



แผนการใช้ที่ดินตำบลกกสะทอน อำเภอด่านซ้าย จังหวัดเลย



คำนำ

การจัดทำแผนการใช้ที่ดินดำเนินการตามรัฐธรรมนูญแห่งราชอาณาจักรไทย พ.ศ. 2560 มาตรา 72 (1) ที่ได้บัญญัติให้มีการวางแผนการใช้ที่ดินให้เหมาะสมกับศักยภาพของที่ดินตามหลักการพัฒนาอย่างยั่งยืน โดยแผนการใช้ที่ดินตำบลกกสะทอน อำเภอด่านซ้าย จังหวัดเลย ได้นำแนวคิดของ องค์การอาหารและการเกษตรแห่งสหประชาชาติ (Food and Agriculture Organization of the United Nations: FAO) และ โครงการสิ่งแวดล้อมแห่งสหประชาชาติ (United Nations Environment Programme: UNEP) มาปรับใช้ คือ ความเหมาะสมทางกายภาพ ความเหมาะสมทางเศรษฐกิจ การยอมรับจากสังคม การสร้างความยั่งยืนให้สิ่งแวดล้อม และเสนอทางเลือกการใช้ที่ดิน ร่วมกับวิธีการที่จำเป็นอื่น ๆ เช่น กระบวนการมีส่วนร่วมของชุมชน (Participatory Rural Appraisal: PRA) การประเมินคุณภาพที่ดิน เป็นต้น

กองนโยบายและแผนการใช้ที่ดินร่วมกับสำนักงานพัฒนาที่ดินเขต (สพข.) และสถานีพัฒนาที่ดิน (สพด.) ในการดำเนินงานวางแผนการใช้ที่ดินระดับตำบล โดยพิจารณาภาพรวมของสภาพปัญหาในด้านต่างๆ ทั้งด้าน กายภาพ เศรษฐกิจ และสังคม วิเคราะห์และสังเคราะห์ข้อมูลนำไปสู่การวางแผนการใช้ที่ดินที่สอดคล้องกับ ศักยภาพของพื้นที่ โดยผ่านกระบวนการมีส่วนร่วมของชุมชน (PRA) ในการระบุปัญหา ความต้องการของเกษตรกร และผู้มีส่วนได้ส่วนเสีย ทั้งนี้ สพด. ได้จัดทำแผนกิจกรรม/โครงการ เพื่อขับเคลื่อนแผนการใช้ที่ดินให้เป็น รูปธรรมเพื่อให้เกษตรกรมีคุณภาพชีวิตที่ดีขึ้น มีการใช้ที่ดินอย่างถูกต้องเหมาะสม รักษาสภาพแวดล้อมและ อนุรักษ์ทรัพยากรในชุมชนให้เกิดความยั่งยืนต่อไป

สถานีพัฒนาที่ดินเลย

สิงหาคม 2566



สารบัญ

	หน้า
คำนำ	ก
สารบัญ	ข
สารบัญตาราง	ง
สารบัญรูป	จ
บทที่ 1 บทนำ	
1.1 ความสำคัญของการวางแผนการใช้ที่ดิน	1-1
1.2 หลักการและเหตุผล	1-1
1.3 วัตถุประสงค์	1-1
1.4 ระยะเวลาและสถานที่ดำเนินงาน	1-1
1.5 ขั้นตอนการดำเนินงาน	1-2
1.6 วิสัยทัศน์ของตำบล	1-2
บทที่ 2 ข้อมูลทั่วไป	
2.1 ที่ตั้งและอาณาเขต	2-1
2.2 การแบ่งส่วนการปกครอง	2-1
2.3 สภาพภูมิประเทศ	2-1
2.4 สภาพภูมิอากาศ	2-3
2.5 สภาพการใช้ที่ดินในปัจจุบัน	2-5
2.6 สภาพเศรษฐกิจและสังคม	2-11
บทที่ 3 สถานภาพของทรัพยากรธรรมชาติ	
3.1 ทรัพยากรป่าไม้	3-1
3.2 ทรัพยากรน้ำ	3-1
3.3 ทรัพยากรดิน	3-2
บทที่ 4 กระบวนการมีส่วนร่วมของชุมชน (Participatory Rural Appraisal: PRA)	
4.1 การวิเคราะห์ผลจากการจัดทำกระบวนการมีส่วนร่วมของชุมชน (PRA)	4-1
4.2 ระบบการปลูกพืชในปัจจุบัน	4-5
บทที่ 5 การประเมินคุณภาพที่ดิน	
5.1 หลักการประเมินคุณภาพที่ดินด้านกายภาพ	5-1
5.2 พืชเศรษฐกิจที่สำคัญของตำบล	5-2
5.3 ระดับความเหมาะสมของที่ดิน	5-3



สารบัญ (ต่อ)

	หน้า
บทที่ 6 แผนการใช้ที่ดิน	
6.1 การวิเคราะห์ข้อมูลเพื่อการจัดทำแผนการใช้ที่ดินระดับตำบล	6-1
6.2 แผนการใช้ที่ดิน	6-2
บทที่ 7 การขับเคลื่อนแผนการใช้ที่ดิน	
7.1 ขั้นตอนการดำเนินงาน	7-1
7.2 กิจกรรมที่จะดำเนินการของกรมพัฒนาที่ดิน	7-1
7.3 กิจกรรมที่จะดำเนินงานของหน่วยงานอื่น	7-2
7.4 ความต้องการของชุมชนและองค์กรปกครองส่วนท้องถิ่น	7-2
เอกสารอ้างอิง	อ-1



สารบัญตาราง

ตารางที่		หน้า
2-1	สถิติภูมิอากาศ ณ สถานีตรวจอากาศ จังหวัดเลย (ปี พ.ศ.2536-2565)	2-4
2-2	สภาพการใช้ที่ดิน ตำบลกกสะทอน อำเภอคำชะอี จังหวัดเลย	2-6
2-3	จำนวนประชากรและครัวเรือนตำบลกกสะทอน อำเภอคำชะอี จังหวัดเลย ปี พ.ศ. 2565	2-11
2-4	จำนวนและสัดส่วนครัวเรือนเกษตรตำบลกกสะทอน อำเภอคำชะอี จังหวัดเลย ปี พ.ศ. 2565	2-12
2-5	รายได้-รายจ่ายเฉลี่ยครัวเรือนตำบลกกสะทอน อำเภอคำชะอี จังหวัดเลย ปี พ.ศ. 2565	2-13
3-1	สมบัติที่ดิน ตำบลกกสะทอน อำเภอคำชะอี จังหวัดเลย	3-4
5-1	ตัวอย่างการประเมินคุณภาพที่ดินด้านกายภาพของประเภทการใช้ประโยชน์ที่ดิน	5-2
5-2	ชั้นความเหมาะสมทางกายภาพของที่ดิน ตำบลกกสะทอน อำเภอคำชะอี จังหวัดเลย	5-3
6-1	เขตการใช้ที่ดิน ตำบลกกสะทอน อำเภอคำชะอี จังหวัดเลย	6-5
7-1	กิจกรรมของกรมพัฒนาที่ดินในเขตเกษตรกรรมที่จะดำเนินการใน ปีงบประมาณ พ.ศ. 2567-2571	7-5
7-2	สรุปกิจกรรมที่ขอรับการสนับสนุนจากส่วนราชการอื่นในเขตการใช้ที่ดิน	7-8
7-3	เป้าหมายการดำเนินงานและงบประมาณ ตำบลกกสะทอน อำเภอคำชะอี จังหวัดเลย แผน 5 ปี (พ.ศ. 2567-2571)	7-11



สารบัญญรูป

รูปที่		หน้า
1-1	กรอบการวางแผนการใช้ที่ดินระดับตำบล	1-3
2-1	ที่ตั้งและอาณาเขตตำบลกกสะทอน อำเภอด่านซ้าย จังหวัดเลย	2-2
2-2	สมุดของน้ำเพื่อการเกษตร ปี พ.ศ. 2536-2565	2-5
2-3	สภาพการใช้ที่ดิน ตำบลกกสะทอน อำเภอด่านซ้าย จังหวัดเลย	2-10
3-1	ทรัพยากรดิน ตำบลกกสะทอน อำเภอด่านซ้าย จังหวัดเลย	3-5
4-1	การวิเคราะห์สถานการณ์โดยระบบ DPSIR ของตำบลกกสะทอน อำเภอด่านซ้าย จังหวัดเลย	4-4
4-2	ระบบการปลูกพืชในปัจจุบัน ตำบลกกสะทอน อำเภอด่านซ้าย จังหวัดเลย	4-5
6-1	เขตการใช้ที่ดิน ตำบลกกสะทอน อำเภอด่านซ้าย จังหวัดเลย	6-6
7-1	การชะล้างพังทลายของดินในเขตการใช้ที่ดิน ตำบลกกสะทอน อำเภอด่านซ้าย จังหวัดเลย	7-4



บทที่ 1 บทนำ

1.1 ความสำคัญของการวางแผนการใช้ที่ดิน

ตามรัฐธรรมนูญแห่งราชอาณาจักรไทย พุทธศักราช 2560 มาตรา 72 รัฐพึงดำเนินการเกี่ยวกับที่ดิน ทรัพยากรน้ำ และพลังงาน ดังต่อไปนี้

(1) วางแผนการใช้ที่ดินของประเทศ ให้เหมาะสมกับสภาพพื้นที่ และศักยภาพของที่ดินตามหลักการพัฒนาอย่างยั่งยืน

1.2 หลักการและเหตุผล

ปัจจุบันกรมพัฒนาที่ดินได้ดำเนินการวางแผนการใช้ที่ดินระดับประเทศเรียบร้อยแล้วซึ่งเป็นการวางกรอบเชิงนโยบายมุ่งเน้นการพัฒนาด้านการเกษตรให้เกิดความสมดุลและยั่งยืนและในขณะเดียวกันต้องอนุรักษ์ทรัพยากรธรรมชาติและสิ่งแวดล้อมควบคู่กับการรักษาคุณค่าทางศิลปวัฒนธรรม แต่ทั้งนี้เพื่อให้เกิดการใช้ประโยชน์ที่ดินในระดับพื้นที่อย่างมีประสิทธิภาพและรักษาฐานการผลิตด้านทรัพยากรธรรมชาติอย่างยั่งยืนตลอดห่วงโซ่อุปทาน แผนการใช้ที่ดินระดับตำบลจึงถูกนำมาใช้เป็นเครื่องมือเพื่อขับเคลื่อนการดำเนินงานดังกล่าว

ทั้งนี้กรมพัฒนาที่ดินได้จัดทำแผนปฏิบัติการกรมพัฒนาที่ดินระยะ 5 ปี (พ.ศ. 2566-2570) เพื่อให้บรรลุตามวิสัยทัศน์ที่กำหนดไว้ คือ “เป็นองค์กรอัจฉริยะทางดิน เพื่อขับเคลื่อนการใช้ที่ดินอย่างเหมาะสม 15 ล้านไร่ ภายในปี พ.ศ. 2570” ซึ่งในส่วนของประเด็นการพัฒนาที่ 2 บริหารจัดการทรัพยากรดินและที่ดินด้วยชุดข้อมูลที่มีมูลค่าสูง (High Value Dataset) ซึ่งมีเป้าหมาย คือ การนำชุดข้อมูลที่มีมูลค่าสูง ไปใช้ในการบริหารจัดการทางการเกษตร ในส่วนของตัวชี้วัด บริหารจัดการทรัพยากรดินและที่ดินบนพื้นฐานของชุดข้อมูลที่มีมูลค่าสูง ร้อยละ 100 กลยุทธ์ที่ 2 ยกระดับแผนการใช้ที่ดินไปสู่การปฏิบัติ ได้กำหนดให้ ร้อยละของแผนการใช้ที่ดินระดับตำบลที่จัดทำแล้วเสร็จทั้งประเทศ ภายใน ปี พ.ศ. 2570 (ไม่น้อยกว่า ร้อยละ 80) เป็นตัวชี้วัดหนึ่งของกลยุทธ์ดังกล่าว

1.3 วัตถุประสงค์

1.3.1 เพื่อรักษาเสถียรภาพของทรัพยากรให้เกิดความสมดุลและยั่งยืนภายใต้การพัฒนาด้านต่างๆ ของตำบล

1.3.2 เพื่อให้การใช้ที่ดินมีผลตอบแทนสูงสุดต่อหน่วยเนื้อที่อย่างยั่งยืน

1.3.3 เพื่อให้เกิดการกำหนดแผนงาน โครงการ กิจกรรม ที่สอดคล้องกับแผนการใช้ที่ดินที่กำหนดขึ้นและอยู่บนหลักการของโมเดลเศรษฐกิจ BCG (Bio – Cicular – Green Economy : BCG Model)

1.4 ระยะเวลาและสถานที่ดำเนินงาน

1.4.1 ระยะเวลา 1 ตุลาคม 2565 – 30 กันยายน 2566

1.4.2 สถานที่ ตำบลกสะทอน อำเภอคำชะอี จังหวัดเลย



1.5 ขั้นตอนการดำเนินงาน

1.5.1 รวบรวมข้อมูลปฐมภูมิและทุติยภูมิ ประกอบด้วย

1) ด้านกายภาพ เช่น ทรัพยากรดิน ทรัพยากรน้ำ ทรัพยากรป่าไม้ ภูมิอากาศ สภาพการใช้ที่ดิน เขตป่าไม้ตามกฎหมายและมติคณะรัฐมนตรี เป็นต้น

2) ด้านเศรษฐกิจและสังคม เช่น การถือครองที่ดิน ลักษณะทางเศรษฐกิจของตำบล จำนวนประชากร เป็นต้น

3) ด้านนโยบายและข้อกฎหมายที่เกี่ยวข้อง เช่น ยุทธศาสตร์ แผนพัฒนาเศรษฐกิจและสังคมแห่งชาติฉบับที่ 13 ยุทธศาสตร์ภาค แผนพัฒนากลุ่มจังหวัด แผนพัฒนาจังหวัด แผนพัฒนาการเกษตรและสหกรณ์ แผนพัฒนาท้องถิ่น 4 ปี ขององค์การบริหารส่วนจังหวัด เทศบาลตำบลหรือองค์การบริหารส่วนตำบล เป็นต้น

1.5.2 จัดทำกระบวนการมีส่วนร่วมของชุมชน (Participatory Rural Appraisal : PRA) เพื่อรับฟังความคิดเห็น ประเด็นปัญหา ความต้องการด้านต่าง ๆ ขององค์การปกครองส่วนท้องถิ่นและเกษตรกรในตำบล เป็นต้น

1.5.3 ประเมินคุณภาพของที่ดินของพืชเศรษฐกิจหลักและพืชทางเลือกที่มีมูลค่าของตำบล

1.5.4 สังเคราะห์ข้อมูลจากข้อ 1.5.1 ถึง 1.5.3 เพื่อใช้ประกอบการวางแผนการใช้ที่ดิน

1.5.5 กำหนด (ร่าง) แผนการใช้ที่ดินระดับตำบล

1.5.6 รับฟังความคิดเห็นของผู้มีส่วนได้ส่วนเสียต่อ (ร่าง) แผนการใช้ที่ดินที่กำหนดขึ้น

1.5.7 ปรับปรุง (ร่าง) แผนการใช้ที่ดินเพื่อจัดทำแผนการใช้ที่ดินฉบับสมบูรณ์

1.5.8 นำแผนการใช้ที่ดินเข้าสู่คณะกรรมการวิชาการของเขตฯ เพื่อตรวจสอบความครบถ้วน/สมบูรณ์ของเนื้อหาและองค์ประกอบ

1.5.9 เผยแพร่แผนการใช้ที่ดินเพื่อนำไปสู่การขับเคลื่อนการดำเนินงาน ประกอบด้วย

1) องค์การปกครองส่วนท้องถิ่น นำแผนการใช้ที่ดินที่จัดทำขึ้นไปประกอบการจัดทำแผนการพัฒนาของตำบล เพื่อนำไปสู่การของบประมาณที่มีความสอดคล้องกับศักยภาพด้านการผลิตและสถานภาพของทรัพยากรของตำบล

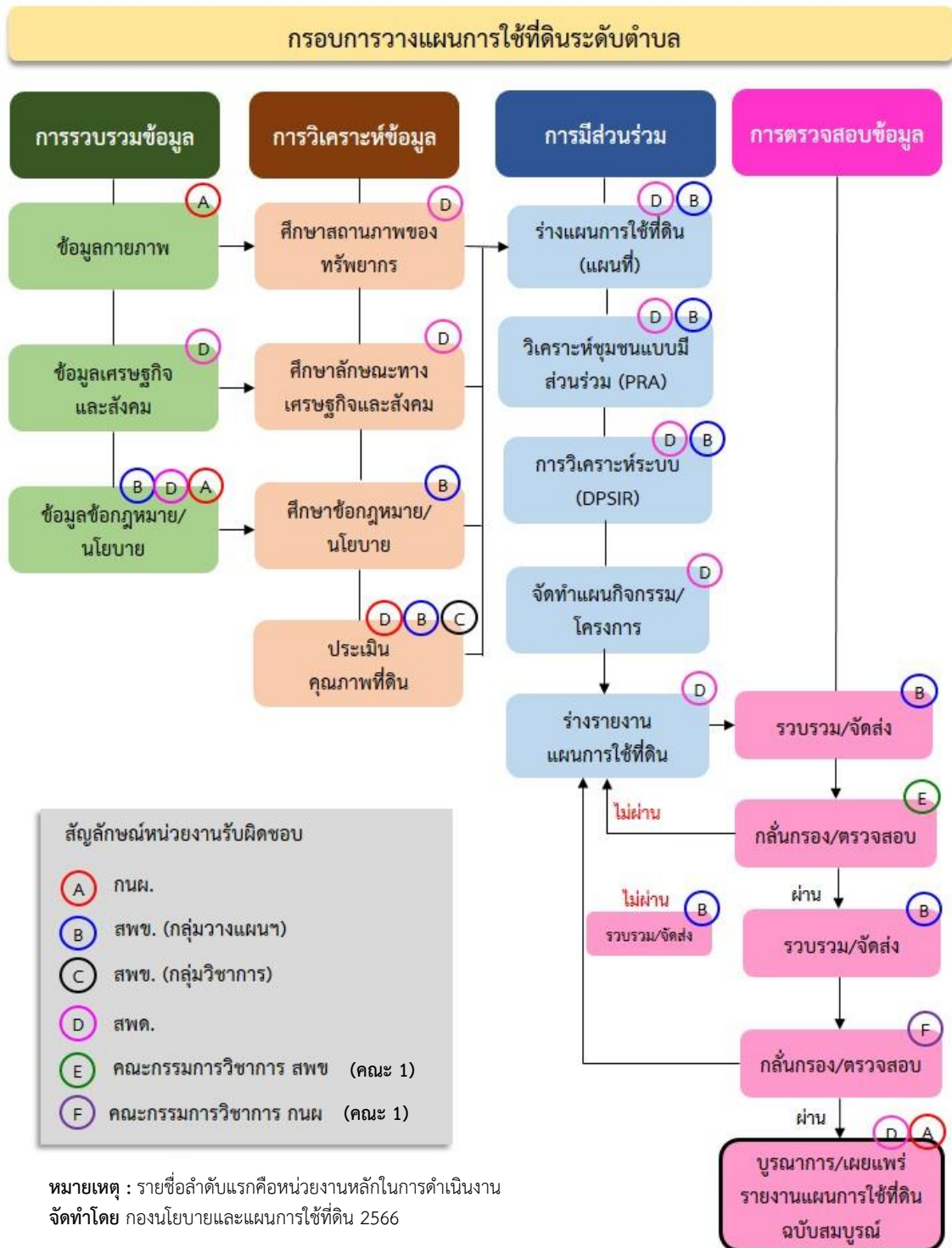
2) กรมพัฒนาที่ดิน โดยสถานีพัฒนาที่ดิน กำหนดแผนงาน/โครงการ/กิจกรรม ที่สอดคล้องกับแผนการใช้ที่ดินที่กำหนดขึ้นในแต่ละเขตและสามารถใช้ประกอบการของบประมาณในพื้นที่อย่างมีหลักการและเป็นที่ยอมรับ

3) หน่วยงานราชการอื่น ๆ สามารถใช้เป็นข้อมูลพื้นฐานประกอบแผนงาน/โครงการ/กิจกรรม ที่สอดคล้องกับแผนการใช้ที่ดินที่กำหนดขึ้นในแต่ละเขต

จากขั้นตอนที่กล่าวข้างต้น สามารถจัดทำกรอบการวางแผนการใช้ที่ดินระดับตำบลแสดงดังรูปที่ 1-1

1.6 วิสัยทัศน์ของตำบล

“พัฒนาคุณภาพชีวิต สร้างเศรษฐกิจมั่นคง ดำรงไว้ซึ่งการบริหารจัดการที่ดี มีแหล่งท่องเที่ยวหลากหลาย” (องค์การบริหารส่วนตำบลกกสะทอน, 2566)



รูปที่ 1-1 กรอบการวางแผนการใช้ที่ดินระดับตำบล



บทที่ 2 ข้อมูลทั่วไป

2.1 ที่ตั้งและอาณาเขต

ตำบลกกสะทอน อำเภอด่านซ้าย จังหวัดเลย ตั้งอยู่ทางทิศใต้ของอำเภอด่านซ้าย มีพื้นที่ประมาณ 230 ตารางกิโลเมตร หรือ 143,657 ไร่ โดยมีอาณาเขตติดต่อ ดังนี้ (รูปที่ 2-1)

ทิศเหนือ	ติดต่อกับ ตำบลด่านซ้าย ตำบลโป่ง อำเภอด่านซ้าย จังหวัดเลย
ทิศใต้	ติดต่อกับ ตำบลห้วยเหี้ย อำเภอนครไทย จังหวัดพิษณุโลก ตำบล เข็กน้อย อำเภอเขาค้อ ตำบลบ้านเนิน อำเภอหล่มเก่า จังหวัด เพชรบูรณ์
ทิศตะวันออก	ติดต่อกับ ตำบลโป่ง อำเภอด่านซ้าย จังหวัดเลย ตำบลหินฮาว ตำบลวังบาล อำเภอหล่มเก่า จังหวัดเพชรบูรณ์
ทิศตะวันตก	ติดต่อกับ ตำบลบ่อโพธิ์ ตำบลเนินเพิ่ม อำเภอนครไทย จังหวัดพิษณุโลก

2.2 การแบ่งส่วนการปกครอง

ตำบลกกสะทอน อำเภอด่านซ้าย จังหวัดเลย แบ่งส่วนการปกครองออกเป็น 12 หมู่บ้าน ดังนี้

หมู่ที่ 1 บ้านน้ำหมัน	หมู่ที่ 7 บ้านกกจาน
หมู่ที่ 2 บ้านน้ำเย็น	หมู่ที่ 8 บ้านห้วยมุ่น
หมู่ที่ 3 บ้านนาหว้าน้อย	หมู่ที่ 9 บ้านแก่งครก
หมู่ที่ 4 บ้านหมากแข้ง	หมู่ที่ 10 บ้านห้วยนา
หมู่ที่ 5 บ้านห้วยมุ่น	หมู่ที่ 11 บ้านหมันขาว
หมู่ที่ 6 บ้านตูป็ค้อ	หมู่ที่ 12 บ้านตูป็ค้อ

2.3 สภาพภูมิประเทศ

ลักษณะพื้นที่ทั่วไปส่วนใหญ่เป็นพื้นที่ลาดชันสูง มีสภาพพื้นที่เป็นลูกคลื่นลอนลาดเล็กน้อย เนินเขา ลูกคลื่นลอนชัน และพื้นที่สูงชัน ด้านทิศตะวันตกอยู่ในเขตอุทยานแห่งชาติภูหินร่องกล้า เป็นส่วนหนึ่งของลุ่มน้ำโขงตะวันออกเฉียงเหนือ มีแหล่งน้ำที่สำคัญ เช่น ห้วยน้ำหมัน ห้วยหลวงใหญ่



2.4 สภาพภูมิอากาศ

จากการศึกษาสถิติภูมิอากาศ (ปี พ.ศ.2536-2565) พบว่า ตำบลกกสะทอน อำเภอคำชะอี จังหวัดเลย มีรายละเอียดดังนี้

2.4.1 อุณหภูมิ

มีอุณหภูมิโดยเฉลี่ยทั้งปี 25.6 องศาเซลเซียส อุณหภูมิสูงสุดเฉลี่ย 32.5 องศาเซลเซียส ในเดือนเมษายน และอุณหภูมิต่ำสุดเฉลี่ย 21.0 องศาเซลเซียส ในเดือนมกราคม

2.4.2 ปริมาณน้ำฝน

มีปริมาณน้ำฝนรวมทั้งปี 1,045.7 มิลลิเมตร มีฝนตกประมาณ 116 วัน เดือนที่มีฝนตกมากที่สุด ในเดือนกันยายน มีปริมาณฝน 205.5 มิลลิเมตร และมีฝนตกประมาณ 18 วัน

2.4.3 สมดุลน้ำเพื่อการเกษตร

จากข้อมูลสถิติภูมิอากาศในคาบ 30 ปี (ปี พ.ศ.2536-2565) ณ สถานีตรวจอากาศจังหวัดเลย ได้นำมาวิเคราะห์สมดุลของน้ำเพื่อการเกษตร ซึ่งเป็นการวิเคราะห์หาช่วงฤดูกาลเพาะปลูกพืชตลอดจนช่วงระยะเวลาที่พืชเสี่ยงต่อการขาดน้ำ ข้อมูลที่นำมาวิเคราะห์ คือ ปริมาณน้ำฝน และศักยภาพการคายระเหยน้ำอ้างอิง (ET_o) ซึ่งคำนวณด้วยโปรแกรม Cropwat for Windows Version 8.0 โดยใช้สมการ Penman-Monteith สามารถสรุปสมดุลของน้ำเพื่อการเกษตรในเขตอาศัยน้ำฝนได้ดังนี้

ช่วงที่เหมาะสมต่อการปลูกพืช เป็นช่วงที่ค่าปริมาณน้ำฝนมากกว่าค่า 0.5 การระเหยจากผิวดินและการคายน้ำของพืช เป็นช่วงที่ดินมีความชุ่มชื้นพอเหมาะต่อการเพาะปลูกพืช ซึ่งช่วงนี้เริ่มตั้งแต่ต้นเดือนมีนาคมถึงต้นเดือนพฤศจิกายน

ช่วงที่มีน้ำมากเกินพอ เป็นช่วงที่ค่าปริมาณน้ำฝนมากกว่าค่าการระเหยจากผิวดินและการคายน้ำของพืช ซึ่งช่วงนี้เริ่มตั้งแต่ปลายเดือนเมษายนถึงปลายเดือนตุลาคม

ช่วงขาดน้ำ เป็นช่วงฤดูแล้งที่ค่าปริมาณน้ำฝนน้อยกว่าค่า 0.5 การระเหยจากผิวดินและการคายน้ำของพืช ซึ่งพืชอาจเสียหายจากการขาดแคลนน้ำได้ ซึ่งช่วงนี้เริ่มตั้งต้นเดือนพฤศจิกายนถึงต้นเดือนมีนาคม (ตารางที่ 2-1 และรูปที่ 2-2)



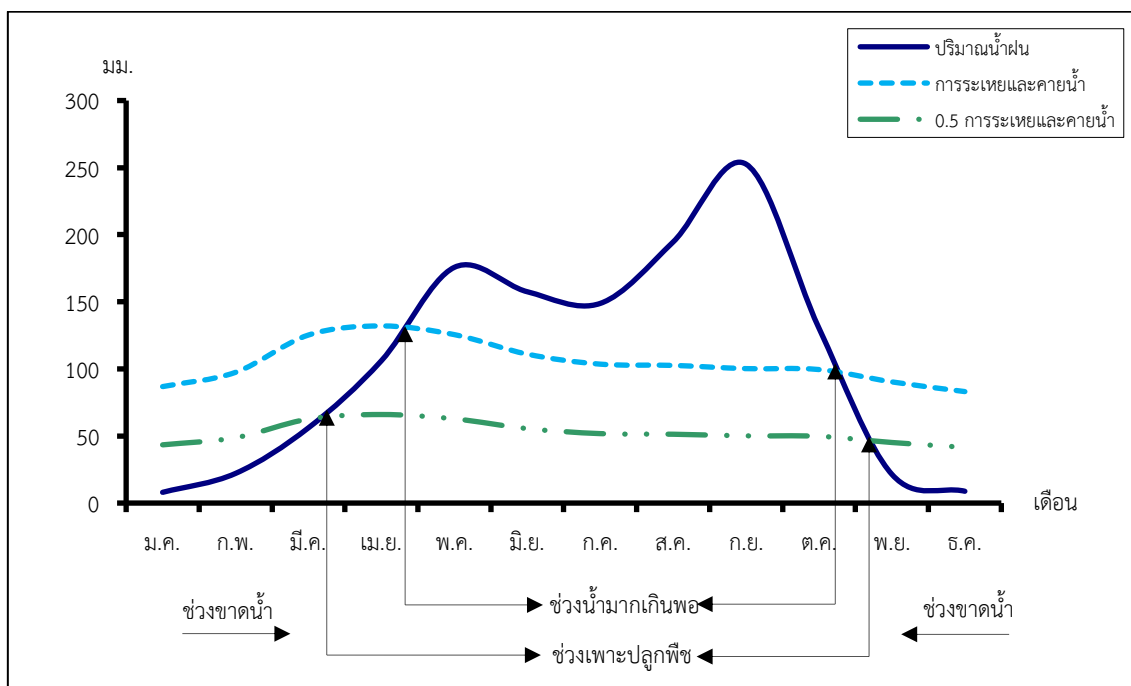
ตารางที่ 2-1 สถิติภูมิอากาศ ณ สถานีตรวจอากาศจังหวัดเลย¹ (ปี พ.ศ.2536-2565)

เดือน	อุณหภูมิ (°ซ.)			ความชื้นสัมพัทธ์ (%)	ปริมาณน้ำฝน (มม.)	จำนวนวันที่ฝนตก (วัน)	ศักยภาพการคายระเหยน้ำ ² (มม.)	ปริมาณฝนใช้การ ² (มม.)
	ต่ำสุด	สูงสุด	เฉลี่ย					
ม.ค.	18.0	32.3	24.5	63.0	7.9	1.7	53.3	7.8
ก.พ.	19.6	34.1	26.2	62.0	18.6	2.3	54.6	18.0
มี.ค.	22.1	36.0	28.2	63.0	43.3	5.5	70.1	40.3
เม.ย.	24.0	36.7	29.3	68.0	68.0	8.4	75.0	60.6
พ.ค.	24.6	35.2	28.8	75.0	132.3	14.9	77.5	104.3
มิ.ย.	24.7	34.1	28.5	78.0	124.0	15.8	78.3	99.4
ก.ค.	24.2	32.7	27.8	81.0	144.8	17.4	75.6	111.3
ส.ค.	24.1	32.1	27.4	83.0	192.9	19.5	72.5	133.4
ก.ย.	24.0	32.5	27.3	83.0	205.5	17.5	65.1	137.9
ต.ค.	22.8	32.8	27.1	77.0	87.1	9.5	61.4	75.0
พ.ย.	20.7	32.7	26.1	70.0	15.3	2.7	54.9	14.9
ธ.ค.	18.3	31.5	24.3	65.0	6.0	1.0	52.7	5.9
เฉลี่ย	22.3	33.6	27.1	72.3	-	-	-	-
รวม	-	-	-	-	1,045.7	116.2	791.0	808.8

หมายเหตุ :¹เป็นสถานีตรวจอากาศที่ใกล้พื้นที่ตำบลมากที่สุด

²จากการคำนวณโดยโปรแกรม Cropwat for Windows Version 8.0

ที่มา : กรมอุตุนิยมวิทยา (2566)



รูปที่ 2-2 สมดุลของน้ำเพื่อการเกษตร ปี พ.ศ. 2536-2565

2.5 สภาพการใช้ที่ดินในปัจจุบัน

สภาพการใช้ที่ดินตำบลกกสะทอน อำเภอด่านซ้าย จังหวัดเลย ซึ่งสำรวจโดยกลุ่มวิเคราะหส์สภาพการใช้ที่ดิน (2566) ประกอบด้วยประเภทการใช้ที่ดินต่างๆ ดังนี้

- 1) พื้นที่ชุมชนและสิ่งปลูกสร้าง มีเนื้อที่ 2,234 ไร่ หรือร้อยละ 1.56 ของเนื้อที่ตำบล
- 2) พื้นที่เกษตรกรรมมีเนื้อที่ 71,159 ไร่ หรือร้อยละ 49.51 ของเนื้อที่ตำบล ประกอบด้วยการใช้ประโยชน์ที่ดินด้านเกษตรกรรมต่าง ๆ ดังต่อไปนี้
 - 2.1) พื้นที่นา มีเนื้อที่ 3,966 ไร่ หรือร้อยละ 2.76 ของเนื้อที่ตำบล ได้แก่ นาไร่ นาข้าว นาข้าว+ข้าวโพด
 - 2.2) พืชไร่ มีเนื้อที่ 55,852 ไร่ หรือร้อยละ 38.86 ของเนื้อที่ตำบล ได้แก่ ข้าวโพด กะหล่ำปลี มันสำปะหลัง สับปะรด ไร่ร้าง
 - 2.3) ไม้ยืนต้น มีเนื้อที่ 6,625 ไร่ หรือร้อยละ 4.60 ของเนื้อที่ตำบล ได้แก่ ยางพารา ปาล์มน้ำมัน กระจิน ยูคาลิปตัส ไม้ยืนต้นผสม เป็นต้น
 - 2.4) ไม้ผล มีเนื้อที่ 3,853 ไร่ หรือร้อยละ 2.68 ของเนื้อที่ตำบล ได้แก่ แก้วมังกร ไม้ผลผสม กล้วย มะขาม ลิ้นจี่ เป็นต้น
 - 2.5) พืชสวน มีเนื้อที่ 414 ไร่ หรือร้อยละ 0.30 ของเนื้อที่ตำบล ได้แก่ พืชสวนร้าง/เสื่อมโทรม พืชผัก พืชผัก/ไม้ดอก ไม้ประดับ ไม้ดอก ไม้ประดับ พริกไทย เสาวรส
 - 2.6) ไร่หมุนเวียน มีเนื้อที่ 294 ไร่ หรือร้อยละ 0.20 ของเนื้อที่ตำบล ได้แก่ ข้าวโพด (ไร่หมุนเวียน) ข้าวโพด (ไร่หมุนเวียน)/ข้าวไร่ (ไร่หมุนเวียน)



2.7) ทุ่งหญ้าเลี้ยงสัตว์และโรงเรือนเลี้ยงสัตว์ มีเนื้อที่ 118 ไร่ หรือร้อยละ 0.08 ของเนื้อที่ตำบล ได้แก่ ทุ่งหญ้าเลี้ยงสัตว์ โรงเรือนเลี้ยงโค กระบือ และม้า

2.8) สถานที่เพาะเลี้ยงสัตว์น้ำ มีเนื้อที่ 37 ไร่ หรือร้อยละ 0.03 ของเนื้อที่ตำบล ได้แก่ สถานที่เพาะเลี้ยงปลา

3) พื้นที่ป่าไม้ มีเนื้อที่ 65,004 ไร่ หรือร้อยละ 45.26 ของเนื้อที่ตำบล ได้แก่ ป่าไม้ผลัดใบรอสภาพฟื้นฟู ป่าไม้ผลัดใบสมบูรณ์ ป่าผลัดใบรอสภาพฟื้นฟู ป่าผลัดใบสมบูรณ์ ป่าปลูกรอสภาพฟื้นฟู ป่าปลูกสมบูรณ์

4) พื้นที่แหล่งน้ำ มีเนื้อที่ 233 ไร่ หรือร้อยละ 0.16 ของเนื้อที่ตำบล ได้แก่ แม่น้ำ ลำห้วย ลำคลอง หนอง บึง ทะเลสาบ อ่างเก็บน้ำ บ่อน้ำในไร่นา

5) พื้นที่เบ็ดเตล็ด มีเนื้อที่ 5,027 ไร่ หรือร้อยละ 3.51 ของเนื้อที่ตำบล ได้แก่ ทุ่งหญ้าธรรมชาติ ทุ่งหญ้าสลับไม้พุ่ม/ไม้ละเมาะ ไร่ป่า ไร่หนาม พื้นที่ถม

ตารางที่ 2-2 สภาพการใช้ที่ดิน ตำบลกกสะทอน อำเภอด่านซ้าย จังหวัดเลย

หน่วยแผนที่	สภาพการใช้ที่ดิน	เนื้อที่	
		ไร่	ร้อยละ
U	พื้นที่ชุมชนและสิ่งปลูกสร้าง	2,234	1.56
U201	หมู่บ้านบนพื้นราบ	1,653	1.15
U202	หมู่บ้านชาวไทยภูเขา	356	0.25
U301	สถานที่ราชการและสถาบันต่าง ๆ	150	0.10
U502	โรงงานอุตสาหกรรม	10	0.01
U503	ลานตากและแหล่งรับซื้อทางการเกษตร	28	0.02
U602	รีสอร์ท โรงแรม เกสต์เฮ้าส์	37	0.03
A	พื้นที่เกษตรกรรม	71,159	49.51
A100	นาไร่	30	0.02
A101	นาข้าว	3,846	2.68
A101+A202	นาข้าว+ข้าวโพด	90	0.06
A200	ไร่ไร่	1,327	0.92
A202	ข้าวโพด	40,593	28.26
A202/A412	ข้าวโพด/มะขาม	7	-
A202/A423	ข้าวโพด/ไม้ผลเมืองหนาว	7	-
A202+A204	ข้าวโพด+มันสำปะหลัง	12	0.01
A204	มันสำปะหลัง	3,876	2.70
A205	สับปะรด	3,293	2.29
A205/A303	สับปะรด/ปาล์มน้ำมัน	9	0.01
A216	ข้าวไร่	707	0.49
A216+A223	ข้าวไร่+กะหล่ำปลี	7	-



ตารางที่ 2-2 (ต่อ)

หน่วยแผนที่	สภาพการใช้ที่ดิน	เนื้อที่	
		ไร่	ร้อยละ
A217	มันฝรั่ง	81	0.06
A222	ชิง	15	0.01
A223	กะหล่ำปลี	5,865	4.08
A223/A429	กะหล่ำปลี/มะปราง มะยงชิด	6	-
A223/A502	กะหล่ำปลี/พืชผัก	47	0.03
A300	ไม้ยืนต้นร้าง/เสื่อมโทรม	93	0.06
A301	ไม้ยืนต้นผสม	147	0.10
A302	ยางพารา	5,121	3.56
A302/A312	ยางพารา/กาแฟ	8	0.01
A302/A411	ยางพารา/กล้วย	12	0.01
A302/A423	ยางพารา/ไม้ผลเมืองหนาว	5	-
A303	ปาล์มน้ำมัน	358	0.25
A303/A411	ปาล์มน้ำมัน/กล้วย	4	-
A304	ยูคาลิปตัส	189	0.13
A305	สัก	130	0.09
A305/A315	สัก/ประตู	3	-
A308	กระถิน	317	0.22
A312	กาแฟ	40	0.03
A312/A411	กาแฟ/กล้วย	1	-
A312/A423	กาแฟ/ไม้ผลเมืองหนาว	29	0.02
A313	ชา	11	0.01
A314	หม่อน	145	0.10
A315	ไผ่ปลูกเพื่อการค้า	12	0.01
A400	ไม้ผลร้าง/เสื่อมโทรม	78	0.05
A401	ไม้ผลผสม	746	0.52
A403	ทุเรียน	5	-
A403/A420	ทุเรียน/กลางสาด ลองกอง	3	-
A403/A426	ทุเรียน/แก้วมังกร	8	0.01
A403/A430	ทุเรียน/มะไฟ ละไม	8	0.01
A404/A411	เงาะ/กล้วย	3	-
A405	มะพร้าว	7	-
A406	ลิ้นจี่	206	0.14



ตารางที่ 2-2 (ต่อ)

หน่วยแผนที่	สภาพการใช้ที่ดิน	เนื้อที่	
		ไร่	ร้อยละ
A406/A429	ลีนจี/มะปราง มะยงชิด	13	0.01
A407	มะม่วง	89	0.06
A407/A411	มะม่วง/กล้วย	8	0.01
A411	กล้วย	452	0.31
A411/A426	กล้วย/แก้วมังกร	23	0.02
A411/A429	กล้วย/มะปราง มะยงชิด	9	0.01
A412	มะขาม	231	0.16
A413	ลำไย	10	0.01
A414	ฝรั่ง	3	-
A418	ชมพู	1	-
A423	ไม้ผลเมืองหนาว	187	0.13
A426	แก้วมังกร	1,755	1.22
A430	มะไฟ ละไม	8	0.01
A500	พืชสวนร้าง/เสื่อมโทรม	23	0.02
A502	พืชผัก	170	0.12
A502/A503	พืชผัก/ไม้ดอก ไม้ประดับ	10	0.01
A503	ไม้ดอก ไม้ประดับ	36	0.03
A505	พริกไทย	20	0.01
A507	เสาวรส	155	0.11
A602	ข้าวโพด(ไร่หมุนเวียน)	4	-
A602/A616	ข้าวโพด(ไร่หมุนเวียน)/ข้าวไร่(ไร่หมุนเวียน)	290	0.20
A701	ทุ่งหญ้าเลี้ยงสัตว์	100	0.07
A702	โรงเรือนเลี้ยงโค กระบือ และม้า	18	0.01
A902	สถานที่เพาะเลี้ยงปลา	37	0.03
F	พื้นที่ป่าไม้	65,004	45.26
F100	ป่าไม่ผลัดใบรอสภาพพื้นที่	88	0.06
F101	ป่าไม่ผลัดใบสมบูรณ์	21,815	15.19
F200	ป่าผลัดใบรอสภาพพื้นที่	7,880	5.49
F201	ป่าผลัดใบสมบูรณ์	32,906	22.91



ตารางที่ 2-2 (ต่อ)

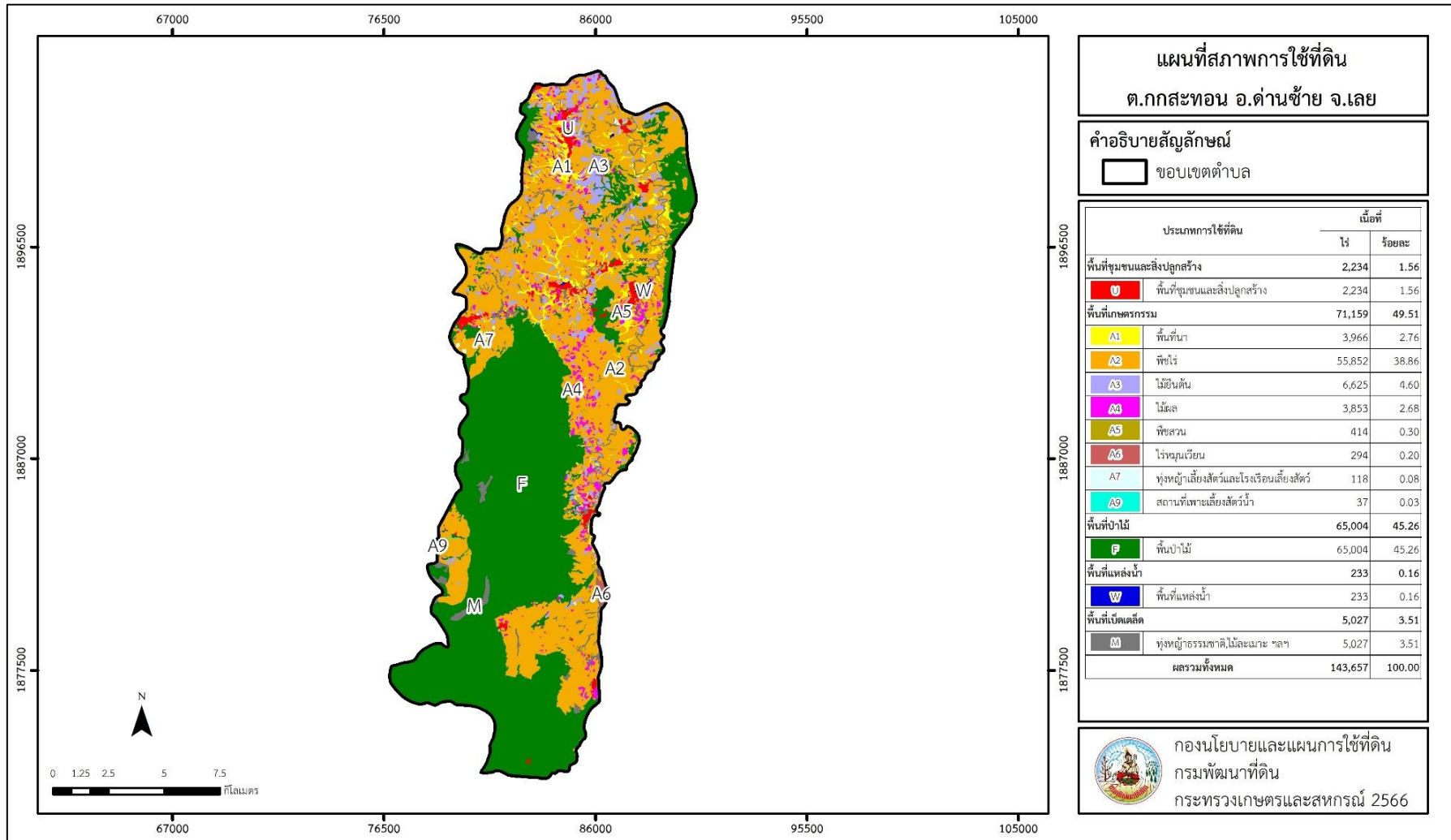
หน่วยแผนที่	สภาพการใช้ที่ดิน	เนื้อที่	
		ไร่	ร้อยละ
F500	ป่าปลูกรอสภาพฟื้นฟู	4	-
F501	ป่าปลูกสมบูรณ์	2,311	1.61
M	พื้นที่เบ็ดเตล็ด	5,027	3.51
M101	ทุ่งหญ้าธรรมชาติ	742	0.52
M102	ทุ่งหญ้าสลับไม้พุ่ม/ไม้ละเมาะ	3,059	2.13
M103	ไผ่ป่า ไผ่หนาม	1,217	0.85
M405	พื้นที่ถม	9	0.01
W	พื้นที่แหล่งน้ำ	233	0.16
W101	แม่น้ำ ลำห้วย ลำคลอง	53	0.04
W102	หนอง บึง ทะเลสาบ	5	-
W201	อ่างเก็บน้ำ	29	0.02
W202	บ่อน้ำในไร่นา	146	0.10
	ผลรวมทั้งหมด	143,657	100.00

ที่มา : กลุ่มวิเคราะห์สภาพการใช้ที่ดิน (2566)

หมายเหตุ : เนื้อที่คำนวณด้วยระบบสารสนเทศภูมิศาสตร์



แผนการใช้ที่ดินตำบลกกสะทอน อำเภอด่านซ้าย จังหวัดเลย



รูปที่ 2-3 สภาพการใช้ที่ดิน ตำบลกกสะทอน อำเภอด่านซ้าย จังหวัดเลย



2.6 สภาพเศรษฐกิจและสังคม

2.6.1 ประชากร

จากหลักฐานทะเบียนราษฎรของกรมการปกครอง กระทรวงมหาดไทย ณ เดือนธันวาคม 2565 พบว่า ประชากรที่อาศัยในพื้นที่ตำบลกกสะทอนมีประชากรรวม 8,538 คน แยกเป็นชาย 4,280 คน เป็นหญิง 4,258 คน ความหนาแน่นโดยเฉลี่ย 37.15 คนต่อตารางกิโลเมตร มีจำนวนครัวเรือนทั้งหมด 2,749 ครัวเรือน เป็นครัวเรือนเกษตรที่มาขึ้นทะเบียนกรมส่งเสริมการเกษตร 2,187 ครัวเรือน หรือร้อยละ 79.56 ของจำนวนครัวเรือนทั้งหมด และเป็นครัวเรือนที่ประกอบอาชีพอื่นๆ ครัวเรือนเกษตรที่ไม่ได้มาขึ้นทะเบียนกรมส่งเสริมการเกษตร 562 ครัวเรือน หรือร้อยละ 20.44 ของจำนวนครัวเรือนทั้งหมด ดังรายละเอียดในตารางที่ 2-3 ถึง 2-4

ตารางที่ 2-3 จำนวนประชากรและครัวเรือนตำบลกกสะทอน อำเภอด่านซ้าย จังหวัดเลย ปี พ.ศ. 2565

พื้นที่	จำนวน ครัวเรือน	จำนวนประชากร (คน)		
		ชาย	หญิง	รวม
ตำบลกกสะทอน	2,749	4,280	4,258	8,538
หมู่ที่ 1 น้ำหมัน	319	444	433	877
หมู่ที่ 2 น้ำเย็น	247	392	429	821
หมู่ที่ 3 นาหว้าน้อย	138	220	236	456
หมู่ที่ 4 หมากแข็ง	575	637	623	1,260
หมู่ที่ 5 ห้วยมุ่น	186	254	292	546
หมู่ที่ 6 ตูบค้อ	175	356	347	703
หมู่ที่ 7 กกจาน	194	350	333	683
หมู่ที่ 8 ห้วยมุ่น	246	399	369	768
หมู่ที่ 9 แก่งครก	118	171	150	321
หมู่ที่ 10 หัวนา	203	319	329	648
หมู่ที่ 11 หมันขาว	184	297	300	597
หมู่ที่ 12 ตูบค้อ	164	441	417	858

ที่มา : กรมการปกครอง (2566)



ตารางที่ 2-4 จำนวนและสัดส่วนครัวเรือนเกษตรตำบลกกสะทอน อำเภอด่านซ้าย จังหวัดเลย ปี พ.ศ.2565

รายการ	จำนวน (ครัวเรือน)	ร้อยละ
จำนวนครัวเรือนทั้งหมด ¹⁾	2,749	100.00
- จำนวนครัวเรือนเกษตรที่มากขึ้นทะเบียนกรมส่งเสริมการเกษตร ²⁾	2,187	79.56
- จำนวนครัวเรือนที่ประกอบอาชีพอื่นๆ และจำนวนครัวเรือนเกษตรที่ไม่ได้มากขึ้นทะเบียนฯ	562	20.44

ที่มา: 1) กรมการปกครอง (2566)

2) กรมส่งเสริมการเกษตร (2566)

2.6.2 การถือครองที่ดิน

จากข้อมูลกรมการปกครอง ณ เดือนธันวาคม 2565 ตำบลกกสะทอนมีจำนวนครัวเรือนทั้งหมด 2,749 ครัวเรือน โดยถือครองที่ดินเฉลี่ยครัวเรือนละ 52.26 ไร่ (เนื้อที่ของตำบลรวมต่อจำนวนครัวเรือนทั้งหมด)

2.6.3 ลักษณะทางเศรษฐกิจและการประกอบอาชีพ

ประชากรในตำบลกกสะทอนประกอบอาชีพเกษตรกรรม ค่าขาย รับราชการ รับจ้างทั่วไป และอื่นๆ มีเกษตรกรบางครัวเรือนประกอบอาชีพหลายอย่างควบคู่กันไป สำหรับพืชที่เกษตรกรปลูกเป็นอาชีพหลัก ได้แก่ ข้าวโพดเลี้ยงสัตว์ มันสำปะหลัง ชিং ข้าว และยางพารา ทางด้านการเลี้ยงสัตว์เกษตรกรจะมีการเลี้ยงไว้เพื่อบริโภคหากเหลือจึงจำหน่ายเป็นรายได้เสริม

2.6.4 ด้านรายได้-รายจ่าย

จากข้อมูลความจำเป็นพื้นฐานของกรมการพัฒนาชุมชน ปี พ.ศ. 2566 พบว่า รายได้ครัวเรือนเฉลี่ยปีละ 304,287.04 บาท รายได้บุคคลเฉลี่ยปีละ 87,259.13 บาท รายจ่ายครัวเรือนเฉลี่ยปีละ 189,485.40 บาท รายจ่ายบุคคลเฉลี่ยปีละ 54,337.94 บาท เมื่อพิจารณาจะเห็นว่ารายได้ครัวเรือนมากกว่ารายจ่ายครัวเรือนปีละ 114,801.64 บาท และรายได้บุคคลมากกว่ารายจ่ายบุคคลปีละ 32,921.19 บาท ดังรายละเอียดในตารางที่ 2-5



ตารางที่ 2-5 รายได้-รายจ่ายเฉลี่ยครัวเรือนตำบลกกสะทอน อำเภอด่านซ้าย จังหวัดเลย ปี พ.ศ. 2565

พื้นที่	แหล่งรายได้ของครัวเรือน (บาท/ปี)				รายได้ครัวเรือนเฉลี่ย (บาท/ปี)	รายได้บุคคลเฉลี่ย (บาท/ปี)	รายจ่ายครัวเรือนเฉลี่ย (บาท/ปี)	รายจ่ายบุคคลเฉลี่ย (บาท/ปี)
	อาชีพหลัก	อาชีพรอง	รายได้อื่น	ทำ-หาเอง				
ตำบลกกสะทอน	164,205.61	61,238.34	37,121.68	41,721.40	304,287.04	87,259.13	189,485.40	54,337.94
หมู่ที่ 1 น้ำหมัน	133,033.88	10,583.48	6,286.10	2,690.17	152,593.62	51,503.01	54,788.84	18,492.19
หมู่ที่ 2 น้ำเย็น	196,473.68	114,800.00	85,431.58	87,726.32	484,431.58	129,454.29	363,973.68	97,264.42
หมู่ที่ 3 นาหว้าน้อย	157,250.00	270.83	625.00	83.33	158,229.17	45,316.23	36,081.67	10,333.65
หมู่ที่ 4 หมากแข้ง	140,163.55	79,789.72	9,523.36	28,878.50	258,355.14	78,645.80	157,595.79	47,973.68
หมู่ที่ 5 ห้วยมุ่น	175,036.50	123,208.03	85,827.01	84,744.53	468,816.06	144,332.13	267,153.28	82,247.19
หมู่ที่ 6 ตูบค้อ	197,986.05	109,302.33	74,581.40	84,224.81	466,094.57	103,844.91	342,635.66	76,338.51
หมู่ที่ 7 กกจาน	170,925.93	55,148.15	40,570.37	47,977.78	314,622.22	81,523.99	214,140.74	55,487.52
หมู่ที่ 8 ห้วยมุ่น	172,500.00	1,041.67	-	380.21	173,921.88	54,832.51	37,195.31	11,726.60
หมู่ที่ 9 แก่งครก	185,317.72	56,113.92	44,493.67	42,291.14	328,216.46	89,103.44	231,037.97	62,721.65
หมู่ที่ 10 หัวนา	170,442.18	88,517.01	59,061.22	71,027.21	389,047.62	128,806.31	309,265.31	102,391.89
หมู่ที่ 11 หมันขาว	115,259.74	12,457.79	3,103.90	8,129.87	138,951.30	42,123.03	21,162.34	6,415.35
หมู่ที่ 12 ตูบค้อ	194,770.99	114,862.60	76,488.55	79,778.63	465,900.76	106,329.27	382,022.90	87,186.41

ที่มา : กรมการพัฒนาชุมชน (2566)



บทที่ 3

สถานภาพของทรัพยากรธรรมชาติ

การศึกษาสถานภาพของทรัพยากรธรรมชาติในพื้นที่ตำบลกกสะทอน อำเภอด่านซ้าย จังหวัดเลย ได้แก่ ทรัพยากรป่าไม้ ทรัพยากรน้ำ และทรัพยากรดิน ซึ่งเป็นทรัพยากรกายภาพที่สำคัญต่อการทำ การเกษตร ดังนั้นจึงจำเป็นต้องทราบว่าทรัพยากรธรรมชาติแต่ละชนิดปัจจุบันมีสถานะอย่างไร เพื่อใช้ เป็นข้อมูลประกอบการวางแผนการใช้ที่ดินซึ่งจะนำไปสู่การกำหนดแผนงาน โครงการ กิจกรรม รวมถึง มาตรการต่าง ๆ เพื่อการพัฒนาพื้นที่อย่างมีประสิทธิภาพต่อไป โดยมีรายละเอียดดังนี้

3.1 ทรัพยากรป่าไม้

3.1.1 ป่าไม้ตามกฎหมายและมติคณะรัฐมนตรี

1) ป่าอนุรักษ์ พบพื้นที่ป่าอนุรักษ์ในพื้นที่ คือ เขตอุทยานแห่งชาติภูหินร่องกล้า เนื้อที่ 56,846 ไร่

2) ป่าสงวนแห่งชาติ ได้มีการจำแนกเขตการใช้ประโยชน์ทรัพยากรและที่ดินป่าไม้ใน พื้นที่ป่าสงวนแห่งชาติตามมติคณะรัฐมนตรี วันที่ 10 มีนาคม 2535 และ 17 มีนาคม 2535 แบ่งออกเป็น 3 เขต ประกอบด้วย เขตพื้นที่ป่าเพื่อการอนุรักษ์ (Zone C) เขตพื้นที่ป่าเพื่อเศรษฐกิจ (Zone E) และเขตพื้นที่ป่าที่เหมาะสมต่อการเกษตร (Zone A) จากการวิเคราะห์ข้อมูลพบพื้นที่ป่า จำแนกเขตการใช้ประโยชน์ทรัพยากรที่ดินและป่าไม้ในพื้นที่ป่าสงวนแห่งชาติตามมติคณะรัฐมนตรีใน พื้นที่ ได้แก่

(1) เขตพื้นที่ป่าเพื่อการอนุรักษ์ (Zone C) เนื้อที่ 31,434 ไร่

(2) เขตพื้นที่ป่าเพื่อเศรษฐกิจ (Zone E) เนื้อที่ 52,777 ไร่

3.1.2 **ชั้นคุณภาพลุ่มน้ำ** (มติคณะรัฐมนตรี วันที่ 28 พฤษภาคม 2528) จากการวิเคราะห์ข้อมูล พบชั้นคุณภาพลุ่มน้ำในพื้นที่ ได้แก่

1) พื้นที่ลุ่มน้ำชั้นที่ 1A เนื้อที่ 76,580 ไร่

2) พื้นที่ลุ่มน้ำชั้นที่ 1B เนื้อที่ 48,980 ไร่

3) พื้นที่ลุ่มน้ำชั้นที่ 2 เนื้อที่ 296 ไร่

4) พื้นที่ลุ่มน้ำชั้นที่ 3 เนื้อที่ 132 ไร่

5) พื้นที่ลุ่มน้ำชั้นที่ 4 เนื้อที่ 17,669 ไร่

ทั้งนี้ เนื้อที่ดังกล่าวข้างต้นคำนวณด้วยระบบสารสนเทศภูมิศาสตร์ เป็นเนื้อที่เบื้องต้น เท่านั้น ไม่สามารถใช้อ้างอิงได้ทางกฎหมาย

3.2 ทรัพยากรน้ำ

3.2.1 ปริมาณน้ำฝน พบว่าในพื้นที่ตำบลกกสะทอน มีปริมาณน้ำฝนเฉลี่ยในคาบ 30 ปี (พ.ศ.2536 - 2565) 1,045.7 มิลลิเมตรต่อปี

3.2.2 น้ำผิวดิน หมายถึง แม่น้ำลำคลอง หนอง บึง ทะเลสาบ อ่างเก็บ และแหล่งน้ำสาธารณะอื่นๆ ที่อยู่ภายในผืนแผ่นดิน ในพื้นที่ตำบลกกสะทอน มีรายละเอียดของแหล่งน้ำผิวดินดังนี้



แหล่งน้ำผิวดินธรรมชาติ ได้แก่ ห้วยแก่งอ้อ ห้วยเข็วราชา ห้วยโข่งช้าง ห้วยคงเมย ห้วยช้าง ห้วยทา ห้วยนากลาง ห้วยนาพ่อแต้ม ห้วยน้ำหมัน ห้วยน้ำหมันขาว ห้วยน้ำคัน ห้วยน้ำหมันแดง ห้วยเนียม ห้วยบง ห้วยประวัตี ห้วยปลูกแดง ห้วยป่าบง ห้วยผักไฮ ห้วยมะมื่อ ห้วยมุ่น ห้วยมุ่นน้อย ห้วยลาด ห้วยหก ห้วยหลวงน้อย ห้วยหลวงใหญ่ ห้วยห่อ ห้วยเหมือดโคน ห้วยออลอ และห้วยอีบาด

3.2.3 จากฐานข้อมูลน้ำบาดาลของกรมทรัพยากรน้ำบาดาล (2566) พบว่า ตำบลกกสะทอน มีจำนวน บ่อบาดาลราชการจำนวน 17 บ่อ และจำนวนบ่อบาดาลเอกชนจำนวน 1 บ่อ

3.3 ทรัพยากรดิน

ทรัพยากรดินในพื้นที่ตำบลกกสะทอน อำเภอด่านซ้าย จังหวัดเลย พบหน่วยแผนที่ดินทั้งหมด 9 หน่วยแผนที่ดิน และหน่วยพื้นที่เบ็ดเตล็ด 1 หน่วยแผนที่ ดังนี้

3.3.1 ดินในพื้นที่ลุ่ม มี 1 หน่วยแผนที่ดิน คือ หน่วยแผนที่ดิน Nao-fl-sIA ดินนาอ้อที่เป็นดินร่วนละเอียด มีเนื้อดินบนเป็นดินร่วนปนทราย ความลาดชัน 0-2 เปอร์เซ็นต์ มีเนื้อที่ 1,826 ไร่ หรือร้อยละ 1.27 ของเนื้อที่ตำบล

3.3.2 ดินในพื้นที่ดอน มี 8 หน่วยแผนที่ดิน ได้แก่

1) หน่วยแผนที่ดิน Ds-slB ชุดดินด่านซ้าย มีเนื้อดินบนเป็นดินร่วนปนทราย ความลาดชัน 2-5 เปอร์เซ็นต์ มีเนื้อที่ 1,947 ไร่ หรือร้อยละ 1.36 ของเนื้อที่ตำบล

2) หน่วยแผนที่ดิน Ds-slC ชุดดินด่านซ้าย มีเนื้อดินบนเป็นดินร่วนปนทราย ความลาดชัน 5-12 เปอร์เซ็นต์ มีเนื้อที่ 2,746 ไร่ หรือร้อยละ 1.91 ของเนื้อที่ตำบล

3) หน่วยแผนที่ดิน Ds-slD ชุดดินด่านซ้าย มีเนื้อดินบนเป็นดินร่วนปนทราย ความลาดชัน 12-20 เปอร์เซ็นต์ มีเนื้อที่ 14,667 ไร่ หรือร้อยละ 10.21 ของเนื้อที่ตำบล

4) หน่วยแผนที่ดิน Ds-slE ชุดดินด่านซ้าย มีเนื้อดินบนเป็นดินร่วนปนทราย ความลาดชัน 20-35 เปอร์เซ็นต์ มีเนื้อที่ 18,868 ไร่ หรือร้อยละ 13.13 ของเนื้อที่ตำบล

5) หน่วยแผนที่ดิน Ds-md-slC ดินด่านซ้ายที่เป็นดินลิกปานกลาง มีเนื้อดินบนเป็นดินร่วนปนทราย ความลาดชัน 5-12 เปอร์เซ็นต์ มีเนื้อที่ 1,760 ไร่ หรือร้อยละ 1.23 ของเนื้อที่ตำบล

6) หน่วยแผนที่ดิน Ds-md-slD ดินด่านซ้ายที่เป็นดินลิกปานกลาง มีเนื้อดินบนเป็นดินร่วนปนทราย ความลาดชัน 12-20 เปอร์เซ็นต์ มีเนื้อที่ 6,450 ไร่ หรือร้อยละ 4.49 ของเนื้อที่ตำบล

7) หน่วยแผนที่ดิน Ds-md-slE ดินด่านซ้ายที่เป็นดินลิกปานกลาง มีเนื้อดินบนเป็นดินร่วนปนทราย ความลาดชัน 20-35 เปอร์เซ็นต์ มีเนื้อที่ 3,831 ไร่ หรือร้อยละ 2.67 ของเนื้อที่ตำบล

8) หน่วยแผนที่ดิน Ds-mw-slB ดินด่านซ้ายที่มีการระบายน้ำดีปานกลาง มีเนื้อดินบนเป็นดินร่วนปนทราย ความลาดชัน 2-5 เปอร์เซ็นต์ มีเนื้อที่ 3,209 ไร่ หรือร้อยละ 2.23 ของเนื้อที่ตำบล

3.3.3 พื้นที่เบ็ดเตล็ด มี 1 หน่วยแผนที่ คือ หน่วยแผนที่ SC พื้นที่ลาดชันเชิงซ้อน มีเนื้อที่ 88,353 ไร่ หรือร้อยละ 61.50 ของเนื้อที่ตำบล



ไม่พบปัญหาทรัพยากรดินทางการเกษตรตามสภาพธรรมชาติในพื้นที่ รายละเอียดของสมบัติดิน ตำบลกสะทอน อำเภอด่านซ้าย จังหวัดเลย ดังแสดงในตารางที่ 3-1 และแผนที่แสดงในลักษณะของชุด ดิน (รูปที่ 3-1)

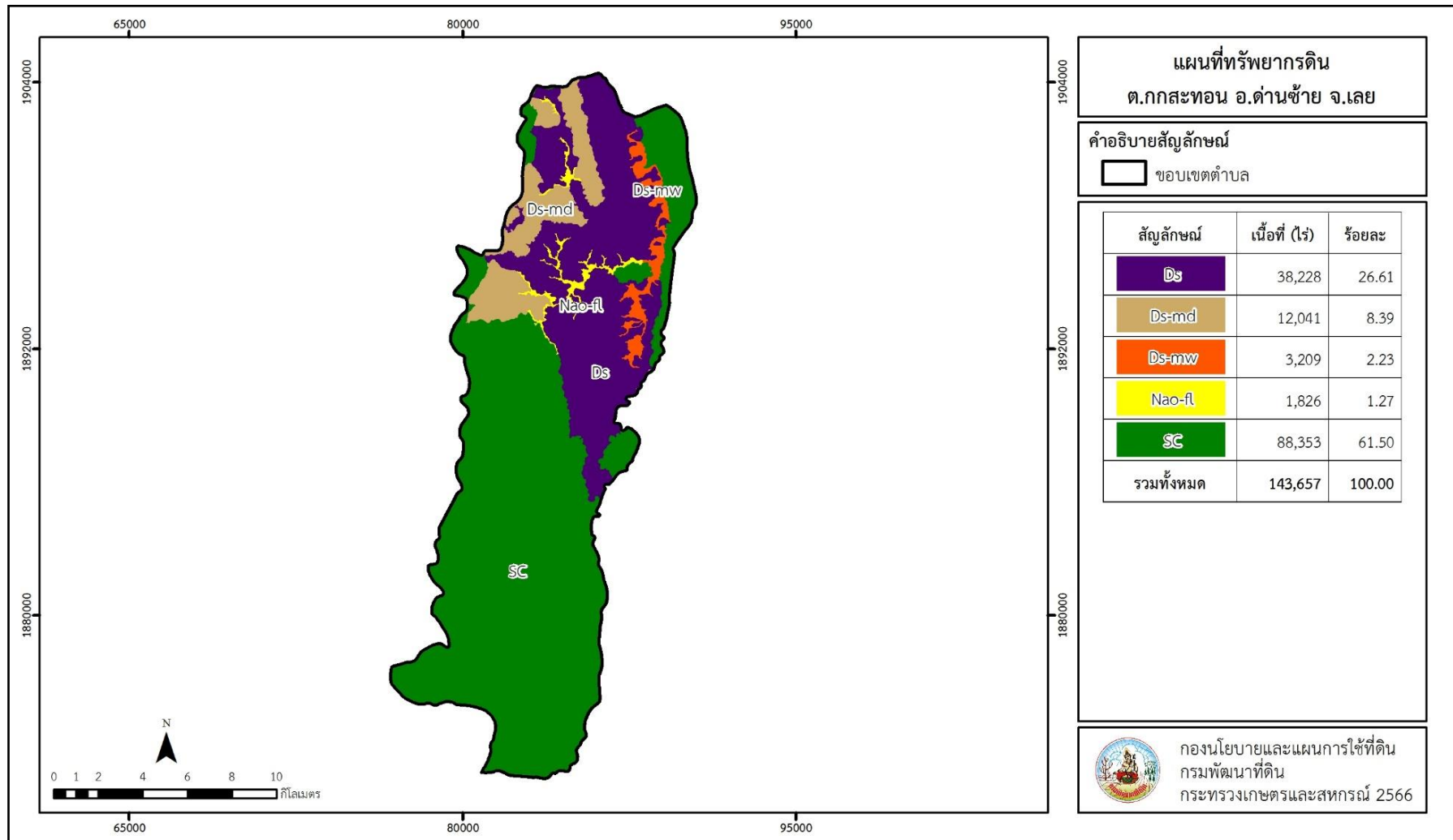


ตารางที่ 3-1 สมบัติดิน ตำบลกษะทอง อำเภอด่านซ้าย จังหวัดเลย

หน่วยแผนที่ดิน	ความลาดชัน (%)	ความลึก (ซม.)	การระบายน้ำ	ความอุดมสมบูรณ์ของดิน	ความจุแลกเปลี่ยนแคตไอออน (cmol/kg)	ความอืดตัวเบส (%)	ปฏิกิริยาดิน		ค่าการนำไฟฟ้า (dS/m)	ความลึกของชั้นจาโรไซด์ (ซม.)	เนื้อที่	
							ดินบน	ดินล่าง			ไร่	ร้อยละ
Ds-md-slC	5-12	50-100	ดี	ปานกลาง	<10	<35	5.0-5.5	4.5-5.0	<2	-	1,760	1.23
Ds-md-slD	12-20	50-100	ดี	ปานกลาง	<10	<35	5.0-5.5	4.5-5.0	<2	-	6,450	4.49
Ds-md-slE	20-35	50-100	ดี	ปานกลาง	<10	<35	5.0-5.5	4.5-5.0	<2	-	3,831	2.67
Ds-mw-slB	2-5	>150	ดีปานกลาง	ปานกลาง	<10	<35	5.0-5.5	4.5-5.0	<2	-	3,209	2.23
Ds-slB	2-5	>150	ดี	ปานกลาง	<10	<35	5.0-5.5	4.5-5.0	<2	-	1,947	1.36
Ds-slC	5-12	>150	ดี	ปานกลาง	<10	<35	5.0-5.5	4.5-5.0	<2	-	2,746	1.91
Ds-slD	12-20	>150	ดี	ปานกลาง	<10	<35	5.0-5.5	4.5-5.0	<2	-	14,667	10.21
Ds-slE	20-35	>150	ดี	ปานกลาง	<10	<35	5.0-5.5	4.5-5.0	<2	-	18,868	13.13
Nao-fl-sIA	0-2	>150	ค่อนข้างเลว	ปานกลาง	<10	35-75	5.0-5.5	5.5-6.5	<2	-	1,826	1.27
SC	>35	-	-	-	-	-	-	-	-	-	88,353	61.50
รวมทั้งหมด											143,657	100.00

หมายเหตุ: เนื้อที่คำนวณด้วยโปรแกรมระบบสารสนเทศภูมิศาสตร์

ที่มา: กองสำรวจและวิจัยทรัพยากรดิน (2566)



รูปที่ 3-1 ทรัพยากรดิน ตำบลกกสะทอน อำเภอด่านซ้าย จังหวัดเลย



บทที่ 4

กระบวนการมีส่วนร่วมของชุมชน (Participatory Rural Appraisal : PRA)

4.1 การวิเคราะห์ผลจากการจัดทำกระบวนการมีส่วนร่วมของชุมชน (PRA)

การวิเคราะห์ผลจากการจัดทำกระบวนการมีส่วนร่วมของชุมชน (PRA) เมื่อวันที่ 14 กรกฎาคม 2566 มีสาระสำคัญสรุปได้ดังนี้

4.1.1 ปัญหาหลักของตำบลกกสะทอน คือ

- 1) ลักษณะของดินส่วนใหญ่พบปัญหาดินลูกรัง ดินทราย ดินตื้น ดินเกิดการชะล้างพังทลาย ดินเป็นกรด และขาดความอุดมสมบูรณ์
- 2) การขาดแคลนน้ำ น้ำป่าไหลหลากช่วงฤดูฝน และไม่มีแหล่งกักเก็บน้ำ
- 3) แหล่งน้ำใช้ทางการเกษตรตื้นเขิน น้ำใช้เพื่อการเกษตรไม่เพียงพอในฤดูแล้ง
- 4) การระบาดของศัตรูพืช เช่น หนอนเจาะข้าวโพด และโรคพืช เช่น หัวมันสำปะหลังเน่า แก้วมังกรเป็นโรคราสนิม โรคราจุดสีน้ำตาล
- 5) ราคาผลผลิตตกต่ำ ผลผลิตล้นตลาด และพ่อค้าคนกลางกดราคา
- 6) ราคาเมล็ดพันธุ์ เช่น ข้าวโพด และท่อนพันธุ์มันสำปะหลัง ราคาแพง
- 7) กลุ่มเกษตรกรไม่เข้มแข็ง สมาชิกภายในกลุ่มขาดความสามัคคีทำให้กลุ่มไม่ขับเคลื่อนกลุ่มขาดการระดมทุน ไม่มีอำนาจในการต่อรองกับพ่อค้าคนกลาง
- 8) วิถีชีวิตในชุมชนเปลี่ยนแปลงไปทำให้เกิดความเห็นแก่ตัวมากขึ้น
- 9) ปัญหาหนี้สิน และค่าครองชีพสูงขึ้น
- 10) ป่วยและสารเคมีในการเกษตรมีราคาแพง
- 11) ปัญหาแรงงานขาดแคลน แรงงานเกษตรส่วนใหญ่เป็นผู้สูงอายุ และค่าแรงแพง
- 12) ปัญหายาเสพติด
- 13) ปัญหาถนนทางการเกษตร
- 14) ปัญหาการไฟฟ้าไม่ทั่วถึง

4.1.2 ความต้องการของชุมชน เกษตรกร และตำบลกกสะทอน คือ

- 1) ต้องการสารปรับปรุงดินกรด(โดโลไมท์) เพื่อใช้ปรับสภาพดินให้เหมาะสมต่อการปลูกพืช
- 2) เมล็ดพันธุ์พืชปุ๋ยสด (ปอเทือง) เพื่อเพิ่มธาตุอาหารและอินทรีย์วัตถุในดิน
- 3) โครงการอนุรักษ์ดินและน้ำ พร้อมการปลูกหญ้าแฝก และการสนับสนุนไม้ผล เช่น ทุเรียน ยางพารา เงาะ แมคคาเดเมีย
- 4) สนับสนุนสระน้ำในไร่นานอกเขตชลประทาน บ่อบาดาล พร้อมโซล่าเซลล์ การก่อสร้างอ่างเก็บน้ำลำน้ำหมัน ขุดลอกคลอง ก่อสร้างฝาย และอ่างเก็บน้ำในหมู่บ้าน
- 5) คำแนะนำการปลูกพืช การปลูกพืชหมุนเวียน และการป้องกันกำจัดแมลงศัตรูพืชที่ถูกต้อง



- 6) การประกันราคาผลผลิต หาแหล่งรับซื้อในพื้นที่ ส่งเสริมให้มีการรวมกลุ่มเพื่อต่อรองราคา และส่งเสริมให้มีการผลิตแบบครบวงจร
- 7) การสร้างงานในพื้นที่เพื่อให้ชุมชนมีรายได้เพิ่มขึ้น
- 8) โครงการพักชำระหนี้
- 9) อยากรได้คำแนะนำในการจัดการดิน การปรับปรุงบำรุงดิน และอุปกรณ์ในการใช้ตรวจวัดค่าความเป็นกรด-ด่างในดิน
- 10) ต้องการท่อนพันธุ์ที่ปลอดโรค
- 11) การบริหารจัดการของกลุ่ม ต้องการค่าตอบแทนให้กับคณะกรรมการกลุ่ม
- 12) ต้องการเอกสารสิทธิ์ที่ดินทำกิน
- 13) ต้องการแหล่งเงินทุน
- 17) ต้องการถนนทางการเกษตรเพื่อสะดวกในการขนย้ายผลผลิตออกสู่ตลาด
- 15) ต้องการขยายเขตการใช้ไฟฟ้าให้ทั่วถึง

ผลจากการจัดทำกรมีส่วนร่วมนของชุมชน (PRA) ได้นำมาวิเคราะห์ร่วมกับปัญหาด้านกายภาพ โดยระบบ DPSIR มีรายละเอียดดังนี้

- 1) **แรงขับเคลื่อน (Driver)** มี 5 ประการ คือ
 - 1.1) นโยบายรัฐด้านการเกษตร
 - 1.2) การขยายตัวของเมือง การขยายตัวของภาคเกษตร และอุตสาหกรรม
 - 1.3) การเปลี่ยนแปลงของสภาพภูมิอากาศ
 - 1.4) การใช้ที่ดินที่ไม่เหมาะสมกับศักยภาพ
 - 1.5) ความต้องการด้านอาหาร
- 2) **แรงกดดัน (Pressure)** ที่เกิดจากปัจจัยขับเคลื่อน มี 5 ประการ คือ
 - 2.1) การปรับปรุงบำรุงดิน
 - 2.2) จัดหาแหล่งน้ำ
 - 2.3) แก้ปัญหาการออกเอกสารสิทธิ์ที่ดิน
 - 2.4) ความรู้และคำแนะนำที่ถูกต้องในการอารักขาพืช
 - 2.5) การต่อรองราคาสินค้าเกษตร
- 3) **สภาวะ (State)** ที่เกิดแรงกดดัน มี 14 ประการ คือ
 - 3.1) ลักษณะของดินส่วนใหญ่พบปัญหาดินลูกรัง ดินทราย ดินตื้น ดินเกิดการชะล้างพังทลาย ดินเป็นกรด และขาดความอุดมสมบูรณ์
 - 3.2) การขาดแคลนน้ำ น้ำป่าไหลหลากช่วงฤดูฝน และไม่มีแหล่งกักเก็บน้ำ
 - 3.3) แหล่งน้ำใช้ทางการเกษตรตื้นเขิน น้ำใช้เพื่อการเกษตรไม่เพียงพอในฤดูแล้ง
 - 3.4) การระบาดของศัตรูพืช เช่น หนอนเจาะข้าวโพด และโรคพืช เช่น หัวมันสำปะหลังเน่า แก้วมังกรเป็นโรคราสนิม โรคราจุดสีน้ำตาล
 - 3.5) ราคาผลผลิตตกต่ำ ผลผลิตล้นตลาด และพ่อค้าคนกลางกดราคา
 - 3.6) ราคาเมล็ดพันธุ์ เช่น ข้าวโพด และท่อนพันธุ์มันสำปะหลัง ราคาแพง



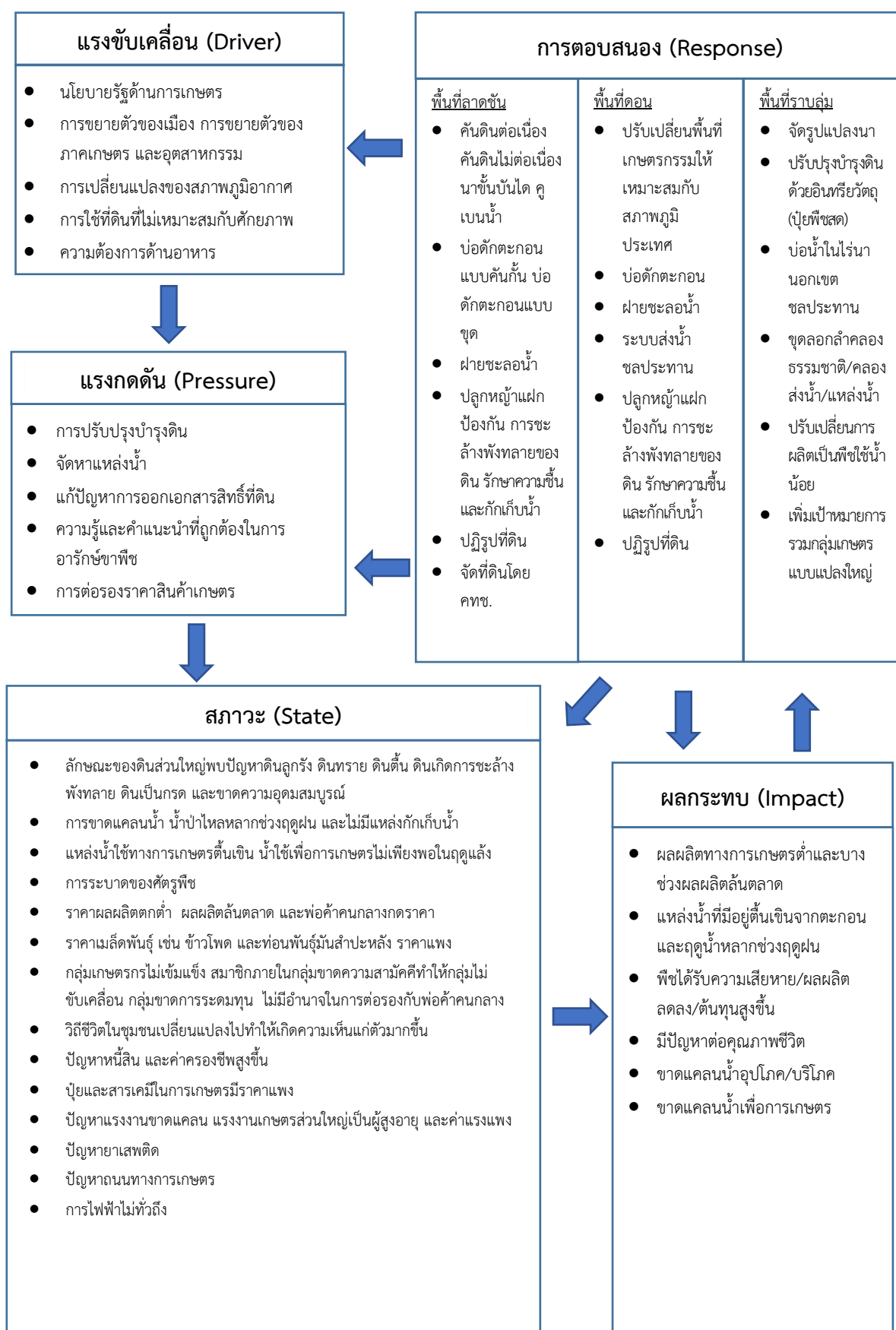
- 3.7) กลุ่มเกษตรกรไม่เข้มแข็ง สมาชิกภายในกลุ่มขาดความสามัคคีทำให้กลุ่มไม่ขับเคลื่อน กลุ่มขาดการระดมทุน ไม่มีอำนาจในการต่อรองกับพ่อค้าคนกลาง
- 3.8) วิถีชีวิตในชุมชนเปลี่ยนแปลงไปทำให้เกิดความเห็นแก่ตัวมากขึ้น
- 3.9) ปัญหาหนี้สิน และค่าครองชีพสูงขึ้น
- 3.10) ปุ๋ยและสารเคมีในการเกษตรมีราคาแพง
- 3.11) ปัญหาแรงงานขาดแคลน แรงงานเกษตรส่วนใหญ่เป็นผู้สูงอายุ และค่าแรงแพง
- 3.12) ปัญหายาเสพติด
- 3.13) ปัญหาถนนทางการเกษตร
- 3.14) ปัญหาการไฟฟ้าไม่ทั่วถึง
- 4) ผลกระทบ (Impact) ที่ปรากฏในพื้นที่ มี 6 ประการ คือ
- 4.1) ผลผลิตทางการเกษตรต่ำและบางช่วงผลผลิตล้มตลาค
- 4.2) แหล่งน้ำที่มีอยู่ตื้นเขินจากตะกอน และฤดูน้ำหลากช่วงฤดูฝน
- 4.3) พืชได้รับความเสียหาย/ผลผลิตลดลง/ต้นทุนสูงขึ้น
- 4.4) มีปัญหาต่อคุณภาพชีวิต
- 4.5) ขาดแคลนน้ำอุปโภค/บริโภค
- 4.6) ขาดแคลนน้ำเพื่อการเกษตร
- 5) การตอบสนอง (Response) ของรัฐในอดีต ปัจจุบัน และในอนาคต มีดังนี้
- อดีต-ปัจจุบัน
- พื้นที่ลาดชัน
- 5.1) คันดินต่อเนื่อง คันดินไม่ต่อเนื่อง นาขั้นบันได คูเบนน้ำ
- 5.2) บ่อดักตะกอนแบบคันกัน บ่อดักตะกอนแบบขุด
- 5.3) ฝายชะลอน้ำ
- 5.4) การปลูกหญ้าแฝกเพื่อป้องกันการชะล้างพังทลายของดิน รักษาความชื้น และกักเก็บน้ำ
- 5.5) ปฎิรูปที่ดิน
- 5.6) จัดที่ดินโดย คทช.
- บริเวณพื้นที่ดอน
- 5.7) ปรับเปลี่ยนพื้นที่เกษตรกรรมให้เหมาะสมกับสภาพภูมิประเทศ
- 5.8) บ่อดักตะกอน
- 5.9) ฝายชะลอน้ำ
- 5.10) ระบบส่งน้ำชลประทาน
- 5.11) ปลูกหญ้าแฝก ป้องกันการชะล้างพังทลายของดิน รักษาความชื้นและกักเก็บน้ำ
- 5.12) ปฎิรูปที่ดิน
- บริเวณพื้นที่ราบลุ่ม
- 5.13) จัดรูปแปลงนา
- 5.14) ปรับปรุงบำรุงดินด้วยอินทรีย์วัตถุ (ปุ๋ยพืชสด)



- 5.15) บ่อน้ำในไร่นานอกเขตชลประทาน
- 5.16) ชุดลอกลำคลองธรรมชาติ/คลองส่งน้ำ/แหล่งน้ำ
- 5.17) ปรับเปลี่ยนการผลิตเป็นพืชใช้น้ำน้อย
- 5.18) เพิ่มเป้าหมายการรวมกลุ่มเกษตรกรแบบแปลงใหญ่

อนาคต

- (1) พัฒนาที่ดินและน้ำที่เป็นระบบทั้งตำบล
 - (2) ประกาศเขตอนุรักษ์ดินและน้ำ
- ดังมีรายละเอียดในรูปที่ 4-1



รูปที่ 4-1 การวิเคราะห์สถานการณ์โดยระบบ DPSIR ของตำบลกกสะทอน อำเภอคำชะอี จังหวัดเลย



4.2 ระบบการปลูกพืชในปัจจุบัน

ตำบลกสะทอน อำเภอคำชะอี จังหวัดเลย มีการเพาะปลูกพืช ดังนี้

4.2.1 บริเวณพื้นที่ลาดชัน

- 1) ข้าวไร่ ข้าวโพดเลี้ยงสัตว์ และมันสำปะหลัง จะปลูกร่วมกันช่วงเดือนกรกฎาคม เป็นต้น
- 2) ปลูกผักอินทรีย์ในโรงเรือน ได้แก่ กรีนคอส กรีนโอ๊ค ผักสลัด มะเขือเทศ แตงกวาญี่ปุ่น และถั่วลันเตา เป็นช่วงฤดูปลูกสลับกันไปตลอดปี

4.2.2 บริเวณพื้นที่ราบลุ่ม

- 1) ข้าวนาปี เกษตรกรจะปลูกข้าวนาปีในช่วงฤดูฝน โดยปลูกเดือนกรกฎาคม และเก็บเกี่ยวเดือนธันวาคม
- 2) ข้าวนาปี /ข้าวโพดเลี้ยงสัตว์ เกษตรกรจะปลูกข้าวโพดเลี้ยงสัตว์ก่อนปลูกข้าว

4.2.3 บริเวณพื้นที่ดอน

- 1) พืชไร่ ที่นิยมปลูก ได้แก่ ข้าวโพดเลี้ยงสัตว์ มันสำปะหลัง อ้อย สับปะรด
- 2) ไม้ยืนต้น ที่นิยมปลูก ได้แก่ ยางพารา
- 3) ไม้ผล/พืชผัก ได้แก่ แก้วมังกร กล้วย มะขาม เงาะ และผัก เช่น ต้นหอมญี่ปุ่น กะหล่ำ

ชนิดพืช	เดือน												
	ม.ค.	ก.พ.	มี.ค.	เม.ย.	พ.ค.	มิ.ย.	ก.ค.	ส.ค.	ก.ย.	ต.ค.	พ.ย.	ธ.ค.	
บริเวณพื้นที่ลาดชัน													
1. ข้าวไร่													ข้าวไร่
2. ข้าวไร่+ข้าวโพดเลี้ยงสัตว์													ข้าวไร่
/มันสำปะหลัง													
3. ผักอินทรีย์ในโรงเรือน													กรีนคอส กรีนโอ๊ค ผักสลัด มะเขือเทศ แตงกวาญี่ปุ่น ถั่วลันเตา
บริเวณพื้นที่ราบลุ่ม													
1. ข้าวนาปี													ข้าวนาปี
2. ข้าวนาปี+ข้าวโพดเลี้ยงสัตว์													ข้าวนาปี
บริเวณพื้นที่ดอน													
1. พืชไร่													ข้าวโพด มันสำปะหลัง อ้อย สับปะรด
2. ไม้ยืนต้น													ยางพารา
3. ไม้ผล/พืชผัก													แก้วมังกร กล้วย มะขาม เงาะ/ต้นหอมญี่ปุ่น กะหล่ำ

รูปที่ 4-2 ระบบการปลูกพืชในปัจจุบัน ตำบลกสะทอน อำเภอคำชะอี จังหวัดเลย



บทที่ 5 การประเมินคุณภาพที่ดิน

5.1 หลักการประเมินคุณภาพที่ดินด้านกายภาพ

การประเมินคุณภาพที่ดินหรือการประเมินความเหมาะสมของที่ดิน สอดคล้องตามหลักการของ FAO Framework ค.ศ. 1983 ซึ่งการประเมินคุณภาพที่ดินด้านกายภาพ เป็นการประเมินศักยภาพของที่ดินว่าที่ดินนั้นๆเหมาะสมมากหรือน้อยเพียงใดสำหรับการใช้ที่ดินประเภทต่างๆ หรือการปลูกพืชต่างๆ โดยพิจารณาจาก สภาพแวดล้อมที่มีผลต่อการเจริญเติบโตของพืช สมบัติดินที่ได้จำแนกไว้ในแต่ละตำบล ร่วมกับการจัดการพื้นที่ เช่น ระบบชลประทาน พื้นที่ยกทรง การจัดระบบอนุรักษ์ดินและน้ำ เป็นต้น และนอกจากนี้พิจารณาความต้องการปัจจัยต่อการปลูกพืชแต่ละชนิด สอดคล้องตามหลักการของ FAO ได้แก่ ความต้องการด้านพืช ความต้องการด้านการจัดการ ความต้องการด้านการอนุรักษ์ (บัณฑิต และ คำรณ, 2542) รายละเอียดดังตารางที่ 5-1

ระดับความเหมาะสมของที่ดินได้จากการสังเคราะห์ข้อมูลดิน การจัดการที่ดิน หรือดินที่มีลักษณะเฉพาะที่เกิดขึ้นตามสภาพภูมิประเทศ (ซึ่งจะเรียกรวมว่าหน่วยที่ดิน) ลักษณะภูมิอากาศ พิจารณาร่วมกับระดับความต้องการปัจจัยต่อการเจริญเติบโตของพืชแต่ละชนิด หลังจากนั้นดำเนินการประเมินคุณภาพที่ดิน ซึ่งสามารถจำแนกระดับความเหมาะสมของที่ดินได้เป็น 4 ชั้น ได้แก่ เหมาะสมสูง (S1) เหมาะสมปานกลาง (S2) เหมาะสมเล็กน้อย (S3) และไม่เหมาะสม (N) โดยที่

S1 : ไม่มีข้อจำกัดด้านที่ดินตามปัจจัยที่ใช้พิจารณา

S2 : มีข้อจำกัดด้านที่ดินที่แก้ไขได้ง่ายหรือข้อจำกัดอาจไม่ส่งผลกระทบต่อ การเจริญเติบโตของพืชอย่างชัดเจน

S3 : มีข้อจำกัดด้านที่ดินที่แก้ไขได้ยาก ควรปรับเปลี่ยนการผลิตเป็นพืชชนิดอื่นหรือ กิจกรรมอื่น (ส่วนใหญ่เป็นลักษณะทางกายภาพ)

N : มีข้อจำกัดที่พัฒนาหรือปรับปรุงที่ดินได้ยากมาก หากจะดำเนินการพัฒนาหรือ ปรับปรุงต้องใช้ต้นทุนสูงหรือเครื่องจักรขนาดใหญ่ แนะนำให้ปรับเปลี่ยนการผลิต



ตารางที่ 5-1 ตัวอย่างการประเมินคุณภาพที่ดินด้านกายภาพของประเภทการใช้ประโยชน์ที่ดิน

คุณภาพที่ดิน (Land Quality)	คุณลักษณะที่ดินตัวแทน (Land Characteristics)	ระดับความ เหมาะสม (Land Suitability Rating)
1. ความเหมาะสมด้านความต้องการด้านพืช (Crop Requirements)		
1.1. การหยั่งลึกของรากพืช (r)	ความลึกของดิน	S1
1.2. ความชุ่มชื้นที่เป็นประโยชน์ต่อพืช (m)	ปริมาณน้ำฝนเฉลี่ยในรอบปี	S2m
1.3. ความเป็นประโยชน์ของออกซิเจน ต่อรากพืช (o)	สภาพการระบายน้ำของดิน	S2o
ความเหมาะสมรวมด้านความต้องการด้านพืช (Crop Requirements)		S2om
2. ความเหมาะสมรวมความต้องการด้านการจัดการ (Management Requirements)		
2.1. สภาพการเขตกรรม (k)	ชั้นความยากง่ายในการ เขตกรรม (ดินบน)	S1
2.2. ศักยภาพการใช้เครื่องจักรกล (w)	ความลาดชันของพื้นที่	S3w
ความเหมาะสมรวมด้านความต้องการด้านการจัดการ (Management Requirements)		S3w
3. ความเหมาะสมด้านความต้องการด้านการอนุรักษ์ (Conservation Requirements)		
3.1 ความเสียหายจากการกัดกร่อน (e)	ความลาดชันของพื้นที่	S3e
ความเหมาะสมรวมด้านความต้องการด้านการอนุรักษ์ (Conservation Requirements)		S3e
ความเหมาะสมด้านกายภาพของประเภทการใช้ประโยชน์ที่ดินใน แต่ละหน่วยที่ดินโดยรวม		S3ew

5.2 พืชเศรษฐกิจที่สำคัญของตำบล

พืชเศรษฐกิจหลักและพืชทางเลือกของตำบล ได้แก่ มันสำปะหลัง ข้าวโพด ข้าว ยางพารา แมคคาเดเมีย ฝรั่ง
แก้วมังกร เงาะ



5.3 ระดับความเหมาะสมของที่ดิน

การประเมินคุณภาพที่ดินของพืชเศรษฐกิจหลักและพืชทางเลือก ตำบลกกสะทอน อำเภอด่านซ้าย จังหวัดเลย ได้ผลการประเมินคุณภาพที่ดินดังตารางที่ 5-2

ตารางที่ 5-2 ชั้นความเหมาะสมทางกายภาพของที่ดิน ตำบลกกสะทอน อำเภอด่านซ้าย จังหวัดเลย

หน่วยแผนที่ดิน	มันสำปะหลัง	ข้าวโพด	ข้าว	ยางพารา	แมคคาเดเมีย	องุ่น	แก้วมังกร	เงาะ
Ds-md-slC	S2ern	S2ern	S3ewo	S2rn	S2rn	S2rns	S2rn	S2ewrn
Ds-md-slD	S3e	S3e	N	S2ewrn	S2ewrn	S2ewrns	S2ewrn	S2ewrn
Ds-md-slE	N	N	N	S3ew	S3ew	S3ew	S3ew	S3ew
Ds-mw-slB	S2on	S2on	S2ewon	S2on	S2n	S2ons	S2n	S2n
Ds-slB	S2n	S2n	S3o	S2n	S2n	S2ns	S2n	S2n
Ds-slC	S2en	S2en	S3ewo	S2n	S2n	S2ns	S2n	S2ewn
Ds-slD	S3e	S3e	N	S2ewn	S2ewn	S2ewns	S2ewn	S2ewn
Ds-slE	N	N	N	S3ew	S3ew	S3ew	S3ew	S3ew
Nao-fl-slA	N	S3o	S2n	S3o	N	S3o	S2on	N
SC	N	N	N	N	N	N	N	N

หมายเหตุ: * หมายถึง หน่วยแผนที่ดินที่มีความอุดมสมบูรณ์ของดินต่างจากหน่วยแผนที่ดินเดียวกัน

ความหมายของสัญลักษณ์แสดงข้อจำกัดชั้นความเหมาะสม

- e = ความเสียหายจากการกัดกร่อน
- w = ศักยภาพการใช้เครื่องจักร
- r = สภาวะการหยั่งลึกของราก
- o = ความเป็นประโยชน์ของออกซิเจนต่อรากพืช
- n = ความจุในการดูดยึดธาตุอาหาร
- s = ความเป็นประโยชน์ของธาตุอาหาร



บทที่ 6 แผนการใช้ที่ดิน

6.1 การวิเคราะห์ข้อมูลเพื่อจัดทำแผนการใช้ที่ดินระดับตำบล

ตามที่กรมพัฒนาที่ดินได้จัดทำแผนปฏิบัติการราชการกรมพัฒนาที่ดินระยะ 5 ปี (พ.ศ. 2566-2570) เพื่อให้บรรลุตามวิสัยทัศน์ที่กำหนดไว้ คือ “เป็นองค์กรอัจฉริยะทางดิน เพื่อขับเคลื่อนการใช้ที่ดินอย่างเหมาะสม 15 ล้านไร่ ภายในปี พ.ศ. 2570” ซึ่งในส่วนของประเด็นการพัฒนาที่ 2 บริหารจัดการทรัพยากรดินและที่ดินด้วยชุดข้อมูลที่มีมูลค่าสูง (High Value Dataset) ซึ่งมีเป้าหมาย คือ การนำชุดข้อมูลที่มีมูลค่าสูง ไปใช้ในการบริหารจัดการทางการเกษตร ในส่วนของตัวชี้วัด บริหารจัดการทรัพยากรดินและที่ดินบนพื้นฐานของชุดข้อมูลที่มีมูลค่าสูง ร้อยละ 100 กลยุทธ์ที่ 2 ยกระดับแผนการใช้ที่ดินไปสู่การปฏิบัติ ได้กำหนดให้ ร้อยละของแผนการใช้ที่ดินระดับตำบลที่จัดทำแล้วเสร็จทั่วประเทศ ภายในปี พ.ศ. 2570 (ไม่น้อยกว่า ร้อยละ 80) เป็นตัวชี้วัดหนึ่งของกลยุทธ์ดังกล่าว

การวางแผนการใช้ที่ดินระดับตำบลเป็นการวางกรอบและนโยบายการพัฒนาพื้นที่ให้เกิดการใช้ที่ดินอย่างสมดุลและยั่งยืน ซึ่งจะมีรายละเอียดและเฉพาะเจาะจงมากกว่าแผนการใช้ที่ดินระดับประเทศที่ใช้เป็นกรอบนโยบายการพัฒนาพื้นที่ระดับประเทศ เป็นการกำหนดแนวทางใช้ที่ดินให้ตรงกับศักยภาพโดยเฉพาะทางด้านเกษตรกรรม และนำไปสู่การกำหนดแผนงาน โครงการ กิจกรรม ที่มีความสอดคล้องกับสภาพพื้นที่ ทั้งนี้การใช้ขอบเขตการปกครองในระดับตำบลจะนำไปสู่การพัฒนาเชิงพื้นที่ที่มีเป้าหมายและทิศทางสอดคล้องตามบริบทของแต่ละตำบล และมีผู้รับผิดชอบโดยตรง คือ องค์กรปกครองส่วนท้องถิ่น ซึ่งแผนการใช้ที่ดินในระดับที่ใหญ่กว่านี้อาจไม่สามารถนำมาใช้ปฏิบัติงานในระดับพื้นที่ได้อย่างเป็นรูปธรรมเนื่องจากเป็นแผนงานสำหรับนำไปใช้ปฏิบัติงานเชิงนโยบายและยุทธศาสตร์ในภาพรวม

ทั้งนี้แผนการใช้ที่ดินเป็นผลที่ได้จากการวิเคราะห์ข้อมูลทางด้านกายภาพ เศรษฐกิจ และสังคม โดยได้นำฐานข้อมูลที่ได้จากการรวบรวมข้อมูลทุติยภูมิ และข้อมูลปฐมภูมิจากการสำรวจภาคสนาม การศึกษาด้านกายภาพ ได้จาก การวิเคราะห์สถานภาพของทรัพยากรธรรมชาติ อาทิ ทรัพยากรดิน ทรัพยากรน้ำ และทรัพยากรป่าไม้ร่วมกับการพิจารณาลักษณะการใช้ประโยชน์ที่ดิน ข้อกฎหมายที่เกี่ยวข้องกับพื้นที่ในเขตป่าไม้ตามกฎหมาย เช่น เขตรักษาพันธุ์สัตว์ป่า เขตอุทยานแห่งชาติ เขตป่าสงวนแห่งชาติ และนโยบายของรัฐที่เกี่ยวข้องกับพื้นที่ที่มีมติคณะรัฐมนตรีเกี่ยวกับการใช้ที่ดิน มติคณะรัฐมนตรีเรื่องการจำแนกการใช้ประโยชน์ที่ดินในพื้นที่ป่าไม้ในเขตป่าสงวนแห่งชาติ เป็นต้น ประกอบกับการพิจารณาจากทิศทางตามกรอบนโยบายที่เกี่ยวข้องกับการกำหนดเขตการใช้ที่ดินภายในพื้นที่ตำบล เช่น ยุทธศาสตร์ของจังหวัด ร่วมกับความต้องการของท้องถิ่น สามารถกำหนดแนวทางการใช้ที่ดินตามศักยภาพของทรัพยากร เพื่อการรักษาคุณภาพของลักษณะทางนิเวศวิทยาและการอนุรักษ์ทรัพยากรธรรมชาติ โดยคำนึงถึงสภาพทางเศรษฐกิจและสังคมของชุมชนในพื้นที่ ซึ่งข้อมูลนี้ส่วนหนึ่งได้มาจากการวิเคราะห์ชุมชนแบบมีส่วนร่วม (PRA) ทำการสังเคราะห์ข้อมูลทุกด้านเพื่อให้ได้เขตการใช้ที่ดินที่เหมาะสมกับศักยภาพของพื้นที่ต่อไป



6.2 แผนการใช้ที่ดิน

จากการวิเคราะห์ข้อมูลกายภาพ เศรษฐกิจ และสังคม พบว่าแผนการใช้ที่ดินตำบลกกสะทอน อำเภอด่านซ้าย จังหวัดเลย สามารถกำหนดออกเป็น 6 เขตหลัก ได้แก่ เขตป่าไม้ เขตเกษตรกรรม เขตชุมชนและสิ่งปลูกสร้าง เขตแหล่งน้ำ เขตพื้นที่อื่น ๆ เขตรักษาสมดุลของธรรมชาติและสิ่งแวดล้อม มีรายละเอียดดังนี้ (ตารางที่ 6-1 และรูปที่ 6-1)

6.2.1 เขตป่าไม้

เป็นเขตพื้นที่ที่อยู่ในเขตป่าตามกฎหมายและมติคณะรัฐมนตรี ได้แก่ พื้นที่ป่าสงวนแห่งชาติ เขตรักษาพันธุ์สัตว์ป่า อุทยานแห่งชาติ เขตป่าไม้ถาวร หรืออยู่ในพื้นที่ชั้นคุณภาพลุ่มน้ำชั้นที่ 1A 1B หรือ 2 พื้นที่ในเขตนี้ส่วนใหญ่ยังคงสภาพเป็นป่าไม้ บางบริเวณได้ถูกนำไปใช้ประโยชน์ในรูปแบบที่ไม่เหมาะสม ไม่เป็นไปตามมาตรการหรือกฎหมายที่เกี่ยวข้องกับการใช้ประโยชน์ของที่ดินหรือทรัพยากรป่าไม้ของพื้นที่นั้น ๆ ประกอบด้วย 3 เขตรอง ได้แก่ เขตป่าไม้สมบูรณ์ เขตป่าไม้เสื่อมโทรม และเขตพื้นที่พุ่มธรรมชาติ มีเนื้อที่ 83,681 ไร่ หรือคิดเป็นร้อยละ 58.25 ของเนื้อที่ตำบล มีรายละเอียดดังนี้

1) เขตป่าไม้สมบูรณ์ (สัญลักษณ์ 1100) มีเนื้อที่ 53,079 ไร่ หรือ คิดเป็นร้อยละ 36.95 ของเนื้อที่ตำบล เป็นเขตที่อยู่ภายในเงื่อนไขดงกล่าวข้างต้น แต่มีสภาพการใช้ที่ดินปัจจุบันเป็นป่าไม้สมบูรณ์

2) เขตป่าไม้เสื่อมโทรม (สัญลักษณ์ 1200) มีเนื้อที่ 6,574 ไร่ หรือ คิดเป็นร้อยละ 4.58 ของเนื้อที่ตำบล แต่มีสภาพการใช้ที่ดินปัจจุบันเป็นป่าไม้ที่มีลักษณะเสื่อมโทรม ซึ่งหากปล่อยให้ตามธรรมชาติไม่มีการเข้าไปรบกวนอาจฟื้นตัวกลับมาเป็นป่าสมบูรณ์ได้ดั้งเดิม

3) เขตพุ่มธรรมชาติ (สัญลักษณ์ 1300) มีเนื้อที่ 24,028 ไร่ หรือ คิดเป็นร้อยละ 16.73 ของเนื้อที่ตำบล เป็นพื้นที่ที่มีการบุกรุก แผ้วถางพื้นที่ป่าไม้ และเปลี่ยนแปลงการใช้ประโยชน์พื้นที่เป็นอย่างอื่น ส่วนใหญ่เพื่อทำการเกษตร

6.2.2 เขตเกษตรกรรม

เป็นพื้นที่เกษตรกรรมซึ่งในที่นี้ คือ พื้นที่ที่อยู่นอกเขตที่มีการประกาศเป็นเขตป่าไม้ตามกฎหมาย ซึ่งรัฐได้กำหนดเป็นพื้นที่ทำกิน มีการออกเอกสารสิทธิ์ซึ่งรวมถึงพื้นที่ในเขตปฏิรูปที่ดินเพื่อเกษตรกรรมด้วย เขตนี้รวมถึงการทำกิจกรรมภาคการเกษตรอื่นที่นอกเหนือจากการปลูกพืชด้วย ประกอบด้วย 4 เขตรอง ได้แก่ เขตเกษตรกรรมที่มีศักยภาพการผลิตสูง เขตเกษตรกรรมที่มีศักยภาพการผลิตต่ำ เขตประมง และเขตปศุสัตว์ มีเนื้อที่ 47,159 ไร่ หรือคิดเป็นร้อยละ 32.83 ของเนื้อที่ตำบล มีรายละเอียดดังนี้

1) เขตเกษตรกรรมที่มีศักยภาพการผลิตสูง พื้นที่เขตนี้มีศักยภาพในการผลิตรองจากเขตเกษตรกรรมชั้นดี ซึ่งแบ่งออกเป็น 1 ประเภท ได้แก่ เขตเกษตรกรรมที่มีศักยภาพการผลิตสูง (ประเภทที่ 2) มีรายละเอียดดังนี้

(1) เขตเกษตรกรรมที่มีศักยภาพการผลิตสูง (ประเภทที่ 2) เป็นเขตที่ทำการเกษตรโดยอาศัยน้ำฝนเป็นหลัก ซึ่งส่งผลให้มีข้อจำกัดต่อการเพาะปลูกพืชด้านความชื้นที่พืชนำไปใช้ประโยชน์



ในส่วนของที่ดินมีศักยภาพในการผลิตอยู่ในระดับสูงถึงปานกลาง และนอกจากนี้พบว่าดินในพื้นที่เขตนี้มีสมบัติที่เหมาะสมต่อการเพาะปลูกพืชแยกตามชนิดพืช มีรายละเอียดดังนี้

- เขตทำนา (สัญลักษณ์ 2221) มีเนื้อที่ 1,874 ไร่ หรือ คิดเป็นร้อยละ 1.30 ของเนื้อที่ตำบล ปัจจุบันเกษตรกรมีการปลูกข้าวได้ปีละ 1 ครั้ง
- เขตปลูกไม้ผล (สัญลักษณ์ 2222) มีเนื้อที่ 496 ไร่ หรือ คิดเป็นร้อยละ 0.35 ของเนื้อที่ตำบล ปัจจุบันเกษตรกรปลูกไม้ผล โดยไม้ผลที่ปลูก ได้แก่ แก้วมังกร
- เขตปลูกไม้ยืนต้น (สัญลักษณ์ 2223) มีเนื้อที่ 433 ไร่ หรือ คิดเป็นร้อยละ 0.30 ของเนื้อที่ตำบล ปัจจุบันเกษตรกรปลูกไม้ยืนต้น โดยไม้ยืนต้นที่ปลูก ได้แก่ ยางพารา
- เขตปลูกพืชไร่ (สัญลักษณ์ 2224) มีเนื้อที่ 3,688 ไร่ หรือ คิดเป็นร้อยละ 2.57 ของเนื้อที่ตำบล ปัจจุบันเกษตรกรปลูกพืชไร่ โดยพืชไร่ที่ปลูก ได้แก่ สับปะรด ข้าวโพด
- เขตปลูกพืชทางเลือก (สัญลักษณ์ 2225) มีเนื้อที่ 62 ไร่ หรือ คิดเป็นร้อยละ 0.04 ของเนื้อที่ตำบล ปัจจุบันปลูกพืชผัก ไม้ดอก หรือเกษตรผสมผสาน โดยพืชที่ปลูก ได้แก่ เสาวรส พริกไทย

2) เขตเกษตรกรรมที่มีศักยภาพการผลิตต่ำ พื้นที่เขตนี้ถูกกำหนดให้เป็นเขตเกษตรกรรมที่ต้องมีการดำเนินการแก้ไขปัญหาที่เป็นข้อจำกัดของการใช้ที่ดินเพื่อเกษตรกรรมต่างๆ การทำเกษตรในเขตนี้อาศัยน้ำฝนเป็นหลัก มีศักยภาพในการผลิตอยู่ในระดับเหมาะสมเล็กน้อยถึงไม่เหมาะสม พบปัญหาทางกายภาพของดินที่สำคัญหลาย เช่น เป็นดินตื้นซึ่งเป็นข้อจำกัดของการหยั่งรากพืชในการยึดลำต้นและการดูดซับธาตุอาหารพืชในดิน เนื้อดินเป็นทรายจัด ซึ่งมีผลต่อความสามารถในการอุ้มน้ำ เป็นพื้นที่ที่มีความลาดชัน เป็นต้น จากข้อจำกัดการใช้ที่ดินดังกล่าวข้างต้นจึงจำเป็นต้องพัฒนาปรับปรุงและมีมาตรการเพื่อเพิ่มผลผลิตทางการเกษตรในพื้นที่ให้สูงขึ้น รวมถึงการป้องกันไม่ให้เกิดสภาพแวดล้อมเสื่อมโทรมจากการใช้พื้นที่ มีรายละเอียดดังนี้

(1) เขตทำนา (สัญลักษณ์ 2310) มีเนื้อที่ 983 ไร่ หรือ คิดเป็นร้อยละ 0.68 ของเนื้อที่ตำบล ปัจจุบันเกษตรกรมีการปลูกข้าวได้ปีละ 1 ครั้ง

(2) เขตปลูกไม้ผล (สัญลักษณ์ 2320) มีเนื้อที่ 2,545 ไร่ หรือ คิดเป็นร้อยละ 1.77 ของเนื้อที่ตำบล ปัจจุบันเกษตรกรปลูกไม้ผล โดยไม้ผลที่ปลูก ได้แก่ แก้วมังกร

(3) เขตปลูกไม้ยืนต้น (สัญลักษณ์ 2330) มีเนื้อที่ 4,067 ไร่ หรือ คิดเป็นร้อยละ 2.83 ของเนื้อที่ตำบล ปัจจุบันเกษตรกรปลูกไม้ยืนต้น โดยไม้ยืนต้นที่ปลูก ได้แก่ มันสำปะหลัง

(4) เขตปลูกพืชไร่ (สัญลักษณ์ 2340) มีเนื้อที่ 32,349 ไร่ หรือ คิดเป็นร้อยละ 22.52 ของเนื้อที่ตำบล ปัจจุบันเกษตรกรปลูกพืชไร่ โดยพืชไร่ที่ปลูก ได้แก่ มันสำปะหลัง อ้อย

(5) เขตปลูกพืชทางเลือก (สัญลักษณ์ 2350) มีเนื้อที่ 585 ไร่ หรือ คิดเป็นร้อยละ 0.41 ของเนื้อที่ตำบล ปัจจุบันปลูกพืชผัก ไม้ดอก หรือเกษตรผสมผสาน

3) เขตประมง (สัญลักษณ์ 2400) มีเนื้อที่ 35 ไร่ หรือคิดเป็นร้อยละ 0.02 ของเนื้อที่ตำบล เป็นเขตที่ทำกิจกรรมด้านการประมง ได้แก่ การเลี้ยงสัตว์น้ำประเภทต่าง ๆ

4) เขตปศุสัตว์ มีเนื้อที่ 42 ไร่ หรือคิดเป็นร้อยละ 0.03 ของเนื้อที่ตำบล ประกอบด้วย 2 เขตรอง ได้แก่ เขตทุ่งหญ้าเลี้ยงสัตว์ และเขตโรงเรือนเลี้ยงสัตว์ มีรายละเอียดดังนี้



(1) เขตทุ่งหญ้าเลี้ยงสัตว์ (สัญลักษณ์ 2510) ปัจจุบันมีการปลูกหญ้าเลี้ยงสัตว์ มีเนื้อที่ 27 ไร่ หรือ คิดเป็นร้อยละ 0.02 ของเนื้อที่ตำบล

(2) เขตโรงเรือนเลี้ยงสัตว์ (สัญลักษณ์ 2520) ปัจจุบันมีการสร้างโรงเรือนเลี้ยงสัตว์ ประเภทต่าง ๆ มีเนื้อที่ 15 ไร่ หรือ คิดเป็นร้อยละ 0.01 ของเนื้อที่ตำบล โดยประเภทของโรงเรือนที่พบ ได้แก่ โรงเรือนเลี้ยงโค กระบือ และม้า

6.2.3 เขตชุมชนและสิ่งปลูกสร้าง

มีเนื้อที่ 2,238 ไร่ หรือคิดเป็นร้อยละ 1.56 ของเนื้อที่ตำบลประกอบด้วย 3 เขตรอง ได้แก่ เขตชุมชน/สถานที่ราชการ เขตอุตสาหกรรม/แหล่งรับซื้อผลผลิต และเขตการใช้พื้นที่เฉพาะ มีรายละเอียดดังนี้

(1) เขตชุมชน/สถานที่ราชการ (สัญลักษณ์ 3100) มีเนื้อที่ 2,163 ไร่ หรือ คิดเป็นร้อยละ 1.51 ของเนื้อที่ตำบล ปัจจุบันมีการใช้ที่ดินชุมชนและที่อยู่อาศัย มีทั้งประเภทชุมชนเมือง ชุมชนชนบท และที่ตั้งของสถาบันและสถานที่ราชการต่าง ๆ

(2) เขตอุตสาหกรรม/แหล่งรับซื้อผลผลิต (สัญลักษณ์ 3200) มีเนื้อที่ 38 ไร่ หรือ คิดเป็นร้อยละ 0.03 ของเนื้อที่ตำบล ปัจจุบันมีการใช้ที่ดินประเภทโรงงานอุตสาหกรรม แหล่งรับซื้อผลผลิตทางการเกษตรประเภทต่าง ๆ

(3) และเขตการใช้พื้นที่เฉพาะ (สัญลักษณ์ 3300) มีเนื้อที่ 37 ไร่ หรือ คิดเป็นร้อยละ 0.03 ของเนื้อที่ตำบล ปัจจุบันมีการใช้ที่ดินที่นอกเหนือจาก 2 เขตดังกล่าวข้างต้น เช่น รีสอร์ท โรงแรม และเกสต์เฮาส์

6.2.4 เขตแหล่งน้ำ

มีเนื้อที่ 231 ไร่ หรือร้อยละ 0.16 ของเนื้อที่ตำบล ประกอบด้วย 2 เขตรอง ได้แก่ เขตแหล่งน้ำตามธรรมชาติ และเขตแหล่งน้ำที่สร้างขึ้น มีรายละเอียดดังนี้

(1) เขตแหล่งน้ำตามธรรมชาติ (สัญลักษณ์ 4100) มีเนื้อที่ 59 ไร่ หรือ คิดเป็นร้อยละ 0.04 ของเนื้อที่ตำบล ปัจจุบันมีสภาพการใช้ที่ดินเป็นลักษณะของแหล่งน้ำตามธรรมชาติ เช่น ห้วย หนอง คลอง แม่น้ำ เป็นต้น

(2) เขตแหล่งน้ำที่สร้างขึ้น (สัญลักษณ์ 4200) มีเนื้อที่ 172 ไร่ หรือ คิดเป็นร้อยละ 0.12 ของเนื้อที่ตำบล ปัจจุบันมีสภาพการใช้ที่ดินเป็นแหล่งน้ำที่สร้างขึ้น เช่น คลองชลประทาน อ่างเก็บน้ำ เป็นต้น

6.2.5 เขตพื้นที่อื่น ๆ

(สัญลักษณ์ 5000) มีเนื้อที่ 5,023 ไร่ หรือคิดเป็นร้อยละ 3.50 ของเนื้อที่ตำบล เป็นเขตที่มีลักษณะการใช้ที่ดินที่มีความเฉพาะ เช่น ทุ่งหญ้าสลับไม้พุ่ม/ไม้เมาะ ทุ่งหญ้าธรรมชาติ พื้นที่ถม

6.2.6 เขตรักษาสมดุลของธรรมชาติและสิ่งแวดล้อม

(สัญลักษณ์ 6000) มีเนื้อที่ 5,325 ไร่ หรือคิดเป็นร้อยละ 3.71 ของเนื้อที่ตำบล มีการใช้ที่ดินเป็นป่าไม้ที่พบในพื้นที่เกษตรกรรม ซึ่งอยู่นอกเขตป่าไม้ตามกฎหมาย ส่วนใหญ่เป็นป่าปลูกป่าชุมชน



ทั้งนี้ในเขตเกษตรกรรมที่มีศักยภาพการผลิตสูง (ประเภทที่ 1) หากมีการปรับปรุงบำรุงดิน หรือปรับโครงสร้างของพื้นที่ให้เหมาะสม เช่น ยกร่อง จัดทำระบบอนุรักษ์ดินและน้ำประเภทต่างๆ สามารถยกระดับเป็นเขตเกษตรกรรมชั้นดีได้ เนื่องจากมีการบริหารจัดการทรัพยากรน้ำไว้แล้ว โดยเฉพาะระบบชลประทาน

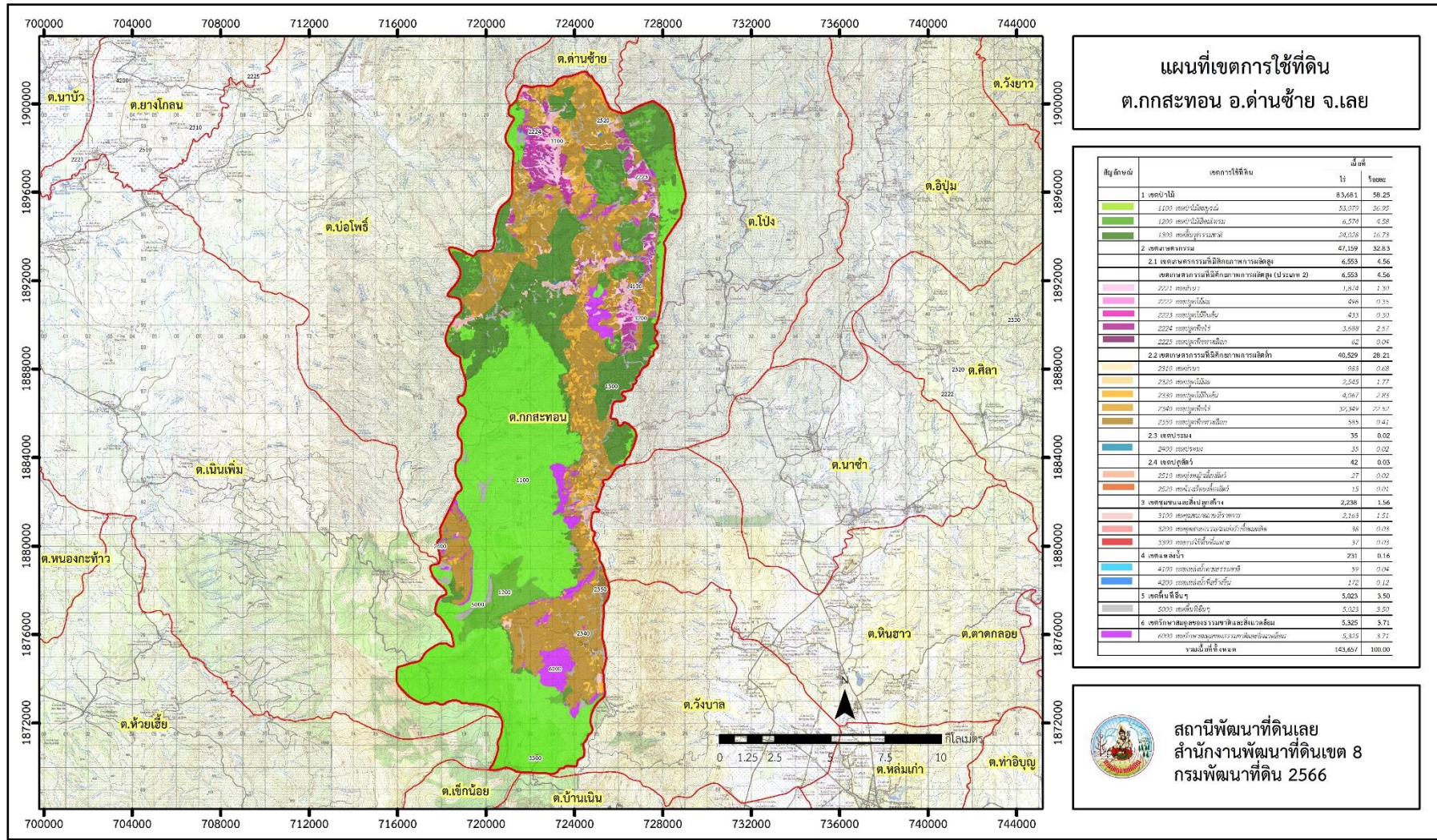
ตารางที่ 6-1 เขตการใช้ที่ดิน ตำบลกษะทอน อำเภอด่านซ้าย จังหวัดเลย

เขตการใช้ที่ดิน	เนื้อที่	
	ไร่	ร้อยละ
1. เขตป่าไม้	83,681	58.25
1.1 เขตป่าไม้สมบูรณ์	53,079	36.95
1.2 เขตป่าไม้เสื่อมโทรม	6,574	4.58
1.3 เขตพื้นฟูธรรมชาติ	24,028	16.73
2. เขตเกษตรกรรม	47,159	32.83
2.1 เขตเกษตรกรรมที่มีศักยภาพการผลิตสูง	6,553	4.56
เขตเกษตรกรรมที่มีศักยภาพการผลิตสูง (ประเภท 2)	6,553	4.56
1) เขตทำนา	1,874	1.30
2) เขตปลูกไม้ผล	496	0.35
3) เขตปลูกไม้ยืนต้น	433	0.30
4) เขตปลูกพืชไร่	3,688	2.57
5) เขตปลูกพืชทางเลือก	62	0.04
2.2 เขตเกษตรกรรมที่มีศักยภาพการผลิตต่ำ	40,529	28.21
1) เขตทำนา	983	0.68
2) เขตปลูกไม้ผล	2,545	1.77
3) เขตปลูกไม้ยืนต้น	4,067	2.83
4) เขตปลูกพืชไร่	32,349	22.52
5) เขตปลูกพืชทางเลือก	585	0.41
2.3 เขตประมง	35	0.02
2.4 เขตปศุสัตว์	42	0.03
3. เขตชุมชนและสิ่งปลูกสร้าง	2,238	1.56
4. เขตแหล่งน้ำ	231	0.16
5. เขตพื้นที่อื่นๆ	5,023	3.50
6. เขตรักษาสมดุลของธรรมชาติและสิ่งแวดล้อม	5,325	3.71
รวม	143,657	100.00

หมายเหตุ: เนื้อที่คำนวณด้วยระบบสารสนเทศภูมิศาสตร์



แผนการใช้ที่ดินตำบลกสะทอน อำเภอด่านซ้าย จังหวัดเลย



รูปที่ 6-1 เขตการใช้ที่ดิน ตำบลกสะทอน อำเภอด่านซ้าย จังหวัดเลย



บทที่ 7

การขับเคลื่อนแผนการใช้ที่ดิน

7.1 ขั้นตอนการดำเนินงาน

ภายหลังการจัดทำแผนการใช้ที่ดินตำบลกกสะทอน อำเภอด่านซ้าย จังหวัดเลย แล้วจะต้องดำเนินการดังต่อไปนี้

7.1.1 จัดทำเป้าหมายการดำเนินงานและงบประมาณและกิจกรรมต่าง ๆ ที่จะดำเนินการใน ปีงบประมาณ พ.ศ. 2567 ถึง 2571

7.1.2 นำแผนการใช้ที่ดินตำบลกกสะทอนไปเสนอต่อองค์การบริหารส่วนตำบลกกสะทอน เพื่อมีมติให้ความร่วมมือในกิจกรรมพัฒนาที่ดินดำเนินการกิจกรรมต่าง ๆ ที่กำหนดไว้ในแผน และได้รับการเชื่อมโยงสู่แผนพัฒนาตำบล

7.1.3 สถานีพัฒนาที่ดินเลย เสนอเป้าหมายและงบประมาณให้รายงานมายังกรมพัฒนาที่ดิน

7.1.4 กรมพัฒนาที่ดินพิจารณาสนับสนุนงบประมาณกิจกรรมและโครงการตามเป้าหมายที่กำหนดไว้ในแผนการใช้ที่ดิน

7.1.5 สถานีพัฒนาที่ดินเลย นำเสนอต่อที่ประชุมจังหวัด/อำเภอ เพื่อสร้างการรับรู้และประชาสัมพันธ์ให้หน่วยงานอื่น นำโครงการภายใต้หน่วยงานมาพัฒนาพื้นที่ตามแผนการใช้ที่ดินกำหนด

7.2 กิจกรรมที่จะดำเนินการของกรมพัฒนาที่ดิน

งบประมาณที่กำหนดไว้เป็นการประมาณเบื้องต้น อาจมีการเปลี่ยนแปลงตามที่ได้รับการจัดสรรให้ดำเนินการ (ตารางที่ 7-1)

เขตเกษตรกรรม

1) **ดินขาดความอุดมสมบูรณ์/ดินตื้น** มีแผนงาน/โครงการปรับปรุงบำรุงดิน ดังนี้

- (1) การส่งเสริมการผลิตและการใช้สารอินทรีย์
- (2) การผลิต-จัดหาเมล็ดพันธุ์พืชปุ๋ยสด (ปอเทือง)
- (3) การส่งเสริมการปรับปรุงบำรุงดินด้วยอินทรีย์วัตถุ (ปุ๋ยพืชสด)
- (4) การพัฒนากลุ่มเกษตรกรใช้สารอินทรีย์ลดการใช้สารเคมีทางการเกษตร
- (5) การจัดตั้งธนาคารปุ๋ยอินทรีย์
- (6) การรณรงค์ไถกลบตอซัง
- (7) การจัดหาปุ๋ยไนโตรเจน
- (8) การส่งเสริมการปรับปรุงบำรุงพื้นที่ดินกรด
- (9) การส่งเสริมพัฒนาปรับปรุงบำรุงดิน (หมอดินอาสา)
- (10) การส่งเสริมพัฒนาปรับปรุงบำรุงดิน (เกษตรกรทั่วไป/กลุ่มแปลงใหญ่)

2) **การชะล้างพังทลายของดิน** มีแผนงาน/โครงการฟื้นฟูและป้องกันการชะล้างพังทลายของดิน ดังนี้

- (1) การปลูกหญ้าแฝกเพื่อการอนุรักษ์ดินและน้ำ
- (2) การจัดระบบอนุรักษ์ดินและน้ำ โครงการรักษาน้ำเพื่อพระแม่ของแผ่นดิน



- (3) การจัดระบบอนุรักษ์ดินและน้ำ ชุมชนบนพื้นที่สูง
- (4) การจัดระบบอนุรักษ์ดินและน้ำ ในพื้นที่เสี่ยงภัยทางการเกษตร
- (5) การส่งเสริมและพัฒนาอาชีพเพื่อแก้ไขปัญหาที่ดินทำกินของเกษตรกร (คทช.)

3) พื้นที่แล้งซ้ำซาก มีแผนงาน/โครงการบริหารจัดการน้ำ ดังนี้

- (1) การพัฒนาแหล่งน้ำขนาดเล็กเพื่อการอนุรักษ์ดินและน้ำ
- (2) การก่อสร้างแหล่งน้ำในไร่นานอกเขตชลประทาน
- (3) การก่อสร้างระบบส่งน้ำ

7.3 กิจกรรมที่จะดำเนินงานของหน่วยงานอื่น (ตารางที่ 7-2)

7.3.1 เขตเกษตรกรรม

1) เขตปลูกพืชไร่ เขตปลูกไม้ผล และเขตปลูกไม้ยืนต้น

(1) ใช้ตลาดนำการผลิตในการเลือกชนิดพืชและหาตลาดรองรับ ทั้งในเขตที่เหมาะสมและในเขตที่ไม่เหมาะสมและต้องการปรับเปลี่ยนชนิดพืช (สำนักงานพาณิชย์จังหวัด/สำนักงานสหกรณ์จังหวัด)

(2) การอบรมให้ความรู้การเข้าสู่กระบวนการรับรองมาตรฐานการปฏิบัติทางการเกษตรที่ดี (Good Agricultural Practices : GAP) (กรมวิชาการเกษตร)

(3) จัดอบรมถ่ายทอดความรู้การทำเกษตรผสมผสานตามแนวทางเศรษฐกิจพอเพียง (กรมส่งเสริมการเกษตร)

(4) สนับสนุนการขุดเจาะน้ำบาดาล (สำนักทรัพยากรน้ำบาดาล เขต 4)

2) เขตปศุสัตว์ และเขตเพาะเลี้ยงสัตว์น้ำ

ส่งเสริม/สนับสนุนการปลูกหญ้าเลี้ยงสัตว์ (สำนักงานปศุสัตว์จังหวัดเลย)

7.3.2 เขตแหล่งน้ำ

สนับสนุนการพัฒนาเพื่อเพิ่มพื้นที่กักเก็บน้ำ (สำนักงานชลประทานจังหวัดเลย)

7.4 ความต้องการของชุมชนและองค์กรปกครองส่วนท้องถิ่น

จากการดำเนินการจัดทำกระบวนการมีส่วนร่วมของประชาชนที่องค์การบริหารส่วนตำบลกกสะทอน เมื่อวันที่ 14 กรกฎาคม 2566 ได้มีความต้องการของประชาชนที่ต้องการให้ดำเนินการเกี่ยวกับแก้ไขปัญหาดินเสื่อมโทรมและฟื้นฟูความอุดมสมบูรณ์ของดิน การขาดแคลนน้ำ ปรับรูปที่ดินและเปลี่ยนกิจกรรมการผลิตให้เหมาะสมกับที่ดิน

เพื่อตอบสนองต่อความต้องการของชุมชนและการแก้ไขปัญหาเชิงพื้นที่ของตำบลกกสะทอน สถานีพัฒนาที่ดินเลยได้วิเคราะห์เบื้องต้น ดังต่อไปนี้

ปัญหาของตำบลกกสะทอนในภาพรวมสรุปได้ว่า มีปัญหาสำคัญ 4 ประการ คือ (1) ปัญหาดินเสื่อมโทรม/การชะล้างพังทลายของดิน (2) ปัญหาการขาดแคลนแหล่งน้ำ (3) ราคาผลผลิตตกต่ำ/ล้นตลาด (4) โรค/แมลง/ศัตรูระบาด และมีปัญหาหาลองลงมา คือ ปัญหาการไร้กรรมสิทธิ์ในที่ดิน ปัญหาดังกล่าวนี้ส่งผลกระทบต่อคุณภาพชีวิตของราษฎรในชุมชนโดยรวม



ในกรณีของปัญหาความเสื่อมโทรมของที่ดินนั้นจะรวมถึง (1) การชะล้างพังทลายของดิน (2) ดินขาดความอุดมสมบูรณ์ (3) ดินตื้น (4) ดินเป็นกรด และจากการวิเคราะห์ความลาดชันของตำบลกกสะทอน ซึ่งมีเนื้อที่รวม 143,657 ไร่ นั้น พบว่า ระดับความลาดชันมากกว่า 12% มีจำนวน 132,169 ไร่ หรือร้อยละ 92.00 ระดับความลาดชันระหว่าง 5-12% มีจำนวน 4,506 ไร่ หรือร้อยละ 3.14 ระดับความลาดชันระหว่าง 2-5% มีจำนวน 5,156 ไร่ หรือร้อยละ 3.59 มีที่ราบที่ระดับความลาดชัน 0-2% มีจำนวน 1,826 ไร่ หรือร้อยละ 1.27 จากการที่สภาพภูมิประเทศเป็นพื้นที่ลาดชันดังกล่าวนี้ ผลกระทบที่ตามมา คือ เกิดการสูญเสียดินที่มีความรุนแรงถึงรุนแรงมากที่สุดรวม 38,479 ไร่ หน้าดินถูกชะล้างลงมาพื้นที่ด้านล่างจึงไปทับถมลำน้ำตามธรรมชาติ เหมือง ฝาย และอ่างเก็บน้ำ จนดินแข็งไม่สามารถเก็บกักน้ำไว้ได้ เกิดปัญหาการขาดแคลนน้ำทุกหมู่บ้าน ทั้งน้ำเพื่ออุปโภค-บริโภคและน้ำเพื่อการเกษตร นอกจากนี้ในพื้นที่ที่มีความลาดชันมากกว่า 20% มีระบบอนุรักษ์ดินและน้ำครอบคลุมพื้นที่เพียงบางส่วนของตำบลเท่านั้น จึงเกิดปัญหาการชะล้างพังทลายของดิน ปัญหาความอุดมสมบูรณ์ของดินที่เกิดขึ้น เนื่องจากมีการใช้ที่ดินติดต่อกันเป็นเวลานานทำให้โครงสร้างของดินได้รับผลกระทบ ในพื้นที่ที่มีการไถพรวนด้วยเครื่องจักรกลติดต่อกันเป็นระยะเวลาเวลานานทำให้ดินแน่น น้ำและอากาศในดินสูญเสียไป ธาตุอาหารและอินทรีย์วัตถุมีปริมาณลดลงเนื่องจากพินาศไปใช้ และอินทรีย์วัตถุย่อยสลาย

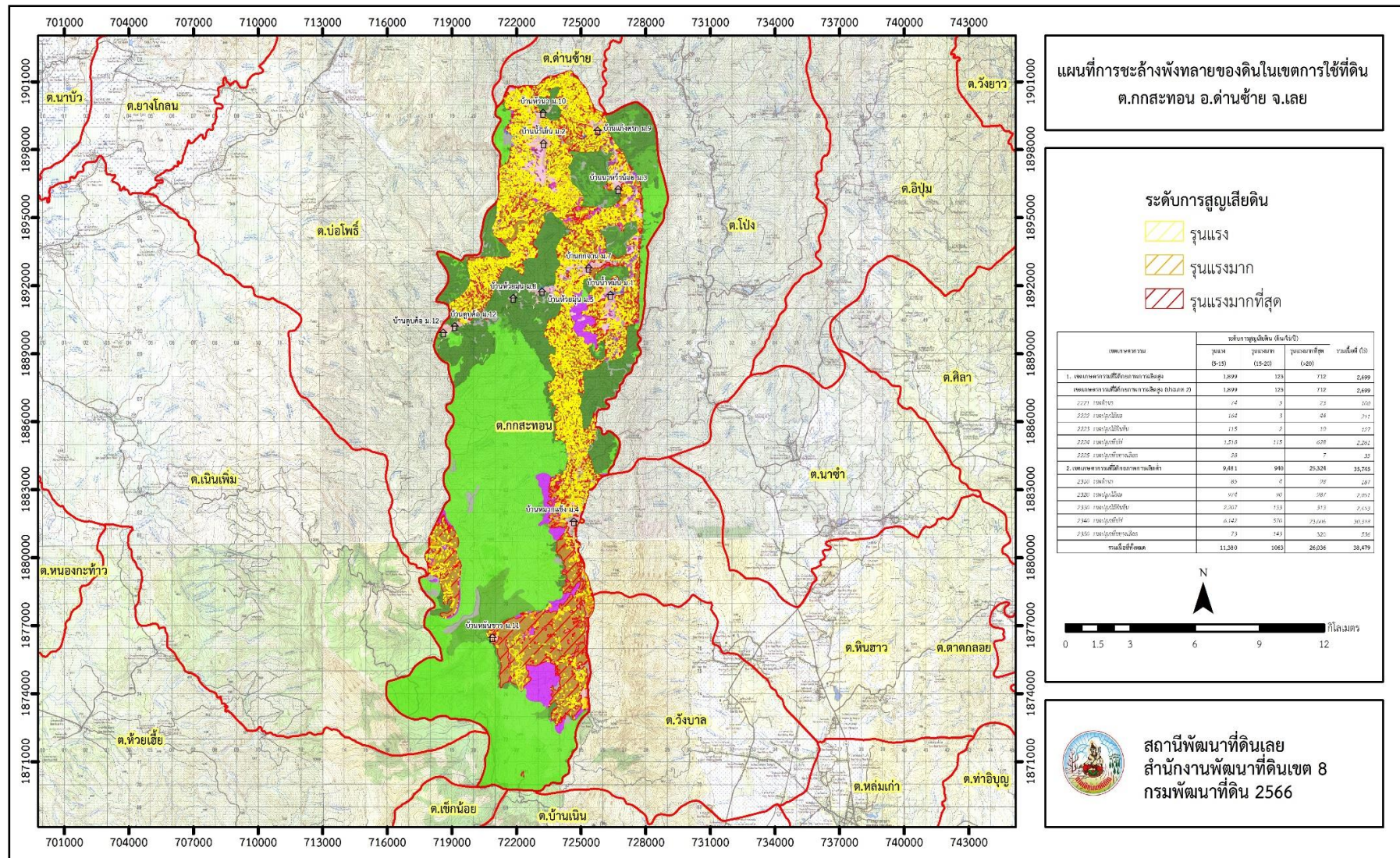
ปัญหาการขาดแคลนน้ำ เกิดจากการทับถมของตะกอนดินในแหล่งน้ำจนตื้นเขินแล้ว ยังมีสาเหตุมาจากประชากรเพิ่มขึ้น กิจกรรมที่ต้องใช้น้ำเพิ่มขึ้น ทำการเกษตรเพิ่มขึ้น รวมทั้งการเปลี่ยนแปลงภูมิอากาศ เช่น ปริมาณฝนน้อยกว่าปกติ ฝนทิ้งช่วง จนเกิดความแห้งแล้ง การขาดแคลนน้ำจึงเกิดขึ้นอย่างต่อเนื่อง จำเป็นต้องวางระบบอนุรักษ์ดินและน้ำเพื่อกักน้ำในดิน คงความอุดมสมบูรณ์ เพื่อจัดหา น้ำให้แหล่งน้ำต้นทุน ขุดเจาะบ่อบาดาลและวิธีการต่างๆ ให้เพียงพอแก่ความต้องการ

ประเด็นหลักจากข้อเสนอให้แก้ไขปัญหาระบบขาดแคลนน้ำและน้ำท่วม จะสรุปได้ว่ามี 6 ประการ คือ (1) การขุดลอกแหล่งน้ำในปัจจุบันซึ่งรวมถึงอ่างเก็บน้ำ (2) ก่อสร้างอ่างเก็บน้ำ ฝายกั้นน้ำเพิ่มเติมจากที่มีอยู่เดิม (3) ขุดเจาะบ่อบาดาล (4) ก่อสร้างคลองส่งน้ำเพื่อการกระจายน้ำ (5) ป้องกันน้ำท่วม และ (6) ขุดสระน้ำในไร่นา

การแก้ไขปัญหาระบบขาดแคลนน้ำหรือน้ำท่วมจะต้องดำเนินการทั้งตำบล โดยจัดทำโครงการ “การพัฒนาที่ดินและน้ำที่เป็นระบบ” ทั้งพื้นที่ตำบลที่รวมข้อเสนอในการแก้ไขปัญหา 6 ประการ จะต้องมีการอนุรักษ์ดินและน้ำเพื่อลดการชะล้างพังทลาย การสูญเสียดิน ชะลอการไหลของน้ำ การขุดลอกคลอง ก่อสร้างสระน้ำ ฝายกั้นน้ำ คลองส่งน้ำ คลองระบายน้ำหรือพนังป้องกันน้ำท่วม การขุดบ่อบาดาล และสระน้ำในไร่นา (รูปที่ 7-1)



แผนการใช้ที่ดินตำบลกกสะทอน อำเภอด่านซ้าย จังหวัดเลย



รูปที่ 7-1 การชะล้างพังทลายของดินในเขตการใช้ที่ดิน ตำบลกกสะทอน อำเภอด่านซ้าย จังหวัดเลย



ตารางที่ 7-1 กิจกรรมของกรมพัฒนาที่ดินในเขตเกษตรกรรมที่จะดำเนินการในปีงบประมาณ พ.ศ. 2567-2571

เขตการใช้ที่ดิน (เกษตรกรรม)	แผนงาน/โครงการ	งบประมาณ (บาท)
1. เขตเกษตรกรรมที่มีศักยภาพการผลิตสูง เนื้อที่ 6,553 ไร่	1. การปรับปรุงบำรุงดิน	1,854,400
	1.1 ส่งเสริมการใช้สารอินทรีย์ลดใช้สารเคมีทางการเกษตร	312,000
	1.2 การผลิต-จัดหาเมล็ดพันธุ์พืชปุ๋ยสด(ปอเทือง)	714,000
	1.3 การส่งเสริมการปรับปรุงบำรุงดินด้วยอินทรีย์วัตถุ (ปุ๋ยพืชสด)	72,000
	1.4 การบริหารจัดการดินและวิเคราะห์ดินทางห้องปฏิบัติการ	36,000
	1.5 การจัดหาปุ๋ยโดโลไมท์	408,000
	1.6 การส่งเสริมการปรับปรุงบำรุงพื้นที่ดินกรด	18,000
	1.7 ธนาคารปุ๋ยอินทรีย์ (ปุ๋ยอินทรีย์/น้ำหมักชีวภาพ)	294,400
	2. การบริหารจัดการน้ำ	3,445,536
	2.1 การก่อสร้างแหล่งน้ำในไร่นานอกเขตชลประทาน	924,000
	2.2 บริหารจัดการการผลิตสินค้าเกษตรตามแผนที่เกษตรเพื่อการบริหารจัดการเชิงรุก (Agri-Map)	200,000
	2.3 ขุดลอกอ่างเก็บน้ำ/พัฒนาแหล่งน้ำขนาดเล็ก	321,536
	2.4 ขุดบ่อบาดาล	2,000,000
	3. การฟื้นฟูและป้องกันการชะล้างพังทลายของดิน	10,416,000
	3.1 การปลูกหญ้าแฝกเพื่อการอนุรักษ์ดินและน้ำ	480,000
	3.2 การจัดระบบอนุรักษ์ดินและน้ำ โครงการรักษาน้ำเพื่อพระแม่ของแผ่นดิน	3,258,000
	3.3 การจัดระบบอนุรักษ์ดินและน้ำชุมชนบนพื้นที่สูง	3,258,000
3.4 การปลูกหญ้าแฝกเพื่อการอนุรักษ์ดินและน้ำพื้นที่เสี่ยงภัยทางการเกษตร	1,920,000	
3.5 การส่งเสริมและพัฒนาอาชีพเพื่อแก้ไขปัญหาที่ดินทำกินของเกษตรกร (คทช.)	1,500,000	



ตารางที่ 7-1 (ต่อ)

เขตการใช้ที่ดิน (เกษตรกรรม)	แผนงาน/โครงการ	งบประมาณ (บาท)
2. เขตเกษตรกรรมที่มีศักยภาพการผลิตต่ำ เนื้อที่ 40,529 ไร่	1. การปรับปรุงบำรุงดิน	2,781,600
	1.1 ส่งเสริมการใช้สารอินทรีย์ลดใช้สารเคมีทางการเกษตร	468,000
	1.2 การผลิต-จัดหาเมล็ดพันธุ์พืชปุ๋ยสด(ปอเทือง)	1,071,000
	1.3 การส่งเสริมการปรับปรุงบำรุงดินด้วยอินทรีย์วัตถุ (ปุ๋ยพืชสด)	108,000
	1.4 การบริหารจัดการดินและวิเคราะห์ดินทางห้องปฏิบัติการ	54,000
	1.5 การจัดหาปุ๋ยอินทรีย์	612,000
	1.6 การส่งเสริมการปรับปรุงบำรุงพื้นที่ดินกรด	27,000
	1.7 ธนาคารปุ๋ยอินทรีย์ (ปุ๋ยอินทรีย์/น้ำหมักชีวภาพ)	441,000
	2. การบริหารจัดการน้ำ	5,168,304
	2.1 การก่อสร้างแหล่งน้ำในไร่นานอกเขตชลประทาน	1,386,000
	2.2 บริหารจัดการการผลิตสินค้าเกษตรตามแผนที่เกษตรเพื่อการบริหารจัดการเชิงรุก (Agri-Map)	300,000
	2.3 ขุดลอกอ่างเก็บน้ำ/พัฒนาแหล่งน้ำขนาดเล็ก	482,304
	2.4 ขุดบ่อบาดาล	3,000,000
	3. การฟื้นฟูและป้องกันการชะล้างพังทลายของดิน	15,624,000
	3.1 การปลูกหญ้าแฝกเพื่อการอนุรักษ์ดินและน้ำ	720,000
	3.2 การจัดระบบอนุรักษ์ดินและน้ำ โครงการรักษน้ำเพื่อพระแม่ของแผ่นดิน	4,887,000
	3.3 การจัดระบบอนุรักษ์ดินและน้ำชุมชนบนพื้นที่สูง	4,887,000
3.4 การปลูกหญ้าแฝกเพื่อการอนุรักษ์ดินและน้ำพื้นที่เสี่ยงภัยทางการเกษตร	2,880,000	
3.5 การส่งเสริมและพัฒนาอาชีพเพื่อแก้ไขปัญหาที่ดินทำกินของเกษตรกร (คทช.)	2,250,000	



ตาราง 7-1 (ต่อ)

เขตการใช้ที่ดิน (เกษตรกรรม)	แผนงาน/โครงการ	งบประมาณ (บาท)	
3. เขตประมง เนื้อที่ 35 ไร่	1. การปรับปรุงบำรุงดิน		
	1.1 สารเร่ง พด.6 จุลินทรีย์ผลิตสารบำบัดน้ำเสีย	7,000	
	2. การบริหารจัดการน้ำ		
	2.1 การก่อสร้างแหล่งน้ำในไร่นานอกเขตชลประทาน	115,500	
	3. การฟื้นฟูและป้องกันการชะล้างพังทลายของดิน		
	3.1 การปลูกหญ้าแฝกเพื่อการอนุรักษ์ดินและน้ำ	12,000	
4. เขตปศุสัตว์ เนื้อที่ 42 ไร่	1. การปรับปรุงบำรุงดิน	148,500	
	1.1 การผลิต-จัดหาเมล็ดพันธุ์พืชปุ๋ยสด(ปอเทือง)	115,500	
	1.2 การส่งเสริมการปรับปรุงบำรุงดินด้วยอินทรีย์วัตถุ (ปุ๋ยพืชสด)	10,000	
	1.3 การจัดหาปุ๋ยไนโตรเจน	17,000	
	1.4 การส่งเสริมการปรับปรุงบำรุงพื้นที่ดินกรด	6,000	
	2. การบริหารจัดการน้ำ	265,500	
	2.1 การก่อสร้างแหล่งน้ำในไร่นานอกเขตชลประทาน	115,500	
	2.2 ขุดบ่อบาดาล	150,000	
	รวมเขตเกษตรกรรม	1. การปรับปรุงบำรุงดิน	4,791,500
		2. การบริหารจัดการน้ำ	8,994,840
3. การฟื้นฟูและป้องกันการชะล้างพังทลายของดิน		26,052,000	
รวมแผนงาน/โครงการ		39,838,340	



ตารางที่ 7-2 สรุปกิจกรรมที่ขอรับการสนับสนุนจากส่วนราชการอื่นในเขตการใช้ที่ดิน

เขตการใช้ที่ดิน	กิจกรรมที่ขอการสนับสนุนจากส่วนราชการอื่น
<p>1. เขตเกษตรกรรม</p> <p>1.1 เขตเกษตรกรรมที่มีศักยภาพการผลิตสูง เนื้อที่ 6,553 ไร่</p> <p>1.2 เขตเกษตรกรรมที่มีศักยภาพการผลิตต่ำ เนื้อที่ 40,529 ไร่</p>	<p>การแก้ปัญหาดินเสื่อมโทรม เพิ่มพูนความอุดมสมบูรณ์ของดิน และเพิ่มศักยภาพการผลิต</p> <ol style="list-style-type: none">1) โครงการส่งเสริมและพัฒนาสหกรณ์/กลุ่มเกษตรกรให้มีความเข้มแข็งตามศักยภาพ (สนง.สหกรณ์จังหวัดเลย)2) โครงการเกษตรอินทรีย์ (ศวพ.เลย)3) โครงการศูนย์เรียนรู้การเพิ่มประสิทธิภาพการผลิตภาคเกษตร (ศวพ.เลย)4) โครงการวิจัยและพัฒนาเทคโนโลยีและนวัตกรรม (ศวพ.เลย)5) โครงการบริหารความหลากหลายชีวภาพ (ศวพ.เลย)6) โครงการพัฒนาเกษตรกรปราดเปรื่อง (Smart Farmer)7) โครงการส่งเสริมเกษตรกรทฤษฎีใหม่ในเขตปฏิรูปที่ดิน (สนง.การปฏิรูปที่ดินจังหวัดเลย)8) โครงการสร้างและพัฒนาเกษตรกรรุ่นใหม่ (สนง.การปฏิรูปที่ดินจังหวัดเลย)9) โครงการพัฒนาเกษตรกรยั่งยืน (สนง.การปฏิรูปที่ดินจังหวัดเลย)10) โครงการพัฒนารัฐกิจชุมชนในเขตปฏิรูปที่ดิน (สนง.การปฏิรูปที่ดินจังหวัดเลย)11) โครงการส่งเสริมเกษตรกรทฤษฎีใหม่ (สนง.การปฏิรูปที่ดินจังหวัดเลย)12) โครงการพัฒนาการผลิตพืชปลอดภัยโดยระบบโรงเรือน (อบต.กษะทอง)13) โครงการผลิตปุ๋ยหมักจากเปลือกข้าวโพด (อบต.กษะทอง)14) โครงการผลิตปุ๋ยน้ำหมักชีวภาพ (อบต.กษะทอง)



ตารางที่ 7-2 (ต่อ)

เขตการใช้ที่ดิน	กิจกรรมที่ขอการสนับสนุนจากส่วนราชการอื่น
	<p>การปรับปรุงที่ดินและเปลี่ยนกิจกรรมการผลิต</p> <ol style="list-style-type: none">1) โครงการพัฒนาเครือข่ายงานส่งเสริมการเกษตร (สนง.เกษตรจังหวัดเลย)2) โครงการเสริมสร้างและพัฒนาศักยภาพองค์กรเกษตรกร (สนง.เกษตรจังหวัดเลย)3) โครงการขับเคลื่อนการดำเนินงานส่งเสริมและพัฒนาวิสาหกิจชุมชน (สนง.เกษตรจังหวัดเลย)4) โครงการส่งเสริมเกษตรกรรมทางเลือก (สนง.เกษตรจังหวัดเลย)5) โครงการส่งเสริมการใช้เครื่องจักรกลทางการเกษตร (สนง.เกษตรจังหวัดเลย)6) โครงการส่งเสริมเกษตรผสมผสาน (สนง.เกษตรจังหวัดเลย)7) โครงการขับเคลื่อนเศรษฐกิจพอเพียงในสหกรณ์และกลุ่มเกษตรกร (สนง.เกษตรจังหวัดเลย)8) โครงการพัฒนาตลาดสินค้าเกษตร (สนง.เกษตรจังหวัดเลย)9) โครงการธนาคารสินค้าเกษตร (สนง.เกษตรจังหวัดเลย)10) โครงการพัฒนาสถาบันเกษตรกรรูปแบบประชารัฐ (สนง.เกษตรจังหวัดเลย)11) โครงการศักยภาพการดำเนินธุรกิจของสหกรณ์การเกษตรและกลุ่มเกษตรกร (สนง.เกษตรจังหวัดเลย)12) โครงการผลิตพันธุ์พืชและปัจจัยการผลิต (สนง.เกษตรจังหวัดเลย)13) โครงการระบบส่งเสริมการเกษตรแบบแปลงใหญ่ (สนง.เกษตรจังหวัดเลย)14) โครงการบริหารจัดการพื้นที่เกษตรกรรม (สนง.เกษตรอำเภอด่านซ้าย)15) โครงการผลิตและสนับสนุนหัวเชื้อจุลินทรีย์ควบคุมศัตรูพืช (สนง.เกษตรจังหวัดเลย)16) โครงการสนับสนุนการผลิตจุลินทรีย์ควบคุมศัตรูพืชทดแทนการใช้สารเคมี (สนง.เกษตรจังหวัดเลย)17) โครงการจัดตั้งศูนย์เรียนรู้เศรษฐกิจพอเพียงชุมชน (อบต.กษะทอง)



ตารางที่ 7-2 (ต่อ)

เขตการใช้ที่ดิน	กิจกรรมที่ขอการสนับสนุนจากส่วนราชการอื่น
1.3 เขตประมง เนื้อที่ 35 ไร่ 1.4 เขตปศุสัตว์ เนื้อที่ 42 ไร่	1) โครงการเลี้ยงปลาในสระน้ำขนาดเล็ก (อบต.กกสะทอน) 2) โครงการพัฒนาและส่งเสริมอุตสาหกรรมฮาลาลด้านปศุสัตว์ (สนง.ปศุสัตว์จังหวัดเลย) 3) โครงการส่งเสริมการเลี้ยงสัตว์แบบแปลงใหญ่ (สนง.ปศุสัตว์จังหวัดเลย) 4) โครงการส่งเสริมการใช้เครื่องจักรกลการเกษตรทดแทนแรงงานเกษตร (สนง.ปศุสัตว์จังหวัดเลย)
2. เขตแหล่งน้ำ เนื้อที่ 231 ไร่	1) โครงการศึกษาความเป็นไปได้ในการพัฒนาแหล่งน้ำชลประทาน (โครงการชลประทานเลย) 2) โครงการพัฒนาระบบชลประทานด้วยนวัตกรรม (โครงการชลประทานเลย) 3) โครงการเพิ่มประสิทธิภาพการกักเก็บน้ำ (โครงการชลประทานเลย) 4) โครงการพัฒนาโครงการชลประทานเดิม (โครงการชลประทานเลย) 5) โครงการเพิ่มประสิทธิภาพการส่งและระบายน้ำ (โครงการชลประทานเลย) 6) โครงการจัดรูปที่ดินและจัดระบบน้ำในพื้นที่ชลประทานเดิม (โครงการชลประทานเลย)



แผนการใช้ที่ดินตำบลกกสะทอน อำเภอด่านซ้าย จังหวัดเลย

ตารางที่ 7-3 เป้าหมายการดำเนินงานและงบประมาณ ตำบลกกสะทอน อำเภอด่านซ้าย จังหวัดเลย แผน 5 ปี (พ.ศ. 2567-2571)

เขตการใช้ที่ดิน	งาน/โครงการ/กิจกรรม	หน่วยงาน	เป้าหมาย					รวม	งบประมาณ (บาท)					รวม	หน่วยงานรับผิดชอบ	
			2567	2568	2569	2570	2571		2567	2568	2569	2570	2571			
	1. การปรับปรุงบำรุงดิน														4,636,000	
เขตทำนา/เขตปลูกพืชไร่/ไม่ผล/ไม่ยืนต้น	1.1 ส่งเสริมการใช้สารอินทรีย์ลดการใช้สารเคมีทางการเกษตร	ราย	120	120	120	120	120	600	156,000	156,000	156,000	156,000	156,000	780,000	พต.	
เขตทำนา/เขตปลูกพืชไร่	1.2 การผลิต-จัดหาเมล็ดพันธุ์พืชปุ๋ยสด (ปอเทือง)	ดิน	12	12	12	12	12	60	357,000	357,000	357,000	357,000	357,000	1,785,000	พต.	
เขตทำนา/เขตปลูกพืชไร่	1.3 การส่งเสริมการปรับปรุงดินด้วยอินทรีย์วัตถุ (ปุ๋ยพืชสด)	ไร่	2,400	2,400	2,400	2,400	2,400	12,000	36,000	36,000	36,000	36,000	36,000	180,000	พต.	
เขตทำนา/เขตปลูกพืชไร่/ไม่ผล/ไม่ยืนต้น/เขตปลูกพืชทางเลือก	1.4 การบริหารจัดการดินและวิเคราะห์ดินทางห้องปฏิบัติการ	ตัวอย่าง	120	120	120	120	120	600	18,000	18,000	18,000	18,000	18,000	90,000	พต.	
เขตปลูกไม่ผล/ไม่ยืนต้น/เขตทำนา/เขตปลูกพืชไร่	1.5 การจัดหาปูนโดโลไมท์	ดิน	120	120	120	120	120	600	204,000	204,000	204,000	204,000	204,000	1,020,000	พต.	
เขตปลูกไม่ผล/ไม่ยืนต้น/เขตทำนา/เขตปลูกพืชไร่	1.6 การส่งเสริมปรับปรุงพื้นที่ดินกรด	ไร่	600	600	600	600	600	3,000	9,000	9,000	9,000	9,000	9,000	45,000	พต.	
เขตทำนา/เขตปลูกพืชไร่	1.7 ธนาคารปุ๋ยอินทรีย์ (เมล็ดพันธุ์ปอเทือง)	แห่ง		1	1	1	1	4		184,000	184,000	184,000	184,000	736,000	พต.	
	2. การบริหารจัดการน้ำ														8,613,840	
เขตทำนา/เขตปลูกพืชไร่/ไม่ผล/ไม่ยืนต้น	2.1 ก่อสร้างแหล่งน้ำในไร่นานอกเขตชลประทาน	บ่อ	20	20	20	20	20	100	462,000	462,000	462,000	462,000	462,000	2,310,000	พต.	
เขตทำนา/เขตปลูกพืชไร่/ไม่ผล/ไม่ยืนต้น	2.2 บริหารจัดการการผลิตสินค้าเกษตรตามแผนที่เกษตรเพื่อการบริหารจัดการเชิงรุก (Agri-Map)	ไร่	-	50	50	50	50	200	100,000	100,000	100,000	100,000	100,000	500,000	พต.	
เขตป่าไม้/เขตแหล่งน้ำ/เขตพื้นที่อื่นๆ	2.3 ขุดลอกอ่างเก็บน้ำ/พัฒนาแหล่งน้ำขนาดเล็ก	แห่ง		1	1	1	1	4		200,960	200,960	200,960	200,960	803,840	พต./ขป./ทต./อบต.	
เขตทำนา/เขตปลูกพืชไร่/ไม่ผล/ไม่ยืนต้น/เขต	2.4 ขุดเจาะบ่อบาดาล	แห่ง		25	25	25	25	100		1,250,000	1,250,000	1,250,000	1,250,000	5,000,000	อบจ./ทต./อบต./ทรัพยากรน้ำบาดาล	
	3. การฟื้นฟูและป้องกันการชะล้างพังทลายของดิน														26,040,000	
เขตป่าไม้/เขตแหล่งน้ำ/เขตพื้นที่อื่นๆ	3.1 การปลูกหญ้าแฝกเพื่อการอนุรักษ์ดินและน้ำ	กล้า	200,000	200,000	200,000	200,000	200,000	1,000,000	240,000	240,000	240,000	240,000	240,000	1,200,000	พต.	
เขตป่าไม้/เขตแหล่งน้ำ/เขตทำนา/เขตพื้นที่อื่นๆ/เขตปลูกพืชไร่	3.2 การจัดระบบอนุรักษ์และน้ำโครงการรักษาน้ำเพื่อพระแม่ของแผ่นดิน	ไร่	300	300	300	300	300	1,500	1,629,000	1,629,000	1,629,000	1,629,000	1,629,000	8,145,000	พต.	
เขตป่าไม้/เขตแหล่งน้ำ/เขตทำนา/เขตพื้นที่อื่นๆ/เขตปลูกพืชไร่	3.3 การจัดระบบอนุรักษ์ดินและน้ำชุมชนบนพื้นที่สูง	ไร่	300	300	300	300	300	1,500	1,629,000	1,629,000	1,629,000	1,629,000	1,629,000	8,145,000	พต.	
เขตป่าไม้/เขตแหล่งน้ำ/เขตทำนา/เขตพื้นที่อื่นๆ/เขตปลูกพืชไร่	3.4 การจัดระบบอนุรักษ์ดินและน้ำในพื้นที่เสี่ยงภัยทางการเกษตร	ไร่	300	300	300	300	300	1,500	960,000	960,000	960,000	960,000	960,000	3,840,000	พต.	



แผนการใช้ที่ดินตำบลกษะทอน อำเภอด่านซ้าย จังหวัดเลย

ตารางที่ 7-3 (ต่อ)

เขตการใช้ที่ดิน	งาน/โครงการ/กิจกรรม	หน่วยงาน	เป้าหมาย					รวม	งบประมาณ (บาท)					รวม	หน่วยงานรับผิดชอบ
			2567	2568	2569	2570	2571		2567	2568	2569	2570	2571		
เขตป่าไม้	3.5 การส่งเสริมและพัฒนาอาชีพเพื่อแก้ไขปัญหาที่ดินทำกินของเกษตรกร (คทช.)	ไร่	300	300	300	300	300	1,500	750,000	750,000	750,000	750,000	750,000	3,750,000	ทต.
	4. การส่งเสริมและสนับสนุนการจัดตั้งกลุ่มอาชีพ													2,325,000	
เขตทำนา/เขตปลูกพืชไร่/ไม้ผล/ไม้ยืนต้น/เขตปลูกพืชทางเลือก	4.1 ส่งเสริมกลุ่มทำปุ๋ยหมัก	กลุ่ม	12	12	12	12	12	48		408,000	408,000	408,000	408,000	1,632,000	กษ.จ./กษ.อ./ทต./อบต./ตบส.
เขตทำนา/เขตปลูกพืชไร่/ไม้ผล/ ไม้ยืนต้น/เขตปลูกพืชทางเลือก	4.2 อบรมการปลูกยางพารา	ราย	100	100	100	100	100	100		17,000	17,000	17,000	17,000	68,000	กษ.ท./กษ.จ./ทต.กษ.อ./ศวท./ตบส.
เขตทำนา/เขตปลูกพืชไร่/ไม้ผล/ไม้ยืนต้น/เขตปลูกพืชทางเลือก	4.3 การจัดตั้งและสนับสนุนงบประมาณกลุ่มอาชีพ	กลุ่ม	2	2	2	2	2	10	100,000	100,000	100,000	100,000	100,000	500,000	กษ.จ./กษ.อ./ทต./อบต./ตบส.
เขตแหล่งน้ำ	4.4 การสนับสนุนฟื้นฟูปลาน้ำจืด (ปล่อยแหล่งน้ำสาธารณะ)	ตัว	50,000	50,000	50,000	50,000	50,000	50,000	25,000	25,000	25,000	25,000	25,000	125,000	ประมงน้ำจืดเลย/ทต./อบต./ปม.จ./ตบส.
	5. งานสาธารณูปโภค													21,550,000	
เขตทำนา/เขตปลูกพืชไร่/ไม้ผล/ไม้ยืนต้น/เขตป่าไม้/เขตชุมชน/เขตพื้นที่อื่นๆ	5.1 ก่อสร้างถนนคอนกรีตเสริมเหล็ก	เมตร	1,000	1,000	1,000	1,000	1,000	5,000	2,310,000	2,310,000	2,310,000	2,310,000	2,310,000	11,550,000	อบจ./ทต./อบต.
เขตทำนา/เขตปลูกพืชไร่/ไม้ผล/ไม้ยืนต้น/เขตป่าไม้/เขตชุมชน/เขตพื้นที่อื่นๆ	5.2 ขยายเขตไฟฟ้า	ประมาณการ							2,000,000	2,000,000	2,000,000	2,000,000	2,000,000	10,000,000	กฟภ./ทต./อบต.

หมายเหตุ: งบประมาณที่กำหนดไว้เป็นการประมาณเบื้องต้น อาจมีการเปลี่ยนแปลงตามที่ได้รับการจัดสรรให้ดำเนินการ



เอกสารอ้างอิง

- กรมการพัฒนาชุมชน. 2566. **ข้อมูลความจำเป็นพื้นฐาน (จปฐ.)**รายจังหวัด รายอำเภอ และรายตำบล ปี 2565. แหล่งที่มา : <https://ebmn.cdd.go.th/>. 1 มิถุนายน 2566.
- กรมส่งเสริมการเกษตร. 2566. **จำนวนครัวเรือนเกษตรกรที่ขึ้นทะเบียนเกษตรกร จำแนกรายจังหวัด รายอำเภอ และรายตำบล (ณ เดือนมกราคม พ.ศ. 2566)**. แหล่งที่มา: <http://mvos2.gistda.or.th/>. 15 พฤษภาคม 2566
- กรมทรัพยากรน้ำบาดาล. 2566. **ปริมาณน้ำและจำนวนบ่อบาดาล ปี 2565**. แหล่งที่มา: <http://app.dgr.go.th/newpasutara/xml/search.php>, 26 พฤษภาคม 2566.
- กรมอุตุนิยมวิทยา. 2566. **ปริมาณน้ำฝนเฉลี่ยคาบ 30 ปี (พ.ศ. 2536-2565)**. กรมอุตุนิยมวิทยา กระทรวงดิจิทัลเพื่อเศรษฐกิจและสังคม, กรุงเทพฯ.
- กลุ่มวิเคราะห์สภาพการใช้ที่ดิน. 2566. **แผนที่สภาพการใช้ที่ดิน ปี 2566 (ไฟล์ข้อมูล)**. กองนโยบายและแผนการใช้ที่ดิน กรมพัฒนาที่ดิน กระทรวงเกษตรและสหกรณ์, กรุงเทพฯ.
- กองนโยบายและแผนการใช้ที่ดิน. 2566. **แผนการใช้ที่ดิน ปี 2566 (ไฟล์ข้อมูล)**. กรมพัฒนาที่ดิน กระทรวงเกษตรและสหกรณ์, กรุงเทพฯ.
- กองนโยบายและแผนการใช้ที่ดิน. 2566. **ระดับความเหมาะสมของดิน ปี 2566 (ไฟล์ข้อมูล)**. กรมพัฒนาที่ดิน กระทรวงเกษตรและสหกรณ์, กรุงเทพฯ.
- กองสำรวจดินและวิจัยทรัพยากรดิน. 2566. **แผนที่ทรัพยากรดิน (ไฟล์ข้อมูล)**. กรมพัฒนาที่ดิน กระทรวงเกษตรและสหกรณ์, กรุงเทพฯ.
- คณะกรรมการจัดทำปทานุกรมปฐพีวิทยา. 2551. **ปทานุกรมปฐพีวิทยา**. สำนักพิมพ์มหาวิทยาลัยเกษตรศาสตร์, กรุงเทพฯ.
- บัณฑิต ต้นศิริ และ คำรณ ไทรพิง. 2542. **คู่มือการประเมินคุณภาพที่ดิน**. กองวางแผนการใช้ที่ดิน กรมพัฒนาที่ดิน.
- สำนักเทคโนโลยีการสำรวจและทำแผนที่. 2566. **แผนที่ขอบเขตตำบล ปี 2564 (ไฟล์ข้อมูล)**. กรมพัฒนาที่ดิน กระทรวงเกษตรและสหกรณ์, กรุงเทพฯ.
- สำนักบริหารการทะเบียน 2566. **รายงานสถิติจำนวนประชากรและบ้าน รายจังหวัด รายอำเภอ และรายตำบล (ณ เดือนธันวาคม พ.ศ. 2565)**. กรมการปกครอง. แหล่งที่มา : <https://stat.bora.dopa.go.th/stat/statnew/statyear/#/TableTemplate/Area/statpop.1> พฤษภาคม 2566.
- องค์การบริหารส่วนตำบลกกสะทอน. 2566. **วิสัยทัศน์ของตำบล (2566)**. แหล่งที่มา ที่มา <https://www.koksathon.go.th/obt/vision//>, 11 กรกฎาคม 2566



Kristensen P. 2004. **The DPSIR Framework**. National Environmental Research Institute, Denmark, Department of Policy Analysis, European Topic Centre on Water, European Environment Agency.



สถานีพัฒนาที่ดินเลย

135 หมู่ที่ 1 ตำบลศรีสองรัก อำเภอเมืองเลย จังหวัดเลย 42100
โทร. 042-039627