



แผนการใช้ที่ดินตำบลนาอ้อ

อำเภอเมืองเลย จังหวัดเลย



สถานีพัฒนาที่ดินเลย สำนักงานพัฒนาที่ดินเขต 8
กรมพัฒนาที่ดิน กระทรวงเกษตรและสหกรณ์
กรกฎาคม 2566

คำนำ

การจัดทำแผนการใช้ที่ดินดำเนินการตามรัฐธรรมนูญแห่งราชอาณาจักรไทย พ.ศ. 2560 มาตรา 72 (1) ที่ได้บัญญัติให้มีการวางแผนการใช้ที่ดินให้เหมาะสมกับศักยภาพของที่ดินตามหลักการพัฒนาอย่างยั่งยืน โดยแผนการใช้ที่ดินตำบลนาอ้อ อำเภอเมืองเลย จังหวัดเลย ได้นำแนวคิดของ องค์การอาหารและการเกษตรแห่งสหประชาชาติ (Food and Agriculture Organization of the United Nations: FAO) และ โครงการสิ่งแวดล้อมแห่งสหประชาชาติ (United Nations Environment Programme: UNEP) มาปรับใช้ คือ ความเหมาะสมทางกายภาพ ความเหมาะสมทางเศรษฐกิจ การยอมรับจากสังคม การสร้างความยั่งยืนให้สิ่งแวดล้อม และเสนอทางเลือกการใช้ที่ดิน ร่วมกับวิธีการที่จำเป็นอื่น ๆ เช่น กระบวนการมีส่วนร่วมของชุมชน (Participatory Rural Appraisal: PRA) การประเมินคุณภาพที่ดิน เป็นต้น

กองนโยบายและแผนการใช้ที่ดินร่วมกับสำนักงานพัฒนาที่ดินเขต (สพข.) และสถานีพัฒนาที่ดิน (สพด.) ในการดำเนินงานวางแผนการใช้ที่ดินระดับตำบล โดยพิจารณาภาพรวมของสภาพปัญหาในด้านต่างๆ ทั้งด้าน กายภาพ เศรษฐกิจ และสังคม วิเคราะห์และสังเคราะห์ข้อมูลนำไปสู่การวางแผนการใช้ที่ดินที่สอดคล้องกับ ศักยภาพของพื้นที่ โดยผ่านกระบวนการมีส่วนร่วมของชุมชน (PRA) ในการระบุปัญหา ความต้องการของเกษตรกร และผู้มีส่วนได้ส่วนเสีย ทั้งนี้ สพด. ได้จัดทำแผนกิจกรรม/โครงการ เพื่อขับเคลื่อนแผนการใช้ที่ดินให้เป็น รูปธรรมเพื่อให้เกษตรกรมีคุณภาพชีวิตที่ดีขึ้น มีการใช้ที่ดินอย่างถูกต้องเหมาะสม รักษาสภาพแวดล้อมและ อนุรักษ์ทรัพยากรในชุมชนให้เกิดความยั่งยืนต่อไป

สถานีพัฒนาที่ดินเลย

กรกฎาคม 2566



สารบัญ

	หน้า
คำนำ	ก
สารบัญ	ข
สารบัญตาราง	ง
สารบัญรูป	จ
บทที่ 1 บทนำ	
1.1 ความสำคัญของการวางแผนการใช้ที่ดิน	1-1
1.2 หลักการและเหตุผล	1-1
1.3 วัตถุประสงค์	1-1
1.4 ระยะเวลาและสถานที่ดำเนินงาน	1-1
1.5 ขั้นตอนการดำเนินงาน	1-2
1.6 วิสัยทัศน์ของตำบล	1-2
บทที่ 2 ข้อมูลทั่วไป	
2.1 ที่ตั้งและอาณาเขต	2-1
2.2 การแบ่งส่วนการปกครอง	2-1
2.3 สภาพภูมิประเทศ	2-1
2.4 สภาพภูมิอากาศ	2-3
2.5 สภาพการใช้ที่ดินในปัจจุบัน	2-5
2.6 สภาพเศรษฐกิจและสังคม	2-9
บทที่ 3 สถานภาพของทรัพยากรธรรมชาติ	
3.1 ทรัพยากรป่าไม้	3-1
3.2 ทรัพยากรน้ำ	3-1
3.3 ทรัพยากรดิน	3-2
บทที่ 4 กระบวนการมีส่วนร่วมของชุมชน (Participatory Rural Appraisal: PRA)	
4.1 การวิเคราะห์ผลจากการจัดทำกระบวนการมีส่วนร่วมของชุมชน (PRA)	4-1
4.2 ระบบการปลูกพืชในปัจจุบัน	4-5
บทที่ 5 การประเมินคุณภาพที่ดิน	
5.1 หลักการประเมินคุณภาพที่ดินด้านกายภาพ	5-1
5.2 พืชเศรษฐกิจที่สำคัญของตำบล	5-2
5.3 ระดับความเหมาะสมของที่ดิน	5-2



สารบัญ (ต่อ)

	หน้า
บทที่ 6 แผนการใช้ที่ดิน	
6.1 การวิเคราะห์ข้อมูลเพื่อการจัดทำแผนการใช้ที่ดินระดับตำบล	6-1
6.2 แผนการใช้ที่ดิน	6-2
บทที่ 7 การขับเคลื่อนแผนการใช้ที่ดิน	
7.1 ขั้นตอนการดำเนินงาน	7-1
7.2 กิจกรรมที่จะดำเนินการของกรมพัฒนาที่ดิน	7-1
7.3 กิจกรรมที่จะดำเนินงานของหน่วยงานอื่น	7-2
7.4 ความต้องการของชุมชนและองค์กรปกครองส่วนท้องถิ่น	7-2
เอกสารอ้างอิง	อ-1



สารบัญตาราง

ตารางที่		หน้า
2-1	สถิติภูมิอากาศ ณ สถานีตรวจอากาศ จังหวัดเลย (ปี พ.ศ.2536-2565)	2-4
2-2	สภาพการใช้ที่ดิน ตำบลนาอ้อ อำเภอเมืองเลย จังหวัดเลย	2-6
2-3	จำนวนประชากรและครัวเรือนตำบลนาอ้อ อำเภอเมืองเลย จังหวัดเลย ปี พ.ศ. 2565	2-9
2-4	จำนวนและสัดส่วนครัวเรือนเกษตรตำบลนาอ้อ อำเภอเมืองเลย จังหวัดเลย ปี พ.ศ. 2565	2-9
2-5	รายได้-รายจ่ายเฉลี่ยครัวเรือนตำบลนาอ้อ อำเภอเมืองเลย จังหวัดเลย ปี พ.ศ. 2565	2-11
3-1	สมบัติที่ดิน ตำบลนาอ้อ อำเภอเมืองเลย จังหวัดเลย	3-4
5-1	ตัวอย่างการประเมินคุณภาพที่ดินด้านกายภาพของประเภทการใช้ประโยชน์ ที่ดิน	5-2
5-2	ชั้นความเหมาะสมทางกายภาพของที่ดิน ตำบลนาอ้อ อำเภอเมืองเลย จังหวัดเลย	5-3
6-1	เขตการใช้ที่ดิน ตำบลนาอ้อ อำเภอเมืองเลย จังหวัดเลย	6-5
7-1	กิจกรรมของกรมพัฒนาที่ดินในเขตเกษตรกรรมที่จะดำเนินการใน ปีงบประมาณ พ.ศ. 2567-2571	7-5
7-2	สรุปกิจกรรมที่ขอรับการสนับสนุนจากส่วนราชการอื่นในเขตการใช้ที่ดิน	7-8
7-3	เป้าหมายการดำเนินงานและงบประมาณ ตำบลนาอ้อ อำเภอเมืองเลย จังหวัดเลย แผน 5 ปี (พ.ศ. 2567-2571)	7-11



สารบัญญรูป

รูปที่		หน้า
1-1	กรอบการวางแผนการใช้ที่ดินระดับตำบล	1-3
2-1	ที่ตั้งและอาณาเขตตำบลนาอ้อ อำเภอเมืองเลย จังหวัดเลย	2-2
2-2	สมุดของน้ำเพื่อการเกษตร ปี พ.ศ. 2536-2565	2-5
2-3	สภาพการใช้ที่ดิน ตำบลนาอ้อ อำเภอเมืองเลย จังหวัดเลย	2-8
3-1	ทรัพยากรดิน ตำบลนาอ้อ อำเภอเมืองเลย จังหวัดเลย	3-6
4-1	การวิเคราะห์สถานการณ์โดยระบบ DPSIR ของตำบลนาอ้อ อำเภอเมืองเลย จังหวัดเลย	4-4
4-2	ระบบการปลูกพืชในปัจจุบัน ตำบลนาอ้อ อำเภอเมืองเลย จังหวัดเลย	4-5
6-1	เขตการใช้ที่ดิน ตำบลนาอ้อ อำเภอเมืองเลย จังหวัดเลย	6-6
7-1	การชะล้างพังทลายของดินในเขตการใช้ที่ดิน ตำบลนาอ้อ อำเภอเมืองเลย จังหวัดเลย	7-4



บทที่ 1

บทนำ

1.1 ความสำคัญของการวางแผนการใช้ที่ดิน

ตามรัฐธรรมนูญแห่งราชอาณาจักรไทย พุทธศักราช 2560 มาตรา 72 รัฐพึงดำเนินการเกี่ยวกับที่ดิน ทรัพยากรน้ำ และพลังงาน ดังต่อไปนี้

(1) วางแผนการใช้ที่ดินของประเทศ ให้เหมาะสมกับสภาพพื้นที่ และศักยภาพของที่ดินตามหลักการพัฒนาอย่างยั่งยืน

1.2 หลักการและเหตุผล

ปัจจุบันกรมพัฒนาที่ดินได้ดำเนินการวางแผนการใช้ที่ดินระดับประเทศเรียบร้อยแล้วซึ่งเป็นการวางกรอบเชิงนโยบายมุ่งเน้นการพัฒนาด้านการเกษตรให้เกิดความสมดุลและยั่งยืนและในขณะเดียวกันต้องอนุรักษ์ทรัพยากรธรรมชาติและสิ่งแวดล้อมควบคู่กับการรักษาคุณค่าทางศิลปวัฒนธรรม แต่ทั้งนี้เพื่อให้เกิดการใช้ประโยชน์ที่ดินในระดับพื้นที่อย่างมีประสิทธิภาพและรักษาฐานการผลิตด้านทรัพยากรธรรมชาติอย่างยั่งยืนตลอดห่วงโซ่อุปทาน แผนการใช้ที่ดินระดับตำบลจึงถูกนำมาใช้เป็นเครื่องมือเพื่อขับเคลื่อนการดำเนินงานดังกล่าว

ทั้งนี้กรมพัฒนาที่ดินได้จัดทำแผนปฏิบัติการราชการกรมพัฒนาที่ดินระยะ 5 ปี (พ.ศ. 2566-2570) เพื่อให้บรรลุตามวิสัยทัศน์ที่กำหนดไว้ คือ “เป็นองค์กรอัจฉริยะทางดิน เพื่อขับเคลื่อนการใช้ที่ดินอย่างเหมาะสม 15 ล้านไร่ ภายในปี พ.ศ. 2570” ซึ่งในส่วนของประเด็นการพัฒนาที่ 2 บริหารจัดการทรัพยากรดินและที่ดินด้วยชุดข้อมูลที่มีมูลค่าสูง (High Value Dataset) ซึ่งมีเป้าหมาย คือ การนำชุดข้อมูลที่มีมูลค่าสูง ไปใช้ในการบริหารจัดการทางการเกษตร ในส่วนของตัวชี้วัด บริหารจัดการทรัพยากรดินและที่ดินบนพื้นฐานของชุดข้อมูลที่มีมูลค่าสูง ร้อยละ 100 กลยุทธ์ที่ 2 ยุกระดับแผนการใช้ที่ดินไปสู่การปฏิบัติ ได้กำหนดให้ ร้อยละของแผนการใช้ที่ดินระดับตำบลที่จัดทำแล้วเสร็จทั่วประเทศ ภายใน ปี พ.ศ. 2570 (ไม่น้อยกว่า ร้อยละ 80) เป็นตัวชี้วัดหนึ่งของกลยุทธ์ดังกล่าว

1.3 วัตถุประสงค์

1.3.1 เพื่อรักษาเสถียรภาพของทรัพยากรให้เกิดความสมดุลและยั่งยืนภายใต้การพัฒนาด้านต่างๆ ของตำบล

1.3.2 เพื่อให้การใช้ที่ดินมีผลตอบแทนสูงสุดต่อหน่วยเนื้อที่อย่างยั่งยืน

1.3.3 เพื่อให้เกิดการกำหนดแผนงาน โครงการ กิจกรรม ที่สอดคล้องกับแผนการใช้ที่ดินที่กำหนดขึ้นและอยู่บนหลักการของโมเดลเศรษฐกิจ BCG (Bio – Circular – Green Economy : BCG Model)

1.4 ระยะเวลาและสถานที่ดำเนินงาน

1.4.1 ระยะเวลา 1 ตุลาคม 2565 – 30 กันยายน 2566

1.4.2 สถานที่ ตำบลนาอ้อ อำเภอเมืองเลย จังหวัดเลย



1.5 ขั้นตอนการดำเนินงาน

1.5.1 รวบรวมข้อมูลปฐมภูมิและทุติยภูมิ ประกอบด้วย

1) ด้านกายภาพ เช่น ทรัพยากรดิน ทรัพยากรน้ำ ทรัพยากรป่าไม้ ภูมิอากาศ สภาพการใช้ที่ดิน เขตป่าไม้ตามกฎหมายและมติคณะรัฐมนตรี เป็นต้น

2) ด้านเศรษฐกิจและสังคม เช่น การถือครองที่ดิน ลักษณะทางเศรษฐกิจของตำบล จำนวนประชากร เป็นต้น

3) ด้านนโยบายและข้อกฎหมายที่เกี่ยวข้อง เช่น ยุทธศาสตร์ แผนพัฒนาเศรษฐกิจและสังคมแห่งชาติฉบับที่ 13 ยุทธศาสตร์ภาค แผนพัฒนากลุ่มจังหวัด แผนพัฒนาจังหวัด แผนพัฒนาการเกษตรและสหกรณ์ แผนพัฒนาท้องถิ่น 4 ปี ขององค์การบริหารส่วนจังหวัด เทศบาลตำบลหรือองค์การบริหารส่วนตำบล เป็นต้น

1.5.2 จัดทำกระบวนการมีส่วนร่วมของชุมชน (Participatory Rural Appraisal : PRA) เพื่อรับฟังความคิดเห็น ประเด็นปัญหา ความต้องการด้านต่าง ๆ ขององค์การปกครองส่วนท้องถิ่นและเกษตรกรในตำบล เป็นต้น

1.5.3 ประเมินคุณภาพของที่ดินของพืชเศรษฐกิจหลักและพืชทางเลือกที่มีมูลค่าของตำบล

1.5.4 สังเคราะห์ข้อมูลจากข้อ 1.5.1 ถึง 1.5.3 เพื่อใช้ประกอบการวางแผนการใช้ที่ดิน

1.5.5 กำหนด (ร่าง) แผนการใช้ที่ดินระดับตำบล

1.5.6 รับฟังความคิดเห็นของผู้มีส่วนได้ส่วนเสียต่อ (ร่าง) แผนการใช้ที่ดินที่กำหนดขึ้น

1.5.7 ปรับปรุง (ร่าง) แผนการใช้ที่ดินเพื่อจัดทำแผนการใช้ที่ดินฉบับสมบูรณ์

1.5.8 นำแผนการใช้ที่ดินเข้าสู่คณะกรรมการวิชาการของเขตฯ เพื่อตรวจสอบความครบถ้วน/สมบูรณ์ของเนื้อหาและองค์ประกอบ

1.5.9 เผยแพร่แผนการใช้ที่ดินเพื่อนำไปสู่การขับเคลื่อนการดำเนินงาน ประกอบด้วย

1) องค์การปกครองส่วนท้องถิ่น นำแผนการใช้ที่ดินที่จัดทำขึ้นไปประกอบการจัดทำแผนการพัฒนาของตำบล เพื่อนำไปสู่การของบประมาณที่มีความสอดคล้องกับศักยภาพด้านการผลิตและสถานภาพของทรัพยากรของตำบล

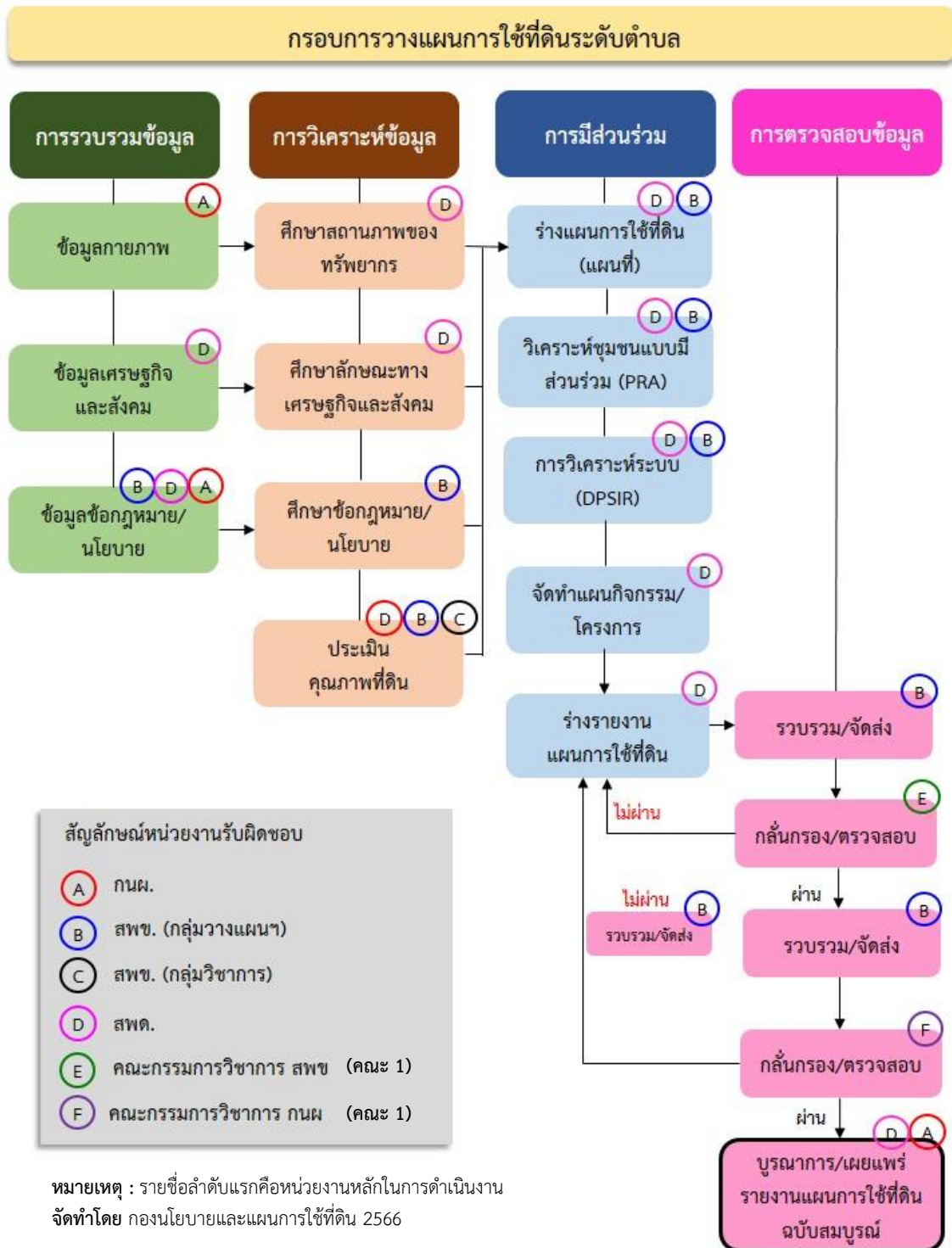
2) กรมพัฒนาที่ดิน โดยสถานีพัฒนาที่ดิน กำหนดแผนงาน/โครงการ/กิจกรรม ที่สอดคล้องกับแผนการใช้ที่ดินที่กำหนดขึ้นในแต่ละเขตและสามารถใช้ประกอบการของบประมาณในพื้นที่อย่างมีหลักการและเป็นที่ยอมรับ

3) หน่วยงานราชการอื่น ๆ สามารถใช้เป็นข้อมูลพื้นฐานประกอบแผนงาน/โครงการ/กิจกรรม ที่สอดคล้องกับแผนการใช้ที่ดินที่กำหนดขึ้นในแต่ละเขต

จากขั้นตอนที่กล่าวข้างต้น สามารถจัดทำกรอบการวางแผนการใช้ที่ดินระดับตำบลแสดงดังรูปที่ 1-1

1.6 วิสัยทัศน์ของตำบล

“ชาวเทศบาลตำบลนาอ้อ ตระหนักในความเป็นพลเมืองที่ดี มีขีดความสามารถ มีสังคมและสิ่งแวดล้อมที่เอื้อต่อสุขภาวะ” (เทศบาลตำบลนาอ้อ, 2566)



รูปที่ 1-1 กรอบการวางแผนการใช้ที่ดินระดับตำบล



บทที่ 2 ข้อมูลทั่วไป

2.1 ที่ตั้งและอาณาเขต

ตำบลนาอ้อ อำเภอเมืองเลย จังหวัดเลย ตั้งอยู่ตอนกลางของอำเภอเมืองเลย มีพื้นที่ประมาณ 40 ตารางกิโลเมตร หรือ 24,915 ไร่ โดยมีอาณาเขตติดต่อ ดังนี้ (รูปที่ 2-1)

ทิศเหนือ	ติดต่อกับ	ตำบลศรีสองรัก อำเภอเมืองเลย จังหวัดเลย
ทิศใต้	ติดต่อกับ	ตำบลเมืองและตำบลชัยพฤกษ์ อำเภอเมืองเลย จังหวัดเลย
ทิศตะวันออก	ติดต่อกับ	ตำบลน้ำสวย อำเภอเมืองเลย จังหวัดเลย
ทิศตะวันตก	ติดต่อกับ	ตำบลกกตู อำเภอเมืองเลย จังหวัดเลย

2.2 การแบ่งส่วนการปกครอง

ตำบลนาอ้อ อำเภอเมืองเลย จังหวัดเลย แบ่งส่วนการปกครองออกเป็น 9 หมู่บ้าน ดังนี้

หมู่ที่ 1 บ้านนาอ้อ	หมู่ที่ 6 บ้านโพนค้าย
หมู่ที่ 2 บ้านนาอ้อ	หมู่ที่ 7 บ้านนาอ้อ
หมู่ที่ 3 บ้านนาอ้อ	หมู่ที่ 8 บ้านหนองมะผาง
หมู่ที่ 4 บ้านท่ามะนาว	หมู่ที่ 9 บ้านนาอ้อ
หมู่ที่ 5 บ้านนาอ้อ	

2.3 สภาพภูมิประเทศ

ลักษณะพื้นที่ทั่วไปส่วนใหญ่เป็นที่ดอน มีสภาพพื้นที่ราบเรียบถึงค่อนข้างราบเรียบ ลูกคลื่นลอนลาดเล็กน้อย ลูกคลื่นลอนชัน และพื้นที่สูงชันเป็นพื้นที่ภูเขา ตอนกลางของตำบลเป็นพื้นที่ค่อนข้างรอบมีแม่น้ำเลยไหลผ่าน เป็นส่วนหนึ่งของลุ่มน้ำโขงตะวันออกเฉียงเหนือ มีแหล่งน้ำที่สำคัญ เช่น แม่น้ำเลย หนองเป็ง หนองยาว อ่างเก็บน้ำห้วยผาธาใหญ่



2.4 สภาพภูมิอากาศ

จากการศึกษาสถิติภูมิอากาศ (ปี พ.ศ.2536-2565) พบว่า ตำบลนาอ้อ อำเภอเมืองเลย จังหวัดเลย มีรายละเอียดดังนี้

2.4.1 อุณหภูมิ

มีอุณหภูมิโดยเฉลี่ยทั้งปี 26.0 องศาเซลเซียส อุณหภูมิสูงสุดเฉลี่ย 32.5 องศาเซลเซียส ในเดือนเมษายน และอุณหภูมิต่ำสุดเฉลี่ย 21.1 องศาเซลเซียส ในเดือนมกราคม

2.4.2 ปริมาณน้ำฝน

มีปริมาณน้ำฝนรวมทั้งปี 1,279.9 มิลลิเมตร มีฝนตกประมาณ 125 วัน เดือนที่มีฝนตกมากที่สุด ในเดือนกันยายน มีปริมาณฝน 249.7 มิลลิเมตร และมีฝนตกประมาณ 19 วัน

2.4.3 สมดุลน้ำเพื่อการเกษตร

จากข้อมูลสถิติภูมิอากาศในคาบ 30 ปี (ปี พ.ศ.2536-2565) ณ สถานีตรวจอากาศจังหวัดเลย ได้นำมาวิเคราะห์สมดุลของน้ำเพื่อการเกษตร ซึ่งเป็นการวิเคราะห์หาช่วงฤดูกาลเพาะปลูกพืชตลอดจนช่วงระยะเวลาที่พืชเสี่ยงต่อการขาดน้ำ ข้อมูลที่นำมาวิเคราะห์ คือ ปริมาณน้ำฝน และศักยภาพการคายระเหยน้ำอ้างอิง (ET_o) ซึ่งคำนวณด้วยโปรแกรม Cropwat for Windows Version 8.0 โดยใช้สมการ Penman-Monteith สามารถสรุปสมดุลของน้ำเพื่อการเกษตรในเขตอาศัยน้ำฝนได้ดังนี้

ช่วงที่เหมาะสมต่อการปลูกพืช เป็นช่วงที่ค่าปริมาณน้ำฝนมากกว่าค่า 0.5 การระเหยจากผิวดินและการคายน้ำของพืช เป็นช่วงที่ดินมีความชุ่มชื้นพอเหมาะต่อการเพาะปลูกพืช ซึ่งช่วงนี้เริ่มตั้งแต่ต้นเดือนเมษายนถึงต้นเดือนพฤศจิกายน

ช่วงที่มีน้ำมากเกินพอ เป็นช่วงที่ค่าปริมาณน้ำฝนมากกว่าค่าการระเหยจากผิวดินและการคายน้ำของพืช ซึ่งช่วงนี้เริ่มตั้งแต่ต้นเดือนพฤษภาคมถึงกลางเดือนตุลาคม

ช่วงขาดน้ำ เป็นช่วงฤดูแล้งที่ค่าปริมาณน้ำฝนน้อยกว่าค่า 0.5 การระเหยจากผิวดินและการคายน้ำของพืช ซึ่งพืชอาจเสียหายจากการขาดแคลนน้ำได้ ซึ่งช่วงนี้เริ่มตั้งต้นเดือนพฤศจิกายนถึงต้นเดือนเมษายน (ตารางที่ 2-1 และรูปที่ 2-2)



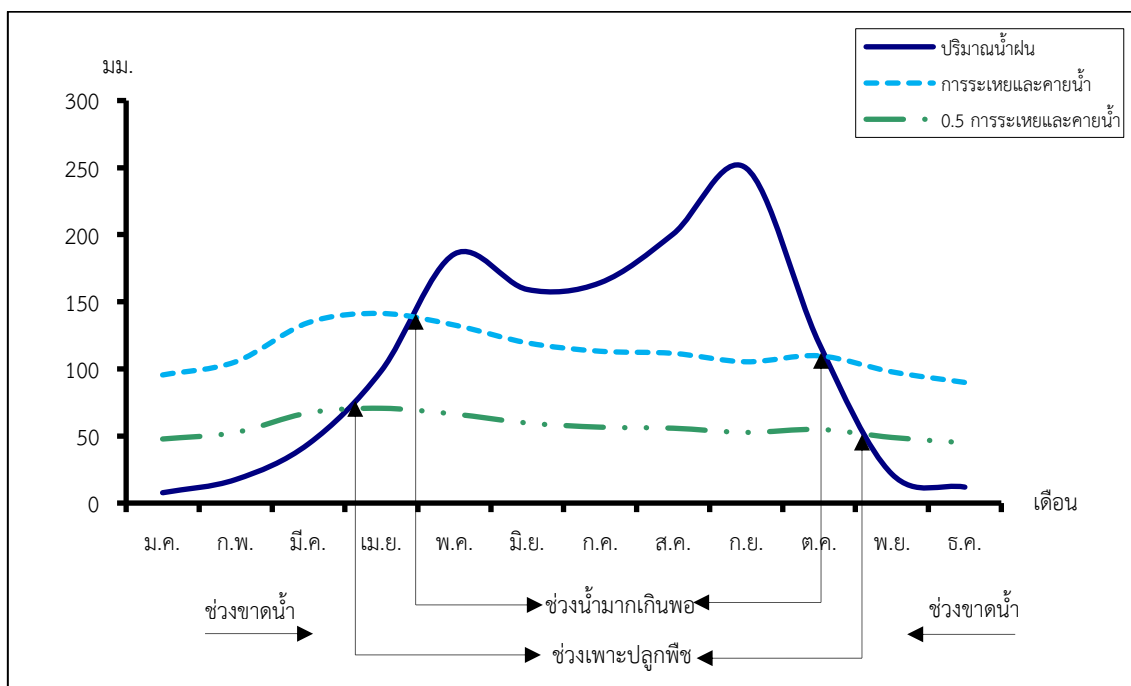
ตารางที่ 2-1 สถิติภูมิอากาศ ณ สถานีตรวจอากาศจังหวัดเลย¹ (ปี พ.ศ.2536-2565)

เดือน	อุณหภูมิ (°ซ.)			ความชื้นสัมพัทธ์ (%)	ปริมาณน้ำฝน (มม.)	จำนวนวันที่ฝนตก (วัน)	ศักยภาพการคายระเหยน้ำ ² (มม.)	ปริมาณฝนใช้การ ² (มม.)
	ต่ำสุด	สูงสุด	เฉลี่ย					
ม.ค.	15.6	30.3	22.2	68.0	7.7	1.8	95.5	7.6
ก.พ.	17.3	32.8	24.3	64.0	17.5	2.8	105.3	17.0
มี.ค.	20.4	35.1	27.0	63.0	44.1	6.1	134.5	41.0
เม.ย.	22.7	35.8	28.4	68.0	98.7	10.4	141.3	83.1
พ.ค.	23.9	34.2	28.0	77.0	185.6	16.9	132.7	130.5
มิ.ย.	24.3	33.5	28.1	77.0	159.2	16.1	119.4	118.6
ก.ค.	24.2	32.7	27.7	78.0	164.2	17.5	113.2	121.1
ส.ค.	24.0	32.2	27.3	80.0	200.5	19.0	111.6	136.2
ก.ย.	23.4	31.8	26.7	83.0	249.7	19.0	105.3	149.9
ต.ค.	22.0	31.5	26.0	80.0	119.2	10.8	109.7	96.5
พ.ย.	19.2	31.0	24.4	75.0	21.6	3.4	97.8	20.9
ธ.ค.	16.0	29.3	22.0	71.0	11.9	1.1	89.9	11.7
เฉลี่ย	21.1	32.5	26.0	73.7	-	-	-	-
รวม	-	-	-	-	1,279.9	124.9	1,356.2	934.1

หมายเหตุ :¹ เป็นสถานีตรวจอากาศที่ใกล้พื้นที่ตำบลมากที่สุด

² จากการคำนวณโดยโปรแกรม Cropwat for Windows Version 8.0

ที่มา : กรมอุตุนิยมวิทยา (2566)



รูปที่ 2-2 สมดุลของน้ำเพื่อการเกษตร ปี พ.ศ. 2536-2565

2.5 สภาพการใช้ที่ดินในปัจจุบัน

สภาพการใช้ที่ดินตำบลนาอ้อ อำเภอเมืองเลย จังหวัดเลย ซึ่งสำรวจโดยกลุ่มวิเคราะห์สภาพการใช้ที่ดิน (2566) ประกอบด้วยประเภทการใช้ที่ดินต่างๆ ดังนี้

- 1) พื้นที่ชุมชนและสิ่งปลูกสร้าง มีเนื้อที่ 2,106 ไร่ หรือร้อยละ 8.45 ของพื้นที่ตำบล
- 2) พื้นที่เกษตรกรรมมีเนื้อที่ 16,965 ไร่ หรือร้อยละ 68.09 ของพื้นที่ตำบล ประกอบด้วยการใช้ประโยชน์ที่ดินด้านเกษตรกรรมต่างๆ ดังต่อไปนี้
 - 2.1) พื้นที่นา มีเนื้อที่ 6,755 ไร่ หรือร้อยละ 27.11 ของพื้นที่ตำบล ได้แก่ นาไร่ นาข้าว นาข้าว+ข้าวโพด
 - 2.2) พืชไร่ มีเนื้อที่ 1,987 ไร่ หรือร้อยละ 7.97 ของพื้นที่ตำบล ได้แก่ มันสำปะหลัง ข้าวโพด อ้อย ไร่ร้าง ถั่วเขียว สับปะรด
 - 2.3) ไม้ยืนต้น มีเนื้อที่ 7,723 ไร่ หรือร้อยละ 31 ของพื้นที่ตำบล ได้แก่ ไม้ยืนต้นร้าง/เสื่อมโทรม ยางพารา ปาล์มน้ำมัน ยูคาลิปตัส สัก ไม้ปลูกเพื่อการค้า ยางพารา/กล้วย
 - 2.4) ไม้ผล มีเนื้อที่ 483 ไร่ หรือร้อยละ 1.94 ของพื้นที่ตำบล ได้แก่ ไม้ผลร้าง/เสื่อมโทรม ไม้ผลผสม ทูเรียน/กล้วย มะม่วง กล้วย มะขาม ลำไย แก้วมังกร
 - 2.5) พืชสวน มีเนื้อที่ 7 ไร่ หรือร้อยละ 0.03 ของพื้นที่ตำบล ได้แก่ ไม้ดอก ไม้ประดับ
 - 2.6) สถานที่เพาะเลี้ยงสัตว์น้ำ มีเนื้อที่ 10 ไร่ หรือร้อยละ 10 ของพื้นที่ตำบล ได้แก่ สถานที่เพาะเลี้ยงปลา
- 3) พื้นที่ป่าไม้ มีเนื้อที่ 2,266 ไร่ หรือร้อยละ 9.95 ของพื้นที่ตำบล ได้แก่ ป่าผลัดใบรอสภาพฟื้นฟู ป่าผลัดใบสมบูรณ์



4) พื้นที่แหล่งน้ำ มีเนื้อที่ 425 ไร่ หรือร้อยละ 1.70 ของพื้นที่ตำบล ได้แก่ แม่น้ำ ลำห้วย ลำคลอง หนอง บึง ทะเลสาบ อ่างเก็บน้ำ บ่อน้ำในไร่นา

5) พื้นที่เบ็ดเตล็ด มีเนื้อที่ 395 ไร่ หรือร้อยละ 1.59 ของพื้นที่ตำบล ได้แก่ พุ่มหญ้าสลับไม้ พุ่ม/ไม้ละเมาะ บ่อดิน พื้นที่ถม

ตารางที่ 2-2 สภาพการใช้ที่ดิน ตำบลนาอ้อ อำเภอเมืองเลย จังหวัดเลย

หน่วยแผนที่	สภาพการใช้ที่ดิน	เนื้อที่	
		ไร่	ร้อยละ
U	พื้นที่ชุมชนและสิ่งปลูกสร้าง	2,106	8.45
U201	หมู่บ้านบนพื้นราบ	1,315	5.28
U301	สถานที่ราชการและสถาบันต่าง ๆ	736	2.95
U405	ถนน	37	0.15
U601	สถานที่พักผ่อนหย่อนใจ	18	0.07
A	พื้นที่เกษตรกรรม	16,965	68.09
A100	นาไร่	8	0.03
A101	นาข้าว	6,501	26.09
A101+A202	นาข้าว+ข้าวโพด	231	0.93
A101+A208	นาข้าว+ถั่วเขียว	15	0.06
A200	ไร่ไร่	155	0.62
A202	ข้าวโพด	498	2.00
A203	อ้อย	658	2.64
A204	มันสำปะหลัง	663	2.66
A205	สับปะรด	3	0.01
A208	ถั่วเขียว	5	0.02
A204/A303	มันสำปะหลัง/ปาล์มน้ำมัน	5	0.02
A300	ไม้ยืนต้นร้าง/เสื่อมโทรม	237	0.95
A302	ยางพารา	5,736	23.02
A303	ปาล์มน้ำมัน	217	0.87
A304	ยูคาลิปตัส	4	0.02
A305	สัก	1,488	5.97
A315	ไผ่ปลูกเพื่อการค้า	12	0.05
A302/A411	ยางพารา/กล้วย	29	0.12
A400	ไม้ผลร้าง/เสื่อมโทรม	26	0.10
A401	ไม้ผลผสม	81	0.33
A403/A411	ทุเรียน/กล้วย	4	0.02

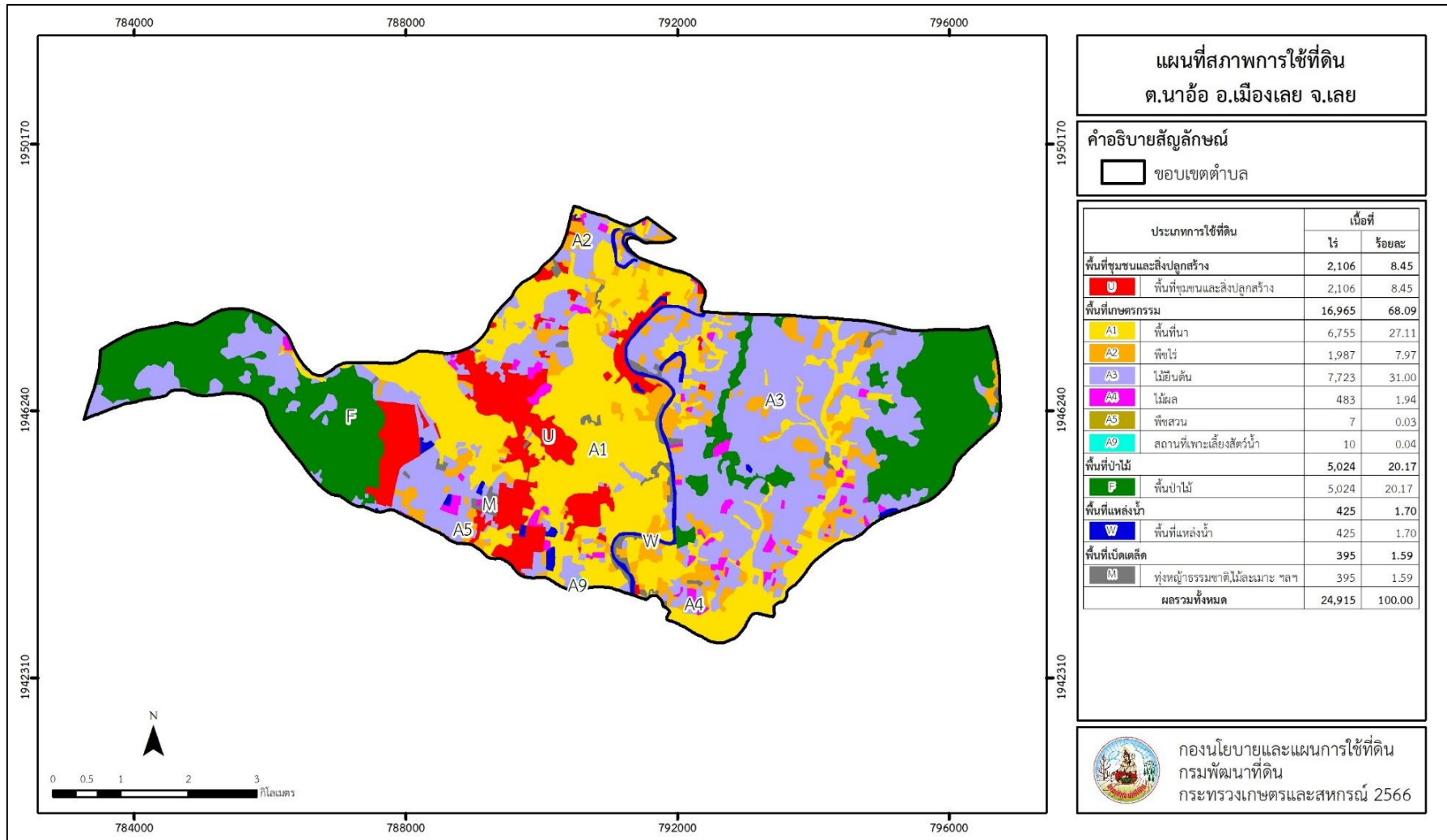


ตารางที่ 2-2 (ต่อ)

หน่วยแผนที่	สภาพการใช้ที่ดิน	เนื้อที่	
		ไร่	ร้อยละ
A407	มะม่วง	3	0.01
A411	กล้วย	54	0.22
A412	มะขาม	279	1.12
A413	ลำไย	28	0.11
A426	แก้วมังกร	8	0.03
A503	ไม้ดอก ไม้ประดับ	7	0.03
A902	สถานที่เพาะเลี้ยงปลา	10	0.04
F	พื้นที่ป่าไม้	2,266	9.95
F200	ป่าผลัดใบรอสภาพฟื้นฟู	286	1.15
F201	ป่าผลัดใบสมบูรณ์	4,738	19.02
M	พื้นที่เบ็ดเตล็ด	378	1.66
M102	ทุ่งหญ้าสลับไม้พุ่ม/ไม้ละเมาะ	378	1.52
M304	บ่อดิน	12	0.05
M405	พื้นที่ถม	5	0.02
W	พื้นที่แหล่งน้ำ	252	1.11
W101	แม่น้ำ ลำห้วย ลำคลอง	269	1.08
W102	หนอง บึง ทะเลสาบ	56	0.22
W201	อ่างเก็บน้ำ	24	0.10
W202	บ่อน้ำในไร่นา	76	0.30
ผลรวมทั้งหมด		24,915	100.00

ที่มา : กลุ่มวิเคราะห์สภาพการใช้ที่ดิน (2566)

หมายเหตุ : เนื้อที่คำนวณด้วยระบบสารสนเทศภูมิศาสตร์



รูปที่ 2-3 สภาพการใช้ที่ดิน ตำบลนาอ้อ อำเภอมืองเลย จังหวัดเลย



2.6 สภาพเศรษฐกิจและสังคม

2.6.1 ประชากร

จากหลักฐานทะเบียนราษฎรของกรมการปกครอง กระทรวงมหาดไทย ณ เดือนธันวาคม 2565 พบว่า ประชากรที่อาศัยในพื้นที่ตำบลนาอ้อมีประชากรรวม 6,067 คน แยกเป็นชาย 2,970 คน เป็นหญิง 3,097 คน ความหนาแน่นโดยเฉลี่ย 152.21 คนต่อตารางกิโลเมตร มีจำนวนครัวเรือนทั้งหมด 2,349 ครัวเรือน เป็นครัวเรือนเกษตรที่มาขึ้นทะเบียนกรมส่งเสริมการเกษตร 1,228 ครัวเรือน หรือร้อยละ 52.28 ของจำนวนครัวเรือนทั้งหมด และเป็นครัวเรือนที่ประกอบอาชีพอื่นๆ ครัวเรือนเกษตรที่ไม่ได้มาขึ้นทะเบียนกรมส่งเสริมการเกษตร 1,121 ครัวเรือน หรือร้อยละ 47.72 ของจำนวนครัวเรือนทั้งหมด ดังรายละเอียดในตารางที่ 2-3 ถึง 2-4

ตารางที่ 2-3 จำนวนประชากรและครัวเรือนตำบลนาอ้อ อำเภอเมืองเลย จังหวัดเลย ปี พ.ศ. 2565

พื้นที่	จำนวนครัวเรือน	จำนวนประชากร (คน)		
		ชาย	หญิง	รวม
ตำบลนาอ้อ	2,349	2,970	3,097	6,067
หมู่ที่ 0 นาอ้อ	2	6	4	10
หมู่ที่ 1 นาอ้อ	227	271	298	569
หมู่ที่ 2 นาอ้อ	321	333	377	710
หมู่ที่ 3 นาอ้อ	226	297	283	580
หมู่ที่ 4 ท่ามะนาว	346	521	515	1,036
หมู่ที่ 5 นาอ้อ	181	203	254	457
หมู่ที่ 6 โพนค้าย	300	363	374	737
หมู่ที่ 7 นาอ้อ	180	253	282	535
หมู่ที่ 8 หนองมะม่วง	327	382	379	761
หมู่ที่ 9 นาอ้อ	239	341	331	672

ที่มา : กรมการปกครอง (2566)

ตารางที่ 2-4 จำนวนและสัดส่วนครัวเรือนเกษตรตำบลนาอ้อ อำเภอเมืองเลย จังหวัดเลย ปี พ.ศ. 2565

รายการ	จำนวน (ครัวเรือน)	ร้อยละ
จำนวนครัวเรือนทั้งหมด ¹⁾	2,349	100.00
- จำนวนครัวเรือนเกษตรที่มาขึ้นทะเบียนกรมส่งเสริมการเกษตร ²⁾	1,228	52.28
- จำนวนครัวเรือนที่ประกอบอาชีพอื่นๆ และจำนวนครัวเรือนเกษตรที่ไม่ได้มาขึ้นทะเบียนฯ	1,121	47.72

ที่มา: 1) กรมการปกครอง (2566)

2) กรมส่งเสริมการเกษตร (2566)



2.6.2 การถือครองที่ดิน

จากข้อมูลกรมการปกครอง ณ เดือนธันวาคม 2565 ตำบลนาอ้อมีจำนวนครัวเรือนทั้งหมด 2,349 ครัวเรือน โดยถือครองที่ดินเฉลี่ยครัวเรือนละ 10.61 ไร่ (เนื้อที่ของตำบลรวมต่อจำนวนครัวเรือนทั้งหมด)

2.6.3 ลักษณะทางเศรษฐกิจและการประกอบอาชีพ

ประชากรในตำบลนาอ้อประกอบอาชีพเกษตรกรรม ค้าขาย รับราชการ รับจ้างทั่วไป และอื่นๆ มีเกษตรกรบางครัวเรือนประกอบอาชีพหลายอย่างควบคู่กันไป สำหรับพืชที่เกษตรกรปลูกเป็นอาชีพหลัก ได้แก่ ยางพารา ข้าวนาปี มันสำปะหลัง และปาล์มน้ำมัน ทางด้านการเลี้ยงสัตว์เกษตรกรจะมีการเลี้ยงไว้เพื่อบริโภคหากเหลือจึงจำหน่ายเป็นรายได้เสริม

2.6.4 ด้านรายได้-รายจ่าย

จากข้อมูลความจำเป็นพื้นฐานของกรมการพัฒนาชุมชน ปี พ.ศ. 2566 พบว่า รายได้ครัวเรือนเฉลี่ยปีละ 293,244.51 บาท รายได้บุคคลเฉลี่ยปีละ 116,032.00 บาท รายจ่ายครัวเรือนเฉลี่ยปีละ 182,387.96 บาท รายจ่ายบุคคลเฉลี่ยปีละ 72,167.90 บาท เมื่อพิจารณาจะเห็นว่ารายได้ครัวเรือนมากกว่ารายจ่ายครัวเรือนปีละ 110,856.55 บาท และรายได้บุคคลมากกว่ารายจ่ายบุคคลปีละ 43,864.10 บาท ดังรายละเอียดในตารางที่ 2-5



ตารางที่ 2-5 รายได้-รายจ่ายเฉลี่ยครัวเรือนตำบลนาอ้อ อำเภอเมืองเลย จังหวัดเลย ปี พ.ศ. 2565

พื้นที่	แหล่งรายได้ของครัวเรือน (บาท/ปี)				รายได้ครัวเรือนเฉลี่ย (บาท/ปี)	รายได้บุคคลเฉลี่ย (บาท/ปี)	รายจ่ายครัวเรือน เฉลี่ย (บาท/ปี)	รายจ่ายบุคคล เฉลี่ย (บาท/ปี)
	อาชีพหลัก	อาชีพรอง	รายได้อื่น	ทำ-หาเอง				
ตำบลนาอ้อ	283,451.41	6,580.56	1,479.62	1,732.92	293,244.51	116,032.00	182,387.96	72,167.90
หมู่ที่ 1 นาอ้อ	264,968.75	2,575.00	418.75	7,125.00	275,087.50	87,329.37	59,686.25	18,948.02
หมู่ที่ 2 นาอ้อ	468,817.20	39,268.82	2,559.14	290.32	510,935.48	171,232.43	357,940.86	119,958.56
หมู่ที่ 3 นาอ้อ	290,616.44	6,027.40	102.74	10,273.97	307,020.55	109,329.27	59,109.59	21,048.78
หมู่ที่ 4 ท่ามะนาว	93,895.58	2,008.03	-	-	95,903.61	67,648.73	75,863.45	53,512.75
หมู่ที่ 5 นาอ้อ	298,321.17	-	-	-	298,321.17	109,571.05	221,861.31	81,487.94
หมู่ที่ 6 โพนค่าย	336,000.00	1,842.11	263.16	-	338,105.26	99,135.80	267,052.63	78,302.47
หมู่ที่ 7 นาอ้อ	203,144.65	754.72	-	-	203,899.37	87,385.44	117,735.85	50,458.22
หมู่ที่ 8 หนองมะผาง	327,178.22	4,108.91	8,673.27	346.53	340,306.93	225,383.61	226,321.78	149,891.80
หมู่ที่ 9 นาอ้อ	322,891.57	602.41	-	-	323,493.98	104,882.81	251,144.58	81,425.78

ที่มา : กรมการพัฒนาชุมชน (2566)



บทที่ 3

สถานภาพของทรัพยากรธรรมชาติ

การศึกษาสถานภาพของทรัพยากรธรรมชาติในพื้นที่ตำบลนาอ้อ อำเภอเมืองเลย จังหวัดเลย ได้แก่ ทรัพยากรป่าไม้ ทรัพยากรน้ำ และทรัพยากรดิน ซึ่งเป็นทรัพยากรกายภาพที่สำคัญต่อการทำการเกษตร ดังนั้นจึงจำเป็นต้องทราบว่าทรัพยากรธรรมชาติแต่ละชนิดปัจจุบันมีสถานะอย่างไร เพื่อใช้เป็นข้อมูลประกอบการวางแผนการใช้ที่ดินซึ่งจะนำไปสู่การกำหนดแผนงาน โครงการ กิจกรรม รวมถึงมาตรการต่าง ๆ เพื่อการพัฒนาพื้นที่อย่างมีประสิทธิภาพต่อไป โดยมีรายละเอียดดังนี้

3.1 ทรัพยากรป่าไม้

3.1.1 ป่าไม้ตามกฎหมายและมติคณะรัฐมนตรี

- 1) ป่าอนุรักษ์ ไม่พบพื้นที่ป่าอนุรักษ์ (เขตอุทยานแห่งชาติ เขตรักษาพันธุ์สัตว์ป่า เขตวนอุทยาน เขตห้ามล่าสัตว์ป่า) ในพื้นที่
- 2) ป่าสงวนแห่งชาติ ได้มีการจำแนกเขตการใช้ประโยชน์ทรัพยากรและที่ดินป่าไม้ในพื้นที่ป่าสงวนแห่งชาติตามมติคณะรัฐมนตรี วันที่ 10 มีนาคม 2535 และ 17 มีนาคม 2535 แบ่งออกเป็น 3 เขต ประกอบด้วย เขตพื้นที่ป่าเพื่อการอนุรักษ์ (Zone C) เขตพื้นที่ป่าเพื่อเศรษฐกิจ (Zone E) และเขตพื้นที่ป่าที่เหมาะสมต่อการเกษตร (Zone A) จากการวิเคราะห์ข้อมูลพบพื้นที่ป่าจำแนกเขตการใช้ประโยชน์ทรัพยากรที่ดินและป่าไม้ในพื้นที่ป่าสงวนแห่งชาติตามมติคณะรัฐมนตรีในพื้นที่ ได้แก่

(1) เขตพื้นที่ป่าเพื่อการอนุรักษ์ (Zone C) เนื้อที่ 5,185 ไร่

(2) เขตพื้นที่ป่าเพื่อเศรษฐกิจ (Zone E) เนื้อที่ 3,201 ไร่

3.1.2 **ชั้นคุณภาพลุ่มน้ำ** (มติคณะรัฐมนตรี วันที่ 28 พฤษภาคม 2528) จากการวิเคราะห์ข้อมูลพบชั้นคุณภาพลุ่มน้ำในพื้นที่ ได้แก่

- 1) พื้นที่ลุ่มน้ำชั้นที่ 1A เนื้อที่ 2,470 ไร่
- 2) พื้นที่ลุ่มน้ำชั้นที่ 1B เนื้อที่ 94 ไร่
- 3) พื้นที่ลุ่มน้ำชั้นที่ 2 เนื้อที่ 3,273 ไร่
- 4) พื้นที่ลุ่มน้ำชั้นที่ 3 เนื้อที่ 4,555 ไร่
- 5) พื้นที่ลุ่มน้ำชั้นที่ 4 เนื้อที่ 5,667 ไร่
- 6) พื้นที่ลุ่มน้ำชั้นที่ 5 เนื้อที่ 8,856 ไร่

ทั้งนี้ เนื้อที่ดังกล่าวข้างต้นคำนวณด้วยระบบสารสนเทศภูมิศาสตร์ เป็นเนื้อที่เบื้องต้นเท่านั้น ไม่สามารถใช้อ้างอิงได้ทางกฎหมาย

3.2 ทรัพยากรน้ำ

3.2.1 ปริมาณน้ำฝน พบว่าในพื้นที่ตำบลนาอ้อ มีปริมาณน้ำฝนเฉลี่ยในคาบ 30 ปี (พ.ศ.2536-2565) 1,279.9 มิลลิเมตรต่อปี



3.2.2 น้ำผิวดิน หมายถึง แม่น้ำลำคลอง หนอง บึง ทะเลสาบ อ่างเก็บ และแหล่งน้ำสาธารณะอื่นๆ ที่อยู่ภายในผืนแผ่นดิน ในพื้นที่ตำบลนาอ้อ มีรายละเอียดของแหล่งน้ำผิวดินดังนี้

แหล่งน้ำผิวดินธรรมชาติ ได้แก่ กุดโง้ง แม่น้ำเลย หนองเป็ง หนองยาว ห้วยน้ำพาน ห้วยผาธารน้อย ห้วยหินฮาว และห้วยฮาว

แหล่งน้ำผิวดินที่มนุษย์สร้างขึ้น ได้แก่ อ่างเก็บน้ำห้วยผาธารใหญ่

3.2.3 จากฐานข้อมูลน้ำบาดาลของกรมทรัพยากรน้ำบาดาล (2566) พบว่า ตำบลนาอ้อ มีจำนวนบ่อบาดาลราชการจำนวน 12 บ่อ และจำนวนบ่อบาดาลเอกชนจำนวน 1 บ่อ

3.3 ทรัพยากรดิน

ทรัพยากรดินในพื้นที่ตำบลนาอ้อ อำเภอเมืองเลย จังหวัดเลย พบหน่วยแผนที่ดินทั้งหมด 16 หน่วยแผนที่ดิน และหน่วยพื้นที่เบ็ดเตล็ด 3 หน่วยแผนที่ ดังนี้

3.3.1 ดินในพื้นที่ลุ่ม มี 2 หน่วยแผนที่ดิน ได้แก่

1) หน่วยแผนที่ดิน Nak-sIA ชุดดินนาแวม มีเนื้อดินบนเป็นดินร่วนปนทราย ความลาดชัน 0-2 เปอร์เซ็นต์ มีเนื้อที่ 29 ไร่ หรือร้อยละ 0.12 ของเนื้อที่ตำบล

2) หน่วยแผนที่ดิน Nao-sicIA ชุดดินนาอ้อ มีเนื้อดินบนเป็นดินร่วนเหนียวปนทรายแป้ง ความลาดชัน 0-2 เปอร์เซ็นต์ มีเนื้อที่ 5,724 ไร่ หรือร้อยละ 22.97 ของเนื้อที่ตำบล

3.3.2 ดินในพื้นที่ดอน มี 14 หน่วยแผนที่ดิน ได้แก่

1) หน่วยแผนที่ดิน Ch-gclB ชุดดินเชียงคาน มีเนื้อดินบนเป็นดินร่วนปนดินเหนียวปนกรวด ความลาดชัน 2-5 เปอร์เซ็นต์ มีเนื้อที่ 1,942 ไร่ หรือร้อยละ 7.79 ของเนื้อที่ตำบล

2) หน่วยแผนที่ดิน Chp-fsi-lB ดินชุมพลบุรีที่เป็นดินทรายแป้งละเอียด มีเนื้อดินบนเป็นดินร่วน ความลาดชัน 2-5 เปอร์เซ็นต์ มีเนื้อที่ 1,060 ไร่ หรือร้อยละ 4.25 ของเนื้อที่ตำบล

3) หน่วยแผนที่ดิน Cu-lsB ชุดดินจันทึก มีเนื้อดินบนเป็นดินทรายปนดินร่วน ความลาดชัน 2-5 เปอร์เซ็นต์ มีเนื้อที่ 8 ไร่ หรือร้อยละ 0.03 ของเนื้อที่ตำบล

4) หน่วยแผนที่ดิน Kld-clB ชุดดินกลางดง มีเนื้อดินบนเป็นดินร่วนปนดินเหนียว ความลาดชัน 2-5 เปอร์เซ็นต์ มีเนื้อที่ 938 ไร่ หรือร้อยละ 3.76 ของเนื้อที่ตำบล

5) หน่วยแผนที่ดิน Kld-gm-clB/b ดินกลางดงที่มีจุดประสีเทา มีเนื้อดินบนเป็นดินร่วนปนดินเหนียว ความลาดชัน 2-5 เปอร์เซ็นต์ และมีคันทนา มีเนื้อที่ 607 ไร่ หรือร้อยละ 2.44 ของเนื้อที่ตำบล

6) หน่วยแผนที่ดิน Kld-mw-clB ดินกลางดงที่มีการระบายน้ำดีปานกลาง มีเนื้อดินบนเป็นดินร่วนปนดินเหนียว ความลาดชัน 2-5 เปอร์เซ็นต์ มีเนื้อที่ 350 ไร่ หรือร้อยละ 1.41 ของเนื้อที่ตำบล

7) หน่วยแผนที่ดิน Li-gclC-Ws-clC หน่วยเชิงซ้อนของชุดดินลี มีเนื้อดินบนเป็นดินร่วนปนดินเหนียวปนกรวด ความลาดชัน 5-12 เปอร์เซ็นต์ และชุดดินวังสะพุง มีเนื้อดินบนเป็นดินร่วนปนดินเหนียว ความลาดชัน 5-12 เปอร์เซ็นต์ มีเนื้อที่ 1,264 ไร่ หรือร้อยละ 5.07 ของเนื้อที่ตำบล



8) หน่วยแผนที่ดิน Li-gclD-Ws-clD หน่วยเชิงซ้อนของชุดดินลี มีเนื้อดินบนเป็นดินร่วนปนดินเหนียวปนกรวด ความลาดชัน 12-20 เปอร์เซ็นต์ และชุดดินวังสะพุง มีเนื้อดินบนเป็นดินร่วนปนดินเหนียว ความลาดชัน 12-20 เปอร์เซ็นต์ มีเนื้อที่ 21 ไร่ หรือร้อยละ 0.08 ของเนื้อที่ตำบล

9) หน่วยแผนที่ดิน ML-gclC ชุดดินมวกเหล็ก มีเนื้อดินบนเป็นดินร่วนปนดินเหนียวปนกรวด ความลาดชัน 5-12 เปอร์เซ็นต์ มีเนื้อที่ 856 ไร่ หรือร้อยละ 3.44 ของเนื้อที่ตำบล

10) หน่วยแผนที่ดิน ML-gclD ชุดดินมวกเหล็ก มีเนื้อดินบนเป็นดินร่วนปนดินเหนียวปนกรวด ความลาดชัน 12-20 เปอร์เซ็นต์ มีเนื้อที่ 3,545 ไร่ หรือร้อยละ 14.23 ของเนื้อที่ตำบล

11) หน่วยแผนที่ดิน ML-gclE ชุดดินมวกเหล็ก มีเนื้อดินบนเป็นดินร่วนปนดินเหนียวปนกรวด ความลาดชัน 20-35 เปอร์เซ็นต์ มีเนื้อที่ 126 ไร่ หรือร้อยละ 0.51 ของเนื้อที่ตำบล

12) หน่วยแผนที่ดิน Ps-col-slB ดินภูเขาไฟที่เป็นดินร่วนหยาบ มีเนื้อดินบนเป็นดินร่วนปนทราย ความลาดชัน 2-5 เปอร์เซ็นต์ มีเนื้อที่ 1,410 ไร่ หรือร้อยละ 5.66 ของเนื้อที่ตำบล

13) หน่วยแผนที่ดิน Ws-clB ชุดดินวังสะพุง มีเนื้อดินบนเป็นดินร่วนปนดินเหนียว ความลาดชัน 2-5 เปอร์เซ็นต์ มีเนื้อที่ 585 ไร่ หรือร้อยละ 2.35 ของเนื้อที่ตำบล

14) หน่วยแผนที่ดิน Ws-clC ชุดดินวังสะพุง มีเนื้อดินบนเป็นดินร่วนปนดินเหนียว ความลาดชัน 5-12 เปอร์เซ็นต์ มีเนื้อที่ 277 ไร่ หรือร้อยละ 1.11 ของเนื้อที่ตำบล

3.3.3 พื้นที่เบ็ดเตล็ด มี 3 หน่วยแผนที่ ได้แก่

1) หน่วยแผนที่ MA เขตทหาร มีเนื้อที่ 30 ไร่ หรือร้อยละ 0.12 ของเนื้อที่ตำบล

2) หน่วยแผนที่ SC พื้นที่ลาดชันเชิงซ้อน มีเนื้อที่ 5,912 ไร่ หรือร้อยละ 23.73 ของเนื้อที่ตำบล

3) หน่วยแผนที่ W พื้นที่น้ำ มีเนื้อที่ 231 ไร่ หรือร้อยละ 0.93 ของเนื้อที่ตำบล

ปัญหาทรัพยากรดินทางการเกษตรตามสภาพธรรมชาติในพื้นที่ พบปัญหาดินต้น มีเนื้อที่ 7,112 ไร่ หรือร้อยละ 28.55 ของเนื้อที่ตำบล ได้แก่ ชุดดินเชียงคาน (Ch) ชุดดินลี (Li) และชุดดินมวกเหล็ก (ML) และปัญหาดินทรายจัด มีเนื้อที่ 8 ไร่ หรือร้อยละ 0.03 ของเนื้อที่ตำบล คือ ชุดดินจันทึก (Cu)

รายละเอียดของสมบัติดิน ตำบลนาอ้อ อำเภอเมืองเลย จังหวัดเลย ดังแสดงในตารางที่ 3-1 และแผนที่แสดงในลักษณะของชุดดิน (รูปที่ 3-1)



ตารางที่ 3-1 สมบัติดิน ตำบลนาอ้อ อำเภอเมืองเลย จังหวัดเลย

หน่วยแผนที่ดิน	ความลาดชัน (%)	ความลึก (ซม.)	การระบายน้ำ	ความอุดมสมบูรณ์ของดิน	ความจุแลกเปลี่ยนแคตไอออน (cmol/kg)	ความอืดตัวเบส (%)	ปฏิกิริยาดิน		ค่าการนำไฟฟ้า (dS/m)	ความลึกของชั้นจาโรไซด์ (ซม.)	เนื้อที่	
							ดินบน	ดินล่าง			ไร่	ร้อยละ
Ch-gclB	2-5	0-50	ดี	ต่ำ	<10	<35	5.5-7.0	4.5-5.5	<2	-	1,942	7.79
Chp-fsi-lB	2-5	>150	ดีปานกลาง	ต่ำ	<10	<35	5.0-5.5	5.0-7.0	<2	-	1,060	4.25
Cu-lsB	2-5	>150	มากเกินไปถึงดี	ปานกลาง	<10	35-75	6.0-7.0	5.5-6.5	<2	-	8	0.03
Kld-clB	2-5	>150	ดี	ปานกลาง	<10	35-75	5.5-6.5	5.5-7.0	<2	-	938	3.76
Kld-gm-clB/b	2-5	>150	ดีปานกลางถึงค่อนข้างเลว	ต่ำ	<10	35-75	5.5-6.5	5.5-7.0	<2	-	76	0.31
Kld-gm-clB/b*	2-5	>150	ดีปานกลางถึงค่อนข้างเลว	ปานกลาง	<10	35-75	5.5-6.5	5.5-7.0	<2	-	531	2.13
Kld-mw-clB	2-5	>150	ดีปานกลาง	ปานกลาง	<10	35-75	5.5-6.5	5.5-7.0	<2	-	350	1.41
Li-gclC-Ws-clC	5-12	25-50/ 50-100	ดี	ปานกลาง	10-20	35-75	5.5-7.0/ 6.0-7.0	5.5-6.5/ 5.5-7.0	<2	-	1,264	5.07
Li-gclD-Ws-clD	12-20	25-50/ 50-100	ดี	ปานกลาง	10-20	35-75	5.5-7.0/ 6.0-7.0	5.5-6.5/ 5.5-7.0	<2	-	21	0.08
ML-gclC	5-12	25-50	ดี	ปานกลาง	10-20	35-75	5.5-7.0	5.5-6.5	<2	-	856	3.44
ML-gclD	12-20	25-50	ดี	ปานกลาง	10-20	35-75	5.5-7.0	5.5-6.5	<2	-	3,545	14.23
ML-gclE	20-35	25-50	ดี	ปานกลาง	10-20	35-75	5.5-7.0	5.5-6.5	<2	-	126	0.51
Nak-slA	0-2	>150	ค่อนข้างเลว	ปานกลาง	<10	<35	4.5-6.0	5.5-6.5	<2	-	29	0.12
Nao-sicLA	0-2	>150	ค่อนข้างเลว	ปานกลาง	<10	35-75	5.0-5.5	5.5-6.5	<2	-	5,724	22.97
Ps-col-slB	2-5	50-100	ดี	ต่ำ	<10	<35	5.0-6.0	4.5-5.5	<2	-	1,410	5.66
Ws-clB	2-5	50-100	ดี	ปานกลาง	10-20	35-75	6.0-7.0	5.5-7.0	<2	-	585	2.35

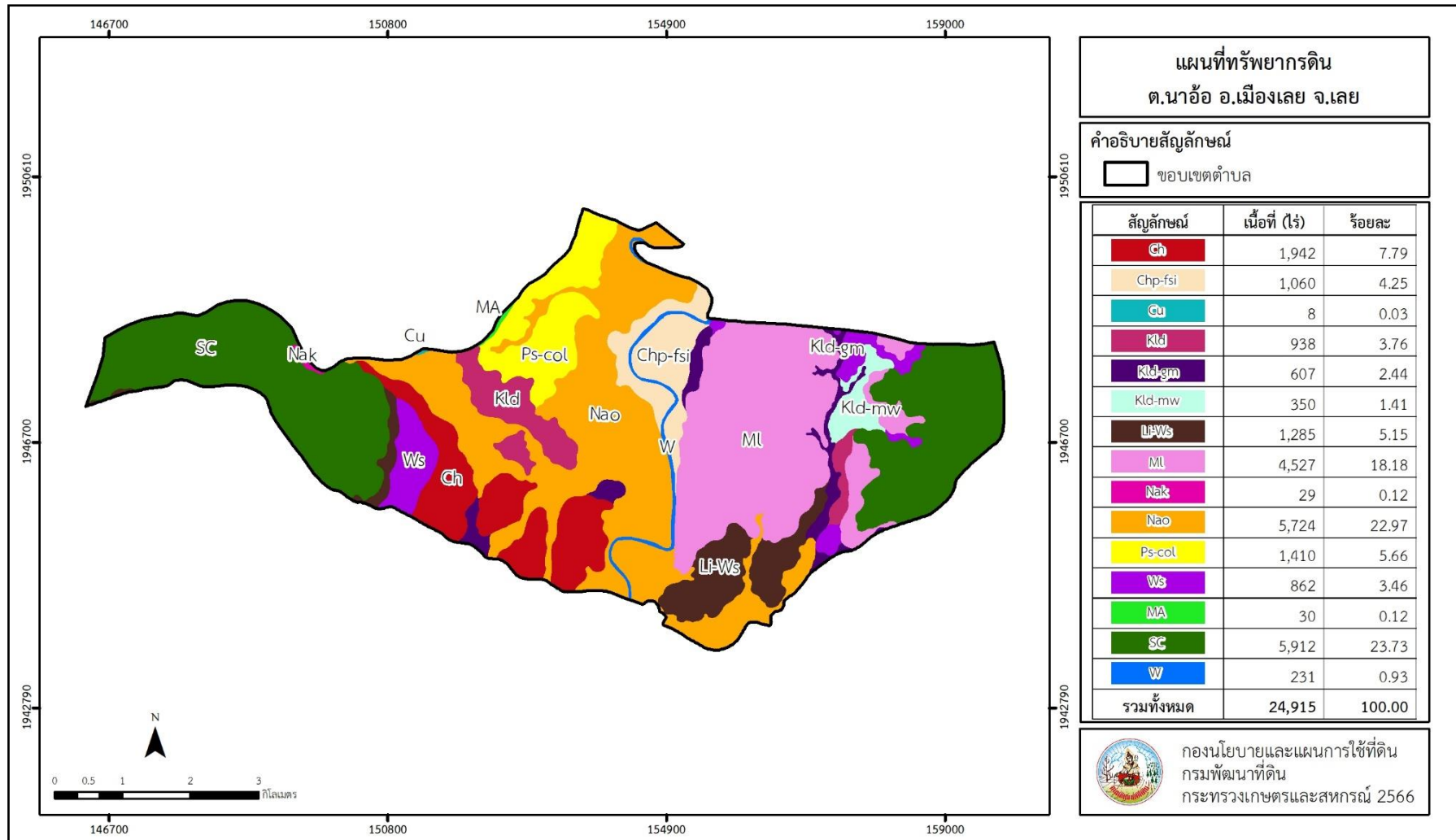


ตารางที่ 3-1 (ต่อ)

หน่วยแผนที่ดิน	ความลาดชัน (%)	ความลึก (ซม.)	การระบายน้ำ	ความอุดมสมบูรณ์ของดิน	ความจุแลกเปลี่ยนแคตไอออน (cmol/kg)	ความอิ่มตัวเบส (%)	ปฏิกิริยาดิน		ค่าการนำไฟฟ้า (dS/m)	ความลึกของชั้นจาโรไซด์ (ซม.)	เนื้อที่	
							ดินบน	ดินล่าง			ไร่	ร้อยละ
Ws-clC	5-12	50-100	ดี	ปานกลาง	10-20	35-75	6.0-7.0	5.5-7.0	<2	-	277	1.11
MA	-	-	-	-	-	-	-	-	-	-	30	0.12
SC	>35	-	-	-	-	-	-	-	-	-	5,912	23.73
W	-	-	-	-	-	-	-	-	-	-	231	0.93
รวมทั้งหมด											24,915	100.00

- หมายเหตุ:
- * หมายถึง หน่วยแผนที่ดินที่มีความอุดมสมบูรณ์ของดินต่างจากหน่วยแผนที่ดินเดียวกัน
 - เนื้อที่คำนวณด้วยโปรแกรมระบบสารสนเทศภูมิศาสตร์

ที่มา: กองสำรวจและวิจัยทรัพยากรดิน (2566)



รูปที่ 3-1 ทรัพยากรดิน ตำบลนาอ้อ อำเภอมืองเลย จังหวัดเลย



บทที่ 4

กระบวนการมีส่วนร่วมของชุมชน (Participatory Rural Appraisal : PRA)

4.1 การวิเคราะห์ผลจากการจัดทำกระบวนการมีส่วนร่วมของชุมชน (PRA)

การวิเคราะห์ผลจากการจัดทำกระบวนการมีส่วนร่วมของชุมชน (PRA) เมื่อวันที่ 11 กรกฎาคม 2566 มีสาระสำคัญสรุปได้ดังนี้

4.1.1 ปัญหาหลักของตำบลนาอ้อ

- 1) ดินขาดความอุดมสมบูรณ์ ดินเป็นดินลูกรัง ดินเหนียว ดินทราย ดินมีการชะล้างพังทลาย และดินเป็นกรด
- 2) เมล็ดพันธุ์ ปุ๋ย ยาฆ่าแมลง และค่าจ้างเครื่องจักรทางการเกษตรมีราคาสูง
- 3) มีแมลงศัตรูพืช และโรคพืชระบาดในแปลงเกษตร
- 4) ขาดแคลนแหล่งน้ำขนาดใหญ่ สระเก็บน้ำไม่มีน้ำทั้งปี และระบบชลประทานการส่งน้ำยังไม่ทั่วถึงในพื้นที่การเกษตร
- 5) ราคาผลผลิตตกต่ำ ต้นทุนการผลิตสูง
- 6) พื้นที่ทำเกษตรไม่เพียงพอกับสมาชิกในครัวเรือน และขาดเอกสารสิทธิ์ในที่ดินทำกิน
- 7) ไฟฟ้าการเกษตรไม่ทั่วถึง

4.1.2 ความต้องการของชุมชน เกษตรกร และตำบลนาอ้อ คือ

- 1) แก้ปัญหาดินเสื่อมโทรม ฟื้นฟูให้ดินมีความอุดมสมบูรณ์เหมาะสมกับการปลูกพืช และการป้องกันการชะล้างพังทลายของดิน
- 2) การปรับปรุงดินกรด (โดโลไมท์) เพื่อปรับสภาพดินให้เหมาะสมกับการปลูกพืช
- 3) จัดหาแหล่งซื้อเมล็ดพันธุ์ ปุ๋ย ยาฆ่าแมลง ที่ราคาถูกคุณภาพดี และรวมกลุ่มการจ้างเครื่องจักรกลทางการเกษตรเพื่อต่อราคา
- 4) การใช้พันธุ์พืชที่ทนต่อโรคและแมลง
- 5) แก้ไขปัญหาการขาดแคลนน้ำ ขุดลอกอ่างเก็บน้ำ และวางระบบชลประทานการส่งน้ำยังพื้นที่ทางการเกษตรได้อย่างทั่วถึง
- 6) จัดหาตลาดเพื่อรองรับผลผลิต
- 7) การเพิ่มพื้นที่ทำการเกษตรให้เพียงพอกับสมาชิกในครัวเรือน และการได้เอกสารสิทธิ์เป็นของตนเอง
- 8) จัดหาไฟฟ้าทางการเกษตร

ผลจากการจัดทำกระบวนการมีส่วนร่วมของชุมชน (PRA) ได้นำมาวิเคราะห์ร่วมกับปัญหาด้านกายภาพ โดยระบบ DPSIR มีรายละเอียดดังนี้

1) แรงขับเคลื่อน (Driver) มี 5 ประการ คือ

- 1.1) นโยบายรัฐด้านการเกษตร
- 1.2) การขยายตัวของเมือง การขยายตัวของภาคเกษตร และอุตสาหกรรม



- 1.3) การเปลี่ยนแปลงของสภาพภูมิอากาศ
- 1.4) การใช้ที่ดินที่ไม่เหมาะสมกับศักยภาพ
- 1.5) ความต้องการด้านอาหาร
- 2) **แรงกดดัน (Pressure)** ที่เกิดจากปัจจัยขับเคลื่อน มี 5 ประการ คือ
 - 2.1) การปรับปรุงบำรุงดิน
 - 2.2) การจัดหาแหล่งน้ำ
 - 2.3) ความต้องการน้ำเพื่อการเกษตร
 - 2.4) จัดหาตลาดเพื่อรองรับผลผลิต
 - 2.5) การแก้ปัญหาการไม่มีกรรมสิทธิ์
- 3) **สถานะ (State)** ที่เกิดแรงกดดัน มี 7 ประการ คือ
 - 3.1) ดินขาดความอุดมสมบูรณ์ ดินเป็นดินลูกรัง ดินเหนียว ดินทราย ดินมีการชะล้างพังทลาย และดินเป็นกรด
 - 3.2) เมล็ดพันธุ์ ปุ๋ย ยาฆ่าแมลง และค่าจ้างเครื่องจักรทางการเกษตรมีราคาสูง
 - 3.3) มีแมลงศัตรูพืช และโรคพืชระบาดในแปลงเกษตร
 - 3.4) ขาดแคลนแหล่งน้ำขนาดใหญ่ สระเก็บน้ำไม่มีน้ำทั้งปี และระบบชลประทานการส่งน้ำยังไม่ทั่วถึงในพื้นที่การเกษตร
 - 3.5) ราคาผลผลิตตกต่ำ ต้นทุนการผลิตสูง
 - 3.6) พื้นที่ทำเกษตรไม่เพียงพอกับสมาชิกในครัวเรือน และขาดเอกสารสิทธิ์ในที่ดินทำกิน
 - 3.7) ไฟฟ้าการเกษตรไม่ทั่วถึง
- 4) **ผลกระทบ (Impact)** ที่ปรากฏในพื้นที่ มี 6 ประการ คือ
 - 4.1) แหล่งน้ำที่มีอยู่ตื้นเขินจากตะกอน
 - 4.2) ผลผลิตพืชต่ำ ลงทุนสูง
 - 4.3) รายได้น้อย
 - 4.4) มีปัญหาต่อคุณภาพชีวิต
 - 4.5) ขาดแคลนน้ำอุปโภค/บริโภค
 - 4.6) ขาดแคลนน้ำเพื่อการเกษตร
- 5) **การตอบสนอง (Response)** ของรัฐในอดีต ปัจจุบัน และในอนาคต มีดังนี้
 - อดีต-ปัจจุบัน**
 - พื้นที่ดอน**
 - 5.1) ปลูกหญ้าแฝก ป้องกันการชะล้างพังทลายของดิน รักษาความชื้นและกักเก็บน้ำ
 - 5.2) ปฎิรูปที่ดิน
 - 5.3) จัดที่ดินโดย คทช.
 - พื้นที่ราบลุ่ม**
 - 5.4) ปรับปรุงบำรุงดินด้วยอินทรีย์วัตถุ (ปุ๋ยพืชสด)
 - 5.5) บ่อน้ำในไร่นา



5.6) ขุดลอกลำคลองธรรมชาติ/คลองส่งน้ำ/แหล่งน้ำ

5.7) ปรับเปลี่ยนการผลิตเป็นพืชใช้น้ำน้อย

อนาคต

(1) บ่อดักตะกอน

(2) คูรับน้ำขอบเขา

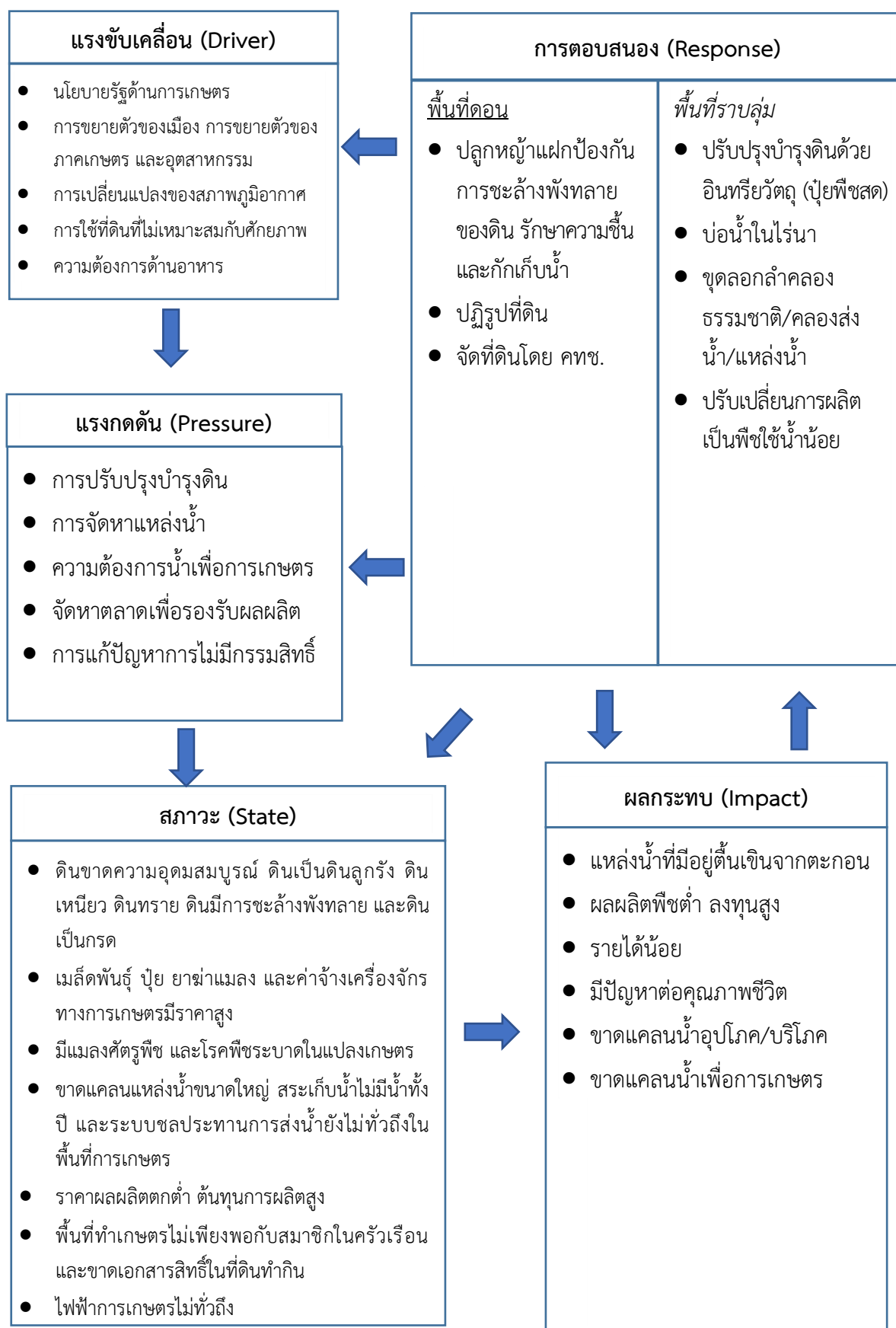
(3) ฝายชะลอน้ำ

(4) พัฒนาที่ดินและน้ำที่เป็นระบบทั้งตำบล

(5) ประกาศเขตอนุรักษ์ดินและน้ำ

(6) การบริหารจัดการพื้นที่เกษตรกรรม (Zoning by Agri – Map)

ดังมีรายละเอียดในรูปที่ 4-1



รูปที่ 4-1 การวิเคราะห์สถานการณ์โดยระบบ DPSIR ของตำบลนาอ้อ อำเภอเมืองเลย จังหวัดเลย



4.2 ระบบการปลูกพืชในปัจจุบัน

ตำบลนาอ้อ อำเภอเมืองเลย จังหวัดเลย มีการเพาะปลูกพืช ดังนี้

4.2.1 บริเวณพื้นที่ราบลุ่ม

1) ข้าวนาปี เกษตรกรจะปลูกข้าวนาปีในช่วงฤดูฝน โดยปลูกเดือนกรกฎาคม และเก็บเกี่ยวเดือนธันวาคม

2) ข้าวนาปี - ข้าวโพดเลี้ยงสัตว์ เกษตรกรจะปลูกข้าวนาปีเดือนกรกฎาคมถึงเดือนธันวาคม และปลูกข้าวโพดเลี้ยงสัตว์หลังการเก็บเกี่ยวข้าว ระหว่างเดือนมกราคมถึงเดือนมิถุนายน

4.2.2 บริเวณพื้นที่ดอน

1) พืชไร่ ที่นิยมปลูก ได้แก่ มันสำปะหลัง อ้อย

2) ไม้ยืนต้น ที่นิยมปลูก ได้แก่ ยางพารา ปาล์มน้ำมัน

ชนิดพืช	เดือน	ม.ค.	ก.พ.	มี.ค.	เม.ย.	พ.ค.	มิ.ย.	ก.ค.	ส.ค.	ก.ย.	ต.ค.	พ.ย.	ธ.ค.
บริเวณพื้นที่ราบลุ่ม													
1. ข้าวนาปี								ข้าวนาปี					
2. ข้าวนาปี+ข้าวโพดเลี้ยงสัตว์		ข้าวโพดเลี้ยงสัตว์						ข้าวนาปี					
บริเวณพื้นที่ดอน													
1. พืชไร่	มันสำปะหลัง อ้อย												
2. ไม้ยืนต้น	ยางพารา ปาล์มน้ำมัน												

รูปที่ 4-2 ระบบการปลูกพืชในปัจจุบัน ตำบลนาอ้อ อำเภอเมืองเลย จังหวัดเลย



บทที่ 5 การประเมินคุณภาพที่ดิน

5.1 หลักการประเมินคุณภาพที่ดินด้านกายภาพ

การประเมินคุณภาพที่ดินหรือการประเมินความเหมาะสมของที่ดิน สอดคล้องตามหลักการของ FAO Framework ค.ศ. 1983 ซึ่งการประเมินคุณภาพที่ดินด้านกายภาพ เป็นการประเมินศักยภาพของที่ดินว่าที่ดินนั้นๆเหมาะสมมากหรือน้อยเพียงใดสำหรับการใช้ที่ดินประเภทต่างๆ หรือการปลูกพืชต่างๆ โดยพิจารณาจาก สภาพแวดล้อมที่มีผลต่อการเจริญเติบโตของพืช สมบัติดินที่ได้จำแนกไว้ในแต่ละตำบล ร่วมกับการจัดการพื้นที่ เช่น ระบบชลประทาน พื้นที่ยกทรง การจัดระบบอนุรักษ์ดินและน้ำ เป็นต้น และนอกจากนี้พิจารณาความต้องการปัจจัยต่อการปลูกพืชแต่ละชนิด สอดคล้องตามหลักการของ FAO ได้แก่ ความต้องการด้านพืช ความต้องการด้านการจัดการ ความต้องการด้านการอนุรักษ์ (บัณฑิต และ คำรน, 2542) รายละเอียดดังตารางที่ 5-1

ระดับความเหมาะสมของที่ดินได้จากการสังเคราะห์ข้อมูลดิน การจัดการที่ดิน หรือดินที่มีลักษณะเฉพาะที่เกิดขึ้นตามสภาพภูมิประเทศ (ซึ่งจะเรียกรวมว่าหน่วยที่ดิน) ลักษณะภูมิอากาศ พิจารณาร่วมกับระดับความต้องการปัจจัยต่อการเจริญเติบโตของพืชแต่ละชนิด หลังจากนั้นดำเนินการประเมินคุณภาพที่ดิน ซึ่งสามารถจำแนกระดับความเหมาะสมของที่ดินได้เป็น 4 ชั้น ได้แก่ เหมาะสมสูง (S1) เหมาะสมปานกลาง (S2) เหมาะสมเล็กน้อย (S3) และไม่เหมาะสม (N) โดยที่

S1 : ไม่มีข้อจำกัดด้านที่ดินตามปัจจัยที่ใช้พิจารณา

S2 : มีข้อจำกัดด้านที่ดินที่แก้ไขได้ง่ายหรือข้อจำกัดอาจไม่ส่งผลกระทบต่อ การเจริญเติบโตของพืชอย่างชัดเจน

S3 : มีข้อจำกัดด้านที่ดินที่แก้ไขได้ยาก ควรปรับเปลี่ยนการผลิตเป็นพืชชนิดอื่นหรือ กิจกรรมอื่น (ส่วนใหญ่เป็นลักษณะทางกายภาพ)

N : มีข้อจำกัดที่พัฒนาหรือปรับปรุงที่ดินได้ยากมาก หากจะดำเนินการพัฒนาหรือ ปรับปรุงต้องใช้ต้นทุนสูงหรือเครื่องจักรขนาดใหญ่ แนะนำให้ปรับเปลี่ยนการผลิต



ตารางที่ 5-1 ตัวอย่างการประเมินคุณภาพที่ดินด้านกายภาพของประเภทการใช้ประโยชน์ที่ดิน

คุณภาพที่ดิน (Land Quality)	คุณลักษณะที่ดินตัวแทน (Land Characteristics)	ระดับความ เหมาะสม (Land Suitability Rating)
1. ความเหมาะสมด้านความต้องการด้านพืช (Crop Requirements)		
1.1. การหยั่งลึกของรากพืช (r)	ความลึกของดิน	S1
1.2. ความชุ่มชื้นที่เป็นประโยชน์ต่อพืช (m)	ปริมาณน้ำฝนเฉลี่ยในรอบปี	S2m
1.3. ความเป็นประโยชน์ของออกซิเจนต่อรากพืช (o)	สภาพการระบายน้ำของดิน	S2o
ความเหมาะสมรวมด้านความต้องการด้านพืช (Crop Requirements)		S2om
2. ความเหมาะสมรวมความต้องการด้านการจัดการ (Management Requirements)		
2.1. สภาพการเขตกรรม (k)	ชั้นความยากง่ายในการเขตกรรม (ดินบน)	S1
2.2. ศักยภาพการใช้เครื่องจักรกล (w)	ความลาดชันของพื้นที่	S3w
ความเหมาะสมรวมด้านความต้องการด้านการจัดการ (Management Requirements)		S3w
3. ความเหมาะสมด้านความต้องการด้านการอนุรักษ์ (Conservation Requirements)		
3.1 ความเสียหายจากการกัดกร่อน (e)	ความลาดชันของพื้นที่	S3e
ความเหมาะสมรวมด้านความต้องการด้านการอนุรักษ์ (Conservation Requirements)		S3e
ความเหมาะสมด้านกายภาพของประเภทการใช้ประโยชน์ที่ดินในแต่ละหน่วยที่ดินโดยรวม		S3ew

5.2 พืชเศรษฐกิจที่สำคัญของตำบล

พืชเศรษฐกิจหลักและพืชทางเลือกของตำบล ได้แก่ ข้าว ยางพารา ข้าวโพด มันสำปะหลัง อ้อย ปาล์มน้ำมัน

5.3 ระดับความเหมาะสมของที่ดิน

การประเมินคุณภาพที่ดินของพืชเศรษฐกิจหลักและพืชทางเลือก ตำบลนาอ้อ อำเภอเมืองเลย จังหวัดเลย ได้ผลการประเมินคุณภาพที่ดินดังตารางที่ 5-2



ตารางที่ 5-2 ชั้นความเหมาะสมทางกายภาพของที่ดิน ตำบลนาอ้อ อำเภอเมืองเลย จังหวัดเลย

หน่วยแผนที่ดิน	ข้าว	ยางพารา	ข้าวโพด	มันสำปะหลัง	อ้อย	ปาล์มน้ำมัน
Ch-gclB	S3o	S3r	S3r	S3r	S3r	N
Chp-fsi-lB	S2ewons	S2ons	S2ons	S2ons	S2ons	S2ns
Cu-lsB	S3o	S2n	S2n	S2n	S2ns	S2n
Kld-clB	S3o	S2n	S2n	S2n	S2ns	S2n
Kld-gm-clB/b	S2ewon	S3o	S3o	N	S2ons	S2on
Kld-gm-clB/b*	S2ewons	S3o	S3o	N	S2ons	S2ons
Kld-mw-clB	S2ewon	S2on	S2on	S2on	S2ons	S2n
Li-gclC-Ws-clC	S3ewo	S3r	S3r	S3r	S3r	N
Li-gclD-Ws-clD	N	S3r	S3er	S3er	S3er	N
Ml-gclC	S3ewo	S3r	S3r	S3r	S3r	N
Ml-gclD	N	S3r	S3er	S3er	S3er	N
Ml-gclE	N	S3ewr	N	N	N	N
Nak-slA	S2n	S3o	S3o	N	S2ons	S2on
Nao-siclA	S2n	S3o	S3o	N	S2ons	S2on
Ps-col-slB	S3o	S2rns	S2rns	S2rns	S2rns	S3r
Ws-clB	S3o	S2r	S2r	S2r	S2rs	S3r
Ws-clC	S3ewo	S2r	S2er	S2er	S2ers	S3r
SC	N	N	N	N	N	N

หมายเหตุ: * หมายถึง หน่วยแผนที่ดินที่มีความอุดมสมบูรณ์ของดินต่างจากหน่วยแผนที่ดินเดียวกัน

ความหมายของสัญลักษณ์แสดงข้อจำกัดชั้นความเหมาะสม

- e = ความเสียหายจากการกัดกร่อน
- w = ศักยภาพการใช้เครื่องจักร
- r = สภาพการหยั่งลึกของราก
- o = ความเป็นประโยชน์ของออกซิเจนต่อรากพืช
- n = ความจุในการดูดซับธาตุอาหาร
- s = ความเป็นประโยชน์ของธาตุอาหาร



บทที่ 6 แผนการใช้ที่ดิน

6.1 การวิเคราะห์ข้อมูลเพื่อจัดทำแผนการใช้ที่ดินระดับตำบล

ตามที่กรมพัฒนาที่ดินได้จัดทำแผนปฏิบัติการราชการกรมพัฒนาที่ดินระยะ 5 ปี (พ.ศ. 2566-2570) เพื่อให้บรรลุตามวิสัยทัศน์ที่กำหนดไว้ คือ “เป็นองค์กรอัจฉริยะทางดิน เพื่อขับเคลื่อนการใช้ที่ดินอย่างเหมาะสม 15 ล้านไร่ ภายในปี พ.ศ. 2570” ซึ่งในส่วนของประเด็นการพัฒนาที่ 2 บริหารจัดการทรัพยากรดินและที่ดินด้วยชุดข้อมูลที่มีมูลค่าสูง (High Value Dataset) ซึ่งมีเป้าหมาย คือ การนำชุดข้อมูลที่มีมูลค่าสูง ไปใช้ในการบริหารจัดการทางการเกษตร ในส่วนของตัวชี้วัด บริหารจัดการทรัพยากรดินและที่ดินบนพื้นฐานของชุดข้อมูลที่มีมูลค่าสูง ร้อยละ 100 กลยุทธ์ที่ 2 ยกระดับแผนการใช้ที่ดินไปสู่การปฏิบัติ ได้กำหนดให้ ร้อยละของแผนการใช้ที่ดินระดับตำบลที่จัดทำแล้วเสร็จทั่วประเทศ ภายในปี พ.ศ. 2570 (ไม่น้อยกว่า ร้อยละ 80) เป็นตัวชี้วัดหนึ่งของกลยุทธ์ดังกล่าว

การวางแผนการใช้ที่ดินระดับตำบลเป็นการวางกรอบและนโยบายการพัฒนาพื้นที่ให้เกิดการใช้ที่ดินอย่างสมดุลและยั่งยืน ซึ่งจะมีรายละเอียดและเฉพาะเจาะจงมากกว่าแผนการใช้ที่ดินระดับประเทศที่ใช้เป็นกรอบนโยบายการพัฒนาพื้นที่ระดับประเทศ เป็นการกำหนดแนวทางใช้ที่ดินให้ตรงกับศักยภาพโดยเฉพาะทางการเกษตร และนำไปสู่การกำหนดแผนงาน โครงการ กิจกรรม ที่มีความสอดคล้องกับสภาพพื้นที่ ทั้งนี้การใช้ขอบเขตการปกครองในระดับตำบลจะนำไปสู่การพัฒนาเชิงพื้นที่ที่มีเป้าหมายและทิศทางสอดคล้องตามบริบทของแต่ละตำบล และมีผู้รับผิดชอบโดยตรง คือ องค์กรปกครองส่วนท้องถิ่น ซึ่งแผนการใช้ที่ดินในระดับที่ใหญ่กว่านี้อาจไม่สามารถนำมาใช้ปฏิบัติงานในระดับพื้นที่ได้อย่างเป็นรูปธรรมเนื่องจากเป็นแผนงานสำหรับนำไปใช้ปฏิบัติงานเชิงนโยบายและยุทธศาสตร์ในภาพรวม

ทั้งนี้แผนการใช้ที่ดินเป็นผลที่ได้จากการวิเคราะห์ข้อมูลทางด้านกายภาพ เศรษฐกิจ และสังคม โดยได้นำฐานข้อมูลที่ได้จากการรวบรวมข้อมูลทุติยภูมิ และข้อมูลปฐมภูมิจากการสำรวจภาคสนาม การศึกษาด้านกายภาพ ได้จาก การวิเคราะห์สถานภาพของทรัพยากรธรรมชาติ อาทิ ทรัพยากรดิน ทรัพยากรน้ำ และทรัพยากรป่าไม้ร่วมกับการพิจารณาลักษณะการใช้ประโยชน์ที่ดิน ข้อกฎหมายที่เกี่ยวข้องกับพื้นที่ในเขตป่าไม้ตามกฎหมาย เช่น เขตรักษาพันธุ์สัตว์ป่า เขตอุทยานแห่งชาติ เขตป่าสงวนแห่งชาติ และนโยบายของรัฐที่เกี่ยวข้องกับพื้นที่ที่มีมติคณะรัฐมนตรีเกี่ยวกับการใช้ที่ดิน มติคณะรัฐมนตรีเรื่องการจำแนกการใช้ประโยชน์ที่ดินในพื้นที่ป่าไม้ในเขตป่าสงวนแห่งชาติ เป็นต้น ประกอบกับการพิจารณาจากทิศทางตามกรอบนโยบายที่เกี่ยวข้องกับการกำหนดเขตการใช้ที่ดินภายในพื้นที่ตำบล เช่น ยุทธศาสตร์ของจังหวัด ร่วมกับความต้องการของท้องถิ่น สามารถกำหนดแนวทางการใช้ที่ดินตามศักยภาพของทรัพยากร เพื่อการรักษาคุณภาพของลักษณะทางนิเวศวิทยาและการอนุรักษ์ทรัพยากรธรรมชาติ โดยคำนึงถึงสภาพทางเศรษฐกิจและสังคมของชุมชนในพื้นที่ ซึ่งข้อมูลนี้ส่วนหนึ่งได้มาจากการวิเคราะห์ชุมชนแบบมีส่วนร่วม (PRA) ทำการสังเคราะห์ข้อมูลทุกด้านเพื่อเพื่อให้ได้เขตการใช้ที่ดินที่เหมาะสมกับศักยภาพของพื้นที่ต่อไป



6.2 แผนการใช้ที่ดิน

จากการวิเคราะห์ข้อมูลกายภาพ เศรษฐกิจ และสังคม พบว่าแผนการใช้ที่ดินตำบลนาอ้อ อำเภอเมืองเลย จังหวัดเลย สามารถกำหนดออกเป็น 6 เขตหลัก ได้แก่ เขตป่าไม้ เขตเกษตรกรรม เขตชุมชน และสิ่งปลูกสร้าง เขตแหล่งน้ำ เขตพื้นที่อื่น ๆ เขตรักษาสมดุลของธรรมชาติและสิ่งแวดล้อม มีรายละเอียดดังนี้ (ตารางที่ 6-1 และรูปที่ 6-1)

6.2.1 เขตป่าไม้

เป็นเขตพื้นที่ที่อยู่ในเขตป่าตามกฎหมายและมติคณะรัฐมนตรี ได้แก่ พื้นที่ป่าสงวนแห่งชาติ เขตรักษาพันธุ์สัตว์ป่า อุทยานแห่งชาติ เขตป่าไม้ถาวร หรืออยู่ในพื้นที่ชั้นคุณภาพลุ่มน้ำชั้นที่ 1A 1B หรือ 2 พื้นที่ในเขตนี้ส่วนใหญ่ยังคงสภาพเป็นป่าไม้ บางบริเวณได้ถูกนำไปใช้ประโยชน์ในรูปแบบที่ไม่เหมาะสม ไม่เป็นไปตามมาตรการหรือกฎหมายที่เกี่ยวข้องกับการใช้ประโยชน์ของที่ดินหรือทรัพยากรป่าไม้ของพื้นที่นั้น ๆ ประกอบด้วย 3 เขตรอง ได้แก่ เขตป่าไม้สมบูรณ์ เขตป่าไม้เสื่อมโทรม และเขตพื้นที่พุ่มธรรมชาติ มีเนื้อที่ 6,347 ไร่ หรือคิดเป็นร้อยละ 25.47 ของเนื้อที่ตำบล มีรายละเอียดดังนี้

1) เขตป่าไม้สมบูรณ์ (สัญลักษณ์ 1100) มีเนื้อที่ 4,526 ไร่ หรือ คิดเป็นร้อยละ 18.17 ของเนื้อที่ตำบล เป็นเขตที่อยู่ภายในเงื่อนไขดังกล่าวข้างต้น แต่มีสภาพการใช้ที่ดินปัจจุบันเป็นป่าไม้สมบูรณ์

2) เขตป่าไม้เสื่อมโทรม (สัญลักษณ์ 1200) มีเนื้อที่ 43 ไร่ หรือ คิดเป็นร้อยละ 0.17 ของเนื้อที่ตำบล แต่มีสภาพการใช้ที่ดินปัจจุบันเป็นป่าไม้ที่มีลักษณะเสื่อมโทรม ซึ่งหากปล่อยไว้ตามธรรมชาติไม่มีการเข้าไปปรบกวอนอาจฟื้นตัวกลับมาเป็นป่าสมบูรณ์ได้ดังเดิม

3) เขตพื้นที่พุ่มธรรมชาติ (สัญลักษณ์ 1300) มีเนื้อที่ 1,778 ไร่ หรือ คิดเป็นร้อยละ 7.14 ของเนื้อที่ตำบล เป็นพื้นที่ที่มีการบุกรุก แฉ้วางพื้นที่ป่าไม้ และเปลี่ยนแปลงการใช้ประโยชน์พื้นที่เป็นอย่างอื่น ส่วนใหญ่เพื่อทำการเกษตร

6.2.2 เขตเกษตรกรรม

เป็นพื้นที่เกษตรกรรมซึ่งในที่นี้ คือ พื้นที่ที่อยู่นอกเขตที่มีการประกาศเป็นเขตป่าไม้ตามกฎหมาย ซึ่งรัฐได้กำหนดเป็นพื้นที่ทำกิน มีการออกเอกสารสิทธิ์ซึ่งรวมถึงพื้นที่ในเขตปฏิรูปที่ดินเพื่อเกษตรกรรมด้วย เขตนี้รวมถึงการทำกิจกรรมภาคการเกษตรอื่นที่นอกเหนือจากการปลูกพืชด้วย ประกอบด้วย 3 เขตรอง ได้แก่ เขตเกษตรกรรมที่มีศักยภาพการผลิตสูง เขตเกษตรกรรมที่มีศักยภาพการผลิตต่ำ และเขตประมง มีเนื้อที่ 15,158 ไร่ หรือคิดเป็นร้อยละ 60.84 ของเนื้อที่ตำบล มีรายละเอียดดังนี้

1) เขตเกษตรกรรมที่มีศักยภาพการผลิตสูง พื้นที่เขตนี้มีศักยภาพในการผลิตรองจากเขตเกษตรกรรมชั้นดี ซึ่งแบ่งออกเป็น 2 ประเภท ได้แก่ เขตเกษตรกรรมที่มีศักยภาพการผลิตสูง (ประเภทที่ 1) และเขตเกษตรกรรมที่มีศักยภาพการผลิตสูง (ประเภทที่ 2) มีรายละเอียดดังนี้

(1) เขตเกษตรกรรมที่มีศักยภาพการผลิตสูง (ประเภทที่ 1) เป็นเขตที่มีการบริหารจัดการด้านทรัพยากรน้ำโดยเฉพาะระบบชลประทาน มีศักยภาพในการผลิตอยู่ในระดับเหมาะสมเล็กน้อยถึงไม่เหมาะสม ติดข้อจำกัดจากลักษณะดิน ซึ่งมีสมบัติดินที่ไม่เหมาะสมบางประการ มีรายละเอียดดังนี้



- เขตทำนา (สัญลักษณ์ 2211) มีเนื้อที่ 14 ไร่ หรือ คิดเป็นร้อยละ 0.06 ของเนื้อที่ตำบล เป็นพื้นที่ที่มีศักยภาพต่อการทำนาในระดับเหมาะสมเล็กน้อยถึงไม่เหมาะสม และปัจจุบันเกษตรกรมีการปลูกข้าวโดยส่วนใหญ่เป็นลักษณะ นาปีตามด้วยนาปรัง และบางพื้นที่ทำนาปีตามด้วยพืชฤดูแล้งชนิดต่าง ๆ

- เขตปลูกไม้ผล (สัญลักษณ์ 2212) มีเนื้อที่ 14 ไร่ หรือ คิดเป็นร้อยละ 0.06 ของเนื้อที่ตำบล ปัจจุบันเกษตรกรปลูกไม้ผล โดยไม้ผลที่ปลูก ได้แก่ มะขาม

- เขตปลูกไม้ยืนต้น (สัญลักษณ์ 2213) มีเนื้อที่ 101 ไร่ หรือ คิดเป็นร้อยละ 0.41 ของเนื้อที่ตำบล ปัจจุบันเกษตรกรปลูกไม้ยืนต้น โดยไม้ยืนต้นที่ปลูก ได้แก่ สัก ยางพารา และปาล์มน้ำมัน

- เขตปลูกพืชไร่ (สัญลักษณ์ 2214) มีเนื้อที่ 82 ไร่ หรือ คิดเป็นร้อยละ 0.33 ของเนื้อที่ตำบล ปัจจุบันเกษตรกรปลูกพืชไร่ โดยพืชไร่ที่ปลูก ได้แก่ อ้อย

(2) เขตเกษตรกรรมที่มีศักยภาพการผลิตสูง (ประเภทที่ 2) เป็นเขตที่ทำการเกษตรโดยอาศัยน้ำฝนเป็นหลัก ซึ่งส่งผลให้มีข้อจำกัดต่อการเพาะปลูกพืชด้านความชื้นที่พืชนำไปใช้ประโยชน์ในส่วนของที่ดินมีศักยภาพในการผลิตอยู่ในระดับสูงถึงปานกลาง และนอกจากนี้พบว่าดินในพื้นที่เขตนี้มีสมบัติที่เหมาะสมต่อการเพาะปลูกพืชแยกตามชนิดพืช มีรายละเอียดดังนี้

- เขตทำนา (สัญลักษณ์ 2221) มีเนื้อที่ 5,116 ไร่ หรือ คิดเป็นร้อยละ 20.53 ของเนื้อที่ตำบล ปัจจุบันเกษตรกรมีการปลูกข้าวได้ปีละ 1 ครั้ง

- เขตปลูกไม้ผล (สัญลักษณ์ 2222) มีเนื้อที่ 58 ไร่ หรือ คิดเป็นร้อยละ 0.23 ของเนื้อที่ตำบล ปัจจุบันเกษตรกรปลูกไม้ผล โดยไม้ผลที่ปลูก ได้แก่ มะขาม

- เขตปลูกไม้ยืนต้น (สัญลักษณ์ 2223) มีเนื้อที่ 751 ไร่ หรือ คิดเป็นร้อยละ 3.01 ของเนื้อที่ตำบล ปัจจุบันเกษตรกรปลูกไม้ยืนต้น โดยไม้ยืนต้นที่ปลูก ได้แก่ ยางพารา และสัก

- เขตปลูกพืชไร่ (สัญลักษณ์ 2224) มีเนื้อที่ 751 ไร่ หรือ คิดเป็นร้อยละ 3.01 ของเนื้อที่ตำบล ปัจจุบันเกษตรกรปลูกพืชไร่ โดยพืชไร่ที่ปลูก ได้แก่ อ้อย และมันสำปะหลัง

2) เขตเกษตรกรรมที่มีศักยภาพการผลิตต่ำ พื้นที่เขตนี้ถูกกำหนดให้เป็นเขตเกษตรกรรมที่ต้องมีการดำเนินการแก้ไขปัญหาที่เป็นข้อจำกัดของการใช้ที่ดินเพื่อเกษตรกรรมต่างๆ การทำการเกษตรในเขตนี้อาศัยน้ำฝนเป็นหลัก มีศักยภาพในการผลิตอยู่ในระดับเหมาะสมเล็กน้อยถึงไม่เหมาะสม พบปัญหาทางกายภาพของดินที่สำคัญหลาย เช่น เป็นดินตื้นซึ่งเป็นข้อจำกัดของการหยั่งรากพืชในการยึดลำต้นและการดูดซับธาตุอาหารพืชในดิน เนื้อดินเป็นทรายจัด ซึ่งมีผลต่อความสามารถในการอุ้มน้ำ เป็นพื้นที่ที่มีความลาดชัน เป็นต้น จากข้อจำกัดการใช้ที่ดินดังกล่าวข้างต้นจึงจำเป็นต้องพัฒนาปรับปรุงและมีมาตรการเพื่อเพิ่มผลผลิตทางการเกษตรในพื้นที่ให้สูงขึ้น รวมถึงการป้องกันไม่ให้เกิดสภาพแวดล้อมเสื่อมโทรมจากการใช้พื้นที่ มีรายละเอียดดังนี้

(1) เขตทำนา (สัญลักษณ์ 2310) มีเนื้อที่ 1,521 ไร่ หรือ คิดเป็นร้อยละ 6.10 ของเนื้อที่ตำบล ปัจจุบันเกษตรกรมีการปลูกข้าวได้ปีละ 1 ครั้ง

(2) เขตปลูกไม้ผล (สัญลักษณ์ 2320) มีเนื้อที่ 414 ไร่ หรือ คิดเป็นร้อยละ 1.66 ของเนื้อที่ตำบล ปัจจุบันเกษตรกรปลูกไม้ผล โดยไม้ผลที่ปลูก ได้แก่ มะขาม



(3) เขตปลูกไม้ยืนต้น (สัญลักษณ์ 2330) มีเนื้อที่ 5,274 ไร่ หรือ คิดเป็นร้อยละ 21.17 ของเนื้อที่ตำบล ปัจจุบันเกษตรกรปลูกไม้ยืนต้น โดยไม้ยืนต้นที่ปลูก ได้แก่ ยางพารา และสัก

(4) เขตปลูกพืชไร่ (สัญลักษณ์ 2340) มีเนื้อที่ 1,045 ไร่ หรือ คิดเป็นร้อยละ 4.19 ของเนื้อที่ตำบล ปัจจุบันเกษตรกรปลูกพืชไร่ โดยพืชไร่ที่ปลูก ได้แก่ มันสำปะหลัง และอ้อย

(5) เขตปลูกพืชทางเลือก (สัญลักษณ์ 2350) มีเนื้อที่ 7 ไร่ หรือ คิดเป็นร้อยละ 0.03 ของเนื้อที่ตำบล ปัจจุบันปลูกพืชผัก ไม้ดอก หรือเกษตรผสมผสาน

3) เขตประมง (สัญลักษณ์ 2400) มีเนื้อที่ 10 ไร่ หรือคิดเป็นร้อยละ 0.04 ของเนื้อที่ตำบล เป็นเขตที่ทำกิจกรรมด้านการประมง ได้แก่ การเลี้ยงสัตว์น้ำประเภทต่าง ๆ เช่น สถานที่เพาะเลี้ยงปลา

6.2.3 เขตชุมชนและสิ่งปลูกสร้าง

มีเนื้อที่ 2,102 ไร่ หรือคิดเป็นร้อยละ 8.44 ของเนื้อที่ตำบลประกอบด้วย 2 เขตรอง ได้แก่ เขตชุมชน/สถานที่ราชการ และเขตการใช้พื้นที่เฉพาะ มีรายละเอียดดังนี้

(1) เขตชุมชน/สถานที่ราชการ (สัญลักษณ์ 3100) มีเนื้อที่ 2,084 ไร่ หรือ คิดเป็นร้อยละ 8.36 ของเนื้อที่ตำบล ปัจจุบันมีการใช้ที่ดินชุมชนและที่อยู่อาศัย มีทั้งประเภทชุมชนเมือง ชุมชนชนบท และที่ตั้งของสถาบันและสถานที่ราชการต่าง ๆ

(2) เขตการใช้พื้นที่เฉพาะ (สัญลักษณ์ 3300) มีเนื้อที่ 18 ไร่ หรือ คิดเป็นร้อยละ 0.07 ของเนื้อที่ตำบล ได้แก่ สถานที่พักผ่อน

6.2.4 เขตแหล่งน้ำ

มีเนื้อที่ 424 ไร่ หรือร้อยละ 1.70 ของเนื้อที่ตำบล ประกอบด้วย 2 เขตรอง ได้แก่ เขตแหล่งน้ำตามธรรมชาติ และเขตแหล่งน้ำที่สร้างขึ้น มีรายละเอียดดังนี้

(1) เขตแหล่งน้ำตามธรรมชาติ (สัญลักษณ์ 4100) มีเนื้อที่ 324 ไร่ หรือ คิดเป็นร้อยละ 1.30 ของเนื้อที่ตำบล ปัจจุบันมีสภาพการใช้ที่ดินเป็นลักษณะของแหล่งน้ำตามธรรมชาติ เช่น ห้วยหนอง คลอง แม่น้ำ เป็นต้น

(2) เขตแหล่งน้ำที่สร้างขึ้น (สัญลักษณ์ 4200) มีเนื้อที่ 100 ไร่ หรือ คิดเป็นร้อยละ 0.40 ของเนื้อที่ตำบล ปัจจุบันมีสภาพการใช้ที่ดินเป็นแหล่งน้ำที่สร้างขึ้น เช่น คลองชลประทาน อ่างเก็บน้ำ เป็นต้น

6.2.5 เขตพื้นที่อื่น ๆ

(สัญลักษณ์ 5000) มีเนื้อที่ 435 ไร่ หรือคิดเป็นร้อยละ 1.75 ของเนื้อที่ตำบล เป็นเขตที่มีลักษณะการใช้ที่ดินที่มีความเฉพาะ เช่น ทุ่งหญ้าสลับไม้พุ่ม/ไม้เมาะ บ่อดิน พื้นที่ถม

6.2.6 เขตรักษาสมดุลของธรรมชาติและสิ่งแวดล้อม

(สัญลักษณ์ 6000) มีเนื้อที่ 449 ไร่ หรือคิดเป็นร้อยละ 1.80 ของเนื้อที่ตำบล มีการใช้ที่ดินเป็นป่าไม้ที่พบในพื้นที่เกษตรกรรม ซึ่งอยู่นอกเขตป่าไม้ตามกฎหมาย ส่วนใหญ่เป็นป่าปลูก ป่าชุมชน

ทั้งนี้ในเขตเกษตรกรรมที่มีศักยภาพการผลิตสูง (ประเภทที่ 1) หากมีการปรับปรุงบำรุงดิน หรือปรับโครงสร้างของพื้นที่ให้เหมาะสม เช่น ยกร่อง จัดทำระบบอนุรักษ์ดินและน้ำประเภทต่าง ๆ



สามารถยกระดับเป็นเขตเกษตรกรรมขั้นต้นได้ เนื่องจากมีการบริหารจัดการทรัพยากรน้ำไว้แล้ว โดยเฉพาะระบบชลประทาน

ตารางที่ 6-1 เขตการใช้ที่ดิน ตำบลนาอ้อ อำเภอเมืองเลย จังหวัดเลย

เขตการใช้ที่ดิน	เนื้อที่	
	ไร่	ร้อยละ
1. เขตป่าไม้	6,347	25.47
1.1 เขตป่าไม้สมบูรณ์	4,526	18.17
1.2 เขตป่าไม้เสื่อมโทรม	43	0.17
1.3 เขตฟื้นฟูธรรมชาติ	1,778	7.14
2. เขตเกษตรกรรม	15,158	60.84
2.1 เขตเกษตรกรรมที่มีศักยภาพการผลิตสูง	6,887	27.64
เขตเกษตรกรรมที่มีศักยภาพการผลิตสูง (ประเภท 1)	211	0.85
1) เขตทำนา	14	0.06
2) เขตปลูกไม้ผล	14	0.06
3) เขตปลูกไม้ยืนต้น	101	0.41
4) เขตปลูกพืชไร่	82	0.33
เขตเกษตรกรรมที่มีศักยภาพการผลิตสูง (ประเภท 2)	6,676	26.80
1) เขตทำนา	5,116	20.53
2) เขตปลูกไม้ผล	58	0.23
3) เขตปลูกไม้ยืนต้น	751	3.01
4) เขตปลูกพืชไร่	751	3.01
2.2 เขตเกษตรกรรมที่มีศักยภาพการผลิตต่ำ	8,261	33.16
1) เขตทำนา	1,521	6.10
2) เขตปลูกไม้ผล	414	1.66
3) เขตปลูกไม้ยืนต้น	5,274	21.17
4) เขตปลูกพืชไร่	1,045	4.19
5) เขตปลูกพืชทางเลือก	7	0.03
2.3 เขตประมง	10	0.04
3. เขตชุมชนและสิ่งปลูกสร้าง	2,102	8.44
4. เขตแหล่งน้ำ	424	1.70
5. เขตพื้นที่อื่นๆ	435	1.75
6. เขตรักษาสมดุลของธรรมชาติและสิ่งแวดล้อม	449	1.80
รวม	24,915	100.00

หมายเหตุ: เนื้อที่คำนวณด้วยระบบสารสนเทศภูมิศาสตร์



บทที่ 7 การขับเคลื่อนแผนการใช้ที่ดิน

7.1 ขั้นตอนการดำเนินงาน

ภายหลังการจัดทำแผนการใช้ที่ดินตำบลนาอ้อ อำเภอเมืองเลย จังหวัดเลย แล้วจะต้องดำเนินการดังต่อไปนี้

7.1.1 จัดทำเป้าหมายการดำเนินงานและงบประมาณและกิจกรรมต่าง ๆ ที่จะดำเนินการใน ปีงบประมาณ พ.ศ. 2567 ถึง 2571

7.1.2 นำแผนการใช้ที่ดินตำบลนาอ้อไปเสนอต่อเทศบาลตำบลนาอ้อ เพื่อมีมติให้ความร่วมมือกับกรมพัฒนาที่ดินดำเนินการกิจกรรมต่าง ๆ ที่กำหนดไว้ในแผน และได้รับการเชื่อมโยงสู่แผนพัฒนาตำบล

7.1.3 สถานีพัฒนาที่ดินเลย เสนอเป้าหมายและงบประมาณให้รายงานมายังกรมพัฒนาที่ดิน

7.1.4 กรมพัฒนาที่ดินพิจารณาสนับสนุนงบประมาณกิจกรรมและโครงการตามเป้าหมายที่กำหนดในแผนการใช้ที่ดิน

7.1.5 สถานีพัฒนาที่ดินเลย นำเสนอต่อที่ประชุมจังหวัด/อำเภอ เพื่อสร้างการรับรู้และประชาสัมพันธ์ให้หน่วยงานอื่น นำโครงการภายใต้หน่วยงานมาพัฒนาพื้นที่ตามแผนการใช้ที่ดินกำหนด

7.2 กิจกรรมที่จะดำเนินการของกรมพัฒนาที่ดิน

งบประมาณที่กำหนดไว้เป็นการประมาณเบื้องต้น อาจมีการเปลี่ยนแปลงตามที่ได้รับการจัดสรรให้ดำเนินการ (ตารางที่ 7-1)

เขตเกษตรกรรม

1) **ดินขาดความอุดมสมบูรณ์/ดินตื้น** มีแผนงาน/โครงการปรับปรุงบำรุงดิน ดังนี้

- (1) การส่งเสริมการผลิตและการใช้สารอินทรีย์
- (2) การผลิต-จัดหาเมล็ดพันธุ์พืชปุ๋ยสด (ปอเทือง)
- (3) การส่งเสริมการปรับปรุงบำรุงดินด้วยอินทรีย์วัตถุ (ปุ๋ยพืชสด)
- (4) การพัฒนากลุ่มเกษตรกรใช้สารอินทรีย์ลดการใช้สารเคมีทางการเกษตร
- (5) การจัดตั้งธนาคารปุ๋ยอินทรีย์
- (6) การรณรงค์ไถกลบตอซัง
- (7) การจัดหาปุ๋ยไนโตรเจน
- (8) การส่งเสริมการปรับปรุงบำรุงพื้นที่ดินกรด
- (9) การส่งเสริมพัฒนาปรับปรุงบำรุงดิน (หมอดินอาสา)
- (10) การส่งเสริมพัฒนาปรับปรุงบำรุงดิน (เกษตรกรทั่วไป/กลุ่มแปลงใหญ่)

2) **การชะล้างพังทลายของดิน** มีแผนงาน/โครงการฟื้นฟูและป้องกันการชะล้างพังทลายของดิน ดังนี้

- (1) การปลูกหญ้าแฝกเพื่อการอนุรักษ์ดินและน้ำ



- 3) **พื้นที่แล้งซ้ำซาก** มีแผนงาน/โครงการบริหารจัดการน้ำ ดังนี้
- (1) การพัฒนาแหล่งน้ำขนาดเล็กเพื่อการอนุรักษ์ดินและน้ำ
 - (2) การก่อสร้างแหล่งน้ำในไร่นานอกเขตชลประทาน
 - (3) การก่อสร้างระบบส่งน้ำ

7.3 กิจกรรมที่จะดำเนินงานของหน่วยงานอื่น (ตารางที่ 7-2)

7.3.1 เขตเกษตรกรรม

1) เขตปลูกพืชไร่ เขตปลูกไม้ผล และเขตปลูกไม้ยืนต้น

(1) ใช้ตลาดนำการผลิตในการเลือกชนิดพืชและหาตลาดรองรับ ทั้งในเขตที่เหมาะสมและในเขตที่ไม่เหมาะสมและต้องการปรับเปลี่ยนชนิดพืช (สำนักงานพาณิชย์จังหวัด/สำนักงานสหกรณ์จังหวัด)

(2) การอบรมให้ความรู้การเข้าสู่กระบวนการรับรองมาตรฐานการปฏิบัติทางการเกษตรที่ดี (Good Agricultural Practices : GAP) (กรมวิชาการเกษตร)

(3) จัดอบรมถ่ายทอดความรู้การทำเกษตรผสมผสานตามแนวทางเศรษฐกิจพอเพียง (กรมส่งเสริมการเกษตร)

(4) สนับสนุนการขุดเจาะน้ำบาดาล (สำนักทรัพยากรน้ำบาดาล เขต 4)

2) เขตปศุสัตว์ และเขตเพาะเลี้ยงสัตว์น้ำ

ส่งเสริม/สนับสนุนการปลูกหญ้าเลี้ยงสัตว์ (สำนักงานปศุสัตว์จังหวัดเลย)

7.3.2 เขตแหล่งน้ำ

สนับสนุนการพัฒนาเพื่อเพิ่มพื้นที่กักเก็บน้ำ (สำนักงานชลประทานจังหวัดเลย)

7.4 ความต้องการของชุมชนและองค์กรปกครองส่วนท้องถิ่น

จากการดำเนินการจัดทำกระบวนการมีส่วนร่วมของประชาชนที่เทศบาลตำบลนาอ้อ เมื่อวันที่ 11 กรกฎาคม 2566 ได้มีความต้องการของประชาชนที่ต้องการให้ดำเนินการเกี่ยวกับแก้ปัญหาดินเสื่อมโทรมและฟื้นฟูความอุดมสมบูรณ์ของดิน การขาดแคลนน้ำ ปรับรูปที่ดินและเปลี่ยนกิจกรรมการผลิตให้เหมาะสมกับที่ดิน

เพื่อตอบสนองต่อความต้องการของชุมชนและการแก้ไขปัญหาเชิงพื้นที่ของตำบลนาอ้อ สถานีพัฒนาที่ดินเลยได้วิเคราะห์เบื้องต้น ดังต่อไปนี้

ปัญหาของตำบลนาอ้อในภาพรวมสรุปได้ว่า มีปัญหาสำคัญ 3 ประการ คือ (1) ปัญหาดินเสื่อมโทรม (2) ปัญหาการขาดแคลนแหล่งน้ำ (3) ราคาผลผลิตตกต่ำ และมีปัญหารองลงมา คือ ปัญหาการไร้กรรมสิทธิ์ในที่ดิน ปัญหาดังกล่าวนี้ส่งผลกระทบต่อคุณภาพชีวิตของราษฎรในชุมชนโดยรวม

ในกรณีของปัญหาความเสื่อมโทรมของที่ดินนั้นจะรวมถึง (1) การชะล้างพังทลายของดิน (2) ดินขาดความอุดมสมบูรณ์ (3) ดินตื้น (4) ดินเป็นกรด และจากการวิเคราะห์ความลาดชันของตำบลนาอ้อ ซึ่งมีเนื้อที่รวม 24,915 ไร่ นั้น พบว่า ระดับความลาดชันมากกว่า 12% มีจำนวน 9,604 ไร่ หรือร้อยละ 38.55 ระดับความลาดชันระหว่าง 5-12% มีจำนวน 2,397 ไร่ หรือร้อยละ 9.62 ระดับความลาดชันระหว่าง 2-5% มีจำนวน 6,900 ไร่ หรือร้อยละ 27.69 มีที่ราบที่ระดับความลาดชัน



0-2% มีจำนวน 5,724 หรือร้อยละ 23.09 จากการที่สภาพภูมิประเทศเป็นพื้นที่ลาดชันดังกล่าวนี้ ผลกระทบที่ตามมา คือ เกิดการสูญเสียดินที่มีความรุนแรงถึงรุนแรงมากที่สุดรวม 3,265 ไร่ หนาดิน ถูกชะล้างลงมาพื้นที่ด้านล่างจึงไปทับถมลำน้ำตามธรรมชาติ เหมือง ฝาย และอ่างเก็บน้ำ จนดินชั้นไม่ สามารถเก็บกักน้ำไว้ได้ เกิดปัญหาการขาดแคลนน้ำทุกหมู่บ้าน ทั้งน้ำเพื่ออุปโภค-บริโภคและน้ำเพื่อการเกษตร นอกจากนี้ในพื้นที่ที่มีความลาดชันมากกว่า 20% มีระบบอนุรักษ์ดินและน้ำครอบคลุมพื้นที่ เพียงบางส่วนของตำบลเท่านั้น จึงเกิดปัญหาการชะล้างพังทลายของดิน ปัญหาความอุดมสมบูรณ์ของ ดินที่เกิดขึ้น เนื่องจากการใช้ที่ดินติดต่อกันเป็นเวลานานทำให้โครงสร้างของดินได้รับผลกระทบ ในพื้นที่ที่มีการไถพรวนด้วยเครื่องจักรกลติดต่อกันเป็นระยะเวลาอันยาวนานทำให้ดินแน่น น้ำและอากาศในดิน สูญเสียไป ธาตุอาหารและอินทรีย์วัตถุมีปริมาณลดลงเนื่องจากพืชนำไปใช้ และอินทรีย์วัตถุย่อยสลาย

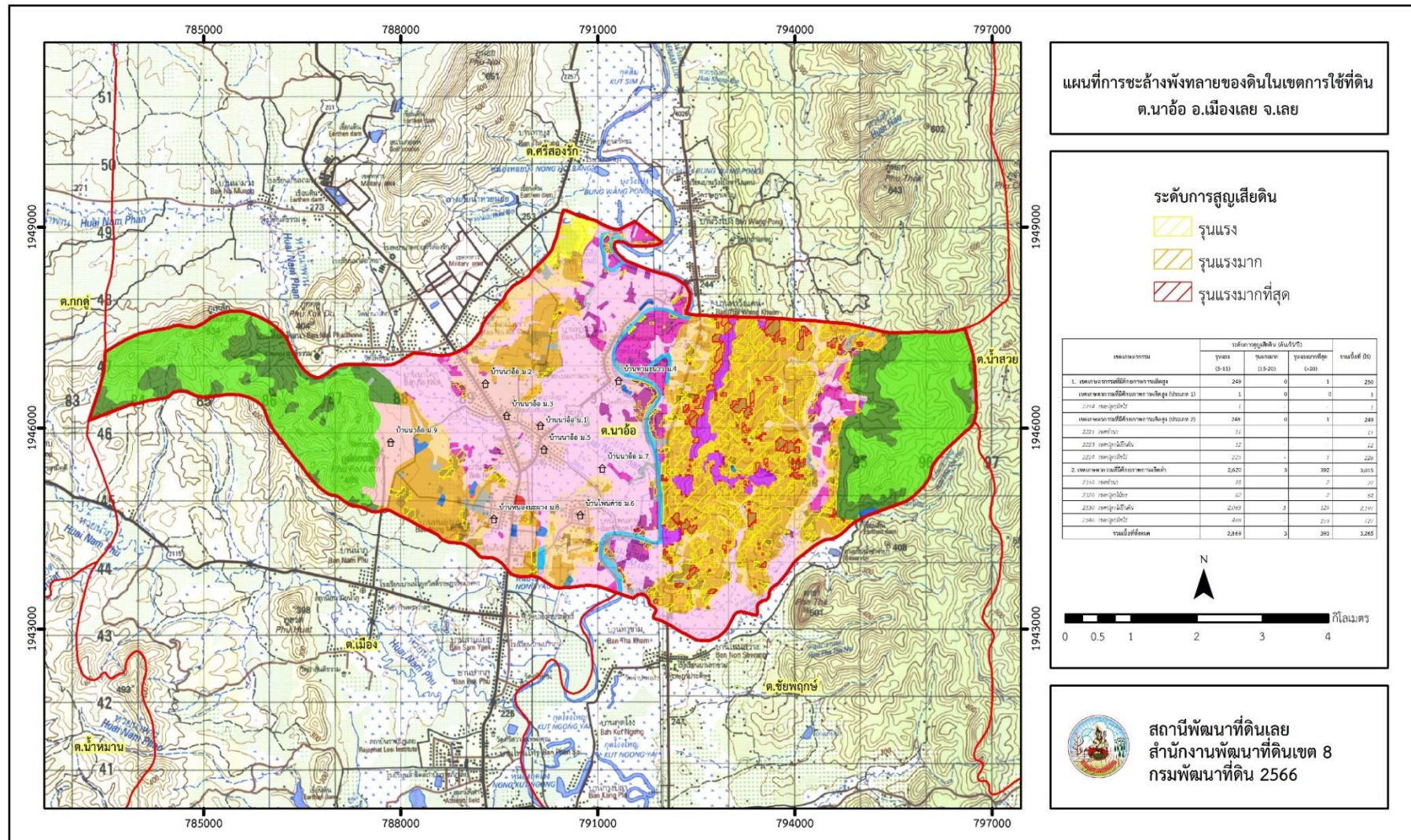
ปัญหาการขาดแคลนน้ำ เกิดจากการทับถมของตะกอนดินในแหล่งน้ำจนดินชั้นไม่ขึ้นแล้ว ยังมีสาเหตุ มาจากประชากรเพิ่มขึ้น กิจกรรมที่ต้องใช้น้ำเพิ่มขึ้น ทำการเกษตรเพิ่มขึ้น รวมทั้งการเปลี่ยนแปลง ภูมิอากาศ เช่น ปริมาณฝนน้อยกว่าปกติ ฝนทิ้งช่วง จนเกิดความแห้งแล้ง การขาดแคลนน้ำจึงเกิดขึ้น อย่างต่อเนื่อง จำเป็นต้องวางระบบอนุรักษ์ดินและน้ำเพื่อกักน้ำในดิน คงความอุดมสมบูรณ์ เพื่อจัดหา น้ำให้แหล่งน้ำต้นทุน ขุดเจาะบ่อบาดาลและวิธีการต่างๆ ให้เพียงพอแก่ความต้องการ

ประเด็นหลักจากข้อเสนอให้แก้ไขปัญหาระบบขาดแคลนน้ำและน้ำท่วม จะสรุปได้ว่ามี 6 ประการ คือ (1) การขุดลอกแหล่งน้ำในปัจจุบันซึ่งรวมถึงอ่างเก็บน้ำ (2) ก่อสร้างอ่างเก็บน้ำ ฝายกั้นน้ำเพิ่มเติม จากที่มีอยู่เดิม (3) ขุดเจาะบ่อบาดาล (4) ก่อสร้างคลองส่งน้ำเพื่อการกระจายน้ำ (5) ป้องกันน้ำท่วม และ (6) ขุดสระน้ำในไร่นา

การแก้ไขปัญหาระบบขาดแคลนน้ำหรือน้ำท่วมจะต้องดำเนินการทั้งตำบล โดยจัดทำโครงการ “การพัฒนาที่ดินและน้ำที่เป็นระบบ” ทั้งพื้นที่ตำบลที่รวมข้อเสนอในการแก้ไขปัญหา 6 ประการ จะต้องมีการอนุรักษ์ดินและน้ำเพื่อลดการชะล้างพังทลาย การสูญเสียดิน ชะลอการไหลของน้ำ การขุดลอกคลอง ก่อสร้างสระน้ำ ฝายกั้นน้ำ คลองส่งน้ำ คลองระบายน้ำหรือพนังป้องกันน้ำท่วม การขุดบ่อบาดาล และสระน้ำในไร่นา (รูปที่ 7-1)



แผนการใช้ที่ดินตำบลนาอ้อ อำเภอมืองเลย จังหวัดเลย



รูปที่ 7-1 การชะล้างพังทลายของดินในเขตการใช้ที่ดิน ตำบลนาอ้อ อำเภอมืองเลย จังหวัดเลย



ตารางที่ 7-1 กิจกรรมของกรมพัฒนาที่ดินในเขตเกษตรกรรมที่จะดำเนินการในปีงบประมาณ พ.ศ. 2567-2571

เขตการใช้ที่ดิน (เกษตรกรรม)	แผนงาน/โครงการ	งบประมาณ (บาท)
1. เขตเกษตรกรรมที่มีศักยภาพการผลิตสูง เนื้อที่ 6,887 ไร่	1. การปรับปรุงบำรุงดิน	1,464,400
	1.1 ส่งเสริมการใช้สารอินทรีย์ลดใช้สารเคมีทางการเกษตร	234,000
	1.2 การผลิต-จัดหาเมล็ดพันธุ์พืชปุ๋ยสด (ปอเทือง)	535,500
	1.3 การส่งเสริมการปรับปรุงบำรุงดินด้วยอินทรีย์วัตถุ (ปุ๋ยพืชสด)	54,000
	1.4 การบริหารจัดการดินและวิเคราะห์ดินทางห้องปฏิบัติการ	27,000
	1.5 การจัดหาปุ๋ยอินทรีย์	306,000
	1.6 การส่งเสริมการปรับปรุงบำรุงพื้นที่ดินกรด	13,500
	1.7 ธนาคารปุ๋ยอินทรีย์ (ปุ๋ยอินทรีย์/น้ำหมักชีวภาพ)	294,400
	2. การบริหารจัดการน้ำ	2,698,600
	2.1 การก่อสร้างแหล่งน้ำในไร่นานอกเขตชลประทาน	138,600
	2.2 บริหารจัดการการผลิตสินค้าเกษตรตามแผนที่เกษตรเพื่อการบริหารจัดการเชิงรุก (Agri-Map)	160,000
	2.3 ขุดลอกอ่างเก็บน้ำ/พัฒนาแหล่งน้ำขนาดเล็ก	400,000
	2.4 ขุดบ่อบาดาล	2,000,000
	3. การฟื้นฟูและป้องกันการชะล้างพังทลายของดิน	480,000
	3.1 การปลูกหญ้าแฝกเพื่อการอนุรักษ์ดินและน้ำ	480,000



ตารางที่ 7-1 (ต่อ)

เขตการใช้ที่ดิน (เกษตรกรรม)	แผนงาน/โครงการ	งบประมาณ (บาท)
2. เขตเกษตรกรรมที่มีศักยภาพการผลิตต่ำ เนื้อที่ 8,261 ไร่	1. การปรับปรุงบำรุงดิน	2,189,600
	1.1 ส่งเสริมการใช้สารอินทรีย์ลดใช้สารเคมีทางการเกษตร	344,000
	1.2 การผลิต-จัดหาเมล็ดพันธุ์พืชปุ๋ยสด (ปอเทือง)	803,250
	1.3 การส่งเสริมการปรับปรุงบำรุงดินด้วยอินทรีย์วัตถุ (ปุ๋ยพืชสด)	81,000
	1.4 การบริหารจัดการดินและวิเคราะห์ดินทางห้องปฏิบัติการ	40,500
	1.5 การจัดหาปุ๋ยโดโลไมท์	459,000
	1.6 การส่งเสริมการปรับปรุงบำรุงพื้นที่ดินกรด	20,250
	1.7 ธนาคารปุ๋ยอินทรีย์ (ปุ๋ยอินทรีย์/น้ำหมักชีวภาพ)	441,600
	2. การบริหารจัดการน้ำ	3,932,400
	2.1 การก่อสร้างแหล่งน้ำในไร่นานอกเขตชลประทาน	92,400
	2.2 บริหารจัดการการผลิตสินค้าเกษตรตามแผนที่เกษตรเพื่อการบริหารจัดการเชิงรุก (Agri-Map)	240,000
	2.3 ขุดลอกอ่างเก็บน้ำ/พัฒนาแหล่งน้ำขนาดเล็ก	600,000
	2.4 ขุดบ่อบาดาล	3,000,000
	3. การฟื้นฟูและป้องกันการชะล้างพังทลายของดิน	708,000
	3.1 การปลูกหญ้าแฝกเพื่อการอนุรักษ์ดินและน้ำ	708,000



ตารางที่ 7-1 (ต่อ)

เขตการใช้ที่ดิน (เกษตรกรรม)	แผนงาน/โครงการ	งบประมาณ (บาท)
3. เขตประมง เนื้อที่ 10 ไร่	1. การปรับปรุงบำรุงดิน	
	1.1 สารเร่ง พด.6 จุลินทรีย์ผลิตสารบำบัดน้ำเสีย	7,000
	2. การบริหารจัดการน้ำ	
	2.1 การก่อสร้างแหล่งน้ำในไร่นานอกเขตชลประทาน	115,500
	3. การฟื้นฟูและป้องกันการชะล้างพังทลายของดิน	
	3.1 การปลูกหญ้าแฝกเพื่อการอนุรักษ์ดินและน้ำ	12,000
รวมเขตเกษตรกรรม	1. การปรับปรุงบำรุงดิน	3,661,000
	2. การบริหารจัดการน้ำ	6,746,500
	3. การฟื้นฟูและป้องกันการชะล้างพังทลายของดิน	1,200,000
	รวมแผนงาน/โครงการ	11,607,500



ตารางที่ 7-2 สรุปกิจกรรมที่ขอรับการสนับสนุนจากส่วนราชการอื่นในเขตการใช้ที่ดิน

เขตการใช้ที่ดิน	กิจกรรมที่ขอการสนับสนุนจากส่วนราชการอื่น
<p>1. เขตเกษตรกรรม</p> <p>1.1 เขตเกษตรกรรมที่มีศักยภาพการผลิตสูง เนื้อที่ 6,887 ไร่</p> <p>1.2 เขตเกษตรกรรมที่มีศักยภาพการผลิตต่ำ เนื้อที่ 8,261 ไร่</p>	<p>การแก้ปัญหาดินเสื่อมโทรม เพิ่มพูนความอุดมสมบูรณ์ของดิน และเพิ่มศักยภาพการผลิต</p> <ol style="list-style-type: none">1) โครงการส่งเสริมและพัฒนาสหกรณ์/กลุ่มเกษตรกรให้มีความเข้มแข็งตามศักยภาพ (สนง.สหกรณ์จังหวัดเลย)2) โครงการเกษตรอินทรีย์ (ศวพ.เลย)3) โครงการศูนย์เรียนรู้การเพิ่มประสิทธิภาพการผลิตภาคเกษตร (ศวพ.เลย)4) โครงการวิจัยและพัฒนาเทคโนโลยีและนวัตกรรม (ศวพ.เลย)5) โครงการบริหารความหลากหลายชีวภาพ (ศวพ.เลย)6) โครงการพัฒนาเกษตรกรปราดเปรื่อง (Smart Farmer)7) โครงการส่งเสริมเกษตรกรทฤษฎีใหม่ในเขตปฏิรูปที่ดิน (สนง.การปฏิรูปที่ดินจังหวัดเลย)8) โครงการสร้างและพัฒนาเกษตรกรรุ่นใหม่ (สนง.การปฏิรูปที่ดินจังหวัดเลย)9) โครงการพัฒนาเกษตรกรรมยั่งยืน (สนง.การปฏิรูปที่ดินจังหวัดเลย)10) โครงการพัฒนารูจกชุมชนในเขตปฏิรูปที่ดิน (สนง.การปฏิรูปที่ดินจังหวัดเลย)11) โครงการส่งเสริมเกษตรกรทฤษฎีใหม่ (สนง.การปฏิรูปที่ดินจังหวัดเลย)12) โครงการพัฒนาการผลิตพืชปลอดภัยโดยระบบโรงเรือน (ทต.นาอ้อ)13) โครงการผลิตปุ๋ยหมักจากเปลือกข้าวโพด (ทต.นาอ้อ)14) โครงการผลิตปุ๋ยน้ำหมักชีวภาพ (ทต.นาอ้อ)



ตารางที่ 7-2 (ต่อ)

เขตการใช้ที่ดิน	กิจกรรมที่ขอการสนับสนุนจากส่วนราชการอื่น
	<p>การปรับปรุงที่ดินและเปลี่ยนกิจกรรมการผลิต</p> <ol style="list-style-type: none">1) โครงการพัฒนาเครือข่ายงานส่งเสริมการเกษตร (สนง.เกษตรจังหวัดเลย)2) โครงการเสริมสร้างและพัฒนาศักยภาพองค์กรเกษตรกร (สนง.เกษตรจังหวัดเลย)3) โครงการขับเคลื่อนการดำเนินงานส่งเสริมและพัฒนาวิสาหกิจชุมชน (สนง.เกษตรจังหวัดเลย)4) โครงการส่งเสริมเกษตรกรรมทางเลือก (สนง.เกษตรจังหวัดเลย)5) โครงการส่งเสริมการใช้เครื่องจักรกลทางการเกษตร (สนง.เกษตรจังหวัดเลย)6) โครงการส่งเสริมเกษตรผสมผสาน (สนง.เกษตรจังหวัดเลย)7) โครงการขับเคลื่อนเศรษฐกิจพอเพียงในสหกรณ์และกลุ่มเกษตรกร (สนง.เกษตรจังหวัดเลย)8) โครงการพัฒนาตลาดสินค้าเกษตร (สนง.เกษตรจังหวัดเลย)9) โครงการธนาคารสินค้าเกษตร (สนง.เกษตรจังหวัดเลย)10) โครงการพัฒนาสถาบันเกษตรกรรูปแบบประชารัฐ (สนง.เกษตรจังหวัดเลย)11) โครงการศักยภาพการดำเนินธุรกิจของสหกรณ์การเกษตรและกลุ่มเกษตรกร (สนง.เกษตรจังหวัดเลย)12) โครงการผลิตพันธุ์พืชและปัจจัยการผลิต (สนง.เกษตรจังหวัดเลย)13) โครงการระบบส่งเสริมการเกษตรแบบแปลงใหญ่ (สนง.เกษตรจังหวัดเลย)14) โครงการบริหารจัดการพื้นที่เกษตรกรรม (สนง.เกษตรอำเภอเมืองเลย)15) โครงการผลิตและสนับสนุนหัวเชื้อจุลินทรีย์ควบคุมศัตรูพืช (สนง.เกษตรจังหวัดเลย)16) โครงการสนับสนุนการผลิตจุลินทรีย์ควบคุมศัตรูพืชทดแทนการใช้สารเคมี (สนง.เกษตรจังหวัดเลย)17) โครงการจัดตั้งศูนย์เรียนรู้เศรษฐกิจพอเพียงชุมชน (ทต.นาอ้อ)



ตารางที่ 7-2 (ต่อ)

เขตการใช้ที่ดิน	กิจกรรมที่ขอการสนับสนุนจากส่วนราชการอื่น
1.3 เขตประมง เนื้อที่ 10 ไร่	1) โครงการเลี้ยงปลาในสระน้ำขนาดเล็ก (ทต.นาอ้อ)
2. เขตแหล่งน้ำ เนื้อที่ 424 ไร่	1) โครงการศึกษาความเป็นไปได้ในการพัฒนาแหล่งน้ำชลประทาน (โครงการชลประทานเลย) 2) โครงการพัฒนาระบบชลประทานด้วยนวัตกรรม (โครงการชลประทานเลย) 3) โครงการเพิ่มประสิทธิภาพการกักเก็บน้ำ (โครงการชลประทานเลย) 4) โครงการพัฒนาโครงการชลประทานเดิม (โครงการชลประทานเลย) 5) โครงการเพิ่มประสิทธิภาพการส่งและระบายน้ำ (โครงการชลประทานเลย) 6) โครงการจัดรูปที่ดินและจัดระบบน้ำในพื้นที่ชลประทานเดิม (โครงการชลประทานเลย)



แผนการใช้ที่ดินตำบลนาอ้อ อำเภอเมืองเลย จังหวัดเลย

ตารางที่ 7-3 เป้าหมายการดำเนินงานและงบประมาณ ตำบลนาอ้อ อำเภอเมืองเลย จังหวัดเลย แผน 5 ปี (พ.ศ. 2567-2571)

เขตการใช้ที่ดิน	งาน/โครงการ/กิจกรรม	หน่วยงาน	เป้าหมาย					รวม	งบประมาณ (บาท)					รวม	หน่วยงานรับผิดชอบ	
			2567	2568	2569	2570	2571		2567	2568	2569	2570	2571			
	1. การปรับปรุงบำรุงดิน														3,661,000	
เขตทำนา/เขตปลูกพืชไร่/ไม่ผล/ไม่ยืนต้น	1.1 ส่งเสริมการใช้สารอินทรีย์ลดการใช้สารเคมีทางการเกษตร	ราย	90	90	90	90	90	450	117,000	117,000	117,000	117,000	117,000	585,000	พต.	
เขตทำนา/เขตปลูกพืชไร่	1.2 การผลิต-จัดหาเมล็ดพันธุ์พืชปุ๋ยสด (ปอเทือง)	ตัน	9	9	9	9	9	45	267,750	267,750	267,750	267,750	267,750	1,338,750	พต.	
เขตทำนา/เขตปลูกพืชไร่	1.3 การส่งเสริมการปรับปรุงดินด้วยอินทรีย์วัตถุ (ปุ๋ยพืชสด)	ไร่	1,800	1,800	1,800	1,800	1,800	9,000	27,000	27,000	27,000	27,000	27,000	135,000	พต.	
เขตทำนา/เขตปลูกพืชไร่/ไม่ผล/ไม่ยืนต้น/เขตปลูกพืชทางเลือก	1.4 การบริหารจัดการดินและวิเคราะห์ดินทางห้องปฏิบัติการ	ตัวอย่าง	90	90	90	90	90	450	13,500	13,500	13,500	13,500	13,500	67,500	พต.	
เขตปลูกไม้ผล/ไม่ยืนต้น/เขตทำนา/เขตปลูกพืชไร่	1.5 การจัดหาปูนโดโลไมท์	ตัน	90	90	90	90	90	450	153,000	153,000	153,000	153,000	153,000	765,000	พต.	
เขตปลูกไม้ผล/ไม่ยืนต้น/เขตทำนา/เขตปลูกพืชไร่	1.6 การส่งเสริมปรับปรุงพื้นที่ดินกรด	ไร่	450	450	450	450	450	2,250	6,750	6,750	6,750	6,750	6,750	33,750	พต.	
เขตทำนา/เขตปลูกพืชไร่	1.7 ธนาคารปุ๋ยอินทรีย์ (ปุ๋ยอินทรีย์, น้ำหมักชีวภาพ)	แห่ง		1	1	1	1	4		184,000	184,000	184,000	184,000	736,000	พต.	
	2. การบริหารจัดการน้ำ													6,746,500		
เขตทำนา/เขตปลูกพืชไร่/ไม่ผล/ไม่ยืนต้น	2.1 ก่อสร้างแหล่งน้ำในไร่นานอกเขตชลประทาน	บ่อ	-		5	5	5	15	-	-	115,500	115,500	115,500	346,500	พต.	
เขตทำนา/เขตปลูกพืชไร่/ไม่ผล/ไม่ยืนต้น	2.2 บริหารจัดการการผลิตสินค้าเกษตรตามแผนที่เกษตรเพื่อการบริหารจัดการเชิงรุก (Agri-Map)	ไร่	-	50	50	50	50	200	-	100,000	100,000	100,000	100,000	400,000	พต.	
เขตป่าไม้/เขตแหล่งน้ำ/เขตพื้นที่อื่นๆ	2.3 ขุดลอกอ่างเก็บน้ำ/พัฒนาแหล่งน้ำขนาดเล็ก	แห่ง		1	1	1	1	4		250,000	250,000	250,000	250,000	1,000,000	พต./ขป./พต./อบต.	
เขตทำนา/เขตปลูกพืชไร่/ไม่ผล/ไม่ยืนต้นเขต	2.4 ขุดเจาะบ่อน้ำบาดาล	แห่ง		25	25	25	25	100		1,250,000	1,250,000	1,250,000	1,250,000	5,000,000	อบจ./พต./อบต./ทรัพยากรน้ำบาดาล	
	3. การฟื้นฟูและป้องกันการชะล้างพังทลายของดิน													1,200,000		
เขตป่าไม้/เขตแหล่งน้ำ/เขตพื้นที่อื่นๆ	3.1 การปลูกหญ้าแฝกเพื่อการอนุรักษ์ดินและน้ำ	กล้า	200,000	200,000	200,000	200,000	200,000	1,000,000	240,000	240,000	240,000	240,000	240,000	1,200,000	พต.	
	4. การส่งเสริมและสนับสนุนการจัดตั้งกลุ่มอาชีพ													1,917,000		
เขตทำนา/เขตปลูกพืชไร่/ไม่ผล/ไม่ยืนต้น/เขตปลูกพืชทางเลือก	4.1 ส่งเสริมกลุ่มทำปุ๋ยหมัก	กลุ่ม	9	9	9	9	9	36		306,000	306,000	306,000	306,000	1,224,000	กษ.จ./กษ.อ./พต./อบต./ตบส.	



แผนการใช้ที่ดินตำบลนาอ้อ อำเภอเมืองเลย จังหวัดเลย

ตารางที่ 7-3 (ต่อ)

เขตการใช้ที่ดิน	งาน/โครงการ/กิจกรรม	หน่วยงาน	เป้าหมาย					รวม	งบประมาณ (บาท)					รวม	หน่วยงานรับผิดชอบ
			2567	2568	2569	2570	2571		2567	2568	2569	2570	2571		
เขตทำนา/เขตปลูกพืชไร่/ไม้ผล/ไม้ยืนต้น/เขตปลูกพืชทางเลือก	4.2 อบรมการปลูกยางพารา	ราย	100	100	100	100	100	1,000		17,000	17,000	17,000	17,000	68,000	กย.ท./ กษ.จ./ ทต.กษ.อ./ ศวท./ ตบส.
เขตทำนา/เขตปลูกพืชไร่/ไม้ผล/ไม้ยืนต้น/เขตปลูกพืชทางเลือก	4.3 การจัดตั้งและสนับสนุนงบประมาณกลุ่มอาชีพ	กลุ่ม	2	2	2	2	2	10	100,000	100,000	100,000	100,000	100,000	500,000	กษ.จ./ กษ.อ./ ทต./ อบต./ ตบส.
เขตแหล่งน้ำ	4.4 การสนับสนุนพันธุ์ปลาน้ำจืด (ปล่อยแหล่งน้ำสาธารณะ)	ตัว	50,000	50,000	50,000	50,000	50,000	250,000	25,000	25,000	25,000	25,000	25,000	125,000	ประมงน้ำ จืดเลย/ ทต./ อบต./ ปม.จ./ ตบส.
	5. งานสาธารณสุข													16,930,000	
เขตทำนา/เขตปลูกพืชไร่/ไม้ผล/ไม้ยืนต้น/เขตป่าไม้/เขตชุมชน/เขตพื้นที่อื่นๆ	5.1 ก่อสร้างถนนคอนกรีตเสริมเหล็ก	เมตร	600	600	600	600	600	3,000	1,386,000	1,386,000	1,386,000	1,386,000	1,386,000	6,930,000	อบจ./ ทต./อบต.
เขตทำนา/เขตปลูกพืชไร่/ไม้ผล/ไม้ยืนต้น/เขตป่าไม้/เขตชุมชน/เขตพื้นที่อื่นๆ	5.2 ขยายเขตไฟฟ้า	ประมาณการ							2,000,000	2,000,000	2,000,000	2,000,000	2,000,000	10,000,000	กฟภ./ ทต./อบต.

หมายเหตุ: งบประมาณที่กำหนดไว้นี้เป็นค่าประมาณเบื้องต้น อาจมีการเปลี่ยนแปลงตามที่ได้รับการจัดสรรให้ดำเนินการ



เอกสารอ้างอิง

- กรมการพัฒนาชุมชน. 2566. **ข้อมูลความจำเป็นพื้นฐาน (จปฐ.)**รายจังหวัด รายอำเภอ และรายตำบล ปี 2565. แหล่งที่มา : <https://ebmn.cdd.go.th/>. 1 มิถุนายน 2566.
- กรมส่งเสริมการเกษตร. 2566. **จำนวนครัวเรือนเกษตรกรที่ขึ้นทะเบียนเกษตรกร จำแนกรายจังหวัด รายอำเภอ และรายตำบล (ณ เดือนมกราคม พ.ศ. 2566)**. แหล่งที่มา: <http://mvos2.gistda.or.th/>. 15 พฤษภาคม 2566
- กรมทรัพยากรน้ำบาดาล. 2566. **ปริมาณน้ำและจำนวนบ่อบาดาล ปี 2565**. แหล่งที่มา: <http://app.dgr.go.th/newpasutara/xml/search.php>, 26 พฤษภาคม 2566.
- กรมอุตุนิยมวิทยา. 2566. **ปริมาณน้ำฝนเฉลี่ยคาบ 30 ปี (พ.ศ. 2536-2565)**. กรมอุตุนิยมวิทยา กระทรวงดิจิทัลเพื่อเศรษฐกิจและสังคม, กรุงเทพฯ.
- กลุ่มวิเคราะห์สภาพการใช้ที่ดิน. 2566. **แผนที่สภาพการใช้ที่ดิน ปี 2566 (ไฟล์ข้อมูล)**. กองนโยบายและแผนการใช้ที่ดิน กรมพัฒนาที่ดิน กระทรวงเกษตรและสหกรณ์, กรุงเทพฯ.
- กองนโยบายและแผนการใช้ที่ดิน. 2566. **แผนการใช้ที่ดิน ปี 2566 (ไฟล์ข้อมูล)**. กรมพัฒนาที่ดิน กระทรวงเกษตรและสหกรณ์, กรุงเทพฯ.
- กองนโยบายและแผนการใช้ที่ดิน. 2566. **ระดับความเหมาะสมของดิน ปี 2566 (ไฟล์ข้อมูล)**. กรมพัฒนาที่ดิน กระทรวงเกษตรและสหกรณ์, กรุงเทพฯ.
- กองสำรวจดินและวิจัยทรัพยากรดิน. 2566. **แผนที่ทรัพยากรดิน (ไฟล์ข้อมูล)**. กรมพัฒนาที่ดิน กระทรวงเกษตรและสหกรณ์, กรุงเทพฯ.
- คณะกรรมการจัดทำปทานุกรมปฐพีวิทยา. 2551. **ปทานุกรมปฐพีวิทยา**. สำนักพิมพ์มหาวิทยาลัยเกษตรศาสตร์, กรุงเทพฯ.
- บัณฑิต ต้นศิริ และ คำรณ ไทรพิง. 2542. **คู่มือการประเมินคุณภาพที่ดิน**. กองวางแผนการใช้ที่ดิน กรมพัฒนาที่ดิน.
- สำนักเทคโนโลยีการสำรวจและทำแผนที่. 2566. **แผนที่ขอบเขตตำบล ปี 2564 (ไฟล์ข้อมูล)**. กรมพัฒนาที่ดิน กระทรวงเกษตรและสหกรณ์, กรุงเทพฯ.
- สำนักบริหารการทะเบียน 2566. **รายงานสถิติจำนวนประชากรและบ้าน รายจังหวัด รายอำเภอ และรายตำบล (ณ เดือนธันวาคม พ.ศ. 2565)**. กรมการปกครอง. แหล่งที่มา : <https://stat.bora.dopa.go.th/stat/statnew/statyear/#/TableTemplate/Area/statpop.1> พฤษภาคม 2566.
- เทศบาลตำบลนาอ้อ. 2566. **วิสัยทัศน์ของตำบล (2566)**. <https://tessabanna-o.go.th/>, 25 มิถุนายน 2566



Kristensen P. 2004. **The DPSIR Framework**. National Environmental Research Institute, Denmark, Department of Policy Analysis, European Topic Centre on Water, European Environment Agency.



สถานีพัฒนาที่ดินเลย

135 หมู่ที่ 1 ตำบลศรีสองรัก อำเภอเมืองเลย จังหวัดเลย 42100
โทร. 042-039627