



แผนการใช้ที่ดิน ตำบลห้วยแก้ว อำเภอภูเกตุมายาว จังหวัดพะเยา



สถานีพัฒนาที่ดินพะเยา สำนักงานพัฒนาที่ดินเขต 7
กรมพัฒนาที่ดิน กระทรวงเกษตรและสหกรณ์
กันยายน 2566



คำนำ

การจัดทำแผนการใช้ที่ดินดำเนินการตามรัฐธรรมนูญแห่งราชอาณาจักรไทย พ.ศ. 2560 มาตรา 72 (1) ที่ได้บัญญัติให้มีการวางแผนการใช้ที่ดินให้เหมาะสมกับศักยภาพของที่ดินตามหลักการพัฒนาอย่างยั่งยืน โดยแผนการใช้ที่ดินตำบลห้วยแก้ว อำเภอภูเกตุ ยาว จังหวัดพะเยา ได้นำแนวคิดขององค์การอาหารและการเกษตรแห่งสหประชาชาติ (Food and Agriculture Organization of the United Nations: FAO) และโครงการสิ่งแวดล้อมแห่งสหประชาชาติ (United Nations Environment Programme: UNEP) มาปรับใช้ คือ ความเหมาะสมทางกายภาพ ความเหมาะสมทางเศรษฐกิจ การยอมรับจากสังคม การสร้างความยั่งยืน ให้สิ่งแวดล้อม และเสนอทางเลือกการใช้ที่ดิน ร่วมกับวิธีการที่จำเป็นอื่น ๆ เช่น กระบวนการมีส่วนร่วมของชุมชน (Participatory Rural Appraisal: PRA) การประเมินคุณภาพที่ดิน เป็นต้น

กองนโยบายและแผนการใช้ที่ดินร่วมกับสำนักงานพัฒนาที่ดินเขต (สพข.) และสถานีพัฒนาที่ดิน (สพด.) ได้ดำเนินงานวางแผนการใช้ที่ดินระดับตำบล โดยพิจารณาภาพรวมของสภาพปัญหาในด้านต่าง ๆ ทั้งด้านกายภาพ เศรษฐกิจ และสังคม วิเคราะห์และสังเคราะห์ข้อมูลนำไปสู่การวางแผนการใช้ที่ดินที่สอดคล้องกับศักยภาพของพื้นที่ โดยผ่านกระบวนการมีส่วนร่วมของชุมชน (PRA) ในการระบุปัญหาความต้องการของเกษตรกรและผู้มีส่วนได้ส่วนเสีย ทั้งนี้ สพด. ได้จัดทำแผนกิจกรรม/โครงการ เพื่อขับเคลื่อนแผนการใช้ที่ดินให้เป็นรูปธรรมเพื่อให้เกษตรกรมีคุณภาพชีวิตที่ดีขึ้น มีการใช้ที่ดินอย่างถูกต้องเหมาะสมรักษาสภาพแวดล้อมและอนุรักษ์ทรัพยากรในชุมชนให้เกิดความยั่งยืนต่อไป

สถานีพัฒนาที่ดินพะเยา

กันยายน 2566



สารบัญ

	หน้า
คำนำ	ก
สารบัญ	ข
สารบัญตาราง	ง
สารบัญรูป	จ
สารบัญกรอบ	ฉ
บทที่ 1 บทนำ	
1.1 ความสำคัญของการวางแผนการใช้ที่ดิน	1-1
1.2 หลักการและเหตุผล	1-1
1.3 วัตถุประสงค์	1-1
1.4 ระยะเวลาและสถานที่ดำเนินงาน	1-1
1.5 ขั้นตอนการดำเนินงาน	1-2
1.6 วิสัยทัศน์ของตำบล	1-2
บทที่ 2 ข้อมูลทั่วไป	
2.1 ที่ตั้งและอาณาเขต	2-1
2.2 การแบ่งส่วนการปกครอง	2-2
2.3 สภาพภูมิประเทศ	2-2
2.4 สภาพภูมิอากาศ	2-2
2.5 สภาพการใช้ที่ดินในปัจจุบัน	2-4
2.6 สภาพเศรษฐกิจและสังคม	2-10
บทที่ 3 สถานภาพของทรัพยากรธรรมชาติ	
3.1 ทรัพยากรป่าไม้	3-1
3.2 ทรัพยากรน้ำ	3-2
3.3 ทรัพยากรดิน	3-2
บทที่ 4 กระบวนการมีส่วนร่วมของชุมชน (Participatory Rural Appraisal: PRA)	
4.1 หลักการ	4-1
4.2 การวิเคราะห์ผลจากการจัดทำกระบวนการมีส่วนร่วมของชุมชน (PRA)	4-1
4.3 ระบบการปลูกพืชในปัจจุบัน	4-6
บทที่ 5 การประเมินคุณภาพที่ดิน	
5.1 หลักการประเมินคุณภาพที่ดินด้านกายภาพ	5-1
5.2 พืชเศรษฐกิจที่สำคัญของตำบล	5-2
5.3 ระดับความเหมาะสมของที่ดิน	5-2



สารบัญ (ต่อ)

	หน้า
บทที่ 6 แผนการใช้ที่ดิน	
6.1 การวิเคราะห์ข้อมูลเพื่อการจัดทำแผนการใช้ที่ดินระดับตำบล	6-1
6.2 เขตการใช้ที่ดิน	6-2
บทที่ 7 การขับเคลื่อนแผนการใช้ที่ดิน	
7.1 ขั้นตอนการดำเนินงาน	7-1
7.2 ตัวชี้วัด	7-1
7.3 กิจกรรมที่จะดำเนินการของกรมพัฒนาที่ดิน	7-1
7.4 กิจกรรมที่จะดำเนินการของหน่วยงานอื่น	7-5
7.5 ความต้องการของชุมชนและองค์กรปกครองส่วนท้องถิ่น	7-7
เอกสารอ้างอิง	อ-1



สารบัญตาราง

ตารางที่		หน้า
2-1	สถิติภูมิอากาศ ณ สถานีตรวจอากาศ จังหวัดพะเยา (พ.ศ. 2536-2565)	2-3
2-2	สภาพการใช้ที่ดิน ตำบลห้วยแก้ว อำเภอภูเกตุ ยาว จังหวัดพะเยา	2-5
2-3	จำนวนประชากรและครัวเรือนตำบลห้วยแก้ว อำเภอภูเกตุ ยาว จังหวัดพะเยา ปี 2565	2-10
2-4	จำนวนและสัดส่วนครัวเรือนเกษตรตำบลห้วยแก้ว อำเภอภูเกตุ ยาว จังหวัดพะเยา ปี 2565	2-11
2-5	รายได้-รายจ่ายเฉลี่ยครัวเรือนตำบลห้วยแก้ว อำเภอภูเกตุ ยาว จังหวัดพะเยา ปี 2565	2-12
3-1	สมบัติดิน ตำบลห้วยแก้ว อำเภอภูเกตุ ยาว จังหวัดพะเยา	3-5
4-1	แหล่งน้ำในไร่นานอกเขตชลประทาน ตำบลห้วยแก้ว อำเภอภูเกตุ ยาว จังหวัดพะเยา ปี 2548-2565	4-3
5-1	ตัวอย่างการประเมินคุณภาพที่ดินด้านกายภาพของประเภทการใช้ประโยชน์ที่ดิน	5-2
5-2	ชั้นความเหมาะสมทางกายภาพของดิน ตำบลห้วยแก้ว อำเภอภูเกตุ ยาว จังหวัดพะเยา	5-3
6-1	เขตการใช้ที่ดิน ตำบลห้วยแก้ว อำเภอภูเกตุ ยาว จังหวัดพะเยา	6-5
7-1	กิจกรรมของกรมพัฒนาที่ดินในเขตเกษตรกรรมที่จะดำเนินการใน ปีงบประมาณ 2568-2572	7-3
7-2	สรุปกิจกรรมที่ขอรับการสนับสนุนจากส่วนราชการอื่นในเขตการใช้ที่ดิน	7-6
7-3	เป้าหมายการดำเนินงานและงบประมาณ ตำบลห้วยแก้ว อำเภอภูเกตุ ยาว จังหวัดพะเยา แผน 5 ปี (พ.ศ. 2568-2572)	7-11



สารบัญญรูป

รูปที่		หน้า
1-1	กรอบการวางแผนการใช้ที่ดินระดับตำบล	1-3
2-1	ขอบเขตการปกครองตำบลห้วยแก้ว อำเภอภูกามยาว จังหวัดพะเยา	2-1
2-2	สมดุลของน้ำเพื่อการเกษตร จังหวัดพะเยา	2-4
2-3	สภาพการใช้ที่ดิน ตำบลห้วยแก้ว อำเภอภูกามยาว จังหวัดพะเยา	2-9
3-1	ทรัพยากรดิน ตำบลห้วยแก้ว อำเภอภูกามยาว จังหวัดพะเยา	3-7
4-1	ระบบ DPSIR ตำบลห้วยแก้ว อำเภอภูกามยาว จังหวัดพะเยา	4-5
4-2	ระบบการปลูกพืชในปัจจุบัน ตำบลห้วยแก้ว อำเภอภูกามยาว จังหวัดพะเยา	4-7
6-1	เขตการใช้ที่ดิน ตำบลห้วยแก้ว อำเภอภูกามยาว จังหวัดพะเยา	6-7
7-1	การชะล้างพังทลายของดินในเขตการใช้ที่ดิน ตำบลห้วยแก้ว อำเภอภูกามยาว จังหวัดพะเยา	7-10



สารบัญญกรอบ

กรอบ		หน้า
1	หนังสือขอรับการสนับสนุนแผนงานจัดระบบอนุรักษ์ดินและน้ำ องค์การบริหารส่วนตำบลห้วยแก้ว	7-9



บทที่ 1

บทนำ

1.1 ความสำคัญของการวางแผนการใช้ที่ดิน

ตามรัฐธรรมนูญแห่งราชอาณาจักรไทย พุทธศักราช 2560 มาตรา 72 รัฐพึงดำเนินการเกี่ยวกับที่ดิน ทรัพยากรน้ำ และพลังงาน ดังต่อไปนี้

(1) วางแผนการใช้ที่ดินของประเทศ ให้เหมาะสมกับสภาพพื้นที่ และศักยภาพของที่ดิน ตามหลักการพัฒนาอย่างยั่งยืน

1.2 หลักการและเหตุผล

ปัจจุบันกรมพัฒนาที่ดินได้ดำเนินการวางแผนการใช้ที่ดินระดับประเทศเรียบร้อยแล้วซึ่งเป็นการวางกรอบเชิงนโยบายมุ่งเน้นการพัฒนาด้านการเกษตรให้เกิดความสมดุลและยั่งยืนและในขณะเดียวกันต้องอนุรักษ์ทรัพยากรธรรมชาติและสิ่งแวดล้อมควบคู่กับการรักษาคุณค่าทางศิลปวัฒนธรรม แต่ทั้งนี้เพื่อให้เกิดการใช้ประโยชน์ที่ดินในระดับพื้นที่อย่างมีประสิทธิภาพและรักษาฐานการผลิตด้านทรัพยากรธรรมชาติอย่างยั่งยืนตลอดห่วงโซ่อุปทาน แผนการใช้ที่ดินระดับตำบลจึงถูกนำมาใช้เป็นเครื่องมือเพื่อขับเคลื่อนการดำเนินงานดังกล่าว

ทั้งนี้กรมพัฒนาที่ดินได้จัดทำแผนปฏิบัติการราชการกรมพัฒนาที่ดินระยะ 5 ปี (พ.ศ. 2566-2570) เพื่อให้บรรลุตามวิสัยทัศน์ที่กำหนดไว้ คือ “เป็นองค์กรอัจฉริยะทางดิน เพื่อขับเคลื่อนการใช้ที่ดินอย่างเหมาะสม 15 ล้านไร่ ภายในปี 2570” ซึ่งในส่วนของประเด็นการพัฒนาที่ 2 บริหารจัดการทรัพยากรดินและที่ดินด้วยชุดข้อมูลที่มีมูลค่าสูง (High Value Dataset) ซึ่งมีเป้าหมาย คือ การนำชุดข้อมูลที่มีมูลค่าสูง ไปใช้ในการบริหารจัดการทางการเกษตร ในส่วนของตัวชี้วัด บริหารจัดการทรัพยากรดินและที่ดินบนพื้นฐานของชุดข้อมูลที่มีมูลค่าสูง ร้อยละ 100 กลยุทธ์ที่ 2 ยกระดับแผนการใช้ที่ดินไปสู่การปฏิบัติ ได้กำหนดให้ ร้อยละของแผนการใช้ที่ดินระดับตำบลที่จัดทำแล้วเสร็จทั่วประเทศ ภายใน ปี 2570 (ไม่น้อยกว่า ร้อยละ 80) เป็นตัวชี้วัดหนึ่งของกลยุทธ์ดังกล่าว

1.3 วัตถุประสงค์

1.3.1 เพื่อรักษาเสถียรภาพของทรัพยากรให้เกิดความสมดุลและยั่งยืนภายใต้การพัฒนาด้านต่างๆ ของตำบล

1.3.2 เพื่อให้การใช้ที่ดินมีผลตอบสนองสูงสุดต่อหน่วยเนื้อที่อย่างยั่งยืน

1.3.3 เพื่อให้เกิดการกำหนดแผนงาน โครงการ กิจกรรม ที่สอดคล้องกับแผนการใช้ที่ดินที่กำหนดขึ้น และอยู่บนหลักการของโมเดลเศรษฐกิจ BCG (Bio-Circular-Green Economy : BCG)

1.4 ระยะเวลาและสถานที่ดำเนินงาน

1.4.1 ระยะเวลา 1 ตุลาคม 2565 – 30 กันยายน 2566

1.4.2 สถานที่ ตำบลห้วยแก้ว อำเภอภูเกตุ จังหวัดพะเยา



1.5 ขั้นตอนการดำเนินงาน

1.5.1 รวบรวมข้อมูลปฐมภูมิและทุติยภูมิ ประกอบด้วย

1) ด้านกายภาพ ได้แก่ ทรัพยากรดิน ทรัพยากรน้ำ ทรัพยากรป่าไม้ ภูมิอากาศ สภาพการใช้ที่ดิน เขตป่าไม้ตามกฎหมายและมติคณะรัฐมนตรี

2) ด้านเศรษฐกิจและสังคม เช่น การถือครองที่ดิน ลักษณะทางเศรษฐกิจของตำบล จำนวนประชากร เป็นต้น

3) ด้านนโยบายและข้อกำหนดที่เกี่ยวข้อง ได้แก่ ยุทธศาสตร์ แผนพัฒนาเศรษฐกิจและสังคมแห่งชาติฉบับที่ 13 ยุทธศาสตร์ภาค แผนพัฒนากลุ่มจังหวัด แผนพัฒนาจังหวัด แผนพัฒนาการเกษตรและสหกรณ์ แผนพัฒนาท้องถิ่น 4 ปี ขององค์การบริหารส่วนจังหวัด เทศบาลตำบลหรือองค์การบริหารส่วนตำบล

1.5.2 จัดทำกระบวนการมีส่วนร่วมของชุมชน (Participatory Rural Appraisal : PRA) เพื่อรับฟังความคิดเห็น ประเด็นปัญหา ความต้องการด้านต่าง ๆ ขององค์การปกครองส่วนท้องถิ่นและเกษตรกรในตำบล

1.5.3 ประเมินคุณภาพของที่ดินของพืชเศรษฐกิจหลักและพืชทางเลือกที่มีมูลค่าของตำบล

1.5.4 สังเคราะห์ข้อมูลจากข้อ 1.5.1 ถึง 1.5.3 เพื่อใช้ประกอบการวางแผนการใช้ที่ดิน

1.5.5 กำหนด (ร่าง) แผนการใช้ที่ดินระดับตำบล

1.5.6 รับฟังความคิดเห็นของผู้มีส่วนได้ส่วนเสียต่อ (ร่าง) แผนการใช้ที่ดินที่กำหนดขึ้น

1.5.7 ปรับปรุง (ร่าง) แผนการใช้ที่ดินเพื่อจัดทำแผนการใช้ที่ดินฉบับสมบูรณ์

1.5.8 นำแผนการใช้ที่ดินเข้าสู่คณะกรรมการของเขตฯ เพื่อตรวจสอบความครบถ้วน /สมบูรณ์ของเนื้อหาและองค์ประกอบ

1.5.9 เผยแพร่แผนการใช้ที่ดินเพื่อนำไปสู่การขับเคลื่อนการดำเนินงาน ประกอบด้วย

1) องค์การปกครองส่วนท้องถิ่น นำแผนการใช้ที่ดินที่จัดทำขึ้นไปประกอบการจัดทำแผนการพัฒนาของตำบล เพื่อนำไปสู่การของบประมาณที่มีความสอดคล้องกับศักยภาพด้านการผลิตและสภาพของทรัพยากรของตำบล

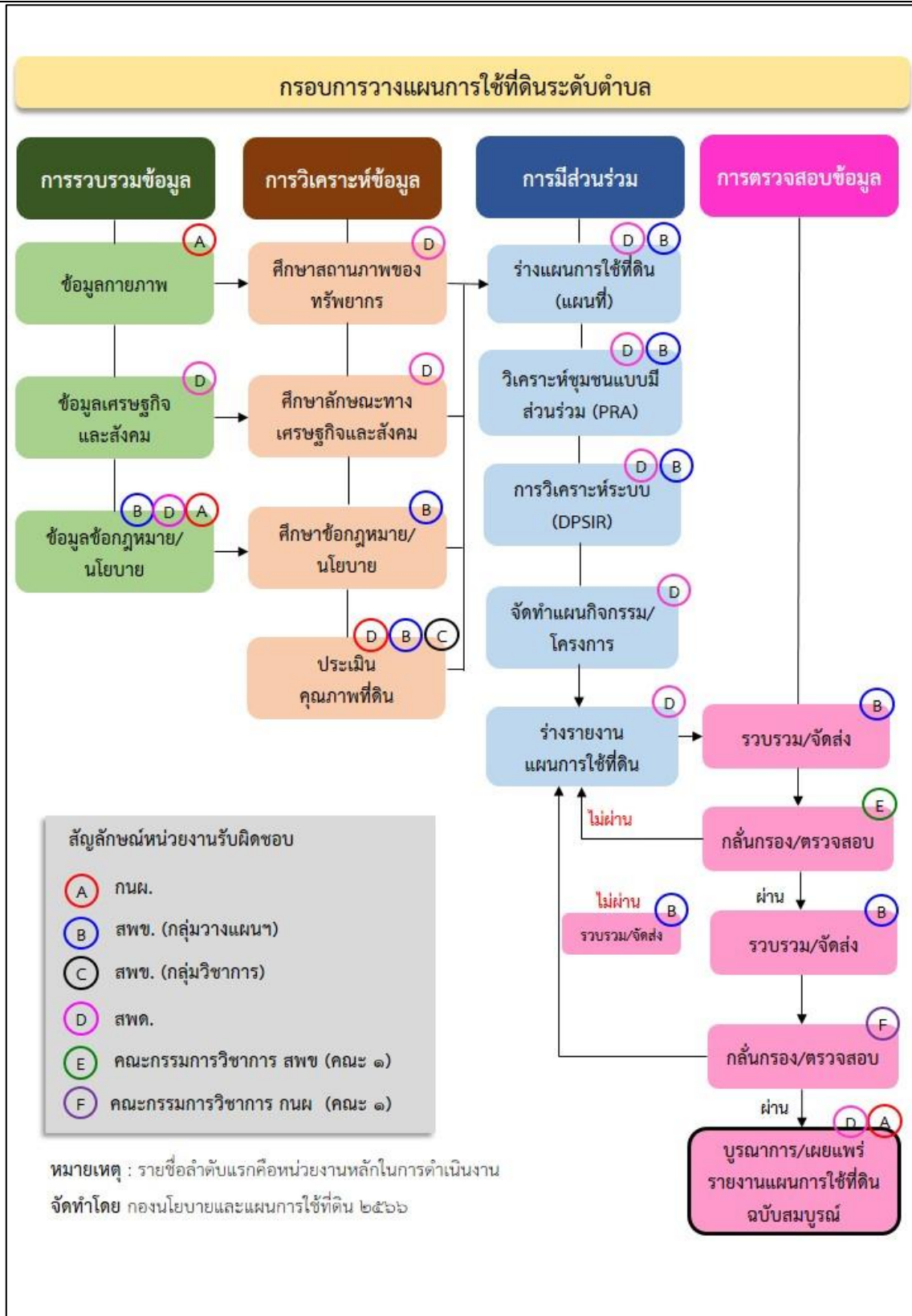
2) กรมพัฒนาที่ดิน โดยสถานีพัฒนาที่ดิน กำหนดแผนงาน/โครงการ/กิจกรรม ที่สอดคล้องกับแผนการใช้ที่ดินที่กำหนดขึ้นในแต่ละเขตและสามารถใช้ประกอบการของบประมาณในพื้นที่อย่างมีหลักการและเป็นที่ยอมรับ

3) หน่วยงานราชการอื่น ๆ สามารถใช้เป็นข้อมูลพื้นฐานประกอบแผนงาน/โครงการ/กิจกรรมที่สอดคล้องกับแผนการใช้ที่ดินที่กำหนดขึ้นในแต่ละเขต

จากขั้นตอนที่กล่าวข้างต้น สามารถจัดทำกรอบการวางแผนการใช้ที่ดินระดับตำบลแสดงดังรูปที่ 1-1

1.6 วิสัยทัศน์ของตำบล

ท้องถิ่นเข้มแข็ง แหล่งผลิตเกษตรปลอดภัย น้อมนำปรัชญาเศรษฐกิจพอเพียง (องค์การบริหารส่วนตำบลห้วยแก้ว, 2566)



รูปที่ 1-1 กรอบการวางแผนการใช้ที่ดินระดับตำบล

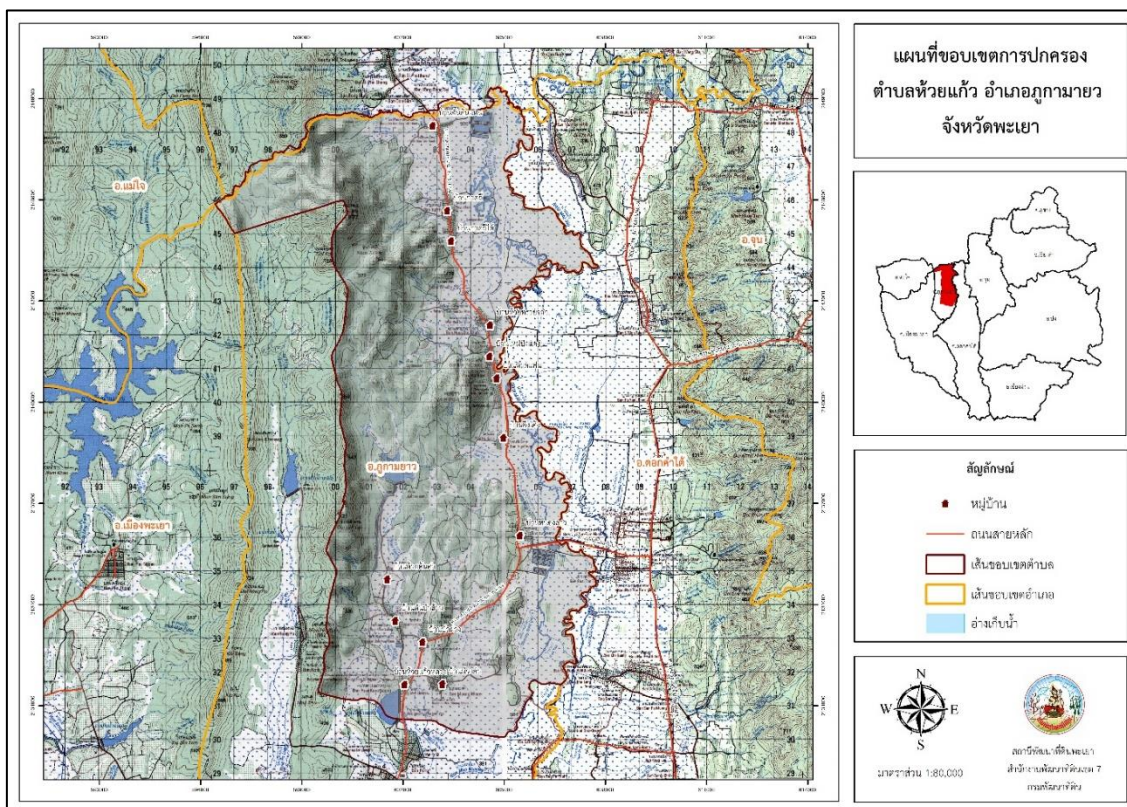


บทที่ 2 ข้อมูลทั่วไป

2.1 ที่ตั้งและอาณาเขต

ตำบลห้วยแก้ว อำเภอภูกามยาว จังหวัดพะเยา ตั้งอยู่ทางตอนกลางของอำเภอภูกามยาว มีพื้นที่ประมาณ 119 ตารางกิโลเมตร หรือ 74,112 ไร่ โดยมีอาณาเขตติดต่อ ดังนี้ (รูปที่ 2-1)

ทิศเหนือ	ติดต่อกับ	ตำบลศรีโพธิ์เงิน ตำบลสันมะค่า อำเภอป่าแดด จังหวัดเชียงราย
ทิศใต้	ติดต่อกับ	ตำบลดงเจน ตำบลแม่อิง อำเภอภูกามยาว จังหวัดพะเยา
ทิศตะวันออก	ติดต่อกับ	ตำบลห้วยลาน ตำบลป่าซาง อำเภอดอกคำใต้ จังหวัดพะเยา
ทิศตะวันตก	ติดต่อกับ	ตำบลบ้านเหล่า อำเภอแม่ใจ ตำบลแม่ปืม อำเภอเมืองพะเยา ตำบลดงเจน อำเภอภูกามยาว จังหวัดพะเยา



รูปที่ 2-1 ขอบเขตการปกครอง ตำบลห้วยแก้ว อำเภอภูกามยาว จังหวัดพะเยา



2.2 การแบ่งส่วนการปกครอง

ตำบลห้วยแก้ว อำเภอภูมายนาว จังหวัดพะเยา แบ่งส่วนการปกครองออกเป็น 17 หมู่บ้าน ดังนี้

หมู่ที่ 1 บ้านม่วงคำ	หมู่ที่ 10 บ้านใหม่
หมู่ที่ 2 บ้านป่าฝาง	หมู่ที่ 11 บ้านสันป่าแดง
หมู่ที่ 3 บ้านห้วยแก้วหลวง	หมู่ที่ 12 บ้านสันป่าส้าน
หมู่ที่ 4 บ้านหนองลาว	หมู่ที่ 13 บ้านกาดถี้ใต้
หมู่ที่ 5 บ้านอิงโค้ง	หมู่ที่ 14 บ้านม่วงคำใต้
หมู่ที่ 6 บ้านหาดแพน	หมู่ที่ 15 บ้านกาดถี้เหนือ
หมู่ที่ 7 บ้านห้วยทรายขาว	หมู่ที่ 16 บ้านห้วยทรายขาว
หมู่ที่ 8 บ้านกาดถี้	หมู่ที่ 17 บ้านจำปา
หมู่ที่ 9 บ้านต้นแหวน	

2.3 สภาพภูมิประเทศ

ลักษณะพื้นที่ทั่วไปส่วนใหญ่เป็นที่ราบเชิงเขา มีสภาพพื้นที่ราบเรียบถึงค่อนข้างราบเรียบ ลูกคลื่นลอนลาดเล็กน้อย ลูกคลื่นลอนลาด ลูกคลื่นลอนชัน เนินเขา และพื้นที่สูงชันเป็นพื้นที่ภูเขา เป็นส่วนหนึ่งของลุ่มน้ำโขงเหนือ แหล่งน้ำที่สำคัญ เช่น แม่น้ำอิง ห้วยแก้ว ห้วยต้นคำ ห้วยบง อ่างเก็บน้ำ ห้วยแก้ว

2.4 สภาพภูมิอากาศ

จากการศึกษาสถิติภูมิอากาศ (พ.ศ. 2536-2565) พบว่า ตำบลห้วยแก้ว อำเภอภูมายนาว จังหวัดพะเยา มีรายละเอียดดังนี้

2.4.1 อุณหภูมิ

มีอุณหภูมิโดยเฉลี่ยทั้งปี 25.4 องศาเซลเซียส อุณหภูมิสูงสุดเฉลี่ย 32.0 องศาเซลเซียส ในเดือนเมษายน และอุณหภูมิต่ำสุดเฉลี่ย 20.5 องศาเซลเซียส ในเดือนมกราคม

2.4.2 ปริมาณน้ำฝน

มีปริมาณน้ำฝนรวมทั้งปี 1,187.0 มิลลิเมตร มีฝนตกประมาณ 116 วัน เดือนที่มีฝนตกมากที่สุด ในเดือนสิงหาคม มีปริมาณฝน 217.7 มิลลิเมตร และมีฝนตกประมาณ 19 วัน

2.4.3 สมดุลน้ำเพื่อการเกษตร

จากข้อมูลสถิติภูมิอากาศในคาบ 30 ปี (พ.ศ. 2536-2565) ณ สถานีตรวจอากาศจังหวัดพะเยา ได้นำมาวิเคราะห์สมดุลของน้ำเพื่อการเกษตร ซึ่งเป็นการวิเคราะห์หาช่วงฤดูการเพาะปลูกพืช ตลอดจนช่วงระยะเวลาที่พืชเสี่ยงต่อการขาดน้ำ ข้อมูลที่นำมาวิเคราะห์ คือ ปริมาณน้ำฝน และศักยภาพการคาย



ระเหยน้ำอ้างอิง (ETO) ซึ่งคำนวณด้วยโปรแกรม Cropwat for Windows Version 8.0 โดยใช้สมการ Penman-Monteith สามารถสรุปสมมูลของน้ำเพื่อการเกษตรในเขตอาศัยน้ำฝนได้ดังนี้

ช่วงที่เหมาะสมต่อการปลูกพืช เป็นช่วงที่ค่าปริมาณน้ำฝนมากกว่าค่า 0.5 การระเหยจากผิวดิน และการคายน้ำของพืช เป็นช่วงที่ดินมีความชุ่มชื้นพอเหมาะต่อการเพาะปลูกพืช เป็นช่วงที่ดินมีความชุ่มชื้นพอเหมาะต่อการเพาะปลูกพืช ซึ่งช่วงนี้เริ่มตั้งแต่กลางเดือนมีนาคมถึงปลายเดือนพฤศจิกายน

ช่วงที่มีน้ำมากเกินพอ เป็นช่วงที่ค่าปริมาณน้ำฝนมากกว่าค่าการระเหยจากผิวดินและการคายน้ำของพืช ซึ่งช่วงนี้เริ่มตั้งแต่ต้นเดือนเมษายนถึงต้นเดือนพฤศจิกายน

ช่วงขาดน้ำ เป็นช่วงฤดูแล้งที่ค่าปริมาณน้ำฝนน้อยกว่าค่า 0.5 การระเหยจากผิวดิน และการคายน้ำของพืช ซึ่งพืชอาจเสียหายจากการขาดแคลนน้ำได้ ซึ่งช่วงนี้เริ่มตั้งแต่ปลายเดือนพฤศจิกายนถึงกลางเดือนมีนาคม (ตารางที่ 2-1 และรูปที่ 2-2)

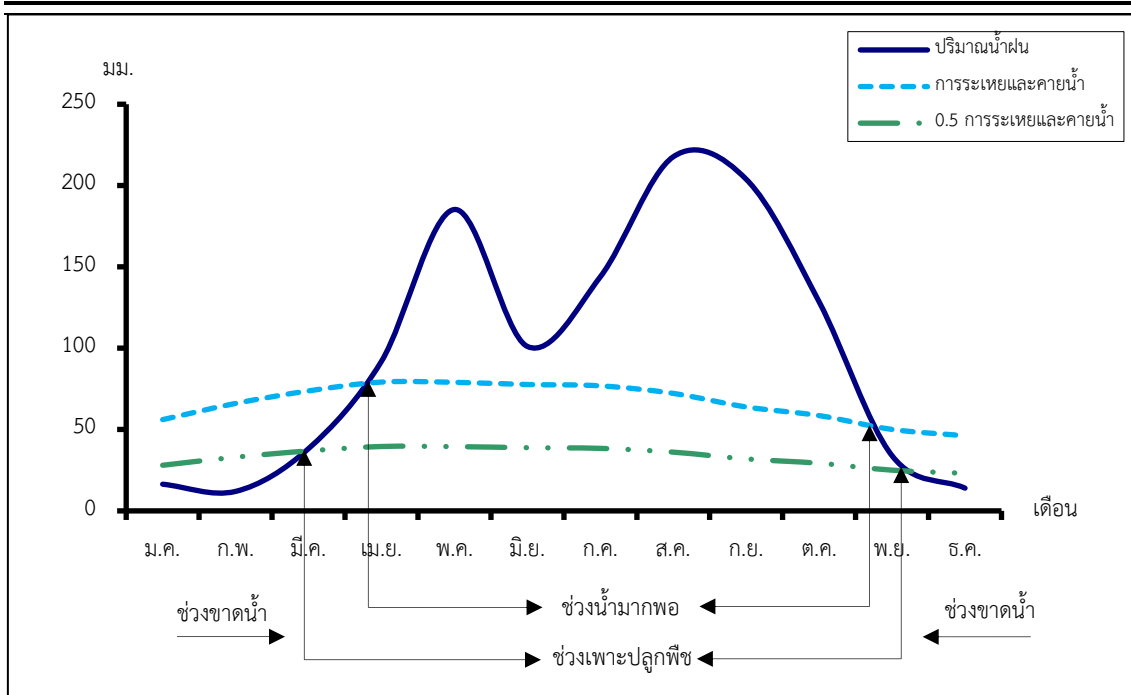
ตารางที่ 2-1 สถิติภูมิอากาศ ณ สถานีตรวจอากาศจังหวัดพะเยา¹ (พ.ศ. 2536-2565)

เดือน	อุณหภูมิ (ซ.)			ความชื้นสัมพัทธ์ (%)	ปริมาณน้ำฝน (มม.)	จำนวนวันที่ฝนตก (วัน)	ศักยภาพการคายระเหยน้ำ (มม.)	ปริมาณฝนใช้การ ² (มม.)
	ต่ำสุด	สูงสุด	เฉลี่ย					
ม.ค.	14.4	29.5	20.8	76.0	16.4	2.1	56.1	16.0
ก.พ.	15.8	32.2	23.1	67.0	12.0	1.5	66.1	11.8
มี.ค.	19.5	34.8	26.5	62.0	38.3	3.8	73.8	36.0
เม.ย.	22.8	35.6	28.4	65.0	92.0	8.5	79.2	78.5
พ.ค.	23.6	33.9	28.0	75.0	185.3	15.4	79.1	130.4
มิ.ย.	24.1	33.0	27.9	77.0	101.1	14.0	77.7	84.7
ก.ค.	23.8	32.1	27.3	81.0	143.9	17.5	76.9	110.8
ส.ค.	23.5	31.5	26.8	83.0	217.7	19.4	72.2	141.9
ก.ย.	23.1	31.7	26.6	84.0	203.9	16.8	63.9	137.4
ต.ค.	21.8	31.2	25.6	84.0	128.5	10.8	58.6	102.1
พ.ย.	18.6	30.2	23.4	81.0	33.9	4.0	50.1	32.1
ธ.ค.	15.1	28.5	20.8	79.0	14.0	1.9	46.2	13.7
เฉลี่ย	20.5	32.0	25.4	76.2	-	-	-	-
รวม	-	-	-	-	1,187.0	115.7	799.8	895.4

หมายเหตุ : ¹ เป็นสถานีตรวจอากาศที่ใกล้พื้นที่ตำบลมากที่สุด

² จากการคำนวณโดยโปรแกรม Cropwat for Windows Version 8.0

ที่มา : กรมอุตุนิยมวิทยา (2566)



รูปที่ 2-2 กราฟสมดุลของน้ำเพื่อการเกษตร จังหวัดพะเยา

2.5 สภาพการใช้ที่ดินปัจจุบัน

สภาพการใช้ที่ดินตำบลห้วยแก้ว อำเภอภูเกตุ จังหวัดพะเยา ซึ่งสำรวจโดยกลุ่มวิเคราะห์สภาพการใช้ที่ดิน (2566) ประกอบด้วยประเภทการใช้ที่ดินต่าง ๆ ดังนี้

2.5.1 พื้นที่ชุมชนและสิ่งปลูกสร้าง มีเนื้อที่ 2,806 ไร่ หรือร้อยละ 3.79 ของเนื้อที่ตำบล

2.5.2 พื้นที่เกษตรกรรมมีเนื้อที่ 41,196 ไร่ หรือร้อยละ 55.59 ของเนื้อที่ตำบล ประกอบด้วยการใช้ประโยชน์ที่ดินด้านเกษตรกรรมต่าง ๆ ดังต่อไปนี้

1) พื้นที่นา มีเนื้อที่ 27,349 ไร่ หรือร้อยละ 36.90 ของเนื้อที่ตำบล ได้แก่ นาข้าว นาข้าว+ข้าวโพด นาข้าว+พืชผัก นาข้าว+แตงโม

2) พืชไร่ มีเนื้อที่ 6,033 ไร่ หรือร้อยละ 8.15 ของเนื้อที่ตำบล ได้แก่ ข้าวโพด มันสำปะหลัง ไร่ร้าง ข้าวโพด/ลำไย มันสำปะหลัง/ลำไย

3) ไม้ยืนต้น มีเนื้อที่ 2,686 ไร่ หรือร้อยละ 3.64 ของเนื้อที่ตำบล ได้แก่ ยางพารา สัก ไม้ยืนต้นร้าง/เสื่อมโทรม จามจุรี ปาล์มน้ำมัน

4) ไม้ผล มีเนื้อที่ 3,493 ไร่ หรือร้อยละ 4.70 ของเนื้อที่ตำบล ได้แก่ ลำไย ไม้ผลผสม มะม่วง/มะละกอ กล้วย

5) พืชสวน มีเนื้อที่ 48 ไร่ หรือร้อยละ 0.06 ของเนื้อที่ตำบล ได้แก่ พืชผัก พืชสวนร้าง/เสื่อมโทรม



- 6) ไร่หมุ่นเวียน มีเนื้อที่ 11 ไร่ หรือร้อยละ 0.01 ของเนื้อที่ตำบล ได้แก่ ไร่หมุ่นเวียนร้าง
- 7) ทุ่งหญ้าเลี้ยงสัตว์และโรงเรือนเลี้ยงสัตว์ มีเนื้อที่ 527 ไร่ หรือร้อยละ 0.71 ของเนื้อที่ตำบล ได้แก่ โรงเรือนเลี้ยงสัตว์ปีก/สถานที่เพาะเลี้ยงปลา โรงเรือนเลี้ยงโค กระบือ และม้า ทุ่งหญ้าเลี้ยงสัตว์
- 8) สถานที่เพาะเลี้ยงสัตว์น้ำ มีเนื้อที่ 1,049 ไร่ หรือร้อยละ 1.42 ของเนื้อที่ตำบล ได้แก่ สถานที่เพาะเลี้ยงปลา สถานที่เพาะเลี้ยงสัตว์น้ำร้าง

2.5.3 พื้นที่ป่าไม้ มีเนื้อที่ 25,365 ไร่ หรือร้อยละ 34.22 ของเนื้อที่ตำบล ได้แก่ ป่าผลัดใบ สมบูรณ์ ป่าผลัดใบรอสภาพฟื้นฟู

2.5.4 พื้นที่แหล่งน้ำ มีเนื้อที่ 3,417 ไร่ หรือร้อยละ 4.61 ของเนื้อที่ตำบล ได้แก่ แม่น้ำ ลำห้วย ลำคลอง อ่างเก็บน้ำ บ่อน้ำในไร่นา หนอง บึง ทะเลสาบ

2.5.5 พื้นที่เบ็ดเตล็ด มีเนื้อที่ 1,328 ไร่ หรือร้อยละ 1.79 ของเนื้อที่ตำบล ได้แก่ ทุ่งหญ้าสลับไม้พุ่ม/ไม้ละเมาะ พื้นที่ลุ่ม ทุ่งหญ้าธรรมชาติ เหมืองเก่า บ่อขุดเก่า บ่อดิน

ตารางที่ 2-2 สภาพการใช้ที่ดิน ตำบลห้วยแก้ว อำเภอภูเกตุ ยาว จังหวัดพะเยา

หน่วยแผนที่	ประเภทการใช้ที่ดิน	เนื้อที่	
		ไร่	ร้อยละ
U	พื้นที่ชุมชนและสิ่งปลูกสร้าง	2,806	3.79
U101	ตัวเมืองและย่านการค้า	48	0.07
U201	หมู่บ้านบนพื้นราบ	2,161	2.92
U202	หมู่บ้านชาวไทยภูเขา	5	0.01
U301	สถานที่ราชการและสถาบันต่าง ๆ	388	0.52
U405	ถนน	85	0.11
U502	โรงงานอุตสาหกรรม	37	0.05
U503	ลานตากและแหล่งรับซื้อทางการเกษตร	6	0.01
U603	สุสาน ป่าช้า	76	0.10
A	พื้นที่เกษตรกรรม	41,196	55.59
A100	นาร้าง	232	0.31
A101	นาข้าว	26,799	36.16
A101/A304	นาข้าว/ยูคาลิปตัส	7	0.01
A101/A411	นาข้าว/กล้วย	7	0.01



ตารางที่ 2-2 (ต่อ)

หน่วยแผนที่	ประเภทการใช้ที่ดิน	เนื้อที่	
		ไร่	ร้อยละ
A101/A412	นาข้าว/มะขาม	3	-
A101/A413	นาข้าว/ลำไย	14	0.02
A101+A202	นาข้าว+ข้าวโพด	113	0.15
A101+A204	นาข้าว+มันสำปะหลัง	5	0.01
A101+A220	นาข้าว+แตงโม	57	0.08
A101+A502	นาข้าว+พืชผัก	112	0.15
A200	ไร่ร้าง	579	0.78
A201	พืชไร่ผสม	9	0.01
A202	ข้าวโพด	4,442	6.00
A202/A216	ข้าวโพด/ข้าวไร่	18	0.02
A202/A413	ข้าวโพด/ลำไย	41	0.06
A204	มันสำปะหลัง	853	1.15
A204/A304	มันสำปะหลัง/ยูคาลิปตัส	19	0.03
A204/A413	มันสำปะหลัง/ลำไย	36	0.05
A205	สับปะรด	8	0.01
A205/A413	สับปะรด/ลำไย	5	0.01
A208	ถั่วเขียว	23	0.03
A300	ไม้ยืนต้นร้าง/เสื่อมโทรม	151	0.20
A301	ไม้ยืนต้นผสม	13	0.02
A302	ยางพารา	1,346	1.82
A303	ปาล์มน้ำมัน	73	0.10
A304	ยูคาลิปตัส	56	0.08
A305	สัก	949	1.28
A318	จามจุรี	78	0.11
A318/A902	จามจุรี/สถานที่เพาะเลี้ยงปลา	20	0.03
A400	ไม้ผลร้าง/เสื่อมโทรม	3	-
A401	ไม้ผลผสม	60	0.08
A406	ลิ้นจี่	3	-



ตารางที่ 2-2 (ต่อ)

หน่วยแผนที่	ประเภทการใช้ที่ดิน	เนื้อที่	
		ไร่	ร้อยละ
A407	มะม่วง	59	0.08
A407/A415	มะม่วง/มะละกอ	60	0.08
A411	กล้วย	50	0.07
A411/A413	กล้วย/ลำไย	8	0.01
A412	มะขาม	10	0.01
A412/A413	มะขาม/ลำไย	26	0.04
A413	ลำไย	3,194	4.31
A413/A502	ลำไย/พืชผัก	10	0.01
A422	มะนาว	10	0.01
A500	พืชสวนร้าง/เสื่อมโทรม	8	0.01
A502	พืชผัก	40	0.05
A600	ไร่มุมนเวียนร้าง	11	0.01
A701	ทุ่งหญ้าเลี้ยงสัตว์	4	0.01
A702	โรงเรือนเลี้ยงโค กระบือ และม้า	24	0.03
A703/A902	โรงเรือนเลี้ยงสัตว์ปีก/สถานที่เพาะเลี้ยงปลา	499	0.67
A900	สถานที่เพาะเลี้ยงสัตว์น้ำร้าง	152	0.21
A902	สถานที่เพาะเลี้ยงปลา	897	1.21
F	พื้นที่ป่าไม้	25,365	34.22
F200	ป่าผลัดใบรอสภาพฟื้นฟู	1,484	2.00
F201	ป่าผลัดใบสมบูรณ์	23,881	32.22
M	พื้นที่เบ็ดเตล็ด	1,328	1.79
M101	ทุ่งหญ้าธรรมชาติ	75	0.10
M102	ทุ่งหญ้าสลับไม้พุ่ม/ไม้ละเมาะ	1,011	1.37
M201	พื้นที่ลุ่ม	124	0.17
M300	เหมืองเก่า บ่อขุดเก่า	62	0.08
M304	บ่อดิน	45	0.06
M405	พื้นที่ถม	11	0.01



แผนการใช้ที่ดินตำบลห้วยแก้ว อำเภอภูเกตุ จังหวัดพะเยา

ตารางที่ 2-2 (ต่อ)

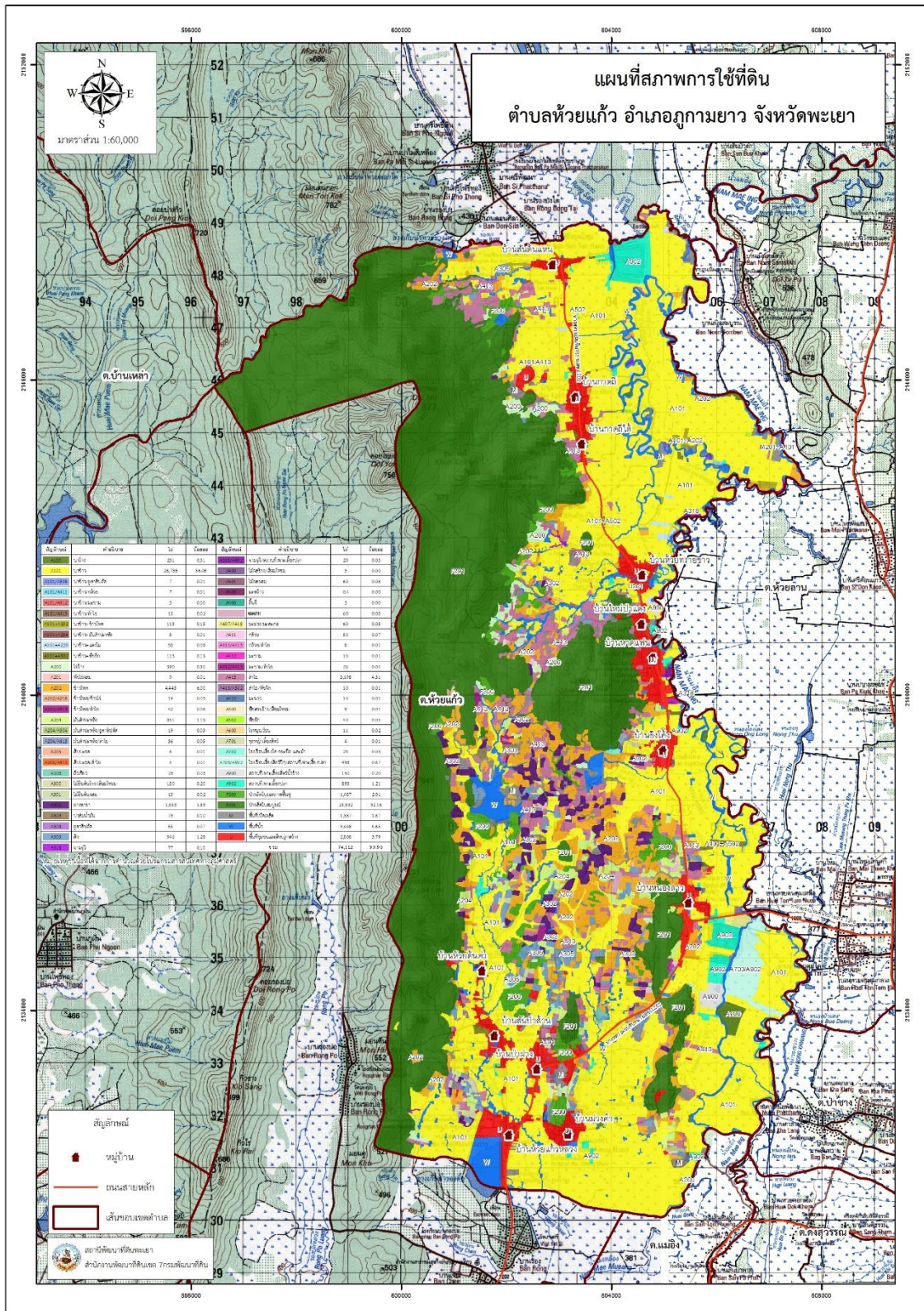
หน่วยแผนที่	ประเภทการใช้ที่ดิน	เนื้อที่	
		ไร่	ร้อยละ
W	พื้นที่แหล่งน้ำ	3,417	4.61
W101	แม่น้ำ ลำห้วย ลำคลอง	2,025	2.73
W102	หนอง บึง ทะเลสาบ	42	0.06
W201	อ่างเก็บน้ำ	736	0.99
W202	บ่อน้ำในไร่นา	614	0.83
ผลรวมทั้งหมด		74,112	100.00

ที่มา: กลุ่มวิเคราะห์สภาพการใช้ที่ดิน (2566)

หมายเหตุ: เนื้อที่คำนวณด้วยระบบสารสนเทศภูมิศาสตร์



แผนการใช้ที่ดินตำบลห้วยแก้ว อำเภอภูมายาว จังหวัดพะเยา



รูปที่ 2-3 สภาพการใช้ที่ดิน ตำบลห้วยแก้ว อำเภอภูมายาว จังหวัดพะเยา



2.6 สภาพเศรษฐกิจและสังคม

2.6.1 ประชากร

จากหลักฐานทะเบียนราษฎรของกรมการปกครอง กระทรวงมหาดไทย ณ เดือนธันวาคม 2565 พบว่า ประชากรที่อาศัยในพื้นที่ตำบลห้วยแก้วมีประชากรรวม 8,285 คน แยกเป็นชาย 3,996 คน เป็นหญิง 4,289 คน ความหนาแน่นโดยเฉลี่ย 69.87 คนต่อตารางกิโลเมตร มีจำนวนครัวเรือนทั้งหมด 3,249 ครัวเรือน เป็นครัวเรือนเกษตรที่มาขึ้นทะเบียนกรมส่งเสริมการเกษตร 2,785 ครัวเรือน หรือร้อยละ 85.72 ของจำนวนครัวเรือนทั้งหมด และเป็นครัวเรือนที่ประกอบอาชีพอื่นๆ ครัวเรือนเกษตรที่ไม่ได้มาขึ้นทะเบียนกรมส่งเสริมการเกษตร 464 ครัวเรือน หรือร้อยละ 14.28 ของจำนวนครัวเรือนทั้งหมด ดังรายละเอียดในตารางที่ 2-3 ถึง 2-4

ตารางที่ 2-3 จำนวนประชากรและครัวเรือนตำบลห้วยแก้ว อำเภอภูเกตุ ยาว จังหวัดพะเยา ปี 2565

พื้นที่	จำนวน ครัวเรือน	จำนวนประชากร (คน)		
		ชาย	หญิง	รวม
ตำบลห้วยแก้ว	3,249	3,996	4,289	8,285
หมู่ที่ 0 ห้วยแก้ว	1	6	1	7
หมู่ที่ 1 ม่วงคำ	223	220	270	490
หมู่ที่ 2 ป่าฝาง	237	288	293	581
หมู่ที่ 3 ห้วยแก้วหลวง	187	227	226	453
หมู่ที่ 4 หนองลาว	246	284	286	570
หมู่ที่ 5 อิงโค้ง	271	341	341	682
หมู่ที่ 6 หาดแพน	253	310	315	625
หมู่ที่ 7 ห้วยทรายขาว	172	238	288	526
หมู่ที่ 8 กาดถี้	154	200	216	416
หมู่ที่ 9 ต้นแหน	175	259	268	527
หมู่ที่ 10 ใหม่	179	269	300	569
หมู่ที่ 11 สันป่าแดง	161	233	227	460
หมู่ที่ 12 สันป่าसान	212	224	231	455
หมู่ที่ 13 กาดถี้ใต้	150	176	210	386
หมู่ที่ 14 ม่วงคำใต้	134	143	137	280
หมู่ที่ 15 กาดถี้เหนือ	159	226	263	489
หมู่ที่ 16 ห้วยทรายขาว	164	198	249	447
หมู่ที่ 17 จำปา	171	154	168	322

ที่มา : กรมการปกครอง (2566)



ตารางที่ 2-4 จำนวนและสัดส่วนครัวเรือนเกษตรตำบลห้วยแก้ว อำเภอภูเกตุ ยาว จังหวัดพะเยา ปี 2565

รายการ	จำนวน (ครัวเรือน)	ร้อยละ
จำนวนครัวเรือนทั้งหมด ¹⁾	3,249	100.00
- จำนวนครัวเรือนเกษตรที่มากขึ้นทะเบียนกรมส่งเสริมการเกษตร ²⁾	2,785	85.72
- จำนวนครัวเรือนที่ประกอบอาชีพอื่นๆ และจำนวนครัวเรือนเกษตรที่ไม่ได้มากขึ้นทะเบียนฯ	464	14.28

ที่มา : 1) กรมการปกครอง (2566)

2) กรมส่งเสริมการเกษตร (2566)

2.6.2 การถือครองที่ดิน

จากข้อมูลกรมการปกครอง ณ เดือนธันวาคม 2565 ตำบลห้วยแก้วมีจำนวนครัวเรือนทั้งหมด 22.81 ครัวเรือน โดยถือครองที่ดินเฉลี่ยครัวเรือนละ 23.28 ไร่ (เนื้อที่ตำบลรวมต่อจำนวนครัวเรือนทั้งหมด)

2.6.3 ลักษณะทางเศรษฐกิจและการประกอบอาชีพ

ประชากรในตำบลห้วยแก้วประกอบอาชีพเกษตรกรรม ค้าขาย รับราชการ รับจ้างทั่วไป และอื่น ๆ มีเกษตรกรบางครัวเรือนประกอบอาชีพหลายอย่างควบคู่กันไป สำหรับพืชที่เกษตรกรปลูกเป็นอาชีพหลัก ได้แก่ ข้าวนาปี ทางด้านการเลี้ยงสัตว์เกษตรกรจะมีการเลี้ยงไว้เพื่อบริโภคหากเหลือจึงจำหน่ายเป็นรายได้เสริม

2.6.4 ด้านรายได้-รายจ่าย

จากข้อมูลความจำเป็นพื้นฐานของกรมพัฒนาชุมชน ปี พ.ศ. 2566 พบว่า รายได้ครัวเรือนเฉลี่ยปีละ 202,921.79 บาท รายได้บุคคลเฉลี่ยปีละ 77,207.81 บาท รายจ่ายครัวเรือนเฉลี่ยปีละ 105,680.69 บาท รายจ่ายบุคคลเฉลี่ยปีละ 40,209.46 บาท เมื่อพิจารณาจะเห็นว่ารายได้ครัวเรือนมากกว่ารายจ่ายครัวเรือนปีละ 97,241.1 บาท และรายได้บุคคลมากกว่ารายจ่ายบุคคลปีละ 36,998.35 บาท ดังรายละเอียดในตารางที่ 2-5



แผนการใช้ที่ดินตำบลห้วยแก้ว อำเภอภูเกายาว จังหวัดพะเยา

ตารางที่ 2-5 รายได้-รายจ่ายเฉลี่ยครัวเรือนตำบลห้วยแก้ว อำเภอภูเกายาว จังหวัดพะเยา ปี 2565

พื้นที่	แหล่งรายได้ของครัวเรือน (บาท/ปี)				รายได้ครัวเรือนเฉลี่ย (บาท/ปี)	รายได้นุคคลเฉลี่ย (บาท/ปี)	รายจ่ายครัวเรือนเฉลี่ย (บาท/ปี)	รายจ่ายนุคคลเฉลี่ย (บาท/ปี)
	อาชีพหลัก	อาชีพรอง	รายได้อื่น	ทำ-หาเอง				
ตำบลห้วยแก้ว	99,503.76	47,582.85	31,121.51	24,713.67	202,921.79	77,207.81	105,680.69	40,209.46
หมู่ที่ 1 ม่วงคำ	80,269.92	34,921.80	31,314.29	13,279.02	159,785.03	82,690.31	87,401.13	45,230.93
หมู่ที่ 2 ป่าฝาง	104,637.32	59,581.00	23,048.59	19,604.93	206,871.85	70,109.31	166,515.81	56,432.57
หมู่ที่ 3 ห้วยแก้วหลวง	158,465.12	34,337.21	31,139.53	26,333.33	250,275.19	79,131.13	122,930.23	38,867.65
หมู่ที่ 4 หนองลาว	82,979.45	123,665.18	18,639.04	13,431.51	238,715.18	91,958.88	80,319.47	30,941.01
หมู่ที่ 5 อิงโค้ง	40,218.58	36,830.63	29,453.56	28,678.69	135,181.46	57,000.48	73,850.27	31,139.63
หมู่ที่ 6 ทาดแพน	34,027.97	18,181.82	20,678.32	62,820.98	135,709.09	62,803.88	57,245.48	26,492.24
หมู่ที่ 7 ห้วยทรายขาว	59,990.20	43,313.73	57,754.90	34,319.61	195,378.43	81,341.22	176,639.41	73,539.67
หมู่ที่ 8 กาดถี้	88,946.55	52,103.45	44,456.90	37,215.52	222,722.41	86,697.32	108,487.07	42,229.87
หมู่ที่ 9 ต้นแตน	65,580.51	24,613.56	16,918.64	8,019.49	115,132.20	48,175.89	58,325.42	24,405.67
หมู่ที่ 10 ใหม่	89,580.65	34,858.06	18,449.03	14,029.03	156,916.77	50,989.73	76,713.55	24,927.88
หมู่ที่ 11 สันป่าแดง	426,648.65	100,796.40	68,394.59	58,509.91	654,349.55	178,898.52	215,774.77	58,992.61
หมู่ที่ 12 สันป่าถ่าน	66,537.82	28,571.43	23,357.14	13,344.54	131,810.92	50,926.95	101,542.02	39,232.14
หมู่ที่ 13 กาดถี้ใต้	98,782.61	71,826.09	58,330.43	21,869.57	250,808.70	119,185.95	113,913.10	54,132.26
หมู่ที่ 14 ม่วงคำใต้	80,130.95	27,897.62	19,028.57	8,452.38	135,509.52	46,650.82	107,547.62	37,024.59
หมู่ที่ 15 กาดถี้เหนือ	43,193.33	35,553.33	18,504.44	12,874.44	110,125.56	45,051.36	83,390.56	34,114.32
หมู่ที่ 16 ห้วยทรายขาว	122,129.59	56,796.94	51,415.31	26,518.87	256,860.70	74,036.32	122,381.89	35,274.78
หมู่ที่ 17 จีป่า	97,444.44	11,444.44	8,191.11	12,366.67	129,446.67	63,662.30	84,277.78	41,448.09

ที่มา : กรมการพัฒนชุมชน (2566)



บทที่ 3

สถานภาพของทรัพยากรธรรมชาติ

การศึกษาสถานภาพของทรัพยากรธรรมชาติในพื้นที่ตำบลห้วยแก้ว อำเภอภูเกตุ จังหวัดพะเยา ได้แก่ ทรัพยากรป่าไม้ ทรัพยากรน้ำ และทรัพยากรดิน ซึ่งเป็นทรัพยากรกายภาพที่สำคัญต่อการทำการเกษตร ดังนั้นจึงจำเป็นต้องทราบว่าทรัพยากรธรรมชาติแต่ละชนิดปัจจุบันมีสถานะอย่างไร เพื่อใช้เป็นข้อมูลประกอบการวางแผนการใช้ที่ดินซึ่งจะนำไปสู่การกำหนดแผนงาน โครงการ กิจกรรม รวมถึงมาตรการต่าง ๆ เพื่อการพัฒนาพื้นที่อย่างมีประสิทธิภาพต่อไป โดยมีรายละเอียดดังนี้

3.1 ทรัพยากรป่าไม้

3.1.1 ป่าไม้ตามกฎหมายและมติคณะรัฐมนตรี

1) ป่าอนุรักษ์ พบพื้นที่ป่าอนุรักษ์ในพื้นที่ คือ เขตอุทยานแห่งชาติแม่ปืม เนื้อที่ 17,183 ไร่
2) ป่าสงวนแห่งชาติ ได้มีการจำแนกเขตการใช้ประโยชน์ทรัพยากรและที่ดินป่าไม้ในพื้นที่ป่าสงวนแห่งชาติตามมติ คณะรัฐมนตรี วันที่ 10 มีนาคม 2535 และ 17 มีนาคม 2535 แบ่งออกเป็น 3 เขต ประกอบด้วย เขตพื้นที่ป่าเพื่อการอนุรักษ์ (Zone C) เขตพื้นที่ป่าเพื่อเศรษฐกิจ (Zone E) และเขตพื้นที่ป่าที่เหมาะสมต่อการเกษตร (Zone A) จากการวิเคราะห์ข้อมูลพบพื้นที่ป่าจำแนกเขตการใช้ประโยชน์ทรัพยากรที่ดินและป่าไม้ในพื้นที่ป่าสงวนแห่งชาติตามมติคณะรัฐมนตรีในพื้นที่ ได้แก่

- (1) เขตพื้นที่ป่าเพื่อการอนุรักษ์ (Zone C) เนื้อที่ 4,894 ไร่
- (2) เขตพื้นที่ป่าเพื่อเศรษฐกิจ (Zone E) เนื้อที่ 32,721 ไร่
- (3) เขตพื้นที่ป่าที่เหมาะสมต่อการเกษตร (Zone A) เนื้อที่ 8,558 ไร่

3.1.2 ชั้นคุณภาพลุ่มน้ำ (มติคณะรัฐมนตรี วันที่ 28 พฤษภาคม 2528) จากการวิเคราะห์ข้อมูล พบชั้นคุณภาพลุ่มน้ำในพื้นที่ ได้แก่

- (1) พื้นที่ลุ่มน้ำชั้นที่ 1A เนื้อที่ 5,465 ไร่
- (2) พื้นที่ลุ่มน้ำชั้นที่ 2 เนื้อที่ 5,293 ไร่
- (3) พื้นที่ลุ่มน้ำชั้นที่ 3 เนื้อที่ 8,826 ไร่
- (4) พื้นที่ลุ่มน้ำชั้นที่ 4 เนื้อที่ 18,326 ไร่
- (5) พื้นที่ลุ่มน้ำชั้นที่ 5 เนื้อที่ 36,202 ไร่

ทั้งนี้ เนื้อที่ดังกล่าวข้างต้นคำนวณด้วยระบบสารสนเทศภูมิศาสตร์ เป็นเนื้อที่เบื้องต้นเท่านั้น ไม่สามารถใช้อ้างอิงได้ทางกฎหมาย



3.2 ทรัพยากรน้ำ

3.2.1 ปริมาณน้ำฝน พบว่าในพื้นที่ตำบลห้วยแก้ว มีปริมาณน้ำฝนเฉลี่ยในคาบ 30 ปี (พ.ศ. 2536-2565) 1,187 มิลลิเมตรต่อปี

3.2.2 น้ำผิวดิน หมายถึง แม่น้ำลำคลอง หนอง บึง ทะเลสาบ อ่างเก็บ และแหล่งน้ำสาธารณะอื่นๆ ที่อยู่ภายในผืนแผ่นดิน ในพื้นที่ตำบลห้วยแก้ว มีรายละเอียดของแหล่งน้ำผิวดินดังนี้

แหล่งน้ำผิวดินธรรมชาติ ได้แก่ แม่น้ำอิง ร่องแซะ ร่องบง ร่องสี่เสียด หนองโองโอง ห้วยกาตลี ห้วยแก้ว ห้วยต้นค่า ห้วยต้นแหน ห้วยตาด ห้วยทรายขาว ห้วยบง ห้วยร่องปอแงขวา และฮ่องซี้คร้าน

แหล่งน้ำผิวดินที่มนุษย์สร้างขึ้น ได้แก่ อ่างเก็บน้ำร่องติว อ่างเก็บน้ำห้วยแก้ว อ่างเก็บน้ำห้วยช้างไห้ และเหมืองหนองลาว

3.2.3 จากฐานข้อมูลน้ำบาดาลของกรมทรัพยากรน้ำบาดาล (2566) ซึ่งพบว่า ตำบลห้วยแก้ว มีจำนวนบ่อบาดาลราชการ จำนวน 32 บ่อ และจำนวนบ่อบาดาลเอกชน จำนวน 1 บ่อ

3.3 ทรัพยากรดิน

ทรัพยากรดินในพื้นที่ตำบลห้วยแก้ว อำเภอภูเกตุ จังหวัดพะเยา พบหน่วยแผนที่ดินทั้งหมด 23 หน่วยแผนที่ดิน และหน่วยพื้นที่เบ็ดเตล็ด 2 หน่วยแผนที่ ดังนี้

3.3.1 ดินในพื้นที่ลุ่ม มี 4 หน่วยแผนที่ดิน ได้แก่

1) หน่วยแผนที่ดิน Lp-pic-siA ดินลุ่มปางที่มีศิลาแลงอ่อน มีเนื้อดินบนเป็นดินร่วนปนทรายแบ่งความลาดชัน 0-2 เปอร์เซ็นต์ มีเนื้อที่ 11,461 ไร่ หรือร้อยละ 15.46 ของเนื้อที่ตำบล

2) หน่วยแผนที่ดิน Mkn-sIA ชุดดินแม่ขาน มีเนื้อดินบนเป็นดินร่วนปนทราย ความลาดชัน 0-2 เปอร์เซ็นต์ มีเนื้อที่ 911 ไร่ หรือร้อยละ 1.23 ของเนื้อที่ตำบล

3) หน่วยแผนที่ดิน Ph-sic1A ชุดดินพาน มีเนื้อดินบนเป็นดินร่วนเหนียวปนทรายแบ่งความลาดชัน 0-2 เปอร์เซ็นต์ มีเนื้อที่ 13,577 ไร่ หรือร้อยละ 18.32 ของเนื้อที่ตำบล

4) หน่วยแผนที่ดิน Skt-sic1A ชุดดินสุโขทัย มีเนื้อดินบนเป็นดินร่วนเหนียวปนทรายแบ่งความลาดชัน 0-2 เปอร์เซ็นต์ มีเนื้อที่ 7,001 ไร่ หรือร้อยละ 9.46 ของเนื้อที่ตำบล

3.3.2 ดินในพื้นที่ดอน มี 19 หน่วยแผนที่ดิน ได้แก่

1) หน่วยแผนที่ดิน Cg-clC ชุดดินเชียงของ มีเนื้อดินบนเป็นดินร่วนปนดินเหนียว ความลาดชัน 5-12 เปอร์เซ็นต์ มีเนื้อที่ 449 ไร่ หรือร้อยละ 0.61 ของเนื้อที่ตำบล

2) หน่วยแผนที่ดิน Ch-clB ชุดดินเชียงคาน มีเนื้อดินบนเป็นดินร่วนปนดินเหนียว ความลาดชัน 2-5 เปอร์เซ็นต์ มีเนื้อที่ 2,077 ไร่ หรือร้อยละ 2.80 ของเนื้อที่ตำบล

3) หน่วยแผนที่ดิน Ch-clC ชุดดินเชียงคาน มีเนื้อดินบนเป็นดินร่วนปนดินเหนียว ความลาดชัน 5-12 เปอร์เซ็นต์ มีเนื้อที่ 538 ไร่ หรือร้อยละ 0.73 ของเนื้อที่ตำบล



- 4) หน่วยแผนที่ดิน Ch-gcLB ชุดดินเชิงคาน มีเนื้อดินบนเป็นดินร่วนปนดินเหนียวปนกรวด ความลาดชัน 2-5 เปอร์เซ็นต์ มีเนื้อที่ 168 ไร่ หรือร้อยละ 0.23 ของเนื้อที่ตำบล
- 5) หน่วยแผนที่ดิน Li-gcLC ชุดดินลี มีเนื้อดินบนเป็นดินร่วนปนดินเหนียวปนกรวด ความลาดชัน 5-12 เปอร์เซ็นต์ มีเนื้อที่ 533 ไร่ หรือร้อยละ 0.72 ของเนื้อที่ตำบล
- 6) หน่วยแผนที่ดิน Li-gcLD ชุดดินลี มีเนื้อดินบนเป็นดินร่วนปนดินเหนียวปนกรวด ความลาดชัน 12-20 เปอร์เซ็นต์ มีเนื้อที่ 2,045 ไร่ หรือร้อยละ 2.76 ของเนื้อที่ตำบล
- 7) หน่วยแผนที่ดิน Li-gcLE ชุดดินลี มีเนื้อดินบนเป็นดินร่วนปนดินเหนียวปนกรวด ความลาดชัน 20-35 เปอร์เซ็นต์ มีเนื้อที่ 159 ไร่ หรือร้อยละ 0.21 ของเนื้อที่ตำบล
- 8) หน่วยแผนที่ดิน Ly-slB ชุดดินลาดหญ้า มีเนื้อดินบนเป็นดินร่วนปนทราย ความลาดชัน 2-5 เปอร์เซ็นต์ มีเนื้อที่ 281 ไร่ หรือร้อยละ 0.38 ของเนื้อที่ตำบล
- 9) หน่วยแผนที่ดิน Ly-slC ชุดดินลาดหญ้า มีเนื้อดินบนเป็นดินร่วนปนทราย ความลาดชัน 5-12 เปอร์เซ็นต์ มีเนื้อที่ 62 ไร่ หรือร้อยละ 0.08 ของเนื้อที่ตำบล
- 10) หน่วยแผนที่ดิน Phi-gcLC ชุดดินไพศาลี มีเนื้อดินบนเป็นดินร่วนปนดินเหนียวปนกรวด ความลาดชัน 5-12 เปอร์เซ็นต์ มีเนื้อที่ 2,209 ไร่ หรือร้อยละ 2.98 ของเนื้อที่ตำบล
- 11) หน่วยแผนที่ดิน Phi-gcLD ชุดดินไพศาลี มีเนื้อดินบนเป็นดินร่วนปนดินเหนียวปนกรวด ความลาดชัน 12-20 เปอร์เซ็นต์ มีเนื้อที่ 518 ไร่ หรือร้อยละ 0.70 ของเนื้อที่ตำบล
- 12) หน่วยแผนที่ดิน Phi-gslB ชุดดินไพศาลี มีเนื้อดินบนเป็นดินร่วนปนทรายปนกรวด ความลาดชัน 2-5 เปอร์เซ็นต์ มีเนื้อที่ 1,343 ไร่ หรือร้อยละ 1.81 ของเนื้อที่ตำบล
- 13) หน่วยแผนที่ดิน Phi-gslE ชุดดินไพศาลี มีเนื้อดินบนเป็นดินร่วนปนทรายปนกรวด ความลาดชัน 20-35 เปอร์เซ็นต์ มีเนื้อที่ 1,280 ไร่ หรือร้อยละ 1.73 ของเนื้อที่ตำบล
- 14) หน่วยแผนที่ดิน Phi-fl-slB ดินไพศาลีที่เป็นดินร่วนละเอียด มีเนื้อดินบนเป็นดินร่วนปนทราย ความลาดชัน 2-5 เปอร์เซ็นต์ มีเนื้อที่ 1,091 ไร่ หรือร้อยละ 1.47 ของเนื้อที่ตำบล
- 15) หน่วยแผนที่ดิน TL-gcLD ชุดดินท่าลี่ มีเนื้อดินบนเป็นดินร่วนปนดินเหนียวปนกรวด ความลาดชัน 12-20 เปอร์เซ็นต์ มีเนื้อที่ 254 ไร่ หรือร้อยละ 0.34 ของเนื้อที่ตำบล
- 16) หน่วยแผนที่ดิน Ws-clB ชุดดินวังสะพุง มีเนื้อดินบนเป็นดินร่วนปนดินเหนียว ความลาดชัน 2-5 เปอร์เซ็นต์ มีเนื้อที่ 246 ไร่ หรือร้อยละ 0.33 ของเนื้อที่ตำบล
- 17) หน่วยแผนที่ดิน Ws-clC ชุดดินวังสะพุง มีเนื้อดินบนเป็นดินร่วนปนดินเหนียว ความลาดชัน 5-12 เปอร์เซ็นต์ มีเนื้อที่ 5,000 ไร่ หรือร้อยละ 6.75 ของเนื้อที่ตำบล
- 18) หน่วยแผนที่ดิน Ws-clD ชุดดินวังสะพุง มีเนื้อดินบนเป็นดินร่วนปนดินเหนียว ความลาดชัน 12-20 เปอร์เซ็นต์ มีเนื้อที่ 484 ไร่ หรือร้อยละ 0.65 ของเนื้อที่ตำบล
- 19) หน่วยแผนที่ดิน Ws-gm-clA/b ดินวังสะพุงที่มีจุดประสีเทา มีเนื้อดินบนเป็นดินร่วนปนดินเหนียว ความลาดชัน 0-2 เปอร์เซ็นต์ และมีคันทนา มีเนื้อที่ 1,014 ไร่ หรือร้อยละ 1.37 ของเนื้อที่ตำบล

3.3.3 พื้นที่เขตเตล็ด มี 2 หน่วยแผนที่ ได้แก่

- 1) หน่วยแผนที่ SC พื้นที่ลาดชันเชิงซ้อน มีเนื้อที่ 20,415 ไร่ หรือร้อยละ 27.54 ของเนื้อที่ตำบล



2) หน่วยแผนที่ W พื้นที่น้ำ มีเนื้อที่ 996 ไร่ หรือร้อยละ 1.34 ของเนื้อที่ตำบล

ปัญหาทรัพยากรดินทางการเกษตรตามสภาพธรรมชาติในพื้นที่ พบปัญหาดินต้น มีเนื้อที่ 11,124 ไร่ หรือ ร้อยละ 15.01 ของเนื้อที่ตำบล ได้แก่ ชุดดินเชียงคาน (Ch) ชุดดินลี (Li) ชุดดินไพศาลี (Phi) และชุดดินท่าลี่ (Ti)

รายละเอียดของสมบัติดิน ตำบลห้วยแก้ว อำเภอภูเกตุ จังหวัดพะเยา ดังแสดงในตารางที่ 3-1 และ แผนที่แสดงในลักษณะของชุดดิน (รูปที่ 3-1)



ตารางที่ 3-1 สมบัติดิน ตำบลห้วยแก้ว อำเภอภูมายาว จังหวัดพะเยา

หน่วยแผนที่ดิน	ความลาดชัน (%)	ความลึก (ซม.)	การระบายน้ำ	ความอุดมสมบูรณ์ของดิน	ความจุแลกเปลี่ยนแคตไอออน (cmol/kg)	ความอิ่มตัวเบส (%)	ปฏิกิริยาดิน		ค่าการนำไฟฟ้า (dS/m)	ความลึกของชั้นจาโรเซต (ซม.)	เนื้อที่	
							ดินบน	ดินล่าง			ไร่	ร้อยละ
Cg-clC	5-12	>150	ดี	ปานกลาง	<10	<35	5.5-6.5	4.5-5.5	<2	-	449	0.61
Ch-clB	2-5	0-50	ดี	ต่ำ	<10	<35	5.5-7.0	4.5-5.5	<2	-	1,599	2.16
Ch-clB*	2-5	0-50	ดี	ปานกลาง	<10	<35	5.5-7.0	4.5-5.5	<2	-	478	0.64
Ch-clC	5-12	0-50	ดี	ปานกลาง	<10	<35	5.5-7.0	4.5-5.5	<2	-	538	0.73
Ch-gclB	2-5	0-50	ดี	ต่ำ	<10	<35	5.5-7.0	4.5-5.5	<2	-	168	0.23
Li-gclC	5-12	25-50	ดี	ปานกลาง	10-20	35-75	5.5-7.0	5.5-6.5	<2	-	533	0.72
Li-gclD	12-20	25-50	ดี	ปานกลาง	10-20	35-75	5.5-7.0	5.5-6.5	<2	-	2,045	2.76
Li-gclE	20-35	25-50	ดี	ปานกลาง	10-20	35-75	5.5-7.0	5.5-6.5	<2	-	159	0.21
Lp-pic-sIIA	0-2	>150	ค่อนข้างเลว	ปานกลาง	<10	35-75	5.5-6.5	4.5-6.5	<2	-	11,461	15.46
Ly-slB	2-5	50-100	ดี	ปานกลาง	<10	<35	5.0-6.0	4.5-5.5	<2	-	281	0.38
Ly-slC	5-12	50-100	ดี	ต่ำ	<10	<35	5.0-6.0	4.5-5.5	<2	-	62	0.08
Mkn-sIA	0-2	>150	ค่อนข้างเลว	ปานกลาง	10-20	35-75	5.5-6.5	5.5-7.0	<2	-	911	1.23
Phi-fl-sIB	2-5	>150	ดี	ปานกลาง	<10	35-75	5.5-7.0	5.5-6.5	<2	-	1,091	1.47
Phi-gclC	5-12	0-50	ดี	ปานกลาง	<10	35-75	5.5-7.0	5.5-6.5	<2	-	2,209	2.98
Phi-gclD	12-20	0-50	ดี	ปานกลาง	<10	35-75	5.5-7.0	5.5-6.5	<2	-	518	0.70
Phi-gslB	2-5	0-50	ดี	ต่ำ	<10	35-75	5.5-7.0	5.5-6.5	<2	-	181	0.24
Phi-gslB*	2-5	0-50	ดี	ปานกลาง	<10	35-75	5.5-7.0	5.5-6.5	<2	-	1,162	1.57
Phi-gslE	20-35	0-50	ดี	ปานกลาง	<10	35-75	5.5-7.0	5.5-6.5	<2	-	1,280	1.73



ตารางที่ 3-1 สมบัติดิน ตำบลห้วยแก้ว อำเภอภูกามยาว จังหวัดพะเยา (ต่อ)

หน่วยแผนที่ดิน	ความลาดชัน (%)	ความลึก (ซม.)	การระบายน้ำ	ความอุดมสมบูรณ์ของดิน	ความเค็มแลกเปลี่ยนแคตไอออน (cmol/kg)	ความอิ่มตัวเบส (%)	ปฏิกิริยาดิน		ค่าการนำไฟฟ้า (ds/gm)	ความลึกของชั้นจาโรไซด์ (ซม.)	เนื้อที่	
							ดินบน	ดินล่าง			ไร่	ร้อยละ
Ph-sclA	0-2	>150	เลว	ปานกลาง	<10	35-75	5.5-6.5	5.5-8.0	<2	-	13,577	18.32
Skt-sclA	0-2	>150	ค่อนข้างเลว	ปานกลาง	<10	35-75	5.0-6.5	6.5-7.0	<2	-	7,001	9.46
Tl-gclD	12-20	0-50	ดี	ปานกลาง	10-20	35-75	6.0-7.0	5.0-7.0	<2	-	254	0.34
Ws-clB	2-5	50-100	ดี	ปานกลาง	10-20	35-75	6.0-7.0	5.5-7.0	<2	-	246	0.33
Ws-clC	5-12	50-100	ดี	ปานกลาง	10-20	35-75	6.0-7.0	5.5-7.0	<2	-	5,000	6.75
Ws-clD	12-20	50-100	ดี	ปานกลาง	10-20	35-75	6.0-7.0	5.5-7.0	<2	-	484	0.65
Ws-gm-clA/b	0-2	50-100	ดีปานกลางถึงค่อนข้างเลว	ปานกลาง	10-20	35-75	6.0-7.0	5.5-7.0	<2	-	1,014	1.37
SC	>35	-	-	-	-	-	-	-	-	-	20,415	27.54
W	-	-	-	-	-	-	-	-	-	-	996	1.34
รวมทั้งหมด											74,112	100.00

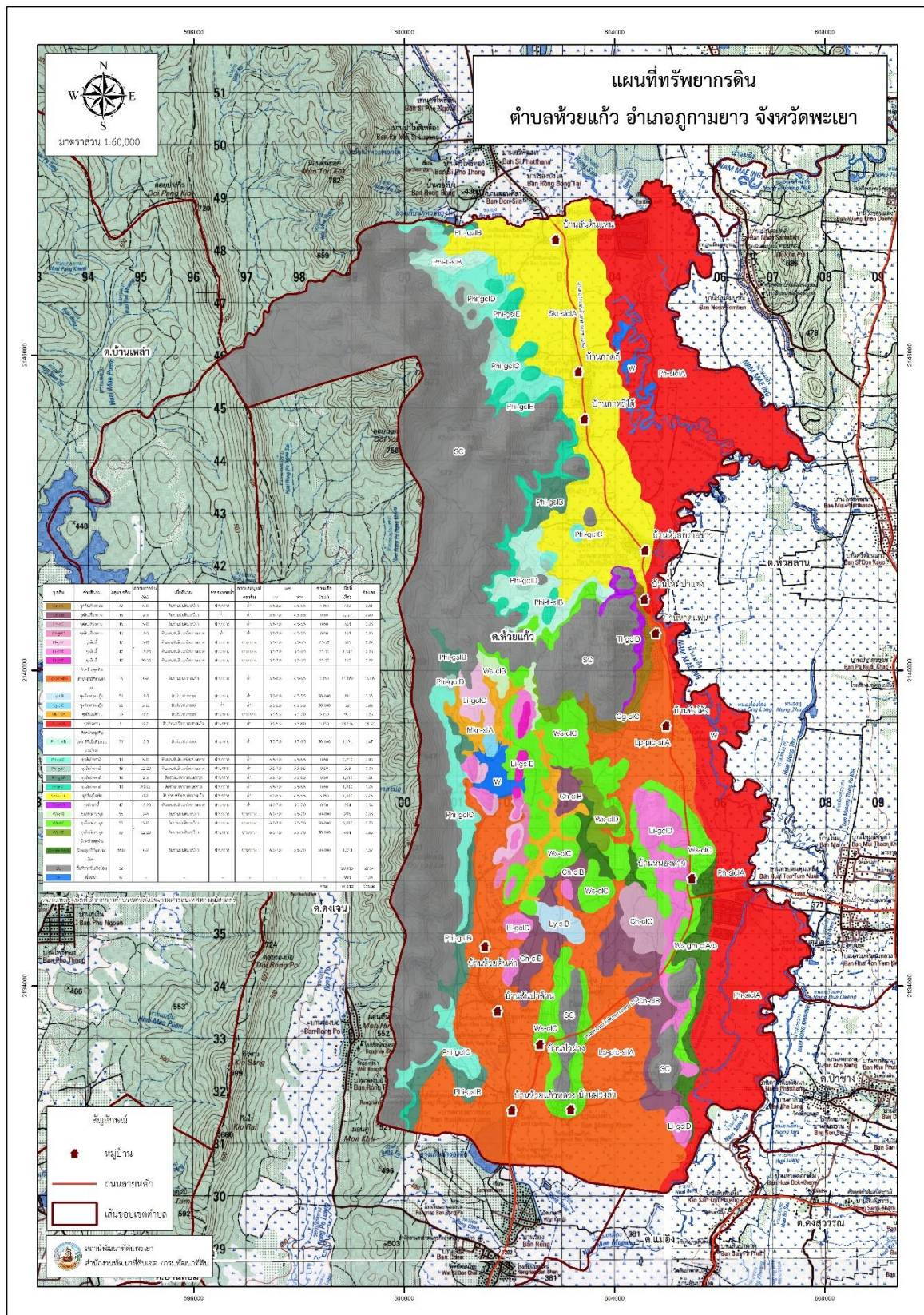
หมายเหตุ: 1. * หมายถึง หน่วยแผนที่ดินที่มีความอุดมสมบูรณ์ของดินต่างจากหน่วยแผนที่ดินเดียวกัน

2. เนื้อที่คำนวณด้วยโปรแกรมระบบสารสนเทศภูมิศาสตร์

ที่มา: กองสำรวจและวิจัยทรัพยากรดิน (2566)



แผนการใช้ที่ดินตำบลห้วยแก้ว อำเภอภูพาน จังหวัดพะเยา



รูปที่ 3-1 ทรัพยากรดิน ตำบลห้วยแก้ว อำเภอภูพาน จังหวัดพะเยา



บทที่ 4

กระบวนการมีส่วนร่วมของชุมชน (Participatory Rural Appraisal : PRA)

4.1. หลักการ

กระบวนการมีส่วนร่วมเป็นความเชื่อมโยงระหว่างปัจจัยหลัก 3 ประการ คือ

- 1) พื้นที่ (Area)
- 2) หน้าที่ขององค์กร หรือภารกิจ (Function)
- 3) ความร่วมมือ (Participation)

การจัดทำกระบวนการมีส่วนร่วมของประชาชนจึงมีสาระสำคัญที่จำเป็นในการจัดทำโครงการ เช่น

- 1) สภาพปัญหาของชุมชนหรือเกษตรกร
- 2) ความต้องการของชุมชน
- 3) โครงการที่จะแก้ไขปัญหาที่เป็นไปตามความต้องการของประชาชน
- 4) พื้นที่ที่จะดำเนินโครงการ

ทั้งนี้ ผู้ที่จำเป็นต้องเข้าร่วมกระบวนการ คือ เกษตรกรในพื้นที่ตำบล ผู้แทนองค์กรปกครองส่วนท้องถิ่น ผู้ใหญ่บ้าน และกำนัน รวมทั้งเจ้าหน้าที่ของรัฐ

ในกรณีของแผนการใช้ที่ดินตำบลนั้น การจัดทำกระบวนการมีส่วนร่วมของชุมชนจะมีสาระสำคัญของชุมชนในภาพรวม และเกษตรกรแต่ละราย เช่น

- 1) ปัญหาทรัพยากรดิน
- 2) ปัญหาการประกอบอาชีพ
- 3) ความต้องการของชุมชนหรือเกษตรกรแต่ละราย
- 4) แผนพัฒนาองค์กรปกครองส่วนท้องถิ่นที่มีอยู่ในปัจจุบัน

จากสาระสำคัญใน 4 ประการ ดังกล่าว แผนการใช้ที่ดินตำบลจะต้องจัดทำขึ้นโดยมี “กิจกรรมตอบสนองต่อความต้องการของชุมชน หรือเกษตรกรแต่ละราย รวมทั้งตอบสนองต่อแผนงานขององค์กรปกครองส่วนท้องถิ่น” ตรงตามอำนาจหน้าที่ของกรมพัฒนาที่ดิน และโดยความร่วมมือของส่วนราชการต่างๆ

4.2 การวิเคราะห์ผลจากการจัดทำกระบวนการมีส่วนร่วมของชุมชน (PRA)

การวิเคราะห์ผลจากการจัดทำกระบวนการมีส่วนร่วมของชุมชน (PRA) เมื่อวันที่ 13 กรกฎาคม 2566 มีสาระสำคัญสรุปได้ดังนี้

4.2.1 ปัญหาหลักของตำบลห้วยแก้ว คือ

- 1) ขาดแคลนน้ำ
- 2) ดินขาดความอุดมสมบูรณ์
- 3) กรรมสิทธิ์ในที่ดินทำกิน



4.2.2 ความต้องการของชุมชน เกษตรกร และองค์การบริหารส่วนตำบลห้วยแก้ว มีความต้องการ

3 ประการ คือ

- 1) แก้ไขปัญหาความเสื่อมโทรมของดิน
- 2) แก้ไขปัญหาการขาดแคลนน้ำ
- 3) ต้องการกรรมสิทธิ์ในที่ดินทำกิน

1) กรณีการแก้ไขปัญหาความเสื่อมโทรมของดินนั้น การชะล้างพังทลายของดินในพื้นที่มีรายละเอียดดังนี้

น้อย	เนื้อที่ 2,310,722 ไร่ (99.26%)
ปานกลาง	เนื้อที่ 12,446 ไร่ (0.54%)
รุนแรง	เนื้อที่ 3,887 ไร่ (0.17%)
รุนแรงมาก	เนื้อที่ 158 ไร่ (0.00%)
รุนแรงมากที่สุด	เนื้อที่ 735 ไร่ (0.03%)

เพื่อป้องกันการชะล้างพังทลายของดินดังกล่าว มีความจำเป็นต้องจัดทำระบบอนุรักษ์ดินและน้ำในส่วนของความอุดมสมบูรณ์ของดินนั้น จากการวิเคราะห์ดินในพื้นที่ตำบลห้วยแก้ว พบว่า ปฏิกิริยาของดินส่วนใหญ่มีสภาพเป็นกรด ควรปรับสภาพให้เป็นกลาง ธาตุอาหารที่สำคัญ คือ ไนโตรเจน ฟอสฟอรัส และโพแทสเซียม ค่อนข้างต่ำ จำเป็นต้องมีการปรับปรุง

2) กรณีการแก้ไขปัญหาการขาดแคลนน้ำ

กิจกรรมของกรมพัฒนาที่ดินที่จะแก้ไขปัญหาการขาดแคลนน้ำเพื่อการเกษตรที่ได้ดำเนินการในพื้นที่ตำบลห้วยแก้ว คือ บ่อน้ำในไร่นา ขนาด 1,260 ลูกบาศก์เมตร

อนึ่ง บ่อน้ำในไร่นา มิได้มีวัตถุประสงค์หลักเพื่อนำมาทำนา แต่จะเป็นการเสริมในช่วงที่ขาดแคลนเท่านั้น จากการตรวจสอบบ่อน้ำในไร่นาที่มีอยู่ในปัจจุบัน มีจำนวน 450 บ่อ (ตารางที่ 4-1) กิจกรรมของกรมพัฒนาที่ดินที่จะลงในเขตการใช้ที่ดิน ซึ่งจะมีทั้งที่นาข้าวและที่ปลูกพืชไร่ อาจจะเป็นบ่อน้ำในไร่นาเพิ่มเติม



ตารางที่ 4-1 แหล่งน้ำในไร่นานอกเขตชลประทาน ตำบลห้วยแก้ว อำเภอภูเกตุ จังหวัดพะเยา

ปี พ.ศ.	จำนวน (บ่อ)
2548	9
2551	1
2552	3
2553	2
2554	1
2555	12
2556	97
2557	40
2558	25
2559	29
2560	7
2561	26
2562	33
2563	72
2564	47
2565	46
รวมทั้งหมด	450

3) กรณีความต้องการกรรมสิทธิ์ในที่ดินทำกินนั้น ควรจะเป็นภาระหน้าที่ของสำนักงานการปฏิรูปที่ดินเพื่อเกษตรกรรม (ส.ป.ก.)

ผลจากการจัดทำกรมีส่วนร่วมนของชุมชน (PRA) ได้นำมาวิเคราะห์ร่วมกับปัญหาด้านกายภาพ โดยระบบ DPSIR มีรายละเอียดดังนี้

1) แรงขับเคลื่อน (Driver) มี 4 ประการ คือ

- 1.1) ดินเสื่อมโทรม
- 1.2) น้ำขาดแคลน
- 1.3) การไร้กรรมสิทธิ์ที่ดิน
- 1.4) การเปลี่ยนแปลงของภูมิอากาศ

2) แรงกดดัน (Pressure) ที่เกิดจากปัจจัยขับเคลื่อน มี 4 ประการ คือ

- 2.1) การปรับปรุงบำรุงดิน
- 2.2) จัดหาแหล่งน้ำ
- 2.3) ความต้องการน้ำเพื่อการเกษตร
- 2.4) แก้ปัญหาการไร้กรรมสิทธิ์



- 3) **สถานะ (State)** ที่เกิดแรงกดดัน มี 5 ประการ คือ
 - 3.1) ความเสื่อมโทรมของดินทางกายภาพ/เคมี/ชีวภาพ
 - 3.2) ขาดแคลนน้ำอุปโภค/บริโภค
 - 3.3) ขาดแคลนน้ำเพื่อการเกษตร
 - 3.4) พื้นที่ป่าไม้ลดลง
 - 3.5) ราษฎรเรียกร้องสิทธิในที่ดิน
- 4) **ผลกระทบ (Impact)** ที่ปรากฏในพื้นที่ มี 4 ประการ คือ
 - 4.1) แหล่งน้ำที่มีอยู่ต้นเหินจากตะกอน
 - 4.2) ผลผลิตพืชต่ำ ลงทุนสูง
 - 4.3) รายได้น้อย
 - 4.4) มีปัญหาต่อคุณภาพชีวิต
- 5) **การตอบสนอง (Response)** ของรัฐในอดีต ปัจจุบัน และในอนาคต มีดังนี้
 - อดีต-ปัจจุบัน**
 - พื้นที่ลาดชัน**
 - 5.1) คุรับน้ำขอบเขา
 - 5.2) ปอดักตะกอน
 - 5.3) ฝ่ายชะลอน้ำ
 - 5.4) คันดิน
 - 5.5) ปลูกหญ้าแฝก ป้องกันการชะล้างพังทลายของดิน รักษาความชื้นและกักเก็บน้ำ
 - 5.6) ปกฐิรูปที่ดิน
 - 5.7) จัดที่ดินโดย คทช.
 - พื้นที่ราบ**
 - 5.8) จัดรูปแปลงนา
 - 5.9) ปรับปรุงบำรุงดินด้วยปุ๋ยพืชสด
 - 5.10) บ่อน้ำไร่นา
 - 5.11) ขุดลอกลำน้ำ/ท่อส่งน้ำ/แหล่งน้ำ
 - 5.12) ปรับเปลี่ยนการผลิตเป็นพืชใช้น้ำน้อย
 - อนาคต**
 - (1) พัฒนาที่ดินและน้ำที่เป็นระบบทั้งตำบล
 - (2) ประกาศเขตอนุรักษ์ดินและน้ำ



รูปที่ 4-1 การวิเคราะห์สถานการณ์โดยระบบ DPSIR ของตำบลห้วยแก้ว อำเภอภูเกตุ ยาว จังหวัดพะเยา



4.3 ระบบการปลูกพืชในปัจจุบัน

ตำบลห้วยแก้ว อำเภอภูเกตุ ยาว จังหวัดพะเยา มีการเพาะปลูกพืช ดังนี้

4.3.1 พื้นที่ลุ่ม

1) ข้าวนาปี เกษตรกรจะปลูกข้าวนาปีในช่วงฤดูฝน โดยปลูกระหว่างเดือนพฤษภาคมถึงมิถุนายน และจะเก็บเกี่ยวช่วงเดือนพฤศจิกายนถึงธันวาคม พันธุ์ข้าวที่ปลูก ได้แก่ ข้าวเจ้าพันธุ์หอมมะลิ 105 ข้าวเหนียวพันธุ์สันป่าตอง 1 และข้าวเหนียวพันธุ์ กข-6

2) ข้าวนาปี-ข้าวนาปรัง เกษตรกรจะปลูกข้าวนาปีในช่วงฤดูฝนระหว่างเดือนพฤษภาคมถึงธันวาคม และจะปลูกข้าวนาปรังในช่วงฤดูแล้ง

3) ข้าวนาปี-พืชผัก เกษตรกรจะปลูกข้าวนาปีระหว่างเดือนพฤษภาคมถึงธันวาคม และจะปลูกพืชผักหลังการเก็บเกี่ยวข้าว ระหว่างเดือนธันวาคมถึงพฤษภาคม

4.3.2 พื้นที่ดอน

1) ข้าวโพดเลี้ยงสัตว์ เกษตรกรจะปลูกข้าวโพดเลี้ยงสัตว์ในช่วงฤดูฝน โดยปลูกตั้งแต่เดือนพฤษภาคม และจะเก็บเกี่ยวช่วงเดือนกันยายนถึงตุลาคม

2) มันสำปะหลัง เกษตรกรจะปลูกมันสำปะหลังช่วงต้นฤดูฝนระหว่างเดือนเมษายนถึงพฤษภาคม ซึ่งจะมีอายุจากวันปลูกถึงเก็บเกี่ยวประมาณ 10-14 เดือน

3) ไม้ยืนต้น ที่นิยมปลูก ได้แก่ ยางพารา

4) ไม้ผล ที่นิยมปลูก ได้แก่ ลำไย ลิ้นจี่ มะม่วง มะขาม เงาะ (รูปที่ 4-2)



แผนการใช้ที่ดินตำบลห้วยแก้ว อำเภอภูเกตุ ยาว จังหวัดพะเยา

ชนิดพืช	เดือน												
	ม.ค.	ก.พ.	มี.ค.	เม.ย.	พ.ค.	มิ.ย.	ก.ค.	ส.ค.	ก.ย.	ต.ค.	พ.ย.	ธ.ค.	
บริเวณพื้นที่ลุ่ม													
1. ข้าวนาปี													ข้าวนาปี
2. ข้าวนาปี-ข้าวนาปรัง			ข้าวนาปี										ข้าวนาปี
3. ข้าวนาปี-พืชผัก			พืชผัก										ข้าวนาปี
บริเวณพื้นที่ดอน													
1. ข้าวโพดเลี้ยงสัตว์													ข้าวโพดเลี้ยงสัตว์
2. มันสำปะหลัง													มันสำปะหลัง
3. ไม้ยืนต้น													ยางพารา
4. ไม้ผล													ลำไย ลิ้นจี่ มะม่วง มะขาม เงาะ

รูปที่ 4-2 ระบบการปลูกพืชในปัจจุบัน ตำบลห้วยแก้ว อำเภอภูเกตุ ยาว จังหวัดพะเยา



บทที่ 5

การประเมินคุณภาพที่ดิน

5.1 หลักการประเมินคุณภาพที่ดินด้านกายภาพ

การประเมินคุณภาพที่ดินหรือการประเมินความเหมาะสมของที่ดิน สอดคล้องตามหลักการของ FAO Framework ค.ศ. 1983 ซึ่งการประเมินคุณภาพที่ดินด้านกายภาพ เป็นการประเมินศักยภาพของที่ดินว่าที่ดินนั้น ๆ เหมาะสมมากหรือน้อยเพียงใดสำหรับการใช้ที่ดินประเภทต่าง ๆ หรือการปลูกพืชต่าง ๆ โดยพิจารณาจากสภาพแวดล้อมที่มีผลต่อการเจริญเติบโตของพืช สมบัติดินที่ได้จำแนกไว้ในแต่ละตำบล ร่วมกับการจัดการพื้นที่ เช่น ระบบชลประทาน พื้นที่ยกทรง การจัดระบบอนุรักษ์ดินและน้ำ เป็นต้น และนอกจากนี้พิจารณาความต้องการปัจจัยต่อการปลูกพืชแต่ละชนิด สอดคล้องตามหลักการของ FAO ได้แก่ ความต้องการด้านพืช ความต้องการด้านการจัดการ ความต้องการด้านการอนุรักษ์ (บัณฑิต และ คำนธ, 2542) รายละเอียดดังตารางที่ 5-1

ระดับความเหมาะสมของที่ดินได้จากการสังเคราะห์ข้อมูลดิน การจัดการที่ดิน หรือดินที่มีลักษณะเฉพาะที่เกิดขึ้นตามสภาพภูมิประเทศ (ซึ่งจะเรียกรวมว่าหน่วยที่ดิน) ลักษณะภูมิอากาศ พิจารณาร่วมกับระดับความต้องการปัจจัยต่อการเจริญเติบโตของพืชแต่ละชนิด หลังจากนั้นดำเนินการประเมินคุณภาพที่ดินซึ่งสามารถจำแนกระดับความเหมาะสมของที่ดินได้เป็น 4 ชั้น ได้แก่ เหมาะสมสูง (S1) เหมาะสมปานกลาง (S2) เหมาะสมเล็กน้อย (S3) และไม่เหมาะสม (N) โดยที่

S1 : ไม่มีข้อจำกัดด้านที่ดินตามปัจจัยที่ใช้พิจารณา

S2 : มีข้อจำกัดด้านที่ดินที่แก้ไขได้ง่ายหรือข้อจำกัดอาจไม่ส่งผลกระทบต่อ การเจริญเติบโตของพืชอย่างชัดเจน

S3 : มีข้อจำกัดด้านที่ดินที่แก้ไขได้ยาก ควรปรับเปลี่ยนการผลิตเป็นพืชชนิดอื่นหรือกิจกรรมอื่น (ส่วนใหญ่เป็นลักษณะทางกายภาพ)

N : มีข้อจำกัดที่พัฒนาหรือปรับปรุงที่ดินได้ยากมาก หากจะดำเนินการพัฒนาหรือปรับปรุงต้องใช้ต้นทุนสูงหรือเครื่องจักรขนาดใหญ่ แนะนำให้ปรับเปลี่ยนการผลิต



ตารางที่ 5-1 ตัวอย่างการประเมินคุณภาพที่ดินด้านกายภาพของประเภทการใช้ประโยชน์ที่ดิน

คุณภาพที่ดิน (Land Quality)	คุณลักษณะที่ดินตัวแทน (Land Characteristics)	ระดับความเหมาะสม (Land Suitability Rating)
1. ความเหมาะสมด้านความต้องการด้านพืช (Crop Requirements)		
1.1. การหยั่งลึกของรากพืช (r)	ความลึกของดิน	S1
1.2. ความชุ่มชื้นที่เป็นประโยชน์ต่อพืช (m)	ปริมาณน้ำฝนเฉลี่ยในรอบปี	S2m
1.3. ความเป็นประโยชน์ของออกซิเจนต่อ รากพืช (o)	สภาพการระบายน้ำของดิน	S2o
ความเหมาะสมรวมด้านความต้องการด้านพืช (Crop Requirements)		S2om
2. ความเหมาะสมด้านความต้องการด้านการจัดการ (Management Requirements)		
2.1. สภาวะการเขตกรรม (k)	ชั้นความยากง่ายในการ เขตกรรม (ดินบน)	S1
2.2. ศักยภาพการใช้เครื่องจักรกล (w)	ความลาดชันของพื้นที่	S3w
ความเหมาะสมรวมด้านความต้องการด้านการจัดการ (Management Requirements)		S3w
3. ความเหมาะสมด้านความต้องการด้านการอนุรักษ์ (Conservation Requirements)		
3.1 ความเสียหายจากการกัดกร่อน (e)	ความลาดชันของพื้นที่	S3e
ความเหมาะสมรวมด้านความต้องการด้านการอนุรักษ์ (Conservation Requirements)		S3e
ความเหมาะสมด้านกายภาพของประเภทการใช้ประโยชน์ที่ดินใน แต่ละหน่วยที่ดินโดยรวม		S3ew

5.2 พืชเศรษฐกิจที่สำคัญของตำบล

พืชเศรษฐกิจหลักและพืชทางเลือกของตำบล ได้แก่ ข้าว ลำไย มันสำปะหลัง

5.3 ระดับความเหมาะสมของที่ดิน

การประเมินคุณภาพที่ดินของพืชเศรษฐกิจหลักและพืชทางเลือก ตำบลห้วยแก้ว อำเภอภูเกตุ จังหวัดภูเก็ต ได้ผลการประเมินคุณภาพที่ดิน ดังตารางที่ 5-2



ตารางที่ 5-2 ชั้นความเหมาะสมทางกายภาพของดิน ตำบลห้วยแก้ว อำเภอภูเกตุ จังหวัดภูเก็ต

หน่วยแผนที่ดิน	ข้าว	ลำไย	มันสำปะหลัง
Cg-clC	S3ewo	S2ns	S2en
Ch-clB	S3o	N	S3r
Ch-clC	S3ewo	N	S3r
Ch-gclB	S3o	N	S3r
Li-gclC	S3ewo	N	S3r
Li-gclD	N	N	S3er
Li-gclE	N	N	N
Lp-pic-silA	S2n	S3o	N
Ly-slB	S3o	S3r	S2rn
Ly-slC	S3ewo	S3r	S2ern
Mkn-slA	S1	S3o	N
Phi-fl-slB	S3o	S2ns	S2n
Phi-gclC	S3ewo	N	S3r
Phi-gclD	N	N	S3er
Phi-gslB	S3o	N	S3r
Phi-gslE	N	N	N
Ph-sic1A	S2n	N	N
Skt-sic1A	S2n	S3o	N
Tl-gclD	N	N	S3er
Ws-clB	S3o	S3r	S2r
Ws-clC	S3ewo	S3r	S2er
Ws-clD	N	S3r	S3e
Ws-gm-clA/b	S2o	S3ro	N
SC	N	N	N

หมายเหตุ : * หมายถึง หน่วยแผนที่ดินที่มีความอุดมสมบูรณ์ของดินต่างจากหน่วยแผนที่ดินเดียวกัน

ความหมายของสัญลักษณ์แสดงข้อจำกัดชั้นความเหมาะสม

r = สภาวะการหยั่งลึกของราก

o = ความเป็นประโยชน์ของออกซิเจนต่อรากพืช

w = ศักยภาพการใช้เครื่องจักรกล

e = ความเสียหายจากการกัดกร่อน

n = ความจุในการดูดยึดธาตุอาหาร

s = ความเป็นประโยชน์ของธาตุอาหาร



บทที่ 6 แผนการใช้ที่ดิน

6.1 การวิเคราะห์ข้อมูลเพื่อจัดทำแผนการใช้ที่ดินระดับตำบล

ตามที่กรมพัฒนาที่ดินได้จัดทำแผนปฏิบัติการราชการกรมพัฒนาที่ดินระยะ 5 ปี (พ.ศ. 2566-2570) เพื่อให้บรรลุตามวิสัยทัศน์ที่กำหนดไว้ คือ “เป็นองค์กรอัจฉริยะทางดิน เพื่อขับเคลื่อนการใช้ดินอย่างเหมาะสม 15 ล้านไร่ ภายในปี 2570” ซึ่งในส่วนของประเด็นการพัฒนาที่ 2 บริหารจัดการทรัพยากรดินและที่ดินด้วยชุดข้อมูลที่มีมูลค่าสูง (High Value Dataset) ซึ่งมีเป้าหมาย คือ การนำชุดข้อมูลที่มีมูลค่าไปใช้ในการบริหารจัดการทางการเกษตร ในส่วนของตัวชี้วัด บริหารจัดการทรัพยากรดินและที่ดินบนพื้นฐานของชุดข้อมูลที่มีมูลค่าสูง ร้อยละ 100 กลยุทธ์ที่ 2 ยุทธศาสตร์แผนการใช้ที่ดินไปสู่การปฏิบัติ ได้กำหนดให้ ร้อยละของแผนการใช้ที่ดินระดับตำบลที่จัดทำแล้วเสร็จทั้งประเทศ ภายใน ปี 2570 (ไม่น้อยกว่า ร้อยละ 80) เป็นตัวชี้วัดหนึ่งของกลยุทธ์ดังกล่าว

การวางแผนการใช้ที่ดินระดับตำบลเป็นการวางกรอบและนโยบายการพัฒนาพื้นที่ให้เกิดการใช้ที่ดินอย่างสมดุลและยั่งยืน ซึ่งจะมีความละเอียดและเฉพาะเจาะจงมากกว่าแผนการใช้ที่ดินระดับประเทศ ที่ใช้เป็นกรอบนโยบายการพัฒนาพื้นที่ระดับประเทศเป็นการกำหนดแนวทางใช้ที่ดินให้ตรงกับศักยภาพโดยเฉพาะทางด้านเกษตรกรรม และนำไปสู่การกำหนดแผนงาน โครงการ กิจกรรม ที่มีความสอดคล้องกับสภาพพื้นที่ ทั้งนี้การใช้ขอบเขตการปกครองในระดับตำบลจะนำไปสู่การพัฒนาเชิงพื้นที่ที่มีเป้าหมายและทิศทางการพัฒนาตามบริบทของแต่ละตำบล และมีผู้รับผิดชอบโดยตรง คือ องค์กรปกครองส่วนท้องถิ่น ซึ่งแผนการใช้ที่ดินในระดับที่ใหญ่กว่านี้อาจไม่สามารถนำมาใช้ปฏิบัติงานในระดับพื้นที่ได้อย่างเป็นรูปธรรมเนื่องจากเป็นแผนงานสำหรับนำไปใช้ปฏิบัติงานเชิงนโยบายและยุทธศาสตร์ในภาพรวม

ทั้งนี้แผนการใช้ที่ดินเป็นผลที่ได้จากการวิเคราะห์ข้อมูลทางด้านกายภาพ เศรษฐกิจ และสังคม โดยได้นำฐานข้อมูลที่ได้จากการรวบรวมข้อมูลทุติยภูมิ และข้อมูลปฐมภูมิจากการสำรวจภาคสนาม การศึกษาด้านกายภาพ ได้จาก การวิเคราะห์สถานภาพของทรัพยากรธรรมชาติ อาทิ ทรัพยากรดิน ทรัพยากรน้ำ และทรัพยากรป่าไม้ร่วมกับการพิจารณาลักษณะการใช้ประโยชน์ที่ดิน ข้อมูลที่เกี่ยวข้องกับพื้นที่ในเขตป่าไม้ตามกฎหมาย เช่น เขตรักษาพันธุ์สัตว์ป่า เขตอุทยานแห่งชาติ เขตป่าสงวนแห่งชาติ และนโยบายของรัฐที่เกี่ยวข้องกับพื้นที่ที่มีมติคณะรัฐมนตรีเกี่ยวกับการใช้ที่ดิน มติคณะรัฐมนตรีเรื่องการจำแนกการใช้ประโยชน์ที่ดินในพื้นที่ป่าไม้ในเขตป่าสงวนแห่งชาติ เป็นต้น ประกอบกับการพิจารณาจากทิศทางตามกรอบนโยบายที่เกี่ยวข้องกับการกำหนดเขตการใช้ที่ดินภายในพื้นที่ตำบล เช่น ยุทธศาสตร์ของจังหวัด ร่วมกับความต้องการของท้องถิ่น สามารถกำหนดแนวทางการใช้ที่ดินตามศักยภาพของทรัพยากร เพื่อการรักษาคุณภาพของลักษณะทางนิเวศวิทยาและการอนุรักษ์ทรัพยากรธรรมชาติ โดยคำนึงถึงสภาพทางเศรษฐกิจและสังคม ชุมชนในพื้นที่ ซึ่งข้อมูลนี้ส่วนหนึ่งได้มาจากการวิเคราะห์ชุมชนแบบมีส่วนร่วม (PRA) ทำการสังเคราะห์ข้อมูลทุกด้านเพื่อเพื่อให้ได้เขตการใช้ที่ดินที่เหมาะสมกับศักยภาพของพื้นที่ต่อไป



6.2 เขตการใช้ที่ดิน

จากการวิเคราะห์ข้อมูลกายภาพ เศรษฐกิจ และสังคม พบว่าแผนการใช้ที่ดินตำบลห้วยแก้ว อำเภอภูเกตุ ยาว จังหวัดพะเยา สามารถกำหนดออกเป็น 6 เขตหลัก ได้แก่ เขตป่าไม้ เขตเกษตรกรรม เขตชุมชนและสิ่งปลูกสร้าง เขตแหล่งน้ำ เขตพื้นที่อื่น ๆ เขตรักษาสมดุลของธรรมชาติและสิ่งแวดล้อม มีรายละเอียดดังนี้ (ตารางที่ 6-1 และรูปที่ 6-1)

6.2.1 เขตป่าไม้ เป็นเขตพื้นที่ที่อยู่ในเขตป่าตามกฎหมายและมติคณะรัฐมนตรี ได้แก่ พื้นที่ป่าสงวนแห่งชาติ เขตรักษาพันธุ์สัตว์ป่า อุทยานแห่งชาติ เขตป่าไม้ถาวร หรืออยู่ในพื้นที่ชั้นคุณภาพลุ่มน้ำชั้นที่ 1A 1B หรือ 2 พื้นที่ในเขตนี้ส่วนใหญ่ยังคงสภาพเป็นป่าไม้ บางบริเวณได้ถูกนำไปใช้ประโยชน์ในรูปแบบที่ไม่เหมาะสมไม่เป็นไปตามมาตรการหรือกฎหมายที่เกี่ยวข้องกับการใช้ประโยชน์ของที่ดินหรือทรัพยากรป่าไม้ของพื้นที่นั้น ๆ ประกอบด้วย 3 เขตรอง ได้แก่ เขตป่าไม้สมบูรณ์ เขตป่าไม้เสื่อมโทรม และเขตพื้นที่พุ่มธรรมชาติ มีเนื้อที่ 22,842 ไร่ หรือคิดเป็นร้อยละ 30.81 ของเนื้อที่ตำบล มีรายละเอียดดังนี้

1) เขตป่าไม้สมบูรณ์ (สัญลักษณ์ 1100) มีเนื้อที่ 20,267 ไร่ หรือคิดเป็นร้อยละ 27.34 ของเนื้อที่ตำบล เป็นเขตที่อยู่ภายในเงื่อนไขดังกล่าวข้างต้น แต่มีสภาพการใช้ที่ดินปัจจุบันเป็นป่าไม้สมบูรณ์

2) เขตป่าไม้เสื่อมโทรม (สัญลักษณ์ 1200) มีเนื้อที่ 245 ไร่ หรือคิดเป็นร้อยละ 0.33 ของเนื้อที่ตำบล แต่มีสภาพการใช้ที่ดินปัจจุบันเป็นป่าไม้ที่มีลักษณะเสื่อมโทรม ซึ่งหากปล่อยไว้ตามธรรมชาติไม่มีการเข้าไปรบกวนอาจฟื้นตัวกลับมาเป็นป่าสมบูรณ์ได้ดังเดิม

3) เขตพื้นที่พุ่มธรรมชาติ (สัญลักษณ์ 1300) มีเนื้อที่ 2,330 ไร่ หรือคิดเป็นร้อยละ 3.14 ของเนื้อที่ตำบล เป็นพื้นที่ที่มีการบุกรุก แผ้วถางพื้นที่ป่าไม้ และเปลี่ยนแปลงการใช้ประโยชน์พื้นที่เป็นอย่างอื่นส่วนใหญ่เพื่อทำการเกษตร

6.2.2 เขตเกษตรกรรม เป็นพื้นที่เกษตรกรรมซึ่งในที่นี้ คือ พื้นที่ที่อยู่นอกเขตที่มีการประกาศเป็นเขตป่าไม้ตามกฎหมาย ซึ่งรัฐได้กำหนดเป็นพื้นที่ทำกิน มีการออกเอกสารสิทธิ์ซึ่งรวมถึงพื้นที่ในเขตปฏิรูปที่ดินเพื่อเกษตรกรรมด้วย เขตนี้รวมถึงการทำกิจกรรมภาคการเกษตรอื่นที่นอกเหนือจากการปลูกพืชด้วย ประกอบด้วย 4 เขตรอง ได้แก่ เขตเกษตรกรรมที่มีศักยภาพการผลิตสูง เขตเกษตรกรรมที่มีศักยภาพการผลิตต่ำ เขตประมง และเขตปศุสัตว์ มีเนื้อที่ 38,813 ไร่ หรือคิดเป็นร้อยละ 52.41 ของเนื้อที่ตำบล มีรายละเอียดดังนี้

1) เขตเกษตรกรรมที่มีศักยภาพการผลิตสูง พื้นที่เขตนี้มีศักยภาพในการผลิตรองจากเขตเกษตรกรรมขั้นดี

(1) เขตเกษตรกรรมที่มีศักยภาพการผลิตสูง (ประเภทที่ 2) เป็นเขตที่ทำการเกษตรโดยอาศัยน้ำฝนเป็นหลัก ซึ่งส่งผลให้มีข้อจำกัดต่อการเพาะปลูกพืชด้านความชื้นที่พืชนำไปใช้ประโยชน์ ในส่วนของที่ดินมีศักยภาพในการผลิตอยู่ในระดับสูงถึงปานกลาง และนอกจากนี้พบว่าดินในพื้นที่เขตนี้มีสมบัติที่เหมาะสมต่อการเพาะปลูกพืชแยกตามชนิดพืช มีรายละเอียดดังนี้



- เขตทำนา (สัญลักษณ์ 2221) มีเนื้อที่ 25,038 ไร่ หรือคิดเป็นร้อยละ 33.80 ของเนื้อที่ตำบล เป็นพื้นที่ที่มีศักยภาพต่อการทำนาในระดับเหมาะสมเล็กน้อยถึงไม่เหมาะสม และปัจจุบันเกษตรกรมีการปลูกข้าวได้ปีละ 1 ครั้ง

- เขตปลูกไม้ผล (สัญลักษณ์ 2222) มีเนื้อที่ 1,077 ไร่ หรือคิดเป็นร้อยละ 1.40 ของเนื้อที่ตำบล ปัจจุบันเกษตรกรปลูกไม้ผล โดยไม้ผลที่ปลูก ได้แก่ ลำไย มะม่วง กล้วย

- เขตปลูกไม้ยืนต้น (สัญลักษณ์ 2223) มีเนื้อที่ 301 ไร่ หรือคิดเป็นร้อยละ 0.41 ของเนื้อที่ตำบล ปัจจุบันเกษตรกรปลูกไม้ยืนต้น โดยไม้ยืนต้นที่ปลูก ได้แก่ สัก ยางพารา ปาล์มน้ำมัน จามจุรี

- เขตปลูกพืชไร่ (สัญลักษณ์ 2224) มีเนื้อที่ 931 ไร่ หรือคิดเป็นร้อยละ 1.30 ของเนื้อที่ตำบล ปัจจุบันเกษตรกรปลูกพืชไร่ โดยพืชไร่ที่ปลูก ได้แก่ ข้าวโพด ถั่วเขียว

- เขตปลูกพืชทางเลือก (สัญลักษณ์ 2225) มีเนื้อที่ 48 ไร่ หรือคิดเป็นร้อยละ 0.10 ของเนื้อที่ตำบล ปัจจุบันปลูกพืชผัก ไม้ดอก หรือเกษตรผสมผสาน โดยพืชที่ปลูกได้แก่ พืชผัก

3) เขตเกษตรกรรมที่มีศักยภาพการผลิตต่ำ พื้นที่เขตนี้ถูกกำหนดให้เป็นเขตเกษตรกรรมที่ต้องมีการดำเนินการแก้ไขปัญหาที่เป็นข้อจำกัดของการใช้ที่ดินเพื่อเกษตรกรรมต่างๆ การทำการเกษตรในเขตนี้อาศัยน้ำฝนเป็นหลัก มีศักยภาพในการผลิตอยู่ในระดับเหมาะสมเล็กน้อยถึงไม่เหมาะสม พบปัญหาทางกายภาพของดินที่สำคัญหลาย เช่น เป็นดินตื้นซึ่งเป็นข้อจำกัดของการหยั่งรากพืชในการยึดลำต้นและการดูดซับธาตุอาหารพืชในดิน เนื้อดินเป็นทรายจัด ซึ่งมีผลต่อความสามารถในการอุ้มน้ำ เป็นพื้นที่ที่มีความลาดชันเป็นต้น จากข้อจำกัดการใช้ที่ดินดังกล่าวข้างต้นจึงจำเป็นต้องพัฒนาปรับปรุงและมีมาตรการเพื่อเพิ่มผลผลิตทางการเกษตรในพื้นที่ให้สูงขึ้น รวมถึงการป้องกันไม่ให้เกิดสภาพแวดล้อมเสื่อมโทรมจากการใช้พื้นที่มีรายละเอียดดังนี้

(1) เขตทำนา (สัญลักษณ์ 2310) มีเนื้อที่ 1,623 ไร่ หรือคิดเป็นร้อยละ 2.19 ของเนื้อที่ตำบล ปัจจุบันเกษตรกรมีการปลูกข้าวได้ปีละ 1 ครั้ง

(2) เขตปลูกไม้ผล (สัญลักษณ์ 2320) มีเนื้อที่ 2,012 ไร่ หรือคิดเป็นร้อยละ 2.71 ของเนื้อที่ตำบล ปัจจุบันเกษตรกรปลูกไม้ผล โดยไม้ผลที่ปลูก ได้แก่ ลำไย มะขาม ลิ้นจี่ กล้วย

(3) เขตปลูกไม้ยืนต้น (สัญลักษณ์ 2330) มีเนื้อที่ 2,117 ไร่ หรือคิดเป็นร้อยละ 2.85 ของเนื้อที่ตำบล ปัจจุบันเกษตรกรปลูกไม้ยืนต้น โดยไม้ยืนต้นที่ปลูก ได้แก่ สัก ยางพารา ปาล์มน้ำมัน ยูคาลิปตัส

(4) เขตปลูกพืชไร่ (สัญลักษณ์ 2340) มีเนื้อที่ 4,110 ไร่ หรือคิดเป็นร้อยละ 5.55 ของเนื้อที่ตำบล ปัจจุบันเกษตรกรปลูกพืชไร่ โดยพืชไร่ที่ปลูก ได้แก่ ข้าวโพด มันสำปะหลัง

(5) เขตปลูกพืชทางเลือก (สัญลักษณ์ 2350) มีเนื้อที่ 8 ไร่ หรือคิดเป็นร้อยละ 0.01 ของเนื้อที่ตำบล ปัจจุบันปลูกพืชผัก ไม้ดอก หรือเกษตรผสมผสาน โดยพืชที่ปลูก ได้แก่ พืชผัก

4) เขตประมง (สัญลักษณ์ 2400) มีเนื้อที่ 1,022 ไร่ หรือคิดเป็นร้อยละ 1.38 ของเนื้อที่ตำบล เป็นเขตที่ทำกิจกรรมด้านการประมงได้แก่ การเลี้ยงสัตว์น้ำประเภทต่าง ๆ



5) เขตปศุสัตว์ (สัญลักษณ์ 2500) มีเนื้อที่ 526 ไร่ หรือคิดเป็นร้อยละ 0.71 ของเนื้อที่ตำบล ประกอบด้วย 2 เขตรอง ได้แก่ เขตทุ่งหญ้าเลี้ยงสัตว์ และเขตโรงเรือนเลี้ยงสัตว์ มีรายละเอียดดังนี้

(1) เขตทุ่งหญ้าเลี้ยงสัตว์ (สัญลักษณ์ 2510) ปัจจุบันมีการปลูกหญ้าเลี้ยงสัตว์ มีเนื้อที่ 4 ไร่ หรือคิดเป็นร้อยละ 0.01 ของเนื้อที่ตำบล โดยชนิดของหญ้าที่พบ ได้แก่ หญ้าเนเปียร์

(2) เขตโรงเรือนเลี้ยงสัตว์ (สัญลักษณ์ 2520) ปัจจุบันมีการสร้างโรงเรือนเลี้ยงสัตว์ ประเภทต่าง ๆ มีเนื้อที่ 522 ไร่ หรือคิดเป็นร้อยละ 0.70 ของเนื้อที่ตำบล โดยประเภทของโรงเรือนที่พบ ได้แก่ โรงเรือนเลี้ยงสัตว์ปีก โรงเรือนเลี้ยงโค กระบือ และม้า

6.2.3 เขตชุมชนและสิ่งปลูกสร้าง (สัญลักษณ์ 3000) มีเนื้อที่ 2,811 ไร่ หรือคิดเป็นร้อยละ 3.74 ของเนื้อที่ตำบลประกอบด้วย 3 เขตรอง ได้แก่ เขตชุมชน/สถานที่ราชการ เขตอุตสาหกรรม/แหล่งรับซื้อผลผลิต และเขตการใช้พื้นที่เฉพาะ มีรายละเอียดดังนี้

(1) เขตชุมชน/สถานที่ราชการ (สัญลักษณ์ 3100) มีเนื้อที่ 2,688 ไร่ หรือคิดเป็นร้อยละ 3.63 ของเนื้อที่ตำบล ปัจจุบันมีการใช้ที่ดินชุมชนและที่อยู่อาศัย มีทั้งประเภทชุมชนเมือง ชุมชนชนบท และที่ตั้งของสถาบันและสถานที่ราชการต่าง ๆ

(2) เขตอุตสาหกรรม/แหล่งรับซื้อผลผลิต (สัญลักษณ์ 3200) มีเนื้อที่ 46 ไร่ หรือคิดเป็นร้อยละ 0.01 ของเนื้อที่ตำบล ปัจจุบันมีการใช้ที่ดินประเภทโรงงานอุตสาหกรรม แหล่งรับซื้อผลผลิตทางการเกษตรประเภทต่าง ๆ

(3) เขตการใช้พื้นที่เฉพาะ (สัญลักษณ์ 3300) มีเนื้อที่ 77 ไร่ หรือคิดเป็นร้อยละ 0.10 ของเนื้อที่ตำบล ปัจจุบันมีการใช้ที่ดินที่นอกเหนือจาก 2 เขตดังกล่าวข้างต้น เช่น สถานที่พักผ่อน ท่องเที่ยว สวนสาธารณะ รีสอร์ท ระบบขนส่งมวลชน โบราณสถาน เป็นต้น

6.2.4 เขตแหล่งน้ำ (สัญลักษณ์ 4000) มีเนื้อที่ 3,448 ไร่ หรือคิดเป็นร้อยละ 4.66 ของเนื้อที่ตำบล ประกอบด้วย 2 เขตรอง ได้แก่ เขตแหล่งน้ำตามธรรมชาติ และเขตแหล่งน้ำที่สร้างขึ้น มีรายละเอียดดังนี้

(1) เขตแหล่งน้ำตามธรรมชาติ (สัญลักษณ์ 4100) มีเนื้อที่ 2,087 ไร่ หรือคิดเป็นร้อยละ 2.82 ของเนื้อที่ตำบล ปัจจุบันมีสภาพการใช้ที่ดินเป็นลักษณะของแหล่งน้ำตามธรรมชาติ เช่น ห้วย หนอง คลอง แม่น้ำ เป็นต้น

(2) เขตแหล่งน้ำที่สร้างขึ้น (สัญลักษณ์ 4200) มีเนื้อที่ 1,361 ไร่ หรือคิดเป็นร้อยละ 1.84 ของเนื้อที่ตำบล ปัจจุบันมีสภาพการใช้ที่ดินเป็นแหล่งน้ำที่สร้างขึ้น เช่น คลองชลประทาน อ่างเก็บน้ำ เป็นต้น

6.2.5 เขตพื้นที่อื่น ๆ (สัญลักษณ์ 5000) มีเนื้อที่ 1,397 ไร่ หรือคิดเป็นร้อยละ 1.88 ของเนื้อที่ตำบล เป็นเขตที่มีลักษณะการใช้ที่ดินที่มีความเฉพาะ เช่น เหมืองแร่ ที่ทิ้งขยะ หาดทราย ไม้พุ่ม เป็นต้น

6.2.6 เขตรักษาสมดุลของธรรมชาติและสิ่งแวดล้อม (สัญลักษณ์ 6000) มีเนื้อที่ 4,806 ไร่ หรือคิดเป็นร้อยละ 6.50 ของเนื้อที่ตำบล มีการใช้ที่ดินเป็นป่าไม้ที่พบในพื้นที่เกษตรกรรม ซึ่งอยู่นอกเขตป่าไม้ตามกฎหมาย ส่วนใหญ่เป็นป่าปลูก ป่าชุมชน



แผนการใช้ที่ดินตำบลห้วยแก้ว อำเภอภูเกตุ จังหวัดพะเยา

ตารางที่ 6-1 เขตการใช้ที่ดิน ตำบลห้วยแก้ว อำเภอภูเกตุ จังหวัดพะเยา

เขตการใช้ที่ดิน	เนื้อที่	
	ไร่	ร้อยละ
1. เขตป่าไม้	22,842	30.81
1.1 เขตป่าไม้สมบูรณ์	20,267	27.34
1.2 เขตป่าไม้เสื่อมโทรม	245	0.33
1.3 เขตพื้นฟูธรรมชาติ	2,330	3.14
2. เขตเกษตรกรรม	38,813	52.41
2.1 เขตเกษตรกรรมที่มีศักยภาพการผลิตสูง (ประเภทที่ 2)	27,395	37.01
1) เขตทำนา	25,038	33.80
2) เขตปลูกไม้ผล	1,077	1.40
3) เขตปลูกไม้ยืนต้น	301	0.41
4) เขตปลูกพืชไร่	931	1.30
5) เขตปลูกพืชทางเลือก	48	0.10
2.2 เขตเกษตรกรรมที่มีศักยภาพการผลิตต่ำ	9,870	13.31
1) เขตทำนา	1,623	2.19
2) เขตปลูกไม้ผล	2,012	2.71
3) เขตปลูกไม้ยืนต้น	2,117	2.85
4) เขตปลูกพืชไร่	4,110	5.55
5) เขตปลูกพืชทางเลือก	8	0.01
2.3 เขตประมง	1,022	1.38
2.4 เขตปศุสัตว์	526	0.71
1) เขตทุ่งหญ้าเลี้ยงสัตว์	4	0.01
2) เขตโรงเรือนเลี้ยงสัตว์	522	0.70
3. เขตชุมชนและสิ่งปลูกสร้าง	2,811	3.74
3.1 เขตชุมชน/สถานที่ราชการ	2,688	3.63
3.2 เขตอุตสาหกรรม/แหล่งรับซื้อผลผลิต	46	0.01
3.2 เขตการใช้พื้นที่เฉพาะ	77	0.10



แผนการใช้ที่ดินตำบลห้วยแก้ว อำเภอภูเกตุ ยาว จังหวัดพะเยา

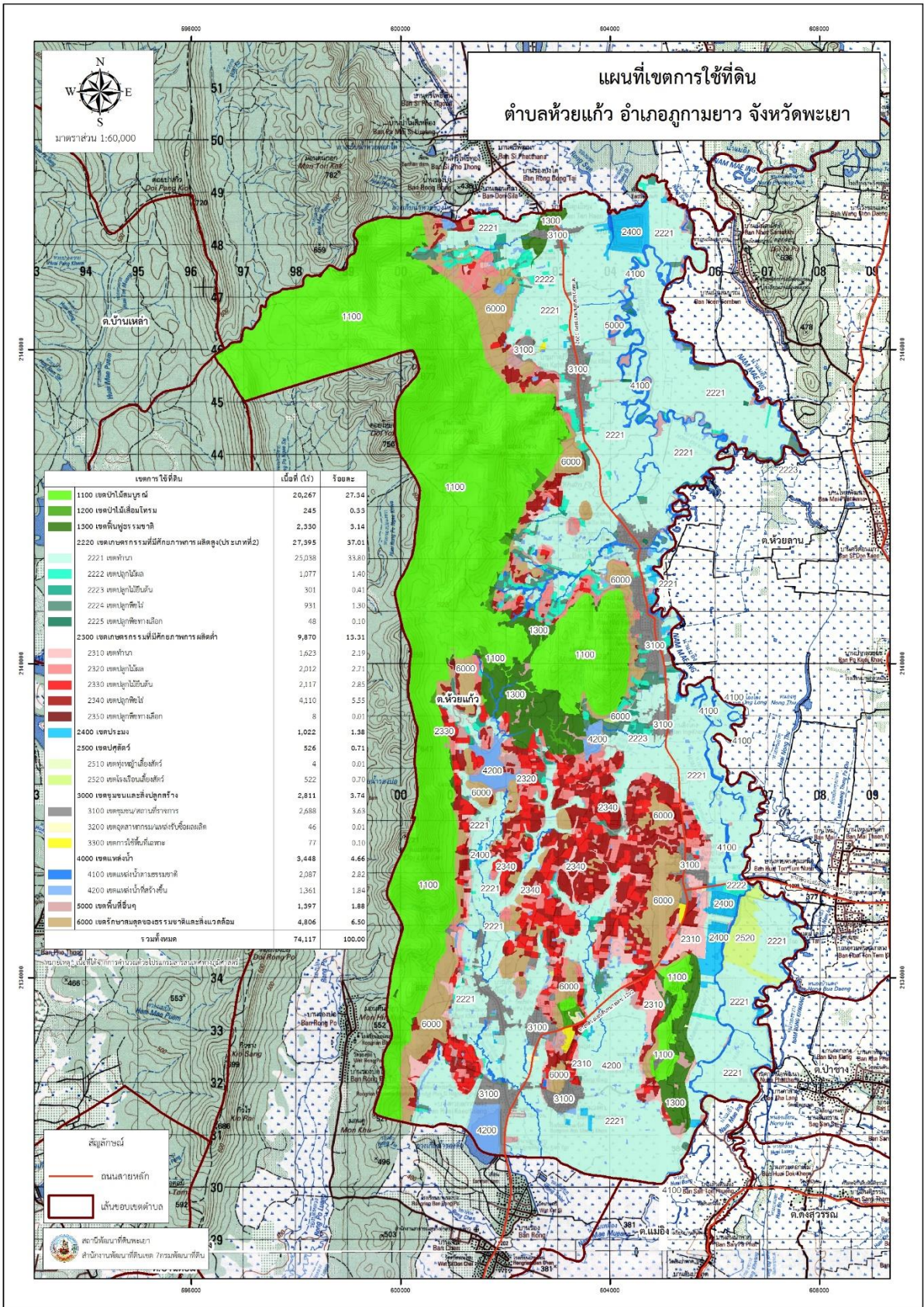
ตารางที่ 6-1 เขตการใช้ที่ดิน ตำบลห้วยแก้ว อำเภอภูเกตุ ยาว จังหวัดพะเยา(ต่อ)

เขตการใช้ที่ดิน	เนื้อที่	
	ไร่	ร้อยละ
4. เขตแหล่งน้ำ	3,448	4.65
4.1) เขตแหล่งน้ำตามธรรมชาติ	2,087	2.82
4.2) เขตแหล่งน้ำที่สร้างขึ้น	1,361	1.84
5. เขตพื้นที่อื่นๆ	1,397	1.88
6. เขตรักษาสมดุคของธรรมชาติและสิ่งแวดลอม	4,806	6.50
รวม	74,112	100.00

หมายเหตุ: เนื้อที่คำนวณด้วยระบบสารสนเทศภูมิศาสตร์



แผนการใช้ที่ดินตำบลห้วยแก้ว อำเภอภูมามยาว จังหวัดพะเยา



รูปที่ 6-1 เขตการใช้ที่ดิน ตำบลห้วยแก้ว อำเภอภูมามยาว จังหวัดพะเยา



บทที่ 7

การขับเคลื่อนแผนการใช้ที่ดิน

7.1 ขั้นตอนการดำเนินงาน

ภายหลังการจัดทำแผนการใช้ที่ดินตำบลห้วยแก้ว อำเภอภูเกตุ จังหวัดพะเยา แล้วจะต้องดำเนินการดังต่อไปนี้

7.1.1 จัดทำเป้าหมายการดำเนินงานและงบประมาณและกิจกรรมต่างๆ ที่จะดำเนินการในปีงบประมาณ 2568

7.1.2 นำแผนการใช้ที่ดินตำบลห้วยแก้วไปเสนอต่อสภาองค์การบริหารส่วนตำบลห้วยแก้ว เพื่อมีมติให้ความร่วมมือกับกรมพัฒนาที่ดินดำเนินการกิจกรรมต่างๆ ที่กำหนดไว้ในแผน และได้รับการเชื่อมโยงสู่แผนพัฒนาตำบล

7.1.3 สถานีพัฒนาที่ดินพะเยา เสนอเป้าหมายและงบประมาณให้รายงานมายังกรมพัฒนาที่ดิน

7.2 ตัวชี้วัด

กิจกรรมที่กรมพัฒนาที่ดินจะดำเนินการในตำบลห้วยแก้ว อำเภอภูเกตุ จังหวัดพะเยา จำนวน 4 โครงการ ดังนี้

- 1) การบริหารจัดการน้ำ
- 2) การปรับปรุงบำรุงดิน
- 3) พันธุ์และป้องกันการชะล้างพังทลายของดิน
- 4) การจัดทำระบบอนุรักษ์ดินและน้ำ

7.3 กิจกรรมที่จะดำเนินการของกรมพัฒนาที่ดิน

งบประมาณที่กำหนดไว้เป็นการประมาณเบื้องต้น อาจมีการเปลี่ยนแปลงตามที่ได้รับการจัดสรรให้ดำเนินการ

เขตเกษตรกรรม

1) เขตทำนา มีแผนงาน/โครงการ ดังนี้

- 1.1) การปรับปรุงบำรุงดิน
 - 1.1.1) การส่งเสริมการผลิตและการใช้สารอินทรีย์
 - 1.1.2) การผลิต-จัดหาเมล็ดพันธุ์พืชปุ๋ยสด
 - 1.1.3) การส่งเสริมการปรับปรุงบำรุงดินด้วยพืชปุ๋ยสด
 - 1.1.4) การพัฒนากลุ่มเกษตรกรใช้สารอินทรีย์ลดการใช้สารเคมีทางการเกษตร
 - 1.1.5) การจัดตั้งธนาคารปุ๋ยอินทรีย์



- 1.1.6) การรณรงค์ไถกลบตอซัง
- 1.1.7) การจัดหาปุ๋ยอินทรีย์
- 1.1.8) การส่งเสริมการปรับปรุงบำรุงพื้นที่ดินกรด
- 1.2) การบริหารจัดการน้ำ
 - 1.2.1) การก่อสร้างแหล่งน้ำในไร่นานอกเขตชลประทาน
- 1.3) การฟื้นฟูและป้องกันการชะล้างพังทลายของดิน
 - 1.3.1) การปลูกหญ้าแฝกเพื่อการอนุรักษ์ดินและน้ำ
 - 1.3.2) การจัดระบบอนุรักษ์ดินและน้ำ

2) เขตปลูกพืชไร่ เขตปลูกไม้ผล และเขตปลูกไม้ยืนต้น มีแผนงาน/โครงการ ดังนี้

- 2.1) การปรับปรุงบำรุงดิน
 - 2.1.1) การส่งเสริมการผลิตและการใช้สารอินทรีย์
 - 2.1.2) การผลิต-จัดหาเมล็ดพันธุ์พืชปุ๋ยสด
 - 2.1.3) การส่งเสริมการปรับปรุงบำรุงดินด้วยพืชปุ๋ยสด
 - 2.1.4) การพัฒนาเกษตรกรผู้ใช้สารอินทรีย์ลดการใช้สารเคมีทางการเกษตร
 - 2.1.5) การจัดตั้งธนาคารปุ๋ยอินทรีย์
 - 2.1.6) การจัดหาปุ๋ยอินทรีย์
 - 2.1.7) การส่งเสริมการปรับปรุงบำรุงพื้นที่ดินกรด
- 2.2) การบริหารจัดการน้ำ
 - 2.2.1) การก่อสร้างแหล่งน้ำในไร่นานอกเขตชลประทาน
- 2.3) การฟื้นฟูและป้องกันการชะล้างพังทลายของดิน
 - 2.3.1) การปลูกหญ้าแฝกเพื่อการอนุรักษ์ดินและน้ำ
 - 2.3.2) การจัดทำระบบอนุรักษ์ดินและน้ำพร้อมปลูกไม้ยืนต้นโตเร็ว

3) เขตปศุสัตว์ และเขตเพาะเลี้ยงสัตว์น้ำ มีแผนงาน/โครงการ ดังนี้

- 3.1) การบริหารจัดการน้ำ
 - 3.1.1) การก่อสร้างแหล่งน้ำในไร่นานอกเขตชลประทาน (ตารางที่ 7-1)



ตารางที่ 7-1 กิจกรรมของกรมพัฒนาที่ดินในเขตการใช้ที่ดินที่จะดำเนินการในปีงบประมาณ 2568-2572

เขตการใช้ที่ดิน	แผนงาน/โครงการ	งบประมาณ
1. เขตเกษตรกรรม 1.1 เขตทำนา เนื้อที่ 21,308.46 ไร่	1. การปรับปรุงบำรุงดิน 1.1 การส่งเสริมการผลิตและการใช้สารอินทรีย์ 1.2 การผลิต-จัดหาเมล็ดพันธุ์พืชปุ๋ยสด 1.3 การส่งเสริมการปรับปรุงบำรุงดินด้วยพืชปุ๋ยสด 1.4 การพัฒนาเกษตรกรผู้ใช้สารอินทรีย์ลดการใช้สารเคมีทางการเกษตร 1.5 การจัดตั้งธนาคารปุ๋ยอินทรีย์ 1.6 การรณรงค์เิกlobalต่อซัง 1.7 การจัดหาปุ๋ยโดโลไมท์ 1.8 การส่งเสริมการปรับปรุงบำรุงพื้นที่ดินกรด 2. การบริหารจัดการน้ำ 2.2 การก่อสร้างแหล่งน้ำในไร่นานอกเขตชลประทาน 3. การฟื้นฟูและป้องกันการชะล้างพังทลายของดิน 3.1 การปลูกหญ้าแฝกเพื่อการอนุรักษ์ดินและน้ำ 3.2 การจัดระบบอนุรักษ์ดินและน้ำ	1,500 297,500 15,000 22,500 81,200 35,000 85,000 1,500 462,000 120,000 500,000



ตารางที่ 7-1 (ต่อ)

เขตการใช้ที่ดิน	แผนงาน/โครงการ	งบประมาณ
1.2 เขตปลูกพืชไร่ เนื้อที่ 1,575.66 ไร่	1. การปรับปรุงบำรุงดิน	1,500
1.3 เขตปลูกไม้ผล เนื้อที่ 2,098.45 ไร่	1.1 การส่งเสริมการผลิตและการใช้สารอินทรีย์	297,500
1.4 เขตปลูกพืชผัก เนื้อที่ 165.80 ไร่	1.2 การผลิต-จัดหาเมล็ดพันธุ์พืชปุ๋ยสด	22,500
	1.3 การส่งเสริมการปรับปรุงบำรุงดินด้วยพืชปุ๋ยสด	16,250
	1.4 การพัฒนาเกษตรกรใช้สารอินทรีย์ลดการใช้สารเคมีทางการเกษตร	81,200
	1.5 การจัดตั้งธนาคารปุ๋ยอินทรีย์	85,000
	1.6 การจัดหาปุ๋ยได้โตโลโก้	1,500
	1.7 การส่งเสริมการปรับปรุงบำรุงพื้นที่ดินกรด	
	2. การบริหารจัดการน้ำ	462,000
	2.1 การก่อสร้างแหล่งน้ำในไร่นานอกเขตชลประทาน	
	3. การฟื้นฟูและป้องกันการชะล้างพังทลายของดิน	120,000
	3.1 การปลูกหญ้าแฝกเพื่อการอนุรักษ์ดินและน้ำ	250,000
	3.2 การจัดทำระบบอนุรักษ์ดินและน้ำพร้อมปลูกไม้ยืนต้นโตเร็ว	
1.5 เขตปศุสัตว์ เนื้อที่ 526 ไร่	1. การบริหารจัดการน้ำ	462,000
1.6 เขตเพาะเลี้ยงสัตว์น้ำ เนื้อที่ 1,022 ไร่	1.1 การก่อสร้างแหล่งน้ำในไร่นานอกเขตชลประทาน	

หมายเหตุ: งบประมาณที่กำหนดไว้นี้เป็นกรอบประมาณเบื้องต้น อาจมีการเปลี่ยนแปลงตามที่ได้รับการจัดสรรให้ดำเนินการ



7.4 กิจกรรมที่จะดำเนินการของหน่วยงานอื่น

7.4.1 เขตเกษตรกรรม

1) เขตทำนา มีกิจกรรมที่ขอการสนับสนุนจากส่วนราชการอื่น ดังนี้

1.1) ใช้ตลาดนำการผลิตในการเลือกชนิดพืชหลังนาและหาตลาดรองรับ (สำนักงานพาณิชย์จังหวัดพะเยา/สำนักงานสหกรณ์จังหวัดพะเยา)

1.2) จัดอบรมถ่ายทอดความรู้เรื่องการใช้พันธุ์ข้าว (กรมการข้าว)

1.3) จัดอบรมถ่ายทอดความรู้เรื่องการป้องกันกำจัดศัตรูข้าวและการจัดการโรค/แมลง (กรมการข้าว)

1.4) ถ่ายทอดองค์ความรู้เรื่องการผลิตเมล็ดพันธุ์ข้าว (กรมการข้าว)

2) เขตปลูกพืชไร่ เขตปลูกไม้ผล และเขตปลูกไม้ยืนต้น มีกิจกรรมที่ขอการสนับสนุนจากส่วนราชการอื่น ดังนี้

2.1) ใช้ตลาดนำการผลิตในการเลือกชนิดพืชและหาตลาดรองรับ ทั้งในเขตที่เหมาะสมและในเขตที่ไม่เหมาะสมและต้องการปรับเปลี่ยนชนิดพืช (สำนักงานพาณิชย์จังหวัดพะเยา/สำนักงานสหกรณ์จังหวัดพะเยา)

2.2) การอบรมให้ความรู้การเข้าสู่กระบวนการรับรองมาตรฐานสินค้าเกษตรปลอดภัย (GAP) (กรมวิชาการเกษตร)

2.3) จัดอบรมถ่ายทอดความรู้การทำเกษตรผสมผสานตามแนวทางเศรษฐกิจพอเพียง (กรมส่งเสริมการเกษตร)

2.4) สนับสนุนการชุดเจาะน้ำบาดาล (ทหารช่างพัฒนา/กรมทรัพยากรน้ำบาดาล)

3) เขตปศุสัตว์ และเขตเพาะเลี้ยงสัตว์น้ำ มีกิจกรรมที่ขอการสนับสนุนจากส่วนราชการอื่น ดังนี้ ส่งเสริม/สนับสนุนการปลูกหญ้าเลี้ยงสัตว์ (สำนักงานปศุสัตว์จังหวัดพะเยา)

7.4.2 เขตแหล่งน้ำ มีกิจกรรมที่ขอการสนับสนุนจากส่วนราชการอื่น ดังนี้ สนับสนุนการพัฒนาเพื่อเพิ่มพื้นที่กักเก็บน้ำ (สำนักงานชลประทานพะเยา) (ตารางที่ 7-2)



ตารางที่ 7-2 สรุปกิจกรรมที่ขอรับการสนับสนุนจากส่วนราชการอื่นในเขตการใช้ที่ดิน

เขตการใช้ที่ดิน	กิจกรรมที่ขอรับการสนับสนุนจากส่วนราชการอื่น
1. เขตเกษตรกรรม	
1.1 เขตทำนา เนื้อที่ 21,308.46 ไร่	1. ใช้ตลาดนำการผลิตในการเลือกชนิดพืชหลังนาและหาลาดรองรับ (สำนักงานพาณิชย์จังหวัดพะเยา/สำนักงานสหกรณ์จังหวัดพะเยา) 2. จัดอบรมถ่ายทอดความรู้เรื่องการใช้พันธุ์ข้าว (กรมการข้าว) 3. จัดอบรมถ่ายทอดความรู้เรื่องการป้องกันกำจัดศัตรูข้าวและการจัดการโรค/แมลง (กรมการข้าว) 4. ถ่ายทอดองค์ความรู้เรื่องการผลิตเมล็ดพันธุ์ข้าว (กรมการข้าว)
1.2 เขตปลูกพืชไร่ เนื้อที่ 1,575.66 ไร่	1. ใช้ตลาดนำการผลิตในการเลือกชนิดพืชและหาลาดรองรับ ทั้งในเขตที่เหมาะสมและในเขตที่ไม่เหมาะสมและ
1.3 เขตปลูกไม้ผล เนื้อที่ 2,098.45 ไร่	ต้องการปรับเปลี่ยนชนิดพืช (สำนักงานพาณิชย์จังหวัดพะเยา/สำนักงานสหกรณ์จังหวัดพะเยา)
1.4 เขตปลูกพืชผัก เนื้อที่ 165.80 ไร่	2. การอบรมให้ความรู้การเข้าสู่กระบวนการรับรองมาตรฐานสินค้าเกษตรปลอดภัย (GAP) (กรมวิชาการเกษตร) 3. จัดอบรมถ่ายทอดความรู้การทำเกษตรผสมผสานตามแนวทางเศรษฐกิจพอเพียง (กรมส่งเสริมการเกษตร) 4. สนับสนุนการขุดเจาะน้ำบาดาล (ทหารช่างพัฒนา/กรมทรัพยากรน้ำบาดาล)
1.5 เขตปศุสัตว์ เนื้อที่ 526 ไร่	1. ส่งเสริม/สนับสนุนการปลูกหญ้าเลี้ยงสัตว์ (สำนักงานปศุสัตว์จังหวัดพะเยา)
1.6 เขตเพาะเลี้ยงสัตว์น้ำ เนื้อที่ 1,022 ไร่	
2. เขตแหล่งน้ำ เนื้อที่ 3,448 ไร่	1. สนับสนุนการพัฒนาเพื่อเพิ่มพื้นที่กักเก็บน้ำ (สำนักงานชลประทานพะเยา)



7.5 ความต้องการของชุมชนและองค์กรปกครองส่วนท้องถิ่น

จากการดำเนินการจัดทำกระบวนการมีส่วนร่วมของประชาชนที่องค์การบริหารส่วนตำบลห้วยแก้ว เมื่อวันที่ 13 กรกฎาคม 2566 ได้มีความต้องการของประชาชนที่ต้องการให้ดำเนินการเกี่ยวกับแหล่งน้ำเพื่อการอนุรักษ์ดินและน้ำ การพัฒนาระบบส่งน้ำ การก่อสร้างฝาย รวม 22 รายการ ดังนี้

7.5.1 การพัฒนาแหล่งน้ำขนาดเล็กเพื่อการอนุรักษ์ดินและน้ำ

- 1) โครงการขุดลอกอ่างเก็บน้ำห้วยแก้ว
- 2) โครงการขุดลอกลำห้วยจำบอน
- 3) โครงการขุดลอกฝายทุ่งใต้
- 4) โครงการขุดลอกลำเหมือนสาธารณะร่องปอ
- 5) โครงการขุดลอกลำห้วยบง
- 6) โครงการขุดลอกลำห้วยแก
- 7) โครงการขุดลอกลำห้วยไพร
- 8) โครงการขุดลอกลำห้วยไศก

7.5.2 การพัฒนาระบบส่งน้ำ

- 1) โครงการก่อสร้างคลองส่งน้ำตาดคอนกรีตห้วยร้องต๋าน
- 2) โครงการก่อสร้างคลองส่งน้ำตาดคอนกรีตสะพานขาว
- 3) โครงการก่อสร้างคลองส่งน้ำตาดคอนกรีตฮ่องแล้ง
- 4) โครงการก่อสร้างคลองส่งน้ำตาดคอนกรีตห้วยกาดี
- 5) โครงการก่อสร้างคลองส่งน้ำตาดคอนกรีตร่องไผ่
- 6) โครงการก่อสร้างคลองส่งน้ำตาดคอนกรีตร่องขึ้นา
- 7) โครงการก่อสร้างคลองส่งน้ำตาดคอนกรีตร่องเหมืองกลาง

7.5.3 การก่อสร้างฝาย

- 1) ก่อสร้างฝายชะลอน้ำม่อนผาหิน
- 2) ก่อสร้างฝายชะลอน้ำป่าชุมชน
- 3) ก่อสร้างฝายชะลอบวกน้ำน้อย - ร่องอ้อย
- 4) ก่อสร้างฝายชะลอห้วยทรายขาว - โป่งนก
- 5) ก่อสร้างฝายชะลอน้ำห้วยผาด
- 6) ก่อสร้างฝายชะลอน้ำห้วยแหน
- 7) ก่อสร้างฝายชะลอน้ำฝายหน้าหลน



ต่อมา องค์การบริหารส่วนตำบลห้วยแก้ว ได้มีหนังสือที่ พย 73601/307 ลงวันที่ 3 สิงหาคม 2566 เรื่อง ขอรับการสนับสนุนแผนงานจัดระบบอนุรักษ์ดินและน้ำ จากสถานีพัฒนาที่ดินพะเยา (กรอบ 1)

เพื่อตอบสนองต่อความต้องการของชุมชนและการขอรับการสนับสนุนแผนงานจัดระบบอนุรักษ์ดินและน้ำ กรมพัฒนาที่ดินได้วางแผนงานกิจกรรมเพื่อขอรับการจัดสรรงบประมาณในการแก้ไขปัญหา ดังต่อไปนี้

ปัญหาของตำบลห้วยแก้วในภาพรวมจะสรุปได้ว่า มีปัญหาสำคัญ 2 ประการ คือ (1) ปัญหาความเสื่อมโทรมของดิน และ (2) ปัญหาการขาดแคลนน้ำ ขาดการบริหารจัดการน้ำอย่างเป็นระบบไม่สามารถเก็บกักน้ำไว้ใช้ในฤดูแล้ง

ในกรณีของปัญหาความเสื่อมโทรมของดินนั้นจะรวมถึง (1) การชะล้างพังทลายของดิน (2) ดินขาดความอุดมสมบูรณ์ ในพื้นที่ตำบลห้วยแก้วส่วนใหญ่เป็นที่ราบเชิงเขา มีสภาพพื้นที่ราบเรียบถึงค่อนข้างราบเรียบ ลูกคลื่นลอนลาดเล็กน้อย ลูกคลื่นลอนลาด ลูกคลื่นลอนชัน เนินเขา และพื้นที่สูงชันเป็นพื้นที่ภูเขา คุณภาพของดินบางพื้นที่จึงไม่ค่อยจะเหมาะสมต่อการเกษตร หน้าดินที่ถูกชะล้างจึงไปทับถมลำน้ำ ตามธรรมชาติ เหมือง ฝาย และอ่างเก็บน้ำจนต้นเขินไม่สามารถเก็บกักน้ำไว้ใช้ได้ตามที่ควรจะเป็น การขาดแคลนน้ำจึงเกิดขึ้นทุกหมู่บ้านในตำบลห้วยแก้ว ทั้งเพื่ออุปโภค-บริโภคและการเกษตร ส่วนปัญหาความอุดมสมบูรณ์ของดินที่เกิดขึ้นนั้น เนื่องจากการใช้ที่ดินติดต่อกันเป็นเวลานานโครงสร้างของดินได้มีการเปลี่ยนแปลง ในพื้นที่ที่มีการไถพรวนด้วยเครื่องจักรกลติดต่อกันเป็นเวลานานทำให้ดินแน่นตัว น้ำในดินและอากาศในดินที่เคยมีอยู่สูญหายไป ส่วนธาตุอาหารและอินทรีย์วัตถุ ก็มีปริมาณลดลงเช่นเดียวกัน เนื่องจากพืชนำไปใช้ และอินทรีย์วัตถุได้สลายตัวไป (รูปที่ 7-1)

ในกรณีของการขาดแคลนนํานั้น นอกจากมีผลจากการทับถมของตะกอนดินในแหล่งน้ำจนต้นเขินดังกล่าวข้างต้นแล้ว การที่ประชากรเพิ่มขึ้น กิจกรรมการใช้น้ำเพิ่มขึ้น การเกษตรก็เพิ่มขึ้น รวมทั้งเหตุการณ์ที่เกิดจากการเปลี่ยนแปลงภูมิอากาศ เช่น ปริมาณฝนน้อยกว่าปกติ ฝนทิ้งช่วง จนเกิดความแห้งแล้ง การขาดแคลนน้ำจึงเกิดขึ้นอย่างต่อเนื่อง จึงมีข้อเสนอของหมู่บ้านทั้ง 17 หมู่บ้านในตำบลห้วยแก้วที่เร่งด่วน คือ “การจัดหาน้ำ” โดยวิธีการต่างๆ ให้เพียงพอแก่ความต้องการ



กรอบที่ 1

สถานีพัฒนาที่ดินพะเยา
เลขที่รับ ๒๖๐๒
วันที่ ๓ ส.ค. ๒๕๖๖
เวลา ๑๕.๕๙ น.



ที่ พย ๗๓๖๐๑/๓๐๗

ที่ทำการองค์การบริหารส่วนตำบลห้วยแก้ว
๑๕๕ หมู่ที่ ๔ ตำบลห้วยแก้ว
อำเภอภูเกายาว จังหวัดพะเยา ๕๖๐๐๐

๓ สิงหาคม ๒๕๖๖

เรื่อง ขอรับการสนับสนุนแผนงานจัดระบบอนุรักษ์ดินและน้ำ
เรียน ผู้อำนวยการสถานีพัฒนาที่ดินพะเยา
สิ่งที่ส่งมาด้วย แนวทางสัมภาษณ์ผู้มีส่วนได้เสียในพื้นที่ จำนวน ๑๔ ชุด


เนื่องด้วยองค์การบริหารส่วนตำบลห้วยแก้ว เกิดปัญหาขาดแคลนน้ำในฤดูแล้ง และเกิด
ปัญหาดินเสื่อมโทรม และไม่ครอบคลุมทั่วถึงพื้นที่เกษตร ส่งผลให้ผลผลิตทางการเกษตรตกต่ำ สร้างความ
เดือดร้อนให้กับเกษตรกรในพื้นที่เป็นอย่างมาก

ในการนี้ องค์การบริหารส่วนตำบลห้วยแก้ว จึงขอความอนุเคราะห์สถานีพัฒนาที่ดินพะเยา
ให้การสนับสนุนแผนงานจัดระบบอนุรักษ์ดินและน้ำ รายละเอียดปรากฏตามสิ่งที่ส่งมาด้วย
จึงเรียนมาเพื่อโปรดพิจารณา

ขอแสดงความนับถือ

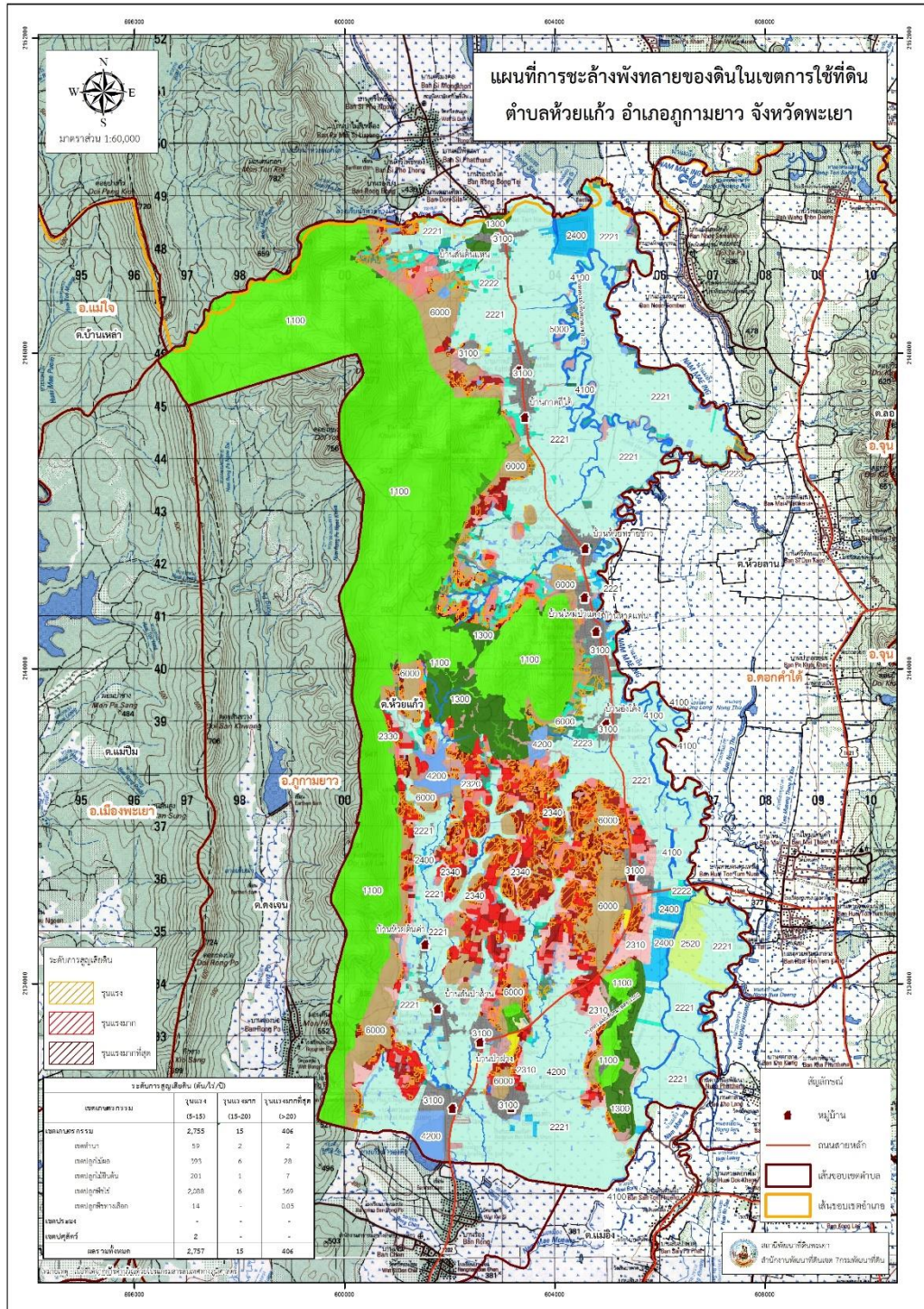

(นายประยงค์ บุญตา)
นายกองค์การบริหารส่วนตำบลห้วยแก้ว

เรียน ผอ.สพด.พะเยา
 เพื่อโปรดทราบ
 เพื่อโปรดพิจารณา

.....

(นายเสถียร ธรรมยืน)
ผู้อำนวยการสถานีพัฒนาที่ดินพะเยา

สำนักงานปลัด
โทรศัพท์ ๐ ๕๕๔๓ ๐๙๐๐
www.huaikaew.org

กรอบ 1 หนังสือขอรับการสนับสนุนแผนงานจัดระบบอนุรักษ์ดินและน้ำ องค์การบริหารส่วนตำบลห้วยแก้ว



รูปที่ 7-1 การชะล้างพังทลายของดินในเขตการใช้ที่ดิน ตำบลห้วยแก้ว อำเภอภูกามยาว จังหวัดพะเยา



ตาราง 7-3 เป้าหมายการดำเนินงานและงบประมาณโครงการ ตำบลห้วยแก้ว อำเภอภูเกายาว จังหวัดพะเยา แผน 5 ปี (พ.ศ. 2568-2572)

เขตการใช้ที่ดิน	งาน/โครงการ/กิจกรรม	หน่วย นับ	เป้าหมาย				รวม	งบประมาณ				รวม	หน่วยงาน รับผิดชอบ		
			2568	2569	2570	2571		2572	2568	2569	2570			2571	2572
	1. การปรับปรุงที่ดิน														
เขตเกษตรกรรม	1.1 การส่งเสริมการผลิตและการใช้สารอินทรีย์	ราย	100	100	100	100	100	100	100	100	100	1,500	1,500	7,500	พด.
เขตทำนา, เขตปลูกพืชไร่	1.2 การผลิต-จัดหาเมล็ดพันธุ์พืชปุ๋ยสด	ตัน	10	10	10	10	10	10	10	10	50	297,500	297,500	1,487,500	พด.
เขตทำนา, เขตปลูกพืชไร่/ไม้ผล/ ไม้ยืนต้น	1.3 การส่งเสริมการปรับปรุงดินด้วยปุ๋ยสด	ไร่	1,500	1,500	1,500	1,500	1,000	1,000	1,000	7,000	22,500	22,500	22,500	105,000	พด.
เขตเกษตรกรรม	1.4 การพัฒนากลุ่มเกษตรกรใช้สารอินทรีย์ลดการใช้สารเคมีทางการเกษตร	กลุ่ม	5	5	5	5	5	5	5	25	16,250	16,250	16,250	81,250	พด.
เขตทำนา, เขตปลูกพืชไร่/ไม้ผล/ ไม้ยืนต้น	1.5 การจัดตั้งธนาคารปุ๋ยอินทรีย์	แห่ง	1	1	1	1	1	1	1	5	81,200	81,200	81,200	406,000	พด.
เขตทำนา, เขตปลูกพืชไร่/ไม้ผล/ ไม้ยืนต้น	1.6 การจัดหาปุ๋ยคอกปุ๋ยหมัก	ตัน	50	50	50	50	50	50	50	250	85,000	85,000	85,000	425,000	พด.
เขตทำนา, เขตปลูกพืชไร่/ไม้ผล/ ไม้ยืนต้น	1.7 การส่งเสริมการปรับปรุงพื้นที่ดินกรด	ไร่	100	100	100	100	100	100	100	500	1,500	1,500	1,500	7,500	พด.
เขตทำนา	1.8 การรณรงค์เลิกเผาตอซัง	ไร่	100	100	100	100	100	100	100	500	35,000	35,000	35,000	175,000	พด.



ตาราง 7-3 (ต่อ)

เขตการใช้ที่ดิน	งาน/โครงการ/กิจกรรม	หน่วย นับ	เป้าหมาย				รวม	งบประมาณ				รวม	หน่วยงาน รับผิดชอบ	
			2568	2569	2570	2571		2572	2568	2569	2570			2571
เขตเกษตรกรรม	2. การบริหารจัดการน้ำ 2.1 การก่อสร้างแหล่ง น้ำในไร่นาภาคเขตชลประทาน	บ่อ	20	20	20	20	20	462,000	462,000	462,000	462,000	462,000	2,310,000	พต.
	3. การฟื้นฟูและป้องกัน การชะล้างพังทลายของดิน													
เขตเกษตรกรรม, เขตแหล่งน้ำ	3.1 การปลูกหญ้าแฝก เพื่อการอนุรักษ์ดินและน้ำ	กล้า	100,000	100,000	100,000	100,000	100,000	120,000	120,000	120,000	120,000	120,000	600,000	พต.
	4. การจัดทำระบบอนุรักษ์ ดินและน้ำ													
เขตทำนา	4.1 การจัดระบบอนุรักษ์ ดินและน้ำ	ไร่	200	200	200	200	200	500,000	500,000	500,000	500,000	500,000	2,500,000	พต.
เขตทำนา, เขตปลูกพืชไร่/ไม้ ผล/ไม้ยืนต้น	4.2 การจัดทำระบบ อนุรักษ์ดินและน้ำพร้อม ปลูกไม้ยืนต้นโตเร็ว	ไร่	100	100	100	100	100	250,000	250,000	250,000	250,000	250,000	1,250,000	พต.

หมายเหตุ: งบประมาณที่กำหนดไว้เป็นงบประมาณเบื้องต้น อาจมีการเปลี่ยนแปลงตามที่ได้รับการจัดสรรให้ดำเนินการ



เอกสารอ้างอิง

กรมการปกครอง. 2566. **แผนที่ขอบเขตตำบล ปี 2564 (ไฟล์ข้อมูล)**. กรมพัฒนาที่ดิน กระทรวงเกษตรและสหกรณ์, กรุงเทพฯ.

_____. 2566. รายงานสถิติจำนวนประชากรและบ้าน รายจังหวัด รายอำเภอ และรายตำบล (ณ เดือน ธันวาคม พ.ศ. 2565). แหล่งที่มา: <https://stat.bora.dopa.go.th/stat/statnew/statyear/#/TableTemplate/Area/statpop>, 1 พฤษภาคม 2566.

กรมการพัฒนาชุมชน. 2566. **ข้อมูลความจำเป็นพื้นฐาน (จปฐ.) รายจังหวัด รายอำเภอ และรายตำบล ปี 2565**. แหล่งที่มา: <https://ebmn.cdd.go.th/>, 1 มิถุนายน 2566.

กรมทรัพยากรน้ำบาดาล. 2566. **ปริมาณน้ำและจำนวนบ่อบาดาล ปี 2565**. แหล่งที่มา: <http://app.dgr.go.th/newpasutara/xml/search.php>, 26 พฤษภาคม 2566.

กรมส่งเสริมการเกษตร. 2566. **จำนวนครัวเรือนเกษตรกรที่ขึ้นทะเบียนเกษตรกร จำแนกรายจังหวัด รายอำเภอ และรายตำบล (ณ เดือนมกราคม พ.ศ. 2566)**. แหล่งที่มา: <http://mvos2.gistda.or.th/>, 15 พฤษภาคม 2566.

กรมอุตุนิยมวิทยา. 2566. **ปริมาณน้ำฝนเฉลี่ยคาบ 30 ปี (พ.ศ. 2536-2565) (ไฟล์ข้อมูล)** กระทรวงดิจิทัลเพื่อเศรษฐกิจและสังคม, กรุงเทพฯ.

สำนักเทคโนโลยีการสำรวจและทำแผนที่. 2566. **แผนที่ขอบเขตตำบล ปี 2564 (ไฟล์ข้อมูล)**. กรมพัฒนาที่ดิน กระทรวงเกษตรและสหกรณ์, กรุงเทพฯ.

กองสำรวจดินและวิจัยทรัพยากรดิน. 2566. **แผนที่ทรัพยากรดิน (ไฟล์ข้อมูล)**. กรมพัฒนาที่ดิน กระทรวงเกษตรและสหกรณ์, กรุงเทพฯ.

กลุ่มวิเคราะห์สภาพการใช้ที่ดิน 2566. **แผนที่สภาพการใช้ที่ดิน ปี 2566 (ไฟล์ข้อมูล)**. กองนโยบายและแผนการใช้ที่ดิน กรมพัฒนาที่ดิน กระทรวงเกษตรและสหกรณ์, กรุงเทพฯ.

บัณฑิต ต้นศิริ และ คำธณ ไทรพิง. 2542. **คู่มือการประเมินคุณภาพที่ดิน**. กองวางแผนการใช้ที่ดิน กรมพัฒนาที่ดิน กระทรวงเกษตรและสหกรณ์, กรุงเทพฯ.

องค์การบริหารส่วนตำบลห้วยแก้ว. 2566. **วิสัยทัศน์ พันธกิจ**. แหล่งที่มา: <https://www.huaikaew.go.th/site/index.php/vision>, 1 พฤษภาคม 2566



กรมพัฒนาที่ดิน
ถนนพหลโยธิน แขวงลาดยาว เขตจตุจักร กรุงเทพฯ
www.ldd.go.th