



# แผนการใช้ที่ดิน ตำบลลลอ อำเภอจุน จังหวัดพะเยา



สถานีพัฒนาที่ดินพะเยา สำนักงานพัฒนาที่ดินเขต 7  
กรมพัฒนาที่ดิน กระทรวงเกษตรและสหกรณ์

กันยายน 2566



## คำนำ

การจัดทำแผนการใช้ที่ดินดำเนินการตามรัฐธรรมนูญแห่งราชอาณาจักรไทย พ.ศ. 2560 มาตรา 72 (1) ที่ได้บัญญัติให้มีการวางแผนการใช้ที่ดินให้เหมาะสมกับศักยภาพของที่ดินตามหลักการพัฒนาอย่างยั่งยืน โดยแผนการใช้ที่ดินตำบลลอ อำเภोजุน จังหวัดพะเยา ได้นำแนวคิดขององค์การอาหารและการเกษตรแห่งสหประชาชาติ (Food and Agriculture Organization of the United Nations : FAO) และโครงการสิ่งแวดล้อมแห่งสหประชาชาติ (United Nations Environment Programme : UNEP) มาปรับใช้ คือ ความเหมาะสมทางกายภาพ ความเหมาะสมทางเศรษฐกิจ การยอมรับจากสังคม การสร้างความยั่งยืนให้สิ่งแวดล้อม และเสนอทางเลือกการใช้ที่ดิน ร่วมกับวิธีการที่จำเป็นอื่น ๆ เช่น กระบวนการมีส่วนร่วมของชุมชน (Participatory Rural Appraisal: PRA) การประเมินคุณภาพที่ดิน เป็นต้น

กองนโยบายและแผนการใช้ที่ดินร่วมกับสำนักงานพัฒนาที่ดินเขต (สพข.) และสถานีพัฒนาที่ดิน (สพด.) ได้ดำเนินงานวางแผนการใช้ที่ดินระดับตำบล โดยพิจารณาภาพรวมของสภาพปัญหาในด้านต่างๆ ทั้งด้านกายภาพ เศรษฐกิจ และสังคม วิเคราะห์และสังเคราะห์ข้อมูลนำไปสู่การวางแผนการใช้ที่ดินที่สอดคล้องกับศักยภาพของพื้นที่ โดยผ่านกระบวนการมีส่วนร่วมของชุมชน (PRA) ในการระบุปัญหาความต้องการของเกษตรกรและผู้มีส่วนได้ส่วนเสีย ทั้งนี้ สพด. ได้จัดทำแผนกิจกรรม/โครงการ เพื่อขับเคลื่อนแผนการใช้ที่ดินให้เป็นรูปธรรมเพื่อให้เกษตรกรมีคุณภาพชีวิตที่ดีขึ้นมีการใช้ที่ดินอย่างถูกต้องเหมาะสมรักษาสภาพ แวดล้อมและอนุรักษ์ทรัพยากรในชุมชนให้เกิดความยั่งยืนต่อไป

สถานีพัฒนาที่ดินพะเยา

กันยายน 2566



## สารบัญ

	หน้า
คำนำ	ก
สารบัญ	ข
สารบัญตาราง	ง
สารบัญรูป	จ
สารบัญกรอบ	ฉ
<b>บทที่ 1 บทนำ</b>	
1.1 ความสำคัญของการวางแผนการใช้ที่ดิน	1-1
1.2 หลักการและเหตุผล	1-1
1.3 วัตถุประสงค์	1-1
1.4 ระยะเวลาและสถานที่ดำเนินงาน	1-1
1.5 ขั้นตอนการดำเนินงาน	1-2
1.6 วิสัยทัศน์ของตำบล	1-2
<b>บทที่ 2 ข้อมูลทั่วไป</b>	
2.1 ที่ตั้งและอาณาเขต	2-1
2.2 การแบ่งส่วนการปกครอง	2-2
2.3 สภาพภูมิประเทศ	2-2
2.4 สภาพภูมิอากาศ	2-2
2.5 สภาพการใช้ที่ดินในปัจจุบัน	2-4
2.6 สภาพเศรษฐกิจและสังคม	2-9
<b>บทที่ 3 สถานภาพของทรัพยากรธรรมชาติ</b>	
3.1 ทรัพยากรป่าไม้	3-1
3.2 ทรัพยากรน้ำ	3-2
3.3 ทรัพยากรดิน	3-2
<b>บทที่ 4 กระบวนการมีส่วนร่วมของชุมชน (Participatory Rural Appraisal: PRA)</b>	
4.1 หลักการ	4-1
4.2 การวิเคราะห์ผลจากการจัดทำกระบวนการมีส่วนร่วมของชุมชน (PRA)	4-2
4.3 ระบบการปลูกพืชในปัจจุบัน	4-6
<b>บทที่ 5 การประเมินคุณภาพที่ดิน</b>	
5.1 หลักการประเมินคุณภาพที่ดินด้านกายภาพ	5-1
5.2 พืชเศรษฐกิจที่สำคัญของตำบล	5-2



5.3 ระดับความเหมาะสมของที่ดิน

5-2

## สารบัญ (ต่อ)

	หน้า
<b>บทที่ 6</b> แผนการใช้ที่ดิน	
6.1 การวิเคราะห์ข้อมูลเพื่อการจัดทำแผนการใช้ที่ดินระดับตำบล	6-1
6.2 เขตการใช้ที่ดิน	6-2
<b>บทที่ 7</b> การขับเคลื่อนแผนการใช้ที่ดิน	
7.1 ขั้นตอนการดำเนินงาน	7-1
7.2 ตัวชี้วัด	7-1
7.3 กิจกรรมที่จะดำเนินการของกรมพัฒนาที่ดิน	7-1
7.4 กิจกรรมที่จะดำเนินการของหน่วยงานอื่น	7-5
7.5 ความต้องการของชุมชนและองค์กรปกครองส่วนท้องถิ่น	7-7
<b>เอกสารอ้างอิง</b>	อ-1



## สารบัญตาราง

ตารางที่		หน้า
2-1	สถิติภูมิอากาศ ณ สถานีตรวจอากาศจังหวัดพะเยา (พ.ศ. 2536-2565)	2-3
2-2	สภาพการใช้ที่ดิน ตำบลลอ อำเภोजุน จังหวัดพะเยา	2-5
2-3	จำนวนประชากรและครัวเรือนตำบลลอ อำเภोजุน จังหวัดพะเยา ปี 2565	2-9
2-4	จำนวนและสัดส่วนครัวเรือนเกษตรตำบลลอ อำเภोजุน จังหวัดพะเยา ปี 2565	2-11
2-5	รายได้-รายจ่ายเฉลี่ยครัวเรือนตำบลลอ อำเภोजุน จังหวัดพะเยา ปี 2565	2-11
3-1	สมบัติดิน ตำบลลอ อำเภोजุน จังหวัดพะเยา	3-4
4-1	แหล่งน้ำในไร่นานอกเขตชลประทาน ตำบลลอ อำเภोजุน จังหวัดพะเยา ปี 2548-2565	4-3
5-1	ตัวอย่างการประเมินคุณภาพที่ดินด้านกายภาพของประเภทการใช้ประโยชน์ที่ดิน	5-2
5-2	ชั้นความเหมาะสมทางกายภาพของดิน ตำบลลอ อำเภोजุน จังหวัดพะเยา	5-3
6-1	เขตการใช้ที่ดิน ตำบลลอ อำเภोजุน จังหวัดพะเยา	6-5
7-1	กิจกรรมของกรมพัฒนาที่ดินในเขตเกษตรกรรมที่จะดำเนินการใน ปีงบประมาณ 2568-2572	7-3
7-2	สรุปกิจกรรมที่ขอรับการสนับสนุนจากส่วนราชการอื่นในเขตการใช้ที่ดิน	7-6
7-3	เป้าหมายการดำเนินงานและงบประมาณ ตำบลลอ อำเภोजุน จังหวัดพะเยา แผน 5 ปี (พ.ศ. 2568-2572)	7-11



## สารบัญญรูป

รูปที่		หน้า
1-1	ขั้นตอนการวางแผนการใช้ที่ดินระดับตำบล	1-3
2-1	ขอบเขตการปกครองตำบลลอ อำเภोजุน จังหวัดพะเยา	2-1
2-2	สมดุคของน้ำเพื่อการเกษตร จังหวัดพะเยา	2-4
2-3	สภาพการใช้ที่ดิน ตำบลลอ อำเภोजุน จังหวัดพะเยา	2-8
3-1	ทรัพยากรดิน ตำบลลอ อำเภोजุน จังหวัดพะเยา	3-5
4-1	ระบบ DPSIR ตำบลลอ อำเภोजุน จังหวัดพะเยา	4-5
4-2	ระบบการปลูกพืชในปัจจุบัน ตำบลลอ อำเภोजุน จังหวัดพะเยา	4-7
6-1	เขตการใช้ที่ดิน ตำบลลอ อำเภोजุน จังหวัดพะเยา	6-6
7-1	การชะล้างพังทลายของดินในเขตการใช้ที่ดิน ตำบลลอ อำเภोजุน จังหวัดพะเยา	7-10



## สารบัญกรอบ

กรอบ		หน้า
1	หนังสือขอรับการสนับสนุนโครงการ/แผนงานจัดระบบอนุรักษ์ดินและน้ำ เทศบาลตำบลเวียงล่อ	7-9



## บทที่ 1

### บทนำ

#### 1.1 ความสำคัญของการวางแผนการใช้ที่ดิน

ตามรัฐธรรมนูญแห่งราชอาณาจักรไทย พุทธศักราช 2560 มาตรา 72 รัฐพึงดำเนินการเกี่ยวกับที่ดิน ทรัพยากรน้ำ และพลังงาน ดังต่อไปนี้

(1) วางแผนการใช้ที่ดินของประเทศ ให้เหมาะสมกับสภาพพื้นที่และศักยภาพของที่ดิน ตามหลักการพัฒนาอย่างยั่งยืน

#### 1.2 หลักการและเหตุผล

ปัจจุบันกรมพัฒนาที่ดินได้ดำเนินการวางแผนการใช้ที่ดินระดับประเทศเรียบร้อยแล้วซึ่งเป็นการวางกรอบเชิงนโยบายมุ่งเน้นการพัฒนาด้านการเกษตรให้เกิดความสมดุลและยั่งยืนและในขณะเดียวกันต้องอนุรักษ์ทรัพยากรธรรมชาติและสิ่งแวดล้อมควบคู่กับการรักษาคุณค่าทางศิลปวัฒนธรรม แต่ทั้งนี้เพื่อให้เกิดการใช้ประโยชน์ที่ดินในระดับพื้นที่อย่างมีประสิทธิภาพและรักษาฐานการผลิตด้านทรัพยากรธรรมชาติอย่างยั่งยืนตลอดห่วงโซ่อุปทาน แผนการใช้ที่ดินระดับตำบลจึงถูกนำมาใช้เป็นเครื่องมือเพื่อขับเคลื่อนการดำเนินงานดังกล่าว

ทั้งนี้กรมพัฒนาที่ดินได้จัดทำแผนปฏิบัติการราชการกรมพัฒนาที่ดินระยะ 5 ปี (พ.ศ. 2566-2570) เพื่อให้บรรลุตามวิสัยทัศน์ที่กำหนดไว้ คือ “เป็นองค์กรอัจฉริยะทางดิน เพื่อขับเคลื่อนการใช้ที่ดินอย่างเหมาะสม 15 ล้านไร่ ภายในปี 2570” ซึ่งในส่วนของประเด็นการพัฒนาที่ 2 บริหารจัดการทรัพยากรดินและที่ดินด้วยชุดข้อมูลที่มีมูลค่าสูง (High Value Dataset) ซึ่งมีเป้าหมาย คือ การนำชุดข้อมูลที่มีมูลค่าสูง ไปใช้ในการบริหารจัดการทางการเกษตร ในส่วนของตัวชี้วัด บริหารจัดการทรัพยากรดินและที่ดินบนพื้นฐานของชุดข้อมูลที่มีมูลค่าสูง ร้อยละ 100 กลยุทธ์ที่ 2 ยกระดับแผนการใช้ที่ดินไปสู่การปฏิบัติได้กำหนดให้ ร้อยละของแผนการใช้ที่ดินระดับตำบลที่จัดทำแล้วเสร็จทั้งประเทศ ภายใน ปี 2570 (ไม่น้อยกว่า ร้อยละ 80) เป็นตัวชี้วัดหนึ่งของกลยุทธ์ดังกล่าว

#### 1.3 วัตถุประสงค์

1.3.1 เพื่อรักษาเสถียรภาพของทรัพยากรให้เกิดความสมดุลและยั่งยืนภายใต้การพัฒนาด้านต่างๆ ของตำบล

1.3.2 เพื่อให้การใช้ที่ดินมีผลตอบแทนสูงสุดต่อหน่วยเนื้อที่อย่างยั่งยืน

1.3.3 เพื่อให้เกิดการกำหนดแผนงาน โครงการ กิจกรรม ที่สอดคล้องกับแผนการใช้ที่ดินที่กำหนดขึ้นและอยู่บนหลักการของโมเดลเศรษฐกิจ BCG (Bio-Circular-Green Economy : BCG)

#### 1.4 ระยะเวลาและสถานที่ดำเนินงาน

1.4.1 ระยะเวลา 1 ตุลาคม 2565 –30 กันยายน 2566

1.4.2 สถานที่ ตำบลอ อำเภोजุน จังหวัดพะเยา



## 1.5 ขั้นตอนการดำเนินงาน

### 1.5.1 รวบรวมข้อมูลปฐมภูมิและทุติยภูมิ ประกอบด้วย

1) ด้านกายภาพ ได้แก่ ทรัพยากรดิน ทรัพยากรน้ำ ทรัพยากรป่าไม้ ภูมิอากาศ สภาพการใช้ที่ดิน เขตป่าไม้ตามกฎหมายและมติคณะรัฐมนตรี

2) ด้านเศรษฐกิจและสังคม เช่น การถือครองที่ดิน ลักษณะทางเศรษฐกิจของตำบล จำนวนประชากร เป็นต้น

3) ด้านนโยบายและข้อกฎหมายที่เกี่ยวข้อง ได้แก่ ยุทธศาสตร์ แผนพัฒนาเศรษฐกิจและสังคมแห่งชาติฉบับที่ 13 ยุทธศาสตร์ภาค แผนพัฒนากลุ่มจังหวัด แผนพัฒนาจังหวัด แผนพัฒนาการเกษตรและสหกรณ์ แผนพัฒนาท้องถิ่น 4 ปี ขององค์การบริหารส่วนจังหวัด เทศบาลตำบลหรือ องค์การบริหารส่วนตำบล

1.5.2 จัดทำกระบวนการมีส่วนร่วมของชุมชน (Participatory Rural Appraisal : PRA) เพื่อรับฟังความคิดเห็น ประเด็นปัญหา ความต้องการด้านต่าง ๆ ขององค์การปกครองส่วนท้องถิ่นและเกษตรกรในตำบล

1.5.3 ประเมินคุณภาพของที่ดินของพืชเศรษฐกิจหลักและพืชทางเลือกที่มีมูลค่าของตำบล

1.5.4 สังเคราะห์ข้อมูลจากข้อ 1.5.1 ถึง 1.5.3 เพื่อใช้ประกอบการวางแผนการใช้ที่ดิน

1.5.5 กำหนด (ร่าง) แผนการใช้ที่ดินระดับตำบล

1.5.6 รับฟังความคิดเห็นของผู้มีส่วนได้ส่วนเสียต่อ (ร่าง) แผนการใช้ที่ดินที่กำหนดขึ้น

1.5.7 ปรับปรุง (ร่าง) แผนการใช้ที่ดินเพื่อจัดทำแผนการใช้ที่ดินฉบับสมบูรณ์

1.5.8 นำแผนการใช้ที่ดินเข้าสู่คณะทำงานวิชาการของเขตฯ เพื่อตรวจสอบความครบถ้วน /สมบูรณ์ของเนื้อหาและองค์ประกอบ

1.5.9 เผยแพร่แผนการใช้ที่ดินเพื่อนำไปสู่การขับเคลื่อนการดำเนินงาน ประกอบด้วย

1) องค์การปกครองส่วนท้องถิ่น นำแผนการใช้ที่ดินที่จัดทำขึ้นไปประกอบการจัดทำแผนการพัฒนาของตำบล เพื่อนำไปสู่การของบประมาณที่มีความสอดคล้องกับศักยภาพด้านการผลิตและสภาพของทรัพยากรของตำบล

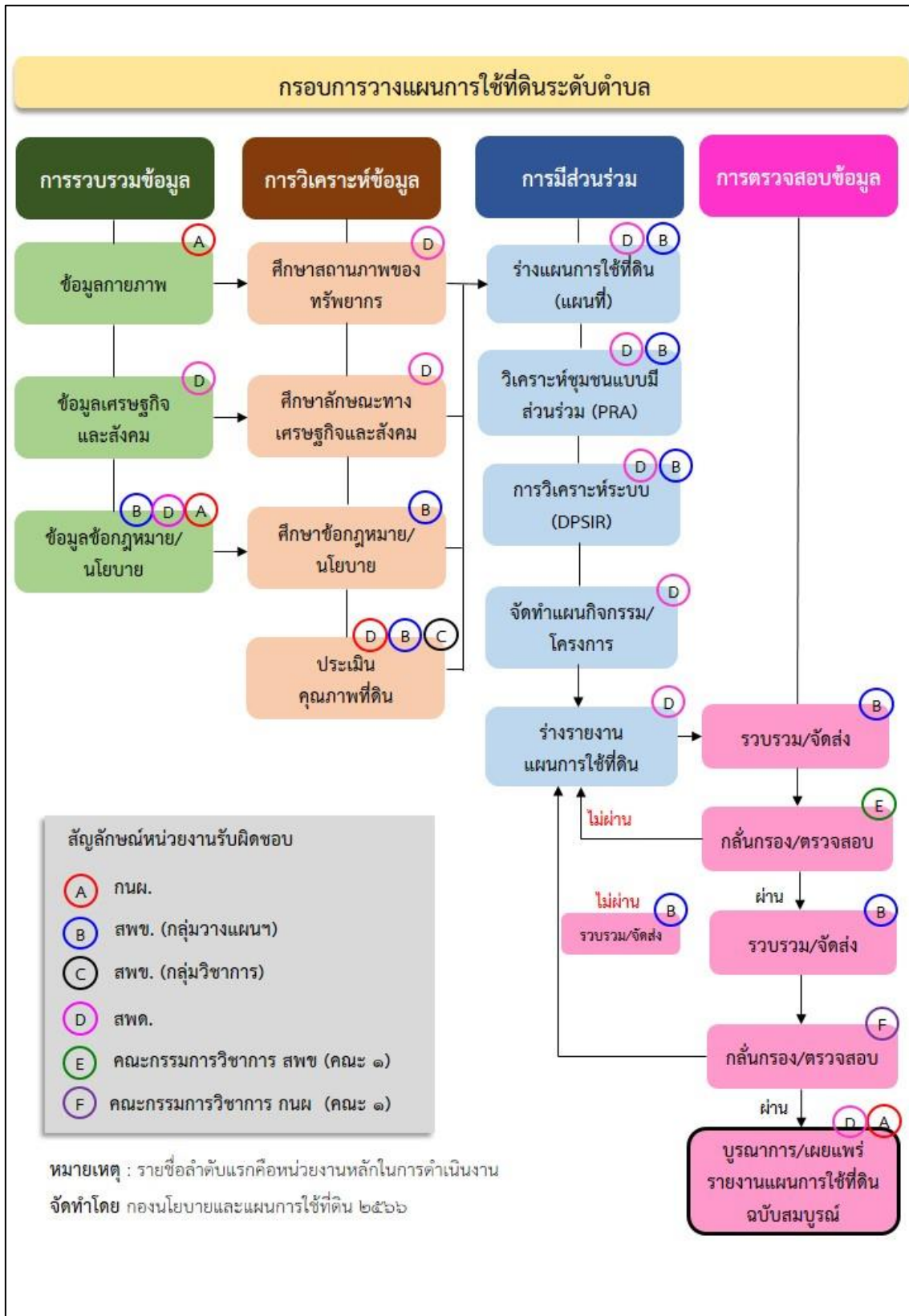
2) กรมพัฒนาที่ดิน โดยสถานีพัฒนาที่ดิน กำหนดแผนงาน/โครงการ/กิจกรรม ที่สอดคล้องกับแผนการใช้ที่ดินที่กำหนดขึ้นในแต่ละเขตและสามารถใช้ประกอบการของบประมาณในพื้นที่อย่างมีประสิทธิภาพและเป็นที่ยอมรับ

3) หน่วยงานราชการอื่น ๆ สามารถใช้เป็นข้อมูลพื้นฐานประกอบแผนงาน/โครงการ/กิจกรรม ที่สอดคล้องกับแผนการใช้ที่ดินที่กำหนดขึ้นในแต่ละเขต

จากขั้นตอนที่กล่าวข้างต้น สามารถจัดทำกรอบการวางแผนการใช้ที่ดินระดับตำบลแสดง ดังรูปที่ 1-1

## 1.6 วิสัยทัศน์ของตำบล

ทุก ๆ ปี ตำบลล่อ น่าอยู่ ก้าวสู่ประชาคมอาเซียน (เทศบาลตำบลเวียงล่อ, 2566)



รูปที่ 1-1 กรอบการวางแผนการใช้ที่ดินระดับตำบล

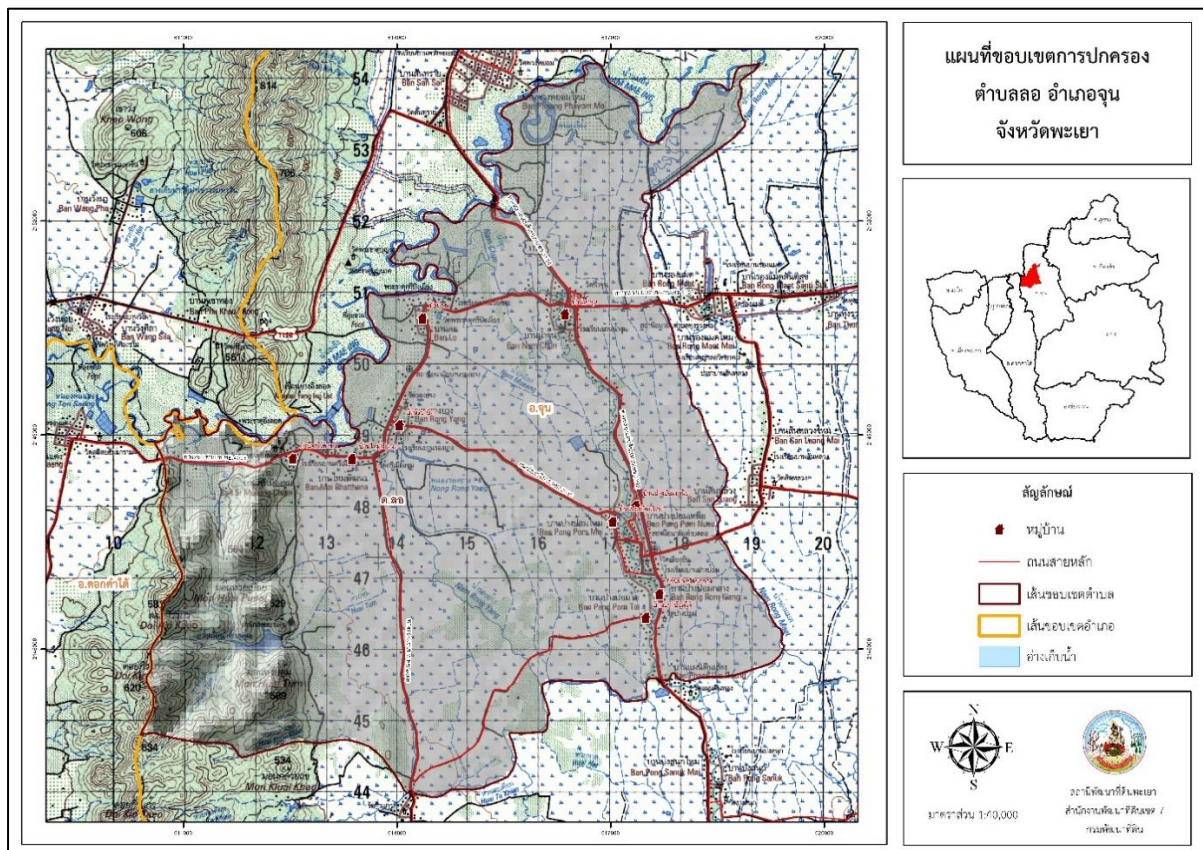


## บทที่ 2 ข้อมูลทั่วไป

### 2.1 ที่ตั้งและอาณาเขต

ตำบลล่อ อำเภोजุน จังหวัดพะเยา ตั้งอยู่ทางทิศเหนือของอำเภोजุน มีพื้นที่ประมาณ 51 ตารางกิโลเมตร หรือ 32,093 ไร่ โดยมีอาณาเขตติดต่อ ดังนี้ (รูปที่ 2-1)

ทิศเหนือ	ติดต่อกับ	ตำบลหงส์หิน อำเภोजุน จังหวัดพะเยา
ทิศใต้	ติดต่อกับ	ตำบลห้วยข้าวก่ำ ตำบลห้วยยางขาม อำเภोजุน จังหวัดพะเยา
ทิศตะวันออก	ติดต่อกับ	ตำบลทุ่งรวงทอง อำเภोजุน จังหวัดพะเยา
ทิศตะวันตก	ติดต่อกับ	ตำบลสันมะค่า อำเภอป่าแดด จังหวัดเชียงราย ตำบลห้วยลาน อำเภอดอกคำใต้ จังหวัดพะเยา



รูปที่ 2-1 ขอบเขตการปกครองตำบลล่อ อำเภोजุน จังหวัดพะเยา



## 2.2 การแบ่งส่วนการปกครอง

ตำบลลอ อำเภอลำปาง จังหวัดพะเยา แบ่งส่วนการปกครองออกเป็น 11 หมู่บ้าน ดังนี้

หมู่ที่ 1 บ้านลอ	หมู่ที่ 7 บ้านปางป้อมใหม่
หมู่ที่ 2 บ้านปางป้อมเหนือ	หมู่ที่ 8 บ้านใหม่พัฒนา
หมู่ที่ 3 บ้านร่องยั้ง	หมู่ที่ 9 บ้านปางป้อมกลาง
หมู่ที่ 4 บ้านปางป้อมใต้	หมู่ที่ 10 บ้านน้ำจุนใหม่
หมู่ที่ 5 บ้านน้ำจุน	หมู่ที่ 11 บ้านเวียงลอ

## 2.3 สภาพภูมิประเทศ

ลักษณะพื้นที่ทั่วไปส่วนใหญ่เป็นพื้นที่ราบ มีสภาพพื้นที่ราบเรียบถึงค่อนข้างราบเรียบ และพื้นที่สูงชัน เป็นพื้นที่ภูเขา อยู่ในเขตรักษาพันธุ์สัตว์ป่าเวียงลอ ตอนกลางของตำบลมีแม่น้ำอิงไหลผ่าน เป็นส่วนหนึ่งของลุ่มน้ำโขงเหนือ แหล่งน้ำที่สำคัญ เช่น แม่น้ำอิง น้ำจุน น้ำร่องแมต น้ำร่องยั้ง อ่างเก็บน้ำห้วยตุ้ม

## 2.4 สภาพภูมิอากาศ

จากการศึกษาสถิติภูมิอากาศ (พ.ศ. 2536-2565) พบว่า ตำบลลอ อำเภอลำปาง จังหวัดพะเยา มีรายละเอียดดังนี้

### 2.4.1 อุณหภูมิ

มีอุณหภูมิโดยเฉลี่ยทั้งปี 25.4 องศาเซลเซียส อุณหภูมิสูงสุดเฉลี่ย 32.0 องศาเซลเซียส ในเดือนเมษายน และอุณหภูมิต่ำสุดเฉลี่ย 20.5 องศาเซลเซียส ในเดือนมกราคม

### 2.4.2 ปริมาณน้ำฝน

มีปริมาณน้ำฝนรวมทั้งปี 1,187.0 มิลลิเมตร มีฝนตกประมาณ 116 วัน เดือนที่มีฝนตกมากที่สุดในเดือนสิงหาคม มีปริมาณฝน 217.7 มิลลิเมตร และมีฝนตกประมาณ 19 วัน

### 2.4.3 สมดุลน้ำเพื่อการเกษตร

จากข้อมูลสถิติภูมิอากาศในคาบ 30 ปี (พ.ศ. 2536-2565) ณ สถานีตรวจอากาศจังหวัดพะเยา ได้นำมาวิเคราะห์สมดุลของน้ำเพื่อการเกษตร ซึ่งเป็นการวิเคราะห์หาช่วงฤดูกาลเพาะปลูกพืช ตลอดจนช่วงระยะเวลาที่พืชเสี่ยงต่อการขาดน้ำ ข้อมูลที่นำมาวิเคราะห์ คือ ปริมาณน้ำฝน และศักยภาพการคายระเหยน้ำอ้างอิง (ET<sub>o</sub>) ซึ่งคำนวณด้วยโปรแกรม Cropwat for Windows Version 8.0 โดยใช้สมการ Penman-Monteith สามารถสรุปสมดุลของน้ำเพื่อการเกษตรในเขตอาศัยน้ำฝนได้ดังนี้

ช่วงที่เหมาะสมต่อการปลูกพืช เป็นช่วงที่ค่าปริมาณน้ำฝนมากกว่าค่า 0.5 การระเหยจากผิวดินและการคายน้ำของพืช เป็นช่วงที่ดินมีความชุ่มชื้นพอเหมาะต่อการเพาะปลูกพืช เป็นช่วงที่ดินมีความชุ่มชื้นพอเหมาะต่อการเพาะปลูกพืช ซึ่งช่วงนี้เริ่มตั้งแต่กลางเดือนมีนาคมถึงปลายเดือนพฤศจิกายน



ช่วงที่มีน้ำมากเกินพอ เป็นช่วงที่ค่าปริมาณน้ำฝนมากกว่าค่าการระเหยจากผิวดินและการคายน้ำของพืช ซึ่งช่วงนี้เริ่มตั้งแต่ต้นเดือนเมษายนถึงต้นเดือนพฤศจิกายน

ช่วงขาดน้ำ เป็นช่วงฤดูแล้งที่ค่าปริมาณน้ำฝนน้อยกว่าค่า 0.5 การระเหยจากผิวดินและการคายน้ำของพืช ซึ่งพืชอาจเสียหายจากการขาดแคลนน้ำได้ ซึ่งช่วงนี้เริ่มตั้งปลายเดือนพฤศจิกายนถึงกลางเดือนมีนาคม (ตารางที่ 2-1 และรูปที่ 2-2)

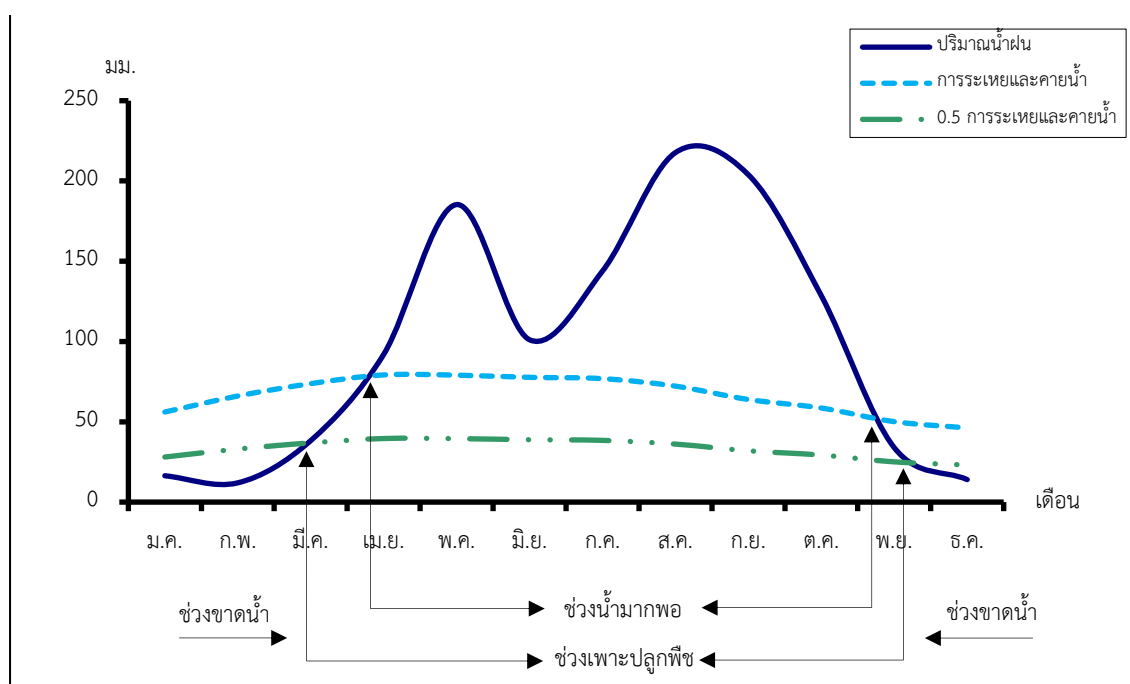
ตารางที่ 2-1 สถิติภูมิอากาศ ณ สถานีตรวจอากาศจังหวัดพะเยา<sup>1</sup> (พ.ศ. 2536-2565)

เดือน	อุณหภูมิ (ซ.)			ความชื้นสัมพัทธ์ (%)	ปริมาณน้ำฝน (มม.)	จำนวนวันที่ฝนตก (วัน)	ศักยภาพการคายระเหยน้ำ (มม.)	ปริมาณฝนใช้การ <sup>2</sup> (มม.)
	ต่ำสุด	สูงสุด	เฉลี่ย					
ม.ค.	14.4	29.5	20.8	76.0	16.4	2.1	56.1	16.0
ก.พ.	15.8	32.2	23.1	67.0	12.0	1.5	66.1	11.8
มี.ค.	19.5	34.8	26.5	62.0	38.3	3.8	73.8	36.0
เม.ย.	22.8	35.6	28.4	65.0	92.0	8.5	79.2	78.5
พ.ค.	23.6	33.9	28.0	75.0	185.3	15.4	79.1	130.4
มิ.ย.	24.1	33.0	27.9	77.0	101.1	14.0	77.7	84.7
ก.ค.	23.8	32.1	27.3	81.0	143.9	17.5	76.9	110.8
ส.ค.	23.5	31.5	26.8	83.0	217.7	19.4	72.2	141.9
ก.ย.	23.1	31.7	26.6	84.0	203.9	16.8	63.9	137.4
ต.ค.	21.8	31.2	25.6	84.0	128.5	10.8	58.6	102.1
พ.ย.	18.6	30.2	23.4	81.0	33.9	4.0	50.1	32.1
ธ.ค.	15.1	28.5	20.8	79.0	14.0	1.9	46.2	13.7
เฉลี่ย	20.5	32.0	25.4	76.2	-	-	-	-
รวม	-	-	-	-	1,187.0	115.7	799.8	895.4

หมายเหตุ : <sup>1</sup>เป็นสถานีตรวจอากาศที่ใกล้พื้นที่ตำบลมากที่สุด

<sup>2</sup>จากการคำนวณโดยโปรแกรม Cropwat for Windows Version 8.0

ที่มา : กรมอุตุนิยมวิทยา (2566)



รูปที่ 2-2 กราฟสมดุลของน้ำเพื่อการเกษตร จังหวัดพะเยา

## 2.5 สภาพการใช้ที่ดินปัจจุบัน

สภาพการใช้ที่ดินตำบลลอ อำเภोजุน จังหวัดพะเยา ซึ่งสำรวจโดยกลุ่มวิเคราะห์สภาพการใช้ที่ดิน (2566) ประกอบด้วยประเภทการใช้ที่ดินต่าง ๆ ดังนี้

2.5.1 พื้นที่ชุมชนและสิ่งปลูกสร้าง มีเนื้อที่ 2,219 ไร่ หรือร้อยละ 6.92 ของเนื้อที่ตำบล

2.5.2 พื้นที่เกษตรกรรมมีเนื้อที่ 23,227 ไร่ หรือร้อยละ 72.36 ของเนื้อที่ตำบล ประกอบด้วยการใช้ประโยชน์ที่ดินด้านเกษตรกรรมต่าง ๆ ดังต่อไปนี้

1) พื้นที่นา มีเนื้อที่ 19,408 ไร่ หรือร้อยละ 60.47 ของเนื้อที่ตำบล ได้แก่ นาไร่ นาข้าว นาข้าว/ลำไย นาข้าว+ข้าวโพด นาข้าว+พืชผัก

2) พืชไร่ มีเนื้อที่ 227 ไร่ หรือร้อยละ 0.70 ของเนื้อที่ตำบล ได้แก่ ไร่ร้าง พืชไร่ผสม ข้าวโพด มันสำปะหลัง

3) ไม้ยืนต้น มีเนื้อที่ 1,695 ไร่ หรือร้อยละ 5.28 ของเนื้อที่ตำบล ได้แก่ ยางพารา ไม้ยืนต้น ไร่ร้าง/เสื่อมโทรม สัก ปาล์มน้ำมัน จามจุรี เป็นต้น

4) ไม้ผล มีเนื้อที่ 1,713 ไร่ หรือร้อยละ 5.33 ของเนื้อที่ตำบล ได้แก่ ลำไย กัลย ไม้ผลผสม มะขาม/ลำไย ไม้ผลไร่ร้าง/เสื่อมโทรม เป็นต้น

5) พืชสวน มีเนื้อที่ 14 ไร่ หรือร้อยละ 0.04 ของเนื้อที่ตำบล ได้แก่ พืชผัก

6) ไร่มวนเวียน มีเนื้อที่ 47 ไร่ หรือร้อยละ 0.15 ของเนื้อที่ตำบล ได้แก่ ไร่มวนเวียนไร่ ข้าวโพด(ไร่มวนเวียน)

7) ทุ่งหญ้าเลี้ยงสัตว์และโรงเรือนเลี้ยงสัตว์ มีเนื้อที่ 5 ไร่ หรือร้อยละ 0.02 ของเนื้อที่ตำบล ได้แก่ ทุ่งหญ้าเลี้ยงสัตว์



8) สถานที่เพาะเลี้ยงสัตว์น้ำ มีเนื้อที่ 118 ไร่ หรือร้อยละ 0.37 ของเนื้อที่ตำบล ได้แก่ สถานที่เพาะเลี้ยงปลา

2.5.3 พื้นที่ป่าไม้ มีเนื้อที่ 3,834 ไร่ หรือร้อยละ 11.94 ของเนื้อที่ตำบล ได้แก่ ป่าผลัดใบรอสภาพฟื้นฟู ป่าผลัดใบสมบูรณ์

2.5.4 พื้นที่แหล่งน้ำ มีเนื้อที่ 1,392 ไร่ หรือร้อยละ 4.34 ของเนื้อที่ตำบล ได้แก่ แม่น้ำ ลำห้วย ลำคลอง หนอง บึง ทะเลสาบ อ่างเก็บน้ำ บ่อน้ำในไร่นา

2.5.5 พื้นที่เบ็ดเตล็ด มีเนื้อที่ 1,421 ไร่ หรือร้อยละ 4.44 ของเนื้อที่ตำบล ได้แก่ ทุ่งหญ้าธรรมชาติ ทุ่งหญ้าสลับไม้พุ่ม/ไม้ละเมาะ พื้นที่ลุ่ม เหมืองเก่า บ่อขุดเก่า บ่อดิน พื้นที่ถม

ตารางที่ 2-2 สภาพการใช้ที่ดิน ตำบลลอ อำเภोजุน จังหวัดพะเยา

หน่วยแผนที่	ประเภทการใช้ที่ดิน	เนื้อที่	
		ไร่	ร้อยละ
<b>U</b>	<b>พื้นที่ชุมชนและสิ่งปลูกสร้าง</b>	<b>2,219</b>	<b>6.92</b>
U201	หมู่บ้านบนพื้นราบ	2,009	6.26
U301	สถานที่ราชการและสถาบันต่าง ๆ	132	0.41
U502	โรงงานอุตสาหกรรม	44	0.14
U503	ลานตากและแหล่งรับซื้อทางการเกษตร	12	0.04
U603	สุสาน ป่าช้า	22	0.07
<b>A</b>	<b>พื้นที่เกษตรกรรม</b>	<b>23,227</b>	<b>72.36</b>
A100	นาไร่	56	0.17
A101	นาข้าว	19,308	60.16
A101/A413	นาข้าว/ลำไย	15	0.05
A101+A202	นาข้าว+ข้าวโพด	5	0.02
A101+A502	นาข้าว+พืชผัก	24	0.07
A200	ไร่ไร่	17	0.05
A201	พืชไร่ผสม	10	0.03
A202	ข้าวโพด	176	0.55
A204	มันสำปะหลัง	24	0.07
A300	ไม้ยืนต้นไร่/เสื่อมโทรม	207	0.65
A302	ยางพารา	1,385	4.32
A303	ปาล์มน้ำมัน	33	0.10
A304	ยูคาลิปตัส	8	0.02



แผนการใช้ที่ดินตำบลลอ อำเภोजุน จังหวัดพะเยา

ตารางที่ 2-2 (ต่อ)

หน่วยแผนที่	ประเภทการใช้ที่ดิน	เนื้อที่	
		ไร่	ร้อยละ
A305	สัก	45	0.14
A314	หม่อน	3	0.01
A315	ไผ่ปลูกเพื่อการค้า	4	0.01
A318	จามจุรี	10	0.03
A400	ไม้ผลร้าง/เสื่อมโทรม	17	0.05
A401	ไม้ผลผสม	62	0.19
A405	มะพร้าว	2	0.01
A406/A413	ลิ้นจี่/ลำไย	4	0.01
A407	มะม่วง	11	0.03
A411	กล้วย	84	0.26
A412	มะขาม	10	0.03
A412/A413	มะขาม/ลำไย	18	0.06
A413	ลำไย	1,503	4.68
A414	ฝรั่ง	2	0.01
A502	พืชผัก	14	0.04
A600	ไร่มุมนเวียนร้าง	2	0.01
A602	ข้าวโพด(ไร่มุมนเวียน)	45	0.14
A701	ทุ่งหญ้าเลี้ยงสัตว์	5	0.02
A902	สถานที่เพาะเลี้ยงปลา	118	0.37
<b>F</b>	<b>พื้นที่ป่าไม้</b>	<b>3,834</b>	<b>11.94</b>
F200	ป่าผลัดใบรอสภาพฟื้นฟู	46	0.14
F201	ป่าผลัดใบสมบูรณ์	3,788	11.80
<b>M</b>	<b>พื้นที่เบ็ดเตล็ด</b>	<b>1,421</b>	<b>4.44</b>
M101	ทุ่งหญ้าธรรมชาติ	5	0.02
M102	ทุ่งหญ้าสลับไม้พุ่ม/ไม้ละเมาะ	92	0.29
M201	พื้นที่ลุ่ม	1,244	3.88
M300	เหมืองเก่า บ่อขุดเก่า	42	0.13
M304	บ่อดิน	4	0.01



ตารางที่ 2-2 (ต่อ)

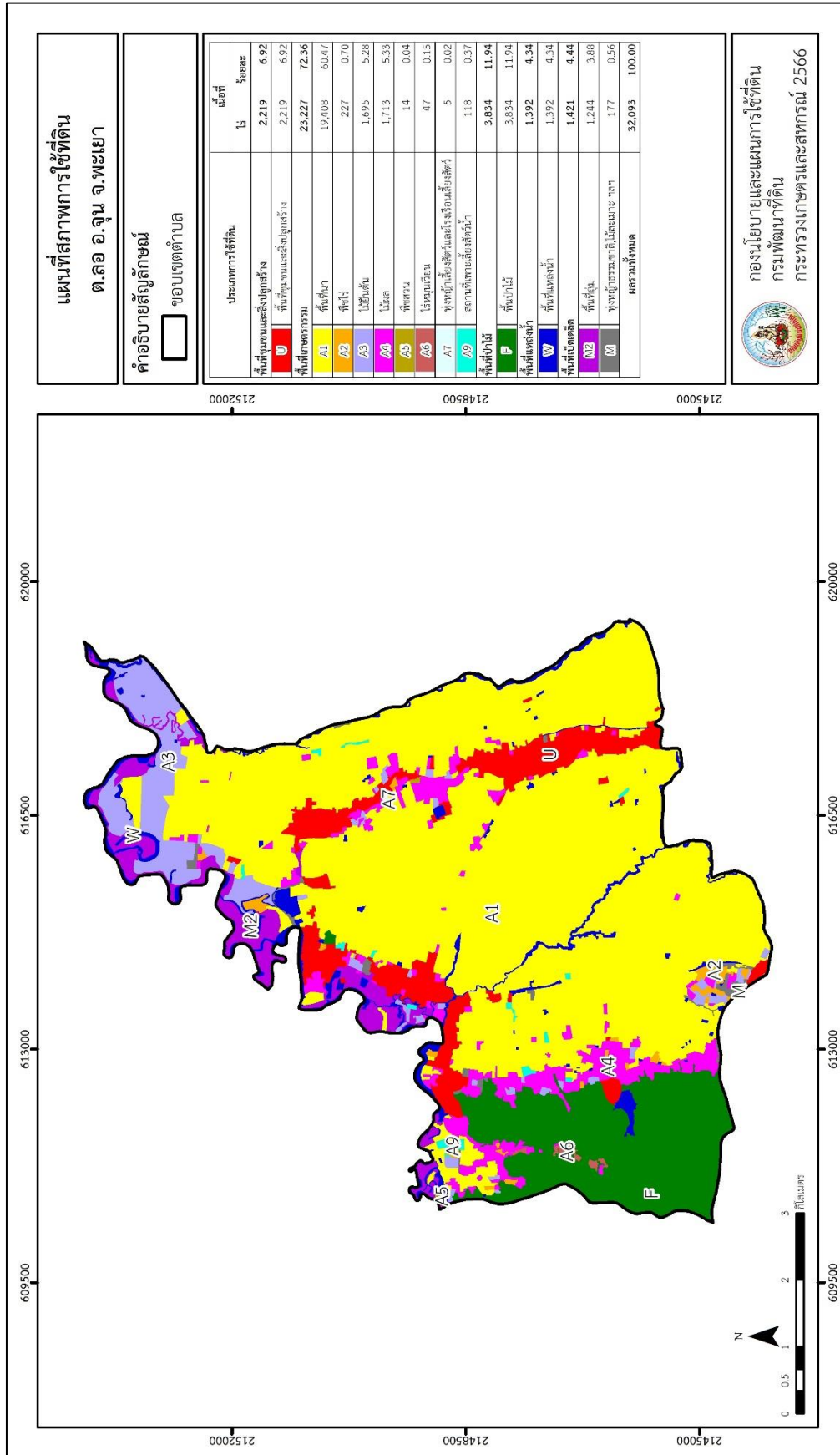
หน่วยแผนที่	ประเภทการใช้ที่ดิน	เนื้อที่	
		ไร่	ร้อยละ
M405	พื้นที่ถม	34	0.11
<b>W</b>	<b>พื้นที่แหล่งน้ำ</b>	<b>1,392</b>	<b>4.34</b>
W101	แม่น้ำ ลำห้วย ลำคลอง	992	3.09
W102	หนอง บึง ทะเลสาบ	18	0.06
W201	อ่างเก็บน้ำ	85	0.26
W202	บ่อน้ำในไร่นา	297	0.93
<b>ผลรวมทั้งหมด</b>		<b>32,093</b>	<b>100.00</b>

ที่มา: กลุ่มวิเคราะห์สภาพการใช้ที่ดิน, 2566

หมายเหตุ: เนื้อที่คำนวณด้วยระบบสารสนเทศภูมิศาสตร์



# แผนการใช้ที่ดินตำบลอําเภोजังหวัดพะเยา



รูปที่ 2-3 สภาพการใช้ที่ดิน ตำบลลอ อําเภोजังหวัดพะเยา



## 2.6 สภาพเศรษฐกิจและสังคม

### 2.6.1 ประชากร

จากหลักฐานทะเบียนราษฎรของกรมการปกครอง กระทรวงมหาดไทย ณ เดือนธันวาคม 2565 พบว่า ประชากรที่อาศัยในพื้นที่ตำบลล่อมีประชากรรวม 6,101 คน แยกเป็นชาย 2,933 คน เป็นหญิง 3,168 คน ความหนาแน่นโดยเฉลี่ย 118.81 คนต่อตารางกิโลเมตร มีจำนวนครัวเรือนทั้งหมด 2,690 ครัวเรือน เป็นครัวเรือนเกษตรที่มาขึ้นทะเบียนกรมส่งเสริมการเกษตร 1,594 ครัวเรือน หรือร้อยละ 59.26 ของจำนวนครัวเรือนทั้งหมด และเป็นครัวเรือนที่ประกอบอาชีพอื่นๆ ครัวเรือนเกษตรที่ไม่ได้มาขึ้นทะเบียนกรมส่งเสริมการเกษตร 1,096 ครัวเรือน หรือร้อยละ 40.74 ของจำนวนครัวเรือนทั้งหมด ดังรายละเอียดในตารางที่ 2-3 ถึง 2-4

ตารางที่ 2-3 จำนวนประชากรและครัวเรือนตำบลล่อ อำเภोजุน จังหวัดพะเยา ปี 2565

พื้นที่	จำนวน ครัวเรือน	จำนวนประชากร (คน)		
		ชาย	หญิง	รวม
<b>ตำบลล่อ</b>	<b>2,690</b>	<b>2,933</b>	<b>3,168</b>	<b>6,101</b>
หมู่ที่ 0 ลอ	1	6	4	10
หมู่ที่ 1 ลอ	192	231	289	520
หมู่ที่ 2 ปางป้อมเหนือ	249	223	238	461
หมู่ที่ 3 ร่องย่าง	268	380	383	763
หมู่ที่ 4 ปางป้อมใต้	270	217	258	475
หมู่ที่ 5 น้ำจุน	257	282	339	621
หมู่ที่ 6 ศรีเมืองชุม	352	299	318	617
หมู่ที่ 7 ปางป้อมใหม่	312	305	323	628
หมู่ที่ 8 ใหม่พัฒนา	209	268	270	538
หมู่ที่ 9 ปางป้อมกลาง	270	294	331	625
หมู่ที่ 10 น้ำจุนใหม่	149	188	178	366
หมู่ที่ 11 เวียงล่อ	161	240	237	477

ที่มา : กรมการปกครอง (2566)



ตารางที่ 2-4 จำนวนและสัดส่วนครัวเรือนเกษตรตำบลลอ อำเภोजุน จังหวัดพะเยา ปี 2565

รายการ	จำนวน (ครัวเรือน)	ร้อยละ
จำนวนครัวเรือนทั้งหมด <sup>1)</sup>	2,690	100.00
- จำนวนครัวเรือนเกษตรที่มากขึ้นทะเบียนกรมส่งเสริมการเกษตร <sup>2)</sup>	1,594	59.26
- จำนวนครัวเรือนที่ประกอบอาชีพอื่นๆ และจำนวนครัวเรือนเกษตรที่ไม่ได้มากขึ้นทะเบียนฯ	1,096	40.74

ที่มา : 1) กรมการปกครอง (2566)

2) กรมส่งเสริมการเกษตร (2566)

### 2.6.2 การถือครองที่ดิน

จากข้อมูลกรมการปกครอง ณ เดือนธันวาคม 2565 ตำบลลอมีจำนวนครัวเรือนทั้งหมด 2,690 ครัวเรือน โดยถือครองที่ดินเฉลี่ยครัวเรือนละ 11.93 ไร่ (เนื้อที่ตำบลรวมต่อจำนวนครัวเรือนทั้งหมด)

### 2.6.3 ลักษณะทางเศรษฐกิจและการประกอบอาชีพ

ประชากรในตำบลลอประกอบอาชีพเกษตรกรรม ค้าขาย รับราชการ รับจ้างทั่วไป และอื่นๆ มีเกษตรกรบางครัวเรือนประกอบอาชีพหลายอย่างควบคู่กันไป สำหรับพืชที่เกษตรกรปลูกเป็นอาชีพหลัก ได้แก่ ข้าวนาปี ทางด้านการเลี้ยงสัตว์เกษตรกรจะมีการเลี้ยงไว้เพื่อบริโภคหากเหลือจึงจำหน่ายเป็นรายได้เสริม

### 2.6.4 ด้านรายได้-รายจ่าย

จากข้อมูลความจำเป็นพื้นฐานของกรมพัฒนาชุมชน ปี พ.ศ. 2566 พบว่า รายได้ครัวเรือนเฉลี่ยปีละ 149,814.73 บาท รายได้บุคคลเฉลี่ยปีละ 64,262.98 บาท รายจ่ายครัวเรือนเฉลี่ยปีละ 99,830.37 บาท รายจ่ายบุคคลเฉลี่ยปีละ 42,822.21 บาท เมื่อพิจารณาจะเห็นว่ารายได้ครัวเรือนมากกว่ารายจ่ายครัวเรือนปีละ 49,984.36 บาท และรายได้บุคคลมากกว่ารายจ่ายบุคคลปีละ 21,440.77 บาท ดังรายละเอียดในตารางที่ 2-5



ตารางที่ 2-5 รายได้-รายจ่ายเฉลี่ยครัวเรือนตำบล อำเภोजังหวัดพะเยา ปี 2565

พื้นที่	แหล่งรายได้ของครัวเรือน (บาท/ปี)		รายได้ครัวเรือนเฉลี่ย (บาท/ปี)	รายได้บุคคลเฉลี่ย (บาท/ปี)	รายจ่ายครัวเรือนเฉลี่ย (บาท/ปี)	รายจ่ายบุคคลเฉลี่ย (บาท/ปี)
	อาชีพหลัก	อาชีพรอง				
ตำบล	89,689.78	24,340.93	26,251.78	9,532.24	149,814.73	64,262.98
หมู่ที่ 1 ลอ	50,904.35	46,234.78	25,008.70	16,121.74	138,269.57	50,319.62
หมู่ที่ 2 ปางป้อมเหนือ	99,587.60	34,548.76	29,900.83	18,909.92	182,947.11	78,777.94
หมู่ที่ 3 ร่องช้าง	85,930.94	21,563.54	25,053.04	10,554.70	143,102.21	63,954.32
หมู่ที่ 4 ปางป้อมใต้	106,186.44	30,186.44	22,357.63	10,228.81	168,959.32	74,115.99
หมู่ที่ 5 น้่าจุน	132,562.50	29,343.06	21,046.53	6,611.11	189,563.19	74,992.03
หมู่ที่ 6 ศรีเมืองชุม	84,087.30	11,826.03	31,305.56	6,234.13	133,453.02	63,693.48
หมู่ที่ 7 ปางป้อมใหม่	58,120.81	12,006.71	41,080.54	3,979.87	115,187.92	50,037.90
หมู่ที่ 8 ใหม่พัฒนา	85,686.44	28,881.36	23,381.36	11,796.61	149,745.76	64,489.05
หมู่ที่ 9 ปางป้อมกลาง	76,644.97	21,228.40	23,055.62	5,502.96	126,431.95	60,358.76
หมู่ที่ 10 น้่าจุนใหม่	97,070.71	9,919.19	25,860.61	2,020.20	134,870.71	59,343.11
หมู่ที่ 11 เวียงลอ	116,627.97	25,801.69	19,461.86	15,135.59	177,027.12	68,714.47

ที่มา : กรมการพัฒนาชุมชน (2566)



## บทที่ 3

### สถานภาพของทรัพยากรธรรมชาติ

การศึกษาสถานภาพของทรัพยากรธรรมชาติในพื้นที่ตำบลลอ อำเภอลอน จังหวัดพะเยา ได้แก่ ทรัพยากรป่าไม้ ทรัพยากรน้ำ และทรัพยากรดิน ซึ่งเป็นทรัพยากรกายภาพที่สำคัญต่อการทำการเกษตร ดังนั้นจึงจำเป็นต้องทราบ ว่าทรัพยากรธรรมชาติแต่ละชนิดปัจจุบันมีสถานะอย่างไร เพื่อใช้เป็นข้อมูลประกอบการวางแผนการใช้ที่ดิน ซึ่งจะนำไปสู่การกำหนดแผนงาน โครงการ กิจกรรม รวมถึงมาตรการต่าง ๆ เพื่อการพัฒนาพื้นที่อย่างมีประสิทธิภาพต่อไป โดยมีรายละเอียดดังนี้

#### 3.1 ทรัพยากรป่าไม้

##### 3.1.1 ป่าไม้ตามกฎหมายและมติคณะรัฐมนตรี

1) ป่าอนุรักษ์ พบพื้นที่ป่าอนุรักษ์ในพื้นที่ ได้แก่

- (1) เขตห้ามล่าสัตว์ป่าทับพญาลอ เนื้อที่ 82 ไร่
- (2) เขตรักษาพันธุ์สัตว์ป่าเวียงลอ เนื้อที่ 3,565 ไร่

2) ป่าสงวนแห่งชาติ ได้มีการจำแนกเขตการใช้ประโยชน์ทรัพยากรและที่ดินป่าไม้ในพื้นที่ป่าสงวนแห่งชาติ ตามมติคณะรัฐมนตรี วันที่ 10 มีนาคม 2535 และ 17 มีนาคม 2535 แบ่งออกเป็น 3 เขต ประกอบด้วย เขตพื้นที่ป่าเพื่อการอนุรักษ์ (Zone C) เขตพื้นที่ป่าเพื่อเศรษฐกิจ (Zone E) และเขตพื้นที่ป่าที่เหมาะสมต่อการเกษตร (Zone A) จากการวิเคราะห์ข้อมูลพบพื้นที่ป่าจำแนกเขตการใช้ประโยชน์ทรัพยากรที่ดินและป่าไม้ในพื้นที่ป่าสงวนแห่งชาติ ตามมติคณะรัฐมนตรีในพื้นที่ ได้แก่

- (1) เขตพื้นที่ป่าเพื่อการอนุรักษ์ (Zone C) เนื้อที่ 4,418 ไร่
- (2) เขตพื้นที่ป่าเพื่อเศรษฐกิจ (Zone E) เนื้อที่ 59 ไร่
- (3) เขตพื้นที่ป่าที่เหมาะสมต่อการเกษตร (Zone A) เนื้อที่ 2,816 ไร่

3.1.2 **ชั้นคุณภาพลุ่มน้ำ** (มติคณะรัฐมนตรี วันที่ 28 พฤษภาคม 2528) จากการวิเคราะห์ข้อมูล พบชั้นคุณภาพลุ่มน้ำในพื้นที่ ได้แก่

- (1) พื้นที่ลุ่มน้ำชั้นที่ 2 เนื้อที่ 2,110 ไร่
- (2) พื้นที่ลุ่มน้ำชั้นที่ 3 เนื้อที่ 1,703 ไร่
- (3) พื้นที่ลุ่มน้ำชั้นที่ 4 เนื้อที่ 547 ไร่
- (4) พื้นที่ลุ่มน้ำชั้นที่ 5 เนื้อที่ 27,733 ไร่

ทั้งนี้ เนื้อที่ดังกล่าวข้างต้นคำนวณด้วยระบบสารสนเทศภูมิศาสตร์ เป็นเนื้อที่เบื้องต้นเท่านั้น ไม่สามารถใช้อ้างอิงได้ทางกฎหมาย



### 3.2 ทรัพยากรน้ำ

3.2.1 ปริมาณน้ำฝน พบว่าในพื้นที่ตำบลอ มีปริมาณน้ำฝนเฉลี่ยในคาบ 30 ปี (พ.ศ. 2536-2565) 1,187 มิลลิเมตรต่อปี

3.2.2 น้ำผิวดิน หมายถึง แม่น้ำลำคลอง หนอง บึง ทะเลสาบ อ่างเก็บ และแหล่งน้ำสาธารณะอื่นๆ ที่อยู่ภายในผืนแผ่นดิน ในพื้นที่ตำบลอ มีรายละเอียดของแหล่งน้ำผิวดินดังนี้

แหล่งน้ำผิวดินธรรมชาติ ได้แก่ น้ำจุน น้ำร่องแมต น้ำร่องย่าง น้ำเหมือง แม่น้ำอิง ห้วยกล้วยแช่ ห้วยตะเคียน ห้วยตุ้ม และห้วยหาด

แหล่งน้ำผิวดินที่มนุษย์สร้างขึ้น ได้แก่ อ่างเก็บน้ำห้วยตุ้ม

3.2.3 จากฐานข้อมูลน้ำบาดาลของกรมทรัพยากรน้ำบาดาล (2566) ซึ่งพบว่า ตำบลอ มีจำนวนบ่อบาดาลราชการ จำนวน 30 บ่อ และจำนวนบ่อบาดาลเอกชน จำนวน 1 บ่อ

### 3.3 ทรัพยากรดิน

ทรัพยากรดินในพื้นที่ตำบลอ อำเภोजุน จังหวัดพะเยา พบหน่วยแผนที่ดินทั้งหมด 8 หน่วยแผนที่ดิน และหน่วยเบ็ดเตล็ด 1 หน่วยแผนที่ ดังนี้

3.3.1 ดินในพื้นที่ลุ่ม มี 3 หน่วยแผนที่ดิน ได้แก่

1) หน่วยแผนที่ดิน Lp-pic-siA ดินลำปางที่มีศิลาแลงอ่อน มีเนื้อดินบนเป็นดินร่วนปนทรายแบ่งความลาดชัน 0-2 เปอร์เซ็นต์ มีเนื้อที่ 3,014 ไร่ หรือร้อยละ 9.39 ของเนื้อที่ตำบล

2) หน่วยแผนที่ดิน Ph-sic1A ชุดดินพาน มีเนื้อดินบนเป็นดินร่วนเหนียวปนทรายแบ่งความลาดชัน 0-2 เปอร์เซ็นต์ มีเนื้อที่ 19,741 ไร่ หรือร้อยละ 61.51 ของเนื้อที่ตำบล

3) หน่วยแผนที่ดิน Skt-sic1A ชุดดินสุโขทัย มีเนื้อดินบนเป็นดินร่วนเหนียวปนทรายแบ่งความลาดชัน 0-2 เปอร์เซ็นต์ มีเนื้อที่ 245 ไร่ หรือร้อยละ 0.76 ของเนื้อที่ตำบล

3.3.2 ดินในพื้นที่ดอน มี 5 หน่วยแผนที่ดิน ได้แก่

1) หน่วยแผนที่ดิน Ch-clC ชุดดินเชียงคาน มีเนื้อดินบนเป็นดินร่วนปนดินเหนียว ความลาดชัน 5-12 เปอร์เซ็นต์ มีเนื้อที่ 206 ไร่ หรือร้อยละ 0.64 ของเนื้อที่ตำบล

2) หน่วยแผนที่ดิน Mi-siA ชุดดินแม่ือง มีเนื้อดินบนเป็นดินร่วนปนทรายแบ่ง ความลาดชัน 0-2 เปอร์เซ็นต์ มีเนื้อที่ 3,571 ไร่ หรือร้อยละ 11.13 ของเนื้อที่ตำบล

3) หน่วยแผนที่ดิน TL-gclD ชุดดินท่าลี่ มีเนื้อดินบนเป็นดินร่วนปนดินเหนียวปนกรวด ความลาดชัน 12-20 เปอร์เซ็นต์ มีเนื้อที่ 274 ไร่ หรือร้อยละ 0.86 ของเนื้อที่ตำบล



4) หน่วยแผนที่ดิน TL-md-clB ดินทำล้ที่เป็นดินล็กปานกลาง มีเนื้อดินบนเป็นดินร่วนปนดินเหนียว ความลาดชัน 2-5 เปอร์เซ็นต์ มีเนื้อที่ 878 ไร่ หรือร้อยละ 2.74 ของเนื้อที่ตำบล

5) หน่วยแผนที่ดิน TL-md-clC ดินทำล้ที่เป็นดินล็กปานกลาง มีเนื้อดินบนเป็นดินร่วนปนดินเหนียว ความลาดชัน 5-12 เปอร์เซ็นต์ มีเนื้อที่ 152 ไร่ หรือร้อยละ 0.47 ของเนื้อที่ตำบล

3.3.3 พื้นที่เบ็ดเตล็ด มี 1 หน่วยแผนที่ คือ หน่วยแผนที่ SC พื้นที่ลาดชันเชิงซ้อน มีเนื้อที่ 4,012 ไร่ หรือร้อยละ 12.50 ของเนื้อที่ตำบล

ปัญหาทรัพยากรดินทางการเกษตรตามสภาพธรรมชาติในพื้นที่ พบปัญหาดินต้น มีเนื้อที่ 480 ไร่ หรือร้อยละ 1.50 ของเนื้อที่ตำบล ได้แก่ ชุดดินเชียงคาน (Ch) และชุ่ดินทำล้ (TL)

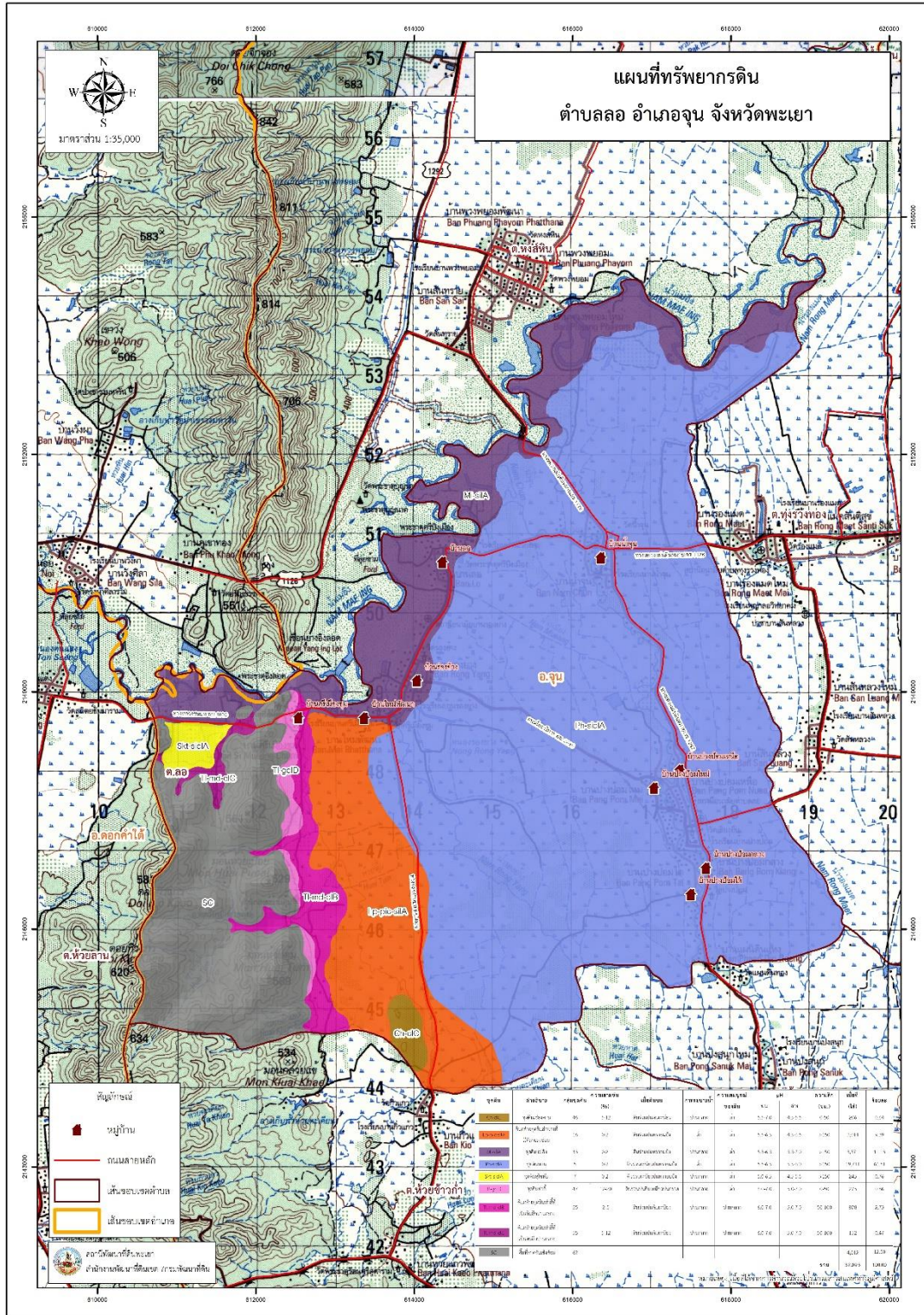
รายละเอียดของสมบัติดิน ตำบลอ อำเภोजุน จังหวัดพะเยา ดังแสดงในตารางที่ 3-1 และแผนที่แสดงในลักษณะของชุ่ดิน (รูปที่ 3-1)



ตารางที่ 3-1 สมบัติดิน ตำบลอําเภอลอง อําเภอลอง จังหวัดพะเยา

หน่วยแผนที่ดิน	ความลาดชัน (%)	ความลึก (ซม.)	การระบายน้ำ	ความอุดมสมบูรณ์ของดิน	ความจุแลกเปลี่ยนแคตไอออน (cmol/kg)	ความอิ่มตัวเบส (%)	ปฏิกิริยาดิน		ค่าการนำไฟฟ้า (ds/m)	ความลึกของชั้นจาโรไซด์ (ซม.)	เนื้อที่	
							ดินบน	ดินล่าง			ไร่	ร้อยละ
Ch-clC	5-12	0-50	ดี	ปานกลาง	<10	<35	5.5-7.0	4.5-5.5	<2	-	206	0.64
Lp-plic-silA	0-2	>150	ค่อนข้างเลว	ต่ำ	<10	35-75	5.5-6.5	4.5-6.5	<2	-	3,014	9.39
Mi-silA	0-2	>150	ดีถึงดีปานกลาง	ปานกลาง	10-20	<35	5.5-6.5	5.5-7.0	<2	-	3,571	11.13
Ph-sic1A	0-2	>150	เลว	ต่ำ	<10	35-75	5.5-6.5	5.5-8.0	<2	-	19,741	61.51
Sk-t-sic1A	0-2	>150	ค่อนข้างเลว	ปานกลาง	<10	35-75	5.0-6.5	6.5-7.0	<2	-	245	0.76
Tl-gclD	12-20	0-50	ดี	ปานกลาง	10-20	35-75	6.0-7.0	5.0-7.0	<2	-	274	0.86
Tl-md-clB	2-5	50-100	ดี	ปานกลาง	10-20	35-75	6.0-7.0	5.0-7.0	<2	-	878	2.74
Tl-md-clC	5-12	50-100	ดี	ปานกลาง	10-20	35-75	6.0-7.0	5.0-7.0	<2	-	152	0.47
SC	>35	-	-	-	-	-	-	-	-	-	4,012	12.50
<b>รวมทั้งหมด</b>											<b>32,093</b>	<b>100.00</b>

หมายเหตุ: เนื้อที่คำนวณด้วยโปรแกรมระบบสารสนเทศภูมิศาสตร์  
ที่มา: กองสำรวจและวิจัยทรัพยากรดิน (2566)



รูปที่ 3-1 ทรัพยากรดิน ตำบลอําเภोजุน จังหวัดพะเยา



## บทที่ 4

### กระบวนการมีส่วนร่วมของชุมชน (Participatory Rural Appraisal : PRA)

#### 4.1. หลักการ

กระบวนการมีส่วนร่วมเป็นความเชื่อมโยงระหว่างปัจจัยหลัก 3 ประการ คือ

- 1) พื้นที่ (Area)
- 2) หน้าที่ขององค์กร หรือภารกิจ (Function)
- 3) ความร่วมมือ (Participation)

การจัดทำกระบวนการมีส่วนร่วมของประชาชนจึงมีสาระสำคัญที่จำเป็นในการจัดทำโครงการ เช่น

- 1) สภาพปัญหาของชุมชนหรือเกษตรกร
- 2) ความต้องการของชุมชน
- 3) โครงการที่จะแก้ไขปัญหาที่เป็นไปตามความต้องการของประชาชน
- 4) พื้นที่ที่จะดำเนินโครงการ

ทั้งนี้ ผู้ที่จำเป็นต้องเข้าร่วมกระบวนการ คือ เกษตรกรในพื้นที่ตำบล ผู้แทนองค์กรปกครองส่วนท้องถิ่น ผู้ใหญ่บ้าน และกำนัน รวมทั้งเจ้าหน้าที่ของรัฐ

ในกรณีของแผนการใช้ที่ดินตำบลนั้น การจัดทำกระบวนการมีส่วนร่วมของชุมชนจะมีสาระสำคัญของชุมชน ในภาพรวม และเกษตรกรแต่ละราย เช่น

- 1) ปัญหาทรัพยากรดิน
- 2) ปัญหาการประกอบอาชีพ
- 3) ความต้องการของชุมชนหรือเกษตรกรแต่ละราย
- 4) แผนพัฒนาองค์กรปกครองส่วนท้องถิ่นที่มีอยู่ในปัจจุบัน

จากสาระสำคัญใน 4 ประการ ดังกล่าว แผนการใช้ที่ดินตำบลจะต้องจัดทำขึ้นโดยมี “กิจกรรมตอบสนองต่อความต้องการของชุมชน หรือเกษตรกรแต่ละราย รวมทั้งตอบสนองต่อแผนงานขององค์กรปกครองส่วนท้องถิ่น” ตรงตามอำนาจหน้าที่ของกรมพัฒนาที่ดิน และโดยความร่วมมือของส่วนราชการต่างๆ



## 4.2 การวิเคราะห์ผลจากการจัดทำกระบวนการมีส่วนร่วมของชุมชน (PRA)

การวิเคราะห์ผลจากการจัดทำกระบวนการมีส่วนร่วมของชุมชน (PRA) เมื่อวันที่ 20 กรกฎาคม 2566 มีสาระสำคัญสรุปได้ดังนี้

### 4.2.1 ปัญหาหลักของตำบลลอ คือ

- 1) ขาดแคลนแหล่งน้ำ
- 2) ดินขาดความอุดมสมบูรณ์และเสื่อมโทรม
- 3) ผลผลิตทางการเกษตรตกต่ำที่เกิดจากสภาพภูมิอากาศที่เปลี่ยนแปลง

### 4.2.2 ความต้องการของชุมชน เกษตรกร และองค์การบริหารส่วนตำบลเวียงลอ มีความต้องการ 3 ประการ คือ

- 1) แก้ไขปัญหาความเสื่อมโทรมของดิน
  - 2) แก้ไขปัญหาการขาดแคลนน้ำ
  - 3) ต้องการคำแนะนำในการผลิตพืชเพื่อให้เหมาะสมในสภาพของพื้นที่และสภาพภูมิอากาศ
- 1) กรณีการแก้ไขปัญหาความเสื่อมโทรมของดินนั้น การชะล้างพังทลายของดินในพื้นที่ที่มีรายละเอียดดังนี้
- |                 |                                 |
|-----------------|---------------------------------|
| น้อย            | เนื้อที่ 2,309,376 ไร่ (99.88%) |
| ปานกลาง         | เนื้อที่ 2,843 ไร่ (0.12%)      |
| รุนแรง          | เนื้อที่ 266 ไร่ (0%)           |
| รุนแรงมาก       | เนื้อที่ 15 ไร่ (0%)            |
| รุนแรงมากที่สุด | เนื้อที่ 4 ไร่ (0%)             |

เพื่อป้องกันการชะล้างพังทลายของดินดังกล่าว มีความจำเป็นต้องจัดทำระบบอนุรักษ์ดินและน้ำ ในส่วนของความอุดมสมบูรณ์ของดินนั้น จากการวิเคราะห์ดินในพื้นที่ตำบลลอ พบว่า ปฏิกิริยาของดินส่วนใหญ่มีสภาพเป็นกรด ควรปรับสภาพให้เป็นกลาง ธาตุอาหารที่สำคัญ คือ ไนโตรเจน ฟอสฟอรัส และโพแทสเซียมค่อนข้างต่ำ จำเป็นต้องมีการปรับปรุง

### 2) กรณีการแก้ไขปัญหาการขาดแคลนน้ำ

กิจกรรมของกรมพัฒนาที่ดินที่จะแก้ไขปัญหาการขาดแคลนน้ำเพื่อการเกษตรที่ได้ดำเนินการในพื้นที่ตำบลลำปำห้วย คือ บ่อน้ำในไร่นา ขนาด 1,260 ลูกบาศก์เมตร

อนึ่ง บ่อน้ำในไร่นา มีได้มีวัตถุประสงค์หลักเพื่อนำมาทำนา แต่จะเป็นการเสริมในช่วงที่ขาดแคลนเท่านั้น จากการตรวจสอบบ่อน้ำในไร่นาที่มีอยู่ในปัจจุบัน มีจำนวน 117 บ่อ (ตารางที่ 4-1) กิจกรรมของกรมพัฒนาที่ดินที่จะลงในเขตการใช้ที่ดิน ซึ่งจะมีทั้งที่นาข้าวและที่ปลูกพืชไร่ อาจจะเป็นบ่อน้ำในไร่นาเพิ่มเติม



ตารางที่ 4-1 แหล่งน้ำในไร่นานอกเขตชลประทาน ตำบลลอ อำเภोजุน จังหวัดพะเยา

ปี พ.ศ.	จำนวน (บ่อ)
2548	4
2553	1
2554	5
2556	1
2561	6
2562	4
2563	28
2564	37
2565	31
<b>รวมทั้งหมด</b>	<b>117</b>

3) กรณีความต้องการคำแนะนำในการผลิตพืชในสภาพภูมิอากาศที่เปลี่ยนไปนั้น ทางสถานีพัฒนาที่ดินพะเยา ได้เตรียมเจ้าหน้าที่ลงพื้นที่เพื่อให้คำแนะนำและปรับเปลี่ยนกิจกรรมในการเกษตรให้เหมาะสมกับสภาพภูมิอากาศที่มีการเปลี่ยนแปลงในปัจจุบัน

ผลจากการจัดทำกรมีส่วนร่วมนของชุมชน (PRA) ได้นำมาวิเคราะห์ร่วมกับปัญหาด้านกายภาพ โดยระบบ DPSIR มีรายละเอียดดังนี้

- 1) **แรงขับเคลื่อน (Driver)** มี 3 ประการ คือ
  - 1.1) ดินเสื่อมโทรมและขาดความอุดมสมบูรณ์
  - 1.2) ขาดแคลนแหล่งน้ำและระบบส่งน้ำ
  - 1.3) การเปลี่ยนแปลงของภูมิอากาศในปัจจุบันที่ส่งผลกระทบต่อในการทำเกษตร
- 2) **แรงกดดัน (Pressure)** ที่เกิดจากปัจจัยขับเคลื่อน มี 3 ประการ คือ
  - 2.1) การปรับปรุงบำรุงดิน
  - 2.2) ความต้องการน้ำเพื่อการเกษตรและจัดหาแหล่งน้ำพร้อมกับระบบส่งน้ำในพื้นที่เกษตร
  - 2.3) แก้ปัญหาที่เกิดจากสภาพภูมิอากาศที่เปลี่ยนแปลงในปัจจุบัน
- 3) **สภาวะ (State)** ที่เกิดแรงกดดัน มี 3 ประการ คือ
  - 3.1) ความเสื่อมโทรมของดินทางกายภาพ/เคมี/ชีวภาพ
  - 3.2) ขาดแคลนน้ำอุปโภค/บริโภค/เพื่อการเกษตร
  - 3.3) สภาพภูมิอากาศที่เปลี่ยนไปในปัจจุบัน



4) ผลกระทบ (Impact) ที่ปรากฏในพื้นที่ มี 4 ประการ คือ

- 4.1) แหล่งน้ำที่มีอยู่ต้นเงินจากตะกอน
- 4.2) ผลผลิตทางการเกษตรตกต่ำ ต้นทุนการผลิตสูง
- 4.3) รายได้น้อย รายจ่ายสูง
- 4.4) มีปัญหาต่อคุณภาพชีวิตและครอบครัว

5) การตอบสนอง (Response) ของรัฐในอดีต ปัจจุบัน และในอนาคต มีดังนี้

**อดีต-ปัจจุบัน**

พื้นที่ลาดชัน

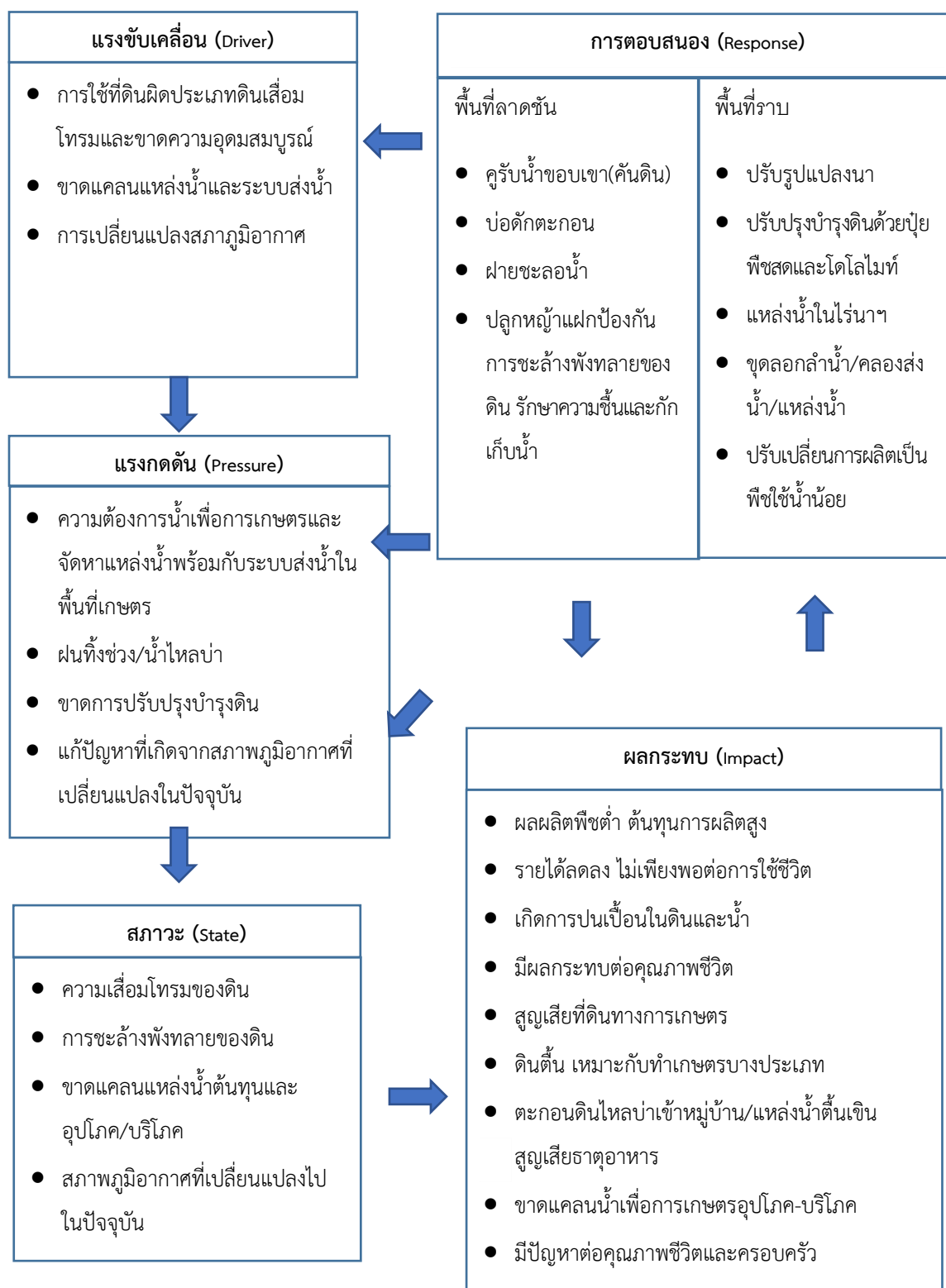
- 5.1) คูรับน้ำขอบเขา(คันดิน)
- 5.2) บ่อดักตะกอน
- 5.3) ฝ่ายชะลอน้ำ
- 5.4) ปลุกหญ้าแฝก ป้องกันการชะล้างพังทลายของดิน รักษาความชื้นและกักเก็บน้ำ
- 5.5) ปฏิรูปที่ดิน
- 5.6) จัดที่ดินโดย คทช.

พื้นที่ราบ

- 5.7) ปรับรูปแปลงนา
- 5.8) ปรับปรุงบำรุงดินด้วยปุ๋ยพืชสด
- 5.9) บ่อน้ำไร่นา
- 5.10) ขุดลอกลำน้ำ/ท่อส่งน้ำ/แหล่งน้ำ
- 5.11) ปลุกพืชใช้น้ำน้อย



แผนการใช้ที่ดินตำบลลอ อำเภोजุน จังหวัดพะเยา



รูปที่ 4-1 ระบบ DPSIR ตำบลลอ อำเภोजุน จังหวัดพะเยา



### 4.3 ระบบการปลูกพืชในปัจจุบัน

ตำบลอําเภोजุน จังหวัดพะเยา มีการเพาะปลูกพืช ดังนี้

#### 4.3.1 พื้นที่ลุ่ม

1) ข้าวนาปี เกษตรกรจะปลูกข้าวนาปีในช่วงฤดูฝน โดยปลูกระหว่างเดือนพฤษภาคมถึงมิถุนายน และจะเก็บเกี่ยวช่วงเดือนพฤศจิกายนถึงธันวาคม พันธุ์ข้าวที่ปลูก ได้แก่ ข้าวเจ้าพันธุ์พิษณุโลก 2 ข้าวเหนียวพันธุ์สันป่าตอง 1 และข้าวเหนียวพันธุ์ข-แม่ใจ 2

2) ข้าวนาปี-ข้าวนาปรัง เกษตรกรจะปลูกข้าวนาปีในช่วงฤดูฝนระหว่างเดือนพฤษภาคมถึงธันวาคม และจะปลูกข้าวนาปรังในช่วงฤดูแล้ง โดยสูบน้ำจากคลองส่งน้ำและตอกบ่อบาดาลใช้เอง ระหว่างเดือนมกราคมถึงพฤษภาคม แต่จะมีปัญหาการขาดแคลนน้ำ

3) ข้าวนาปี-พืชผัก เกษตรกรจะปลูกข้าวนาปีระหว่างเดือนพฤษภาคมถึงธันวาคม และจะปลูกพืชผักหลังการเก็บเกี่ยวข้าว ได้แก่ กระเทียม หอมแดง ระหว่างเดือนธันวาคมถึงพฤษภาคม

4) ก่อหล่ม เกษตรกรจะปลูกก่อก่อหล่มในพื้นที่ลุ่ม ซึ่งสามารถปลูกได้เกือบตลอด

#### 4.3.2 พื้นที่ดอน

1) ข้าวโพดเลี้ยงสัตว์ เกษตรกรจะปลูกข้าวโพดเลี้ยงสัตว์ในช่วงฤดูฝน โดยปลูกตั้งแต่เดือนพฤษภาคม และจะเก็บเกี่ยวช่วงเดือนกันยายนถึงตุลาคม

2) มันสำปะหลัง เกษตรกรจะปลูกมันสำปะหลังช่วงต้นฤดูฝนระหว่างเดือนเมษายนถึงพฤษภาคม ซึ่งจะมีอายุจากวันปลูกถึงเก็บเกี่ยวประมาณ 10-14 เดือน

3) ไม้ยืนต้น ที่นิยมปลูก ได้แก่ ยางพารา สัก และไผ่

4) ไม้ผล ที่นิยมปลูก ได้แก่ ลำไย ลิ้นจี่ มะม่วง มะขาม เงาะ และทุเรียน (รูปที่ 4-3)



ชนิดพืช	เดือน												
	ม.ค.	ก.พ.	มี.ค.	เม.ย.	พ.ค.	มิ.ย.	ก.ค.	ส.ค.	ก.ย.	ต.ค.	พ.ย.	ธ.ค.	
<b>บริเวณพื้นที่ลุ่ม</b>													
1. ข้าว													ข้าวนาปี
2. ข้าวนาปี-ข้าวนาปรัง													ข้าวนาปี
3. ข้าว-พืชผัก													ข้าวนาปี
4. กล้าย													กล้าย
<b>บริเวณพื้นที่ดอน</b>													
1. ข้าวโพดเลี้ยงสัตว์													ข้าวโพดเลี้ยงสัตว์
2. มันสำปะหลัง													มันสำปะหลัง
3. ไม้ยืนต้น													ยางพารา สัก ไม้
4. ไม้ผล													ลำไย ลิ้นจี่ มะม่วง มะขาม เงาะ ทูเรียน

รูปที่ 4-3 ระบบการปลูกพืชในปัจจุบัน ตำบลอ อำเภोजุน จังหวัดพะเยา



## บทที่ 5

### การประเมินคุณภาพที่ดิน

#### 5.1 หลักการประเมินคุณภาพที่ดินด้านกายภาพ

การประเมินคุณภาพที่ดินหรือการประเมินความเหมาะสมของที่ดิน สอดคล้องตามหลักการของ FAO Framework ค.ศ. 1983 ซึ่งการประเมินคุณภาพที่ดินด้านกายภาพ เป็นการประเมินศักยภาพของที่ดินว่าที่ดินนั้น ๆ เหมาะสมมากหรือน้อยเพียงใดสำหรับการใช้ที่ดินประเภทต่าง ๆ หรือการปลูกพืชต่าง ๆ โดยพิจารณาจากสภาพแวดล้อมที่มีผลต่อการเจริญเติบโตของพืช สมบัติดินที่ได้จำแนกไว้ในแต่ละตำบล ร่วมกับการจัดการพื้นที่ เช่น ระบบชลประทาน พื้นที่กร่อง การจัดระบบอนุรักษ์ดินและน้ำ เป็นต้น และนอกจากนี้พิจารณาความต้องการปัจจัยต่อการปลูกพืชแต่ละชนิด สอดคล้องตามหลักการของ FAO ได้แก่ ความต้องการด้านพืช ความต้องการด้านการจัดการ ความต้องการด้านการอนุรักษ์ (บัณฑิต และ คำธณ, 2542) รายละเอียดดังตารางที่ 5-1

ระดับความเหมาะสมของที่ดินได้จากการสังเคราะห์ข้อมูลดิน การจัดการที่ดิน หรือดินที่มีลักษณะเฉพาะที่เกิดขึ้นตามสภาพภูมิประเทศ (ซึ่งจะเรียกรวมว่าหน่วยที่ดิน) ลักษณะภูมิอากาศ พิจารณาร่วมกับระดับความต้องการปัจจัยต่อการเจริญเติบโตของพืชแต่ละชนิด หลังจากนั้นดำเนินการประเมินคุณภาพที่ดิน ซึ่งสามารถจำแนกระดับความเหมาะสมของที่ดินได้เป็น 4 ชั้น ได้แก่ เหมาะสมสูง (S1) เหมาะสมปานกลาง (S2) เหมาะสมเล็กน้อย (S3) และไม่เหมาะสม (N) โดยที่

S1 : ไม่มีข้อจำกัดด้านที่ดินตามปัจจัยที่ใช้พิจารณา

S2 : มีข้อจำกัดด้านที่ดินที่แก้ไขได้ง่ายหรือข้อจำกัดอาจไม่ส่งผลกระทบต่อ การเจริญเติบโตของพืชอย่างชัดเจน

S3 : มีข้อจำกัดด้านที่ดินที่แก้ไขได้ยาก ควรปรับเปลี่ยนการผลิตเป็นพืชชนิดอื่นหรือกิจกรรมอื่น (ส่วนใหญ่เป็นลักษณะทางกายภาพ)

N : มีข้อจำกัดที่พัฒนาหรือปรับปรุงที่ดินได้ยากมาก หากจะดำเนินการพัฒนาหรือปรับปรุงต้องใช้ต้นทุนสูงหรือเครื่องจักรขนาดใหญ่ แนะนำให้ปรับเปลี่ยนการผลิต



ตารางที่ 5-1 ตัวอย่างการประเมินคุณภาพที่ดินด้านกายภาพของประเภทการใช้ประโยชน์ที่ดิน

คุณภาพที่ดิน (Land Quality)	คุณลักษณะที่ดินตัวแทน (Land Characteristics)	ระดับความเหมาะสม (Land Suitability Rating)
<b>1. ความเหมาะสมด้านความต้องการด้านพืช (Crop Requirements)</b>		
1.1. การหยั่งลึกของรากพืช (r)	ความลึกของดิน	S1
1.2. ความชุ่มชื้นที่เป็นประโยชน์ต่อพืช (m)	ปริมาณน้ำฝนเฉลี่ยในรอบปี	S2m
1.3. ความเป็นประโยชน์ของออกซิเจนต่อรากพืช (o)	สภาพการระบายน้ำของดิน	S2o
ความเหมาะสมรวมด้านความต้องการด้านพืช (Crop Requirements)		S2om
<b>2. ความเหมาะสมด้านความต้องการด้านการจัดการ (Management Requirements)</b>		
2.1. สภาพการเขตกรรม (k)	ชั้นความยากง่ายในการเขตกรรม (ดินบน)	S1
2.2. ศักยภาพการใช้เครื่องจักรกล (w)	ความลาดชันของพื้นที่	S3w
ความเหมาะสมรวมด้านความต้องการด้านการจัดการ (Management Requirements)		S3w
<b>3. ความเหมาะสมด้านความต้องการด้านการอนุรักษ์ (Conservation Requirements)</b>		
3.1 ความเสียหายจากการกัดกร่อน (e)	ความลาดชันของพื้นที่	S3e
ความเหมาะสมรวมด้านความต้องการด้านการอนุรักษ์ (Conservation Requirements)		S3e
ความเหมาะสมด้านกายภาพของประเภทการใช้ประโยชน์ที่ดินในแต่ละหน่วยที่ดินโดยรวม		S3ew

## 5.2 พืชเศรษฐกิจที่สำคัญของตำบล

พืชเศรษฐกิจหลักและพืชทางเลือกของตำบล ได้แก่ ข้าว

## 5.3 ระดับความเหมาะสมของที่ดิน

การประเมินคุณภาพที่ดินของพืชเศรษฐกิจหลักและพืชทางเลือก ตำบลลอ อำเภोजุน จังหวัดพะเยา ได้ผลการประเมินคุณภาพที่ดินดังตารางที่ 5-2



ตารางที่ 5-2 <sup>๕</sup>ระดับความเหมาะสมทางกายภาพของดิน ตำบลอ อำเภोजุน จังหวัดพะเยา

หน่วยแผนที่ดิน	ข้าว
Ch-clC	S3ewo
Lp-pic-siA	S2ns
Mi-siA	S3o
Ph-siclA	S2ns
Skt-siclA	S2n
Tl-gclD	N
Tl-md-clB	S3o
Tl-md-clC	S3ewo
SC	N

หมายเหตุ : \* หมายถึง หน่วยแผนที่ดินที่มีความอุดมสมบูรณ์ของดินต่างจากหน่วยแผนที่ดินเดียวกัน

ความหมายของสัญลักษณ์แสดงข้อจำกัดชั้นความเหมาะสม

o = ความเป็นประโยชน์ของออกซิเจนต่อรากพืช

w = ศักยภาพการใช้เครื่องจักรกล

e = ความเสียหายจากการกัดกร่อน

n = ความจุในการดูดซับธาตุอาหาร

s = ความเป็นประโยชน์ของธาตุอาหาร



## บทที่ 6 แผนการใช้ที่ดิน

### 6.1 การวิเคราะห์ข้อมูลเพื่อจัดทำแผนการใช้ที่ดินระดับตำบล

ตามที่กรมพัฒนาที่ดินได้จัดทำแผนปฏิบัติการราชการกรมพัฒนาที่ดินระยะ 5 ปี (พ.ศ. 2566-2570) เพื่อให้บรรลุตามวิสัยทัศน์ที่กำหนดไว้ คือ “เป็นองค์การอัจฉริยะทางดิน เพื่อขับเคลื่อนการใช้ที่ดินอย่างเหมาะสม 15 ล้านไร่ ภายในปี 2570” ซึ่งในส่วนของประเด็นการพัฒนาที่ 2 บริหารจัดการทรัพยากรดินและที่ดินด้วยชุดข้อมูลที่มีมูลค่าสูง (High Value Dataset) ซึ่งมีเป้าหมาย คือ การนำชุดข้อมูลที่มีมูลค่าสูง ไปใช้ในการบริหารจัดการทางการเกษตร ในส่วนของตัวชี้วัด บริหารจัดการทรัพยากรดินและที่ดินบนพื้นฐานของชุดข้อมูลที่มีมูลค่าสูง ร้อยละ 100 กลยุทธ์ที่ 2 ยกระดับแผนการใช้ที่ดินไปสู่การปฏิบัติได้กำหนดให้ ร้อยละของแผนการใช้ที่ดินระดับตำบลที่จัดทำแล้วเสร็จทั้งประเทศ ภายในปี 2570 (ไม่น้อยกว่าร้อยละ 80) เป็นตัวชี้วัดหนึ่งของกลยุทธ์ดังกล่าว

การวางแผนการใช้ที่ดินระดับตำบลเป็นการวางกรอบและนโยบายการการพัฒนาพื้นที่ให้เกิดการใช้ที่ดินอย่างสมดุลและยั่งยืน ซึ่งจะมีความละเอียดและเฉพาะเจาะจงมากกว่าแผนการใช้ที่ดินระดับประเทศ ที่ใช้เป็นกรอบนโยบายการพัฒนาพื้นที่ระดับประเทศเป็นการกำหนดแนวทางใช้ที่ดินให้ตรงกับศักยภาพโดยเฉพาะทางการเกษตร และนำไปสู่การกำหนดแผนงาน โครงการ กิจกรรม ที่มีความสอดคล้องกับสภาพพื้นที่ ทั้งนี้การใช้ขอบเขตการปกครองในระดับตำบลจะนำไปสู่การพัฒนาเชิงพื้นที่ที่มีเป้าหมายและทิศทางสอดคล้องตามบริบทของแต่ละตำบล และมีผู้รับผิดชอบโดยตรง คือ องค์กรปกครองส่วนท้องถิ่นซึ่งแผนการใช้ที่ดินในระดับที่ใหญ่กว่านี้อาจไม่สามารถนำมาใช้ปฏิบัติงานในระดับพื้นที่ได้อย่างเป็นรูปธรรมเนื่องจากเป็นแผนงานสำหรับนำไปใช้ปฏิบัติงานเชิงนโยบายและยุทธศาสตร์ในภาพรวม

ทั้งนี้แผนการใช้ที่ดินเป็นผลที่ได้จากการวิเคราะห์ข้อมูลทางด้านกายภาพ เศรษฐกิจ และสังคม โดยได้นำฐานข้อมูลที่ได้จากการรวบรวมข้อมูลทุติยภูมิ และข้อมูลปฐมภูมิจากการสำรวจภาคสนาม การศึกษาด้านกายภาพ ได้จาก การวิเคราะห์สถานภาพของทรัพยากรธรรมชาติ อาทิ ทรัพยากรดิน ทรัพยากรน้ำ และทรัพยากรป่าไม้ร่วมกับการพิจารณาลักษณะการใช้ประโยชน์ที่ดิน ข้อกฎหมายที่เกี่ยวข้องกับพื้นที่ในเขตป่าไม้ตามกฎหมาย เช่น เขตรักษาพันธุ์สัตว์ป่า เขตอุทยานแห่งชาติ เขตป่าสงวนแห่งชาติ และนโยบายของรัฐที่เกี่ยวข้องกับพื้นที่ที่มีมติคณะรัฐมนตรีเกี่ยวกับการใช้ที่ดิน มติคณะรัฐมนตรีเรื่องการจำแนกการใช้ประโยชน์ที่ดินในพื้นที่ป่าไม้ในเขตป่าสงวนแห่งชาติ เป็นต้น ประกอบกับการพิจารณาจากทิศทางตามกรอบนโยบายที่เกี่ยวข้องกับการกำหนดเขตการใช้ที่ดินภายในพื้นที่ตำบล เช่น ยุทธศาสตร์ของจังหวัด ร่วมกับความต้องการของท้องถิ่น สามารถกำหนดแนวทางการใช้ที่ดินตามศักยภาพของทรัพยากร เพื่อการรักษาคุณภาพของลักษณะทางนิเวศวิทยาและการอนุรักษ์



ทรัพยากรธรรมชาติ โดยคำนึงถึงสภาพทางเศรษฐกิจและสังคมของชุมชนในพื้นที่ ซึ่งข้อมูลนี้ส่วนหนึ่งได้มาจากการวิเคราะห์ชุมชนแบบมีส่วนร่วม (PRA) ทำการสังเคราะห์ข้อมูลทุกด้านเพื่อเพื่อให้ได้เขตการใช้ที่ดินที่เหมาะสมกับศักยภาพของพื้นที่ต่อไป

## 6.2 เขตการใช้ที่ดิน

จากการวิเคราะห์ข้อมูลกายภาพ เศรษฐกิจ และสังคม พบว่าแผนการใช้ที่ดินตำบลลอ อำเภोजุน จังหวัดพะเยา สามารถกำหนดออกเป็น 6 เขตหลัก ได้แก่ เขตป่าไม้ เขตเกษตรกรรม เขตชุมชนและสิ่งปลูกสร้าง เขตแหล่งน้ำ เขตพื้นที่อื่น ๆ เขตรักษาสมดุลของธรรมชาติและสิ่งแวดล้อม มีรายละเอียดดังนี้ (ตารางที่ 6-1 และรูปที่ 6-1)

6.2.1 เขตป่าไม้ เป็นเขตพื้นที่ที่อยู่ในเขตป่าตามกฎหมายและมติคณะรัฐมนตรี ได้แก่ พื้นที่ป่าสงวนแห่งชาติ เขตรักษาพันธุ์สัตว์ป่า อุทยานแห่งชาติ เขตป่าไม้ถาวร หรืออยู่ในพื้นที่ชั้นคุณภาพลุ่มน้ำชั้นที่ 1A 1B หรือ 2 พื้นที่ในเขตนี้ส่วนใหญ่ยังคงสภาพเป็นป่าไม้ บางบริเวณได้ถูกนำไปใช้ประโยชน์ในรูปแบบที่ไม่เหมาะสม ไม่เป็นไปตามมาตรการหรือกฎหมายที่เกี่ยวข้องกับการใช้ประโยชน์ของที่ดินหรือทรัพยากรป่าไม้ของพื้นที่นั้น ๆ ประกอบด้วย 3 เขตรอง ได้แก่ เขตป่าไม้สมบูรณ์ เขตป่าไม้เสื่อมโทรม และเขตพื้นที่พุ่มธรรมชาติ มีเนื้อที่ 4,319 ไร่ หรือคิดเป็นร้อยละ 13.46 ของเนื้อที่ตำบล มีรายละเอียดดังนี้

1) เขตป่าไม้สมบูรณ์ (สัญลักษณ์ 1100) มีเนื้อที่ 3,657 ไร่ หรือคิดเป็นร้อยละ 11.40 ของเนื้อที่ตำบล เป็นเขตที่อยู่ภายในเขตรักษาพันธุ์สัตว์ป่า แต่มีสภาพการใช้ที่ดินปัจจุบันเป็นป่าไม้สมบูรณ์

2) เขตป่าไม้เสื่อมโทรม (สัญลักษณ์ 1200) มีเนื้อที่ 46 ไร่ หรือคิดเป็นร้อยละ 0.14 ของเนื้อที่ตำบล แต่มีสภาพการใช้ที่ดินปัจจุบันเป็นป่าไม้ที่มีลักษณะเสื่อมโทรม ซึ่งหากปล่อยให้ตามธรรมชาติไม่มีการเข้าไปรบกวนอาจฟื้นตัวกลับมาเป็นป่าสมบูรณ์ได้ดั้งเดิม

3) เขตพื้นที่พุ่มธรรมชาติ (สัญลักษณ์ 1300) มีเนื้อที่ 616 ไร่ หรือคิดเป็นร้อยละ 1.92 ของเนื้อที่ตำบล เป็นพื้นที่ที่มีการบุกรุก แผ้วถางพื้นที่ป่าไม้ และเปลี่ยนแปลงการใช้ประโยชน์พื้นที่เป็นอย่างอื่น ส่วนใหญ่เพื่อทำการเกษตร

6.2.2 เขตเกษตรกรรม เป็นพื้นที่เกษตรกรรมซึ่งในที่นี้ คือ พื้นที่ที่อยู่นอกเขตที่มีการประกาศเป็นเขตป่าไม้ตามกฎหมาย ซึ่งรัฐได้กำหนดเป็นพื้นที่ทำกิน มีการออกเอกสารสิทธิ์ซึ่งรวมถึงพื้นที่ในเขตปฏิรูปที่ดินเพื่อเกษตรกรรมด้วย เขตนี้รวมถึงการทำกิจกรรมภาคการเกษตรอื่นที่นอกเหนือจากการปลูกพืชด้วย ประกอบด้วย 4 เขตรอง ได้แก่ เขตเกษตรกรรมที่มีศักยภาพการผลิตสูง เขตเกษตรกรรมที่มีศักยภาพการผลิตต่ำ และเขตปศุสัตว์ มีเนื้อที่ 22,596 ไร่ หรือคิดเป็นร้อยละ 70.41 ของเนื้อที่ตำบล มีรายละเอียดดังนี้



1) เขตเกษตรกรรมที่มีศักยภาพการผลิตสูง พื้นที่เขตนี้มีศักยภาพในการผลิตรองจากเขตเกษตรกรรมชั้นดี

(1) เขตเกษตรกรรมที่มีศักยภาพการผลิตสูง (ประเภทที่ 2) เป็นเขตที่ทำการเกษตรโดยอาศัยน้ำฝนเป็นหลัก ซึ่งส่งผลให้มีข้อจำกัดต่อการเพาะปลูกพืชด้านความชื้นที่พืชนำไปใช้ประโยชน์ในส่วนของที่ดินมีศักยภาพในการผลิตอยู่ในระดับสูงถึงปานกลาง และนอกจากนี้พบว่าดินในพื้นที่เขตนี้มีสมบัติที่เหมาะสมต่อการเพาะปลูกพืชแยกตามชนิดพืช มีรายละเอียดดังนี้

- เขตทำนา (สัญลักษณ์ 2221) มีเนื้อที่ 19,218 ไร่ หรือคิดเป็นร้อยละ 59.88 ของเนื้อที่ตำบล เป็นพื้นที่ที่มีศักยภาพต่อการทำนาในระดับเหมาะสมเล็กน้อยถึงไม่เหมาะสม และปัจจุบันเกษตรกรมีการปลูกข้าวได้ปีละ 1 ครั้ง

- เขตปลูกไม้ผล (สัญลักษณ์ 2222) มีเนื้อที่ 807 ไร่ หรือคิดเป็นร้อยละ 2.52 ของเนื้อที่ตำบล ปัจจุบันเกษตรกรปลูกไม้ผล โดยไม้ผลที่ปลูก ได้แก่ ลำไย มะม่วง กล้าย

- เขตปลูกไม้ยืนต้น (สัญลักษณ์ 2223) มีเนื้อที่ 1,577 ไร่ หรือคิดเป็นร้อยละ 4.91 ของเนื้อที่ตำบล ปัจจุบันเกษตรกรปลูกไม้ยืนต้น โดยไม้ยืนต้นที่ปลูก ได้แก่ สัก ยางพารา จามจุรี ยูคาลิปตัส ปาล์มน้ามัน

- เขตปลูกพืชไร่ (สัญลักษณ์ 2224) มีเนื้อที่ 133 ไร่ หรือคิดเป็นร้อยละ 0.41 ของเนื้อที่ตำบล ปัจจุบันเกษตรกรปลูกพืชไร่ โดยพืชไร่ที่ปลูก ได้แก่ ข้าวโพด มันสำปะหลัง

- เขตปลูกพืชทางเลือก (สัญลักษณ์ 2225) มีเนื้อที่ 14 ไร่ หรือคิดเป็นร้อยละ 0.04 ของเนื้อที่ตำบล ปัจจุบันปลูกพืชผัก ไม้ดอก หรือเกษตรผสมผสาน โดยพืชที่ปลูก ได้แก่ พืชผัก

3) เขตเกษตรกรรมที่มีศักยภาพการผลิตต่ำ พื้นที่เขตนี้ถูกกำหนดให้เป็นเขตเกษตรกรรมที่ต้องมีการดำเนินการแก้ไขปัญหาที่เป็นข้อจำกัดของการใช้ที่ดินเพื่อเกษตรกรรมต่างๆ การทำการเกษตรในเขตนี้อาศัยน้ำฝนเป็นหลัก มีศักยภาพในการผลิตอยู่ในระดับเหมาะสมเล็กน้อยถึงไม่เหมาะสม พบปัญหาทางกายภาพของดินที่สำคัญหลาย เช่น เป็นดินตื้นซึ่งเป็นข้อจำกัดของการหยั่งรากพืชในการยึดลำต้นและการดูดซับธาตุอาหารพืชในดิน เนื้อดินเป็นทรายจัด ซึ่งมีผลต่อความสามารถในการอุ้มน้ำ เป็นพื้นที่ที่มีความลาดชัน เป็นต้น จากข้อจำกัดการใช้ที่ดินดังกล่าวข้างต้นจึงจำเป็นต้องพัฒนาปรับปรุงและมีมาตรการเพื่อเพิ่มผลผลิตทางการเกษตรในพื้นที่ให้สูงขึ้น รวมถึงการป้องกันไม่ให้สภาพแวดล้อมเสื่อมโทรมจากการใช้พื้นที่ มีรายละเอียดดังนี้

(1) เขตทำนา (สัญลักษณ์ 2310) มีเนื้อที่ 135 ไร่ หรือคิดเป็นร้อยละ 0.42 ของเนื้อที่ตำบล ปัจจุบันเกษตรกรมีการปลูกข้าวได้ปีละ 1 ครั้ง

(2) เขตปลูกไม้ผล (สัญลักษณ์ 2320) มีเนื้อที่ 446 ไร่ หรือคิดเป็นร้อยละ 1.40 ของเนื้อที่ตำบล ปัจจุบันเกษตรกรปลูกไม้ผล โดยไม้ผลที่ปลูก ได้แก่ ลำไย



(3) เขตปลูกไม้ยืนต้น (สัญลักษณ์ 2330) มีเนื้อที่ 75 ไร่ หรือคิดเป็นร้อยละ 0.23 ของเนื้อที่ตำบล ปัจจุบันเกษตรกรปลูกไม้ยืนต้น โดยไม้ยืนต้นที่ปลูก ได้แก่ สัก ยางพารา ปาล์มน้ำมัน

(4) เขตปลูกพืชไร่ (สัญลักษณ์ 2340) มีเนื้อที่ 76 ไร่ หรือคิดเป็นร้อยละ 0.24 ของเนื้อที่ตำบล ปัจจุบันเกษตรกรปลูกพืชไร่ โดยพืชไร่ที่ปลูก ได้แก่ ข้าวโพด

4) เขตประมง (สัญลักษณ์ 2400) มีเนื้อที่ 110 ไร่ หรือคิดเป็นร้อยละ 0.34 ของเนื้อที่ตำบล เป็นเขตที่ทำกิจกรรมด้านการประมงได้แก่ การเลี้ยงสัตว์น้ำประเภทต่าง ๆ มีรายละเอียดดังนี้

5) เขตปศุสัตว์ (สัญลักษณ์ 2500) มีเนื้อที่ 5 ไร่ หรือคิดเป็นร้อยละ 0.02 ของเนื้อที่ตำบล ประกอบด้วย 2 เขตรอง ได้แก่ เขตทุ่งหญ้าเลี้ยงสัตว์ และเขตโรงเรือนเลี้ยงสัตว์ มีรายละเอียดดังนี้

(1) เขตทุ่งหญ้าเลี้ยงสัตว์ (สัญลักษณ์ 2510) ปัจจุบันมีการปลูกหญ้าเลี้ยงสัตว์ มีเนื้อที่ 4 ไร่ หรือ คิดเป็นร้อยละ 0.02 ของเนื้อที่ตำบล โดยชนิดของหญ้าที่พบ ได้แก่ หญ้าเนเปียร์

6.2.3 เขตชุมชนและสิ่งปลูกสร้าง (สัญลักษณ์ 3000) มีเนื้อที่ 2,221 ไร่ หรือคิดเป็นร้อยละ 6.92 ของเนื้อที่ตำบลประกอบด้วย 3 เขตรอง ได้แก่ เขตชุมชน/สถานที่ราชการ เขตอุตสาหกรรม/แหล่งรับซื้อผลผลิต และเขตการใช้พื้นที่เฉพาะ มีรายละเอียดดังนี้

(1) เขตชุมชน/สถานที่ราชการ (สัญลักษณ์ 3100) มีเนื้อที่ 2,143 ไร่ หรือคิดเป็นร้อยละ 6.68 ของเนื้อที่ตำบล ปัจจุบันมีการใช้ที่ดินชุมชนและที่อยู่อาศัย มีทั้งประเภทชุมชนเมือง ชุมชนชนบท และที่ตั้งของสถาบันและสถานที่ราชการต่าง ๆ

(2) เขตอุตสาหกรรม/แหล่งรับซื้อผลผลิต (สัญลักษณ์ 3200) มีเนื้อที่ 56 ไร่ หรือคิดเป็นร้อยละ 0.17 ของเนื้อที่ตำบล ปัจจุบันมีการใช้ที่ดินประเภทโรงงานอุตสาหกรรม แหล่งรับซื้อผลผลิตทางการเกษตรประเภทต่าง ๆ

(3) เขตการใช้พื้นที่เฉพาะ (สัญลักษณ์ 3300) มีเนื้อที่ 22 ไร่ หรือคิดเป็นร้อยละ 0.07 ของเนื้อที่ตำบล ปัจจุบันมีการใช้ที่ดินที่นอกเหนือจาก 2 เขตดังกล่าวข้างต้น เช่น สถานที่พักผ่อน ท้องเที่ยว สวนสาธารณะ รีสอร์ท ระบบขนส่งมวลชน โบราณสถาน เป็นต้น

6.2.4 เขตแหล่งน้ำ (สัญลักษณ์ 4000) มีเนื้อที่ 1,397 ไร่ หรือคิดเป็นร้อยละ 4.35 ของเนื้อที่ตำบล ประกอบด้วย 2 เขตรอง ได้แก่ เขตแหล่งน้ำตามธรรมชาติ และเขตแหล่งน้ำที่สร้างขึ้นมีรายละเอียดดังนี้

(1) เขตแหล่งน้ำตามธรรมชาติ (สัญลักษณ์ 4100) มีเนื้อที่ 1,015 ไร่ หรือคิดเป็นร้อยละ 3.16 ของเนื้อที่ตำบล ปัจจุบันมีสภาพการใช้ที่ดินเป็นลักษณะของแหล่งน้ำตามธรรมชาติ เช่น ห้วย หนอง คลอง แม่น้ำ เป็นต้น

(2) เขตแหล่งน้ำที่สร้างขึ้น (สัญลักษณ์ 4200) มีเนื้อที่ 383 ไร่ หรือคิดเป็นร้อยละ 1.19 ของเนื้อที่ตำบล ปัจจุบันมีสภาพการใช้ที่ดินเป็นแหล่งน้ำที่สร้างขึ้น เช่น คลองชลประทาน อ่างเก็บน้ำ เป็นต้น

6.2.5 เขตพื้นที่อื่น ๆ (สัญลักษณ์ 5000) มีเนื้อที่ 1,425 ไร่ หรือคิดเป็นร้อยละ 4.44 ของเนื้อที่ตำบล เป็นเขตที่มีลักษณะการใช้ที่ดินที่มีความเฉพาะ เช่น เหมืองแร่ ที่ทิ้งขยะ หาดทราย ไม้พุ่ม เป็นต้น

6.2.6 เขตรักษาสมดุลของธรรมชาติและสิ่งแวดล้อม (สัญลักษณ์ 6000) มีเนื้อที่ 134 ไร่ หรือคิดเป็นร้อยละ 0.42 ของเนื้อที่ตำบล มีการใช้ที่ดินเป็นป่าไม้ที่พบในพื้นที่เกษตรกรรม ซึ่งอยู่นอกเขตป่าไม้ตามกฎหมาย ส่วนใหญ่เป็นป่าปลูก ป่าชุมชน



ตารางที่ 6-1 เขตการใช้ที่ดิน ตำบลลอ อำเภोजุน จังหวัดพะเยา

เขตการใช้ที่ดิน	เนื้อที่	
	ไร่	ร้อยละ
1. เขตป่าไม้	4,319	13.46
1.1 เขตป่าไม้สมบูรณ์	3,657	11.40
1.2 เขตป่าไม้เสื่อมโทรม	46	0.14
1.3 เขตฟื้นฟูธรรมชาติ	616	1.92
2. เขตเกษตรกรรม	22,595	70.41
2.1 เขตเกษตรกรรมที่มีศักยภาพการผลิตสูง(ประเภทที่ 2)	21,749	67.77
1) เขตทำนา	19,218	59.88
2) เขตปลูกไม้ผล	807	2.52
3) เขตปลูกไม้ยืนต้น	1,577	4.91
4) เขตปลูกพืชไร่	133	0.41
5) เขตปลูกพืชทางเลือก	14	0.04
2.2 เขตเกษตรกรรมที่มีศักยภาพการผลิตต่ำ	732	2.29
1) เขตทำนา	135	0.42
2) เขตปลูกไม้ผล	446	1.40
3) เขตปลูกไม้ยืนต้น	75	0.23
4) เขตปลูกพืชไร่	76	0.24
2.3 เขตประมง	110	0.34
2.4 เขตปศุสัตว์	5	0.02
1) เขตทุ่งหญ้าเลี้ยงสัตว์	5	0.05
5. เขตชุมชนและสิ่งปลูกสร้าง	2,221	6.92
1) เขตชุมชน/สถานที่ราชการ	2,143	6.68
2) เขตอุตสาหกรรม/แหล่งรับซื้อผลผลิต	56	0.17
3) เขตการใช้พื้นที่เฉพาะ	22	0.07
เขตแหล่งน้ำ	1,397	4.35
6.    1) เขตแหล่งน้ำตามธรรมชาติ	1,015	3.16
2) เขตแหล่งน้ำที่สร้างขึ้น	383	1.19
7. เขตพื้นที่อื่นๆ	1,425	4.44
8. เขตรักษาสมดุขของธรรมชาติและสิ่งแวดลอม	134	0.42
รวม	32,093	100.00

หมายเหตุ: เนื้อที่คำนวณด้วยระบบสารสนเทศภูมิศาสตร์





## บทที่ 7

### การขับเคลื่อนแผนการใช้ที่ดินตำบลลอ อำเภोजุน จังหวัดพะเยา

#### 7.1 ขั้นตอนการดำเนินงาน

ภายหลังการจัดทำแผนการใช้ที่ดินตำบลลอ อำเภोजุน จังหวัดพะเยา แล้วจะต้องดำเนินการดังต่อไปนี้

7.1.1 จัดทำเป้าหมายการดำเนินงานและงบประมาณและกิจกรรมต่างๆ ที่จะดำเนินการในปีงบประมาณ 2568

7.1.2 นำแผนการใช้ที่ดินตำบลลอไปเสนอต่อสภาเทศบาลตำบลเวียงลอ เพื่อมีมติให้ความร่วมมือในกิจกรรมพัฒนาที่ดินดำเนินการกิจกรรมต่างๆ ที่กำหนดไว้ในแผน

7.1.3 สถานีพัฒนาที่ดินพะเยา เสนอเป้าหมายและงบประมาณให้รายงานมายังกรมพัฒนาที่ดิน

#### 7.2 ตัวชี้วัด

กิจกรรมที่กรมพัฒนาที่ดินจะดำเนินการในตำบลลอ อำเภोजุน จังหวัดพะเยา จำนวน 4 โครงการ ดังนี้

- 1) การบริหารจัดการน้ำ
- 2) การปรับปรุงบำรุงดิน
- 3) พื้นฟูและป้องกันการชะล้างพังทลายของดิน
- 4) การจัดทำระบบอนุรักษ์ดินและน้ำ

#### 7.3 กิจกรรมที่จะดำเนินการของกรมพัฒนาที่ดิน

งบประมาณที่กำหนดไว้เป็นการประมาณเบื้องต้น อาจมีการเปลี่ยนแปลงตามที่ได้รับการจัดสรรให้ดำเนินการ

##### เขตเกษตรกรรม

1) เขตทำนา มีแผนงาน/โครงการ ดังนี้

- 1.1) การปรับปรุงบำรุงดิน
  - 1.1.1) การส่งเสริมการผลิตและการใช้สารอินทรีย์
  - 1.1.2) การผลิต-จัดหาเมล็ดพันธุ์พืชปุ๋ยสด
  - 1.1.3) การส่งเสริมการปรับปรุงบำรุงดินด้วยพืชปุ๋ยสด
  - 1.1.4) การพัฒนากลุ่มเกษตรกรใช้สารอินทรีย์ลดการใช้สารเคมีทางการเกษตร
  - 1.1.5) การจัดตั้งธนาคารปุ๋ยอินทรีย์
  - 1.1.6) การรณรงค์ไถกลบตอซัง
  - 1.1.7) การจัดหาปุ๋ยอินทรีย์



- 1.1.8) การส่งเสริมการปรับปรุงบำรุงพื้นที่ดินกรด
- 1.2) การบริหารจัดการน้ำ
  - 1.2.1) การก่อสร้างแหล่งน้ำในไร่นานอกเขตชลประทาน
- 1.3) การฟื้นฟูและป้องกันการชะล้างพังทลายของดิน
  - 1.3.1) การปลูกหญ้าแฝกเพื่อการอนุรักษ์ดินและน้ำ
  - 1.3.2) การจัดระบบอนุรักษ์ดินและน้ำ

**2) เขตปลูกพืชไร่ เขตปลูกไม้ผล และเขตปลูกไม้ยืนต้น มีแผนงาน/โครงการ ดังนี้**

- 2.1) การปรับปรุงบำรุงดิน
  - 2.1.1) การส่งเสริมการผลิตและการใช้สารอินทรีย์
  - 2.1.2) การผลิต-จัดหาเมล็ดพันธุ์พืชปุ๋ยสด
  - 2.1.3) การส่งเสริมการปรับปรุงบำรุงดินด้วยพืชปุ๋ยสด
  - 2.1.4) การพัฒนากลุ่มเกษตรกรใช้สารอินทรีย์ลดการใช้สารเคมีทางการเกษตร
  - 2.1.5) การจัดตั้งธนาคารปุ๋ยอินทรีย์
  - 2.1.6) การจัดหาปุ๋ยโคโลไมท์
  - 2.1.7) การส่งเสริมการปรับปรุงบำรุงพื้นที่ดินกรด
- 2.2) การบริหารจัดการน้ำ
  - 2.2.1) การก่อสร้างแหล่งน้ำในไร่นานอกเขตชลประทาน
- 2.3) การฟื้นฟูและป้องกันการชะล้างพังทลายของดิน
  - 2.3.1) การปลูกหญ้าแฝกเพื่อการอนุรักษ์ดินและน้ำ

**3) เขตปศุสัตว์ และเขตเพาะเลี้ยงสัตว์น้ำ มีแผนงาน/โครงการ ดังนี้**

- 3.1) การบริหารจัดการน้ำ
  - 3.1.1) การก่อสร้างแหล่งน้ำในไร่นานอกเขตชลประทาน (ตารางที่ 7-1)



ตารางที่ 7-1 กิจกรรมของกรมพัฒนาที่ดินในเขตการใช้ที่ดินที่จะดำเนินการในปีงบประมาณ 2568-2572

เขตการใช้ที่ดิน	แผนงาน/โครงการ	งบประมาณ
1. เขตเกษตรกรรม 1.1 เขตทำนา เนื้อที่ 19,353 ไร่	1. การปรับปรุงบำรุงดิน 1.1 การส่งเสริมการผลิตและการใช้สารอินทรีย์ 1.2 การผลิต-จัดหาเมล็ดพันธุ์พืชปุ๋ยสด 1.3 การส่งเสริมการปรับปรุงบำรุงดินด้วยพืชปุ๋ยสด 1.4 การพัฒนากลุ่มเกษตรกรใช้สารอินทรีย์ลดการใช้สารเคมีทางการเกษตร 1.5 การจัดตั้งธนาคารปุ๋ยอินทรีย์ 1.6 การรณรงค์เฝ้าติดตาม 1.7 การจัดหาปุ๋ยอินทรีย์ 1.8 การส่งเสริมการปรับปรุงบำรุงพื้นที่ดินกรด 2. การบริหารจัดการน้ำ 2.2 การก่อสร้างแหล่งน้ำในไร่นานอกเขตชลประทาน 3. การฟื้นฟูและป้องกันการชะล้างพังทลายของดิน 3.1 การปลูกหญ้าแฝกเพื่อการอนุรักษ์ดินและน้ำ 3.2 การจัดระบบอนุรักษ์ดินและน้ำ	750 148,700 7,500 6,500 81,200 350,000 102,000 1,800 46,200 120,000 2,500,000



ตารางที่ 7-1 (ต่อ)

เขตการใช้ที่ดิน	แผนงาน/โครงการ	งบประมาณ
1.2 เขตปลูกพืชไร่ เนื้อที่ 209 ไร่	1. การปรับปรุงที่ดิน	
1.3 เขตปลูกไม้ผล เนื้อที่ 1,253 ไร่	1.1 การส่งเสริมการผลิตและการใช้สารอินทรีย์	375
1.4 เขตปลูกไม้ยืนต้น เนื้อที่ 1,652 ไร่	1.2 การส่งเสริมการปรับปรุงบำรุงดินด้วยพืชปุ๋ยสด	7,500
	1.3 การพัฒนากลุ่มเกษตรกรใช้สารอินทรีย์ลดการใช้สารเคมีทางการเกษตร	3,250
	1.4 การจัดหาปุ๋ยได้โลโก้	68,000
	1.5 การส่งเสริมการปรับปรุงบำรุงพื้นที่ดินกรด	1,200
	2. การบริหารจัดการน้ำ	
	2.1 การก่อสร้างแหล่งน้ำในไร่นานอกเขตชลประทาน	46,200
	3. การฟื้นฟูและป้องกันการชะล้างพังทลายของดิน	
	3.1 การปลูกหญ้าแฝกเพื่อการอนุรักษ์ดินและน้ำ	120,000
	3.2 การจัดทำระบบอนุรักษ์ดินและน้ำพร้อมปลูกไม้ยืนต้นโตเร็ว	425,000
1.5 เขตปศุสัตว์ เนื้อที่ 5 ไร่	1. การบริหารจัดการน้ำ	
1.6 เขตเพาะเลี้ยงสัตว์น้ำ เนื้อที่ 110 ไร่	1.1 การก่อสร้างแหล่งน้ำในไร่นานอกเขตชลประทาน	23,100

หมายเหตุ: งบประมาณที่กำหนดไว้นี้เป็นกรอบประมาณเบื้องต้น อาจมีการเปลี่ยนแปลงตามที่ได้รับการจัดสรรให้ดำเนินการ



## 7.4 กิจกรรมที่จะดำเนินการของหน่วยงานอื่น

### 7.4.1 เขตเกษตรกรรม

#### 1) เขตทำนา มีกิจกรรมที่ขอการสนับสนุนจากส่วนราชการอื่น ดังนี้

1.1) ใช้ตลาดนำการผลิตในการเลือกชนิดพืชหลังนาและหาตลาดรองรับ (สำนักงานพาณิชย์จังหวัดพะเยา/สำนักงานสหกรณ์จังหวัดพะเยา)

1.2) จัดอบรมถ่ายทอดความรู้เรื่องการใช้พันธุ์ข้าว (กรมการข้าว)

1.3) จัดอบรมถ่ายทอดความรู้เรื่องการป้องกันกำจัดศัตรูข้าวและการจัดการโรค/แมลง (กรมการข้าว)

1.4) ถ่ายทอดองค์ความรู้เรื่องการผลิตเมล็ดพันธุ์ข้าว (กรมการข้าว)

2) เขตปลูกพืชไร่ เขตปลูกไม้ผล และเขตปลูกไม้ยืนต้น มีกิจกรรมที่ขอการสนับสนุนจากส่วนราชการอื่น ดังนี้

2.1) ใช้ตลาดนำการผลิตในการเลือกชนิดพืชและหาตลาดรองรับ ทั้งในเขตที่เหมาะสมและในเขตที่ไม่เหมาะสมและต้องการปรับเปลี่ยนชนิดพืช (สำนักงานพาณิชย์จังหวัดพะเยา/สำนักงานสหกรณ์จังหวัดพะเยา)

2.2) การอบรมให้ความรู้การเข้าสู่กระบวนการรับรองมาตรฐานสินค้าเกษตรปลอดภัย (GAP) (กรมวิชาการเกษตร)

2.3) จัดอบรมถ่ายทอดความรู้การทำการเกษตรผสมผสานตามแนวทางเศรษฐกิจพอเพียง (กรมส่งเสริมการเกษตร)

2.4) สนับสนุนการขุดเจาะน้ำบาดาล (ทหารช่างพัฒนา/กรมทรัพยากรน้ำบาดาล)

3) เขตปศุสัตว์ และเขตเพาะเลี้ยงสัตว์น้ำ มีกิจกรรมที่ขอการสนับสนุนจากส่วนราชการอื่น ดังนี้ ส่งเสริม/สนับสนุนการปลูกหญ้าเลี้ยงสัตว์ (สำนักงานปศุสัตว์จังหวัดพะเยา)

7.4.2 เขตแหล่งน้ำ มีกิจกรรมที่ขอการสนับสนุนจากส่วนราชการอื่น ดังนี้ สนับสนุนการพัฒนาเพื่อเพิ่มพื้นที่กักเก็บน้ำ (สำนักงานชลประทานพะเยา) (ตารางที่ 7-2)



ตารางที่ 7-2 สรุปกิจกรรมที่ขอรับการสนับสนุนจากส่วนราชการอื่นในเขตการใช้ที่ดิน

เขตการใช้ที่ดิน	กิจกรรมที่ขอการสนับสนุนจากส่วนราชการอื่น
1.เขตเกษตรกรรม	
1.1 เขตทำนา เนื้อที่ 19,353 ไร่	<ol style="list-style-type: none"> <li>ใช้ตลาดนำการผลิตในการเลือกชนิดพืชหลังนาและหาตลาดรองรับ (สำนักงานพาณิชย์จังหวัดพะเยา/สำนักงานสหกรณ์จังหวัดพะเยา)</li> <li>จัดอบรมถ่ายทอดความรู้เรื่องการใช้พันธุ์ข้าว (กรมการข้าว)</li> <li>จัดอบรมถ่ายทอดความรู้เรื่องการป้องกันกำจัดศัตรูข้าวและการจัดการโรค/แมลง (กรมการข้าว)</li> <li>ถ่ายทอดองค์ความรู้เรื่องการผลิตเมล็ดพันธุ์ข้าว (กรมการข้าว)</li> </ol>
1.2 เขตปลูกพืชไร่ เนื้อที่ 209 ไร่	<ol style="list-style-type: none"> <li>ใช้ตลาดนำการผลิตในการเลือกชนิดพืชและหาตลาดรองรับ ทั้งในเขตที่เหมาะสมและในเขตที่ไม่เหมาะสมและต้องมีการปรับเปลี่ยนชนิดพืช (สำนักงานพาณิชย์จังหวัดพะเยา/สำนักงานสหกรณ์จังหวัดพะเยา)</li> </ol>
1.3 เขตปลูกไม้ผล เนื้อที่ 1,253 ไร่	<ol style="list-style-type: none"> <li>การอบรมให้ความรู้การเข้าสู่กระบวนการรับรองมาตรฐานสินค้าเกษตรปลอดภัย (GAP) (กรมวิชาการเกษตร)</li> </ol>
1.4 เขตปลูกไม้ยืนต้น เนื้อที่ 1,652 ไร่	<ol style="list-style-type: none"> <li>จัดอบรมถ่ายทอดความรู้การทำเกษตรผสมผสานตามแนวทางเศรษฐกิจพอเพียง (กรมส่งเสริมการเกษตร)</li> <li>สนับสนุนการขุดเจาะน้ำบาดาล (ทหารช่างพัฒนา/กรมทรัพยากรน้ำบาดาล)</li> </ol>
1.5 เขตปลูกสัตว์ เนื้อที่ 5 ไร่	<ol style="list-style-type: none"> <li>ส่งเสริม/สนับสนุนการปลูกหญ้าเลี้ยงสัตว์ (สำนักงานปศุสัตว์จังหวัดพะเยา)</li> </ol>
1.6 เขตเพาะเลี้ยงสัตว์น้ำ เนื้อที่ 110 ไร่	
2.เขตแหล่งน้ำ เนื้อที่ 1,397 ไร่	<ol style="list-style-type: none"> <li>สนับสนุนการพัฒนาเพื่อเพิ่มพื้นที่กักเก็บน้ำ (สำนักงานชลประทานพะเยา)</li> </ol>



## 7.5 ความต้องการของชุมชนและองค์กรปกครองส่วนท้องถิ่น

จากการดำเนินการจัดทำกระบวนการมีส่วนร่วมของประชาชนที่เทศบาลตำบลเวียงล่อ เมื่อวันที่ 20 กรกฎาคม 2566 ได้มีความต้องการของประชาชนที่ต้องการให้ดำเนินการเกี่ยวกับแหล่งน้ำเพื่อการอนุรักษ์ดินและน้ำ การพัฒนาระบบส่งน้ำ การก่อสร้างฝาย รวม 8 รายการ ดังนี้

### 7.5.1 การพัฒนาแหล่งน้ำขนาดเล็กเพื่อการอนุรักษ์ดินและน้ำ

- 1) โครงการขุดลอกอ่างเก็บน้ำ
- 2) โครงการขุดลอกลำน้ำ
- 3) โครงการขุดลอกฝาย

### 7.5.2 การพัฒนาระบบส่งน้ำ

- 1) โครงการก่อสร้างคลองส่งน้ำ
- 2) โครงการก่อสร้างท่อส่งน้ำ

### 7.5.3 การก่อสร้างฝาย

- 1) ฝายเก็บน้ำ
- 2) ก่อสร้างฝายเก็บน้ำ

### 7.5.3 บ่อบาดาลเพื่อการเกษตร

ต่อมา เทศบาลตำบลเวียงล่อ ได้มีหนังสือที่ พย 53305/617 ลงวันที่ 19 กันยายน 2566 เรื่อง ขอรับการสนับสนุนโครงการ/แผนงานจัดระบบอนุรักษ์ดินและน้ำ จากสถานีพัฒนาที่ดินพะเยา (กรอบ 1)

เพื่อตอบสนองต่อความต้องการของชุมชนและการขอรับการสนับสนุนแผนงานจัดระบบอนุรักษ์ดินและน้ำ กรมพัฒนาที่ดินได้วางแผนงานกิจกรรมเพื่อขอรับการจัดสรรงบประมาณในการแก้ไขปัญหา ดังต่อไปนี้

ปัญหาของตำบลล่อในภาพรวมจะสรุปได้ว่า มีปัญหาสำคัญ 2 ประการ คือ (1) ปัญหาความเสื่อมโทรมของดิน และ (2) ปัญหาการขาดแคลนน้ำ ขาดการบริหารจัดการน้ำอย่างเป็นระบบไม่สามารถเก็บกักน้ำไว้ในฤดูแล้ง

ในกรณีของปัญหาความเสื่อมโทรมของดินนั้นจะรวมถึง (1) การชะล้างพังทลายของดิน (2) ดินขาดความอุดมสมบูรณ์ ในพื้นที่ตำบลล่อส่วนใหญ่เป็นพื้นที่สูงชัน มีภูเขาล้อมรอบตำบล บางส่วนอยู่ในเขตปฏิรูปที่ดินที่มาจากการยกเลิกเฟิกถอนป่าไม้ Zone E หรือป่าเศรษฐกิจ คุณภาพของดินจึงไม่ค่อยจะเหมาะสมต่อการเกษตร จากการวิเคราะห์ความลาดชันของตำบลล่อ หน้าดินที่ถูกชะล้างลงมาสู่เบื้องล่างจึงไปทับถมลำน้ำ ตามธรรมชาติเหมือน ฝาย และอ่างเก็บน้ำจนดินชั้นบนไม่สามารถเก็บกักน้ำไว้ใช้ได้ตามที่ควรจะเป็น การขาดแคลนน้ำจึงเกิดขึ้นทุกหมู่บ้านในตำบลล่อ ทั้งเพื่ออุปโภค-บริโภคและการเกษตร นอกจากนี้ในพื้นที่ที่มีความลาดชันมากกว่า 12% นั้นมีระบบอนุรักษ์ดินและน้ำที่ครอบคลุมพื้นที่บางส่วนของตำบลเท่านั้น จึงเกิดปัญหาการชะล้างพังทลายของดิน



ส่วนปัญหาความอุดมสมบูรณ์ของดินที่เกิดขึ้นนั้น เนื่องจากการใช้ที่ดินติดต่อกันเป็นเวลานานโครงสร้างของดินได้มีการเปลี่ยนแปลง ในพื้นที่ที่มีการไถพรวนด้วยเครื่องจักรกลติดต่อกันเป็นเวลานานทำให้ดินแน่นตัว น้ำในดินและอากาศในดินที่เคยมีอยู่สูญหายไป ส่วนธาตุอาหารและอินทรีย์วัตถุ ก็มีปริมาณลดลงเช่นเดียวกัน เนื่องจากพืชนำไปใช้ และอินทรีย์วัตถุได้สลายตัวไป (รูปที่ 7-1)

ในกรณีของการขาดแคลนนํ้า นั้น นอกจากมีผลจากการทับถมของตะกอนดินในแหล่งน้ำจนตื้นเขินดังกล่าวข้างต้นแล้ว การที่ประชากรเพิ่มขึ้น กิจกรรมการใช้น้ำเพิ่มขึ้น การเกษตรก็เพิ่มขึ้น รวมทั้งเหตุการณ์ที่เกิดจากการเปลี่ยนแปลงภูมิอากาศ เช่น ปริมาณฝนน้อยกว่าปกติ ฝนทิ้งช่วง จนเกิดความแห้งแล้ง การขาดแคลนนํ้าจึงเกิดขึ้นอย่างต่อเนื่อง จึงมีข้อเสนอของหมู่บ้านทั้ง 11 หมู่บ้านในตำบลอที่เร่งด่วน คือ “การจัดหานํ้า” โดยวิธีการต่างๆ ให้เพียงพอแก่ความต้องการ



กรอบที่ 1



สถานีพัฒนาที่ดินพะเยา  
 เลขที่รับ ผศ๕๗  
 วันที่ ๑๙ ก.ย. ๒๕๖๖  
 เวลา ๑๖.๐๕ น.

ที่ พย ๕๓๓๐๕/๖๑๗

สำนักงานเทศบาลตำบลเวียงล่อ  
อำเภोजุน จังหวัดพะเยา ๕๖๑๕๐

๑๙ กันยายน ๒๕๖๖

เรื่อง ขอรับการสนับสนุนโครงการ/แผนงานจัดระบบอนุรักษ์ดินและน้ำ

เรียน ผู้อำนวยการสถานีพัฒนาที่ดินพะเยา

เนื่องด้วย เทศบาลตำบลเวียงล่อ ได้รับแจ้งจากเกษตรกรในพื้นที่ตำบลล่อว่า ได้รับความเดือดร้อนเกี่ยวกับถนนการเกษตรได้รับความเสียหาย เนื่องจากระยะนี้เป็นช่วงฤดูฝน เกิดฝนตกหนักในพื้นที่อย่างต่อเนื่องส่งผลให้ถนนการเกษตรได้รับความเสียหายเป็นหลุม - เป็นบ่อ จำนวนหลายสายทำให้การสัญจร ไป - มาเป็นไปด้วยความลำบากไม่สามารถขนย้ายผลผลิตทางการเกษตรได้รายละเอียดดังนี้

- ถนนการเกษตรสายวัดดงป่าตาล หมู่ ๕ เชื่อมหมู่ ๗ ตำบลล่อกว้าง ๓.๕๐ เมตรยาว ๒,๑๔๐ เมตร
- ถนนการเกษตรสายร่องไม้ หมู่ ๓ เชื่อมหมู่ ๒ ตำบลล่อ กว้าง ๓.๐๐ เมตร ยาว ๔,๔๙๐ เมตร
- ถนนการเกษตรสายหนองแดง หมู่ ๑๐ ตำบลล่อ กว้าง ๓.๐๐ เมตร ยาว ๑,๑๕๐ เมตร

ประกอบกับตำบลล่อมีอ่างเก็บน้ำห้วยดุ่มซึ่งเป็นอ่างเก็บน้ำขนาดเล็ก ตั้งอยู่ บ้านศรีเมืองชุม หมู่ที่ ๖ ตำบลล่อ เป็นภารกิจถ่ายโอนจากกรมชลประทาน ปัจจุบันในการผันน้ำจากอ่างเก็บน้ำลงสู่พื้นที่การเกษตรจะใช้เหมืองไล่ไก่(เหมืองดิน) ทำให้การผันน้ำแต่ละครั้งน้ำไม่สามารถลงสู่พื้นที่การเกษตรได้อย่างทั่วถึง เพื่อเป็นการแก้ไขปัญหาเกษตรกรผู้ใช้น้ำจากอ่างเก็บน้ำจึงขอความอนุเคราะห์ก่อสร้างเหมืองส่งน้ำ คสล. ทดแทนลำเหมืองไล่ไก่ดังกล่าวข้างต้น แต่ด้วยการแก้ไขปัญหาต้องใช้งบประมาณจำนวนมาก เทศบาลตำบลเวียงล่อ มีงบประมาณในจำนวนจำกัดจึงไม่สามารถแก้ไขปัญหาได้

ในการนี้ เทศบาลตำบลเวียงล่อ อำเภोजุน จังหวัดพะเยา จึงขอความอนุเคราะห์สถานีพัฒนาที่ดินพะเยา สนับสนุนโครงการ/แผนงานจัดระบบอนุรักษ์ดินและน้ำ ผลเป็นประการใด โปรดแจ้งเทศบาลตำบลเวียงล่อทราบด้วย จักเป็นพระคุณยิ่ง

จึงเรียนมาเพื่อโปรดพิจารณา

เรียน ผอ.สทด.พะเยา  
 เพื่อโปรดทราบ  
 เพื่อโปรดพิจารณา

ขอแสดงความนับถือ

  
 ๑๙ ก.ย. ๒๕๖๖

(นายผดุง วงศ์กา)  
นายกเทศมนตรีตำบลเวียงล่อ

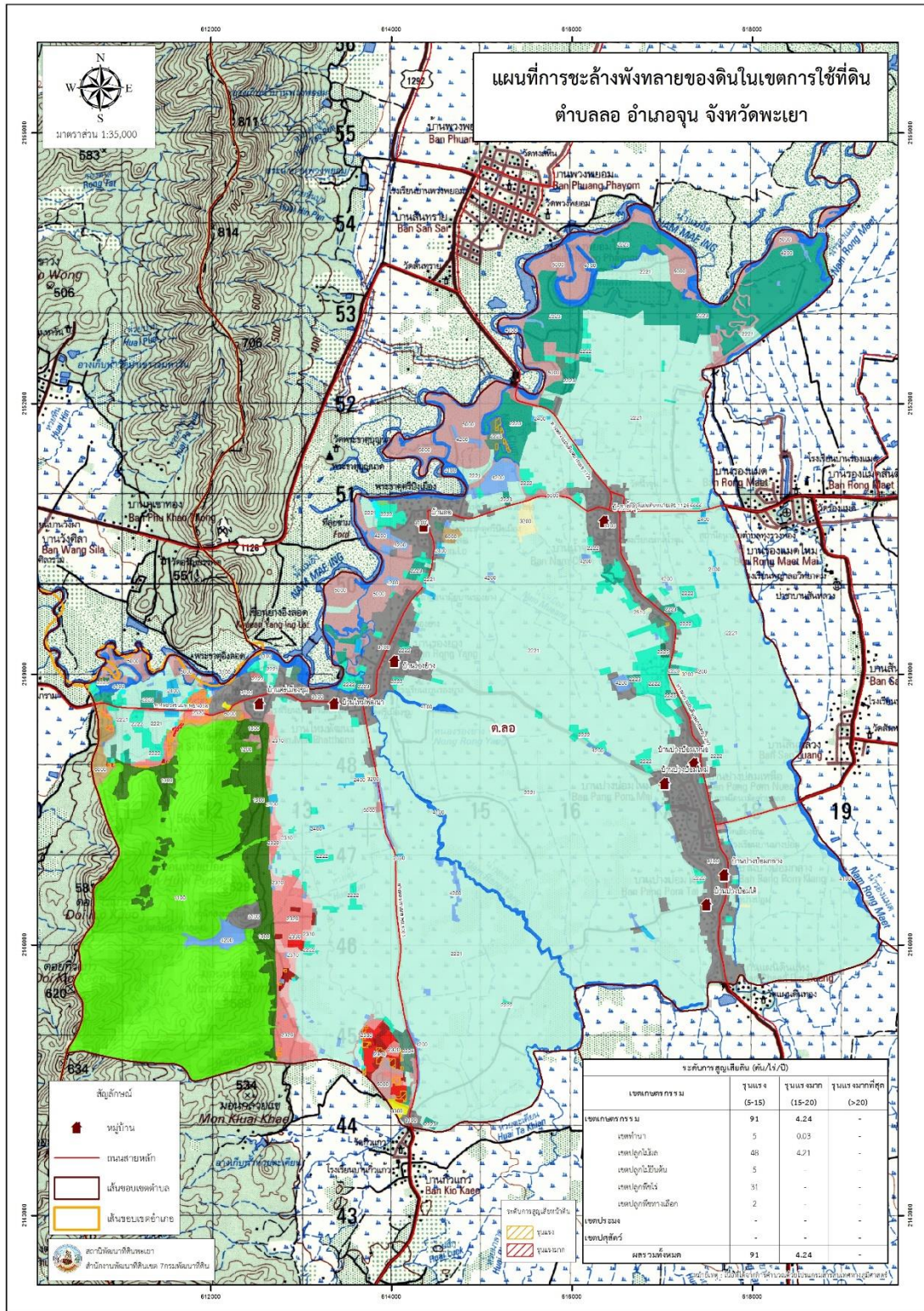
รวม  
 - ผอ.สทด.พะเยา  
 - ผอ.สำนักงานทรัพยากรธรรมชาติและสิ่งแวดล้อม  
 - ผอ.สำนักงานป้องกันและบรรเทาสาธารณภัย  
 - ผอ.สำนักงานเกษตรและสหกรณ์  
 - ผอ.สำนักงานส่งเสริมการค้าในต่างประเทศ  
 - ผอ.สำนักงานวัฒนธรรม  
 - ผอ.สำนักงานสาธารณสุข  
 - ผอ.สำนักงานส่งเสริมวิสาหกิจขนาดกลางและขนาดย่อม  
 - ผอ.สำนักงานส่งเสริมการค้าในต่างประเทศ  
 - ผอ.สำนักงานส่งเสริมวิสาหกิจขนาดกลางและขนาดย่อม

กองช่าง  
โทรศัพท์ ๐-๕๕๔๐-๐๐๑๐๔

(นายเสถียร ธรรมเย็น)  
ผู้อำนวยการสถานีพัฒนาที่ดินพะเยา



# แผนการใช้ที่ดินตำบลอําเภोजุน จังหวัดพะเยา



รูปที่ 7-1 การชะล้างพังทลายของดินในเขตการใช้ที่ดิน ตำบลอําเภोजุน จังหวัดพะเยา



ตาราง 7-3 เป้าหมายการดำเนินงานและงบประมาณโครงการ ตำบลลอ อำเภอลำดวน จังหวัดพะเยา แผน 5 ปี (พ.ศ. 2568-2572)

เขตการใช้ที่ดิน	งาน/โครงการ/กิจกรรม	หน่วย นับ	เป้าหมาย					รวม	งบประมาณ					รวม	หน่วยงาน รับผิดชอบ	
			2568	2569	2570	2571	2572		2568	2569	2570	2571	2572			
	<b>1. การปรับปรุงบำรุงดิน</b>															
เขตเกษตรกรรม	1.1 การส่งเสริมการผลิต และการใช้สารอินทรีย์	ราย	75	75	75	75	75	375	1,125	1,125	1,125	1,125	1,125	5,625	พค.	
เขตทำนา, เขตปลูกพืชไร่	1.2 การผลิต-จัดหาเมล็ด พันธุ์พืชปุ๋ยสด	ตัน	5	5	5	5	25	148,700	148,750	148,750	148,750	148,750	743,750	พค.		
เขตทำนา, เขตปลูกพืชไร่/ไม้ผล/ ไม้ยืนต้น	1.3 การส่งเสริมการ ปรับปรุงบำรุงดินด้วยปุ๋ยสด	ไร่	1,000	1,000	1,000	1,000	5,000	15,000	15,000	15,000	15,000	15,000	75,000	พค.		
เขตเกษตรกรรม	1.4 การพัฒนากลุ่ม เกษตรกรใช้สารอินทรีย์ลด การใช้สารเคมีทางการเกษตร	กลุ่ม	3	3	3	3	15	9,750	9,750	9,750	9,750	9,750	48,750	พค.		
เขตทำนา, เขตปลูกพืชไร่/ไม้ผล/ ไม้ยืนต้น	1.5 การจัดตั้งธนาคารปุ๋ย อินทรีย์	แห่ง	1	1	1	1	5	81,200	81,200	81,200	81,200	81,200	406,000	พค.		
เขตทำนา, เขตปลูกพืชไร่/ไม้ผล/ ไม้ยืนต้น	1.6 การจัดหาปุ๋ยโดไมท์	ตัน	100	100	100	100	500	170,000	170,000	170,000	170,000	170,000	850,000	พค.		
เขตทำนา, เขตปลูกพืชไร่/ไม้ผล/ ไม้ยืนต้น	1.7 การส่งเสริมการ ปรับปรุงบำรุงพื้นที่ดินกรด	ไร่	200	200	200	200	1,000	3,000	3,000	3,000	3,000	3,000	15,000	พค.		
เขตทำนา	1.8 การรณรงค์เลิกเผาตอซัง	ไร่	1,000	800	800	700	3,800	350,000	280,000	280,000	245,000	175,000	1,330,000	พค.		



ตารางที่ 7-3 (ต่อ)

เขตการใช้ที่ดิน	งาน/โครงการ/กิจกรรม	หน่วย นับ	เป้าหมาย				รวม	งบประมาณ					รวม	หน่วยงาน รับผิดชอบ
			2568	2569	2570	2571		2572	2568	2569	2570	2571		
เขตเกษตรกรรม	2. การบริหารจัดการน้ำ 2.1 การก่อสร้างแหล่ง น้ำในไร่นาเกษตรปลอดภัย 3. การฟื้นฟูและป้องกัน การชะล้างพังทลายของดิน	บ่อ	5	5	5	5	5	115,500	115,500	115,500	115,500	115,500	577,500	พค.
เขตเกษตรกรรม, เขตแหล่งน้ำ	3.1 การปลูกหญ้าแฝก เพื่อการอนุรักษ์ดินและน้ำ	กล้า	200,000	200,000	200,000	200,000	1,000,000	240,000	240,000	240,000	240,000	240,000	1,200,000	พค.
เขตทำนา	4. การจัดการระบบอนุรักษ์ ดินและน้ำ 4.1 การจัดระบบ อนุรักษ์ดินและน้ำ	ไร่	1,000	1,000	1,000	1,000	5,000	2,500,000	2,500,000	2,500,000	2,500,000	2,500,000	12,500,000	พค.

หมายเหตุ: งบประมาณที่กำหนดไว้เป็นงบประมาณเบื้องต้น อาจมีการเปลี่ยนแปลงตามที่ได้รับการจัดสรรให้ดำเนินการ



## เอกสารอ้างอิง

- กรมการปกครอง. 2566. **แผนที่ขอบเขตตำบล ปี 2564 (ไฟล์ข้อมูล)**. กรมพัฒนาที่ดิน กระทรวงเกษตรและสหกรณ์, กรุงเทพฯ.
- \_\_\_\_\_. 2566. รายงานสถิติจำนวนประชากรและบ้าน รายจังหวัด รายอำเภอ และรายตำบล (ณ เดือนธันวาคม พ.ศ. 2565). แหล่งที่มา: <https://stat.bora.dopa.go.th/stat/statnew/statyear/#/TableTemplate/Area/statpop>, 1 พฤษภาคม 2566.
- กรมการพัฒนาชุมชน. 2566. **ข้อมูลความจำเป็นพื้นฐาน (จปฐ.) รายจังหวัด รายอำเภอ และรายตำบล ปี 2565**. แหล่งที่มา: <https://ebmn.cdd.go.th/>, 1 มิถุนายน 2566.
- กรมทรัพยากรน้ำบาดาล. 2566. **ปริมาณน้ำและจำนวนบ่อบาดาล ปี 2565**. แหล่งที่มา: <http://app.dgr.go.th/newpasutara/xml/search.php>, 26 พฤษภาคม 2566.
- กรมส่งเสริมการเกษตร. 2566. **จำนวนครุฑเรือนเกษตรกรที่ขึ้นทะเบียนเกษตรกร จำแนกรายจังหวัด รายอำเภอ และรายตำบล (ณ เดือนมกราคม พ.ศ. 2566)**. แหล่งที่มา: <http://mvos2.gistda.or.th/>, 15 พฤษภาคม 2566.
- กรมอุตุนิยมวิทยา. 2566. **ปริมาณน้ำฝนเฉลี่ยคาบ 30 ปี (พ.ศ. 2536-2565) (ไฟล์ข้อมูล)** กระทรวงดิจิทัลเพื่อเศรษฐกิจและสังคม, กรุงเทพฯ.
- สำนักเทคโนโลยีการสำรวจและทำแผนที่. 2566. **แผนที่ขอบเขตตำบล ปี 2564 (ไฟล์ข้อมูล)**. กรมพัฒนาที่ดิน กระทรวงเกษตรและสหกรณ์, กรุงเทพฯ.
- กองสำรวจดินและวิจัยทรัพยากรดิน. 2566. **แผนที่ทรัพยากรดิน (ไฟล์ข้อมูล)**. กรมพัฒนาที่ดิน กระทรวงเกษตรและสหกรณ์, กรุงเทพฯ.
- กลุ่มวิเคราะห์สภาพการใช้ที่ดิน 2566. **แผนที่สภาพการใช้ที่ดิน ปี 2566 (ไฟล์ข้อมูล)**. กองนโยบายและแผนการใช้ที่ดิน กรมพัฒนาที่ดิน กระทรวงเกษตรและสหกรณ์, กรุงเทพฯ.
- บัณฑิต ต้นศิริ และ คำรณ ไทรพิง. 2542. **คู่มือการประเมินคุณภาพที่ดิน**. กองวางแผนการใช้ที่ดิน กรมพัฒนาที่ดิน กระทรวงเกษตรและสหกรณ์, กรุงเทพฯ.
- เทศบาลตำบลล่อ. 2566. **วิสัยทัศน์ พันธกิจ** แหล่งที่มา: <https://www.wienglor.go.th/vision.php>, 1 พฤษภาคม 2566



กรมพัฒนาที่ดิน

ถนนพหลโยธิน แขวงลาดยาว เขตจตุจักร กรุงเทพฯ

[www.ldd.go.th](http://www.ldd.go.th)