



แผนการใช้ที่ดิน ตำบลฝายกวาง

อำเภอเชียงคำ จังหวัดพะเยา



สถานีพัฒนาที่ดินพะเยา
สำนักงานพัฒนาที่ดินเขต 7
กรมพัฒนาที่ดิน
กันยายน 2566



คำนำ

การจัดทำแผนการใช้ที่ดินดำเนินการตามรัฐธรรมนูญแห่งราชอาณาจักรไทย พ.ศ. 2560 มาตรา 72 (1) ที่ได้บัญญัติให้มีการวางแผนการใช้ที่ดินให้เหมาะสมกับศักยภาพของที่ดินตามหลักการพัฒนาอย่างยั่งยืน โดยแผนการใช้ที่ดินตำบลฝายกวาง อำเภอเชียงคำ จังหวัดพะเยา ได้นำแนวคิดขององค์การอาหารและการเกษตรแห่งสหประชาชาติ (Food and Agriculture Organization of the United Nations : FAO) และโครงการสิ่งแวดล้อมแห่งสหประชาชาติ (United Nations Environment Programme : UNEP) มาปรับใช้ คือ ความเหมาะสมทางกายภาพ ความเหมาะสมทางเศรษฐกิจ การยอมรับจากสังคม การสร้างความยั่งยืนให้สิ่งแวดล้อม และเสนอทางเลือกการใช้ที่ดิน ร่วมกับวิธีการที่จำเป็นอื่น ๆ เช่น กระบวนการมีส่วนร่วมของชุมชน (Participatory Rural Appraisal: PRA) การประเมินคุณภาพที่ดิน เป็นต้น

กองนโยบายและแผนการใช้ที่ดินร่วมกับสำนักงานพัฒนาที่ดินเขต (สพข.) และสถานีพัฒนาที่ดิน (สพด.) ได้ดำเนินงานวางแผนการใช้ที่ดินระดับตำบล โดยพิจารณาภาพรวมของสภาพปัญหาในด้านต่าง ๆ ทั้งด้านกายภาพ เศรษฐกิจ และสังคม วิเคราะห์ และสังเคราะห์ข้อมูลนำไปสู่การวางแผนการใช้ที่ดินที่สอดคล้องกับศักยภาพของพื้นที่โดยผ่านกระบวนการมีส่วนร่วมของชุมชน (PRA) ในการระบุปัญหา ความต้องการของเกษตรกร และผู้มีส่วนได้ส่วนเสียทั้งนี้ สพด. ได้จัดทำแผนกิจกรรม/โครงการ เพื่อขับเคลื่อนแผนการใช้ที่ดินให้เป็นรูปธรรมเพื่อให้เกษตรกรมีคุณภาพชีวิตที่ดีขึ้น มีการใช้ที่ดินอย่างถูกต้องเหมาะสม รักษาสภาพแวดล้อม และอนุรักษ์ทรัพยากรในชุมชนให้เกิดความยั่งยืนต่อไป

สถานีพัฒนาที่ดินพะเยา

กันยายน 2566



สารบัญ

	หน้า
คำนำ	ก
สารบัญ	ข
สารบัญตาราง	ง
สารบัญรูป	จ
สารบัญกรอบ	ฉ
บทที่ 1 บทนำ	
1.1 ความสำคัญของการวางแผนการใช้ที่ดิน	1-1
1.2 หลักการและเหตุผล	1-1
1.3 วัตถุประสงค์	1-1
1.4 ระยะเวลาและสถานที่ดำเนินงาน	1-1
1.5 ขั้นตอนการดำเนินงาน	1-2
1.6 วิสัยทัศน์ของตำบล	1-2
บทที่ 2 ข้อมูลทั่วไป	
2.1 ที่ตั้งและอาณาเขต	2-1
2.2 การแบ่งส่วนการปกครอง	2-2
2.3 สภาพภูมิประเทศ	2-2
2.4 สภาพภูมิอากาศ	2-2
2.5 สภาพการใช้ที่ดินในปัจจุบัน	2-4
2.6 สภาพเศรษฐกิจและสังคม	2-10
บทที่ 3 สถานภาพของทรัพยากรธรรมชาติ	
3.1 ทรัพยากรป่าไม้	3-1
3.2 ทรัพยากรน้ำ	3-2
3.3 ทรัพยากรดิน	3-2
บทที่ 4 กระบวนการมีส่วนร่วมของชุมชน (Participatory Rural Appraisal: PRA)	
4.1 หลักการ	4-1
4.2 การวิเคราะห์ผลจากการจัดทำกระบวนการมีส่วนร่วมของชุมชน (PRA)	4-1
4.3 ระบบการปลูกพืชในปัจจุบัน	4-6
บทที่ 5 การประเมินคุณภาพที่ดิน	
5.1 หลักการประเมินคุณภาพที่ดินด้านกายภาพ	5-1
5.2 พืชเศรษฐกิจที่สำคัญของตำบล	5-3
5.3 ระดับความเหมาะสมของที่ดิน	5-3



สารบัญ (ต่อ)

	หน้า
บทที่ 6 แผนการใช้ที่ดิน	
6.1 การวิเคราะห์ข้อมูลเพื่อการจัดทำแผนการใช้ที่ดินระดับตำบล	6-1
6.2 แผนการใช้ที่ดิน	6-2
บทที่ 7 การขับเคลื่อนแผนการใช้ที่ดิน	
7.1 ขั้นตอนการดำเนินงาน	7-1
7.2 ตัวชี้วัด	7-1
7.3 กิจกรรมที่จะดำเนินการของกรมพัฒนาที่ดิน	7-1
7.4 กิจกรรมที่จะดำเนินการของหน่วยงานอื่น	7-5
7.5 ความต้องการของชุมชนและองค์กรปกครองส่วนท้องถิ่น	7-9
เอกสารอ้างอิง	อ-1



สารบัญญัตินี้

ตารางที่		หน้า
2-1	สถิติภูมิอากาศ ณ สถานีตรวจอากาศ จังหวัดพะเยา (พ.ศ. 2536-2565)	2-3
2-2	สภาพการใช้ที่ดิน ตำบลฝายกวาง อำเภอเชียงคำ จังหวัดพะเยา	2-6
2-3	จำนวนประชากรและครัวเรือนตำบลฝายกวาง อำเภอเชียงคำ จังหวัดพะเยา ปี 2565	2-10
2-4	จำนวนและสัดส่วนครัวเรือนเกษตรตำบลฝายกวาง อำเภอเชียงคำ จังหวัดพะเยา ปี 2565	2-11
2-5	รายได้-รายจ่ายเฉลี่ยครัวเรือนตำบลฝายกวาง อำเภอเชียงคำ จังหวัดพะเยา ปี 2565	2-13
3-1	สมบัติที่ดิน ตำบลฝายกวาง อำเภอเชียงคำ จังหวัดพะเยา	3-6
4-1	แหล่งน้ำในไร่นานอกเขตชลประทาน ตำบลฝายกวาง อำเภอเชียงคำ จังหวัดพะเยา	4-2
5-1	ตัวอย่างการประเมินคุณภาพที่ดินด้านกายภาพของประเภทการใช้ประโยชน์ที่ดิน	5-2
5-2	ชั้นความเหมาะสมทางกายภาพของดิน ตำบลฝายกวาง อำเภอเชียงคำ จังหวัดพะเยา	5-3
6-1	เขตการใช้ที่ดิน ตำบลฝายกวาง อำเภอเชียงคำ จังหวัดพะเยา	6-5
7-1	กิจกรรมของกรมพัฒนาที่ดินในเขตเกษตรกรรมที่จะดำเนินการใน ปีงบประมาณ 2568-2572	7-3
7-2	สรุปกิจกรรมที่ขอรับการสนับสนุนจากส่วนราชการอื่นในเขตการใช้ที่ดิน	7-6
7-3	เป้าหมายการดำเนินงานและงบประมาณ ตำบลฝายกวาง อำเภอเชียงคำ จังหวัดพะเยา แผน 5 ปี (พ.ศ. 2568-2572)	7-14



สารบัญรูป

รูปที่		หน้า
1-1	กรอบการวางแผนการใช้ที่ดินระดับตำบล	1-3
2-1	ขอบเขตการปกครองตำบลฝายกวาง อำเภอเชียงคำ จังหวัดพะเยา	2-1
2-2	สมุดลของน้ำเพื่อการเกษตร จังหวัดพะเยา	2-4
2-3	สภาพการใช้ที่ดิน ตำบลฝายกวาง อำเภอเชียงคำ จังหวัดพะเยา	2-9
2-4	สัดส่วนครัวเรือนเกษตร ตำบลฝายกวาง อำเภอเชียงคำ จังหวัดพะเยา	2-11
2-5	รายได้-รายจ่ายเฉลี่ยครัวเรือน ตำบลฝายกวาง อำเภอเชียงคำ จังหวัดพะเยา	2-14
3-1	ทรัพยากรดิน ตำบลฝายกวาง อำเภอเชียงคำ จังหวัดพะเยา	3-8
4-1	ระบบ DPSIR ตำบลฝายกวาง อำเภอเชียงคำ จังหวัดพะเยา	4-5
4-2	ระบบการปลูกพืชในปัจจุบัน ตำบลฝายกวาง อำเภอเชียงคำ จังหวัดพะเยา	4-7
6-1	เขตการใช้ที่ดิน ตำบลฝายกวาง อำเภอเชียงคำ จังหวัดพะเยา	6-6
7-1	การชะล้างพังทลายของดินในเขตการใช้ที่ดิน ตำบลฝายกวาง อำเภอเชียงคำ จังหวัดพะเยา	7-13



สารบัญกรอบ

กรอบ		หน้า
1	หนังสือขอรับการสนับสนุนแผนงานจัดระบบอนุรักษ์ดินและน้ำ เทศบาลตำบลแม่ลาว	7-12



บทที่ 1 บทนำ

1.1 ความสำคัญของการวางแผนการใช้ที่ดิน

ตามรัฐธรรมนูญแห่งราชอาณาจักรไทย พุทธศักราช 2560 มาตรา 72 รัฐพึงดำเนินการเกี่ยวกับที่ดิน ทรัพยากรน้ำ และพลังงาน ดังต่อไปนี้

(1) วางแผนการใช้ที่ดินของประเทศ ให้เหมาะสมกับสภาพพื้นที่และศักยภาพของที่ดิน ตามหลักการ พัฒนาอย่างยั่งยืน

1.2 หลักการและเหตุผล

ปัจจุบันกรมพัฒนาที่ดินได้ดำเนินการวางแผนการใช้ที่ดินระดับประเทศเรียบร้อยแล้วซึ่งเป็นการวางกรอบเชิงนโยบายมุ่งเน้นการพัฒนาด้านการเกษตรให้เกิดความสมดุลและยั่งยืนและในขณะเดียวกันต้องอนุรักษ์ทรัพยากรธรรมชาติและสิ่งแวดล้อมควบคู่กับการรักษาคุณค่าทางศิลปวัฒนธรรม แต่ทั้งนี้เพื่อให้เกิดการใช้ประโยชน์ที่ดินในระดับพื้นที่อย่างมีประสิทธิภาพและรักษาฐานการผลิตด้านทรัพยากรธรรมชาติอย่างยั่งยืนตลอดห่วงโซ่อุปทาน แผนการใช้ที่ดินระดับตำบลจึงถูกนำมาใช้เป็นเครื่องมือเพื่อขับเคลื่อนการดำเนินงานดังกล่าว

ทั้งนี้กรมพัฒนาที่ดินได้จัดทำแผนปฏิบัติการราชการกรมพัฒนาที่ดินระยะ 5 ปี (พ.ศ. 2566-2570) เพื่อให้บรรลุตามวิสัยทัศน์ที่กำหนดไว้ คือ “เป็นองค์การอัจฉริยะทางดิน เพื่อขับเคลื่อนการใช้ที่ดินอย่างเหมาะสม 15 ล้านไร่ ภายในปี 2570” ซึ่งในส่วนของประเด็นการพัฒนาที่ 2 บริหารจัดการทรัพยากรดินและที่ดินด้วยชุดข้อมูลที่มีมูลค่าสูง (High Value Dataset) ซึ่งมีเป้าหมาย คือ การนำชุดข้อมูลที่มีมูลค่าสูงไปใช้ในการบริหารจัดการทางการเกษตร ในส่วนของตัวชี้วัด บริหารจัดการทรัพยากรดินและที่ดินบนพื้นฐานของชุดข้อมูลที่มีมูลค่าสูง ร้อยละ 100 กลยุทธ์ที่ 2 ยุกระดับแผนการใช้ที่ดินไปสู่การปฏิบัติได้กำหนดให้ ร้อยละของแผนการใช้ที่ดินระดับตำบลที่จัดทำแล้วเสร็จทั้งประเทศ ภายใน ปี 2570 (ไม่น้อยกว่า ร้อยละ 80) เป็นตัวชี้วัดหนึ่งของกลยุทธ์ดังกล่าว

1.3 วัตถุประสงค์

1.3.1 เพื่อรักษาเสถียรภาพของทรัพยากรให้เกิดความสมดุลและยั่งยืนภายใต้การพัฒนาด้านต่าง ๆ ของตำบล

1.3.2 เพื่อให้การใช้ที่ดินมีผลตอบแทนสูงสุดต่อหน่วยเนื้อที่อย่างยั่งยืน

1.3.3 เพื่อให้เกิดการกำหนดแผนงาน โครงการ กิจกรรม ที่สอดคล้องกับแผนการใช้ที่ดินที่กำหนดขึ้นและอยู่บนหลักการของโมเดลเศรษฐกิจ BCG (Bio-Circular-Green Economy: BCG)

1.4 ระยะเวลาและสถานที่ดำเนินงาน

1.4.1 ระยะเวลา 1 ตุลาคม 2565 –30 กันยายน 2566

1.4.2 สถานที่ ตำบลฝายกวาง อำเภอเชียงคำ จังหวัดพะเยา



1.5 ขั้นตอนการดำเนินงาน

1.5.1 รวบรวมข้อมูลปฐมภูมิและทุติยภูมิ ประกอบด้วย

1) ด้านกายภาพ ได้แก่ ทรัพยากรดิน ทรัพยากรน้ำ ทรัพยากรป่าไม้ ภูมิอากาศ สภาพการใช้ที่ดิน เขตป่าไม้ตามกฎหมายและมติคณะรัฐมนตรี

2) ด้านเศรษฐกิจและสังคม เช่น การถือครองที่ดิน ลักษณะทางเศรษฐกิจของตำบล จำนวนประชากร เป็นต้น

3) ด้านนโยบายและข้อกำหนดที่เกี่ยวข้อง ได้แก่ ยุทธศาสตร์ แผนพัฒนาเศรษฐกิจและสังคมแห่งชาติฉบับที่ 13 ยุทธศาสตร์ภาค แผนพัฒนากลุ่มจังหวัด แผนพัฒนาจังหวัด แผนพัฒนาการเกษตร และสหกรณ์ แผนพัฒนาท้องถิ่น 4 ปี ขององค์การบริหารส่วนจังหวัด เทศบาลตำบลหรือองค์การบริหารส่วนตำบล

1.5.2 จัดทำกระบวนการมีส่วนร่วมของชุมชน (Participatory Rural Appraisal : PRA) เพื่อรับฟังความคิดเห็น ประเด็นปัญหา ความต้องการด้านต่าง ๆ ขององค์การปกครองส่วนท้องถิ่นและเกษตรกรในตำบล

1.5.3 ประเมินคุณภาพของที่ดินของพืชเศรษฐกิจหลักและพืชทางเลือกที่มีมูลค่าของตำบล

1.5.4 สังเคราะห์ข้อมูลจากข้อ 1.5.1 ถึง 1.5.3 เพื่อใช้ประกอบการวางแผนการใช้ที่ดิน

1.5.5 กำหนด (ร่าง) แผนการใช้ที่ดินระดับตำบล

1.5.6 รับฟังความคิดเห็นของผู้มีส่วนได้ส่วนเสียต่อ (ร่าง) แผนการใช้ที่ดินที่กำหนดขึ้น

1.5.7 ปรับปรุง (ร่าง) แผนการใช้ที่ดินเพื่อจัดทำแผนการใช้ที่ดินฉบับสมบูรณ์

1.5.8 นำแผนการใช้ที่ดินเข้าสู่คณะทำงานวิชาการของเขตฯ เพื่อตรวจสอบความครบถ้วน /สมบูรณ์ของเนื้อหาและองค์ประกอบ

1.5.9 เผยแพร่แผนการใช้ที่ดินเพื่อนำไปสู่การขับเคลื่อนการดำเนินงาน ประกอบด้วย

1) องค์การปกครองส่วนท้องถิ่น นำแผนการใช้ที่ดินที่จัดทำขึ้นไปประกอบการจัดทำแผนการพัฒนาของตำบล เพื่อนำไปสู่การของงบประมาณที่มีความสอดคล้องกับศักยภาพด้านการผลิตและสภาพของทรัพยากรของตำบล

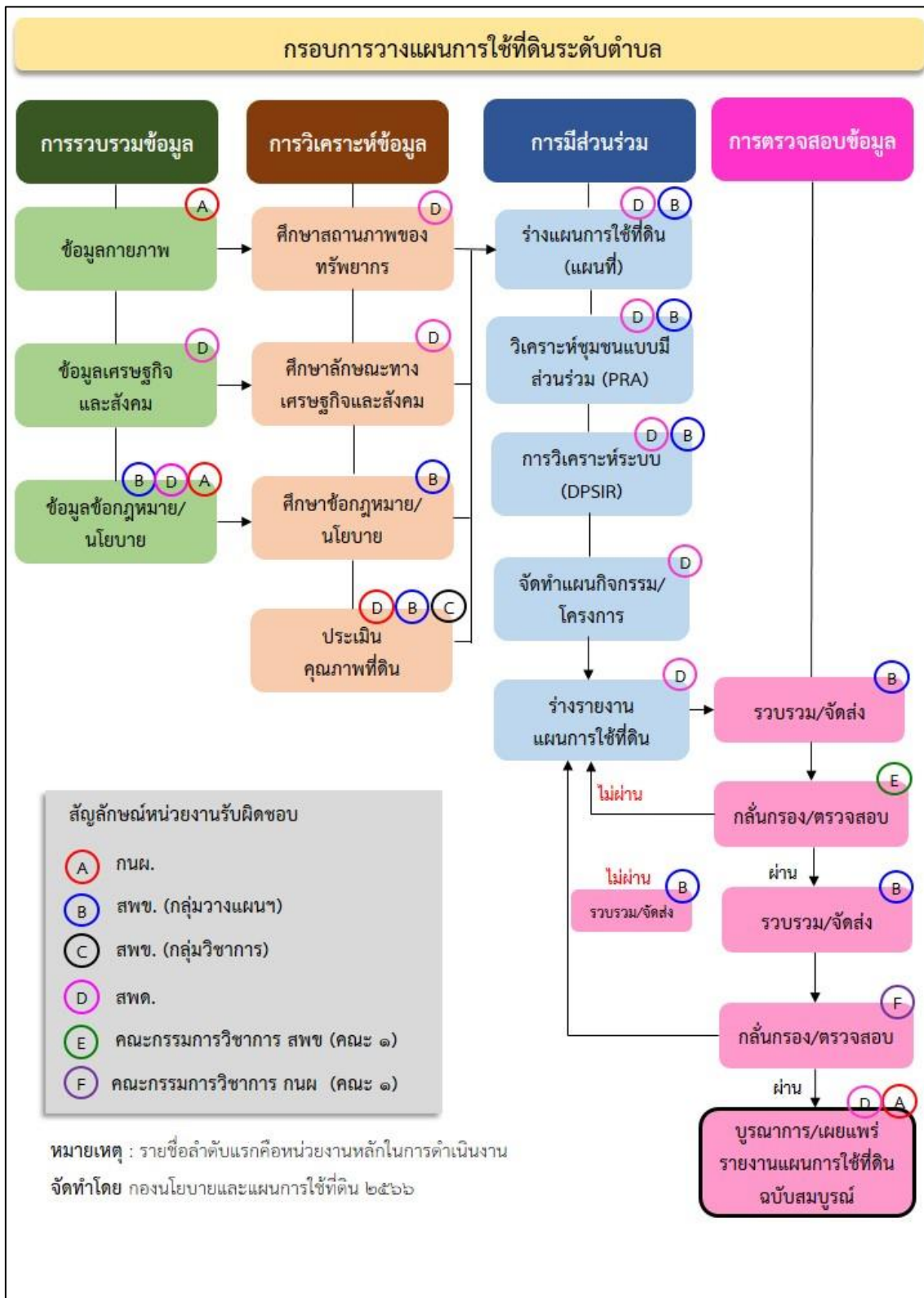
2) กรมพัฒนาที่ดิน โดยสถานีพัฒนาที่ดิน กำหนดแผนงาน/โครงการ/กิจกรรมที่สอดคล้องกับแผนการใช้ที่ดินที่กำหนดขึ้นในแต่ละเขตและสามารถใช้บริการของงบประมาณในพื้นที่อย่างมีหลักการและเป็นที่ยอมรับ

3) หน่วยงานราชการอื่น ๆ สามารถใช้เป็นข้อมูลพื้นฐานประกอบแผนงาน/โครงการ/กิจกรรม ที่สอดคล้องกับแผนการใช้ที่ดินที่กำหนดขึ้นในแต่ละเขต

จากขั้นตอนที่กล่าวข้างต้น สามารถจัดทำกรอบการวางแผนการใช้ที่ดินระดับตำบลแสดงดังรูปที่ 1-1

1.6 วิสัยทัศน์ของตำบล

ฝายกวางเป็นเมืองพัฒนา โดยยึดหลักปรัชญาของเศรษฐกิจพอเพียง (เทศบาลตำบลฝายกวาง, 2566)



รูปที่ 1-1 กรอบการวางแผนการใช้ที่ดินระดับตำบล

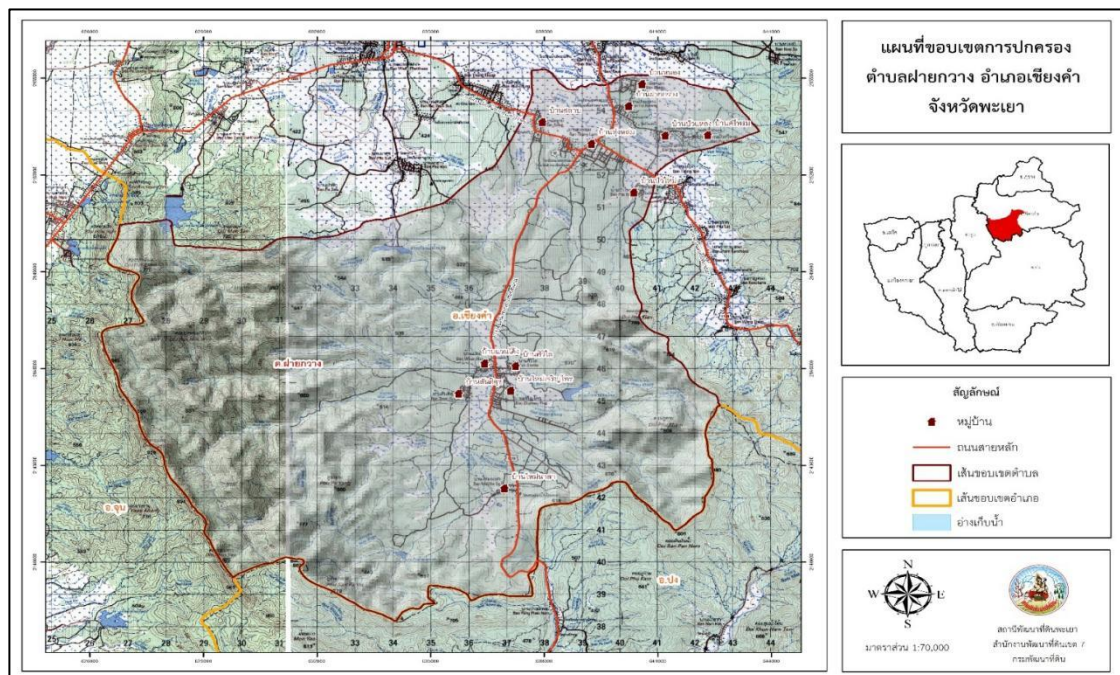


บทที่ 2 ข้อมูลทั่วไป

2.1 ที่ตั้งและอาณาเขต

ตำบลฝายกวาง อำเภอเชียงคำ จังหวัดพะเยา ตั้งอยู่ทางทิศใต้ของอำเภอเชียงคำ มีพื้นที่ประมาณ 168 ตารางกิโลเมตร หรือ 105,226 ไร่ โดยมีอาณาเขตติดต่อ ดังนี้ (รูปที่ 2-1)

ทิศเหนือ	ติดต่อกับ	ตำบลน้ำแวน ตำบลทุ่งผาสุก ตำบลเวียง และตำบลเจดีย์คำ อำเภอเชียงคำ จังหวัดพะเยา
ทิศใต้	ติดต่อกับ	ตำบลลอย และตำบลลิม อำเภอปง จังหวัดพะเยา
ทิศตะวันออก	ติดต่อกับ	ตำบลแม่ลาว อำเภอเชียงคำ จังหวัดพะเยา
ทิศตะวันตก	ติดต่อกับ	ตำบลทุ่งรวงทอง ตำบลห้วยยางขาม และตำบลจุน อำเภอจุน จังหวัดพะเยา



รูปที่ 1 ที่ตั้งและอาณาเขตตำบลฝายกวาง อำเภอเชียงคำ จังหวัดพะเยา



2.2 การแบ่งส่วนการปกครอง

ตำบลฝายกวาง อำเภอเชียงคำ จังหวัดพะเยา แบ่งส่วนการปกครองออกเป็น 17 หมู่บ้าน ดังนี้

หมู่ที่ 1 บ้านฝายกวาง	หมู่ที่ 10 บ้านทุ่งหล่มใหม่
หมู่ที่ 2 บ้านบัว	หมู่ที่ 11 บ้านสันติสุข
หมู่ที่ 3 บ้านศรีพรหม	หมู่ที่ 12 บ้านบัวนาคพัฒนา
หมู่ที่ 4 บ้านหนอง	หมู่ที่ 13 บ้านใหม่นาสา
หมู่ที่ 5 บ้านบัวใหม่	หมู่ที่ 14 บ้านศิริไล
หมู่ที่ 6 บ้านทุ่งหล่ม	หมู่ที่ 15 บ้านหนองลื้อ
หมู่ที่ 7 บ้านสลาบ	หมู่ที่ 16 บ้านฐานพัฒนา
หมู่ที่ 8 บ้านแวนโค้ง	หมู่ที่ 17 บ้านฝายกวาง
หมู่ที่ 9 บ้านใหม่เจริญไพร	

2.3 สภาพภูมิประเทศ

ลักษณะพื้นที่ทั่วไปส่วนใหญ่เป็นพื้นที่ลาดชันสูง มีสภาพพื้นที่ราบเรียบถึงค่อนข้างราบเรียบ ลูกคลื่นลอนลาดเล็กน้อย ลูกคลื่นลอนลาด และพื้นที่สูงชันเป็นพื้นที่ภูเขา อยู่ในเขตรักษาพันธุ์สัตว์ป่าเวียงลอ มีน้ำแม่ลาวและน้ำแวนไหลผ่าน เป็นส่วนหนึ่งของลุ่มน้ำโขงเหนือ แหล่งน้ำที่สำคัญ เช่น น้ำแม่ลาว น้ำแวน ห้วยหลวง ห้วยเกียง อ่างเก็บน้ำแวนโค้ง

2.4 สภาพภูมิอากาศ

จากการศึกษาสถิติภูมิอากาศ (พ.ศ. 2536-2565) พบว่า ตำบลฝายกวาง อำเภอเชียงคำ จังหวัดพะเยา มีรายละเอียดดังนี้

2.4.1 อุณหภูมิ

มีอุณหภูมิโดยเฉลี่ยทั้งปี 25.4 องศาเซลเซียส อุณหภูมิสูงสุดเฉลี่ย 32.0 องศาเซลเซียส ในเดือนเมษายน และอุณหภูมิต่ำสุดเฉลี่ย 20.5 องศาเซลเซียส ในเดือนมกราคม

2.4.2 ปริมาณน้ำฝน

มีปริมาณน้ำฝนรวมทั้งปี 1,187.0 มิลลิเมตร มีฝนตกประมาณ 116 วัน เดือนที่มีฝนตกมากที่สุด ในเดือนสิงหาคม มีปริมาณฝน 217.7 มิลลิเมตร และมีฝนตกประมาณ 19 วัน

2.4.3 สมดุลน้ำเพื่อการเกษตร

จากข้อมูลสถิติภูมิอากาศในคาบ 30 ปี (พ.ศ. 2536-2565) ณ สถานีตรวจอากาศจังหวัดพะเยา ได้นำมาวิเคราะห์สมดุลของน้ำเพื่อการเกษตร ซึ่งเป็นการวิเคราะห์หาช่วงฤดูกาลเพาะปลูกพืช ตลอดจน



ช่วงระยะเวลาที่พืชเสี่ยงต่อการขาดน้ำ ข้อมูลที่นำมาวิเคราะห์ คือ ปริมาณน้ำฝน และศักยภาพการคายระเหยน้ำอ้างอิง (ET_o) ซึ่งคำนวณด้วยโปรแกรม Cropwat for Windows Version 8.0 โดยใช้สมการ Penman-Monteith สามารถสรุปสมมูลของน้ำเพื่อการเกษตรในเขตอาศัยน้ำฝนได้ดังนี้

ช่วงที่เหมาะสมต่อการปลูกพืช เป็นช่วงที่ค่าปริมาณน้ำฝนมากกว่าค่า 0.5 การระเหยจากผิวดิน และการคายน้ำของพืช เป็นช่วงที่ดินมีความชุ่มชื้นพอเหมาะต่อการเพาะปลูกพืช เป็นช่วงที่ดินมีความชุ่มชื้นพอเหมาะต่อการเพาะปลูกพืช ซึ่งช่วงนี้เริ่มตั้งแต่กลางเดือนมีนาคมถึงปลายเดือนพฤศจิกายน

ช่วงที่มีน้ำมากเกินพอ เป็นช่วงที่ค่าปริมาณน้ำฝนมากกว่าค่าการระเหยจากผิวดินและการคายน้ำของพืช ซึ่งช่วงนี้เริ่มตั้งแต่ต้นเดือนเมษายนถึงต้นเดือนพฤศจิกายน

ช่วงขาดน้ำ เป็นช่วงฤดูแล้งที่ค่าปริมาณน้ำฝนน้อยกว่าค่า 0.5 การระเหยจากผิวดิน และการคายน้ำของพืช ซึ่งพืชอาจเสียหายจากการขาดแคลนน้ำได้ ซึ่งช่วงนี้เริ่มตั้งแต่ปลายเดือนพฤศจิกายนถึงกลางเดือนมีนาคม (ตารางที่ 2-1 และรูปที่ 2-2)

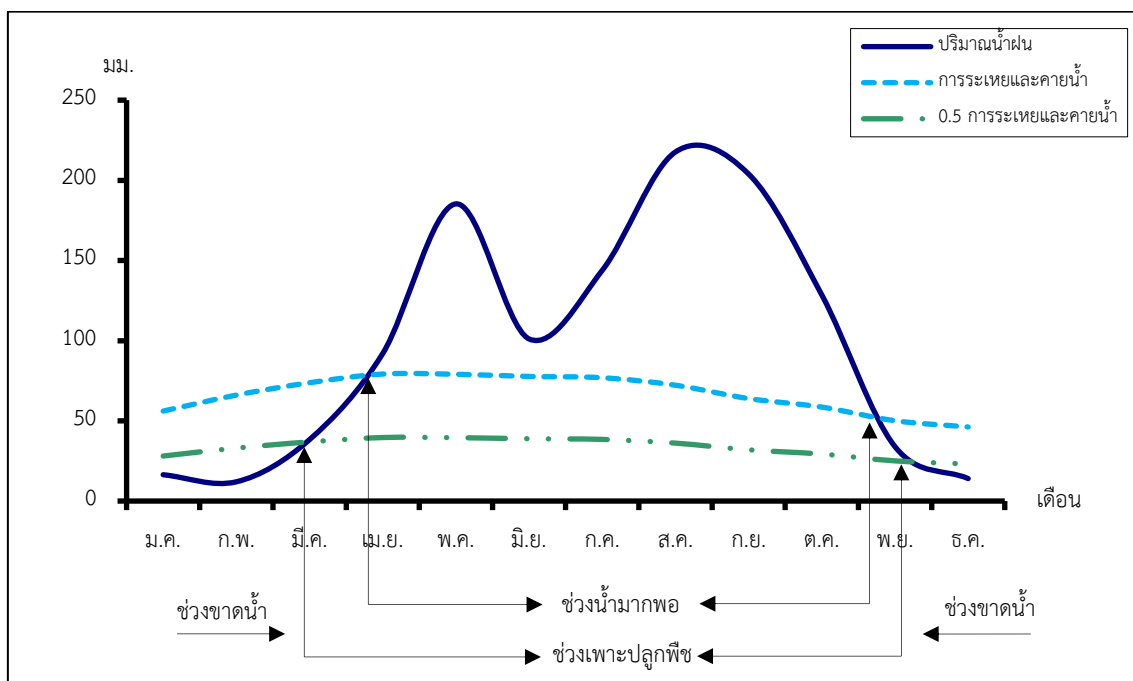
ตารางที่ 2-1 สถิติภูมิอากาศ ณ สถานีตรวจอากาศจังหวัดพะเยา¹ (พ.ศ. 2536-2565)

เดือน	อุณหภูมิ (ซ.)			ความชื้นสัมพัทธ์ (%)	ปริมาณน้ำฝน (มม.)	จำนวนวันที่ฝนตก (วัน)	ศักยภาพการคายระเหยน้ำ (มม.)	ปริมาณฝนใช้การ ² (มม.)
	ต่ำสุด	สูงสุด	เฉลี่ย					
ม.ค.	14.4	29.5	20.8	76.0	16.4	2.1	56.1	16.0
ก.พ.	15.8	32.2	23.1	67.0	12.0	1.5	66.1	11.8
มี.ค.	19.5	34.8	26.5	62.0	38.3	3.8	73.8	36.0
เม.ย.	22.8	35.6	28.4	65.0	92.0	8.5	79.2	78.5
พ.ค.	23.6	33.9	28.0	75.0	185.3	15.4	79.1	130.4
มิ.ย.	24.1	33.0	27.9	77.0	101.1	14.0	77.7	84.7
ก.ค.	23.8	32.1	27.3	81.0	143.9	17.5	76.9	110.8
ส.ค.	23.5	31.5	26.8	83.0	217.7	19.4	72.2	141.9
ก.ย.	23.1	31.7	26.6	84.0	203.9	16.8	63.9	137.4
ต.ค.	21.8	31.2	25.6	84.0	128.5	10.8	58.6	102.1
พ.ย.	18.6	30.2	23.4	81.0	33.9	4.0	50.1	32.1
ธ.ค.	15.1	28.5	20.8	79.0	14.0	1.9	46.2	13.7
เฉลี่ย	20.5	32.0	25.4	76.2	-	-	-	-
รวม	-	-	-	-	1,187.0	115.7	799.8	895.4

หมายเหตุ : ¹เป็นสถานีตรวจอากาศที่ใกล้พื้นที่ตำบลมากที่สุด

²จากการคำนวณโดยโปรแกรม Cropwat for Windows Version 8.0

ที่มา : กรมอุตุนิยมวิทยา (2566)



รูปที่ 2-2 กราฟสมดุลของน้ำเพื่อการเกษตร จังหวัดพะเยา

2.5 สภาพการใช้ที่ดินปัจจุบัน

สภาพการใช้ที่ดินตำบลฝายกวาง อำเภอเชียงคำ จังหวัดพะเยา ซึ่งสำรวจโดยกลุ่มวิเคราะห์สภาพการใช้ที่ดิน (2566) ประกอบด้วย ประเภทการใช้ที่ดินต่างๆ ดังนี้

- 1) พื้นที่ชุมชนและสิ่งปลูกสร้าง มีเนื้อที่ 3,196 ไร่ หรือร้อยละ 3.04 ของพื้นที่ตำบล
- 2) พื้นที่เกษตรกรรมมีเนื้อที่ 44,404 ไร่ หรือร้อยละ 42.18 ของพื้นที่ตำบล ประกอบด้วย การใช้ประโยชน์ที่ดินด้านเกษตรกรรมต่างๆ ดังต่อไปนี้
 - 2.1) เกษตรผสมผสาน/ไร่นาสวนผสม มีเนื้อที่ 6 ไร่ หรือร้อยละ 0.01 ของพื้นที่ตำบล
 - 2.2) พื้นที่นา มีเนื้อที่ 9,056 ไร่ หรือร้อยละ 8.61 ของพื้นที่ตำบล ได้แก่ นาข้าว นาข้าวและมันฝรั่ง และนาข้าว+ข้าวโพด
 - 2.3) พืชไร่ มีเนื้อที่ 9,580 ไร่ หรือร้อยละ 9.09 ของพื้นที่ตำบล ได้แก่ ข้าวโพด ไร่ร้าง และมันสำปะหลัง
 - 2.4) ไม้ยืนต้น มีเนื้อที่ 15,667 ไร่ หรือร้อยละ 14.89 ของพื้นที่ตำบล ได้แก่ ยางพารา สัก และยางพารา/กาแฟ เป็นต้น
 - 2.5) ไม้ผล มีเนื้อที่ 9,797 ไร่ หรือร้อยละ 9.30 ของพื้นที่ตำบล ได้แก่ ลำไย มะม่วง และมะขาม เป็นต้น



2.6) พืชสวน มีเนื้อที่ 47 ไร่ หรือร้อยละ 0.04 ของพื้นที่ตำบล ได้แก่ พืชผัก และพืชสวนร้าง/
เสื่อมโทรม

2.7) ไร่มุมนเวียน มีเนื้อที่ 45 ไร่ หรือร้อยละ 0.04 ของพื้นที่ตำบล ได้แก่ ไร่มุมนเวียนร้าง

2.8) ทุ่งหญ้าเลี้ยงสัตว์และโรงเรือนเลี้ยงสัตว์ มีเนื้อที่ 122 ไร่ หรือร้อยละ 0.12 ของพื้นที่
ตำบล ได้แก่ โรงเรือนเลี้ยงโค กระบือ และม้า และทุ่งหญ้าเลี้ยงสัตว์

2.9) สถานที่เพาะเลี้ยงสัตว์น้ำ มีเนื้อที่ 84 ไร่ หรือร้อยละ 0.08 ของพื้นที่ตำบล ได้แก่
สถานที่เพาะเลี้ยงปลา

3) พื้นที่ป่าไม้ มีเนื้อที่ 54,766 ไร่ หรือร้อยละ 52.05 ของพื้นที่ตำบล ได้แก่ ป่าไม้ผลัดใบ
สมบูรณ์ ป่าผลัดใบรอสภาพฟื้นฟู ป่าผลัดใบสมบูรณ์

4) พื้นที่แหล่งน้ำ มีเนื้อที่ 2,146 ไร่ หรือร้อยละ 2.05 ของพื้นที่ตำบล ได้แก่ แม่น้ำ ลำห้วย
ลำคลอง หนอง บึง ทะเลสาบ อ่างเก็บน้ำ บ่อน้ำในไร่นา

5) พื้นที่เบ็ดเตล็ด มีเนื้อที่ 714 ไร่ หรือร้อยละ 0.68 ของพื้นที่ตำบล ได้แก่ ทุ่งหญ้าธรรมชาติ
ทุ่งหญ้าสลับไม้พุ่ม/ไม้ละเมาะ พื้นที่ลุ่ม เหมืองเก่า บ่อขุดเก่า บ่อลูกรัง



ตารางที่ 2-2 สภาพการใช้ที่ดิน ตำบลฝายกวาง อำเภอเชียงคำ จังหวัดพะเยา

หน่วยแผนที่	สภาพการใช้ที่ดิน	เนื้อที่	
		ไร่	ร้อยละ
U	พื้นที่ชุมชนและสิ่งปลูกสร้าง	3,196	3.04
U201	หมู่บ้านบนพื้นราบ	2,135	2.03
U301	สถานที่ราชการและสถาบันต่าง ๆ	677	0.64
U405	ถนน	262	0.25
U502	โรงงานอุตสาหกรรม	30	0.03
U503	ลานตากและแหล่งรับซื้อทางการเกษตร	38	0.04
U603	สุสาน ป่าช้า	50	0.05
U605	สถานีบริการน้ำมัน	4	-
A	พื้นที่เกษตรกรรม	44,404	42.18
A001	เกษตรผสมผสาน/ไร่นาสวนผสม	6	0.01
A100	นาร้าง	43	0.04
A101	นาข้าว	6,441	6.12
A101+A202	นาข้าว+ข้าวโพด	169	0.16
A101+A210	นาข้าว+ถั่วลิสง	6	0.01
A101+A217	นาข้าว+มันฝรั่ง	2,390	2.27
A101+A502	นาข้าว+พืชผัก	7	0.01
A200	ไร่ร้าง	2,251	2.14
A202	ข้าวโพด	6,494	6.17
A202/A216	ข้าวโพด/ข้าวไร่	18	0.02
A204	มันสำปะหลัง	552	0.52
A205	สับปะรด	31	0.03
A208	ถั่วเขียว	47	0.04
A210	ถั่วลิสง	5	-
A212	ถั่วดำ ถั่วแดง	10	0.01
A216	ข้าวไร่	14	0.01
A202/A413	ข้าวโพด/ลำไย	125	0.12
A204/A413	มันสำปะหลัง/ลำไย	33	0.03
A300	ไม้ยืนต้นร้าง/เสื่อมโทรม	196	0.19



ตารางที่ 2-2 (ต่อ)

หน่วยแผนที่	สภาพการใช้ที่ดิน	เนื้อที่	
		ไร่	ร้อยละ
A301	ไม้ยืนต้นผสม	7	0.01
A302	ยางพารา	14,516	13.79
A302/A312	ยางพารา/กาแฟ	236	0.22
A302/A313	ยางพารา/ชา	17	0.02
A303	ปาล์มน้ำมัน	150	0.14
A304	ยูคาลิปตัส	7	0.01
A305	สัก	340	0.32
A315	ไผ่ปลูกเพื่อการค้า	93	0.09
A302/A413	ยางพารา/ลำไย	90	0.09
A305/A401	สัก/ไม้ผลผสม	15	0.01
A400	ไม้ผลร้าง/เสื่อมโทรม	12	0.01
A401	ไม้ผลผสม	18	0.02
A403/A411	ทุเรียน/กล้วย	63	0.06
A404	เงาะ	24	0.02
A407	มะม่วง	332	0.32
A407/A413	มะม่วง/ลำไย	50	0.05
A411	กล้วย	42	0.04
A412	มะขาม	127	0.12
A412/A413	มะขาม/ลำไย	23	0.02
A413	ลำไย	9,074	8.62
A413/A415	ลำไย/มะละกอ	5	-
A415	มะละกอ	17	0.02
A416	ขนุน	4	-
A422	มะนาว	1	-
A426	แก้วมังกร	5	-
A500	พืชสวนร้าง/เสื่อมโทรม	12	0.01
A502	พืชผัก	35	0.03
A600	ไร่หมุนเวียนร้าง	45	0.04

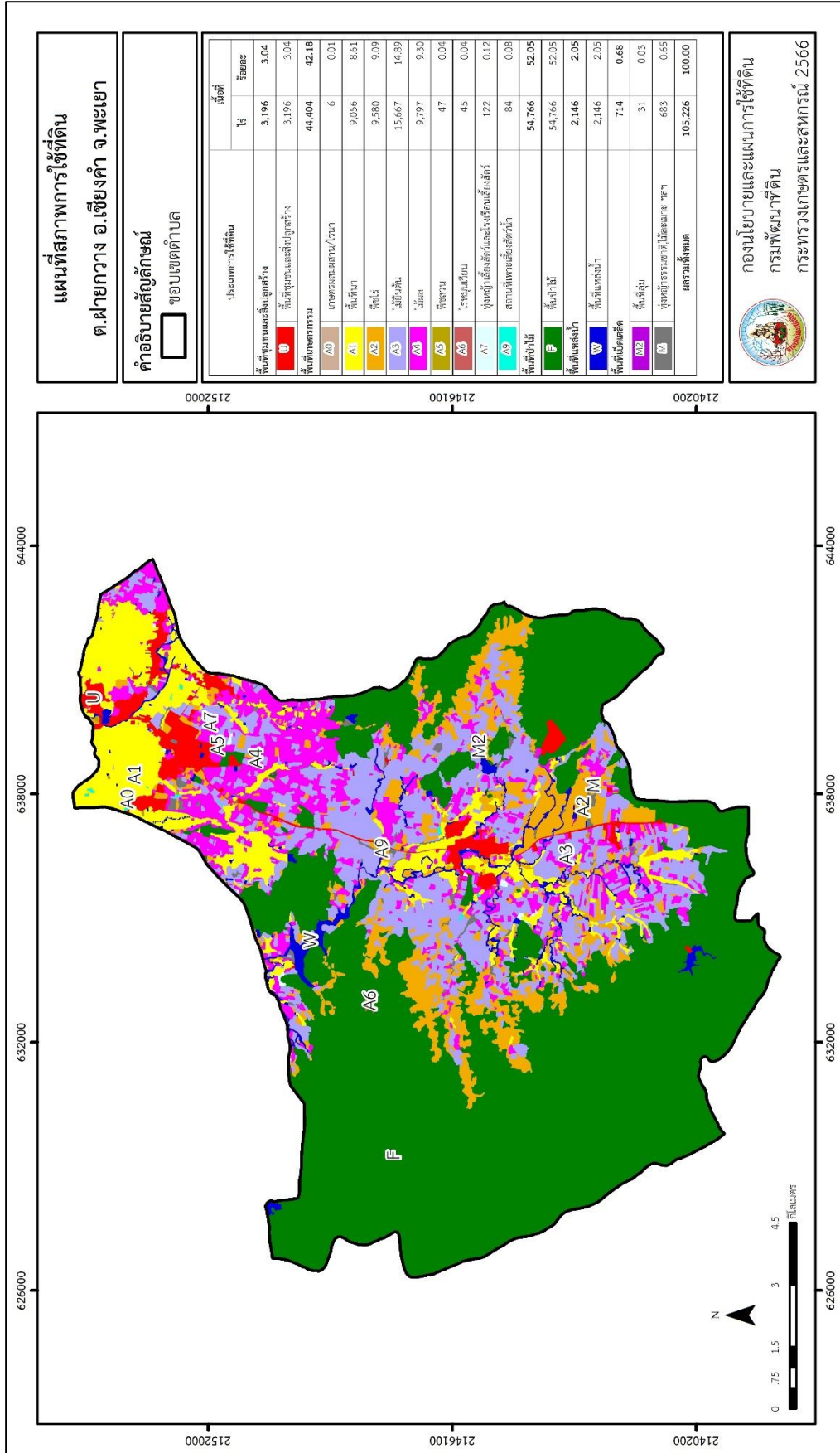


ตารางที่ 2-2 (ต่อ)

หน่วยแผนที่	สภาพการใช้ที่ดิน	เนื้อที่	
		ไร่	ร้อยละ
A701	ทุ่งหญ้าเลี้ยงสัตว์	31	0.03
A702	โรงเรือนเลี้ยงโค กระบือ และม้า	91	0.09
A902	สถานที่เพาะเลี้ยงปลา	84	0.08
F	พื้นที่ป่าไม้	54,766	52.05
F101	ป่าไม้ผลัดใบสมบูรณ์	2,465	2.34
F200	ป่าผลัดใบรอสภาพฟื้นฟู	522	0.50
F201	ป่าผลัดใบสมบูรณ์	51,779	49.21
M	พื้นที่เบ็ดเตล็ด	714	0.68
M101	ทุ่งหญ้าธรรมชาติ	52	0.05
M102	ทุ่งหญ้าสลับไม้พุ่ม/ไม้ละเมาะ	533	0.51
M201	พื้นที่ลุ่ม	31	0.03
M300	เหมืองเก่า บ่อขุดเก่า	35	0.03
M302	บ่อลูกรัง	45	0.04
M405	พื้นที่ถม	18	0.02
W	พื้นที่แหล่งน้ำ	2,146	2.05
W101	แม่น้ำ ลำห้วย ลำคลอง	1,122	1.07
W102	หนอง บึง ทะเลสาบ	8	0.01
W201	อ่างเก็บน้ำ	736	0.70
W202	บ่อน้ำในไร่นา	280	0.27
	ผลรวมทั้งหมด	105,226	100.00

ที่มา: กลุ่มวิเคราะห์สภาพการใช้ที่ดิน (2566)

หมายเหตุ: เนื้อที่คำนวณด้วยระบบสารสนเทศภูมิศาสตร์



รูปที่ 2-3 สภาพการใช้ที่ดิน ตำบลฝายกาง อำเภอเชียงคำ จังหวัดพะเยา



2.6 สภาพเศรษฐกิจและสังคม

2.6.1 ประชากร

จากหลักฐานทะเบียนราษฎรของกรมการปกครอง กระทรวงมหาดไทย ณ เดือนธันวาคม 2565 พบว่า ประชากรที่อาศัยในพื้นที่ตำบลฝายกวางมีประชากรรวม 8,773 คน แยกเป็นชาย 4,256 คน เป็นหญิง 4,517 คน ความหนาแน่นโดยเฉลี่ย 52.11 คนต่อตารางกิโลเมตร มีจำนวนครัวเรือนทั้งหมด 3,798 ครัวเรือน เป็นครัวเรือนเกษตรที่มาขึ้นทะเบียนกรมส่งเสริมการเกษตร 2,375 ครัวเรือน หรือร้อยละ 62.53 ของจำนวนครัวเรือนทั้งหมด และเป็นครัวเรือนที่ประกอบอาชีพอื่น ๆ ครัวเรือนเกษตรที่ไม่ได้มาขึ้นทะเบียนกรมส่งเสริมการเกษตร 1,423 ครัวเรือน หรือร้อยละ 37.47 ของจำนวนครัวเรือนทั้งหมด ดังรายละเอียดในตารางที่ 2-3 ถึง 2-4 และรูปที่ 2-3

ตารางที่ 2-3 จำนวนประชากรและครัวเรือนตำบลฝายกวาง อำเภอเชียงคำ จังหวัดพะเยา ปี 2565

พื้นที่	จำนวนครัวเรือน	จำนวนประชากร (คน)		
		ชาย	หญิง	รวม
ตำบลฝายกวาง	3,798	4,256	4,517	8,773
หมู่ที่ 1 ฝายกวาง	230	251	282	533
หมู่ที่ 2 บัว	135	179	187	366
หมู่ที่ 3 ศรีพรม	136	136	168	304
หมู่ที่ 4 ทนอง	214	268	290	558
หมู่ที่ 5 บัวใหม่	309	323	337	660
หมู่ที่ 6 พุงหล่ม	222	244	274	518
หมู่ที่ 7 สลอบ	218	289	333	622
หมู่ที่ 8 แวนโค้ง	225	244	234	478
หมู่ที่ 9 ใหม่เจริญไพร	310	400	400	800
หมู่ที่ 10 พุงหล่มใหม่	428	285	295	580
หมู่ที่ 11 สันติสุข	174	238	225	463
หมู่ที่ 12 บัวนาพัฒนา	245	286	335	621
หมู่ที่ 13 ใหม่นาสา	192	158	182	340
หมู่ที่ 14 ศิวีไล	233	304	275	579
หมู่ที่ 15 หนองลื้อ	202	257	267	524
หมู่ที่ 16 ฐานพัฒนา	125	138	159	297
หมู่ที่ 17 ฝายกวาง	198	244	262	506

ที่มา : กรมการปกครอง (2566)

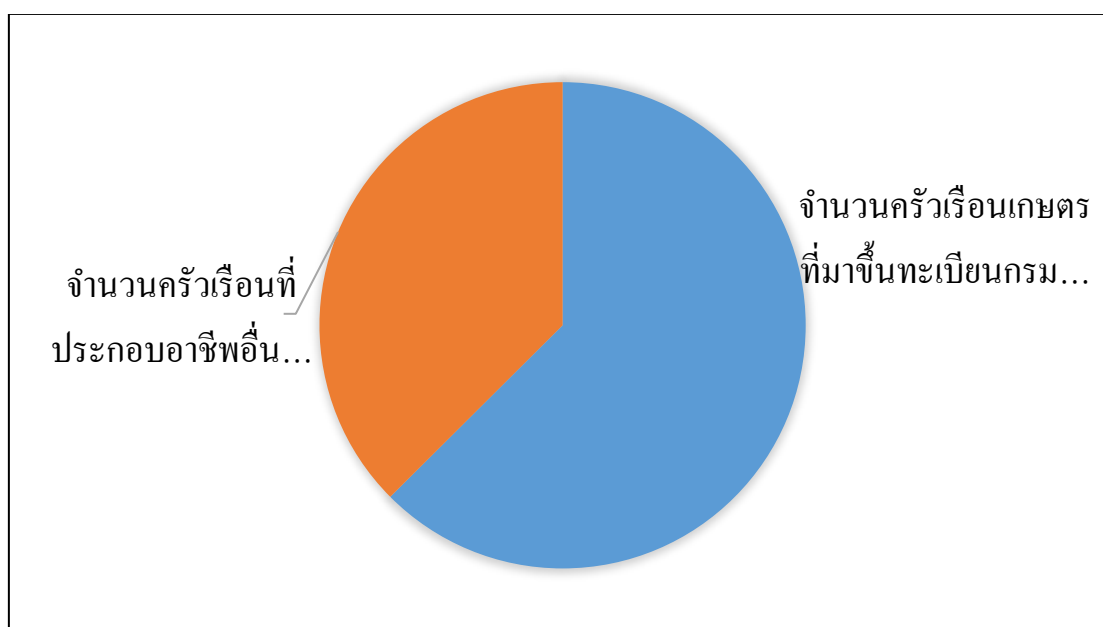


ตารางที่ 2-4 จำนวนและสัดส่วนครัวเรือนเกษตรกรตำบลฝายกวาง อำเภอเชียงคำ จังหวัดพะเยา ปี 2565

รายการ	จำนวน (ครัวเรือน)	ร้อยละ
จำนวนครัวเรือนทั้งหมด ¹⁾	3,798	100.00
- จำนวนครัวเรือนเกษตรกรที่มาขึ้นทะเบียนกรมส่งเสริมการเกษตร ²⁾	2,375	62.53
- จำนวนครัวเรือนที่ประกอบอาชีพอื่นๆ และจำนวนครัวเรือนเกษตรกรที่ไม่ได้มาขึ้นทะเบียนฯ	1,423	37.47

ที่มา : 1) กรมการปกครอง (2566)

2) กรมส่งเสริมการเกษตร (2566)



รูปที่ 2-4 สัดส่วนครัวเรือนเกษตรกร ตำบลฝายกวาง อำเภอเชียงคำ จังหวัดพะเยา

2.6.2 การถือครองที่ดิน

จากข้อมูลกรมการปกครอง ณ เดือนธันวาคม 2565 ตำบลฝายกวางมีจำนวนครัวเรือนทั้งหมด 3,798 ครัวเรือน โดยถือครองที่ดินเฉลี่ยครัวเรือนละ 27.71 ไร่ (เนื้อที่ตำบลรวมต่อจำนวนครัวเรือนทั้งหมด)

2.6.3 ลักษณะทางเศรษฐกิจและการประกอบอาชีพ

ประชากรในตำบลฝายกวางประกอบอาชีพเกษตรกรรม ค้าขาย รับราชการ รับจ้างทั่วไป และอื่น ๆ มีเกษตรกรบางครัวเรือนประกอบอาชีพหลายอย่างควบคู่กันไป สำหรับพืชที่เกษตรกรปลูกเป็นอาชีพหลัก



ได้แก่ ข้าวนาปี มันฝรั่ง ยางพารา ลำไย และข้าวโพดหวาน ทางด้านการเลี้ยงสัตว์เกษตรกรจะมีการเลี้ยงไว้เพื่อบริโภคหากเหลือจึงจำหน่ายเป็นรายได้เสริม

2.6.4 ด้านรายได้-รายจ่าย

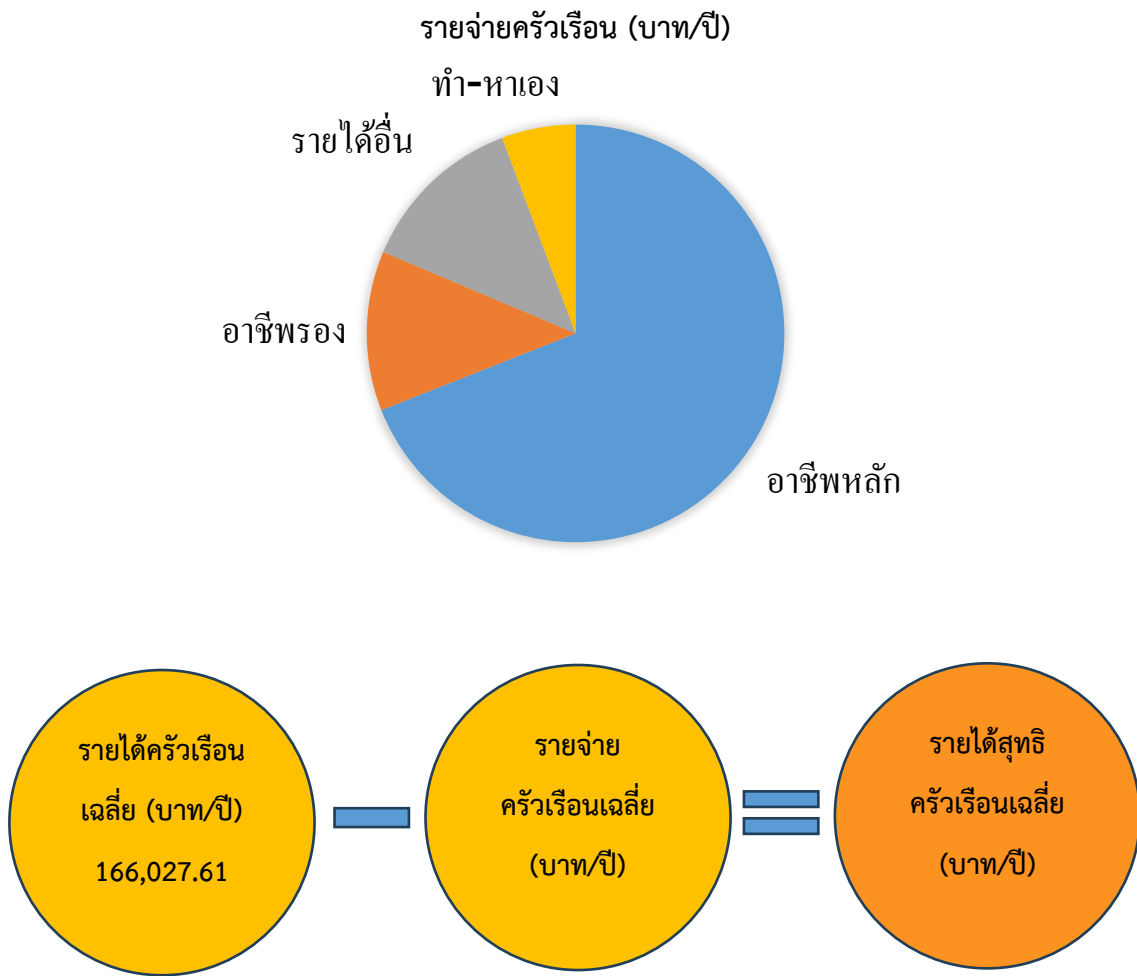
จากข้อมูลจากข้อมูลความจำเป็นพื้นฐานของกรมพัฒนาชุมชน ปี พ.ศ. 2566 พบว่า รายได้ครัวเรือนเฉลี่ยปีละ 166,027.61 บาท รายได้บุคคลเฉลี่ยปีละ 63,263.00 บาท รายจ่ายครัวเรือนเฉลี่ยปีละ 125,922.60 บาท รายจ่ายบุคคลเฉลี่ยปีละ 47,981.43 บาท เมื่อพิจารณาจะเห็นว่ารายได้ครัวเรือนมากกว่ารายจ่ายครัวเรือนปีละ 40,105.01 บาท และรายได้บุคคลมากกว่ารายจ่ายบุคคลปีละ 15,281.57 บาท ดังรายละเอียดในตารางที่ 2-5 และรูปที่ 2-5



ตารางที่ 2-5 รายได้-รายจ่ายเฉลี่ยครัวเรือนตำบลฝายกวาง อำเภอเชียงคำ จังหวัดพะเยา ปี 2565

พื้นที่	แหล่งรายได้ของครัวเรือน(บาท/ปี)				ทำ-หาเอง	รายได้ครัวเรือนเฉลี่ย (บาท/ปี)	รายจ่ายครัวเรือนเฉลี่ย (บาท/ปี)	รายจ่ายบุคคลเฉลี่ย (บาท/ปี)
	อาชีพหลัก	อาชีพรอง	รายได้อื่น	ทำ-หาเอง				
ตำบลฝายกวาง	114,571.89	20,540.76	21,412.83	9,502.13	166,027.61	63,263.00	125,922.60	47,981.43
หมู่ที่ 1 ฝายกวาง	126,783.22	17,921.68	18,300.70	1,456.64	164,462.24	63,907.88	96,823.78	37,624.46
หมู่ที่ 2 บัว	133,938.05	5,858.41	4,955.75	1,061.95	145,814.16	59,269.78	32,088.50	13,043.17
หมู่ที่ 3 ศรีพรม	129,990.48	25,209.52	21,314.29	7,404.76	183,919.05	79,145.49	103,057.14	44,348.36
หมู่ที่ 4 หอง	55,152.60	22,629.87	20,416.66	17,796.75	115,995.88	44,770.34	72,457.79	27,966.17
หมู่ที่ 5 บัวใหม่	128,364.84	36,510.37	81,921.98	7,230.77	254,027.96	95,720.68	537,866.15	202,674.20
หมู่ที่ 6 ฟุ้งหล่ม	81,606.90	11,724.14	16,579.31	7,641.38	117,551.72	43,930.41	96,106.90	35,916.24
หมู่ที่ 7 สลาบ	116,498.07	10,585.50	6,839.83	9,854.67	143,778.07	44,103.70	66,596.67	20,428.43
หมู่ที่ 8 แวนโค้ง	70,900.83	18,235.54	11,980.99	19,219.01	120,336.36	47,122.01	104,190.08	40,799.35
หมู่ที่ 9 โหม่งเจริญไพร	114,832.56	37,750.37	16,104.67	12,377.95	181,065.55	58,430.16	102,091.88	32,945.22
หมู่ที่ 10 ฟุ้งหล่มใหม่	248,063.52	2,173.81	436.51	843.65	251,517.48	83,839.16	27,637.42	9,212.47
หมู่ที่ 11 สันติสุข	59,976.38	26,873.23	21,177.17	14,161.42	122,188.19	46,322.09	98,950.39	37,512.54
หมู่ที่ 12 บ้านคัพพัฒนา	126,035.56	17,609.47	11,940.83	4,926.04	160,511.89	60,550.24	106,778.16	40,280.15
หมู่ที่ 13 ไหมนาสา	100,461.54	36,642.31	16,035.90	19,250.00	172,389.74	73,881.32	68,707.79	29,446.20
หมู่ที่ 14 ศิริโล	106,365.67	24,670.15	18,370.15	19,141.04	168,547.01	80,089.72	77,485.07	36,819.15
หมู่ที่ 15 ทนงล้อม	81,791.94	9,319.44	18,780.56	10,243.06	120,135.00	47,525.93	109,423.61	43,288.46
หมู่ที่ 16 ฐานพัฒนา	141,129.87	34,176.62	61,157.14	1,883.12	238,346.75	121,541.06	132,472.35	67,552.13
หมู่ที่ 17 ฝายกวาง	138,307.98	15,435.58	14,151.55	7,708.59	175,603.69	69,306.06	139,698.79	55,135.36

ที่มา : กรมการพัฒนชุมชน (2566)



รูปที่ 2-5 รายได้-รายจ่ายเฉลี่ยครัวเรือน ตำบลฝายกวาง อำเภอเชิงฉะ จังหวัดพะเยา



บทที่ 3

สถานภาพของทรัพยากรธรรมชาติ

การศึกษาสถานภาพของทรัพยากรธรรมชาติในพื้นที่ตำบลฝายกวาง อำเภอเชียงคำ จังหวัดพะเยา ได้แก่ ทรัพยากรป่าไม้ ทรัพยากรน้ำ และทรัพยากรดิน ซึ่งเป็นทรัพยากรกายภาพที่สำคัญต่อการทำการเกษตร ดังนั้นจึงจำเป็นต้องทราบว่าทรัพยากรธรรมชาติแต่ละชนิดปัจจุบันมีสถานะอย่างไร เพื่อใช้เป็นข้อมูลประกอบการวางแผนการใช้ที่ดินซึ่งจะนำไปสู่การกำหนดแผนงาน โครงการ กิจกรรม รวมถึงมาตรการต่าง ๆ เพื่อการพัฒนาพื้นที่อย่างมีประสิทธิภาพต่อไป โดยมีรายละเอียดดังนี้

3.1 ทรัพยากรป่าไม้

3.1.1 ป่าไม้ตามกฎหมายและมติคณะรัฐมนตรี

1) ป่าอนุรักษ์ พบพื้นที่ป่าอนุรักษ์ในพื้นที่ คือ เขตรักษาพันธุ์สัตว์ป่าเวียงลอ เนื้อที่ 41,533 ไร่

2) ป่าสงวนแห่งชาติ ได้มีการจำแนกเขตการใช้ประโยชน์ทรัพยากรและที่ดินป่าไม้ในพื้นที่ป่าสงวนแห่งชาติ ตามมติคณะรัฐมนตรี วันที่ 10 มีนาคม 2535 และ 17 มีนาคม 2535 แบ่งออกเป็น 3 เขต ประกอบด้วย เขตพื้นที่ป่าเพื่อการอนุรักษ์ (Zone C) เขตพื้นที่ป่าเพื่อเศรษฐกิจ (Zone E) และเขตพื้นที่ป่าที่เหมาะสมต่อการเกษตร (Zone A) จากการวิเคราะห์ข้อมูลพบพื้นที่ป่าจำแนกเขตการใช้ประโยชน์ทรัพยากรที่ดินและป่าไม้ในพื้นที่ป่าสงวนแห่งชาติ ตามมติคณะรัฐมนตรีในพื้นที่ ได้แก่

- (1) เขตพื้นที่ป่าเพื่อการอนุรักษ์ (Zone C) เนื้อที่ 54,894 ไร่
- (2) เขตพื้นที่ป่าเพื่อเศรษฐกิจ (Zone E) เนื้อที่ 20,526 ไร่
- (3) เขตพื้นที่ป่าที่เหมาะสมต่อการเกษตร (Zone A) เนื้อที่ 5,743 ไร่

3.1.2 **ชั้นคุณภาพลุ่มน้ำ** (มติคณะรัฐมนตรี วันที่ 28 พฤษภาคม 2528) จากการวิเคราะห์ข้อมูล พบชั้นคุณภาพลุ่มน้ำในพื้นที่ ได้แก่

- (1) พื้นที่ลุ่มน้ำชั้นที่ 1A เนื้อที่ 25,560 ไร่
- (2) พื้นที่ลุ่มน้ำชั้นที่ 1B เนื้อที่ 110 ไร่
- (3) พื้นที่ลุ่มน้ำชั้นที่ 2 เนื้อที่ 18,739 ไร่
- (4) พื้นที่ลุ่มน้ำชั้นที่ 3 เนื้อที่ 20,530 ไร่
- (5) พื้นที่ลุ่มน้ำชั้นที่ 4 เนื้อที่ 22,911 ไร่
- (6) พื้นที่ลุ่มน้ำชั้นที่ 5 เนื้อที่ 17,336 ไร่



ทั้งนี้ เนื้อที่ดังกล่าวข้างต้นคำนวณด้วยระบบสารสนเทศภูมิศาสตร์ เป็นเนื้อที่เบื้องต้นเท่านั้นไม่สามารถใช้อ้างอิงได้ทางกฎหมาย

3.2 ทรัพยากรน้ำ

3.2.1 ปริมาณน้ำฝน พบว่าในพื้นที่ตำบลฝายกวาง มีปริมาณน้ำฝนเฉลี่ยในคาบ 30 ปี (พ.ศ. 2536-2565) 1,187 มิลลิเมตรต่อปี

3.2.2 น้ำผิวดิน หมายถึง แม่น้ำลำคลอง หนอง บึง ทะเลสาบ อ่างเก็บ และแหล่งน้ำสาธารณะอื่นๆ ที่อยู่ในผืนแผ่นดิน ในพื้นที่ตำบลฝายกวาง มีรายละเอียดของแหล่งน้ำผิวดินดังนี้

แหล่งน้ำผิวดินธรรมชาติ ได้แก่ น้ำแม่ลาว น้ำแวน ร่องผาฮาว ห้วยกอม ห้วยเกียง ห้วยเขียน ห้วยเคาะ ห้วยไค้ ห้วยชวดแล้ง ห้วยต้นตอง ห้วยต้นยาง ห้วยทุ่งเย็น ห้วยน้อต ห้วยโปง ห้วยม่วง ห้วยแม่เฒ่า ห้วยแม่ต้า ห้วยเล็ง ห้วยแวน ห้วยแวนไค้ ห้วยสมตาทิน ห้วยสวด ห้วยหลวง ห้วยห้า และห้วยเหม็น

แหล่งน้ำผิวดินที่มนุษย์สร้างขึ้น ได้แก่ อ่างเก็บน้ำแวนไค้ อ่างเก็บน้ำห้วยแม่ต้า และอ่างเก็บน้ำห้วยสวด

3.2.3 จากฐานข้อมูลน้ำบาดาลของกรมทรัพยากรน้ำบาดาล (2566) ซึ่งพบว่า ตำบลฝายกวาง มีจำนวนบ่อบาดาลราชการ จำนวน 17 บ่อ และจำนวน บ่อบาดาลเอกชน จำนวน 1 บ่อ

3.3 ทรัพยากรดิน

ทรัพยากรดินในพื้นที่ตำบลฝายกวาง อำเภอเชียงคำ จังหวัดพะเยา พบหน่วยแผนที่ดินทั้งหมด 31 หน่วยแผนที่ดิน และหน่วยพื้นที่เบ็ดเตล็ด 2 หน่วยแผนที่ ดังนี้

3.3.1 ดินในพื้นที่ลุ่ม มี 4 หน่วยแผนที่ดิน ได้แก่

1) หน่วยแผนที่ดิน Lp-pic-sIA ดินลำปางที่มีศิลาแลงอ่อน มีเนื้อดินบนเป็นดินร่วนปนทรายแบ่งความลาดชัน 0-2 เปอร์เซ็นต์ มีเนื้อที่ 7,327 ไร่ หรือร้อยละ 6.96 ของเนื้อที่ตำบล

2) หน่วยแผนที่ดิน Sai-fl-sIA ดินสันทรายที่เป็นดินร่วนละเอียด มีเนื้อดินบนเป็นดินร่วนปนทราย ความลาดชัน 0-2 เปอร์เซ็นต์ มีเนื้อที่ 348 ไร่ หรือร้อยละ 0.33 ของเนื้อที่ตำบล

3) หน่วยแผนที่ดิน Sai-pic,fl-sIA ดินสันทรายที่มีศิลาแลงอ่อนและเป็นดินร่วนละเอียด มีเนื้อดินบนเป็นดินร่วนปนทราย ความลาดชัน 0-2 เปอร์เซ็นต์ มีเนื้อที่ 1,349 ไร่ หรือร้อยละ 1.29 ของเนื้อที่ตำบล

4) หน่วยแผนที่ดิน Skt-sicIA ชุดดินสุโขทัย มีเนื้อดินบนเป็นดินร่วนเหนียวปนทรายแบ่ง ความลาดชัน 0-2 เปอร์เซ็นต์ มีเนื้อที่ 5,159 ไร่ หรือร้อยละ 4.90 ของเนื้อที่ตำบล

3.3.2 ดินในพื้นที่ดอน มี 27 หน่วยแผนที่ดิน ได้แก่



- 1) หน่วยแผนที่ดิน AC-mw,col-sIA ดินตะกอนน้ำพาเชิงซ้อนที่มีการระบายน้ำดีปานกลางและเป็นดินร่วนหยาบ มีเนื้อดินบนเป็นดินร่วนปนทราย ความลาดชัน 0-2 เปอร์เซ็นต์ มีเนื้อที่ 750 ไร่ หรือร้อยละ 0.71 ของเนื้อที่ตำบล
- 2) หน่วยแผนที่ดิน Ch-clC ชุดดินเชียงคาน มีเนื้อดินบนเป็นดินร่วนปนดินเหนียว ความลาดชัน 5-12 เปอร์เซ็นต์ มีเนื้อที่ 176 ไร่ หรือร้อยละ 0.17 ของเนื้อที่ตำบล
- 3) หน่วยแผนที่ดิน Ch-gclD ชุดดินเชียงคาน มีเนื้อดินบนเป็นดินร่วนปนดินเหนียวปนกรวด ความลาดชัน 12-20 เปอร์เซ็นต์ มีเนื้อที่ 495 ไร่ หรือร้อยละ 0.47 ของเนื้อที่ตำบล
- 4) หน่วยแผนที่ดิน Cm-fl-sIA ดินเชิงใหม่ที่เป็นดินร่วนละเอียด มีเนื้อดินบนเป็นดินร่วนปนทราย ความลาดชัน 0-2 เปอร์เซ็นต์ มีเนื้อที่ 163 ไร่ หรือร้อยละ 0.15 ของเนื้อที่ตำบล
- 5) หน่วยแผนที่ดิน Li-gclD ชุดดินลี มีเนื้อดินบนเป็นดินร่วนปนดินเหนียวปนกรวด ความลาดชัน 12-20 เปอร์เซ็นต์ มีเนื้อที่ 993 ไร่ หรือร้อยละ 0.95 ของเนื้อที่ตำบล
- 6) หน่วยแผนที่ดิน Li-gclE ชุดดินลี มีเนื้อดินบนเป็นดินร่วนปนดินเหนียวปนกรวด ความลาดชัน 20-35 เปอร์เซ็นต์ มีเนื้อที่ 1,501 ไร่ หรือร้อยละ 1.43 ของเนื้อที่ตำบล
- 7) หน่วยแผนที่ดิน Ly-slB ชุดดินลาดหญ้า มีเนื้อดินบนเป็นดินร่วนปนทราย ความลาดชัน 2-5 เปอร์เซ็นต์ มีเนื้อที่ 646 ไร่ หรือร้อยละ 0.61 ของเนื้อที่ตำบล
- 8) หน่วยแผนที่ดิน Ly-slC ชุดดินลาดหญ้า มีเนื้อดินบนเป็นดินร่วนปนทราย ความลาดชัน 5-12 เปอร์เซ็นต์ มีเนื้อที่ 994 ไร่ หรือร้อยละ 0.94 ของเนื้อที่ตำบล
- 9) หน่วยแผนที่ดิน Ly-slD ชุดดินลาดหญ้า มีเนื้อดินบนเป็นดินร่วนปนทราย ความลาดชัน 12-20 เปอร์เซ็นต์ มีเนื้อที่ 653 ไร่ หรือร้อยละ 0.62 ของเนื้อที่ตำบล
- 10) หน่วยแผนที่ดิน Ly-vd-slB ดินลาดหญ้าที่เป็นดินลึกมาก มีเนื้อดินบนเป็นดินร่วนปนทราย ความลาดชัน 2-5 เปอร์เซ็นต์ มีเนื้อที่ 292 ไร่ หรือร้อยละ 0.28 ของเนื้อที่ตำบล
- 11) หน่วยแผนที่ดิน Ly-vd-slC ดินลาดหญ้าที่เป็นดินลึกมาก มีเนื้อดินบนเป็นดินร่วนปนทราย ความลาดชัน 5-12 เปอร์เซ็นต์ มีเนื้อที่ 300 ไร่ หรือร้อยละ 0.28 ของเนื้อที่ตำบล
- 12) หน่วยแผนที่ดิน Mi-silA ชุดดินแม่อิง มีเนื้อดินบนเป็นดินร่วนปนทรายแป้ง ความลาดชัน 0-2 เปอร์เซ็นต์ มีเนื้อที่ 799 ไร่ หรือร้อยละ 0.76 ของเนื้อที่ตำบล
- 13) หน่วยแผนที่ดิน Mr-gslD ชุดดินแมริม มีเนื้อดินบนเป็นดินร่วนปนทรายปนกรวด ความลาดชัน 12-20 เปอร์เซ็นต์ มีเนื้อที่ 200 ไร่ หรือร้อยละ 0.19 ของเนื้อที่ตำบล
- 14) หน่วยแผนที่ดิน Mt-clB ชุดดินแม่แตง มีเนื้อดินบนเป็นดินร่วนปนดินเหนียว ความลาดชัน 2-5 เปอร์เซ็นต์ มีเนื้อที่ 75 ไร่ หรือร้อยละ 0.07 ของเนื้อที่ตำบล



- 15) หน่วยแผนที่ดิน Mt-clC ชุดดินแม่แตง มีเนื้อดินบนเป็นดินร่วนปนดินเหนียว ความลาดชัน 5-12 เปอร์เซ็นต์ มีเนื้อที่ 1,859 ไร่ หรือร้อยละ 1.77 ของเนื้อที่ตำบล
- 16) หน่วยแผนที่ดิน Mt-fl-slB ดินแม่แตงที่เป็นดินร่วนละเอียด มีเนื้อดินบนเป็นดินร่วนปนทราย ความลาดชัน 2-5 เปอร์เซ็นต์ มีเนื้อที่ 9,767 ไร่ หรือร้อยละ 9.28 ของเนื้อที่ตำบล
- 17) หน่วยแผนที่ดิน Mt-fl-slC ดินแม่แตงที่เป็นดินร่วนละเอียด มีเนื้อดินบนเป็นดินร่วนปนทราย ความลาดชัน 5-12 เปอร์เซ็นต์ มีเนื้อที่ 3,703 ไร่ หรือร้อยละ 3.52 ของเนื้อที่ตำบล
- 18) หน่วยแผนที่ดิน Pao-slC ชุดดินพะเยา มีเนื้อดินบนเป็นดินร่วนปนทราย ความลาดชัน 5-12 เปอร์เซ็นต์ มีเนื้อที่ 382 ไร่ หรือร้อยละ 0.36 ของเนื้อที่ตำบล
- 19) หน่วยแผนที่ดิน Ty-gclB ชุดดินท่ายาง มีเนื้อดินบนเป็นดินร่วนปนดินเหนียวปนกรวด ความลาดชัน 2-5 เปอร์เซ็นต์ มีเนื้อที่ 53 ไร่ หรือร้อยละ 0.05 ของเนื้อที่ตำบล
- 20) หน่วยแผนที่ดิน Ty-gslD ชุดดินท่ายาง มีเนื้อดินบนเป็นดินร่วนปนทรายปนกรวด ความลาดชัน 12-20 เปอร์เซ็นต์ มีเนื้อที่ 1,405 ไร่ หรือร้อยละ 1.34 ของเนื้อที่ตำบล
- 21) หน่วยแผนที่ดิน Ty-gslE ชุดดินท่ายาง มีเนื้อดินบนเป็นดินร่วนปนทรายปนกรวด ความลาดชัน 20-35 เปอร์เซ็นต์ มีเนื้อที่ 2,367 ไร่ หรือร้อยละ 2.25 ของเนื้อที่ตำบล
- 22) หน่วยแผนที่ดิน Ws-clB ชุดดินวังสะพุง มีเนื้อดินบนเป็นดินร่วนปนดินเหนียว ความลาดชัน 2-5 เปอร์เซ็นต์ มีเนื้อที่ 453 ไร่ หรือร้อยละ 0.43 ของเนื้อที่ตำบล
- 23) หน่วยแผนที่ดิน Ws-clC ชุดดินวังสะพุง มีเนื้อดินบนเป็นดินร่วนปนดินเหนียว ความลาดชัน 5-12 เปอร์เซ็นต์ มีเนื้อที่ 1,387 ไร่ หรือร้อยละ 1.32 ของเนื้อที่ตำบล
- 24) หน่วยแผนที่ดิน Ws-clD ชุดดินวังสะพุง มีเนื้อดินบนเป็นดินร่วนปนดินเหนียว ความลาดชัน 12-20 เปอร์เซ็นต์ มีเนื้อที่ 1,166 ไร่ หรือร้อยละ 1.11 ของเนื้อที่ตำบล
- 25) หน่วยแผนที่ดิน Ws-clE ชุดดินวังสะพุง มีเนื้อดินบนเป็นดินร่วนปนดินเหนียว ความลาดชัน 20-35 เปอร์เซ็นต์ มีเนื้อที่ 197 ไร่ หรือร้อยละ 0.19 ของเนื้อที่ตำบล
- 26) หน่วยแผนที่ดิน Ws-vd-clC ดินวังสะพุงที่เป็นดินลึกมาก มีเนื้อดินบนเป็นดินร่วนปนดินเหนียว ความลาดชัน 5-12 เปอร์เซ็นต์ มีเนื้อที่ 42 ไร่ หรือร้อยละ 0.04 ของเนื้อที่ตำบล
- 27) หน่วยแผนที่ดิน Ws-vd,gm-clB/b ดินวังสะพุงที่เป็นดินลึกมากและมีจุดประสีเทา มีเนื้อดินบนเป็นดินร่วนปนดินเหนียว ความลาดชัน 2-5 เปอร์เซ็นต์ และมีคันทนา มีเนื้อที่ 613 ไร่ หรือร้อยละ 0.58 ของเนื้อที่ตำบล

3.3.3 พื้นที่เบ็ดเตล็ด มี 2 หน่วยแผนที่ ได้แก่

- 1) หน่วยแผนที่ SC พื้นที่ลาดชันเชิงซ้อน มีเนื้อที่ 59,125 ไร่ หรือร้อยละ 56.19 ของเนื้อที่ตำบล
- 2) หน่วยแผนที่ W พื้นที่น้ำ มีเนื้อที่ 487 ไร่ หรือร้อยละ 0.46 ของเนื้อที่ตำบล



ปัญหาทรัพยากรดินทางการเกษตรตามสภาพธรรมชาติในพื้นที่ พบปัญหาดินต้น มีเนื้อที่ 7,572 ไร่ หรือร้อยละ 7.21 ของเนื้อที่ตำบล ได้แก่ ชุดดินเชียงคาน (Ch) ชุดดินลี (Li) ชุดดินแมริม (Mr) ชุดดินพะเยา (Pa) และชุดดินท่ายาง (Ty)

รายละเอียดของสมบัติดิน ตำบลฝายกวาง อำเภอเชียงคำ จังหวัดพะเยา ดังแสดงในตารางที่ 3-1 และแผนที่ แสดงในลักษณะของชุดดิน (รูปที่ 3-1)



ตารางที่ 3-1 สมบัติดิน ตำบลฝายกาง อำเภอเชียงคำ จังหวัดพะเยา

หน่วยแผนที่ดิน	ความลาดชัน (%)	ความลึก (ซม.)	การระบายน้ำ	ความอุดมสมบูรณ์ของดิน	ความจุแลกเปลี่ยนแคตไอออน(Cmol/kg)	ความอิ่มตัวเบส(%)	ปฏิกิริยาดิน		ค่าการนำไฟฟ้า (dS/m)	ความลึกของชั้นจาโรไซด์(ซม.)	เนื้อที่ไร่	ร้อยละ
							ดินบน	ดินล่าง				
AC-mw, col-sIA	0-2	>150	ดีปานกลาง	ต่ำ	10-20	35-75	5.0-6.5	5.5-7.0	<2	-	266	0.25
AC-mw, col-sIA*	0-2	>150	ดีปานกลาง	ปานกลาง	10-20	35-75	5.0-6.5	5.5-7.0	<2	-	484	0.46
Ch-clC	5-12	0-50	ดี	ต่ำ	<10	<35	5.5-7.0	4.5-5.5	<2	-	176	0.17
Ch-gclD	12-20	0-50	ดี	ต่ำ	<10	<35	5.5-7.0	4.5-5.5	<2	-	495	0.47
Cm-fl-sIA	0-2	>150	ดี	ต่ำ	<10	35-75	5.5-6.5	6.0-7.0	<2	-	163	0.15
Li-gclD	12-20	25-50	ดี	ต่ำ	10-20	35-75	5.5-7.0	5.5-6.5	<2	-	227	0.22
Li-gclD*	12-20	25-50	ดี	ปานกลาง	10-20	35-75	5.5-7.0	5.5-6.5	<2	-	766	0.73
Li-gclE	20-35	25-50	ดี	ปานกลาง	10-20	35-75	5.5-7.0	5.5-6.5	<2	-	1,501	1.43
Lp-pic-sIA	0-2	>150	ค่อนข้างเลว	ปานกลาง	<10	35-75	5.5-6.5	4.5-6.5	<2	-	7,327	6.96
Ly-sIB	2-5	50-100	ดี	ต่ำ	<10	<35	5.0-6.0	4.5-5.5	<2	-	646	0.61
Ly-sIC	5-12	50-100	ดี	ต่ำ	<10	<35	5.0-6.0	4.5-5.5	<2	-	994	0.94
Ly-sID	12-20	50-100	ดี	ต่ำ	<10	<35	5.0-6.0	4.5-5.5	<2	-	653	0.62
Ly-va-sIB	2-5	>150	ดี	ต่ำ	<10	<35	5.0-6.0	4.5-5.5	<2	-	292	0.28
Ly-va-sIC	5-12	>150	ดี	ต่ำ	<10	<35	5.0-6.0	4.5-5.5	<2	-	300	0.28
Mt-sIA	0-2	>150	ดีถึงดีปานกลาง	ต่ำ	10-20	<35	5.5-6.5	5.5-7.0	<2	-	799	0.76
Mt-gslD	12-20	0-50	ดี	ต่ำ	<10	<35	5.0-6.5	4.5-5.5	<2	-	200	0.19
Mt-clB	2-5	>150	ดี	ต่ำ	<10	<35	5.5-6.5	4.5-5.5	<2	-	75	0.07
Mt-clC	5-12	>150	ดี	ต่ำ	<10	<35	5.5-6.5	4.5-5.5	<2	-	1,859	1.77
Mt-fl-sIB	2-5	>150	ดี	ต่ำ	<10	<35	5.5-6.5	4.5-5.5	<2	-	9,767	9.28
Mt-fl-sIC	5-12	>150	ดี	ต่ำ	<10	<35	5.5-6.5	4.5-5.5	<2	-	3,703	3.52
Pao-sIC	5-12	0-50	ดี	ต่ำ	10-20	35-75	4.5-5.5	5.5-6.5	<2	-	382	0.36
Sai-fl-sIA	0-2	>150	ค่อนข้างเลว	ต่ำ	<10	35-75	5.0-7.0	6.0-8.0	<2	-	348	0.33
Sai-pic, fl-sIA	0-2	>150	ค่อนข้างเลว	ต่ำ	<10	35-75	5.0-7.0	6.0-8.0	<2	-	763	0.73
Skt-sicA	0-2	>150	ค่อนข้างเลว	ปานกลาง	<10	35-75	5.0-6.5	6.5-7.0	<2	-	5,159	4.90
Skt-sicA	0-2	>150	ค่อนข้างเลว	ปานกลาง	<10	35-75	5.0-6.5	6.5-7.0	<2	-	5,159	4.90
Ty-gclB	2-5	0-50	ดี	ต่ำ	<10	<35	5.5-6.5	5.0-6.0	<2	-	53	0.05
Ty-gslD	12-20	0-50	ดี	ต่ำ	<10	<35	5.5-6.5	5.0-6.0	<2	-	1,405	1.34
Ty-gslE	20-35	0-50	ดี	ต่ำ	<10	<35	5.5-6.5	5.0-6.0	<2	-	2,240	2.13
Ty-gslE*	20-35	0-50	ดี	ปานกลาง	<10	<35	5.5-6.5	5.0-6.0	<2	-	127	0.12
Ws-clB	2-5	50-100	ดี	ปานกลาง	10-20	35-75	6.0-7.0	5.5-7.0	<2	-	453	0.43
Ws-clC	5-12	50-100	ดี	ต่ำ	10-20	35-75	6.0-7.0	5.5-7.0	<2	-	41	0.04



ตารางที่ 3-1 สมบัติดิน ตำบลฝายวาง อำเภอเชียงคำ จังหวัดพะเยา (ต่อ)

หน่วยแผนที่ดิน	ความลาดชัน (%)	ความลึก (ซม.)	การระบายน้ำ	ความอุดมสมบูรณ์ของดิน	ความจุแลกเปลี่ยนแคตไอออน (cmol/kg)	ความอิ่มตัวเบส (%)	ปฏิกิริยาดิน		ค่าการนำไฟฟ้า (dS/m)	ความลึกของชั้นจาโรไซด์(ซม.)	เนื้อที่	
							ดินบน	ดินล่าง			ไร่	ร้อยละ
Ws-cC*	5-12	50-100	ดี	ปานกลาง	10-20	35-75	6.0-7.0	5.5-7.0	<2	-	1,346	1.28
Ws-cD	12-20	50-100	ดี	ปานกลาง	10-20	35-75	6.0-7.0	5.5-7.0	<2	-	1,166	1.11
Ws-cE	20-35	50-100	ดี	ปานกลาง	10-20	35-75	6.0-7.0	5.5-7.0	<2	-	197	0.19
Ws-ud, gm-c(B/b)	2-5	>150	ดีปานกลางถึงค่อนข้างเร็ว	ปานกลาง	10-20	35-75	6.0-7.0	5.5-7.0	<2	-	613	0.58
Ws-ud-c(C)	5-12	>150	ดี	ปานกลาง	10-20	35-75	6.0-7.0	5.5-7.0	<2	-	42	0.04
SC	-	-	-	-	-	-	-	-	-	-	59,125	56.19
W	-	-	-	-	-	-	-	-	-	-	487	0.46
รวมทั้งหมด											105,226	100.00

หมายเหตุ: 1. * หมายถึง หน่วยแผนที่ดินที่มีความอุดมสมบูรณ์ต่างกันจากหน่วยแผนที่ดินเดียวกัน

2. เนื้อที่คำนวณด้วยโปรแกรมระบบสารสนเทศภูมิศาสตร์

ที่มา: กองสำรวจและวิจัยทรัพยากรดิน (2566)



บทที่ 4

กระบวนการมีส่วนร่วมของชุมชน (Participatory Rural Appraisal : PRA)

4.1. หลักการ

กระบวนการมีส่วนร่วมเป็นความเชื่อมโยงระหว่างปัจจัยหลัก 3 ประการ คือ

- 1) พื้นที่ (Area)
- 2) หน้าที่ขององค์กร หรือภารกิจ (Function)
- 3) ความร่วมมือ (Participation)

การจัดทำกระบวนการมีส่วนร่วมของประชาชนจึงมีสาระสำคัญที่จำเป็นในการจัดทำโครงการ เช่น

- 1) สภาพปัญหาของชุมชนหรือเกษตรกร
- 2) ความต้องการของชุมชน
- 3) โครงการที่จะแก้ไขปัญหาที่เป็นไปตามความต้องการของประชาชน
- 4) พื้นที่ที่จะดำเนินโครงการ

ทั้งนี้ ผู้ที่จำเป็นต้องเข้าร่วมกระบวนการ คือ เกษตรกรในพื้นที่ตำบล ผู้แทนองค์กรปกครองส่วนท้องถิ่น ผู้ใหญ่บ้าน และกำนัน รวมทั้งเจ้าหน้าที่ของรัฐ

ในกรณีของแผนการใช้ที่ดินตำบลนั้น การจัดทำกระบวนการมีส่วนร่วมของชุมชนจะมีสาระสำคัญของชุมชนในภาพรวม และเกษตรกรแต่ละราย เช่น

- 1) ปัญหาทรัพยากรดิน
- 2) ปัญหาการประกอบอาชีพ
- 3) ความต้องการของชุมชนหรือเกษตรกรแต่ละราย
- 4) แผนพัฒนาองค์กรปกครองส่วนท้องถิ่นที่มีอยู่ในปัจจุบัน

จากสาระสำคัญใน 4 ประการ ดังกล่าว แผนการใช้ที่ดินตำบลจะต้องจัดทำขึ้นโดยมี “กิจกรรมตอบสนองต่อความต้องการของชุมชน หรือเกษตรกรแต่ละราย รวมทั้งตอบสนองต่อแผนงานขององค์กรปกครองส่วนท้องถิ่น” ตรงตามอำนาจหน้าที่ของกรมพัฒนาที่ดิน และโดยความร่วมมือของส่วนราชการต่าง ๆ

4.2 การวิเคราะห์ผลจากการจัดทำกระบวนการมีส่วนร่วมของชุมชน (PRA)

การวิเคราะห์ผลจากการจัดทำกระบวนการมีส่วนร่วมของชุมชน (PRA) เมื่อวันที่ 28 มิถุนายน 2566 มีสาระสำคัญสรุปได้ดังนี้

4.2.1 ปัญหาหลักของตำบลฝายกวาง คือ

- 1) ขาดแคลนน้ำ
- 2) ดินขาดความอุดมสมบูรณ์
- 3) กรรมสิทธิ์ในที่ดินทำกิน



4.2.2 ความต้องการของชุมชน เกษตรกร และเทศบาลตำบลฝายกวาง มีความต้องการ 3 ประการ คือ

- 1) แก้ไขปัญหาการขาดแคลนน้ำ
 - 2) แก้ไขปัญหาความเสื่อมโทรมของดิน
 - 3) ต้องการกรรมสิทธิ์ในที่ดินทำกิน
- 1) กรณีการแก้ไขปัญหาการขาดแคลนน้ำ

กิจกรรมของกรมพัฒนาที่ดินที่จะแก้ไขปัญหาการขาดแคลนน้ำเพื่อการเกษตรที่ได้ดำเนินการในพื้นที่ตำบลฝายกวาง คือ บ่อน้ำในไร่นา ขนาด 1,260 ลูกบาศก์เมตร

อนึ่ง บ่อน้ำในไร่นา มิได้มีวัตถุประสงค์หลักเพื่อนำมาทำนา แต่จะเป็นการเสริมในช่วงที่ขาดแคลนเท่านั้น จากการตรวจสอบบ่อน้ำในไร่นาที่มีอยู่ในปัจจุบัน มีจำนวน 142 บ่อ (ตารางที่ 4-1) กิจกรรมของกรมพัฒนาที่ดินที่จะลงในเขตการใช้ที่ดิน ซึ่งจะมีทั้งที่นาข้าวและที่ปลูกพืชไร่ อาจจะเป็นบ่อน้ำในไร่นาเพิ่มเติม

ตารางที่ 4-1 แหล่งน้ำในไร่นานอกเขตชลประทาน ตำบลฝายกวาง อำเภอเชียงคำ จังหวัดพะเยา

ปี พ.ศ.	จำนวน (บ่อ)
2551	17
2552	5
2553	1
2554	3
2555	4
2556	31
2557	2
2558	19
2561	19
2562	21
2563	3
2564	1
2565	6
2566	10
รวมทั้งหมด	142



2) กรณีการแก้ไขปัญหาคือความเสื่อมโทรมของดินนั้น การชะล้างพังทลายของดินในพื้นที่มีรายละเอียดดังนี้

น้อย	เนื้อที่ 2,323,232 ไร่ (97.61%)
ปานกลาง	เนื้อที่ 41,097 ไร่ (1.73%)
รุนแรง	เนื้อที่ 9,566 ไร่ (0.4%)
รุนแรงมาก	เนื้อที่ 214 ไร่ (0.01%)
รุนแรงมากที่สุด	เนื้อที่ 5,989 ไร่ (0.25%)

เพื่อป้องกันการชะล้างพังทลายของดินดังกล่าว มีความจำเป็นต้องจัดทำระบบอนุรักษ์ดินและน้ำ ในส่วนของความอุดมสมบูรณ์ของดินนั้น จากการวิเคราะห์ดินในพื้นที่ตำบลฝายกาง พบว่า ปฏิกิริยาของดินส่วนใหญ่มีสภาพเป็นกรด ควรปรับสภาพให้เป็นกลาง ธาตุอาหารที่สำคัญ คือ ไนโตรเจน ฟอสฟอรัส และโพแทสเซียม ค่อนข้างต่ำ จำเป็นต้องมีการปรับปรุง

3) กรณีความต้องการกรรมสิทธิ์ในที่ดินทำกินนั้น ควรจะเป็นภาระหน้าที่ของสำนักงานการปฏิรูปที่ดิน เพื่อเกษตรกรรม (ส.ป.ก.)

ผลจากการจัดทำกรมีส่วนร่วมนของชุมชน (PRA) ได้นำมาวิเคราะห์ร่วมกับปัญหาด้านกายภาพ โดยระบบ DPSIR มีรายละเอียดดังนี้

1) แรงขับเคลื่อน (Driver) มี 4 ประการ คือ

- 1.1) น้ำขาดแคลน
- 1.2) ดินเสื่อมโทรม
- 1.3) การไร้กรรมสิทธิ์ที่ดิน
- 1.4) การเปลี่ยนแปลงของภูมิอากาศ

2) แรงกดดัน (Pressure) ที่เกิดจากปัจจัยขับเคลื่อน มี 4 ประการ คือ

- 2.1) การปรับปรุงบำรุงดิน
- 2.2) จัดหาแหล่งน้ำ
- 2.3) ความต้องการน้ำเพื่อการเกษตร
- 2.4) แก้ปัญหาการไร้กรรมสิทธิ์

3) สภาวะ (State) ที่เกิดแรงกดดัน มี 5 ประการ คือ

- 3.1) ขาดแคลนน้ำอุปโภค/บริโภค
- 3.2) ขาดแคลนน้ำเพื่อการเกษตร
- 3.3) ความเสื่อมโทรมของดินทางกายภาพ/เคมี/ชีวภาพ
- 3.4) พื้นที่ป่าไม้ลดลง
- 3.5) ราษฎรเรียกร้องสิทธิ์ในที่ดิน



4) ผลกระทบ (Impact) ที่ปรากฏในพื้นที่ มี 4 ประการ คือ

- 4.1) แหล่งน้ำที่มีอยู่ต้นเขินจากตะกอน
- 4.2) ผลผลิตพืชต่ำ ลงทุนสูง
- 4.3) รายได้น้อย
- 4.4) มีปัญหาต่อคุณภาพชีวิต

5) การตอบสนอง (Response) ของรัฐในอดีต ปัจจุบัน และในอนาคต มีดังนี้

อดีต-ปัจจุบัน

พื้นที่ลาดชัน

- 5.1) คุรับน้ำขอบเขา
- 5.2) บ่อตักตะกอน
- 5.3) ฝายชะลอน้ำ
- 5.4) คันดิน
- 5.5) ปกคลุมหญ้าแฝก ป้องกันการชะล้างพังทลายของดิน รักษาความชื้นและกักเก็บน้ำ
- 5.6) ปฎิรูปที่ดิน
- 5.7) จัดที่ดินโดย คทช.

พื้นที่ราบ

- 5.8) จัดรูปแปลงนา
- 5.9) Zoning by Agri-Map
- 5.10) ปรับปรุงบำรุงดินด้วยปุ๋ยพืชสด
- 5.11) บ่อน้ำไร่นา
- 5.12) ขุดลอกลำน้ำ/ท่อส่งน้ำ/แหล่งน้ำ
- 5.13) ปรับเปลี่ยนการผลิตเป็นพืชใช้น้ำน้อย

อนาคต

- (1) พัฒนาที่ดินและน้ำที่เป็นระบบทั้งตำบล
- (2) ประกาศเขตอนุรักษ์ดินและน้ำ ดังมีรายละเอียดในรูปที่ 4-1



รูปที่ 4-1 การวิเคราะห์สถานการณ์โดยระบบ DPSIR ของตำบลฝายกวาง อำเภอเชียงคำ จังหวัดพะเยา



4.3 ระบบการปลูกพืชในปัจจุบัน

ตำบลฝายกวาง อำเภอเชียงคำ จังหวัดพะเยา มีการเพาะปลูกพืช ดังนี้

4.3.1 พื้นที่ลุ่ม

1) ข้าวนาปี เกษตรกรจะปลูกข้าวนาปีในช่วงฤดูฝน โดยปลูกระหว่างเดือนพฤษภาคมถึงมิถุนายน และจะเก็บเกี่ยวช่วงเดือนพฤศจิกายนถึงธันวาคม ข้าวพันธุ์ที่ปลูกได้แก่ ข้าวเจ้าพันธุ์หอมมะลิ 105 ข้าวเหนียวพันธุ์ กข 6 และ ข้าวเหนียวพันธุ์ กข 15

2) ข้าวนาปี - มันฝรั่ง เกษตรกรจะปลูกข้าวนาปีระหว่างเดือนพฤษภาคมถึงธันวาคม และจะปลูกมันฝรั่งหลังการเก็บเกี่ยวข้าว ระหว่างเดือนธันวาคมถึงมีนาคม

3) ข้าวนาปี - มันฝรั่ง เกษตรกรจะปลูกข้าวนาปีระหว่างเดือนพฤษภาคมถึงธันวาคม และจะปลูกมันฝรั่งหลังการเก็บเกี่ยวข้าว ระหว่างเดือนธันวาคมถึงมีนาคม และจะปลูกข้าวโพดหวานหลังจากเก็บเกี่ยวมันฝรั่ง ระหว่างเดือนมีนาคมถึงพฤษภาคมของฤดูถัดไป

4) ไม้ผล ที่นิยมปลูก ได้แก่ ลำไย

4.3.2 พื้นที่ดอน

1) ข้าวนาปี เป็นระบบการปลูกข้าวในพื้นที่ดิน เกษตรกรจะปลูกข้าวนาดอนโดยอาศัยน้ำฝนเป็นหลัก โดยจะเริ่มหว่านกล้าในช่วงเดือนมิถุนายนซึ่งเป็นช่วงที่เริ่มเข้าฤดูฝน และจะเก็บเกี่ยวช่วงเดือนพฤศจิกายนถึงธันวาคม

2) ข้าวโพดเลี้ยงสัตว์ เกษตรกรจะปลูกข้าวโพดเลี้ยงสัตว์ในช่วงฤดูฝน โดยปลูกตั้งแต่เดือนพฤษภาคม และจะเก็บเกี่ยวช่วงเดือนกันยายนถึงตุลาคม

3) ไม้ยืนต้น ที่นิยมปลูก ได้แก่ ยางพารา

4) ไม้ผล ที่นิยมปลูก ได้แก่ ลำไย (รูปที่ 4-2)



แผนการใช้ที่ดินตำบลฝายกวาง อำเภอเชียงคำ จังหวัดพะเยา

เดือน ชนิดพืช	เดือน											
	ม.ค.	ก.พ.	มี.ค.	เม.ย.	พ.ค.	มิ.ย.	ก.ค.	ส.ค.	ก.ย.	ต.ค.	พ.ย.	ธ.ค.
บริเวณพื้นที่ราบลุ่ม												
1.ข้าว												
2.ข้าว-มันฝรั่ง												
3.ข้าว-มันฝรั่ง- ข้าวโพดหวาน												
4.ไม้ผล												
บริเวณพื้นที่ดอน												
1.ข้าว												
2.ข้าวโพดเลี้ยงสัตว์												
3.ไม้ยืนต้น												
4.ไม้ผล												

รูปที่ 4-2 ระบบการปลูกพืชในปัจจุบัน ตำบลฝายกวาง อำเภอเชียงคำ จังหวัดพะเยา



บทที่ 5

การประเมินคุณภาพที่ดิน

5.1 หลักการประเมินคุณภาพที่ดินด้านกายภาพ

การประเมินคุณภาพที่ดินหรือการประเมินความเหมาะสมของที่ดิน สอดคล้องตามหลักการของ FAO Framework ค.ศ. 1983 ซึ่งการประเมินคุณภาพที่ดินด้านกายภาพ เป็นการประเมินศักยภาพของที่ดินว่าที่ดินนั้น ๆ เหมาะสมมากหรือน้อยเพียงใดสำหรับการใช้ที่ดินประเภทต่างๆ หรือการปลูกพืชต่าง ๆ โดยพิจารณาจากสภาพแวดล้อมที่มีผลต่อการเจริญเติบโตของพืช สมบัติดินที่ได้จำแนกไว้ในแต่ละตำบล ร่วมกับการจัดการพื้นที่ เช่น ระบบชลประทาน พื้นที่ยกทรง การจัดระบบอนุรักษ์ดินและน้ำ เป็นต้น และนอกจากนี้พิจารณาความต้องการปัจจัยต่อการปลูกพืชแต่ละชนิด สอดคล้องตามหลักการของ FAO ได้แก่ ความต้องการด้านพืช ความต้องการด้านการจัดการ ความต้องการด้านการอนุรักษ์ (บัณฑิต และ คำรณ, 2542) รายละเอียดดังตารางที่ 5-1

ระดับความเหมาะสมของที่ดินได้จากการสังเคราะห์ข้อมูลดิน การจัดการที่ดิน หรือดินที่มีลักษณะเฉพาะที่เกิดขึ้นตามสภาพภูมิประเทศ (ซึ่งจะเรียกรวมว่าหน่วยที่ดิน) ลักษณะภูมิอากาศ พิจารณาร่วมกับระดับความต้องการปัจจัยต่อการเจริญเติบโตของพืชแต่ละชนิด หลังจากนั้นดำเนินการประเมินคุณภาพที่ดิน ซึ่งสามารถจำแนกระดับความเหมาะสมของที่ดินได้เป็น 4 ชั้น ได้แก่ เหมาะสมสูง (S1) เหมาะสมปานกลาง (S2) เหมาะสมเล็กน้อย (S3) และไม่เหมาะสม (N) โดยที่

S1 : ไม่มีข้อจำกัดด้านที่ดินตามปัจจัยที่ใช้พิจารณา

S2 : มีข้อจำกัดด้านที่ดินที่แก้ไขได้ง่ายหรือข้อจำกัดอาจไม่ส่งผลกระทบต่อเจริญเติบโตของพืชอย่างชัดเจน

S3 : มีข้อจำกัดด้านที่ดินที่แก้ไขได้ยาก ควรปรับเปลี่ยนการผลิตเป็นพืชชนิดอื่นหรือกิจกรรมอื่น (ส่วนใหญ่เป็นลักษณะทางกายภาพ)

N : มีข้อจำกัดที่พัฒนาหรือปรับปรุงที่ดินได้ยากมาก หากจะดำเนินการพัฒนาหรือปรับปรุงต้องใช้ต้นทุนสูงหรือเครื่องจักรขนาดใหญ่ แนะนำให้ปรับเปลี่ยนการผลิต



ตารางที่ 5-1 ตัวอย่างการประเมินคุณภาพที่ดินด้านกายภาพของประเภทการใช้ประโยชน์ที่ดิน

คุณภาพที่ดิน (Land Quality)	คุณลักษณะที่ดินตัวแทน (Land Characteristics)	ระดับความเหมาะสม (Land Suitability Rating)
1. ความเหมาะสมด้านความต้องการด้านพืช (Crop Requirements)		
1.1. การหยั่งลึกของรากพืช (r)	ความลึกของดิน	S1
1.2. ความชุ่มชื้นที่เป็นประโยชน์ต่อพืช (m)	ปริมาณน้ำฝนเฉลี่ยในรอบปี	S2m
1.3. ความเป็นประโยชน์ของออกซิเจนต่อ รากพืช (o)	สภาพการระบายน้ำของดิน	S2o
ความเหมาะสมรวมด้านความต้องการด้านพืช (Crop Requirements)		S2om
2. ความเหมาะสมด้านความต้องการด้านการจัดการ (Management Requirements)		
2.1. สภาพการเขตกรรม (k)	ชั้นความยากง่ายในการ เขตกรรม (ดินบน)	S1
2.2. ศักยภาพการใช้เครื่องจักรกล (w)	ความลาดชันของพื้นที่	S3w
ความเหมาะสมรวมด้านความต้องการด้านการจัดการ (Management Requirements)		S3w
3. ความเหมาะสมด้านความต้องการด้านการอนุรักษ์ (Conservation Requirements)		
3.1 ความเสียหายจากการกัดกร่อน (e)	ความลาดชันของพื้นที่	S3e
ความเหมาะสมรวมด้านความต้องการด้านการอนุรักษ์ (Conservation Requirements)		S3e
ความเหมาะสมด้านกายภาพของประเภทการใช้ประโยชน์ที่ดินใน แต่ละหน่วยที่ดินโดยรวม		S3ew

5.2 พืชเศรษฐกิจที่สำคัญของตำบล

พืชเศรษฐกิจหลักและพืชทางเลือกของตำบล ได้แก่ ข้าวโพด ยางพารา ลำไย มันฝรั่ง

5.3 ระดับความเหมาะสมของที่ดิน

การประเมินคุณภาพที่ดินของพืชเศรษฐกิจหลักและพืชทางเลือก ตำบลฝายกวาง อำเภอเมืองพะเยา จังหวัดพะเยา ได้ผลการประเมินคุณภาพที่ดิน ดังตารางที่ 5-2



ตารางที่ 5-2 ชั้นความเหมาะสมทางกายภาพของดิน ตำบลฝายกวาง อำเภอเชียงคำ จังหวัดพะเยา

หน่วยแผนที่ดิน	ข้าวโพด	ยางพารา	ลำไย	มันฝรั่ง
AC-mw,col-slA	S2o	S2o	S2s	S2o
AC-mw,col-slA*	S2os	S2os	S2s	S2os
Ch-clC	S3r	S3r	N	S3r
Ch-gclD	S3er	S3r	N	S3er
Cm-fl-slA	S2ns	S2ns	S2ns	S2ns
Li-gclD	S3er	S3r	N	S3er
Li-gclE	N	S3ewr	N	N
Lp-pic-silA	S3o	S3o	S3o	S3o
Ly-slB	S2rn	S2rn	S3r	S2rn
Ly-slC	S2ern	S2rn	S3r	S2ern
Ly-slD	S3e	S2ewrns	S3r	S3e
Ly-vd-slB	S2ns	S2ns	S2ns	S2ns
Ly-vd-slC	S2ens	S2ns	S2ns	S2ens
Mi-silA	S2ons	S2ons	S2ns	S2ons
Mr-gslD	S3er	S3r	N	S3er
Mt-clB	S2ns	S2ns	S2ns	S2ns
Mt-clC	S2ens	S2ns	S2ns	S2ens
Mt-fl-slB	S2n	S2n	S2ns	S2n
Mt-fl-slC	S2ens	S2ns	S2ns	S2ens
Pao-slC	S3r	S3r	N	S2ers
Sai-fl-slA	S3o	S3o	S3o	S3o
Sai-pic,fl-slA	S3o	S3o	S3o	S3o
Skt-siclA	S3o	S3o	S3o	S3o
Ty-gclB	S3r	S3r	N	S3r
Ty-gslD	S3er	S3r	N	S3er
Ty-gslE	N	S3ewr	N	N
Ws-clB	S2r	S2r	S3r	S2r
Ws-clC	S2er	S2r	S3r	S2er



ตารางที่ 5-2 (ต่อ)

หน่วยแผนที่ดิน	ข้าวโพด	ยางพารา	ลำไย	มันฝรั่ง
Ws-clC*	S2ers	S2rs	S3r	S2ers
Ws-clD	S3e	S2ewr	S3r	S3e
Ws-clE	N	S3ew	S3ewr	N
Ws-vd,gm-clB/b	S3o	S3o	S3o	S3o
Ws-vd-clC	S2e	S1	S2s	S2e
SC	N	N	N	N

หมายเหตุ: * หมายถึง หน่วยแผนที่ดินที่มีความอุดมสมบูรณ์ของดินต่างจากหน่วยแผนที่ดินเดียวกัน

ความหมายของสัญลักษณ์แสดงข้อจำกัดชั้นความเหมาะสม

r = สภาวะการหยั่งลึกของราก

o = ความเป็นประโยชน์ของออกซิเจนต่อรากพืช

w = ศักยภาพในการใช้เครื่องจักร

e = ความเสียหายจากการกัดกร่อน

s = ความเป็นประโยชน์ของธาตุอาหาร



บทที่ 6 แผนการใช้ที่ดิน

6.1 การวิเคราะห์ข้อมูลเพื่อจัดทำแผนการใช้ที่ดินระดับตำบล

ตามที่กรมพัฒนาที่ดินได้จัดทำแผนปฏิบัติการราชการกรมพัฒนาที่ดินระยะ 5 ปี (พ.ศ. 2566-2570) เพื่อให้บรรลุตามวิสัยทัศน์ที่กำหนดไว้ คือ “เป็นองค์กรอัจฉริยะทางดิน เพื่อขับเคลื่อนการใช้ที่ดินอย่างเหมาะสม 15 ล้านไร่ ภายในปี 2570” ซึ่งในส่วนของประเด็นการพัฒนาที่ 2 บริหารจัดการทรัพยากรดินและที่ดินด้วยชุดข้อมูลที่มีมูลค่าสูง (High Value Dataset) ซึ่งมีเป้าหมาย คือ การนำชุดข้อมูลที่มีมูลค่าสูง ไปใช้ในการบริหารจัดการทางการเกษตร ในส่วนของตัวชี้วัด บริหารจัดการทรัพยากรดินและที่ดินบนพื้นฐานของชุดข้อมูลที่มีมูลค่าสูง ร้อยละ 100 กลยุทธ์ที่ 2 ยุทธศาสตร์แผนการใช้ที่ดินไปสู่การปฏิบัติ ได้กำหนดให้ ร้อยละของแผนการใช้ที่ดินระดับตำบลที่จัดทำแล้วเสร็จทั่วประเทศ ภายใน ปี 2570 (ไม่น้อยกว่า ร้อยละ 80) เป็นตัวชี้วัดหนึ่งของกลยุทธ์ดังกล่าว

การวางแผนการใช้ที่ดินระดับตำบลเป็นการวางกรอบและนโยบายการพัฒนาพื้นที่ให้เกิดการใช้ที่ดินอย่างสมดุลและยั่งยืน ซึ่งจะมีความละเอียดและเฉพาะเจาะจงมากกว่าแผนการใช้ที่ดินระดับประเทศ ที่ใช้เป็นการกรอบนโยบายการพัฒนาพื้นที่ระดับประเทศ เป็นการกำหนดแนวทางใช้ที่ดินให้ตรงกับศักยภาพโดยเฉพาะทางด้านเกษตรกรรม และนำไปสู่การกำหนดแผนงาน โครงการ กิจกรรม ที่มีความสอดคล้องกับสภาพพื้นที่ ทั้งนี้การใช้ขอบเขตการปกครองในระดับตำบลจะนำไปสู่การพัฒนาเชิงพื้นที่ที่มีเป้าหมายและทิศทางสอดคล้องตามบริบทของแต่ละตำบล และมีผู้รับผิดชอบโดยตรง คือ องค์กรปกครองส่วนท้องถิ่น ซึ่งแผนการใช้ที่ดินในระดับที่ใหญ่กว่านี้อาจไม่สามารถนำมาใช้ปฏิบัติงานในระดับพื้นที่ได้อย่างเป็นรูปธรรมเนื่องจากเป็นแผนงานสำหรับนำไปใช้ปฏิบัติงานเชิงนโยบายและยุทธศาสตร์ในภาพรวม

ทั้งนี้แผนการใช้ที่ดินเป็นผลที่ได้จากการวิเคราะห์ข้อมูลทางด้านกายภาพ เศรษฐกิจ และสังคม โดยได้นำฐานข้อมูลที่ได้จากการรวบรวมข้อมูลทุติยภูมิ และข้อมูลปฐมภูมิจากการสำรวจภาคสนาม การศึกษาด้านกายภาพ ได้จาก การวิเคราะห์สถานภาพของทรัพยากรธรรมชาติ อาทิ ทรัพยากรดิน ทรัพยากรน้ำ และทรัพยากรป่าไม้ร่วมกับการพิจารณาลักษณะการใช้ประโยชน์ที่ดิน ข้อมูลที่เกี่ยวข้องกับพื้นที่ในเขตป่าไม้ตามกฎหมาย เช่น เขตรักษาพันธุ์สัตว์ป่า เขตอุทยานแห่งชาติ เขตป่าสงวนแห่งชาติ และนโยบายของรัฐที่เกี่ยวข้องกับพื้นที่ที่มีมติคณะรัฐมนตรีเกี่ยวกับการใช้ที่ดิน มติคณะรัฐมนตรีเรื่องการจำแนกการใช้ประโยชน์ที่ดินในพื้นที่ป่าไม้ในเขตป่าสงวนแห่งชาติ เป็นต้น ประกอบกับการพิจารณาจากทิศทางตามกรอบนโยบายที่เกี่ยวข้องกับการกำหนดเขตการใช้ที่ดินภายในพื้นที่ตำบล เช่น ยุทธศาสตร์ของจังหวัด ร่วมกับความต้องการของท้องถิ่น สามารถกำหนดแนวทางการใช้ที่ดินตามศักยภาพของทรัพยากร เพื่อการรักษาคุณภาพของลักษณะทางนิเวศวิทยาและการอนุรักษ์ทรัพยากรธรรมชาติ โดยคำนึงถึงสภาพทางเศรษฐกิจและสังคมของชุมชนในพื้นที่ ซึ่งข้อมูลนี้ส่วนหนึ่งได้มาจากการวิเคราะห์ชุมชนแบบมีส่วนร่วม (PRA) ทำการสังเคราะห์ข้อมูลทุกด้านเพื่อให้ได้เขตการใช้ที่ดินที่เหมาะสมกับศักยภาพของพื้นที่ต่อไป



6.2 แผนการใช้ที่ดิน

จากการวิเคราะห์ข้อมูลภาพถ่าย เศรษฐกิจ และสังคม พบว่าแผนการใช้ที่ดินตำบลฝายกวาง อำเภอเชียงคำ จังหวัดพะเยา สามารถกำหนดออกเป็น 6 เขตหลัก ได้แก่ เขตป่าไม้ เขตเกษตรกรรม เขตชุมชนและสิ่งปลูกสร้าง เขตแหล่งน้ำ เขตพื้นที่อื่น ๆ เขตรักษาสมดุลของธรรมชาติและสิ่งแวดล้อม มีรายละเอียดดังนี้ (ตารางที่ 6-1 และรูปที่ 6-1)

6.2.1 เขตป่าไม้ เป็นเขตพื้นที่ที่อยู่ในเขตป่าตามกฎหมายและมติคณะรัฐมนตรี ได้แก่ พื้นที่ป่าสงวนแห่งชาติ เขตรักษาพันธุ์สัตว์ป่า อุทยานแห่งชาติ เขตป่าไม้ถาวร หรืออยู่ในพื้นที่ชั้นคุณภาพลุ่มน้ำชั้นที่ 1A 1B หรือ 2 พื้นที่ในเขตนี้ส่วนใหญ่ยังคงสภาพเป็นป่าไม้ บางบริเวณได้ถูกนำไปใช้ประโยชน์ในรูปแบบที่ไม่เหมาะสม ไม่เป็นไปตามมาตรการหรือกฎหมายที่เกี่ยวข้องกับการใช้ประโยชน์ของที่ดินหรือทรัพยากรป่าไม้ของพื้นที่นั้น ๆ ประกอบด้วย 3 เขตรอง ได้แก่ เขตป่าไม้สมบูรณ์ เขตป่าไม้เสื่อมโทรม และเขตพื้นที่พุ่มธรรมชาติ มีเนื้อที่ 63,729 ไร่ หรือคิดเป็นร้อยละ 60.57 ของเนื้อที่ตำบล มีรายละเอียดดังนี้

1) เขตป่าไม้สมบูรณ์ (สัญลักษณ์ 1100) มีเนื้อที่ 51,769 ไร่ หรือคิดเป็นร้อยละ 49.20 ของเนื้อที่ตำบล เป็นเขตที่อยู่ภายในเงื่อนไขดังกล่าวข้างต้น แต่มีสภาพการใช้ที่ดินปัจจุบันเป็นป่าไม้สมบูรณ์

2) เขตป่าไม้เสื่อมโทรม (สัญลักษณ์ 1200) มีเนื้อที่ 19 ไร่ หรือคิดเป็นร้อยละ 0.02 ของเนื้อที่ตำบล แต่มีสภาพการใช้ที่ดินปัจจุบันเป็นป่าไม้ที่มีลักษณะเสื่อมโทรม ซึ่งหากปล่อยไว้ตามธรรมชาติไม่มีการเข้าไปรบกวนอาจฟื้นตัวกลับมาเป็นป่าสมบูรณ์ได้ดั้งเดิม

3) เขตพื้นที่พุ่มธรรมชาติ (สัญลักษณ์ 1300) มีเนื้อที่ 11,941 ไร่ หรือคิดเป็นร้อยละ 11.35 ของเนื้อที่ตำบล เป็นพื้นที่ที่มีการบุกรุก แผ้วถางพื้นที่ป่าไม้ และเปลี่ยนแปลงการใช้ประโยชน์พื้นที่เป็นอย่างอื่นส่วนใหญ่เพื่อทำการเกษตร

6.2.2 เขตเกษตรกรรม เป็นพื้นที่เกษตรกรรมซึ่งในที่นี้ คือ พื้นที่ที่อยู่นอกเขตที่มีการประกาศเป็นเขตป่าไม้ตามกฎหมาย ซึ่งรัฐได้กำหนดเป็นพื้นที่ทำกิน มีการออกเอกสารสิทธิ์ซึ่งรวมถึงพื้นที่ในเขตปฏิรูปที่ดินเพื่อเกษตรกรรมด้วย เขตนี้รวมถึงการทำกิจกรรมภาคการเกษตรอื่นที่นอกเหนือจากการปลูกพืชด้วย ประกอบด้วย 4 เขตรอง ได้แก่ เขตเกษตรกรรมที่มีศักยภาพการผลิตสูง เขตเกษตรกรรมที่มีศักยภาพการผลิตต่ำ และเขตปศุสัตว์ มีเนื้อที่ 32,463 ไร่ หรือคิดเป็นร้อยละ 30.85 ของเนื้อที่ตำบล มีรายละเอียดดังนี้

1) เขตเกษตรกรรมที่มีศักยภาพการผลิตสูง พื้นที่เขตนี้มีศักยภาพในการผลิตรองจากเขตเกษตรกรรมชั้นดี

(1) เขตเกษตรกรรมที่มีศักยภาพการผลิตสูง (ประเภทที่ 2) เป็นเขตที่ทำการเกษตรโดยอาศัยน้ำฝนเป็นหลัก ซึ่งส่งผลให้มีข้อจำกัดต่อการเพาะปลูกพืชด้านความชื้นที่พืชนำไปใช้ประโยชน์ ในส่วนของที่ดินมีศักยภาพในการผลิตอยู่ในระดับสูงถึงปานกลาง และนอกจากนี้พบว่าดินในพื้นที่เขตนี้มีสมบัติที่เหมาะสมต่อการเพาะปลูกพืชแยกตามชนิดพืช มีรายละเอียดดังนี้



- เขตทำนา (สัญลักษณ์ 2221) มีเนื้อที่ 8,652 ไร่ หรือคิดเป็นร้อยละ 8.22 ของเนื้อที่ตำบล เป็นพื้นที่ที่มีศักยภาพต่อการทำนาในระดับเหมาะสมเล็กน้อยถึงไม่เหมาะสม และปัจจุบันเกษตรกรมีการปลูกข้าวได้ปีละ 1 ครั้ง

- เขตปลูกไม้ผล (สัญลักษณ์ 2222) มีเนื้อที่ 6,144 ไร่ หรือคิดเป็นร้อยละ 5.84 ของเนื้อที่ตำบล ปัจจุบันเกษตรกรปลูกไม้ผล โดยไม้ผลที่ปลูก ได้แก่ ลำไย มะม่วง มะละกอ

- เขตปลูกไม้ยืนต้น (สัญลักษณ์ 2223) มีเนื้อที่ 7,295 ไร่ หรือคิดเป็นร้อยละ 6.93 ของเนื้อที่ตำบล ปัจจุบันเกษตรกรปลูกไม้ยืนต้น โดยไม้ยืนต้นที่ปลูก ได้แก่ ยางพารา สัก ปาล์มน้ำมัน

- เขตปลูกพืชไร่ (สัญลักษณ์ 2224) มีเนื้อที่ 3,044 ไร่ หรือคิดเป็นร้อยละ 2.90 ของเนื้อที่ตำบล ปัจจุบันเกษตรกรปลูกพืชไร่ โดยพืชไร่ที่ปลูก ได้แก่ ข้าวโพด มันสำปะหลัง ถั่วเขียว

- เขตปลูกพืชทางเลือก (สัญลักษณ์ 2225) มีเนื้อที่ 54 ไร่ หรือคิดเป็นร้อยละ 0.05 ของเนื้อที่ตำบล ปัจจุบันปลูกพืชผัก ไม้ดอก หรือเกษตรผสมผสาน โดยพืชที่ปลูก ได้แก่ พืชผัก

3) เขตเกษตรกรรมที่มีศักยภาพการผลิตต่ำ พื้นที่เขตนี้ถูกกำหนดให้เป็นเขตเกษตรกรรมที่ต้องมีการดำเนินการแก้ไขปัญหาที่เป็นข้อจำกัดของการใช้ที่ดินเพื่อเกษตรกรรมต่างๆ การทำการเกษตรในเขตนี้อาศัยน้ำฝนเป็นหลัก มีศักยภาพในการผลิตอยู่ในระดับเหมาะสมเล็กน้อยถึงไม่เหมาะสม พบปัญหาทางกายภาพของดินที่สำคัญหลาย เช่น เป็นดินตื้นซึ่งเป็นข้อจำกัดของการหยั่งรากพืชในการยึดลำต้นและการดูดซับธาตุอาหารพืชในดิน เนื้อดินเป็นทรายจัด ซึ่งมีผลต่อความสามารถในการอุ้มน้ำ เป็นพื้นที่ที่มีความลาดชัน เป็นต้น จากข้อจำกัดการใช้ที่ดินดังกล่าวข้างต้นจึงจำเป็นต้องพัฒนาปรับปรุงและมีมาตรการเพื่อเพิ่มผลผลิตทางการเกษตรในพื้นที่ให้สูงขึ้น รวมถึงการป้องกันไม่ให้สภาพแวดล้อมเสื่อมโทรมจากการใช้พื้นที่มีรายละเอียดดังนี้

(1) เขตทำนา (สัญลักษณ์ 2310) มีเนื้อที่ 185 ไร่ หรือคิดเป็นร้อยละ 0.18 ของเนื้อที่ตำบล ปัจจุบันเกษตรกรมีการปลูกข้าวได้ปีละ 1 ครั้ง

(2) เขตปลูกไม้ผล (สัญลักษณ์ 2320) มีเนื้อที่ 2,688 ไร่ หรือคิดเป็นร้อยละ 2.55 ของเนื้อที่ตำบล ปัจจุบันเกษตรกรปลูกไม้ผล โดยไม้ผลที่ปลูก ได้แก่ ลำไย มะม่วง มะขาม ทุเรียน

(3) เขตปลูกไม้ยืนต้น (สัญลักษณ์ 2330) มีเนื้อที่ 3,300 ไร่ หรือคิดเป็นร้อยละ 3.14 ของเนื้อที่ตำบล ปัจจุบันเกษตรกรปลูกไม้ยืนต้น โดยไม้ยืนต้นที่ปลูก ได้แก่ นางพารา สัก

(4) เขตปลูกพืชไร่ (สัญลักษณ์ 2340) มีเนื้อที่ 895 ไร่ หรือคิดเป็นร้อยละ 0.85 ของเนื้อที่ตำบล ปัจจุบันเกษตรกรปลูกพืชไร่ โดยพืชไร่ที่ปลูก ได้แก่ ข้าวโพด มันสำปะหลัง ถั่วเขียว

(5) เขตปลูกพืชทางเลือก (สัญลักษณ์ 2350) มีเนื้อที่ 1 ไร่ ของเนื้อที่ตำบล ปัจจุบันปลูกพืชผัก ไม้ดอก หรือเกษตรผสมผสาน โดยพืชที่ปลูกได้แก่ พืชผัก

4) เขตประมง (สัญลักษณ์ 2400) มีเนื้อที่ 85 ไร่ หรือคิดเป็นร้อยละ 0.08 ของเนื้อที่ตำบล เป็นเขตที่ทำกิจกรรมด้านการประมงได้แก่ การเลี้ยงสัตว์น้ำประเภทต่าง ๆ มีรายละเอียดดังนี้

5) เขตปศุสัตว์ (สัญลักษณ์ 2500) มีเนื้อที่ 120 ไร่ หรือคิดเป็นร้อยละ 0.11 ของเนื้อที่ตำบล ประกอบด้วย 2 เขตรอง ได้แก่ เขตทุ่งหญ้าเลี้ยงสัตว์ และเขตโรงเรือนเลี้ยงสัตว์ มีรายละเอียดดังนี้



(1) เขตทุ่งหญ้าเลี้ยงสัตว์ (สัญลักษณ์ 2510) ปัจจุบันมีการปลูกหญ้าเลี้ยงสัตว์ มีเนื้อที่ 31 ไร่ หรือคิดเป็นร้อยละ 0.03 ของเนื้อที่ตำบล โดยชนิดของหญ้าที่พบ ได้แก่ หญ้าเนเปียร์

(2) เขตโรงเรือนเลี้ยงสัตว์ (สัญลักษณ์ 2520) ปัจจุบันมีการสร้างโรงเรือนเลี้ยงสัตว์ ประเภทต่าง ๆ มีเนื้อที่ 89 ไร่ หรือคิดเป็นร้อยละ 0.08 ของเนื้อที่ตำบล โดยประเภทของโรงเรือนที่พบ ได้แก่ โรงเรือนเลี้ยงโค กระบือ และม้า

6.2.3 เขตชุมชนและสิ่งปลูกสร้าง มีเนื้อที่ 3,197 ไร่ หรือคิดเป็นร้อยละ 3.04 ของเนื้อที่ตำบล ประกอบด้วย 3 เขตรอง ได้แก่ เขตชุมชน/สถานที่ราชการ เขตอุตสาหกรรม/แหล่งรับซื้อผลผลิตและเขตการใช้พื้นที่เฉพาะ มีรายละเอียดดังนี้

(1) เขตชุมชน/สถานที่ราชการ (สัญลักษณ์ 3100) มีเนื้อที่ 3,074 ไร่ หรือคิดเป็นร้อยละ 2.92 ของเนื้อที่ตำบล ปัจจุบันมีการใช้ที่ดินชุมชนและที่อยู่อาศัย มีทั้งประเภทชุมชนเมือง ชุมชนชนบท และที่ตั้งของสถาบันและสถานที่ราชการต่าง ๆ

(2) เขตอุตสาหกรรม/แหล่งรับซื้อผลผลิต (สัญลักษณ์ 3200) มีเนื้อที่ 69 ไร่ หรือคิดเป็นร้อยละ 0.07 ของเนื้อที่ตำบล ปัจจุบันมีการใช้ที่ดินประเภทโรงงานอุตสาหกรรม แหล่งรับซื้อผลผลิตทางการเกษตรประเภทต่าง ๆ

(3) และเขตการใช้พื้นที่เฉพาะ (สัญลักษณ์ 3300) มีเนื้อที่ 54 ไร่ หรือคิดเป็นร้อยละ 0.05 ของเนื้อที่ตำบล ปัจจุบันมีการใช้ที่ดินที่นอกเหนือจาก 2 เขตดังกล่าวข้างต้น เช่น สถานที่พักผ่อน ท่องเที่ยว สวนสาธารณะ รีสอร์ท ระบบขนส่งมวลชน โบราณสถาน เป็นต้น

6.2.4 เขตแหล่งน้ำ มีเนื้อที่ 2,155 ไร่ หรือคิดเป็นร้อยละ 2.04 ของเนื้อที่ตำบล ประกอบด้วย 2 เขตรอง ได้แก่ เขตแหล่งน้ำตามธรรมชาติ และเขตแหล่งน้ำที่สร้างขึ้น มีรายละเอียดดังนี้

(1) เขตแหล่งน้ำตามธรรมชาติ (สัญลักษณ์ 4100) มีเนื้อที่ 1,131 ไร่ หรือคิดเป็นร้อยละ 1.07 ของเนื้อที่ตำบล ปัจจุบันมีสภาพการใช้ที่ดินเป็นลักษณะของแหล่งน้ำตามธรรมชาติ เช่น ห้วย หนอง คลอง แม่น้ำ เป็นต้น

(2) เขตแหล่งน้ำที่สร้างขึ้น (สัญลักษณ์ 4200) มีเนื้อที่ 1,024 ไร่ หรือคิดเป็นร้อยละ 0.97 ของเนื้อที่ตำบล ปัจจุบันมีสภาพการใช้ที่ดินเป็นแหล่งน้ำที่สร้างขึ้น เช่น คลองชลประทาน อ่างเก็บน้ำ เป็นต้น

6.2.5 เขตพื้นที่อื่น ๆ (สัญลักษณ์ 5000) มีเนื้อที่ 762 ไร่ หรือคิดเป็นร้อยละ 0.72 ของเนื้อที่ตำบล เป็นเขตที่มีลักษณะการใช้ที่ดินที่มีความเฉพาะ เช่น เขื่อนกั้นน้ำ ที่ทิ้งขยะ หาดทราย ไม้พุ่ม เป็นต้น

6.2.6 เขตรักษาสมดุลของธรรมชาติและสิ่งแวดล้อม (สัญลักษณ์ 6000) มีเนื้อที่ 2,921 ไร่ หรือคิดเป็นร้อยละ 2.78 ของเนื้อที่ตำบล มีการใช้ที่ดินเป็นป่าไม้ที่พบในพื้นที่เกษตรกรรม ซึ่งอยู่นอกเขตป่าไม้ตามกฎหมาย ส่วนใหญ่เป็นป่าปลูก ป่าชุมชน

ทั้งนี้ในเขตเกษตรกรรมที่มีศักยภาพการผลิตสูง (ประเภทที่ 1) หากมีการปรับปรุงบำรุงดิน หรือปรับโครงสร้างของพื้นที่ให้เหมาะสม เช่น ยกร่อง จัดทำระบบอนุรักษ์ดินและน้ำประเภทต่าง ๆ สามารถยกระดับเป็นเขตเกษตรกรรมขั้นดีได้ เนื่องจากมีการบริหารจัดการด้านทรัพยากรน้ำไว้แล้ว โดยเฉพาะระบบชลประทาน



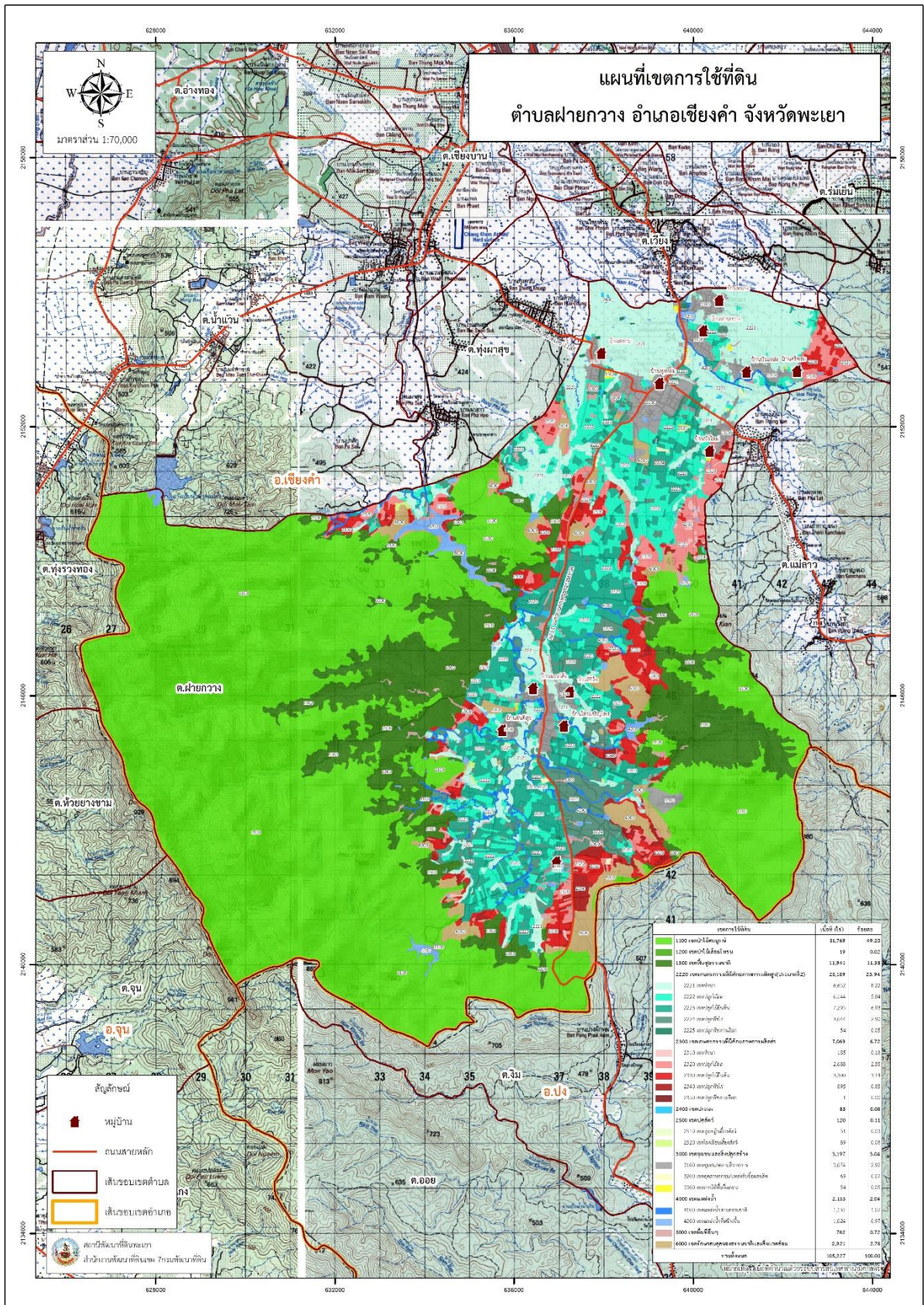
ตารางที่ 6-1 เขตการใช้ที่ดิน ตำบลฝายกวาง อำเภอเชียงคำ จังหวัดพะเยา

เขตการใช้ที่ดิน	เนื้อที่	
	ไร่	ร้อยละ
1 เขตป่าไม้	63,729	60.57
1.1 เขตป่าไม้สมบูรณ์	51,769	49.20
1.2 เขตป่าไม้เสื่อมโทรม	19	0.02
1.3 เขตฟื้นฟูธรรมชาติ	11,941	11.35
2 เขตเกษตรกรรม	32,463	30.85
2.1 เขตเกษตรกรรมที่มีศักยภาพการผลิตสูง (ประเภทที่ 2)	25,189	23.94
1) เขตทำนา	8,652	8.22
2) เขตปลูกไม้ผล	6,144	5.84
3) เขตปลูกไม้ยืนต้น	7,295	6.93
4) เขตปลูกพืชไร่	3,044	2.90
5) เขตปลูกพืชทางเลือก	54	0.05
2.2 เขตเกษตรกรรมที่มีศักยภาพการผลิตต่ำ	7,068	6.72
1) เขตทำนา	185	0.18
2) เขตปลูกไม้ผล	2,688	2.55
3) เขตปลูกไม้ยืนต้น	3,300	3.14
4) เขตปลูกพืชไร่	895	0.85
5) เขตปลูกพืชทางเลือก	1	-
2.3 เขตประมง	85	0.08
2.4 เขตปศุสัตว์	120	0.11
1) เขตทุ่งหญ้าเลี้ยงสัตว์	31	0.03
2) เขตโรงเรือนเลี้ยงสัตว์	89	0.08
3 เขตชุมชนและสิ่งปลูกสร้าง	3,197	3.04
3.1 เขตชุมชน/สถานที่ราชการ	3,074	2.92
3.2 เขตอุตสาหกรรม/แหล่งรับซื้อผลผลิต	69	0.07
3.3 เขตการใช้พื้นที่เฉพาะ	54	0.05
4 เขตแหล่งน้ำ	2,155	2.04
4.1 เขตแหล่งน้ำตามธรรมชาติ	1,131	1.07
4.2 เขตแหล่งน้ำที่สร้างขึ้น	1,024	0.97
5 เขตพื้นที่อื่นๆ	762	0.72
6 เขตรักษาสมดุลของธรรมชาติและสิ่งแวดล้อม	2,921	2.78
รวม	105,226	100.00

หมายเหตุ: เนื้อที่คำนวณด้วยระบบสารสนเทศภูมิศาสตร์



แผนการใช้ที่ดินตำบลฝายกวาง อำเภอเชียงคำ จังหวัดพะเยา



รูปที่ 6-1 เขตการใช้ที่ดิน ตำบลฝายกวาง อำเภอเชียงคำ จังหวัดพะเยา



บทที่ 7

การขับเคลื่อนแผนการใช้ที่ดินตำบลฝายกวาง อำเภอเชียงคำ จังหวัดพะเยา

7.1 ขั้นตอนการดำเนินงาน

ภายหลังการจัดทำแผนการใช้ที่ดินตำบลฝายกวาง อำเภอเชียงคำ จังหวัดพะเยาแล้วจะต้องดำเนินการดังต่อไปนี้

7.1.1 จัดทำเป้าหมายการดำเนินงานและงบประมาณและกิจกรรมต่าง ๆ ที่จะดำเนินการในปีงบประมาณ 2568

7.1.2 นำแผนการใช้ที่ดินตำบลฝายกวางไปเสนอต่อเทศบาลตำบลฝายกวาง เพื่อมีมติให้ความร่วมมือในกิจกรรมพัฒนาที่ดินดำเนินการกิจกรรมต่าง ๆ ที่กำหนดไว้ในแผน และได้รับการเชื่อมโยงสู่แผนพัฒนาตำบล

7.1.3 สถานีพัฒนาที่ดินพะเยา เสนอเป้าหมายและงบประมาณให้รายงานมายังกรมพัฒนาที่ดิน

7.1.4 กรมพัฒนาที่ดินพิจารณาสนับสนุนงบประมาณกิจกรรมและโครงการตามเป้าหมายที่กำหนดในแผนการใช้ที่ดิน

7.1.5 สถานีพัฒนาที่ดินพะเยา นำเสนอต่อที่ประชุมจังหวัด/อำเภอ เพื่อสร้างการรับรู้และประชาสัมพันธ์ให้

7.2 ตัวชี้วัด

กิจกรรมที่กรมพัฒนาที่ดินจะดำเนินการในตำบลฝายกวาง อำเภอเชียงคำ จังหวัดพะเยา จำนวน 4 โครงการ ดังนี้

- 1) การบริหารจัดการน้ำ
- 2) การปรับปรุงบำรุงดิน
- 3) พื้นฟูและป้องกันการชะล้างพังทลายของดิน
- 4) การจัดทำระบบอนุรักษ์ดินและน้ำ

7.3 กิจกรรมที่จะดำเนินการของกรมพัฒนาที่ดิน

งบประมาณที่กำหนดไว้เป็นการประมาณเบื้องต้น อาจมีการเปลี่ยนแปลงตามที่ได้รับการจัดสรรให้ดำเนินการ (ตารางที่ 7-1)

เขตเกษตรกรรม

1) เขตทำนา มีแผนงาน/โครงการ ดังนี้

1.1) การปรับปรุงบำรุงดิน

- 1.1.1) การส่งเสริมการผลิตและการใช้สารอินทรีย์
- 1.1.2) การผลิต-จัดหาเมล็ดพันธุ์พืชปุ๋ยสด
- 1.1.3) การส่งเสริมการปรับปรุงบำรุงดินด้วยพืชปุ๋ยสด



- 1.1.4) การพัฒนากลุ่มเกษตรกรกรใช้สารอินทรีย์ลดการใช้สารเคมีทางการเกษตร
- 1.1.5) การจัดตั้งธนาคารปุ๋ยอินทรีย์
- 1.1.6) การรณรงค์ไถกลบตอซัง
- 1.1.7) การจัดหาปุ๋ยโดโลไมท์
- 1.1.8) การส่งเสริมการปรับปรุงบำรุงพื้นที่ดินกรด
- 1.2) การบริหารจัดการน้ำ
 - 1.2.1) การก่อสร้างแหล่งน้ำในไร่นานอกเขตชลประทาน
- 1.3) การฟื้นฟูและป้องกันการชะล้างพังทลายของดิน
 - 1.3.1) การปลูกหญ้าแฝกเพื่อการอนุรักษ์ดินและน้ำ
 - 1.3.2) การจัดระบบอนุรักษ์ดินและน้ำ
- 2) เขตปลูกพืชไร่ เขตปลูกไม้ผล และเขตปลูกไม้ยืนต้น มีแผนงาน/โครงการ ดังนี้
 - 2.1) การปรับปรุงบำรุงดิน
 - 2.1.1) การส่งเสริมการผลิตและการใช้สารอินทรีย์
 - 2.1.2) การผลิต-จัดหาเมล็ดพันธุ์พืชปุ๋ยสด
 - 2.1.3) การส่งเสริมการปรับปรุงบำรุงดินด้วยพืชปุ๋ยสด
 - 2.1.4) การพัฒนากลุ่มเกษตรกรกรใช้สารอินทรีย์ลดการใช้สารเคมีทางการเกษตร
 - 2.1.5) การจัดตั้งธนาคารปุ๋ยอินทรีย์
 - 2.1.6) การจัดหาปุ๋ยโดโลไมท์
 - 2.1.7) การส่งเสริมการปรับปรุงบำรุงพื้นที่ดินกรด
 - 2.2) การบริหารจัดการน้ำ
 - 2.2.1) การก่อสร้างแหล่งน้ำในไร่นานอกเขตชลประทาน
 - 2.3) การฟื้นฟูและป้องกันการชะล้างพังทลายของดิน
 - 2.3.1) การปลูกหญ้าแฝกเพื่อการอนุรักษ์ดินและน้ำ
 - 2.3.2) การจัดทำระบบอนุรักษ์ดินและน้ำ
- 3) เขตปศุสัตว์ และเขตเพาะเลี้ยงสัตว์น้ำ มีแผนงาน/โครงการ ดังนี้
 - 3.1) การบริหารจัดการน้ำ
 - 3.1.1) การก่อสร้างแหล่งน้ำในไร่นานอกเขตชลประทาน



ตารางที่ 7-1 กิจกรรมของกรมพัฒนาที่ดินในเขตการใช้ที่ดินที่จะดำเนินการในปีงบประมาณ 2568-2572

เขตการใช้ที่ดิน (เขตเกษตรกรรม)	แผนงาน/โครงการ	งบประมาณ (บาท)
1. เขตพื้นที่ทำนา เนื้อที่ 8,837 ไร่	1. การปรับปรุงบำรุงดิน 1.1 การส่งเสริมการผลิตและการใช้สารอินทรีย์ 1.2 การผลิต-จัดหาเมล็ดพันธุ์พืชปุ๋ยสด 1.3 การส่งเสริมการปรับปรุงบำรุงดินด้วยพืชปุ๋ยสด 1.4 การพัฒนากลุ่มเกษตรกรใช้สารอินทรีย์ลดการใช้สารเคมีทางการเกษตร 1.5 การจัดตั้งธนาคารปุ๋ยอินทรีย์ 1.6 การรณรงค์แลกเปลี่ยน 1.7 การจัดหาปุ๋ยโดโลไมท์ 1.8 การส่งเสริมการปรับปรุงบำรุงพื้นที่ดินกรด 2. การบริหารจัดการน้ำ 2.1 การก่อสร้างแหล่งน้ำในไร่นานอกเขตชลประทาน 3. การฟื้นฟูและป้องกันการชะล้างพังทลายของดิน 3.1 การปลูกหญ้าแฝกเพื่อการอนุรักษ์ดินและน้ำ 3.2 การจัดระบบอนุรักษ์ดินและน้ำ	2,569,900 3,750 743,750 75,000 32,500 162,400 1,120,000 425,000 7,500 412,000 412,000 6,850,000 600,000 5,000,000



ตารางที่ 7-1 (ต่อ)

เขตการใช้ที่ดิน	แผนงาน/โครงการ	งบประมาณ
1.2 เขตปลูกพืชไร่ เนื้อที่ 3,939 ไร่	1.การปรับปรุงบำรุงดิน 1.1 การส่งเสริมการผลิตและการใช้สารอินทรีย์ 1.2 การผลิต-จัดหาเมล็ดพันธุ์พืชปุ๋ยสด 1.3 การส่งเสริมการปรับปรุงบำรุงดินด้วยพืชปุ๋ยสด 1.4 การพัฒนาเกษตรกรใช้สารอินทรีย์ลดการใช้สารเคมีทางการเกษตร 1.5 การจัดตั้งธนาคารปุ๋ยอินทรีย์ 1.6 การจัดหาปุ๋ยโดโลไมท์ 1.7 การส่งเสริมการปรับปรุงบำรุงพื้นที่ดินกรด 2.การบริหารจัดการน้ำ 2.1 การก่อสร้างแหล่งน้ำในไร่นานอกเขตชลประทาน 3.การฟื้นฟูและป้องกันการชะล้างพังทลายของดิน 3.1 การปลูกหญ้าแฝกเพื่อการอนุรักษ์ดินและน้ำ 3.2 การจัดทำระบบอนุรักษ์ดินและน้ำ	1,549,225
1.3 เขตปลูกไม้ผล เนื้อที่ 8,832 ไร่		5,625
1.4 เขตปลูกไม้ยืนต้น เนื้อที่ 10,595 ไร่		743,750
		75,000
		48,750
		243,600
		425,000
	7,500	
	412,000	
	412,000	
	4,600,000	
	600,000	
	2,400,000	
1.5 เขตปศุสัตว์ เนื้อที่ 121 ไร่	1.การบริหารจัดการน้ำ 1.1 การก่อสร้างแหล่งน้ำในไร่นานอกเขตชลประทาน	206,000
1.6 เขตเพาะเลี้ยงสัตว์น้ำ เนื้อที่ 85 ไร่		206,000
รวมงบประมาณ		15,749,125

หมายเหตุ: งบประมาณที่กำหนดไว้นี้เป็นกรอบประมาณเบื้องต้น อาจมีการเปลี่ยนแปลงตามที่ได้รับการจัดสรรให้ดำเนินการ



7.4 กิจกรรมที่จะดำเนินการของหน่วยงานอื่น

7.4.1 เขตเกษตรกรรม

1) เขตทำนา มีกิจกรรมที่ขอการสนับสนุนจากส่วนราชการอื่น ดังนี้

1.1) ใช้ตลาดนำการผลิตในการเลือกชนิดพืชหลังนาและหาตลาดรองรับ (สำนักงานพาณิชย์จังหวัด/สำนักงานสหกรณ์จังหวัด)

1.2) จัดอบรมถ่ายทอดความรู้เรื่องการใช้พันธุ์ข้าว (กรมการข้าว)

1.3) จัดอบรมถ่ายทอดความรู้เรื่องการป้องกันกำจัดศัตรูข้าวและการจัดการโรค/แมลง (กรมการข้าว)

1.4) ถ่ายทอดองค์ความรู้เรื่องการผลิตเมล็ดพันธุ์ข้าว (กรมการข้าว)

2) เขตปลูกพืชไร่ เขตปลูกไม้ผล และเขตปลูกไม้ยืนต้น มีกิจกรรมที่ขอการสนับสนุนจากส่วนราชการอื่น ดังนี้

2.1) ใช้ตลาดนำการผลิตในการเลือกชนิดพืชและหาตลาดรองรับ ทั้งในเขตที่เหมาะสมและในเขตที่ไม่เหมาะสมและต้องการปรับเปลี่ยนชนิดพืช (สำนักงานพาณิชย์จังหวัด/สำนักงานสหกรณ์จังหวัด)

2.2) การอบรมให้ความรู้การเข้าสู่กระบวนการรับรองมาตรฐานสินค้าเกษตรปลอดภัย (GAP) (กรมวิชาการเกษตร)

2.3. จัดอบรมถ่ายทอดความรู้การทำเกษตรผสมผสานตามแนวทางเศรษฐกิจพอเพียง (กรมส่งเสริมการเกษตร)

2.4) สนับสนุนการขุดเจาะน้ำบาดาล (ทหารช่างพัฒนา/กรมทรัพยากรน้ำบาดาล)

3) เขตปศุสัตว์ และเขตเพาะเลี้ยงสัตว์น้ำ มีกิจกรรมที่ขอการสนับสนุนจากส่วนราชการอื่น ดังนี้ ส่งเสริม/สนับสนุนการปลูกหญ้าเลี้ยงสัตว์ (สำนักงานปศุสัตว์จังหวัด)

7.4.2 เขตแหล่งน้ำ มีกิจกรรมที่ขอการสนับสนุนจากส่วนราชการอื่น ดังนี้ สนับสนุนการพัฒนาเพื่อเพิ่มพื้นที่กักเก็บน้ำ (สำนักงานชลประทานจังหวัด)



ตารางที่ 7-2 สรบบกิจกรรมที่ขอรับการสนับสนุนจากส่วนราชการอื่นในเขตการใช้ที่ดิน

เขตการใช้ที่ดิน	กิจกรรมที่ขอการสนับสนุนจากส่วนราชการอื่น
1.เขตพื้นที่เกษตรกรรม 1.1 เขตพื้นที่ทำนา เนื้อที่ 8,837 ไร่ 1.2 เขตปลูกพืชไร่ เนื้อที่ 3,939 ไร่ 1.3 เขตปลูกไม้ผล เนื้อที่ 8,832 ไร่ 1.4 เขตปลูกไม้ยืนต้น เนื้อที่ 10,595 ไร่	การแก้ปัญหาดินเสื่อมโทรม พื้นฟูความอุดมสมบูรณ์ของดิน และเพิ่มศักยภาพการผลิต 1) โครงการส่งเสริมและพัฒนาสหกรณ์/กลุ่มเกษตรกรให้มีความเข้มแข็งตามศักยภาพ (สนง.สหกรณ์จังหวัด) 2) โครงการเกษตรอินทรีย์ (ศูนย์วิจัยพืชไร่จังหวัด) 3) โครงการศูนย์เรียนรู้การเพิ่มประสิทธิภาพการผลิตภาคเกษตร (ศูนย์วิจัยพืชไร่จังหวัด) 4) โครงการวิจัยและพัฒนาเทคโนโลยีและนวัตกรรม (ศูนย์วิจัยพืชไร่จังหวัด) 5) โครงการการบริหารความหลากหลายชีวภาพ (ศูนย์วิจัยพืชไร่จังหวัด) 6) โครงการพัฒนาเกษตรกรปราดเปรื่อง (Smart Farmer) 7) โครงการส่งเสริมเกษตรกรรุ่นใหม่ในเขตปฏิรูปที่ดิน (สนง.การปฏิรูปที่ดินจังหวัด) 8) โครงการสร้างและพัฒนาเกษตรกรรุ่นใหม่ (สนง.การปฏิรูปที่ดินจังหวัด) 9) โครงการพัฒนาเกษตรกรยั่งยืน (สนง.การปฏิรูปที่ดินจังหวัด) 10) โครงการพัฒนารูขุมชนในเขตปฏิรูปที่ดิน (สนง.การปฏิรูปที่ดินจังหวัด) 11) โครงการส่งเสริมเกษตรกรรุ่นใหม่ (สนง.การปฏิรูปที่ดินจังหวัด) 12) โครงการสนับสนุนพลังพันธุ์ดี (ทต.ฝายกวาง) 13) โครงการเลี้ยงสุกรเพื่อเป็นอาชีพเสริม (ทต.ฝายกวาง) 14) โครงการเลี้ยงไก่พื้นเมือง (ทต.ฝายกวาง) 15) โครงการพัฒนาการผลิตพืชปลอดภัยโดยระบบโรงเรือน (ทต.ฝายกวาง) 16) โครงการผลิตปุ๋ยหมัก พต. (ทต.ฝายกวาง) 17) โครงการผลิตน้ำหมักชีวภาพ (ทต.ฝายกวาง)



ตารางที่ 7-2 (ต่อ)

เขตการใช้ที่ดิน	กิจกรรมที่ขอการสนับสนุนจากส่วนราชการอื่น
เขตการใช้ที่ดิน	<p>กิจกรรมที่ขอกิจกรรมการผลิต</p> <ol style="list-style-type: none"> 1) โครงการพัฒนาเครื่องขยายงานส่งเสริมการเกษตร (สนง.เกษตรจังหวัด) 2) โครงการเสริมสร้างและพัฒนาศักยภาพองค์กรเกษตรกร (สนง.เกษตรจังหวัด) 3) โครงการขับเคลื่อนการดำเนินงานส่งเสริมและพัฒนาวิสาหกิจชุมชน (สนง.เกษตรจังหวัด) 4) โครงการส่งเสริมเกษตรกรทางเลือก (สนง.เกษตรจังหวัด) 5) โครงการส่งเสริมการใช้เครื่องจักรกลทางการเกษตร (สนง.เกษตรจังหวัด) 6) โครงการส่งเสริมเกษตรผสมผสาน (สนง.เกษตรจังหวัด) 7) โครงการขับเคลื่อนเศรษฐกิจพอเพียงในสหกรณ์และกลุ่มเกษตรกร (สนง.เกษตรจังหวัด) 8) โครงการพัฒนาตลาดสินค้าเกษตร (สนง.เกษตรจังหวัด) 9) โครงการรณาคาสินค้าเกษตร (สนง.เกษตรจังหวัด) 10) โครงการพัฒนาสถาบันเกษตรกรรูปแบบประชารัฐ (สนง.เกษตรจังหวัด) 11) โครงการศักยภาพการดำเนินงานธุรกิจของสหกรณ์การเกษตรและกลุ่มเกษตรกร (สนง.เกษตรจังหวัด) 12) โครงการผลิตพันธุ์พืชและปัจจัยการผลิต (สนง.เกษตรจังหวัด) 13) โครงการระบบส่งเสริมการเกษตรแบบแปลงใหญ่ 14) โครงการบริหารจัดการพื้นที่เกษตรกรรม 15) โครงการผลิตและสนับสนุนหัวเชื้อจุลินทรีย์ควบคุมศัตรูพืช(ศูนย์ส่งเสริมเทคโนโลยีการเกษตรด้านอารักขาพืชจังหวัด) 16) โครงการสนับสนุนการผลิตจุลินทรีย์ควบคุมศัตรูพืชทดแทนการใช้สารเคมี 17) โครงการจัดตั้งศูนย์เรียนรู้เศรษฐกิจพอเพียงชุมชน (ทต.ฝายกวาง)



ตารางที่ 7-2 (ต่อ)

เขตการใช้ที่ดิน	กิจกรรมที่ขอการสนับสนุนจากส่วนราชการอื่น
<p>1.5 เขตป่าสัก 121 ไร่</p> <p>1.6 เขตเพาะเลี้ยงสัตว์น้ำ เนื้อที่ 85 ไร่</p>	<ol style="list-style-type: none"> 1) โครงการสร้างความเข้มแข็งกลุ่มการผลิตด้านการเกษตร (กรมประมง) 2) โครงการส่งเสริมและพัฒนาอาชีพเพื่อแก้ไขปัญหาที่ดินทำกินของเกษตรกร (กรมประมง) 3) โครงการพัฒนาและส่งเสริมอุตสาหกรรมฮาลาลด้านปศุสัตว์ (สนง.ปศุสัตว์จังหวัด) 4) โครงการส่งเสริมการเลี้ยงสัตว์แบบแปลงใหญ่ (สนง.ปศุสัตว์จังหวัด) 5) โครงการส่งเสริมการใช้เครื่องจักรกลการเกษตรทดแทนแรงงานเกษตรกร (สนง.ปศุสัตว์จังหวัด) 6) โครงการออกแบบการปรับเปลี่ยนการใช้เพื่อการเกษตรตามนโยบาย (กรมชลประทาน) 7) โครงการพัฒนาพื้นที่เป็นพื้นที่รับน้ำ (กรมชลประทาน) 8) โครงการส่งเสริมและพัฒนาการผลิตข้าวโพดเลี้ยงสัตว์ (ทต.ฝายกวาง) 9) โครงการเลี้ยงปลาในสระน้ำขนาดเล็ก (ทต.ฝายกวาง) 10) โครงการฝายเก็บกักน้ำเพื่อการเกษตร (ทต.ฝายกวาง) 11) โครงการพัฒนาแหล่งน้ำปรับปรุงสระเก่า (ทต.ฝายกวาง)
<p>2.เขตแหล่งน้ำ เนื้อที่ 2,155 ไร่</p>	<ol style="list-style-type: none"> 1) โครงการศึกษาความเป็นไปได้ในการพัฒนาแหล่งน้ำชลประทาน (กรมชลประทาน) 2) โครงการพัฒนาระบบชลประทานด้วยนวัตกรรม (กรมชลประทาน) 3) โครงการเพิ่มประสิทธิภาพการกักเก็บน้ำ (กรมชลประทาน) 4) โครงการพัฒนาโครงการชลประทานเดิม (กรมชลประทาน) 5) โครงการเพิ่มประสิทธิภาพการส่งและระบายน้ำ (กรมชลประทาน) 6) โครงการจัดรูปที่ดินและจัดระบบน้ำในพื้นที่ชลประทานเดิม (กรมชลประทาน)



7.5 ความต้องการของชุมชนและองค์กรปกครองส่วนท้องถิ่น

จากการดำเนินการจัดทำกระบวนการมีส่วนร่วมของประชาชนที่เทศบาลตำบลฝายกวาง เมื่อวันที่ 28 มิถุนายน พ.ศ.2566 ได้มีความต้องการของประชาชนที่ต้องการให้ดำเนินการเกี่ยวกับแหล่งน้ำเพื่อการอนุรักษ์ดินและน้ำ การพัฒนาระบบส่งน้ำ การก่อสร้างฝาย รวม 18 รายการ ดังนี้

7.5.1 การพัฒนาแหล่งน้ำขนาดเล็กเพื่อการอนุรักษ์ดินและน้ำ

- 1) โครงการขุดลอกคลอง ม.9
- 2) โครงการขุดลอกลำน้ำลาวเก่า ม.1
- 3) โครงการขุดลอกลำน้ำลาว
- 4) โครงการขุดลอกลำเหมืองทุ่งหล่ม ม.6
- 5) โครงการขุดลอกลำห้วยนอด
- 6) โครงการขุดลอกลำเหมืองใหม่ ม.17
- 7) โครงการขุดลอกคลองร่องบง
- 8) โครงการขุดลอกคลองน้อยพรม
- 9) โครงการขุดลอกลำเหมืองแก้วแวน
- 10) โครงการขุดลอกคลองสายฮ่องไคร้
- 11) โครงการขุดลอกเหมืองตาโล้น
- 12) โครงการขุดลอกห้วยโค้ง
- 13) โครงการขุดลอกลำเหมือง ม.7

7.5.2 การพัฒนาระบบส่งน้ำ

- 1) โครงการก่อสร้างคลองส่งน้ำตาดคอนกรีตเหมืองทุ่งหล่ม ม.17

7.5.3 การก่อสร้างฝาย

- 1) ปรับปรุงฝายชะลอน้ำกึ่งถาวรลำน้ำลาวเก่า ม.1
- 2) ปรับปรุงฝายชะลอน้ำสุณี ม.4
- 3) ก่อสร้างฝายชะลอน้ำ ม.9
- 4) ก่อสร้างฝายชะลอน้ำลำน้ำลาว

7.5.4 ขุดบ่อบาดาลเพื่อการเกษตร

7.5.5 ก่อสร้างแหล่งน้ำในไร่นานอกเขตชลประทาน โดยปรับปรุงให้เหมาะสมกับพื้นที่เกษตรกร



เพื่อตอบสนองต่อความต้องการของชุมชนและการขอรับการสนับสนุนแผนงานจัดระบบอนุรักษ์ดินและน้ำ กรมพัฒนาที่ดินได้วางแผนงานกิจกรรมเพื่อขอรับการจัดสรรงบประมาณในการแก้ไขปัญหา ดังต่อไปนี้

ปัญหาของตำบลฝายกวางในภาพรวมจะสรุปได้ว่า มีปัญหาสำคัญ 2 ประการ คือ (1) ปัญหาความเสื่อมโทรมของดิน และ (2) ปัญหาการขาดแคลนน้ำ ขาดการบริหารจัดการน้ำอย่างเป็นระบบไม่สามารถเก็บน้ำไว้ใช้ในฤดูแล้ง ปัญหารองลงมา คือ ปัญหาการถือครองที่ดินในเขตป่าสงวนแห่งชาติป่าน้ำแวน และป่าห้วยไคร้ ปัญหาดังกล่าวนี้ส่งผลกระทบต่อคุณภาพชีวิตของราษฎรในชุมชนโดยรวม

ในกรณีของปัญหาความเสื่อมโทรมของดินนั้นจะรวมถึง (1) การชะล้างพังทลายของดิน (2) ดินขาดความอุดมสมบูรณ์ ในพื้นที่ตำบลฝายกวางส่วนใหญ่เป็นพื้นที่ลาดชันสูง บางส่วนอยู่ในเขตปฏิรูปที่ดิน ที่มาจากการยกเลิกปลูกถั่วป่านไม้ Zone E หรือป่าเศรษฐกิจ คุณภาพของดินจึงไม่ค่อยจะเหมาะสมต่อการเกษตร จากการวิเคราะห์ความลาดชันของตำบลฝาย หน้าที่ดินที่ถูกชะล้างลงมาสู่เบื้องล่างจึงไปทับถมลำน้ำตามธรรมชาติ เหมือนฝาย และอ่างเก็บน้ำจนดินชั้นดีไม่สามารถเก็บกักน้ำไว้ใช้ได้ตามที่ควรจะเป็น การขาดแคลนน้ำจึงเกิดขึ้นทุกหมู่บ้านในตำบลฝายกวาง ทั้งเพื่ออุปโภค-บริโภคและการเกษตร นอกจากนี้ในพื้นที่ที่มีความลาดชันมากกว่า 12% นั้นมีระบบอนุรักษ์ดินและน้ำที่ครอบคลุมพื้นที่บางส่วนของตำบลเท่านั้น จึงเกิดปัญหาการชะล้างพังทลายของดิน ส่วนปัญหาความอุดมสมบูรณ์ของดินที่เกิดขึ้นนั้น เนื่องจากการใช้ที่ดินติดต่อกันเป็นเวลานานโครงสร้างของดินได้มีการเปลี่ยนแปลง ในพื้นที่ที่มีการไถพรวนด้วยเครื่องจักรกลติดต่อกันเป็นเวลานานทำให้ดินแน่นตัว น้ำในดินและอากาศในดินที่เคยมีอยู่สูญหายไป ส่วนธาตุอาหารและอินทรีย์วัตถุ ก็มีปริมาณลดลงเช่นเดียวกัน เนื่องจากพืชนำไปใช้ และอินทรีย์วัตถุได้สลายตัวไป

ในกรณีของการขาดแคลนนํานั้น นอกจากมีผลจากการทับถมของตะกอนดินในแหล่งน้ำจนดินชั้นดีดังกล่าวข้างต้นแล้ว การที่ประชากรเพิ่มขึ้น กิจกรรมการใช้น้ำเพิ่มขึ้น การเกษตรก็เพิ่มขึ้น รวมทั้งเหตุการณ์ที่เกิดจากการเปลี่ยนแปลงภูมิอากาศ เช่น ปริมาณฝนน้อยกว่าปกติ ฝนทิ้งช่วง จนเกิดความแห้งแล้ง การขาดแคลนน้ำจึงเกิดขึ้นอย่างต่อเนื่อง จึงมีข้อเสนอของหมู่บ้านทั้ง 17 หมู่บ้านในตำบลฝายกวางที่เร่งด่วน คือ “การจัดการน้ำ” โดยวิธีการต่างๆ ให้เพียงพอแก่ความต้องการ

ประเด็นหลักจากข้อเสนอให้แก้ไขปัญหาเรื่องขาดแคลนน้ำ จะสรุปได้ว่ามี 5 ประการ คือ (1) การขุดลอกแหล่งน้ำในปัจจุบันซึ่งรวมถึงอ่างเก็บน้ำ ฝายกั้นน้ำ ลำเหมือง เป็นต้น (2) สร้างอ่าง ฝายเก็บน้ำเพิ่มเติมจากที่มีอยู่เดิม (3) พัฒนาระบบส่งน้ำ (4) ก่อสร้างคลองส่งน้ำเพื่อการกระจายน้ำ และ(5) ขุดเจาะบ่อนบาดาล


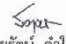
เพื่อตอบสนองข้อเสนอดังกล่าวทั้ง 5 ประการนี้ จากการวิเคราะห์ข้อมูลเบื้องต้นที่มีอยู่ในปัจจุบันแล้วสรุปได้ว่า “ไม่สามารถดำเนินการแก้ปัญหาหมู่บ้านใดหมู่บ้านหนึ่งหรือใช้วิธีการใดวิธีการหนึ่ง แล้วจะแก้ไขปัญหาการขาดแคลนน้ำทั้งตำบลฝายกวางได้โดยสิ้นเชิง”

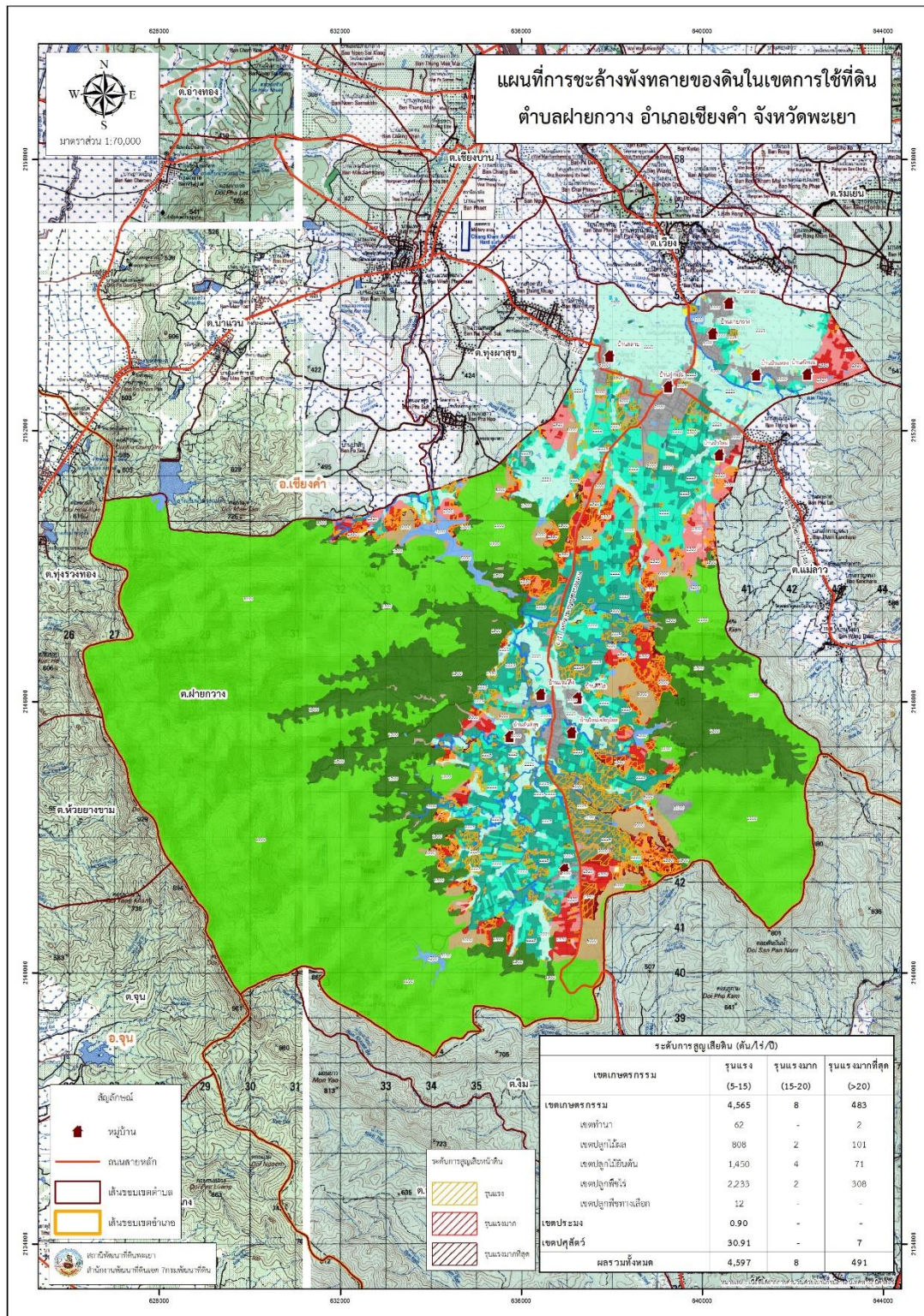


การแก้ไขปัญหาการขาดแคลนน้ำจะต้องดำเนินการทั้งตำบลควบคู่กันทั้งปัญหาการใช้ที่ดินในพื้นที่สูงชันทางทิศใต้และทิศตะวันตกของพื้นที่ กับปัญหาการขาดแคลนน้ำในพื้นที่ตอนกลางถึงทิศเหนือ โดยจัดทำโครงการ **“การพัฒนาที่ดินและน้ำที่เป็นระบบ”** ทั้งพื้นที่ตำบลที่รวมข้อเสนอในการแก้ไขปัญหา โดยแบ่งพื้นที่ออกเป็น 2 ส่วน คือ **1. ส่วนของต้นน้ำ** อยู่บริเวณตอนบนและด้านตะวันตกของตำบล อันเป็นพื้นที่ป่าไม้ ได้แก่ ป่าอนุรักษ์ (C) ป่าเศรษฐกิจ (E) สภาพพื้นที่ส่วนใหญ่มีความลาดชันเชิงซ้อน (ความลาดชันมากกว่า 35 เปอร์เซ็นต์) มีระดับความสูญเสียดินในระดับรุนแรงถึงรุนแรงมากที่สุด พื้นที่ต้นน้ำมีหมู่ที่ 8, 9, 11, 13, 14 และ 16 การจัดการพื้นที่ต้องปลูกป่าเสริมสร้างฝายชะลอน้ำ เพื่อรักษาน้ำให้อยู่ในพื้นที่ โดยจัดทำประปาภูเขาและก่อสร้างระบบอนุรักษ์ดินและน้ำเพื่อลดการชะล้างพังทลาย การสูญเสียดิน และชะลอการไหลของน้ำ **2. ส่วนของกลางน้ำ** อยู่บริเวณตอนกลางของตำบล สภาพพื้นที่ประกอบด้วยที่ราบและที่ลาดชัน พื้นที่บางส่วนมีระดับความสูญเสียดินในระดับรุนแรง พื้นที่กลางน้ำมีหมู่ที่ 1, 2, 3, 5, 6, 7, 10, 12 และ 17 การจัดการพื้นที่ควรก่อสร้างระบบอนุรักษ์ดินและน้ำ จัดรูปที่ดิน วางผังน้ำทั้งระบบ และสนับสนุนการปรับเปลี่ยนกิจกรรมการผลิต **3. ส่วนของปลายน้ำ** อยู่บริเวณด้านทิศเหนือของตำบล สภาพพื้นที่ส่วนใหญ่เป็นที่ราบ (ความลาดชัน 0-2 เปอร์เซ็นต์ และ 2-5 เปอร์เซ็นต์) มีส่วนน้อยที่มีความเสี่ยงในการสูญเสียดินจากการชะล้างพังทลายของดินและไหลลงสู่อ่างเก็บน้ำ พื้นที่ปลายน้ำมีหมู่ที่ 4 และ 15 การจัดการพื้นที่ควรพัฒนาที่ดินและระบบน้ำ ได้แก่ การขุดลอกคลอง ก่อสร้างสระน้ำ ฝายกั้นน้ำ คลองส่งน้ำ คลองระบายน้ำหรือพนังป้องกันน้ำท่วม การขุดบ่อบาดาล ปรับรูปที่ดินปรับเปลี่ยนกิจกรรมการผลิต และการทำระบบอนุรักษ์ดินและน้ำ เพื่อให้การใช้ที่ดินสามารถใช้พื้นที่ได้อย่างต่อเนื่องและเกิดประโยชน์ทั้งตัวเกษตรกร ชุมชน ในด้านเศรษฐกิจ สังคม และสิ่งแวดล้อม



กรอบ 1

	<p>สำนักงานเทศบาลตำบลฝายกวาง ๑๒๙ หมู่ที่ ๑๐ ตำบลฝายกวาง อำเภอเชียงคำ จังหวัดพะเยา ๕๖๑๑๐</p>
<p>ที่ พย ๕๓๕๐๑/ ๘๑๘</p>	<p>สำนักงานพัฒนาที่ดินพะเยา เลขที่รับ... ๓๕๖๐ วันที่... ๒๐ ธ.ค. ๒๕๖๖ เวลา... ๑๑.๒๗ น.</p>
<p>๑๕ ธันวาคม ๒๕๖๖</p>	
<p>เรื่อง ขอรับการสนับสนุนแผนงานจัดระบบอนุรักษ์ดินและน้ำ</p>	
<p>เรียน ผู้อำนวยการสถานีพัฒนาที่ดินพะเยา</p>	
<p>ด้วยพื้นที่ตำบลฝายกวางเกิดปัญหาการขาดแคลนน้ำในฤดูการผลิต และเกิดปัญหาน้ำท่วมในฤดูน้ำหลาก จึงทำให้ทรัพยากรดินเสื่อมโทรม หน้ำดินมีการถูกชะล้างพังทลายเสียหาย ตะกอนดินถูกพัดพาและทับถม แม่น้ำลาวและลำห้วยต่างๆ ทำให้บริเวณหน้าฝายต่างๆ ดินเซิน และยังคงส่งผลกระทบต่อเกษตรกรในพื้นที่เป็นอย่างมาก</p>	
<p>ในการนี้เทศบาลตำบลฝายกวาง จึงขอความอนุเคราะห์สถานีพัฒนาที่ดินพะเยา ได้สนับสนุนแผนงานจัดระบบอนุรักษ์ดินและน้ำ</p>	
<p>จึงเรียนมาเพื่อโปรดพิจารณา และขอขอบคุณเป็นอย่างสูงมา ณ โอกาสนี้</p>	
<p>ขอแสดงความนับถือ</p>	
<p> (นายรัตน์ คำไส) นายกเทศมนตรีตำบลฝายกวาง</p>	
<p>สำนักปลัดเทศบาล ฝ่ายอำนวยการ "งานธุรการ" โทร. ๐ - ๕๔๘๘ - ๓๕๐๗ ต่อ ๑๐๕ โทรสาร. ๐ - ๕๔๘๘ - ๓๕๐๗</p>	



รูปที่ 7-1 การชะล้างพังทลายของดินในเขตการใช้ที่ดิน ตำบลฝายกวาง อำเภอเชิงศรียำ จังหวัดพะเยา



ตาราง 7-3 เป้าหมายการดำเนินงานและงบประมาณโครงการ ตำบลฝายกวาง อำเภอเชิงคำ จังหวัดพะเยา แผน 5 ปี (พ.ศ. 2568-2572)

เขตการใช้ที่ดิน	งาน/โครงการ/กิจกรรม	หน่วย นับ	เป้าหมาย				รวม	งบประมาณ				รวม	หน่วย งาน รับผิดชอบ		
			2568	2569	2570	2571		2572	2568	2569	2570			2571	2572
	1. การปรับปรุงป่าชุมชน														
เขตเกษตรกรรม	1.1 การส่งเสริมการผลิตและการใช้สารอินทรีย์	ราย	125	125	125	125	125	125	125	125	125	125	125	125	พด.
เขตทำนา, เขตปลูกพืชไร่	1.2 การผลิต-จัดหาเมล็ดพันธุ์พืชปุ๋ยสด	ตัน	10	10	10	10	10	10	10	10	10	10	10	10	พด.
เขตทำนา, เขตปลูกพืชไร่/ไม้ผล/ ไม้ยืนต้น	1.3 การส่งเสริมการปรับปรุงบำรุงดินด้วยพืชปุ๋ยสด	ไร่	2,000	2,000	2,000	2,000	2,000	2,000	2,000	2,000	2,000	2,000	2,000	2,000	พด.
เขตเกษตรกรรม	1.4 การพัฒนาเกษตรกรใช้สารอินทรีย์ลดการใช้สารเคมีทางการเกษตร	กลุ่ม	5	5	5	5	5	5	5	5	5	5	5	5	พด.
เขตทำนา, เขตปลูกพืชไร่/ไม้ผล/ ไม้ยืนต้น	1.5 การจัดตั้งธนาคารปุ๋ยอินทรีย์	แห่ง	1	1	1	1	1	1	1	1	1	1	1	1	พด.
เขตทำนา, เขตปลูกพืชไร่/ไม้ผล/ ไม้ยืนต้น	1.6 การจัดทำปุ๋ยไล่สัตว์	ตัน	100	100	100	100	100	100	100	100	100	100	100	100	พด.
เขตทำนา, เขตปลูกพืชไร่/ไม้ผล/ ไม้ยืนต้น	1.7 การส่งเสริมการปรับปรุงบำรุงพื้นที่ดินกรด	ไร่	200	200	200	200	200	200	200	200	200	200	200	200	พด.
เขตทำนา	1.8 การรณรงค์ไกลบดข้อัง	ไร่	1,000	700	500	500	500	3,200	350,000	245,000	175,000	175,000	175,000	1,120,000	พด.



ตารางที่ 7-3 (ต่อ)

เขตการใช้ที่ดิน	งาน/โครงการ/กิจกรรม	หน่วย นับ	เป้าหมาย				รวม	งบประมาณ				รวม	หน่วยงาน รับผิดชอบ		
			2568	2569	2570	2571		2572	2568	2569	2570			2571	2572
	2. การบริหารจัดการน้ำ												1,030,000		
เขตเกษตรกรรม	2.1 การก่อสร้างแหล่งน้ำใน ไร่นานอกเขตชลประทาน	บ่อ	10	10	10	10	10	50	206,000	206,000	206,000	206,000	206,000	1,030,000	ทต.
	3. การฟื้นฟูและป้องกัน ชะล้างพังทลายของดิน												8,600,000		
เขตเกษตรกรรม, เขตแหล่งน้ำ	3.1 การปลูกหญ้าแฝกเพื่อ การอนุรักษ์ดินและน้ำ	กล้า	200,000	200,000	200,000	200,000	200,000	1,000,000	240,000	240,000	240,000	240,000	240,000	1,200,000	ทต.
เขตทำนา	3.2 การปรับเปลี่ยนพื้นที่การ ผลิตไม่เหมาะสมตามแผนที่ เกษตรเพื่อการบริหารจัดการ เชิงรุก (Agri-Map)	ไร่	500	500	500	500	500	2,500	1,000,000	1,000,000	1,000,000	1,000,000	1,000,000	5,000,000	ทต.
เขตปลูกพืชไร่/ ไม้ผล/ไม้ยืนต้น	3.3 การจัดการระบบอนุรักษ์ ดินและน้ำพร้อมปลูกไม้ยืนต้น โตเร็ว	ไร่	150	150	150	150	150	750	480,000	480,000	480,000	480,000	480,000	2,400,000	ทต.
รวมเป้าหมายการดำเนินงานและงบประมาณ												15,749,125			

หมายเหตุ: งบประมาณที่กำหนดไว้ herein เป็นการประมาณเบื้องต้น อาจมีการเปลี่ยนแปลงตามที่ได้รับการจัดสรรให้ดำเนินการ



เอกสารอ้างอิง

- กรมการปกครอง. 2566. **แผนที่ขอบเขตตำบล ปี 2564 (ไฟล์ข้อมูล)**. กรมพัฒนาที่ดิน กระทรวงเกษตรและสหกรณ์, กรุงเทพฯ.
- _____. 2566. รายงานสถิติจำนวนประชากรและบ้าน รายจังหวัด รายอำเภอ และรายตำบล (ณ เดือนธันวาคม พ.ศ. 2565). แหล่งที่มา: <https://stat.bora.dopa.go.th/stat/statnew/statyear/#/TableTemplate/Area/statpop>, 1 พฤษภาคม 2566.
- กรมการพัฒนาชุมชน. 2566. **ข้อมูลความจำเป็นพื้นฐาน (จปฐ.) รายจังหวัด รายอำเภอ และรายตำบล ปี 2565**. แหล่งที่มา: <https://ebmn.cdd.go.th/>, 1 มิถุนายน 2566.
- กรมทรัพยากรน้ำบาดาล. 2566. **ปริมาณน้ำและจำนวนบ่อบาดาล ปี 2565**. แหล่งที่มา: <http://app.dgr.go.th/newpasutara/xml/search.php>, 26 พฤษภาคม 2566.
- กรมส่งเสริมการเกษตร. 2566. **จำนวนครุว์เรือนเกษตรกรที่ขึ้นทะเบียนเกษตรกร จำแนกรายจังหวัด รายอำเภอ และรายตำบล (ณ เดือนมกราคม พ.ศ. 2566)**. แหล่งที่มา: <http://mvos2.gistda.or.th/>, 15 พฤษภาคม 2566.
- กรมอุตุวิทยามหาวิทยาลัย. 2566. **ปริมาณน้ำฝนเฉลี่ยคาบ 30 ปี (พ.ศ. 2536-2565) (ไฟล์ข้อมูล)** กระทรวงดิจิทัลเพื่อเศรษฐกิจและสังคม, กรุงเทพฯ.
- สำนักเทคโนโลยีการสำรวจและทำแผนที่. 2566. **แผนที่ขอบเขตตำบล ปี 2564 (ไฟล์ข้อมูล)**. กรมพัฒนาที่ดิน กระทรวงเกษตรและสหกรณ์, กรุงเทพฯ.
- กองสำรวจดินและวิจัยทรัพยากรดิน. 2566. **แผนที่ทรัพยากรดิน (ไฟล์ข้อมูล)**. กรมพัฒนาที่ดิน กระทรวงเกษตรและสหกรณ์, กรุงเทพฯ.
- กลุ่มวิเคราะห์สภาพการใช้ที่ดิน 2566. **แผนที่สภาพการใช้ที่ดิน ปี 2566 (ไฟล์ข้อมูล)**. กองนโยบายและแผนการใช้ที่ดิน กรมพัฒนาที่ดิน กระทรวงเกษตรและสหกรณ์, กรุงเทพฯ.
- บัณฑิต ต้นศิริ และ คำรณ ไทรพิง. 2542. **คู่มือการประเมินคุณภาพที่ดิน**. กองวางแผนการใช้ที่ดิน กรมพัฒนาที่ดิน กระทรวงเกษตรและสหกรณ์, กรุงเทพฯ.
- เทศบาลตำบลฝายกวาง. 2566. **วิสัยทัศน์ พันธกิจ**. แหล่งที่มา: <https://www.fsm.go.th/index/?page=article7642>, 1 พฤษภาคม 2566

กรมพัฒนาที่ดิน
ถนนพหลโยธิน แขวงลาดยาว เขตจตุจักร กรุงเทพฯ
www.idd.go.th