



# แผนการใช้ที่ดิน ตำบลบ้านม่วง อำเภอเชียงม่วน จังหวัดพะเยา



สถานีพัฒนาที่ดินพะเยา สำนักงานพัฒนาที่ดินเขต 7  
กรมพัฒนาที่ดิน กระทรวงเกษตรและสหกรณ์  
กันยายน 2566



## คำนำ

การจัดทำแผนการใช้ที่ดินดำเนินการตามรัฐธรรมนูญแห่งราชอาณาจักรไทย พ.ศ. 2560 มาตรา 72 (1) ที่ได้บัญญัติให้มีการวางแผนการใช้ที่ดินให้เหมาะสมกับศักยภาพของที่ดินตามหลักการพัฒนาอย่างยั่งยืน โดยแผนการใช้ที่ดินตำบลบ้านม่วง อำเภอเชียงม่วน จังหวัดพะเยา ได้นำแนวคิดขององค์การอาหารและการเกษตรแห่งสหประชาชาติ (Food and Agriculture Organization of the United Nations : FAO) และโครงการสิ่งแวดล้อมแห่งสหประชาชาติ (United Nations Environment Programme : UNEP) มาปรับใช้ คือ ความเหมาะสมทางกายภาพ ความเหมาะสมทางเศรษฐกิจ การยอมรับจากสังคม การสร้างความยั่งยืนให้สิ่งแวดล้อม และเสนอทางเลือกการใช้ที่ดิน ร่วมกับวิธีการที่จำเป็นอื่น ๆ เช่น กระบวนการมีส่วนร่วมของชุมชน (Participatory Rural Appraisal: PRA) การประเมินคุณภาพที่ดิน เป็นต้น

กองนโยบายและแผนการใช้ที่ดินร่วมกับสำนักงานพัฒนาที่ดินเขต (สพข.) และสถานีพัฒนาที่ดิน (สพด.) ได้ดำเนินงานวางแผนการใช้ที่ดินระดับตำบล โดยพิจารณาภาพรวมของสภาพปัญหาในด้านต่างๆ ทั้งด้านกายภาพ เศรษฐกิจ และสังคม วิเคราะห์และสังเคราะห์ข้อมูลนำไปสู่การวางแผนการใช้ที่ดินที่สอดคล้องกับศักยภาพของพื้นที่ โดยผ่านกระบวนการมีส่วนร่วมของชุมชน (PRA) ในการระบุปัญหาความต้องการของเกษตรกรและผู้มีส่วนได้ส่วนเสีย ทั้งนี้ สพด. ได้จัดทำแผนกิจกรรม/โครงการ เพื่อขับเคลื่อนแผนการใช้ที่ดินให้เป็นรูปธรรมเพื่อให้เกษตรกรมีคุณภาพชีวิตที่ดีขึ้น มีการใช้ที่ดินอย่างถูกต้องเหมาะสมรักษาสภาพแวดล้อมและอนุรักษ์ทรัพยากรในชุมชนให้เกิดความยั่งยืนต่อไป

สถานีพัฒนาที่ดินพะเยา

กันยายน 2566



## สารบัญ

	หน้า
คำนำ	ก
สารบัญ	ข
สารบัญตาราง	ง
สารบัญรูป	จ
สารบัญกรอบ	ฉ
<b>บทที่ 1 บทนำ</b>	
1.1 ความสำคัญของการวางแผนการใช้ที่ดิน	1-1
1.2 หลักการและเหตุผล	1-1
1.3 วัตถุประสงค์	1-1
1.4 ระยะเวลาและสถานที่ดำเนินงาน	1-1
1.5 ขั้นตอนการดำเนินงาน	1-2
1.6 วิสัยทัศน์ของตำบล	1-2
<b>บทที่ 2 ข้อมูลทั่วไป</b>	
2.1 ที่ตั้งและอาณาเขต	2-1
2.2 การแบ่งส่วนการปกครอง	2-2
2.3 สภาพภูมิประเทศ	2-2
2.4 สภาพภูมิอากาศ	2-2
2.5 สภาพการใช้ที่ดินในปัจจุบัน	2-4
2.6 สภาพเศรษฐกิจและสังคม	2-10
<b>บทที่ 3 สถานภาพของทรัพยากรธรรมชาติ</b>	
3.1 ทรัพยากรป่าไม้	3-1
3.2 ทรัพยากรน้ำ	3-2
3.3 ทรัพยากรดิน	3-2
<b>บทที่ 4 กระบวนการมีส่วนร่วมของชุมชน (Participatory Rural Appraisal: PRA)</b>	
4.1 หลักการ	4-1
4.2 การวิเคราะห์ผลจากการจัดทำกระบวนการมีส่วนร่วมของชุมชน (PRA)	4-2
4.3 ระบบการปลูกพืชในปัจจุบัน	4-7
<b>บทที่ 5 การประเมินคุณภาพที่ดิน</b>	
5.1 หลักการประเมินคุณภาพที่ดินด้านกายภาพ	5-1
5.2 พืชเศรษฐกิจที่สำคัญของตำบล	5-2
5.3 ระดับความเหมาะสมของที่ดิน	5-2



## สารบัญ (ต่อ)

	หน้า
<b>บทที่ 6</b> แผนการใช้ที่ดิน	
6.1 การวิเคราะห์ข้อมูลเพื่อการจัดทำแผนการใช้ที่ดินระดับตำบล	6-1
6.2 เขตการใช้ที่ดิน	6-2
<b>บทที่ 7</b> การขับเคลื่อนแผนการใช้ที่ดิน	
7.1 ขั้นตอนการดำเนินงาน	7-1
7.2 ตัวชี้วัด	7-1
7.3 กิจกรรมที่จะดำเนินการของกรมพัฒนาที่ดิน	7-1
7.4 กิจกรรมที่จะดำเนินการของหน่วยงานอื่น	7-5
7.5 ความต้องการของชุมชนและองค์กรปกครองส่วนท้องถิ่น	7-7
<b>เอกสารอ้างอิง</b>	อ-1
<b>ภาคผนวก</b>	
ภาคผนวกที่ 1 นโยบายของรัฐในการอนุญาตให้ราษฎรอยู่อาศัยและทำกิน ในพื้นที่ป่าไม้	ผ1-1



## สารบัญตาราง

ตารางที่		หน้า
2-1	สถิติภูมิอากาศ ณ สถานีตรวจอากาศ จังหวัดน่าน (พ.ศ. 2536-2565)	2-3
2-2	สภาพการใช้ที่ดิน ตำบลบ้านม่วง อำเภอเชียงม่วน จังหวัดพะเยา	2-5
2-3	จำนวนประชากรและครัวเรือนตำบลบ้านม่วง อำเภอเชียงม่วน จังหวัดพะเยา ปี 2565	2-10
2-4	จำนวนและสัดส่วนครัวเรือนเกษตรตำบลบ้านม่วง อำเภอเชียงม่วน จังหวัดพะเยาปี 2565	2-11
2-5	รายได้-รายจ่ายเฉลี่ยครัวเรือนตำบลบ้านม่วง อำเภอเชียงม่วน จังหวัดพะเยา ปี 2565	2-12
3-1	สมบัติดิน ตำบลบ้านม่วง อำเภอเชียงม่วน จังหวัดพะเยา	3-5
4-1	แหล่งน้ำในไร่นานอกเขตชลประทาน ตำบลบ้านม่วง อำเภอเชียงม่วน จังหวัดพะเยา ปี 2548-2565	4-3
5-1	ตัวอย่างการประเมินคุณภาพที่ดินด้านกายภาพของประเภทการใช้ประโยชน์ที่ดิน	5-2
5-2	ชั้นความเหมาะสมทางกายภาพของดิน ตำบลบ้านม่วง อำเภอเชียงม่วน จังหวัดพะเยา	5-3
6-1	เขตการใช้ที่ดิน ตำบลบ้านม่วง อำเภอเชียงม่วน จังหวัดพะเยา	6-5
7-1	กิจกรรมของกรมพัฒนาที่ดินในเขตเกษตรกรรมที่จะดำเนินการใน ปีงบประมาณ 2568-2572	7-3
7-2	สรุปกิจกรรมที่ขอรับการสนับสนุนจากส่วนราชการอื่นในเขตการใช้ที่ดิน	7-6
7-3	เป้าหมายการดำเนินงานและงบประมาณ ตำบลบ้านม่วง อำเภอเชียงม่วน จังหวัดพะเยา แผน 5 ปี (พ.ศ. 2568-2572)	7-11



## สารบัญญรูป

รูปที่		หน้า
1-1	กรอบการวางแผนการใช้ที่ดินระดับตำบล	1-3
2-1	ขอบเขตการปกครอง ตำบลบ้านม่วง อำเภอเชียงม่วน จังหวัดพะเยา	2-1
2-2	สมดุลของน้ำเพื่อการเกษตร จังหวัดพะเยา	2-4
2-3	สภาพการใช้ที่ดิน ตำบลบ้านม่วง อำเภอเชียงม่วน จังหวัดพะเยา	2-9
3-1	ทรัพยากรดิน ตำบลบ้านม่วง อำเภอเชียงม่วน จังหวัดพะเยา	3-7
4-1	ระบบ DPSIR ตำบลบ้านม่วง อำเภอเชียงม่วน จังหวัดพะเยา	4-6
4-2	ระบบการปลูกพืชในปัจจุบัน ตำบลบ้านม่วง อำเภอเชียงม่วน จังหวัดพะเยา	4-8
6-1	เขตการใช้ที่ดิน ตำบลบ้านม่วง อำเภอเชียงม่วน จังหวัดพะเยา	6-7
7-1	การชะล้างพังทลายของดินในเขตการใช้ที่ดิน ตำบลบ้านม่วง อำเภอเชียงม่วน จังหวัดพะเยา	7-10



## สารบัญกรอบ

กรอบ		หน้า
1	หนังสือขอรับการสนับสนุนแผนงานจัดระบบอนุรักษ์ดินและน้ำ องค์การบริหารส่วนตำบลบ้านม่วง	7-9



## บทที่ 1

### บทนำ

#### 1.1 ความสำคัญของการวางแผนการใช้ที่ดิน

ตามรัฐธรรมนูญแห่งราชอาณาจักรไทย พุทธศักราช 2560 มาตรา 72 รัฐพึงดำเนินการเกี่ยวกับที่ดิน ทรัพยากรน้ำ และพลังงาน ดังต่อไปนี้

(1) วางแผนการใช้ที่ดินของประเทศ ให้เหมาะสมกับสภาพพื้นที่และศักยภาพของที่ดิน ตามหลักการ พัฒนาอย่างยั่งยืน

#### 1.2 หลักการและเหตุผล

ปัจจุบันกรมพัฒนาที่ดินได้ดำเนินการวางแผนการใช้ที่ดินระดับประเทศเรียบร้อยแล้วซึ่งเป็นการวางกรอบเชิงนโยบายมุ่งเน้นการพัฒนาด้านการเกษตรให้เกิดความสมดุลและยั่งยืนและในขณะเดียวกันต้องอนุรักษ์ทรัพยากรธรรมชาติและสิ่งแวดล้อมควบคู่กับการรักษาคุณค่าทางศิลปวัฒนธรรม แต่ทั้งนี้เพื่อให้เกิดการใช้ประโยชน์ที่ดินในระดับพื้นที่อย่างมีประสิทธิภาพและรักษาฐานการผลิตด้านทรัพยากรธรรมชาติอย่างยั่งยืนตลอดห่วงโซ่อุปทาน แผนการใช้ที่ดินระดับตำบลจึงถูกนำมาใช้เป็นเครื่องมือเพื่อขับเคลื่อนการดำเนินงานดังกล่าว

ทั้งนี้กรมพัฒนาที่ดินได้จัดทำแผนปฏิบัติการราชการกรมพัฒนาที่ดินระยะ 5 ปี (พ.ศ. 2566-2570) เพื่อให้บรรลุตามวิสัยทัศน์ที่กำหนดไว้ คือ “เป็นองค์กรอัจฉริยะทางดิน เพื่อขับเคลื่อนการใช้ที่ดินอย่างเหมาะสม 15 ล้านไร่ ภายในปี 2570” ซึ่งในส่วนของประเด็นการพัฒนาที่ 2 บริหารจัดการทรัพยากรดินและที่ดินด้วยชุดข้อมูลที่มีมูลค่าสูง (High Value Dataset) ซึ่งมีเป้าหมาย คือ การนำชุดข้อมูลที่มีมูลค่าสูงไปใช้ในการบริหารจัดการทางการเกษตร ในส่วนของตัวชี้วัด บริหารจัดการทรัพยากรดินและที่ดินบนพื้นฐานของชุดข้อมูลที่มีมูลค่าสูง ร้อยละ 100 กลยุทธ์ที่ 2 ยุกระดับแผนการใช้ที่ดินไปสู่การปฏิบัติ ได้กำหนดให้ ร้อยละของแผนการใช้ที่ดินระดับตำบลที่จัดทำแล้วเสร็จทั้งประเทศ ภายใน ปี 2570 (ไม่น้อยกว่า ร้อยละ 80) เป็นตัวชี้วัดหนึ่งของกลยุทธ์ดังกล่าว

#### 1.3 วัตถุประสงค์

1.3.1 เพื่อรักษาเสถียรภาพของทรัพยากรให้เกิดความสมดุลและยั่งยืนภายใต้การพัฒนาด้านต่างๆ ของตำบล

1.3.2 เพื่อให้การใช้ที่ดินมีผลตอบแทนสูงสุดต่อหน่วยเนื้อที่อย่างยั่งยืน

1.3.3 เพื่อให้เกิดการกำหนดแผนงาน โครงการ กิจกรรม ที่สอดคล้องกับแผนการใช้ที่ดินที่กำหนดขึ้น และอยู่บนหลักการของโมเดลเศรษฐกิจ BCG (Bio-Circular-Green Economy : BCG)

#### 1.4 ระยะเวลาและสถานที่ดำเนินงาน

1.4.1 ระยะเวลา 1 ตุลาคม 2565 –30 กันยายน 2566

1.4.2 สถานที่ ตำบลบ้านม่วง อำเภอเชียงม่วน จังหวัดพะเยา



## 1.5 ขั้นตอนการดำเนินงาน

### 1.5.1 รวบรวมข้อมูลปฐมภูมิและทุติยภูมิ ประกอบด้วย

1) ด้านกายภาพ ได้แก่ ทรัพยากรดิน ทรัพยากรน้ำ ทรัพยากรป่าไม้ ภูมิอากาศ สภาพการใช้ที่ดิน เขตป่าไม้ตามกฎหมายและมติคณะรัฐมนตรี

2) ด้านเศรษฐกิจและสังคม เช่น การถือครองที่ดิน ลักษณะทางเศรษฐกิจของตำบล จำนวนประชากร เป็นต้น

3) ด้านนโยบายและข้อกำหนดที่เกี่ยวข้อง ได้แก่ ยุทธศาสตร์ แผนพัฒนาเศรษฐกิจและสังคมแห่งชาติฉบับที่ 13 ยุทธศาสตร์ภาค แผนพัฒนากลุ่มจังหวัด แผนพัฒนาจังหวัด แผนพัฒนาการเกษตรและสหกรณ์ แผนพัฒนาท้องถิ่น 4 ปี ขององค์การบริหารส่วนจังหวัด เทศบาลตำบลหรือองค์การบริหารส่วนตำบล

1.5.2 จัดทำกระบวนการมีส่วนร่วมของชุมชน (Participatory Rural Appraisal : PRA) เพื่อรับฟังความคิดเห็น ประเด็นปัญหา ความต้องการด้านต่าง ๆ ขององค์การปกครองส่วนท้องถิ่นและเกษตรกรในตำบล

1.5.3 ประเมินคุณภาพของที่ดินของพืชเศรษฐกิจหลักและพืชทางเลือกที่มีมูลค่าของตำบล

1.5.4 ส่งเคราะห์ข้อมูลจากข้อ 1.5.1 ถึง 1.5.3 เพื่อใช้ประกอบการวางแผนการใช้ที่ดิน

1.5.5 กำหนด (ร่าง) แผนการใช้ที่ดินระดับตำบล

1.5.6 รับฟังความคิดเห็นของผู้มีส่วนได้ส่วนเสียต่อ (ร่าง) แผนการใช้ที่ดินที่กำหนดขึ้น

1.5.7 ปรับปรุง (ร่าง) แผนการใช้ที่ดินเพื่อจัดทำแผนการใช้ที่ดินฉบับสมบูรณ์

1.5.8 นำแผนการใช้ที่ดินเข้าสู่คณะทำงานวิชาการของเขตฯ เพื่อตรวจสอบความครบถ้วน /สมบูรณ์ของเนื้อหาและองค์ประกอบ

1.5.9 เผยแพร่แผนการใช้ที่ดินเพื่อนำไปสู่การขับเคลื่อนการดำเนินงาน ประกอบด้วย

1) องค์การปกครองส่วนท้องถิ่น นำแผนการใช้ที่ดินที่จัดทำขึ้นไปประกอบการจัดทำแผนการพัฒนาของตำบล เพื่อนำไปสู่การของบประมาณที่มีความสอดคล้องกับศักยภาพด้านการผลิตและสถานภาพของทรัพยากรของตำบล

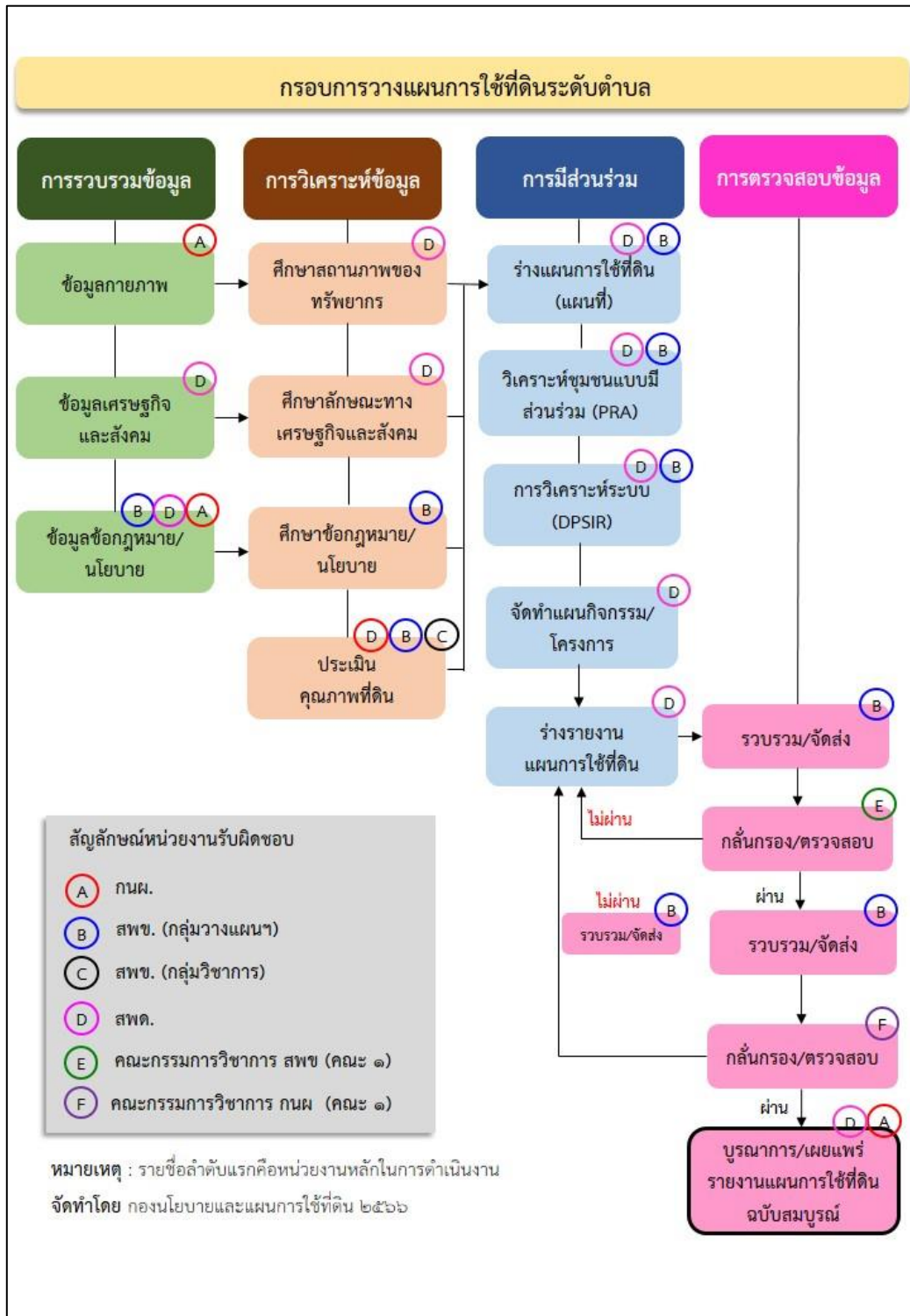
2) กรมพัฒนาที่ดิน โดยสถานีพัฒนาที่ดิน กำหนดแผนงาน/โครงการ/กิจกรรมที่สอดคล้องกับแผนการใช้ที่ดินที่กำหนดขึ้นในแต่ละเขตและสามารถใช้ประกอบการของบประมาณในพื้นที่อย่างมีหลักการและเป็นที่ยอมรับ

3) หน่วยงานราชการอื่น ๆ สามารถใช้เป็นข้อมูลพื้นฐานประกอบแผนงาน/โครงการ/กิจกรรมที่สอดคล้องกับแผนการใช้ที่ดินที่กำหนดขึ้นในแต่ละเขต

จากขั้นตอนที่กล่าวข้างต้น สามารถจัดทำกรอบการวางแผนการใช้ที่ดินระดับตำบลแสดงดังรูปที่ 1-1

## 1.6 วิสัยทัศน์ของตำบล

หมู่บ้านในพื้นที่องค์การบริหารส่วนตำบลบ้านม่วง เป็นหมู่บ้านแห่งความสะอาด สวยงาม สุขสงบ ประชาชนมีสุขภาพอนามัยที่ดี การศึกษาดี อาชีพมั่นคง ตามแนวปรัชญาเศรษฐกิจพอเพียง (องค์การบริหารส่วนตำบลบ้านม่วง, 2566)



รูปที่ 1-1 กรอบการวางแผนการใช้ที่ดินระดับตำบล

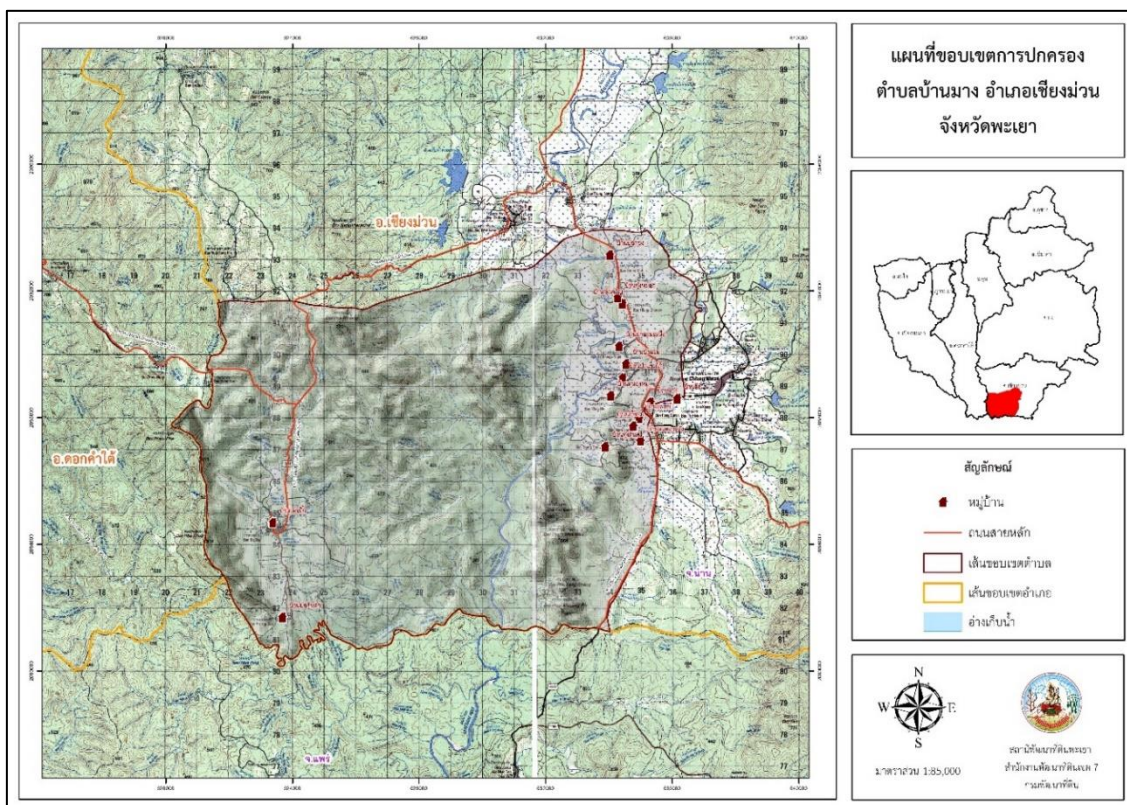


## บทที่ 2 ข้อมูลทั่วไป

### 2.1 ที่ตั้งและอาณาเขต

ตำบลบ้านม่วง อำเภอเชียงม่วน จังหวัดพะเยา ตั้งอยู่ทางทิศตะวันตกของอำเภอเชียงม่วน มีพื้นที่ประมาณ 137 ตารางกิโลเมตร หรือ 85,707 ไร่ โดยมีอาณาเขตติดต่อ ดังนี้ (รูปที่ 2-1)

ทิศเหนือ	ติดต่อกับ	ตำบลสระ อำเภอเชียงม่วน จังหวัดพะเยา
ทิศใต้	ติดต่อกับ	ตำบลสะเอียบ อำเภอสอง จังหวัดแพร่
ทิศตะวันออก	ติดต่อกับ	ตำบลเชียงม่วน อำเภอเชียงม่วน จังหวัดพะเยา
ทิศตะวันตก	ติดต่อกับ	ตำบลหนองหล่ม อำเภอดอกคำใต้ จังหวัดพะเยา



รูปที่ 2-1 ขอบเขตการปกครองตำบลบ้านม่วง อำเภอเชียงม่วน จังหวัดพะเยา



## 2.2 การแบ่งส่วนการปกครอง

ตำบลบ้านมาง อำเภอเชียงใหม่ จังหวัดพะเยา แบ่งส่วนการปกครองออกเป็น 11 หมู่บ้าน ดังนี้

หมู่ที่ 1 บ้านมาง	หมู่ที่ 7 บ้านหนองกลาง
หมู่ที่ 2 บ้านแพทย์	หมู่ที่ 8 บ้านป่าแฉม
หมู่ที่ 3 บ้านหนองหมู	หมู่ที่ 9 บ้านบ่อตอง
หมู่ที่ 4 บ้านป่าแฉม	หมู่ที่ 10 บ้านบ่อตันสัก
หมู่ที่ 5 บ้านทุ่งมอก	หมู่ที่ 11 บ้านทุ่งเจริญ
หมู่ที่ 6 บ้านบ่อเบี้ย	

ทั้งนี้พบว่ามีพื้นที่บางส่วนอยู่ในเขตเทศบาล ได้แก่ หมู่ที่ 1 หมู่ที่ 2 และ หมู่ที่ 7

## 2.3 สภาพภูมิประเทศ

ลักษณะพื้นที่ทั่วไปส่วนใหญ่เป็นพื้นที่สูงชัน มีสภาพพื้นที่ราบเรียบถึงค่อนข้างราบเรียบ ลูกคลื่นลอนลาดเล็กน้อย ลูกคลื่นลอนชัน เนินเขา และพื้นที่สูงชันเป็นพื้นที่ภูเขา เป็นบริเวณที่แม่น้ำปี้และแม่น้ำยมไหลมาบรรจบกัน และเป็นส่วนหนึ่งของลุ่มน้ำยม แหล่งน้ำที่สำคัญ เช่น แม่น้ำยม น้ำแม่ปิง น้ำปี้ ห้วยสะมัย

## 2.4 สภาพภูมิอากาศ

จากการศึกษาสถิติภูมิอากาศ (พ.ศ. 2536-2565) พบว่า ตำบลบ้านมาง อำเภอเชียงใหม่ จังหวัดพะเยา มีรายละเอียดดังนี้

### 2.4.1 อุณหภูมิ

มีอุณหภูมิโดยเฉลี่ยทั้งปี 25.8 องศาเซลเซียส อุณหภูมิสูงสุดเฉลี่ย 32.4 องศาเซลเซียส ในเดือนเมษายน และอุณหภูมิต่ำสุดเฉลี่ย 20.5 องศาเซลเซียส ในเดือนมกราคม

### 2.4.2 ปริมาณน้ำฝน

มีปริมาณน้ำฝนรวมทั้งปี 1,277.3 มิลลิเมตร มีฝนตกประมาณ 124 วัน เดือนที่มีฝนตกมากที่สุด ในเดือนสิงหาคม มีปริมาณฝน 306.9 มิลลิเมตร และมีฝนตกประมาณ 24 วัน

### 2.4.3 สมดุลน้ำเพื่อการเกษตร

จากข้อมูลสถิติภูมิอากาศในคาบ 30 ปี (พ.ศ. 2536-2565) ณ สถานีตรวจอากาศเกษตรจังหวัดน่าน ได้นำมาวิเคราะห์สมดุลของน้ำเพื่อการเกษตร ซึ่งเป็นการวิเคราะห์หาช่วงฤดูกาลเพาะปลูกพืชตลอดจนช่วงระยะเวลาที่พืชเสี่ยงต่อการขาดน้ำ ข้อมูลที่นำมาวิเคราะห์ คือ ปริมาณน้ำฝน และศักยภาพการคายระเหยน้ำอ้างอิง (ET<sub>o</sub>) ซึ่งคำนวณด้วยโปรแกรม Cropwat for Windows Version 8.0 โดยใช้สมการ Penman-Monteith สามารถสรุปสมดุลของน้ำเพื่อการเกษตรในเขตอาศัยน้ำฝนได้ดังนี้



แผนการใช้ที่ดินตำบลบ้านมาง อำเภอเชียงม่วน จังหวัดพะเยา

ช่วงที่เหมาะสมต่อการปลูกพืช เป็นช่วงที่ค่าปริมาณน้ำฝนมากกว่าค่า 0.5 การระเหยจากผิวดิน และการคายน้ำของพืช เป็นช่วงที่ดินมีความชุ่มชื้นพอเหมาะต่อการเพาะปลูกพืช เป็นช่วงที่ดินมีความชุ่มชื้นพอเหมาะต่อการเพาะปลูกพืช ซึ่งช่วงนี้เริ่มตั้งแต่ปลายเดือนมีนาคมถึงกลางเดือนตุลาคม

ช่วงที่มีน้ำมากเกินพอ เป็นช่วงที่ค่าปริมาณน้ำฝนมากกว่าค่าการระเหยจากผิวดินและการคายน้ำของพืช ซึ่งช่วงนี้เริ่มตั้งแต่ปลายเดือนเมษายนถึงต้นเดือนตุลาคม

ช่วงขาดน้ำ เป็นช่วงฤดูแล้งที่ค่าปริมาณน้ำฝนน้อยกว่าค่า 0.5 การระเหยจากผิวดิน และการคายน้ำของพืช ซึ่งพืชอาจเสียหายจากการขาดแคลนน้ำได้ ซึ่งช่วงนี้เริ่มตั้ง กลางเดือนตุลาคม ถึงปลายเดือนมีนาคม (ตารางที่ 2-1 และรูปที่ 2-2)

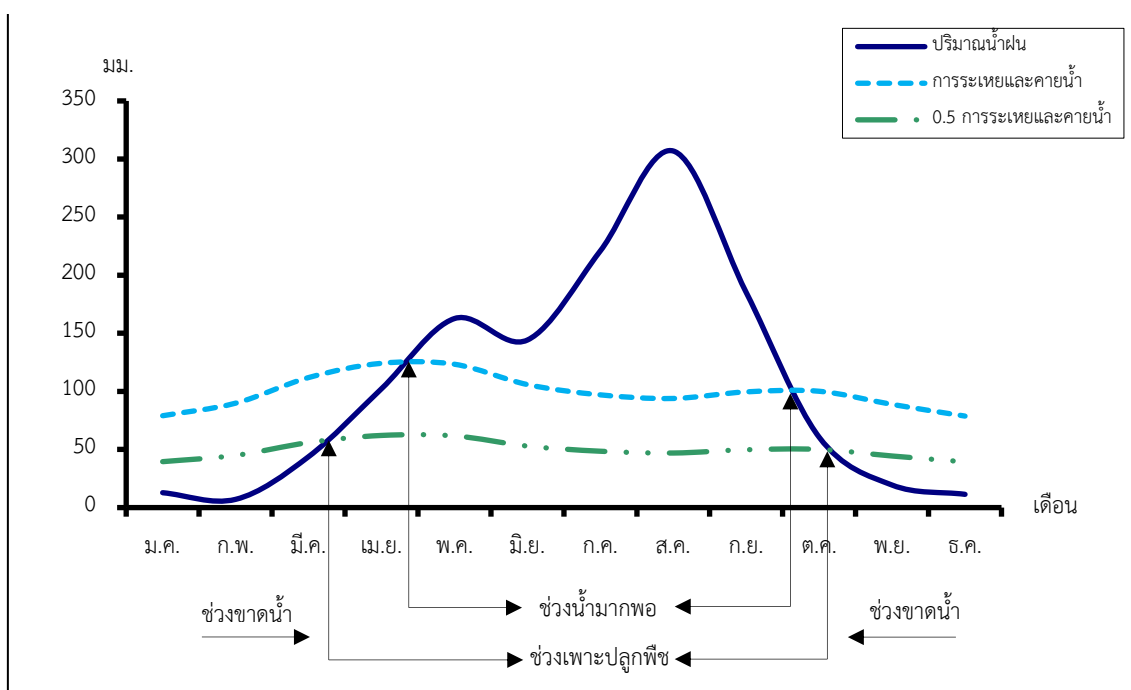
ตารางที่ 2-1 สถิติภูมิอากาศ ณ สถานีตรวจอากาศจังหวัดน่าน<sup>1</sup> (พ.ศ. 2536-2565)

เดือน	อุณหภูมิ (°ซ.)			ความชื้นสัมพัทธ์ (%)	ปริมาณน้ำฝน (มม.)	จำนวนวันที่ฝนตก (วัน)	ศักยภาพการคายระเหยน้ำ (มม.)	ปริมาณฝนใช้การ <sup>2</sup> (มม.)
	ต่ำสุด	สูงสุด	เฉลี่ย					
ม.ค.	14.2	29.8	21.2	75.0	12.8	1.9	79.1	12.5
ก.พ.	15.6	32.7	23.4	70.0	7.1	1.8	89.9	7.0
มี.ค.	18.7	35.2	26.2	67.0	43.8	4.8	111.9	40.7
เม.ย.	21.9	35.7	28.1	70.0	102.3	9.1	124.2	85.6
พ.ค.	23.6	34.4	28.2	76.0	162.7	15.5	123.4	120.3
มิ.ย.	24.2	33.0	28.1	79.0	144.2	16.6	105.9	110.9
ก.ค.	24.0	31.7	27.4	83.0	220.9	20.2	97.0	142.8
ส.ค.	23.8	31.3	27.0	85.0	306.9	23.5	93.9	155.7
ก.ย.	23.5	32.0	27.1	84.0	185.2	17.2	99.6	130.3
ต.ค.	22.0	31.9	26.3	82.0	60.6	9.0	100.1	54.7
พ.ย.	18.8	31.4	24.5	79.0	19.4	3.1	88.8	18.8
ธ.ค.	15.2	29.5	21.5	77.0	11.4	1.4	78.7	11.2
เฉลี่ย	20.5	32.4	25.8	77.3	-	-	-	-
รวม	-	-	-	-	1,277.3	124.1	1,192.6	890.5

หมายเหตุ : <sup>1</sup> เป็นสถานีตรวจอากาศที่ใกล้พื้นที่ตำบลมากที่สุด

<sup>2</sup> จากการคำนวณโดยโปรแกรม Cropwat for Windows Version 8.0

ที่มา : กรมอุตุนิยมวิทยา (2566)



รูปที่ 2-2 กราฟสมดุลของน้ำเพื่อการเกษตร จังหวัดพะเยา

## 2.5 สภาพการใช้ที่ดินปัจจุบัน

สภาพการใช้ที่ดินตำบลบ้านม่วง อำเภอเชียงม่วน จังหวัดพะเยา ซึ่งสำรวจโดยกลุ่มวิเคราะห์สภาพการใช้ที่ดิน (2566) ประกอบด้วยประเภทการใช้ที่ดินต่างๆ ดังนี้

1) พื้นที่ชุมชนและสิ่งปลูกสร้าง มีเนื้อที่ 2,483 ไร่ หรือร้อยละ 2.51 ของพื้นที่ตำบล ได้แก่ หมู่บ้านบนพื้นราบ สถานที่ราชการและสถาบันต่าง ๆ และถนน

2) พื้นที่เกษตรกรรมมีเนื้อที่ 28,384 ไร่ หรือร้อยละ 28.65 ของพื้นที่ตำบล ประกอบด้วยการใช้ประโยชน์ที่ดินด้านเกษตรกรรมต่างๆ ดังต่อไปนี้

2.1) พื้นที่นา มีเนื้อที่ 5,870 ไร่ หรือร้อยละ 5.93 ของพื้นที่ตำบล ได้แก่ นาข้าว นาข้าว+ข้าวโพดและนาร้าง เป็นต้น

2.2) พืชไร่ มีเนื้อที่ 10,263 ไร่ หรือร้อยละ 10.35 ของพื้นที่ตำบล ได้แก่ ข้าวโพด ไร่ร้าง และข้าวไร่ เป็นต้น

2.3) ไม้ยืนต้น มีเนื้อที่ 5,126 ไร่ หรือร้อยละ 5.17 ของพื้นที่ตำบล ได้แก่ สัก ยางพารา และไม้ยืนต้นร้าง/เสื่อมโทรม เป็นต้น

2.4) ไม้ผล มีเนื้อที่ 6,809 ไร่ หรือร้อยละ 6.88 ของพื้นที่ตำบล ได้แก่ ลำไย มะขาม และไม้ผลร้าง/เสื่อมโทรม เป็นต้น

2.5) พืชสวน มีเนื้อที่ 31 ไร่ หรือร้อยละ 0.03 ของพื้นที่ตำบล ได้แก่ พืชผัก และไม้ดอก ไม้ประดับ

2.6) ไร่หมุนเวียน มีเนื้อที่ 160 ไร่ หรือร้อยละ 0.16 ของพื้นที่ตำบล ได้แก่ ข้าวโพด (ไร่หมุนเวียน)/ข้าวไร่(ไร่หมุนเวียน) ข้าวโพด(ไร่หมุนเวียน) และไร่หมุนเวียนร้าง



2.7) พุ่มหญ้าเลี้ยงสัตว์และโรงเรือนเลี้ยงสัตว์ มีเนื้อที่ 64 ไร่ หรือร้อยละ 0.07 ของพื้นที่ตำบล ได้แก่ โรงเรือนเลี้ยงโค กระบือ และม้า และพุ่มหญ้าเลี้ยงสัตว์

2.8) สถานที่เพาะเลี้ยงสัตว์น้ำ 61 ไร่ หรือร้อยละ 0.06 ของพื้นที่ตำบล ได้แก่ สถานที่เพาะเลี้ยงปลา

3) พื้นที่ป่าไม้ มีเนื้อที่ 65,799 ไร่ หรือร้อยละ 66.44 ของพื้นที่ตำบล ได้แก่ ป่าผลัดใบสมบูรณ์และป่าผลัดใบรกร้างสภาพฟื้นฟู

4) พื้นที่แหล่งน้ำ มีเนื้อที่ 1,119 ไร่ หรือร้อยละ 1.13 ของพื้นที่ตำบล ได้แก่ แม่น้ำ ลำห้วย ลำคลอง บ่อน้ำในไร่นา และอ่างเก็บน้ำ เป็นต้น

5) พื้นที่เบ็ดเตล็ด มีเนื้อที่ 1,249 ไร่ หรือร้อยละ 1.27 ของพื้นที่ตำบล ได้แก่ พุ่มหญ้าสลับไม้พุ่ม/ไม้ละเมาะ พุ่มหญ้าธรรมชาติ และ บ่อดิน เป็นต้น

ตารางที่ 2-2 สภาพการใช้ที่ดิน ตำบลบ้านม่วง อำเภอเชียงม่วน จังหวัดพะเยา

หน่วยแผนที่	ประเภทการใช้ที่ดิน	เนื้อที่	
		ไร่	ร้อยละ
<b>U</b>	<b>พื้นที่ชุมชนและสิ่งปลูกสร้าง</b>	<b>2,483</b>	<b>2.51</b>
U201	หมู่บ้านบนพื้นราบ	1,607	1.62
U301	สถานที่ราชการและสถาบันต่าง ๆ	473	0.48
U405	ถนน	205	0.21
U502	โรงงานอุตสาหกรรม	137	0.14
U603	สุสาน ป่าช้า	61	0.06
<b>A</b>	<b>พื้นที่เกษตรกรรม</b>	<b>28,384</b>	<b>28.65</b>
A100	นาไร่	66	0.07
A101	นาข้าว	5,451	5.50
A101+A202	นาข้าว+ข้าวโพด	299	0.30
A101+A206	นาข้าว+ยาสูบ	16	0.02
A101+A208	นาข้าว+ถั่วเขียว	11	0.01
A101+A210	นาข้าว+ถั่วลิสง	2	-
A101+A502	นาข้าว+พืชผัก	25	0.03
A200	ไร่ไร่	661	0.67
A202	ข้าวโพด	9,297	9.39
A202/A216	ข้าวโพด/ข้าวไร่	29	0.03



ตารางที่ 2-2 (ต่อ)

หน่วยแผนที่	ประเภทการใช้ที่ดิน	เนื้อที่	
		ไร่	ร้อยละ
A202/A302	ข้าวโพด/ยางพารา	3	-
A202/A413	ข้าวโพด/ลำไย	21	0.02
A202/A502	ข้าวโพด/พืชผัก	58	0.06
A202+A206	ข้าวโพด+ยาสูบ	34	0.03
A202+A502	ข้าวโพด+พืชผัก	14	0.01
A204	มันสำปะหลัง	22	0.02
A208	ถั่วเขียว	48	0.05
A216	ข้าวไร่	61	0.06
A216/A302	ข้าวไร่/ยางพารา	8	0.01
A216/A413	ข้าวไร่/ลำไย	4	-
A228	ทานตะวัน	3	-
A300	ไม้ยืนต้นร้าง/เสื่อมโทรม	265	0.27
A301	ไม้ยืนต้นผสม	9	0.01
A302	ยางพารา	2,183	2.20
A303	ปาล์มน้ำมัน	192	0.19
A304	ยูคาลิปตัส	114	0.12
A305	สัก	2,258	2.28
A315	ไผ่ปลูกเพื่อการค้า	3	-
A318	จามจุรี	102	0.10
A400	ไม้ผลร้าง/เสื่อมโทรม	132	0.13
A401	ไม้ผลผสม	5	0.01
A405	มะพร้าว	7	0.01
A407	มะม่วง	57	0.06
A407/A412	มะม่วง/มะขาม	2	-
A407/A413	มะม่วง/ลำไย	7	0.01
A408	มะม่วงหิมพานต์	29	0.03
A411	กล้วย	45	0.05
A411/A413	กล้วย/ลำไย	23	0.02



แผนการใช้ที่ดินตำบลบ้านมาง อำเภอเชียงม่วน จังหวัดพะเยา

ตารางที่ 2-2 (ต่อ)

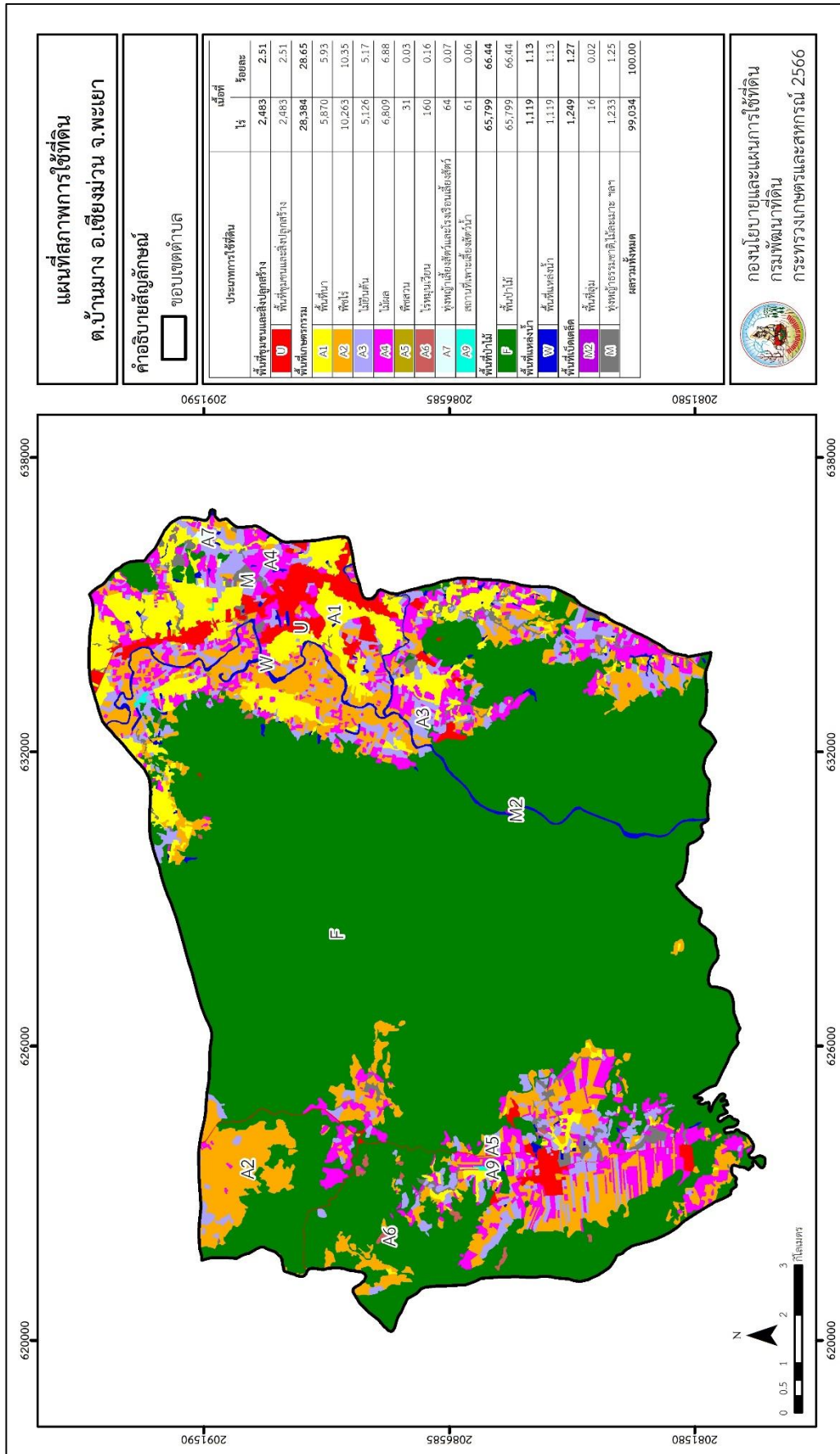
หน่วยแผนที่	ประเภทการใช้ที่ดิน	เนื้อที่	
		ไร่	ร้อยละ
A412	มะขาม	384	0.39
A412/A413	มะขาม/ลำไย	41	0.04
A413	ลำไย	6,049	6.11
A413/A427	ลำไย/ส้มโอ	9	0.01
A422	มะนาว	2	-
A426	แก้วมังกร	13	0.01
A427	ส้มโอ	4	-
A502	พืชผัก	21	0.02
A503	ไม้ดอก ไม้ประดับ	10	0.01
A600	ไร่อหุนเวียนร้าง	22	0.02
A602	ข้าวโพด(ไร่อหุนเวียน)	120	0.12
A616	ข้าวไร่(ไร่อหุนเวียน)	18	0.02
A701	ทุ่งหญ้าเลี้ยงสัตว์	8	0.01
A702	โรงเรือนเลี้ยงโค กระบือ และม้า	56	0.06
A902	สถานที่เพาะเลี้ยงปลา	61	0.06
<b>F</b>	<b>พื้นที่ป่าไม้</b>	<b>65,799</b>	<b>66.44</b>
F200	ป่าผลัดใบรอสภาพฟื้นฟู	1,861	1.88
F201	ป่าผลัดใบสมบูรณ์	63,938	64.56
<b>M</b>	<b>พื้นที่เปิดเตล็ด</b>	<b>1,249</b>	<b>1.27</b>
M101	ทุ่งหญ้าธรรมชาติ	56	0.06
M102	ทุ่งหญ้าสลับไม้พุ่ม/ไม้ละเมาะ	1,142	1.15
M201	พื้นที่ลุ่ม	16	0.02
M304	บ่อดิน	35	0.04
<b>W</b>	<b>พื้นที่แหล่งน้ำ</b>	<b>1,119</b>	<b>1.13</b>
W101	แม่น้ำ ลำห้วย ลำคลอง	729	0.74
W102	หนอง บึง ทะเลสาบ	37	0.04
W201	อ่างเก็บน้ำ	42	0.04
W202	บ่อน้ำในไร่นา	311	0.31
<b>ผลรวมทั้งหมด</b>		<b>99,034</b>	<b>100.00</b>

ที่มา: กลุ่มวิเคราะห์สภาพการใช้ที่ดิน, 2566

หมายเหตุ: เนื้อที่คำนวณด้วยระบบสารสนเทศภูมิศาสตร์



# แผนการใช้ที่ดินตำบลบ้านม่วง อำเภอเชียงม่วน จังหวัดพะเยา



รูปที่ 2-3 สภาพการใช้ที่ดิน ตำบลบ้านม่วง อำเภอเชียงม่วน จังหวัดพะเยา



## 2.6 สภาพเศรษฐกิจและสังคม

### 2.6.1 ประชากร

จากหลักฐานทะเบียนราษฎรของกรมการปกครอง กระทรวงมหาดไทย ณ เดือนธันวาคม 2565 พบว่า ประชากรที่อาศัยในพื้นที่ตำบลบ้านมางมีประชากรรวม 5,484 คน แยกเป็นชาย 2,691 คน เป็นหญิง 2,793 คน ความหนาแน่นโดยเฉลี่ย 34.61 คนต่อตารางกิโลเมตร มีจำนวนครัวเรือนทั้งหมด 2,563 ครัวเรือน เป็นครัวเรือนเกษตรที่มาขึ้นทะเบียนกรมส่งเสริมการเกษตร 1,782 ครัวเรือน หรือร้อยละ 69.53 ของจำนวนครัวเรือนทั้งหมด และเป็นครัวเรือนที่ประกอบอาชีพอื่นๆ ครัวเรือนเกษตรที่ไม่ได้มาขึ้นทะเบียนกรมส่งเสริมการเกษตร 781 ครัวเรือน หรือร้อยละ 30.47 ของจำนวนครัวเรือนทั้งหมด ดังรายละเอียดในตารางที่ 2-3 ถึง 2-4

ตารางที่ 2-3 จำนวนประชากรและครัวเรือนตำบลบ้านมาง อำเภอเชียงม่วน จังหวัดพะเยา ปี 2565

พื้นที่	จำนวน ครัวเรือน	จำนวนประชากร (คน)		
		ชาย	หญิง	รวม
ตำบลบ้านมาง	2,563	2,691	2,793	5,484
หมู่ที่ 0 บ้านมาง	3	2	2	4
หมู่ที่ 1 มาง	626	437	472	909
หมู่ที่ 2 แพทย์	322	391	396	787
หมู่ที่ 3 นองหมู	99	103	117	220
หมู่ที่ 4 ป่าแหม	196	201	221	422
หมู่ที่ 5 ทุ่งมอก	214	224	255	479
หมู่ที่ 6 ป่อเบี้ย	369	408	381	789
หมู่ที่ 7 นองกลาง	150	136	159	295
หมู่ที่ 8 ป่าแหม	134	158	169	327
หมู่ที่ 9 ป่อตอง	183	218	213	431
หมู่ที่ 10 ป่อต้นสัก	93	195	166	361
หมู่ที่ 11 ทุ่งเจริญ	174	218	242	460

ที่มา : กรมการปกครอง (2566)



ตารางที่ 2-4 จำนวนและสัดส่วนครัวเรือนเกษตรตำบลบ้านม่วง อำเภอเชียงม่วน จังหวัดพะเยา ปี 2565

รายการ	จำนวน (ครัวเรือน)	ร้อยละ
จำนวนครัวเรือนทั้งหมด <sup>1)</sup>	2,563	100.00
- จำนวนครัวเรือนเกษตรที่มาขึ้นทะเบียนกรมส่งเสริมการเกษตร <sup>2)</sup>	1,782	69.53
- จำนวนครัวเรือนที่ประกอบอาชีพอื่นๆ และจำนวนครัวเรือนเกษตรที่ไม่ได้มาขึ้นทะเบียนฯ	781	30.47

ที่มา : 1) กรมการปกครอง (2566)

2) กรมส่งเสริมการเกษตร (2566)

### 2.6.2 การถือครองที่ดิน

จากข้อมูลกรมการปกครอง ณ เดือนธันวาคม 2565 ตำบลบ้านม่วงมีจำนวนครัวเรือนทั้งหมด 2,563 ครัวเรือน โดยถือครองที่ดินเฉลี่ยครัวเรือนละ 38.64 ไร่ (เมื่อที่ตำบลรวมต่อจำนวนครัวเรือนทั้งหมด)

### 2.6.3 ลักษณะทางเศรษฐกิจและการประกอบอาชีพ

ประชากรในตำบลบ้านม่วงประกอบอาชีพเกษตรกรรม ค้าขาย รับราชการ รับจ้างทั่วไป และอื่นๆ มีเกษตรกรบางครัวเรือนประกอบอาชีพหลายอย่างควบคู่กันไป สำหรับพืชที่เกษตรกรปลูกเป็นอาชีพหลัก ได้แก่ ข้าวนาปี มันฝรั่ง ยางพารา ลำไย และข้าวโพดหวาน ทางด้านการเลี้ยงสัตว์เกษตรกรจะมีการเลี้ยงไว้เพื่อบริโภคหากเหลือจึงจำหน่ายเป็นรายได้เสริม

### 2.6.4 ด้านรายได้-รายจ่าย

จากข้อมูลความจำเป็นพื้นฐานของกรมพัฒนาชุมชน ปี พ.ศ. 2566 พบว่า รายได้ครัวเรือนเฉลี่ยปีละ 178,152.86 บาท รายได้บุคคลเฉลี่ยปีละ 69,945.04 บาท รายจ่ายครัวเรือนเฉลี่ยปีละ 86,391.50 บาท รายจ่ายบุคคลเฉลี่ยปีละ 33,918.38 บาท เมื่อพิจารณาจะเห็นว่ารายได้ครัวเรือนมากกว่ารายจ่ายครัวเรือนปีละ 91,761.36 บาท และรายได้บุคคลมากกว่ารายจ่ายบุคคลปีละ 36,026.66 บาท ดังรายละเอียดในตารางที่ 2-5



ตารางที่ 2-5 รายได้-รายจ่ายเฉลี่ยครัวเรือนตำบลบ้านม่วง อำเภอเชียงม่วน จังหวัดพะเยา ปี 2565

พื้นที่	แหล่งรายได้ของครัวเรือน (บาท/ปี)			รายได้ครัวเรือนเฉลี่ย (บาท/ปี)	รายได้บุคคลเฉลี่ย (บาท/ปี)	รายจ่ายครัวเรือนเฉลี่ย (บาท/ปี)	รายจ่ายบุคคลเฉลี่ย (บาท/ปี)
	อาชีพหลัก	อาชีพรอง	รายได้อื่น				
ตำบลบ้านม่วง	118,472.24	25,098.01	19,547.98	178,152.86	69,945.04	86,391.50	33,918.38
หมู่ที่ 1 มง	176,667.60	36,473.33	22,600.78	243,757.80	103,597.06	141,910.98	60,312.17
หมู่ที่ 2 แพทย์	149,533.33	23,429.17	13,980.42	191,109.58	65,523.29	58,379.17	20,015.71
หมู่ที่ 3 หนองพู่	97,385.71	20,457.14	16,357.14	146,214.29	63,179.01	67,161.43	29,020.37
หมู่ที่ 4 ป่าแฉม	78,120.77	23,211.54	23,103.85	184,989.23	78,079.87	84,140.77	35,513.96
หมู่ที่ 5 ทุ่งมอก	127,354.43	14,810.13	14,256.33	158,638.61	57,886.61	53,585.44	19,553.12
หมู่ที่ 6 บ่อเปี้ย	83,653.99	22,618.25	9,744.49	121,553.23	61,125.24	75,593.16	38,013.38
หมู่ที่ 7 หนองกลาง	65,897.44	34,685.90	21,271.79	140,901.28	53,093.24	46,980.77	17,702.90
หมู่ที่ 8 ป่าแฉม	102,717.17	17,555.56	28,080.81	165,707.07	63,096.15	126,765.15	48,268.27
หมู่ที่ 9 บ่อตอง	38,306.45	32,580.65	29,838.71	129,032.26	40,201.01	37,411.29	11,655.78
หมู่ที่ 10 บ่อน้ำลึก	222,800.00	16,960.00	16,680.00	263,360.00	92,732.39	84,234.08	29,659.89
หมู่ที่ 11 ทุ่งเจริญ	137,065.22	23,833.33	31,297.10	217,612.32	84,592.96	140,637.68	54,670.42

ที่มา : กรมการพัฒนาชุมชน (2566)



## บทที่ 3

### สถานภาพของทรัพยากรธรรมชาติ

การศึกษาสถานภาพของทรัพยากรธรรมชาติในพื้นที่ตำบลบ้านม่วง อำเภอเชียงม่วน จังหวัดพะเยา ได้แก่ ทรัพยากรป่าไม้ ทรัพยากรน้ำ และทรัพยากรดิน ซึ่งเป็นทรัพยากรกายภาพที่สำคัญต่อการทำการเกษตร ดังนั้นจึงจำเป็นต้องทราบว่าทรัพยากรธรรมชาติแต่ละชนิดปัจจุบันมีสถานะอย่างไร เพื่อใช้เป็นข้อมูลประกอบการวางแผนการใช้ที่ดินซึ่งจะนำไปสู่การกำหนดแผนงาน โครงการ กิจกรรม รวมถึงมาตรการต่าง ๆ เพื่อการพัฒนาพื้นที่อย่างมีประสิทธิภาพต่อไป โดยมีรายละเอียดดังนี้

#### 3.1 ทรัพยากรป่าไม้

##### 3.1.1 ป่าไม้ตามกฎหมายและมติคณะรัฐมนตรี

1) ป่าอนุรักษ์ พบพื้นที่ป่าอนุรักษ์ในพื้นที่ ได้แก่

- (1) เขตอุทยานแห่งชาติดอยภูนาง เนื้อที่ 62,941 ไร่
- (2) เขตอุทยานแห่งชาติแม่ยม เนื้อที่ 2,785 ไร่

2) ป่าสงวนแห่งชาติ ได้มีการจำแนกเขตการใช้ประโยชน์ทรัพยากรและที่ดินป่าไม้ในพื้นที่ป่าสงวนแห่งชาติ ตามมติคณะรัฐมนตรี วันที่ 10 มีนาคม 2535 และ 17 มีนาคม 2535 แบ่งออกเป็น 3 เขต ประกอบด้วย เขตพื้นที่ป่าเพื่อการอนุรักษ์ (Zone C) เขตพื้นที่ป่าเพื่อเศรษฐกิจ (Zone E) และเขตพื้นที่ป่าที่เหมาะสมต่อการเกษตร (Zone A) จากการวิเคราะห์ข้อมูลพบพื้นที่ป่าจำแนกเขตการใช้ประโยชน์ทรัพยากรที่ดินและป่าไม้ในพื้นที่ป่าสงวนแห่งชาติ ตามมติคณะรัฐมนตรีในพื้นที่ ได้แก่

- (1) เขตพื้นที่ป่าเพื่อการอนุรักษ์ (Zone C) เนื้อที่ 52,748 ไร่
- (2) เขตพื้นที่ป่าเพื่อเศรษฐกิจ (Zone E) เนื้อที่ 31,410 ไร่
- (3) เขตพื้นที่ป่าที่เหมาะสมต่อการเกษตร (Zone A) เนื้อที่ 2,896 ไร่

3.1.2 **ชั้นคุณภาพลุ่มน้ำ** (มติคณะรัฐมนตรี วันที่ 28 พฤษภาคม 2528) จากการวิเคราะห์ข้อมูล พบชั้นคุณภาพลุ่มน้ำในพื้นที่ ได้แก่

- (1) พื้นที่ลุ่มน้ำชั้นที่ 1A เนื้อที่ 6,690 ไร่
- (2) พื้นที่ลุ่มน้ำชั้นที่ 1B เนื้อที่ 836 ไร่
- (3) พื้นที่ลุ่มน้ำชั้นที่ 2 เนื้อที่ 8,682 ไร่
- (4) พื้นที่ลุ่มน้ำชั้นที่ 3 เนื้อที่ 35,719 ไร่
- (5) พื้นที่ลุ่มน้ำชั้นที่ 4 เนื้อที่ 29,183 ไร่
- (6) พื้นที่ลุ่มน้ำชั้นที่ 5 เนื้อที่ 17,924 ไร่

ทั้งนี้ เนื้อที่ดังกล่าวข้างต้นคำนวณด้วยระบบสารสนเทศภูมิศาสตร์ เป็นเนื้อที่เบื้องต้นเท่านั้น ไม่สามารถใช้อ้างอิงได้ทางกฎหมาย



## 3.2 ทรัพยากรน้ำ

3.2.1 ปริมาณน้ำฝน พบว่าในพื้นที่ตำบลบ้านมาง มีปริมาณน้ำฝนเฉลี่ยในคาบ 30 ปี (พ.ศ. 2536-2565) 1,277.3 มิลลิเมตรต่อปี

3.2.2 น้ำผิวดิน หมายถึง แม่น้ำลำคลอง หนอง บึง ทะเลสาบ อ่างเก็บ และแหล่งน้ำสาธารณะอื่นๆ ที่อยู่ในพื้นที่ดิน ในพื้นที่ตำบลบ้านมาง มีรายละเอียดของแหล่งน้ำผิวดินดังนี้

แหล่งน้ำผิวดินธรรมชาติ ได้แก่ น้ำป่า น้ำแม่ปิง แม่น้ำยม หนองเกียง หนองน้ำลาด หนองบัว หนองเปี้ย หนองกลาง หนองหิน ห้วยกองแก้ว ห้วยก้างปลา ห้วยเกียง ห้วยข่า ห้วยเคี้ยว ห้วยแจ๊ะหัง ห้วยเซี้ยะ ห้วยตกดิน ห้วยน้อย ห้วยน้ำบ่อต้นสัก ห้วยแป้น ห้วยโป่ง ห้วยโป่งขวาง ห้วยผาซ่าง ห้วยผามอ ห้วยแพ่ง ห้วยมุ่น ห้วยไม้ซาง ห้วยระวาย ห้วยกลาง ห้วยลึก ห้วยสะมัย ห้วยสัก ห้วยหก ห้วยหกน้อย ห้วยหญ้าไทร ห้วยหมูเฝ้า ห้วยหยอง ห้วยยวน และห้วยอุ้น

3.2.3 จากฐานข้อมูลน้ำบาดาลของกรมทรัพยากรน้ำบาดาล (2566) ซึ่งพบว่า ตำบลบ้านมาง มีจำนวนบ่อบาดาลราชการ จำนวน 23 บ่อ และจำนวนบ่อบาดาลเอกชน จำนวน 1 บ่อ

## 3.3 ทรัพยากรดิน

ทรัพยากรดินในพื้นที่ตำบลบ้านมาง อำเภอเชียงม่วน จังหวัดพะเยา พบหน่วยแผนที่ดินทั้งหมด 24 หน่วยแผนที่ดิน และหน่วยพื้นที่เบ็ดเตล็ด 2 หน่วยแผนที่ ดังนี้

3.3.1 ดินในพื้นที่ลุ่ม มี 4 หน่วยแผนที่ดิน ได้แก่

1) หน่วยแผนที่ดิน Lp-pic-siA ดินลำปางที่มีศิลาแลงอ่อน มีเนื้อดินบนเป็นดินร่วนปนทรายแบ่งความลาดชัน 0-2 เปอร์เซ็นต์ มีเนื้อที่ 4,132 ไร่ หรือร้อยละ 4.17 ของเนื้อที่ตำบล

2) หน่วยแผนที่ดิน Mkn-sIA ชุดดินแม่ขาน มีเนื้อดินบนเป็นดินร่วนปนทราย ความลาดชัน 0-2 เปอร์เซ็นต์ มีเนื้อที่ 509 ไร่ หรือร้อยละ 0.51 ของเนื้อที่ตำบล

3) หน่วยแผนที่ดิน Sai-pic,fl-sIA ดินสันทรายที่มีศิลาแลงอ่อนและเป็นดินร่วนละเอียด มีเนื้อดินบนเป็นดินร่วนปนทราย ความลาดชัน 0-2 เปอร์เซ็นต์ มีเนื้อที่ 718 ไร่ หรือร้อยละ 0.72 ของเนื้อที่ตำบล

4) หน่วยแผนที่ดิน Skt-sicIA ชุดดินสุโขทัย มีเนื้อดินบนเป็นดินร่วนเหนียวปนทรายแบ่งความลาดชัน 0-2 เปอร์เซ็นต์ มีเนื้อที่ 1,299 ไร่ หรือร้อยละ 1.31 ของเนื้อที่ตำบล

3.3.2 ดินในพื้นที่ดอน มี 20 หน่วยแผนที่ดิน ได้แก่

1) หน่วยแผนที่ดิน Cm-fl-sIA ดินเชิงใหม่ที่เป็นดินร่วนละเอียด มีเนื้อดินบนเป็นดินร่วนปนทราย ความลาดชัน 0-2 เปอร์เซ็นต์ มีเนื้อที่ 5,038 ไร่ หรือร้อยละ 5.09 ของเนื้อที่ตำบล

2) หน่วยแผนที่ดิน Li-gcIC ชุดดินลี มีเนื้อดินบนเป็นดินร่วนปนดินเหนียวปนกรวด ความลาดชัน 5-12 เปอร์เซ็นต์ มีเนื้อที่ 1,503 ไร่ หรือร้อยละ 1.52 ของเนื้อที่ตำบล



- 3) หน่วยแผนที่ดิน Li-gcLD ชุดดินลี้ มีเนื้อดินบนเป็นดินร่วนปนดินเหนียวปนกรวด ความลาดชัน 12-20 เปอร์เซ็นต์ มีเนื้อที่ 6,811 ไร่ หรือร้อยละ 6.88 ของเนื้อที่ตำบล
- 4) หน่วยแผนที่ดิน Li-gcLE ชุดดินลี้ มีเนื้อดินบนเป็นดินร่วนปนดินเหนียวปนกรวด ความลาดชัน 20-35 เปอร์เซ็นต์ มีเนื้อที่ 8,457 ไร่ หรือร้อยละ 8.54 ของเนื้อที่ตำบล
- 5) หน่วยแผนที่ดิน Ly-slB ชุดดินลาดหญ้า มีเนื้อดินบนเป็นดินร่วนปนทราย ความลาดชัน 2-5 เปอร์เซ็นต์ มีเนื้อที่ 197 ไร่ หรือร้อยละ 0.20 ของเนื้อที่ตำบล
- 6) หน่วยแผนที่ดิน Ly-slC ชุดดินลาดหญ้า มีเนื้อดินบนเป็นดินร่วนปนทราย ความลาดชัน 5-12 เปอร์เซ็นต์ มีเนื้อที่ 798 ไร่ หรือร้อยละ 0.81 ของเนื้อที่ตำบล
- 7) หน่วยแผนที่ดิน Ml-gcD/st ชุดดินมวกเหล็ก มีเนื้อดินบนเป็นดินร่วนปนดินเหนียวปนกรวด ความลาดชัน 12-20 เปอร์เซ็นต์ พบหินทรายแปง มีเนื้อที่ 1,235 ไร่ หรือร้อยละ 1.25 ของเนื้อที่ตำบล
- 8) หน่วยแผนที่ดิน Mr-gsIC ชุดดินแมริม มีเนื้อดินบนเป็นดินร่วนปนทรายปนกรวด ความลาดชัน 5-12 เปอร์เซ็นต์ มีเนื้อที่ 1,798 ไร่ หรือร้อยละ 1.82 ของเนื้อที่ตำบล
- 9) หน่วยแผนที่ดิน Mr-gsID ชุดดินแมริม มีเนื้อดินบนเป็นดินร่วนปนทรายปนกรวด ความลาดชัน 12-20 เปอร์เซ็นต์ มีเนื้อที่ 178 ไร่ หรือร้อยละ 0.18 ของเนื้อที่ตำบล
- 10) หน่วยแผนที่ดิน Mr-gsIE ชุดดินแมริม มีเนื้อดินบนเป็นดินร่วนปนทรายปนกรวด ความลาดชัน 20-35 เปอร์เซ็นต์ มีเนื้อที่ 108 ไร่ หรือร้อยละ 0.11 ของเนื้อที่ตำบล
- 11) หน่วยแผนที่ดิน Mr-slB ชุดดินแมริม มีเนื้อดินบนเป็นดินร่วนปนทราย ความลาดชัน 2-5 เปอร์เซ็นต์ มีเนื้อที่ 1,729 ไร่ หรือร้อยละ 1.75 ของเนื้อที่ตำบล
- 12) หน่วยแผนที่ดิน Sp-mw-slB ดินสันป่าตองที่มีการระบายน้ำดีปานกลาง มีเนื้อดินบนเป็นดินร่วนปนทราย ความลาดชัน 2-5 เปอร์เซ็นต์ มีเนื้อที่ 883 ไร่ หรือร้อยละ 0.89 ของเนื้อที่ตำบล
- 13) หน่วยแผนที่ดิน Ty-gsIE ชุดดินท่ายาง มีเนื้อดินบนเป็นดินร่วนปนทรายปนกรวด ความลาดชัน 20-35 เปอร์เซ็นต์ มีเนื้อที่ 411 ไร่ หรือร้อยละ 0.41 ของเนื้อที่ตำบล
- 14) หน่วยแผนที่ดิน Ws-clB ชุดดินวังสะพุง มีเนื้อดินบนเป็นดินร่วนปนดินเหนียว ความลาดชัน 2-5 เปอร์เซ็นต์ มีเนื้อที่ 787 ไร่ หรือร้อยละ 0.79 ของเนื้อที่ตำบล
- 15) หน่วยแผนที่ดิน Ws-clC ชุดดินวังสะพุง มีเนื้อดินบนเป็นดินร่วนปนดินเหนียว ความลาดชัน 5-12 เปอร์เซ็นต์ มีเนื้อที่ 2,590 ไร่ หรือร้อยละ 2.61 ของเนื้อที่ตำบล
- 16) หน่วยแผนที่ดิน Ws-clD ชุดดินวังสะพุง มีเนื้อดินบนเป็นดินร่วนปนดินเหนียว ความลาดชัน 12-20 เปอร์เซ็นต์ มีเนื้อที่ 153 ไร่ หรือร้อยละ 0.15 ของเนื้อที่ตำบล



17) หน่วยแผนที่ดิน Ws-br-clB ดินวังสะพุงที่เป็นดินสีน้ำตาล มีเนื้อดินบนเป็นดินร่วนปนดินเหนียว ความลาดชัน 2-5 เปอร์เซ็นต์ มีเนื้อที่ 61 ไร่ หรือร้อยละ 0.06 ของเนื้อที่ตำบล

18) หน่วยแผนที่ดิน Ws-gm-clA/b ดินวังสะพุงที่มีจุดประสีเทา มีเนื้อดินบนเป็นดินร่วนปนดินเหนียว ความลาดชัน 0-2 เปอร์เซ็นต์ และมีคันทนา มีเนื้อที่ 633 ไร่ หรือร้อยละ 0.64 ของเนื้อที่ตำบล

19) หน่วยแผนที่ดิน Ws-vd-clB ดินวังสะพุงที่เป็นดินสีเทา มีเนื้อดินบนเป็นดินร่วนปนดินเหนียว ความลาดชัน 2-5 เปอร์เซ็นต์ มีเนื้อที่ 4,425 ไร่ หรือร้อยละ 4.47 ของเนื้อที่ตำบล

20) หน่วยแผนที่ดิน Ws-vd,gm-clB/b ดินวังสะพุงที่เป็นดินสีเทาและมีจุดประสีเทา มีเนื้อดินบนเป็นดินร่วนปนดินเหนียว ความลาดชัน 2-5 เปอร์เซ็นต์ และมีคันทนา มีเนื้อที่ 1,214 ไร่ หรือร้อยละ 1.23 ของเนื้อที่ตำบล

### 3.3.3 พื้นที่เบ็ดเตล็ด มี 2 หน่วยแผนที่ ได้แก่

- 1) หน่วยแผนที่ SC พื้นที่ลาดชันเชิงซ้อน มีเนื้อที่ 52,901 ไร่ หรือร้อยละ 53.42 ของเนื้อที่ตำบล
- 2) หน่วยแผนที่ W พื้นที่น้ำ มีเนื้อที่ 466 ไร่ หรือร้อยละ 0.47 ของเนื้อที่ตำบล

ปัญหาทรัพยากรดินทางการเกษตรตามสภาพธรรมชาติในพื้นที่ พบปัญหาดินต้น มีเนื้อที่ 22,230 ไร่ หรือร้อยละ 22.46 ของเนื้อที่ตำบล ได้แก่ ชุดดินลี (Li) ชุดดินมวกเหล็ก (Ml) ชุดดินแมริม (Mr) และชุดดินท่ายาง (Ty)

รายละเอียดของสมบัติดิน ตำบลบ้านมาง อำเภอยางชุมน้อย จังหวัดพะเยา ดังแสดงในตารางที่ 3-1 และแผนที่แสดงในลักษณะของชุดดิน (รูปที่ 3-1)



ตารางที่ 3-1 สมบัติดิน ตำบลบ้านม่วง อำเภอเชียงม่วน จังหวัดพะเยา

หน่วยแผนที่ดิน	ความลาดชัน (%)	ความลึก (ซม.)	การระบายน้ำ	ความอุดมสมบูรณ์ของดิน	ความจุแลกเปลี่ยนแคตไอออน (cmol/kg)	ความอิ่มตัวบส (%)	ปฏิกิริยาดิน		ค่าการนำไฟฟ้า (ds/m)	ความลึกของชั้นจาโรไซด์ (ซม.)	เนื้อที่	
							ดินบน	ดินล่าง			ไร่	ร้อยละ
Cm-fl-sIA	0-2	>150	ดี	ปานกลาง	<10	35-75	5.5-6.5	6.0-7.0	<2	-	5,038	5.09
Li-gcC	5-12	25-50	ดี	ปานกลาง	10-20	35-75	5.5-7.0	5.5-6.5	<2	-	1,503	1.52
Li-gcD	12-20	25-50	ดี	ปานกลาง	10-20	35-75	5.5-7.0	5.5-6.5	<2	-	6,811	6.88
Li-gcE	20-35	25-50	ดี	ปานกลาง	10-20	35-75	5.5-7.0	5.5-6.5	<2	-	8,457	8.54
Lp-pic-sIA	0-2	>150	ค่อนข้างเลว	ปานกลาง	<10	35-75	5.5-6.5	4.5-6.5	<2	-	4,132	4.17
Ly-sIB	2-5	50-100	ดี	ปานกลาง	<10	<35	5.0-6.0	4.5-5.5	<2	-	197	0.20
Ly-sIC	5-12	50-100	ดี	ปานกลาง	<10	<35	5.0-6.0	4.5-5.5	<2	-	798	0.81
Mkn-sIA	0-2	>150	ค่อนข้างเลว	ปานกลาง	10-20	35-75	5.5-6.5	5.5-7.0	<2	-	509	0.51
MI-gcD/st	12-20	25-50	ดี	ปานกลาง	10-20	35-75	5.5-7.0	5.5-6.5	<2	-	1,235	1.25
Mr-gsIC	5-12	0-50	ดี	ปานกลาง	<10	<35	5.0-6.5	4.5-5.5	<2	-	1,798	1.82
Mr-gsID	12-20	0-50	ดี	ปานกลาง	<10	<35	5.0-6.5	4.5-5.5	<2	-	178	0.18
Mr-gsIE	20-35	0-50	ดี	ปานกลาง	<10	<35	5.0-6.5	4.5-5.5	<2	-	108	0.11
Mr-sIB	2-5	25-50	ดี	ปานกลาง	<10	<35	5.0-6.5	4.5-5.5	<2	-	1,729	1.75
Sai-pic-fl-sIA	0-2	>150	ค่อนข้างเลว	ปานกลาง	<10	35-75	5.0-7.0	6.0-8.0	<2	-	718	0.72
SKt-sicIA	0-2	>150	ค่อนข้างเลว	ปานกลาง	<10	35-75	5.0-6.5	6.5-7.0	<2	-	1,299	1.31
Sp-rmw-sIB	2-5	>150	ดีปานกลาง	ปานกลาง	<10	<35	5.5-6.5	4.5-5.5	<2	-	883	0.89
Ty-gsIE	20-35	0-50	ดี	ปานกลาง	<10	<35	5.5-6.5	5.0-6.0	<2	-	411	0.41
Ws-br-clB	2-5	50-100	ดี	ปานกลาง	10-20	35-75	6.0-7.0	5.5-7.0	<2	-	61	0.06



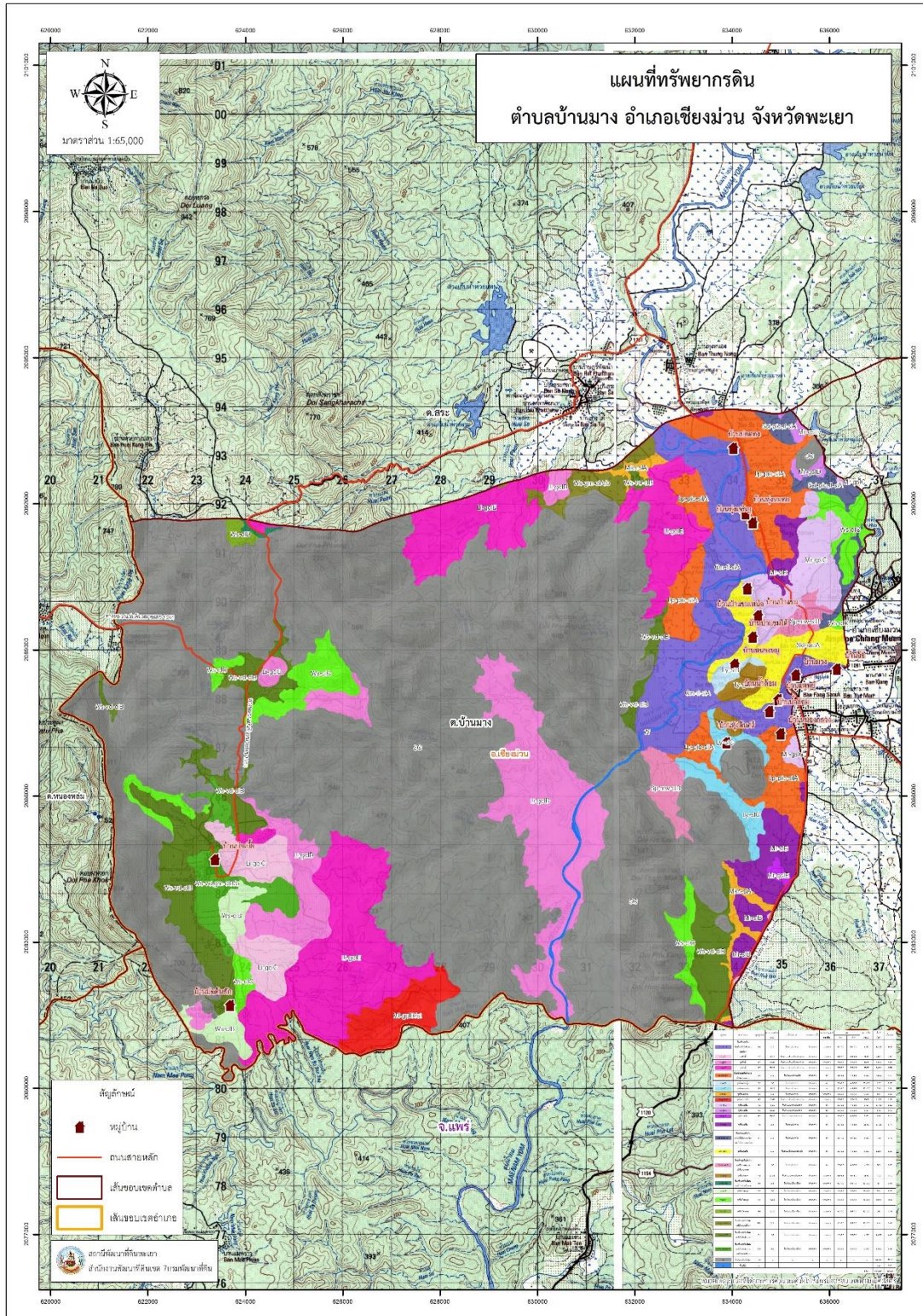
ตารางที่ 3-1 (ต่อ)

หน่วยแผนที่ดิน	ความลาดชัน (%)	ความลึก (ซม.)	การระบายน้ำ	ความอุดมสมบูรณ์ของดิน	ความจุแลกเปลี่ยนแคตไอออน (cmol/kg)	ความอิ่มตัวบส (%)	ปฏิกิริยาดิน		ค่าการนำไฟฟ้า (ds/m)	ความลึกของชั้นจาโรไซด์ (ซม.)	เนื้อที่	
							ดินบน	ดินล่าง			ไร่	ร้อยละ
Ws-clB	2-5	50-100	ดี	ปานกลาง	10-20	35-75	6.0-7.0	5.5-7.0	<2	-	787	0.79
Ws-clC	5-12	50-100	ดี	ปานกลาง	10-20	35-75	6.0-7.0	5.5-7.0	<2	-	2,590	2.61
Ws-clD	12-20	50-100	ดี	ปานกลาง	10-20	35-75	6.0-7.0	5.5-7.0	<2	-	153	0.15
Ws-rgm-clA/b	0-2	50-100	ดีปานกลางถึงค่อนข้างเลว	ปานกลาง	10-20	35-75	6.0-7.0	5.5-7.0	<2	-	633	0.64
Ws-vd-rgm-clB/b	2-5	>150	ดีปานกลางถึงค่อนข้างเลว	ปานกลาง	10-20	35-75	6.0-7.0	5.5-7.0	<2	-	1,214	1.23
Ws-vd-clB	2-5	>150	ดี	ปานกลาง	10-20	35-75	6.0-7.0	5.5-7.0	<2	-	4,425	4.47
SC	>35	-	-	-	-	-	-	-	-	-	52,901	53.42
W	-	-	-	-	-	-	-	-	-	-	466	0.47
<b>รวมทั้งหมด</b>											<b>99,034</b>	<b>100.00</b>

หมายเหตุ: เนื้อที่คำนวณด้วยโปรแกรมระบบสารสนเทศภูมิศาสตร์  
ที่มา: กองสำรวจและวิจัยทรัพยากรดิน (2566)



# แผนการใช้ที่ดินตำบลบ้านม่วง อำเภอเชียงม่วน จังหวัดพะเยา



รูปที่ 3-1 ทรัพยากรดิน ตำบลบ้านม่วง อำเภอเชียงม่วน จังหวัดพะเยา



## บทที่ 4

### กระบวนการมีส่วนร่วมของชุมชน (Participatory Rural Appraisal : PRA)

#### 4.1. หลักการ

กระบวนการมีส่วนร่วมเป็นความเชื่อมโยงระหว่างปัจจัยหลัก 3 ประการ คือ

- 1) พื้นที่ (Area)
- 2) หน้าที่ขององค์กร หรือภารกิจ (Function)
- 3) ความร่วมมือ (Participation)

การจัดทำกระบวนการมีส่วนร่วมของประชาชนจึงมีสาระสำคัญที่จำเป็นในการจัดทำโครงการ เช่น

- 1) สภาพปัญหาของชุมชนหรือเกษตรกร
- 2) ความต้องการของชุมชน
- 3) โครงการที่จะแก้ไขปัญหาที่เป็นไปตามความต้องการของประชาชน
- 4) พื้นที่ที่จะดำเนินโครงการ

ทั้งนี้ ผู้ที่จำเป็นต้องเข้าร่วมกระบวนการ คือ เกษตรกรในพื้นที่ตำบล ผู้แทนองค์กรปกครองส่วนท้องถิ่น ผู้ใหญ่บ้าน และกำนัน รวมทั้งเจ้าหน้าที่ของรัฐ

ในกรณีของแผนการใช้ที่ดินตำบลนั้น การจัดทำกระบวนการมีส่วนร่วมของชุมชนจะมีสาระสำคัญของชุมชน ในภาพรวม และเกษตรกรแต่ละราย เช่น

- 1) ปัญหาทรัพยากรดิน
- 2) ปัญหาการประกอบอาชีพ
- 3) ความต้องการของชุมชนหรือเกษตรกรแต่ละราย
- 4) แผนพัฒนาองค์กรปกครองส่วนท้องถิ่นที่มีอยู่ในปัจจุบัน

จากสาระสำคัญใน 4 ประการ ดังกล่าว แผนการใช้ที่ดินตำบลจะต้องจัดทำขึ้นโดยมี “กิจกรรมตอบสนองต่อความต้องการของชุมชน หรือเกษตรกรแต่ละราย รวมทั้งตอบสนองต่อแผนงานขององค์กรปกครองส่วนท้องถิ่น” ตรงตามอำนาจหน้าที่ของกรมพัฒนาที่ดิน และโดยความร่วมมือของส่วนราชการต่างๆ



## 4.2 การวิเคราะห์ผลจากการจัดทำกระบวนการมีส่วนร่วมของชุมชน (PRA)

การวิเคราะห์ผลจากการจัดทำกระบวนการมีส่วนร่วมของชุมชน (PRA) เมื่อวันที่ 8 สิงหาคม 2566 มีสาระสำคัญสรุปได้ดังนี้

### 4.2.1 ปัญหาหลักของตำบลบ้านม่วง คือ

- 1) ขาดแคลนน้ำ
- 2) ดินขาดความอุดมสมบูรณ์
- 3) กรรมสิทธิ์ในที่ดินทำกิน

### 4.2.2 ความต้องการของชุมชน เกษตรกร และองค์การบริหารส่วนตำบลบ้านม่วง มีความต้องการ 3 ประการ คือ

- 1) แก้ไขปัญหาความเสื่อมโทรมของดิน
  - 2) แก้ไขปัญหาการขาดแคลนน้ำ
  - 3) ต้องการกรรมสิทธิ์ในที่ดินทำกิน
- 1) กรณีการแก้ไขปัญหาความเสื่อมโทรมของดินนั้น การชะล้างพังทลายของดินในพื้นที่ที่มีรายละเอียดดังนี้
  - น้อย เนื้อที่ 2,316,420 ไร่ (98.3%)
  - ปานกลาง เนื้อที่ 27,287 ไร่ (1.16%)
  - รุนแรง เนื้อที่ 4,972 ไร่ (0.21%)
  - รุนแรงมาก เนื้อที่ 303 ไร่ (0.01%)
  - รุนแรงมากที่สุด เนื้อที่ 7,529 ไร่ (0.32%)

เพื่อป้องกันการชะล้างพังทลายของดินดังกล่าว มีความจำเป็นต้องจัดทำระบบอนุรักษ์ดินและน้ำ ในส่วนของความอุดมสมบูรณ์ของดินนั้น จากการวิเคราะห์ดินในพื้นที่ตำบลบ้านม่วง พบว่า ปฏิกิริยาของดินส่วนใหญ่มีสภาพเป็นกรด ควรปรับสภาพให้เป็นกลาง ธาตุอาหารที่สำคัญ คือ ไนโตรเจน ฟอสฟอรัส และโพแทสเซียม ค่อนข้างต่ำ จำเป็นต้องมีการปรับปรุง

### 2) กรณีการแก้ไขปัญหาการขาดแคลนน้ำ

กิจกรรมของกรมพัฒนาที่ดินที่จะแก้ไขปัญหาการขาดแคลนน้ำเพื่อการเกษตรที่ได้ดำเนินการในพื้นที่ตำบลจำปาหวาย คือ บ่อน้ำในไร่นา ขนาด 1,260 ลูกบาศก์เมตร

อนึ่ง บ่อน้ำในไร่นา มิได้มีวัตถุประสงค์หลักเพื่อนำมาทำนา แต่จะเป็นการเสริมในช่วงที่ขาดแคลนเท่านั้น จากการตรวจสอบบ่อน้ำในไร่นาที่มีอยู่ในปัจจุบัน มีจำนวน 258 บ่อ (ตารางที่ 4-1) กิจกรรมของกรมพัฒนาที่ดินที่จะลงในเขตการใช้ที่ดิน ซึ่งจะมีทั้งที่นาข้าวและที่ปลูกพืชไร่ อาจจะเป็นบ่อน้ำในไร่นาเพิ่มเติม



ตารางที่ 4-1 แหล่งน้ำในไร่นานอกเขตชลประทาน ตำบลบ้านม่วง อำเภอเชียงม่วน จังหวัดพะเยา

ปี พ.ศ.	จำนวน (บ่อ)
2548	14
2550	1
2551	7
2552	2
2553	7
2554	1
2555	5
2556	36
2557	14
2558	26
2559	30
2560	47
2561	23
2562	15
2563	4
2564	8
2565	16
<b>รวมทั้งหมด</b>	<b>258</b>

3) กรณีความต้องการกรรมสิทธิ์ในที่ดินทำกินนั้น ควรจะเป็นภาระหน้าที่ของสำนักงานการปฏิรูปที่ดินเพื่อเกษตรกรรม (ส.ป.ก.)

อนึ่งในกรณีของราษฎรที่ทำกินอยู่ในเขตอุทยานแห่งชาติดอยภูนาง นั้น ได้มีการประกาศใช้พระราชบัญญัติอุทยานแห่งชาติ พ.ศ.2562 เมื่อวันที่ 29 พฤษภาคม 2562 โดยมีบทบัญญัติมาตรา 64 เกี่ยวข้องกับการอนุญาตให้ผู้ถือครองที่ดินอยู่สามารถทำกินต่อไปได้อีก 20 ปี ตามเงื่อนไขของกรมอุทยานแห่งชาติ สัตว์ป่า และพันธุ์พืช โดยมีรายละเอียดในภาคผนวกที่ 1



ผลจากการจัดทำกรมีส่วนร่วมนของชุมชน (PRA) ได้นำมาวิเคราะห์ร่วมกับปัญหาด้านกายภาพ โดยระบบ DPSIR มีรายละเอียดดังนี้

- 1) **แรงขับเคลื่อน (Driver)** มี 4 ประการ คือ
  - 1.1) ดินเสื่อมโทรม
  - 1.2) น้ำขาดแคลน
  - 1.3) การไร้กรรมสิทธิ์ที่ดิน
  - 1.4) การเปลี่ยนแปลงของภูมิอากาศ
- 2) **แรงกดดัน (Pressure)** ที่เกิดจากปัจจัยขับเคลื่อน มี 4 ประการ คือ
  - 2.1) การปรับปรุงบำรุงดิน
  - 2.2) จัดหาแหล่งน้ำ
  - 2.3) ความต้องการน้ำเพื่อการเกษตร
  - 2.4) แก้ปัญหาการไร้กรรมสิทธิ์
- 3) **สถานะ (State)** ที่เกิดแรงกดดัน มี 5 ประการ คือ
  - 3.1) ความเสื่อมโทรมของดินทางกายภาพ/เคมี/ชีวภาพ
  - 3.2) ขาดแคลนนํ้าอุปโภค/บริโภค
  - 3.3) ขาดแคลนนํ้าเพื่อการเกษตร
  - 3.4) พื้นที่ป่าไม้ลดลง
  - 3.5) ราษฎรเรียกร้องสิทธิในที่ดิน
- 4) **ผลกระทบ (Impact)** ที่ปรากฏในพื้นที่ มี 4 ประการ คือ
  - 4.1) แหล่งน้ำที่มีอยู่ต้นเหินจากตะกอน
  - 4.2) ผลผลิตพืชต่ำ ลงทุนสูง
  - 4.3) รายได้น้อย
  - 4.4) มีปัญหาต่อคุณภาพชีวิต
- 5) **การตอบสนอง (Response)** ของรัฐในอดีต ปัจจุบัน และในอนาคต มีดังนี้
  - อดีต-ปัจจุบัน**
  - พื้นที่ลาดชัน**
    - 5.1) คูรับน้ำขอบเขา
    - 5.2) บ่อตักตะกอน
    - 5.3) ฝายชะลอน้ำ



5.4) คั่นดิน

5.5) ปลุกหญ้าแฝก ป้องกันการชะล้างพังทลายของดิน รักษาความชื้นและกักเก็บน้ำ

5.6) ปฏิรูปที่ดิน

5.7) จัดที่ดินโดย คทช.

พื้นที่ราบ

5.8) จัดรูปแปลงนา

5.9) ปรับปรุงบำรุงดินด้วยปุ๋ยพืชสด

5.10) บ่อน้ำไร่นา

5.11) ขุดลอกลำน้ำ/ท่อส่งน้ำ/แหล่งน้ำ

5.12) ปรับเปลี่ยนการผลิตเป็นพืชใช้น้ำน้อย

**อนาคต**

(1) พัฒนาที่ดินและน้ำที่เป็นระบบทั้งตำบล

(2) ประกาศเขตอนุรักษ์ดินและน้ำ

ดั่งมีรายละเอียดในรูปที่ 4-2



รูปที่ 4-1 ระบบ DPSIR ตำบลบ้านมาง อำเภอเชียงม่วน จังหวัดพะเยา



### 4.3 ระบบการปลูกพืชในปัจจุบัน

ตำบลบ้านมาง อำเภอเชียงม่วน จังหวัดพะเยา มีการเพาะปลูกพืช ดังนี้

#### 4.3.1 พื้นที่ลุ่ม

1) ข้าวนาปี เกษตรกรจะปลูกข้าวนาปีในช่วงฤดูฝน โดยปลูกระหว่างเดือนพฤษภาคมถึงมิถุนายน และจะเก็บเกี่ยวช่วงเดือนพฤศจิกายนถึงธันวาคม พันธุ์ข้าวที่ปลูก ได้แก่ ข้าวเจ้าพันธุ์พิษณุโลก 2 ข้าวเหนียวพันธุ์สันป่าตอง 1 และข้าวเหนียวพันธุ์ช-แม่ใจ 2

2) ข้าวนาปี-ข้าวนาปรัง เกษตรกรจะปลูกข้าวนาปีในช่วงฤดูฝนระหว่างเดือนพฤษภาคมถึงธันวาคม และจะปลูกข้าวนาปรังในช่วงฤดูแล้ง โดยสูบน้ำจากคลองส่งน้ำและตอกบ่อบาดาลใช้เอง ระหว่างเดือนมกราคมถึงพฤษภาคม แต่จะมีปัญหาการขาดแคลนน้ำ

3) ข้าวนาปี-พืชผัก เกษตรกรจะปลูกข้าวนาปีระหว่างเดือนพฤษภาคมถึงธันวาคม และจะปลูกพืชผักหลังการเก็บเกี่ยวข้าว ได้แก่ กระเทียม หอมแดง ระหว่างเดือนธันวาคมถึงพฤษภาคม

4) ลำไย เกษตรกรจะปลูกลำไยในพื้นที่ลุ่ม ซึ่งสามารถปลูกได้เกือบตลอด

#### 4.3.2 พื้นที่ดอน

1) ข้าวโพดเลี้ยงสัตว์ เกษตรกรจะปลูกข้าวโพดเลี้ยงสัตว์ในช่วงฤดูฝน โดยปลูกตั้งแต่เดือนพฤษภาคม และจะเก็บเกี่ยวช่วงเดือนกันยายนถึงตุลาคม

2) มันสำปะหลัง เกษตรกรจะปลูกมันสำปะหลังช่วงต้นฤดูฝนระหว่างเดือนเมษายนถึงพฤษภาคม ซึ่งจะมีอายุจากวันปลูกถึงเก็บเกี่ยวประมาณ 10-14 เดือน

3) ไม้ยืนต้น ที่นิยมปลูก ได้แก่ ยางพารา สัก และไผ่

4) ไม้ผล ที่นิยมปลูก ได้แก่ ลำไย ลิ้นจี่ มะม่วง มะขาม เงาะ และทุเรียน

(รูปที่ 4-3)



ชนิดพืช	เดือน													
	ม.ค.	ก.พ.	มี.ค.	เม.ย.	พ.ค.	มิ.ย.	ก.ค.	ส.ค.	ก.ย.	ต.ค.	พ.ย.	ธ.ค.		
<b>บริเวณพื้นที่ลุ่ม</b>														
1. ข้าว													ข้าวนาปี	
2. ข้าว-ข้าว													ข้าวนาปรัง	ข้าวนาปี
3. ข้าว-พืชผัก													พืชผัก	ข้าวนาปี
4. ลำไย													ลำไย	
<b>บริเวณพื้นที่ดอน</b>														
1. ข้าวโพดเลี้ยงสัตว์													ข้าวโพดเลี้ยงสัตว์	
2. มันสำปะหลัง													มันสำปะหลัง	
3. ไม้ยืนต้น													ยางพารา สัก ไม้	
4. ไม้ผล													ลำไย ลิ้นจี่ มะม่วง มะขาม เงาะ ทุเรียน	

รูปที่ 4-2 ระบบการปลูกพืชในปัจจุบัน ตำบลบ้านมาง อำเภอเชียงม่วน จังหวัดพะเยา



## บทที่ 5

### การประเมินคุณภาพที่ดิน

#### 5.1 หลักการประเมินคุณภาพที่ดินด้านกายภาพ

การประเมินคุณภาพที่ดินหรือการประเมินความเหมาะสมของที่ดิน สอดคล้องตามหลักการของ FAO Framework ค.ศ. 1983 ซึ่งการประเมินคุณภาพที่ดินด้านกายภาพเป็นการประเมินศักยภาพของที่ดินว่าที่ดินนั้น ๆ เหมาะสมมากหรือน้อยเพียงใดสำหรับการใช้ที่ดินประเภทต่าง ๆ หรือการปลูกพืชต่าง ๆ โดยพิจารณาจากสภาพแวดล้อมที่มีผลต่อการเจริญเติบโตของพืช สมบัติดินที่ได้จำแนกไว้ในแต่ละตำบล ร่วมกับการจัดการพื้นที่ เช่น ระบบชลประทาน พื้นที่กร่อง การจัดระบบอนุรักษ์ดินและน้ำ เป็นต้น และนอกจากนี้พิจารณาความต้องการปัจจัยต่อการปลูกพืชแต่ละชนิด สอดคล้องตามหลักการของ FAO ได้แก่ ความต้องการด้านพืช ความต้องการด้านการจัดการ ความต้องการด้านการอนุรักษ์ (บัณฑิต และคำรณ, 2542) รายละเอียดดังตารางที่ 5-1

ระดับความเหมาะสมของที่ดินได้จากการสังเคราะห์ข้อมูลดิน การจัดการที่ดิน หรือดินที่มีลักษณะเฉพาะที่เกิดขึ้นตามสภาพภูมิประเทศ (ซึ่งจะเรียกรวมว่าหน่วยที่ดิน) ลักษณะภูมิอากาศ พิจารณาร่วมกับระดับความต้องการปัจจัยต่อการเจริญเติบโตของพืชแต่ละชนิด หลังจากนั้นดำเนินการประเมินคุณภาพที่ดิน ซึ่งสามารถจำแนกระดับความเหมาะสมของที่ดินได้เป็น 4 ชั้น ได้แก่ เหมาะสมสูง (S1) เหมาะสมปานกลาง (S2) เหมาะสมเล็กน้อย (S3) และไม่เหมาะสม (N) โดยที่

S1 : ไม่มีข้อจำกัดด้านที่ดินตามปัจจัยที่ใช้พิจารณา

S2 : มีข้อจำกัดด้านที่ดินที่แก้ไขได้ง่ายหรือข้อจำกัดอาจไม่ส่งผลกระทบต่อ การเจริญเติบโตของพืชอย่างชัดเจน

S3 : มีข้อจำกัดด้านที่ดินที่แก้ไขได้ยาก ควรปรับเปลี่ยนการผลิตเป็นพืชชนิดอื่นหรือกิจกรรมอื่น (ส่วนใหญ่เป็นลักษณะทางกายภาพ)

N : มีข้อจำกัดที่พัฒนาหรือปรับปรุงที่ดินได้ยากมาก หากจะดำเนินการพัฒนาหรือปรับปรุงต้องใช้ต้นทุนสูงหรือเครื่องจักรขนาดใหญ่ แนะนำให้ปรับเปลี่ยนการผลิต



ตารางที่ 5-1 ตัวอย่างการประเมินคุณภาพที่ดินด้านกายภาพของประเภทการใช้ประโยชน์ที่ดิน

คุณภาพที่ดิน (Land Quality)	คุณลักษณะที่ดินตัวแทน (Land Characteristics)	ระดับความเหมาะสม (Land Suitability Rating)
<b>1. ความเหมาะสมด้านความต้องการด้านพืช (Crop Requirements)</b>		
1.1. การหยั่งลึกของรากพืช (r)	ความลึกของดิน	S1
1.2. ความชุ่มชื้นที่เป็นประโยชน์ต่อพืช (m)	ปริมาณน้ำฝนเฉลี่ยในรอบปี	S2m
1.3. ความเป็นประโยชน์ของออกซิเจนต่อรากพืช	สภาพการระบายน้ำของดิน	S2o
(o)		
ความเหมาะสมรวมด้านความต้องการด้านพืช (Crop Requirements)		S2om
<b>2. ความเหมาะสมด้านความต้องการด้านการจัดการ (Management Requirements)</b>		
2.1. สภาพการเขตกรรม (k)	ชั้นความยากง่ายในการ เขตกรรม (ดินบน)	S1
2.2. ศักยภาพการใช้เครื่องจักรกล (w)	ความลาดชันของพื้นที่	S3w
ความเหมาะสมรวมด้านความต้องการด้านการจัดการ (Management Requirements)		S3w
<b>3. ความเหมาะสมด้านความต้องการด้านการอนุรักษ์ (Conservation Requirements)</b>		
3.1 ความเสียหายจากการกัดกร่อน (e)	ความลาดชันของพื้นที่	S3e
ความเหมาะสมรวมด้านความต้องการด้านการอนุรักษ์ (Conservation Requirements)		S3e
ความเหมาะสมด้านกายภาพของประเภทการใช้ประโยชน์ที่ดินในแต่ละหน่วยที่ดินโดยรวม		S3ew

## 5.2 พืชเศรษฐกิจที่สำคัญของตำบล

พืชเศรษฐกิจหลักและพืชทางเลือกของตำบล ได้แก่ ข้าว ข้าวโพด ยางพารา ลำไย มันสำปะหลัง ปาล์มน้ำมัน ถั่วลิสง ถั่วเหลือง ปอเทือง

## 5.3 ระดับความเหมาะสมของที่ดิน

การประเมินคุณภาพที่ดินของพืชเศรษฐกิจหลักและพืชทางเลือก ตำบลบ้านม่วง อำเภอเชียงม่วน จังหวัดพะเยา ได้ผลการประเมินคุณภาพที่ดินดังตารางที่ 5-2



แผนการใช้ที่ดินตำบลบ้านม่วง อำเภอเชียงม่วน จังหวัดพะเยา

ตารางที่ 5-2 ชั้นความเหมาะสมทางกายภาพของดิน ตำบลบ้านม่วง อำเภอเชียงม่วน จังหวัดพะเยา

หน่วยแผนที่ดิน	ข้าว	ข้าวโพด	ยางพารา	ลำไย	มันสำปะหลัง	ปาล์มน้ำมัน	ถั่วลิสง	ถั่วเหลือง	ปอเทือง
Cm-fl-sIA	S3o	S2n	S2n	S2ns	S2n	S2n	S2ns	S2ns	S2n
Li-gclC	S3ewo	S3r	S3r	N	S3r	N	S2ers	S3r	S3r
Li-gclD	N	S3er	S3r	N	S3er	N	S3e	S3er	S3er
Li-gclE	N	N	S3ewr	N	N	N	N	N	N
Lp-pic-silA	S2n	S3o	S3o	S3o	N	S2on	S3o	S3o	N
Ly-slB	S3o	S2rn	S2rn	S3r	S2rn	S3r	S2ns	S2rms	S2rn
Ly-slC	S3ewo	S2ern	S2rn	S3r	S2ern	S3r	S2ens	S2erns	S2ern
Mkn-slA	S1	S3o	S3o	S3o	N	S2o	S3o	S3o	N
ML-gclD/st	N	S3er	S3r	N	S3er	N	S3e	S3er	S3er
Mr-gslC	S3ewo	S3r	S3r	N	S3r	N	S2erns	S3r	S3r
Mr-gslD	N	S3er	S3r	N	S3er	N	S3e	S3er	S3er
Mr-gslE	N	N	S3ewr	N	N	N	N	N	N
Mr-slB	S3o	S3r	S3r	N	S3r	N	S2rms	S3r	S3r
Sai-pic,fl-sIA	S2n	S3o	S3o	S3o	N	S2on	S3o	S3o	N
Skt-sicIA	S2n	S3o	S3o	S3o	N	S2on	S3o	S3o	N
Sp-mw-slB	S2ewon	S2on	S2on	S2ns	S2on	S2n	S2ons	S2ons	S2on
Ty-gslE	N	N	S3ewr	N	N	N	N	N	N
Ws-br-clB	S3o	S2r	S2r	S3r	S2r	S3r	S2s	S2rs	S2r
Ws-clB	S3o	S2r	S2r	S3r	S2r	S3r	S2s	S2rs	S2r
Ws-clC	S3ewo	S2er	S2r	S3r	S2er	S3r	S2es	S2ers	S2er
Ws-clD	N	S3e	S2ewr	S3r	S3e	S3r	S3e	S3e	S3e
Ws-gm-clA/b	S2o	S3o	S3o	S3ro	N	S3r	S3o	S3o	N
Ws-vd,gm-clB/b	S2ewo	S3o	S3o	S3o	N	S2o	S3o	S3o	N
Ws-vd-clB	S3o	S1	S1	S2s	S1	S1	S2s	S2s	S1
SC	N	N	N	N	N	N	N	N	N

หมายเหตุ : \* หมายถึง หน่วยแผนที่ดินที่มีความอุดมสมบูรณ์ของดินต่างจากหน่วยแผนที่ดินเดียวกัน

ความหมายของสัญลักษณ์แสดงข้อจำกัดชั้นความเหมาะสม

r = สภาพการหยั่งลึกของราก

o = ความเป็นประโยชน์ของออกซิเจนต่อรากพืช

w = ศักยภาพการใช้เครื่องจักรกล

e = ความเสียหายจากการกัดกร่อน

n = ความจุในการดูดยึดธาตุอาหาร

s = ความเป็นประโยชน์ของธาตุอาหาร



## บทที่ 6 แผนการใช้ที่ดิน

### 6.1 การวิเคราะห์ข้อมูลเพื่อจัดทำแผนการใช้ที่ดินระดับตำบล

ตามที่กรมพัฒนาที่ดินได้จัดทำแผนปฏิบัติการราชการกรมพัฒนาที่ดินระยะ 5 ปี (พ.ศ. 2566-2570) เพื่อให้บรรลุตามวิสัยทัศน์ที่กำหนดไว้ คือ “เป็นองค์กรอัจฉริยะทางดิน เพื่อขับเคลื่อนการใช้ที่ดินอย่างเหมาะสม 15 ล้านไร่ ภายในปี 2570” ซึ่งในส่วนของประเด็นการพัฒนาที่ 2 บริหารจัดการทรัพยากรดินและที่ดินด้วยชุดข้อมูลที่มีมูลค่าสูง (High Value Dataset) ซึ่งมีเป้าหมาย คือ การนำชุดข้อมูลที่มีมูลค่าสูง ไปใช้ในการบริหารจัดการทางการเกษตร ในส่วนของตัวชี้วัด บริหารจัดการทรัพยากรดินและที่ดินบนพื้นฐานของชุดข้อมูลที่มีมูลค่าสูง ร้อยละ 100 กลยุทธ์ที่ 2 ยกระดับแผนการใช้ที่ดินไปสู่การปฏิบัติ ได้กำหนดให้ ร้อยละของแผนการใช้ที่ดินระดับตำบลที่จัดทำแล้วเสร็จทั่วประเทศ ภายใน ปี 2570 (ไม่น้อยกว่า ร้อยละ 80) เป็นตัวชี้วัดหนึ่งของกลยุทธ์ดังกล่าว

การวางแผนการใช้ที่ดินระดับตำบลเป็นการวางกรอบและนโยบายการพัฒนาพื้นที่ให้เกิดการใช้ที่ดินอย่างสมดุลและยั่งยืน ซึ่งจะมีความละเอียดและเฉพาะเจาะจงมากกว่าแผนการใช้ที่ดินระดับประเทศที่ใช้เป็นกรอบนโยบายการพัฒนาพื้นที่ระดับประเทศเป็นการกำหนดแนวทางใช้ที่ดินให้ตรงกับศักยภาพ โดยเฉพาะทางด้านการเกษตร และนำไปสู่การกำหนดแผนงาน โครงการ กิจกรรม ที่มีความสอดคล้องกับสภาพพื้นที่ ทั้งนี้การใช้ขอบเขตการปกครองในระดับตำบลจะนำไปสู่การพัฒนาเชิงพื้นที่ที่มีเป้าหมายและทิศทางสอดคล้องตามบริบทของแต่ละตำบล และมีผู้รับผิดชอบโดยตรง คือ องค์กรปกครองส่วนท้องถิ่น ซึ่งแผนการใช้ที่ดินในระดับที่ใหญ่กว่านี้อาจไม่สามารถนำมาใช้ปฏิบัติงานในระดับพื้นที่ได้อย่างเป็นรูปธรรม เนื่องจากเป็นแผนงานสำหรับนำไปใช้ปฏิบัติงานเชิงนโยบายและยุทธศาสตร์ในภาพรวม

ทั้งนี้แผนการใช้ที่ดินเป็นผลที่ได้จากการวิเคราะห์ข้อมูลทางด้านกายภาพ เศรษฐกิจ และสังคม โดยได้นำฐานข้อมูลที่ได้จากการรวบรวมข้อมูลทุติยภูมิ และข้อมูลปฐมภูมิจากการสำรวจภาคสนาม การศึกษาด้านกายภาพ ได้จาก การวิเคราะห์สถานภาพของทรัพยากรธรรมชาติ อาทิ ทรัพยากรดิน ทรัพยากรน้ำ และทรัพยากรป่าไม้ร่วมกับการพิจารณาลักษณะการใช้ประโยชน์ที่ดิน ข้อมูลที่เกี่ยวข้องกับพื้นที่ในเขตป่าไม้ตามกฎหมาย เช่น เขตรักษาพันธุ์สัตว์ป่า เขตอุทยานแห่งชาติ เขตป่าสงวนแห่งชาติ และนโยบายของรัฐที่เกี่ยวข้องกับพื้นที่ที่มีมติคณะรัฐมนตรีเกี่ยวกับการใช้ที่ดิน มติคณะรัฐมนตรีเรื่องการจำแนกการใช้ประโยชน์ที่ดินในพื้นที่ป่าไม้ในเขตป่าสงวนแห่งชาติ เป็นต้น ประกอบกับการพิจารณาจากทิศทางตามกรอบนโยบายที่เกี่ยวข้องกับการกำหนดเขตการใช้ที่ดินภายในพื้นที่ตำบล เช่น ยุทธศาสตร์ของจังหวัด ร่วมกับความต้องการของท้องถิ่น สามารถกำหนดแนวทางการใช้ที่ดินตามศักยภาพของทรัพยากร เพื่อการรักษาคุณภาพของลักษณะทางนิเวศวิทยาและการอนุรักษ์ทรัพยากรธรรมชาติ โดยคำนึงถึงสภาพทางเศรษฐกิจและสังคมของชุมชนในพื้นที่ ซึ่งข้อมูลนี้ส่วนหนึ่งได้มาจากการวิเคราะห์ชุมชนแบบมีส่วนร่วม (PRA) ทำการสังเคราะห์ข้อมูลทุกด้านเพื่อเพื่อให้ได้เขตการใช้ที่ดินที่เหมาะสมกับศักยภาพของพื้นที่ต่อไป



## 6.2 เขตการใช้ที่ดิน

จากการวิเคราะห์ข้อมูลกายภาพ เศรษฐกิจ และสังคม พบว่าแผนการใช้ที่ดินตำบลบ้านม่วง อำเภอเชียงม่วน จังหวัดพะเยา สามารถกำหนดออกเป็น 6 เขตหลัก ได้แก่ เขตป่าไม้ เขตเกษตรกรรม เขตชุมชนและสิ่งปลูกสร้าง เขตแหล่งน้ำ เขตพื้นที่อื่น ๆ เขตรักษาสมดุลของธรรมชาติและสิ่งแวดล้อม มีรายละเอียดดังนี้ (ตารางที่ 6-1 และรูปที่ 6-1)

6.2.1 เขตป่าไม้ เป็นเขตพื้นที่ที่อยู่ในเขตป่าตามกฎหมายและมติคณะรัฐมนตรี ได้แก่ พื้นที่ป่าสงวนแห่งชาติ เขตรักษาพันธุ์สัตว์ป่า อุทยานแห่งชาติ เขตป่าไม้ถาวร หรืออยู่ในพื้นที่ชั้นคุณภาพลุ่มน้ำชั้นที่ 1A 1B หรือ 2 พื้นที่ในเขตนี้ส่วนใหญ่ยังคงสภาพเป็นป่าไม้ บางบริเวณได้ถูกนำไปใช้ประโยชน์ในรูปแบบที่ไม่เหมาะสม ไม่เป็นไปตามมาตรการหรือกฎหมายที่เกี่ยวข้องกับการใช้ประโยชน์ของที่ดินหรือทรัพยากรป่าไม้ของพื้นที่นั้นๆ ประกอบด้วย 3 เขตรอง ได้แก่ เขตป่าไม้สมบูรณ์ เขตป่าไม้เสื่อมโทรม และเขตพื้นที่พุ่มธรรมชาติ มีเนื้อที่ 72,574 ไร่ หรือคิดเป็นร้อยละ 73.28 ของเนื้อที่ตำบล มีรายละเอียดดังนี้

1) เขตป่าไม้สมบูรณ์ (สัญลักษณ์ 1100) มีเนื้อที่ 63,153 ไร่ หรือคิดเป็นร้อยละ 63.77 ของเนื้อที่ตำบล เป็นเขตที่อยู่ภายในเงื่อนไขดังกล่าวข้างต้น แต่มีสภาพการใช้ที่ดินปัจจุบันเป็นป่าไม้สมบูรณ์

2) เขตป่าไม้เสื่อมโทรม (สัญลักษณ์ 1200) มีเนื้อที่ 1,019 ไร่ หรือคิดเป็นร้อยละ 1.03 ของเนื้อที่ตำบล แต่มีสภาพการใช้ที่ดินปัจจุบันเป็นป่าไม้ที่มีลักษณะเสื่อมโทรม ซึ่งหากปล่อยไว้ตามธรรมชาติ ไม่มีการเข้าไปรบกวนอาจฟื้นตัวกลับมาเป็นป่าสมบูรณ์ได้ดั้งเดิม

3) เขตพื้นที่พุ่มธรรมชาติ (สัญลักษณ์ 1300) มีเนื้อที่ 8,402 ไร่ หรือคิดเป็นร้อยละ 8.48 ของเนื้อที่ตำบล เป็นพื้นที่ที่มีการบุกรุกแผ้วถางพื้นที่ป่าไม้ และเปลี่ยนแปลงการใช้ประโยชน์พื้นที่เป็นอย่างอื่นส่วนใหญ่เพื่อทำการเกษตร

6.2.2 เขตเกษตรกรรม เป็นพื้นที่เกษตรกรรมซึ่งในที่นี้ คือ พื้นที่ที่อยู่นอกเขตที่มีการประกาศเป็นเขตป่าไม้ตามกฎหมาย ซึ่งรัฐได้กำหนดเป็นพื้นที่ทำกิน มีการออกเอกสารสิทธิ์ซึ่งรวมถึงพื้นที่ในเขตปฏิรูปที่ดินเพื่อเกษตรกรรมด้วย เขตนี้รวมถึงการทำกิจกรรมภาคการเกษตรอื่นที่นอกเหนือจากการปลูกพืชด้วย ประกอบด้วย 4 เขตรอง ได้แก่ เขตเกษตรกรรมที่มีศักยภาพการผลิตสูง เขตเกษตรกรรมที่มีศักยภาพการผลิตต่ำ และเขตปศุสัตว์ มีเนื้อที่ 19,998 ไร่ หรือคิดเป็นร้อยละ 20.19 ของเนื้อที่ตำบล มีรายละเอียดดังนี้

1) เขตเกษตรกรรมที่มีศักยภาพการผลิตสูง พื้นที่เขตนี้มีศักยภาพในการผลิตรองจากเขตเกษตรกรรมชั้นดี

(1) เขตเกษตรกรรมที่มีศักยภาพการผลิตสูง (ประเภทที่ 2) เป็นเขตที่ทำการเกษตรโดยอาศัยน้ำฝนเป็นหลัก ซึ่งส่งผลให้มีข้อจำกัดต่อการเพาะปลูกพืชด้านความชื้นที่พืชนำไปใช้ประโยชน์ ในส่วนของที่ดินมีศักยภาพในการผลิตอยู่ในระดับสูงถึงปานกลาง และนอกจากนี้พบว่าดินในพื้นที่เขตนี้มีสมบัติที่เหมาะสมต่อการเพาะปลูกพืชแยกตามชนิดพืช มีรายละเอียดดังนี้



- เขตทำนา (สัญลักษณ์ 2221) มีเนื้อที่ 4,459 ไร่ หรือคิดเป็นร้อยละ 4.50 ของเนื้อที่ตำบล เป็นพื้นที่ที่มีศักยภาพต่อการทำนาในระดับเหมาะสมเล็กน้อยถึงไม่เหมาะสม และปัจจุบันเกษตรกรมีการปลูกข้าวได้ปีละ 1 ครั้ง

- เขตปลูกไม้ผล (สัญลักษณ์ 2222) มีเนื้อที่ 2,707 ไร่ หรือคิดเป็นร้อยละ 2.73 ของเนื้อที่ตำบล ปัจจุบันเกษตรกรปลูกไม้ผล โดยไม้ผลที่ปลูก ได้แก่ ลำไย ส้มโอ

- เขตปลูกไม้ยืนต้น (สัญลักษณ์ 2223) มีเนื้อที่ 1,729 ไร่ หรือคิดเป็นร้อยละ 1.75 ของเนื้อที่ตำบล ปัจจุบันเกษตรกรปลูกไม้ยืนต้น โดยไม้ยืนต้นที่ปลูก ได้แก่ สัก ยางพารา ปาล์มน้ำมัน ยูคาลิปตัส

- เขตปลูกพืชไร่ (สัญลักษณ์ 2224) มีเนื้อที่ 3,665 ไร่ หรือคิดเป็นร้อยละ 3.70 ของเนื้อที่ตำบล ปัจจุบันเกษตรกรปลูกพืชไร่ โดยพืชไร่ที่ปลูก ได้แก่ ข้าวโพด

- เขตปลูกพืชทางเลือก (สัญลักษณ์ 2225) มีเนื้อที่ 29 ไร่ หรือคิดเป็นร้อยละ 0.03 ของเนื้อที่ตำบล ปัจจุบันปลูกพืชผัก ไม้ดอก หรือเกษตรผสมผสาน โดยพืชที่ปลูกได้แก่ พืชผัก

3) เขตเกษตรกรรมที่มีศักยภาพการผลิตต่ำ พื้นที่เขตนี้ถูกกำหนดให้เป็นเขตเกษตรกรรมที่ต้องมีการดำเนินการแก้ไขปัญหาที่เป็นข้อจำกัดของการใช้ที่ดินเพื่อเกษตรกรรมต่างๆ การทำการเกษตรในเขตนี้อาศัยน้ำฝนเป็นหลัก มีศักยภาพในการผลิตอยู่ในระดับเหมาะสมเล็กน้อยถึงไม่เหมาะสม พบปัญหาทางกายภาพของดินที่สำคัญหลาย เช่น เป็นดินตื้นซึ่งเป็นข้อจำกัดของการหยั่งรากพืชในการยึดลำต้นและการดูดซับธาตุอาหารพืชในดิน เนื้อดินเป็นทรายจัด ซึ่งมีผลต่อความสามารถในการอุ้มน้ำ เป็นพื้นที่ที่มีความลาดชัน เป็นต้น จากข้อจำกัดการใช้ที่ดินดังกล่าวข้างต้นจึงจำเป็นต้องพัฒนาปรับปรุงและมีมาตรการเพื่อเพิ่มผลผลิตทางการเกษตรในพื้นที่ให้สูงขึ้น รวมถึงการป้องกันไม่ให้เกิดสภาพแวดล้อมเสื่อมโทรมจากการใช้พื้นที่มีรายละเอียดดังนี้

(1) เขตทำนา (สัญลักษณ์ 2310) มีเนื้อที่ 1,131 ไร่ หรือคิดเป็นร้อยละ 1.14 ของเนื้อที่ตำบล ปัจจุบันเกษตรกรมีการปลูกข้าวได้ปีละ 1 ครั้ง

(2) เขตปลูกไม้ผล (สัญลักษณ์ 2320) มีเนื้อที่ 2,292 ไร่ หรือคิดเป็นร้อยละ 2.31 ของเนื้อที่ตำบล ปัจจุบันเกษตรกรปลูกไม้ผล โดยไม้ผลที่ปลูก ได้แก่ ลำไย มะขาม

(3) เขตปลูกไม้ยืนต้น (สัญลักษณ์ 2330) มีเนื้อที่ 2,106 ไร่ หรือคิดเป็นร้อยละ 2.13 ของเนื้อที่ตำบล ปัจจุบันเกษตรกรปลูกไม้ยืนต้น โดยไม้ยืนต้นที่ปลูก ได้แก่ สัก ปาล์มน้ำมัน ยางพารา

(4) เขตปลูกพืชไร่ (สัญลักษณ์ 2340) มีเนื้อที่ 1,750 ไร่ หรือคิดเป็นร้อยละ 1.77 ของเนื้อที่ตำบล ปัจจุบันเกษตรกรปลูกพืชไร่ โดยพืชไร่ที่ปลูก ได้แก่ ข้าวโพด

(5) เขตปลูกพืชทางเลือก (สัญลักษณ์ 2350) มีเนื้อที่ 13 ไร่ หรือคิดเป็นร้อยละ 0.01 ของเนื้อที่ตำบล ปัจจุบันปลูกพืชผัก ไม้ดอก หรือเกษตรผสมผสาน โดยพืชที่ปลูก ได้แก่ พืชผัก

4) เขตประมง (สัญลักษณ์ 2400) มีเนื้อที่ 54 ไร่ หรือคิดเป็นร้อยละ 0.05 ของเนื้อที่ตำบล เป็นเขตที่ทำกิจกรรมด้านการประมง ได้แก่ การเลี้ยงสัตว์น้ำประเภทต่าง ๆ มีรายละเอียดดังนี้



5) เขตปศุสัตว์ (สัญลักษณ์ 2500) มีเนื้อที่ 63 ไร่ หรือคิดเป็นร้อยละ 0.07 ของเนื้อที่ตำบล ประกอบด้วย 2 เขตรอง ได้แก่ เขตทุ่งหญ้าเลี้ยงสัตว์ และเขตโรงเรือนเลี้ยงสัตว์ มีรายละเอียดดังนี้

(1) เขตทุ่งหญ้าเลี้ยงสัตว์ (สัญลักษณ์ 2510) ปัจจุบันมีการปลูกหญ้าเลี้ยงสัตว์ มีเนื้อที่ 8 ไร่ หรือคิดเป็นร้อยละ 0.01 ของเนื้อที่ตำบล โดยชนิดของหญ้าที่พบ ได้แก่ หญ้าเนเปียร์

(2) เขตโรงเรือนเลี้ยงสัตว์ (สัญลักษณ์ 2520) ปัจจุบันมีการสร้างโรงเรือนเลี้ยงสัตว์ ประเภทต่าง ๆ มีเนื้อที่ 56 ไร่ หรือ คิดเป็นร้อยละ 0.06 ของเนื้อที่ตำบล โดยประเภทของโรงเรือนที่พบ ได้แก่ โรงเรือนเลี้ยงโค กระบือและม้า

6.2.3 เขตชุมชนและสิ่งปลูกสร้าง (สัญลักษณ์ 3000) มีเนื้อที่ 2,488 ไร่ หรือคิดเป็นร้อยละ 2.51 ของเนื้อที่ตำบลประกอบด้วย 3 เขตรอง ได้แก่ เขตชุมชน/สถานที่ราชการ เขตอุตสาหกรรม/แหล่งรับซื้อผลผลิต และเขตการใช้พื้นที่เฉพาะ มีรายละเอียดดังนี้

(1) เขตชุมชน/สถานที่ราชการ (สัญลักษณ์ 3100) มีเนื้อที่ 2,288 ไร่ หรือคิดเป็นร้อยละ 2.31 ของเนื้อที่ตำบล ปัจจุบันมีการใช้ที่ดินชุมชนและที่อยู่อาศัย มีทั้งประเภทชุมชนเมือง ชุมชนชนบท และที่ตั้งของสถาบันและสถานที่ราชการต่าง ๆ

(2) เขตอุตสาหกรรม/แหล่งรับซื้อผลผลิต (สัญลักษณ์ 3200) มีเนื้อที่ 138 ไร่ หรือคิดเป็นร้อยละ 0.14 ของเนื้อที่ตำบล ปัจจุบันมีการใช้ที่ดินประเภทโรงงานอุตสาหกรรม แหล่งรับซื้อผลผลิตทางการเกษตรประเภทต่าง ๆ

(3) และเขตการใช้พื้นที่เฉพาะ (สัญลักษณ์ 3300) มีเนื้อที่ 62 ไร่ หรือคิดเป็นร้อยละ 0.06 ของเนื้อที่ตำบล ปัจจุบันมีการใช้ที่ดินที่นอกเหนือจาก 2 เขตดังกล่าวข้างต้น เช่น สถานที่พักผ่อน ท่องเที่ยว สวนสาธารณะ รีสอร์ท ระบบขนส่งมวลชน โบราณสถาน เป็นต้น

6.2.4 เขตแหล่งน้ำ (สัญลักษณ์ 4000) มีเนื้อที่ 1,124 ไร่ หรือคิดเป็นร้อยละ 1.14 ของเนื้อที่ตำบล ประกอบด้วย 2 เขตรอง ได้แก่ เขตแหล่งน้ำตามธรรมชาติ และเขตแหล่งน้ำที่สร้างขึ้น มีรายละเอียดดังนี้

(1) เขตแหล่งน้ำตามธรรมชาติ (สัญลักษณ์ 4100) มีเนื้อที่ 770 ไร่ หรือคิดเป็นร้อยละ 0.78 ของเนื้อที่ตำบล ปัจจุบันมีสภาพการใช้ที่ดินเป็นลักษณะของแหล่งน้ำตามธรรมชาติ เช่น ห้วย หนอง คลอง แม่น้ำ เป็นต้น

(2) เขตแหล่งน้ำที่สร้างขึ้น (สัญลักษณ์ 4200) มีเนื้อที่ 354 ไร่ หรือคิดเป็นร้อยละ 0.36 ของเนื้อที่ตำบล ปัจจุบันมีสภาพการใช้ที่ดินเป็นแหล่งน้ำที่สร้างขึ้น เช่น คลองชลประทาน อ่างเก็บน้ำ เป็นต้น

6.2.5 เขตพื้นที่อื่น ๆ (สัญลักษณ์ 5000) มีเนื้อที่ 1,277 ไร่ หรือคิดเป็นร้อยละ 1.29 ของเนื้อที่ตำบล เป็นเขตที่มีลักษณะการใช้ที่ดินที่มีความเฉพาะ เช่น เหมืองแร่ ที่ทิ้งขยะ หาดทราย ไม้พุ่ม เป็นต้น

6.2.6 เขตรักษาสมดุลของธรรมชาติและสิ่งแวดล้อม (สัญลักษณ์ 6000) มีเนื้อที่ 1,573 ไร่ หรือคิดเป็นร้อยละ 1.59 ของเนื้อที่ตำบล มีการใช้ที่ดินเป็นป่าไม้ที่พบในพื้นที่เกษตรกรรม ซึ่งอยู่นอกเขตป่าไม้ ตามกฎหมาย ส่วนใหญ่เป็นป่าปลูก ป่าชุมชน



แผนการใช้ที่ดินตำบลบ้านม่วง อำเภอเชียงม่วน จังหวัดพะเยา

ทั้งนี้ในเขตเกษตรกรรมที่มีศักยภาพการผลิตสูง (ประเภทที่ 1) หากมีการปรับปรุงบำรุงดิน หรือปรับโครงสร้างของพื้นที่ให้เหมาะสม เช่น ยกร่อง จัดทำระบบอนุรักษ์ดินและน้ำประเภทต่าง ๆ สามารถยกระดับเป็นเขตเกษตรกรรมชั้นดีได้ เนื่องจากมีการบริหารจัดการด้านทรัพยากรน้ำไว้แล้ว โดยเฉพาะระบบชลประทาน

ตารางที่ 6-1 เขตการใช้ที่ดิน ตำบลบ้านม่วง อำเภอเชียงม่วน จังหวัดพะเยา

เขตการใช้ที่ดิน	เนื้อที่	
	ไร่	ร้อยละ
<b>1. เขตป่าไม้</b>	<b>72,574</b>	<b>73.28</b>
1.1 เขตป่าไม้สมบูรณ์	63,153	63.77
1.2 เขตป่าไม้เสื่อมโทรม	1,019	1.03
1.3 เขตพื้นฟูธรรมชาติ	8,402	8.48
<b>2. เขตเกษตรกรรม</b>	<b>19,998</b>	<b>20.18</b>
2.1 เขตเกษตรกรรมที่มีศักยภาพการผลิตสูง(ประเภทที่2)	12,589	12.71
1) เขตทำนา	4,459	4.50
2) เขตปลูกไม้ผล	2,707	2.73
3) เขตปลูกไม้ยืนต้น	1,729	1.75
4) เขตปลูกพืชไร่	3,665	3.70
5) เขตปลูกพืชทางเลือก	29	0.03
2.2 เขตเกษตรกรรมที่มีศักยภาพการผลิตต่ำ	7,291	7.36
1) เขตทำนา	1,131	1.14
2) เขตปลูกไม้ผล	2,292	2.31
3) เขตปลูกไม้ยืนต้น	2,106	2.13
4) เขตปลูกพืชไร่	1,750	1.77
5) เขตปลูกพืชทางเลือก	13	0.01
2.3 เขตประมง	54	0.05
2.4 เขตปศุสัตว์	63	0.07
1) เขตทุ่งหญ้าเลี้ยงสัตว์	8	0.01
2) เขตโรงเรือนเลี้ยงสัตว์	56	0.06
<b>3. เขตชุมชนและสิ่งปลูกสร้าง</b>	<b>2,488</b>	<b>2.51</b>
1) เขตชุมชน/สถานที่ราชการ	2,288	2.31
2) เขตอุตสาหกรรม/แหล่งรับซื้อผลผลิต	138	0.14
3) เขตการใช้พื้นที่เฉพาะ	62	0.06



แผนการใช้ที่ดินตำบลบ้านม่วง อำเภอเชียงม่วน จังหวัดพะเยา

ตารางที่ 6-1 (ต่อ)

เขตการใช้ที่ดิน	เนื้อที่	
	ไร่	ร้อยละ
4 เขตแหล่งน้ำ	1,124	1.14
1) เขตแหล่งน้ำตามธรรมชาติ	770	0.78
2) เขตแหล่งน้ำที่สร้างขึ้น	354	0.36
5. เขตพื้นที่อื่นๆ	1,277	1.29
6. เขตรักษาสมดุลของธรรมชาติและสิ่งแวดล้อม	1,573	1.59
รวม	99,034	100.00

หมายเหตุ: เนื้อที่คำนวณด้วยระบบสารสนเทศภูมิศาสตร์





## บทที่ 7

### การขับเคลื่อนแผนการใช้ที่ดิน

#### 7.1 ขั้นตอนการดำเนินงาน

ภายหลังการจัดทำแผนการใช้ที่ดินตำบลบ้านม่วง อำเภอเชียงม่วน จังหวัดพะเยา แล้วจะต้องดำเนินการดังต่อไปนี้

7.1.1 จัดทำเป้าหมายการดำเนินงานและงบประมาณและกิจกรรมต่างๆ ที่จะดำเนินการในปีงบประมาณ 2568

7.1.2 นำแผนการใช้ที่ดินตำบลบ้านม่วงไปเสนอต่อสภาองค์การบริหารส่วนตำบลบ้านม่วง เพื่อมีมติให้ความร่วมมือในกิจกรรมพัฒนาที่ดินดำเนินการกิจกรรมต่างๆ ที่กำหนดไว้ในแผน

7.1.3 สถานีพัฒนาที่ดินพะเยา เสนอเป้าหมายและงบประมาณให้รายงานมายังกรมพัฒนาที่ดิน

#### 7.2 ตัวชี้วัด

กิจกรรมที่กรมพัฒนาที่ดินจะดำเนินการในตำบลบ้านม่วง อำเภอเชียงม่วน จังหวัดพะเยา จำนวน 4 โครงการ ดังนี้

- 1) การบริหารจัดการน้ำ
- 2) การปรับปรุงบำรุงดิน
- 3) พื้นฟูและป้องกันการชะล้างพังทลายของดิน
- 4) การจัดทำระบบอนุรักษ์ดินและน้ำ

#### 7.3 กิจกรรมที่จะดำเนินการของกรมพัฒนาที่ดิน

งบประมาณที่กำหนดไว้เป็นการประมาณเบื้องต้น อาจมีการเปลี่ยนแปลงตามที่ได้รับการจัดสรรให้ดำเนินการ

##### เขตเกษตรกรรม

1) เขตทำนา มีแผนงาน/โครงการ ดังนี้

- 1.1) การปรับปรุงบำรุงดิน
  - 1.1.1) การส่งเสริมการผลิตและการใช้สารอินทรีย์
  - 1.1.2) การผลิต-จัดหาเมล็ดพันธุ์พืชปุ๋ยสด
  - 1.1.3) การส่งเสริมการปรับปรุงบำรุงดินด้วยพืชปุ๋ยสด
  - 1.1.4) การพัฒนาเกษตรกรใช้สารอินทรีย์ลดการใช้สารเคมีทางการเกษตร
  - 1.1.5) การจัดตั้งธนาคารปุ๋ยอินทรีย์



- 1.1.6) การรณรงค์เฝ้าติดตาม
- 1.1.7) การจัดหาปุ๋ยอินทรีย์
- 1.1.8) การส่งเสริมการปรับปรุงบำรุงพื้นที่ดินกรด
- 1.2) การบริหารจัดการน้ำ
  - 1.2.1) การก่อสร้างแหล่งน้ำในไร่นานอกเขตชลประทาน
- 1.3) การฟื้นฟูและป้องกันการชะล้างพังทลายของดิน
  - 1.3.1) การปลูกหญ้าแฝกเพื่อการอนุรักษ์ดินและน้ำ
  - 1.3.2) การจัดระบบอนุรักษ์ดินและน้ำ

**2) เขตปลูกพืชไร่ เขตปลูกไม้ผล และเขตปลูกไม้ยืนต้น** มีแผนงาน/โครงการ ดังนี้

- 2.1) การปรับปรุงบำรุงดิน
  - 2.1.1) การส่งเสริมการผลิตและการใช้สารอินทรีย์
  - 2.1.2) การผลิต-จัดหาเมล็ดพันธุ์พืชปุ๋ยสด
  - 2.1.3) การส่งเสริมการปรับปรุงบำรุงดินด้วยพืชปุ๋ยสด
  - 2.1.4) การพัฒนาเกษตรกรใช้สารอินทรีย์ลดการใช้สารเคมีทางการเกษตร
  - 2.1.5) การจัดตั้งธนาคารปุ๋ยอินทรีย์
  - 2.1.6) การจัดหาปุ๋ยอินทรีย์
  - 2.1.7) การส่งเสริมการปรับปรุงบำรุงพื้นที่ดินกรด
- 2.2) การบริหารจัดการน้ำ
  - 2.2.1) การก่อสร้างแหล่งน้ำในไร่นานอกเขตชลประทาน
- 2.3) การฟื้นฟูและป้องกันการชะล้างพังทลายของดิน
  - 2.3.1) การปลูกหญ้าแฝกเพื่อการอนุรักษ์ดินและน้ำ
  - 2.3.2) การจัดทำระบบอนุรักษ์ดินและน้ำพร้อมปลูกไม้ยืนต้นโตเร็ว

**3) เขตปศุสัตว์ และเขตเพาะเลี้ยงสัตว์น้ำ** มีแผนงาน/โครงการ ดังนี้

- 3.1) การบริหารจัดการน้ำ
  - 3.1.1) การก่อสร้างแหล่งน้ำในไร่นานอกเขตชลประทาน (ตารางที่ 7-1)



ตารางที่ 7-1 กิจกรรมของกรมพัฒนาที่ดินในเขตการใช้ที่ดินที่จะดำเนินการในปีงบประมาณ 2568-2572

เขตการใช้ที่ดิน	แผนงาน/โครงการ	งบประมาณ
1. เขตเกษตรกรรม		
1.1 เขตทำนา เนื้อที่ 5,590 ไร่	1. การปรับปรุงบำรุงดิน 1.1 การส่งเสริมการผลิตและการใช้สารอินทรีย์ 1.2 การผลิต-จัดหาเมล็ดพันธุ์พืชปุ๋ยสด 1.3 การส่งเสริมการปรับปรุงบำรุงดินด้วยพืชปุ๋ยสด 1.4 การพัฒนากลุ่มเกษตรกรใช้สารอินทรีย์ลดการใช้สารเคมีทางการเกษตร 1.5 การจัดตั้งธนาคารปุ๋ยอินทรีย์ 1.6 การรณรงค์เิกlobalต่อซัง 1.7 การจัดหาปุ๋ยโดโลไมท์ 1.8 การส่งเสริมการปรับปรุงบำรุงพื้นที่ดินกรด 2. การบริหารจัดการน้ำ 2.2 การก่อสร้างแหล่งน้ำในไร่นานอกเขตชลประทาน 3. การฟื้นฟูและป้องกันการชะล้างพังทลายของดิน 3.1 การปลูกหญ้าแฝกเพื่อการอนุรักษ์ดินและน้ำ 3.2 การจัดระบบอนุรักษ์ดินและน้ำ	675
		148,750
		11,250
		6,500
		40,600
		105,000
		85,000
		1,500
		693,000
		72,000
		300,000



ตารางที่ 7-1 (ต่อ)

เขตการใช้ที่ดิน	แผนงาน/โครงการ	งบประมาณ
1.2 เขตปลูกพืชไร่ เนื้อที่ 5,771 ไร่	1. การปรับปรุงบำรุงดิน	1,200
1.3 เขตปลูกไม้ผล เนื้อที่ 4,999 ไร่	1.1 การส่งเสริมการผลิตและการใช้สารอินทรีย์	148,750
1.4 เขตปลูกไม้ยืนต้น เนื้อที่ 3,835 ไร่	1.2 การผลิต-จัดหาเมล็ดพันธุ์พืชปุ๋ยสด	11,250
	1.3 การส่งเสริมการปรับปรุงบำรุงดินด้วยพืชปุ๋ยสด	9,750
	1.4 การพัฒนากลุ่มเกษตรกรใช้สารอินทรีย์ลดการใช้สารเคมีทางการเกษตร	40,600
	1.5 การจัดตั้งธนาคารปุ๋ยอินทรีย์	85,000
	1.6 การจัดหาปุ๋ยโดโลไมท์	1,500
	1.7 การส่งเสริมการปรับปรุงบำรุงพื้นที่ดินกรด	161,700
	2. การบริหารจัดการน้ำ	
	2.1 การก่อสร้างแหล่งน้ำในไร่นานอกเขตชลประทาน	
	3. การฟื้นฟูและป้องกันการใช้สารเคมีกำจัดศัตรูพืช	
	3.1 การปลูกหญ้าแฝกเพื่อการอนุรักษ์ดินและน้ำ	156,000
	3.2 การจัดทำระบบอนุรักษ์ดินและน้ำพร้อมปลูกไม้ยืนต้นได้เร็ว	240,000
1.5 เขตปลูกสัตว์ เนื้อที่ 63 ไร่	1. การบริหารจัดการน้ำ	
1.6 เขตเพาะเลี้ยงสัตว์น้ำ เนื้อที่ 54 ไร่	1.1 การก่อสร้างแหล่งน้ำในไร่นานอกเขตชลประทาน	

หมายเหตุ: งบประมาณที่กำหนดไว้นี้เป็นกรอบประมาณเบื้องต้น อาจมีการเปลี่ยนแปลงตามที่ได้รับการจัดสรรให้ดำเนินการ



## 7.4 กิจกรรมที่จะดำเนินการของหน่วยงานอื่น

### 7.4.1 เขตเกษตรกรรม

1) เขตทำนา มีกิจกรรมที่ขอการสนับสนุนจากส่วนราชการอื่น ดังนี้

1.1) ใช้ตลาดนำการผลิตในการเลือกชนิดพืชหลังนาและหาตลาดรองรับ (สำนักงานพาณิชย์จังหวัดพะเยา/สำนักงานสหกรณ์จังหวัดพะเยา)

1.2) จัดอบรมถ่ายทอดความรู้เรื่องการใช้พันธุ์ข้าว (กรมการข้าว)

1.3) จัดอบรมถ่ายทอดความรู้เรื่องการป้องกันกำจัดศัตรูข้าวและการจัดการโรค/แมลง (กรมการข้าว)

1.4) ถ่ายทอดองค์ความรู้เรื่องการผลิตเมล็ดพันธุ์ข้าว (กรมการข้าว)

2) เขตปลูกพืชไร่ เขตปลูกไม้ผล และเขตปลูกไม้ยืนต้น มีกิจกรรมที่ขอการสนับสนุนจากส่วนราชการอื่น ดังนี้

2.1) ใช้ตลาดนำการผลิตในการเลือกชนิดพืชและหาตลาดรองรับ ทั้งในเขตที่เหมาะสมและในเขตที่ไม่เหมาะสมและต้องการปรับเปลี่ยนชนิดพืช (สำนักงานพาณิชย์จังหวัดพะเยา/สำนักงานสหกรณ์จังหวัดพะเยา)

2.2) การอบรมให้ความรู้การเข้าสู่กระบวนการรับรองมาตรฐานสินค้าเกษตรปลอดภัย (GAP) (กรมวิชาการเกษตร)

2.3. จัดอบรมถ่ายทอดความรู้การทำเกษตรผสมผสานตามแนวทางเศรษฐกิจพอเพียง (กรมส่งเสริมการเกษตร)

2.4) สนับสนุนการขุดเจาะน้ำบาดาล (ทหารช่างพัฒนา/กรมทรัพยากรน้ำบาดาล)

3) เขตปศุสัตว์ และเขตเพาะเลี้ยงสัตว์น้ำ มีกิจกรรมที่ขอการสนับสนุนจากส่วนราชการอื่น ดังนี้ ส่งเสริม/สนับสนุนการปลูกหญ้าเลี้ยงสัตว์ (สำนักงานปศุสัตว์จังหวัดพะเยา)

7.4.2 เขตแหล่งน้ำ มีกิจกรรมที่ขอการสนับสนุนจากส่วนราชการอื่น ดังนี้ สนับสนุนการพัฒนาเพื่อเพิ่มพื้นที่กักเก็บน้ำ (สำนักงานชลประทานพะเยา) (ตารางที่ 7-2)



ตารางที่ 7-2 สรุปกิจกรรมที่รองรับการสนับสนุนจากส่วนราชการอื่นในเขตการใช้ที่ดิน

เขตการใช้ที่ดิน	กิจกรรมที่ขอการสนับสนุนจากส่วนราชการอื่น
<p>1.เขตเกษตรกรรม</p> <p>1.1 เขตทำนา เนื้อที่ 5,590 ไร่</p>	<p>1. ใช้ตลาดนำการผลิตในการเลือกชนิดพืชหลังนาและหาตลาดรองรับ (สำนักงานพาณิชย์จังหวัดพะเยา/สำนักงานสหกรณ์จังหวัดพะเยา)</p> <p>2. จัดอบรมถ่ายทอดความรู้เรื่องการใช้พันธุ์ข้าว (กรมการข้าว)</p> <p>3. จัดอบรมถ่ายทอดความรู้เรื่องการป้องกันกำจัดศัตรูข้าวและการจัดการโรค/แมลง (กรมการข้าว)</p> <p>4. ถ่ายทอดองค์ความรู้เรื่องการผลิตเมล็ดพันธุ์ข้าว (กรมการข้าว)</p>
<p>1.2 เขตปลูกพืชไร่ เนื้อที่ 5,771 ไร่</p> <p>1.3 เขตปลูกไม้ผล เนื้อที่ 4,999 ไร่</p> <p>1.4 เขตปลูกไม้ยืนต้น เนื้อที่ 3,835 ไร่</p>	<p>1. ใช้ตลาดนำการผลิตในการเลือกชนิดพืชและหาตลาดรองรับ ทั้งในเขตที่เหมาะสมและในเขตที่ไม่เหมาะสมและต้องการปรับเปลี่ยนชนิดพืช (สำนักงานพาณิชย์จังหวัดพะเยา/สำนักงานสหกรณ์จังหวัดพะเยา)</p> <p>2. การอบรมให้ความรู้การเข้าสู่กระบวนการรับรองมาตรฐานสินค้าเกษตรปลอดภัย (GAP) (กรมวิชาการเกษตร)</p> <p>3. จัดอบรมถ่ายทอดความรู้การทำเกษตรผสมผสานตามแนวทางเศรษฐกิจพอเพียง (กรมส่งเสริมการเกษตร)</p> <p>4. สนับสนุนการชูดูเจ้าน้ำบาดาล (ทหารช่างพัฒนา/กรมทรัพยากรน้ำบาดาล)</p>
<p>1.5 เขตปลูกสัตว์ เนื้อที่ 63 ไร่</p> <p>1.6 เขตเพาะเลี้ยงสัตว์น้ำ เนื้อที่ 54 ไร่</p>	<p>1. ส่งเสริม/สนับสนุนการปลูกหญ้าเลี้ยงสัตว์ (สำนักงานปศุสัตว์จังหวัดพะเยา)</p>
<p>2.เขตแหล่งน้ำ เนื้อที่ 1,124 ไร่</p>	<p>1. สนับสนุนการพัฒนาเพื่อเพิ่มพื้นที่กักเก็บน้ำ (สำนักงานชลประทานพะเยา)</p>



## 7.5 ความต้องการของชุมชนและองค์กรปกครองส่วนท้องถิ่น

จากการดำเนินการจัดทำกระบวนการมีส่วนร่วมของประชาชนที่องค์การบริหารส่วนตำบลบ้านมาง เมื่อวันที่ 8 สิงหาคม 2566 ได้มีความต้องการของประชาชนที่ต้องการให้ดำเนินการเกี่ยวกับแหล่งน้ำเพื่อการอนุรักษ์ดินและน้ำ การพัฒนาระบบส่งน้ำ การก่อสร้างฝาย รวม 28 รายการ ดังนี้

### 7.5.1 การพัฒนาแหล่งน้ำขนาดเล็กเพื่อการอนุรักษ์ดินและน้ำ

- 1) โครงการขุดลอกอ่างเก็บน้ำ หมู่ 7
- 2) โครงการขุดลอกอ่างเก็บน้ำห้วยจำค่า หมู่ 7
- 3) โครงการขุดลอกอ่างเก็บน้ำลำห้วยหก
- 4) โครงการขุดลอกอ่างเก็บน้ำห้วยบง
- 5) โครงการขุดลอกลำห้วย หมู่ 9
- 6) โครงการขุดลอกอ่างเก็บน้ำ หมู่ 10
- 7) โครงการขุดลอกหนองน้ำลัด หมู่ 11

### 7.5.2 การพัฒนาระบบส่งน้ำ

- 1) โครงการก่อสร้างท่อส่งน้ำ PE หมู่ 4
- 2) โครงการก่อสร้างท่อส่งน้ำ PE หมู่ 8
- 3) โครงการก่อสร้างท่อส่งน้ำ PE หมู่ 9
- 4) โครงการก่อสร้างท่อส่งน้ำ PE จากอ่างเก็บน้ำห้วยวัด
- 5) โครงการก่อสร้างตาดลำเหมืองคอนกรีตห้วยหมูเฒ่า
- 6) โครงการก่อสร้างตาดลำเหมืองคอนกรีตห้วยเพ็ง
- 7) โครงการก่อสร้างตาดคอนกรีตส่งน้ำบึงบัว
- 8) โครงการก่อสร้างตาดคอนกรีตส่งน้ำบ่อเปี้ย
- 9) โครงการก่อสร้างตาดคอนกรีตลำเหมืองห้วยหก
- 10) โครงการก่อสร้างตาดคอนกรีตลำเหมืองห้วยฝีร้อง
- 11) โครงการก่อสร้างตาดคอนกรีตลำเหมืองทุ่งวังผา
- 12) โครงการก่อสร้างตาดคอนกรีตลำเหมืองร่องถอก
- 13) โครงการก่อสร้างตาดคอนกรีตลำเหมืองห้วยบง
- 14) โครงการก่อสร้างตาดคอนกรีตลำเหมืองห้วยบงเก่า
- 15) โครงการก่อสร้างตาดคอนกรีตลำเหมืองห้วยปางน้ำปู
- 16) โครงการก่อสร้างตาดคอนกรีตลำเหมืองห้วยหก
- 17) โครงการก่อสร้างตาดคอนกรีตลำเหมือง หมู่ 11



### 7.5.3 การก่อสร้างฝาย

- 1) โครงการก่อสร้างฝายน้ำล้นคอนกรีต หมู่ 6
- 2) โครงการก่อสร้างฝายชะลอน้ำ หมู่ 7
- 1) โครงการก่อสร้างฝายน้ำล้นคอนกรีตพร้อมระบบกระจายน้ำ หมู่ 9

### 7.5.4 บ่อบาดาลเพื่อการเกษตร

ต่อมา องค์การบริหารส่วนตำบลบ้านม่วง ได้มีหนังสือที่ พย 47901/843 ลงวันที่ 13 กันยายน 2566 เรื่อง ขอรับการสนับสนุนแผนงานจัดระบบอนุรักษ์ดินและน้ำ จากสถานีพัฒนาที่ดินพะเยา (กรอบ 1)

เพื่อตอบสนองต่อความต้องการของชุมชนและการขอรับการสนับสนุนแผนงานจัดระบบอนุรักษ์ดินและน้ำ กรมพัฒนาที่ดินได้วางแผนงานกิจกรรมเพื่อขอรับการจัดสรรงบประมาณในการแก้ไขปัญหา ดังต่อไปนี้

ปัญหาของตำบลบ้านม่วงในภาพรวมจะสรุปได้ว่า มีปัญหาสำคัญ 2 ประการ คือ (1) ปัญหาความเสื่อมโทรมของดิน และ (2) ปัญหาการขาดแคลนน้ำ ขาดการบริหารจัดการน้ำอย่างเป็นระบบไม่สามารถเก็บน้ำไว้ใช้ในฤดูแล้ง

ในกรณีของปัญหาความเสื่อมโทรมของดินนั้นจะรวมถึง (1) การชะล้างพังทลายของดิน (2) ดินขาดความอุดมสมบูรณ์ ในพื้นที่ตำบลบ้านม่วงส่วนใหญ่เป็นพื้นที่สูงชัน มีภูเขาล้อมรอบตำบล บางส่วนอยู่ในเขตปฏิรูปที่ดินที่มาจากการยกเลิกเฟิกถอนป่าไม้ Zone E หรือป่าเศรษฐกิจ คุณภาพของดินจึงไม่ค่อยจะเหมาะสมต่อการเกษตร จากการวิเคราะห์ความลาดชันของตำบลบ้านม่วง หน้าที่ดินที่ถูกชะล้างลงมาสู่เบื้องล่างจึงไปทับถมลำน้ำตามธรรมชาติ เหมือน ฝาย และอ่างเก็บน้ำจนดินชั้นบนไม่สามารถเก็บกักน้ำไว้ใช้ได้ตามที่ควรจะเป็น การขาดแคลนน้ำจึงเกิดขึ้นทุกหมู่บ้านในตำบลบ้านม่วง ทั้งเพื่ออุปโภค-บริโภคและการเกษตร นอกจากนี้ในพื้นที่ที่มีความลาดชันมากกว่า 12% นั้นมีระบบอนุรักษ์ดินและน้ำที่ครอบคลุมพื้นที่บางส่วนของตำบลเท่านั้น จึงเกิดปัญหาการชะล้างพังทลายของดิน ส่วนปัญหาความอุดมสมบูรณ์ของดินที่เกิดขึ้นนั้น เนื่องจากการใช้ที่ดินติดต่อกันเป็นเวลานาน โครงสร้างของดินได้มีการเปลี่ยนแปลง ในพื้นที่ที่มีการไถพรวนด้วยเครื่องจักรกลติดต่อกันเป็นเวลานานทำให้ดินแน่นตัว น้ำในดินและอากาศในดินที่เคยมีอยู่สูญหายไป ส่วนธาตุอาหารและอินทรีย์วัตถุ ก็มีปริมาณลดลงเช่นเดียวกัน เนื่องจากพืชนำไปใช้ และอินทรีย์วัตถุได้สลายตัวไป (รูปที่ 7-1)

ในกรณีของการขาดแคลนนํ้านั้น นอกจากมีผลจากการทับถมของตะกอนดินในแหล่งน้ำจนดินชั้นบนดังกล่าวข้างต้นแล้ว การที่ประชากรเพิ่มขึ้น กิจกรรมการใช้น้ำเพิ่มขึ้น การเกษตรก็เพิ่มขึ้น รวมทั้งเหตุการณ์ที่เกิดจากการเปลี่ยนแปลงภูมิอากาศ เช่น ปริมาณฝนน้อยกว่าปกติ ฝนทิ้งช่วง จนเกิดความแห้งแล้ง การขาดแคลนน้ำจึงเกิดขึ้นอย่างต่อเนื่อง จึงมีข้อเสนอของหมู่บ้านทั้ง 11 หมู่บ้านในตำบลบ้านม่วงที่เร่งด่วน คือ “การจัดหาน้ำ” โดยวิธีการต่างๆ ให้เพียงพอแก่ความต้องการ



กรอบที่ 1

สถานที่พัฒนาที่ดินพะเยา  
เลขที่รับ ๒๕๒๒  
วันที่ ๑๕ ก.ย. ๒๕๖๖  
เวลา ๑๕.๐๗ น.



ที่ พย ๗๔๙๐๑/๘๔๓

องค์การบริหารส่วนตำบลบ้านม่วง  
ถนนเชียงม่วน - พะเยา ๕๖๑๖๐

๑๓ กันยายน ๒๕๖๖

เรื่อง ขอรับการสนับสนุนแผนงานจัดระบบอนุรักษ์ดินและน้ำ

เรียน ผู้อำนวยการสถานีพัฒนาที่ดินพะเยา

เนื่องด้วยทางองค์การบริหารส่วนตำบลบ้านม่วง เกิดปัญหาการขาดแคลนน้ำในฤดูการผลิต และเกิดปัญหาน้ำท่วมในฤดูน้ำหลาก จึงทำให้ทรัพยากรดินเสื่อมโทรม หน้ดินมีการถูกชะล้างพังทลายเสียหายเป็นจำนวนมาก ตะกอนดินทั้งหมดถูกพัดพาและทับถมลำเหมือง ลำคลอง ลำห้วย ทำให้พื้นที่ดังกล่าวตื้นเขิน และยังส่งผลกระทบต่อเกษตรกรในพื้นที่เป็นอย่างมาก นั้น

ในการนี้ องค์การบริหารส่วนตำบลบ้านม่วง จึงขอความอนุเคราะห์สถานีพัฒนาที่ดินพะเยาสนับสนุนแผนงานจัดระบบอนุรักษ์ที่ดินและน้ำ

จึงเรียนมาเพื่อโปรดพิจารณา

เรียน ผอ.สพด.พะเยา  
 เพื่อโปรดทราบ  
 เพื่อโปรดพิจารณา

ขอแสดงความนับถือ

( นายสมชัย อุ่นตาล )

นายกองค์การบริหารส่วนตำบลบ้านม่วง

๑๕ ก.ย. ๒๕๖๖

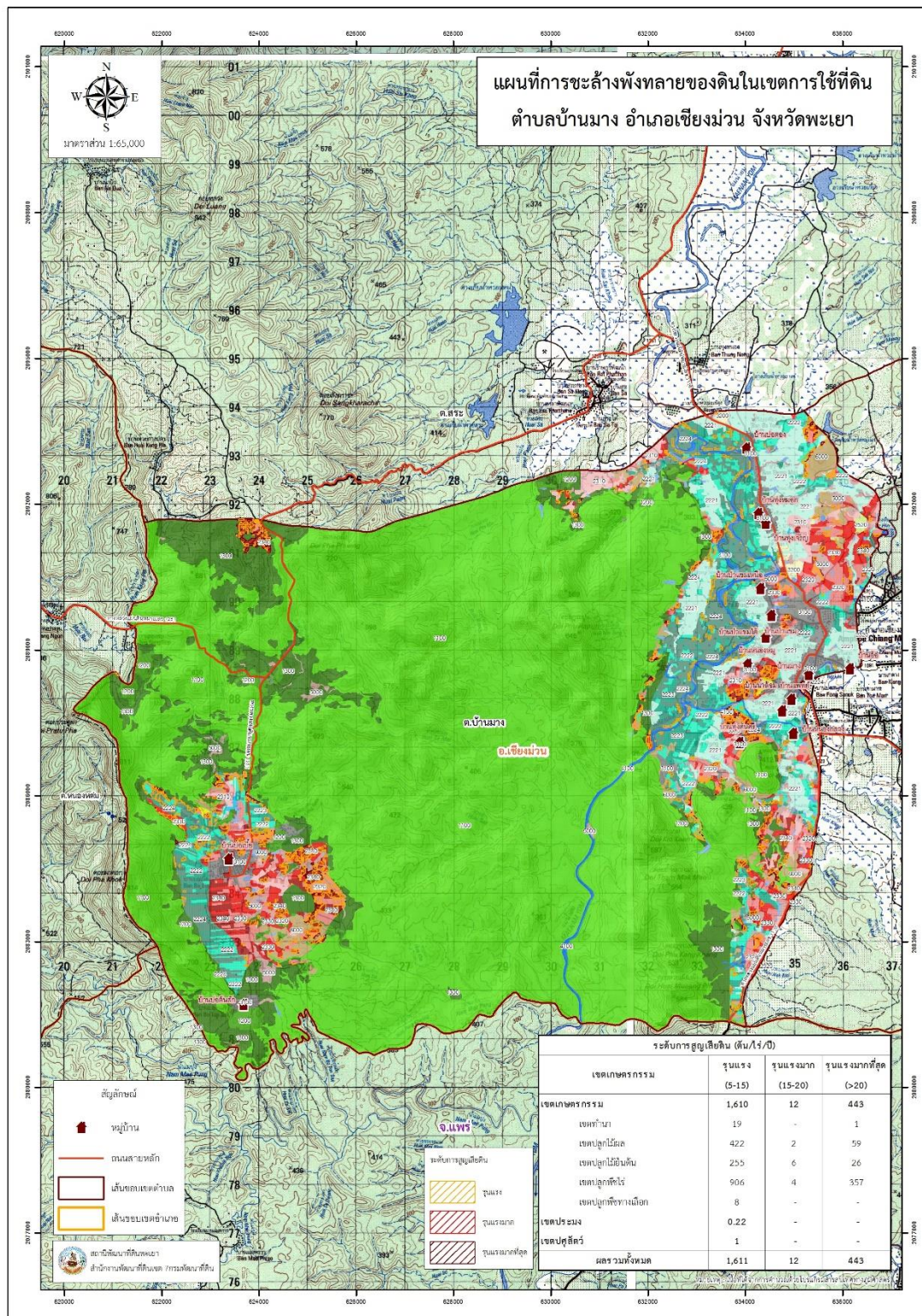
- ทพม  
- ผอ.สพด.พะเยา / ผอ.รพช. พะเยา  
และ ผอ.รพช. เชียงใหม่ / ผอ.รพช. เชียงราย  
๑๒๓. ๒๕๖๖

สำนักปลัด  
งานธุรการ  
โทรศัพท์/โทรสาร ๐-๕๔๔๙-๕๓๓๓  
www.banmanglocal.go.th  
(นางสาวณิษฐาภา พ้าแลบ ๐๙๓-๓๗๙๒๔๒๘)

(นายเสถียร ธรรมเย็น)  
ผู้อำนวยการสถานีพัฒนาที่ดินพะเยา



# แผนการใช้ที่ดินตำบลบ้านม่วง อำเภอยางชุมน้อย จังหวัดพะเยา



รูปที่ 7-1 การชะล้างพังทลายของดินในเขตการใช้ที่ดิน ตำบลบ้านม่วง อำเภอยางชุมน้อย จังหวัดพะเยา



ตาราง 7-3 เป้าหมายการดำเนินงานและงบประมาณโครงการ ตำบลบ้านมาง อำเภอเชียงม่วน จังหวัดพะเยา แผน 5 ปี (พ.ศ. 2568-2572)

เขตการใช้ที่ดิน	งาน/โครงการ/กิจกรรม	หน่วย นับ	เป้าหมาย				รวม	งบประมาณ				รวม	หน่วยงาน รับผิดชอบ	
			2568	2569	2570	2571		2572	2568	2569	2570			2571
เขตเกษตรกรรม	1. การปรับปรุงที่ดิน 1.1 การส่งเสริมการผลิต และการใช้สารอินทรีย์	ราย	125	125	125	125	125	1,875	1,875	1,875	1,875	1,875	9,375	พด.
เขตทำนา, เขตปลูกพืชไร่	1.2 การผลิต-จัดหาเมล็ด พันธุ์พืชปุ๋ยสด	ตัน	10	10	10	10	50	297,500	297,500	297,500	297,500	297,500	1,487,500	พด.
เขตทำนา, เขตปลูกพืชไร่/ไม่ผล/ ไม่ยืนต้น	1.3 การส่งเสริมการ ปรับปรุงบำรุงดินด้วยพืชปุ๋ยสด	ไร่	1,500	1,500	1,500	1,000	7,000	22,500	22,500	22,500	15,000	105,000	พด.	
เขตเกษตรกรรม	1.4 การพัฒนากลุ่ม เกษตรกรใช้สารอินทรีย์ลด การใช้สารเคมีทางการเกษตร	กลุ่ม	5	5	5	5	25	16,250	16,250	16,250	16,250	81,250	พด.	
เขตทำนา, เขตปลูกพืชไร่/ไม่ผล/ ไม่ยืนต้น	1.5 การจัดตั้งธนาคาร ปุ๋ยอินทรีย์	แห่ง	1	1	1	1	5	81,200	81,200	81,200	81,200	406,000	พด.	
เขตทำนา, เขตปลูกพืชไร่/ไม่ผล/ ไม่ยืนต้น	1.6 การจัดหาปุ๋ยโดโลไมท์	ตัน	100	100	100	100	500	170,000	170,000	170,000	170,000	850,000	พด.	
เขตทำนา, เขตปลูกพืชไร่/ไม่ผล/ ไม่ยืนต้น	1.7 การส่งเสริมการ ปรับปรุงบำรุงพื้นที่ดินกรด	ไร่	200	200	200	200	1,000	3,000	3,000	3,000	3,000	15,000	พด.	
เขตทำนา	1.8 การบรรเทาผลกระทบ	ไร่	1,000	700	500	500	3,200	350,000	245,000	175,000	175,000	1,120,000	พด.	



ตารางที่ 7-3 (ต่อ)

เขตการใช้ที่ดิน	งาน/โครงการ/กิจกรรม	หน่วย นับ	เป้าหมาย				รวม	งบประมาณ				รวม	หน่วยงาน รับผิดชอบ	
			2568	2569	2570	2571		2572	2568	2569	2570			2571
เขตเกษตรกรรม	2. การบริหารจัดการน้ำ 2.1 การก่อสร้างแหล่ง น้ำไม่รวมนอกเขตชลประทาน	บ่อ	5	5	5	5	5	115,500	115,500	115,500	115,500	115,500	577,500	พด.
	3. การฟื้นฟูและป้องกัน การชะล้างพังทลายของดิน													
เขตเกษตรกรรม, เขตแหล่งน้ำ	3.1 การปลูกหญ้าแฝก เพื่ออนุรักษ์ดินและน้ำ	กล้า	200,000	200,000	200,000	200,000	200,000	240,000	240,000	240,000	240,000	240,000	1,200,000	พด.
	4. การจัดทำระบบ อนุรักษ์ดินและน้ำ													
เขตทำนา	4.1 การจัดระบบ อนุรักษ์ดินและน้ำ	ไร่	1,000	1,000	1,000	1,000	1,000	2,500,000	2,500,000	2,500,000	2,500,000	2,500,000	12,500,000	พด.
เขตทำนา,เขต ปลูกพืชไร่/ไม้ผล/ ไม้ยืนต้น	4.2 การจัดทำระบบ อนุรักษ์ดินและน้ำพร้อม ปลูกไม้ยืนต้นได้เร็ว	ไร่	250	250	250	250	250	425,000	425,000	425,000	425,000	425,000	2,125,000	พด.

หมายเหตุ: งบประมาณที่กำหนดไว้เป็นงบประมาณเบื้องต้น อาจมีการเปลี่ยนแปลงตามที่ได้รับการจัดสรรให้ดำเนินการ



## เอกสารอ้างอิง

- กรมการปกครอง. 2566. **แผนที่ขอบเขตตำบล ปี 2564 (ไฟล์ข้อมูล)**. กรมพัฒนาที่ดิน กระทรวงเกษตรและสหกรณ์, กรุงเทพฯ.
- \_\_\_\_\_. 2566. รายงานสถิติจำนวนประชากรและบ้าน รายจังหวัด รายอำเภอ และรายตำบล (ณ เดือนธันวาคม พ.ศ. 2565). แหล่งที่มา: <https://stat.bora.dopa.go.th/stat/statnew/statyear/#/TableTemplate/Area/statpop>, 1 พฤษภาคม 2566.
- กรมการพัฒนาชุมชน. 2566. **ข้อมูลความจำเป็นพื้นฐาน (จปฐ.) รายจังหวัด รายอำเภอ และรายตำบล ปี 2565**. แหล่งที่มา: <https://ebmn.cdd.go.th/>, 1 มิถุนายน 2566.
- กรมทรัพยากรน้ำบาดาล. 2566. **ปริมาณน้ำและจำนวนบ่อบาดาล ปี 2565**. แหล่งที่มา: <http://app.dgr.go.th/newpasutara/xml/search.php>, 26 พฤษภาคม 2566.
- กรมส่งเสริมการเกษตร. 2566. **จำนวนครุฑเรือนเกษตรกรที่ขึ้นทะเบียนเกษตรกร จำแนกรายจังหวัด รายอำเภอ และรายตำบล (ณ เดือนมกราคม พ.ศ. 2566)**. แหล่งที่มา: <http://mvos2.gistda.or.th/>, 15 พฤษภาคม 2566.
- กรมอุตุนิยมวิทยา. 2566. **ปริมาณน้ำฝนเฉลี่ยคาบ 30 ปี (พ.ศ. 2536-2565) (ไฟล์ข้อมูล)** กระทรวงดิจิทัลเพื่อเศรษฐกิจและสังคม, กรุงเทพฯ.
- สำนักเทคโนโลยีการสำรวจและทำแผนที่. 2566. **แผนที่ขอบเขตตำบล ปี 2564 (ไฟล์ข้อมูล)**. กรมพัฒนาที่ดิน กระทรวงเกษตรและสหกรณ์, กรุงเทพฯ.
- กองสำรวจดินและวิจัยทรัพยากรดิน. 2566. **แผนที่ทรัพยากรดิน (ไฟล์ข้อมูล)**. กรมพัฒนาที่ดิน กระทรวงเกษตรและสหกรณ์, กรุงเทพฯ.
- กลุ่มวิเคราะห์สภาพการใช้ที่ดิน 2566. **แผนที่สภาพการใช้ที่ดิน ปี 2566 (ไฟล์ข้อมูล)**. กองนโยบายและแผนการใช้ที่ดิน กรมพัฒนาที่ดิน กระทรวงเกษตรและสหกรณ์, กรุงเทพฯ.
- บัณฑิต ต้นศิริ และ คำรณ ไทรพิง. 2542. **คู่มือการประเมินคุณภาพที่ดิน**. กองวางแผนการใช้ที่ดิน กรมพัฒนาที่ดิน กระทรวงเกษตรและสหกรณ์, กรุงเทพฯ.
- องค์การบริหารส่วนตำบลบ้านม่วง. 2566. **วิสัยทัศน์ พันธกิจ** แหล่งที่มา: [http://banmanglocal.go.th/index.php?\\_mod=MDJVQg&type=aEE9PQ](http://banmanglocal.go.th/index.php?_mod=MDJVQg&type=aEE9PQ), 1 พฤษภาคม 2566



## ภาคผนวกที่ 1

### นโยบายของรัฐในการอนุญาตให้ราษฎรอยู่อาศัยและทำกินในพื้นที่ป่าไม้

นโยบายของรัฐในกรณีนี้เป็นไปตามกฎหมายและมติคณะรัฐมนตรี ดังนี้

- (1) พระราชบัญญัติอุทยานแห่งชาติ พ.ศ. 2562
- (2) พระราชบัญญัติสงวนและคุ้มครองสัตว์ป่า พ.ศ. 2562
- (3) มติคณะรัฐมนตรี วันที่ 30 มิถุนายน 2541
- (4) มติคณะรัฐมนตรี วันที่ 26 พฤศจิกายน 2561

โดยมีรายละเอียดดังนี้

#### (1) พระราชบัญญัติอุทยานแห่งชาติ พ.ศ. 2562 <sup>1</sup>

พระราชบัญญัติอุทยานแห่งชาติ พ.ศ. 2562 ได้กำหนดให้มีการช่วยเหลือประชาชนที่ทำกินอยู่ในเขตอุทยานแห่งชาติ ตามบทบัญญัติมาตรา 64 ดังนี้

มาตรา 64 ให้กรมอุทยานแห่งชาติ สัตว์ป่าและพันธุ์พืช สืบสวนการถือครองที่ดินของประชาชนที่อยู่อาศัยหรือทำกินในอุทยานแห่งชาติแต่ละแห่งให้แล้วเสร็จภายในสองร้อยสี่สิบวันนับแต่วันที่พระราชบัญญัตินี้ใช้บังคับ

เมื่อพ้นระยะเวลาตามวรรคหนึ่ง และรัฐบาลมีแผนงานหรือนโยบายในการช่วยเหลือประชาชนที่ไม่มีที่ดินทำกินและได้อยู่อาศัยหรือทำกินในอุทยานแห่งชาติที่มีการประกาศกำหนดมาก่อนวันที่พระราชบัญญัตินี้ใช้บังคับ ให้กรมอุทยานแห่งชาติ สัตว์ป่าและพันธุ์พืช โดยความเห็นชอบของคณะกรรมการจัดทำโครงการเกี่ยวกับการอนุรักษ์และดูแลรักษาทรัพยากรธรรมชาติภายในอุทยานแห่งชาติโดยมิได้สิทธิในที่ดินนั้น เสนอคณะรัฐมนตรีเพื่อความเห็นชอบ โดยตราเป็นพระราชกฤษฎีกา

พระราชกฤษฎีกาตามวรรคสองต้องมีวัตถุประสงค์เพื่อช่วยเหลือบุคคลที่ไม่มีที่ดินทำกินและได้อยู่อาศัยหรือทำกินในอุทยานแห่งชาติ ภายใต้กรอบมติคณะรัฐมนตรีเมื่อวันที่ 30 มิถุนายน 2541 เรื่อง การแก้ไขปัญหาที่ดินในพื้นที่ป่าไม้ หรือตามคำสั่งคณะรักษาความสงบแห่งชาติ ที่ 66/2557 เรื่อง เพิ่มเติมหน่วยงานสำหรับการปราบปราม หยุดยั้งการบุกรุกทำลายทรัพยากรป่าไม้ และนโยบายการปฏิบัติงานเป็นการชั่วคราวในสภาวะการณ์ปัจจุบัน ลงวันที่ 17 มิถุนายน พุทธศักราช 2557 โดยต้องจัดให้มีแผนที่แสดงแนวเขตโครงการที่จะดำเนินการซึ่งจัดทำด้วยระบบภูมิสารสนเทศ หรือระบบอื่นซึ่งมีลักษณะใกล้เคียงกันแนบท้ายพระราชกฤษฎีกา และมีระยะเวลาการบังคับใช้คราวละไม่เกินสี่ปี และอย่างน้อยต้องมีสาระสำคัญเกี่ยวกับหลักเกณฑ์การพิจารณาและคุณสมบัติของบุคคลที่อยู่อาศัยหรือทำกินภายใต้โครงการที่จะดำเนินการ หน้าที่ของบุคคลที่อยู่อาศัยหรือทำกินในการอนุรักษ์ ป่าไม้ ดูแลรักษาทรัพยากรธรรมชาติ ระบบนิเวศ และความหลากหลายทางชีวภาพภายในเขตพื้นที่ดำเนินโครงการ หลักเกณฑ์ วิธีการ และเงื่อนไขการอยู่อาศัยหรือทำกิน และการสิ้นสุดการอยู่อาศัยหรือทำกิน และมาตรการในการกำกับดูแล การติดตาม และการประเมินผลการทำงานโครงการ

<sup>1</sup> ราชกิจจานุเบกษา เล่ม 136 ตอนที่ 71ก ลงวันที่ 29 พฤษภาคม 2562



ในกรณีบุคคลที่อยู่อาศัยหรือทำกินได้ครอบครองที่ดิน ก่อสร้าง แผ้วถาง หรือทำด้วยประการใดๆ ให้เสื่อมสภาพหรือเปลี่ยนแปลงสภาพพื้นที่ไปจากเดิม เก็บหา นำออกไปทำด้วยประการใดๆ ให้เป็นอันตราย หรือทำให้เสื่อมสภาพ ซึ่งไม้ ดิน หิน กรวด ทราย แร่ ปิโตรเลียม หรือทรัพยากรธรรมชาติอื่น หรือกระทำการอื่นใดอันส่งผลกระทบต่อระบบนิเวศ ความหลากหลายทางชีวภาพ หรือทรัพยากรธรรมชาติและสิ่งแวดล้อม หรือนำหรือปล่อยสัตว์ ในเขตพื้นที่โครงการตามพระราชกฤษฎีกาที่ตราขึ้นตามมาตรา 111 หากการกระทำดังกล่าวเป็นไปเพื่อการดำรงชีพอย่างเป็นปกติธุระ และได้ปฏิบัติดี ให้เป็นไปตามระเบียบที่อธิบดีกำหนดโดยความเห็นชอบของคณะกรรมการแล้ว ผู้นั้นไม่ต้องรับโทษ

## (2) พระราชบัญญัติสงวนและคุ้มครองสัตว์ป่า พ.ศ. 2562 <sup>2</sup>

พระราชบัญญัติสงวนและคุ้มครองสัตว์ป่า พ.ศ. 2562 ได้กำหนดให้ช่วยเหลือประชาชนที่ทำกินอยู่ในเขตรักษาพันธุ์สัตว์ป่าหรือเขตห้ามล่าสัตว์ป่า ตามความในบทบัญญัติมาตรา 121 ดังนี้

มาตรา 121 ให้กรมอุทยานแห่งชาติ สัตว์ป่า และพันธุ์พืชสำรวจการถือครองที่ดินของประชาชนที่อยู่อาศัยหรือทำกินในเขตรักษาพันธุ์สัตว์ป่าหรือเขตห้ามล่าสัตว์ป่าแต่ละแห่งให้แล้วเสร็จภายในสองร้อยสี่สิบวันนับแต่วันที่พระราชบัญญัตินี้ใช้บังคับ

เมื่อพ้นระยะเวลาตามวรรคหนึ่ง และรัฐบาลมีแผนงานหรือนโยบายในการช่วยเหลือประชาชนที่ไม่มีที่ดินทำกินและได้อยู่อาศัยหรือทำกินในเขตรักษาพันธุ์สัตว์ป่าหรือเขตห้ามล่าสัตว์ป่าที่มีการประกาศกำหนดมาก่อนวันที่พระราชบัญญัตินี้ใช้บังคับ ให้กรมอุทยานแห่งชาติ สัตว์ป่า และพันธุ์พืช โดยความเห็นชอบของคณะกรรมการจัดทำโครงการเกี่ยวกับการอนุรักษ์และดูแลรักษาทรัพยากรธรรมชาติภายในเขตรักษาพันธุ์สัตว์ป่าหรือเขตห้ามล่าสัตว์ป่าโดยมิได้สิทธิในที่ดินนั้นเสนอคณะรัฐมนตรีเพื่อให้ความเห็นชอบ โดยตราเป็นพระราชกฤษฎีกา

พระราชกฤษฎีกาตามวรรคสองต้องมีวัตถุประสงค์เพื่อช่วยเหลือบุคคลที่ไม่มีที่ดินทำกินและได้อยู่อาศัยหรือทำกินในเขตรักษาพันธุ์สัตว์ป่าหรือเขตห้ามล่าสัตว์ป่า ภายใต้กรอบเวลาตามมติคณะรัฐมนตรีเมื่อวันที่ 30 มิถุนายน 2541 เรื่อง การแก้ไขปัญหาที่ดินในพื้นที่ป่าไม้ หรือตามคำสั่งกระทรวงรักษาความสงบแห่งชาติ ที่ 66/2557 เรื่อง เพิ่มเติมหน่วยงานสำหรับการปราบปราม หยุดยั้งการบุกรุกทำลายทรัพยากร ป่าไม้และนโยบายการปฏิบัติงานเป็นการชั่วคราวในสถานการณ์ปัจจุบัน ลงวันที่ 17 มิถุนายน พุทธศักราช 2557 โดยต้องจัดให้มีแผนที่แสดงแนวเขตโครงการที่จะดำเนินการแนบท้ายพระราชกฤษฎีกาและมีระยะเวลาบังคับใช้คราวละไม่เกินสี่ปี และอย่างน้อยต้องมีสาระสำคัญเกี่ยวกับหลักเกณฑ์การพิจารณาและคุณสมบัติของบุคคลที่อยู่อาศัยหรือทำกินในชุมชนภายใต้โครงการที่จะดำเนินการ หน้าที่ของบุคคลที่อยู่อาศัยหรือทำกินในชุมชนในการอนุรักษ์ ป่าไม้ ดูแลรักษาสัตว์ป่า ทรัพยากรธรรมชาติ ระบบนิเวศ และความหลากหลายทางชีวภาพภายในเขตพื้นที่ดำเนินโครงการ

<sup>2</sup> ราชกิจจานุเบกษา เล่ม 136 ตอนที่ 71ก ลงวันที่ 29 พฤษภาคม 2562



หลักเกณฑ์ วิธีการ และเงื่อนไขการอยู่อาศัยหรือทำกิน และการสิ้นสุดการอยู่อาศัยหรือทำกินและมาตรการในการกำกับดูแล การติดตาม และการประเมินผลการดำเนินโครงการ

ในกรณีบุคคลที่อยู่อาศัยหรือทำกินได้ครอบครองที่ดิน ก่อสร้าง แผ้วถาง หรือกระทำด้วยประการใดๆ ให้เสื่อมสภาพหรือเปลี่ยนแปลง สภาพพื้นที่ไปจากเดิม เกือบหา นำออกไป กระทำด้วยประการใดๆ ให้เป็นอันตราย หรือทำให้เสื่อมสภาพ ซึ่งสัตว์ป่า ไม้ ดิน หิน กรวด ทราย แร่ ปิโตรเลียม หรือทรัพยากรธรรมชาติอื่น หรือกระทำการอื่นใดอันส่งผลกระทบต่อทรัพยากรธรรมชาติ สิ่งแวดล้อม ระบบนิเวศน์ หรือความหลากหลายทางชีวภาพ หรือนำหรือปล่อยสัตว์ในเขตพื้นที่โครงการตามพระราชกฤษฎีกาที่ตราขึ้นตามมาตรา นี้ หากการกระทำดังกล่าวเป็นไปเพื่อการดำรงชีพอย่างเป็นปกติสุข และได้ปฏิบัติให้เป็นไปตามระเบียบที่อธิบดีกำหนดโดยความเห็นชอบของคณะกรรมการแล้ว ผู้นั้นไม่ต้องรับโทษ

### (3) มติคณะรัฐมนตรี เรื่องการแก้ไขปัญหาที่ดินในพื้นที่ป่าไม้ วันที่ 30 มิถุนายน 2541

คณะรัฐมนตรีเห็นชอบการแก้ไขปัญหาที่ดินในพื้นที่ป่าไม้ ตามมติคณะกรรมการนโยบายป่าไม้แห่งชาติ ดังนี้

1. คณะกรรมการนโยบายป่าไม้แห่งชาติได้พิจารณาทบทวนมติคณะรัฐมนตรีเกี่ยวกับการแก้ไขปัญหาที่ดินในพื้นที่ป่าไม้แล้ว มีความเห็นในเรื่องเกี่ยวกับการพิสูจน์การครอบครองที่ดินของราษฎร ให้ใช้ภาพถ่ายทางอากาศเป็นหลักร่วมกับหลักฐานอื่น และการกำหนดมาตรการการอยู่อาศัยในพื้นที่ป่าไม้ไม่ให้ขยายพื้นที่เพิ่มเติม มติคณะกรรมการฯ โดยสรุปให้กระทรวงเกษตรและสหกรณ์ (กรมป่าไม้) พิจารณาปรับปรุงมติคณะรัฐมนตรีที่เกี่ยวข้องกับการแก้ไขปัญหาที่ดินในพื้นที่ป่าไม้ โดยเฉพาะมติคณะรัฐมนตรีวันที่ 17 เมษายน 2540 วันที่ 22 เมษายน 2540 และวันที่ 29 เมษายน 2540 โดยให้ใช้แนวทางมติคณะรัฐมนตรีวันที่ 22 เมษายน 2540 เกี่ยวกับการแก้ไขปัญหาดังกล่าวในภาพรวมทั้งประเทศเป็นฐานในการปรับปรุงและนำความเห็นของคณะกรรมการนโยบายป่าไม้แห่งชาติไปประกอบการพิจารณาด้วย

2. คณะกรรมการนโยบายป่าไม้แห่งชาติได้ประชุมเมื่อวันที่ 10 มิถุนายน 2541 เกี่ยวกับเรื่อง การแก้ไขปัญหาดังกล่าวในพื้นที่ป่าไม้ มีมติเห็นชอบตามที่กระทรวงเกษตรและสหกรณ์เสนอ โดยมีมาตรการและแนวทางการแก้ไขปัญหาดังกล่าวในพื้นที่ป่าไม้

โดยมีสาระสำคัญ ดังนี้ เพื่อเป็นการสงวนคุ้มครองป้องกันพื้นที่ป่าไม้ของชาติที่เหลืออยู่ไว้ให้ได้ จึงกำหนดมาตรการและแนวทางการแก้ไขปัญหาดังกล่าวในพื้นที่ป่าไม้ เป็น 2 ด้าน คือ

#### 1. ด้านการจัดการทรัพยากรที่ดินและป่าไม้

##### 1.1 ป่าสงวนแห่งชาติ



1) พื้นที่ป่าที่เหมาะสมต่อการเกษตร และพื้นที่ป่าเพื่อเศรษฐกิจที่เสื่อมสภาพ  
กรมป่าไม้ได้มอบพื้นที่ดังกล่าวให้ ส.ป.ก.นำไปดำเนินการปฏิรูปที่ดินตามนโยบายรัฐบาล เมื่อปี พ.ศ.  
2536 แล้วตั้งนั้นเพื่อให้นโยบายการปฏิรูปที่ดินของรัฐบาลสัมฤทธิ์ผลจึงให้ดำเนินการดังนี้

(1) ให้กรมป่าไม้ และ ส.ป.ก. ปฏิบัติตามข้อตกลงว่าด้วยแนวทางปฏิบัติใน  
การกันพื้นที่ป่าสงวนแห่งชาติกลับคืนกรมป่าไม้ เมื่อวันที่ 14 กันยายน 2538 โดยเร่งรัดดำเนินการให้  
แล้วเสร็จ ทุกป่าโดยเร็ว

(2) พื้นที่ที่ไม่สมควรนำไปปฏิรูปที่ดิน ให้กรมป่าไม้ดำเนินการตามหน้าที่และ  
ความรับผิดชอบ และเพื่อเปิดโอกาสให้ราษฎรในพื้นที่มีส่วนร่วมในการจัดการทรัพยากรป่าไม้อย่างเป็น  
รูปธรรม ให้กรมป่าไม้พิจารณาตามความเหมาะสมจัดการพื้นที่ที่มีสภาพป่าแปลงเล็ก แปลงน้อย ในพื้นที่  
ราบและมีใช้เป็นที่ที่ควรสงวนรักษาไว้เพื่อคุ้มครองระบบนิเวศ และสภาพแปลงดังกล่าวจะต้องไม่ติด  
กับป่าผืนใหญ่ โดยร่วมกับองค์การบริหารส่วนตำบลท้องที่และ ส.ป.ก. กรณีนี้ให้พิจารณาจัดทำเป็นพื้นที่  
ทดลองจัดการเป็นบางแห่งก่อน

(3) ให้ ส.ป.ก. นำผลการปฏิบัติตามบันทึกข้อตกลงไปเร่งรัดกำหนดเขต  
ปฏิรูปที่ดิน เมื่อมีเขตปฏิรูปที่ดินแล้วให้ ส.ป.ก. เร่งรัดดำเนินการต่อไป และให้กำหนดเป็นเงื่อนไขการใช้  
ที่ดิน ส.ป.ก. ให้ราษฎรปลูกไม้ผลและ/หรือไม้ยืนต้นอย่างน้อยร้อยละ 20 ของเนื้อที่ที่ได้รับ กรณีเป็น  
ที่ดินที่ติดกับเขตป่าไม้จะต้องปลูกไม้ผลและ/หรือไม้ยืนต้นเป็นแนวกันชน และให้นำเอาวิธีการจัดรูป  
แปลงที่ดินให้มีขนาดเหมาะสมเพื่อใช้แก้ไขปัญหาเรื่องที่ดินอยู่อาศัย/ทำกินของราษฎรในเขตป่าไม้ด้วย

2) พื้นที่ป่าอนุรักษ์เพิ่มเติมตามผลการจำแนกเขตการใช้ประโยชน์ทรัพยากร  
และที่ดินป่าไม้ในพื้นที่ป่าสงวนแห่งชาติ ตามมติคณะรัฐมนตรีเมื่อวันที่ 10 และ 17 มีนาคม 2535 ซึ่ง  
กำหนดไว้ว่าเมื่อดำเนินการในพื้นที่ให้กรมป่าไม้ปรับแนวเขตได้ตามสภาพข้อเท็จจริงและความเหมาะสม  
ในภูมิภาค ผลจากการปรับแนวเขตให้ดำเนินการ ดังนี้

(1) บริเวณพื้นที่ที่ปรับออกเป็นพื้นที่ป่าเพื่อเศรษฐกิจ หากมีราษฎรอยู่อาศัย/  
ทำกิน ให้กรมป่าไม้พิจารณาดำเนินการตามความเหมาะสม

(2) พื้นที่ที่ผ่านการตรวจสอบและมีความเหมาะสมที่จะกำหนดไว้เป็นป่าเพื่อ  
การอนุรักษ์ ให้กรมป่าไม้กำหนดเป็นป่าอนุรักษ์ตามกฎหมายตามความเหมาะสมในแต่ละพื้นที่ ทั้งนี้ให้  
กรมป่าไม้จัดทำแนวเขตที่ชัดเจน และป้องกันดูแลคุ้มครองอย่างเข้มงวด ไม่ให้ราษฎรบุกรุกเข้าไปยึดถือ  
ครอบครองอยู่อาศัยทำกิน หากมีการบุกรุกเข้าไปยึดถือครอบครองให้ดำเนินการตามกฎหมายอย่าง  
เฉียบขาด

1.2 ป่าอนุรักษ์ตามกฎหมาย เช่น อุทยานแห่งชาติ เขตรักษาพันธุ์สัตว์ป่า เขต  
ห้ามล่าสัตว์ป่า และป่าอนุรักษ์ตามมติคณะรัฐมนตรี (พื้นที่ลุ่มน้ำชั้นที่ 1, ชั้นที่ 2 และเขตอนุรักษ์ป่า  
ชายเลน)



เนื่องจากเขตพื้นที่ป่าอนุรักษ์ได้กำหนดขึ้น เพื่อการอนุรักษ์สิ่งแวดล้อม ดิน น้ำ พันธุ์พืช และพันธุ์สัตว์ที่มีคุณค่าหายาก เพื่อการป้องกันภัยธรรมชาติ เช่น อุทกภัยและการพังทลายของดิน รวมถึงตลอดถึงเพื่อประโยชน์ด้านการศึกษา วิจัย นันทนาการของประชาชนและความมั่นคงของชาติ ดังนี้

1) ยืนยันนโยบายของรัฐที่จะไม่นำพื้นที่ป่าอนุรักษ์ตามกฎหมาย และป่าอนุรักษ์ตามมติคณะรัฐมนตรีไปดำเนินการตามกฎหมายว่าด้วยการปฏิรูปที่ดินเพื่อเกษตรกรรม

2) ให้กรมป่าไม้สำรวจพื้นที่ที่มีการครอบครองให้ชัดเจน และขึ้นทะเบียนผู้ครอบครอง เพื่อนำมาใช้เป็นข้อมูลในการจัดการเพื่อการอนุรักษ์และการพัฒนาอย่างยั่งยืน

3) ให้กรมป่าไม้ประสานกับหน่วยงานที่เกี่ยวข้อง ตรวจสอบพิสูจน์การครอบครองที่ดินของราษฎร โดยใช้ภาพถ่ายทางอากาศของกรมแผนที่ทหาร (หากไม่มีให้ใช้ภาพถ่ายดาวเทียม) ซึ่งถ่ายภาพพื้นที่นั้นไว้เป็นครั้งแรกหลังวันสงวนหวงห้ามเป็นพื้นที่ป่าไม้ตามกฎหมายครั้งแรก ตรวจสอบร่องรอยการทำประโยชน์ต่อเนื่องมาก่อนวันสงวนหวงห้ามเป็นพื้นที่ป่าไม้ตามกฎหมายครั้งแรก และต้องพิจารณาร่วมกับพยานหลักฐานอื่น ซึ่งแสดงว่าได้มีการครอบครองทำประโยชน์ต่อเนื่องมาก่อนวันสงวนหวงห้ามนั้นๆ ด้วย

4) กรณีผลการตรวจพิสูจน์พบว่า ราษฎรอยู่อาศัย/ทำกินมาก่อน ให้กรมป่าไม้จัดทำขอบเขตบริเวณที่อยู่อาศัย/ทำกินให้ชัดเจน ห้ามขยายพื้นที่เพิ่มเติมโดยเด็ดขาด และดำเนินการตามกฎหมายเพื่อให้ราษฎรอยู่อาศัย/ทำกิน ตามความจำเป็นเพื่อการครองชีพ แต่ถ้าเป็นพื้นที่ล่อแหลมคุกคามต่อระบบนิเวศ พื้นที่ที่มีผลกระทบต่อประสิทธิภาพในการคุ้มครองดูแลพื้นที่ป่าอนุรักษ์ตามกฎหมายและมติคณะรัฐมนตรี ให้พิจารณาดำเนินการช่วยเหลือราษฎรตามความเหมาะสมเพื่อให้หาที่อยู่อาศัย/ทำกินแห่งใหม่ หรือดำเนินการเคลื่อนย้ายราษฎรออกจากบริเวณนั้นไปอยู่อาศัย/ทำกินในพื้นที่ที่เหมาะสม โดยในพื้นที่รองรับให้มีการสนับสนุนด้านสาธารณูปโภคการพัฒนาคุณภาพชีวิตและส่งเสริมอาชีพทั้งในและนอกภาคเกษตรกรรม รวมทั้งพิจารณารับรองสิทธิที่ดินตามระเบียบกฎหมายที่เกี่ยวข้อง พื้นที่ที่ราษฎรได้เคลื่อนย้ายออกไปแล้ว ให้ทำการปลูกฟื้นฟูสภาพป่าต่อไป

5) กรณีผลการตรวจพิสูจน์พบว่า ราษฎรอยู่อาศัย/ทำกินหลังวันประกาศสงวนหวงห้ามเป็นพื้นที่ป่าไม้ตามกฎหมายครั้งแรก ให้กรมป่าไม้พิจารณาดำเนินการ ดังนี้

(1) ให้เคลื่อนย้ายราษฎรออกจากพื้นที่ป่าอนุรักษ์นั้น แล้วทำการปลูกป่าเพื่อฟื้นฟูสภาพสิ่งแวดล้อมการเคลื่อนย้ายราษฎรออกจากพื้นที่ให้เตรียมแผนการรองรับในพื้นที่ที่เหมาะสม โดยสนับสนุนด้านสาธารณูปโภค การพัฒนาคุณภาพชีวิตและส่งเสริมอาชีพทั้งในและนอกภาคเกษตรกรรม รวมทั้งการพิจารณารับรองสิทธิที่ดินตามระเบียบ กฎหมายที่เกี่ยวข้อง

(2) หากยังไม่สามารถเคลื่อนย้ายราษฎรออกจากพื้นที่ได้ทันที ให้ดำเนินการควบคุมขอบเขตพื้นที่ไม่ให้ขยายเพิ่มเติมโดยเด็ดขาด และในระหว่างรอการเคลื่อนย้ายให้จัดระเบียบที่อยู่อาศัย/ทำกินให้เพียงพอกับการดำรงชีพ



6) การดำเนินการตาม 4) และ 5) จะต้องกำหนดเงื่อนไขการใช้พื้นที่ให้เป็นไปในรูปแบบของการอนุรักษ์ที่ยั่งยืน เพื่อให้เกิดผลกระทบต่อทรัพยากรธรรมชาติและ/หรือสิ่งแวดล้อมน้อยที่สุด

7) ให้ทุกส่วนราชการที่ดำเนินการพัฒนาพื้นที่สูง ทำการพัฒนาเฉพาะความต้องการพื้นฐานในการดำรงชีพ

### 1.3 พื้นที่อื่นๆ ที่สงวนหรืออนุรักษ์ไว้เพื่อกิจการป่าไม้

กรณีที่มีราษฎรร้องเรียนเสนอปัญหาให้จังหวัดดำเนินการตั้งคณะทำงานตรวจสอบข้อเท็จจริง โดยให้มีทั้งฝ่ายราชการและราษฎรฝ่ายละเท่าๆ กัน การตรวจสอบข้อเท็จจริงให้พิสูจน์การอยู่อาศัยครอบครองทำประโยชน์ในพื้นที่ให้ชัดเจนว่ามีมาก่อนหรือไม่ ราษฎรเดือดร้อนอย่างไร เคยได้รับการช่วยเหลือจากทางราชการมาแล้วหรือไม่ แล้วเสนอมาตรการหรือแนวทางแก้ไขปัญหาให้หน่วยงานที่เกี่ยวข้องพิจารณาตามมาตรการและแนวทางของแต่ละพื้นที่ที่เป็นปัญหา ทั้งนี้ ให้หน่วยงานผู้รับผิดชอบให้ความเป็นธรรมกับราษฎรให้มากที่สุด

## 2. ด้านการป้องกันพื้นที่ป่าไม้ และอื่น ๆ

2.1 ถ้ามีการกระทำใดๆ อันเป็นการบุกรุกพื้นที่ป่าใหม่และ/หรือขยายพื้นที่ที่อยู่อาศัย/ทำกินเพิ่มเติม หรือเป็นการทำลาย หรือกระทบกระเทือนต่อการรักษาป่าและ/หรือสิ่งแวดล้อม ให้ดำเนินการตามกฎหมายโดยเฉียบขาด และเพื่อป้องกันมิให้มีการยึดถือครอบครองพื้นที่ ให้ผู้มีอำนาจหน้าที่สั่งให้ผู้กระทำผิดออกจากพื้นที่ ทำลาย รื้อถอน และ/หรือดำเนินการอื่นๆ ตามที่กฎหมายกำหนด

2.2 ให้คณะกรรมการนโยบายป่าไม้แห่งชาติกำกับดูแลให้หน่วยงานหรือคณะกรรมการต่างๆ ที่เกี่ยวกับการป้องกันและปราบปรามการบุกรุกทำลายทรัพยากรป่าไม้ประสานการปฏิบัติกันอย่างสอดคล้องและมีเอกภาพ เพื่อความมีประสิทธิภาพ และสัมฤทธิ์ผลในการป้องกันรักษาทรัพยากรป่าไม้ของชาติ

2.3 ให้กระทรวงเกษตรและสหกรณ์ร่วมกับกระทรวงมหาดไทย โดยจัดให้องค์กรปกครองท้องถิ่น เช่น อบต.หรือสภาตำบล และชุมชนเข้ามาร่วมดูแลรักษาสภาพป่าไม้มิให้มีการบุกรุกทำลาย หรือกระทำใดๆ อันเป็นการกระทบกระเทือนต่อการรักษาป่าและ/หรือสิ่งแวดล้อม

2.4 ให้กรมป่าไม้ดำเนินการตามแผนการจัดการทรัพยากรที่ดินและป่าไม้ระดับพื้นที่ ซึ่งประกอบด้วย แผนงาน 4 ด้าน คือ 1) ด้านการป้องกันพื้นที่ 2) ด้านการควบคุมพื้นที่ 3) ด้านการฟื้นฟูทรัพยากรธรรมชาติและสิ่งแวดล้อม และ 4) ด้านการติดตาม ประเมินผลและระบบข้อมูล โดยให้หน่วยงานที่เกี่ยวข้องให้ความร่วมมือดำเนินการให้เป็นไปตามแผนการจัดการฯ อันจะทำให้การบริหารจัดการทรัพยากรที่ดินและป่าไม้เป็นไปอย่างเป็นระบบ ยั่งยืน และเกิดความชัดเจนในการใช้ทรัพยากรธรรมชาติในพื้นที่



2.5 ให้หน่วยงานที่เกี่ยวข้องพิจารณาดำเนินการแก้ไขปัญหาการออกหนังสือแสดงสิทธิในที่ดินที่ออกโดยมิชอบในพื้นที่ป่าไม้ ให้แล้วเสร็จเป็นรูปธรรมโดยเร็ว

2.6 ให้สำนักงานงบประมาณพิจารณาสนับสนุนงบประมาณแผ่นดินให้หน่วยงานที่เกี่ยวข้องดำเนินการกิจกรรมตามนโยบาย มาตรการและแนวทางแก้ไขปัญหามาในแต่ละประเภทพื้นที่ รวมถึงการดำเนินการแผนการจัดการทรัพยากรที่ดินและป่าไม้ในระดับพื้นที่ตามความจำเป็นและเหมาะสม โดยให้เสนอขอตั้งงบประมาณเป็นปีๆ ไป

#### (4) มติคณะรัฐมนตรีเรื่อง พื้นที่เป้าหมายและกรอบมาตรการแก้ไขปัญหาการอยู่อาศัยและ ทำกินในพื้นที่ป่าไม้ (ทุกประเภท)

คณะรัฐมนตรีได้ประชุมปรึกษาเมื่อวันที่ 26 พฤศจิกายน 2561 ลงมติว่า

1. เห็นชอบในหลักการตามกระทรวงทรัพยากรธรรมชาติและสิ่งแวดล้อมและให้กระทรวงทรัพยากรธรรมชาติและสิ่งแวดล้อมรับความเห็นของกระทรวงเกษตรและสหกรณ์ กระทรวงพาณิชย์ กระทรวงวิทยาศาสตร์และเทคโนโลยี สำนักงานงบประมาณ และสำนักงานคณะกรรมการพัฒนาการเศรษฐกิจและสังคมแห่งชาติ รวมทั้งข้อสังเกตของสำนักงานคณะกรรมการกฤษฎีกาไปพิจารณาดำเนินการต่อไปด้วย ทั้งนี้ ให้กระทรวงทรัพยากรธรรมชาติและสิ่งแวดล้อมและหน่วยงานที่เกี่ยวข้องดำเนินการให้ถูกต้องเป็นไปตามขั้นตอนของกฎหมาย ระเบียบ หลักเกณฑ์ และมติคณะรัฐมนตรีที่เกี่ยวข้องอย่างเคร่งครัด

2. ในการดำเนินการตามกรอบมาตรการแก้ไขปัญหาการอยู่อาศัยและทำกินในพื้นที่ป่าไม้ (ทุกประเภท) ให้กระทรวงทรัพยากรธรรมชาติและสิ่งแวดล้อม กระทรวงมหาดไทย และหน่วยงานที่เกี่ยวข้องเร่งดำเนินการประชาสัมพันธ์เพื่อสร้างการรับรู้แก่ประชาชนทั่วไป ประชาชนกลุ่มเป้าหมาย และเจ้าหน้าที่รัฐที่เกี่ยวข้องให้ชัดเจน ถูกต้อง ตรงกัน โดยเฉพาะอย่างยิ่งเจตนารมณ์ หลักเกณฑ์ และเงื่อนไขในการจัดสรรที่ดินของแต่ละกลุ่มพื้นที่ รวมทั้งการปฏิบัติตามข้อกำหนดกฎหมายที่เกี่ยวข้องและสิทธิของผู้ได้รับจัดสรรที่ดิน เพื่อไม่ให้เกิดความขัดแย้งและข้อพิพาทในภายหลัง

3. ให้กระทรวงทรัพยากรธรรมชาติและสิ่งแวดล้อมร่วมกับหน่วยงานที่เกี่ยวข้องพิจารณากำหนดมาตรการในการป้องกันและแก้ไขการบุกรุกพื้นที่ป่าให้ชัดเจนและดำเนินการป้องกันและแก้ไขปัญหาอย่างจริงจังเพื่อไม่ให้มีการบุกรุกพื้นที่ป่าเพิ่มเติมอีก



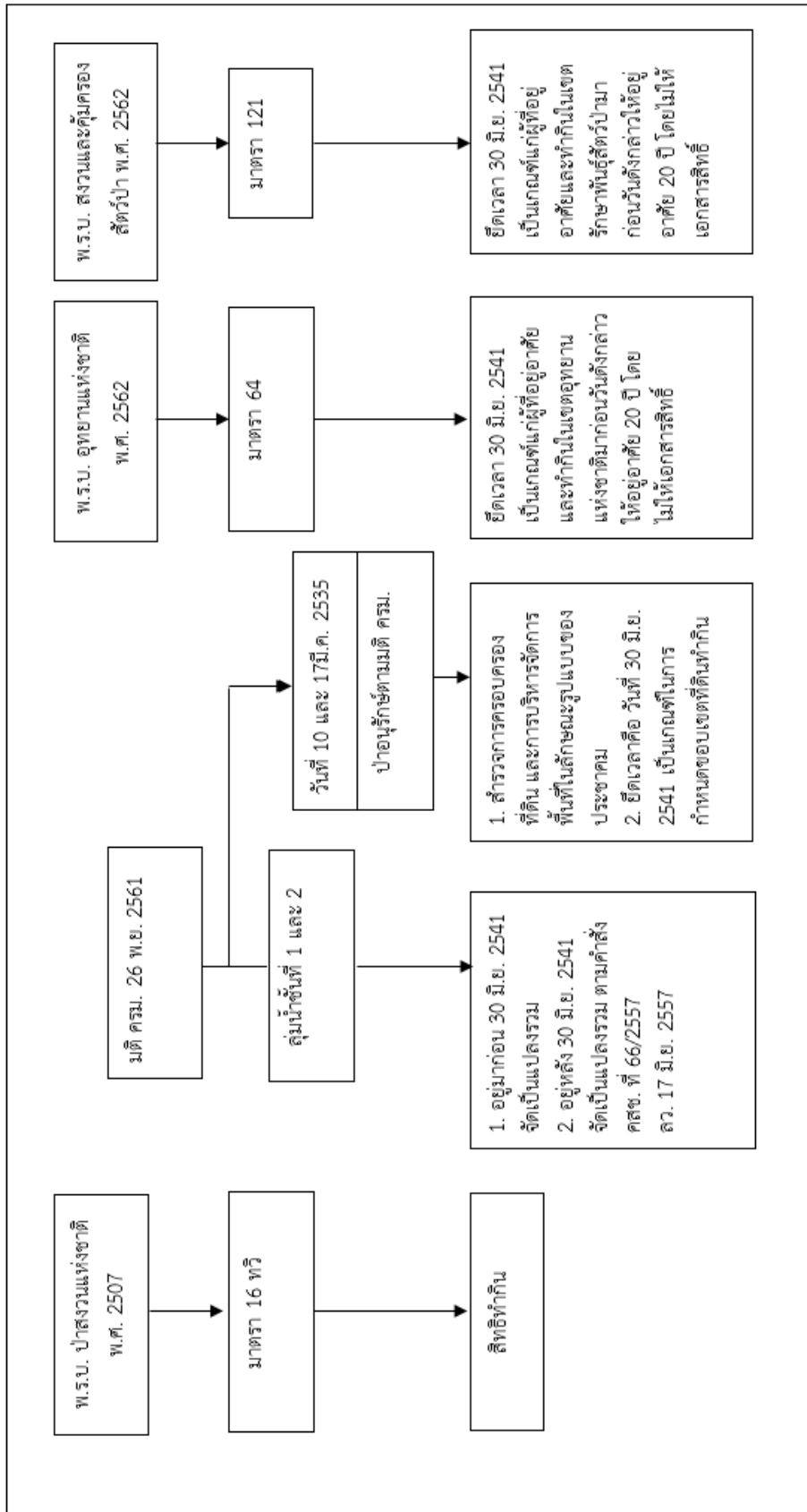
แผนการใช้ที่ดินตำบลบ้านมาง อำเภอเชียงม่วน จังหวัดพะเยา

พื้นที่เป้าหมาย	กรอบมาตรการแก้ไขปัญหา
<p><b>กลุ่มที่ 1</b> ชุมชนในเขตป่าสงวนแห่งชาติที่อยู่ในพื้นที่ลุ่มน้ำ ชั้นที่ 3,4 และ 5 ก่อน มติคณะรัฐมนตรีเมื่อวันที่ 30 มิถุนายน 2541</p>	<p>อนุญาตให้ถูกต้องตามกฎหมาย โดยโครงการจัดที่ดินทำกินให้ชุมชนตามนโยบาย รัฐบาล (คทช.)</p>
<p><b>กลุ่มที่ 2</b> ชุมชนในเขตป่าสงวนแห่งชาติที่อยู่ในพื้นที่ลุ่มน้ำ ชั้นที่ 3,4 และ 5 หลัง มติคณะรัฐมนตรี เมื่อวันที่ 30 มิถุนายน 2541 และต้องปฏิบัติตาม คำสั่งคณะกรรมการสงบแห่งชาติ ที่ 66/2557 ลงวันที่ 17 มิถุนายน 2557</p>	<p>อนุญาตให้อยู่อาศัยและทำกินแบบแปลงรวม โดยออกแบบการใช้พื้นที่ร่วมกัน ระหว่างชุมชน และหน่วยงานรัฐ โดยชุมชนต้องดูแลรักษาและใช้ประโยชน์พื้นที่ใน ลักษณะที่เกื้อกูลต่อการอนุรักษ์ ตามที่กำหนดร่วมกัน</p>
<p><b>กลุ่มที่ 3</b> ชุมชนในเขตป่าสงวนแห่งชาติที่อยู่ในพื้นที่ลุ่มน้ำ ชั้นที่ 1 และ 2 - ก่อน มติคณะรัฐมนตรีเมื่อวันที่ 30 มิถุนายน 2541 - หลัง มติคณะรัฐมนตรี เมื่อวันที่ 30 มิถุนายน 2541และต้องปฏิบัติตามคำสั่งคณะกรรมการ สงบแห่งชาติ ที่ 66/2557 ลงวันที่ 17 มิถุนายน 2557</p>	<p>1.จัดระเบียบการใช้ที่ดินทำกิน และรับรองการอยู่อาศัยทำกินในลักษณะแปลงรวม 2.กำกับควบคุมจัดการการใช้ที่ดินและป่าไม้ภายใต้การอนุรักษ์และพัฒนาอย่าง ยั่งยืน ห้ามบุกรุกขยายพื้นที่ 3.ฟื้นฟูสภาพป่าในรูปแบบการมีส่วนร่วม ส่งเสริมราษฎรปลูกป่า 3 อย่าง 4.ใช้มาตรการอนุรักษ์ดินและน้ำ ควบคุมผลกระทบต่อสิ่งแวดล้อมการชะล้าง พังทลาย วางแผนร่วมกับราษฎรและกรรมการหมู่บ้าน ประชาคม/ออกแบบ/คัดเลือกพันธุ์ไม้ ตามแนวพระราชดำริปลูกป่า 3 อย่าง เพื่อฟื้นฟูสภาพป่าโดยกรมป่าไม้จัดหาพันธุ์ไม้ และให้ราษฎรเป็นผู้ดูแลต้นไม้ที่ปลูกและราษฎรใช้ประโยชน์ที่ดินในระหว่างแนว ของต้นไม้ได้ โดยราษฎรจะได้รับประโยชน์ที่ดินในระหว่างแนวของต้นไม้ได้ โดย ราษฎรจะได้รับประโยชน์จากการเก็บเกี่ยวผลผลิตจากไม้ที่ปลูกและพืชพื้นล่างด้วย</p>
<p><b>กลุ่มที่ 4</b> ชุมชนที่อยู่ในเขตป่าอนุรักษ์ - ก่อน มติคณะรัฐมนตรี เมื่อวันที่ 30 มิถุนายน 2541 - หลัง มติคณะรัฐมนตรีเมื่อวันที่ 30 มิถุนายน 2541</p>	<p>แนวทางการแก้ไขปัญหาที่ดินของราษฎรในเขตป่าอนุรักษ์</p> <p>1.หลักการจัดการพื้นที่ เพื่อให้คงเจตนารมณ์ของการกำหนดกฎหมายเกี่ยวกับพื้นที่ ป่าเพื่อการอนุรักษ์ ชุมชนที่จะได้รับการพิจารณาต้องเป็นชุมชนที่อาศัยอยู่เดิม ไม่มี การจัดที่ดินให้แก่บุคคลภายนอกพื้นที่มีการกำหนดขอบเขตพื้นที่ทำกินที่เป็นที่ ยอมรับร่วมกัน และเป็นการให้สิทธิทำกินมิให้เอกสารสิทธิ</p> <p>2. แนวทางการจัดการพื้นที่ประกอบด้วย 2 ขั้นตอนหลัก คือ การสำรวจการ ครอบครองที่ดิน และการบริหารจัดการพื้นที่ เพื่อให้ได้ข้อตกลงแนวเขตบริหารเพื่อ การอนุรักษ์ ที่เป็นที่ยอมรับของทุกฝ่ายในรูปแบบของการประชาคมของชุมชน โดย มีคณะกรรมการ/คณะทำงาน ที่แต่งตั้งโดยผู้ว่าราชการจังหวัด ดำเนินการ 2 ระดับ คือ</p> <p>2.1 คณะทำงานสำรวจการครอบครองที่ดินระดับพื้นที่ เพื่อร่วมกับชุมชนในการ สำรวจและบริหารจัดการพื้นที่ร่วมกัน</p> <p>2.2 คณะกรรมการพิจารณาผลการสำรวจการครอบครองที่ดินระดับนักบริหารพื้นที่ อนุรักษ์ หรือสำนักบริหารพื้นที่อนุรักษ์สาขาเพื่อตรวจสอบผลการดำเนินการและ แก้ไขปัญหาจากผลการดำเนินงานของคณะทำงานฯ ระดับพื้นที่ โดยนำผลการ สำรวจตามมติคณะรัฐมนตรี เมื่อวันที่ 30 มิถุนายน 2541 และการตรวจสอบผู้ ครอบครองที่เป็นผู้ยากไร้ ผู้ที่มีรายได้น้อย และผู้ไร้ที่ดินทำกิน ซึ่งได้อาศัยอยู่ใน พื้นที่เดิมนั้นๆ คำสั่งคณะกรรมการสงบแห่งชาติที่ 66/2547 มาตรวจสอบร่วมกับ</p>



แผนการใช้ที่ดินตำบลบ้านม่วง อำเภอเชียงม่วน จังหวัดพะเยา

	<p>ราษฎร เพื่อจัดระเบียบการครอบครองที่ดิน และกำหนดให้เป็นเขตบริหารเพื่อการอนุรักษ์</p> <p>3.การดำเนินการดังกล่าวเป็นการเตรียมความพร้อมของชุมชนในการพิจารณาอนุญาต เมื่อร่างพระราชบัญญัติอุทยานแห่งชาติพ.ศ. .... และร่างพระราชบัญญัติสงวนและคุ้มครองสัตว์ป่า พ.ศ..... ได้รับการพิจารณาเห็นชอบและมีผลใช้บังคับแล้ว โดยสามารถนำแนวเขตบริหารเพื่อการอนุรักษ์ มาจัดทำเป็นโครงการ/แผนงานเพื่อนำเสนอขออนุญาตใช้พื้นที่ได้ตามกฎหมายต่อไป</p>
<p><b>พื้นที่เป้าหมาย</b></p>	<p><b>กรอบมาตรการแก้ไขปัญหา</b></p>
<p><b>กลุ่มที่ 5</b></p> <p>ชุมชนในพื้นที่ป่าชายเลน</p> <p>-พื้นที่เพาะเลี้ยงสัตว์น้ำ และพื้นที่เกษตรกรรม</p> <p>- พื้นที่เมืองและสิ่งก่อสร้างถาวร</p>	<p>1. <b>กรมทรัพยากรทางทะเลและชายฝั่ง</b></p> <p>1.1ดำเนินการจัดทำเขตการใช้ประโยชน์พื้นที่ป่าชายเลน พร้อมทั้งกับพื้นที่ดินส่วนที่อยู่ห่างจากทะเลไม่น้อยกว่า 100 เมตร และพื้นที่ที่อยู่ห่างจากริมคลองไม่น้อยกว่า 20 เมตร เพื่อการอนุรักษ์และฟื้นฟูป่าชายเลน</p> <p>1.2ปรับปรุงกฎหมาย ระเบียบ มติคณะรัฐมนตรีที่เกี่ยวข้องกับป่าชายเลน โดยให้กระทรวงทรัพยากรธรรมชาติและสิ่งแวดล้อมหรือกรมทรัพยากรทางทะเลและชายฝั่ง ดำเนินการกำหนดอัตราและเรียกเก็บค่าใช้ประโยชน์ในพื้นที่ป่าชายเลนในกรณีต่างๆ</p> <p>1.3 เสนอและรับฟังข้อคิดเห็นของคณะอนุกรรมการบูรณาการด้านบริหารจัดการทรัพยากรป่าชายเลนและป่าชายหาด</p> <p>2. <b>คณะทำงานสำรวจการครอบครองที่ดินระดับพื้นที่</b></p> <p>2.1 จัดประชุมชี้แจงราษฎรในพื้นที่เป้าหมายให้ทราบและเข้าใจวัตถุประสงค์ และแนวทางการดำเนินงานให้มีความถูกต้องตรงกันก่อนจะมีการดำเนินการขั้นต่อไป</p> <p>2.2 สำรวจ ตรวจสอบและจัดทำแผนผัง การใช้ประโยชน์ที่ดินรายแปลง</p> <p>2.3 จัดทำขอบเขต แผนผัง บริเวณที่ยังคงสภาพเป็นป่าชายเลน</p> <p>3. <b>คณะกรรมการบริหารจัดการพื้นที่ป่าชายเลนที่มีการครอบครองทำประโยชน์</b></p> <p>3.1 จัดทำแผนบริหารจัดการและโครงการเพื่อการอนุญาต</p> <p>3.2 รับฟังความคิดเห็นของคณะอนุกรรมการบูรณาการด้านบริหารจัดการทรัพยากรป่าชายเลนและป่าชายหาดและนำเสนอต่อคณะกรรมการนโยบายและแผนบริหารจัดการทรัพยากรทางทะเลและชายฝั่งแห่งชาติ</p> <p>3.3 นำเสนอคณะรัฐมนตรีเพื่อขอความเห็นชอบและยกเว้นมติคณะรัฐมนตรี</p> <p>3.4 กรมทรัพยากรทางทะเลและชายฝั่งดำเนินการอนุญาตตามแผนบริหารจัดการพื้นที่และหลักเกณฑ์ที่ผ่านความเห็นชอบของคณะอนุกรรมการบูรณาการด้านบริหารจัดการทรัพยากรป่าชายเลน และป่าชายหาด และคณะกรรมการนโยบายและแผนบริหารจัดการทรัพยากรทางทะเลและชายฝั่งแห่งชาติ</p>



รูปผนวกที่ ผ1-1 นโยบายของรัฐในการอนุญาตให้ราษฎรอยู่อาศัยและทำกินในพื้นที่ป่าไม้



กรมพัฒนาที่ดิน

ถนนพหลโยธิน แขวงลาดยาว เขตจตุจักร กรุงเทพฯ

[www.ddd.go.th](http://www.ddd.go.th)