



แผนการใช้ที่ดิน ตำบลเชียงม่วน อำเภอเชียงม่วน จังหวัดพะเยา

สถานีพัฒนาที่ดินพะเยา สำนักงานพัฒนาที่ดินเขต 7
กรมพัฒนาที่ดิน กระทรวงเกษตรและสหกรณ์
กันยายน 2566



คำนำ

การจัดทำแผนการใช้ที่ดินดำเนินการตามรัฐธรรมนูญแห่งราชอาณาจักรไทย พ.ศ. 2560 มาตรา 72 (1) ที่ได้บัญญัติให้มีการวางแผนการใช้ที่ดินให้เหมาะสมกับศักยภาพของที่ดินตามหลักการพัฒนายั่งยืน โดยแผนการใช้ที่ดินตำบลเชียงม่วน อำเภอเชียงม่วน จังหวัดพะเยา ได้นำแนวคิดขององค์การอาหารและการเกษตรแห่งสหประชาชาติ (Food and Agriculture Organization of the United Nations : FAO) และโครงการสิ่งแวดล้อมแห่งสหประชาชาติ (United Nations Environment Programme : UNEP) มาปรับใช้ คือ ความเหมาะสมทางกายภาพ ความเหมาะสมทางเศรษฐกิจ การยอมรับจากสังคม การสร้างความยั่งยืน ให้สิ่งแวดล้อม และเสนอทางเลือกการใช้ที่ดิน ร่วมกับวิธีการที่จำเป็นอื่น ๆ เช่น กระบวนการมีส่วนร่วมของชุมชน (Participatory Rural Appraisal: PRA) การประเมินคุณภาพที่ดิน เป็นต้น

กองนโยบายและแผนการใช้ที่ดินร่วมกับสำนักงานพัฒนาที่ดินเขต (สพข.) และสถานีพัฒนาที่ดิน (สพด.) ได้ดำเนินงานวางแผนการใช้ที่ดินระดับตำบล โดยพิจารณาภาพรวมของสภาพปัญหาในด้านต่างๆ ทั้งด้านกายภาพ เศรษฐกิจ และสังคม วิเคราะห์และสังเคราะห์ข้อมูลนำไปสู่การวางแผนการใช้ที่ดินที่สอดคล้องกับศักยภาพของพื้นที่ โดยผ่านกระบวนการมีส่วนร่วมของชุมชน (PRA) ในการระบุปัญหาความต้องการของเกษตรกรและผู้มีส่วนได้ส่วนเสีย ทั้งนี้ สพด. ได้จัดทำแผนกิจกรรม/โครงการ เพื่อขับเคลื่อนแผนการใช้ที่ดินให้เป็นรูปธรรมเพื่อให้เกษตรกรมีคุณภาพชีวิตที่ดีขึ้น มีการใช้ที่ดินอย่างถูกต้องเหมาะสม รักษาสภาพแวดล้อมและอนุรักษ์ทรัพยากรในชุมชนให้เกิดความยั่งยืนต่อไป

สถานีพัฒนาที่ดินพะเยา

กันยายน 2566



สารบัญ

	หน้า
คำนำ	ก
สารบัญ	ข
สารบัญตาราง	ง
สารบัญรูป	จ
สารบัญกรอบ	ฉ
บทที่ 1 บทนำ	
1.1 ความสำคัญของการวางแผนการใช้ที่ดิน	1-1
1.2 หลักการและเหตุผล	1-1
1.3 วัตถุประสงค์	1-1
1.4 ระยะเวลาและสถานที่ดำเนินงาน	1-1
1.5 ขั้นตอนการดำเนินงาน	1-2
1.6 วิสัยทัศน์ของตำบล	1-2
บทที่ 2 ข้อมูลทั่วไป	
2.1 ที่ตั้งและอาณาเขต	2-1
2.2 การแบ่งส่วนการปกครอง	2-2
2.3 สภาพภูมิประเทศ	2-2
2.4 สภาพภูมิอากาศ	2-2
2.5 สภาพการใช้ที่ดินในปัจจุบัน	2-4
2.6 สภาพเศรษฐกิจและสังคม	2-9
บทที่ 3 สถานภาพของทรัพยากรธรรมชาติ	
3.1 ทรัพยากรป่าไม้	3-1
3.2 ทรัพยากรน้ำ	3-2
3.3 ทรัพยากรดิน	3-2
บทที่ 4 กระบวนการมีส่วนร่วมของชุมชน (Participatory Rural Appraisal: PRA)	
4.1 หลักการ	4-1
4.2 การวิเคราะห์ผลจากการจัดทำกระบวนการมีส่วนร่วมของชุมชน (PRA)	4-2
4.3 ระบบการปลูกพืชในปัจจุบัน	4-7
บทที่ 5 การประเมินคุณภาพที่ดิน	
5.1 หลักการประเมินคุณภาพที่ดินด้านกายภาพ	5-1
5.2 พืชเศรษฐกิจที่สำคัญของตำบล	5-2
5.3 ระดับความเหมาะสมของที่ดิน	5-2



สารบัญญ (ต่อ)

	หน้า
บทที่ 6 แผนการใช้ที่ดิน	
6.1 การวิเคราะห์ข้อมูลเพื่อการจัดทำแผนการใช้ที่ดินระดับตำบล	6-1
6.2 แผนการใช้ที่ดิน	6-2
บทที่ 7 การขับเคลื่อนแผนการใช้ที่ดิน	
7.1 ขั้นตอนการดำเนินงาน	7-1
7.2 ตัวชี้วัด	7-1
7.3 กิจกรรมที่จะดำเนินการของกรมพัฒนาที่ดิน	7-1
7.4 กิจกรรมที่จะดำเนินการของหน่วยงานอื่น	7-5
7.5 ความต้องการของชุมชนและองค์กรปกครองส่วนท้องถิ่น	7-7
เอกสารอ้างอิง	อ-1
ภาคผนวก	
ภาคผนวกที่ 1 นโยบายของรัฐในการอนุญาตให้ราษฎรอยู่อาศัยและทำกินในพื้นที่ป่าไม้	ผ1-1



สารบัญตาราง

ตารางที่		หน้า
2-1	สถิติภูมิอากาศ ณ สถานีตรวจอากาศ จังหวัดน่าน (พ.ศ. 2536-2565)	2-3
2-2	สภาพการใช้ที่ดิน ตำบลเชียงม่วน อำเภอเชียงม่วน จังหวัดพะเยา	2-5
2-3	จำนวนประชากรและครัวเรือนตำบลเชียงม่วน อำเภอเชียงม่วน จังหวัดพะเยา ปี 2565	2-9
2-4	จำนวนและสัดส่วนครัวเรือนเกษตรตำบลเชียงม่วน อำเภอเชียงม่วน จังหวัดพะเยา ปี 2565	2-10
2-5	รายได้-รายจ่ายเฉลี่ยครัวเรือนตำบลเชียงม่วน อำเภอเชียงม่วน จังหวัดพะเยา ปี 2565	2-11
3-1	สมบัติดิน ตำบลเชียงม่วน อำเภอเชียงม่วน จังหวัดพะเยา	3-5
4-1	แหล่งน้ำในไร่นานอกเขตชลประทาน ตำบลเชียงม่วน อำเภอเชียงม่วน จังหวัดพะเยา ปี 2548-2565	4-3
5-1	ตัวอย่างการประเมินคุณภาพที่ดินด้านกายภาพของประเภทการใช้ประโยชน์ที่ดิน	5-2
5-2	ชั้นความเหมาะสมทางกายภาพของดิน ตำบลเชียงม่วน อำเภอเชียงม่วน จังหวัดพะเยา	5-3
6-1	เขตการใช้ที่ดิน ตำบลเชียงม่วน อำเภอเชียงม่วน จังหวัดพะเยา	6-5
7-1	กิจกรรมของกรมพัฒนาที่ดินในเขตเกษตรกรรมที่จะดำเนินการใน ปีงบประมาณ 2568-2572	7-3
7-2	สรุปกิจกรรมที่ขอรับการสนับสนุนจากส่วนราชการอื่นในเขตการใช้ที่ดิน	7-6
7-3	เป้าหมายการดำเนินงานและงบประมาณ ตำบลเชียงม่วน อำเภอเชียงม่วน จังหวัดพะเยา แผน 5 ปี (พ.ศ. 2568-2572)	7-11



สารบัญญรูป

รูปที่		หน้า
1-1	ขั้นตอนการวางแผนการใช้ที่ดินระดับตำบล	1-4
2-1	ขอบเขตการปกครองตำบลเชียงม่วน อำเภอเชียงม่วน จังหวัดพะเยา	2-1
2-2	สมุดลของน้ำเพื่อการเกษตร จังหวัดพะเยา	2-4
2-3	สภาพการใช้ที่ดิน ตำบลเชียงม่วน อำเภอเชียงม่วน จังหวัดพะเยา	2-8
3-1	ทรัพยากรดิน ตำบลเชียงม่วน อำเภอเชียงม่วน จังหวัดพะเยา	3-6
4-1	ระบบ DPSIR ตำบลเชียงม่วน อำเภอเชียงม่วน จังหวัดพะเยา	4-6
4-2	ระบบการปลูกพืชในปัจจุบัน ตำบลเชียงม่วน อำเภอเชียงม่วน จังหวัดพะเยา	4-8
6-1	เขตการใช้ที่ดิน ตำบลเชียงม่วน อำเภอเชียงม่วน จังหวัดพะเยา	6-7
7-1	การชะล้างพังทลายของดินในเขตการใช้ที่ดิน ตำบลเชียงม่วน อำเภอเชียงม่วน จังหวัดพะเยา	7-10



สารบัญญกรอบ

กรอบ		หน้า
1	หนังสือขอรับการสนับสนุนแผนงานจัดระบบอนุรักษ์ดินและน้ำ เทศบาลตำบลเชียงม่วน	7-9



บทที่ 1

บทนำ

1.1 ความสำคัญของการวางแผนการใช้ที่ดิน

ตามรัฐธรรมนูญแห่งราชอาณาจักรไทย พุทธศักราช 2560 มาตรา 72 รัฐพึงดำเนินการเกี่ยวกับที่ดิน ทรัพยากรน้ำ และพลังงาน ดังต่อไปนี้

(1) วางแผนการใช้ที่ดินของประเทศ ให้เหมาะสมกับสภาพพื้นที่และศักยภาพของที่ดิน ตามหลักการพัฒนาอย่างยั่งยืน

1.2 หลักการและเหตุผล

ปัจจุบันกรมพัฒนาที่ดินได้ดำเนินการวางแผนการใช้ที่ดินระดับประเทศเรียบร้อยแล้วซึ่งเป็นการวางกรอบเชิงนโยบายมุ่งเน้นการพัฒนาด้านการเกษตรให้เกิดความสมดุลและยั่งยืนและในขณะเดียวกันต้องอนุรักษ์ทรัพยากรธรรมชาติและสิ่งแวดล้อมควบคู่กับการรักษาคุณค่าทางศิลปวัฒนธรรม แต่ทั้งนี้เพื่อให้เกิดการใช้ประโยชน์ที่ดินในระดับพื้นที่อย่างมีประสิทธิภาพและรักษาฐานการผลิตด้านทรัพยากรธรรมชาติอย่างยั่งยืนตลอดห่วงโซ่อุปทาน แผนการใช้ที่ดินระดับตำบลจึงถูกนำมาใช้เป็นเครื่องมือเพื่อขับเคลื่อนการดำเนินงานดังกล่าว

ทั้งนี้กรมพัฒนาที่ดินได้จัดทำแผนปฏิบัติการราชการกรมพัฒนาที่ดินระยะ 5 ปี (พ.ศ. 2566-2570) เพื่อให้บรรลุตามวิสัยทัศน์ที่กำหนดไว้ คือ “เป็นองค์กรอัจฉริยะทางดิน เพื่อขับเคลื่อนการใช้ที่ดินอย่างเหมาะสม 15 ล้านไร่ ภายในปี 2570” ซึ่งในส่วนของประเด็นการพัฒนาที่ 2 บริหารจัดการทรัพยากรดินและที่ดินด้วยชุดข้อมูลที่มีมูลค่าสูง (High Value Dataset) ซึ่งมีเป้าหมาย คือ การนำชุดข้อมูลที่มีมูลค่าสูง ไปใช้ในการบริหารจัดการทางการเกษตร ในส่วนของตัวชี้วัด บริหารจัดการทรัพยากรดินและที่ดินบนพื้นฐานของชุดข้อมูลที่มีมูลค่าสูง ร้อยละ 100 กลยุทธ์ที่ 2 ยุกระดับแผนการใช้ที่ดินไปสู่การปฏิบัติ ได้กำหนดให้ ร้อยละของแผนการใช้ที่ดินระดับตำบลที่จัดทำแล้วเสร็จทั้งประเทศภายใน ปี 2570 (ไม่น้อยกว่า ร้อยละ 80) เป็นตัวชี้วัดหนึ่งของกลยุทธ์ดังกล่าว

1.3 วัตถุประสงค์

1.3.1 เพื่อรักษาเสถียรภาพของทรัพยากรให้เกิดความสมดุลและยั่งยืนภายใต้การพัฒนาด้านต่างๆ ของตำบล

1.3.2 เพื่อให้การใช้ที่ดินมีผลตอบสนองสูงสุดต่อหน่วยเนื้อที่อย่างยั่งยืน

1.3.3 เพื่อให้เกิดการกำหนดแผนงาน โครงการ กิจกรรม ที่สอดคล้องกับแผนการใช้ที่ดินที่กำหนดขึ้น และอยู่บนหลักการของโมเดลเศรษฐกิจ BCG (Bio-Circular-Green Economy : BCG)

1.4 ระยะเวลาและสถานที่ดำเนินงาน

1.4.1 ระยะเวลา 1 ตุลาคม 2565 – 30 กันยายน 2566

1.4.2 สถานที่ ตำบลเชียงม่วน อำเภอเชียงม่วน จังหวัดพะเยา



1.5 ขั้นตอนการดำเนินงาน

1.5.1 รวบรวมข้อมูลปฐมภูมิและทุติยภูมิ ประกอบด้วย

1) ด้านกายภาพ ได้แก่ ทรัพยากรดิน ทรัพยากรน้ำ ทรัพยากรป่าไม้ ภูมิอากาศ สภาพการใช้ที่ดิน เขตป่าไม้ตามกฎหมายและมติคณะรัฐมนตรี

2) ด้านเศรษฐกิจและสังคม เช่น การถือครองที่ดิน ลักษณะทางเศรษฐกิจของตำบล จำนวนประชากร เป็นต้น

3) ด้านนโยบายและข้อกำหนดที่เกี่ยวข้อง ได้แก่ ยุทธศาสตร์ แผนพัฒนาเศรษฐกิจและสังคมแห่งชาติฉบับที่ 13 ยุทธศาสตร์ภาค แผนพัฒนากลุ่มจังหวัด แผนพัฒนาจังหวัด แผนพัฒนาการเกษตรและสหกรณ์ แผนพัฒนาท้องถิ่น 4 ปี ขององค์การบริหารส่วนจังหวัด เทศบาลตำบลหรือองค์การบริหารส่วนตำบล

1.5.2 จัดทำกระบวนการมีส่วนร่วมของชุมชน (Participatory Rural Appraisal : PRA) เพื่อรับฟังความคิดเห็น ประเด็นปัญหา ความต้องการด้านต่าง ๆ ขององค์การปกครองส่วนท้องถิ่นและเกษตรกรในตำบล

1.5.3 ประเมินคุณภาพของที่ดินของพืชเศรษฐกิจหลักและพืชทางเลือกที่มีมูลค่าของตำบล

1.5.4 สังเคราะห์ข้อมูลจากข้อ 1.5.1 ถึง 1.5.3 เพื่อใช้ประกอบการวางแผนการใช้ที่ดิน

1.5.5 กำหนด (ร่าง) แผนการใช้ที่ดินระดับตำบล

1.5.6 รับฟังความคิดเห็นของผู้มีส่วนได้ส่วนเสียต่อ (ร่าง) แผนการใช้ที่ดินที่กำหนดขึ้น

1.5.7 ปรับปรุง (ร่าง) แผนการใช้ที่ดินเพื่อจัดทำแผนการใช้ที่ดินฉบับสมบูรณ์

1.5.8 นำแผนการใช้ที่ดินเข้าสู่คณะกรรมการของเขตฯ เพื่อตรวจสอบความครบถ้วน /สมบูรณ์ของเนื้อหาและองค์ประกอบ

1.5.9 เผยแพร่แผนการใช้ที่ดินเพื่อนำไปสู่การขับเคลื่อนการดำเนินงาน ประกอบด้วย

1) องค์การปกครองส่วนท้องถิ่น นำแผนการใช้ที่ดินที่จัดทำขึ้นไปประกอบการจัดทำแผนการพัฒนาของตำบล เพื่อนำไปสู่การของบประมาณที่มีความสอดคล้องกับศักยภาพด้านการผลิตและสภาพของทรัพยากรของตำบล

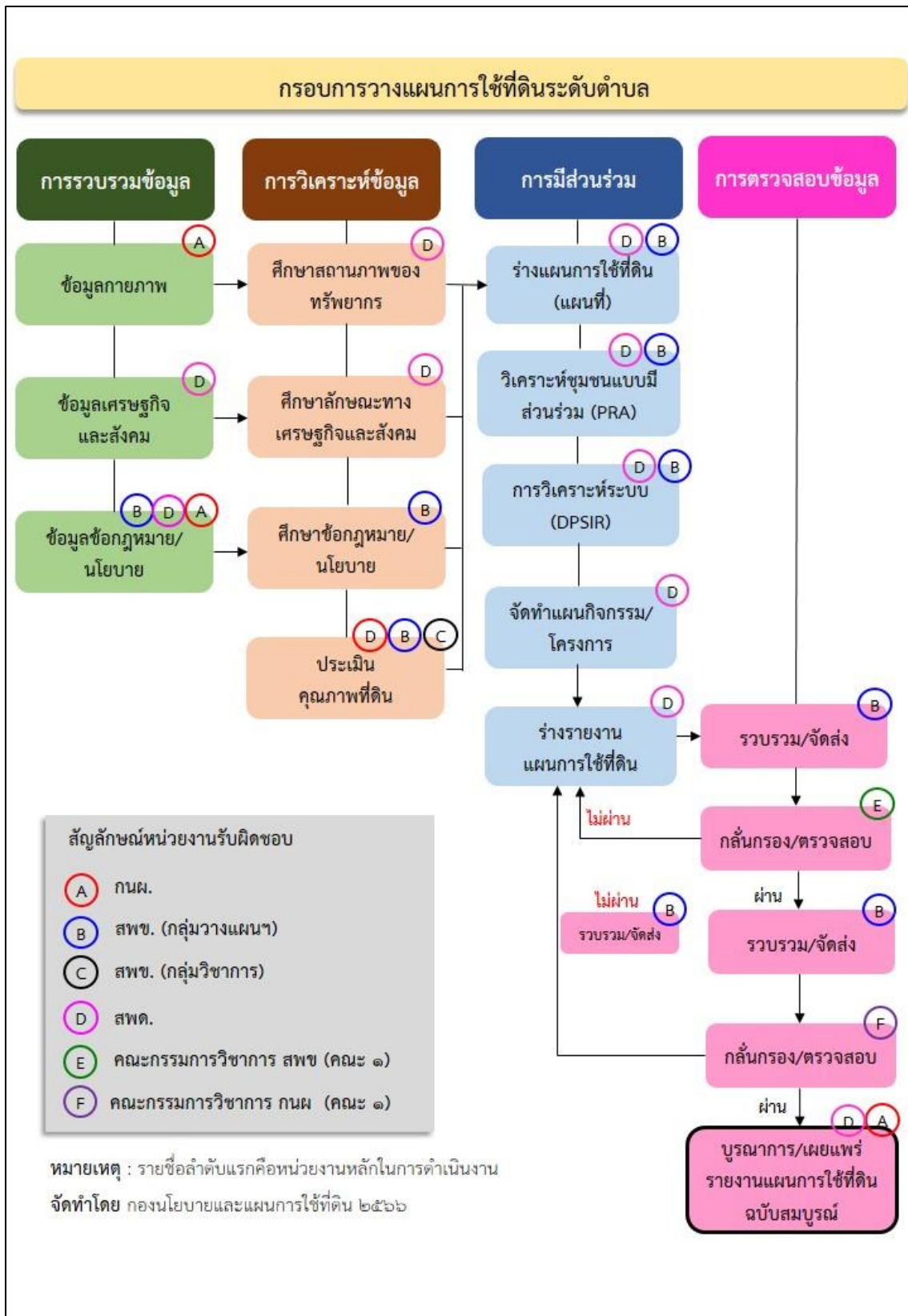
2) กรมพัฒนาที่ดิน โดยสถานีพัฒนาที่ดิน กำหนดแผนงาน/โครงการ/กิจกรรม ที่สอดคล้องกับแผนการใช้ที่ดินที่กำหนดขึ้นในแต่ละเขตและสามารถใช้ประกอบการของบประมาณในพื้นที่อย่างมีประสิทธิภาพและเป็นที่ยอมรับ

3) หน่วยงานราชการอื่น ๆ สามารถใช้เป็นข้อมูลพื้นฐานประกอบแผนงาน/โครงการ/กิจกรรมที่สอดคล้องกับแผนการใช้ที่ดินที่กำหนดขึ้นในแต่ละเขต

จากขั้นตอนที่กล่าวข้างต้น สามารถจัดทำรอบการวางแผนการใช้ที่ดินระดับตำบลแสดงดังรูปที่ 1-1

1.6 วิสัยทัศน์ของตำบล

ชุมชนเข้มแข็ง เมืองน่าอยู่ พร้อมสู่ประชาคมอาเซียน (เทศบาลตำบลเชียงม่วน, 2566)



รูปที่ 1-1 กรอบการวางแผนการใช้ที่ดินระดับตำบล

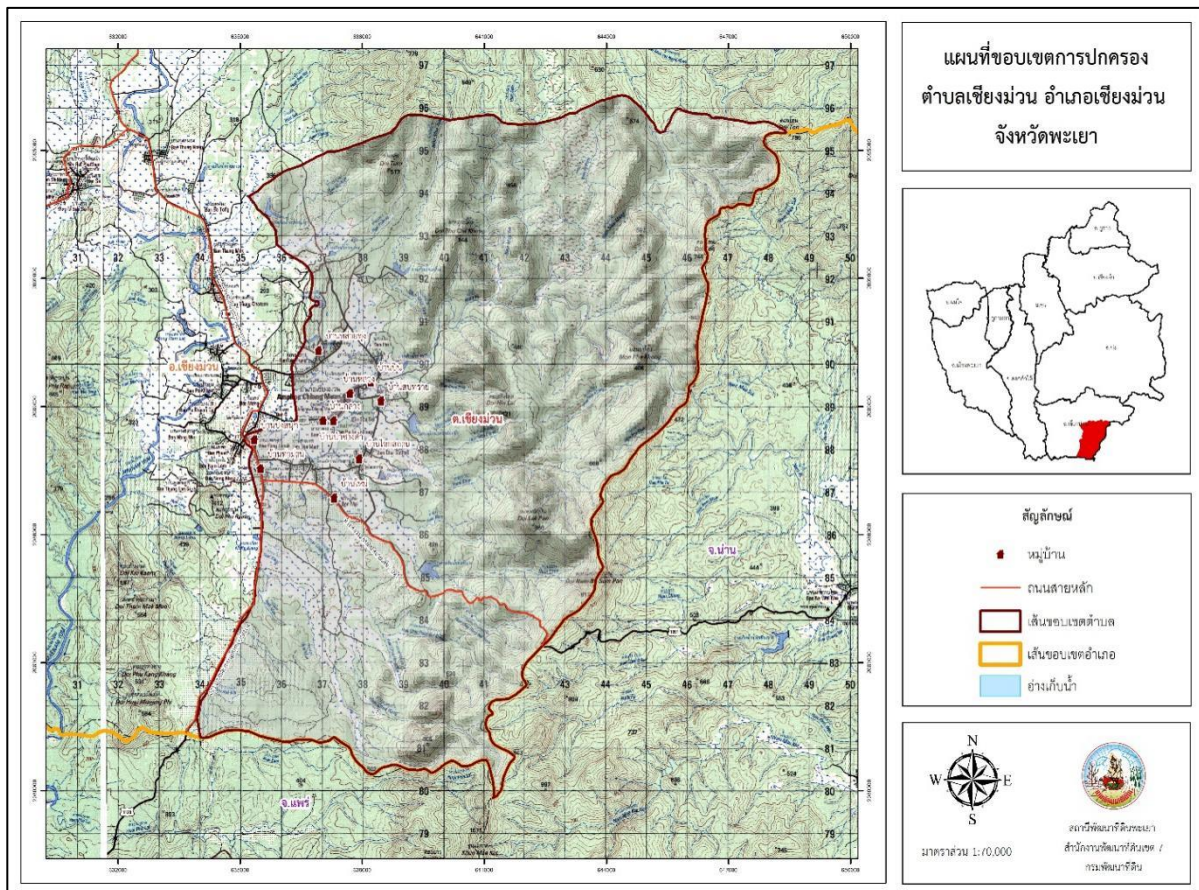


บทที่ 2 ข้อมูลทั่วไป

2.1 ที่ตั้งและอาณาเขต

ตำบลเชียงม่วน อำเภอเชียงม่วน จังหวัดพะเยา ตั้งอยู่ทางทิศตะวันออกเฉียงใต้ของอำเภอเชียงม่วน มีพื้นที่ประมาณ 137 ตารางกิโลเมตร หรือ 85,707 ไร่ โดยมีอาณาเขตติดต่อ ดังนี้ (รูปที่ 2-1)

ทิศเหนือ	ติดต่อกับ	ตำบลสระ อำเภอเชียงม่วน จังหวัดพะเยา
ทิศใต้	ติดต่อกับ	ตำบลสะเอียบ อำเภอสอง จังหวัดแพร่
ทิศตะวันออก	ติดต่อกับ	ตำบลบ้านพร้าว ตำบลป่าคาหลวง และตำบลสวด อำเภอบ้านหลวง จังหวัดน่าน
ทิศตะวันตก	ติดต่อกับ	ตำบลบ้านม่วง อำเภอเชียงม่วน จังหวัดพะเยา



รูปที่ 2-1 ขอบเขตการปกครองตำบลเชียงม่วน อำเภอเชียงม่วน จังหวัดพะเยา



2.2 การแบ่งส่วนการปกครอง

ตำบลเชียงม่วน อำเภอเชียงม่วน จังหวัดพะเยา แบ่งส่วนการปกครองออกเป็น 10 หมู่บ้าน ดังนี้

หมู่ที่ 1 บ้านหลวง	หมู่ที่ 6 บ้านหลายทุ่ง
หมู่ที่ 2 บ้านปงสนุก	หมู่ที่ 7 บ้านสบทราย
หมู่ที่ 3 บ้านปิน	หมู่ที่ 8 บ้านใหม่
หมู่ที่ 4 บ้านไชยสถาน	หมู่ที่ 9 บ้านกลาง
หมู่ที่ 5 บ้านท่าม่าน	หมู่ที่ 10 บ้านป่าซางคำ

2.3 สภาพภูมิประเทศ

ลักษณะพื้นที่ทั่วไปส่วนใหญ่เป็นพื้นที่สูงชัน มีสภาพพื้นที่ราบเรียบถึงค่อนข้างราบเรียบ ลูกคลื่นลอนลาดเล็กน้อย ลูกคลื่นลอนลาด ลูกคลื่นลอนชัน และพื้นที่สูงชันเป็นพื้นที่ภูเขา เป็นส่วนหนึ่งของลุ่มน้ำยม แหล่งน้ำที่สำคัญ เช่น น้ำปี้ น้ำแม่ฮั่ว น้ำแม่ยัด น้ำแม่มั่ง

2.4 สภาพภูมิอากาศ

จากการศึกษาสถิติภูมิอากาศ (พ.ศ. 2536-2565) พบว่า ตำบลเชียงม่วน อำเภอเชียงม่วน จังหวัดพะเยา มีรายละเอียดดังนี้

2.4.1 อุณหภูมิ

มีอุณหภูมิโดยเฉลี่ยทั้งปี 25.8 องศาเซลเซียส อุณหภูมิสูงสุดเฉลี่ย 32.4 องศาเซลเซียส ในเดือนเมษายน และอุณหภูมิต่ำสุดเฉลี่ย 20.5 องศาเซลเซียส ในเดือนมกราคม

2.4.2 ปริมาณน้ำฝน

มีปริมาณน้ำฝนรวมทั้งปี 1,277.3 มิลลิเมตร มีฝนตกประมาณ 124 วัน เดือนที่มีฝนตกมากที่สุดในเดือนสิงหาคม มีปริมาณฝน 306.9 มิลลิเมตร และมีฝนตกประมาณ 24 วัน

2.4.3 สมดุลน้ำเพื่อการเกษตร

จากข้อมูลสถิติภูมิอากาศในคาบ 30 ปี (พ.ศ. 2536-2565) ณ สถานีตรวจอากาศเกษตรจังหวัดน่าน ได้นำมาวิเคราะห์สมดุลของน้ำเพื่อการเกษตร ซึ่งเป็นการวิเคราะห์หาช่วงฤดูกาลเพาะปลูกพืช ตลอดจนช่วงระยะเวลาที่พืชเสี่ยงต่อการขาดน้ำ ข้อมูลที่นำมาวิเคราะห์ คือ ปริมาณน้ำฝน และศักยภาพการคายระเหยน้ำอ้างอิง (ET_o) ซึ่งคำนวณด้วยโปรแกรม Cropwat for Windows Version 8.0 โดยใช้สมการ Penman-Monteith สามารถสรุปสมดุลของน้ำเพื่อการเกษตรในเขตอาศัยน้ำฝนได้ดังนี้



ช่วงที่เหมาะสมต่อการปลูกพืช เป็นช่วงที่ค่าปริมาณน้ำฝนมากกว่าค่า 0.5 การระเหยจากผิวดินและการคายน้ำของพืช เป็นช่วงที่ดินมีความชุ่มชื้นพอเหมาะต่อการเพาะปลูกพืช เป็นช่วงที่ดินมีความชุ่มชื้นพอเหมาะต่อการเพาะปลูกพืช ซึ่งช่วงนี้เริ่มตั้งแต่ปลายเดือนมีนาคมถึงกลางเดือนตุลาคม

ช่วงที่มีน้ำมากเกินพอ เป็นช่วงที่ค่าปริมาณน้ำฝนมากกว่าค่าการระเหยจากผิวดินและการคายน้ำของพืช ซึ่งช่วงนี้เริ่มตั้งแต่ปลายเดือนเมษายนถึงต้นเดือนตุลาคม

ช่วงขาดน้ำ เป็นช่วงฤดูแล้งที่ค่าปริมาณน้ำฝนน้อยกว่าค่า 0.5 การระเหยจากผิวดินและการคายน้ำของพืช ซึ่งพืชอาจเสียหายจากการขาดแคลนน้ำได้ ซึ่งช่วงนี้เริ่มตั้ง กลางเดือนตุลาคมถึงปลายเดือนมีนาคม (ตารางที่ 2-1 และรูปที่ 2-2)

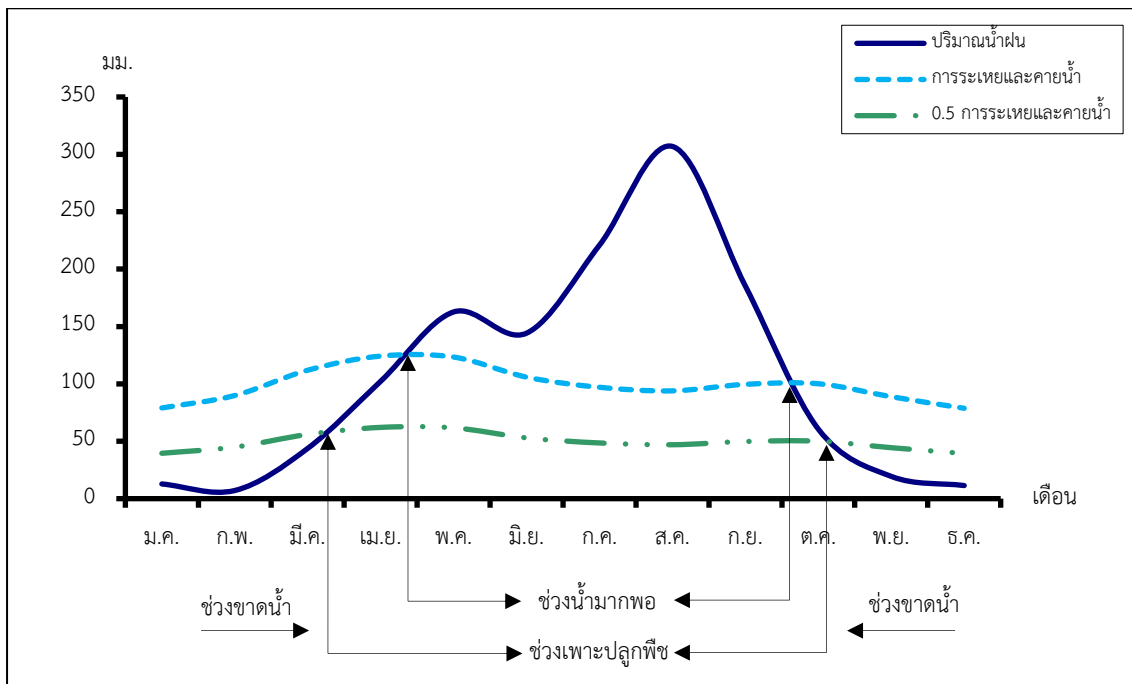
ตารางที่ 2-1 สถิติภูมิอากาศ ณ สถานีตรวจอากาศจังหวัดน่าน¹ (พ.ศ. 2536-2565)

เดือน	อุณหภูมิ (ซ.)			ความชื้นสัมพัทธ์ (%)	ปริมาณน้ำฝน (มม.)	จำนวนวันที่ฝนตก (วัน)	ศักยภาพการคายระเหยน้ำ (มม.)	ปริมาณฝนใช้การ ² (มม.)
	ต่ำสุด	สูงสุด	เฉลี่ย					
ม.ค.	14.2	29.8	21.2	75.0	12.8	1.9	79.1	12.5
ก.พ.	15.6	32.7	23.4	70.0	7.1	1.8	89.9	7.0
มี.ค.	18.7	35.2	26.2	67.0	43.8	4.8	111.9	40.7
เม.ย.	21.9	35.7	28.1	70.0	102.3	9.1	124.2	85.6
พ.ค.	23.6	34.4	28.2	76.0	162.7	15.5	123.4	120.3
มิ.ย.	24.2	33.0	28.1	79.0	144.2	16.6	105.9	110.9
ก.ค.	24.0	31.7	27.4	83.0	220.9	20.2	97.0	142.8
ส.ค.	23.8	31.3	27.0	85.0	306.9	23.5	93.9	155.7
ก.ย.	23.5	32.0	27.1	84.0	185.2	17.2	99.6	130.3
ต.ค.	22.0	31.9	26.3	82.0	60.6	9.0	100.1	54.7
พ.ย.	18.8	31.4	24.5	79.0	19.4	3.1	88.8	18.8
ธ.ค.	15.2	29.5	21.5	77.0	11.4	1.4	78.7	11.2
เฉลี่ย	20.5	32.4	25.8	77.3	-	-	-	-
รวม	-	-	-	-	1,277.3	124.1	1,192.6	890.5

หมายเหตุ : ¹เป็นสถานีตรวจอากาศที่ใกล้พื้นที่ตำบลมากที่สุด

²จากการคำนวณโดยโปรแกรม Cropwat for Windows Version 8.0

ที่มา : กรมอุตุนิยมวิทยา (2566)



รูปที่ 2-2 กราฟสมดุลของน้ำเพื่อการเกษตร จังหวัดพะเยา

2.5 สภาพการใช้ที่ดินปัจจุบัน

สภาพการใช้ที่ดินตำบลเชียงม่วน อำเภอเชียงม่วน จังหวัดพะเยา ซึ่งสำรวจโดยกลุ่มวิเคราะห์สภาพการใช้ที่ดิน (2566) ประกอบด้วย ประเภทการใช้ที่ดินต่างๆ ดังนี้

- 1) พื้นที่ชุมชนและสิ่งปลูกสร้าง มีเนื้อที่ 1,742 ไร่ หรือร้อยละ 2.03 ของพื้นที่ตำบล
- 2) พื้นที่เกษตรกรรมมีเนื้อที่ 19,936 ไร่ หรือร้อยละ 23.26 ของพื้นที่ตำบล ประกอบด้วย การใช้ประโยชน์ที่ดินด้านเกษตรกรรมต่างๆ ดังต่อไปนี้
 - 2.1) เกษตรผสมผสาน/ไร่นาสวนผสม มีเนื้อที่ 6 ไร่ หรือร้อยละ 0.01 ของพื้นที่ตำบล
 - 2.2) พื้นที่นา มีเนื้อที่ 5,827 ไร่ หรือร้อยละ 6.79 ของพื้นที่ตำบล ได้แก่ นาข้าว นาข้าว+ข้าวโพด และนาไร่
 - 2.3) พืชไร่ มีเนื้อที่ 5,077 ไร่ หรือร้อยละ 5.93 ของพื้นที่ตำบล ได้แก่ ข้าวโพด ไร่ร้าง และข้าวโพด/ลำไย
 - 2.4) ไม้ยืนต้น มีเนื้อที่ 4,644 ไร่ หรือร้อยละ 5.42 ของพื้นที่ตำบล ได้แก่ ยางพารา สัก และจามจุรี เป็นต้น
 - 2.5) ไม้ผล มีเนื้อที่ 4,054 ไร่ หรือร้อยละ 4.73 ของพื้นที่ตำบล ได้แก่ ลำไย มะขาม และไม้ผล ไร่ร้าง/เสื่อมโทรม เป็นต้น
 - 2.6) พืชสวน มีเนื้อที่ 8 ไร่ หรือร้อยละ 0.01 ของพื้นที่ตำบล ได้แก่ กระจับปี่เขียว และพืชผัก



2.7) ไร่นา มีเนื้อที่ 237 ไร่ หรือร้อยละ 0.27 ของพื้นที่ตำบล ได้แก่ ข้าวโพด (ไร่นา) และไร่นา

2.8) พืชไร่และโรงเรือนเลี้ยงสัตว์ มีเนื้อที่ 76 ไร่ หรือร้อยละ 0.09 ของพื้นที่ตำบล ได้แก่ พืชไร่ และโรงเรือนเลี้ยงโค กระบือ และม้า

2.9) สถานที่เพาะเลี้ยงสัตว์น้ำ มีเนื้อที่ 7 ไร่ หรือร้อยละ 0.01 ของพื้นที่ตำบล ได้แก่ สถานที่เพาะเลี้ยงปลา และสถานที่เพาะเลี้ยงกุ้ง

3) พื้นที่ป่าไม้ มีเนื้อที่ 59,322 ไร่ หรือร้อยละ 69.22 ของพื้นที่ตำบล ได้แก่ ป่าผลัดใบรอสภาพพื้นที่ป่าผลัดใบสมบูรณ์ ป่าปลูกสมบูรณ์

4) พื้นที่แหล่งน้ำ มีเนื้อที่ 2,971 ไร่ หรือร้อยละ 3.46 ของพื้นที่ตำบล ได้แก่ แม่น้ำ ลำห้วย ลำคลอง หนอง บึง ทะเลสาบ อ่างเก็บน้ำ บ่อน้ำในไร่นา

5) พื้นที่เบ็ดเตล็ด มีเนื้อที่ 1,736 ไร่ หรือร้อยละ 2.03 ของพื้นที่ตำบล ได้แก่ พืชไร่ธรรมชาติ พืชไร่ปลูกไม้พุ่ม/ไม้ละเมาะ พื้นที่ลุ่ม บ่อลูกรัง บ่อดิน

ตารางที่ 2-2 สภาพการใช้ที่ดิน ตำบลเชียงม่วน อำเภอเชียงม่วน จังหวัดพะเยา

หน่วยแผนที่	สภาพการใช้ที่ดิน	เนื้อที่	
		ไร่	ร้อยละ
U	พื้นที่ชุมชนและสิ่งปลูกสร้าง	1,742	2.03
U101	ตัวเมืองและย่านการค้า	270	0.31
U201	หมู่บ้านบนพื้นราบ	1,308	1.53
U301	สถานที่ราชการและสถาบันต่าง ๆ	18	0.02
U405	ถนน	121	0.14
U502	โรงงานอุตสาหกรรม	5	0.01
U503	ลานตากและแหล่งรับซื้อทางการเกษตร	2	-
U603	สุสาน ป่าช้า	18	0.02
A	พื้นที่เกษตรกรรม	19,936	23.26
A001	เกษตรผสมผสาน/ไร่นาสวนผสม	6	0.01
A100	นาไร่	173	0.20
A101	นาข้าว	5,417	6.32
A101+A202	นาข้าว+ข้าวโพด	219	0.25
A101+A502	นาข้าว+พืชผัก	18	0.02
A200	ไร่ไร่	828	0.97



ตารางที่ 2-2 (ต่อ)

หน่วยแผนที่	สภาพการใช้ที่ดิน	เนื้อที่	
		ไร่	ร้อยละ
A202	ข้าวโพด	4,163	4.86
A202/A216	ข้าวโพด/ข้าวไร่	6	0.01
A202+A206	ข้าวโพด+ยาสูบ	6	0.01
A204	มันสำปะหลัง	1	-
A202/A413	ข้าวโพด/ลำไย	64	0.07
A202/A502	ข้าวโพด/พืชผัก	8	0.01
A202+A502	ข้าวโพด+พืชผัก	1	-
A300	ไม้ยืนต้นร้าง/เสื่อมโทรม	125	0.14
A302	ยางพารา	2,213	2.58
A303	ปาล์มน้ำมัน	119	0.14
A304	ยูคาลิปตัส	119	0.14
A304/A305	ยูคาลิปตัส/สัก	23	0.03
A305	สัก	1,839	2.15
A315	ไผ่ปลูกเพื่อการค้า	12	0.01
A318	จามจุรี	134	0.16
A302/A413	ยางพารา/ลำไย	14	0.02
A305/A412	สัก/มะขาม	19	0.02
A305/A413	สัก/ลำไย	27	0.03
A400	ไม้ผลร้าง/เสื่อมโทรม	151	0.18
A401	ไม้ผลผสม	20	0.02
A405	มะพร้าว	2	-
A407	มะม่วง	48	0.06
A407/A412	มะม่วง/มะขาม	30	0.03
A407/A413	มะม่วง/ลำไย	25	0.03
A411	กล้วย	11	0.01
A412	มะขาม	180	0.21
A412/A413	มะขาม/ลำไย	50	0.06
A413	ลำไย	3,537	4.13

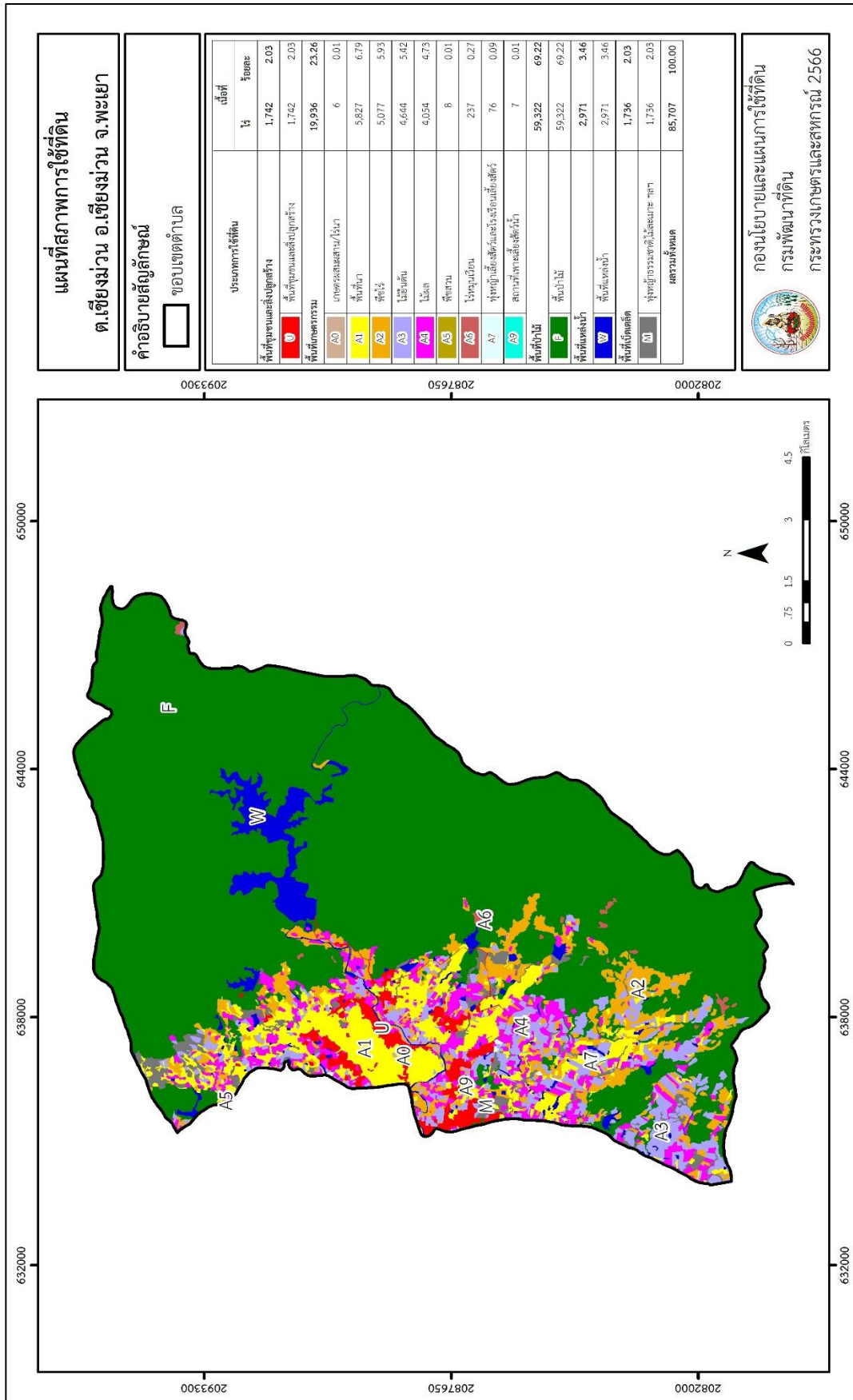


ตารางที่ 2-2 (ต่อ)

หน่วยแผนที่	สภาพการใช้ที่ดิน	เนื้อที่	
		ไร่	ร้อยละ
A502	พืชผัก	2	-
A513	กระเจี๊ยบเขียว	6	0.01
A600	ไร่หมุ่นเวียนร้าง	70	0.08
A602	ข้าวโพด(ไร่หมุ่นเวียน)	167	0.19
A701	ทุ่งหญ้าเลี้ยงสัตว์	45	0.05
A702	โรงเรือนเลี้ยงโค กระบือ และม้า	31	0.04
A902	สถานที่เพาะเลี้ยงปลา	6	0.01
A903	สถานที่เพาะเลี้ยงกุ้ง	1	-
F	พื้นที่ป่าไม้	59,322	69.22
F101	ป่าไม้ผลัดใบสมบูรณ์	1,077	1.26
F200	ป่าผลัดใบรอสภาพฟื้นฟู	1,989	2.32
F201	ป่าผลัดใบสมบูรณ์	56,256	65.64
M	พื้นที่เบ็ดเตล็ด	1,736	2.03
M101	ทุ่งหญ้าธรรมชาติ	161	0.19
M102	ทุ่งหญ้าสลับไม้พุ่ม/ไม้ละเมาะ	1,312	1.53
M201	พื้นที่ลุ่ม	2	-
M302	บ่อลูกรัง	135	0.16
M304	บ่อดิน	126	0.15
W	พื้นที่แหล่งน้ำ	2,971	3.46
W101	แม่น้ำ ลำห้วย ลำคลอง	269	0.31
W102	หนอง บึง ทะเลสาบ	14	0.02
W201	อ่างเก็บน้ำ	2,300	2.68
W202	บ่อน้ำในไร่นา	388	0.45
ผลรวมทั้งหมด		85,707	100.00

ที่มา: กลุ่มวิเคราะห์สภาพการใช้ที่ดิน, 2566

หมายเหตุ: เนื้อที่คำนวณด้วยระบบสารสนเทศภูมิศาสตร์



รูปที่ 2-3 การใช้ที่ดิน ตำบลเชียงม่วน อำเภอเชียงม่วน จังหวัดพะเยา



2.6 สภาพเศรษฐกิจและสังคม

2.6.1 ประชากร

จากหลักฐานทะเบียนราษฎร์ของกรมการปกครอง กระทรวงมหาดไทย ณ เดือนธันวาคม 2565 พบว่า ประชากรที่อาศัยในพื้นที่ตำบลเชียงม่วนมีประชากรรวม 6,693 คน แยกเป็นชาย 3,320 คน เป็นหญิง 3,373 คน ความหนาแน่นโดยเฉลี่ย 48.81 คนต่อตารางกิโลเมตร มีจำนวนครัวเรือนทั้งหมด 2,887 ครัวเรือน เป็นครัวเรือนเกษตรที่มาขึ้นทะเบียนกรมส่งเสริมการเกษตร 2,033 ครัวเรือน หรือร้อยละ 70.42 ของจำนวนครัวเรือนทั้งหมด และเป็นครัวเรือนที่ประกอบอาชีพอื่นๆ ครัวเรือนเกษตรที่ไม่ได้มาขึ้นทะเบียนกรมส่งเสริมการเกษตร 854 ครัวเรือน หรือร้อยละ 29.58 ของจำนวนครัวเรือนทั้งหมด ดังรายละเอียดในตารางที่ 2-3 และตารางที่ 2-4

ตารางที่ 2-3 จำนวนประชากรและครัวเรือนตำบลเชียงม่วน อำเภอเชียงม่วน จังหวัดพะเยา ปี 2565

พื้นที่	จำนวน ครัวเรือน	จำนวนประชากร (คน)		
		ชาย	หญิง	รวม
ตำบลเชียงม่วน	2,887	3,320	3,373	6,693
หมู่ที่ 0 เชียงม่วน	1	1	2	3
หมู่ที่ 1 หลวง	342	392	395	787
หมู่ที่ 2 ปงสนุก	428	495	531	1,026
หมู่ที่ 3 ปิน	404	483	496	979
หมู่ที่ 4 ไชยสถาน	254	330	352	682
หมู่ที่ 5 ท่าม่าน	345	390	408	798
หมู่ที่ 6 หล่ายทุ่ง	363	430	405	835
หมู่ที่ 7 สบทราย	186	242	242	484
หมู่ที่ 8 ใหม่	134	142	123	265
หมู่ที่ 9 กลาง	193	257	266	523
หมู่ที่ 10 ป่าช้างคำ	237	158	153	311

ที่มา : กรมการปกครอง (2566)



ตารางที่ 2-4 จำนวนและสัดส่วนครัวเรือนเกษตรกรตำบลเชียงม่วน อำเภอเชียงม่วน จังหวัดพะเยา ปี 2565

รายการ	จำนวน (ครัวเรือน)	ร้อยละ
จำนวนครัวเรือนทั้งหมด¹⁾	2,887	100.00
- จำนวนครัวเรือนเกษตรกรที่มาขึ้นทะเบียนกรมส่งเสริมการเกษตร ²⁾	2,033	70.42
- จำนวนครัวเรือนที่ประกอบอาชีพอื่นๆ และจำนวนครัวเรือนเกษตรกรที่ไม่ได้มาขึ้นทะเบียนฯ	854	29.58

ที่มา: 1) กรมการปกครอง (2566)
2) กรมส่งเสริมการเกษตร (2566)

2.6.2 การถือครองที่ดิน

จากข้อมูลกรมการปกครอง ณ เดือนธันวาคม 2565 ตำบลเชียงม่วนมีจำนวนครัวเรือน ทั้งหมด 2,887 ครัวเรือน โดยถือครองที่ดินเฉลี่ยครัวเรือนละ 29.69 ไร่ (เนื้อที่ตำบลรวมต่อจำนวนครัวเรือนทั้งหมด)

2.6.3 ลักษณะทางเศรษฐกิจและการประกอบอาชีพ

ประชากรในตำบลเชียงม่วนประกอบอาชีพเกษตรกรรม ค้าขาย รับราชการ รับจ้างทั่วไป และอื่น ๆ มีเกษตรกรบางครัวเรือนประกอบอาชีพหลายอย่างควบคู่กันไป สำหรับพืชที่เกษตรกรปลูกเป็นอาชีพหลัก ได้แก่ ข้าวนาปี ข้าวโพดเลี้ยงสัตว์ ลำไย ยางพารา และมันสำปะหลัง ทางด้านการเลี้ยงสัตว์ เกษตรกรจะมีการเลี้ยงไว้เพื่อบริโภคหากเหลือจึงจำหน่ายเป็นรายได้เสริม

2.6.4 ด้านรายได้-รายจ่าย

จากข้อมูลความจำเป็นพื้นฐานของกรมพัฒนาชุมชน ปี พ.ศ. 2566 พบว่า รายได้ครัวเรือนเฉลี่ยปีละ 157,559.18 บาท รายได้บุคคลเฉลี่ยปีละ 60,203.19 บาท รายจ่ายครัวเรือนเฉลี่ยปีละ 72,397.15 บาท รายจ่ายบุคคลเฉลี่ยปีละ 27,662.87 บาท เมื่อพิจารณาจะเห็นว่ารายได้ครัวเรือนมากกว่ารายจ่ายครัวเรือนปีละ 85,162.03 บาท และรายได้บุคคลมากกว่ารายจ่ายบุคคลปีละ 32,540.32 บาท ดังรายละเอียดในตารางที่ 2-5



ตารางที่ 2-5 รายได้-รายจ่ายเฉลี่ยครัวเรือนตำบลเชียงม่วน อำเภอเชียงม่วน จังหวัดพะเยา ปี 2565

พื้นที่	แหล่งรายได้ของครัวเรือน(บาท/ปี)				รายได้ครัวเรือนเฉลี่ย (บาท/ปี)	รายได้บุคคลเฉลี่ย (บาท/ปี)	รายจ่ายครัวเรือนเฉลี่ย (บาท/ปี)	รายจ่ายบุคคลเฉลี่ย (บาท/ปี)
	อาชีพหลัก	อาชีพรอง	รายได้อื่น	ทำ-หาเอง				
ตำบลเชียงม่วน	98,480.53	26,329.71	17,153.32	15,595.63	157,559.18	60,203.19	72,397.15	27,662.87
หมู่ที่ 1 หลวง	87,850.30	15,726.90	24,891.38	22,510.00	150,978.58	64,387.92	77,460.69	33,034.71
หมู่ที่ 2 ปงสนุก	188,919.87	20,684.94	10,336.53	7,393.47	227,334.80	103,696.58	55,177.56	25,168.71
หมู่ที่ 3 ปัน	52,631.58	34,852.63	23,798.25	23,468.42	134,750.88	43,296.51	40,375.44	12,972.94
หมู่ที่ 4 เขยสถาน	93,403.06	22,841.84	11,507.14	2,336.73	130,088.78	44,189.60	30,892.35	10,493.76
หมู่ที่ 5 ท่ามาน	73,373.91	23,833.48	17,769.57	22,850.00	137,826.96	54,844.64	90,416.09	35,978.72
หมู่ที่ 6 หลายทุ่ง	70,886.15	25,369.62	16,250.38	17,875.00	130,381.15	53,050.23	72,787.50	29,616.20
หมู่ที่ 7 สบทราย	93,807.95	27,278.15	13,874.17	14,483.44	149,443.71	51,403.19	110,754.97	38,095.67
หมู่ที่ 8 ไหม	77,585.37	47,536.59	15,504.88	22,219.51	162,846.34	57,310.73	87,521.56	30,801.58
หมู่ที่ 9 กลาง	61,429.25	32,452.65	16,289.36	10,104.21	120,275.46	41,988.05	69,284.19	24,187.05
หมู่ที่ 10 ป่าตางคำ	183,555.08	35,508.47	16,754.24	8,169.49	243,987.29	102,823.21	160,275.42	67,544.64

ที่มา: กรมการพัฒนามาชน (2566)



บทที่ 3

สถานภาพของทรัพยากรธรรมชาติ

การศึกษาสถานภาพของทรัพยากรธรรมชาติในพื้นที่ตำบลเชียงม่วน อำเภอเชียงม่วน จังหวัดพะเยา ได้แก่ ทรัพยากรป่าไม้ ทรัพยากรน้ำ และทรัพยากรดิน ซึ่งเป็นทรัพยากรกายภาพที่สำคัญต่อการทำการเกษตร ดังนั้นจึงจำเป็นต้องทราบว่าทรัพยากรธรรมชาติแต่ละชนิดปัจจุบันมีสถานะอย่างไร เพื่อใช้เป็นข้อมูลประกอบการวางแผนการใช้ที่ดินซึ่งจะนำไปสู่การกำหนดแผนงาน โครงการ กิจกรรม รวมถึงมาตรการต่าง ๆ เพื่อการพัฒนาพื้นที่อย่างมีประสิทธิภาพต่อไป โดยมีรายละเอียดดังนี้

3.1 ทรัพยากรป่าไม้

3.1.1 ป่าไม้ตามกฎหมายและมติคณะรัฐมนตรี

1) ป่าอนุรักษ์ พบพื้นที่ป่าอนุรักษ์ในพื้นที่ ได้แก่

- (1) อุทยานแห่งชาติดอยภูาง เนื้อที่ 45,648 ไร่
- (2) อุทยานแห่งชาติแม่ยม เนื้อที่ 27 ไร่

2) ป่าสงวนแห่งชาติ ได้มีการจำแนกเขตการใช้ประโยชน์ทรัพยากรและที่ดินป่าไม้ในพื้นที่ป่าสงวนแห่งชาติ ตามมติคณะรัฐมนตรี วันที่ 10 มีนาคม 2535 และ 17 มีนาคม 2535 แบ่งออกเป็น 3 เขต ประกอบด้วย เขตพื้นที่ป่าเพื่อการอนุรักษ์ (Zone C) เขตพื้นที่ป่าเพื่อเศรษฐกิจ (Zone E) และเขตพื้นที่ป่าที่เหมาะสมต่อการเกษตร (Zone A) จากการวิเคราะห์ข้อมูลพบพื้นที่ป่าจำแนกเขตการใช้ประโยชน์ทรัพยากรที่ดินและป่าไม้ในพื้นที่ป่าสงวนแห่งชาติ ตามมติคณะรัฐมนตรีในพื้นที่ ได้แก่

- (1) เขตพื้นที่ป่าเพื่อการอนุรักษ์ (Zone C) เนื้อที่ 50,799 ไร่
- (2) เขตพื้นที่ป่าเพื่อเศรษฐกิจ (Zone E) เนื้อที่ 22,439 ไร่
- (3) เขตพื้นที่ป่าที่เหมาะสมต่อการเกษตร (Zone A) เนื้อที่ 5,618 ไร่

3.1.2 **ชั้นคุณภาพลุ่มน้ำ** (มติคณะรัฐมนตรี วันที่ 28 พฤษภาคม 2528) จากการวิเคราะห์ข้อมูล พบชั้นคุณภาพลุ่มน้ำในพื้นที่ ได้แก่

- (1) พื้นที่ลุ่มน้ำชั้นที่ 1A เนื้อที่ 12,754 ไร่
- (2) พื้นที่ลุ่มน้ำชั้นที่ 2 เนื้อที่ 17,041 ไร่
- (3) พื้นที่ลุ่มน้ำชั้นที่ 3 เนื้อที่ 24,321 ไร่
- (4) พื้นที่ลุ่มน้ำชั้นที่ 4 เนื้อที่ 15,756 ไร่
- (5) พื้นที่ลุ่มน้ำชั้นที่ 5 เนื้อที่ 15,835 ไร่

ทั้งนี้ เนื้อที่ดังกล่าวข้างต้นคำนวณด้วยระบบสารสนเทศภูมิศาสตร์ เป็นเนื้อที่เบื้องต้นเท่านั้น ไม่สามารถใช้อ้างอิงได้ทางกฎหมาย



3.2 ทรัพยากรน้ำ

3.2.1 ปริมาณน้ำฝน พบว่าในพื้นที่ตำบลเชียงม่วน มีปริมาณน้ำฝนเฉลี่ยในคาบ 30 ปี (พ.ศ. 2536-2565) 1,277.3 มิลลิเมตรต่อปี

3.2.2 น้ำผิวดิน หมายถึง แม่น้ำลำคลอง หนอง บึง ทะเลสาบ อ่างเก็บ และแหล่งน้ำสาธารณะอื่น ๆ ที่อยู่ภายในผืนแผ่นดิน ในพื้นที่ตำบลเชียงม่วน มีรายละเอียดของแหล่งน้ำผิวดินดังนี้

แหล่งน้ำผิวดินธรรมชาติ ได้แก่ น้ำปี้ น้ำแม่มั่ง น้ำแม่ยัด น้ำแม่ยัวะ หนองไชยสถาน หนองหิน ห้วยเกียง ห้วยขาน ห้วยจอน ห้วยแจะหัง ห้วยแจะหังน้อยกลาง ห้วยแจะหังน้อยใต้ ห้วยแจะหังน้อยเหนือ ห้วยแช่พระ ห้วยทับปลีก ห้วยทับปลีกน้อย ห้วยน้ำ ห้วยปาบุง ห้วยผาโค้ง ห้วยผาผัก ห้วยแพง ห้วยมัน ห้วยมุ่น ห้วยลิก ห้วยหก ห้วยหกน้อย และห้วยหมูเฒ่า

แหล่งน้ำผิวดินที่มนุษย์สร้างขึ้น ได้แก่ อ่างเก็บน้ำบ้านปิน อ่างเก็บน้ำแม่ยัวะ อ่างเก็บน้ำห้วยจอน อ่างเก็บน้ำห้วยทับปลีก อ่างเก็บน้ำห้วยแพง และอ่างเก็บน้ำห้วยหมูเฒ่า

3.2.3 จากฐานข้อมูลน้ำบาดาลของกรมทรัพยากรน้ำบาดาล (2566) ซึ่งพบว่า ตำบลเชียงม่วน มีจำนวนบ่อบาดาลราชการ จำนวน 15 บ่อ และจำนวนบ่อบาดาลเอกชน จำนวน 1 บ่อ

3.3 ทรัพยากรดิน

ทรัพยากรดินในพื้นที่ตำบลเชียงม่วน อำเภอเชียงม่วน จังหวัดพะเยา พบหน่วยแผนที่ดินทั้งหมด 17 หน่วยแผนที่ดิน และหน่วยพื้นที่เบ็ดเตล็ด 1 หน่วยแผนที่ ดังนี้

3.3.1 ดินในพื้นที่ลุ่ม มี 4 หน่วยแผนที่ดิน ได้แก่

1) หน่วยแผนที่ดิน Lp-pic-siA ดินลำปางที่มีศิลาแลงอ่อน มีเนื้อดินบนเป็นดินร่วนปนทรายแบ่งความลาดชัน 0-2 เปอร์เซ็นต์ มีเนื้อที่ 4,650 ไร่ หรือร้อยละ 5.43 ของเนื้อที่ตำบล

2) หน่วยแผนที่ดิน Mkn-sIA ชุดดินแม่ขาน มีเนื้อดินบนเป็นดินร่วนปนทราย ความลาดชัน 0-2 เปอร์เซ็นต์ มีเนื้อที่ 238 ไร่ หรือร้อยละ 0.28 ของเนื้อที่ตำบล

3) หน่วยแผนที่ดิน Sai-pic,fl-sIA ดินสันทรายที่มีศิลาแลงอ่อนและเป็นดินร่วนละเอียด มีเนื้อดินบนเป็นดินร่วนปนทราย ความลาดชัน 0-2 เปอร์เซ็นต์ มีเนื้อที่ 865 ไร่ หรือร้อยละ 1.01 ของเนื้อที่ตำบล

4) หน่วยแผนที่ดิน Skt-sicA ชุดดินสุโขทัย มีเนื้อดินบนเป็นดินร่วนเหนียวปนทรายแบ่ง ความลาดชัน 0-2 เปอร์เซ็นต์ มีเนื้อที่ 1,770 ไร่ หรือร้อยละ 2.07 ของเนื้อที่ตำบล

3.3.2 ดินในพื้นที่ดอน มี 13 หน่วยแผนที่ดิน ได้แก่



- 1) หน่วยแผนที่ดิน Cm-fl-sIA ดินเชิงใหม่ที่เป็นดินร่วนละเอียด มีเนื้อดินบนเป็นดินร่วนปนทราย ความลาดชัน 0-2 เปอร์เซ็นต์ มีเนื้อที่ 953 ไร่ หรือร้อยละ 1.11 ของเนื้อที่ตำบล
 - 2) หน่วยแผนที่ดิน Ml-gclD/st ชุดดินม่วงเหล็ก มีเนื้อดินบนเป็นดินร่วนปนดินเหนียวปนกรวด ความลาดชัน 12-20 เปอร์เซ็นต์ พบหินทรายแปง มีเนื้อที่ 1,982 ไร่ หรือร้อยละ 2.31 ของเนื้อที่ตำบล
 - 3) หน่วยแผนที่ดิน Mr-gslC ชุดดินแมร์ม มีเนื้อดินบนเป็นดินร่วนปนทรายปนกรวด ความลาดชัน 5-12 เปอร์เซ็นต์ มีเนื้อที่ 3,676 ไร่ หรือร้อยละ 4.29 ของเนื้อที่ตำบล
 - 4) หน่วยแผนที่ดิน Mr-gslD ชุดดินแมร์ม มีเนื้อดินบนเป็นดินร่วนปนทรายปนกรวด ความลาดชัน 12-20 เปอร์เซ็นต์ มีเนื้อที่ 3,173 ไร่ หรือร้อยละ 3.70 ของเนื้อที่ตำบล
 - 5) หน่วยแผนที่ดิน Mr-gslE ชุดดินแมร์ม มีเนื้อดินบนเป็นดินร่วนปนทรายปนกรวด ความลาดชัน 20-35 เปอร์เซ็นต์ มีเนื้อที่ 1,114 ไร่ หรือร้อยละ 1.30 ของเนื้อที่ตำบล
 - 6) หน่วยแผนที่ดิน Mr-sIB ชุดดินแมร์ม มีเนื้อดินบนเป็นดินร่วนปนทราย ความลาดชัน 2-5 เปอร์เซ็นต์ มีเนื้อที่ 4,373 ไร่ หรือร้อยละ 5.10 ของเนื้อที่ตำบล
 - 7) หน่วยแผนที่ดิน Phi-gclC ชุดดินไพศาลี มีเนื้อดินบนเป็นดินร่วนปนดินเหนียวปนกรวด ความลาดชัน 5-12 เปอร์เซ็นต์ มีเนื้อที่ 76 ไร่ หรือร้อยละ 0.09 ของเนื้อที่ตำบล
 - 8) หน่วยแผนที่ดิน Phi-gslE ชุดดินไพศาลี มีเนื้อดินบนเป็นดินร่วนปนทรายปนกรวด ความลาดชัน 20-35 เปอร์เซ็นต์ มีเนื้อที่ 1,527 ไร่ หรือร้อยละ 1.78 ของเนื้อที่ตำบล
 - 9) หน่วยแผนที่ดิน Phi-fl-sIB ดินไพศาลีที่เป็นดินร่วนละเอียด มีเนื้อดินบนเป็นดินร่วนปนทราย ความลาดชัน 2-5 เปอร์เซ็นต์ มีเนื้อที่ 1,370 ไร่ หรือร้อยละ 1.60 ของเนื้อที่ตำบล
 - 10) หน่วยแผนที่ดิน TL-gclD ชุดดินท่าลี่ มีเนื้อดินบนเป็นดินร่วนปนดินเหนียวปนกรวด ความลาดชัน 12-20 เปอร์เซ็นต์ มีเนื้อที่ 423 ไร่ หรือร้อยละ 0.49 ของเนื้อที่ตำบล
 - 11) หน่วยแผนที่ดิน Ws-clC ชุดดินวังสะพุง มีเนื้อดินบนเป็นดินร่วนปนดินเหนียว ความลาดชัน 5-12 เปอร์เซ็นต์ มีเนื้อที่ 2,478 ไร่ หรือร้อยละ 2.89 ของเนื้อที่ตำบล
 - 12) หน่วยแผนที่ดิน Ws-clD ชุดดินวังสะพุง มีเนื้อดินบนเป็นดินร่วนปนดินเหนียว ความลาดชัน 12-20 เปอร์เซ็นต์ มีเนื้อที่ 258 ไร่ หรือร้อยละ 0.30 ของเนื้อที่ตำบล
 - 13) หน่วยแผนที่ดิน Ws-vd-clB ดินวังสะพุงที่เป็นดินลึกมาก มีเนื้อดินบนเป็นดินร่วนปนดินเหนียว ความลาดชัน 2-5 เปอร์เซ็นต์ มีเนื้อที่ 27 ไร่ หรือร้อยละ 0.03 ของเนื้อที่ตำบล
- 3.3.3 พื้นที่เบ็ดเตล็ด มี 1 หน่วยแผนที่ คือ หน่วยแผนที่ SC พื้นที่ลาดชันเชิงซ้อน มีเนื้อที่ 56,754 ไร่ หรือร้อยละ 66.22 ของเนื้อที่ตำบล



ปัญหาทรัพยากรดินทางการเกษตรตามสภาพธรรมชาติในพื้นที่ พบปัญหาดินต้น มีเนื้อที่ 16,344 ไร่ หรือร้อยละ 19.06 ของเนื้อที่ตำบล ได้แก่ ชุดดินมวกเหล็ก (ML) ชุดดินแมร์ม (Mr) ชุดดินไพศาลี (Phi) และชุคดินท่าลี่ (TL)

รายละเอียดของสมบัติดิน ตำบลเชียงม่วน อำเภอเชียงม่วน จังหวัดพะเยา ดังแสดงในตารางที่ 3-1 และแผนที่แสดงในลักษณะของชุคดิน (รูปที่ 3-1)



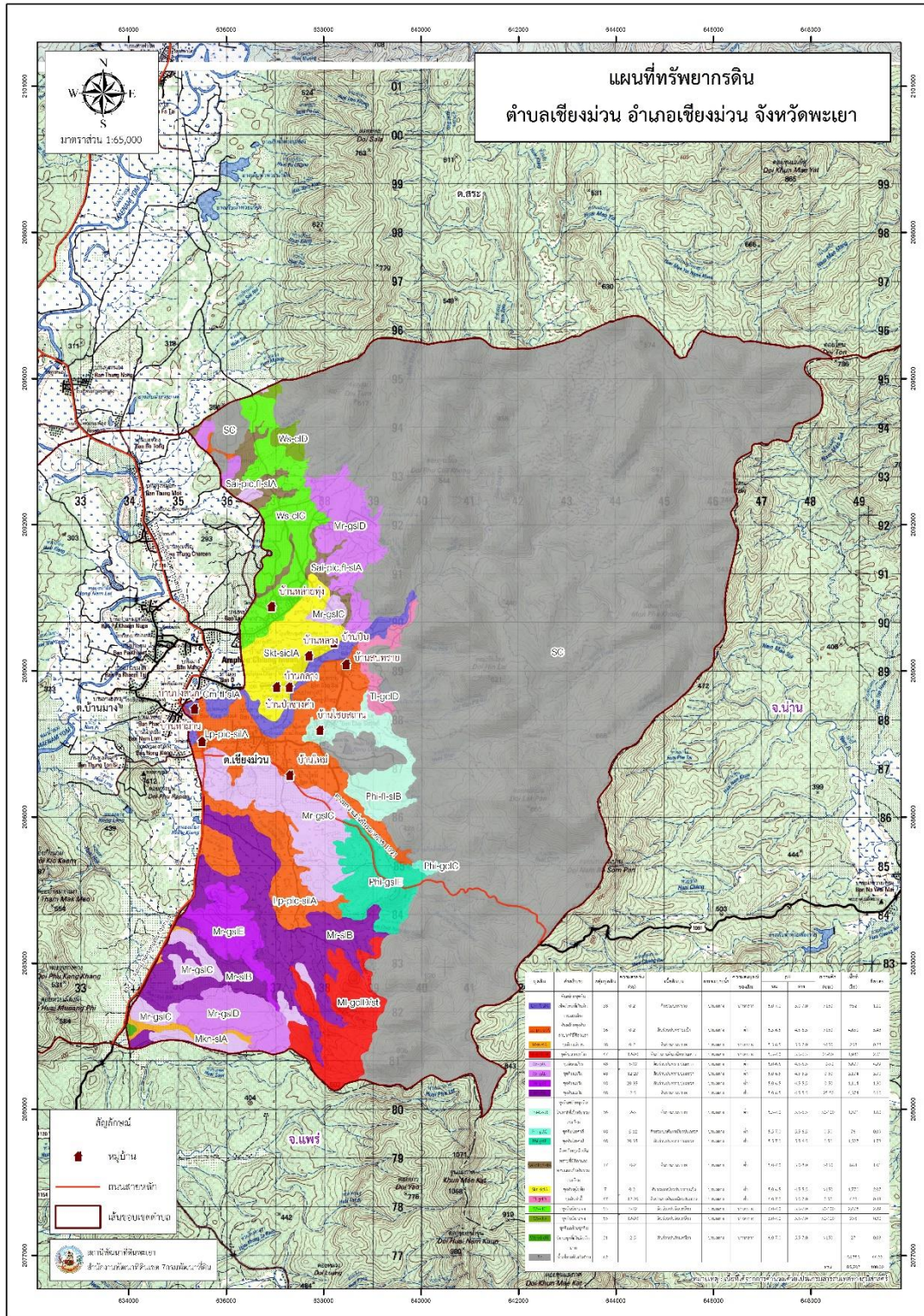
ตารางที่ 3-1 สมบัติดิน ตำบลเชียงม่วน อำเภอเชียงม่วน จังหวัดพะเยา

หน่วยแผนที่ดิน	ความลาดชัน (%)	ความลึก (ซม.)	การระบายน้ำ	ความอุดมสมบูรณ์ของดิน	ความจุแลกเปลี่ยนแคตไอออน (cmol/kg)	ความอิ่มตัวเบส (%)	ปฏิกิริยาดิน		ค่าการนำไฟฟ้า (dS/m)	ความลึกของชั้นจาโรไซด์ (ซม.)	เนื้อที่	
							ดินบน	ดินล่าง			ไร่	ร้อยละ
Cm-fl-sIA	0-2	>150	ดี	ปานกลาง	<10	35-75	5.5-6.5	6.0-7.0	<2	-	953	1.11
Lp-pic-sIA	0-2	>150	ค่อนข้างเลว	ปานกลาง	<10	35-75	5.5-6.5	4.5-6.5	<2	-	4,650	5.43
Mkn-sIA	0-2	>150	ค่อนข้างเลว	ปานกลาง	10-20	35-75	5.5-6.5	5.5-7.0	<2	-	238	0.28
Ml-gclD/st	12-20	25-50	ดี	ปานกลาง	10-20	35-75	5.5-7.0	5.5-6.5	<2	-	1,982	2.31
Mr-gsIC	5-12	0-50	ดี	ปานกลาง	<10	<35	5.0-6.5	4.5-5.5	<2	-	3,676	4.29
Mr-gsID	12-20	0-50	ดี	ปานกลาง	<10	<35	5.0-6.5	4.5-5.5	<2	-	3,173	3.70
Mr-gsIE	20-35	0-50	ดี	ปานกลาง	<10	<35	5.0-6.5	4.5-5.5	<2	-	1,114	1.30
Mr-sIB	2-5	25-50	ดี	ปานกลาง	<10	<35	5.0-6.5	4.5-5.5	<2	-	4,373	5.10
Phi-fl-sIB	2-5	>150	ดี	ปานกลาง	<10	35-75	5.5-7.0	5.5-6.5	<2	-	1,370	1.60
Phi-gclC	5-12	0-50	ดี	ปานกลาง	<10	35-75	5.5-7.0	5.5-6.5	<2	-	76	0.09
Phi-gsIE	20-35	0-50	ดี	ปานกลาง	<10	35-75	5.5-7.0	5.5-6.5	<2	-	1,527	1.78
Sai-pic,fl-sIA	0-2	>150	ค่อนข้างเลว	ปานกลาง	<10	35-75	5.0-7.0	6.0-8.0	<2	-	865	1.01
SKT-sicIA	0-2	>150	ค่อนข้างเลว	ปานกลาง	<10	35-75	5.0-6.5	6.5-7.0	<2	-	1,770	2.07
TL-gclD	12-20	0-50	ดี	ปานกลาง	10-20	35-75	6.0-7.0	5.0-7.0	<2	-	423	0.49
Ws-clC	5-12	50-100	ดี	ปานกลาง	10-20	35-75	6.0-7.0	5.5-7.0	<2	-	2,478	2.89
Ws-clD	12-20	50-100	ดี	ปานกลาง	10-20	35-75	6.0-7.0	5.5-7.0	<2	-	258	0.30
Ws-vd-clB	2-5	>150	ดี	ปานกลาง	10-20	35-75	6.0-7.0	5.5-7.0	<2	-	27	0.03
SC	-	-	-	-	-	-	-	-	-	-	56,754	66.22
รวมทั้งหมด											85,707	100.00

หมายเหตุ: 1. เนื้อที่คำนวณด้วยโปรแกรมระบบสารสนเทศภูมิศาสตร์
ที่มา: กองสำรวจและวิจัยทรัพยากรดิน (2566)



แผนการใช้ที่ดินตำบลเชียงม่วน อำเภอเชียงม่วน จังหวัดพะเยา



รูปที่ 3-1 ทรัพยากรดิน ตำบลเชียงม่วน อำเภอเชียงม่วน จังหวัดพะเยา



บทที่ 4

กระบวนการมีส่วนร่วมของชุมชน (Participatory Rural Appraisal : PRA)

4.1. หลักการ

กระบวนการมีส่วนร่วมเป็นความเชื่อมโยงระหว่างปัจจัยหลัก 3 ประการ คือ

- 1) พื้นที่ (Area)
- 2) หน้าที่ขององค์กร หรือภารกิจ (Function)
- 3) ความร่วมมือ (Participation)

การจัดทำกระบวนการมีส่วนร่วมของประชาชนจึงมีสาระสำคัญที่จำเป็นในการจัดทำโครงการ เช่น

- 1) สภาพปัญหาของชุมชนหรือเกษตรกร
- 2) ความต้องการของชุมชน
- 3) โครงการที่จะแก้ไขปัญหาที่เป็นไปตามความต้องการของประชาชน
- 4) พื้นที่ที่จะดำเนินโครงการ

ทั้งนี้ ผู้ที่จำเป็นต้องเข้าร่วมกระบวนการ คือ เกษตรกรในพื้นที่ตำบล ผู้แทนองค์กรปกครองส่วนท้องถิ่น ผู้ใหญ่บ้าน และกำนัน รวมทั้งเจ้าหน้าที่ของรัฐ

ในกรณีของแผนการใช้ที่ดินตำบลนั้น การจัดทำกระบวนการมีส่วนร่วมของชุมชนจะมีสาระสำคัญของชุมชน ในภาพรวม และเกษตรกรแต่ละราย เช่น

- 1) ปัญหาทรัพยากรดิน
- 2) ปัญหาการประกอบอาชีพ
- 3) ความต้องการของชุมชนหรือเกษตรกรแต่ละราย
- 4) แผนพัฒนาองค์กรปกครองส่วนท้องถิ่นที่มีอยู่ในปัจจุบัน

จากสาระสำคัญใน 4 ประการ ดังกล่าว แผนการใช้ที่ดินตำบลจะต้องจัดทำขึ้นโดยมี “กิจกรรมตอบสนองต่อความต้องการของชุมชน หรือเกษตรกรแต่ละราย รวมทั้งตอบสนองต่อแผนงานขององค์กรปกครองส่วนท้องถิ่น” ตรงตามอำนาจหน้าที่ของกรมพัฒนาที่ดิน และโดยความร่วมมือของส่วนราชการต่างๆ



4.2 การวิเคราะห์ผลจากการจัดทำกระบวนการมีส่วนร่วมของชุมชน (PRA)

การวิเคราะห์ผลจากการจัดทำกระบวนการมีส่วนร่วมของชุมชน (PRA) เมื่อวันที่ 26 มิถุนายน 2566 มีสาระสำคัญสรุปได้ดังนี้

4.2.1 ปัญหาหลักของตำบลเชียงม่วน คือ

- 1) ขาดแคลนน้ำ
- 2) ดินขาดความอุดมสมบูรณ์
- 3) กรรมสิทธิ์ในที่ดินทำกิน

4.2.2 ความต้องการของชุมชน เกษตรกร และเทศบาลตำบลเชียงม่วน มีความต้องการ 3 ประการ คือ

- 1) แก้ไขปัญหาความเสื่อมโทรมของดิน
- 2) แก้ไขปัญหาการขาดแคลนน้ำ
- 3) ต้องการกรรมสิทธิ์ในที่ดินทำกิน

- 1) กรณีการแก้ไขปัญหาความเสื่อมโทรมของดินนั้น การชะล้างพังทลายของดินในพื้นที่มีรายละเอียด ดังนี้
น้อย เนื้อที่ 2,313,679 ไร่ (98.53%)
ปานกลาง เนื้อที่ 29,306 ไร่ (1.25%)
รุนแรง เนื้อที่ 3,370 ไร่ (0.15%)
รุนแรงมาก เนื้อที่ 304 ไร่ (0.01%)
รุนแรงมากที่สุด เนื้อที่ 1,562 ไร่ (0.06%)

เพื่อป้องกันการชะล้างพังทลายของดินดังกล่าว มีความจำเป็นต้องจัดทำระบบอนุรักษ์ดินและน้ำ ในส่วนของความอุดมสมบูรณ์ของดินนั้น จากการวิเคราะห์ดินในพื้นที่ตำบลเชียงม่วน พบว่า ปฏิกิริยาของดินส่วนใหญ่มีสภาพเป็นกรด ควรปรับสภาพให้เป็นกลาง ธาตุอาหารที่สำคัญ คือ ไนโตรเจน ฟอสฟอรัส และโพแทสเซียม ค่อนข้างต่ำ จำเป็นต้องมีการปรับปรุง

2) กรณีการแก้ไขปัญหาการขาดแคลนน้ำ

กิจกรรมของกรมพัฒนาที่ดินที่จะแก้ไขปัญหาการขาดแคลนน้ำเพื่อการเกษตรที่ได้ดำเนินการในพื้นที่ตำบลเชียงม่วน คือ บ่อน้ำในไร่นา ขนาด 1,260 ลูกบาศก์เมตร

อนึ่ง บ่อน้ำในไร่นา มิได้มีวัตถุประสงค์หลักเพื่อนำมาทำนา แต่จะเป็นการเสริมในช่วงที่ขาดแคลนเท่านั้น จากการตรวจสอบบ่อน้ำในไร่นาที่มีอยู่ในปัจจุบัน มีจำนวน 628 บ่อ (ตารางที่ 4-1) กิจกรรมของกรมพัฒนาที่ดินที่จะลงในเขตการใช้ที่ดิน ซึ่งจะมีทั้งที่นาข้าวและที่ปลูกพืชไร่ อาจจะเป็นบ่อน้ำในไร่นาเพิ่มเติม



ตารางที่ 4-1 แหล่งน้ำในไร่นานอกเขตชลประทาน ตำบลเชียงม่วน อำเภอเชียงม่วน จังหวัดพะเยา

ปี พ.ศ.	จำนวน (บ่อ)
2548	51
2551	11
2552	12
2553	8
2554	8
2555	21
2556	103
2557	24
2558	94
2559	30
2560	171
2562	5
2563	55
2564	7
2565	28
รวมทั้งหมด	628

3) กรณีความต้องการกรรมสิทธิ์ในที่ดินทำกินนั้น ควรจะเป็นภาระหน้าที่ของสำนักงานการปฏิรูปที่ดินเพื่อเกษตรกรรม (ส.ป.ก.)

อนึ่งในกรณีของราษฎรที่ทำกินอยู่ในเขตอุทยานแห่งชาติดอยภูนางนั้น ได้มีการประกาศใช้พระราชบัญญัติอุทยานแห่งชาติ พ.ศ.2562 เมื่อวันที่ 29 พฤษภาคม 2562 โดยมีบทบัญญัติมาตรา 64 เกี่ยวข้องกับการอนุญาตให้ผู้ถือครองที่ดินอยู่สามารถทำกินต่อไปได้อีก 20 ปี ตามเงื่อนไขของกรมอุทยานแห่งชาติ สัตว์ป่า และพันธุ์พืช โดยมีรายละเอียดในภาคผนวกที่ 1

ผลจากการจัดทำกรมีส่วนร่วมกับชุมชน (PRA) ได้นำมาวิเคราะห์ร่วมกับปัญหาด้านกายภาพ โดยระบบ DPSIR มีรายละเอียดดังนี้



- 1) **แรงขับเคลื่อน (Driver)** มี 4 ประการ คือ
 - 1.1) ดินเสื่อมโทรม
 - 1.2) น้ำขาดแคลน
 - 1.3) การไร้กรรมสิทธิ์ที่ดิน
 - 1.4) การเปลี่ยนแปลงของภูมิอากาศ
- 2) **แรงกดดัน (Pressure)** ที่เกิดจากปัจจัยขับเคลื่อน มี 4 ประการ คือ
 - 2.1) การปรับปรุงบำรุงดิน
 - 2.2) จัดหาแหล่งน้ำ
 - 2.3) ความต้องการน้ำเพื่อการเกษตร
 - 2.4) แก้ปัญหาการไร้กรรมสิทธิ์
- 3) **สถานะ (State)** ที่เกิดแรงกดดัน มี 5 ประการ คือ
 - 3.1) ความเสื่อมโทรมของดินทางกายภาพ/เคมี/ชีวภาพ
 - 3.2) ขาดแคลนน้ำอุปโภค/บริโภค
 - 3.3) ขาดแคลนน้ำเพื่อการเกษตร
 - 3.4) พื้นที่ป่าไม้ลดลง
 - 3.5) ราษฎรเรียกร้องสิทธิ์ในที่ดิน
- 4) **ผลกระทบ (Impact)** ที่ปรากฏในพื้นที่ มี 4 ประการ คือ
 - 4.1) แหล่งน้ำที่มีอยู่ต้นเหินจากตะกอน
 - 4.2) ผลผลิตพืชต่ำ ลงทุนสูง
 - 4.3) รายได้น้อย
 - 4.4) มีปัญหาต่อคุณภาพชีวิต
- 5) **การตอบสนอง (Response)** ของรัฐในอดีต ปัจจุบัน และในอนาคต มีดังนี้
 - อดีต-ปัจจุบัน**
 - พื้นที่ลาดชัน**
 - 5.1) คูรับน้ำขอบเขา
 - 5.2) บ่อตักตะกอน
 - 5.3) ฝ่ายชะลอน้ำ



5.4) คั้นดิน

5.5) ปลุกหญ้าแฝก ป้องกันการชะล้างพังทลายของดิน รักษาความชื้นและกักเก็บน้ำ

5.6) ปฏิรูปที่ดิน

พื้นที่ราบ

5.8) จัดรูปแปลงนา

5.9) ปรับปรุงบำรุงดินด้วยปุ๋ยพืชสด

5.10) บ่อน้ำไร่นา

5.11) ขุดลอกลำน้ำ/ท่อส่งน้ำ/แหล่งน้ำ

5.12) ปรับเปลี่ยนการผลิตเป็นพืชใช้น้ำน้อย

อนาคต

(1) พัฒนาที่ดินและน้ำที่เป็นระบบทั้งตำบล

(2) ประกาศเขตอนุรักษ์ดินและน้ำ

ดังมีรายละเอียดในรูปที่ 4-1



รูปที่ 4-1 การวิเคราะห์สถานการณ์โดยระบบ DPSIR ของตำบลเชียงม่วน อำเภอเชียงม่วน จังหวัดพะเยา



4.3 ระบบการปลูกพืชในปัจจุบัน

ตำบลเชียงม่วน อำเภอเชียงม่วน จังหวัดพะเยา มีการเพาะปลูกพืช ดังนี้

4.3.1 พื้นที่ลุ่ม

1) ข้าวนาปี เกษตรกรจะปลูกข้าวนาปีในช่วงฤดูฝน โดยปลูกระหว่างเดือนพฤษภาคมถึงมิถุนายน และเก็บเกี่ยวช่วงเดือนพฤศจิกายนถึงธันวาคม พันธุ์ข้าวที่ปลูก ได้แก่ ข้าวเจ้าพันธุ์พิษณุโลก 2 ข้าวเหนียวพันธุ์สันป่าตอง 1 และข้าวเหนียวพันธุ์ กข-แม่โจ้ 2

2) ข้าวนาปี-ข้าวนาปรัง เกษตรกรจะปลูกข้าวนาปีในช่วงฤดูฝนระหว่างเดือนพฤษภาคมถึงธันวาคม และจะปลูกข้าวนาปรังในช่วงฤดูแล้ง โดยสูบน้ำจากคลองส่งน้ำและตอกบ่อบาดาลใช้เอง ระหว่างเดือนมกราคมถึงพฤษภาคม แต่จะมีปัญหาการขาดแคลนน้ำ

3) ข้าวนาปี-พืชผัก เกษตรกรจะปลูกข้าวนาปีระหว่างเดือนพฤษภาคมถึงธันวาคม และจะปลูกพืชผักหลังการเก็บเกี่ยวข้าว ได้แก่ กระเทียม หอมแดง ระหว่างเดือนธันวาคมถึงพฤษภาคม

4) กัญชง เกษตรกรจะปลูกกัญชงในพื้นที่ลุ่ม ซึ่งสามารถปลูกได้เกือบตลอด

4.3.2 พื้นที่ดอน

1) ข้าวโพดเลี้ยงสัตว์ เกษตรกรจะปลูกข้าวโพดเลี้ยงสัตว์ในช่วงฤดูฝน โดยปลูกตั้งแต่เดือนพฤษภาคม และจะเก็บเกี่ยวช่วงเดือนกันยายนถึงตุลาคม

2) มันสำปะหลัง เกษตรกรจะปลูกมันสำปะหลังช่วงต้นฤดูฝนระหว่างเดือนเมษายนถึงพฤษภาคม ซึ่งจะมีอายุจากวันปลูกถึงเก็บเกี่ยวประมาณ 10-14 เดือน

3) ไม้ยืนต้น ที่นิยมปลูก ได้แก่ ยางพารา สัก และไผ่

4) ไม้ผล ที่นิยมปลูก ได้แก่ ลำไย มะม่วง มะขาม เงาะ ทุเรียน กัญชง มะพร้าว (รูปที่ 4-2)



ชนิดพืช	เดือน	ม.ค.	ก.พ.	มี.ค.	เม.ย.	พ.ค.	มิ.ย.	ก.ค.	ส.ค.	ก.ย.	ต.ค.	พ.ย.	ธ.ค.	
		บริเวณพื้นที่ลุ่ม												
1. ข้าว														ข้าวนา
2. ข้าว-ข้าว														ข้าวนาปรัง
3. ข้าว-พืชผัก														พืชผัก ข้าวนาปี
4. ไม้ผล														กล้วย
บริเวณพื้นที่ดอน														
1. ข้าวโพดเลี้ยงสัตว์														ข้าวโพดเลี้ยงสัตว์
2. มันสำปะหลัง														มันสำปะหลัง
3. ไม้ยืนต้น														ยางพารา สัก ไม้
4. ไม้ผล														มะม่วง มะขาม เงาะ ทุเรียน กล้วย มะพร้าว

รูปที่ 4-2 ระบบการปลูกพืชในปัจจุบัน ตำบลเชียงม่วน อำเภอเชียงม่วน จังหวัดพะเยา



บทที่ 5

การประเมินคุณภาพที่ดิน

5.1 หลักการประเมินคุณภาพที่ดินด้านกายภาพ

การประเมินคุณภาพที่ดินหรือการประเมินความเหมาะสมของที่ดิน สอดคล้องตามหลักการของ FAO Framework ค.ศ. 1983 ซึ่งการประเมินคุณภาพที่ดินด้านกายภาพ เป็นการประเมินศักยภาพของที่ดินว่าที่ดินนั้น ๆ เหมาะสมมากหรือน้อยเพียงใดสำหรับการใช้ที่ดินประเภทต่าง ๆ หรือการปลูกพืชต่าง ๆ โดยพิจารณาจากสภาพแวดล้อมที่มีผลต่อการเจริญเติบโตของพืช สมบัติดินที่ได้จำแนกไว้ในแต่ละตำบล ร่วมกับการจัดการพื้นที่ เช่น ระบบชลประทาน พื้นที่ยกทรง การจัดระบบอนุรักษ์ดินและน้ำ เป็นต้น และนอกจากนี้พิจารณาความต้องการปัจจัยต่อการปลูกพืชแต่ละชนิด สอดคล้องตามหลักการของ FAO ได้แก่ ความต้องการด้านพืช ความต้องการด้านการจัดการ ความต้องการด้านการอนุรักษ์ (บัณฑิต และ คำธณ, 2542) รายละเอียดดังตารางที่ 5-1

ระดับความเหมาะสมของที่ดินได้จากการสังเคราะห์ข้อมูลดิน การจัดการที่ดิน หรือดินที่มีลักษณะเฉพาะที่เกิดขึ้นตามสภาพภูมิประเทศ (ซึ่งจะเรียกรวมว่าหน่วยที่ดิน) ลักษณะภูมิอากาศ พิจารณาร่วมกับระดับความต้องการปัจจัยต่อการเจริญเติบโตของพืชแต่ละชนิด หลังจากนั้นดำเนินการประเมินคุณภาพที่ดิน ซึ่งสามารถจำแนกระดับความเหมาะสมของที่ดินได้เป็น 4 ชั้น ได้แก่ เหมาะสมสูง (S1) เหมาะสมปานกลาง (S2) เหมาะสมเล็กน้อย (S3) และไม่เหมาะสม (N) โดยที่

S1 : ไม่มีข้อจำกัดด้านที่ดินตามปัจจัยที่ใช้พิจารณา

S2 : มีข้อจำกัดด้านที่ดินที่แก้ไขได้ง่ายหรือข้อจำกัดอาจไม่ส่งผลกระทบต่อ การเจริญเติบโตของพืชอย่างชัดเจน

S3 : มีข้อจำกัดด้านที่ดินที่แก้ไขได้ยาก ควรปรับเปลี่ยนการผลิตเป็นพืชชนิดอื่นหรือกิจกรรมอื่น (ส่วนใหญ่เป็นลักษณะทางกายภาพ)

N : มีข้อจำกัดที่พัฒนาหรือปรับปรุงที่ดินได้ยากมาก หากจะดำเนินการพัฒนาหรือปรับปรุงต้องใช้ต้นทุนสูงหรือเครื่องจักรขนาดใหญ่ แนะนำให้ปรับเปลี่ยนการผลิต



ตารางที่ 5-1 ตัวอย่างการประเมินคุณภาพที่ดินด้านกายภาพของประเภทการใช้ประโยชน์ที่ดิน

คุณภาพที่ดิน (Land Quality)	คุณลักษณะที่ดินตัวแทน (Land Characteristics)	ระดับความเหมาะสม (Land Suitability Rating)
1. ความเหมาะสมด้านความต้องการด้านพืช (Crop Requirements)		
1.1. การหยั่งลึกของรากพืช (r)	ความลึกของดิน	S1
1.2. ความชุ่มชื้นที่เป็นประโยชน์ต่อพืช (m)	ปริมาณน้ำฝนเฉลี่ยในรอบปี	S2m
1.3. ความเป็นประโยชน์ของออกซิเจนต่อ รากพืช (o)	สภาพการระบายน้ำของดิน	S2o
ความเหมาะสมรวมด้านความต้องการด้านพืช (Crop Requirements)		S2om
2. ความเหมาะสมด้านความต้องการด้านการจัดการ (Management Requirements)		
2.1. สภาพการเขตกรรม (k)	ชั้นความยากง่ายในการ เขตกรรม (ดินบน)	S1
2.2. ศักยภาพการใช้เครื่องจักรกล (w)	ความลาดชันของพื้นที่	S3w
ความเหมาะสมรวมด้านความต้องการด้านการจัดการ (Management Requirements)		S3w
3. ความเหมาะสมด้านความต้องการด้านการอนุรักษ์ (Conservation Requirements)		
3.1 ความเสียหายจากการกัดกร่อน (e)	ความลาดชันของพื้นที่	S3e
ความเหมาะสมรวมด้านความต้องการด้านการอนุรักษ์ (Conservation Requirements)		S3e
ความเหมาะสมด้านกายภาพของประเภทการใช้ประโยชน์ที่ดินใน แต่ละหน่วยที่ดินโดยรวม		S3ew

5.2 พืชเศรษฐกิจที่สำคัญของตำบล

พืชเศรษฐกิจหลักและพืชทางเลือกของตำบล ได้แก่ ข้าว ข้าวโพด สับปะรด

5.3 ระดับความเหมาะสมของที่ดิน

การประเมินคุณภาพที่ดินของพืชเศรษฐกิจหลักและพืชทางเลือก ตำบลเชียงม่วน อำเภอเชียงม่วน จังหวัดพะเยา ได้ผลการประเมินคุณภาพที่ดินดังตารางที่ 5-2



ตารางที่ 5-2 ชั้นความเหมาะสมทางกายภาพของดิน ตำบลเชียงม่วน อำเภอเชียงม่วน จังหวัดพะเยา

หน่วยแผนที่ดิน	ข้าว	ข้าวโพด	ยางพารา	ลำไย	มันสำปะหลัง	ปาล์มน้ำมัน	ถั่วลิสง	ถั่วเหลือง	ปอเทือง
Cm-fl-sIA	S3o	S2n	S2n	S2ns	S2n	S2n	S2ns	S2ns	S2n
Lp-pic-sIA	S2n	S3o	S3o	S3o	N	S2on	S3o	S3o	N
Mkn-sIA	S1	S3o	S3o	S3o	N	S2o	S3o	S3o	N
ML-gcID/st	N	S3er	S3r	N	S3er	N	S3e	S3er	S3er
Mr-gsIC	S3ewo	S3r	S3r	N	S3r	N	S2erns	S3r	S3r
Mr-gsID	N	S3er	S3r	N	S3er	N	S3e	S3er	S3er
Mr-gsIE	N	N	S3ewr	N	N	N	N	N	N
Mr-sIB	S3o	S3r	S3r	N	S3r	N	S2rns	S3r	S3r
Phi-fl-sIB	S3o	S2n	S2n	S2ns	S2n	S2n	S2ns	S2ns	S2n
Phi-gcIC	S3ewo	S3r	S3r	N	S3r	N	S2erns	S3r	S3r
Phi-gsIE	N	N	S3ewr	N	N	N	N	N	N
Sai-pic-fl-sIA	S2n	S3o	S3o	S3o	N	S2on	S3o	S3o	N
Skt-sicIA	S2n	S3o	S3o	S3o	N	S2on	S3o	S3o	N
Tl-gcID	N	S3er	S3r	N	S3er	N	S3e	S3er	S3er
Ws-cIC	S3ewo	S2er	S2r	S3r	S2er	S3r	S2es	S2ers	S2er
Ws-cID	N	S3e	S2ewr	S3r	S3e	S3r	S3e	S3e	S3e
Ws-vd-cIB	S3o	S1	S1	S2s	S1	S1	S2s	S2s	S1
SC	N	N	N	N	N	N	N	N	N

หมายเหตุ : * หมายถึง หน่วยแผนที่ดินที่มีความอุดมสมบูรณ์ของดินต่างจากหน่วยแผนที่ดินเดียวกัน

ความหมายของสัญลักษณ์แสดงข้อจำกัดชั้นความเหมาะสม

r = สถานะการที่ยังเล็กของราก

o = ความเป็นประโยชน์ของออกซิเจนต่อรากพืช

w = ศักยภาพการใช้เครื่องจักรกล

e = ความเสียหายจากการกัดกร่อน

n = ความจุในการดูดซับธาตุอาหาร

s = ความเป็นประโยชน์ของธาตุอาหาร



บทที่ 6 แผนการใช้ที่ดิน

6.1 การวิเคราะห์ข้อมูลเพื่อจัดทำแผนการใช้ที่ดินระดับตำบล

ตามที่กรมพัฒนาที่ดินได้จัดทำแผนปฏิบัติการราชการกรมพัฒนาที่ดินระยะ 5 ปี (พ.ศ. 2566-2570) เพื่อให้บรรลุตามวิสัยทัศน์ที่กำหนดไว้ คือ “เป็นองค์การอัจฉริยะทางดิน เพื่อขับเคลื่อนการใช้ที่ดินอย่างเหมาะสม 15 ล้านไร่ ภายในปี 2570” ซึ่งในส่วนของประเด็นการพัฒนาที่ 2 บริหารจัดการทรัพยากรดินและที่ดินด้วยชุดข้อมูลที่มีมูลค่าสูง (High Value Dataset) ซึ่งมีเป้าหมาย คือ การนำชุดข้อมูลที่มีมูลค่าสูง ไปใช้ในการบริหารจัดการทางการเกษตร ในส่วนของตัวชี้วัด บริหารจัดการทรัพยากรดินและที่ดินบนพื้นฐานของชุดข้อมูลที่มีมูลค่าสูง ร้อยละ 100 กลยุทธ์ที่ 2 ยกระดับแผนการใช้ที่ดินไปสู่การปฏิบัติได้กำหนดให้ ร้อยละของแผนการใช้ที่ดินระดับตำบลที่จัดทำแล้วเสร็จทั่วประเทศ ภายใน ปี 2570 (ไม่น้อยกว่าร้อยละ 80) เป็นตัวชี้วัดหนึ่งของกลยุทธ์ดังกล่าว

การวางแผนการใช้ที่ดินระดับตำบลเป็นการวางกรอบและนโยบายการการพัฒนาพื้นที่ให้เกิดการใช้ที่ดินอย่างสมดุลและยั่งยืน ซึ่งจะมีความละเอียดและเฉพาะเจาะจงมากกว่าแผนการใช้ที่ดินระดับประเทศ ที่ใช้เป็นกรอบนโยบายการพัฒนาพื้นที่ระดับประเทศเป็นการกำหนดแนวทางใช้ที่ดินให้ตรงกับศักยภาพโดยเฉพาะทางด้านการเกษตร และนำไปสู่การกำหนดแผนงาน โครงการ กิจกรรม ที่มีความสอดคล้องกับสภาพพื้นที่ ทั้งนี้การใช้ขอบเขตการปกครองในระดับตำบลจะนำไปสู่การพัฒนาเชิงพื้นที่ที่มีเป้าหมายและทิศทางสอดคล้องตามบริบทของแต่ละตำบลและมีผู้รับผิดชอบโดยตรง คือ องค์กรปกครองส่วนท้องถิ่น ซึ่งแผนการใช้ที่ดินในระดับที่ใหญ่กว่านี้อาจไม่สามารถนำมาใช้ปฏิบัติงานในระดับพื้นที่ได้อย่างเป็นรูปธรรมเนื่องจากเป็นแผนงานสำหรับนำไปใช้ปฏิบัติงานเชิงนโยบายและยุทธศาสตร์ในภาพรวม

ทั้งนี้แผนการใช้ที่ดินเป็นผลที่ได้จากการวิเคราะห์ข้อมูลทางด้านกายภาพ เศรษฐกิจ และสังคม โดยได้นำฐานข้อมูลที่ได้จากการรวบรวมข้อมูลทุติยภูมิ และข้อมูลปฐมภูมิจากการสำรวจภาคสนาม การศึกษาด้านกายภาพ ได้จาก การวิเคราะห์สถานภาพของทรัพยากรธรรมชาติ อาทิ ทรัพยากรดิน ทรัพยากรน้ำ และทรัพยากรป่าไม้ร่วมกับการพิจารณาลักษณะการใช้ประโยชน์ที่ดิน ข้อมูลหมายถึงเกี่ยวข้องกับพื้นที่ในเขตป่าไม้ตามกฎหมาย เช่น เขตรักษาพันธุ์สัตว์ป่า เขตอุทยานแห่งชาติ เขตป่าสงวนแห่งชาติ และนโยบายของรัฐที่เกี่ยวข้องกับพื้นที่ที่มีมติคณะรัฐมนตรีเกี่ยวกับการใช้ที่ดิน มติคณะรัฐมนตรีเรื่องการจำแนกการใช้ประโยชน์ที่ดินในพื้นที่ป่าไม้ในเขตป่าสงวนแห่งชาติ เป็นต้น ประกอบกับการพิจารณาจากทิศทางตามกรอบนโยบายที่เกี่ยวข้องกับการกำหนดเขตการใช้ที่ดินภายในพื้นที่ตำบล เช่น ยุทธศาสตร์ของจังหวัด ร่วมกับความต้องการของท้องถิ่น สามารถกำหนดแนวทางการใช้ที่ดินตามศักยภาพของทรัพยากร เพื่อการรักษาคุณภาพของลักษณะทางนิเวศวิทยาและการอนุรักษ์ทรัพยากรธรรมชาติ โดยคำนึงถึงสภาพทางเศรษฐกิจและสังคมของชุมชนในพื้นที่ ซึ่งข้อมูลนี้ส่วนหนึ่งได้มาจากการวิเคราะห์ชุมชนแบบมีส่วนร่วม (PRA) ทำการสังเคราะห์ข้อมูลทุกด้านเพื่อเพื่อให้ได้เขต การใช้ที่ดินที่เหมาะสมกับศักยภาพของพื้นที่ต่อไป



6.2 แผนการใช้ที่ดิน

จากการวิเคราะห์ข้อมูลกายภาพ เศรษฐกิจ และสังคม พบว่าแผนการใช้ที่ดินตำบลเชียงม่วน อำเภอเชียงม่วน จังหวัดพะเยา สามารถกำหนดออกเป็น 6 เขตหลัก ได้แก่ เขตป่าไม้ เขตเกษตรกรรม เขตชุมชนและสิ่งปลูกสร้าง เขตแหล่งน้ำ เขตพื้นที่อื่น ๆ เขตรักษาสมดุลของธรรมชาติและสิ่งแวดล้อม มีรายละเอียดดังนี้ (ตารางที่ 6-1 และรูปที่ 6-1)

6.2.1 เขตป่าไม้ เป็นเขตพื้นที่ที่อยู่ในเขตป่าตามกฎหมายและมติคณะรัฐมนตรี ได้แก่ พื้นที่ป่าสงวนแห่งชาติ เขตรักษาพันธุ์สัตว์ป่า อุทยานแห่งชาติ เขตป่าไม้ถาวร หรืออยู่ในพื้นที่ชั้นคุณภาพลุ่มน้ำชั้นที่ 1A 1B หรือ 2 พื้นที่ในเขตนี้ส่วนใหญ่ยังคงสภาพเป็นป่าไม้ บางบริเวณได้ถูกนำไปใช้ประโยชน์ในรูปแบบที่ไม่เหมาะสม ไม่เป็นไปตามมาตรการหรือกฎหมายที่เกี่ยวข้องกับการใช้ประโยชน์ของที่ดินหรือทรัพยากรป่าไม้ของพื้นที่นั้น ๆ ประกอบด้วย 3 เขตรอง ได้แก่ เขตป่าไม้สมบูรณ์ เขตป่าไม้เสื่อมโทรม และเขตพื้นที่พุ่มธรรมชาติ มีเนื้อที่ 61,176 ไร่ หรือคิดเป็นร้อยละ 71.37 ของเนื้อที่ตำบล มีรายละเอียดดังนี้

1) เขตป่าไม้สมบูรณ์ (สัญลักษณ์ 1100) มีเนื้อที่ 56,449 ไร่ หรือคิดเป็นร้อยละ 65.86 ของเนื้อที่ตำบล เป็นเขตที่อยู่ภายในเงื่อนไขดังกล่าวข้างต้น แต่มีสภาพการใช้ที่ดินปัจจุบันเป็นป่าไม้สมบูรณ์

2) เขตป่าไม้เสื่อมโทรม (สัญลักษณ์ 1200) มีเนื้อที่ 670 ไร่ หรือคิดเป็นร้อยละ 0.78 ของเนื้อที่ตำบล แต่มีสภาพการใช้ที่ดินปัจจุบันเป็นป่าไม้ที่มีลักษณะเสื่อมโทรม ซึ่งหากปล่อยให้ตามธรรมชาติไม่มีการเข้าไปรบกวนอาจฟื้นตัวกลับมาเป็นป่าสมบูรณ์ได้ดั้งเดิม

3) เขตพื้นที่พุ่มธรรมชาติ (สัญลักษณ์ 1300) มีเนื้อที่ 4,057 ไร่ หรือคิดเป็นร้อยละ 4.73 ของเนื้อที่ตำบล เป็นพื้นที่ที่มีการบุกรุก แผ้วถางพื้นที่ป่าไม้ และเปลี่ยนแปลงการใช้ประโยชน์พื้นที่เป็นอย่างอื่นส่วนใหญ่เพื่อทำการเกษตร

6.2.2 เขตเกษตรกรรม เป็นพื้นที่เกษตรกรรมซึ่งในที่นี้ คือ พื้นที่ที่อยู่นอกเขตที่มีการประกาศเป็นเขตป่าไม้ตามกฎหมาย ซึ่งรัฐได้กำหนดเป็นพื้นที่ทำกิน มีการออกเอกสารสิทธิ์ซึ่งรวมถึงพื้นที่ในเขตปฏิรูปที่ดินเพื่อเกษตรกรรมด้วย เขตนี้รวมถึงการทำกิจกรรมภาคการเกษตรอื่นที่นอกเหนือจากการปลูกพืชด้วย ประกอบด้วย 4 เขตรอง ได้แก่ เขตเกษตรกรรมที่มีศักยภาพการผลิตสูง เขตเกษตรกรรมที่มีศักยภาพการผลิตต่ำ เขตประมง และเขตปศุสัตว์ มีเนื้อที่ 15,918 ไร่ หรือคิดเป็นร้อยละ 18.58 ของเนื้อที่ตำบล มีรายละเอียดดังนี้

1) เขตเกษตรกรรมที่มีศักยภาพการผลิตสูง พื้นที่เขตนี้มีศักยภาพในการผลิตรองจากเขตเกษตรกรรมชั้นดี

(1) เขตเกษตรกรรมที่มีศักยภาพการผลิตสูง (ประเภทที่ 2) เป็นเขตที่ทำการเกษตรโดยอาศัยน้ำฝนเป็นหลัก ซึ่งส่งผลให้มีข้อจำกัดต่อการเพาะปลูกพืชด้านความชื้นที่พืชนำไปใช้ประโยชน์ ในส่วนของที่ดินมีศักยภาพในการผลิตอยู่ในระดับสูงถึงปานกลาง และนอกจากนี้พบว่า ดินในพื้นที่เขตนี้มีสมบัติที่เหมาะสมต่อการเพาะปลูกพืชแยกตามชนิดพืช มีรายละเอียดดังนี้



- เขตทำนา (สัญลักษณ์ 2221) มีเนื้อที่ 4,072 ไร่ หรือคิดเป็นร้อยละ 4.75 ของเนื้อที่ตำบล เป็นพื้นที่ที่มีศักยภาพต่อการทำนาในระดับเหมาะสมเล็กน้อยถึงไม่เหมาะสม และปัจจุบันเกษตรกรมีการปลูกข้าวได้ปีละ 1 ครั้ง

- เขตปลูกไม้ผล (สัญลักษณ์ 2222) มีเนื้อที่ 1,172 ไร่ หรือคิดเป็นร้อยละ 1.38 ของเนื้อที่ตำบล ปัจจุบันเกษตรกรปลูกไม้ผล โดยไม้ผลที่ปลูกได้แก่ ลำไย มะม่วง มะขาม

- เขตปลูกไม้ยืนต้น (สัญลักษณ์ 2223) มีเนื้อที่ 963 ไร่ หรือคิดเป็นร้อยละ 1.12 ของเนื้อที่ตำบล ปัจจุบันเกษตรกรปลูกไม้ยืนต้น โดยไม้ยืนต้นที่ปลูกได้แก่ สัก ยางพารา จามจรี

- เขตปลูกพืชไร่ (สัญลักษณ์ 2224) มีเนื้อที่ 982 ไร่ หรือคิดเป็นร้อยละ 1.15 ของเนื้อที่ตำบล ปัจจุบันเกษตรกรปลูกพืชไร่ โดยพืชไร่ที่ปลูกได้แก่ ข้าวโพด

- เขตปลูกพืชทางเลือก (สัญลักษณ์ 2225) มีเนื้อที่ 9 ไร่ หรือคิดเป็นร้อยละ 0.01 ของเนื้อที่ตำบล ปัจจุบันปลูกพืชผัก ไม้ดอก หรือเกษตรผสมผสาน โดยพืชที่ปลูกได้แก่ เกษตรผสมผสาน

3) เขตเกษตรกรรมที่มีศักยภาพการผลิตต่ำ พื้นที่เขตนี้ถูกกำหนดให้เป็นเขตเกษตรกรรมที่ต้องมีการดำเนินการแก้ไขปัญหาที่เป็นข้อจำกัดของการใช้ที่ดินเพื่อเกษตรกรรมต่างๆ การทำการเกษตรในเขตนี้อาศัยน้ำฝนเป็นหลัก มีศักยภาพในการผลิตอยู่ในระดับเหมาะสมเล็กน้อยถึงไม่เหมาะสม พบปัญหาทางกายภาพของดินที่สำคัญหลาย เช่น เป็นดินต้นซึ่งเป็นข้อจำกัดของการหยั่งรากพืชในการยึดลำต้นและการดูดซับธาตุอาหารพืชในดิน เนื้อดินเป็นทรายจัด ซึ่งมีผลต่อความสามารถในการอุ้มน้ำ เป็นพื้นที่ที่มีความลาดชันเป็นต้น จากข้อจำกัดการใช้ที่ดินดังกล่าวข้างต้นจึงจำเป็นต้องพัฒนาปรับปรุงและมีมาตรการเพื่อเพิ่มผลผลิตทางการเกษตรในพื้นที่ให้สูงขึ้น รวมถึงการป้องกันไม่ให้เกิดสภาพแวดล้อมเสื่อมโทรมจากการใช้พื้นที่ที่มีรายละเอียดดังนี้

(1) เขตทำนา (สัญลักษณ์ 2310) มีเนื้อที่ 1,636 ไร่ หรือคิดเป็นร้อยละ 1.91 ของเนื้อที่ตำบล ปัจจุบันเกษตรกรมีการปลูกข้าวได้ปีละ 1 ครั้ง

(2) เขตปลูกไม้ผล (สัญลักษณ์ 2320) มีเนื้อที่ 2,500 ไร่ หรือคิดเป็นร้อยละ 2.91 ของเนื้อที่ตำบล ปัจจุบันเกษตรกรปลูกไม้ผล โดยไม้ผลที่ปลูกได้แก่ ลำไย มะม่วง มะขาม

(3) เขตปลูกไม้ยืนต้น (สัญลักษณ์ 2330) มีเนื้อที่ 2,706 ไร่ หรือคิดเป็นร้อยละ 3.16 ของเนื้อที่ตำบล ปัจจุบันเกษตรกรปลูกไม้ยืนต้น โดยไม้ยืนต้นที่ปลูกได้แก่ สัก ยางพารา ยูคาลิปตัส

(4) เขตปลูกพืชไร่ (สัญลักษณ์ 2340) มีเนื้อที่ 1,791 ไร่ หรือคิดเป็นร้อยละ 2.09 ของเนื้อที่ตำบล ปัจจุบันเกษตรกรปลูกพืชไร่ โดยพืชไร่ที่ปลูกได้แก่ ข้าวโพด

(5) เขตปลูกพืชทางเลือก (สัญลักษณ์ 2350) มีเนื้อที่ 4 ไร่ ของเนื้อที่ตำบล ปัจจุบันปลูกพืชผัก ไม้ดอก หรือเกษตรผสมผสาน โดยพืชที่ปลูกได้แก่ กระจับปี่เขียว

4) เขตประมง (สัญลักษณ์ 2400) มีเนื้อที่ 6 ไร่ หรือคิดเป็นร้อยละ 0.01 ของเนื้อที่ตำบล เป็นเขตที่ทำกิจกรรมด้านการประมงได้แก่ การเลี้ยงสัตว์น้ำประเภทต่าง ๆ มีรายละเอียดดังนี้



5) เขตปศุสัตว์ (สัญลักษณ์ 2500) มีเนื้อที่ 77 ไร่ หรือคิดเป็นร้อยละ 0.09 ของเนื้อที่ตำบล ประกอบด้วย 2 เขตรอง ได้แก่ เขตทุ่งหญ้าเลี้ยงสัตว์ และเขตโรงเรือนเลี้ยงสัตว์ มีรายละเอียดดังนี้

(1) เขตทุ่งหญ้าเลี้ยงสัตว์ (สัญลักษณ์ 2510) ปัจจุบันมีการปลูกหญ้าเลี้ยงสัตว์ มีเนื้อที่ 45 ไร่ หรือคิดเป็นร้อยละ 0.05 ของเนื้อที่ตำบล โดยชนิดของหญ้าที่พบ ได้แก่ หญ้าเนเปียร์

(2) เขตโรงเรือนเลี้ยงสัตว์ (สัญลักษณ์ 2520) ปัจจุบันมีการสร้างโรงเรือนเลี้ยงสัตว์ ประเภทต่าง ๆ มีเนื้อที่ 32 ไร่ หรือคิดเป็นร้อยละ 0.04 ของเนื้อที่ตำบล โดยประเภทของโรงเรือนที่พบ ได้แก่ โรงเรือนเลี้ยงโค กระบือ และม้า

6.2.3 เขตชุมชนและสิ่งปลูกสร้าง (สัญลักษณ์ 3000) มีเนื้อที่ 1,748 ไร่ หรือคิดเป็นร้อยละ 2.04 ของเนื้อที่ตำบลประกอบด้วย 3 เขตรอง ได้แก่ เขตชุมชน/สถานที่ราชการ เขตอุตสาหกรรม/แหล่งรับซื้อผลผลิต และเขตการใช้พื้นที่เฉพาะ มีรายละเอียดดังนี้

(1) เขตชุมชน/สถานที่ราชการ (สัญลักษณ์ 3100) มีเนื้อที่ 1,723 ไร่ หรือคิดเป็นร้อยละ 2.01 ของเนื้อที่ตำบล ปัจจุบันมีการใช้ที่ดินชุมชนและที่อยู่อาศัย มีทั้งประเภทชุมชนเมือง ชุมชนชนบท และที่ตั้งของสถาบันและสถานที่ราชการต่าง ๆ

(2) เขตอุตสาหกรรม/แหล่งรับซื้อผลผลิต (สัญลักษณ์ 3200) มีเนื้อที่ 7 ไร่ หรือคิดเป็นร้อยละ 0.01 ของเนื้อที่ตำบล ปัจจุบันมีการใช้ที่ดินประเภทโรงงานอุตสาหกรรม แหล่งรับซื้อผลผลิตทางการเกษตรประเภทต่าง ๆ

(3) และเขตการใช้พื้นที่เฉพาะ (สัญลักษณ์ 3300) มีเนื้อที่ 18 ไร่ หรือคิดเป็นร้อยละ 0.02 ของเนื้อที่ตำบล ปัจจุบันมีการใช้ที่ดินที่นอกเหนือจาก 2 เขตดังกล่าวข้างต้น เช่น สถานที่พักผ่อน ท่องเที่ยว สวนสาธารณะ รีสอร์ท ระบบขนส่งมวลชน โบราณสถาน เป็นต้น

6.2.4 เขตแหล่งน้ำ (สัญลักษณ์ 4000) มีเนื้อที่ 2,977 ไร่ หรือคิดเป็นร้อยละ 3.47 ของเนื้อที่ตำบล ประกอบด้วย 2 เขตรอง ได้แก่ เขตแหล่งน้ำตามธรรมชาติ และเขตแหล่งน้ำที่สร้างขึ้น มีรายละเอียดดังนี้

(1) เขตแหล่งน้ำตามธรรมชาติ (สัญลักษณ์ 4100) มีเนื้อที่ 287 ไร่ หรือคิดเป็นร้อยละ 0.33 ของเนื้อที่ตำบล ปัจจุบันมีสภาพการใช้ที่ดินเป็นลักษณะของแหล่งน้ำตามธรรมชาติ เช่น ห้วย หนอง คลอง แม่น้ำ เป็นต้น

(2) เขตแหล่งน้ำที่สร้างขึ้น (สัญลักษณ์ 4200) มีเนื้อที่ 2,690 ไร่ หรือคิดเป็นร้อยละ 3.14 ของเนื้อที่ตำบล ปัจจุบันมีสภาพการใช้ที่ดินเป็นแหล่งน้ำที่สร้างขึ้น เช่น คลองชลประทาน อ่างเก็บน้ำ เป็นต้น

6.2.5 เขตพื้นที่อื่น ๆ (สัญลักษณ์ 5000) มีเนื้อที่ 1,752 ไร่ หรือคิดเป็นร้อยละ 2.04 ของเนื้อที่ตำบล เป็นเขตที่มีลักษณะการใช้ที่ดินที่มีความเฉพาะ เช่น เหมืองแร่ ที่ทิ้งขยะ หาดทราย ไม้พุ่ม เป็นต้น

6.2.6 เขตรักษาสมดุลของธรรมชาติและสิ่งแวดล้อม (สัญลักษณ์ 6000) มีเนื้อที่ 2,138 ไร่ หรือคิดเป็นร้อยละ 2.50 ของเนื้อที่ตำบล มีการใช้ที่ดินเป็นป่าไม้ที่พบในพื้นที่เกษตรกรรม ซึ่งอยู่นอกเขตป่าไม้ตามกฎหมาย ส่วนใหญ่เป็นป่าปลูก ป่าชุมชน



ทั้งนี้ในเขตเกษตรกรรมที่มีศักยภาพการผลิตสูง (ประเภทที่ 1) หากมีการปรับปรุงบำรุงดิน หรือปรับโครงสร้างของพื้นที่ให้เหมาะสม เช่น ยกร่อง จัดทำระบบอนุรักษ์ดินและน้ำประเภทต่าง ๆ สามารถยกระดับเป็นเขตเกษตรกรรมชั้นดีได้ เนื่องจากมีการบริหารจัดการด้านทรัพยากรน้ำไว้แล้ว โดยเฉพาะระบบชลประทาน

ตารางที่ 6-1 เขตการใช้ที่ดิน ตำบลเชียงม่วน อำเภอเชียงม่วน จังหวัดพะเยา

เขตการใช้ที่ดิน	เนื้อที่	
	ไร่	ร้อยละ
1. เขตป่าไม้	61,176	71.37
1.1 เขตป่าไม้สมบูรณ์	56,449	65.86
1.2 เขตป่าไม้เสื่อมโทรม	670	0.76
1.3 เขตพื้นฟูธรรมชาติ	4,057	4.73
2. เขตเกษตรกรรม	15,916	18.58
2.1 เขตเกษตรกรรมที่มีศักยภาพการผลิตสูง(ประเภทที่2)	7,198	8.41
1) เขตทำนา	4,072	4.75
2) เขตปลูกไม้ผล	1,172	1.38
3) เขตปลูกไม้ยืนต้น	963	1.12
4) เขตปลูกพืชไร่	982	1.15
5) เขตปลูกพืชทางเลือก	9	0.01
2.2 เขตเกษตรกรรมที่มีศักยภาพการผลิตต่ำ	8,637	10.07
1) เขตทำนา	1,636	1.91
2) เขตปลูกไม้ผล	2,500	2.91
3) เขตปลูกไม้ยืนต้น	2,706	3.16
4) เขตปลูกพืชไร่	1,791	2.09
5) เขตปลูกพืชทางเลือก	4	0.01
2.3 เขตประมง	6	0.01
2.4 เขตปศุสัตว์	77	0.09
1) เขตทุ่งหญ้าเลี้ยงสัตว์	45	0.05
2) เขตโรงเรือนเลี้ยงสัตว์	32	0.04
3. เขตชุมชนและสิ่งปลูกสร้าง	1,748	2.04
1) เขตชุมชน/สถานที่ราชการ	1,723	2.01
2) เขตอุตสาหกรรม/แหล่งรับซื้อผลผลิต	7	0.01
3) เขตการใช้พื้นที่เฉพาะ	18	0.02



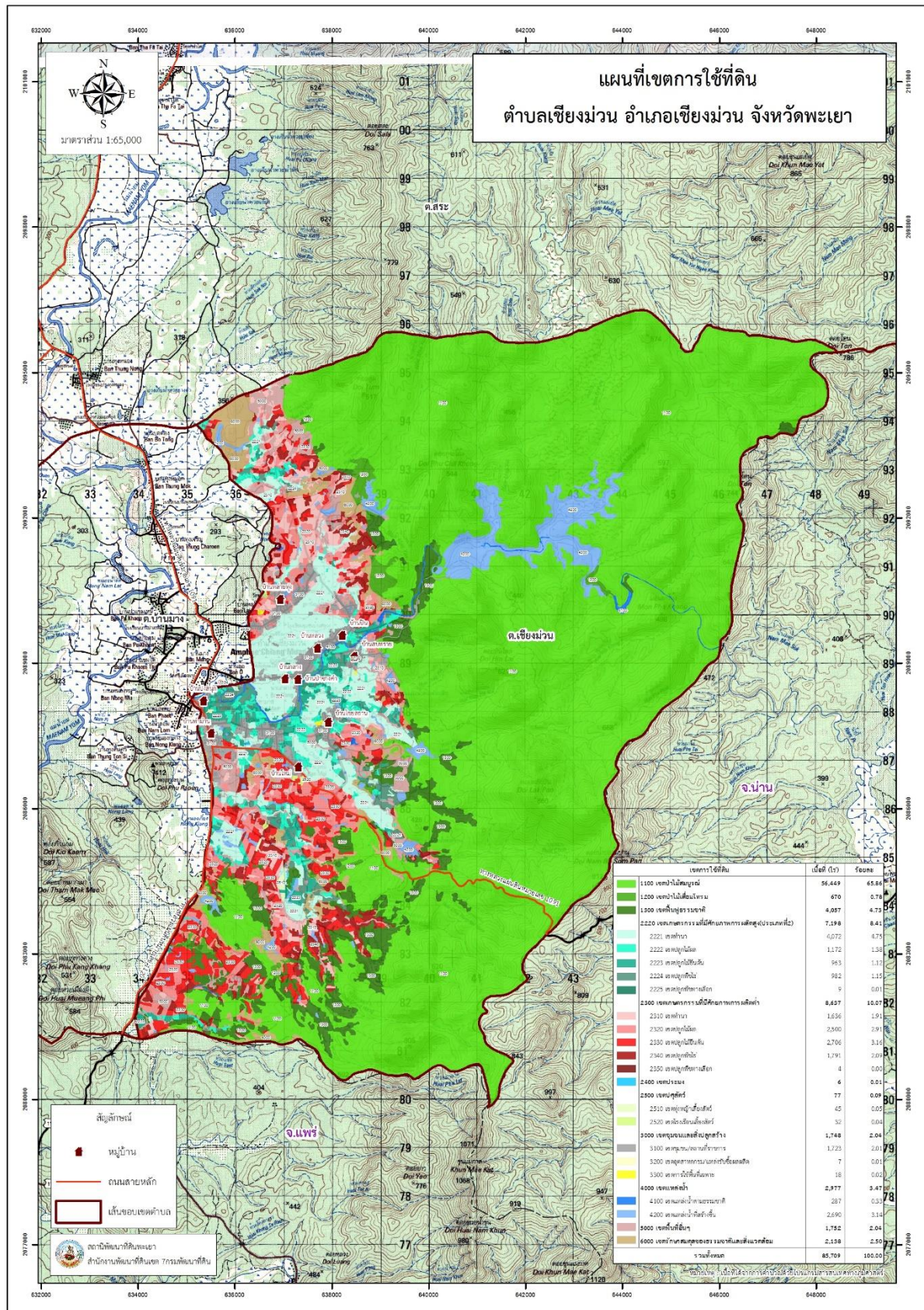
ตารางที่ 6-1 (ต่อ)

เขตการใช้ที่ดิน	เนื้อที่	
	ไร่	ร้อยละ
4. เขตแหล่งน้ำ	2,977	3.47
1) เขตแหล่งน้ำตามธรรมชาติ	287	0.33
2) เขตแหล่งน้ำที่สร้างขึ้น	2,690	3.14
5. เขตพื้นที่อื่นๆ	1,752	2.04
6. เขตรักษาสมดุลของธรรมชาติและสิ่งแวดล้อม	2,138	2.50
รวม	85,707	100.00

หมายเหตุ: เนื้อที่คำนวณด้วยระบบสารสนเทศภูมิศาสตร์



แผนการใช้ที่ดินตำบลเชียงม่วน อำเภอเชียงม่วน จังหวัดพะเยา



รูปที่ 6-1 เขตการใช้ที่ดิน ตำบลเชียงม่วน อำเภอเชียงม่วน จังหวัดพะเยา



บทที่ 7

การขับเคลื่อนแผนการใช้ที่ดิน

7.1 ขั้นตอนการดำเนินงาน

ภายหลังการจัดทำแผนการใช้ที่ดินตำบลเชียงม่วน อำเภอเชียงม่วน จังหวัดพะเยา แล้วจะต้องดำเนินการดังต่อไปนี้

7.1.1 จัดทำเป้าหมายการดำเนินงานและงบประมาณและกิจกรรมต่าง ๆ ที่จะดำเนินการในปีงบประมาณ 2568

7.1.2 นำแผนการใช้ที่ดินตำบลเชียงม่วนไปเสนอต่อสภาเทศบาลตำบลเชียงม่วน เพื่อมีมติให้ความร่วมมือกับกรมพัฒนาที่ดินดำเนินการกิจกรรมต่างๆ ที่กำหนดไว้ในแผน และได้รับการเชื่อมโยงสู่แผนพัฒนาตำบล

7.1.3 สถานีพัฒนาที่ดินพะเยา เสนอเป้าหมายและงบประมาณให้รายงานมายังกรมพัฒนาที่ดิน

7.2 ตัวชี้วัด

กิจกรรมที่กรมพัฒนาที่ดินจะดำเนินการในตำบลเชียงม่วน อำเภอเชียงม่วน จังหวัดพะเยา จำนวน 4 โครงการ ดังนี้

- 1) การบริหารจัดการน้ำ
- 2) การปรับปรุงบำรุงดิน
- 3) ฟื้นฟูและป้องกันการชะล้างพังทลายของดิน
- 4) การจัดทำระบบอนุรักษ์ดินและน้ำ

7.3 กิจกรรมที่จะดำเนินการของกรมพัฒนาที่ดิน

งบประมาณที่กำหนดไว้เป็นการประมาณเบื้องต้น อาจมีการเปลี่ยนแปลงตามที่ได้รับการจัดสรรให้ดำเนินการ

เขตเกษตรกรรม

1) เขตทำนา มีแผนงาน/โครงการ ดังนี้

- 1.1) การปรับปรุงบำรุงดิน
 - 1.1.1) การส่งเสริมการผลิตและการใช้สารอินทรีย์
 - 1.1.2) การผลิต-จัดหาเมล็ดพันธุ์พืชปุ๋ยสด
 - 1.1.3) การส่งเสริมการปรับปรุงบำรุงดินด้วยพืชปุ๋ยสด
 - 1.1.4) การพัฒนากลุ่มเกษตรกรใช้สารอินทรีย์ลดการใช้สารเคมีทางการเกษตร
 - 1.1.5) การจัดตั้งธนาคารปุ๋ยอินทรีย์
 - 1.1.6) การรณรงค์ไถกลบตอซัง



- 1.1.7) การจัดหาปุ๋ยไนโตรเจน
- 1.1.8) การส่งเสริมการปรับปรุงบำรุงพื้นที่ดินกรด
- 1.2) การบริหารจัดการน้ำ
 - 1.2.1) การก่อสร้างแหล่งน้ำในไร่นานอกเขตชลประทาน
- 1.3) การฟื้นฟูและป้องกันการชะล้างพังทลายของดิน
 - 1.3.1) การปลูกหญ้าแฝกเพื่อการอนุรักษ์ดินและน้ำ
 - 1.3.2) การจัดระบบอนุรักษ์ดินและน้ำ

2) เขตปลูกพืชไร่ เขตปลูกไม้ผล และเขตปลูกไม้ยืนต้น มีแผนงาน/โครงการ ดังนี้

- 2.1) การปรับปรุงบำรุงดิน
 - 2.1.1) การส่งเสริมการผลิตและการใช้สารอินทรีย์
 - 2.1.2) การผลิต-จัดหาเมล็ดพันธุ์พืชปุ๋ยสด
 - 2.1.3) การส่งเสริมการปรับปรุงบำรุงดินด้วยพืชปุ๋ยสด
 - 2.1.4) การพัฒนาเกษตรกรผู้ใช้สารอินทรีย์ลดการใช้สารเคมีทางการเกษตร
 - 2.1.5) การจัดตั้งธนาคารปุ๋ยอินทรีย์
 - 2.1.6) การจัดหาปุ๋ยไนโตรเจน
 - 2.1.7) การส่งเสริมการปรับปรุงบำรุงพื้นที่ดินกรด
- 2.2) การบริหารจัดการน้ำ
 - 2.2.1) การก่อสร้างแหล่งน้ำในไร่นานอกเขตชลประทาน
- 2.3) การฟื้นฟูและป้องกันการชะล้างพังทลายของดิน
 - 2.3.1) การปลูกหญ้าแฝกเพื่อการอนุรักษ์ดินและน้ำ
 - 2.3.2) การจัดทำระบบอนุรักษ์ดินและน้ำพร้อมปลูกไม้ยืนต้นโตเร็ว

3) เขตปศุสัตว์ และเขตเพาะเลี้ยงสัตว์น้ำ มีแผนงาน/โครงการ ดังนี้

- 3.1) การบริหารจัดการน้ำ
 - 3.1.1) การก่อสร้างแหล่งน้ำในไร่นานอกเขตชลประทาน (ตารางที่ 7-1)



ตารางที่ 7-1 กิจกรรมของกรมพัฒนาที่ดินในเขตการใช้ที่ดินที่จะดำเนินการในงบประมาณ 2568-2572

เขตการใช้ที่ดิน	แผนงาน/โครงการ	งบประมาณ
1. เขตเกษตรกรรม 1.1 เขตทำนา เนื้อที่ 5,708 ไร่	1. การปรับปรุงบำรุงดิน 1.1 การส่งเสริมการผลิตและการใช้สารอินทรีย์ 1.2 การผลิต-จัดหาเมล็ดพันธุ์พืชปุ๋ยสด 1.3 การส่งเสริมการปรับปรุงบำรุงดินด้วยพืชปุ๋ยสด 1.4 การพัฒนากลุ่มเกษตรกรใช้สารอินทรีย์ลดการใช้สารเคมีทางการเกษตร 1.5 การจัดตั้งธนาคารปุ๋ยอินทรีย์ 1.6 การรณรงค์เฝ้าติดตาม 1.7 การจัดหาปุ๋ยอินทรีย์ 1.8 การส่งเสริมการปรับปรุงบำรุงพื้นที่ดินกรด 2. การบริหารจัดการน้ำ 2.2 การก่อสร้างแหล่งน้ำในไร่นานอกเขตชลประทาน 3. การฟื้นฟูและป้องกันการใช้สารเคมีทางการเกษตร 3.1 การปลูกหญ้าแฝกเพื่อการอนุรักษ์ดินและน้ำ 3.2 การจัดระบบอนุรักษ์ดินและน้ำ	750 89,250 75,000 6,500 40,600 175,000 68,000 1,200 46,200 60,000 34,000



ตารางที่ 7-1 (ต่อ)

เขตการใช้ที่ดิน	แผนงาน/โครงการ	งบประมาณ
1.2 เขตปลูกพืชไร่ เนื้อที่ 2,773 ไร่ 1.3 เขตปลูกไม้ผล เนื้อที่ 3,672 ไร่ 1.4 เขตปลูกไม้ยืนต้น เนื้อที่ 3,669 ไร่	1. การปรับปรุงบำรุงดิน 1.1 การส่งเสริมการผลิตและการใช้สารอินทรีย์ 1.2 การผลิต-จัดหาเมล็ดพันธุ์พืชปุ๋ยสด 1.3 การส่งเสริมการปรับปรุงบำรุงดินด้วยพืชปุ๋ยสด 1.4 การพัฒนากลุ่มเกษตรกรใช้สารอินทรีย์ลดการใช้สารเคมีทางการเกษตร 1.5 การจัดตั้งธนาคารปุ๋ยอินทรีย์ 1.6 การจัดหาปุ๋ยโดโลไมท์ 1.7 การส่งเสริมการปรับปรุงบำรุงพื้นที่ดินกรด 2. การบริหารจัดการน้ำ 2.1 การก่อสร้างแหล่งน้ำในไร่นานอกเขตชลประทาน 3. การฟื้นฟูและป้องกันความเสี่ยงภัยพิบัติของดิน 3.1 การปลูกหญ้าแฝกเพื่อการอนุรักษ์ดินและน้ำ 3.2 การจัดทำระบบอนุรักษ์ดินและน้ำพร้อมปลูกไม้ยืนต้นได้เร็ว	750 208,250 15,000 6,500 40,600 102,000 1,800 69,300 180,000 136,000
1.5 เขตปลูกสุ่มเนื้อที่ 76 ไร่ 1.6 เขตเพาะเลี้ยงสัตว์น้ำ เนื้อที่ 6 ไร่	1. การบริหารจัดการน้ำ 1.1 การก่อสร้างแหล่งน้ำในไร่นานอกเขตชลประทาน	-

หมายเหตุ: งบประมาณที่กำหนดไว้เป็นการประมาณเบื้องต้น อาจมีการเปลี่ยนแปลงตามที่ได้รับการจัดสรรให้ดำเนินการ



7.4 กิจกรรมที่จะดำเนินการของหน่วยงานอื่น

7.4.1 เขตเกษตรกรรม

1) เขตทำนา มีกิจกรรมที่ขอการสนับสนุนจากส่วนราชการอื่น ดังนี้

1.1) ใช้ตลาดนำการผลิตในการเลือกชนิดพืชหลังนาและหาตลาดรองรับ (สำนักงานพาณิชย์จังหวัดพะเยา/สำนักงานสหกรณ์จังหวัดพะเยา)

1.2) จัดอบรมถ่ายทอดความรู้เรื่องการใช้พันธุ์ข้าว (กรมการข้าว)

1.3) จัดอบรมถ่ายทอดความรู้เรื่องการป้องกันกำจัดศัตรูข้าวและการจัดการโรค/แมลง (กรมการข้าว)

1.4) ถ่ายทอดองค์ความรู้เรื่องการผลิตเมล็ดพันธุ์ข้าว (กรมการข้าว)

2) เขตปลูกพืชไร่ เขตปลูกไม้ผล และเขตปลูกไม้ยืนต้น มีกิจกรรมที่ขอการสนับสนุนจากส่วนราชการอื่น ดังนี้

2.1) ใช้ตลาดนำการผลิตในการเลือกชนิดพืชและหาตลาดรองรับ ทั้งในเขตที่เหมาะสมและในเขตที่ไม่เหมาะสมและต้องการปรับเปลี่ยนชนิดพืช (สำนักงานพาณิชย์จังหวัดพะเยา/สำนักงานสหกรณ์จังหวัดพะเยา)

2.2) การอบรมให้ความรู้การเข้าสู่กระบวนการรับรองมาตรฐานสินค้าเกษตรปลอดภัย (GAP) (กรมวิชาการเกษตร)

2.3) จัดอบรมถ่ายทอดความรู้การทำเกษตรผสมผสานตามแนวทางเศรษฐกิจพอเพียง (กรมส่งเสริมการเกษตร)

2.4) สนับสนุนการขุดเจาะน้ำบาดาล (ทหารช่างพัฒนา/กรมทรัพยากรน้ำบาดาล)

3) เขตปศุสัตว์ และเขตเพาะเลี้ยงสัตว์น้ำ มีกิจกรรมที่ขอการสนับสนุนจากส่วนราชการอื่น ดังนี้ ส่งเสริม/สนับสนุนการปลูกหญ้าเลี้ยงสัตว์ (สำนักงานปศุสัตว์จังหวัดพะเยา)

7.4.2 เขตแหล่งน้ำ มีกิจกรรมที่ขอการสนับสนุนจากส่วนราชการอื่น ดังนี้ สนับสนุนการพัฒนาเพื่อเพิ่มพื้นที่กักเก็บน้ำ (สำนักงานชลประทานพะเยา) (ตารางที่ 7-2)



ตารางที่ 7-2 สรุปกิจกรรมที่ขอรับการสนับสนุนจากส่วนราชการอื่นในเขตการใช้ที่ดิน

เขตการใช้ที่ดิน	กิจกรรมที่ขอการสนับสนุนจากส่วนราชการอื่น
1. เขตเกษตรกรรม	
1.1 เขตทำนา เนื้อที่ 5,708 ไร่	1. ใช้ตลาดนำการผลิตในการเลือกชนิดพืชพลังงานและหาตลาดรองรับ (สำนักงานพาณิชย์จังหวัดพะเยา/สำนักงานสหกรณ์จังหวัดพะเยา) 2. จัดอบรมถ่ายทอดความรู้เรื่องการใช้พันธุ์ข้าว (กรมการข้าว) 3. จัดอบรมถ่ายทอดความรู้เรื่องการป้องกันกำจัดศัตรูข้าวและการจัดการโรค/แมลง (กรมการข้าว) 4. ถ่ายทอดองค์ความรู้เรื่องการผลิตเมล็ดพันธุ์ข้าว (กรมการข้าว)
1.2 เขตปลูกพืชไร่ เนื้อที่ 2,773 ไร่	1. ใช้ตลาดนำการผลิตในการเลือกชนิดพืชและหาตลาดรองรับ ทั้งในเขตที่เหมาะสมและในเขตที่ไม่เหมาะสมและ
1.3 เขตปลูกไม้ผล เนื้อที่ 3,672 ไร่	ต้องการปรับเปลี่ยนชนิดพืช (สำนักงานพาณิชย์จังหวัดพะเยา/สำนักงานสหกรณ์จังหวัดพะเยา)
1.4 เขตปลูกไม้ยืนต้น เนื้อที่ 3,669 ไร่	2. การอบรมให้ความรู้การเข้าสู่กระบวนการรับรองมาตรฐานสินค้าเกษตรปลอดภัย (GAP) (กรมวิชาการเกษตร) 3. จัดอบรมถ่ายทอดความรู้การทำเกษตรผสมผสานตามแนวทางเศรษฐกิจพอเพียง (กรมส่งเสริมการเกษตร) 4. สนับสนุนการขุดเจาะน้ำบาดาล (ทหารช่างพัฒนา/กรมทรัพยากรน้ำบาดาล)
1.5 เขตปลูกสัตว์ เนื้อที่ 76 ไร่	1. ส่งเสริม/สนับสนุนการปลูกหญ้าเลี้ยงสัตว์ (สำนักงานปศุสัตว์จังหวัดพะเยา)
1.6 เขตเพาะเลี้ยงสัตว์น้ำ เนื้อที่ 6 ไร่	
2. เขตแหล่งน้ำ เนื้อที่ 2,977 ไร่	1. สนับสนุนการพัฒนาเพื่อเพิ่มพื้นที่กักเก็บน้ำ (สำนักงานชลประทานพะเยา)



7.5 ความต้องการของชุมชนและองค์กรปกครองส่วนท้องถิ่น

จากการดำเนินการจัดทำกระบวนการมีส่วนร่วมของประชาชนที่เทศบาลตำบลเชียงม่วน เมื่อวันที่ 26 มิถุนายน 2566 ได้มีความต้องการของประชาชนที่ต้องการให้ดำเนินการเกี่ยวกับแหล่งน้ำเพื่อการอนุรักษ์ดินและน้ำ การพัฒนาระบบส่งน้ำ การก่อสร้างฝาย รวม 10 รายการ ดังนี้

7.5.1 การพัฒนาแหล่งน้ำขนาดเล็กเพื่อการอนุรักษ์ดินและน้ำ

- 1) โครงการขุดลอกลำเหมือง หมู่ 1
- 2) โครงการขุดลอกอ่างเก็บน้ำห้วยจะฮ้าง
- 3) โครงการขุดลอกอ่างเก็บน้ำห้วยยั้ง ห้วยเพ็ง ห้วยสัก
- 4) โครงการขุดลอกอ่างเก็บน้ำห้วยขาน ห้วยจอน

7.5.2 การพัฒนาระบบส่งน้ำ

- 1) โครงการก่อสร้างท่อส่งน้ำ PVC พื้นที่ทำการเกษตร หมู่ 1
- 2) โครงการก่อสร้างท่อส่งน้ำระบบ PE จากห้วยจะฮ้างสู่พื้นที่ทำการเกษตร
- 3) โครงการก่อสร้างท่อส่งน้ำระบบ PE จากห้วยจอนสู่พื้นที่ทำการเกษตร
- 4) โครงการก่อสร้างคลองส่งน้ำอ่างเก็บน้ำห้วยยั้ง
- 5) โครงการก่อสร้างระบบกระจายน้ำเข้าพื้นที่ทำการเกษตร หมู่ 4

7.5.3 การก่อสร้างฝาย

- 1) ก่อสร้างฝายแกนดินซีเมนต์ หมู่ 2-หมู่ 8

ต่อมา เทศบาลตำบลเชียงม่วน ได้มีหนังสือที่ พย 52301/646 ลงวันที่ 13 กันยายน 2566 เรื่อง ขอรับการสนับสนุนแผนงานจัดระบบอนุรักษ์ดินและน้ำ จากสถานีพัฒนาที่ดินพะเยา (กรอบ 1)

เพื่อตอบสนองต่อความต้องการของชุมชนและการขอรับการสนับสนุนแผนงานจัดระบบอนุรักษ์ดินและน้ำ กรมพัฒนาที่ดินได้วางแผนงานกิจกรรมเพื่อขอรับการจัดสรรงบประมาณในการแก้ไขปัญหา ดังต่อไปนี้

ปัญหาของตำบลเชียงม่วนในภาพรวมจะสรุปได้ว่า มีปัญหาสำคัญ 2 ประการ คือ (1) ปัญหาความเสื่อมโทรมของดิน และ (2) ปัญหาการขาดแคลนน้ำ ขาดการบริหารจัดการน้ำอย่างเป็นระบบไม่สามารถเก็บน้ำไว้ใช้ในฤดูแล้ง

ในกรณีของปัญหาความเสื่อมโทรมของดินนั้นจะรวมถึง (1) การชะล้างพังทลายของดิน (2) ดินขาดความอุดมสมบูรณ์ ในพื้นที่ตำบลเชียงม่วนส่วนใหญ่เป็นพื้นที่สูงชัน มีภูเขาล้อมรอบตำบล บางส่วนอยู่ในเขตปฏิรูปที่ดินที่มาจากการยกเลิกพิภกตอนป่าไม้ Zone E หรือป่าเศรษฐกิจ คุณภาพของดินจึงไม่ค่อยจะเหมาะสมต่อการเกษตรจากการวิเคราะห์ความลาดชันของตำบลเชียงม่วน หน้าดินที่ถูกชะล้างลงมาสู่เบื้องล่างจึงไปทับถมลำน้ำ

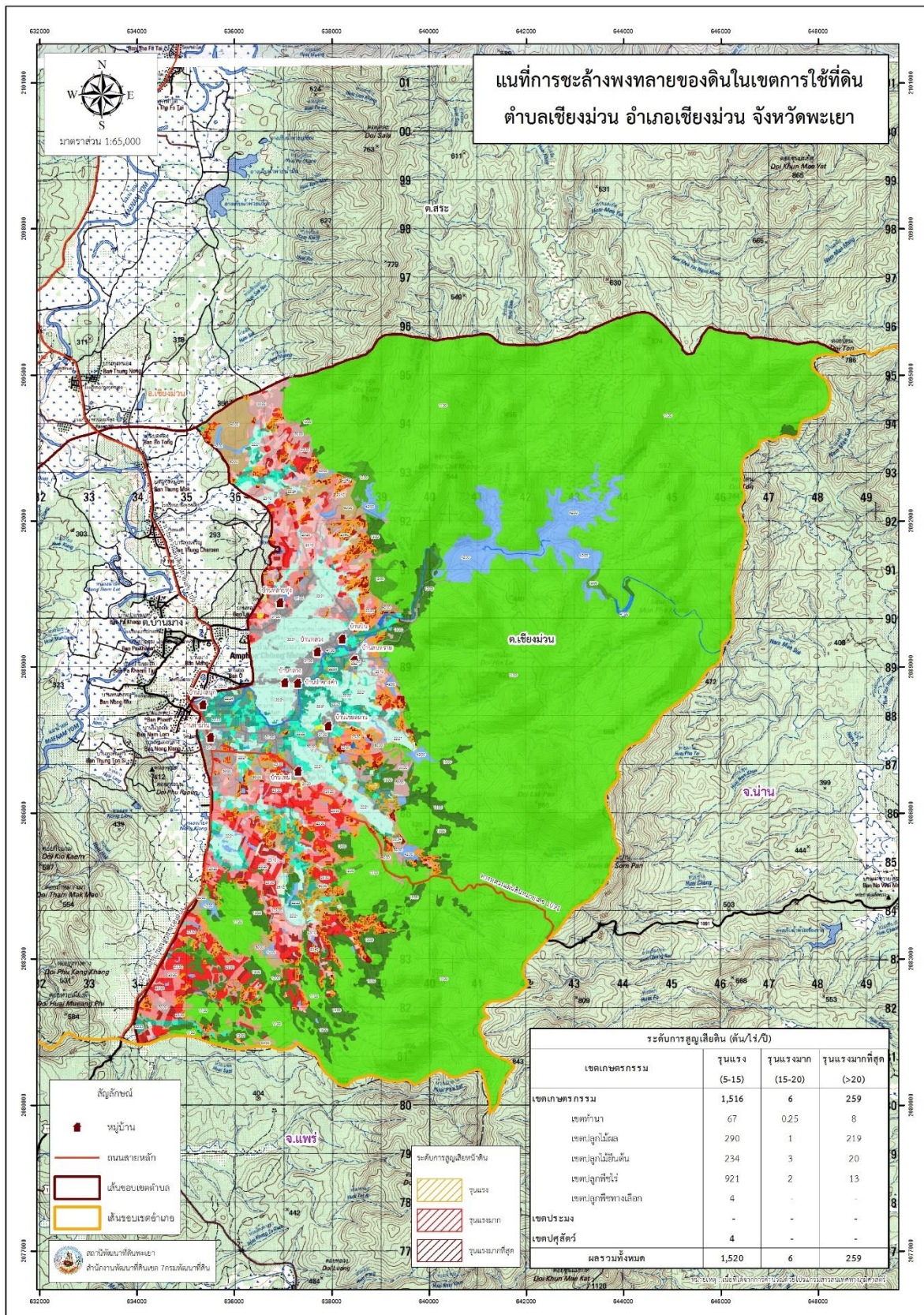


ตามธรรมชาติ เหมือง ฝาย และอ่างเก็บน้ำจั้นดินขึ้นไม่สามารถเก็บกักน้ำไว้ใช้ได้ตามที่ควรจะเป็น การขาดแคลนน้ำ จึงเกิดขึ้นทุกหมู่บ้านในตำบลเชียงม่วน ทั้งเพื่ออุปโภค-บริโภคและการเกษตร นอกจากนี้ในพื้นที่ที่มีความลาดชัน มากกว่า 12% นั้นมีระบบอนุรักษ์ดินและน้ำที่ครอบคลุมพื้นที่บางส่วนของตำบลเท่านั้น จึงเกิดปัญหาการชะล้างพังทลายของดิน ส่วนปัญหาความอุดมสมบูรณ์ของดินที่เกิดขึ้นนั้น เนื่องจากการใช้ที่ดินติดต่อกันเป็นเวลานาน โครงสร้างของดินได้มีการเปลี่ยนแปลง ในพื้นที่ที่มีการไถพรวนด้วยเครื่องจักรกลติดต่อกันเป็นเวลานานทำให้ดินแน่นตัว น้ำในดินและอากาศในดินที่เคยมีอยู่สูญหายไป ส่วนธาตุอาหารและอินทรีย์วัตถุ ก็มีปริมาณลดลง เช่นเดียวกัน เนื่องจากพืชนำไปใช้ และอินทรีย์วัตถุได้สลายตัวไป (รูปที่ 7-1)

ในกรณีของการขาดแคลนนํานั้น นอกจากมีผลจากการทับถมของตะกอนดินในแหล่งน้ำจั้นดินดังกล่าวข้างต้นแล้ว การที่ประชากรเพิ่มขึ้น กิจกรรมการใช้น้ำเพิ่มขึ้น การเกษตรก็เพิ่มขึ้น รวมทั้งเหตุการณ์ที่เกิดจากการเปลี่ยนแปลงภูมิอากาศ เช่น ปริมาณฝนน้อยกว่าปกติ ฝนทิ้งช่วง จนเกิดความแห้งแล้ง การขาดแคลนน้ำจึงเกิดขึ้นอย่างต่อเนื่อง จึงมีข้อเสนอของหมู่บ้านทั้ง 10 หมู่บ้านในตำบลเชียงม่วนที่เร่งด่วน คือ “การจัดหาน้ำ” โดยวิธีการต่าง ๆ ให้เพียงพอแก่ความต้องการ



แผนการใช้ที่ดินตำบลเชียงม่วน อำเภอเชียงม่วน จังหวัดพะเยา



รูปที่ 7-1 การชะล้างพังทลายของดินในเขตการใช้ที่ดิน ตำบลเชียงม่วน อำเภอเชียงม่วน จังหวัดพะเยา



ตาราง 7-3 เป้าหมายการดำเนินงานและงบประมาณโครงการ ตำบลเชียงม่วน อำเภอเชียงม่วน จังหวัดพะเยา แผน 5 ปี (พ.ศ. 2568-2572)

เขตการใช้ที่ดิน	งาน/โครงการ/กิจกรรม	หน่วย นับ	เป้าหมาย				รวม	งบประมาณ				รวม	หน่วยงาน รับผิดชอบ
			2568	2570	2571	2572		2568	2570	2571	2572		
	1. การปรับปรุงบำรุงดิน												
เขตเกษตรกรรม	1.1 การส่งเสริมการผลิตและ การใช้สารอินทรีย์	ราย	100	100	100	100	500	1,500	1,500	1,500	1,500	7,000	พค.
เขตทำนา, เขตปลูกพืชไร่	1.2 การผลิต-จัดหาเมล็ด พันธุ์พืชปุ๋ยสด	ตัน	10	10	10	10	50	297,500	297,500	297,500	297,500	1,487,500	พค.
เขตทำนา, เขตปลูกพืชไร่/ไม้ผล/ ไม้ยืนต้น	1.3 การส่งเสริมการปรับปรุง บำรุงดินด้วยพืชปุ๋ยสด	ไร่	1,500	1,500	1,500	1,000	7,000	22,500	22,500	22,500	15,000	105,000	พค.
เขตเกษตรกรรม	1.4 การพัฒนากลุ่มเกษตรกร ใช้สารอินทรีย์ลดการใช้ สารเคมีทางการเกษตร	กลุ่ม	4	4	4	4	20	13,000	13,000	13,000	13,000	65,000	พค.
เขตทำนา, เขตปลูกพืชไร่/ไม้ผล/ ไม้ยืนต้น	1.5 การจัดตั้งธนาคาร ปุ๋ยอินทรีย์	แห่ง	1	1	1	1	5	81,200	81,200	81,200	81,200	406,000	พค.
เขตทำนา, เขตปลูกพืชไร่/ไม้ผล/ ไม้ยืนต้น	1.6 การจัดทำปุ๋ยคอกปุ๋ยหมัก	ตัน	100	100	100	100	500	170,000	170,000	170,000	170,000	850,000	พค.
เขตทำนา, เขตปลูกพืชไร่/ไม้ผล/ ไม้ยืนต้น	1.7 การส่งเสริมการปรับปรุง บำรุงพื้นที่ดินกรด	ไร่	200	200	200	200	1,000	3,000	3,000	3,000	3,000	15,000	พค.
เขตนาข้าว	1.8 การรณรงค์เฝ้าระวังดิน	ไร่	500	500	500	500	2,500	175,000	175,000	175,000	175,000	875,000	พค.



ตารางที่ 7-3 (ต่อ)

เขตการใช้ที่ดิน	งาน/โครงการ/กิจกรรม	หน่วย นับ	เป้าหมาย				รวม	งบประมาณ				รวม	หน่วยงาน รับผิดชอบ	
			2568	2569	2570	2571		2572	2568	2569	2570			2571
เขตเกษตรกรรม	2. การบริหารจัดการน้ำ													
	2.1 การก่อสร้างแหล่ง น้ำในไร่นานอกเขตชลประทาน	บ่อ	5	5	5	5	5	115,500	115,500	115,500	115,500	115,500	577,500	พด.
	3. การฟื้นฟูและป้องกัน การชะล้างพังทลายของดิน													
เขตเกษตรกรรม, เขตแหล่งน้ำ	3.1 การปลูกหญ้าแฝก เพื่อการอนุรักษ์ดินและน้ำ	กล้า	200,000	200,000	200,000	200,000	200,000	240,000	240,000	240,000	240,000	240,000	1,200,000	พด.
	4. การจัดทำระบบอนุรักษ์ ดินและน้ำ													
เขตทำนา	4.1 การจัดระบบ อนุรักษ์ดินและน้ำ	ไร่	150	150	150	150	150	300,000	300,000	300,000	300,000	300,000	1,500,000	พด.
เขตทำนา, เขตปลูกพืชไร่/ ไม้ผล/ไม้ยืนต้น	4.2 การจัดทำระบบ อนุรักษ์ดินและน้ำพร้อม ปลูกไม้ยืนต้นโตเร็ว	ไร่	100	100	100	100	100	170,000	170,000	170,000	170,000	170,000	850,000	พด.

หมายเหตุ: งบประมาณที่กำหนดไว้นี้เป็นกรอบประมาณเบื้องต้น อาจมีการเปลี่ยนแปลงตามที่ได้รับงบการจัดสรรให้ดำเนินการ



เอกสารอ้างอิง

- กรมการปกครอง. 2566. **แผนที่ขอบเขตตำบล ปี 2564 (ไฟล์ข้อมูล)**. กรมพัฒนาที่ดิน กระทรวงเกษตรและสหกรณ์, กรุงเทพฯ.
- _____. 2566. รายงานสถิติจำนวนประชากรและบ้าน รายจังหวัด รายอำเภอ และรายตำบล (ณ เดือนธันวาคม พ.ศ. 2565). แหล่งที่มา: <https://stat.bora.dopa.go.th/stat/statnew/statyear/#/TableTemplate/Area/statpop>, 1 พฤษภาคม 2566.
- กรมการพัฒนาชุมชน. 2566. **ข้อมูลความจำเป็นพื้นฐาน (จปฐ.)** รายจังหวัด รายอำเภอ และรายตำบล ปี 2565. แหล่งที่มา: <https://ebmn.cdd.go.th/>, 1 มิถุนายน 2566.
- กรมทรัพยากรน้ำบาดาล. 2566. **ปริมาณน้ำและจำนวนบ่อบาดาล ปี 2565**. แหล่งที่มา: <http://app.dgr.go.th/newpasutara/xml/search.php>, 26 พฤษภาคม 2566.
- กรมส่งเสริมการเกษตร. 2566. **จำนวนครัวเรือนเกษตรกรที่ขึ้นทะเบียนเกษตรกร จำแนกรายจังหวัด รายอำเภอ และรายตำบล (ณ เดือนมกราคม พ.ศ. 2566)**. แหล่งที่มา: <http://mvos2.gistda.or.th/>, 15 พฤษภาคม 2566.
- กรมอุตุนิยมวิทยา. 2566. **ปริมาณน้ำฝนเฉลี่ยคาบ 30 ปี (พ.ศ. 2536-2565) (ไฟล์ข้อมูล)** กระทรวงดิจิทัลเพื่อเศรษฐกิจและสังคม, กรุงเทพฯ.
- สำนักเทคโนโลยีการสำรวจและทำแผนที่. 2566. **แผนที่ขอบเขตตำบล ปี 2564 (ไฟล์ข้อมูล)**. กรมพัฒนาที่ดิน กระทรวงเกษตรและสหกรณ์, กรุงเทพฯ.
- กองสำรวจดินและวิจัยทรัพยากรดิน. 2566. **แผนที่ทรัพยากรดิน (ไฟล์ข้อมูล)**. กรมพัฒนาที่ดิน กระทรวงเกษตรและสหกรณ์, กรุงเทพฯ.
- กลุ่มวิเคราะห์สภาพการใช้ที่ดิน 2566. **แผนที่สภาพการใช้ที่ดิน ปี 2566 (ไฟล์ข้อมูล)**. กองนโยบายและแผนการใช้ที่ดิน กรมพัฒนาที่ดิน กระทรวงเกษตรและสหกรณ์, กรุงเทพฯ.
- บัณฑิต ต้นศิริ และ คำรณ ไทรพิง. 2542. **คู่มือการประเมินคุณภาพที่ดิน**. กองวางแผนการใช้ที่ดิน กรมพัฒนาที่ดิน กระทรวงเกษตรและสหกรณ์, กรุงเทพฯ.
- เทศบาลตำบลเชียงม่วน. 2566. **วิสัยทัศน์ พันธกิจ**. แหล่งที่มา: <https://chiangmuan.go.th/ข้อมูลทั่วไป/วิสัยทัศน์-ยุทธศาสตร์/>, 1 พฤษภาคม 2566



ภาคผนวกที่ 1

นโยบายของรัฐในการอนุญาตให้ราษฎรอยู่อาศัยและทำกินในพื้นที่ป่าไม้

นโยบายของรัฐในกรณีนี้เป็นไปตามกฎหมายและมติคณะรัฐมนตรี ดังนี้

- (1) พระราชบัญญัติอุทยานแห่งชาติ พ.ศ. 2562
- (2) พระราชบัญญัติสงวนและคุ้มครองสัตว์ป่า พ.ศ. 2562
- (3) มติคณะรัฐมนตรี วันที่ 30 มิถุนายน 2541
- (4) มติคณะรัฐมนตรี วันที่ 26 พฤศจิกายน 2561

โดยมีรายละเอียดดังนี้

(1) พระราชบัญญัติอุทยานแห่งชาติ พ.ศ. 2562¹

พระราชบัญญัติอุทยานแห่งชาติ พ.ศ. 2562 ได้กำหนดให้มีการช่วยเหลือประชาชนที่ทำกินอยู่ในเขตอุทยานแห่งชาติ ตามบทบัญญัติมาตรา 64 ดังนี้

มาตรา 64 ให้กรมอุทยานแห่งชาติ สัตว์ป่าและพันธุ์พืช สืบหาการถือครองที่ดินของประชาชนที่อยู่อาศัยหรือทำกินในอุทยานแห่งชาติแต่ละแห่งให้แล้วเสร็จภายในสองร้อยสี่สิบวันนับแต่วันที่พระราชบัญญัตินี้ใช้บังคับ

เมื่อพ้นระยะเวลาตามวรรคหนึ่ง และรัฐบาลมีแผนงานหรือนโยบายในการช่วยเหลือประชาชนที่ไม่มีที่ดินทำกินและได้อยู่อาศัยหรือทำกินในอุทยานแห่งชาติที่มีการประกาศกำหนดมาก่อนวันที่พระราชบัญญัตินี้ใช้บังคับ ให้กรมอุทยานแห่งชาติ สัตว์ป่าและพันธุ์พืช โดยความเห็นชอบของคณะกรรมการจัดทำโครงการเกี่ยวกับการอนุรักษ์และดูแลรักษาทรัพยากรธรรมชาติภายในอุทยานแห่งชาติโดยมิได้สิทธิในที่ดินนั้น เสนอคณะรัฐมนตรีเพื่อความเห็นชอบ โดยตราเป็นพระราชกฤษฎีกา

พระราชกฤษฎีกาตามวรรคสองต้องมีวัตถุประสงค์เพื่อช่วยเหลือบุคคลที่ไม่มีที่ดินทำกินและได้อยู่อาศัยหรือทำกินในอุทยานแห่งชาติ ภายใต้กรอบมติคณะรัฐมนตรีเมื่อวันที่ 30 มิถุนายน 2541 เรื่อง การแก้ไขปัญหาที่ดินในพื้นที่ป่าไม้ หรือตามคำสั่งคณะรักษาความสงบแห่งชาติ ที่ 66/2557 เรื่อง เพิ่มเติมหน่วยงานสำหรับการปราบปราม หยุดยั้งการบุกรุกทำลายทรัพยากรป่าไม้ และนโยบายการปฏิบัติงานเป็นการชั่วคราวในสภาวะการณ์ปัจจุบัน ลงวันที่ 17 มิถุนายน พุทธศักราช 2557 โดยต้องจัดให้มีแผนที่แสดงแนวเขตโครงการที่จะดำเนินการซึ่งจัดทำด้วยระบบภูมิสารสนเทศ หรือระบบอื่นซึ่งมีลักษณะใกล้เคียงกันแนบท้ายพระราชกฤษฎีกา และมีระยะเวลาการบังคับใช้คราวละไม่เกินสี่ปี และอย่างน้อยต้องมีสาระสำคัญเกี่ยวกับหลักเกณฑ์การพิจารณาและคุณสมบัติของบุคคลที่อยู่อาศัยหรือทำกินภายใต้โครงการที่จะดำเนินการ หน้าที่

¹ ราชกิจจานุเบกษา เล่ม 136 ตอนที่ 71ก ลงวันที่ 29 พฤษภาคม 2562



ของบุคคลที่อยู่อาศัยหรือทำกินในการอนุรักษ์ ป่าไม้ คุณแลรักษาทรัพยากรธรรมชาติ ระบบนิเวศ และความหลากหลายทางชีวภาพภายในเขตพื้นที่ดำเนินโครงการ หลักเกณฑ์ วิธีการ และเงื่อนไขการอยู่อาศัยหรือทำกิน และการสิ้นสุดการอยู่อาศัยหรือทำกิน และมาตรการในการกำกับดูแล การติดตาม และการประเมินผลการดำเนินโครงการ

ในกรณีบุคคลที่อยู่อาศัยหรือทำกินได้ครอบครองที่ดิน ก่อสร้าง แผ้วถาง หรือทำด้วยประการใดๆ ให้เสื่อมสภาพหรือเปลี่ยนแปลงสภาพพื้นที่ไปจากเดิม เก็บหา นำออกไปทำด้วยประการใดๆ ให้เป็นอันตราย หรือทำให้เสื่อมสภาพ ซึ่งไม้ ดิน หิน กรวด ทราย แร่ ปิโตรเลียม หรือทรัพยากรธรรมชาติอื่น หรือกระทำการอื่นใดอันส่งผลกระทบต่อระบบนิเวศ ความหลากหลายทางชีวภาพ หรือทรัพยากรธรรมชาติและสิ่งแวดล้อม หรือนำหรือปล่อยสัตว์ ในเขตพื้นที่โครงการตามพระราชกฤษฎีกาที่ตราขึ้นตามมาตรา 121 หากการกระทำดังกล่าวเป็นไปเพื่อการดำรงชีพอย่างเป็นปกติธุระ และได้ปฏิบัติให้เป็นไปตามระเบียบที่อธิบดีกำหนดโดยความเห็นชอบของคณะกรรมการแล้ว ผู้นั้นไม่ต้องรับโทษ

(2) พระราชบัญญัติสงวนและคุ้มครองสัตว์ป่า พ.ศ. 2562 ²

พระราชบัญญัติสงวนและคุ้มครองสัตว์ป่า พ.ศ. 2562 ได้กำหนดให้ช่วยเหลือประชาชนที่ทำกินอยู่ในเขตรักษาพันธุ์สัตว์ป่าหรือเขตห้ามล่าสัตว์ป่า ตามความในบทบัญญัติมาตรา 121 ดังนี้

มาตรา 121 ให้กรมอุทยานแห่งชาติ สัตว์ป่า และพันธุ์พืชสำรวจการถือครองที่ดินของประชาชนที่อยู่อาศัยหรือทำกินในเขตรักษาพันธุ์สัตว์ป่าหรือเขตห้ามล่าสัตว์ป่าแต่ละแห่งให้แล้วเสร็จภายในสองร้อยสี่สิบวันนับแต่วันที่พระราชบัญญัตินี้ใช้บังคับ

เมื่อพ้นระยะเวลาตามวรรคหนึ่ง และรัฐบาลมีแผนงานหรือนโยบายในการช่วยเหลือประชาชนที่ไม่มีที่ดินทำกินและได้อยู่อาศัยหรือทำกินในเขตรักษาพันธุ์สัตว์ป่าหรือเขตห้ามล่าสัตว์ป่าที่มีการประกาศกำหนดมาก่อนวันที่พระราชบัญญัตินี้ใช้บังคับ ให้กรมอุทยานแห่งชาติ สัตว์ป่า และพันธุ์พืชโดยความเห็นชอบของคณะกรรมการจัดทำโครงการเกี่ยวกับการอนุรักษ์และดูแลรักษาทรัพยากรธรรมชาติภายในเขตรักษาพันธุ์สัตว์ป่าหรือเขตห้ามล่าสัตว์ป่าโดยมิได้สิทธิในที่ดินนั้นเสนอคณะรัฐมนตรีเพื่อให้ความเห็นชอบ โดยตราเป็นพระราชกฤษฎีกา

พระราชกฤษฎีกาตามวรรคสองต้องมีวัตถุประสงค์เพื่อช่วยเหลือบุคคลที่ไม่มีที่ดินทำกินและได้อยู่อาศัยหรือทำกินในเขตรักษาพันธุ์สัตว์ป่าหรือเขตห้ามล่าสัตว์ป่า ภายใต้กรอบเวลาตามมติคณะรัฐมนตรีเมื่อวันที่ 30 มิถุนายน 2541 เรื่อง การแก้ไขปัญหาที่ดินในพื้นที่ป่าไม้ หรือตามคำสั่งคณะรักษาความสงบแห่งชาติ ที่ 66/2557 เรื่อง เพิ่มเติมหน่วยงานสำหรับการปราบปราม หยุดยั้งการบุกรุกทำลายทรัพยากร ป่าไม้และนโยบายการปฏิบัติงานเป็นการชั่วคราวในสภาวการณ์ปัจจุบัน ลงวันที่ 17 มิถุนายน พุทธศักราช 2557 โดยต้องจัดให้มีแผนที่แสดงแนวเขตโครงการที่จะดำเนินการแนบท้ายพระราชกฤษฎีกาและมีระยะเวลาบังคับ

² ราชกิจจานุเบกษา เล่ม 136 ตอนที่ 71ก ลงวันที่ 29 พฤษภาคม 2562



ใช้คราวละไม่เกินยี่สิบปี และอย่างน้อยต้องมีสาระสำคัญเกี่ยวกับหลักเกณฑ์การพิจารณาและคุณสมบัติของบุคคลที่อยู่อาศัยหรือทำกินในชุมชนภายใต้โครงการที่จะดำเนินการ หน้าที่ของบุคคลที่อยู่อาศัยหรือทำกินในชุมชนในการอนุรักษ์ ฟื้นฟู ดูแลรักษาสัตว์ป่าทรัพยากรธรรมชาติ ระบบนิเวศ และความหลากหลายทางชีวภาพภายในเขตพื้นที่ดำเนินโครงการหลักเกณฑ์ วิธีการ และเงื่อนไขการอยู่อาศัยหรือทำกิน และการสิ้นสุดการอยู่อาศัยหรือทำกินและมาตรการในการกำกับดูแล การติดตาม และการประเมินผลการดำเนินโครงการ

ในกรณีบุคคลที่อยู่อาศัยหรือทำกินได้ครอบครองที่ดิน ก่อสร้าง แผ้วถาง หรือกระทำด้วยประการใดๆ ให้เสื่อมสภาพหรือเปลี่ยนแปลง สภาพพื้นที่ไปจากเดิม เก็บหา นำออกไป กระทำด้วยประการใดๆ ให้เป็นอันตราย หรือทำให้เสื่อมสภาพ ซึ่งสัตว์ป่า ไม้ ดิน หิน กรวด ทราย แร่ ปิโตรเลียม หรือทรัพยากรธรรมชาติอื่น หรือกระทำการอื่นใดอันส่งผลกระทบต่อทรัพยากรธรรมชาติ สิ่งแวดล้อม ระบบนิเวศน์ หรือความหลากหลายทางชีวภาพ หรือนำหรือปล่อยสัตว์ในเขตพื้นที่โครงการตามพระราชกฤษฎีกาที่ตราขึ้นตามมาตรานี้ หากการกระทำดังกล่าวเป็นไปเพื่อการดำรงชีพอย่างเป็นปกติจรรยา และได้ปฏิบัติให้เป็นไปตามระเบียบที่อธิบดีกำหนดโดยความเห็นชอบของคณะกรรมการแล้ว ผู้นั้นไม่ต้องรับโทษ

(3) มติคณะรัฐมนตรี เรื่องการแก้ไขปัญหาที่ดินในพื้นที่ป่าไม้ วันที่ 30 มิถุนายน 2541

คณะรัฐมนตรีเห็นชอบการแก้ไขปัญหาที่ดินในพื้นที่ป่าไม้ ตามมติคณะกรรมการนโยบายป่าไม้แห่งชาติ ดังนี้

1. คณะกรรมการนโยบายป่าไม้แห่งชาติได้พิจารณาทบทวนมติคณะรัฐมนตรีเกี่ยวกับการแก้ไขปัญหาที่ดินในพื้นที่ป่าไม้แล้ว มีความเห็นในเรื่องเกี่ยวกับการพิสูจน์การครอบครองที่ดินของราษฎรให้ใช้ภาพถ่ายทางอากาศเป็นหลักร่วมกับหลักฐานอื่น และการกำหนดมาตรการการอยู่อาศัยในพื้นที่ป่าไม้ไม่ให้ขยายพื้นที่เพิ่มเติม มติคณะกรรมการฯ โดยสรุปให้กระทรวงเกษตรและสหกรณ์ (กรมป่าไม้) พิจารณาปรับปรุงมติคณะรัฐมนตรีที่เกี่ยวข้องกับการแก้ไขปัญหาที่ดินในพื้นที่ป่าไม้ โดยเฉพาะมติคณะรัฐมนตรีวันที่ 17 เมษายน 2540 วันที่ 22 เมษายน 2540 และวันที่ 29 เมษายน 2540 โดยให้ใช้แนวทางมติคณะรัฐมนตรีวันที่ 22 เมษายน 2540 เกี่ยวกับการแก้ไขปัญหาดังกล่าวในภาพรวมทั้งประเทศเป็นฐานในการปรับปรุงและนำความเห็นของคณะกรรมการนโยบายป่าไม้แห่งชาติไปประกอบการพิจารณาด้วย

2. คณะกรรมการนโยบายป่าไม้แห่งชาติได้ประชุมเมื่อวันที่ 10 มิถุนายน 2541 เกี่ยวกับเรื่องการแก้ไขปัญหาที่ดินในพื้นที่ป่าไม้ มีมติเห็นชอบตามที่กระทรวงเกษตรและสหกรณ์เสนอ โดยมีมาตรการและแนวทางการแก้ไขปัญหาดังกล่าวในพื้นที่ป่าไม้

โดยมีสาระสำคัญ ดังนี้ เพื่อเป็นการสงวนคุ้มครองป้องกันพื้นที่ป่าไม้ของชาติที่เหลืออยู่ไว้ให้ได้ จึงกำหนดมาตรการและแนวทางการแก้ไขปัญหาดังกล่าวในพื้นที่ป่าไม้ เป็น 2 ด้าน คือ



1. ด้านการจัดการทรัพยากรที่ดินและป่าไม้

1.1 ป่าสงวนแห่งชาติ

1) พื้นที่ป่าที่เหมาะสมต่อการเกษตร และพื้นที่ป่าเพื่อเศรษฐกิจที่เสื่อมสภาพกรมป่าไม้ได้มอบพื้นที่ดังกล่าวให้ ส.ป.ก.นำไปดำเนินการปฏิรูปที่ดินตามนโยบายรัฐบาล เมื่อปี พ.ศ.2536 แล้วตั้งนั้นเพื่อให้นโยบายการปฏิรูปที่ดินของรัฐบาลสัมฤทธิ์ผลจึงให้ดำเนินการดังนี้

(1) ให้กรมป่าไม้ และ ส.ป.ก. ปฏิบัติตามข้อตกลงว่าด้วยแนวทางปฏิบัติในการกันพื้นที่ป่าสงวนแห่งชาติกลับคืนกรมป่าไม้ เมื่อวันที่ 14 กันยายน 2538 โดยเร่งรัดดำเนินการให้แล้วเสร็จ ทุกป่าโดยเร็ว

(2) พื้นที่ที่ไม่สมควรนำไปปฏิรูปที่ดิน ให้กรมป่าไม้ดำเนินการตามหน้าที่และความรับผิดชอบ และเพื่อเปิดโอกาสให้ราษฎรในพื้นที่มีส่วนร่วมในการจัดการทรัพยากรป่าไม้อย่างเป็นรูปธรรม ให้กรมป่าไม้พิจารณาตามความเหมาะสมจัดการพื้นที่ที่มีสภาพป่าแปลงเล็ก แปลงน้อย ในพื้นที่ราบและมีไม้เป็นพื้นที่ที่ควรสงวนรักษาไว้เพื่อคุ้มครองระบบนิเวศ และสภาพแปลงดังกล่าวจะต้องไม่ติดกับป่าผืนใหญ่ โดยร่วมกับองค์การบริหารส่วนตำบลท้องที่และ ส.ป.ก. กรณีนี้ให้พิจารณาจัดทำเป็นพื้นที่ทดลองจัดการเป็นบางแห่งก่อน

(3) ให้ ส.ป.ก. นำผลการปฏิบัติตามบันทึกข้อตกลงไปเร่งรัดกำหนดเขตปฏิรูปที่ดินเมื่อมีเขตปฏิรูปที่ดินแล้วให้ ส.ป.ก. เร่งรัดดำเนินการต่อไป และให้กำหนดเป็นเงื่อนไขการใช้ที่ดิน ส.ป.ก. ให้ราษฎรปลูกไม้ผลและ/หรือไม้ยืนต้นอย่างน้อยร้อยละ 20 ของเนื้อที่ที่ได้รับ กรณีเป็นที่ดินที่ติดกับเขตป่าไม้จะต้องปลูกไม้ผลและ/หรือไม้ยืนต้นเป็นแนวกันชน และให้นำเอาวิธีการจัดรูปแปลงที่ดินให้มีขนาดเหมาะสมเพื่อใช้แก้ไขปัญหาเรื่องที่ดินอยู่อาศัย/ทำกินของราษฎรในเขตป่าไม้ด้วย

2) พื้นที่ป่าอนุรักษ์เพิ่มเติมตามผลการจำแนกเขตการใช้ประโยชน์ทรัพยากรและที่ดินป่าไม้ในพื้นที่ป่าสงวนแห่งชาติ ตามมติคณะรัฐมนตรีเมื่อวันที่ 10 และ 17 มีนาคม 2535 ซึ่งกำหนดไว้ว่าเมื่อดำเนินการในพื้นที่ให้กรมป่าไม้ปรับแนวเขตได้ตามสภาพข้อเท็จจริงและความเหมาะสมในภูมิประเทศ ผลจากการปรับแนวเขตให้ดำเนินการ ดังนี้

(1) บริเวณพื้นที่ที่ปรับออกเป็นพื้นที่ป่าเพื่อเศรษฐกิจ หากมีราษฎรอยู่อาศัย/ทำกินให้กรมป่าไม้พิจารณาดำเนินการตามความเหมาะสม

(2) พื้นที่ที่ผ่านการตรวจสอบและมีความเหมาะสมที่จะกำหนดไว้เป็นป่าเพื่อการอนุรักษ์ ให้กรมป่าไม้กำหนดเป็นป่าอนุรักษ์ตามกฎหมายตามความเหมาะสมในแต่ละพื้นที่ ทั้งนี้ให้กรมป่าไม้จัดทำแนวเขตที่ชัดเจน และป้องกันดูแลคุ้มครองอย่างเข้มงวด ไม่ให้ราษฎรบุกรุกเข้าไปยึดถือครอบครองอยู่อาศัยทำกิน หากมีการบุกรุกเข้าไปยึดถือครอบครองให้ดำเนินการตามกฎหมายอย่างเฉียบขาด



1.2 ป่าอนุรักษ์ตามกฎหมาย เช่น อุทยานแห่งชาติ เขตรักษาพันธุ์สัตว์ป่า เขตห้ามล่าสัตว์ป่า และป่าอนุรักษ์ตามมติคณะรัฐมนตรี (พื้นที่ลุ่มน้ำชั้นที่ 1, ชั้นที่ 2 และเขตอนุรักษ์ป่าชายเลน)

เนื่องจากเขตพื้นที่ป่าอนุรักษ์ได้กำหนดขึ้น เพื่อการอนุรักษ์สิ่งแวดล้อม ดิน น้ำ พันธุ์พืช และพันธุ์สัตว์ที่มีคุณค่าหายาก เพื่อการป้องกันภัยธรรมชาติ เช่น อุทกภัยและการพังทลายของดิน รวมตลอดถึงเพื่อประโยชน์ด้านการศึกษา วิจัย นันทนาการของประชาชนและความมั่นคงของชาติ ดังนี้

1) ยืนยันนโยบายของรัฐที่จะไม่นำพื้นที่ป่าอนุรักษ์ตามกฎหมาย และป่าอนุรักษ์ตามมติคณะรัฐมนตรีไปดำเนินการตามกฎหมายว่าด้วยการปฏิรูปที่ดินเพื่อเกษตรกรรม

2) ให้กรมป่าไม้สำรวจพื้นที่ที่มีการครอบครองให้ชัดเจน และขึ้นทะเบียนผู้ครอบครองเพื่อนำมาใช้เป็นข้อมูลในการจัดการเพื่อการอนุรักษ์และการพัฒนาอย่างยั่งยืน

3) ให้กรมป่าไม้ประสานกับหน่วยงานที่เกี่ยวข้อง ตรวจสอบพิสูจน์การครอบครองที่ดินของราษฎร โดยใช้ภาพถ่ายทางอากาศของกรมแผนที่ทหาร (หากไม่มีให้ใช้ภาพถ่ายดาวเทียม) ซึ่งถ่ายภาพพื้นที่นั้นไว้เป็นครั้งแรกหลังวันสงวนหวงห้ามเป็นพื้นที่ป่าไม้ตามกฎหมายครั้งแรก ตรวจสอบร่องรอยการทำประโยชน์ต่อเนื่องมาก่อนวันสงวนหวงห้ามเป็นพื้นที่ป่าไม้ตามกฎหมายครั้งแรก และต้องพิจารณาร่วมกับพยานหลักฐานอื่น ซึ่งแสดงว่าได้มีการครอบครองทำประโยชน์ต่อเนื่องมาก่อนวันสงวนหวงห้ามนั้นๆ ด้วย

4) กรณีผลการตรวจพิสูจน์พบว่า ราษฎรอยู่อาศัย/ทำกินมาก่อน ให้กรมป่าไม้จัดทำขอบเขตบริเวณที่อยู่อาศัย/ทำกินให้ชัดเจน ห้ามขยายพื้นที่เพิ่มเติมโดยเด็ดขาด และดำเนินการตามกฎหมายเพื่อให้ราษฎรอยู่อาศัย/ทำกิน ตามความจำเป็นเพื่อการครองชีพ แต่ถ้าเป็นพื้นที่ล่อแหลมคุกคามต่อระบบนิเวศ พื้นที่ที่มีผลกระทบต่อประสิทธิภาพในการคุ้มครองดูแลพื้นที่ป่าอนุรักษ์ตามกฎหมายและมติคณะรัฐมนตรี ให้พิจารณาดำเนินการช่วยเหลือราษฎรตามความเหมาะสมเพื่อให้หาที่อยู่อาศัย/ทำกินแห่งใหม่หรือดำเนินการเคลื่อนย้ายราษฎรออกจากบริเวณนั้นไปอยู่อาศัย/ทำกินในพื้นที่ที่เหมาะสม โดยในพื้นที่รองรับให้มีการสนับสนุนด้านสาธารณูปโภคการพัฒนาคุณภาพชีวิตและส่งเสริมอาชีพทั้งในและนอกภาคเกษตรกรรม รวมทั้งพิจารณารับรองสิทธิในที่ดินตามระเบียบกฎหมายที่เกี่ยวข้อง พื้นที่ที่ราษฎรได้เคลื่อนย้ายออกไปแล้ว ให้ทำการปลูกฟื้นฟูสภาพป่าต่อไป

5) กรณีผลการตรวจพิสูจน์พบว่า ราษฎรอยู่อาศัย/ทำกินหลังวันประกาศสงวนหวงห้ามเป็นพื้นที่ป่าไม้ตามกฎหมายครั้งแรก ให้กรมป่าไม้พิจารณาดำเนินการ ดังนี้

(1) ให้เคลื่อนย้ายราษฎรออกจากพื้นที่ป่าอนุรักษ์นั้น แล้วทำการปลูกป่าเพื่อฟื้นฟูสภาพสิ่งแวดล้อมการเคลื่อนย้ายราษฎรออกจากพื้นที่ให้เตรียมแผนการรองรับในพื้นที่ที่เหมาะสม โดยสนับสนุนด้านสาธารณูปโภค การพัฒนาคุณภาพชีวิตและส่งเสริมอาชีพทั้งในและนอกภาคเกษตรกรรม รวมทั้งพิจารณารับรองสิทธิในที่ดินตามระเบียบ กฎหมายที่เกี่ยวข้อง



(2) หากยังไม่สามารถเคลื่อนย้ายราษฎรออกจากพื้นที่ได้ทันที ให้ดำเนินการควบคุมขอบเขตพื้นที่มิให้ขยายเพิ่มเติมโดยเด็ดขาด และในระหว่างรอการเคลื่อนย้ายให้จัดระเบียบที่อยู่อาศัย/ทำกินให้เพียงพอกับการดำรงชีพ

6) การดำเนินการตาม 4) และ 5) จะต้องกำหนดเงื่อนไขการใช้พื้นที่ให้เป็นไปในรูปแบบของการอนุรักษ์ที่ยั่งยืน เพื่อให้เกิดผลกระทบต่อทรัพยากรธรรมชาติ และ/หรือสิ่งแวดล้อมน้อยที่สุด

7) ให้ทุกส่วนราชการที่ดำเนินการพัฒนาพื้นที่สูง ทำการพัฒนาเฉพาะความต้องการพื้นฐานในการดำรงชีพ

1.3 พื้นที่อื่นๆ ที่สงวนหรืออนุรักษ์ไว้เพื่อกิจการป่าไม้

กรณีที่มีราษฎรร้องเรียนเสนอปัญหาให้จังหวัดดำเนินการตั้งคณะกรรมการตรวจสอบข้อเท็จจริง โดยให้มีทั้งฝ่ายราชการและราษฎรฝ่ายละเท่าๆ กัน การตรวจสอบข้อเท็จจริงให้พิสูจน์การอยู่อาศัยครอบครองทำประโยชน์ในพื้นที่ให้ชัดเจนว่ามีมาก่อนหรือไม่ ราษฎรเดือดร้อนอย่างไร เคยได้รับการช่วยเหลือจากทางราชการมาแล้วหรือไม่ แล้วเสนอมาตรการหรือแนวทางแก้ไขปัญหาให้หน่วยงานที่เกี่ยวข้องพิจารณาตามมาตรการและแนวทางของแต่ละพื้นที่ที่เป็นปัญหา ทั้งนี้ ให้หน่วยงานผู้รับผิดชอบให้ความเป็นธรรมกับราษฎรให้มากที่สุด

2. ด้านการป้องกันพื้นที่ป่าไม้ และอื่น ๆ

2.1 ถ้ามีการกระทำการใดๆ อันเป็นการบุกรุกพื้นที่ป่าใหม่และ/หรือขยายพื้นที่อยู่อาศัย/ทำกินเพิ่มเติม หรือเป็นการทำลาย หรือกระทบกระเทือนต่อการรักษาป่าและ/หรือสิ่งแวดล้อม ให้ดำเนินการตามกฎหมายโดยเฉียบขาด และเพื่อป้องกันมิให้มีการยึดถือครอบครองพื้นที่ ให้ผู้มีอำนาจหน้าที่สั่งให้ผู้กระทำผิดออกจากพื้นที่ ทำลาย รื้อถอน และ/หรือดำเนินการอื่นๆ ตามที่กฎหมายกำหนด

2.2 ให้คณะกรรมการนโยบายป่าไม้แห่งชาติกำกับดูแลให้หน่วยงานหรือคณะกรรมการต่างๆ ที่เกี่ยวกับการป้องกันและปราบปรามการบุกรุกทำลายทรัพยากรป่าไม้ประสานการปฏิบัติกันอย่างสอดคล้องและมีเอกภาพ เพื่อความมีประสิทธิภาพ และสัมฤทธิ์ผลในการป้องกันรักษาทรัพยากรป่าไม้ของชาติ

2.3 ให้กระทรวงเกษตรและสหกรณ์ร่วมกับกระทรวงมหาดไทย โดยจัดให้องค์กรปกครองท้องถิ่น เช่น อบต.หรือสภาตำบล และชุมชนเข้ามาร่วมดูแลรักษาสภาพป่าไม้มิให้มีการบุกรุก ทำลาย หรือกระทำการใดอันเป็นการกระทบกระเทือนต่อการรักษาป่าและ/หรือสิ่งแวดล้อม

2.4 ให้กรมป่าไม้ดำเนินการตามแผนการจัดการทรัพยากรที่ดินและป่าไม้ระดับพื้นที่ ซึ่งประกอบด้วย แผนงาน 4 ด้าน คือ 1) ด้านการป้องกันพื้นที่ 2) ด้านการควบคุมพื้นที่ 3) ด้านการฟื้นฟูทรัพยากรธรรมชาติและสิ่งแวดล้อม และ 4) ด้านการติดตาม ประเมินผลและระบบข้อมูล โดยให้หน่วยงานที่เกี่ยวข้องให้ความร่วมมือดำเนินการให้เป็นไปตามแผนการจัดการฯ อันจะทำให้การบริหารจัดการทรัพยากรที่ดินและป่าไม้เป็นไปอย่างเป็นระบบ ยั่งยืน และเกิดความชัดเจนในการใช้ทรัพยากรธรรมชาติในพื้นที่



2.5 ให้หน่วยงานที่เกี่ยวข้องพิจารณาดำเนินการแก้ไขปัญหาการออกหนังสือแสดงสิทธิในที่ดินที่ออกโดยมิชอบในพื้นที่ป่าไม้ ให้แล้วเสร็จเป็นรูปธรรมโดยเร็ว

2.6 ให้สำนักงบประมาณพิจารณาสนับสนุนงบประมาณแผ่นดินให้หน่วยงานที่เกี่ยวข้องดำเนินกิจกรรมตามนโยบาย มาตรการและแนวทางแก้ไขปัญหาในแต่ละประเภทพื้นที่ รวมถึงการดำเนินการแผนการจัดการทรัพยากรที่ดินและป่าไม้ในระดับพื้นที่ตามความจำเป็นและเหมาะสม โดยให้เสนอขอตั้งงบประมาณเป็นปีๆ ไป

(4) มติคณะรัฐมนตรีเรื่อง พื้นที่เป้าหมายและกรอบมาตรการแก้ไขปัญหาค้าและทำกินในพื้นที่ป่าไม้ (ทุกประเภท)

คณะรัฐมนตรีได้ประชุมปรึกษาเมื่อวันที่ 26 พฤศจิกายน 2561 ลงมติว่า

1. เห็นชอบในหลักการตามกระทรวงทรัพยากรธรรมชาติและสิ่งแวดล้อมและให้กระทรวงทรัพยากรธรรมชาติและสิ่งแวดล้อมรับความเห็นของกระทรวงเกษตรและสหกรณ์ กระทรวงพาณิชย์ กระทรวงวิทยาศาสตร์และเทคโนโลยี สำนักงบประมาณ และสำนักงานคณะกรรมการพัฒนาการเศรษฐกิจและสังคมแห่งชาติ รวมทั้งข้อสังเกตของสำนักงานคณะกรรมการกฤษฎีกาไปพิจารณาดำเนินการต่อไปด้วย ทั้งนี้ ให้กระทรวงทรัพยากรธรรมชาติและสิ่งแวดล้อมและหน่วยงานที่เกี่ยวข้องดำเนินการให้ถูกต้องเป็นไปตามขั้นตอนของกฎหมาย ระเบียบ หลักเกณฑ์ และมติคณะรัฐมนตรีที่เกี่ยวข้องอย่างเคร่งครัด

2. ในการดำเนินการตามกรอบมาตรการแก้ไขปัญหาค้าและทำกินในพื้นที่ป่าไม้ (ทุกประเภท) ให้กระทรวงทรัพยากรธรรมชาติและสิ่งแวดล้อม กระทรวงมหาดไทย และหน่วยงานที่เกี่ยวข้องเร่งดำเนินการประชาสัมพันธ์เพื่อสร้างการรับรู้แก่ประชาชนทั่วไป ประชาชนกลุ่มเป้าหมาย และเจ้าหน้าที่รัฐที่เกี่ยวข้องให้ชัดเจน ถูกต้อง ตรงกัน โดยเฉพาะอย่างยิ่งเจตนารมณ์ หลักเกณฑ์ และเงื่อนไขในการจัดสรรที่ดินของแต่ละกลุ่มพื้นที่ รวมทั้งการปฏิบัติตามข้อกฎหมายที่เกี่ยวข้องและสิทธิของผู้ได้รับจัดสรรที่ดิน เพื่อไม่ให้เกิดความขัดแย้งและข้อพิพาทในภายหลัง

3. ให้กระทรวงทรัพยากรธรรมชาติและสิ่งแวดล้อมร่วมกับหน่วยงานที่เกี่ยวข้องพิจารณากำหนดมาตรการในการป้องกันและแก้ไขการบุกรุกพื้นที่ป่าให้ชัดเจนและดำเนินการป้องกันและแก้ไขปัญหาอย่างจริงจังเพื่อไม่ให้มีการบุกรุกพื้นที่ป่าเพิ่มเติมอีก



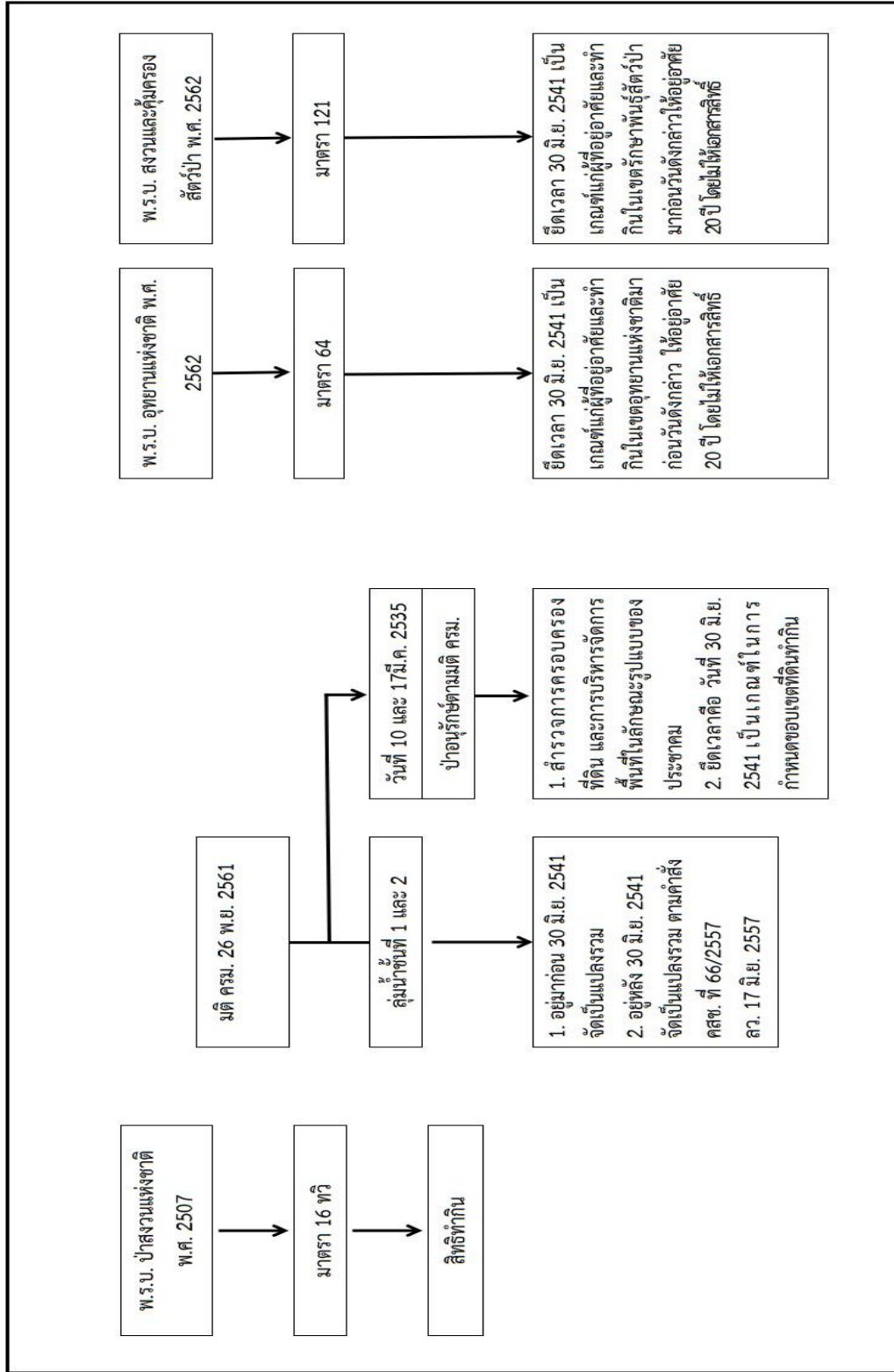
แผนการใช้ที่ดินตำบลเชียงม่วน อำเภอเชียงม่วน จังหวัดพะเยา

พื้นที่เป้าหมาย	กรอบมาตรการแก้ไขปัญหา
<p>กลุ่มที่ 1 ชุมชนในเขตป่าสงวนแห่งชาติที่อยู่ในพื้นที่ลุ่มน้ำ ชั้นที่ 3,4 และ 5 ก่อน มติคณะรัฐมนตรีเมื่อวันที่ 30 มิถุนายน 2541</p>	<p>อนุญาตให้ถูกต้องตามกฎหมาย โดยโครงการจัดที่ดินทำกินให้ชุมชนตามนโยบายรัฐบาล (คทช.)</p>
<p>กลุ่มที่ 2 ชุมชนในเขตป่าสงวนแห่งชาติที่อยู่ในพื้นที่ลุ่มน้ำ ชั้นที่ 3,4 และ 5 หลัง มติคณะรัฐมนตรี เมื่อวันที่ 30 มิถุนายน 2541 และต้องปฏิบัติตาม คำสั่งคณะกรรมการรักษาความสงบแห่งชาติ ที่ 66/2557 ลงวันที่ 17 มิถุนายน 2557</p>	<p>อนุญาตให้อยู่อาศัยและทำกินแบบแปลงรวม โดยออกแบบการใช้พื้นที่ร่วมกันระหว่าง ชุมชนและหน่วยงานรัฐ โดยชุมชนต้องดูแลรักษาและใช้ประโยชน์พื้นที่ในลักษณะที่เกื้อกูล ต่อการอนุรักษ์ ตามที่กำหนดร่วมกัน</p>
<p>กลุ่มที่ 3 ชุมชนในเขตป่าสงวนแห่งชาติที่อยู่ในพื้นที่ลุ่มน้ำ ชั้นที่ 1 และ 2 - ก่อน มติคณะรัฐมนตรีเมื่อวันที่ 30 มิถุนายน 2541 - หลัง มติคณะรัฐมนตรี เมื่อวันที่ 30 มิถุนายน 2541 และต้องปฏิบัติตามคำสั่งคณะกรรมการรักษาความสงบ แห่งชาติ ที่ 66/2557 ลงวันที่ 17 มิถุนายน 2557</p>	<ol style="list-style-type: none"> 1. จัดระเบียบการใช้ที่ดินทำกิน และรับรองการอยู่อาศัยทำกินในลักษณะแปลงรวม 2. กำกับควบคุมจัดการการใช้ที่ดินและป่าไม้ภายใต้การอนุรักษ์และพัฒนาอย่างยั่งยืน ห้ามบุกรุกขยายพื้นที่ 3. พื้นฟูสภาพป่าในรูปแบบการมีส่วนร่วม ส่งเสริมราษฎรปลูกป่า 3 อย่าง 4. ใช้มาตรการอนุรักษ์ดินและน้ำ ควบคุมผลกระทบสิ่งแวดล้อมการชะล้างพังทลาย วางแผนร่วมกับราษฎรและกรรมการหมู่บ้าน ประชาคม/ออกแบบ/คัดเลือกพันธุ์ไม้ตาม แนวพระราชดำริปลูกป่า 3 อย่าง เพื่อฟื้นฟูสภาพป่าโดยกรมป่าไม้จัดหาพันธุ์ไม้และให้ ราษฎรเป็นผู้ดูแลต้นไม้ที่ปลูกและราษฎรใช้ประโยชน์ที่ดินในระหว่างแถวของต้นไม้ได้ โดยราษฎรจะได้รับประโยชน์ที่ดินในระหว่างแถวของต้นไม้ได้ โดยราษฎรจะได้รับ ประโยชน์จากการเก็บเกี่ยวผลผลิตจากไม้ที่ปลูกและพืชพื้นล่างด้วย
<p>กลุ่มที่ 4 ชุมชนที่อยู่ในเขตป่าอนุรักษ์ - ก่อน มติคณะรัฐมนตรี เมื่อวันที่ 30 มิถุนายน 2541 - หลัง มติคณะรัฐมนตรีเมื่อวันที่ 30 มิถุนายน 2541</p>	<p>แนวทางการแก้ไขปัญหาที่ดินของราษฎรในเขตป่าอนุรักษ์</p> <ol style="list-style-type: none"> 1. หลักการจัดการพื้นที่ เพื่อให้คงเจตนารมณ์ของการกำหนดกฎหมายเกี่ยวกับพื้นที่ป่า เพื่อการอนุรักษ์ ชุมชนที่จะได้รับการพิจารณาต้องเป็นชุมชนที่อาศัยอยู่เดิม ไม่มีการจัด ที่ดินให้แก่บุคคลภายนอกพื้นที่ที่มีการกำหนดขอบเขตพื้นที่ทำกินที่เป็นที่ยอมรับร่วมกัน และเป็นการให้สิทธิทำกินมิให้เอกสารสิทธิ 2. แนวทางการจัดการพื้นที่ประกอบด้วย 2 ขั้นตอนหลัก คือ การสำรวจการครอบครอง ที่ดิน และการบริหารจัดการพื้นที่ เพื่อให้ได้ข้อตกลงแนวเขตบริหารเพื่อการอนุรักษ์ ที่เป็น ที่ยอมรับของทุกฝ่ายในรูปแบบของการประชาคมของชุมชน โดยมีคณะกรรมการ/ คณะทำงาน ที่แต่งตั้งโดยผู้ว่าราชการจังหวัด ดำเนินการ 2 ระดับ คือ <ol style="list-style-type: none"> 2.1 คณะทำงานสำรวจการครอบครองที่ดินระดับพื้นที่ เพื่อร่วมกับชุมชนในการสำรวจ และบริหารจัดการพื้นที่ร่วมกัน 2.2 คณะกรรมการพิจารณาผลการสำรวจการครอบครองที่ดินระดับนักบริหารพื้นที่ อนุรักษ์ หรือสำนักบริหารพื้นที่อนุรักษ์สาขาเพื่อตรวจสอบผลการดำเนินการและแก้ไข ปัญหาจากผลการดำเนินงานของคณะทำงานฯ ระดับพื้นที่ โดยนำผลการสำรวจตามมติ คณะรัฐมนตรี เมื่อวันที่ 30 มิถุนายน 2541 และการตรวจสอบผู้ครอบครองที่เป็นผู้ยากไร้ ผู้ที่มีรายได้น้อย และผู้ไร้ที่ดินทำกิน ซึ่งได้อาศัยอยู่ในพื้นที่เดิมนั้นๆ คำสั่งคณะกรรมการ สงบแห่งชาติที่ 66/2547 มาตรวจสอบร่วมกับราษฎร เพื่อจัดระเบียบการครอบครองที่ดิน และกำหนดให้เป็นเขตบริหารเพื่อการอนุรักษ์ 3. การดำเนินการดังกล่าวเป็นการเตรียมความพร้อมของชุมชนในการพิจารณาอนุญาต เมื่อร่างพระราชบัญญัติอุทยานแห่งชาติพ.ศ. และร่างพระราชบัญญัติสงวนและ



แผนการใช้ที่ดินตำบลเชียงม่วน อำเภอเชียงม่วน จังหวัดพะเยา

พื้นที่เป้าหมาย	กรอบมาตรการแก้ไขปัญหา
<p>กลุ่มที่ 4 (ต่อ) ชุมชนที่อยู่ในเขตป่าอนุรักษ์ - ก่อน มติคณะรัฐมนตรี เมื่อวันที่ 30 มิถุนายน 2541 - หลัง มติคณะรัฐมนตรีเมื่อวันที่ 30 มิถุนายน 2541</p>	<p>คุ้มครองสัตว์ป่า พ.ศ..... ได้รับการพิจารณาเห็นชอบและมีผลใช้บังคับแล้ว โดยสามารถนำแนวเขตบริหารเพื่อการอนุรักษ์ มาจัดทำเป็นโครงการ/แผนงานเพื่อนำเสนอขออนุญาตใช้พื้นที่ได้ตามกฎหมายต่อไป</p>
<p>กลุ่มที่ 5 ชุมชนในพื้นที่ป่าชายเลน - พื้นที่เพาะเลี้ยงสัตว์น้ำ และพื้นที่เกษตรกรรม - พื้นที่เมืองและสิ่งก่อสร้างถาวร</p>	<ol style="list-style-type: none">1. <u>กรมทรัพยากรทางทะเลและชายฝั่ง</u><ol style="list-style-type: none">1.1 ดำเนินการจัดทำเขตการใช้ประโยชน์พื้นที่ป่าชายเลน พร้อมทั้งกับพื้นที่ดินส่วนที่อยู่ห่างจากทะเลไม่น้อยกว่า 100 เมตร และพื้นที่ที่อยู่ห่างจากริมคลองไม่น้อยกว่า 20 เมตรเพื่อการอนุรักษ์และฟื้นฟูป่าชายเลน1.2 ปรับปรุงกฎหมาย ระเบียบ มติคณะรัฐมนตรีที่เกี่ยวข้องกับป่าชายเลน โดยให้กระทรวงทรัพยากรธรรมชาติและสิ่งแวดล้อมหรือกรมทรัพยากรทางทะเลและชายฝั่งดำเนินการกำหนดอัตราและเรียกเก็บค่าใช้ประโยชน์ในพื้นที่ป่าชายเลนในกรณีต่างๆ1.3 เสนอและรับฟังข้อคิดเห็นของคณะกรรมการบูรณาการด้านบริหารจัดการทรัพยากรป่าชายเลนและป่าชายหาด2. <u>คณะทำงานสำรวจการครอบครองที่ดินระดับพื้นที่</u><ol style="list-style-type: none">2.1 จัดประชุมชี้แจงราษฎรในพื้นที่เป้าหมายให้ทราบและเข้าใจวัตถุประสงค์ และแนวทางการดำเนินงานให้มีความถูกต้องตรงกันก่อนจะมีการดำเนินการขั้นตอนต่อไป2.2 สำรวจ ตรวจสอบและจัดทำแผนผัง การใช้ประโยชน์ที่ดินรายแปลง2.3 จัดทำขอบเขต แผนผัง บริเวณที่ยังคงสภาพเป็นป่าชายเลน3. <u>คณะกรรมการบริหารจัดการพื้นที่ป่าชายเลนที่มีการครอบครองทำประโยชน์</u><ol style="list-style-type: none">3.1 จัดทำแผนบริหารจัดการและโครงการเพื่อการอนุญาต3.2 รับฟังความคิดเห็นของคณะกรรมการบูรณาการด้านบริหารจัดการทรัพยากรป่าชายเลนและป่าชายหาดและนำเสนอต่อคณะกรรมการนโยบายและแผนบริหารจัดการทรัพยากรทางทะเลและชายฝั่งแห่งชาติ3.3 นำเสนอคณะรัฐมนตรีเพื่อขอความเห็นชอบและยกเว้นมติคณะรัฐมนตรี3.4 กรมทรัพยากรทางทะเลและชายฝั่งดำเนินการอนุญาตตามแผนบริหารจัดการพื้นที่และหลักเกณฑ์ที่ผ่านความเห็นชอบของคณะกรรมการบูรณาการด้านบริหารจัดการทรัพยากรป่าชายเลน และป่าชายหาด และคณะกรรมการนโยบายและแผนบริหารจัดการทรัพยากรทางทะเลและชายฝั่งแห่งชาติ



รูปที่ ผ1-1 นโยบายของรัฐในการอนุญาตให้ราษฎรอยู่อาศัยและทำกินในพื้นที่ป่าไม้



กรมพัฒนาที่ดิน

ถนนพหลโยธิน แขวงลาดยาว เขตจตุจักร กรุงเทพฯ

www.ddd.go.th