



แผนการใช้ที่ดิน
ตำบลจำป่าหวาย
อำเภอเมืองพะเยา จังหวัดพะเยา

สถานีพัฒนาที่ดินพะเยา
สำนักงานพัฒนาที่ดินเขต 7
กรมพัฒนาที่ดิน กระทรวงเกษตรและสหกรณ์



คำนำ

การจัดทำแผนการใช้ที่ดินดำเนินการตามรัฐธรรมนูญแห่งราชอาณาจักรไทย พ.ศ. 2560 มาตรา 72 (1) ที่ได้บัญญัติให้มีการวางแผนการใช้ที่ดินให้เหมาะสมกับศักยภาพของที่ดินตามหลักการพัฒนาอย่างยั่งยืน โดยแผนการใช้ที่ดินตำบลจำปาหวาย อำเภอเมืองพะเยา จังหวัดพะเยา ได้นำแนวคิดขององค์การอาหารและการเกษตรแห่งสหประชาชาติ (Food and Agriculture Organization of the United Nations: FAO) และโครงการสิ่งแวดล้อมแห่งสหประชาชาติ (United Nations Environment Programme: UNEP) มาปรับใช้ คือความเหมาะสมทางกายภาพ ความเหมาะสมทางเศรษฐกิจ การยอมรับจากสังคม การสร้างความยั่งยืนให้สิ่งแวดล้อม และเสนอทางเลือกการใช้ที่ดิน ร่วมกับวิธีการที่จำเป็นอื่น ๆ เช่น กระบวนการมีส่วนร่วมของชุมชน (Participatory Rural Appraisal: PRA) การประเมินคุณภาพที่ดิน เป็นต้น

กองนโยบายและแผนการใช้ที่ดินร่วมกับสำนักงานพัฒนาที่ดินเขต (สพข.) และสถานีพัฒนาที่ดิน (สพด.) ในการดำเนินงานวางแผนการใช้ที่ดินระดับตำบล โดยพิจารณาภาพรวมของสภาพปัญหาในด้านต่าง ๆ ทั้งด้านกายภาพ เศรษฐกิจ และสังคม วิเคราะห์ และสังเคราะห์ข้อมูลนำไปสู่การวางแผนการใช้ที่ดินที่สอดคล้องกับศักยภาพของพื้นที่โดยผ่านกระบวนการมีส่วนร่วมของชุมชน (PRA) ในการระบุปัญหา ความต้องการของเกษตรกร และผู้มีส่วนได้ส่วนเสียทั้งนี้ สพด. ได้จัดทำแผนกิจกรรม/โครงการ เพื่อขับเคลื่อนแผนการใช้ที่ดินให้เป็นรูปธรรม เพื่อให้เกษตรกรมีคุณภาพชีวิตที่ดีขึ้น มีการใช้ที่ดินอย่างถูกต้องเหมาะสม รักษาสภาพแวดล้อม และอนุรักษ์ทรัพยากรในชุมชนให้เกิดความยั่งยืนต่อไป

สถานีพัฒนาที่ดินพะเยา

กันยายน 2566



สารบัญ

	หน้า
คำนำ	ก
สารบัญ	ข
สารบัญตาราง	ง
สารบัญรูป	จ
สารบัญกรอบ	ฉ
บทที่ 1 บทนำ	
1.1 ความสำคัญของการวางแผนการใช้ที่ดิน	1-1
1.2 หลักการและเหตุผล	1-1
1.3 วัตถุประสงค์	1-1
1.4 ระยะเวลาและสถานที่ดำเนินงาน	1-2
1.5 ขั้นตอนการดำเนินงาน	1-2
1.6 วิสัยทัศน์ของตำบล	1-2
บทที่ 2 ข้อมูลทั่วไป	
2.1 ที่ตั้งและอาณาเขต	2-1
2.2 การแบ่งส่วนการปกครอง	2-2
2.3 สภาพภูมิประเทศ	2-2
2.4 สภาพภูมิอากาศ	2-2
2.5 สภาพการใช้ที่ดินในปัจจุบัน	2-4
2.6 สภาพเศรษฐกิจและสังคม	2-10
บทที่ 3 สถานภาพของทรัพยากรธรรมชาติ	
3.1 ทรัพยากรป่าไม้	3-1
3.2 ทรัพยากรน้ำ	3-2
3.3 ทรัพยากรดิน	3-2
บทที่ 4 กระบวนการมีส่วนร่วมของชุมชน (Participatory Rural Appraisal: PRA)	
4.1 หลักการ	4-1
4.2 การวิเคราะห์ผลจากการจัดทำกระบวนการมีส่วนร่วมของชุมชน (PRA)	4-1
4.3 ระบบการปลูกพืชในปัจจุบัน	4-7
บทที่ 5 การประเมินคุณภาพที่ดิน	
5.1 หลักการประเมินคุณภาพที่ดินด้านกายภาพ	5-1
5.2 พืชเศรษฐกิจที่สำคัญของตำบล	5-2
5.3 ระดับความเหมาะสมของที่ดิน	5-2



สารบัญ (ต่อ)

	หน้า
บทที่ 6 แผนการใช้ที่ดิน	
6.1 การวิเคราะห์ข้อมูลเพื่อการจัดทำแผนการใช้ที่ดินระดับตำบล	6-1
6.2 เขตการใช้ที่ดิน	6-2
บทที่ 7 การขับเคลื่อนแผนการใช้ที่ดิน	
7.1 ขั้นตอนการดำเนินงาน	7-1
7.2 ตัวชี้วัด	7-1
7.3 กิจกรรมที่จะดำเนินการของกรมพัฒนาที่ดิน	7-1
7.4 กิจกรรมที่จะดำเนินการของหน่วยงานอื่น	7-5
7.5 ความต้องการของชุมชนและองค์กรปกครองส่วนท้องถิ่น	7-7
เอกสารอ้างอิง	อ-1



สารบัญชิตาราง

ตารางที่		หน้า
2-1	สถิติภูมิอากาศ ณ สถานีตรวจอากาศ จังหวัดพะเยา (พ.ศ. 2536-2565)	2-3
2-2	สภาพการใช้ที่ดิน ตำบลจำปาหวาย อำเภอเมืองพะเยา จังหวัดพะเยา	2-6
2-3	จำนวนประชากรและครัวเรือนตำบลจำปาหวาย อำเภอเมืองพะเยา จังหวัดพะเยา ปี 2565	2-10
2-4	จำนวนและสัดส่วนครัวเรือนเกษตรตำบลจำปาหวาย อำเภอเมืองพะเยา จังหวัดพะเยา ปี 2565	2-11
2-5	รายได้-รายจ่ายเฉลี่ยครัวเรือนตำบลจำปาหวาย อำเภอเมืองพะเยา จังหวัดพะเยา ปี 2565	2-12
3-1	สมบัติดิน ตำบลจำปาหวาย อำเภอเมืองพะเยา จังหวัดพะเยา	3-5
4-1	แหล่งน้ำในไร่นานอกเขตชลประทาน ตำบลจำปาหวาย อำเภอเมืองพะเยา จังหวัดพะเยา ปี 2548-2565	4-3
5-1	ตัวอย่างการประเมินคุณภาพที่ดินด้านกายภาพของประเภทการใช้ประโยชน์ที่ดิน	5-2
5-2	ชั้นความเหมาะสมทางกายภาพของดิน ตำบลจำปาหวาย อำเภอเมืองพะเยา จังหวัดพะเยา	5-3
6-1	เขตการใช้ที่ดิน ตำบลจำปาหวาย อำเภอเมืองพะเยา จังหวัดพะเยา	6-6
7-1	กิจกรรมของกรมพัฒนาที่ดินในเขตเกษตรกรรมที่จะดำเนินการใน ปีงบประมาณ 2567-2571	7-3
7-2	สรุปกิจกรรมที่ขอรับการสนับสนุนจากส่วนราชการอื่นในเขตการใช้ที่ดิน	7-6
7-3	เป้าหมายการดำเนินงานและงบประมาณ ตำบลจำปาหวาย อำเภอเมืองพะเยา จังหวัดพะเยา แผน 5 ปี (พ.ศ. 2568-2572)	7-11



สารบัญญรูป

รูปที่		หน้า
1-1	กรอบการวางแผนการใช้ที่ดินระดับตำบล	1-3
2-1	ขอบเขตการปกครองตำบลจำปาหวาย อำเภอเมืองพะเยา จังหวัดพะเยา	2-1
2-2	สมดุลของน้ำเพื่อการเกษตร จังหวัดพะเยา	2-4
2-3	สภาพการใช้ที่ดิน ตำบลจำปาหวาย อำเภอเมืองพะเยา จังหวัดพะเยา	2-9
3-1	ทรัพยากรดิน ตำบลจำปาหวาย อำเภอเมืองพะเยา จังหวัดพะเยา	3-6
4-1	โครงการแหล่งน้ำในไร่นานอกเขตชลประทาน ตำบลจำปาหวาย อำเภอเมืองพะเยา จังหวัดพะเยา	4-3
4-2	ระบบ DPSIR ตำบลจำปาหวาย อำเภอเมืองพะเยา จังหวัดพะเยา	4-6
4-3	ระบบการปลูกพืชในปัจจุบัน ตำบลจำปาหวาย อำเภอเมืองพะเยา จังหวัดพะเยา	4-8
6-1	เขตการใช้ที่ดิน ตำบลจำปาหวาย อำเภอเมืองพะเยา จังหวัดพะเยา	6-8
7-1	การชะล้างพังทลายของดินในเขตการใช้ที่ดิน ตำบลจำปาหวาย อำเภอเมืองพะเยา จังหวัดพะเยา	7-10



สารบัญญกรอบ

กรอบ		หน้า
1	หนังสือขอรับการสนับสนุนแผนงานจัดระบบอนุรักษ์ดินและน้ำ องค์การบริหารส่วนตำบลจำปาหวาย	7-9



บทที่ 1

บทนำ

1.1 ความสำคัญของการวางแผนการใช้ที่ดิน

ตามรัฐธรรมนูญแห่งราชอาณาจักรไทย พุทธศักราช 2560 มาตรา 72 รัฐพึงดำเนินการเกี่ยวกับที่ดิน ทรัพยากรน้ำ และพลังงาน ดังต่อไปนี้

(1) วางแผนการใช้ที่ดินของประเทศ ให้เหมาะสมกับสภาพพื้นที่และศักยภาพของที่ดิน ตามหลักการพัฒนาอย่างยั่งยืน

1.2 หลักการและเหตุผล

ปัจจุบันกรมพัฒนาที่ดินได้ดำเนินการวางแผนการใช้ที่ดินระดับประเทศเรียบร้อยแล้วซึ่งเป็นการวางกรอบเชิงนโยบายมุ่งเน้นการพัฒนาด้านการเกษตรให้เกิดความสมดุลและยั่งยืนและในขณะเดียวกันต้องอนุรักษ์ทรัพยากรธรรมชาติและสิ่งแวดล้อมควบคู่กับการรักษาคุณค่าทางศิลปวัฒนธรรม แต่ทั้งนี้เพื่อให้เกิดการใช้ประโยชน์ที่ดินในระดับพื้นที่อย่างมีประสิทธิภาพและรักษาฐานการผลิตด้านทรัพยากรธรรมชาติอย่างยั่งยืนตลอดห่วงโซ่อุปทาน แผนการใช้ที่ดินระดับตำบลจึงถูกนำมาใช้เป็นเครื่องมือเพื่อขับเคลื่อนการดำเนินงานดังกล่าว

ทั้งนี้กรมพัฒนาที่ดินได้จัดทำแผนปฏิบัติการราชการกรมพัฒนาที่ดินระยะ 5 ปี (พ.ศ. 2566-2570) เพื่อให้บรรลุตามวิสัยทัศน์ที่กำหนดไว้ คือ “เป็นองค์การอัจฉริยะทางดิน เพื่อขับเคลื่อนการใช้ที่ดินอย่างเหมาะสม 15 ล้านไร่ ภายในปี 2570” ซึ่งในส่วนของประเด็นการพัฒนาที่ 2 บริหารจัดการทรัพยากรดินและที่ดินด้วยชุดข้อมูลที่มีมูลค่าสูง (High Value Dataset) ซึ่งมีเป้าหมาย คือ การนำชุดข้อมูลที่มีมูลค่าสูง ไปใช้ในการบริหารจัดการทางการเกษตร ในส่วนของตัวชี้วัด บริหารจัดการทรัพยากรดินและที่ดินบนพื้นฐานของชุดข้อมูลที่มีมูลค่าสูง ร้อยละ 100 กลยุทธ์ที่ 2 ยกระดับแผนการใช้ที่ดินไปสู่การปฏิบัติ ได้กำหนดให้ ร้อยละของแผนการใช้ที่ดินระดับตำบลที่จัดทำแล้วเสร็จทั่วประเทศ ภายใน ปี 2570 (ไม่น้อยกว่า ร้อยละ 80) เป็นตัวชี้วัดหนึ่งของกลยุทธ์ดังกล่าว

1.3 วัตถุประสงค์

- 1.3.1 เพื่อรักษาเสถียรภาพของทรัพยากรให้เกิดความสมดุลและยั่งยืนภายใต้การพัฒนาต่างๆ ของตำบล
- 1.3.2 เพื่อให้การใช้ที่ดินมีผลตอบแทนสูงสุดต่อหน่วยเนื้อที่อย่างยั่งยืน
- 1.3.3 เพื่อให้เกิดการกำหนดแผนงาน โครงการ กิจกรรม ที่สอดคล้องกับแผนการใช้ที่ดินที่กำหนดขึ้นและอยู่บนหลักการของโมเดลเศรษฐกิจ BCG (Bio-Circular-Green Economy : BCG)



1.4 ระยะเวลาและสถานที่ดำเนินงาน

1.4.1 ระยะเวลา 1 ตุลาคม 2565 – 30 กันยายน 2566

1.4.2 สถานที่ ตำบลจำปาหวาย อำเภอเมืองพะเยา จังหวัดพะเยา

1.5 ขั้นตอนการดำเนินงาน

1.5.1 รวบรวมข้อมูลปฐมภูมิและทุติยภูมิ ประกอบด้วย

1) ด้านกายภาพ ได้แก่ ทรัพยากรดิน ทรัพยากรน้ำ ทรัพยากรป่าไม้ ภูมิอากาศ สภาพการใช้ที่ดิน เขตป่าไม้ตามกฎหมายและมติคณะรัฐมนตรี

2) ด้านเศรษฐกิจและสังคม เช่น การถือครองที่ดิน ลักษณะทางเศรษฐกิจของตำบล จำนวนประชากร เป็นต้น

3) ด้านนโยบายและข้อกฎหมายที่เกี่ยวข้อง ได้แก่ ยุทธศาสตร์ แผนพัฒนาเศรษฐกิจและสังคมแห่งชาติฉบับที่ 13 ยุทธศาสตร์ภาค แผนพัฒนากลุ่มจังหวัด แผนพัฒนาจังหวัด แผนพัฒนาการเกษตรและสหกรณ์ แผนพัฒนาท้องถิ่น 4 ปี ขององค์การบริหารส่วนจังหวัด เทศบาลตำบลหรือองค์การบริหารส่วนตำบล

1.5.2 จัดทำกระบวนการมีส่วนร่วมของชุมชน (Participatory Rural Appraisal : PRA) เพื่อรับฟังความคิดเห็น ประเด็นปัญหา ความต้องการด้านต่าง ๆ ขององค์การปกครองส่วนท้องถิ่นและเกษตรกรในตำบล

1.5.3 ประเมินคุณภาพของที่ดินของพืชเศรษฐกิจหลักและพืชทางเลือกที่มีมูลค่าของตำบล

1.5.4 สังเคราะห์ข้อมูลจากข้อ 1.5.1 ถึง 1.5.3 เพื่อใช้ประกอบการวางแผนการใช้ที่ดิน

1.5.5 กำหนด (ร่าง) แผนการใช้ที่ดินระดับตำบล

1.5.6 รับฟังความคิดเห็นของผู้มีส่วนได้ส่วนเสียต่อ (ร่าง) แผนการใช้ที่ดินที่กำหนดขึ้น

1.5.7 ปรับปรุง (ร่าง) แผนการใช้ที่ดินเพื่อจัดทำแผนการใช้ที่ดินฉบับสมบูรณ์

1.5.8 นำแผนการใช้ที่ดินเข้าสู่คณะกรรมการของเขตฯ เพื่อตรวจสอบความครบถ้วน /สมบูรณ์ของเนื้อหาและองค์ประกอบ

1.5.9 เผยแพร่แผนการใช้ที่ดินเพื่อนำไปสู่การขับเคลื่อนการดำเนินงาน ประกอบด้วย

1) องค์การปกครองส่วนท้องถิ่น นำแผนการใช้ที่ดินที่จัดทำขึ้นไปประกอบการจัดทำแผนการพัฒนาของตำบล เพื่อนำไปสู่การของบประมาณที่มีความสอดคล้องกับศักยภาพด้านการผลิตและสถานภาพของทรัพยากรของตำบล

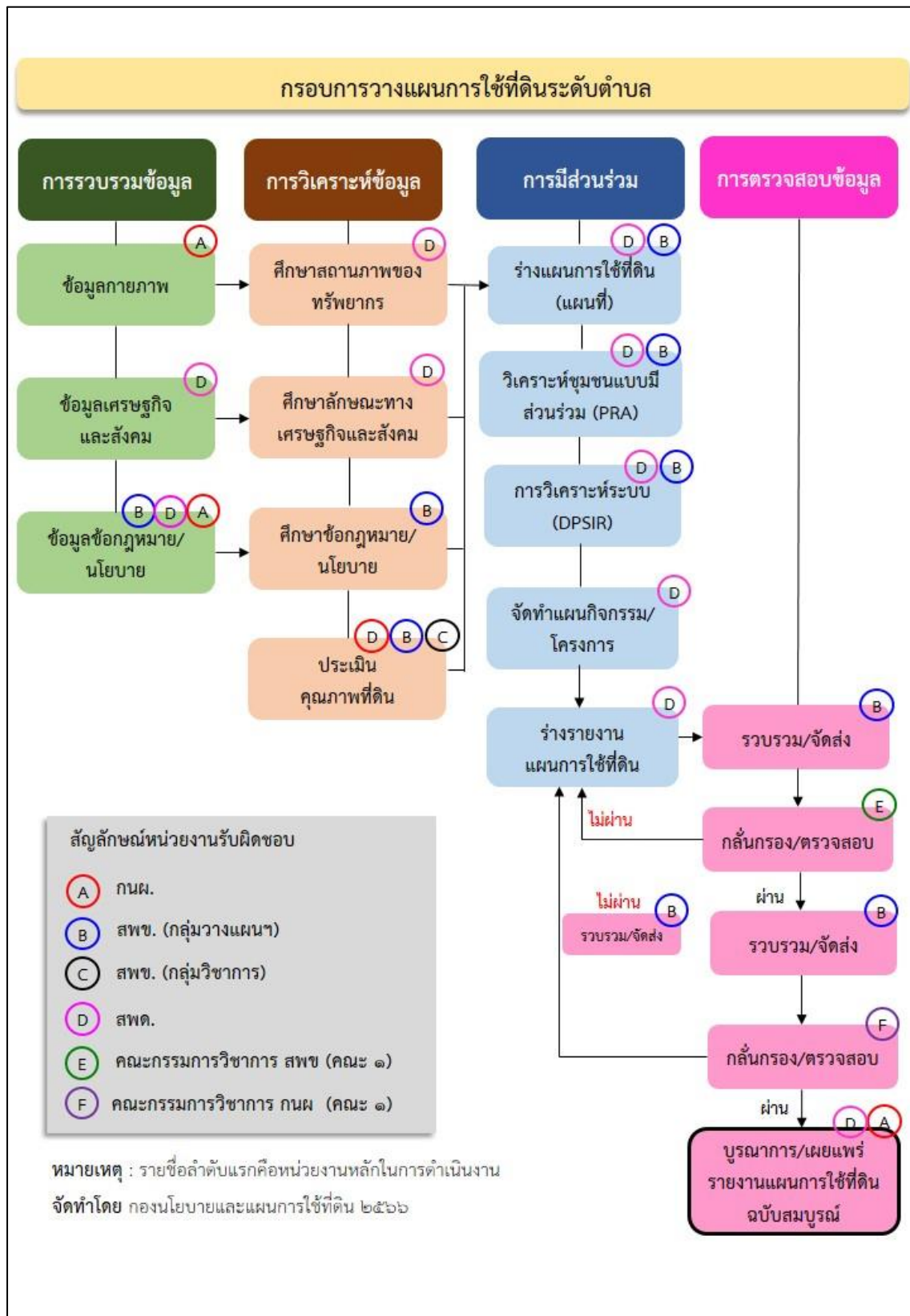
2) กรมพัฒนาที่ดิน โดยสถานีพัฒนาที่ดิน กำหนดแผนงาน/โครงการ/กิจกรรมที่ สอดคล้องกับแผนการใช้ที่ดินที่กำหนดขึ้นในแต่ละเขตและสามารถใช้ประกอบการของบประมาณในพื้นที่อย่างมีหลักการและเป็นที่ยอมรับ

3) หน่วยงานราชการอื่น ๆ สามารถใช้เป็นข้อมูลพื้นฐานประกอบแผนงาน/โครงการ/กิจกรรมที่สอดคล้องกับแผนการใช้ที่ดินที่กำหนดขึ้นในแต่ละเขต

จากขั้นตอนที่กล่าวข้างต้น สามารถจัดทำกรอบการวางแผนการใช้ที่ดินระดับตำบลแสดงดังรูปที่ 1-1

1.6 วิสัยทัศน์ของตำบล

ชุมชนน่าอยู่ เติบโตทางเศรษฐกิจและกีฬา น้อมนำพาเศรษฐกิจพอเพียง (องค์การบริหารส่วนตำบลจำปาหวาย, 2566)



รูปที่ 1-1 กรอบการวางแผนการใช้ที่ดินระดับตำบล

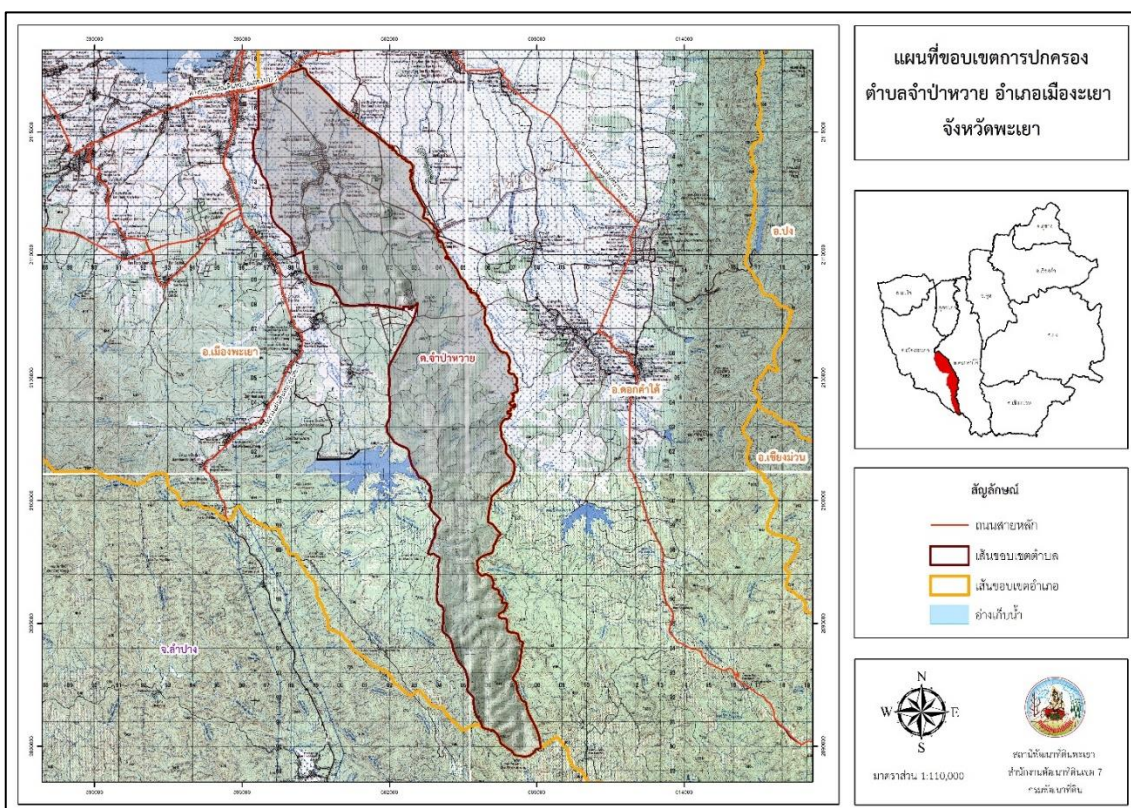


บทที่ 2 ข้อมูลทั่วไป

2.1 ที่ตั้งและอาณาเขต

ตำบลจำปาหวาย อำเภอเมืองพะเยา จังหวัดพะเยา ตั้งอยู่ทางทิศตะวันตกเฉียงใต้ของอำเภอเมืองพะเยา มีพื้นที่ประมาณ 105 ตารางกิโลเมตร หรือ 65,721 ไร่ โดยมีอาณาเขตติดต่อ ดังนี้ (รูปที่ 2-1)

ทิศเหนือ	ติดต่อกับ	ตำบลดอกคำใต้ อำเภอดอกคำใต้ จังหวัดพะเยา
ทิศใต้	ติดต่อกับ	ตำบลบ้านร่อง อำเภองาว จังหวัดลำปาง
ทิศตะวันออก	ติดต่อกับ	ตำบลคือเวียง และตำบลบ้านปิน อำเภอดอกคำใต้ จังหวัดพะเยา
ทิศตะวันตก	ติดต่อกับ	ตำบลแม่ต๋ำ และตำบลแม่กา อำเภอเมืองพะเยา จังหวัดพะเยา



รูปที่ 2-1 ขอบเขตการปกครองตำบลจำปาหวาย อำเภอเมืองพะเยา จังหวัดพะเยา



2.2 การแบ่งส่วนการปกครอง

ตำบลจำปาหวาย อำเภอเมืองพะเยา จังหวัดพะเยา แบ่งส่วนการปกครองออกเป็น 13 หมู่บ้าน ดังนี้

หมู่ที่ 1 บ้านดาวเรือง	หมู่ที่ 8 บ้านสันกลาง
หมู่ที่ 2 บ้านดอนมูล	หมู่ที่ 9 บ้านร่องครกใต้
หมู่ที่ 3 บ้านจำปาหวายเหนือ	หมู่ที่ 10 บ้านร่องซุย
หมู่ที่ 4 บ้านสันดอนงาม	หมู่ที่ 11 บ้านจำปาหวายทุ่ง
หมู่ที่ 5 บ้านหลายฮ่อง	หมู่ที่ 12 บ้านร่องครกเหนือ
หมู่ที่ 6 บ้านร่องซืม	หมู่ที่ 13 บ้านใหม่ริมบึง
หมู่ที่ 7 บ้านบุญเรือง	

2.3 สภาพภูมิประเทศตำบลจำปาหวาย

ลักษณะพื้นที่ทั่วไปส่วนใหญ่เป็นที่ดอน มีสภาพพื้นที่ราบเรียบถึงค่อนข้างราบเรียบ ลูกคลื่นลอนลาดเล็กน้อย ลูกคลื่นลอนลาด ลูกคลื่นลอนชัน และทิศใต้เป็นพื้นที่ภูเขา เป็นส่วนหนึ่งของลุ่มน้ำโขงเหนือ มีแหล่งน้ำที่สำคัญ เช่น น้ำแม่ต๋า ห้วยหมูเฒ่า ห้วยแม่ปิง ร่องซุย

2.4 สภาพภูมิอากาศ

จากการศึกษาสถิติภูมิอากาศ (พ.ศ. 2536-2565) พบว่า ตำบลจำปาหวาย อำเภอเมืองพะเยา จังหวัดพะเยา มีรายละเอียดดังนี้

2.4.1 อุณหภูมิ

มีอุณหภูมิโดยเฉลี่ยทั้งปี 25.4 องศาเซลเซียส อุณหภูมิสูงสุดเฉลี่ย 32.0 องศาเซลเซียส ในเดือนเมษายน และอุณหภูมิต่ำสุดเฉลี่ย 20.5 องศาเซลเซียส ในเดือนมกราคม

2.4.2 ปริมาณน้ำฝน

มีปริมาณน้ำฝนรวมทั้งปี 1,187.0 มิลลิเมตร มีฝนตกประมาณ 116 วัน เดือนที่มีฝนตกมากที่สุด ในเดือนสิงหาคม มีปริมาณฝน 217.7 มิลลิเมตร และมีฝนตกประมาณ 19 วัน

2.4.3 สมดุลน้ำเพื่อการเกษตร

จากข้อมูลสถิติภูมิอากาศในคาบ 30 ปี (พ.ศ. 2536-2565) ณ สถานีตรวจอากาศจังหวัดพะเยา ได้นำมาวิเคราะห์สมดุลของน้ำเพื่อการเกษตร ซึ่งเป็นการวิเคราะห์หาช่วงฤดูกาลเพาะปลูกพืช ตลอดจนช่วงระยะเวลาที่พืชเสี่ยงต่อการขาดน้ำ ข้อมูลที่นำมาวิเคราะห์ คือ ปริมาณน้ำฝน และศักยภาพการคายระเหยน้ำอ้างอิง (ET_o) ซึ่งคำนวณด้วยโปรแกรม Cropwat for Windows Version 8.0 โดยใช้สมการ Penman-Monteith สามารถสรุปสมดุลของน้ำเพื่อการเกษตรในเขตอาศัยน้ำฝนได้ดังนี้



แผนการใช้ที่ดินตำบลจำปาหวาย อำเภอเมืองพะเยา จังหวัดพะเยา

ช่วงที่เหมาะสมต่อการปลูกพืช เป็นช่วงที่ค่าปริมาณน้ำฝนมากกว่าค่า 0.5 การระเหยจากผิวดิน และการคายน้ำของพืช เป็นช่วงที่ดินมีความชุ่มชื้นพอเหมาะต่อการเพาะปลูกพืช เป็นช่วงที่ดินมีความชุ่มชื้นพอเหมาะต่อการเพาะปลูกพืช ซึ่งช่วงนี้เริ่มตั้งแต่กลางเดือนมีนาคมถึงปลายเดือนพฤศจิกายน

ช่วงที่มีน้ำมากเกินพอ เป็นช่วงที่ค่าปริมาณน้ำฝนมากกว่าค่าการระเหยจากผิวดินและการคายน้ำของพืช ซึ่งช่วงนี้เริ่มตั้งแต่ต้นเดือนเมษายนถึงต้นเดือนพฤศจิกายน

ช่วงขาดน้ำ เป็นช่วงฤดูแล้งที่ค่าปริมาณน้ำฝนน้อยกว่าค่า 0.5 การระเหยจากผิวดิน และการคายน้ำของพืช ซึ่งพืชอาจเสียหายจากการขาดแคลนน้ำได้ ซึ่งช่วงนี้เริ่มตั้งแต่ปลายเดือนพฤศจิกายนถึงกลางเดือนมีนาคม (ตารางที่ 2-1 และรูปที่ 2-2)

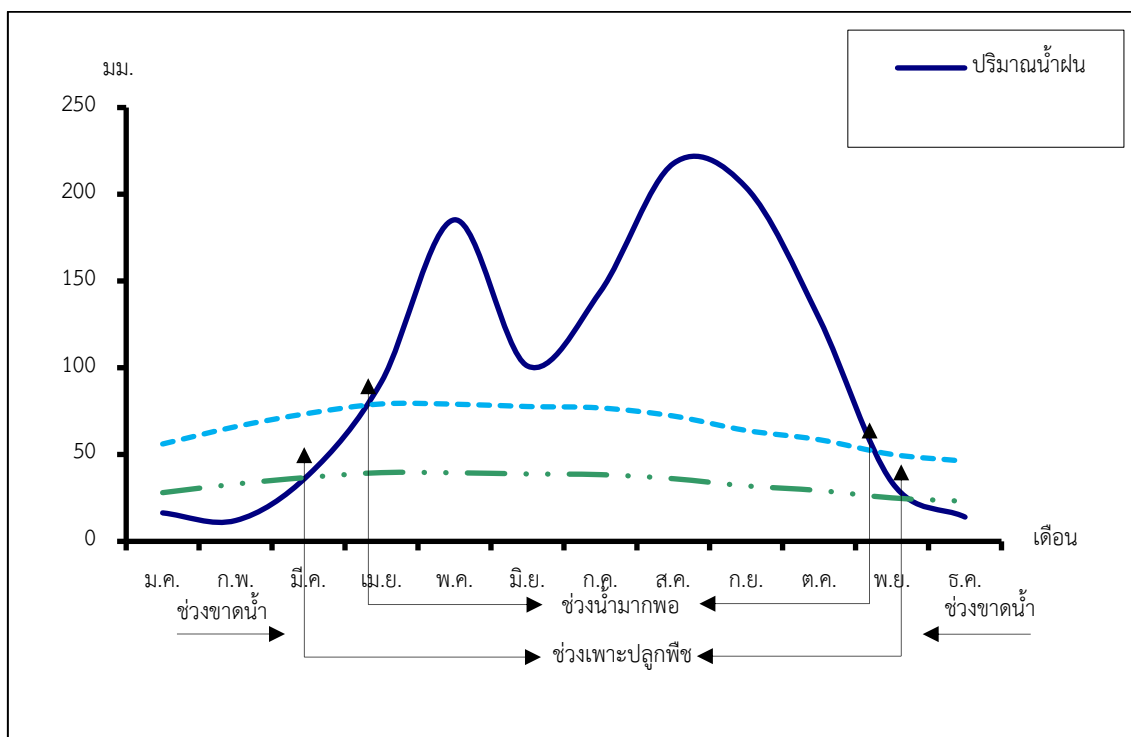
ตารางที่ 2-1 สถิติภูมิอากาศ ณ สถานีตรวจอากาศจังหวัดพะเยา¹ (พ.ศ. 2536-2565)

เดือน	อุณหภูมิ (ซ.)			ความชื้นสัมพัทธ์ (%)	ปริมาณน้ำฝน (มม.)	จำนวนวันที่ฝนตก (วัน)	ศักยภาพการคายระเหยน้ำ (มม.)	ปริมาณฝนใช้การ ² (มม.)
	ต่ำสุด	สูงสุด	เฉลี่ย					
ม.ค.	14.4	29.5	20.8	76.0	16.4	2.1	56.1	16.0
ก.พ.	15.8	32.2	23.1	67.0	12.0	1.5	66.1	11.8
มี.ค.	19.5	34.8	26.5	62.0	38.3	3.8	73.8	36.0
เม.ย.	22.8	35.6	28.4	65.0	92.0	8.5	79.2	78.5
พ.ค.	23.6	33.9	28.0	75.0	185.3	15.4	79.1	130.4
มิ.ย.	24.1	33.0	27.9	77.0	101.1	14.0	77.7	84.7
ก.ค.	23.8	32.1	27.3	81.0	143.9	17.5	76.9	110.8
ส.ค.	23.5	31.5	26.8	83.0	217.7	19.4	72.2	141.9
ก.ย.	23.1	31.7	26.6	84.0	203.9	16.8	63.9	137.4
ต.ค.	21.8	31.2	25.6	84.0	128.5	10.8	58.6	102.1
พ.ย.	18.6	30.2	23.4	81.0	33.9	4.0	50.1	32.1
ธ.ค.	15.1	28.5	20.8	79.0	14.0	1.9	46.2	13.7
เฉลี่ย	20.5	32.0	25.4	76.2	-	-	-	-
รวม	-	-	-	-	1,187.0	115.7	799.8	895.4

หมายเหตุ :¹ เป็นสถานีตรวจอากาศที่ใกล้พื้นที่ตำบลมากที่สุด

² จากการคำนวณโดยโปรแกรม Cropwat for Windows Version 8.0

ที่มา : กรมอุตุนิยมวิทยา (2566)



รูปที่ 2-2 กราฟสมดุคของน้ำเพื่อการเกษตร จังหวัดพะเยา

2.5 สภาพการใช้ที่ดินปัจจุบัน

สภาพการใช้ที่ดินตำบลจำปาหวาย อำเภอเมืองพะเยา จังหวัดพะเยา ซึ่งสำรวจโดยกลุ่มวิเคราะห์สภาพการใช้ที่ดิน (2566) ประกอบด้วยประเภทการใช้ที่ดินต่างๆ ดังนี้

- 1) พื้นที่ชุมชนและสิ่งปลูกสร้าง มีเนื้อที่ 3,386 ไร่ หรือร้อยละ 5.16 ของพื้นที่ตำบล
- 2) พื้นที่เกษตรกรรมมีเนื้อที่ 46,394 ไร่ หรือร้อยละ 70.57 ของพื้นที่ตำบล ประกอบด้วยการใช้ประโยชน์ที่ดินด้านเกษตรกรรมต่างๆ ดังต่อไปนี้
 - 2.1) เกษตรผสมผสาน/ไร่นาสวนผสม มีเนื้อที่ 39 ไร่ หรือร้อยละ 0.06 ของพื้นที่ตำบล
 - 2.2) พื้นที่นา มีเนื้อที่ 20,984 ไร่ หรือร้อยละ 31.93 ของพื้นที่ตำบล ได้แก่ นาข้าว นาข้าว+พืชผัก และนาร้าง
 - 2.3) พืชไร่ มีเนื้อที่ 14,725 ไร่ หรือร้อยละ 22.40 ของพื้นที่ตำบล ได้แก่ ข้าวโพด มันสำปะหลัง และไร่ร้าง
 - 2.4) ไม้ยืนต้น มีเนื้อที่ 9,296 ไร่ หรือร้อยละ 14.14 ของพื้นที่ตำบล ได้แก่ ยางพารา สัก และไม้ยืนต้นร้าง/เสื่อมโทรม เป็นต้น
 - 2.5) ไม้ผล มีเนื้อที่ 1,016 ไร่ หรือร้อยละ 1.54 ของพื้นที่ตำบล ได้แก่ ลำไย มะขาม และกล้วย เป็นต้น



แผนการใช้ที่ดินตำบลจำปาหวาย อำเภอเมืองพะเยา จังหวัดพะเยา

- 2.6) พืชสวน มีเนื้อที่ 14 ไร่ หรือร้อยละ 0.02 ของพื้นที่ตำบล ได้แก่ พืชผัก
- 2.7) ไร่มุขเวียน มีเนื้อที่ 19 ไร่ หรือร้อยละ 0.03 ของพื้นที่ตำบล ได้แก่ ข้าวโพด (ไร่มุขเวียน)
- 2.8) พุ่หญ้าเลี้ยงสัตว์และโรงเรือนเลี้ยงสัตว์ มีเนื้อที่ 173 ไร่ หรือร้อยละ 0.26 ของพื้นที่ตำบล ได้แก่ โรงเรือนเลี้ยงโค กระบือ และม้า พุ่หญ้าเลี้ยงสัตว์ และโรงเรือนเลี้ยงสัตว์ปีก
- 2.9) สถานที่เพาะเลี้ยงสัตว์น้ำ มีเนื้อที่ 128 ไร่ หรือร้อยละ 0.19 ของพื้นที่ตำบล ได้แก่ สถานที่เพาะเลี้ยงปลา
- 3) พื้นที่ป่าไม้ มีเนื้อที่ 13,040 ไร่ หรือร้อยละ 19.84 ของพื้นที่ตำบล ได้แก่ ป่าผลัดใบบรอสภาพฟื้นฟู ป่าผลัดใบสมบูรณ์ ป่าปลูกสมบูรณ์
- 4) พื้นที่แหล่งน้ำ มีเนื้อที่ 1,373 ไร่ หรือร้อยละ 2.10 ของพื้นที่ตำบล ได้แก่ แม่น้ำ ลำห้วย ลำคลอง หนอง บึง ทะเลสาบ อ่างเก็บน้ำ บ่อน้ำในไร่นา คลองชลประทาน
- 5) พื้นที่เบ็ดเตล็ด มีเนื้อที่ 1,528 ไร่ หรือร้อยละ 2.33 ของพื้นที่ตำบล ได้แก่ พุ่หญ้าธรรมชาติ พุ่หญ้าสลับไม้พุ่ม/ไม้ละเมาะ เหมืองเก่า บ่อขุดเก่า บ่อลูกรัง พื้นที่ถม ที่ทิ้งขยะ

ตารางที่ 2-2 สภาพการใช้ที่ดิน ตำบลจำปาหวาย อำเภอเมืองพะเยา จังหวัดพะเยา

หน่วยแผนที่	สภาพการใช้ที่ดิน	เนื้อที่	
		ไร่	ร้อยละ
U	พื้นที่ชุมชนและสิ่งปลูกสร้าง	3,386	5.16
U201	หมู่บ้านบนพื้นราบ	2,210	3.36
U300	สถานที่ราชการและสถาบันต่าง ๆ ว่าง	12	0.02
U301	สถานที่ราชการและสถาบันต่าง ๆ	321	0.49
U405	ถนน	175	0.27
U502	โรงงานอุตสาหกรรม	600	0.91
U602	รีสอร์ท โรงแรม เกสต์เฮาส์	6	0.01
U603	สุสาน ป่าช้า	50	0.08
U701	สนามกอล์ฟ	12	0.02
A	พื้นที่เกษตรกรรม	46,394	70.57
A001	เกษตรผสมผสาน/ไร่นาสวนผสม	39	0.06
A100	นาว่าง	123	0.19
A101	นาข้าว	20,554	31.27



ตารางที่ 2-2 (ต่อ)

หน่วยแผนที่	สภาพการใช้ที่ดิน	เนื้อที่	
		ไร่	ร้อยละ
A101+A202	นาข้าว+ข้าวโพด	37	0.06
A101+A502	นาข้าว+พืชผัก	270	0.41
A200	ไร่ร้าง	287	0.44
A202	ข้าวโพด	13,740	20.91
A202+A208	ข้าวโพด+ถั่วเขียว	33	0.05
A202+A212	ข้าวโพด+ถั่วดำ ถั่วแดง	2	-
A204	มันสำปะหลัง	521	0.79
A208	ถั่วเขียว	10	0.02
A212	ถั่วดำ ถั่วแดง	31	0.05
A229	พริก	1	-
A202/A305	ข้าวโพด/สั๊ก	23	0.03
A202/A318	ข้าวโพด/จามจู้รี	12	0.02
A202/A412	ข้าวโพด/มะขาม	8	0.01
A202/A413	ข้าวโพด/ลำไย	15	0.02
A202+A502	ข้าวโพด+พืชผัก	42	0.06
A300	ไม้ยืนต้นร้าง/เสื่อมโทรม	399	0.61
A301	ไม้ยืนต้นผสม	7	0.01
A302	ยางพารา	6,606	10.05
A303	ปาล์มน้ำมัน	104	0.16
A304	ยูคาลิปตัส	39	0.06
A305	สั๊ก	1,951	2.97
A315	ไผ่ปลูกเพื่อการค้า	2	-
A318	จามจู้รี	138	0.21
A323	ตะกั่ว	3	-
A302/A413	ยางพารา/ลำไย	40	0.06
A305/A413	สั๊ก/ลำไย	7	0.01
A400	ไม้ผลร้าง/เสื่อมโทรม	36	0.05
A401	ไม้ผลผสม	11	0.02



ตารางที่ 2-2 (ต่อ)

หน่วยแผนที่	สภาพการใช้ที่ดิน	เนื้อที่	
		ไร่	ร้อยละ
A405	มะพร้าว	5	0.01
A407	มะม่วง	9	0.01
A407/A413	มะม่วง/ลำไย	21	0.03
A411	กล้วย	142	0.22
A412	มะขาม	172	0.26
A412/A413	มะขาม/ลำไย	33	0.05
A413	ลำไย	581	0.88
A416	ขนุน	6	0.01
A502	พืชผัก	14	0.02
A602	ข้าวโพด(ไร่หมุนเวียน)	19	0.03
A701	ทุ่งหญ้าเลี้ยงสัตว์	53	0.08
A702	โรงเรือนเลี้ยงโค กระบือ และม้า	75	0.11
A703	โรงเรือนเลี้ยงสัตว์ปีก	45	0.07
A902	สถานที่เพาะเลี้ยงปลา	128	0.19
F	พื้นที่ป่าไม้	13,040	19.84
F200	ป่าผลัดใบรอสภาพฟื้นฟู	205	0.31
F201	ป่าผลัดใบสมบูรณ์	11,343	17.26
F501	ป่าปลูกสมบูรณ์	1,492	2.27
M	พื้นที่เบ็ดเตล็ด	1,528	2.33
M101	ทุ่งหญ้าธรรมชาติ	56	0.09
M102	ทุ่งหญ้าสลับไม้พุ่ม/ไม้ละเมาะ	1,249	1.90
M300	เหมืองเก่า บ่อขุดเก่า	54	0.08
M302	บ่อลูกรัง	70	0.11
M405	พื้นที่ถม	14	0.02
M701	ที่ทิ้งขยะ	85	0.13
W	พื้นที่แหล่งน้ำ	1,373	2.10
W101	แม่น้ำ ลำห้วย ลำคลอง	549	0.84
W102	หนอง บึง ทะเลสาบ	31	0.05



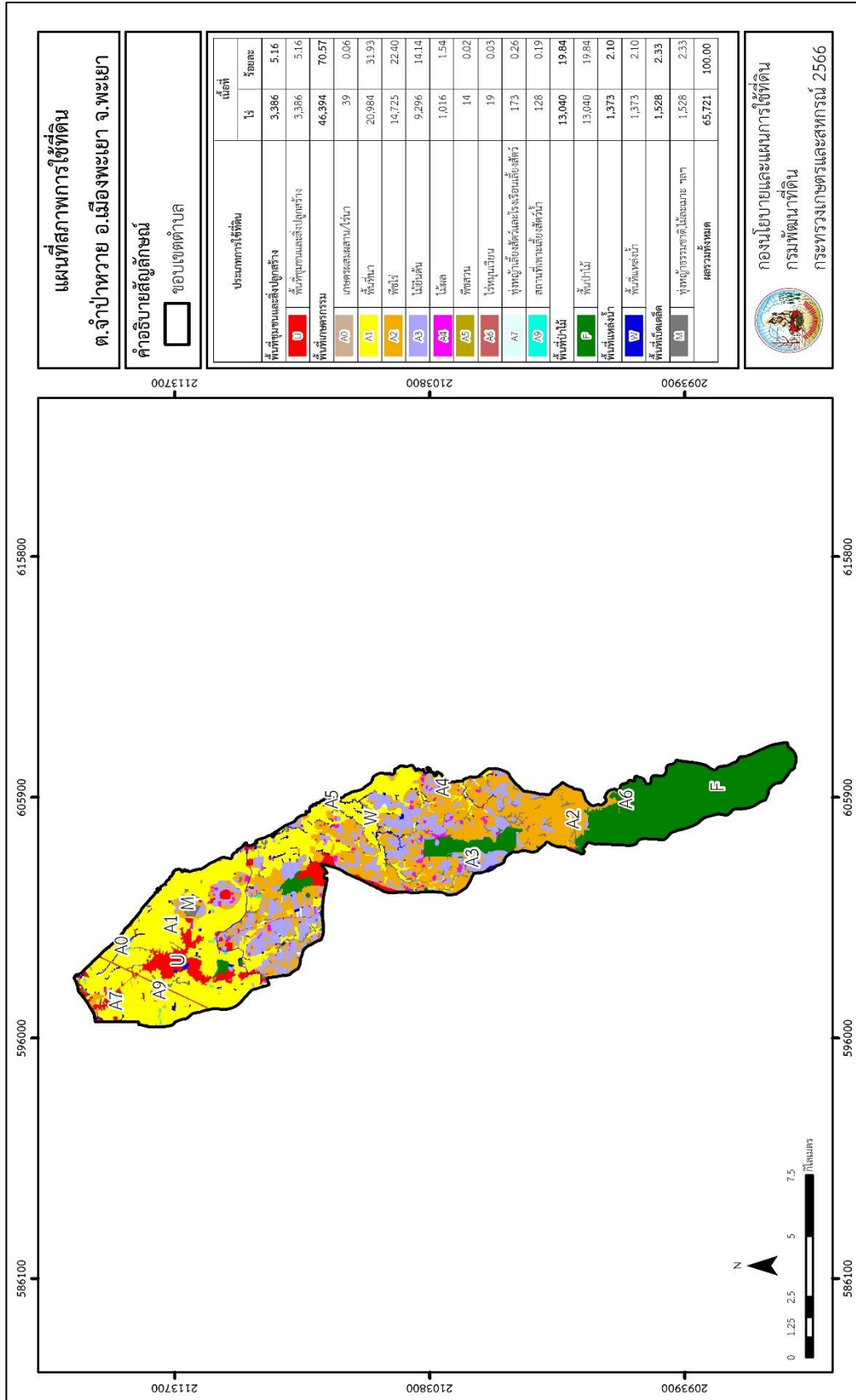
แผนการใช้ที่ดินตำบลจำปาหวาย อำเภอเมืองพะเยา จังหวัดพะเยา

ตารางที่ 2-2 (ต่อ)

หน่วยแผนที่	สภาพการใช้ที่ดิน	เนื้อที่	
		ไร่	ร้อยละ
W201	อ่างเก็บน้ำ	50	0.08
W202	บ่อน้ำในไร่นา	593	0.90
W203	คลองชลประทาน	150	0.23
ผลรวมทั้งหมด		65,721	100.00

ที่มา: กลุ่มวิเคราะห์สภาพการใช้ที่ดิน, 2566

หมายเหตุ: เนื้อที่คำนวณด้วยระบบสารสนเทศภูมิศาสตร์



รูปที่ 2-3 สภาพการใช้ที่ดิน ตำบลจำปาหวาย อำเภอเมืองพะเยา จังหวัดพะเยา



2.6 สภาพเศรษฐกิจและสังคม

2.6.1 ประชากร

จากหลักฐานทะเบียนราษฎร์ของกรมการปกครอง กระทรวงมหาดไทย ณ เดือนธันวาคม 2565 พบว่า ประชากรที่อาศัยในพื้นที่ตำบลจำปาหวาย มีประชากรรวม 8,407 คน แยกเป็นชาย 4,096 คน เป็นหญิง 4,311คน ความหนาแน่นโดยเฉลี่ย 79.95 คนต่อตารางกิโลเมตร มีจำนวนครัวเรือนทั้งหมด 3,402 ครัวเรือน เป็นครัวเรือนเกษตรที่มาขึ้นทะเบียนกรมส่งเสริมการเกษตร 2,887 ครัวเรือน หรือร้อยละ 84.86 ของจำนวนครัวเรือนทั้งหมด และเป็นครัวเรือนที่ประกอบอาชีพอื่นๆ ครัวเรือนเกษตรที่ไม่ได้มาขึ้นทะเบียนกรมส่งเสริมการเกษตร 515 ครัวเรือน หรือร้อยละ 15.14 ของจำนวนครัวเรือนทั้งหมด ดังรายละเอียดในตารางที่ 2-3 ถึง 2-4

ตารางที่ 2-3 จำนวนประชากรและครัวเรือนตำบลจำปาหวาย อำเภอเมืองพะเยา จังหวัดพะเยา ปี 2565

พื้นที่	จำนวน ครัวเรือน	จำนวนประชากร (คน)		
		ชาย	หญิง	รวม
ตำบลจำปาหวาย	3,402	4,096	4,311	8,407
หมู่ที่ 1 ดาวเรือง	225	307	313	620
หมู่ที่ 2 ดอนมูล	364	464	466	930
หมู่ที่ 3 จำปาหวายเหนือ	273	321	351	672
หมู่ที่ 4 สันดอนงาม	328	276	290	566
หมู่ที่ 5 หล่ายฮ่อง	317	373	418	791
หมู่ที่ 6 ร่องเข็ม	352	471	489	960
หมู่ที่ 7 บุญเรือง	241	283	302	585
หมู่ที่ 8 สันกลาง	273	379	385	764
หมู่ที่ 9 ร่องครกใต้	294	352	365	717
หมู่ที่ 10 ร่องขุย	76	97	85	182
หมู่ที่ 11 จำปาหวายทุ่ง	240	280	291	571
หมู่ที่ 12 ร่องครกเหนือ	191	209	241	450
หมู่ที่ 13 ไหมริมบึง	228	284	315	599

ที่มา : กรมการปกครอง (2566)



ตารางที่ 2-4 จำนวนและสัดส่วนครัวเรือนเกษตรตำบลจำปาหวาย อำเภอเมืองพะเยา จังหวัดพะเยา ปี 2565

รายการ	จำนวน (ครัวเรือน)	ร้อยละ
จำนวนครัวเรือนทั้งหมด ¹⁾	3,402	100.00
- จำนวนครัวเรือนเกษตรที่มาขึ้นทะเบียนกรมส่งเสริมการเกษตร ²⁾	2,887	84.86
- จำนวนครัวเรือนที่ประกอบอาชีพอื่นๆ และจำนวนครัวเรือนเกษตรที่ไม่ได้มาขึ้นทะเบียนฯ	515	15.14

ที่มา: 1) กรมการปกครอง (2566)
2) กรมส่งเสริมการเกษตร (2566)

2.6.2 การถือครองที่ดิน

จากข้อมูลกรมการปกครอง ณ เดือนธันวาคม 2565 ตำบลจำปาหวาย มีจำนวนครัวเรือนทั้งหมด 3,402 ครัวเรือน โดยถือครองที่ดินเฉลี่ยครัวเรือนละ 51.76 ไร่ (เนื้อที่ของตำบลรวมต่อจำนวนครัวเรือนทั้งหมด)

2.6.3 ลักษณะทางเศรษฐกิจและการประกอบอาชีพ

ประชากรในตำบลจำปาหวายประกอบอาชีพเกษตรกรรม ค้าขาย รับราชการ รับจ้างทั่วไป และอื่น ๆ มีเกษตรกรบางครัวเรือนประกอบอาชีพหลายอย่างควบคู่กันไป สำหรับพืชที่เกษตรกรปลูกเป็นอาชีพหลัก ได้แก่ ข้าวนาปี ลำไย ข้าวโพดเลี้ยงสัตว์ และมันสำปะหลัง ทางด้านการเลี้ยงสัตว์เกษตรกรจะมีการเลี้ยงไว้เพื่อบริโภคหากเหลือจึงจำหน่ายเป็นรายได้เสริม

2.6.4 ด้านรายได้-รายจ่าย

จากข้อมูลความจำเป็นพื้นฐานของกรมพัฒนาชุมชน ปี พ.ศ. 2566 พบว่า รายได้ครัวเรือนเฉลี่ยปีละ 174,468.51 บาท รายได้บุคคลเฉลี่ยปีละ 64,216.99 บาท รายจ่ายครัวเรือนเฉลี่ยปีละ 116,678.33 บาท รายจ่ายบุคคลเฉลี่ยปีละ 42,946.04 บาท เมื่อพิจารณาจะเห็นว่ารายได้ครัวเรือนมากกว่ารายจ่ายครัวเรือนปีละ 57,790.18 บาท และรายได้บุคคลมากกว่ารายจ่ายบุคคลปีละ 21,270.95 บาท ดังรายละเอียดในตารางที่ 2-5



แผนการใช้ที่ดินตำบลจำป่าหวาย อำเภอเมืองพะเยา จังหวัดพะเยา

ตารางที่ 2-5 รายได้-รายจ่ายเฉลี่ยครัวเรือนตำบลจำป่าหวาย อำเภอเมืองพะเยา จังหวัดพะเยา ปี 2565

พื้นที่	แหล่งรายได้ของครัวเรือน (บาท/ปี)			รายได้ครัวเรือนเฉลี่ย (บาท/ปี)	รายได้บุคคลเฉลี่ย (บาท/ปี)	รายจ่ายครัวเรือนเฉลี่ย (บาท/ปี)	รายจ่ายบุคคลเฉลี่ย (บาท/ปี)
	อาชีพหลัก	อาชีพรอง	ทำ-หาเอง				
ตำบลจำป่าหวาย	113,038.85	24,288.64	27,801.11	174,468.51	64,216.99	116,678.33	42,946.04
หมู่ที่ 1 ดาเวียง	107,386.52	41,316.85	22,120.22	181,390.45	60,350.47	90,042.81	29,958.17
หมู่ที่ 2 ดอนมูล	149,051.36	17,041.26	31,825.73	208,323.69	75,687.27	136,812.51	49,706.13
หมู่ที่ 3 จำป่าหวายเหนือ	59,308.21	41,414.36	45,970.26	164,027.18	62,716.27	90,782.56	34,710.98
หมู่ที่ 4 สันดอนงาม	199,913.17	16,739.17	18,907.50	248,049.83	88,065.03	149,149.93	52,952.64
หมู่ที่ 5 หล่ายฮ้อง	163,449.49	19,313.27	19,676.53	204,972.45	76,962.84	151,179.59	56,764.75
หมู่ที่ 6 ร่องเข็ม	122,931.82	21,430.45	21,418.18	179,569.09	69,307.37	113,432.55	43,780.98
หมู่ที่ 7 บุญเรือง	116,996.51	9,755.81	16,922.67	150,503.49	56,644.64	118,879.07	44,742.23
หมู่ที่ 8 สันกลาง	92,771.95	20,698.64	21,209.95	141,647.06	52,173.33	100,909.50	37,168.33
หมู่ที่ 9 ร่องครกใต้	97,864.13	39,225.00	24,926.09	170,033.70	60,281.70	130,707.07	46,339.31
หมู่ที่ 10 ร่องซุย	133,020.93	41,260.47	35,004.65	225,300.00	76,282.68	149,088.37	50,478.74
หมู่ที่ 11 จำป่าหวายทุ่ง	97,869.22	15,669.50	44,843.97	168,983.40	58,542.16	129,055.18	44,709.53
หมู่ที่ 12 ร่องครกเหนือ	61,843.48	20,513.04	59,947.83	149,243.48	55,905.54	97,889.13	36,668.57
หมู่ที่ 13 ไหมรมบึง	86,261.49	19,097.70	17,169.54	126,072.99	51,859.81	89,353.45	36,755.32

ที่มา : กรมการพัฒนาชุมชน (2566)



บทที่ 3

สถานภาพของทรัพยากรธรรมชาติ

การศึกษาสถานภาพของทรัพยากรธรรมชาติในพื้นที่ตำบลจำปาหวาย อำเภอเมืองพะเยา จังหวัดพะเยา ได้แก่ ทรัพยากรป่าไม้ ทรัพยากรน้ำ และทรัพยากรดิน ซึ่งเป็นทรัพยากรกายภาพที่สำคัญต่อการทำการเกษตร ดังนั้นจึงจำเป็นต้องทราบว่าทรัพยากรธรรมชาติแต่ละชนิดปัจจุบันมีสถานะอย่างไร เพื่อใช้เป็นข้อมูลประกอบการวางแผนการใช้ที่ดินซึ่งจะนำไปสู่การกำหนดแผนงาน โครงการ กิจกรรม รวมถึงมาตรการต่าง ๆ เพื่อการพัฒนาพื้นที่อย่างมีประสิทธิภาพต่อไป โดยมีรายละเอียดดังนี้

3.1 ทรัพยากรป่าไม้

3.1.1 ป่าไม้ตามกฎหมายและมติคณะรัฐมนตรี

1) ป่าอนุรักษ์ ไม่พบพื้นที่ป่าอนุรักษ์ (เขตอุทยานแห่งชาติ เขตรักษาพันธุ์สัตว์ป่า เขตวนอุทยาน เขตห้ามล่าสัตว์ป่า) ในพื้นที่

2) ป่าสงวนแห่งชาติ ได้มีการจำแนกเขตการใช้ประโยชน์ทรัพยากรและที่ดินป่าไม้ในพื้นที่ป่าสงวนแห่งชาติ ตามมติคณะรัฐมนตรี วันที่ 10 มีนาคม 2535 และ 17 มีนาคม 2535 แบ่งออกเป็น 3 เขต ประกอบด้วย เขตพื้นที่ป่าเพื่อการอนุรักษ์ (Zone C) เขตพื้นที่ป่าเพื่อเศรษฐกิจ (Zone E) และเขตพื้นที่ป่าที่เหมาะสมต่อการเกษตร (Zone A) จากการวิเคราะห์ข้อมูลพบพื้นที่ป่าจำแนกเขตการใช้ประโยชน์ทรัพยากรที่ดินและป่าไม้ในพื้นที่ป่าสงวนแห่งชาติตามมติคณะรัฐมนตรีในพื้นที่ ได้แก่

- (1) เขตพื้นที่ป่าเพื่อการอนุรักษ์ (Zone C) เนื้อที่ 7,367 ไร่
- (2) เขตพื้นที่ป่าเพื่อเศรษฐกิจ (Zone E) เนื้อที่ 21,239 ไร่
- (3) เขตพื้นที่ป่าที่เหมาะสมต่อการเกษตร (Zone A) เนื้อที่ 14,976 ไร่

3.1.2 **ชั้นคุณภาพลุ่มน้ำ** (มติคณะรัฐมนตรี วันที่ 28 พฤษภาคม 2528) จากการวิเคราะห์ข้อมูล พบชั้นคุณภาพลุ่มน้ำในพื้นที่ ได้แก่

- (1) พื้นที่ลุ่มน้ำชั้นที่ 1A เนื้อที่ 811 ไร่
- (2) พื้นที่ลุ่มน้ำชั้นที่ 2 เนื้อที่ 3,834 ไร่
- (3) พื้นที่ลุ่มน้ำชั้นที่ 3 เนื้อที่ 7,057 ไร่
- (4) พื้นที่ลุ่มน้ำชั้นที่ 4 เนื้อที่ 18,997 ไร่
- (5) พื้นที่ลุ่มน้ำชั้นที่ 5 เนื้อที่ 35,022 ไร่

ทั้งนี้ เนื้อที่ดังกล่าวข้างต้นคำนวณด้วยระบบสารสนเทศภูมิศาสตร์ เป็นเนื้อที่เบื้องต้นเท่านั้น ไม่สามารถใช้อ้างอิงได้ทางกฎหมาย



3.2 ทรัพยากรน้ำ

3.2.1 ปริมาณน้ำฝน พบว่าในพื้นที่ตำบลจำปาหวาย มีปริมาณน้ำฝนเฉลี่ยในคาบ 30 ปี (พ.ศ. 2536-2565) 1,187 มิลลิเมตรต่อปี

3.2.2 น้ำผิวดิน หมายถึง แม่น้ำลำคลอง หนอง บึง ทะเลสาบ อ่างเก็บ และแหล่งน้ำสาธารณะอื่นๆ ที่อยู่ในผืนแผ่นดิน ในพื้นที่ตำบลจำปาหวาย มีรายละเอียดของแหล่งน้ำผิวดินดังนี้

แหล่งน้ำผิวดินธรรมชาติ ได้แก่ น้ำแม่ต๋ำ น้ำแม่ต๋ำหลวง น้ำร่องช้าง ร่องซุย ร่องค้ำน ร่องจำ สระน้ำ บ้านร่องเข็ม หนองบัวหลวง ห้วยบง ห้วยแม่ต๋ำ ห้วยแม่ปิง ห้วยไร่หนึ่ง ห้วยหมูเฒ่า และเหมืองซุย

แหล่งน้ำผิวดินที่มนุษย์สร้างขึ้น ได้แก่ อ่างเก็บน้ำแม่ต๋ำ

3.2.3 จากฐานข้อมูลน้ำบาดาลของกรมทรัพยากรน้ำบาดาล (2566) ซึ่งพบว่า ตำบลจำปาหวาย มีจำนวนบ่อบาดาลราชการ จำนวน 13 บ่อ และจำนวนบ่อบาดาลเอกชน จำนวน 1 บ่อ

3.3 ทรัพยากรดิน

ทรัพยากรดินในพื้นที่ตำบลจำปาหวาย อำเภอเมืองพะเยา จังหวัดพะเยา พบหน่วยแผนที่ดินทั้งหมด 16 หน่วยแผนที่ดิน และหน่วยพื้นที่เบ็ดเตล็ด 2 หน่วยแผนที่ ดังนี้

3.3.1 ดินในพื้นที่ลุ่ม มี 4 หน่วยแผนที่ดิน ได้แก่

1) หน่วยแผนที่ดิน Lp-pic-siA ดินลุ่มปานที่มีศิลาแลงอ่อน มีเนื้อดินบนเป็นดินร่วนปนทรายแป้ง ความลาดชัน 0-2 เปอร์เซ็นต์ มีเนื้อที่ 569 ไร่ หรือร้อยละ 0.87 ของเนื้อที่ตำบล

2) หน่วยแผนที่ดิน Mkn-siA ชุดดินแม่ขาน มีเนื้อดินบนเป็นดินร่วนปนทราย ความลาดชัน 0-2 เปอร์เซ็นต์ มีเนื้อที่ 519 ไร่ หรือร้อยละ 0.79 ของเนื้อที่ตำบล

3) หน่วยแผนที่ดิน Ph-siC1A ชุดดินพาน มีเนื้อดินบนเป็นดินร่วนเหนียวปนทรายแป้ง ความลาดชัน 0-2 เปอร์เซ็นต์ มีเนื้อที่ 1,003 ไร่ หรือร้อยละ 1.53 ของเนื้อที่ตำบล

4) หน่วยแผนที่ดิน Skt-siC1A ชุดดินสุโขทัย มีเนื้อดินบนเป็นดินร่วนเหนียวปนทรายแป้ง ความลาดชัน 0-2 เปอร์เซ็นต์ มีเนื้อที่ 22,221 ไร่ หรือร้อยละ 33.81 ของเนื้อที่ตำบล

3.3.2 ดินในพื้นที่ดอน มี 12 หน่วยแผนที่ดิน ได้แก่

1) หน่วยแผนที่ดิน Li-gc1D ชุดดินลี มีเนื้อดินบนเป็นดินร่วนปนดินเหนียวปนกรวด ความลาดชัน 12-20 เปอร์เซ็นต์ มีเนื้อที่ 2,305 ไร่ หรือร้อยละ 3.51 ของเนื้อที่ตำบล

2) หน่วยแผนที่ดิน Li-gc1E ชุดดินลี มีเนื้อดินบนเป็นดินร่วนปนดินเหนียวปนกรวด ความลาดชัน 20-35 เปอร์เซ็นต์ มีเนื้อที่ 2,788 ไร่ หรือร้อยละ 4.24 ของเนื้อที่ตำบล



แผนการใช้ที่ดินตำบลจำป่าหวาย อำเภอเมืองพะเยา จังหวัดพะเยา

- 3) หน่วยแผนที่ดิน Mt-clB ชุดดินแม่แตง มีเนื้อดินบนเป็นดินร่วนปนดินเหนียว ความลาดชัน 2-5 เปอร์เซ็นต์ มีเนื้อที่ 888 ไร่ หรือร้อยละ 1.35 ของเนื้อที่ตำบล
- 4) หน่วยแผนที่ดิน Mt-fl-slB ดินแม่แตงที่เป็นดินร่วนละเอียด มีเนื้อดินบนเป็นดินร่วนปนทราย ความลาดชัน 2-5 เปอร์เซ็นต์ มีเนื้อที่ 2,117 ไร่ หรือร้อยละ 3.22 ของเนื้อที่ตำบล
- 5) หน่วยแผนที่ดิน Mt-fl-slC ดินแม่แตงที่เป็นดินร่วนละเอียด มีเนื้อดินบนเป็นดินร่วนปนทราย ความลาดชัน 5-12 เปอร์เซ็นต์ มีเนื้อที่ 737 ไร่ หรือร้อยละ 1.12 ของเนื้อที่ตำบล
- 6) หน่วยแผนที่ดิน Mt-md,fl-slC ดินแม่แตงที่เป็นดินลึกลับปานกลางและเป็นดินร่วนละเอียด มีเนื้อดินบนเป็นดินร่วนปนทราย ความลาดชัน 5-12 เปอร์เซ็นต์ มีเนื้อที่ 2,934 ไร่ หรือร้อยละ 4.46 ของเนื้อที่ตำบล
- 7) หน่วยแผนที่ดิน Pae-mw-slB ดินแพร์ที่มีการระบายน้ำดีปานกลาง มีเนื้อดินบนเป็นดินร่วนปนทราย ความลาดชัน 2-5 เปอร์เซ็นต์ มีเนื้อที่ 4,658 ไร่ หรือร้อยละ 7.09 ของเนื้อที่ตำบล
- 8) หน่วยแผนที่ดิน Ws-clB ชุดดินวังสะพุง มีเนื้อดินบนเป็นดินร่วนปนดินเหนียว ความลาดชัน 2-5 เปอร์เซ็นต์ มีเนื้อที่ 836 ไร่ หรือร้อยละ 1.27 ของเนื้อที่ตำบล
- 9) หน่วยแผนที่ดิน Ws-clC ชุดดินวังสะพุง มีเนื้อดินบนเป็นดินร่วนปนดินเหนียว ความลาดชัน 5-12 เปอร์เซ็นต์ มีเนื้อที่ 3,652 ไร่ หรือร้อยละ 5.56 ของเนื้อที่ตำบล
- 10) หน่วยแผนที่ดิน Ws-clD ชุดดินวังสะพุง มีเนื้อดินบนเป็นดินร่วนปนดินเหนียว ความลาดชัน 12-20 เปอร์เซ็นต์ มีเนื้อที่ 6,394 ไร่ หรือร้อยละ 9.73 ของเนื้อที่ตำบล
- 11) หน่วยแผนที่ดิน Ws-vd-clB ดินวังสะพุงที่เป็นดินลึกลับมาก มีเนื้อดินบนเป็นดินร่วนปนดินเหนียว ความลาดชัน 2-5 เปอร์เซ็นต์ มีเนื้อที่ 494 ไร่ หรือร้อยละ 0.75 ของเนื้อที่ตำบล
- 12) หน่วยแผนที่ดิน Ws-vd-clC ดินวังสะพุงที่เป็นดินลึกลับมาก มีเนื้อดินบนเป็นดินร่วนปนดินเหนียว ความลาดชัน 5-12 เปอร์เซ็นต์ มีเนื้อที่ 1,836 ไร่ หรือร้อยละ 2.79 ของเนื้อที่ตำบล

3.3.3 พื้นที่เบ็ดเตล็ด มี 2 หน่วยแผนที่ ได้แก่

- 1) หน่วยแผนที่ SC พื้นที่ลาดชันเชิงซ้อน มีเนื้อที่ 11,725 ไร่ หรือร้อยละ 17.84 ของเนื้อที่ตำบล
- 2) หน่วยแผนที่ W พื้นที่น้ำ มีเนื้อที่ 45 ไร่ หรือร้อยละ 0.07 ของเนื้อที่ตำบล

ปัญหาทรัพยากรดินทางการเกษตรตามสภาพธรรมชาติในพื้นที่ พบปัญหาดินตื้น มีเนื้อที่ 5,093 ไร่ หรือร้อยละ 7.75 ของเนื้อที่ตำบล คือ ชุดดินลี (Li)

รายละเอียดของสมบัติดิน ตำบลจำป่าหวาย อำเภอเมืองพะเยา จังหวัดพะเยา ดังแสดงในตารางที่ 3-1 และแผนที่แสดงในลักษณะของชุดดิน (รูปที่ 3-1)



ตารางที่ 3-1 สมบัติดิน ตำบลจำปาหวาย อำเภอเมืองพะเยา จังหวัดพะเยา

หน่วยแผนที่ดิน	ความลาดชัน (%)	ความลึก (ซม.)	การระบายน้ำ	ความอุดมสมบูรณ์ของดิน	ความจุแลกเปลี่ยนแคตไอออน (cmol/kg)	ความอิ่มตัวเบส (%)	ปฏิกิริยาดิน		ค่าการนำไฟฟ้า (dS/m)	ความลึกของชั้นจาโรไซด์ (ซม.)	เนื้อที่	
							ดินบน	ดินล่าง			ไร่	ร้อยละ
Li-gclD	12-20	25-50	ดี	ปานกลาง	10-20	35-75	5.5-7.0	5.5-6.5	<2	-	2,305	3.51
Li-gclE	20-35	25-50	ดี	ปานกลาง	10-20	35-75	5.5-7.0	5.5-6.5	<2	-	2,788	4.24
Lp-pic-silA	0-2	>150	ค่อนข้างเร็ว	ปานกลาง	<10	35-75	5.5-6.5	4.5-6.5	<2	-	569	0.87
Mkn-silA	0-2	>150	ค่อนข้างเร็ว	ปานกลาง	10-20	35-75	5.5-6.5	5.5-7.0	<2	-	519	0.79
Mt-clB	2-5	>150	ดี	ปานกลาง	<10	<35	5.5-6.5	4.5-5.5	<2	-	888	1.35
Mt-fl-silB	2-5	>150	ดี	ต่ำ	<10	<35	5.5-6.5	4.5-5.5	<2	-	1,119	1.70
Mt-fl-silB*	2-5	>150	ดี	ปานกลาง	<10	<35	5.5-6.5	4.5-5.5	<2	-	998	1.52
Mt-fl-silC	5-12	>150	ดี	ปานกลาง	<10	<35	5.5-6.5	4.5-5.5	<2	-	737	1.12
Mt-md,fl-silC	5-12	50-100	ดี	ต่ำ	<10	<35	5.5-6.5	4.5-5.5	<2	-	2,934	4.46
Pae-mw-silB	2-5	>150	ดีปานกลาง	ปานกลาง	<10	<35	5.0-6.5	4.5-5.5	<2	-	4,658	7.09
Ph-silA	0-2	>150	เร็ว	ปานกลาง	<10	35-75	5.5-6.5	5.5-8.0	<2	-	1,003	1.53
Skt-silA	0-2	>150	ค่อนข้างเร็ว	ปานกลาง	<10	35-75	5.0-6.5	6.5-7.0	<2	-	22,221	33.81
Ws-clB	2-5	50-100	ดี	ปานกลาง	10-20	35-75	6.0-7.0	5.5-7.0	<2	-	836	1.27
Ws-clC	5-12	50-100	ดี	ปานกลาง	10-20	35-75	6.0-7.0	5.5-7.0	<2	-	3,652	5.56
Ws-clD	12-20	50-100	ดี	ปานกลาง	10-20	35-75	6.0-7.0	5.5-7.0	<2	-	6,394	9.73
Ws-vd-clB	2-5	>150	ดี	ปานกลาง	10-20	35-75	6.0-7.0	5.5-7.0	<2	-	494	0.75
Ws-vd-clC	5-12	>150	ดี	ปานกลาง	10-20	35-75	6.0-7.0	5.5-7.0	<2	-	1,836	2.79
SC	-	-	-	-	-	-	-	-	-	-	11,725	17.84
W	-	-	-	-	-	-	-	-	-	-	45	0.07
รวมทั้งหมด										65,721	100.00	

หมายเหตุ: 1. * หมายถึง หน่วยแผนที่ดินที่มีความอุดมสมบูรณ์ของดินต่างจากหน่วยแผนที่ดินเดียวกัน
 2. เนื้อที่คำนวณด้วยโปรแกรมระบบสารสนเทศภูมิศาสตร์

ที่มา: กองสำรวจและวิจัยทรัพยากรดิน (2566)



บทที่ 4

กระบวนการมีส่วนร่วมของชุมชน (Participatory Rural Appraisal : PRA)

4.1. หลักการ

กระบวนการมีส่วนร่วมเป็นความเชื่อมโยงระหว่างปัจจัยหลัก 3 ประการ คือ

- 1) พื้นที่ (Area)
- 2) หน้าที่ขององค์กร หรือภารกิจ (Function)
- 3) ความร่วมมือ (Participation)

การจัดทำกระบวนการมีส่วนร่วมของประชาชนจึงมีสาระสำคัญที่จำเป็นในการจัดทำโครงการ เช่น

- 1) สภาพปัญหาของชุมชนหรือเกษตรกร
- 2) ความต้องการของชุมชน
- 3) โครงการที่จะแก้ไขปัญหาที่เป็นไปตามความต้องการของประชาชน
- 4) พื้นที่ที่จะดำเนินโครงการ

ทั้งนี้ ผู้ที่จำเป็นต้องเข้าร่วมกระบวนการ คือ เกษตรกรในพื้นที่ตำบล ผู้แทนองค์กรปกครองส่วนท้องถิ่น ผู้ใหญ่บ้าน และกำนัน รวมทั้งเจ้าหน้าที่ของรัฐ

ในกรณีของแผนการใช้ที่ดินตำบลนั้น การจัดทำกระบวนการมีส่วนร่วมของชุมชนจะมีสาระสำคัญของชุมชน ในภาพรวม และเกษตรกรแต่ละราย เช่น

- 1) ปัญหาทรัพยากรดิน
- 2) ปัญหาการประกอบอาชีพ
- 3) ความต้องการของชุมชนหรือเกษตรกรแต่ละราย
- 4) แผนพัฒนาองค์กรปกครองส่วนท้องถิ่นที่มีอยู่ในปัจจุบัน

จากสาระสำคัญใน 4 ประการ ดังกล่าว แผนการใช้ที่ดินตำบลจะต้องจัดทำขึ้นโดยมี “กิจกรรมตอบสนองต่อความต้องการของชุมชน หรือเกษตรกรแต่ละราย รวมทั้งตอบสนองต่อแผนงานขององค์กรปกครองส่วนท้องถิ่น” ตรงตามอำนาจหน้าที่ของกรมพัฒนาที่ดิน และโดยความร่วมมือของส่วนราชการต่าง ๆ

4.2 การวิเคราะห์ผลจากการจัดทำกระบวนการมีส่วนร่วมของชุมชน (PRA)

การวิเคราะห์ผลจากการจัดทำกระบวนการมีส่วนร่วมของชุมชน (PRA) เมื่อวันที่ 27 มิถุนายน 2566 มีสาระสำคัญสรุปได้ดังนี้

4.2.1 ปัญหาหลักของตำบลจำป่าหวาย คือ

- 1) ขาดแคลนน้ำ
- 2) ดินขาดความอุดมสมบูรณ์
- 3) กรรมสิทธิ์ในที่ดินทำกิน



4.2.2 ความต้องการของชุมชน เกษตรกร และองค์การบริหารส่วนตำบลจำป่าหวาย มีความต้องการ 3 ประการ คือ

- 1) แก้ไขปัญหาความเสื่อมโทรมของดิน
- 2) แก้ไขปัญหาการขาดแคลนน้ำ
- 3) ต้องการกรรมสิทธิ์ในที่ดินทำกิน

1) กรณีการแก้ไขปัญหาความเสื่อมโทรมของดินนั้น การชะล้างพังทลายของดินในพื้นที่มีรายละเอียด ดังนี้

น้อย	เนื้อที่ 44,062 ไร่ (67.05%)
ปานกลาง	เนื้อที่ 11,877 ไร่ (18.07%)
รุนแรง	เนื้อที่ 7,323 ไร่ (11.15%)
รุนแรงมาก	เนื้อที่ 13 ไร่ (0.02%)
รุนแรงมากที่สุด	เนื้อที่ 2,440 ไร่ (3.71%)

เพื่อป้องกันการชะล้างพังทลายของดินดังกล่าว มีความจำเป็นต้องจัดทำระบบอนุรักษ์ดินและน้ำ ในส่วนของความอุดมสมบูรณ์ของดินนั้น จากการวิเคราะห์ดินในพื้นที่ตำบลจำป่าหวาย พบว่า ปฏิกิริยาของดินส่วนใหญ่มีสภาพเป็นกรด ควรปรับสภาพให้เป็นกลาง ธาตุอาหารที่สำคัญ คือ ไนโตรเจน ฟอสฟอรัส และโพแทสเซียม ค่อนข้างต่ำ จำเป็นต้องมีการปรับปรุง

- 2) กรณีการแก้ไขปัญหาการขาดแคลนน้ำ

กิจกรรมของกรมพัฒนาที่ดินที่จะแก้ไขปัญหาการขาดแคลนน้ำเพื่อการเกษตรที่ได้ดำเนินการในพื้นที่ตำบลจำป่าหวาย คือ บ่อน้ำในไร่นา ขนาด 1,260 ลูกบาศก์เมตร

อนึ่ง บ่อน้ำในไร่นา มิได้มีวัตถุประสงค์หลักเพื่อนำมาทำนา แต่จะเป็นการเสริมในช่วงที่ขาดแคลนเท่านั้น จากการตรวจสอบบ่อน้ำในไร่นาที่มีอยู่ในปัจจุบัน มีจำนวน 111 บ่อ (ตารางที่ 4-1 รูปที่ 4-2) กิจกรรมของกรมพัฒนาที่ดินที่จะลงในเขตการใช้ที่ดิน ซึ่งจะมีทั้งที่นาข้าวและที่ปลูกพืชไร่ อาจจะเป็นบ่อน้ำในไร่นาเพิ่มเติม



แผนการใช้ที่ดินตำบลจำปาหวาย อำเภอเมืองพะเยา จังหวัดพะเยา

ตารางที่ 4-1 แหล่งน้ำในไร่นานอกเขตชลประทาน ตำบลจำปาหวาย อำเภอเมืองพะเยา จังหวัดพะเยา

ปี พ.ศ.	จำนวน (บ่อ)
2548	8
2551	3
2552	2
2553	6
2555	6
2556	20
2557	4
2558	4
2559	3
2560	6
2561	6
2562	6
2563	3
2564	13
2565	21
รวมทั้งหมด	111



รูปที่ 4-1 โครงการแหล่งน้ำในไร่นานอกเขตชลประทาน ตำบลจำปาหวาย อำเภอเมืองพะเยา จังหวัดพะเยา



3) กรณีความต้องการกรรมสิทธิ์ในที่ดินทำกินนั้น ควรจะเป็นภาระหน้าที่ของสำนักงานการปฏิรูปที่ดินเพื่อเกษตรกรรม (ส.ป.ก.)

ผลจากการจัดทำการมีส่วนร่วมของชุมชน (PRA) ได้นำมาวิเคราะห์ร่วมกับปัญหาด้านกายภาพ โดยระบบ DPSIR มีรายละเอียดดังนี้

1) แรงขับเคลื่อน (Driver) มี 4 ประการ คือ

- 1.1) ดินเสื่อมโทรม
- 1.2) น้ำขาดแคลน
- 1.3) การไร้กรรมสิทธิ์ที่ดิน
- 1.4) การเปลี่ยนแปลงของภูมิอากาศ

2) แรงกดดัน (Pressure) ที่เกิดจากปัจจัยขับเคลื่อน มี 4 ประการ คือ

- 2.1) การปรับปรุงบำรุงดิน
- 2.2) จัดหาแหล่งน้ำ
- 2.3) ความต้องการน้ำเพื่อการเกษตร
- 2.4) แก้ปัญหาการไร้กรรมสิทธิ์

3) สภาวะ (State) ที่เกิดแรงกดดัน มี 5 ประการ คือ

- 3.1) ความเสื่อมโทรมของดินทางกายภาพ/เคมี/ชีวภาพ
- 3.2) ขาดแคลนน้ำอุปโภค/บริโภค
- 3.3) ขาดแคลนน้ำเพื่อการเกษตร
- 3.4) พื้นที่ป่าไม้ลดลง
- 3.5) ราษฎรเรียกร้องสิทธิ์ในที่ดิน

4) ผลกระทบ (Impact) ที่ปรากฏในพื้นที่ มี 4 ประการ คือ

- 4.1) แหล่งน้ำที่มีอยู่ต้นเขินจากตะกอน
- 4.2) ผลผลิตพืชต่ำ ลงทุนสูง
- 4.3) รายได้น้อย
- 4.4) มีปัญหาต่อคุณภาพชีวิต

5) การตอบสนอง (Response) ของรัฐในอดีต ปัจจุบัน และในอนาคต มีดังนี้

อดีต-ปัจจุบัน

พื้นที่ลาดชัน

- 5.1) คุ้รับน้ำขอบเขา



- 5.2) บ่อดักตะกอน
- 5.3) ฝายชะลอน้ำ
- 5.4) คันดิน
- 5.5) ปลูกหญ้าแฝก ป้องกันการชะล้างพังทลายของดิน รักษาความชื้นและกักเก็บน้ำ
- 5.6) ปฏีรูปที่ดิน
- 5.7) จัดที่ดินโดย คทช.

พื้นที่ราบ

- 5.8) จัดรูปแปลงนา
- 5.9) ปรับปรุงบำรุงดินด้วยปุ๋ยพืชสด
- 5.10) บ่อน้ำไร่นา
- 5.11) ขุดลอกลำน้ำ/ท่อส่งน้ำ/แหล่งน้ำ
- 5.12) ปรับเปลี่ยนการผลิตเป็นพืชใช้น้ำน้อย

อนาคต

- (1) พัฒนาที่ดินและน้ำที่เป็นระบบทั้งตำบล
- (2) ประกาศเขตอนุรักษ์ดินและน้ำ

ดังมีรายละเอียดในรูปที่ 4-2



รูปที่ 4-2 ระบบ DPSIR ตำบลจำปาหวาย อำเภอเมืองพะเยา จังหวัดพะเยา



4.3 ระบบการปลูกพืชในปัจจุบัน

ตำบลจำปาหวาย อำเภอเมืองพะเยา จังหวัดพะเยา มีการเพาะปลูกพืช ดังนี้

4.3.1 พื้นที่ลุ่ม

1) ข้าวนาปี เกษตรกรจะปลูกข้าวนาปีในช่วงฤดูฝน โดยปลูกระหว่างเดือนพฤษภาคมถึงมิถุนายน และจะเก็บเกี่ยวช่วงเดือนพฤศจิกายนถึงธันวาคม พันธุ์ข้าวที่ปลูก ได้แก่ ข้าวเจ้าพันธุ์พิษณุโลก 2 ข้าวเหนียวพันธุ์สันป่าตอง 1 และข้าวเหนียวพันธุ์ กข-แม่ใจ 2

2) ข้าวนาปี-ข้าวนาปรัง เกษตรกรจะปลูกข้าวนาปีในช่วงฤดูฝนระหว่างเดือนพฤษภาคมถึงธันวาคม และจะปลูกข้าวนาปรังในช่วงฤดูแล้ง โดยสูบน้ำจากคลองส่งน้ำและตอกบ่อบาดาลใช้เอง ระหว่างเดือนมกราคมถึงพฤษภาคม แต่จะมีปัญหาการขาดแคลนน้ำ

3) ข้าวนาปี-พืชผัก เกษตรกรจะปลูกข้าวนาปีระหว่างเดือนพฤษภาคมถึงธันวาคม และจะปลูกพืชผักหลังการเก็บเกี่ยวข้าว ได้แก่ กระเทียม หอมแดง ระหว่างเดือนธันวาคมถึงพฤษภาคม

4) กล้าย เกษตรกรจะปลูกกล้ายในพื้นที่ลุ่ม ซึ่งสามารถปลูกได้เกือบตลอด

4.3.2 พื้นที่ดอน

1) ข้าวโพดเลี้ยงสัตว์ เกษตรกรจะปลูกข้าวโพดเลี้ยงสัตว์ในช่วงฤดูฝน โดยปลูกตั้งแต่เดือนพฤษภาคม และจะเก็บเกี่ยวช่วงเดือนกันยายนถึงตุลาคม

2) มันสำปะหลัง เกษตรกรจะปลูกมันสำปะหลังช่วงต้นฤดูฝนระหว่างเดือนเมษายนถึงพฤษภาคม ซึ่งจะมีอายุจากวันปลูกถึงเก็บเกี่ยวประมาณ 10-14 เดือน

3) ไม้ยืนต้น ที่นิยมปลูก ได้แก่ ยางพารา สัก และไม้

4) ไม้ผล ที่นิยมปลูก ได้แก่ ลำไย ลิ้นจี่ มะม่วง มะขาม เงาะ และทุเรียน (รูปที่ 4-3)



แผนการใช้ที่ดินตำบลจำปาหวาย อำเภอเมืองพะเยา จังหวัดพะเยา

ชนิดพืช	เดือน													
	ม.ค.	ก.พ.	มี.ค.	เม.ย.	พ.ค.	มิ.ย.	ก.ค.	ส.ค.	ก.ย.	ต.ค.	พ.ย.	ธ.ค.		
บริเวณพื้นที่ลุ่ม														
1. ข้าว													ข้าวนาปี	
2. ข้าว-ข้าว													ข้าวนาปรัง	ข้าวนาปี
3. ข้าว-พืชผัก													พืชผัก	ข้าวนาปี
4. กล้าย													กล้าย	
บริเวณพื้นที่ดอน														
1. ข้าวโพดเลี้ยงสัตว์													ข้าวโพดเลี้ยงสัตว์	
2. มันสำปะหลัง													มันสำปะหลัง	
3. ไม้ยืนต้น													ยางพารา สัก ไม้	
4. ไม้ผล													ลำไย ลิ้นจี่ มะม่วง มะขาม เงาะ ทุเรียน	

รูปที่ 4-3 ระบบการปลูกพืชในปัจจุบัน ตำบลจำปาหวาย อำเภอเมืองพะเยา จังหวัดพะเยา



บทที่ 5

การประเมินคุณภาพที่ดิน

5.1 หลักการประเมินคุณภาพที่ดินด้านกายภาพ

การประเมินคุณภาพที่ดินหรือการประเมินความเหมาะสมของที่ดิน สอดคล้องตามหลักการของ FAO Framework ค.ศ. 1983 ซึ่งการประเมินคุณภาพที่ดินด้านกายภาพ เป็นการประเมินศักยภาพของที่ดินว่าที่ดินนั้น ๆ เหมาะสมมากหรือน้อยเพียงใดสำหรับการใช้ที่ดินประเภทต่าง ๆ หรือการปลูกพืชต่าง ๆ โดยพิจารณาจาก สภาพแวดล้อมที่มีผลต่อการเจริญเติบโตของพืช สมบัติดินที่ได้จำแนกไว้ในแต่ละตำบล ร่วมกับการจัดการพื้นที่ เช่น ระบบชลประทาน พื้นที่ยกทรง การจัดระบบอนุรักษ์ดินและน้ำ เป็นต้น และนอกจากนี้พิจารณาความต้องการปัจจัยต่อการปลูกพืชแต่ละชนิด สอดคล้องตามหลักการของ FAO ได้แก่ ความต้องการด้านพืช ความต้องการด้านการจัดการ ความต้องการด้านการอนุรักษ์ (บัณฑิต และ คำรณ, 2542) รายละเอียดดังตารางที่ 5-1

ระดับความเหมาะสมของที่ดินได้จากการสังเคราะห์ข้อมูลดิน การจัดการที่ดิน หรือดินที่มีลักษณะเฉพาะที่เกิดขึ้นตามสภาพภูมิประเทศ (ซึ่งจะเรียกรวมว่าหน่วยที่ดิน) ลักษณะภูมิอากาศ พิจารณาร่วมกับระดับความต้องการปัจจัยต่อการเจริญเติบโตของพืชแต่ละชนิด หลังจากนั้นดำเนินการประเมินคุณภาพที่ดิน ซึ่งสามารถจำแนกระดับความเหมาะสมของที่ดินได้เป็น 4 ชั้น ได้แก่ เหมาะสมสูง (S1) เหมาะสมปานกลาง (S2) เหมาะสมเล็กน้อย (S3) และไม่เหมาะสม (N) โดยที่

S1 : ไม่มีข้อจำกัดด้านที่ดินตามปัจจัยที่ใช้พิจารณา

S2 : มีข้อจำกัดด้านที่ดินที่แก้ไขได้ง่ายหรือข้อจำกัดอาจไม่ส่งผลกระทบต่อ การเจริญเติบโตของพืชอย่างชัดเจน

S3 : มีข้อจำกัดด้านที่ดินที่แก้ไขได้ยาก ควรปรับเปลี่ยนการผลิตเป็นพืชชนิดอื่นหรือ กิจกรรมอื่น (ส่วนใหญ่เป็นลักษณะทางกายภาพ)

N : มีข้อจำกัดที่พัฒนาหรือปรับปรุงที่ดินได้ยากมาก หากจะดำเนินการพัฒนาหรือ ปรับปรุงต้องใช้ต้นทุนสูงหรือเครื่องจักรขนาดใหญ่ แนะนำให้ปรับเปลี่ยนการผลิต



ตารางที่ 5-1 ตัวอย่างการประเมินคุณภาพที่ดินด้านกายภาพของประเภทการใช้ประโยชน์ที่ดิน

คุณภาพที่ดิน (Land Quality)	คุณลักษณะที่ดินตัวแทน (Land Characteristics)	ระดับความ เหมาะสม (Land Suitability Rating)
1. ความเหมาะสมด้านความต้องการด้านพืช (Crop Requirements)		
1.1. การหยั่งลึกของรากพืช (r)	ความลึกของดิน	S1
1.2. ความชุ่มชื้นที่เป็นประโยชน์ต่อพืช (m)	ปริมาณน้ำฝนเฉลี่ยในรอบปี	S2m
1.3. ความเป็นประโยชน์ของออกซิเจน ต่อรากพืช (o)	สภาพการระบายน้ำของดิน	S2o
ความเหมาะสมรวมด้านความต้องการด้านพืช (Crop Requirements)		S2om
2. ความเหมาะสมด้านความต้องการด้านการจัดการ (Management Requirements)		
2.1. สภาพการเขตกรรม (k)	ชั้นความยากง่ายในการ เขตกรรม (ดินบน)	S1
2.2. ศักยภาพการใช้เครื่องจักรกล (w)	ความลาดชันของพื้นที่	S3w
ความเหมาะสมรวมด้านความต้องการด้านการจัดการ (Management Requirements)		S3w
3. ความเหมาะสมด้านความต้องการด้านการอนุรักษ์ (Conservation Requirements)		
3.1 ความเสียหายจากการกัดกร่อน (e)	ความลาดชันของพื้นที่	S3e
ความเหมาะสมรวมด้านความต้องการด้านการอนุรักษ์ (Conservation Requirements)		S3e
ความเหมาะสมด้านกายภาพของประเภทการใช้ประโยชน์ที่ดินใน แต่ละหน่วยที่ดินโดยรวม		S3ew

5.2 พืชเศรษฐกิจที่สำคัญของตำบล

พืชเศรษฐกิจหลักและพืชทางเลือกของตำบล ได้แก่ ข้าว ข้าวโพด ลำไย มันสำปะหลัง กระเทียม หอมแดง

5.3 ระดับความเหมาะสมของที่ดิน

การประเมินคุณภาพที่ดินของพืชเศรษฐกิจหลักและพืชทางเลือก ตำบลจำปาหวาย อำเภอเมืองพะเยา จังหวัดพะเยา ได้ผลการประเมินคุณภาพที่ดินดังตารางที่ 5-2



แผนการใช้ที่ดินตำบลจำปาหวาย อำเภอเมืองพะเยา จังหวัดพะเยา

ตารางที่ 5-2 ชั้นความเหมาะสมทางกายภาพของดิน ตำบลล่อ อำเภอจุน จังหวัดพะเยา

หน่วยแผนที่ดิน	ข้าว	ข้าวโพด	ลำไย	มันสำปะหลัง	กระเทียม	หอมแดง
Li-gclD	N	S3er	N	S3er	S3er	S3e
Li-gclE	N	N	N	N	N	N
Lp-pic-silA	S2n	S3o	S3o	N	N	N
Mkn-slA	S1	S3o	S3o	N	N	N
Mt-clB	S3o	S2n	S2ns	S2n	S2ens	S2ens
Mt-fl-slB	S3o	S2n	S2ns	S2n	S2ens	S2ens
Mt-fl-slC	S3ewo	S2en	S2ns	S2en	S2ens	S2ens
Mt-md,fl-slC	S3ewo	S2erns	S3r	S2erns	S2erns	S2ens
Pae-mw-slB	S2ewon	S2ons	S2ns	S2ons	S2ens	S2eons
Ph-siclA	S2n	N	N	N	N	N
Skt-siclA	S2n	S3o	S3o	N	N	N
Ws-clB	S3o	S2r	S3r	S2r	S2ers	S2es
Ws-clC	S3ewo	S2er	S3r	S2er	S2ers	S2es
Ws-clD	N	S3e	S3r	S3e	S3e	S3e
Ws-vd-clB	S3o	S1	S2s	S1	S2es	S2es
Ws-vd-clC	S3ewo	S2e	S2s	S2e	S2es	S2es
SC	N	N	N	N	N	N

หมายเหตุ : * หมายถึง หน่วยแผนที่ดินที่มีความอุดมสมบูรณ์ของดินต่างจากหน่วยแผนที่ดินเดียวกัน

ความหมายของสัญลักษณ์แสดงข้อจำกัดชั้นความเหมาะสม

r = สภาวะการหยั่งลึกของราก

o = ความเป็นประโยชน์ของออกซิเจนต่อรากพืช

w = ศักยภาพการใช้เครื่องจักรกล

e = ความเสียหายจากการกัดกร่อน

n = ความจุในการดูดซับธาตุอาหาร

s = ความเป็นประโยชน์ของธาตุอาหาร



บทที่ 6 แผนการใช้ที่ดิน

6.1 การวิเคราะห์ข้อมูลเพื่อจัดทำแผนการใช้ที่ดินระดับตำบล

ตามที่กรมพัฒนาที่ดินได้จัดทำแผนปฏิบัติการราชการกรมพัฒนาที่ดินระยะ 5 ปี (พ.ศ. 2566-2570) เพื่อให้บรรลุตามวิสัยทัศน์ที่กำหนดไว้ คือ “เป็นองค์การอัจฉริยะทางดิน เพื่อขับเคลื่อนการใช้ที่ดินอย่างเหมาะสม 15 ล้านไร่ ภายในปี 2570” ซึ่งในส่วนของประเด็นการพัฒนาที่ 2 บริหารจัดการทรัพยากรดินและที่ดินด้วยชุดข้อมูลที่มีมูลค่าสูง (High Value Dataset) ซึ่งมีเป้าหมาย คือ การนำชุดข้อมูลที่มีมูลค่าสูง ไปใช้ในการบริหารจัดการทางการเกษตร ในส่วนของตัวชี้วัด บริหารจัดการทรัพยากรดินและที่ดินบนพื้นฐานของชุดข้อมูลที่มีมูลค่าสูง ร้อยละ 100 กลยุทธ์ที่ 2 ยกระดับแผนการใช้ที่ดินไปสู่การปฏิบัติได้กำหนดให้ ร้อยละของแผนการใช้ที่ดินระดับตำบลที่จัดทำแล้วเสร็จทั้งประเทศ ภายใน ปี 2570 (ไม่น้อยกว่า ร้อยละ 80) เป็นตัวชี้วัดหนึ่งของกลยุทธ์ดังกล่าว

การวางแผนการใช้ที่ดินระดับตำบลเป็นการวางกรอบและนโยบายการการพัฒนาพื้นที่ให้เกิดการใช้ที่ดินอย่างสมดุลและยั่งยืน ซึ่งจะมีความละเอียดและเฉพาะเจาะจงมากกว่าแผนการใช้ที่ดินระดับประเทศ ที่ใช้เป็นกรอบนโยบายการพัฒนาพื้นที่ระดับประเทศ เป็นการกำหนดแนวทางใช้ที่ดินให้ตรงกับศักยภาพโดยเฉพาะทางด้านเกษตรกรรม และนำไปสู่การกำหนดแผนงาน โครงการ กิจกรรมที่มีความสอดคล้องกับสภาพพื้นที่ ทั้งนี้การใช้ขอบเขตการปกครองในระดับตำบลจะนำไปสู่การพัฒนาเชิงพื้นที่ที่มีเป้าหมายและทิศทางสอดคล้องตามบริบทของแต่ละตำบล และมีผู้รับผิดชอบโดยตรง คือ องค์การปกครองส่วนท้องถิ่น ซึ่งแผนการใช้ที่ดินในระดับที่ใหญ่กว่านี้อาจไม่สามารถนำมาใช้ปฏิบัติงานในระดับพื้นที่ได้อย่างเป็นรูปธรรมเนื่องจากเป็นแผนงานสำหรับนำไปใช้ปฏิบัติงานเชิงนโยบายและยุทธศาสตร์ในภาพรวม

ทั้งนี้แผนการใช้ที่ดินเป็นผลที่ได้จากการวิเคราะห์ข้อมูลทางด้านกายภาพ เศรษฐกิจ และสังคม โดยได้นำฐานข้อมูลที่ได้จากการรวบรวมข้อมูลทุติยภูมิ และข้อมูลปฐมภูมิจากการสำรวจภาคสนาม การศึกษาด้านกายภาพ ได้จาก การวิเคราะห์สถานภาพของทรัพยากรธรรมชาติ อาทิ ทรัพยากรดิน ทรัพยากรน้ำ และทรัพยากรป่าไม้ร่วมกับการพิจารณาลักษณะการใช้ประโยชน์ที่ดิน ข้อกฎหมายที่เกี่ยวข้องกับพื้นที่ในเขตป่าไม้ตามกฎหมาย เช่น เขตรักษาพันธุ์สัตว์ป่า เขตอุทยานแห่งชาติ เขตป่าสงวนแห่งชาติ และนโยบายของรัฐที่เกี่ยวข้องกับพื้นที่ที่มีมติคณะรัฐมนตรีเกี่ยวกับการใช้ที่ดิน มติคณะรัฐมนตรีเรื่องการจำแนกการใช้ประโยชน์ที่ดินในพื้นที่ป่าไม้ในเขตป่าสงวนแห่งชาติ เป็นต้น ประกอบกับการพิจารณาจากทิศทางตามกรอบนโยบายที่เกี่ยวข้องกับการกำหนดเขตการใช้ที่ดินภายในพื้นที่ตำบล เช่น ยุทธศาสตร์ของจังหวัด ร่วมกับความต้องการของท้องถิ่น สามารถกำหนดแนวทางการใช้ที่ดินตามศักยภาพของทรัพยากร เพื่อการรักษาคุณภาพของลักษณะทางนิเวศวิทยาและการอนุรักษ์ทรัพยากรธรรมชาติ โดยคำนึงถึงสภาพทางเศรษฐกิจและสังคมของชุมชนในพื้นที่ ซึ่งข้อมูลนี้ส่วนหนึ่งได้มาจากการวิเคราะห์ชุมชนแบบมีส่วนร่วม (PRA) ทำการสังเคราะห์ข้อมูลทุกด้านเพื่อให้ได้เขตการใช้ที่ดินที่เหมาะสมกับศักยภาพของพื้นที่ต่อไป



6.2 เขตการใช้ที่ดิน

จากการวิเคราะห์ข้อมูลกายภาพ เศรษฐกิจ และสังคม พบว่าแผนการใช้ที่ดินตำบลจำปาหวาย อำเภอเมืองพะเยา จังหวัดพะเยา สามารถกำหนดออกเป็น 6 เขตหลัก ได้แก่ เขตป่าไม้ เขตเกษตรกรรม เขตชุมชนและสิ่งปลูกสร้าง เขตแหล่งน้ำ เขตพื้นที่อื่น ๆ เขตรักษาสมดุลของธรรมชาติและสิ่งแวดล้อม มีรายละเอียดดังนี้ (ตารางที่ 6-1 และรูปที่ 6-1)

6.2.1 เขตป่าไม้ เป็นเขตพื้นที่ที่อยู่ในเขตป่าตามกฎหมายและมติคณะรัฐมนตรี ได้แก่ พื้นที่ป่าสงวนแห่งชาติ เขตรักษาพันธุ์สัตว์ป่า อุทยานแห่งชาติ เขตป่าไม้ถาวร หรืออยู่ในพื้นที่ชั้นคุณภาพลุ่มน้ำชั้นที่ 1A 1B หรือ 2 พื้นที่ในเขตนี้ส่วนใหญ่ยังคงสภาพเป็นป่าไม้ บางบริเวณได้ถูกนำไปใช้ประโยชน์ในรูปแบบที่ไม่เหมาะสม ไม่เป็นไปตามมาตรการหรือกฎหมายที่เกี่ยวข้องกับการใช้ประโยชน์ของที่ดินหรือทรัพยากรป่าไม้ของพื้นที่นั้น ๆ ประกอบด้วย 3 เขตรอง ได้แก่ เขตป่าไม้สมบูรณ์ เขตป่าไม้เสื่อมโทรม และเขตพื้นที่พุทธธรรมชาติ มีเนื้อที่ 18,975 ไร่ หรือคิดเป็นร้อยละ 28.87 ของเนื้อที่ตำบล มีรายละเอียดดังนี้

1) เขตป่าไม้สมบูรณ์ (สัญลักษณ์ 1100) มีเนื้อที่ 12,302 ไร่ หรือคิดเป็นร้อยละ 18.72 ของเนื้อที่ตำบล เป็นเขตที่อยู่ภายในเงื่อนไขดังกล่าวข้างต้น แต่มีสภาพการใช้ที่ดินปัจจุบันเป็นป่าไม้สมบูรณ์

2) เขตป่าไม้เสื่อมโทรม (สัญลักษณ์ 1200) มีเนื้อที่ 19 ไร่ หรือคิดเป็นร้อยละ 0.03 ของเนื้อที่ตำบล แต่มีสภาพการใช้ที่ดินปัจจุบันเป็นป่าไม้ที่มีลักษณะเสื่อมโทรม ซึ่งหากปล่อยไว้ตามธรรมชาติไม่มีการเข้าไปปรับสภาพพื้นที่ดังกล่าวกลับมาเป็นป่าสมบูรณ์ได้ดังเดิม

3) เขตพื้นที่พุทธธรรมชาติ (สัญลักษณ์ 1300) มีเนื้อที่ 6,654 ไร่ หรือคิดเป็นร้อยละ 10.12 ของเนื้อที่ตำบล เป็นพื้นที่ที่มีการบุกรุกแผ้วถางพื้นที่ป่าไม้ และเปลี่ยนแปลงการใช้ประโยชน์พื้นที่เป็นอย่างอื่น ส่วนใหญ่เพื่อทำการเกษตร

6.2.2 เขตเกษตรกรรม เป็นพื้นที่เกษตรกรรมซึ่งในที่นี้ คือ พื้นที่ที่อยู่นอกเขตที่มีการประกาศเป็นเขตป่าไม้ตามกฎหมาย ซึ่งรัฐได้กำหนดเป็นพื้นที่ทำกิน มีการออกเอกสารสิทธิ์ ซึ่งรวมถึงพื้นที่ในเขตปฏิรูปที่ดินเพื่อเกษตรกรรมด้วย เขตนี้รวมถึงการทำกิจกรรมภาคการเกษตรอื่นที่นอกเหนือจากการปลูกพืชด้วย ประกอบด้วย 5 เขตรอง ได้แก่ เขตเกษตรกรรมขั้นดี เขตเกษตรกรรมที่มีศักยภาพการผลิตสูง เขตเกษตรกรรมที่มีศักยภาพการผลิตต่ำ และเขตปศุสัตว์ มีเนื้อที่ 39,734 ไร่ หรือคิดเป็นร้อยละ 60.46 ของเนื้อที่ตำบล มีรายละเอียดดังนี้

1) เขตเกษตรกรรมขั้นดี พื้นที่เขตนี้มีศักยภาพในการผลิตมากที่สุด ในตำบล เนื่องจากมีระบบชลประทาน สามารถส่งน้ำช่วยในการปลูกพืชเพื่อทำการเกษตรนอกฤดูฝน โดยเฉพาะข้าวนาปรัง และพืชอายุสั้นได้เป็นอย่างดี และนอกจากนี้พบว่าดินในพื้นที่เขตนี้มีสมบัติที่เหมาะสมต่อการเพาะปลูกพืชแยกตามชนิดพืช ส่งผลให้มีศักยภาพของที่ดินที่เหมาะสมต่อการเพาะปลูกในระดับสูงถึงปานกลาง มีรายละเอียดดังนี้

(1) เขตทำนา (สัญลักษณ์ 2110) มีเนื้อที่ 13,909 ไร่ หรือคิดเป็นร้อยละ 21.16 ของเนื้อที่ตำบล เป็นพื้นที่ที่มีศักยภาพต่อการทำนาในระดับเหมาะสมสูงถึงปานกลาง และปัจจุบันเกษตรกร



แผนการใช้ที่ดินตำบลจำปาหวาย อำเภอเมืองพะเยา จังหวัดพะเยา

มีการปลูกข้าวโดยส่วนใหญ่เป็นลักษณะ นาปีตามด้วยนาปรัง และบางพื้นที่ทำนาปีตามด้วยพืชฤดูแล้งชนิดต่าง ๆ เช่น หอมแดง ถั่วดำ ถั่วแดง

(2) เขตปลูกไม้ผล (สัญลักษณ์ 2120) มีเนื้อที่ 99 ไร่ หรือคิดเป็นร้อยละ 0.15 ของเนื้อที่ตำบล ปัจจุบันเกษตรกรปลูกไม้ผล โดยไม้ผลที่ปลูก ได้แก่ มะขาม มะม่วง ลำไย

(3) เขตปลูกไม้ยืนต้น (สัญลักษณ์ 2130) มีเนื้อที่ 537 ไร่ หรือคิดเป็นร้อยละ 0.82 ของเนื้อที่ตำบล ปัจจุบันเกษตรกรปลูกไม้ยืนต้น โดยไม้ยืนต้นที่ปลูก ได้แก่ สัก

(4) เขตปลูกพืชไร่ (สัญลักษณ์ 2140) มีเนื้อที่ 487 ไร่ หรือคิดเป็นร้อยละ 0.74 ของเนื้อที่ตำบล ปัจจุบันเกษตรกรปลูกพืชไร่ โดยพืชไร่ที่ปลูก ได้แก่ ข้าวโพด

2) เขตเกษตรกรรมที่มีศักยภาพการผลิตสูง พื้นที่เขตนี้มีศักยภาพในการผลิตรองจากเขตเกษตรกรรมชั้นดี ซึ่งแบ่งออกเป็น 2 ประเภท ได้แก่ เขตเกษตรกรรมที่มีศักยภาพการผลิตสูง (ประเภทที่ 1) และเขตเกษตรกรรมที่มีศักยภาพการผลิตสูง (ประเภทที่ 2) มีรายละเอียดดังนี้

(1) เขตเกษตรกรรมที่มีศักยภาพการผลิตสูง (ประเภทที่ 1) เป็นเขตที่มีการบริหารจัดการด้านทรัพยากรน้ำโดยเฉพาะระบบชลประทาน มีศักยภาพในการผลิตอยู่ในระดับเหมาะสมเล็กน้อยถึงไม่เหมาะสม ดัดข้อจำกัดจากลักษณะดิน ซึ่งมีสมบัติดินที่ไม่เหมาะสมบางประการ มีรายละเอียดดังนี้

- เขตทำนา (สัญลักษณ์ 2211) มีเนื้อที่ 132 ไร่ หรือคิดเป็นร้อยละ 0.20 ของเนื้อที่ตำบล เป็นพื้นที่ที่มีศักยภาพต่อการทำนาในระดับเหมาะสมเล็กน้อยถึงไม่เหมาะสม และปัจจุบันเกษตรกรมีการปลูกข้าวโดยส่วนใหญ่เป็นลักษณะ นาปีตามด้วยนาปรัง และบางพื้นที่ทำนาปีตามด้วยพืชฤดูแล้งชนิดต่าง ๆ เช่น หอมแดง ถั่วดำ ถั่วแดง

- เขตปลูกไม้ผล (สัญลักษณ์ 2212) มีเนื้อที่ 103 ไร่ หรือคิดเป็นร้อยละ 0.16 ของเนื้อที่ตำบล ปัจจุบันเกษตรกรปลูกไม้ผล โดยไม้ผลที่ปลูก ได้แก่ ลำไย มะขาม มะม่วง

- เขตปลูกไม้ยืนต้น (สัญลักษณ์ 2213) มีเนื้อที่ 110 ไร่ หรือคิดเป็นร้อยละ 0.17 ของเนื้อที่ตำบล ปัจจุบันเกษตรกรปลูกไม้ยืนต้น โดยไม้ยืนต้นที่ปลูก ได้แก่ สัก

- เขตปลูกพืชไร่ (สัญลักษณ์ 2214) มีเนื้อที่ 142 ไร่ หรือคิดเป็นร้อยละ 0.22 ของเนื้อที่ตำบล ปัจจุบันเกษตรกรปลูกพืชไร่ โดยพืชไร่ที่ปลูก ได้แก่ ข้าวโพด

- เขตปลูกพืชทางเลือก (สัญลักษณ์ 2215) มีเนื้อที่ 32 ไร่ หรือคิดเป็นร้อยละ 0.05 ของเนื้อที่ตำบล ปัจจุบันเกษตรกรปลูกพืชผัก ไม้ดอก หรือเกษตรผสมผสาน โดยพืชที่ปลูก ได้แก่ พริกทอง

(2) เขตเกษตรกรรมที่มีศักยภาพการผลิตสูง (ประเภทที่ 2) เป็นเขตที่ทำการเกษตรโดยอาศัยน้ำฝนเป็นหลัก ซึ่งส่งผลให้มีข้อจำกัดต่อการเพาะปลูกพืชด้านความชื้นที่พืชนำไปใช้ประโยชน์ในส่วนของที่ดินมีศักยภาพในการผลิตอยู่ในระดับสูงถึงปานกลาง และนอกจากนี้พบว่าดินในพื้นที่เขตนี้มีสมบัติที่เหมาะสมต่อการเพาะปลูกพืชแยกตามชนิดพืช มีรายละเอียดดังนี้

- เขตทำนา (สัญลักษณ์ 2221) มีเนื้อที่ 6,389 ไร่ หรือคิดเป็นร้อยละ 9.72 ของเนื้อที่ตำบล เป็นพื้นที่ที่มีศักยภาพต่อการทำนาในระดับเหมาะสมเล็กน้อยถึงไม่เหมาะสม และปัจจุบันเกษตรกรมีการปลูกข้าวได้ปีละ 1 ครั้ง



แผนการใช้ที่ดินตำบลจำปาหวาย อำเภอเมืองพะเยา จังหวัดพะเยา

- เขตปลูกไม้ผล (สัญลักษณ์ 2222) มีเนื้อที่ 268 ไร่ หรือคิดเป็นร้อยละ 0.41 ของเนื้อที่ตำบล ปัจจุบันเกษตรกรปลูกไม้ผล โดยไม้ผลที่ปลูก ได้แก่ ลำไย มะขาม มะม่วง
- เขตปลูกไม้ยืนต้น (สัญลักษณ์ 2223) มีเนื้อที่ 2,713 ไร่ หรือคิดเป็นร้อยละ 4.13 ของเนื้อที่ตำบล ปัจจุบันเกษตรกรปลูกไม้ยืนต้น โดยไม้ยืนต้นที่ปลูก ได้แก่ สัก ยางพารา
- เขตปลูกพืชไร่ (สัญลักษณ์ 2224) มีเนื้อที่ 3,694 ไร่ หรือคิดเป็นร้อยละ 5.62 ของเนื้อที่ตำบล ปัจจุบันเกษตรกรปลูกพืชไร่ โดยพืชไร่ที่ปลูก ได้แก่ ข้าวโพด
- เขตปลูกพืชทางเลือก (สัญลักษณ์ 2225) มีเนื้อที่ 20 ไร่ หรือคิดเป็นร้อยละ 0.03 ของเนื้อที่ตำบล ปัจจุบันปลูกพืชผัก ไม้ดอก หรือเกษตรผสมผสาน โดยพืชที่ปลูก ได้แก่ พืชผัก

3) เขตเกษตรกรรมที่มีศักยภาพการผลิตต่ำ พื้นที่เขตนี้ถูกกำหนดให้เป็นเขตเกษตรกรรมที่ต้องมีการดำเนินการแก้ไขปัญหาที่เป็นข้อจำกัดของการใช้ที่ดินเพื่อเกษตรกรรมต่างๆ การทำเกษตรในเขตนี้อาศัยน้ำฝนเป็นหลัก มีศักยภาพในการผลิตอยู่ในระดับเหมาะสมเล็กน้อยถึงไม่เหมาะสม พบปัญหาทางกายภาพของดินที่สำคัญหลาย เช่น เป็นดินตื้นซึ่งเป็นข้อจำกัดของการหยั่งรากพืชในการยึดลำต้นและการดูดซับธาตุอาหารพืชในดิน เนื้อดินเป็นทรายจัด ซึ่งมีผลต่อความสามารถในการอุ้มน้ำ เป็นพื้นที่ที่มีความลาดชัน เป็นต้น จากข้อจำกัดการใช้ที่ดินดังกล่าวข้างต้นจึงจำเป็นต้องพัฒนาปรับปรุงและมีมาตรการเพื่อเพิ่มผลผลิตทางการเกษตรในพื้นที่ให้สูงขึ้น รวมถึงการป้องกันไม่ให้เกิดสภาพแวดล้อมเสื่อมโทรมจากการใช้พื้นที่ มีรายละเอียดดังนี้

(1) เขตทำนา (สัญลักษณ์ 2310) มีเนื้อที่ 226 ไร่ หรือคิดเป็นร้อยละ 0.34 ของเนื้อที่ตำบล ปัจจุบันเกษตรกรมีการปลูกข้าวได้ปีละ 1 ครั้ง

(2) เขตปลูกไม้ผล (สัญลักษณ์ 2320) มีเนื้อที่ 559 ไร่ หรือคิดเป็นร้อยละ 0.85 ของเนื้อที่ตำบล ปัจจุบันเกษตรกรปลูกไม้ผล โดยไม้ผลที่ปลูก ได้แก่ ก่อกล้วย ลำไย

(3) เขตปลูกไม้ยืนต้น (สัญลักษณ์ 2330) มีเนื้อที่ 4,092 ไร่ หรือคิดเป็นร้อยละ 6.23 ของเนื้อที่ตำบล ปัจจุบันเกษตรกรปลูกไม้ยืนต้น โดยไม้ยืนต้นที่ปลูก ได้แก่

(4) เขตปลูกพืชไร่ (สัญลักษณ์ 2340) มีเนื้อที่ 5,935 ไร่ หรือคิดเป็นร้อยละ 9.03 ของเนื้อที่ตำบล ปัจจุบันเกษตรกรปลูกพืชไร่ โดยพืชไร่ที่ปลูก ได้แก่ ข้าวโพด มันสำปะหลัง

(5) เขตปลูกพืชทางเลือก (สัญลักษณ์ 2350) มีเนื้อที่ 1 ไร่ ของเนื้อที่ตำบล ปัจจุบันปลูกพืชผัก ไม้ดอก หรือเกษตรผสมผสาน โดยพืชที่ปลูกได้แก่ เกษตรผสมผสาน

4) เขตประมง (สัญลักษณ์ 2400) มีเนื้อที่ 128 ไร่ หรือคิดเป็นร้อยละ 0.19 ของเนื้อที่ตำบล เป็นเขตที่ทำกิจกรรมด้านการประมงได้แก่ การเลี้ยงสัตว์น้ำประเภทต่างๆ มีรายละเอียดดังนี้

5) เขตปศุสัตว์ มีเนื้อที่ 287 ไร่ หรือคิดเป็นร้อยละ 0.44 ของเนื้อที่ตำบล ประกอบด้วย 2 เขตรอง ได้แก่ เขตทุ่งหญ้าเลี้ยงสัตว์ และเขตโรงเรือนเลี้ยงสัตว์ มีรายละเอียดดังนี้

(1) เขตทุ่งหญ้าเลี้ยงสัตว์ (สัญลักษณ์ 2510) ปัจจุบันมีการปลูกหญ้าเลี้ยงสัตว์ มีเนื้อที่ 52 ไร่ หรือคิดเป็นร้อยละ 0.08 ของเนื้อที่ตำบล โดยชนิดของหญ้าที่พบ ได้แก่ หญ้านาเปียร์

(2) เขตโรงเรือนเลี้ยงสัตว์ (สัญลักษณ์ 2520) ปัจจุบันมีการสร้างโรงเรือนเลี้ยงสัตว์ประเภทต่าง ๆ มีเนื้อที่ 107 ไร่ หรือคิดเป็นร้อยละ 0.16 ของเนื้อที่ตำบล โดยประเภทของโรงเรือนที่พบได้แก่ โรงเรือนเลี้ยงโค กระบือ และม้า โรงเรือนเลี้ยงสัตว์ปีก



6.2.3 เขตชุมชนและสิ่งปลูกสร้าง มีเนื้อที่ 3,384 ไร่ หรือคิดเป็นร้อยละ 5.15 ของเนื้อที่ตำบล ประกอบด้วย 3 เขตรอง ได้แก่ เขตชุมชน/สถานที่ราชการ เขตอุตสาหกรรม/แหล่งรับซื้อผลผลิต และเขตการใช้พื้นที่เฉพาะ มีรายละเอียดดังนี้

(1) เขตชุมชน/สถานที่ราชการ (สัญลักษณ์ 3100) มีเนื้อที่ 2,720 ไร่ หรือคิดเป็นร้อยละ 4.14 ของเนื้อที่ตำบล ปัจจุบันมีการใช้ที่ดินชุมชนและที่อยู่อาศัย มีทั้งประเภทชุมชนเมือง ชุมชนชนบท และที่ตั้งของสถาบันและสถานที่ราชการต่าง ๆ

(2) เขตอุตสาหกรรม/แหล่งรับซื้อผลผลิต (สัญลักษณ์ 3200) มีเนื้อที่ 596 ไร่ หรือคิดเป็นร้อยละ 0.91 ของเนื้อที่ตำบล ปัจจุบันมีการใช้ที่ดินประเภทโรงงานอุตสาหกรรม แหล่งรับซื้อผลผลิตทางการเกษตรประเภทต่าง ๆ

(3) เขตการใช้พื้นที่เฉพาะ (สัญลักษณ์ 3300) มีเนื้อที่ 68 ไร่ หรือคิดเป็นร้อยละ 0.10 ของเนื้อที่ตำบล ปัจจุบันมีการใช้ที่ดินที่นอกเหนือจาก 2 เขตดังกล่าวข้างต้น เช่น สถานที่พักผ่อน ท้องเที่ยว สวนสาธารณะ รีสอร์ท ระบบขนส่งมวลชน โบราณสถาน เป็นต้น

6.2.4 เขตแหล่งน้ำ มีเนื้อที่ 1,378 ไร่ หรือคิดเป็นร้อยละ 2.10 ของเนื้อที่ตำบล ประกอบด้วย 2 เขตรอง ได้แก่ เขตแหล่งน้ำตามธรรมชาติ และเขตแหล่งน้ำที่สร้างขึ้น มีรายละเอียดดังนี้

(1) เขตแหล่งน้ำตามธรรมชาติ (สัญลักษณ์ 4100) มีเนื้อที่ 583 ไร่ หรือคิดเป็นร้อยละ 0.89 ของเนื้อที่ตำบล ปัจจุบันมีสภาพการใช้ที่ดินเป็นลักษณะของแหล่งน้ำตามธรรมชาติ เช่น ห้วย หนอง คลอง แม่น้ำ เป็นต้น

(2) เขตแหล่งน้ำที่สร้างขึ้น (สัญลักษณ์ 4200) มีเนื้อที่ 795 ไร่ หรือคิดเป็นร้อยละ 1.21 ของเนื้อที่ตำบล ปัจจุบันมีสภาพการใช้ที่ดินเป็นแหล่งน้ำที่สร้างขึ้น เช่น คลองชลประทาน อ่างเก็บน้ำ เป็นต้น

6.2.5 เขตพื้นที่อื่น ๆ (สัญลักษณ์ 5000) มีเนื้อที่ 1,542 ไร่ หรือคิดเป็นร้อยละ 2.35 ของเนื้อที่ตำบล เป็นเขตที่มีลักษณะการใช้ที่ดินที่มีความเฉพาะ เช่น เหมืองแร่ ที่ทิ้งขยะ หาดทราย ไม้พุ่ม เป็นต้น

6.2.6 เขตรักษาสมดุลของธรรมชาติและสิ่งแวดล้อม (สัญลักษณ์ 6000) มีเนื้อที่ 708 ไร่ หรือคิดเป็นร้อยละ 1.08 ของเนื้อที่ตำบล มีการใช้ที่ดินเป็นป่าไม้ที่พบในพื้นที่เกษตรกรรม ซึ่งอยู่นอกเขตป่าไม้ตามกฎหมาย ส่วนใหญ่เป็นป่าปลูก ป่าชุมชน

ทั้งนี้ในเขตเกษตรกรรมที่มีศักยภาพการผลิตสูง (ประเภทที่ 1) หากมีการปรับปรุงบำรุงดิน หรือ ปรับโครงสร้างของพื้นที่ให้เหมาะสม เช่น ยกร่อง จัดทำระบบอนุรักษ์ดินและน้ำประเภทต่าง ๆ สามารถยกระดับเป็นเขตเกษตรกรรมขั้นดีได้ เนื่องจากมีการบริหารจัดการด้านทรัพยากรน้ำไว้แล้ว โดยเฉพาะระบบชลประทาน



แผนการใช้ที่ดินตำบลจำปาหวาย อำเภอเมืองพะเยา จังหวัดพะเยา

ตารางที่ 6-1 เขตการใช้ที่ดิน ตำบลจำปาหวาย อำเภอเมืองพะเยา จังหวัดพะเยา

เขตการใช้ที่ดิน	เนื้อที่	
	ไร่	ร้อยละ
1. เขตป่าไม้	18,975	28.87
1.1 เขตป่าไม้สมบูรณ์	12,302	18.72
1.2 เขตป่าไม้เสื่อมโทรม	19	0.03
1.3 เขตฟื้นฟูธรรมชาติ	6,654	10.12
2. เขตเกษตรกรรม	39,734	60.46
2.1 เขตเกษตรกรรมขั้นดี	15,032	22.87
1) เขตทำนา	13,909	21.16
2) เขตปลูกไม้ผล	99	0.15
3) เขตปลูกไม้ยืนต้น	537	0.82
4) เขตปลูกพืชไร่	487	0.74
2.2 เขตเกษตรกรรมที่มีศักยภาพการผลิตสูง(ประเภทที่1)	519	0.79
1) เขตทำนา	132	0.20
2) เขตปลูกไม้ผล	103	0.16
3) เขตปลูกไม้ยืนต้น	110	0.17
4) เขตปลูกพืชไร่	142	0.22
5) เขตปลูกพืชทางเลือก	32	0.05
2.3 เขตเกษตรกรรมที่มีศักยภาพการผลิตสูง(ประเภทที่ 2)	13,084	19.91
1) เขตทำนา	6,389	9.72
2) เขตปลูกไม้ผล	268	0.41
3) เขตปลูกไม้ยืนต้น	2,713	4.13
4) เขตปลูกพืชไร่	3,694	5.62
5) เขตปลูกพืชทางเลือก	20	0.03
2.4 เขตเกษตรกรรมที่มีศักยภาพการผลิตต่ำ	10,813	16.45
1) เขตทำนา	226	0.34
2) เขตปลูกไม้ผล	559	0.85
3) เขตปลูกไม้ยืนต้น	4,092	6.23
4) เขตปลูกพืชไร่	5,935	9.03
5) เขตปลูกพืชทางเลือก	1	-
2.5 เขตประมง	128	0.19
2.6 เขตปศุสัตว์	159	0.24
1) เขตทุ่งหญ้าเลี้ยงสัตว์	52	0.08
2) เขตโรงเรือนเลี้ยงสัตว์	107	0.16



แผนการใช้ที่ดินตำบลจำป่าหวาย อำเภอเมืองพะเยา จังหวัดพะเยา

ตารางที่ 6-1 (ต่อ)

เขตการใช้ที่ดิน	เนื้อที่	
	ไร่	ร้อยละ
3. เขตชุมชนและสิ่งปลูกสร้าง	3,384	5.15
3.1) เขตชุมชน/สถานที่ราชการ	2,720	4.14
3.2) เขตอุตสาหกรรม/แหล่งรับซื้อผลผลิต	596	0.91
3.3) เขตการใช้พื้นที่เฉพาะ	68	0.10
เขตแหล่งน้ำ	1,378	2.10
4. 4.1) เขตแหล่งน้ำตามธรรมชาติ	583	0.89
4.2) เขตแหล่งน้ำที่สร้างขึ้น	795	1.21
5. เขตพื้นที่อื่นๆ	1,542	2.35
6. เขตรักษาสมดุลของธรรมชาติและสิ่งแวดล้อม	708	1.08
รวม	65,721	100.00

หมายเหตุ: เนื้อที่คำนวณด้วยระบบสารสนเทศภูมิศาสตร์



บทที่ 7 การขับเคลื่อนแผนการใช้ที่ดิน

7.1 ขั้นตอนการดำเนินงาน

ภายหลังการจัดทำแผนการใช้ที่ดินตำบลจำปาหวาย อำเภอเมืองพะเยา จังหวัดพะเยา แล้วจะต่อดำเนินการดังต่อไปนี้

7.1.1 จัดทำเป้าหมายการดำเนินงานและงบประมาณและกิจกรรมต่าง ๆ ที่จะดำเนินการในปีงบประมาณ 2568

7.1.2 นำแผนการใช้ที่ดินตำบลจำปาหวายไปเสนอต่อสภาองค์การบริหารส่วนตำบลจำปาหวาย เพื่อมีมติให้ความร่วมมือในกับกรมพัฒนาที่ดินดำเนินการกิจกรรมต่าง ๆ ที่กำหนดไว้ในแผน

7.1.3 สถานีพัฒนาที่ดินพะเยา เสนอเป้าหมายและงบประมาณให้รายงานมายังกรมพัฒนาที่ดิน

7.2 ตัวชี้วัด

กิจกรรมที่กรมพัฒนาที่ดินจะดำเนินการในตำบลจำปาหวาย อำเภอเมืองพะเยา จังหวัดพะเยา จำนวน 4 โครงการ ดังนี้

- 1) การบริหารจัดการน้ำ
- 2) การปรับปรุงบำรุงดิน
- 3) พันธุ์และป้องกันการชะล้างพังทลายของดิน
- 4) การจัดทำระบบอนุรักษ์ดินและน้ำ

7.3 กิจกรรมที่จะดำเนินการของกรมพัฒนาที่ดิน

งบประมาณที่กำหนดไว้เป็นการประมาณเบื้องต้น อาจมีการเปลี่ยนแปลงตามที่ได้รับการจัดสรรให้ดำเนินการ

เขตเกษตรกรรม

1) เขตทำนา มีแผนงาน/โครงการ ดังนี้

- 1.1) การปรับปรุงบำรุงดิน
 - 1.1.1) การส่งเสริมการผลิตและการใช้สารอินทรีย์
 - 1.1.2) การผลิต-จัดหาเมล็ดพันธุ์พืชปุ๋ยสด
 - 1.1.3) การส่งเสริมการปรับปรุงบำรุงดินด้วยพืชปุ๋ยสด
 - 1.1.4) การพัฒนากลุ่มเกษตรกรใช้สารอินทรีย์ลดการใช้สารเคมีทางการเกษตร
 - 1.1.5) การจัดตั้งธนาคารปุ๋ยอินทรีย์
 - 1.1.6) การรณรงค์ไถกลบตอซัง
 - 1.1.7) การจัดหาปุ๋ยโดโลไมท์



- 1.1.8) การส่งเสริมการปรับปรุงบำรุงพื้นที่ดินกรด
- 1.2) การบริหารจัดการน้ำ
 - 1.2.1) การก่อสร้างแหล่งน้ำในไร่นานอกเขตชลประทาน
- 1.3) การฟื้นฟูและป้องกันการชะล้างพังทลายของดิน
 - 1.3.1) การปลูกหญ้าแฝกเพื่อการอนุรักษ์ดินและน้ำ
 - 1.3.2) การจัดระบบอนุรักษ์ดินและน้ำ
- 2) เขตปลูกพืชไร่ เขตปลูกไม้ผล และเขตปลูกไม้ยืนต้น มีแผนงาน/โครงการ ดังนี้**
 - 2.1) การปรับปรุงบำรุงดิน
 - 2.1.1) การส่งเสริมการผลิตและการใช้สารอินทรีย์
 - 2.1.2) การผลิต-จัดหาเมล็ดพันธุ์พืชปุ๋ยสด
 - 2.1.3) การส่งเสริมการปรับปรุงบำรุงดินด้วยพืชปุ๋ยสด
 - 2.1.4) การพัฒนากลุ่มเกษตรกรใช้สารอินทรีย์ลดการใช้สารเคมีทางการเกษตร
 - 2.1.5) การจัดตั้งธนาคารปุ๋ยอินทรีย์
 - 2.1.6) การจัดหาปุ๋ยอินทรีย์
 - 2.1.7) การส่งเสริมการปรับปรุงบำรุงพื้นที่ดินกรด
 - 2.2) การบริหารจัดการน้ำ
 - 2.2.1) การก่อสร้างแหล่งน้ำในไร่นานอกเขตชลประทาน
 - 2.3) การฟื้นฟูและป้องกันการชะล้างพังทลายของดิน
 - 2.3.1) การปลูกหญ้าแฝกเพื่อการอนุรักษ์ดินและน้ำ
 - 2.3.2) การจัดทำระบบอนุรักษ์ดินและน้ำพร้อมปลูกไม้ยืนต้นโตเร็ว
- 3) เขตปศุสัตว์ และเขตเพาะเลี้ยงสัตว์น้ำ มีแผนงาน/โครงการ ดังนี้**
 - 3.1) การบริหารจัดการน้ำ
 - 3.1.1) การก่อสร้างแหล่งน้ำในไร่นานอกเขตชลประทาน (ตารางที่ 7-1)



ตารางที่ 7-1 กิจกรรมของกรมพัฒนาที่ดินในเขตการใช้ที่ดินที่จะดำเนินการในงบประมาณ 2567-2571

เขตการใช้ที่ดิน	แผนงาน/โครงการ	งบประมาณ
1. เขตเกษตรกรรม 1.1 เขตทำนา เนื้อที่ 20,430 ไร่	1. การปรับปรุงบำรุงดิน 1.1 การส่งเสริมการผลิตและการใช้สารอินทรีย์ 1.2 การผลิต-จัดหาเมล็ดพันธุ์พืชปุ๋ยสด 1.3 การส่งเสริมการปรับปรุงบำรุงดินด้วยพืชปุ๋ยสด 1.4 การพัฒนาเกษตรกรผู้ใช้สารอินทรีย์ลดการใช้สารเคมีทางการเกษตร 1.5 การจัดตั้งธนาคารปุ๋ยอินทรีย์ 1.6 การรณรงค์เฝ้าติดตาม 1.7 การจัดหาปุ๋ยโดโลไมท์ 1.8 การส่งเสริมการปรับปรุงบำรุงพื้นที่ดินกรด 2. การบริหารจัดการน้ำ 2.2 การก่อสร้างแหล่งน้ำในไร่นานอกเขตชลประทาน 3. การฟื้นฟูและป้องกันการชะล้างพังทลายของดิน 3.1 การปลูกหญ้าแฝกเพื่อการอนุรักษ์ดินและน้ำ 3.2 การจัดระบบอนุรักษ์ดินและน้ำ	1,500 208,250 15,000 9,750 40,600 350,000 102,000 1,800 82,400 120,000 3,000,000



ตารางที่ 7-1 (ต่อ)

เขตการใช้ที่ดิน	แผนงาน/โครงการ	งบประมาณ
1.2 เขตปลูกพืชไร่ เนื้อที่ 4,323 ไร่	1. การปรับปรุงบำรุงดิน	375
1.3 เขตปลูกไม้ผล เนื้อที่ 470 ไร่	1.1 การส่งเสริมการผลิตและการใช้สารอินทรีย์	89,250
1.4 เขตปลูกไม้ยืนต้น เนื้อที่ 7,452 ไร่	1.2 การผลิต-จัดหาเมล็ดพันธุ์พืชปุ๋ยสด	7,500
	1.3 การส่งเสริมการปรับปรุงบำรุงดินด้วยพืชปุ๋ยสด	6,500
	1.4 การพัฒนาภาคเกษตรกรใช้สารอินทรีย์ลดการใช้สารเคมีทางการเกษตร	40,600
	1.5 การจัดตั้งธนาคารปุ๋ยอินทรีย์	68,000
	1.6 การจัดหาปุ๋ยไนโตรเจน	1,200
	1.7 การส่งเสริมการปรับปรุงบำรุงพื้นที่ดินกรด	
	2. การบริหารจัดการน้ำ	20,600
	2.1 การก่อสร้างแหล่งน้ำในไร่นานอกเขตชลประทาน	
	3. การฟื้นฟูและป้องกันการชะล้างพังทลายของดิน	120,000
	3.1 การปลูกหญ้าแฝกเพื่อการอนุรักษ์ดินและน้ำ	
	3.2 การจัดทำระบบอนุรักษ์ดินและน้ำพร้อมปลูกไม้ยืนต้นโตเร็ว	425,000
1.5 เขตปศุสัตว์ เนื้อที่ 160 ไร่	1. การบริหารจัดการน้ำ	
1.6 เขตเพาะเลี้ยงสัตว์น้ำ เนื้อที่ 128 ไร่	1.1 การก่อสร้างแหล่งน้ำในไร่นานอกเขตชลประทาน	20,800

หมายเหตุ: งบประมาณที่กำหนดไว้จะเป็นการประมาณเบื้องต้น อาจมีการเปลี่ยนแปลงตามที่ได้รับการจัดสรรให้ดำเนินการ



7.4 กิจกรรมที่จะดำเนินการของหน่วยงานอื่น

7.4.1 เขตเกษตรกรรม

1) เขตทำนา มีกิจกรรมที่ขอการสนับสนุนจากส่วนราชการอื่น ดังนี้

1.1) ใช้ตลาดนำการผลิตในการเลือกชนิดพืชหลังนาและหาตลาดรองรับ (สำนักงานพาณิชย์จังหวัดพะเยา/สำนักงานสหกรณ์จังหวัดพะเยา)

1.2) จัดอบรมถ่ายทอดความรู้เรื่องการใช้พันธุ์ข้าว (กรมการข้าว)

1.3) จัดอบรมถ่ายทอดความรู้เรื่องการป้องกันกำจัดศัตรูข้าวและการจัดการโรค/แมลง (กรมการข้าว)

1.4) ถ่ายทอดองค์ความรู้เรื่องการผลิตเมล็ดพันธุ์ข้าว (กรมการข้าว)

2) เขตปลูกพืชไร่ เขตปลูกไม้ผล และเขตปลูกไม้ยืนต้น มีกิจกรรมที่ขอการสนับสนุนจากส่วนราชการอื่น ดังนี้

2.1) ใช้ตลาดนำการผลิตในการเลือกชนิดพืชและหาตลาดรองรับ ทั้งในเขตที่เหมาะสมและในเขตที่ไม่เหมาะสมและต้องการปรับเปลี่ยนชนิดพืช (สำนักงานพาณิชย์จังหวัดพะเยา/สำนักงานสหกรณ์จังหวัดพะเยา)

2.2) การอบรมให้ความรู้การเข้าสู่กระบวนการรับรองมาตรฐานสินค้าเกษตรปลอดภัย (GAP) (กรมวิชาการเกษตร)

2.3. จัดอบรมถ่ายทอดความรู้การทำการเกษตรผสมผสานตามแนวทางเศรษฐกิจพอเพียง (กรมส่งเสริมการเกษตร)

2.4) สนับสนุนการขุดเจาะน้ำบาดาล (ทหารช่างพัฒนา/กรมทรัพยากรน้ำบาดาล)

3) เขตปศุสัตว์ และเขตเพาะเลี้ยงสัตว์น้ำ มีกิจกรรมที่ขอการสนับสนุนจากส่วนราชการอื่น ดังนี้ ส่งเสริม/สนับสนุนการปลูกหญ้าเลี้ยงสัตว์ (สำนักงานปศุสัตว์จังหวัดพะเยา)

7.4.2 เขตแหล่งน้ำ มีกิจกรรมที่ขอการสนับสนุนจากส่วนราชการอื่น ดังนี้ สนับสนุนการพัฒนาเพื่อเพิ่มพื้นที่กักเก็บน้ำ (สำนักงานชลประทานพะเยา) (ตารางที่ 7-2)



ตารางที่ 7-2 สรุปกิจกรรมที่ขอรับการสนับสนุนจากส่วนราชการอื่นในเขตการใช้ที่ดิน

เขตการใช้ที่ดิน	กิจกรรมที่ขอการสนับสนุนจากส่วนราชการอื่น
1.เขตเกษตรกรรม 1.1 เขตทำนา เนื้อที่ 20,430 ไร่	1. ใช้ตลาดนำการผลิตในการเลือกชนิดพืชหลังนาและหาตลาดรองรับ (สำนักงานพาณิชย์จังหวัดพะเยา/สำนักงานสหกรณ์จังหวัดพะเยา) 2. จัดอบรมถ่ายทอดความรู้เรื่องการใช้พันธุ์ข้าว (กรมการข้าว) 3. จัดอบรมถ่ายทอดความรู้เรื่องการป้องกันกำจัดศัตรูข้าวและการจัดการโรค/แมลง (กรมการข้าว) 4. ถ่ายทอดองค์ความรู้เรื่องการผลิตเมล็ดพันธุ์ข้าว (กรมการข้าว)
1.2 เขตปลูกพืชไร่ เนื้อที่ 4,323 ไร่ 1.3 เขตปลูกไม้ผล เนื้อที่ 470 ไร่ 1.4 เขตปลูกไม้ยืนต้น เนื้อที่ 7,452 ไร่	1. ใช้ตลาดนำการผลิตในการเลือกชนิดพืชและหาตลาดรองรับ ทั้งในเขตที่เหมาะสมและในเขตที่ไม่เหมาะสมและต้องทำการปรับเปลี่ยนชนิดพืช (สำนักงานพาณิชย์จังหวัดพะเยา/สำนักงานสหกรณ์จังหวัดพะเยา) 2. การอบรมให้ความรู้การเข้าสู่กระบวนการรับรองมาตรฐานสินค้าเกษตรปลอดภัย (GAP) (กรมวิชาการเกษตร) 3. จัดอบรมถ่ายทอดความรู้การทำกาเกษตรผสมผสานตามแนวทางเศรษฐกิจพอเพียง (กรมส่งเสริมการเกษตร) 4. สนับสนุนการขุดเจาะน้ำบาดาล (ทหารช่างพัฒนา/กรมทรัพยากรน้ำบาดาล)
1.5 เขตปลูกสัตว์ เนื้อที่ 160 ไร่ 1.6 เขตเพาะเลี้ยงสัตว์น้ำ เนื้อที่ 128 ไร่	1. ส่งเสริม/สนับสนุนการปลูกหญ้าเลี้ยงสัตว์ (สำนักงานปศุสัตว์จังหวัดพะเยา)
2.เขตแหล่งน้ำ เนื้อที่ 1,377 ไร่	1. สนับสนุนการพัฒนาเพื่อเพิ่มพื้นที่กักเก็บน้ำ (สำนักงานชลประทานพะเยา)



7.5 ความต้องการของชุมชนและองค์กรปกครองส่วนท้องถิ่น

จากการดำเนินการจัดทำกระบวนการมีส่วนร่วมของประชาชนที่องค์การบริหารส่วนตำบลจำปาหวาย เมื่อวันที่ 27 มิถุนายน 2566 ได้มีความต้องการของประชาชนที่ต้องการให้ดำเนินการเกี่ยวกับแหล่งน้ำเพื่อการอนุรักษ์ดินและน้ำ การพัฒนาระบบส่งน้ำ การก่อสร้างฝาย รวม 7 รายการ ดังนี้

7.5.1 การพัฒนาแหล่งน้ำขนาดเล็กเพื่อการอนุรักษ์ดินและน้ำ

- 1) โครงการขุดลอกอ่างเก็บน้ำ
- 2) โครงการขุดลอกลำน้ำ
- 3) โครงการขุดลอกฝาย

7.5.2 การพัฒนาระบบส่งน้ำ

- 1) โครงการก่อสร้างคลองส่งน้ำ
- 2) โครงการก่อสร้างท่อส่งน้ำ

7.5.3 การก่อสร้างฝาย

- 1) ฝายเก็บน้ำ
- 2) ก่อสร้างฝายเก็บน้ำ

ต่อมาเมื่อวันที่ 7 กันยายน 2566 นายกองค้การบริหารส่วนตำบลจำปาหวาย ได้มีหนังสือที่ พย 71401/495 เรื่อง ขอรับการสนับสนุนแผนงานจัดระบบอนุรักษ์ดินและน้ำ จากสถานีพัฒนาที่ดินพะเยา (กรอบ 1)

เพื่อตอบสนองต่อความต้องการของชุมชนและการขอรับการสนับสนุนแผนงานจัดระบบอนุรักษ์ดินและน้ำ กรมพัฒนาที่ดินได้วางแผนงานกิจกรรมเพื่อขอรับการจัดสรรงบประมาณในการแก้ไขปัญหา ดังต่อไปนี้

ปัญหาของตำบลจำปาหวายในภาพรวมจะสรุปได้ว่า มีปัญหาสำคัญ 2 ประการ คือ (1) ปัญหาความเสื่อมโทรมของดิน และ (2) ปัญหาการขาดแคลนน้ำ ขาดการบริหารจัดการน้ำอย่างเป็นระบบไม่สามารถเก็บน้ำไว้ในฤดูแล้ง


ในกรณีของปัญหาความเสื่อมโทรมของดินนั้นจะรวมถึง (1) การชะล้างพังทลายของดิน (2) ดินขาดความอุดมสมบูรณ์ ในพื้นที่ตำบลจำปาหวายส่วนใหญ่เป็นที่ดอน มีสภาพพื้นที่ราบเรียบถึงค่อนข้างราบเรียบ ลูกคลื่นลอนลาดเล็กน้อย ลูกคลื่นลอนลาด ลูกคลื่นลอนชัน และทิศใต้เป็นพื้นที่ภูเขา คุณภาพของดินบางพื้นที่จึงไม่ค่อยจะเหมาะสมต่อการเกษตร หน้าที่ดินที่ถูกชะล้างจึงไปทับถมลำน้ำ ตามธรรมชาติ เหมือง ฝาย และอ่างเก็บน้ำจนดินชั้นบนไม่สามารถเก็บกักน้ำไว้ใช้ได้ตามที่ควรจะเป็น การขาดแคลนน้ำจึงเกิดขึ้นทุกหมู่บ้านในตำบลจำปาหวาย ทั้งเพื่ออุปโภค-บริโภค และการเกษตร ส่วนปัญหาความอุดมสมบูรณ์ของดินที่เกิดขึ้นนั้น เนื่องจากการใช้ที่ดินติดต่อกันเป็นเวลานาน โครงสร้างของดินได้มีการเปลี่ยนแปลง ในพื้นที่ที่มีการไถพรวนด้วยเครื่องจักรกลติดต่อกันเป็นเวลานานทำให้ดินแน่นตัวน้ำในดินและอากาศในดินที่เคยมีอยู่สูญหายไป ส่วนธาตุอาหารและอินทรีย์วัตถุก็มีปริมาณลดลงเช่นเดียวกัน เนื่องจากพืชนำไปใช้ และอินทรีย์วัตถุได้สลายตัวไป (รูปที่ 7-1)



ในกรณีของการขาดแคลนนํ้านั้น นอกจากมีผลจากการทับถมของตะกอนดินในแหล่งนํ้าจนตื้นเขินดังกล่าวข้างต้นแล้ว การที่ประชากรเพิ่มขึ้น กิจกรรมการใช้นํ้าเพิ่มขึ้น การเกษตรก็เพิ่มขึ้น รวมทั้งเหตุการณ์ที่เกิดจากการเปลี่ยนแปลงภูมิอากาศ เช่น ปริมาณฝนน้อยกว่าปกติ ฝนทิ้งช่วง จนเกิดความแห้งแล้ง การขาดแคลนนํ้าจึงเกิดขึ้นอย่างต่อเนื่อง จึงมีข้อเสนอของหมู่บ้านทั้ง 13 หมู่บ้านในตำบลจำปาหวายที่เร่งด่วน คือ “การจัดการนํ้า” โดยวิธีการต่าง ๆ ให้เพียงพอแก่ความต้องการ



กรอบ 1



สถานีพัฒนาที่ดินพะเยา
 เลขที่รับ... ๒๓๖๕
 วันที่... ๕ ก.ย. ๒๕๖๖
 เวลา... ๑๐.๒๓ ๑๖.

ที่ พย ๗๑๔๐๑/๔๓๕

ที่ทำการองค์การบริหารส่วนตำบลจำปาหวาย
 ๒๒๑ หมู่ที่ ๑ ตำบลจำปาหวาย
 อำเภอเมืองพะเยา จังหวัดพะเยา ๕๖๐๐๐

๗ กันยายน ๒๕๖๖

เรื่อง ขอรับการสนับสนุนแผนงานจัดระบบอนุรักษ์ดินและน้ำ

เรียน ผู้อำนวยการสถานีพัฒนาที่ดินพะเยา


เนื่องด้วยทางองค์การบริหารส่วนตำบลจำปาหวาย เกิดปัญหาการขาดแคลนน้ำในฤดูการผลิต และเกิดปัญหาน้ำท่วมในฤดูน้ำหลาก จึงทำให้ทรัพยากรดินเสื่อมโทรม หน้าที่ดินมีการถูกชะล้างพังทลายเสียหาย เป็นจำนวนมากตะกอนดินทั้งหมดถูกพัดพาและทับถมทำให้พื้นที่ทำการเกษตรได้ผลผลิตลดลง และยังส่งผลกระทบต่อเกษตรกรในพื้นที่เป็นอย่างมาก


ในการนี้ องค์การบริหารส่วนตำบลจำปาหวาย จึงขอความอนุเคราะห์มายังท่านสนับสนุนแผนงานจัดระบบอนุรักษ์ดินและน้ำ หวังเป็นอย่างยิ่งว่าจะได้รับความอนุเคราะห์จากท่านด้วยดี จึงขอขอบคุณมา ณ โอกาสนี้

จึงเรียนมาเพื่อโปรดพิจารณา

เรียน ผอ.สพด.พะเยา
 เพื่อโปรดทราบ
 เพื่อโปรดพิจารณา

ขอแสดงความนับถือ


 (นายอุทัย วิรัตน์เกษม)
 นายกองค์การบริหารส่วนตำบลจำปาหวาย

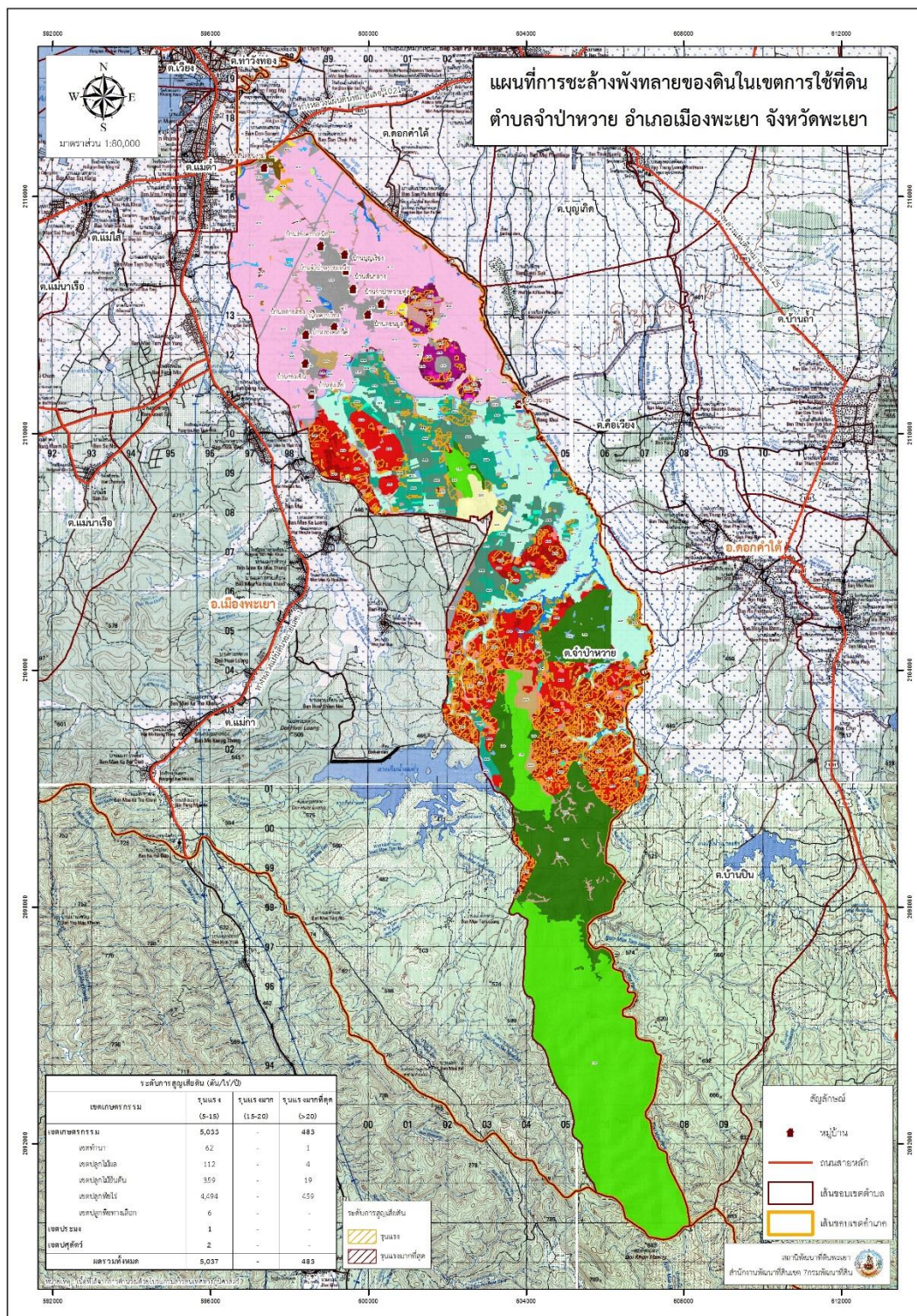

 (นายเสถียร ธรรมเยี่ยม)
 ผู้อำนวยการสถานีพัฒนาที่ดินพะเยา

- ๘ ก.ย. ๒๕๖๖

สำนักปลัด
 โทรศัพท์ ๐๕๔ - ๔๕๓๐๘๑ ต่อ ๒๐๐
 โทรสาร ๐๕๔ - ๔๕๓๐๘๑ ต่อ ๒๐๔



แผนการใช้ที่ดินตำบลจำปาหวาย อำเภอเมืองพะเยา จังหวัดพะเยา



รูปที่ 7-1 การชะล้างพังทลายของดินในเขตการใช้ที่ดิน ตำบลจำปาหวาย อำเภอเมืองพะเยา จังหวัดพะเยา



แผนการใช้ที่ดินตำบลจำปาหวาย อำเภอเมืองพะเยา จังหวัดพะเยา

ตาราง 7-3 เป้าหมายการดำเนินงานและงบประมาณโครงการ ตำบลจำปาหวาย อำเภอเมืองพะเยา จังหวัดพะเยา แผน 5 ปี (พ.ศ. 2568-2572)

เขตการใช้ที่ดิน	งาน/โครงการ/กิจกรรม	หน่วย นับ	เป้าหมาย				รวม	งบประมาณ				รวม	หน่วยงาน รับผิดชอบ	
			2568	2569	2570	2571		2572	2568	2569	2570			2571
	1. การปรับปรุงบำรุงดิน													
เขตเกษตรกรรม	1.1 การส่งเสริมการผลิตและ การใช้สารอินทรีย์	ราย	125	125	125	125	125	1,875	1,875	1,875	1,875	1,875	1,875	พด.
เขตทำนา, เขตปลูกพืชไร่	1.2 การผลิต-จัดหาเมล็ดพันธุ์ พืชปุ๋ยสด	ตัน	10	10	10	10	50	297,500	297,500	297,500	297,500	1,487,500	พด.	
เขตทำนา, เขตปลูกพืชไร่/ไม่ผล/ ไม้ยืนต้น	1.3 การส่งเสริมการปรับปรุง บำรุงดินด้วยพืชปุ๋ยสด	ไร่	1,500	1,500	1,500	1,000	7,000	22,500	22,500	22,500	15,000	105,000	พด.	
เขตเกษตรกรรม	1.4 การพัฒนากลุ่มเกษตรกร ใช้สารอินทรีย์ลดการใช้สารเคมี ทางการเกษตร	กลุ่ม	5	5	5	5	25	16,250	16,250	16,250	16,250	81,250	พด.	
เขตทำนา, เขตปลูกพืชไร่/ไม่ผล/ ไม้ยืนต้น	1.5 การจัดตั้งธนาคาร ปุ๋ยอินทรีย์	แห่ง	1	1	1	1	5	81,200	81,200	81,200	81,200	406,000	พด.	
เขตทำนา, เขตปลูกพืชไร่/ไม่ผล/ ไม้ยืนต้น	1.6 การจัดหาปุ๋ยโดโลไมท์	ตัน	100	100	100	100	500	170,000	170,000	170,000	170,000	850,000	พด.	
เขตทำนา, เขตปลูกพืชไร่/ไม่ผล/ ไม้ยืนต้น	1.7 การส่งเสริมการปรับปรุง บำรุงพื้นที่ดินกรด	ไร่	200	200	200	200	1,000	3,000	3,000	3,000	3,000	15,000	พด.	
เขตทำนา	1.8 การรณรงค์โลกสะอาด	ไร่	1,000	700	500	500	3,200	350,000	245,000	175,000	175,000	1,120,000	พด.	



ตารางที่ 7-3 (ต่อ)

เขตการใช้ที่ดิน	งาน/โครงการ/กิจกรรม	หน่วย นับ	เป้าหมาย				รวม	งบประมาณ				รวม	หน่วยงาน รับผิดชอบ	
			2568	2569	2570	2571		2572	2568	2569	2570			2571
เขตเกษตรกรรม	2. การบริหารจัดการน้ำ 2.1 การก่อสร้างแหล่ง น้ำไม่รับน้ำนอกเขตชลประทาน	บ่อ	5	5	5	5	5	115,500	115,500	115,500	115,500	115,500	577,500	พด.
	3. การฟื้นฟูและป้องกัน การชะล้างพังทลายของดิน													
เขตเกษตรกรรม, เขตแหล่งน้ำ	3.1 การปลูกหญ้าแฝก เพื่อการอนุรักษ์ดินและน้ำ	กล้า	200,000	200,000	200,000	200,000	1,000,000	240,000	240,000	240,000	240,000	240,000	1,200,000	พด.
	4. การจัดทำระบบ อนุรักษ์ดินและน้ำ													
เขตทำนา	4.1 การจัดระบบ อนุรักษ์ดินและน้ำ	ไร่	1,000	1,000	1,000	1,000	5,000	2,500,000	2,500,000	2,500,000	2,500,000	2,500,000	12,500,000	พด.
เขตทำนา, เขตปลูกพืชไร่/ ไม้ผล/ไม้ยืนต้น	4.2 การจัดทำระบบ อนุรักษ์ดินและน้ำพร้อม ปลูกไม้ยืนต้นโตเร็ว	ไร่	250	250	250	250	1,250	425,000	425,000	425,000	425,000	425,000	2,125,000	พด.

หมายเหตุ: งบประมาณที่กำหนดไว้เป็นงบประมาณเบื้องต้น อาจมีการเปลี่ยนแปลงตามที่ได้รับการจัดสรรให้ดำเนินการ



เอกสารอ้างอิง

- กรมการปกครอง. 2566. **แผนที่ขอบเขตตำบล ปี 2564 (ไฟล์ข้อมูล)**. กรมพัฒนาที่ดิน กระทรวงเกษตรและสหกรณ์, กรุงเทพฯ.
- _____. 2566. รายงานสถิติจำนวนประชากรและบ้าน รายจังหวัด รายอำเภอ และรายตำบล (ณ เดือนธันวาคม พ.ศ. 2565). แหล่งที่มา: <https://stat.bora.dopa.go.th/stat/statnew/statyear/#/TableTemplate/Area/statpop>, 1 พฤษภาคม 2566.
- กรมการพัฒนาชุมชน. 2566. **ข้อมูลความจำเป็นพื้นฐาน (จปฐ.)** รายจังหวัด รายอำเภอ และรายตำบล **ปี 2565**. แหล่งที่มา: <https://ebmn.cdd.go.th/>, 1 มิถุนายน 2566.
- กรมทรัพยากรน้ำบาดาล. 2566. **ปริมาณน้ำและจำนวนบ่อบาดาล ปี 2565**. แหล่งที่มา: <http://app.dgr.go.th/newpasutara/xml/search.php>, 26 พฤษภาคม 2566.
- กรมส่งเสริมการเกษตร. 2566. **จำนวนครุฑเรือนเกษตรกรที่ขึ้นทะเบียนเกษตรกร จำแนกรายจังหวัด รายอำเภอ และรายตำบล (ณ เดือนมกราคม พ.ศ. 2566)**. แหล่งที่มา: <http://mvos2.gistda.or.th/>, 15 พฤษภาคม 2566.
- กรมอุตุวิทยามหาวิทยาลัย. 2566. **ปริมาณน้ำฝนเฉลี่ยคาบ 30 ปี (พ.ศ. 2536-2565) (ไฟล์ข้อมูล)** กระทรวงดิจิทัลเพื่อเศรษฐกิจและสังคม, กรุงเทพฯ.
- สำนักเทคโนโลยีการสำรวจและทำแผนที่. 2566. **แผนที่ขอบเขตตำบล ปี 2564 (ไฟล์ข้อมูล)**. กรมพัฒนาที่ดิน กระทรวงเกษตรและสหกรณ์, กรุงเทพฯ.
- กองสำรวจดินและวิจัยทรัพยากรดิน. 2566. **แผนที่ทรัพยากรดิน (ไฟล์ข้อมูล)**. กรมพัฒนาที่ดิน กระทรวงเกษตรและสหกรณ์, กรุงเทพฯ.
- กลุ่มวิเคราะห์สภาพการใช้ที่ดิน 2566. **แผนที่สภาพการใช้ที่ดิน ปี 2566 (ไฟล์ข้อมูล)**. กองนโยบายและแผนการใช้ที่ดิน กรมพัฒนาที่ดิน กระทรวงเกษตรและสหกรณ์, กรุงเทพฯ.
- บัณฑิต ต้นศิริ และ คำรณ ไทรพิง. 2542. **คู่มือการประเมินคุณภาพที่ดิน**. กองวางแผนการใช้ที่ดิน กรมพัฒนาที่ดิน กระทรวงเกษตรและสหกรณ์, กรุงเทพฯ.
- องค์การบริหารส่วนตำบลจำป่าหวาย. 2566. **วิสัยทัศน์ พันธกิจ**. แหล่งที่มา: <http://jampawai.go.th>, 1 พฤษภาคม 2566



สถานีพัฒนาที่ดินพะเยา
สำนักงานพัฒนาที่ดินเขต 7
กรมพัฒนาที่ดิน กระทรวงเกษตรและสหกรณ์