

แผนการใช้ที่ดิน ตำบลตำพามอก

อำเภอคลอง จังหวัดแพร่



สถานีพัฒนาที่ดินแพร่ สำนักงานพัฒนาที่ดินเขต 7
ร่วมกับ กองนโยบายและแผนการใช้ที่ดิน กรมพัฒนาที่ดิน
กระทรวงเกษตรและสหกรณ์
กันยายน 2566





คำนำ

การจัดทำแผนการใช้ที่ดินดำเนินการตามรัฐธรรมนูญแห่งราชอาณาจักรไทย พ.ศ. 2560 มาตรา 72 (1) ที่ได้บัญญัติให้มีการวางแผนการใช้ที่ดินให้เหมาะสมกับศักยภาพของที่ดินตามหลักการพัฒนาอย่างยั่งยืน โดยแผนการใช้ที่ดินตำบลตำผามอก อำเภอคลอง จังหวัดแพร่ ได้นำแนวคิดขององค์การอาหารและการเกษตร แห่งสหประชาชาติ (Food and Agriculture Organization of the United Nations: FAO และ โครงการสิ่งแวดล้อมแห่งสหประชาชาติ (United Nations Environment Programme: UNEP) มาปรับใช้ คือ ความเหมาะสมทางกายภาพ ความเหมาะสมทางเศรษฐกิจ การยอมรับจากสังคม การสร้างความยั่งยืน ให้สิ่งแวดล้อม และเสนอทางเลือกการใช้ที่ดิน ร่วมกับวิธีการที่จำเป็นอื่นๆ เช่น กระบวนการมีส่วนร่วมของชุมชน (Participatory Rural Appraisal:PRA) การประเมินคุณภาพที่ดิน เป็นต้น

กองนโยบายและแผนการใช้ที่ดินร่วมกับสำนักงานพัฒนาที่ดินเขต (สพข.) และสถานีพัฒนาที่ดิน (สพด.) ในการดำเนินงานวางแผนการใช้ที่ดินระดับตำบล โดยพิจารณาภาพรวมของสภาพปัญหาในด้านต่าง ๆ ทั้งด้านกายภาพ เศรษฐกิจ และสังคม วิเคราะห์และสังเคราะห์ข้อมูลนำไปสู่การวางแผนการใช้ที่ดิน ที่สอดคล้องกับศักยภาพของพื้นที่ โดยผ่านกระบวนการมีส่วนร่วมของชุมชน (PRA) ในการระบุปัญหา ความต้องการของเกษตรกรและผู้มีส่วนได้ส่วนเสีย ทั้งนี้ สพด. ได้จัดทำแผนกิจกรรม/โครงการเพื่อขับเคลื่อน แผนการใช้ที่ดินให้เป็นรูปธรรมเพื่อให้เกษตรกร มีคุณภาพชีวิตที่ดีขึ้น มีการใช้ที่ดินอย่างถูกต้องเหมาะสม รักษาสภาพแวดล้อมและอนุรักษ์ทรัพยากรในชุมชน ให้เกิดความยั่งยืนต่อไป

สถานีพัฒนาที่ดินแพร่

กันยายน 2566



สารบัญ

	หน้า
คำนำ	ก
สารบัญ	ข
สารบัญตาราง	ง
สารบัญรูป	จ
บทที่ 1 บทนำ	
1.1 ความสำคัญของการวางแผนการใช้ที่ดิน	1-1
1.2 หลักการและเหตุผล	1-1
1.3 วัตถุประสงค์	1-1
1.4 ระยะเวลาดำเนินงาน	1-1
1.5 ขั้นตอนการดำเนินงาน	1-2
1.6 วิสัยทัศน์ของตำบล	1-2
บทที่ 2 ข้อมูลทั่วไป	
2.1 ที่ตั้งและอาณาเขต	2-1
2.2 การแบ่งส่วนการปกครอง	2-2
2.3 ลักษณะภูมิประเทศ	2-2
2.4 สภาพภูมิอากาศ	2-2
2.5 สภาพการใช้ที่ดินปัจจุบัน	2-4
2.6 สภาพเศรษฐกิจและสังคม	2-7
บทที่ 3 สถานภาพของทรัพยากรธรรมชาติ	
3.1 ทรัพยากรป่าไม้	3-1
3.2 ทรัพยากรน้ำ	3-2
3.3 ทรัพยากรดิน	3-2
บทที่ 4 กระบวนการมีส่วนร่วมของชุมชน (Participatory Rural Appraisal : PRA)	
4.1 การวิเคราะห์ผลจากการจัดทำกระบวนการมีส่วนร่วมของชุมชน (PRA)	4-1
4.2 ระบบการปลูกพืชในปัจจุบัน	4-5



สารบัญ (ต่อ)

	หน้า
บทที่ 5 การประเมินคุณภาพที่ดิน	
5.1 หลักการประเมินคุณภาพที่ดินด้านกายภาพ	5-1
5.2 พืชเศรษฐกิจที่สำคัญของตำบล	5-2
5.3 ระดับความเหมาะสมของที่ดิน	5-2
บทที่ 6 แผนการใช้ที่ดิน	
6.1 การวิเคราะห์ข้อมูลเพื่อจัดทำแผนการใช้ที่ดินระดับตำบล	6-1
6.2 แผนการใช้ที่ดิน	6-2
บทที่ 7 การขับเคลื่อนแผนการใช้ที่ดิน	
7.1 ขั้นตอนการดำเนินงาน	7-1
7.2 กิจกรรมที่จะดำเนินการของกรมพัฒนาที่ดิน	7-1
7.3 กิจกรรมที่จะดำเนินงานของหน่วยงานอื่น	7-2
7.4 ความต้องการของชุมชนและองค์กรปกครองส่วนท้องถิ่น	7-3
เอกสารอ้างอิง	อ-1



สารบัญตาราง

ตารางที่		หน้า
2-1	สถิติภูมิอากาศ ณ สถานีตรวจอากาศจังหวัดแพร่ (พ.ศ. 2536-2565)	2-3
2-2	สภาพการใช้ที่ดิน ตำบลตำผามอก อำเภอคลอง จังหวัดแพร่	2-5
2-3	จำนวนประชากรและครัวเรือนตำบลตำผามอก อำเภอคลอง จังหวัดแพร่ ปี 2565	2-7
2-4	จำนวนและสัดส่วนครัวเรือนเกษตรตำบลตำผามอก อำเภอคลอง จังหวัดแพร่ ปี 2565	2-8
2-5	รายได้-รายจ่ายเฉลี่ยครัวเรือน ตำบลตำผามอก อำเภอคลอง จังหวัดแพร่ ปี 2565	2-10
3-1	สมบัติที่ดิน ตำบลตำผามอก อำเภอคลอง จังหวัดแพร่	3-5
5-1	ตัวอย่างการประเมินคุณภาพที่ดินด้านกายภาพของประเภทการใช้ประโยชน์ที่ดิน	5-2
5-2	ชั้นความเหมาะสมทางกายภาพของดิน ตำบลตำผามอก อำเภอคลอง จังหวัดแพร่	5-3
6-1	เขตการใช้ที่ดิน ตำบลตำผามอก อำเภอคลอง จังหวัดแพร่	6-4
7-1	กิจกรรมของกรมพัฒนาที่ดินในเขตการใช้ที่ดินที่จะดำเนินการ ในปีงบประมาณ 2567-2571	7-5
7-2	สรุปกิจกรรมที่ขอรับการสนับสนุนจากส่วนราชการอื่นในเขตการใช้ที่ดิน	7-8
7-3	เป้าหมายการดำเนินงานและงบประมาณ ตำบลตำผามอก อำเภอคลอง จังหวัดแพร่ แผน 5 ปี (พ.ศ. 2566-2570)	7-9



สารบัญญรูป

รูปที่		หน้า
1-1	กรอบการวางแผนการใช้ที่ดินระดับตำบล	1-3
2-1	ขอบเขตการปกครองตำบลตำผามอก อำเภอคลอง จังหวัดแพร่	2-1
2-2	สมดุลของน้ำเพื่อการเกษตร จังหวัดแพร่	2-4
2-3	สภาพการใช้ที่ดิน ตำบลตำผามอก อำเภอคลอง จังหวัดแพร่	2-7
3-1	ทรัพยากรดิน ตำบลตำผามอก อำเภอคลอง จังหวัดแพร่	3-7
4-1	การวิเคราะห์สถานการณ์โดยระบบ DPSIR ของตำบลตำผามอก อำเภอคลอง จังหวัดแพร่	4-4
4-2	ระบบการปลูกพืชในปัจจุบัน ตำบลตำผามอก อำเภอคลอง จังหวัดแพร่	4-5
6-1	เขตการใช้ที่ดิน ตำบลตำผามอก อำเภอคลอง จังหวัดแพร่	6-6
7-1	การชะล้างพังทลายของดินในเขตการใช้ที่ดิน ตำบลตำผามอก อำเภอคลอง จังหวัดแพร่	7-4



บทที่ 1

บทนำ

1.1 ความสำคัญของการวางแผนการใช้ที่ดิน

ตามรัฐธรรมนูญแห่งราชอาณาจักรไทย พุทธศักราช 2560 มาตรา 72 รัฐพึงดำเนินการเกี่ยวกับที่ดิน ทรัพยากรน้ำ และพลังงาน ดังต่อไปนี้

(1) วางแผนการใช้ที่ดินของประเทศ ให้เหมาะสมกับสภาพพื้นที่และศักยภาพของที่ดินตามหลักการพัฒนาอย่างยั่งยืน

1.2 หลักการและเหตุผล

ปัจจุบันกรมพัฒนาที่ดินได้ดำเนินการวางแผนการใช้ที่ดินระดับประเทศเรียบร้อยแล้วซึ่งเป็นการวางกรอบเชิงนโยบายมุ่งเน้นการพัฒนาด้านการเกษตรให้เกิดความสมดุลและยั่งยืนและในขณะเดียวกันต้องอนุรักษ์ทรัพยากรธรรมชาติและสิ่งแวดล้อมควบคู่กับการรักษาคุณค่าทางศิลปวัฒนธรรม แต่ทั้งนี้เพื่อให้เกิดการใช้ประโยชน์ที่ดินในระดับพื้นที่อย่างมีประสิทธิภาพและรักษาฐานการผลิตด้านทรัพยากรธรรมชาติอย่างยั่งยืนตลอดห่วงโซ่อุปทาน แผนการใช้ที่ดินระดับตำบลจึงถูกนำมาใช้เป็นเครื่องมือเพื่อขับเคลื่อนการดำเนินงานดังกล่าว

ทั้งนี้กรมพัฒนาที่ดินได้จัดทำแผนปฏิบัติการราชการกรมพัฒนาที่ดินระยะ 5 ปี (พ.ศ. 2566-2570) เพื่อให้บรรลุตามวิสัยทัศน์ที่กำหนดไว้ คือ “เป็นองค์การอัจฉริยะทางดิน เพื่อขับเคลื่อนการใช้ที่ดินอย่างเหมาะสม 15 ล้านไร่ ภายในปี 2570” ซึ่งในส่วนของประเด็นการพัฒนาที่ 2 บริหารจัดการทรัพยากรดินและที่ดินด้วยชุดข้อมูลที่มีมูลค่าสูง (High Value Dataset) ซึ่งมีเป้าหมาย คือ การนำชุดข้อมูลที่มีมูลค่าสูง ไปใช้ในการบริหารจัดการทางการเกษตร ในส่วนของตัวชี้วัด บริหารจัดการทรัพยากรดินและที่ดินบนพื้นฐานของชุดข้อมูลที่มีมูลค่าสูง ร้อยละ 100 กลยุทธ์ที่ 2 ยกระดับแผนการใช้ที่ดินไปสู่การปฏิบัติ ได้กำหนดให้ ร้อยละของแผนการใช้ที่ดินระดับตำบลที่จัดทำแล้วเสร็จทั้งประเทศ ภายใน ปี 2570 (ไม่น้อยกว่า ร้อยละ 80) เป็นตัวชี้วัดหนึ่งของกลยุทธ์ดังกล่าว

1.3 วัตถุประสงค์

1.3.1 เพื่อรักษาเสถียรภาพของทรัพยากรให้เกิดความสมดุลและยั่งยืนภายใต้การพัฒนาด้านต่างๆ ของตำบล

1.3.2 เพื่อให้การใช้ที่ดินมีผลตอบแทนสูงสุดต่อหน่วยเนื้อที่อย่างยั่งยืน

1.3.3 เพื่อให้เกิดการกำหนดแผนงาน โครงการ กิจกรรม ที่สอดคล้องกับแผนการใช้ที่ดินที่กำหนดขึ้น และอยู่บนหลักการของรูปแบบโมเดลเศรษฐกิจ BCG (Bio-Circular-Green Economy: BCG Model)

1.4 ระยะเวลาและสถานที่ดำเนินงาน

1.4.1 ระยะเวลา 1 มิถุนายน 2565 – 30 มิถุนายน 2565

1.4.2 สถานที่ ตำบลตำบามอก อำเภอลอง จังหวัดแพร่



1.5 ขั้นตอนการดำเนินงาน

1.5.1 รวบรวมข้อมูลปฐมภูมิและทุติยภูมิ ประกอบด้วย

1) ด้านกายภาพ ได้แก่ ทรัพยากรดิน ทรัพยากรน้ำ ทรัพยากรป่าไม้ ภูมิอากาศ สภาพการใช้ที่ดิน เขตป่าไม้ตามกฎหมายและมตติคุณรัฐมนตรี

2) ด้านเศรษฐกิจและสังคม เช่น การถือครองที่ดิน ลักษณะทางเศรษฐกิจของตำบล จำนวนประชากร เป็นต้น

3) ด้านนโยบายและข้อกำหนดที่เกี่ยวข้อง ได้แก่ ยุทธศาสตร์ แผนพัฒนาเศรษฐกิจและสังคมแห่งชาติฉบับที่ 13 ยุทธศาสตร์ภาค แผนพัฒนากลุ่มจังหวัด แผนพัฒนาจังหวัด แผนพัฒนาการเกษตรและสหกรณ์ แผนพัฒนาท้องถิ่น 4 ปี ขององค์การบริหารส่วนจังหวัด เทศบาลตำบลหรือองค์การบริหารส่วนตำบล

1.5.2 จัดทำกระบวนการมีส่วนร่วมของชุมชน (Participatory Rural Appraisal : PRA) เพื่อรับฟังความคิดเห็น ประเด็นปัญหา ความต้องการด้านต่าง ๆ ขององค์การปกครองส่วนท้องถิ่นและเกษตรกรในตำบล

1.5.3 ประเมินคุณภาพของที่ดินของพืชเศรษฐกิจหลักและพืชทางเลือกที่มีมูลค่าของตำบล

1.5.4 สังเคราะห์ข้อมูลจากข้อ 1.5.1 ถึง 1.5.3 เพื่อใช้ประกอบการวางแผนการใช้ที่ดิน

1.5.5 กำหนด (ร่าง) แผนการใช้ที่ดินระดับตำบล

1.5.6 รับฟังความคิดเห็นของผู้มีส่วนได้ส่วนเสียต่อ (ร่าง) แผนการใช้ที่ดินที่กำหนดขึ้น

1.5.7 ปรับปรุง (ร่าง) แผนการใช้ที่ดินเพื่อจัดทำแผนการใช้ที่ดินฉบับสมบูรณ์

1.5.8 นำแผนการใช้ที่ดินเข้าสู่คณะทำงานวิชาการของเขต ฯ เพื่อตรวจสอบความครบถ้วน /สมบูรณ์ของเนื้อหาและองค์ประกอบ

1.5.9 เผยแพร่แผนการใช้ที่ดินเพื่อนำไปสู่การขับเคลื่อนการดำเนินงาน ประกอบด้วย

1) องค์การปกครองส่วนท้องถิ่น นำแผนการใช้ที่ดินที่จัดทำขึ้นไปประกอบการจัดทำแผนการพัฒนาของตำบล เพื่อนำไปสู่การของบประมาณที่มีความสอดคล้องกับศักยภาพด้านการผลิตและสภาพของทรัพยากรของตำบล

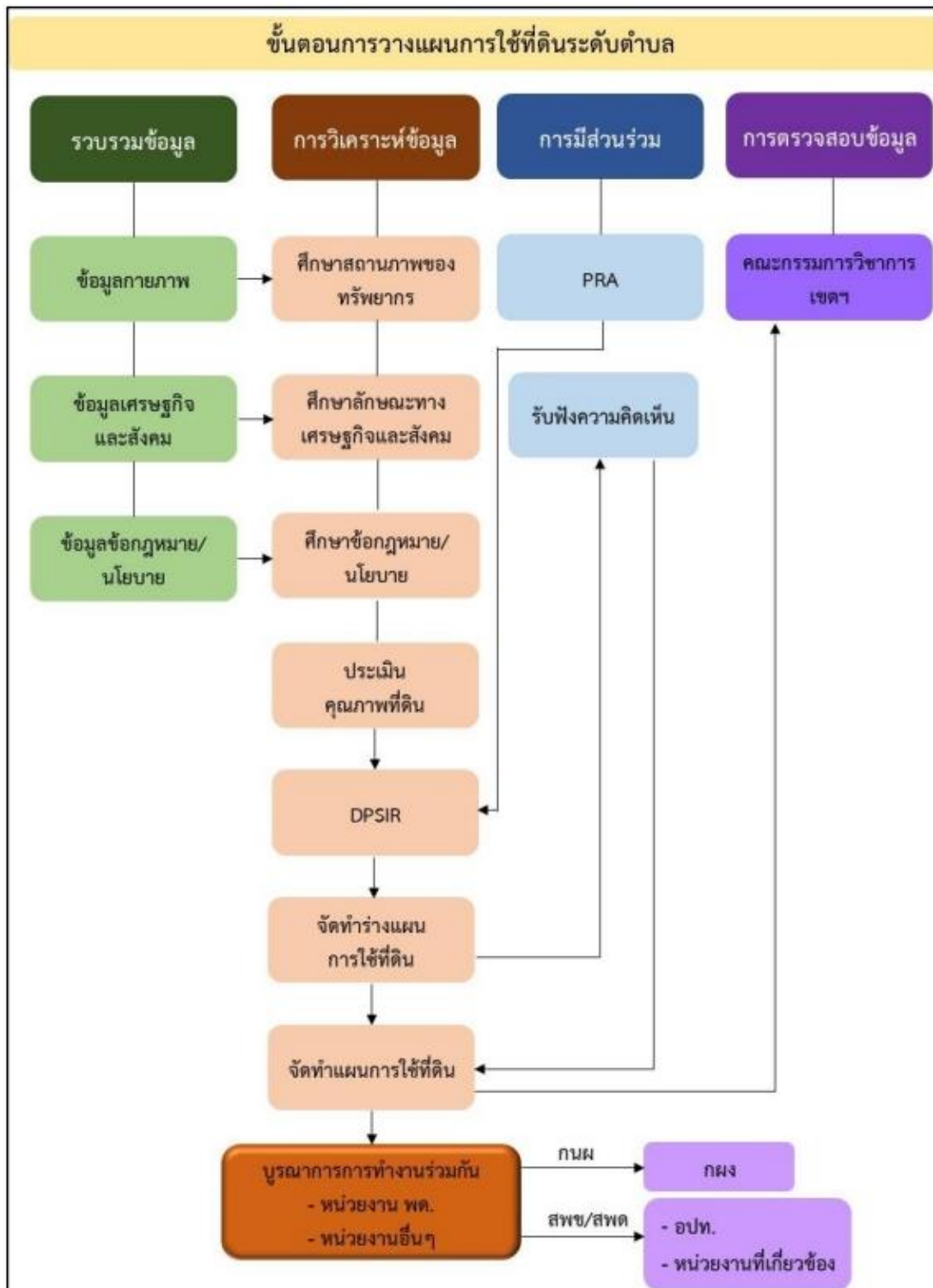
2) กรมพัฒนาที่ดิน โดยสถานีพัฒนาที่ดิน กำหนดแผนงาน/โครงการ/กิจกรรม ที่สอดคล้องกับแผนการใช้ที่ดินที่กำหนดขึ้นในแต่ละเขตและสามารถใช้ประกอบการของบประมาณในพื้นที่อย่างมีประสิทธิภาพและเป็นที่ยอมรับ

3) หน่วยงานราชการอื่น ๆ สามารถใช้เป็นข้อมูลพื้นฐานประกอบแผนงาน/โครงการ/กิจกรรมที่สอดคล้องกับแผนการใช้ที่ดินที่กำหนดขึ้นในแต่ละเขต

จากขั้นตอนที่กล่าวข้างต้น สามารถจัดทำกรอบการวางแผนการใช้ที่ดินระดับตำบลแสดงดังรูปที่ 1-1

1.6 วิสัยทัศน์ของตำบล

สร้างเศรษฐกิจสู่สากล สร้างสภาพชุมชนให้น่าอยู่ (องค์การบริหารส่วนตำบลตำผามอก, 2565)



รูปที่ 1-1 กรอบการวางแผนการใช้ที่ดินระดับตำบล

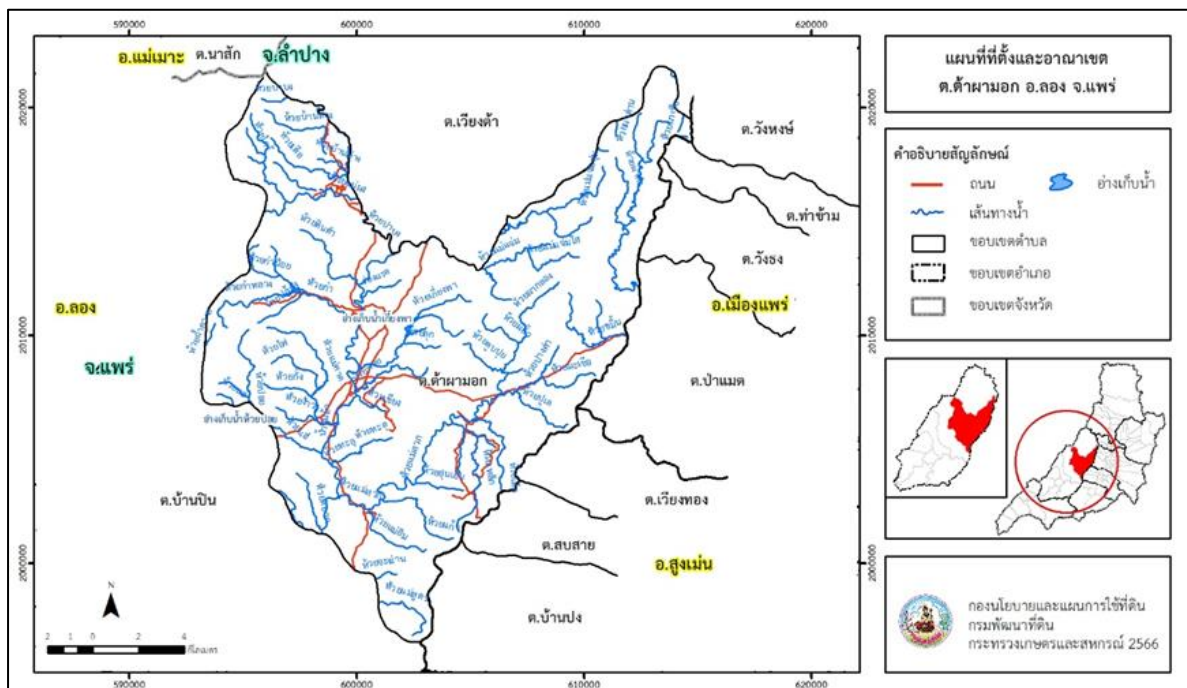


บทที่ 2 ข้อมูลทั่วไป

2.1 ที่ตั้งและอาณาเขต

ตำบลตำมอก อำเภออลอง จังหวัดแพร่ ตั้งอยู่ทางทิศตะวันออกเฉียงเหนือของอำเภออลอง มีพื้นที่ประมาณ 260 ตารางกิโลเมตร หรือ 162,313 ไร่ โดยมีอาณาเขตติดต่อ ดังนี้ (รูปที่ 2-1)

ทิศเหนือ	ติดต่อกับ	ตำบลนาสัก อำเภอแม่เมาะ จังหวัดลำปาง ตำบลเวียงต้า อำเภออลอง จังหวัดแพร่
ทิศใต้	ติดต่อกับ	ตำบลบ้านปิน อำเภออลอง ตำบลบ้านปง ตำบลสบสาย ตำบลเวียงทอง อำเภอสูงเม่น จังหวัดแพร่
ทิศตะวันออก	ติดต่อกับ	ตำบลวังหงษ์ ตำบลท่าข้าม ตำบลวังธง ตำบลป่าเมต อำเภอเมืองแพร่ จังหวัดแพร่
ทิศตะวันตก	ติดต่อกับ	ตำบลบ้านปิน อำเภออลอง จังหวัดแพร่



รูปที่ 2-1 แผนที่ตั้งและอาณาเขต ตำบลตำมอก อำเภออลอง จังหวัดแพร่



2.2 การแบ่งส่วนการปกครอง

ตำบลตำบามอก อำเภอคลอง จังหวัดแพร่ แบ่งส่วนการปกครองออกเป็น 8 หมู่บ้าน ดังนี้

หมู่ที่ 1 บ้านผามอก

หมู่ที่ 5 บ้านอิม

หมู่ที่ 2 บ้านน้ำริน

หมู่ที่ 6 บ้านใหม่พม่า

หมู่ที่ 3 บ้านปง

หมู่ที่ 7 บ้านม่วงเจริญ

หมู่ที่ 4 บ้านเกียงพา

หมู่ที่ 8 บ้านศรีใจ

2.3 สภาพภูมิประเทศ

ลักษณะพื้นที่ทั่วไปส่วนใหญ่เป็นพื้นที่ลาดชันสูง มีสภาพพื้นที่ราบเรียบถึงค่อนข้างราบเรียบ ลูกคลื่นลอนลาดเล็กน้อย ลูกคลื่นลอนลาด ลูกคลื่นลอนชัน เนินเขา และพื้นที่สูงชันเป็นพื้นที่ภูเขากระจายตัวทั่วไปในตำบล บางส่วนของด้านทิศตะวันออกอยู่ในเขตอุทยานแห่งชาติดอยผาหลวง เป็นส่วนหนึ่งของลุ่มน้ำยม แหล่งน้ำที่สำคัญ เช่น น้ำแม่ต้า ห้วยผาหลวง ห้วยแม่สวก ห้วยผาคำ อ่างเก็บน้ำห้วยกำ อ่างเก็บน้ำเกียงพา

2.4 สภาพภูมิอากาศ

จากการศึกษาสถิติภูมิอากาศ (พ.ศ. 2536-2565) พบว่า ตำบลตำบามอก อำเภอคลอง จังหวัดแพร่ มีรายละเอียดดังนี้

2.4.1 อุณหภูมิ

มีอุณหภูมิโดยเฉลี่ยทั้งปี 26.7 องศาเซลเซียส อุณหภูมิสูงสุดเฉลี่ย 33.4 องศาเซลเซียส ในเดือนเมษายน และอุณหภูมิต่ำสุดเฉลี่ย 22.0 องศาเซลเซียส ในเดือนมกราคม

2.4.2 ปริมาณน้ำฝน

มีปริมาณน้ำฝนรวมทั้งปี 1,182.4 มิลลิเมตร มีฝนตกประมาณ 125 วัน เดือนที่มีฝนตกมากที่สุดในเดือนสิงหาคม มีปริมาณฝน 237.2 มิลลิเมตร และมีฝนตกประมาณ 22 วัน

2.4.3 สมดุลน้ำเพื่อการเกษตร

จากข้อมูลสถิติภูมิอากาศในคาบ 30 ปี (พ.ศ. 2536-2565) ณ สถานีตรวจอากาศจังหวัดแพร่ ได้นำมาวิเคราะห์สมดุลของน้ำเพื่อการเกษตร ซึ่งเป็นการวิเคราะห์หาช่วงฤดูกาลเพาะปลูกพืช ตลอดจนช่วงระยะเวลาที่พืชเสี่ยงต่อการขาดน้ำ ข้อมูลที่นำมาวิเคราะห์ คือ ปริมาณน้ำฝน และศักยภาพการคายระเหยน้ำอ้างอิง (ET_o) ซึ่งคำนวณด้วยโปรแกรม Cropwat for Windows Version 8.0 โดยใช้สมการ Penman-Monteith สามารถสรุปสมดุลของน้ำเพื่อการเกษตรในเขตอาศัยน้ำฝนได้ดังนี้

ช่วงที่เหมาะสมต่อการปลูกพืช เป็นช่วงที่ค่าปริมาณน้ำฝนมากกว่าค่า 0.5 การระเหยจากผิวดินและการคายน้ำของพืช เป็นช่วงที่ดินมีความชุ่มชื้นพอเหมาะต่อการเพาะปลูกพืช เป็นช่วงที่ดินมีความชุ่มชื้นพอเหมาะต่อการเพาะปลูกพืช ซึ่งช่วงนี้เริ่มตั้งแต่กลางเดือนมีนาคมถึงต้นเดือนพฤศจิกายน



ช่วงที่เหมาะสมต่อการปลูกพืช เป็นช่วงที่ค่าปริมาณน้ำฝนมากกว่าค่า 0.5 การระเหยจากผิวดินและการคายน้ำของพืช เป็นช่วงที่ดินมีความชุ่มชื้นพอเหมาะต่อการเพาะปลูกพืช เป็นช่วงที่ดินมีความชุ่มชื้นพอเหมาะต่อการเพาะปลูกพืช ซึ่งช่วงนี้เริ่มตั้งแต่กลางเดือนมีนาคมถึงต้นเดือนพฤศจิกายน

ช่วงที่มีน้ำมากเกินพอ เป็นช่วงที่ค่าปริมาณน้ำฝนมากกว่าค่าการระเหยจากผิวดินและการคายน้ำของพืช ซึ่งช่วงนี้เริ่มตั้งแต่กลางเดือนเมษายนถึงปลายเดือนตุลาคม

ช่วงขาดน้ำ เป็นช่วงฤดูแล้งที่ค่าปริมาณน้ำฝนน้อยกว่าค่า 0.5 การระเหยจากผิวดินและการคายน้ำของพืช ซึ่งพืชอาจเสียหายจากการขาดแคลนน้ำได้ ซึ่งช่วงนี้เริ่มตั้งต้นเดือนพฤศจิกายนถึงกลางเดือนมีนาคม (ตารางที่ 2-1 และรูปที่ 2-2)

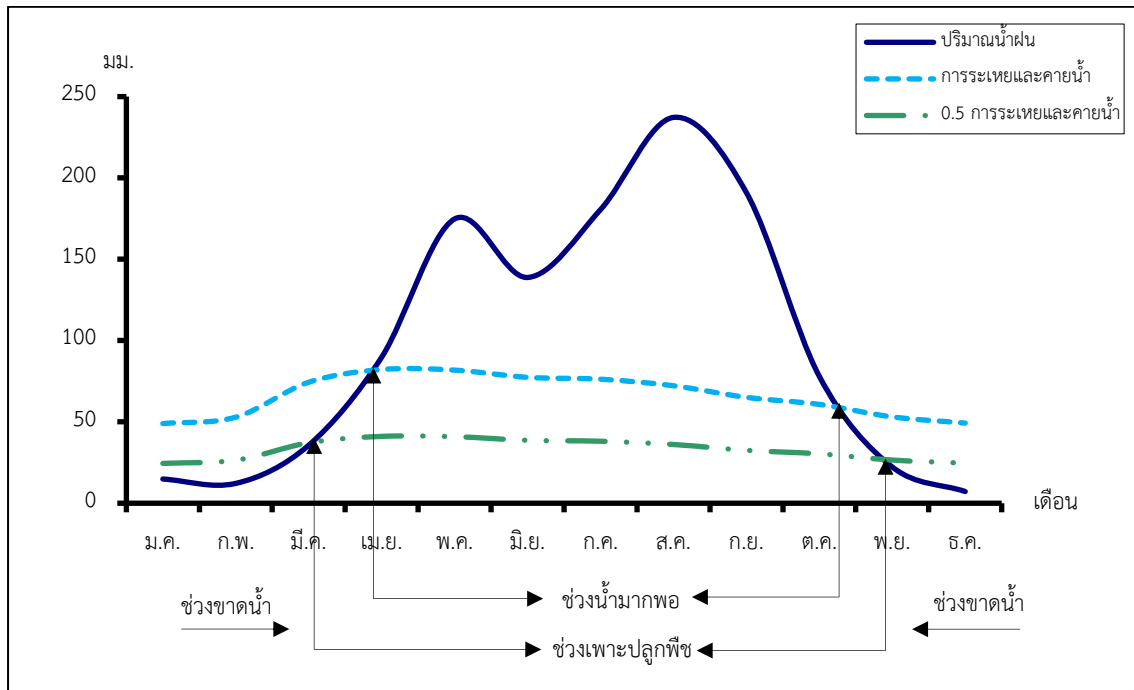
ตารางที่ 2-1 สถิติภูมิอากาศ ณ สถานีตรวจอากาศจังหวัดแพร่¹ (พ.ศ. 2536-2565)

เดือน	อุณหภูมิ (ซ.)			ความชื้นสัมพัทธ์ (%)	ปริมาณน้ำฝน (มม.)	จำนวนวันที่ฝนตก (วัน)	ศักยภาพการคายระเหยน้ำ (มม.)	ปริมาณฝนใช้การ ² (มม.)
	ต่ำสุด	สูงสุด	เฉลี่ย					
ม.ค.	16.3	31.2	22.6	74.0	14.9	2.4	49.0	14.5
ก.พ.	17.9	33.7	24.8	68.0	12.2	2.0	52.9	12.0
มี.ค.	21.6	36.3	28.0	64.0	35.7	3.9	74.4	33.7
เม.ย.	24.4	37.4	29.9	66.0	89.8	8.1	82.2	76.9
พ.ค.	25.0	35.4	29.2	75.0	174.8	15.4	81.8	125.9
มิ.ย.	25.0	34.0	28.6	78.0	138.8	16.5	77.4	108.0
ก.ค.	24.8	32.8	27.9	81.0	180.5	20.1	76.3	128.4
ส.ค.	24.6	32.2	27.4	84.0	237.2	21.8	72.2	147.2
ก.ย.	24.4	32.5	27.4	84.0	191.0	19.0	65.1	132.6
ต.ค.	23.3	32.5	26.8	83.0	78.0	10.8	60.8	68.3
พ.ย.	20.3	32.0	25.1	79.0	22.3	3.4	53.1	21.5
ธ.ค.	16.9	30.6	22.7	75.0	7.2	1.5	49.3	7.1
เฉลี่ย	22.0	33.4	26.7	75.9	-	-	-	-
รวม	-	-	-	-	1,182.4	124.9	794.5	876.1

หมายเหตุ : ¹เป็นสถานีตรวจอากาศที่ใกล้พื้นที่ตำบลมากที่สุด

²เนื้อที่คำนวณด้วยระบบสารสนเทศภูมิศาสตร์

ที่มา : กรมอุตุนิยมวิทยา (2566)



รูปที่ 2-2 กราฟสมดุลของน้ำเพื่อการเกษตร จังหวัดแพร่

2.5 สภาพการใช้ที่ดินปัจจุบัน

สภาพการใช้ที่ดินตำบลตำบามอก อำเภอคลอง จังหวัดแพร่ ซึ่งสำรวจโดยกลุ่มวิเคราะห์สภาพการใช้ที่ดิน (2566) ประกอบด้วยประเภทการใช้ที่ดินต่าง ๆ ดังนี้

2.5.1 พื้นที่ชุมชนและสิ่งปลูกสร้าง มีเนื้อที่ 2,056 ไร่ หรือร้อยละ 1.26 ของเนื้อที่ตำบล

2.5.2 พื้นที่เกษตรกรรมมีเนื้อที่ 25,223 ไร่ หรือร้อยละ 15.53 ของเนื้อที่ตำบล ประกอบด้วย การใช้ประโยชน์ที่ดินด้านเกษตรกรรมต่าง ๆ ดังต่อไปนี้

- 1) พื้นที่นา มีเนื้อที่ 5,738 ไร่ หรือร้อยละ 3.53 ของเนื้อที่ตำบล ได้แก่ นาข้าว นาไร่
- 2) พืชไร่ มีเนื้อที่ 16,181 ไร่ หรือร้อยละ 9.97 ของเนื้อที่ตำบล ได้แก่ ข้าวโพด มันสำปะหลัง ไร่ร้าง สับปะรด
- 3) ไม้ยืนต้น มีเนื้อที่ 2,990 ไร่ หรือร้อยละ 1.84 ของเนื้อที่ตำบล ได้แก่ สัก ไม้ปลูกเพื่อการค้า ยางพารา จามจรี ปาล์มน้ำมัน
- 4) ไม้ผล มีเนื้อที่ 314 ไร่ หรือร้อยละ 0.19 ของเนื้อที่ตำบล ได้แก่ ไม้ผลผสม มะขาม มะม่วง ลำไย กล้าย

2.5.3 พื้นที่ป่าไม้ มีเนื้อที่ 132,899 ไร่ หรือร้อยละ 81.88 ของเนื้อที่ตำบล ได้แก่ ป่าผลัดใบสมบูรณ์ ป่าผลัดใบรอสภาพฟื้นฟูป่าไม้ผลัดใบสมบูรณ์



2.5.4 พื้นที่แหล่งน้ำ มีเนื้อที่ 720 ไร่ หรือร้อยละ 0.45 ของเนื้อที่ตำบล ได้แก่ แม่น้ำ ลำห้วย ลำคลอง อ่างเก็บน้ำ บ่อน้ำในไร่นา

2.5.5 พื้นที่เบ็ดเตล็ด มีเนื้อที่ 1,415 ไร่ หรือร้อยละ 0.88 ของเนื้อที่ตำบล ได้แก่ พุงหญ้าสลับไม้พุ่ม/ไม้ละเมาะ เหมืองแร่ พื้นที่ลุ่ม พุงหญ้าธรรมชาติ

ตารางที่ 2-2 สภาพการใช้ที่ดิน ตำบลตำบามอก อำเภอคลอง จังหวัดแพร่

หน่วยแผนที่	ประเภทการใช้ที่ดิน	เนื้อที่	
		ไร่	ร้อยละ
U	พื้นที่ชุมชนและสิ่งปลูกสร้าง	2,056	1.26
U201	หมู่บ้านบนพื้นราบ	1,114	0.68
U301	สถานที่ราชการและสถาบันต่าง ๆ	599	0.37
U405	ถนน	184	0.11
U502	โรงงานอุตสาหกรรม	68	0.04
U503	ลานตากและแหล่งรับซื้อทางการเกษตร	48	0.03
U603	สุสาน ป่าช้า	43	0.03
A	พื้นที่เกษตรกรรม	25,223	15.53
A100	นาร้าง	51	0.03
A101	นาข้าว	5,687	3.50
A200	ไร่ร้าง	483	0.30
A202	ข้าวโพด	11,018	6.79
A204	มันสำปะหลัง	4,672	2.88
A205	สับปะรด	8	-
A300	ไม้ยืนต้นร้าง/เสื่อมโทรม	35	0.02
A301	ไม้ยืนต้นผสม	12	0.01
A302	ยางพารา	145	0.09
A303	ปาล์มน้ำมัน	66	0.04
A304	ยูคาลิปตัส	5	-
A305	สัก	2,349	1.45
A315	ไม้ปลูกเพื่อการค้า	269	0.16
A318	จามจุรี	109	0.07
A400	ไม้ผลร้าง/เสื่อมโทรม	22	0.01
A401	ไม้ผลผสม	184	0.11

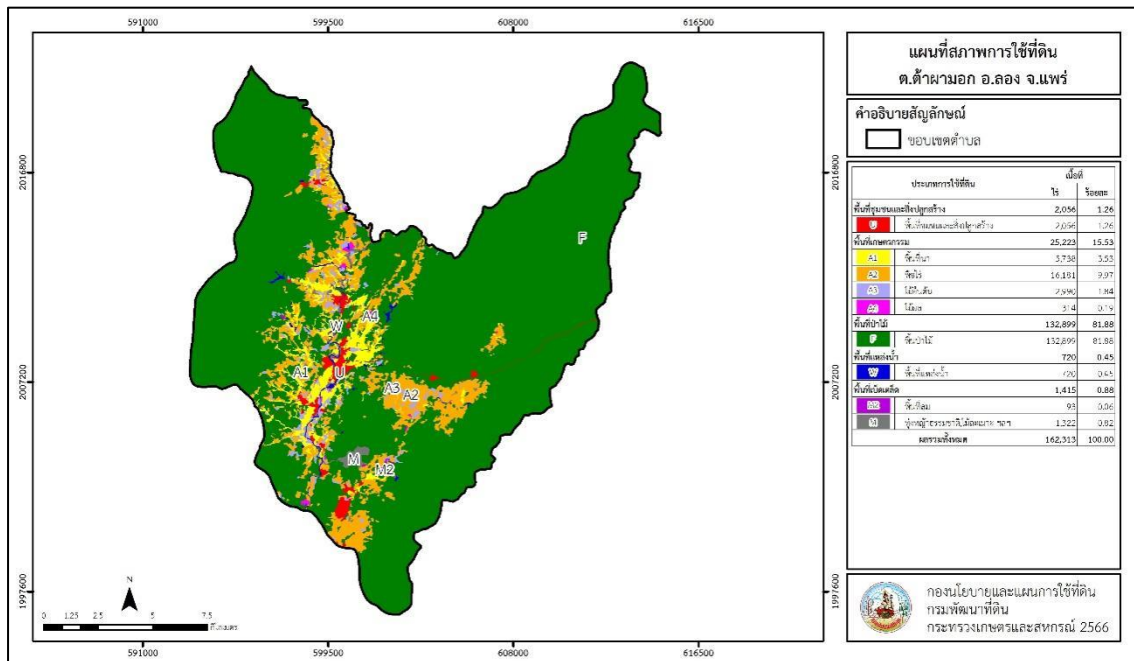


ตารางที่ 2-2 ต่อ)

หน่วยแผนที่	ประเภทการใช้ที่ดิน	เนื้อที่	
		ไร่	ร้อยละ
A402	ส้ม	11	0.01
A405	มะพร้าว	4	-
A407	มะม่วง	27	0.02
A411	กล้วย	13	0.01
A412	มะขาม	38	0.02
A413	ลำไย	15	0.01
F	พื้นที่ป่าไม้	132,899	81.88
F101	ป่าไม่ผลัดใบสมบูรณ์	44	0.03
F200	ป่าผลัดใบรอสภาพฟื้นฟู	678	0.42
F201	ป่าผลัดใบสมบูรณ์	132,177	81.43
M	พื้นที่เบ็ดเตล็ด	1,415	0.88
M101	ทุ่งหญ้าธรรมชาติ	18	0.01
M102	ทุ่งหญ้าสลับไม้พุ่ม/ไม้ละเมาะ	791	0.49
M201	พื้นที่ลุ่ม	93	0.06
M301	เหมืองแร่	513	0.32
W	พื้นที่แหล่งน้ำ	720	0.45
W101	แม่น้ำ ลำห้วย ลำคลอง	406	0.25
W201	อ่างเก็บน้ำ	285	0.18
W202	บ่อน้ำในไร่นา	29	0.02
ผลรวมทั้งหมด		162,313	100.00

ที่มา : กลุ่มวิเคราะห์สภาพการใช้ที่ดิน (2566)

หมายเหตุ: เนื้อที่คำนวณด้วยระบบสารสนเทศภูมิศาสตร์



รูปที่ 2-3 สภาพการใช้ที่ดิน ตำบลตำบอมอก อำเภอลอง จังหวัดแพร่

2.6 สภาพเศรษฐกิจและสังคม

2.6.1 ประชากร

จากหลักฐานทะเบียนราษฎรของกรมการปกครอง กระทรวงมหาดไทย ณ เดือนธันวาคม 2565 พบว่า ประชากรที่อาศัยในพื้นที่ตำบลตำบอมอกมีประชากรรวม 4,586 คน แยกเป็นชาย 2,281 คน เป็นหญิง 2,305 คน ความหนาแน่นโดยเฉลี่ย 17.66 คนต่อตารางกิโลเมตร มีจำนวนครัวเรือนทั้งหมด 1,691 ครัวเรือน เป็นครัวเรือนเกษตรที่มาขึ้นทะเบียนกรมส่งเสริมการเกษตร 1,158 ครัวเรือน หรือร้อยละ 68.48 ของจำนวนครัวเรือนทั้งหมด และเป็นครัวเรือนที่ประกอบอาชีพอื่นๆ ครัวเรือนเกษตรที่ไม่ได้มาขึ้นทะเบียนกรมส่งเสริมการเกษตร 533 ครัวเรือน หรือร้อยละ 31.52 ของจำนวนครัวเรือนทั้งหมด ดังรายละเอียดในตารางที่ 2-3 ถึงตารางที่ 2-4

ตารางที่ 2-3 จำนวนประชากรและครัวเรือนตำบลตำบอมอก อำเภอลอง จังหวัดแพร่ ปี 2565

พื้นที่	จำนวน ครัวเรือน	จำนวนประชากร (คน)		
		ชาย	หญิง	รวม
ตำบลตำบอมอก	1,691	2,281	2,305	4,586
หมู่ที่ 1 ผามอก	285	328	337	665
หมู่ที่ 2 น้ำริน	160	245	234	479



ตารางที่ 2-3 (ต่อ)

พื้นที่	จำนวน ครัวเรือน	จำนวนประชากร (คน)		
		ชาย	หญิง	รวม
หมู่ที่ 3 ปง	214	275	282	557
หมู่ที่ 4 เกียงพา	316	344	347	691
หมู่ที่ 5 อิม	95	153	146	299
หมู่ที่ 6 ไหมพม่า	135	189	184	373
หมู่ที่ 7 ม่วงเจริญ	250	414	429	843
หมู่ที่ 8 ศรีใจ	236	333	346	679

ที่มา : กรมการปกครอง (2566)

ตารางที่ 2-4 จำนวนและสัดส่วนครัวเรือนเกษตรตำบลตำบามอก อำเภอคลอง จังหวัดแพร่ ปี 2565

รายการ	จำนวน (ครัวเรือน)	ร้อยละ
จำนวนครัวเรือนทั้งหมด ¹⁾	1,691	100.00
- จำนวนครัวเรือนเกษตรที่มาขึ้นทะเบียนกรมส่งเสริมการเกษตร ²⁾	1,158	68.48
- จำนวนครัวเรือนที่ประกอบอาชีพอื่นๆ และจำนวนครัวเรือนเกษตรที่ไม่ได้มาขึ้นทะเบียนฯ	533	31.52

ที่มา: 1) กรมการปกครอง (2566)

2) กรมส่งเสริมการเกษตร (2566)

2.6.2 การถือครองที่ดิน

จากข้อมูลกรมการปกครอง ณ เดือนธันวาคม 2565 ตำบลตำบามอกมีจำนวนครัวเรือนทั้งหมด 1,691 ครัวเรือน โดยถือครองที่ดินเฉลี่ยครัวเรือนละ 95.99 ไร่ (เนื้อที่ของตำบลรวมต่อจำนวนครัวเรือนทั้งหมด)

2.6.3 ลักษณะทางเศรษฐกิจและการประกอบอาชีพ

ประชากรในตำบลตำบามอกประกอบอาชีพเกษตรกรรม ค้าขาย รับราชการ รับจ้างทั่วไป และอื่นๆ มีเกษตรกรบางครัวเรือนประกอบอาชีพหลายอย่างควบคู่กันไป สำหรับพืชที่เกษตรกรปลูกเป็นอาชีพหลัก ได้แก่ ข้าวนาปี ข้าวโพดเลี้ยงสัตว์ มันสำปะหลัง ยางพารา และลำไย ทางด้านการเลี้ยงสัตว์เกษตรกรจะมีการเลี้ยงไว้เพื่อบริโภคหากเหลือจึงจำหน่ายเป็นรายได้เสริม



2.6.4 ด้านรายได้-รายจ่าย

จากข้อมูลความจำเป็นพื้นฐานของกรมการพัฒนาชุมชน ปี พ.ศ. 2566 พบว่า รายได้ครัวเรือนเฉลี่ยปีละ 160,958.16 บาท รายได้บุคคลเฉลี่ยปีละ 63,143.94 บาท รายจ่ายครัวเรือนเฉลี่ยปีละ 97,861.81 บาท รายจ่ายบุคคลเฉลี่ยปีละ 38,391.22 บาท เมื่อพิจารณาจะเห็นว่ารายได้ครัวเรือนมากกว่ารายจ่ายครัวเรือนปีละ 63,096.35 บาท และรายได้บุคคลมากกว่ารายจ่ายบุคคลปีละ 24,752.72 บาท ดังรายละเอียดในตารางที่ 2-5



ตารางที่ 2-5 รายได้-รายจ่ายเฉลี่ยครัวเรือนตำบลตำบามอก อำเภอคลอง จังหวัดแพร่ ปี 2565

พื้นที่	แหล่งรายได้ของครัวเรือน (บาท/ปี)		รายได้ครัวเรือนเฉลี่ย (บาท/ปี)	รายได้บุคคลเฉลี่ย (บาท/ปี)	รายจ่ายครัวเรือนเฉลี่ย (บาท/ปี)	รายจ่ายบุคคลเฉลี่ย (บาท/ปี)
	อาชีพหลัก	อาชีพรอง				
ตำบลตำบามอก	89,292.26	31,351.34	23,860.58	16,453.97	63,143.94	38,391.22
หมู่ที่ 1 ตำบามอก	75,569.20	36,384.59	20,999.47	23,987.77	67,209.36	35,962.65
หมู่ที่ 2 นาวัน	133,250.00	39,559.52	24,339.68	7,688.96	73,741.74	67,818.86
หมู่ที่ 3 ปง	113,571.43	21,900.00	19,589.29	21,121.43	67,392.08	33,352.60
หมู่ที่ 4 เกียงพา	130,091.37	26,137.06	29,135.53	5,946.70	79,510.97	31,291.26
หมู่ที่ 5 อิม	87,440.00	41,060.00	25,746.67	27,153.33	67,351.49	41,542.08
หมู่ที่ 6 ไหมงฆ่า	65,508.77	18,399.12	27,957.89	14,055.70	50,724.56	35,127.92
หมู่ที่ 7 ม่วงเจริญ	64,486.24	41,442.66	24,309.63	22,364.68	57,957.32	39,536.08
หมู่ที่ 8 ศรีใจ	54,222.00	25,170.86	20,031.43	12,379.34	43,001.40	28,733.83

ที่มา : กรมการพัฒนาชุมชน (2566)



บทที่ 3

สถานภาพของทรัพยากรธรรมชาติ

การศึกษาสถานภาพของทรัพยากรธรรมชาติในพื้นที่ตำบลตำบามอก อำเภอคลอง จังหวัดแพร่ ได้แก่ ทรัพยากรป่าไม้ ทรัพยากรน้ำ และทรัพยากรดิน ซึ่งเป็นทรัพยากรกายภาพที่สำคัญต่อการทำการเกษตร ดังนั้นจึงจำเป็นต้องทราบว่าทรัพยากรธรรมชาติแต่ละชนิดปัจจุบันมีสถานะอย่างไร เพื่อใช้เป็นข้อมูลประกอบการวางแผนการใช้ที่ดินซึ่งจะนำไปสู่การกำหนดแผนงาน โครงการ กิจกรรม รวมถึงมาตรการต่าง ๆ เพื่อการพัฒนาพื้นที่อย่างมีประสิทธิภาพต่อไป โดยมีรายละเอียดดังนี้

3.1 ทรัพยากรป่าไม้

3.1.1 ป่าไม้ตามกฎหมายและมติคณะรัฐมนตรี

1) ป่าอนุรักษ์ พบพื้นที่ป่าอนุรักษ์ในพื้นที่ คือ เขตอุทยานแห่งชาติดอยผาหลวง เนื้อที่ 35,385 ไร่
2) ป่าสงวนแห่งชาติ ได้มีการจำแนกเขตการใช้ประโยชน์ทรัพยากรและที่ดินป่าไม้ในพื้นที่ป่าสงวนแห่งชาติตามมติ คณะรัฐมนตรี วันที่ 10 มีนาคม 2535 และ 17 มีนาคม 2535 แบ่งออกเป็น 3 เขต ประกอบด้วย เขตพื้นที่ป่าเพื่อการอนุรักษ์ (Zone C) เขตพื้นที่ป่าเพื่อเศรษฐกิจ (Zone E) และเขตพื้นที่ป่าที่เหมาะสมต่อการเกษตร (Zone A) จากการวิเคราะห์ข้อมูลพบพื้นที่ป่าจำแนกเขตการใช้ประโยชน์ทรัพยากรที่ดินและป่าไม้ในพื้นที่ป่าสงวนแห่งชาติตามมติคณะรัฐมนตรีในพื้นที่ ได้แก่

(1) เขตพื้นที่ป่าเพื่อการอนุรักษ์ (Zone C) เนื้อที่ 87,114 ไร่

(2) เขตพื้นที่ป่าเพื่อเศรษฐกิจ (Zone E) เนื้อที่ 65,158 ไร่

3.1.2 ชั้นคุณภาพลุ่มน้ำ (มติคณะรัฐมนตรี วันที่ 21 ตุลาคม 2529) จากการวิเคราะห์ข้อมูล พบชั้นคุณภาพลุ่มน้ำในพื้นที่ ได้แก่

(1) พื้นที่ลุ่มน้ำชั้นที่ 1A เนื้อที่ 15,351 ไร่

(2) พื้นที่ลุ่มน้ำชั้นที่ 2 เนื้อที่ 32,977 ไร่

(3) พื้นที่ลุ่มน้ำชั้นที่ 3 เนื้อที่ 37,790 ไร่

(4) พื้นที่ลุ่มน้ำชั้นที่ 4 เนื้อที่ 40,746 ไร่

(5) พื้นที่ลุ่มน้ำชั้นที่ 5 เนื้อที่ 35,449 ไร่

ทั้งนี้ เนื้อที่ดังกล่าวข้างต้นคำนวณด้วยระบบสารสนเทศภูมิศาสตร์ เป็นเนื้อที่เบื้องต้นเท่านั้น ไม่สามารถใช้อ้างอิงได้ทางกฎหมาย



3.2 ทรัพยากรน้ำ

3.2.1 ปริมาณน้ำฝน พบว่าในพื้นที่ตำบลตำบอมอก มีปริมาณน้ำฝนเฉลี่ยในคาบ 30 ปี (พ.ศ. 2536-2565) 1,182.4 มิลลิเมตรต่อปี

3.2.2 น้ำผิวดิน หมายถึง แม่น้ำลำคลอง หนอง บึง ทะเลสาบ อ่างเก็บ และแหล่งน้ำสาธารณะอื่น ๆ ที่อยู่ในผืนแผ่นดิน ในพื้นที่ตำบลตำบอมอก มีรายละเอียดของแหล่งน้ำผิวดินดังนี้

แหล่งน้ำผิวดินธรรมชาติ ได้แก่ น้ำแม่ต้า ร่องแرد ห้วยกั้ง ห้วยกำ ห้วยกำน้อย ห้วยกำหลวง ห้วยเกียงพา ห้วยแก้ว ห้วยข่มั้น ห้วยขอนแก่น ห้วยเชียง ห้วยคอกหมู ห้วยไคร้ ห้วยง้าว ห้วยจะฆ่าน ห้วยดอกไม้ ห้วยดินดำ ห้วยเตือ ห้วยต้นตอง ห้วยตูปยุ ห้วยถ้ำควาย ห้วยทะเล ห้วยน้อด ห้วยบ่อแฮ่ม ห้วยบ้านห่าง ห้วยปล้อง ห้วยปอน ห้วยปอย ห้วยปางค่า ห้วยปางง ห้วยปุงเหนียว ห้วยปูเล ห้วยผากลอง ห้วยผาคำ ห้วยผาเซีย ห้วยผาด่าน ห้วยผาด่านแงงขาว ห้วยฝิปันน้ำ ห้วยฝิลัว ห้วยไฟ ห้วยมะเขือ ห้วยแม่คาค ห้วยแม่แจน ห้วยแม่แจ่ม ห้วยแม่แจ่มชุ่น ห้วยแม่แจ่มชุ่นแงงขาว ห้วยแม่แจ่มใส ห้วยแม่ผง ห้วยแม่สวก ห้วยแม่สูตร ห้วยแม่อิม ห้วยลูก ห้วยสะเลียง ห้วยหยวก ห้วยหอย ห้วยเหล็ก ห้วยไหมาย ห้วยอุ้นเย็น และห้วยเฮ้

แหล่งน้ำผิวดินที่มนุษย์สร้างขึ้น ได้แก่ อ่างเก็บน้ำเกียงพา อ่างเก็บน้ำห้วยกำ อ่างเก็บน้ำห้วยเชียง อ่างเก็บน้ำห้วยทะเล และอ่างเก็บน้ำห้วยปอย

3.2.3 จากฐานข้อมูลน้ำบาดาลของกรมทรัพยากรน้ำบาดาล (2566) ซึ่งพบว่า ตำบลตำบอมอก มีจำนวนบ่อบาดาลราชการจำนวน 17 บ่อ และจำนวนบ่อบาดาลเอกชนจำนวน 1 บ่อ

3.3 ทรัพยากรดิน

ทรัพยากรดินในพื้นที่ตำบลตำบอมอก อำเภอคลอง จังหวัดแพร่ พบหน่วยแผนที่ดินทั้งหมด 27 หน่วยแผนที่ดิน และหน่วยพื้นที่เบ็ดเตล็ด 1 หน่วยแผนที่ ดังนี้

3.3.1 ดินในพื้นที่ลุ่ม มี 4 หน่วยแผนที่ดิน ได้แก่

1) หน่วยแผนที่ดิน AC-spd,fl-clA ดินตะกอนน้ำพาเชิงซ้อนที่มีการระบายน้ำค่อนข้างเร็วและเป็นดินร่วนละเอียด มีเนื้อดินบนเป็นดินร่วนปนดินเหนียว ความลาดชัน 0-2 เปอร์เซ็นต์ มีเนื้อที่ 377 ไร่ หรือร้อยละ 0.23 ของเนื้อที่ตำบล

2) หน่วยแผนที่ดิน Lp-silA ชุดดินลำปาง มีเนื้อดินบนเป็นดินร่วนปนทรายแป้ง ความลาดชัน 0-2 เปอร์เซ็นต์ มีเนื้อที่ 749 ไร่ หรือร้อยละ 0.46 ของเนื้อที่ตำบล

3) หน่วยแผนที่ดิน Mkn-sIA ชุดดินแม่ขาน มีเนื้อดินบนเป็นดินร่วนปนทราย ความลาดชัน 0-2 เปอร์เซ็นต์ มีเนื้อที่ 65 ไร่ หรือร้อยละ 0.04 ของเนื้อที่ตำบล

4) หน่วยแผนที่ดิน Ms-f-sicIA ดินแม่สายที่เป็นดินเหนียวละเอียด มีเนื้อดินบนเป็นดินร่วนเหนียวปนทรายแป้ง ความลาดชัน 0-2 เปอร์เซ็นต์ มีเนื้อที่ 1,066 ไร่ หรือร้อยละ 0.66 ของเนื้อที่ตำบล



3.3.2 ดินในพื้นที่ดอน มี 23 หน่วยแผนที่ดิน ได้แก่

- 1) หน่วยแผนที่ดิน AC-mw,col-slB ดินตะกอนน้ำพาเชิงซ้อนที่มีการระบายน้ำดีปานกลางและเป็นดินร่วนหยาบ มีเนื้อดินบนเป็นดินร่วนปนทราย ความลาดชัน 2-5 เปอร์เซ็นต์ มีเนื้อที่ 951 ไร่ หรือร้อยละ 0.59 ของเนื้อที่ตำบล
- 2) หน่วยแผนที่ดิน Bar-slC ชุดดินบ้านไร่ มีเนื้อดินบนเป็นดินร่วนปนทราย ความลาดชัน 5-12 เปอร์เซ็นต์ มีเนื้อที่ 61 ไร่ หรือร้อยละ 0.04 ของเนื้อที่ตำบล
- 3) หน่วยแผนที่ดิน Bar-slD ชุดดินบ้านไร่ มีเนื้อดินบนเป็นดินร่วนปนทราย ความลาดชัน 12-20 เปอร์เซ็นต์ มีเนื้อที่ 316 ไร่ หรือร้อยละ 0.19 ของเนื้อที่ตำบล
- 4) หน่วยแผนที่ดิน Cg-br-clB ดินเชิงของที่เป็นดินสีน้ำตาล มีเนื้อดินบนเป็นดินร่วนปนดินเหนียว ความลาดชัน 2-5 เปอร์เซ็นต์ มีเนื้อที่ 406 ไร่ หรือร้อยละ 0.25 ของเนื้อที่ตำบล
- 5) หน่วยแผนที่ดิน Kp-silA ชุดดินกำแพงเพชร มีเนื้อดินบนเป็นดินร่วนปนทรายแป้ง ความลาดชัน 0-2 เปอร์เซ็นต์ มีเนื้อที่ 760 ไร่ หรือร้อยละ 0.47 ของเนื้อที่ตำบล
- 6) หน่วยแผนที่ดิน Kp-silB ชุดดินกำแพงเพชร มีเนื้อดินบนเป็นดินร่วนปนทรายแป้ง ความลาดชัน 2-5 เปอร์เซ็นต์ มีเนื้อที่ 601 ไร่ หรือร้อยละ 0.37 ของเนื้อที่ตำบล
- 7) หน่วยแผนที่ดิน Kp-gm-silA/b ดินกำแพงเพชรที่มีจุดประสีเทา มีเนื้อดินบนเป็นดินร่วนปนทรายแป้ง ความลาดชัน 0-2 เปอร์เซ็นต์ และมีคันทนา มีเนื้อที่ 3,379 ไร่ หรือร้อยละ 2.08 ของเนื้อที่ตำบล
- 8) หน่วยแผนที่ดิน Li-gclB ชุดดินลี่ มีเนื้อดินบนเป็นดินร่วนปนดินเหนียวปนกรวด ความลาดชัน 2-5 เปอร์เซ็นต์ มีเนื้อที่ 696 ไร่ หรือร้อยละ 0.43 ของเนื้อที่ตำบล
- 9) หน่วยแผนที่ดิน Li-gclC ชุดดินลี่ มีเนื้อดินบนเป็นดินร่วนปนดินเหนียวปนกรวด ความลาดชัน 5-12 เปอร์เซ็นต์ มีเนื้อที่ 2,957 ไร่ หรือร้อยละ 1.82 ของเนื้อที่ตำบล
- 10) หน่วยแผนที่ดิน Li-gclD/st ชุดดินลี่ มีเนื้อดินบนเป็นดินร่วนปนดินเหนียวปนกรวด ความลาดชัน 12-20 เปอร์เซ็นต์ พบหินทรายแป้ง มีเนื้อที่ 32,238 ไร่ หรือร้อยละ 19.86 ของเนื้อที่ตำบล
- 11) หน่วยแผนที่ดิน Li-gclE/st ชุดดินลี่ มีเนื้อดินบนเป็นดินร่วนปนดินเหนียวปนกรวด ความลาดชัน 20-35 เปอร์เซ็นต์ พบหินทรายแป้ง มีเนื้อที่ 9,077 ไร่ หรือร้อยละ 5.59 ของเนื้อที่ตำบล
- 12) หน่วยแผนที่ดิน ML-gclC ชุดดินมวกเหล็ก มีเนื้อดินบนเป็นดินร่วนปนดินเหนียวปนกรวด ความลาดชัน 5-12 เปอร์เซ็นต์ มีเนื้อที่ 735 ไร่ หรือร้อยละ 0.45 ของเนื้อที่ตำบล
- 13) หน่วยแผนที่ดิน ML-gclD/st ชุดดินมวกเหล็ก มีเนื้อดินบนเป็นดินร่วนปนดินเหนียวปนกรวด ความลาดชัน 12-20 เปอร์เซ็นต์ พบหินทรายแป้ง มีเนื้อที่ 3,957 ไร่ หรือร้อยละ 2.44 ของเนื้อที่ตำบล
- 14) หน่วยแผนที่ดิน Phi-gclC ชุดดินไพศาลี มีเนื้อดินบนเป็นดินร่วนปนดินเหนียวปนกรวด ความลาดชัน 5-12 เปอร์เซ็นต์ มีเนื้อที่ 48 ไร่ หรือร้อยละ 0.03 ของเนื้อที่ตำบล
- 15) หน่วยแผนที่ดิน TL-gclB ชุดดินท่าลี่ มีเนื้อดินบนเป็นดินร่วนปนดินเหนียวปนกรวด ความลาดชัน 2-5 เปอร์เซ็นต์ มีเนื้อที่ 221 ไร่ หรือร้อยละ 0.14 ของเนื้อที่ตำบล



16) หน่วยแผนที่ดิน TL-gclC ชุดดินท่าลี่ มีเนื้อดินบนเป็นดินร่วนปนดินเหนียวปนกรวด ความลาดชัน 5-12 เปอร์เซ็นต์ มีเนื้อที่ 874 ไร่ หรือร้อยละ 0.54 ของเนื้อที่ตำบล

17) หน่วยแผนที่ดิน TL-vgclD/st ชุดดินท่าลี่ มีเนื้อดินบนเป็นดินร่วนปนดินเหนียวปนกรวดมาก ความลาดชัน 12-20 เปอร์เซ็นต์ พบหินทรายแปง มีเนื้อที่ 307 ไร่ หรือร้อยละ 0.19 ของเนื้อที่ตำบล

18) หน่วยแผนที่ดิน TL-vgclE/st ชุดดินท่าลี่ มีเนื้อดินบนเป็นดินร่วนปนดินเหนียวปนกรวดมาก ความลาดชัน 20-35 เปอร์เซ็นต์ พบหินทรายแปง มีเนื้อที่ 101 ไร่ หรือร้อยละ 0.06 ของเนื้อที่ตำบล

19) หน่วยแผนที่ดิน Ws-clB ชุดดินวังสะพุง มีเนื้อดินบนเป็นดินร่วนปนดินเหนียว ความลาดชัน 2-5 เปอร์เซ็นต์ มีเนื้อที่ 6,504 ไร่ หรือร้อยละ 4.01 ของเนื้อที่ตำบล

20) หน่วยแผนที่ดิน Ws-clC ชุดดินวังสะพุง มีเนื้อดินบนเป็นดินร่วนปนดินเหนียว ความลาดชัน 5-12 เปอร์เซ็นต์ มีเนื้อที่ 2,228 ไร่ หรือร้อยละ 1.37 ของเนื้อที่ตำบล

21) หน่วยแผนที่ดิน Ws-mw-clB ดินวังสะพุงที่มีการระบายน้ำดีปานกลาง มีเนื้อดินบนเป็นดินร่วนปนดินเหนียว ความลาดชัน 2-5 เปอร์เซ็นต์ มีเนื้อที่ 150 ไร่ หรือร้อยละ 0.09 ของเนื้อที่ตำบล

22) หน่วยแผนที่ดิน Ws-vd-clB ดินวังสะพุงที่เป็นดินลึกมาก มีเนื้อดินบนเป็นดินร่วนปนดินเหนียว ความลาดชัน 2-5 เปอร์เซ็นต์ มีเนื้อที่ 1,272 ไร่ หรือร้อยละ 0.78 ของเนื้อที่ตำบล

23) หน่วยแผนที่ดิน Ws-vd, gm-clB/b ดินวังสะพุงที่เป็นดินลึกมากและมีจุดประสีเทา มีเนื้อดินบนเป็นดินร่วนปนดินเหนียว ความลาดชัน 2-5 เปอร์เซ็นต์ และมีคันทนา มีเนื้อที่ 4,009 ไร่ หรือร้อยละ 2.47 ของเนื้อที่ตำบล

3.3.3 พื้นที่เบ็ดเตล็ด มี 1 หน่วยแผนที่ คือ หน่วยแผนที่ SC พื้นที่ลาดชันเชิงซ้อน มีเนื้อที่ 88,208 ไร่ หรือร้อยละ 54.35 ของเนื้อที่ตำบล

ปัญหาทรัพยากรดินทางการเกษตรตามสภาพธรรมชาติในพื้นที่ พบปัญหาดินต้น มีเนื้อที่ 51,211 ไร่ หรือร้อยละ 31.55 ของเนื้อที่ตำบล ได้แก่ ชุดดินลี (Li) ชุดดินมวกเหล็ก (ML) ชุดดินไพศาลี (Phi) และชุดดินท่าลี่ (TL)

รายละเอียดของสมบัติดิน ตำบลตำบามอก อำเภอคลอง จังหวัดแพร่ ดังแสดงในตารางที่ 3-1 และแผนที่แสดงในลักษณะของชุดดิน (รูปที่ 3-1)



ตารางที่ 3-1 สมบัติดิน ตำบลท่าผามอก อำเภออลอง จังหวัดแพร่

หน่วยแผนที่ดิน	ความลาดชัน (%)	ความลึก (ซม.)	การระบายน้ำ	ความอุดมสมบูรณ์ของดิน	ความจุแลกเปลี่ยนแคตไอออน (cmol/kg)	ความอิ่มตัวเบส (%)	ปฏิกิริยาดิน		ค่าการนำไฟฟ้า (dS/m)	ความลึกของชั้นจาโรไซด์ (ซม.)	เนื้อที่	
							ดินบน	ดินล่าง			ไร่	ร้อยละ
AC-mw,col-sIB	2-5	>150	ดีปานกลาง	ปานกลาง	10-20	35-75	5.0-6.5	5.5-7.0	<2	-	951	0.59
AC-spd,fl-cIA	0-2	>150	ค่อนข้างเลว	ปานกลาง	10-20	35-75	5.0-6.5	5.5-7.0	<2	-	377	0.23
Bar-sIC	5-12	50-100	ดี	ต่ำ	<10	<35	5.0-6.5	5.0-6.5	<2	-	61	0.04
Bar-sID	12-20	50-100	ดี	ปานกลาง	<10	<35	5.0-6.5	5.0-6.5	<2	-	316	0.19
Cg-br-clB	2-5	>150	ดี	ปานกลาง	<10	<35	5.5-6.5	4.5-5.5	<2	-	406	0.25
Kp-gm-silA/B	0-2	>150	ดีปานกลางถึงค่อนข้างเลว	ปานกลาง	<10	35-75	5.5-6.5	6.0-7.0	<2	-	3,379	2.08
Kp-silA	0-2	>150	ดี	ปานกลาง	<10	35-75	5.5-6.5	6.0-7.0	<2	-	760	0.47
Kp-silB	2-5	>150	ดี	ปานกลาง	<10	35-75	5.5-6.5	6.0-7.0	<2	-	601	0.37
Li-gcB	2-5	25-50	ดี	ปานกลาง	10-20	35-75	5.5-7.0	5.5-6.5	<2	-	696	0.43
Li-gcC	5-12	25-50	ดี	ปานกลาง	10-20	35-75	5.5-7.0	5.5-6.5	<2	-	2,957	1.82
Li-gcD/st	12-20	25-50	ดี	ปานกลาง	10-20	35-75	5.5-7.0	5.5-6.5	<2	-	32,238	19.86
Li-gcE/st	20-35	25-50	ดี	ปานกลาง	10-20	35-75	5.5-7.0	5.5-6.5	<2	-	9,077	5.59
Lp-silA	0-2	>150	ค่อนข้างเลว	ปานกลาง	<10	35-75	5.5-6.5	4.5-6.5	<2	-	749	0.46
Mkn-sIA	0-2	>150	ค่อนข้างเลว	ปานกลาง	10-20	35-75	5.5-6.5	5.5-7.0	<2	-	65	0.04
MI-gcIC	5-12	25-50	ดี	ปานกลาง	10-20	35-75	5.5-7.0	5.5-6.5	<2	-	735	0.45
MI-gcID/st	12-20	25-50	ดี	ปานกลาง	10-20	35-75	5.5-7.0	5.5-6.5	<2	-	3,957	2.44
Ms-f-sicIA	0-2	>150	ค่อนข้างเลว	ปานกลาง	10-20	>75	5.5-6.5	5.5-8.0	<2	-	1,066	0.66
Phi-gcC	5-12	0-50	ดี	ปานกลาง	<10	35-75	5.5-7.0	5.5-6.5	<2	-	48	0.03
TI-gcB	2-5	0-50	ดี	ปานกลาง	10-20	35-75	6.0-7.0	5.0-7.0	<2	-	221	0.14
TI-gcC	5-12	0-50	ดี	ปานกลาง	10-20	35-75	6.0-7.0	5.0-7.0	<2	-	874	0.54

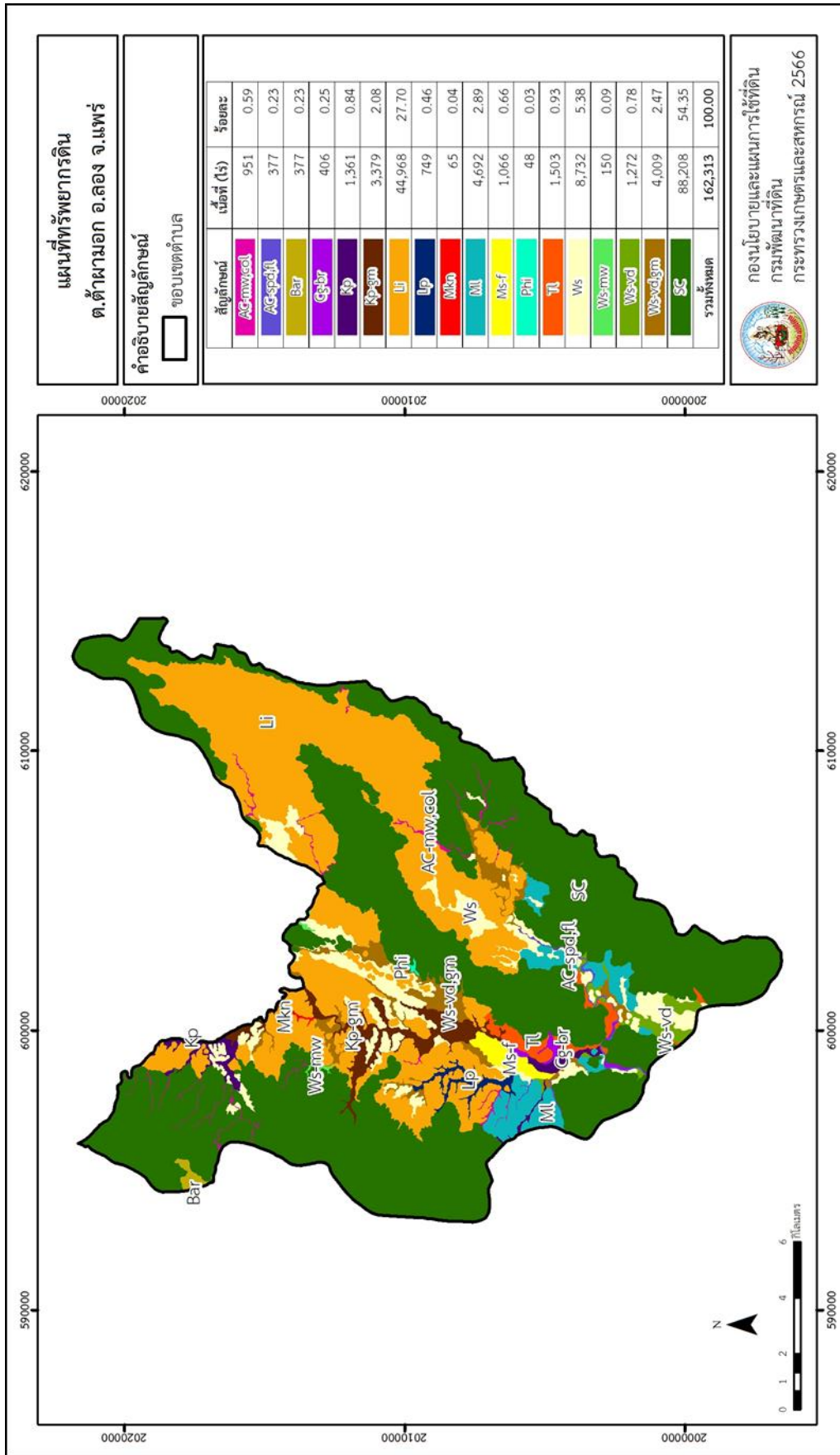


ตารางที่ 3-1 (ต่อ)

หน่วยแผนที่ดิน	ความลาดชัน (%)	ความลึก (ซม.)	การระบายน้ำ	ความอุดมสมบูรณ์ของดิน	ความจุแลกเปลี่ยนแคตไอออน (cmol/kg)	ความอิ่มตัวเบส (%)	ปฏิกิริยาดิน		ค่าการนำไฟฟ้า (dS/cm)	ความลึกของชั้นจาโรไซด์ (ซม.)	เนื้อที่	
							ดินบน	ดินล่าง			ไร่	ร้อยละ
Tl-vgclD/st	12-20	0-25	ดี	ปานกลาง	10-20	35-75	6.0-7.0	5.0-7.0	<2	-	307	0.19
Tl-vgclE/st	20-35	0-25	ดี	ปานกลาง	10-20	35-75	6.0-7.0	5.0-7.0	<2	-	101	0.06
Ws-clB	2-5	50-100	ดี	ปานกลาง	10-20	35-75	6.0-7.0	5.5-7.0	<2	-	6,504	4.01
Ws-clC	5-12	50-100	ดี	ปานกลาง	10-20	35-75	6.0-7.0	5.5-7.0	<2	-	2,228	1.37
Ws-rmw-clB	2-5	50-100	ดีปานกลาง	ปานกลาง	10-20	35-75	6.0-7.0	5.5-7.0	<2	-	150	0.09
Ws-vd, gtm-clB/b	2-5	>150	ดีปานกลางถึงค่อนข้างเลว	ปานกลาง	10-20	35-75	6.0-7.0	5.5-7.0	<2	-	4,009	2.47
Ws-vd-clB	2-5	>150	ดี	ปานกลาง	10-20	35-75	6.0-7.0	5.5-7.0	<2	-	1,272	0.78
SC	>35	-	-	-	-	-	-	-	-	-	88,208	54.35
รวมทั้งหมด											162,313	100.00

หมายเหตุ: เนื้อที่คำนวณด้วยโปรแกรมระบบสารสนเทศภูมิศาสตร์

ที่มา: กองสำรวจและวิจัยทรัพยากรดิน (2566)



รูปที่ 3-1 ทรัพยากรดิน ตำบลตำบอมอก อำเภอคลอง จังหวัดแพร่



บทที่ 4

กระบวนการมีส่วนร่วมของชุมชน (Participatory Rural Appraisal : PRA)

4.1 การวิเคราะห์ผลจากการจัดทำกระบวนการมีส่วนร่วมของชุมชน (PRA)

การวิเคราะห์ผลจากการจัดทำกระบวนการมีส่วนร่วมของชุมชน (PRA) เมื่อวันที่ 19 กรกฎาคม 2566 มีสาระสำคัญสรุปได้ดังนี้

4.1.1 ปัญหาหลักของตำบลตำบามอก คือ

- 1) ปัญหาเอกสารสิทธิ์พื้นที่ทำกิน
- 2) ข้อจำกัดการพัฒนาพื้นที่อยู่ในเขตป่า
- 3) เส้นทางคมนาคมในพื้นที่ทำการเกษตร
- 4) แหล่งน้ำไม่เพียงพอต่อการทำเกษตร
- 5) ไฟป่า ฝุ่นควัน
- 6) ดินเสื่อมโทรม ขาดความอุดมสมบูรณ์

4.1.2 ความต้องการของชุมชนและเกษตรกร ตำบลตำบามอก คือ

- 1) ต้องการให้พื้นที่ทำกินมีเอกสารสิทธิ์ถูกต้องตามกฎหมาย
 - ออกเอกสารสิทธิ์ที่ดินทำกิน โดยเฉพาะ ม.5 ที่ไม่มีเอกสารสิทธิ์ทั้งหมดบ้าน
 - การพัฒนาพื้นที่ที่อยู่ในเขตป่า และพื้นที่ไม่มีเอกสารสิทธิ์
- 2) แก้ไขปัญหาแหล่งน้ำ และการขาดแคลนน้ำทางการเกษตร
 - ขุดลอกอ่างเก็บน้ำห้วยทะเล (ม.8)
 - ขุดบ่อบาดาล, ขุดลอกคลอง, แม่น้ำที่ตื้นเขิน
 - ทำฝายทดน้ำในตำบลตำบามอก
 - การสร้างฝายกั้นน้ำ (บ.บ้านใหม่ศรีล้อม ม.8)
 - ขุดลอกคลอง อ่างห้วยกำ และทำระบบท่อส่งน้ำ (ม.1)
 - ขุดลอกอ่างเก็บน้ำห้วยเกียงผา
 - ทำบ่อตักตะกอน (ม.3, ม.4)
 - สร้างฝายชะลอน้ำและขุดบ่อบาดาล (ม.2)
 - ขุดลอกแหล่งน้ำ, ขุดบ่อบาดาล, ทำฝายห้วยแม่สวก (ม.5)
 - ทำฝายลำห้วยปอย, ห้วยคาด, ขุดลอกอ่างเก็บน้ำห้วยปอย, ทำระบบส่งน้ำ (ม.3)



- 3) แก้ปัญหาเรื่องเส้นทางคมนาคม
 - ทำถนนเข้าการเกษตรเพื่อลำเลียงผลผลิตการเกษตร (ม.2, ม.4, ม.5 และ ม.7)
 - ถนน คสล. ในพื้นที่ไม่มีเอกสารสิทธิ์
 - สะพานเข้าทำการเกษตรข้ามลำห้วยแม่สวก (ม.5)
- 4) ปรับรูปที่ดิน และเปลี่ยนกิจกรรมการผลิตให้เหมาะสมกับที่ดิน
- 5) ด้านอื่นๆ
 - ขอสนับสนุนพันธุ์ปลา บ้านใหม่พม่า ม.6
 - ปรับพื้นที่สาธารณะบ้านใหม่พม่า ม.6 เพื่อใช้ประโยชน์
 - ของบประมาณ สวัสดิการเข้าปฏิบัติหน้าที่ป้องกัน แก้ไขปัญหาไฟป่าและฝุ่นควัน
 - ส่งเสริมองค์ความรู้ด้านการพัฒนาที่ดิน การปรับสภาพดินในพื้นที่ทำการเกษตร
 - ต่อยอดโครงการโถกบและทำปุ๋ยหมัก (ม.3)

ผลจากการจัดทำกรมีส่วนร่วมกับชุมชน (PRA) ได้นำมาวิเคราะห์ร่วมกับปัญหาด้านกายภาพ โดยระบบ DPSIR มีรายละเอียดดังนี้

- 1) **แรงขับเคลื่อน (Driver)** มี 5 ประการ คือ
 - 1.1) การไร้กรรมสิทธิ์ที่ดิน
 - 1.2) ขาดแคลนน้ำทางการเกษตร
 - 1.3) เส้นทางคมนาคม
 - 1.4) การเกิดไฟป่า ฝุ่นควัน
 - 1.5) ดินเสื่อมโทรม
- 2) **แรงกดดัน (Pressure)** ที่เกิดจากปัจจัยขับเคลื่อน มี 5 ประการ คือ
 - 2.1) แก้ปัญหาการไม่มีกรรมสิทธิ์ที่ดิน
 - 2.2) จัดหาแหล่งน้ำเพื่อการเกษตร
 - 2.3) พัฒนาเส้นทางคมนาคม
 - 2.4) แก้ปัญหาการเกิดไฟป่า ฝุ่นควัน
 - 2.5) การปรับปรุงบำรุงดิน
- 3) **สถานะ (State)** ที่เกิดแรงกดดัน มี 5 ประการ คือ
 - 3.1) ราษฎรเรียกร้องสิทธิ์ในที่ดิน
 - 3.2) ขาดแคลนน้ำเพื่อการเกษตร
 - 3.3) ไม่มีเส้นทางคมนาคมเข้าพื้นที่ทำการเกษตร



- 3.4) เกิดผลกระทบต่อสุขภาพ และสิ่งแวดล้อม
- 3.5) ความเสื่อมโทรมของดินทางกายภาพ/เคมี/ชีวภาพ

4) ผลกระทบ (Impact) ที่ปรากฏในพื้นที่ มี 4 ประการ คือ

- 4.1) ไม่ได้รับสิทธิประโยชน์จากโครงการต่าง ๆ ของรัฐ พัฒนาพื้นที่ไม่ได้
- 4.2) ผลผลิตพืชต่ำ ลงทุนสูง
- 4.3) การเดินทางสำหรับเข้าออกพื้นที่ทำการเกษตรมีความยากลำบาก เสียเวลานาน
- 4.4) มีปัญหาต่อคุณภาพชีวิต สุขภาพและสิ่งแวดล้อม

5) การตอบสนอง (Response) ของรัฐในอดีต ปัจจุบัน และในอนาคต มีดังนี้

อดีต-ปัจจุบัน

พื้นที่ลาดชัน

- 5.1) คุ้มน้ำขอบเขา
- 5.2) บ่อตักตะกอน
- 5.3) ฝายชะลอน้ำ
- 5.4) คันดิน
- 5.5) ปลูกหญ้าแฝก ป้องกันการชะล้างพังทลายของดิน รักษาความชื้นและกักเก็บน้ำ
- 5.6) ปฏิรูปที่ดิน
- 5.7) จัดที่ดินโดย คทช.

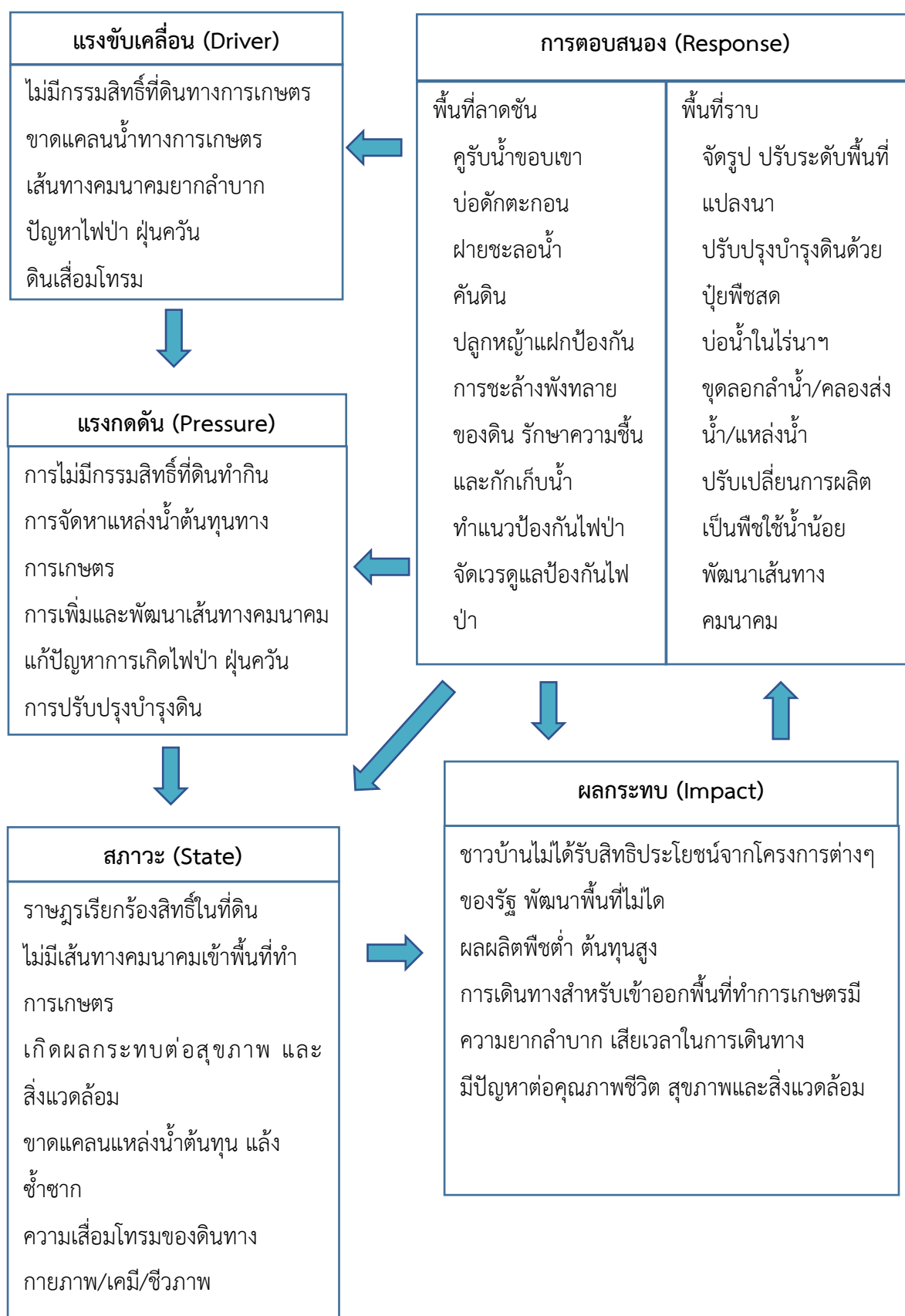
พื้นที่ราบ

- 5.8) จัดรูป ปรับระดับพื้นที่แปลงนา
- 5.9) ปรับปรุงบำรุงดินด้วยปุ๋ยพืชสด
- 5.10) บ่อน้ำไร่นา
- 5.11) ขุดลอกลำน้ำ/คลองส่งน้ำ/แหล่งน้ำ
- 5.12) ปรับเปลี่ยนการผลิตเป็นพืชใช้น้ำน้อย

อนาคต

- (1) พัฒนาที่ดินและน้ำที่เป็นระบบทั้งตำบล
- (2) ประกาศเขตอนุรักษ์ดินและน้ำ

ดังมีรายละเอียดในรูปที่ 4-1



รูปที่ 4-1 การวิเคราะห์สถานการณ์โดยระบบ DPSIR ของตำบลตำบามอก อำเภอลอง จังหวัดแพร่



4.2 ระบบการปลูกพืชในปัจจุบัน

ตำบลตำบามอก อำเภอคลอง จังหวัดแพร่ มีการเพาะปลูกพืช ดังนี้

- 1) ข้าวโพดและมันสำปะหลัง เกษตรกรส่วนใหญ่จะเลือกปลูกมันสำปะหลังช่วงต้นฤดูฝน และมีอายุการจากวันปลูกถึงเก็บเกี่ยว 10 – 12 เดือน
- 2) ข้าวนาปี เกษตรกรจะปลูกข้าวนาปีระหว่างเดือนมิถุนายนถึงต้นเดือนตุลาคม
- 3) ไม้ผลและไม้ยืนต้น สามารถปลูกได้ตลอดปี ขึ้นอยู่กับการบริหารจัดการน้ำรายแปลง

ระบบการผลิตพืช	เดือน	ปี 2565							ปี 2566				
		พ.ค.	มิ.ย.	ก.ค.	ส.ค.	ก.ย.	ต.ค.	พ.ย.	ธ.ค.	ม.ค.	ก.พ.	มี.ค.	เม.ย.
นาข้าว			นาข้าว										
พืชไร่		ข้าวโพด มันสำปะหลัง											
ไม้ผล		ทุเรียน ส้ม ส้มโอ มะม่วง											
ไม้ยืนต้น		ไม้สัก ยางพารา ฝั											

รูปที่ 4-2 ระบบการปลูกพืชในปัจจุบัน ตำบลตำบามอก อำเภอคลอง จังหวัดแพร่



บทที่ 5

การประเมินคุณภาพที่ดิน

5.1 หลักการประเมินคุณภาพที่ดินด้านกายภาพ

การประเมินคุณภาพที่ดินหรือการประเมินความเหมาะสมของที่ดิน สอดคล้องตามหลักการของ FAO Framework ค.ศ. 1983 ซึ่งการประเมินคุณภาพที่ดินด้านกายภาพ เป็นการประเมินศักยภาพของที่ดินว่าที่ดินนั้น ๆ เหมาะสมมากหรือน้อยเพียงใดสำหรับการใช้ที่ดินประเภทต่าง ๆ หรือการปลูกพืชต่าง ๆ โดยพิจารณาจากสภาพแวดล้อมที่มีผลต่อการเจริญเติบโตของพืช สมบัติดินที่ได้จำแนกไว้ในแต่ละตำบล ร่วมกับการจัดการพื้นที่ เช่น ระบบชลประทาน พื้นที่ยกทรง การจัดระบบอนุรักษ์ดินและน้ำ เป็นต้น และนอกจากนี้พิจารณาความต้องการปัจจัยต่อการปลูกพืชแต่ละชนิด สอดคล้องตามหลักการของ FAO ได้แก่ ความต้องการด้านพืช ความต้องการด้านการจัดการ ความต้องการด้านการอนุรักษ์ (บัณฑิต และคำธณ, 2542) รายละเอียดดังตารางที่ 5-1

ระดับความเหมาะสมของที่ดินได้จากการสังเคราะห์ข้อมูลดิน การจัดการที่ดิน หรือดินที่มีลักษณะเฉพาะที่เกิดขึ้นตามสภาพภูมิประเทศ (ซึ่งจะเรียกรวมว่าหน่วยที่ดิน) ลักษณะภูมิอากาศ พิจารณาร่วมกับระดับความต้องการปัจจัยต่อการเจริญเติบโตของพืชแต่ละชนิด หลังจากนั้นดำเนินการประเมินคุณภาพที่ดิน ซึ่งสามารถจำแนกระดับความเหมาะสมของที่ดินได้เป็น 4 ชั้น ได้แก่ เหมาะสมสูง (S1) เหมาะสมปานกลาง (S2) เหมาะสมเล็กน้อย (S3) และไม่เหมาะสม (N) โดยที่

S1 : ไม่มีข้อจำกัดด้านที่ดินตามปัจจัยที่ใช้พิจารณา

S2 : มีข้อจำกัดด้านที่ดินที่แก้ไขได้ง่ายหรือข้อจำกัดอาจไม่ส่งผลกระทบต่อเจริญเติบโตของพืชอย่างชัดเจน

S3 : มีข้อจำกัดด้านที่ดินที่แก้ไขได้ยาก ควรปรับเปลี่ยนการผลิตเป็นพืชชนิดอื่นหรือกิจกรรมอื่น (ส่วนใหญ่เป็นลักษณะทางกายภาพ)

N : มีข้อจำกัดที่พัฒนาหรือปรับปรุงที่ดินได้ยากมาก หากจะดำเนินการพัฒนาหรือปรับปรุงต้องใช้ต้นทุนสูงหรือเครื่องจักรขนาดใหญ่ แนะนำให้ปรับเปลี่ยนการผลิต



ตารางที่ 5-1 ตัวอย่างการประเมินคุณภาพที่ดินด้านกายภาพของประเภทการใช้ประโยชน์ที่ดิน

คุณภาพที่ดิน (Land Quality)	คุณลักษณะที่ดินตัวแทน (Land Characteristics)	ระดับความเหมาะสม (Land Suitability Rating)
1. ความเหมาะสมด้านความต้องการด้านพืช (Crop Requirements)		
1.1. การหยั่งลึกของรากพืช (r)	ความลึกของดิน	S1
1.2. ความชุ่มชื้นที่เป็นประโยชน์ต่อพืช (m)	ปริมาณน้ำฝนเฉลี่ยในรอบปี	S2m
1.3. ความเป็นประโยชน์ของออกซิเจนต่อ รากพืช (o)	สภาพการระบายน้ำของดิน	S2o
ความเหมาะสมรวมด้านความต้องการด้านพืช (Crop Requirements)		S2om
2. ความเหมาะสมด้านความต้องการด้านการจัดการ (Management Requirements)		
2.1. สภาพการเขตกรรม (k)	ชั้นความยากง่ายในการ เขตกรรม (ดินบน)	S1
2.2. ศักยภาพการใช้เครื่องจักรกล (w)	ความลาดชันของพื้นที่	S3w
ความเหมาะสมรวมด้านความต้องการด้านการจัดการ (Management Requirements)		S3w
3. ความเหมาะสมด้านความต้องการด้านการอนุรักษ์ (Conservation Requirements)		
3.1 ความเสียหายจากการกัดกร่อน (e)	ความลาดชันของพื้นที่	S3e
ความเหมาะสมรวมด้านความต้องการด้านการอนุรักษ์ (Conservation Requirements)		S3e
ความเหมาะสมด้านกายภาพของประเภทการใช้ประโยชน์ที่ดินในแต่ละหน่วยที่ดิน โดยรวม		S3ew

5.2 พืชเศรษฐกิจที่สำคัญของตำบล

พืชเศรษฐกิจหลักและพืชทางเลือกของตำบล ได้แก่ ข้าว ข้าวโพด มันสำปะหลัง ไม้ ยางพารา

5.3 ระดับความเหมาะสมของที่ดิน

การประเมินคุณภาพที่ดินของพืชเศรษฐกิจหลักและพืชทางเลือก ตำบลตำบอมอก อำเภอคลอง จังหวัดแพร่ ได้ผลการประเมินคุณภาพที่ดินดังตารางที่ 5-2



ตารางที่ 5-2 ชั้นความเหมาะสมทางกายภาพของดิน ตำบลตำบอมอก อำเภอลอง จังหวัดแพร่

หน่วยแผนที่ดิน	ข้าว	ข้าวโพด	ยางพารา	ลำไย	ส้มโอ	มันสำปะหลัง
AC-mw,col-slB	S2ewo	S2o	S2o	S2s	S2os	S2o
AC-spd,fl-clA	S1	S3o	S3o	S3o	S3o	N
Bar-slC	S3ewo	S2erns	S2rns	S3r	S2rns	S2erns
Bar-slD	N	S3e	S2ewrn	S3r	S2ewrns	S3e
Cg-br-clB	S3o	S2n	S2n	S2ns	S2ns	S2n
Kp-gm-silA/b	S2on	S3o	S3o	S3o	S3o	N
Kp-silA	S3o	S2n	S2n	S2ns	S2ns	S2n
Kp-silB	S3o	S2n	S2n	S2ns	S2ns	S2n
Li-gclB	S3o	S3r	S3r	N	N	S3r
Li-gclC	S3ewo	S3r	S3r	N	N	S3r
Li-gclD/st	N	S3er	S3r	N	N	S3er
Li-gclE/st	N	N	S3ewr	N	N	N
Lp-silA	S2n	S3o	S3o	S3o	S3o	N
Mkn-slA	S1	S3o	S3o	S3o	S3o	N
ML-gclC	S3ewo	S3r	S3r	N	N	S3r
ML-gclD/st	N	S3er	S3r	N	N	S3er
Ms-f-sic1A	S1	S3o	S3o	S3o	S3o	N
Phi-gclC	S3ewo	S3r	S3r	N	N	S3r
TL-gclB	S3o	S3r	S3r	N	N	S3r
TL-gclC	S3ewo	S3r	S3r	N	N	S3r
TL-vgclD/st	N	N	N	N	N	N
TL-vgclE/st	N	N	N	N	N	N
Ws-clB	S3o	S2r	S2r	S3r	S2rs	S2r
Ws-clC	S3ewo	S2er	S2r	S3r	S2rs	S2er
Ws-mw-clB	S2ewo	S2ro	S2ro	S3r	S2ros	S2ro
Ws-vd,gm-clB/b	S2ewo	S3o	S3o	S3o	S3o	N
Ws-vd-clB	S3o	S1	S1	S2s	S1	S1
SC	N	N	N	N	N	N

หมายเหตุ: * หมายถึง หน่วยแผนที่ดินที่มีความอุดมสมบูรณ์ของดินต่างจากหน่วยแผนที่ดินเดียวกัน

ความหมายของสัญลักษณ์แสดงข้อจำกัดชั้นความเหมาะสม

e = ความเสียหายจากการกัดกร่อน

w = ศักยภาพการใช้เครื่องจักร

o = ความเป็นประโยชน์ของออกซิเจนต่อรากพืช

s = ความเป็นประโยชน์ของธาตุอาหาร

n = ความจุในการดูดซับธาตุอาหาร

r = สภาวะการหยั่งลึกของราก



บทที่ 6

แผนการใช้ที่ดิน

6.1 การวิเคราะห์ข้อมูลเพื่อจัดทำแผนการใช้ที่ดินระดับตำบล

ตามที่กรมพัฒนาที่ดินได้จัดทำแผนปฏิบัติการราชการกรมพัฒนาที่ดินระยะ 5 ปี (พ.ศ. 2566-2570) เพื่อให้บรรลุตามวิสัยทัศน์ที่กำหนดไว้ คือ “เป็นองค์กรอัจฉริยะทางดิน เพื่อขับเคลื่อนการใช้ที่ดินอย่างเหมาะสม 15 ล้านไร่ ภายในปี 2570” ซึ่งในส่วนของประเด็นการพัฒนาที่ 2 บริหารจัดการทรัพยากรดินและที่ดินด้วยชุดข้อมูลที่มีมูลค่าสูง (High Value Dataset) ซึ่งมีเป้าหมาย คือ การนำชุดข้อมูลที่มีมูลค่าสูงไปใช้ในการบริหารจัดการทางการเกษตร ในส่วนของตัวชี้วัด บริหารจัดการทรัพยากรดินและที่ดินบนพื้นฐานของชุดข้อมูลที่มีมูลค่าสูง ร้อยละ 100 กลยุทธ์ที่ 2 ยกระดับแผนการใช้ที่ดินไปสู่การปฏิบัติ ได้กำหนดให้ ร้อยละของแผนการใช้ที่ดินระดับตำบลที่จัดทำแล้วเสร็จทั่วประเทศ ภายใน ปี 2570 (ไม่น้อยกว่า ร้อยละ 80) เป็นตัวชี้วัดหนึ่งของกลยุทธ์ดังกล่าว

การวางแผนการใช้ที่ดินระดับตำบลเป็นการวางกรอบและนโยบายการพัฒนาพื้นที่ให้เกิดการใช้ที่ดินอย่างสมดุลและยั่งยืน ซึ่งจะมีความละเอียดและเฉพาะเจาะจงมากกว่าแผนการใช้ที่ดินระดับประเทศ ที่ใช้เป็นการกรอบนโยบายการพัฒนาพื้นที่ระดับประเทศ เป็นการกำหนดแนวทางใช้ที่ดินให้ตรงกับศักยภาพโดยเฉพาะทางด้านเกษตรกรรม และนำไปสู่การกำหนดแผนงาน โครงการ กิจกรรม ที่มีความสอดคล้องกับสภาพพื้นที่ ทั้งนี้การใช้ขอบเขตการปกครองในระดับตำบลจะนำไปสู่การพัฒนาเชิงพื้นที่ที่มีเป้าหมายและทิศทางสอดคล้องตามบริบทของแต่ละตำบล และมีผู้รับผิดชอบโดยตรง คือ องค์กรปกครองส่วนท้องถิ่น ซึ่งแผนการใช้ที่ดินในระดับที่ใหญ่กว่านี้อาจไม่สามารถนำมาใช้ปฏิบัติงานในระดับพื้นที่ได้อย่างเป็นรูปธรรมเนื่องจากเป็นแผนงานสำหรับนำไปใช้ปฏิบัติงานเชิงนโยบายและยุทธศาสตร์ในภาพรวม

ทั้งนี้แผนการใช้ที่ดินเป็นผลที่ได้จากการวิเคราะห์ข้อมูลทางด้านกายภาพ เศรษฐกิจ และสังคม โดยได้นำฐานข้อมูลที่ได้จากการรวบรวมข้อมูลทุติยภูมิ และข้อมูลปฐมภูมิจากการสำรวจภาคสนาม การศึกษาด้านกายภาพ ได้จาก การวิเคราะห์สถานภาพของทรัพยากรธรรมชาติ อาทิ ทรัพยากรดิน ทรัพยากรน้ำ และทรัพยากรป่าไม้ร่วมกับการพิจารณาลักษณะการใช้ประโยชน์ที่ดิน ข้อกฎหมายที่เกี่ยวข้องกับพื้นที่ในเขตป่าไม้ตามกฎหมาย เช่น อนุรักษ์พันธุ์สัตว์ป่า เขตอุทยานแห่งชาติ เขตป่าสงวนแห่งชาติ และนโยบายของรัฐที่เกี่ยวข้องกับพื้นที่ที่มีมติคณะรัฐมนตรีเกี่ยวกับการใช้ที่ดิน มติคณะรัฐมนตรีเรื่องการจำแนกการใช้ประโยชน์ที่ดินในพื้นที่ป่าไม้ในเขตป่าสงวนแห่งชาติ เป็นต้น ประกอบกับการพิจารณาจากทิศทางตามกรอบนโยบายที่เกี่ยวข้องกับการกำหนดเขตการใช้ที่ดินภายในพื้นที่ตำบล เช่น ยุทธศาสตร์ของจังหวัด ร่วมกับความต้องการของท้องถิ่น สามารถกำหนดแนวทางการใช้ที่ดินตามศักยภาพของทรัพยากร เพื่อการรักษาคุณภาพของลักษณะทางนิเวศวิทยา และการอนุรักษ์ทรัพยากรธรรมชาติ โดยคำนึงถึงสภาพทางเศรษฐกิจและสังคมของชุมชนในพื้นที่ ซึ่งข้อมูลนี้ส่วนหนึ่งได้มาจากการวิเคราะห์ชุมชนแบบมีส่วนร่วม (PRA) ทำการสังเคราะห์ข้อมูลทุกด้านเพื่อให้ได้เขตการใช้ที่ดินที่เหมาะสมกับศักยภาพของพื้นที่ต่อไป



6.2 แผนการใช้ที่ดิน

จากการวิเคราะห์ข้อมูลกายภาพ เศรษฐกิจ และสังคม พบว่าแผนการใช้ที่ดินตำบลตำบอมอก อำเภอคลอง จังหวัดแพร่ สามารถกำหนดออกเป็น 6 เขตหลัก ได้แก่ เขตป่าไม้ เขตเกษตรกรรม เขตชุมชนและสิ่งปลูกสร้าง เขตแหล่งน้ำ เขตพื้นที่อื่น ๆ เขตรักษาสมดุลของธรรมชาติและสิ่งแวดล้อม มีรายละเอียดดังนี้ (ตารางที่ 6-1 และรูปที่ 6-1)

6.2.1 เขตป่าไม้ เป็นเขตพื้นที่ที่อยู่ในเขตป่าตามกฎหมายและมติคณะรัฐมนตรี ได้แก่ พื้นที่ป่าสงวนแห่งชาติ เขตรักษาพันธุ์สัตว์ป่า อุทยานแห่งชาติ เขตป่าไม้ถาวร หรืออยู่ในพื้นที่ชั้นคุณภาพลุ่มน้ำชั้นที่ 1A 1B หรือ 2 พื้นที่ในเขตนี้ส่วนใหญ่ยังคงสภาพเป็นป่าไม้ บางบริเวณได้ถูกนำไปใช้ประโยชน์ในรูปแบบที่ไม่เหมาะสม ไม่เป็นไปตามมาตรการหรือกฎหมายที่เกี่ยวข้องกับการใช้ประโยชน์ของที่ดินหรือทรัพยากรป่าไม้ของพื้นที่นั้น ๆ ประกอบด้วย 3 เขตรอง ได้แก่ เขตป่าไม้สมบูรณ์ เขตป่าไม้เสื่อมโทรม และเขตพื้นที่พุ่มธรรมชาติ มีเนื้อที่ 129,692 ไร่ หรือคิดเป็นร้อยละ 79.92 ของเนื้อที่ตำบล มีรายละเอียดดังนี้

1) เขตป่าไม้สมบูรณ์ (สัญลักษณ์ 1100) มีเนื้อที่ 116,386 ไร่ หรือคิดเป็นร้อยละ 71.72 ของเนื้อที่ตำบล เป็นเขตที่อยู่ภายในเงื่อนไขดังกล่าวข้างต้น แต่มีสภาพการใช้ที่ดินปัจจุบันเป็นป่าไม้สมบูรณ์

2) เขตป่าไม้เสื่อมโทรม (สัญลักษณ์ 1200) มีเนื้อที่ 469 ไร่ หรือคิดเป็นร้อยละ 0.29 ของเนื้อที่ตำบล แต่มีสภาพการใช้ที่ดินปัจจุบันเป็นป่าไม้ที่มีลักษณะเสื่อมโทรม ซึ่งหากปล่อยให้ตามธรรมชาติไม่มีการเข้าไปรบกวนอาจฟื้นตัวกลับมาเป็นป่าสมบูรณ์ได้ดังเดิม

3) เขตพื้นที่พุ่มธรรมชาติ (สัญลักษณ์ 1300) มีเนื้อที่ 12,837 ไร่ หรือคิดเป็นร้อยละ 7.91 ของเนื้อที่ตำบล เป็นพื้นที่ที่มีการบุกรุก แฉวถางพื้นที่ป่าไม้ และเปลี่ยนแปลงการใช้ประโยชน์พื้นที่เป็นอย่างอื่น ส่วนใหญ่เพื่อทำการเกษตร

6.2.2 เขตเกษตรกรรม เป็นพื้นที่เกษตรกรรมซึ่งในที่นี้ คือ พื้นที่ที่อยู่นอกเขตที่มีการประกาศเป็นเขตป่าไม้ตามกฎหมาย ซึ่งรัฐได้กำหนดเป็นพื้นที่ทำกิน มีการออกเอกสารสิทธิ์ซึ่งรวมถึงพื้นที่ในเขตปฏิรูปที่ดินเพื่อเกษตรกรรมด้วย เขตนี้รวมถึงการทำกิจกรรมภาคการเกษตรอื่นที่นอกเหนือจากการปลูกพืชด้วย ประกอบด้วย 2 เขตรอง ได้แก่ เขตเกษตรกรรมที่มีศักยภาพการผลิตสูง (ประเภทที่ 2) เขตเกษตรกรรมที่มีศักยภาพการผลิตต่ำ มีเนื้อที่ 12,387 ไร่ หรือคิดเป็นร้อยละ 7.62 ของเนื้อที่ตำบล มีรายละเอียดดังนี้

1) เขตเกษตรกรรมที่มีศักยภาพการผลิตสูง (ประเภทที่ 2) เป็นเขตที่ทำการเกษตรโดยอาศัยน้ำฝนเป็นหลัก ซึ่งส่งผลให้มีข้อจำกัดต่อการเพาะปลูกพืชด้านความชื้นที่พืชนำไปใช้ประโยชน์ ในส่วนของที่ดินมีศักยภาพในการผลิตอยู่ในระดับสูงถึงปานกลาง และนอกจากนี้พบว่าดินในพื้นที่เขตนี้มีสมบัติที่เหมาะสมต่อการเพาะปลูกพืชแยกตามชนิดพืช มีรายละเอียดดังนี้

- เขตทำนา (สัญลักษณ์ 2221) มีเนื้อที่ 1,556 ไร่ หรือคิดเป็นร้อยละ 0.96 ของเนื้อที่ตำบล เป็นพื้นที่ที่มีศักยภาพต่อการทำนาในระดับเหมาะสมเล็กน้อยถึงไม่เหมาะสม และปัจจุบันเกษตรกรมีการปลูกข้าวได้ปีละ 1 ครั้ง



- เขตปลูกไม้ผล (สัญลักษณ์ 2222) มีเนื้อที่ 52 ไร่ หรือคิดเป็นร้อยละ 0.03 ของเนื้อที่ตำบล ปัจจุบันเกษตรกรปลูกไม้ผล โดยไม้ผลที่ปลูกได้แก่ ส้ม ทุเรียน
- เขตปลูกไม้ยืนต้น (สัญลักษณ์ 2223) มีเนื้อที่ 438 ไร่ หรือคิดเป็นร้อยละ 0.27 ของเนื้อที่ตำบล ปัจจุบันเกษตรกรปลูกไม้ยืนต้น โดยไม้ยืนต้นที่ปลูกได้แก่ สัก ยางพารา ไม้
- เขตปลูกพืชไร่ (สัญลักษณ์ 2224) มีเนื้อที่ 326 ไร่ หรือคิดเป็นร้อยละ 0.20 ของเนื้อที่ตำบล ปัจจุบันเกษตรกรปลูกพืชไร่ โดยพืชไร่ที่ปลูกได้แก่ ข้าวโพด มันสำปะหลัง

2) เขตเกษตรกรรมที่มีศักยภาพการผลิตต่ำ พื้นที่เขตนี้ถูกกำหนดให้เป็นเขตเกษตรกรรม ที่ต้องมีการดำเนินการแก้ไขปัญหาที่เป็นข้อจำกัดของการใช้ที่ดินเพื่อเกษตรกรรมต่างๆ การทำการเกษตรในเขตนี้ อาศัยน้ำฝนเป็นหลัก มีศักยภาพในการผลิตอยู่ในระดับเหมาะสมเล็กน้อยถึงไม่เหมาะสม พบปัญหาทางกายภาพของดินที่สำคัญหลาย เช่น เป็นดินตื้นซึ่งเป็นข้อจำกัดของการหยั่งรากพืชในการยึดลำต้นและการดูดซับธาตุอาหารพืชในดิน เนื้อดินเป็นทรายจัด ซึ่งมีผลต่อความสามารถในการอุ้มน้ำ เป็นพื้นที่ที่มีความลาดชันเป็นต้น จากข้อจำกัดการใช้ที่ดินดังกล่าวข้างต้นจึงจำเป็นต้องพัฒนาปรับปรุงและมีมาตรการเพื่อเพิ่มผลผลิตทางการเกษตรในพื้นที่ให้สูงขึ้น รวมถึงการป้องกันไม่ให้เกิดสภาพแวดล้อมเสื่อมโทรมจากการใช้พื้นที่ มีรายละเอียดดังนี้

(1) เขตทำนา (สัญลักษณ์ 2310) มีเนื้อที่ 2,978 ไร่ หรือคิดเป็นร้อยละ 1.83 ของเนื้อที่ตำบล ปัจจุบันเกษตรกรมีการปลูกข้าวได้ปีละ 1 ครั้ง

(2) เขตปลูกไม้ผล (สัญลักษณ์ 2320) มีเนื้อที่ 166 ไร่ หรือคิดเป็นร้อยละ 0.10 ของเนื้อที่ตำบล ปัจจุบันเกษตรกรปลูกไม้ผล โดยไม้ผลที่ปลูกได้แก่ ส้ม ทุเรียน

(3) เขตปลูกไม้ยืนต้น (สัญลักษณ์ 2330) มีเนื้อที่ 1,514 ไร่ หรือคิดเป็นร้อยละ 0.93 ของเนื้อที่ตำบล ปัจจุบันเกษตรกรปลูกไม้ยืนต้น โดยไม้ยืนต้นที่ปลูกได้แก่ สัก ยางพารา ไม้

(4) เขตปลูกพืชไร่ (สัญลักษณ์ 2340) มีเนื้อที่ 5,357 ไร่ หรือคิดเป็นร้อยละ 3.30 ของเนื้อที่ตำบล ปัจจุบันเกษตรกรปลูกพืชไร่ โดยพืชไร่ที่ปลูกได้แก่ ข้าวโพด มันสำปะหลัง

6.2.3 เขตชุมชนและสิ่งปลูกสร้าง มีเนื้อที่ 2,056 ไร่ หรือคิดเป็นร้อยละ 1.27 ของเนื้อที่ตำบล ประกอบด้วย 3 เขตรอง ได้แก่ เขตชุมชน/สถานที่ราชการ เขตอุตสาหกรรม/แหล่งรับซื้อผลผลิต และเขตการใช้พื้นที่เฉพาะ มีรายละเอียดดังนี้

(1) เขตชุมชน/สถานที่ราชการ (สัญลักษณ์ 3100) มีเนื้อที่ 1,897 ไร่ หรือคิดเป็นร้อยละ 1.16 ของเนื้อที่ตำบล ปัจจุบันมีการใช้ที่ดินชุมชนและที่อยู่อาศัย มีทั้งประเภทชุมชนเมือง ชุมชนชนบท และที่ตั้งของสถาบันและสถานที่ราชการต่าง ๆ

(2) เขตอุตสาหกรรม/แหล่งรับซื้อผลผลิต (สัญลักษณ์ 3200) มีเนื้อที่ 116 ไร่ หรือคิดเป็นร้อยละ 0.07 ของเนื้อที่ตำบล ปัจจุบันมีการใช้ที่ดินประเภทโรงงานอุตสาหกรรม แหล่งรับซื้อผลผลิตทางการเกษตรประเภทต่าง ๆ



(3) และเขตการใช้พื้นที่เฉพาะ (สัญลักษณ์ 3300) มีเนื้อที่ 43 ไร่ หรือคิดเป็นร้อยละ 0.03 ของเนื้อที่ตำบล ปัจจุบันมีการใช้ที่ดินที่นอกเหนือจาก 2 เขตดังกล่าวข้างต้น เช่น สถานที่พักผ่อน ท่องเที่ยว สวนสาธารณะ รีสอร์ท ระบบขนส่งมวลชน โบราณสถาน เป็นต้น

6.2.4 เขตแหล่งน้ำ มีเนื้อที่ 720 ไร่ หรือคิดเป็นร้อยละ 0.44 ของเนื้อที่ตำบล ประกอบด้วย 2 เขตรอง ได้แก่ เขตแหล่งน้ำตามธรรมชาติ และเขตแหล่งน้ำที่สร้างขึ้น มีรายละเอียดดังนี้

(1) เขตแหล่งน้ำตามธรรมชาติ (สัญลักษณ์ 4100) มีเนื้อที่ 406 ไร่ หรือคิดเป็นร้อยละ 0.25 ของเนื้อที่ตำบล ปัจจุบันมีสภาพการใช้ที่ดินเป็นลักษณะของแหล่งน้ำตามธรรมชาติ เช่น ห้วย หนอง คลอง แม่น้ำ เป็นต้น

(2) เขตแหล่งน้ำที่สร้างขึ้น (สัญลักษณ์ 4200) มีเนื้อที่ 314 ไร่ หรือคิดเป็นร้อยละ 0.20 ของเนื้อที่ตำบล ปัจจุบันมีสภาพการใช้ที่ดินเป็นแหล่งน้ำที่สร้างขึ้น เช่น คลองชลประทาน อ่างเก็บน้ำ เป็นต้น

6.2.5 เขตพื้นที่อื่น ๆ (สัญลักษณ์ 5000) มีเนื้อที่ 1,415 ไร่ หรือคิดเป็นร้อยละ 0.87 ของเนื้อที่ตำบล เป็นเขตที่มีลักษณะการใช้ที่ดินที่มีความเฉพาะ เช่น ที่รกร้าง ที่หินโผล่ ที่ทิ้งขยะ ไม้พุ่ม เป็นต้น

6.2.6 เขตรักษาสมดุของธรรมชาติและสิ่งแวดล้อม (สัญลักษณ์ 6000) มีเนื้อที่ 16,043 ไร่ หรือคิดเป็นร้อยละ 9.88 ของเนื้อที่ตำบล มีการใช้ที่ดินเป็นป่าไม้ที่พบในพื้นที่เกษตรกรรม ซึ่งอยู่นอกเขตป่าไม้ตามกฎหมาย ส่วนใหญ่เป็นป่าปลูก ป่าชุมชน

ทั้งนี้ในเขตเกษตรกรรมที่มีศักยภาพการผลิตสูง (ประเภทที่ 1) หากมีการปรับปรุงบำรุงดิน หรือปรับโครงสร้างของพื้นที่ให้เหมาะสม เช่น ยกร่อง จัดทำระบบอนุรักษ์ดินและน้ำประเภทต่าง ๆ สามารถยกระดับเป็นเขตเกษตรกรรมชั้นดีได้ เนื่องจากมีการบริหารจัดการด้านทรัพยากรน้ำไว้แล้ว โดยเฉพาะระบบชลประทาน

ตารางที่ 6-1 เขตการใช้ที่ดิน ตำบลตำผามอก อำเภอคลอง จังหวัดแพร่

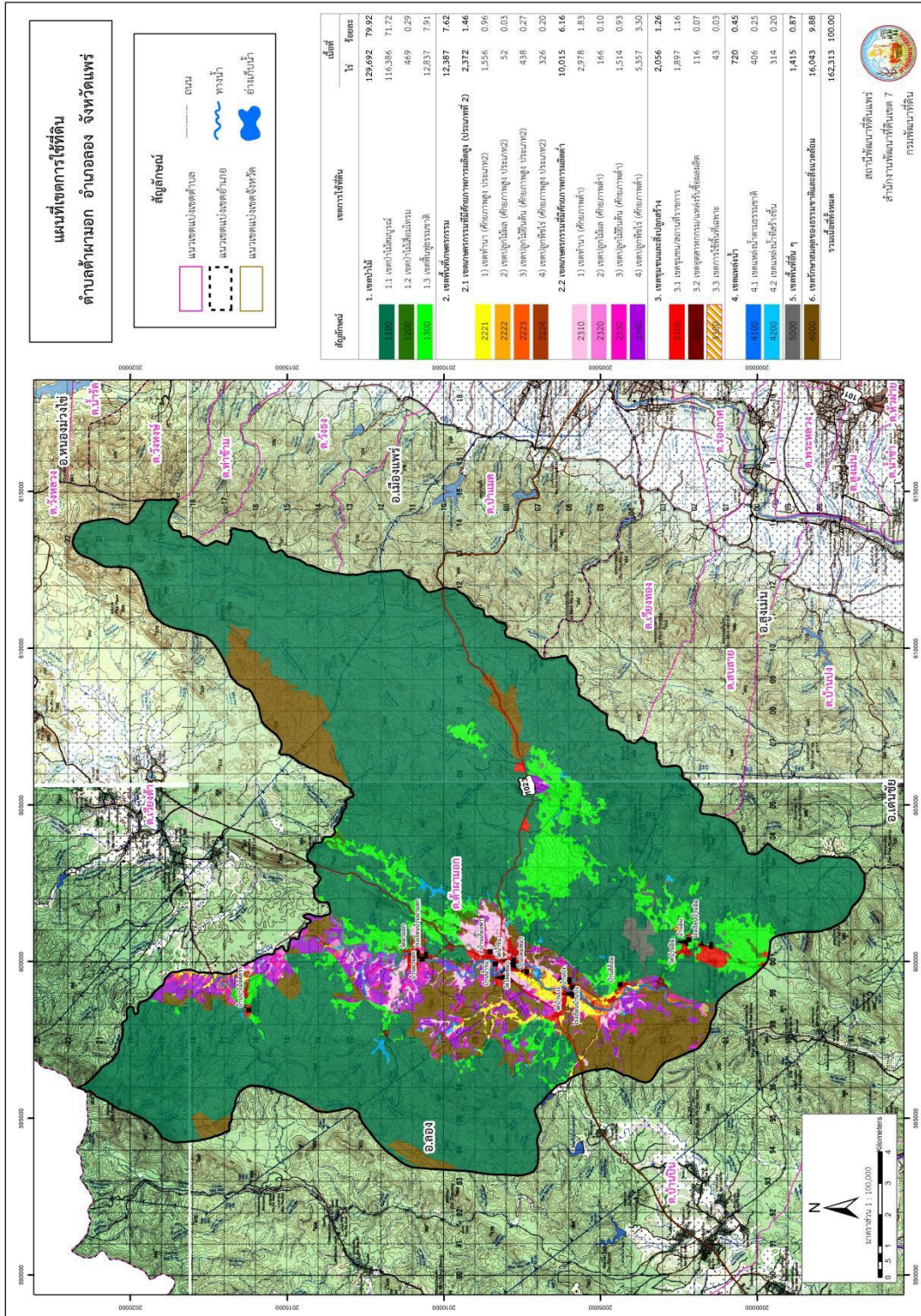
สัญลักษณ์	เขตการใช้ที่ดิน	เนื้อที่	
		ไร่	ร้อยละ
	1. เขตป่าไม้	129,692	79.92
1100	1.1 เขตป่าไม้สมบูรณ์	116,386	71.72
1200	1.2 เขตป่าไม้เสื่อมโทรม	469	0.29
1300	1.3 เขตฟื้นฟูธรรมชาติ	12,837	7.91
	2. เขตเกษตรกรรม	12,387	7.63
	2.1 เขตเกษตรกรรมที่มีศักยภาพการผลิตสูง (ประเภทที่ 2)	2,372	1.46
2221	1) เขตทำนา (ศักยภาพสูง ประเภท2)	1,556	0.96
2222	2) เขตปลูกไม้ผล (ศักยภาพสูง ประเภท2)	52	0.03
2223	3) เขตปลูกไม้ยืนต้น (ศักยภาพสูง ประเภท2)	438	0.27
2224	4) เขตปลูกพืชไร่ (ศักยภาพสูง ประเภท2)	326	0.20



ตารางที่ 6-1 เขตการใช้ที่ดิน ตำบลตำผามอก อำเภอคลอง จังหวัดแพร่

สัญลักษณ์	เขตการใช้ที่ดิน	เนื้อที่	
		ไร่	ร้อยละ
	2.2 เขตเกษตรกรรมที่มีศักยภาพการผลิตต่ำ	10,015	6.17
2310	1) เขตทำนา (ศักยภาพต่ำ)	2,978	1.83
2320	2) เขตปลูกไม้ผล (ศักยภาพต่ำ)	166	0.10
2330	3) เขตปลูกไม้ยืนต้น (ศักยภาพต่ำ)	1,514	0.93
2340	4) เขตปลูกพืชไร่ (ศักยภาพต่ำ)	5,357	3.30
	3. เขตชุมชนและสิ่งปลูกสร้าง	2,056	1.27
3100	3.1 เขตชุมชน/สถานที่ราชการ	1,897	1.16
3200	3.2 เขตอุตสาหกรรม/แหล่งรับซื้อผลผลิต	116	0.07
3300	3.3 เขตการใช้พื้นที่เฉพาะ	43	0.03
	4. เขตแหล่งน้ำ	720	0.44
4100	4.1 เขตแหล่งน้ำตามธรรมชาติ	406	0.25
4200	4.2 เขตแหล่งน้ำที่สร้างขึ้น	314	0.19
5000	5. เขตพื้นที่อื่น ๆ	1,415	0.87
6000	6. เขตรักษาสมดุของธรรมชาติและสิ่งแวดล้อม	16,043	9.88
	รวมเนื้อที่ทั้งหมด	162,313	100.00

หมายเหตุ: เนื้อที่คำนวณด้วยระบบสารสนเทศภูมิศาสตร์



รูปที่ 6-1 เขตการใช้ที่ดิน ตำบลตำบมอก อำเภอคลอง จังหวัดแพร่



บทที่ 7

การขับเคลื่อนแผนการใช้ที่ดิน

7.1 ขั้นตอนการดำเนินงาน

ภายหลังการจัดทำแผนการใช้ที่ดินตำบลตำผามอก อำเภอคลอง จังหวัดแพร่ แล้วจะต้อง ดำเนินการดังต่อไปนี้

7.1.1 จัดทำเป้าหมายการดำเนินงานและงบประมาณและกิจกรรมต่าง ๆ ที่จะดำเนินการในปีงบประมาณ 2568

7.1.2 นำแผนการใช้ที่ดินตำบลตำผามอก ไปเสนอต่อองค์การบริหารส่วนตำบลตำผามอก เพื่อมีมติให้ความร่วมมือในกิจกรรมพัฒนาที่ดินดำเนินการกิจกรรมต่าง ๆ ที่กำหนดไว้ในแผน และได้รับ การเชื่อมโยงสู่แผนพัฒนาตำบล

7.1.3 สถานีพัฒนาที่ดินแพร่ เสนอเป้าหมายและงบประมาณให้รายงานมายังกรมพัฒนาที่ดิน

7.1.4 กรมพัฒนาที่ดินพิจารณาสนับสนุนงบประมาณกิจกรรมและโครงการตามเป้าหมายที่ กำหนดในแผนการใช้ที่ดิน

7.1.5 สถานีพัฒนาที่ดินแพร่ นำเสนอต่อที่ประชุมจังหวัด/อำเภอ เพื่อสร้างการรับรู้และ ประชาสัมพันธ์ให้หน่วยงานอื่น นำโครงการภายใต้หน่วยงานมาพัฒนาพื้นที่ตามแผนการใช้ที่ดินกำหนด

7.2 กิจกรรมที่จะดำเนินการของกรมพัฒนาที่ดิน

งบประมาณที่กำหนดไว้เป็นการประมาณเบื้องต้น อาจมีการเปลี่ยนแปลงตามที่ได้รับการจัดสรรให้ดำเนินการ (ตารางที่ 7-1)

เขตเกษตรกรรม

1) ดินขาดความอุดมสมบูรณ์/ดินตื้น มีแผนงาน/โครงการ ดังนี้

- (1) การส่งเสริมการผลิตและการใช้สารอินทรีย์ลดการใช้สารเคมีทางการเกษตร
- (2) การผลิต-จัดหาเมล็ดพันธุ์พืชปุ๋ยสด
- (3) การส่งเสริมการปรับปรุงบำรุงดินด้วยพืชปุ๋ยสด
- (4) การรณรงค์ไถกลบตอซัง
- (5) การจัดหาปุ๋ยอินโดโลไมท์
- (6) การส่งเสริมการปรับปรุงพื้นที่ดินกรด
- (7) การจัดตั้งธนาคารปุ๋ยอินทรีย์
- (8) การผลิตปุ๋ยหมัก



- 2) การชะล้างพังทลายของดิน มีแผนงาน/โครงการฟื้นฟูและป้องกันการชะล้างพังทลายของดิน ดังนี้
 - (1) การปลูกหญ้าแฝกเพื่อการอนุรักษ์ดินและน้ำ
 - (2) จัดระบบอนุรักษ์ดินและน้ำในเขตพัฒนาที่ดิน
- 3) การพัฒนาแหล่งน้ำ มีแผน/โครงการบริหารจัดการน้ำ ดังนี้
 - (1) การพัฒนาแหล่งน้ำขนาดเล็กเพื่อการอนุรักษ์ดินและน้ำ
 - (2) ก่อสร้างแหล่งน้ำในไร่นานอกเขตชลประทาน ขนาด 1,260 ลบ.ม.

7.3 กิจกรรมที่ขอการสนับสนุนจากส่วนราชการอื่น (ตารางที่ 7-2)

7.3.1 เขตเกษตรกรรม

- 1) เขตทำนา มีกิจกรรมที่ขอรับการสนับสนุนจากส่วนราชการอื่น ดังนี้
 - 1.1) จัดอบรมถ่ายทอดความรู้เรื่องการผลิต และใช้เมล็ดพันธุ์ข้าว (กรมการข้าว)
 - 1.2) การอบรมให้ความรู้การเข้าสู่กระบวนการรับรองมาตรฐานการปฏิบัติทางการเกษตรที่ดี (Good Agricultural Practics : GAP) (กรมวิชาการเกษตร)
 - 1.3) ถ่ายทอดองค์ความรู้การเพิ่มประสิทธิภาพการผลิตสินค้าเกษตร (กรมส่งเสริม การเกษตร)
 - 1.4) สนับสนุนการก่อสร้างชลประทานขนาดกลาง/ปรับปรุงคลองส่งน้ำ (สำนักงานชลประทานจังหวัด)
 - 1.5) สนับสนุนก่อสร้างทำนบกอนกรีต (ฝายน้ำล้น) (สำนักงานชลประทานจังหวัด)
 - 1.6) สนับสนุนการออกเอกสารสิทธิ์ที่ดินทำกิน (กรมที่ดิน)
- 2) เขตปลูกพืชไร่ เขตปลูกไม้ผล และเขตปลูกไม้ยืนต้น
 - 2.1) ใช้ตลาดนำการผลิตในการเลือกชนิดพืชและหาตลาดรองรับ ทั้งในเขตที่ เหมาะสม และในเขตที่ไม่เหมาะสมและต้องการปรับเปลี่ยนชนิดพืช (สำนักงานพาณิชย์จังหวัด/สำนักงาน สหกรณ์จังหวัด)
 - 2.2) การอบรมให้ความรู้การเข้าสู่กระบวนการรับรองมาตรฐานการปฏิบัติทางการเกษตรที่ดี (Good Agricultural Practics : GAP) (กรมวิชาการเกษตร)
 - 2.3) ถ่ายทอดองค์ความรู้การเพิ่มประสิทธิภาพการผลิตสินค้าเกษตร (กรมส่งเสริม การเกษตร)
 - 2.4) สนับสนุนการออกเอกสารสิทธิ์ที่ดินทำกิน (กรมที่ดิน)
- 3) เขตปศุสัตว์ และเขตเพาะเลี้ยงสัตว์น้ำ
ส่งเสริม/สนับสนุนการปลูกหญ้าเลี้ยงสัตว์ (สำนักงานปศุสัตว์จังหวัด)

7.3.2 พื้นที่แหล่งน้ำ

- สนับสนุนการพัฒนาเพื่อเพิ่มพื้นที่กักเก็บน้ำ (สำนักงานชลประทานจังหวัด)



7.4 ความต้องการของชุมชนและองค์กรปกครองส่วนท้องถิ่น

จากการดำเนินงานจัดทำกระบวนการมีส่วนร่วมของประชาชนที่องค์การบริหารส่วนตำบลตำผามอก เมื่อวันที่ 19 กรกฎาคม 2566 ได้มีความต้องการของประชาชนที่ต้องการให้ดำเนินการเกี่ยวกับการ แก้ปัญหา ดินเสื่อมโทรมและฟื้นฟูความอุดมสมบูรณ์ของดิน และการขาดแคลนน้ำในช่วงหน้าแล้ง ดังนั้น เพื่อตอบสนอง ต่อความต้องการของชุมชนและแก้ไขปัญหาเชิงพื้นที่ กรมพัฒนาที่ดินได้วิเคราะห์ ความต้องการเบื้องต้น ดังต่อไปนี้

ปัญหาในภาพรวมของตำบล สรุปได้ว่า มีปัญหาที่สำคัญ 2 ประการ คือ (1) ปัญหาดินเสื่อมโทรม และ (2) ปัญหาการขาดแคลนน้ำ โดยมีปัญหารองลงมา คือ ภัยพิบัติจากธรรมชาติซึ่งปัญหาดังกล่าวนี้ส่งผล กระทบต่อ คุณภาพชีวิตของราษฎรในชุมชนโดยรวม

ในประเด็นปัญหาความเสื่อมโทรมของที่ดินนั้นจะหมายรวมถึง (1) การชะล้างพังทลายของดิน (2) ดิน ขาดความอุดมสมบูรณ์จากการวิเคราะห์ความลาดชันของตำบลตำผามอก ซึ่งมีเนื้อที่รวม 162,313 ไร่ นั้น พบว่า พื้นที่ส่วนใหญ่เป็นที่เนินเขาระดับความลาดชัน 20-35% มีจำนวน 43,036 ไร่ หรือร้อยละ 26.51 ของ เนื้อที่ตำบล และที่สูงชันระดับความลาดชันระหว่าง 35-50% มีพื้นที่ 37,644 ไร่ หรือร้อยละ 23.19 ตามลำดับ พื้นที่ราบส่วนใหญ่เป็นพื้นที่ทางการเกษตรอยู่ในเขตชลประทานบางส่วน และนอกเขตชลประทานเป็นส่วนใหญ่ พบปัญหาขาดแคลนน้ำเพื่อ การเกษตรในช่วงฤดูแล้ง ส่วนพื้นที่ที่มีความลาดชัน 5-20% มีจำนวน 39,550 ไร่ หรือร้อยละ 24.37 ไม่มีระบบอนุรักษ์ดินและน้ำ จึงเกิดปัญหาการชะล้างพังทลายของดิน ส่วน ปัญหาความอุดมสมบูรณ์ของดินที่เกิดขึ้นนั้น เนื่องจากมีการใช้ที่ดินอย่างต่อเนื่องเป็นเวลานานใน พื้นที่ที่มีการ ไถพรวนด้วยเครื่องจักรติดต่อกันเป็นเวลานาน ย่อมส่งผลให้สมบัติของดินมีการ เปลี่ยนแปลงทั้งด้านกายภาพ และเคมีของดิน ส่งผลให้ดินมีความอุดมสมบูรณ์ลดลง หากไม่ได้รับ การปรับปรุงฟื้นฟูจะเกิดความเสื่อมโทรม ของดินได้ไม่ช้า หากไม่มีมาตรการอนุรักษ์ดินและน้ำ อย่างเหมาะสม จะส่งผลกระทบต่อระบบนิเวศและเสี่ยงต่อ การไม่คุ้มค่าต่อการลงทุนทำการเกษตรเป็น อย่างสูง

ประเด็นปัญหาการขาดแคลนน้ำ มีข้อเสนอในการแก้ไขปัญหาโดยดำเนินการ 3 ประการ คือ (1) การขุดลอก แหล่งน้ำในปัจจุบันซึ่งรวมถึงอ่างเก็บน้ำ ฝ่ายกั้นน้ำ และลำน้ำ (2) สร้างอ่างเก็บน้ำ หรือ ฝ่ายกั้นน้ำ เพิ่มเติม จากที่มีอยู่เดิม (3) ก่อสร้างคลองส่งน้ำเพื่อการกระจายน้ำไปสู่พื้นที่ ทั้งนี้จากการ วิเคราะห์ข้อมูลเบื้องต้นที่มี อยู่ในปัจจุบัน สรุปได้ว่า **“ไม่สามารถดำเนินการแก้ปัญหาหมู่บ้านใดหมู่บ้าน หนึ่งหรือใช้วิธีการใดวิธีการ หนึ่ง แล้วจะแก้ไขปัญหาการขาดแคลนน้ำทั้งตำบลได้โดยสิ้นเชิง”** การแก้ไขปัญหาการขาดแคลนน้ำจะต้อง ดำเนินการทั้งตำบล ควบคู่ไปกับปัญหาการชะล้างพังทลายของดินในพื้นที่ด้วยการจัดทำโครงการ **“การพัฒนา ที่ดินและน้ำที่เป็นระบบ”** โดยพื้นที่ส่วนใหญ่ พบเป็นพื้นที่ ส่วนของปลายน้ำ สภาพพื้นที่เป็นที่ราบถึงลูกคลื่น ลอนลาดเล็กน้อย ความลาดชัน น้อย กว่า 5 เปอร์เซ็นต์ มีพื้นที่ส่วนน้อยที่มีความเสี่ยงในการสูญเสียดินจาก การชะล้างพังทลายของดิน การ จัดการพื้นที่ควรพัฒนาที่ดินและระบบน้ำ ได้แก่ การขุดลอกคลอง ก่อสร้าง สระน้ำ ฝ่ายกั้นน้ำ คลองส่ง น้ำ คลองระบายน้ำหรือผนังป้องกันน้ำท่วม การขุดบ่อบาดาล การปรับปรุงที่ดิน เพื่อปรับเปลี่ยน กิจกรรมการผลิต และการทำระบบอนุรักษ์ดินและน้ำ เพื่อให้การใช้ที่ดินสามารถใช้พื้นที่ได้ อย่างต่อเนื่อง และเกิดประโยชน์ทั้งตัวเกษตรกร ชุมชน ในด้านเศรษฐกิจ สังคมและสิ่งแวดล้อม



ตารางที่ 7-1 กิจกรรมของกรมพัฒนาที่ดินในเขตการใช้ที่ดินที่จะดำเนินการในงบประมาณ 2567-2571

เขตการใช้ที่ดิน	แผนงาน/โครงการ	งบประมาณ
1 เขตเกษตรกรรม 1.1 เขตทำนา เนื้อที่ 4,534 ไร่	1. การปรับปรุงบำรุงดิน 1.1 การส่งเสริมการผลิตและการใช้สารอินทรีย์ 1.2 การผลิต-จัดหามาผลิตพันธุ์พืชปุ๋ยสด 1.3 การส่งเสริมการปรับปรุงบำรุงดินด้วยพืชปุ๋ยสด 1.4 การพัฒนากลุ่มเกษตรกรใช้สารอินทรีย์ลดการใช้สารเคมีทางการเกษตร 1.5 การทำปุ๋ยหมักสูตรกรมพัฒนาที่ดิน 1.6 การรณรงค์เฝ้าติดตาม 1.7 การจัดหาปุ๋ยอินทรีย์ 1.8 การส่งเสริมการปรับปรุงบำรุงพื้นที่ดินกรด 2. การบริหารจัดการน้ำ 2.1 การก่อสร้างแหล่งน้ำในไร่นานอกเขตชลประทาน 2.2 การก่อสร้างระบบส่งน้ำ 2.3 การก่อสร้างฝายเก็บน้ำ 3. การจัดระบบอนุรักษ์ดินและน้ำ 3.1 การจัดระบบอนุรักษ์ดินและน้ำตาม-ดอน 3.2 การจัดระบบอนุรักษ์ดินและน้ำ Zoning	1,665,750 39,000 595,000 45,000 48,750 340,000 425,000 170,000 3,000 6,309,000 309,000 1,000,000 5,000,000 5,575,000 4,375,000 1,200,000



ตารางที่ 7-1 (ต่อ)

เขตการใช้ที่ดิน	แผนงาน/โครงการ	งบประมาณ
1.2 เขตปลูกพืชไร่ เนื้อที่ 5,683 ไร่	1. การปรับปรุงบำรุงดิน 1.1 การส่งเสริมการผลิตและการใช้สารอินทรีย์ 1.2 การผลิต-จัดหาเมล็ดพันธุ์พืชปุ๋ยสด 1.3 การส่งเสริมการปรับปรุงบำรุงดินด้วยพืชปุ๋ยสด 1.4 การพัฒนากลุ่มเกษตรกรใช้สารอินทรีย์ลดการใช้สารเคมีทางการเกษตร 1.5 การจัดหาปุ๋ยอินทรีย์ 1.6 การส่งเสริมการปรับปรุงบำรุงพื้นที่ดินกรด 1.7 การทำปุ๋ยหมักสูตรกรมพัฒนาที่ดิน 2. การบริหารจัดการน้ำ 2.1 การก่อสร้างแหล่งน้ำในไร่นานอกเขตชลประทาน 3. การจัดระบบอนุรักษ์ดินและน้ำ 3.1 การจัดระบบอนุรักษ์ดินและน้ำกลุ่ม-ดอน	471,000 19,500 148,750 30,000 16,250 85,000 1,500 170,000 103,000 103,000 1,250,000 1,250,000
1.3 เขตปลูกไม้ผล เนื้อที่ 218 ไร่	1. การปรับปรุงบำรุงดิน 1.1 การส่งเสริมการผลิตและการใช้สารอินทรีย์ 1.2 การพัฒนากลุ่มเกษตรกรใช้สารอินทรีย์ลดการใช้สารเคมีทางการเกษตร 1.3 การผลิตปุ๋ยหมัก	238,000 6,500 9,750 170,000



ตารางที่ 7-1 (ต่อ)

1.3	เขตปลูกไม้ผล เนื้อที่ 218 ไร่	1.4 การจัดหาปูนโดโลไมต์ 1.5 การส่งเสริมการปรับปรุงพื้นที่ดินกรด 2. การบริหารจัดการน้ำ 2.1 การก่อสร้างแหล่งน้ำในไร่นานอกเขตชลประทาน	51,000 750 206,000 206,000
1.4	เขตปลูกไม้ยืนต้น เนื้อที่ 1,952 ไร่	1. การปรับปรุงที่ดิน 1.1 การพัฒนากลุ่มเกษตรกรใช้สารอินทรีย์ลดการใช้สารเคมีทางการเกษตร 1.2 การผลิตปุ๋ยหมัก 1.3 การจัดหาปูนโดโลไมท์ 1.4 การส่งเสริมการปรับปรุงพื้นที่ดินกรด	211,250 30,000 170,000 34,000 750
1.5	เขตแหล่งน้ำ เนื้อที่ 720 ไร่	1. การฟื้นฟูการชะล้างพังทลายของดิน 1.1 การปลูกหญ้าแฝกเพื่อการอนุรักษ์ดินและน้ำ	600,000 600,000
รวมเขตเกษตรกรรม		1. การปรับปรุงที่ดิน 2. การบริหารจัดการน้ำ	2,586,000 6,618,000
		3. การฟื้นฟูการชะล้างพังทลายของดิน 4. การจัดระบบอนุรักษ์ดินและน้ำ	600,000 6,825,000
		รวมแผนงาน/โครงการ	16,629,000

หมายเหตุ: งบประมาณที่กำหนดไว้ herein เป็นการประมาณเบื้องต้น อาจมีการเปลี่ยนแปลงตามที่ได้รับการจัดสรรให้ดำเนินการ



ตารางที่ 7-2 สรุปกิจกรรมที่ขอรับการสนับสนุนจากส่วนราชการอื่นในเขตการใช้ที่ดิน

เขตการใช้ที่ดิน	กิจกรรมที่ขอการสนับสนุนจากส่วนราชการอื่น
1. เขตเกษตรกรรม 1.1 เขตทำนา เนื้อที่ 4,534 ไร่	1. ใช้ตลาดนำการผลิตในการเลือกชนิดพืชหลังนาและหาตลาดรองรับ (สำนักงานพาณิชย์จังหวัด/สำนักงานสหกรณ์จังหวัด) 2. จัดอบรมถ่ายทอดความรู้เรื่องการใช้พันธุ์ข้าว (กรมการข้าว) 3. จัดอบรมถ่ายทอดความรู้เรื่องการป้องกันกำจัดศัตรูข้าวและการจัดการโรค/แมลง (กรมการข้าว) 4. ถ่ายทอดองค์ความรู้เรื่องการผลิตเมล็ดพันธุ์ข้าว (กรมการข้าว)
1.2 เขตปลูกพืชไร่ เนื้อที่ 5,683 ไร่ 1.3 เขตปลูกไม้ผล เนื้อที่ 218 ไร่ 1.4 เขตปลูกไม้ยืนต้น เนื้อที่ 1,952 ไร่	1. ใช้ตลาดนำการผลิตในการเลือกชนิดพืชและหาตลาดรองรับ ทั้งในเขตที่เหมาะสมและในเขตที่ไม่เหมาะสมและต้องมีการปรับเปลี่ยนชนิดพืช (สำนักงานพาณิชย์จังหวัด/สำนักงานสหกรณ์จังหวัด) 2. การอบรมให้ความรู้การเข้าสู่กระบวนการรับรองมาตรฐานสินค้าเกษตรปลอดภัย (GAP) (กรมวิชาการเกษตร) 3. จัดอบรมถ่ายทอดความรู้การทำเกษตรผสมผสานตามแนวทางเศรษฐกิจพอเพียง (กรมส่งเสริมการเกษตร) 4. สนับสนุนการชุดเจาะน้ำบาดาล (กรมทรัพยากรน้ำบาดาล)
2. เขตแหล่งน้ำ เนื้อที่ 720 ไร่	1. สนับสนุนการพัฒนาเพื่อเพิ่มพื้นที่กักเก็บน้ำ (สำนักงานชลประทานจังหวัด)



ตาราง 7-3 เป้าหมายการดำเนินงานและงบประมาณ ตำบลตำบามอก อำเภอคลอง จังหวัดแพร่ แผน 5 ปี (พ.ศ. 2567-2571)

เขตการใช้ที่ดิน	งาน/โครงการ/กิจกรรม	หน่วย นับ	เป้าหมาย				รวม	งบประมาณ				รวม	หน่วยงาน รับผิดชอบ	
			2567	2568	2569	2570		2571	2567	2568	2569			2570
	1. การปรับปรุงบำรุงดิน													
เขตเกษตรกรรม	1.1 การส่งเสริมการผลิต และการใช้สารอินทรีย์	ลิตร	1,000	1,000	1,000	1,000	1,000	13,000	13,000	13,000	13,000	65,000	พต.	
เขตทำนา, เขตปลูกพืชไร่	1.2 การผลิต-จัดหาเมล็ด พันธุ์พืชปลอด	ตัน	5	5	5	5	25,000	148,750	148,750	148,750	743,750	พต.		
เขตทำนา, เขตปลูกพืชไร่/ เขตปลูกไม้ผล/ เขตปลูกไม้ยืนต้น	1.3 การส่งเสริมการปรับปรุง บำรุงดินด้วยพืชปุ๋ยสด	ไร่	1,000	1,000	1,000	1,000	5,000	15,000	15,000	15,000	45,000	พต.		
เขตเกษตรกรรม	1.4 การพัฒนากลุ่ม เกษตรกรใช้สารอินทรีย์ลด การใช้สารเคมีทาง การเกษตร	กลุ่ม	5	5	5	5	25	16,250	16,250	16,250	81,250	พต.		
เขตเกษตรกรรม	1.5 การทำปุ๋ยหมักสูตรกรม พัฒนาที่ดิน	ตัน	50	50	50	50	250	170,000	170,000	170,000	850,000	พต.		
เขตทำนา, เขตปลูกพืชไร่/ เขตปลูกไม้ผล/ เขตปลูกไม้ยืนต้น	1.6 การจัดหาปูนโดโลไมท์	ตัน	40	40	40	40	200	68,000	68,000	68,000	340,000	พต.		
เขตทำนา, เขตปลูกพืชไร่/ เขตปลูกไม้ผล/ เขตปลูกไม้ยืนต้น	1.7 การส่งเสริมการ ปรับปรุงบำรุงพื้นที่ดินกรด	ไร่	80	80	80	80	400	1,200	1,200	1,200	6,000	พต.		
เขตทำนา	1.8 การรณรงค์ไกล่เกลี่ยข้อพิพาท	ไร่	500	500	500	500	2,500	170,000	170,000	170,000	850,000	พต.		



ตาราง 7-3 (ต่อ)

เขตการใช้ที่ดิน	งาน/โครงการ/กิจกรรม	หน่วย นับ	เป้าหมาย				รวม	งบประมาณ				รวม	หน่วยงาน รับผิดชอบ	
			2567	2568	2569	2570		2571	2567	2568	2569			2570
เขตเกษตรกรรม	2. บริหารจัดการน้ำ													
	2.1 ป้อนน้ำในไร่นานอกเขตชลประทาน	บ่อ	10	5	5	5	5	206,000	103,000	103,000	103,000	103,000	618,000	พต.
	3. การฟื้นฟูและป้องกันน้ำท่วมภัยของดิน													
เขตแหล่งน้ำ	3.1 การปลูกหญ้าแฝกเพื่ออนุรักษ์ดินและน้ำ	กล้า	100,000	100,000	100,000	100,000	100,000	120,000	120,000	120,000	120,000	120,000	600,000	พต.
	4. การอนุรักษ์ดินและน้ำ													
เขตเกษตรกรรม	4.1 โครงการเขตพัฒนาที่ดิน (พื้นที่ลุ่ม-ดอน)	ไร่	0	750	500	500	500	-	1,875,000	1,250,000	1,250,000	1,250,000	5,625,000	พต.
	4.2 โครงการเขตพัฒนาที่ดิน (Zoning)	ไร่	200	100	100	100	100	400,000	200,000	200,000	200,000	200,000	1,200,000	พต.



เอกสารอ้างอิง

- กรมการปกครอง. 2566. **แผนที่ขอบเขตตำบล ปี 2564 (ไฟล์ข้อมูล)**. กรมพัฒนาที่ดิน กระทรวงเกษตรและสหกรณ์, กรุงเทพฯ.
- _____. 2566. รายงานสถิติจำนวนประชากรและบ้าน รายจังหวัด รายอำเภอ และรายตำบล (ณ เดือนธันวาคม พ.ศ. 2565). แหล่งที่มา: <https://stat.bora.dopa.go.th/stat/statnew/statyear/#/TableTemplate/Area/statpop>, 1 พฤษภาคม 2566.
- กรมการพัฒนาชุมชน. 2566. **ข้อมูลความจำเป็นพื้นฐาน (จปฐ.) รายจังหวัด รายอำเภอ และรายตำบล ปี 2565**. แหล่งที่มา: <https://ebmn.cdd.go.th/>, 1 มิถุนายน 2566.
- กรมทรัพยากรน้ำบาดาล. 2566. **ปริมาณน้ำและจำนวนบ่อบาดาล ปี 2565**. แหล่งที่มา: <http://app.dgr.go.th/newpasutara/xml/search.php>, 26 พฤษภาคม 2566.
- กรมส่งเสริมการเกษตร. 2566. **จำนวนครุว์เรือนเกษตรกรที่ขึ้นทะเบียนเกษตรกร จำแนกรายจังหวัด รายอำเภอ และรายตำบล (ณ เดือนมกราคม พ.ศ. 2566)**. แหล่งที่มา: <http://mvos2.gistda.or.th/>, 15 พฤษภาคม 2566.
- กรมอุตุนิยมวิทยา. 2566. **ปริมาณน้ำฝนเฉลี่ยคาบ 30 ปี (พ.ศ. 2536-2565) (ไฟล์ข้อมูล)** กระทรวงดิจิทัลเพื่อเศรษฐกิจและสังคม, กรุงเทพฯ.
- สำนักเทคโนโลยีการสำรวจและทำแผนที่. 2566. **แผนที่ขอบเขตตำบล ปี 2564 (ไฟล์ข้อมูล)**. กรมพัฒนาที่ดิน กระทรวงเกษตรและสหกรณ์, กรุงเทพฯ.
- กองสำรวจดินและวิจัยทรัพยากรดิน. 2566. **แผนที่ทรัพยากรดิน (ไฟล์ข้อมูล)**. กรมพัฒนาที่ดิน กระทรวงเกษตรและสหกรณ์, กรุงเทพฯ.
- กลุ่มวิเคราะห์สภาพการใช้ที่ดิน 2566. **แผนที่สภาพการใช้ที่ดิน ปี 2566 (ไฟล์ข้อมูล)**. กองนโยบายและแผนการใช้ที่ดิน กรมพัฒนาที่ดิน กระทรวงเกษตรและสหกรณ์, กรุงเทพฯ.
- บัณฑิต ต้นศิริ และ คำรณ ไทรพิง. 2542. **คู่มือการประเมินคุณภาพที่ดิน**. กองวางแผนการใช้ที่ดิน กรมพัฒนาที่ดิน กระทรวงเกษตรและสหกรณ์, กรุงเทพฯ.
- องค์การบริหารส่วนตำบลตำผามอก. 2566. **วิสัยทัศน์ พันธกิจ**. แหล่งที่มา: <https://www.tapamok.go.th/vision.php>, 1 พฤษภาคม 2566



กรมพัฒนาที่ดิน
Land Development Department
กระทรวงเกษตรและสหกรณ์

สถานีพัฒนาที่ดินแพร่
เลขที่ 6 หมู่ 5 ตำบลทุ่งศรี อำเภอวังทอง
จังหวัดแพร่ 54140 โทรศัพท์ 054-597294