

แผนการใช้ที่ดิน ตำบลตำหนักธรรม

อำเภอหนองม่วงไข่ จังหวัดแพร่



สถานีพัฒนาที่ดินแพร่ สำนักงานพัฒนาที่ดินเขต 7
ร่วมกับ กองนโยบายและแผนการใช้ที่ดิน กรมพัฒนาที่ดิน
กระทรวงเกษตรและสหกรณ์
กันยายน 2566





คำนำ

การจัดทำแผนการใช้ที่ดินดำเนินการตามรัฐธรรมนูญแห่งราชอาณาจักรไทย พ.ศ.2560 มาตรา 72 (1) ที่ได้บัญญัติให้มีการวางแผนการใช้ที่ดินให้เหมาะสมกับศักยภาพของที่ดินตามหลักการพัฒนาอย่างยั่งยืน โดยแผนการใช้ที่ดินตำบลตำหนักธรรม อำเภอหนองม่วงไข่ จังหวัดแพร่ ได้นำแนวคิดขององค์การอาหารและการเกษตรแห่งสหประชาชาติ (Food and Agriculture Organization of the United Nations: FAO และ โครงการสิ่งแวดล้อมแห่งสหประชาชาติ (United Nations Environment Programme: UNEP) มาปรับใช้ คือ ความเหมาะสมทางกายภาพ ความเหมาะสมทางเศรษฐกิจ การยอมรับจากสังคม การสร้างความยั่งยืน ให้สิ่งแวดล้อม และเสนอทางเลือกการใช้ที่ดิน ร่วมกับวิธีการที่จำเป็นอื่นๆ เช่น กระบวนการมีส่วนร่วมของชุมชน (Participatory Rural Appraisal:PRA) การประเมินคุณภาพที่ดิน เป็นต้น

กองนโยบายและแผนการใช้ที่ดินร่วมกับสำนักงานพัฒนาที่ดินเขต (สพข.) และสถานีพัฒนาที่ดิน (สพด.) ในการดำเนินงานวางแผนการใช้ที่ดินระดับตำบล โดยพิจารณาภาพรวมของสภาพปัญหาในด้านต่าง ๆ ทั้งด้าน กายภาพ เศรษฐกิจ และสังคม วิเคราะห์และสังเคราะห์ข้อมูลนำไปสู่การวางแผนการใช้ที่ดิน ที่สอดคล้องกับ ศักยภาพของพื้นที่ โดยผ่านกระบวนการมีส่วนร่วมของชุมชน (PRA) ในการระบุปัญหา ความต้องการของ เกษตรกรและผู้มีส่วนได้ส่วนเสีย ทั้งนี้สพด. ได้จัดทำแผนกิจกรรม/โครงการ เพื่อขับเคลื่อนแผนการใช้ที่ดินให้ เป็นรูปธรรมเพื่อให้เกษตรกร มีคุณภาพชีวิตที่ดีขึ้น มีการใช้ที่ดินอย่างถูกต้องเหมาะสม รักษาสภาพแวดล้อม และอนุรักษ์ทรัพยากรในชุมชน ให้เกิดความยั่งยืนต่อไป

สถานีพัฒนาที่ดินแพร่

กันยายน 2566



สารบัญ

	หน้า
คำนำ	ก
สารบัญ	ข
สารบัญตาราง	ง
สารบัญรูป	จ
บทที่ 1 บทนำ	
1.1 ความสำคัญของการวางแผนการใช้ที่ดิน	1-1
1.2 หลักการและเหตุผล	1-1
1.3 วัตถุประสงค์	1-1
1.4 ระยะเวลาดำเนินงาน	1-1
1.5 ขั้นตอนการดำเนินงาน	1-2
1.6 วิสัยทัศน์ของตำบล	1-2
บทที่ 2 ข้อมูลทั่วไป	
2.1 ที่ตั้งและอาณาเขต	2-1
2.2 การแบ่งส่วนการปกครอง	2-1
2.3 ลักษณะภูมิประเทศ	2-2
2.4 สภาพภูมิอากาศ	2-2
2.5 สภาพการใช้ที่ดินปัจจุบัน	2-4
2.6 สภาพเศรษฐกิจและสังคม	2-7
บทที่ 3 สถานภาพของทรัพยากรธรรมชาติ	
3.1 ทรัพยากรป่าไม้	3-1
3.2 ทรัพยากรน้ำ	3-1
3.3 ทรัพยากรดิน	3-2
บทที่ 4 กระบวนการมีส่วนร่วมของชุมชน (Participatory Rural Appraisal : PRA)	
4.1 การวิเคราะห์ผลจากการจัดทำกระบวนการมีส่วนร่วมของชุมชน (PRA)	4-1
4.2 ระบบการปลูกพืชในปัจจุบัน	4-4
บทที่ 5 การประเมินคุณภาพที่ดิน	
5.1 หลักการประเมินคุณภาพที่ดินด้านกายภาพ	5-1



สารบัญ (ต่อ)

	หน้า
บทที่ 5 การประเมินคุณภาพที่ดิน (ต่อ)	
5.2 พืชเศรษฐกิจที่สำคัญของตำบล	5-2
5.3 ระดับความเหมาะสมของที่ดิน	5-2
บทที่ 6 แผนการใช้ที่ดิน	
6.1 การวิเคราะห์ข้อมูลเพื่อจัดทำแผนการใช้ที่ดินระดับตำบล	6-1
6.2 แผนการใช้ที่ดิน	6-2
บทที่ 7 การขับเคลื่อนแผนการใช้ที่ดิน	
7.1 ขั้นตอนการดำเนินงาน	7-1
7.2 กิจกรรมที่จะดำเนินการของกรมพัฒนาที่ดิน	7-1
7.3 กิจกรรมที่จะดำเนินงานของหน่วยอื่น	7-2
7.4 ความต้องการของชุมชนและองค์กรปกครองส่วนท้องถิ่น	7-2
เอกสารอ้างอิง	อ-1



สารบัญตาราง

ตารางที่		หน้า
2-1	สถิติภูมิอากาศ ณ สถานีตรวจอากาศจังหวัดแพร่ (พ.ศ. 2535-2565)	2-3
2-2	สภาพการใช้ที่ดิน ตำบลตำหนักธรรม อำเภอหนองม่วงไข่ จังหวัดแพร่	2-5
2-3	จำนวนประชากรและครัวเรือนตำบลตำหนักธรรม อำเภอหนองม่วงไข่ จังหวัดแพร่ ปี 2565	2-7
2-4	จำนวนและสัดส่วนครัวเรือนเกษตรตำบลตำหนักธรรม อำเภอหนองม่วงไข่ จังหวัดแพร่ ปี 2565	2-8
2-5	รายได้-รายจ่ายเฉลี่ยครัวเรือน ตำบลตำหนักธรรม อำเภอหนองม่วงไข่ จังหวัดแพร่ ปี 2565	2-11
3-1	สมบัติดิน ตำบลตำหนักธรรม อำเภอหนองม่วงไข่ จังหวัดแพร่	3-3
5-1	ตัวอย่างการประเมินคุณภาพที่ดินด้านกายภาพของประเภทการใช้ประโยชน์ที่ดิน	5-2
5-2	ชั้นความเหมาะสมทางกายภาพของดิน ตำบลตำหนักธรรม อำเภอหนองม่วงไข่ จังหวัดแพร่	5-3
6-1	เขตการใช้ที่ดิน ตำบลตำหนักธรรม อำเภอหนองม่วงไข่ จังหวัดแพร่	6-5
7-1	กิจกรรมของกรมพัฒนาที่ดินในเขตการใช้ที่ดินที่จะดำเนินการ ในปีงบประมาณ 2567-2571	7-5
7-2	สรุปกิจกรรมที่ขอรับการสนับสนุนจากส่วนราชการอื่นในเขตการใช้ที่ดิน	7-8
7-3	เป้าหมายการดำเนินงานและงบประมาณ ตำบลตำหนักธรรม อำเภอหนองม่วงไข่ จังหวัดแพร่ แผน 5 ปี (พ.ศ. 2567-2571)	7-9



สารบัญญรูป

รูปที่		หน้า
1-1	กรอบการวางแผนการใช้ที่ดินระดับตำบล	1-3
2-1	ขอบเขตการปกครองตำบลตำหนักธรรม อำเภอหนองม่วงไข่ จังหวัดแพร่	2-1
2-2	กราฟสมดุลของน้ำเพื่อการเกษตร (พ.ศ. 2536-2565)	2-4
2-3	สภาพการใช้ที่ดิน ตำบลตำหนักธรรม อำเภอหนองม่วงไข่ จังหวัดแพร่	2-7
2-4	สัดส่วนครัวเรือนเกษตร ตำบลตำหนักธรรม อำเภอหนองม่วงไข่ จังหวัดแพร่	2-9
2-5	รายได้เฉลี่ยครัวเรือน ตำบลตำหนักธรรม อำเภอหนองม่วงไข่ จังหวัดแพร่ ปี 2565	2-10
3-1	ทรัพยากรดิน ตำบลตำหนักธรรม อำเภอหนองม่วงไข่ จังหวัดแพร่	3-4
4-1	การวิเคราะห์สถานการณ์โดยระบบ DPSIR ของตำบลตำหนักธรรม ตำบลหนองม่วงไข่ จังหวัดแพร่	4-3
4-2	ระบบการปลูกพืชในปัจจุบัน ตำบลตำหนักธรรม อำเภอหนองม่วงไข่ จังหวัดแพร่	4-4
6-1	เขตการใช้ที่ดิน ตำบลตำหนักธรรม อำเภอหนองม่วงไข่ จังหวัดแพร่	6-7
7-1	แผนที่การชะล้างพังทลายของดินในเขตการใช้ที่ดิน ตำบลตำหนักธรรม อำเภอหนองม่วงไข่ จังหวัดแพร่	7-4



บทที่ 1

บทนำ

1.1 ความสำคัญของการวางแผนการใช้ที่ดิน

ตามรัฐธรรมนูญแห่งราชอาณาจักรไทย พุทธศักราช 2560 มาตรา 72 รัฐพึงดำเนินการเกี่ยวกับที่ดิน ทรัพยากรน้ำ และพลังงาน ดังต่อไปนี้

(1) วางแผนการใช้ที่ดินของประเทศ ให้เหมาะสมกับสภาพพื้นที่และศักยภาพของที่ดิน ตามหลักการพัฒนาอย่างยั่งยืน

1.2 หลักการและเหตุผล

ปัจจุบันกรมพัฒนาที่ดินได้ดำเนินการวางแผนการใช้ที่ดินระดับประเทศเรียบร้อยแล้วซึ่งเป็นการวางกรอบเชิงนโยบายมุ่งเน้นการพัฒนาด้านการเกษตรให้เกิดความสมดุลและยั่งยืนและในขณะเดียวกันต้องอนุรักษ์ทรัพยากรธรรมชาติและสิ่งแวดล้อมควบคู่กับการรักษาคุณค่าทางศิลปวัฒนธรรม แต่ทั้งนี้เพื่อให้เกิดการใช้ประโยชน์ที่ดินในระดับพื้นที่อย่างมีประสิทธิภาพและรักษาฐานการผลิตด้านทรัพยากรธรรมชาติอย่างยั่งยืนตลอดห่วงโซ่อุปทาน แผนการใช้ที่ดินระดับตำบลจึงถูกนำมาใช้เป็นเครื่องมือเพื่อขับเคลื่อนการดำเนินงานดังกล่าว

ทั้งนี้กรมพัฒนาที่ดินได้จัดทำแผนปฏิบัติการราชการกรมพัฒนาที่ดินระยะ 5 ปี (พ.ศ. 2566-2570) เพื่อให้บรรลุตามวิสัยทัศน์ที่กำหนดไว้ คือ “เป็นองค์กรอัจฉริยะทางดิน เพื่อขับเคลื่อนการใช้ที่ดินอย่างเหมาะสม 15 ล้านไร่ ภายในปี 2570” ซึ่งในส่วนของประเด็นการพัฒนาที่ 2 บริหารจัดการทรัพยากรดินและที่ดินด้วยชุดข้อมูลที่มีมูลค่าสูง (High Value Dataset) ซึ่งมีเป้าหมาย คือ การนำชุดข้อมูลที่มีมูลค่าสูง ใช้ในการบริหารจัดการทางการเกษตร ในส่วนของตัวชี้วัด บริหารจัดการทรัพยากรดินและที่ดินบนพื้นฐานของชุดข้อมูลที่มีมูลค่าสูง ร้อยละ 100 กลยุทธ์ที่ 2 ยกระดับแผนการใช้ที่ดินไปสู่การปฏิบัติ ได้กำหนดให้ ร้อยละของแผนการใช้ที่ดินระดับตำบลที่จัดทำแล้วเสร็จทั้งประเทศ ภายใน ปี 2570 (ไม่น้อยกว่า ร้อยละ 80) เป็นตัวชี้วัดหนึ่งของกลยุทธ์ดังกล่าว

1.3 วัตถุประสงค์

1.3.1 เพื่อรักษาเสถียรภาพของทรัพยากรให้เกิดความสมดุลและยั่งยืนภายใต้การพัฒนาด้านต่าง ๆ ของตำบล

1.3.2 เพื่อให้การใช้ที่ดินมีผลตอบสนองสูงสุดต่อหน่วยเนื้อที่อย่างยั่งยืน

1.3.3 เพื่อให้เกิดการกำหนดแผนงาน โครงการ กิจกรรม ที่สอดคล้องกับแผนการใช้ที่ดินที่กำหนดขึ้น และอยู่บนหลักการของรูปแบบโมเดลเศรษฐกิจ BCG (Bio-Circular-Green Economy: BCG Model)

1.4 ระยะเวลาและสถานที่ดำเนินงาน

1.4.1 ระยะเวลา 1 ตุลาคม 2565 – 30 กันยายน 2566

1.4.2 สถานที่ ตำบลตำหนักธรรม อำเภอหนองม่วงไข่ จังหวัดแพร่



1.5 ขั้นตอนการดำเนินงาน

1.5.1 รวบรวมข้อมูลปฐมภูมิและทุติยภูมิ ประกอบด้วย

1) ด้านกายภาพ ได้แก่ ทรัพยากรดิน ทรัพยากรน้ำ ทรัพยากรป่าไม้ ภูมิอากาศ สภาพการใช้ที่ดิน เขตป่าไม้ตามกฎหมายและมตiconรัฐมนตรี

2) ด้านเศรษฐกิจและสังคม เช่น การถือครองที่ดิน ลักษณะทางเศรษฐกิจของตำบล จำนวนประชากร เป็นต้น

3) ด้านนโยบายและข้อกำหนดที่เกี่ยวข้อง ได้แก่ ยุทธศาสตร์ แผนพัฒนาเศรษฐกิจและสังคมแห่งชาติฉบับที่ 13 ยุทธศาสตร์ภาค แผนพัฒนากลุ่มจังหวัด แผนพัฒนาจังหวัด แผนพัฒนาการเกษตรและสหกรณ์ แผนพัฒนาท้องถิ่น 4 ปี ขององค์การบริหารส่วนจังหวัด เทศบาลตำบลหรือองค์การบริหารส่วนตำบล

1.5.2 จัดทำกระบวนการมีส่วนร่วมของชุมชน (Participatory Rural Appraisal : PRA) เพื่อรับฟังความคิดเห็น ประเด็นปัญหา ความต้องการด้านต่าง ๆ ขององค์การปกครองส่วนท้องถิ่นและเกษตรกรในตำบล

1.5.3 ประเมินคุณภาพของที่ดินของพืชเศรษฐกิจหลักและพืชทางเลือกที่มีมูลค่าของตำบล

1.5.4 สังเคราะห์ข้อมูลจากข้อ 1.5.1 ถึง 1.5.3 เพื่อใช้ประกอบการวางแผนการใช้ที่ดิน

1.5.5 กำหนด (ร่าง) แผนการใช้ที่ดินระดับตำบล

1.5.6 รับฟังความคิดเห็นของผู้มีส่วนได้ส่วนเสียต่อ (ร่าง) แผนการใช้ที่ดินที่กำหนดขึ้น

1.5.7 ปรับปรุง (ร่าง) แผนการใช้ที่ดินเพื่อจัดทำแผนการใช้ที่ดินฉบับสมบูรณ์

1.5.8 นำแผนการใช้ที่ดินเข้าสู่คณะทำงานวิชาการของเขตฯ เพื่อตรวจสอบความครบถ้วน /สมบูรณ์ของเนื้อหาและองค์ประกอบ

1.5.9 เผยแพร่แผนการใช้ที่ดินเพื่อนำไปสู่การขับเคลื่อนการดำเนินงาน ประกอบด้วย

1) องค์การปกครองส่วนท้องถิ่น นำแผนการใช้ที่ดินที่จัดทำขึ้นไปประกอบการจัดทำแผนการพัฒนาของตำบล เพื่อนำไปสู่การของบประมาณที่มีความสอดคล้องกับศักยภาพด้านการผลิตและสถานภาพของทรัพยากรของตำบล

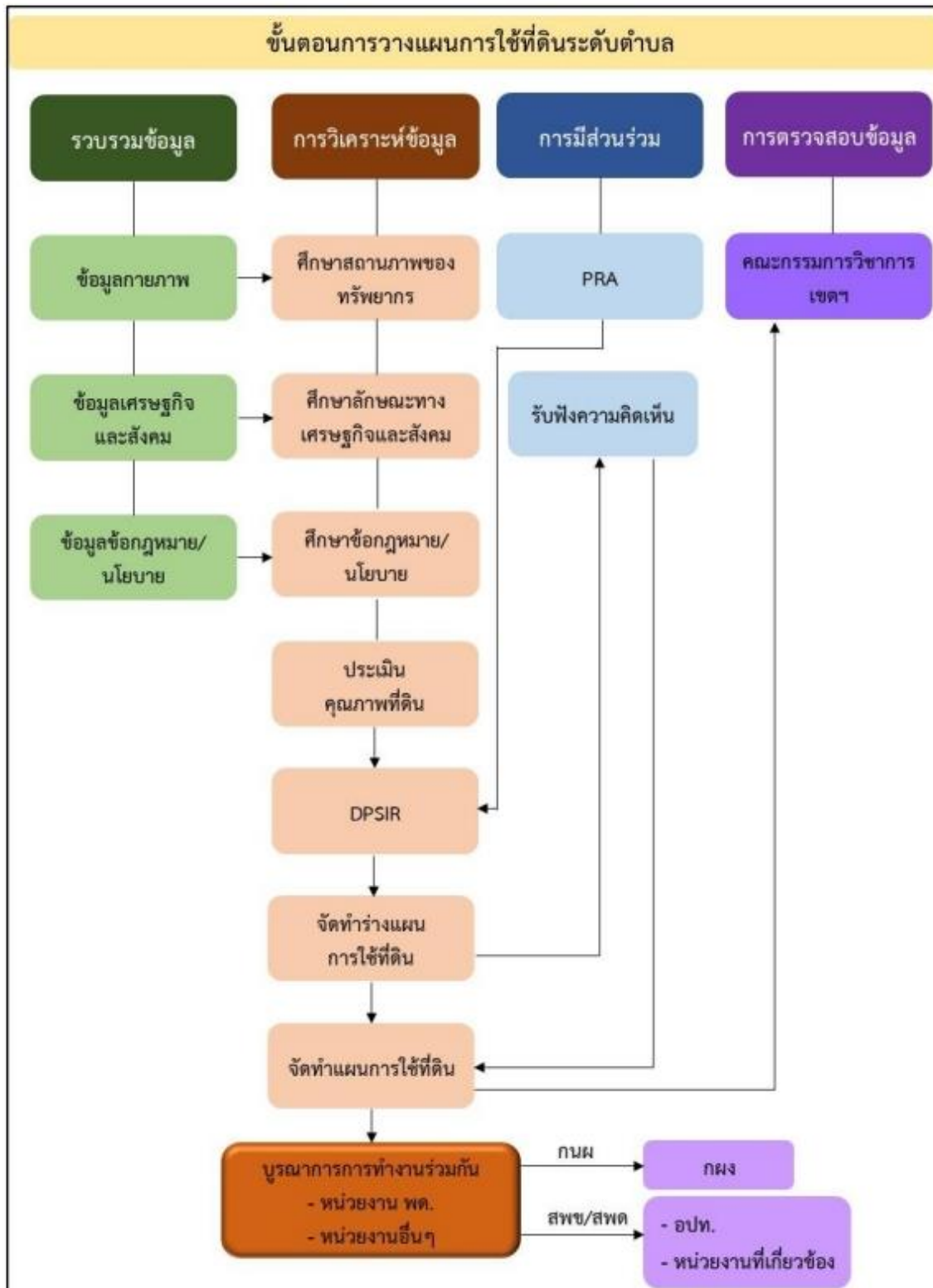
2) กรมพัฒนาที่ดิน โดยสถานีพัฒนาที่ดิน กำหนดแผนงาน/โครงการ/กิจกรรม ที่สอดคล้องกับแผนการใช้ที่ดินที่กำหนดขึ้นในแต่ละเขตและสามารถใช้ประกอบการของบประมาณในพื้นที่อย่างมีประสิทธิภาพและเป็นที่ยอมรับ

3) หน่วยงานราชการอื่น ๆ สามารถใช้เป็นข้อมูลพื้นฐานประกอบแผนงาน/โครงการ/กิจกรรมที่สอดคล้องกับแผนการใช้ที่ดินที่กำหนดขึ้นในแต่ละเขต

จากขั้นตอนที่กล่าวข้างต้น สามารถจัดทำกรอบการวางแผนการใช้ที่ดินระดับตำบลแสดงดังรูปที่ 1-1

1.6 วิสัยทัศน์ของตำบล

ตำหนักธรรมน่าอยู่ เชิดชูวัฒนธรรม นำการศึกษา ปลอดภัยเสพติด เศรษฐกิจ
(องค์การบริหารส่วนตำบลตำหนักธรรม, 2565)



รูปที่ 1-1 กรอบการวางแผนการใช้ที่ดินระดับตำบล

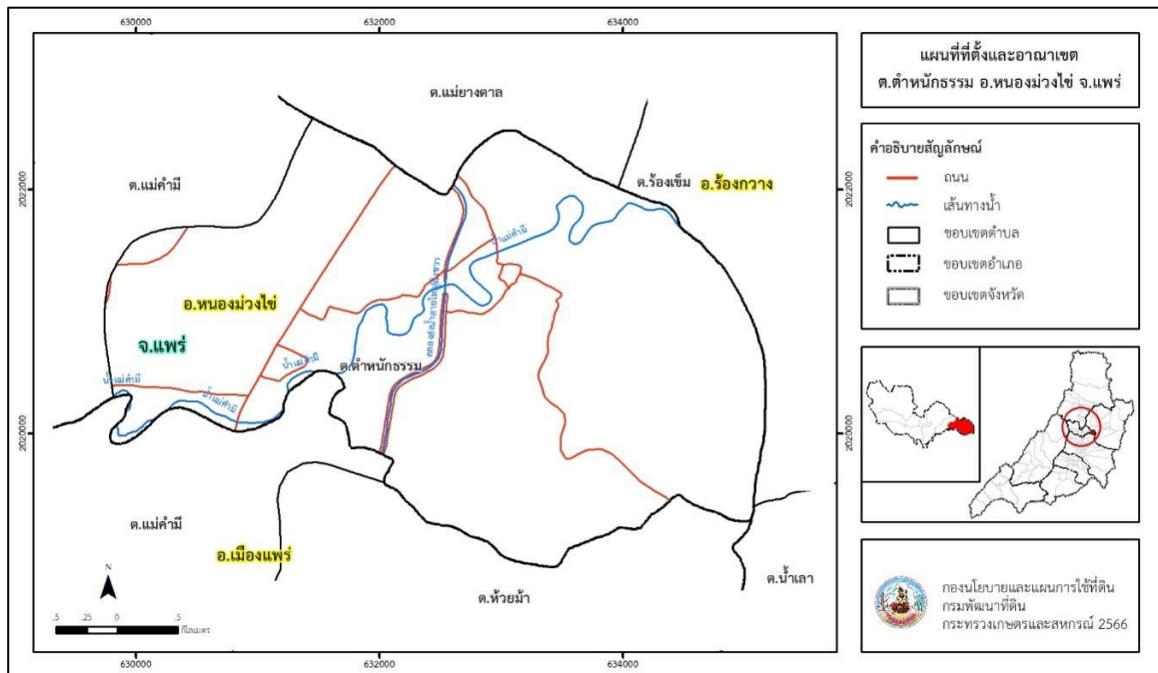


บทที่ 2 ข้อมูลทั่วไป

2.1 ที่ตั้งและอาณาเขต

ตำบลตำหนักธรรม อำเภอหนองม่วงไข่ จังหวัดแพร่ ตั้งอยู่ทางทิศตะวันออกของอำเภอหนองม่วงไข่ มีพื้นที่ประมาณ 13 ตารางกิโลเมตร หรือ 7,913 ไร่ โดยมีอาณาเขตติดต่อ ดังนี้ (รูปที่ 2-1)

ทิศเหนือ	ติดต่อกับ	ตำบลแม่ยางตาล ตำบลร้องเข็ม อำเภอร้องกวาง จังหวัดแพร่
ทิศใต้	ติดต่อกับ	ตำบลแม่คำมี ตำบลห้วยม้า อำเภอเมืองแพร่ จังหวัดแพร่
ทิศตะวันออก	ติดต่อกับ	ตำบลร้องเข็ม ตำบลน้ำเลา อำเภอร้องกวาง จังหวัดแพร่
ทิศตะวันตก	ติดต่อกับ	ตำบลแม่คำมี อำเภอหนองม่วงไข่ ตำบลแม่คำมี อำเภอเมืองแพร่ จังหวัดแพร่



รูปที่ 2-1 ขอบเขตการปกครอง ตำบลตำหนักธรรม อำเภอหนองม่วงไข่ จังหวัดแพร่

2.2 การแบ่งส่วนการปกครอง

ตำบลตำหนักธรรม อำเภอหนองม่วงไข่ จังหวัดแพร่ แบ่งส่วนการปกครองออกเป็น 8 หมู่บ้าน ดังนี้

หมู่ที่ 1 บ้านสะเลียมเหนือ	หมู่ที่ 5 บ้านสะเลียมเหนือ
หมู่ที่ 2 บ้านแม่คำมีตำหนักธรรม	หมู่ที่ 6 บ้านตำหนักธรรม
หมู่ที่ 3 บ้านสะเลียมใต้	หมู่ที่ 7 บ้านสะเลียมเหนือ
หมู่ที่ 4 บ้านแม่คำมีตำหนักธรรม	หมู่ที่ 8 บ้านตำหนักธรรม



2.3 สภาพภูมิประเทศ

ลักษณะพื้นที่ทั่วไปส่วนใหญ่เป็นพื้นที่ดอน มีสภาพพื้นที่ราบเรียบถึงค่อนข้างราบเรียบ และลูกคลื่นลอนลาดเล็กน้อย มีน้ำแม่คำมีไหลผ่านตอนกลางของตำบล เป็นส่วนหนึ่งของลุ่มน้ำยม แหล่งน้ำที่สำคัญ เช่น น้ำแม่คำมี

2.4 สภาพภูมิอากาศ

จากการศึกษาสถิติภูมิอากาศ (พ.ศ. 2536-2565) พบว่า ตำบลตำหนักธรรม อำเภอหนองม่วงไข่ จังหวัดแพร่ มีรายละเอียดดังนี้

2.4.1 อุณหภูมิ

มีอุณหภูมิโดยเฉลี่ยทั้งปี 26.7 องศาเซลเซียส อุณหภูมิสูงสุดเฉลี่ย 33.4 องศาเซลเซียส ในเดือนเมษายน และอุณหภูมิต่ำสุดเฉลี่ย 22.0 องศาเซลเซียส ในเดือนมกราคม

2.4.2 ปริมาณน้ำฝน

มีปริมาณน้ำฝนรวมทั้งปี 1,182.4 มิลลิเมตร มีฝนตกประมาณ 125 วัน เดือนที่มีฝนตกมากที่สุด ในเดือนสิงหาคม มีปริมาณฝน 237.2 มิลลิเมตร และมีฝนตกประมาณ 22 วัน

2.4.3 สมดุลน้ำเพื่อการเกษตร

จากข้อมูลสถิติภูมิอากาศในคาบ 30 ปี (พ.ศ. 2536-2565) ณ สถานีตรวจอากาศจังหวัดแพร่ ได้นำมาวิเคราะห์สมดุลของน้ำเพื่อการเกษตร ซึ่งเป็นการวิเคราะห์หาช่วงฤดูการเพาะปลูกพืช ตลอดจนช่วงระยะเวลาที่พืชเสี่ยงต่อการขาดน้ำ ข้อมูลที่นำมาวิเคราะห์ คือ ปริมาณน้ำฝน และศักยภาพการคายระเหยน้ำอ้างอิง (ET_o) ซึ่งคำนวณด้วยโปรแกรม Cropwat for Windows Version 8.0 โดยใช้สมการ Penman-Monteith สามารถสรุปสมดุลของน้ำเพื่อการเกษตรในเขตอาศัยน้ำฝนได้ดังนี้

ช่วงที่เหมาะสมต่อการปลูกพืช เป็นช่วงที่ค่าปริมาณน้ำฝนมากกว่าค่า 0.5 การระเหยจากผิวดินและการคายน้ำของพืช เป็นช่วงที่ดินมีความชุ่มชื้นพอเหมาะต่อการเพาะปลูกพืช เป็นช่วงที่ดินมีความชุ่มชื้นพอเหมาะต่อการเพาะปลูกพืช ซึ่งช่วงนี้เริ่มตั้งแต่กลางเดือนมีนาคมถึงต้นเดือนพฤศจิกายน

ช่วงที่มีน้ำมากเกินพอ เป็นช่วงที่ค่าปริมาณน้ำฝนมากกว่าค่าการระเหยจากผิวดินและการคายน้ำของพืช ซึ่งช่วงนี้เริ่มตั้งแต่กลางเดือนเมษายนถึงปลายเดือนตุลาคม

ช่วงขาดน้ำ เป็นช่วงฤดูแล้งที่ค่าปริมาณน้ำฝนน้อยกว่าค่า 0.5 การระเหยจากผิวดินและการคายน้ำของพืช ซึ่งพืชอาจเสียหายจากการขาดแคลนน้ำได้ ซึ่งช่วงนี้เริ่มตั้งต้นเดือนพฤศจิกายนถึงกลางเดือนมีนาคม (ตารางที่ 2-1 และรูปที่ 2-2)



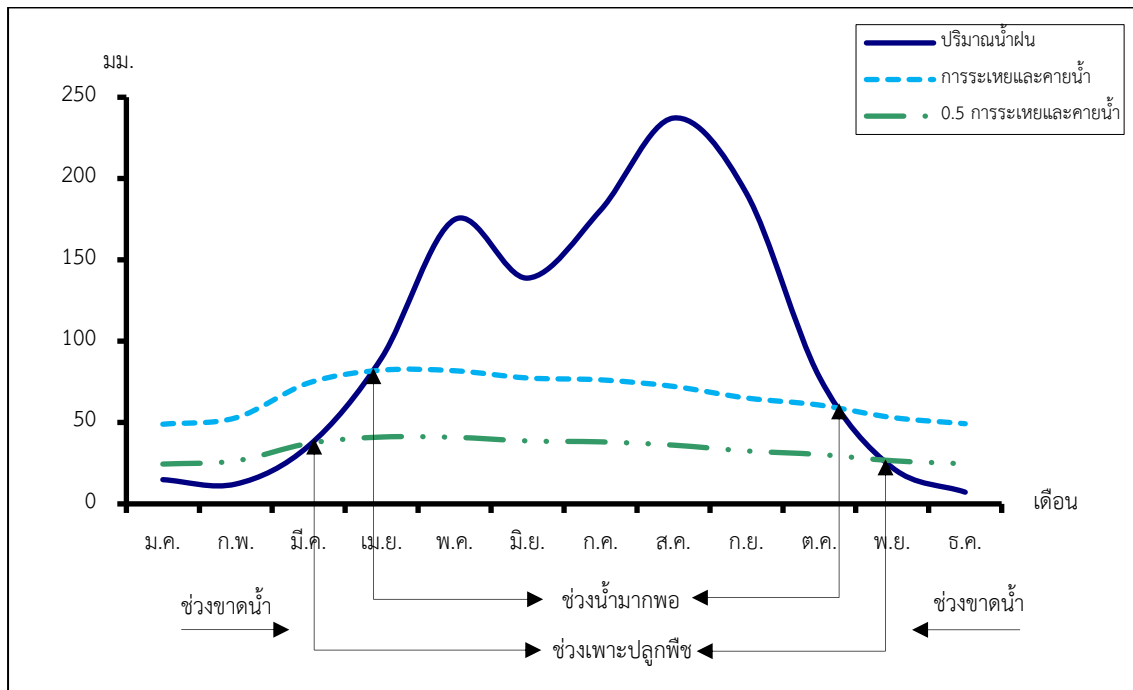
ตารางที่ 2-1 สถิติภูมิอากาศ ณ สถานีตรวจอากาศจังหวัดแพร่¹ (พ.ศ. 2536-2565)

เดือน	อุณหภูมิ (ซ.)			ความชื้นสัมพัทธ์ (%)	ปริมาณน้ำฝน (มม.)	จำนวนวันที่ฝนตก (วัน)	ศักยภาพการคายระเหยน้ำ (มม.)	ปริมาณฝนใช้การ ² (มม.)
	ต่ำสุด	สูงสุด	เฉลี่ย					
ม.ค.	16.3	31.2	22.6	74	14.9	2.4	49	14.5
ก.พ.	17.9	33.7	24.8	68	12.2	2	52.9	12
มี.ค.	21.6	36.3	28	64	35.7	3.9	74.4	33.7
เม.ย.	24.4	37.4	29.9	66	89.8	8.1	82.2	76.9
พ.ค.	25	35.4	29.2	75	174.8	15.4	81.8	125.9
มิ.ย.	25	34	28.6	78	138.8	16.5	77.4	108
ก.ค.	24.8	32.8	27.9	81	180.5	20.1	76.3	128.4
ส.ค.	24.6	32.2	27.4	84	237.2	21.8	72.2	147.2
ก.ย.	24.4	32.5	27.4	84	191	19	65.1	132.6
ต.ค.	23.3	32.5	26.8	83	78	10.8	60.8	68.3
พ.ย.	20.3	32	25.1	79	22.3	3.4	53.1	21.5
ธ.ค.	16.9	30.6	22.7	75	7.2	1.5	49.3	7.1
เฉลี่ย	22	33.4	26.7	75.9	-	-	-	-
รวม	-	-	-	-	1,182.40	124.9	794.5	876.1

หมายเหตุ : ¹เป็นสถานีตรวจอากาศที่ใกล้พื้นที่ตำบลมากที่สุด

²เนื้อที่คำนวณด้วยระบบสารสนเทศภูมิศาสตร์

ที่มา : กรมอุตุนิยมวิทยา (2566)



รูปที่ 2-2 กราฟสมดุลของน้ำเพื่อการเกษตร จังหวัดแพร่

2.5 สภาพการใช้ที่ดินปัจจุบัน

สภาพการใช้ที่ดินตำบลตำหนักธรรม อำเภอหนองม่วงไข่ จังหวัดแพร่ ซึ่งสำรวจโดยกลุ่มวิเคราะห์สภาพการใช้ที่ดิน (2566) ประกอบด้วยประเภทการใช้ที่ดินต่าง ๆ ดังนี้

2.5.1 พื้นที่ชุมชนและสิ่งปลูกสร้าง มีเนื้อที่ 808 ไร่ หรือร้อยละ 10.21 ของเนื้อที่ตำบล

2.5.2 พื้นที่เกษตรกรรม มีเนื้อที่ 5,656 ไร่ หรือร้อยละ 71.47 ของเนื้อที่ตำบล ประกอบด้วย การใช้ประโยชน์ที่ดินด้านเกษตรกรรมต่าง ๆ ดังต่อไปนี้

- 1) เกษตรผสมผสาน/ไร่นาสวนผสม มีเนื้อที่ 35 ไร่ หรือร้อยละ 0.44 ของเนื้อที่ตำบล
- 2) พื้นที่นา มีเนื้อที่ 4,102 ไร่ หรือร้อยละ 51.84 ของเนื้อที่ตำบล ได้แก่ นาข้าว นาข้าว+ข้าวโพด นาข้าว+ข้าวโพด/ยาสูบ นาข้าว+ถั่วเหลือง นาข้าว+พริก
- 3) พืชไร่ มีเนื้อที่ 899 ไร่ หรือร้อยละ 11.35 ของเนื้อที่ตำบล ได้แก่ ไร่ร้าง ข้าวโพด อ้อย
- 4) ไม้ยืนต้น มีเนื้อที่ 546 ไร่ หรือร้อยละ 6.90 ของเนื้อที่ตำบล ได้แก่ ไม้ยืนต้นร้าง/เสื่อมโทรม สัก สัก/มะขาม สัก/ลำไย
- 5) ไม้ผล มีเนื้อที่ 58 ไร่ หรือร้อยละ 0.74 ของเนื้อที่ตำบล ได้แก่ ลำไย มะม่วง ไม้ผลผสมกล้วย/ลำไย ส้ม เป็นต้น
- 6) สถานที่เพาะเลี้ยงสัตว์น้ำ มีเนื้อที่ 16 ไร่ หรือร้อยละ 0.20 ของเนื้อที่ตำบล ได้แก่ สถานที่เพาะเลี้ยงปลา

2.5.3 พื้นที่ป่าไม้ มีเนื้อที่ 697 ไร่ หรือร้อยละ 8.81 ของเนื้อที่ตำบล ได้แก่ ป่าผลัดใบรอสภาพฟื้นฟู



2.5.4 พื้นที่แหล่งน้ำ มีเนื้อที่ 325 ไร่ หรือร้อยละ 4.11 ของเนื้อที่ตำบล ได้แก่ แม่น้ำ ลำห้วย ลำคลอง หนอง บึง ทะเลสาบ อ่างเก็บน้ำ บ่อน้ำในไร่นา คลองชลประทาน

2.5.5 พื้นที่เบ็ดเตล็ด มีเนื้อที่ 427 ไร่ หรือร้อยละ 5.40 ของเนื้อที่ตำบล ได้แก่ พุงหญ้าสลับไม้พุ่ม/ไม้ละเมาะ เหมืองเก่า บ่อขุดเก่า พื้นที่ลุ่ม พื้นที่ถม ที่ทิ้งขยะ เป็นต้น

ตารางที่ 2-2 สภาพการใช้ที่ดิน ตำบลตำหนักธรรม อำเภอหนองม่วงไข่ จังหวัดแพร่

หน่วยแผนที่	ประเภทการใช้ที่ดิน	เนื้อที่	
		ไร่	ร้อยละ
U	พื้นที่ชุมชนและสิ่งปลูกสร้าง	808	10.21
U201	หมู่บ้านบนพื้นราบ	607	7.67
U301	สถานที่ราชการและสถาบันต่าง ๆ	35	0.44
U405	ถนน	74	0.93
U502	โรงงานอุตสาหกรรม	57	0.72
U602	รีสอร์ท โรงแรม เกสต์เฮาส์	6	0.08
U603	สุสาน ป่าช้า	14	0.18
U605	สถานีบริการน้ำมัน	15	0.19
A	พื้นที่เกษตรกรรม	5,656	71.47
A001	เกษตรผสมผสาน/ไร่นาสวนผสม	35	0.44
A101	นาข้าว	603	7.62
A101+A202	นาข้าว+ข้าวโพด	3,426	43.29
A101+A202/A206	นาข้าว+ข้าวโพด/ยาสูบ	2	0.03
A101+A209	นาข้าว+ถั่วเหลือง	53	0.67
A101+A229	นาข้าว+พริก	18	0.23
A200	ไร่ร้าง	28	0.35
A202	ข้าวโพด	825	10.42
A203	อ้อย	46	0.58
A300	ไม้ยืนต้นร้าง/เสื่อมโทรม	74	0.94
A305	สั๊ก	433	5.47
A305/A412	สั๊ก/มะขาม	28	0.35
A305/A413	สั๊ก/ลำไย	11	0.14
A401	ไม้ผลผสม	13	0.16
A402	ส้ม	2	0.03

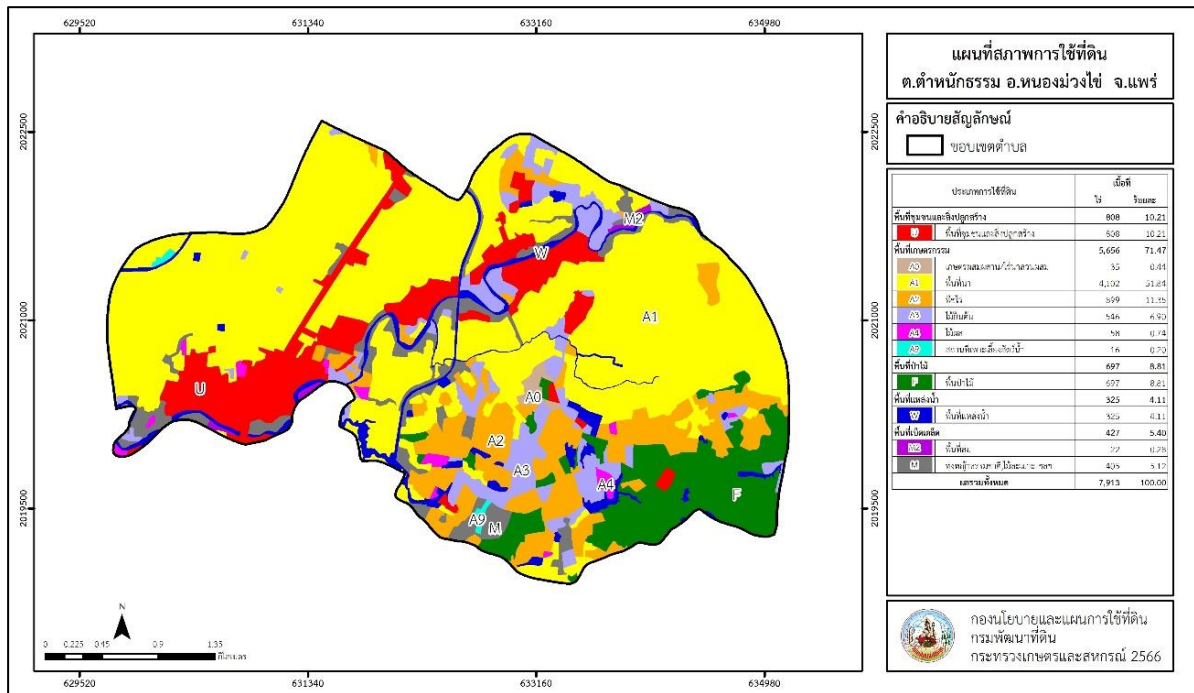


ตารางที่ 2-2 (ต่อ)

หน่วยแผนที่	ประเภทการใช้ที่ดิน	เนื้อที่	
		ไร่	ร้อยละ
A407	มะม่วง	17	0.21
A411	กล้วย	2	0.03
A411/A413	กล้วย/ลำไย	3	0.04
A412	มะขาม	2	0.03
A413	ลำไย	19	0.24
A902	สถานที่เพาะเลี้ยงปลา	16	0.20
F	พื้นที่ป่าไม้	697	8.81
F200	ป่าผลัดใบรอสภาพฟื้นฟู	697	8.81
M	พื้นที่เบ็ดเตล็ด	427	5.40
M101	ทุ่งหญ้าธรรมชาติ	2	0.03
M102	ทุ่งหญ้าสลับไม้พุ่ม/ไม้ละเมาะ	327	4.13
M201	พื้นที่ลุ่ม	22	0.28
M300	เหมืองเก่า บ่อขุดเก่า	49	0.62
M304	บ่อดิน	8	0.10
M405	พื้นที่ถม	10	0.13
M701	ที่ทิ้งขยะ	9	0.11
W	พื้นที่แหล่งน้ำ	325	4.11
W101	แม่น้ำ ลำห้วย ลำคลอง	174	2.20
W102	หนอง บึง ทะเลสาบ	6	0.08
W201	อ่างเก็บน้ำ	43	0.54
W202	บ่อน้ำในไร่นา	62	0.78
W203	คลองชลประทาน	40	0.51
ผลรวมทั้งหมด		7,913	100.00

ที่มา : กลุ่มวิเคราะห์สภาพการใช้ที่ดิน (2566)

หมายเหตุ: เนื้อที่คำนวณด้วยระบบสารสนเทศภูมิศาสตร์



รูปที่ 2-3 สภาพการใช้ที่ดิน ตำบลตำหนักธรรม อำเภอหนองม่วงไข่ จังหวัดแพร่

2.6 สภาพเศรษฐกิจและสังคม

2.6.1 ประชากร

จากหลักฐานทะเบียนราษฎรของกรมการปกครอง กระทรวงมหาดไทย ณ เดือนธันวาคม 2565 พบว่า ประชากรที่อาศัยในพื้นที่ตำบลตำหนักธรรมมีประชากรรวม 3,136 คน แยกเป็นชาย 1,449 คน เป็นหญิง 1,687 คน ความหนาแน่นโดยเฉลี่ย 247.71 คนต่อตารางกิโลเมตร มีจำนวนครัวเรือนทั้งหมด 1,249 ครัวเรือน เป็นครัวเรือนเกษตรที่มากขึ้นทะเบียนกรมส่งเสริมการเกษตร 947 ครัวเรือน หรือร้อยละ 75.82 ของจำนวนครัวเรือนทั้งหมด และเป็นครัวเรือนที่ประกอบอาชีพอื่นๆ ครัวเรือนเกษตรที่ไม่ได้มากขึ้นทะเบียนกรมส่งเสริมการเกษตร 302 ครัวเรือน หรือร้อยละ 24.18 ของจำนวนครัวเรือนทั้งหมด ดังรายละเอียดในตารางที่ 2-3 ถึงตารางที่ 2-4

ตารางที่ 2-3 จำนวนประชากรและครัวเรือนตำบลตำหนักธรรม อำเภอหนองม่วงไข่ จังหวัดแพร่ ปี 2565

พื้นที่	จำนวน ครัวเรือน	จำนวนประชากร (คน)		
		ชาย	หญิง	รวม
ตำบลตำหนักธรรม	1,249	1,449	1,687	3,136
หมู่ที่ 1 สะเลียมเหนือ	122	170	159	329
หมู่ที่ 2 แม่คำมีตำหนักธรรม	244	241	288	529
หมู่ที่ 3 สะเลียมใต้	142	178	213	391



ตารางที่ 2-3 (ต่อ)

พื้นที่	จำนวน ครัวเรือน	จำนวนประชากร (คน)		
		ชาย	หญิง	รวม
ตำบลตำหนักธรรม				
หมู่ที่ 4 แม่คำมีตำหนักธรรม	174	173	221	394
หมู่ที่ 5 สะเลียมเหนือ	118	152	167	319
หมู่ที่ 6 ตำหนักธรรม	138	191	188	379
หมู่ที่ 7 สะเลียมเหนือ	164	189	245	434
หมู่ที่ 8 ตำหนักธรรม	147	155	206	361

ที่มา : กรมการปกครอง (2566)

ตารางที่ 2-4 จำนวนและสัดส่วนครัวเรือนเกษตรตำบลตำหนักธรรม อำเภอหนองม่วงไข่ จังหวัดแพร่ ปี 2565

รายการ	จำนวน (ครัวเรือน)	ร้อยละ
จำนวนครัวเรือนทั้งหมด¹⁾	1,249	100.00
- จำนวนครัวเรือนเกษตรที่มาขึ้นทะเบียนกรมส่งเสริมการเกษตร ²⁾	947	75.82
- จำนวนครัวเรือนที่ประกอบอาชีพอื่นๆ และจำนวนครัวเรือนเกษตรที่ไม่ได้มาขึ้นทะเบียนฯ	302	24.18

ที่มา : 1) กรมการปกครอง (2566)

2) กรมส่งเสริมการเกษตร (2566)



รูปที่ 2-4 สัดส่วนครัวเรือนเกษตรกร ตำบลตำหนักธรรม อำเภอหนองม่วงไข่ จังหวัดแพร่

2.6.2 การถือครองที่ดิน

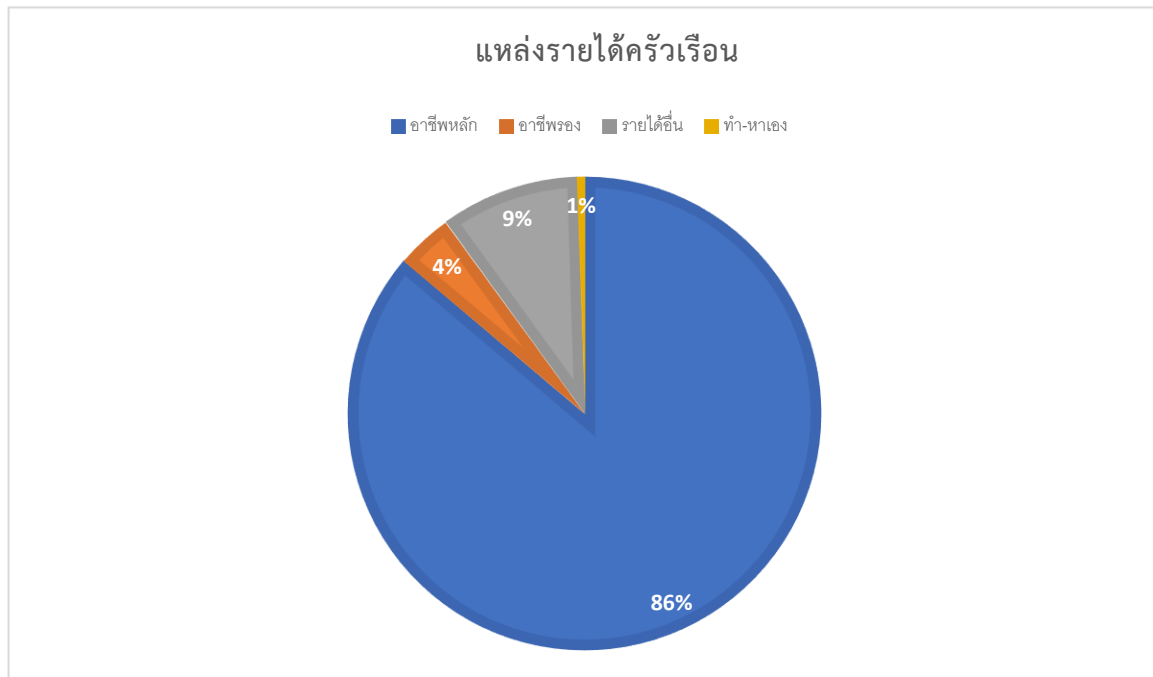
จากข้อมูลกรมการปกครอง ณ เดือนธันวาคม 2565 ตำบลตำหนักธรรมมีจำนวนครัวเรือนทั้งหมด 1,249 ครัวเรือน โดยถือครองที่ดินเฉลี่ยครัวเรือนละ 6.34 ไร่ (เมื่อที่ตำบลรวมต่อจำนวนครัวเรือนทั้งหมด)

2.6.3 ลักษณะทางเศรษฐกิจและการประกอบอาชีพ

ประชากรในตำบลตำหนักธรรมประกอบอาชีพเกษตรกรรม ค้าขาย รับราชการ รับจ้างทั่วไป และอื่นๆ มีเกษตรกรบางครัวเรือนประกอบอาชีพหลายอย่างควบคู่กันไป สำหรับพืชที่เกษตรกรปลูกเป็นอาชีพหลัก ได้แก่ ข้าวนาปี ข้าวโพดเลี้ยงสัตว์ อ้อยโรงงาน ยางพารา และลำไย ทางด้านการเลี้ยงสัตว์เกษตรกรจะมีการเลี้ยงไว้เพื่อบริโภคหากเหลือจึงจำหน่ายเป็นรายได้เสริม

2.6.4 ด้านรายได้-รายจ่าย

จากข้อมูลความจำเป็นพื้นฐานของกรมการพัฒนาชุมชน (พ.ศ. 2566) พบว่า รายได้ครัวเรือนเฉลี่ยปีละ 174,888.97 บาท รายได้บุคคลเฉลี่ยปีละ 64,654.62 บาท รายจ่ายครัวเรือนเฉลี่ยปีละ 77,653.87 บาท รายจ่ายบุคคลเฉลี่ยปีละ 28,707.82 บาท เมื่อพิจารณาจะเห็นว่ารายได้ครัวเรือนมากกว่ารายจ่ายครัวเรือนปีละ 97,235.1 บาท และรายได้บุคคลมากกว่ารายจ่ายบุคคลปีละ 35,946.8 บาท ดังรายละเอียดในตารางที่ 2-5



รูปที่ 2-5 รายได้-รายจ่ายเฉลี่ยครัวเรือนตำบลตำหนักธรรม อำเภอหนองม่วงไข่ จังหวัดแพร่ ปี 2565



ตารางที่ 2-5 รายได้-รายจ่ายเฉลี่ยครัวเรือนตำบลท่าหนักกรรม อำเภอหนองม่วงไข่ จังหวัดแพร่ ปี 2565

พื้นที่	แหล่งรายได้ของครัวเรือน (บาท/ปี)				รายได้ ครัวเรือน เฉลี่ย (บาท/ ปี)	รายได้ บุคคลเฉลี่ย (บาท/ปี)	รายจ่าย ครัวเรือน เฉลี่ย (บาท/ปี)	รายจ่าย บุคคลเฉลี่ย (บาท/ปี)
	อาชีพหลัก	อาชีพรอง	รายได้อื่น	ทำ-หาเอง				
ตำบลท่าหนักกรรม	150,332.06	6,794.48	16,857.46	904.97	174,888.97	64,654.62	77,653.87	28,707.82
หมู่ที่ 1 สะเดียงเหนือ	147,946.40	2,150.54	9,124.73	-	159,221.67	48,549.56	55,548.92	16,937.87
หมู่ที่ 2 แม่คำมีท่าหนักกรรม	198,711.54	2,326.92	16,806.41	192.31	218,037.18	111,156.21	102,185.90	52,094.77
หมู่ที่ 3 สะเดียงใต้	198,100.00	5,500.00	3,172.73	2,154.55	208,927.27	63,137.36	35,901.82	10,849.45
หมู่ที่ 4 แม่คำมีท่าหนักกรรม	105,890.24	-	10,097.56	-	115,987.80	42,586.57	28,439.02	10,441.79
หมู่ที่ 5 สะเดียงเหนือ	155,671.23	-	17,109.59	547.95	173,328.77	52,720.83	122,547.95	37,275.00
หมู่ที่ 6 ตำบลหนักกรรม	158,562.50	-	20,714.29	196.43	179,473.21	59,646.88	127,098.21	42,240.36
หมู่ที่ 7 สะเดียงเหนือ	120,560.34	42,939.66	29,617.24	1,422.41	194,539.66	80,595.00	53,956.90	22,353.57
หมู่ที่ 8 ตำบลหนักกรรม	109,581.97	-	26,147.54	2,663.93	138,393.44	60,085.41	100,676.23	43,709.96

ที่มา : กรมการพัฒนาชุมชน (2566)



บทที่ 3

สถานภาพของทรัพยากรธรรมชาติ

การศึกษาสถานภาพของทรัพยากรธรรมชาติในพื้นที่ตำบลตำหนักธรรม อำเภอหนองม่วงไข่ จังหวัดแพร่ ได้แก่ ทรัพยากรป่าไม้ ทรัพยากรน้ำ และทรัพยากรดิน ซึ่งเป็นทรัพยากรกายภาพที่สำคัญต่อการทำการเกษตร ดังนั้นจึงจำเป็นต้องทราบว่าทรัพยากรธรรมชาติแต่ละชนิดปัจจุบันมีสถานะอย่างไร เพื่อใช้เป็นข้อมูลประกอบการวางแผนการใช้ที่ดินซึ่งจะนำไปสู่การกำหนดแผนงาน โครงการ กิจกรรม รวมถึงมาตรการต่าง ๆ เพื่อการพัฒนาพื้นที่อย่างมีประสิทธิภาพต่อไป โดยมีรายละเอียดดังนี้

3.1 ทรัพยากรป่าไม้

3.1.1 ป่าไม้ตามกฎหมายและมติคณะรัฐมนตรี

1) ป่าอนุรักษ์ ไม่พบพื้นที่ป่าอนุรักษ์ (เขตอุทยานแห่งชาติ เขตรักษาพันธุ์สัตว์ป่า เขตวนอุทยาน เขตห้ามล่าสัตว์ป่า) ในพื้นที่

2) ป่าสงวนแห่งชาติ ได้มีการจำแนกเขตการใช้ประโยชน์ทรัพยากรและที่ดินป่าไม้ในพื้นที่ป่าสงวนแห่งชาติตามมติคณะรัฐมนตรี วันที่ 10 มีนาคม 2535 และ 17 มีนาคม 2535 แบ่งออกเป็น 3 เขต ประกอบด้วย เขตพื้นที่ป่าเพื่อการอนุรักษ์ (Zone C) เขตพื้นที่ป่าเพื่อเศรษฐกิจ (Zone E) และเขตพื้นที่ป่าที่เหมาะสมต่อการเกษตร (Zone A) จากการวิเคราะห์ข้อมูลไม่พบพื้นที่ป่าสงวนแห่งชาติในพื้นที่

3.1.2 **ชั้นคุณภาพลุ่มน้ำ** (มติคณะรัฐมนตรี วันที่ 21 ตุลาคม 2529) จากการวิเคราะห์ข้อมูล พบชั้นคุณภาพลุ่มน้ำในพื้นที่ คือ พื้นที่ลุ่มน้ำชั้นที่ 5 เนื้อที่ 7,913 ไร่

ทั้งนี้ เนื้อที่ดังกล่าวข้างต้นคำนวณด้วยระบบสารสนเทศภูมิศาสตร์ เป็นเนื้อที่เบื้องต้นเท่านั้น ไม่สามารถใช้อ้างอิงได้ทางกฎหมาย

3.2 ทรัพยากรน้ำ

3.2.1 ปริมาณน้ำฝน พบว่าในพื้นที่ตำบลตำหนักธรรม มีปริมาณน้ำฝนเฉลี่ยในคาบ 30 ปี (พ.ศ. 2536-2565) 1,182.4 มิลลิเมตรต่อปี

3.2.2 น้ำผิวดิน หมายถึง แม่น้ำลำคลอง หนอง บึง ทะเลสาบ อ่างเก็บ และแหล่งน้ำสาธารณะอื่น ๆ ที่อยู่ในผืนแผ่นดิน ในพื้นที่ตำบลตำหนักธรรม มีรายละเอียดของแหล่งน้ำผิวดินดังนี้

แหล่งน้ำผิวดินธรรมชาติ ได้แก่ น้ำแม่คำมี

แหล่งน้ำผิวดินที่มนุษย์สร้างขึ้น ได้แก่ คลองส่งน้ำสายใหญ่ฝั่งขวา

3.2.3 จากฐานข้อมูลน้ำบาดาลของกรมทรัพยากรน้ำบาดาล (2566) ซึ่งพบว่า ตำบลตำหนักธรรม มีจำนวนบ่อบาดาลราชการจำนวน 6 บ่อ และจำนวนบ่อบาดาลเอกชนจำนวน 1 บ่อ



3.3 ทรัพยากรดิน

ทรัพยากรดินในพื้นที่ตำบลตำหนักธรรม อำเภอหนองม่วงไข่ จังหวัดแพร่ พบหน่วยแผนที่ดินทั้งหมด 8 หน่วยแผนที่ดิน ดังนี้

3.3.1 ดินในพื้นที่ลุ่ม มี 1 หน่วยแผนที่ดิน คือ หน่วยแผนที่ดิน Lp-pic-siA ดินลำปางที่มีศิลาแลงอ่อน มีเนื้อดินบนเป็นดินร่วนปนทรายแป้ง ความลาดชัน 0-2 เปอร์เซ็นต์ มีเนื้อที่ 2,656 ไร่ หรือร้อยละ 33.56 ของเนื้อที่ตำบล

3.3.2 ดินในพื้นที่ดอน มี 7 หน่วยแผนที่ดิน ได้แก่

1) หน่วยแผนที่ดิน AC-mw,col-sLB ดินตะกอนน้ำพาเชิงซ้อนที่มีการระบายน้ำดีปานกลางและเป็นดินร่วนหยาบ มีเนื้อดินบนเป็นดินร่วนปนทราย ความลาดชัน 2-5 เปอร์เซ็นต์ มีเนื้อที่ 139 ไร่ หรือร้อยละ 1.76 ของเนื้อที่ตำบล

2) หน่วยแผนที่ดิน Kp-siA ชุดดินกำแพงเพชร มีเนื้อดินบนเป็นดินร่วนปนทรายแป้ง ความลาดชัน 0-2 เปอร์เซ็นต์ มีเนื้อที่ 2,206 ไร่ หรือร้อยละ 27.88 ของเนื้อที่ตำบล

3) หน่วยแผนที่ดิน Kp-gm-siA/b ดินกำแพงเพชรที่มีจุดประสีเทา มีเนื้อดินบนเป็นดินร่วนปนทรายแป้ง ความลาดชัน 0-2 เปอร์เซ็นต์ และมีคันทนา มีเนื้อที่ 677 ไร่ หรือร้อยละ 8.55 ของเนื้อที่ตำบล

4) หน่วยแผนที่ดิน Mr-sLC ชุดดินแม่ริม มีเนื้อดินบนเป็นดินร่วนปนทราย ความลาดชัน 5-12 เปอร์เซ็นต์ มีเนื้อที่ 29 ไร่ หรือร้อยละ 0.37 ของเนื้อที่ตำบล

5) หน่วยแผนที่ดิน Pae-sLB ชุดดินแพร่ มีเนื้อดินบนเป็นดินร่วนปนทราย ความลาดชัน 2-5 เปอร์เซ็นต์ มีเนื้อที่ 258 ไร่ หรือร้อยละ 3.26 ของเนื้อที่ตำบล

6) หน่วยแผนที่ดิน Pae-sLB/d3c ชุดดินแพร่ มีเนื้อดินบนเป็นดินร่วนปนทราย ความลาดชัน 2-5 เปอร์เซ็นต์ พบมวลสารพอกหรือสารเม็ดกลมของเหล็ก ที่ความลึก 50-100 เซนติเมตร มีเนื้อที่ 1,665 ไร่ หรือร้อยละ 21.04 ของเนื้อที่ตำบล

7) หน่วยแผนที่ดิน Pae-mw-sLB ดินแพร่ที่มีการระบายน้ำดีปานกลาง มีเนื้อดินบนเป็นดินร่วนปนทราย ความลาดชัน 2-5 เปอร์เซ็นต์ มีเนื้อที่ 283 ไร่ หรือร้อยละ 3.58 ของเนื้อที่ตำบล

ปัญหาทรัพยากรดินทางการเกษตรตามสภาพธรรมชาติในพื้นที่ พบปัญหาดินต้น มีเนื้อที่ 29 ไร่ หรือร้อยละ 0.37 ของเนื้อที่ตำบล คือ ชุดดินแม่ริม (Mr)

รายละเอียดของสมบัติดิน ตำบลตำหนักธรรม อำเภอหนองม่วงไข่ จังหวัดแพร่ ดังแสดงในตารางที่ 3-1 และแผนที่แสดงในลักษณะของชุดดิน (รูปที่ 3-1)

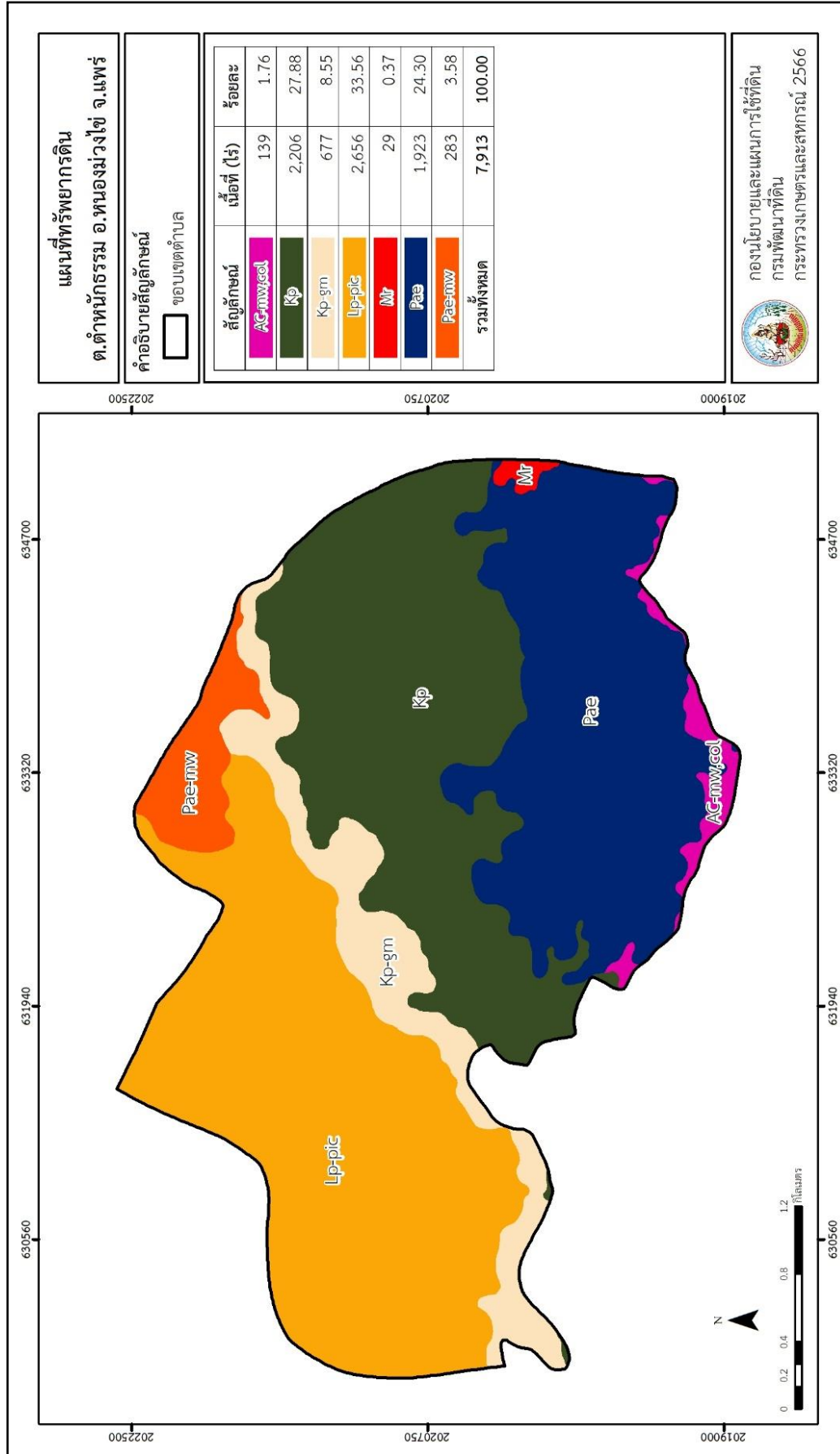


ตารางที่ 3-1 สมบัติดิน ตำบลท่าหน้กธรรม อำเภอหนองม่วงไข่ จังหวัดแพร่

หน่วยแผนที่ดิน	ความลาดชัน (%)	ความลึก (ซม.)	การระบายน้ำ	ความอุดมสมบูรณ์ของดิน	ความจุแลกเปลี่ยนแคตไอออน (cmol/kg)	ความอิ่มตัวเบส (%)	ปฏิกิริยาดิน			ค่าการนำไฟฟ้า (dS/m)	ความลึกของชั้นจาโรไซต์ (ซม.)		เนื้อที่ไร่
							ดินบน	ดินล่าง	เนื้อที่		ไร	ไร่	
AC-mw,col-sIB	2-5	>150	ดีปานกลาง	ต่ำ	10-20	35-75	5.0-6.5	5.5-7.0	<2	-	139	1.76	
Kp-gm-sIA/b	0-2	>150	ดีปานกลางถึงค่อนข้างเลว	ปานกลาง	<10	35-75	5.5-6.5	6.0-7.0	<2	-	677	8.55	
Kp-sIA	0-2	>150	ดี	ปานกลาง	<10	35-75	5.5-6.5	6.0-7.0	<2	-	2,206	27.88	
Lp-pic-sIA	0-2	>150	ค่อนข้างเลว	ปานกลาง	<10	35-75	5.5-6.5	4.5-6.5	<2	-	2,656	33.56	
Mr-sIC	5-12	25-50	ดี	ต่ำ	<10	<35	5.0-6.5	4.5-5.5	<2	-	29	0.37	
Pae-rmw-sIB	2-5	>150	ดีปานกลาง	ต่ำ	<10	<35	5.0-6.5	4.5-5.5	<2	-	283	3.58	
Pae-sIB	2-5	>150	ดี	ต่ำ	<10	<35	5.0-6.5	4.5-5.5	<2	-	258	3.26	
Pae-sIB/d3c	2-5	>150	ดี	ต่ำ	<10	<35	5.0-6.5	4.5-5.5	<2	-	1,665	21.04	
รวมทั้งหมด											7,913	100.00	

หมายเหตุ: เนื้อที่คำนวณด้วยโปรแกรมระบบสารสนเทศภูมิศาสตร์

ที่มา: กองสำรวจและวิจัยทรัพยากรดิน (2566)



รูปที่ 3-1 ทรัพยากรดิน ตำบลท่าหน้กระธรรม อำเภอหนองม่วงไข่ จังหวัดแพร่



กระบวนการมีส่วนร่วมของชุมชน (Participatory Rural Appraisal : PRA)

4.1 การวิเคราะห์ผลจากการจัดทำกระบวนการมีส่วนร่วมของชุมชน (PRA)

การวิเคราะห์ผลจากการจัดทำกระบวนการมีส่วนร่วมของชุมชน (PRA) เมื่อวันที่ 28 สิงหาคม 2566 มีสาระสำคัญสรุปได้ดังนี้

4.1.1 ปัญหาหลักของตำบลตำหนักธรรม คือ

- 1) ปริมาณน้ำเพื่อการเกษตรไม่เพียงพอ
- 2) ดินเสื่อมคุณภาพขาดความอุดมสมบูรณ์
- 3) ต้นทุนการผลิตสูงจากราคาปุ๋ยเคมี

4.1.2 ความต้องการของชุมชน เกษตรกร และตำบลทุ่งแก้ว มีความต้องการ 3 ประการ คือ

- 1) แก้ไขปัญหาขาดแคลนน้ำเพื่อการเกษตร
- 2) การปรับปรุงบำรุงดิน เพิ่มความอุดมสมบูรณ์ของดิน
- 3) ลดต้นทุนการผลิต และเพิ่มรายได้

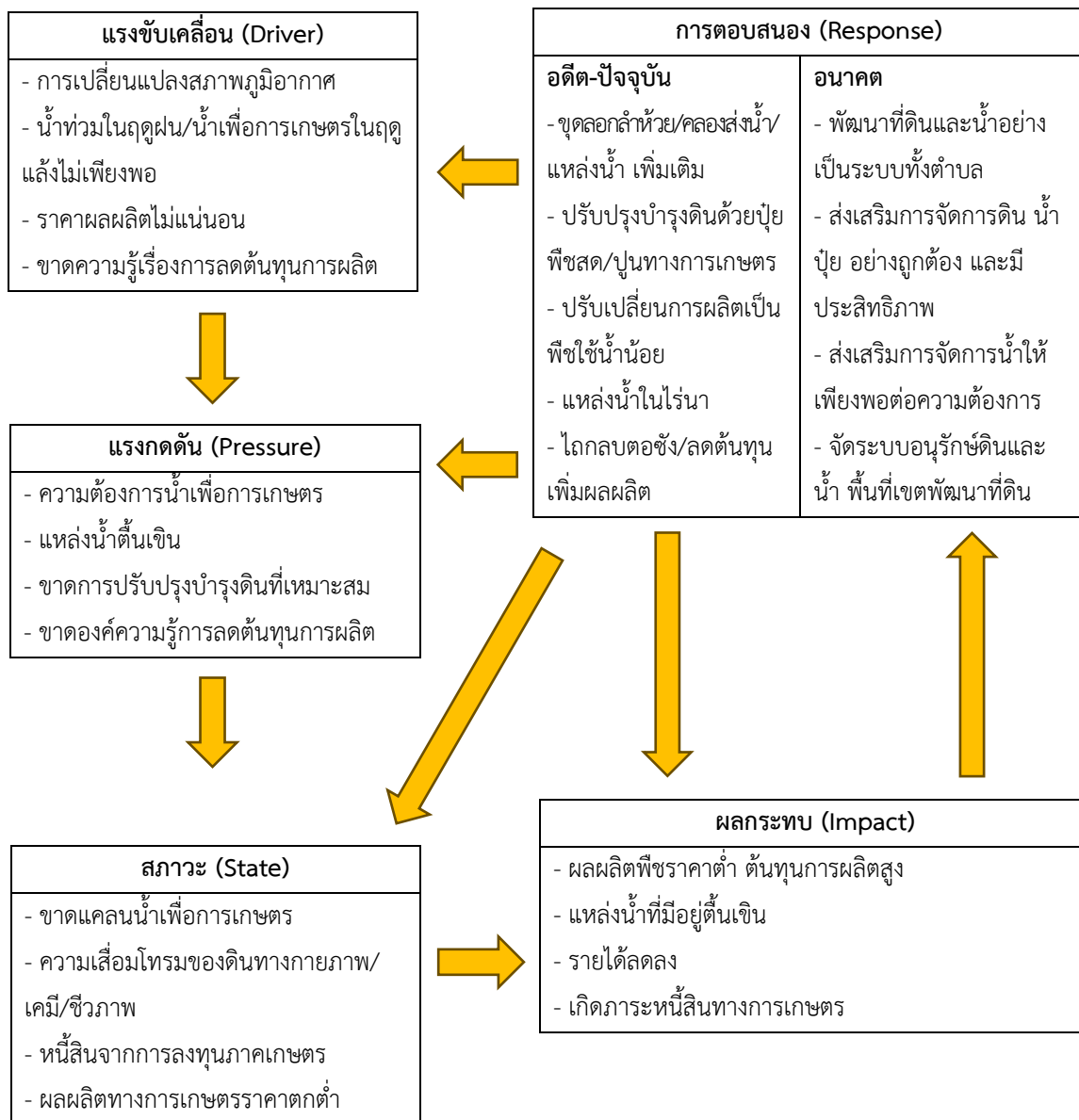
ผลจากการจัดทำกระบวนการมีส่วนร่วมของชุมชน (PRA) ได้นำมาวิเคราะห์ร่วมกับปัญหาด้านกายภาพ โดยระบบ DPSIR มีรายละเอียดดังนี้

- 1) แรงขับเคลื่อน (Driver) มี 4 ประการ คือ
 - 1.1) การเปลี่ยนแปลงสภาพภูมิอากาศ
 - 1.2) น้ำท่วมในฤดูฝน/น้ำเพื่อการเกษตรในฤดูแล้งไม่เพียงพอ
 - 1.3) ราคาผลผลิตไม่แน่นอน
 - 1.4) ขาดความรู้เรื่องการลดต้นทุนการผลิต
- 2) แรงกดดัน (Pressure) ที่เกิดจากปัจจัยขับเคลื่อน มี 4 ประการ คือ
 - 2.1) ความต้องการน้ำเพื่อการเกษตร
 - 2.2) แหล่งน้ำตื้นเขิน
 - 2.3) ขาดการปรับปรุงบำรุงดินที่เหมาะสม
 - 2.4) ขาดองค์ความรู้การลดต้นทุนการผลิต
- 3) สภาวะ (State) ที่เกิดแรงกดดัน มี 4 ประการ คือ
 - 3.1) ขาดแคลนน้ำเพื่อการเกษตร
 - 3.2) ความเสื่อมโทรมของดินทางกายภาพ/เคมี/ชีวภาพ



- 3.3) หนี้สินจากการลงทุนภาคเกษตร
- 3.4) ผลผลิตทางการเกษตรราคาตกต่ำ
- 4) ผลกระทบ (Impact) ที่ปรากฏในพื้นที่ มี 4 ประการ คือ
 - 4.1) ผลผลิตพืชราคาต่ำ ต้นทุนการผลิตสูง
 - 4.2) แหล่งน้ำที่มีอยู่ตื้นเขิน
 - 4.3) รายได้ลดลง
 - 4.4) เกิดภาวะหนี้สินทางการเกษตร
- 5) การตอบสนอง (Response) ของรัฐในอดีต ปัจจุบัน และในอนาคต มีดังนี้
 - อดีต-ปัจจุบัน**
 - (1) ขุดลอกลำห้วย/คลองส่งน้ำ/แหล่งน้ำ เพิ่มเติม
 - (2) ปรับปรุงบำรุงดินด้วยปุ๋ยพืชสด/ปุ๋ยทางการเกษตร
 - (3) ปรับเปลี่ยนการผลิตเป็นพืชใช้น้ำน้อย
 - (4) แหล่งน้ำในไร่นา
 - (5) โกลบตอซัง/ลดต้นทุน เพิ่มผลผลิต
 - อนาคต**
 - (1) พัฒนาที่ดินและน้ำอย่างเป็นระบบทั้งตำบล
 - (2) ส่งเสริมการจัดการดิน น้ำ ปุ๋ย อย่างถูกต้อง และมีประสิทธิภาพ
 - (3) ส่งเสริมการจัดการน้ำให้เพียงพอต่อความต้องการ
 - (4) จัดระบบอนุรักษ์ดินและน้ำ พื้นที่เขตพัฒนาที่ดิน

ดังมีรายละเอียดในรูปที่ 4-1



รูปที่ 4-1 การวิเคราะห์สถานการณ์โดยระบบ DPSIR ของตำบลตำหนักธรรม อำเภอหนองม่วงไข่ จังหวัดแพร่



4.2 ระบบการปลูกพืชในปัจจุบัน

ตำบลตำหนักธรรม อำเภอหนองม่วงไข่ จังหวัดแพร่ มีระบบการผลิตพืช ดังนี้

- ข้าวนาปี วิธีการปลูกแบบนาดำ เกษตรกรจะตกลำประมาณ กลางเดือนกรกฎาคม ของทุกปี การปักดำ ประมาณเดือนสิงหาคม ถึงกลางเดือนกันยายน และเก็บเกี่ยวประมาณกลางเดือนพฤศจิกายน ถึงกลางเดือนธันวาคม

- พืชไร่ ปลูกโดยอาศัยน้ำฝน เช่น ข้าวโพด ปลูกประมาณเดือนมิถุนายน

- ไม้ผล เช่น มะม่วง ลำไย มะขาม ปลูกช่วงต้นฤดูฝนของทุกปี

- ไม้ยืนต้น เช่น ไม้สัก จะปลูกช่วงต้นฤดูฝนของทุกปี ขึ้นอยู่กับปริมาณน้ำฝนของแต่ละปี

(รูปที่ 4-2)

เดือน	ปี 2565								ปี 2566					
	พ.ค.	มิ.ย.	ก.ค.	ส.ค.	ก.ย.	ต.ค.	พ.ย.	ธ.ค.	ม.ค.	ก.พ.	มี.ค.	เม.ย.		
นาข้าว			นาข้าว											
พืชไร่	ข้าวโพด													
ไม้ผล	มะม่วง มะขาม ลำไย													
ไม้ยืนต้น	ไม้สัก													

รูปที่ 4-2 ระบบการปลูกพืชในปัจจุบัน ตำบลตำหนักธรรม อำเภอหนองม่วงไข่ จังหวัดแพร่



บทที่ 5

การประเมินคุณภาพที่ดิน

5.1 หลักการประเมินคุณภาพที่ดินด้านกายภาพ

การประเมินคุณภาพที่ดินหรือการประเมินความเหมาะสมของที่ดิน สอดคล้องตามหลักการของ FAO Framework ค.ศ. 1983 ซึ่งการประเมินคุณภาพที่ดินด้านกายภาพ เป็นการประเมินศักยภาพของที่ดินว่าที่ดินนั้น ๆ เหมาะสมมากหรือน้อยเพียงใดสำหรับการใช้ที่ดินประเภทต่าง ๆ หรือการปลูกพืชต่าง ๆ โดยพิจารณาจากสภาพแวดล้อมที่มีผลต่อการเจริญเติบโตของพืช สมบัติดินที่ได้จำแนกไว้ในแต่ละตำบล ร่วมกับการจัดการพื้นที่ เช่น ระบบชลประทาน พื้นที่ยกทรง การจัดระบบอนุรักษ์ดินและน้ำ เป็นต้น และนอกจากนี้พิจารณาความต้องการปัจจัยต่อการปลูกพืชแต่ละชนิด สอดคล้องตามหลักการของ FAO ได้แก่ ความต้องการด้านพืช ความต้องการด้านการจัดการ ความต้องการด้านการอนุรักษ์ (บัณฑิต และ คำรณ 2542) รายละเอียดดังตารางที่ 5-1

ระดับความเหมาะสมของที่ดินได้จากการสังเคราะห์ข้อมูลดิน การจัดการที่ดิน หรือดินที่มีลักษณะเฉพาะที่เกิดขึ้นตามสภาพภูมิประเทศ (ซึ่งจะเรียกรวมว่าหน่วยที่ดิน) ลักษณะภูมิอากาศ พิจารณาร่วมกับระดับความต้องการปัจจัยต่อการเจริญเติบโตของพืชแต่ละชนิด หลังจากนั้นดำเนินการประเมินคุณภาพที่ดิน ซึ่งสามารถจำแนกระดับความเหมาะสมของที่ดินได้เป็น 4 ชั้น ได้แก่ เหมาะสมสูง (S1) เหมาะสมปานกลาง (S2) เหมาะสมเล็กน้อย (S3) และไม่เหมาะสม (N) โดยที่

S1 : ไม่มีข้อจำกัดด้านที่ดินตามปัจจัยที่ใช้พิจารณา

S2 : มีข้อจำกัดด้านที่ดินที่แก้ไขได้ง่ายหรือข้อจำกัดอาจไม่ส่งผลกระทบต่อเจริญเติบโตของพืชอย่างชัดเจน

S3 : มีข้อจำกัดด้านที่ดินที่แก้ไขได้ยาก ควรปรับเปลี่ยนการผลิตเป็นพืชชนิดอื่นหรือกิจกรรมอื่น (ส่วนใหญ่เป็นลักษณะทางกายภาพ)

N : มีข้อจำกัดที่พัฒนาหรือปรับปรุงที่ดินได้ยากมาก หากจะดำเนินการพัฒนาหรือปรับปรุงต้องใช้ต้นทุนสูงหรือเครื่องจักรขนาดใหญ่ แนะนำให้ปรับเปลี่ยนการผลิต



ตารางที่ 5-1 ตัวอย่างการประเมินคุณภาพที่ดินด้านกายภาพของประเภทการใช้ประโยชน์ที่ดิน

คุณภาพที่ดิน (Land Quality)	คุณลักษณะที่ดินตัวแทน (Land Characteristics)	ระดับความเหมาะสม (Land Suitability Rating)
1. ความเหมาะสมด้านความต้องการด้านพืช (Crop Requirements)		
1.1. การหยั่งลึกของรากพืช (r)	ความลึกของดิน	S1
1.2. ความชุ่มชื้นที่เป็นประโยชน์ต่อพืช (m)	ปริมาณน้ำฝนเฉลี่ยในรอบปี	S2m
1.3. ความเป็นประโยชน์ของออกซิเจนต่อ รากพืช (o)	สภาพการระบายน้ำของดิน	S2o
ความเหมาะสมรวมด้านความต้องการด้านพืช (Crop Requirements)		S2om
2. ความเหมาะสมด้านความต้องการด้านการจัดการ (Management Requirements)		
2.1. สภาพการเขตกรรม (k)	ชั้นความยากง่ายในการ เขตกรรม (ดินบน)	S1
2.2. ศักยภาพการใช้เครื่องจักรกล (w)	ความลาดชันของพื้นที่	S3w
ความเหมาะสมรวมด้านความต้องการด้านการจัดการ (Management Requirements)		S3w
3. ความเหมาะสมด้านความต้องการด้านการอนุรักษ์ (Conservation Requirements)		
3.1 ความเสียหายจากการกัดกร่อน (e)	ความลาดชันของพื้นที่	S3e
ความเหมาะสมรวมด้านความต้องการด้านการอนุรักษ์ (Conservation Requirements)		S3e
ความเหมาะสมด้านกายภาพของประเภทการใช้ประโยชน์ที่ดินใน แต่ละหน่วยที่ดินโดยรวม		S3ew

5.2 พืชเศรษฐกิจที่สำคัญของตำบล

พืชเศรษฐกิจหลักและพืชทางเลือกของตำบล ได้แก่ ข้าว ข้าวโพด ยางพารา ลำไย อ้อย

5.3 ระดับความเหมาะสมของที่ดิน

การประเมินคุณภาพที่ดินของพืชเศรษฐกิจหลักและพืชทางเลือก ตำบลตำหนักธรรม อำเภอหนองม่วงไข่ จังหวัดแพร่ ได้ผลการประเมินคุณภาพที่ดินดังตารางที่ 5-2



ตารางที่ 5-2 ชั้นความเหมาะสมทางกายภาพของดิน ตำบลตำหนักธรรม อำเภอหนองม่วงไข่ จังหวัดแพร่

หน่วยแผนที่ดิน	ข้าว	ข้าวโพด	ยางพารา	ลำไย	อ้อย
AC-mw,col-slB	S2ewos	S2os	S2os	S2s	S2os
Kp-gm-silA/b	S2on	S3o	S3o	S3o	S2ons
Kp-silA	S3o	S2n	S2n	S2ns	S2ns
Lp-pic-silA	S2n	S3o	S3o	S3o	S2ons
Mr-slC	S3ewo	S3r	S3r	N	S3r
Pae-mw-slB	S2ewons	S2on	S2on	S2ns	S2ons
Pae-slB	S3o	S2n	S2n	S2ns	S2ns
Pae-slB/d3c	S3o	S2ns	S2ns	S2ns	S2ns

หมายเหตุ: * หมายถึง หน่วยแผนที่ดินที่มีความอุดมสมบูรณ์ของดินต่างจากหน่วยแผนที่ดินเดียวกัน

ความหมายของสัญลักษณ์แสดงข้อจำกัดชั้นความเหมาะสม

e = ความเสียหายจากการกัดกร่อน

w = ศักยภาพการใช้เครื่องจักร

o = ความเป็นประโยชน์ของออกซิเจนต่อรากพืช

s = ความเป็นประโยชน์ของธาตุอาหาร

n = ความจุในการดูดซับธาตุอาหาร

r = สภาวะการหยั่งลึกของราก



บทที่ 6

แผนการใช้ที่ดิน

6.1 การวิเคราะห์ข้อมูลเพื่อจัดทำแผนการใช้ที่ดินระดับตำบล

ตามที่กรมพัฒนาที่ดินได้จัดทำแผนปฏิบัติการราชการกรมพัฒนาที่ดินระยะ 5 ปี (พ.ศ. 2566-2570) เพื่อให้บรรลุตามวิสัยทัศน์ที่กำหนดไว้ คือ “เป็นองค์กรอัจฉริยะทางดิน เพื่อขับเคลื่อนการใช้ที่ดินอย่างเหมาะสม 15 ล้านไร่ ภายในปี 2570” ซึ่งในส่วนของประเด็นการพัฒนาที่ 2 บริหารจัดการทรัพยากรดินและที่ดินด้วยชุดข้อมูลที่มีมูลค่าสูง (High Value Dataset) ซึ่งมีเป้าหมาย คือ การนำชุดข้อมูลที่มีมูลค่าสูง ไปใช้ในการบริหารจัดการทางการเกษตร ในส่วนของตัวชี้วัด บริหารจัดการทรัพยากรดินและที่ดินบนพื้นฐานของชุดข้อมูลที่มีมูลค่าสูง ร้อยละ 100 กลยุทธ์ที่ 2 ยกระดับแผนการใช้ที่ดินไปสู่การปฏิบัติ ได้กำหนดให้ ร้อยละของแผนการใช้ที่ดินระดับตำบลที่จัดทำแล้วเสร็จทั่วประเทศ ภายใน ปี 2570 (ไม่น้อยกว่า ร้อยละ 80) เป็นตัวชี้วัดหนึ่งของกลยุทธ์ดังกล่าว

การวางแผนการใช้ที่ดินระดับตำบลเป็นการวางกรอบและนโยบายการพัฒนาพื้นที่ให้เกิดการใช้ที่ดินอย่างสมดุลและยั่งยืน ซึ่งมีความละเอียดและเฉพาะเจาะจงมากกว่าแผนการใช้ที่ดินระดับประเทศ ที่ใช้เป็นการกรอบนโยบายการพัฒนาพื้นที่ระดับประเทศ เป็นการกำหนดแนวทางใช้ที่ดินให้ตรงกับศักยภาพโดยเฉพาะทางด้านเกษตรกรรม และนำไปสู่การกำหนดแผนงาน โครงการ กิจกรรม ที่มีความสอดคล้องกับสภาพพื้นที่ ทั้งนี้การใช้ขอบเขตการปกครองในระดับตำบลจะนำไปสู่การพัฒนาเชิงพื้นที่ที่มีเป้าหมายและทิศทางสอดคล้องตามบริบทของแต่ละตำบล และมีผู้รับผิดชอบโดยตรง คือ องค์กรปกครองส่วนท้องถิ่น ซึ่งแผนการใช้ที่ดินในระดับที่ใหญ่กว่านี้อาจไม่สามารถนำมาใช้ปฏิบัติงานในระดับพื้นที่ได้อย่างเป็นรูปธรรมเนื่องจากเป็นแผนงานสำหรับนำไปใช้ปฏิบัติงานเชิงนโยบายและยุทธศาสตร์ในภาพรวม

ทั้งนี้แผนการใช้ที่ดินเป็นผลที่ได้จากการวิเคราะห์ข้อมูลทางด้านกายภาพ เศรษฐกิจ และสังคม โดยได้นำฐานข้อมูลที่ได้จากการรวบรวมข้อมูลทุติยภูมิ และข้อมูลปฐมภูมิจากการสำรวจภาคสนาม การศึกษาด้านกายภาพ ได้จาก การวิเคราะห์สถานภาพของทรัพยากรธรรมชาติ อาทิ ทรัพยากรดิน ทรัพยากรน้ำ และทรัพยากรป่าไม้ร่วมกับการพิจารณาลักษณะการใช้ประโยชน์ที่ดิน ข้อมูลที่เกี่ยวข้องกับพื้นที่ในเขตป่าไม้ตามกฎหมาย เช่น เขตรักษาพันธุ์สัตว์ป่า เขตอุทยานแห่งชาติ เขตป่าสงวนแห่งชาติ และนโยบายของรัฐที่เกี่ยวข้องกับพื้นที่ที่มีมติคณะรัฐมนตรีเกี่ยวกับการใช้ที่ดิน มติคณะรัฐมนตรีเรื่องการจำแนกการใช้ประโยชน์ที่ดินในพื้นที่ป่าไม้ในเขตป่าสงวนแห่งชาติ เป็นต้น ประกอบกับการพิจารณาจากทิศทางตามกรอบนโยบายที่เกี่ยวข้องกับการกำหนดเขตการใช้ที่ดินภายในพื้นที่ตำบล เช่น ยุทธศาสตร์ของจังหวัด ร่วมกับความต้องการของท้องถิ่น สามารถกำหนดแนวทางการใช้ที่ดินตามศักยภาพของทรัพยากร เพื่อการรักษาคุณภาพของลักษณะทางนิเวศวิทยาและการอนุรักษ์ทรัพยากรธรรมชาติ โดยคำนึงถึงสภาพทางเศรษฐกิจและสังคมของชุมชนในพื้นที่ ซึ่งข้อมูลนี้ส่วนหนึ่งได้มาจากการวิเคราะห์ชุมชนแบบมีส่วนร่วม (PRA) ทำการสังเคราะห์ข้อมูลทุกด้านเพื่อเพื่อให้ได้เขตการใช้ที่ดินที่เหมาะสมกับศักยภาพของพื้นที่ต่อไป



6.2 แผนการใช้ที่ดิน

จากการวิเคราะห์ข้อมูลกายภาพ เศรษฐกิจ และสังคม พบว่าแผนการใช้ที่ดินตำบลตำหนักธรรม อำเภอหนองม่วงไข่ จังหวัดแพร่ สามารถกำหนดออกเป็น 5 เขตหลัก ได้แก่ เขตเกษตรกรรม เขตชุมชนและสิ่งปลูกสร้าง เขตแหล่งน้ำ เขตพื้นที่อื่นๆ เขตรักษาสมดุลของธรรมชาติและสิ่งแวดล้อม มีรายละเอียดดังนี้ (ตารางที่ 6-1 และรูปที่ 6-1)

6.2.1 เขตเกษตรกรรม เป็นพื้นที่เกษตรกรรมซึ่งในที่นี้ คือ พื้นที่ที่อยู่นอกเขตที่มีการประกาศเป็นเขตป่าไม้ ตามกฎหมาย ซึ่งรัฐได้กำหนดเป็นพื้นที่ทำกิน มีการออกเอกสารสิทธิซึ่งรวมถึงพื้นที่ในเขตปฏิรูปที่ดินเพื่อเกษตรกรรมด้วย เขตนี้รวมถึงการทำกิจกรรมภาคการเกษตรอื่นที่นอกเหนือจากการปลูกพืชด้วย ประกอบด้วย 5 เขตรอง ได้แก่ เขตเกษตรกรรมขั้นดี เขตเกษตรกรรมที่มีศักยภาพการผลิตสูงเขตเกษตรกรรมที่มีศักยภาพการผลิตต่ำ และเขตปศุสัตว์ มีเนื้อที่ 5,659 ไร่ หรือคิดเป็นร้อยละ 71.47 ของเนื้อที่ตำบล มีรายละเอียดดังนี้

1) เขตเกษตรกรรมขั้นดี พื้นที่เขตนี้มีศักยภาพในการผลิตรองจากเขตเกษตรกรรมที่มีศักยภาพการผลิตสูง เนื่องจากมีระบบชลประทาน สามารถส่งน้ำช่วยในการปลูกพืชเพื่อทำการเกษตรนอกฤดูฝน โดยเฉพาะข้าวนาปรังและพืชอายุสั้นได้เป็นอย่างดี และนอกจากนี้พบว่าดินในพื้นที่เขตนี้มีสมบัติที่เหมาะสมต่อการเพาะปลูกพืชแยกตามชนิดพืช ส่งผลให้มีศักยภาพของที่ดินที่เหมาะสมต่อการเพาะปลูกในระดับสูงถึงปานกลาง มีรายละเอียดดังนี้

(1) เขตทำนา (สัญลักษณ์ 2110) มีเนื้อที่ 2,052 ไร่ หรือคิดเป็นร้อยละ 25.93 ของเนื้อที่ตำบล เป็นพื้นที่ที่มีศักยภาพต่อการทำนาในระดับเหมาะสมสูงถึงปานกลาง และปัจจุบันเกษตรกรมีการปลูกข้าวโดยส่วนใหญ่เป็นลักษณะ นาปีตามด้วยนาปรัง และบางพื้นที่ทำนาปีตามด้วยพืชฤดูแล้งชนิดต่าง ๆ เช่น ข้าวโพด พริก ถั่วเหลือง

(2) เขตปลูกไม้ผล (สัญลักษณ์ 2120) มีเนื้อที่ 7 ไร่ หรือคิดเป็นร้อยละ 0.10 ของเนื้อที่ตำบล ปัจจุบันเกษตรกรปลูกไม้ผล โดยไม้ผลที่ปลูกได้แก่ ลำไย มะม่วง

(3) เขตปลูกไม้ยืนต้น (สัญลักษณ์ 2130) มีเนื้อที่ 91 ไร่ หรือคิดเป็นร้อยละ 1.16 ของเนื้อที่ตำบล ปัจจุบันเกษตรกรปลูกไม้ยืนต้น โดยไม้ยืนต้นที่ปลูกได้แก่ ต้นสัก

(4) เขตปลูกพืชไร่ (สัญลักษณ์ 2140) มีเนื้อที่ 45 ไร่ หรือคิดเป็นร้อยละ 0.56 ของเนื้อที่ตำบล ปัจจุบันเกษตรกรปลูกพืชไร่ โดยพืชไร่ที่ปลูกได้แก่ ข้าวโพด

2) เขตเกษตรกรรมที่มีศักยภาพการผลิตสูง พื้นที่เขตนี้มีศักยภาพในการผลิตมากที่สุดในพื้นที่ตำบลเขตเกษตรกรรมขั้นดี ซึ่งแบ่งออกเป็น 2 ประเภท ได้แก่ เขตเกษตรกรรมที่มีศักยภาพการผลิตสูง (ประเภทที่ 1) และเขตเกษตรกรรมที่มีศักยภาพการผลิตสูง (ประเภทที่ 2) มีรายละเอียดดังนี้

(1) เขตเกษตรกรรมที่มีศักยภาพการผลิตสูง (ประเภทที่ 1) เป็นเขตที่มีการบริหารจัดการด้านทรัพยากรน้ำโดยเฉพาะระบบชลประทาน มีศักยภาพในการผลิตอยู่ในระดับเหมาะสมเล็กน้อยถึงไม่เหมาะสม ติดข้อจำกัดจากลักษณะดิน ซึ่งมีสมบัติดินที่ไม่เหมาะสมบางประการ มีรายละเอียดดังนี้



- เขตทำนา (สัญลักษณ์ 2211) มีเนื้อที่ 372 ไร่ หรือคิดเป็นร้อยละ 4.69 ของเนื้อที่ตำบล เป็นพื้นที่ที่มีศักยภาพต่อการทำนาในระดับเหมาะสมเล็กน้อยถึงไม่เหมาะสม และปัจจุบันเกษตรกรมีการปลูกข้าวโดยส่วนใหญ่เป็นลักษณะ นาปีตามด้วยนาปรัง และบางพื้นที่ทำนาปีตามด้วยพืชฤดูแล้งชนิดต่าง ๆ เช่น ข้าวโพด ถั่วเหลือง พริก

- เขตปลูกไม้ผล (สัญลักษณ์ 2212) มีเนื้อที่ 17 ไร่ หรือคิดเป็นร้อยละ 0.20 ของเนื้อที่ตำบล ปัจจุบันเกษตรกรปลูกไม้ผล โดยไม้ผลที่ปลูกได้แก่ ลำไย มะม่วง

- เขตปลูกไม้ยืนต้น (สัญลักษณ์ 2213) มีเนื้อที่ 93 ไร่ หรือคิดเป็นร้อยละ 1.16 ของเนื้อที่ตำบล ปัจจุบันเกษตรกรปลูกไม้ยืนต้น โดยไม้ยืนต้นที่ปลูกได้แก่ ต้นสัก

- เขตปลูกพืชไร่ (สัญลักษณ์ 2214) มีเนื้อที่ 42 ไร่ หรือคิดเป็นร้อยละ 0.52 ของเนื้อที่ตำบล ปัจจุบันเกษตรกรปลูกพืชไร่ โดยพืชไร่ที่ปลูกได้แก่ ข้าวโพด

(2) เขตเกษตรกรรมที่มีศักยภาพการผลิตสูง (ประเภทที่ 2) พื้นที่เขตนี้มีศักยภาพในการผลิตมากที่สุดตำบล เนื่องจากมีระบบชลประทาน สามารถส่งน้ำช่วยในการปลูกพืชเพื่อทำการเกษตรนอกฤดูฝน โดยเฉพาะข้าวนาปรังและพืชอายุสั้นได้เป็นอย่างดี และนอกจากนี้พบว่าดินในพื้นที่เขตนี้มีสมบัติที่เหมาะสมต่อการเพาะปลูกพืชแยกตามชนิดพืช ส่งผลให้มีศักยภาพของที่ดินที่เหมาะสมต่อการเพาะปลูกในระดับสูงถึงปานกลาง มีรายละเอียดดังนี้

- เขตทำนา (สัญลักษณ์ 2110) มีเนื้อที่ 1,656 ไร่ หรือคิดเป็นร้อยละ 20.98 ของเนื้อที่ตำบล เป็นพื้นที่ที่มีศักยภาพต่อการทำนาในระดับเหมาะสมสูงถึงปานกลาง และปัจจุบันเกษตรกรมีการปลูกข้าวโดยส่วนใหญ่เป็นลักษณะ นาปีตามด้วยนาปรัง และบางพื้นที่ทำนาปีตามด้วยพืชฤดูแล้งชนิดต่าง ๆ เช่น ข้าวโพด พริก ถั่วเหลือง

- เขตปลูกไม้ผล (สัญลักษณ์ 2120) มีเนื้อที่ 72 ไร่ หรือคิดเป็นร้อยละ 0.92 ของเนื้อที่ตำบล ปัจจุบันเกษตรกรปลูกไม้ผล โดยไม้ผลที่ปลูกได้แก่ ลำไย มะม่วง

- เขตปลูกไม้ยืนต้น (สัญลักษณ์ 2130) มีเนื้อที่ 285 ไร่ หรือคิดเป็นร้อยละ 3.63 ของเนื้อที่ตำบล ปัจจุบันเกษตรกรปลูกไม้ยืนต้น โดยไม้ยืนต้นที่ปลูกได้แก่ ต้นสัก

- เขตปลูกพืชไร่ (สัญลักษณ์ 2140) มีเนื้อที่ 812 ไร่ หรือคิดเป็นร้อยละ 10.17 ของเนื้อที่ตำบล ปัจจุบันเกษตรกรปลูกพืชไร่ โดยพืชไร่ที่ปลูกได้แก่ ข้าวโพด

- เขตปลูกพืชทางเลือก (สัญลักษณ์ 2150) มีเนื้อที่ 35 ไร่ หรือคิดเป็นร้อยละ 0.44 ของเนื้อที่ตำบล เป็นพื้นที่ที่มีศักยภาพต่อการปลูกพืชผัก ไม้ดอก หรือเกษตรผสมผสาน โดยพืชที่ปลูกได้แก่ พืชผัก

3) เขตเกษตรกรรมที่มีศักยภาพการผลิตต่ำ พื้นที่เขตนี้ถูกกำหนดให้เป็นเขตเกษตรกรรมที่ต้องมีการดำเนินการแก้ไขปัญหาคือเป็นข้อจำกัดของการใช้ที่ดินเพื่อเกษตรกรรมต่าง ๆ การทำการเกษตรในเขื่อน้ำฝนน้าเป็นหลัก มีศักยภาพในการผลิตอยู่ในระดับเหมาะสมเล็กน้อยถึงไม่เหมาะสม พบปัญหาทางกายภาพของดินที่สำคัญหลาย เช่น เป็นดินตื้นซึ่งเป็นข้อจำกัดของการหยั่งรากพืชในการยึดลำต้นและการดูดซับธาตุอาหารพืชในดิน เนื้อดินเป็นทรายจัด ซึ่งมีผลต่อความสามารถในการอุ้มน้ำ เป็นพื้นที่ที่มีความลาดชัน เป็นต้น



จากข้อกำหนดการใช้ที่ดินดังกล่าวข้างต้นจึงจำเป็นต้องพัฒนาปรับปรุงและมีมาตรการเพื่อเพิ่มผลผลิตทางการเกษตรในพื้นที่ให้สูงขึ้น รวมถึงการป้องกันไม่ให้เกิดสภาพแวดล้อมเสื่อมโทรมจากการใช้พื้นที่ มีรายละเอียดดังนี้

(1) เขตทำนา (สัญลักษณ์ 2310) มีเนื้อที่ 19 ไร่ หรือคิดเป็นร้อยละ 0.24 ของเนื้อที่ตำบล ปัจจุบันเกษตรกรมีการปลูกข้าวได้ปีละ 1 ครั้ง

(2) เขตปลูกไม้ยืนต้น (สัญลักษณ์ 2330) มีเนื้อที่ 36 ไร่ หรือคิดเป็นร้อยละ 0.46 ของเนื้อที่ตำบล ปัจจุบันเกษตรกรปลูกไม้ยืนต้น โดยไม้ยืนต้นที่ปลูก ได้แก่ ต้นสัก

(4) เขตปลูกพืชไร่ (สัญลักษณ์ 2340) มีเนื้อที่ 9 ไร่ หรือคิดเป็นร้อยละ 0.11 ของเนื้อที่ตำบล ปัจจุบันเกษตรกรปลูกพืชไร่ โดยพืชไร่ที่ปลูก ได้แก่ ข้าวโพด

4) เขตประมง (สัญลักษณ์ 2400) มีเนื้อที่ 16 ไร่ หรือคิดเป็นร้อยละ 0.20 ของเนื้อที่ตำบล เป็นเขตที่ทำกิจกรรมด้านการประมงได้แก่ การเลี้ยงสัตว์น้ำประเภทต่าง ๆ มีรายละเอียดดังนี้

6.2.2 เขตชุมชนและสิ่งปลูกสร้าง มีเนื้อที่ 808 ไร่ หรือคิดเป็นร้อยละ 10.21 ของเนื้อที่ตำบล ประกอบด้วย 3 เขตรอง ได้แก่ เขตชุมชน/สถานที่ราชการ เขตอุตสาหกรรม/แหล่งรับซื้อผลผลิต และเขตการใช้พื้นที่เฉพาะ มีรายละเอียดดังนี้

(1) เขตชุมชน/สถานที่ราชการ (สัญลักษณ์ 3100) มีเนื้อที่ 716 ไร่ หรือคิดเป็นร้อยละ 9.04 ของเนื้อที่ตำบล ปัจจุบันมีการใช้ที่ดินชุมชนและที่อยู่อาศัย มีทั้งประเภทชุมชนเมือง ชุมชนชนบท และที่ตั้งของสถาบันและสถานที่ราชการต่าง ๆ

(2) เขตอุตสาหกรรม/แหล่งรับซื้อผลผลิต (สัญลักษณ์ 3200) มีเนื้อที่ 57 ไร่ หรือคิดเป็นร้อยละ 0.72 ของเนื้อที่ตำบล ปัจจุบันมีการใช้ที่ดินประเภทโรงงานอุตสาหกรรม แหล่งรับซื้อผลผลิตทางการเกษตรประเภทต่าง ๆ

(3) และเขตการใช้พื้นที่เฉพาะ (สัญลักษณ์ 3300) มีเนื้อที่ 35 ไร่ หรือคิดเป็นร้อยละ 0.45 ของเนื้อที่ตำบล ปัจจุบันมีการใช้ที่ดินที่นอกเหนือจาก 2 เขตดังกล่าวข้างต้น เช่น สถานที่พักผ่อน ท่องเที่ยว สวนสาธารณะ รีสอร์ท ระบบขนส่งมวลชน โบราณสถาน เป็นต้น

6.2.3 เขตแหล่งน้ำ มีเนื้อที่ 325 ไร่ หรือคิดเป็นร้อยละ 4.11 ของเนื้อที่ตำบล ประกอบด้วย 2 เขตรอง ได้แก่ เขตแหล่งน้ำตามธรรมชาติ และเขตแหล่งน้ำที่สร้างขึ้น มีรายละเอียดดังนี้

(1) เขตแหล่งน้ำตามธรรมชาติ (สัญลักษณ์ 4100) มีเนื้อที่ 180 ไร่ หรือคิดเป็นร้อยละ 2.28 ของเนื้อที่ตำบล ปัจจุบันมีสภาพการใช้ที่ดินเป็นลักษณะของแหล่งน้ำตามธรรมชาติ เช่น ห้วย หนอง คลอง แม่น้ำ เป็นต้น

(2) เขตแหล่งน้ำที่สร้างขึ้น (สัญลักษณ์ 4200) มีเนื้อที่ 145 ไร่ หรือคิดเป็นร้อยละ 1.83 ของเนื้อที่ตำบล ปัจจุบันมีสภาพการใช้ที่ดินเป็นแหล่งน้ำที่สร้างขึ้น เช่น คลองชลประทาน อ่างเก็บน้ำ เป็นต้น

6.2.4 เขตพื้นที่อื่น ๆ (สัญลักษณ์ 5000) มีเนื้อที่ 425 ไร่หรือคิดเป็นร้อยละ 5.40 ของเนื้อที่ตำบล เป็นเขตที่มีลักษณะการใช้ที่ดินที่มีความเฉพาะ เช่น ที่ทิ้งขยะ หาดทราย ไม้พุ่ม เป็นต้น

6.2.5 เขตรักษาสมดุลของธรรมชาติและสิ่งแวดล้อม (สัญลักษณ์ 6000) มีเนื้อที่ 696 ไร่ หรือคิดเป็นร้อยละ 8.81 ของเนื้อที่ตำบล มีการใช้ที่ดินเป็นป่าไม้ที่พบในพื้นที่เกษตรกรรม ซึ่งอยู่นอกเขตป่าไม้ตามกฎหมาย ส่วนใหญ่เป็นป่าปลูก ป่าชุมชน



ทั้งนี้ในเขตเกษตรกรรมที่มีศักยภาพการผลิตสูง (ประเภทที่ 1) หากมีการปรับปรุงบำรุงดิน หรือปรับโครงสร้างของพื้นที่ให้เหมาะสม เช่น ยกร่อง จัดทำระบบอนุรักษ์ดินและน้ำประเภทต่าง ๆ สามารถยกระดับเป็นเขตเกษตรกรรมชั้นดีได้ เนื่องจากมีการบริหารจัดการด้านทรัพยากรน้ำไว้แล้ว โดยเฉพาะระบบชลประทาน

ตารางที่ 6-1 เขตการใช้ที่ดิน ตำบลตำหนักธรรม อำเภอหนองม่วงไข่ จังหวัดแพร่

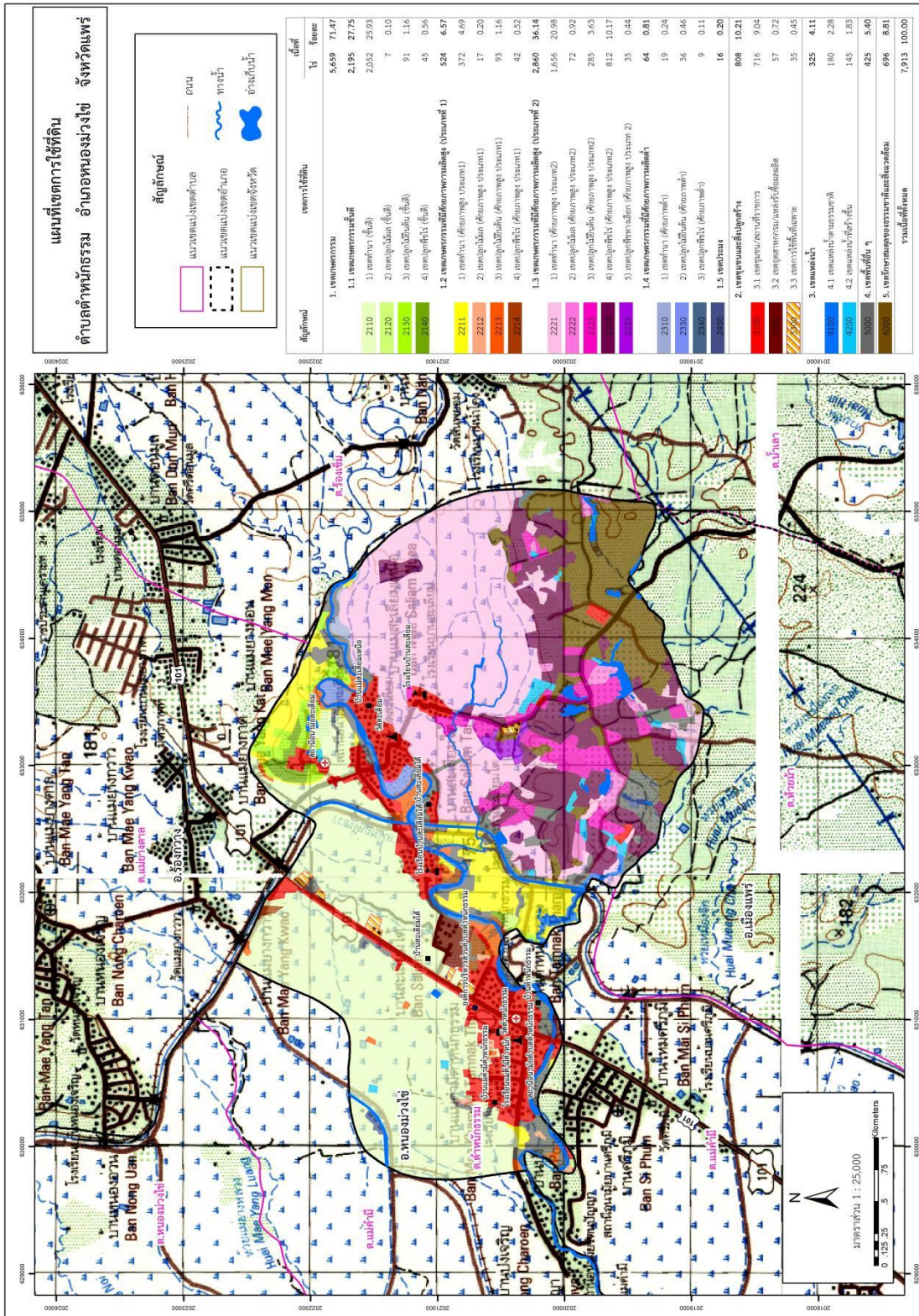
สัญลักษณ์	เขตการใช้ที่ดิน	เนื้อที่	
		ไร่	ร้อยละ
	1. เขตเกษตรกรรม	5,659	71.47
	1.1 เขตเกษตรกรรมชั้นดี	2,195	27.75
2110	1) เขตทำนา (ชั้นดี)	2,052	25.93
2120	2) เขตปลูกไม้ผล (ชั้นดี)	7	0.10
2130	3) เขตปลูกไม้ยืนต้น (ชั้นดี)	91	1.16
2140	4) เขตปลูกพืชไร่ (ชั้นดี)	45	0.56
	1.2 เขตเกษตรกรรมที่มีศักยภาพการผลิตสูง (ประเภทที่ 1)	524	6.57
2211	1) เขตทำนา (ศักยภาพสูง ประเภท1)	372	4.69
2212	2) เขตปลูกไม้ผล (ศักยภาพสูง ประเภท1)	17	0.20
2213	3) เขตปลูกไม้ยืนต้น (ศักยภาพสูง ประเภท1)	93	1.16
2214	4) เขตปลูกพืชไร่ (ศักยภาพสูง ประเภท1)	42	0.52
	1.3 เขตเกษตรกรรมที่มีศักยภาพการผลิตสูง (ประเภทที่ 2)	2,860	36.14
2221	1) เขตทำนา (ศักยภาพสูง ประเภท2)	1,656	20.98
2222	2) เขตปลูกไม้ผล (ศักยภาพสูง ประเภท2)	72	0.92
2223	3) เขตปลูกไม้ยืนต้น (ศักยภาพสูง ประเภท2)	285	3.63
2224	4) เขตปลูกพืชไร่ (ศักยภาพสูง ประเภท2)	812	10.17
2225	5) เขตปลูกพืชทางเลือก (ศักยภาพสูง ประเภท 2)	35	0.44
	1.4 เขตเกษตรกรรมที่มีศักยภาพการผลิตต่ำ	64	0.81
2310	1) เขตทำนา (ศักยภาพต่ำ)	19	0.24
2330	2) เขตปลูกไม้ยืนต้น (ศักยภาพต่ำ)	36	0.46
2340	3) เขตปลูกพืชไร่ (ศักยภาพต่ำ)	9	0.11
2400	1.5 เขตประมง	16	0.20
	2. เขตชุมชนและสิ่งปลูกสร้าง	808	10.21
3100	2.1 เขตชุมชน/สถานที่ราชการ	716	9.04



ตารางที่ 6-1 (ต่อ)

สัญลักษณ์	เขตการใช้ที่ดิน	เนื้อที่	
		ไร่	ร้อยละ
3200	2.2 เขตอุตสาหกรรม/แหล่งรับซื้อผลผลิต	57	0.72
3300	2.3 เขตการใช้พื้นที่เฉพาะ	35	0.45
	3. เขตแหล่งน้ำ	325	4.11
4100	3.1 เขตแหล่งน้ำตามธรรมชาติ	180	2.28
4200	3.2 เขตแหล่งน้ำที่สร้างขึ้น	145	1.83
5000	4. เขตพื้นที่อื่น ๆ	425	5.40
6000	5. เขตรักษาสมดุลของธรรมชาติและสิ่งแวดล้อม	696	8.81
	รวมเนื้อที่ทั้งหมด	7,913	100.00

หมายเหตุ: เนื้อที่คำนวณด้วยระบบสารสนเทศภูมิศาสตร์



รูปที่ 6-1 เขตการใช้ที่ดิน ตำบลท่าหน้กกรรม อำเภอหนองม่วงไข่ จังหวัดแพร่



บทที่ 7

การขับเคลื่อนแผนการใช้ที่ดิน

7.1 ขั้นตอนการดำเนินงาน

ภายหลังการจัดทำแผนการใช้ที่ดินตำบลตำหนักธรรม อำเภอหนองม่วงไข่ จังหวัดแพร่ แล้วจะต้อง ดำเนินการดังต่อไปนี้

7.1.1 จัดทำเป้าหมายการดำเนินงานและงบประมาณและกิจกรรมต่าง ๆ ที่จะดำเนินการในปีงบประมาณ 2568

7.1.2 นำแผนการใช้ที่ดินตำบลตำหนักธรรมไปเสนอต่อองค์การบริหารส่วนตำบลตำหนักธรรม เพื่อมีความร่วมมือในกิจกรรมพัฒนาที่ดินดำเนินการกิจกรรมต่าง ๆ ที่กำหนดไว้ในแผน และได้รับการเชื่อมโยงสู่แผนพัฒนาตำบล

7.1.3 สถานีพัฒนาที่ดินแพร่ เสนอเป้าหมายและงบประมาณให้รายงานมายังกรมพัฒนาที่ดิน

7.1.4 กรมพัฒนาที่ดินพิจารณาสนับสนุนงบประมาณกิจกรรมและโครงการตามเป้าหมายที่ กำหนดในแผนการใช้ที่ดิน

7.1.5 สถานีพัฒนาที่ดินแพร่ นำเสนอต่อที่ประชุมจังหวัด/อำเภอ เพื่อสร้างการรับรู้และประชาสัมพันธ์ให้หน่วยงานอื่น นำโครงการภายใต้หน่วยงานมาพัฒนาพื้นที่ตามแผนการใช้ที่ดินกำหนด

7.2 กิจกรรมที่จะดำเนินการของกรมพัฒนาที่ดิน

งบประมาณที่กำหนดไว้เป็นการประมาณเบื้องต้น อาจมีการเปลี่ยนแปลงตามที่ได้รับการจัดสรร ให้ดำเนินการ (ตารางที่ 7-1)

เขตเกษตรกรรม

1) ดินขาดความอุดมสมบูรณ์/ดินตื้น มีแผนงาน/โครงการ ดังนี้

- (1) การส่งเสริมการผลิตและการใช้สารอินทรีย์ลดการใช้สารเคมีทางการเกษตร
- (2) การผลิต-จัดหาเมล็ดพันธุ์พืชปุ๋ยสด
- (3) การส่งเสริมการปรับปรุงบำรุงดินด้วยพืชปุ๋ยสด
- (4) การรณรงค์ไถกลบตอซัง
- (5) การจัดหาปุ๋ยอินโดไมท์
- (6) การส่งเสริมการปรับปรุงพื้นที่ดินกรด
- (7) การผลิตปุ๋ยหมัก

2) การชะล้างพังทลายของดิน มีแผนงาน/โครงการฟื้นฟูและป้องกันการชะล้างพังทลายของดิน ดังนี้

- (1) การปลูกหญ้าแฝกเพื่อการอนุรักษ์ดินและน้ำ
- (2) จัดระบบอนุรักษ์ดินและน้ำในเขตพัฒนาที่ดิน



3) การพัฒนาแหล่งน้ำ มีแผน/โครงการบริหารจัดการน้ำ ดังนี้

- (1) การพัฒนาแหล่งน้ำขนาดเล็กเพื่อการอนุรักษ์ดินและน้ำ
- (2) ก่อสร้างแหล่งน้ำในไร่นานอกเขตชลประทาน ขนาด 1,260 ไร่.

7.3 กิจกรรมที่จะดำเนินงานของหน่วยงานอื่น (ตารางที่ 7-2)

7.3.1 เขตเกษตรกรรม

1) เขตทำนา มีกิจกรรมที่ขอรับการสนับสนุนจากส่วนราชการอื่น ดังนี้

- 1.1) จัดอบรมถ่ายทอดความรู้เรื่องการผลิต และใช้เมล็ดพันธุ์ข้าว (กรมการข้าว)
- 1.2) การอบรมให้ความรู้การเข้าสู่กระบวนการรับรองมาตรฐานการปฏิบัติทางการเกษตรที่ดี (Good Agricultural Practices: GAP) (กรมวิชาการเกษตร)
- 1.3) ถ่ายทอดองค์ความรู้การเพิ่มประสิทธิภาพการผลิตสินค้าเกษตร (กรมส่งเสริมการเกษตร)
- 1.4) สนับสนุนการก่อสร้างชลประทานขนาดกลาง/ปรับปรุงคลองส่งน้ำ (สำนักงานชลประทานจังหวัด)
- 1.5) สนับสนุนก่อสร้างทำนบกอนกรีต (ฝายน้ำล้น) (สำนักงานชลประทานจังหวัด)

2) เขตปลูกพืชไร่ เขตปลูกไม้ผล และเขตปลูกไม้ยืนต้น

- 2.1) อบรมการใช้ตลาดนำการผลิตในการเลือกชนิดพืชและหาตลาดรองรับ ทั้งในเขตที่เหมาะสมและในเขตที่ไม่เหมาะสมและต้องการปรับเปลี่ยนชนิดพืช (สำนักงานพาณิชย์จังหวัด/สำนักงานสหกรณ์จังหวัด)
- 2.2) การอบรมให้ความรู้การเข้าสู่กระบวนการรับรองมาตรฐานการปฏิบัติทางการเกษตรที่ดี (Good Agricultural Practices: GAP) (กรมวิชาการเกษตร)
- 2.3) ถ่ายทอดองค์ความรู้การเพิ่มประสิทธิภาพการผลิตสินค้าเกษตร (กรมส่งเสริมการเกษตร)

3) เขตปศุสัตว์และเขตเพาะเลี้ยงสัตว์น้ำ

- ส่งเสริม/สนับสนุนการปลูกหญ้าเลี้ยงสัตว์ (สำนักงานปศุสัตว์จังหวัด)

7.3.2 เขตแหล่งน้ำ

- สนับสนุนการพัฒนาเพื่อเพิ่มพื้นที่กักเก็บน้ำ (สำนักงานชลประทานจังหวัด)

7.4 ความต้องการของชุมชนและองค์กรปกครองส่วนท้องถิ่น

จากการดำเนินงานจัดทำกระบวนการมีส่วนร่วมของประชาชนที่เทศบาลตำบลตำหนักธรรม เมื่อวันที่ 28 สิงหาคม 2566 ได้มีความต้องการของประชาชนที่ต้องการให้ดำเนินการเกี่ยวกับการแก้ปัญหาดินเสื่อมโทรม และฟื้นฟูความอุดมสมบูรณ์ของดิน และการขาดแคลนน้ำในช่วงหน้าแล้ง ดังนั้นเพื่อตอบสนองต่อความต้องการของชุมชนและแก้ไขปัญหาเชิงพื้นที่ กรมพัฒนาที่ดินได้วิเคราะห์ความต้องการเบื้องต้น ดังต่อไปนี้



ปัญหาในภาพรวมของตำบล สรุปได้ว่า มีปัญหาที่สำคัญ 2 ประการ คือ (1) ปัญหาดินเสื่อมโทรม และ (2) ปัญหาการขาดแคลนน้ำ โดยมีปัญหารองลงมา คือ ภัยพิบัติจากธรรมชาติซึ่งปัญหาดังกล่าวนี้ส่งผล กระทบต่อคุณภาพชีวิตของราษฎรในชุมชนโดยรวม

ในประเด็นปัญหาความเสื่อมโทรมของที่ดินนั้นจะหมายรวมถึง (1) การชะล้างพังทลายของดิน (2) ดินขาดความอุดมสมบูรณ์จากการวิเคราะห์ความลาดชันของตำบลตำหนักธรรม ซึ่งมีเนื้อที่รวม 7,913 ไร่ นั้นพบว่า ส่วนใหญ่เป็นพื้นที่ราบเรียบถึงค่อนข้างราบเรียบระดับความลาดชัน 0-2 % มีจำนวน 4,282 ไร่ หรือร้อยละ 54.11 ของเนื้อที่ตำบล พื้นที่ลูกคลื่นลอนลาดระดับความลาดชันระหว่าง 5-12 % มีพื้นที่ 1,675 ไร่ หรือร้อยละ 21.17 พื้นที่ลูกคลื่นลอนลาดเล็กน้อยระดับความลาดชันระหว่าง 2-5 % มีพื้นที่ 1,629 ไร่ หรือร้อยละ 20.59 พื้นที่ลูกคลื่นลอนชันระดับความลาดชันระหว่าง 12-20% มีพื้นที่ 217 ไร่ หรือร้อยละ 2.74 พื้นที่เนินเขาระดับความลาดชันระหว่าง 20-35% มีพื้นที่ 110 ไร่ หรือร้อยละ 1.39 ตามลำดับ การที่สภาพภูมิประเทศมีความลาดชันดังกล่าวนี้ ผลกระทบที่ตามมาคือ พื้นที่ราบส่วนใหญ่เป็นพื้นที่ทางการเกษตรอยู่ในเขตชลประทานบางส่วน และนอกเขตชลประทานบางส่วน จึงพบปัญหาขาดแคลนน้ำเพื่อการเกษตรในช่วงฤดูแล้ง นอกจากนี้ไม่มีระบบอนุรักษ์ดินและน้ำ จึงเกิดปัญหาการชะล้างพังทลายของดิน ส่วนปัญหาความอุดมสมบูรณ์ของดินที่เกิดขึ้นนั้น เนื่องจากการใช้ที่ดินอย่างต่อเนื่องและการใช้สารเคมีในการเพาะปลูกเป็นเวลานาน ย่อมส่งผลให้สมบัติของดินมีการเปลี่ยนแปลงทั้งด้านกายภาพและเคมีของดิน

ส่งผลให้ดินมีความอุดมสมบูรณ์ลดลง หากไม่ได้รับการปรับปรุงฟื้นฟูจะเกิดความเสื่อมโทรมของดินได้ในไม่ช้า หากไม่มีมาตรการอนุรักษ์ดินและน้ำ อย่างเหมาะสม จะส่งผลกระทบต่อระบบนิเวศและเสี่ยงต่อการไม่คุ้มค่าต่อการลงทุนทำการเกษตรเป็นอย่างสูง ประเด็นปัญหาการขาดแคลนน้ำ มีข้อเสนอในการแก้ไขปัญหาโดยดำเนินการ 3 ประการ คือ (1) การขุดลอกแหล่งน้ำในปัจจุบันซึ่งรวมถึงอ่างเก็บน้ำ ฝ่ายกั้นน้ำ และลำน้ำ (2) สร้างอ่างเก็บน้ำ หรือ ฝ่ายเก็บน้ำ เพิ่มเติมจากที่มีอยู่เดิม (3) ก่อสร้างคลองส่งน้ำเพื่อ

การกระจายน้ำไปสู่พื้นที่ ทั้งนี้ จากการ วิเคราะห์ข้อมูลเบื้องต้นที่มีอยู่ในปัจจุบัน สรุปได้ว่า **“ไม่สามารถดำเนินการแก้ปัญหาหมู่บ้านใดหมู่บ้าน หรือใช้วิธีการใดวิธีการหนึ่ง แล้วจะแก้ไขปัญหาการขาดแคลนน้ำทั้งตำบลได้โดยสิ้นเชิง”**

การแก้ไขปัญหาการขาดแคลนน้ำจะต้องดำเนินการทั้งตำบล ควบคู่ไปกับปัญหาการชะล้าง พังทลายของดินในพื้นที่ด้วยการจัดทำโครงการ **“การพัฒนาที่ดินและน้ำที่เป็นระบบ”** โดยพื้นที่ส่วนใหญ่ พบเป็นพื้นที่ **ส่วนของปลายน้ำ** สภาพพื้นที่เป็นที่ราบถึงลูกคลื่นลอนลาดเล็กน้อย ความลาดชันน้อยกว่า 5 เปอร์เซ็นต์ มีพื้นที่ส่วนน้อยที่มีความเสี่ยงในการสูญเสียดินจากการชะล้างพังทลายของดิน การจัดการพื้นที่ ควรพัฒนาที่ดินและระบบน้ำ ได้แก่ การขุดลอกคลอง ก่อสร้างสระน้ำ ฝ่ายกั้นน้ำ คลองส่งน้ำ คลองระบายน้ำหรือพนังป้องกันน้ำท่วม การขุดบ่อบาดาล การปรับปรุงที่ดินเพื่อปรับเปลี่ยนกิจกรรมการผลิตและการทำระบบอนุรักษ์ดินและน้ำ เพื่อให้การใช้ที่ดินสามารถใช้พื้นที่ได้อย่างต่อเนื่อง และเกิดประโยชน์ทั้งตัวเกษตรกร ชุมชน ในด้านเศรษฐกิจ สังคมและสิ่งแวดล้อม



ตารางที่ 7-1 กิจกรรมของกรมพัฒนาที่ดินในเขตการใช้ที่ดินที่จะดำเนินการในปีงบประมาณ 2567-2571

เขตการใช้ที่ดิน	แผนงาน/โครงการ	งบประมาณ (บาท)
1. เขตทำนา เนื้อที่ 4,099 ไร่	1. การปรับปรุงดิน	2,538,125
	1.1 การส่งเสริมการผลิตและการใช้สารอินทรีย์	195,000
	1.2 ผลิต-จัดหาเมล็ดพันธุ์พืชปุ๋ยสด	461,125
	1.3 ส่งเสริมการปลูกพืชปุ๋ยสดปรับปรุงบำรุงดิน	46,500
	1.4 พัฒนากลุ่มเกษตรกรอินทรีย์ลดการใช้สารเคมีทางการเกษตร	13,000
	1.5 ผลิตปุ๋ยหมัก	790,500
	1.6 การจัดหาปูนโดโลไมท์	680,000
	1.7 ส่งเสริมการปรับปรุงบำรุงพื้นที่ดินกรด	12,000
	1.8 ส่งเสริมการไถกลบและผลิตปุ๋ยอินทรีย์เพื่อลดการปล่อยก๊าซเรือนกระจก	340,000
	2. การบริหารจัดการน้ำ	82,400
	2.1 บ่อน้ำในไร่นานอกเขตชลประทาน	82,400
	3. การจัดทำระบบอนุรักษ์ดินและน้ำ	1,250,000
	3.1 โครงการเขตพัฒนาที่ดิน (พื้นที่ลุ่ม-ดอน)	1,250,000



ตารางที่ 7-1 (ต่อ)

เขตการใช้ที่ดิน	แผนงาน/โครงการ	งบประมาณ (บาท)
2. เขตปลูกไม้ผล เนื้อที่ 96 ไร่	1. การปรับปรุงดิน	26,250
	1.1 การส่งเสริมการผลิตและการใช้สารอินทรีย์	5,850
3. เขตปลูกไม้ยืนต้น เนื้อที่ 469 ไร่	1.2 ผลิตปุ๋ยหมัก	20,400
	1. การปรับปรุงดิน	134,500
	1.1 การส่งเสริมการผลิตและการใช้สารอินทรีย์	26,000
	1.2 พัฒนากลุ่มเกษตรกรอินทรีย์ลดการใช้สารเคมีทางการเกษตร	6,500
4.เขตปลูกพืชไร่ เนื้อที่ 908 ไร่	1.3 ผลิตปุ๋ยหมัก	102,000
	1. การปรับปรุงดิน	621,375
	1.1 การส่งเสริมการผลิตและการใช้สารอินทรีย์	58,500
	1.2 ผลิต-จัดหาเมล็ดพันธุ์พืชปุ๋ยสด	133,875
	1.3 ส่งเสริมการปลูกพืชปุ๋ยสดปรับปรุงบำรุงดิน	13,500
	1.4 พัฒนากลุ่มเกษตรกรอินทรีย์ลดการใช้สารเคมีทางการเกษตร	13,000
	1.5 ผลิตปุ๋ยหมัก	229,500
1.6 การจัดหาปุ๋ยอินทรีย์	170,000	
2. การจัดทำระบบอนุรักษ์ดินและน้ำ	1.7 ส่งเสริมการปรับปรุงบำรุงพื้นที่ดินกรด	3,000
	2.1 โครงการเขตพัฒนาที่ดิน (พื้นที่ลุ่ม-ดอน)	500,000
		500,000



ตารางที่ 7-1 (ต่อ)

เขตการใช้ที่ดิน	แผนงาน/โครงการ	งบประมาณ (บาท)
5. เขตแหล่งน้ำ เนื้อที่ 325 ไร่	1. การฟื้นฟูการชะล้างพังทลายของดิน 1.1 ปลูทหญ้าแฝกเพื่อการอนุรักษ์ดินและน้ำ	300,000 300,000
รวมเขตเกษตรกรรม	1. การปรับปรุงบำรุงดิน 2. การบริหารจัดการน้ำ 3. การจัดทำระบบอนุรักษ์ดินและน้ำ	3,320,250 82,400 1,750,000
รวมเขตแหล่งน้ำ	1. การฟื้นฟูการชะล้างพังทลายของดิน	300,000
	รวมแผนงาน/โครงการ	5,452,650

หมายเหตุ: งบประมาณที่กำหนดไว้เป็นการประมาณการเบื้องต้น อาจมีการเปลี่ยนแปลงตามที่ได้รับการจัดสรรให้ดำเนินการ



ตารางที่ 7-2 สรุปกิจกรรมที่ขอรับการสนับสนุนจากส่วนราชการอื่นในเขตการใช้ที่ดิน

เขตการใช้ที่ดิน	กิจกรรมที่ขอรับการสนับสนุนจากส่วนราชการอื่น
<p>1. เขตเกษตรกรรม</p> <p>1.1 เขตทำนา เนื้อที่ 4,099 ไร่</p> <p>1.2 เขตปลูกไม้ผล เนื้อที่ 96 ไร่</p> <p>1.3 เขตปลูกไม้ยืนต้น เนื้อที่ 469 ไร่</p> <p>1.4 เขตปลูกพืชไร่ เนื้อที่ 908 ไร่</p>	<p>1) จัดอบรมถ่ายทอดความรู้เรื่องการผลิต และใช้เมล็ดพันธุ์ข้าว (กรมการข้าว)</p> <p>2) การอบรมให้ความรู้การเข้าสู่กระบวนการรับรองมาตรฐานสินค้าเกษตรปลอดภัย (GAP) (กรมวิชาการเกษตร)</p> <p>3) ถ่ายทอดองค์ความรู้การเพิ่มประสิทธิภาพการผลิตสินค้าเกษตร (กรมส่งเสริมการเกษตร)</p> <p>4) สนับสนุนการก่อสร้างชลประทานขนาดกลาง/ปรับปรุงคลองส่งน้ำ (สำนักงานชลประทานจังหวัด)</p> <p>5) สนับสนุนก่อสร้างทำนบกอนกรีต (ฝายน้ำล้น) (สำนักงานชลประทานจังหวัด)</p> <p>1) อบรมการใช้ตลาดนำการผลิตในการเลือกชนิดพืชและหาตลาดรองรับ (สำนักงานพาณิชย์จังหวัด/สำนักงานสหกรณ์จังหวัด)</p> <p>2) การอบรมให้ความรู้การเข้าสู่กระบวนการรับรองมาตรฐานสินค้าเกษตรปลอดภัย (GAP) (กรมวิชาการเกษตร)</p> <p>3) ถ่ายทอดองค์ความรู้การเพิ่มประสิทธิภาพการผลิตสินค้าเกษตร (กรมส่งเสริมการเกษตร)</p> <p>1) ขอสนับสนุนกล้าพันธุ์ (ศูนย์เพาะชำกล้าไม้)</p> <p>1) อบรมการใช้ตลาดนำการผลิตในการเลือกชนิดพืชและหาตลาดรองรับ (สำนักงานพาณิชย์จังหวัด/สำนักงานสหกรณ์จังหวัด)</p> <p>2) การอบรมให้ความรู้การเข้าสู่กระบวนการรับรองมาตรฐานสินค้าเกษตรปลอดภัย (GAP) (กรมวิชาการเกษตร)</p> <p>3) ถ่ายทอดองค์ความรู้การเพิ่มประสิทธิภาพการผลิตสินค้าเกษตร (กรมส่งเสริมการเกษตร)</p> <p>1) สนับสนุนการพัฒนาเพื่อเพิ่มพื้นที่กักเก็บน้ำ (สำนักงานชลประทานจังหวัด)</p>
<p>2. เขตแหล่งน้ำ เนื้อที่ 325 ไร่</p>	



ตาราง 7-3 เป้าหมายการดำเนินงานและงบประมาณ ตำบลท่าหน้กธรรม อำเภอหนองม่วงไข่ จังหวัดแพร่ แผน 5 ปี (พ.ศ. 2567-2571)

เขตการใช้ที่ดิน	งาน/โครงการ/กิจกรรม	หน่วยนับ	เป้าหมาย				รวม	งบประมาณ				รวม	หน่วยงานรับผิดชอบ	
			2567	2568	2569	2570		2571	2567	2568	2569			2570
	1.การปรับปรุงที่ดิน													
เขตเกษตรกรรม	1.1 การส่งเสริมการผลิตและการใช้สารอินทรีย์	ลิตร	4,390	4,390	4,390	4,390	21,950	57,070	57,070	57,070	57,070	285,350	พต.	
เขตทำนา/ เขตปลูกพืชไร่	1.2 ผลิต-จัดหาเมล็ดพันธุ์พืชปุ๋ยสด	ตัน	4	4	4	4	20	119,000	119,000	119,000	119,000	595,000	พต.	
เขตทำนา/ เขตปลูกพืชไร่	1.3 ส่งเสริมการปลูกพืชปุ๋ยสดปรับปรุงที่ดิน	ไร่	800	800	800	800	4,000	12,000	12,000	12,000	12,000	60,000	พต.	
เขตเกษตรกรรม	1.4 พัฒนากลุ่มเกษตรกรอินทรีย์ลดการใช้สารเคมีทางการเกษตร	กลุ่ม	2	2	2	2	10	6,500	6,500	6,500	6,500	32,500	พต.	
เขตเกษตรกรรม	1.5 ผลิตปุ๋ยหมัก	ตัน	65	65	65	65	336	221,000	221,000	221,000	221,000	1,142,400	พต.	
เขตทำนา/ เขตปลูกไม้ผล/ /เขตปลูกพืชไร่	1.6 การจัดหาปูนโดโลไมท์	ตัน	100	100	100	100	500	170,000	170,000	170,000	170,000	850,000	พต.	
เขตทำนา/ เขตปลูกไม้ผล/ /เขตปลูกพืชไร่	1.7 ส่งเสริมการปรับปรุงบำรุงพื้นที่ดินกรด	ไร่	200	200	200	200	1,000	3,000	3,000	3,000	3,000	15,000	พต.	
เขตทำนา	1.8 ส่งเสริมการเฝ้าดูแลเพื่อลดการปล่อยก๊าซเรือนกระจก	ไร่	200	200	200	200	1,000	68,000	68,000	68,000	68,000	340,000	พต.	



ตาราง 7-3 (ต่อ)

เขตการใช้ที่ดิน	งาน/โครงการ/ กิจกรรม	หน่วย นับ	เป้าหมาย					รวม	งบประมาณ					รวม	หน่วยงาน รับผิดชอบ		
			2567	2568	2569	2570	2571		2567	2568	2569	2570	2571				
เขตเกษตรกรรม	2. การบริหารจัดการน้ำ 2.1 บ่อน้ำในไร่นานอกเขตชลประทาน	บ่อ					4					82,400				82,400	พต.
	3. การฟื้นฟูและป้องกันภาวะล้างพังทลายของดิน																
เขตแหล่งน้ำ	4.1 การปลูกหญ้าแฝกเพื่อการอนุรักษ์ดินและน้ำ	กล้า	50,000	50,000	50,000	50,000	50,000	250,000	60,000	60,000	60,000	60,000	60,000	60,000	300,000	พต.	
	4. การจัดทำระบบอนุรักษ์ดินและน้ำ																
เขตทำนา/ เขตปลูกพืชไร่	4.1 โครงการเขตพัฒนาที่ดิน (พื้นที่ลุ่ม-ดอน)	ไร่					700	700							1,750,000	พต.	



เอกสารอ้างอิง

- กรมการปกครอง. 2566. **แผนที่ขอบเขตตำบล ปี 2564 (ไฟล์ข้อมูล)**. กรมพัฒนาที่ดิน กระทรวงเกษตรและสหกรณ์, กรุงเทพฯ.
- _____. 2566. รายงานสถิติจำนวนประชากรและบ้าน รายจังหวัด รายอำเภอ และรายตำบล (ณ เดือนธันวาคม พ.ศ. 2565). แหล่งที่มา: <https://stat.bora.dopa.go.th/stat/statnew/statyear/#/TableTemplate/Area/statpop>, 1 พฤษภาคม 2566.
- กรมการพัฒนาชุมชน. 2566. **ข้อมูลความจำเป็นพื้นฐาน (จปฐ.) รายจังหวัด รายอำเภอ และรายตำบล ปี 2565**. แหล่งที่มา: <https://ebmn.cdd.go.th/>, 1 มิถุนายน 2566.
- กรมทรัพยากรน้ำบาดาล. 2566. **ปริมาณน้ำและจำนวนบ่อบาดาล ปี 2565**. แหล่งที่มา: <http://app.dgr.go.th/newpasutara/xml/search.php>, 26 พฤษภาคม 2566.
- กรมส่งเสริมการเกษตร. 2566. **จำนวนครุว์เรือนเกษตรกรที่ขึ้นทะเบียนเกษตรกร จำแนกรายจังหวัด รายอำเภอ และรายตำบล (ณ เดือนมกราคม พ.ศ. 2566)**. แหล่งที่มา: <http://mvos2.gistda.or.th/>, 15 พฤษภาคม 2566.
- กรมอุตุนิยมวิทยา. 2566. **ปริมาณน้ำฝนเฉลี่ยคาบ 30 ปี (พ.ศ. 2536-2565) (ไฟล์ข้อมูล)** กระทรวงดิจิทัลเพื่อเศรษฐกิจและสังคม, กรุงเทพฯ.
- สำนักเทคโนโลยีการสำรวจและทำแผนที่. 2566. **แผนที่ขอบเขตตำบล ปี 2564 (ไฟล์ข้อมูล)**. กรมพัฒนาที่ดิน กระทรวงเกษตรและสหกรณ์, กรุงเทพฯ.
- กองสำรวจดินและวิจัยทรัพยากรดิน. 2566. **แผนที่ทรัพยากรดิน (ไฟล์ข้อมูล)**. กรมพัฒนาที่ดิน กระทรวงเกษตรและสหกรณ์, กรุงเทพฯ.
- กลุ่มวิเคราะห์สภาพการใช้ที่ดิน 2566. **แผนที่สภาพการใช้ที่ดิน ปี 2566 (ไฟล์ข้อมูล)**. กองนโยบายและแผนการใช้ที่ดิน กรมพัฒนาที่ดิน กระทรวงเกษตรและสหกรณ์, กรุงเทพฯ.
- บัณฑิต ต้นศิริ และ คำรณ ไทรพิก. 2542. **คู่มือการประเมินคุณภาพที่ดิน**. กองวางแผนการใช้ที่ดิน กรมพัฒนาที่ดิน กระทรวงเกษตรและสหกรณ์, กรุงเทพฯ.
- องค์การบริหารส่วนตำบลตำหนักธรรม. 2566. **วิสัยทัศน์ พันธกิจ**. แหล่งที่มา: <https://www.tamnaktham.go.th/vision.php>, 1 พฤษภาคม 2566



กรมพัฒนาที่ดิน
Land Development Department
กระทรวงเกษตรและสหกรณ์

สถานีพัฒนาที่ดินแพร่
เลขที่ 6 หมู่ 5 ตำบลทุ่งศรี อำเภอร้องกวาง
จังหวัดแพร่ 54140 โทรศัพท์ 054-597294