

แผนการใช้ที่ดิน ตำบลห้วยโรง

อำเภอร่องควาง จังหวัดแพร่



สถานีพัฒนาที่ดินแพร่ สำนักงานพัฒนาที่ดินเขต 7
ร่วมกับ กองนโยบายและแผนการใช้ที่ดิน กรมพัฒนาที่ดิน
กระทรวงเกษตรและสหกรณ์
กันยายน 2566





คำนำ

การจัดทำแผนการใช้ที่ดินดำเนินการตามรัฐธรรมนูญแห่งราชอาณาจักรไทย พ.ศ. 2560 มาตรา 72 (1) ที่ได้บัญญัติให้มีการวางแผนการใช้ที่ดินให้เหมาะสมกับศักยภาพของที่ดินตามหลักการพัฒนาอย่างยั่งยืน โดยแผนการใช้ที่ดินตำบลห้วยโรง อำเภอร่องกวาง จังหวัดแพร่ ได้นำแนวคิดขององค์การอาหารและการเกษตรแห่งสหประชาชาติ (Food and Agriculture Organization of the United Nations: FAO และ โครงการสิ่งแวดล้อมแห่งสหประชาชาติ (United Nations Environment Programme: UNEP) มาปรับใช้ คือ ความเหมาะสมทางกายภาพ ความเหมาะสมทางเศรษฐกิจ การยอมรับจากสังคม การสร้างความยั่งยืน ให้สิ่งแวดล้อม และเสนอทางเลือกการใช้ที่ดิน ร่วมกับวิธีการที่จำเป็นอื่นๆ เช่น กระบวนการมีส่วนร่วมของชุมชน (Participatory Rural Appraisal:PRA) การประเมินคุณภาพที่ดิน เป็นต้น

กองนโยบายและแผนการใช้ที่ดินร่วมกับสำนักงานพัฒนาที่ดินเขต (สพข.) และสถานีพัฒนาที่ดิน (สพด.) ในการดำเนินงานวางแผนการใช้ที่ดินระดับตำบล โดยพิจารณาภาพรวมของสภาพปัญหาในด้านต่าง ๆ ทั้งด้านกายภาพ เศรษฐกิจ และสังคม วิเคราะห์และสังเคราะห์ข้อมูลนำไปสู่การวางแผนการใช้ที่ดินที่สอดคล้องกับศักยภาพของพื้นที่ โดยผ่านกระบวนการมีส่วนร่วมของชุมชน (PRA) ในการระบุปัญหา ความต้องการของเกษตรกรและผู้มีส่วนได้ส่วนเสีย ทั้งนี้ สพด. ได้จัดทำแผนกิจกรรม/โครงการเพื่อขับเคลื่อนแผนการใช้ที่ดินให้เป็นรูปธรรมเพื่อให้เกษตรกร มีคุณภาพชีวิตที่ดีขึ้น มีการใช้ที่ดินอย่างถูกต้องเหมาะสม รักษาสภาพแวดล้อมและอนุรักษ์ทรัพยากรในชุมชน ให้เกิดความยั่งยืนต่อไป

สถานีพัฒนาที่ดินแพร่

กันยายน 2566



สารบัญ

	หน้า
คำนำ	ก
สารบัญ	ข
สารบัญตาราง	ง
สารบัญรูป	จ
บทที่ 1 บทนำ	
1.1 ความสำคัญของการวางแผนการใช้ที่ดิน	1-1
1.2 หลักการและเหตุผล	1-1
1.3 วัตถุประสงค์	1-1
1.4 ระยะเวลาและสถานที่ดำเนินงาน	1-1
1.5 ขั้นตอนการดำเนินงาน	1-2
1.6 วิสัยทัศน์ของตำบล	1-2
บทที่ 2 ข้อมูลทั่วไป	
2.1 ที่ตั้งและอาณาเขต	2-1
2.2 การแบ่งส่วนการปกครอง	2-1
2.3 สภาพภูมิประเทศ	2-2
2.4 สภาพภูมิอากาศ	2-2
2.5 สภาพการใช้ที่ดินในปัจจุบัน	2-4
2.6 สภาพเศรษฐกิจและสังคม	2-7
บทที่ 3 สถานภาพของทรัพยากรธรรมชาติ	
3.1 ทรัพยากรป่าไม้	3-1
3.2 ทรัพยากรน้ำ	3-1
3.3 ทรัพยากรดิน	3-2
บทที่ 4 กระบวนการมีส่วนร่วมของชุมชน (Participatory Rural Appraisal: PRA)	
4.1 การวิเคราะห์ผลจากการจัดทำกระบวนการมีส่วนร่วมของชุมชน (PRA)	4-1
4.2 ระบบการปลูกพืชในปัจจุบัน	4-4
บทที่ 5 การประเมินคุณภาพที่ดิน	
5.1 หลักการประเมินคุณภาพที่ดินด้านกายภาพ	5-1



สารบัญ (ต่อ)

	หน้า
5.2 พี่เชษฐภคกิจที่สำคัญของตำบล	5-2
5.3 ระดับความเหมาะสมของที่ดิน	5-2
บทที่ 6 แผนการใช้ที่ดิน	
6.1 การวิเคราะห์ข้อมูลเพื่อการจัดทำแผนการใช้ที่ดินระดับตำบล	6-1
6.2 เขตการใช้ที่ดิน	6-2
บทที่ 7 การขับเคลื่อนแผนการใช้ที่ดิน	
7.1 ขั้นตอนการดำเนินงาน	7-1
7.2 กิจกรรมที่จะดำเนินการของกรมพัฒนาที่ดิน	7-1
7.3 กิจกรรมที่จะดำเนินงานของหน่วยงานอื่น	7-2
7.4 ความต้องการของชุมชนและองค์กรปกครองส่วนท้องถิ่น	7-3
เอกสารอ้างอิง	อ-1



สารบัญตาราง

ตารางที่		หน้า
2-1	สถิติภูมิอากาศ ณ สถานีตรวจอากาศ จังหวัดแพร่ (พ.ศ. 2536-2565)	2-3
2-2	สภาพการใช้ที่ดิน ตำบลห้วยโรง อำเภอร่องกวาง จังหวัดแพร่	2-5
2-3	จำนวนประชากรและครัวเรือนตำบลห้วยโรง อำเภอร่องกวาง จังหวัดแพร่ ปี 2565	2-7
2-4	จำนวนและสัดส่วนครัวเรือนเกษตรตำบลห้วยโรง อำเภอร่องกวาง จังหวัดแพร่ ปี 2565	2-8
2-5	รายได้-รายจ่ายเฉลี่ยครัวเรือนตำบลห้วยโรง อำเภอร่องกวาง จังหวัดแพร่ ปี 2565	2-10
3-1	สมบัติดิน ตำบลห้วยโรง อำเภอร่องกวาง จังหวัดแพร่	3-4
5-1	ตัวอย่างการประเมินคุณภาพที่ดินด้านกายภาพของประเภทการใช้ประโยชน์ที่ดิน	5-2
5-2	ชั้นความเหมาะสมทางกายภาพของดิน ตำบลห้วยโรง อำเภอร่องกวาง จังหวัดแพร่	5-3
6-1	เขตการใช้ที่ดิน ตำบลห้วยโรง อำเภอร่องกวาง จังหวัดแพร่	6-4
7-1	กิจกรรมของกรมพัฒนาที่ดินในเขตการใช้ที่ดินที่จะดำเนินการ ในปีงบประมาณ 2567-2571	7-6
7-2	สรุปกิจกรรมที่ขอรับการสนับสนุนจากส่วนราชการอื่นในเขตการใช้ที่ดิน	7-10
7-3	เป้าหมายการดำเนินงานและงบประมาณ ตำบลห้วยโรง อำเภอร่องกวาง จังหวัดแพร่ แผน 5 ปี (พ.ศ. 2567-2571)	7-12



สารบัญญรูป

รูปที่		หน้า
1-1	กรอบการวางแผนการใช้ที่ดินระดับตำบล	1-4
2-1	ขอบเขตการปกครองตำบลห้วยโรง อำเภอร่องกวาง จังหวัดแพร่	2-1
2-2	กราฟสมดุลของน้ำเพื่อการเกษตร จังหวัดแพร่	2-3
2-3	แผนที่สภาพการใช้ที่ดิน ตำบลห้วยโรง อำเภอร่องกวาง จังหวัดแพร่	2-7
2-4	สัดส่วนครัวเรือนเกษตร ตำบลห้วยโรง อำเภอร่องกวาง จังหวัดแพร่	2-8
2-5	รายได้-รายจ่ายเฉลี่ยครัวเรือน ตำบลห้วยโรง อำเภอร่องกวาง จังหวัดแพร่ ปี 2565	2-9
3-1	ทรัพยากรดิน ตำบลห้วยโรง อำเภอร่องกวาง จังหวัดแพร่	3-5
4-1	การวิเคราะห์สถานการณ์โดยระบบ DPSIR ของตำบลห้วยโรง อำเภอร่องกวาง จังหวัดแพร่	4-3
4-2	ระบบการปลูกพืชในปัจจุบัน ตำบลห้วยโรง อำเภอร่องกวาง จังหวัดแพร่	4-4
6-1	เขตการใช้ที่ดิน ตำบลห้วยโรง อำเภอร่องกวาง จังหวัดแพร่	6-6
7-1	แผนที่การชะล้างพังทลายของดินในเขตการใช้ที่ดิน ตำบลห้วยโรง อำเภอร่องกวาง จังหวัดแพร่	7-5



บทที่ 1

บทนำ

1.1 ความสำคัญของการวางแผนการใช้ที่ดิน

ตามรัฐธรรมนูญแห่งราชอาณาจักรไทย พุทธศักราช 2560 มาตรา 72 รัฐพึงดำเนินการเกี่ยวกับที่ดิน ทรัพยากรน้ำ และพลังงาน ดังต่อไปนี้

(1) วางแผนการใช้ที่ดินของประเทศ ให้เหมาะสมกับสภาพพื้นที่และศักยภาพของที่ดิน ตามหลักการพัฒนาอย่างยั่งยืน

1.2 หลักการและเหตุผล

ปัจจุบันกรมพัฒนาที่ดินได้ดำเนินการวางแผนการใช้ที่ดินระดับประเทศเรียบร้อยแล้วซึ่งเป็นการวางกรอบเชิงนโยบายมุ่งเน้นการพัฒนาด้านการเกษตรให้เกิดความสมดุลและยั่งยืนและในขณะเดียวกันต้องอนุรักษ์ทรัพยากรธรรมชาติและสิ่งแวดล้อมควบคู่กับการรักษาคุณค่าทางศิลปวัฒนธรรม แต่ทั้งนี้เพื่อให้เกิดการใช้ประโยชน์ที่ดินในระดับพื้นที่อย่างมีประสิทธิภาพและรักษาฐานการผลิตด้านทรัพยากรธรรมชาติอย่างยั่งยืนตลอดห่วงโซ่อุปทาน แผนการใช้ที่ดินระดับตำบลจึงถูกนำมาใช้เป็นเครื่องมือเพื่อขับเคลื่อนการดำเนินงานดังกล่าว

ทั้งนี้กรมพัฒนาที่ดินได้จัดทำแผนปฏิบัติการราชการกรมพัฒนาที่ดินระยะ 5 ปี (พ.ศ. 2566-2570) เพื่อให้บรรลุตามวิสัยทัศน์ที่กำหนดไว้ คือ “เป็นองค์การอัจฉริยะทางดิน เพื่อขับเคลื่อนการใช้ที่ดินอย่างเหมาะสม 15 ล้านไร่ ภายในปี 2570” ซึ่งในส่วนของประเด็นการพัฒนาที่ 2 บริหารจัดการทรัพยากรดินและที่ดินด้วยชุดข้อมูลที่มีมูลค่าสูง (High Value Dataset) ซึ่งมีเป้าหมาย คือ การนำชุดข้อมูลที่มีมูลค่าสูง ไปใช้ในการบริหารจัดการทางการเกษตร ในส่วนของตัวชี้วัด บริหารจัดการทรัพยากรดินและที่ดินบนพื้นฐานของชุดข้อมูลที่มีมูลค่าสูง ร้อยละ 100 กลยุทธ์ที่ 2 ยกระดับแผนการใช้ที่ดินไปสู่การปฏิบัติ ได้กำหนดให้ ร้อยละของแผนการใช้ที่ดินระดับตำบลที่จัดทำแล้วเสร็จทั้งประเทศ ภายใน ปี 2570 (ไม่น้อยกว่า ร้อยละ 80) เป็นตัวชี้วัดหนึ่งของกลยุทธ์ดังกล่าว

1.3 วัตถุประสงค์

1.3.1 เพื่อรักษาเสถียรภาพของทรัพยากรให้เกิดความสมดุลและยั่งยืนภายใต้การพัฒนาด้านต่าง ๆ ของตำบล

1.3.2 เพื่อให้การใช้ที่ดินมีผลตอบแทนสูงสุดต่อหน่วยเนื้อที่อย่างยั่งยืน

1.3.3 เพื่อให้เกิดการกำหนดแผนงาน โครงการ กิจกรรม ที่สอดคล้องกับแผนการใช้ที่ดินที่กำหนดขึ้น และอยู่บนหลักการของรูปแบบโมเดลเศรษฐกิจ BCG (Bio-Circular-Green Economy: BCG Model)

1.4 ระยะเวลาและสถานที่ดำเนินงาน

1.4.1 ระยะเวลา 1 ตุลาคม 2565 –30 กันยายน 2566

1.4.2 สถานที่ ตำบลห้วยโรง อำเภอร่องกวาง จังหวัดแพร่



1.5 ขั้นตอนการดำเนินงาน

1.5.1 รวบรวมข้อมูลปฐมภูมิและทุติยภูมิ ประกอบด้วย

1) ด้านกายภาพ ได้แก่ ทรัพยากรดิน ทรัพยากรน้ำ ทรัพยากรป่าไม้ ภูมิอากาศ สภาพการใช้ที่ดิน เขตป่าไม้ตามกฎหมายและมติคณะรัฐมนตรี

2) ด้านเศรษฐกิจและสังคม เช่น การถือครองที่ดิน ลักษณะทางเศรษฐกิจของตำบล จำนวนประชากร เป็นต้น

3) ด้านนโยบายและข้อกำหนดที่เกี่ยวข้อง ได้แก่ ยุทธศาสตร์ แผนพัฒนาเศรษฐกิจและสังคมแห่งชาติฉบับที่ 13 ยุทธศาสตร์ภาค แผนพัฒนากลุ่มจังหวัด แผนพัฒนาจังหวัด แผนพัฒนาการเกษตรและสหกรณ์ แผนพัฒนาท้องถิ่น 4 ปี ขององค์การบริหารส่วนจังหวัด เทศบาลตำบลหรือองค์การบริหารส่วนตำบล

1.5.2 จัดทำกระบวนการมีส่วนร่วมของชุมชน (Participatory Rural Appraisal : PRA) เพื่อรับฟังความคิดเห็น ประเด็นปัญหา ความต้องการด้านต่าง ๆ ขององค์การปกครองส่วนท้องถิ่นและเกษตรกรในตำบล

1.5.3 ประเมินคุณภาพของที่ดินของพืชเศรษฐกิจหลักและพืชทางเลือกที่มีมูลค่าของตำบล

1.5.4 ส่งเคราะห์ข้อมูลจากข้อ 1.5.1 ถึง 1.5.3 เพื่อใช้ประกอบการวางแผนการใช้ที่ดิน

1.5.5 กำหนด (ร่าง) แผนการใช้ที่ดินระดับตำบล

1.5.6 รับฟังความคิดเห็นของผู้มีส่วนได้ส่วนเสียต่อ (ร่าง) แผนการใช้ที่ดินที่กำหนดขึ้น

1.5.7 ปรับปรุง (ร่าง) แผนการใช้ที่ดินเพื่อจัดทำแผนการใช้ที่ดินฉบับสมบูรณ์

1.5.8 นำแผนการใช้ที่ดินเข้าสู่คณะกรรมการวิชาการของเขตฯ เพื่อตรวจสอบความครบถ้วน /สมบูรณ์ของเนื้อหาและองค์ประกอบ

1.5.9 เผยแพร่แผนการใช้ที่ดินเพื่อนำไปสู่การขับเคลื่อนการดำเนินงาน ประกอบด้วย

1) องค์การปกครองส่วนท้องถิ่น นำแผนการใช้ที่ดินที่จัดทำขึ้นไปประกอบการจัดทำแผนการพัฒนาของตำบล เพื่อนำไปสู่การของงบประมาณที่มีความสอดคล้องกับศักยภาพด้านการผลิตและสถานภาพของทรัพยากรของตำบล

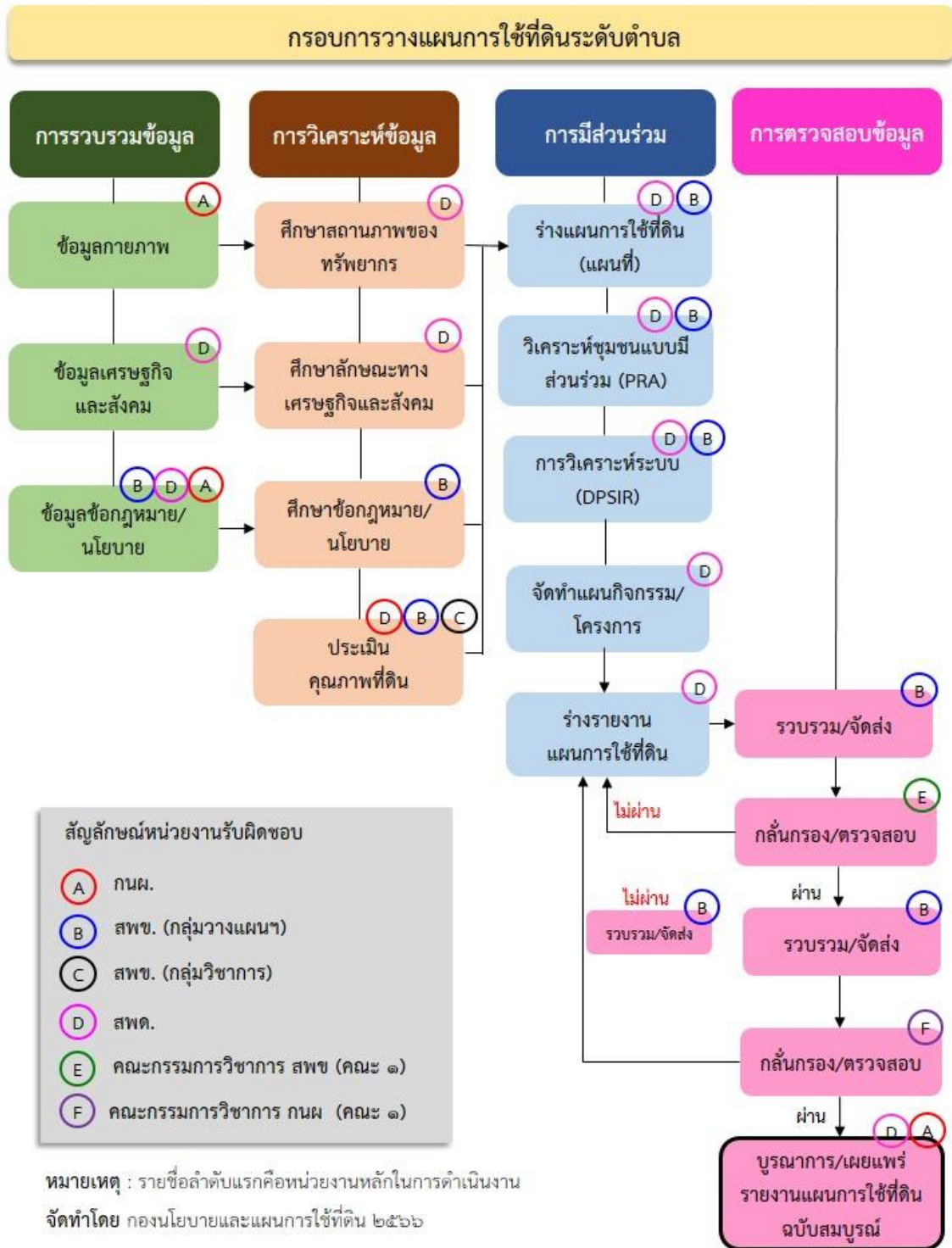
2) กรมพัฒนาที่ดิน โดยสถานีพัฒนาที่ดิน กำหนดแผนงาน/โครงการ/กิจกรรม ที่สอดคล้องกับแผนการใช้ที่ดินที่กำหนดขึ้นในแต่ละเขตและสามารถใช้ประกอบการของบประมาณในพื้นที่อย่างมีหลักการและเป็นที่ยอมรับ

3) หน่วยงานราชการอื่น ๆ สามารถใช้เป็นข้อมูลพื้นฐานประกอบแผนงาน/โครงการ/กิจกรรมที่สอดคล้องกับแผนการใช้ที่ดินที่กำหนดขึ้นในแต่ละเขต

จากขั้นตอนที่กล่าวข้างต้น สามารถจัดทำกรอบการวางแผนการใช้ที่ดินระดับตำบลแสดงดังรูปที่ 1-1

1.6 วิสัยทัศน์ของตำบล

คุณภาพชีวิตที่ดี มีความปลอดภัย รักษ์วัฒนธรรมไทย ใส่ใจสิ่งแวดล้อม น้อมนำเศรษฐกิจพอเพียง (องค์การบริหารส่วนตำบลห้วยโรง, 2565)



รูปที่ 1-1 กรอบการวางแผนการใช้ที่ดินระดับตำบล

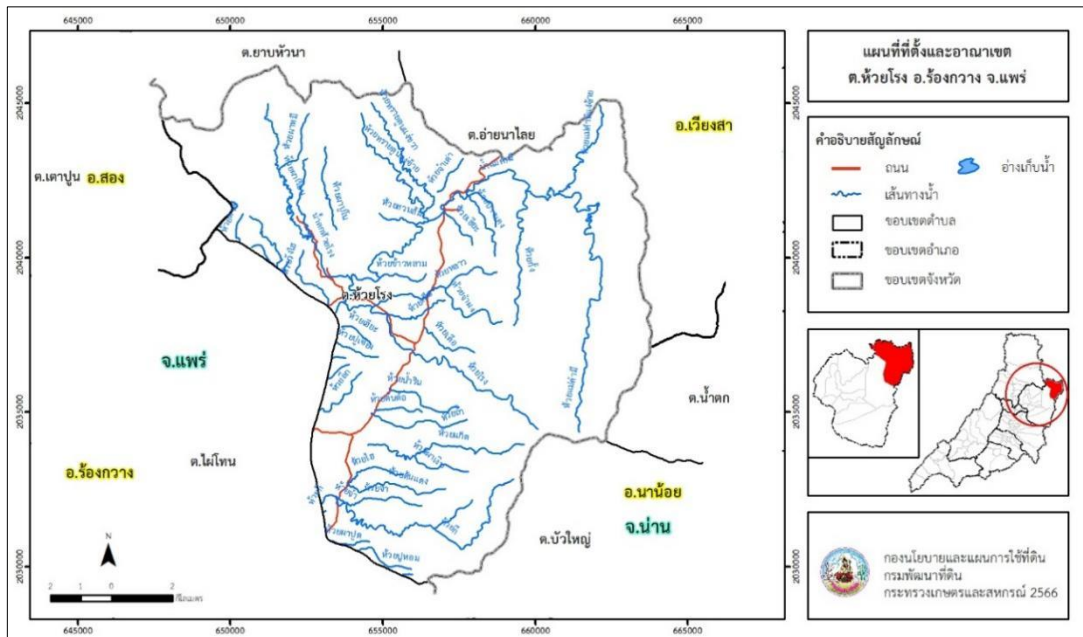


บทที่ 2 ข้อมูลทั่วไป

2.1 ที่ตั้งและอาณาเขต

ตำบลห้วยโรง อำเภอร้องกวาง จังหวัดแพร่ ตั้งอยู่ทางทิศตะวันออกเฉียงเหนือของอำเภอร้องกวาง มีพื้นที่ประมาณ 153 ตารางกิโลเมตร หรือ 95,825 ไร่ โดยมีอาณาเขตติดต่อ ดังนี้ (รูปที่ 2-1)

ทิศเหนือ	ติดต่อกับ	ตำบลยาบห้วยนา ตำบลอายนาโหล อำเภอเวียงสา จังหวัดน่าน
ทิศใต้	ติดต่อกับ	ตำบลไผ่โทน อำเภอร้องกวาง จังหวัดแพร่ ตำบลบัวใหญ่ อำเภอน่าน้อย จังหวัดน่าน
ทิศตะวันออก	ติดต่อกับ	ตำบลอายนาโหล ตำบลน้ำตก อำเภอน่าน้อย จังหวัดน่าน
ทิศตะวันตก	ติดต่อกับ	ตำบลเตาปูน อำเภอสอง ตำบลไผ่โทน อำเภอร้องกวาง จังหวัดแพร่



รูปที่ 2-1 ขอบเขตการปกครองตำบลห้วยโรง อำเภอร้องกวาง จังหวัดแพร่

2.2 การแบ่งส่วนการปกครอง

ตำบลห้วยโรง อำเภอร้องกวาง จังหวัดแพร่ แบ่งส่วนการปกครองออกเป็น 8 หมู่บ้าน ดังนี้

หมู่ที่ 1 บ้านห้วยกี้	หมู่ที่ 5 บ้านน้ำพุสูง
หมู่ที่ 2 บ้านห้วยแก็ด	หมู่ที่ 6 บ้านสวนป่า
หมู่ที่ 3 บ้านห้วยโรงนอก	หมู่ที่ 7 บ้านน้ำพุน้อย
หมู่ที่ 4 บ้านห้วยโรงใน	หมู่ที่ 8 บ้านครกหนานทา



2.3 ลักษณะภูมิประเทศ

ลักษณะพื้นที่ทั่วไปส่วนใหญ่เป็นพื้นที่ลาดชันสูง มีสภาพพื้นที่ราบเรียบถึงค่อนข้างราบเรียบ ลูกคลื่นลอนลาดเล็กน้อย ลูกคลื่นลอนลาด ลูกคลื่นลอนชัน เนินเขา และพื้นที่สูงชันเป็นพื้นที่ภูเขาล้อมรอบ ตำบล ตอนกลางเป็นพื้นที่ราบระหว่างหุบเขามีน้ำแม่คำมีไหลผ่าน เป็นส่วนหนึ่งของลุ่มน้ำยม แหล่งน้ำที่สำคัญ เช่น น้ำแม่คำมี ห้วยแม่คำมี ห้วยโรง ห้วยผาเรื่อน

2.4 สภาพภูมิอากาศ

จากการศึกษาสถิติภูมิอากาศ (พ.ศ. 2536-2565) พบว่า ตำบลห้วยโรง อำเภอร่องกวาง จังหวัดแพร่ มีรายละเอียดดังนี้

2.4.1 อุณหภูมิ

มีอุณหภูมิโดยเฉลี่ยทั้งปี 26.7 องศาเซลเซียส อุณหภูมิสูงสุดเฉลี่ย 33.4 องศาเซลเซียส ในเดือนเมษายน และอุณหภูมิต่ำสุดเฉลี่ย 22.0 องศาเซลเซียส ในเดือนมกราคม

2.4.2 ปริมาณน้ำฝน

มีปริมาณน้ำฝนรวมทั้งปี 1,182.4 มิลลิเมตร มีฝนตกประมาณ 125 วัน เดือนที่มีฝนตกมากที่สุด ในเดือนสิงหาคม มีปริมาณฝน 237.2 มิลลิเมตร และมีฝนตกประมาณ 22 วัน

2.4.3 สมดุลน้ำเพื่อการเกษตร

จากข้อมูลสถิติภูมิอากาศในคาบ 30 ปี (พ.ศ. 2536-2565) ณ สถานีตรวจอากาศจังหวัดแพร่ ได้นำมาวิเคราะห์สมดุลของน้ำเพื่อการเกษตร ซึ่งเป็นการวิเคราะห์หาช่วงฤดูกาลเพาะปลูกพืช ตลอดจนช่วงระยะเวลาที่พืชเสี่ยงต่อการขาดน้ำ ข้อมูลที่นำมาวิเคราะห์ คือ ปริมาณน้ำฝน และศักยภาพการคายระเหยน้ำ อ้างอิง (ETo) ซึ่งคำนวณด้วยโปรแกรม Cropwat for Windows Version 8.0 โดยใช้สมการ Penman-Monteith สามารถสรุปสมดุลของน้ำเพื่อการเกษตรในเขตอาศัยน้ำฝนได้ดังนี้ ช่วงที่เหมาะสมต่อการปลูกพืช เป็นช่วงที่ค่าปริมาณน้ำฝนมากกว่าค่า 0.5 การระเหยจากผิวดินและการคายน้ำของพืช เป็นช่วงที่ดินมีความชุ่มชื้นพอเหมาะต่อการเพาะปลูกพืช เป็นช่วงที่ดินมีความชุ่มชื้นพอเหมาะต่อการเพาะปลูกพืชซึ่งช่วงนี้เริ่มตั้งแต่มิถุนายนถึงต้นเดือนพฤศจิกายน

ช่วงที่มีน้ำมากเกินพอ เป็นช่วงที่ค่าปริมาณน้ำฝนมากกว่าค่าการระเหยจากผิวดินและการคายน้ำของพืช ซึ่งช่วงนี้เริ่มตั้งแต่มิถุนายนถึงปลายเดือนตุลาคมช่วงขาดน้ำ เป็นช่วงฤดูแล้งที่ค่าปริมาณน้ำฝนน้อยกว่าค่า 0.5 การระเหยจากผิวดินและการคายน้ำของพืช ซึ่งพืชอาจเสียหายจากการขาดแคลนน้ำได้ ซึ่งช่วงนี้เริ่มตั้งต้นเดือนพฤศจิกายนถึงกลางเดือนมีนาคม (ตารางที่ 2-1 และรูปที่ 2-2)



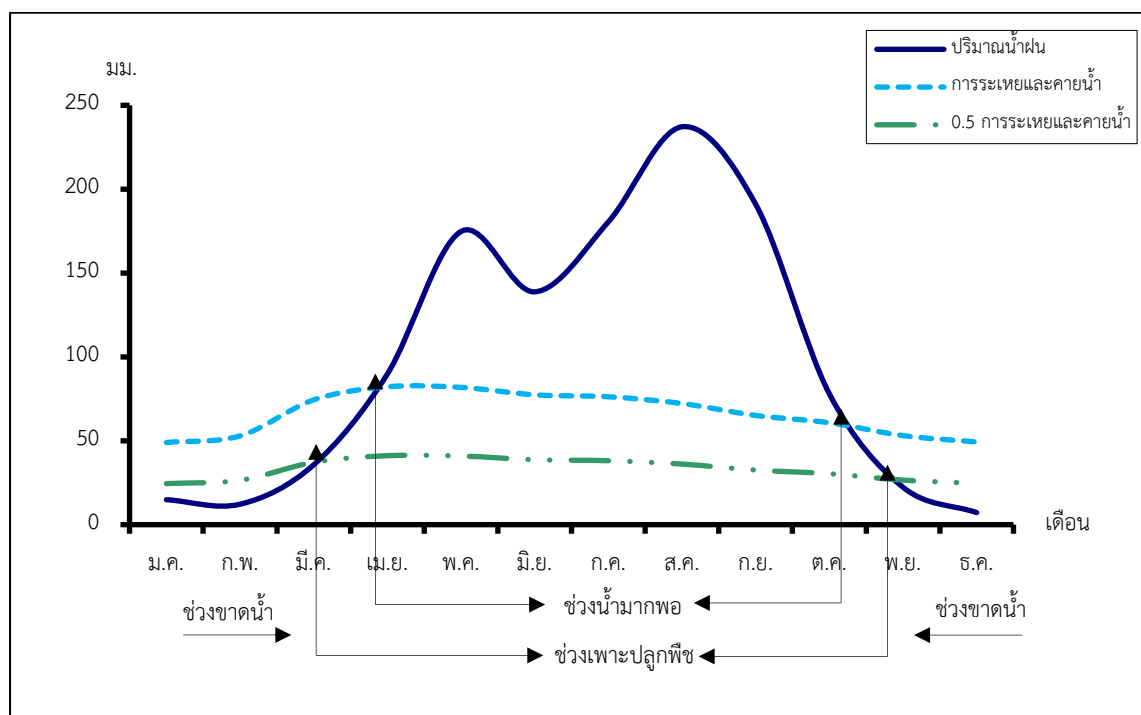
ตารางที่ 2-1 สถิติภูมิอากาศ ณ สถานีตรวจอากาศจังหวัดแพร่¹ (พ.ศ. 2536-2565)

เดือน	อุณหภูมิ (°ซ)			ความชื้นสัมพัทธ์ (%)	ปริมาณน้ำฝน (มม.)	จำนวนวันที่ฝนตก (วัน)	ศักยภาพการคายระเหยน้ำ (มม.)	ปริมาณฝนใช้การ ² (มม.)
	ต่ำสุด	สูงสุด	เฉลี่ย					
ม.ค.	16.3	31.2	22.6	74.0	14.9	2.4	49.0	14.5
ก.พ.	17.9	33.7	24.8	68.0	12.2	2.0	52.9	12.0
มี.ค.	21.6	36.3	28.0	64.0	35.7	3.9	74.4	33.7
เม.ย.	24.4	37.4	29.9	66.0	89.8	8.1	82.2	76.9
พ.ค.	25.0	35.4	29.2	75.0	174.8	15.4	81.8	125.9
มิ.ย.	25.0	34.0	28.6	78.0	138.8	16.5	77.4	108.0
ก.ค.	24.8	32.8	27.9	81.0	180.5	20.1	76.3	128.4
ส.ค.	24.6	32.2	27.4	84.0	237.2	21.8	72.2	147.2
ก.ย.	24.4	32.5	27.4	84.0	191.0	19.0	65.1	132.6
ต.ค.	23.3	32.5	26.8	83.0	78.0	10.8	60.8	68.3
พ.ย.	20.3	32.0	25.1	79.0	22.3	3.4	53.1	21.5
ธ.ค.	16.9	30.6	22.7	75.0	7.2	1.5	49.3	7.1
เฉลี่ย	22.0	33.4	26.7	75.9	-	-	-	-
รวม	-	-	-	-	1,182.4	124.9	794.5	876.1

หมายเหตุ : ¹เป็นสถานีตรวจอากาศที่ใกล้พื้นที่ตำบลมากที่สุด

²เนื้อที่คำนวณด้วยระบบสารสนเทศภูมิศาสตร์

ที่มา : กรมอุตุนิยมวิทยา (2566)



รูปที่ 2-2 กราฟสมดุลของน้ำเพื่อการเกษตร (พ.ศ. 2536-2565)



2.5 สภาพการใช้ที่ดินปัจจุบัน

สภาพการใช้ที่ดินตำบลห้วยโรง อำเภอร่องกวาง จังหวัดแพร่ ซึ่งสำรวจโดยกลุ่มวิเคราะห์สภาพการใช้ที่ดิน (2566) ประกอบด้วยประเภทการใช้ที่ดินต่างๆ ดังนี้

1) พื้นที่ชุมชนและสิ่งปลูกสร้าง มีเนื้อที่ 1,281 ไร่ หรือร้อยละ 1.33 ของพื้นที่ตำบล ได้แก่ หมู่บ้านบนพื้นราบ ถนน และสถานที่ราชการและสถาบันต่าง ๆ เป็นต้น

2) พื้นที่เกษตรกรรมมีเนื้อที่ 23,234 ไร่ หรือร้อยละ 24.25 ของพื้นที่ตำบล ประกอบด้วยการใช้ประโยชน์ที่ดินด้านเกษตรกรรมต่างๆ ดังต่อไปนี้

2.1) พื้นที่นา มีเนื้อที่ 486 ไร่ หรือร้อยละ 0.51 ของพื้นที่ตำบล ได้แก่ นาข้าว+พืชผักนาข้าว และนาข้าว+ข้าวโพด

2.2) พืชไร่ มีเนื้อที่ 13,514 ไร่ หรือร้อยละ 14.10 ของพื้นที่ตำบล ได้แก่ ข้าวโพด กะหล่ำปลี และไร่ร้าง

2.3) ไม้ยืนต้น มีเนื้อที่ 6,590 ไร่ หรือร้อยละ 6.88 ของพื้นที่ตำบล ได้แก่ สัก ยางพารา และปาล์มน้ำมัน เป็นต้น

2.4) ไม้ผล มีเนื้อที่ 1,169 ไร่ หรือร้อยละ 1.22 ของพื้นที่ตำบล ได้แก่ ไม้ผลผสม ลำไย และลิ้นจี่ เป็นต้น

2.5) พืชสวน มีเนื้อที่ 25 ไร่ หรือร้อยละ 0.03 ของพื้นที่ตำบล ได้แก่ พืชผัก

2.6) ไร่มวนเวียน มีเนื้อที่ 1,450 ไร่ หรือร้อยละ 1.51 ของพื้นที่ตำบล ได้แก่ ข้าวโพด (ไร่มวนเวียน) และไร่มวนเวียนร้าง

3) พื้นที่ป่าไม้ มีเนื้อที่ 70,566 ไร่ หรือร้อยละ 73.64 ของพื้นที่ตำบล ได้แก่ ป่าผลัดใบสมบูรณ์ ป่าไม่ผลัดใบสมบูรณ์ และป่าผลัดใบรอสภาพฟื้นฟู

4) พื้นที่แหล่งน้ำ มีเนื้อที่ 102 ไร่ หรือร้อยละ 0.11 ของพื้นที่ตำบล ได้แก่ แม่น้ำ ลำห้วย ลำคลอง และ บ่อน้ำในไร่นา

5) พื้นที่เบ็ดเตล็ด มีเนื้อที่ 642 ไร่ หรือร้อยละ 0.67 ของพื้นที่ตำบล ได้แก่ พุ่หญ้าสลับไม้พุ่ม/ไม้ละเมาะ พื้นที่ถม และพุ่หญ้าธรรมชาติ



ตารางที่ 2-2 สภาพการใช้ที่ดิน ตำบลห้วยโรง อำเภอร่องกวาง จังหวัดแพร่

หน่วยแผนที่	ประเภทการใช้ที่ดิน	เนื้อที่	
		ไร่	ร้อยละ
U	พื้นที่ชุมชนและสิ่งปลูกสร้าง	1,281	1.33
U201	หมู่บ้านบนพื้นราบ	780	0.81
U202	หมู่บ้านชาวไทยภูเขา	84	0.09
U301	สถานที่ราชการและสถาบันต่าง ๆ	137	0.14
U405	ถนน	171	0.18
U503	ลานตากและแหล่งรับซื้อทางการเกษตร	85	0.09
U603	สุสาน ป่าช้า	24	0.02
A	พื้นที่เกษตรกรรม	23,234	24.25
A100	นาไร่	28	0.03
A101	นาข้าว	129	0.13
A101+A202	นาข้าว+ข้าวโพด	93	0.10
A101+A502	นาข้าว+พืชผัก	236	0.25
A200	ไร่ไร่	118	0.12
A202	ข้าวโพด	13,115	13.68
A204	มันสำปะหลัง	8	0.01
A223	กะหล่ำปลี	256	0.27
A229	พริก	6	0.01
A229/A502	พริก/พืชผัก	11	0.01
A300	ไม้ยืนต้นไร่/เสื่อมโทรม	6	0.01
A302	ยางพารา	1,504	1.57
A303	ปาล์มน้ำมัน	40	0.04
A304	ยูคาลิปตัส	31	0.03
A305	สัก	4,962	5.18
A305/A413	สัก/ลำไย	38	0.04
A312	กาแฟ	9	0.01
A400	ไม้ผลไร่/เสื่อมโทรม	42	0.04
A401	ไม้ผลผสม	353	0.37
A402	ส้ม	6	0.01

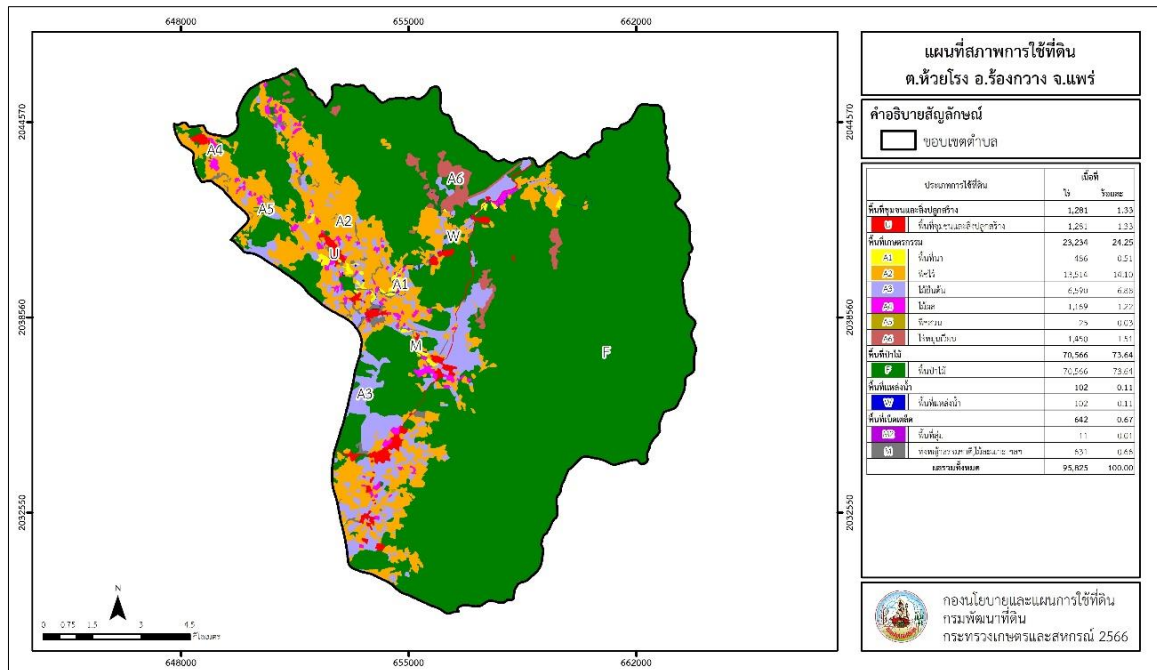


ตารางที่ 2-2 (ต่อ)

หน่วยแผนที่	ประเภทการใช้ที่ดิน	เนื้อที่	
		ไร่	ร้อยละ
A406	ลีนจี	230	0.24
A406/A407	ลีนจี/มะม่วง	57	0.06
A407	มะม่วง	23	0.02
A412	มะขาม	195	0.20
A412/A413	มะขาม/ลำไย	17	0.02
A413	ลำไย	240	0.25
A427	ส้มโอ	6	0.01
A502	พืชผัก	25	0.03
A600	ไร่มุขเวียนร้าง	38	0.04
A602	ข้าวโพด(ไร่มุขเวียน)	1,412	1.47
F	พื้นที่ป่าไม้	70,566	73.64
F101	ป่าไม้ผลัดใบสมบูรณ์	12,957	13.52
F200	ป่าผลัดใบรอสภาพฟื้นฟู	223	0.23
F201	ป่าผลัดใบสมบูรณ์	57,386	59.89
M	พื้นที่เบ็ดเตล็ด	642	0.67
M101	ทุ่งหญ้าธรรมชาติ	25	0.03
M102	ทุ่งหญ้าสลับไม้พุ่ม/ไม้ละเมาะ	516	0.54
M201	พื้นที่ลุ่ม	11	0.01
M405	พื้นที่ถม	90	0.09
W	พื้นที่แหล่งน้ำ	102	0.11
W101	แม่น้ำ ลำห้วย ลำคลอง	93	0.1
W202	บ่อน้ำในไร่นา	9	0.01
ผลรวมทั้งหมด		95,825	100

ที่มา : กลุ่มวิเคราะห์สภาพการใช้ที่ดิน (2566)

หมายเหตุ: เนื้อที่คำนวณด้วยระบบสารสนเทศภูมิศาสตร์



รูปที่ 2-3 สภาพการใช้ที่ดิน ตำบลห้วยโรง อำเภอร่องกวาง จังหวัดแพร่

2.6 สภาพเศรษฐกิจและสังคม

2.6.1 ประชากร

จากหลักฐานทะเบียนราษฎรของกรมการปกครอง กระทรวงมหาดไทย ณ เดือนธันวาคม 2565 พบว่า ประชากรที่อาศัยในพื้นที่ตำบลห้วยโรงมีประชากรรวม 3,035 คน แยกเป็นชาย 1,518 คน เป็นหญิง 1,517 คน ความหนาแน่นโดยเฉลี่ย 19.80 คนต่อตารางกิโลเมตร มีจำนวนครัวเรือนทั้งหมด 1,088 ครัวเรือน เป็นครัวเรือนเกษตรที่มากขึ้นทะเบียนกรมส่งเสริมการเกษตร 675 ครัวเรือน หรือร้อยละ 62.04 ของจำนวนครัวเรือนทั้งหมด และเป็นครัวเรือนที่ประกอบอาชีพอื่นๆ ครัวเรือนเกษตรที่ไม่ได้มาขึ้นทะเบียนกรมส่งเสริมการเกษตร 413 ครัวเรือน หรือร้อยละ 37.96 ของจำนวนครัวเรือนทั้งหมด ดังรายละเอียดในตารางที่ 2-3 ถึงตารางที่ 2-4

ตารางที่ 2-3 จำนวนประชากรและครัวเรือนตำบลห้วยโรง อำเภอร่องกวาง จังหวัดแพร่ ปี 2565

พื้นที่	จำนวน ครัวเรือน	จำนวนประชากร (คน)		
		ชาย	หญิง	รวม
ตำบลห้วยโรง	1,088	1,518	1,517	3,035
หมู่ที่ 1 ห้วยก็	123	161	157	318
หมู่ที่ 2 ห้วยแก๊ต	188	233	248	481
หมู่ที่ 3 ห้วยโรงนอก	146	178	194	372
หมู่ที่ 4 ห้วยโรงใน	125	169	149	318



ตารางที่ 2-3 (ต่อ)

พื้นที่	จำนวน ครัวเรือน	จำนวนประชากร (คน)		
		ชาย	หญิง	รวม
หมู่ที่ 5 น้ำพุสูง	226	276	260	536
หมู่ที่ 6 สวนป่า	126	132	150	282
หมู่ที่ 7 น้ำพุน้อย	64	79	74	153
หมู่ที่ 8 ครกหนานทา	90	290	285	575

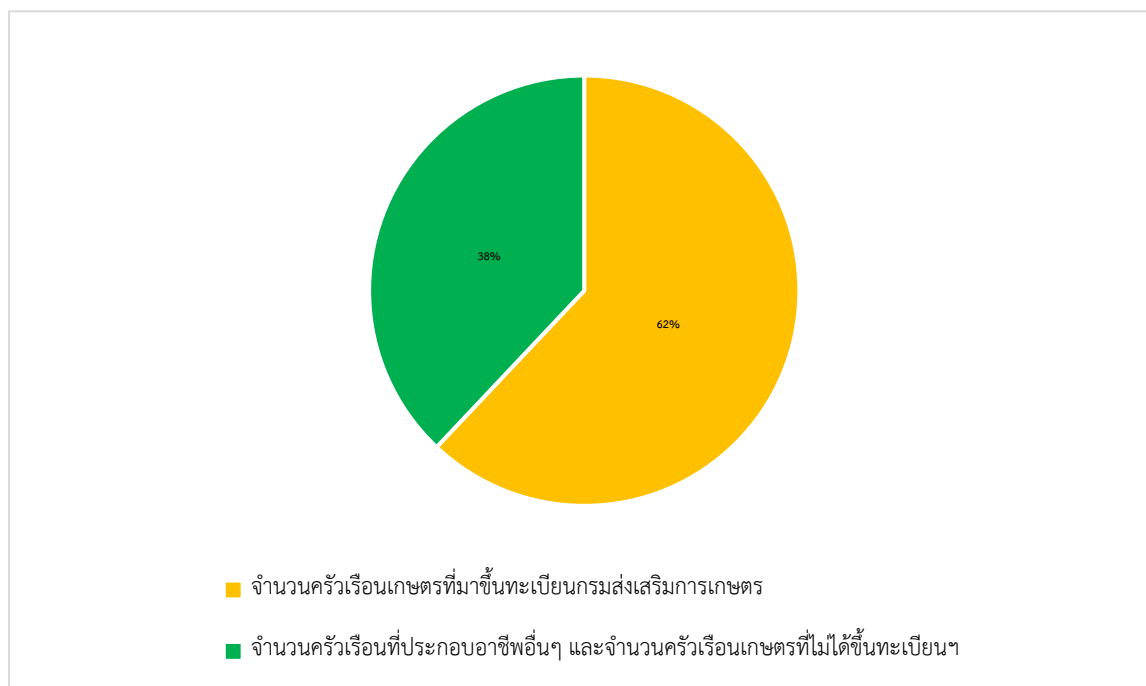
ที่มา : กรมการปกครอง (2566)

ตารางที่ 2-4 จำนวนและสัดส่วนครัวเรือนเกษตรตำบลห้วยโรง อำเภอร่องกวาง จังหวัดแพร่ ปี 2565

รายการ	จำนวน (ครัวเรือน)	ร้อยละ
จำนวนครัวเรือนทั้งหมด ¹⁾	1,088	100.00
- จำนวนครัวเรือนเกษตรที่มากขึ้นทะเบียนกรมส่งเสริมการเกษตร ²⁾	675	62.04
- จำนวนครัวเรือนที่ประกอบอาชีพอื่นๆ และจำนวนครัวเรือนเกษตรที่ไม่ได้มากขึ้นทะเบียนฯ	413	37.96

ที่มา : 1) กรมการปกครอง (2566)

2) กรมส่งเสริมการเกษตร (2566)



รูปที่ 2-4 สัดส่วนครัวเรือนเกษตร ตำบลห้วยโรง อำเภอร่องกวาง จังหวัดแพร่



2.6.2 การถือครองที่ดิน

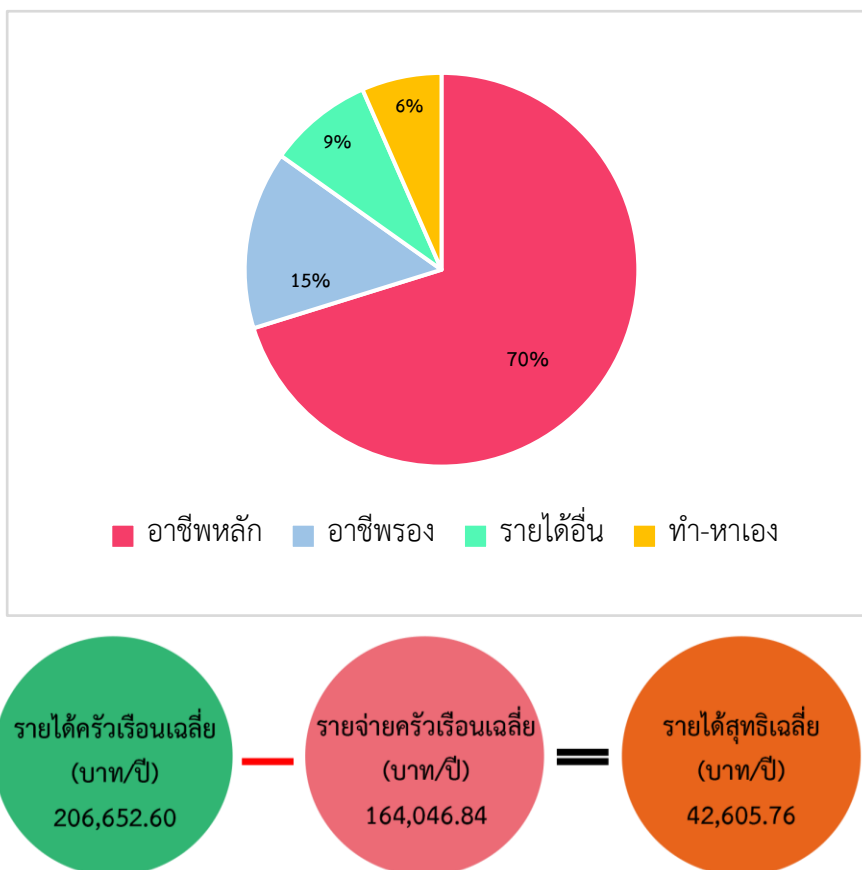
จากข้อมูลกรมการปกครอง ณ เดือนธันวาคม 2565 ตำบลห้วยโรงมีจำนวนครัวเรือนทั้งหมด 1,088 ครัวเรือน โดยถือครองที่ดินเฉลี่ยครัวเรือนละ 88.07 ไร่ เนื้อที่ตำบลรวมต่อจำนวนครัวเรือนทั้งหมด

2.6.3 ลักษณะทางเศรษฐกิจและการประกอบอาชีพ

ประชากรในตำบลห้วยโรงประกอบอาชีพเกษตรกรรม ค้าขาย รับราชการ รับจ้างทั่วไป และอื่น ๆ มีเกษตรกรบางครัวเรือนประกอบอาชีพหลายอย่างควบคู่กันไป สำหรับพืชที่เกษตรกรปลูกเป็นอาชีพหลัก ได้แก่ ข้าวนาปี ข้าวโพดเลี้ยงสัตว์ ยางพารา ลำไย และเงาะ ทางด้านการเลี้ยงสัตว์เกษตรกรจะมีการเลี้ยงไว้เพื่อบริโภคหากเหลือจึงจำหน่ายเป็นรายได้เสริม

2.6.4 ด้านรายได้-รายจ่าย

จากข้อมูลความจำเป็นพื้นฐานของกรมการพัฒนาชุมชน ปี พ.ศ. 2566 พบว่า รายได้ครัวเรือนเฉลี่ยปีละ 206,652.60 บาท รายได้บุคคลเฉลี่ยปีละ 69,774.28 บาท รายจ่ายครัวเรือนเฉลี่ยปีละ 164,046.84 บาท รายจ่ายบุคคลเฉลี่ยปีละ 55,388.85 บาท เมื่อพิจารณาจะเห็นว่ารายได้ครัวเรือนมากกว่ารายจ่ายครัวเรือนปีละ 42,605.76 บาท และรายได้บุคคลมากกว่ารายจ่ายบุคคลปีละ 14,385.43 บาท ดังรายละเอียดในตารางที่ 2-5



รูปที่ 2-5 รายได้เฉลี่ยครัวเรือน ตำบลห้วยโรง อำเภอร่องกวาง จังหวัดแพร่ ปี 2565



ตารางที่ 2-5 รายได้-รายจ่ายเฉลี่ยครัวเรือนตำบลห้วยโรง อำเภอวังทอง จังหวัดเพชรบูรณ์ ปี 2565

พื้นที่	แหล่งรายได้ของครัวเรือน (บาท/ปี)			รายได้ครัวเรือนเฉลี่ย (บาท/ปี)	รายได้บุคคลเฉลี่ย (บาท/ปี)	รายจ่ายครัวเรือนเฉลี่ย (บาท/ปี)	รายจ่ายบุคคลเฉลี่ย (บาท/ปี)
	อาชีพหลัก	อาชีพรอง	รายได้อื่น				
ตำบลห้วยโรง	145,065.54	30,235.52	17,761.60	206,652.60	69,774.28	164,046.84	55,388.85
หมู่ที่ 1 ห้วยกั๊ก	142,878.79	43,174.24	11,387.88	206,218.18	73,969.57	112,657.58	40,409.78
หมู่ที่ 2 ห้วยแกกั๊ก	136,812.60	36,307.09	24,844.09	203,974.80	75,967.16	125,377.95	46,695.01
หมู่ที่ 3 ห้วยโรงนอก	103,709.46	31,920.95	19,127.30	175,109.05	73,209.44	149,445.81	62,480.17
หมู่ที่ 4 ห้วยโรงโนน	194,874.56	21,479.75	18,335.44	245,004.30	94,879.12	235,595.68	91,235.58
หมู่ที่ 5 น้ำพุสูง	157,188.99	31,366.97	20,972.48	227,188.99	79,370.51	194,584.40	67,979.81
หมู่ที่ 6 สวนป่า	96,260.87	19,028.99	11,086.96	139,695.65	52,385.87	125,710.14	47,141.30
หมู่ที่ 7 น้ำพุน้อย	95,243.24	16,729.73	8,783.78	134,540.54	50,282.83	121,405.41	45,373.74
หมู่ที่ 8 ครกหนานทา	250,250.00	32,525.00	13,200.00	324,725.00	46,555.56	279,675.00	40,096.77

ที่มา: กรมการพัฒนาชุมชน (2566)



บทที่ 3

สถานภาพของทรัพยากรธรรมชาติ

การศึกษาสถานภาพของทรัพยากรธรรมชาติในพื้นที่ตำบลห้วยโรง อำเภอร่องกวาง จังหวัดแพร่ ได้แก่ ทรัพยากรป่าไม้ ทรัพยากรน้ำ และทรัพยากรดิน ซึ่งเป็นทรัพยากรกายภาพที่สำคัญต่อการทำการเกษตร ดังนั้นจึงจำเป็นต้องทราบว่าทรัพยากรธรรมชาติแต่ละชนิดปัจจุบันมีสถานะอย่างไร เพื่อใช้เป็นข้อมูลประกอบการวางแผนการใช้ที่ดินซึ่งจะนำไปสู่การกำหนดแผนงาน โครงการ กิจกรรม รวมถึงมาตรการต่าง ๆ เพื่อการพัฒนาพื้นที่อย่างมีประสิทธิภาพต่อไป โดยมีรายละเอียดดังนี้

3.1 ทรัพยากรป่าไม้

3.1.1 ป่าไม้ตามกฎหมายและมติคณะรัฐมนตรี

1) ป่าอนุรักษ์ พบพื้นที่ป่าอนุรักษ์ในพื้นที่ คือ พื้นที่กำลังดำเนินการประกาศเป็นอุทยานแห่งชาติขุนสถาน เนื้อที่ 45 ไร่

2) ป่าสงวนแห่งชาติ ได้มีการจำแนกเขตการใช้ประโยชน์ทรัพยากรและที่ดินป่าไม้ในพื้นที่ป่าสงวนแห่งชาติตามมติคณะรัฐมนตรี วันที่ 10 มีนาคม 2535 และ 17 มีนาคม 2535 แบ่งออกเป็น 3 เขต ประกอบด้วย เขตพื้นที่ป่าเพื่อการอนุรักษ์ (Zone C) เขตพื้นที่ป่าเพื่อเศรษฐกิจ (Zone E) และเขตพื้นที่ป่าที่เหมาะสมต่อการเกษตร (Zone A) จากการวิเคราะห์ข้อมูลพบพื้นที่ป่าจำแนกเขตการใช้ประโยชน์ทรัพยากรที่ดินและป่าไม้ในพื้นที่ป่าสงวนแห่งชาติตามมติคณะรัฐมนตรีในพื้นที่ ได้แก่

(1) เขตพื้นที่ป่าเพื่อการอนุรักษ์ (Zone C) เนื้อที่ 64,177 ไร่

(2) เขตพื้นที่ป่าเพื่อเศรษฐกิจ (Zone E) เนื้อที่ 30,286 ไร่

3.1.2 **ชั้นคุณภาพลุ่มน้ำ** (มติคณะรัฐมนตรี วันที่ 21 ตุลาคม 2529) จากการวิเคราะห์ข้อมูล พบชั้นคุณภาพลุ่มน้ำในพื้นที่ ได้แก่

(1) พื้นที่ลุ่มน้ำชั้นที่ 1A เนื้อที่ 39,381 ไร่

(2) พื้นที่ลุ่มน้ำชั้นที่ 2 เนื้อที่ 28,107 ไร่

(3) พื้นที่ลุ่มน้ำชั้นที่ 3 เนื้อที่ 18,713 ไร่

(4) พื้นที่ลุ่มน้ำชั้นที่ 4 เนื้อที่ 9,624 ไร่

ทั้งนี้ เนื้อที่ดังกล่าวข้างต้นคำนวณด้วยระบบสารสนเทศภูมิศาสตร์ เป็นเนื้อที่เบื้องต้นเท่านั้น ไม่สามารถใช้อ้างอิงได้ทางกฎหมาย

3.2 ทรัพยากรน้ำ

3.2.1 ปริมาณน้ำฝน พบว่าในพื้นที่ตำบลห้วยโรง มีปริมาณน้ำฝนเฉลี่ยในคาบ 30 ปี (พ.ศ. 2536-2565) 1,182.4 มิลลิเมตรต่อปี



3.2.2 น้ำผิวดิน หมายถึง แม่น้ำลำคลอง หนอง บึง ทะเลสาบ อ่างเก็บ และแหล่งน้ำสาธารณะอื่นๆ ที่อยู่ในผืนแผ่นดิน ในพื้นที่ตำบลห้วยโรง มีรายละเอียดของแหล่งน้ำผิวดินดังนี้

แหล่งน้ำผิวดินธรรมชาติ ได้แก่ น้ำตกห้วยโรง น้ำแม่คำมี ห้วยกั้ง ห้วยกิ ห้วยแก็ด ห้วยข้าวหลาม ห้วยจำ ห้วยจำเต่า ห้วยจำผาง ห้วยแจ่ม ห้วยเตือ ห้วยต้นแดง ห้วยต้นต้อ ห้วยต้นแหน ห้วยตาด ห้วยถ้ำ ห้วยทราย ตุนแง้ขวา ห้วยทรายตุนแง้ซ้าย ห้วยน้ำริน ห้วยน้ำหลง ห้วยปงเสื่อ ห้วยประตู่ผา ห้วยปางแดง ห้วยปูเชียง ห้วยปูหอม ห้วยผาเจิบ ห้วยผาปุด ห้วยผาปูน ห้วยผาเรือน ห้วยผาหมี ห้วยแม่คำมี ห้วยแม่คำมีแง้ซ้าย ห้วยโรง ห้วยลึก ห้วยลึกแง้ขวา ห้วยเลียงตาย ห้วยวังโฮ ห้วยสวนส้ม ห้วยเส้า ห้วยหลาว ห้วยเฮี้ยะ และห้วยไฮ

3.2.3 จากฐานข้อมูลน้ำบาดาลของกรมทรัพยากรน้ำบาดาล (2566) ซึ่งพบว่า ตำบลห้วยโรง มีจำนวนบ่อบาดาลราชการจำนวน 7 บ่อ และจำนวนบ่อบาดาลเอกชนจำนวน 1 บ่อ

3.3 ทรัพยากรดิน

ทรัพยากรดินในพื้นที่ตำบลห้วยโรง อำเภอร่องกวาง จังหวัดแพร่ พบหน่วยแผนที่ดินทั้งหมด 9 หน่วยแผนที่ดิน และหน่วยพื้นที่เบ็ดเตล็ด 1 หน่วยแผนที่ ดังนี้

3.3.1 ดินในพื้นที่ตอน มี 9 หน่วยแผนที่ดิน ได้แก่

1) หน่วยแผนที่ดิน AC-mw,col-slB ดินตะกอนน้ำพาเชิงซ้อนที่มีการระบายน้ำดีปานกลางและเป็นดินร่วนหยาบ มีเนื้อดินบนเป็นดินร่วนปนทราย ความลาดชัน 2-5 เปอร์เซ็นต์ มีเนื้อที่ 65 ไร่ หรือร้อยละ 0.07 ของเนื้อที่ตำบล

2) หน่วยแผนที่ดิน Kp-gm-silA/b ดินกำแพงเพชรที่มีจุดประสีเทา มีเนื้อดินบนเป็นดินร่วนปนทรายแป้ง ความลาดชัน 0-2 เปอร์เซ็นต์ และมีคันทนา มีเนื้อที่ 284 ไร่ หรือร้อยละ 0.30 ของเนื้อที่ตำบล

3) หน่วยแผนที่ดิน Li-gclC ชุดดินลี มีเนื้อดินบนเป็นดินร่วนปนดินเหนียวปนกรวด ความลาดชัน 5-12 เปอร์เซ็นต์ มีเนื้อที่ 458 ไร่ หรือร้อยละ 0.48 ของเนื้อที่ตำบล

4) หน่วยแผนที่ดิน Li-gclD/st ชุดดินลี มีเนื้อดินบนเป็นดินร่วนปนดินเหนียวปนกรวด ความลาดชัน 12-20 เปอร์เซ็นต์ พบหินทรายแป้ง มีเนื้อที่ 1,203 ไร่ หรือร้อยละ 1.26 ของเนื้อที่ตำบล

5) หน่วยแผนที่ดิน Li-gclE/st ชุดดินลี มีเนื้อดินบนเป็นดินร่วนปนดินเหนียวปนกรวด ความลาดชัน 20-35 เปอร์เซ็นต์ พบหินทรายแป้ง มีเนื้อที่ 4,190 ไร่ หรือร้อยละ 4.37 ของเนื้อที่ตำบล

6) หน่วยแผนที่ดิน Ws-clB ชุดดินวังสะพุง มีเนื้อดินบนเป็นดินร่วนปนดินเหนียว ความลาดชัน 2-5 เปอร์เซ็นต์ มีเนื้อที่ 716 ไร่ หรือร้อยละ 0.75 ของเนื้อที่ตำบล

7) หน่วยแผนที่ดิน Ws-clC ชุดดินวังสะพุง มีเนื้อดินบนเป็นดินร่วนปนดินเหนียว ความลาดชัน 5-12 เปอร์เซ็นต์ มีเนื้อที่ 2,437 ไร่ หรือร้อยละ 2.54 ของเนื้อที่ตำบล

8) หน่วยแผนที่ดิน Ws-vd-clB ดินวังสะพุงที่เป็นดินลึกมาก มีเนื้อดินบนเป็นดินร่วนปนดินเหนียว ความลาดชัน 2-5 เปอร์เซ็นต์ มีเนื้อที่ 1,126 ไร่ หรือร้อยละ 1.17 ของเนื้อที่ตำบล



9) หน่วยแผนที่ดิน Ws-vd,gm-clB/b ดินวังสะพุงที่เป็นดินลิกมากและมีจุดประสีเทา มีเนื้อดินบนเป็นดินร่วนปนดินเหนียว ความลาดชัน 2-5 เปอร์เซ็นต์ และมีคัณนา มีเนื้อที่ 1,555 ไร่ หรือร้อยละ 1.62 ของเนื้อที่ตำบล

3.3.2 พื้นที่เบ็ดเตล็ด มี 1 หน่วยแผนที่ คือ หน่วยแผนที่ SC พื้นที่ลาดชันเชิงซ้อน มีเนื้อที่ 83,791 ไร่ หรือร้อยละ 87.44 ของเนื้อที่ตำบล

ปัญหาทรัพยากรดินทางการเกษตรตามสภาพธรรมชาติในพื้นที่ พบปัญหาดินตื้น มีเนื้อที่ 5,851 ไร่ หรือร้อยละ 6.11 ของเนื้อที่ตำบล คือ ชุดดินลี (Li)

รายละเอียดของสมบัติดิน ตำบลห้วยโรง อำเภอร่องกวาง จังหวัดแพร่ ดังแสดงในตารางที่ 3-1 และแผนที่แสดงในลักษณะของชุดดิน (รูปที่ 3-1)

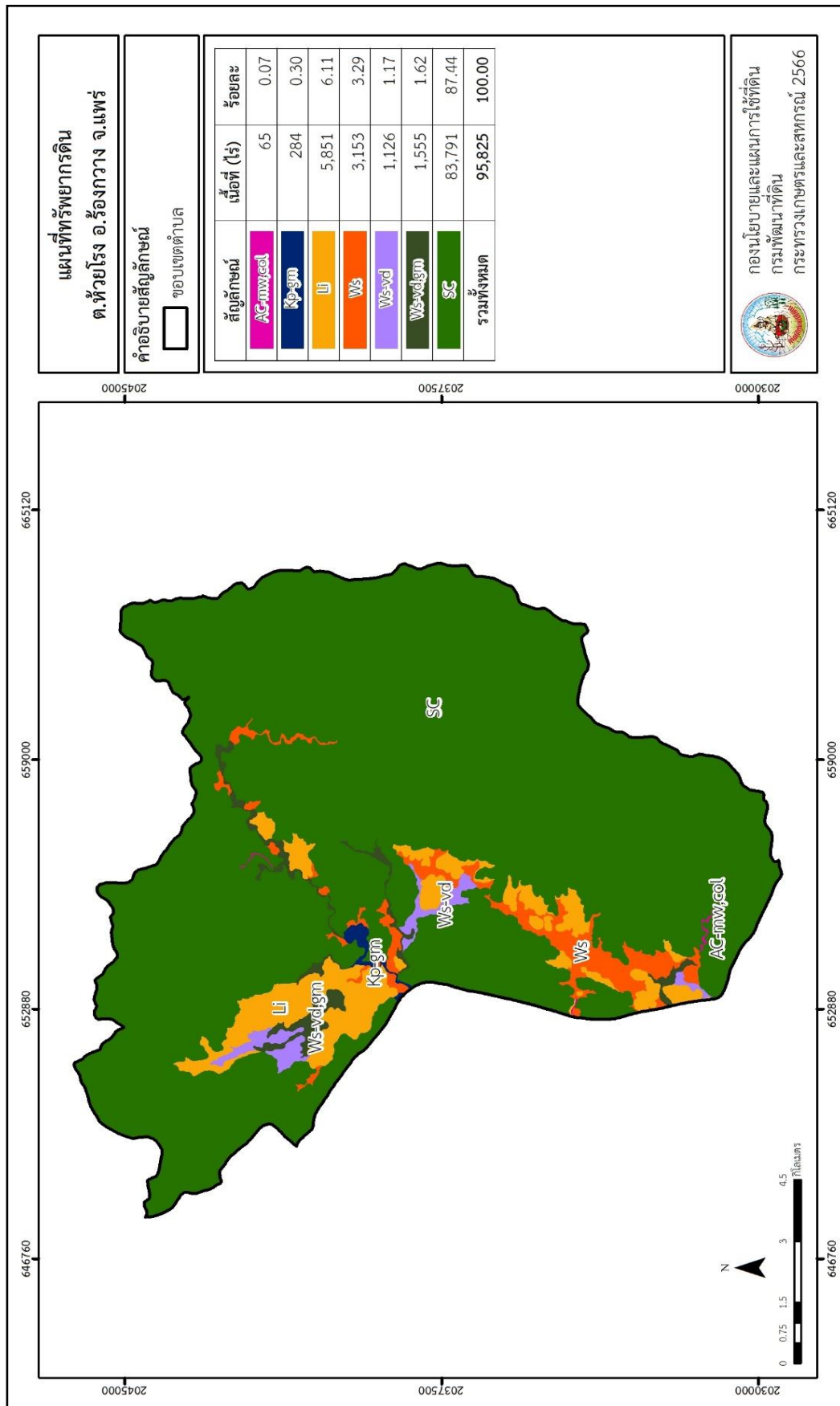


ตารางที่ 3-1 สมบัติดิน ตำบลห้วยโรง อำเภอร่องกวาง จังหวัดแพร่

หน่วยแผนที่ดิน	ความลาดชัน (%)	ความลึก (ซม.)	การระบายน้ำ	ความอุดมสมบูรณ์ของดิน	ความจุแลกเปลี่ยนแคตไอออน (cmol/kg)	ความอิ่มตัวเบส (%)	ปฏิกิริยาดิน		ค่าการนำไฟฟ้า (dS/m)	ความลึกของชั้นจาโรไซด์ (ซม.)	เนื้อที่	
							ดินบน	ดินล่าง			ไร่	ร้อยละ
AC-mw,col-sIB	2-5	>150	ดีปานกลาง	ปานกลาง	10-20	35-75	5.0-6.5	5.5-7.0	<2	-	65	0.07
Kp-gm-silA/b	0-2	>150	ดีปานกลางถึงค่อนข้างเลว	ปานกลาง	<10	35-75	5.5-6.5	6.0-7.0	<2	-	284	0.30
Li-gdC	5-12	25-50	ดี	ปานกลาง	10-20	35-75	5.5-7.0	5.5-6.5	<2	-	458	0.48
Li-gdD/st	12-20	25-50	ดี	ปานกลาง	10-20	35-75	5.5-7.0	5.5-6.5	<2	-	1,203	1.26
Li-gdE/st	20-35	25-50	ดี	ปานกลาง	10-20	35-75	5.5-7.0	5.5-6.5	<2	-	4,190	4.37
Ws-clB	2-5	50-100	ดี	ปานกลาง	10-20	35-75	6.0-7.0	5.5-7.0	<2	-	716	0.75
Ws-clC	5-12	50-100	ดี	ปานกลาง	10-20	35-75	6.0-7.0	5.5-7.0	<2	-	2,437	2.54
Ws-vd,gm-clB/b	2-5	>150	ดีปานกลางถึงค่อนข้างเลว	ปานกลาง	10-20	35-75	6.0-7.0	5.5-7.0	<2	-	1,555	1.62
Ws-vd-clB	2-5	>150	ดี	ปานกลาง	10-20	35-75	6.0-7.0	5.5-7.0	<2	-	1,126	1.17
SC	>35	-	-	-	-	-	-	-	-	-	83,791	87.44
รวมทั้งหมด											95,825	100.00

หมายเหตุ: เนื้อที่คำนวณด้วยโปรแกรมระบบสารสนเทศภูมิศาสตร์

ที่มา: กองสำรวจและวิจัยทรัพยากรดิน (2566)



รูปที่ 3-1 ทรัพยากรดิน ตำบลห้วยโรง อำเภอวังทอง จังหวัดเพชรบูรณ์



บทที่ 4

กระบวนการมีส่วนร่วมของชุมชน (Participatory Rural Appraisal : PRA)

4.1 การวิเคราะห์ผลจากการจัดทำกระบวนการมีส่วนร่วมของชุมชน (PRA)

การวิเคราะห์ผลจากการจัดทำกระบวนการมีส่วนร่วมของชุมชน (PRA) เมื่อวันที่ 15 สิงหาคม 2566 มีสาระสำคัญสรุปได้ดังนี้

4.1.1 ปัญหาหลักของตำบลห้วยโรง คือ

- 1) การถือครองที่ดิน เอกสารสิทธิ์ที่ดิน
- 2) ขาดแคลนน้ำ (แหล่งน้ำไม่เพียงพอ ขาดแหล่งกักเก็บน้ำ)
- 3) เกิดการชะล้างพังทลายของดินในพื้นที่การเกษตร
- 4) ดินขาดความอุดมสมบูรณ์
- 5) ต้นทุนการผลิตสูง เช่น ปุ๋ยเคมี สารเคมีกำจัดศัตรูพืช

4.1.2 ความต้องการของชุมชน เกษตรกร และตำบลห้วยโรง มีความต้องการ 4 ประการ คือ

- 1) แก้ปัญหาเรื่องสิทธิในที่ดินทำกิน
- 2) แก้ไขปัญหาการขาดแคลนน้ำ เพิ่มพื้นที่กักเก็บน้ำทั้งของสาธารณะและส่วนตัว
- 3) แก้ปัญหาดินเสื่อมโทรมและฟื้นฟูความอุดมสมบูรณ์ของดิน
- 4) ลดต้นทุนการผลิต และเพิ่มรายได้

ผลจากการจัดทำกระบวนการมีส่วนร่วมของชุมชน (PRA) ได้นำมาวิเคราะห์ร่วมกับปัญหาด้านกายภาพ โดยระบบ DPSIR มีรายละเอียดดังนี้

1) แรงขับเคลื่อน (Driver) มี 4 ประการ คือ

- 1.1) การเข้าถึงสิทธิในที่ดินทำกิน
- 1.2) ขาดแคลนน้ำ
- 1.3) ดินเสื่อมโทรม เกิดการชะล้างพังทลายของดิน
- 1.4) ต้นทุนการผลิตสูง ราคาผลผลิตตกต่ำ

2) แรงกดดัน (Pressure) ที่เกิดจากปัจจัยขับเคลื่อน มี 4 ประการ คือ

- 2.1) แก้ไขปัญหาการไม่มีกรรมสิทธิ์ที่ดินที่ถูกต้องตามกฎหมาย
- 2.2) ความต้องการน้ำเพื่อการเกษตร
- 2.3) การปรับปรุงบำรุงดิน เพิ่มความอุดมสมบูรณ์ของดิน
- 2.4) ขาดองค์ความรู้ด้านการลดต้นทุนการผลิต ขาดการพัฒนาอาชีพ และการสร้างรายได้เสริม



3) สภาวะ (State) ที่เกิดแรงกดดัน มี 6 ประการ คือ

- 3.1) ขาดเอกสารสิทธิ์ในที่ดินทำกิน, การเรียกร้องกรรมสิทธิ์ในที่ดินทำกิน
- 3.2) ขาดแคลนน้ำเพื่อการเกษตร
- 3.3) ความเสื่อมโทรมของดินทางกายภาพ/เคมี/ชีวภาพ
- 3.4) หนี้สินจากการลงทุนภาคเกษตร
- 3.5) ผลผลิตทางการเกษตรราคาตกต่ำ
- 3.6) ขาดการพัฒนาอาชีพ การสร้างรายได้เสริม

4) ผลกระทบ (Impact) ที่ปรากฏในพื้นที่ มี 7 ประการ คือ

- 4.1) ขาดโอกาสในการเข้าถึงการพัฒนาจากภาครัฐ
- 4.2) แหล่งน้ำที่มีอยู่ต้นเขิน
- 4.3) ดินเสื่อมโทรม
- 4.4) ผลผลิตพืชราคาต่ำ ต้นทุนการผลิตสูง
- 4.5) รายได้ของเกษตรกรลดลง
- 4.6) เกิดภาระหนี้สินทางการเกษตร
- 4.7) มีปัญหาต่อคุณภาพชีวิต

5) การตอบสนอง (Response) ของรัฐในอดีต ปัจจุบัน และในอนาคต มีดังนี้

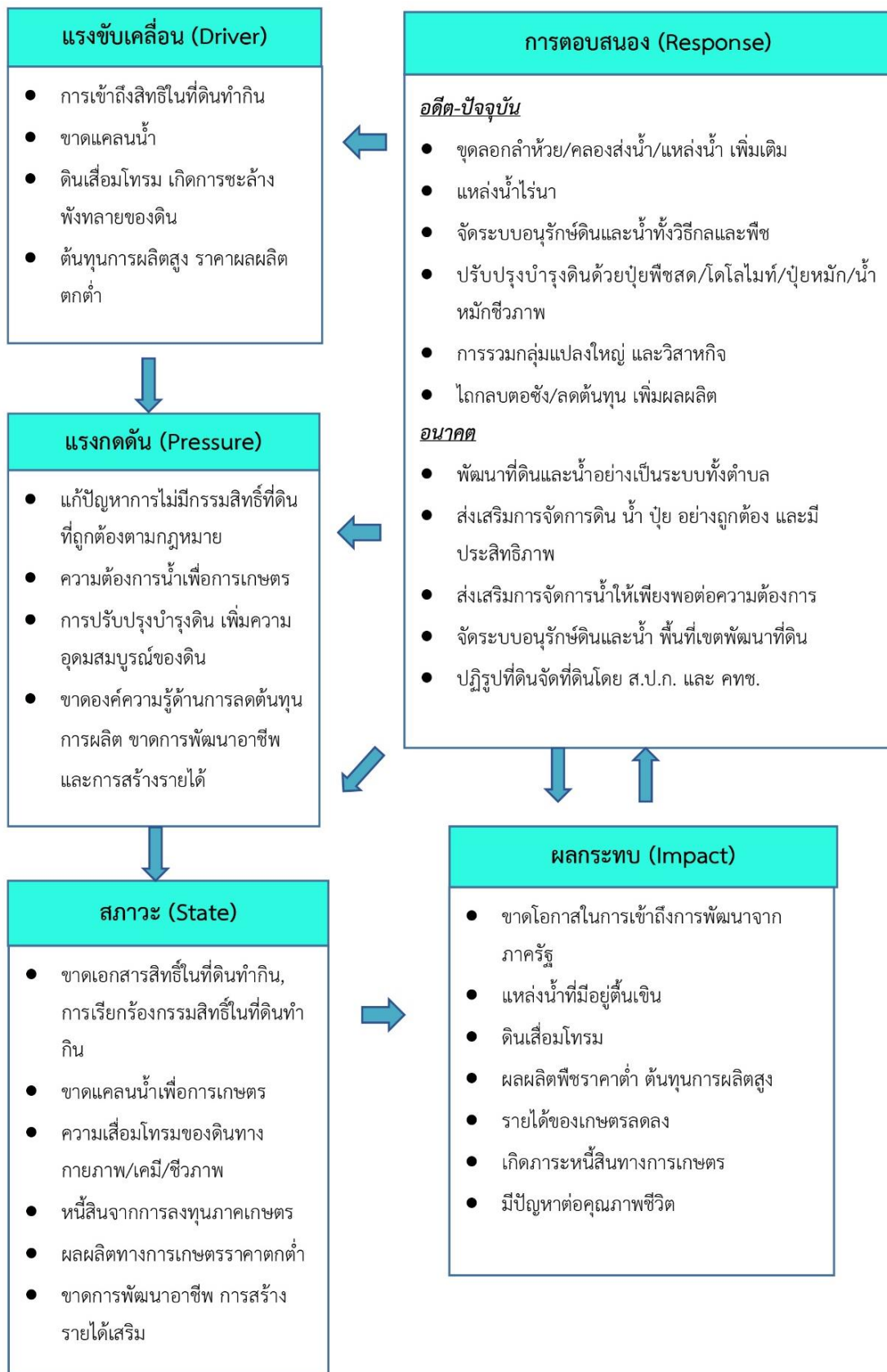
อดีต-ปัจจุบัน

- (1) ขุดลอกลำห้วย/คลองส่งน้ำ/แหล่งน้ำ เพิ่มเติม
- (2) แหล่งน้ำไรณา
- (3) จัดระบบอนุรักษ์ดินและน้ำทั้งวิธีกลและพืช
- (4) ปรับปรุงบำรุงดินด้วยปุ๋ยพืชสด/โดโลไมท์/ปุ๋ยหมัก/น้ำหมักชีวภาพ
- (5) การรวมกลุ่มแปลงใหญ่ และวิสาหกิจ
- (6) โกลบตอซัง/ลดต้นทุน เพิ่มผลผลิต

อนาคต

- (1) พัฒนาที่ดินและน้ำอย่างเป็นระบบทั้งตำบล
- (2) ส่งเสริมการจัดการดิน น้ำ ปุ๋ย อย่างถูกต้อง และมีประสิทธิภาพ
- (3) ส่งเสริมการจัดการน้ำให้เพียงพอต่อความต้องการ
- (4) จัดระบบอนุรักษ์ดินและน้ำ พื้นที่เขตพัฒนาที่ดิน
- (5) ปฏิรูปที่ดินจัดที่ดินโดย ส.ป.ก. และ คทช.

ดังมีรายละเอียดในรูปที่ 4-1



รูปที่ 4-1 การวิเคราะห์สถานการณ์โดยระบบ DPSIR ของตำบลห้วยโรง ตำบลร่องวาง จังหวัดแพร่



4.2 ระบบการปลูกพืชในปัจจุบัน

ตำบลห้วยโรง ตำบลร่องขาว จังหวัดแพร่ มีการเพาะปลูกพืช ดังนี้

1) ข้าวนาปี-ข้าวไร่ เกษตรกรจะปลูกข้าวนาปีช่วงเดือนมิถุนายนและเก็บเกี่ยวในช่วงเดือนมกราคม

2) พืชไร่ ที่เกษตรกรปลูกในพื้นที่ส่วนใหญ่จะประกอบไปด้วย ข้าวโพด มันสำปะหลัง เป็นต้น

(1) ข้าวโพดเลี้ยงสัตว์ ในพื้นที่ดอนเกษตรกรจะปลูกในช่วงเดือนมิถุนายน ถึงเดือนเมษายน

(2) กะหล่ำปลี เกษตรกรจะปลูกกะหล่ำปลีช่วงต้นฤดูหนาว ระหว่างเดือนตุลาคมถึงกลางเดือนมกราคม

ซึ่งจะมีอายุจากวันปลูกถึงเก็บเกี่ยวประมาณ 50-120 วัน

3) ไม้ผล ในพื้นที่เกษตรกรมีพื้นที่ส่วนหนึ่งทำการปลูกไม้ เช่น ลำไย มะขาม ลิ้นจี่ เป็นต้น โดยไม้ผลดังกล่าวจะใช้พื้นที่ปลูกตลอดทั้งปี

4) ไม้ยืนต้น ทำการปลูกไม้ผลไม้ยืนต้น เช่น สัก ยางพารา ซึ่งยางพารา เป็นพืชเศรษฐกิจที่เกษตรกรปลูกและกรีตได้ตั้งแต่ช่วงเดือนพฤษภาคม-มกราคม

เดือน ระบบการผลิตพืช	ปี 2565								ปี 2566				
	พ.ค.	มิ.ย.	ก.ค.	ส.ค.	ก.ย.	ต.ค.	พ.ย.	ธ.ค.	ม.ค.	ก.พ.	มี.ค.	เม.ย.	
ข้าว		ข้าว											
พืชไร่		ข้าวโพด											
						กะหล่ำปลี							
ไม้ผล	ลำไย/มะขาม/ลิ้นจี่												
ไม้ยืนต้น	สัก/ยางพารา												

รูปที่ 4-2 ระบบการปลูกพืชในปัจจุบัน ของตำบลห้วยโรง ตำบลร่องขาว จังหวัดแพร่



บทที่ 5

การประเมินคุณภาพที่ดิน

5.1 หลักการประเมินคุณภาพที่ดินด้านกายภาพ

การประเมินคุณภาพที่ดินหรือการประเมินความเหมาะสมของที่ดิน สอดคล้องตามหลักการของ FAO Framework ค.ศ. 1983 ซึ่งการประเมินคุณภาพที่ดินด้านกายภาพ เป็นการประเมินศักยภาพของที่ดินว่าที่ดินนั้น ๆ เหมาะสมมากหรือน้อยเพียงใดสำหรับการใช้ที่ดินประเภทต่าง ๆ หรือการปลูกพืชต่าง ๆ โดยพิจารณาจากสภาพแวดล้อมที่มีผลต่อการเจริญเติบโตของพืช สมบัติดินที่ได้จำแนกไว้ในแต่ละตำบล ร่วมกับการจัดการพื้นที่ เช่น ระบบชลประทาน พื้นที่ยกทรง การจัดระบบอนุรักษ์ดินและน้ำ เป็นต้น และนอกจากนี้พิจารณาความต้องการปัจจัยต่อการปลูกพืชแต่ละชนิด สอดคล้องตามหลักการของ FAO ได้แก่ ความต้องการด้านพืช ความต้องการด้านการจัดการ ความต้องการด้านการอนุรักษ์ (บดินทิต และ คำธณ, 2542) รายละเอียดดังตารางที่ 5-1

ระดับความเหมาะสมของที่ดินได้จากการสังเคราะห์ข้อมูลดิน การจัดการที่ดิน หรือดินที่มีลักษณะเฉพาะที่เกิดขึ้นตามสภาพภูมิประเทศ (ซึ่งจะเรียกรวมว่าหน่วยที่ดิน) ลักษณะภูมิอากาศ พิจารณาร่วมกับระดับความต้องการปัจจัยต่อการเจริญเติบโตของพืชแต่ละชนิด หลังจากนั้นดำเนินการประเมินคุณภาพที่ดิน ซึ่งสามารถจำแนกระดับความเหมาะสมของที่ดินได้เป็น 4 ชั้น ได้แก่ เหมาะสมสูง (S1) เหมาะสมปานกลาง (S2) เหมาะสมเล็กน้อย (S3) และไม่เหมาะสม (N) โดยที่

S1 : ไม่มีข้อจำกัดด้านที่ดินตามปัจจัยที่ใช้พิจารณา

S2 : มีข้อจำกัดด้านที่ดินที่แก้ไขได้ง่ายหรือข้อจำกัดอาจไม่ส่งผลกระทบต่อ การเจริญเติบโตของพืชอย่างชัดเจน

S3 : มีข้อจำกัดด้านที่ดินที่แก้ไขได้ยาก ควรปรับเปลี่ยนการผลิตเป็นพืชชนิดอื่นหรือกิจกรรมอื่น (ส่วนใหญ่เป็นลักษณะทางกายภาพ)

N : มีข้อจำกัดที่พัฒนาหรือปรับปรุงที่ดินได้ยากมาก หากจะดำเนินการพัฒนาหรือปรับปรุงต้องใช้ต้นทุนสูงหรือเครื่องจักรขนาดใหญ่ แนะนำให้ปรับเปลี่ยนการผลิต



ตารางที่ 5-1 ตัวอย่างการประเมินคุณภาพที่ดินด้านกายภาพของประเภทการใช้ประโยชน์ที่ดิน

คุณภาพที่ดิน (Land Quality)	คุณลักษณะที่ดินตัวแทน (Land Characteristics)	ระดับความเหมาะสม (Land Suitability Rating)
1. ความเหมาะสมด้านความต้องการด้านพืช (Crop Requirements)		
1.1. การหยั่งลึกของรากพืช (r)	ความลึกของดิน	S1
1.2. ความชุ่มชื้นที่เป็นประโยชน์ต่อพืช (m)	ปริมาณน้ำฝนเฉลี่ยในรอบปี	S2m
1.3. ความเป็นประโยชน์ของออกซิเจนต่อรากพืช (o)	สภาพการระบายน้ำของดิน	S2o
ความเหมาะสมรวมด้านความต้องการด้านพืช (Crop Requirements)		S2om
2. ความเหมาะสมด้านความต้องการด้านการจัดการ (Management Requirements)		
2.1. สภาวะการเขตกรรม (k)	ชั้นความยากง่ายในการ เขตกรรม (ดินบน)	S1
2.2. ศักยภาพการใช้เครื่องจักรกล (w)	ความลาดชันของพื้นที่	S3w
ความเหมาะสมรวมด้านความต้องการด้านการจัดการ (Management Requirements)		S3w
3. ความเหมาะสมด้านความต้องการด้านการอนุรักษ์ (Conservation Requirements)		
3.1 ความเสียหายจากการกัดกร่อน (e)	ความลาดชันของพื้นที่	S3e
ความเหมาะสมรวมด้านความต้องการด้านการอนุรักษ์ (Conservation Requirements)		S3e
ความเหมาะสมด้านกายภาพของประเภทการใช้ประโยชน์ที่ดินในแต่ละหน่วย ที่ดินโดยรวม		S3ew

5.2 พืชเศรษฐกิจที่สำคัญของตำบล

พืชเศรษฐกิจหลักและพืชทางเลือกของตำบล ได้แก่ ข้าว ข้าวโพด ยางพารา ลำไย เงาะ

5.3 ระดับความเหมาะสมของที่ดิน

การประเมินคุณภาพที่ดินของพืชเศรษฐกิจหลักและพืชทางเลือก ตำบลห้วยโรง อำเภอร่องวาง จังหวัดแพร่ ได้ผลการประเมินคุณภาพที่ดินดังตารางที่ 5-2



ตารางที่ 5-2 ชั้นความเหมาะสมทางกายภาพของดิน ตำบลห้วยโรง อำเภอร่องกวาง จังหวัดแพร่

หน่วยแผนที่ดิน	ข้าว	ข้าวโพด	ยางพารา	ลำไย	เงาะ
AC-mw,col-slB	S2ewo	S2o	S2o	S2s	S2os
Kp-gm-silA/b	S2on	S3o	S3o	S3o	S3o
Li-gclC	S3ewo	S3r	S3r	N	N
Li-gclD/st	N	S3er	S3r	N	N
Li-gclE/st	N	N	S3ewr	N	N
Ws-clB	S3o	S2r	S2r	S3r	S3r
Ws-clC	S3ewo	S2er	S2r	S3r	S3r
Ws-vd,gm-clB/b	S2ewo	S3o	S3o	S3o	S3o
Ws-vd-clB	S3o	S1	S1	S2s	S2s
SC	N	N	N	N	N

หมายเหตุ: * หมายถึง หน่วยแผนที่ดินที่มีความอุดมสมบูรณ์ของดินต่างจากหน่วยแผนที่ดินเดียวกัน

ความหมายของสัญลักษณ์แสดงข้อจำกัดชั้นความเหมาะสม

e = ความเสียหายจากการกัดกร่อน

w = ศักยภาพการใช้เครื่องจักร

o = ความเป็นประโยชน์ของออกซิเจนต่อรากพืช

s = ความเป็นประโยชน์ของธาตุอาหาร

n = ความจุในการดูดซับธาตุอาหาร

r = สภาวะการหยั่งลึกของราก



บทที่ 6

แผนการใช้ที่ดิน

6.1 การวิเคราะห์ข้อมูลเพื่อจัดทำแผนการใช้ที่ดินระดับตำบล

ตามที่กรมพัฒนาที่ดินได้จัดทำแผนปฏิบัติการราชการกรมพัฒนาที่ดินระยะ 5 ปี (พ.ศ. 2566-2570) เพื่อให้บรรลุตามวิสัยทัศน์ที่กำหนดไว้ คือ “เป็นองค์กรอัจฉริยะทางดิน เพื่อขับเคลื่อนการใช้ดินอย่างเหมาะสม 15 ล้านไร่ ภายในปี 2570” ซึ่งในส่วนของประเด็นการพัฒนาที่ 2 บริหารจัดการทรัพยากรดินและที่ดินด้วยชุดข้อมูลที่มีมูลค่าสูง (High Value Dataset) ซึ่งมีเป้าหมาย คือ การนำชุดข้อมูลที่มีมูลค่าสูงไปใช้ในการบริหารจัดการทางการเกษตร ในส่วนของตัวชี้วัด บริหารจัดการทรัพยากรดินและที่ดินบนพื้นฐานของชุดข้อมูลที่มีมูลค่าสูง ร้อยละ 100 กลยุทธ์ที่ 2 ยุทธศาสตร์แผนการใช้ที่ดินไปสู่การปฏิบัติ ได้กำหนดให้ ร้อยละของแผนการใช้ที่ดินระดับตำบลที่จัดทำแล้วเสร็จทั่วประเทศ ภายใน ปี 2570 (ไม่น้อยกว่า ร้อยละ 80) เป็นตัวชี้วัดหนึ่งของกลยุทธ์ดังกล่าว

การวางแผนการใช้ที่ดินระดับตำบลเป็นการวางกรอบและนโยบายการพัฒนาพื้นที่ให้เกิดการใช้ที่ดินอย่างสมดุลและยั่งยืน ซึ่งจะมีความละเอียดและเฉพาะเจาะจงมากกว่าแผนการใช้ที่ดินระดับประเทศ ที่ใช้เป็นกรอบนโยบายการพัฒนาพื้นที่ระดับประเทศ เป็นการกำหนดแนวทางใช้ที่ดินให้ตรงกับศักยภาพ โดยเฉพาะทางด้านการเกษตร และนำไปสู่การกำหนดแผนงาน โครงการ กิจกรรม ที่มีความสอดคล้องกับสภาพพื้นที่ ทั้งนี้การใช้ขอบเขตการปกครองในระดับตำบลจะนำไปสู่การพัฒนาเชิงพื้นที่ที่มีเป้าหมายและทิศทางสอดคล้องตามบริบทของแต่ละตำบล และมีผู้รับผิดชอบโดยตรง คือ องค์กรปกครองส่วนท้องถิ่น ซึ่งแผนการใช้ที่ดินในระดับที่ใหญ่กว่านี้อาจไม่สามารถนำมาใช้ปฏิบัติงานในระดับพื้นที่ได้อย่างเป็นรูปธรรม เนื่องจากเป็นแผนงานสำหรับนำไปใช้ปฏิบัติงานเชิงนโยบายและยุทธศาสตร์ในภาพรวม

ทั้งนี้แผนการใช้ที่ดินเป็นผลที่ได้จากการวิเคราะห์ข้อมูลทางด้านกายภาพ เศรษฐกิจ และสังคม โดยได้นำฐานข้อมูลที่ได้จากการรวบรวมข้อมูลทุติยภูมิ และข้อมูลปฐมภูมิจากการสำรวจภาคสนาม การศึกษาด้านกายภาพ ได้จาก การวิเคราะห์สถานภาพของทรัพยากรธรรมชาติ อาทิ ทรัพยากรดิน ทรัพยากรน้ำ และทรัพยากรป่าไม้ร่วมกับการพิจารณาลักษณะการใช้ประโยชน์ที่ดิน ข้อกฎหมายที่เกี่ยวข้องกับพื้นที่ในเขตป่าไม้ ตามกฎหมาย เช่น เขตรักษาพันธุ์สัตว์ป่า เขตอุทยานแห่งชาติ เขตป่าสงวนแห่งชาติ และนโยบายของรัฐที่เกี่ยวข้องกับพื้นที่ที่มีมติคณะรัฐมนตรีเกี่ยวกับการใช้ที่ดิน มติคณะรัฐมนตรีเรื่องการจำแนกการใช้ประโยชน์ที่ดินในพื้นที่ป่าไม้ในเขตป่าสงวนแห่งชาติ เป็นต้น ประกอบกับการพิจารณาจากทิศทางตามกรอบนโยบายที่เกี่ยวข้องกับการกำหนดเขตการใช้ที่ดินภายในพื้นที่ตำบล เช่น ยุทธศาสตร์ของจังหวัด ร่วมกับความต้องการของท้องถิ่น สามารถกำหนดแนวทางการใช้ที่ดินตามศักยภาพของทรัพยากร เพื่อการรักษาคุณภาพของลักษณะทางนิเวศวิทยาและการอนุรักษ์ทรัพยากรธรรมชาติ โดยคำนึงถึงสภาพทางเศรษฐกิจและสังคมของชุมชนในพื้นที่ ซึ่งข้อมูลนี้ส่วนหนึ่งได้มาจากการวิเคราะห์ชุมชนแบบมีส่วนร่วม (PRA) ทำการสังเคราะห์ข้อมูลทุกด้านเพื่อเพื่อให้ได้เขตการใช้ที่ดินที่เหมาะสมกับศักยภาพของพื้นที่ต่อไป



6.2 แผนการใช้ที่ดิน

จากการวิเคราะห์ข้อมูลกายภาพ เศรษฐกิจ และสังคม พบว่าแผนการใช้ที่ดินตำบลห้วยโรง อำเภอร่องกวาง จังหวัดแพร่ สามารถกำหนดออกเป็น 6 เขตหลัก ได้แก่ เขตป่าไม้ เขตเกษตรกรรม เขตชุมชนและสิ่งปลูกสร้าง เขตแหล่งน้ำ เขตพื้นที่อื่น ๆ เขตรักษาสมดุลของธรรมชาติและสิ่งแวดล้อม มีรายละเอียดดังนี้ (ตารางที่ 6-1 และรูปที่ 6-1)

6.2.1 เขตป่าไม้ เป็นเขตพื้นที่ที่อยู่ในเขตป่าตามกฎหมายและมติคณะรัฐมนตรี ได้แก่ พื้นที่ป่าสงวนแห่งชาติ เขตรักษาพันธุ์สัตว์ป่า อุทยานแห่งชาติ เขตป่าไม้ถาวร หรืออยู่ในพื้นที่ชั้นคุณภาพลุ่มน้ำชั้นที่ 1A 1B หรือ 2 พื้นที่ในเขตนี้ส่วนใหญ่ยังคงสภาพเป็นป่าไม้ บางบริเวณได้ถูกนำไปใช้ประโยชน์ในรูปแบบที่ไม่เหมาะสม ไม่เป็นไปตามมาตรการหรือกฎหมายที่เกี่ยวข้องกับการใช้ประโยชน์ของที่ดินหรือทรัพยากรป่าไม้ของพื้นที่นั้น ๆ ประกอบด้วย 3 เขตรอง ได้แก่ เขตป่าไม้สมบูรณ์ เขตป่าไม้เสื่อมโทรม และเขตพื้นที่พุ่มธรรมชาติ มีเนื้อที่ 87,526 ไร่ หรือคิดเป็นร้อยละ 91.34 ของเนื้อที่ตำบล มีรายละเอียดดังนี้

1) เขตป่าไม้สมบูรณ์ (สัญลักษณ์ 1100) มีเนื้อที่ 69,976 ไร่ หรือคิดเป็นร้อยละ 73.02 ของเนื้อที่ตำบล เป็นเขตที่อยู่ภายในเขื่อนไซตงกล่าวข้างต้น แต่มีสภาพการใช้ที่ดินปัจจุบันเป็นป่าไม้สมบูรณ์

2) เขตป่าไม้เสื่อมโทรม (สัญลักษณ์ 1200) มีเนื้อที่ 198 ไร่ หรือคิดเป็นร้อยละ 0.21 ของเนื้อที่ตำบล แต่มีสภาพการใช้ที่ดินปัจจุบันเป็นป่าไม้ที่มีลักษณะเสื่อมโทรม ซึ่งหากปล่อยไว้ตามธรรมชาติไม่มีการเข้าไปรบกวนอาจฟื้นตัวกลับมาเป็นป่าสมบูรณ์ได้ดังเดิม

3) เขตพื้นที่พุ่มธรรมชาติ (สัญลักษณ์ 1300) มีเนื้อที่ 17,352 ไร่ หรือคิดเป็นร้อยละ 18.11 ของเนื้อที่ตำบล เป็นพื้นที่ที่มีการบุกรุกแผ้วถางพื้นที่ป่าไม้ และเปลี่ยนแปลงการใช้ประโยชน์พื้นที่เป็นอย่างอื่นส่วนใหญ่เพื่อทำการเกษตร

6.2.2 เขตเกษตรกรรม เป็นพื้นที่เกษตรกรรมซึ่งในที่นี้ คือ พื้นที่ที่อยู่นอกเขตที่มีการประกาศเป็นเขตป่าไม้ตามกฎหมาย ซึ่งรัฐได้กำหนดเป็นพื้นที่ทำกิน มีการออกเอกสารสิทธิซึ่งรวมถึงพื้นที่ในเขตปฏิรูปที่ดินเพื่อเกษตรกรรมด้วย เขตนี้รวมถึงการทำกิจกรรมภาคการเกษตรอื่นที่นอกเหนือจากการปลูกพืชด้วย ประกอบด้วย 2 เขตรอง ได้แก่ เขตเกษตรกรรมที่มีศักยภาพการผลิตสูง เขตเกษตรกรรมที่มีศักยภาพการผลิตต่ำ มีเนื้อที่ 5,908 ไร่ หรือคิดเป็นร้อยละ 6.17 ของเนื้อที่ตำบล มีรายละเอียดดังนี้

1) เขตเกษตรกรรมที่มีศักยภาพการผลิตสูง (ประเภทที่ 2) เป็นเขตที่ทำการเกษตรโดยอาศัยน้ำฝนเป็นหลัก ซึ่งส่งผลให้มีข้อจำกัดต่อการเพาะปลูกพืชด้านความชื้นที่พืชนำไปใช้ประโยชน์ ในส่วนของที่ดินมีศักยภาพในการผลิตอยู่ในระดับสูงถึงปานกลาง และนอกจากนี้พบว่าดินในพื้นที่เขตนี้มีสมบัติที่เหมาะสมต่อการเพาะปลูกพืชแยกตามชนิดพืช มีรายละเอียดดังนี้

- เขตทำนา (สัญลักษณ์ 2221) มีเนื้อที่ 44 ไร่ หรือคิดเป็นร้อยละ 0.05 ของเนื้อที่ตำบล เป็นพื้นที่ที่มีศักยภาพต่อการทำนาในระดับเหมาะสมเล็กน้อยถึงไม่เหมาะสม และปัจจุบันเกษตรกรมีการปลูกข้าวได้ปีละ 1 ครั้ง

- เขตปลูกไม้ผล (สัญลักษณ์ 2222) มีเนื้อที่ 56 ไร่ หรือคิดเป็นร้อยละ 0.06 ของเนื้อที่ตำบล ปัจจุบันเกษตรกรปลูกไม้ผล โดยไม้ผลที่ปลูก ได้แก่ ไม้ผลผสม ลิ้นจี่ ลำไย มะขาม



- เขตปลูกไม้ยืนต้น (สัญลักษณ์ 2223) มีเนื้อที่ 123 ไร่ หรือคิดเป็นร้อยละ 0.13 ของเนื้อที่ตำบล ปัจจุบันเกษตรกรปลูกไม้ยืนต้น โดยไม้ยืนต้นที่ปลูก ได้แก่ สัก ยางพารา

- เขตปลูกพืชไร่ (สัญลักษณ์ 2224) มีเนื้อที่ 434 ไร่ หรือคิดเป็นร้อยละ 0.45 ของเนื้อที่ตำบล ปัจจุบันเกษตรกรปลูกพืชไร่ โดยพืชไร่ที่ปลูก ได้แก่ ข้าวโพด กะหล่ำปลี

2) เขตเกษตรกรรมที่มีศักยภาพการผลิตต่ำ พื้นที่เขตนี้ถูกกำหนดให้เป็นเขตเกษตรกรรมที่ต้องมีการดำเนินการแก้ไขปัญหาคือเป็นข้อจำกัดของการใช้ที่ดินเพื่อเกษตรกรรมต่าง ๆ การทำการเกษตรในเขตนี้อาศัยน้ำฝนเป็นหลัก มีศักยภาพในการผลิตอยู่ในระดับเหมาะสมเล็กน้อยถึงไม่เหมาะสม พบปัญหาทางกายภาพของดินที่สำคัญหลาย เช่น เป็นดินตื้นซึ่งเป็นข้อจำกัดของการหยั่งรากพืชในการยึดลำต้นและการดูดซับธาตุอาหารพืชในดิน เนื้อดินเป็นทรายจัด ซึ่งมีผลต่อความสามารถในการอุ้มน้ำ เป็นพื้นที่ที่มีความลาดชันเป็นต้น จากข้อจำกัดการใช้ที่ดินดังกล่าวข้างต้นจึงจำเป็นต้องพัฒนาปรับปรุงและมีมาตรการเพื่อเพิ่มผลผลิตทางการเกษตรในพื้นที่ให้สูงขึ้น รวมถึงการป้องกันไม่ให้สภาพแวดล้อมเสื่อมโทรมจากการใช้พื้นที่มีรายละเอียดดังนี้

(1) เขตทำนา (สัญลักษณ์ 2310) มีเนื้อที่ 240 ไร่ หรือคิดเป็นร้อยละ 0.25 ของเนื้อที่ตำบล ปัจจุบันเกษตรกรมีการปลูกข้าวได้ปีละ 1 ครั้ง

(2) เขตปลูกไม้ผล (สัญลักษณ์ 2320) มีเนื้อที่ 481 ไร่ หรือคิดเป็นร้อยละ 0.50 ของเนื้อที่ตำบล ปัจจุบันเกษตรกรปลูกไม้ผล โดยไม้ผลที่ปลูก ได้แก่ ไม้ผลผสม ลิ้นจี่ ลำไย มะขาม

(3) เขตปลูกไม้ยืนต้น (สัญลักษณ์ 2330) มีเนื้อที่ 1,591 ไร่ หรือคิดเป็นร้อยละ 1.66 ของเนื้อที่ตำบล ปัจจุบันเกษตรกรปลูกไม้ยืนต้น โดยไม้ยืนต้นที่ปลูก ได้แก่ สัก ยางพารา

(4) เขตปลูกพืชไร่ (สัญลักษณ์ 2340) มีเนื้อที่ 2,939 ไร่ หรือคิดเป็นร้อยละ 3.07 ของเนื้อที่ตำบล ปัจจุบันเกษตรกรปลูกพืชไร่ โดยพืชไร่ที่ปลูก ได้แก่ ข้าวโพด กะหล่ำปลี

6.2.3 เขตชุมชนและสิ่งปลูกสร้าง มีเนื้อที่ 1,281 ไร่ หรือคิดเป็นร้อยละ 1.34 ของเนื้อที่ตำบล ประกอบด้วย 3 เขตรอง ได้แก่ เขตชุมชน/สถานที่ราชการ เขตอุตสาหกรรม/แหล่งรับซื้อผลผลิตและเขตการใช้พื้นที่เฉพาะ มีรายละเอียดดังนี้

(1) เขตชุมชน/สถานที่ราชการ (สัญลักษณ์ 3100) มีเนื้อที่ 1,172 ไร่ หรือคิดเป็นร้อยละ 1.22 ของเนื้อที่ตำบล ปัจจุบันมีการใช้ที่ดินชุมชนและที่อยู่อาศัย มีทั้งประเภทชุมชนเมือง ชุมชนชนบท และที่ตั้งของสถาบันและสถานที่ราชการต่าง ๆ

(2) เขตอุตสาหกรรม/แหล่งรับซื้อผลผลิต (สัญลักษณ์ 3200) มีเนื้อที่ 85 ไร่ หรือคิดเป็นร้อยละ 0.09 ของเนื้อที่ตำบล ปัจจุบันมีการใช้ที่ดินประเภทโรงงานอุตสาหกรรม แหล่งรับซื้อผลผลิตทางการเกษตรประเภทต่าง ๆ

(3) เขตการใช้พื้นที่เฉพาะ (สัญลักษณ์ 3300) มีเนื้อที่ 24 ไร่ หรือคิดเป็นร้อยละ 0.02 ของเนื้อที่ตำบล ปัจจุบันมีการใช้ที่ดินที่นอกเหนือจาก 2 เขตดังกล่าวข้างต้น เช่น สถานที่พักผ่อน ท้องเที่ยว สวนสาธารณะ รีสอร์ท ระบบขนส่งมวลชน โบราณสถาน เป็นต้น



6.2.4 เขตแหล่งน้ำ มีเนื้อที่ 102 ไร่ หรือคิดเป็นร้อยละ 0.11 ของเนื้อที่ตำบล ประกอบด้วย 2 เขตรอง ได้แก่ เขตแหล่งน้ำตามธรรมชาติ และเขตแหล่งน้ำที่สร้างขึ้น มีรายละเอียดดังนี้

(1) เขตแหล่งน้ำตามธรรมชาติ (สัญลักษณ์ 4100) มีเนื้อที่ 93 ไร่ หรือคิดเป็นร้อยละ 0.10 ของเนื้อที่ตำบล ปัจจุบันมีสภาพการใช้ที่ดินเป็นลักษณะของแหล่งน้ำตามธรรมชาติ เช่น ห้วย หนอง คลอง แม่น้ำ เป็นต้น

(2) เขตแหล่งน้ำที่สร้างขึ้น (สัญลักษณ์ 4200) มีเนื้อที่ 9 ไร่ หรือคิดเป็นร้อยละ 0.01 ของเนื้อที่ตำบล ปัจจุบันมีสภาพการใช้ที่ดินเป็นแหล่งน้ำที่สร้างขึ้น เช่น คลองชลประทาน อ่างเก็บน้ำ เป็นต้น

6.2.5 เขตพื้นที่อื่น ๆ (สัญลักษณ์ 5000) มีเนื้อที่ 643 ไร่ หรือคิดเป็นร้อยละ 0.67 ของเนื้อที่ตำบล เป็นเขตที่มีลักษณะการใช้ที่ดินที่มีความเฉพาะ เช่น เหมืองแร่ ที่ทิ้งขยะ หาดทราย ไม้พุ่ม เป็นต้น

6.2.6 เขตรักษาสมดุลของธรรมชาติและสิ่งแวดล้อม (สัญลักษณ์ 6000) มีเนื้อที่ 365 ไร่ หรือคิดเป็นร้อยละ 0.38 ของเนื้อที่ตำบล มีการใช้ที่ดินเป็นป่าไม้ที่พบในพื้นที่เกษตรกรรม ซึ่งอยู่นอกเขตป่าไม้ตามกฎหมาย ส่วนใหญ่เป็นป่าปลูก ป่าชุมชน

ทั้งนี้ในเขตเกษตรกรรมที่มีศักยภาพการผลิตสูง (ประเภทที่ 1) หากมีการปรับปรุงบำรุงดิน หรือปรับโครงสร้างของพื้นที่ให้เหมาะสม เช่น ยกร่อง จัดทำระบบอนุรักษ์ดินและน้ำประเภทต่าง ๆ สามารถยกระดับเป็นเขตเกษตรกรรมชั้นดีได้ เนื่องจากมีการบริหารจัดการด้านทรัพยากรน้ำไว้แล้ว โดยเฉพาะระบบชลประทาน

ตารางที่ 6-1 เขตการใช้ที่ดิน ตำบลห้วยโรง อำเภอร่องวาง จังหวัดแพร่

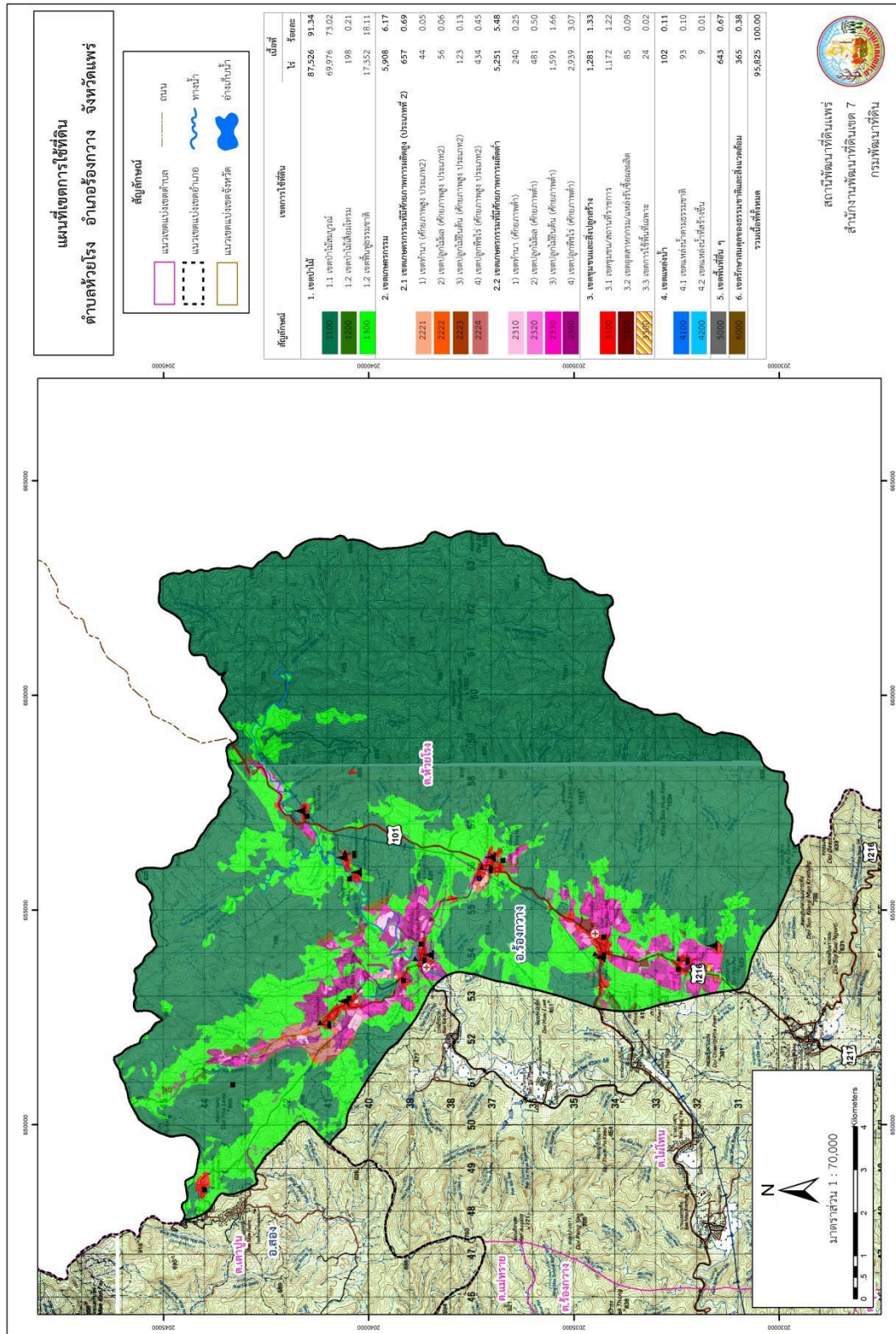
สัญลักษณ์	เขตการใช้ที่ดิน	เนื้อที่	
		ไร่	ร้อยละ
1. เขตป่าไม้		87,526	91.34
1100	1.1 เขตป่าไม้สมบูรณ์	69,976	73.02
1200	1.2 เขตป่าไม้เสื่อมโทรม	198	0.21
1300	1.2 เขตพื้นฟูธรรมชาติ	17,352	18.11
2. เขตเกษตรกรรม		5,908	6.17
2.1 เขตเกษตรกรรมที่มีศักยภาพการผลิตสูง (ประเภทที่ 2)		657	0.69
2221	1) เขตทำนา (ศักยภาพสูง ประเภท 2)	44	0.05
2222	2) เขตปลูกไม้ผล (ศักยภาพสูง ประเภท 2)	56	0.06
2223	3) เขตปลูกไม้ยืนต้น (ศักยภาพสูง ประเภท 2)	123	0.13
2224	4) เขตปลูกพืชไร่ (ศักยภาพสูง ประเภท 2)	434	0.45
2.2 เขตเกษตรกรรมที่มีศักยภาพการผลิตต่ำ		5,251	5.48
2310	1) เขตทำนา (ศักยภาพต่ำ)	240	0.25
2320	2) เขตปลูกไม้ผล (ศักยภาพต่ำ)	481	0.50



ตารางที่ 6-1 (ต่อ)

สัญลักษณ์	เขตการใช้ที่ดิน	เนื้อที่	
		ไร่	ร้อยละ
2330	3) เขตปลูกไม้ยืนต้น (ศักยภาพต่ำ)	1,591	1.66
2340	4) เขตปลูกพืชไร่ (ศักยภาพต่ำ)	2,939	3.07
	3. เขตชุมชนและสิ่งปลูกสร้าง	1,281	1.33
3100	3.1 เขตชุมชน/สถานที่ราชการ	1,172	1.22
3200	3.2 เขตอุตสาหกรรม/แหล่งรับซื้อผลผลิต	85	0.09
3300	3.3 เขตการใช้พื้นที่เฉพาะ	23	0.02
	4. เขตแหล่งน้ำ	102	0.11
4100	4.1 เขตแหล่งน้ำตามธรรมชาติ	93	0.10
4200	4.2 เขตแหล่งน้ำที่สร้างขึ้น	9	0.01
5000	5. เขตพื้นที่อื่น ๆ	643	0.67
6000	6. เขตรักษาสมดุของธรรมชาติและสิ่งแวดล้อม	365	0.38
	รวมเนื้อที่ทั้งหมด	95,825	100.00

หมายเหตุ: เนื้อที่คำนวณด้วยระบบสารสนเทศภูมิศาสตร์



รูปที่ 6-1 แผนที่เขตการใช้ที่ดิน ตำบลห้วยโรง อำเภอวังทอง จังหวัดเพชรบูรณ์



บทที่ 7

การขับเคลื่อนแผนการใช้ที่ดิน

7.1 ขั้นตอนการดำเนินงาน

ภายหลังการจัดทำแผนการใช้ที่ดินตำบลห้วยโรง อำเภอร่องวาง จังหวัดแพร่ แล้วจะต้องดำเนินการดังต่อไปนี้

7.1.1 จัดทำเป้าหมายการดำเนินงานและงบประมาณและกิจกรรมต่าง ๆ ที่จะดำเนินการในงบประมาณ 2568

7.1.2 นำแผนการใช้ที่ดินตำบลห้วยโรง ไปเสนอต่อองค์การบริหารส่วนตำบลห้วยโรง เพื่อมีมติให้ความร่วมมือในกิจกรรมพัฒนาที่ดินดำเนินการกิจกรรมต่าง ๆ ที่กำหนดไว้ในแผน และได้รับการเชื่อมโยงสู่แผนพัฒนาตำบล

7.1.3 สถานีพัฒนาที่ดินแพร่ เสนอเป้าหมายและงบประมาณให้รายงานมายังกรมพัฒนาที่ดิน

7.1.4 กรมพัฒนาที่ดินพิจารณาสนับสนุนงบประมาณกิจกรรมและโครงการตามเป้าหมายที่กำหนดในแผนการใช้ที่ดิน

7.1.5 สถานีพัฒนาที่ดินแพร่ นำเสนอต่อที่ประชุมจังหวัด/อำเภอ เพื่อสร้างการรับรู้และประชาสัมพันธ์ให้หน่วยงานอื่น นำโครงการภายใต้หน่วยงานมาพัฒนาพื้นที่ตามแผนการใช้ที่ดินกำหนด

7.2 กิจกรรมที่จะดำเนินการของกรมพัฒนาที่ดิน

งบประมาณที่กำหนดไว้เป็นการประมาณเบื้องต้น อาจมีการเปลี่ยนแปลงตามที่ได้รับการจัดสรรให้ดำเนินการ (ตารางที่ 7-1)

เขตเกษตรกรรม

เขตทำนา เขตปลูกพืชไร่ เขตปลูกไม้ผล เขตปลูกไม้ยืนต้น และปลูกพืชทางเลือก

1) ดินขาดความอุดมสมบูรณ์/มีแผนงาน/โครงการปรับปรุงบำรุงดิน ดังนี้

- (1) การส่งเสริมการผลิตและการใช้สารอินทรีย์
- (2) การผลิต-จัดหาเมล็ดพันธุ์พืชปุ๋ยสด
- (3) การส่งเสริมการปรับปรุงบำรุงดินด้วยพืชปุ๋ยสด
- (4) การพัฒนากลุ่มเกษตรกรใช้สารอินทรีย์ลดการใช้สารเคมีทางการเกษตร
- (5) การทำปุ๋ยหมัก
- (6) การจัดหาปุ๋ยโดโลไมท์
- (7) การส่งเสริมการปรับปรุงบำรุงพื้นที่ดินกรด
- (8) การส่งเสริมการไถกลบและผลิตปุ๋ยอินทรีย์เพื่อลดการปล่อยก๊าซเรือนกระจก



- (9) การส่งเสริมตรวจวิเคราะห์ดินเพื่อนำมาซึ่งการปรับปรุงบำรุงดิน (หมอดินอาสา)
- 2) การชะล้างพังทลายของดิน มีแผนงาน/โครงการฟื้นฟูและป้องกันการชะล้างพังทลายของดิน ดังนี้
 - (1) การจัดระบบอนุรักษ์ดินและน้ำในพื้นที่โครงการพัฒนาที่ดินชุมชนบนพื้นที่สูง โครงการจัดระบบอนุรักษ์ดินและน้ำในพื้นที่เสี่ยงภัยทางการเกษตร
 - (2) การปลูกหญ้าแฝกเพื่อการอนุรักษ์ดินและน้ำ
- 3) การพัฒนาแหล่งน้ำ มีแผน/โครงการบริหารจัดการน้ำ ดังนี้
 - (1) ก่อสร้างแหล่งน้ำในไร่นานอกเขตชลประทาน ขนาด 1,260 ลบ.ม.

7.3 กิจกรรมที่จะดำเนินงานของหน่วยงานอื่น (ตารางที่ 7-2)

7.3.1 เขตเกษตรกรรม

- 1) เขตทำนา มีกิจกรรมที่ขอรับการสนับสนุนจากส่วนราชการอื่น ดังนี้
 - (1) จัดอบรมถ่ายทอดความรู้เรื่องการผลิต และใช้เมล็ดพันธุ์ข้าว (กรมการข้าว)
 - (2) การอบรมให้ความรู้การเข้าสู่กระบวนการรับรองมาตรฐานการปฏิบัติทางการเกษตรที่ดี (Good Agricultural Practics : GAP) (กรมวิชาการเกษตร)
 - (3) ถ่ายทอดองค์ความรู้การเพิ่มประสิทธิภาพการผลิตสินค้าเกษตร (กรมส่งเสริมการเกษตร)
 - (4) สนับสนุนการก่อสร้างชลประทานขนาดกลาง/ปรับปรุงคลองส่งน้ำ(สำนักงานชลประทานจังหวัด)
 - (5) สนับสนุนก่อสร้างทำนบกอนกรีต (ฝายน้ำล้น) (สำนักงานชลประทานจังหวัด)
- 2) เขตปลูกพืชไร่ เขตปลูกไม้ผล และเขตปลูกไม้ยืนต้น
 - (1) อบรมการใช้ตลาดนำการผลิตในการเลือกชนิดพืชและหาตลาดรองรับ ทั้งในเขตที่เหมาะสมและในเขตที่ไม่เหมาะสมและต้องการปรับเปลี่ยนชนิดพืช (สำนักงานพาณิชย์จังหวัด/สำนักงานสหกรณ์จังหวัด)
 - (2) การอบรมให้ความรู้การเข้าสู่กระบวนการรับรองมาตรฐานการปฏิบัติทางการเกษตรที่ดี (Good Agricultural Practics: GAP) (กรมวิชาการเกษตร)
 - (3) ถ่ายทอดองค์ความรู้การเพิ่มประสิทธิภาพการผลิตสินค้าเกษตร (กรมส่งเสริมการเกษตร)

7.3.2 เขตแหล่งน้ำ

- 1) สนับสนุนการพัฒนาเพื่อเพิ่มพื้นที่กักเก็บน้ำและขุดลอกอ่างเก็บน้ำที่ต้นเขิน (สำนักงานชลประทานจังหวัด/องค์การบริหารส่วนตำบลห้วยโรง)
- 2) สนับสนุนการขุดเจาะน้ำบาดาล (กรมทรัพยากรน้ำบาดาล)



7.4 ความต้องการของชุมชนและองค์กรปกครองส่วนท้องถิ่น

จากการดำเนินการจัดทำกระบวนการมีส่วนร่วมของประชาชนที่องค์การบริหารส่วนตำบลห้วยโรง เมื่อวันที่ 15 สิงหาคม 2566 ได้มีความต้องการของประชาชนที่ต้องการให้ดำเนินการเกี่ยวกับการแก้ไขปัญหาการถือครองที่ดิน เอกสารสิทธิ์ที่ดิน ขาดแคลนน้ำ แก้ปัญหาดินเสื่อมโทรม ขาดความอุดมสมบูรณ์ การปรับปรุงบำรุงดิน เพื่อตอบสนองต่อความต้องการของชุมชนและการแก้ไขปัญหาเชิงพื้นที่ของตำบลห้วยโรง กรมพัฒนาที่ดิน ได้วิเคราะห์เบื้องต้น ดังต่อไปนี้

ปัญหาของตำบลห้วยโรง ในภาพรวมสรุปได้ว่า มีปัญหาสำคัญ ประการ คือ (1) ปัญหาการถือครองที่ดิน เอกสารสิทธิ์ที่ดิน (2) ปัญหาดินเสื่อมโทรมเกิดการชะล้างพังทลาย (3) ปัญหาการขาดแคลนน้ำ และแหล่งกักเก็บน้ำ และมีปัญหารองลงมา คือ ภัยพิบัติจากธรรมชาติ ปัญหาดังกล่าวนี้ส่งผล กระทบต่อคุณภาพชีวิตของราษฎรในชุมชนโดยรวม

ในประเด็นปัญหาของการถือครองที่ดิน เอกสารสิทธิ์ที่ดินนั้น เนื่องจากสภาพการใช้ที่ดินตำบลห้วยโรง ส่วนใหญ่เป็นพื้นที่ป่า ซึ่งเป็นพื้นที่ป่าสงวน จึงทำให้ยากต่อการถือครองที่ดินของเกษตรกร จึงควรมีการผลักดันให้มีการจัดสรรพื้นที่ทำกินในเขตป่าสงวน รวมถึงการอนุญาตให้เข้าทำประโยชน์ในที่ดินของรัฐ ในรูปแบบของโครงการจัดที่ดินทำกินให้ชุมชนตามนโยบายรัฐบาล (คทช.)

ในประเด็นปัญหาความเสื่อมโทรมของที่ดินนั้นจะหมายรวมถึง (1) การชะล้างพังทลายของดิน (2) ดินขาดความอุดมสมบูรณ์จากการวิเคราะห์ความลาดชันของตำบลห้วยโรงนั้น พบว่า ส่วนใหญ่เป็นสูงชัน มีเนื้อที่ 28,417 ไร่ หรือร้อยละ 29.66 ของเนื้อที่ตำบล รองมาเป็นสูงชันมาก มีเนื้อที่ 26,404 ไร่ หรือร้อยละ 27.55 ของเนื้อที่ตำบล พื้นที่เนินเขา มีพื้นที่ 22,830 ไร่ หรือร้อยละ 23.82 ของเนื้อที่ตำบล พื้นที่ลูกคลื่นลอนชัน มีพื้นที่ 5,885 ไร่ หรือร้อยละ 6.14 ของเนื้อที่ตำบล พื้นที่ลูกคลื่นลอนชัน มีพื้นที่ 5,885 ไร่ หรือร้อยละ 6.14 ของเนื้อที่ตำบล พื้นที่ลูกคลื่นลอนลาด มีพื้นที่ 4,968 ไร่ หรือร้อยละ 5.18 ของเนื้อที่ตำบล พื้นที่ลูกคลื่นลอนลาดเล็กน้อย มีพื้นที่ 1,652 ไร่ หรือร้อยละ 1.72 ของเนื้อที่ตำบล และพื้นที่ราบเรียบถึงค่อนข้างราบเรียบ มีพื้นที่ 323 ไร่ หรือร้อยละ 0.34 ของเนื้อที่ตำบลตามลำดับ เนื่องจากสภาพภูมิประเทศส่วนใหญ่เป็นพื้นที่ลาดชัน ดังที่กล่าวนี้ จึงจะผลกระทบที่จะตามมาคือ การเกิดปัญหาการชะล้างพังทลายของดินสูง ดินขาดความอุดมสมบูรณ์ เนื่องจากมีการใช้ที่ดินอย่างต่อเนื่องและมีการใช้สารเคมีในการเพาะปลูกเป็นเวลานาน ย่อมส่งผลให้สมบัติของดินมีการเปลี่ยนแปลงทั้งด้านกายภาพและเคมีของดิน ส่งผลให้ดินมีความอุดมสมบูรณ์ลดลง หากไม่ได้รับการปรับปรุงฟื้นฟูจะเกิดความเสื่อมโทรมของดินได้ในไม่ช้าอาจจะส่งผลกระทบต่อระบบนิเวศและเสี่ยงต่อการไม่คุ้มค่าต่อการลงทุนทำการเกษตร เป็นอย่างสูง จึงจำเป็นต้องมีการจัดการโดยมาตรการอนุรักษ์ดิน และน้ำอย่างเหมาะสม อีกทั้งมีการผสมผสานระหว่างวิธีกลและวิธีพืช เพื่อให้เกิดการใช้ประโยชน์ที่ดินได้อย่างยั่งยืน

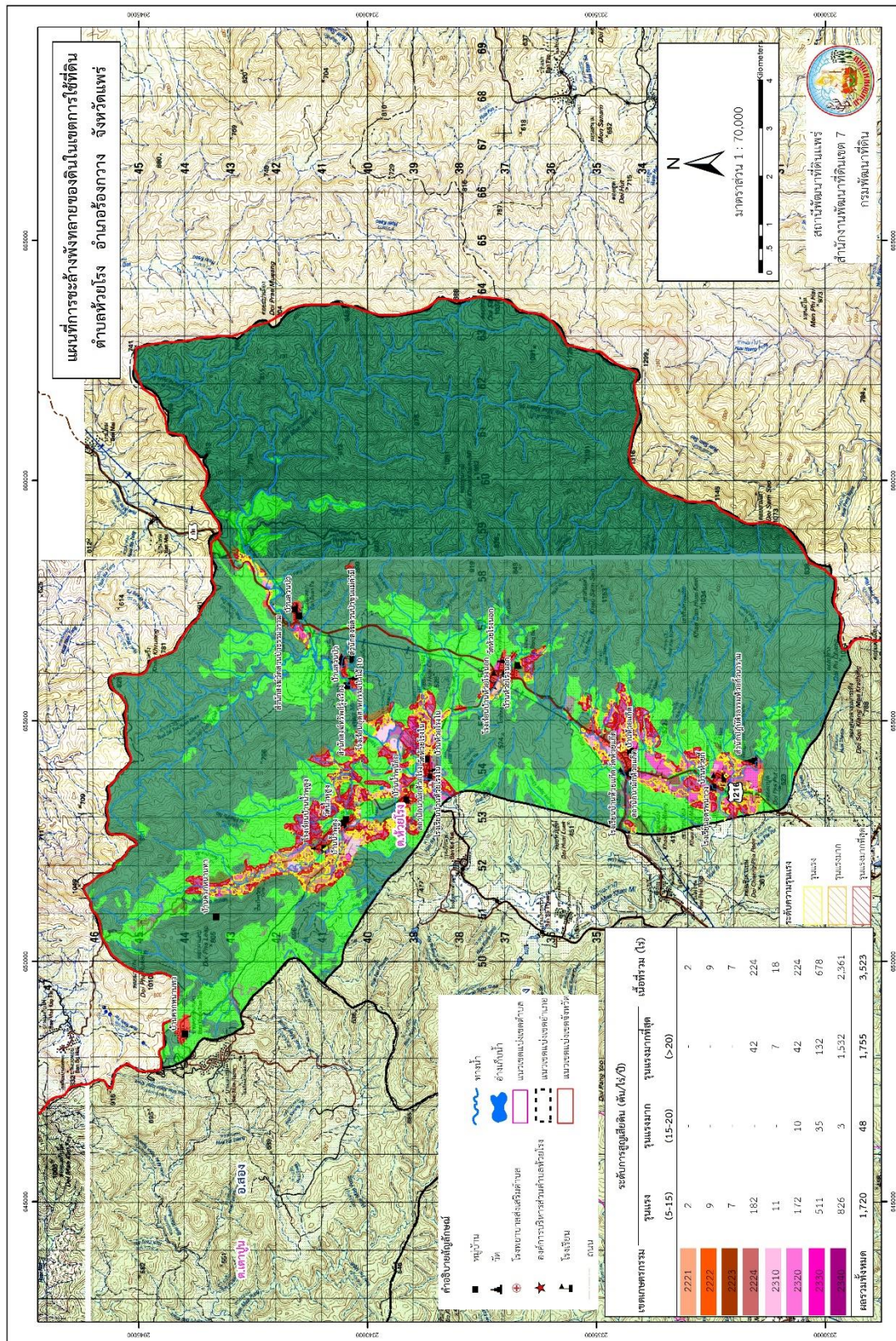
ในกรณีของการขาดแคลนนํ้า นั้น นอกจากการขาดแหล่งกักเก็บน้ำที่เพียงพอแล้ว การทับถมของตะกอนดินในแหล่งน้ำจืดขึ้น การที่ประชากรเพิ่มขึ้น กิจกรรมที่ต้องใช้น้ำเพิ่มขึ้น ทำการเกษตรเพิ่มขึ้น รวมทั้งเหตุการณ์ที่เกิดจากการเปลี่ยนแปลงภูมิอากาศ เช่น ปริมาณฝนน้อยกว่าปกติ ฝนทิ้งช่วง จนเกิดความแห้งแล้ง



การขาดแคลนน้ำจึงเกิดขึ้นอย่างต่อเนื่อง จำเป็นต้องวางระบบอนุรักษ์ดินและน้ำเพื่อกักน้ำในดินคงความอุดมสมบูรณ์ เพื่อจัดหาน้ำให้แหล่งน้ำต้นทุน โดยวิธีการต่าง ๆ เช่น การขุดสระน้ำในไร่นา เนื่องจากตำบลห้วยโรงอยู่นอกเขตชลประทาน ต้องมีการสำรองน้ำไว้ใช้ในไร่นาช่วงขาดแคลนน้ำ การขุดลอกแหล่งน้ำในปัจจุบันซึ่งรวมถึงอ่างเก็บน้ำ ฝ่ายกั้นน้ำ ลำน้ำ การสร้างอ่าง ฝ่ายเก็บน้ำเพิ่มเติมจากที่มีอยู่เดิม การขุดขุดเจาะบ่อบาดาล และการก่อสร้างคลองส่งน้ำและระบบส่งน้ำ เพื่อการกระจายน้ำเข้าแปลงเกษตรกร เป็นต้น



แผนการใช้ที่ดินตำบลห้วยโรง อำเภอร่องกวาง จังหวัดแพร่



รูปที่ 7-1 แผนที่การชะล้างพังทลายของดินในเขตการใช้ที่ดิน ตำบลห้วยโรง อำเภอร่องกวาง จังหวัดแพร่



ตารางที่ 7-1 กิจกรรมของกรมพัฒนาที่ดินในเขตการใช้ที่ดินที่จะดำเนินการใน ปีงบประมาณ 2567-2571

เขตการใช้ที่ดิน	แผนงาน/โครงการ	งบประมาณ
1. เขตเกษตรกรรม	1. การปรับปรุงที่ดิน	
1.1 เขตทำนา เนื้อที่ 284 ไร่	1.1 การส่งเสริมการผลิตและการใช้สารอินทรีย์	19,500
	1.2 การผลิต-จัดหาเมล็ดพันธุ์พืชปุ๋ยสด	37,188
	1.3 การส่งเสริมการปรับปรุงบำรุงดินด้วยพืชปุ๋ยสด	3,750
	1.4 การพัฒนากลุ่มเกษตรกรใช้สารอินทรีย์ลดการใช้สารเคมีทางการเกษตร	6,500
	1.5 การผลิตปุ๋ยหมัก สูตรกรมพัฒนาที่ดิน	34,000
	1.6 การจัดหาปุ๋ยโดโลไมท์	127,500
	1.7 การส่งเสริมการปรับปรุงบำรุงพื้นที่ดินกรด	2,250
	1.8 การเฝ้าติดตามดินกรด กักเก็บปุ๋ยอินทรีย์	85,000
	2. การบริหารจัดการน้ำ	
	2.1 การก่อสร้างแหล่งน้ำในไร่นานอกเขตชลประทาน	206,000



ตารางที่ 7-1 (ต่อ)

เขตการใช้ที่ดิน	แผนงาน/โครงการ	งบประมาณ
1. เขตเกษตรกรรม		
1.1 เขตปลูกไม้ผล เนื้อที่ 537 ไร่	1. การปรับปรุงบำรุงดิน	
	1.1 การส่งเสริมการผลิตและการใช้สารอินทรีย์	19,500
	1.2 การพัฒนาเกษตรกรผู้ใช้สารอินทรีย์ลดการใช้สารเคมีทางการเกษตร	6,500
	1.3 การผลิตปุ๋ยหมัก สูตรกรมพัฒนาที่ดิน	17,000
	1.4 การจัดหาปุ๋ยอินทรีย์	42,500
	1.5 การส่งเสริมการปรับปรุงบำรุงพื้นที่ดินกรด	750
	2. การบริหารจัดการน้ำ	
	2.1 การก่อสร้างแหล่งน้ำในไร่นานอกเขตชลประทาน	41,200
1.3 เขตปลูกไม้ยืนต้น เนื้อที่ 1,714 ไร่	1. การปรับปรุงบำรุงดิน	
	1.1 การส่งเสริมการผลิตและการใช้สารอินทรีย์	19,500
	1.2 การพัฒนาเกษตรกรผู้ใช้สารอินทรีย์ลดการใช้สารเคมีทางการเกษตร	6,500
	1.3 การผลิตปุ๋ยหมัก สูตรกรมพัฒนาที่ดิน	17,000
	2. การบริหารจัดการน้ำ	
	2.1 การก่อสร้างแหล่งน้ำในไร่นานอกเขตชลประทาน	41,200



ตารางที่ 7-1 (ต่อ)

เขตการใช้ที่ดิน	แผนงาน/โครงการ	งบประมาณ
1. เขตเกษตรกรรม	1. การปรับปรุงบำรุงดิน	
1.4 เขตปลูกพืชไร่ เนื้อที่ 3,373 ไร่	1.1 การส่งเสริมการผลิตและการใช้สารอินทรีย์	10,000
	1.2 การผลิต-จัดหาเมล็ดพันธุ์พืชปุ๋ยสด	297,500
	1.3 การส่งเสริมการปรับปรุงบำรุงดินด้วยพืชปุ๋ยสด	30,000
	1.4 การพัฒนากลุ่มเกษตรกรใช้สารอินทรีย์ลดการใช้สารเคมีทางการเกษตร	13,000
	1.5 การผลิตปุ๋ยหมัก สูตรกรมพัฒนาที่ดิน	442,000
	1.6 การจัดหาปุ๋ยโดโลไมท์	340,000
	1.7 การส่งเสริมการปรับปรุงบำรุงพื้นที่ดินกรด	6,000
	2. การจัดระบบอนุรักษ์ดินและน้ำ	
	2.1 โครงการจัดระบบอนุรักษ์ดินและน้ำชุมชนบนพื้นที่สูง	4,941,300
	2.2 โครงการจัดระบบอนุรักษ์ดินและน้ำในพื้นที่เสี่ยงภัยทางการเกษตร	2,560,000
2. เขตแหล่งน้ำ เนื้อที่ 102 ไร่	1. การฟื้นฟูและการขุดลอกฝายชลประทานของดิน	
	1.1 การปลูกหญ้าแฝกเพื่อการอนุรักษ์ดินและน้ำ	500,000



ตารางที่ 7-1 (ต่อ)

เขตการใช้ที่ดิน	แผนงาน/โครงการ	งบประมาณ
รวมเขตเกษตรกรรม	1.การปรับปรุงบำรุงดิน 2.การบริหารจัดการน้ำ 3.การจัดระบบอนุรักษ์ดินและน้ำ	1,583,438 494,400 7,501,300
รวมเขตแหล่งน้ำ	1.การฟื้นฟูและการขุดลอกอ่างเก็บน้ำ	500,000

หมายเหตุ: งบประมาณที่กำหนดไว้นี้เป็นกรอบประมาณเบื้องต้น อาจมีการเปลี่ยนแปลงตามที่ได้รับการจัดสรรให้ดำเนินการ



ตารางที่ 7-2 สรุปกิจกรรมที่ขอรับการสนับสนุนจากส่วนราชการอื่นในเขตการใช้ที่ดิน

เขตการใช้ที่ดิน	กิจกรรมที่ขอรับการสนับสนุนจากส่วนราชการอื่น
<p>1. เขตเกษตรกรรม</p>	<p>1) ใช้ตลาดนำการผลิตในการเลือกชนิดพืชพลังงานและหาตลาดรองรับ (สำนักงานพาณิชย์จังหวัดแพร่/สำนักงานสหกรณ์จังหวัดแพร่)</p> <p>2) จัดอบรมถ่ายทอดความรู้เรื่องการใช้พันธุ์ข้าว (กรมการข้าว)</p> <p>3) ถ่ายทอดองค์ความรู้การเพิ่มประสิทธิภาพการผลิตสินค้าเกษตร (กรมส่งเสริมการเกษตร)</p> <p>4) จัดอบรมถ่ายทอดความรู้เรื่องการป้องกันกำจัดศัตรูข้าวและการจัดการโรค/แมลง (กรมการข้าว)</p> <p>5) ถ่ายทอดองค์ความรู้เรื่องการผลิตเมล็ดพันธุ์ข้าว (กรมการข้าว)</p> <p>6) จัดอบรมถ่ายทอดความรู้การทำเกษตรผสมผสานตามแนวทางเศรษฐกิจพอเพียง และการรวมกลุ่มการผลิตแบบแปลงใหญ่ (กรมส่งเสริมการเกษตร)</p> <p>7) พัฒนาแหล่งน้ำขนาดเล็ก, ขุดลอกฝาย, ขุดลอก, ลำห้วย, ก่อสร้างรางส่งน้ำ คสล. (องค์การปกครองส่วนท้องถิ่น)</p> <p>8) สนับสนุนการก่อสร้างชลประทานขนาดกลาง/ปรับปรุงคลองส่งน้ำ (สำนักงานชลประทาน)</p> <p>1) ใช้ตลาดนำการผลิตในการเลือกชนิดพืชและหาตลาดรองรับ ทั้งในเขตที่เหมาะสมและในเขตที่ไม่เหมาะสมและต้องการปรับเปลี่ยนชนิดพืช (สำนักงานพาณิชย์จังหวัดแพร่/สำนักงานสหกรณ์จังหวัดแพร่)</p> <p>2) ถ่ายทอดองค์ความรู้การต้านพืชเศรษฐกิจและตลาดและหาตลาดรองรับ (กรมส่งเสริมการเกษตร/สำนักงานพาณิชย์จังหวัดแพร่)</p>
<p>1.2 เขตปลูกไม้ผล</p> <p>เนื้อที่ 537 ไร่</p>	



ตารางที่ 7-2 (ต่อ)

เขตการใช้ที่ดิน	กิจกรรมที่ขอการสนับสนุนจากส่วนราชการอื่น
<p>1.3 เขตปลูกไม้ยืนต้น เนื้อที่ 1,714 ไร่</p>	<p>1) ถ่ายทอดองค์ความรู้การเพิ่มประสิทธิภาพการผลิตสินค้าเกษตร (กรมส่งเสริมการเกษตร)</p> <p>2) การอบรมให้ความรู้เรื่องความรู้การใช้สารเคมี สารชีวภัณฑ์ โรคระบาด ศัตรูในพืช (สำนักงานเกษตรอำเภอ/ศูนย์วิจัยและพัฒนาการเกษตร (ศวพ.))</p>
<p>1.4 เขตปลูกพืชไร่ เนื้อที่ 3,373 ไร่</p>	<p>1) ใช้ตลาดนำการผลิตในการเลือกชนิดพืชและหาตลาดรองรับ ทั้งในเขตที่เหมาะสมและในเขตที่ไม่เหมาะสมและต้องการปรับเปลี่ยนชนิดพืช (สำนักงานพาณิชย์จังหวัดแพร่/สำนักงานสหกรณ์จังหวัดแพร่)</p> <p>2) การอบรมให้ความรู้การเข้าสู่กระบวนการรับรองมาตรฐานสินค้าเกษตรปลอดภัย (GAP) (กรมวิชาการเกษตร)</p> <p>3) จัดอบรมถ่ายทอดความรู้เรื่องการป้องกันกำจัดศัตรูข้าวและการจัดการโรค/แมลง (กรมวิชาการเกษตร, กรมส่งเสริมการเกษตร)</p>
<p>2. เขตแหล่งน้ำ เนื้อที่ 102 ไร่</p>	<p>1) สนับสนุนการพัฒนาเพื่อเพิ่มพื้นที่เก็บน้ำ (สำนักงานชลประทาน)</p> <p>2) สนับสนุนการขุดเจาะน้ำบาดาล (กรมทรัพยากรน้ำบาดาล)</p>



ตารางที่ 7-3 กิจกรรมของกรมพัฒนาที่ดินในเขตเกษตรกรรมที่จะดำเนินการในงบประมาณ 2567-2571

เขตการใช้ที่ดิน	งาน/โครงการ/กิจกรรม	หน่วย นับ	เป้าหมาย					รวม	งบประมาณ					รวม	หน่วยงาน รับผิดชอบ	
			2567	2568	2569	2570	2571		2567	2568	2569	2570	2571			
	1. การปรับปรุงบำรุงดิน															
เขตเกษตรกรรม	1.1 การส่งเสริมการผลิตและ การใช้สารอินทรีย์ ผลิตน้ำ หมักชีวภาพจากสารเร่ง พด.	ลิตร	2,000	2,000	2,000	2,000	2,000	10,000	26,000	26,000	26,000	26,000	26,000	130,000		พด.
เขตทำนา/ เขตปลูกพืชไร่	1.2 การผลิต-จัดหาเมล็ดพันธุ์ พืชปุ๋ยสด	ตัน	2	2	2	2	3	11.00	59,500	59,500	59,500	89,250	327,250		พด.	
เขตทำนา/ เขตปลูกพืชไร่	1.3 การส่งเสริมการปรับปรุง บำรุงดินด้วยพืชปุ๋ยสด	ไร่	400	400	400	400	400	2,000	6,000	6,000	6,000	6,000	30,000		พด.	
เขตเกษตรกรรม	1.4 การพัฒนากลุ่มเกษตรกร ใช้สารอินทรีย์ลดการใช้ สารเคมีทางการเกษตร	กลุ่ม	2	2	2	2	2	10	6,500	6,500	6,500	6,500	32,500		พด.	
เขตเกษตรกรรม	1.5 การทำปุ๋ยหมักสูตรกรม พัฒนาที่ดิน	ตัน	30	30	30	30	30	150	102,000	102,000	102,000	102,000	510,000		พด.	
เขตทำนา/ เขตปลูกพืชไร่/ เขตปลูกไม้ผล/ เขตปลูกไม้ยืนต้น	1.6 การจัดหาปูนโดโลไมท์	ตัน	60	60	60	60	60	300	102,000	102,000	102,000	102,000	510,000		พด.	
เขตทำนา/ เขตปลูกพืชไร่/ เขตปลูกไม้ผล/ เขตปลูกไม้ยืนต้น	1.7 การส่งเสริมการปรับปรุง บำรุงพื้นที่ดินกรด	ไร่	100	100	100	150	150	600	1,500	1,500	1,500	2,250	9,000		พด.	
เขตทำนา	1.8 การเฝ้าติดตามและ เตือนเกษตรกร	ไร่	400	400	400	400	400	2,000	136,000	136,000	136,000	136,000	680,000		พด.	



แผนการใช้ที่ดินตำบลห้วยโรง อำเภอวังทอง จังหวัดเพชรบูรณ์

ตารางที่ 7-3 (ต่อ)

เขตการใช้ที่ดิน	งาน/โครงการ/ กิจกรรม	หน่วย นับ	เป้าหมาย				รวม	งบประมาณ				รวม	หน่วย งาน รับผิดชอบ		
			2567	2568	2569	2570		2571	2567	2568	2569			2570	2571
2. การบริหารจัดการน้ำ															
เขตเกษตรกรรม	2.1 การก่อสร้าง แหล่งน้ำในไร่นานอกเขตชลประทาน	บ่อ	-	-	8	8	8	8	8	8	164,800	164,800	164,800	494,400	พต.
3. การฟื้นฟูและป้องกันการชะล้างพังทลายของดิน															
เขตแหล่งน้ำ	3.1 การปลูกหญ้า แฝกเพื่อการอนุรักษ์ ดินและน้ำ	กล้า	100,000	100,000	100,000	100,000	100,000	100,000	100,000	100,000	120,000	120,000	120,000	600,000	พต.
4. การจัดทำระบบอนุรักษ์ดินและน้ำ															
เขตทำนา/ เขตปลูกพืชไร่	4.1 โครงการ จัดระบบอนุรักษ์ดิน และน้ำชุมชนบน พื้นที่สูง	ไร่	110	200	200	200	200	200	200	200	1,086,000	1,086,000	1,086,000	4,941,300	พต.
	4.2 การจัดระบบ อนุรักษ์ดินและน้ำใน พื้นที่เสี่ยงภัยทาง การเกษตร	ไร่	-	200	200	200	200	200	200	200	640,000	640,000	640,000	2,560,000	พต.



เอกสารอ้างอิง

- กรมการปกครอง. 2566. **แผนที่ขอบเขตตำบล ปี 2564 (ไฟล์ข้อมูล)**. กรมพัฒนาที่ดิน กระทรวงเกษตรและสหกรณ์, กรุงเทพฯ.
- _____. 2566. รายงานสถิติจำนวนประชากรและบ้าน รายจังหวัด รายอำเภอ และรายตำบล (ณ เดือนธันวาคม พ.ศ. 2565). แหล่งที่มา: <https://stat.bora.dopa.go.th/stat/statnew/statyear/#/TableTemplate/Area/statpop>, 1 พฤษภาคม 2566.
- กรมการพัฒนาชุมชน. 2566. **ข้อมูลความจำเป็นพื้นฐาน (จปฐ.) รายจังหวัด รายอำเภอ และรายตำบล ปี 2565**. แหล่งที่มา: <https://ebmn.cdd.go.th/>, 1 มิถุนายน 2566.
- กรมทรัพยากรน้ำบาดาล. 2566. **ปริมาณน้ำและจำนวนบ่อบาดาล ปี 2565**. แหล่งที่มา: <http://app.dgr.go.th/newpasutara/xml/search.php>, 26 พฤษภาคม 2566.
- กรมส่งเสริมการเกษตร. 2566. **จำนวนครุฑเรือนเกษตรกรที่ขึ้นทะเบียนเกษตรกร จำแนกรายจังหวัด รายอำเภอ และรายตำบล (ณ เดือนมกราคม พ.ศ. 2566)**. แหล่งที่มา: <http://mvos2.gistda.or.th/>, 15 พฤษภาคม 2566.
- กรมอุตุนิยมวิทยา. 2566. **ปริมาณน้ำฝนเฉลี่ยคาบ 30 ปี (พ.ศ. 2536-2565) (ไฟล์ข้อมูล)** กระทรวงดิจิทัลเพื่อเศรษฐกิจและสังคม, กรุงเทพฯ.
- สำนักเทคโนโลยีการสำรวจและทำแผนที่. 2566. **แผนที่ขอบเขตตำบล ปี 2564 (ไฟล์ข้อมูล)**. กรมพัฒนาที่ดิน กระทรวงเกษตรและสหกรณ์, กรุงเทพฯ.
- กองสำรวจดินและวิจัยทรัพยากรดิน. 2566. **แผนที่ทรัพยากรดิน (ไฟล์ข้อมูล)**. กรมพัฒนาที่ดิน กระทรวงเกษตรและสหกรณ์, กรุงเทพฯ.
- กลุ่มวิเคราะห์สภาพการใช้ที่ดิน 2566. **แผนที่สภาพการใช้ที่ดิน ปี 2566 (ไฟล์ข้อมูล)**. กองนโยบายและแผนการใช้ที่ดิน กรมพัฒนาที่ดิน กระทรวงเกษตรและสหกรณ์, กรุงเทพฯ.
- บัณฑิต ต้นศิริ และ คำธณ ไทรพิง. 2542. **คู่มือการประเมินคุณภาพที่ดิน**. กองวางแผนการใช้ที่ดิน กรมพัฒนาที่ดิน กระทรวงเกษตรและสหกรณ์, กรุงเทพฯ.
- องค์การบริหารส่วนตำบลห้วยโรง. 2566. **วิสัยทัศน์ พันธกิจ** แหล่งที่มา: <https://www.huairong-phrae.go.th/vision.php>, 1 พฤษภาคม 2566



กรมพัฒนาที่ดิน
Land Development Department
กระทรวงเกษตรและสหกรณ์

สภานิติพัฒนาที่ดินแพร่
เลขที่ 6 หมู่ 5 ตำบลทุ่งศรี อำเภอร้องกวาง
จังหวัดแพร่ 54140 โทรศัพท์ 054-597294