

# แผนการใช้ที่ดิน ตำบลน้ำเลา

## อำเภอร้องกวาง จังหวัดแพร่



สถานีพัฒนาที่ดินแพร่ สำนักงานพัฒนาที่ดินเขต 7  
ร่วมกับ กองนโยบายและแผนการใช้ที่ดิน กรมพัฒนาที่ดิน  
กระทรวงเกษตรและสหกรณ์  
กันยายน 2566





## คำนำ

การจัดทำแผนการใช้ที่ดินดำเนินการตามรัฐธรรมนูญแห่งราชอาณาจักรไทย พ.ศ. 2560 มาตรา 72 (1) ที่ได้บัญญัติให้มีการวางแผนการใช้ที่ดินให้เหมาะสมกับศักยภาพของที่ดินตามหลักการพัฒนาอย่างยั่งยืน โดยแผนการใช้ที่ดินตำบลน้ำเลา อำเภอร้องกวาง จังหวัดแพร่ ได้นำแนวคิดขององค์การอาหารและการเกษตร แห่งสหประชาชาติ (Food and Agriculture Organization of the United Nations: FAO และ โครงการสิ่งแวดล้อมแห่งสหประชาชาติ (United Nations Environment Programme: UNEP) มาปรับใช้ คือ ความเหมาะสมทางกายภาพ ความเหมาะสมทางเศรษฐกิจ การยอมรับจากสังคม การสร้างความยั่งยืน ให้สิ่งแวดล้อม และเสนอทางเลือกการใช้ที่ดิน ร่วมกับวิธีการที่จำเป็นอื่นๆ เช่น กระบวนการมีส่วนร่วมของชุมชน (Participatory Rural Appraisal:PRA) การประเมินคุณภาพที่ดิน เป็นต้น

กองนโยบายและแผนการใช้ที่ดินร่วมกับสำนักงานพัฒนาที่ดินเขต (สพข.) และสถานีพัฒนาที่ดิน (สพด.) ในการดำเนินงานวางแผนการใช้ที่ดินระดับตำบล โดยพิจารณาภาพรวมของสภาพปัญหาในด้านต่าง ๆ ทั้งด้านกายภาพ เศรษฐกิจ และสังคม วิเคราะห์และสังเคราะห์ข้อมูลนำไปสู่การวางแผนการใช้ที่ดิน ที่สอดคล้องกับศักยภาพของพื้นที่ โดยผ่านกระบวนการมีส่วนร่วมของชุมชน (PRA) ในการระบุปัญหา ความต้องการของเกษตรกรและผู้มีส่วนได้ส่วนเสีย ทั้งนี้ สพด. ได้จัดทำแผนกิจกรรม/โครงการเพื่อขับเคลื่อนแผนการใช้ที่ดินให้เป็นรูปธรรมเพื่อให้เกษตรกร มีคุณภาพชีวิตที่ดีขึ้น มีการใช้ที่ดินอย่างถูกต้องเหมาะสม รักษาสภาพแวดล้อมและอนุรักษ์ทรัพยากรในชุมชน ให้เกิดความยั่งยืนต่อไป

สถานีพัฒนาที่ดินแพร่

กันยายน 2566



## สารบัญ

	หน้า
คำนำ	ก
สารบัญ	ข
สารบัญตาราง	ง
สารบัญรูป	จ
<b>บทที่ 1 บทนำ</b>	
1.1 ความสำคัญของการวางแผนการใช้ที่ดิน	1-1
1.2 หลักการและเหตุผล	1-1
1.3 วัตถุประสงค์	1-1
1.4 ระยะเวลาและสถานที่ดำเนินงาน	1-1
1.5 ขั้นตอนการดำเนินงาน	1-2
1.6 วิสัยทัศน์ของตำบล	1-2
<b>บทที่ 2 ข้อมูลทั่วไป</b>	
2.1 ที่ตั้งและอาณาเขต	2-1
2.2 การแบ่งส่วนการปกครอง	2-1
2.3 สภาพภูมิประเทศ	2-2
2.4 สภาพภูมิอากาศ	2-2
2.5 สภาพการใช้ที่ดินในปัจจุบัน	2-4
2.6 สภาพเศรษฐกิจและสังคม	2-7
<b>บทที่ 3 สถานภาพของทรัพยากรธรรมชาติ</b>	
3.1 ทรัพยากรป่าไม้	3-1
3.2 ทรัพยากรน้ำ	3-1
3.3 ทรัพยากรดิน	3-2
<b>บทที่ 4 กระบวนการมีส่วนร่วมของชุมชน (Participatory Rural Appraisal: PRA)</b>	
4.1 การวิเคราะห์ผลจากการจัดทำกระบวนการมีส่วนร่วมของชุมชน (PRA)	4-1
4.2 ระบบการปลูกพืชในปัจจุบัน	4-4
<b>บทที่ 5 การประเมินคุณภาพที่ดิน</b>	
5.1 หลักการประเมินคุณภาพที่ดินด้านกายภาพ	5-1



## สารบัญ (ต่อ)

	หน้า
5.2 พี่เชษฐภคกิจที่สำคัญของตำบล	5-2
5.3 ระดับความเหมาะสมของที่ดิน	5-2
<b>บทที่ 6 แผนการใช้ที่ดิน</b>	
6.1 การวิเคราะห์ข้อมูลเพื่อการจัดทำแผนการใช้ที่ดินระดับตำบล	6-1
6.2 เขตการใช้ที่ดิน	6-2
<b>บทที่ 7 การขับเคลื่อนแผนการใช้ที่ดิน</b>	
7.1 ขั้นตอนการดำเนินงาน	7-1
7.2 กิจกรรมที่จะดำเนินการของกรมพัฒนาที่ดิน	7-1
7.3 กิจกรรมที่จะดำเนินงานของหน่วยงานอื่น	7-2
7.4 ความต้องการของชุมชนและองค์กรปกครองส่วนท้องถิ่น	7-2
<b>เอกสารอ้างอิง</b>	อ-1



## สารบัญตาราง

ตารางที่		หน้า
2-1	สถิติภูมิอากาศ ณ สถานีตรวจอากาศ จังหวัดแพร่ (พ.ศ. 2536-2565)	2-3
2-2	สภาพการใช้ที่ดิน ตำบลน้ำเลา อำเภอร่องวาง จังหวัดแพร่	2-5
2-3	จำนวนประชากรและครัวเรือนตำบลน้ำเลา อำเภอร่องวาง จังหวัดแพร่ ปี 2565	2-8
2-4	จำนวนและสัดส่วนครัวเรือนเกษตรตำบลน้ำเลา อำเภอร่องวาง จังหวัดแพร่ ปี 2565	2-8
2-5	รายได้-รายจ่ายเฉลี่ยครัวเรือนตำบลตำบลน้ำเลา อำเภอร่องวาง จังหวัดแพร่ ปี 2565	2-11
3-1	สมบัติที่ดิน ตำบลน้ำเลา อำเภอร่องวาง จังหวัดแพร่	3-4
5-1	ตัวอย่างการประเมินคุณภาพที่ดินด้านกายภาพของประเภทการใช้ประโยชน์ที่ดิน	5-2
5-2	ชั้นความเหมาะสมทางกายภาพของดิน ตำบลน้ำเลา อำเภอร่องวาง จังหวัดแพร่	5-3
6-1	เขตการใช้ที่ดิน ตำบลน้ำเลา อำเภอร่องวาง จังหวัดแพร่	6-5
7-1	กิจกรรมของกรมพัฒนาที่ดินในเขตการใช้ที่ดินที่จะดำเนินการใน ปีงบประมาณ 2567-2571	7-5
7-2	สรุปกิจกรรมที่ขอรับการสนับสนุนจากส่วนราชการอื่นในเขตการใช้ที่ดิน	7-9
7-3	เป้าหมายการดำเนินงานและงบประมาณ ตำบลน้ำเลา อำเภอร่องวาง จังหวัดแพร่ แผน 5 ปี (พ.ศ. 2567-2571)	7-11



## สารบัญญรูป

รูปที่		หน้า
1-1	กรอบการวางแผนการใช้ที่ดินระดับตำบล	1-3
2-1	ขอบเขตการปกครองตำบลน้ำเลา อำเภอร่องกวาง จังหวัดแพร่	2-1
2-2	กราฟสมดุลของน้ำเพื่อการเกษตร จังหวัดแพร่	2-3
2-3	แผนที่สภาพการใช้ที่ดิน ตำบลน้ำเลา อำเภอร่องกวาง จังหวัดแพร่	2-7
2-4	สัดส่วนครัวเรือนเกษตร ตำบลน้ำเลา อำเภอร่องกวาง จังหวัดแพร่	2-9
2-5	รายได้-รายจ่ายเฉลี่ยครัวเรือน ตำบลน้ำเลา อำเภอร่องกวาง จังหวัดแพร่ ปี 2565	2-10
3-1	ทรัพยากรดิน ตำบลน้ำเลา อำเภอร่องกวาง จังหวัดแพร่	3-5
4-1	การวิเคราะห์สถานการณ์โดยระบบ DPSIR ของตำบลน้ำเลา อำเภอร่องกวาง จังหวัดแพร่	4-3
4-2	ระบบการปลูกพืชในปัจจุบัน ตำบลน้ำเลา อำเภอร่องกวาง จังหวัดแพร่	4-4
6-1	เขตการใช้ที่ดิน ตำบลน้ำเลา อำเภอร่องกวาง จังหวัดแพร่	6-8
7-1	แผนที่การชะล้างพังทลายของดินในเขตการใช้ที่ดิน ตำบลน้ำเลาอำเภอร่องกวาง จังหวัดแพร่	7-4



## บทที่ 1

### บทนำ

#### 1.1 ความสำคัญของการวางแผนการใช้ที่ดิน

ตามรัฐธรรมนูญแห่งราชอาณาจักรไทย พุทธศักราช 2560 มาตรา 72 รัฐพึงดำเนินการเกี่ยวกับที่ดิน ทรัพยากรน้ำ และพลังงาน ดังต่อไปนี้

(1) วางแผนการใช้ที่ดินของประเทศ ให้เหมาะสมกับสภาพพื้นที่และศักยภาพของที่ดิน ตามหลักการพัฒนาอย่างยั่งยืน

#### 1.2 หลักการและเหตุผล

ปัจจุบันกรมพัฒนาที่ดินได้ดำเนินการวางแผนการใช้ที่ดินระดับประเทศเรียบร้อยแล้วซึ่งเป็นการวางกรอบเชิงนโยบายมุ่งเน้นการพัฒนาด้านการเกษตรให้เกิดความสมดุลและยั่งยืนและในขณะเดียวกันต้องอนุรักษ์ทรัพยากรธรรมชาติและสิ่งแวดล้อมควบคู่กับการรักษาคุณค่าทางศิลปวัฒนธรรม แต่ทั้งนี้เพื่อให้เกิดการใช้ประโยชน์ที่ดินในระดับพื้นที่อย่างมีประสิทธิภาพและรักษาฐานการผลิตด้านทรัพยากรธรรมชาติอย่างยั่งยืนตลอดห่วงโซ่อุปทาน แผนการใช้ที่ดินระดับตำบลจึงถูกนำมาใช้เป็นเครื่องมือเพื่อขับเคลื่อนการดำเนินงานดังกล่าว

ทั้งนี้กรมพัฒนาที่ดินได้จัดทำแผนปฏิบัติการราชการกรมพัฒนาที่ดินระยะ 5 ปี (พ.ศ. 2566-2570) เพื่อให้บรรลุตามวิสัยทัศน์ที่กำหนดไว้ คือ “เป็นองค์การอัจฉริยะทางดิน เพื่อขับเคลื่อนการใช้ที่ดินอย่างเหมาะสม 15 ล้านไร่ ภายในปี 2570” ซึ่งในส่วนของประเด็นการพัฒนาที่ 2 บริหารจัดการทรัพยากรดินและที่ดินด้วยชุดข้อมูลที่มีมูลค่าสูง (High Value Dataset) ซึ่งมีเป้าหมาย คือ การนำชุดข้อมูลที่มีมูลค่าสูง ไปใช้ในการบริหารจัดการทางการเกษตร ในส่วนของตัวชี้วัด บริหารจัดการทรัพยากรดินและที่ดินบนพื้นฐานของชุดข้อมูลที่มีมูลค่าสูง ร้อยละ 100 กลยุทธ์ที่ 2 ยกระดับแผนการใช้ที่ดินไปสู่การปฏิบัติ ได้กำหนดให้ ร้อยละของแผนการใช้ที่ดินระดับตำบลที่จัดทำแล้วเสร็จทั้งประเทศ ภายใน ปี 2570 (ไม่น้อยกว่า ร้อยละ 80) เป็นตัวชี้วัดหนึ่งของกลยุทธ์ดังกล่าว

#### 1.3 วัตถุประสงค์

1.3.1 เพื่อรักษาเสถียรภาพของทรัพยากรให้เกิดความสมดุลและยั่งยืนภายใต้การพัฒนาด้านต่าง ๆ ของตำบล

1.3.2 เพื่อให้การใช้ที่ดินมีผลตอบแทนสูงสุดต่อหน่วยเนื้อที่อย่างยั่งยืน

1.3.3 เพื่อให้เกิดการกำหนดแผนงาน โครงการ กิจกรรม ที่สอดคล้องกับแผนการใช้ที่ดินที่กำหนดขึ้น และอยู่บนหลักการของรูปแบบโมเดลเศรษฐกิจ BCG (Bio-Circular-Green Economy: BCG Model)

#### 1.4 ระยะเวลาและสถานที่ดำเนินงาน

1.4.1 ระยะเวลา 1 ตุลาคม 2565 –30 กันยายน 2566

1.4.2 สถานที่ ตำบลน้ำเลา อำเภอร่องวาง จังหวัดแพร่



## 1.5 ขั้นตอนการดำเนินงาน

### 1.5.1 รวบรวมข้อมูลปฐมภูมิและทุติยภูมิ ประกอบด้วย

- 1) ด้านกายภาพ ได้แก่ ทรัพยากรดิน ทรัพยากรน้ำ ทรัพยากรป่าไม้ ภูมิอากาศ สภาพการใช้ที่ดิน เขตป่าไม้ตามกฎหมายและมติคณะรัฐมนตรี
- 2) ด้านเศรษฐกิจและสังคม เช่น การถือครองที่ดิน ลักษณะทางเศรษฐกิจของตำบล จำนวนประชากร เป็นต้น
- 3) ด้านนโยบายและข้อกฎหมายที่เกี่ยวข้อง ได้แก่ ยุทธศาสตร์ แผนพัฒนาเศรษฐกิจและสังคมแห่งชาติฉบับที่ 13 ยุทธศาสตร์ภาค แผนพัฒนากลุ่มจังหวัด แผนพัฒนาจังหวัด แผนพัฒนาการเกษตรและสหกรณ์ แผนพัฒนาท้องถิ่น 4 ปี ขององค์การบริหารส่วนจังหวัด เทศบาลตำบลหรือองค์การบริหารส่วนตำบล

1.5.2 จัดทำกระบวนการมีส่วนร่วมของชุมชน (Participatory Rural Appraisal : PRA) เพื่อรับฟังความคิดเห็น ประเด็นปัญหา ความต้องการด้านต่าง ๆ ขององค์การปกครองส่วนท้องถิ่นและเกษตรกรในตำบล

### 1.5.3 ประเมินคุณภาพของที่ดินของพืชเศรษฐกิจหลักและพืชทางเลือกที่มีมูลค่าของตำบล

1.5.4 ส่งเคราะห์ข้อมูลจากข้อ 1.5.1 ถึง 1.5.3 เพื่อใช้ประกอบการวางแผนการใช้ที่ดิน

1.5.5 กำหนด (ร่าง) แผนการใช้ที่ดินระดับตำบล

1.5.6 รับฟังความคิดเห็นของผู้มีส่วนได้ส่วนเสียต่อ (ร่าง) แผนการใช้ที่ดินที่กำหนดขึ้น

1.5.7 ปรับปรุง (ร่าง) แผนการใช้ที่ดินเพื่อจัดทำแผนการใช้ที่ดินฉบับสมบูรณ์

1.5.8 นำแผนการใช้ที่ดินเข้าสู่คณะกรรมการของเขตฯ เพื่อตรวจสอบความครบถ้วน /สมบูรณ์ของเนื้อหาและองค์ประกอบ

1.5.9 เผยแพร่แผนการใช้ที่ดินเพื่อนำไปสู่การขับเคลื่อนการดำเนินงาน ประกอบด้วย

1) องค์การปกครองส่วนท้องถิ่น นำแผนการใช้ที่ดินที่จัดทำขึ้นไปประกอบการจัดทำแผนการพัฒนาของตำบล เพื่อนำไปสู่การของงบประมาณที่มีความสอดคล้องกับศักยภาพด้านการผลิตและสถานภาพของทรัพยากรของตำบล

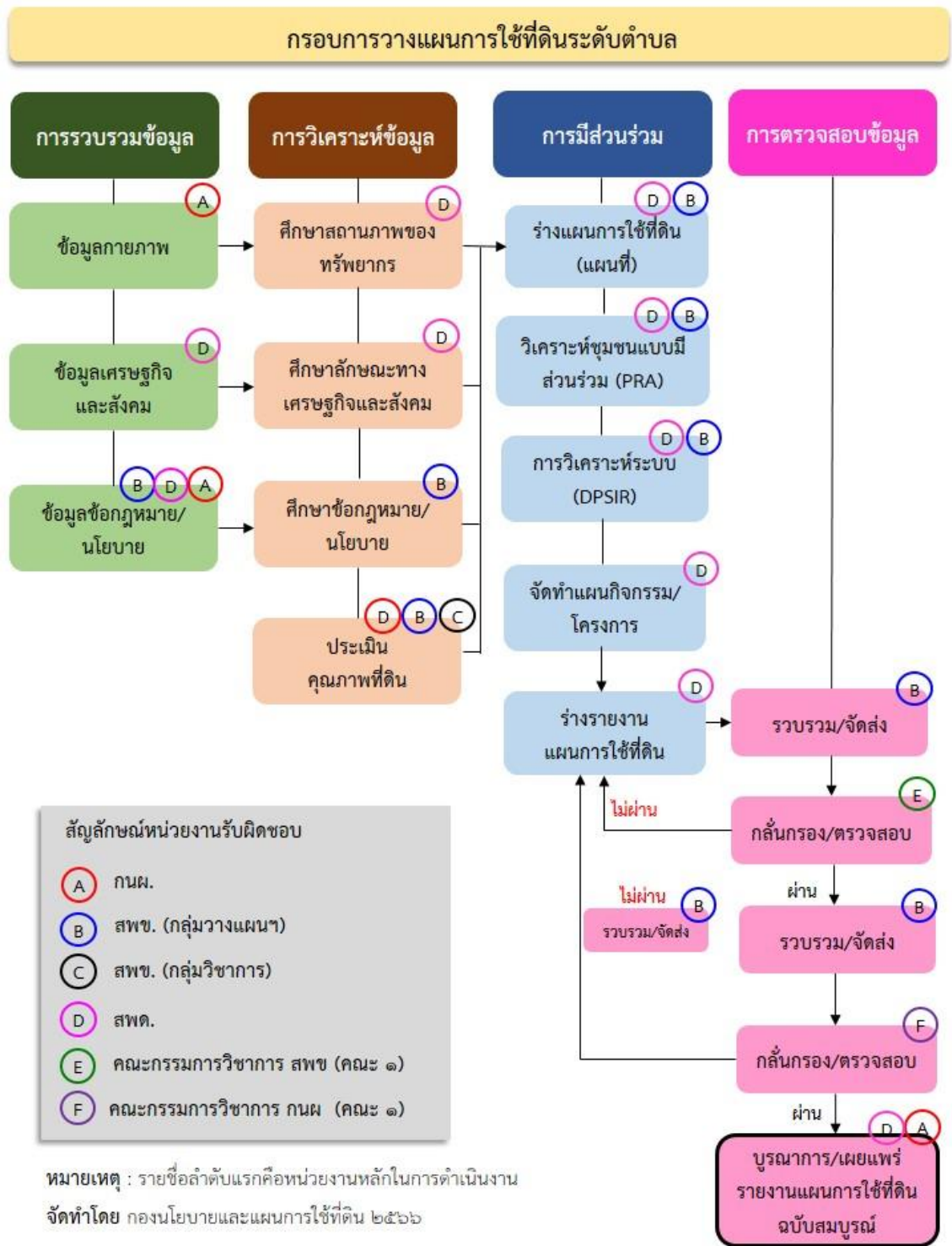
2) กรมพัฒนาที่ดิน โดยสถานีพัฒนาที่ดิน กำหนดแผนงาน/โครงการ/กิจกรรม ที่สอดคล้องกับแผนการใช้ที่ดินที่กำหนดขึ้นในแต่ละเขตและสามารถใช้ประกอบการของบประมาณในพื้นที่อย่างมีหลักการและเป็นที่ยอมรับ

3) หน่วยงานราชการอื่น ๆ สามารถใช้เป็นข้อมูลพื้นฐานประกอบแผนงาน/โครงการ/กิจกรรมที่สอดคล้องกับแผนการใช้ที่ดินที่กำหนดขึ้นในแต่ละเขต

จากขั้นตอนที่กล่าวข้างต้น สามารถจัดทำกรอบการวางแผนการใช้ที่ดินระดับตำบลแสดงดังรูปที่ 1-1

## 1.6 วิสัยทัศน์ของตำบล

ตำบลน้ำเลาเป็นตำบลเกษตรคุณภาพสูง ภายใต้หลักเศรษฐกิจพอเพียง มุ่งสู่ความอยู่เย็นเป็นสุขอย่างยั่งยืน (องค์การบริหารส่วนตำบลน้ำเลา, 2565)



รูปที่ 1-1 กรอบการวางแผนการใช้ที่ดินระดับตำบล

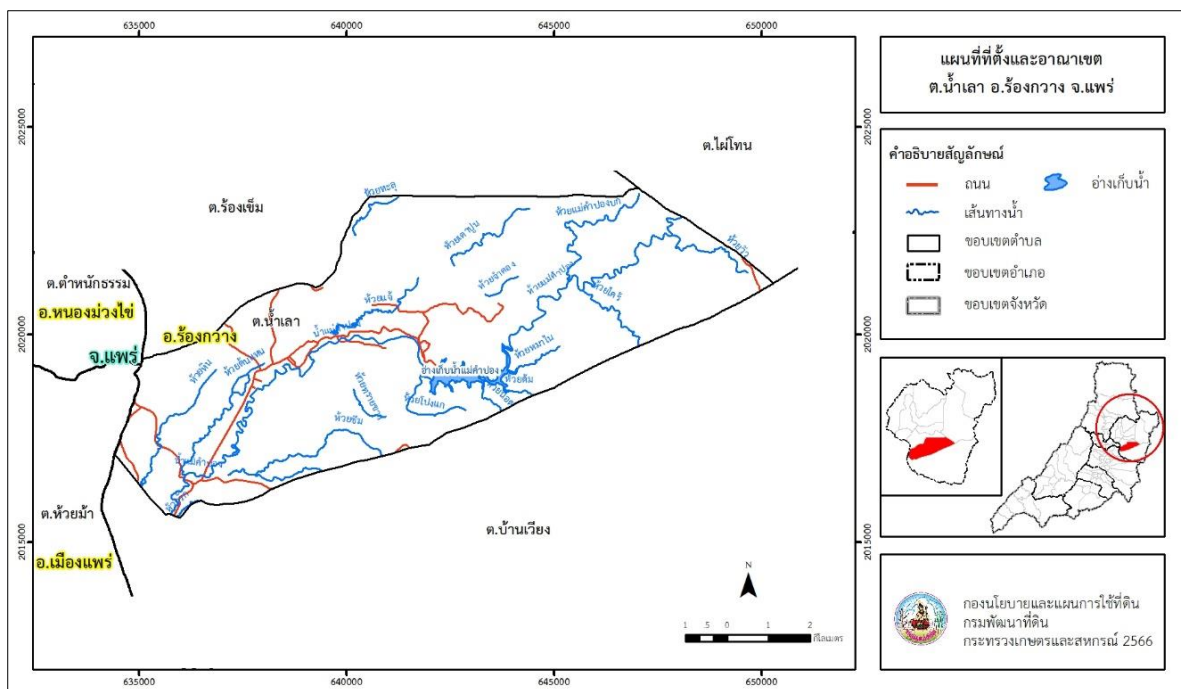


## บทที่ 2 ข้อมูลทั่วไป

### 2.1 ที่ตั้งและอาณาเขต

ตำบลน้ำเลา อำเภอร่องกาง จังหวัดแพร่ ตั้งอยู่ทางทิศใต้ของอำเภอร่องกาง มีพื้นที่ประมาณ 65 ตารางกิโลเมตร หรือ 40,895 ไร่ โดยมีอาณาเขตติดต่อ ดังนี้ (รูปที่ 2-1)

ทิศเหนือ	ติดต่อกับ	ตำบลร้องเข็ม อำเภอร่องกาง จังหวัดแพร่
ทิศใต้	ติดต่อกับ	ตำบลบ้านเวียง อำเภอร่องกาง จังหวัดแพร่
ทิศตะวันออก	ติดต่อกับ	ตำบลไผ่โทน อำเภอร่องกาง จังหวัดแพร่
ทิศตะวันตก	ติดต่อกับ	ตำบลตำหนักธรรม อำเภอหนองม่วงไข่ ตำบลห้วยม้า อำเภอเมืองแพร่ จังหวัดแพร่



รูปที่ 2-1 ขอบเขตการปกครองตำบลน้ำเลา อำเภอร่องกาง จังหวัดแพร่

### 2.2 การแบ่งส่วนการปกครอง

ตำบลน้ำเลา อำเภอสอง จังหวัดแพร่ แบ่งส่วนการปกครองออกเป็น 10 หมู่บ้าน ดังนี้

หมู่ที่ 1 บ้านบุญแจ่ม	หมู่ที่ 6 บ้านน้ำเลาใต้
หมู่ที่ 2 บ้านน้ำเลา	หมู่ที่ 7 บ้านหางนา
หมู่ที่ 3 บ้านห้วยขี้ม	หมู่ที่ 8 บ้านสันติสุข
หมู่ที่ 4 บ้านไผ่ย้อย	หมู่ที่ 9 บ้านน้ำเลาสันกลาง



## 2.3 ลักษณะภูมิประเทศ

ลักษณะพื้นที่ทั่วไปส่วนใหญ่เป็นพื้นที่ลาดชันสูง มีสภาพพื้นที่ราบเรียบถึงค่อนข้างราบเรียบ ลูกคลื่นลอนลาดเล็กน้อย ลูกคลื่นลอนลาด ลูกคลื่นลอนชัน เนินเขา และพื้นที่สูงชันเป็นพื้นที่ภูเขา เป็นส่วนหนึ่งของลุ่มน้ำยม แหล่งน้ำที่สำคัญ เช่น น้ำแม่คำปอง ห้วยซิม ห้วยแจ้ อ่างเก็บน้ำแม่คำปอง

## 2.4 สภาพภูมิอากาศ

จากการศึกษาสถิติภูมิอากาศ (พ.ศ. 2536-2565) พบว่า ตำบลน้ำเลา อำเภอร่องวาง จังหวัดแพร่ มีรายละเอียดดังนี้

### 2.4.1 อุณหภูมิ

มีอุณหภูมิโดยเฉลี่ยทั้งปี 26.7 องศาเซลเซียส อุณหภูมิสูงสุดเฉลี่ย 33.4 องศาเซลเซียส ในเดือนเมษายน และอุณหภูมิต่ำสุดเฉลี่ย 22.0 องศาเซลเซียส ในเดือนมกราคม

### 2.4.2 ปริมาณน้ำฝน

มีปริมาณน้ำฝนรวมทั้งปี 1,182.4 มิลลิเมตร มีฝนตกประมาณ 125 วัน เดือนที่มีฝนตกมากที่สุด ในเดือนสิงหาคม มีปริมาณฝน 237.2 มิลลิเมตร และมีฝนตกประมาณ 22 วัน

### 2.4.3 สมดุลน้ำเพื่อการเกษตร

จากข้อมูลสถิติภูมิอากาศในคาบ 30 ปี (พ.ศ. 2536-2565) ณ สถานีตรวจอากาศจังหวัดแพร่ ได้นำมาวิเคราะห์สมดุลของน้ำเพื่อการเกษตร ซึ่งเป็นการวิเคราะห์หาช่วงฤดูการเพาะปลูกพืช ตลอดจนช่วงระยะเวลาที่พืชเสี่ยงต่อการขาดน้ำ ข้อมูลที่นำมาวิเคราะห์ คือ ปริมาณน้ำฝน และศักยภาพการคายระเหยน้ำ อังอิง (ET<sub>o</sub>) ซึ่งคำนวณด้วยโปรแกรม Cropwat for Windows Version 8.0 โดยใช้สมการ Penman-Monteith สามารถสรุปสมดุลของน้ำเพื่อการเกษตรในเขตอาศัยน้ำฝนได้ดังนี้

ช่วงที่เหมาะสมต่อการปลูกพืช เป็นช่วงที่ค่าปริมาณน้ำฝนมากกว่าค่า 0.5 การระเหยจากผิวดินและการคายน้ำของพืช เป็นช่วงที่ดินมีความชุ่มชื้นพอเหมาะต่อการเพาะปลูกพืช เป็นช่วงที่ดินมีความชุ่มชื้นพอเหมาะต่อการเพาะปลูกพืช ซึ่งช่วงนี้เริ่มตั้งแต่กลางเดือนมีนาคมถึงต้นเดือนพฤศจิกายน

ช่วงที่มีน้ำมากเกินพอ เป็นช่วงที่ค่าปริมาณน้ำฝนมากกว่าค่าการระเหยจากผิวดินและการคายน้ำของพืช ซึ่งช่วงนี้เริ่มตั้งแต่กลางเดือนเมษายนถึงปลายเดือนตุลาคม

ช่วงขาดน้ำ เป็นช่วงฤดูแล้งที่ค่าปริมาณน้ำฝนน้อยกว่าค่า 0.5 การระเหยจากผิวดินและการคายน้ำของพืช ซึ่งพืชอาจเสียหายจากการขาดแคลนน้ำได้ ซึ่งช่วงนี้เริ่มตั้งต้นเดือนพฤศจิกายนถึงกลางเดือนมีนาคม (ตารางที่ 2-1 และรูปที่ 2-2)



แผนการใช้ที่ดินตำบลน้ำเลา อำเภอร่องขวาง จังหวัดแพร่

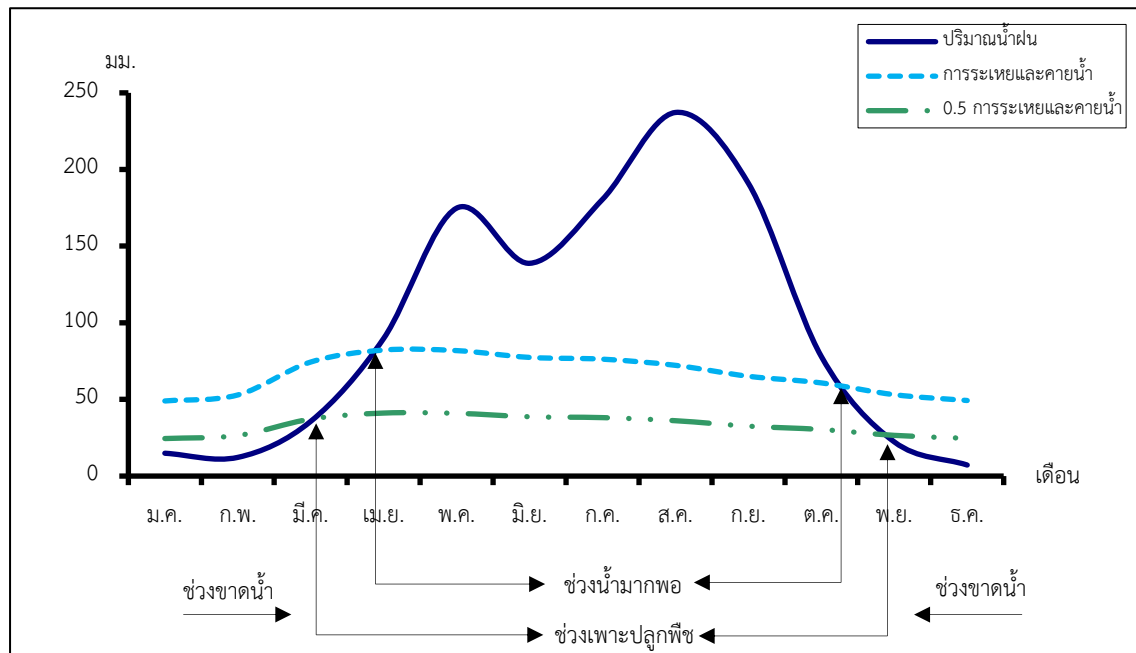
ตารางที่ 2-1 สถิติภูมิอากาศ ณ สถานีตรวจอากาศจังหวัดแพร่<sup>1/</sup> (พ.ศ. 2536-2565)

เดือน	อุณหภูมิ (ซ.)			ความชื้นสัมพัทธ์ (%)	ปริมาณน้ำฝน (มม.)	จำนวนวันที่ฝนตก (วัน)	ศักยภาพการคายระเหยน้ำ (มม.)	ปริมาณฝนใช้การ <sup>2/</sup> (มม.)
	ต่ำสุด	สูงสุด	เฉลี่ย					
ม.ค.	16.3	31.2	22.6	74.0	14.9	2.4	49.0	14.5
ก.พ.	17.9	33.7	24.8	68.0	12.2	2.0	52.9	12.0
มี.ค.	21.6	36.3	28.0	64.0	35.7	3.9	74.4	33.7
เม.ย.	24.4	37.4	29.9	66.0	89.8	8.1	82.2	76.9
พ.ค.	25.0	35.4	29.2	75.0	174.8	15.4	81.8	125.9
มิ.ย.	25.0	34.0	28.6	78.0	138.8	16.5	77.4	108.0
ก.ค.	24.8	32.8	27.9	81.0	180.5	20.1	76.3	128.4
ส.ค.	24.6	32.2	27.4	84.0	237.2	21.8	72.2	147.2
ก.ย.	24.4	32.5	27.4	84.0	191.0	19.0	65.1	132.6
ต.ค.	23.3	32.5	26.8	83.0	78.0	10.8	60.8	68.3
พ.ย.	20.3	32.0	25.1	79.0	22.3	3.4	53.1	21.5
ธ.ค.	16.9	30.6	22.7	75.0	7.2	1.5	49.3	7.1
เฉลี่ย	22.0	33.4	26.7	75.9	-	-	-	-
รวม	-	-	-	-	1,182.4	124.9	794.5	876.1

หมายเหตุ : <sup>1/</sup>เป็นสถานีตรวจอากาศที่ใกล้พื้นที่ตำบลมากที่สุด

<sup>2/</sup>เนื้อที่คำนวณด้วยระบบสารสนเทศภูมิศาสตร์

ที่มา : กรมอุตุนิยมวิทยา (2566)



รูปที่ 2-2 กราฟสมดุลของน้ำเพื่อการเกษตร จังหวัดแพร่



## 2.5 สภาพการใช้ที่ดินปัจจุบัน

สภาพการใช้ที่ดินตำบลน้ำเลา อำเภอร่องขวาง จังหวัดแพร่ ซึ่งสำรวจโดยกลุ่มวิเคราะห์สภาพการใช้ที่ดิน (2566) ประกอบด้วยประเภทการใช้ที่ดินต่างๆ ดังนี้

1) พื้นที่ชุมชนและสิ่งปลูกสร้าง มีเนื้อที่ 1,246 ไร่ หรือร้อยละ 3.05 ของพื้นที่ตำบล ได้แก่ หมู่บ้าน บนพื้นราบ สถานที่ราชการและสถาบันต่าง ๆ โรงงานอุตสาหกรรม ลานตากและแหล่งรับซื้อทางการเกษตร สุสาน ป่าช้า เป็นต้น

2) พื้นที่เกษตรกรรมมีเนื้อที่ 22,232 ไร่ หรือร้อยละ 54.36 ของพื้นที่ตำบล ประกอบด้วย การใช้ประโยชน์ที่ดินด้านเกษตรกรรมต่าง ๆ ดังต่อไปนี้

2.1) พื้นที่นา มีเนื้อที่ 4,691 ไร่ หรือร้อยละ 11.47 ของพื้นที่ตำบล ได้แก่ นาข้าว นาไร่ และนาข้าว+ข้าวโพด

2.2) พืชไร่ มีเนื้อที่ 13,196 ไร่ หรือร้อยละ 32.27 ของพื้นที่ตำบล ได้แก่ ข้าวโพด อ้อย มันสำปะหลัง สับปะรด กะหล่ำปลี ยาสูบ และไร่ร้าง

2.3) ไม้ยืนต้น มีเนื้อที่ 3,388 ไร่ หรือร้อยละ 8.28 ของพื้นที่ตำบล ได้แก่ ไม้ยืนต้นผสม สัก ยางพารา ปาล์มน้ำมัน และจามจุรี เป็นต้น

2.4) ไม้ผล มีเนื้อที่ 649 ไร่ หรือร้อยละ 1.59 ของพื้นที่ตำบล ได้แก่ ไม้ผลผสม ลำไย มะขาม มะม่วง เป็นต้น

2.5) พืชสวน มีเนื้อที่ 17 ไร่ หรือร้อยละ 0.04 ของพื้นที่ตำบล ได้แก่ พืชผัก

2.6) พืชไร่เลี้ยงสัตว์และโรงเรือนเลี้ยงสัตว์ มีเนื้อที่ 291 ไร่ หรือร้อยละ 0.71 ของพื้นที่ตำบล ได้แก่ โรงเรือนร้าง พืชไร่เลี้ยงสัตว์ โรงเรือนเลี้ยงโค กระบือ และม้า โรงเรือนเลี้ยงสุกร เป็นต้น

3) พื้นที่ป่าไม้ มีเนื้อที่ 15,740 ไร่ หรือร้อยละ 38.49 ของพื้นที่ตำบล ได้แก่ ป่าผลัดใบสมบูรณ์ ป่าผลัดใบรอสภาพฟื้นฟู

4) พื้นที่แหล่งน้ำ มีเนื้อที่ 962 ไร่ หรือร้อยละ 2.35 ของพื้นที่ตำบล ได้แก่ แม่น้ำ ลำห้วย ลำคลอง อ่างเก็บน้ำ และบ่อน้ำในไร่นา

5) พื้นที่เบ็ดเตล็ด มีเนื้อที่ 715 ไร่ หรือร้อยละ 1.75 ของพื้นที่ตำบล ได้แก่ พืชไร่สลับไม้พุ่ม/ ไม้ละเมาะ พืชไร่ธรรมชาติ เหมืองเก่า บ่อขุดเก่า เหมืองแร่ บ่อดิน และพื้นที่ถม



ตารางที่ 2-2 สภาพการใช้ที่ดิน ตำบลน้ำเลา อำเภอร่องวาง จังหวัดแพร่

หน่วยแผนที่	ประเภทการใช้ที่ดิน	เนื้อที่	
		ไร่	ร้อยละ
A	พื้นที่เกษตรกรรม	22,237	54.37
A100	นาไร่ร้าง	17	0.04
A101	นาข้าว	3,366	8.23
A101+A202	นาข้าว+ข้าวโพด	1,308	3.20
A200	ไร่ร้าง	145	0.35
A202	ข้าวโพด	12,878	31.49
A203	อ้อย	39	0.10
A204	มันสำปะหลัง	86	0.21
A205	สับปะรด	9	0.02
A206	ยาสูบ	22	0.05
A223	กะหล่ำปลี	18	0.04
A300	ไม้ยืนต้นร้าง/เสื่อมโทรม	16	0.04
A301	ไม้ยืนต้นผสม	50	0.12
A302	ยางพารา	345	0.84
A303	ปาล์มน้ำมัน	42	0.10
A305	สัก	2,338	5.72
A305/A318	สัก/จามจุรี	85	0.21
A305/A401	สัก/ไม้ผลผสม	323	0.79
A305/A412	สัก/มะขาม	136	0.33
A305/A413	สัก/ลำไย	7	0.02
A318	จามจุรี	49	0.12
A400	ไม้ผลร้าง/เสื่อมโทรม	38	0.09
A401	ไม้ผลผสม	283	0.69
A407	มะม่วง	11	0.03
A412	มะขาม	256	0.63
A413	ลำไย	61	0.15
A502	พืชผัก	17	0.04
A700	โรงเรือนร้าง	39	0.10

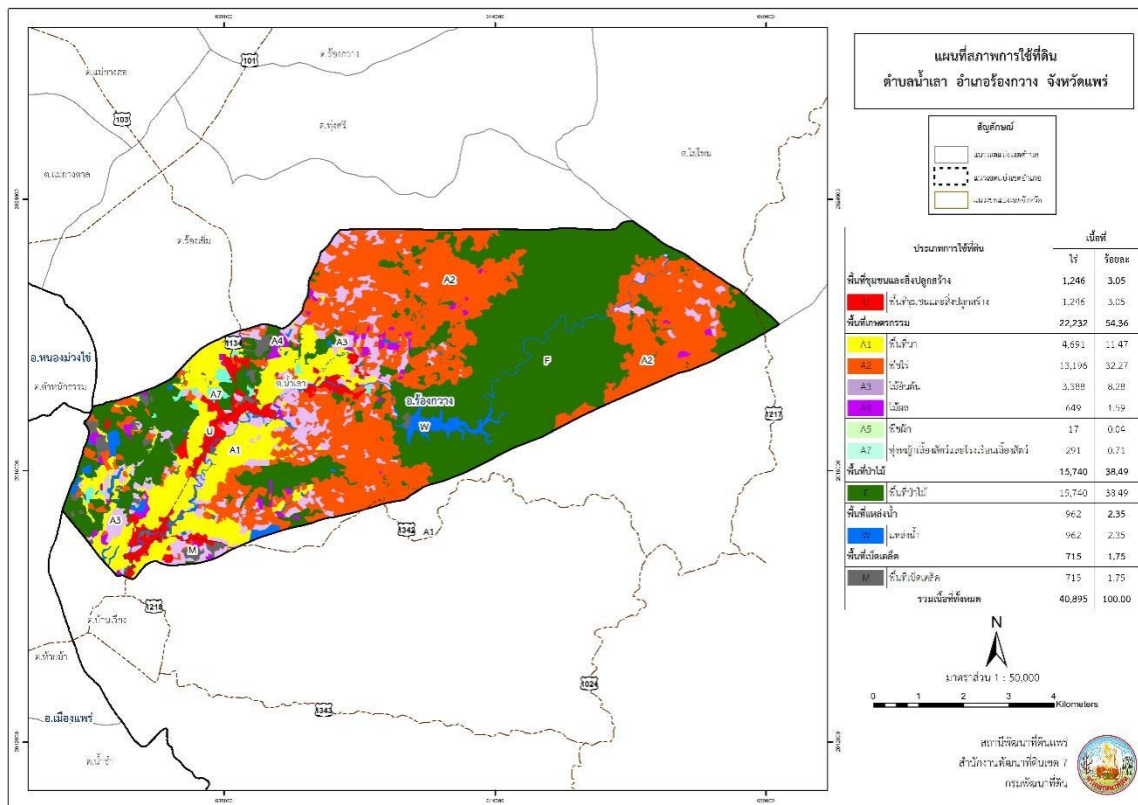


ตารางที่ 2-2 (ต่อ)

หน่วยแผนที่	ประเภทการใช้ที่ดิน	เนื้อที่	
		ไร่	ร้อยละ
A701	ทุ่งหญ้าเลี้ยงสัตว์	201	0.49
A702	โรงเรียนเลี้ยงโค กระบือ และม้า	28	0.07
A704	โรงเรียนเลี้ยงสุกร	24	0.06
<b>F</b>	<b>พื้นที่ป่าไม้</b>	<b>15,734</b>	<b>38.47</b>
F200	ป่าผลัดใบรอสภาพฟื้นฟู	3,268	7.99
F201	ป่าผลัดใบสมบูรณ์	12,466	30.48
<b>M</b>	<b>พื้นที่เบ็ดเตล็ด</b>	<b>715</b>	<b>1.75</b>
M101	ทุ่งหญ้าธรรมชาติ	136	0.33
M102	ทุ่งหญ้าสลับไม้พุ่ม/ไม้ละเมาะ	312	0.76
M300	เหมืองเก่า บ่อขุดเก่า	132	0.32
M301	เหมืองแร่	84	0.21
M304	บ่อดิน	44	0.11
M405	พื้นที่ถม	7	0.02
<b>U</b>	<b>พื้นที่ชุมชนและสิ่งปลูกสร้าง</b>	<b>1,246</b>	<b>3.05</b>
U201	หมู่บ้านบนพื้นราบ	1,084	2.65
U301	สถานที่ราชการและสถาบันต่าง ๆ	95	0.23
U502	โรงงานอุตสาหกรรม	17	0.04
U503	ลานตากและแหล่งรับซื้อทางการเกษตร	15	0.04
U603	สุสาน ป่าช้า	35	0.09
<b>W</b>	<b>พื้นที่น้ำ</b>	<b>964</b>	<b>2.36</b>
W101	แม่น้ำ ลำห้วย ลำคลอง	281	0.69
W201	อ่างเก็บน้ำ	547	1.34
W202	บ่อน้ำในไร่นา	136	0.33
U503	ลานตากและแหล่งรับซื้อทางการเกษตร	15	0.04
<b>ผลรวมทั้งหมด</b>		<b>40,895</b>	<b>100.00</b>

ที่มา: กลุ่มวิเคราะห์สภาพการใช้ที่ดิน, 2566

หมายเหตุ: เนื้อที่คำนวณด้วยระบบสารสนเทศภูมิศาสตร์



รูปที่ 2-3 สภาพการใช้ที่ดิน ตำบลน้ำเลา อำเภอร่องขวาง จังหวัดแพร่

## 2.6 สภาพเศรษฐกิจและสังคม

### 2.6.1 ประชากร

จากหลักฐานทะเบียนราษฎรของกรมการปกครอง กระทรวงมหาดไทย ณ เดือนธันวาคม 2565 พบว่า ประชากรที่อาศัยในพื้นที่ตำบลน้ำเลามีประชากรรวม 5,146 คน แยกเป็นชาย 2,452 คน เป็นหญิง 2,694 คน ความหนาแน่นโดยเฉลี่ย 78.65 คนต่อตารางกิโลเมตร มีจำนวนครัวเรือนทั้งหมด 1,837 ครัวเรือน เป็นครัวเรือนเกษตรที่มาขึ้นทะเบียนกรมส่งเสริมการเกษตร 1,382 ครัวเรือน หรือร้อยละ 75.23 ของจำนวนครัวเรือนทั้งหมด และเป็นครัวเรือนที่ประกอบอาชีพอื่นๆ ครัวเรือนเกษตรที่ไม่ได้มาขึ้นทะเบียนกรมส่งเสริมการเกษตร 455 ครัวเรือน หรือร้อยละ 24.77 ของจำนวนครัวเรือนทั้งหมด ดังรายละเอียดในตารางที่ 2-4 ถึง ตารางที่ 2-5



ตารางที่ 2-3 จำนวนประชากรและครัวเรือนตำบลน้ำเลา อำเภอร่องวาง จังหวัดแพร่ ปี 2565

พื้นที่	จำนวน ครัวเรือน	จำนวนประชากร (คน)		
		ชาย	หญิง	รวม
ตำบลน้ำเลา	1,837	2,452	2,694	5,146
หมู่ที่ 1 บุญแจ่ม	235	299	335	634
หมู่ที่ 2 น้ำเลา	170	220	263	483
หมู่ที่ 3 ห้วยซิม	246	275	333	608
หมู่ที่ 4 ไผ่ย่อย	249	345	372	717
หมู่ที่ 5 ห้วยทรายขาว	180	235	268	503
หมู่ที่ 6 น้ำเลาใต้	170	265	273	538
หมู่ที่ 7 หางนา	152	218	212	430
หมู่ที่ 8 สันติสุข	147	206	218	424
หมู่ที่ 9 น้ำเลาสันกลาง	132	198	224	422
หมู่ที่ 10 ทรัพย์ไพวัลย์	156	191	196	387

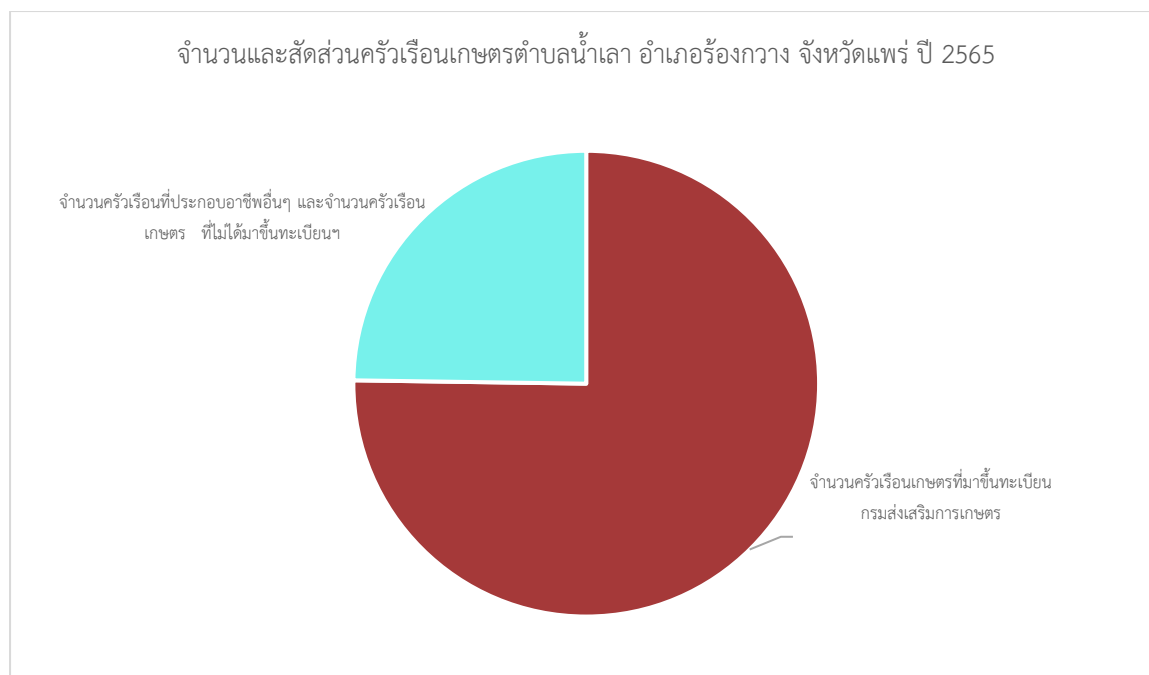
ที่มา : กรมการปกครอง (2566)

ตารางที่ 2-4 จำนวนและสัดส่วนครัวเรือนเกษตรตำบลน้ำเลา อำเภอร่องวาง จังหวัดแพร่ ปี 2565

รายการ	จำนวน (ครัวเรือน)	ร้อยละ
จำนวนครัวเรือนทั้งหมด <sup>1)</sup>	1,837	100.00
- จำนวนครัวเรือนเกษตรที่มากขึ้นทะเบียนกรมส่งเสริมการเกษตร <sup>2)</sup>	1,382	75.23
- จำนวนครัวเรือนที่ประกอบอาชีพอื่นๆ และจำนวนครัวเรือนเกษตรที่ไม่ได้มากขึ้นทะเบียนฯ	455	24.77

ที่มา : 1) กรมการปกครอง (2566)

2) กรมส่งเสริมการเกษตร (2566)



รูปที่ 2-4 สัดส่วนครัวเรือนเกษตรกร ตำบลน้ำเลา อำเภอร้องกวาง จังหวัดแพร่

## 2.6.2 การถือครองที่ดิน

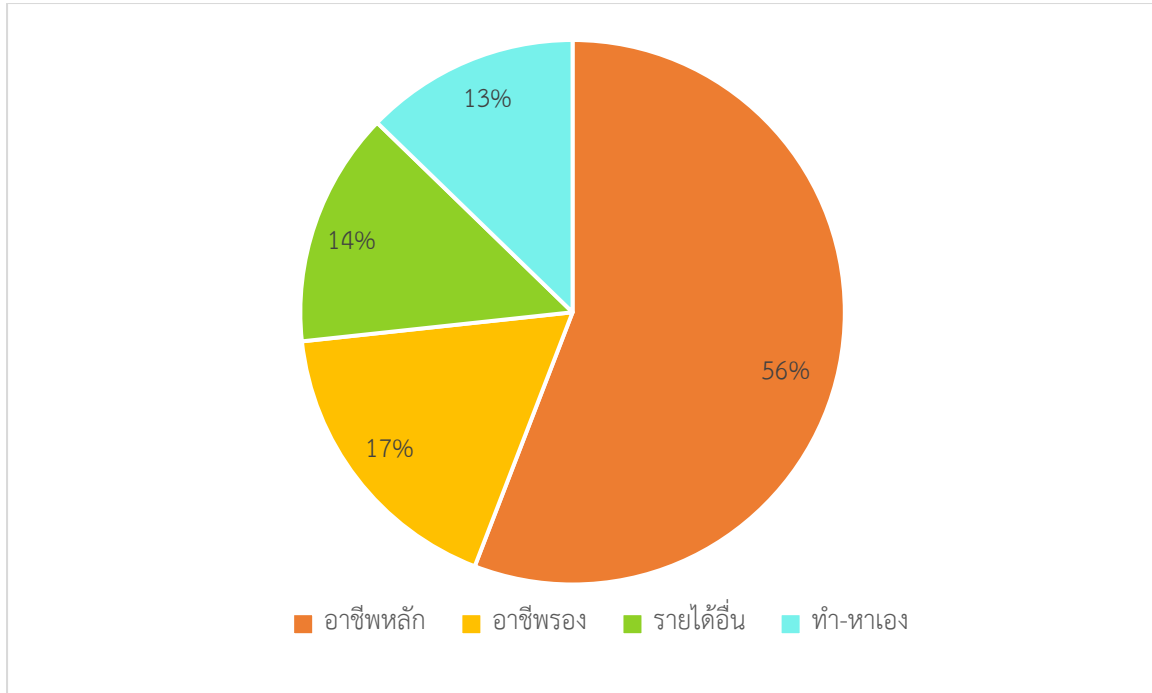
จากข้อมูลกรมการปกครอง ณ เดือนธันวาคม 2565 ตำบลน้ำเลามีจำนวนครัวเรือนทั้งหมด 1,837 ครัวเรือน โดยถือครองที่ดินเฉลี่ยครัวเรือนละ 22.26 ไร่ (เนื้อที่ตำบลรวมต่อจำนวนครัวเรือนทั้งหมด)

## 2.6.3 ลักษณะทางเศรษฐกิจและการประกอบอาชีพ

ประชากรในตำบลน้ำเลาประกอบอาชีพเกษตรกรรม ค้าขาย รับราชการ รับจ้างทั่วไป และอื่นๆ มีเกษตรกรบางครัวเรือนประกอบอาชีพหลายอย่างควบคู่กันไป สำหรับพืชที่เกษตรกรปลูกเป็นอาชีพหลัก ได้แก่ ข้าวนาปี ข้าวโพดเลี้ยงสัตว์ ยางพารา ลำไย และอ้อยโรงงาน ทางด้านการเลี้ยงสัตว์เกษตรกรจะมีการเลี้ยงไว้เพื่อบริโภคหากเหลือจึงจำหน่ายเป็นรายได้เสริม

## 2.6.4 ด้านรายได้-รายจ่าย

จากข้อมูลความจำเป็นพื้นฐานของกรมการพัฒนาชุมชน ปี พ.ศ. 2566 พบว่า รายได้ครัวเรือนเฉลี่ยปีละ 190,561.25 บาท รายได้บุคคลเฉลี่ยปีละ 74,426.20 บาท รายจ่ายครัวเรือนเฉลี่ยปีละ 116,001.87 บาท รายจ่ายบุคคลเฉลี่ยปีละ 45,306.06 บาท เมื่อพิจารณาจะเห็นว่ารายได้ครัวเรือนมากกว่ารายจ่ายครัวเรือนปีละ 74,559.38 บาท และรายได้บุคคลมากกว่ารายจ่ายบุคคลปีละ 29,120.14 บาท ดังรายละเอียดในตารางที่ 2-5



รูปที่ 2-5 รายได้-รายจ่ายเฉลี่ยครัวเรือนตำบลน้ำเลา อำเภอร่องกวาง จังหวัดแพร่ ปี 2565



ตารางที่ 2-5 รายได้-รายจ่ายเฉลี่ยครัวเรือนตำบลน้ำเลา อำเภอวังยาง จังหวัดแพร่ ปี 2565

พื้นที่	แหล่งรายได้ของครัวเรือน (บาท/ปี)				รายได้ครัวเรือนเฉลี่ย (บาท/ปี)	รายได้บุคคลเฉลี่ย (บาท/ปี)	รายจ่ายครัวเรือนเฉลี่ย (บาท/ปี)	รายจ่ายบุคคลเฉลี่ย (บาท/ปี)
	อาชีพหลัก	อาชีพรอง	รายได้อื่น	ทำหาเอง				
ตำบลน้ำเลา	106,427.40	33,245.22	26,606.24	24,282.39	190,561.25	74,426.20	116,001.87	45,306.06
หมู่ที่ 1 บุญแจ่ม	100,987.58	28,319.88	21,736.02	19,980.75	171,024.22	67,653.32	111,006.83	43,911.79
หมู่ที่ 2 น้ำเลา	96,153.85	26,196.58	34,897.44	39,805.13	197,052.99	82,932.37	95,670.94	40,264.39
หมู่ที่ 3 ห้วยซืม	103,973.24	25,371.83	27,619.86	13,228.87	170,193.80	69,446.90	114,623.94	46,771.84
หมู่ที่ 4 ไม้ย้อย	130,030.10	32,813.61	32,506.49	16,805.24	212,155.45	83,549.88	111,361.94	43,855.94
หมู่ที่ 5 ห้วยทรายขาว	110,736.67	72,793.33	19,405.00	4,077.51	207,012.51	85,365.98	159,493.42	65,770.48
หมู่ที่ 6 น้ำเลาใต้	104,674.60	39,380.95	22,484.13	41,453.57	207,993.25	72,797.64	111,334.52	38,967.08
หมู่ที่ 7 หงนา	82,565.77	38,821.80	36,757.12	30,790.90	188,935.59	67,651.13	103,688.83	37,127.29
หมู่ที่ 8 สันตีสูซ	110,937.50	21,991.07	20,226.79	10,282.32	163,437.68	60,814.02	96,639.29	35,958.80
หมู่ที่ 9 น้ำเลาสันกลาง	97,178.22	23,613.86	30,990.10	40,366.83	192,149.01	72,685.58	129,851.98	49,120.04
หมู่ที่ 10 ทรัพย์ไพรวัลย์	113,286.27	22,593.14	17,504.90	37,578.43	190,962.75	81,841.18	133,358.82	57,153.78

ที่มา : กรมการพัฒนามาชน (2566)



## บทที่ 3

### สถานภาพของทรัพยากรธรรมชาติ

การศึกษาสถานภาพของทรัพยากรธรรมชาติในพื้นที่ตำบลน้ำเลา อำเภอร่องวาง จังหวัดแพร่ ได้แก่ ทรัพยากรป่าไม้ ทรัพยากรน้ำ และทรัพยากรดิน ซึ่งเป็นทรัพยากรกายภาพที่สำคัญต่อการทำการเกษตร ดังนั้นจึงจำเป็นต้องทราบว่าทรัพยากรธรรมชาติแต่ละชนิดปัจจุบันมีสถานะอย่างไร เพื่อใช้เป็นข้อมูลประกอบการวางแผนการใช้ที่ดินซึ่งจะนำไปสู่การกำหนดแผนงาน โครงการ กิจกรรม รวมถึงมาตรการต่าง ๆ เพื่อการพัฒนาพื้นที่อย่างมีประสิทธิภาพต่อไป โดยมีรายละเอียดดังนี้

#### 3.1 ทรัพยากรป่าไม้

##### 3.1.1 ป่าไม้ตามกฎหมายและมติคณะรัฐมนตรี

1) ป่าอนุรักษ์ ไม่พบพื้นที่ป่าอนุรักษ์ (เขตอุทยานแห่งชาติ เขตรักษาพันธุ์สัตว์ป่า เขตวนอุทยาน เขตห้ามล่าสัตว์ป่า) ในพื้นที่

2) ป่าสงวนแห่งชาติ ได้มีการจำแนกเขตการใช้ประโยชน์ทรัพยากรและที่ดินป่าไม้ในพื้นที่ป่าสงวนแห่งชาติตามมติคณะรัฐมนตรี วันที่ 10 มีนาคม 2535 และ 17 มีนาคม 2535 แบ่งออกเป็น 3 เขต ประกอบด้วย เขตพื้นที่ป่าเพื่อการอนุรักษ์ (Zone C) เขตพื้นที่ป่าเพื่อเศรษฐกิจ (Zone E) และเขตพื้นที่ป่าที่เหมาะสมต่อการเกษตร (Zone A) จากการวิเคราะห์ข้อมูล พบพื้นที่ป่าจำแนกเขตการใช้ประโยชน์ทรัพยากรที่ดินและป่าไม้ในพื้นที่ป่าสงวนแห่งชาติตามมติคณะรัฐมนตรีในพื้นที่ คือ เขตพื้นที่ป่าเพื่อเศรษฐกิจ (Zone E) เนื้อที่ 28,310 ไร่

3.1.2 **ชั้นคุณภาพลุ่มน้ำ** (มติคณะรัฐมนตรี วันที่ 21 ตุลาคม 2529) จากการวิเคราะห์ข้อมูล พบชั้นคุณภาพลุ่มน้ำในพื้นที่ ได้แก่

- (1) พื้นที่ลุ่มน้ำชั้นที่ 1A เนื้อที่ 3 ไร่
- (2) พื้นที่ลุ่มน้ำชั้นที่ 2 เนื้อที่ 7,002 ไร่
- (3) พื้นที่ลุ่มน้ำชั้นที่ 3 เนื้อที่ 11,759 ไร่
- (4) พื้นที่ลุ่มน้ำชั้นที่ 4 เนื้อที่ 8,111 ไร่
- (5) พื้นที่ลุ่มน้ำชั้นที่ 5 เนื้อที่ 14,020 ไร่

ทั้งนี้ เนื้อที่ดังกล่าวข้างต้นคำนวณด้วยระบบสารสนเทศภูมิศาสตร์ เป็นเนื้อที่เบื้องต้นเท่านั้น ไม่สามารถใช้อ้างอิงได้ทางกฎหมาย

#### 3.2 ทรัพยากรน้ำ

3.2.1 ปริมาณน้ำฝน พบว่าในพื้นที่ตำบลน้ำเลา มีปริมาณน้ำฝนเฉลี่ยในคาบ 30 ปี (พ.ศ.2536-2565) 1,182.4 มิลลิเมตรต่อปี



3.2.2 น้ำผิวดิน หมายถึง แม่น้ำลำคลอง หนอง บึง ทะเลสาบ อ่างเก็บ และแหล่งน้ำสาธารณะอื่น ๆ ที่อยู่ในผืนแผ่นดิน ในพื้นที่ตำบลน้ำเลา มีรายละเอียดของแหล่งน้ำผิวดินดังนี้

แหล่งน้ำผิวดินธรรมชาติ ได้แก่ น้ำแม่คำปอง ห้วยซิม ห้วยไคร้ ห้วยจำตอง ห้วยแจ้ ห้วยต้นแหน ห้วยตัม ห้วยเตาปูน ห้วยทรายขาว ห้วยทะเล ห้วยนอด ห้วยน้ำลาว ห้วยโปงแก ห้วยแม่คำปอง ห้วยแม่คำปองบก ห้วยรัก ห้วยวัว ห้วยหมาโน และห้วยหิน

แหล่งน้ำผิวดินที่มนุษย์สร้างขึ้น ได้แก่ อ่างเก็บน้ำแม่คำปอง

3.2.3 จากฐานข้อมูลน้ำบาดาลของกรมทรัพยากรน้ำบาดาล (2566) ซึ่งพบว่า ตำบลน้ำเลา มีจำนวนบ่อบาดาลราชการจำนวน 7 บ่อ และจำนวนบ่อบาดาลเอกชนจำนวน 1 บ่อ

### 3.3 ทรัพยากรดิน

ทรัพยากรดินในพื้นที่ตำบลน้ำเลา อำเภอร่องขวาง จังหวัดแพร่ พบหน่วยแผนที่ดินทั้งหมด 15 หน่วยแผนที่ดิน และหน่วยพื้นที่เบ็ดเตล็ด 1 หน่วยแผนที่ ดังนี้

3.3.1 ดินในพื้นที่ตอน มี 15 หน่วยแผนที่ดิน ได้แก่

1) หน่วยแผนที่ดิน AC-mw,col-slB ดินตะกอนน้ำพาเชิงซ้อนที่มีการระบายน้ำดีปานกลางและเป็นดินร่วนหยาบ มีเนื้อดินบนเป็นดินร่วนปนทราย ความลาดชัน 2-5 เปอร์เซ็นต์ มีเนื้อที่ 78 ไร่ หรือร้อยละ 0.19 ของเนื้อที่ตำบล

2) หน่วยแผนที่ดิน Kp-silA ชุดดินกำแพงเพชร มีเนื้อดินบนเป็นดินร่วนปนทรายแป้ง ความลาดชัน 0-2 เปอร์เซ็นต์ มีเนื้อที่ 139 ไร่ หรือร้อยละ 0.34 ของเนื้อที่ตำบล

3) หน่วยแผนที่ดิน Kp-gm-silA/b ดินกำแพงเพชรที่มีจุดประสีเทา มีเนื้อดินบนเป็นดินร่วนปนทรายแป้ง ความลาดชัน 0-2 เปอร์เซ็นต์ และมีคันทนา มีเนื้อที่ 6,112 ไร่ หรือร้อยละ 14.94 ของเนื้อที่ตำบล

4) หน่วยแผนที่ดิน Li-gclC ชุดดินลี มีเนื้อดินบนเป็นดินร่วนปนดินเหนียวปนกรวด ความลาดชัน 5-12 เปอร์เซ็นต์ มีเนื้อที่ 2,505 ไร่ หรือร้อยละ 6.13 ของเนื้อที่ตำบล

5) หน่วยแผนที่ดิน Li-gclD/st ชุดดินลี มีเนื้อดินบนเป็นดินร่วนปนดินเหนียวปนกรวด ความลาดชัน 12-20 เปอร์เซ็นต์ พบหินทรายแป้ง มีเนื้อที่ 1,195 ไร่ หรือร้อยละ 2.92 ของเนื้อที่ตำบล

6) หน่วยแผนที่ดิน Li-gclE/st ชุดดินลี มีเนื้อดินบนเป็นดินร่วนปนดินเหนียวปนกรวด ความลาดชัน 20-35 เปอร์เซ็นต์ พบหินทรายแป้ง มีเนื้อที่ 4,219 ไร่ หรือร้อยละ 10.32 ของเนื้อที่ตำบล

7) หน่วยแผนที่ดิน Mr-gslD ชุดดินแม่ริม มีเนื้อดินบนเป็นดินร่วนปนทรายปนกรวด ความลาดชัน 12-20 เปอร์เซ็นต์ มีเนื้อที่ 405 ไร่ หรือร้อยละ 0.99 ของเนื้อที่ตำบล

8) หน่วยแผนที่ดิน Mr-slB ชุดดินแม่ริม มีเนื้อดินบนเป็นดินร่วนปนทราย ความลาดชัน 2-5 เปอร์เซ็นต์ มีเนื้อที่ 1,161 ไร่ หรือร้อยละ 2.84 ของเนื้อที่ตำบล

9) หน่วยแผนที่ดิน Mr-slC ชุดดินแม่ริม มีเนื้อดินบนเป็นดินร่วนปนทราย ความลาดชัน 5-12 เปอร์เซ็นต์ มีเนื้อที่ 1,926 ไร่ หรือร้อยละ 4.71 ของเนื้อที่ตำบล



10) หน่วยแผนที่ดิน Pae-slB ชุดดินแพร์ มีเนื้อดินบนเป็นดินร่วนปนทราย ความลาดชัน 2-5 เปอร์เซ็นต์ มีเนื้อที่ 1,558 ไร่ หรือร้อยละ 3.81 ของเนื้อที่ตำบล

11) หน่วยแผนที่ดิน Pae-slB/d3c ชุดดินแพร์ มีเนื้อดินบนเป็นดินร่วนปนทราย ความลาดชัน 2-5 เปอร์เซ็นต์ พบมวลสารพอกหรือสารเม็ดกลมของเหล็ก ที่ความลึก 50-100 เซนติเมตร มีเนื้อที่ 2,197 ไร่ หรือร้อยละ 5.37 ของเนื้อที่ตำบล

12) หน่วยแผนที่ดิน Ws-clB ชุดดินวังสะพุง มีเนื้อดินบนเป็นดินร่วนปนดินเหนียว ความลาดชัน 2-5 เปอร์เซ็นต์ มีเนื้อที่ 621 ไร่ หรือร้อยละ 1.52 ของเนื้อที่ตำบล

13) หน่วยแผนที่ดิน Ws-clC ชุดดินวังสะพุง มีเนื้อดินบนเป็นดินร่วนปนดินเหนียว ความลาดชัน 5-12 เปอร์เซ็นต์ มีเนื้อที่ 494 ไร่ หรือร้อยละ 1.21 ของเนื้อที่ตำบล

14) หน่วยแผนที่ดิน Ws-mw-clB ดินวังสะพุงที่มีการระบายน้ำดีปานกลาง มีเนื้อดินบนเป็นดินร่วนปนดินเหนียว ความลาดชัน 2-5 เปอร์เซ็นต์ มีเนื้อที่ 264 ไร่ หรือร้อยละ 0.64 ของเนื้อที่ตำบล

15) หน่วยแผนที่ดิน Ws-vd,gm-clB/b ดินวังสะพุงที่เป็นดินลึกมากและมีจุดประสีเทา มีเนื้อดินบนเป็นดินร่วนปนดินเหนียว ความลาดชัน 2-5 เปอร์เซ็นต์ และมีคันทนา มีเนื้อที่ 125 ไร่ หรือร้อยละ 0.31 ของเนื้อที่ตำบล

3.3.2 พื้นที่เบ็ดเตล็ด มี 1 หน่วยแผนที่ คือ หน่วยแผนที่ SC พื้นที่ลาดชันเชิงซ้อน มีเนื้อที่ 17,896 ไร่ หรือร้อยละ 43.76 ของเนื้อที่ตำบล

ปัญหาทรัพยากรดินทางการเกษตรตามสภาพธรรมชาติในพื้นที่ พบปัญหาดินต้น มีเนื้อที่ 11,411 ไร่ หรือร้อยละ 27.91 ของเนื้อที่ตำบล ได้แก่ ชุดดินลี (Li) และชุดดินแมร์ิม (Mr)

รายละเอียดของสมบัติดิน ตำบลน้ำเลา อำเภอร่องขวาง จังหวัดแพร่ ดังแสดงในตารางที่ 3-1 และแผนที่แสดงในลักษณะของชุดดิน (รูปที่ 3-1)



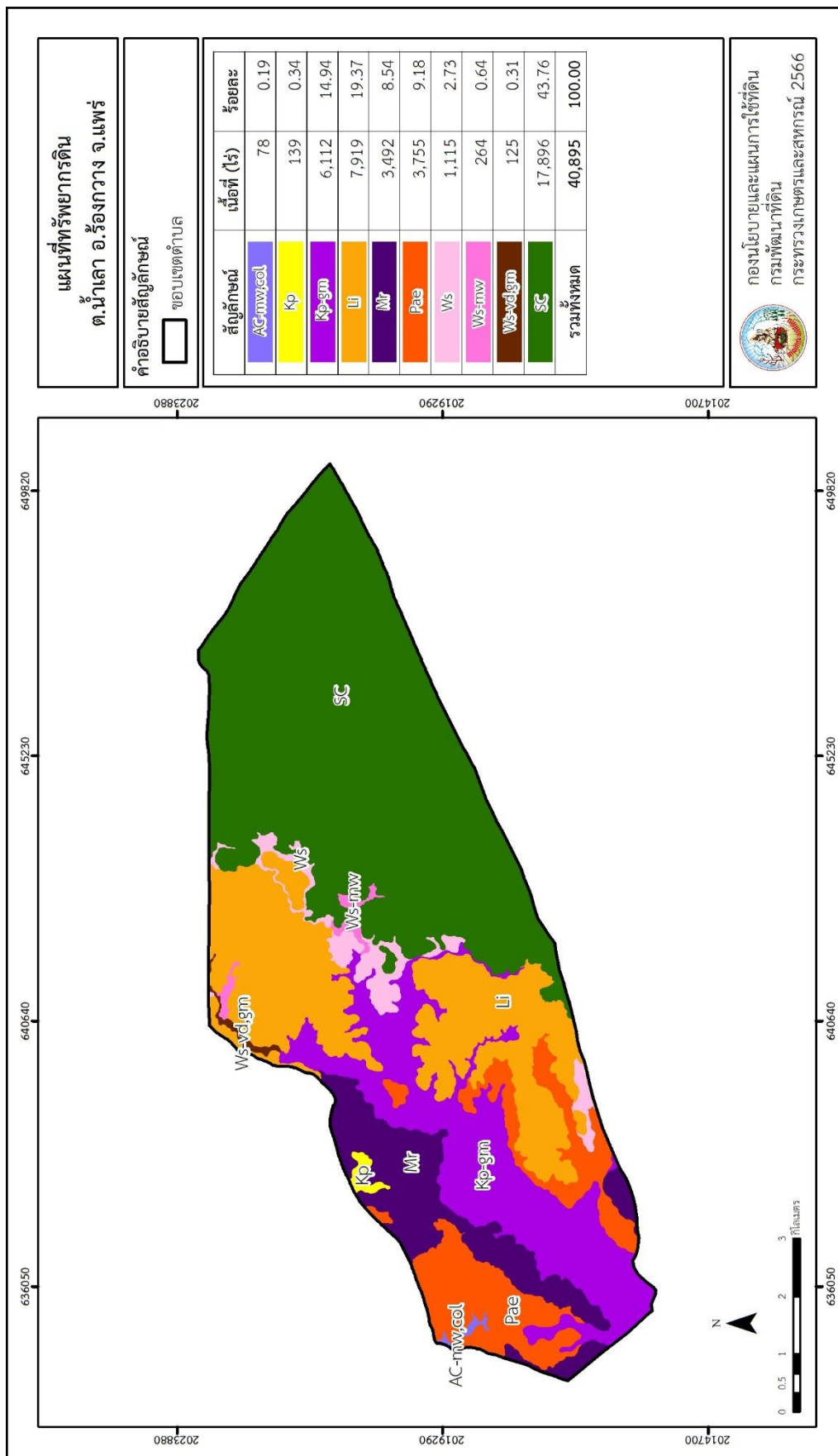
ตารางที่ 3-1 สมบัติดิน ตำบลน้ำเลา อำเภอวังยาง จังหวัดแพร่

หน่วยแผนที่ดิน	ความลาดชัน (%)	ความลึก (ซม.)	การระบายน้ำ	ความอุดมสมบูรณ์ของดิน	ความจุแลกเปลี่ยนแคตไอออน (cmol/kg)	ความอิ่มตัวเบส (%)	ปฏิกิริยาดิน		ค่าการนำไฟฟ้า (dS/m)	ความลึกของชั้นจาโรไซด์ (ซม.)	เนื้อที่	
							ดินบน	ดินล่าง			ไร่	ร้อยละ
AC-mw,col-sIB	2-5	>150	ดีปานกลางถึงค่อนข้างเลว	ต่ำ	10-20	35-75	5.0-6.5	5.5-7.0	<2	-	78	0.19
Kp-gm-silA/b	0-2	>150	ดีปานกลางถึงค่อนข้างเลว	ปานกลาง	<10	35-75	5.5-6.5	6.0-7.0	<2	-	6,112	14.94
Kp-silA	0-2	>150	ดี	ปานกลาง	<10	35-75	5.5-6.5	6.0-7.0	<2	-	139	0.34
Li-gclC	5-12	25-50	ดี	ปานกลาง	10-20	35-75	5.5-7.0	5.5-6.5	<2	-	2,505	6.13
Li-gclD/st	12-20	25-50	ดี	ปานกลาง	10-20	35-75	5.5-7.0	5.5-6.5	<2	-	1,195	2.92
Li-gclE/st	20-35	25-50	ดี	ปานกลาง	10-20	35-75	5.5-7.0	5.5-6.5	<2	-	4,219	10.32
Mr-gslD	12-20	0-50	ดี	ต่ำ	<10	<35	5.0-6.5	4.5-5.5	<2	-	405	0.99
Mr-sIB	2-5	25-50	ดี	ต่ำ	<10	<35	5.0-6.5	4.5-5.5	<2	-	902	2.21
Mr-sIB*	2-5	25-50	ดี	ปานกลาง	<10	<35	5.0-6.5	4.5-5.5	<2	-	259	0.63
Mr-sIC	5-12	25-50	ดี	ต่ำ	<10	<35	5.0-6.5	4.5-5.5	<2	-	1,926	4.71
PaesIB	2-5	>150	ดี	ต่ำ	<10	<35	5.0-6.5	4.5-5.5	<2	-	1,558	3.81
PaesIB/d3c	2-5	>150	ดี	ต่ำ	<10	<35	5.0-6.5	4.5-5.5	<2	-	2,197	5.37
Ws-clB	2-5	50-100	ดี	ปานกลาง	10-20	35-75	6.0-7.0	5.5-7.0	<2	-	621	1.52
Ws-clC	5-12	50-100	ดี	ปานกลาง	10-20	35-75	6.0-7.0	5.5-7.0	<2	-	494	1.21
Ws-mw-clB	2-5	50-100	ดีปานกลางถึงค่อนข้างเลว	ปานกลาง	10-20	35-75	6.0-7.0	5.5-7.0	<2	-	264	0.64
Ws-vd,gm-clB/b	2-5	>150	ดีปานกลางถึงค่อนข้างเลว	ปานกลาง	10-20	35-75	6.0-7.0	5.5-7.0	<2	-	125	0.31
SC	>35	-	-	-	-	-	-	-	-	-	17,896	43.76
<b>รวมทั้งหมด</b>											<b>40,895</b>	<b>100.00</b>

หมายเหตุ: 1. \* หมายถึง หน่วยแผนที่ดินที่มีความอุดมสมบูรณ์ของดินต่างจากหน่วยแผนที่ดินเดียวกัน

2. เนื้อที่คำนวณด้วยโปรแกรมระบบสารสนเทศภูมิศาสตร์

ที่มา: กองสำรวจและวิจัยทรัพยากรดิน (2566)



รูปที่ 3-1 ทรัพยากรดิน ตำบลน้ำเล อำเภอร่องวาง จังหวัดแพร่



## บทที่ 4

### กระบวนการมีส่วนร่วมของชุมชน (Participatory Rural Appraisal : PRA)

#### 4.1 การวิเคราะห์ผลจากการจัดทำกระบวนการมีส่วนร่วมของชุมชน (PRA)

การวิเคราะห์ผลจากการจัดทำกระบวนการมีส่วนร่วมของชุมชน (PRA) เมื่อวันที่ 17 สิงหาคม 2566 มีสาระสำคัญสรุปได้ดังนี้

##### 4.1.1 ปัญหาหลักของตำบลไผ่โพน คือ

- 1) การถือครองที่ดิน เอกสารสิทธิ์ที่ดิน
- 2) พื้นที่ทำกินเป็นเขตพื้นที่ป่ายากต่อการพัฒนา
- 3) ขาดแคลนน้ำ (แหล่งน้ำไม่เพียงพอ ขาดแหล่งกักเก็บน้ำ)
- 4) ดินขาดความอุดมสมบูรณ์
- 5) ต้นทุนการผลิตสูง เช่น ปุ๋ยเคมี สารเคมีกำจัดศัตรูพืช
- 6) ภาระหนี้สินจากการลงทุนภาคเกษตร

##### 4.1.2 ความต้องการของชุมชน เกษตรกร และตำบลไผ่โพน มีความต้องการ 4 ประการ คือ

- 1) แก้ปัญหาเรื่องสิทธิในที่ดินทำกิน
- 2) แก้ไขปัญหาการขาดแคลนน้ำ
- 3) แก้ปัญหาดินเสื่อมโทรมและฟื้นฟูความอุดมสมบูรณ์ของดิน
- 4) ลดต้นทุนการผลิต และเพิ่มรายได้

ผลจากการจัดทำกระบวนการมีส่วนร่วมของชุมชน (PRA) ได้นำมาวิเคราะห์ร่วมกับปัญหาด้านกายภาพ โดยระบบ DPSIR มีรายละเอียดดังนี้

##### 1) แรงขับเคลื่อน (Driver) มี 4 ประการ คือ

- 1.1) การเข้าถึงสิทธิในที่ดินทำกิน
- 1.2) ขาดแคลนน้ำ
- 1.3) ดินเสื่อมโทรม
- 1.4) ต้นทุนการผลิตสูง ราคาผลผลิตตกต่ำ

##### 2) แรงกดดัน (Pressure) ที่เกิดจากปัจจัยขับเคลื่อน มี 4 ประการ คือ

- 2.1) แก้ไขปัญหาการไม่มีกรรมสิทธิ์ที่ดินที่ถูกต้องตามกฎหมาย
- 2.2) ความต้องการน้ำเพื่อการเกษตร
- 2.3) การปรับปรุงบำรุงดิน เพิ่มความอุดมสมบูรณ์ของดิน
- 2.4) ขาดองค์ความรู้ด้านการลดต้นทุนการผลิต ขาดการพัฒนาอาชีพ และการสร้างรายได้เสริม



**3) สภาวะ (State) ที่เกิดแรงกดดัน มี 6 ประการ คือ**

- 3.1) ขาดเอกสารสิทธิ์ในที่ดินทำกิน, การเรียกร้องกรรมสิทธิ์ในที่ดินทำกิน
- 3.2) ขาดแคลนน้ำเพื่อการเกษตร
- 3.3) ความเสื่อมโทรมของดินทางกายภาพ/เคมี/ชีวภาพ
- 3.4) หนี้สินจากการลงทุนภาคเกษตร
- 3.5) ผลผลิตทางการเกษตรราคาตกต่ำ
- 3.6) ขาดการพัฒนาอาชีพ การสร้างรายได้เสริม

**4) ผลกระทบ (Impact) ที่ปรากฏในพื้นที่ มี 7 ประการ คือ**

- 4.1) ขาดโอกาสในการเข้าถึงการพัฒนาจากภาครัฐ
- 4.2) แหล่งน้ำที่มีอยู่ตื้นเขิน
- 4.3) ดินเสื่อมโทรม
- 4.4) ผลผลิตพืชราคาต่ำ ต้นทุนการผลิตสูง
- 4.5) รายได้ของเกษตรกรลดลง
- 4.6) เกิดภาระหนี้สินทางการเกษตร
- 4.7) มีปัญหาต่อคุณภาพชีวิต

**5) การตอบสนอง (Response) ของรัฐในอดีต ปัจจุบัน และในอนาคต มีดังนี้**

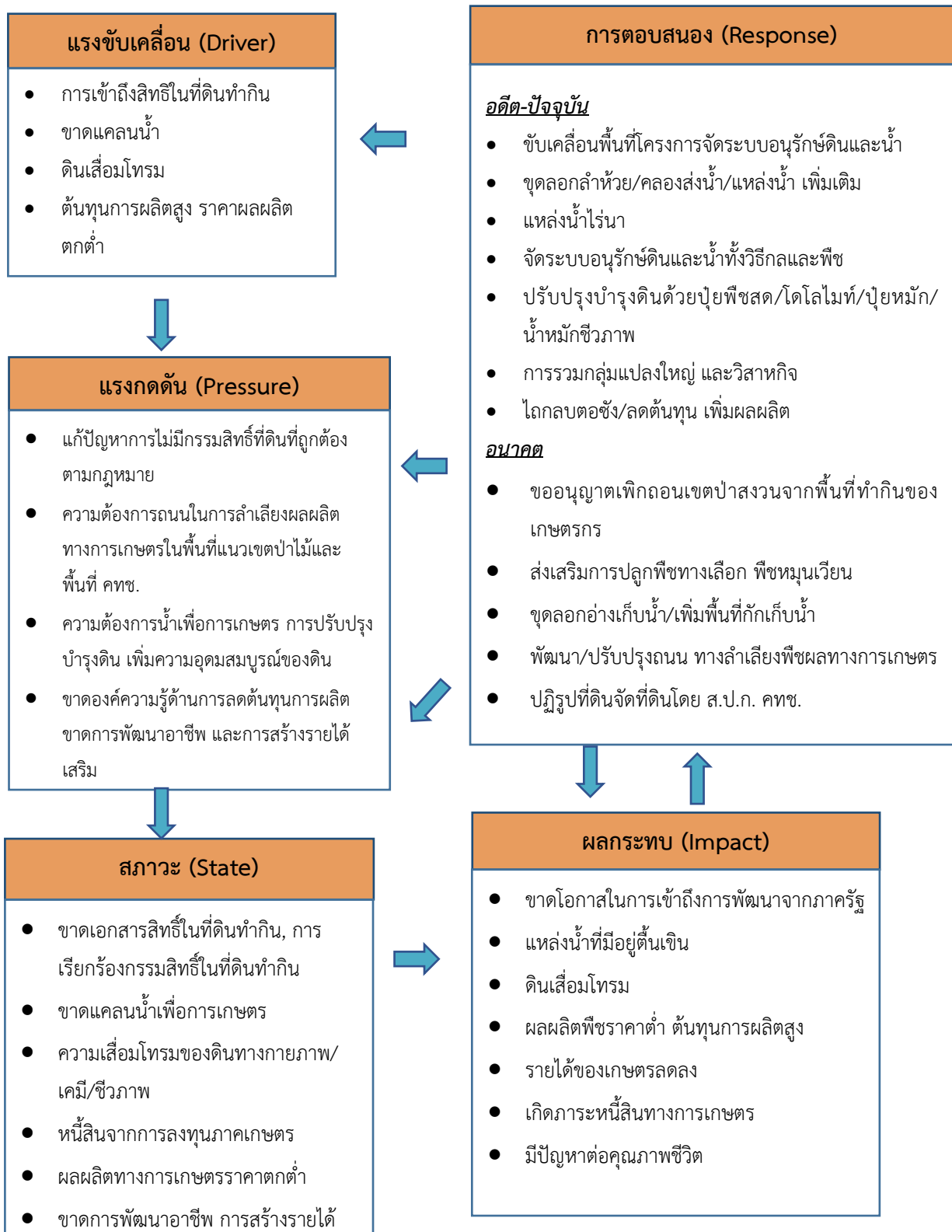
**อดีต-ปัจจุบัน**

- (1) ขับเคลื่อนพื้นที่โครงการจัดระบบอนุรักษ์ดินและน้ำ
- (2) ขุดลอกลำห้วย/คลองส่งน้ำ/แหล่งน้ำ/อ่างเก็บน้ำ เพิ่มเติม
- (3) แหล่งน้ำไร่นา
- (4) จัดระบบอนุรักษ์ดินและน้ำทั้งวิถีกลและพืช
- (5) ปรับปรุงบำรุงดินด้วยปุ๋ยพืชสด/โดโลไมท์/ปุ๋ยหมัก/น้ำหมักชีวภาพ
- (6) การรวมกลุ่มแปลงใหญ่ และวิสาหกิจ
- (7) ไถกลบตอซัง/ลดต้นทุน เพิ่มผลผลิต

**อนาคต**

- (1) พัฒนาที่ดินและน้ำอย่างเป็นระบบทั้งตำบล
- (2) ส่งเสริมการจัดการดิน น้ำ ปุ๋ย อย่างถูกต้อง และมีประสิทธิภาพ
- (3) ส่งเสริมการจัดการน้ำให้เพียงพอต่อความต้องการ
- (4) จัดระบบอนุรักษ์ดินและน้ำ พื้นที่เขตพัฒนาที่ดิน
- (5) ปฏิรูปที่ดินจัดที่ดินโดย ส.ป.ก. และ คทช.

ดังมีรายละเอียดในรูปที่ 4-1



รูปที่ 4-1 การวิเคราะห์สถานการณ์โดยระบบ DPSIR ของตำบลน้ำเลา อำเภอร่องขวาง จังหวัดแพร่



## 4.2 ระบบการปลูกพืชในปัจจุบัน

ตำบลน้ำเลา ตำบลร่องวาง จังหวัดแพร่ มีการเพาะปลูกพืช ดังนี้

- 1) ข้าวนาปี-ข้าวไร่ เกษตรกรจะปลูกข้าวนาปีช่วงเดือนมิถุนายนและเก็บเกี่ยวในช่วงเดือนมกราคม
- 2) พืชไร่ ที่เกษตรกรปลูกในพื้นที่ส่วนใหญ่จะปลูก ข้าวโพดเลี้ยงสัตว์ ในพื้นที่นาและพื้นที่ดอนเกษตรกรจะปลูกในช่วงเดือนมิถุนายน ถึงเดือนเมษายน
- 3) ไม้ผล ในพื้นที่ที่เกษตรกรจะมีพื้นที่ส่วนหนึ่งทำการปลูกไม้ เช่น ไม้ผลผสม ลำไย เป็นต้น โดยไม้ผล ดังกล่าวจะใช้พื้นที่ปลูกตลอดทั้งปี
- 4) ไม้ยืนต้น ทำการปลูกไม้ผลไม้ยืนต้น เช่น สัก ยางพารา ซึ่งยางพารา เป็นพืชเศรษฐกิจที่เกษตรกรปลูกและกรี๊ดได้ตั้งแต่ช่วงเดือนพฤษภาคม-มกราคม

เดือน ระบบการผลิตพืช	ปี 2565								ปี 2566				
	พ.ค.	มิ.ย.	ก.ค.	ส.ค.	ก.ย.	ต.ค.	พ.ย.	ธ.ค.	ม.ค.	ก.พ.	มี.ค.	เม.ย.	
ข้าว		ข้าว											
พืชไร่		ข้าวโพด											
ไม้ผล	ลำไย/ไม้ผลผสม												
ไม้ยืนต้น	สัก/ยางพารา												

รูปที่ 4-2 ระบบการปลูกพืชในปัจจุบัน ของตำบลน้ำเลา ตำบลร่องวาง จังหวัดแพร่



## บทที่ 5

### การประเมินคุณภาพที่ดิน

#### 5.1 หลักการประเมินคุณภาพที่ดินด้านกายภาพ

การประเมินคุณภาพที่ดินหรือการประเมินความเหมาะสมของที่ดิน สอดคล้องตามหลักการของ FAO Framework ค.ศ. 1983 ซึ่งการประเมินคุณภาพที่ดินด้านกายภาพ เป็นการประเมินศักยภาพของที่ดินว่าที่ดินนั้น ๆ เหมาะสมมากหรือน้อยเพียงใดสำหรับการใช้ที่ดินประเภทต่าง ๆ หรือการปลูกพืชต่าง ๆ โดยพิจารณาจากสภาพแวดล้อมที่มีผลต่อการเจริญเติบโตของพืช สมบัติดินที่ได้จำแนกไว้ในแต่ละตำบล ร่วมกับการจัดการพื้นที่ เช่น ระบบชลประทาน พื้นที่ยกทรง การจัดระบบอนุรักษ์ดินและน้ำ เป็นต้น และนอกจากนี้พิจารณาความต้องการปัจจัยต่อการปลูกพืชแต่ละชนิด สอดคล้องตามหลักการของ FAO ได้แก่ ความต้องการด้านพืช ความต้องการด้านการจัดการ ความต้องการด้านการอนุรักษ์ (บัณฑิต และ คำรน, 2542) รายละเอียดดังตารางที่ 5-1

ระดับความเหมาะสมของที่ดินได้จากการสังเคราะห์ข้อมูลดิน การจัดการที่ดิน หรือดินที่มีลักษณะเฉพาะที่เกิดขึ้นตามสภาพภูมิประเทศ (ซึ่งจะเรียกรวมว่าหน่วยที่ดิน) ลักษณะภูมิอากาศ พิจารณาร่วมกับระดับความต้องการปัจจัยต่อการเจริญเติบโตของพืชแต่ละชนิด หลังจากนั้นดำเนินการประเมินคุณภาพที่ดิน ซึ่งสามารถจำแนกระดับความเหมาะสมของที่ดินได้เป็น 4 ชั้น ได้แก่ เหมาะสมสูง (S1) เหมาะสมปานกลาง (S2) เหมาะสมเล็กน้อย (S3) และไม่เหมาะสม (N) โดยที่

S1 : ไม่มีข้อจำกัดด้านที่ดินตามปัจจัยที่ใช้พิจารณา

S2 : มีข้อจำกัดด้านที่ดินที่แก้ไขได้ง่ายหรือข้อจำกัดอาจไม่ส่งผลกระทบต่อเจริญเติบโตของพืชอย่างชัดเจน

S3 : มีข้อจำกัดด้านที่ดินที่แก้ไขได้ยาก ควรปรับเปลี่ยนการผลิตเป็นพืชชนิดอื่นหรือกิจกรรมอื่น (ส่วนใหญ่เป็นลักษณะทางกายภาพ)

N : มีข้อจำกัดที่พัฒนาหรือปรับปรุงที่ดินได้ยากมาก หากจะดำเนินการพัฒนาหรือปรับปรุงต้องใช้ต้นทุนสูงหรือเครื่องจักรขนาดใหญ่ แนะนำให้ปรับเปลี่ยนการผลิต



ตารางที่ 5-1 ตัวอย่างการประเมินคุณภาพที่ดินด้านกายภาพของประเภทการใช้ประโยชน์ที่ดิน

คุณภาพที่ดิน (Land Quality)	คุณลักษณะที่ดินตัวแทน (Land Characteristics)	ระดับความเหมาะสม (Land Suitability Rating)
<b>1. ความเหมาะสมด้านความต้องการด้านพืช (Crop Requirements)</b>		
1.1. การหยั่งลึกของรากพืช (r)	ความลึกของดิน	S1
1.2. ความชุ่มชื้นที่เป็นประโยชน์ต่อพืช (m)	ปริมาณน้ำฝนเฉลี่ยในรอบปี	S2m
1.3. ความเป็นประโยชน์ของออกซิเจนต่อ รากพืช (o)	สภาพการระบายน้ำของดิน	S2o
ความเหมาะสมรวมด้านความต้องการด้านพืช (Crop Requirements)		S2om
<b>2. ความเหมาะสมด้านความต้องการด้านการจัดการ (Management Requirements)</b>		
2.1. สภาพการเขตกรรม (k)	ชั้นความยากง่ายในการ เขตกรรม (ดินบน)	S1
2.2. ศักยภาพการใช้เครื่องจักรกล (w)	ความลาดชันของพื้นที่	S3w
ความเหมาะสมรวมด้านความต้องการด้านการจัดการ (Management Requirements)		S3w
<b>3. ความเหมาะสมด้านความต้องการด้านการอนุรักษ์ (Conservation Requirements)</b>		
3.1 ความเสียหายจากการกัดกร่อน (e)	ความลาดชันของพื้นที่	S3e
ความเหมาะสมรวมด้านความต้องการด้านการอนุรักษ์ (Conservation Requirements)		S3e
ความเหมาะสมด้านกายภาพของประเภทการใช้ประโยชน์ที่ดินในแต่ละ หน่วยที่ดินโดยรวม		S3ew

## 5.2 พืชเศรษฐกิจที่สำคัญของตำบล

พืชเศรษฐกิจหลักและพืชทางเลือกของตำบล ได้แก่ ข้าว ข้าวโพด ยางพารา ลำไย อ้อย

## 5.3 ระดับความเหมาะสมของที่ดิน

การประเมินคุณภาพที่ดินของพืชเศรษฐกิจหลักและพืชทางเลือก ตำบลน้ำเลา อำเภอร่องวาง จังหวัดแพร่ ได้ผลการประเมินคุณภาพที่ดินดังตารางที่ 5-2



ตารางที่ 5-2 ชั้นความเหมาะสมทางกายภาพของดิน ตำบลน้ำเลา อำเภอร่องวาง จังหวัดแพร่

หน่วยแผนที่ดิน	ข้าว	ข้าวโพด	ยางพารา	ลำไย	อ้อย
AC-mw,col-slB	S2ewos	S2os	S2os	S2s	S2os
Kp-gm-silA/b	S2on	S3o	S3o	S3o	S2ons
Kp-silA	S3o	S2n	S2n	S2ns	S2ns
Li-gclC	S3ewo	S3r	S3r	N	S3r
Li-gclD/st	N	S3er	S3r	N	S3er
Li-gclE/st	N	N	S3ewr	N	N
Mr-gslD	N	S3er	S3r	N	S3er
Mr-slB	S3o	S3r	S3r	N	S3r
Mr-slC	S3ewo	S3r	S3r	N	S3r
Pae-slB	S3o	S2n	S2n	S2ns	S2ns
Pae-slB/d3c	S3o	S2ns	S2ns	S2ns	S2ns
Ws-clB	S3o	S2r	S2r	S3r	S2rs
Ws-clC	S3ewo	S2er	S2r	S3r	S2ers
Ws-mw-clB	S2ewo	S2ro	S2ro	S3r	S2ros
Ws-vd,gm-clB/b	S2ewo	S3o	S3o	S3o	S2os
SC	N	N	N	N	N

หมายเหตุ: \* หมายถึง หน่วยแผนที่ดินที่มีความอุดมสมบูรณ์ของดินต่างจากหน่วยแผนที่ดินเดียวกัน

ความหมายของสัญลักษณ์แสดงข้อจำกัดชั้นความเหมาะสม

e = ความเสียหายจากการกัดกร่อน

w = ศักยภาพการใช้เครื่องจักร

o = ความเป็นประโยชน์ของออกซิเจนต่อรากพืช

s = ความเป็นประโยชน์ของธาตุอาหาร

n = ความจุในการดูดซับธาตุอาหาร

r = สภาวะการหยั่งลึกของราก



## บทที่ 6

### แผนการใช้ที่ดิน

#### 6.1 การวิเคราะห์ข้อมูลเพื่อจัดทำแผนการใช้ที่ดินระดับตำบล

ตามที่กรมพัฒนาที่ดินได้จัดทำแผนปฏิบัติการราชการกรมพัฒนาที่ดินระยะ 5 ปี (พ.ศ. 2566-2570) เพื่อให้บรรลุตามวิสัยทัศน์ที่กำหนดไว้ คือ “เป็นองค์กรอัจฉริยะทางดิน เพื่อขับเคลื่อนการใช้ดินอย่างเหมาะสม 15 ล้านไร่ ภายในปี 2570” ซึ่งในส่วนของประเด็นการพัฒนาที่ 2 บริหารจัดการทรัพยากรดินและที่ดินด้วยชุดข้อมูลที่มีมูลค่าสูง (High Value Dataset) ซึ่งมีเป้าหมาย คือ การนำชุดข้อมูลที่มีมูลค่าสูงไปใช้ในการบริหารจัดการทางการเกษตร ในส่วนของตัวชี้วัด บริหารจัดการทรัพยากรดินและที่ดินบนพื้นฐานของชุดข้อมูลที่มีมูลค่าสูง ร้อยละ 100 กลยุทธ์ที่ 2 ยุทธศาสตร์แผนการใช้ที่ดินไปสู่การปฏิบัติ ได้กำหนดให้ ร้อยละของแผนการใช้ที่ดินระดับตำบลที่จัดทำแล้วเสร็จทั่วประเทศ ภายใน ปี 2570 (ไม่น้อยกว่า ร้อยละ 80) เป็นตัวชี้วัดหนึ่งของกลยุทธ์ดังกล่าว

การวางแผนการใช้ที่ดินระดับตำบลเป็นการวางกรอบและนโยบายการพัฒนาพื้นที่ให้เกิดการใช้ที่ดินอย่างสมดุลและยั่งยืน ซึ่งจะมีความละเอียดและเฉพาะเจาะจงมากกว่าแผนการใช้ที่ดินระดับประเทศ ที่ใช้เป็นกรอบนโยบายการพัฒนาพื้นที่ระดับประเทศ เป็นการกำหนดแนวทางใช้ที่ดินให้ตรงกับศักยภาพ โดยเฉพาะทางด้านการเกษตร และนำไปสู่การกำหนดแผนงาน โครงการ กิจกรรม ที่มีความสอดคล้องกับสภาพพื้นที่ ทั้งนี้การใช้ขอบเขตการปกครองในระดับตำบลจะนำไปสู่การพัฒนาเชิงพื้นที่ที่มีเป้าหมายและทิศทางสอดคล้องตามบริบทของแต่ละตำบล และมีผู้รับผิดชอบโดยตรง คือ องค์กรปกครองส่วนท้องถิ่น ซึ่งแผนการใช้ที่ดินในระดับที่ใหญ่กว่านี้อาจไม่สามารถนำมาใช้ปฏิบัติงานในระดับพื้นที่ได้อย่างเป็นรูปธรรม เนื่องจากเป็นแผนงานสำหรับนำไปใช้ปฏิบัติงานเชิงนโยบายและยุทธศาสตร์ในภาพรวม

ทั้งนี้แผนการใช้ที่ดินเป็นผลที่ได้จากการวิเคราะห์ข้อมูลทางด้านกายภาพ เศรษฐกิจ และสังคม โดยได้นำฐานข้อมูลที่ได้จากการรวบรวมข้อมูลทุติยภูมิ และข้อมูลปฐมภูมิจากการสำรวจภาคสนาม การศึกษาด้านกายภาพ ได้จาก การวิเคราะห์สถานภาพของทรัพยากรธรรมชาติ อาทิ ทรัพยากรดิน ทรัพยากรน้ำ และทรัพยากรป่าไม้ร่วมกับการพิจารณาลักษณะการใช้ประโยชน์ที่ดิน ข้อมูลที่เกี่ยวข้องกับพื้นที่ในเขตป่าไม้ตามกฎหมาย เช่น เขตรักษาพันธุ์สัตว์ป่า เขตอุทยานแห่งชาติ เขตป่าสงวนแห่งชาติ และนโยบายของรัฐที่เกี่ยวข้องกับพื้นที่ที่มีมติคณะรัฐมนตรีเกี่ยวกับการใช้ที่ดิน มติคณะรัฐมนตรีเรื่องการจำแนกการใช้ประโยชน์ที่ดินในพื้นที่ป่าไม้ในเขตป่าสงวนแห่งชาติ เป็นต้น ประกอบกับการพิจารณาจากทิศทางตามกรอบนโยบายที่เกี่ยวข้องกับการกำหนดเขตการใช้ที่ดินภายในพื้นที่ตำบล เช่น ยุทธศาสตร์ของจังหวัด ร่วมกับความต้องการของท้องถิ่น สามารถกำหนดแนวทางการใช้ที่ดินตามศักยภาพของทรัพยากร เพื่อการรักษาคุณภาพของลักษณะทางนิเวศวิทยาและการอนุรักษ์ทรัพยากรธรรมชาติ โดยคำนึงถึงสภาพทางเศรษฐกิจและสังคมของชุมชนในพื้นที่ ซึ่งข้อมูลนี้ส่วนหนึ่งได้มาจากการวิเคราะห์ชุมชนแบบมีส่วนร่วม (PRA) ทำการสังเคราะห์ข้อมูลทุกด้านเพื่อเพื่อให้ได้เขตการใช้ที่ดินที่เหมาะสมกับศักยภาพของพื้นที่ต่อไป



## 6.2 แผนการใช้ที่ดิน

จากการวิเคราะห์ข้อมูลกายภาพ เศรษฐกิจ และสังคม พบว่าแผนการใช้ที่ดินตำบลน้ำเลา อำเภอร่องขวาง จังหวัดแพร่ สามารถกำหนดออกเป็น 6 เขตหลัก ได้แก่ เขตป่าไม้ เขตเกษตรกรรม เขตชุมชนและสิ่งปลูกสร้าง เขตแหล่งน้ำ เขตพื้นที่อื่น ๆ เขตรักษาสมดุลของธรรมชาติและสิ่งแวดล้อม มีรายละเอียดดังนี้ (ตารางที่ 6-1 และรูปที่ 6-1)

6.2.1 เขตป่าไม้ เป็นเขตพื้นที่ที่อยู่ในเขตป่าตามกฎหมายและมติคณะรัฐมนตรี ได้แก่ พื้นที่ป่าสงวนแห่งชาติ เขตรักษาพันธุ์สัตว์ป่า อุทยานแห่งชาติ เขตป่าไม้ถาวร หรืออยู่ในพื้นที่ชั้นคุณภาพลุ่มน้ำชั้นที่ 1A 1B หรือ 2 พื้นที่ในเขตนี้ส่วนใหญ่ยังคงสภาพเป็นป่าไม้ บางบริเวณได้ถูกนำไปใช้ประโยชน์ในรูปแบบที่ไม่เหมาะสม ไม่เป็นไปตามมาตรการหรือกฎหมายที่เกี่ยวข้องกับการใช้ประโยชน์ของที่ดินหรือทรัพยากรป่าไม้ของพื้นที่นั้น ๆ ประกอบด้วย 3 เขตรอง ได้แก่ เขตป่าไม้สมบูรณ์ เขตป่าไม้เสื่อมโทรม และเขตพื้นที่พุ่มธรรมชาติ มีเนื้อที่ 20,007 ไร่ หรือคิดเป็นร้อยละ 48.91 ของเนื้อที่ตำบล มีรายละเอียดดังนี้

1) เขตป่าไม้สมบูรณ์ (สัญลักษณ์ 1100) มีเนื้อที่ 11,820 ไร่ หรือคิดเป็นร้อยละ 28.89 ของเนื้อที่ตำบล เป็นเขตที่อยู่ภายในเขื่อนโขดงกล่าวข้างต้น แต่มีสภาพการใช้ที่ดินปัจจุบันเป็นป่าไม้สมบูรณ์

2) เขตป่าไม้เสื่อมโทรม (สัญลักษณ์ 1200) มีเนื้อที่ 741 ไร่ หรือคิดเป็นร้อยละ 1.81 ของเนื้อที่ตำบล แต่มีสภาพการใช้ที่ดินปัจจุบันเป็นป่าไม้ที่มีลักษณะเสื่อมโทรม ซึ่งหากปล่อยไว้ตามธรรมชาติไม่มีการเข้าไปรบกวนอาจฟื้นตัวกลับมาเป็นป่าสมบูรณ์ได้ดังเดิม

3) เขตพื้นที่พุ่มธรรมชาติ (สัญลักษณ์ 1300) มีเนื้อที่ 7,446 ไร่ หรือคิดเป็นร้อยละ 18.21 ของเนื้อที่ตำบล เป็นพื้นที่ที่มีการบุกรุกแผ้วถางพื้นที่ป่าไม้ และเปลี่ยนแปลงการใช้ประโยชน์พื้นที่เป็นอย่างอื่นส่วนใหญ่เพื่อทำการเกษตร

6.2.2 เขตเกษตรกรรม เป็นพื้นที่เกษตรกรรมซึ่งในที่นี้ คือ พื้นที่ที่อยู่นอกเขตที่มีการประกาศเป็นเขตป่าไม้ตามกฎหมาย ซึ่งรัฐได้กำหนดเป็นพื้นที่ทำกิน มีการออกเอกสารสิทธิ์ซึ่งรวมถึงพื้นที่ในเขตปฏิรูปที่ดินเพื่อเกษตรกรรมด้วย เขตนี้รวมถึงการทำกิจกรรมภาคการเกษตรอื่นที่นอกเหนือจากการปลูกพืชด้วย ประกอบด้วย 4 เขตรอง ได้แก่ เขตเกษตรกรรมขั้นดี เขตเกษตรกรรมที่มีศักยภาพการผลิตสูง เขตเกษตรกรรมที่มีศักยภาพการผลิตต่ำ แผ้วถางพื้นที่ป่าไม้ และเปลี่ยนแปลงการใช้ประโยชน์พื้นที่เป็นอย่างอื่น ส่วนใหญ่เพื่อทำการเกษตร และเขตปศุสัตว์ มีเนื้อที่ 14,785 ไร่ หรือคิดเป็นร้อยละ 36.15 ของเนื้อที่ตำบล มีรายละเอียดดังนี้

1) เขตเกษตรกรรมขั้นดี พื้นที่เขตนี้มีศักยภาพในการผลิตมากที่สุดในตำบล มีแหล่งน้ำที่ช่วยในการปลูกพืชเพื่อทำการเกษตรนอกฤดูฝน โดยเฉพาะข้าวนาปรังและพืชอายุสั้นได้เป็นอย่างดี และนอกจากนี้พบว่าดินในพื้นที่เขตนี้มีสมบัติที่เหมาะสมต่อการเพาะปลูกพืชแยกตามชนิดพืช ส่งผลให้มีศักยภาพของที่ดินที่เหมาะสมต่อการเพาะปลูกในระดับสูงถึงปานกลาง มีรายละเอียดดังนี้

(1) เขตปลูกไม้ผล (สัญลักษณ์ 2120) มีเนื้อที่ 15 ไร่ หรือคิดเป็นร้อยละ 0.04 ของเนื้อที่ตำบล เป็นพื้นที่ที่มีศักยภาพต่อการทำนาในระดับเหมาะสมสูงถึงปานกลาง และปัจจุบันเกษตรกรมีการปลูกข้าวโดยส่วนใหญ่เป็นลักษณะ นาปีตามด้วยนาปรัง และบางพื้นที่ทำนาปีตามด้วยพืชฤดูแล้งชนิดต่าง ๆ



(2) เขตปลูกไม้ยืนต้น (สัญลักษณ์ 2130) มีเนื้อที่ 62 ไร่ หรือคิดเป็นร้อยละ 0.15 ของเนื้อที่ตำบล ปัจจุบันเกษตรกรปลูกไม้ยืนต้น โดยไม้ยืนต้นที่ปลูก ได้แก่ สัก

(3) เขตปลูกพืชไร่ (สัญลักษณ์ 2140) มีเนื้อที่ 73 ไร่ หรือคิดเป็นร้อยละ 0.18 ของเนื้อที่ตำบล ปัจจุบันเกษตรกรปลูกพืชไร่ โดยพืชไร่ที่ปลูก ได้แก่ ข้าวโพด

(4) เขตปลูกพืชทางเลือก (สัญลักษณ์ 2150) มีเนื้อที่ 2 ไร่ ปัจจุบันเกษตรกรปลูกพืชทางเลือก โดยพืชทางเลือกที่ปลูก ได้แก่ พืชผัก

2) เขตเกษตรกรรมที่มีศักยภาพการผลิตสูง พื้นที่เขตนี้มีศักยภาพในการผลิตรองจากเขตเกษตรกรรมชั้นดี ซึ่งแบ่งออกเป็น 2 ประเภท ได้แก่ เขตเกษตรกรรมที่มีศักยภาพการผลิตสูง (ประเภทที่ 1) และเขตเกษตรกรรมที่มีศักยภาพการผลิตสูง (ประเภทที่ 2) มีรายละเอียดดังนี้

(1) เขตเกษตรกรรมที่มีศักยภาพการผลิตสูง (ประเภทที่ 1) เป็นเขตที่มีการบริหารจัดการด้านทรัพยากรน้ำโดยเฉพาะระบบชลประทาน มีศักยภาพในการผลิตอยู่ในระดับเหมาะสมเล็กน้อยถึงไม่เหมาะสม ดินข้อจำกัดจากลักษณะดิน ซึ่งมีสมบัติดินที่ไม่เหมาะสมบางประการมีรายละเอียดดังนี้

- เขตทำนา (สัญลักษณ์ 2211) มีเนื้อที่ 3,299 ไร่ หรือคิดเป็นร้อยละ 8.07 ของเนื้อที่ตำบล เป็นพื้นที่ที่มีศักยภาพต่อการทำนาในระดับเหมาะสมเล็กน้อยถึงไม่เหมาะสม และปัจจุบันเกษตรกรมีการปลูกข้าวโดยส่วนใหญ่เป็นลักษณะ นาปีตามด้วยนาปรัง และบางพื้นที่ทำนาปีตามด้วยพืชฤดูแล้งชนิดต่าง ๆ

- เขตปลูกไม้ผล (สัญลักษณ์ 2212) มีเนื้อที่ 252 ไร่ หรือคิดเป็นร้อยละ 0.62 ของเนื้อที่ตำบล ปัจจุบันเกษตรกรปลูกไม้ผล โดยไม้ผลที่ปลูก ได้แก่ ไม้ผลผสม มะขาม

- เขตปลูกไม้ยืนต้น (สัญลักษณ์ 2213) มีเนื้อที่ 555 ไร่ หรือคิดเป็นร้อยละ 1.36 ของเนื้อที่ตำบล ปัจจุบันเกษตรกรปลูกไม้ยืนต้น โดยไม้ยืนต้นที่ปลูก ได้แก่ สัก ยางพารา

- เขตปลูกพืชไร่ (สัญลักษณ์ 2214) มีเนื้อที่ 271 ไร่ หรือคิดเป็นร้อยละ 0.66 ของเนื้อที่ตำบล ปัจจุบันเกษตรกรปลูกพืชไร่ โดยพืชไร่ที่ปลูก ได้แก่ ข้าวโพด มันสำปะหลัง

- เขตปลูกพืชทางเลือก (สัญลักษณ์ 2215) มีเนื้อที่ 6 ไร่ หรือคิดเป็นร้อยละ 0.01 ของเนื้อที่ตำบล ปัจจุบันเกษตรกรปลูกพืชผัก ไม้ดอก หรือเกษตรผสมผสาน

(2) เขตเกษตรกรรมที่มีศักยภาพการผลิตสูง (ประเภทที่ 2) เป็นเขตที่ทำการเกษตรโดยอาศัยน้ำฝนเป็นหลัก ซึ่งส่งผลให้มีข้อจำกัดต่อการเพาะปลูกพืชด้านความชื้นที่พืชนำไปใช้ประโยชน์ ในส่วนของที่ดินมีศักยภาพในการผลิตอยู่ในระดับสูงถึงปานกลาง และนอกจากนี้พบว่าดินในพื้นที่เขตนี้มีสมบัติที่เหมาะสมต่อการเพาะปลูกพืชแยกตามชนิดพืช มีรายละเอียดดังนี้

- เขตทำนา (สัญลักษณ์ 2221) มีเนื้อที่ 363 ไร่ หรือคิดเป็นร้อยละ 0.89 ของเนื้อที่ตำบล เป็นพื้นที่ที่มีศักยภาพต่อการทำนาในระดับเหมาะสมเล็กน้อยถึงไม่เหมาะสม และปัจจุบันเกษตรกรมีการปลูกข้าวได้ปีละ 1 ครั้ง

- เขตปลูกไม้ผล (สัญลักษณ์ 2222) มีเนื้อที่ 164 ไร่ หรือคิดเป็นร้อยละ 0.40 ของเนื้อที่ตำบล ปัจจุบันเกษตรกรปลูกไม้ผล โดยไม้ผลที่ปลูกได้แก่ ไม้ผลผสม มะขาม



- เขตปลูกไม้ยืนต้น (สัญลักษณ์ 2223) มีเนื้อที่ 301 ไร่ หรือคิดเป็นร้อยละ 0.74 ของเนื้อที่ตำบล ปัจจุบันเกษตรกรปลูกไม้ยืนต้น โดยไม้ยืนต้นที่ปลูก ได้แก่ สัก ยางพารา

- เขตปลูกพืชไร่ (สัญลักษณ์ 2224) มีเนื้อที่ 732 ไร่ หรือคิดเป็นร้อยละ 1.78 ของเนื้อที่ตำบล ปัจจุบันเกษตรกรปลูกพืชไร่ โดยพืชไร่ที่ปลูก ได้แก่ ข้าวโพด มันสำปะหลัง

3) เขตเกษตรกรรมที่มีศักยภาพการผลิตต่ำ พื้นที่เขตนี้ถูกกำหนดให้เป็นเขตเกษตรกรรมที่ต้องมีการดำเนินการแก้ไขปัญหาที่เป็นข้อจำกัดของการใช้ที่ดินเพื่อเกษตรกรรมต่าง ๆ การทำการเกษตรในเขตนี้อาศัยน้ำฝนเป็นหลัก มีศักยภาพในการผลิตอยู่ในระดับเหมาะสมเล็กน้อยถึงไม่เหมาะสม พบปัญหาทางกายภาพของดินที่สำคัญหลาย เช่น เป็นดินตื้นซึ่งเป็นข้อจำกัดของการหยั่งรากพืชในการยึดลำต้นและการดูดซับธาตุอาหารพืชในดิน เนื้อดินเป็นทรายจัด ซึ่งมีผลต่อความสามารถในการอุ้มน้ำ เป็นพื้นที่ที่มีความลาดชันเป็นต้น จากข้อจำกัดการใช้ที่ดินดังกล่าวข้างต้นจึงจำเป็นต้องพัฒนาปรับปรุงและมีมาตรการเพื่อเพิ่มผลผลิตทางการเกษตรในพื้นที่ให้สูงขึ้น รวมถึงการป้องกันไม่ให้เกิดสภาพแวดล้อมเสื่อมโทรมจากการใช้พื้นที่มีรายละเอียดดังนี้

(1) เขตทำนา (สัญลักษณ์ 2310) มีเนื้อที่ 931 ไร่ หรือคิดเป็นร้อยละ 2.28 ของเนื้อที่ตำบล ปัจจุบันเกษตรกรมีการปลูกข้าวได้ปีละ 1 ครั้ง

(2) เขตปลูกไม้ผล (สัญลักษณ์ 2320) มีเนื้อที่ 532 ไร่ หรือคิดเป็นร้อยละ 1.30 ของเนื้อที่ตำบล ปัจจุบันเกษตรกรปลูกไม้ผล โดยไม้ผลที่ปลูก ได้แก่ ไม้ผลผสม มะขาม

(3) เขตปลูกไม้ยืนต้น (สัญลักษณ์ 2330) มีเนื้อที่ 1,194 ไร่ หรือคิดเป็นร้อยละ 2.92 ของเนื้อที่ตำบล ปัจจุบันเกษตรกรปลูกไม้ยืนต้น โดยไม้ยืนต้นที่ปลูก ได้แก่ สัก ยางพารา

(4) เขตปลูกพืชไร่ (สัญลักษณ์ 2340) มีเนื้อที่ 5,753 ไร่ หรือคิดเป็นร้อยละ 14.06 ของเนื้อที่ตำบล ปัจจุบันเกษตรกรปลูกพืชไร่ โดยพืชไร่ที่ปลูก ได้แก่ ข้าวโพด มันสำปะหลัง

(5) เขตปลูกพืชทางเลือก (สัญลักษณ์ 2350) มีเนื้อที่ 8 ไร่ หรือคิดเป็นร้อยละ 0.02 ของเนื้อที่ตำบล ปัจจุบันปลูกพืชผัก ไม้ดอก หรือเกษตรผสมผสาน โดยพืชที่ปลูก ได้แก่ พืชผัก

5) เขตปศุสัตว์ มีเนื้อที่ 272 ไร่ หรือคิดเป็นร้อยละ 0.67 ของเนื้อที่ตำบล ประกอบด้วย 2 เขตรอง ได้แก่ เขตทุ่งหญ้าเลี้ยงสัตว์ และเขตโรงเรือนเลี้ยงสัตว์ มีรายละเอียดดังนี้

(1) เขตทุ่งหญ้าเลี้ยงสัตว์ (สัญลักษณ์ 2510) ปัจจุบันมีการปลูกหญ้าเลี้ยงสัตว์ มีเนื้อที่ 182 ไร่ หรือ คิดเป็นร้อยละ 0.45 ของเนื้อที่ตำบล

(2) เขตโรงเรือนเลี้ยงสัตว์ (สัญลักษณ์ 2520) ปัจจุบันมีการสร้างโรงเรือนเลี้ยงสัตว์ ประเภทต่าง ๆ มีเนื้อที่ 90 ไร่ หรือ คิดเป็นร้อยละ 0.22 ของเนื้อที่ตำบล โดยประเภทของโรงเรือนที่พบ ได้แก่ โรงเรือนเลี้ยงสุกร โรงเรือนเลี้ยงไก่

6.2.3 เขตชุมชนและสิ่งปลูกสร้าง มีเนื้อที่ 1,246 ไร่ หรือคิดเป็นร้อยละ 3.05 ของเนื้อที่ตำบล ประกอบด้วย 3 เขตรอง ได้แก่ เขตชุมชน/สถานที่ราชการ เขตอุตสาหกรรม/แหล่งรับซื้อผลผลิต และเขตการใช้พื้นที่เฉพาะ มีรายละเอียดดังนี้



(1) เขตชุมชน/สถานที่ราชการ (สัญลักษณ์ 3100) มีเนื้อที่ 1,179 ไร่ หรือคิดเป็นร้อยละ 2.88 ของเนื้อที่ตำบล ปัจจุบันมีการใช้ที่ดินชุมชนและที่อยู่อาศัย มีทั้งประเภทชุมชนเมือง ชุมชนชนบท และที่ตั้งของสถาบันและสถานที่ราชการต่าง ๆ

(2) เขตอุตสาหกรรม/แหล่งรับซื้อผลผลิต (สัญลักษณ์ 3200) มีเนื้อที่ 32 ไร่ หรือคิดเป็นร้อยละ 0.08 ของเนื้อที่ตำบล ปัจจุบันมีการใช้ที่ดินประเภทโรงงานอุตสาหกรรม แหล่งรับซื้อผลผลิตทางการเกษตร ประเภทต่าง ๆ

(3) เขตการใช้พื้นที่เฉพาะ (สัญลักษณ์ 3300) มีเนื้อที่ 35 ไร่ หรือคิดเป็นร้อยละ 0.09 ของเนื้อที่ตำบล ปัจจุบันมีการใช้ที่ดินที่นอกเหนือจาก 2 เขตดังกล่าวข้างต้น เช่น สถานที่พักผ่อน ท่องเที่ยว สวนสาธารณะ รีสอร์ท ระบบขนส่งมวลชน โบราณสถาน เป็นต้น

6.2.4 เขตแหล่งน้ำ มีเนื้อที่ 964 ไร่ หรือคิดเป็นร้อยละ 2.36 ของเนื้อที่ตำบล ประกอบด้วย 2 เขตรอง ได้แก่ เขตแหล่งน้ำตามธรรมชาติ และเขตแหล่งน้ำที่สร้างขึ้น มีรายละเอียดดังนี้

(1) เขตแหล่งน้ำตามธรรมชาติ (สัญลักษณ์ 4100) มีเนื้อที่ 281 ไร่ หรือคิดเป็นร้อยละ 0.69 ของเนื้อที่ตำบล ปัจจุบันมีสภาพการใช้ที่ดินเป็นลักษณะของแหล่งน้ำตามธรรมชาติ เช่น ห้วย หนอง คลอง แม่น้ำ เป็นต้น

(2) เขตแหล่งน้ำที่สร้างขึ้น (สัญลักษณ์ 4200) มีเนื้อที่ 683 ไร่ หรือคิดเป็นร้อยละ 1.67 ของเนื้อที่ตำบล ปัจจุบันมีสภาพการใช้ที่ดินเป็นแหล่งน้ำที่สร้างขึ้น เช่น คลองชลประทาน อ่างเก็บน้ำ เป็นต้น

6.2.5 เขตพื้นที่อื่น ๆ (สัญลักษณ์ 5000) มีเนื้อที่ 715 ไร่ หรือคิดเป็นร้อยละ 1.75 ของเนื้อที่ตำบล เป็นเขตที่มีลักษณะการใช้ที่ดินที่มีความเฉพาะ เช่น เหมืองแร่ ที่ทิ้งขยะ หาดทราย ไม้พุ่ม เป็นต้น

6.2.6 เขตรักษาสมดุลของธรรมชาติและสิ่งแวดล้อม (สัญลักษณ์ 6000) มีเนื้อที่ 3,180 ไร่ หรือคิดเป็นร้อยละ 7.78 ของเนื้อที่ตำบล มีการใช้ที่ดินเป็นป่าไม้ที่พบในพื้นที่เกษตรกรรม ซึ่งอยู่นอกเขตป่าไม้ตามกฎหมาย ส่วนใหญ่เป็นป่าปลูก ป่าชุมชน

ตารางที่ 6-1 เขตการใช้ที่ดิน ตำบลน้ำเลา อำเภอร่องขวาง จังหวัดแพร่

สัญลักษณ์	เขตการใช้ที่ดิน	เนื้อที่	
		ไร่	ร้อยละ
	<b>1. เขตป่าไม้</b>	<b>20,007</b>	<b>48.91</b>
1100	1.1 เขตป่าไม้สมบูรณ์	11,820	28.89
1200	1.2 เขตป่าไม้เสื่อมโทรม	741	1.81
1300	1.3 เขตพื้นฟูธรรมชาติ	7,446	18.21
	<b>2. เขตเกษตรกรรม</b>	<b>14,785</b>	<b>36.15</b>
	2.1 เขตเกษตรกรรมชั้นดี	152	0.37
2120	1) เขตปลูกไม้ผล (ชั้นดี)	15	0.04



## ตารางที่ 6-1 (ต่อ)

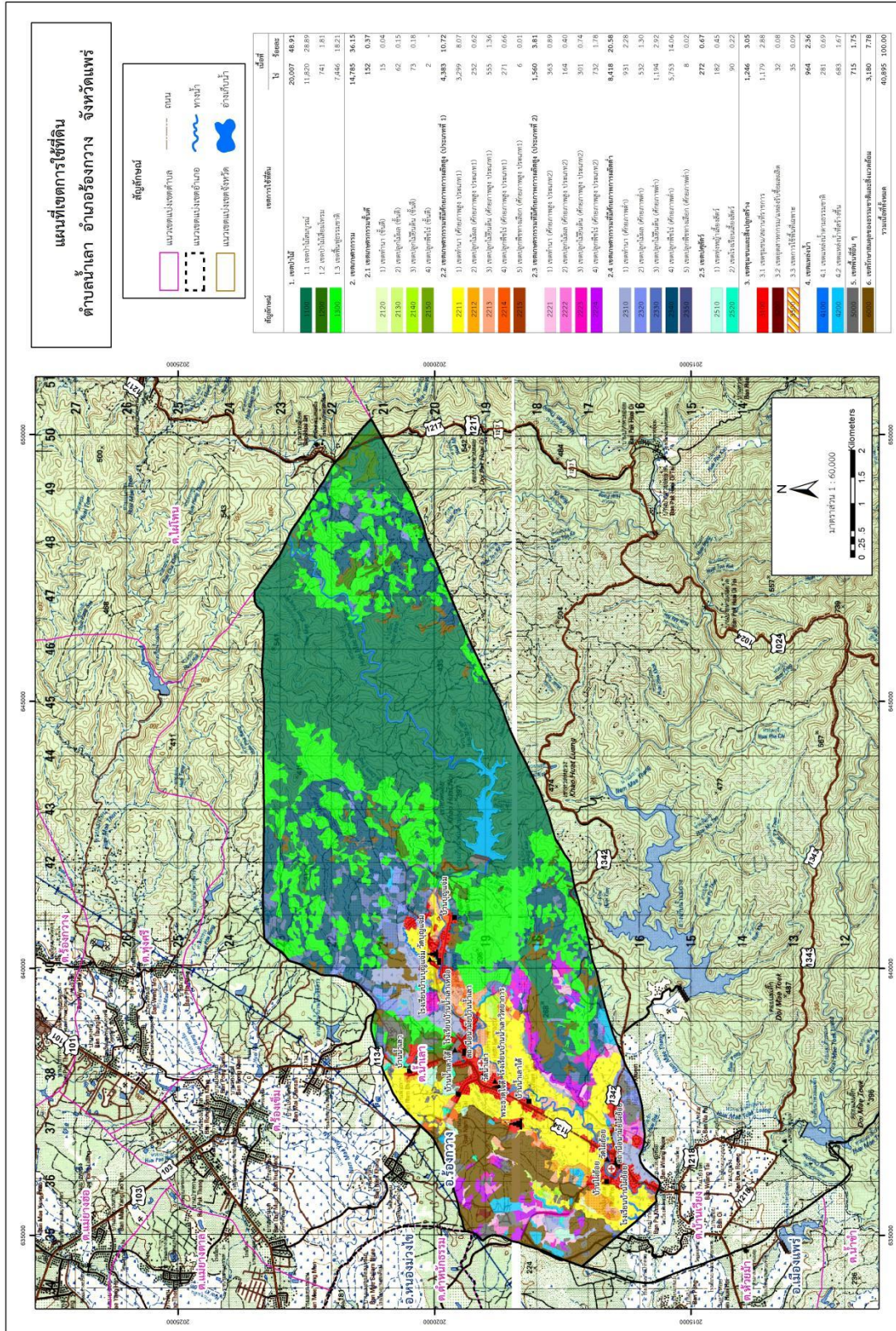
สัญลักษณ์	เขตการใช้ที่ดิน	เนื้อที่	
		ไร่	ร้อยละ
2130	2) เขตปลูกไม้ยืนต้น (ชั้นดี)	62	0.15
2140	3) เขตปลูกพืชไร่ (ชั้นดี)	73	0.18
2150	4) เขตปลูกพืชทางเลือก (ชั้นดี)	2	-
	<b>2.2 เขตเกษตรกรรมที่มีศักยภาพการผลิตสูง (ประเภทที่ 1)</b>	<b>4,383</b>	<b>10.72</b>
2211	1) เขตทำนา (ศักยภาพสูง ประเภท1)	3,299	8.07
2212	2) เขตปลูกไม้ผล (ศักยภาพสูง ประเภท1)	252	0.62
2213	3) เขตปลูกไม้ยืนต้น (ศักยภาพสูง ประเภท1)	555	1.36
2214	4) เขตปลูกพืชไร่ (ศักยภาพสูง ประเภท1)	271	0.66
2215	5) เขตปลูกพืชทางเลือก (ศักยภาพสูง ประเภท1)	6	0.01
	<b>2.3 เขตเกษตรกรรมที่มีศักยภาพการผลิตสูง (ประเภทที่ 2)</b>	<b>1,560</b>	<b>3.81</b>
2221	1) เขตทำนา (ศักยภาพสูง ประเภท2)	363	0.89
2222	2) เขตปลูกไม้ผล (ศักยภาพสูง ประเภท2)	164	0.40
2223	3) เขตปลูกไม้ยืนต้น (ศักยภาพสูง ประเภท2)	301	0.74
2224	4) เขตปลูกพืชไร่ (ศักยภาพสูง ประเภท2)	732	1.78
	<b>2.4 เขตเกษตรกรรมที่มีศักยภาพการผลิตต่ำ</b>	<b>8,418</b>	<b>20.58</b>
2310	1) เขตทำนา (ศักยภาพต่ำ)	931	2.28
2320	2) เขตปลูกไม้ผล (ศักยภาพต่ำ)	532	1.30
2330	3) เขตปลูกไม้ยืนต้น (ศักยภาพต่ำ)	1,194	2.92
2340	4) เขตปลูกพืชไร่ (ศักยภาพต่ำ)	5,753	14.07
2350	5) เขตปลูกพืชทางเลือก (ศักยภาพต่ำ)	8	0.02
	<b>2.5 เขตปศุสัตว์</b>	<b>272</b>	<b>0.67</b>
2510	1) เขตทุ่งหญ้าเลี้ยงสัตว์	182	0.45
2520	2) เขตโรงเรือนเลี้ยงสัตว์	90	0.22
	<b>3. เขตชุมชนและสิ่งปลูกสร้าง</b>	<b>1,246</b>	<b>3.05</b>
3100	3.1 เขตชุมชน/สถานที่ราชการ	1,179	2.88
3200	3.2 เขตอุตสาหกรรม/แหล่งรับซื้อผลผลิต	32	0.08
3300	3.3 เขตการใช้พื้นที่เฉพาะ	35	0.09



## ตารางที่ 6-1 (ต่อ)

สัญลักษณ์	เขตการใช้ที่ดิน	เนื้อที่	
		ไร่	ร้อยละ
	<b>4. เขตแหล่งน้ำ</b>	<b>962</b>	<b>2.36</b>
4100	4.1 เขตแหล่งน้ำตามธรรมชาติ	281	0.69
4200	4.2 เขตแหล่งน้ำที่สร้างขึ้น	683	1.67
5000	<b>5. เขตพื้นที่อื่น ๆ</b>	<b>715</b>	<b>1.75</b>
6000	<b>6. เขตรักษาสมดุขของธรรมชาติและสิ่งแวดลอม</b>	<b>3,180</b>	<b>7.78</b>
	<b>รวมเนื้อที่ทั้งหมด</b>	<b>40,895</b>	<b>100.00</b>

หมายเหตุ: เนื้อที่คำนวณด้วยระบบสารสนเทศทางภูมิศาสตร์



รูปที่ 6-1 แผนที่เขตการใช้ที่ดิน ตำบลน้ำเล อำเภอร่องขวาง จังหวัดแพร่



## บทที่ 7

### การขับเคลื่อนแผนการใช้ที่ดิน

#### 7.1 ขั้นตอนการดำเนินงาน

ภายหลังการจัดทำแผนการใช้ที่ดินตำบลน้ำเลา อำเภอร่องวาง จังหวัดแพร่ แล้วจะต้องดำเนินการดังต่อไปนี้

7.1.1 จัดทำเป้าหมายการดำเนินงานและงบประมาณและกิจกรรมต่าง ๆ ที่จะดำเนินการในปีงบประมาณ 2568

7.1.2 นำแผนการใช้ที่ดินตำบลน้ำเลา ไปเสนอต่อองค์การบริหารส่วนตำบลน้ำเลา เพื่อมีมติให้ความร่วมมือในกิจกรรมพัฒนาที่ดินดำเนินการกิจกรรมต่าง ๆ ที่กำหนดไว้ในแผน และได้รับการเชื่อมโยงสู่แผนพัฒนาตำบล

7.1.3 สถานีพัฒนาที่ดินแพร่ เสนอเป้าหมายและงบประมาณให้รายงานมายังกรมพัฒนาที่ดิน

7.1.4 กรมพัฒนาที่ดินพิจารณาสนับสนุนงบประมาณกิจกรรมและโครงการตามเป้าหมายที่กำหนดในแผนการใช้ที่ดิน

7.1.5 สถานีพัฒนาที่ดินแพร่ นำเสนอต่อที่ประชุมจังหวัด/อำเภอ เพื่อสร้างการรับรู้และประชาสัมพันธ์ให้หน่วยงานอื่น นำโครงการภายใต้หน่วยงานมาพัฒนาพื้นที่ตามแผนการใช้ที่ดินกำหนด

#### 7.2 กิจกรรมที่จะดำเนินการของกรมพัฒนาที่ดิน

งบประมาณที่กำหนดไว้เป็นการประมาณเบื้องต้น อาจมีการเปลี่ยนแปลงตามที่ได้รับการจัดสรรให้ดำเนินการ (ตารางที่ 7-1)

##### เขตเกษตรกรรม

**เขตทำนา เขตปลูกพืชไร่ เขตปลูกไม้ผล เขตปลูกไม้ยืนต้น และปลูกพืชทางเลือก**

1) ดินขาดความอุดมสมบูรณ์/มีแผนงาน/โครงการปรับปรุงบำรุงดิน ดังนี้

- (1) การส่งเสริมการผลิตและการใช้สารอินทรีย์
- (2) การผลิต-จัดหาเมล็ดพันธุ์พืชปุ๋ยสด
- (3) การส่งเสริมการปรับปรุงบำรุงดินด้วยพืชปุ๋ยสด
- (4) การพัฒนากลุ่มเกษตรกรใช้สารอินทรีย์ลดการใช้สารเคมีทางการเกษตร
- (5) การทำปุ๋ยหมัก
- (6) การจัดหาปุ๋ยอินทรีย์
- (7) การส่งเสริมการปรับปรุงบำรุงพื้นที่ดินกรด
- (8) การส่งเสริมการไถกลบและผลิตปุ๋ยอินทรีย์เพื่อลดการปล่อยก๊าซเรือนกระจก
- (9) การส่งเสริมตรวจวิเคราะห์ดินเพื่อนำมาซึ่งการปรับปรุงบำรุงดิน (หมอดินอาสา)



2) การชะล้างพังทลายของดิน มีแผนงาน/โครงการฟื้นฟูและป้องกันการชะล้างพังทลายของดิน ดังนี้

(1) การจัดระบบอนุรักษ์ดินและน้ำในพื้นที่โครงการพัฒนาที่ดินชุมชนบนพื้นที่สูง, โครงการจัดระบบอนุรักษ์ดินและน้ำในพื้นที่เสี่ยงภัยทางการเกษตร

(2) การปลูกหญ้าแฝกเพื่อการอนุรักษ์ดินและน้ำ

3) การพัฒนาแหล่งน้ำ มีแผน/โครงการบริหารจัดการน้ำ ดังนี้

(1) ก่อสร้างแหล่งน้ำในไร่นานอกเขตชลประทาน ขนาด 1,260 ลบ.ม.

### 7.3 กิจกรรมที่จะดำเนินงานของหน่วยงานอื่น (ตารางที่ 7-2)

#### 7.3.1 เขตเกษตรกรรม

1) เขตทำนา มีกิจกรรมที่ขอรับการสนับสนุนจากส่วนราชการอื่น ดังนี้

(1) จัดอบรมถ่ายทอดความรู้เรื่องการผลิต และใช้เมล็ดพันธุ์ข้าว (กรมการข้าว)

(2) การอบรมให้ความรู้การเข้าสู่กระบวนการรับรองมาตรฐานการปฏิบัติทางการเกษตรที่ดี (Good Agricultural Practics: GAP) (กรมวิชาการเกษตร)

(3) ถ่ายทอดองค์ความรู้การเพิ่มประสิทธิภาพการผลิตสินค้าเกษตร (กรมส่งเสริมการเกษตร)

(4) สนับสนุนการก่อสร้างชลประทานขนาดกลาง/ปรับปรุงคลองส่งน้ำ (สำนักงานชลประทานจังหวัด)

(5) สนับสนุนก่อสร้างทำนบกอนกรีต (ฝายน้ำล้น) (สำนักงานชลประทานจังหวัด)

2) เขตปลูกพืชไร่ เขตปลูกไม้ผล และเขตปลูกไม้ยืนต้น

(1) อบรมการใช้ตลาดนำการผลิตในการเลือกชนิดพืชและหาตลาดรองรับ ทั้งในเขตที่เหมาะสมและในเขตที่ไม่เหมาะสมและต้องการปรับเปลี่ยนชนิดพืช (สำนักงานพาณิชย์จังหวัด/สำนักงานสหกรณ์จังหวัด)

(2) การอบรมให้ความรู้การเข้าสู่กระบวนการรับรองมาตรฐานการปฏิบัติทางการเกษตรที่ดี (Good Agricultural Practics : GAP) (กรมวิชาการเกษตร)

(3) ถ่ายทอดองค์ความรู้การเพิ่มประสิทธิภาพการผลิตสินค้าเกษตร (กรมส่งเสริมการเกษตร)

#### 7.3.2 เขตแหล่งน้ำ

1) สนับสนุนการพัฒนาเพื่อเพิ่มพื้นที่กักเก็บน้ำและขุดลอกอ่างเก็บน้ำที่ต้นเงิน (สำนักงานชลประทานจังหวัด/องค์การบริหารส่วนตำบลน้ำเลา)

2) สนับสนุนการขุดเจาะน้ำบาดาล (กรมทรัพยากรน้ำบาดาล)

### 7.4 ความต้องการของชุมชนและองค์กรปกครองส่วนท้องถิ่น

จากการดำเนินการจัดทำกระบวนการมีส่วนร่วมของประชาชนที่องค์การบริหารส่วนตำบลน้ำเลา เมื่อวันที่ 17 สิงหาคม 2566 ได้มีความต้องการของประชาชนที่ต้องการให้ดำเนินการเกี่ยวกับการแก้ไขปัญหา



## แผนการใช้ที่ดินตำบลน้ำเลา อำเภอวังยาง จังหวัดแพร่

การถือครองที่ดิน เอกสารสิทธิ์ที่ดิน ขาดแคลนน้ำ แก้ปัญหาดินเสื่อมโทรม ขาดความอุดมสมบูรณ์ การปรับปรุงบำรุงดิน เพื่อตอบสนองต่อความต้องการของชุมชนและการแก้ไขปัญหาเชิงพื้นที่ของตำบลน้ำเลา กรมพัฒนาที่ดิน ได้วิเคราะห์เบื้องต้น ดังต่อไปนี้

ปัญหาของตำบลน้ำเลา ในภาพรวมสรุปได้ว่า มีปัญหาสำคัญ ประการ คือ (1) ปัญหาการถือครองที่ดิน เอกสารสิทธิ์ที่ดิน (2) ปัญหาดินเสื่อมโทรม (3) ปัญหาการขาดแคลนน้ำและแหล่งกักเก็บน้ำ และมีปัญหารองลงมา คือ ภัยพิบัติจากธรรมชาติ ปัญหาดังกล่าวนี้ส่งผล กระทบต่อคุณภาพชีวิตของราษฎรในชุมชนโดยรวม

ในประเด็นปัญหาของการถือครองที่ดิน เอกสารสิทธิ์ที่ดินนั้น เนื่องจากสภาพการใช้ที่ดิน ตำบลไม้โทน ส่วนใหญ่เป็นพื้นที่ป่าจึงทำให้ยากต่อการถือครองที่ดินของเกษตรกรเพื่อใช้ในการทำกิน จึงควรมีการผลักดันให้มีการจัดสรรพื้นที่ทำกินในเขตป่าสงวน รวมถึงการอนุญาตให้เข้าทำประโยชน์ในที่ดินของรัฐ ในรูปแบบของโครงการจัดที่ดินทำกินให้ชุมชนตามนโยบายรัฐบาล (คทช.)

ในประเด็นปัญหาความเสื่อมโทรมของที่ดินนั้นจะหมายรวมถึง (1) ดินเสื่อมโทรมและขาดความอุดมสมบูรณ์ จากการวิเคราะห์ความลาดชันของตำบลน้ำเลานั้น พบว่า ส่วนใหญ่เป็นราบเรียบถึงค่อนข้างราบเรียบ มีเนื้อที่ 11,225 ไร่ หรือร้อยละ 27.45 ของเนื้อที่ตำบล รองมาเป็นพื้นที่ลูกคลื่นลอนลาดเล็กน้อยมีเนื้อที่ 9,378 ไร่ หรือร้อยละ 22.93 ของเนื้อที่ตำบล พื้นที่ลูกคลื่นลอนลาด มีเนื้อที่ 6,887 ไร่ หรือร้อยละ 16.84 ของเนื้อที่ตำบล ลูกคลื่นลอนชัน มีเนื้อที่ 5,716 ไร่ หรือร้อยละ 13.98 ของเนื้อที่ตำบล พื้นที่เนินเขา มีเนื้อที่ 4,027 ไร่ หรือร้อยละ 9.85 ของเนื้อที่ตำบล พื้นที่สูงชัน มีเนื้อที่ 2,417 ไร่ หรือร้อยละ 5.91 ของเนื้อที่ตำบล พื้นที่สูงชันมาก มีเนื้อที่ 1,024 ไร่ หรือร้อยละ 2.50 ของเนื้อที่ตำบล และพื้นที่สูงชันมากที่สุด เนื้อที่ 221 ไร่ หรือร้อยละ 0.54 ของเนื้อที่ตำบลตามลำดับ เนื่องจากการสภาพพื้นที่ในพื้นที่ราบและพื้นที่ลาดชันอาจจะมีการใช้สารเคมีในการเพาะปลูก เป็นเวลานาน อาจจะทำให้สมบัติของดินมีการเปลี่ยนแปลงทั้งด้านกายภาพและเคมีของดิน ส่งผลให้ดินมีความอุดมสมบูรณ์ลดลง หากไม่ได้รับการปรับปรุงฟื้นฟูจะเกิดความเสื่อมโทรมของดิน อาจจะเสี่ยงต่อการไม่คุ้มค่าในการลงทุนทำการเกษตรเป็นอย่างสูง จึงจำเป็นต้องมีการจัดการโดยมาตรการอนุรักษ์ดินและน้ำอย่างเหมาะสม อีกทั้งมีการผสมผสานระหว่างวิธีกลและวิธีพืช เพื่อให้เกิดการใช้ประโยชน์ที่ดินได้อย่างยั่งยืน

ในกรณีของการขาดแคลนนํานั้น นอกจากการขาดแหล่งกักเก็บน้ำที่เพียงพอแล้ว การทับถมของตะกอนดินในแหล่งน้ำจนตื้นเขิน การที่ประชากรเพิ่มขึ้น กิจกรรมที่ต้องใช้น้ำเพิ่มขึ้น ทำการเกษตรเพิ่มขึ้น รวมทั้งเหตุการณ์ที่เกิดจากการเปลี่ยนแปลงภูมิอากาศ เช่น ปริมาณฝนน้อยกว่าปกติ ฝนทิ้งช่วง จนเกิดความแห้งแล้ง การขาดแคลนน้ำ จึงเกิดขึ้นอย่างต่อเนื่อง จำเป็นต้องวางระบบอนุรักษ์ดินและน้ำเพื่อกักน้ำในดินคงความอุดมสมบูรณ์ เพื่อจัดหาน้ำให้แหล่งน้ำต้นทุน โดยวิธีการต่าง ๆ เช่น การขุดสระน้ำในไร่นา เพื่อจะได้มีการสำรองน้ำไว้ใช้ในไร่นาช่วงขาดแคลนน้ำ การขุดลอกแหล่งน้ำในปัจจุบัน ซึ่งรวมถึงอ่างเก็บน้ำ ผายกั้นน้ำ ลำน้ำ การสร้างอ่าง ผายกั้นน้ำ เพิ่มเติมจากที่มีอยู่เดิม การขุดขุดเจาะบ่อบาดาล และการก่อสร้างคลองส่งน้ำและระบบส่งน้ำ เพื่อการกระจายน้ำเข้าแปลงเกษตรกร เป็นต้น





ตารางที่ 7-1 กิจกรรมของกรมพัฒนาที่ดินในเขตการใช้ที่ดินที่จะดำเนินการใน ปีงบประมาณ 2567-2571

เขตการใช้ที่ดิน	แผนงาน/โครงการ	งบประมาณ
<b>1. เขตเกษตรกรรม</b>	<b>1. การปรับปรุงบำรุงดิน</b>	
1.1 เขตทำนา เนื้อที่ 4,608 ไร่	1.1 การส่งเสริมการผลิตและการใช้สารอินทรีย์	58,500
	1.2 การผลิต-จัดหาเมล็ดพันธุ์พืชปุ๋ยสด	371,875
	1.3 การส่งเสริมการปรับปรุงบำรุงดินด้วยพืชปุ๋ยสด	37,500
	1.4 การพัฒนากลุ่มเกษตรกรใช้สารอินทรีย์ลดการใช้สารเคมีทางการเกษตร	13,000
	1.5 การผลิตปุ๋ยหมัก สูตรกรมพัฒนาที่ดิน	850,000
	1.6 การจัดหาปุ๋ยโดโลไมท์	476,000
	1.7 การส่งเสริมการปรับปรุงบำรุงพื้นที่ดินกรด	8,400
	1.8 การเฝ้าติดตามและติดตามผลโครงการ	680,000
	<b>2. การบริหารจัดการน้ำ</b>	
	2.1 การก่อสร้างแหล่งน้ำในไร่นานอกเขตชลประทาน	123,600
<b>1.2 เขตปลูกไม้ผล เนื้อที่ 1,010 ไร่</b>	<b>1. การปรับปรุงบำรุงดิน</b>	
	1.1 การส่งเสริมการผลิตและการใช้สารอินทรีย์	6,500
	1.2 การพัฒนากลุ่มเกษตรกรใช้สารอินทรีย์ลดการใช้สารเคมีทางการเกษตร	6,500
	1.3 การผลิตปุ๋ยหมัก สูตรกรมพัฒนาที่ดิน	34,000
	1.4 การจัดหาปุ๋ยโดโลไมท์	17,000



ตารางที่ 7-1 (ต่อ)

เขตการใช้ที่ดิน	แผนงาน/โครงการ	งบประมาณ
1.2 เขตปลูกไม้ผล เนื้อที่ 1,010 ไร่	1.5 การส่งเสริมการปรับปรุงพันธุ์พืชที่คืนกรด	300
	<b>2. การบริหารจัดการน้ำ</b>	
1.3 เขตปลูกไม้ยืนต้น เนื้อที่ 2,123 ไร่	2.1 การก่อสร้างแหล่งน้ำในไร่นานอกเขตชลประทาน	41,200
	<b>1. การปรับปรุงบำรุงดิน</b>	
	1.1 การส่งเสริมการผลิตและการใช้สารอินทรีย์	19,500
	1.2 การพัฒนากลุ่มเกษตรกรใช้สารอินทรีย์ลดการใช้สารเคมีทางการเกษตร	6,500
	1.3 การผลิตปุ๋ยหมัก สูตรกรมพัฒนาที่ดิน	34,000
	<b>2. การบริหารจัดการน้ำ</b>	
1.4 เขตปลูกพืชไร่ เนื้อที่ 6,758 ไร่	2.1 การก่อสร้างแหล่งน้ำในไร่นานอกเขตชลประทาน	41,200
	<b>1. การปรับปรุงบำรุงดิน</b>	
	1.1 การส่งเสริมการผลิตและการใช้สารอินทรีย์	84,500
	1.2 การผลิต-จัดหาเมล็ดพันธุ์พืชปุ๋ยสด	371,875
	1.3 การส่งเสริมการปรับปรุงบำรุงดินด้วยพืชปุ๋ยสด	37,500
	1.4 การพัฒนากลุ่มเกษตรกรใช้สารอินทรีย์ลดการใช้สารเคมีทางการเกษตร	6,500
	1.5 การผลิตปุ๋ยหมัก สูตรกรมพัฒนาที่ดิน	442,000
	1.6 การจัดหาปุ๋ยไนโตรเจน	365,500



ตารางที่ 7-1 (ต่อ)

เขตการใช้ที่ดิน	แผนงาน/โครงการ	งบประมาณ
1.4 เขตปลูกพืชไร่ เนื้อที่ 6,758 ไร่	1.7 การส่งเสริมการปรับปรุงพื้นที่ดินกรด	6,450
	<b>2. การบริหารจัดการน้ำ</b>	
	2.1 การก่อสร้างแหล่งน้ำในไร่นานอกเขตชลประทาน	103,000
1.5 เขตปลูกพืชทางเลือก เนื้อที่ 14 ไร่	<b>3. การจัดระบบอนุรักษ์ดินและน้ำ</b>	
	3.1 โครงการจัดระบบอนุรักษ์ดินและน้ำในพื้นที่เสี่ยงภัยทางเกษตร	2,560,000
	<b>1. การปรับปรุงบำรุงดิน</b>	
	1.1 การส่งเสริมการผลิตและการใช้สารอินทรีย์	130
	1.2 ผลิต-จัดหาเมล็ดพันธุ์พืชปุ๋ยสด	1,487.50
	1.3 การส่งเสริมการปรับปรุงบำรุงดินด้วยพืชปุ๋ยสด	150
	1.4 การทำปุ๋ยหมัก	3,250
	1.5 การจัดหาปุ๋ยโดโลไมท์	8,500
	1.6 การส่งเสริมการปรับปรุงพื้นที่ดินกรด	150



ตารางที่ 7-1 (ต่อ)

เขตการใช้ที่ดิน	แผนงาน/โครงการ	งบประมาณ
รวมเขตเกษตรกรรม	1.การปรับปรุงบำรุงดิน	3,925,250
	2.การบริหารจัดการน้ำ	309,000
	3.การจัดระบบอนุรักษ์ดินและน้ำ	2,560,000
รวมเขตแหล่งน้ำ	1.การฟื้นฟูและการชะล้างพังทลายของดิน	300,000

หมายเหตุ: งบประมาณที่กำหนดไว้นี้เป็นกรอบประมาณเบื้องต้น อาจมีการเปลี่ยนแปลงตามที่ได้รับการจัดสรรให้ดำเนินการ



ตารางที่ 7-2 สรุปกิจกรรมที่ขอรับการสนับสนุนจากส่วนราชการอื่นในเขตการใช้ที่ดิน

เขตการใช้ที่ดิน	กิจกรรมที่ขอรับการสนับสนุนจากส่วนราชการอื่น
1.1 เขตทำนา เนื้อที่ 4,608 ไร่ 1.2 เขตปลูกไม้ผล เนื้อที่ 1,010 ไร่ 1.3 เขตปลูกไม้ยืนต้น เนื้อที่ 2,123 ไร่ 1.4 เขตปลูกพืชไร่ เนื้อที่ 6,758 ไร่ 1.5 เขตปลูกพืชทางเลือก เนื้อที่ 14 ไร่	1) ใช้ตลาดนำการผลิตในการเลือกชนิดพืชหลังนาและหาตลาดรองรับ (สำนักงานพาณิชย์จังหวัดแพร่/สำนักงานสหกรณ์จังหวัดแพร่) 2) จัดอบรมถ่ายทอดความรู้เรื่องการใช้พันธุ์ข้าว (กรมการข้าว) 3) ถ่ายทอดองค์ความรู้การเพิ่มประสิทธิภาพการผลิตสินค้าเกษตร (กรมส่งเสริมการเกษตร) 4) จัดอบรมถ่ายทอดความรู้เรื่องการป้องกันกำจัดศัตรูข้าวและการจัดการโรค/แมลง (กรมการข้าว) 5) ถ่ายทอดองค์ความรู้เรื่องการผลิตเมล็ดพันธุ์ข้าว (กรมการข้าว) 6) จัดอบรมถ่ายทอดความรู้การทำเกษตรผสมผสานตามแนวทางเศรษฐกิจพอเพียง และการรวมกลุ่มการผลิตแบบแปลงใหญ่ (กรมส่งเสริมการเกษตร) 7) พัฒนาแหล่งน้ำขนาดเล็ก, ขุดลอกฝาย, ขุดลอก, ถ้ำห้วย, ก่อสร้างรางส่งน้ำ คสล. (องค์การปกครองส่วนท้องถิ่น) 8) สนับสนุนการก่อสร้างชลประทานขนาดกลาง/ปรับปรุงคลองส่งน้ำ (สำนักงานชลประทาน) 9) ใช้ตลาดนำการผลิตในการเลือกชนิดพืชและหาตลาดรองรับ ทั้งในเขตที่เหมาะสมและในเขตที่ไม่เหมาะสมและต้องการปรับเปลี่ยนชนิดพืช (สำนักงานพาณิชย์จังหวัดแพร่/สำนักงานสหกรณ์จังหวัดแพร่) 10) ถ่ายทอดองค์ความรู้การดำเนินงานพืชเศรษฐกิจและตลาดและหาตลาดรองรับ (กรมส่งเสริมการเกษตร/สำนักงานพาณิชย์จังหวัดแพร่) 11) ถ่ายทอดองค์ความรู้การเพิ่มประสิทธิภาพการผลิตสินค้าเกษตร (กรมส่งเสริมการเกษตร)



ตารางที่ 7-2 (ต่อ)

เขตการใช้ที่ดิน	กิจกรรมที่ขอการสนับสนุนจากราชการอื่น
1.1 เขตทำนา เนื้อที่ 4,608 ไร่ 1.2 เขตปลูกไม้ผล เนื้อที่ 1,010 ไร่ 1.3 เขตปลูกไม้ยืนต้น เนื้อที่ 2,123 ไร่ 1.4 เขตปลูกพืชไร่ เนื้อที่ 6,758 ไร่ 1.5 เขตปลูกพืชทางเลือก เนื้อที่ 14 ไร่	12) การอบรมให้ความรู้เรื่องความรู้การใช้สารเคมี สารชีวภัณฑ์ โรคระบาด ศัตรูพืช (สำนักงานเกษตรอำเภอ/ศูนย์วิจัยและพัฒนาการเกษตร (ศวพ.) 13) ใช้ตลาดนำการผลิตในการเลือกชนิดพืชและหาตลาดรองรับ ทั้งในเขตที่เหมาะสมและในเขตที่ไม่เหมาะสมและต้องการปรับเปลี่ยนชนิดพืช (สำนักงานพาณิชย์จังหวัดแพร่/สำนักงานสหกรณ์จังหวัดแพร่) 14) จัดอบรมถ่ายทอดความรู้เรื่องการป้องกันกำจัดศัตรูข้าวและการจัดการโรค/แมลง (กรมวิชาการเกษตร, กรมส่งเสริมการเกษตร)
2. เขตแหล่งน้ำ เนื้อที่ 962 ไร่	1) สนับสนุนการพัฒนาเพื่อเพิ่มพื้นที่กักเก็บน้ำ (สำนักงานชลประทาน) 2) สนับสนุนการขุดเจาะนำบาดาล (กรมทรัพยากรน้ำบาดาล)



ตารางที่ 7-3 กิจกรรมของกรมพัฒนาที่ดินในเขตเกษตรกรรมที่จะดำเนินการในปีงบประมาณ 2567-2571

เขตการใช้ที่ดิน	งาน/โครงการ/กิจกรรม	หน่วยนับ	เป้าหมาย				รวม	งบประมาณ				รวม	หน่วยงานรับผิดชอบ	
			2567	2568	2569	2570		2571	2567	2568	2569			2570
	<b>1. การปรับปรุงบำรุงดิน</b>													
เขตเกษตรกรรม	1.1 การส่งเสริมการผลิตและ การใช้สารอินทรีย์ ผลิตน้ำ หมักชีวภาพจากสาหร่ายสด พด.	ลิตร	2,610	2,600	2,600	2,600	13,010	33,930	33,800	33,800	33,800	33,800	169,130	พด.
เขตนาข้าว, เขตปลูกพืชไร่	1.2 การผลิต-จัดหาเมล็ดพันธุ์ พืชปุ๋ยสด	ตัน	5	5	5	5	25.00	148,750	148,750	148,750	148,750	743,750	พด.	
เขตนาข้าว, เขตปลูกพืชไร่	1.3 การส่งเสริมการปรับปรุง บำรุงดินด้วยพืชปุ๋ยสด	ไร่	1,010	1,000	1,000	1,000	5,010	15,150	15,000	15,000	15,000	75,150	พด.	
เขตเกษตรกรรม	1.4 การพัฒนากลุ่มเกษตรกร ใช้สารอินทรีย์ลดการใช้ สารเคมีทางการเกษตร	กลุ่ม	3	2	2	2	11	9,750	6,500	6,500	6,500	35,750	พด.	
เขตเกษตรกรรม	1.5 การทำปุ๋ยหมักสูตรกรม พัฒนาที่ดิน	ตัน	80	80	80	80	400	272,000	272,000	272,000	272,000	1,360,000	พด.	
เขตนาข้าว, เขตปลูกพืชไร่/ ไม้ผล/ไม้ยืนต้น	1.6 การจัดหาปูนโดโลไมท์ พัฒนาที่ดิน	ตัน	100	100	100	100	500	170,000	170,000	170,000	170,000	850,000	พด.	
เขตนาข้าว, เขตปลูกพืชไร่/ ไม้ผล/ไม้ยืนต้น	1.7 การส่งเสริมการปรับปรุง บำรุงพื้นที่ดินกรด	ไร่	200	200	200	200	1,000	3,000	3,000	3,000	3,000	15,000	พด.	
เขตนาข้าว	1.8 การเฝ้าติดตามองค์ เรือนกระจก	ไร่	400	400	400	400	2,000	136,000	136,000	136,000	136,000	680,000	พด.	



ตารางที่ 7-3 (ต่อ)

เขตการใช้ที่ดิน	งาน/โครงการ/ กิจกรรม	หน่วย ย่อย	เป้าหมาย				รวม	งบประมาณ				รวม	หน่วยงาน รับผิดชอบ		
			2567	2568	2569	2570		2571	2567	2568	2569			2570	2571
<b>2. การบริหารจัดการน้ำ</b>															
เขตเกษตรกรรม	2.1 การก่อสร้าง แหล่งน้ำในไร่นา นอกเขต ชลประทาน	บ่อ	-	-	5	5	5	15	-	-	103,000	103,000	103,000	309,000	พต.
<b>3. การฟื้นฟูและป้องกันผลกระทบสิ่งแวดล้อม</b>															
เขตแหล่งน้ำ	3.1 การปลูกหญ้า แฝกเพื่อการอนุรักษ์ ดินและน้ำ	กล้า	50,000	50,000	50,000	50,000	50,000	250,000	60,000	60,000	60,000	60,000	60,000	300,000	พต.
<b>4. การจัดทำระบบอนุรักษ์ดินและน้ำ</b>															
เขตทำนุ/ เขตปลูกพืชไร่	4.1 การจัดระบบ อนุรักษ์ดินและน้ำ โครงการจัดระบบ อนุรักษ์ดินและน้ำใน พื้นที่เสี่ยงภัยทาง การเกษตร		-	200	200	200	200	800	-	640,000	640,000	640,000	640,000	2,560,000	พต.



## เอกสารอ้างอิง

- กรมการปกครอง. 2566. **แผนที่ขอบเขตตำบล ปี 2564 (ไฟล์ข้อมูล)**. กรมพัฒนาที่ดิน กระทรวงเกษตรและสหกรณ์, กรุงเทพฯ.
- \_\_\_\_\_. 2566. รายงานสถิติจำนวนประชากรและบ้าน รายจังหวัด รายอำเภอ และรายตำบล (ณ เดือนธันวาคม พ.ศ. 2565). แหล่งที่มา: <https://stat.bora.dopa.go.th/stat/statnew/statyear/#/TableTemplate/Area/statpop>, 1 พฤษภาคม 2566.
- กรมการพัฒนาชุมชน. 2566. **ข้อมูลความจำเป็นพื้นฐาน (จปฐ.)** รายจังหวัด รายอำเภอ และรายตำบล ปี 2565. แหล่งที่มา: <https://ebmn.cdd.go.th/>, 1 มิถุนายน 2566.
- กรมทรัพยากรน้ำบาดาล. 2566. **ปริมาณน้ำและจำนวนบ่อบาดาล ปี 2565**. แหล่งที่มา: <http://app.dgr.go.th/newpasutara/xml/search.php>, 26 พฤษภาคม 2566.
- กรมส่งเสริมการเกษตร. 2566. **จำนวนครุฑเรือนเกษตรกรที่ขึ้นทะเบียนเกษตรกร จำแนกรายจังหวัด รายอำเภอ และรายตำบล (ณ เดือนมกราคม พ.ศ. 2566)**. แหล่งที่มา: <http://mvos2.gistda.or.th/>, 15 พฤษภาคม 2566.
- กรมอุตุวิทยามหาวิทยาลัย. 2566. **ปริมาณน้ำฝนเฉลี่ยคาบ 30 ปี (พ.ศ. 2536-2565) (ไฟล์ข้อมูล)** กระทรวงดิจิทัลเพื่อเศรษฐกิจและสังคม, กรุงเทพฯ.
- สำนักเทคโนโลยีการสำรวจและทำแผนที่. 2566. **แผนที่ขอบเขตตำบล ปี 2564 (ไฟล์ข้อมูล)**. กรมพัฒนาที่ดิน กระทรวงเกษตรและสหกรณ์, กรุงเทพฯ.
- กองสำรวจดินและวิจัยทรัพยากรดิน. 2566. **แผนที่ทรัพยากรดิน (ไฟล์ข้อมูล)**. กรมพัฒนาที่ดิน กระทรวงเกษตรและสหกรณ์, กรุงเทพฯ.
- กลุ่มวิเคราะห์สภาพการใช้ที่ดิน 2566. **แผนที่สภาพการใช้ที่ดิน ปี 2566 (ไฟล์ข้อมูล)**. กองนโยบายและแผนการใช้ที่ดิน กรมพัฒนาที่ดิน กระทรวงเกษตรและสหกรณ์, กรุงเทพฯ.
- บัณฑิต ต้นศิริ และ คำธณ ไทรพิง. 2542. **คู่มือการประเมินคุณภาพที่ดิน**. กองวางแผนการใช้ที่ดิน กรมพัฒนาที่ดิน กระทรวงเกษตรและสหกรณ์, กรุงเทพฯ.
- องค์การบริหารส่วนตำบลน้ำเลา. 2566. **วิสัยทัศน์ พันธกิจ**. แหล่งที่มา: <https://www.namlao.go.th/vision.php>, 1 พฤษภาคม 2566



กรมพัฒนาที่ดิน  
Land Development Department  
กระทรวงเกษตรและสหกรณ์

สภานิติพัฒนาที่ดินแพร่  
เลขที่ 6 หมู่ 5 ตำบลทุ่งศรี อำเภอร้องกวาง  
จังหวัดแพร่ 54140 โทรศัพท์ 054-597294