

แผนการใช้ที่ดิน ตำบลห้วยหม้าย

อำเภอสอง จังหวัดแพร่



สถานีพัฒนาที่ดินแพร่ สำนักงานพัฒนาที่ดินเขต 7
ร่วมกับ กองนโยบายและแผนการใช้ที่ดิน กรมพัฒนาที่ดิน
กระทรวงเกษตรและสหกรณ์
กันยายน 2566





คำนำ

การจัดทำแผนการใช้ที่ดินดำเนินการตามรัฐธรรมนูญแห่งราชอาณาจักรไทย พ.ศ. 2560 มาตรา 72 (1) ที่ได้บัญญัติให้มีการวางแผนการใช้ที่ดินให้เหมาะสมกับศักยภาพของที่ดินตามหลักการพัฒนาอย่างยั่งยืน โดยแผนการใช้ที่ดินตำบลห้วยหม้าย อำเภอสอง จังหวัดแพร่ ได้นำแนวคิดขององค์การอาหารและการเกษตร แห่งสหประชาชาติ (Food and Agriculture Organization of the United Nations: FAO และ โครงการสิ่งแวดล้อมแห่งสหประชาชาติ (United Nations Environment Programme: UNEP) มาปรับใช้ คือ ความเหมาะสมทางกายภาพ ความเหมาะสมทางเศรษฐกิจ การยอมรับจากสังคม การสร้างความยั่งยืน ให้สิ่งแวดล้อม และเสนอทางเลือกการใช้ที่ดิน ร่วมกับวิธีการที่จำเป็นอื่นๆ เช่น กระบวนการมีส่วนร่วมของชุมชน (Participatory Rural Appraisal:PRA) การประเมินคุณภาพที่ดิน เป็นต้น

กองนโยบายและแผนการใช้ที่ดินร่วมกับสำนักงานพัฒนาที่ดินเขต (สพข.) และสถานีพัฒนาที่ดิน (สพด.) ในการดำเนินงานวางแผนการใช้ที่ดินระดับตำบล โดยพิจารณาภาพรวมของสภาพปัญหาในด้านต่าง ๆ ทั้งด้าน กายภาพ เศรษฐกิจ และสังคม วิเคราะห์และสังเคราะห์ข้อมูลนำไปสู่การวางแผนการใช้ที่ดินที่สอดคล้องกับ ศักยภาพของพื้นที่ โดยผ่านกระบวนการมีส่วนร่วมของชุมชน (PRA) ในการระบุปัญหา ความต้องการของ เกษตรกรและผู้มีส่วนได้ส่วนเสีย ทั้งนี้สพด. ได้จัดทำแผนกิจกรรม/โครงการ เพื่อขับเคลื่อนแผนการใช้ที่ดินให้ เป็นรูปธรรมเพื่อให้เกษตรกร มีคุณภาพชีวิตที่ดีขึ้น มีการใช้ที่ดินอย่างถูกต้องเหมาะสม รักษาสภาพแวดล้อม และอนุรักษ์ทรัพยากรในชุมชน ให้เกิดความยั่งยืนต่อไป

สถานีพัฒนาที่ดินแพร่

กันยายน 2566



สารบัญ

	หน้า
คำนำ	ก
สารบัญ	ข
สารบัญตาราง	ง
สารบัญรูป	จ
บทที่ 1 บทนำ	
1.1 ความสำคัญของการวางแผนการใช้ที่ดิน	1-1
1.2 หลักการและเหตุผล	1-1
1.3 วัตถุประสงค์	1-1
1.4 ระยะเวลาและสถานที่ดำเนินงาน	1-1
1.5 ขั้นตอนการดำเนินงาน	1-2
1.6 วิสัยทัศน์ของตำบล	1-2
บทที่ 2 ข้อมูลทั่วไป	
2.1 ที่ตั้งและอาณาเขต	2-1
2.2 การแบ่งส่วนการปกครอง	2-1
2.3 สภาพภูมิประเทศ	2-2
2.4 สภาพภูมิอากาศ	2-2
2.5 สภาพการใช้ที่ดินในปัจจุบัน	2-4
2.6 สภาพเศรษฐกิจและสังคม	2-9
บทที่ 3 สถานภาพของทรัพยากรธรรมชาติ	
3.1 ทรัพยากรป่าไม้	3-1
3.2 ทรัพยากรน้ำ	3-2
3.3 ทรัพยากรดิน	3-2
บทที่ 4 กระบวนการมีส่วนร่วมของชุมชน (Participatory Rural Appraisal: PRA)	
4.1 การวิเคราะห์ผลจากการจัดทำกระบวนการมีส่วนร่วมของชุมชน (PRA)	4-1
4.2 ระบบการปลูกพืชในปัจจุบัน	4-5



สารบัญ (ต่อ)

	หน้า
บทที่ 5 การประเมินคุณภาพที่ดิน	
5.1 หลักการประเมินคุณภาพที่ดินด้านกายภาพ	5-1
5.2 พืชเศรษฐกิจที่สำคัญของตำบล	5-2
5.3 ระดับความเหมาะสมของที่ดิน	5-2
บทที่ 6 แผนการใช้ที่ดิน	
6.1 การวิเคราะห์ข้อมูลเพื่อการจัดทำแผนการใช้ที่ดินระดับตำบล	6-1
6.2 เขตการใช้ที่ดิน	6-2
บทที่ 7 การขับเคลื่อนแผนการใช้ที่ดิน	
7.1 ขั้นตอนการดำเนินงาน	7-1
7.2 กิจกรรมที่จะดำเนินการของกรมพัฒนาที่ดิน	7-1
7.3 กิจกรรมที่ขอการสนับสนุนจากส่วนราชการอื่น	7-2
7.4 ความต้องการของชุมชนและองค์กรปกครองส่วนท้องถิ่น	7-3
เอกสารอ้างอิง	อ-1



สารบัญญัตราง

ตารางที่		หน้า
2-1	สถิติภูมิอากาศ ณ สถานีตรวจอากาศ จังหวัดแพร่ (พ.ศ. 2536-2565)	2-3
2-2	สภาพการใช้ที่ดิน ตำบลห้วยหม้าย อำเภอสอง จังหวัดแพร่	2-5
2-3	จำนวนประชากรและครัวเรือน ตำบลห้วยหม้าย อำเภอสอง จังหวัดแพร่ ปี 2565	2-9
2-4	จำนวนและสัดส่วนครัวเรือนเกษตร ตำบลห้วยหม้าย อำเภอสอง จังหวัดแพร่ ปี 2565	2-10
2-5	รายได้-รายจ่ายเฉลี่ยครัวเรือน ตำบลห้วยหม้าย อำเภอสอง จังหวัดแพร่ ปี 2565	2-12
3-1	สมบัติที่ดิน ตำบลห้วยหม้าย อำเภอสอง จังหวัดแพร่	3-5
5-1	ตัวอย่างการประเมินคุณภาพที่ดินด้านกายภาพของประเภทการใช้ประโยชน์ที่ดิน	5-2
5-2	ชั้นความเหมาะสมทางกายภาพของดิน ตำบลห้วยหม้าย อำเภอสอง จังหวัดแพร่	5-3
6-1	เขตการใช้ที่ดิน ตำบลห้วยหม้าย อำเภอสอง จังหวัดแพร่	6-6
7-1	กิจกรรมของกรมพัฒนาที่ดินในเขตการใช้ที่ดินที่จะดำเนินการ ในปีงบประมาณ 2567-2571	7-6
7-2	สรุปกิจกรรมที่ขอรับการสนับสนุนจากส่วนราชการอื่นในเขตการใช้ที่ดิน	7-8
7-3	เป้าหมายการดำเนินงานและงบประมาณ ตำบลห้วยหม้าย อำเภอสอง จังหวัดแพร่ แผน 5 ปี (พ.ศ. 2567-2571)	7-10



สารบัญญรูป

รูปที่		หน้า
1-1	กรอบการวางแผนการใช้ที่ดินระดับตำบล	1-4
2-1	ขอบเขตการปกครองตำบลห้วยหม้าย อำเภอสอง จังหวัดแพร่	2-1
2-2	กราฟสมดุลของน้ำเพื่อการเกษตร จังหวัดแพร่	2-4
2-3	แผนที่สภาพการใช้ที่ดิน ตำบลห้วยหม้าย อำเภอสอง จังหวัดแพร่	2-8
2-4	สัดส่วนครัวเรือนเกษตร ตำบลห้วยหม้าย อำเภอสอง จังหวัดแพร่	2-10
2-5	รายได้-รายจ่ายเฉลี่ยครัวเรือน ตำบลห้วยหม้าย อำเภอสอง จังหวัดแพร่ ปี 2565	2-11
3-1	ทรัพยากรดิน ตำบลห้วยหม้าย อำเภอสอง	3-7
4-1	การวิเคราะห์สถานการณ์โดยระบบ DPSIR ของตำบลห้วยหม้าย อำเภอสอง จังหวัดแพร่	4-4
4-2	ระบบการปลูกพืชในปัจจุบัน ตำบลห้วยหม้าย อำเภอสอง จังหวัดแพร่	4-6
6-1	เขตการใช้ที่ดิน ตำบลห้วยหม้าย อำเภอสอง จังหวัดแพร่	6-8
7-1	แผนที่การชะล้างพังทลายของดินในเขตการใช้ที่ดิน ตำบลห้วยหม้าย อำเภอสอง จังหวัดแพร่	7-5



บทที่ 1

บทนำ

1.1 ความสำคัญของการวางแผนการใช้ที่ดิน

ตามรัฐธรรมนูญแห่งราชอาณาจักรไทย พุทธศักราช 2560 มาตรา 72 รัฐพึงดำเนินการเกี่ยวกับที่ดิน ทรัพยากรน้ำ และพลังงาน ดังต่อไปนี้

(1) วางแผนการใช้ที่ดินของประเทศ ให้เหมาะสมกับสภาพพื้นที่และศักยภาพของที่ดิน ตามหลักการพัฒนาอย่างยั่งยืน

1.2 หลักการและเหตุผล

ปัจจุบันกรมพัฒนาที่ดินได้ดำเนินการวางแผนการใช้ที่ดินระดับประเทศเรียบร้อยแล้วซึ่งเป็นการวางกรอบเชิงนโยบายมุ่งเน้นการพัฒนาด้านการเกษตรให้เกิดความสมดุลและยั่งยืนและในขณะเดียวกันต้องอนุรักษ์ทรัพยากรธรรมชาติและสิ่งแวดล้อมควบคู่กับการรักษาคุณค่าทางศิลปวัฒนธรรม แต่ทั้งนี้เพื่อให้เกิดการใช้ประโยชน์ที่ดินในระดับพื้นที่อย่างมีประสิทธิภาพและรักษาฐานการผลิตด้านทรัพยากรธรรมชาติอย่างยั่งยืนตลอดห่วงโซ่อุปทาน แผนการใช้ที่ดินระดับตำบลจึงถูกนำมาใช้เป็นเครื่องมือเพื่อขับเคลื่อนการดำเนินงานดังกล่าว

ทั้งนี้กรมพัฒนาที่ดินได้จัดทำแผนปฏิบัติการราชการกรมพัฒนาที่ดินระยะ 5 ปี (พ.ศ. 2566-2570) เพื่อให้บรรลุตามวิสัยทัศน์ที่กำหนดไว้ คือ “เป็นองค์กรอัจฉริยะทางดิน เพื่อขับเคลื่อนการใช้ที่ดินอย่างเหมาะสม 15 ล้านไร่ ภายในปี 2570” ซึ่งในส่วนของประเด็นการพัฒนาที่ 2 บริหารจัดการทรัพยากรดินและที่ดินด้วยชุดข้อมูลที่มีมูลค่าสูง (High Value Dataset) ซึ่งมีเป้าหมาย คือ การนำชุดข้อมูลที่มีมูลค่าสูงไปใช้ในการบริหารจัดการทางการเกษตร ในส่วนของตัวชี้วัด บริหารจัดการทรัพยากรดินและที่ดินบนพื้นฐานของชุดข้อมูลที่มีมูลค่าสูง ร้อยละ 100 กลยุทธ์ที่ 2 ยกระดับแผนการใช้ที่ดินไปสู่การปฏิบัติ ได้กำหนดให้ ร้อยละของแผนการใช้ที่ดินระดับตำบลที่จัดทำแล้วเสร็จทั้งประเทศ ภายใน ปี 2570 (ไม่น้อยกว่า ร้อยละ 80) เป็นตัวชี้วัดหนึ่งของกลยุทธ์ดังกล่าว

1.3 วัตถุประสงค์

1.3.1 เพื่อรักษาเสถียรภาพของทรัพยากรให้เกิดความสมดุลและยั่งยืนภายใต้การพัฒนาด้านต่างๆ ของตำบล

1.3.2 เพื่อให้การใช้ที่ดินมีผลตอบสนองสูงสุดต่อหน่วยเนื้อที่อย่างยั่งยืน

1.3.3 เพื่อให้เกิดการกำหนดแผนงาน โครงการ กิจกรรม ที่สอดคล้องกับแผนการใช้ที่ดินที่กำหนดขึ้น และอยู่บนหลักการของรูปแบบโมเดลเศรษฐกิจ BCG (Bio-Circular-Green Economy: BCG Model)

1.4 ระยะเวลาและสถานที่ดำเนินงาน

1.4.1 ระยะเวลา 1 ตุลาคม 2565 – 30 กันยายน 2566

1.4.2 สถานที่ ตำบลห้วยหม้าย อำเภอสอง จังหวัดแพร่



1.5 ขั้นตอนการดำเนินงาน

1.5.1 รวบรวมข้อมูลปฐมภูมิและหัตถภูมิ ประกอบด้วย

1) ด้านกายภาพ ได้แก่ ทรัพยากรดิน ทรัพยากรน้ำ ทรัพยากรป่าไม้ ภูมิอากาศ สภาพการใช้ที่ดิน เขตป่าไม้ตามกฎหมายและมติคณะรัฐมนตรี

2) ด้านเศรษฐกิจและสังคม เช่น การถือครองที่ดิน ลักษณะทางเศรษฐกิจของตำบล จำนวนประชากร เป็นต้น

3) ด้านนโยบายและข้อกำหนดที่เกี่ยวข้อง ได้แก่ ยุทธศาสตร์ แผนพัฒนาเศรษฐกิจและสังคมแห่งชาติฉบับที่ 13 ยุทธศาสตร์ภาค แผนพัฒนากลุ่มจังหวัด แผนพัฒนาจังหวัด แผนพัฒนาการเกษตรและสหกรณ์ แผนพัฒนาท้องถิ่น 4 ปี ขององค์การบริหารส่วนจังหวัด เทศบาลตำบลหรือองค์การบริหารส่วนตำบล

1.5.2 จัดทำกระบวนการมีส่วนร่วมของชุมชน (Participatory Rural Appraisal : PRA) เพื่อรับฟังความคิดเห็น ประเด็นปัญหา ความต้องการด้านต่าง ๆ ขององค์การปกครองส่วนท้องถิ่นและเกษตรกรในตำบล

1.5.3 ประเมินคุณภาพของที่ดินของพืชเศรษฐกิจหลักและพืชทางเลือกที่มีมูลค่าของตำบล

1.5.4 ส่งเคราะห์ข้อมูลจากข้อ 1.5.1 ถึง 1.5.3 เพื่อใช้ประกอบการวางแผนการใช้ที่ดิน

1.5.5 กำหนด (ร่าง) แผนการใช้ที่ดินระดับตำบล

1.5.6 รับฟังความคิดเห็นของผู้มีส่วนได้ส่วนเสียต่อ (ร่าง) แผนการใช้ที่ดินที่กำหนดขึ้น

1.5.7 ปรับปรุง (ร่าง) แผนการใช้ที่ดินเพื่อจัดทำแผนการใช้ที่ดินฉบับสมบูรณ์

1.5.8 นำแผนการใช้ที่ดินเข้าสู่คณะกรรมการของเขตฯ เพื่อตรวจสอบความครบถ้วน /สมบูรณ์ของเนื้อหาและองค์ประกอบ

1.5.9 เผยแพร่แผนการใช้ที่ดินเพื่อนำไปสู่การขับเคลื่อนการดำเนินงาน ประกอบด้วย

1) องค์การปกครองส่วนท้องถิ่น นำแผนการใช้ที่ดินที่จัดทำขึ้นไปประกอบการจัดทำแผนการพัฒนาของตำบล เพื่อนำไปสู่การของงบประมาณที่มีความสอดคล้องกับศักยภาพด้านการผลิตและสภาพของทรัพยากรของตำบล

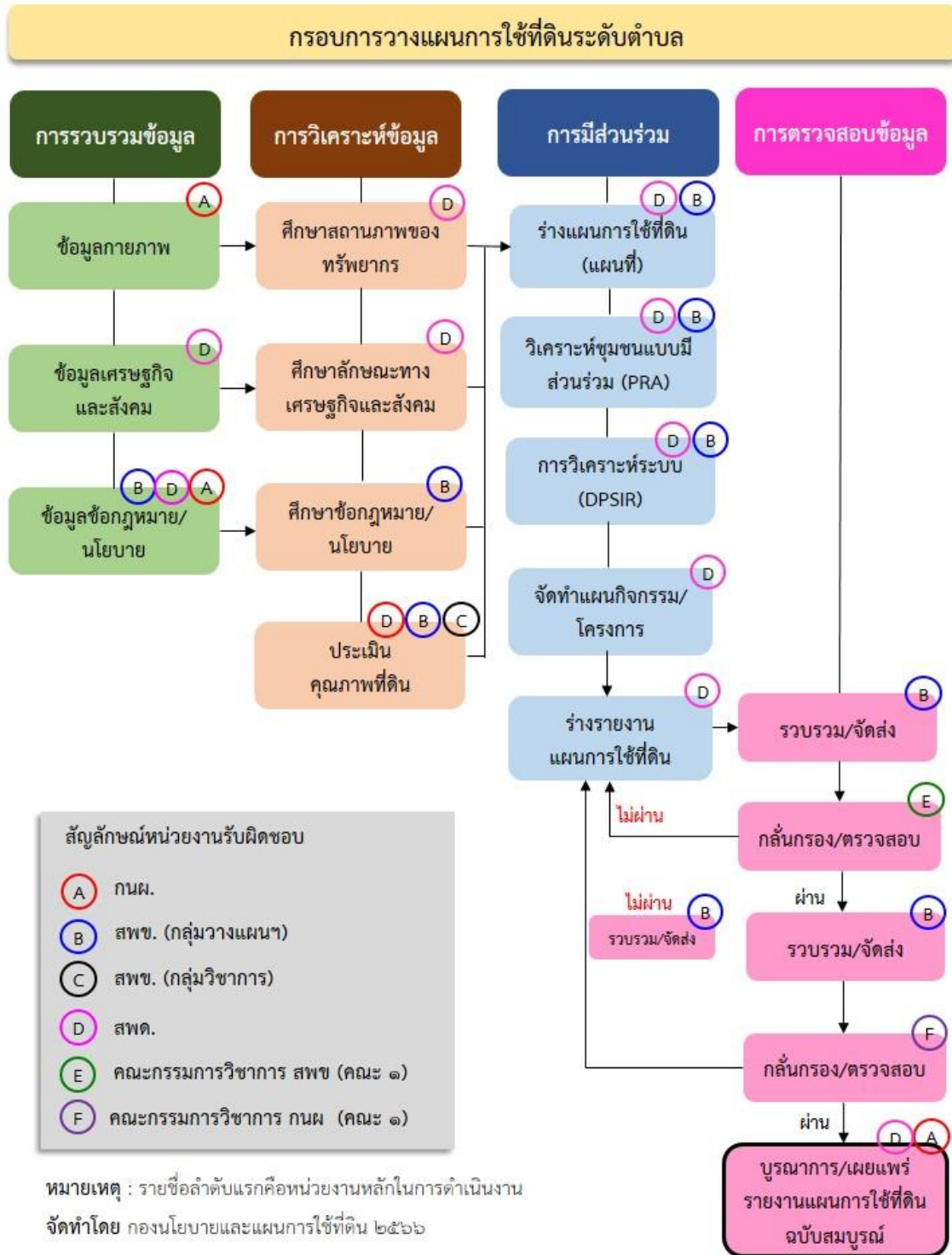
2) กรมพัฒนาที่ดิน โดยสถานีพัฒนาที่ดิน กำหนดแผนงาน/โครงการ/กิจกรรม ที่สอดคล้องกับแผนการใช้ที่ดินที่กำหนดขึ้นในแต่ละเขตและสามารถใช้ประกอบการของงบประมาณในพื้นที่อย่างมีหลักการและเป็นที่ยอมรับ

3) หน่วยงานราชการอื่น ๆ สามารถใช้เป็นข้อมูลพื้นฐานประกอบแผนงาน/โครงการ/กิจกรรมที่สอดคล้องกับแผนการใช้ที่ดินที่กำหนดขึ้นในแต่ละเขต

จากขั้นตอนที่กล่าวข้างต้น สามารถจัดทำกรอบการวางแผนการใช้ที่ดินระดับตำบลแสดงดังรูปที่ 1-1

1.6 วิสัยทัศน์ของตำบล

ส่งเสริมการศึกษา พัฒนาท้องถิ่น เศรษฐกิจก้าวไกล จริงใจประชาชน (เทศบาลตำบลห้วยหม้าย, 2565)



รูปที่ 1-1 กรอบการวางแผนการใช้ที่ดินระดับตำบล

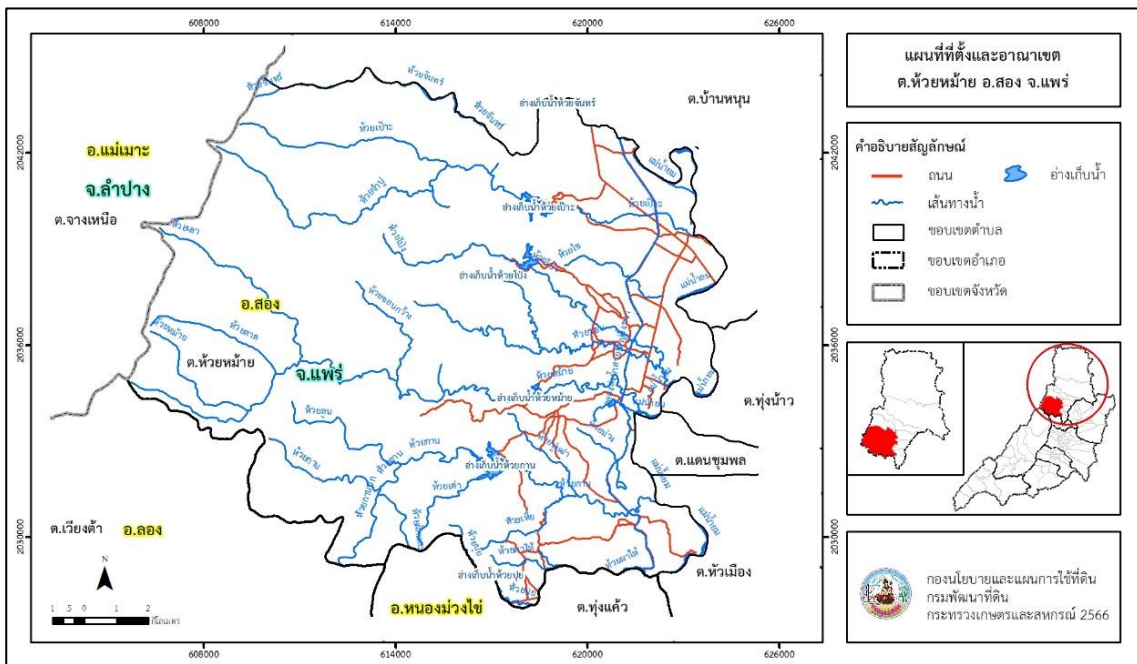


บทที่ 2 ข้อมูลทั่วไป

2.1 ที่ตั้งและอาณาเขต

ตำบลห้วยหม้าย อำเภอสอง จังหวัดแพร่ ตั้งอยู่ทางทิศตะวันตกเฉียงใต้ของอำเภอสอง มีพื้นที่ประมาณ 214 ตารางกิโลเมตร หรือ 133,669 ไร่ โดยมีอาณาเขตติดต่อ ดังนี้ (รูปที่ 2-1)

ทิศเหนือ	ติดต่อกับ	ตำบลบ้านหนุน อำเภอสอง จังหวัดแพร่
ทิศใต้	ติดต่อกับ	ตำบลเวียงต้า อำเภอลอง ตำบลทุ่งแก้ว อำเภอหนองม่วงไข่ ตำบลหัวเมือง อำเภอสอง จังหวัดแพร่
ทิศตะวันออก	ติดต่อกับ	ตำบลบ้านหนุน ตำบลทุ่งน้ำว ตำบลแดนชุมพล อำเภอสอง จังหวัดแพร่
ทิศตะวันตก	ติดต่อกับ	ตำบลจางเหนือ อำเภอแม่เมาะ จังหวัดลำปาง ตำบลเวียงต้า อำเภอลอง จังหวัดแพร่



รูปที่ 2-1 ขอบเขตการปกครองตำบลห้วยหม้าย อำเภอสอง จังหวัดแพร่

2.2 การแบ่งส่วนการปกครอง

ตำบลห้วยหม้าย อำเภอสอง จังหวัดแพร่ แบ่งส่วนการปกครองออกเป็น 17 หมู่บ้าน ดังนี้

หมู่ที่ 1 บ้านลูนิกेत	หมู่ที่ 10 บ้านนาตอง
หมู่ที่ 2 บ้านร่องถ่าน	หมู่ที่ 11 บ้านห้วยซอน
หมู่ที่ 3 บ้านห้วยซอน	หมู่ที่ 12 บ้านจัดสรร



หมู่ที่ 4 บ้านป่าคา	หมู่ที่ 13 บ้านลูนีเกต
หมู่ที่ 5 บ้านต้นหนุ่น	หมู่ที่ 14 บ้านห้วยซอน
หมู่ที่ 6 บ้านดอนแก้ว	หมู่ที่ 15 บ้านลูนีเกต
หมู่ที่ 7 บ้านห้วยหม้าย	หมู่ที่ 16 บ้านห้วยซอน
หมู่ที่ 8 บ้านห้วยกาน	หมู่ที่ 17 บ้านห้วยหม้ายหลายห้วย
หมู่ที่ 9 บ้านลูเหนือ	

2.3 สภาพภูมิประเทศ

ลักษณะพื้นที่ทั่วไปส่วนใหญ่เป็นพื้นที่ลาดชันสูง มีสภาพพื้นที่ราบเรียบถึงค่อนข้างราบเรียบ ลูกคลื่นลอนลาดเล็กน้อย ลูกคลื่นลอนลาด ลูกคลื่นลอนชัน เนินเขา และพื้นที่สูงชันเป็นพื้นที่ภูเขา อยู่ในเขตรักษาพันธุ์สัตว์ป่าดอยหลวง เป็นส่วนหนึ่งของลุ่มน้ำยม แหล่งน้ำที่สำคัญ เช่น แม่น้ำยม ห้วยหม้าย ห้วยกาน ห้วยเป้าะ อ่างเก็บน้ำห้วยกาน

2.4 สภาพภูมิอากาศ

จากการศึกษาสถิติภูมิอากาศ (พ.ศ. 2536-2565) พบว่า ตำบลห้วยหม้าย อำเภอสอง จังหวัดแพร่ มีรายละเอียดดังนี้

2.4.1 อุณหภูมิ

มีอุณหภูมิโดยเฉลี่ยทั้งปี 26.7 องศาเซลเซียส อุณหภูมิสูงสุดเฉลี่ย 33.4 องศาเซลเซียส ในเดือนเมษายน และอุณหภูมิต่ำสุดเฉลี่ย 22.0 องศาเซลเซียส ในเดือนมกราคม

2.4.2 ปริมาณน้ำฝน

มีปริมาณน้ำฝนรวมทั้งปี 1,182.4 มิลลิเมตร มีฝนตกประมาณ 125 วัน เดือนที่มีฝนตกมากที่สุด ในเดือนสิงหาคม มีปริมาณฝน 237.2 มิลลิเมตร และมีฝนตกประมาณ 22 วัน

2.4.3 สมดุลน้ำเพื่อการเกษตร

จากข้อมูลสถิติภูมิอากาศในคาบ 30 ปี (พ.ศ. 2536-2565) ณ สถานีตรวจอากาศจังหวัดแพร่ ได้นำมาวิเคราะห์สมดุลของน้ำเพื่อการเกษตร ซึ่งเป็นการวิเคราะห์หาช่วงฤดูกาลเพาะปลูกพืช ตลอดจนช่วงระยะเวลาที่พืชเสี่ยงต่อการขาดน้ำ ข้อมูลที่นำมาวิเคราะห์ คือ ปริมาณน้ำฝน และศักยภาพการคายระเหยน้ำ อังอิง (ETo) ซึ่งคำนวณด้วยโปรแกรม Cropwat for Windows Version 8.0 โดยใช้สมการ Penman-Monteith สามารถสรุปสมดุลของน้ำเพื่อการเกษตรในเขตอาศัยน้ำฝนได้ดังนี้

ช่วงที่เหมาะสมต่อการปลูกพืช เป็นช่วงที่ค่าปริมาณน้ำฝนมากกว่าค่า 0.5 การระเหยจากผิวดินและการคายน้ำของพืช เป็นช่วงที่ดินมีความชุ่มชื้นพอเหมาะต่อการเพาะปลูกพืช เป็นช่วงที่ดินมีความชุ่มชื้นพอเหมาะต่อการเพาะปลูกพืช ซึ่งช่วงนี้เริ่มตั้งแต่กลางเดือนมีนาคมถึงต้นเดือนพฤศจิกายน

ช่วงที่มีน้ำมากเกินพอ เป็นช่วงที่ค่าปริมาณน้ำฝนมากกว่าค่าการระเหยจากผิวดินและการคายน้ำของพืช ซึ่งช่วงนี้เริ่มตั้งแต่กลางเดือนเมษายนถึงปลายเดือนตุลาคม



แผนการใช้ที่ดินตำบลห้วยหม้าย อำเภอสอง จังหวัดแพร่

ช่วงขาดน้ำ เป็นช่วงฤดูแล้งที่ค่าปริมาณน้ำฝนน้อยกว่าค่า 0.5 การระเหยจากผิวดิน และการคายน้ำของพืช ซึ่งพืชอาจเสียหายจากการขาดแคลนน้ำได้ ซึ่งช่วงนี้เริ่มตั้งต้นเดือนพฤศจิกายนถึงกลางเดือนมีนาคม (ตารางที่ 2-1 และรูปที่ 2-2)

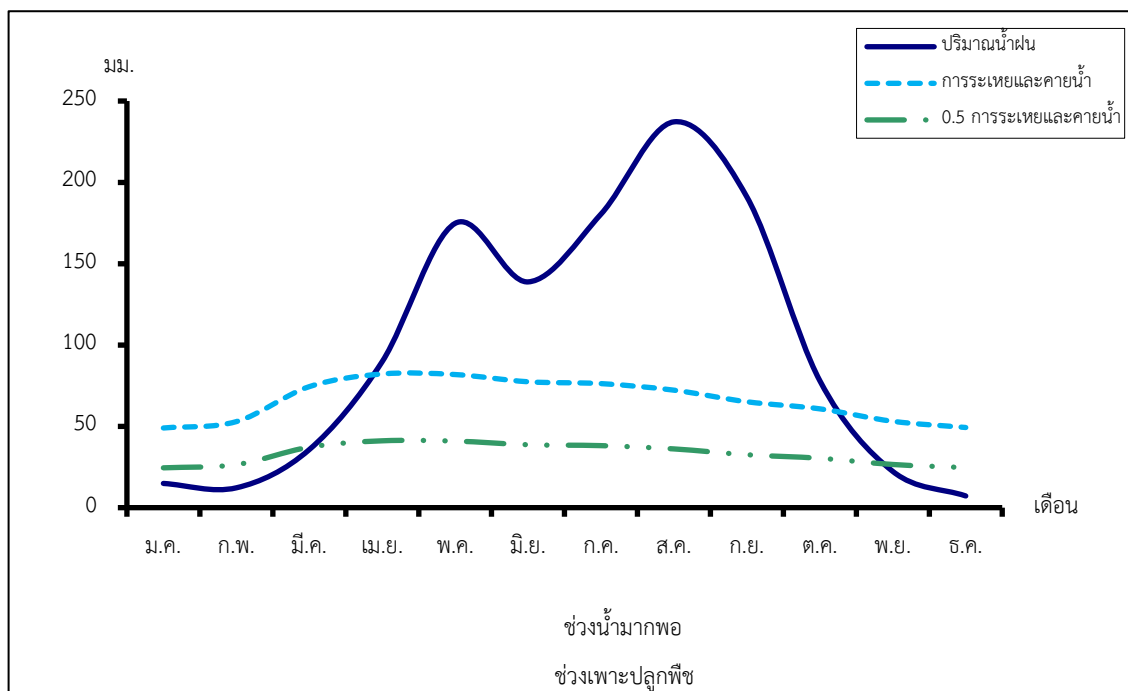
ตารางที่ 2-1 สถิติภูมิอากาศ ณ สถานีตรวจอากาศจังหวัดแพร่¹ (พ.ศ.2536-2565)

เดือน	อุณหภูมิ (ซ.)			ความชื้นสัมพัทธ์ (%)	ปริมาณน้ำฝน (มม.)	จำนวนวันที่ฝนตก (วัน)	ศักยภาพการคายระเหยน้ำ (มม.)	ปริมาณฝนใช้การ ² (มม.)
	ต่ำสุด	สูงสุด	เฉลี่ย					
ม.ค.	16.3	31.2	22.6	74.0	14.9	2.4	49.0	14.5
ก.พ.	17.9	33.7	24.8	68.0	12.2	2.0	52.9	12.0
มี.ค.	21.6	36.3	28.0	64.0	35.7	3.9	74.4	33.7
เม.ย.	24.4	37.4	29.9	66.0	89.8	8.1	82.2	76.9
พ.ค.	25.0	35.4	29.2	75.0	174.8	15.4	81.8	125.9
มิ.ย.	25.0	34.0	28.6	78.0	138.8	16.5	77.4	108.0
ก.ค.	24.8	32.8	27.9	81.0	180.5	20.1	76.3	128.4
ส.ค.	24.6	32.2	27.4	84.0	237.2	21.8	72.2	147.2
ก.ย.	24.4	32.5	27.4	84.0	191.0	19.0	65.1	132.6
ต.ค.	23.3	32.5	26.8	83.0	78.0	10.8	60.8	68.3
พ.ย.	20.3	32.0	25.1	79.0	22.3	3.4	53.1	21.5
ธ.ค.	16.9	30.6	22.7	75.0	7.2	1.5	49.3	7.1
เฉลี่ย	22.0	33.4	26.7	75.9	-	-	-	-
รวม	-	-	-	-	1,182.4	124.9	794.5	876.1

หมายเหตุ : ¹เป็นสถานีตรวจอากาศที่ใกล้พื้นที่ตำบลมากที่สุด

²เนื้อที่คำนวณด้วยระบบสารสนเทศภูมิศาสตร์

ที่มา : กรมอุตุนิยมวิทยา (2566)



รูปที่ 2-2 กราฟสมดุลของน้ำเพื่อการเกษตร จังหวัดแพร่

2.5 สภาพการใช้ที่ดินปัจจุบัน

สภาพการใช้ที่ดินตำบลห้วยหม้าย อำเภอสอง จังหวัดแพร่ ซึ่งสำรวจโดยกลุ่มวิเคราะห์สภาพการใช้ที่ดิน (2566) ประกอบด้วยประเภทการใช้ที่ดินต่าง ๆ ดังนี้

2.5.1 พื้นที่ชุมชนและสิ่งปลูกสร้าง มีเนื้อที่ 2,780 ไร่ หรือร้อยละ 2.06 ของเนื้อที่ตำบล

2.5.2 พื้นที่เกษตรกรรมมีเนื้อที่ 39,647 ไร่ หรือร้อยละ 29.66 ของเนื้อที่ตำบล ประกอบด้วยการใช้ประโยชน์ที่ดินด้านเกษตรกรรมต่าง ๆ ดังต่อไปนี้

1) เกษตรผสมผสาน มีเนื้อที่ 16 ไร่ หรือร้อยละ 0.01 ของเนื้อที่ตำบล ได้แก่ เกษตรผสมผสาน/ไร่นาสวนผสม

2) พื้นที่นา มีเนื้อที่ 13,688 ไร่ หรือร้อยละ 10.24 ของเนื้อที่ตำบล ได้แก่ นาข้าว นาข้าว+ข้าวโพด นาข้าว+ยาสูบ นาข้าว+ข้าวโพด/ยาสูบ นาข้าว+ถั่วเหลือง

3) พืชไร่ มีเนื้อที่ 17,576 ไร่ หรือร้อยละ 13.15 ของเนื้อที่ตำบล ได้แก่ ข้าวโพด ไร่ร้าง อ้อย ข้าวโพด/ถั่วเหลือง มันสำปะหลัง

4) ไม้ยืนต้น มีเนื้อที่ 7,379 ไร่ หรือร้อยละ 5.51 ของเนื้อที่ตำบล ได้แก่ สัก ยางพารา ไม้ยืนต้นร้าง/เสื่อมโทรม จามจุรี ปาล์มน้ำมัน

5) ไม้ผล มีเนื้อที่ 691 ไร่ หรือร้อยละ 0.52 ของเนื้อที่ตำบล ได้แก่ มะขาม มะละกอ ลำไย ไม้ผลผสม มะม่วง



แผนการใช้ที่ดินตำบลห้วยหม้าย อำเภอสอง จังหวัดแพร่

- 6) พืชสวน มีเนื้อที่ 1 ไร่ ของเนื้อที่ตำบล ได้แก่ พืชผัก
 - 7) ไร่มุขเวียน มีเนื้อที่ 118 ไร่ หรือร้อยละ 0.09 ของเนื้อที่ตำบล ได้แก่ ไร่มุขเวียนร้าง ข้าวโพด (ไร่มุขเวียน)
 - 8) พุ่หญ่่าเลี้ยงสัตว์และโรงเรือนเลี้ยงสัตว์ มีเนื้อที่ 76 ไร่ หรือร้อยละ 0.06 ของเนื้อที่ตำบล ได้แก่ โรงเรือนเลี้ยงสุกร พุ่หญ่่าเลี้ยงสัตว์ โรงเรือนเลี้ยงโค กระบือ และม้า โรงเรือนเลี้ยงสัตว์ปีก โรงเรือนร้าง
 - 9) สถานที่เลี้ยงสัตว์น้ำ มีเนื้อที่ 102 ไร่ หรือร้อยละ 0.08 ของเนื้อที่ตำบล ได้แก่ สถานที่เพาะเลี้ยงปลา
- 2.5.3 พื้นที่ป่าไม้ มีเนื้อที่ 86,622 ไร่ หรือร้อยละ 64.81 ของเนื้อที่ตำบล ได้แก่ ป่าผลัดใบสมบูรณ์ ป่าไม่ผลัดใบสมบูรณ์ ป่าผลัดใบรอสภาพฟื้นฟู
- 2.5.4 พื้นที่แหล่งน้ำ มีเนื้อที่ 2,508 ไร่ หรือร้อยละ 1.88 ของเนื้อที่ตำบล ได้แก่ อ่างเก็บน้ำแม่น้ำลำห้วย ลำคลอง บ่อน้ำในไร่นา คลองชลประทาน หนอง บึง ทะเลสาบ
- 2.5.5 พื้นที่เบ็ดเตล็ด มีเนื้อที่ 2,112 ไร่ หรือร้อยละ 1.59 ของเนื้อที่ตำบล ได้แก่ พุ่หญ่่าสลับไม้พุ่ม/ไม้ละเมาะ พื้นที่ลุ่ม บ่อทราย พุ่หญ่่าธรรมชาติ บ่อดิน

ตารางที่ 2-2 สภาพการใช้ที่ดิน ตำบลห้วยหม้าย อำเภอสอง จังหวัดแพร่

หน่วยแผนที่	ประเภทการใช้ที่ดิน	เนื้อที่	
		ไร่	ร้อยละ
U	พื้นที่ชุมชนและสิ่งปลูกสร้าง	2,780	2.06
U201	หมู่บ้านบนพื้นราบ	2,313	1.73
U301	สถานที่ราชการและสถาบันต่าง ๆ	207	0.15
U405	ถนน	188	0.14
U502	โรงงานอุตสาหกรรม	18	0.01
U503	ลานตากและแหล่งรับซื้อทางการเกษตร	16	0.01
U602	รีสอร์ท โรงแรม เกสต์เฮ้าส์	5	-
U603	สุสาน ป่าช้า	29	0.02
U605	สถานีบริการน้ำมัน	4	-
A	พื้นที่เกษตรกรรม	39,647	29.66
A001	เกษตรผสมผสาน/ไร่นาสวนผสม	16	0.01
A100	นาร้าง	13	0.01
A101	นาข้าว	6,837	5.11
A101+A202	นาข้าว+ข้าวโพด	4,391	3.28
A101+A202/A206	นาข้าว+ข้าวโพด/ยาสูบ	417	0.31



แผนการใช้ที่ดินตำบลห้วยหม้าย อำเภอสอง จังหวัดแพร่

ตารางที่ 2-2 (ต่อ)

หน่วยแผนที่	ประเภทการใช้ที่ดิน	เนื้อที่	
		ไร่	ร้อยละ
A101+A206	นาข้าว+ยาสูบ	1,853	1.39
A101+A209	นาข้าว+ถั่วเหลือง	114	0.09
A101+A229	นาข้าว+พริก	63	0.05
A200	ไร่ร้าง	410	0.31
A202	ข้าวโพด	16,520	12.36
A202/A209	ข้าวโพด/ถั่วเหลือง	108	0.08
A202+A208	ข้าวโพด+ถั่วเขียว	25	0.02
A202+A229	ข้าวโพด+พริก	37	0.03
A203	อ้อย	406	0.30
A204	มันสำปะหลัง	37	0.03
A208	ถั่วเขียว	33	0.02
A300	ไม้ยืนต้นร้าง/เสื่อมโทรม	69	0.05
A302	ยางพารา	1,068	0.80
A303	ปาล์มน้ำมัน	39	0.03
A304	ยูคาลิปตัส	5	-
A305	สัก	6,126	4.58
A305/A318	สัก/จามจุรี	12	0.01
A305/A412	สัก/มะขาม	11	0.01
A315	ไผ่ปลูกเพื่อการค้า	4	-
A318	จามจุรี	45	0.03
A400	ไม้ผลร้าง/เสื่อมโทรม	37	0.03
A401	ไม้ผลผสม	54	0.04
A404	เงาะ	4	-
A407	มะม่วง	49	0.04
A411	กล้วย	12	0.01
A411/A413	กล้วย/ลำไย	3	-
A412	มะขาม	272	0.20
A412/A413	มะขาม/ลำไย	24	0.02
A413	ลำไย	73	0.06



แผนการใช้ที่ดินตำบลห้วยหม้าย อำเภอสอง จังหวัดแพร่

ตารางที่ 2-2 (ต่อ)

หน่วยแผนที่	ประเภทการใช้ที่ดิน	เนื้อที่	
		ไร่	ร้อยละ
A414	ฝรั่ง	2	-
A415	มะละกอ	133	0.10
A415/A422	มะละกอ/มะนาว	28	0.02
A502	พืชผัก	1	-
A600	ไร่มุมนเวียนร้าง	76	0.06
A602	ข้าวโพด(ไร่มุมนเวียน)	42	0.03
A700	โรงเรือนร้าง	5	-
A701	ทุ่งหญ้าเลี้ยงสัตว์	10	0.01
A702	โรงเรือนเลี้ยงโค กระบือ และม้า	9	0.01
A703	โรงเรือนเลี้ยงสัตว์ปีก	9	0.01
A704	โรงเรือนเลี้ยงสุกร	43	0.03
A902	สถานที่เพาะเลี้ยงปลา	102	0.08
F	พื้นที่ป่าไม้	86,622	64.81
F101	ป่าไม่ผลัดใบสมบูรณ์	33,679	25.20
F200	ป่าผลัดใบรอสภาพฟื้นฟู	3,174	2.38
F201	ป่าผลัดใบสมบูรณ์	49,769	37.23
M	พื้นที่เบ็ดเตล็ด	2,112	1.59
M101	ทุ่งหญ้าธรรมชาติ	118	0.09
M102	ทุ่งหญ้าสลับไม้พุ่ม/ไม้ละเมาะ	1,313	0.98
M201	พื้นที่ลุ่ม	413	0.31
M300	เหมืองเก่า บ่อขุดเก่า	26	0.02
M302	บ่อลูกรัง	22	0.02
M303	บ่อทราย	142	0.11
M304	บ่อดิน	55	0.04
M405	พื้นที่ถม	23	0.02
W	พื้นที่แหล่งน้ำ	2,508	1.88
W101	แม่น้ำ ลำห้วย ลำคลอง	885	0.66
W102	หนอง บึง ทะเลสาบ	43	0.03



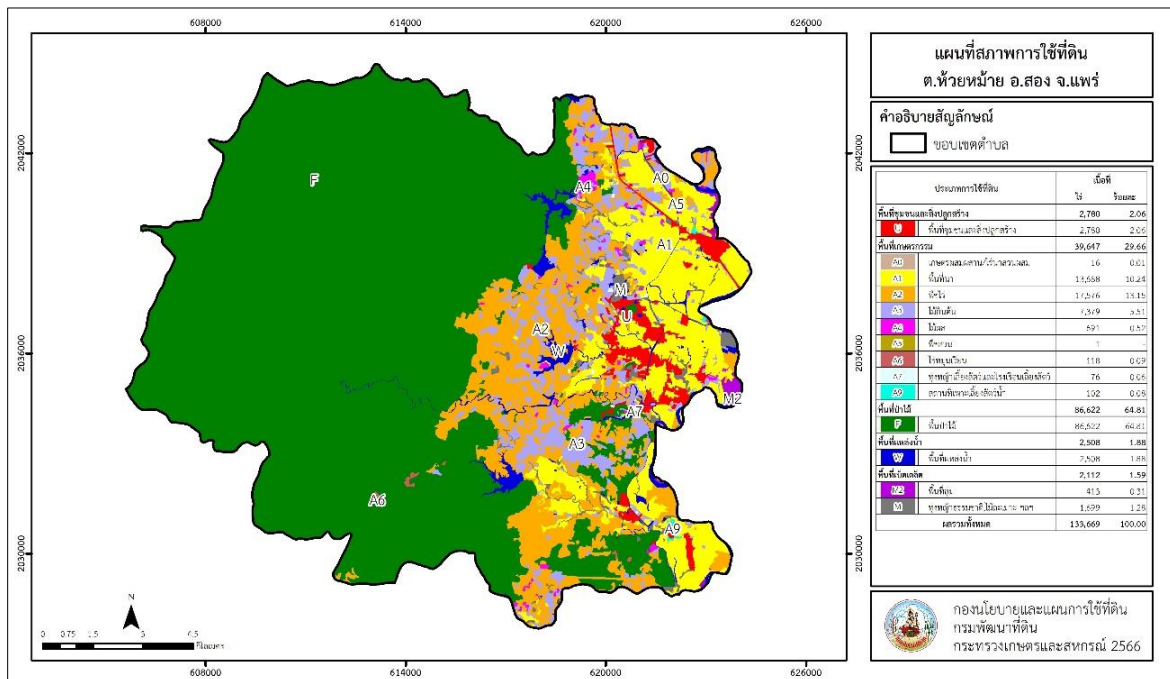
แผนการใช้ที่ดินตำบลห้วยหม้าย อำเภอสอง จังหวัดแพร่

ตารางที่ 2-2 (ต่อ)

หน่วยแผนที่	ประเภทการใช้ที่ดิน	เนื้อที่	
		ไร่	ร้อยละ
W201	อ่างเก็บน้ำ	1,170	0.88
W202	บ่อน้ำในไร่นา	207	0.16
W203	คลองชลประทาน	203	0.15
ผลรวมทั้งหมด		133,669	100.00

ที่มา : กลุ่มวิเคราะห์สภาพการใช้ที่ดิน (2566)

หมายเหตุ: เนื้อที่คำนวณด้วยระบบสารสนเทศภูมิศาสตร์



รูปที่ 2-3 สภาพการใช้ที่ดิน ตำบลห้วยหม้าย อำเภอสอง จังหวัดแพร่



2.6 สภาพเศรษฐกิจและสังคม

2.6.1 ประชากร

จากหลักฐานทะเบียนราษฎรของกรมการปกครอง กระทรวงมหาดไทย ณ เดือนธันวาคม 2565 พบว่า ประชากรที่อาศัยในพื้นที่ตำบลห้วยหม้ายมีประชากรรวม 7,749 คน แยกเป็นชาย 3,690 คน เป็นหญิง 4,059 คน ความหนาแน่นโดยเฉลี่ย 36.23 คนต่อตารางกิโลเมตร มีจำนวนครัวเรือนทั้งหมด 3,026 ครัวเรือน เป็นครัวเรือนเกษตรที่มาขึ้นทะเบียนกรมส่งเสริมการเกษตร 2,236 ครัวเรือน หรือร้อยละ 73.89 ของจำนวนครัวเรือนทั้งหมด และเป็นครัวเรือนที่ประกอบอาชีพอื่นๆ ครัวเรือนเกษตรที่ไม่ได้มาขึ้นทะเบียนกรมส่งเสริมการเกษตร 790 ครัวเรือน หรือร้อยละ 26.11 ของจำนวนครัวเรือนทั้งหมด ดังรายละเอียดในตารางที่ 2-3 ถึงตารางที่ 2-4

ตารางที่ 2-3 จำนวนประชากรและครัวเรือนตำบลห้วยหม้าย อำเภอสอง จังหวัดแพร่ ปี 2565

พื้นที่	จำนวน ครัวเรือน	จำนวนประชากร (คน)		
		ชาย	หญิง	รวม
ตำบลห้วยหม้าย	3,026	3,690	4,059	7,749
หมู่ที่ 1 ลูนิเกต	223	243	306	549
หมู่ที่ 2 ร่องถ่าน	253	224	290	514
หมู่ที่ 3 ห้วยซอน	155	197	203	400
หมู่ที่ 4 ป่าคา	194	243	263	506
หมู่ที่ 5 ต้นหนูน	143	212	227	439
หมู่ที่ 6 ดอนแก้ว	264	301	342	643
หมู่ที่ 7 ห้วยหม้าย	195	281	294	575
หมู่ที่ 8 ห้วยกาน	112	159	172	331
หมู่ที่ 9 ลูเหนือ	185	200	223	423
หมู่ที่ 10 นาตอง	116	147	170	317
หมู่ที่ 11 ห้วยซอน	202	217	237	454
หมู่ที่ 12 จัดสรร	160	176	173	349
หมู่ที่ 13 ลูนิเกต	153	198	206	404
หมู่ที่ 14 ห้วยซอน	213	267	285	552
หมู่ที่ 15 ลูนิเกต	151	192	209	401
หมู่ที่ 16 ห้วยซอน	177	270	290	560
หมู่ที่ 17 ห้วยหม้ายหลายห้วย	130	163	169	332

ที่มา : กรมการปกครอง (2566)

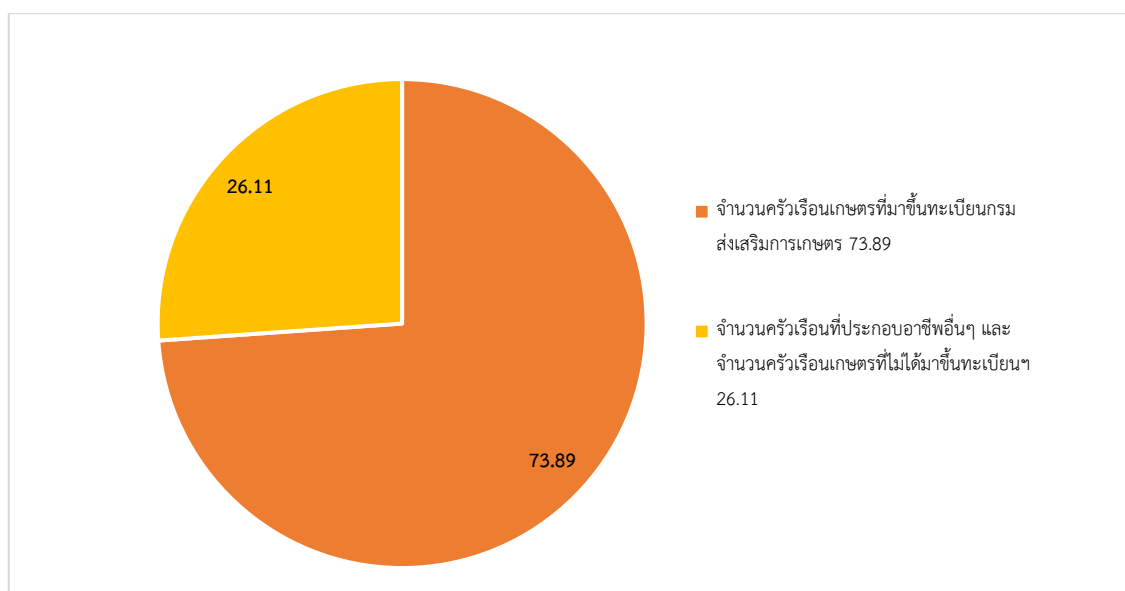


ตารางที่ 2-4 จำนวนและสัดส่วนครัวเรือนเกษตรกรตำบลห้วยหม้าย อำเภอสอง จังหวัดแพร่ ปี 2565

รายการ	จำนวน (ครัวเรือน)	ร้อยละ
จำนวนครัวเรือนทั้งหมด ¹⁾	3,026	100.00
- จำนวนครัวเรือนเกษตรกรที่มาขึ้นทะเบียนกรมส่งเสริมการเกษตร ²⁾	2,236	73.89
- จำนวนครัวเรือนที่ประกอบอาชีพอื่นๆ และจำนวนครัวเรือนเกษตรกรที่ไม่ได้มาขึ้นทะเบียนฯ	790	26.11

ที่มา : 1) กรมการปกครอง (2566)

2) กรมส่งเสริมการเกษตร (2566)



รูปที่ 2-4 สัดส่วนครัวเรือนเกษตรกร ตำบลห้วยหม้าย อำเภอสอง จังหวัดแพร่

2.6.2 การถือครองที่ดิน

จากข้อมูลกรมการปกครอง ณ เดือนธันวาคม 2565 ตำบลห้วยหม้ายมีจำนวนครัวเรือนทั้งหมด 3,026 ครัวเรือน โดยถือครองที่ดินเฉลี่ยครัวเรือนละ 44.17 ไร่ (เนื้อที่ของตำบลรวมต่อจำนวนครัวเรือนทั้งหมด)

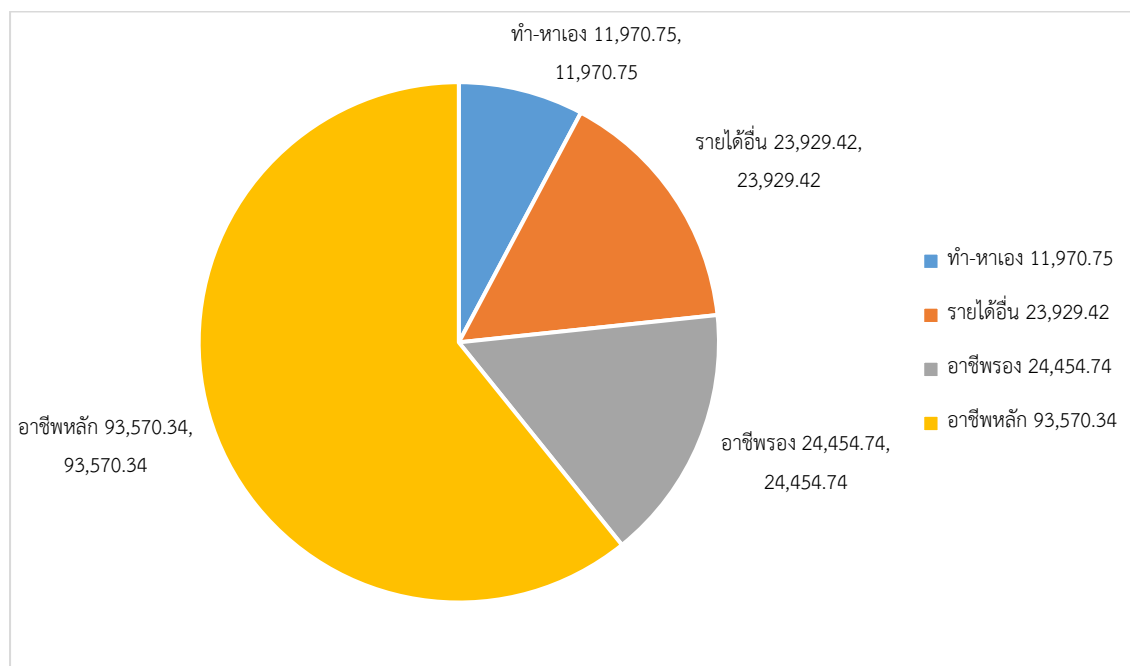
2.6.3 ลักษณะทางเศรษฐกิจและการประกอบอาชีพ

ประชากรในตำบลห้วยหม้ายประกอบอาชีพเกษตรกรรม ค้าขาย รับราชการ รับจ้างทั่วไป และอื่นๆ มีเกษตรกรบางครัวเรือนประกอบอาชีพหลายอย่างควบคู่กันไป สำหรับพืชที่เกษตรกรปลูกเป็นอาชีพหลัก ได้แก่ ข้าวนาปี ข้าวโพดเลี้ยงสัตว์ อ้อยโรงงาน ยางพารา และลำไย ทางด้านการเลี้ยงสัตว์เกษตรกรจะมีการเลี้ยงไว้เพื่อบริโภคหากเหลือจึงจำหน่ายเป็นรายได้เสริม



2.6.4 ด้านรายได้-รายจ่าย

จากข้อมูลความจำเป็นพื้นฐานของกรมการพัฒนาชุมชน ปี พ.ศ. 2566 พบว่า รายได้ครัวเรือนเฉลี่ยปีละ 153,925.24 บาท รายได้บุคคลเฉลี่ยปีละ 62,795.68 บาท รายจ่ายครัวเรือนเฉลี่ยปีละ 91,980.33 บาท รายจ่ายบุคคลเฉลี่ยปีละ 37,524.49 บาท เมื่อพิจารณาจะเห็นว่ารายได้ครัวเรือนมากกว่ารายจ่ายครัวเรือนปีละ 61,944.91 บาท และรายได้บุคคลมากกว่ารายจ่ายบุคคลปีละ 25,271.19 บาท ดังรายละเอียดในตารางที่ 2-5



รายได้ครัวเรือน เฉลี่ย (บาท/ปี) 153,925.24	-	รายจ่ายครัวเรือน เฉลี่ย (บาท/ปี) 91,980.33	=	รายได้สุทธิครัวเรือน เฉลี่ย (บาท/ปี) 61,944.91
--	---	--	---	--

รูปที่ 2-5 รายได้-รายจ่ายเฉลี่ยครัวเรือน ตำบลห้วยหม้าย อำเภอสอง จังหวัดแพร่



ตารางที่ 2-5 รายได้-รายจ่ายเฉลี่ยครัวเรือนตำบลห้วยหม้าย อำเภอสอง จังหวัดแพร่ ปี 2565

พื้นที่	แหล่งรายได้ของครัวเรือน (บาท/ปี)				รายได้ครัวเรือนเฉลี่ย (บาท/ปี)	รายจ่ายครัวเรือนเฉลี่ย (บาท/ปี)	รายจ่ายบุคคลเฉลี่ย (บาท/ปี)
	อาชีพหลัก	อาชีพรอง	รายได้อื่น	ทำ-หาเอง			
ตำบลห้วยหม้าย	93,570.34	24,454.74	23,929.42	11,970.75	153,925.24	62,795.68	37,524.49
หมู่ที่ 1 ฤๅไนเกต	133,101.96	19,189.54	56,445.75	1,397.39	210,134.64	108,616.89	69,802.70
หมู่ที่ 2 ร่องถ่าน	57,401.32	22,164.47	28,659.87	16,447.37	124,673.03	57,599.70	43,232.52
หมู่ที่ 3 ห้วยซอน	38,695.65	19,206.52	33,423.91	17,663.04	108,989.13	47,075.12	31,976.62
หมู่ที่ 4 ป่าคา	45,889.76	41,198.43	27,267.72	19,106.30	133,462.20	56,687.96	21,470.97
หมู่ที่ 5 ดันพูน	126,524.19	21,637.10	27,829.84	11,834.68	187,825.81	58,226.00	44,090.00
หมู่ที่ 6 ดอนแก้ว	92,667.40	23,320.44	12,559.12	3,486.74	132,033.70	50,739.07	31,056.48
หมู่ที่ 7 ห้วยหม้าย	82,253.44	22,300.76	17,589.31	12,880.15	135,023.66	63,171.79	37,205.38
หมู่ที่ 8 ห้วยกาน	114,500.00	24,378.21	16,500.00	4,766.67	160,144.87	50,368.15	30,012.10
หมู่ที่ 9 ภูเหนือ	81,074.38	21,528.93	16,322.31	11,487.60	130,413.22	60,229.01	37,786.26
หมู่ที่ 10 นาดอง	100,866.67	26,088.89	24,784.44	8,850.00	160,590.00	66,912.50	44,964.35
หมู่ที่ 11 ห้วยซอน	65,706.77	18,196.99	15,585.71	10,300.77	109,790.24	47,719.29	30,183.11
หมู่ที่ 12 จัดสรร	98,752.58	33,907.22	20,056.70	22,417.53	175,134.02	80,511.85	51,642.65
หมู่ที่ 13 ฤๅไนเกต	127,800.00	21,041.67	30,218.33	4,425.00	183,485.00	84,685.38	56,086.15
หมู่ที่ 14 ห้วยซอน	99,482.01	34,874.10	16,075.54	18,043.17	168,474.82	72,277.78	48,390.43
หมู่ที่ 15 ฤๅไนเกต	167,347.83	17,869.57	14,365.22	13,173.91	212,756.52	73,035.82	20,874.63
หมู่ที่ 16 ห้วยซอน	87,832.06	31,053.44	23,633.59	17,831.68	160,350.76	50,985.32	23,962.62
หมู่ที่ 17 ห้วยหม้ายหลายห้วย	68,883.72	16,657.03	21,574.42	14,366.28	121,481.45	49,280.21	24,942.50

ที่มา : กรมการพัฒนามาชน (2566)



บทที่ 3

สถานภาพของทรัพยากรธรรมชาติ

การศึกษาสถานภาพของทรัพยากรธรรมชาติในพื้นที่ตำบลห้วยหม้าย อำเภอสอง จังหวัดแพร่ ได้แก่ ทรัพยากรป่าไม้ ทรัพยากรน้ำ และทรัพยากรดิน ซึ่งเป็นทรัพยากรกายภาพที่สำคัญต่อการทำการเกษตร ดังนั้นจึงจำเป็นต้องทราบว่าทรัพยากรธรรมชาติแต่ละชนิดปัจจุบันมีสถานะอย่างไร เพื่อใช้เป็นข้อมูลประกอบการวางแผนการใช้ที่ดินซึ่งจะนำไปสู่การกำหนดแผนงาน โครงการ กิจกรรม รวมถึงมาตรการต่าง ๆ เพื่อการพัฒนาพื้นที่อย่างมีประสิทธิภาพต่อไป โดยมีรายละเอียดดังนี้

3.1 ทรัพยากรป่าไม้

3.1.1 ป่าไม้ตามกฎหมายและมติคณะรัฐมนตรี

1) ป่าอนุรักษ์ พบพื้นที่ป่าอนุรักษ์ในพื้นที่ คือ เขตรักษาพันธุ์สัตว์ป่าดอยหลวง เนื้อที่ 38,079 ไร่
2) ป่าสงวนแห่งชาติ ได้มีการจำแนกเขตการใช้ประโยชน์ทรัพยากรและที่ดินป่าไม้ในพื้นที่ป่าสงวนแห่งชาติตามมติคณะรัฐมนตรี วันที่ 10 มีนาคม 2535 และ 17 มีนาคม 2535 แบ่งออกเป็น 3 เขต ประกอบด้วย เขตพื้นที่ป่าเพื่อการอนุรักษ์ (Zone C) เขตพื้นที่ป่าเพื่อเศรษฐกิจ (Zone E) และเขตพื้นที่ป่าที่เหมาะสมต่อการเกษตร (Zone A) จากการวิเคราะห์ข้อมูลพบพื้นที่ป่าจำแนกเขตการใช้ประโยชน์ทรัพยากรที่ดินและป่าไม้ในพื้นที่ป่าสงวนแห่งชาติตามมติคณะรัฐมนตรีในพื้นที่ ได้แก่

(1) เขตพื้นที่ป่าเพื่อการอนุรักษ์ (Zone C) เนื้อที่ 64,324 ไร่

(2) เขตพื้นที่ป่าเพื่อเศรษฐกิจ (Zone E) เนื้อที่ 40,195 ไร่

3.1.2 ชั้นคุณภาพลุ่มน้ำ (มติคณะรัฐมนตรี วันที่ 21 ตุลาคม 2529) จากการวิเคราะห์ข้อมูล พบชั้นคุณภาพลุ่มน้ำในพื้นที่ ได้แก่

(1) พื้นที่ลุ่มน้ำชั้นที่ 1A เนื้อที่ 44,578 ไร่

(2) พื้นที่ลุ่มน้ำชั้นที่ 2 เนื้อที่ 13,165 ไร่

(3) พื้นที่ลุ่มน้ำชั้นที่ 3 เนื้อที่ 19,148 ไร่

(4) พื้นที่ลุ่มน้ำชั้นที่ 4 เนื้อที่ 22,984 ไร่

(5) พื้นที่ลุ่มน้ำชั้นที่ 5 เนื้อที่ 33,794 ไร่

ทั้งนี้ เนื้อที่ดังกล่าวข้างต้นคำนวณด้วยระบบสารสนเทศภูมิศาสตร์ เป็นเนื้อที่เบื้องต้นเท่านั้น ไม่สามารถใช้อ้างอิงได้ทางกฎหมาย



3.2 ทรัพยากรน้ำ

3.2.1 ปริมาณน้ำฝน พบว่าในพื้นที่ตำบลห้วยหม้าย มีปริมาณน้ำฝนเฉลี่ยในคาบ 30 ปี (พ.ศ. 2536-2565) 1,182.4 มิลลิเมตรต่อปี

3.2.2 น้ำผิวดิน หมายถึง แม่น้ำลำคลอง หนอง บึง ทะเลสาบ อ่างเก็บ และแหล่งน้ำสาธารณะอื่น ๆ ที่อยู่ภายในผืนแผ่นดิน ในพื้นที่ตำบลห้วยหม้าย มีรายละเอียดของแหล่งน้ำผิวดินดังนี้

แหล่งน้ำผิวดินธรรมชาติ ได้แก่ แม่น้ำยม ร่องน้ำยม หนองห้วยม่วง ห้วยกาน ห้วยกานบก ห้วยขอน ห้วยขอนกว้าง ห้วยไซ ห้วยจันทร์ ห้วยจำปู ห้วยเต่า ห้วยปุย ห้วยปู่เฒ่า ห้วยเป้าะ ห้วยโป่ง ห้วยผักหละ ห้วยผาให้ ห้วยม่วง ห้วยลูน ห้วยเลา ห้วยสาด ห้วยหม้าย ห้วยหิน และห้วยเหี้ย

แหล่งน้ำผิวดินที่มนุษย์สร้างขึ้น ได้แก่ คลองส่งน้ำสายใหญ่ฝั่งขวา อ่างเก็บน้ำห้วยกาน อ่างเก็บน้ำห้วยจันทร์ อ่างเก็บน้ำห้วยปุย อ่างเก็บน้ำห้วยเป้าะ อ่างเก็บน้ำห้วยโป่ง อ่างเก็บน้ำห้วยโป่ง อ่างเก็บน้ำห้วยหม้าย และอ่างเก็บน้ำห้วยหิน

3.2.3 จากฐานข้อมูลน้ำบาดาลของกรมทรัพยากรน้ำบาดาล (2566) ซึ่งพบว่า ตำบลห้วยหม้าย มีจำนวนบ่อบาดาลราชการจำนวน 26 บ่อ และจำนวนบ่อบาดาลเอกชนจำนวน 1 บ่อ

3.3 ทรัพยากรดิน

ทรัพยากรดินในพื้นที่ตำบลห้วยหม้าย อำเภอสอง จังหวัดแพร่ พบหน่วยแผนที่ดินทั้งหมด 25 หน่วยแผนที่ดิน และหน่วยพื้นที่เบ็ดเตล็ด 2 หน่วยแผนที่ ดังนี้

3.3.1 ดินในพื้นที่ลุ่ม มี 2 หน่วยแผนที่ดิน ได้แก่

1) หน่วยแผนที่ดิน Ms-silA ชุดดินแม่สาย มีเนื้อดินบนเป็นดินร่วนปนทรายแป้ง ความลาดชัน 0-2 เปอร์เซ็นต์ มีเนื้อที่ 1,358 ไร่ หรือร้อยละ 1.02 ของเนื้อที่ตำบล

2) หน่วยแผนที่ดิน Skt-nopic-sic1A ดินสุโขทัยที่ไม่มีศิลาแลงอ่อน มีเนื้อดินบนเป็นดินร่วนเหนียวปนทรายแป้ง ความลาดชัน 0-2 เปอร์เซ็นต์ มีเนื้อที่ 2,540 ไร่ หรือร้อยละ 1.90 ของเนื้อที่ตำบล

3.3.2 ดินในพื้นที่ดอน มี 23 หน่วยแผนที่ดิน ได้แก่

1) หน่วยแผนที่ดิน AC-mw,col-s1A ดินตะกอนน้ำพาเชิงซ้อนที่มีการระบายน้ำดีปานกลางและเป็นดินร่วนหยาบ มีเนื้อดินบนเป็นดินร่วนปนทราย ความลาดชัน 0-2 เปอร์เซ็นต์ มีเนื้อที่ 166 ไร่ หรือร้อยละ 0.12 ของเนื้อที่ตำบล

2) หน่วยแผนที่ดิน AC-mw,col-s1B ดินตะกอนน้ำพาเชิงซ้อนที่มีการระบายน้ำดีปานกลางและเป็นดินร่วนหยาบ มีเนื้อดินบนเป็นดินร่วนปนทราย ความลาดชัน 2-5 เปอร์เซ็นต์ มีเนื้อที่ 118 ไร่ หรือร้อยละ 0.09 ของเนื้อที่ตำบล

3) หน่วยแผนที่ดิน Cm-lsA ชุดดินเชียงใหม่ มีเนื้อดินบนเป็นดินทรายปนดินร่วน ความลาดชัน 0-2 เปอร์เซ็นต์ มีเนื้อที่ 1,544 ไร่ หรือร้อยละ 1.15 ของเนื้อที่ตำบล



- 4) หน่วยแผนที่ดิน Kp-sIb ชุดดินกำแพงเพชร มีเนื้อดินบนเป็นดินร่วนปนทรายแข็ง ความลาดชัน 2-5 เปอร์เซ็นต์ มีเนื้อที่ 1,538 ไร่ หรือร้อยละ 1.15 ของเนื้อที่ตำบล
- 5) หน่วยแผนที่ดิน Li-gclC ชุดดินลี มีเนื้อดินบนเป็นดินร่วนปนดินเหนียวปนกรวด ความลาดชัน 5-12 เปอร์เซ็นต์ มีเนื้อที่ 422 ไร่ หรือร้อยละ 0.31 ของเนื้อที่ตำบล
- 6) หน่วยแผนที่ดิน Li-gclD/st ชุดดินลี มีเนื้อดินบนเป็นดินร่วนปนดินเหนียวปนกรวด ความลาดชัน 12-20 เปอร์เซ็นต์ พบหินทรายแข็ง มีเนื้อที่ 1,017 ไร่ หรือร้อยละ 0.76 ของเนื้อที่ตำบล
- 7) หน่วยแผนที่ดิน Li-gclE/st ชุดดินลี มีเนื้อดินบนเป็นดินร่วนปนดินเหนียวปนกรวด ความลาดชัน 20-35 เปอร์เซ็นต์ พบหินทรายแข็ง มีเนื้อที่ 7,401 ไร่ หรือร้อยละ 5.54 ของเนื้อที่ตำบล
- 8) หน่วยแผนที่ดิน Ml-gclC ชุดดินม่วงเหล็ก มีเนื้อดินบนเป็นดินร่วนปนดินเหนียวปนกรวด ความลาดชัน 5-12 เปอร์เซ็นต์ มีเนื้อที่ 15,878 ไร่ หรือร้อยละ 11.88 ของเนื้อที่ตำบล
- 9) หน่วยแผนที่ดิน Ml-gclD/st ชุดดินม่วงเหล็ก มีเนื้อดินบนเป็นดินร่วนปนดินเหนียวปนกรวด ความลาดชัน 12-20 เปอร์เซ็นต์ พบหินทรายแข็ง มีเนื้อที่ 4,608 ไร่ หรือร้อยละ 3.45 ของเนื้อที่ตำบล
- 10) หน่วยแผนที่ดิน Ml-gclE/st ชุดดินม่วงเหล็ก มีเนื้อดินบนเป็นดินร่วนปนดินเหนียวปนกรวด ความลาดชัน 20-35 เปอร์เซ็นต์ พบหินทรายแข็ง มีเนื้อที่ 686 ไร่ หรือร้อยละ 0.51 ของเนื้อที่ตำบล
- 11) หน่วยแผนที่ดิน Mr-gslD ชุดดินแม่ริม มีเนื้อดินบนเป็นดินร่วนปนทรายปนกรวด ความลาดชัน 12-20 เปอร์เซ็นต์ มีเนื้อที่ 4,520 ไร่ หรือร้อยละ 3.38 ของเนื้อที่ตำบล
- 12) หน่วยแผนที่ดิน Mr-sIb ชุดดินแม่ริม มีเนื้อดินบนเป็นดินร่วนปนทราย ความลาดชัน 2-5 เปอร์เซ็นต์ มีเนื้อที่ 2,157 ไร่ หรือร้อยละ 1.62 ของเนื้อที่ตำบล
- 13) หน่วยแผนที่ดิน Mr-sIc ชุดดินแม่ริม มีเนื้อดินบนเป็นดินร่วนปนทราย ความลาดชัน 5-12 เปอร์เซ็นต์ มีเนื้อที่ 2,487 ไร่ หรือร้อยละ 1.86 ของเนื้อที่ตำบล
- 14) หน่วยแผนที่ดิน Pae-sIb ชุดดินแพร่ มีเนื้อดินบนเป็นดินร่วนปนทราย ความลาดชัน 2-5 เปอร์เซ็นต์ มีเนื้อที่ 374 ไร่ หรือร้อยละ 0.28 ของเนื้อที่ตำบล
- 15) หน่วยแผนที่ดิน Pae-gm-sIA/b ดินแพร่ที่มีจุดประสีเทา มีเนื้อดินบนเป็นดินร่วนปนทราย ความลาดชัน 0-2 เปอร์เซ็นต์ และมีคันทนา มีเนื้อที่ 7,081 ไร่ หรือร้อยละ 5.30 ของเนื้อที่ตำบล
- 16) หน่วยแผนที่ดิน Pae-gm,pic-sIA/b ดินแพร่ที่มีจุดประสีเทาและมีศิลาแลงอ่อน มีเนื้อดินบนเป็นดินร่วนปนทราย ความลาดชัน 0-2 เปอร์เซ็นต์ และมีคันทนา มีเนื้อที่ 896 ไร่ หรือร้อยละ 0.67 ของเนื้อที่ตำบล
- 17) หน่วยแผนที่ดิน Pae-mw-sIb ดินแพร่ที่มีการระบายน้ำดีปานกลาง มีเนื้อดินบนเป็นดินร่วนปนทราย ความลาดชัน 2-5 เปอร์เซ็นต์ มีเนื้อที่ 1,807 ไร่ หรือร้อยละ 1.35 ของเนื้อที่ตำบล
- 18) หน่วยแผนที่ดิน Pae-mw-sIb/d3c ดินแพร่ที่มีการระบายน้ำดีปานกลาง มีเนื้อดินบนเป็นดินร่วนปนทราย ความลาดชัน 2-5 เปอร์เซ็นต์ พบมวลสารพอกหรือสารเม็ดกลมของเหล็ก ที่ ความลึก 50-100 เซนติเมตร มีเนื้อที่ 374 ไร่ หรือร้อยละ 0.28 ของเนื้อที่ตำบล



19) หน่วยแผนที่ดิน Tph-silB ชุดดินตะพานหิน มีเนื้อดินบนเป็นดินร่วนปนทรายแข็ง ความลาดชัน 2-5 เปอร์เซ็นต์ มีเนื้อที่ 3,203 ไร่ หรือร้อยละ 2.40 ของเนื้อที่ตำบล

20) หน่วยแผนที่ดิน Tph-gm-silA/b ดินตะพานหินที่มีจุดประสีเทา มีเนื้อดินบนเป็นดินร่วนปนทรายแข็ง ความลาดชัน 0-2 เปอร์เซ็นต์ และมีคันทนา มีเนื้อที่ 2,566 ไร่ หรือร้อยละ 1.92 ของเนื้อที่ตำบล

21) หน่วยแผนที่ดิน Ws-clB ชุดดินวังสะพุง มีเนื้อดินบนเป็นดินร่วนปนดินเหนียว ความลาดชัน 2-5 เปอร์เซ็นต์ มีเนื้อที่ 637 ไร่ หรือร้อยละ 0.48 ของเนื้อที่ตำบล

22) หน่วยแผนที่ดิน Ws-clC ชุดดินวังสะพุง มีเนื้อดินบนเป็นดินร่วนปนดินเหนียว ความลาดชัน 5-12 เปอร์เซ็นต์ มีเนื้อที่ 361 ไร่ หรือร้อยละ 0.27 ของเนื้อที่ตำบล

23) หน่วยแผนที่ดิน Ws-ud, gm-clB/b ดินวังสะพุงที่เป็นดินลึกมากและมีจุดประสีเทา มีเนื้อดินบนเป็นดินร่วนปนดินเหนียว ความลาดชัน 2-5 เปอร์เซ็นต์ และมีคันทนา มีเนื้อที่ 431 ไร่ หรือร้อยละ 0.32 ของเนื้อที่ตำบล

3.3.3 พื้นที่เบ็ดเตล็ด มี 2 หน่วยแผนที่ ได้แก่

1) หน่วยแผนที่ SC พื้นที่ลาดชันเชิงซ้อน มีเนื้อที่ 68,549 ไร่ หรือร้อยละ 51.28 ของเนื้อที่ตำบล

2) หน่วยแผนที่ W พื้นที่น้ำ มีเนื้อที่ 950 ไร่ หรือร้อยละ 0.71 ของเนื้อที่ตำบล

ปัญหาทรัพยากรดินทางการเกษตรตามสภาพธรรมชาติในพื้นที่ พบปัญหาดินตื้น มีเนื้อที่ 39,176 ไร่ หรือร้อยละ 29.31 ของเนื้อที่ตำบล ได้แก่ ชุดดินลี (Li) ชุดดินมวกเหล็ก (MI) และชุดดินแมริม (Mr)

รายละเอียดของสมบัติดิน ตำบลห้วยหม้าย อำเภอสอง จังหวัดแพร่ ดังแสดงในตารางที่ 3-1 และแผนที่แสดงในลักษณะของชุดดิน (รูปที่ 3-1)



ตารางที่ 3-1 สมบัติดิน ตำบลห้วยหม้าย อำเภอสอง จังหวัดแพร่

หน่วยแผนที่ดิน	ความลาดชัน (%)	ความลึก (ซม.)	การระบายน้ำ	ความอุดมสมบูรณ์ของดิน	ความจุแลกเปลี่ยนแคตไอออน (cmol/kg)	ความอิ่มตัวบด (%)	ปฏิกิริยาดิน		ค่าการนำไฟฟ้า (dS/m)	ความลึกของชั้นจาโรไซต์ (ซม.)		เนื้อที่ไร้อยู่
							ดินบน	ดินล่าง		ไรต์	ไซต์	
AC-mw,col-sA	0-2	>150	ดีปานกลาง	ต่ำ	10-20	35-75	5.0-6.5	5.5-7.0	<2	-	166	0.12
AC-mw,col-sB	2-5	>150	ดีปานกลาง	ต่ำ	10-20	35-75	5.0-6.5	5.5-7.0	<2	-	40	0.03
AC-mw,col-sB*	2-5	>150	ดีปานกลาง	ปานกลาง	10-20	35-75	5.0-6.5	5.5-7.0	<2	-	78	0.06
Cm-sA	0-2	>150	ดี	ปานกลาง	<10	35-75	5.5-6.5	6.0-7.0	<2	-	1,544	1.15
Kp-sIB	2-5	>150	ดี	ปานกลาง	<10	35-75	5.5-6.5	6.0-7.0	<2	-	1,538	1.15
Li-gcC	5-12	25-50	ดี	ปานกลาง	10-20	35-75	5.5-7.0	5.5-6.5	<2	-	422	0.31
Li-gcD/st	12-20	25-50	ดี	ปานกลาง	10-20	35-75	5.5-7.0	5.5-6.5	<2	-	1,017	0.76
Li-gcE/st	20-35	25-50	ดี	ปานกลาง	10-20	35-75	5.5-7.0	5.5-6.5	<2	-	7,401	5.54
ML-gcC	5-12	25-50	ดี	ปานกลาง	10-20	35-75	5.5-7.0	5.5-6.5	<2	-	15,878	11.88
ML-gcD/st	12-20	25-50	ดี	ปานกลาง	10-20	35-75	5.5-7.0	5.5-6.5	<2	-	4,608	3.45
ML-gcE/st	20-35	25-50	ดี	ปานกลาง	10-20	35-75	5.5-7.0	5.5-6.5	<2	-	686	0.51
Mr-gsID	12-20	0-50	ดี	ต่ำ	<10	<35	5.0-6.5	4.5-5.5	<2	-	4,520	3.38
Mr-sB	2-5	25-50	ดี	ต่ำ	<10	<35	5.0-6.5	4.5-5.5	<2	-	452	0.34
Mr-sB*	2-5	25-50	ดี	ปานกลาง	<10	<35	5.0-6.5	4.5-5.5	<2	-	1,705	1.28
Mr-sC	5-12	25-50	ดี	ต่ำ	<10	<35	5.0-6.5	4.5-5.5	<2	-	2,487	1.86
Ms-sIA	0-2	>150	ค่อนข้างเลว	ปานกลาง	10-20	>75	5.5-6.5	5.5-8.0	<2	-	1,358	1.02
Pae-gm,pic-sA/b	0-2	>150	ดีปานกลางถึงค่อนข้างเลว	ต่ำ	<10	<35	5.0-6.5	4.5-5.5	<2	-	896	0.67



ตารางที่ 3-1 (ต่อ)

หน่วยแผนที่ดิน	ความลาดชัน (%)	ความลึก (ซม.)	การระบายน้ำ	ความอุดมสมบูรณ์ของดิน	ความจุแลกเปลี่ยนแคตไอออน (cmol/kg)	ความอิ่มตัวเบส (%)	ปฏิกิริยาดิน		ค่าการนำไฟฟ้า (dS/m)	ความลึกของชั้นจาโรไซต์ (ซม.)	เนื้อที่ไร่	
							ดินบน	ดินล่าง				
Pae-gm-sIA/b	0-2	>150	ดีปานกลางถึงค่อนข้างเลว	ต่ำ	<10	<35	5.0-6.5	4.5-5.5	<2	-	7,081	5.30
Pae-mw-sIB	2-5	>150	ดีปานกลาง	ต่ำ	<10	<35	5.0-6.5	4.5-5.5	<2	-	366	0.27
Pae-mw-sIB*	2-5	>150	ดีปานกลาง	ปานกลาง	<10	<35	5.0-6.5	4.5-5.5	<2	-	1,441	1.08
Pae-mw-sIB/d3c	2-5	>150	ดีปานกลาง	ต่ำ	<10	<35	5.0-6.5	4.5-5.5	<2	-	374	0.28
Pae-sIB	2-5	>150	ดี	ต่ำ	<10	<35	5.0-6.5	4.5-5.5	<2	-	374	0.28
Skt-nopic-siA	0-2	>150	ค่อนข้างเลว	ปานกลาง	<10	35-75	5.0-6.5	6.5-7.0	<2	-	2,540	1.90
Tph-gm-sIA/b	0-2	>150	ดีปานกลางถึงค่อนข้างเลว	ปานกลาง	10-20	35-75	6.0-7.0	6.0-7.0	<2	-	2,566	1.92
Tph-sIB	2-5	>150	ดี	ปานกลาง	10-20	35-75	6.0-7.0	6.0-7.0	<2	-	3,203	2.40
Ws-clB	2-5	50-100	ดี	ปานกลาง	10-20	35-75	6.0-7.0	5.5-7.0	<2	-	637	0.48
Ws-clC	5-12	50-100	ดี	ปานกลาง	10-20	35-75	6.0-7.0	5.5-7.0	<2	-	361	0.27
Ws-vd,gm-clB/b	2-5	>150	ดีปานกลางถึงค่อนข้างเลว	ปานกลาง	10-20	35-75	6.0-7.0	5.5-7.0	<2	-	431	0.32
SC	>35	-	-	-	-	-	-	-	-	-	68,549	51.28
W	-	-	-	-	-	-	-	-	-	-	950	0.71
รวมทั้งหมด											133,669	100.00

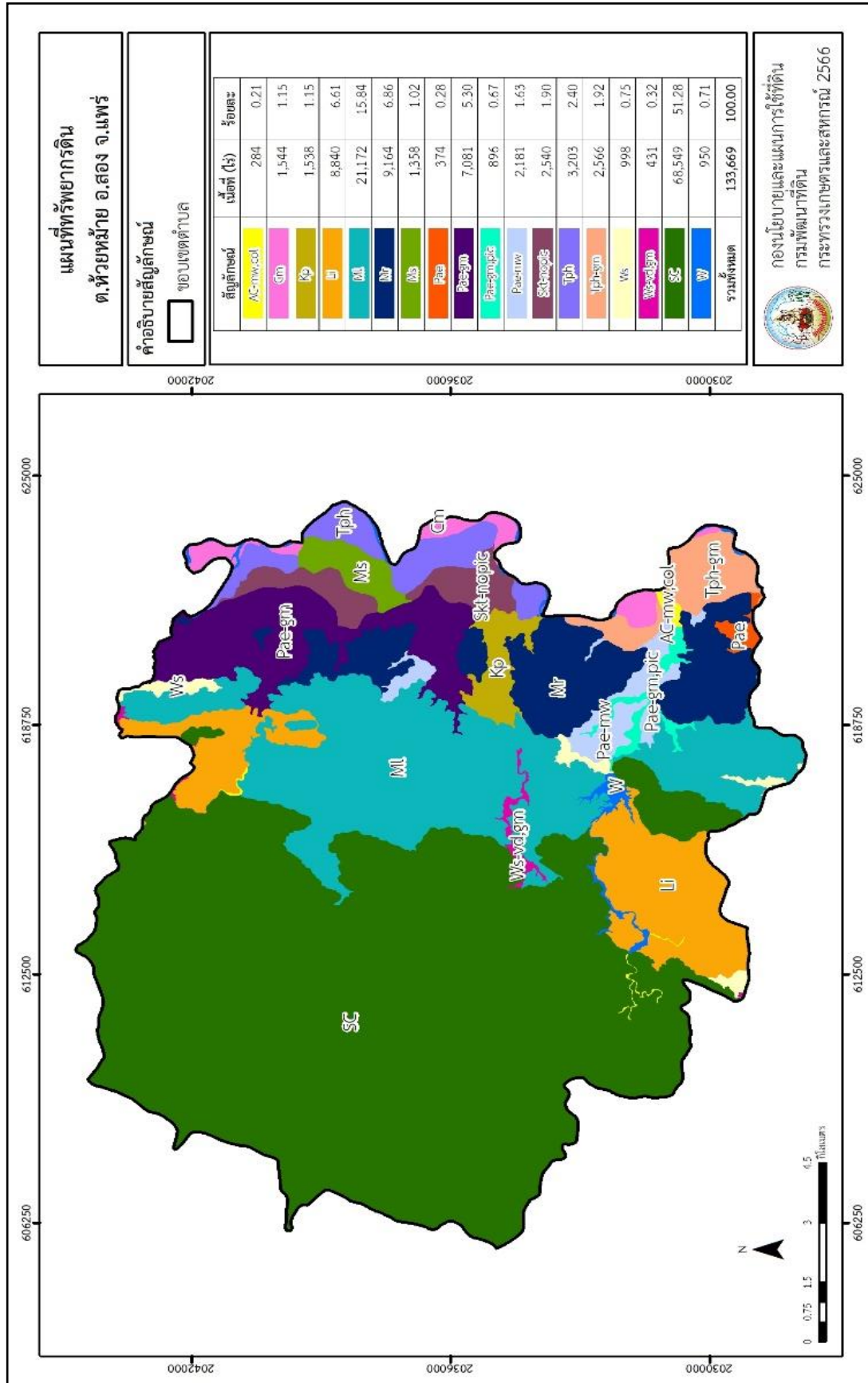
หมายเหตุ: 1. * หมายถึง หน่วยแผนที่ดินที่มีความอุดมสมบูรณ์ของดินต่างจากหน่วยแผนที่ดินเดียวกัน

2. เนื้อที่คำนวณด้วยโปรแกรมระบบสารสนเทศภูมิศาสตร์

ที่มา: กองสำรวจและวิจัยทรัพยากรดิน (2566)



แผนการใช้ที่ดินตำบลห้วยหม้าย อำเภอสอง จังหวัดแพร่



รูปที่ 3-1 ทรัพยากรที่ดิน ตำบลห้วยหม้าย อำเภอสอง จังหวัดแพร่



บทที่ 4

กระบวนการมีส่วนร่วมของชุมชน (Participatory Rural Appraisal : PRA)

4.1 การวิเคราะห์ผลจากการจัดทำกระบวนการมีส่วนร่วมของชุมชน (PRA)

การวิเคราะห์ผลจากการจัดทำกระบวนการมีส่วนร่วมของชุมชน (PRA) เมื่อวันที่ 22 สิงหาคม 2566 มีสาระสำคัญสรุปได้ดังนี้

4.1.1 ปัญหาหลักของตำบลห้วยหม้าย คือ

- 1) ปัญหาดินเสื่อมโทรม/ดินชะล้างพังทลาย
- 2) ปัญหาขาดแคลนน้ำ
- 3) ปัญหาการบริหารจัดการพืช
- 4) ปัญหาการตลาด
- 5) ปัญหาไม่มีเอกสารสิทธิ์ในที่ดินทำกิน
- 6) ปัญหาโครงสร้างพื้นฐาน
- 7) ปัญหาการพัฒนาอาชีพ
- 8) ปัญหาต้นทุนการผลิตสูง

4.1.2 ความต้องการของชุมชน เกษตรกร และตำบลห้วยหม้าย มีความต้องการ 8 ประการ คือ

- 1) แก้ไขปัญหาดินเสื่อมโทรม/ดินชะล้างพังทลาย
- 2) แก้ไขปัญหาขาดแคลนน้ำ
- 3) แก้ไขปัญหาการบริหารจัดการพืช
- 4) แก้ไขปัญหาการตลาด
- 5) แก้ไขปัญหาไม่มีเอกสารสิทธิ์ในที่ดินทำกิน
- 6) แก้ไขปัญหาโครงสร้างพื้นฐาน
- 7) แก้ไขปัญหาการพัฒนาอาชีพ
- 8) แก้ไขปัญหาต้นทุนการผลิตสูง

ผลจากการจัดทำกระบวนการมีส่วนร่วมของชุมชน (PRA) ได้นำมาวิเคราะห์ร่วมกับปัญหาด้านกายภาพ โดยระบบ DPSIR มีรายละเอียดดังนี้

- 1) **แรงขับเคลื่อน (Driver)** มี 4 ประการ คือ
 - 1.1) น้ำขาดแคลน
 - 1.2) ดินเสื่อมโทรม
 - 1.3) การไร้กรรมสิทธิ์ที่ดิน



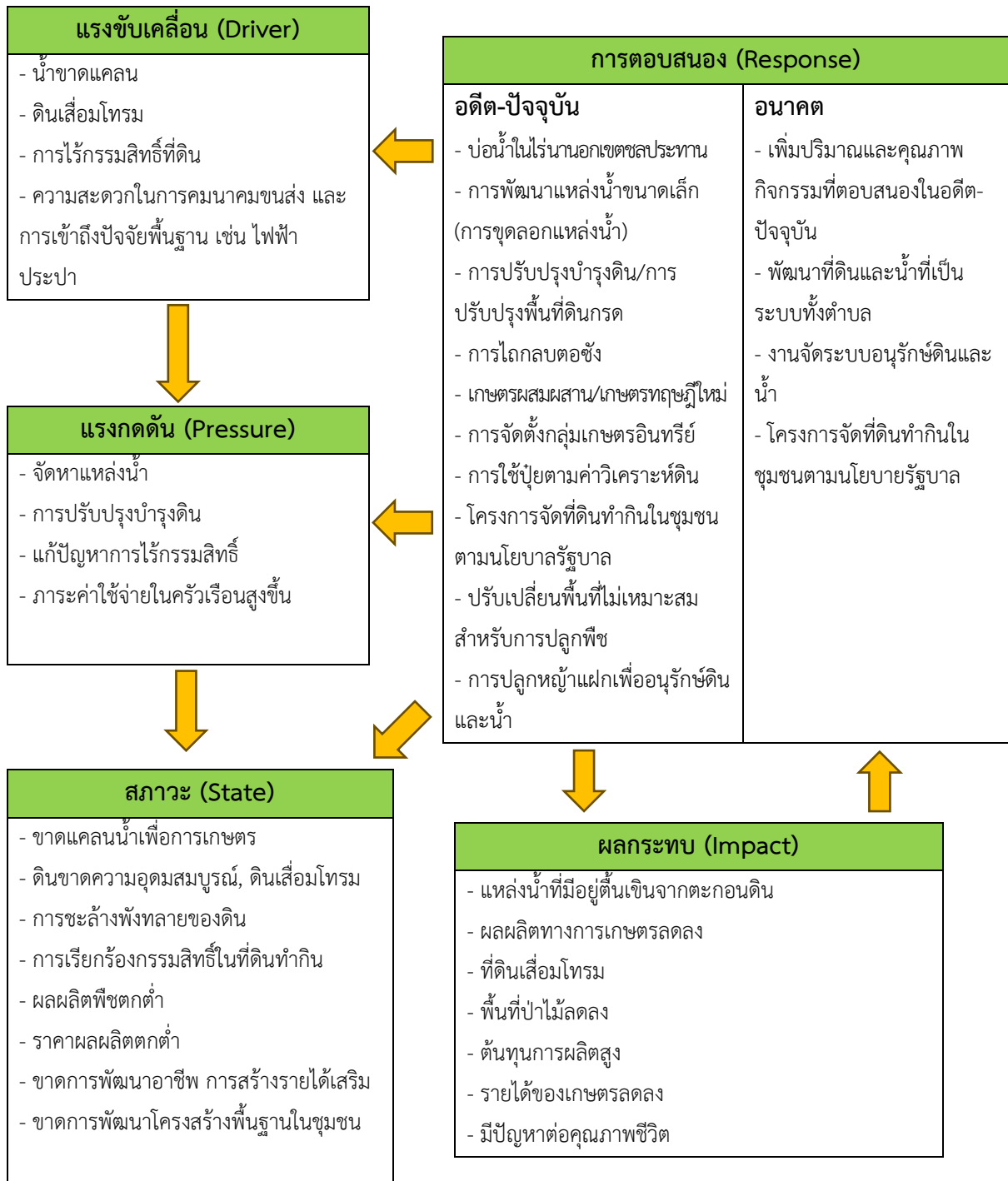
- 1.4) ความสะดวกในการคมนาคมขนส่ง และการเข้าถึงปัจจัยพื้นฐาน เช่น ไฟฟ้า ประปา
- 2) แรงกดดัน (Pressure) ที่เกิดจากปัจจัยขับเคลื่อน มี 4 ประการ คือ
 - 2.1) จัดหาแหล่งน้ำ
 - 2.2) การปรับปรุงบำรุงดิน
 - 2.3) แก้ปัญหาการไร้กรรมสิทธิ์
 - 2.4) ภาระค่าใช้จ่ายในครัวเรือนสูงขึ้น
- 3) สภาวะ (State) ที่เกิดแรงกดดัน มี 8 ประการ คือ
 - 3.1) ขาดแคลนน้ำเพื่อการเกษตร
 - 3.2) ดินขาดความอุดมสมบูรณ์, ดินเสื่อมโทรม
 - 3.3) การชะล้างพังทลายของดิน
 - 3.4) การเรียกร้องกรรมสิทธิ์ในที่ดินทำกิน
 - 3.5) ผลผลิตพืชตกต่ำ
 - 3.6) ราคาผลผลิตตกต่ำ
 - 3.7) ขาดการพัฒนาอาชีพ การสร้างรายได้เสริม
 - 3.8) ขาดการพัฒนาโครงสร้างพื้นฐานในชุมชน
- 4) ผลกระทบ (Impact) ที่ปรากฏในพื้นที่ มี 7 ประการ คือ
 - 4.1) แหล่งน้ำที่มีอยู่ตื้นเขินจากตะกอนดิน
 - 4.2) ผลผลิตทางการเกษตรลดลง
 - 4.3) ที่ดินเสื่อมโทรม
 - 4.4) พื้นที่ป่าไม้ลดลง
 - 4.5) ต้นทุนการผลิตสูง
 - 4.6) รายได้ของเกษตรกรลดลง
 - 4.7) มีปัญหาต่อคุณภาพชีวิต
- 5) การตอบสนอง (Response) ของรัฐในอดีต ปัจจุบัน และในอนาคต มีดังนี้
 - อดีต-ปัจจุบัน
 - 5.1) บ่อน้ำในไร่นานอกเขตชลประทาน
 - 5.2) การพัฒนาแหล่งน้ำขนาดเล็ก (การขุดลอกแหล่งน้ำ)
 - 5.3) การปรับปรุงบำรุงดิน/การปรับปรุงพื้นที่ดินกรด
 - 5.4) การไถกลบตอซัง
 - 5.5) เกษตรผสมผสาน/เกษตรทฤษฎีใหม่
 - 5.6) การจัดตั้งกลุ่มเกษตรกรอินทรีย์
 - 5.7) การใช้ปุ๋ยตามค่าวิเคราะห์ดิน
 - 5.8) โครงการจัดที่ดินทำกินในชุมชนตามนโยบายรัฐบาล



- 5.9) เปลี่ยนพื้นที่ที่ไม่เหมาะสมสำหรับการปลูกพืช
- 5.10) การปลูกหญ้าแฝกเพื่ออนุรักษ์ดินและน้ำ

อนาคต

- 5.11) เพิ่มปริมาณและคุณภาพกิจกรรมที่ตอบสนองในอดีต-ปัจจุบัน
 - 5.12) พัฒนาที่ดินและน้ำที่เป็นระบบทั้งตำบล
 - 5.13) งานจัดระบบอนุรักษ์ดินและน้ำ
 - 5.14) โครงการจัดที่ดินทำกินในชุมชนตามนโยบายรัฐบาล
- ดังมีรายละเอียดในรูปที่ 4-1



รูปที่ 4-1 การวิเคราะห์สถานการณ์โดยระบบ DPSIR ของตำบลห้วยหม้าย อำเภอสอง จังหวัดแพร่



4.2 ระบบการปลูกพืชในปัจจุบัน

ตำบลห้วยหม้าย อำเภอสอง จังหวัดแพร่ มีระบบการผลิตพืช ดังนี้

4.2.1 พื้นที่ลุ่ม

1) ข้าวนาปี-ข้าวโพด ระบบนี้เป็นการปลูกข้าวนาปีตามด้วยข้าวโพดเลี้ยงสัตว์หลังนา โดยจะเริ่มหว่านกล้าข้าวในช่วงกลางเดือนมิถุนายน เพื่อที่จะเริ่มปลูกข้าวนาปีในช่วงต้นเดือนสิงหาคม และเริ่มเก็บเกี่ยวข้าวนาปีตั้งแต่ช่วงปลายเดือนพฤศจิกายน ในช่วงต้นเดือนธันวาคมซึ่งเป็นช่วงที่ดินยังคงมีความชื้นอยู่เกษตรกรจะเริ่มหยอดเมล็ดข้าวโพดเลี้ยงสัตว์หลังนา และจะเริ่มเก็บเกี่ยวข้าวโพดเลี้ยงสัตว์ในช่วงปลายเดือนกลางเดือนเมษายน

2) ปอเทือง-ข้าวนาปี ระบบนี้เป็นการปลูกปอเทือง เพื่อปรับปรุงบำรุงดินก่อนการปลูกข้าวนาปี ซึ่งจะเริ่มหว่านปอเทืองในช่วงปลายเดือนเมษายน และเริ่มไถกลบปอเทืองตั้งแต่ช่วงต้นเดือนมิถุนายนและจะเริ่มหว่านกล้าข้าวในช่วงกลางเดือนมิถุนายน เพื่อที่จะเริ่มปลูกข้าวในช่วงต้นเดือนสิงหาคม และเริ่มเก็บเกี่ยวข้าวนาปีตั้งแต่ช่วงปลายเดือนพฤศจิกายน

3) ข้าวนาปี ระบบนี้เป็นการปลูกข้าวนาปี พื้นที่ปลูกข้าวนาปีซึ่งจะเริ่มหว่านกล้าข้าวในช่วงกลางเดือนมิถุนายน เพื่อที่จะเริ่มปลูกข้าวในเดือนกรกฎาคม สำหรับพื้นที่ทำนาหว่านจะเริ่มหว่านในช่วงเดือนมิถุนายนเป็นต้นไปและเริ่มเก็บเกี่ยวข้าวนาปีตั้งแต่ช่วงปลายเดือนพฤศจิกายน

4.2.2 พื้นที่ดอน

1) ข้าวโพดเลี้ยงสัตว์ เกษตรกรจะปลูกข้าวโพดเลี้ยงสัตว์ในช่วงฤดูฝน โดยปลูกตั้งแต่เดือนพฤษภาคม และจะเก็บเกี่ยวช่วงเดือนกันยายนถึงตุลาคม

2) ข้าวโพดเลี้ยงสัตว์-ปอเทือง เป็นการปลูกปอเทืองเพื่อผลิตเมล็ดพันธุ์พืชปุ๋ยสด เกษตรกรจะปลูกข้าวโพดเลี้ยงสัตว์ในช่วงฤดูฝน โดยปลูกระหว่างเดือนพฤษภาคมถึงสิงหาคม และจะปลูกปอเทืองหลังการเก็บเกี่ยว

3) ไม้ยืนต้น ที่นิยมปลูก ได้แก่ สัก ยางพารา และปาล์มน้ำมัน

4) ไม้ผล ที่นิยมปลูก ได้แก่ มะขาม มะม่วง ลำไย และไม้ผลผสม

5) ไม้ผล ที่นิยมปลูก ได้แก่ ลำไย มะม่วง มะขาม (รูปที่ 4-2)



แผนการใช้ที่ดินตำบลห้วยหม้าย อำเภอสอง จังหวัดแพร่

ระบบพืช	ม.ค.	ก.พ.	มี.ค.	เม.ย.	พ.ค.	มิ.ย.	ก.ค.	ส.ค.	ก.ย.	ต.ค.	พ.ย.	ธ.ค.
บริเวณพื้นที่ราบลุ่ม												
ข้าวโพด-ข้าวนาปี	ข้าวโพด				ข้าวนาปี							
ปอเทือง-ข้าวนาปี			ปอเทือง		ข้าวนาปี							
ข้าวนาปี	ข้าวนาปี											
พื้นที่ดอน												
ข้าวโพดเลี้ยงสัตว์	ข้าวโพด											
ข้าวโพดเลี้ยงสัตว์-ปอเทือง	ปอเทือง		ข้าวโพด						ปอเทือง			
ไม่อินต้น	ไม่อินต้น											
ไม่ผล	ไม่ผล											

รูปที่ 4-2 ระบบการปลูกพืชในปัจจุบัน ตำบลห้วยหม้าย อำเภอสอง จังหวัดแพร่



บทที่ 5

การประเมินคุณภาพที่ดิน

5.1 หลักการประเมินคุณภาพที่ดินด้านกายภาพ

การประเมินคุณภาพที่ดินหรือการประเมินความเหมาะสมของที่ดิน สอดคล้องตามหลักการของ FAO Framework ค.ศ. 1983 ซึ่งการประเมินคุณภาพที่ดินด้านกายภาพ เป็นการประเมินศักยภาพของที่ดินว่าที่ดินนั้น ๆ เหมาะสมมากหรือน้อยเพียงใดสำหรับการใช้ที่ดินประเภทต่าง ๆ หรือการปลูกพืชต่าง ๆ โดยพิจารณาจากสภาพแวดล้อมที่มีผลต่อการเจริญเติบโตของพืช สมบัติดินที่ได้จำแนกไว้ในแต่ละตำบล ร่วมกับการจัดการพื้นที่ เช่น ระบบชลประทาน พื้นที่ยกทรง การจัดระบบอนุรักษ์ดินและน้ำ เป็นต้น และนอกจากนี้พิจารณาความต้องการปัจจัยต่อการปลูกพืชแต่ละชนิด สอดคล้องตามหลักการของ FAO ได้แก่ ความต้องการด้านพืช ความต้องการด้านการจัดการ ความต้องการด้านการอนุรักษ์ (บัณฑิต และ คำรณ, 2542) รายละเอียดดังตารางที่ 5-1

ระดับความเหมาะสมของที่ดินได้จากการสังเคราะห์ข้อมูลดิน การจัดการที่ดิน หรือดินที่มีลักษณะเฉพาะที่เกิดขึ้นตามสภาพภูมิประเทศ (ซึ่งจะเรียกรวมว่าหน่วยที่ดิน) ลักษณะภูมิอากาศ พิจารณาร่วมกับระดับความต้องการปัจจัยต่อการเจริญเติบโตของพืชแต่ละชนิด หลังจากนั้นดำเนินการประเมินคุณภาพที่ดิน ซึ่งสามารถจำแนกระดับความเหมาะสมของที่ดินได้เป็น 4 ชั้น ได้แก่ เหมาะสมสูง (S1) เหมาะสมปานกลาง (S2) เหมาะสมเล็กน้อย (S3) และไม่เหมาะสม (N) โดยที่

S1 : ไม่มีข้อจำกัดด้านที่ดินตามปัจจัยที่ใช้พิจารณา

S2 : มีข้อจำกัดด้านที่ดินที่แก้ไขได้ง่ายหรือข้อจำกัดอาจไม่ส่งผลกระทบต่อเจริญเติบโตของพืชอย่างชัดเจน

S3 : มีข้อจำกัดด้านที่ดินที่แก้ไขได้ยาก ควรปรับเปลี่ยนการผลิตเป็นพืชชนิดอื่นหรือกิจกรรมอื่น (ส่วนใหญ่เป็นลักษณะทางกายภาพ)

N : มีข้อจำกัดที่พัฒนาหรือปรับปรุงที่ดินได้ยากมาก หากจะดำเนินการพัฒนาหรือปรับปรุงต้องใช้ต้นทุนสูงหรือเครื่องจักรขนาดใหญ่ แนะนำให้ปรับเปลี่ยนการผลิต



ตารางที่ 5-1 ตัวอย่างการประเมินคุณภาพที่ดินด้านกายภาพของประเภทการใช้ประโยชน์ที่ดิน

คุณภาพที่ดิน (Land Quality)	คุณลักษณะที่ดินตัวแทน (Land Characteristics)	ระดับความเหมาะสม (Land Suitability Rating)
1. ความเหมาะสมด้านความต้องการด้านพืช (Crop Requirements)		
1.1. การหยั่งลึกของรากพืช (r)	ความลึกของดิน	S1
1.2. ความชุ่มชื้นที่เป็นประโยชน์ต่อพืช (m)	ปริมาณน้ำฝนเฉลี่ยในรอบปี	S2m
1.3. ความเป็นประโยชน์ของออกซิเจนต่อ รากพืช (o)	สภาพการระบายน้ำของดิน	S2o
ความเหมาะสมรวมด้านความต้องการด้านพืช (Crop Requirements)		S2om
2. ความเหมาะสมด้านความต้องการด้านการจัดการ (Management Requirements)		
2.1. สภาพการเขตกรรม (k)	ชั้นความยากง่ายในการ เขตกรรม (ดินบน)	S1
2.2. ศักยภาพการใช้เครื่องจักรกล (w)	ความลาดชันของพื้นที่	S3w
ความเหมาะสมรวมด้านความต้องการด้านการจัดการ (Management Requirements)		S3w
3. ความเหมาะสมด้านความต้องการด้านการอนุรักษ์ (Conservation Requirements)		
3.1 ความเสียหายจากการกัดกร่อน (e)	ความลาดชันของพื้นที่	S3e
ความเหมาะสมรวมด้านความต้องการด้านการอนุรักษ์ (Conservation Requirements)		S3e
ความเหมาะสมด้านกายภาพของประเภทการใช้ประโยชน์ที่ดินใน แต่ละหน่วยที่ดินโดยรวม		S3ew

5.2 พืชเศรษฐกิจที่สำคัญของตำบล

พืชเศรษฐกิจหลักและพืชทางเลือกของตำบล ได้แก่ ข้าว ข้าวโพด ยางพารา ลำไย อ้อย

5.3 ระดับความเหมาะสมของที่ดิน

การประเมินคุณภาพที่ดินของพืชเศรษฐกิจหลักและพืชทางเลือก ตำบลห้วยหม้าย อำเภอสอง จังหวัดแพร่ ได้ผลการประเมินคุณภาพที่ดินดังตารางที่ 5-2



ตารางที่ 5-2 ชั้นความเหมาะสมทางกายภาพของดิน ตำบลห้วยหม้าย อำเภอสอง จังหวัดแพร่

หน่วยแผนที่ดิน	ข้าว	ข้าวโพด	ยางพารา	ลำไย	อ้อย
AC-mw,col-slA	S2os	S2os	S2os	S2s	S2os
AC-mw,col-slB	S2ewo	S2o	S2o	S2s	S2os
AC-mw,col-slB*	S2ewos	S2os	S2os	S2s	S2os
Cm-lsA	S3o	S2n	S2n	S2ns	S2ns
Kp-silB	S3o	S2n	S2n	S2ns	S2ns
Li-gclC	S3ewo	S3r	S3r	N	S3r
Li-gclD/st	N	S3er	S3r	N	S3er
Li-gclE/st	N	N	S3ewr	N	N
ML-gclC	S3ewo	S3r	S3r	N	S3r
ML-gclD/st	N	S3er	S3r	N	S3er
ML-gclE/st	N	N	S3ewr	N	N
Mr-gslD	N	S3er	S3r	N	S3er
Mr-slB	S3o	S3r	S3r	N	S3r
Mr-slC	S3ewo	S3r	S3r	N	S3r
Ms-silA	S1	S3o	S3o	S3o	S2os
Pae-gm,pic-slA/b	S2ons	S3o	S3o	S3o	S2ons
Pae-gm-slA/b	S2ons	S3o	S3o	S3o	S2ons
Pae-mw-slB	S2ewon	S2ons	S2ons	S2ns	S2ons
Pae-mw-slB*	S2ewons	S2on	S2on	S2ns	S2ons
Pae-mw-slB/d3c	S2ewons	S2ons	S2ons	S2ns	S2ons
Pae-slB	S3o	S2n	S2n	S2ns	S2ns
Skt-nopic-sic1A	S2n	S3o	S3o	S3o	S2ons
Tph-gm-silA/b	S2o	S3o	S3o	S3o	S2os
Tph-silB	S3o	S1	S1	S2s	S2s
Ws-clB	S3o	S2r	S2r	S3r	S2rs
Ws-clC	S3ewo	S2er	S2r	S3r	S2ers
Ws-vd,gm-clB/b	S2ewo	S3o	S3o	S3o	S2os
SC	N	N	N	N	N

หมายเหตุ: * หมายถึง หน่วยแผนที่ดินที่มีความอุดมสมบูรณ์ของดินต่างจากหน่วยแผนที่ดินเดียวกัน

ความหมายของสัญลักษณ์แสดงข้อจำกัดชั้นความเหมาะสม

e = ความเสียหายจากการกัดกร่อน

w = ศักยภาพการใช้เครื่องจักร

o = ความเป็นประโยชน์ของออกซิเจนต่อรากพืช

s = ความเป็นประโยชน์ของธาตุอาหาร

n = ความจุในการดูดซับธาตุอาหาร

r = สภาวะการหยั่งลึกของราก



บทที่ 6 แผนการใช้ที่ดิน

6.1 การวิเคราะห์ข้อมูลเพื่อจัดทำแผนการใช้ที่ดินระดับตำบล

ตามที่กรมพัฒนาที่ดินได้จัดทำแผนปฏิบัติการราชการกรมพัฒนาที่ดินระยะ 5 ปี (พ.ศ. 2566-2570) เพื่อให้บรรลุตามวิสัยทัศน์ที่กำหนดไว้ คือ “เป็นองค์กรอัจฉริยะทางดิน เพื่อขับเคลื่อนการใช้ที่ดินอย่างเหมาะสม 15 ล้านไร่ ภายในปี 2570” ซึ่งในส่วนของประเด็นการพัฒนาที่ 2 บริหารจัดการทรัพยากรดินและที่ดินด้วยชุดข้อมูลที่มีมูลค่าสูง (High Value Dataset) ซึ่งมีเป้าหมาย คือ การนำชุดข้อมูลที่มีมูลค่าสูง ไปใช้ในการบริหารจัดการทางการเกษตร ในส่วนของตัวชี้วัด บริหารจัดการทรัพยากรดินและที่ดินบนพื้นฐานของชุดข้อมูลที่มีมูลค่าสูง ร้อยละ 100 กลยุทธ์ที่ 2 ยกระดับแผนการใช้ที่ดินไปสู่การปฏิบัติ ได้กำหนดให้ ร้อยละของแผนการใช้ที่ดินระดับตำบลที่จัดทำแล้วเสร็จทั่วประเทศ ภายใน ปี 2570 (ไม่น้อยกว่า ร้อยละ 80) เป็นตัวชี้วัดหนึ่งของกลยุทธ์ดังกล่าว

การวางแผนการใช้ที่ดินระดับตำบลเป็นการวางกรอบและนโยบายการการพัฒนาพื้นที่ให้เกิดการใช้ที่ดินอย่างสมดุลและยั่งยืน ซึ่งจะมีความละเอียดและเฉพาะเจาะจงมากกว่าแผนการใช้ที่ดินระดับประเทศที่ใช้เป็นกรอบนโยบายการพัฒนาพื้นที่ระดับประเทศเป็นการกำหนดแนวทางใช้ที่ดินให้ตรงกับศักยภาพ โดยเฉพาะทางด้านเกษตรกรรมและนำไปสู่การกำหนดแผนงานโครงการกิจกรรมที่มีความสอดคล้องกับสภาพพื้นที่ทั้งนี้การใช้ขอบเขตการปกครองในระดับตำบลจะนำไปสู่การพัฒนาเชิงพื้นที่ที่มีเป้าหมายและทิศทางสอดคล้องตามบริบทของแต่ละตำบล และมีผู้รับผิดชอบโดยตรง คือ องค์กรปกครองส่วนท้องถิ่น ซึ่งแผนการใช้ที่ดินในระดับที่ใหญ่กว่านี้อาจไม่สามารถนำมาใช้ปฏิบัติงานในระดับพื้นที่ได้อย่างเป็นรูปธรรมเนื่องจากเป็นแผนงานสำหรับนำไปใช้ปฏิบัติงานเชิงนโยบายและยุทธศาสตร์ในภาพรวม

ทั้งนี้แผนการใช้ที่ดินเป็นผลที่ได้จากการวิเคราะห์ข้อมูลทางด้านกายภาพเศรษฐกิจและสังคม โดยได้นำฐานข้อมูลที่ได้จากการรวบรวมข้อมูลทุติยภูมิและข้อมูลปฐมภูมิจากการสำรวจภาคสนามการศึกษาด้านกายภาพได้จากการวิเคราะห์สถานภาพของทรัพยากรธรรมชาติ อาทิ ทรัพยากรดิน ทรัพยากรน้ำ และทรัพยากรป่าไม้ร่วมกับการพิจารณาลักษณะการใช้ประโยชน์ที่ดิน ข้อมูลที่เกี่ยวข้องกับพื้นที่ในเขตป่าไม้ตามกฎหมาย เช่น เขตรักษาพันธุ์สัตว์ป่า เขตอุทยานแห่งชาติ เขตป่าสงวนแห่งชาติ และนโยบายของรัฐที่เกี่ยวข้องกับพื้นที่ที่มีมติคณะรัฐมนตรีเกี่ยวกับการใช้ที่ดินมติคณะรัฐมนตรีเรื่องการจำแนกการใช้ประโยชน์ที่ดินในพื้นที่ป่าไม้ในเขตป่าสงวนแห่งชาติ เป็นต้น ประกอบกับการพิจารณาจากทิศทางตามกรอบนโยบายที่เกี่ยวข้องกับการกำหนดเขตการใช้ที่ดินภายในพื้นที่ตำบล เช่น ยุทธศาสตร์ของจังหวัดร่วมกับความต้องการของท้องถิ่นสามารถกำหนดแนวทางการใช้ที่ดินตามศักยภาพของทรัพยากร เพื่อการรักษาคุณภาพของลักษณะทางนิเวศวิทยาและการอนุรักษ์ทรัพยากรธรรมชาติ โดยคำนึงถึงสภาพทางเศรษฐกิจและสังคมของชุมชนในพื้นที่ ซึ่งข้อมูลนี้ส่วนหนึ่งได้มาจากการวิเคราะห์ชุมชนแบบมีส่วนร่วม (PRA) ทำการสังเคราะห์ข้อมูลทุกด้านเพื่อเพื่อให้ได้เขตการใช้ที่ดินที่เหมาะสมกับศักยภาพของพื้นที่ต่อไป



6.2 แผนการใช้ที่ดิน

จากการวิเคราะห์ข้อมูลกายภาพ เศรษฐกิจ และสังคม พบว่าแผนการใช้ที่ดินตำบลห้วยหม้าย อำเภอสอง จังหวัดแพร่ สามารถกำหนดออกเป็น 6 เขตหลัก ได้แก่ เขตป่าไม้ เขตเกษตรกรรม เขตชุมชนและสิ่งปลูกสร้าง เขตแหล่งน้ำ เขตพื้นที่อื่น ๆ เขตรักษาสมาคมของธรรมชาติและสิ่งแวดล้อม มีรายละเอียดดังนี้ (ตารางที่ 6-1 และรูปที่ 6-1)

6.2.1 เขตป่าไม้ เป็นเขตพื้นที่ที่อยู่ในเขตป่าตามกฎหมายและมติคณะรัฐมนตรี ได้แก่ พื้นที่ป่าสงวนแห่งชาติ เขตรักษาพันธุ์สัตว์ป่า อุทยานแห่งชาติ เขตป่าไม้ถาวร หรืออยู่ในพื้นที่ชั้นคุณภาพลุ่มน้ำชั้นที่ 1A 1B หรือ 2 พื้นที่ในเขตนี้ส่วนใหญ่ยังคงสภาพเป็นป่าไม้ บางบริเวณได้ถูกนำไปใช้ประโยชน์ในรูปแบบที่ไม่เหมาะสม ไม่เป็นไปตามมาตรการหรือกฎหมายที่เกี่ยวข้องกับการใช้ประโยชน์ของที่ดินหรือทรัพยากรป่าไม้ของพื้นที่นั้น ๆ ประกอบด้วย 3 เขตรอง ได้แก่ เขตป่าไม้สมบูรณ์ เขตป่าไม้เสื่อมโทรม และเขตพื้นที่พุ่มธรรมชาติ มีเนื้อที่ 97,517 ไร่ หรือคิดเป็นร้อยละ 72.98 ของเนื้อที่ตำบล มีรายละเอียดดังนี้

1) เขตป่าไม้สมบูรณ์ (สัญลักษณ์ 1100) มีเนื้อที่ 82,928 ไร่ หรือคิดเป็นร้อยละ 62.07 ของเนื้อที่ตำบลเป็นเขตที่อยู่ภายในเขื่อนไซตงกล่าวข้างต้นแต่มีสภาพการใช้ที่ดินปัจจุบันเป็นป่าไม้สมบูรณ์

2) เขตป่าไม้เสื่อมโทรม (สัญลักษณ์ 1200) มีเนื้อที่ 2,623 ไร่ หรือคิดเป็นร้อยละ 1.96 ของเนื้อที่ตำบลแต่มีสภาพการใช้ที่ดินปัจจุบันเป็นป่าไม้ที่มีลักษณะเสื่อมโทรมซึ่งหากปล่อยไว้ตามธรรมชาติไม่มีการเข้าไปรบกวนอาจฟื้นตัวกลับมาเป็นป่าสมบูรณ์ได้ดังเดิม

3) เขตพุ่มธรรมชาติ (สัญลักษณ์ 1300) มีเนื้อที่ 11,966 ไร่ หรือคิดเป็นร้อยละ 8.95 ของเนื้อที่ตำบลเป็นพื้นที่ที่มีการบุกรุกแผ้วถางพื้นที่ป่าไม้และเปลี่ยนแปลงการใช้ประโยชน์พื้นที่เป็นอย่างอื่น ส่วนใหญ่เพื่อทำการเกษตร

6.2.2 เขตเกษตรกรรม เป็นพื้นที่เกษตรกรรมซึ่งในที่นี้ คือ พื้นที่ที่อยู่นอกเขตที่มีการประกาศเป็นเขตป่าไม้ตามกฎหมาย ซึ่งรัฐได้กำหนดเป็นพื้นที่ทำกิน มีการออกเอกสารสิทธิ์ซึ่งรวมถึงพื้นที่ในเขตปฏิรูปที่ดินเพื่อเกษตรกรรมด้วย เขตนี้รวมถึงการทำกิจกรรมภาคการเกษตรอื่นที่นอกเหนือจากการปลูกพืชด้วย ประกอบด้วย 6 เขตรอง ได้แก่ เขตเกษตรกรรมขั้นดี เขตเกษตรกรรมที่มีศักยภาพการผลิตสูง (ประเภทที่ 1) เขตเกษตรกรรมที่มีศักยภาพการผลิตสูง (ประเภทที่ 2) เขตเกษตรกรรมที่มีศักยภาพการผลิตต่ำ และเขตปศุสัตว์ มีเนื้อที่ 27,552 ไร่ หรือคิดเป็นร้อยละ 20.59 ของเนื้อที่ตำบล มีรายละเอียดดังนี้

1) เขตเกษตรกรรมขั้นดี พื้นที่เขตนี้มีศักยภาพในการผลิตมากที่สุดในตำบล เนื่องจากมีระบบชลประทาน สามารถส่งน้ำช่วยในการปลูกพืชเพื่อทำการเกษตรนอกฤดูฝน โดยเฉพาะข้าวนาปรังและพืชอายุสั้นได้เป็นอย่างดี และนอกจากนี้พบว่าดินในพื้นที่เขตนี้มีสมบัติที่เหมาะสมต่อการเพาะปลูกพืชแยกตามชนิดพืชส่งผลให้มีศักยภาพของที่ดินที่เหมาะสมต่อการเพาะปลูกในระดับสูงถึงปานกลางมีรายละเอียดดังนี้

(1) เขตทำนา (สัญลักษณ์ 2110) มีเนื้อที่ 2,625 ไร่ หรือคิดเป็นร้อยละ 1.96 ของเนื้อที่ตำบลเป็นพื้นที่ที่มีศักยภาพต่อการทำนาในระดับเหมาะสมสูงถึงปานกลาง และปัจจุบันเกษตรกรมีการปลูกข้าวโดยส่วนใหญ่เป็นลักษณะ นาปีตามด้วยนาปรัง และบางพื้นที่ทำนาปีตามด้วยพืชฤดูแล้งชนิดต่าง ๆ เช่น ข้าวโพด ถั่วเหลือง



(2) เขตปลูกไม้ผล (สัญลักษณ์ 2120) มีเนื้อที่ 54 ไร่ หรือคิดเป็นร้อยละ 0.04 ของเนื้อที่ตำบล ปัจจุบันเกษตรกรปลูกไม้ผล โดยไม้ผลที่ปลูก ได้แก่ มะขาม ลำไย เงาะ

(3) เขตปลูกไม้ยืนต้น (สัญลักษณ์ 2130) มีเนื้อที่ 326 ไร่ หรือคิดเป็นร้อยละ 0.24 ของเนื้อที่ตำบล ปัจจุบันเกษตรกรปลูกไม้ยืนต้น โดยไม้ยืนต้นที่ปลูก ได้แก่ สัก ยางพารา จามจุรี

(4) เขตปลูกพืชไร่ (สัญลักษณ์ 2140) มีเนื้อที่ 793 ไร่ หรือคิดเป็นร้อยละ 0.59 ของเนื้อที่ตำบล ปัจจุบันเกษตรกรปลูกพืชไร่ โดยพืชไร่ที่ปลูก ได้แก่ มันสำปะหลัง อ้อย ข้าวโพด

(5) เขตปลูกพืชทางเลือก (สัญลักษณ์ 2150) มีเนื้อที่ 1 ไร่ ของเนื้อที่ตำบล เป็นพื้นที่ที่มีศักยภาพต่อการปลูกพืชผัก ไม้ดอก หรือเกษตรผสมผสาน โดยพืชที่ปลูก ได้แก่ เกษตรผสมผสาน/ไร่นาสวนผสม

2) เขตเกษตรกรรมที่มีศักยภาพการผลิตสูง พื้นที่เขตนี้มีศักยภาพในการผลิตรองจากเขตเกษตรกรรมชั้นดี ซึ่งแบ่งออกเป็น 2 ประเภท ได้แก่ เขตเกษตรกรรมที่มีศักยภาพการผลิตสูง (ประเภทที่ 1) และเขตเกษตรกรรมที่มีศักยภาพการผลิตสูง (ประเภทที่ 2) มีรายละเอียดดังนี้

(1) เขตเกษตรกรรมที่มีศักยภาพการผลิตสูง (ประเภทที่ 1) เป็นเขตที่มีการบริหารจัดการด้านทรัพยากรน้ำโดยเฉพาะระบบชลประทาน มีศักยภาพในการผลิตอยู่ในระดับเหมาะสมเล็กน้อยถึงไม่เหมาะสม ติดข้อจำกัดจากลักษณะดิน ซึ่งมีสมบัติดินที่ไม่เหมาะสมบางประการ มีรายละเอียดดังนี้

- เขตทำนา (สัญลักษณ์ 2211) มีเนื้อที่ 5,370 ไร่ หรือคิดเป็นร้อยละ 4.02 ของเนื้อที่ตำบล เป็นพื้นที่ที่มีศักยภาพต่อการทำนาในระดับเหมาะสมเล็กน้อยถึงไม่เหมาะสม และปัจจุบันเกษตรกรมีการปลูกข้าวโดยส่วนใหญ่เป็นลักษณะ นาปีตามด้วยนาปรัง และบางพื้นที่ทำนาปีตามด้วยพืชฤดูแล้งชนิดต่าง ๆ เช่น ข้าวโพด ถั่วเหลือง

- เขตปลูกไม้ผล (สัญลักษณ์ 2212) มีเนื้อที่ 40 ไร่ หรือคิดเป็นร้อยละ 0.03 ของเนื้อที่ตำบล ปัจจุบันเกษตรกรปลูกไม้ผล โดยไม้ผลที่ปลูก ได้แก่ มะขาม ลำไย เงาะ มะม่วง

- เขตปลูกไม้ยืนต้น (สัญลักษณ์ 2213) มีเนื้อที่ 319 ไร่ หรือคิดเป็นร้อยละ 0.24 ของเนื้อที่ตำบล ปัจจุบันเกษตรกรปลูกไม้ยืนต้น โดยไม้ยืนต้นที่ปลูก ได้แก่ สัก ยางพารา จามจุรี

- เขตปลูกพืชไร่ (สัญลักษณ์ 2214) มีเนื้อที่ 312 ไร่ หรือคิดเป็นร้อยละ 0.23 ของเนื้อที่ตำบล ปัจจุบันเกษตรกรปลูกพืชไร่ โดยพืชไร่ที่ปลูก ได้แก่ มันสำปะหลัง อ้อย ข้าวโพด

- เขตปลูกพืชทางเลือก (สัญลักษณ์ 2215) มีเนื้อที่ 17 ไร่ หรือคิดเป็นร้อยละ 0.01 ของเนื้อที่ตำบล ปัจจุบันเกษตรกรปลูกพืชผัก ไม้ดอก หรือเกษตรผสมผสาน โดยพืชที่ปลูก ได้แก่ เกษตรผสมผสาน/ไร่นาสวนผสม

(2) เขตเกษตรกรรมที่มีศักยภาพการผลิตสูง (ประเภทที่ 2) เป็นเขตที่ทำการเกษตรโดยอาศัยน้ำฝนเป็นหลัก ซึ่งส่งผลให้มีข้อจำกัดต่อการเพาะปลูกพืชด้านความชื้นที่พืชนำไปใช้ประโยชน์ในส่วนของที่ดินมีศักยภาพในการผลิตอยู่ในระดับสูงถึงปานกลาง และนอกจากนี้พบว่าดินในพื้นที่เขตนี้มีสมบัติที่เหมาะสมต่อการเพาะปลูกพืชแยกตามชนิดพืช มีรายละเอียดดังนี้



- เขตทำนา (สัญลักษณ์ 2221) มีเนื้อที่ 1,292 ไร่ หรือคิดเป็นร้อยละ 0.97 ของเนื้อที่ตำบล เป็นพื้นที่ที่มีศักยภาพต่อการทำนาในระดับเหมาะสมเล็กน้อยถึงไม่เหมาะสม และปัจจุบันเกษตรกรมีการปลูกข้าว ได้ปีละ 1 ครั้ง

- เขตปลูกไม้ผล (สัญลักษณ์ 2222) มีเนื้อที่ 19 ไร่ หรือคิดเป็นร้อยละ 0.01 ของเนื้อที่ตำบล ปัจจุบันเกษตรกรปลูกไม้ผล โดยไม้ผลที่ปลูก ได้แก่ ฝรั่ง มะละกอ มะนาว

- เขตปลูกไม้ยืนต้น (สัญลักษณ์ 2223) มีเนื้อที่ 252 ไร่ หรือคิดเป็นร้อยละ 0.19 ของเนื้อที่ตำบล ปัจจุบันเกษตรกรปลูกไม้ยืนต้น โดยไม้ยืนต้นที่ปลูก ได้แก่ ยางพารา สัก

- เขตปลูกพืชไร่ (สัญลักษณ์ 2224) มีเนื้อที่ 842 ไร่ หรือคิดเป็นร้อยละ 0.63 ของเนื้อที่ตำบล ปัจจุบันเกษตรกรปลูกพืชไร่ โดยพืชไร่ที่ปลูกได้แก่ มันสำปะหลัง ข้าวโพด

3) เขตเกษตรกรรมที่มีศักยภาพการผลิตต่ำ พื้นที่เขตนี้ถูกกำหนดให้เป็นเขตเกษตรกรรม ที่ต้องมีการดำเนินการแก้ไขปัญหาที่เป็นข้อจำกัดของการใช้ที่ดินเพื่อเกษตรกรรมต่างๆ การทำการเกษตรใน เขตนี้อาศัยน้ำฝนเป็นหลัก มีศักยภาพในการผลิตอยู่ในระดับเหมาะสมเล็กน้อยถึงไม่เหมาะสม พบปัญหาทาง กายภาพของดินที่สำคัญหลาย เช่น เป็นดินตื้นซึ่งเป็นข้อจำกัดของการหยั่งรากพืชในการยึดลำต้นและการดูด ซึบธาตุอาหารพืชในดิน เนื้อดินเป็นทรายจัด ซึ่งมีผลต่อความสามารถในการอุ้มน้ำ เป็นพื้นที่ที่มีความลาดชัน เป็นต้น จากข้อจำกัดการใช้ที่ดินดังกล่าวข้างต้นจึงจำเป็นต้องพัฒนาปรับปรุงและมีมาตรการเพื่อเพิ่มผลผลิต ทางการเกษตรในพื้นที่ให้สูงขึ้น รวมถึงการป้องกันไม่ให้สภาพแวดล้อมเสื่อมโทรมจากการใช้พื้นที่มีรายละเอียด ดังนี้

(1) เขตทำนา (สัญลักษณ์ 2310) มีเนื้อที่ 3,990 ไร่ หรือคิดเป็นร้อยละ 2.98 ของเนื้อที่ตำบล ปัจจุบันเกษตรกรมีการปลูกข้าวได้ปีละ 1 ครั้ง

(2) เขตปลูกไม้ผล (สัญลักษณ์ 2320) มีเนื้อที่ 377 ไร่ หรือคิดเป็นร้อยละ 0.28 ของเนื้อที่ตำบล ปัจจุบันเกษตรกรปลูกไม้ผล โดยไม้ผลที่ปลูกได้แก่ เงาะ ลำไย

(3) เขตปลูกไม้ยืนต้น (สัญลักษณ์ 2330) มีเนื้อที่ 4,055 ไร่ หรือคิดเป็นร้อยละ 3.03 ของเนื้อที่ตำบล ปัจจุบันเกษตรกรปลูกไม้ยืนต้น โดยไม้ยืนต้นที่ปลูก ได้แก่ ยางพารา สัก

(4) เขตปลูกพืชไร่ (สัญลักษณ์ 2340) มีเนื้อที่ 6,694 ไร่ หรือคิดเป็นร้อยละ 5.01 ของเนื้อที่ตำบล ปัจจุบันเกษตรกรปลูกพืชไร่ โดยพืชไร่ที่ปลูกได้แก่ ข้าวโพด มันสำปะหลัง

4) เขตประมง (สัญลักษณ์ 2400) มีเนื้อที่ 103 ไร่ หรือคิดเป็นร้อยละ 0.08 ของเนื้อที่ตำบล เป็นเขตที่ทำกิจกรรมด้านการประมงได้แก่ การเลี้ยงสัตว์น้ำประเภทต่าง ๆ มีรายละเอียดดังนี้

5) เขตปศุสัตว์ มีเนื้อที่ 71 ไร่ หรือคิดเป็นร้อยละ 0.05 ของเนื้อที่ตำบล ประกอบด้วย 2 เขตรอง ได้แก่ เขตทุ่งหญ้าเลี้ยงสัตว์ และเขตโรงเรือนเลี้ยงสัตว์ มีรายละเอียดดังนี้

(1) เขตทุ่งหญ้าเลี้ยงสัตว์ (สัญลักษณ์ 2510) ปัจจุบันมีการปลูกหญ้าเลี้ยงสัตว์ มีเนื้อที่ 11 ไร่ หรือคิดเป็นร้อยละ 0.01 ของเนื้อที่ตำบล โดยชนิดของหญ้าที่พบ ได้แก่ หญ้าเนเปียร์



(2) เขตโรงเรือนเลี้ยงสัตว์ (สัญลักษณ์ 2520) ปัจจุบันมีการสร้างโรงเรือนเลี้ยงสัตว์ประเภทต่าง ๆ มีเนื้อที่ 60 ไร่ หรือคิดเป็นร้อยละ 0.04 ของเนื้อที่ตำบล โดยประเภทของโรงเรือนที่พบ ได้แก่ โรงเรือนเลี้ยงโค กระบือ ม้า สุกร สัตว์ปีก

6.2.3 เขตชุมชนและสิ่งปลูกสร้าง มีเนื้อที่ 2,780 ไร่ หรือคิดเป็นร้อยละ 2.09 ของเนื้อที่ตำบล ประกอบด้วย 3 เขตรอง ได้แก่ เขตชุมชน/สถานที่ราชการ เขตอุตสาหกรรม/แหล่งรับซื้อผลผลิต และเขตการใช้พื้นที่เฉพาะ มีรายละเอียดดังนี้

(1) เขตชุมชน/สถานที่ราชการ (สัญลักษณ์ 3100) มีเนื้อที่ 2,708 ไร่ หรือคิดเป็นร้อยละ 2.03 ของเนื้อที่ตำบล ปัจจุบันมีการใช้ที่ดินชุมชนและที่อยู่อาศัย มีทั้งประเภทชุมชนเมือง ชุมชนชนบท และที่ตั้งของสถาบันและสถานที่ราชการต่าง ๆ

(2) เขตอุตสาหกรรม/แหล่งรับซื้อผลผลิต (สัญลักษณ์ 3200) มีเนื้อที่ 35 ไร่ หรือคิดเป็นร้อยละ 0.03 ของเนื้อที่ตำบล ปัจจุบันมีการใช้ที่ดินประเภทโรงงานอุตสาหกรรม แหล่งรับซื้อผลผลิตทางการเกษตรประเภทต่าง ๆ

(3) และเขตการใช้พื้นที่เฉพาะ (สัญลักษณ์ 3300) มีเนื้อที่ 37 ไร่ หรือคิดเป็นร้อยละ 0.03 ของเนื้อที่ตำบล ปัจจุบันมีการใช้ที่ดินที่นอกเหนือจาก 2 เขตดังกล่าวข้างต้น เช่น สถานที่พักผ่อน ท้องเที่ยว สวนสาธารณะ รีสอร์ท ระบบขนส่งมวลชน โบราณสถาน เป็นต้น

6.2.4 เขตแหล่งน้ำ มีเนื้อที่ 2,508 ไร่ หรือคิดเป็นร้อยละ 1.87 ของเนื้อที่ตำบล ประกอบด้วย 2 เขตรอง ได้แก่ เขตแหล่งน้ำตามธรรมชาติ และเขตแหล่งน้ำที่สร้างขึ้น มีรายละเอียดดังนี้

(1) เขตแหล่งน้ำตามธรรมชาติ (สัญลักษณ์ 4100) มีเนื้อที่ 928 ไร่ หรือคิดเป็นร้อยละ 0.69 ของเนื้อที่ตำบล ปัจจุบันมีสภาพการใช้ที่ดินเป็นลักษณะของแหล่งน้ำตามธรรมชาติ เช่น ห้วย หนอง คลอง แม่น้ำ เป็นต้น

(2) เขตแหล่งน้ำที่สร้างขึ้น (สัญลักษณ์ 4200) มีเนื้อที่ 1,580 ไร่ หรือคิดเป็นร้อยละ 1.18 ของเนื้อที่ตำบล ปัจจุบันมีสภาพการใช้ที่ดินเป็นแหล่งน้ำที่สร้างขึ้น เช่น คลองชลประทาน อ่างเก็บน้ำ เป็นต้น

6.2.5 เขตพื้นที่อื่น ๆ (สัญลักษณ์ 5000) มีเนื้อที่ 2,412 ไร่ หรือคิดเป็นร้อยละ 1.80 ของเนื้อที่ตำบล เป็นเขตที่มีลักษณะการใช้ที่ดินที่มีความเฉพาะ เช่น เหมืองเก่า บ่อขุดเก่า บ่อดิน บ่อทราย เป็นต้น

6.2.6 เขตรักษาสมดุลของธรรมชาติและสิ่งแวดล้อม (สัญลักษณ์ 6000) มีเนื้อที่ 900 ไร่ หรือคิดเป็นร้อยละ 0.67 ของเนื้อที่ตำบล มีการใช้ที่ดินเป็นป่าไม้ที่พบในพื้นที่เกษตรกรรม ซึ่งอยู่นอกเขตป่าไม้ตามกฎหมายส่วนใหญ่เป็นป่าปลูก ป่าชุมชน

ทั้งนี้ในเขตเกษตรกรรมที่มีศักยภาพการผลิตสูง (ประเภทที่ 1) หากมีการปรับปรุงบำรุงดิน หรือปรับโครงสร้างของพื้นที่ให้เหมาะสม เช่น ยกร่อง จัดทำระบบอนุรักษ์ดินและน้ำประเภทต่าง ๆ สามารถยกระดับเป็นเขตเกษตรกรรมขั้นดีได้ เนื่องจากมีการบริหารจัดการด้านทรัพยากรน้ำไว้แล้ว โดยเฉพาะระบบชลประทาน



ตารางที่ 6-1 เขตการใช้ที่ดิน ตำบลห้วยหม้าย อำเภอสอง จังหวัดแพร่

สัญลักษณ์	เขตการใช้ที่ดิน	เนื้อที่	
		ไร่	ร้อยละ
	1. เขตป่าไม้	97,517	72.98
1100	1.1 เขตป่าไม้สมบูรณ์	82,928	62.07
1200	1.2 เขตป่าไม้เสื่อมโทรม	2,623	1.96
1300	1.2 เขตพื้นฟูธรรมชาติ	11,966	8.95
	2. เขตเกษตรกรรม	27,552	20.59
	2.1 เขตเกษตรกรรมชั้นดี	3,799	2.83
2110	1) เขตทำนา (ชั้นดี)	2,625	1.96
2120	2) เขตปลูกไม้ผล (ชั้นดี)	54	0.04
2130	3) เขตปลูกไม้ยืนต้น (ชั้นดี)	326	0.24
2140	4) เขตปลูกพืชไร่ (ชั้นดี)	793	0.59
2150	5) เขตปลูกพืชทางเลือก (ชั้นดี)	1	-
	2.2 เขตเกษตรกรรมที่มีศักยภาพการผลิตสูง (ประเภทที่ 1)	6,058	4.53
2211	1) เขตทำนา (ศักยภาพสูง ประเภท 1)	5,370	4.02
2212	2) เขตปลูกไม้ผล (ศักยภาพสูง ประเภท 1)	40	0.03
2213	3) เขตปลูกไม้ยืนต้น (ศักยภาพสูง ประเภท 1)	319	0.24
2214	4) เขตปลูกพืชไร่ (ศักยภาพสูง ประเภท 1)	312	0.23
2215	5) เขตปลูกพืชทางเลือก (ศักยภาพสูง ประเภท 1)	17	0.01
	2.3 เขตเกษตรกรรมที่มีศักยภาพการผลิตสูง (ประเภทที่ 2)	2,405	1.80
2221	1) เขตทำนา (ศักยภาพสูง ประเภท 2)	1,292	0.97
2222	2) เขตปลูกไม้ผล (ศักยภาพสูง ประเภท 2)	19	0.01
2223	2) เขตปลูกไม้ยืนต้น (ศักยภาพสูง ประเภท 2)	252	0.19
2224	3) เขตปลูกพืชไร่ (ศักยภาพสูง ประเภท 2)	842	0.63
	2.4 เขตเกษตรกรรมที่มีศักยภาพการผลิตต่ำ	15,116	11.31
2310	1) เขตทำนา (ศักยภาพต่ำ)	3,990	2.98
2320	2) เขตปลูกไม้ผล (ศักยภาพต่ำ)	377	0.28
2330	3) เขตปลูกไม้ยืนต้น (ศักยภาพต่ำ)	4,055	3.03
2340	4) เขตปลูกพืชไร่ (ศักยภาพต่ำ)	6,694	5.01



แผนการใช้ที่ดินตำบลห้วยหม้าย อำเภอสอง จังหวัดแพร่

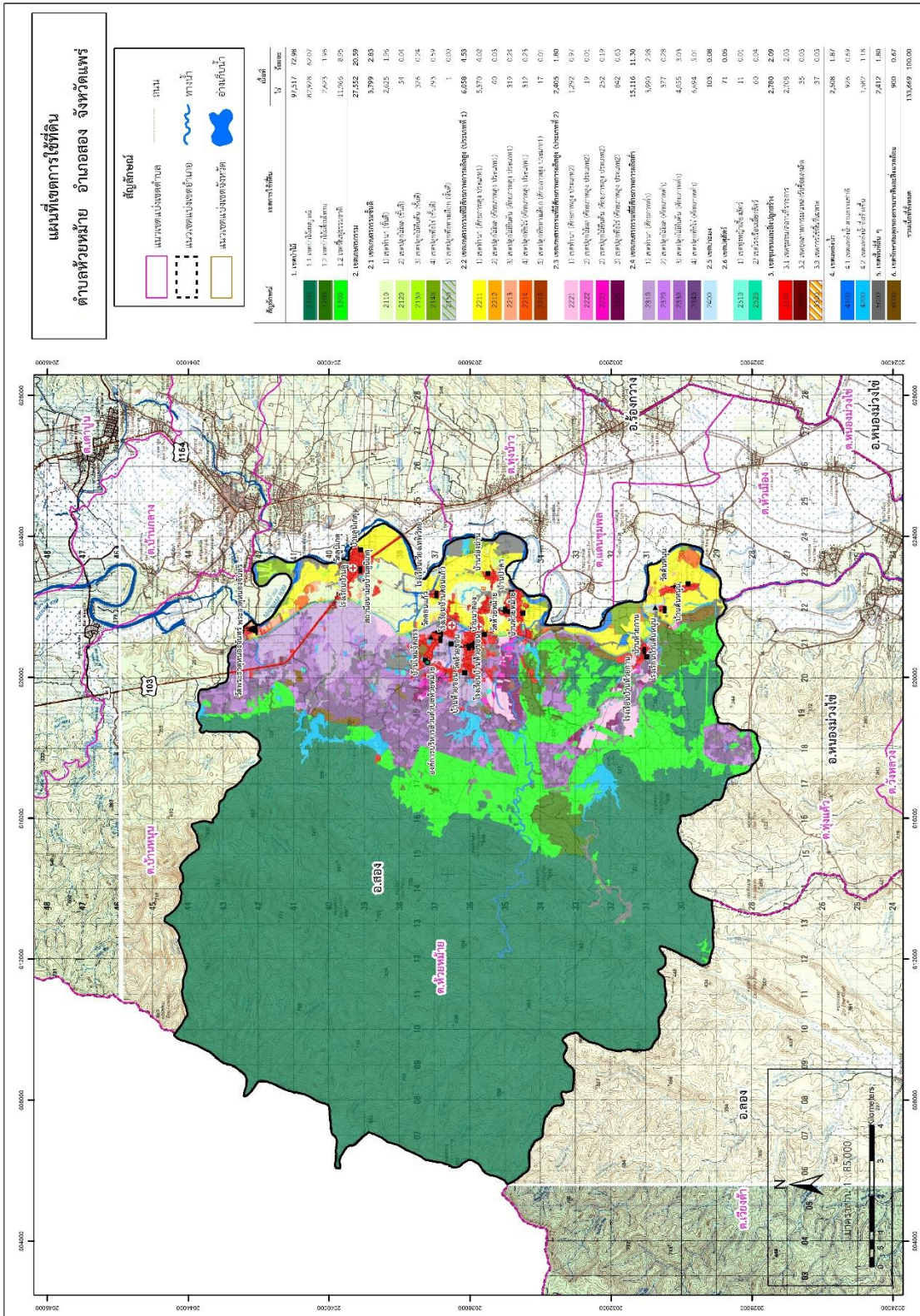
ตารางที่ 6-1 (ต่อ)

สัญลักษณ์	เขตการใช้ที่ดิน	เนื้อที่	
		ไร่	ร้อยละ
2400	2.5 เขตประมง	103	0.08
	2.6 เขตปศุสัตว์	71	0.05
2510	1) เขตทุ่งหญ้าเลี้ยงสัตว์	11	0.01
2520	2) เขตโรงเรือนเลี้ยงสัตว์	60	0.04
	3. เขตชุมชนและสิ่งปลูกสร้าง	2,780	2.06
3100	3.1 เขตชุมชน/สถานที่ราชการ	2,708	2.02
3200	3.2 เขตอุตสาหกรรม/แหล่งรับซื้อผลผลิต	34	0.02
3300	3.3 เขตการใช้พื้นที่เฉพาะ	38	0.02
	4. เขตแหล่งน้ำ	2,508	1.87
4100	4.1 เขตแหล่งน้ำตามธรรมชาติ	928	0.69
4200	4.2 เขตแหล่งน้ำที่สร้างขึ้น	1,580	1.18
5000	5. เขตพื้นที่อื่น ๆ	2,412	1.80
6000	6. เขตรักษาสมดุลของธรรมชาติและสิ่งแวดล้อม	900	0.67
	รวมเนื้อที่ทั้งหมด	133,669	100.00

หมายเหตุ : เนื้อที่คำนวณด้วยระบบสารสนเทศภูมิศาสตร์



แผนการใช้ที่ดินตำบลห้วยหม้าย อำเภอสอง จังหวัดแพร่



รูปที่ 6-1 แผนที่เขตการใช้ที่ดิน ตำบลห้วยหม้าย อำเภอสอง จังหวัดแพร่



บทที่ 7

การขับเคลื่อนแผนการใช้ที่ดิน

7.1 ขั้นตอนการดำเนินงาน

ภายหลังการจัดทำแผนการใช้ที่ดินตำบลห้วยหม้าย อำเภอสอง จังหวัดแพร่ แล้วจะต้อง ดำเนินการดังต่อไปนี้

7.1.1 จัดทำเป้าหมายการดำเนินงานและงบประมาณและกิจกรรมต่าง ๆ ที่จะดำเนินการในปีงบประมาณ 2568

7.1.2 นำแผนการใช้ที่ดินตำบลแดนชุมพลไปเสนอต่อองค์การบริหารส่วนตำบลห้วยหม้าย เพื่อมีมติให้ความร่วมมือในกิจกรรมพัฒนาที่ดินดำเนินการกิจกรรมต่าง ๆ ที่กำหนดไว้ในแผน และได้รับการเชื่อมโยงสู่แผนพัฒนาตำบล

7.1.3 สถานีพัฒนาที่ดินแพร่ เสนอเป้าหมายและงบประมาณให้รายงานมายังกรมพัฒนาที่ดิน

7.1.4 กรมพัฒนาที่ดินพิจารณาสนับสนุนงบประมาณกิจกรรมและโครงการตามเป้าหมายที่กำหนดในแผนการใช้ที่ดิน

7.1.5 สถานีพัฒนาที่ดินแพร่ นำเสนอต่อที่ประชุมจังหวัด/อำเภอ เพื่อสร้างการรับรู้และประชาสัมพันธ์ให้หน่วยงานอื่น นำโครงการภายใต้หน่วยงานมาพัฒนาพื้นที่ตามแผนการใช้ที่ดินกำหนด

7.2 กิจกรรมที่จะดำเนินการของกรมพัฒนาที่ดิน

งบประมาณที่กำหนดไว้เป็นการประมาณเบื้องต้น อาจมีการเปลี่ยนแปลงตามที่ได้รับการจัดสรรให้ดำเนินการ (ตารางที่ 7-1)

เขตเกษตรกรรม

1) เขตทำนา มีแผนงาน/โครงการ ดังนี้

1.1) การปรับปรุงบำรุงดิน

- (1) การส่งเสริมการผลิตและการใช้สารอินทรีย์
- (2) การผลิต-จัดหาเมล็ดพันธุ์พืชปุ๋ยสด
- (3) การส่งเสริมการปรับปรุงบำรุงดินด้วยพืชปุ๋ยสด
- (4) การพัฒนากลุ่มเกษตรกรใช้สารอินทรีย์ลดการใช้สารเคมีทางการเกษตร
- (5) การรณรงค์ไถกลบตอซัง
- (6) การส่งเสริมการปรับปรุงบำรุงพื้นที่ดินกรด
- (7) การพัฒนาคุณภาพดินในระบบส่งเสริมแบบแปลงใหญ่

1.2) การบริหารจัดการน้ำ

- (1) การก่อสร้างแหล่งน้ำในไร่นานอกเขตชลประทาน



1.3) การฟื้นฟูและป้องกันการชะล้างพังทลายของดิน

- (1) การปลูกหญ้าแฝกเพื่อการอนุรักษ์ดินและน้ำ
- (2) การจัดระบบอนุรักษ์ดินและน้ำ

2) เขตปลูกพืชไร่ เขตปลูกไม้ผล และเขตปลูกไม้ยืนต้น มีแผนงาน/โครงการ ดังนี้

2.1) การปรับปรุงบำรุงดิน

- (1) การส่งเสริมการผลิตและการใช้สารอินทรีย์
- (2) การผลิต-จัดหาเมล็ดพันธุ์พืชปุ๋ยสด
- (3) การส่งเสริมการปรับปรุงบำรุงดินด้วยพืชปุ๋ยสด
- (4) การพัฒนากลุ่มเกษตรกรใช้สารอินทรีย์ลดการใช้สารเคมีทางการเกษตร
- (5) การจัดตั้งธนาคารปุ๋ยอินทรีย์
- (6) การส่งเสริมการปรับปรุงบำรุงพื้นที่ดินกรด
- (7) การพัฒนาคุณภาพดินในระบบส่งเสริมแบบแปลงใหญ่

2.2) การบริหารจัดการน้ำ

- (1) การก่อสร้างแหล่งน้ำในไร่นานอกเขตชลประทาน

2.3) การฟื้นฟูและป้องกันการชะล้างพังทลายของดิน

- (1) การปลูกหญ้าแฝกเพื่อการอนุรักษ์ดินและน้ำ
- (2) การจัดทำระบบอนุรักษ์ดินและน้ำ

3) การพัฒนาแหล่งน้ำ มีแผน/โครงการบริหารจัดการน้ำ ดังนี้

- (1) ก่อสร้างแหล่งน้ำในไร่นานอกเขตชลประทาน ขนาด 1,260 ลบ.ม.

7.3 กิจกรรมที่จะดำเนินงานของหน่วยงานอื่น (ตารางที่ 7-2)

7.3.1 เขตเกษตรกรรม

1) เขตทำนา มีกิจกรรมที่ขอรับการสนับสนุนจากส่วนราชการอื่น ดังนี้

- 1.1) ใช้ตลาดนำการผลิตในการเลือกชนิดพืชหลังนาและหาตลาดรองรับ (สำนักงานพาณิชย์จังหวัดแพร่/สำนักงานสหกรณ์จังหวัดแพร่)
- 1.2) จัดอบรมถ่ายทอดความรู้เรื่องการใช้พันธุ์ข้าว (กรมการข้าว)
- 1.3) จัดอบรมถ่ายทอดความรู้เรื่องการรักษาพันธุ์ข้าวและการจัดการโรค/แมลง (กรมการข้าว)
- 1.4) ถ่ายทอดองค์ความรู้เรื่องการผลิตเมล็ดพันธุ์ข้าว (กรมการข้าว)
- 1.5) จัดอบรมถ่ายทอดความรู้เรื่องการทำการเกษตรผสมผสานตามแนวทางเศรษฐกิจพอเพียง และการรวมกลุ่มการผลิตแบบแปลงใหญ่ (กรมส่งเสริมการเกษตร)
- 1.6) พัฒนาแหล่งน้ำขนาดเล็ก, ขุดลอกฝาย, ขุดลอกลำห้วย, ก่อสร้างรางส่งน้ำ คสล. (องค์การปกครองส่วนท้องถิ่น)



2) เขตปลูกพืชไร่ เขตปลูกไม้ผล และเขตปลูกไม้ยืนต้น

2.1) ใช้ตลาดนำการผลิตในการเลือกชนิดพืชและหัตถการรองรับ ทั้งในเขตที่เหมาะสม และในเขตที่ไม่เหมาะสมและต้องการปรับเปลี่ยนชนิดพืช (สำนักงานพาณิชย์จังหวัดแพร่/สำนักงานสหกรณ์ จังหวัดแพร่)

2.2) การอบรมให้ความรู้การเข้าสู่กระบวนการรับรองมาตรฐานการปฏิบัติทางการเกษตรที่ดี (Good Agricultural Practices: GAP) (กรมวิชาการเกษตร)

2.3) จัดอบรมถ่ายทอดความรู้เรื่องการป้องกันกำจัดศัตรูข้าวและการจัดการโรค/แมลง (กรมวิชาการเกษตร, กรมส่งเสริมการเกษตร)

2.4) จัดอบรมถ่ายทอดความรู้การทำเกษตรผสมผสานตามแนวทางเศรษฐกิจพอเพียง และการรวมกลุ่มการผลิตแบบแปลงใหญ่ (กรมส่งเสริมการเกษตร)

2.5) การอบรมให้ความรู้การแปรรูปสินค้าทางการเกษตร (กรมพัฒนาชุมชน, กรมส่งเสริมการเกษตร)

2.6) สนับสนุนการขุดเจาะน้ำบาดาล (หน่วยบัญชาการทหารพัฒนา/กรมทรัพยากรน้ำบาดาล)

2.7) พัฒนาแหล่งน้ำขนาดเล็ก, ขุดลอกฝาย, ขุดลอกลำห้วย, ก่อสร้างรางส่งน้ำ คสล. (องค์การปกครองส่วนท้องถิ่น)

3) เขตปศุสัตว์ และเขตเพาะเลี้ยงสัตว์น้ำ

3.1) ส่งเสริม/สนับสนุนการปลูกหญ้าเลี้ยงสัตว์ (สำนักงานปศุสัตว์จังหวัดแพร่, สถานีพัฒนาอาหารสัตว์แพร่)

3.2) พัฒนาแหล่งน้ำขนาดเล็ก, ขุดลอกฝาย, ขุดลอกลำห้วย, ก่อสร้างรางส่งน้ำ คสล. (องค์การปกครองส่วนท้องถิ่น)

7.3.2 พื้นที่แหล่งน้ำ

1) สนับสนุนการพัฒนาเพื่อเพิ่มพื้นที่กักเก็บน้ำ (โครงการชลประทานแพร่, องค์การปกครองส่วนท้องถิ่น)

7.4 ความต้องการของชุมชนและองค์การปกครองส่วนท้องถิ่น

จากการดำเนินงานจัดทำกระบวนการมีส่วนร่วมของประชาชนที่เทศบาลตำบลห้วยหม้าย เมื่อวันที่ 22 สิงหาคม 2566 ได้มีความต้องการของประชาชนที่ต้องการให้ดำเนินการเกี่ยวกับการแก้ปัญหาดินเสื่อมโทรมและฟื้นฟูความอุดมสมบูรณ์ของดิน และการขาดแคลนน้ำในช่วงหน้าแล้ง ดังนั้นเพื่อตอบสนองต่อความต้องการของชุมชนและแก้ไขปัญหาเชิงพื้นที่ กรมพัฒนาที่ดินได้วิเคราะห์ความต้องการเบื้องต้นดังต่อไปนี้

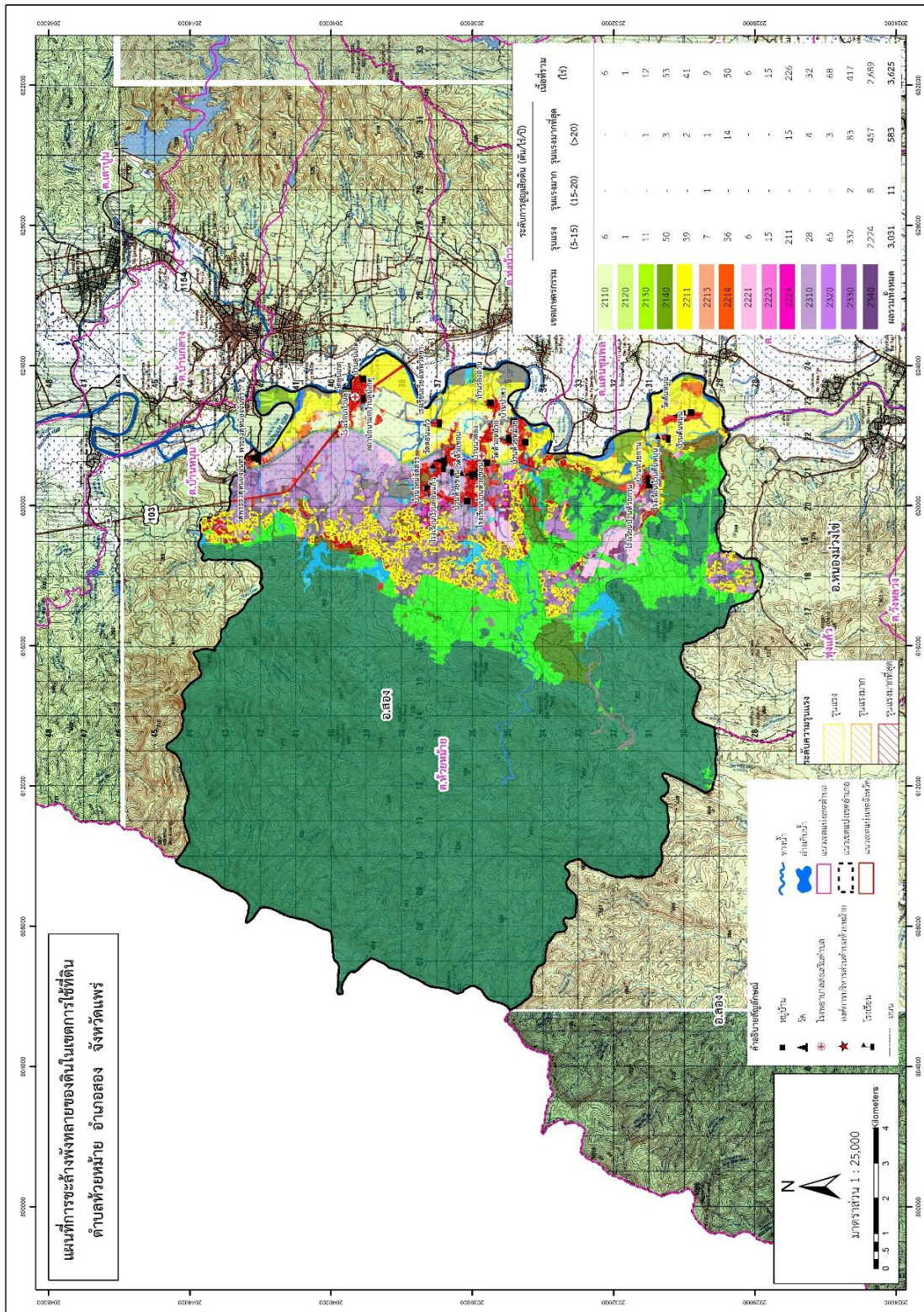


ปัญหาในภาพรวมของตำบล สรุปได้ว่า มีปัญหาที่สำคัญ 2 ประการ คือ (1) ปัญหาดินเสื่อมโทรม และ (2) ปัญหาการขาดแคลนน้ำ โดยมีปัญหารองลงมา คือ ภัยพิบัติจากธรรมชาติซึ่งปัญหาดังกล่าวนี้นี้ส่งผลกระทบต่อคุณภาพชีวิตของราษฎรในชุมชนโดยรวม

ในประเด็นปัญหาความเสื่อมโทรมของที่ดินนั้นจะหมายรวมถึง (1) การชะล้างพังทลายของดิน (2) ดินขาดความอุดมสมบูรณ์จากการวิเคราะห์ความลาดชันของตำบลห้วยหม้าย ซึ่งมีเนื้อที่รวม 133,669 ไร่ นั้น พบว่า ส่วนใหญ่เป็นพื้นที่ป่าไม้เนินเขาระดับความลาดชัน >35% มีจำนวน 68,549 ไร่ หรือร้อยละ 51.28 ของเนื้อที่ตำบล พื้นที่ลูกคลื่นลอนลาดระดับความลาดชันระหว่าง 5-12% มีพื้นที่ 19,148 ไร่ หรือร้อยละ 14.33 ของเนื้อที่ตำบล พื้นที่ราบเรียบถึงค่อนข้างราบเรียบระดับความลาดชันระหว่าง 0-2% มีพื้นที่ 16,151 ไร่หรือร้อยละ 12.08 พื้นที่ลูกคลื่นลอนลาดเล็กน้อยระดับความลาดชันระหว่าง 2-5% มีพื้นที่ 10,639 ไร่หรือร้อยละ 7.96 พื้นที่ลูกคลื่นลอนชันระดับความลาดชันระหว่าง 12-20% มีพื้นที่ 10,145 ไร่หรือร้อยละ 7.59 และพื้นที่ลูกคลื่นลอนชันระดับความลาดชันระหว่าง 20-35% มีพื้นที่ 8,087 ตามลำดับ การที่สภาพภูมิประเทศมีความลาดชันดังกล่าวนี้ ผลกระทบที่ตามมาคือ พื้นที่ราบส่วนใหญ่เป็นพื้นที่ทางการเกษตรอยู่ในเขตชลประทานบางส่วน และนอกเขตชลประทานบางส่วน จึงพบปัญหาขาดแคลนน้ำเพื่อการเกษตรในช่วงฤดูแล้ง นอกจากนี้ไม่มีระบบอนุรักษ์ดินและน้ำ จึงเกิดปัญหาการชะล้างพังทลายของดิน ส่วนปัญหาความอุดมสมบูรณ์ของดินที่เกิดขึ้นนั้น เนื่องจากการใช้ที่ดินอย่างต่อเนื่องและการใช้สารเคมีในการเพาะปลูกเป็นเวลานาน ย่อมส่งผลให้สมบัติของดินมีการเปลี่ยนแปลงทั้งด้านกายภาพและเคมีของดิน ส่งผลให้ดินมีความอุดมสมบูรณ์ลดลง หากไม่ได้รับการปรับปรุงฟื้นฟูจะเกิดความเสื่อมโทรมของดินได้ในไม่ช้า หากไม่มีมาตรการอนุรักษ์ดินและน้ำที่เหมาะสม จะส่งผลกระทบต่อระบบนิเวศและเสี่ยงต่อการไม่คุ้มค่าต่อการลงทุนทำการเกษตรเป็นอย่างสูง

ประเด็นปัญหาการขาดแคลนน้ำ มีข้อเสนอในการแก้ไขปัญหาดังกล่าวโดยดำเนินการ 3 ประการ คือ (1) การขุดลอกแหล่งน้ำในปัจจุบันซึ่งรวมถึงอ่างเก็บน้ำ ฝ่ายกั้นน้ำ และลำน้ำ (2) สร้างอ่างเก็บน้ำ หรือ ฝ่ายกั้นน้ำ เพิ่มเติมจากที่มีอยู่เดิม (3) ก่อสร้างคลองส่งน้ำเพื่อการกระจายน้ำไปสู่พื้นที่ ทั้งนี้ จากการ วิเคราะห์ข้อมูลเบื้องต้นที่มีอยู่ในปัจจุบัน สรุปได้ว่า **“ไม่สามารถดำเนินการแก้ปัญหาหมู่บ้านใดหมู่บ้าน หนึ่งหรือใช้วิธีการใดวิธีการหนึ่ง แล้วจะแก้ไขปัญหาการขาดแคลนน้ำทั้งตำบลได้โดยสิ้นเชิง”**

การแก้ไขปัญหาการขาดแคลนน้ำในพื้นที่การเกษตรจะต้องดำเนินการทั้งตำบล ควบคู่ไปกับปัญหาการชะล้าง พังทลายของดินในพื้นที่ด้วยการจัดทำโครงการ “การพัฒนาที่ดินและน้ำที่เป็นระบบ” โดยพื้นที่ส่วนใหญ่ สภาพพื้นที่เป็นที่ราบถึงลูกคลื่นลอนลาดเล็กน้อย ความลาดชันน้อยกว่า 5 เปอร์เซ็นต์ ในส่วนพื้นที่ที่มีความเสี่ยงในการสูญเสียดินจากการชะล้างพังทลายของดินมีความลาดชัน การจัดการพื้นที่ควรพัฒนาที่ดินและระบบน้ำ ได้แก่ การขุดลอกคลอง ก่อสร้างสระน้ำ ฝ่ายกั้นน้ำ คลองส่งน้ำ คลองระบายน้ำหรือผนังป้องกันน้ำท่วม การขุดบ่อบาดาล การปรับปรุงที่ดินเพื่อปรับเปลี่ยนกิจกรรมการผลิตและการทำระบบอนุรักษ์ดินและน้ำ เพื่อให้การใช้ที่ดินสามารถใช้พื้นที่ได้อย่างต่อเนื่อง และเกิดประโยชน์ทั้งตัวเกษตรกร ชุมชน ในด้านเศรษฐกิจ สังคมและสิ่งแวดล้อม



รูปที่ 7-1 แผนที่การชะล้างพังทลายของดินในเขตการใช้ที่ดิน ตำบลห้วยหม้าย อำเภอสอง จังหวัดแพร่



ตารางที่ 7-1 กิจกรรมของกรมพัฒนาที่ดินในเขตการใช้ที่ดินที่จะดำเนินการในปีงบประมาณ 2567-2671

เขตการใช้ที่ดิน	แผนงาน/โครงการ	งบประมาณ
1 เขตทำนา เนื้อที่ 13,277 ไร่	<p>1. การปรับปรุงบำรุงดิน</p> <p>1.1) การส่งเสริมการผลิตและการใช้สารอินทรีย์</p> <p>1.2) การผลิต-จัดหาเมล็ดพันธุ์พืชปุ๋ยสด</p> <p>1.3) การส่งเสริมการปลูกพืชปุ๋ยสดปรับปรุงบำรุงดิน</p> <p>1.4) พัฒนากลุ่มเกษตรกรใช้สารอินทรีย์ลดการใช้สารเคมีทางการเกษตร</p> <p>1.5) การส่งเสริมการปรับปรุงบำรุงพื้นที่ดินกรด</p> <p>1.6) ไถกลบตอซัง ลดก๊าซเรือนกระจก</p> <p>1.7) การพัฒนาคุณภาพดินในระบบส่งเสริมแบบแปลงใหญ่</p> <p>2. การบริหารจัดการน้ำ</p> <p>2.1) บ่อน้ำในไร่นานอกเขตชลประทาน</p> <p>3. การจัดทำระบบอนุรักษ์ดินและน้ำ</p> <p>3.1) โครงการจัดระบบอนุรักษ์ดินและน้ำในพื้นที่ลุ่ม-ดอน</p>	<p>5,000</p> <p>178,500</p> <p>22,500</p> <p>10,000</p> <p>6,000</p> <p>238,000</p> <p>50,000</p> <p>185,400</p> <p>5,670,000</p>
2 เขตปลูกพืชไร่ เนื้อที่ 8,641 ไร่	<p>1. การปรับปรุงบำรุงดิน</p> <p>1.1) การส่งเสริมการผลิตและการใช้สารอินทรีย์</p> <p>1.2) การผลิต-จัดหาเมล็ดพันธุ์พืชปุ๋ยสด</p> <p>1.3) การส่งเสริมการปลูกพืชปุ๋ยสดปรับปรุงบำรุงดิน</p> <p>1.4) พัฒนากลุ่มเกษตรกรใช้สารอินทรีย์ลดการใช้สารเคมีทางการเกษตร</p> <p>1.5) ไถกลบตอซัง ลดก๊าซเรือนกระจก</p> <p>1.6) การพัฒนาคุณภาพดินในระบบส่งเสริมแบบแปลงใหญ่</p>	<p>5,000</p> <p>119,000</p> <p>15,000</p> <p>10,000</p> <p>238,000</p> <p>50,000</p>



ตารางที่ 7-1 (ต่อ)

เขตการใช้ที่ดิน	แผนงาน/โครงการ	งบประมาณ
	2. การบริหารจัดการน้ำ 2.1) ป้อนน้ำในไร่นานอกเขตชลประทาน	164,800
3 เขตปลูกไม้ผล เนื้อที่ 490 ไร่	1. การปรับปรุงบำรุงดิน 1.1) การส่งเสริมการผลิตและการใช้สารอินทรีย์	2,500
4 เขตปลูกไม้ยืนต้น เนื้อที่ 4,952 ไร่	1.2) พัฒนากลุ่มเกษตรกรใช้สารอินทรีย์ลดการใช้สารเคมีทางการเกษตร	5,000
	1.3) การส่งเสริมการปรับปรุงบำรุงพื้นที่ดินกรด	1,500
5 เขตแหล่งน้ำ เนื้อที่ 2,508 ไร่	1. การฟื้นฟูการชะล้างพังทลายของดิน 1.1) ปลูกหญ้าแฝกเพื่อการอนุรักษ์ดินและน้ำ	600,000
รวมเขตเกษตรกรรม	1. การปรับปรุงบำรุงดิน	896,500
	2. การบริหารจัดการน้ำ	350,200
	3. การจัดทำระบบอนุรักษ์ดินและน้ำ	5,670,000
รวมเขตแหล่งน้ำ	1. การฟื้นฟูการชะล้างพังทลายของดิน	600,000
	รวมแผนงาน/โครงการ	7,516,700



ตารางที่ 7-2 สรุปกิจกรรมที่ขอรับการสนับสนุนจากส่วนราชการอื่นในเขตการใช้ที่ดิน

เขตการใช้ที่ดิน	กิจกรรมที่ขอการสนับสนุนจากส่วนราชการอื่น
1. เขตเกษตรกรรม 1.1 เขตพื้นที่ทำนา เนื้อที่ 13,277 ไร่	1. ใช้ตลาดนำการผลิตในการเลือกชนิดพืชหลังนาและหาตลาดรองรับ (สำนักงานพาณิชย์จังหวัดแพร่/สำนักงานสหกรณ์จังหวัดแพร่) 2. จัดอบรมถ่ายทอดความรู้เรื่องการใช้พันธุ์ข้าว (กรมการข้าว) 3. จัดอบรมถ่ายทอดความรู้เรื่องการป้องกันกำจัดศัตรูข้าวและการจัดการโรค/แมลง (กรมการข้าว) 4. ถ่ายทอดองค์ความรู้เรื่องการผลิตเมล็ดพันธุ์ข้าว (กรมการข้าว) 5. จัดอบรมถ่ายทอดความรู้การทำเกษตรผสมผสานตามแนวทางเศรษฐกิจพอเพียง และการรวมกลุ่มการผลิตแบบแปลงใหญ่ (กรมส่งเสริมการเกษตร) 6. พัฒนาแหล่งน้ำขนาดเล็ก, ขุดลอกฝาย, ขุดลอก, ลำห้วย, ก่อสร้างรางส่งน้ำ คสล. (องค์การปกครองส่วนท้องถิ่น)
1.2 เขตปลูกพืชไร่ เนื้อที่ 8,641 ไร่ 1.3 เขตปลูกไม้ผล เนื้อที่ 490 ไร่ 1.4 เขตปลูกไม้ยืนต้น เนื้อที่ 4,952 ไร่	1. ใช้ตลาดนำการผลิตในการเลือกชนิดพืชและหาตลาดรองรับ ทั้งในเขตที่เหมาะสมและในเขตที่ไม่เหมาะสมและต้องมีการปรับเปลี่ยนชนิดพืช (สำนักงานพาณิชย์จังหวัดแพร่/สำนักงานสหกรณ์จังหวัดแพร่) 2. การอบรมให้ความรู้การเข้าสู่กระบวนการรับรองมาตรฐานสินค้าเกษตรปลอดภัย (GAP) (กรมวิชาการเกษตร) 3. จัดอบรมถ่ายทอดความรู้เรื่องการป้องกันกำจัดศัตรูข้าวและการจัดการโรค/แมลง (กรมวิชาการเกษตร, กรมส่งเสริมการเกษตร)



ตารางที่ 7-2 (ต่อ)

เขตการใช้ที่ดิน	กิจกรรมที่ขอการสนับสนุนจากราชการอื่น
	<p>4. จัดอบรมถ่ายทอดความรู้การทำกรเกษตรผสมผสานตามแนวททางเศรษฐกิจพอเพียง และการรวมกลุ่มการผลิตแบบแปลงใหญ่ (กรมส่งเสริมการเกษตร)</p> <p>5. การอบรมให้ความรู้การแปรรูปสินค้าทางการเกษตร (กรมพัฒนาชุมชน, กรมส่งเสริมการเกษตร)</p> <p>6. สนับสนุนการขุดเจาะน้ำบาดาล (หน่วยบัญชาการทหารพัฒนา/กรมทรัพยากรน้ำบาดาล)</p> <p>7. พัฒนาแหล่งน้ำขนาดเล็ก, ขุดลอกฝาย, ขุดลอก, ถ้ำห้วย, ก่อสร้างรางส่งน้ำ คสล. (องค์การปกครองส่วนท้องถิ่น)</p>
2 เขตแหล่งน้ำ เนื้อที่ 2,508 ไร่	<p>1. สนับสนุนการพัฒนาเพื่อเพิ่มพื้นที่กักเก็บน้ำ (สำนักงานชลประทานแพร่, องค์การปกครองส่วนท้องถิ่น)</p> <p>ตามรายละเอียดข้อ 7.5</p>



ตาราง 7-3 เป้าหมายการดำเนินงานและงบประมาณ ตำบลห้วยหม้าย อำเภอสอง จังหวัดแพร่ แผน 5 ปี (พ.ศ. 2567-2571)

เขตการใช้ที่ดิน	งาน/โครงการ/กิจกรรม	หน่วยนับ	เป้าหมาย				รวม	งบประมาณ				รวม	หน่วยงานรับผิดชอบ			
			67	68	69	70		71	67	68	69			70	71	
	1. การปรับปรุงบำรุงดิน															
ทำนา,พืชไร่, ไม้ผล, ไม้ยืนต้น	1.1 การส่งเสริมการใช้สารอินทรีย์ลดการใช้สารเคมี	ลิตร	500	500	500	500	500	500	500	500	500	2,500	6,500	6,500	32,500	พต.
ทำนา,พืชไร่	1.2 การผลิต-จัดหาเมล็ดพันธุ์พืชปุ๋ยสด	ตัน	4	4	4	4	4	4	4	4	20	119,000	119,000	119,000	595,000	พต.
ทำนา,พืชไร่, ไม้ผล, ไม้ยืนต้น	1.3 การส่งเสริมการปลูกพืชปุ๋ยสดปรับปรุงบำรุงดิน	ไร่	800	800	800	800	800	800	800	800	3,500	12,500	12,500	12,500	62,500	พต.
ทำนา,พืชไร่, ไม้ผล, ไม้ยืนต้น	1.4 การพัฒนากลุ่มเกษตรกรใช้สารอินทรีย์ลดการใช้สารเคมีทางการเกษตร	กลุ่ม	1	1	1	1	1	1	1	5	5	3,200	3,200	3,200	16,250	พต.
ทำนา,พืชไร่, ไม้ผล, ไม้ยืนต้น	1.6 การส่งเสริมการปรับปรุงบำรุงพื้นที่ดินกรด	ไร่	100	100	100	100	100	100	100	500	500	1,500	1,500	1,500	7,500	พต.
ทำนา,พืชไร่	1.7 การส่งเสริมการไถกลบ อดก้าชเรือนกระจก	ไร่	200	200	200	200	200	200	200	1,000	1,000	68,000	68,000	68,000	340,000	พต.



ตาราง 7-3 (ต่อ)

เขตการใช้ที่ดิน	งาน/โครงการ/ กิจกรรม	หน่วย ย่อย	เป้าหมาย				รวม	งบประมาณ					รวม	หน่วยงาน รับผิดชอบ	
			67	68	69	70		71	67	68	69	70			71
เขตทำนา, เขตพืชไร่	1.8 การพัฒนาคุณภาพ ดินในระบบส่งเสริม แบบแปลงใหญ่	กลุ่ม	-	1	1	1	1	-	25,000	25,000	25,000	25,000	25,000	100,000	พด.
เขตทำนา, เขตพืชไร่	2. การบริหารจัดการ น้ำ	บ่อ	1	4	4	4	4	20,600	82,600	82,400	82,400	82,400	350,200	พด.	
เขตแหล่งน้ำ	3. การฟื้นฟูและ ป้องกันภาวะเสี่ยง พังทลายของดิน	กล้า	100,000	100,000	100,000	100,000	100,000	120,000	120,000	120,000	120,000	120,000	600,000	พด.	
เขตทำนา,พืชไร่	3.2 การจัดระบบ อนุรักษ์ดินและน้ำใน พื้นที่ลุ่ม-ดอน	ไร่	2,500	2,500	-	-	-	6,250,000	6,250,000	-	-	-	12,500,000	พด.	



เอกสารอ้างอิง

- กรมการปกครอง. 2566. **แผนที่ขอบเขตตำบล ปี 2564 (ไฟล์ข้อมูล)**. กรมพัฒนาที่ดิน กระทรวงเกษตรและสหกรณ์, กรุงเทพฯ.
- _____. 2566. รายงานสถิติจำนวนประชากรและบ้าน รายจังหวัด รายอำเภอ และรายตำบล (ณ เดือนธันวาคม พ.ศ. 2565). แหล่งที่มา: <https://stat.bora.dopa.go.th/stat/statnew/statyear/#/TableTemplate/Area/statpop>, 1 พฤษภาคม 2566.
- กรมการพัฒนาชุมชน. 2566. **ข้อมูลความจำเป็นพื้นฐาน (จปฐ.) รายจังหวัด รายอำเภอ และรายตำบล ปี 2565**. แหล่งที่มา: <https://ebmn.cdd.go.th/>, 1 มิถุนายน 2566.
- กรมทรัพยากรน้ำบาดาล. 2566. **ปริมาณน้ำและจำนวนบ่อบาดาล ปี 2565**. แหล่งที่มา: <http://app.dgr.go.th/newpasutara/xml/search.php>, 26 พฤษภาคม 2566.
- กรมส่งเสริมการเกษตร. 2566. **จำนวนครัวเรือนเกษตรกรที่ขึ้นทะเบียนเกษตรกร จำแนกรายจังหวัด รายอำเภอ และรายตำบล (ณ เดือนมกราคม พ.ศ. 2566)**. แหล่งที่มา: <http://mvos2.gistda.or.th/>, 15 พฤษภาคม 2566.
- กรมอุตุนิยมวิทยา. 2566. **ปริมาณน้ำฝนเฉลี่ยคาบ 30 ปี (พ.ศ. 2536-2565) (ไฟล์ข้อมูล)** กระทรวงดิจิทัลเพื่อเศรษฐกิจและสังคม, กรุงเทพฯ.
- สำนักเทคโนโลยีการสำรวจและทำแผนที่. 2566. **แผนที่ขอบเขตตำบล ปี 2564 (ไฟล์ข้อมูล)**. กรมพัฒนาที่ดิน กระทรวงเกษตรและสหกรณ์, กรุงเทพฯ.
- กองสำรวจดินและวิจัยทรัพยากรดิน. 2566. **แผนที่ทรัพยากรดิน (ไฟล์ข้อมูล)**. กรมพัฒนาที่ดิน กระทรวงเกษตรและสหกรณ์, กรุงเทพฯ.
- กลุ่มวิเคราะห์สภาพการใช้ที่ดิน 2566. **แผนที่สภาพการใช้ที่ดิน ปี 2566 (ไฟล์ข้อมูล)**. กองนโยบายและแผนการใช้ที่ดิน กรมพัฒนาที่ดิน กระทรวงเกษตรและสหกรณ์, กรุงเทพฯ.
- บัณฑิต ต้นศิริ และ คำรณ ไทรพิง. 2542. **คู่มือการประเมินคุณภาพที่ดิน**. กองวางแผนการใช้ที่ดิน กรมพัฒนาที่ดิน กระทรวงเกษตรและสหกรณ์, กรุงเทพฯ.
- เทศบาลตำบลห้วยหม้าย. 2566. **วิสัยทัศน์ พันธกิจ** แหล่งที่มา: <https://www.huaymai.go.th/vision.php>, 1 พฤษภาคม 2566



กรมพัฒนาที่ดิน
Land Development Department
กระทรวงเกษตรและสหกรณ์

สถานีพัฒนาที่ดินแพร่
เลขที่ 6 หมู่ 5 ตำบลทุ่งศรี อำเภอร้องกวาง
จังหวัดแพร่ 54140 โทรศัพท์ 054-597294