

แผนการใช้ที่ดิน ตำบลแดนชุมพล

อำเภอสอง จังหวัดแพร่



สถานีพัฒนาที่ดินแพร่ สำนักงานพัฒนาที่ดินเขต 7
ร่วมกับ กองนโยบายและแผนการใช้ที่ดิน กรมพัฒนาที่ดิน

กระทรวงเกษตรและสหกรณ์

กันยายน 2566



คำนำ

การจัดทำแผนการใช้ที่ดินดำเนินการตามรัฐธรรมนูญแห่งราชอาณาจักรไทย พ.ศ. 2560 มาตรา 72 (1) ที่ได้บัญญัติให้มีการวางแผนการใช้ที่ดินให้เหมาะสมกับศักยภาพของที่ดินตามหลักการพัฒนาอย่างยั่งยืน โดยแผนการใช้ที่ดินตำบลแดนชุมพล อำเภอสอง จังหวัดแพร่ ได้นำแนวคิดขององค์การอาหารและการเกษตรแห่งสหประชาชาติ (Food and Agriculture Organization of the United Nations: FAO และ โครงการสิ่งแวดล้อมแห่งสหประชาชาติ (United Nations Environment Programme: UNEP) มาปรับใช้ คือ ความเหมาะสมทางกายภาพ ความเหมาะสมทางเศรษฐกิจ การยอมรับจากสังคม การสร้างความยั่งยืน ให้สิ่งแวดล้อม และเสนอทางเลือกการใช้ที่ดิน ร่วมกับวิธีการที่จำเป็นอื่นๆ เช่น กระบวนการมีส่วนร่วมของชุมชน (Participatory Rural Appraisal:PRA) การประเมินคุณภาพที่ดิน เป็นต้น

กองนโยบายและแผนการใช้ที่ดินร่วมกับสำนักงานพัฒนาที่ดินเขต (สพข.) และสถานีพัฒนาที่ดิน (สพด.) ในการดำเนินงานวางแผนการใช้ที่ดินระดับตำบล โดยพิจารณาภาพรวมของสภาพปัญหาในด้านต่าง ๆ ทั้งด้านกายภาพ เศรษฐกิจ และสังคม วิเคราะห์และสังเคราะห์ข้อมูลนำไปสู่การวางแผนการใช้ที่ดินที่สอดคล้องกับศักยภาพของพื้นที่ โดยผ่านกระบวนการมีส่วนร่วมของชุมชน (PRA) ในการระบุปัญหา ความต้องการของเกษตรกรและผู้มีส่วนได้ส่วนเสีย ทั้งนี้สพด. ได้จัดทำแผนกิจกรรม/โครงการ เพื่อขับเคลื่อนแผนการใช้ที่ดินให้เป็นรูปธรรมเพื่อให้เกษตรกร มีคุณภาพชีวิตที่ดีขึ้น มีการใช้ที่ดินอย่างถูกต้องเหมาะสม รักษาสภาพแวดล้อม และอนุรักษ์ทรัพยากรในชุมชน ให้เกิดความยั่งยืนต่อไป

สถานีพัฒนาที่ดินแพร่
กันยายน 2566



สารบัญ

	หน้า
คำนำ	ก
สารบัญ	ข
สารบัญตาราง	ง
สารบัญรูป	จ
บทที่ 1 บทนำ	
1.1 ความสำคัญของการวางแผนการใช้ที่ดิน	1-1
1.2 หลักการและเหตุผล	1-1
1.3 วัตถุประสงค์	1-1
1.4 ระยะเวลาและสถานที่ดำเนินงาน	1-1
1.5 ขั้นตอนการดำเนินงาน	1-2
1.6 วิสัยทัศน์ของตำบล	1-2
บทที่ 2 ข้อมูลทั่วไป	
2.1 ที่ตั้งและอาณาเขต	2-1
2.2 การแบ่งส่วนการปกครอง	2-1
2.3 สภาพภูมิประเทศ	2-2
2.4 สภาพภูมิอากาศ	2-2
2.5 สภาพการใช้ที่ดินในปัจจุบัน	2-4
2.6 สภาพเศรษฐกิจและสังคม	2-7
บทที่ 3 สถานภาพของทรัพยากรธรรมชาติ	
3.1 ทรัพยากรป่าไม้	3-1
3.2 ทรัพยากรน้ำ	3-1
3.3 ทรัพยากรดิน	3-2
บทที่ 4 กระบวนการมีส่วนร่วมของชุมชน (Participatory Rural Appraisal: PRA)	
4.1 การวิเคราะห์ผลจากการจัดทำกระบวนการมีส่วนร่วมของชุมชน (PRA)	4-1
4.2 ระบบการปลูกพืชในปัจจุบัน	4-4
บทที่ 5 การประเมินคุณภาพที่ดิน	
5.1 หลักการประเมินคุณภาพที่ดินด้านกายภาพ	5-1



สารบัญ (ต่อ)

	หน้า
5.2 พืชเศรษฐกิจที่สำคัญของตำบล	5-2
5.3 ระดับความเหมาะสมของที่ดิน	5-2
บทที่ 6 แผนการใช้ที่ดิน	
6.1 การวิเคราะห์ข้อมูลเพื่อการจัดทำแผนการใช้ที่ดินระดับตำบล	6-1
6.2 เขตการใช้ที่ดิน	6-2
บทที่ 7 การขับเคลื่อนแผนการใช้ที่ดิน	
7.1 ขั้นตอนการดำเนินงาน	7-1
7.2 กิจกรรมที่จะดำเนินการของกรมพัฒนาที่ดิน	7-1
7.3 กิจกรรมที่จะดำเนินงานของหน่วยงานอื่น	7-2
7.4 ความต้องการของชุมชนและองค์กรปกครองส่วนท้องถิ่น	7-3
เอกสารอ้างอิง	อ-1



สารบัญตาราง

ตารางที่		หน้า
2-1	สถิติภูมิอากาศ ณ สถานีตรวจอากาศ จังหวัดแพร่ (พ.ศ. 2536-2565)	2-3
2-2	สภาพการใช้ที่ดิน ตำบลแดนชุมพล อำเภอสอง จังหวัดแพร่	2-5
2-3	จำนวนประชากรและครัวเรือนตำบลแดนชุมพล อำเภอสอง จังหวัดแพร่ ปี 2565	2-7
2-4	จำนวนและสัดส่วนครัวเรือนเกษตรตำบลแดนชุมพล อำเภอสอง จังหวัดแพร่ ปี 2565	2-8
2-5	รายได้-รายจ่ายเฉลี่ยครัวเรือนตำบลแดนชุมพล อำเภอสอง จังหวัดแพร่ ปี 2565	2-10
3-1	สมบัติที่ดิน ตำบลแดนชุมพล อำเภอสอง จังหวัดแพร่	3-3
5-1	ตัวอย่างการประเมินคุณภาพที่ดินด้านกายภาพของประเภทการใช้ประโยชน์ที่ดิน	5-2
5-2	ชั้นความเหมาะสมทางกายภาพของดิน ตำบลแดนชุมพล อำเภอสอง จังหวัดแพร่	5-3
6-1	เขตการใช้ที่ดิน ตำบลแดนชุมพล อำเภอสอง จังหวัดแพร่	6-4
7-1	กิจกรรมของกรมพัฒนาที่ดินในเขตการใช้ที่ดินที่จะดำเนินการ ในปีงบประมาณ 2567-2571	7-6
7-2	สรุปกิจกรรมที่ขอรับการสนับสนุนจากส่วนราชการอื่นในเขตการใช้ที่ดิน	7-8
7-3	เป้าหมายการดำเนินงานและงบประมาณ ตำบลแดนชุมพล อำเภอสอง จังหวัดแพร่ แผน 5 ปี (พ.ศ. 2567-2571)	7-10



สารบัญญรูป

รูปที่		หน้า
1-1	กรอบการวางแผนการใช้ที่ดินระดับตำบล	1-3
2-1	ขอบเขตการปกครองตำบลแดนชุมพล อำเภอสอง จังหวัดแพร่	2-1
2-2	กราฟสมดุลของน้ำเพื่อการเกษตร จังหวัดแพร่	2-4
2-3	สภาพการใช้ที่ดิน ตำบลแดนชุมพล อำเภอสอง จังหวัดแพร่	2-7
2-4	สัดส่วนครัวเรือนเกษตร ตำบลแดนชุมพล อำเภอสอง จังหวัดแพร่	2-8
2-5	รายได้-รายจ่ายเฉลี่ยครัวเรือน ตำบลแดนชุมพล อำเภอสอง จังหวัดแพร่ ปี 2565	2-9
3-1	ทรัพยากรดิน ตำบลแดนชุมพล อำเภอสอง จังหวัดแพร่	3-4
4-1	การวิเคราะห์สถานการณ์โดยระบบ DPSIR ของตำบลแดนชุมพล อำเภอสอง จังหวัดแพร่	4-3
4-2	ระบบการปลูกพืชในปัจจุบัน ตำบลแดนชุมพล อำเภอสอง จังหวัดแพร่	4-4
6-1	เขตการใช้ที่ดิน ตำบลแดนชุมพล อำเภอสอง จังหวัดแพร่	6-6
7-1	การชะล้างพังทลายของดินในเขตการใช้ที่ดิน ตำบลแดนชุมพล อำเภอสอง จังหวัดแพร่	7-5



บทที่ 1

บทนำ

1.1 ความสำคัญของการวางแผนการใช้ที่ดิน

ตามรัฐธรรมนูญแห่งราชอาณาจักรไทย พุทธศักราช 2560 มาตรา 72 รัฐพึงดำเนินการเกี่ยวกับที่ดิน ทรัพยากรน้ำ และพลังงาน ดังต่อไปนี้

(1) วางแผนการใช้ที่ดินของประเทศ ให้เหมาะสมกับสภาพพื้นที่และศักยภาพของที่ดิน ตามหลักการพัฒนาอย่างยั่งยืน

1.2 หลักการและเหตุผล

ปัจจุบันกรมพัฒนาที่ดินได้ดำเนินการวางแผนการใช้ที่ดินระดับประเทศเรียบร้อยแล้วซึ่งเป็นการวางกรอบเชิงนโยบายมุ่งเน้นการพัฒนาด้านการเกษตรให้เกิดความสมดุลและยั่งยืนและในขณะเดียวกันต้องอนุรักษ์ทรัพยากรธรรมชาติและสิ่งแวดล้อมควบคู่กับการรักษาคุณค่าทางศิลปวัฒนธรรม แต่ทั้งนี้เพื่อให้เกิดการใช้ประโยชน์ที่ดินในระดับพื้นที่อย่างมีประสิทธิภาพและรักษาฐานการผลิตด้านทรัพยากรธรรมชาติอย่างยั่งยืนตลอดห่วงโซ่อุปทาน แผนการใช้ที่ดินระดับตำบลจึงถูกนำมาใช้เป็นเครื่องมือเพื่อขับเคลื่อนการดำเนินงานดังกล่าว

ทั้งนี้กรมพัฒนาที่ดินได้จัดทำแผนปฏิบัติการราชการกรมพัฒนาที่ดินระยะ 5 ปี (พ.ศ. 2566-2570) เพื่อให้บรรลุตามวิสัยทัศน์ที่กำหนดไว้ คือ “เป็นองค์กรอัจฉริยะทางดิน เพื่อขับเคลื่อนการใช้ที่ดินอย่างเหมาะสม 15 ล้านไร่ ภายในปี 2570” ซึ่งในส่วนของประเด็นการพัฒนาที่ 2 บริหารจัดการทรัพยากรดินและที่ดินด้วยชุดข้อมูลที่มีมูลค่าสูง (High Value Dataset) ซึ่งมีเป้าหมาย คือ การนำชุดข้อมูลที่มีมูลค่าสูง ไปใช้ในการบริหารจัดการทางการเกษตร ในส่วนของตัวชี้วัด บริหารจัดการทรัพยากรดินและที่ดินบนพื้นฐานของชุดข้อมูลที่มีมูลค่าสูง ร้อยละ 100 กลยุทธ์ที่ 2 ยกระดับแผนการใช้ที่ดินไปสู่การปฏิบัติ ได้กำหนดให้ ร้อยละของแผนการใช้ที่ดินระดับตำบลที่จัดทำแล้วเสร็จทั่วประเทศ ภายใน ปี 2570 (ไม่น้อยกว่า ร้อยละ 80) เป็นตัวชี้วัดหนึ่งของกลยุทธ์ดังกล่าว

1.3 วัตถุประสงค์

1.3.1 เพื่อรักษาเสถียรภาพของทรัพยากรให้เกิดความสมดุลและยั่งยืนภายใต้การพัฒนาต่าง ๆ ของตำบล

1.3.2 เพื่อให้การใช้ที่ดินมีผลตอบสนองสูงสุดต่อหน่วยเนื้อที่อย่างยั่งยืน

1.3.3 เพื่อให้เกิดการกำหนดแผนงาน โครงการ กิจกรรม ที่สอดคล้องกับแผนการใช้ที่ดินที่กำหนดขึ้น และอยู่บนหลักการของรูปแบบโมเดลเศรษฐกิจ BCG (Bio-Circular-Green Economy: BCG Model)

1.4 ระยะเวลาและสถานที่ดำเนินงาน

1.4.1 ระยะเวลา 1 ตุลาคม 2565 – 30 กันยายน 2566

1.4.2 สถานที่ ตำบลแดนชุมพล อำเภอสอง จังหวัดแพร่



1.5 ขั้นตอนการดำเนินงาน

1.5.1 รวบรวมข้อมูลปฐมภูมิและทุติยภูมิ ประกอบด้วย

1) ด้านกายภาพ ได้แก่ ทรัพยากรดิน ทรัพยากรน้ำ ทรัพยากรป่าไม้ ภูมิอากาศ สภาพการใช้ที่ดิน เขตป่าไม้ตามกฎหมายและมติคณะรัฐมนตรี

2) ด้านเศรษฐกิจและสังคม เช่น การถือครองที่ดิน ลักษณะทางเศรษฐกิจของตำบล จำนวนประชากร เป็นต้น

3) ด้านนโยบายและข้อกำหนดที่เกี่ยวข้อง ได้แก่ ยุทธศาสตร์ แผนพัฒนาเศรษฐกิจและสังคมแห่งชาติฉบับที่ 13 ยุทธศาสตร์ภาค แผนพัฒนากลุ่มจังหวัด แผนพัฒนาจังหวัด แผนพัฒนาการเกษตรและสหกรณ์ แผนพัฒนาท้องถิ่น 4 ปี ขององค์การบริหารส่วนจังหวัด เทศบาลตำบลหรือองค์การบริหารส่วนตำบล

1.5.2 จัดทำกระบวนการมีส่วนร่วมของชุมชน (Participatory Rural Appraisal : PRA) เพื่อรับฟังความคิดเห็น ประเด็นปัญหา ความต้องการด้านต่าง ๆ ขององค์การปกครองส่วนท้องถิ่นและเกษตรกรในตำบล

1.5.3 ประเมินคุณภาพของที่ดินของพืชเศรษฐกิจหลักและพืชทางเลือกที่มีมูลค่าของตำบล

1.5.4 ส่งเคราะห์ข้อมูลจากข้อ 1.5.1 ถึง 1.5.3 เพื่อใช้ประกอบการวางแผนการใช้ที่ดิน

1.5.5 กำหนด (ร่าง) แผนการใช้ที่ดินระดับตำบล

1.5.6 รับฟังความคิดเห็นของผู้มีส่วนได้ส่วนเสียต่อ (ร่าง) แผนการใช้ที่ดินที่กำหนดขึ้น

1.5.7 ปรับปรุง (ร่าง) แผนการใช้ที่ดินเพื่อจัดทำแผนการใช้ที่ดินฉบับสมบูรณ์

1.5.8 นำแผนการใช้ที่ดินเข้าสู่คณะกรรมการของเขต ฯ เพื่อตรวจสอบความครบถ้วน /สมบูรณ์ของเนื้อหาและองค์ประกอบ

1.5.9 เผยแพร่แผนการใช้ที่ดินเพื่อนำไปสู่การขับเคลื่อนการดำเนินงาน ประกอบด้วย

1) องค์การปกครองส่วนท้องถิ่น นำแผนการใช้ที่ดินที่จัดทำขึ้นไปประกอบการจัดทำแผนการพัฒนาของตำบล เพื่อนำไปสู่การของงบประมาณที่มีความสอดคล้องกับศักยภาพด้านการผลิตและสถานภาพของทรัพยากรของตำบล

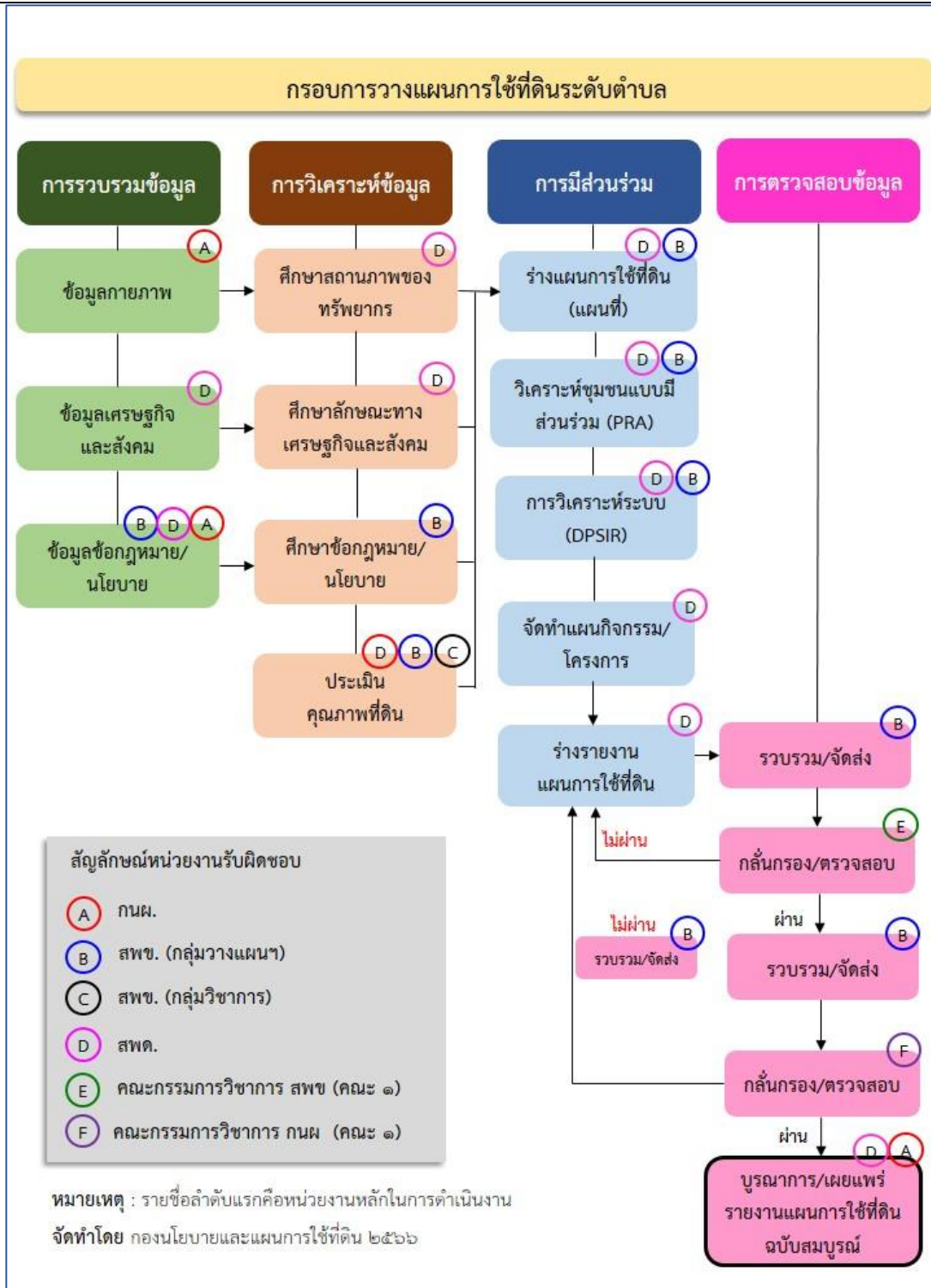
2) กรมพัฒนาที่ดิน โดยสถานีพัฒนาที่ดิน กำหนดแผนงาน/โครงการ/กิจกรรม ที่สอดคล้องกับแผนการใช้ที่ดินที่กำหนดขึ้นในแต่ละเขตและสามารถใช้ประกอบการของงบประมาณในพื้นที่อย่างมีหลักการและเป็นที่ยอมรับ

3) หน่วยงานราชการอื่น ๆ สามารถใช้เป็นข้อมูลพื้นฐานประกอบแผนงาน/โครงการ/กิจกรรมที่สอดคล้องกับแผนการใช้ที่ดินที่กำหนดขึ้นในแต่ละเขต

จากขั้นตอนที่กล่าวข้างต้น สามารถจัดทำกรอบการวางแผนการใช้ที่ดินระดับตำบลแสดงดังรูปที่ 1-1

1.6 วิสัยทัศน์ของตำบล

เศรษฐกิจดี ชุมชนน่าอยู่ พัฒนาการเรียนรู้ (องค์การบริหารส่วนตำบลแดนชุมพล, 2565)



รูปที่ 1-1 กรอบการวางแผนการใช้ที่ดินระดับตำบล

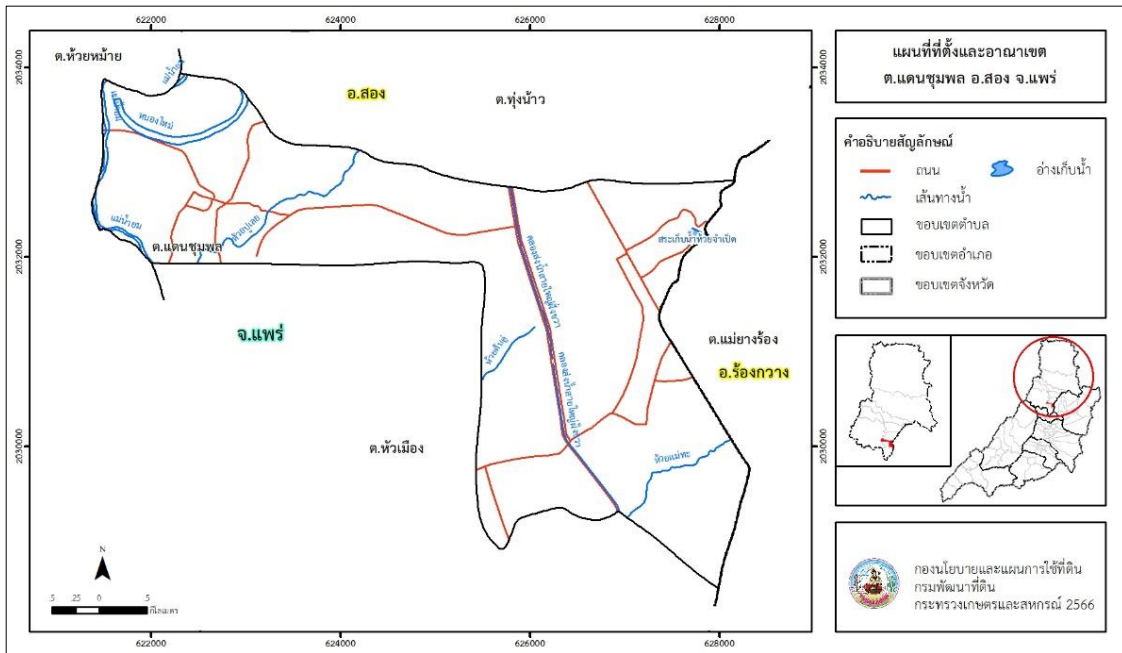


บทที่ 2 ข้อมูลทั่วไป

2.1 ที่ตั้งและอาณาเขต

ตำบลแดนชุมพล อำเภอสอง จังหวัดแพร่ ตั้งอยู่ทางทิศใต้ของอำเภอสอง มีพื้นที่ประมาณ 14 ตารางกิโลเมตร หรือ 9,045 ไร่ โดยมีอาณาเขตติดต่อ ดังนี้ (รูปที่ 2-1)

ทิศเหนือ	ติดต่อกับ	ตำบลห้วยหม้าย ตำบลทุ่งน้าว อำเภอสอง จังหวัดแพร่
ทิศใต้	ติดต่อกับ	ตำบลหัวเมือง อำเภอสอง ตำบลแม่ยางร้อง อำเภอร้องกวาง จังหวัดแพร่
ทิศตะวันออก	ติดต่อกับ	ตำบลแม่ยางร้อง อำเภอร้องกวาง จังหวัดแพร่
ทิศตะวันตก	ติดต่อกับ	ตำบลห้วยหม้าย ตำบลหัวเมือง อำเภอสอง จังหวัดแพร่



รูปที่ 2-1 ขอบเขตการปกครองตำบลแดนชุมพล อำเภอสอง จังหวัดแพร่

2.2 การแบ่งส่วนการปกครอง

ตำบลแดนชุมพล อำเภอสอง จังหวัดแพร่ แบ่งส่วนการปกครองออกเป็น 4 หมู่บ้าน ดังนี้

หมู่ที่ 1 บ้านแดนชุมพล	หมู่ที่ 3 บ้านป่าแดงใต้
หมู่ที่ 2 บ้านโทกค่า	หมู่ที่ 4 บ้านแดนชุมพล



2.3 สภาพภูมิประเทศ

ลักษณะพื้นที่ทั่วไปส่วนใหญ่เป็นพื้นที่ดอน มีสภาพพื้นที่ราบเรียบถึงค่อนข้างราบเรียบ และลูกคลื่นลอนลาดเล็กน้อย ด้านทิศตะวันตกมีแม่น้ำยมไหลผ่าน เป็นส่วนหนึ่งของลุ่มน้ำยม แหล่งน้ำที่สำคัญ เช่น แม่น้ำยม หนองใหม่ ห้วยปู่เลย ห้วยแม่ทะ สระเก็บน้ำห้วยจำเป็ด

2.4 สภาพภูมิอากาศ

จากการศึกษาสถิติภูมิอากาศ (พ.ศ. 2536-2565) พบว่า ตำบลแดนชุมพล อำเภอสอง จังหวัดแพร่ มีรายละเอียดดังนี้

2.4.1 อุณหภูมิ

มีอุณหภูมิโดยเฉลี่ยทั้งปี 26.7 องศาเซลเซียส อุณหภูมิสูงสุดเฉลี่ย 33.4 องศาเซลเซียส ในเดือนเมษายน และอุณหภูมิต่ำสุดเฉลี่ย 22.0 องศาเซลเซียส ในเดือนมกราคม

2.4.2 ปริมาณน้ำฝน

มีปริมาณน้ำฝนรวมทั้งปี 1,182.4 มิลลิเมตร มีฝนตกประมาณ 125 วัน เดือนที่มีฝนตกมากที่สุด ในเดือนสิงหาคม มีปริมาณฝน 237.2 มิลลิเมตร และมีฝนตกประมาณ 22 วัน

2.4.3 สมดุลน้ำเพื่อการเกษตร

จากข้อมูลสถิติภูมิอากาศในคาบ 30 ปี (พ.ศ. 2536-2565) ณ สถานีตรวจอากาศจังหวัดแพร่ ได้นำมาวิเคราะห์สมดุลของน้ำเพื่อการเกษตร ซึ่งเป็นการวิเคราะห์หาช่วงฤดูการเพาะปลูกพืช ตลอดจนช่วงระยะเวลาที่พืชเสี่ยงต่อการขาดน้ำ ข้อมูลที่นำมาวิเคราะห์ คือ ปริมาณน้ำฝน และศักยภาพการคายระเหยน้ำ อังอิง (ET_o) ซึ่งคำนวณด้วยโปรแกรม Cropwat for Windows Version 8.0 โดยใช้สมการ Penman-Monteith สามารถสรุปสมดุลของน้ำเพื่อการเกษตรในเขตอาศัยน้ำฝนได้ดังนี้

ช่วงที่เหมาะสมต่อการปลูกพืช เป็นช่วงที่ค่าปริมาณน้ำฝนมากกว่าค่า 0.5 การระเหยจากผิวดินและการคายน้ำของพืช เป็นช่วงที่ดินมีความชุ่มชื้นพอเหมาะต่อการเพาะปลูกพืช เป็นช่วงที่ดินมีความชุ่มชื้นพอเหมาะต่อการเพาะปลูกพืช ซึ่งช่วงนี้เริ่มตั้งแต่กลางเดือนมีนาคมถึงต้นเดือนพฤศจิกายน

ช่วงที่มีน้ำมากเกินพอ เป็นช่วงที่ค่าปริมาณน้ำฝนมากกว่าค่าการระเหยจากผิวดินและการคายน้ำของพืช ซึ่งช่วงนี้เริ่มตั้งแต่กลางเดือนเมษายนถึงปลายเดือนตุลาคม

ช่วงขาดน้ำ เป็นช่วงฤดูแล้งที่ค่าปริมาณน้ำฝนน้อยกว่าค่า 0.5 การระเหยจากผิวดินและการคายน้ำของพืช ซึ่งพืชอาจเสียหายจากการขาดแคลนน้ำได้ ซึ่งช่วงนี้เริ่มตั้งต้นเดือนพฤศจิกายนถึงกลางเดือนมีนาคม (ตารางที่ 2-1 และรูปที่ 2-2)



แผนการใช้ที่ดินตำบลแดนชุมพล อำเภอสอง จังหวัดแพร่

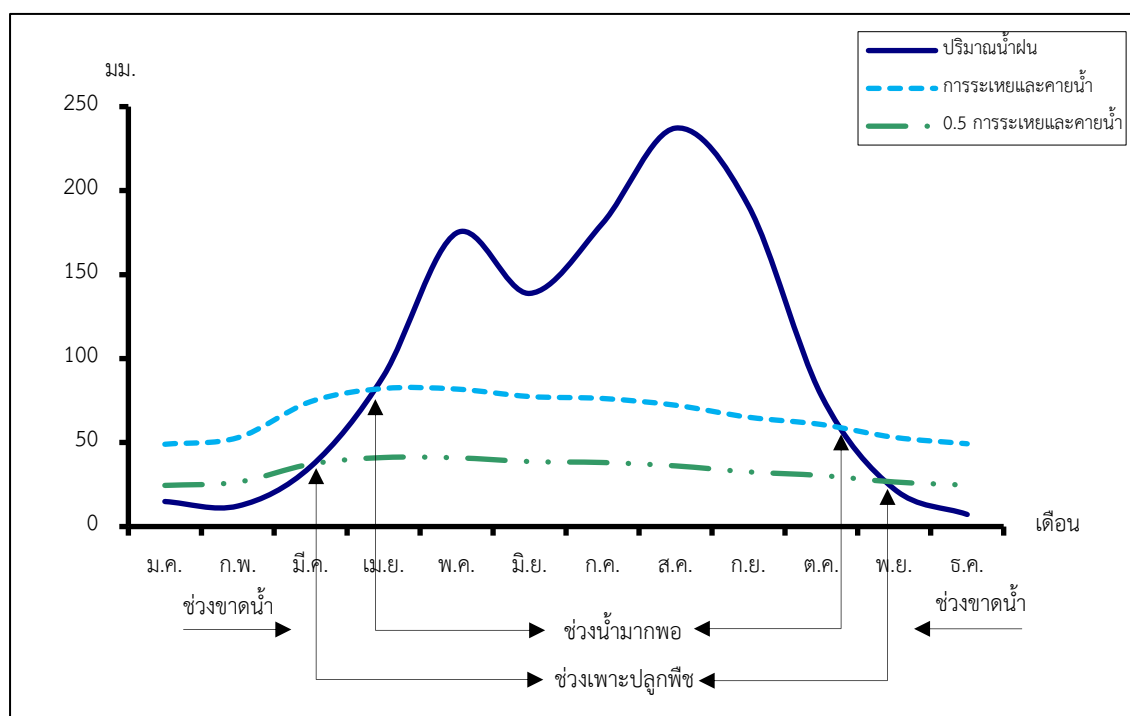
ตารางที่ 2-1 สถิติภูมิอากาศ ณ สถานีตรวจอากาศจังหวัดแพร่^{1/} (พ.ศ. 2536-2565)

เดือน	อุณหภูมิ (ซ.)			ความชื้นสัมพัทธ์ (%)	ปริมาณน้ำฝน (มม.)	จำนวนวันที่ฝนตก (วัน)	ศักยภาพการคายระเหยน้ำ (มม.)	ปริมาณฝนใช้การ ^{2/} (มม.)
	ต่ำสุด	สูงสุด	เฉลี่ย					
ม.ค.	16.3	31.2	22.6	74.0	14.9	2.4	49.0	14.5
ก.พ.	17.9	33.7	24.8	68.0	12.2	2.0	52.9	12.0
มี.ค.	21.6	36.3	28.0	64.0	35.7	3.9	74.4	33.7
เม.ย.	24.4	37.4	29.9	66.0	89.8	8.1	82.2	76.9
พ.ค.	25.0	35.4	29.2	75.0	174.8	15.4	81.8	125.9
มิ.ย.	25.0	34.0	28.6	78.0	138.8	16.5	77.4	108.0
ก.ค.	24.8	32.8	27.9	81.0	180.5	20.1	76.3	128.4
ส.ค.	24.6	32.2	27.4	84.0	237.2	21.8	72.2	147.2
ก.ย.	24.4	32.5	27.4	84.0	191.0	19.0	65.1	132.6
ต.ค.	23.3	32.5	26.8	83.0	78.0	10.8	60.8	68.3
พ.ย.	20.3	32.0	25.1	79.0	22.3	3.4	53.1	21.5
ธ.ค.	16.9	30.6	22.7	75.0	7.2	1.5	49.3	7.1
เฉลี่ย	22.0	33.4	26.7	75.9	-	-	-	-
รวม	-	-	-	-	1,182.4	124.9	794.5	876.1

หมายเหตุ : ^{1/}เป็นสถานีตรวจอากาศที่ใกล้พื้นที่ตำบลมากที่สุด

^{2/}เนื้อที่คำนวณด้วยระบบสารสนเทศภูมิศาสตร์

ที่มา : กรมอุตุนิยมวิทยา (2566)



รูปที่ 2-2 กราฟสมดุลของน้ำเพื่อการเกษตร จังหวัดแพร่

2.5 สภาพการใช้ที่ดินปัจจุบัน

สภาพการใช้ที่ดินตำบลแดนชุมพล อำเภอสอง จังหวัดแพร่ ซึ่งสำรวจโดยกลุ่มวิเคราะห์สภาพการใช้ที่ดิน (2566) ประกอบด้วยประเภทการใช้ที่ดินต่าง ๆ ดังนี้

2.5.1 พื้นที่ชุมชนและสิ่งปลูกสร้าง มีเนื้อที่ 903 ไร่ หรือร้อยละ 9.99 ของเนื้อที่ตำบล

2.5.2 พื้นที่เกษตรกรรม มีเนื้อที่ 7,523 ไร่ หรือร้อยละ 83.18 ของเนื้อที่ตำบล ประกอบด้วย การใช้ประโยชน์ที่ดินด้านเกษตรกรรมต่าง ๆ ดังต่อไปนี้

- 1) เกษตรผสมผสาน/ไร่นาสวนผสม มีเนื้อที่ 13 ไร่ หรือร้อยละ 0.14 ของเนื้อที่ตำบล
- 2) พื้นที่นา มีเนื้อที่ 6,606 ไร่ หรือร้อยละ 73.04 ของเนื้อที่ตำบล ได้แก่ นาไร่ นาข้าว นาข้าว+ข้าวโพด นาข้าว+ข้าวโพด/ยาสูบ นาข้าว+ยาสูบ นาข้าว+พริก
- 3) พืชไร่ มีเนื้อที่ 282 ไร่ หรือร้อยละ 3.12 ของเนื้อที่ตำบล ได้แก่ ข้าวโพด ข้าวโพด+พริก ยาสูบ
- 4) ไม้ยืนต้น มีเนื้อที่ 341 ไร่ หรือร้อยละ 3.77 ของเนื้อที่ตำบล ได้แก่ ยางพารา สัก สัก/มะขาม จามจุรี
- 5) ไม้ผล มีเนื้อที่ 246 ไร่ หรือร้อยละ 2.72 ของเนื้อที่ตำบล ได้แก่ ไม้ผลร้าง/เสียมโทรม มะขาม/ลำไย ลำไย
- 6) ทุ่งหญ้าเลี้ยงสัตว์และโรงเรือนเลี้ยงสัตว์ มีเนื้อที่ 8 ไร่ หรือร้อยละ 0.09 ของเนื้อที่ตำบล ได้แก่ ทุ่งหญ้าเลี้ยงสัตว์



แผนการใช้ที่ดินตำบลแดนชุมพล อำเภอสอง จังหวัดแพร่

7) สถานที่เพาะเลี้ยงสัตว์น้ำ มีเนื้อที่ 27 ไร่ หรือร้อยละ 0.30 ของเนื้อที่ตำบล ได้แก่ สถานที่เพาะเลี้ยงปลา

2.5.3 พื้นที่แหล่งน้ำ มีเนื้อที่ 515 ไร่ หรือร้อยละ 5.69 ของเนื้อที่ตำบล ได้แก่ แม่น้ำ ลำห้วย ลำคลอง หนอง บึง ทะเลสาบ อ่างเก็บน้ำ บ่อน้ำในไร่นา คลองชลประทาน

2.5.4 พื้นที่เบ็ดเตล็ด มีเนื้อที่ 104 ไร่ หรือร้อยละ 1.14 ของเนื้อที่ตำบล ได้แก่ พุ่งหญ้าธรรมชาติ พุ่งหญ้าสลับไม้พุ่ม/ไม้ละเมาะ พื้นที่ลุ่ม เหมืองเก่า และบ่อขุดเก่า

ตารางที่ 2-2 สภาพการใช้ที่ดิน ตำบลแดนชุมพล อำเภอสอง จังหวัดแพร่

หน่วยแผนที่	ประเภทการใช้ที่ดิน	เนื้อที่	
		ไร่	ร้อยละ
U	พื้นที่ชุมชนและสิ่งปลูกสร้าง	903	9.99
U201	หมู่บ้านบนพื้นราบ	828	9.16
U301	สถานที่ราชการและสถาบันต่าง ๆ	5	0.06
U405	ถนน	52	0.57
U503	ลานตากและแหล่งรับซื้อทางการเกษตร	5	0.06
U603	สุสาน ป่าช้า	10	0.11
U605	สถานีบริการน้ำมัน	3	0.03
A	พื้นที่เกษตรกรรม	7,523	83.18
A001	เกษตรผสมผสาน/ไร่นาสวนผสม	13	0.14
A100	นาร้าง	20	0.22
A101	นาข้าว	1,285	14.21
A101+A202	นาข้าว+ข้าวโพด	3,353	37.07
A101+A202/A206	นาข้าว+ข้าวโพด/ยาสูบ	223	2.47
A101+A206	นาข้าว+ยาสูบ	1,647	18.21
A101+A229	นาข้าว+พริก	78	0.86
A202	ข้าวโพด	261	2.89
A202+A229	ข้าวโพด+พริก	2	0.02
A206	ยาสูบ	19	0.21
A302	ยางพารา	30	0.33
A305	สั๊ก	300	3.32
A305/A412	สั๊ก/มะขาม	8	0.09
A318	จามจุรี	3	0.03



ตารางที่ 2-2 (ต่อ)

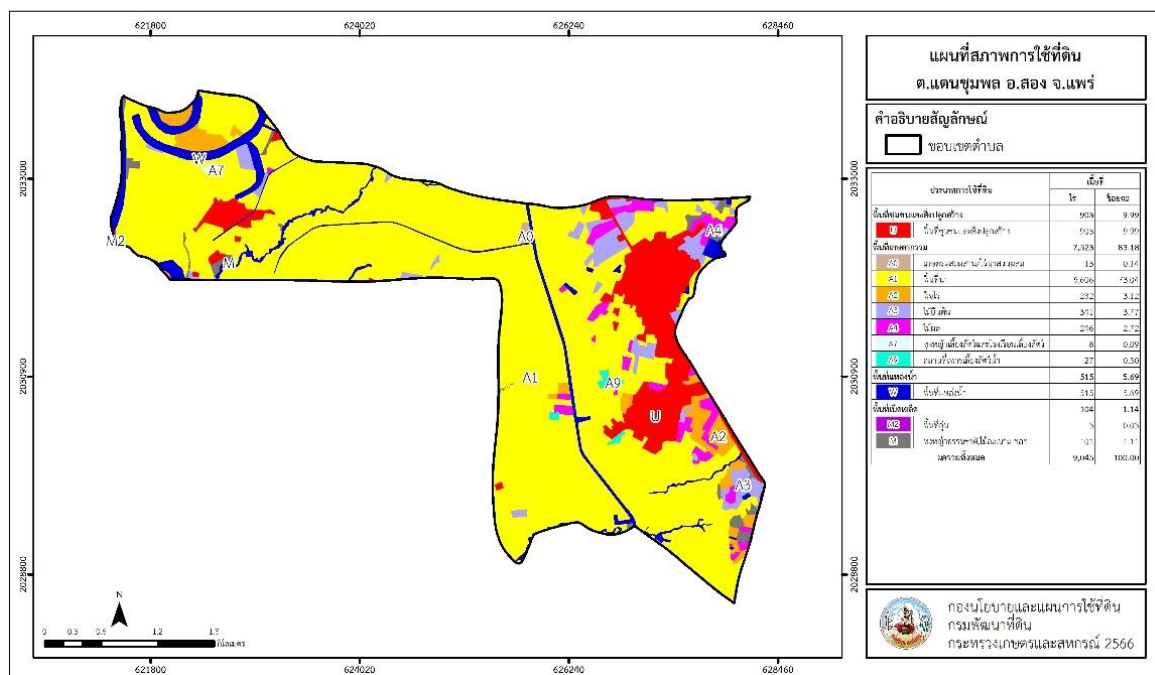
หน่วยแผนที่	ประเภทการใช้ที่ดิน	เนื้อที่	
		ไร่	ร้อยละ
A400	ไม้ผลร้าง/เสื่อมโทรม	29	0.32
A412/A413	มะขาม/ลำไย	24	0.27
A413	ลำไย	193	2.13
A701	ทุ่งหญ้าเลี้ยงสัตว์	8	0.09
A902	สถานที่เพาะเลี้ยงปลา	27	0.3
M	พื้นที่เบ็ดเตล็ด	104	1.14
M101	ทุ่งหญ้าธรรมชาติ	4	0.04
M102	ทุ่งหญ้าสลับไม้พุ่ม/ไม้ละเมาะ	80	0.88
M201	พื้นที่ลุ่ม	3	0.03
M300	เหมืองเก่า บ่อขุดเก่า	17	0.19
W	พื้นที่แหล่งน้ำ	515	5.69
W101	แม่น้ำ ลำห้วย ลำคลอง	236	2.61
W102	หนอง บึง ทะเลสาบ	35	0.39
W201	อ่างเก็บน้ำ	21	0.23
W202	บ่อน้ำในไร่นา	30	0.33
W203	คลองชลประทาน	193	2.13
ผลรวมทั้งหมด		9,045	100.00

ที่มา : กลุ่มวิเคราะห์สภาพการใช้ที่ดิน (2566)

หมายเหตุ: เนื้อที่คำนวณด้วยระบบสารสนเทศภูมิศาสตร์



แผนการใช้ที่ดินตำบลแดนชุมพล อำเภอสอง จังหวัดแพร่



รูปที่ 2-3 สภาพการใช้ที่ดิน ตำบลแดนชุมพล อำเภอสอง จังหวัดแพร่

2.6 สภาพเศรษฐกิจและสังคม

2.6.1 ประชากร

จากหลักฐานทะเบียนราษฎรของกรมการปกครอง กระทรวงมหาดไทย ณ เดือนธันวาคม 2565 พบว่า ประชากรที่อาศัยในพื้นที่ตำบลแดนชุมพลมีประชากรรวม 2,501 คน แยกเป็นชาย 1,228 คน เป็นหญิง 1,273 คน ความหนาแน่นโดยเฉลี่ย 172.84 คนต่อตารางกิโลเมตร มีจำนวนครัวเรือนทั้งหมด 930 ครัวเรือน เป็นครัวเรือนเกษตรที่มากขึ้นทะเบียนกรมส่งเสริมการเกษตร 862 ครัวเรือน หรือร้อยละ 92.69 ของจำนวนครัวเรือนทั้งหมด และเป็นครัวเรือนที่ประกอบอาชีพอื่นๆ ครัวเรือนเกษตรที่ไม่ได้มากขึ้นทะเบียนกรมส่งเสริมการเกษตร 68 ครัวเรือน หรือร้อยละ 7.31 ของจำนวนครัวเรือนทั้งหมด ดังรายละเอียดในตารางที่ 2-3 ถึง ตารางที่ 2-4

ตารางที่ 2-3 จำนวนประชากรและครัวเรือนตำบลแดนชุมพล อำเภอสอง จังหวัดแพร่ ปี 2565

พื้นที่	จำนวน ครัวเรือน	จำนวนประชากร (คน)		
		ชาย	หญิง	รวม
ตำบลแดนชุมพล	930	1,228	1,273	2,501
หมู่ที่ 1 แดนชุมพล	304	408	401	809
หมู่ที่ 2 โทกค่า	228	292	317	609
หมู่ที่ 3 ป่าแดงใต้	133	181	192	373
หมู่ที่ 4 แดนชุมพล	265	347	363	710

ที่มา : กรมการปกครอง (2566)

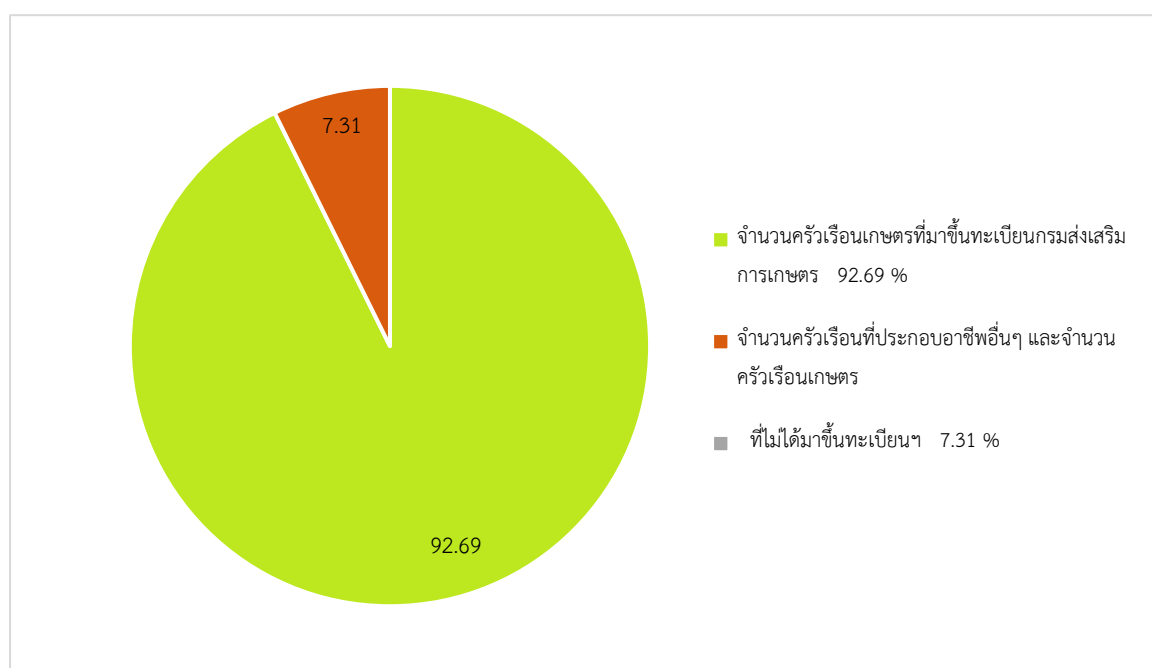


ตารางที่ 2-4 จำนวนและสัดส่วนครัวเรือนเกษตรกรตำบลแดนชุมพล อำเภอสอง จังหวัดแพร่ ปี 2565

รายการ	จำนวน (ครัวเรือน)	ร้อยละ
จำนวนครัวเรือนทั้งหมด ¹⁾	930	100.00
- จำนวนครัวเรือนเกษตรกรที่มากขึ้นทะเบียนกรมส่งเสริมการเกษตร ²⁾	862	92.69
- จำนวนครัวเรือนที่ประกอบอาชีพอื่นๆ และจำนวนครัวเรือนเกษตรกรที่ไม่ได้มากขึ้นทะเบียนฯ	68	7.31

ที่มา : 1) กรมการปกครอง (2566)

2) กรมส่งเสริมการเกษตร (2566)



รูปที่ 2-4 สัดส่วนครัวเรือนเกษตรกร ตำบลแดนชุมพล อำเภอสอง จังหวัดแพร่

2.6.2 การถือครองที่ดิน

จากข้อมูลกรมการปกครอง ณ เดือนธันวาคม 2565 ตำบลแดนชุมพลมีจำนวนครัวเรือนทั้งหมด 930 ครัวเรือน โดยถือครองที่ดินเฉลี่ยครัวเรือนละ 9.73 ไร่ (เนื้อที่ของตำบลรวมต่อจำนวนครัวเรือนทั้งหมด)

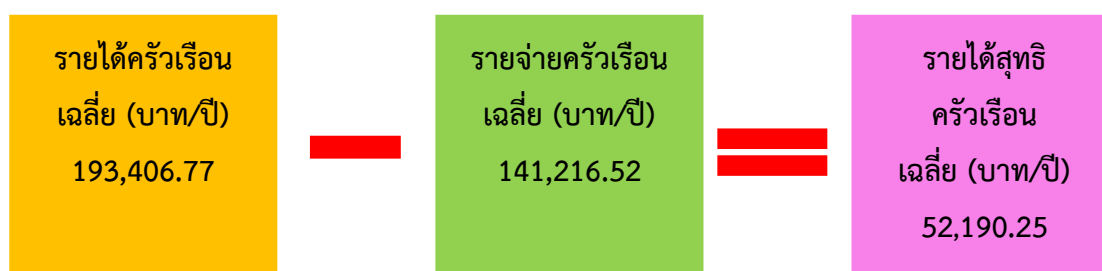
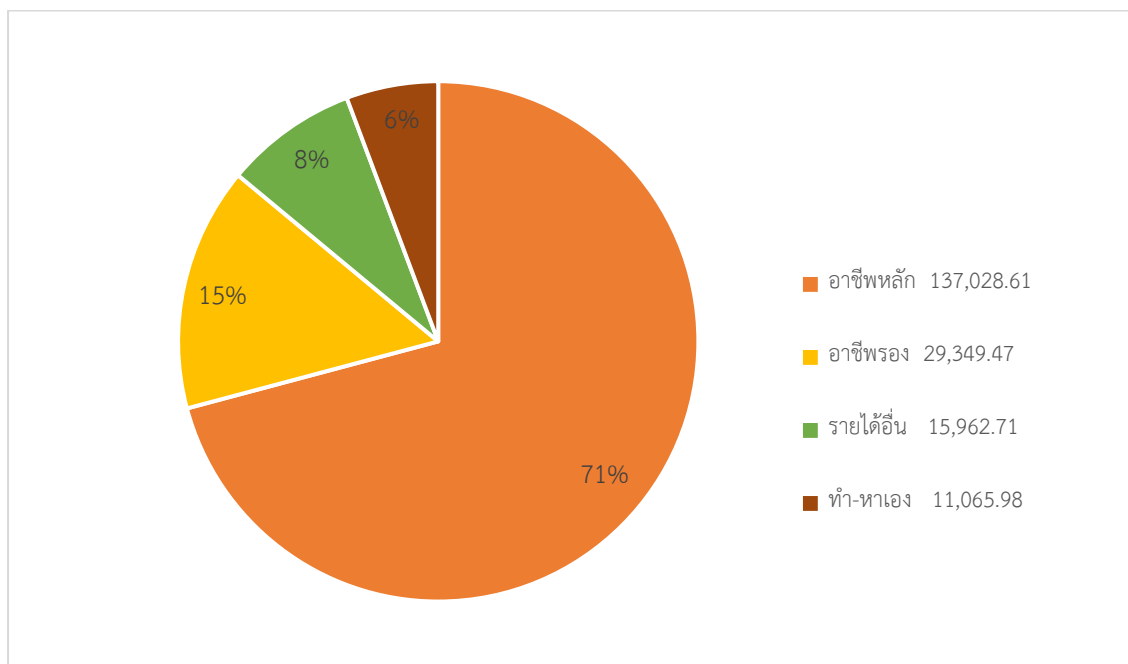
2.6.3 ลักษณะทางเศรษฐกิจและการประกอบอาชีพ

ประชากรในตำบลแดนชุมพลประกอบอาชีพเกษตรกรรม ค้าขาย รับราชการ รับจ้างทั่วไป และอื่น ๆ มีเกษตรกรบางครัวเรือนประกอบอาชีพหลายอย่างควบคู่กันไป สำหรับพืชที่เกษตรกรปลูกเป็นอาชีพหลัก ได้แก่ ข้าวนาปี ข้าวโพดเลี้ยงสัตว์ ยางพารา และลำไย ทางด้านการเลี้ยงสัตว์เกษตรกรจะมีการเลี้ยงไว้เพื่อบริโภคหากเหลือจึงจำหน่ายเป็นรายได้เสริม



2.6.4 ด้านรายได้-รายจ่าย

จากข้อมูลความต้องการพื้นฐานของกรมการพัฒนาชุมชน ปี พ.ศ. 2566 พบว่า รายได้ครัวเรือนเฉลี่ยปีละ 193,406.77 บาท รายได้บุคคลเฉลี่ยปีละ 72,197.87 บาท รายจ่ายครัวเรือนเฉลี่ยปีละ 141,216.52 บาท รายจ่ายบุคคลเฉลี่ยปีละ 52,715.49 บาท เมื่อพิจารณาจะเห็นว่ารายได้ครัวเรือนมากกว่ารายจ่ายครัวเรือนปีละ 52,190.25 บาท และรายได้บุคคลมากกว่ารายจ่ายบุคคลปีละ 19,482.38 บาท ดังรายละเอียดในตารางที่ 2-5



รูปที่ 2-5 รายได้-รายจ่ายเฉลี่ยครัวเรือน ตำบลแดนชุมพล อำเภอสอง จังหวัดแพร่



ตารางที่ 2-5 รายได้-รายจ่ายเฉลี่ยครัวเรือนตำบลแดนชุมพล อำเภอสอง จังหวัดแพร่ ปี 2565

พื้นที่	แหล่งรายได้ของครัวเรือน (บาท/ปี)				รายได้ ครัวเรือนเฉลี่ย (บาท/ปี)	รายได้บุคคล เฉลี่ย (บาท/ ปี)	รายจ่าย ครัวเรือนเฉลี่ย (บาท/ปี)	รายจ่าย บุคคลเฉลี่ย (บาท/ปี)
	อาชีพหลัก	อาชีพรอง	รายได้อื่น	ทำ-หาเอง				
ตำบลแดนชุมพล	137,028.61	29,349.47	15,962.71	11,065.98	193,406.77	72,197.87	141,216.52	52,715.49
หมู่ที่ 1 แดนชุมพล	134,917.70	18,684.22	13,668.90	9,267.99	176,538.80	74,238.65	150,865.10	63,442.26
หมู่ที่ 2 โทกค่า	255,961.29	61,006.45	23,358.71	8,683.87	349,010.32	101,876.84	274,451.63	80,113.00
หมู่ที่ 3 ป่าแดงใต้	123,230.00	11,576.00	11,066.00	2,645.00	148,517.00	55,006.30	113,592.06	42,071.13
หมู่ที่ 4 แดนชุมพล	50,948.19	24,683.94	15,044.04	19,289.33	109,965.49	45,937.97	38,078.96	15,907.45

ที่มา : กรมการพัฒนาชุมชน (2566)



บทที่ 3

สถานภาพของทรัพยากรธรรมชาติ

การศึกษาสถานภาพของทรัพยากรธรรมชาติในพื้นที่ตำบลแดนชุมพล อำเภอสอง จังหวัดแพร่ ได้แก่ ทรัพยากรป่าไม้ ทรัพยากรน้ำ และทรัพยากรดิน ซึ่งเป็นทรัพยากรกายภาพที่สำคัญต่อการทำการเกษตร ดังนั้นจึงจำเป็นต้องทราบว่าทรัพยากรธรรมชาติแต่ละชนิดปัจจุบันมีสถานะอย่างไรเพื่อใช้เป็นข้อมูลประกอบการวางแผนการใช้ที่ดินซึ่งจะนำไปสู่การกำหนดแผนงานโครงการกิจกรรมรวมถึงมาตรการต่าง ๆ เพื่อการพัฒนาพื้นที่อย่างมีประสิทธิภาพต่อไป โดยมีรายละเอียดดังนี้

3.1 ทรัพยากรป่าไม้

3.1.1 ป่าไม้ตามกฎหมายและมติคณะรัฐมนตรี

1) ป่าอนุรักษ์ ไม่พบพื้นที่ป่าอนุรักษ์ (เขตอุทยานแห่งชาติ เขตรักษาพันธุ์สัตว์ป่า เขตวนอุทยาน เขตห้ามล่าสัตว์ป่า) ในพื้นที่

2) ป่าสงวนแห่งชาติ ได้มีการจำแนกเขตการใช้ประโยชน์ทรัพยากรและที่ดินป่าไม้ในพื้นที่ป่าสงวนแห่งชาติตามมติคณะรัฐมนตรี วันที่ 10 มีนาคม 2535 และ 17 มีนาคม 2535 แบ่งออกเป็น 3 เขต ประกอบด้วย เขตพื้นที่ป่าเพื่อการอนุรักษ์ (Zone C) เขตพื้นที่ป่าเพื่อเศรษฐกิจ (Zone E) และเขตพื้นที่ป่าที่เหมาะสมต่อการเกษตร (Zone A) จากการวิเคราะห์ข้อมูล พบพื้นที่ป่าจำแนกเขตการใช้ประโยชน์ทรัพยากรที่ดินและป่าไม้ในพื้นที่ป่าสงวนแห่งชาติตามมติคณะรัฐมนตรีในพื้นที่ คือ เขตพื้นที่ป่าเพื่อเศรษฐกิจ (Zone E) เนื้อที่ 103 ไร่

3.1.2 **ชั้นคุณภาพลุ่มน้ำ** (มติคณะรัฐมนตรี วันที่ 21 ตุลาคม 2529) จากการวิเคราะห์ข้อมูล พบชั้นคุณภาพลุ่มน้ำในพื้นที่ ได้แก่

(1) พื้นที่ลุ่มน้ำชั้นที่ 4 เนื้อที่ 217 ไร่

(2) พื้นที่ลุ่มน้ำชั้นที่ 5 เนื้อที่ 8,828 ไร่

ทั้งนี้ เนื้อที่ดังกล่าวข้างต้นคำนวณด้วยระบบสารสนเทศภูมิศาสตร์ เป็นเนื้อที่เบื้องต้นเท่านั้น ไม่สามารถใช้อ้างอิงได้ทางกฎหมาย

3.2 ทรัพยากรน้ำ

3.2.1 ปริมาณน้ำฝน พบว่าในพื้นที่ตำบลแดนชุมพล มีปริมาณน้ำฝนเฉลี่ยในคาบ 30 ปี (พ.ศ. 2536-2565) 1,182.4 มิลลิเมตรต่อปี

3.2.2 น้ำผิวดิน หมายถึง แม่น้ำลำคลอง หนอง บึง ทะเลสาบ อ่างเก็บ และแหล่งน้ำสาธารณะอื่น ๆ ที่อยู่ภายในผืนแผ่นดิน ในพื้นที่ตำบลแดนชุมพล มีรายละเอียดของแหล่งน้ำผิวดินดังนี้

แหล่งน้ำผิวดินธรรมชาติ ได้แก่ แม่น้ำยม สระเก็บน้ำห้วยจำเป็ด หนองใหม่ ห้วยต้นคู ห้วยปูเลย และห้วยแม่ทะ



แหล่งน้ำผิวดินที่มนุษย์สร้างขึ้น ได้แก่ คลองส่งน้ำสายใหญ่ฝั่งขวา

3.2.3 จากฐานข้อมูลน้ำบาดาลของกรมทรัพยากรน้ำบาดาล (2566) ซึ่งพบว่า ตำบลแดนชุมพล มีจำนวนบ่อบาดาลราชการจำนวน 7 บ่อ และจำนวนบ่อบาดาลเอกชนจำนวน 1 บ่อ

3.3 ทรัพยากรดิน

ทรัพยากรดินในพื้นที่ตำบลแดนชุมพล อำเภอสอง จังหวัดแพร่ พบหน่วยแผนที่ดินทั้งหมด 9 หน่วยแผนที่ดิน และหน่วยพื้นที่เบ็ดเตล็ด 1 หน่วยแผนที่ ดังนี้

3.3.1 ดินในพื้นที่ลุ่ม มี 1 หน่วยแผนที่ดิน คือ หน่วยแผนที่ดิน Lp-pic-silA ดินลำปางที่มีศิลาแลงอ่อน มีเนื้อดินบนเป็นดินร่วนปนทรายแป้ง ความลาดชัน 0-2 เปอร์เซ็นต์ มีเนื้อที่ 79 ไร่ หรือร้อยละ 0.87 ของเนื้อที่ตำบล

3.3.2 ดินในพื้นที่ดอน มี 8 หน่วยแผนที่ดิน ได้แก่

1) หน่วยแผนที่ดิน Cm-lsA ชุดดินเชียงใหม่ มีเนื้อดินบนเป็นดินทรายปนดินร่วน ความลาดชัน 0-2 เปอร์เซ็นต์ มีเนื้อที่ 84 ไร่ หรือร้อยละ 0.93 ของเนื้อที่ตำบล

2) หน่วยแผนที่ดิน Mr-slB ชุดดินแม่ริม มีเนื้อดินบนเป็นดินร่วนปนทราย ความลาดชัน 2-5 เปอร์เซ็นต์ มีเนื้อที่ 247 ไร่ หรือร้อยละ 2.73 ของเนื้อที่ตำบล

3) หน่วยแผนที่ดิน Mr-slC ชุดดินแม่ริม มีเนื้อดินบนเป็นดินร่วนปนทราย ความลาดชัน 5-12 เปอร์เซ็นต์ มีเนื้อที่ 68 ไร่ หรือร้อยละ 0.75 ของเนื้อที่ตำบล

4) หน่วยแผนที่ดิน Pae-gm-slA/b ดินแพร่ที่มีจุดประสีเทา มีเนื้อดินบนเป็นดินร่วนปนทราย ความลาดชัน 0-2 เปอร์เซ็นต์ และมีคันนา มีเนื้อที่ 4,433 ไร่ หรือร้อยละ 49.01 ของเนื้อที่ตำบล

5) หน่วยแผนที่ดิน Pae-mw-slB ดินแพร่ที่มีการระบายน้ำดีปานกลาง มีเนื้อดินบนเป็นดินร่วนปนทราย ความลาดชัน 2-5 เปอร์เซ็นต์ มีเนื้อที่ 329 ไร่ หรือร้อยละ 3.64 ของเนื้อที่ตำบล

6) หน่วยแผนที่ดิน Pae-mw-slB/d4c ดินแพร่ที่มีการระบายน้ำดีปานกลาง มีเนื้อดินบนเป็นดินร่วนปนทราย ความลาดชัน 2-5 เปอร์เซ็นต์ พบมวลสารพอกหรือสารเม็ดกลมของเหล็ก ที่ความลึก 100-150 เซนติเมตร มีเนื้อที่ 601 ไร่ หรือร้อยละ 6.65 ของเนื้อที่ตำบล

7) หน่วยแผนที่ดิน Pae-mw,pic-slB ดินแพร่ที่มีการระบายน้ำดีปานกลางและมีศิลาแลงอ่อน มีเนื้อดินบนเป็นดินร่วนปนทราย ความลาดชัน 2-5 เปอร์เซ็นต์ มีเนื้อที่ 1,561 ไร่ หรือร้อยละ 17.26 ของเนื้อที่ตำบล

8) หน่วยแผนที่ดิน Tph-slB ชุดดินตะพานหิน มีเนื้อดินบนเป็นดินร่วนปนทรายแป้ง ความลาดชัน 2-5 เปอร์เซ็นต์ มีเนื้อที่ 1,584 ไร่ หรือร้อยละ 17.51 ของเนื้อที่ตำบล

3.3.3 พื้นที่เบ็ดเตล็ด มี 1 หน่วยแผนที่ คือ หน่วยแผนที่ W พื้นที่น้ำ มีเนื้อที่ 59 ไร่ หรือร้อยละ 0.65 ของเนื้อที่ตำบล

ปัญหาทรัพยากรดินทางการเกษตรตามสภาพธรรมชาติในพื้นที่ พบปัญหาดินตื้น มีเนื้อที่ 315 ไร่ หรือร้อยละ 3.48 ของเนื้อที่ตำบล คือ ชุดดินแม่ริม (Mr) รายละเอียดของสมบัติดิน ตำบลแดนชุมพล อำเภอสอง จังหวัดแพร่ ดังแสดงในตารางที่ 3-1 และแผนที่แสดงในลักษณะของชุดดิน (รูปที่ 3-1)

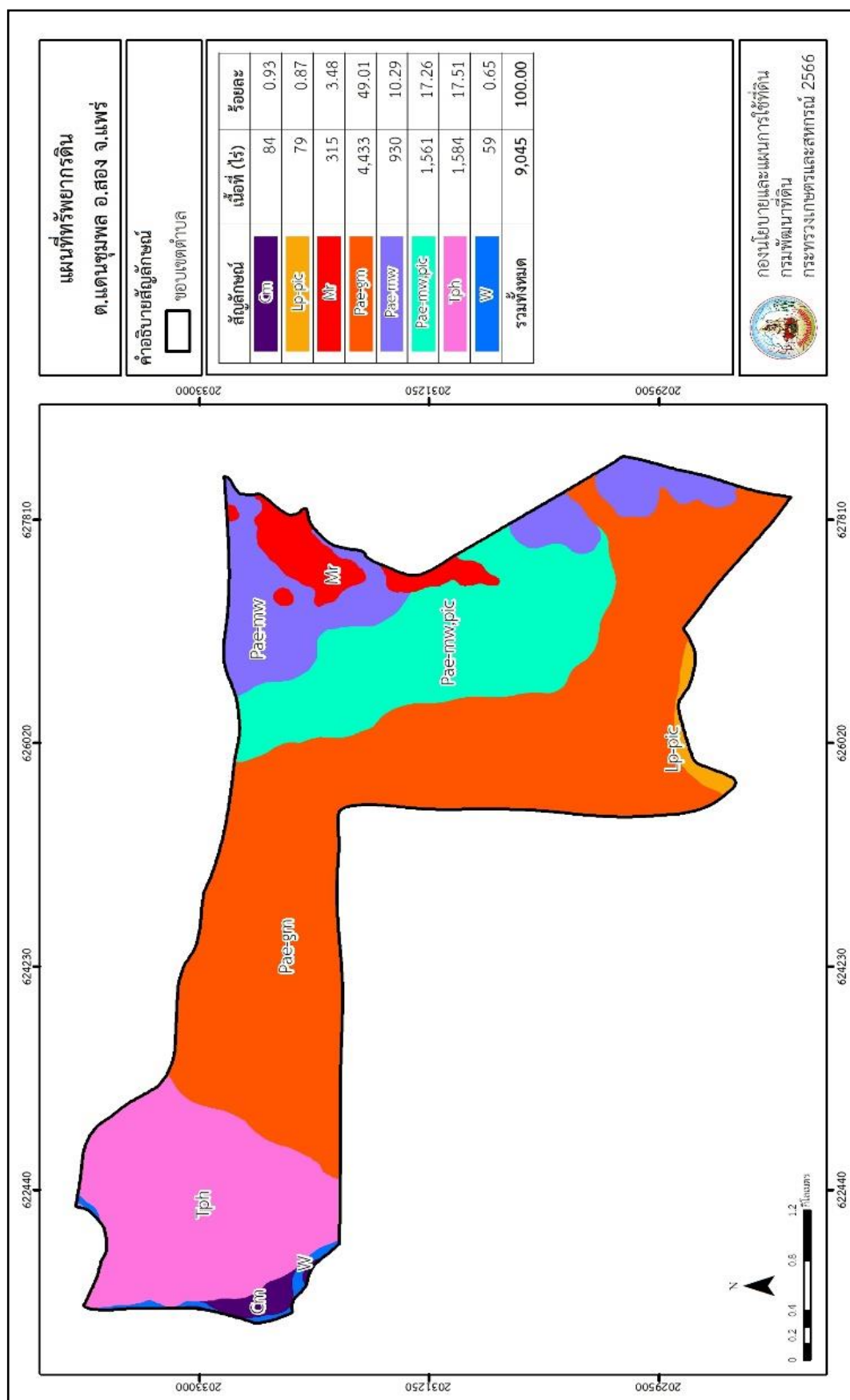


ตารางที่ 3-1 สมบัติดิน ตำบลแดนชุมพล อำเภอสอง จังหวัดแพร่

หน่วยแผนที่ดิน	ความ			ปฏิกิริยาดิน		การนำ		เนื้อที่				
	ลาดชัน (%)	ความลึก (ซม.)	การระบายน้ำ	ความอุดมสมบูรณ์ของดิน	ความจุแลกเปลี่ยนแคตไอออน (cmol/kg)	ความอิ่มตัวเบส (%)	ดินบน	ดินล่าง	ค่าการนำไฟฟ้า (dS/m)	ของชั้นจาโรไซต์ (ซม.)	ไร่	ร้อยละ
Cm-lsA	0-2	>150	ดี	ปานกลาง	<10	35-75	5.5-6.5	6.0-7.0	<2	-	84	0.93
Lp-pic-sIA	0-2	>150	ค่อนข้างเลว	ปานกลาง	<10	35-75	5.5-6.5	4.5-6.5	<2	-	79	0.87
Mr-slB	2-5	25-50	ดี	ปานกลาง	<10	<35	5.0-6.5	4.5-5.5	<2	-	247	2.73
Mr-slC	5-12	25-50	ดี	ปานกลาง	<10	<35	5.0-6.5	4.5-5.5	<2	-	68	0.75
Pae-gm-sIA/b	0-2	>150	ดีปานกลางถึงค่อนข้างเลว	ต่ำ	<10	<35	5.0-6.5	4.5-5.5	<2	-	4,433	49.01
Pae-mw-pic-slB	2-5	>150	ดีปานกลาง	ปานกลาง	<10	<35	5.0-6.5	4.5-5.5	<2	-	1,561	17.26
Pae-mw-slB	2-5	>150	ดีปานกลาง	ปานกลาง	<10	<35	5.0-6.5	4.5-5.5	<2	-	329	3.64
Pae-mw-slB/d4c	2-5	>150	ดีปานกลาง	ต่ำ	<10	<35	5.0-6.5	4.5-5.5	<2	-	601	6.65
Tph-slB	2-5	>150	ดี	ปานกลาง	10-20	35-75	6.0-7.0	6.0-7.0	<2	-	1,584	17.51
W	-	-	-	-	-	-	-	-	-	-	59	0.65
รวมทั้งหมด										9,045	100.00	

หมายเหตุ: เนื้อที่คำนวณด้วยโปรแกรมระบบสารสนเทศภูมิศาสตร์

ที่มา: กองสำรวจและวิจัยทรัพยากรดิน (2566)



รูปที่ 3-1 ทรัพยากรที่ดิน ตำบลแดนชุมพล อำเภอสอง จังหวัดแพร่



บทที่ 4

กระบวนการมีส่วนร่วมของชุมชน (Participatory Rural Appraisal : PRA)

4.1 การวิเคราะห์ผลจากการจัดทำกระบวนการมีส่วนร่วมของชุมชน (PRA)

การวิเคราะห์ผลจากการจัดทำกระบวนการมีส่วนร่วมของชุมชน (PRA) เมื่อวันที่ 9 สิงหาคม 2566 มีสาระสำคัญสรุปได้ดังนี้

4.1.1 ปัญหาหลักของตำบลแดนชุมพล คือ

- 1) ปัญหาดินเสื่อมโทรม/ดินชะล้างพังทลาย
- 2) ปัญหาขาดแคลนน้ำ
- 3) ปัญหาด้านการขนส่งผลผลิตและวัสดุการเกษตร
- 4) ปัญหาไม่มีเอกสารสิทธิ์ในที่ดินทำกินและพื้นที่ทับซ้อน
- 5) ปัญหาน้ำท่วมซ้ำซากในพื้นที่ลุ่ม
- 6) ปัญหาการบริหารจัดการพืช

4.1.2 ความต้องการของชุมชน เกษตรกร และตำบลแดนชุมพล มีความต้องการ 6 ประการ คือ

- 1) แก้ไขปัญหาดินเสื่อมโทรม/ดินชะล้างพังทลาย
- 2) แก้ไขปัญหาขาดแคลนน้ำ
- 3) แก้ไขปัญหาการขนส่งในพื้นที่การเกษตร
- 4) แก้ไขปัญหาไม่มีเอกสารสิทธิ์ในที่ดินทำกิน
- 5) แก้ไขปัญหาพื้นที่น้ำท่วม
- 6) แก้ไขปัญหาการบริหารจัดการพืช

ผลจากการจัดทำกระบวนการมีส่วนร่วมของชุมชน (PRA) ได้นำมาวิเคราะห์ร่วมกับปัญหาด้านกายภาพ โดยระบบ DPSIR มีรายละเอียดดังนี้

1) แรงขับเคลื่อน (Driver) มี 4 ประการ คือ

- 1.1) น้ำขาดแคลน
- 1.2) ดินเสื่อมโทรม
- 1.3) การไร้กรรมสิทธิ์ที่ดิน
- 1.4) ความสะดวกในการคมนาคมขนส่ง และการเข้าถึงปัจจัยพื้นฐาน เช่น ไฟฟ้า ประปา

2) แรงกดดัน (Pressure) ที่เกิดจากปัจจัยขับเคลื่อน มี 4 ประการ คือ

- 2.1) จัดหาแหล่งน้ำ
- 2.2) การปรับปรุงบำรุงดิน



- 2.3) แก้ปัญหาการไถกรรมสิทธิ์และพื้นที่ทับซ้อน
- 2.4) ปรับปรุงถนนหรือทางลำเลียงในพื้นที่การเกษตร

3) สถานะ (State) ที่เกิดแรงกดดัน มี 6 ประการ คือ

- 3.1) ขาดแคลนน้ำเพื่อการเกษตร
- 3.2) ดินขาดความอุดมสมบูรณ์, ดินเสื่อมโทรม
- 3.3) การชะล้างพังทลายของดิน
- 3.4) การเรียกร้องกรรมสิทธิ์ในที่ดินทำกิน
- 3.5) การแก้ไขพื้นที่การปกครองทับซ้อน
- 3.6) การแก้ไขปรับปรุงถนนในพื้นที่การเกษตร

4) ผลกระทบ (Impact) ที่ปรากฏในพื้นที่ มี 7 ประการ คือ

- 4.1) แหล่งน้ำที่มีอยู่ต้นเขินจากตะกอนดิน
- 4.2) ผลผลิตทางการเกษตรลดลง
- 4.3) ที่ดินเสื่อมโทรม
- 4.4) ในพื้นที่เขตทับซ้อนขาดการสนับสนุน
- 4.5) ต้นทุนการผลิตสูง
- 4.6) รายได้ของเกษตรกรลดลง
- 4.7) มีปัญหาต่อคุณภาพชีวิต

**5) การตอบสนอง (Response) ของรัฐในอดีต ปัจจุบัน และในอนาคต มีดังนี้
อดีต-ปัจจุบัน**

- (1) บ่อน้ำในไร่นานอกเขตชลประทาน
- (2) การพัฒนาแหล่งน้ำขนาดเล็ก (การขุดลอกแหล่งน้ำ)
- (3) การปรับปรุงลำเหมืองส่งน้ำและการระบายน้ำ
- (4) การปรับปรุงบำรุงดิน/การปรับปรุงพื้นที่ดินกรด
- (5) การไถกลบตอซัง
- (6) เกษตรผสมผสาน/เกษตรทฤษฎีใหม่
- (7) การใช้ปุ๋ยตามค่าวิเคราะห์ดิน
- (8) โครงการจัดแบ่งเขตการปกครองที่ดินระหว่างตำบลให้ถูกต้อง
- (9) การปลูกหญ้าแฝกเพื่ออนุรักษ์ดินและน้ำ

อนาคต

- (1) เพิ่มปริมาณและคุณภาพกิจกรรมที่ตอบสนองในอดีต-ปัจจุบัน
- (2) พัฒนาที่ดินและน้ำที่เป็นระบบทั้งตำบล
- (3) งานจัดระบบอนุรักษ์ดินและน้ำ
- (4) โครงการแก้ไขปัญหาดินทับซ้อนระหว่างตำบลให้ถูกต้อง ดังมีรายละเอียดในรูปที่ 4-1



รูปที่ 4-1 การวิเคราะห์สถานการณ์โดยระบบ DPSIR ของตำบลแดนชุมพล อำเภอสอง จังหวัดแพร่



4.2 ระบบการปลูกพืชในปัจจุบัน

ตำบลแดนชุมพล อำเภอสอง จังหวัดแพร่ มีระบบการผลิตพืช ดังนี้

4.2.1 พื้นที่ลุ่ม

1) ข้าวนาปี-ข้าวโพด ระบบนี้เป็นการปลูกข้าวนาปีตามด้วยข้าวโพดเลี้ยงสัตว์หลังนา โดยจะเริ่มหว่านกล้าข้าวในช่วงกลางเดือนมิถุนายน เพื่อที่จะเริ่มปลูกข้าวนาปีในช่วงต้นเดือนสิงหาคม และเริ่มเก็บเกี่ยวข้าวนาปีตั้งแต่ช่วงปลายเดือนพฤศจิกายน ในช่วงต้นเดือนธันวาคมซึ่งเป็นช่วงที่ดินยังคงมีความชื้นอยู่เกษตรกรจะเริ่มหยอดเมล็ดข้าวโพดเลี้ยงสัตว์หลังนา และจะเริ่มเก็บเกี่ยวข้าวโพดเลี้ยงสัตว์ในช่วงปลายเดือนกลางเดือนเมษายน

2) ปอเทือง-ข้าวนาปี ระบบนี้เป็นการปลูกปอเทือง เพื่อปรับปรุงบำรุงดินก่อนการปลูกข้าวนาปี ซึ่งจะเริ่มหว่านปอเทืองในช่วงปลายเดือนเมษายน และเริ่มไถกลบปอเทืองตั้งแต่ช่วงต้นเดือนมิถุนายนและจะเริ่มหว่านกล้าข้าวในช่วงกลางเดือนมิถุนายน เพื่อที่จะเริ่มปลูกข้าวในช่วงต้นเดือนสิงหาคม และเริ่มเก็บเกี่ยวข้าวนาปีตั้งแต่ช่วงปลายเดือนพฤศจิกายน

3) ข้าวนาปี ระบบนี้เป็นการปลูกข้าวนาปี ซึ่งจะเริ่มหว่านกล้าข้าวในช่วงกลางเดือนมิถุนายน เพื่อที่จะเริ่มปลูกข้าวในช่วงต้นเดือนสิงหาคม และเริ่มเก็บเกี่ยวข้าวนาปีตั้งแต่ช่วงปลายเดือนพฤศจิกายน

4.2.2 พื้นที่ดอน

1) ข้าวโพดเลี้ยงสัตว์ เกษตรกรจะปลูกข้าวโพดเลี้ยงสัตว์ในช่วงฤดูฝน โดยปลูกตั้งแต่เดือนพฤษภาคม และจะเก็บเกี่ยวช่วงเดือนกันยายนถึงตุลาคม

2) ข้าวโพดเลี้ยงสัตว์-ปอเทือง เป็นการปลูกปอเทืองเพื่อผลิตเมล็ดพันธุ์พืชปุ๋ยสด เกษตรกรจะปลูกข้าวโพดเลี้ยงสัตว์ในช่วงฤดูฝน โดยปลูกระหว่างเดือนพฤษภาคมถึงสิงหาคม และจะปลูกปอเทืองหลังการเก็บเกี่ยว

3) ไม้ยืนต้น ที่นิยมปลูก ได้แก่ สัก ยางพารา และปาล์มน้ำมัน

4) ไม้ผล ที่นิยมปลูก ได้แก่ ลำไย มะม่วง มะขาม (รูปที่ 4-2)

ระบบพืช	ม.ค.	ก.พ.	มี.ค.	เม.ย.	พ.ค.	มิ.ย.	ก.ค.	ส.ค.	ก.ย.	ต.ค.	พ.ย.	ธ.ค.
บริเวณพื้นที่ราบลุ่ม												
ข้าวโพด-ข้าวนาปี	ข้าวโพด				ข้าวนาปี							
ปอเทือง-ข้าวนาปี	ปอเทือง				ข้าวนาปี							
ข้าวนาปี	ข้าวนาปี											
พื้นที่ดอน												
ข้าวโพดเลี้ยงสัตว์	ข้าวโพด											
ข้าวโพดเลี้ยงสัตว์-ปอเทือง	ปอเทือง				ข้าวโพด							ปอเทือง
ไม้ยืนต้น	ไม้ยืนต้น											
ไม้ผล	ไม้ผล											

รูปที่ 4-2 ระบบการปลูกพืชในปัจจุบัน ตำบลแดนชุมพล อำเภอสอง จังหวัดแพร่



บทที่ 5

การประเมินคุณภาพที่ดิน

5.1 หลักการประเมินคุณภาพที่ดินด้านกายภาพ

การประเมินคุณภาพที่ดินหรือการประเมินความเหมาะสมของที่ดิน สอดคล้องตามหลักการของ FAO Framework ค.ศ. 1983 ซึ่งการประเมินคุณภาพที่ดินด้านกายภาพ เป็นการประเมินศักยภาพของที่ดินว่าที่ดินนั้น ๆ เหมาะสมมากหรือน้อยเพียงใดสำหรับการใช้ที่ดินประเภทต่าง ๆ หรือการปลูกพืชต่าง ๆ โดยพิจารณาจากสภาพแวดล้อมที่มีผลต่อการเจริญเติบโตของพืช สมบัติดินที่ได้จำแนกไว้ในแต่ละตำบล ร่วมกับการจัดการพื้นที่ เช่น ระบบชลประทาน พื้นที่ยกทรง การจัดระบบอนุรักษ์ดินและน้ำ เป็นต้น และนอกจากนี้พิจารณาความต้องการปัจจัยต่อการปลูกพืชแต่ละชนิด สอดคล้องตามหลักการของ FAO ได้แก่ ความต้องการด้านพืช ความต้องการด้านการจัดการ ความต้องการด้านการอนุรักษ์ (บัณฑิต และ คำธณ, 2542) รายละเอียดดังตารางที่ 5-1

ระดับความเหมาะสมของที่ดินได้จากการสังเคราะห์ข้อมูลดิน การจัดการที่ดิน หรือดินที่มีลักษณะเฉพาะที่เกิดขึ้นตามสภาพภูมิประเทศ (ซึ่งจะเรียกรวมว่าหน่วยที่ดิน) ลักษณะภูมิอากาศ พิจารณาร่วมกับระดับความต้องการปัจจัยต่อการเจริญเติบโตของพืชแต่ละชนิด หลังจากนั้นดำเนินการประเมินคุณภาพที่ดิน ซึ่งสามารถจำแนกระดับความเหมาะสมของที่ดินได้เป็น 4 ชั้น ได้แก่ เหมาะสมสูง (S1) เหมาะสมปานกลาง (S2) เหมาะสมเล็กน้อย (S3) และไม่เหมาะสม (N) โดยที่

S1 : ไม่มีข้อจำกัดด้านที่ดินตามปัจจัยที่ใช้พิจารณา

S2 : มีข้อจำกัดด้านที่ดินที่แก้ไขได้ง่ายหรือข้อจำกัดอาจไม่ส่งผลกระทบต่อเจริญเติบโตของพืชอย่างชัดเจน

S3 : มีข้อจำกัดด้านที่ดินที่แก้ไขได้ยาก ควรปรับเปลี่ยนการผลิตเป็นพืชชนิดอื่นหรือกิจกรรมอื่น (ส่วนใหญ่เป็นลักษณะทางกายภาพ)

N : มีข้อจำกัดที่พัฒนาหรือปรับปรุงที่ดินได้ยากมาก หากจะดำเนินการพัฒนาหรือปรับปรุงต้องใช้ต้นทุนสูงหรือเครื่องจักรขนาดใหญ่ แนะนำให้ปรับเปลี่ยนการผลิต



ตารางที่ 5-1 ตัวอย่างการประเมินคุณภาพที่ดินด้านกายภาพของประเภทการใช้ประโยชน์ที่ดิน

คุณภาพที่ดิน (Land Quality)	คุณลักษณะที่ดินตัวแทน (Land Characteristics)	ระดับความเหมาะสม (Land Suitability Rating)
1. ความเหมาะสมด้านความต้องการด้านพืช (Crop Requirements)		
1.1. การหยั่งลึกของรากพืช (r)	ความลึกของดิน	S1
1.2. ความชุ่มชื้นที่เป็นประโยชน์ต่อพืช (m)	ปริมาณน้ำฝนเฉลี่ยในรอบปี	S2m
1.3. ความเป็นประโยชน์ของออกซิเจนต่อรากพืช (o)	สภาพการระบายน้ำของดิน	S2o
ความเหมาะสมรวมด้านความต้องการด้านพืช (Crop Requirements)		S2om
2. ความเหมาะสมด้านความต้องการด้านการจัดการ (Management Requirements)		
2.1. สภาพะการเขตกรรม (k)	ชั้นความยากง่ายในการ เขตกรรม (ดินบน)	S1
2.2. ศักยภาพการใช้เครื่องจักรกล (w)	ความลาดชันของพื้นที่	S3w
ความเหมาะสมรวมด้านความต้องการด้านการจัดการ (Management Requirements)		S3w
3. ความเหมาะสมด้านความต้องการด้านการอนุรักษ์ (Conservation Requirements)		
3.1 ความเสียหายจากการกัดกร่อน (e)	ความลาดชันของพื้นที่	S3e
ความเหมาะสมรวมด้านความต้องการด้านการอนุรักษ์ (Conservation Requirements)		S3e
ความเหมาะสมด้านกายภาพของประเภทการใช้ประโยชน์ที่ดินในแต่ละหน่วยที่ดินโดยรวม		S3ew

5.2 พืชเศรษฐกิจที่สำคัญของตำบล

พืชเศรษฐกิจหลักและพืชทางเลือกของตำบล ได้แก่ ข้าว ข้าวโพด ยางพารา ลำไย พริก ยาสูบ

5.3 ระดับความเหมาะสมของที่ดิน

การประเมินคุณภาพที่ดินของพืชเศรษฐกิจหลักและพืชทางเลือก ตำบลแดนชุมพล อำเภอสอง จังหวัดแพร่ ได้ผลการประเมินคุณภาพที่ดินดังตารางที่ 5-2



ตารางที่ 5-2 ชั้นความเหมาะสมทางกายภาพของดิน ตำบลแดนชุมพล อำเภอสอง จังหวัดแพร่

หน่วยแผนที่ดิน	ข้าว	ข้าวโพด	ยางพารา	ลำไย	พริก	ยาสูบ
Cm-lsA	S3o	S2n	S2n	S2ns	S2ns	S2n
Lp-pic-silA	S2n	S3o	S3o	S3o	S3o	N
Mr-slB	S3o	S3r	S3r	N	S3r	S2ern
Mr-slC	S3ewo	S3r	S3r	N	S3r	S2ern
Pae-gm-slA/b	S2ons	S3o	S3o	S3o	S3o	N
Pae-mw,pic-slB	S2ewon	S2on	S2on	S2ns	S2ons	S2eon
Pae-mw-slB	S2ewon	S2ons	S2ons	S2ns	S2ons	S2eons
Pae-mw-slB/d4c	S2ewons	S2ons	S2ons	S2ns	S2ons	S2eons
Tph-silB	S3o	S1	S1	S2s	S2ns	S2e

หมายเหตุ: * หมายถึง หน่วยแผนที่ดินที่มีความอุดมสมบูรณ์ของดินต่างจากหน่วยแผนที่ดินเดียวกัน

ความหมายของสัญลักษณ์แสดงข้อจำกัดชั้นความเหมาะสม

e = ความเสียหายจากการกัดกร่อน

w = ศักยภาพการใช้เครื่องจักร

o = ความเป็นประโยชน์ของออกซิเจนต่อรากพืช

s = ความเป็นประโยชน์ของธาตุอาหาร

n = ความจุในการดูดซับธาตุอาหาร

r = สภาวะการหยั่งลึกของราก



บทที่ 6

แผนการใช้ที่ดิน

6.1 การวิเคราะห์ข้อมูลเพื่อจัดทำแผนการใช้ที่ดินระดับตำบล

ตามที่กรมพัฒนาที่ดินได้จัดทำแผนปฏิบัติการราชการกรมพัฒนาที่ดินระยะ 5 ปี (พ.ศ. 2566-2570) เพื่อให้บรรลุตามวิสัยทัศน์ที่กำหนดไว้ คือ “เป็นองค์กรอัจฉริยะทางดิน เพื่อขับเคลื่อนการใช้ที่ดินอย่างเหมาะสม 15 ล้านไร่ ภายในปี 2570” ซึ่งในส่วนของประเด็นการพัฒนาที่ 2 บริหารจัดการทรัพยากรดินและที่ดินด้วยชุดข้อมูลที่มีมูลค่าสูง (High Value Dataset) ซึ่งมีเป้าหมาย คือ การนำชุดข้อมูลที่มีมูลค่าสูง ไปใช้ในการบริหารจัดการทางการเกษตร ในส่วนของตัวชี้วัด บริหารจัดการทรัพยากรดินและที่ดินบนพื้นฐานของชุดข้อมูลที่มีมูลค่าสูง ร้อยละ 100 กลยุทธ์ที่ 2 ยกระดับแผนการใช้ที่ดินไปสู่การปฏิบัติ ได้กำหนดให้ ร้อยละของแผนการใช้ที่ดินระดับตำบลที่จัดทำแล้วเสร็จทั่วประเทศ ภายใน ปี 2570 (ไม่น้อยกว่า ร้อยละ 80) เป็นตัวชี้วัดหนึ่งของกลยุทธ์ดังกล่าว

การวางแผนการใช้ที่ดินระดับตำบลเป็นการวางกรอบและนโยบายการการพัฒนาพื้นที่ให้เกิดการใช้ที่ดินอย่างสมดุลและยั่งยืน ซึ่งจะมีความละเอียดและเฉพาะเจาะจงมากกว่าแผนการใช้ที่ดินระดับประเทศ ที่ใช้เป็นกรอบนโยบายการพัฒนาพื้นที่ระดับประเทศ เป็นการกำหนดแนวทางใช้ที่ดินให้ตรงกับศักยภาพโดยเฉพาะทางด้านเกษตรและนำไปสู่การกำหนดแผนงานโครงการกิจกรรมที่มีความสอดคล้องกับสภาพพื้นที่ทั้งนี้การใช้ขอบเขตการปกครองในระดับตำบลจะนำไปสู่การพัฒนาเชิงพื้นที่ที่มีเป้าหมายและทิศทางสอดคล้องตามบริบทของแต่ละตำบล และมีผู้รับผิดชอบโดยตรง คือ องค์กรปกครองส่วนท้องถิ่น ซึ่งแผนการใช้ที่ดินในระดับที่ใหญ่กว่านี้อาจไม่สามารถนำมาใช้ปฏิบัติงานในระดับพื้นที่ได้อย่างเป็นรูปธรรมเนื่องจากเป็นแผนงานสำหรับนำไปใช้ปฏิบัติงานเชิงนโยบายและยุทธศาสตร์ในภาพรวม

ทั้งนี้แผนการใช้ที่ดินเป็นผลที่ได้จากการวิเคราะห์ข้อมูลทางด้านกายภาพเศรษฐกิจและสังคม โดยได้นำฐานข้อมูลที่ได้จากการรวบรวมข้อมูลทุติยภูมิและข้อมูลปฐมภูมิจากการสำรวจภาคสนามการศึกษาด้านกายภาพได้จากการวิเคราะห์สถานภาพของทรัพยากรธรรมชาติ อาทิ ทรัพยากรดิน ทรัพยากรน้ำ และทรัพยากรป่าไม้ร่วมกับการพิจารณาลักษณะการใช้ประโยชน์ที่ดิน ข้อมูลที่เกี่ยวข้องกับพื้นที่ในเขตป่าไม้ตามกฎหมาย เช่น เขตรักษาพันธุ์สัตว์ป่า เขตอุทยานแห่งชาติ เขตป่าสงวนแห่งชาติ และนโยบายของรัฐที่เกี่ยวข้องกับพื้นที่ที่มีมติคณะรัฐมนตรีเกี่ยวกับการใช้ที่ดินมติคณะรัฐมนตรีเรื่องการจำแนกการใช้ประโยชน์ที่ดินในพื้นที่ป่าไม้ในเขตป่าสงวนแห่งชาติ เป็นต้น ประกอบกับการพิจารณาจากทิศทางตามกรอบนโยบายที่เกี่ยวข้องกับการกำหนดเขตการใช้ที่ดินภายในพื้นที่ตำบล เช่น ยุทธศาสตร์ของจังหวัดร่วมกับความต้องการของท้องถิ่นสามารถกำหนดแนวทางการใช้ที่ดินตามศักยภาพของทรัพยากร เพื่อการรักษาคุณภาพของลักษณะทางนิเวศวิทยาและการอนุรักษ์ทรัพยากรธรรมชาติ โดยคำนึงถึงสภาพทางเศรษฐกิจและสังคมของชุมชนในพื้นที่ ซึ่งข้อมูลนี้ส่วนหนึ่งได้มาจากการวิเคราะห์ชุมชนแบบมีส่วนร่วม (PRA) ทำการสังเคราะห์ข้อมูลทุกด้านเพื่อเพื่อให้ได้เขตการใช้ที่ดินที่เหมาะสมกับศักยภาพของพื้นที่ต่อไป



6.2 แผนการใช้ที่ดิน

จากการวิเคราะห์ข้อมูลกายภาพ เศรษฐกิจ และสังคม พบว่าแผนการใช้ที่ดินตำบลแดนชุมพล อำเภอสอง จังหวัดแพร่ สามารถกำหนดออกเป็น 4 เขตหลัก ได้แก่ เขตพื้นที่เกษตรกรรม เขตชุมชนและสิ่งปลูกสร้าง เขตแหล่งน้ำ เขตพื้นที่อื่น ๆ มีรายละเอียดดังนี้ (ตารางที่ 6-1 และรูปที่ 6-1)

6.2.1 เขตเกษตรกรรม เป็นพื้นที่เกษตรกรรมซึ่งในที่นี้ คือ พื้นที่ที่อยู่นอกเขตที่มีการประกาศเป็นเขตป่าไม้ตามกฎหมาย ซึ่งรัฐได้กำหนดเป็นพื้นที่ทำกิน มีการออกเอกสารสิทธิ์ซึ่งรวมถึงพื้นที่ในเขตปฏิรูปที่ดินเพื่อเกษตรกรรมด้วย เขตนี้รวมถึงการทำกิจกรรมภาคการเกษตรอื่นที่นอกเหนือจากการปลูกพืชด้วย ประกอบด้วย 5 เขตรอง ได้แก่ เขตเกษตรกรรมขั้นดี เขตเกษตรกรรมที่มีศักยภาพการผลิตสูง เขตเกษตรกรรมที่มีศักยภาพการผลิตต่ำ และเขตปศุสัตว์ มีเนื้อที่ 7,500 ไร่ หรือคิดเป็นร้อยละ 82.93 ของเนื้อที่ตำบล มีรายละเอียดดังนี้

1) เขตเกษตรกรรมขั้นดี พื้นที่เขตนี้มีศักยภาพในการผลิตมากที่สุดในตำบล เนื่องจากมีระบบชลประทาน สามารถส่งน้ำช่วยในการปลูกพืชเพื่อทำการเกษตรนอกฤดูฝน โดยเฉพาะข้าวนาปรังและพืชอายุสั้นได้เป็นอย่างดี และนอกจากนี้พบว่าดินในพื้นที่เขตนี้มีสมบัติที่เหมาะสมต่อการเพาะปลูกพืชแยกตามชนิดพืช ส่งผลให้มีศักยภาพของที่ดินที่เหมาะสมต่อการเพาะปลูกในระดับสูงถึงปานกลาง มีรายละเอียดดังนี้

- เขตทำนา (สัญลักษณ์ 2110) มีเนื้อที่ 65 ไร่ หรือคิดเป็นร้อยละ 0.72 ของเนื้อที่ตำบล เป็นพื้นที่ที่มีศักยภาพต่อการทำนาในระดับเหมาะสมสูง และปัจจุบันเกษตรกรมีการปลูกข้าวโดยส่วนใหญ่เป็นลักษณะ นาปี และบางพื้นที่ทำนาปีตามด้วยพืชชนิดต่าง ๆ เช่น ข้าวโพด ยาสูบ พริก

- เขตปลูกไม้ผล (สัญลักษณ์ 2120) มีเนื้อที่ 194 ไร่ หรือคิดเป็นร้อยละ 2.14 ของเนื้อที่ตำบล ปัจจุบันเกษตรกรปลูกไม้ผล โดยไม้ผลที่ปลูก ได้แก่ มะขาม ลำไย

- เขตปลูกไม้ยืนต้น (สัญลักษณ์ 2130) มีเนื้อที่ 270 ไร่ หรือคิดเป็นร้อยละ 2.99 ของเนื้อที่ตำบล ปัจจุบันเกษตรกรปลูกไม้ยืนต้น โดยไม้ยืนต้นที่ปลูก ได้แก่ สัก ยางพารา

- เขตปลูกพืชไร่ (สัญลักษณ์ 2140) มีเนื้อที่ 260 ไร่ หรือคิดเป็นร้อยละ 2.87 ของเนื้อที่ตำบล ปัจจุบันเกษตรกรปลูกพืชไร่ โดยพืชไร่ที่ปลูก ได้แก่ ข้าวโพด

2) เขตเกษตรกรรมที่มีศักยภาพการผลิตสูง (ประเภท 1) เป็นเขตที่มีการบริหารจัดการด้านทรัพยากรน้ำโดยเฉพาะระบบชลประทาน มีศักยภาพในการผลิตอยู่ในระดับเหมาะสมเล็กน้อยถึงไม่เหมาะสม ติดข้อจำกัดจากลักษณะดิน ซึ่งมีสมบัติดินที่ไม่เหมาะสมบางประการ มีรายละเอียดดังนี้

- เขตทำนา (สัญลักษณ์ 2211) มีเนื้อที่ 6,518 ไร่ หรือ คิดเป็นร้อยละ 72.08 ของเนื้อที่ตำบล เป็นพื้นที่ที่มีศักยภาพต่อการทำนาในระดับเหมาะสมเล็กน้อยถึงไม่เหมาะสม และปัจจุบันเกษตรกรมีการปลูกข้าวโดยส่วนใหญ่เป็นลักษณะนาปีและบางพื้นที่ทำนาปีตามด้วยพืชชนิดต่าง ๆ เช่น ข้าวโพด ยาสูบ พริก

- เขตปลูกไม้ผล (สัญลักษณ์ 2212) มีเนื้อที่ 59 ไร่ หรือคิดเป็นร้อยละ 0.65 ของเนื้อที่ตำบล ปัจจุบันเกษตรกรปลูกไม้ผล โดยไม้ผลที่ปลูกได้แก่ มะขาม ลำไย

- เขตปลูกไม้ยืนต้น (สัญลักษณ์ 2213) มีเนื้อที่ 64 ไร่ หรือคิดเป็นร้อยละ 0.71 ของเนื้อที่ตำบล ปัจจุบันเกษตรกรปลูกไม้ยืนต้น โดยไม้ยืนต้นที่ปลูกได้แก่ สัก ยางพารา



- เขตปลูกพืชไร่ (สัญลักษณ์ 2214) มีเนื้อที่ 20 ไร่ หรือคิดเป็นร้อยละ 0.22 ของเนื้อที่ตำบล ปัจจุบันเกษตรกรปลูกพืชไร่ โดยพืชไร่ที่ปลูกได้แก่ ข้าวโพด

- เขตปลูกพืชทางเลือก (สัญลักษณ์ 2215) มีเนื้อที่ 13 ไร่ หรือคิดเป็นร้อยละ 0.14 ของเนื้อที่ตำบล ปัจจุบันเกษตรกรปลูกพืชผัก ไม้ดอก หรือเกษตรผสมผสาน โดยพืชที่ปลูกได้แก่ พืชผักสวนครัว

3) เขตเกษตรกรรมที่มีศักยภาพการผลิตต่ำ พื้นที่เขตนี้ถูกกำหนดให้เป็นเขตเกษตรกรรมที่ต้องมีการดำเนินการแก้ไขปัญหาที่เป็นข้อจำกัดของการใช้ที่ดินเพื่อเกษตรกรรมต่างๆ การทำการเกษตรในเขตนี้อาศัยน้ำฝนเป็นหลัก มีศักยภาพในการผลิตอยู่ในระดับเหมาะสมเล็กน้อยถึงไม่เหมาะสม พบปัญหาทางกายภาพของดินที่สำคัญหลาย เช่น เป็นดินตื้นซึ่งเป็นข้อจำกัดของการหยั่งรากพืชในการยึดลำต้นและการดูดซับธาตุอาหารพืชในดิน เนื้อดินเป็นทรายจัด ซึ่งมีผลต่อความสามารถในการอุ้มน้ำ เป็นพื้นที่ที่มีความลาดชัน เป็นต้น จากข้อจำกัดการใช้ที่ดินดังกล่าวข้างต้นจึงจำเป็นต้องพัฒนาปรับปรุงและมีมาตรการเพื่อเพิ่มผลผลิตทางการเกษตรในพื้นที่ให้สูงขึ้น รวมถึงการป้องกันไม่ให้เกิดสภาพแวดล้อมเสื่อมโทรมจากการใช้พื้นที่ มีรายละเอียดดังนี้

(1) เขตทำนา (สัญลักษณ์ 2310) มีเนื้อที่ 1 ไร่ หรือคิดเป็นร้อยละ 0.01 ของเนื้อที่ตำบล ปัจจุบันเกษตรกรมีการปลูกข้าวได้ปีละ 1 ครั้ง

4) เขตประมง (สัญลักษณ์ 2400) มีเนื้อที่ 28 ไร่ หรือคิดเป็นร้อยละ 0.31 ของเนื้อที่ตำบล เป็นเขตที่ทำกิจกรรมด้านการประมงได้แก่ การเลี้ยงสัตว์น้ำประเภทต่าง ๆ มีรายละเอียดดังนี้

5) เขตปศุสัตว์ มีเนื้อที่ 8 ไร่ หรือคิดเป็นร้อยละ 0.09 ของเนื้อที่ตำบล ได้แก่ เขตทุ่งหญ้าเลี้ยงสัตว์ มีรายละเอียดดังนี้

(1) เขตทุ่งหญ้าเลี้ยงสัตว์ (สัญลักษณ์ 2510) ปัจจุบันมีการปลูกหญ้าเลี้ยงสัตว์ มีเนื้อที่ 8 ไร่ หรือคิดเป็นร้อยละ 0.09 ของเนื้อที่ตำบล โดยชนิดของหญ้าที่พบ ได้แก่ หญ้าเนเปียร์

6.2.2 เขตชุมชนและสิ่งปลูกสร้าง มีเนื้อที่ 903 ไร่ หรือคิดเป็นร้อยละ 9.98 ของเนื้อที่ตำบล ประกอบด้วย 3 เขตรอง ได้แก่ เขตชุมชน/สถานที่ราชการ เขตอุตสาหกรรม/แหล่งรับซื้อผลผลิต และเขตการใช้พื้นที่เฉพาะ มีรายละเอียดดังนี้

(1) เขตชุมชน/สถานที่ราชการ (สัญลักษณ์ 3100) มีเนื้อที่ 885 ไร่ หรือคิดเป็นร้อยละ 9.79 ของเนื้อที่ตำบล ปัจจุบันมีการใช้ที่ดินชุมชนและที่อยู่อาศัย มีทั้งประเภทชุมชนเมือง ชุมชนชนบท และที่ตั้งของสถาบันและสถานที่ราชการต่าง ๆ

(2) เขตอุตสาหกรรม/แหล่งรับซื้อผลผลิต (สัญลักษณ์ 3200) มีเนื้อที่ 5 ไร่ หรือคิดเป็นร้อยละ 0.06 ของเนื้อที่ตำบล ปัจจุบันมีการใช้ที่ดินประเภทโรงงานอุตสาหกรรม แหล่งรับซื้อผลผลิตทางการเกษตรประเภทต่าง ๆ

(3) เขตการใช้พื้นที่เฉพาะ (สัญลักษณ์ 3300) มีเนื้อที่ 13 ไร่ หรือคิดเป็นร้อยละ 0.14 ของเนื้อที่ตำบล ปัจจุบันมีการใช้ที่ดินที่นอกเหนือจาก 2 เขตดังกล่าวข้างต้น เช่น สถานที่พักผ่อน ท่องเที่ยว สวนสาธารณะ รีสอร์ท ระบบขนส่งมวลชน โบราณสถาน เป็นต้น

6.2.3 เขตแหล่งน้ำ มีเนื้อที่ 515 ไร่ หรือคิดเป็นร้อยละ 5.69 ของเนื้อที่ตำบล ประกอบด้วย 2 เขตรอง ได้แก่ เขตแหล่งน้ำตามธรรมชาติ และเขตแหล่งน้ำที่สร้างขึ้น มีรายละเอียดดังนี้



(1) เขตแหล่งน้ำตามธรรมชาติ (สัญลักษณ์ 4100) มีเนื้อที่ 271 ไร่ หรือคิดเป็นร้อยละ 3.00 ของเนื้อที่ตำบล ปัจจุบันมีสภาพการใช้ที่ดินเป็นลักษณะของแหล่งน้ำตามธรรมชาติ เช่น ห้วย หนอง คลอง แม่น้ำ เป็นต้น

(2) เขตแหล่งน้ำที่สร้างขึ้น (สัญลักษณ์ 4200) มีเนื้อที่ 244 ไร่ หรือคิดเป็นร้อยละ 2.69 ของเนื้อที่ตำบล ปัจจุบันมีสภาพการใช้ที่ดินเป็นแหล่งน้ำที่สร้างขึ้น เช่น คลองชลประทาน อ่างเก็บน้ำ เป็นต้น

6.2.4 เขตพื้นที่อื่น ๆ (สัญลักษณ์ 5000) มีเนื้อที่ 127 ไร่ หรือคิดเป็นร้อยละ 1.40 ของเนื้อที่ตำบล เป็นเขตที่มีลักษณะการใช้ที่ดินที่มีความเฉพาะ

ตารางที่ 6-1 เขตการใช้ที่ดิน ตำบลแดนชุมพล อำเภอสอง จังหวัดแพร่

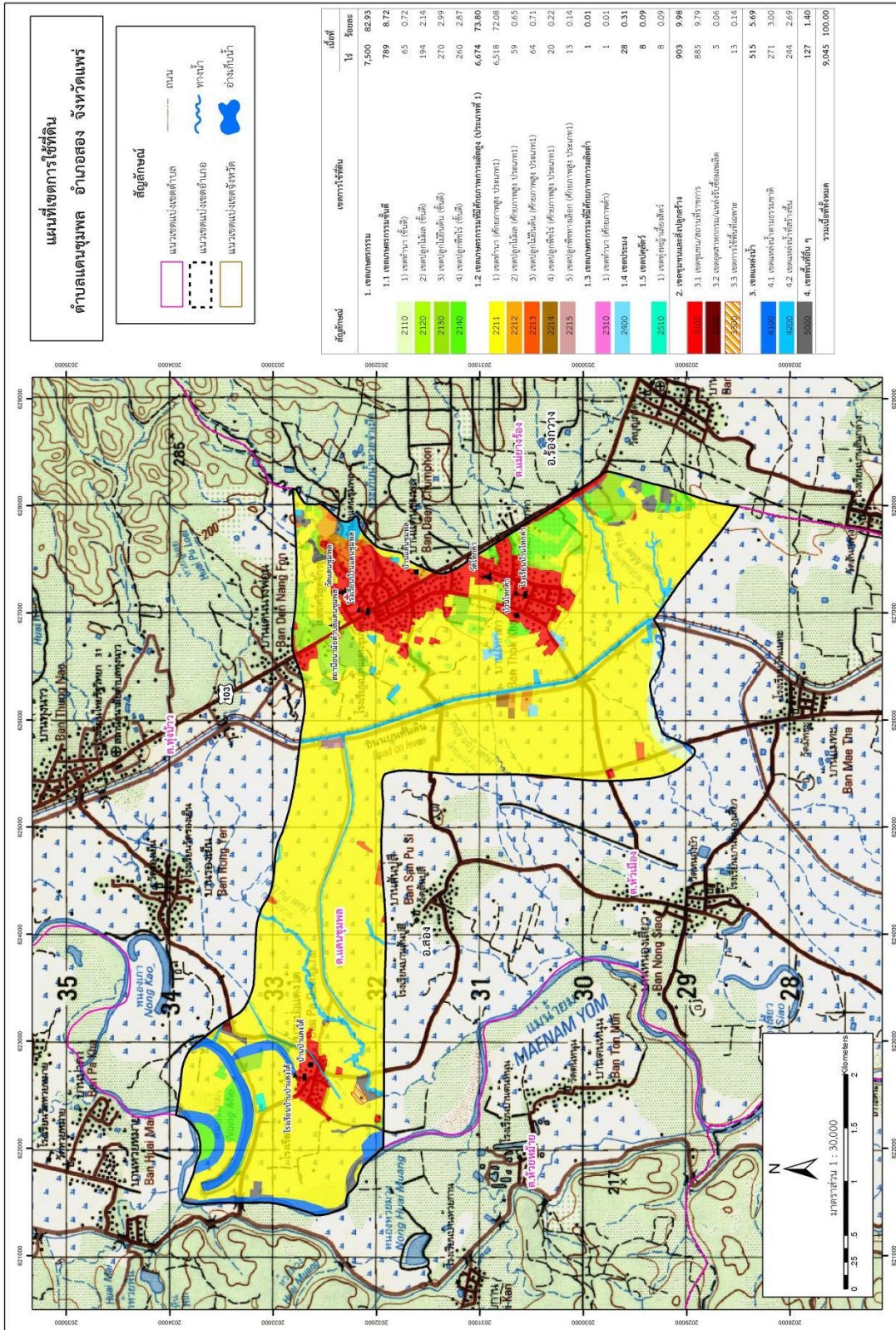
สัญลักษณ์	เขตการใช้ที่ดิน	เนื้อที่	
		ไร่	ร้อยละ
1. เขตเกษตรกรรม		7,500	82.93
1.1 เขตเกษตรกรรมขั้นดี		789	8.72
2110	1) เขตทำนา (ขั้นดี)	65	0.72
2120	2) เขตปลูกไม้ผล (ขั้นดี)	194	2.14
2130	3) เขตปลูกไม้ยืนต้น (ขั้นดี)	270	2.99
2140	4) เขตปลูกพืชไร่ (ขั้นดี)	260	2.87
1.2 เขตเกษตรกรรมที่มีศักยภาพการผลิตสูง (ประเภทที่ 1)		6,674	73.79
2211	1) เขตทำนา (ศักยภาพสูง ประเภท1)	6,518	72.08
2212	2) เขตปลูกไม้ผล (ศักยภาพสูง ประเภท1)	59	0.65
2213	3) เขตปลูกไม้ยืนต้น (ศักยภาพสูง ประเภท1)	64	0.71
2214	4) เขตปลูกพืชไร่ (ศักยภาพสูง ประเภท1)	20	0.22
2215	5) เขตปลูกพืชทางเลือก (ศักยภาพสูง ประเภท1)	13	0.14
1.3 เขตเกษตรกรรมที่มีศักยภาพการผลิตต่ำ		1	0.01
2310	1) เขตทำนา (ศักยภาพต่ำ)	1	0.01
2400	1.4 เขตประมง	28	0.31
	1.5 เขตเลี้ยงสัตว์	8	0.09
2510	1) เขตทุ่งหญ้าเลี้ยงสัตว์	8	0.09
2. เขตชุมชนและสิ่งปลูกสร้าง		903	9.98
3100	2.1 เขตชุมชน/สถานที่ราชการ	885	9.79
3200	2.2 เขตอุตสาหกรรม/แหล่งรับซื้อผลผลิต	5	0.06
3300	2.3 เขตการใช้พื้นที่เฉพาะ	13	0.14



ตารางที่ 6-1 (ต่อ)

สัญลักษณ์	เขตการใช้ที่ดิน	เนื้อที่	
		ไร่	ร้อยละ
	3. เขตแหล่งน้ำ	515	5.69
4100	3.1 เขตแหล่งน้ำตามธรรมชาติ	271	3.00
4200	3.2 เขตแหล่งน้ำที่สร้างขึ้น	244	2.69
5000	4. เขตพื้นที่อื่น ๆ	127	1.40
	รวมเนื้อที่ทั้งหมด	9,045	100.00

หมายเหตุ: เนื้อที่คำนวณด้วยระบบสารสนเทศภูมิศาสตร์



รูปที่ 6-1 แผนที่เขตการใช้ที่ดิน ตำบลแดนชุมพล อำเภอสอง จังหวัดแพร่



บทที่ 7

การขับเคลื่อนแผนการใช้ที่ดิน

7.1 ขั้นตอนการดำเนินงาน

ภายหลังการจัดทำแผนการใช้ที่ดินตำบลแดนชุมพล อำเภอสอง จังหวัดแพร่ แล้วจะต้อง ดำเนินการดังต่อไปนี้

7.1.1 จัดทำเป้าหมายการดำเนินงานและงบประมาณและกิจกรรมต่าง ๆ ที่จะดำเนินการในปีงบประมาณ 2568

7.1.2 นำแผนการใช้ที่ดินตำบลแดนชุมพลไปเสนอต่อองค์การบริหารส่วนตำบลแดนชุมพล เพื่อมีมติให้ความร่วมมือในกิจกรรมพัฒนาที่ดินดำเนินการกิจกรรมต่าง ๆ ที่กำหนดไว้ในแผน และได้รับการเชื่อมโยงสู่แผนพัฒนาตำบล

7.1.3 สถานีพัฒนาที่ดินแพร่ เสนอเป้าหมายและงบประมาณให้รายงานมายังกรมพัฒนาที่ดิน

7.1.4 กรมพัฒนาที่ดินพิจารณาสนับสนุนงบประมาณกิจกรรมและโครงการตามเป้าหมายที่กำหนดในแผนการใช้ที่ดิน

7.1.5 สถานีพัฒนาที่ดินแพร่ นำเสนอต่อที่ประชุมจังหวัด/อำเภอ เพื่อสร้างการรับรู้และประชาสัมพันธ์ให้หน่วยงานอื่น นำโครงการภายใต้หน่วยงานมาพัฒนาพื้นที่ตามแผนการใช้ที่ดินกำหนด

7.2 กิจกรรมที่จะดำเนินการของกรมพัฒนาที่ดิน

งบประมาณที่กำหนดไว้เป็นการประมาณเบื้องต้น อาจมีการเปลี่ยนแปลงตามที่ได้รับการจัดสรรให้ดำเนินการ (ตารางที่ 7-1)

เขตเกษตรกรรม

1) เขตทำนา มีแผนงาน/โครงการ ดังนี้

1.1) การปรับปรุงบำรุงดิน

- (1) การส่งเสริมการผลิตและการใช้สารอินทรีย์
- (2) การผลิต-จัดหาเมล็ดพันธุ์พืชปุ๋ยสด
- (3) การส่งเสริมการปรับปรุงบำรุงดินด้วยพืชปุ๋ยสด
- (4) การพัฒนากลุ่มเกษตรกรใช้สารอินทรีย์ลดการใช้สารเคมีทางการเกษตร
- (5) การรณรงค์ไถกลบตอซัง
- (6) การส่งเสริมการปรับปรุงบำรุงพื้นที่ดินกรด
- (7) ส่งเสริมการวิเคราะห์ดิน

1.2) การบริหารจัดการน้ำ

- (1) การก่อสร้างแหล่งน้ำในไร่นานอกเขตชลประทาน



- 1.3 การฟื้นฟูและป้องกันการชะล้างพังทลายของดิน
 - (1) การปลูกหญ้าแฝกเพื่อการอนุรักษ์ดินและน้ำ
- 2) เขตปลูกพืชไร่ เขตปลูกไม้ผล และเขตปลูกไม้ยืนต้น มีแผนงาน/โครงการ ดังนี้
 - 2.1) การปรับปรุงบำรุงดิน
 - (1) การส่งเสริมการผลิตและการใช้สารอินทรีย์
 - (2) การผลิต-จัดหาเมล็ดพันธุ์พืชปุ๋ยสด
 - (3) การส่งเสริมการปรับปรุงบำรุงดินด้วยพืชปุ๋ยสด
 - (4) การพัฒนากลุ่มเกษตรกรใช้สารอินทรีย์ลดการใช้สารเคมีทางการเกษตร
 - (6) การส่งเสริมการปรับปรุงบำรุงพื้นที่ดินกรด
 - (7) ส่งเสริมการวิเคราะห์ดิน
 - 2.2) การบริหารจัดการน้ำ
 - (1) การก่อสร้างแหล่งน้ำในไร่นานอกเขตชลประทาน
 - 2.3 การฟื้นฟูและป้องกันการชะล้างพังทลายของดิน
 - (1) การปลูกหญ้าแฝกเพื่อการอนุรักษ์ดินและน้ำ
- 3) การพัฒนาแหล่งน้ำ มีแผน/โครงการบริหารจัดการน้ำ ดังนี้
 - (1) ก่อสร้างแหล่งน้ำในไร่นานอกเขตชลประทาน ขนาด 1,260 ลบ.ม.

7.3 กิจกรรมที่จะดำเนินงานของหน่วยงานอื่น (ตารางที่ 7-2)

7.3.1 เขตเกษตรกรรม

- 1) เขตทำนา มีกิจกรรมที่ขอรับการสนับสนุนจากส่วนราชการอื่น ดังนี้
 - 1.1) ใช้ตลาดนำการผลิตในการเลือกชนิดพืชหลังนาและหาตลาดรองรับ (สำนักงานพาณิชย์จังหวัดแพร่/สำนักงานสหกรณ์จังหวัดแพร่)
 - 1.2) จัดอบรมถ่ายทอดความรู้เรื่องการใช้พันธุ์ข้าว (กรมการข้าว)
 - 1.3) จัดอบรมถ่ายทอดความรู้เรื่องการป้องกันกำจัดศัตรูข้าวและการจัดการโรค/แมลง (กรมการข้าว)
 - 1.4) ถ่ายทอดองค์ความรู้เรื่องการผลิตเมล็ดพันธุ์ข้าว (กรมการข้าว)
 - 1.5) จัดอบรมถ่ายทอดความรู้เรื่องการทำการเกษตรผสมผสานตามแนวทางเศรษฐกิจพอเพียง และการรวมกลุ่มการผลิตแบบแปลงใหญ่ (กรมส่งเสริมการเกษตร)
 - 1.6) พัฒนาแหล่งน้ำขนาดเล็ก ขุดลอกลำเหมือง ขุดลอกลำห้วย ก่อสร้างรางส่งน้ำ คสล. (องค์การปกครองส่วนท้องถิ่น)



- 2.2) การอบรมให้ความรู้การเข้าสู่กระบวนการรับรองมาตรฐานการปฏิบัติทางการเกษตรที่ดี (Good Agricultural Practices: GAP) (กรมวิชาการเกษตร)
- 2.3) จัดอบรมถ่ายทอดความรู้เรื่องการป้องกันกำจัดศัตรูพืชและการจัดการโรค/แมลง (กรมวิชาการเกษตร กรมส่งเสริมการเกษตร)
- 2.4) จัดอบรมถ่ายทอดความรู้การทำเกษตรผสมผสานตามแนวทางเศรษฐกิจพอเพียง และการรวมกลุ่มการผลิตแบบแปลงใหญ่ (กรมส่งเสริมการเกษตร)
- 2.5) การอบรมให้ความรู้การแปรรูปสินค้าทางการเกษตร (กรมพัฒนาชุมชน/กรมส่งเสริมการเกษตร)
- 2.6) สนับสนุนการขุดเจาะน้ำบาดาล (หน่วยบัญชาการทหารพัฒนา/กรมทรัพยากรน้ำบาดาล)
- 2.7) พัฒนาแหล่งน้ำขนาดเล็ก, ขุดลอกลำเหมือง, ขุดลอกลำห้วย, ก่อสร้างรางส่งน้ำคสล. (องค์การปกครองส่วนท้องถิ่น)

7.3.2 พื้นที่แหล่งน้ำ

- 4.1) สนับสนุนการพัฒนาเพื่อเพิ่มพื้นที่กักเก็บน้ำ (โครงการชลประทานแพร่ องค์การปกครองส่วนท้องถิ่น)

7.4 ความต้องการของชุมชนและองค์กรปกครองส่วนท้องถิ่น

จากการดำเนินงานจัดทำกระบวนการมีส่วนร่วมของประชาชนที่องค์การบริหารส่วนตำบลตำบลแดนชุมพล เมื่อวันที่ 9 สิงหาคม 2566 ได้มีความต้องการของประชาชนที่ต้องการให้ดำเนินการเกี่ยวกับการแก้ปัญหาดินเสื่อมโทรมและฟื้นฟูความอุดมสมบูรณ์ของดิน และการขาดแคลนน้ำในช่วงหน้าแล้ง การแบ่งเขตการปกครองระหว่างตำบลทับซ้อนกัน การขุดลอกลำเหมืองเพื่อส่งน้ำและระบายน้ำเพื่อแก้ปัญหาน้ำท่วมซ้ำซาก ดังนั้นเพื่อตอบสนองต่อความต้องการของชุมชนและแก้ไขปัญหาเชิงพื้นที่ กรมพัฒนาที่ดินได้วิเคราะห์ความต้องการเบื้องต้น ดังต่อไปนี้

ปัญหาในภาพรวมของตำบล สรุปได้ว่า มีปัญหาที่สำคัญ 4 ประการ คือ (1) ปัญหาดินเสื่อมโทรม (2) ปัญหาการขาดแคลนน้ำ (3) ปัญหาด้านเอกสารสิทธิ์ในที่ดิน (4) ปัญหาน้ำท่วมในพื้นที่การเกษตรซ้ำซากซึ่งปัญหาดังกล่าวนี้ส่งผล กระทบต่อคุณภาพชีวิตของราษฎรในชุมชนโดยรวม

ในประเด็นปัญหาความเสื่อมโทรมของที่ดินนั้นจะหมายรวมถึง (1) การชะล้างพังทลายของดิน (2) ดินขาดความอุดมสมบูรณ์จากการวิเคราะห์ความลาดชันของตำบลแดนชุมพล ซึ่งมีเนื้อที่รวม 9,045 ไร่ นั้นพบว่า ส่วนใหญ่เป็นพื้นที่ ดอนค่อนข้างเรียบระดับความลาดชัน 2-12% มีจำนวน 8,907 ไร่ หรือร้อยละ 98.47 ของเนื้อที่ตำบล พื้นที่ลุ่มระดับความลาดชันระหว่าง 0-2% มีพื้นที่ 79 ไร่ หรือร้อยละ 0.87 ของเนื้อที่ตำบล พื้นที่เบ็ดเตล็ดเป็นพื้นที่น้ำ มีพื้นที่ 59 ไร่ หรือร้อยละ 0.65 ของเนื้อที่ตำบล พื้นที่ราบส่วนใหญ่เป็นพื้นที่ทางการเกษตรอยู่ในเขตชลประทานและนอกเขตชลประทานบางส่วนเปอร์เซ็นต์ มีพื้นที่ส่วนน้อยที่มีความเสี่ยงต่อการชะล้างพังทลายของดิน (ปัญหาส่วนหนึ่งในการสูญเสียดินจากการชะล้าง



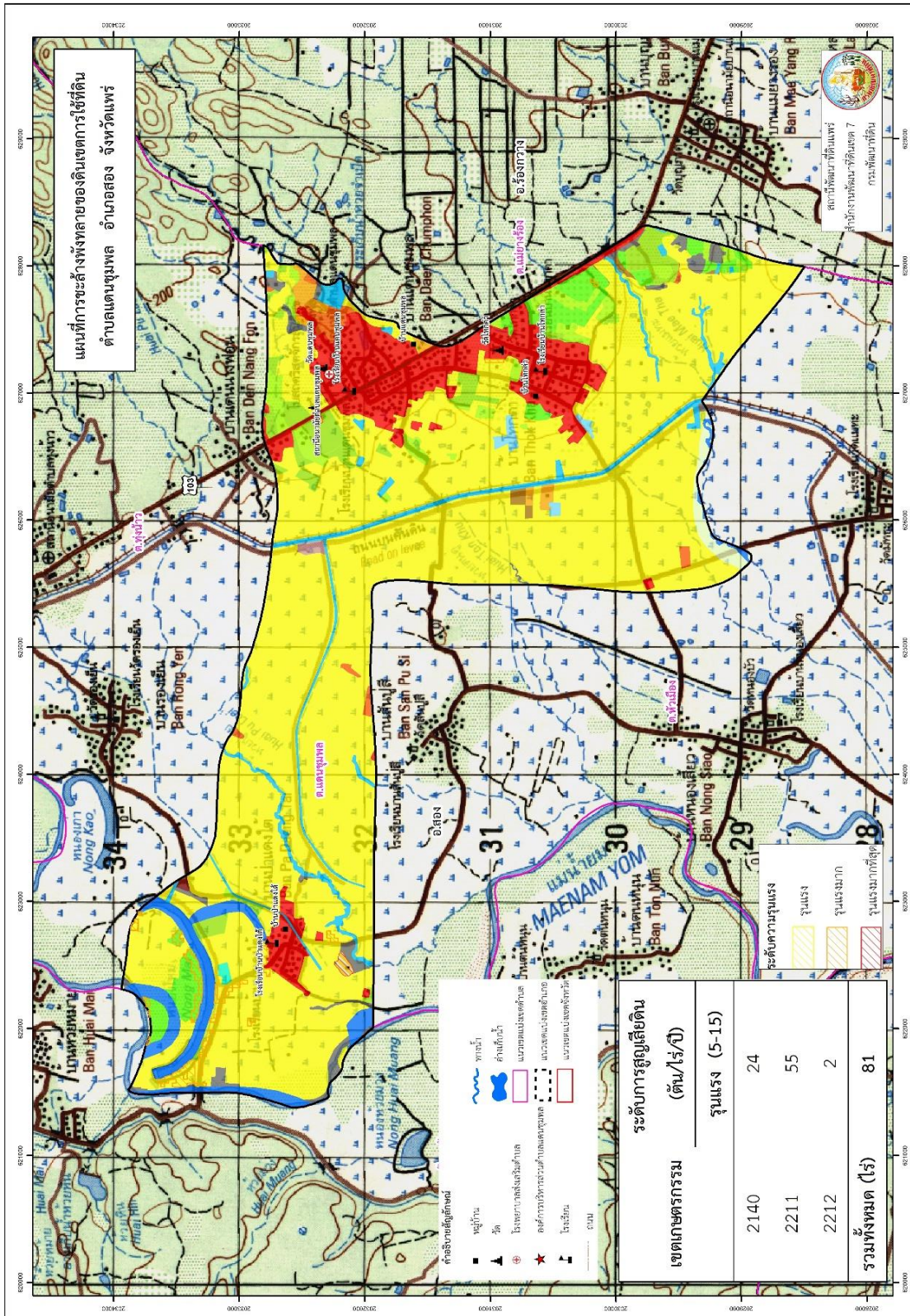
พังทลายของดินนั้นเป็นปัญหาที่เกิดขึ้นเนื่องจากเกษตรกรได้ทำการเกษตรในพื้นที่ตำบลอื่นในเขตอำเภอร้องกวางซึ่งมีผลกระทบตามมา การจัดการพื้นที่ที่ควรพัฒนาที่ดินและระบบน้ำควบคู่ไปพร้อมกันกับพื้นที่ตำบลข้างเคียง จึงพบปัญหาขาดแคลนน้ำเพื่อการเกษตรในช่วงฤดูแล้งขาดการจัดการจัดการบริหารน้ำที่ดี

ส่วนปัญหาความอุดมสมบูรณ์ของดินที่เกิดขึ้นนั้น เนื่องจากมีการใช้ที่ดินอย่างต่อเนื่องและมีการใช้สารเคมีในการเพาะปลูกเป็นเวลานานและไม่มีช่วงเวลาพักดินมีกิจกรรมทางการเกษตรต่อเนื่องตลอดทั้งปี ย่อมส่งผลให้สมบัติของดินมีการเปลี่ยนแปลงทั้งด้านกายภาพและเคมีของดิน ส่งผลให้ดินมีความอุดมสมบูรณ์ลดลง หากไม่ได้รับการปรับปรุงฟื้นฟูจะเกิดความเสื่อมโทรมของดินได้ในไม่ช้า หากไม่มีมาตรการอนุรักษ์ดินและน้ำอย่างเหมาะสม จะส่งผลกระทบต่อระบบนิเวศและเสี่ยงต่อการไม่คุ้มค่าต่อการลงทุนทำการเกษตรเป็นอย่างสูง

ประเด็นปัญหาการขาดแคลนน้ำเพื่อการเกษตรในช่วงฤดูแล้ง มีข้อเสนอในการแก้ไขปัญหาโดยดำเนินการ 3 ประการ คือ (1) การขุดลอกแหล่งน้ำในปัจจุบันซึ่งรวมถึงลำเหมืองอ่างแม่สอง ฝายกั้นน้ำ และลำน้ำ (2) สร้างอ่างเก็บน้ำ หรือ ฝายชะลอน้ำ เพิ่มเติมจากที่มีอยู่เดิม (3) ก่อสร้างคลองส่งน้ำเพื่อการระบายน้ำและกระจายน้ำไปสู่พื้นที่ ทั้งนี้ จากการ วิเคราะห์ข้อมูลเบื้องต้นที่มีอยู่ในปัจจุบัน สรุปได้ว่า **“ไม่สามารถดำเนินการแก้ปัญหาหมู่บ้านใดหมู่บ้าน หนึ่งหรือใช้วิธีการใดวิธีการหนึ่ง แล้วจะแก้ไขปัญหาการขาดแคลนน้ำทั้งตำบลได้โดยสิ้นเชิง”**

ประเด็นปัญหาในด้านเอกสารสิทธิ์และพื้นที่การเกษตรอยู่ในเขตการปกครองทับซ้อนกันกับตำบลอื่นหรืออำเภออื่นนั้นต้องมีการประสานงานระหว่างตำบลหรืออำเภอในการรังวัดเขตที่ดินแต่ละตำบลให้ชัดเจน

ประเด็นปัญหาน้ำท่วมในพื้นที่การเกษตรหรือพื้นที่ลุ่มต่ำชาก ต้องมีการบริหารจัดการน้ำที่ดีของเกษตรกรกลุ่มผู้ใช้น้ำมีการกระจายน้ำให้ทั่วทุกพื้นที่ภายในเขตตำบล จัดทำรางลำเหมืองเพื่อระบายน้ำเพื่อแก้ปัญหา น้ำท่วม สภาพพื้นที่ส่วนใหญ่ของตำบลแดนชุมพลเป็นที่ราบถึงลูกคลื่นลอนลาดเล็กน้อย ความลาดชันน้อยกว่า 5 เปอร์เซ็นต์ การจัดการพื้นที่ที่ควรพัฒนาที่ดินและระบบน้ำควบคู่ไปพร้อมกันกับพื้นที่ตำบลข้างเคียง ได้แก่ การขุดลอกคลอง ก่อสร้างสระน้ำ คลองส่งน้ำ คลองระบายน้ำหรือพรางกั้นน้ำท่วม การขุดบ่อบาดาล การปรับปรุงที่ดินเพื่อปรับเปลี่ยนกิจกรรมการผลิตและการทำระบบอนุรักษ์ดินและน้ำ เพื่อให้การใช้ที่ดินสามารถใช้พื้นที่ได้อย่างต่อเนื่อง และเกิดประโยชน์ทั้งตัวเกษตรกร ชุมชน ในด้านเศรษฐกิจ สังคม และสิ่งแวดล้อม



รูปที่ 7-1 แผนที่การชะล้างพังทลายของดินในเขตการใช้ที่ดิน ตำบลแดนชุมพล อำเภอสอง จังหวัดแพร่



ตารางที่ 7-1 กิจกรรมของกรมพัฒนาที่ดินในเขตการใช้ที่ดินที่จะดำเนินการในปีงบประมาณ 2567-2571

เขตการใช้ที่ดิน	แผนงาน/โครงการ	งบประมาณ
1 เขตทำนา เนื้อที่ 6,584 ไร่	1. การปรับปรุงบำรุงดิน 1.1) การส่งเสริมการผลิตและการใช้สารอินทรีย์ 1.2) การผลิต-จัดหาเมล็ดพันธุ์พืชปุ๋ยสด 1.3) การส่งเสริมการปลูกพืชปุ๋ยสดปรับปรุงบำรุงดิน 1.4) พัฒนากลุ่มเกษตรกรใช้สารอินทรีย์ลดการใช้สารเคมีทางการเกษตร 1.5) การส่งเสริมการปรับปรุงบำรุงพื้นที่ดินกรด 1.6) โครงการเฝ้าติดตามและติดตามผลโครงการ 2. การบริหารจัดการน้ำ 2.1) บ่อน้ำในไร่นานอกเขตชลประทาน	5,000 119,000 185,958 15,000 212,500 204,000 206,000 61,800
2 เขตปลูกพืชไร่ เนื้อที่ 280 ไร่	1. การปรับปรุงบำรุงดิน 1.1) การส่งเสริมการผลิตและการใช้สารอินทรีย์ 1.2) การผลิต-จัดหาเมล็ดพันธุ์พืชปุ๋ยสด 1.3) การส่งเสริมการปลูกพืชปุ๋ยสดปรับปรุงบำรุงดิน 1.4) พัฒนากลุ่มเกษตรกรใช้สารอินทรีย์ลดการใช้สารเคมีทางการเกษตร 1.5) โครงการเฝ้าติดตามและติดตามผลโครงการ	5,000
3 เขตปลูกไม้ผล เนื้อที่ 253 ไร่		29,750
4 เขตปลูกไม้ยืนต้น เนื้อที่ 334 ไร่		37,187
		10,000
		68,000



ตารางที่ 7-1 (ต่อ)

เขตการใช้ที่ดิน	แผนงาน/โครงการ	งบประมาณ
4 เขตปลูกไม้ยืนต้น เนื้อที่ 334 ไร่	2. การบริหารจัดการน้ำ 2.1) บ่อน้ำในไร่นานอกเขตชลประทาน	61,800 61,800
5 เขตแหล่งน้ำ เนื้อที่ 515 ไร่	1. การฟื้นฟูการชะล้างพังทลายของดิน 1.1) ปลูกหญ้าแฝกเพื่อการอนุรักษ์ดินและน้ำ	600,000 600,000
รวมเขตเกษตรกรรม	1. การปรับปรุงบำรุงดิน 2. การบริหารจัดการน้ำ	893,875 267,800
รวมเขตแหล่งน้ำ	1. การฟื้นฟูการชะล้างพังทลายของดิน	600,000
	รวมแผนงาน/โครงการ	1,761,675



ตารางที่ 7-2 สรุปกิจกรรมที่ขอรับการสนับสนุนจากส่วนราชการอื่นในเขตการใช้ที่ดิน

เขตการใช้ที่ดิน	กิจกรรมที่ขอสนับสนุนจากส่วนราชการอื่น
1. เขตเกษตรกรรม 1.1 เขตทำนา เนื้อที่ 6,584 ไร่	1. ใช้ตลาดนำการผลิตในการเลือกชนิดพืชหลังนาและหาตลาดรองรับ (สำนักงานพาณิชย์จังหวัดแพร่/สำนักงานสหกรณ์จังหวัดแพร่) 3. จัดอบรมถ่ายทอดความรู้เรื่องการป้องกันกำจัดศัตรูข้าวและการจัดการโรค/แมลง (กรมการข้าว) 4. จัดอบรมถ่ายทอดความรู้การทำเกษตรผสมผสานตามแนวทางเศรษฐกิจพอเพียง และการรวมกลุ่มการผลิตแบบแปลงใหญ่ (กรมส่งเสริมการเกษตร) 5. พัฒนาแหล่งน้ำขนาดเล็ก, ขุดลอกฝาย, ขุดลอก, ลำห้วย, ก่อสร้างรางส่งน้ำ คสล. (องค์การปกครองส่วนท้องถิ่น)
1.2 เขตปลูกพืชไร่ เนื้อที่ 280 ไร่ 1.3 เขตปลูกไม้ผล เนื้อที่ 253 ไร่ 1.4 เขตปลูกไม้ยืนต้น เนื้อที่ 334 ไร่	1. ใช้ตลาดนำการผลิตในการเลือกชนิดพืชและหาตลาดรองรับ ทั้งในเขตที่เหมาะสมและในเขตที่ไม่เหมาะสม และต้องการปรับเปลี่ยนชนิดพืช (สำนักงานพาณิชย์จังหวัดแพร่/สำนักงานสหกรณ์จังหวัดแพร่) 2. การอบรมให้ความรู้การเข้าสู่กระบวนการรับรองมาตรฐานสินค้าเกษตรปลอดภัย (GAP) (กรมวิชาการเกษตร) 3. จัดอบรมถ่ายทอดความรู้เรื่องการป้องกันกำจัดศัตรูข้าวและการจัดการโรค/แมลง (กรมวิชาการเกษตร, กรมส่งเสริมการเกษตร)



ตารางที่ 7-2 (ต่อ)

เขตการใช้ที่ดิน	กิจกรรมที่ขอการสนับสนุนจากราชการอื่น
	<p>4. จัดอบรมถ่ายทอดความรู้การทำโครงการเกษตรผสมผสานตามแนวทางเศรษฐกิจพอเพียง และการรวมกลุ่มการผลิตแบบแปลงใหญ่ (กรมส่งเสริมการเกษตร)</p> <p>5. การอบรมให้ความรู้การแปรรูปสินค้าทางการเกษตร (กรมพัฒนาชุมชน, กรมส่งเสริมการเกษตร)</p> <p>6. สนับสนุนการขุดเจาะน้ำบาดาล (หน่วยปฏิบัติการพัฒนา/กรมทรัพยากรน้ำบาดาล)</p> <p>7. พัฒนาแหล่งน้ำขนาดเล็ก, ขุดลอกลำเหมือง, ขุดลอกลำห้วย, ก่อสร้างรางส่งน้ำ คสล. (องค์การปกครองส่วนท้องถิ่น)</p>
2 เขตแหล่งน้ำ เนื้อที่ 515 ไร่	<p>1. สนับสนุนการพัฒนาเพื่อเพิ่มพื้นที่กักเก็บน้ำ (สำนักงานชลประทานแพร่, องค์การบริหารองส่วนท้องถิ่น)</p>



ตาราง 7-3 เป้าหมายการดำเนินงานและงบประมาณ ตำบลแดนชุมพล อำเภอสอง จังหวัดแพร่ แผน 5 ปี (พ.ศ. 2567-2571)

เขตการใช้ที่ดิน	งาน/โครงการ/กิจกรรม	หน่วย นับ	เป้าหมาย				รวม	งบประมาณ				รวม	หน่วยงาน รับผิดชอบ	
			2567	2568	2569	2570		2571	2567	2568	2569			2570
	1. การปรับปรุงบำรุงดิน													
เขตเกษตรกรรม	1.1 การส่งเสริมการผลิตและการใช้สารอินทรีย์	ลิตร	1,000	1,000	1,000	1,000	1,000	1,000	1,000	1,000	13,000	13,000	65,000	พด.
เขตนาข้าว, เขตปลูกพืชไร่ เขตปลูกพืชไร่	1.2 การผลิต-จัดหาเมล็ดพันธุ์พืชปุ๋ยสด	ตัน	1	1	1	1	1	1	1	1	29,750	29,750	148,750	พด.
เขตนาข้าว, เขตปลูกพืชไร่/ ไม้ผล/ไม้ยืนต้น	1.3 การส่งเสริมการปรับปรุงบำรุงดินด้วยพืชปุ๋ยสด	ไร่	300	300	300	300	300	300	300	300	4,500	4,500	22,500	พด.
เขตเกษตรกรรม	1.4 การพัฒนากลุ่มเกษตรกรใช้สารเคมีทางการเกษตร	กลุ่ม	1	1	1	1	1	1	1	1	3,250	3,250	16,250	พด.
เขตเกษตรกรรม	1.5 การทำปุ๋ยหมักสูตรกรมพัฒนาที่ดิน	ตัน	50	50	50	50	50	50	50	50	170,000	170,000	850,000	พด.
เขตนาข้าว, เขตปลูกพืชไร่/ ไม้ผล/ไม้ยืนต้น	1.6 การจัดหาปูนโดโลไมท์	ตัน	25	25	25	25	25	25	25	25	42,500	42,500	212,500	พด.
เขตนาข้าว, เขตปลูกพืชไร่/ ไม้ผล/ไม้ยืนต้น	1.7 การส่งเสริมการปรับปรุงบำรุงพื้นที่ดินกรด	ไร่	50	50	50	50	50	50	50	50	750	750	3,750	พด.
เขตนาข้าว	1.8 การรณรงค์เฝ้าติดตาม	ไร่	250	250	250	250	250	250	250	250	85,000	85,000	425,000	พด.



ตาราง 7-3 (ต่อ)

เขตการใช้ที่ดิน	งาน/โครงการ/กิจกรรม	หน่วยนับ	เป้าหมาย				รวม	งบประมาณ				รวม	หน่วยงานรับผิดชอบ		
			67	68	69	70		71	67	68	69			70	71
	2. การบริหารจัดการน้ำ														
นาข้าว,พืชไร่	2.1 การก่อสร้างแหล่งน้ำในไร่นานอกเขตชลประทาน	บ่อ	1	3	3	3	3	13	20,600	61,800	61,800	61,800	61,800	267,800	พต.
	3. การฟื้นฟูและป้องกันการชะล้างพังทลายของดิน														
เขตแหล่งน้ำ	3.1 การปลูกหญ้าแฝกเพื่อการอนุรักษ์ดินและน้ำ	กล้า	100,000	100,000	100,000	100,000	100,000	500,000	120,000	120,000	120,000	120,000	120,000	600,000	พต.



เอกสารอ้างอิง

- กรมการปกครอง. 2566. **แผนที่ขอบเขตตำบล ปี 2564 (ไฟล์ข้อมูล)**. กรมพัฒนาที่ดิน กระทรวงเกษตรและสหกรณ์, กรุงเทพฯ.
- _____. 2566. รายงานสถิติจำนวนประชากรและบ้าน รายจังหวัด รายอำเภอ และรายตำบล (ณ เดือน ธันวาคม พ.ศ. 2565). แหล่งที่มา: <https://stat.bora.dopa.go.th/stat/statnew/statyear/#/TableTemplate/Area/statpop>, 1 พฤษภาคม 2566.
- กรมการพัฒนาชุมชน. 2566. **ข้อมูลความจำเป็นพื้นฐาน (จปฐ.) รายจังหวัด รายอำเภอ และรายตำบล ปี 2565**. แหล่งที่มา: <https://ebmn.cdd.go.th/>, 1 มิถุนายน 2566.
- กรมทรัพยากรน้ำบาดาล. 2566. **ปริมาณน้ำและจำนวนบ่อบาดาล ปี 2565**. แหล่งที่มา: <http://app.dgr.go.th/newpasutara/xml/search.php>, 26 พฤษภาคม 2566.
- กรมส่งเสริมการเกษตร. 2566. **จำนวนครัวเรือนเกษตรกรที่ขึ้นทะเบียนเกษตรกร จำแนกรายจังหวัด รายอำเภอ และรายตำบล (ณ เดือนมกราคม พ.ศ. 2566)**. แหล่งที่มา: <http://mvos2.gistda.or.th/>, 15 พฤษภาคม 2566.
- กรมอุตุวิทยามหาวิทยาลัย. 2566. **ปริมาณน้ำฝนเฉลี่ยคาบ 30 ปี (พ.ศ. 2536-2565) (ไฟล์ข้อมูล)** กระทรวงดิจิทัลเพื่อเศรษฐกิจและสังคม, กรุงเทพฯ.
- สำนักเทคโนโลยีการสำรวจและทำแผนที่. 2566. **แผนที่ขอบเขตตำบล ปี 2564 (ไฟล์ข้อมูล)**. กรมพัฒนาที่ดิน กระทรวงเกษตรและสหกรณ์, กรุงเทพฯ.
- กองสำรวจดินและวิจัยทรัพยากรดิน. 2566. **แผนที่ทรัพยากรดิน (ไฟล์ข้อมูล)**. กรมพัฒนาที่ดิน กระทรวงเกษตรและสหกรณ์, กรุงเทพฯ.
- กลุ่มวิเคราะห์สภาพการใช้ที่ดิน 2566. **แผนที่สภาพการใช้ที่ดิน ปี 2566 (ไฟล์ข้อมูล)**. กองนโยบายและแผนการใช้ที่ดิน กรมพัฒนาที่ดิน กระทรวงเกษตรและสหกรณ์, กรุงเทพฯ.
- บัณฑิต ต้นศิริ และ คำรณ ไทรพิง. 2542. **คู่มือการประเมินคุณภาพที่ดิน**. กองวางแผนการใช้ที่ดิน กรมพัฒนาที่ดิน กระทรวงเกษตรและสหกรณ์, กรุงเทพฯ.
- องค์การบริหารส่วนตำบลแดนชุมพล. 2566. **วิสัยทัศน์ พันธกิจ**. แหล่งที่มา: <https://www.danchumpol.go.th/vision.php>, 1 พฤษภาคม 2566



กรมพัฒนาที่ดิน
Land Development Department
กระทรวงเกษตรและสหกรณ์

สถานีพัฒนาที่ดินแพร่
เลขที่ 6 หมู่ 5 ตำบลทุ่งศรี อำเภอร้องกวาง
จังหวัดแพร่ 54140 โทรศัพท์ 054-597294