

แผนการใช้ที่ดิน

ตำบลป่าแมต

อำเภอเมืองแพร่ จังหวัดแพร่



สถานีพัฒนาที่ดินแพร่ สำนักงานพัฒนาที่ดินเขต 7
ร่วมกับ กองนโยบายและแผนการใช้ที่ดิน กรมพัฒนาที่ดิน
กระทรวงเกษตรและสหกรณ์
กันยายน 2566





คำนำ

การจัดทำแผนการใช้ที่ดินดำเนินการตามรัฐธรรมนูญแห่งราชอาณาจักรไทย พ.ศ. 2560 มาตรา 72 (1) ที่ได้บัญญัติให้มีการวางแผนการใช้ที่ดินให้เหมาะสมกับศักยภาพของที่ดินตามหลักการพัฒนาอย่างยั่งยืน โดยแผนการใช้ที่ดินตำบลป่าแม่ต อำเภอมืองแพร์ จังหวัดแพร์ ได้นำแนวคิดขององค์การอาหารและการเกษตรแห่งสหประชาชาติ (Food and Agriculture Organization of the United Nations: FAO และ โครงการสิ่งแวดล้อมแห่งสหประชาชาติ (United Nations Environment Programme: UNEP) มาปรับใช้ คือ ความเหมาะสมทางกายภาพ ความเหมาะสมทางเศรษฐกิจ การยอมรับจากสังคม การสร้างความยั่งยืน ให้สิ่งแวดล้อม และเสนอทางเลือกการใช้ที่ดิน ร่วมกับวิธีการที่จำเป็นอื่นๆ เช่น กระบวนการมีส่วนร่วมของชุมชน (Participatory Rural Appraisal:PRA) การประเมินคุณภาพที่ดิน เป็นต้น

กองนโยบายและแผนการใช้ที่ดินร่วมกับสำนักงานพัฒนาที่ดินเขต (สพข.) และสถานีพัฒนาที่ดิน (สพด.) ในการดำเนินงานวางแผนการใช้ที่ดินระดับตำบล โดยพิจารณาภาพรวมของสภาพปัญหาในด้านต่าง ๆ ทั้งด้านกายภาพ เศรษฐกิจ และสังคม วิเคราะห์ และสังเคราะห์ข้อมูลนำไปสู่การวางแผนการใช้ที่ดินที่สอดคล้องกับศักยภาพของพื้นที่โดยผ่านกระบวนการมีส่วนร่วมของชุมชน (PRA) ในการระบุปัญหา ความต้องการของเกษตรกร และผู้มีส่วนได้ส่วนเสียทั้งนี้ สพด. ได้จัดทำแผนกิจกรรม/โครงการ เพื่อขับเคลื่อนแผนการใช้ที่ดินให้เป็นรูปธรรมเพื่อให้เกษตรกรมีคุณภาพชีวิตที่ดีขึ้น มีการใช้ที่ดินอย่างถูกต้องเหมาะสม รักษาสภาพแวดล้อม และอนุรักษ์ทรัพยากรในชุมชนให้เกิดความยั่งยืนต่อไป

สถานีพัฒนาที่ดินแพร์

กันยายน 2566



สารบัญ

	หน้า
คำนำ	ก
สารบัญ	ข
สารบัญตาราง	ง
สารบัญรูป	จ
บทที่ 1 บทนำ	
1.1 ความสำคัญของการวางแผนการใช้ที่ดิน	1-1
1.2 หลักการและเหตุผล	1-1
1.3 วัตถุประสงค์	1-1
1.4 ระยะเวลาและสถานที่ดำเนินงาน	1-1
1.5 ขั้นตอนการดำเนินงาน	1-2
1.6 วิสัยทัศน์ของตำบล	1-2
บทที่ 2 ข้อมูลทั่วไป	
2.1 ที่ตั้งและอาณาเขต	2-1
2.2 การแบ่งส่วนการปกครอง	2-2
2.3 สภาพภูมิประเทศ	2-2
2.4 สภาพภูมิอากาศ	2-2
2.5 สภาพการใช้ที่ดินในปัจจุบัน	2-4
2.6 สภาพเศรษฐกิจและสังคม	2-8
บทที่ 3 สถานภาพของทรัพยากรธรรมชาติ	
3.1 ทรัพยากรป่าไม้	3-1
3.2 ทรัพยากรน้ำ	3-1
3.3 ทรัพยากรดิน	3-2
บทที่ 4 กระบวนการมีส่วนร่วมของชุมชน (Participatory Rural Appraisal: PRA)	
4.1 การวิเคราะห์ผลจากการจัดทำกระบวนการมีส่วนร่วมของชุมชน (PRA)	4-1
4.2 ระบบการปลูกพืชในปัจจุบัน	4-5



สารบัญ (ต่อ)

	หน้า
บทที่ 5 การประเมินคุณภาพที่ดิน	
5.1 หลักการประเมินคุณภาพที่ดินด้านกายภาพ	5-1
5.2 พืชเศรษฐกิจที่สำคัญของตำบล	5-2
5.3 ระดับความเหมาะสมของที่ดิน	5-2
บทที่ 6 แผนการใช้ที่ดิน	
6.1 การวิเคราะห์ข้อมูลเพื่อการจัดทำแผนการใช้ที่ดินระดับตำบล	6-1
6.2 แผนการใช้ที่ดิน	6-2
บทที่ 7 การขับเคลื่อนแผนการใช้ที่ดิน	
7.1 ขั้นตอนการดำเนินงาน	7-1
7.2 กิจกรรมที่จะดำเนินการของกรมพัฒนาที่ดิน	7-1
7.3 กิจกรรมที่จะดำเนินงานของหน่วยงานอื่น	7-2
7.4 ความต้องการของชุมชนและองค์กรปกครองส่วนท้องถิ่น	7-2
เอกสารอ้างอิง	อ-1



สารบัญตาราง

ตารางที่		หน้า
2-1	สถิติภูมิอากาศ ณ สถานีตรวจอากาศ จังหวัดแพร่ (พ.ศ. 2536-2565)	2-3
2-2	สภาพการใช้ที่ดิน ตำบลป่าเมต อำเภอเมืองแพร่ จังหวัดแพร่	2-5
2-3	จำนวนประชากรและครัวเรือนตำบลป่าเมต อำเภอเมืองแพร่ จังหวัดแพร่ ปี 2565	2-8
2-4	จำนวนและสัดส่วนครัวเรือนเกษตรตำบลป่าเมต อำเภอเมืองแพร่ จังหวัดแพร่ ปี 2565	2-9
2-5	รายได้-รายจ่ายเฉลี่ยครัวเรือนตำบลป่าเมต อำเภอเมืองแพร่ จังหวัดแพร่ ปี 2565	2-11
3-1	สมบัติที่ดิน ตำบลป่าเมต อำเภอเมืองแพร่ จังหวัดแพร่	3-4
5-1	ตัวอย่างการประเมินคุณภาพที่ดินด้านกายภาพของประเภทการใช้ประโยชน์ที่ดิน	5-2
5-2	ชั้นความเหมาะสมทางกายภาพของดิน ตำบลป่าเมต อำเภอเมืองแพร่ จังหวัดแพร่	5-3
6-1	เขตการใช้ที่ดิน ตำบลป่าเมต อำเภอเมืองแพร่ จังหวัดแพร่	6-5
7-1	กิจกรรมของกรมพัฒนาที่ดินในเขตเกษตรกรรมที่จะดำเนินการใน ปีงบประมาณ 2567-2571	7-5
7-2	สรุปกิจกรรมที่ขอรับการสนับสนุนจากส่วนราชการอื่นในเขตการใช้ที่ดิน	7-7
7-3	เป้าหมายการดำเนินงานและงบประมาณ ตำบลป่าเมต อำเภอเมืองแพร่ จังหวัดแพร่ แผน 5 ปี (พ.ศ. 2567-2571)	7-8



สารบัญญรูป

รูปที่		หน้า
1-1	กรอบการวางแผนการใช้ที่ดินระดับตำบล	1-3
2-1	ขอบเขตการปกครองตำบลป่าเมต อำเภอเมืองแพร่ จังหวัดแพร่	2-1
2-2	กราฟสมดุลของน้ำเพื่อการเกษตร จังหวัดแพร่	2-4
2-3	แผนที่สภาพการใช้ที่ดิน ตำบลป่าเมต อำเภอเมืองแพร่ จังหวัดแพร่	2-7
2-4	สัดส่วนครัวเรือนเกษตร ตำบลป่าเมต อำเภอเมืองแพร่ จังหวัดแพร่	2-9
2-5	รายได้-รายจ่ายเฉลี่ยครัวเรือน ตำบลป่าเมต อำเภอเมืองแพร่ จังหวัดแพร่ ปี 2565	2-10
3-1	แผนที่ทรัพยากรดิน ตำบลป่าเมต อำเภอเมืองแพร่ จังหวัดแพร่	3-5
4-1	การวิเคราะห์สถานการณ์โดยระบบ DPSIR ของตำบลป่าเมต อำเภอเมืองแพร่ จังหวัดแพร่	4-4
4-2	ระบบการปลูกพืชในปัจจุบัน ตำบลป่าเมต อำเภอเมืองแพร่ จังหวัดแพร่	4-5
6-1	เขตการใช้ที่ดิน ตำบลป่าเมต อำเภอเมืองแพร่ จังหวัดแพร่	6-7
7-1	การชะล้างพังทลายของดินในเขตการใช้ที่ดิน ตำบลป่าเมต อำเภอเมืองแพร่ จังหวัดแพร่	7-4



บทที่ 1

บทนำ

1.1 ความสำคัญของการวางแผนการใช้ที่ดิน

ตามรัฐธรรมนูญแห่งราชอาณาจักรไทย พุทธศักราช 2560 มาตรา 72 รัฐพึงดำเนินการเกี่ยวกับที่ดิน ทรัพยากรน้ำ และพลังงาน ดังต่อไปนี้

(1) วางแผนการใช้ที่ดินของประเทศ ให้เหมาะสมกับสภาพพื้นที่และศักยภาพของที่ดินตามหลักการพัฒนาอย่างยั่งยืน

1.2 หลักการและเหตุผล

ปัจจุบันกรมพัฒนาที่ดินได้ดำเนินการวางแผนการใช้ที่ดินระดับประเทศเรียบร้อยแล้วซึ่งเป็นการวางกรอบเชิงนโยบายมุ่งเน้นการพัฒนาด้านการเกษตรให้เกิดความสมดุลและยั่งยืนและในขณะเดียวกันต้องอนุรักษ์ทรัพยากรธรรมชาติและสิ่งแวดล้อมควบคู่กับการรักษาคุณค่าทางศิลปวัฒนธรรม แต่ทั้งนี้เพื่อให้เกิดการใช้ประโยชน์ที่ดินในระดับพื้นที่อย่างมีประสิทธิภาพและรักษาฐานการผลิตด้านทรัพยากรธรรมชาติอย่างยั่งยืนตลอดห่วงโซ่อุปทาน แผนการใช้ที่ดินระดับตำบลจึงถูกนำมาใช้เป็นเครื่องมือเพื่อขับเคลื่อนการดำเนินงานดังกล่าว

ทั้งนี้กรมพัฒนาที่ดินได้จัดทำ “แผนปฏิบัติการราชการกรมพัฒนาที่ดินระยะ 5 ปี (พ.ศ. 2566-2570)” เพื่อให้บรรลุตามวิสัยทัศน์ที่กำหนดไว้ คือ “เป็นองค์กรอัจฉริยะทางดิน เพื่อขับเคลื่อนการใช้ที่ดินอย่างเหมาะสม 15 ล้านไร่ ภายในปี 2570” ซึ่งในส่วนของประเด็นการพัฒนาที่ 2 บริหารจัดการทรัพยากรดินและที่ดินด้วยชุดข้อมูลที่มีมูลค่าสูง (High Value Dataset) ซึ่งมีเป้าหมาย คือ การนำชุดข้อมูลที่มีมูลค่าสูง ไปใช้ในการบริหารจัดการทางการเกษตร ในส่วนของตัวชี้วัด บริหารจัดการทรัพยากรดินและที่ดินบนพื้นฐานของชุดข้อมูลที่มีมูลค่าสูง ร้อยละ 100 กลยุทธ์ ที่ 2 ยกระดับแผนการใช้ที่ดินไปสู่การปฏิบัติ ได้กำหนดให้ ร้อยละของแผนการใช้ที่ดินระดับตำบลที่จัดทำแล้วเสร็จทั่วประเทศ ภายใน ปี 2570 (ไม่น้อยกว่า ร้อยละ 80) เป็นตัวชี้วัดหนึ่งของกลยุทธ์ดังกล่าว

1.3 วัตถุประสงค์

1.3.1 เพื่อรักษาเสถียรภาพของทรัพยากรให้เกิดความสมดุลและยั่งยืนภายใต้การพัฒนาต่าง ๆ ของตำบล

1.3.2 เพื่อให้การใช้ที่ดินมีผลตอบสนองสูงสุดต่อหน่วยเนื้อที่อย่างยั่งยืน

1.3.3 เพื่อให้เกิดการกำหนดแผนงาน โครงการ กิจกรรม ที่สอดคล้องกับแผนการใช้ที่ดิน ที่กำหนดขึ้น และอยู่บนหลักการของรูปแบบโมเดลเศรษฐกิจ BCG (Bio-Circular-Green Economy: BCG Model)

1.4 ระยะเวลาและสถานที่ดำเนินงาน

1.4.1 ระยะเวลา 1 ตุลาคม 2565 – 30 กันยายน 2566

1.4.2 สถานที่ ตำบลป่าแมต อำเภอเมืองแพร่ จังหวัดแพร่



1.5 ขั้นตอนการดำเนินงาน

1.5.1 รวบรวมข้อมูลปฐมภูมิและทุติยภูมิ ประกอบด้วย

1) ด้านกายภาพ ได้แก่ ทรัพยากรดิน ทรัพยากรน้ำ ทรัพยากรป่าไม้ ภูมิอากาศ สภาพการใช้ที่ดิน เขตป่าไม้ตามกฎหมายและมติคณะรัฐมนตรี

2) ด้านเศรษฐกิจและสังคม เช่น การถือครองที่ดิน ลักษณะทางเศรษฐกิจของตำบล จำนวนประชากร เป็นต้น

3) ด้านนโยบายและข้อกฎหมายที่เกี่ยวข้อง ได้แก่ ยุทธศาสตร์ แผนพัฒนาเศรษฐกิจและสังคมแห่งชาติฉบับที่ 13 ยุทธศาสตร์ภาค แผนพัฒนากลุ่มจังหวัด แผนพัฒนาจังหวัด แผนพัฒนาการเกษตรและสหกรณ์ แผนพัฒนาท้องถิ่น 4 ปี ขององค์การบริหารส่วนจังหวัด เทศบาลตำบลหรือองค์การบริหารส่วนตำบล

1.5.2 จัดทำกระบวนการมีส่วนร่วมของชุมชน (Participatory Rural Appraisal : PRA) เพื่อรับฟังความคิดเห็น ประเด็นปัญหา ความต้องการด้านต่าง ๆ ขององค์การปกครองส่วนท้องถิ่นและเกษตรกรในตำบล

1.5.3 ประเมินคุณภาพของที่ดินของพืชเศรษฐกิจหลักและพืชทางเลือกที่มีมูลค่าของตำบล

1.5.4 สังเคราะห์ข้อมูลจากข้อ 1.5.1 ถึง 1.5.3 เพื่อใช้ประกอบการวางแผนการใช้ที่ดิน

1.5.5 กำหนด (ร่าง) แผนการใช้ที่ดินระดับตำบล

1.5.6 รับฟังความคิดเห็นของผู้มีส่วนได้ส่วนเสียต่อ (ร่าง) แผนการใช้ที่ดินที่กำหนดขึ้น

1.5.7 ปรับปรุง (ร่าง) แผนการใช้ที่ดินเพื่อจัดทำแผนการใช้ที่ดินฉบับสมบูรณ์

1.5.8 นำแผนการใช้ที่ดินเข้าสู่คณะทำงานวิชาการของเขต ฯ เพื่อตรวจสอบความครบถ้วน /สมบูรณ์ของเนื้อหาและองค์ประกอบ

1.5.9 เผยแพร่แผนการใช้ที่ดินเพื่อนำไปสู่การขับเคลื่อนการดำเนินงาน ประกอบด้วย

1) องค์การปกครองส่วนท้องถิ่น นำแผนการใช้ที่ดินที่จัดทำขึ้นไปประกอบการจัดทำแผนการพัฒนาของตำบล เพื่อนำไปสู่การของงบประมาณที่มีความสอดคล้องกับศักยภาพด้านการผลิตและสถานภาพของทรัพยากรของตำบล

2) กรมพัฒนาที่ดิน โดยสถานีพัฒนาที่ดิน กำหนดแผนงาน/โครงการ/กิจกรรม ที่สอดคล้องกับแผนการใช้ที่ดินที่กำหนดขึ้นในแต่ละเขตและสามารถใช้ประกอบการของงบประมาณในพื้นที่อย่างมีหลักการและเป็นที่ยอมรับ

3) หน่วยงานราชการอื่น ๆ สามารถใช้เป็นข้อมูลพื้นฐานประกอบแผนงาน/โครงการ/กิจกรรม ที่สอดคล้องกับแผนการใช้ที่ดินที่กำหนดขึ้นในแต่ละเขต

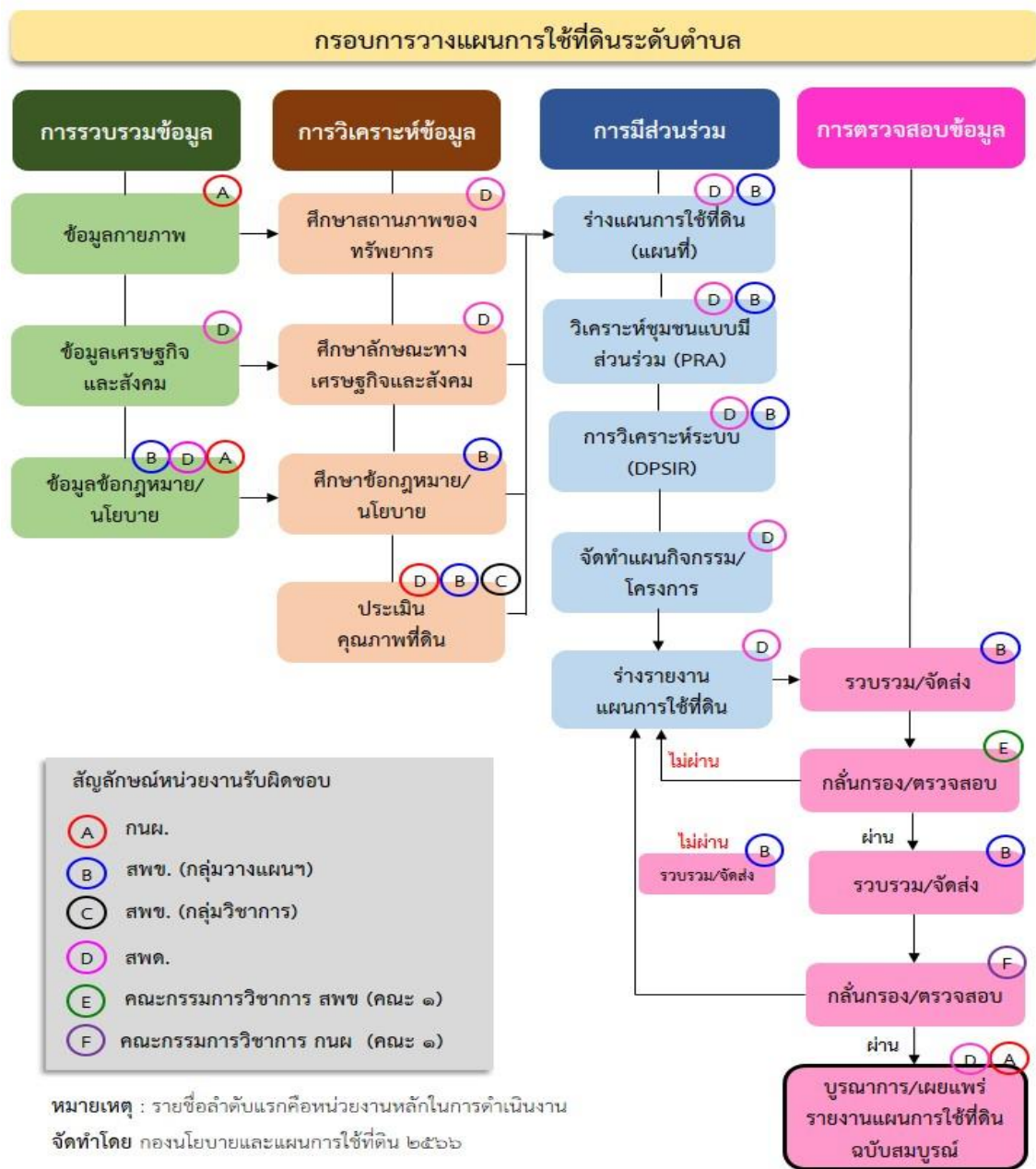
จากขั้นตอนที่กล่าวข้างต้น สามารถจัดทำกรอบการวางแผนการใช้ที่ดินระดับตำบลแสดงดังรูปที่ 1-1

1.6 วิสัยทัศน์ของตำบล

“คุณภาพชีวิตดี มีโครงสร้างพื้นฐานที่มั่นคง ส่งเสริมการศึกษา พัฒนาเมืองน่าอยู่ เชิดชูธรรมาภิบาล ยึดหลักการเศรษฐกิจพอเพียง”(เทศบาลตำบลป่าเมต, 2566)



แผนการใช้ที่ดินตำบลป่าเมต อำเภอมืองแพร์ จังหวัดแพร่



รูปที่ 1-1 กรอบการวางแผนการใช้ที่ดินระดับตำบล

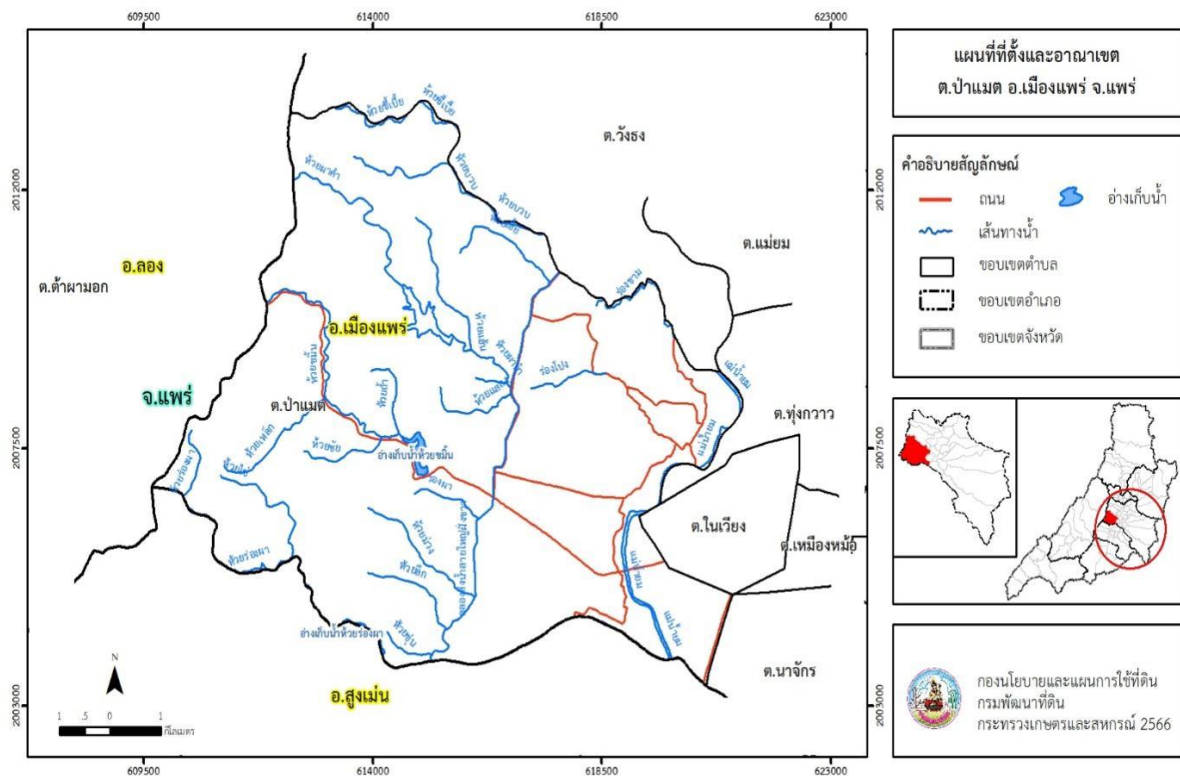


บทที่ 2 ข้อมูลทั่วไป

2.1 ที่ตั้งและอาณาเขต

ตำบลป่าแม่ต อำเภอมืองแพร์ จังหวัดแพร่ ตั้งอยู่ทางทิศตะวันตกของอำเภอมืองแพร์ มีพื้นที่ประมาณ 69 ตารางกิโลเมตร หรือ 42,909 ไร่ โดยมีอาณาเขตติดต่อ ดังนี้ (รูปที่ 2-1)

ทิศเหนือ	ติดต่อกับ	ตำบลวังธง อำเภอมืองแพร์ จังหวัดแพร่
ทิศใต้	ติดต่อกับ	ตำบลเวียงทอง อำเภอสูงเม่น จังหวัดแพร่
ทิศตะวันออก	ติดต่อกับ	ตำบลทุ่งกวาว ตำบลโนเวียง และตำบลนาจักร อำเภอมืองแพร์ จังหวัดแพร่
ทิศตะวันตก	ติดต่อกับ	ตำบลต้าผามอก อำเภอลอง จังหวัดแพร่



รูปที่ 2-1 ขอบเขตการปกครองตำบลป่าแม่ต อำเภอมืองแพร์ จังหวัดแพร่



2.2 การแบ่งส่วนการปกครอง

ตำบลป่าแมต อำเภอเมืองแพร่ จังหวัดแพร่ แบ่งส่วนการปกครองออกเป็น 15 หมู่บ้าน ดังนี้

หมู่ที่ 1 บ้านน้ำโค้ง	หมู่ที่ 9 บ้านมหาโพธิ์
หมู่ที่ 2 บ้านน้ำขำ	หมู่ที่ 10 บ้านหนองใหม่
หมู่ที่ 3 บ้านสุพรรณ	หมู่ที่ 11 บ้านมณีวรรณ
หมู่ที่ 4 บ้านมณีวรรณ	หมู่ที่ 12 บ้านสุพรรณ
หมู่ที่ 5 บ้านมหาโพธิ์	หมู่ที่ 13 บ้านร้องขี้ปลา
หมู่ที่ 6 บ้านหนองใหม่	หมู่ที่ 14 บ้านน้ำโค้ง
หมู่ที่ 7 บ้านสองแคว	หมู่ที่ 15 บ้านมหาโพธิ์
หมู่ที่ 8 บ้านต้นห้า	

(เทศบาลตำบลป่าแมต, 2566)

2.3 สภาพภูมิประเทศ

ลักษณะพื้นที่ทั่วไปส่วนใหญ่เป็นพื้นที่ลาดชันสูง มีสภาพพื้นที่ราบเรียบถึงค่อนข้างราบเรียบ ลูกคลื่นลอนลาดเล็กน้อย และพื้นที่สูงชันเป็นพื้นที่ภูเขาอยู่ในเขตอุทยานแห่งชาติดอยผาหลวง เป็นส่วนหนึ่งของลุ่มน้ำยม แหล่งน้ำที่สำคัญ เช่น แม่น้ำยม ห้วยขมิ้น ห้วยผาคำ อ่างเก็บน้ำห้วยผาคำ อ่างเก็บน้ำห้วยขมิ้น

2.4 สภาพภูมิอากาศ

จากการศึกษาสถิติภูมิอากาศ (พ.ศ. 2536-2565) พบว่า ตำบลป่าแมต อำเภอเมืองแพร่ จังหวัดแพร่ มีรายละเอียดดังนี้

2.4.1 อุณหภูมิ

มีอุณหภูมิโดยเฉลี่ยทั้งปี 26.7 องศาเซลเซียส อุณหภูมิสูงสุดเฉลี่ย 33.4 องศาเซลเซียส ในเดือนเมษายน และอุณหภูมิต่ำสุดเฉลี่ย 22.0 องศาเซลเซียส ในเดือนมกราคม

2.4.2 ปริมาณน้ำฝน

มีปริมาณน้ำฝนรวมทั้งปี 1,182.4 มิลลิเมตร มีฝนตกประมาณ 125 วัน เดือนที่มีฝนตกมากที่สุด ในเดือนสิงหาคม มีปริมาณฝน 237.2 มิลลิเมตร และมีฝนตกประมาณ 22 วัน

2.4.3 สมดุลน้ำเพื่อการเกษตร

จากข้อมูลสถิติภูมิอากาศในคาบ 30 ปี (พ.ศ. 2536-2565) ณ สถานีตรวจอากาศจังหวัดแพร่ ได้นำมาวิเคราะห์สมดุลของน้ำเพื่อการเกษตร ซึ่งเป็นการวิเคราะห์หาช่วงฤดูกาลเพาะปลูกพืช ตลอดจนช่วงระยะเวลาที่พืชเสี่ยงต่อการขาดน้ำ ข้อมูลที่นำมาวิเคราะห์ คือ ปริมาณน้ำฝน และศักยภาพการ



แผนการใช้ที่ดินตำบลป่าเมต อำเภอมืองแพร่ จังหวัดแพร่

กายระเหยน้ำอ้างอิง (ET_o) ซึ่งคำนวณด้วยโปรแกรม Cropwat for Windows Version 8.0 โดยใช้สมการ Penman-Monteith สามารถสรุปสมมูลของน้ำเพื่อการเกษตรในเขตอาศัยน้ำฝนได้ดังนี้

ช่วงที่เหมาะสมต่อการปลูกพืช เป็นช่วงที่ค่าปริมาณน้ำฝนมากกว่าค่า 0.5 การระเหยจากผิวดิน และการคายน้ำของพืช เป็นช่วงที่ดินมีความชุ่มชื้นพอเหมาะต่อการเพาะปลูกพืช เป็นช่วงที่ดินมีความชุ่มชื้นพอเหมาะต่อการเพาะปลูกพืช ซึ่งช่วงนี้เริ่มตั้งแต่กลางเดือนมีนาคมถึงต้นเดือนพฤศจิกายน

ช่วงที่มีน้ำมากเกินพอ เป็นช่วงที่ค่าปริมาณน้ำฝนมากกว่าค่าการระเหยจากผิวดินและการคายน้ำของพืช ซึ่งช่วงนี้เริ่มตั้งแต่กลางเดือนเมษายนถึงปลายเดือนตุลาคม

ช่วงขาดน้ำ เป็นช่วงฤดูแล้งที่ค่าปริมาณน้ำฝนน้อยกว่าค่า 0.5 การระเหยจากผิวดิน และการคายน้ำของพืช ซึ่งพืชอาจเสียหายจากการขาดแคลนน้ำได้ ซึ่งช่วงนี้เริ่มตั้งต้นเดือนพฤศจิกายน ถึงกลางเดือนมีนาคม (ตารางที่ 2-1 และรูปที่ 2-2)

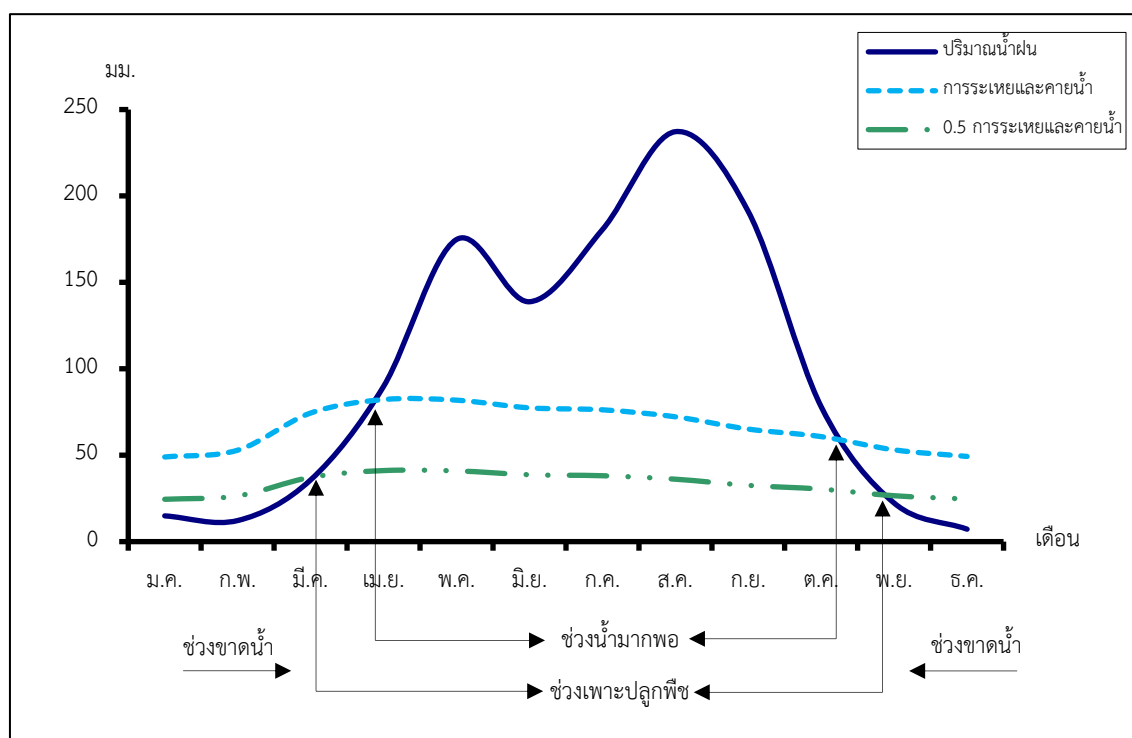
ตารางที่ 2-1 สถิติภูมิอากาศ ณ สถานีตรวจอากาศจังหวัดแพร่¹ (พ.ศ. 2536-2565)

เดือน	อุณหภูมิ (ซ.)			ความชื้นสัมพัทธ์ (%)	ปริมาณน้ำฝน (มม.)	จำนวนวันที่ฝนตก (วัน)	ศักยภาพการคายระเหยน้ำ (มม.)	ปริมาณฝนใช้การ ² (มม.)
	ต่ำสุด	สูงสุด	เฉลี่ย					
ม.ค.	16.3	31.2	22.6	74.0	14.9	2.4	49.0	14.5
ก.พ.	17.9	33.7	24.8	68.0	12.2	2.0	52.9	12.0
มี.ค.	21.6	36.3	28.0	64.0	35.7	3.9	74.4	33.7
เม.ย.	24.4	37.4	29.9	66.0	89.8	8.1	82.2	76.9
พ.ค.	25.0	35.4	29.2	75.0	174.8	15.4	81.8	125.9
มิ.ย.	25.0	34.0	28.6	78.0	138.8	16.5	77.4	108.0
ก.ค.	24.8	32.8	27.9	81.0	180.5	20.1	76.3	128.4
ส.ค.	24.6	32.2	27.4	84.0	237.2	21.8	72.2	147.2
ก.ย.	24.4	32.5	27.4	84.0	191.0	19.0	65.1	132.6
ต.ค.	23.3	32.5	26.8	83.0	78.0	10.8	60.8	68.3
พ.ย.	20.3	32.0	25.1	79.0	22.3	3.4	53.1	21.5
ธ.ค.	16.9	30.6	22.7	75.0	7.2	1.5	49.3	7.1
เฉลี่ย	22.0	33.4	26.7	75.9	-	-	-	-
รวม	-	-	-	-	1,182.4	124.9	794.5	876.1

หมายเหตุ : ¹ เป็นสถานีตรวจอากาศที่ใกล้พื้นที่ตำบลมากที่สุด

² เนื้อที่คำนวณด้วยระบบสารสนเทศภูมิศาสตร์

ที่มา : กรมอุตุนิยมวิทยา (2566)



รูปที่ 2-2 กราฟสมดุลของน้ำเพื่อการเกษตร จังหวัดแพร่

2.5 สภาพการใช้ที่ดินปัจจุบัน

สภาพการใช้ที่ดินตำบลป่าเมต อำเภอเมืองแพร่ จังหวัดแพร่ ซึ่งสำรวจโดยกลุ่มวิเคราะห์สภาพการใช้ที่ดิน (2566) ประกอบด้วยประเภทการใช้ที่ดินต่างๆ ดังนี้

- 1) พื้นที่ชุมชนและสิ่งปลูกสร้าง มีเนื้อที่ 4,807 ไร่ หรือร้อยละ 11.21 ของพื้นที่ตำบล
- 2) พื้นที่เกษตรกรรมมีเนื้อที่ 11,269 ไร่ หรือร้อยละ 26.27 ของพื้นที่ตำบล ประกอบด้วย การใช้ประโยชน์ที่ดินด้านเกษตรกรรมต่างๆ ดังต่อไปนี้
 - 2.1) เกษตรผสมผสาน/ไร่นาสวนผสม มีเนื้อที่ 44 ไร่ หรือร้อยละ 0.10 ของพื้นที่ตำบล
 - 2.2) พื้นที่นา มีเนื้อที่ 9,000 ไร่ หรือร้อยละ 20.98 ของพื้นที่ตำบล ได้แก่ นาข้าว นาข้าว+ข้าวโพด และนาร้าง
 - 2.3) พืชไร่ มีเนื้อที่ 647 ไร่ หรือร้อยละ 1.51 ของพื้นที่ตำบล ได้แก่ ข้าวโพด ไร่ร้าง และอ้อย
 - 2.4) ไม้ยืนต้น มีเนื้อที่ 1,265 ไร่ หรือร้อยละ 2.95 ของพื้นที่ตำบล ได้แก่ สัก จามจุรี และไม้ยืนต้นร้าง/เสื่อมโทรม เป็นต้น
 - 2.5) ไม้ผล มีเนื้อที่ 264 ไร่ หรือร้อยละ 0.62 ของพื้นที่ตำบล ได้แก่ ไม้ผลผสม กล้วย และมะขาม เป็นต้น
 - 2.6) ทุ่งหญ้าเลี้ยงสัตว์และโรงเรือนเลี้ยงสัตว์ มีเนื้อที่ 49 ไร่ หรือร้อยละ 0.11 ของพื้นที่ตำบล ได้แก่ โรงเรือนเลี้ยงโค กระบือ และม้า



แผนการใช้ที่ดินตำบลป่าเมต อำเภอมืองแพร์ จังหวัดแพร์

- 3) พื้นที่ป่าไม้ มีเนื้อที่ 24,841 ไร่ หรือร้อยละ 57.89 ของพื้นที่ตำบล ได้แก่ ป่าผลัดใบสมบูรณ์
- 4) พื้นที่แหล่งน้ำ มีเนื้อที่ 1,048 ไร่ หรือร้อยละ 2.43 ของพื้นที่ตำบล ได้แก่ แม่น้ำ ลำห้วย ลำคลอง หนอง บึง ทะเลสาบ อ่างเก็บน้ำ บ่อน้ำในไร่นา คลองชลประทาน
- 5) พื้นที่เบ็ดเตล็ด มีเนื้อที่ 944 ไร่ หรือร้อยละ 2.20 ของพื้นที่ตำบล ได้แก่ ทุ่งหญ้าธรรมชาติ ทุ่งหญ้าสลับไม้พุ่ม/ไม้ละเมาะ เหมืองแร่ บ่อลูกรัง บ่อทราย บ่อดิน พื้นที่ถม

ตารางที่ 2-2 สภาพการใช้ที่ดิน ตำบลป่าเมต อำเภอมืองแพร์ จังหวัดแพร์

หน่วยแผนที่	สภาพการใช้ที่ดิน	เนื้อที่	
		ไร่	ร้อยละ
U	พื้นที่ชุมชนและสิ่งปลูกสร้าง	4,807	11.21
U101	ตัวเมืองและย่านการค้า	617	1.44
U201	หมู่บ้านบนพื้นราบ	3,417	7.96
U301	สถานที่ราชการและสถาบันต่าง ๆ	341	0.80
U405	ถนน	70	0.16
U502	โรงงานอุตสาหกรรม	238	0.56
U603	สุสาน ป่าช้า	105	0.25
U605	สถานีบริการน้ำมัน	19	0.04
A	พื้นที่เกษตรกรรม	11,269	26.27
A001	เกษตรผสมผสาน/ไร่นาสวนผสม	44	0.10
A100	นาร้าง	80	0.19
A101	นาข้าว	8,639	20.13
A101+A202	นาข้าว+ข้าวโพด	281	0.66
A200	ไร่ร้าง	160	0.37
A202	ข้าวโพด	429	1.00
A203	อ้อย	58	0.14
A300	ไม้ยืนต้นร้าง/เสื่อมโทรม	11	0.03
A302	ยางพารา	10	0.02
A304	ยูคาลิปตัส	10	0.02
A305	สั๊ก	1,093	2.55
A318	จามจุรี	138	0.32
A305/A412	สั๊ก/มะขาม	3	0.01
A400	ไม้ผลร้าง/เสื่อมโทรม	14	0.03



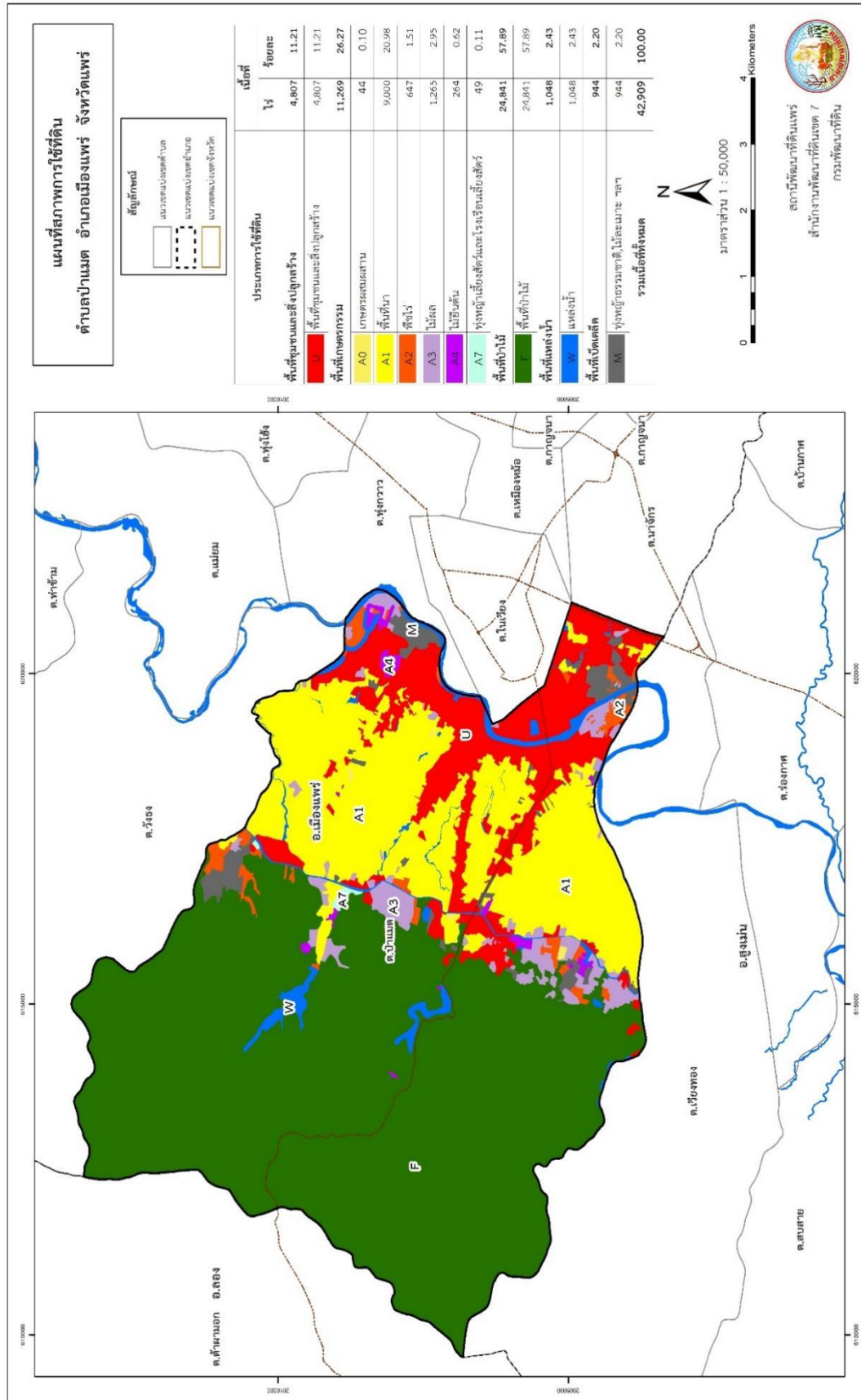
แผนการใช้ที่ดินตำบลป่าเมต อำเภอมืองแพร์ จังหวัดแพร่

ตารางที่ 2-2 (ต่อ)

หน่วยแผนที่	สภาพการใช้ที่ดิน	เนื้อที่	
		ไร่	ร้อยละ
A401	ไม้ผลผสม	203	0.47
A407/A412	มะม่วง/มะขาม	13	0.03
A411	กล้วย	15	0.04
A412	มะขาม	15	0.04
A413	ลำไย	4	0.01
A702	โรงเรือนเลี้ยงโค กระบือ และม้า	49	0.11
F	พื้นที่ป่าไม้	24,841	57.89
F201	ป่าผลัดใบสมบูรณ์	24,841	57.89
M	พื้นที่เบ็ดเตล็ด	944	2.20
M101	ทุ่งหญ้าธรรมชาติ	44	0.10
M102	ทุ่งหญ้าสลับไม้พุ่ม/ไม้ละเมาะ	454	1.06
M301	เหมืองแร่	226	0.53
M302	บ่อลูกรัง	86	0.20
M303	บ่อทราย	39	0.09
M304	บ่อดิน	26	0.06
M405	พื้นที่ถม	69	0.16
W	พื้นที่แหล่งน้ำ	1,048	2.43
W101	แม่น้ำ ลำห้วย ลำคลอง	405	0.94
W102	หนอง บึง ทะเลสาบ	70	0.16
W201	อ่างเก็บน้ำ	373	0.87
W202	บ่อน้ำในไร่นา	91	0.21
W203	คลองชลประทาน	109	0.25
ผลรวมทั้งหมด		42,909	100.00

ที่มา : กลุ่มวิเคราะห์สภาพการใช้ที่ดิน (2566)

หมายเหตุ : เนื้อที่คำนวณด้วยระบบสารสนเทศภูมิศาสตร์



รูปที่ 2-3 แผนที่สภาพการใช้ที่ดิน ตำบลป่าเมต อำเภอเมืองแพร่ จังหวัดแพร่



2.6 สภาพเศรษฐกิจและสังคม

2.6.1 ประชากร

จากหลักฐานทะเบียนราษฎร์ของกรมการปกครอง กระทรวงมหาดไทย ณ เดือนธันวาคม 2565 พบว่า ประชากรที่อาศัยในพื้นที่ตำบลป่าแมตมีประชากรรวม 11,997 คน แยกเป็นชาย 5,588 คน เป็นหญิง 6,409 คน ความหนาแน่นโดยเฉลี่ย 174.76 คนต่อตารางกิโลเมตร มีจำนวนครัวเรือนทั้งหมด 5,039 ครัวเรือน เป็นครัวเรือนเกษตรที่มาขึ้นทะเบียนกรมส่งเสริมการเกษตร 1,789 ครัวเรือน หรือร้อยละ 35.50 ของจำนวนครัวเรือนทั้งหมด และเป็นครัวเรือนที่ประกอบอาชีพอื่นๆ ครัวเรือนเกษตรที่ไม่ได้มาขึ้นทะเบียนกรมส่งเสริมการเกษตร 3,250 ครัวเรือน หรือร้อยละ 64.50 ของจำนวนครัวเรือนทั้งหมด ดังรายละเอียดในตารางที่ 2-3 ถึงตารางที่ 2-4

ตารางที่ 2-3 จำนวนประชากรและครัวเรือนตำบลป่าแมต อำเภอเมืองแพร่ จังหวัดแพร่ ปี 2565

พื้นที่	จำนวน ครัวเรือน	จำนวนประชากร (คน)		
		ชาย	หญิง	รวม
ตำบลป่าแมต	5,039	5,588	6,409	11,997
หมู่ที่ 0 ป่าแมต	2	7	16	23
หมู่ที่ 1 น้ำโค้ง	282	317	356	673
หมู่ที่ 2 น้ำขำ	381	470	500	970
หมู่ที่ 3 สุพรรณ	252	292	388	680
หมู่ที่ 4 มณีวรรณ	309	392	445	837
หมู่ที่ 5 มหาโพธิ์	658	554	667	1,221
หมู่ที่ 6 หนงใหม่	496	460	514	974
หมู่ที่ 7 สองแคว	512	446	503	949
หมู่ที่ 8 ต้นห้า	265	331	393	724
หมู่ที่ 9 มหาโพธิ์	307	431	468	899
หมู่ที่ 10 หนงใหม่	302	360	441	801
หมู่ที่ 11 มณีวรรณ	325	434	445	879
หมู่ที่ 12 สุพรรณ	322	330	368	698
หมู่ที่ 13 ร่องขี้ปลา	169	151	213	364
หมู่ที่ 14 น้ำโค้ง	272	363	410	773
หมู่ที่ 15 มหาโพธิ์	185	250	282	532

ที่มา : กรมการปกครอง (2566)

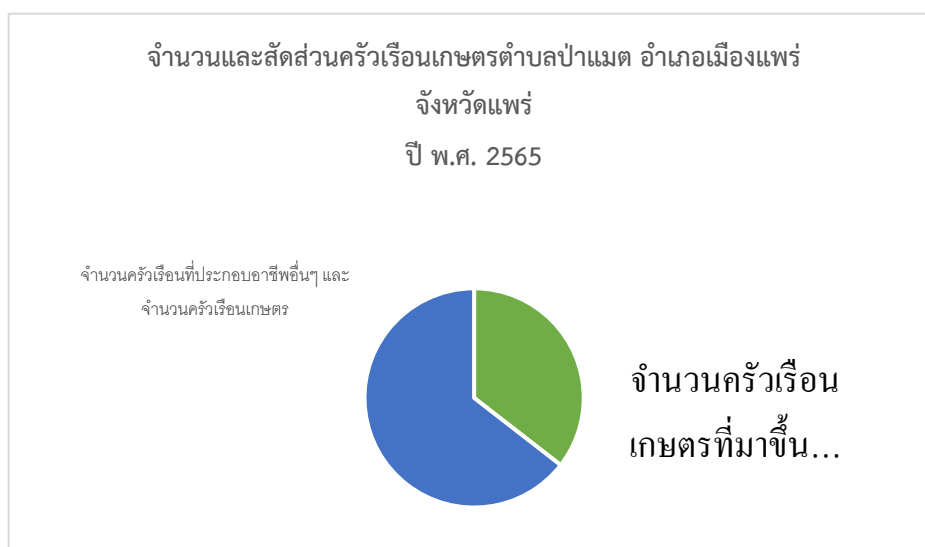


ตารางที่ 2-4 จำนวนและสัดส่วนครัวเรือนเกษตรกรตำบลป่าแมต อำเภอเมืองแพร่ จังหวัดแพร่ ปี พ.ศ. 2565

รายการ	จำนวน (ครัวเรือน)	ร้อยละ
จำนวนครัวเรือนทั้งหมด ¹⁾	5,039	100.00
- จำนวนครัวเรือนเกษตรกรที่มากขึ้นทะเบียนกรมส่งเสริมการเกษตร ²⁾	1,789	35.50
- จำนวนครัวเรือนที่ประกอบอาชีพอื่นๆ และจำนวนครัวเรือนเกษตรกรที่ไม่ได้มาขึ้นทะเบียนฯ	3,250	64.50

ที่มา: 1) กรมการปกครอง (2566)

1) กรมส่งเสริมการเกษตร (2566)



รูปที่ 2-4 สัดส่วนครัวเรือนเกษตรกร ตำบลป่าแมต อำเภอเมืองแพร่ จังหวัดแพร่

2.6.2 การถือครองที่ดิน

จากข้อมูลกรมการปกครอง ณ เดือนธันวาคม 2565 ตำบลป่าแมตมี จำนวนครัวเรือนทั้งหมด 5,039 ครัวเรือน โดยถือครองที่ดินเฉลี่ยครัวเรือนละ 8.51 ไร่ (เนื้อที่ของตำบลรวมต่อจำนวนครัวเรือนทั้งหมด)

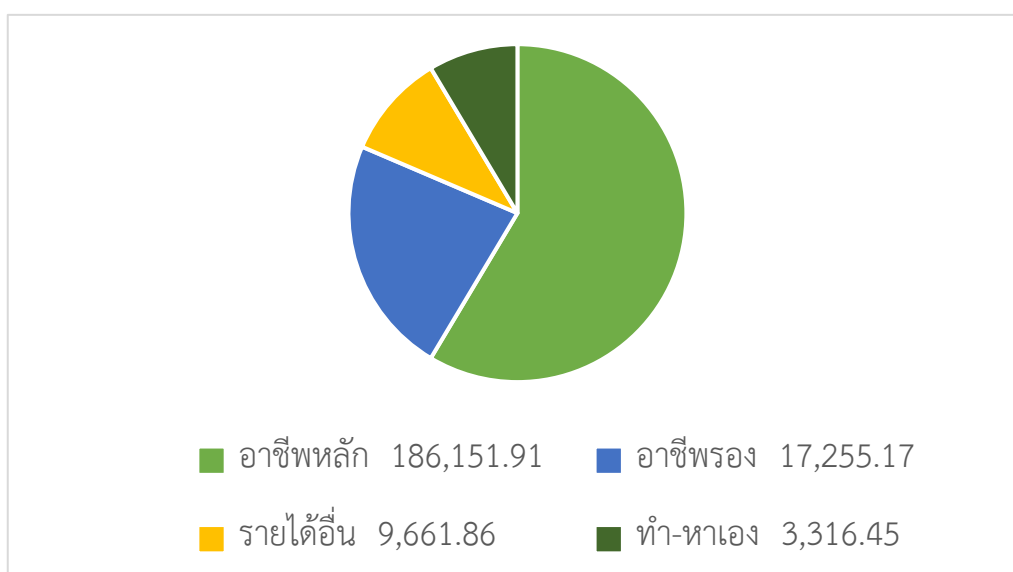
2.6.3 ลักษณะทางเศรษฐกิจและการประกอบอาชีพ

ประชากรในตำบลป่าแมตประกอบอาชีพเกษตรกรรม ค้าขาย รับราชการ รับจ้างทั่วไป และอื่น ๆ มีเกษตรกรบางครัวเรือนประกอบอาชีพหลายอย่างควบคู่กันไป สำหรับพืชที่เกษตรกรปลูกเป็นอาชีพหลัก ได้แก่ ข้าวนาปี ข้าวโพดเลี้ยงสัตว์ และลำไย ทางด้านการเลี้ยงสัตว์เกษตรกรจะมีการเลี้ยงไว้เพื่อบริโภค หากเหลือจึงจำหน่ายเป็นรายได้เสริม



2.6.4 ด้านรายได้-รายจ่าย

ความจำเป็นพื้นฐานที่ฐานของกรมการพัฒนาชุมชน ปี พ.ศ. 2566 พบว่า รายได้ครัวเรือนเฉลี่ยปี ละ 216,385.39 บาท รายได้บุคคลเฉลี่ยปีละ 80,236.99 บาท รายจ่ายครัวเรือนเฉลี่ยปีละ 105,549.63 บาท รายจ่ายบุคคลเฉลี่ยปีละ 39,138.43 บาท เมื่อพิจารณาจะเห็นว่ารายได้ครัวเรือนมากกว่ารายจ่าย ครัวเรือนปีละ 110,835.76 บาท และรายได้บุคคลมากกว่ารายจ่ายบุคคลปีละ 41,098.56 บาท ดังรายละเอียดในตารางที่ 2-5



รูปที่ 2-5 รายได้-รายจ่ายเฉลี่ยครัวเรือน ตำบลป่าแม่ต อำเภอมืองแพร์ จังหวัดแพร์ ปี 2565



ตารางที่ 2-5 รายได้-รายจ่ายเฉลี่ยครัวเรือนตำบลป่าแม่ต อำเภอเมืองแพร่ จังหวัดแพร่ ปี 2565

พื้นที่	แหล่งรายได้ของครัวเรือน (บาท/ปี)				รายได้ครัวเรือนเฉลี่ย (บาท/ปี)	รายจ่ายครัวเรือนเฉลี่ย (บาท/ปี)	รายจ่ายบุคคลเฉลี่ย (บาท/ปี)	รายจ่ายบุคคลเฉลี่ย (บาท/ปี)
	อาชีพหลัก	อาชีพรอง	รายได้อื่น	ทำ-หาเอง				
ตำบลป่าแม่ต	186,151.91	17,255.17	9,661.86	3,316.45	216,385.39	80,236.99	105,549.63	39,138.43
หมู่ที่ 1 น้ำโค้ง	170,335.16	5,235.71	19,884.62	898.35	196,353.85	81,219.09	75,614.84	31,277.05
หมู่ที่ 2 น้ำข่า	121,410.00	9,348.18	11,597.27	7,226.36	149,581.82	53,771.24	90,527.27	32,542.48
หมู่ที่ 3 สุพรรณ	113,093.64	26,248.36	20,996.02	8,669.58	169,007.60	54,898.73	39,342.43	12,779.60
หมู่ที่ 4 มณีวรรณ	243,799.24	909.09	530.3	265.15	245,503.79	80,214.11	95,557.95	31,221.91
หมู่ที่ 5 มหาโพธิ์	233,401.61	20,611.07	9,325.36	3,966.79	267,304.82	103,951.88	202,027.99	78,566.44
หมู่ที่ 6 ทองใหม่	13,213.71	92,955.65	10,332.66	2,209.68	118,711.69	56,616.35	86,269.76	41,144.04
หมู่ที่ 7 สองแคว	195,530.61	1,489.80	612.24	0	197,632.65	78,096.77	78,074.69	30,852.10
หมู่ที่ 8 ต้นฟ้า	243,990.61	4,281.69	0	0	248,272.30	99,965.97	94,854.46	38,192.82
หมู่ที่ 9 มหาโพธิ์	156,691.24	10,531.08	18,246.61	5,319.13	190,788.05	67,163.82	146,441.92	51,552.48
หมู่ที่ 10 ทองใหม่	206,528.84	6,380.26	15,436.91	6,371.24	234,717.25	91,300.70	106,176.39	41,300.67
หมู่ที่ 11 มณีวรรณ	253,645.83	8,441.67	0	0	262,087.50	84,772.24	89,720.83	29,020.22
หมู่ที่ 12 สุพรรณ	224,661.33	18,034.25	12,133.70	3,262.43	258,091.71	94,372.93	128,694.48	47,057.98
หมู่ที่ 13 ร่องซังปลา	292,783.84	28,949.49	36,842.42	2,395.96	360,971.72	161,702.26	184,800.51	82,783.94
หมู่ที่ 14 น้ำโค้ง	155,796.46	11,860.62	6,230.09	8,320.80	182,207.96	61,369.60	82,920.39	27,928.48
หมู่ที่ 15 มหาโพธิ์	232,867.13	15,118.88	0	0	247,986.01	89,777.22	86,538.46	31,329.11

ที่มา : กรมการพัฒนาชุมชน



บทที่ 3

สถานภาพของทรัพยากรธรรมชาติ

การศึกษาสถานภาพของทรัพยากรธรรมชาติในพื้นที่ตำบลป่าแม่ต อำเภอเมืองแพร่ จังหวัดแพร่ ได้แก่ ทรัพยากรป่าไม้ ทรัพยากรน้ำ และทรัพยากรดิน ซึ่งเป็นทรัพยากรกายภาพที่สำคัญต่อการทำการเกษตร ดังนั้นจึงจำเป็นต้องทราบว่าทรัพยากรธรรมชาติแต่ละชนิดปัจจุบันมีสถานะอย่างไร เพื่อใช้เป็นข้อมูลประกอบการวางแผนการใช้ที่ดินซึ่งจะนำไปสู่การกำหนดแผนงาน โครงการ กิจกรรม รวมถึงมาตรการต่าง ๆ เพื่อการพัฒนาพื้นที่อย่างมีประสิทธิภาพต่อไป โดยมีรายละเอียดดังนี้

3.1 ทรัพยากรป่าไม้

3.1.1 ป่าไม้ตามกฎหมายและมติคณะรัฐมนตรี

1) ป่าอนุรักษ์ พบพื้นที่ป่าอนุรักษ์ในพื้นที่ คือ อุทยานแห่งชาติดอยผาหลวง เนื้อที่ 21,139 ไร่
 2) ป่าสงวนแห่งชาติ ได้มีการจำแนกเขตการใช้ประโยชน์ทรัพยากรและที่ดินป่าไม้ในพื้นที่ป่าสงวนแห่งชาติตามมติคณะรัฐมนตรี วันที่ 10 มีนาคม 2535 และ 17 มีนาคม 2535 แบ่งออกเป็น 3 เขต ประกอบด้วย เขตพื้นที่ป่าเพื่อการอนุรักษ์ (Zone C) เขตพื้นที่ป่าเพื่อเศรษฐกิจ (Zone E) และเขตพื้นที่ป่าที่เหมาะสมต่อการเกษตร (Zone A) จากการวิเคราะห์ข้อมูลพบพื้นที่ป่าจำแนกเขตการใช้ประโยชน์ทรัพยากรที่ดินและป่าไม้ในพื้นที่ป่าสงวนแห่งชาติตามมติคณะรัฐมนตรีในพื้นที่ ได้แก่

(1) เขตพื้นที่ป่าเพื่อการอนุรักษ์ (Zone C) เนื้อที่ 21,950 ไร่

(2) เขตพื้นที่ป่าเพื่อเศรษฐกิจ (Zone E) เนื้อที่ 2,552 ไร่

3.1.2 **ชั้นคุณภาพลุ่มน้ำ** (มติคณะรัฐมนตรี วันที่ 21 ตุลาคม 2529) จากการวิเคราะห์ข้อมูล พบชั้นคุณภาพลุ่มน้ำในพื้นที่ ได้แก่

(1) พื้นที่ลุ่มน้ำชั้นที่ 1A เนื้อที่ 4,897 ไร่

(2) พื้นที่ลุ่มน้ำชั้นที่ 2 เนื้อที่ 13,951 ไร่

(3) พื้นที่ลุ่มน้ำชั้นที่ 3 เนื้อที่ 5,101 ไร่

(4) พื้นที่ลุ่มน้ำชั้นที่ 4 เนื้อที่ 58 ไร่

(5) พื้นที่ลุ่มน้ำชั้นที่ 5 เนื้อที่ 18,902 ไร่

ทั้งนี้ เนื้อที่ดังกล่าวข้างต้นคำนวณด้วยระบบสารสนเทศภูมิศาสตร์ เป็นเนื้อที่เบื้องต้นเท่านั้น ไม่สามารถใช้อ้างอิงได้ทางกฎหมาย

3.2 ทรัพยากรน้ำ

3.2.1 ปริมาณน้ำฝน พบว่าในพื้นที่ตำบลป่าแม่ต มีปริมาณน้ำฝนเฉลี่ยในคาบ 30 ปี (พ.ศ.2536-2565) 1,182.4 มิลลิเมตรต่อปี



3.2.2 น้ำผิวดิน หมายถึง แม่น้ำลำคลอง หนอง บึง ทะเลสาบ อ่างเก็บ และแหล่งน้ำสาธารณะอื่นๆ ที่อยู่ภายในผืนแผ่นดิน ในพื้นที่ตำบลป่าเมต มีรายละเอียดของแหล่งน้ำผิวดินดังนี้

แหล่งน้ำผิวดินธรรมชาติ ได้แก่ แม่น้ำยม ร่องขาม ร่องโป่ง ร่องผา ห้วยขมิ้น ห้วยขี้เปี้ย ห้วยขุน ห้วยไซ่ ห้วยชัย ห้วยถ้ำ ห้วยบวบ ห้วยผาคำ ห้วยม่วง ห้วยร่องผา ห้วยลึก ห้วยแสง ห้วยเหล็ก ห้วยเฮี้ย และห้วยแฮน

แหล่งน้ำผิวดินที่มนุษย์สร้างขึ้น ได้แก่ คลองส่งน้ำสายใหญ่ฝั่งขวา อ่างเก็บน้ำห้วยขมิ้น อ่างเก็บน้ำห้วยผาคำ และอ่างเก็บน้ำห้วยร่องผา

3.2.3 จากฐานข้อมูลน้ำบาดาลของกรมทรัพยากรน้ำบาดาล (2566) พบว่า ตำบลป่าเมต มีจำนวนบ่อบาดาลราชการ จำนวน 22 บ่อ และจำนวนบ่อบาดาลเอกชน จำนวน 1 บ่อ

3.3 ทรัพยากรดิน

ทรัพยากรดินในพื้นที่ตำบลป่าเมต อำเภอเมืองแพร่ จังหวัดแพร่ พบหน่วยแผนที่ดินทั้งหมด 12 หน่วยแผนที่ดิน และหน่วยพื้นที่เบ็ดเตล็ด 2 หน่วยแผนที่ ดังนี้

3.3.1 ดินในพื้นที่ลุ่ม มี 4 หน่วยแผนที่ดิน ได้แก่

1) หน่วยแผนที่ดิน Lp-siA ชุดดินลำปาง มีเนื้อดินบนเป็นดินร่วนปนทรายแป้ง ความลาดชัน 0-2 เปอร์เซ็นต์ มีเนื้อที่ 530 ไร่ หรือร้อยละ 1.24 ของเนื้อที่ตำบล

2) หน่วยแผนที่ดิน Ms-siA ชุดดินแม่สาย มีเนื้อดินบนเป็นดินร่วนปนทรายแป้ง ความลาดชัน 0-2 เปอร์เซ็นต์ มีเนื้อที่ 154 ไร่ หรือร้อยละ 0.36 ของเนื้อที่ตำบล

3) หน่วยแผนที่ดิน Ms-f-siC1A ดินแม่สายที่เป็นดินเหนียวละเอียด มีเนื้อดินบนเป็นดินร่วนเหนียวปนทรายแป้ง ความลาดชัน 0-2 เปอร์เซ็นต์ มีเนื้อที่ 3,481 ไร่ หรือร้อยละ 8.11 ของเนื้อที่ตำบล

4) หน่วยแผนที่ดิน Skt-siC1A ชุดดินสุโขทัย มีเนื้อดินบนเป็นดินร่วนเหนียวปนทรายแป้ง ความลาดชัน 0-2 เปอร์เซ็นต์ มีเนื้อที่ 153 ไร่ หรือร้อยละ 0.36 ของเนื้อที่ตำบล

3.3.2 ดินในพื้นที่ดอน มี 8 หน่วยแผนที่ดิน ได้แก่

1) หน่วยแผนที่ดิน AC-mw,col-siB ดินตะกอนน้ำพาเชิงซ้อนที่มีการระบายน้ำดีปานกลาง และเป็นดินร่วนหยาบ มีเนื้อดินบนเป็นดินร่วนปนทราย ความลาดชัน 2-5 เปอร์เซ็นต์ มีเนื้อที่ 173 ไร่ หรือร้อยละ 0.40 ของเนื้อที่ตำบล

2) หน่วยแผนที่ดิน Kp-gm-siA/b ดินกำแพงเพชรที่มีจุดประสีเทา มีเนื้อดินบนเป็นดินร่วนปนทรายแป้ง ความลาดชัน 0-2 เปอร์เซ็นต์ และมีคันทนา มีเนื้อที่ 8,457 ไร่ หรือร้อยละ 19.71 ของเนื้อที่ตำบล

3) หน่วยแผนที่ดิน Kp-gm-siB/b ดินกำแพงเพชรที่มีจุดประสีเทา มีเนื้อดินบนเป็นดินร่วนปนทรายแป้ง ความลาดชัน 2-5 เปอร์เซ็นต์ และมีคันทนา มีเนื้อที่ 399 ไร่ หรือร้อยละ 0.93 ของเนื้อที่ตำบล

4) หน่วยแผนที่ดิน Li-gcLD/st ชุดดินลี มีเนื้อดินบนเป็นดินร่วนปนดินเหนียวปนกรวด ความลาดชัน 12-20 เปอร์เซ็นต์ พบหินทรายแป้ง มีเนื้อที่ 747 ไร่ หรือร้อยละ 1.74 ของเนื้อที่ตำบล



5) หน่วยแผนที่ดิน Pae-sIB/d3c ชุดดินแพร่ มีเนื้อดินบนเป็นดินร่วนปนทราย ความลาดชัน 2-5 เปอร์เซ็นต์ พบมวลสารพอกหรือสารเม็ดกลมของเหล็ก ที่ความลึก 50-100 เซนติเมตร มีเนื้อที่ 692 ไร่ หรือร้อยละ 1.61 ของเนื้อที่ตำบล

6) หน่วยแผนที่ดิน Tph-silB ชุดดินตะพานหิน มีเนื้อดินบนเป็นดินร่วนปนทรายแบ่ง ความลาดชัน 2-5 เปอร์เซ็นต์ มีเนื้อที่ 2,861 ไร่ หรือร้อยละ 6.67 ของเนื้อที่ตำบล

7) หน่วยแผนที่ดิน Ws-clB ชุดดินวังสะพุง มีเนื้อดินบนเป็นดินร่วนปนดินเหนียว ความลาดชัน 2-5 เปอร์เซ็นต์ มีเนื้อที่ 1,313 ไร่ หรือร้อยละ 3.06 ของเนื้อที่ตำบล

8) หน่วยแผนที่ดิน Ws-clC ชุดดินวังสะพุง มีเนื้อดินบนเป็นดินร่วนปนดินเหนียว ความลาดชัน 5-12 เปอร์เซ็นต์ มีเนื้อที่ 150 ไร่ หรือร้อยละ 0.35 ของเนื้อที่ตำบล

3.3.3 พื้นที่เบ็ดเตล็ด มี 2 หน่วยแผนที่ ได้แก่

1) หน่วยแผนที่ SC พื้นที่ลาดชันเชิงซ้อน มีเนื้อที่ 23,558 ไร่ หรือร้อยละ 54.90 ของเนื้อที่ตำบล

2) หน่วยแผนที่ W พื้นที่น้ำ มีเนื้อที่ 241 ไร่ หรือร้อยละ 0.56 ของเนื้อที่ตำบล

ปัญหาทรัพยากรดินทางการเกษตรตามสภาพธรรมชาติในพื้นที่ พบปัญหาดินต้น มีเนื้อที่ 747 ไร่ หรือร้อยละ 1.74 ของเนื้อที่ตำบล คือ ชุดดินลี (Li)

รายละเอียดของสมบัติดิน ตำบลป่าแม่ต อำเภอเมืองแพร่ จังหวัดแพร่ ดังแสดงในตารางที่ 3-1 และแผนที่แสดงในลักษณะของชุดดิน (รูปที่ 3-1)

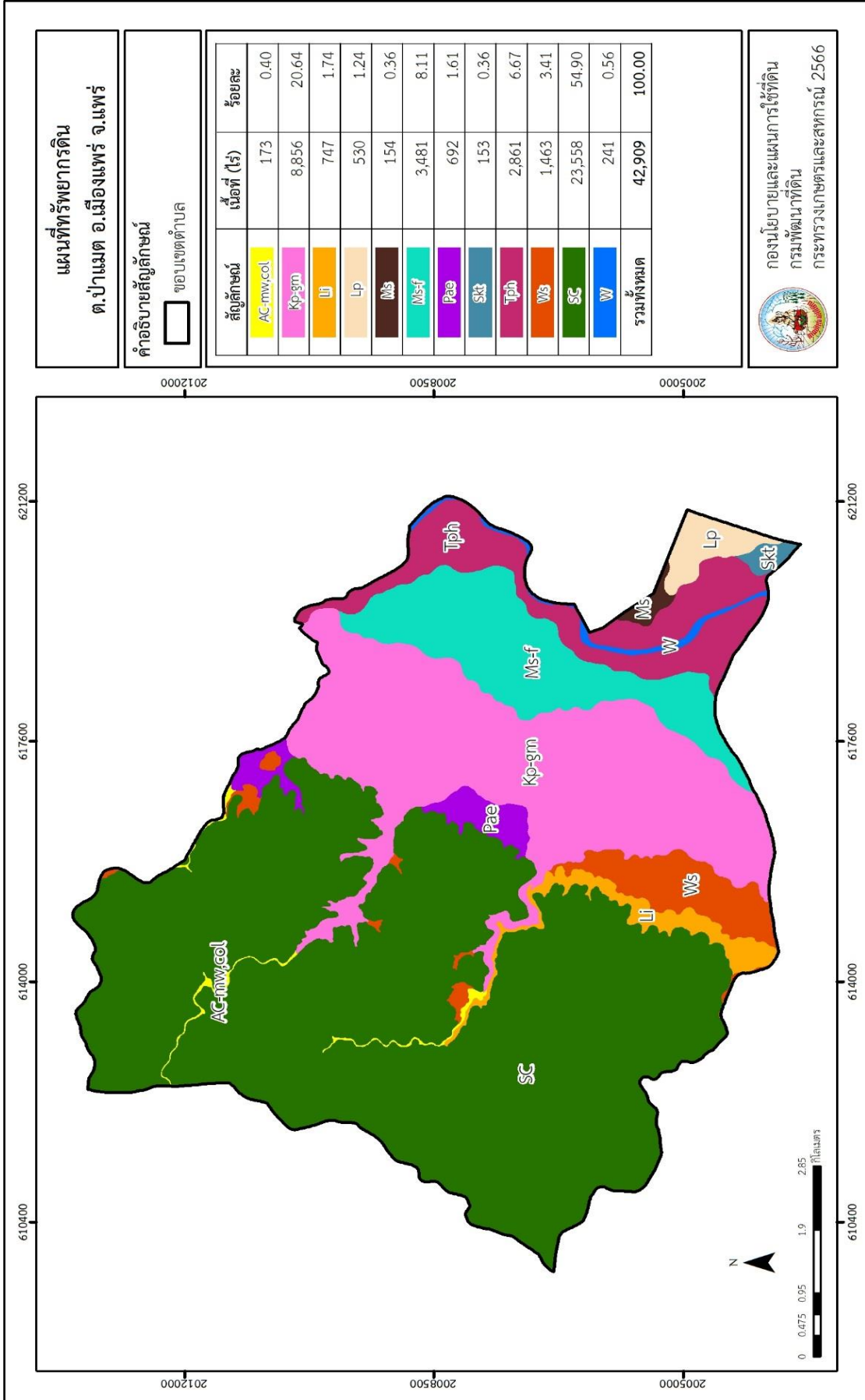


ตารางที่ 3-1 สมบัติดิน ตำบลป่าแม่ต อำเภอเมืองแพร่ จังหวัดแพร่

หน่วยแผนที่ดิน	ความลาดชัน (%)	ความลึก (ซม.)	การระบายน้ำ	ความอุดมสมบูรณ์ของดิน	ความจุแลกเปลี่ยนแคตไอออน (cmol/kg)	ความอิ่มตัวของดิน (%)	ปฏิกิริยาดิน		ค่าการนำไฟฟ้า (dS/m)	ความลึกของชั้นจาโรไซด์ (ซม.)	เนื้อที่	
							ดินบน	ดินล่าง			ไร่	ร้อยละ
AC-mw,col-sIB	2-5	>150	ดีปานกลาง	ต่ำ	10-20	35-75	5.0-6.5	5.5-7.0	<2	-	72	0.17
AC-mw,col-sIB*	2-5	>150	ดีปานกลาง	ปานกลาง	10-20	35-75	5.0-6.5	5.5-7.0	<2	-	101	0.23
Kp-gm-sIA/b	0-2	>150	ดีปานกลางถึงค่อนข้างเลว	ปานกลาง	<10	35-75	5.5-6.5	6.0-7.0	<2	-	8,457	19.71
Kp-gm-sIB/b	2-5	>150	ดีปานกลางถึงค่อนข้างเลว	ปานกลาง	<10	35-75	5.5-6.5	6.0-7.0	<2	-	399	0.93
Li-gclD/st	12-20	25-50	ดี	ปานกลาง	10-20	35-75	5.5-7.0	5.5-6.5	<2	-	747	1.74
Lp-silA	0-2	>150	ค่อนข้างเลว	ปานกลาง	<10	35-75	5.5-6.5	4.5-6.5	<2	-	530	1.24
Ms-f-sicIA	0-2	>150	ค่อนข้างเลว	ปานกลาง	10-20	>75	5.5-6.5	5.5-8.0	<2	-	3,481	8.11
Ms-silA	0-2	>150	ค่อนข้างเลว	ปานกลาง	10-20	>75	5.5-6.5	5.5-8.0	<2	-	154	0.36
Pae-sIB/d3c	2-5	>150	ดี	ต่ำ	<10	<35	5.0-6.5	4.5-5.5	<2	-	438	1.02
Pae-sIB/d3c*	2-5	>150	ดี	ปานกลาง	<10	<35	5.0-6.5	4.5-5.5	<2	-	254	0.59
Skt-sicIA	0-2	>150	ค่อนข้างเลว	ต่ำ	<10	35-75	5.0-6.5	6.5-7.0	<2	-	153	0.36
Tph-silB	2-5	>150	ดี	ปานกลาง	10-20	35-75	6.0-7.0	6.0-7.0	<2	-	2,861	6.67
Ws-cIB	2-5	50-100	ดี	ปานกลาง	10-20	35-75	6.0-7.0	5.5-7.0	<2	-	1,313	3.06
Ws-cIC	5-12	50-100	ดี	ปานกลาง	10-20	35-75	6.0-7.0	5.5-7.0	<2	-	150	0.35
SC	-	-	-	-	-	-	-	-	-	-	23,558	54.90
W	-	-	-	-	-	-	-	-	-	-	241	0.56
รวมทั้งหมด											42,909	100.00

หมายเหตุ: 1. * หมายถึง หน่วยแผนที่ดินที่มีความอุดมสมบูรณ์ของดินต่างจากหน่วยแผนที่ดินเดียวกัน
2. เนื้อที่คำนวณด้วยระบบสารสนเทศภูมิศาสตร์

ที่มา : กองสำรวจและวิจัยทรัพยากรดิน (2566)



รูปที่ 3-1 แผนที่ทรัพยากรที่ดิน ตำบลป่าเมต อำเภอเมืองแพร่ จังหวัดแพร่



บทที่ 4

กระบวนการมีส่วนร่วมของชุมชน (Participatory Rural Appraisal : PRA)

4.1 การวิเคราะห์ผลจากการจัดทำกระบวนการมีส่วนร่วมของชุมชน (PRA)

การวิเคราะห์ผลจากการจัดทำกระบวนการมีส่วนร่วมของชุมชน (PRA) เมื่อวันที่ 1 กันยายน 2566 มีสาระสำคัญสรุปได้ดังนี้

4.1.1 ปัญหาหลักของตำบลป่าเมต คือ

- 1) ดินขาดความอุดมสมบูรณ์
- 2) ขาดแคลนน้ำในการทำการเกษตร
- 3) น้ำท่วมซ้ำซาก
- 4) ที่ดินทำกินคาบเกี่ยวกับพื้นที่ป่า
- 5) ปัญหาโรคพืช/ศัตรูพืช ส่งผลต่อผลผลิตทางการเกษตร
- 6) ต้นทุนการผลิตสูง

4.1.2 ความต้องการของชุมชน เกษตรกร และตำบลป่าเมตมีความต้องการ 3 ประการ คือ

- 1) แก้ปัญหาดินเสื่อมโทรมและฟื้นฟูความอุดมสมบูรณ์ของดิน
- 2) แก้ไขปัญหาการขาดแคลนน้ำ
- 3) การส่งเสริมการองค์ความรู้ในการปรับปรุงบำรุงดินให้เหมาะสมกับการเพาะปลูก และ

แนวทางการลดการใช้สารเคมีทางการเกษตร

- 4) การเพิ่มพื้นที่โครงการไถกลบตอซังให้เพียงพอต่อความต้องการของเกษตรกร
- 5) การขุดลอกอ่างเก็บน้ำ ขุดบ่อบาดาล และการขุดลอกแหล่งน้ำ
- 6) แนวทางการแก้ไขเรื่องเอกสารสิทธิ์ เพื่อให้เกษตรกร
- 7) การขยายเขตไฟฟ้าเพื่อการเกษตรภายในตำบล

4.1.3 ลักษณะปัญหาพื้นที่

- 1) ดินเสื่อมโทรม ขาดความอุดมสมบูรณ์ จากการใช้สารเคมีมากเกินไป
- 2) ปัญหาน้ำท่วมซ้ำซาก
- 3) น้ำไม่เพียงพอใช้ในการเกษตรในช่วงฤดูแล้ง
- 4) มีบ่อบาดาลแต่ไม่มีเครื่องสูบน้ำ ทำให้ไม่สามารถนำน้ำมาใช้ในพื้นที่ได้
- 5) ห้วยหนองซ้างแหล่งน้ำมีความตื้นเขินในช่วงฤดูแล้ง
- 6) อ่างเก็บน้ำไม่ได้รับการพัฒนาและบริหารจัดการ ส่งผลให้การจัดการน้ำยังไม่ทั่วถึง
- 7) ที่ดินทำกินคาบเกี่ยวกับพื้นที่ป่า อาจส่งผลต่อการพัฒนาในด้านต่างๆ
- 8) ต้นทุนการผลิตสูง
- 9) ปัญหาโรคพืช/ศัตรูพืช ส่งผลต่อผลผลิตทางการเกษตร



4.1.4 ความต้องการให้ภาครัฐดำเนินการ

- 1) การตรวจวิเคราะห์ดินเพื่อความเหมาะสมในการทำการเกษตร
- 2) แนะนำการใส่ปุ๋ยตามค่าวิเคราะห์ดิน และรับดินไปตรวจ ณ พื้นที่
- 3) แนะนำและส่งเสริมการปลูกพืชปรับปรุงดิน และปรับปรุงบำรุงดินด้วยปุ๋ยอินทรีย์
- 4) เพิ่มพื้นที่โครงการไถกลบตอซังให้เพียงพอต่อการเพาะปลูก
- 5) ส่งเสริมการสร้างองค์ความรู้ด้านการใช้ปุ๋ยอินทรีย์
- 6) ขุดลอกอ่างเก็บน้ำอ่างเก็บน้ำห้วยผาคำ และอ่างเก็บน้ำห้วยขมิ้น
- 7) ขุดบ่อบาดาลเพิ่มขึ้น
- 8) ขุดลอกแหล่งน้ำบ้านหนองใหม่ ทั้ง 4 หนอง
- 9) ขุดลอกห้วยร่องขาม ขุดลอกลำเหมือง รวมทั้งระบบส่งน้ำ
- 10) เพิ่มแหล่งน้ำสำรองในการกักเก็บน้ำใช้ในฤดูแล้ง
- 11) สนับสนุนพันธุ์ปลาในแหล่งน้ำ
- 12) หน่วยงานรับผิดชอบเข้ามาสร้างเข้าใจและชี้แจงความคืบหน้าของโครงการบอกดิน เพื่อที่จะให้เกษตรกรได้เข้าใจและแนวทางร่วมกันพัฒนาต่อไป
- 13) ขยายเขตไฟฟ้าเพื่อการเกษตรภายในตำบล และโซล่าเซลล์
- 14) อบรมเกษตรกรด้านองค์ความรู้เกี่ยวกับการทำการเกษตรให้เหมาะสม
- 15) ปรับปรุงถนนทางเข้าทำการเกษตร
- 17) แนะนำเทคนิคการปลูกพืช การจัดการตลาด ส่งเสริมการขาย

ผลจากการจัดทำกรมีส่วนร่วมนของชุมชน (PRA) ได้นำมาวิเคราะห์ร่วมกับปัญหาด้านกายภาพ โดยระบบ DPSIR มีรายละเอียดดังนี้

- 1) **แรงขับเคลื่อน (Driver)** มี 4 ประการ คือ
 - 1.1) ดินเสื่อมโทรม
 - 1.2) น้ำขาดแคลน
 - 1.3) การไร้กรรมสิทธิ์ที่ดิน
 - 1.4) การเปลี่ยนแปลงสภาพภูมิอากาศ
- 2) **แรงกดดัน (Pressure)** ที่เกิดจากปัจจัยขับเคลื่อน มี 4 ประการ คือ
 - 2.1) การปรับปรุงบำรุงดิน
 - 2.2) จัดหาแหล่งน้ำ
 - 2.3) ความต้องการน้ำเพื่อการเกษตร
 - 2.4) แก้ปัญหาการไร้กรรมสิทธิ์
- 3) **สภาวะ (State)** ที่เกิดแรงกดดัน มี 5 ประการ คือ
 - 3.1) ความเสื่อมโทรมของดินทางกายภาพ/เคมี/ชีวภาพ
 - 3.2) ขาดแคลนน้ำอุปโภค/บริโภค



3.3) ขาดแคลนน้ำเพื่อการเกษตร

3.4) พื้นที่ป่าไม้ลดลง

3.5) ราษฎรเรียกร้องสิทธิในที่ดิน

4) ผลกระทบ (Impact) ที่ปรากฏในพื้นที่ มี 4 ประการ คือ

4.1) แหล่งน้ำที่มีอยู่ต้นเขินจากตะกอน

4.2) ผลผลิตพืชต่ำ ลงทุนสูง

4.3) รายได้น้อย

4.4) มีปัญหาต่อคุณภาพชีวิต

5) การตอบสนอง (Response) ของรัฐในอดีต ปัจจุบัน และในอนาคต มีดังนี้

อดีต-ปัจจุบัน

พื้นที่ลาดชัน

5.1) คุ้รับน้ำขอบเขา

5.2) บ่อตักตะกอน

5.3) ฝ่ายชะลอน้ำ

5.4) คันดิน

5.5) ปลุกหญ้าแฝก ป้องกันการชะล้างพังทลายของดิน รักษาความชื้นและกักเก็บน้ำ

5.6) ปฎิรูปที่ดิน

พื้นที่ราบ

5.7) จัดรูปแปลงนา

5.8) ปรับปรุงบำรุงดินด้วยปุ๋ยพืชสด

5.9) บ่อน้ำไร่นา

5.10) ขุดลอกลำน้ำ/คลองส่งน้ำ/แหล่งน้ำ

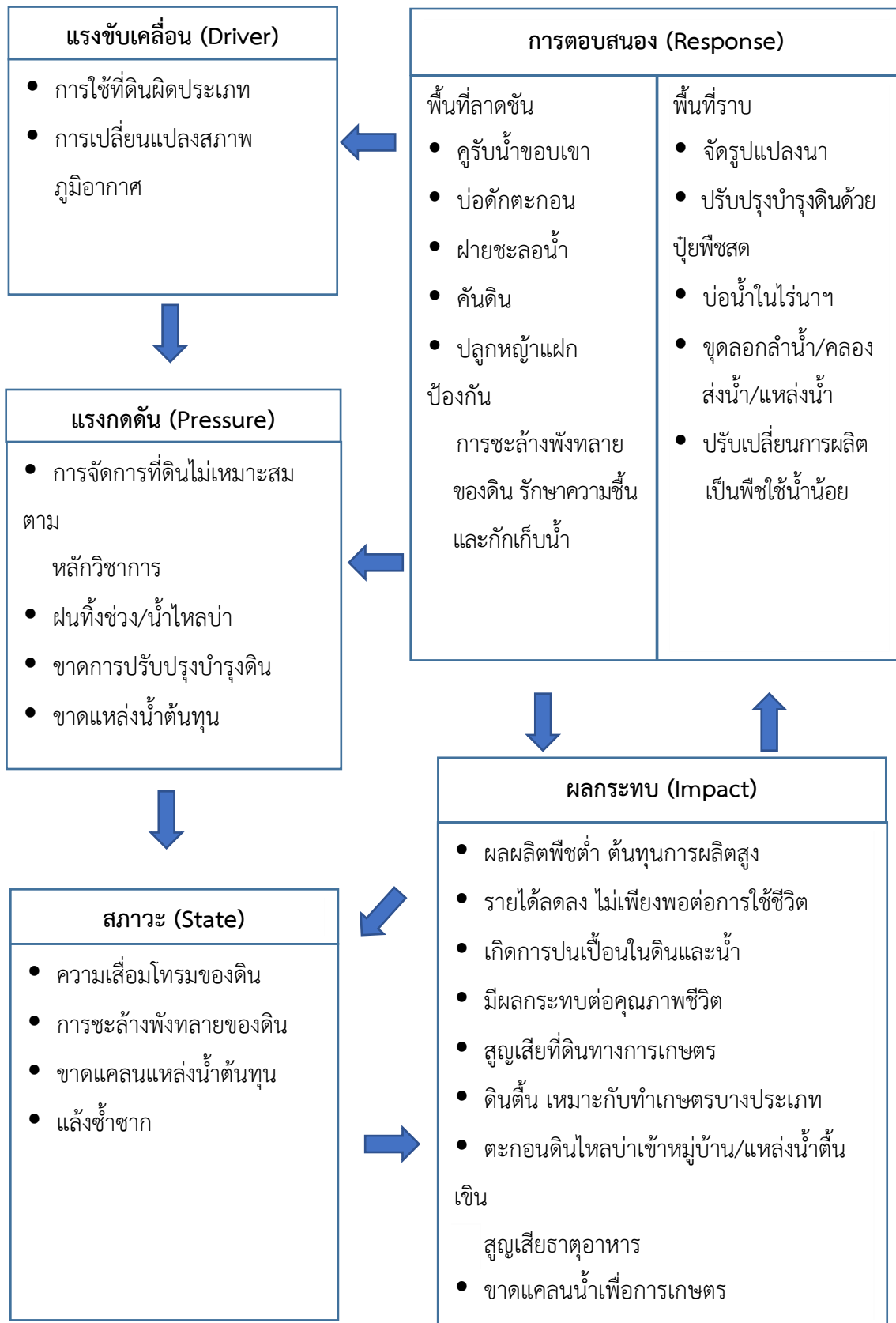
5.11) ปรับเปลี่ยนการผลิตเป็นพืชใช้น้ำน้อย

อนาคต

(1) พัฒนาที่ดินและน้ำที่เป็นระบบพึ่งตำบล

(2) ประกาศเขตอนุรักษ์ดินและน้ำ

ดังมีรายละเอียดในรูปที่ 4-1



รูปที่ 4-1 การวิเคราะห์สถานการณ์โดยระบบ DPSIR ของตำบลป่าแม่ต อำเภอมืองแพร์ จังหวัดแพร่



4.2 ระบบการปลูกพืชในปัจจุบัน

ตำบลป่าเมต อำเภอเมืองแพร่ จังหวัดแพร่ มีการเพาะปลูกพืช ดังนี้

- 1) ข้าวนาปี เกษตรกรจะปลูกข้าวนาปี ระหว่างเดือนกรกฎาคมถึงธันวาคม
- 2) พืชไร่ ได้แก่ ข้าวโพด และ อ้อย
 - 2.1) อ้อยโรงงาน เกษตรกรมีวิธีการปลูกขึ้นกับลักษณะพื้นที่
 - 2.1.1) อ้อยข้ามแล้งหรืออ้อยปลายฝน ปลูกช่วงเดือนตุลาคมถึงพฤศจิกายน จะเลือกปลูกระหว่างอ้อยโรงงานและมันสำปะหลัง
 - 2.1.2) อ้อยชลประทานหรืออ้อยน้ำโดยอาศัยการให้น้ำเสริมเพื่อช่วยให้อ้อยงอกและเติบโตจนเข้าสู่ฤดูฝน ปลูกช่วงเดือนธันวาคมถึงกุมภาพันธ์
- 3) ไม้ผล ได้แก่ มะพร้าว มะม่วง น้อยหน่า กัลยัม มะขาม ลำไย และแก้วมังกร ปลูกช่วงต้นฤดูฝนของทุกปี
- 4) ไม้ยืนต้น ได้แก่ ยางพารา ปาล์มน้ำมัน ยูคาลิปตัส สัก และจามจุรี ปลูกช่วงต้นฤดูฝนของทุกปี
- 5) พืชผัก เช่น มะเขือ พริก กะเพรา โหระพา ข่า ตะไคร้ สารแหน่ ถั่วพู ผักชีฝรั่ง

ชนิดพืช	เดือน												
	พ.ค.	มิ.ย.	ก.ค.	ส.ค.	ก.ย.	ต.ค.	พ.ย.	ธ.ค.	ม.ค.	ก.พ.	มี.ค.	เม.ย.	
1. ข้าวนาปี			ข้าวนาปี										
2. พืชไร่	ข้าวโพดเลี้ยงสัตว์, อ้อย												
3. ไม้ผล	มะม่วง มะขาม ลำไย แก้วมังกร กัลยัม												
4. ไม้ยืนต้น	ยางพารา ยูคาลิปตัส สัก จามจุรี												
5. พืชผัก	พืชผัก												

รูปที่ 4-2 ระบบการปลูกพืชในปัจจุบัน ตำบลป่าเมต อำเภอเมืองแพร่ จังหวัดแพร่



บทที่ 5

การประเมินคุณภาพที่ดิน

5.1 หลักการประเมินคุณภาพที่ดินด้านกายภาพ

การประเมินคุณภาพที่ดินหรือการประเมินความเหมาะสมของที่ดิน สอดคล้องตามหลักการของ FAO Framework ค.ศ. 1983 ซึ่งการประเมินคุณภาพที่ดินด้านกายภาพ เป็นการประเมินศักยภาพของที่ดินว่าที่ดินนั้น ๆ เหมาะสมมากหรือน้อยเพียงใดสำหรับการใช้ที่ดินประเภทต่าง ๆ หรือการปลูกพืชต่าง ๆ โดยพิจารณาจาก สภาพแวดล้อมที่มีผลต่อการเจริญเติบโตของพืช สมบัติดินที่ได้จำแนกไว้ในแต่ละตำบล ร่วมกับการจัดการพื้นที่ เช่น ระบบชลประทาน พื้นที่ยกทรง การจัดระบบอนุรักษ์ดินและน้ำ เป็นต้น และนอกจากนี้พิจารณาความต้องการปัจจัยต่อการปลูกพืชแต่ละชนิด สอดคล้องตามหลักการของ FAO ได้แก่ ความต้องการด้านพืช ความต้องการด้านการจัดการ ความต้องการด้านการอนุรักษ์ (บัณฑิต และ คำรณ, 2542) รายละเอียดดังตารางที่ 5-1

ระดับความเหมาะสมของที่ดินได้จากการสังเคราะห์ข้อมูลดิน การจัดการที่ดิน หรือดินที่มีลักษณะเฉพาะที่เกิดขึ้นตามสภาพภูมิประเทศ (ซึ่งจะเรียกรวมว่าหน่วยที่ดิน) ลักษณะภูมิอากาศ พิจารณาร่วมกับระดับความต้องการปัจจัยต่อการเจริญเติบโตของพืชแต่ละชนิด หลังจากนั้นดำเนินการประเมินคุณภาพที่ดิน ซึ่งสามารถจำแนกระดับความเหมาะสมของที่ดินได้เป็น 4 ชั้น ได้แก่ เหมาะสมสูง (S1) เหมาะสมปานกลาง (S2) เหมาะสมเล็กน้อย (S3) และไม่เหมาะสม (N) โดยที่

S1 : ไม่มีข้อจำกัดด้านที่ดินตามปัจจัยที่ใช้พิจารณา

S2 : มีข้อจำกัดด้านที่ดินที่แก้ไขได้ง่ายหรือข้อจำกัดอาจไม่ส่งผลกระทบต่อ การเจริญเติบโตของพืชอย่างชัดเจน

S3 : มีข้อจำกัดด้านที่ดินที่แก้ไขได้ยาก ควรปรับเปลี่ยนการผลิตเป็นพืชชนิดอื่นหรือ กิจกรรมอื่น (ส่วนใหญ่เป็นลักษณะทางกายภาพ)

N : มีข้อจำกัดที่พัฒนาหรือปรับปรุงที่ดินได้ยากมาก หากจะดำเนินการพัฒนาหรือ ปรับปรุงต้องใช้ต้นทุนสูงหรือเครื่องจักรขนาดใหญ่ แนะนำให้ปรับเปลี่ยนการผลิต



ตารางที่ 5-1 ตัวอย่างการประเมินคุณภาพที่ดินด้านกายภาพของประเภทการใช้ประโยชน์ที่ดิน

คุณภาพที่ดิน (Land Quality)	คุณลักษณะที่ดินตัวแทน (Land Characteristics)	ระดับความเหมาะสม (Land Suitability Rating)
1. ความเหมาะสมด้านความต้องการด้านพืช (Crop Requirements)		
1.1. การหยั่งลึกของรากพืช (r)	ความลึกของดิน	S1
1.2. ความชุ่มชื้นที่เป็นประโยชน์ต่อพืช (m)	ปริมาณน้ำฝนเฉลี่ยในรอบปี	S2m
1.3. ความเป็นประโยชน์ของออกซิเจนต่อรากพืช	สภาพการระบายน้ำของดิน	S2o
(o)		
ความเหมาะสมรวมด้านความต้องการด้านพืช (Crop Requirements)		S2om
2. ความเหมาะสมด้านความต้องการด้านการจัดการ (Management Requirements)		
2.1. สภาพการเขตกรรม (k)	ชั้นความยากง่ายในการ เขตกรรม (ดินบน)	S1
2.2. ศักยภาพการใช้เครื่องจักรกล (w)	ความลาดชันของพื้นที่	S3w
ความเหมาะสมรวมด้านความต้องการด้านการจัดการ (Management Requirements)		S3w
3. ความเหมาะสมด้านความต้องการด้านการอนุรักษ์ (Conservation Requirements)		
3.1 ความเสียหายจากการกัดกร่อน (e)	ความลาดชันของพื้นที่	S3e
ความเหมาะสมรวมด้านความต้องการด้านการอนุรักษ์ (Conservation Requirements)		S3e
ความเหมาะสมด้านกายภาพของประเภทการใช้ประโยชน์ที่ดินใน แต่ละหน่วยที่ดินโดยรวม		S3ew

5.2 พืชเศรษฐกิจที่สำคัญของตำบล

พืชเศรษฐกิจหลักและพืชทางเลือกของตำบล ได้แก่ ข้าว ข้าวโพด ลำไย มะม่วง

5.3 ระดับความเหมาะสมของที่ดิน

การประเมินคุณภาพที่ดินของพืชเศรษฐกิจหลักและพืชทางเลือก ตำบลป่าเมต อำเภอเมืองแพร่ จังหวัดแพร่ ได้ผลการประเมินคุณภาพที่ดินดังตารางที่ 5-2



ตารางที่ 5-2 ชั้นความเหมาะสมทางกายภาพของดิน ตำบลป่าเมต อำเภอเมืองแพร่ จังหวัดแพร่

หน่วยแผนที่ดิน	ข้าว	ข้าวโพด	ลำไย	มะม่วง
AC-mw,col-slB	S2ewo	S2o	S2s	S2s
AC-mw,col-slB*	S2ewos	S2os	S2s	S2s
Kp-gm-silA/b	S2on	S3o	S3o	S3o
Kp-gm-silB/b	S2ewon	S3o	S3o	S3o
Li-gclD/st	N	S3er	N	N
Lp-silA	S2n	S3o	S3o	S3o
Ms-f-siclA	S1	S3o	S3o	S3o
Ms-silA	S1	S3o	S3o	S3o
Pae-slB/d3c	S3o	S2n	S2ns	S2ns
Pae-slB/d3c*		S2ns	S2ns	S2ns
Skt-siclA	S2ns	S3o	S3o	S3o
Tph-silB	S3o	S1	S2s	S2s
Ws-clB	S3o	S2r	S3r	S3r
Ws-clC	S3ewo	S2er	S3r	S3r
SC	N	N	N	N

หมายเหตุ: *หมายถึง หน่วยแผนที่ดินที่มีความอุดมสมบูรณ์ของดินต่างจากหน่วยแผนที่ดินเดียวกัน

ความหมายของสัญลักษณ์แสดงข้อจำกัดชั้นความเหมาะสม

e = ความเสียหายจากการกัดกร่อน

w = ศักยภาพการใช้เครื่องจักร

o = ความเป็นประโยชน์ของออกซิเจนต่อรากพืช

s = ความเป็นประโยชน์ของธาตุอาหาร

n = ความจุในการดูดซับธาตุอาหาร

r = สภาพการหยั่งลึกของราก



บทที่ 6

แผนการใช้ที่ดิน

6.1 การวิเคราะห์ข้อมูลเพื่อจัดทำแผนการใช้ที่ดินระดับตำบล

ตามที่กรมพัฒนาที่ดินได้จัดทำแผนปฏิบัติการราชการกรมพัฒนาที่ดินระยะ 5 ปี ช่วงปี 2566-2570 เพื่อให้บรรลุตามวิสัยทัศน์ที่กำหนดไว้ คือ “เป็นองค์การอัจฉริยะทางดิน เพื่อขับเคลื่อนการใช้ที่ดินอย่างเหมาะสม 15 ล้านไร่ ภายในปี 2570” ซึ่งในส่วนของประเด็นการพัฒนาที่ 2 บริหารจัดการทรัพยากรดิน และที่ดินด้วยชุดข้อมูลที่มีมูลค่าสูง (High Value Dataset) ซึ่งมีเป้าหมาย คือ การนำชุดข้อมูลที่มีมูลค่าสูง (High Value Dataset) ไปใช้ในการบริหารจัดการทางการเกษตร ในส่วนของตัวชี้วัด บริหารจัดการทรัพยากรดินและที่ดินบนพื้นฐานของชุดข้อมูลที่มีมูลค่าสูง (High Value Dataset) ร้อยละ 100 กลยุทธ์ ที่ 2 ยุทธศาสตร์แผนการใช้ที่ดินไปสู่การปฏิบัติ ได้กำหนดให้ ร้อยละของแผนการใช้ที่ดินระดับตำบลที่จัดทำแล้วเสร็จทั้งประเทศ ภายใน ปี 2570 (ไม่น้อยกว่า ร้อยละ 80) เป็นตัวชี้วัดหนึ่งของกลยุทธ์ดังกล่าว

การวางแผนการใช้ที่ดินระดับตำบลเป็นการวางกรอบและนโยบายการการพัฒนาพื้นที่ให้เกิดการใช้ที่ดินอย่างสมดุลและยั่งยืน ซึ่งจะมีความละเอียดและเฉพาะเจาะจงมากกว่าแผนการใช้ที่ดินระดับประเทศ ที่เป็นกรอบนโยบายการพัฒนาพื้นที่ระดับประเทศ เป็นการกำหนดแนวทางใช้ที่ดินให้ตรงกับศักยภาพโดยเฉพาะทางการเกษตร และนำไปสู่การกำหนดแผนงาน โครงการ กิจกรรม ที่มีความสอดคล้องกับสภาพพื้นที่ ทั้งนี้การใช้ขอบเขตการปกครองในระดับตำบลจะนำไปสู่การพัฒนาเชิงพื้นที่ที่มีเป้าหมายและทิศทางสอดคล้องตามบริบทของแต่ละตำบล และมีผู้รับผิดชอบโดยตรง คือ องค์กรปกครองส่วนท้องถิ่น ซึ่งแผนการใช้ที่ดินในระดับที่ใหญ่กว่านี้อาจไม่สามารถนำมาใช้ปฏิบัติงานในระดับพื้นที่ได้อย่างเป็นรูปธรรมเนื่องจากเป็นแผนงานสำหรับนำไปใช้ปฏิบัติงานเชิงนโยบายและยุทธศาสตร์ในภาพรวม

ทั้งนี้แผนการใช้ที่ดินเป็นผลที่ได้จากการวิเคราะห์ข้อมูลทางด้านกายภาพ เศรษฐกิจ และสังคม โดยได้นำฐานข้อมูลที่ได้จากการรวบรวมข้อมูลทุติยภูมิ และข้อมูลปฐมภูมิจากการสำรวจภาคสนาม การศึกษาด้านกายภาพ ได้จาก การวิเคราะห์สถานภาพของทรัพยากรธรรมชาติ อาทิ ทรัพยากรดิน ทรัพยากรน้ำ และทรัพยากรป่าไม้ร่วมกับการพิจารณาลักษณะการใช้ประโยชน์ที่ดิน ข้อกฎหมายที่เกี่ยวข้องกับพื้นที่ในเขตป่าไม้ตามกฎหมาย เช่น เขตรักษาพันธุ์สัตว์ป่า เขตอุทยานแห่งชาติ เขตป่าสงวนแห่งชาติ และนโยบายของรัฐที่เกี่ยวข้องกับพื้นที่ที่มีมติคณะรัฐมนตรีเกี่ยวกับการใช้ที่ดิน มติคณะรัฐมนตรีเรื่องการจำแนกการใช้ประโยชน์ที่ดินในพื้นที่ป่าไม้ในเขตป่าสงวนแห่งชาติ เป็นต้น ประกอบกับการพิจารณาจากทิศทางตามกรอบนโยบายที่เกี่ยวข้องกับการกำหนดเขตการใช้ที่ดินภายในพื้นที่ตำบล เช่น ยุทธศาสตร์ของจังหวัด ร่วมกับความต้องการของท้องถิ่น สามารถกำหนดแนวทางการใช้ที่ดินตามศักยภาพของทรัพยากร เพื่อการรักษาคุณภาพของลักษณะทางนิเวศวิทยาและการอนุรักษ์ทรัพยากรธรรมชาติ โดยคำนึงถึงสภาพทางเศรษฐกิจและสังคมของชุมชนในพื้นที่ ซึ่งข้อมูลนี้ส่วนหนึ่งได้มาจากการวิเคราะห์ชุมชนแบบมีส่วนร่วม (PRA) ทำการสังเคราะห์ข้อมูลทุกด้านเพื่อให้ได้เขตการใช้ที่ดินที่เหมาะสมกับศักยภาพของพื้นที่ต่อไป



6.2 แผนการใช้ที่ดิน

จากการวิเคราะห์ข้อมูลกายภาพ เศรษฐกิจ และสังคม พบว่า แผนการใช้ที่ดินตำบลป่าเมต อำเภอเมืองแพร่ จังหวัดแพร่ สามารถกำหนดออกเป็น 6 เขตหลัก ได้แก่ เขตป่าไม้ เขตเกษตรกรรม เขตชุมชนและสิ่งปลูกสร้าง เขตแหล่งน้ำ เขตพื้นที่อื่น ๆ เขตรักษาสมดุลของธรรมชาติและสิ่งแวดล้อม มีรายละเอียดดังนี้ (ตารางที่ 6-1 และรูปที่ 6-1)

6.2.1 เขตป่าไม้ เป็นเขตพื้นที่ที่อยู่ในเขตป่าตามกฎหมายและมติคณะรัฐมนตรี ได้แก่ พื้นที่ป่าสงวนแห่งชาติ เขตรักษาพันธุ์สัตว์ป่า อุทยานแห่งชาติ เขตป่าไม้ถาวร หรืออยู่ในพื้นที่ชั้นคุณภาพลุ่มน้ำ ชั้นที่ 1A 1B หรือ 2 พื้นที่ในเขตนี้ส่วนใหญ่ยังคงสภาพเป็นป่าไม้ บางบริเวณได้ถูกนำไปใช้ประโยชน์ ในรูปแบบที่ไม่เหมาะสม ไม่เป็นไปตามมาตรการหรือกฎหมายที่เกี่ยวข้องกับการใช้ประโยชน์ของที่ดินหรือทรัพยากรป่าไม้ของพื้นที่นั้น ๆ ประกอบด้วย 2 เขตตรง ได้แก่ เขตป่าไม้สมบูรณ์ และเขตพื้นที่พุ่มธรรมชาติ มีเนื้อที่ 23,485 ไร่ หรือคิดเป็นร้อยละ 54.74 ของเนื้อที่ตำบล มีรายละเอียดดังนี้

1) เขตป่าไม้สมบูรณ์ (สัญลักษณ์ 1100) มีเนื้อที่ 23,162 ไร่ หรือคิดเป็นร้อยละ 53.99 ของเนื้อที่ตำบล เป็นเขตที่อยู่ภายในเงื่อนไขดังกล่าวข้างต้น แต่มีสภาพการใช้ที่ดินปัจจุบันเป็น ป่าไม้สมบูรณ์

2) เขตพื้นที่พุ่มธรรมชาติ (สัญลักษณ์ 1300) มีเนื้อที่ 323 ไร่ หรือคิดเป็นร้อยละ 0.75 ของเนื้อที่ตำบล เป็นพื้นที่ที่มีการบุกรุก ผ่าถางพื้นที่ป่าไม้ และเปลี่ยนแปลงการใช้ประโยชน์พื้นที่เป็นอย่างอื่น ส่วนใหญ่เพื่อทำการเกษตร

6.2.2 เขตเกษตรกรรม เป็นพื้นที่เกษตรกรรมซึ่งในที่นี้ คือ พื้นที่ที่อยู่นอกเขตที่มีการประกาศเป็นเขตป่าไม้ตามกฎหมาย ซึ่งรัฐได้กำหนดเป็นพื้นที่ทำกิน มีการออกเอกสารสิทธิซึ่งรวมถึงพื้นที่ในเขตปฏิรูปที่ดินเพื่อเกษตรกรรมด้วย เขตนี้รวมถึงการทำกิจกรรมภาคการเกษตรอื่นที่นอกเหนือจากการปลูกพืชด้วย ประกอบด้วย 5 เขตตรง ได้แก่ เขตเกษตรกรรมขั้นดี เขตเกษตรกรรมที่มีศักยภาพการผลิตสูงเขตเกษตรกรรมที่มีศักยภาพการผลิตต่ำ และเขตปศุสัตว์ มีเนื้อที่ 10,941 ไร่ หรือคิดเป็นร้อยละ 25.49 ของเนื้อที่ตำบล มีรายละเอียดดังนี้

1) เขตเกษตรกรรมขั้นดี พื้นที่เขตนี้มีศักยภาพในการผลิตมากที่สุดในตำบล เนื่องจากมีระบบชลประทาน สามารถส่งน้ำช่วยในการปลูกพืชเพื่อทำการเกษตรนอกฤดูฝน โดยเฉพาะข้าวนาปรังและพืชอายุสั้นได้เป็นอย่างดี และนอกจากนี้พบว่าดินในพื้นที่เขตนี้มีสมบัติที่เหมาะสมต่อการเพาะปลูกพืชแยกตามชนิดพืช ส่งผลให้มีศักยภาพของที่ดินที่เหมาะสมต่อการเพาะปลูกในระดับสูงถึงปานกลางมีรายละเอียดดังนี้

(1) เขตทำนา (สัญลักษณ์ 2110) มีเนื้อที่ 2,194 ไร่ หรือคิดเป็นร้อยละ 5.11 ของเนื้อที่ตำบล เป็นพื้นที่ที่มีศักยภาพต่อการทำนาในระดับเหมาะสมสูงถึงปานกลาง และปัจจุบันเกษตรกรมีการปลูกข้าว โดยส่วนใหญ่เป็นลักษณะ นาปีตามด้วยนาปรัง และบางพื้นที่ทำนาปีตามด้วยพืชฤดูแล้งชนิดต่างๆ เช่น ข้าวโพด และพืชผัก

(2) เขตปลูกไม้ผล (สัญลักษณ์ 2120) มีเนื้อที่ 96 ไร่ หรือคิดเป็นร้อยละ 0.22 ของเนื้อที่ตำบล ปัจจุบันเกษตรกรปลูกไม้ผล โดยไม้ผลที่ปลูก ได้แก่ ไม้ผลผสม และลำไย



(3) เขตปลูกไม้ยืนต้น (สัญลักษณ์ 2130) มีเนื้อที่ 243 ไร่ หรือคิดเป็นร้อยละ 0.57 ของเนื้อที่ตำบล ปัจจุบันเกษตรกรปลูกไม้ยืนต้น โดยไม้ยืนต้นที่ปลูก ได้แก่ สัก และจามจุรี

(4) เขตปลูกพืชไร่ (สัญลักษณ์ 2140) มีเนื้อที่ 262 ไร่ หรือคิดเป็นร้อยละ 0.61 ของเนื้อที่ตำบล ปัจจุบันเกษตรกรปลูกพืชไร่ โดยพืชไร่ที่ปลูก ได้แก่ ข้าวโพด

2) เขตเกษตรกรรมที่มีศักยภาพการผลิตสูง พื้นที่เขตนี้มีศักยภาพในการผลิตรองจากเขตเกษตรกรรมชั้นดี ซึ่งแบ่งออกเป็น 2 ประเภท ได้แก่ เขตเกษตรกรรมที่มีศักยภาพการผลิตสูง (ประเภทที่ 1) และเขตเกษตรกรรมที่มีศักยภาพการผลิตสูง (ประเภทที่ 2) มีรายละเอียดดังนี้

(1) เขตเกษตรกรรมที่มีศักยภาพการผลิตสูง (ประเภทที่ 1) เป็นเขตที่มีการบริหารจัดการด้านทรัพยากรน้ำโดยเฉพาะระบบชลประทาน มีศักยภาพในการผลิตอยู่ในระดับเหมาะสมเล็กน้อยถึงไม่เหมาะสม ติดข้อจำกัดจากลักษณะดิน ซึ่งมีสมบัติดินที่ไม่เหมาะสมบางประการมีรายละเอียดดังนี้

- เขตทำนา (สัญลักษณ์ 2211) มีเนื้อที่ 6,512 ไร่ หรือคิดเป็นร้อยละ 15.18 ของเนื้อที่ตำบล เป็นพื้นที่ที่มีศักยภาพต่อการทำนาในระดับเหมาะสมเล็กน้อยถึงไม่เหมาะสม และปัจจุบันเกษตรกรมีการปลูกข้าวโดยส่วนใหญ่เป็นลักษณะ นาปีตามด้วยนาปรัง และบางพื้นที่ทำนาปีตามด้วยพืชฤดูแล้งชนิดต่าง ๆ เช่น ข้าวโพด และพืชผัก

- เขตปลูกไม้ผล (สัญลักษณ์ 2212) มีเนื้อที่ 55 ไร่ หรือคิดเป็นร้อยละ 0.13 ของเนื้อที่ตำบล ปัจจุบันเกษตรกรปลูกไม้ผล โดยไม้ผลที่ปลูก ได้แก่ ไม้ผลผสม มะม่วง ลำไย และมะขาม

- เขตปลูกไม้ยืนต้น (สัญลักษณ์ 2213) มีเนื้อที่ 180 ไร่ หรือคิดเป็นร้อยละ 0.42 ของเนื้อที่ตำบล ปัจจุบันเกษตรกรปลูกไม้ยืนต้น โดยไม้ยืนต้นที่ปลูก ได้แก่ สัก

- เขตปลูกพืชไร่ (สัญลักษณ์ 2214) มีเนื้อที่ 21 ไร่ หรือคิดเป็นร้อยละ 0.05 ของเนื้อที่ตำบล ปัจจุบันเกษตรกรปลูกพืชไร่ โดยพืชไร่ที่ปลูก ได้แก่ ข้าวโพด

- เขตปลูกพืชทางเลือก (สัญลักษณ์ 2215) มีเนื้อที่ 21 ไร่ หรือคิดเป็นร้อยละ 0.05 ของเนื้อที่ตำบล ปัจจุบันเกษตรกรปลูกพืชผัก ไม้ดอก หรือเกษตรผสมผสาน

(2) เขตเกษตรกรรมที่มีศักยภาพการผลิตสูง (ประเภทที่ 2) เป็นเขตที่ทำการเกษตรโดยอาศัยน้ำฝนเป็นหลัก ซึ่งส่งผลให้มีข้อจำกัดต่อการเพาะปลูกพืชด้านความชื้นที่พืชนำไปใช้ประโยชน์ในส่วนของที่ดินมีศักยภาพในการผลิตอยู่ในระดับสูงถึงปานกลาง และนอกจากนี้ พบว่าดินในพื้นที่เขตนี้มีสมบัติที่เหมาะสมต่อการเพาะปลูกพืชแยกตามชนิดพืช มีรายละเอียดดังนี้

- เขตทำนา (สัญลักษณ์ 2221) มีเนื้อที่ 23 ไร่ หรือคิดเป็นร้อยละ 0.05 ของเนื้อที่ตำบล เป็นพื้นที่ที่มีศักยภาพต่อการทำนาในระดับเหมาะสมเล็กน้อยถึงไม่เหมาะสม และปัจจุบันเกษตรกรมีการปลูกข้าวได้ปีละ 1 ครั้ง

- เขตปลูกไม้ยืนต้น (สัญลักษณ์ 2223) มีเนื้อที่ 15 ไร่ หรือคิดเป็นร้อยละ 0.03 ของเนื้อที่ตำบล ปัจจุบันเกษตรกรปลูกไม้ยืนต้น โดยไม้ยืนต้นที่ปลูก ได้แก่ สัก

- เขตปลูกพืชไร่ (สัญลักษณ์ 2224) มีเนื้อที่ 129 ไร่ หรือคิดเป็นร้อยละ 0.30 ของเนื้อที่ตำบล ปัจจุบันเกษตรกรปลูกพืชไร่ โดยพืชไร่ที่ปลูก ได้แก่ ข้าวโพด และอ้อย



3) เขตเกษตรกรรมที่มีศักยภาพการผลิตต่ำ พื้นที่เขตนี้ถูกกำหนดให้เป็นเขตเกษตรกรรมที่ต้องมีการดำเนินการแก้ไขปัญหาที่เป็นข้อจำกัดของการใช้ที่ดินเพื่อเกษตรกรรมต่างๆ การทำการเกษตรในเขตนี้อาศัยน้ำฝนเป็นหลัก มีศักยภาพในการผลิตอยู่ในระดับเหมาะสมเล็กน้อยถึงไม่เหมาะสม พบปัญหาทางกายภาพของดินที่สำคัญหลาย เช่น เป็นดินต้นซึ่งเป็นข้อจำกัดของการหยั่งรากพืชในการยึดลำต้นและการดูดซับธาตุอาหารพืชในดิน เนื้อดินเป็นทรายจัด ซึ่งมีผลต่อความสามารถในการอุ้มน้ำ เป็นพื้นที่ที่มีความลาดชัน เป็นต้น จากข้อจำกัดการใช้ที่ดินดังกล่าวข้างต้นจึงจำเป็นต้องพัฒนาปรับปรุงและมีมาตรการเพื่อเพิ่มผลผลิตทางการเกษตรในพื้นที่ให้สูงขึ้น รวมถึงการป้องกันไม่ให้เกิดสภาพแวดล้อมเสื่อมโทรมจากการใช้พื้นที่ มีรายละเอียดดังนี้

(1) เขตทำนา (สัญลักษณ์ 2310) มีเนื้อที่ 253 ไร่ หรือคิดเป็นร้อยละ 0.59 ของเนื้อที่ตำบล ปัจจุบันเกษตรกรมีการปลูกข้าวได้ปีละ 1 ครั้ง

(2) เขตปลูกไม้ผล (สัญลักษณ์ 2320) มีเนื้อที่ 95 ไร่ หรือคิดเป็นร้อยละ 0.22 ของเนื้อที่ตำบล ปัจจุบันเกษตรกรปลูกไม้ผล โดยไม้ผลที่ปลูก ได้แก่ ไม้ผลผสม ลำไย และมะขาม

(3) เขตปลูกไม้ยืนต้น (สัญลักษณ์ 2330) มีเนื้อที่ 585 ไร่ หรือคิดเป็นร้อยละ 1.36 ของเนื้อที่ตำบล ปัจจุบันเกษตรกรปลูกไม้ยืนต้น โดยไม้ยืนต้นที่ปลูก ได้แก่ สัก และจามจุรี

(4) เขตปลูกพืชไร่ (สัญลักษณ์ 2340) มีเนื้อที่ 192 ไร่ หรือ คิดเป็นร้อยละ 0.45 ของเนื้อที่ตำบล ปัจจุบันเกษตรกรปลูกพืชไร่ โดยพืชไร่ที่ปลูก ได้แก่ ข้าวโพด และอ้อย

(5) เขตปลูกพืชทางเลือก (สัญลักษณ์ 2350) มีเนื้อที่ 25 ไร่ หรือคิดเป็นร้อยละ 0.06 ของเนื้อที่ตำบล ปัจจุบันปลูกไม้ยืนต้น หรือเกษตรผสมผสาน โดยพืชที่ปลูกได้แก่ สัก

4) เขตปศุสัตว์ มีเนื้อที่ 40 ไร่ หรือคิดเป็นร้อยละ 0.09 ของเนื้อที่ตำบล ประกอบด้วย 2 เขตรอง ได้แก่ เขตทุ่งหญ้าเลี้ยงสัตว์ และเขตโรงเรือนเลี้ยงสัตว์ มีรายละเอียดดังนี้

(1) เขตโรงเรือนเลี้ยงสัตว์ (สัญลักษณ์ 2520) ปัจจุบันมีการสร้างโรงเรือนเลี้ยงสัตว์ประเภทต่าง ๆ มีเนื้อที่ 40 ไร่ หรือคิดเป็นร้อยละ 0.09 ของเนื้อที่ตำบล โดยประเภทของโรงเรือนที่พบได้แก่ โรงเรือนเลี้ยงโค กระบือ และม้า

6.2.3 เขตชุมชนและสิ่งปลูกสร้าง มีเนื้อที่ 4,807 ไร่ หรือคิดเป็นร้อยละ 11.21 ของเนื้อที่ตำบล ประกอบด้วย 3 เขตรอง ได้แก่ เขตชุมชน/สถานที่ราชการ เขตอุตสาหกรรม/แหล่งรับซื้อผลผลิต และเขตการใช้พื้นที่เฉพาะ มีรายละเอียดดังนี้

(1) เขตชุมชน/สถานที่ราชการ (สัญลักษณ์ 3100) มีเนื้อที่ 4,445 ไร่ หรือคิดเป็นร้อยละ 10.36 ของเนื้อที่ตำบล ปัจจุบันมีการใช้ที่ดินชุมชนและที่อยู่อาศัย มีทั้งประเภทชุมชนเมือง ชุมชนชนบท และที่ตั้งของสถาบันและสถานที่ราชการต่าง ๆ

(2) เขตอุตสาหกรรม/แหล่งรับซื้อผลผลิต (สัญลักษณ์ 3200) มีเนื้อที่ 239 ไร่ หรือคิดเป็นร้อยละ 0.56 ของเนื้อที่ตำบล ปัจจุบันมีการใช้ที่ดินประเภทโรงงานอุตสาหกรรม แหล่งรับซื้อผลผลิตทางการเกษตรประเภทต่าง ๆ



(3) เขตการใช้พื้นที่เฉพาะ (สัญลักษณ์ 3300) มีเนื้อที่ 123 ไร่ หรือคิดเป็นร้อยละ 0.29 ของเนื้อที่ตำบล ปัจจุบันมีการใช้ที่ดินที่นอกเหนือจาก 2 เขตดังกล่าวข้างต้น เช่น สถานที่พักผ่อน ท่องเที่ยว สวนสาธารณะ รีสอร์ท ระบบขนส่งมวลชน โบราณสถาน เป็นต้น

6.2.4 เขตแหล่งน้ำ มีเนื้อที่ 1,048 ไร่ หรือคิดเป็นร้อยละ 2.43 ของเนื้อที่ตำบล ประกอบด้วย 2 เขตรอง ได้แก่ เขตแหล่งน้ำตามธรรมชาติ และเขตแหล่งน้ำที่สร้างขึ้น มีรายละเอียดดังนี้

(1) เขตแหล่งน้ำตามธรรมชาติ (สัญลักษณ์ 4100) มีเนื้อที่ 472 ไร่ หรือคิดเป็นร้อยละ 1.10 ของเนื้อที่ตำบล ปัจจุบันมีสภาพการใช้ที่ดินเป็นลักษณะของแหล่งน้ำตามธรรมชาติ เช่น ห้วย หนอง คลอง แม่น้ำ เป็นต้น

(2) เขตแหล่งน้ำที่สร้างขึ้น (สัญลักษณ์ 4200) มีเนื้อที่ 576 ไร่ หรือคิดเป็นร้อยละ 1.33 ของเนื้อที่ตำบล ปัจจุบันมีสภาพการใช้ที่ดินเป็นแหล่งน้ำที่สร้างขึ้น เช่น คลองชลประทาน อ่างเก็บน้ำ เป็นต้น

6.2.5 เขตพื้นที่อื่น ๆ (สัญลักษณ์ 5000) มีเนื้อที่ 946 ไร่ หรือคิดเป็นร้อยละ 2.20 ของเนื้อที่ตำบล เป็นเขตที่มีลักษณะการใช้ที่ดินที่มีความเฉพาะ เช่น เหมืองแร่ ที่ทิ้งขยะ หาดทราย ไม้พุ่ม เป็นต้น

6.2.6 เขตรักษาสมดุลของธรรมชาติและสิ่งแวดล้อม (สัญลักษณ์ 6000) มีเนื้อที่ 1,682 ไร่ หรือคิดเป็นร้อยละ 3.92 ของเนื้อที่ตำบล มีการใช้ที่ดินเป็นป่าไม้ที่พบในพื้นที่เกษตรกรรม ซึ่งอยู่นอกเขตป่าไม้ ตามกฎหมาย ส่วนใหญ่เป็นป่าปลูก ป่าชุมชน

ทั้งนี้ในเขตเกษตรกรรมที่มีศักยภาพการผลิตสูง (ประเภทที่ 1) หากมีการปรับปรุงบำรุงดิน หรือ ปรับโครงสร้างของพื้นที่ให้เหมาะสม เช่น ยกร่อง จัดทำระบบอนุรักษ์ดินและน้ำประเภทต่าง ๆ สามารถยกระดับเป็นเขตเกษตรกรรมชั้นดีได้เนื่องจากการบริหารจัดการด้านทรัพยากรน้ำไว้แล้ว โดยเฉพาะระบบชลประทาน

ตารางที่ 6-1 เขตการใช้ที่ดิน ตำบลป่าแมต อำเภอเมืองแพร่ จังหวัดแพร่

สัญลักษณ์ แผนที่	เขตการใช้ที่ดิน	เนื้อที่	
		ไร่	ร้อยละ
1. เขตป่าไม้		23,485	54.74
1100	1.1 เขตป่าไม้สมบูรณ์	23,162	53.99
1300	1.2 เขตพื้นที่พืชรธรรมชาติ	323	0.75
2. เขตเกษตรกรรม		10,941	25.49
2.1 เขตเกษตรกรรมชั้นดี		2,795	6.51
2110	1) เขตทำนา (ชั้นดี)	2,194	5.11
2120	2) เขตปลูกไม้ผล (ชั้นดี)	96	0.22
2130	3) เขตปลูกไม้ยืนต้น (ชั้นดี)	243	0.57
2140	4) เขตปลูกพืชไร่ (ชั้นดี)	262	0.61



ตารางที่ 6-1 (ต่อ)

สัญลักษณ์ แผนที่	เขตการใช้ที่ดิน	เนื้อที่	
		ไร่	ร้อยละ
	2.2 เขตเกษตรกรรมที่มีศักยภาพการผลิตสูง (ประเภทที่ 1)	6,789	15.83
2211	1) เขตทำนา (ศักยภาพสูง ประเภท1)	6,512	15.18
2212	2) เขตปลูกไม้ผล (ศักยภาพสูง ประเภท1)	55	0.13
2213	3) เขตปลูกไม้ยืนต้น (ศักยภาพสูง ประเภท1)	180	0.42
2214	4) เขตปลูกพืชไร่ (ศักยภาพสูง ประเภท1)	21	0.05
2215	5) เขตปลูกพืชทางเลือก (ศักยภาพสูง ประเภท1)	21	0.05
	2.3 เขตเกษตรกรรมที่มีศักยภาพการผลิตสูง (ประเภทที่ 2)	167	0.38
2221	1) เขตทำนา (ศักยภาพสูง ประเภท2)	23	0.05
2223	2) เขตปลูกไม้ยืนต้น (ศักยภาพสูง ประเภท2)	15	0.03
2224	3) เขตปลูกพืชไร่ (ศักยภาพสูง ประเภท2)	129	0.30
	2.4 เขตเกษตรกรรมที่มีศักยภาพการผลิตต่ำ	1,150	2.68
2310	1) เขตทำนา (ศักยภาพต่ำ)	253	0.59
2320	2) เขตปลูกไม้ผล (ศักยภาพต่ำ)	95	0.22
2330	3) เขตปลูกไม้ยืนต้น (ศักยภาพต่ำ)	585	1.36
2340	4) เขตปลูกพืชไร่ (ศักยภาพต่ำ)	192	0.45
2350	5) เขตปลูกพืชทางเลือก (ศักยภาพต่ำ)	25	0.06
	2.5 เขตปศุสัตว์สัตว์	40	0.09
2520	1) เขตโรงเรือนเลี้ยงสัตว์	40	0.09
	3. เขตชุมชนและสิ่งปลูกสร้าง	4,807	11.21
3100	3.1 เขตชุมชน/สถานที่ราชการ	4,445	10.36
3200	3.2 เขตอุตสาหกรรม/แหล่งรับซื้อผลผลิต	239	0.56
3300	3.3 เขตการใช้พื้นที่เฉพาะ	123	0.29
	4. เขตแหล่งน้ำ	1,048	2.43
4100	4.1 เขตแหล่งน้ำตามธรรมชาติ	472	1.10
4200	4.2 เขตแหล่งน้ำที่สร้างขึ้น	576	1.33
5000	5. เขตพื้นที่อื่น ๆ	946	2.20
6000	6. เขตรักษาสมดุลของธรรมชาติและสิ่งแวดล้อม	1,682	3.92
	รวมเนื้อที่ทั้งหมด	42,909	100.00

หมายเหตุ: เนื้อที่คำนวณด้วยระบบสารสนเทศภูมิศาสตร์



บทที่ 7

การขับเคลื่อนแผนการใช้ที่ดิน

7.1 ขั้นตอนการดำเนินงาน ภายหลังจากจัดทำแผนการใช้ที่ดินตำบลป่าเมต อำเภอเมืองแพร่ จังหวัดแพร่ แล้วจะต้องดำเนินการดังต่อไปนี้

7.1.1 จัดทำเป้าหมายการดำเนินงานและงบประมาณและกิจกรรมต่าง ๆ ที่จะดำเนินการใน ปีงบประมาณ 2568

7.1.2 นำแผนการใช้ที่ดินตำบลป่าเมต ไปเสนอต่อองค์การบริหารส่วนตำบลป่าเมต เพื่อมีมติให้ความร่วมมือในกิจกรรมพัฒนาที่ดินดำเนินการกิจกรรมต่างๆ ที่กำหนดไว้ในแผน และได้รับ การเชื่อมโยงสู่แผนพัฒนาตำบล

7.1.3 สถานีพัฒนาที่ดินแพร่ เสนอเป้าหมายและงบประมาณให้รายงานมายังกรมพัฒนาที่ดิน

7.1.4 กรมพัฒนาที่ดินพิจารณาสนับสนุนงบประมาณกิจกรรมและโครงการตามเป้าหมายที่ กำหนดใน แผนการใช้ที่ดิน

7.1.5 สถานีพัฒนาที่ดินแพร่ นำเสนอต่อที่ประชุมจังหวัด/อำเภอ เพื่อสร้างการรับรู้และ ประชาสัมพันธ์ ให้หน่วยงานอื่น นำโครงการภายใต้หน่วยงานมาพัฒนาพื้นที่ตามแผนการใช้ที่ดินกำหนด

7.2 กิจกรรมที่จะดำเนินการของกรมพัฒนาที่ดิน

งบประมาณที่กำหนดไว้เป็นการประมาณเบื้องต้น อาจมีการเปลี่ยนแปลงตามที่ได้รับการจัดสรรให้ดำเนินการ (ตารางที่ 7-1)

เขตเกษตรกรรม

1) ดินขาดความอุดมสมบูรณ์/ดินตื้น มีแผนงาน/โครงการ ดังนี้

- (1) การส่งเสริมการผลิตและการใช้สารอินทรีย์ลดการใช้สารเคมีทางการเกษตร
- (2) การผลิต-จัดหาเมล็ดพันธุ์พืชปุ๋ยสด
- (3) การส่งเสริมการปรับปรุงบำรุงดินด้วยพืชปุ๋ยสด
- (4) การรณรงค์ไถกลบตอซัง
- (5) การจัดหาปุ๋ยโดโลไมท์
- (6) การส่งเสริมการปรับปรุงพื้นที่ดินกรด
- (7) การผลิตปุ๋ยหมัก

2) การชะล้างพังทลายของดิน มีแผนงาน/โครงการฟื้นฟูและป้องกันการชะล้างพังทลายของดิน ดังนี้

- (1) การปลูกหญ้าแฝกเพื่อการอนุรักษ์ดินและน้ำ
- (2) จัดระบบอนุรักษ์ดินและน้ำในเขตพัฒนาที่ดิน

3) การพัฒนาแหล่งน้ำ มีแผน/โครงการบริหารจัดการน้ำ ดังนี้

- (1) การพัฒนาแหล่งน้ำขนาดเล็กเพื่อการอนุรักษ์ดินและน้ำ
- (2) ก่อสร้างแหล่งน้ำในไร่นานอกเขตชลประทาน ขนาด 1,260 ลบ.ม.



7.3 กิจกรรมที่จะดำเนินงานของหน่วยงานอื่น (ตารางที่ 7-2)

7.3.1 เขตเกษตรกรรม

1) เขตทำนา มีกิจกรรมที่ขอรับการสนับสนุนจากส่วนราชการอื่น ดังนี้

- 1.1) จัดอบรมถ่ายทอดความรู้เรื่องการผลิต และใช้เมล็ดพันธุ์ข้าว (กรมการข้าว)
- 1.2) การอบรมให้ความรู้การเข้าสู่กระบวนการรับรองมาตรฐานการปฏิบัติทางการเกษตรที่ดี (Good Agricultural Practices : GAP) (กรมวิชาการเกษตร)
- 1.3) ถ่ายทอดองค์ความรู้การเพิ่มประสิทธิภาพการผลิตสินค้าเกษตร (กรมส่งเสริม การเกษตร)
- 1.4) สนับสนุนการก่อสร้างชลประทานขนาดกลาง/ปรับปรุงคลองส่งน้ำ (สำนักงาน ชลประทานจังหวัด)
- 1.5) สนับสนุนก่อสร้างทำนบกอนกรีต (ฝายน้ำล้น) (สำนักงานชลประทานจังหวัด)

2) เขตปลูกพืชไร่ เขตปลูกไม้ผล และเขตปลูกไม้ยืนต้น

- 2.1) ใช้ตลาดนำการผลิตในการเลือกชนิดพืชและหาตลาดรองรับ ทั้งในเขตที่ เหมาะสมและ ในเขตที่ไม่เหมาะสมและต้องการปรับเปลี่ยนชนิดพืช (สำนักงานพาณิชย์จังหวัด/สำนักงาน สหกรณ์จังหวัด)
- 2.2) การอบรมให้ความรู้การเข้าสู่กระบวนการรับรองมาตรฐานการปฏิบัติทางการเกษตรที่ดี (Good Agricultural Practices : GAP) (กรมวิชาการเกษตร)
- 2.3) ถ่ายทอดองค์ความรู้การเพิ่มประสิทธิภาพการผลิตสินค้าเกษตร (กรมส่งเสริม การเกษตร)

3) เขตปศุสัตว์ และเขตเพาะเลี้ยงสัตว์น้ำ

ส่งเสริม/สนับสนุนการปลูกหญ้าเลี้ยงสัตว์ (สำนักงานปศุสัตว์จังหวัด)

7.3.2 เขตแหล่งน้ำ

สนับสนุนการพัฒนาเพื่อเพิ่มพื้นที่กักเก็บน้ำ (สำนักงานชลประทานจังหวัด)

7.4 ความต้องการของชุมชนและองค์กรปกครองส่วนท้องถิ่น

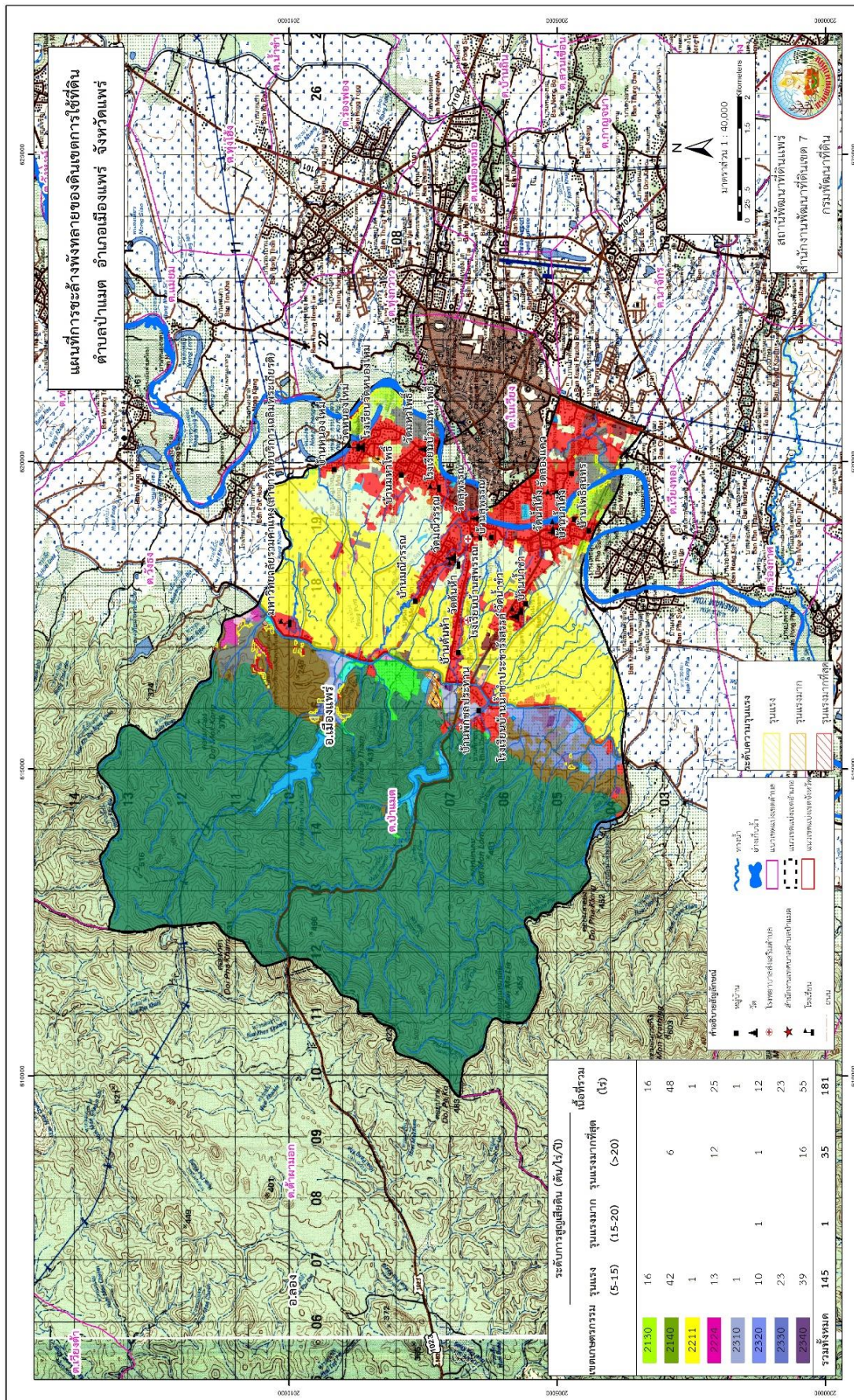
จากการดำเนินงานจัดทำกระบวนการมีส่วนร่วมของประชาชนที่เทศบาลตำบลป่าเมต เมื่อวันที่ 1 กันยายน พ.ศ. 2566 ได้มีความต้องการของประชาชนที่ต้องการให้ดำเนินการเกี่ยวกับการแก้ปัญหาดินเสื่อมโทรมและฟื้นฟูความอุดมสมบูรณ์ของดิน และการขาดแคลนน้ำในช่วงหน้าแล้ง ดังนั้น เพื่อตอบสนองต่อความต้องการของชุมชนและแก้ไขปัญหาเชิงพื้นที่ กรมพัฒนาที่ดินได้วิเคราะห์ ความต้องการเบื้องต้น ดังต่อไปนี้

ปัญหาในภาพรวมของตำบล สรุปได้ว่า มีปัญหาที่สำคัญ 2 ประการ คือ (1) ปัญหาดินเสื่อมโทรม และ (2) ปัญหาการขาดแคลนน้ำ โดยมีปัญหารองลงมา คือ ภัยพิบัติจากธรรมชาติซึ่งปัญหาดังกล่าวนี้ส่งผล กระทบต่อคุณภาพชีวิตของราษฎรในชุมชนโดยรวม

ในประเด็นปัญหาความเสื่อมโทรมของที่ดินนั้นจะหมายรวมถึง (1) การชะล้างพังทลายของดิน (2) ดินขาดความอุดมสมบูรณ์จากการวิเคราะห์ความลาดชันของตำบลป่าเมต ซึ่งมีเนื้อที่รวม 42,909 ไร่ นั้น พบว่า ส่วนใหญ่เป็นที่ราบเรียบถึงค่อนข้างราบเรียบ ระดับความลาดชันระหว่าง 0-2% มีเนื้อที่ 12,229 ไร่ หรือร้อยละ 28.50 ของเนื้อที่ตำบล รองมาเป็นที่สูงชัน ระดับความลาดชันระหว่าง 35-50% มีเนื้อที่ 9,091 ไร่ หรือร้อยละ 21.19 ที่สูงชันมาก ระดับความลาดชันระหว่าง 50-75% มีเนื้อที่ 8,615 ไร่ หรือร้อยละ 20.08 ของเนื้อที่ตำบล



ที่เนินเขา ระดับความลาดชันระหว่าง 20-35% มีเนื้อที่ 5,424 ไร่ หรือร้อยละ 12.64 ของเนื้อที่ตำบล
ที่ลูกคลื่นลอนลาดเล็กน้อย ระดับความลาดชันระหว่าง 2-5% มีเนื้อที่ 3,536 ไร่ หรือร้อยละ 8.24 ของเนื้อที่ตำบล
ที่ลูกคลื่นลอนลาด ระดับความลาดชันระหว่าง 5-12% มีเนื้อที่ 2,332 ไร่ หรือร้อยละ 5.43 ของเนื้อที่ตำบล
ที่ลูกคลื่นลอนชัน ระดับความลาดชันระหว่าง 12-20% มีเนื้อที่ 1,301 ไร่ หรือร้อยละ 3.03 ของเนื้อที่ตำบล
ที่สูงชันมากที่สุด ระดับความลาดชันระหว่าง >75% มีเนื้อที่ 381 ไร่ หรือร้อยละ 0.898 ของเนื้อที่ตำบล
ตามลำดับการที่สภาพภูมิประเทศมีความลาดชันดังกล่าวนี้ ผลกระทบที่ตามมาคือ พื้นที่ราบส่วนใหญ่เป็นพื้นที่
ทางการเกษตรอยู่ในเขตชลประทานบางส่วน และนอกเขตชลประทานบางส่วน จึงพบปัญหาขาดแคลนน้ำเพื่อ
การเกษตรในช่วงฤดูแล้ง นอกจากนี้ไม่มีระบบอนุรักษ์ดินและน้ำ จึงเกิดปัญหาการชะล้างพังทลายของดิน
ส่วนปัญหาความอุดมสมบูรณ์ของดินที่เกิดขึ้นนั้น เนื่องจากการใช้ที่ดินอย่างต่อเนื่องเป็นเวลานานใน พื้นที่ที่
มีการไถพรวนด้วยเครื่องจักรติดต่อกันเป็นเวลานาน ย่อมส่งผลให้สมบัติของดินมีการเปลี่ยนแปลงทั้งด้าน
กายภาพและเคมีของดิน ส่งผลให้ดินมีความอุดมสมบูรณ์ลดลง หากไม่ได้รับ การปรับปรุงฟื้นฟูจะเกิดความ
เสื่อมโทรมของดินได้ในไม่ช้า หากไม่มีมาตรการอนุรักษ์ดินและน้ำ อย่างเหมาะสม จะส่งผลกระทบต่อระบบนิเวศและ
เสี่ยงต่อการไม่คุ้มค่าต่อการลงทุนทำการเกษตรเป็น อย่างสูง ประเด็นปัญหาการขาดแคลนน้ำ มีข้อเสนอใน
การแก้ไขปัญหาดังกล่าวโดยดำเนินการ 3 ประการ คือ (1) การขุดลอกแหล่งน้ำในปัจจุบันซึ่งรวมถึงอ่างเก็บน้ำ ฝ่ายกันน้ำ
และลำน้ำ (2) สร้างอ่างเก็บน้ำ หรือ ฝ่ายกันน้ำ เพิ่มเติมจากที่มีอยู่เดิม (3) ก่อสร้างคลองส่งน้ำเพื่อการกระจายน้ำไปสู่พื้นที่
ทั้งนี้ จากการวิเคราะห์ข้อมูลเบื้องต้นที่มีอยู่ในปัจจุบัน สรุปได้ว่า **“ไม่สามารถดำเนินการแก้ปัญหาหมู่บ้านใด
หมู่บ้าน หนึ่งหรือใช้วิธีการใดวิธีการหนึ่ง แล้วจะแก้ไขปัญหาการขาดแคลนน้ำทั้งตำบลได้โดยสิ้นเชิง ”**
การแก้ไขปัญหาการขาดแคลนน้ำจะต้องดำเนินการทั้งตำบล ควบคู่ไปกับปัญหาการชะล้าง พังทลายของดินใน
พื้นที่ด้วยการจัดทำโครงการ “การพัฒนาที่ดินและน้ำที่เป็นระบบ” โดยพื้นที่ส่วนใหญ่ พบเป็นพื้นที่ส่วนของปลาย
น้ำ สภาพพื้นที่เป็นที่ราบถึงลูกคลื่นลอนลาดเล็กน้อยความลาดชันน้อยกว่า 5 เปอร์เซ็นต์ มีพื้นที่ส่วนน้อยที่มีความเสี่ยง
ในการสูญเสียดินจากการชะล้างพังทลายของดิน การจัดการพื้นที่ควรพัฒนาที่ดินและระบบน้ำ ได้แก่ การขุดลอก
คลอง ก่อสร้างสระน้ำ ฝ่ายกันน้ำ คลองส่ง น้ำ คลองระบายน้ำหรือพรางน้ำท่วมน้ำท่วมการขุดบ่อบาด การปรับปรุง
ที่ดินเพื่อปรับเปลี่ยน กิจกรรมการผลิต และการทำระบบอนุรักษ์ดินและน้ำ เพื่อให้การใช้ที่ดินสามารถใช้พื้นที่ได้อย่าง
ต่อเนื่อง และเกิดประโยชน์ทั้งตัวเกษตรกร ชุมชน ในด้านเศรษฐกิจ สังคมและสิ่งแวดล้อม



รูปที่ 7-1 แผนที่การชะล้างพังทลายของดิน ตำบลป่าเมต อำเภอเมืองแพร่ จังหวัดแพร่



ตารางที่ 7-1 กิจกรรมของกรมพัฒนาที่ดินในเขตการใช้ที่ดินที่จะดำเนินการในปีงบประมาณ 2567-2571

เขตการใช้ที่ดิน	แผนงาน/โครงการ	งบประมาณ
1. เขตเกษตรกรรม	1. การปรับปรุงบำรุงดิน	3,669,500
1.1 เขตทำนา เนื้อที่ 8,982 ไร่	1.1 การส่งเสริมการผลิตและ การใช้สารอินทรีย์	39,000
	1.2 ผลิต-จัดหาเมล็ดพันธุ์พืชปุ๋ยสด	565,250
	1.3 ส่งเสริมการปรับปรุงบำรุงดินด้วยพืชปุ๋ยสด	57,000
	1.4 การพัฒนากลุ่มเกษตรกรใช้สารอินทรีย์ลดการใช้สารเคมีทางการเกษตร	22,750
	1.5 การผลิตปุ๋ยหมัก สูตรกรมพัฒนาที่ดิน	1,020,000
	1.6 การจัดหาปุ๋ยโดโลไมท์	595,000
	1.7 การส่งเสริมการปรับปรุงบำรุงพื้นที่ดินกรด	10,500
	1.8 ฝึกอบรมช่าง ลดก๊าซเรือนกระจก	1,360,000
	2. การบริหารจัดการน้ำ	61,800
	2.1 การก่อสร้างแหล่งน้ำในไร่นานอกเขตชลประทาน	61,800
	3. การจัดระบบอนุรักษ์ดินและน้ำ	640,000
	3.1 การจัดระบบอนุรักษ์ดินและน้ำในพื้นที่เสี่ยงภัยทางการเกษตร	640,000
1.2 เขตปลูกไม้ผล เนื้อที่ 246 ไร่	1. การปรับปรุงบำรุงดิน	100,100
	1.1 การส่งเสริมการผลิตและ การใช้สารอินทรีย์	2,600
	1.2 การพัฒนากลุ่มเกษตรกรใช้สารอินทรีย์ลดการใช้สารเคมีทางการเกษตร	3,250
	1.3 การผลิตปุ๋ยหมัก สูตรกรมพัฒนาที่ดิน	51,000
	1.4 การจัดหาปุ๋ยโดโลไมท์	42,500
	1.5 การส่งเสริมการปรับปรุงบำรุงพื้นที่ดินกรด	750
	2. การบริหารจัดการน้ำ	20,600
	2.1 การก่อสร้างแหล่งน้ำในไร่นานอกเขตชลประทาน	20,600



ตารางที่ 7-1 (ต่อ)

เขตการใช้ที่ดิน	แผนงาน/โครงการ	งบประมาณ
1.4 เขตปลูกพืชไร่ 604 ไร่	1.การปรับปรุงบำรุงดิน	207,450
	1.1 การส่งเสริมการผลิตและการใช้สารอินทรีย์	5,200
	1.2 การผลิต-จัดหาเมล็ดพันธุ์พืชปุ๋ยสด	29,750
	1.3 การส่งเสริมการปรับปรุงบำรุงดินด้วยพืชปุ๋ยสด	3,000
	1.4 การพัฒนากลุ่มเกษตรกรใช้สารอินทรีย์ลดการใช้สารเคมีทางการเกษตร	6,500
	1.5 การผลิตปุ๋ยหมัก สูตรกรมพัฒนาที่ดิน	76,500
	1.6 การจัดหาปุ๋ยได้ไม่หมด	85,000
	1.7 การส่งเสริมการปรับปรุงบำรุงพื้นที่ดินกรด	1,500
	2. การบริหารจัดการน้ำ	20,600
	2.1 การก่อสร้างแหล่งน้ำในไร่นานอกเขตชลประทาน	20,600
	3. การจัดระบบอนุรักษ์ดินและน้ำ	320,000
	3.1 การจัดระบบอนุรักษ์ดินและน้ำในพื้นที่เสี่ยงภัยทางการเกษตร	320,000
2. เขตแหล่งน้ำ เนื้อที่ 1,048 ไร่	1. การฟื้นฟูและการชะล้างพังทลายของดิน	300,000
	1.1 การปลูกหญ้าแฝกเพื่อการอนุรักษ์ดินและน้ำ	300,000
รวมเขตเกษตรกรรม	1. การปรับปรุงบำรุงดิน	4,249,250
	2. การบริหารจัดการน้ำ	123,600
	3. การจัดระบบอนุรักษ์ดินและน้ำ	960,000
รวมเขตแหล่งน้ำ	1. การฟื้นฟูและการชะล้างพังทลายของดิน	300,000



ตารางที่ 7-2 สรุปกิจกรรมที่ขอรับการสนับสนุนจากส่วนราชการอื่นในเขตการใช้ที่ดิน

เขตการใช้ที่ดิน	แผนงาน/โครงการ
1. เขตเกษตรกรรม	
1.1 เขตพื้นที่ทำนา เนื้อที่ 8,982 ไร่	1. จัดอบรมถ่ายทอดความรู้เรื่องการผลิต และใช้เมล็ดพันธุ์ข้าว (กรมการข้าว) 2. การอบรมให้ความรู้การเข้าร่วมการรับรองมาตรฐานสินค้าเกษตรปลอดภัย (GAP) (กรมวิชาการเกษตร) 3. ถ่ายทอดองค์ความรู้การเพิ่มประสิทธิภาพการผลิตสินค้าเกษตร (กรมส่งเสริมการเกษตร) 4. สนับสนุนการก่อสร้างชลประทานขนาดกลาง/ปรับปรุงคลองส่งน้ำ (สำนักงานชลประทานจังหวัด) 5. สนับสนุนก่อสร้างทำนบกอนกรีต (ฝายน้ำล้น) (สำนักงานชลประทานจังหวัด)
1.2 เขตปลูกไม้ผล เนื้อที่ 246 ไร่	1. ใช้ตลาดนำการผลิตในการเลือกชนิดพืชและหัตถศาสตร์รองรับ ทั้งในเขตที่เหมาะสม และในเขตที่ไม่เหมาะสม และต้องมีการปรับเปลี่ยนชนิดพืช (สำนักงานเกษตรจังหวัด/สำนักงานสหกรณ์จังหวัด)
1.3 เขตปลูกไม้ยืนต้น เนื้อที่ 1,023 ไร่	2. การอบรมให้ความรู้การเข้าร่วมการรับรองมาตรฐานสินค้าเกษตรปลอดภัย (GAP) (กรมวิชาการเกษตร)
1.4 เขตปลูกพืชไร่ เนื้อที่ 604 ไร่	3. ถ่ายทอดองค์ความรู้การเพิ่มประสิทธิภาพการผลิตสินค้าเกษตร (กรมส่งเสริมการเกษตร)
1.5 เขตเลี้ยงสัตว์ เนื้อที่ 40 ไร่	1. ส่งเสริม/สนับสนุนการปลูกหญ้าเลี้ยงสัตว์ (สำนักงานปศุสัตว์จังหวัด)
2. เขตแหล่งน้ำ	
2.1 เขตแหล่งน้ำ เนื้อที่ 1,048 ไร่	1. สนับสนุนการพัฒนาเพื่อเพิ่มพื้นที่กักเก็บน้ำ (สำนักงานชลประทานจังหวัด)



ตารางที่ 7-3 (ต่อ)

เขต การใช้ที่ดิน	งาน/โครงการ/ กิจกรรม	หน่วย นับ	เป้าหมาย					รวม	งบประมาณ					รวม	หน่วย งาน รับผิดชอบ	
			2567	2568	2569	2570	2571		2567	2568	2569	2570	2571			
	1. การปรับปรุงที่ดิน															
	2. การบริหารจัดการน้ำ															
เขต เกษตรกรรม	2.1 การก่อสร้างแหล่ง น้ำใน	บ่อ	-	-	2	2	2	6	-	41,200	41,200	41,200	41,200	41,200		พต.
	3. การฟื้นฟูและ ป้องกันการชะล้าง พังทลายของดิน															
เขต แหล่งน้ำ	3.1 การปลูกหญ้าแฝก เพื่อการอนุรักษ์ดินและ น้ำ	กล้า	50,000	50,000	50,000	50,000	50,000	250,000	60,000	60,000	60,000	60,000	60,000	60,000		พต.
	4. การจัดระบบ อนุรักษ์ดินและน้ำ															
เขต ทำนุ/ เขต ป่าไร่	4.1 การจัดระบบ อนุรักษ์ดินและน้ำใน พื้นที่เสี่ยงภัยทาง การเกษตร	ไร่	-	-	100	100	100	300	-	320,000	320,000	320,000	320,000	320,000		พต.



เอกสารอ้างอิง

- กรมการปกครอง. 2566. **แผนที่ขอบเขตตำบล ปี 2564 (ไฟล์ข้อมูล)**. กรมพัฒนาที่ดิน กระทรวงเกษตรและสหกรณ์, กรุงเทพฯ.
- _____. 2566. รายงานสถิติจำนวนประชากรและบ้าน รายจังหวัด รายอำเภอ และรายตำบล (ณ เดือนธันวาคม พ.ศ. 2565). แหล่งที่มา: <https://stat.bora.dopa.go.th/stat/statnew/statyear/#/TableTemplate/Area/statpop>, 1 พฤษภาคม 2566.
- กรมการพัฒนาชุมชน. 2566. **ข้อมูลความจำเป็นพื้นฐาน (จปฐ.) รายจังหวัด รายอำเภอ และรายตำบล ปี 2565**. แหล่งที่มา: <https://ebmn.cdd.go.th/>, 1 มิถุนายน 2566.
- กรมทรัพยากรน้ำบาดาล. 2566. **ปริมาณน้ำและจำนวนบ่อบาดาล ปี 2565**. แหล่งที่มา: <http://app.dgr.go.th/newpasutara/xml/search.php>, 26 พฤษภาคม 2566.
- กรมส่งเสริมการเกษตร. 2566. **จำนวนครัวเรือนเกษตรกรที่ขึ้นทะเบียนเกษตรกร จำแนกรายจังหวัด รายอำเภอ และรายตำบล (ณ เดือนมกราคม พ.ศ. 2566)**. แหล่งที่มา: <http://mvos2.gistda.or.th/>, 15 พฤษภาคม 2566.
- กรมอุตุนิยมวิทยา. 2566. **ปริมาณน้ำฝนเฉลี่ยคาบ 30 ปี (พ.ศ. 2536-2565) (ไฟล์ข้อมูล)** กระทรวงดิจิทัลเพื่อเศรษฐกิจและสังคม, กรุงเทพฯ.
- สำนักเทคโนโลยีการสำรวจและทำแผนที่. 2566. **แผนที่ขอบเขตตำบล ปี 2564 (ไฟล์ข้อมูล)**. กรมพัฒนาที่ดิน กระทรวงเกษตรและสหกรณ์, กรุงเทพฯ.
- กองสำรวจดินและวิจัยทรัพยากรดิน. 2566. **แผนที่ทรัพยากรดิน (ไฟล์ข้อมูล)**. กรมพัฒนาที่ดิน กระทรวงเกษตรและสหกรณ์, กรุงเทพฯ.
- กลุ่มวิเคราะห์สภาพการใช้ที่ดิน 2566. **แผนที่สภาพการใช้ที่ดิน ปี 2566 (ไฟล์ข้อมูล)**. กองนโยบายและแผนการใช้ที่ดิน กรมพัฒนาที่ดิน กระทรวงเกษตรและสหกรณ์, กรุงเทพฯ.
- บัณฑิต ต้นศิริ และ คาร์ณ ไทรพิง. 2542. **คู่มือการประเมินคุณภาพที่ดิน**. กองวางแผนการใช้ที่ดิน กรมพัฒนาที่ดิน กระทรวงเกษตรและสหกรณ์, กรุงเทพฯ.
- เทศบาลตำบลป่าเมต. 2566. **วิสัยทัศน์ พันธกิจ**. แหล่งที่มา: <https://www.pamat.go.th/obt/vision>, 1 พฤษภาคม 2566



กรมพัฒนาที่ดิน

Land Development Department

กระทรวงเกษตรและสหกรณ์

สถานีพัฒนาที่ดินแพร่

เลขที่ 6 หมู่ 5 ตำบลทุ่งศรี อำเภอร้องกวาง
จังหวัดแพร่ 54140 โทรศัพท์ 054-597294