

แผนการใช้ที่ดินตำบลล้าน อำเภอเวียงสา จังหวัดน่าน



ดำเนินการโดย สถานีพัฒนาที่ดินน่าน
สำนักงานพัฒนาที่ดินเขต 7 กรมพัฒนาที่ดิน



คำนำ

การจัดทำแผนการใช้ที่ดินดำเนินการตามรัฐธรรมนูญแห่งราชอาณาจักรไทย พ.ศ. 2560 มาตรา 72 (1) ที่ได้บัญญัติให้มีการวางแผนการใช้ที่ดินให้เหมาะสมกับศักยภาพของที่ดินตามหลักการพัฒนาอย่างยั่งยืน โดยแผนการใช้ที่ดินตำบลบ้าน อำเภอเวียงสา จังหวัดน่าน ได้นำแนวคิดขององค์การอาหารและการเกษตรแห่งสหประชาชาติ (Food and Agriculture Organization of the United Nations: FAO) และโครงการสิ่งแวดล้อมแห่งสหประชาชาติ (United Nations Environment Programme: UNEP) มาปรับใช้ คือ ความเหมาะสมทางกายภาพ ความเหมาะสมทางเศรษฐกิจ การยอมรับจากสังคม การสร้างความยั่งยืนให้สิ่งแวดล้อม และเสนอทางเลือกการใช้ที่ดิน ร่วมกับวิธีการที่จำเป็นอื่น ๆ เช่น กระบวนการมีส่วนร่วมของชุมชน (Participatory Rural Appraisal: PRA) การประเมินคุณภาพที่ดิน เป็นต้น

กองนโยบายและแผนการใช้ที่ดินร่วมกับสำนักงานพัฒนาที่ดินเขต (สพข.) และสถานีพัฒนาที่ดิน (สพด.) ในการดำเนินงานวางแผนการใช้ที่ดินระดับตำบล โดยพิจารณาภาพรวมของสภาพปัญหาในด้านต่างๆ ทั้งด้านกายภาพ เศรษฐกิจ และสังคม วิเคราะห์และสังเคราะห์ข้อมูลนำไปสู่การวางแผนการใช้ที่ดินที่สอดคล้องกับศักยภาพของพื้นที่ โดยผ่านกระบวนการมีส่วนร่วมของชุมชน (PRA) ในการระบุปัญหา ความต้องการของเกษตรกรและผู้มีส่วนได้ส่วนเสีย ทั้งนี้ สพด. ได้จัดทำแผนกิจกรรม/โครงการ เพื่อขับเคลื่อนแผนการใช้ที่ดินให้เป็นรูปธรรมเพื่อให้เกษตรกรมีคุณภาพชีวิตที่ดีขึ้น มีการใช้ดินอย่างถูกต้องเหมาะสม รักษาสภาพแวดล้อมและอนุรักษ์ทรัพยากรในชุมชนให้เกิดความยั่งยืนต่อไป

สถานีพัฒนาที่ดินน่าน

กันยายน 2566



สารบัญ

	หน้า
คำนำ	ก
สารบัญ	ข
สารบัญตาราง	ง
สารบัญรูป	จ
บทที่ 1 บทนำ	
1.1 ความสำคัญของการวางแผนการใช้ที่ดิน	1-1
1.2 หลักการและเหตุผล	1-1
1.3 วัตถุประสงค์	1-2
1.4 ระยะเวลาและสถานที่ดำเนินงาน	1-2
1.5 ขั้นตอนการดำเนินงาน	1-2
1.6 วิสัยทัศน์ของตำบล	1-3
บทที่ 2 ข้อมูลทั่วไป	
2.1 ที่ตั้งและอาณาเขต	2-1
2.2 การแบ่งส่วนการปกครอง	2-1
2.3 สภาพภูมิประเทศ	2-2
2.4 สภาพภูมิอากาศ	2-2
2.5 สภาพการใช้ที่ดินในปัจจุบัน	2-4
2.6 สภาพเศรษฐกิจและสังคม	2-8
บทที่ 3 สถานภาพของทรัพยากรธรรมชาติ	
3.1 ทรัพยากรป่าไม้	3-1
3.2 ทรัพยากรน้ำ	3-2
3.3 ทรัพยากรดิน	3-2
บทที่ 4 กระบวนการมีส่วนร่วมของชุมชน (Participatory Rural Appraisal : PRA)	
4.1 การวิเคราะห์ผลจากการจัดทำกระบวนการมีส่วนร่วมของชุมชน (PRA)	4-1
4.2 ระบบการปลูกพืชในปัจจุบัน	4-5
บทที่ 5 การประเมินคุณภาพที่ดิน	
5.1 หลักการประเมินคุณภาพที่ดินด้านกายภาพ	5-1
5.2 พืชเศรษฐกิจที่สำคัญของตำบล	5-3
5.3 ระดับความเหมาะสมของที่ดิน	5-3



สารบัญ (ต่อ)

	หน้า
บทที่ 6 แผนการใช้ที่ดิน	
6.1 การวิเคราะห์ข้อมูลเพื่อการจัดทำแผนการใช้ที่ดินระดับตำบล	6-1
6.2 เขตการใช้ที่ดิน	6-2
บทที่ 7 การขับเคลื่อนแผนการใช้ที่ดิน	
7.1 ขั้นตอนการดำเนินงาน	7-1
7.2 กิจกรรมที่จะดำเนินการของกรมพัฒนาที่ดิน	7-1
7.3 กิจกรรมที่จะดำเนินงานของหน่วยงานอื่น	7-2
7.4 ความต้องการของชุมชนและองค์กรปกครองส่วนท้องถิ่น	7-2
เอกสารอ้างอิง	อ-1



สารบัญตาราง

ตารางที่		หน้า
2-1	สถิติภูมิอากาศ ณ สถานีตรวจอากาศ จังหวัดน่าน (ปี พ.ศ.2536-2565)	2-3
2-2	สภาพการใช้ที่ดิน ตำบลบ้าน อำเภอเวียงสา จังหวัดน่าน	2-5
2-3	จำนวนประชากรและครัวเรือนตำบลบ้าน อำเภอเวียงสา จังหวัดน่าน ปี 2565	2-8
2-4	จำนวนและสัดส่วนครัวเรือนเกษตรตำบลบ้าน อำเภอเวียงสา จังหวัดน่าน ปี 2565	2-8
2-5	รายได้-รายจ่ายเฉลี่ยครัวเรือนตำบลบ้าน อำเภอเวียงสา จังหวัดน่าน ปี 2565	2-10
3-1	สมบัติดิน ตำบลบ้าน อำเภอเวียงสา จังหวัดน่าน	3-5
5-1	ตัวอย่างการประเมินคุณภาพที่ดินด้านกายภาพของประเภทการใช้ประโยชน์ ที่ดิน	5-2
5-2	ชั้นความเหมาะสมทางกายภาพของดิน ตำบลบ้าน อำเภอเวียงสา จังหวัดน่าน	5-3
6-1	เขตการใช้ที่ดิน ตำบลบ้าน อำเภอเวียงสา จังหวัดน่าน	6-6
7-1	กิจกรรมของกรมพัฒนาที่ดินในเขตการใช้ที่ดินที่จะดำเนินการในปีงบประมาณ 2567-2571	7-5
7-2	สรุปกิจกรรมที่ขอรับการสนับสนุนจากส่วนราชการอื่นในเขตการใช้ที่ดิน	7-8
7-3	เป้าหมายการดำเนินงานและงบประมาณโครงการนำร่อง ตำบลบ้าน อำเภอ เวียงสา จังหวัดน่าน แผน 5 ปี (พ.ศ. 2567-2571)	7-9



สารบัญญรูป

รูปที่		หน้า
1-1	กรอบการวางแผนการใช้ที่ดินระดับตำบล	1-4
2-1	ขอบเขตการปกครองตำบลบ้าน อำเภอเวียงสา จังหวัดน่าน	2-1
2-2	กราฟสมดุลของน้ำเพื่อการเกษตร จังหวัดน่าน	2-4
2-3	สภาพการใช้ที่ดิน ตำบลบ้าน อำเภอเวียงสา จังหวัดน่าน	2-7
3-1	ทรัพยากรดิน ตำบลบ้าน อำเภอเวียงสา จังหวัดน่าน	3-7
4-1	การวิเคราะห์สถานการณ์โดยระบบ DPSIR ของตำบลบ้าน อำเภอเวียงสา จังหวัดน่าน	4-4
4-2	ระบบการปลูกพืชในปัจจุบัน ตำบลบ้าน อำเภอเวียงสา จังหวัดน่าน	4-5
6-1	เขตการใช้ที่ดิน ตำบลบ้าน อำเภอเวียงสา จังหวัดน่าน	6-7
7-1	การชะล้างของดินในเขตการใช้ที่ดิน ตำบลบ้าน อำเภอเวียงสา จังหวัดน่าน	7-4



บทที่ 1

บทนำ

1.1 ความสำคัญของการวางแผนการใช้ที่ดิน

ตามรัฐธรรมนูญแห่งราชอาณาจักรไทย พุทธศักราช 2560 มาตรา 72 รัฐพึงดำเนินการเกี่ยวกับที่ดิน ทรัพยากรน้ำ และพลังงาน ดังต่อไปนี้

(1) วางแผนการใช้ที่ดินของประเทศ ให้เหมาะสมกับสภาพพื้นที่และศักยภาพของที่ดินตามหลักการพัฒนาอย่างยั่งยืน

1.2 หลักการและเหตุผล

ปัจจุบันกรมพัฒนาที่ดินได้ดำเนินการวางแผนการใช้ที่ดินระดับประเทศเรียบร้อยแล้วซึ่งเป็นการวางกรอบเชิงนโยบายมุ่งเน้นการพัฒนาด้านการเกษตรให้เกิดความสมดุลและยั่งยืนและในขณะเดียวกันต้องอนุรักษ์ทรัพยากรธรรมชาติและสิ่งแวดล้อมควบคู่กับการรักษาคุณค่าทางศิลปวัฒนธรรม แต่ทั้งนี้เพื่อให้เกิดการใช้ประโยชน์ที่ดินในระดับพื้นที่อย่างมีประสิทธิภาพและรักษาฐานการผลิตด้านทรัพยากรธรรมชาติอย่างยั่งยืนตลอดห่วงโซ่อุปทาน แผนการใช้ที่ดินระดับตำบลจึงถูกนำมาใช้เป็นเครื่องมือเพื่อขับเคลื่อนการดำเนินงานดังกล่าว

ทั้งนี้กรมพัฒนาที่ดินได้จัดทำแผนปฏิบัติการราชการกรมพัฒนาที่ดินระยะ 5 ปี (พ.ศ.2566-2570) เพื่อให้บรรลุตามวิสัยทัศน์ที่กำหนดไว้ คือ “เป็นองค์กรอัจฉริยะทางดิน เพื่อขับเคลื่อนการใช้ที่ดินอย่างเหมาะสม 15 ล้านไร่ ภายในปี 2570” ซึ่งในส่วนของประเด็นการพัฒนาที่ 2 บริหารจัดการทรัพยากรดินและที่ดินด้วยชุดข้อมูลที่มีมูลค่าสูง (High Value Dataset) ซึ่งมีเป้าหมาย คือ การนำชุดข้อมูลที่มีมูลค่าสูงไปใช้ในการบริหารจัดการทางการเกษตร ในส่วนของตัวชี้วัด บริหารจัดการทรัพยากรดินและที่ดินบนพื้นฐานของชุดข้อมูลที่มีมูลค่าสูงร้อยละ 100 กลยุทธ์ที่ 2 ยกระดับแผนการใช้ที่ดินไปสู่การปฏิบัติ ได้กำหนดให้ ร้อยละของแผนการใช้ที่ดินระดับตำบลที่จัดทำแล้วเสร็จทั้งประเทศ ภายใน ปี 2570 (ไม่น้อยกว่า ร้อยละ 80) เป็นตัวชี้วัดหนึ่งของกลยุทธ์ดังกล่าว

1.3 วัตถุประสงค์

1.3.1 เพื่อรักษาเสถียรภาพของทรัพยากรให้เกิดความสมดุลและยั่งยืนภายใต้การพัฒนาด้านต่าง ๆ ของตำบล

1.3.2 เพื่อให้การใช้ที่ดินมีผลตอบแทนสูงสุดต่อหน่วยเนื้อที่อย่างยั่งยืน

1.3.3 เพื่อให้เกิดการกำหนดแผนงาน โครงการ กิจกรรม ที่สอดคล้องกับแผนการใช้ที่ดินที่กำหนดขึ้นและอยู่บนหลักการของโมเดลเศรษฐกิจ BCG (Bio - Circular - Green Economy: BCG Model)



1.4 ระยะเวลาและสถานที่ดำเนินงาน

1.4.1 ระยะเวลา 1 ตุลาคม 2565 – 30 กันยายน 2566

1.4.2 สถานที่ ตำบลบ้าน อำเภอเวียงสา จังหวัดน่าน

1.5 ขั้นตอนการดำเนินงาน

1.5.1 รวบรวมข้อมูลปฐมภูมิและทุติยภูมิ ประกอบด้วย

1) ด้านกายภาพ ได้แก่ ทรัพยากรดิน ทรัพยากรน้ำ ทรัพยากรป่าไม้ ภูมิอากาศ สภาพการใช้ที่ดิน เขตป่าไม้ตามกฎหมายและมติคณะรัฐมนตรี

2) ด้านเศรษฐกิจและสังคม เช่น การถือครองที่ดิน ลักษณะทางเศรษฐกิจของตำบล จำนวนประชากร เป็นต้น

3) ด้านนโยบายและข้อกำหนดที่เกี่ยวข้อง ได้แก่ ยุทธศาสตร์ แผนพัฒนาเศรษฐกิจและสังคมแห่งชาติฉบับที่ 13 ยุทธศาสตร์ภาค แผนพัฒนากลุ่มจังหวัด แผนพัฒนาจังหวัด แผนพัฒนาการเกษตรและสหกรณ์ แผนพัฒนาท้องถิ่น 4 ปี ขององค์การบริหารส่วนจังหวัด เทศบาลตำบลหรือ องค์การบริหารส่วนตำบล

1.5.2 จัดทำกระบวนการมีส่วนร่วมของชุมชน (Participatory Rural Appraisal : PRA) เพื่อรับฟังความคิดเห็น ประเด็นปัญหา ความต้องการด้านต่าง ๆ ขององค์การปกครองส่วนท้องถิ่นและเกษตรกรในตำบล

1.5.3 ประเมินคุณภาพของที่ดินของพืชเศรษฐกิจหลักและพืชทางเลือกที่มีมูลค่าของตำบล

1.5.4 สังเคราะห์ข้อมูลจากข้อ 1.5.1 ถึง 1.5.3 เพื่อใช้ประกอบการวางแผนการใช้ที่ดิน

1.5.5 กำหนด (ร่าง) แผนการใช้ที่ดินระดับตำบล

1.5.6 รับฟังความคิดเห็นของผู้มีส่วนได้ส่วนเสียต่อ (ร่าง) แผนการใช้ที่ดินที่กำหนดขึ้น

1.5.7 ปรับปรุง (ร่าง) แผนการใช้ที่ดินเพื่อจัดทำแผนการใช้ที่ดินฉบับสมบูรณ์

1.5.8 นำแผนการใช้ที่ดินเข้าสู่คณะกรรมการวิชาการของเขตฯ เพื่อตรวจสอบความครบถ้วนสมบูรณ์ของเนื้อหาและองค์ประกอบ

1.5.9 เผยแพร่แผนการใช้ที่ดินเพื่อนำไปสู่การขับเคลื่อนการดำเนินงาน ประกอบด้วย

1) องค์การปกครองส่วนท้องถิ่น นำแผนการใช้ที่ดินที่จัดทำขึ้นไปประกอบการจัดทำแผนการพัฒนาของตำบล เพื่อนำไปสู่การของงบประมาณที่มีความสอดคล้องกับศักยภาพด้านการผลิตและสถานภาพของทรัพยากรของตำบล

2) กรมพัฒนาที่ดิน โดยสถานีพัฒนาที่ดินจังหวัด กำหนดแผนงาน/โครงการ/กิจกรรม ที่สอดคล้องกับแผนการใช้ที่ดินที่กำหนดขึ้นในแต่ละเขตและสามารถใช้งบประมาณในพื้นที่อย่างมีประสิทธิภาพและเป็นที่ยอมรับ



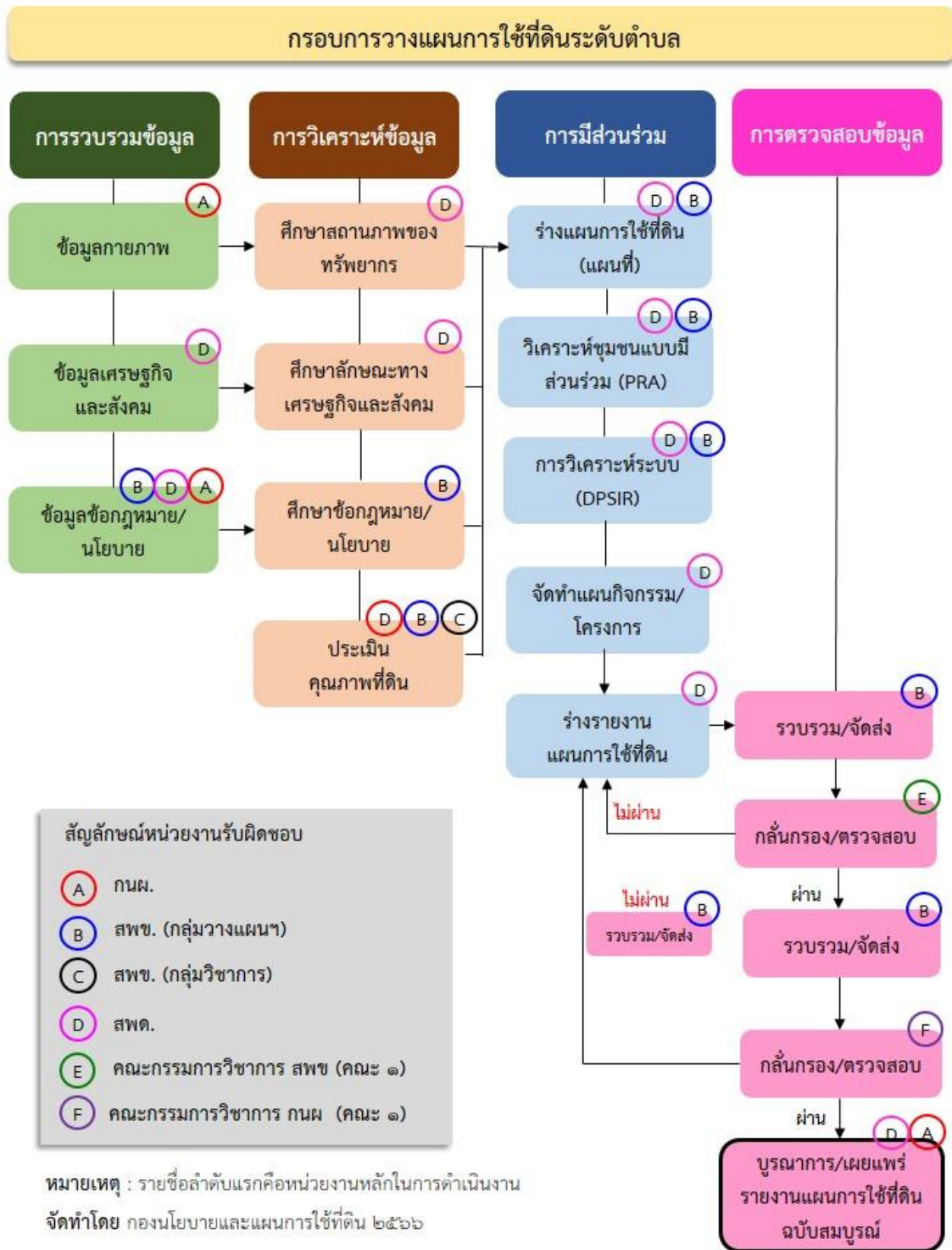
3) หน่วยงานราชการอื่น ๆ สามารถใช้เป็นข้อมูลพื้นฐานประกอบแผนงาน/โครงการ/กิจกรรม ที่สอดคล้องกับแผนการใช้ที่ดินที่กำหนดขึ้นในแต่ละเขต

จากขั้นตอนที่กล่าวข้างต้น สามารถจัดทำกรอบการวางแผนการใช้ที่ดินระดับแสดงดังรูปที่ 1-1

1.6 วิสัยทัศน์ของตำบล

“สร้างชุมชนให้เข้มแข็ง เพื่อเป็นแหล่งการเรียนรู้ สู่ชุมชนที่น่าอยู่”

(องค์การบริหารส่วนตำบลสำน, 2566)



รูปที่ 1-1 กรอบการวางแผนการใช้ที่ดินระดับตำบล

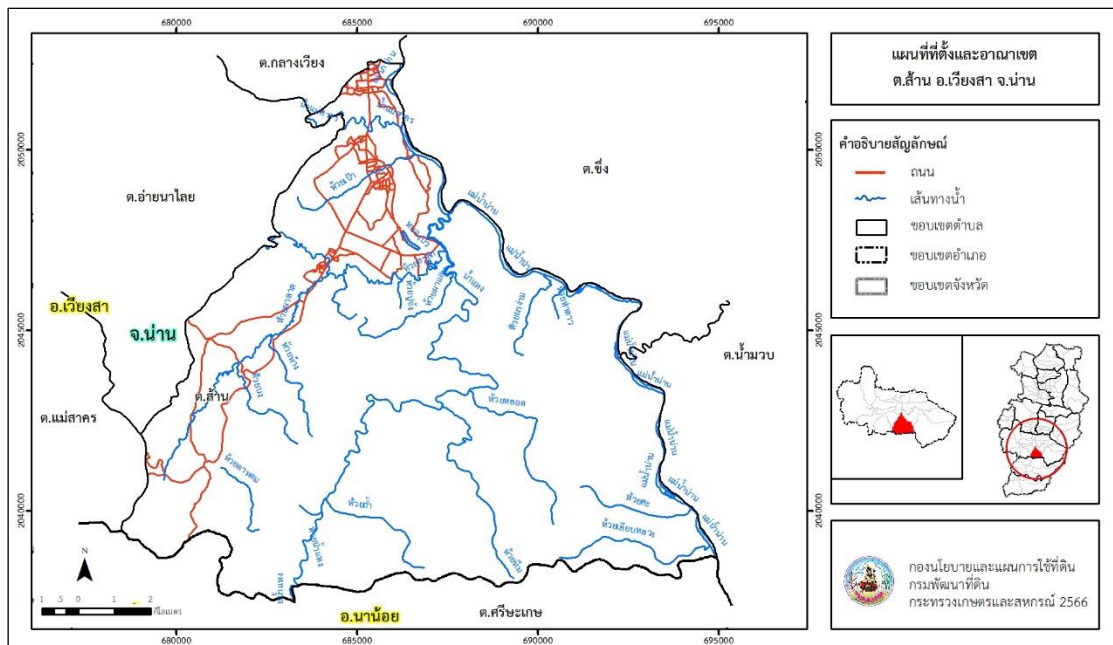


บทที่ 2 ข้อมูลทั่วไป

2.1 ที่ตั้งและอาณาเขต

ตำบลสำน อำเภอเวียงสา จังหวัดน่าน ตั้งอยู่ทางทิศใต้ของอำเภอเวียงสา มีพื้นที่ประมาณ 136 ตารางกิโลเมตร หรือ 84,847 ไร่ โดยมีอาณาเขตติดต่อ ดังนี้ (รูปที่ 2-1)

ทิศเหนือ	ติดต่อกับ	ตำบลอายนาลัย ตำบลกลางเวียง ตำบลซึ้ง อำเภอเวียงสา จังหวัดน่าน
ทิศใต้	ติดต่อกับ	ตำบลศรีสะเกษ อำเภอนาน้อย จังหวัดน่าน
ทิศตะวันออก	ติดต่อกับ	ตำบลซึ้ง ตำบลน้ำมวบ อำเภอเวียงสา จังหวัดน่าน
ทิศตะวันตก	ติดต่อกับ	ตำบลอายนาลัย ตำบลแม่สาคร อำเภอเวียงสา จังหวัดน่าน



รูปที่ 2-1 ที่ตั้งและอาณาเขตตำบลสำน อำเภอเวียงสา จังหวัดน่าน

2.2 การแบ่งส่วนการปกครอง

ตำบลสำน อำเภอเวียงสา จังหวัดน่าน แบ่งส่วนการปกครองออกเป็น 10 หมู่บ้าน ดังนี้

- | | |
|-----------------------|-------------------------|
| หมู่ที่ 1 บ้านไผ่งาม | หมู่ที่ 6 บ้านคือเวียง |
| หมู่ที่ 2 บ้านพระเนตร | หมู่ที่ 7 บ้านโป่ง |
| หมู่ที่ 3 บ้านสำน | หมู่ที่ 8 บ้านใหม่ |
| หมู่ที่ 4 บ้านสาสิก | หมู่ที่ 9 บ้านทรายทอง |
| หมู่ที่ 5 บ้านผาเวียง | หมู่ที่ 10 บ้านสำนเหนือ |



2.3 สภาพภูมิประเทศ

ลักษณะพื้นที่ทั่วไปส่วนใหญ่เป็นพื้นที่ลาดชันสูง สภาพพื้นที่ราบเรียบถึงค่อนข้างราบเรียบ ลูกคลื่นลอนลาดเล็กน้อย ลูกคลื่นลอนลาด และพื้นที่สูงชัน มีแม่น้ำน่านไหลผ่านด้านทิศเหนือและทิศตะวันออกของตำบล เป็นส่วนหนึ่งของลุ่มน้ำน่าน มีแหล่งน้ำที่สำคัญ เช่น แม่น้ำน่าน แม่น้ำว่าน้ำแห้ง ห้วยผาลาด ห้วยสาลีก

2.4 สภาพภูมิอากาศ

จากการศึกษาสถิติภูมิอากาศ (พ.ศ.2536-2565) พบว่า ตำบลสัน อำเภอเวียงสา จังหวัดน่าน มีรายละเอียดดังนี้

2.4.1 อุณหภูมิ

มีอุณหภูมิโดยเฉลี่ยทั้งปี 26.3 องศาเซลเซียส อุณหภูมิสูงสุดเฉลี่ย 33.3 องศาเซลเซียส ในเดือนเมษายน และอุณหภูมิต่ำสุดเฉลี่ย 20.9 องศาเซลเซียส ในเดือนมกราคม

2.4.2 ปริมาณน้ำฝน

มีปริมาณน้ำฝนรวมทั้งปี 1,281.3 มิลลิเมตร มีฝนตกประมาณ 122 วัน เดือนที่มีฝนตกมากที่สุด ในเดือนสิงหาคม มีปริมาณฝน 290.9 มิลลิเมตร และมีฝนตกประมาณ 22 วัน

2.4.3 สมดุลน้ำเพื่อการเกษตร

จากข้อมูลสถิติภูมิอากาศในคาบ 30 ปี (พ.ศ.2536-2565) ณ สถานีตรวจอากาศจังหวัดน่าน ได้นำมาวิเคราะห์สมดุลของน้ำเพื่อการเกษตร ซึ่งเป็นการวิเคราะห์หาช่วงฤดูกาลเพาะปลูกพืช ตลอดจนช่วงระยะเวลาที่พืชเสี่ยงต่อการขาดน้ำ ข้อมูลที่นำมาวิเคราะห์ คือ ปริมาณน้ำฝน และศักยภาพการคายระเหยน้ำอ้างอิง (ETO) ซึ่งคำนวณด้วยโปรแกรม Cropwat for Windows Version 8.0 โดยใช้สมการ Penman-Monteith สามารถสรุปสมดุลของน้ำเพื่อการเกษตรในเขตอาศัยน้ำฝนได้ดังนี้

ช่วงที่เหมาะสมต่อการปลูกพืช เป็นช่วงที่ค่าปริมาณน้ำฝนมากกว่าค่าการระเหยจากผิวดินและการคายน้ำของพืช เป็นช่วงที่ดินมีความชุ่มชื้นพอเหมาะต่อการเพาะปลูกพืช ซึ่งช่วงนี้เริ่มตั้งแต่ต้นเดือนมีนาคมถึงต้นเดือนพฤศจิกายน

ช่วงที่มีน้ำมากเกินพอ เป็นช่วงที่ค่าปริมาณน้ำฝนมากกว่าค่าการระเหยจากผิวดินและการคายน้ำของพืช ซึ่งช่วงนี้เริ่มตั้งแต่ปลายเดือนมีนาคมถึงกลางเดือนตุลาคม

ช่วงขาดน้ำ เป็นช่วงฤดูแล้งที่ค่าปริมาณน้ำฝนน้อยกว่าค่าการระเหยจากผิวดินและการคายน้ำของพืช ซึ่งพืชอาจเสียหายจากการขาดแคลนน้ำได้ ซึ่งช่วงนี้เริ่มตั้งต้นเดือนพฤศจิกายนถึงต้นเดือนมีนาคม (ตารางที่ 2-1 และรูปที่ 2-2)



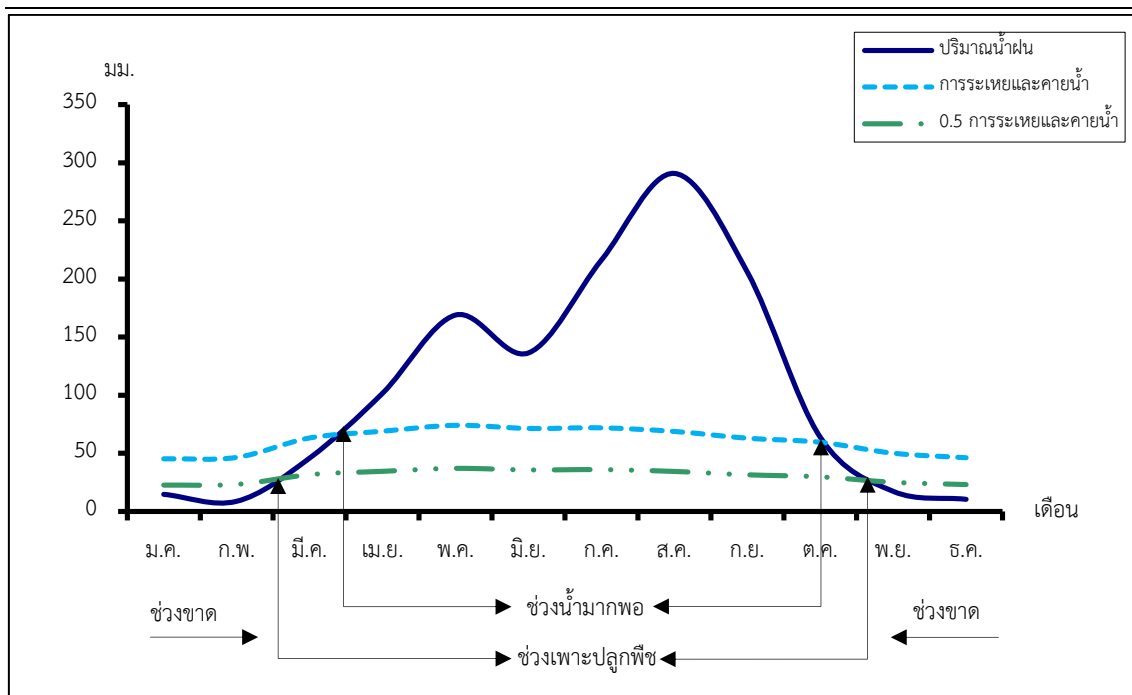
ตารางที่ 2-1 สถิติภูมิอากาศ ณ สถานีตรวจอากาศจังหวัดน่าน¹ (พ.ศ.2536-2565)

เดือน	อุณหภูมิ (ซ.)			ความชื้นสัมพัทธ์ (%)	ปริมาณน้ำฝน (มม.)	จำนวนวันที่ฝนตก (วัน)	ศักยภาพการคายระเหยน้ำ (มม.)	ปริมาณฝนใช้การ ² (มม.)
	ต่ำสุด	สูงสุด	เฉลี่ย					
ม.ค.	15.0	30.9	21.9	75.0	14.7	2.1	45.3	14.4
ก.พ.	16.3	33.6	24.0	69.0	8.7	1.7	46.5	8.6
มี.ค.	19.6	36.2	27.2	65.0	45.9	4.6	63.2	42.5
เม.ย.	22.6	36.8	29.0	68.0	101.7	9.2	69.0	85.2
พ.ค.	24.0	35.4	28.9	75.0	169.0	15.1	74.1	123.3
มิ.ย.	24.4	34.1	28.7	78.0	136.4	15.6	71.4	106.6
ก.ค.	24.2	32.8	28.0	82.0	216.3	19.3	71.9	141.4
ส.ค.	23.9	32.2	27.5	84.0	290.9	22.2	68.8	154.1
ก.ย.	23.7	32.9	27.4	84.0	206.1	17.9	63.0	138.1
ต.ค.	22.3	32.9	26.8	81.0	63.9	9.7	59.5	57.4
พ.ย.	19.3	32.0	24.7	79.0	17.3	2.9	50.1	16.8
ธ.ค.	15.7	30.2	22.0	77.0	10.4	1.3	46.2	10.2
เฉลี่ย	20.9	33.3	26.3	76.4	-	-	-	-
รวม	-	-	-	-	1,281.3	121.6	729.0	898.6

หมายเหตุ : ¹ เป็นสถานีตรวจอากาศที่ใกล้พื้นที่ตำบลมากที่สุด

² จากการคำนวณโดยโปรแกรม Cropwat for Windows Version 8.0

ที่มา : กรมอุตุนิยมวิทยา (2566)



รูปที่ 2-2 กราฟสมดุลของน้ำเพื่อการเกษตร จังหวัดน่าน

2.5 สภาพการใช้ที่ดินปัจจุบัน

สภาพการใช้ที่ดินตำบลสำน อำเภอเวียงสา จังหวัดน่าน ซึ่งสำรวจโดยกลุ่มวิเคราะห์สภาพการใช้ที่ดิน (2566) ประกอบด้วยประเภทการใช้ที่ดินต่าง ๆ ดังนี้

2.5.1 พื้นที่ชุมชนและสิ่งปลูกสร้าง มีเนื้อที่ 1,970 ไร่ หรือร้อยละ 2.32 ของเนื้อที่ตำบล

2.5.2 พื้นที่เกษตรกรรม มีเนื้อที่ 29,869 ไร่ หรือร้อยละ 35.21 ของเนื้อที่ตำบล ประกอบด้วยการใช้ประโยชน์ที่ดินด้านเกษตรกรรมต่าง ๆ ดังต่อไปนี้

- 1) พื้นที่นา มีเนื้อที่ 3,233 ไร่ หรือร้อยละ 3.81 ของเนื้อที่ตำบล ได้แก่ นาข้าว นาข้าวและพืชผัก
- 2) พืชไร่ มีเนื้อที่ 17,447 ไร่ หรือร้อยละ 20.56 ของเนื้อที่ตำบล ได้แก่ ไร่ร้าง ข้าวโพด ข้าวโพด/ข้าวไร่ ข้าวโพด/พืชผัก
- 3) ไม้ยืนต้น มีเนื้อที่ 5,760 ไร่ หรือร้อยละ 6.78 ของเนื้อที่ตำบล ได้แก่ ยางพารา ปาล์มน้ำมัน ยูคาลิปตัส สัก สัก/ไม้ผลผสม
- 4) ไม้ผล มีเนื้อที่ 3,091 ไร่ หรือร้อยละ 3.66 ของเนื้อที่ตำบล ได้แก่ ลำไย มะขาม มะขาม/ลำไย มะม่วง มะม่วง/มะขาม เป็นต้น
- 5) พืชสวน มีเนื้อที่ 30 ไร่ หรือร้อยละ 0.04 ของเนื้อที่ตำบล ได้แก่ พืชผัก



6) ไร่มุมนเวียน มีเนื้อที่ 308 ไร่ หรือร้อยละ 0.36 ของเนื้อที่ตำบล ได้แก่ ไร่มุมนเวียนร้าง ข้าวโพด (ไร่มุมนเวียน)

2.5.3 พื้นที่ป่าไม้ มีเนื้อที่ 51,322 ไร่ หรือร้อยละ 60.49 ของเนื้อที่ตำบล ได้แก่ ป่าผลัดใบรอสภาพฟื้นฟู ป่าผลัดใบสมบูรณ์

2.5.4 พื้นที่แหล่งน้ำ มีเนื้อที่ 980 ไร่ หรือร้อยละ 1.16 ของเนื้อที่ตำบล ได้แก่ แม่น้ำ ลำห้วย ลำคลอง หนอง บึง ทะเลสาบ อ่างเก็บน้ำ บ่อน้ำในไร่นา

2.5.5 พื้นที่เบ็ดเตล็ด มีเนื้อที่ 706 ไร่ หรือร้อยละ 0.82 ของเนื้อที่ตำบล ได้แก่ ทุ่งหญ้าธรรมชาติ ทุ่งหญ้าสลับไม้พุ่ม/ไม้ละเมาะ พื้นที่ลุ่ม เหมืองแร่ พื้นที่กองวัสดุ พื้นที่ถม

ตารางที่ 2-2 สภาพการใช้ที่ดิน ตำบลบ้าน อำเภอเวียงสา จังหวัดน่าน

หน่วยแผนที่	ประเภทการใช้ที่ดิน	เนื้อที่	
		ไร่	ร้อยละ
U	พื้นที่ชุมชนและสิ่งปลูกสร้าง	1,970	2.32
U201	หมู่บ้านบนพื้นราบ	1,678	1.98
U301	สถานที่ราชการและสถาบันต่าง ๆ	24	0.03
U502	โรงงานอุตสาหกรรม	258	0.30
U600	สถานที่ร้าง	4	-
U603	สุสาน ป่าช้า	6	0.01
A	พื้นที่เกษตรกรรม	29,869	35.21
A101	นาข้าว	3,185	3.75
A101+A502	นาข้าว+พืชผัก	48	0.06
A200	ไร่ร้าง	1,260	1.48
A202	ข้าวโพด	15,924	18.77
A202/A216	ข้าวโพด/ข้าวไร่	55	0.06
A202/A502	ข้าวโพด/พืชผัก	208	0.25
A302	ยางพารา	2,092	2.46
A303	ปาล์มน้ำมัน	10	0.01
A304	ยูคาลิปตัส	7	0.01
A305	สั๊ก	3,647	4.30
A305/A401	สั๊ก/ไม้ผลผสม	4	-
A400	ไม้ผลร้าง/เสื่อมโทรม	7	0.01
A401	ไม้ผลผสม	187	0.22



ตารางที่ 2-2 (ต่อ)

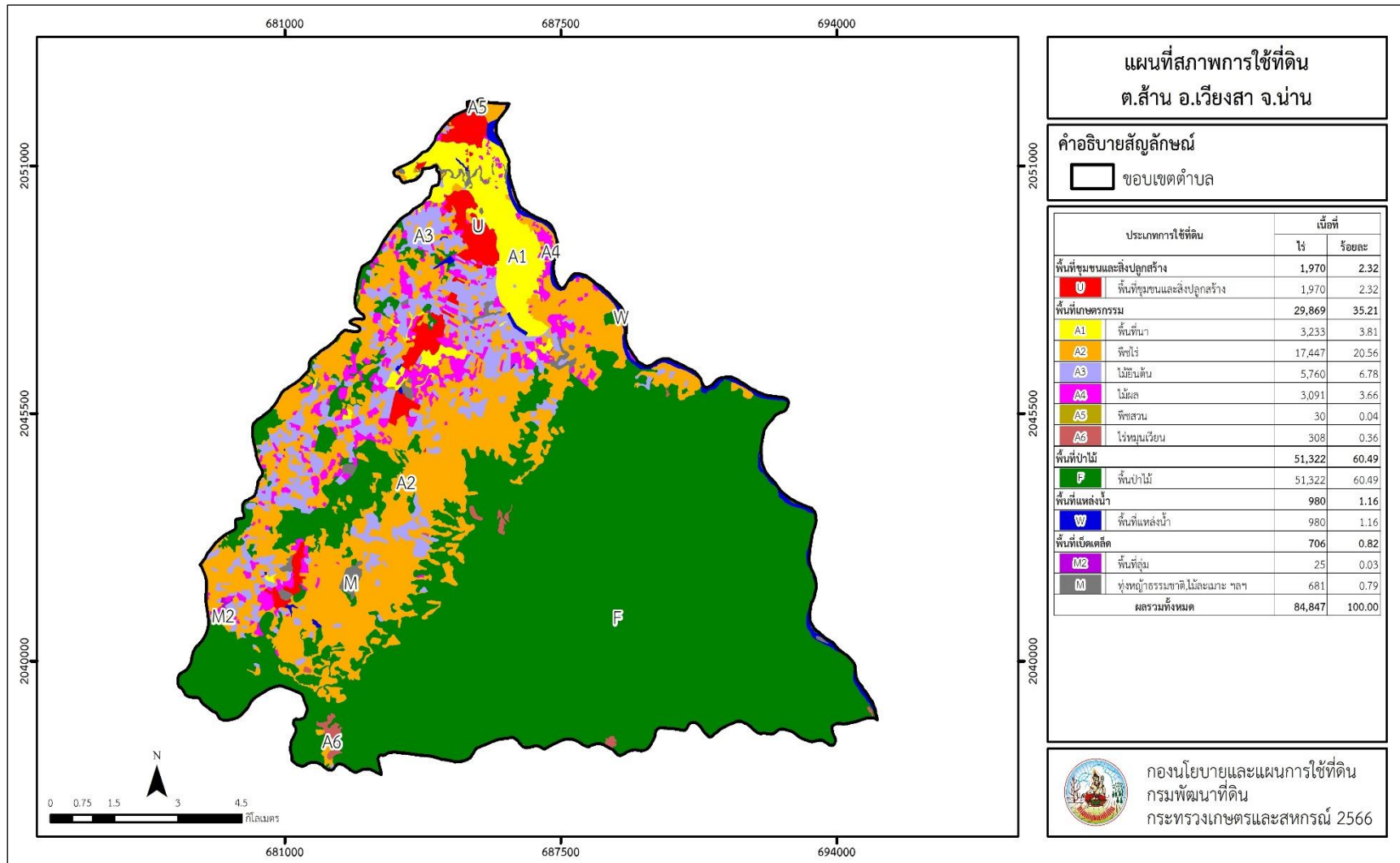
หน่วยแผนที่	ประเภทการใช้ที่ดิน	เนื้อที่	
		ไร่	ร้อยละ
A407	มะม่วง	323	0.38
A407/A412	มะม่วง/มะขาม	261	0.31
A407/A413	มะม่วง/ลำไย	115	0.14
A411	กล้วย	6	0.01
A412	มะขาม	506	0.60
A412/A413	มะขาม/ลำไย	430	0.51
A413	ลำไย	1,256	1.48
A502	พืชผัก	30	0.04
A600	ไร่มุขเวียนร้าง	62	0.07
A602	ข้าวโพด (ไร่มุขเวียน)	246	0.29
F	พื้นที่ป่าไม้	51,322	60.49
F200	ป่าผลัดใบรอสภาพฟื้นฟู	518	0.61
F201	ป่าผลัดใบสมบูรณ์	50,804	59.88
M	พื้นที่เบ็ดเตล็ด	706	0.82
M101	ทุ่งหญ้าธรรมชาติ	11	0.01
M102	ทุ่งหญ้าสลับไม้พุ่ม/ไม้ละเมาะ	436	0.51
M201	พื้นที่ลุ่ม	25	0.03
M301	เหมืองแร่	156	0.18
M401	พื้นที่กองวัสดุ	44	0.05
M405	พื้นที่ถม	34	0.04
W	พื้นที่แหล่งน้ำ	980	1.16
W101	แม่น้ำ ลำห้วย ลำคลอง	852	1.00
W102	หนอง บึง ทะเลสาบ	33	0.04
W201	อ่างเก็บน้ำ	81	0.10
W202	บ่อน้ำในไร่นา	14	0.02
ผลรวมทั้งหมด		84,847	100.00

ที่มา : กลุ่มวิเคราะห์สภาพการใช้ที่ดิน (2566)

หมายเหตุ : เนื้อที่คำนวณด้วยระบบสารสนเทศภูมิศาสตร์



แผนการใช้ที่ดินตำบลสำน อำเภอเวียงสา จังหวัดน่าน



รูปที่ 2-3 สภาพการใช้ที่ดิน ตำบลสำน อำเภอเวียงสา จังหวัดน่าน



2.6 สภาพเศรษฐกิจและสังคม

2.6.1 ประชากร

จากหลักฐานทะเบียนราษฎรของกรมการปกครอง กระทรวงมหาดไทย ณ เดือนธันวาคม 2565 พบว่า ประชากรที่อาศัยในพื้นที่ตำบลบ้าน มีประชากรรวม 6,852 คน แยกเป็นชาย 3,407 คน เป็นหญิง 3,445 คน ความหนาแน่นโดยเฉลี่ย 50.47 คนต่อตารางกิโลเมตร มีจำนวนครัวเรือนทั้งหมด 2,329 ครัวเรือน เป็นครัวเรือนเกษตรที่มากขึ้นทะเบียนกรมส่งเสริมการเกษตร 1,520 ครัวเรือน หรือร้อยละ 65.26 ของจำนวนครัวเรือนทั้งหมด และเป็นครัวเรือนที่ประกอบอาชีพอื่นๆ ครัวเรือนเกษตรที่ไม่ได้มาขึ้นทะเบียนกรมส่งเสริมการเกษตร 809 ครัวเรือน หรือร้อยละ 34.74 ของจำนวนครัวเรือนทั้งหมด ดังรายละเอียดในตารางที่ 2-3 ถึง 2-4

ตารางที่ 2-3 จำนวนประชากรและครัวเรือนตำบลบ้าน อำเภอเวียงสา จังหวัดน่าน ปี 2565

พื้นที่	จำนวนครัวเรือน	จำนวนประชากร (คน)		
		ชาย	หญิง	รวม
ตำบลบ้าน	2,329	3,407	3,445	6,852
หมู่ที่ 1 ไผ่งาม	308	445	447	892
หมู่ที่ 2 พระเนตร	220	383	372	755
หมู่ที่ 3 ส้าน	310	449	428	877
หมู่ที่ 4 สาลึก	233	301	295	596
หมู่ที่ 5 ผาเวียง	227	349	352	701
หมู่ที่ 6 คือเวียง	280	316	333	649
หมู่ที่ 7 โปรง	87	138	134	272
หมู่ที่ 8 ใหม่	167	320	294	614
หมู่ที่ 9 ทรายทอง	318	425	447	872
หมู่ที่ 10 ส้านเหนือ	179	281	343	624

ที่มา : กรมการปกครอง (2566)

ตารางที่ 2-4 จำนวนและสัดส่วนครัวเรือนเกษตรตำบลบ้าน อำเภอเวียงสา จังหวัดน่าน ปี 2565

รายการ	จำนวน (ครัวเรือน)	ร้อยละ
จำนวนครัวเรือนทั้งหมด ¹⁾	2,329	100.00
- จำนวนครัวเรือนเกษตรที่มากขึ้นทะเบียนกรมส่งเสริมการเกษตร ²⁾	1,520	65.26
- จำนวนครัวเรือนที่ประกอบอาชีพอื่นๆ และจำนวนครัวเรือนเกษตรที่ไม่ได้มาขึ้นทะเบียนฯ	809	34.74

ที่มา : 1) กรมการปกครอง (2566)

2) กรมส่งเสริมการเกษตร (2566)



2.6.2 การถือครองที่ดิน

จากข้อมูลกรมการปกครอง ณ เดือนธันวาคม 2565 ตำบลบ้านมีจำนวนครัวเรือนทั้งหมด 2,329 ครัวเรือน โดยถือครองที่ดินเฉลี่ยครัวเรือนละ 36.43 ไร่ (เนื้อที่ของตำบลรวมต่อจำนวนครัวเรือนทั้งหมด)

2.6.3 ลักษณะทางเศรษฐกิจและการประกอบอาชีพ

ประชากรในตำบลบ้านประกอบอาชีพเกษตรกรรม ค้าขาย รับราชการ รับจ้างทั่วไป และอื่น ๆ มีเกษตรกรบางครัวเรือนประกอบอาชีพหลายอย่างควบคู่กันไป สำหรับพืชที่เกษตรกรปลูกเป็นอาชีพหลัก ได้แก่ ข้าว ยางพารา ข้าวโพดเลี้ยงสัตว์ ลำไย และมันสำปะหลัง ทางด้านการเลี้ยงสัตว์เกษตรกรจะมีการเลี้ยงไว้เพื่อบริโภคหากเหลือจึงจำหน่ายเป็นรายได้เสริม

2.6.4 ด้านรายได้-รายจ่าย

จากข้อมูลความจำเป็นพื้นฐานของกรมพัฒนาชุมชน ปี 2566 พบว่า รายได้ครัวเรือนเฉลี่ยปีละ 196,550.70 บาท รายได้บุคคลเฉลี่ยปีละ 68,363.69 บาท รายจ่ายครัวเรือนเฉลี่ยปีละ 135,059.57 บาท รายจ่ายบุคคลเฉลี่ยปีละ 46,976.03 บาท เมื่อพิจารณาจะเห็นว่ารายได้ครัวเรือนมากกว่ารายจ่ายครัวเรือนปีละ 61,491.13 บาท และรายได้บุคคลมากกว่ารายจ่ายบุคคลปีละ 21,387.66 บาท ดังรายละเอียดในตารางที่ 2-5



แผนการใช้ที่ดินตำบลบ้าน อำเภอยางชุมน้อย จังหวัดน่าน

ตารางที่ 2-5 รายได้-รายจ่ายเฉลี่ยครัวเรือนตำบลบ้าน อำเภอยางชุมน้อย จังหวัดน่าน ปี 2565

พื้นที่	แหล่งรายได้ของครัวเรือน (บาท/ปี)				รายได้ครัวเรือนเฉลี่ย (บาท/ปี)	รายได้บุคคลเฉลี่ย (บาท/ปี)	รายจ่ายครัวเรือนเฉลี่ย (บาท/ปี)	รายจ่ายบุคคลเฉลี่ย (บาท/ปี)
	อาชีพหลัก	อาชีพรอง	รายได้อื่น	ทำ-หาเอง				
ตำบลบ้าน	126,976.54	32,892.51	22,426.53	14,255.12	196,550.70	68,363.69	135,059.57	46,976.03
หมู่ที่ 1 ไร่งาม	65,129.72	40,240.57	27,518.40	14,363.21	147,251.89	67,570.13	31,751.89	14,570.13
หมู่ที่ 2 พระเนตร	199,532.72	53,399.37	27,429.49	20,858.94	301,220.52	93,420.28	193,821.15	60,111.53
หมู่ที่ 3 ส้าน	126,722.17	33,840.57	31,473.11	13,767.02	205,802.87	74,201.04	141,592.45	51,050.34
หมู่ที่ 4 สาลึก	119,147.06	33,712.44	16,373.86	12,828.76	182,062.11	59,904.31	114,261.59	37,595.75
หมู่ที่ 5 ผาเวียง	110,192.71	5,792.71	6,876.56	2,885.42	125,747.40	46,340.69	121,557.29	44,796.55
หมู่ที่ 6 คือเวียง	187,530.16	22,523.81	26,096.30	3,190.48	239,340.75	83,306.45	115,226.98	40,106.63
หมู่ที่ 7 ไปรง	195,027.40	17,568.49	17,424.66	9,082.19	239,102.74	75,560.61	50,380.21	15,921.02
หมู่ที่ 8 ใหม่	104,440.29	42,875.91	15,110.22	7,028.47	169,454.89	50,141.08	354,126.28	104,784.67
หมู่ที่ 9 ทรายทอง	85,775.00	40,232.50	21,288.01	10,317.50	157,613.01	53,518.85	119,196.01	40,474.03
หมู่ที่ 10 ส้านเหนือ	134,508.57	35,201.27	29,021.66	50,548.09	249,279.59	83,625.85	136,425.80	45,766.77

ที่มา : กรมการพัฒนาชุมชน (2566)



บทที่ 3

สถานภาพของทรัพยากรธรรมชาติ

การศึกษาสถานภาพของทรัพยากรธรรมชาติในพื้นที่ตำบลบ้าน อำเภอเวียงสา จังหวัดน่าน ได้แก่ ทรัพยากรป่าไม้ ทรัพยากรน้ำ และทรัพยากรดิน ซึ่งเป็นทรัพยากรกายภาพที่สำคัญต่อการทำการเกษตร ดังนั้นจึงจำเป็นต้องทราบว่าทรัพยากรธรรมชาติแต่ละชนิดปัจจุบันมีสถานะอย่างไร เพื่อใช้เป็นข้อมูลประกอบการวางแผนการใช้ที่ดินซึ่งจะนำไปสู่การกำหนดแผนงาน โครงการ กิจกรรม รวมถึงมาตรการต่าง ๆ เพื่อการพัฒนาพื้นที่อย่างมีประสิทธิภาพต่อไป โดยมีรายละเอียดดังนี้

3.1 ทรัพยากรป่าไม้

3.1.1 ป่าไม้ตามกฎหมายและมติคณะรัฐมนตรี

1) ป่าอนุรักษ์ พบพื้นที่ป่าอนุรักษ์ในพื้นที่ คือ เขตอุทยานแห่งชาติศรีน่าน เนื้อที่ 35,554 ไร่
2) ป่าสงวนแห่งชาติ ได้มีการจำแนกเขตการใช้ประโยชน์ทรัพยากรและที่ดินป่าไม้ในพื้นที่ป่าสงวนแห่งชาติตามมติคณะรัฐมนตรี วันที่ 10 มีนาคม 2535 และ 17 มีนาคม 2535 แบ่งออกเป็น 3 เขต ประกอบด้วย เขตพื้นที่ป่าเพื่อการอนุรักษ์ (Zone C) เขตพื้นที่ป่าเพื่อเศรษฐกิจ (Zone E) และเขตพื้นที่ป่าที่เหมาะสมต่อการเกษตร (Zone A) จากการวิเคราะห์ข้อมูลพบพื้นที่ป่าจำแนกเขตการใช้ประโยชน์ทรัพยากรที่ดินและป่าไม้ในพื้นที่ป่าสงวนแห่งชาติตามมติคณะรัฐมนตรีในพื้นที่ ได้แก่

(1) เขตพื้นที่ป่าเพื่อการอนุรักษ์ (Zone C) เนื้อที่ 46,818 ไร่

(2) เขตพื้นที่ป่าเพื่อเศรษฐกิจ (Zone E) เนื้อที่ 20,153 ไร่

3.1.2 ชั้นคุณภาพลุ่มน้ำ (มติคณะรัฐมนตรี วันที่ 28 พฤษภาคม 2528) จากการวิเคราะห์ข้อมูลพบชั้นคุณภาพลุ่มน้ำในพื้นที่ ได้แก่

(1) พื้นที่ลุ่มน้ำชั้นที่ 1A เนื้อที่ 19,921 ไร่

(2) พื้นที่ลุ่มน้ำชั้นที่ 2 เนื้อที่ 27,518 ไร่

(3) พื้นที่ลุ่มน้ำชั้นที่ 3 เนื้อที่ 17,029 ไร่

(4) พื้นที่ลุ่มน้ำชั้นที่ 4 เนื้อที่ 15,129 ไร่

(5) พื้นที่ลุ่มน้ำชั้นที่ 5 เนื้อที่ 5,250 ไร่

ทั้งนี้ เนื้อที่ดังกล่าวข้างต้นคำนวณด้วยระบบสารสนเทศภูมิศาสตร์ เป็นเนื้อที่เบื้องต้นเท่านั้น ไม่สามารถใช้อ้างอิงได้ทางกฎหมาย



3.2 ทรัพยากรน้ำ

3.2.1 ปริมาณน้ำฝน พบว่าในพื้นที่ตำบลบ้าน มีปริมาณน้ำฝนเฉลี่ยในคาบ 30 ปี (พ.ศ. 2536-2565) 1,281.3 มิลลิเมตรต่อปี

3.2.2 น้ำผิวดิน หมายถึง แม่น้ำลำคลอง หนอง บึง ทะเลสาบ อ่างเก็บ และแหล่งน้ำสาธารณะอื่นๆ ที่อยู่ภายในผืนแผ่นดิน ในพื้นที่ตำบลบ้าน มีรายละเอียดของแหล่งน้ำผิวดินดังนี้

แหล่งน้ำผิวดินธรรมชาติ ได้แก่ น้ำมวบ น้ำแม่สาคร น้ำแหง แม่น้ำน่าน แม่น้ำน้ำว้า หนองบัว ห้วยคะ ห้วยคัก ห้วยตาหลม ห้วยถ้ำ ห้วยท่าดาว ห้วยทิม ห้วยน้ำแหง ห้วยบง ห้วยปง ห้วยปลวก ห้วยปู่จิ้ง ห้วยเป่า ห้วยผางาม ห้วยผาลาด ห้วยผาแลบ ห้วยเลียบบหลวง ห้วยสาถึก ห้วยหลอด และห้วยห้าง

จากฐานข้อมูลน้ำบาดาลของกรมทรัพยากรน้ำบาดาล (2566) พบว่า ตำบลบ้าน มีจำนวนบ่อบาดาลราชการจำนวน 29 บ่อ และจำนวนบ่อบาดาลเอกชนจำนวน 1 บ่อ

3.3 ทรัพยากรดิน

ทรัพยากรดินในพื้นที่ตำบลบ้าน อำเภอเวียงสา จังหวัดน่าน พบหน่วยแผนที่ดินทั้งหมด 20 หน่วยแผนที่ดิน และหน่วยพื้นที่เบ็ดเตล็ด 2 หน่วยแผนที่ ดังนี้

3.3.1 ดินในพื้นที่ลุ่ม มี 3 หน่วยแผนที่ดิน ได้แก่

1) หน่วยแผนที่ดิน Na-sic1A ชุดดินน่าน มีเนื้อดินบนเป็นดินร่วนเหนียวปนทรายแป้ง ความลาดชัน 0-2 เปอร์เซ็นต์ มีเนื้อที่ 3,124 ไร่ หรือร้อยละ 3.69 ของเนื้อที่ตำบล

2) หน่วยแผนที่ดิน Na-pic,fsi-silA ดินน่านที่มีศิลาแลงอ่อนและเป็นดินทรายแป้งละเอียด มีเนื้อดินบนเป็นดินร่วนปนทรายแป้ง ความลาดชัน 0-2 เปอร์เซ็นต์ มีเนื้อที่ 467 ไร่ หรือร้อยละ 0.55 ของเนื้อที่ตำบล

3) หน่วยแผนที่ดิน Sai-fl-s1A ดินสันทรายที่เป็นดินร่วนละเอียด มีเนื้อดินบนเป็นดินร่วนปนทราย ความลาดชัน 0-2 เปอร์เซ็นต์ มีเนื้อที่ 21 ไร่ หรือร้อยละ 0.02 ของเนื้อที่ตำบล

3.3.2 ดินในพื้นที่ดอน มี 17 หน่วยแผนที่ดิน ได้แก่

1) หน่วยแผนที่ดิน AC-mw,col-s1A ดินตะกอนน้ำพาเชิงซ้อนที่มีการระบายน้ำดีปานกลาง และเป็นดินร่วนหยาบ มีเนื้อดินบนเป็นดินร่วนปนทราย ความลาดชัน 0-2 เปอร์เซ็นต์ มีเนื้อที่ 247 ไร่ หรือร้อยละ 0.29 ของเนื้อที่ตำบล

2) หน่วยแผนที่ดิน Li-gclC ชุดดินลี้ มีเนื้อดินบนเป็นดินร่วนปนดินเหนียวปนกรวด ความลาดชัน 5-12 เปอร์เซ็นต์ มีเนื้อที่ 1,204 ไร่ หรือร้อยละ 1.42 ของเนื้อที่ตำบล

3) หน่วยแผนที่ดิน Li-gclD/st ชุดดินลี้ มีเนื้อดินบนเป็นดินร่วนปนดินเหนียวปนกรวด ความลาดชัน 12-20 เปอร์เซ็นต์ พบหินทรายแป้ง มีเนื้อที่ 819 ไร่ หรือร้อยละ 0.96 ของเนื้อที่ตำบล



- 4) หน่วยแผนที่ดิน Mr-gslB ชุดดินแมริม มีเนื้อดินบนเป็นดินร่วนปนทรายปนกรวด ความลาดชัน 2-5 เปอร์เซ็นต์ มีเนื้อที่ 889 ไร่ หรือร้อยละ 1.05 ของเนื้อที่ตำบล
- 5) หน่วยแผนที่ดิน Mr-gslC ชุดดินแมริม มีเนื้อดินบนเป็นดินร่วนปนทรายปนกรวด ความลาดชัน 5-12 เปอร์เซ็นต์ มีเนื้อที่ 3,182 ไร่ หรือร้อยละ 3.75 ของเนื้อที่ตำบล
- 6) หน่วยแผนที่ดิน Pae-slB ชุดดินแพร์ มีเนื้อดินบนเป็นดินร่วนปนทราย ความลาดชัน 2-5 เปอร์เซ็นต์ มีเนื้อที่ 1,930 ไร่ หรือร้อยละ 2.28 ของเนื้อที่ตำบล
- 7) หน่วยแผนที่ดิน Sp-slB ชุดดินสันป่าตอง มีเนื้อดินบนเป็นดินร่วนปนทราย ความลาดชัน 2-5 เปอร์เซ็นต์ มีเนื้อที่ 3,365 ไร่ หรือร้อยละ 3.97 ของเนื้อที่ตำบล
- 8) หน่วยแผนที่ดิน Sp-fl-slB ดินสันป่าตองที่เป็นดินร่วนละเอียด มีเนื้อดินบนเป็นดินร่วนปนทราย ความลาดชัน 2-5 เปอร์เซ็นต์ มีเนื้อที่ 62 ไร่ หรือร้อยละ 0.07 ของเนื้อที่ตำบล
- 9) หน่วยแผนที่ดิน Tph-silB ชุดดินตะพานหิน มีเนื้อดินบนเป็นดินร่วนปนทรายแป้ง ความลาดชัน 2-5 เปอร์เซ็นต์ มีเนื้อที่ 310 ไร่ หรือร้อยละ 0.36 ของเนื้อที่ตำบล
- 10) หน่วยแผนที่ดิน Ws-clB ชุดดินวังสะพุง มีเนื้อดินบนเป็นดินร่วนปนดินเหนียว ความลาดชัน 2-5 เปอร์เซ็นต์ มีเนื้อที่ 260 ไร่ หรือร้อยละ 0.31 ของเนื้อที่ตำบล
- 11) หน่วยแผนที่ดิน Ws-clC ชุดดินวังสะพุง มีเนื้อดินบนเป็นดินร่วนปนดินเหนียว ความลาดชัน 5-12 เปอร์เซ็นต์ มีเนื้อที่ 1,150 ไร่ หรือร้อยละ 1.36 ของเนื้อที่ตำบล
- 12) หน่วยแผนที่ดิน Ws-br-clB ดินวังสะพุงที่เป็นดินสีน้ำตาล มีเนื้อดินบนเป็นดินร่วนปนดินเหนียว ความลาดชัน 2-5 เปอร์เซ็นต์ มีเนื้อที่ 3,037 ไร่ หรือร้อยละ 3.58 ของเนื้อที่ตำบล
- 13) หน่วยแผนที่ดิน Ws-br-clC ดินวังสะพุงที่เป็นดินสีน้ำตาล มีเนื้อดินบนเป็นดินร่วนปนดินเหนียว ความลาดชัน 5-12 เปอร์เซ็นต์ มีเนื้อที่ 306 ไร่ หรือร้อยละ 0.36 ของเนื้อที่ตำบล
- 14) หน่วยแผนที่ดิน Ws-vd-clB ดินวังสะพุงที่เป็นดินสีกรมก มีเนื้อดินบนเป็นดินร่วนปนดินเหนียว ความลาดชัน 2-5 เปอร์เซ็นต์ มีเนื้อที่ 477 ไร่ หรือร้อยละ 0.56 ของเนื้อที่ตำบล
- 15) หน่วยแผนที่ดิน Ws-vd-clC ดินวังสะพุงที่เป็นดินสีกรมก มีเนื้อดินบนเป็นดินร่วนปนดินเหนียว ความลาดชัน 5-12 เปอร์เซ็นต์ มีเนื้อที่ 468 ไร่ หรือร้อยละ 0.55 ของเนื้อที่ตำบล
- 16) หน่วยแผนที่ดิน Ws-vd,br-clC ดินวังสะพุงที่เป็นดินสีกรมกและเป็นดินสีน้ำตาล มีเนื้อดินบนเป็นดินร่วนปนดินเหนียว ความลาดชัน 5-12 เปอร์เซ็นต์ มีเนื้อที่ 695 ไร่ หรือร้อยละ 0.82 ของเนื้อที่ตำบล
- 17) หน่วยแผนที่ดิน Ws-vd,gm-clB/b ดินวังสะพุงที่เป็นดินสีกรมกและมีจุดประสีเทา มีเนื้อดินบนเป็นดินร่วนปนดินเหนียว ความลาดชัน 2-5 เปอร์เซ็นต์ และมีคันทนา มีเนื้อที่ 400 ไร่ หรือร้อยละ 0.47 ของเนื้อที่ตำบล



3.3.3 พื้นที่เบ็ดเตล็ด มี 2 หน่วยแผนที่ ได้แก่

- 1) หน่วยแผนที่ SC พื้นที่ลาดชันเชิงซ้อน มีเนื้อที่ 61,336 ไร่ หรือร้อยละ 72.29 ของเนื้อที่ตำบล
- 2) หน่วยแผนที่ W พื้นที่น้ำ มีเนื้อที่ 1,098 ไร่ หรือร้อยละ 1.29 ของเนื้อที่ตำบล

ปัญหาทรัพยากรดินทางการเกษตรตามสภาพธรรมชาติในพื้นที่ พบปัญหาดินต้น มีเนื้อที่ 6,094 ไร่ หรือร้อยละ 7.18 ของเนื้อที่ตำบล ได้แก่ ชุดดินลี (Li) และชุดดินแมริม (Mr)

รายละเอียดของสมบัติดิน ตำบลสำน อำเภอเวียงสา จังหวัดน่าน ดังแสดงในตารางที่ 3-1 และแผนที่แสดงในลักษณะของชุดดิน (รูปที่ 3-1)



แผนการใช้ที่ดินตำบลลำน้ำ อำเภอเวียงสา จังหวัดน่าน

ตารางที่ 3-1 สมบัติดิน ตำบลลำน้ำ อำเภอเวียงสา จังหวัดน่าน

หน่วยแผนที่ดิน	ความลาดชัน (%)	ความลึก (ซม.)	การระบายน้ำ	ความอุดมสมบูรณ์ของดิน	ความจุแลกเปลี่ยนแคตไอออน (cmol/kg)	ความอิ่มตัวเบส (%)	ปฏิกิริยาดิน		ค่าการนำไฟฟ้า (dS/m)	ความลึกของชั้นจาโรไซด์ (ซม.)	เนื้อที่	
							ดินบน	ดินล่าง			ไร่	ร้อยละ
AC-mw,col-sIA	0-2	>150	ดีปานกลาง	ปานกลาง	10-20	35-75	5.0-6.5	5.5-7.0	<2	-	247	0.29
Li-gclC	5-12	25-50	ดี	ต่ำ	10-20	35-75	5.5-7.0	5.5-6.5	<2	-	128	0.15
Li-gclC*	5-12	25-50	ดี	ปานกลาง	10-20	35-75	5.5-7.0	5.5-6.5	<2	-	1,076	1.27
Li-gclD/st	12-20	25-50	ดี	ปานกลาง	10-20	35-75	5.5-7.0	5.5-6.5	<2	-	819	0.96
Mr-gslB	2-5	0-50	ดี	ต่ำ	<10	<35	5.0-6.5	4.5-5.5	<2	-	831	0.98
Mr-gslB*	2-5	0-50	ดี	ปานกลาง	<10	<35	5.0-6.5	4.5-5.5	<2	-	58	0.07
Mr-gslC	5-12	0-50	ดี	ต่ำ	<10	<35	5.0-6.5	4.5-5.5	<2	-	3,111	3.67
Mr-gslC*	5-12	0-50	ดี	ปานกลาง	<10	<35	5.0-6.5	4.5-5.5	<2	-	71	0.08
Na-pic,fsi-silA	0-2	>150	ค่อนข้างเลว	ต่ำ	10-20	35-75	6.0-7.0	6.0-8.0	<2	-	257	0.30
Na-pic,fsi-silA*	0-2	>150	ค่อนข้างเลว	ปานกลาง	10-20	35-75	6.0-7.0	6.0-8.0	<2	-	210	0.25
Na-sicIA	0-2	>150	ค่อนข้างเลว	ต่ำ	10-20	35-75	6.0-7.0	6.0-8.0	<2	-	124	0.15
Na-sicIA*	0-2	>150	ค่อนข้างเลว	ปานกลาง	10-20	35-75	6.0-7.0	6.0-8.0	<2	-	3,000	3.54
Pae-slB	2-5	>150	ดี	ต่ำ	<10	<35	5.0-6.5	4.5-5.5	<2	-	109	0.13
Pae-slB*	2-5	>150	ดี	ปานกลาง	<10	<35	5.0-6.5	4.5-5.5	<2	-	1,821	2.15
Sai-ft-slA	0-2	>150	ค่อนข้างเลว	ต่ำ	<10	35-75	5.0-7.0	6.0-8.0	<2	-	21	0.02
Sp-ft-slB	2-5	>150	ดี	ต่ำ	<10	<35	5.5-6.5	4.5-5.5	<2	-	62	0.07
Sp-slB	2-5	>150	ดี	ต่ำ	<10	<35	5.5-6.5	4.5-5.5	<2	-	993	1.17
Sp-slB*	2-5	>150	ดี	ปานกลาง	<10	<35	5.5-6.5	4.5-5.5	<2	-	2,372	2.80
Tph-silB	2-5	>150	ดี	ปานกลาง	10-20	35-75	6.0-7.0	6.0-7.0	<2	-	310	0.36
Ws-br-clB	2-5	50-100	ดี	ปานกลาง	10-20	35-75	6.0-7.0	5.5-7.0	<2	-	3,037	3.58
Ws-br-clC	5-12	50-100	ดี	ปานกลาง	10-20	35-75	6.0-7.0	5.5-7.0	<2	-	306	0.36



แผนการใช้ที่ดินตำบลลำน้ำ อำเภอเวียงสา จังหวัดน่าน

ตารางที่ 3-1 (ต่อ)

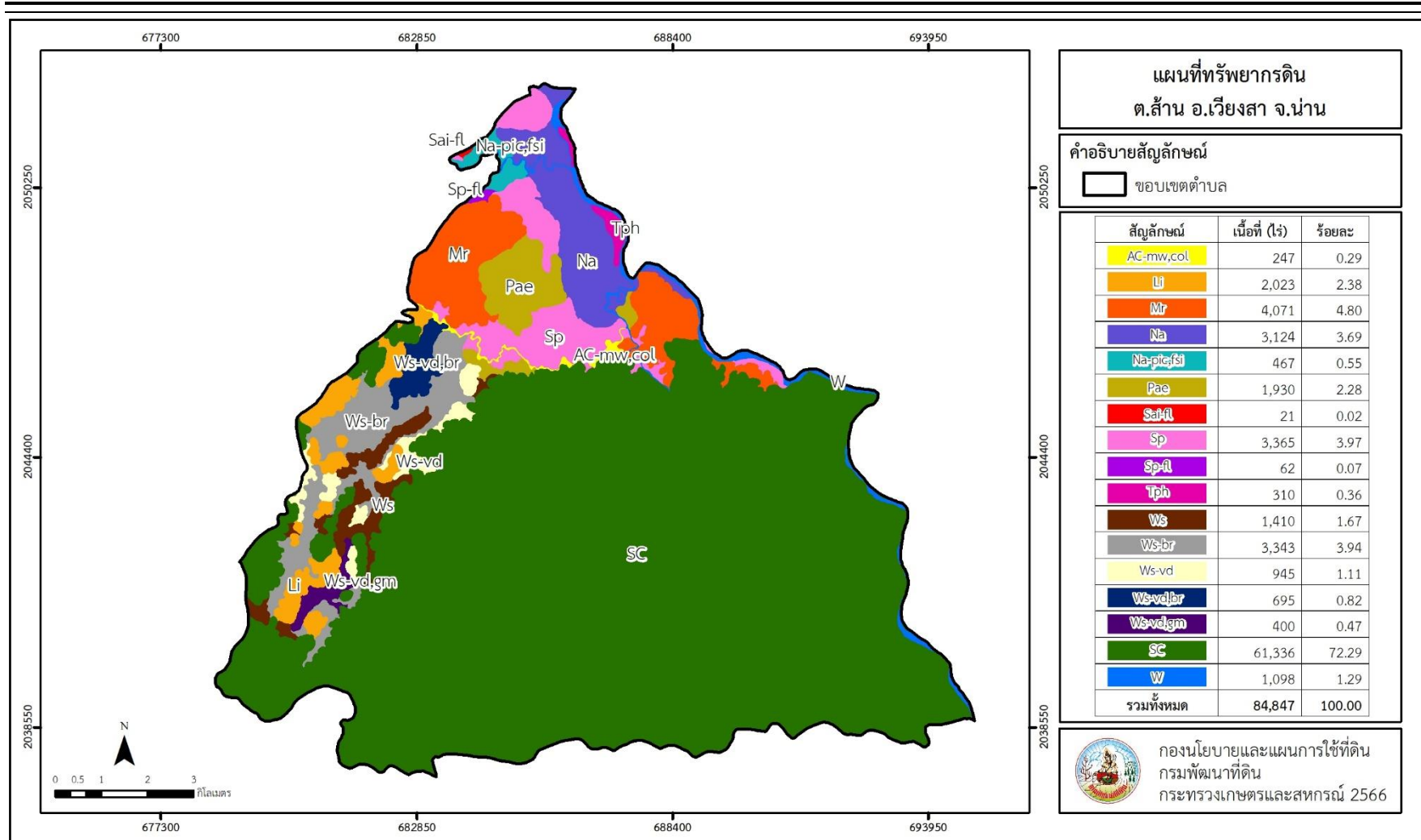
หน่วยแผนที่ดิน	ความลาดชัน (%)	ความลึก (ซม.)	การระบายน้ำ	ความอุดมสมบูรณ์ของดิน	ความจุแลกเปลี่ยนแคตไอออน (cmol/kg)	ความอิ่มตัวเบส (%)	ปฏิกิริยาดิน		ค่าการนำไฟฟ้า (dS/m)	ความลึกของชั้นจาโรไซด์ (ซม.)	เนื้อที่	
							ดินบน	ดินล่าง			ไร่	ร้อยละ
Ws-clB	2-5	50-100	ดี	ปานกลาง	10-20	35-75	6.0-7.0	5.5-7.0	<2	-	260	0.31
Ws-clC	5-12	50-100	ดี	ปานกลาง	10-20	35-75	6.0-7.0	5.5-7.0	<2	-	1,150	1.36
Ws-vd,br-clC	5-12	>150	ดี	ปานกลาง	10-20	35-75	6.0-7.0	5.5-7.0	<2	-	695	0.82
Ws-vd,gm-clB/b	2-5	>150	ดีปานกลางถึงค่อนข้างเลว	ปานกลาง	10-20	35-75	6.0-7.0	5.5-7.0	<2	-	400	0.47
Ws-vd-clB	2-5	>150	ดี	ปานกลาง	10-20	35-75	6.0-7.0	5.5-7.0	<2	-	477	0.56
Ws-vd-clC	5-12	>150	ดี	ปานกลาง	10-20	35-75	6.0-7.0	5.5-7.0	<2	-	468	0.55
SC	>35	-	-	-	-	-	-	-	-	-	61,336	72.29
W	-	-	-	-	-	-	-	-	-	-	1,098	1.29
รวมทั้งหมด											84,847	100.00

หมายเหตุ : 1. * หมายถึง หน่วยแผนที่ดินที่มีความอุดมสมบูรณ์ของดินต่างจากหน่วยแผนที่ดินเดียวกัน
2. เนื้อที่คำนวณด้วยโปรแกรมระบบสารสนเทศภูมิศาสตร์

ที่มา : กองสำรวจและวิจัยทรัพยากรดิน (2566)



แผนการใช้ที่ดินตำบลลำ อำเภอเวียงสา จังหวัดน่าน



รูปที่ 3-1 ทรัพยากรดิน ตำบลลำ อำเภอเวียงสา จังหวัดน่าน



บทที่ 4

กระบวนการมีส่วนร่วมของชุมชน (Participatory Rural Appraisal : PRA)

4.1 การวิเคราะห์ผลจากการจัดทำกระบวนการมีส่วนร่วมของชุมชน (PRA)

การวิเคราะห์ผลจากการจัดทำกระบวนการมีส่วนร่วมของชุมชน (PRA) เมื่อวันที่ 5 กันยายน 2566 มีสาระสำคัญสรุปได้ดังนี้

4.1.1 ปัญหาหลักของตำบลสัน คือ

- 1) ลักษณะของดินส่วนใหญ่พบปัญหาดินทราย ดินตื้น ดินเป็นกรด ดินเกิดการชะล้างพังทลาย และดินขาดความอุดมสมบูรณ์
- 2) การขาดแคลนน้ำ (แหล่งน้ำไม่เพียงพอ ฝนทิ้งช่วง ไม่มีแหล่งกักเก็บน้ำ ระบบกระจายน้ำ)
- 3) แหล่งน้ำตื้นเขิน น้ำใช้เพื่อการเกษตรไม่เพียงพอในฤดูแล้ง
- 4) การระบาดของแมลงศัตรูพืช โรคพืช
- 5) ราคาผลผลิตตกต่ำ ต้นทุนการผลิตสูง ปุ๋ยและสารเคมีในการเกษตรมีราคาแพง ไม่มีการประกันราคา ไม่มีอำนาจต่อรองราคากับพ่อค้าคนกลางได้
- 6) ขาดการรวมกลุ่ม กลุ่มเกษตรกรไม่เข้มแข็ง สมาชิกภายในกลุ่มขาดความสามัคคี ทำให้กลุ่มไม่ขับเคลื่อน กลุ่มขาดการระดมทุน
- 7) วิถีชีวิตในชุมชนเปลี่ยนแปลงไปทำให้เกิดความเห็นแก่ตัวมากขึ้น
- 8) ปัญหาหนี้สิน ค่าครองชีพที่สูงขึ้น
- 9) เกษตรกรขาดเอกสารสิทธิ์ที่ดินทำกิน พื้นที่ทำกินบางส่วนอยู่ในเขตพื้นที่ป่า
- 10) ปัญหาแรงงานขาดแคลน แรงงานส่วนใหญ่เป็นผู้สูงอายุ ค่าแรงแพง
- 11) ปัญหายาเสพติด
- 12) ปัญหาทางลำเลียงทางการเกษตร

4.1.2 ความต้องการของชุมชน เกษตรกร และตำบลสัน คือ

- 1) แก้ปัญหาดินขาดความอุดมสมบูรณ์ การปรับปรุงบำรุงดิน เช่น ปอเทือง โดโลไมท์
- 2) แก้ไขปัญหาการขาดแคลนน้ำ เช่น สระน้ำในไร่นานอกเขตชลประทาน บ่อบาดาล พร้อมโซล่าเซลล์ ชุดลอกคลอง ก่อสร้างฝาย ระบบกระจายน้ำ และอ่างเก็บน้ำ
- 3) องค์ความรู้ คำแนะนำการปลูกพืช การปลูกพืชหมุนเวียน การปลูกพืชผสมผสาน และการป้องกันกำจัดแมลงศัตรูพืชที่ถูกต้อง
- 4) การประกันราคาผลผลิต หาแหล่งรับซื้อในพื้นที่



- 5) ส่งเสริมให้มีการรวมกลุ่มเพื่อต่อรองราคา ให้ได้ราคาที่เหมาะสม
- 6) การสร้างงานในพื้นที่เพื่อให้ชุมชนมีรายได้เพิ่มขึ้น
- 7) เอกสารสิทธิ์ที่ดินทำกิน
- 8) ปัจจัยการผลิตที่ลดลง ราคาผลผลิตที่เพิ่มขึ้น

ผลจากการจัดทำกรมีส่วนร่วมนของชุมชน (PRA) ได้นำมาวิเคราะห์ร่วมกับปัญหาด้านกายภาพ โดยระบบ DPSIR มีรายละเอียดดังนี้

- 1) **แรงขับเคลื่อน (Driver)** มี 5 ประการ คือ
 - 1.1) ดินเสื่อมโทรม ดินขาดความอุดมสมบูรณ์
 - 1.2) ขาดแคลนน้ำ ไม่เพียงพอในฤดูแล้ง
 - 1.3) การไม่มีเอกสารสิทธิ์ที่ดินทำกิน
 - 1.4) การชะล้างพังทลายของดิน
 - 1.5) การรวมกลุ่ม
- 2) **แรงกดดัน (Pressure)** ที่เกิดจากปัจจัยขับเคลื่อน มี 5 ประการ คือ
 - 2.1) การปรับปรุงบำรุงดิน เพิ่มความอุดมสมบูรณ์ของดิน
 - 2.2) จัดหาแหล่งน้ำ ระบบกระจายน้ำ
 - 2.3) แก้ปัญหาการออกเอกสารสิทธิ์ที่ดิน
 - 2.4) การปลูกพืชเชิงเดี่ยว
 - 2.5) การต่อรองราคาสินค้าเกษตร
- 3) **สถานะ (State)** ที่เกิดแรงกดดัน มี 5 ประการ คือ
 - 3.1) ความเสื่อมโทรมของดินทางกายภาพ/เคมี/ชีวภาพ/ภูมิประเทศ
 - 3.2) ขาดแคลนน้ำอุปโภค/บริโภค/เพื่อการเกษตร
 - 3.3) ราษฎรเรียกร้องสิทธิ์ในที่ดิน
 - 3.4) การพังทลายของหน้าดิน
 - 3.5) สินค้าเกษตรราคาตกต่ำไม่คุ้มค่าต่อการลงทุน
- 4) **ผลกระทบ (Impact)** ที่ปรากฏในพื้นที่ มี 4 ประการ คือ
 - 4.1) ผลผลิตทางการเกษตรลดลง ต้นทุนการผลิตที่สูงขึ้น
 - 4.2) แหล่งน้ำที่มีอยู่ต้นเขินจากตะกอน และฤดูน้ำหลากช่วงฤดูฝน
 - 4.3) ขาดโอกาสในการเข้าถึงการพัฒนาจากภาครัฐ
 - 4.4) มีปัญหาต่อคุณภาพชีวิต รายได้ครัวเรือนลดลง



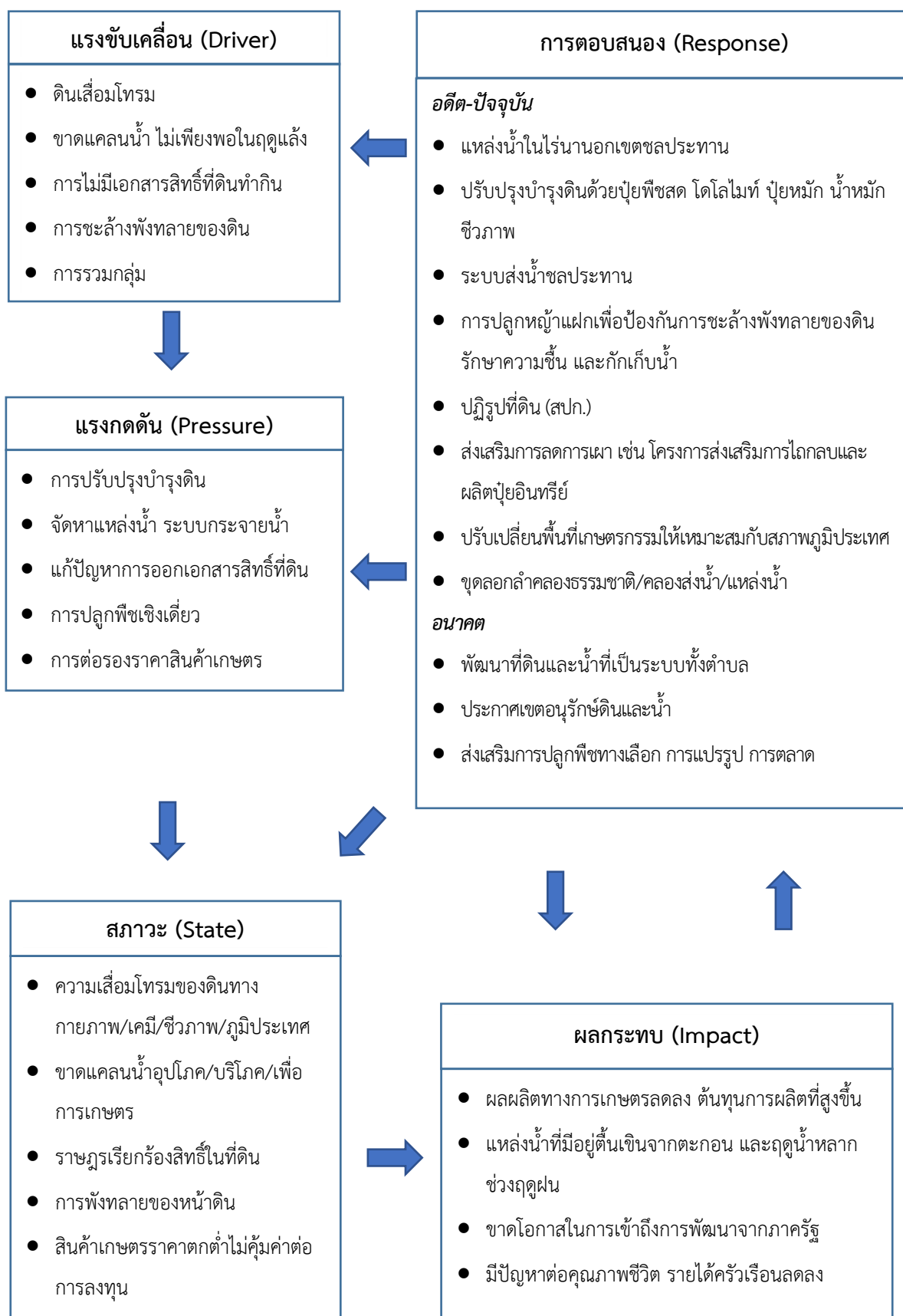
5) การตอบสนอง (Response) ของรัฐในอดีต ปัจจุบัน และในอนาคต มีดังนี้
อดีต-ปัจจุบัน

- 5.1) แหล่งน้ำในไร่นานอกเขตชลประทาน
- 5.2) ปรับปรุงบำรุงดินด้วยปุ๋ยพืชสด โดโลไมท์ ปุ๋ยหมัก น้ำหมักชีวภาพ
- 5.3) ระบบส่งน้ำชลประทาน
- 5.4) การปลูกหญ้าแฝกเพื่อป้องกันการชะล้างพังทลายของดิน รักษาความชื้น และ
- 5.5) ปฏิรูปที่ดิน (สปก.)
- 5.6) ส่งเสริมการลดการเผา เช่น โครงการส่งเสริมการไถกลบและผลิตปุ๋ยอินทรีย์
- 5.7) ปรับเปลี่ยนพื้นที่เกษตรกรรมให้เหมาะสมกับสภาพภูมิประเทศ
- 5.8) ขุดลอกลำคลองธรรมชาติ/คลองส่งน้ำ/แหล่งน้ำ

กักเก็บน้ำ

อนาคต

- (1) พัฒนาที่ดินและน้ำที่เป็นระบบทั้งตำบล
 - (2) ประกาศเขตอนุรักษ์ดินและน้ำ
 - (3) ส่งเสริมการปลูกพืชทางเลือก การแปรรูป การตลาด
- ดังมีรายละเอียดในรูปที่ 4-1



รูปที่ 4-1 การวิเคราะห์สถานการณ์โดยระบบ DPSIR ของตำบลสัน อำเภอเวียงสา จังหวัดน่าน



4.2 ระบบการปลูกพืชในปัจจุบัน

ตำบลบ้าน อำเภอเวียงสา จังหวัดน่าน มีการเพาะปลูกพืช ดังนี้

- 1) ข้าวนาปี เกษตรกรจะปลูกข้าวนาปีในช่วงฤดูฝน โดยปลูกเดือนมิถุนายน และเก็บเกี่ยวเดือนพฤศจิกายน
- 2) ข้าวนาปรัง เกษตรกรจะปลูกข้าวนาปรังหลังจากการปลูกข้าวนาปี โดยปลูกเดือนธันวาคม และเก็บเกี่ยวเดือนเมษายน
- 3) ข้าวโพดเลี้ยงสัตว์ ในพื้นที่ดอน เกษตรกรจะปลูกข้าวโพดเลี้ยงสัตว์ในช่วงฤดูฝน โดยปลูกเดือนมิถุนายน และเก็บเกี่ยวเดือนธันวาคม
- 4) ไม้ผล ไม้ยืนต้น เกษตรกรจะมีพื้นที่ส่วนหนึ่งที่ทำกรปลูกไม้ผล ไม้ยืนต้น เช่น ลำไย ยางพารา โดยจะมีการใช้พื้นที่ปลูกตลอดทั้งปี
- 5) พืชผัก เกษตรกรจะมีพื้นที่ส่วนหนึ่งที่ทำกรปลูกพืชผักเป็นพืชทางเลือก เช่น ผักสลัด ผักกาดคะน้า มะเขือ เป็นต้น โดยจะมีการใช้พื้นที่ปลูกตลอดทั้งปี

ชนิดพืช	เดือน												
	ม.ค.	ก.พ.	มี.ค.	เม.ย.	พ.ค.	มิ.ย.	ก.ค.	ส.ค.	ก.ย.	ต.ค.	พ.ย.	ธ.ค.	
ข้าวนาปี						ข้าวนาปี							
ข้าวนาปรัง	ข้าวนาปรัง												
ข้าวโพดเลี้ยงสัตว์						ข้าวโพดเลี้ยงสัตว์							
ไม้ผล ไม้ยืนต้น	ลำไย												
	ยางพารา												
พืชผัก	พืชผัก												

รูปที่ 4-2 ระบบการปลูกพืชในปัจจุบัน ตำบลบ้าน อำเภอเวียงสา จังหวัดน่าน



บทที่ 5

การประเมินคุณภาพที่ดิน

5.1 หลักการประเมินคุณภาพที่ดินด้านกายภาพ

การประเมินคุณภาพที่ดินหรือการประเมินความเหมาะสมของที่ดิน สอดคล้องตามหลักการของ FAO Framework ค.ศ. 1983 ซึ่งการประเมินคุณภาพที่ดินด้านกายภาพ เป็นการประเมินศักยภาพของที่ดินว่าที่ดินนั้นๆ เหมาะสมมากหรือน้อยเพียงใดสำหรับการใช้ที่ดินประเภทต่างๆ หรือการปลูกพืชต่าง ๆ โดยพิจารณาจาก สภาพแวดล้อมที่มีผลต่อการเจริญเติบโตของพืช สมบัติดินที่ได้จำแนกไว้ในแต่ละตำบล ร่วมกับการจัดการพื้นที่ เช่น ระบบชลประทาน พื้นที่ยกทรง การจัดระบบอนุรักษ์ดินและน้ำ เป็นต้น และนอกจากนี้พิจารณาความต้องการปัจจัยต่อการปลูกพืชแต่ละชนิด สอดคล้องตามหลักการของ FAO ได้แก่ ความต้องการด้านพืช ความต้องการด้านการจัดการ ความต้องการด้านการอนุรักษ์ (บัณฑิต ต้นศิริ และ คำธณ, 2542) รายละเอียดดังตารางที่ 5-1

ระดับความเหมาะสมของที่ดินได้จากการสังเคราะห์ข้อมูลดิน การจัดการที่ดิน หรือดินที่มีลักษณะเฉพาะที่เกิดขึ้นตามสภาพภูมิประเทศ (ซึ่งจะเรียกรวมว่าหน่วยที่ดิน) ลักษณะภูมิอากาศ พิจารณาร่วมกับระดับความต้องการปัจจัยต่อการเจริญเติบโตของพืชแต่ละชนิด หลังจากนั้นดำเนินการประเมินคุณภาพที่ดิน ซึ่งสามารถจำแนกระดับความเหมาะสมของที่ดินได้เป็น 4 ชั้น ได้แก่ เหมาะสมสูง (S1) เหมาะสมปานกลาง (S2) เหมาะสมเล็กน้อย (S3) และไม่เหมาะสม (N) โดยที่

S1 : ไม่มีข้อจำกัดด้านที่ดินตามปัจจัยที่ใช้พิจารณา

S2 : มีข้อจำกัดด้านที่ดินที่แก้ไขได้ง่ายหรือข้อจำกัดอาจไม่ส่งผลกระทบต่อ การเจริญเติบโตของพืชอย่างชัดเจน

S3 : มีข้อจำกัดด้านที่ดินที่แก้ไขได้ยาก ควรปรับเปลี่ยนการผลิตเป็นพืชชนิดอื่นหรือ กิจกรรมอื่น (ส่วนใหญ่เป็นลักษณะทางกายภาพ)

N : มีข้อจำกัดที่พัฒนาหรือปรับปรุงที่ดินได้ยากมาก หากจะดำเนินการพัฒนาหรือ ปรับปรุงต้องใช้ต้นทุนสูงหรือเครื่องจักรขนาดใหญ่ แนะนำให้ปรับเปลี่ยนการผลิต



ตารางที่ 5-1 ตัวอย่างการประเมินคุณภาพที่ดินด้านกายภาพของประเภทการใช้ประโยชน์ที่ดิน

คุณภาพที่ดิน (Land Quality)	คุณลักษณะที่ดินตัวแทน (Land Characteristics)	ระดับความ เหมาะสม (Land Suitability Rating)
1. ความเหมาะสมด้านความต้องการด้านพืช (Crop Requirements)		
1.1. การหยั่งลึกของรากพืช (r)	ความลึกของดิน	S1
1.2. ความชุ่มชื้นที่เป็นประโยชน์ต่อพืช (m)	ปริมาณน้ำฝนเฉลี่ยในรอบปี	S2m
1.3. ความเป็นประโยชน์ของออกซิเจน ต่อรากพืช (o)	สภาพการระบายน้ำของดิน	S2o
ความเหมาะสมรวมด้านความต้องการด้านพืช (Crop Requirements)		S2om
2. ความเหมาะสมรวมความต้องการด้านการจัดการ (Management Requirements)		
2.1. สภาพการเขตกรรม (k)	ชั้นความยากง่ายในการ เขตกรรม (ดินบน)	S1
2.2. ศักยภาพการใช้เครื่องจักรกล (w)	ความลาดชันของพื้นที่	S3w
ความเหมาะสมรวมด้านความต้องการด้านการจัดการ (Management Requirements)		S3w
3. ความเหมาะสมด้านความต้องการด้านการอนุรักษ์ (Conservation Requirements)		
3.1 ความเสียหายจากการกัดกร่อน (e)	ความลาดชันของพื้นที่	S3e
ความเหมาะสมรวมด้านความต้องการด้านการอนุรักษ์ (Conservation Requirements)		S3e
ความเหมาะสมด้านกายภาพของประเภทการใช้ประโยชน์ที่ดินใน แต่ละหน่วยที่ดินโดยรวม		S3ew



5.2 พืชเศรษฐกิจที่สำคัญของตำบล

พืชเศรษฐกิจหลักและพืชทางเลือกของตำบล ได้แก่ ข้าว ข้าวโพด ลำไย มันสำปะหลัง ทุเรียน เงาะ ถั่วเหลือง ถั่วลิสง

5.3 ระดับความเหมาะสมของที่ดิน

การประเมินคุณภาพที่ดินของพืชเศรษฐกิจหลักและพืชทางเลือก ตำบลบ้าน อำเภอเวียงสา จังหวัดน่าน ได้ผลการประเมินคุณภาพที่ดินดังตารางที่ 5-2

ตารางที่ 5-2 ชั้นความเหมาะสมทางกายภาพของดิน ตำบลบ้าน อำเภอเวียงสา จังหวัดน่าน

หน่วยแผนที่ดิน	ข้าว	ข้าวโพด	ลำไย	มันสำปะหลัง	ทุเรียน	เงาะ	ถั่วเหลือง	ถั่วลิสง
AC-mw,col-slA	S2o	S2o	S2s	S2o	S2os	S2os	S2os	S2os
Li-gclC	S3ewo	S3r	N	S3r	N	N	S3r	S2ers
Li-gclD/st	N	S3er	N	S3er	N	N	S3er	S3e
Mr-gslB	S3o	S3r	N	S3r	N	N	S3r	S2rns
Mr-gslC	S3ewo	S3r	N	S3r	N	N	S3r	S2erns
Na-pic,fsi-silA	S1	S3o	S3o	N	S3o	S3o	S3o	S3o
Na-pic,fsi-silA*	S2s	S3o	S3o	N	S3o	S3o	S3o	S3o
Na-siclA	S1	S3o	S3o	N	S3o	S3o	S3o	S3o
Na-siclA*	S2s	S3o	S3o	N	S3o	S3o	S3o	S3o
Pae-slB	S3o	S2n	S2ns	S2n	S2ns	S2ns	S2ns	S2ns
Sai-fl-slA	S2ns	S3o	S3o	N	S3o	S3o	S3o	S3o
Sp-fl-slB	S3o	S2ns	S2ns	S2ns	S2ns	S2ns	S2ns	S2ns
Sp-slB	S3o	S2n	S2ns	S2n	S2ns	S2ns	S2ns	S2ns
Sp-slB*	S3o	S2ns	S2ns	S2ns	S2ns	S2ns	S2ns	S2ns
Tph-silB	S3o	S1	S2s	S1	S2s	S2s	S1	S1
Ws-br-clB	S3o	S2r	S3r	S2r	S3r	S3r	S2rs	S2s
Ws-br-clC	S3ewo	S2er	S3r	S2er	S3r	S3r	S2ers	S2es
Ws-clB	S3o	S2r	S3r	S2r	S3r	S3r	S2rs	S2s
Ws-clC	S3ewo	S2er	S3r	S2er	S3r	S3r	S2ers	S2es
Ws-vd,br-clC	S3ewo	S2e	S2s	S2e	S2s	S2s	S2es	S2es
Ws-vd,gm-clB/b	S2ewo	S3o	S3o	N	S3o	S3o	S3o	S3o



ตารางที่ 5-2 ชั้นความเหมาะสมทางกายภาพของดิน ตำบลบ้าน อำเภอเวียงสา จังหวัดน่าน (ต่อ)

หน่วยแผนที่ดิน	ข้าว	ข้าวโพด	ลำไย	มัน สำปะหลัง	ทุเรียน	เงาะ	ถั่วเหลือง	ถั่วลิสง
Ws-vd-clB	S3o	S1	S2s	S1	S2s	S2s	S2s	S2s
Ws-vd-clC	S3ewo	S2e	S2s	S2e	S2s	S2s	S2es	S2es
SC	N	N	N	N	N	N	N	N

หมายเหตุ : * หมายถึง หน่วยแผนที่ดินที่มีความอุดมสมบูรณ์ของดินต่างจากหน่วยแผนที่ดินเดียวกัน

ความหมายของสัญลักษณ์แสดงข้อจำกัดชั้นความเหมาะสม

e = ความเสียหายจากการกัดกร่อน

w = ศักยภาพการใช้เครื่องจักร

o = ความเป็นประโยชน์ของออกซิเจนต่อรากพืช

r = สภาพการหยั่งลึกของราก

n = ความจุในการดูดซับธาตุอาหาร

s = ความเป็นประโยชน์ของธาตุอาหาร



บทที่ 6

แผนการใช้ที่ดิน

6.1 การวิเคราะห์ข้อมูลเพื่อจัดทำแผนการใช้ที่ดินระดับตำบล

ตามที่กรมพัฒนาที่ดินได้จัดทำแผนปฏิบัติการราชการกรมพัฒนาที่ดินระยะ 5 ปี (พ.ศ. 2566-2570) เพื่อให้บรรลุตามวิสัยทัศน์ที่กำหนดไว้ คือ “เป็นองค์กรอัจฉริยะทางดิน เพื่อขับเคลื่อนการใช้ที่ดินอย่างเหมาะสม 15 ล้านไร่ ภายในปี 2570” ซึ่งในส่วนของประเด็นการพัฒนาที่ 2 บริหารจัดการทรัพยากรดินและที่ดินด้วยชุดข้อมูลที่มีมูลค่าสูง (High Value Dataset) ซึ่งมีเป้าหมาย คือ การนำชุดข้อมูลที่มีมูลค่าสูงไปใช้ในการบริหารจัดการทางการเกษตร ในส่วนของตัวชี้วัด บริหารจัดการทรัพยากรดินและที่ดินบนพื้นฐานของชุดข้อมูลที่มีมูลค่าสูงร้อยละ 100 กลยุทธ์ที่ 2 ยกระดับแผนการใช้ที่ดินไปสู่การปฏิบัติ ได้กำหนดให้ ร้อยละของแผนการใช้ที่ดินระดับตำบลที่จัดทำแล้วเสร็จทั้งประเทศ ภายในปี 2570 (ไม่น้อยกว่า ร้อยละ 80) เป็นตัวชี้วัดหนึ่งของกลยุทธ์ดังกล่าว

การวางแผนการใช้ที่ดินระดับตำบลเป็นการวางกรอบและนโยบายการการพัฒนาพื้นที่ให้เกิดการใช้ที่ดินอย่างสมดุลและยั่งยืน ซึ่งจะมีความละเอียดและเฉพาะเจาะจงมากกว่าแผนการใช้ที่ดินระดับประเทศ ที่ใช้เป็นกรอบนโยบายการพัฒนาพื้นที่ระดับประเทศเป็นการกำหนดแนวทางใช้ที่ดินให้ตรงกับศักยภาพโดยเฉพาะทางด้านเกษตรกรรม และนำไปสู่การกำหนดแผนงาน โครงการ กิจกรรม ที่มีความสอดคล้องกับสภาพพื้นที่ ทั้งนี้การใช้ขอบเขตการปกครองในระดับตำบลจะนำไปสู่การพัฒนาเชิงพื้นที่ที่มีเป้าหมายและทิศทางสอดคล้องตามบริบทของแต่ละตำบล และมีผู้รับผิดชอบโดยตรง คือ องค์กรปกครองส่วนท้องถิ่น ซึ่งแผนการใช้ที่ดินในระดับที่ใหญ่กว่านี้อาจไม่สามารถนำมาใช้ปฏิบัติงานในระดับพื้นที่ได้อย่างเป็นรูปธรรมเนื่องจากเป็นแผนงานสำหรับนำไปใช้ปฏิบัติงานเชิงนโยบายและยุทธศาสตร์ในภาพรวม

ทั้งนี้แผนการใช้ที่ดินเป็นผลที่ได้จากการวิเคราะห์ข้อมูลทางด้านกายภาพ เศรษฐกิจ และสังคม โดยได้นำฐานข้อมูลที่ได้จากการรวบรวมข้อมูลทุติยภูมิ และข้อมูลปฐมภูมิจากการสำรวจภาคสนาม การศึกษาด้านกายภาพ ได้จากการวิเคราะห์สถานภาพของทรัพยากรธรรมชาติ อาทิ ทรัพยากรดิน ทรัพยากรน้ำ และทรัพยากรป่าไม้ ร่วมกับการพิจารณาลักษณะการใช้ประโยชน์ที่ดิน ข้อกฎหมายที่เกี่ยวข้องกับพื้นที่ในเขตป่าไม้ตามกฎหมาย เช่น เขตรักษาพันธุ์สัตว์ป่า เขตอุทยานแห่งชาติ เขตป่าสงวนแห่งชาติ และนโยบายของรัฐที่เกี่ยวข้องกับพื้นที่ที่มีมติคณะรัฐมนตรีเกี่ยวกับการใช้ที่ดิน มติคณะรัฐมนตรีเรื่องการจำแนกการใช้ประโยชน์ที่ดินในพื้นที่ป่าไม้ในเขตป่าสงวนแห่งชาติ เป็นต้น ประกอบกับการพิจารณาจากทิศทางตามกรอบนโยบายที่เกี่ยวข้องกับการกำหนดเขตการใช้ที่ดินภายในพื้นที่ตำบล เช่น ยุทธศาสตร์ของจังหวัด ร่วมกับความต้องการของท้องถิ่น สามารถกำหนดแนวทางการใช้ที่ดินตามศักยภาพของทรัพยากร เพื่อการรักษาคุณภาพของลักษณะทางนิเวศวิทยาและการอนุรักษ์



ทรัพยากรธรรมชาติ โดยคำนึงถึงสภาพทางเศรษฐกิจและสังคมของชุมชนในพื้นที่ ซึ่งข้อมูลนี้ส่วนหนึ่งได้มาจากการวิเคราะห์ชุมชนแบบมีส่วนร่วม (PRA) ทำการสังเคราะห์ข้อมูลทุกด้านเพื่อให้ได้เขตการใช้ที่ดินที่เหมาะสมกับศักยภาพของพื้นที่ต่อไป

6.2 แผนการใช้ที่ดิน

จากการวิเคราะห์ข้อมูลกายภาพ เศรษฐกิจ และสังคม พบว่าแผนการใช้ที่ดินตำบลบ้าน อำเภอเวียงสา จังหวัดน่าน สามารถกำหนดออกเป็น 6 เขตหลัก ได้แก่ เขตป่าไม้ เขตเกษตรกรรม เขตชุมชนและสิ่งปลูกสร้าง เขตแหล่งน้ำ เขตพื้นที่อื่น ๆ เขตรักษาสมดุลของธรรมชาติและสิ่งแวดล้อม มีรายละเอียดดังนี้ (ตารางที่ 6-1 และรูปที่ 6-1)

6.2.1 เขตป่าไม้ เป็นเขตพื้นที่ที่อยู่ในเขตป่าตามกฎหมายและมติคณะรัฐมนตรี ได้แก่ พื้นที่ป่าสงวนแห่งชาติ เขตรักษาพันธุ์สัตว์ป่า อุทยานแห่งชาติ เขตป่าไม้ถาวร หรืออยู่ในพื้นที่ชั้นคุณภาพลุ่มน้ำ ชั้นที่ 1A 1B หรือ 2 พื้นที่ในเขตนี้ส่วนใหญ่ยังคงสภาพเป็นป่าไม้ บางบริเวณได้ถูกนำไปใช้ประโยชน์ในรูปแบบที่ไม่เหมาะสม ไม่เป็นไปตามมาตรการหรือกฎหมายที่เกี่ยวข้องกับการใช้ประโยชน์ของที่ดินหรือทรัพยากรป่าไม้ของพื้นที่นั้น ๆ ประกอบด้วย 3 เขตรอง ได้แก่ เขตป่าไม้สมบูรณ์ เขตป่าไม้เสื่อมโทรม และเขตฟื้นฟูธรรมชาติ มีเนื้อที่ 51,466 ไร่ หรือคิดเป็นร้อยละ 60.66 ของเนื้อที่ตำบล มีรายละเอียดดังนี้

1) เขตป่าไม้สมบูรณ์ (สัญลักษณ์ 1100) มีเนื้อที่ 46,394 ไร่ หรือคิดเป็นร้อยละ 54.68 ของเนื้อที่ตำบล เป็นเขตที่อยู่ภายในเงื่อนไขดังกล่าวข้างต้น แต่มีสภาพการใช้ที่ดินปัจจุบันเป็นป่าไม้สมบูรณ์

2) เขตป่าไม้เสื่อมโทรม (สัญลักษณ์ 1200) มีเนื้อที่ 10 ไร่ หรือคิดเป็นร้อยละ 0.01 ของเนื้อที่ตำบล แต่มีสภาพการใช้ที่ดินปัจจุบันเป็นป่าไม้ที่มีลักษณะเสื่อมโทรม ซึ่งหากปล่อยไว้ตามธรรมชาติไม่มีการเข้าไปปรับทวนอาจฟื้นตัวกลับมาเป็นป่าสมบูรณ์ได้ดั้งเดิม

3) เขตฟื้นฟูธรรมชาติ (สัญลักษณ์ 1300) มีเนื้อที่ 5,062 ไร่ หรือคิดเป็นร้อยละ 5.97 ของเนื้อที่ตำบล เป็นพื้นที่ที่มีการบุกรุกแผ้วถางพื้นที่ป่าไม้ และเปลี่ยนแปลงการใช้ประโยชน์พื้นที่เป็นอย่างอื่น ส่วนใหญ่เพื่อทำการเกษตร

6.2.2 เขตเกษตรกรรม เป็นพื้นที่เกษตรกรรมซึ่งในที่นี้ คือ พื้นที่ที่อยู่นอกเขตที่มีการประกาศเป็นเขตป่าไม้ตามกฎหมาย ซึ่งรัฐได้กำหนดเป็นพื้นที่ทำกิน มีการออกเอกสารสิทธิ์ซึ่งรวมถึงพื้นที่ในเขตปฏิรูปที่ดินเพื่อเกษตรกรรมด้วย เขตนี้รวมถึงการทำกิจกรรมภาคการเกษตรอื่นที่นอกเหนือจากการปลูกพืชด้วย ประกอบด้วย 2 เขตรอง ได้แก่ เขตเกษตรกรรมที่มีศักยภาพการผลิตสูง และเขตเกษตรกรรมที่มีศักยภาพการผลิตต่ำ มีเนื้อที่ 24,688 ไร่ หรือคิดเป็นร้อยละ 29.09 ของเนื้อที่ตำบล มีรายละเอียดดังนี้

2) เขตเกษตรกรรมที่มีศักยภาพการผลิตสูง พื้นที่เขตนี้มีศักยภาพในการผลิตรองจากเขตเกษตรกรรมขั้นดี ซึ่งแบ่งออกเป็น 2 ประเภท ได้แก่ เขตเกษตรกรรมที่มีศักยภาพการผลิตสูง (ประเภทที่ 1) และเขตเกษตรกรรมที่มีศักยภาพการผลิตสูง (ประเภทที่ 2) มีรายละเอียดดังนี้



(1) เขตเกษตรกรรมที่มีศักยภาพการผลิตสูง (ประเภทที่ 1) เป็นเขตที่มีการบริหารจัดการด้านทรัพยากรน้ำโดยเฉพาะระบบชลประทาน มีศักยภาพในการผลิตอยู่ในระดับเหมาะสมเล็กน้อยถึงไม่เหมาะสม ดัดข้อจำกัดจากลักษณะดิน ซึ่งมีสมบัติดินที่ไม่เหมาะสมบางประการ มีรายละเอียดดังนี้

- เขตปลูกพืชทางเลือก (สัญลักษณ์ 2215) มีเนื้อที่ 13 ไร่ หรือคิดเป็นร้อยละ 0.02 ของเนื้อที่ตำบล ปัจจุบันเกษตรกรปลูกพืชผัก ไม้ดอก หรือเกษตรผสมผสาน โดยพืชที่ปลูก ได้แก่ พืชผัก

(2) เขตเกษตรกรรมที่มีศักยภาพการผลิตสูง (ประเภทที่ 2) เป็นเขตที่ทำการเกษตรโดยอาศัยน้ำฝนเป็นหลัก ซึ่งส่งผลให้มีข้อจำกัดต่อการเพาะปลูกพืชด้านความชื้นที่พืชนำไปใช้ประโยชน์ ในส่วนของดินมีศักยภาพในการผลิตอยู่ในระดับสูงถึงปานกลาง และนอกจากนี้พบว่าดินในพื้นที่เขตนี้มีสมบัติที่เหมาะสมต่อการเพาะปลูกพืชแยกตามชนิดพืช มีรายละเอียดดังนี้

- เขตทำนา (สัญลักษณ์ 2221) มีเนื้อที่ 3,065 ไร่ หรือคิดเป็นร้อยละ 3.61 ของเนื้อที่ตำบล เป็นพื้นที่ที่มีศักยภาพต่อการทำนาในระดับเหมาะสมเล็กน้อยถึงไม่เหมาะสม และปัจจุบันเกษตรกรมีการปลูกข้าวได้ปีละ 1 ครั้ง

- เขตปลูกไม้ผล (สัญลักษณ์ 2222) มีเนื้อที่ 1,662 ไร่ หรือคิดเป็นร้อยละ 1.96 ของเนื้อที่ตำบล ปัจจุบันเกษตรกรปลูกไม้ผล โดยไม้ผลที่ปลูก ได้แก่ มะม่วง มะขาม ลำไย และไม้ผลผสม

- เขตปลูกไม้ยืนต้น (สัญลักษณ์ 2223) มีเนื้อที่ 1,806 ไร่ หรือคิดเป็นร้อยละ 2.13 ของเนื้อที่ตำบล ปัจจุบันเกษตรกรปลูกไม้ยืนต้น โดยไม้ยืนต้นที่ปลูก ได้แก่ ยางพารา สัก และยูคาลิปตัส

- เขตปลูกพืชไร่ (สัญลักษณ์ 2224) มีเนื้อที่ 2,250 ไร่ หรือคิดเป็นร้อยละ 2.65 ของเนื้อที่ตำบล ปัจจุบันเกษตรกรปลูกพืชไร่ โดยพืชไร่ที่ปลูก ได้แก่ ข้าวโพด และข้าวโพด (ไร่หมุนเวียน)

- เขตปลูกพืชทางเลือก (สัญลักษณ์ 2225) มีเนื้อที่ 12 ไร่ หรือคิดเป็นร้อยละ 0.01 ของเนื้อที่ตำบล ปัจจุบันปลูกพืชผัก ไม้ดอก หรือเกษตรผสมผสาน โดยพืชที่ปลูก ได้แก่ พืชผัก

3) เขตเกษตรกรรมที่มีศักยภาพการผลิตต่ำ พื้นที่เขตนี้ถูกกำหนดให้เป็นเขตเกษตรกรรมที่ต้องมีการดำเนินการแก้ไขปัญหาที่เป็นข้อจำกัดของการใช้ที่ดินเพื่อเกษตรกรรมต่างๆ การทำการเกษตรในเขตนี้อาศัยน้ำฝนเป็นหลัก มีศักยภาพในการผลิตอยู่ในระดับเหมาะสมเล็กน้อยถึงไม่เหมาะสม พบปัญหาทางกายภาพของดินที่สำคัญหลาย เช่น เป็นดินตื้นซึ่งเป็นข้อจำกัดของการหยั่งรากพืชในการยึดลำต้นและการดูดซับธาตุอาหารพืชในดิน เนื้อดินเป็นทรายจัด ซึ่งมีผลต่อความสามารถในการอุ้มน้ำ เป็นพื้นที่ที่มีความลาดชัน เป็นต้น จากข้อจำกัดการใช้ที่ดินดังกล่าวข้างต้นจึงจำเป็นต้อง



พัฒนาปรับปรุงและมีมาตรการเพื่อเพิ่มผลผลิตทางการเกษตรในพื้นที่ให้สูงขึ้น รวมถึงการป้องกันไม่ให้เกิดสภาพแวดล้อมเสื่อมโทรมจากการใช้พื้นที่ มีรายละเอียดดังนี้

(1) เขตทำนา (สัญลักษณ์ 2310) มีเนื้อที่ 139 ไร่ หรือคิดเป็นร้อยละ 0.16 ของเนื้อที่ตำบล ปัจจุบันเกษตรกรมีการปลูกข้าวได้ปีละ 1 ครั้ง

(2) เขตปลูกไม้ผล (สัญลักษณ์ 2320) มีเนื้อที่ 1,376 ไร่ หรือคิดเป็นร้อยละ 1.62 ของเนื้อที่ตำบล ปัจจุบันเกษตรกรปลูกไม้ผล โดยไม้ผลที่ปลูก ได้แก่ มะม่วง มะขาม ลำไย และไม้ผลผสม

(3) เขตปลูกไม้ยืนต้น (สัญลักษณ์ 2330) มีเนื้อที่ 3,564 ไร่ หรือคิดเป็นร้อยละ 4.20 ของเนื้อที่ตำบล ปัจจุบันเกษตรกรปลูกไม้ยืนต้น โดยไม้ยืนต้นที่ปลูก ได้แก่ ยางพารา สัก และยูคาลิปตัส

(4) เขตปลูกพืชไร่ (สัญลักษณ์ 2340) มีเนื้อที่ 10,777 ไร่ หรือคิดเป็นร้อยละ 12.70 ของเนื้อที่ตำบล ปัจจุบันเกษตรกรปลูกพืชไร่ โดยพืชไร่ที่ปลูก ได้แก่ ข้าวโพด และข้าวโพด (ไร้หมุนเวียน)

(5) เขตปลูกพืชทางเลือก (สัญลักษณ์ 2350) มีเนื้อที่ 24 ไร่ หรือคิดเป็นร้อยละ 0.03 ของเนื้อที่ตำบล ปัจจุบันปลูกพืชผัก ไม้ดอก หรือเกษตรผสมผสาน โดยพืชที่ปลูก ได้แก่ พืชผัก

6.2.3 เขตชุมชนและสิ่งปลูกสร้าง มีเนื้อที่ 1,973 ไร่ หรือคิดเป็นร้อยละ 2.33 ของเนื้อที่ตำบล ประกอบด้วย 3 เขตรอง ได้แก่ เขตชุมชน/สถานที่ราชการ เขตอุตสาหกรรม/แหล่งรับซื้อผลผลิต และเขตการใช้พื้นที่เฉพาะ มีรายละเอียดดังนี้

(1) เขตชุมชน/สถานที่ราชการ (สัญลักษณ์ 3100) มีเนื้อที่ 1,704 ไร่ หรือคิดเป็นร้อยละ 2.01 ของเนื้อที่ตำบล ปัจจุบันมีการใช้ที่ดินชุมชนและที่อยู่อาศัย มีทั้งประเภทชุมชนเมือง ชุมชนชนบท และที่ตั้งของสถาบันและสถานที่ราชการต่าง ๆ

(2) เขตอุตสาหกรรม/แหล่งรับซื้อผลผลิต (สัญลักษณ์ 3200) มีเนื้อที่ 259 ไร่ หรือคิดเป็นร้อยละ 0.31 ของเนื้อที่ตำบล ปัจจุบันมีการใช้ที่ดินประเภทโรงงานอุตสาหกรรม แหล่งรับซื้อผลผลิตทางการเกษตรประเภทต่าง ๆ

(3) และเขตการใช้พื้นที่เฉพาะ (สัญลักษณ์ 3300) มีเนื้อที่ 10 ไร่ หรือคิดเป็นร้อยละ 0.01 ของเนื้อที่ตำบล ปัจจุบันมีการใช้ที่ดินที่นอกเหนือจาก 2 เขตดังกล่าวข้างต้น เช่น สถานที่พักผ่อน ท้องเที่ยว สวนสาธารณะ รีสอร์ท ระบบขนส่งมวลชน โบราณสถาน เป็นต้น

6.2.4 เขตแหล่งน้ำ มีเนื้อที่ 983 ไร่ หรือคิดเป็นร้อยละ 1.16 ของเนื้อที่ตำบล ประกอบด้วย 2 เขตรอง ได้แก่ เขตแหล่งน้ำตามธรรมชาติ และเขตแหล่งน้ำที่สร้างขึ้น มีรายละเอียดดังนี้

(1) เขตแหล่งน้ำตามธรรมชาติ (สัญลักษณ์ 4100) มีเนื้อที่ 887 ไร่ หรือคิดเป็นร้อยละ 1.05 ของเนื้อที่ตำบล ปัจจุบันมีสภาพการใช้ที่ดินเป็นลักษณะของแหล่งน้ำตามธรรมชาติ เช่น ห้วย หนอง คลอง แม่น้ำ เป็นต้น



(2) เขตแหล่งน้ำที่สร้างขึ้น (สัญลักษณ์ 4200) มีเนื้อที่ 96 ไร่ หรือคิดเป็นร้อยละ 0.11 ของเนื้อที่ตำบล ปัจจุบันมีสภาพการใช้ที่ดินเป็นแหล่งน้ำที่สร้างขึ้น เช่น คลองชลประทาน อ่างเก็บน้ำ เป็นต้น

6.2.5 เขตพื้นที่อื่น ๆ (สัญลักษณ์ 5000) มีเนื้อที่ 860 ไร่ หรือคิดเป็นร้อยละ 1.01 ของเนื้อที่ตำบล เป็นเขตที่มีลักษณะการใช้ที่ดินที่มีความเฉพาะ เช่น เหมืองแร่ ที่ทิ้งขยะ หาดทราย ไม้พุ่ม เป็นต้น

6.2.6 เขตรักษาสมดุลของธรรมชาติและสิ่งแวดล้อม (สัญลักษณ์ 6000) มีเนื้อที่ 4,877 ไร่ หรือคิดเป็นร้อยละ 5.75 ของเนื้อที่ตำบล มีการใช้ที่ดินเป็นป่าไม้ที่พบในพื้นที่เกษตรกรรม ซึ่งอยู่นอกเขตป่าไม้ตามกฎหมาย ส่วนใหญ่เป็นป่าปลูก ป่าชุมชน

ทั้งนี้ในเขตเกษตรกรรมที่มีศักยภาพการผลิตสูง (ประเภทที่ 1) หากมีการปรับปรุงบำรุงดิน หรือ ปรับโครงสร้างของพื้นที่ให้เหมาะสม เช่น ยกร่อง จัดทำระบบอนุรักษ์ดินและน้ำประเภทต่าง ๆ สามารถยกระดับเป็นเขตเกษตรกรรมขั้นดีได้ เนื่องจากมีการบริหารจัดการด้านทรัพยากรน้ำไว้แล้ว โดยเฉพาะระบบชลประทาน



แผนการใช้ที่ดินตำบลบ้าน อำเภอเวียงสา จังหวัดน่าน

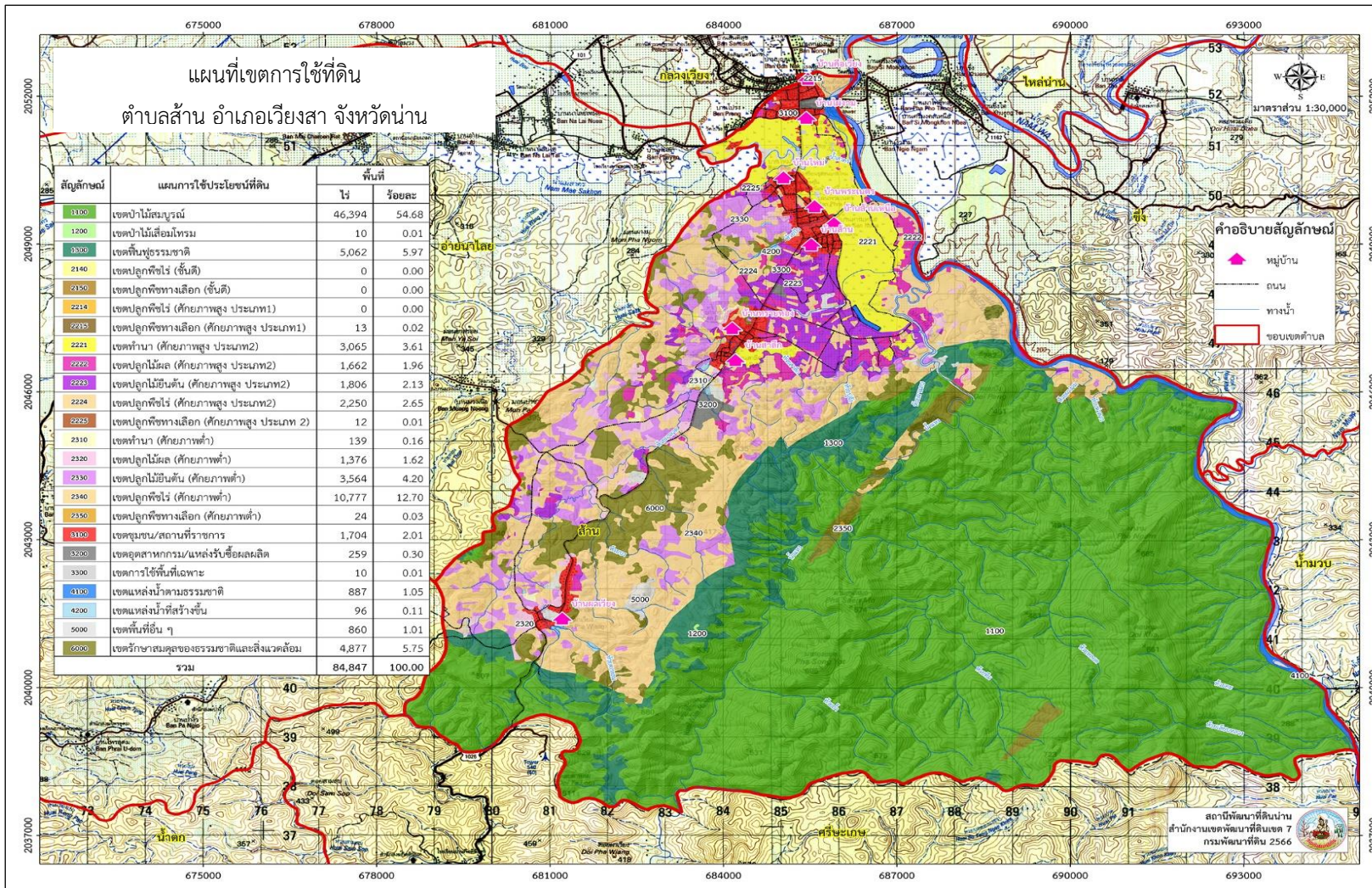
ตารางที่ 6-1 เขตการใช้ที่ดิน ตำบลบ้าน อำเภอเวียงสา จังหวัดน่าน

เขตการใช้ที่ดิน	เนื้อที่	
	ไร่	ร้อยละ
1. เขตป่าไม้	51,466	60.66
1.1 เขตป่าไม้สมบูรณ์	46,394	54.68
1.2 เขตป่าไม้เสื่อมโทรม	10	0.01
1.3 เขตฟื้นฟูธรรมชาติ	5,062	5.97
2. เขตเกษตรกรรม	24,688	29.09
2.2 เขตเกษตรกรรมที่มีศักยภาพการผลิตสูง	8,808	10.38
2.2.1 เขตเกษตรกรรมที่มีศักยภาพการผลิตสูง (ประเภท 1)	13	0.02
2215 5) เขตปลูกพืชทางเลือก	13	0.02
2.2.2 เขตเกษตรกรรมที่มีศักยภาพการผลิตสูง (ประเภท 2)	8,795	10.36
2221 1) เขตทำนา	3,065	3.61
2222 2) เขตปลูกไม้ผล	1,662	1.96
2223 3) เขตปลูกไม้ยืนต้น	1,806	2.13
2224 4) เขตปลูกพืชไร่	2,250	2.65
2225 5) เขตปลูกพืชทางเลือก	12	0.01
2.3 เขตเกษตรกรรมที่มีศักยภาพการผลิตต่ำ	15,880	18.71
2310 1) เขตทำนา	139	0.16
2320 2) เขตปลูกไม้ผล	1,376	1.62
2330 3) เขตปลูกไม้ยืนต้น	3,564	4.20
2340 4) เขตปลูกพืชไร่	10,777	12.70
2350 5) เขตปลูกพืชทางเลือก	24	0.03
3. เขตชุมชน	1,973	2.33
4. เขตแหล่งน้ำ	983	1.16
5. เขตพื้นที่อื่นๆ	860	1.01
6. เขตรักษาสมดุลของธรรมชาติและสิ่งแวดล้อม	4,877	5.75
รวม	84,847	100.00

หมายเหตุ : เนื้อที่คำนวณด้วยระบบสารสนเทศภูมิศาสตร์



แผนการใช้ที่ดินตำบลลำ อำเภอเวียงสา จังหวัดน่าน



รูปที่ 6-1 เขตการใช้ที่ดินตำบลลำ อำเภอเวียงสา จังหวัดน่าน



บทที่ 7

การขับเคลื่อนแผนการใช้ที่ดิน

7.1 ขั้นตอนการดำเนินงาน

ภายหลังการจัดทำแผนการใช้ที่ดินตำบลบ้าน อำเภอเวียงสา จังหวัดน่าน แล้วจะต้องดำเนินการดังต่อไปนี้

7.1.1 จัดทำเป้าหมายการดำเนินงานและงบประมาณและกิจกรรมต่าง ๆ ที่จะดำเนินการในปีงบประมาณ 2567 ถึง 2571

7.1.2 นำแผนการใช้ที่ดินตำบลบ้านไปเสนอต่อองค์การบริหารส่วนตำบลบ้าน เพื่อมีมติให้ความร่วมมือในกิจกรรมพัฒนาที่ดินดำเนินการกิจกรรมต่าง ๆ ที่กำหนดไว้ในแผน และได้รับการเชื่อมโยงสู่แผนพัฒนาตำบล

7.1.3 สถานีพัฒนาที่ดินน่าน เสนอเป้าหมายและงบประมาณให้รายงานมายังกรมพัฒนาที่ดิน

7.1.4 กรมพัฒนาที่ดินพิจารณาสนับสนุนงบประมาณกิจกรรมและโครงการตามเป้าหมายที่กำหนดไว้ในแผนการใช้ที่ดิน

7.1.5 สถานีพัฒนาที่ดินน่าน นำเสนอต่อที่ประชุมจังหวัด/อำเภอ เพื่อสร้างการรับรู้และประชาสัมพันธ์ให้หน่วยงานอื่น นำโครงการภายใต้หน่วยงานมาพัฒนาพื้นที่ตามแผนการใช้ที่ดินกำหนด

7.2 กิจกรรมที่จะดำเนินการของกรมพัฒนาที่ดิน

งบประมาณที่กำหนดไว้เป็นการประมาณเบื้องต้น อาจมีการเปลี่ยนแปลงตามที่ได้รับการจัดสรรให้ดำเนินการ (ตารางที่ 7-1)

เขตเกษตรกรรม

1) **ดินขาดความอุดมสมบูรณ์/ดินตื้น** มีแผนงาน/โครงการปรับปรุงบำรุงดิน ดังนี้

- (1) การส่งเสริมการผลิตและการใช้สารอินทรีย์
- (2) การผลิต-จัดหาเมล็ดพันธุ์พืชปุ๋ยสด (ปอเทือง)
- (3) การส่งเสริมการปรับปรุงบำรุงดินด้วยอินทรีย์วัตถุ (ปุ๋ยพืชสด)
- (4) การพัฒนากลุ่มเกษตรกรใช้สารอินทรีย์ลดการใช้สารเคมีทางการเกษตร
- (5) การส่งเสริมพัฒนาปรับปรุงบำรุงดิน (หมอดินอาสา)
- (6) การรณรงค์ไถกลบตอซัง
- (7) การจัดหาปุ๋ยโคโลไมท์
- (8) การส่งเสริมการปรับปรุงบำรุงพื้นที่ดินกรด

2) **การชะล้างพังทลายของดิน** มีแผนงาน/โครงการฟื้นฟูและป้องกันการชะล้างพังทลายของดิน ดังนี้

- (1) การปลูกหญ้าแฝกเพื่อการอนุรักษ์ดินและน้ำ



3) พื้นที่แล้งซ้ำซาก มีแผนงาน/โครงการบริหารจัดการน้ำ ดังนี้

- (1) การพัฒนาแหล่งน้ำขนาดเล็กเพื่อการอนุรักษ์ดินและน้ำ
- (2) การก่อสร้างแหล่งน้ำในไร่นานอกเขตชลประทาน
- (3) การก่อสร้างระบบส่งน้ำ

7.3 กิจกรรมที่จะดำเนินงานของหน่วยงานอื่น (ตารางที่ 7-2)

7.3.1 เขตเกษตรกรรม

1) เขตปลูกพืชไร่ เขตปลูกไม้ผล เขตปลูกไม้ยืนต้น และเขตปลูกพืชทางเลือก

(1) ใช้ตลาดนำการผลิตในการเลือกชนิดพืชและหาตลาดรองรับ ทั้งในเขตที่เหมาะสมและในเขตที่ไม่เหมาะสม และต้องการปรับเปลี่ยนชนิดพืช (สำนักงานพาณิชย์จังหวัด/สำนักงานสหกรณ์จังหวัด)

(2) การอบรมให้ความรู้การเข้าสู่กระบวนการรับรองมาตรฐานการปฏิบัติทางการเกษตรที่ดี (Good Agricultural Practices : GAP) (กรมวิชาการเกษตร)

(3) จัดอบรมถ่ายทอดความรู้การทำเกษตรผสมผสานตามแนวทางเศรษฐกิจพอเพียง ความรู้เรื่องของโรคระบาดในพืช (กรมส่งเสริมการเกษตร/สำนักงานเกษตรอำเภอ)

(4) สนับสนุนการขุดเจาะน้ำบาดาล (กรมทรัพยากรน้ำบาดาล)

7.3.2 เขตแหล่งน้ำ

สนับสนุนการพัฒนาเพื่อเพิ่มพื้นที่กักเก็บน้ำ (สำนักงานชลประทานจังหวัด)

7.4 ความต้องการของชุมชนและองค์กรปกครองส่วนท้องถิ่น

จากการดำเนินการจัดทำกระบวนการมีส่วนร่วมของประชาชนที่องค์การบริหารส่วนตำบลบ้าน เมื่อวันที่ 5 กันยายน 2566 ได้มีความต้องการของประชาชนที่ต้องการให้ดำเนินการเกี่ยวกับแก้ปัญหาดินเสื่อมโทรม การชะล้างพังทลายของดิน ฟื้นฟูความอุดมสมบูรณ์ของดิน การขาดแคลนน้ำ และเปลี่ยนกิจกรรมการผลิตให้เหมาะสมกับที่ดิน

เพื่อตอบสนองต่อความต้องการของชุมชนและการแก้ไขปัญหาเชิงพื้นที่ของตำบลบ้าน สถานีพัฒนาที่ดินน่านได้วิเคราะห์เบื้องต้น ดังต่อไปนี้

ปัญหาของตำบลบ้านในภาพรวมสรุปได้ว่า มีปัญหาสำคัญ 4 ประการ คือ (1) ปัญหาดินเสื่อมโทรม/การชะล้างพังทลายของดิน (2) ปัญหาการขาดแคลนแหล่งน้ำ ระบบกระจายน้ำ (3) ราคาผลผลิตตกต่ำ ต้นทุนการผลิตสูง (4) ปัญหาการไร้กรรมสิทธิ์ในที่ดิน โดยปัญหาดังกล่าวนี้ส่งผลกระทบต่อคุณภาพชีวิตของราษฎรในชุมชนโดยรวม

ในกรณีของปัญหาของที่ดินนั้นจะรวมถึง (1) การชะล้างพังทลายของดิน (2) ดินขาดความอุดมสมบูรณ์ (3) ดินตื้น (4) ดินกรด (5) ดินทราย (6) ที่ดินไม่มีเอกสารสิทธิ์ โดยในพื้นที่ตำบลบ้าน ส่วนใหญ่อยู่ในเขตป่าไม้ คิดเป็นร้อยละ 60.66 ของพื้นที่ทั้งตำบล ทำให้เกษตรกรมีปัญหาในสิทธิ์ที่ดินทำกิน



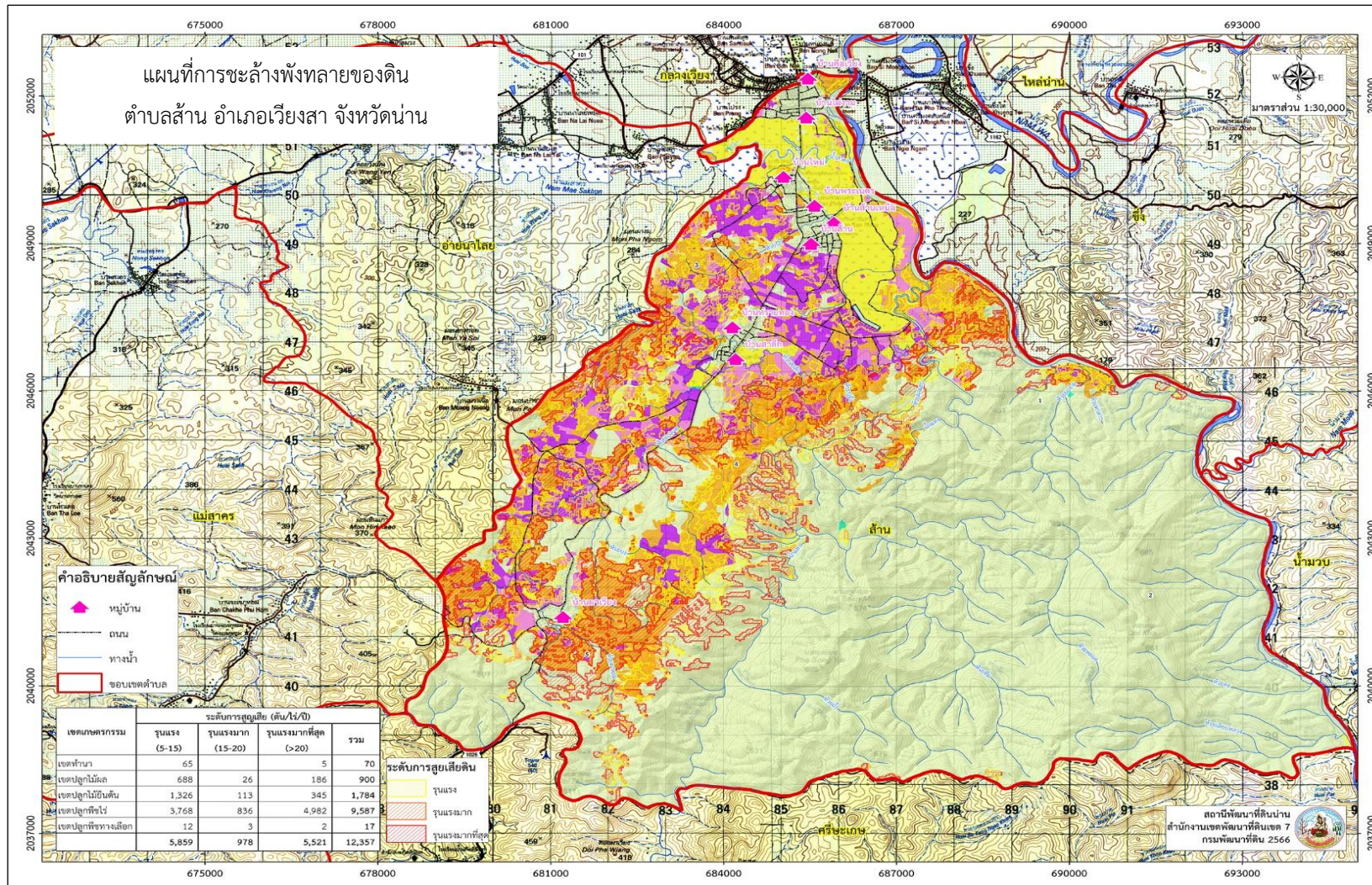
ขาดเอกสารสิทธิ์ สภาพพื้นที่ที่มีความลาดชัน ไม่เหมาะสมต่อการทำการเกษตร โดยเฉพาะการปลูกพืชเชิงเดี่ยว ผลกระทบที่ตามมา คือ เกิดการชะล้างพังทลายของดิน เกิดการสูญเสียดินที่มีความรุนแรงถึงรุนแรงมากที่สุดรวม 12,357 ไร่ คิดเป็นร้อยละ 14.56 ของพื้นที่ตำบล (รูปที่ 7-1) หน้าดินที่ถูกชะล้างลงมาสู่เบื้องล่างจึงไปทับถมลำน้ำตามธรรมชาติ และอ่างเก็บน้ำจนตื้นเขิน ไม่สามารถเก็บกักน้ำไว้ใช้ได้ตามที่ควร จึงเกิดการขาดแคลนน้ำเพื่ออุปโภค-บริโภคและน้ำเพื่อการเกษตร นอกจากนี้ยังขาดระบบอนุรักษ์ดินและน้ำ ครอบคลุมพื้นที่ของตำบล จึงเกิดปัญหาการชะล้างพังทลายของดิน ในส่วนของปัญหาความอุดมสมบูรณ์ของดินที่เกิดขึ้นนั้น เนื่องจากการใช้ที่ดินติดต่อกันเป็นเวลานาน โครงสร้างของดินได้มีการเปลี่ยนแปลง ขาดการปรับปรุงบำรุงดิน และขาดการนำดินไปตรวจวิเคราะห์ก่อนที่จะเริ่มดำเนินการเพาะปลูก ทำให้มีการใช้ปุ๋ยเคมีที่มากเกินไปจนความจำเป็น ทำให้ดินมีสภาพเสื่อมโทรม

ปัญหาการขาดแคลนน้ำ เกิดจากการทับถมของตะกอนดินในแหล่งน้ำจนตื้นเขินแล้ว ยังมีสาเหตุมาจากประชากรเพิ่มขึ้น กิจกรรมที่ต้องใช้น้ำเพิ่มขึ้น ทำการเกษตรเพิ่มขึ้น รวมทั้งการเปลี่ยนแปลงภูมิอากาศ เช่น ปริมาณฝนที่น้อยกว่าปกติ ฝนทิ้งช่วง เกิดความแห้งแล้ง การขาดแคลนน้ำจึงเกิดขึ้นอย่างต่อเนื่อง จำเป็นต้องวางระบบอนุรักษ์ดินและน้ำเพื่อกักเก็บน้ำในดิน คงความอุดมสมบูรณ์เพื่อจัดหาน้ำให้แหล่งน้ำต้นทุน ขุดเจาะบ่อบาดาลและวิธีการต่าง ๆ ให้เพียงพอแก่ความต้องการ

ประเด็นหลักจากข้อเสนอให้แก้ไขปัญหาเรื่องขาดแคลนน้ำ จะสรุปได้ว่ามี 5 ประการ คือ (1) การขุดลอกแหล่งน้ำในปัจจุบันซึ่งรวมถึงอ่างเก็บน้ำ ลำน้ำ (2) ก่อสร้างอ่างเก็บน้ำ ฝายกั้นน้ำเพิ่มเติมจากที่มีอยู่เดิม (3) ขุดเจาะบ่อบาดาล (4) ก่อสร้างคลองส่งน้ำเพื่อการกระจายน้ำ (5) ขุดสระน้ำในไร่นา และด้านการรวมกลุ่ม ตลาดศูนย์กลางของชุมชน เพื่อตอบสนองต่อความต้องการของชุมชนแบบครบวงจรตั้งแต่ต้นน้ำ กลางน้ำ และปลายน้ำ การแก้ไขปัญหาดังกล่าวของพื้นที่ของตำบลบ้าน อำเภอเวียงสา กรมพัฒนาที่ดินได้วิเคราะห์เบื้องต้น ดังต่อไปนี้



แผนการใช้ที่ดินตำบลสำน อำเภอเวียงสา จังหวัดน่าน



รูปที่ 7-1 การชะล้างพังทลายของดินในเขตการใช้ที่ดิน ตำบลสำน อำเภอเวียงสา จังหวัดน่าน



ตารางที่ 7-1 กิจกรรมของกรมพัฒนาที่ดินในเขตการใช้ที่ดินที่จะดำเนินการในปีงบประมาณ 2567-2571

เขตการใช้ที่ดิน (เขตเกษตรกรรม)	แผนงาน/โครงการ	งบประมาณ
1.1 เขตทำนา เนื้อที่ 3,204 ไร่	1. การปรับปรุงบำรุงดิน	842,760
	1.1 การส่งเสริมการผลิตและการใช้สารอินทรีย์ลดใช้สารเคมีทางการเกษตร	208,260
	1.2 การพัฒนากลุ่มเกษตรกรใช้สารอินทรีย์ลดการใช้สารเคมีทางการเกษตร	49,000
	1.3 การผลิต จัดหาเมล็ดพันธุ์พืชปุ๋ยสด (ปอเทือง)	297,500
	1.4 การส่งเสริมการปรับปรุงดินด้วยพืชปุ๋ยสด	30,000
	1.5 การทำปุ๋ยหมัก	68,000
	1.6 การจัดหาปุ๋ยอินทรีย์	85,000
	1.7 การส่งเสริมการปรับปรุงบำรุงพื้นที่ดินกรด	1,500
	1.8 การส่งเสริมการปลูกและผลิตปุ๋ยอินทรีย์เพื่อลดการปล่อยก๊าซเรือนกระจก	103,500
	2. การบริหารจัดการน้ำ	231,000
2.1 การก่อสร้างแหล่งน้ำในไร่นานอกเขตชลประทาน	231,000	
1.2 เขตปลูกไม้ผล เนื้อที่ 3,038 ไร่	1. การปรับปรุงบำรุงดิน	342,470
	1.1 การส่งเสริมการผลิตและการใช้สารอินทรีย์ลดใช้สารเคมีทางการเกษตร	197,470
	1.2 การพัฒนากลุ่มเกษตรกรใช้สารอินทรีย์ลดการใช้สารเคมีทางการเกษตร	24,500
	1.3 การทำปุ๋ยหมัก	34,000
	1.4 การจัดหาปุ๋ยอินทรีย์	85,000
	1.5 การส่งเสริมการปรับปรุงบำรุงพื้นที่ดินกรด	1,500



ตารางที่ 7-1 (ต่อ)

เขตการใช้ที่ดิน (เขตเกษตรกรรม)	แผนงาน/โครงการ	งบประมาณ
1.2 เขตปลูกไม้ผล เนื้อที่ 3,038 ไร่	2. การบริหารจัดการน้ำ	69,300
	2.1 การก่อสร้างแหล่งน้ำในไร่นานอกเขตชลประทาน	69,300
	3. การฟื้นฟูและป้องกันการชะล้างพังทลายของดิน	30,000
	3.1 การปลูกแฝกเพื่อการอนุรักษ์ดินและน้ำ	30,000
1.3 เขตปลูกไม้ยืนต้น เนื้อที่ 5,370 ไร่	1. การปรับปรุงบำรุงดิน	528,050
	1.1 การส่งเสริมการผลิตและการใช้สารอินทรีย์ลดใช้สารเคมีทางการเกษตร	349,050
	1.2 การพัฒนา กลุ่มเกษตรกรใช้สารอินทรีย์ลดการใช้สารเคมีทางการเกษตร	24,500
	1.3 การทำปุ๋ยหมัก	68,000
	1.4 การจัดหาปุ๋ยอินทรีย์	85,000
	1.5 การส่งเสริมการปรับปรุงบำรุงพื้นที่ดินกรด	15,000
	2. การบริหารจัดการน้ำ	69,300
	2.1 การก่อสร้างแหล่งน้ำในไร่นานอกเขตชลประทาน	69,300
	3. การฟื้นฟูและป้องกันการชะล้างพังทลายของดิน	30,000
	3.1 การปลูกแฝกเพื่อการอนุรักษ์ดินและน้ำ	30,000
1.4 เขตปลูกพืชไร่	1. การปรับปรุงบำรุงดิน	1,422,255
	1.1 การส่งเสริมการผลิตและการใช้สารอินทรีย์ลดใช้สารเคมีทางการเกษตร	846,755
	1.2 การพัฒนา กลุ่มเกษตรกรใช้สารอินทรีย์ลดการใช้สารเคมีทางการเกษตร	24,500



ตารางที่ 7-1 (ต่อ)

เขตการใช้ที่ดิน (เขตเกษตรกรรม)	แผนงาน/โครงการ	งบประมาณ
1.4 เขตปลูกพืชไร่ เนื้อที่ 13,027 ไร่ (ต่อ)	1.3 การทำปุ๋ยหมัก	68,000
	1.4 การจัดหาปุ๋ยโดโลไมท์	85,000
	1.5 การส่งเสริมการปรับปรุงบำรุงพื้นที่ดินกรด	1,500
	1.6 การผลิต จัดหาเมล็ดพันธุ์พืชปุ๋ยสด (ปอเทือง)	297,500
	1.7 การส่งเสริมการปรับปรุงดินด้วยพืชปุ๋ยสด	30,000
	1.8 การส่งเสริมการไถกลบและผลิตปุ๋ยอินทรีย์เพื่อลดการปล่อยก๊าซเรือนกระจก	69,000
	2. การบริหารจัดการน้ำ	92,400
	2.1 การก่อสร้างแหล่งน้ำในไร่นานอกเขตชลประทาน	92,400
	3. การฟื้นฟูและป้องกันการชะล้างพังทลายของดิน	30,000
	3.1 การปลูกแฝกเพื่อการอนุรักษ์ดินและน้ำ	30,000
1.3 เขตปลูกพืชทางเลือก เนื้อที่ 49 ไร่	1. การปรับปรุงบำรุงดิน	77,585
	1.1 การส่งเสริมการผลิตและการใช้สารอินทรีย์ลดใช้สารเคมีทางการเกษตร	3,185
	1.2 การพัฒนากลุ่มเกษตรกรใช้สารอินทรีย์ลดการใช้สารเคมีทางการเกษตร	4,900
	1.3 การทำปุ๋ยหมัก	34,000
	1.4 การจัดหาปุ๋ยโดโลไมท์	34,000
	1.5 การส่งเสริมการปรับปรุงบำรุงพื้นที่ดินกรด	1,500
รวมเขตเกษตรกรรม	1. การปรับปรุงบำรุงดิน	3,213,120
	2. การบริหารจัดการน้ำ	462,000
	3. การฟื้นฟูและป้องกันการชะล้างพังทลายของดิน	90,000
รวมแผนงาน/โครงการ		3,765,120



ตารางที่ 7-2 สรุปกิจกรรมที่ขอรับการสนับสนุนจากส่วนราชการอื่นในเขตการใช้ที่ดิน

เขตการใช้ที่ดิน	กิจกรรมที่ขอรับการสนับสนุนจากส่วนราชการอื่น
1. เขตเกษตรกรรม 1.1 เขตทำนา เนื้อที่ 3,204 ไร่ 1.2 เขตปลูกไม้ผล เนื้อที่ 3,038 ไร่ 1.3 เขตปลูกไม้ยืนต้น เนื้อที่ 5,370 ไร่ 1.4 เขตปลูกพืชไร่ เนื้อที่ 13,027 ไร่ 1.5 เขตปลูกพืชทางเลือก เนื้อที่ 3,204 ไร่	1) ใช้ตลาดนำการผลิตในการเลือกชนิดพืชและหาตลาดรองรับ ทั้งในเขตที่เหมาะสม และในเขตที่ไม่เหมาะสมและต้องการปรับเปลี่ยนชนิดพืช (สำนักงานพาณิชย์จังหวัด/สำนักงานสหกรณ์จังหวัด/กรมส่งเสริมการเกษตร) 2) การอบรมให้ความรู้เรื่องความรู้การใช้สารเคมี สารชีวภัณฑ์ โรคระบาด ศัตรูในพืช (สำนักงานเกษตรอำเภอ/ศูนย์วิจัยและพัฒนาการเกษตร) 3) การอบรมให้ความรู้การเข้าสู่กระบวนการรับรองมาตรฐานสินค้าเกษตรปลอดภัย (GAP) (กรมส่งเสริมการเกษตร) 4) จัดอบรมถ่ายทอดความรู้การทำเกษตรผสมผสานตามแนวทางเศรษฐกิจพอเพียง และพืชทางเลือก (กรมส่งเสริมการเกษตร) 5) สนับสนุนการขุดเจาะน้ำบาดาล (หน่วยปฏิบัติการทหารพัฒนา/กรมทรัพยากรน้ำบาดาล) 6) จัดทำโครงการลดต้นทุนการผลิต เช่น ส่งเสริมการใช้ปุ๋ยตามค่าวิเคราะห์ดิน ส่งเสริมการใช้สารชีวภัณฑ์ ส่งเสริมการบริหารจัดการวัชพืช ส่งเสริมลดการเผา ส่งเสริมการรวมกลุ่ม (กรมส่งเสริมการเกษตร/องค์การบริหารส่วนตำบลบ้าน/ศูนย์วิจัยข้าว/ศูนย์วิจัยและพัฒนาการเกษตร/พัฒนาชุมชนอำเภอ)
2. เขตแหล่งน้ำ	1) สนับสนุนการพัฒนาเพื่อเพิ่มพื้นที่กักเก็บน้ำและขุดลอกอ่างเก็บน้ำดินเขิน (สำนักงานชลประทานจังหวัด/องค์การบริหารส่วนตำบลบ้าน) 2) สนับสนุนการขุดเจาะน้ำบาดาล (หน่วยปฏิบัติการทหารพัฒนา/กรมทรัพยากรน้ำบาดาล)



แผนการใช้ที่ดินตำบลลำ อำเภอเวียงสา จังหวัดน่าน

ตารางที่ 7-3 เป้าหมายการดำเนินงานและงบประมาณ โครงการนำร่องตำบลลำ อำเภอเวียงสา จังหวัดน่าน

เขตการใช้ที่ดิน	งาน/โครงการ/กิจกรรม	หน่วยนับ	เป้าหมาย					รวม	งบประมาณ (บาท)					รวม	หน่วยงานรับผิดชอบ
			2567	2568	2569	2570	2571		2567	2568	2569	2570	2571		
1. การปรับปรุงบำรุงดิน															
เขตทำนา/ไม้ผล/ ไม้ยืนต้น/พืชไร่/ พืชทางเลือก	การส่งเสริมการผลิตและ การใช้สารอินทรีย์ลดการใช้ สารเคมีทางการเกษตร	ไร่	4,937	4,937	4,937	4,937	4,940	24,688	320,905	320,905	320,905	320,905	321,100	1,604,720	พด.
เขตทำนา/ไม้ผล/ ไม้ยืนต้น/พืชไร่/ พืชทางเลือก	การพัฒนากลุ่มเกษตรกรใช้ สารอินทรีย์ลดการใช้ สารเคมีทางการเกษตร	กลุ่ม	5	5	5	5	5	26	24,500	24,500	24,500	24,500	24,500	127,400	พด.
เขตทำนา/พืชไร่	การผลิต จัดหาเมล็ดพันธุ์ พืชปุ๋ยสด (ปอเทือง)	ตัน	4	4	4	4	4	20	119,000	119,000	119,000	119,000	119,000	595,000	พด.
เขตทำนา/พืชไร่	การส่งเสริมการปรับปรุง บำรุงดินด้วยพืชปุ๋ยสด	ไร่	800	800	800	800	800	4,000	12,000	12,000	12,000	12,000	12,000	60,000	พด.
เขตทำนา/ไม้ผล/ ไม้ยืนต้น/พืชไร่/ พืชทางเลือก	การผลิตปุ๋ยหมัก พด.	ตัน	16	16	16	16	16	80	54,400	54,400	54,400	54,400	54,400	272,000	พด.
เขตทำนา/ไม้ผล/ ไม้ยืนต้น/พืชไร่/ พืชทางเลือก	การจัดหาปุ๋ยโดโลไมท์	ตัน	44	44	44	44	44	220	74,800	74,800	74,800	74,800	74,800	374,000	พด.
เขตทำนา/ไม้ผล/ ไม้ยืนต้น/พืชไร่/ พืชทางเลือก	การส่งเสริมการปรับปรุง พื้นที่ดินกรด	ไร่	100	100	100	100	100	500	1,500	1,500	1,500	1,500	1,500	7,500	พด.
เขตทำนา/พืชไร่	โครงการส่งเสริมการไถ กลบและผลิตปุ๋ยอินทรีย์เพื่อ ลดการปล่อยก๊าซเรือนกระจก	ไร่	100	100	100	100	100	500	34,500	34,500	34,500	34,500	34,500	172,500	พด.



แผนการใช้ที่ดินตำบลลำ อำเภอเวียงสา จังหวัดน่าน

ตารางที่ 7-3 (ต่อ)

เขตการใช้ที่ดิน	งาน/โครงการ/กิจกรรม	หน่วยนับ	เป้าหมาย					รวม	งบประมาณ (บาท)					รวม	หน่วยงานรับผิดชอบ
			2567	2568	2569	2570	2571		2567	2568	2569	2570	2571		
	2. การบริหารจัดการน้ำ														
เขตทำนา/ไม้ผล/ ไม้ยืนต้น/พืชไร่	ก่อสร้างแหล่งน้ำในไร่นา นอกเขตชลประทาน	แห่ง		5	5	5	5	20		115,500	115,500	115,500	115,500	462,000	พต.
	3. การฟื้นฟูและป้องกันการ ชะล้างพังทลายของดิน														
เขตทำนา/ไม้ผล/ ไม้ยืนต้นพืชไร่/ พืชทางเลือก	การพัฒนากลุ่มเกษตรกรใช้ สารอินทรีย์ลดการใช้ สารเคมีทางการเกษตร	กล้า	15,000	15,000	15,000	15,000	15,000	75,000	18,000	18,000	18,000	18,000	18,000	90,000	พต.

หมายเหตุ : งบประมาณที่กำหนดไว้นี้เป็นการประมาณเบื้องต้น อาจมีการเปลี่ยนแปลงตามที่ได้รับการจัดสรรให้ดำเนินการ



เอกสารอ้างอิง

- กรมการพัฒนาชุมชน. 2566. ข้อมูลความจำเป็นพื้นฐาน (จปฐ.)รายจังหวัด รายอำเภอ และรายตำบล ปี 2565. แหล่งที่มา :<https://ebmn.cdd.go.th/>. 1 มิถุนายน 2566.
- กรมส่งเสริมการเกษตร. 2566. จำนวนครัวเรือนเกษตรกรที่ขึ้นทะเบียนเกษตรกร จำแนกรายจังหวัด รายอำเภอ และรายตำบล (ณ เดือนมกราคม พ.ศ. 2566). แหล่งที่มา : <http://mvos2.gistda.or.th/>. 15 พฤษภาคม 2566.
- สำนักบริหารการทะเบียน กรมการปกครอง. 2566. รายงานสถิติจำนวนประชากรและบ้านรายจังหวัด รายอำเภอ และรายตำบล (ณ เดือนธันวาคม พ.ศ. 2565). แหล่งที่มา : <https://stat.bora.dopa.go.th/stat/statnew/statyear/#/TableTemplate/Area/statpop.1> พฤษภาคม 2566.
- กรมทรัพยากรน้ำบาดาล. 2566. ปริมาณน้ำและจำนวนบ่อนบาดาล ปี 2565. แหล่งที่มา: <http://app.dgr.go.th/newpasutara/xml/search.php>, 26 พฤษภาคม 2566.
- กรมอุตุนิยมวิทยา. 2566. สถิติภูมิอากาศคาบ 30 ปี (พ.ศ. 2536-2565). กรมอุตุนิยมวิทยากระทรวงดิจิทัลเพื่อเศรษฐกิจและสังคม, กรุงเทพฯ.
- สำนักเทคโนโลยีการสำรวจและทำแผนที่. 2566. แผนที่ขอบเขตตำบล ปี 2564 (ไฟล์ข้อมูล). กรมพัฒนาที่ดิน กระทรวงเกษตรและสหกรณ์, กรุงเทพฯ.
- กองสำรวจดินและวิจัยทรัพยากรดิน. 2566. แผนที่ทรัพยากรดิน (ไฟล์ข้อมูล). กรมพัฒนาที่ดิน กระทรวงเกษตรและสหกรณ์, กรุงเทพฯ.
- กลุ่มวิเคราะห์สภาพการใช้ที่ดิน. 2566. แผนที่สภาพการใช้ที่ดิน ปี 2566 (ไฟล์ข้อมูล). กรมพัฒนาที่ดิน กระทรวงเกษตรและสหกรณ์, กรุงเทพฯ.
- บัณฑิต ต้นศิริ และ คำรณ ไทรพิก. 2542. คู่มือการประเมินคุณภาพที่ดิน. กองวางแผนการใช้ที่ดิน กรมพัฒนาที่ดิน.



กรมพัฒนาที่ดิน

LAND DEVELOPMENT DEPARTMENT
กระทรวงเกษตรและสหกรณ์

สถานีพัฒนาที่ดินน่าน

52 หมู่ 10 ตำบลอ่าวนาโหล อำเภอเวียงสา
จังหวัดน่าน 55110 โทร 054-059813