

# แผนการใช้ที่ดินตำบลลยม อำเภอท่าวังผา จังหวัดน่าน



ดำเนินการโดย สถานีพัฒนาที่ดินน่าน  
สำนักงานพัฒนาที่ดินเขต 7 กรมพัฒนาที่ดิน



## คำนำ

การจัดทำแผนการใช้ที่ดินดำเนินการตามรัฐธรรมนูญแห่งราชอาณาจักรไทย พ.ศ. 2560 มาตรา 72 (1) ที่ได้บัญญัติให้มีการวางแผนการใช้ที่ดินให้เหมาะสมกับศักยภาพของที่ดินตามหลักการพัฒนาอย่างยั่งยืนโดยแผนการใช้ที่ดินตำบลยม อำเภอนำทม จังหวัดน่าน ได้นำแนวคิดขององค์การอาหารและการเกษตรแห่งสหประชาชาติ Food and Agriculture Organization of the United Nations (FAO) และโครงการสิ่งแวดล้อมแห่งสหประชาชาติ (United Nations Environment Programme: UNEP) มาปรับใช้ คือ ความเหมาะสมทางกายภาพ ความเหมาะสมทางเศรษฐกิจ การยอมรับจากสังคม การสร้างความยั่งยืนให้สิ่งแวดล้อม และเสนอทางเลือกการใช้ที่ดิน ร่วมกับวิธีการที่จำเป็นอื่น ๆ เช่น กระบวนการมีส่วนร่วมของชุมชน (Participatory Rural Appraisal : PRA) การประเมินคุณภาพที่ดิน เป็นต้น

กองนโยบายและแผนการใช้ที่ดินร่วมกับสำนักงานพัฒนาที่ดินเขต 7 (สพท.7) และสถานีพัฒนาที่ดินน่าน (สพด.น่าน) ในการดำเนินงานวางแผนการใช้ที่ดินระดับตำบล โดยพิจารณาภาพรวมของสภาพปัญหาในด้านต่างๆ ทั้งด้านกายภาพ เศรษฐกิจ และสังคม วิเคราะห์และสังเคราะห์ข้อมูลนำไปสู่การวางแผนการใช้ที่ดินที่สอดคล้องกับศักยภาพของพื้นที่ โดยผ่านกระบวนการมีส่วนร่วมของชุมชน (PRA) ในการระบุปัญหา ความต้องการของเกษตรกรและผู้มีส่วนได้ส่วนเสีย ทั้งนี้ สพด.น่าน ได้จัดทำแผนกิจกรรม/โครงการเพื่อขับเคลื่อนแผนการใช้ที่ดินให้เป็นรูปธรรมเพื่อให้เกษตรกรมีคุณภาพชีวิตที่ดีขึ้น มีการใช้ที่ดินอย่างถูกต้องเหมาะสม รักษาสภาพแวดล้อมและอนุรักษ์ทรัพยากรในชุมชนให้เกิดความยั่งยืนต่อไป

สถานีพัฒนาที่ดินน่าน

กันยายน 2566



## สารบัญ

| คำนำ  | หน้า |
|---|------|
| สารบัญ  | ก    |
| สารบัญตาราง   | ข    |
| สารบัญรูป   | ง    |
| <b>บทที่ 1 บทนำ</b>   |      |
| 1.1 ความสำคัญของการวางแผนการใช้ที่ดิน   | 1-1  |
| 1.2 หลักการและเหตุผล  | 1-1  |
| 1.3 วัตถุประสงค์  | 1-1  |
| 1.4 ระยะเวลาและสถานที่ดำเนินงาน   | 1-2  |
| 1.5 ขั้นตอนการดำเนินงาน   | 1-2  |
| 1.6 วิสัยทัศน์ของตำบล   | 1-3  |
| <b>บทที่ 2 ข้อมูลทั่วไป</b>   |      |
| 2.1 ที่ตั้งและอาณาเขต   | 2-1  |
| 2.2 การแบ่งส่วนการปกครอง  | 2-1  |
| 2.3 สภาพภูมิประเทศ  | 2-2  |
| 2.4 สภาพภูมิอากาศ   | 2-2  |
| 2.5 สภาพการใช้ที่ดิน  | 2-4  |
| 2.6 สภาพเศรษฐกิจและสังคม  | 2-8  |
| <b>บทที่ 3 สถานภาพของทรัพยากรธรรมชาติ</b>                                       |      |
| 3.1 ทรัพยากรป่าไม้  | 3-1  |
| 3.2 ทรัพยากรน้ำ   | 3-2  |
| 3.3 ทรัพยากรดิน   | 3-2  |
| <b>บทที่ 4 กระบวนการมีส่วนร่วมของชุมชน(Participatory Rural Appraisal : PRA)</b> |      |
| 4.1 การวิเคราะห์ผลจากการจัดทำกระบวนการมีส่วนร่วมของชุมชน (PRA)                  | 4-1  |
| 4.2 ระบบการปลูกพืชในปัจจุบัน  | 4-4  |



## สารบัญ (ต่อ)

|  | หน้า       |
|--|------------|
| <b>บทที่ 5 การประเมินคุณภาพที่ดิน</b>                    |            |
| 5.1 หลักการประเมินคุณภาพที่ดินด้านกายภาพ                 | 5-1        |
| 5.2 พืชเศรษฐกิจที่สำคัญของตำบล                           | 5-2        |
| 5.3 ระดับความเหมาะสมของที่ดิน                            | 5-2        |
| <b>บทที่ 6 แผนการใช้ที่ดิน</b>                           |            |
| 6.1 การวิเคราะห์ข้อมูลเพื่อจัดทำแผนการใช้ที่ดินระดับตำบล | 6-1        |
| 6.2 เขตการใช้ที่ดิน                                      | 6-2        |
| <b>บทที่ 7 การขับเคลื่อนแผนการใช้ที่ดิน</b>              |            |
| 7.1 ขั้นตอนการดำเนินงาน                                  | 7-1        |
| 7.2 กิจกรรมที่จะดำเนินการของกรมพัฒนาที่ดิน               | 7-1        |
| 7.3 กิจกรรมที่จะดำเนินงานของหน่วยงานอื่น                 | 7-2        |
| 7.4 ความต้องการของชุมชนและองค์กรปกครองส่วนท้องถิ่น       | 7-3        |
| <b>เอกสารอ้างอิง</b>                                     | <b>อ-1</b> |



## สารบัญตาราง

| ตารางที่ |   | หน้า |
|----------|---|------|
| 2-1      | สถิติภูมิอากาศ ณ สถานีตรวจอากาศท่าวังผา จังหวัดน่าน/1 (พ.ศ.2536-2565)                                   | 2-3  |
| 2-2      | สภาพการใช้ที่ดิน ตำบลยม อำเภอท่าวังผา จังหวัดน่าน   | 2-4  |
| 2-4      | จำนวนและสัดส่วนครัวเรือนเกษตรตำบลยม อำเภอท่าวังผา จังหวัดน่าน ปี 2565                                   | 2-9  |
| 2-5      | รายได้-รายจ่ายเฉลี่ยครัวเรือนตำบลยม อำเภอท่าวังผา จังหวัดน่าน ปี 2566                                   | 2-10 |
| 3-1      | สมบัติที่ดิน ตำบลยม อำเภอท่าวังผา จังหวัดน่าน   | 3-4  |
| 5-1      | ตัวอย่างการประเมินคุณภาพที่ดินด้านกายภาพของประเภทการใช้ประโยชน์ที่ดิน                                   | 5-2  |
| 5-2      | ชั้นความเหมาะสมทางกายภาพของดิน ตำบลยม อำเภอท่าวังผา จังหวัดน่าน   | 5-3  |
| 6-1      | เขตการใช้ที่ดิน ตำบลยม อำเภอท่าวังผา จังหวัดน่าน  | 6-4  |
| 7-1      | กิจกรรมของกรมพัฒนาที่ดินในเขตการใช้ที่ดินที่จะดำเนินการใน<br>ปีงบประมาณ 2567                            | 7-5  |
| 7-2      | สรุปกิจกรรมที่ขอรับการสนับสนุนจากส่วนราชการอื่นในเขตการใช้ที่ดิน  | 7-6  |
| 7-3      | เป้าหมายการดำเนินงานและงบประมาณโครงการนำร่อง ตำบลยม อำเภอท่าวังผา จังหวัดน่าน แผน 5 ปี (พ.ศ. 2567-2571) | 7-7  |



## สารบัญญรูป

| รูปที่ |  | หน้า |
|--------|--|------|
| 1-1    | ขั้นตอนการวางแผนการใช้ที่ดินระดับตำบล  | 1-4  |
| 2-2    | กราฟสมดุลของน้ำเพื่อการเกษตร จังหวัดน่าน                                       | 2-3  |
| 2-3    | สภาพการใช้ที่ดิน ตำบลยม อำเภอบำรุงราษฎร์ จังหวัดน่าน                           | 2-7  |
| 3-1    | ทรัพยากรดิน ตำบลยม อำเภอบำรุงราษฎร์ จังหวัดน่าน                                | 3-5  |
| 4-1    | การวิเคราะห์สถานการณ์โดยระบบDPSIR ของตำบลยม อำเภอบำรุงราษฎร์ จังหวัดน่าน       | 4-3  |
| 4-2    | ระบบการปลูกพืชในปัจจุบัน ตำบลยม อำเภอบำรุงราษฎร์ จังหวัดน่าน                   | 4-5  |
| 6-1    | เขตการใช้ที่ดิน ตำบลยม อำเภอบำรุงราษฎร์ จังหวัดน่าน                            | 6-6  |
| 7-1    | แผนที่แสดงการชะล้างของดินในเขตการใช้ที่ดิน ตำบลยม อำเภอบำรุงราษฎร์ จังหวัดน่าน | 7-4  |



## บทที่ 1

### บทนำ

#### 1.1 ความสำคัญของการวางแผนการใช้ที่ดิน

ตามรัฐธรรมนูญแห่งราชอาณาจักรไทย พุทธศักราช 2560 มาตรา 72 รัฐพึงดำเนินการเกี่ยวกับที่ดิน ทรัพยากรน้ำ และพลังงาน ดังต่อไปนี้

(1) วางแผนการใช้ที่ดินของประเทศ ให้เหมาะสมกับสภาพพื้นที่และศักยภาพของที่ดินตามหลักการ พัฒนาที่ยั่งยืน

#### 1.2 หลักการและเหตุผล

ปัจจุบันกรมพัฒนาที่ดินได้ดำเนินการวางแผนการใช้ที่ดินระดับประเทศเรียบร้อยแล้ว ซึ่งเป็นการวางกรอบ เจริญนโยบายมุ่งเน้นการพัฒนาด้านการเกษตรให้เกิดความสมดุลและยั่งยืนและในขณะเดียวกันต้องอนุรักษ์ ทรัพยากรธรรมชาติและสิ่งแวดล้อมควบคู่กับการรักษาคุณค่าทางศิลปวัฒนธรรม แต่ทั้งนี้เพื่อให้เกิดการใช้ ประโยชน์ที่ดินในระดับพื้นที่อย่างมีประสิทธิภาพและรักษาฐานการผลิตด้านทรัพยากรธรรมชาติอย่างยั่งยืน ตลอดห่วงโซ่อุปทาน แผนการใช้ที่ดินระดับตำบลจึงถูกนำมาใช้เป็นเครื่องมือเพื่อขับเคลื่อนการดำเนินงานดังกล่าว

ทั้งนี้กรมพัฒนาที่ดินได้จัดทำแผนปฏิบัติการการกรมพัฒนาที่ดินระยะ 5 ปี (พ.ศ.2566-2570) เพื่อให้บรรลุ ตามวิสัยทัศน์ที่กำหนดไว้ คือ “เป็นองค์การอัจฉริยะทางดิน เพื่อขับเคลื่อนการใช้ที่ดินอย่างเหมาะสม 15 ล้านไร่ ภายในปี 2570” ซึ่งในส่วนของประเด็นการพัฒนาที่ 2 บริหารจัดการทรัพยากรดินและที่ดินด้วยชุดข้อมูล ที่มีมูลค่า ซึ่งมีเป้าหมาย คือ การนำชุดข้อมูลที่มีมูลค่าสูง ไปใช้ในการบริหารจัดการทางการเกษตร ในส่วนของ ตัวชี้วัด บริหารจัดการทรัพยากรดินและที่ดินบนพื้นฐานของชุดข้อมูลที่มีมูลค่าสูง (High Value Dataset) ร้อยละ 100 กลยุทธ์ที่ 2 ยกระดับแผนการใช้ที่ดินไปสู่การปฏิบัติได้กำหนดให้ร้อยละของแผนการใช้ที่ดินระดับตำบลที่จัดทำ แล้วเสร็จทั้งประเทศ ภายใน ปี 2570 (ไม่น้อยกว่าร้อยละ 80) เป็นตัวชี้วัดหนึ่งของกลยุทธ์ดังกล่าว

#### 1.3 วัตถุประสงค์

1.1.1 เพื่อรักษาเสถียรภาพของทรัพยากรให้เกิดความสมดุลและยั่งยืนภายใต้การพัฒนาด้านต่าง ๆ ของตำบล

1.1.2 เพื่อให้การใช้ที่ดินมีผลตอบแทนสูงสุดต่อหน่วยเนื้อที่อย่างยั่งยืน

1.1.3 เพื่อให้เกิดการกำหนดแผนงาน โครงการ กิจกรรม ที่สอดคล้องกับแผนการใช้ที่ดินที่กำหนดขึ้น และอยู่บนหลักการของโมเดลเศรษฐกิจ BCG (Bio - Circular - Green Economy: BCG Model)

#### 1.4 ระยะเวลาและสถานที่ดำเนินงาน

1.1.1 ระยะเวลา 1 ตุลาคม 2565 –30 กันยายน 2566

1.1.2 สถานที่ ตำบลยม อำเภอนำหว้า จังหวัดน่าน



## 1.5 ขั้นตอนการดำเนินงาน

### 1.5.1 รวบรวมข้อมูลปฐมภูมิและทุติยภูมิ ประกอบด้วย

1) ด้านกายภาพ ได้แก่ ทรัพยากรดิน ทรัพยากรน้ำ ทรัพยากรป่าไม้ ภูมิอากาศ สภาพการใช้ที่ดิน เขตป่าไม้ตามกฎหมายและมติคณะรัฐมนตรี

2) ด้านเศรษฐกิจและสังคม เช่น การถือครองที่ดิน ลักษณะทางเศรษฐกิจของตำบล จำนวนประชากร เป็นต้น

3) ด้านนโยบายและข้อกฎหมายที่เกี่ยวข้อง ได้แก่ ยุทธศาสตร์ แผนพัฒนาเศรษฐกิจและสังคมแห่งชาติฉบับที่ 13 ยุทธศาสตร์ภาค แผนพัฒนากลุ่มจังหวัด แผนพัฒนาจังหวัด แผนพัฒนาการเกษตรและสหกรณ์ แผนพัฒนาท้องถิ่น 4 ปี ขององค์การบริหารส่วนจังหวัด เทศบาลตำบลหรือองค์การบริหารส่วนตำบล

1.5.2 จัดทำกระบวนการมีส่วนร่วมของชุมชน (Participatory Rural Appraisal: PRA) เพื่อรับฟังความคิดเห็น ประเด็นปัญหา ความต้องการด้านต่าง ๆ ขององค์การปกครองส่วนท้องถิ่นและเกษตรกรในตำบล

1.5.3 ประเมินคุณภาพของที่ดินของพืชเศรษฐกิจหลักและพืชทางเลือกที่มีมูลค่าของตำบล

1.5.4 สังเคราะห์ข้อมูลจากข้อ 1.5.1 ถึง 1.5.3 เพื่อใช้ประกอบการวางแผนการใช้ที่ดิน

1.5.5 กำหนด (ร่าง) แผนการใช้ที่ดินระดับตำบล

1.5.6 รับฟังความคิดเห็นของผู้มีส่วนได้ส่วนเสียต่อ (ร่าง) แผนการใช้ที่ดินที่กำหนดขึ้น

1.5.7 ปรับปรุง (ร่าง) แผนการใช้ที่ดินเพื่อจัดทำแผนการใช้ที่ดินฉบับสมบูรณ์

1.5.8 นำแผนการใช้ที่ดินเข้าสู่คณะกรรมการของเขตฯ เพื่อตรวจสอบความครบถ้วน / สมบูรณ์ของเนื้อหาและองค์ประกอบ

1.5.9 เผยแพร่แผนการใช้ที่ดินเพื่อนำไปสู่การขับเคลื่อนการดำเนินงาน ประกอบด้วย

1) องค์การปกครองส่วนท้องถิ่น นำแผนการใช้ที่ดินที่จัดทำขึ้นไปประกอบการจัดทำแผนการพัฒนาของตำบล เพื่อนำไปสู่การของบประมาณที่มีความสอดคล้องกับศักยภาพด้านการผลิตและสถานภาพของทรัพยากรของตำบล

2) กรมพัฒนาที่ดิน โดยสถานีพัฒนาที่ดิน กำหนดแผนงาน/โครงการ/กิจกรรมที่สอดคล้องกับแผนการใช้ที่ดินที่กำหนดขึ้นในแต่ละเขตและสามารถใช้ประกอบการของบประมาณในพื้นที่อย่างมีหลักการและเป็นที่ยอมรับ

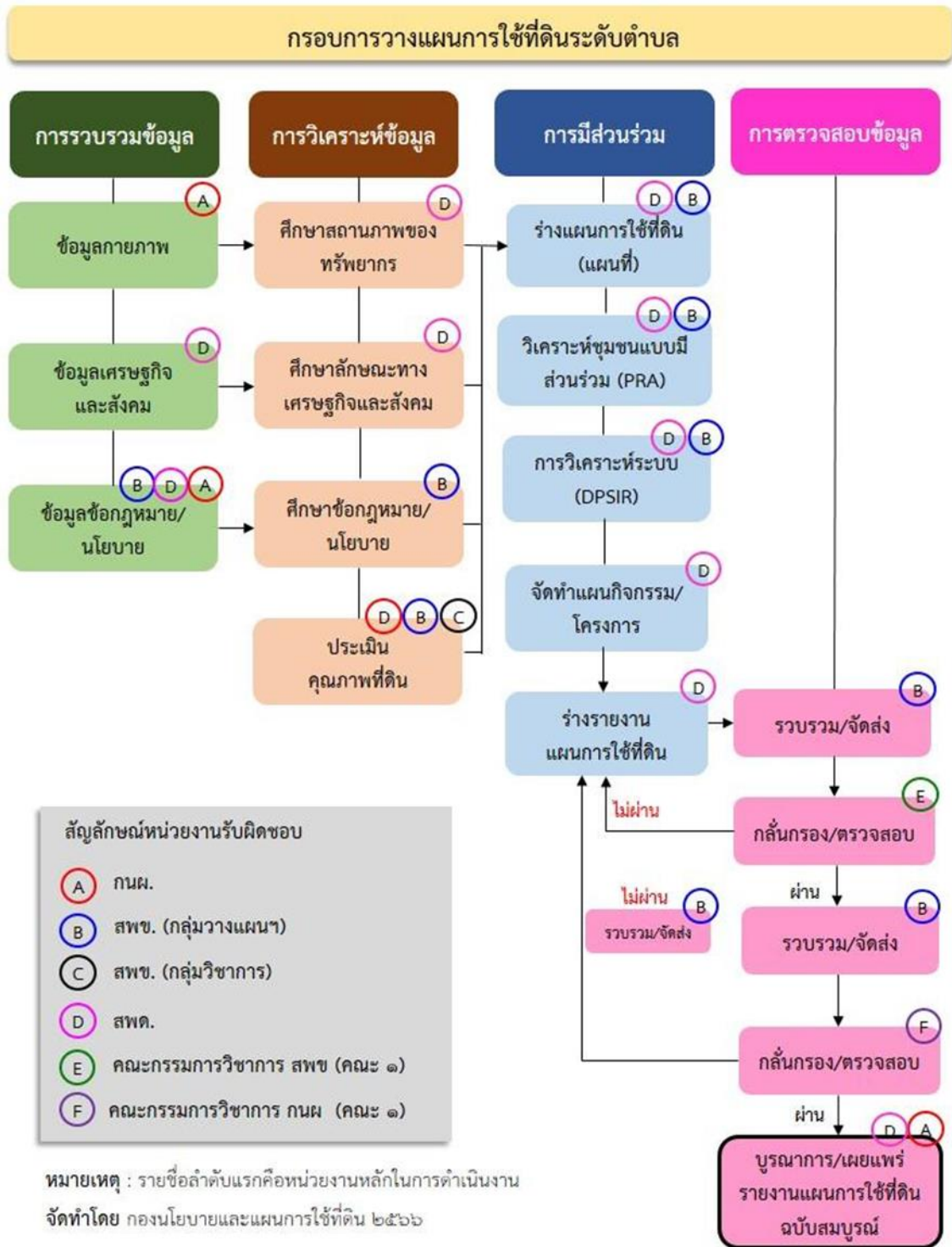
3) หน่วยงานราชการอื่น ๆ สามารถใช้เป็นข้อมูลพื้นฐานประกอบแผนงาน/โครงการ/กิจกรรมที่สอดคล้องกับแผนการใช้ที่ดินที่กำหนดขึ้นในแต่ละเขต

จากขั้นตอนที่กล่าวข้างต้น สามารถจัดทำกรอบการวางแผนการใช้ที่ดินระดับตำบลแสดงดังรูปที่ 1-1

## 1.6 วิสัยทัศน์ของตำบล

สร้างท้องถิ่นให้ก้าวหน้า พัฒนาคมนให้ก้าวไกล ความสุขของประชาชนยิ่งใหญ่ คือหัวใจอบต.ยม

(องค์การบริหารส่วนตำบลยม,2566)



รูปที่ 1-1 กรอบการวางแผนการใช้ที่ดินระดับตำบล

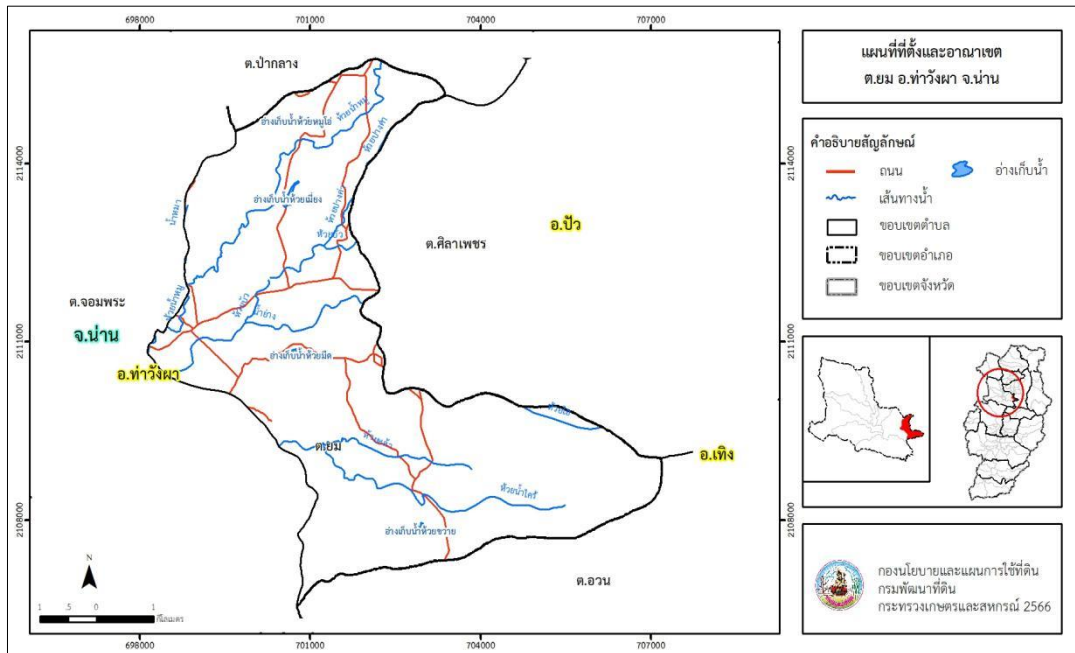


## บทที่ 2 ข้อมูลทั่วไป

### 2.1 ที่ตั้งและอาณาเขต

ตำบลยม อำเภอท่าวังผา จังหวัดน่าน ตั้งอยู่ทางทิศตะวันออกของอำเภอท่าวังผา มีพื้นที่ประมาณ 32 ตารางกิโลเมตร หรือ 20,298 ไร่ โดยมีอาณาเขตติดต่อ ดังนี้ (รูปที่ 2-1)

|             |           |                                      |
|-------------|-----------|--------------------------------------|
| ทิศเหนือ    | ติดต่อกับ | ตำบลปากกลาง อำเภอปัว จังหวัดน่าน     |
| ทิศใต้      | ติดต่อกับ | ตำบลลวน อำเภอปัว จังหวัดน่าน         |
| ทิศตะวันออก | ติดต่อกับ | ตำบลศิลาเพชร อำเภอปัว จังหวัดน่าน    |
| ทิศตะวันตก  | ติดต่อกับ | ตำบลจอมพระ อำเภอท่าวังผา จังหวัดน่าน |



รูปที่ 2-1 ที่ตั้งและอาณาเขต ตำบลยม อำเภอท่าวังผา จังหวัดน่าน

### 2.2 การแบ่งส่วนการปกครอง

ตำบลยม อำเภอท่าวังผา จังหวัดน่าน แบ่งส่วนการปกครองออกเป็น 10 หมู่บ้าน ดังนี้

|                        |                       |
|------------------------|-----------------------|
| หมู่ที่ 1 บ้านก้ง      | หมู่ที่ 6 บ้านเสี้ยว  |
| หมู่ที่ 2 บ้านสบบัว    | หมู่ที่ 7 บ้านหนอง    |
| หมู่ที่ 3 บ้านลอมกลาง  | หมู่ที่ 8 บ้านพร้าว   |
| หมู่ที่ 4 บ้านเชียงยืน | หมู่ที่ 9 บ้านน้ำไคร้ |
| หมู่ที่ 5 บ้านทุ่งซ้อง | หมู่ที่ 10 บ้านนาคิม  |



## 2.3 สภาพภูมิประเทศ

ลักษณะพื้นที่ทั่วไปส่วนใหญ่เป็นที่ดอน สภาพพื้นที่ราบเรียบถึงค่อนข้างราบเรียบ ลูกคลื่นลอนลาดเล็กน้อย ลูกคลื่นลอนชัน เนินเขา และพื้นที่สูงชัน พื้นที่เนินเขาถึงพื้นที่สูงชันด้านทิศเหนือและทิศใต้ของตำบล ทางตอนกลางเป็นพื้นที่ลูกคลื่นลอนลาดเล็กน้อยถึงที่ราบมีลำน้ำหลายสายไหลผ่านทิศตะวันตกเฉียงใต้ติดกับอุทยานแห่งชาติดอยภูคา เป็นส่วนหนึ่งของลุ่มน้ำน่าน มีแหล่งน้ำที่สำคัญ เช่น น้ำยาง ห้วยน้ำหมู ห้วยน้ำไคร้ ห้วยหล้า อ่างเก็บน้ำห้วยเมียง

## 2.4 สภาพภูมิอากาศ

จากการศึกษาสถิติภูมิอากาศ ( พ.ศ.2536-2565) พบว่า ตำบลยม อำเภotáววังผา จังหวัดน่าน มีรายละเอียดดังนี้

### 2.4.1 อุณหภูมิ

มีอุณหภูมิโดยเฉลี่ยทั้งปี 25.6 องศาเซลเซียส อุณหภูมิสูงสุดเฉลี่ย 32.4 องศาเซลเซียส ในเดือนเมษายน และอุณหภูมิต่ำสุดเฉลี่ย 20.7 องศาเซลเซียส ในเดือนมกราคม

### 2.4.2 ปริมาณน้ำฝน

มีปริมาณน้ำฝนรวมทั้งปี 1,489.8 มิลลิเมตร มีฝนตกประมาณ 138 วัน เดือนที่มีฝนตกมากที่สุด ในเดือนสิงหาคม มีปริมาณฝน 332.7 มิลลิเมตร และมีฝนตกประมาณ 24 วัน

### 2.4.3 สมดุลน้ำเพื่อการเกษตร

จากข้อมูลสถิติภูมิอากาศในคาบ 30 ปี (พ.ศ.2536-2565) ณ สถานีตรวจอากาศท่าวังผา จังหวัดน่าน ได้นำมาวิเคราะห์สมดุลของน้ำเพื่อการเกษตร ซึ่งเป็นการวิเคราะห์หาช่วงฤดูการเพาะปลูกพืช ตลอดจนช่วงระยะเวลาที่พืชเสี่ยงต่อการขาดน้ำ ข้อมูลที่นำมาวิเคราะห์ คือ ปริมาณน้ำฝน และศักยภาพการคายระเหยน้ำอ้างอิง (ETo) ซึ่งคำนวณด้วยโปรแกรม Cropwat for Windows Version 8.0 โดยใช้สมการ Penman-Monteith สามารถสรุปสมดุลของน้ำเพื่อการเกษตรในเขตอาศัยน้ำฝนได้ดังนี้

ช่วงที่เหมาะสมต่อการปลูกพืช เป็นช่วงที่ค่าปริมาณน้ำฝนมากกว่าค่า 0.5 การระเหยจากผิวดินและการคายน้ำของพืช เป็นช่วงที่ดินมีความชุ่มชื้นพอเหมาะต่อการเพาะปลูกพืช ซึ่งช่วงนี้เริ่มตั้งแต่ต้นเดือนมีนาคมถึงกลางเดือนพฤศจิกายน

ช่วงที่มีน้ำมากเกินพอ เป็นช่วงที่ค่าปริมาณน้ำฝนมากกว่าค่าการระเหยจากผิวดินและการคายน้ำของพืช ซึ่งช่วงนี้เริ่มตั้งแต่ปลายเดือนมีนาคมถึงปลายเดือนตุลาคม

ช่วงขาดน้ำ เป็นช่วงฤดูแล้งที่ค่าปริมาณน้ำฝนน้อยกว่าค่า 0.5 การระเหยจากผิวดินและการคายน้ำของพืช ซึ่งพืชอาจเสียหายจากการขาดแคลนน้ำได้ ซึ่งช่วงนี้เริ่มตั้งกลางเดือนพฤศจิกายนถึงต้นเดือนมีนาคม (ตารางที่ 2-1 และรูปที่ 2-2)



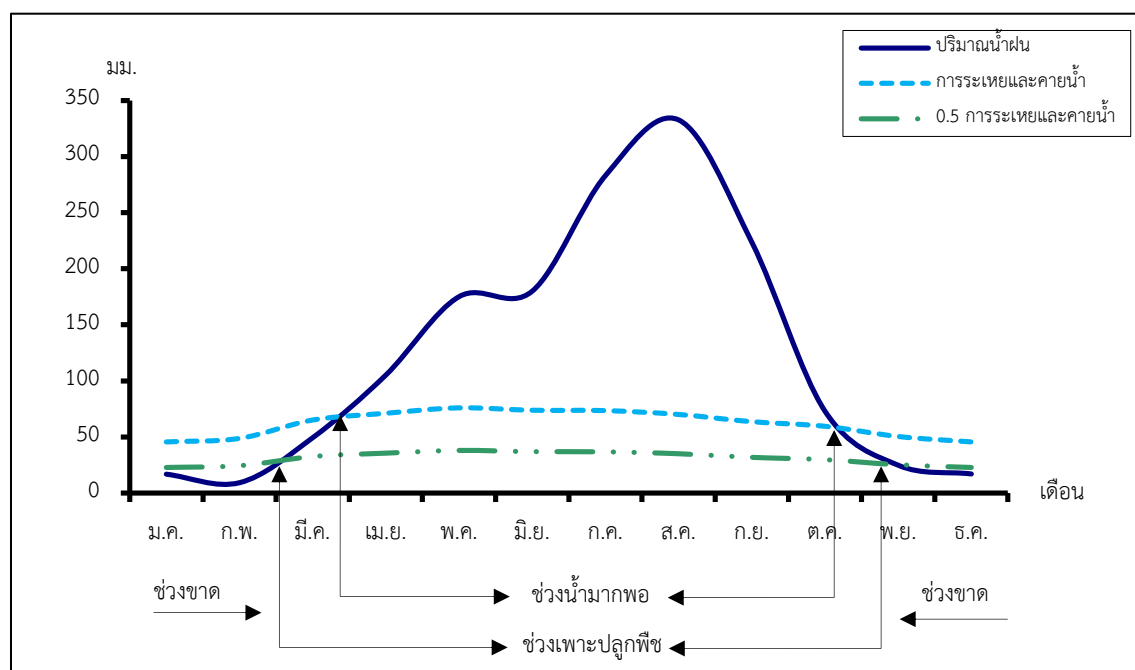
ตารางที่ 2-1 สถิติภูมิอากาศ ณ สถานีตรวจอากาศท่าวังผา จังหวัดน่าน<sup>1</sup> (พ.ศ.2536-2565)

| เดือน  | อุณหภูมิ (°ซ) |        |        | ความชื้นสัมพัทธ์ (%) | ปริมาณน้ำฝน (มม.) | จำนวนวันที่ฝนตก (วัน) | ศักยภาพการคายระเหยน้ำ (มม.) | ปริมาณฝนใช้การ <sup>2</sup> (มม.) |
|--------|---------------|--------|--------|----------------------|-------------------|-----------------------|-----------------------------|-----------------------------------|
|        | ต่ำสุด        | สูงสุด | เฉลี่ย |                      |                   |                       |                             |                                   |
| ม.ค.   | 14.4          | 29.5   | 20.9   | 79.0                 | 16.8              | 2.3                   | 45.6                        | 16.3                              |
| ก.พ.   | 15.3          | 32.6   | 22.9   | 73.0                 | 9.2               | 1.8                   | 48.7                        | 9.1                               |
| มี.ค.  | 18.8          | 35.3   | 26.1   | 70.0                 | 49.3              | 5.0                   | 65.1                        | 45.4                              |
| เม.ย.  | 22.3          | 36.0   | 28.3   | 72.0                 | 105.2             | 10.6                  | 71.1                        | 87.5                              |
| พ.ค.   | 24.0          | 34.6   | 28.4   | 78.0                 | 175.1             | 17.5                  | 76.0                        | 126.0                             |
| มิ.ย.  | 24.6          | 33.2   | 28.2   | 81.0                 | 180.0             | 19.0                  | 73.8                        | 128.2                             |
| ก.ค.   | 24.4          | 31.9   | 27.5   | 84.0                 | 283.0             | 22.6                  | 73.5                        | 153.3                             |
| ส.ค.   | 24.1          | 31.4   | 27.1   | 86.0                 | 332.7             | 24.3                  | 70.1                        | 158.3                             |
| ก.ย.   | 23.8          | 32.3   | 27.1   | 85.0                 | 223.7             | 18.3                  | 63.6                        | 143.6                             |
| ต.ค.   | 22.2          | 32.1   | 26.2   | 83.0                 | 73.0              | 10.4                  | 59.5                        | 64.5                              |
| พ.ย.   | 18.8          | 30.8   | 23.9   | 81.0                 | 24.8              | 4.0                   | 50.4                        | 23.8                              |
| ธ.ค.   | 15.3          | 28.9   | 21.1   | 80.0                 | 17.0              | 1.7                   | 45.6                        | 16.5                              |
| เฉลี่ย | 20.7          | 32.4   | 25.6   | 79.3                 | -                 | -                     | -                           | -                                 |
| รวม    | -             | -      | -      | -                    | 1,489.8           | 137.5                 | 742.9                       | 972.5                             |

หมายเหตุ : <sup>1</sup> เป็นสถานีตรวจอากาศที่ใกล้พื้นที่ตำบลมากที่สุด

<sup>2</sup> จากการคำนวณโดยโปรแกรม Cropwat for Windows Version 8.0

ที่มา : กรมอุตุนิยมวิทยา (2566)



รูปที่ 2-2 กราฟสมดุลของน้ำเพื่อการเกษตร จังหวัดน่าน



## 2.5 สภาพการใช้ที่ดิน

สภาพการใช้ที่ดินตำบลยม อำเภอกำแพง จังหวัดน่าน ซึ่งสำรวจโดยกลุ่มวิเคราะห์สภาพการใช้ที่ดิน (2566)ประกอบด้วยประเภทการใช้ที่ดินต่างๆ ดังนี้

- 1) พื้นที่ชุมชนและสิ่งปลูกสร้าง มีเนื้อที่ 1,476 ไร่ หรือร้อยละ 7.28 ของพื้นที่ตำบล
- 2) พื้นที่เกษตรกรรมมีเนื้อที่ 9,936 ไร่ หรือร้อยละ 48.94 ของพื้นที่ตำบล ประกอบด้วย การใช้ประโยชน์ที่ดินด้านเกษตรกรรมต่างๆ ดังต่อไปนี้
  - 2.1) พื้นที่นา มีเนื้อที่ 4,027 ไร่ หรือร้อยละ 19.84 ของพื้นที่ตำบล
  - 2.2) พืชไร่ มีเนื้อที่ 1,204 ไร่ หรือร้อยละ 5.93 ของพื้นที่ตำบล ได้แก่ ข้าวโพด และไร่ร้าง
  - 2.3) ไม้ยืนต้น มีเนื้อที่ 3,180 ไร่ หรือร้อยละ 15.66 ของพื้นที่ตำบล ได้แก่ สัก ยางพารา และไม้ปลูกเพื่อการค้า เป็นต้น
  - 2.4) ไม้ผล มีเนื้อที่ 1,276 ไร่ หรือร้อยละ 6.27 ของพื้นที่ตำบล ได้แก่ ลำไย มะม่วง และไม้ผลผสม เป็นต้น
  - 2.5) ไร่มุขเวียน มีเนื้อที่ 239 ไร่ หรือร้อยละ 1.18 ของพื้นที่ตำบล ได้แก่ ข้าวโพด (ไร่มุขเวียน) และไร่มุขเวียนร้าง เป็นต้น
  - 2.6) พุ่มหญ้าเลี้ยงสัตว์และโรงเรือนเลี้ยงสัตว์ มีเนื้อที่ 5 ไร่ หรือร้อยละ 0.03 ของพื้นที่ตำบล ได้แก่ โรงเรือนเลี้ยงสัตว์ปีก
  - 2.7) สถานที่เพาะเลี้ยงสัตว์น้ำ มีเนื้อที่ 5 ไร่ หรือร้อยละ 0.03 ของพื้นที่ตำบล ได้แก่ สถานที่เพาะเลี้ยงปลา
- 3) พื้นที่ป่าไม้ มีเนื้อที่ 8,653 ไร่ หรือร้อยละ 42.63 ของพื้นที่ตำบล ได้แก่ ป่าผลัดใบรอสภาพฟื้นฟู ป่าผลัดใบสมบูรณ์
- 4) พื้นที่แหล่งน้ำ มีเนื้อที่ 233 ไร่ หรือร้อยละ 1.15 ของพื้นที่ตำบล ได้แก่ แม่น้ำ ลำห้วย ลำคลอง อ่างเก็บน้ำ บ่อน้ำในไร่นา (ตารางที่ 2-2 และรูปที่ 2-3)

ตารางที่ 2-2 สภาพการใช้ที่ดิน ตำบลยม อำเภอกำแพง จังหวัดน่าน

| หน่วยแผนที่ | สภาพการใช้ที่ดิน                  | เนื้อที่ |        |
|-------------|-----------------------------------|----------|--------|
|             |                                   | ไร่      | ร้อยละ |
| U           | พื้นที่ชุมชนและสิ่งปลูกสร้าง      | 1,476    | 7.28   |
| U201        | หมู่บ้านบนพื้นราบ                 | 1,149    | 5.66   |
| U300        | สถานที่ราชการและสถาบันต่าง ๆ ร้าง | 7        | 0.03   |
| U301        | สถานที่ราชการและสถาบันต่าง ๆ      | 135      | 0.67   |
| U500        | พื้นที่อุตสาหกรรมร้าง             | 97       | 0.48   |
| U502        | โรงงานอุตสาหกรรม                  | 42       | 0.21   |



## ตารางที่ 2-2 (ต่อ)

| หน่วยแผนที่ | สภาพการใช้ที่ดิน                    | เนื้อที่     |              |
|-------------|-------------------------------------|--------------|--------------|
|             |                                     | ไร่          | ร้อยละ       |
| <b>U</b>    | <b>พื้นที่ชุมชนและสิ่งปลูกสร้าง</b> | <b>1,476</b> | <b>7.28</b>  |
| U503        | ลานตากและแหล่งรับซื้อทางการเกษตร    | 4            | 0.02         |
| U600        | สถานที่ร้าง                         | 10           | 0.05         |
| U601        | สถานที่พักผ่อนหย่อนใจ               | 13           | 0.06         |
| U602        | รีสอร์ท โรงแรม เกสต์เฮาส์           | 5            | 0.03         |
| U603        | สุสาน ป่าช้า                        | 14           | 0.07         |
| <b>A</b>    | <b>พื้นที่เกษตรกรรม</b>             | <b>9,936</b> | <b>48.94</b> |
| A101        | นาข้าว                              | 4,027        | 19.84        |
| A200        | ไร่ร้าง                             | 384          | 1.89         |
| A202        | ข้าวโพด                             | 820          | 4.04         |
| A300        | ไม้ยืนต้นร้าง/เสื่อมโทรม            | 9            | 0.04         |
| A302        | ยางพารา                             | 963          | 4.74         |
| A303        | ปาล์มน้ำมัน                         | 15           | 0.07         |
| A305        | สั๊ก                                | 1,913        | 9.43         |
| A305/A315   | สั๊ก/ประดู่                         | 17           | 0.08         |
| A315        | ไผ่ปลูกเพื่อการค้า                  | 259          | 1.28         |
| A302/A413   | ยางพารา/ลำไย                        | 4            | 0.02         |
| A400        | ไม้ผลร้าง/เสื่อมโทรม                | 6            | 0.03         |
| A401        | ไม้ผลผสม                            | 141          | 0.69         |
| A402        | ส้ม                                 | 5            | 0.03         |
| A404        | เงาะ                                | 3            | 0.01         |
| A406        | ลิ้นจี่                             | 2            | 0.01         |
| A407        | มะม่วง                              | 161          | 0.79         |
| A407/A412   | มะม่วง/มะขาม                        | 40           | 0.20         |
| A407/A413   | มะม่วง/ลำไย                         | 145          | 0.71         |
| A412        | มะขาม                               | 92           | 0.45         |
| A412/A413   | มะขาม/ลำไย                          | 15           | 0.07         |
| A413        | ลำไย                                | 662          | 3.26         |



ตารางที่ 2-2 (ต่อ)

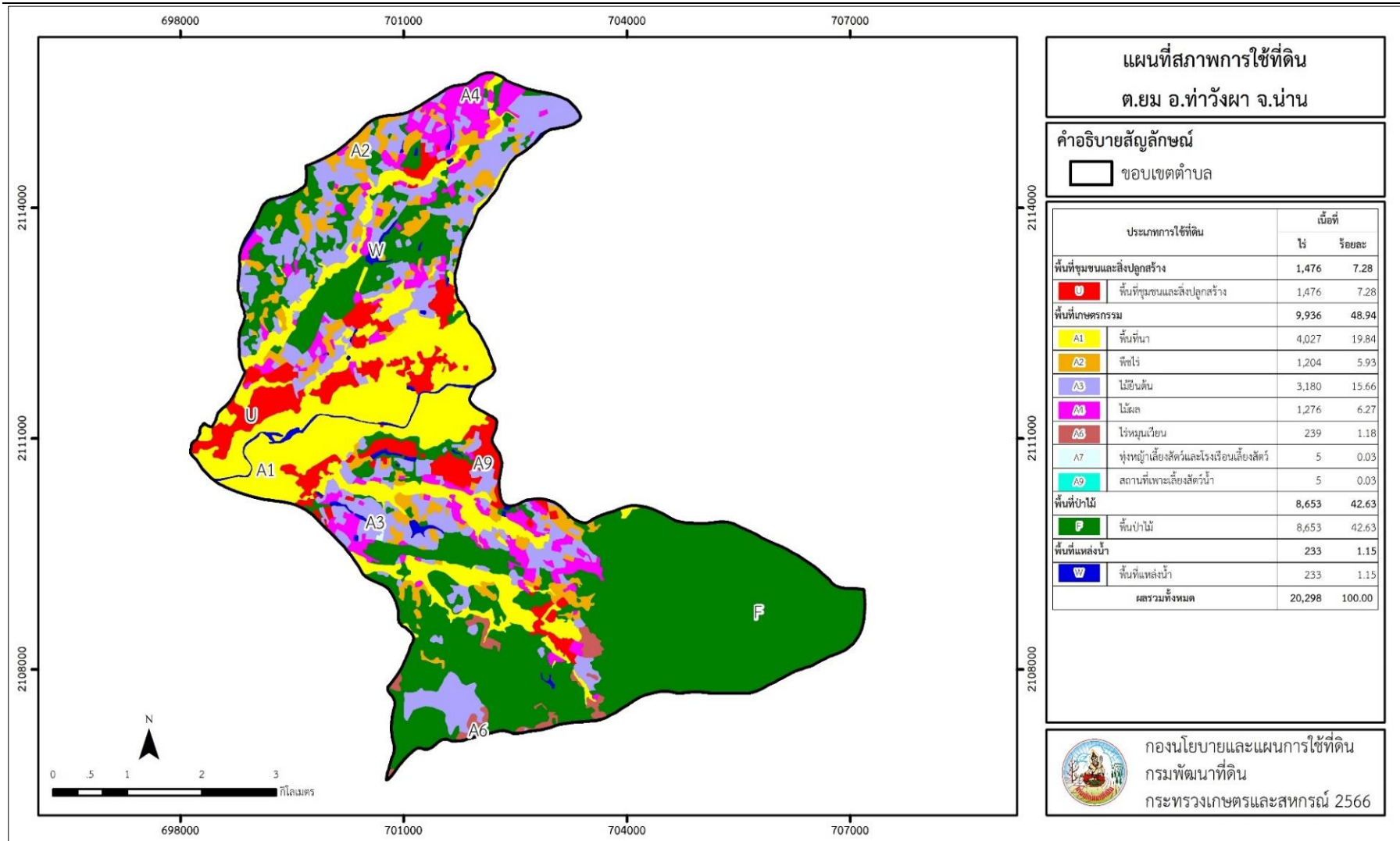
| หน่วยแผนที่ | สภาพการใช้ที่ดิน              | เนื้อที่      |               |
|-------------|-------------------------------|---------------|---------------|
|             |                               | ไร่           | ร้อยละ        |
| <b>A</b>    | <b>พื้นที่เกษตรกรรม (ต่อ)</b> |               |               |
| A417        | กระท้อน                       | 4             | 0.02          |
| A600        | ไร่อ้อย                       | 102           | 0.50          |
| A602        | ข้าวโพด(ไร่อ้อย)              | 137           | 0.68          |
| A703        | โรงเรียนเลี้ยงสัตว์ปีก        | 5             | 0.03          |
| A902        | สถานที่เพาะเลี้ยงปลา          | 5             | 0.03          |
| <b>F</b>    | <b>พื้นที่ป่าไม้</b>          | <b>8,653</b>  | <b>42.63</b>  |
| F200        | ป่าผลัดใบรอสภาพฟื้นฟู         | 802           | 3.95          |
| F201        | ป่าผลัดใบสมบูรณ์              | 7,851         | 38.68         |
| <b>W</b>    | <b>พื้นที่แหล่งน้ำ</b>        | <b>233</b>    | <b>1.15</b>   |
| W101        | แม่น้ำ ลำห้วย ลำคลอง          | 84            | 0.41          |
| W201        | อ่างเก็บน้ำ                   | 107           | 0.53          |
| W202        | บ่อน้ำในไร่นา                 | 42            | 0.21          |
|             | <b>ผลรวมทั้งหมด</b>           | <b>20,298</b> | <b>100.00</b> |

ที่มา : กลุ่มวิเคราะห์สภาพการใช้ที่ดิน (2566)

หมายเหตุ : เนื้อที่คำนวณด้วยระบบสารสนเทศภูมิศาสตร์



แผนการใช้ที่ดินตำบลยม อำเภอนำหว้า จังหวัดน่าน



รูปที่ 2-3 สภาพการใช้ที่ดิน ตำบลยม อำเภอนำหว้า จังหวัดน่าน



## 2.6 สภาพเศรษฐกิจและสังคม

### 2.6.1 ประชากร

จากหลักฐานทะเบียนราษฎรของกรมการปกครอง กระทรวงมหาดไทย ณ เดือนธันวาคม 2565 พบว่า ประชากรที่อาศัยในพื้นที่ตำบลยม มีประชากรรวม 4,522 คน แยกเป็นชาย 2,245 คน เป็นหญิง 2,277 คน ความหนาแน่นโดยเฉลี่ย 139.22 คนต่อตารางกิโลเมตร มีจำนวนครัวเรือนทั้งหมด 1,581 ครัวเรือน เป็นครัวเรือนเกษตรที่มาขึ้นทะเบียนกรมส่งเสริมการเกษตร 1,255 ครัวเรือน หรือร้อยละ 79.38 ของจำนวนครัวเรือนทั้งหมด และเป็นครัวเรือนที่ประกอบอาชีพอื่นๆ ครัวเรือนเกษตรที่ไม่ได้มาขึ้นทะเบียนกรมส่งเสริมการเกษตร 326 ครัวเรือน หรือร้อยละ 20.62 ของจำนวนครัวเรือนทั้งหมด ดังรายละเอียดในตารางที่ 2-3 และตารางที่ 2-4

ตารางที่ 2-3 จำนวนประชากรและครัวเรือนตำบลยม อำเภอกำแพงแสน จังหวัดนครปฐม ปี 2565

| พื้นที่             | จำนวน<br>ครัวเรือน | จำนวนประชากร (คน) |       |       |
|---------------------|--------------------|-------------------|-------|-------|
|                     |                    | ชาย               | หญิง  | รวม   |
| ตำบลยม              | 1,581              | 2,245             | 2,277 | 4,522 |
| หมู่ที่ 1 กัง       | 371                | 494               | 526   | 1,020 |
| หมู่ที่ 2 สบบัว     | 158                | 222               | 239   | 461   |
| หมู่ที่ 3 ลอมกลาง   | 125                | 193               | 194   | 387   |
| หมู่ที่ 4 เขียงยี่น | 138                | 191               | 188   | 379   |
| หมู่ที่ 5 พุงซ้อง   | 143                | 233               | 221   | 454   |
| หมู่ที่ 6 เสี้ยว    | 115                | 171               | 151   | 322   |
| หมู่ที่ 7 หนอง      | 125                | 174               | 197   | 371   |
| หมู่ที่ 8 พร้าว     | 233                | 311               | 327   | 638   |
| หมู่ที่ 9 น้ำไคร้   | 117                | 183               | 152   | 335   |
| หมู่ที่ 10 นานิคม   | 56                 | 73                | 82    | 155   |

ที่มา : กรมการปกครอง (2566)



## ตารางที่ 2-4 จำนวนและสัดส่วนครัวเรือนเกษตรตำบลยม อำเภอนาทม จังหวัดน่าน ปี 2565

| รายการ   | จำนวน<br>(ครัวเรือน) | ร้อยละ |
|--|----------------------|--------|
| จำนวนครัวเรือนทั้งหมด <sup>1)</sup>  | 1,581                | 100.00 |
| - จำนวนครัวเรือนเกษตรที่มากขึ้นทะเบียนกรมส่งเสริมการเกษตร <sup>2)</sup>            | 1,255                | 79.38  |
| - จำนวนครัวเรือนที่ประกอบอาชีพอื่นๆ และจำนวนครัวเรือนเกษตรที่ไม่ได้มากขึ้นทะเบียนฯ | 326                  | 20.62  |

ที่มา : 1) กรมการปกครอง (2566)

2) กรมส่งเสริมการเกษตร (2566)

### 2.6.2 การถือครองที่ดิน

จากข้อมูลกรมการปกครอง ณ เดือนธันวาคม 2565 ตำบลยม มีจำนวนครัวเรือนทั้งหมด 1,581 ครัวเรือน โดยถือครองที่ดินเฉลี่ยครัวเรือนละ 12.84 ไร่ (เนื้อที่ของตำบลรวมต่อจำนวนครัวเรือนทั้งหมด)

### 2.6.3 ลักษณะทางเศรษฐกิจและการประกอบอาชีพ

ประชากรในตำบลยมประกอบอาชีพเกษตรกรรม ค้าขาย รับราชการ รับจ้างทั่วไป และอื่น ๆ มีเกษตรกรบางครัวเรือนประกอบอาชีพหลายอย่างควบคู่กันไป สำหรับพืชที่เกษตรกรปลูกเป็นอาชีพหลัก ได้แก่ ข้าวนาปี ข้าวโพดเลี้ยงสัตว์ ลำไย มะม่วง และยางพารา ทางด้านการเลี้ยงสัตว์เกษตรกรจะมีการเลี้ยงไว้เพื่อบริโภคหากเหลือจึงจำหน่ายเป็นรายได้เสริม

### 2.6.4 ด้านรายได้-รายจ่าย

จากข้อมูลความจำเป็นพื้นฐานของกรมพัฒนาชุมชน ปี 2566 พบว่า รายได้ครัวเรือนเฉลี่ยปีละ 167,737.64 บาท รายได้บุคคลเฉลี่ยปีละ 60,662.64 บาท รายจ่ายครัวเรือนเฉลี่ยปีละ 111,304.86 บาท รายจ่ายบุคคลเฉลี่ยปีละ 40,253.62 บาท เมื่อพิจารณาจะเห็นว่ารายได้ครัวเรือนมากกว่ารายจ่ายครัวเรือนปีละ 56,432.78 บาท และรายได้บุคคลมากกว่ารายจ่ายบุคคลปีละ 20,409.02 บาท ดังรายละเอียดในตารางที่ 2-5



ตารางที่ 2-5 รายได้-รายจ่ายเฉลี่ยครัวเรือนตำบลยม อำเภอกำแพงแสน จังหวัดนครปฐม ปี 2566

| พื้นที่            | แหล่งรายได้ของครัวเรือน(บาท/ปี) |           |            |           | รายได้ครัวเรือนเฉลี่ย (บาท/ปี) | รายได้บุคคลเฉลี่ย (บาท/ปี) | รายจ่ายครัวเรือนเฉลี่ย (บาท/ปี) | รายจ่ายบุคคลเฉลี่ย (บาท/ปี) |
|--------------------|---------------------------------|-----------|------------|-----------|--------------------------------|----------------------------|---------------------------------|-----------------------------|
|                    | อาชีพหลัก                       | อาชีพรอง  | รายได้อื่น | ทำ-หาเอง  |                                |                            |                                 |                             |
| ตำบลยม             | 106,052.47                      | 26,171.04 | 21,813.30  | 13,700.82 | 167,737.64                     | 60,662.64                  | 111,304.86                      | 40,253.62                   |
| หมู่ที่ 1 กิ่ง     | 145,244.44                      | 13,024.00 | 17,534.55  | 5,780.00  | 181,582.98                     | 70,331.44                  | 120,350.36                      | 46,614.58                   |
| หมู่ที่ 2 สบับัว   | 94,576.61                       | 35,758.06 | 20,238.71  | 1,846.77  | 152,420.16                     | 53,541.36                  | 140,177.42                      | 49,240.79                   |
| หมู่ที่ 3 ลอมกลาง  | 92,560.44                       | 22,318.68 | 14,747.25  | 12,384.62 | 142,010.99                     | 51,899.60                  | 94,967.03                       | 34,706.83                   |
| หมู่ที่ 4 เชียงยืน | 79,981.13                       | 18,264.15 | 32,654.72  | 16,504.72 | 147,404.72                     | 59,865.52                  | 134,603.78                      | 54,666.67                   |
| หมู่ที่ 5 พุ่งฉ้อง | 102,483.72                      | 62,525.58 | 31,477.52  | 21,709.30 | 218,196.12                     | 86,874.38                  | 107,972.64                      | 42,989.10                   |
| หมู่ที่ 6 เสี้ยว   | 107,134.62                      | 10,583.33 | 22,505.13  | 16,717.95 | 156,941.03                     | 51,651.48                  | 100,267.31                      | 32,999.37                   |
| หมู่ที่ 7 หนอง     | 46,107.84                       | 37,519.61 | 24,529.41  | 10,308.82 | 118,465.69                     | 46,296.93                  | 87,960.78                       | 34,375.48                   |
| หมู่ที่ 8 พร้าว    | 120,729.09                      | 25,741.94 | 21,433.34  | 27,178.54 | 195,082.91                     | 62,132.57                  | 114,927.90                      | 36,603.75                   |
| หมู่ที่ 9 น้ำไคร้  | 93,767.42                       | 13,312.36 | 18,560.67  | 16,095.51 | 141,735.96                     | 45,704.71                  | 58,280.90                       | 18,793.48                   |
| หมู่ที่ 10 นานิคม  | 94,973.91                       | 30,695.65 | 14,165.24  | 9,967.39  | 149,802.20                     | 51,043.71                  | 125,793.48                      | 42,862.96                   |

ที่มา : กรมการพัฒนาชุมชน (2566)



## บทที่ 3

### สถานภาพของทรัพยากรธรรมชาติ

การศึกษาสถานภาพของทรัพยากรธรรมชาติในพื้นที่ตำบลยม อำเภอกำแพง จังหวัดน่าน ได้แก่ ทรัพยากรป่าไม้ ทรัพยากรน้ำ และทรัพยากรดิน ซึ่งเป็นทรัพยากรกายภาพที่สำคัญต่อการทำการเกษตร ดังนั้นจึงจำเป็นต้องทราบว่าทรัพยากรธรรมชาติแต่ละชนิดปัจจุบันมีสถานะอย่างไร เพื่อใช้เป็นข้อมูลประกอบการวางแผนการใช้ที่ดินซึ่งจะนำไปสู่การกำหนดแผนงาน โครงการ กิจกรรม รวมถึงมาตรการต่าง ๆ เพื่อการพัฒนาพื้นที่อย่างมีประสิทธิภาพต่อไป โดยมีรายละเอียดดังนี้

#### 3.1 ทรัพยากรป่าไม้

##### 3.1.1 ป่าไม้ตามกฎหมายและมติคณะรัฐมนตรี

1) ป่าอนุรักษ์ พบพื้นที่ป่าอนุรักษ์ในพื้นที่ คือ เขตอุทยานแห่งชาติดอยภูคา เนื้อที่ 3,616 ไร่  
2) ป่าสงวนแห่งชาติ ได้มีการจำแนกเขตการใช้ประโยชน์ทรัพยากรและที่ดินป่าไม้ในพื้นที่ป่าสงวนแห่งชาติตามมติคณะรัฐมนตรี วันที่ 10 มีนาคม 2535 และ 17 มีนาคม 2535 แบ่งออกเป็น 3 เขต ประกอบด้วย เขตพื้นที่ป่าเพื่อการอนุรักษ์ (Zone C) เขตพื้นที่ป่าเพื่อเศรษฐกิจ (Zone E) และเขตพื้นที่ป่าที่เหมาะสมต่อการเกษตร (Zone A) จากการวิเคราะห์ข้อมูลพบพื้นที่ป่าจำแนกเขตการใช้ประโยชน์ทรัพยากรที่ดินและป่าไม้ในพื้นที่ป่าสงวนแห่งชาติตามมติคณะรัฐมนตรีในพื้นที่ ได้แก่

- (1) เขตพื้นที่ป่าเพื่อการอนุรักษ์ (Zone C) เนื้อที่ 4,581 ไร่
- (2) เขตพื้นที่ป่าเพื่อเศรษฐกิจ (Zone E) เนื้อที่ 2,330 ไร่

3.1.2 ชั้นคุณภาพลุ่มน้ำ (มติคณะรัฐมนตรี วันที่ 28 พฤษภาคม 2528) จากการวิเคราะห์ข้อมูล พบชั้นคุณภาพลุ่มน้ำในพื้นที่ ได้แก่

- (1) พื้นที่ลุ่มน้ำชั้นที่ 1A เนื้อที่ 2,855 ไร่
- (2) พื้นที่ลุ่มน้ำชั้นที่ 1B เนื้อที่ 192 ไร่
- (3) พื้นที่ลุ่มน้ำชั้นที่ 2 เนื้อที่ 2,210 ไร่
- (4) พื้นที่ลุ่มน้ำชั้นที่ 3 เนื้อที่ 3,529 ไร่
- (5) พื้นที่ลุ่มน้ำชั้นที่ 4 เนื้อที่ 7,988 ไร่
- (6) พื้นที่ลุ่มน้ำชั้นที่ 5 เนื้อที่ 3,524 ไร่

ทั้งนี้ เนื้อที่ดังกล่าวข้างต้นคำนวณด้วยระบบสารสนเทศภูมิศาสตร์ เป็นเนื้อที่เบื้องต้นเท่านั้น ไม่สามารถใช้อ้างอิงได้ทางกฎหมาย



## 3.2 ทรัพยากรน้ำ

3.2.1 ปริมาณน้ำฝน พบว่าในพื้นที่ตำบลยม มีปริมาณน้ำฝนเฉลี่ยในคาบ 30 ปี (พ.ศ. 2536-2565) 1,489.8 มิลลิเมตรต่อปี

3.2.2 น้ำผิวดิน หมายถึง แม่น้ำลำคลอง หนอง บึง ทะเลสาบ อ่างเก็บ และแหล่งน้ำสาธารณะอื่นๆ ที่อยู่ในผืนแผ่นดิน ในพื้นที่ตำบลยม มีรายละเอียดของแหล่งน้ำผิวดินดังนี้

แหล่งน้ำผิวดินธรรมชาติ ได้แก่ น้ำยาง น้ำหมา ห้วยน้ำไคร้ ห้วยน้ำหมู ห้วยบัว ห้วยปางค่า ห้วยหล้า และห้วยไฮ

แหล่งน้ำผิวดินที่มนุษย์สร้างขึ้น ได้แก่ อ่างเก็บน้ำห้วยขวาย อ่างเก็บน้ำห้วยมิด อ่างเก็บน้ำห้วยเมี่ยง และอ่างเก็บน้ำห้วยหม้อ

3.2.3 ฐานข้อมูลน้ำบาดาลของกรมทรัพยากรน้ำบาดาล (2566) พบว่า ตำบลยม มีจำนวนบ่อบาดาลราชการจำนวน 16 บ่อ และจำนวนบ่อบาดาลเอกชนจำนวน 1 บ่อ

## 3.3 ทรัพยากรดิน

ทรัพยากรดินในพื้นที่ตำบลยม อำเภอกำแพง จังหวัดน่าน พบหน่วยแผนที่ดินทั้งหมด 15 หน่วยแผนที่ดิน และหน่วยพื้นที่เบ็ดเตล็ด 2 หน่วยแผนที่ดิน ดังนี้

3.3.1 ดินในพื้นที่ลุ่ม มี 3 หน่วยแผนที่ดิน ได้แก่

1) หน่วยแผนที่ดิน Mkn-sIA ชุดดินแม่ขาน มีเนื้อดินบนเป็นดินร่วนปนทราย ความลาดชัน 0-2 เปอร์เซ็นต์ มีเนื้อที่ 705 ไร่ หรือร้อยละ 3.47 ของเนื้อที่ตำบล

2) หน่วยแผนที่ดิน Na-sicIA ชุดดินน่าน มีเนื้อดินบนเป็นดินร่วนเหนียวปนทรายแป้ง ความลาดชัน 0-2 เปอร์เซ็นต์ มีเนื้อที่ 722 ไร่ หรือร้อยละ 3.56 ของเนื้อที่ตำบล

3) หน่วยแผนที่ดิน Sai-fl-sIA ดินสันทรายที่เป็นดินร่วนละเอียด มีเนื้อดินบนเป็นดินร่วนปนทราย ความลาดชัน 0-2 เปอร์เซ็นต์ มีเนื้อที่ 651 ไร่ หรือร้อยละ 3.21 ของเนื้อที่ตำบล

3.3.2 ดินในพื้นที่ดอน มี 12 หน่วยแผนที่ดิน ได้แก่

1) หน่วยแผนที่ดิน AC-mw,col-sIB ดินตะกอนน้ำพาเชิงซ้อนที่มีการระบายน้ำดีปานกลางและเป็นดินร่วนหยาบ มีเนื้อดินบนเป็นดินร่วนปนทราย ความลาดชัน 2-5 เปอร์เซ็นต์ มีเนื้อที่ 79 ไร่ หรือร้อยละ 0.39 ของเนื้อที่ตำบล

2) หน่วยแผนที่ดิน Mr-gslC ชุดดินแมริม มีเนื้อดินบนเป็นดินร่วนปนทรายปนกรวด ความลาดชัน 5-12 เปอร์เซ็นต์ มีเนื้อที่ 271 ไร่ หรือร้อยละ 1.33 ของเนื้อที่ตำบล

3) หน่วยแผนที่ดิน Mr-gslD ชุดดินแมริม มีเนื้อดินบนเป็นดินร่วนปนทรายปนกรวด ความลาดชัน 12-20 เปอร์เซ็นต์ มีเนื้อที่ 1,747 ไร่ หรือร้อยละ 8.61 ของเนื้อที่ตำบล

4) หน่วยแผนที่ดิน Mr-gslE ชุดดินแมริม มีเนื้อดินบนเป็นดินร่วนปนทรายปนกรวด ความลาดชัน 20-35 เปอร์เซ็นต์ มีเนื้อที่ 4,219 ไร่ หรือร้อยละ 20.78 ของเนื้อที่ตำบล



5) หน่วยแผนที่ดิน Mt-clB ชุดดินแม่แตง มีเนื้อดินบนเป็นดินร่วนปนดินเหนียว ความลาดชัน 2-5 เปอร์เซ็นต์ มีเนื้อที่ 450 ไร่ หรือร้อยละ 2.22 ของเนื้อที่ตำบล

6) หน่วยแผนที่ดิน Mt-clC ชุดดินแม่แตง มีเนื้อดินบนเป็นดินร่วนปนดินเหนียว ความลาดชัน 5-12 เปอร์เซ็นต์ มีเนื้อที่ 459 ไร่ หรือร้อยละ 2.26 ของเนื้อที่ตำบล

7) หน่วยแผนที่ดิน Mt-br-clB ดินแม่แตงที่เป็นดินสีน้ำตาล มีเนื้อดินบนเป็นดินร่วนปนดินเหนียว ความลาดชัน 2-5 เปอร์เซ็นต์ มีเนื้อที่ 114 ไร่ หรือร้อยละ 0.56 ของเนื้อที่ตำบล

8) หน่วยแผนที่ดิน Mt-gm-clB/b ดินแม่แตงที่มีจุดประสีเทา มีเนื้อดินบนเป็นดินร่วนปนดินเหนียว ความลาดชัน 2-5 เปอร์เซ็นต์ และมีคันทนา มีเนื้อที่ 361 ไร่ หรือร้อยละ 1.78 ของเนื้อที่ตำบล

9) หน่วยแผนที่ดิน Mt-mw-clB ดินแม่แตงที่มีการระบายน้ำดีปานกลาง มีเนื้อดินบนเป็นดินร่วนปนดินเหนียว ความลาดชัน 2-5 เปอร์เซ็นต์ มีเนื้อที่ 547 ไร่ หรือร้อยละ 2.69 ของเนื้อที่ตำบล

10) หน่วยแผนที่ดิน Sp-mw,fl-sLB ดินสันป่าตองที่มีการระบายน้ำดีปานกลางและเป็นดินร่วนละเอียด มีเนื้อดินบนเป็นดินร่วนปนทราย ความลาดชัน 2-5 เปอร์เซ็นต์ มีเนื้อที่ 1,609 ไร่ หรือร้อยละ 7.93 ของเนื้อที่ตำบล

11) หน่วยแผนที่ดิน Tph-gm-silA/b ดินตะพานหินที่มีจุดประสีเทา มีเนื้อดินบนเป็นดินร่วนปนทรายแข็ง ความลาดชัน 0-2 เปอร์เซ็นต์ และมีคันทนา มีเนื้อที่ 1,280 ไร่ หรือร้อยละ 6.31 ของเนื้อที่ตำบล

12) หน่วยแผนที่ดิน Ws-clD ชุดดินวังสะพุง มีเนื้อดินบนเป็นดินร่วนปนดินเหนียว ความลาดชัน 12-20 เปอร์เซ็นต์ มีเนื้อที่ 302 ไร่ หรือร้อยละ 1.49 ของเนื้อที่ตำบล

### 3.3.3 พื้นที่เบ็ดเตล็ด มี 2 หน่วยแผนที่ ได้แก่

1) หน่วยแผนที่ SC พื้นที่ลาดชันเชิงซ้อน มีเนื้อที่ 6,703 ไร่ หรือร้อยละ 33.02 ของเนื้อที่ตำบล

2) หน่วยแผนที่ W พื้นที่น้ำ มีเนื้อที่ 79 ไร่ หรือร้อยละ 0.39 ของเนื้อที่ตำบล

ปัญหาทรัพยากรดินทางการเกษตรตามสภาพธรรมชาติในพื้นที่ พบปัญหาดินตื้น มีเนื้อที่ 6,237 ไร่ หรือร้อยละ 30.72 ของเนื้อที่ตำบล คือ ชุดดินแมร์ิม (Mr)

รายละเอียดของสมบัติดิน ตำบลยม อำเภอกำแพงแสน จังหวัดนครปฐม ดังแสดงในตารางที่ 3-1 และแผนที่แสดงในลักษณะของชุดดิน (รูปที่ 3-1)



ตารางที่ 3-1 สมบัติดิน ตำบลยม อำเภอนำางัวงผา จังหวัถน่าน

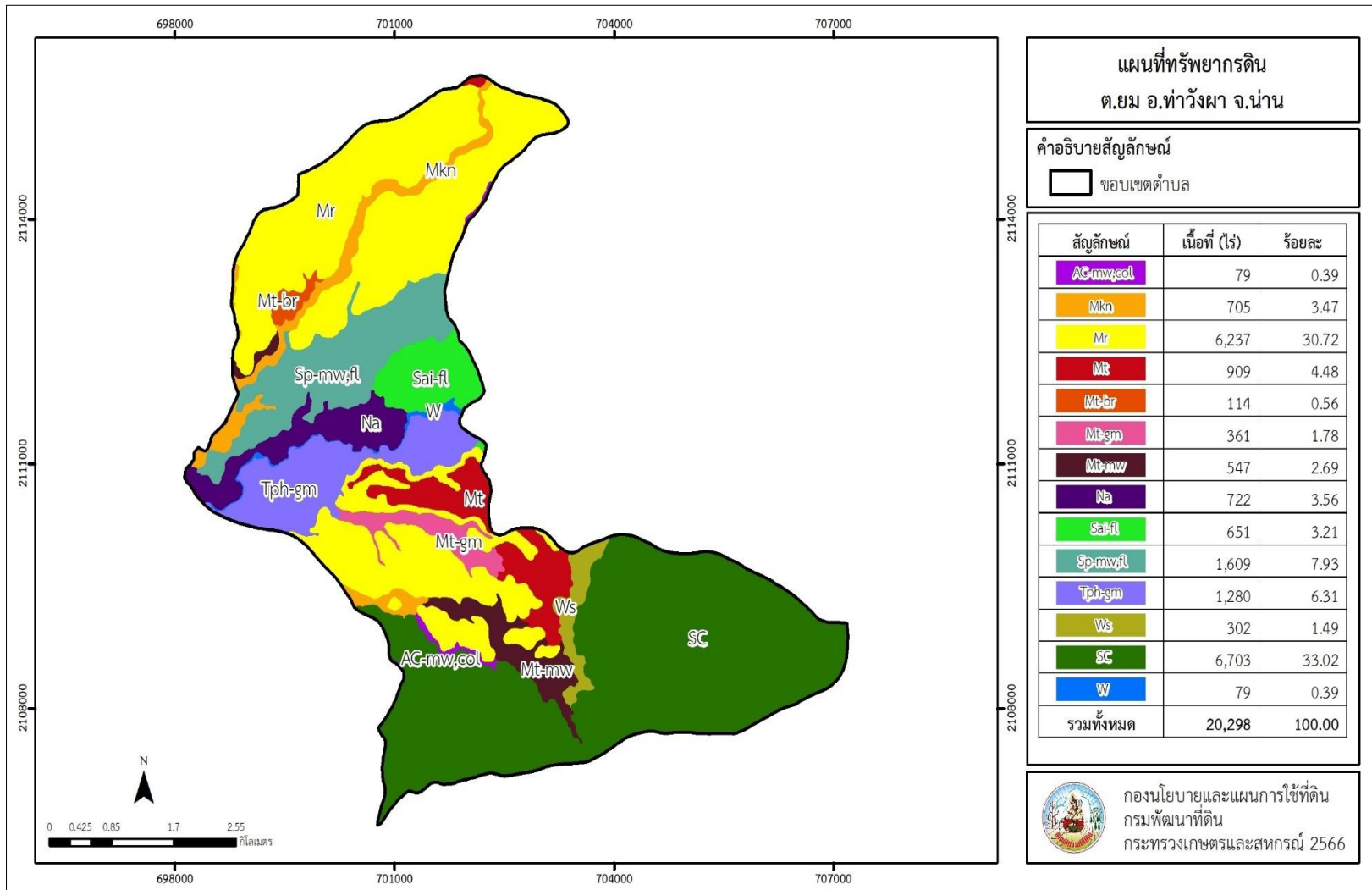
| หน่วยแผนที่ดิน    | ความลาดชัน (%) | ความลึก (ซม.) | การระบายน้ำ             | ความอุดมสมบูรณ์ของดิน | ความจุแลกเปลี่ยนแคตไอออน (cmol/kg) | ความอ้อมตัวเบส (%) | ปฏิกิริยาดิน |         | ค่าการนำไฟฟ้า (dS/m) | ความลึกของชั้นจาโรไซด์ (ซม.) | เนื้อที่      |               |
|-------------------|----------------|---------------|-------------------------|-----------------------|------------------------------------|--------------------|--------------|---------|----------------------|------------------------------|---------------|---------------|
|                   |                |               |                         |                       |                                    |                    | ดินบน        | ดินล่าง |                      |                              | ไร่           | ร้อยละ        |
| AC-mw,col-slB     | 2-5            | >150          | ดีปานกลาง               | ต่ำ                   | 10-20                              | 35-75              | 5.0-6.5      | 5.5-7.0 | <2                   | -                            | 22            | 0.11          |
| AC-mw,col-slB*    | 2-5            | >150          | ดีปานกลาง               | ปานกลาง               | 10-20                              | 35-75              | 5.0-6.5      | 5.5-7.0 | <2                   | -                            | 57            | 0.28          |
| Mkn-slA           | 0-2            | >150          | ค่อนข้างเลว             | ต่ำ                   | 10-20                              | 35-75              | 5.5-6.5      | 5.5-7.0 | <2                   | -                            | 587           | 2.89          |
| Mkn-slA*          | 0-2            | >150          | ค่อนข้างเลว             | ปานกลาง               | 10-20                              | 35-75              | 5.5-6.5      | 5.5-7.0 | <2                   | -                            | 118           | 0.58          |
| Mr-gslC           | 5-12           | 0-50          | ดี                      | ต่ำ                   | <10                                | <35                | 5.0-6.5      | 4.5-5.5 | <2                   | -                            | 271           | 1.33          |
| Mr-gslD           | 12-20          | 0-50          | ดี                      | ต่ำ                   | <10                                | <35                | 5.0-6.5      | 4.5-5.5 | <2                   | -                            | 1,747         | 8.61          |
| Mr-gslE           | 20-35          | 0-50          | ดี                      | ต่ำ                   | <10                                | <35                | 5.0-6.5      | 4.5-5.5 | <2                   | -                            | 4,219         | 20.78         |
| Mt-br-clB         | 2-5            | >150          | ดี                      | ต่ำ                   | <10                                | <35                | 5.5-6.5      | 4.5-5.5 | <2                   | -                            | 114           | 0.56          |
| Mt-clB            | 2-5            | >150          | ดี                      | ต่ำ                   | <10                                | <35                | 5.5-6.5      | 4.5-5.5 | <2                   | -                            | 450           | 2.22          |
| Mt-clC            | 5-12           | >150          | ดี                      | ต่ำ                   | <10                                | <35                | 5.5-6.5      | 4.5-5.5 | <2                   | -                            | 459           | 2.26          |
| Mt-gm-clB/b       | 2-5            | >150          | ดีปานกลางถึงค่อนข้างเลว | ต่ำ                   | <10                                | <35                | 5.5-6.5      | 4.5-5.5 | <2                   | -                            | 361           | 1.78          |
| Mt-mw-clB         | 2-5            | >150          | ดีปานกลาง               | ต่ำ                   | <10                                | <35                | 5.5-6.5      | 4.5-5.5 | <2                   | -                            | 547           | 2.69          |
| Na-sic1A          | 0-2            | >150          | ค่อนข้างเลว             | ต่ำ                   | 10-20                              | 35-75              | 6.0-7.0      | 6.0-8.0 | <2                   | -                            | 722           | 3.56          |
| Sai-fl-s1A        | 0-2            | >150          | ค่อนข้างเลว             | ต่ำ                   | <10                                | 35-75              | 5.0-7.0      | 6.0-8.0 | <2                   | -                            | 651           | 3.21          |
| Sp-mw,fl-slB      | 2-5            | >150          | ดีปานกลาง               | ต่ำ                   | <10                                | <35                | 5.5-6.5      | 4.5-5.5 | <2                   | -                            | 1,609         | 7.93          |
| Tph-gm-silA/b     | 0-2            | >150          | ดีปานกลางถึงค่อนข้างเลว | ต่ำ                   | 10-20                              | 35-75              | 6.0-7.0      | 6.0-7.0 | <2                   | -                            | 1,280         | 6.31          |
| Ws-clD            | 12-20          | 50-100        | ดี                      | ปานกลาง               | 10-20                              | 35-75              | 6.0-7.0      | 5.5-7.0 | <2                   | -                            | 302           | 1.49          |
| SC                | -              | -             | -                       | -                     | -                                  | -                  | -            | -       | -                    | -                            | 6,703         | 33.02         |
| W                 | -              | -             | -                       | -                     | -                                  | -                  | -            | -       | -                    | -                            | 79            | 0.39          |
| <b>รวมทั้งหมด</b> |                |               |                         |                       |                                    |                    |              |         |                      |                              | <b>20,298</b> | <b>100.00</b> |

หมายเหตุ: 1. \* หมายถึง หน่วยแผนที่ดินที่มีความอุดมสมบูรณ์ของดินต่างจากหน่วยแผนที่ดินเดียวกัน  
2. เนื้อที่คำนวณด้วยโปรแกรมระบบสารสนเทศภูมิศาสตร์

ที่มา: กองสำรวจและวิจัยทรัพยากรดิน (2566)



แผนการใช้ที่ดินตำบลยม อำเภอนำหว้า จังหวัดน่าน



รูปที่ 3-1 ทรัพยากรดิน ตำบลยม อำเภอนำหว้า จังหวัดน่าน



## บทที่ 4

### กระบวนการมีส่วนร่วมของชุมชน (Participatory Rural Appraisal : PRA)

#### 4.1 การวิเคราะห์ผลจากการจัดทำกระบวนการมีส่วนร่วมของชุมชน (PRA)

การวิเคราะห์ผลจากการจัดทำกระบวนการมีส่วนร่วมของชุมชน (PRA) เมื่อวันที่ 7 กันยายน 2566 มีสาระสำคัญสรุปได้ดังนี้

##### 4.1.1 ปัญหาหลักของตำบลยม คือ

- 1) ขาดแคลนน้ำ (แหล่งน้ำไม่เพียงพอ ขาดแหล่งกักเก็บน้ำ พื้นที่แล้งซ้ำซาก ฝนทิ้งช่วง)
- 2) ดินขาดความอุดมสมบูรณ์
- 3) โรคแมลง
- 4) ระดับการศึกษาและการเข้าถึงเทคโนโลยีมีน้อย

##### 4.1.2 ความต้องการของชุมชน เกษตรกร และตำบลยม มีความต้องการ 3 ประการ คือ

- 1) แก้ไขปัญหาการขาดแคลนน้ำ
- 2) แก้ไขปัญหาดินขาดความอุดมสมบูรณ์ การปรับปรุงบำรุงดิน
- 3) แก้ไขปัญหาโรคแมลง

ผลจากการจัดทำกระบวนการมีส่วนร่วมของชุมชน (PRA) ได้นำมาวิเคราะห์ร่วมกับปัญหาด้านกายภาพ โดยระบบ DPSIR มีรายละเอียดดังนี้

##### 1) แรงขับเคลื่อน (Driver) มี 4 ประการ คือ

- 1.1) ขาดแคลนน้ำ
- 1.2) ดินขาดความอุดมสมบูรณ์
- 1.3) โรคแมลง

##### 2) แรงกดดัน (Pressure) ที่เกิดจากปัจจัยขับเคลื่อน มี 4 ประการ คือ

- 2.1) ต้องการน้ำเพื่อการเกษตร และแหล่งกักเก็บน้ำเพิ่ม
- 2.2) การปรับปรุงบำรุงดิน เพิ่มความอุดมสมบูรณ์ของดิน
- 2.3) การบริหารจัดการเรื่องโรคแมลงทางการเกษตร

##### 3) สถานะ (State) ที่เกิดแรงกดดัน มี 4 ประการ คือ

- 3.1) ขาดแคลนน้ำเพื่อการเกษตร
- 3.2) ความเสื่อมโทรมของดินทางกายภาพ/เคมี/ชีวภาพ
- 3.3) ผลผลิตทางการเกษตรถูกรบกวนโดยแมลงศัตรูพืช



4) ผลกระทบ (Impact) ที่ปรากฏในพื้นที่ มี 4 ประการ คือ

- 4.1) มีแหล่งน้ำแต่ไม่มีแหล่งกักเก็บน้ำเพื่อใช้ในการอุปโภคบริโภค
- 4.2) ผลผลิตพืชต่ำ ลงทุนสูง
- 4.3) รายได้น้อย
- 4.4) มีปัญหาต่อคุณภาพชีวิต

5) การตอบสนอง (Response) ของรัฐในอดีต ปัจจุบัน และในอนาคต มีดังนี้

**อดีต-ปัจจุบัน**

พื้นที่ลาดชัน

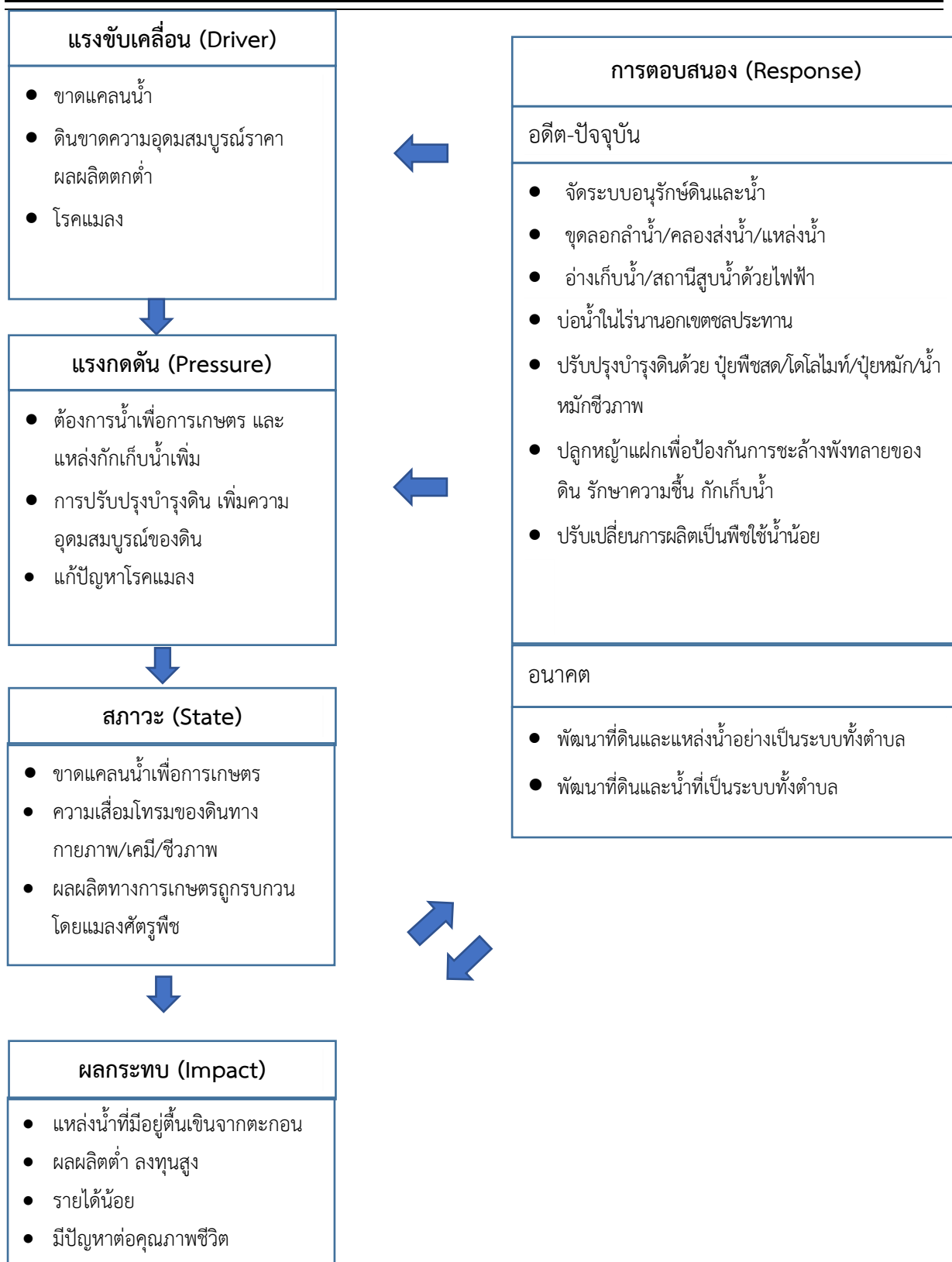
- 5.1) คุ้มน้ำขอบเขา
- 5.2) บ่อตักตะกอน
- 5.3) ฝายชะลอน้ำ
- 5.4) คันดิน
- 5.5) ทางลำเลียงในไร่นา
- 5.6) ปลูกหญ้าแฝก ป้องกันการชะล้างพังทลายของดิน รักษาความชื้นและกักเก็บน้ำ

พื้นที่ราบ

- 5.8) จัดรูปแปลงนา
- 5.9) ปรับปรุงบำรุงดินด้วยปุ๋ยพืชสด/โตโลไมท์/ปุ๋ยหมัก/น้ำหมักชีวภาพ
- 5.10) บ่อน้ำไร่นานอกเขตชลประทาน
- 5.11) ขุดลอกลำน้ำ/คลองส่งน้ำ/แหล่งน้ำ
- 5.12) ปรับเปลี่ยนการผลิตเป็นพืชใช้น้ำน้อย ส่งเสริมการปลูกพืชหลากหลาย
- 5.13) ส่งเสริมการตลาดเฉพาะ เช่น การไถกลบตอซังพืช ปุ๋ยหมัก พด.1

**อนาคต**

- (1) พัฒนาที่ดินและน้ำที่เป็นระบบทั้งตำบล
  - (2) ประกาศเขตอนุรักษ์ดินและน้ำ
- ดังมีรายละเอียดในรูปที่ 4-1



รูปที่ 4-1 การวิเคราะห์สถานการณ์โดยระบบDPSIR ของตำบลยม อำเภอบางบาล จังหวัดน่าน



## 4.2 ระบบการปลูกพืชในปัจจุบัน

ตำบลยม อำเภอนาทวี จังหวัดน่าน มีการเพาะปลูกพืช ดังนี้

### 4.2.1 พื้นที่ลุ่ม

1) ข้าวนาปี เกษตรกรจะปลูกข้าวนาปีในช่วงฤดูฝน โดยปลูกระหว่างเดือนมิถุนายนถึงกรกฎาคม และจะเก็บเกี่ยวช่วงเดือนพฤศจิกายนถึงธันวาคม พันธุ์ข้าวที่ปลูก ได้แก่ ข้าวเหนียวพันธุ์ ข้าวเหนียวสันป่าตอง กข.๖ นาน ๕๙

2) พริก เกษตรกรจะปลูกข้าวนาปีระหว่างเดือนตุลาคมถึงธันวาคม และจะปลูกพืชผักหลังการเก็บเกี่ยวข้าว ได้แก่ กระเทียม ข้าวโพดหวาน ผักกาด กะหล่ำ ระหว่างเดือนธันวาคมถึงพฤษภาคม

3) ข้าวโพดเลี้ยงสัตว์-ข้าวนาปี เกษตรกรจะปลูกข้าวนาปีระหว่างเดือนมิถุนายนถึงธันวาคม และจะปลูกข้าวโพดเลี้ยงสัตว์หลังการเก็บเกี่ยวข้าว

### 4.3.2 พื้นที่ดอน

1) ข้าวโพดเลี้ยงสัตว์ เกษตรกรจะปลูกข้าวโพดเลี้ยงสัตว์ในช่วงฤดูฝน โดยปลูกตั้งแต่เดือนพฤษภาคม และจะเก็บเกี่ยวช่วงเดือนกันยายนถึงตุลาคม

2) ไม้ยืนต้น ที่นิยมปลูก ได้แก่ ยางพารา ไม้ สักปลูกเพื่อการค้า

3) ไม้ผล ที่นิยมปลูก ได้แก่ มะม่วง เงาะ ลำไย อโวคาโด (รูปที่ 4-2)



| ชนิดพืช                   | เดือน                    |      |       |       |                    |          |               |      |      |      |      |      |  |
|---------------------------|--------------------------|------|-------|-------|--------------------|----------|---------------|------|------|------|------|------|--|
|                           | ม.ค.                     | ก.พ. | มี.ค. | เม.ย. | พ.ค.               | มิ.ย.    | ก.ค.          | ส.ค. | ก.ย. | ต.ค. | พ.ย. | ธ.ค. |  |
| บริเวณพื้นที่ราบลุ่ม      |                          |      |       |       |                    |          |               |      |      |      |      |      |  |
| 1.ข้าว                    |                          |      |       |       |                    | ข้าวนาปี |               |      |      |      |      |      |  |
| 2.พริกและพืชผัก           |                          |      |       |       |                    |          | พริกและพืชผัก |      |      |      |      |      |  |
| 3.ข้าว-ข้าวโพดเลี้ยงสัตว์ | ข้าวโพดเลี้ยงสัตว์       |      |       |       | ข้าวนาปี           |          |               |      |      |      |      |      |  |
| บริเวณพื้นที่ดอน          |                          |      |       |       |                    |          |               |      |      |      |      |      |  |
| 1.ยางพารา                 | ยางพารา                  |      |       |       |                    |          |               |      |      |      |      |      |  |
| 2.ไผ่                     | ไผ่                      |      |       |       |                    |          |               |      |      |      |      |      |  |
| 3.ข้าวโพดเลี้ยงสัตว์      |                          |      |       |       | ข้าวโพดเลี้ยงสัตว์ |          |               |      |      |      |      |      |  |
| 4.สั๊ก                    | สั๊ก                     |      |       |       |                    |          |               |      |      |      |      |      |  |
| 5.ไม้ผล                   | มะม่วง เงาะ ลำไย อโวคาโด |      |       |       |                    |          |               |      |      |      |      |      |  |

รูปที่ 4-2 ระบบการปลูกพืชในปัจจุบัน ตำบลยม อำเภอน้ำขุ่น จังหวัดน่าน



## บทที่ 5

### การประเมินคุณภาพที่ดิน

#### 5.1 หลักการประเมินคุณภาพที่ดินด้านกายภาพ

การประเมินคุณภาพที่ดินหรือการประเมินความเหมาะสมของที่ดิน สอดคล้องตามหลักการของ FAO Framework ค.ศ. 1983 ซึ่งการประเมินคุณภาพที่ดินด้านกายภาพ เป็นการประเมินศักยภาพของที่ดินว่าที่ดินนั้นๆเหมาะสมมากหรือน้อยเพียงใดสำหรับการใช้ที่ดินประเภทต่างๆ หรือการปลูกพืชต่าง ๆ โดยพิจารณาจากสภาพแวดล้อมที่มีผลต่อการเจริญเติบโตของพืช สมบัติดินที่ได้จำแนกไว้ในแต่ละตำบล ร่วมกับการจัดการพื้นที่ เช่น ระบบชลประทาน พื้นที่ยกทรง การจัดระบบอนุรักษ์ดินและน้ำ เป็นต้น และนอกจากนี้พิจารณาความต้องการปัจจัยต่อการปลูกพืชแต่ละชนิด สอดคล้องตามหลักการของ FAO ได้แก่ ความต้องการด้านพืช ความต้องการด้านการจัดการ ความต้องการด้านการอนุรักษ์ (บัณฑิต และ คำธณ, 2542) รายละเอียดดังตารางที่ 5-1

ระดับความเหมาะสมของที่ดินได้จากการสังเคราะห์ข้อมูลดิน การจัดการที่ดิน หรือดินที่มีลักษณะเฉพาะที่เกิดขึ้นตามสภาพภูมิประเทศ (ซึ่งจะเรียกรวมว่าหน่วยที่ดิน) ลักษณะภูมิอากาศ พิจารณาร่วมกับระดับความต้องการปัจจัยต่อการเจริญเติบโตของพืชแต่ละชนิด หลังจากนั้นดำเนินการประเมินคุณภาพที่ดิน ซึ่งสามารถจำแนกระดับความเหมาะสมของที่ดินได้เป็น 4 ชั้น ได้แก่ เหมาะสมสูง (S1) เหมาะสมปานกลาง (S2) เหมาะสมเล็กน้อย (S3) และไม่เหมาะสม (N) โดยที่

S1 : ไม่มีข้อจำกัดด้านที่ดินตามปัจจัยที่ใช้พิจารณา

S2 : มีข้อจำกัดด้านที่ดินที่แก้ไขได้ง่ายหรือข้อจำกัดอาจไม่ส่งผลกระทบต่อเจริญเติบโตของพืชอย่างชัดเจน

S3 : มีข้อจำกัดด้านที่ดินที่แก้ไขได้ยาก ควรปรับเปลี่ยนการผลิตเป็นพืชชนิดอื่นหรือกิจกรรมอื่น (ส่วนใหญ่เป็นลักษณะทางกายภาพ)

N : มีข้อจำกัดที่พัฒนาหรือปรับปรุงที่ดินได้ยากมาก หากจะดำเนินการพัฒนาหรือปรับปรุงต้องใช้ต้นทุนสูงหรือเครื่องจักรขนาดใหญ่ แนะนำให้ปรับเปลี่ยนการผลิต



ตารางที่ 5-1 ตัวอย่างการประเมินคุณภาพที่ดินด้านกายภาพของประเภทการใช้ประโยชน์ที่ดิน

| คุณภาพที่ดิน<br>(Land Quality)  | คุณลักษณะที่ดินตัวแทน<br>(Land Characteristics) | ระดับความเหมาะสม<br>(Land Suitability<br>Rating) |
|---|---|--|
| <b>1. ความเหมาะสมด้านความต้องการด้านพืช (Crop Requirements)</b>                   |   |  |
| 1.1. การหยั่งลึกของรากพืช (r)   | ความลึกของดิน                                   | S1   |
| 1.2. ความชุ่มชื้นที่เป็นประโยชน์ต่อพืช (m)  | ปริมาณน้ำฝนเฉลี่ยในรอบปี                        | S2m  |
| 1.3. ความเป็นประโยชน์ของออกซิเจนต่อรากพืช (o)                                     | สภาพการระบายน้ำของดิน                           | S2o  |
| <b>ความเหมาะสมรวมด้านความต้องการด้านพืช (Crop Requirements)</b>                   |   | <b>S2om</b>                                      |
| <b>2. ความเหมาะสมรวมความต้องการด้านการจัดการ (Management Requirements)</b>        |   |  |
| 2.1. สภาพการเขตกรรม (k)   | ชั้นความยากง่ายในการ                            | S1   |
| 2.2. ศักยภาพการใช้เครื่องจักรกล (w)   | เขตกรรม (ดินบน)<br>ความลาดชันของพื้นที่         | S3w  |
| <b>ความเหมาะสมรวมด้านความต้องการด้านการจัดการ (Management Requirements)</b>       |   | <b>S3w</b>                                       |
| <b>3. ความเหมาะสมด้านความต้องการด้านการอนุรักษ์ (Conservation Requirements)</b>   |   |  |
| 3.1 ความเสียหายจากการกัดกร่อน (e)   | ความลาดชันของพื้นที่                            | S3e  |
| <b>ความเหมาะสมรวมด้านความต้องการด้านการอนุรักษ์ (Conservation Requirements)</b>   |   | <b>S3e</b>                                       |
| <b>ความเหมาะสมด้านกายภาพของประเภทการใช้ประโยชน์ที่ดินในแต่ละหน่วยที่ดินโดยรวม</b> |   | <b>S3ew</b>                                      |

5.2 พืชเศรษฐกิจที่สำคัญของตำบล

พืชเศรษฐกิจหลักและพืชทางเลือกของตำบล ได้แก่ ข้าว พริก ข้าวโพด ลำไย อโวคาโด เงาะ กล้วย

5.3 ระดับความเหมาะสมของที่ดิน

การประเมินคุณภาพที่ดินของพืชเศรษฐกิจหลักและพืชทางเลือก ตำบลยม อำเภอนาทม จังหวัดน่านได้ผลการประเมินคุณภาพที่ดินดังตารางที่ 5-2



ตารางที่ 5-2 ชั้นความเหมาะสมทางกายภาพของดิน ตำบลยม อำเภอกำแพงแสน จังหวัดนครปฐม

| หน่วยแผนที่ดิน | ข้าว    | ยางพารา | ข้าวโพด | ลำไย | มะม่วง | พริก  | อโวคาโด | เงาะ  | กล้วย  |
|----------------|---------|---------|---------|------|--------|-------|---------|-------|--------|
| AC-mw,col-slB  | S2ewo   | S2o     | S2o     | S2s  | S2s    | S2ons | S2o     | S2os  | S2xs   |
| AC-mw,col-slB* | S2ewos  | S2os    | S2os    | S2s  | S2s    | S2ons | S2os    | S2os  | S2xs   |
| Mkn-slA        | S1      | S3o     | S3o     | S3o  | S3o    | S3o   | N       | S3o   | S3o    |
| Mkn-slA*       | S2s     | S3o     | S3o     | S3o  | S3o    | S3o   | N       | S3o   | S3o    |
| Mr-gslC        | S3ewo   | S3r     | S3r     | N    | N      | S3r   | N       | N     | S3r    |
| Mr-gslD        | N       | S3r     | S3er    | N    | N      | S3er  | N       | N     | S3er   |
| Mr-gslE        | N       | S3ewr   | N       | N    | N      | N     | N       | N     | N      |
| Mt-br-clB      | S3o     | S2ns    | S2ns    | S2ns | S2ns   | S2ns  | S2ns    | S2ns  | S2xns  |
| Mt-clB         | S3o     | S2ns    | S2ns    | S2ns | S2ns   | S2ns  | S2ns    | S2ns  | S2xns  |
| Mt-clC         | S3ewo   | S2ns    | S2ens   | S2ns | S2ns   | S2ens | S2ns    | S2ns  | S2exns |
| Mt-gm-clB/b    | S2ewons | S3o     | S3o     | S3o  | S3o    | S3o   | N       | S3o   | S3o    |
| Mt-mw-clB      | S2ewons | S2ons   | S2ons   | S2ns | S2ns   | S2ons | S2ons   | S2ons | S2xns  |
| Na-sic1A       | S2s     | S3o     | S3o     | S3o  | S3o    | S3o   | N       | S3o   | S3o    |
| Sai-fl-slA     | S2ns    | S3o     | S3o     | S3o  | S3o    | S3o   | N       | S3o   | S3o    |
| Sp-mw,fl-slB   | S2ewons | S2ons   | S2ons   | S2ns | S2ns   | S2ons | S2ons   | S2ons | S2xns  |
| Tph-gm-silA/b  | S2os    | S3o     | S3o     | S3o  | S3o    | S3o   | N       | S3o   | S3o    |
| Ws-clD         | N       | S2ewr   | S3e     | S3r  | S3r    | S3e   | S3r     | S3r   | S3e    |
| SC             | N       | N       | N       | N    | N      | N     | N       | N     | N      |

หมายเหตุ: \* หมายถึง หน่วยแผนที่ดินที่มีความอุดมสมบูรณ์ของดินต่างจากหน่วยแผนที่ดินเดียวกัน

ความหมายของสัญลักษณ์แสดงข้อจำกัดชั้นความเหมาะสม

e = ความเสียหายจากการกัดกร่อน    w = ศักยภาพการใช้เครื่องจักร    r = สภาพการหยั่งลึกของราก

n = ความจุในการดูดซับธาตุอาหาร    s = ความเป็นประโยชน์ของธาตุอาหาร



## บทที่ 6 แผนการใช้ที่ดิน

### 6.1 การวิเคราะห์ข้อมูลเพื่อจัดทำแผนการใช้ที่ดินระดับตำบล

ตามที่กรมพัฒนาที่ดินได้จัดทำแผนปฏิบัติการราชการกรมพัฒนาที่ดินระยะ 5 ปี (พ.ศ. 2566-2570) เพื่อให้บรรลุตามวิสัยทัศน์ที่กำหนดไว้ คือ “เป็นองค์การอัจฉริยะทางดิน เพื่อขับเคลื่อนการใช้ที่ดินอย่างเหมาะสม 15 ล้านไร่ ภายในปี 2570” ซึ่งในส่วนของประเด็นการพัฒนาที่ 2 บริหารจัดการทรัพยากรดินและที่ดินด้วยชุดข้อมูลที่มีมูลค่าสูง (High Value Dataset) ซึ่งมีเป้าหมาย คือ การนำชุดข้อมูลที่มีมูลค่าสูงไปใช้ในการบริหารจัดการทางการเกษตร ในส่วนของตัวชี้วัด บริหารจัดการทรัพยากรดินและที่ดินบนพื้นฐานของชุดข้อมูลที่มีมูลค่าร้อยละ 100 กลยุทธ์ที่ 2 ยกระดับแผนการใช้ที่ดินไปสู่การปฏิบัติ ได้กำหนดให้ ร้อยละของแผนการใช้ที่ดินระดับตำบลที่จัดทำแล้วเสร็จทั่วประเทศ ภายใน ปี 2570 (ไม่น้อยกว่า ร้อยละ 80) เป็นตัวชี้วัดหนึ่งของกลยุทธ์ดังกล่าว

การวางแผนการใช้ที่ดินระดับตำบลเป็นการวางกรอบและนโยบายการพัฒนาพื้นที่ให้เกิดการใช้ที่ดินอย่างสมดุลและยั่งยืนซึ่งจะมีความละเอียดและเฉพาะเจาะจงมากกว่าแผนการใช้ที่ดินระดับประเทศ ที่ใช้เป็นกรอบนโยบายการพัฒนาพื้นที่ระดับประเทศ เป็นการกำหนดแนวทางใช้ที่ดินให้ตรงกับศักยภาพโดยเฉพาะทางด้านเกษตรกรรม และนำไปสู่การกำหนดแผนงาน โครงการ กิจกรรม ที่มีความสอดคล้องกับสภาพพื้นที่ ทั้งนี้การใช้ขอบเขตการปกครองในระดับตำบลจะนำไปสู่การพัฒนาเชิงพื้นที่ที่มีเป้าหมายและทิศทางสอดคล้องตามบริบทของแต่ละตำบล และมีผู้รับผิดชอบโดยตรง คือ องค์กรปกครองส่วนท้องถิ่น ซึ่งแผนการใช้ที่ดินในระดับที่ใหญ่กว่านี้อาจไม่สามารถนำมาใช้ปฏิบัติงานในระดับพื้นที่ได้อย่างเป็นรูปธรรมเนื่องจากเป็นแผนงานสำหรับนำไปใช้ปฏิบัติงานเชิงนโยบายและยุทธศาสตร์ในภาพรวม

ทั้งนี้แผนการใช้ที่ดินเป็นผลที่ได้จากการวิเคราะห์ข้อมูลทางด้านกายภาพ เศรษฐกิจ และสังคม โดยได้นำฐานข้อมูลที่ได้จากการรวบรวมข้อมูลทุติยภูมิ และข้อมูลปฐมภูมิจากการสำรวจภาคสนาม การศึกษาด้านกายภาพ ได้จาก การวิเคราะห์สถานภาพของทรัพยากรธรรมชาติ อาทิ ทรัพยากรดิน ทรัพยากรน้ำ และทรัพยากรป่าไม้ร่วมกับการพิจารณาลักษณะการใช้ประโยชน์ที่ดิน ข้อมูลที่เกี่ยวข้องกับพื้นที่ในเขตป่าไม้ตามกฎหมาย เช่น เขตรักษาพันธุ์สัตว์ป่า เขตอุทยานแห่งชาติ เขตป่าสงวนแห่งชาติ และนโยบายของรัฐที่เกี่ยวข้องกับพื้นที่ที่มีมติคณะรัฐมนตรีเกี่ยวกับการใช้ที่ดิน มติคณะรัฐมนตรีเรื่องการจำแนกการใช้ประโยชน์ที่ดินในพื้นที่ป่าไม้ในเขตป่าสงวนแห่งชาติ เป็นต้น ประกอบกับการพิจารณาจากทิศทางตามกรอบนโยบายที่เกี่ยวข้องกับการกำหนดเขตการใช้ที่ดินภายในพื้นที่ตำบล เช่น ยุทธศาสตร์ของจังหวัด ร่วมกับความต้องการของท้องถิ่น สามารถกำหนดแนวทางการใช้ที่ดินตามศักยภาพของทรัพยากร เพื่อการรักษาคุณภาพของลักษณะทางนิเวศวิทยาและการอนุรักษ์ทรัพยากรธรรมชาติ โดยคำนึงถึงสภาพทางเศรษฐกิจและสังคมของชุมชนในพื้นที่ ซึ่งข้อมูลนี้ส่วนหนึ่งได้มาจากการวิเคราะห์ชุมชนแบบมีส่วนร่วม (PRA) ทำการสังเคราะห์ข้อมูลทุกด้านเพื่อให้ได้เขตการใช้ที่ดินที่เหมาะสมกับศักยภาพของพื้นที่ต่อไป



## 6.2 เขตการใช้ที่ดิน

จากการวิเคราะห์ข้อมูลกายภาพ เศรษฐกิจ และสังคม พบว่าแผนการใช้ที่ดินตำบลยม อำเภอกำแพง จังหวัดน่าน สามารถกำหนดออกเป็น 6 เขตหลัก ได้แก่ เขตป่าไม้ เขตเกษตรกรรม เขตชุมชน และสิ่งปลูกสร้าง เขตแหล่งน้ำ เขตพื้นที่อื่นๆ และเขตรักษาสมดุลของธรรมชาติและสิ่งแวดล้อม มีรายละเอียด ดังนี้ (ตาราง 6-1 และรูปที่ 6-1)

**6.2.1 เขตป่าไม้** เป็นเขตพื้นที่ที่อยู่ในเขตป่าตามกฎหมายและมติคณะรัฐมนตรี ได้แก่ พื้นที่ป่าสงวนแห่งชาติ เขตรักษาพันธุ์สัตว์ป่า อุทยานแห่งชาติ เขตป่าไม้ถาวร หรืออยู่ในพื้นที่ชั้นคุณภาพลุ่มน้ำชั้นที่ 1A 1B หรือ 2 พื้นที่ในเขตนี้ส่วนใหญ่ยังคงสภาพเป็นป่าไม้ บางบริเวณได้ถูกนำไปใช้ประโยชน์ในรูปแบบที่ไม่เหมาะสม ไม่เป็นไปตามมาตรการหรือกฎหมายที่เกี่ยวข้องกับการใช้ประโยชน์ของที่ดินหรือทรัพยากรป่าไม้ของพื้นที่นั้น ๆ ประกอบด้วย 3 เขตรอง ได้แก่ เขตป่าไม้สมบูรณ์ และเขตพื้นที่พุ่มธรรมชาติ มีเนื้อที่ 4,630 ไร่ หรือคิดเป็นร้อยละ 22.81 ของเนื้อที่ตำบล มีรายละเอียดดังนี้

1) เขตป่าไม้สมบูรณ์ (สัญลักษณ์ 1100) มีเนื้อที่ 4,370 ไร่ หรือ คิดเป็นร้อยละ 21.53 ของเนื้อที่ตำบล เป็นเขตที่อยู่ภายในเขตรักษาพันธุ์สัตว์ป่า แต่มีสภาพการใช้ที่ดินปัจจุบันเป็นป่าไม้สมบูรณ์ ธรรมชาติไม่มีการเข้าไปรบกวนอาจฟื้นตัวกลับมาเป็นป่าสมบูรณ์ได้ดังเดิม

2) เขตพื้นที่พุ่มธรรมชาติ (สัญลักษณ์ 1300) มีเนื้อที่ 260 ไร่ หรือ คิดเป็นร้อยละ 1.28 ของเนื้อที่ตำบล เป็นพื้นที่ที่มีการบุกรุก ผ่าถางพื้นที่ป่าไม้ และเปลี่ยนแปลงการใช้ประโยชน์พื้นที่เป็นอย่างอื่น ส่วนใหญ่เพื่อทำการเกษตร

**6.2.2 เขตเกษตรกรรม** เป็นพื้นที่เกษตรกรรมซึ่งในที่นี้ คือ พื้นที่ที่อยู่นอกเขตที่มีการประกาศเป็นเขตป่าไม้ตามกฎหมาย ซึ่งรัฐได้กำหนดเป็นพื้นที่ทำกิน มีการออกเอกสารสิทธิ์ซึ่งรวมถึงพื้นที่ในเขตปฏิรูปที่ดินเพื่อเกษตรกรรมด้วย เขตนี้รวมถึงการทำกิจกรรมภาคการเกษตรอื่นที่นอกเหนือจากการปลูกพืชด้วย ประกอบด้วย 5 เขตรอง ได้แก่ เขตเกษตรกรรมขั้นดี เขตเกษตรกรรมที่มีศักยภาพการผลิตสูง เขตเกษตรกรรมที่มีศักยภาพการผลิตต่ำ เขตประมง และเขตปศุสัตว์ มีเนื้อที่ 9,632 ไร่ หรือคิดเป็นร้อยละ 47.47 ของเนื้อที่ตำบล มีรายละเอียดดังนี้

1) เขตเกษตรกรรมขั้นดี พื้นที่เขตนี้มีศักยภาพในการผลิตมากที่สุดในตำบล เนื่องจากมีระบบชลประทาน สามารถส่งน้ำช่วยในการปลูกพืชเพื่อทำการเกษตรนอกฤดูฝน โดยเฉพาะข้าวนาปรังและพืชอายุสั้นได้เป็นอย่างดี และนอกจากนี้พบว่าดินในพื้นที่เขตนี้มีสมบัติที่เหมาะสมต่อการเพาะปลูกพืชแยกตามชนิดพืช ส่งผลให้มีศักยภาพของที่ดินที่เหมาะสมต่อการเพาะปลูกในระดับสูงถึงปานกลาง มีรายละเอียดดังนี้

- เขตทำนา (สัญลักษณ์ 2110) มีเนื้อที่ 310 ไร่ หรือ คิดเป็นร้อยละ 1.53 ของเนื้อที่ตำบล เป็นพื้นที่ที่มีศักยภาพต่อการทำนาในระดับเหมาะสมสูงถึงปานกลาง และปัจจุบันเกษตรกรมีการปลูกข้าวโดยส่วนใหญ่เป็นลักษณะ นาปีตามด้วยนาปรัง และบางพื้นที่ทำนาปีตามด้วยพืชฤดูแล้งชนิดต่าง ๆ

2) เขตเกษตรกรรมที่มีศักยภาพการผลิตสูง ได้แก่ เขตเกษตรกรรมที่มีศักยภาพการผลิตสูง (ประเภทที่ 2)



1) เขตเกษตรกรรมที่มีศักยภาพการผลิตสูง (ประเภทที่ 2) เป็นเขตที่ทำการเกษตร โดยอาศัยน้ำฝนเป็นหลัก ซึ่งส่งผลให้มีข้อจำกัดต่อการเพาะปลูกพืชด้านความชื้นที่พืชนำไปใช้ประโยชน์ ใน ส่วนของที่ดินมีศักยภาพในการผลิตอยู่ในระดับสูงถึงปานกลาง และนอกจากนี้พบว่าดินในพื้นที่เขตนี้มีสมบัติที่เหมาะสมต่อการเพาะปลูกพืชแยกตามชนิดพืช มีรายละเอียดดังนี้

- เขตทำนา (สัญลักษณ์ 2221) มีเนื้อที่ 2,188 ไร่ หรือ คิดเป็นร้อยละ 10.78 ของเนื้อ ที่ตำบล เป็นพื้นที่ที่มีศักยภาพต่อการทำนาในระดับเหมาะสมเล็กน้อยถึงไม่เหมาะสม และปัจจุบันเกษตรกร มีการปลูกข้าวได้ปีละ 1 ครั้ง

- เขตปลูกไม้ผล (สัญลักษณ์ 2222) มีเนื้อที่ 362 ไร่ หรือ คิดเป็นร้อยละ 1.78 ของ เนื้อที่ตำบล ปัจจุบันเกษตรกรปลูกไม้ผล

- เขตปลูกไม้ยืนต้น (สัญลักษณ์ 2223) มีเนื้อที่ 710 ไร่ หรือ คิดเป็นร้อยละ 3.50 ของ เนื้อที่ตำบล ปัจจุบันเกษตรกรปลูกไม้ยืนต้น

- เขตปลูกพืชไร่ (สัญลักษณ์ 2224) มีเนื้อที่ 280 ไร่ หรือ คิดเป็นร้อยละ 1.38 ของ เนื้อที่ตำบล ปัจจุบันเกษตรกรปลูกพืชไร่

- เขตปลูกพืชทางเลือก (สัญลักษณ์ 2225) มีเนื้อที่ 19 ไร่ หรือ คิดเป็นร้อยละ 0.09 ของเนื้อที่ตำบล ปัจจุบันปลูกพืชผัก ไม้ดอก หรือเกษตรผสมผสาน

3) เขตเกษตรกรรมที่มีศักยภาพการผลิตต่ำ พื้นที่เขตนี้ถูกกำหนดให้เป็นเขตเกษตรกรรม ที่ต้องมีการดำเนินการแก้ไขปัญหาที่เป็นข้อจำกัดของการใช้ที่ดินเพื่อเกษตรกรรมต่างๆ การทำการเกษตรใน เขตนี้อาศัยน้ำฝนเป็นหลัก มีศักยภาพในการผลิตอยู่ในระดับเหมาะสมเล็กน้อยถึงไม่เหมาะสม พบปัญหา ทางกายภาพของดินที่สำคัญหลาย เช่น เป็นดินตื้นซึ่งเป็นข้อจำกัดของการหยั่งรากพืชในการยึดลำต้นและ การดูดซับธาตุอาหารพืชในดิน เนื้อดินเป็นทรายจัด ซึ่งมีผลต่อความสามารถในการอุ้มน้ำ เป็นพื้นที่ที่มีความลาดชัน เป็นต้น จากข้อจำกัดการใช้ที่ดินดังกล่าวข้างต้นจึงจำเป็นต้องพัฒนาปรับปรุงและมีมาตรการเพื่อเพิ่มผลผลิต ทางการเกษตรในพื้นที่ให้สูงขึ้น รวมถึงการป้องกันไม่ให้เกิดสภาพแวดล้อมเสื่อมโทรมจากการใช้พื้นที่ มีรายละเอียดดังนี้

- เขตทำนา (สัญลักษณ์ 2310) มีเนื้อที่ 1,479 ไร่ หรือคิดเป็นร้อยละ 7.29 ของเนื้อที่ตำบล ปัจจุบันเกษตรกรมีการปลูกข้าวได้ปีละ 1 ครั้ง

- เขตปลูกไม้ผล (สัญลักษณ์ 2320) มีเนื้อที่ 915 ไร่ หรือคิดเป็นร้อยละ 4.51 ของ เนื้อที่ตำบล ปัจจุบันเกษตรกรปลูกไม้ผล

- เขตปลูกไม้ยืนต้น (สัญลักษณ์ 2330) มีเนื้อที่ 2,273 ไร่ หรือคิดเป็นร้อยละ 11.20 ของเนื้อที่ตำบล ปัจจุบันเกษตรกรปลูกไม้ยืนต้น

- เขตปลูกพืชไร่ (สัญลักษณ์ 2340) มีเนื้อที่ 922 ไร่ หรือคิดเป็นร้อยละ 4.54 ของ เนื้อที่ตำบล ปัจจุบันเกษตรกรปลูกพืชไร่



- เขตปลูกพืชทางเลือก (สัญลักษณ์ 2350) มีเนื้อที่ 168 ไร่ หรือคิดเป็นร้อยละ 0.83 ของเนื้อที่ตำบล ปัจจุบันปลูกพืชผัก ไม้ดอก หรือเกษตรผสมผสาน

4) เขตประมง (สัญลักษณ์ 2400) มีเนื้อที่ 5 ไร่ หรือคิดเป็นร้อยละ 0.02 ของเนื้อที่ตำบลเป็น เขตที่ทำกิจกรรมด้านการประมงได้แก่ การเลี้ยงสัตว์น้ำประเภทต่าง ๆ

5) เขตปศุสัตว์ มีเนื้อที่ 5 ไร่ หรือคิดเป็นร้อยละ 0.02 ของเนื้อที่ตำบล ได้แก่ เขตโรงเรียนเลี้ยงสัตว์ มีรายละเอียดดังนี้

- เขตโรงเรียนเลี้ยงสัตว์ (สัญลักษณ์ 2520) ปัจจุบันมีการสร้างโรงเรียนเลี้ยงสัตว์ ประเภทต่าง ๆ มีเนื้อที่ 5 ไร่ หรือ คิดเป็นร้อยละ 0.02 ของเนื้อที่ตำบล โดยประเภทของโรงเรียน

**6.2.3 เขตชุมชนและสิ่งปลูกสร้าง** มีเนื้อที่ 1,477 ไร่ หรือคิดเป็นร้อยละ 7.28 ของเนื้อที่ตำบล ประกอบด้วย 2 เขตรอง ได้แก่ เขตชุมชน/สถานที่ราชการ และเขตอุตสาหกรรม/แหล่งรับซื้อผลผลิต มีรายละเอียดดังนี้

1) เขตชุมชน/สถานที่ราชการ (สัญลักษณ์ 3100) มีเนื้อที่ 1,293 ไร่ หรือคิดเป็นร้อยละ 6.37 ของเนื้อที่ตำบล ปัจจุบันมีการใช้ที่ดินชุมชนและที่อยู่อาศัย มีทั้งประเภทชุมชนเมือง ชุมชนชนบท และที่ตั้งของสถาบันและสถานที่ราชการต่าง ๆ

2) เขตอุตสาหกรรม/แหล่งรับซื้อผลผลิต (สัญลักษณ์ 3200) มีเนื้อที่ 142 ไร่ หรือคิดเป็นร้อยละ 0.70 ของเนื้อที่ตำบล ปัจจุบันมีการใช้ที่ดินประเภทโรงงานอุตสาหกรรม แหล่งรับซื้อผลผลิตทางการเกษตรประเภทต่าง ๆ

3) และเขตการใช้พื้นที่เฉพาะ (สัญลักษณ์ 3300) มีเนื้อที่ 42 ไร่ หรือ คิดเป็นร้อยละ 0.21 ของเนื้อที่ตำบล ปัจจุบันมีการใช้ที่ดินที่นอกเหนือจาก 2 เขตดังกล่าวข้างต้น เช่น สถานที่พักผ่อน ท้องเที่ยว สวนสาธารณะ รีสอร์ท ระบบขนส่งมวลชน โบราณสถาน เป็นต้น

**6.2.4 เขตแหล่งน้ำ** มีเนื้อที่ 237 ไร่ หรือคิดเป็นร้อยละ 1.16 ของเนื้อที่ตำบล ประกอบด้วย 2 เขตรอง ได้แก่ เขตแหล่งน้ำตามธรรมชาติ และเขตแหล่งน้ำที่สร้างขึ้น มีรายละเอียดดังนี้

1) เขตแหล่งน้ำตามธรรมชาติ (สัญลักษณ์ 4100) มีเนื้อที่ 88 ไร่ หรือคิดเป็นร้อยละ 0.43 ของเนื้อที่ตำบล ปัจจุบันมีสภาพการใช้ที่ดินเป็นลักษณะของแหล่งน้ำตามธรรมชาติ เช่น ห้วย หนอง คลอง แม่น้ำ เป็นต้น

2) เขตแหล่งน้ำที่สร้างขึ้น (สัญลักษณ์ 4200) มีเนื้อที่ 149 ไร่ หรือคิดเป็นร้อยละ 0.73 ของเนื้อที่ตำบล ปัจจุบันมีสภาพการใช้ที่ดินเป็นแหล่งน้ำที่สร้างขึ้น เช่น คลองชลประทาน อ่างเก็บน้ำ เป็นต้น

**6.2.5 เขตพื้นที่อื่น ๆ** (สัญลักษณ์ 5000) มีเนื้อที่ 43 ไร่ หรือคิดเป็นร้อยละ 0.21 ของเนื้อที่ตำบล เป็นเขตที่มีลักษณะการใช้ที่ดินที่มีความเฉพาะ เช่น เหมืองแร่ ที่ทิ้งขยะ หาดทราย ไม้พุ่ม เป็นต้น

**6.2.6 เขตรักษาสมดุลของธรรมชาติและสิ่งแวดล้อม** (สัญลักษณ์ 6000) มีเนื้อที่ 4,279 ไร่ หรือคิดเป็นร้อยละ 21.07 ของเนื้อที่ตำบล มีการใช้ที่ดินเป็นป่าไม้ที่พบในพื้นที่เกษตรกรรม ซึ่งอยู่นอกเขตป่าไม้ ตามกฎหมาย ส่วนใหญ่เป็นป่าปลูก ป่าชุมชน



แผนการใช้ที่ดินตำบลยม อำเภอกำแพงแสน จังหวัดนครปฐม

ทั้งนี้ในเขตเกษตรกรรมที่มีศักยภาพการผลิตสูง (ประเภทที่ 1) หากมีการปรับปรุงบำรุงดิน หรือปรับโครงสร้างของพื้นที่ให้เหมาะสม เช่น ยกร่อง จัดทำระบบอนุรักษ์ดินและน้ำประเภทต่าง ๆ สามารถยกระดับเป็นเขตเกษตรกรรมชั้นดีได้ เนื่องจากมีการบริหารจัดการด้านทรัพยากรน้ำไว้แล้ว โดยเฉพาะระบบชลประทาน

ตารางที่ 6-1 เขตการใช้ที่ดิน ตำบลยม อำเภอกำแพงแสน จังหวัดนครปฐม

| เขตการใช้ที่ดิน                                      | เนื้อที่     |              |
|--|--------------|--------------|
|  | ไร่          | ร้อยละ       |
| <b>1. เขตป่าไม้</b>                                  | <b>4,630</b> | <b>22.81</b> |
| 1.1 เขตป่าสมบูรณ์                                    | 4,370        | 21.53        |
| 1.2 เขตฟื้นฟูธรรมชาติ                                | 260          | 1.28         |
| <b>2. เขตเกษตรกรรม</b>                               | <b>9,632</b> | <b>47.47</b> |
| 2.1 เขตเกษตรกรรมชั้นดี                               | <b>310</b>   | <b>1.53</b>  |
| - เขตทำนา  | 310          | 1.53         |
| 2.2 เขตเกษตรกรรมที่มีศักยภาพการผลิตสูง (ประเภทที่ 2) | <b>3,540</b> | <b>17.53</b> |
| - เขตทำนา  | 2,188        | 10.78        |
| - เขตปลูกไม้ผล                                       | 362          | 1.78         |
| - เขตปลูกไม้ยืนต้น                                   | 710          | 3.50         |
| - เขตปลูกพืชไร่                                      | 280          | 1.38         |
| เขตปลูกพืชทางเลือก                                   | 19           | 0.09         |
| 2.3 เขตเกษตรกรรมที่มีศักยภาพการผลิตต่ำ               | <b>5,772</b> | <b>28.37</b> |
| - เขตทำนา  | 1,479        | 7.29         |
| - เขตปลูกไม้ผล                                       | 915          | 4.51         |
| - เขตปลูกไม้ยืนต้น                                   | 2,273        | 11.20        |
| - เขตปลูกพืชไร่                                      | 922          | 4.54         |
| - เขตปลูกพืชทางเลือก                                 | 168          | 0.83         |
| 2.4 เขตประมง   | <b>5</b>     | <b>0.02</b>  |
| 2.5 เขตปศุสัตว์                                      | <b>5</b>     | <b>0.02</b>  |
| - เขตโรงเรือนเลี้ยงสัตว์                             | 5            | 0.02         |



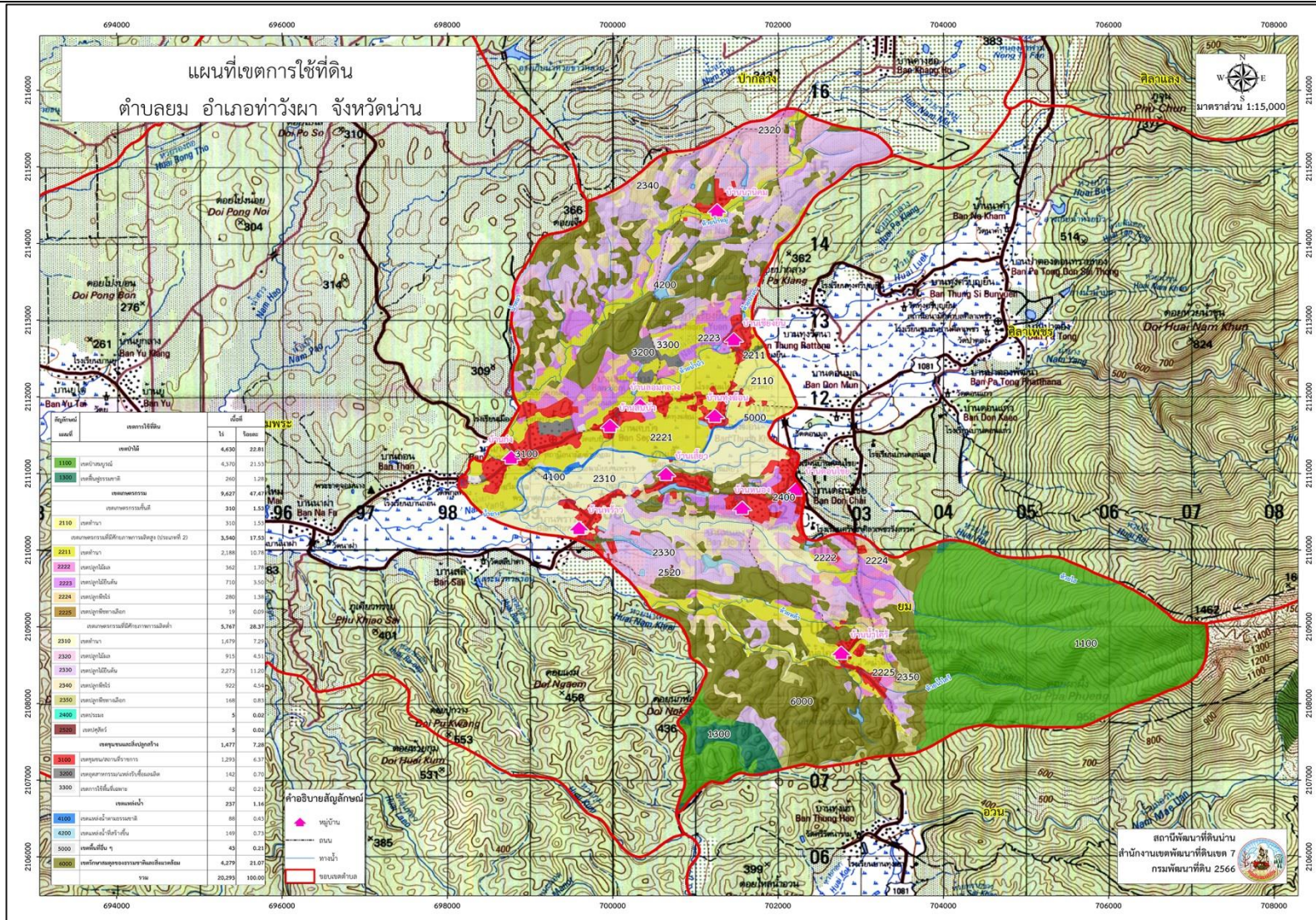
## ตารางที่ 6-1 (ต่อ)

| เขตการใช้ที่ดิน                                  | เนื้อที่      |               |
|--|---------------|---------------|
|  | ไร่           | ร้อยละ        |
| <b>3. เขตชุมชนและสิ่งปลูกสร้าง</b>               | <b>1,477</b>  | <b>7.28</b>   |
| 3.1 เขตชุมชน/สถานที่ราชการ                       | 1,293         | 6.37          |
| 3.2 เขตอุตสาหกรรม/แหล่งรับซื้อผลผลิต             | 142           | 0.70          |
| 3.3 เขตการใช้พื้นที่เฉพาะ                        | 42            | 0.21          |
| <b>4. เขตแหล่งน้ำ</b>                            | <b>237</b>    | <b>1.16</b>   |
| 4.1 เขตแหล่งน้ำตามธรรมชาติ                       | 88            | 0.43          |
| 4.2 เขตแหล่งน้ำที่สร้างขึ้น                      | 149           | 0.73          |
| <b>5. เขตพื้นที่อื่น ๆ</b>                       | <b>43</b>     | <b>0.21</b>   |
| <b>6. เขตรักษาสมดุลของธรรมชาติและสิ่งแวดล้อม</b> | <b>4,279</b>  | <b>21.07</b>  |
| <b>รวม</b>                                       | <b>20,298</b> | <b>100.00</b> |

หมายเหตุ: เนื้อที่คำนวณด้วยระบบสารสนเทศภูมิศาสตร์



แผนการใช้ที่ดินตำบลยม อำเภอท่าวังผา จังหวัดน่าน



รูปที่ 6-1 เขตการใช้ที่ดิน ตำบลยม อำเภอท่าวังผา จังหวัดน่าน



## บทที่ 7

### การขับเคลื่อนแผนการใช้ที่ดิน

#### 7.1 ขั้นตอนการดำเนินงาน

7.1.1 จัดทำเป้าหมายการดำเนินงานและงบประมาณและกิจกรรมต่าง ๆ ที่จะดำเนินการใน  
ปีงบประมาณ 2567 ถึง 2571

7.1.2 นำแผนการใช้ที่ดินตำบลยมไปเสนอต่อองค์การบริหารส่วนตำบลยม เพื่อมีมติให้ความร่วมมือใน  
กิจกรรมพัฒนาที่ดินดำเนินการกิจกรรมต่าง ๆ ที่กำหนดไว้ในแผน และได้รับการเชื่อมโยงสู่แผนพัฒนาตำบล

7.1.3 สถานีพัฒนาที่ดินน่านเสนอเป้าหมายและงบประมาณให้รายงานมายังกรมพัฒนาที่ดิน

7.1.4 กรมพัฒนาที่ดินพิจารณาสนับสนุนงบประมาณกิจกรรมและโครงการตามเป้าหมายที่กำหนดใน  
แผนการใช้ที่ดิน

7.1.5 สถานีพัฒนาที่ดินน่าน นำเสนอต่อที่ประชุมจังหวัด/อำเภอ เพื่อสร้างการรับรู้และประชาสัมพันธ์  
ให้หน่วยงานอื่น นำโครงการภายใต้หน่วยงานมาพัฒนาพื้นที่ตามแผนการใช้ที่ดินกำหนด

#### 7.2 กิจกรรมที่จะดำเนินการของกรมพัฒนาที่ดิน

งบประมาณที่กำหนดไว้เป็นการประมาณเบื้องต้น อาจมีการเปลี่ยนแปลงตามที่ได้รับการจัดสรรให้ดำเนินการ

##### เขตเกษตรกรรม

##### 1) เขตนาข้าว มีแผนงาน/โครงการ ดังนี้

##### 1.1) การปรับปรุงบำรุงดิน

1.1.1) การส่งเสริมการผลิตและการใช้สารอินทรีย์

1.1.2) การผลิต-จัดหาเมล็ดพันธุ์พืชปุ๋ยสด

1.1.3) การส่งเสริมการปรับปรุงบำรุงดินด้วยพืชปุ๋ยสด

1.1.4) การพัฒนากลุ่มเกษตรกรใช้สารอินทรีย์ลดการใช้สารเคมีทางการเกษตร

1.1.5) การจัดหาปุ๋ยโดโลไมท์

1.1.6) การส่งเสริมการปรับปรุงบำรุงพื้นที่ดินกรด

##### 1.2) การบริหารจัดการน้ำ

1.2.1) การก่อสร้างแหล่งน้ำในไร่นานอกเขตชลประทาน

1.2.2) การสร้างฝายชะลอน้ำ

1.2.3) การสร้างแหล่งกักเก็บน้ำ

##### 1.3) การฟื้นฟูและป้องกันการชะล้างพังทลายของดิน

1.3.1) การปลูกหญ้าแฝกเพื่อการอนุรักษ์ดินและน้ำ



## 2) เขตปลูกพืชไร่ เขตปลูกไม้ผล และเขตปลูกไม้ยืนต้น มีแผนงาน/โครงการ ดังนี้

- 2.1) การปรับปรุงบำรุงดิน
  - 2.1.1) การส่งเสริมการผลิตและการใช้สารอินทรีย์
  - 2.1.2) การผลิต-จัดหาเมล็ดพันธุ์พืชปุ๋ยสด
  - 2.1.3) การส่งเสริมการปรับปรุงบำรุงดินด้วยพืชปุ๋ยสด
  - 2.1.4) การพัฒนาเกษตรกรผู้ใช้สารอินทรีย์ลดการใช้สารเคมีทางการเกษตร
  - 2.1.5) การจัดหาปุ๋ยอินทรีย์
  - 2.1.7) การส่งเสริมการปรับปรุงบำรุงพื้นที่ดินกรด
- 2.2) การบริหารจัดการน้ำ
  - 2.2.1) การก่อสร้างแหล่งน้ำในไร่นานอกเขตชลประทาน
  - 2.2.2) การพัฒนาแหล่งน้ำขนาดเล็กเพื่อการอนุรักษ์ดินและน้ำ
- 2.3) การฟื้นฟูและป้องกันการชะล้างพังทลายของดิน
  - 2.3.1) การปลูกหญ้าแฝกเพื่อการอนุรักษ์ดินและน้ำ  
(ตารางที่ 7-2)

## 7.3 กิจกรรมที่จะดำเนินงานของหน่วยงานอื่น

### 7.3.1 เขตเกษตรกรรม

- 1) เขตทำนา มีกิจกรรมที่ขอการสนับสนุนจากส่วนราชการอื่น ดังนี้
  - 1.1) ใช้ตลาดนำการผลิตในการเลือกชนิดพืชหลังนาและหาตลาดรองรับ (สำนักงานพาณิชย์จังหวัดนครปฐม/สำนักงานสหกรณ์จังหวัดนครปฐม/กรมส่งเสริมการเกษตร)
  - 1.2) จัดอบรมถ่ายทอดความรู้เรื่องการใช้พันธุ์ข้าว (กรมการข้าว)
  - 1.3) จัดอบรมถ่ายทอดความรู้เรื่องการป้องกันกำจัดศัตรูข้าวและการจัดการโรค/แมลง (กรมการข้าว)
  - 1.4) ถ่ายทอดองค์ความรู้เรื่องการผลิตเมล็ดพันธุ์ข้าว (กรมการข้าว)
- 2) เขตปลูกพืชไร่ เขตปลูกไม้ผล และเขตปลูกไม้ยืนต้น มีกิจกรรมที่ขอการสนับสนุนจากส่วนราชการอื่น ดังนี้
  - 2.1) ใช้ตลาดนำการผลิตในการเลือกชนิดพืชและหาตลาดรองรับ ทั้งในเขตที่เหมาะสมและในเขตที่ไม่เหมาะสมและต้องการปรับเปลี่ยนชนิดพืช (สำนักงานพาณิชย์จังหวัดนครปฐม/สำนักงานสหกรณ์จังหวัดนครปฐม)
  - 2.2) การอบรมให้ความรู้การเข้าสู่กระบวนการรับรองมาตรฐานการปฏิบัติทางการเกษตรที่ดี (Good Agricultural Practices : GAP) (กรมวิชาการเกษตร)



2.3. จัดอบรมถ่ายทอดความรู้การทำการเกษตรผสมผสานตามแนวทางเศรษฐกิจพอเพียง (กรมส่งเสริมการเกษตร)

2.4) สนับสนุนการขุดเจาะน้ำบาดาล (หน่วยบัญชาการทหารพัฒนา/กรมทรัพยากรน้ำบาดาล)

**7.3.2 เขตแหล่งน้ำ** มีกิจกรรมที่ขอการสนับสนุนจากส่วนราชการอื่น ดังนี้ สนับสนุนการพัฒนาเพื่อเพิ่มพื้นที่กักเก็บน้ำ (สำนักงานชลประทานน่าน) ตารางที่ 7-2

## 7.4 ความต้องการของชุมชนและองค์กรปกครองส่วนท้องถิ่น

จากการดำเนินการจัดทำกระบวนการมีส่วนร่วมของประชาชนที่องค์การบริหารส่วนตำบลยม เมื่อวันที่ 13 กันยายน 2566 ได้มีความต้องการของประชาชนที่ต้องการให้ดำเนินการเกี่ยวกับการแก้ไขปัญหาการขาดแคลนน้ำ แก้ปัญหาดินขาดความอุดมสมบูรณ์ โรคแมลง เส้นทางคมนาคมในพื้นที่การเกษตร

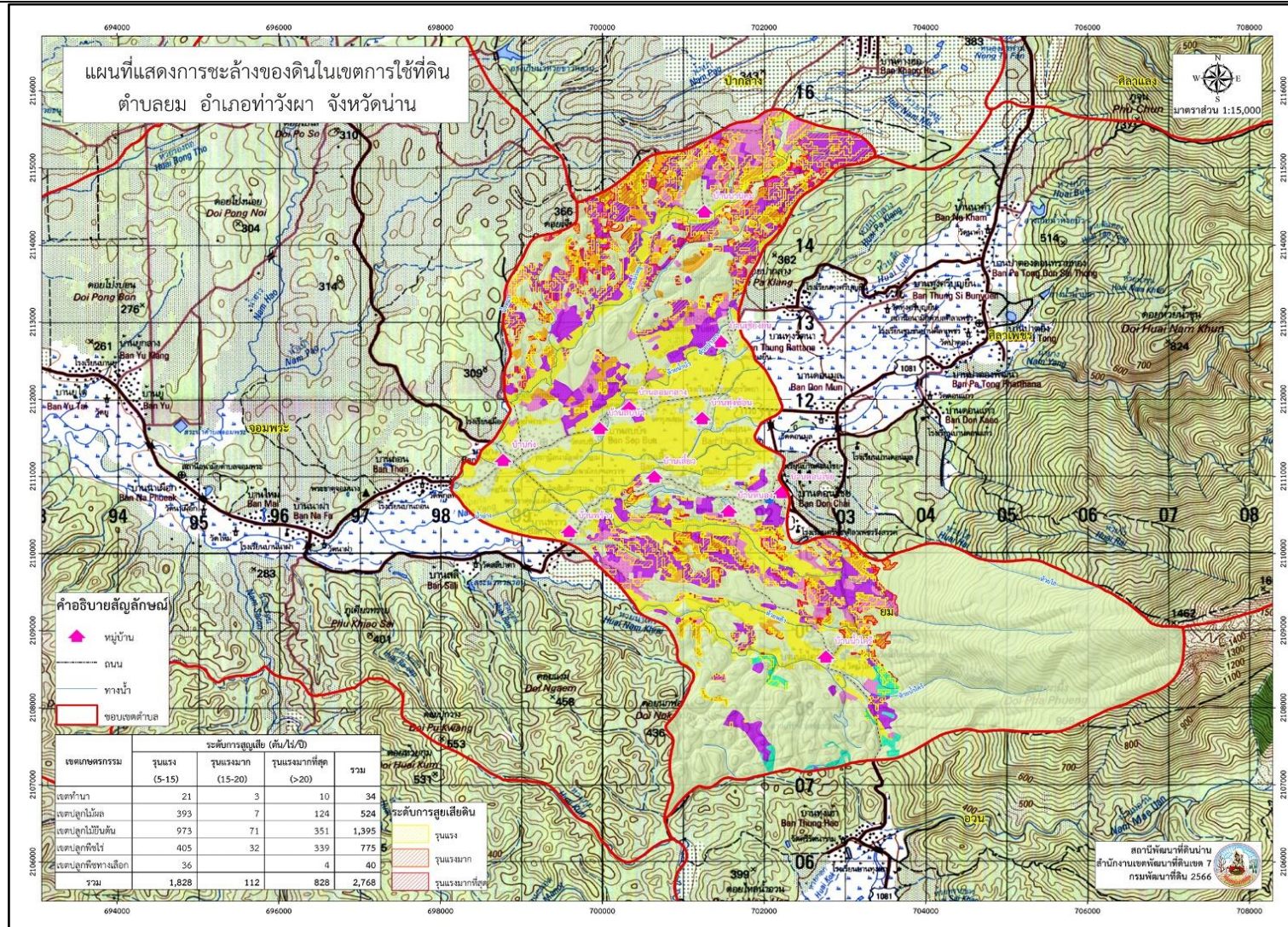
เพื่อตอบสนองต่อความต้องการของชุมชนและการแก้ไขปัญหาเชิงพื้นที่ของตำบลยม กรมพัฒนาที่ดินได้วิเคราะห์เบื้องต้น ดังต่อไปนี้

ปัญหาของตำบลยมในภาพรวมสรุปได้ว่า มีปัญหาสำคัญ 2 ประการ คือ (1) ปัญหาการขาดแคลนน้ำ แหล่งกักเก็บน้ำไม่มีและปัญหาแล้งซ้ำซาก (2) ปัญหาดินขาดความอุดมสมบูรณ์ และมีปัญหาโรคแมลง

ในกรณีของการขาดแคลนนํ้า นั้น นอกจากการขาดแหล่งกักเก็บน้ำที่เพียงพอแล้ว การทับถมของตะกอนดินในแหล่งน้ำจนตื้นเขิน การที่ประชากรเพิ่มขึ้น กิจกรรมที่ต้องใช้น้ำเพิ่มขึ้น ทำการเกษตรเพิ่มขึ้น รวมทั้งเหตุการณ์ที่เกิดจากการเปลี่ยนแปลงภูมิอากาศ เช่น ปริมาณฝนน้อยกว่าปกติ ฝนทิ้งช่วง จนเกิดความแห้งแล้ง การขาดแคลนน้ำจึงเกิดขึ้นอย่างต่อเนื่อง จำเป็นต้องวางระบบอนุรักษ์ดินและน้ำเพื่อกักน้ำในดินคงความอุดมสมบูรณ์ เพื่อจัดหาน้ำให้แหล่งน้ำต้นทุน โดยวิธีการต่างๆ เช่น การขุดสระน้ำในไร่นา เนื่องจากตำบลยมมีแหล่งน้ำต้นทุนอาทิแม่น้ำย่างซึ่งเป็นแม่น้ำสายหลักของคนในชุมชนแต่ขาดแหล่งกักเก็บน้ำ ต้องมีการสำรองน้ำไว้ใช้ในไร่นาช่วงขาดแคลนน้ำ การขุดลอกแหล่งน้ำในปัจจุบันซึ่งรวมถึงอ่างเก็บน้ำ ฝายกั้นน้ำ ลำน้ำ การสร้างอ่างฝายเก็บน้ำเพิ่มเติมจากที่มีอยู่เดิม การขุดขุดเจาะบ่อบาดาล และการก่อสร้างคลองส่งน้ำเพื่อการกระจายน้ำ เป็นต้น

ในกรณีของปัญหาความอุดมสมบูรณ์ของที่ดินนั้นจะรวมถึง การชะล้างพังทลายของและดินปัญหาหาต่างๆ พบชุดดินแม่ริมมากที่สุดในพื้นที่ ซึ่งเป็นดินต้นถึงชั้นกรวด ดินเป็นกรด มีความอุดมสมบูรณ์ของดินต่ำทำให้คุณภาพของดินจึงไม่ค่อยจะเหมาะสมต่อการเกษตร ต้องมีการปรับปรุงบำรุงดินก่อนการปลูกพืช

แผนการใช้ที่ดินตำบลยม อำเภอกำแพงแสน จังหวัดนครพนม



รูปที่ 7-1 แผนที่แสดงการชะล้างของดินในเขตการใช้ที่ดิน ตำบลยม อำเภอกำแพงแสน จังหวัดนครพนม



ตารางที่ 7-1 กิจกรรมของกรมพัฒนาที่ดินในเขตการใช้ที่ดินที่จะดำเนินการในปีงบประมาณ 2567

| เขตการใช้ที่ดิน                         | แผนงาน/โครงการ   | งบประมาณ |
|---|--|----------|
| 1 เขตเกษตรกรรม                          | 1. การปรับปรุงบำรุงดิน   |          |
| 1.1 เขตทำนา เนื้อที่ 4,035 ไร่          | 1.1 การส่งเสริมการผลิตและการใช้สารอินทรีย์                       | 629,525  |
| 1.2 เขตปลูกพืชไร่ เนื้อที่ 1,202 ไร่    | 1.2 การผลิต-จัดหาเมล็ดพันธุ์พืชปุ๋ยสด                            | 12,000   |
| 1.3 เขตปลูกไม้ผล เนื้อที่ 1,276 ไร่     | 1.3 การส่งเสริมการปรับปรุงบำรุงดินด้วยพืชปุ๋ยสด                  | 60,000   |
| 1.4 เขตปลูกไม้ยืนต้น เนื้อที่ 3,172 ไร่ | 1.4 การพัฒนากลุ่มเกษตรกรใช้สารอินทรีย์ลดการใช้สารเคมีทางการเกษตร | 49,000   |
|   | 1.5 การจัดหาปุ๋ยอินทรีย์   | 119,000  |
|   | 1.6 การส่งเสริมการปรับปรุงบำรุงพื้นที่ดินกรด                     | 1,500    |
|   | 2. การบริหารจัดการน้ำ  |          |
|   | 2.1 การพัฒนาแหล่งน้ำขนาดเล็กเพื่อการอนุรักษ์ดินและน้ำ            | 400,000  |
|   | 2.2 การก่อสร้างแหล่งน้ำในไร่นานอกเขตชลประทาน                     | 206,000  |
|   | 3. การฟื้นฟูและป้องกันการชะล้างพังทลายของดิน                     | 240,000  |
|   | 3.1 การปลูกหญ้าแฝกเพื่อการอนุรักษ์ดินและน้ำ                      |          |

หมายเหตุ: งบประมาณที่กำหนดไว้นี้เป็นประมาณเบื้องต้น อาจมีการเปลี่ยนแปลงตามที่ได้รับการจัดสรรให้ดำเนินการ



ตารางที่ 7-2 (ต่อ)

| เขตการใช้ที่ดิน  | กิจกรรมที่ขอการสนับสนุนจากรัฐบาลอื่น  |
|--|---|
| 1. เขตเกษตรกรรม<br>1.1 เขตทำนา เนื้อที่ 4,035 ไร่  | 1. ใช้ตลาดนำการผลิตในการเลือกชนิดพืชหลังนาและหาตลาดรองรับ (สำนักงานพาณิชย์จังหวัดน่าน/สำนักงานสหกรณ์จังหวัดน่าน/กรมส่งเสริมการเกษตร)<br>2. จัดอบรมถ่ายทอดความรู้เรื่องการใช้พันธุ์ข้าว (กรมการข้าว)<br>3. จัดอบรมถ่ายทอดความรู้เรื่องการป้องกันกำจัดศัตรูข้าวและการจัดการโรค/แมลง (กรมการข้าว)<br>4. ถ่ายทอดองค์ความรู้เรื่องการผลิตเมล็ดพันธุ์ข้าว (กรมการข้าว)  |
| 1.2 เขตปลูกพืชไร่ เนื้อที่ 1,202 ไร่<br>1.3 เขตปลูกไม้ผล เนื้อที่ 1,276 ไร่<br>1.4 เขตปลูกไม้ยืนต้น เนื้อที่ 3,172 ไร่ | 1. ใช้ตลาดนำการผลิตในการเลือกชนิดพืชและหาตลาดรองรับ ทั้งในเขตที่เหมาะสมและในเขตที่ไม่เหมาะสม และต้องการปรับเปลี่ยนชนิดพืช (สำนักงานพาณิชย์จังหวัดอุตรดิตถ์/สำนักงานสหกรณ์จังหวัดน่าน)<br>2. การอบรมให้ความรู้การเข้าสู่กระบวนการรับรองมาตรฐานการปฏิบัติทางการเกษตรที่ดี(Good Agricultural Practices : GAP) (กรมวิชาการเกษตร)<br>3. จัดอบรมถ่ายทอดความรู้การทำเกษตรผสมผสานตามแนวทางเศรษฐกิจพอเพียง (กรมส่งเสริมการเกษตร)<br>4. สนับสนุนการขุดเจาะน้ำบาดาล (หน่วยบัญชาการทหารพัฒนา/กรมทรัพยากรน้ำบาดาล) |



ตารางที่ 7-3 เป้าหมายการดำเนินงานและงบประมาณโครงการนำร่อง ตำบลยม อำเภอนำทมิ่งผา จังหัดน่าน แผน 5 ปี (พ.ศ. 2567-2571)

| เขตการใช้ที่ดิน                                       | งาน/โครงการ/กิจกรรม   | หน่วยนับ | เป้าหมาย |       |       |       |       | รวม   | งบประมาณ (บาท) |         |         |         |         | รวม       | หน่วยงานรับผิดชอบ |
|---|---|----------|----------|-------|-------|-------|-------|-------|----------------|---------|---------|---------|---------|-----------|-------------------|
|   |   |          | 2567     | 2568  | 2569  | 2570  | 2571  |       | 2567           | 2568    | 2569    | 2570    | 2571    |           |                   |
| <b>1.การปรับปรุงบำรุงดิน</b>                          |   |          |          |       |       |       |       |       |                |         |         |         |         |           |                   |
| เขตทำนา/<br>ไม้ผล/ไม้ยืนต้น<br>พืชไร่/พืช<br>ทางเลือก | การส่งเสริมการผลิตและการใช้สารอินทรีย์                                  | ไร่      | 1,937    | 1,937 | 1,937 | 1,937 | 1,937 | 9,685 | 629,525        | 629,525 | 629,525 | 629,525 | 629,525 | 3,147,625 | พด.               |
|   | การส่งเสริมการปรับปรุงบำรุงดินด้วยพืชปุ๋ยสด                             | ไร่      | 800      | 800   | 800   | 800   | 800   | 4,000 | 12,000         | 12,000  | 12,000  | 12,000  | 12,000  | 60,000    | พด.               |
|   | การส่งเสริมการปรับปรุงบำรุงดินด้วยพืชปุ๋ยสด                             | ตัน      | 4        | 4     | 4     | 4     | 4     | 20    | 119,000        | 119,000 | 119,000 | 119,000 | 119,000 | 595,000   | พด.               |
|   | พัฒนากลุ่มเกษตรกรใช้สารอินทรีย์ลดการใช้สารเคมีทางการเกษตร               | กลุ่ม    | 2        | 2     | 2     | 2     | 2     | 10    | 9,800          | 9,800   | 9,800   | 9,800   | 9,800   | 49,000    | พด.               |
|   | การผลิตปุ๋ยหมัก พด.   | ตัน      | 50       | 50    | 50    | 50    | 50    | 250   | 170,000        | 170,000 | 170,000 | 170,000 | 170,000 | 850,000   | พด.               |
|   | การจัดหาปูนโดโลไมท์   | ตัน      | 50       | 50    | 50    | 50    | 50    | 250   | 85,000         | 85,000  | 85,000  | 85,000  | 85,000  | 425,000   | พด.               |
|   | การส่งเสริมการปรับปรุงพื้นที่ดินกรด                                     | ไร่      | 100      | 100   | 100   | 100   | 100   | 100   | 1,500          | 1,500   | 1,500   | 1,500   | 1,500   | 7,500     | พด.               |
| เขตทำนา/<br>พืชไร่                                    | โครงการส่งเสริมการไถกลบและผลิตปุ๋ยอินทรีย์เพื่อลดการปล่อยก๊าซเรือนกระจก | ไร่      | 100      | 100   | 100   | 100   | 100   | 500   | 34,000         | 34,000  | 34,000  | 34,000  | 34,000  | 170,000   | พด.               |



ตาราง 7-3 (ต่อ)

| เขตการใช้ที่ดิน           | งาน/โครงการ/กิจกรรม                                 | หน่วยนับ | เป้าหมาย |         |         |         |         | รวม       | งบประมาณ (บาท) |         |         |         |         | รวม       | หน่วยงานรับผิดชอบ |
|---------------------------|---|----------|----------|---------|---------|---------|---------|-----------|----------------|---------|---------|---------|---------|-----------|-------------------|
|                           |   |          | 2567     | 2568    | 2569    | 2570    | 2571    |           | 2567           | 2568    | 2569    | 2570    | 2571    |           |                   |
| ไม้ผล/ไม้ยืนต้น<br>พืชไร่ | <b>2. การบริหารจัดการน้ำ</b>                        |          |          |         |         |         |         |           |                |         |         |         |         |           |                   |
|                           | การพัฒนาแหล่งน้ำขนาดเล็กเพื่อการอนุรักษ์ดินและน้ำ   | แหล่ง    | 1        | 1       | 1       | 1       | 1       | 5         | 400,000        | 400,000 | 400,000 | 400,000 | 400,000 | 2,000,000 | พต.               |
|                           | แหล่งน้ำในไร่นานอกเขตชลประทาน                       | บ่อ      | 10       | 10      | 10      | 10      | 10      | 50        | 206,000        | 206,000 | 206,000 | 206,000 | 206,000 | 1,030,000 | พต.               |
| ไม้ผล/ไม้ยืนต้น<br>พืชไร่ | <b>3. การฟื้นฟูและป้องกันการชะล้างพังทลายของดิน</b> |          |          |         |         |         |         |           |                |         |         |         |         |           |                   |
|                           | การปลูกแฝกเพื่อการอนุรักษ์ดินและน้ำ                 | กล้า     | 200,000  | 200,000 | 200,000 | 200,000 | 200,000 | 1,000,000 | 240,000        | 240,000 | 240,000 | 240,000 | 240,000 | 1,200,000 | พต.               |

หมายเหตุ : งบประมาณที่กำหนดไว้เป็นการประมาณเบื้องต้น อาจมีการเปลี่ยนแปลงตามที่ได้รับการจัดสรรให้ดำเนินการ



## เอกสารอ้างอิง

กรมการพัฒนาชุมชน. 2566. ข้อมูลความจำเป็นพื้นฐาน (จปฐ.)รายจังหวัด รายอำเภอ และรายตำบล ปี 2565. แหล่งที่มา :<https://ebmn.cdd.go.th/>. 1 มิถุนายน 2566.

กรมส่งเสริมการเกษตร. 2566. จำนวนครัวเรือนเกษตรกรที่ขึ้นทะเบียนเกษตรกร จำแนกรายจังหวัด รายอำเภอ และรายตำบล (ณ เดือนมกราคม พ.ศ. 2566). แหล่งที่มา : <http://mvos2.gistda.or.th/>. 15 พฤษภาคม 2566

สำนักบริหารการทะเบียน กรมการปกครอง. 2566. รายงานสถิติจำนวนประชากรและบ้าน รายจังหวัด รายอำเภอ และรายตำบล (ณ เดือนธันวาคม พ.ศ. 2565). แหล่งที่มา : <https://stat.bora.dopa.go.th/stat/statnew/statyear/#/TableTemplate/Area/statpop.1> พฤษภาคม 2566.

กรมทรัพยากรน้ำบาดาล. 2566. ปริมาณน้ำและจำนวนบ่อบาดาล ปี 2565. แหล่งที่มา: <http://app.dgr.go.th/newpasutara/xml/search.php>, 26 พฤษภาคม 2566.

กรมอุตุนิยมวิทยา. 2566. สถิติภูมิอากาศคาบ 30 ปี พ.ศ. 2536-2565 (ไฟล์ข้อมูล).. กรมอุตุนิยมวิทยา กระทรวงดิจิทัลเพื่อเศรษฐกิจและสังคม, กรุงเทพฯ.

สำนักเทคโนโลยีการสำรวจและทำแผนที่. 2566. แผนที่ขอบเขตตำบล ปี 2564 (ไฟล์ข้อมูล). กรมพัฒนาที่ดิน กระทรวงเกษตรและสหกรณ์, กรุงเทพฯ.

กองสำรวจดินและวิจัยทรัพยากรดิน. 2566. แผนที่ทรัพยากรดิน (ไฟล์ข้อมูล). กรมพัฒนาที่ดิน กระทรวงเกษตรและสหกรณ์, กรุงเทพฯ.

กลุ่มวิเคราะห์สภาพการใช้ที่ดิน (2566). แผนที่สภาพการใช้ที่ดิน ปี 2566 (ไฟล์ข้อมูล). กรมพัฒนาที่ดิน กระทรวงเกษตรและสหกรณ์, กรุงเทพฯ.

บัณฑิต ต้นศิริ และ คำรณ ไทรพิง. 2542. คู่มือการประเมินคุณภาพที่ดิน. กองวางแผนการใช้ที่ดิน กรมพัฒนาที่ดิน.



## กรมพัฒนาที่ดิน

LAND DEVELOPMENT DEPARTMENT  
กระทรวงเกษตรและสหกรณ์

## สถานีพัฒนาที่ดินน่าน

52 หมู่ 10 ตำบลอ่าวนาไผ่ อำเภอเวียงสา  
จังหวัดน่าน 55110 โทร 054-059813