

# แผนการใช้ที่ดินตำบลแม่จริม อำเภอแม่จริม จังหวัดน่าน



ดำเนินการโดย สถานีพัฒนาที่ดินน่าน  
สำนักงานพัฒนาที่ดินเขต 7 กรมพัฒนาที่ดิน



## คำนำ

การจัดทำแผนการใช้ที่ดินดำเนินการตามรัฐธรรมนูญแห่งราชอาณาจักรไทย พ.ศ. 2560 มาตรา 72 (1) ที่ได้บัญญัติให้มีการวางแผนการใช้ที่ดินให้เหมาะสมกับศักยภาพของที่ดินตามหลักการพัฒนาอย่างยั่งยืน โดยแผนการใช้ที่ดินตำบลแม่จริม อำเภอแม่จริม จังหวัดน่าน ได้นำแนวคิดของ องค์การอาหารและการเกษตร แห่งสหประชาชาติ (Food and Agriculture Organization of the United Nations: FAO) และ โครงการสิ่งแวดล้อมแห่งสหประชาชาติ (United Nations Environment Programme: UNEP) มาปรับใช้ คือ ความเหมาะสมทางกายภาพ ความเหมาะสมทางเศรษฐกิจ การยอมรับจากสังคม การสร้างความยั่งยืนให้สิ่งแวดล้อม และเสนอทางเลือกการใช้ที่ดิน ร่วมกับวิธีการที่จำเป็นอื่น ๆ เช่น กระบวนการมีส่วนร่วมของชุมชน (Participatory Rural Appraisal: PRA) การประเมินคุณภาพที่ดิน เป็นต้น

กองนโยบายและแผนการใช้ที่ดินร่วมกับสำนักงานพัฒนาที่ดินเขต (สพข.) และสถานีพัฒนาที่ดิน (สพด.) ในการดำเนินงานวางแผนการใช้ที่ดินระดับตำบล โดยพิจารณาภาพรวมของสภาพปัญหาในด้านต่างๆ ทั้งด้าน กายภาพ เศรษฐกิจ และสังคม วิเคราะห์และสังเคราะห์ข้อมูลนำไปสู่การวางแผนการใช้ที่ดินที่สอดคล้องกับ ศักยภาพของพื้นที่ โดยผ่านกระบวนการมีส่วนร่วมของชุมชน (PRA) ในการระบุปัญหา ความต้องการของเกษตรกร และผู้มีส่วนได้ส่วนเสีย ทั้งนี้ สพด. ได้จัดทำแผนกิจกรรม/โครงการ เพื่อขับเคลื่อนแผนการใช้ที่ดินให้เป็น รูปธรรมเพื่อให้เกษตรกรมีคุณภาพชีวิตที่ดีขึ้น มีการใช้ที่ดินอย่างถูกต้องเหมาะสม รักษาสภาพแวดล้อม และ อนุรักษ์ทรัพยากรในชุมชนให้เกิดความยั่งยืนต่อไป

สถานีพัฒนาที่ดินน่าน

กันยายน 2566



## สารบัญ

	หน้า
คำนำ	ก
สารบัญ	ข
สารบัญตาราง	ง
สารบัญรูป	จ
<b>บทที่ 1 บทนำ</b>	
1.1 ความสำคัญของการวางแผนการใช้ที่ดิน	1-1
1.2 หลักการและเหตุผล	1-1
1.3 วัตถุประสงค์	1-2
1.4 ระยะเวลาและสถานที่ดำเนินงาน	1-2
1.5 ขั้นตอนการดำเนินงาน	1-2
1.6 วิสัยทัศน์ของตำบล	1-3
<b>บทที่ 2 ข้อมูลทั่วไป</b>	
2.1 ที่ตั้งและอาณาเขต	2-1
2.2 การแบ่งส่วนการปกครอง	2-1
2.3 สภาพภูมิประเทศ	2-3
2.4 สภาพภูมิอากาศ	2-3
2.5 สภาพการใช้ที่ดินปัจจุบัน	2-5
2.6 สภาพเศรษฐกิจและสังคม	2-9
<b>บทที่ 3 สถานภาพของทรัพยากรธรรมชาติ</b>	
3.1 ทรัพยากรป่าไม้	3-1
3.2 ทรัพยากรน้ำ	3-2
3.3 ทรัพยากรดิน	3-2
<b>บทที่ 4 กระบวนการมีส่วนร่วมของชุมชน (Participatory Rural Appraisal : PRA)</b>	
4.1 การวิเคราะห์ผลจากการจัดทำกระบวนการมีส่วนร่วมของชุมชน (PRA)	4-1
4.2 ระบบการปลูกพืชในปัจจุบัน	4-5
<b>บทที่ 5 การประเมินคุณภาพที่ดิน</b>	
5.1 หลักการประเมินคุณภาพที่ดินด้านกายภาพ	5-1
5.2 พืชเศรษฐกิจที่สำคัญของตำบล	5-3
5.3 ระดับความเหมาะสมของที่ดิน	5-3



## สารบัญ (ต่อ)

	หน้า
<b>บทที่ 6</b> แผนการใช้ที่ดิน	
6.1 การวิเคราะห์ข้อมูลเพื่อจัดทำแผนการใช้ที่ดินระดับตำบล	6-1
6.2 แผนการใช้ที่ดิน	6-2
<b>บทที่ 7</b> การขับเคลื่อนแผนการใช้ที่ดิน	
7.1 ขั้นตอนการดำเนินงาน	7-1
7.2 กิจกรรมที่จะดำเนินการของกรมพัฒนาที่ดิน	7-1
7.3 กิจกรรมที่จะดำเนินงานของหน่วยงานอื่น	7-2
7.4 ความต้องการของชุมชนและองค์กรปกครองส่วนท้องถิ่น	7-3
<b>เอกสารอ้างอิง</b>	อ-1



## สารบัญตาราง

ตารางที่		หน้า
2-1	สถิติภูมิอากาศ ณ สถานีตรวจอากาศจังหวัดน่าน <sup>1</sup> (ปี พ.ศ.2536-2565)	2-4
2-2	สภาพการใช้ที่ดิน ตำบลแม่จริม อำเภอแม่จริม จังหวัดน่าน	2-6
2-3	จำนวนประชากรและครัวเรือนตำบลแม่จริม อำเภอแม่จริม จังหวัดน่าน ปี 2565	2-9
2-4	จำนวนและสัดส่วนครัวเรือนเกษตรตำบลแม่จริม อำเภอแม่จริม จังหวัดน่าน ปี 2565	2-9
2-5	รายได้-รายจ่ายเฉลี่ยครัวเรือนตำบลแม่จริม อำเภอแม่จริม จังหวัดน่าน ปี 2565	2-11
3-1	สมบัติดิน ตำบลแม่จริม อำเภอแม่จริม จังหวัดน่าน	3-4
5-1	ตัวอย่างการประเมินคุณภาพที่ดินด้านกายภาพของประเภทการใช้ประโยชน์ที่ดิน	5-2
5-2	ชั้นความเหมาะสมทางกายภาพของดิน ตำบลแม่จริม อำเภอแม่จริม จังหวัดน่าน	5-3
6-1	เขตการใช้ที่ดิน ตำบลแม่จริม อำเภอแม่จริม จังหวัดน่าน	6-5
7-1	กิจกรรมของกรมพัฒนาที่ดินในเขตการใช้ที่ดินที่จะดำเนินการในปีงบประมาณ 2567-2571	7-6
7-2	สรุปกิจกรรมที่ขอรับการสนับสนุนจากส่วนราชการอื่นในเขตการใช้ที่ดิน	7-10
7-3	เป้าหมายการดำเนินงานและงบประมาณตำบลแม่จริม อำเภอแม่จริม จังหวัดน่าน แผน 5 ปี (พ.ศ. 2567-2571)	7-11



## สารบัญญรูป

รูปที่		หน้า
1-1	กรอบการวางแผนการใช้ที่ดินระดับตำบล	1-4
2-1	ที่ตั้งและอาณาเขต ตำบลแม่จริม อำเภอแม่จริม จังหวัดน่าน	2-2
2-2	กราฟสมดุลของน้ำเพื่อการเกษตร จังหวัดน่าน	2-5
2-3	สภาพการใช้ที่ดิน ตำบลแม่จริม อำเภอแม่จริม จังหวัดน่าน	2-8
3-1	ทรัพยากรดิน ตำบลแม่จริม อำเภอแม่จริม จังหวัดน่าน	3-5
4-1	การวิเคราะห์สถานการณ์โดยระบบ DPSIR ของตำบลแม่จริม อำเภอแม่จริม จังหวัดน่าน	4-4
4-2	ระบบการปลูกพืชในปัจจุบัน ตำบลแม่จริม อำเภอแม่จริม จังหวัดน่าน	4-5
6-1	เขตการใช้ที่ดิน ตำบลแม่จริม อำเภอแม่จริม จังหวัดน่าน	6-7
7-1	การชะล้างของดินในเขตการใช้ที่ดิน ตำบลแม่จริม อำเภอแม่จริม จังหวัดน่าน	7-5



## บทที่ 1

### บทนำ

#### 1.1 ความสำคัญของการวางแผนการใช้ที่ดิน

ตามรัฐธรรมนูญแห่งราชอาณาจักรไทย พุทธศักราช 2560 มาตรา 72 รัฐพึงดำเนินการเกี่ยวกับที่ดิน ทรัพยากรน้ำ และพลังงาน ดังต่อไปนี้

(1) วางแผนการใช้ที่ดินของประเทศ ให้เหมาะสมกับสภาพพื้นที่และศักยภาพของที่ดิน ตามหลักการพัฒนาอย่างยั่งยืน

#### 1.2 หลักการและเหตุผล

ปัจจุบันกรมพัฒนาที่ดินได้ดำเนินการวางแผนการใช้ที่ดินระดับประเทศเรียบร้อยแล้วซึ่งเป็นการวางกรอบเชิงนโยบายมุ่งเน้นการพัฒนาด้านการเกษตรให้เกิดความสมดุลและยั่งยืนและในขณะเดียวกันต้องอนุรักษ์ทรัพยากรธรรมชาติและสิ่งแวดล้อมควบคู่กับการรักษาคุณค่าทางศิลปวัฒนธรรม แต่ทั้งนี้เพื่อให้เกิดการใช้ประโยชน์ที่ดินในระดับพื้นที่อย่างมีประสิทธิภาพและรักษาฐานการผลิตด้านทรัพยากรธรรมชาติอย่างยั่งยืนตลอดห่วงโซ่อุปทาน แผนการใช้ที่ดินระดับตำบลจึงถูกนำมาใช้เป็นเครื่องมือเพื่อขับเคลื่อนการดำเนินงานดังกล่าว

ทั้งนี้กรมพัฒนาที่ดินได้จัดทำแผนปฏิบัติการกรมพัฒนาที่ดินระยะ 5 ปี (พ.ศ. 2566-2570) เพื่อให้บรรลุตามวิสัยทัศน์ที่กำหนดไว้ คือ “เป็นองค์การอัจฉริยะทางดิน เพื่อขับเคลื่อนการใช้ที่ดินอย่างเหมาะสม 15 ล้านไร่ ภายในปี 2570” ซึ่งในส่วนของประเด็นการพัฒนาที่ 2 บริหารจัดการทรัพยากรดิน และที่ดินด้วยชุดข้อมูลที่มีมูลค่าสูง (High Value Dataset) ซึ่งมีเป้าหมาย คือ การนำชุดข้อมูลที่มีมูลค่าสูงไปใช้ในการบริหารจัดการทางการเกษตร ในส่วนของตัวชี้วัด บริหารจัดการทรัพยากรดินและที่ดินบนพื้นฐานของชุดข้อมูลที่มีมูลค่าสูงร้อยละ 100 กลยุทธ์ที่ 2 ยกระดับแผนการใช้ที่ดินไปสู่การปฏิบัติได้กำหนดให้ ร้อยละของแผนการใช้ที่ดินระดับตำบลที่จัดทำแล้วเสร็จทั้งประเทศ ภายใน ปี 2570 (ไม่น้อยกว่าร้อยละ 80) เป็นตัวชี้วัดหนึ่งของกลยุทธ์ดังกล่าว

#### 1.3 วัตถุประสงค์

1.3.1 เพื่อรักษาเสถียรภาพของทรัพยากรให้เกิดความสมดุลและยั่งยืนภายใต้การพัฒนาต่าง ๆ ของตำบล

1.3.2 เพื่อให้การใช้ที่ดินมีผลตอบแทนสูงสุดต่อหน่วยเนื้อที่อย่างยั่งยืน

1.3.3 เพื่อให้เกิดการกำหนดแผนงาน โครงการ กิจกรรม ที่สอดคล้องกับแผนการใช้ที่ดินที่กำหนดขึ้นและอยู่บนหลักการของโมเดลเศรษฐกิจ BCG (Bio - Circular - Green Economy: BCG Model)



#### 1.4 ระยะเวลาและสถานที่ดำเนินงาน

1.4.1 ระยะเวลา 1 ตุลาคม 2565 – 30 กันยายน 2566

1.4.2 สถานที่ ตำบลแม่จริม อำเภอแม่จริม จังหวัดน่าน

#### 1.5 ขั้นตอนการดำเนินงาน

1.5.1 รวบรวมข้อมูลปฐมภูมิและทุติยภูมิ ประกอบด้วย

1) ด้านกายภาพ เช่น ทรัพยากรดิน ทรัพยากรน้ำ ทรัพยากรป่าไม้ ภูมิอากาศ สภาพการใช้ที่ดิน เขตป่าไม้ตามกฎหมายและมติคณะรัฐมนตรี

2) ด้านเศรษฐกิจและสังคม เช่น การถือครองที่ดิน ลักษณะทางเศรษฐกิจของตำบล จำนวนประชากร เป็นต้น

3) ด้านนโยบายและข้อกำหนดที่เกี่ยวข้อง ได้แก่ ยุทธศาสตร์ แผนพัฒนาเศรษฐกิจและสังคมแห่งชาติฉบับที่ 13 ยุทธศาสตร์ภาค แผนพัฒนากลุ่มจังหวัด แผนพัฒนาจังหวัด แผนพัฒนาการเกษตรและสหกรณ์ แผนพัฒนาท้องถิ่น 4 ปี ขององค์การบริหารส่วนจังหวัด เทศบาลตำบลหรือ องค์การบริหารส่วนตำบล

1.5.2 จัดทำกระบวนการมีส่วนร่วมของชุมชน (Participatory Rural Appraisal : PRA) เพื่อรับฟังความคิดเห็น ประเด็นปัญหา ความต้องการด้านต่าง ๆ ขององค์การปกครองส่วนท้องถิ่นและเกษตรกรในตำบล

1.5.3 ประเมินคุณภาพของที่ดินของพืชเศรษฐกิจหลักและพืชทางเลือกที่มีมูลค่าของตำบล

1.5.4 สังเคราะห์ข้อมูลจากข้อ 1.5.1 ถึง 1.5.3 เพื่อใช้ประกอบการวางแผนการใช้ที่ดิน

1.5.5 กำหนด (ร่าง) แผนการใช้ที่ดินระดับตำบล

1.5.6 รับฟังความคิดเห็นของผู้มีส่วนได้ส่วนเสียต่อ (ร่าง) แผนการใช้ที่ดินที่กำหนดขึ้น

1.5.7 ปรับปรุง (ร่าง) แผนการใช้ที่ดินเพื่อจัดทำแผนการใช้ที่ดินฉบับสมบูรณ์

1.5.8 นำแผนการใช้ที่ดินเข้าสู่คณะกรรมการวิชาการของเขตฯ เพื่อตรวจสอบความครบถ้วนสมบูรณ์ของเนื้อหาและองค์ประกอบ

1.5.9 เผยแพร่แผนการใช้ที่ดินเพื่อนำไปสู่การขับเคลื่อนการดำเนินงาน ประกอบด้วย

1) องค์การปกครองส่วนท้องถิ่น นำแผนการใช้ที่ดินที่จัดทำขึ้นไปประกอบการจัดทำแผนการพัฒนาของตำบล เพื่อนำไปสู่การของบประมาณที่มีความสอดคล้องกับศักยภาพด้านการผลิตและสภาพของทรัพยากรของตำบล

2) กรมพัฒนาที่ดิน โดยสถานีพัฒนาที่ดิน กำหนดแผนงาน/โครงการ/กิจกรรม ที่สอดคล้องกับแผนการใช้ที่ดินที่กำหนดขึ้นในแต่ละเขตและสามารถใช้ประกอบการของบประมาณในพื้นที่อย่างมีประสิทธิภาพและเป็นที่ยอมรับ

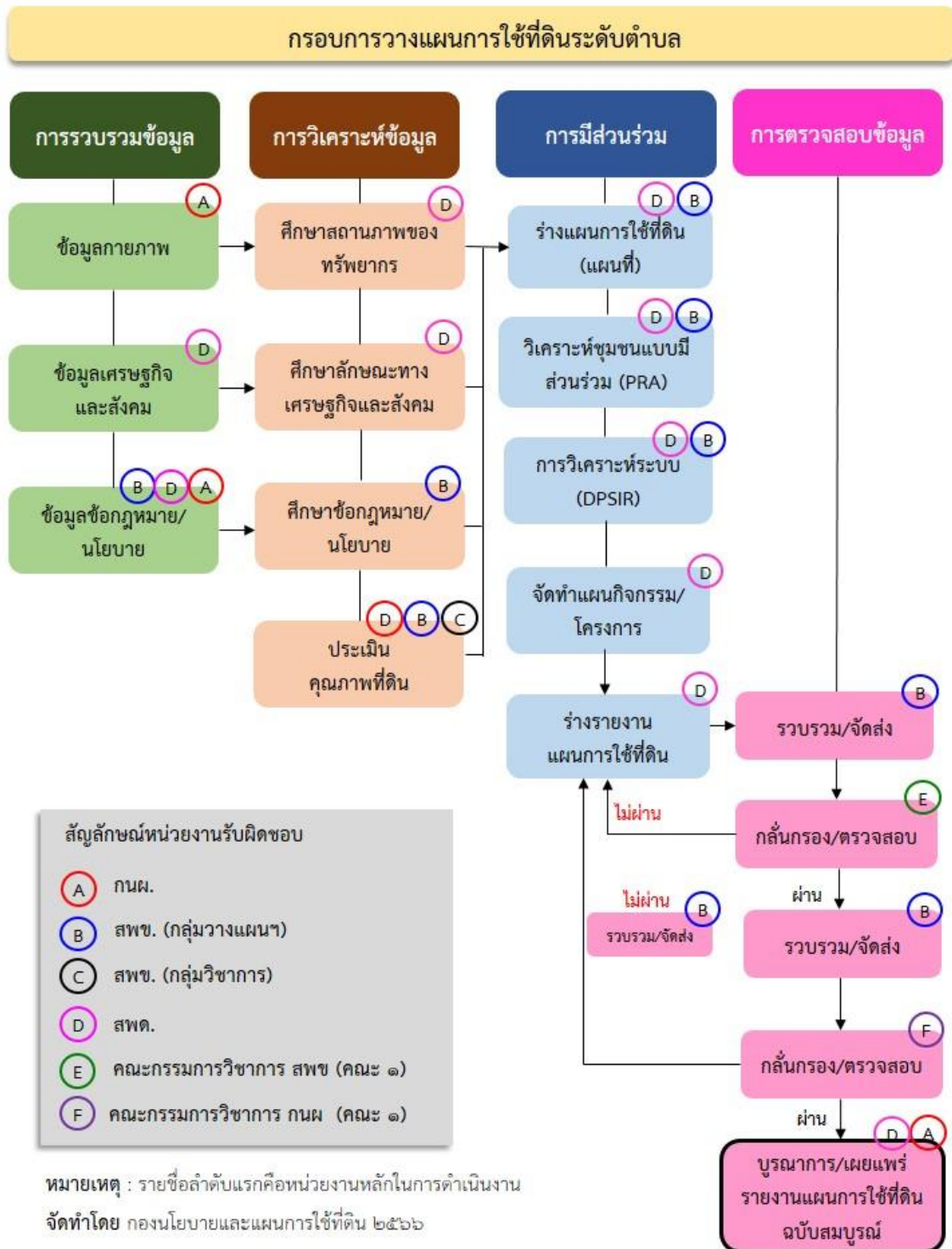


3) หน่วยงานราชการอื่นๆ สามารถใช้เป็นข้อมูลพื้นฐานประกอบแผนงาน/โครงการ/กิจกรรม ที่สอดคล้องกับแผนการใช้ที่ดินที่กำหนดขึ้นในแต่ละเขต

จากขั้นตอนที่กล่าวข้างต้น สามารถจัดทำกรอบการวางแผนการใช้ที่ดินระดับแสดงดังรูปที่ 1-1

## 1.6 วิสัยทัศน์ของตำบล

"ชุมชนสะอาดตา ชาวประชาสุขใจศึกษา เศรษฐกิจสดใส ร่วมใจรักษ์สิ่งแวดล้อม" (องค์การบริหารส่วนตำบลแม่จริม, 2566)



รูปที่ 1-1 กรอบการวางแผนการใช้ที่ดินระดับตำบล

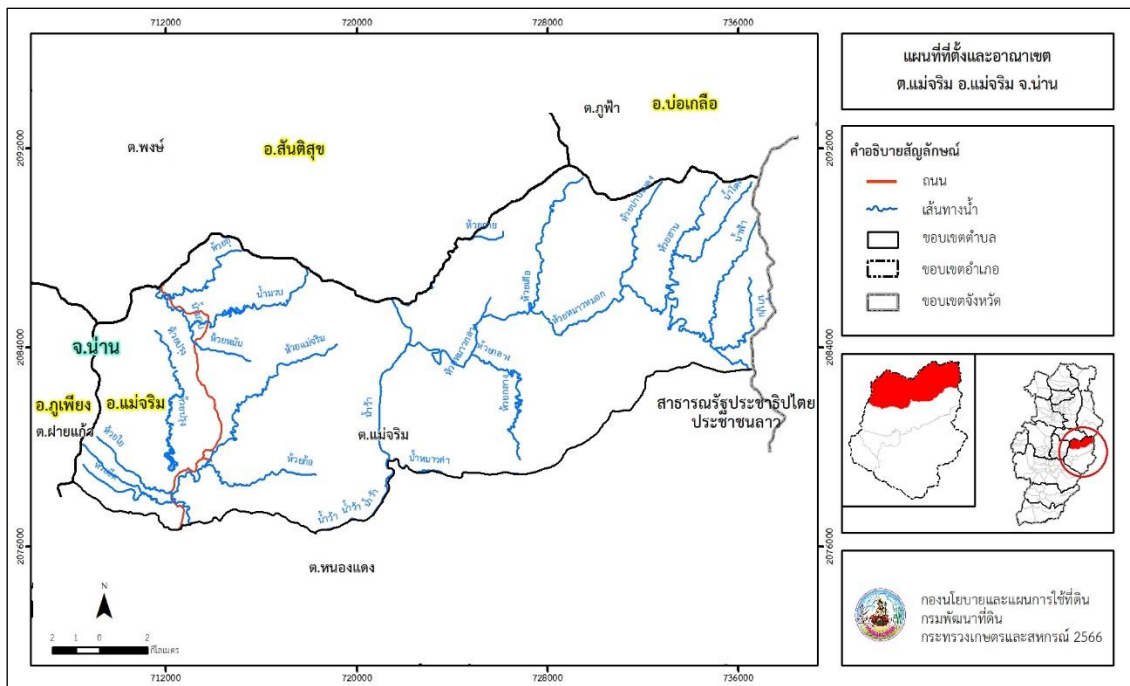


## บทที่ 2 ข้อมูลทั่วไป

### 2.1 ที่ตั้งและอาณาเขต

ตำบลแม่จริม อำเภอแม่จริม จังหวัดน่าน ตั้งอยู่ทางทิศเหนือของอำเภอแม่จริม มีพื้นที่ประมาณ 262 ตารางกิโลเมตร หรือ 163,472 ไร่ โดยมีอาณาเขตติดต่อ ดังนี้ (รูปที่ 2-1)

ทิศเหนือ	ติดต่อกับ	ตำบลพงษ์ อำเภอสันติสุข ตำบลภูฟ้า อำเภอบ่อเกลือ จังหวัดน่าน
ทิศใต้	ติดต่อกับ	ตำบลหนองแดง อำเภอแม่จริม จังหวัดน่าน
ทิศตะวันออก	ติดต่อกับ	สาธารณรัฐประชาธิปไตยประชาชนลาว
ทิศตะวันตก	ติดต่อกับ	ตำบลฝายแก้ว อำเภอภูเพียง จังหวัดน่าน



รูปที่ 2-1 ที่ตั้งและอาณาเขต ตำบลแม่จริม อำเภอแม่จริม จังหวัดน่าน

### 2.2 การแบ่งส่วนการปกครอง

ตำบลแม่จริม อำเภอแม่จริม จังหวัดน่าน แบ่งส่วนการปกครองออกเป็น 6 หมู่บ้าน ดังนี้

หมู่ที่ 1 บ้านบอน	หมู่ที่ 4 บ้านนาหมื่น
หมู่ที่ 2 บ้านฝาย	หมู่ที่ 5 บ้านตอง
หมู่ที่ 3 บ้านก้อ	หมู่ที่ 6 บ้านตองเจริญราษฎร์



## 2.3 สภาพภูมิประเทศ

ลักษณะพื้นที่ทั่วไปส่วนใหญ่เป็นพื้นที่สูงชัน สภาพพื้นที่ราบเรียบถึงค่อนข้างราบเรียบ ลูกคลื่นลอนลาดเล็กน้อย ลูกคลื่นลอนลาด ลูกคลื่นลอนชัน และพื้นที่สูงชัน พื้นที่ตำบลเป็นภูเขาสลับซับซ้อน และสูงชันสลับกับที่ราบเชิงเขาลุ่มน้ำมวบ พื้นที่ตอนกลางของตำบลตั้งอยู่ในอุทยานแห่งชาติดอยภูคา เป็นส่วนหนึ่งของลุ่มน้ำน่าน มีแหล่งน้ำที่สำคัญ เช่น น้ำว่า น้ำมวบ น้ำฟ้า ห้วยกลาง ห้วยแม่จริม

## 2.4 สภาพภูมิอากาศ

จากการศึกษาสถิติภูมิอากาศ (พ.ศ.2536-2565) พบว่า ตำบลแม่จริม อำเภอแม่จริม จังหวัดน่าน มีรายละเอียดดังนี้

### 2.4.1 อุณหภูมิ

มีอุณหภูมิโดยเฉลี่ยทั้งปี 26.3 องศาเซลเซียส อุณหภูมิสูงสุดเฉลี่ย 33.3 องศาเซลเซียส ในเดือนเมษายน และอุณหภูมิต่ำสุดเฉลี่ย 20.9 องศาเซลเซียส ในเดือนมกราคม

### 2.4.2 ปริมาณน้ำฝน

มีปริมาณน้ำฝนรวมทั้งปี 1,281.3 มิลลิเมตร มีฝนตกประมาณ 122 วัน เดือนที่มีฝนตกมากที่สุดในเดือนสิงหาคม มีปริมาณฝน 290.9 มิลลิเมตร และมีฝนตกประมาณ 22 วัน

### 2.4.3 สมดุลน้ำเพื่อการเกษตร

จากข้อมูลสถิติภูมิอากาศในคาบ 30 ปี (พ.ศ.2536-2565) ณ สถานีตรวจอากาศจังหวัดน่าน ได้นำมาวิเคราะห์สมดุลของน้ำเพื่อการเกษตร ซึ่งเป็นการวิเคราะห์หาช่วงฤดูการเพาะปลูกพืชตลอดจนช่วงระยะเวลาที่พืชเสี่ยงต่อการขาดน้ำ ข้อมูลที่นำมาวิเคราะห์ คือ ปริมาณน้ำฝน และศักยภาพการคายระเหยน้ำอ้างอิง (ET<sub>o</sub>) ซึ่งคำนวณด้วยโปรแกรม Cropwat for Windows Version 8.0 โดยใช้สมการ Penman-Monteith สามารถสรุปสมดุลของน้ำเพื่อการเกษตรในเขตอาศัยน้ำฝนได้ดังนี้

ช่วงที่เหมาะสมต่อการปลูกพืช เป็นช่วงที่ค่าปริมาณน้ำฝนมากกว่าค่า 0.5 การระเหยจากผิวดินและการคายน้ำของพืช เป็นช่วงที่ดินมีความชุ่มชื้นพอเหมาะต่อการเพาะปลูกพืช ซึ่งช่วงนี้เริ่มตั้งแต่ต้นเดือนมีนาคมถึงต้นเดือนพฤศจิกายน

ช่วงที่มีน้ำมากเกินพอ เป็นช่วงที่ค่าปริมาณน้ำฝนมากกว่าค่าการระเหยจากผิวดินและการคายน้ำของพืช ซึ่งช่วงนี้เริ่มตั้งแต่ปลายเดือนมีนาคมถึงกลางเดือนตุลาคม

ช่วงขาดน้ำ เป็นช่วงฤดูแล้งที่ค่าปริมาณน้ำฝนน้อยกว่าค่า 0.5 การระเหยจากผิวดินและการคายน้ำของพืช ซึ่งพืชอาจเสียหายจากการขาดแคลนน้ำได้ ซึ่งช่วงนี้เริ่มตั้งแต่ต้นเดือนพฤศจิกายนถึงต้นเดือนมีนาคม (ตารางที่ 2-1 และรูปที่ 2-2)



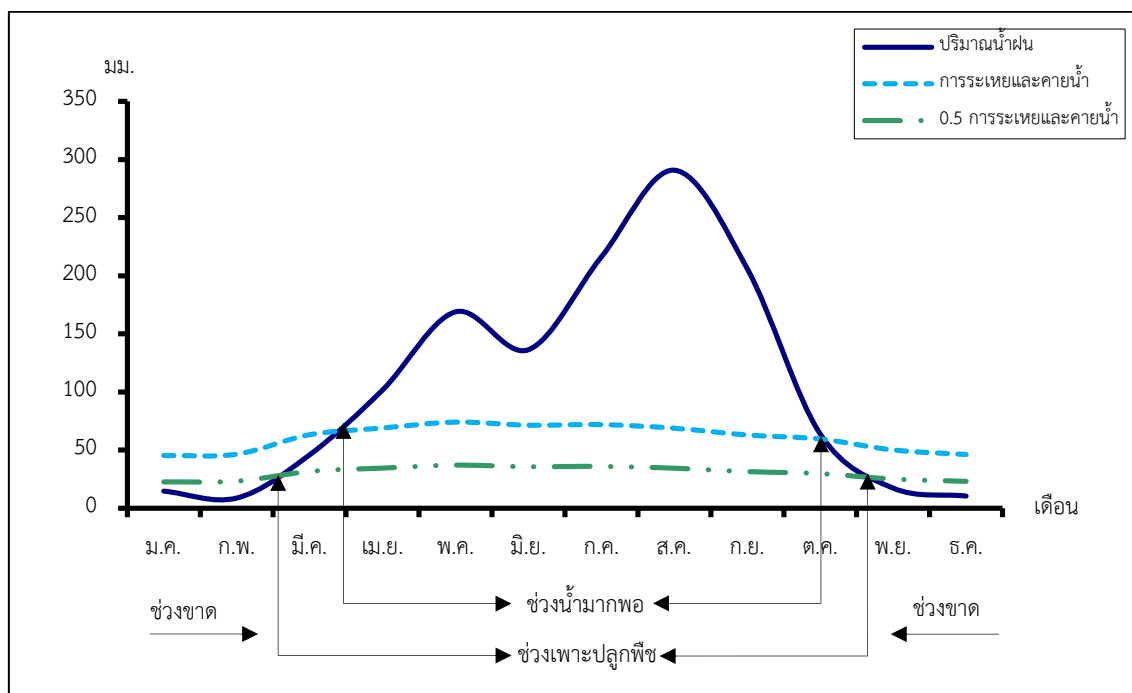
ตารางที่ 2-1 สถิติภูมิอากาศ ณ สถานีตรวจอากาศจังหวัดน่าน<sup>1</sup> (พ.ศ.2536-2565)

เดือน	อุณหภูมิ (ซ.)			ความชื้น	ปริมาณ	จำนวนวันที่	ศักยภาพการ	ปริมาณฝน
	ต่ำสุด	สูงสุด	เฉลี่ย	สัมพัทธ์ (%)	น้ำฝน (มม.)	ฝนตก (วัน)	คายระเหยน้ำ (มม.)	ใช้การ <sup>2</sup> (มม.)
ม.ค.	15.0	30.9	21.9	75.0	14.7	2.1	45.3	14.4
ก.พ.	16.3	33.6	24.0	69.0	8.7	1.7	46.5	8.6
มี.ค.	19.6	36.2	27.2	65.0	45.9	4.6	63.2	42.5
เม.ย.	22.6	36.8	29.0	68.0	101.7	9.2	69.0	85.2
พ.ค.	24.0	35.4	28.9	75.0	169.0	15.1	74.1	123.3
มิ.ย.	24.4	34.1	28.7	78.0	136.4	15.6	71.4	106.6
ก.ค.	24.2	32.8	28.0	82.0	216.3	19.3	71.9	141.4
ส.ค.	23.9	32.2	27.5	84.0	290.9	22.2	68.8	154.1
ก.ย.	23.7	32.9	27.4	84.0	206.1	17.9	63.0	138.1
ต.ค.	22.3	32.9	26.8	81.0	63.9	9.7	59.5	57.4
พ.ย.	19.3	32.0	24.7	79.0	17.3	2.9	50.1	16.8
ธ.ค.	15.7	30.2	22.0	77.0	10.4	1.3	46.2	10.2
เฉลี่ย	20.9	33.3	26.3	76.4	-	-	-	-
รวม	-	-	-	-	1,281.3	121.6	729.0	898.6

หมายเหตุ : <sup>1</sup> เป็นสถานีตรวจอากาศที่ใกล้พื้นที่ตำบลมากที่สุด

<sup>2</sup> จากการคำนวณโดยโปรแกรม Cropwat for Windows Version 8.0

ที่มา : กรมอุตุนิยมวิทยา (2566)



รูปที่ 2-2 กราฟสมดุลของน้ำเพื่อการเกษตร จังหวัดน่าน

## 2.5 สภาพการใช้ที่ดินปัจจุบัน

สภาพการใช้ที่ดินตำบลแม่จริม อำเภอแม่จริม จังหวัดน่าน ซึ่งสำรวจโดยกลุ่มวิเคราะห์สภาพการใช้ที่ดิน (2566) ประกอบด้วยประเภทการใช้ที่ดินต่างๆ ดังนี้

2.5.1 พื้นที่ชุมชนและสิ่งปลูกสร้าง มีเนื้อที่ 658 ไร่ หรือร้อยละ 0.40 ของพื้นที่ตำบล ได้แก่ หมู่บ้านบนพื้นราบ สถานที่ราชการและสถาบันต่าง ๆ และสุสาน ป่าช้า

2.5.2 พื้นที่เกษตรกรรมมีเนื้อที่ 28,401 ไร่ หรือร้อยละ 17.38 ของพื้นที่ตำบล ประกอบด้วย การใช้ประโยชน์ที่ดินด้านเกษตรกรรมต่างๆ ดังต่อไปนี้

- 1) พื้นที่นา มีเนื้อที่ 1,266 ไร่ หรือร้อยละ 0.78 ของพื้นที่ตำบล ได้แก่ นาข้าว
- 2) พืชไร่ มีเนื้อที่ 7,755 ไร่ หรือร้อยละ 4.74 ของพื้นที่ตำบล ได้แก่ ข้าวโพด ไร่ร้าง และข้าวโพด/ข้าวไร่
- 3) ไม้ยืนต้น มีเนื้อที่ 5,747 ไร่ หรือร้อยละ 3.52 ของพื้นที่ตำบล ได้แก่ ยางพารา สัก และปาล์มน้ำมัน
- 4) ไม้ผล มีเนื้อที่ 335 ไร่ หรือร้อยละ 0.20 ของพื้นที่ตำบล ได้แก่ ลิ้นจี่ ลำไย และมะขาม
- 5) ไร่หมุนเวียน มีเนื้อที่ 13,292 ไร่ หรือร้อยละ 8.14 ของพื้นที่ตำบล ได้แก่ ไร่หมุนเวียนร้าง ข้าวโพด(ไร่หมุนเวียน) และข้าวโพด(ไร่หมุนเวียน)/ข้าวไร่(ไร่หมุนเวียน)



- 6) พืชหญ้าเลี้ยงสัตว์และโรงเรือนเลี้ยงสัตว์ มีเนื้อที่ 6 ไร่ ได้แก่ โรงเรือนเลี้ยงสัตว์ปีก
- 2.5.3 พื้นที่ป่าไม้ มีเนื้อที่ 133,449 ไร่ หรือร้อยละ 81.63 ของพื้นที่ตำบล ได้แก่ ป่าผลัดใบสมบูรณ์
- 2.5.4 พื้นที่แหล่งน้ำ มีเนื้อที่ 617 ไร่ หรือร้อยละ 0.38 ของพื้นที่ตำบล ได้แก่ แม่น้ำ ลำห้วย ลำคลอง อ่างเก็บน้ำ และบ่อน้ำในไร่นา
- 2.5.5 พื้นที่เบ็ดเตล็ด มีเนื้อที่ 347 ไร่ หรือร้อยละ 0.21 ของพื้นที่ตำบล ได้แก่ พืชหญ้าสลับไม้ พุ่มไม้ละเมาะ (ตารางที่ 2-2 และรูปที่ 2-3)

ตารางที่ 2-2 สภาพการใช้ที่ดิน ตำบลแม่จริม อำเภอแม่จริม จังหวัดน่าน

หน่วยแผนที่	ประเภทการใช้ที่ดิน	เนื้อที่	
		ไร่	ร้อยละ
<b>U</b>	<b>พื้นที่ชุมชนและสิ่งปลูกสร้าง</b>	<b>658</b>	<b>0.40</b>
U201	หมู่บ้านบนพื้นราบ	631	0.39
U301	สถานที่ราชการและสถาบันต่าง ๆ	21	0.01
U603	สุสาน ป่าช้า	6	-
<b>A</b>	<b>พื้นที่เกษตรกรรม</b>	<b>28,401</b>	<b>17.38</b>
A101	นาข้าว	1,266	0.78
A200	ไร่ร้าง	1,761	1.08
A202	ข้าวโพด	5,563	3.40
A202/A216	ข้าวโพด/ข้าวไร่	431	0.26
A302	ยางพารา	4,499	2.75
A303	ปาล์มน้ำมัน	28	0.02
A305	สั๊ก	1,220	0.75
A406	ลิ้นจี่	202	0.12
A412	มะขาม	6	-
A413	ลำไย	127	0.08
A600	ไร่มุมนเวียนร้าง	6,939	4.25
A602	ข้าวโพด(ไร่มุมนเวียน)	6,098	3.73
A602/A616	ข้าวโพด(ไร่มุมนเวียน)/ข้าวไร่(ไร่มุมนเวียน)	255	0.16
A703	โรงเรือนเลี้ยงสัตว์ปีก	6	-



ตารางที่ 2-2 (ต่อ)

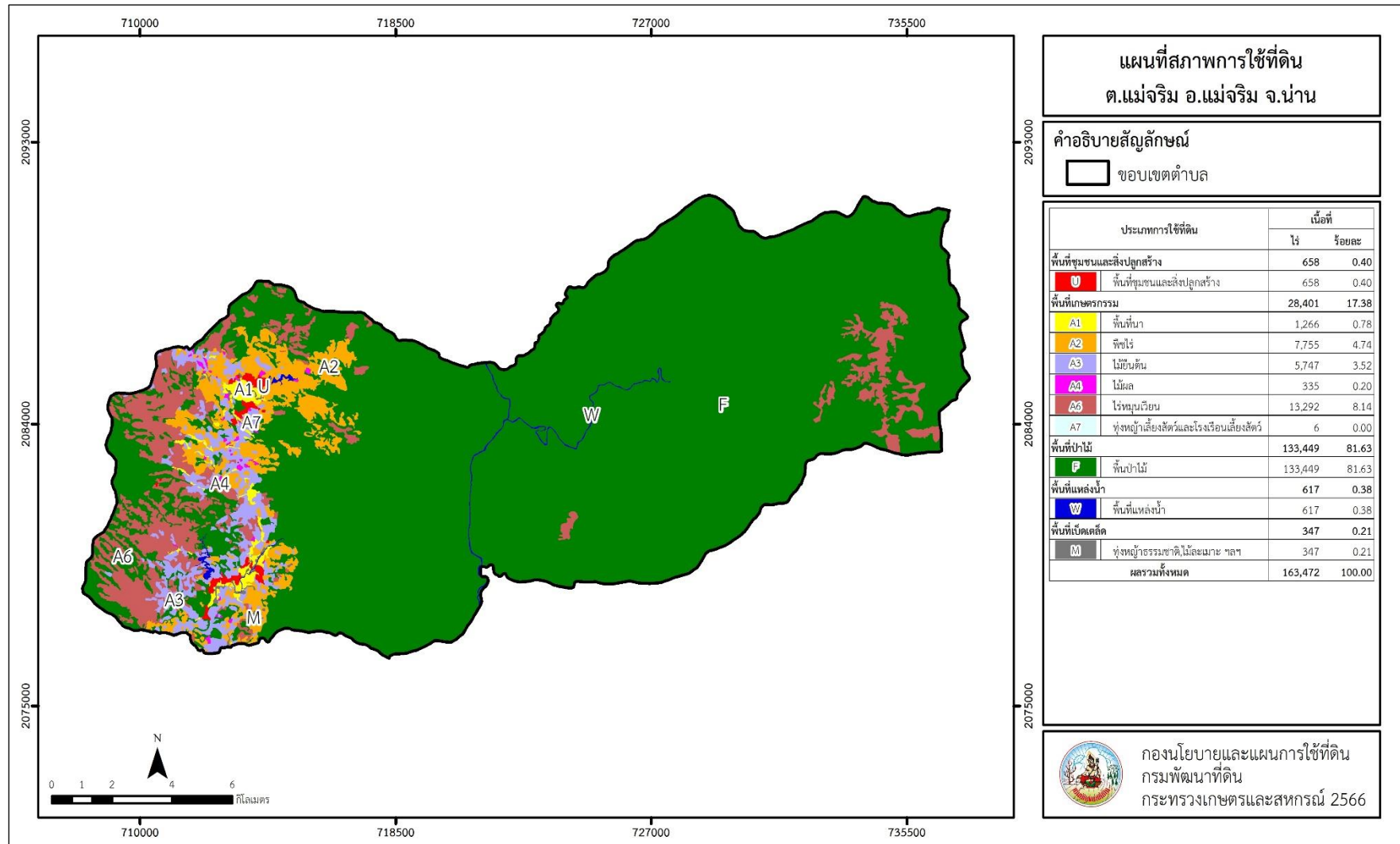
หน่วยแผนที่	ประเภทการใช้ที่ดิน	เนื้อที่	
		ไร่	ร้อยละ
F	พื้นที่ป่าไม้	133,449	81.63
F201	ป่าผลัดใบสมบูรณ์	133,449	81.63
M	พื้นที่เปิดเตล็ด	347	0.21
M102	ทุ่งหญ้าสลับไม้พุ่ม/ไม้ละเมาะ	347	0.21
W	พื้นที่แหล่งน้ำ	617	0.38
W101	แม่น้ำ ลำห้วย ลำคลอง	437	0.27
W201	อ่างเก็บน้ำ	172	0.11
W202	บ่อน้ำในไร่นา	8	-
<b>ผลรวมทั้งหมด</b>		<b>163,472</b>	<b>100.00</b>

ที่มา : กลุ่มวิเคราะห์สภาพการใช้ที่ดิน (2566)

หมายเหตุ : เนื้อที่คำนวณด้วยระบบสารสนเทศภูมิศาสตร์



แผนการใช้ที่ดินตำบลแม่จริม อำเภอแม่จริม จังหวัดน่าน



รูปที่ 2-3 สภาพการใช้ที่ดิน ตำบลแม่จริม อำเภอแม่จริม จังหวัดน่าน



## 2.6 สภาพเศรษฐกิจและสังคม

### 2.6.1 ประชากร

จากหลักฐานทะเบียนราษฎรของกรมการปกครอง กระทรวงมหาดไทย ณ เดือนธันวาคม 2565 พบว่า ประชากรที่อาศัยในพื้นที่ตำบลแม่จริม มีประชากรรวม 2,290 คน แยกเป็นชาย 1,182 คน เป็นหญิง 1,108 คน ความหนาแน่นโดยเฉลี่ย 8.76 คนต่อตารางกิโลเมตร มีจำนวนครัวเรือนทั้งหมด 723 ครัวเรือน เป็นครัวเรือนเกษตรที่มากขึ้นทะเบียนกรมส่งเสริมการเกษตร 652 ครัวเรือน หรือร้อยละ 90.18 ของจำนวนครัวเรือนทั้งหมด และเป็นครัวเรือนที่ประกอบอาชีพอื่นๆ ครัวเรือนเกษตรที่ไม่ได้มาขึ้นทะเบียนกรมส่งเสริมการเกษตร 71 ครัวเรือน หรือร้อยละ 9.82 ของจำนวนครัวเรือนทั้งหมด ดังรายละเอียดในตารางที่ 2-3 ถึง 2-5

ตารางที่ 2-3 จำนวนประชากรและครัวเรือนตำบลแม่จริม อำเภอแม่จริม จังหวัดน่าน ปี 2565

พื้นที่	จำนวน ครัวเรือน	จำนวนประชากร (คน)		
		ชาย	หญิง	รวม
ตำบลแม่จริม	723	1,182	1,108	2,290
หมู่ที่ 1 บอน	134	247	223	470
หมู่ที่ 2 ฝ่าย	111	179	161	340
หมู่ที่ 3 ก้อ	76	117	101	218
หมู่ที่ 4 นาหมื่น	138	221	211	432
หมู่ที่ 5 ตอง	133	204	220	424
หมู่ที่ 6 ตองเจริญราษฎร์	131	214	192	406

ที่มา : กรมการปกครอง (2566)

ตารางที่ 2-4 จำนวนและสัดส่วนครัวเรือนเกษตรตำบลแม่จริม อำเภอแม่จริม จังหวัดน่าน ปี 2565

รายการ	จำนวน (ครัวเรือน)	ร้อยละ
จำนวนครัวเรือนทั้งหมด <sup>1)</sup>	723	100.00
- จำนวนครัวเรือนเกษตรที่มากขึ้นทะเบียนกรมส่งเสริมการเกษตร <sup>2)</sup>	652	90.18
- จำนวนครัวเรือนที่ประกอบอาชีพอื่นๆ และจำนวนครัวเรือนเกษตรที่ไม่ได้มาขึ้นทะเบียนฯ	71	9.82

ที่มา : 1) กรมการปกครอง (2566)

2) กรมส่งเสริมการเกษตร (2566)



## 2.6.2 การถือครองที่ดิน

จากข้อมูลกรมการปกครอง ณ เดือนธันวาคม 2565 ตำบลแม่จริมมีจำนวนครัวเรือนทั้งหมด 723 ครัวเรือน โดยถือครองที่ดินเฉลี่ยครัวเรือนละ 226.10 ไร่ (เนื้อที่ของตำบลรวมต่อจำนวนครัวเรือนทั้งหมด)

## 2.6.3 ลักษณะทางเศรษฐกิจและการประกอบอาชีพ

ประชากรในตำบลแม่จริมประกอบอาชีพเกษตรกรรม ค้าขาย รับราชการ รับจ้างทั่วไป และอื่น ๆ มีเกษตรกรบางครัวเรือนประกอบอาชีพหลายอย่างควบคู่กันไป สำหรับพืชที่เกษตรกรปลูกเป็นอาชีพหลัก ได้แก่ ยางพารา ข้าวโพดเลี้ยงสัตว์ ข้าวนาปี ปาล์มน้ำมัน และต้นสัก ทางด้านการเลี้ยงสัตว์เกษตรกรจะมีการเลี้ยงไว้เพื่อบริโภคหากเหลือจึงจำหน่ายเป็นรายได้เสริม

## 2.6.4 ด้านรายได้-รายจ่าย

จากข้อมูลความจำเป็นพื้นฐานของกรมพัฒนาชุมชน ปี 2566 พบว่า รายได้ครัวเรือนเฉลี่ยปีละ 178,088.08 บาท รายได้บุคคลเฉลี่ยปีละ 59,127.66 บาท รายจ่ายครัวเรือนเฉลี่ยปีละ 90,544.56 บาท รายจ่ายบุคคลเฉลี่ยปีละ 30,062.02 บาท เมื่อพิจารณาจะเห็นว่ารายได้ครัวเรือนมากกว่ารายจ่ายครัวเรือนปีละ 87,543.52 บาท และรายได้บุคคลมากกว่ารายจ่ายบุคคลปีละ 29,065.64 บาท ดังรายละเอียดในตารางที่ 2-5



ตารางที่ 2-5 รายได้-รายจ่ายเฉลี่ยครัวเรือนตำบลแม่จริม อำเภอแม่จริม จังหวัดน่าน ปี 2565

พื้นที่	แหล่งรายได้ของครัวเรือน (บาท/ปี)				รายได้ครัวเรือนเฉลี่ย (บาท/ปี)	รายได้บุคคลเฉลี่ย (บาท/ปี)	รายจ่ายครัวเรือนเฉลี่ย (บาท/ปี)	รายจ่ายบุคคลเฉลี่ย (บาท/ปี)
	อาชีพหลัก	อาชีพรอง	รายได้อื่น	ทำ-หาเอง				
ตำบลแม่จริม	114,071.89	28,155.23	19,009.82	16,851.14	178,088.08	59,127.66	90,544.56	30,062.02
หมู่ที่ 1 บอน	124,120.00	37,024.00	30,312.00	14,192.00	205,648.00	63,471.60	112,780.00	34,808.64
หมู่ที่ 2 ฝ่าย	86,924.72	24,367.51	12,889.44	16,539.33	140,720.99	51,328.56	101,977.17	37,196.59
หมู่ที่ 3 ก้อ	91,836.36	22,772.91	9,691.64	1,756.36	126,057.27	43,063.04	73,169.09	24,995.65
หมู่ที่ 4 นาหมื่น	114,220.35	22,407.08	16,467.26	1,660.18	154,754.87	58,485.95	78,970.80	29,845.15
หมู่ที่ 5 ตอง	136,153.85	32,591.21	31,934.76	42,362.86	243,042.67	80,133.63	63,686.32	20,998.03
หมู่ที่ 6 ตองเจริญราษฎร์	117,201.75	26,141.23	8,093.86	21,985.96	173,422.81	51,619.32	98,532.76	29,328.29

ที่มา : กรมการพัฒนาชุมชน (2566)



## บทที่ 3

### สถานภาพของทรัพยากรธรรมชาติ

การศึกษาสถานภาพของทรัพยากรธรรมชาติในพื้นที่ตำบลแม่จริม อำเภอแม่จริม จังหวัดน่าน ได้แก่ ทรัพยากรป่าไม้ ทรัพยากรน้ำ และทรัพยากรดิน ซึ่งเป็นทรัพยากรกายภาพที่สำคัญต่อการทำการเกษตร ดังนั้นจึงจำเป็นต้องทราบว่าทรัพยากรธรรมชาติแต่ละชนิดปัจจุบันมีสถานะอย่างไร เพื่อใช้เป็นข้อมูลประกอบการวางแผนการใช้ที่ดินซึ่งจะนำไปสู่การกำหนดแผนงาน โครงการ กิจกรรม รวมถึงมาตรการต่าง ๆ เพื่อการพัฒนาพื้นที่อย่างมีประสิทธิภาพต่อไป โดยมีรายละเอียดดังนี้

#### 3.1 ทรัพยากรป่าไม้

##### 3.1.1 ป่าไม้ตามกฎหมายและมติคณะรัฐมนตรี

1) ป่าอนุรักษ์ พบพื้นที่ป่าอนุรักษ์ในพื้นที่ คือ เขตอุทยานแห่งชาติดอยภูคา เนื้อที่ 112,619 ไร่

2) ป่าสงวนแห่งชาติ ได้มีการจำแนกเขตการใช้ประโยชน์ทรัพยากรและที่ดินป่าไม้ในพื้นที่ป่าสงวนแห่งชาติตามมติคณะรัฐมนตรี วันที่ 10 มีนาคม 2535 และ 17 มีนาคม 2535 แบ่งออกเป็น 3 เขต ประกอบด้วย เขตพื้นที่ป่าเพื่อการอนุรักษ์ (Zone C) เขตพื้นที่ป่าเพื่อเศรษฐกิจ (Zone E) และเขตพื้นที่ป่าที่เหมาะสมต่อการเกษตร (Zone A) จากการวิเคราะห์ข้อมูลพบพื้นที่ป่าจำแนกเขตการใช้ประโยชน์ทรัพยากรที่ดินและป่าไม้ในพื้นที่ป่าสงวนแห่งชาติตามมติคณะรัฐมนตรีในพื้นที่ ได้แก่

(1) เขตพื้นที่ป่าเพื่อการอนุรักษ์ (Zone C) เนื้อที่ 152,812 ไร่

(2) เขตพื้นที่ป่าเพื่อเศรษฐกิจ (Zone E) เนื้อที่ 7,045 ไร่

3.1.2 **ชั้นคุณภาพลุ่มน้ำ** (มติคณะรัฐมนตรี วันที่ 28 พฤษภาคม 2528) จากการวิเคราะห์ข้อมูลพบชั้นคุณภาพลุ่มน้ำในพื้นที่ ได้แก่

(1) พื้นที่ลุ่มน้ำชั้นที่ 1A เนื้อที่ 112,911 ไร่

(2) พื้นที่ลุ่มน้ำชั้นที่ 2 เนื้อที่ 26,512 ไร่

(3) พื้นที่ลุ่มน้ำชั้นที่ 3 เนื้อที่ 22,459 ไร่

(4) พื้นที่ลุ่มน้ำชั้นที่ 4 เนื้อที่ 1,590 ไร่

ทั้งนี้ เนื้อที่ดังกล่าวข้างต้นคำนวณด้วยระบบสารสนเทศภูมิศาสตร์ เป็นเนื้อที่เบื้องต้นเท่านั้น ไม่สามารถใช้อ้างอิงได้ทางกฎหมาย



## 3.2 ทรัพยากรน้ำ

3.2.1 ปริมาณน้ำฝน พบว่าในพื้นที่ตำบลแม่จริม มีปริมาณน้ำฝนเฉลี่ยในคาบ 30 ปี (พ.ศ. 2536-2565) 1,281.3 มิลลิเมตรต่อปี

3.2.2 น้ำผิวดิน หมายถึง แม่น้ำลำคลอง หนอง บึง ทะเลสาบ อ่างเก็บ และแหล่งน้ำสาธารณะอื่นๆ ที่อยู่ภายในผืนแผ่นดิน ในพื้นที่ตำบลแม่จริม มีรายละเอียดของแหล่งน้ำผิวดิน ดังนี้

แหล่งน้ำผิวดินธรรมชาติ ได้แก่ น้ำโตง น้ำปูน น้ำฟ้า น้ำมวบ น้ำว่า น้ำหมาวค่า ห้วยกลาง ห้วยก่อ ห้วยกาย ห้วยชิต ห้วยเตือ ห้วยปรุง ห้วยปาปางแดง ห้วยผึ้ง ห้วยแม่จริม ห้วยยุ ห้วยไย ห้วยหมั้น ห้วยหมาวกลาง ห้วยหมาวหมอก และห้วยฮาน

จากฐานข้อมูลน้ำบาดาลของกรมทรัพยากรน้ำบาดาล (2566) พบว่า ตำบลแม่จริม มีจำนวนบ่อบาดาลราชการจำนวน 5 บ่อ และจำนวนบ่อบาดาลเอกชน จำนวน 1 บ่อ

## 3.3 ทรัพยากรดิน

ทรัพยากรดินในพื้นที่ตำบลแม่จริม อำเภอแม่จริม จังหวัดน่าน พบหน่วยแผนที่ดินทั้งหมด 11 หน่วยแผนที่ดิน และหน่วยพื้นที่เบ็ดเตล็ด 2 หน่วยแผนที่ ดังนี้

3.3.1 ดินในพื้นที่ลุ่ม มี 3 หน่วยแผนที่ดิน ได้แก่

1) หน่วยแผนที่ดิน AC-spd,fl-clA ดินตะกอนน้ำพาเชิงซ้อนที่มีการระบายน้ำค่อนข้างเลว และเป็นดินร่วนละเอียด มีเนื้อดินบนเป็นดินร่วนปนดินเหนียว ความลาดชัน 0-2 เปอร์เซ็นต์ มีเนื้อที่ 98 ไร่ หรือร้อยละ 0.06 ของเนื้อที่ตำบล

2) หน่วยแผนที่ดิน Na-br-sic1A ดินน่านที่เป็นดินสีน้ำตาล มีเนื้อดินบนเป็นดินร่วนเหนียวปนทรายแป้ง ความลาดชัน 0-2 เปอร์เซ็นต์ มีเนื้อที่ 765 ไร่ หรือร้อยละ 0.47 ของเนื้อที่ตำบล

3) หน่วยแผนที่ดิน Na-fsi-silA ดินน่านที่เป็นดินทรายแป้งละเอียด มีเนื้อดินบนเป็นดินร่วนปนทรายแป้ง ความลาดชัน 0-2 เปอร์เซ็นต์ มีเนื้อที่ 88 ไร่ หรือร้อยละ 0.05 ของเนื้อที่ตำบล

3.3.2 ดินในพื้นที่ดอน มี 8 หน่วยแผนที่ดิน ได้แก่

1) หน่วยแผนที่ดิน AC-mw,col-s1A ดินตะกอนน้ำพาเชิงซ้อนที่มีการระบายน้ำดีปานกลาง และเป็นดินร่วนหยาบ มีเนื้อดินบนเป็นดินร่วนปนทราย ความลาดชัน 0-2 เปอร์เซ็นต์ มีเนื้อที่ 417 ไร่ หรือร้อยละ 0.26 ของเนื้อที่ตำบล

2) หน่วยแผนที่ดิน Li-gclC ชุดดินลี้ มีเนื้อดินบนเป็นดินร่วนปนดินเหนียวปนกรวด ความลาดชัน 5-12 เปอร์เซ็นต์ มีเนื้อที่ 1,719 ไร่ หรือร้อยละ 1.05 ของเนื้อที่ตำบล

3) หน่วยแผนที่ดิน Pae-mw-lB ดินแพร์ที่มีการระบายน้ำดีปานกลาง มีเนื้อดินบนเป็นดินร่วน ความลาดชัน 2-5 เปอร์เซ็นต์ มีเนื้อที่ 86 ไร่ หรือร้อยละ 0.05 ของเนื้อที่ตำบล



4) หน่วยแผนที่ดิน Ws-clB ชุดดินวังสะพุง มีเนื้อดินบนเป็นดินร่วนปนดินเหนียว ความลาดชัน 2-5 เปอร์เซ็นต์ มีเนื้อที่ 111 ไร่ หรือร้อยละ 0.07 ของเนื้อที่ตำบล

5) หน่วยแผนที่ดิน Ws-clC ชุดดินวังสะพุง มีเนื้อดินบนเป็นดินร่วนปนดินเหนียว ความลาดชัน 5-12 เปอร์เซ็นต์ มีเนื้อที่ 463 ไร่ หรือร้อยละ 0.28 ของเนื้อที่ตำบล

6) หน่วยแผนที่ดิน Ws-br-clB ดินวังสะพุงที่เป็นดินสีน้ำตาล มีเนื้อดินบนเป็นดินร่วนปนดินเหนียว ความลาดชัน 2-5 เปอร์เซ็นต์ มีเนื้อที่ 2,002 ไร่ หรือร้อยละ 1.22 ของเนื้อที่ตำบล

7) หน่วยแผนที่ดิน Ws-br-clC ดินวังสะพุงที่เป็นดินสีน้ำตาล มีเนื้อดินบนเป็นดินร่วนปนดินเหนียว ความลาดชัน 5-12 เปอร์เซ็นต์ มีเนื้อที่ 343 ไร่ หรือร้อยละ 0.21 ของเนื้อที่ตำบล

8) หน่วยแผนที่ดิน Ws-vc-clB ดินวังสะพุงที่เป็นดินสีเทา มีเนื้อดินบนเป็นดินร่วนปนดินเหนียว ความลาดชัน 2-5 เปอร์เซ็นต์ มีเนื้อที่ 197 ไร่ หรือร้อยละ 0.12 ของเนื้อที่ตำบล

### 3.3.3 พื้นที่เบ็ดเตล็ด มี 2 หน่วยแผนที่ ได้แก่

1) หน่วยแผนที่ SC พื้นที่ลาดชันเชิงซ้อน มีเนื้อที่ 156,977 ไร่ หรือร้อยละ 96.03 ของเนื้อที่ตำบล

2) หน่วยแผนที่ W พื้นที่น้ำ มีเนื้อที่ 206 ไร่ หรือร้อยละ 0.13 ของเนื้อที่ตำบล

ปัญหาทรัพยากรดินทางการเกษตรตามสภาพธรรมชาติในพื้นที่ พบปัญหาดินต้น มีเนื้อที่ 1,719 ไร่ หรือร้อยละ 1.05 ของเนื้อที่ตำบล คือ ชุดดินลี (Li)

รายละเอียดของสมบัติดิน ตำบลแม่จริม อำเภอแม่จริม จังหวัดน่าน ดังแสดงในตารางที่ 3-1 และแผนที่แสดงในลักษณะของชุดดิน (รูปที่ 3-1)



แผนการใช้ที่ดินตำบลแม่จริม อำเภอแม่จริม จังหวัดน่าน

ตารางที่ 3-1 สมบัติดิน ตำบลแม่จริม อำเภอแม่จริม จังหวัดน่าน

หน่วยแผนที่ดิน	ความลาดชัน (%)	ความลึก (ซม.)	การระบายน้ำ	ความอุดมสมบูรณ์ของดิน	ความจุแลกเปลี่ยนแคตไอออน (cmol/kg)	ความอึดตัวเบส (%)	ปฏิกิริยาดิน		ค่าการนำไฟฟ้า (dS/m)	ความลึกของชั้นจาโรไซด์ (ซม.)	เนื้อที่	
							ดินบน	ดินล่าง			ไร่	ร้อยละ
AC-mw,col-sIA	0-2	>150	ดีปานกลาง	ปานกลาง	10-20	35-75	5.0-6.5	5.5-7.0	<2	-	417	0.26
AC-spd,fl-clA	0-2	>150	ค่อนข้างเลว	ปานกลาง	10-20	35-75	5.0-6.5	5.5-7.0	<2	-	98	0.06
Li-gclC	5-12	25-50	ดี	ต่ำ	10-20	35-75	5.5-7.0	5.5-6.5	<2	-	1,688	1.03
Li-gclC*	5-12	25-50	ดี	ปานกลาง	10-20	35-75	5.5-7.0	5.5-6.5	<2	-	31	0.02
Na-br-sicIA	0-2	>150	ค่อนข้างเลว	ต่ำ	10-20	35-75	6.0-7.0	6.0-8.0	<2	-	765	0.47
Na-fsi-silA	0-2	>150	ค่อนข้างเลว	ปานกลาง	10-20	35-75	6.0-7.0	6.0-8.0	<2	-	88	0.05
Pae-mw-lB	2-5	>150	ดีปานกลาง	ต่ำ	<10	<35	5.0-6.5	4.5-5.5	<2	-	86	0.05
Ws-br-clB	2-5	50-100	ดี	ต่ำ	10-20	35-75	6.0-7.0	5.5-7.0	<2	-	2,002	1.22
Ws-br-clC	5-12	50-100	ดี	ต่ำ	10-20	35-75	6.0-7.0	5.5-7.0	<2	-	343	0.21
Ws-clB	2-5	50-100	ดี	ต่ำ	10-20	35-75	6.0-7.0	5.5-7.0	<2	-	104	0.06
Ws-clB*	2-5	50-100	ดี	ปานกลาง	10-20	35-75	6.0-7.0	5.5-7.0	<2	-	7	0.01
Ws-clC	5-12	50-100	ดี	ต่ำ	10-20	35-75	6.0-7.0	5.5-7.0	<2	-	463	0.28
Ws-vd-clB	2-5	>150	ดี	ต่ำ	10-20	35-75	6.0-7.0	5.5-7.0	<2	-	197	0.12
SC	>35	-	-	-	-	-	-	-	-	-	156,977	96.03
W	-	-	-	-	-	-	-	-	-	-	206	0.13
<b>รวมทั้งหมด</b>											<b>163,472</b>	<b>100.00</b>

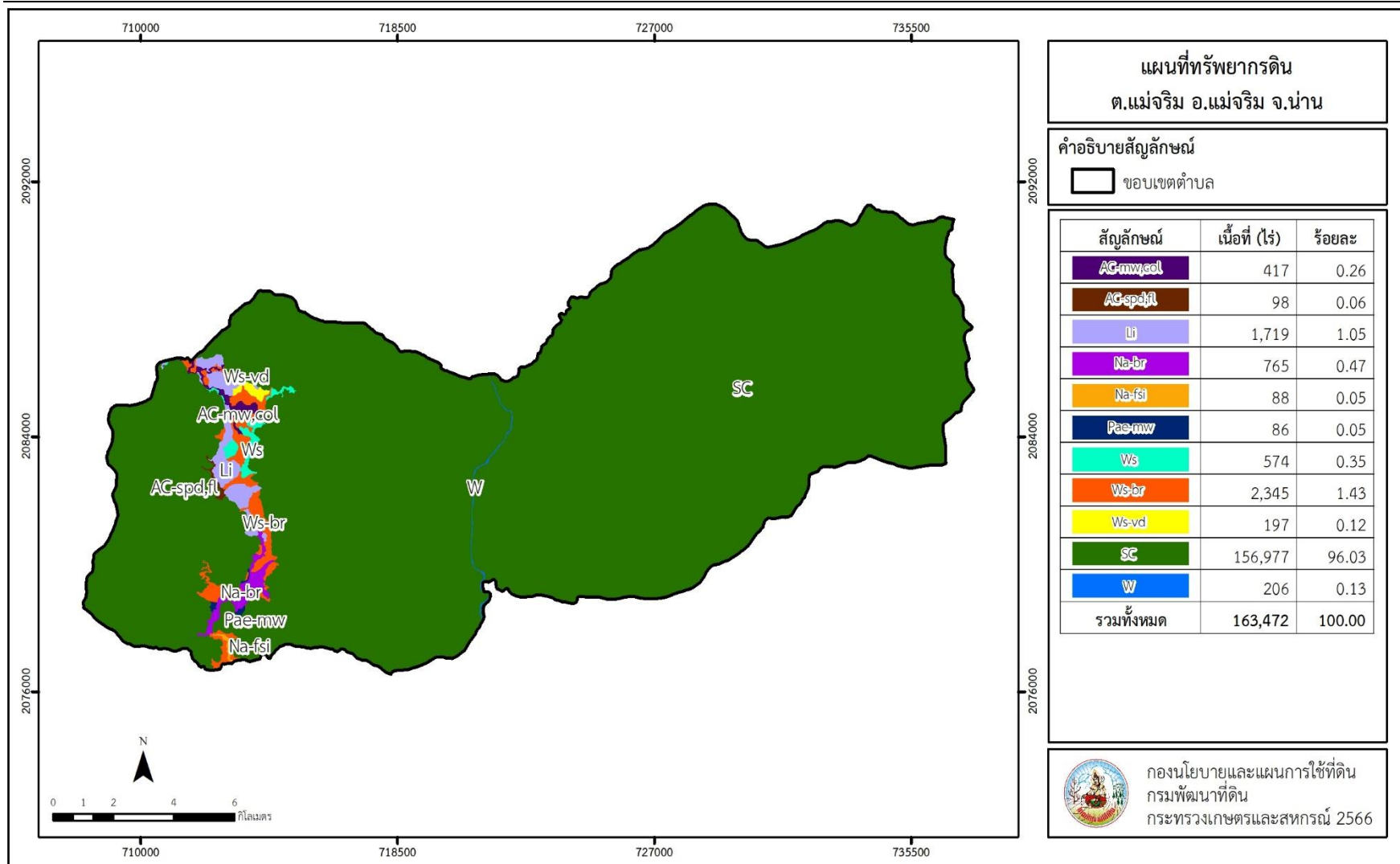
หมายเหตุ : 1. \* หมายถึง หน่วยแผนที่ดินที่มีความอุดมสมบูรณ์ของดินต่างจากหน่วยแผนที่ดินเดียวกัน

2. เนื้อที่คำนวณด้วยระบบสารสนเทศภูมิศาสตร์

ที่มา : กองสำรวจและวิจัยทรัพยากรดิน (2566)



แผนการใช้ที่ดินตำบลแม่จริม อำเภอแม่จริม จังหวัดน่าน



รูปที่ 3-1 ทรัพยากรดิน ตำบลแม่จริม อำเภอแม่จริม จังหวัดน่าน



## บทที่ 4

### กระบวนการมีส่วนร่วมของชุมชน (Participatory Rural Appraisal : PRA)

#### 4.1 การวิเคราะห์ผลจากการจัดทำกระบวนการมีส่วนร่วมของชุมชน (PRA)

การวิเคราะห์ผลจากการจัดทำกระบวนการมีส่วนร่วมของชุมชน (PRA) เมื่อวันที่ 13 กันยายน 2566 มีสาระสำคัญสรุปได้ดังนี้

##### 4.1.1 ปัญหาหลักของตำบลแม่จริม คือ

- 1) การขาดแคลนน้ำ (แหล่งน้ำไม่เพียงพอ ฝนทิ้งช่วง แหล่งกักเก็บน้ำไม่สามารถเก็บน้ำได้เพียงพอใช้ในฤดูแล้ง)
- 2) ขาดระบบกระจายน้ำในพื้นที่การเกษตร
- 3) อ่างเก็บน้ำต้นเงินจากตะกอน น้ำใช้เพื่อการเกษตรไม่เพียงพอในฤดูแล้ง
- 4) พื้นที่การเกษตรขาดแคลนน้ำในฤดูแล้ง น้ำท่วมในฤดูฝน และอัคคีภัย
- 5) ลักษณะของดินบางพื้นที่พบปัญหาดินทราย ดินเกิดการชะล้างพังทลาย ดินมีความอุดมสมบูรณ์ต่ำ
- 6) บางพื้นที่เกษตรกรขาดเอกสารสิทธิ์ที่ดินทำกิน พื้นที่ทำการเกษตรบางส่วนอยู่ในเขตพื้นที่ป่า
- 7) การระบาดของแมลงศัตรูพืช โรคพืช
- 8) การเผาในพื้นที่เกษตร ปัญหาหมอกควัน
- 9) ปัญหาทางลำเลียงทางการเกษตร
- 10) ราคาผลผลิตตกต่ำ ต้นทุนการผลิตสูง ปุ๋ยและสารเคมีในการเกษตรมีราคาแพง ไม่มีการประกันราคา ไม่มีอำนาจต่อรองราคากับพ่อค้าคนกลางได้
- 11) ผลผลิตที่ผลิตได้ไม่เพียงพอกับความต้องการของตลาด ส่วนผลผลิตที่มีอยู่เป็นผลผลิตที่ด้อยคุณภาพจำหน่ายไม่ได้
- 12) เกษตรกรขาดการแปรรูปสินค้าเกษตร ขาดปัจจัยในการลงทุน ผลผลิตไม่มีตลาดรองรับ
- 13) การรวมกลุ่มไม่เข้มแข็ง กลุ่มอาชีพขาดการต่อเนื่องไม่ขับเคลื่อน
- 14) แรงงานภาคการเกษตรเริ่มขาดแคลน แรงงานส่วนใหญ่เป็นผู้สูงอายุ ค่าแรงงานสูง
- 15) หนี้สินครัวเรือน ค่าครองชีพที่สูงขึ้น



#### 4.1.2 ความต้องการของชุมชน เกษตรกร และตำบลแม่จริม คือ

- 1) แก้ไขปัญหาการขาดแคลนน้ำ การพัฒนาแหล่งน้ำ เช่น สระน้ำในไร่นานอกเขตชลประทาน บ่อบาดาล พร้อมโซลาร์เซลล์ ขุดลอกคลอง ก่อสร้างฝาย ระบบกระจายน้ำ และอ่างเก็บน้ำ
- 2) แก้ปัญหาเรื่องการชะล้างพังทลายของดิน
- 3) การปรับปรุงบำรุงดินและฟื้นฟูความอุดมสมบูรณ์ของดิน เช่น ปอเทือง ถั่วมะแฮะ โดโลไมท์ปรับปรุงดินกรด การผลิตปุ๋ยอินทรีย์
- 4) องค์ความรู้ คำแนะนำการปลูกพืช การปลูกพืชผสมผสาน การปลูกพืชทางเลือกพืชเศรษฐกิจ และการป้องกันกำจัดแมลงศัตรูพืชที่ถูกต้อง
- 5) การลดต้นทุนการผลิตและเพิ่มคุณภาพผลผลิต
- 6) การประกันราคาผลผลิต ราคาผลผลิตที่เพิ่มขึ้น หาแหล่งรับซื้อในพื้นที่
- 7) ส่งเสริมให้มีการรวมกลุ่มในการพัฒนาอาชีพที่มั่นคงต่อเนื่อง เพื่อให้ชุมชนมีรายได้เพิ่มขึ้น
- 8) แก้ปัญหาเรื่องสิทธิในที่ดินทำกิน

ผลจากการจัดทำการมีส่วนร่วมของชุมชน (PRA) ได้นำมาวิเคราะห์ร่วมกับปัญหาด้านกายภาพ โดยระบบ DPSIR มีรายละเอียดดังนี้

##### 1) แรงขับเคลื่อน (Driver) มี 6 ประการ คือ

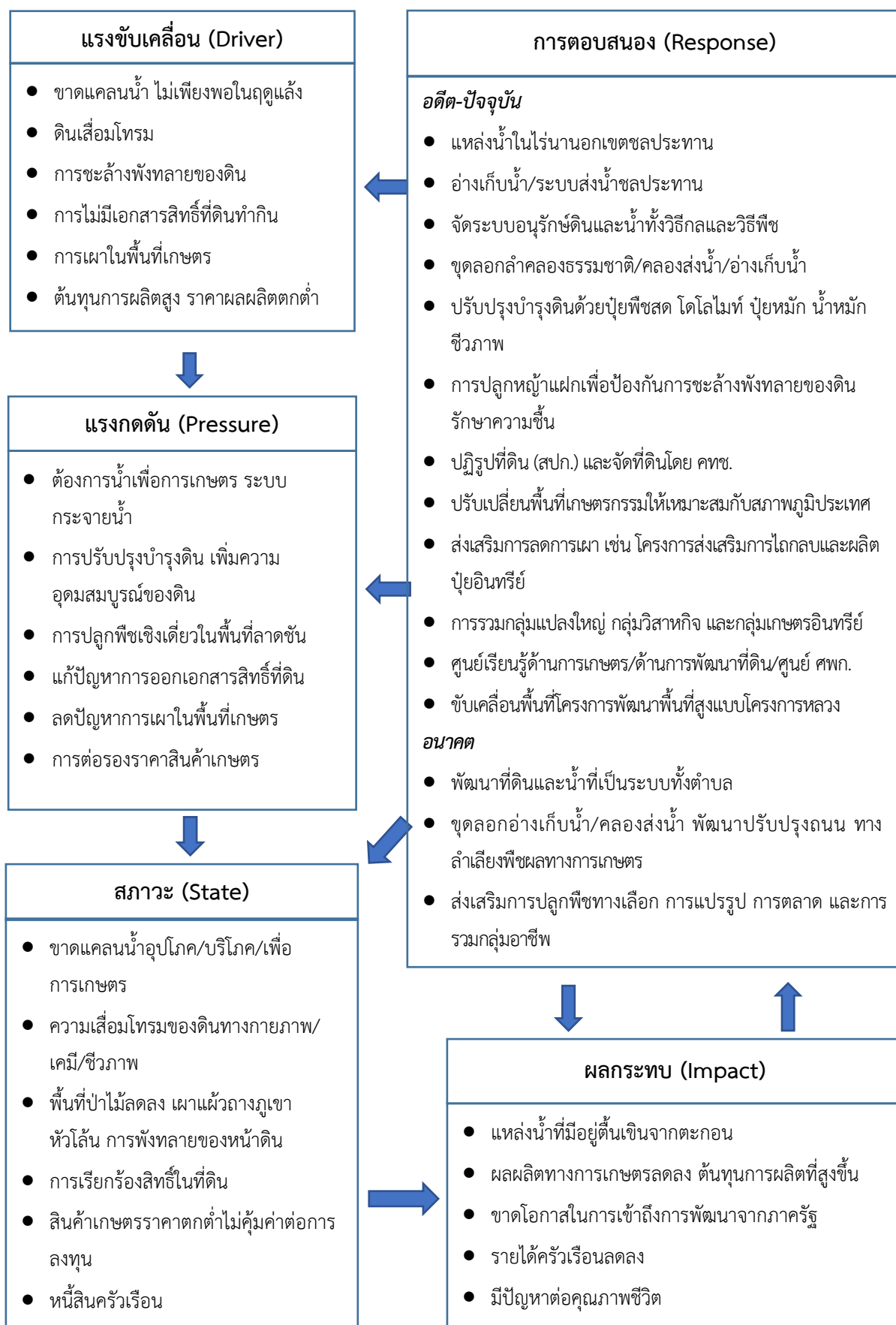
- 1.1) ขาดแคลนน้ำ ไม่เพียงพอในฤดูแล้ง
- 1.2) ดินเสื่อมโทรม ดินขาดความอุดมสมบูรณ์
- 1.3) การชะล้างพังทลายของดิน
- 1.4) การไม่มีเอกสารสิทธิ์ที่ดินทำกิน
- 1.5) การเผาในพื้นที่เกษตร
- 1.6) ต้นทุนการผลิตสูง ราคาผลผลิตตกต่ำ

##### 2) แรงกดดัน (Pressure) ที่เกิดจากปัจจัยขับเคลื่อน มี 6 ประการ คือ

- 2.1) ต้องการน้ำเพื่อการเกษตร แหล่งกักเก็บน้ำเพิ่ม และระบบกระจายน้ำ
- 2.2) การปรับปรุงบำรุงดิน เพิ่มความอุดมสมบูรณ์ของดิน
- 2.3) การปลูกพืชเชิงเดี่ยวในพื้นที่ลาดชัน
- 2.4) แก้ไขปัญหาการออกเอกสารสิทธิ์ที่ดิน
- 2.5) ลดปัญหาการเผาในพื้นที่เกษตร
- 2.6) การต่อรองราคาสินค้าเกษตร



- 3) **สภาวะ (State)** ที่เกิดแรงกดดัน มี 6 ประการ คือ
    - 3.1) ขาดแคลนน้ำอุปโภค/บริโภค/เพื่อการเกษตร
    - 3.2) ความเสื่อมโทรมของดินทางกายภาพ/เคมี/ชีวภาพ
    - 3.3) พื้นที่ป่าไม้ลดลง เฝ้าแผ้วถางภูเขาหัวโล้น การพังทลายของหน้าดิน
    - 3.4) การเรียกร่องสิทธิ์ที่ดิน
    - 3.5) สินค้าเกษตรราคาตกต่ำไม่คุ้มค่าต่อการลงทุน
    - 3.6) หนี้สินครัวเรือน
  - 4) **ผลกระทบ (Impact)** ที่ปรากฏในพื้นที่ มี 5 ประการ คือ
    - 4.1) แหล่งน้ำที่มีอยู่ตื้นเขินจากตะกอน
    - 4.2) ผลผลิตทางการเกษตรลดลง ต้นทุนการผลิตที่สูงขึ้น
    - 4.3) ขาดโอกาสในการเข้าถึงการพัฒนาจากภาครัฐ
    - 4.4) รายได้ครัวเรือนลดลง มีปัญหาต่อคุณภาพชีวิต
  - 5) **การตอบสนอง (Response)** ของรัฐในอดีต ปัจจุบัน และในอนาคต มีดังนี้  
**อดีต-ปัจจุบัน**
    - 5.1) แหล่งน้ำในไร่นานอกเขตชลประทาน
    - 5.2) อ่างเก็บน้ำ/ระบบส่งน้ำชลประทาน
    - 5.3) จัดระบบอนุรักษ์ดินและน้ำทั้งวิธีกลและวิธีพืช
    - 5.4) ขุดลอกลำคลองธรรมชาติ/คลองส่งน้ำ/อ่างเก็บน้ำ
    - 5.5) ปรับปรุงบำรุงดินด้วยปุ๋ยพืชสด (ปอเทือง ถั่วมะแฮะ) โดโลไมท์ ปุ๋ยหมัก น้ำหมักชีวภาพ
    - 5.6) การปลูกหญ้าแฝกเพื่อป้องกันการชะล้างพังทลายของดิน รักษาความชื้น
    - 5.7) ปฏิรูปที่ดิน (สปก.) และจัดที่ดินโดย คทช.
    - 5.8) ปรับเปลี่ยนพื้นที่เกษตรกรรมให้เหมาะสมกับสภาพภูมิประเทศ
    - 5.9) ส่งเสริมการลดการเผา เช่น โครงการส่งเสริมการไถกลบและผลิตปุ๋ยอินทรีย์
    - 5.10) การรวมกลุ่มแปลงใหญ่ กลุ่มวิสาหกิจ และกลุ่มเกษตรกรอินทรีย์
    - 5.11) ศูนย์เรียนรู้ด้านการเกษตร/ด้านการพัฒนาที่ดิน/ศูนย์ ศพก.
    - 5.12) ขับเคลื่อนพื้นที่โครงการพัฒนาพื้นที่สูงแบบโครงการหลวง**อนาคต**
    - (1) พัฒนาที่ดินและน้ำที่เป็นระบบทั้งตำบล
    - (2) ขุดลอกอ่างเก็บน้ำ/คลองส่งน้ำ พัฒนาปรับปรุงถนน ทางลำเลียงพืชผลทางการเกษตร
    - (3) ส่งเสริมการปลูกพืชทางเลือก การแปรรูป การตลาด และการรวมกลุ่มอาชีพ
- ดังมีรายละเอียดในรูปที่ 4-1



รูปที่ 4-1 การวิเคราะห์สถานการณ์โดยระบบ DPSIR ของตำบลแม่จริม อำเภอแม่จริม จังหวัดน่าน



## 4.2 ระบบการปลูกพืชในปัจจุบัน

ตำบลแม่จริม อำเภอแม่จริม จังหวัดน่าน มีการเพาะปลูกพืช ดังนี้

- 1) ข้าวนาปี เกษตรกรจะปลูกข้าวนาปีในช่วงฤดูฝน โดยปลูก ระหว่างเดือนพฤษภาคมถึงเดือนสิงหาคม และเก็บเกี่ยวช่วงเดือนตุลาคมถึงธันวาคม
- 2) ข้าวโพดเลี้ยงสัตว์ ในพื้นที่ดอน เกษตรกรจะปลูกข้าวโพดเลี้ยงสัตว์ในช่วงฤดูฝน โดยปลูก ระหว่างเดือนพฤษภาคมถึงเดือนสิงหาคม และเก็บเกี่ยวช่วงเดือนกันยายนถึงธันวาคม
- 3) มันสำปะหลัง ในพื้นที่ดอน เกษตรกรจะปลูกมันสำปะหลังในช่วงระหว่างเดือนกุมภาพันธ์ถึงพฤษภาคม ซึ่งจะมีอายุจากวันปลูกถึงเก็บเกี่ยวประมาณ 10-14 เดือน
- 4) ไม้ยืนต้น ไม้ผล เกษตรกรจะมีพื้นที่สำหรับปลูกไม้ยืนต้น ไม้ผล โดยไม้ยืนต้นที่นิยมปลูก ได้แก่ ยางพารา มะม่วงหิมพานต์ ไม้สัก ไม้ ปาล์มน้ำมัน ส่วนไม้ผลที่นิยมปลูก ได้แก่ มะม่วง ลำไย เงาะ กล้วย ลิ้นจี่ ทุเรียน ส้มเขียวหวาน อะโวคาโด โดยจะมีการใช้พื้นที่ปลูกตลอดทั้งปี
- 5) พืชผัก เกษตรกรจะมีพื้นที่ส่วนหนึ่งทำการปลูกพืชผักเป็นพืชทางเลือก เช่น ผักสลัด ผักกาด คะน้า กะหล่ำปลี มะเขือ พืชสมุนไพร เป็นต้น โดยจะมีการใช้พื้นที่ปลูกตลอดทั้งปี

ชนิดพืช	เดือน													
	ม.ค.	ก.พ.	มี.ค.	เม.ย.	พ.ค.	มิ.ย.	ก.ค.	ส.ค.	ก.ย.	ต.ค.	พ.ย.	ธ.ค.		
ข้าวนาปี						ข้าวนาปี								
ข้าวโพดเลี้ยงสัตว์						ข้าวโพดเลี้ยงสัตว์								
มันสำปะหลัง	มันสำปะหลัง													
ไม้ยืนต้น ไม้ผล	ยางพารา ไม้สัก ไม้ มะม่วงหิมพานต์ ปาล์มน้ำมัน													
	มะม่วง ลำไย เงาะ กล้วย ส้มเขียวหวาน อะโวคาโด ลิ้นจี่ ทุเรียน													
พืชผัก	พืชผัก													

รูปที่ 4-2 ระบบการปลูกพืชในปัจจุบัน ตำบลแม่จริม อำเภอแม่จริม จังหวัดน่าน



## บทที่ 5

### การประเมินคุณภาพที่ดิน

#### 5.1 หลักการประเมินคุณภาพที่ดินด้านกายภาพ

การประเมินคุณภาพที่ดินหรือการประเมินความเหมาะสมของที่ดิน สอดคล้องตามหลักการของ FAO Framework ค.ศ. 1983 ซึ่งการประเมินคุณภาพที่ดินด้านกายภาพ เป็นการประเมินศักยภาพของที่ดินว่าที่ดินนั้นๆเหมาะสมมากหรือน้อยเพียงใดสำหรับการใช้ที่ดินประเภทต่างๆ หรือการปลูกพืชต่าง ๆ โดยพิจารณาจาก สภาพแวดล้อมที่มีผลต่อการเจริญเติบโตของพืช สมบัติดินที่ได้จำแนกไว้ในแต่ละตำบล ร่วมกับการจัดการพื้นที่ เช่น ระบบชลประทาน พื้นที่ที่ยกร่อง การจัดระบบอนุรักษ์ดินและน้ำ เป็นต้น และนอกจากนี้พิจารณาความต้องการปัจจัยต่อการปลูกพืชแต่ละชนิด สอดคล้องตามหลักการของ FAO ได้แก่ ความต้องการด้านพืช ความต้องการด้านการจัดการ ความต้องการด้านการอนุรักษ์ (บัณฑิตและคำรน, 2542) รายละเอียดดังตารางที่ 5-1

ระดับความเหมาะสมของที่ดินได้จากการสังเคราะห์ข้อมูลดิน การจัดการที่ดิน หรือดินที่มีลักษณะเฉพาะที่เกิดขึ้นตามสภาพภูมิประเทศ (ซึ่งจะเรียกรวมว่าหน่วยที่ดิน) ลักษณะภูมิอากาศ พิจารณาร่วมกับระดับความต้องการปัจจัยต่อการเจริญเติบโตของพืชแต่ละชนิด หลังจากนั้นดำเนินการประเมินคุณภาพที่ดิน ซึ่งสามารถจำแนกระดับความเหมาะสมของที่ดินได้เป็น 4 ชั้น ได้แก่ เหมาะสมสูง (S1) เหมาะสมปานกลาง (S2) เหมาะสมเล็กน้อย (S3) และไม่เหมาะสม (N) โดยที่

S1 : ไม่มีข้อจำกัดด้านที่ดินตามปัจจัยที่ใช้พิจารณา

S2 : มีข้อจำกัดด้านที่ดินที่แก้ไขได้ง่ายหรือข้อจำกัดอาจไม่ส่งผลกระทบต่อ การเจริญเติบโตของพืชอย่างชัดเจน

S3 : มีข้อจำกัดด้านที่ดินที่แก้ไขได้ยาก ควรปรับเปลี่ยนการผลิตเป็นพืชชนิดอื่นหรือ กิจกรรมอื่น (ส่วนใหญ่เป็นลักษณะทางกายภาพ)

N : มีข้อจำกัดที่พัฒนาหรือปรับปรุงที่ดินได้ยากมาก หากจะดำเนินการพัฒนาหรือ ปรับปรุงต้องใช้ต้นทุนสูงหรือเครื่องจักรขนาดใหญ่ แนะนำให้ปรับเปลี่ยนการผลิต



ตารางที่ 5-1 ตัวอย่างการประเมินคุณภาพที่ดินด้านกายภาพของประเภทการใช้ประโยชน์ที่ดิน

คุณภาพที่ดิน (Land Quality)	คุณลักษณะที่ดินตัวแทน (Land Characteristics)	ระดับความ เหมาะสม (Land Suitability Rating)
<b>1. ความเหมาะสมด้านความต้องการด้านพืช (Crop Requirements)</b>		
1.1. การหยั่งลึกของรากพืช (r)	ความลึกของดิน	S1
1.2. ความชุ่มชื้นที่เป็นประโยชน์ต่อพืช (m)	ปริมาณน้ำฝนเฉลี่ยในรอบปี	S2m
1.3. ความเป็นประโยชน์ของออกซิเจน ต่อรากพืช (o)	สภาพการระบายน้ำของดิน	S2o
<b>ความเหมาะสมรวมด้านความต้องการด้านพืช (Crop Requirements)</b>		<b>S2om</b>
<b>2. ความเหมาะสมด้านความต้องการด้านการจัดการ (Management Requirements)</b>		
2.1. สภาพการเขตกรรม (k)	ชั้นความยากง่ายในการ เขตกรรม (ดินบน)	S1
2.2. ศักยภาพการใช้เครื่องจักรกล (w)	ความลาดชันของพื้นที่	S3w
<b>ความเหมาะสมรวมด้านความต้องการด้านการจัดการ (Management Requirements)</b>		<b>S3w</b>
<b>3. ความเหมาะสมด้านความต้องการด้านการอนุรักษ์ (Conservation Requirements)</b>		
3.1 ความเสียหายจากการกัดกร่อน (e)	ความลาดชันของพื้นที่	S3e
<b>ความเหมาะสมรวมด้านความต้องการด้านการอนุรักษ์ (Conservation Requirements)</b>		<b>S3e</b>
<b>ความเหมาะสมด้านกายภาพของประเภทการใช้ประโยชน์ที่ดินใน แต่ละหน่วยที่ดินโดยรวม</b>		<b>S3ew</b>



## 5.2 พืชเศรษฐกิจที่สำคัญของตำบล

พืชเศรษฐกิจหลักและพืชทางเลือกของตำบล ได้แก่ ข้าวนาปี ยางพารา ข้าวโพด ปาล์มน้ำมัน เงาะ อโวคาโด ทุเรียน กล้วย

## 5.3 ระดับความเหมาะสมของที่ดิน

การประเมินคุณภาพที่ดินของพืชเศรษฐกิจหลักและพืชทางเลือก ตำบลแม่จริม อำเภอแม่จริม จังหวัดน่าน ได้ผลการประเมินคุณภาพที่ดินดังตารางที่ 5-2

ตารางที่ 5-2 ชั้นความเหมาะสมทางกายภาพของดิน ตำบลแม่จริม อำเภอแม่จริม จังหวัดน่าน

หน่วยแผนที่ดิน	ข้าวนาปี	ยางพารา	ข้าวโพด เลี้ยงสัตว์	ปาล์ม น้ำมัน	เงาะ	อโวคาโด	ทุเรียน	กล้วย
AC-mw,col-slA	S2o	S2o	S2o	S1	S2os	S2o	S2os	S2xs
AC-spd,fl-clA	S1	S3o	S3o	S2o	S3o	N	S3o	S3o
Li-gclC	S3ewo	S3r	S3r	N	N	N	N	S3r
Na-br-siclA	S2s	S3o	S3o	S2os	S3o	N	S3o	S3o
Na-fsi-silA	S1	S3o	S3o	S2o	S3o	N	S3o	S3o
Pae-mw-lB	S2ewons	S2ons	S2ons	S2ns	S2ons	S2ons	S2ons	S2xns
Ws-br-clB	S3o	S2rs	S2rs	S3r	S3r	S3r	S3r	S2rxs
Ws-br-clC	S3ewo	S2rs	S2ers	S3r	S3r	S3r	S3r	S2erxs
Ws-clB	S3o	S2r	S2r	S3r	S3r	S3r	S3r	S2rxs
Ws-clB*	S3o	S2rs	S2rs	S3r	S3r	S3r	S3r	S2rxs
Ws-clC	S3ewo	S2rs	S2ers	S3r	S3r	S3r	S3r	S2erxs
Ws-vd-clB	S3o	S2s	S2s	S2s	S2s	S2s	S2s	S2xs
SC	N	N	N	N	N	N	N	N

หมายเหตุ: \* หมายถึง หน่วยแผนที่ดินที่มีความอุดมสมบูรณ์ของดินต่างจากหน่วยแผนที่ดินเดียวกัน

ความหมายของสัญลักษณ์แสดงข้อจำกัดชั้นความเหมาะสม

e = ความเสียหายจากการกัดกร่อน

w = ศักยภาพการใช้เครื่องจักร

o = ความเป็นประโยชน์ของออกซิเจนต่อรากพืช

r = สภาวะการหยั่งลึกของราก

n = ความจุในการดูดซับธาตุอาหาร

s = ความเป็นประโยชน์ของธาตุอาหาร

x = การมีเกลือมากเกินไป





## บทที่ 6

### แผนการใช้ที่ดิน

#### 6.1 การวิเคราะห์ข้อมูลเพื่อจัดทำแผนการใช้ที่ดินระดับตำบล

ตามที่กรมพัฒนาที่ดินได้จัดทำแผนปฏิบัติการราชการกรมพัฒนาที่ดินระยะ 5 ปี (พ.ศ. 2566-2570) เพื่อให้บรรลุตามวิสัยทัศน์ที่กำหนดไว้ คือ “เป็นองค์การอัจฉริยะทางดิน เพื่อขับเคลื่อนการใช้ที่ดินอย่างเหมาะสม 15 ล้านไร่ ภายในปี 2570” ซึ่งในส่วนของประเด็นการพัฒนาที่ 2 บริหารจัดการทรัพยากรดินและที่ดินด้วยชุดข้อมูลที่มีมูลค่าสูง (High Value Dataset) ซึ่งมีเป้าหมาย คือ การนำชุดข้อมูลที่มีมูลค่าสูงไปใช้ในการบริหารจัดการทางการเกษตร ในส่วนของตัวชี้วัด บริหารจัดการทรัพยากรดินและที่ดินบนพื้นฐานของชุดข้อมูลที่มีมูลค่าสูงร้อยละ 100 กลยุทธ์ที่ 2 ยกระดับแผนการใช้ที่ดินไปสู่การปฏิบัติ ได้กำหนดให้ ร้อยละของแผนการใช้ที่ดินระดับตำบลที่จัดทำแล้วเสร็จทั่วประเทศ ภายในปี 2570 (ไม่น้อยกว่า ร้อยละ 80) เป็นตัวชี้วัดหนึ่งของกลยุทธ์ดังกล่าว

การวางแผนการใช้ที่ดินระดับตำบลเป็นการวางกรอบและนโยบายการพัฒนาพื้นที่ที่เกิดการใช้ที่ดินอย่างสมดุลและยั่งยืน ซึ่งจะมีความละเอียดและเฉพาะเจาะจงมากกว่าแผนการใช้ที่ดินระดับประเทศ ที่ใช้เป็นกรอบนโยบายการพัฒนาพื้นที่ระดับประเทศเป็นการกำหนดแนวทางใช้ที่ดินให้ตรงกับศักยภาพโดยเฉพาะทางด้านการเกษตร และนำไปสู่การกำหนดแผนงาน โครงการ กิจกรรม ที่มีความสอดคล้องกับสภาพพื้นที่ ทั้งนี้การใช้ขอบเขตการปกครองในระดับตำบลจะนำไปสู่การพัฒนาเชิงพื้นที่ที่มีเป้าหมายและทิศทางสอดคล้องตามบริบทของแต่ละตำบล และมีผู้รับผิดชอบโดยตรง คือ องค์การปกครองส่วนท้องถิ่น ซึ่งแผนการใช้ที่ดินในระดับที่ใหญ่กว่านี้อาจไม่สามารถนำมาใช้ปฏิบัติงานในระดับพื้นที่ได้อย่างเป็นรูปธรรมเนื่องจากเป็นแผนงานสำหรับนำไปใช้ปฏิบัติงานเชิงนโยบายและยุทธศาสตร์ในภาพรวม

ทั้งนี้แผนการใช้ที่ดินเป็นผลที่ได้จากการวิเคราะห์ข้อมูลทางด้านกายภาพ เศรษฐกิจ และสังคม โดยได้นำฐานข้อมูลที่ได้จากการรวบรวมข้อมูลทุติยภูมิ และข้อมูลปฐมภูมิจากการสำรวจภาคสนาม การศึกษาด้านกายภาพ ได้จาก การวิเคราะห์สถานภาพของทรัพยากรธรรมชาติ อาทิ ทรัพยากรดิน ทรัพยากรน้ำ และทรัพยากรป่าไม้ร่วมกับการพิจารณาลักษณะการใช้ประโยชน์ที่ดิน ข้อกฎหมายที่เกี่ยวข้องกับพื้นที่ในเขตป่าไม้ตามกฎหมาย เช่น เขตรักษาพันธุ์สัตว์ป่า เขตอุทยานแห่งชาติ เขตป่าสงวนแห่งชาติ และนโยบายของรัฐที่เกี่ยวข้องกับพื้นที่ที่มีมติคณะรัฐมนตรีเกี่ยวกับการใช้ที่ดิน มติคณะรัฐมนตรีเรื่องการจำแนกการใช้ประโยชน์ที่ดินในพื้นที่ป่าไม้ในเขตป่าสงวนแห่งชาติ เป็นต้น ประกอบกับการพิจารณาจากทิศทางตามกรอบนโยบายที่เกี่ยวข้องกับการกำหนดเขตการใช้ที่ดินภายในพื้นที่ตำบล เช่น ยุทธศาสตร์ของจังหวัด ร่วมกับความต้องการของท้องถิ่น สามารถกำหนดแนวทางการ



ใช้ที่ดินตามศักยภาพของทรัพยากร เพื่อการรักษาคุณภาพของลักษณะทางนิเวศวิทยาและการอนุรักษ์ทรัพยากรธรรมชาติ โดยคำนึงถึงสภาพทางเศรษฐกิจและสังคมของชุมชนในพื้นที่ ซึ่งข้อมูลนี้ส่วนหนึ่งได้มาจากการวิเคราะห์ชุมชนแบบมีส่วนร่วม (PRA) ทำการสังเคราะห์ข้อมูลทุกด้านเพื่อเพื่อให้ได้เขตการใช้ที่ดินที่เหมาะสมกับศักยภาพของพื้นที่ต่อไป

## 6.2 แผนการใช้ที่ดิน

จากการวิเคราะห์ข้อมูลกายภาพ เศรษฐกิจ และสังคม พบว่าแผนการใช้ที่ดินตำบลแม่จริม อำเภอแม่จริม จังหวัดน่าน สามารถกำหนดออกเป็น 6 เขตหลัก ได้แก่ เขตป่าไม้ เขตเกษตรกรรม เขตชุมชนและสิ่งปลูกสร้าง เขตแหล่งน้ำ เขตพื้นที่อื่น ๆ เขตรักษาสมดุลของธรรมชาติและสิ่งแวดล้อม มีรายละเอียดดังนี้ (ตารางที่ 6-1 และรูปที่ 6-1)

6.2.1 เขตป่าไม้ เป็นเขตพื้นที่ที่อยู่ในเขตป่าตามกฎหมายและมติคณะรัฐมนตรี ได้แก่ พื้นที่ป่าสงวนแห่งชาติ เขตรักษาพันธุ์สัตว์ป่า อุทยานแห่งชาติ เขตป่าไม้ถาวร หรืออยู่ในพื้นที่ชั้นคุณภาพลุ่มน้ำชั้นที่ 1A 1B หรือ 2 พื้นที่ในเขตนี้ส่วนใหญ่ยังคงสภาพเป็นป่าไม้ บางบริเวณได้ถูกนำไปใช้ประโยชน์ในรูปแบบที่ไม่เหมาะสม ไม่เป็นไปตามมาตรการหรือกฎหมายที่เกี่ยวข้องกับการใช้ประโยชน์ของที่ดินหรือทรัพยากรป่าไม้ของพื้นที่นั้น ๆ ประกอบด้วย 2 เขตรอง ได้แก่ เขตป่าไม้สมบูรณ์ และเขตพื้นที่อนุรักษ์ธรรมชาติ มีเนื้อที่ 152,300 ไร่ หรือคิดเป็นร้อยละ 93.17 ของเนื้อที่ตำบล มีรายละเอียดดังนี้

1) เขตป่าไม้สมบูรณ์ (สัญลักษณ์ 1100) มีเนื้อที่ 132,245 ไร่ หรือ คิดเป็นร้อยละ 80.90 ของเนื้อที่ตำบล เป็นเขตที่อยู่ภายในเงื่อนไขดังกล่าวข้างต้น แต่มีสภาพการใช้ที่ดินปัจจุบันเป็นป่าไม้สมบูรณ์

2) เขตพื้นที่อนุรักษ์ธรรมชาติ (สัญลักษณ์ 1300) มีเนื้อที่ 20,055 ไร่ หรือ คิดเป็นร้อยละ 12.27 ของเนื้อที่ตำบล เป็นพื้นที่ที่มีการบุกรุก ผ่ากลางพื้นที่ป่าไม้ และเปลี่ยนแปลงการใช้ประโยชน์พื้นที่เป็นอย่างอื่น ส่วนใหญ่เพื่อทำการเกษตร

6.2.2 เขตเกษตรกรรม เป็นพื้นที่เกษตรกรรมซึ่งในที่นี้ คือ พื้นที่ที่อยู่นอกเขตที่มีการประกาศเป็นเขตป่าไม้ตามกฎหมาย ซึ่งรัฐได้กำหนดเป็นพื้นที่ทำกิน มีการออกเอกสารสิทธิ์ซึ่งรวมถึงพื้นที่ในเขตปฏิรูปที่ดินเพื่อเกษตรกรรมด้วย เขตนี้รวมถึงการทำกิจกรรมภาคการเกษตรอื่นที่นอกเหนือจากการปลูกพืชด้วย ประกอบด้วย 3 เขตรอง ได้แก่ เขตเกษตรกรรมที่มีศักยภาพการผลิตสูง เขตเกษตรกรรมที่มีศักยภาพการผลิตต่ำ และเขตเลี้ยงสัตว์ มีเนื้อที่ 8,404 ไร่ หรือคิดเป็นร้อยละ 5.14 ของเนื้อที่ตำบล มีรายละเอียดดังนี้

1) เขตเกษตรกรรมที่มีศักยภาพการผลิตสูง พื้นที่เขตนี้มีศักยภาพในการผลิตรองจากเขตเกษตรกรรมชั้นดี ซึ่งแบ่งออกเป็น 1 ประเภท ได้แก่ เขตเกษตรกรรมที่มีศักยภาพการผลิตสูง (ประเภทที่ 2) มีรายละเอียดดังนี้



(1) เขตเกษตรกรรมที่มีศักยภาพการผลิตสูง (ประเภทที่ 2) เป็นเขตที่ทำการเกษตร โดยอาศัยน้ำฝนเป็นหลัก ซึ่งส่งผลให้มีข้อจำกัดต่อการเพาะปลูกพืชด้านความชื้นที่พืชนำไปใช้ประโยชน์ ในส่วนของที่ดินมีศักยภาพในการผลิตอยู่ในระดับสูงถึงปานกลาง และนอกจากนี้พบว่าดินในพื้นที่เขตนี้ มีสมบัติที่เหมาะสมต่อการเพาะปลูกพืชแยกตามชนิดพืช มีรายละเอียดดังนี้

- เขตทำนา (สัญลักษณ์ 2221) มีเนื้อที่ 627 ไร่ หรือ คิดเป็นร้อยละ 0.38 ของเนื้อที่ตำบล เป็นพื้นที่ที่มีศักยภาพต่อการทำนาในระดับเหมาะสมเล็กน้อยถึงไม่เหมาะสม และปัจจุบันเกษตรกรมีการปลูกข้าวได้ปีละ 1 ครั้ง

- เขตปลูกไม้ผล (สัญลักษณ์ 2222) มีเนื้อที่ 46 ไร่ หรือ คิดเป็นร้อยละ 0.03 ของเนื้อที่ตำบล ปัจจุบันเกษตรกรปลูกไม้ผล โดยไม้ผลที่ปลูก ได้แก่ มะม่วง ลำไย เงาะ อะโวคาโด กล้วย ลิ้นจี่ ทุเรียน ส้มเขียวหวาน

- เขตปลูกไม้ยืนต้น (สัญลักษณ์ 2223) มีเนื้อที่ 173 ไร่ หรือ คิดเป็นร้อยละ 0.11 ของเนื้อที่ตำบล ปัจจุบันเกษตรกรปลูกไม้ยืนต้น โดยไม้ยืนต้นที่ปลูก ได้แก่ ยางพารา ไม้สัก ไม้มะม่วงหิมพานต์ ปาล์มน้ำมัน

- เขตปลูกพืชไร่ (สัญลักษณ์ 2224) มีเนื้อที่ 117 ไร่ หรือ คิดเป็นร้อยละ 0.07 ของเนื้อที่ตำบล ปัจจุบันเกษตรกรปลูกพืชไร่ โดยพืชไร่ที่ปลูก ได้แก่ ข้าวโพดเลี้ยงสัตว์ มันสำปะหลัง

- เขตปลูกพืชทางเลือก (สัญลักษณ์ 2225) มีเนื้อที่ 10 ไร่ หรือ คิดเป็นร้อยละ 0.01 ของเนื้อที่ตำบล ปัจจุบันปลูกพืชผัก ไม้ดอก หรือเกษตรผสมผสาน โดยพืชที่ปลูก ได้แก่ พืชผัก

2) เขตเกษตรกรรมที่มีศักยภาพการผลิตต่ำ พื้นที่เขตนี้ถูกกำหนดให้เป็นเขตเกษตรกรรม ที่ต้องมีการดำเนินการแก้ไขปัญหาที่เป็นข้อจำกัดของการใช้ที่ดินเพื่อเกษตรกรรมต่างๆ การทำการเกษตรในเขื่อน้ำอาศัยน้ำฝนเป็นหลัก มีศักยภาพในการผลิตอยู่ในระดับเหมาะสมเล็กน้อยถึงไม่เหมาะสม พบปัญหาทางกายภาพของดินที่สำคัญหลาย เช่น เป็นดินตื้นซึ่งเป็นข้อจำกัดของการหยั่งราก พืชในการยึดลำต้นและการดูดซับธาตุอาหารพืชในดิน เนื้อดินเป็นทรายจัด ซึ่งมีผลต่อความสามารถในการอุ้มน้ำ เป็นพื้นที่ที่มีความลาดชัน เป็นต้น จากข้อจำกัดการใช้ที่ดินดังกล่าวข้างต้นจึงจำเป็นต้องพัฒนา ปรับปรุงและมีมาตรการเพื่อเพิ่มผลผลิตทางการเกษตรในพื้นที่ให้สูงขึ้น รวมถึงการป้องกันไม่ให้เกิดสภาพแวดล้อมเสื่อมโทรมจากการใช้พื้นที่ มีรายละเอียดดังนี้

(1) เขตทำนา (สัญลักษณ์ 2310) มีเนื้อที่ 451 ไร่ หรือ คิดเป็นร้อยละ 0.28 ของเนื้อที่ตำบล ปัจจุบันเกษตรกรมีการปลูกข้าวได้ปีละ 1 ครั้ง

(2) เขตปลูกไม้ผล (สัญลักษณ์ 2320) มีเนื้อที่ 197 ไร่ หรือ คิดเป็นร้อยละ 0.12 ของเนื้อที่ตำบล ปัจจุบันเกษตรกรปลูกไม้ผล โดยไม้ผลที่ปลูก ได้แก่ มะม่วง ลำไย เงาะ กล้วย อะโวคาโด

(3) เขตปลูกไม้ยืนต้น (สัญลักษณ์ 2330) มีเนื้อที่ 2,762 ไร่ หรือ คิดเป็นร้อยละ 1.69 ของเนื้อที่ตำบล ปัจจุบันเกษตรกรปลูกไม้ยืนต้น โดยไม้ยืนต้นที่ปลูก ได้แก่ ยางพารา ไม้สัก ไม้



(4) เขตปลูกพืชไร่ (สัญลักษณ์ 2340) มีเนื้อที่ 2,509 ไร่ หรือ คิดเป็นร้อยละ 1.53 ของเนื้อที่ตำบล ปัจจุบันเกษตรกรปลูกพืชไร่ โดยพืชไร่ที่ปลูก ได้แก่ ข้าวโพดเลี้ยงสัตว์

(5) เขตปลูกพืชทางเลือก (สัญลักษณ์ 2350) มีเนื้อที่ 1,506 ไร่ หรือ คิดเป็นร้อยละ 0.92 ของเนื้อที่ตำบล ปัจจุบันปลูกพืชผัก ไม้ดอก หรือเกษตรผสมผสาน โดยพืชที่ปลูก ได้แก่ พืชผัก เกษตรผสมผสาน

3) เขตปศุสัตว์ มีเนื้อที่ 6 ไร่ หรือคิดเป็นร้อยละ 0.00 ของเนื้อที่ตำบล ประกอบด้วย 1 เขตรอง ได้แก่ เขตโรงเรียนเลี้ยงสัตว์ มีรายละเอียดดังนี้

(1) เขตโรงเรียนเลี้ยงสัตว์ (สัญลักษณ์ 2520) ปัจจุบันมีโรงเรียนเลี้ยงสัตว์ มีเนื้อที่ 6 ไร่ หรือคิดเป็นร้อยละ 0.00 ของเนื้อที่ตำบล โดยชนิดของโรงเรียนเลี้ยงสัตว์ ได้แก่ โรงเรียนเลี้ยงหมู โค ไก่

6.2.3 เขตชุมชนและสิ่งปลูกสร้าง มีเนื้อที่ 663 ไร่ หรือคิดเป็นร้อยละ 0.40 ของเนื้อที่ตำบล ประกอบด้วย 2 เขตรอง ได้แก่ เขตชุมชน/สถานที่ราชการ และเขตการใช้พื้นที่เฉพาะ มีรายละเอียดดังนี้

(1) เขตชุมชน/สถานที่ราชการ (สัญลักษณ์ 3100) มีเนื้อที่ 657 ไร่ หรือ คิดเป็นร้อยละ 0.40 ของเนื้อที่ตำบล ปัจจุบันมีการใช้ที่ดินชุมชนและที่อยู่อาศัย มีทั้งประเภทชุมชนเมือง ชุมชนชนบท และที่ตั้งของสถาบันและสถานที่ราชการต่าง ๆ

(2) เขตการใช้พื้นที่เฉพาะ (สัญลักษณ์ 3300) มีเนื้อที่ 6 ไร่ หรือ คิดเป็นร้อยละ 0.00 ของเนื้อที่ตำบล ปัจจุบันมีการใช้ที่ดินที่นอกเหนือจาก 2 เขตดังกล่าวข้างต้น เช่น สถานที่พักผ่อน ท้องเที่ยว สวนสาธารณะ รีสอร์ท ระบบขนส่งมวลชน โบราณสถาน เป็นต้น

6.2.4 เขตแหล่งน้ำ มีเนื้อที่ 625 ไร่ หรือคิดเป็นร้อยละ 0.38 ของเนื้อที่ตำบล ประกอบด้วย 2 เขตรอง ได้แก่ เขตแหล่งน้ำตามธรรมชาติ และเขตแหล่งน้ำที่สร้างขึ้น มีรายละเอียดดังนี้

(1) เขตแหล่งน้ำตามธรรมชาติ (สัญลักษณ์ 4100) มีเนื้อที่ 441 ไร่ หรือ คิดเป็นร้อยละ 0.27 ของเนื้อที่ตำบล ปัจจุบันมีสภาพการใช้ที่ดินเป็นลักษณะของแหล่งน้ำตามธรรมชาติ เช่น ห้วย หนอง คลอง แม่น้ำ เป็นต้น

(2) เขตแหล่งน้ำที่สร้างขึ้น (สัญลักษณ์ 4200) มีเนื้อที่ 184 ไร่ หรือ คิดเป็นร้อยละ 0.11 ของเนื้อที่ตำบล ปัจจุบันมีสภาพการใช้ที่ดินเป็นแหล่งน้ำที่สร้างขึ้น เช่น คลองชลประทาน อ่างเก็บน้ำ เป็นต้น

6.2.5 เขตพื้นที่อื่น ๆ (สัญลักษณ์ 5000) มีเนื้อที่ 354 ไร่ หรือคิดเป็นร้อยละ 0.21 ของเนื้อที่ตำบล เป็นเขตที่มีลักษณะการใช้ที่ดินที่มีความเฉพาะ เช่น เหมืองแร่ ที่ทิ้งขยะ หาดทราย ไม้พุ่ม เป็นต้น

6.2.6 เขตรักษาสมดุลของธรรมชาติและสิ่งแวดล้อม (สัญลักษณ์ 6000) มีเนื้อที่ 1,126 ไร่ หรือ คิดเป็นร้อยละ 0.69 ของเนื้อที่ตำบล มีการใช้ที่ดินเป็นป่าไม้ที่พบในพื้นที่เกษตรกรรม ซึ่งอยู่นอกเขตป่าไม้ตามกฎหมาย ส่วนใหญ่เป็นป่าปลูก ป่าชุมชน



ตารางที่ 6-1 เขตการใช้ที่ดิน ตำบลแม่จริม อำเภอแม่จริม จังหวัดน่าน

เขตการใช้ที่ดิน	เนื้อที่	
	ไร่	ร้อยละ
<b>1. เขตป่าไม้</b>	<b>152,300</b>	<b>93.17</b>
1.1 เขตป่าไม้สมบูรณ์	132,245	80.90
1.2 เขตฟื้นฟูธรรมชาติ	20,055	12.27
<b>2. เขตเกษตรกรรม</b>	<b>8,404</b>	<b>5.14</b>
2.2 เขตเกษตรกรรมที่มีศักยภาพการผลิตสูง	973	0.60
2.2.2 เขตเกษตรกรรมที่มีศักยภาพการผลิตสูง (ประเภท 2)	973	0.60
2221 1) เขตทำนา	627	0.38
2222 2) เขตปลูกไม้ผล	46	0.03
2223 3) เขตปลูกไม้ยืนต้น	173	0.11
2224 4) เขตปลูกพืชไร่	117	0.07
2225 5) เขตปลูกพืชทางเลือก	10	0.01
2.3 เขตเกษตรกรรมที่มีศักยภาพการผลิตต่ำ	7,425	4.54
2310 1) เขตทำนา	451	0.28
2320 2) เขตปลูกไม้ผล	197	0.12
2330 3) เขตปลูกไม้ยืนต้น	2,762	1.69
2340 4) เขตปลูกพืชไร่	2,509	1.53
2350 5) เขตปลูกพืชทางเลือก	1,506	0.92
2.5 เขตปศุสัตว์	6	0.01
2520 1) เขตโรงเรือนเลี้ยงสัตว์	6	0.01
<b>3. เขตชุมชนและสิ่งปลูกสร้าง</b>	<b>663</b>	<b>0.40</b>
3.1 เขตชุมชน/สถานที่ราชการ	657	0.40
3.3 เขตการใช้พื้นที่เฉพาะ	6	0.01
<b>4. เขตแหล่งน้ำ</b>	<b>625</b>	<b>0.38</b>
4.1 เขตแหล่งน้ำตามธรรมชาติ	441	0.27
4.2 เขตแหล่งน้ำที่สร้างขึ้น	184	0.11



ตารางที่ 6-1 เขตการใช้ที่ดิน ตำบลแม่จริม อำเภอแม่จริม จังหวัดน่าน (ต่อ)

เขตการใช้ที่ดิน	เนื้อที่	
	ไร่	ร้อยละ
5. เขตพื้นที่อื่น ๆ	354	0.21
6. เขตรักษาสมดุลของธรรมชาติและสิ่งแวดล้อม	1,126	0.69
รวม	163,472	100.00

หมายเหตุ : เนื้อที่คำนวณด้วยระบบสารสนเทศภูมิศาสตร์





## บทที่ 7

### การขับเคลื่อนแผนการใช้ที่ดิน

#### 7.1 ขั้นตอนการดำเนินงาน

ภายหลังการจัดทำแผนการใช้ที่ดินตำบลแม่จริม อำเภอแม่จริม จังหวัดน่าน แล้วจะต้องดำเนินการดังต่อไปนี้

7.1.1 จัดทำเป้าหมายการดำเนินงานและงบประมาณและกิจกรรมต่างๆ ที่จะดำเนินการใน 5 ปีงบประมาณ 2567 ถึง 2571

7.1.2 นำแผนการใช้ที่ดินตำบลแม่จริมไปเสนอต่อองค์การบริหารส่วนตำบลแม่จริม เพื่อมีมติให้ความร่วมมือกับกรมพัฒนาที่ดินดำเนินการกิจกรรมต่างๆ ที่กำหนดไว้ในแผน และได้รับการเชื่อมโยงสู่แผนพัฒนาตำบล

7.1.3 สถานีพัฒนาที่ดินน่าน เสนอเป้าหมายและงบประมาณให้รายงานมายังกรมพัฒนาที่ดิน

7.1.4 กรมพัฒนาที่ดินพิจารณาสนับสนุนงบประมาณกิจกรรมและโครงการตามเป้าหมายที่กำหนดไว้ในแผนการใช้ที่ดิน

7.1.5 สถานีพัฒนาที่ดินน่าน นำเสนอต่อที่ประชุมจังหวัด/อำเภอ เพื่อสร้างการรับรู้และประชาสัมพันธ์ให้หน่วยงานอื่น นำโครงการภายใต้หน่วยงานมาพัฒนาพื้นที่ตามแผนการใช้ที่ดินกำหนด

#### 7.2 กิจกรรมที่จะดำเนินการของกรมพัฒนาที่ดิน

งบประมาณที่กำหนดไว้เป็นการประมาณเบื้องต้น อาจมีการเปลี่ยนแปลงตามที่ได้รับการจัดสรรให้ดำเนินการ (ตารางที่ 7-1)

##### เขตเกษตรกรรม

1) **ดินขาดความอุดมสมบูรณ์/ดินตื้น** มีแผนงาน/โครงการปรับปรุงบำรุงดิน ดังนี้

- (1) การส่งเสริมการผลิตและการใช้สารอินทรีย์
- (2) การผลิต-จัดหาเมล็ดพันธุ์พืชปุ๋ยสด (ปอเทือง)
- (3) การส่งเสริมการปรับปรุงบำรุงดินด้วยอินทรีย์วัตถุ (ปุ๋ยพืชสด)
- (4) การพัฒนากลุ่มเกษตรกรใช้สารอินทรีย์ลดการใช้สารเคมีทางการเกษตร
- (5) การทำปุ๋ยหมัก
- (6) การจัดหาปูนโดโลไมท์
- (7) การส่งเสริมการปรับปรุงบำรุงพื้นที่ดินกรด
- (8) การส่งเสริมการไถกลบและผลิตปุ๋ยอินทรีย์เพื่อลดการปล่อยก๊าซเรือนกระจก
- (9) การส่งเสริมตรวจวิเคราะห์ดินและการพัฒนาปรับปรุงบำรุงดิน (หมอดินอาสา)



2) การชะล้างพังทลายของดิน มีแผนงาน/โครงการฟื้นฟูและป้องกันการชะล้างพังทลายของดิน ดังนี้

(1) การจัดระบบอนุรักษ์ดินและน้ำที่เหมาะสมในพื้นที่โครงการพัฒนาพื้นที่สูงแบบโครงการหลวง

(2) การปลูกหญ้าแฝกเพื่อการอนุรักษ์ดินและน้ำ

3) พื้นที่ขาดแคลนน้ำ มีแผนงาน/โครงการบริหารจัดการน้ำ ดังนี้

(1) การพัฒนาแหล่งน้ำขนาดเล็กเพื่อการอนุรักษ์ดินและน้ำ

(2) การก่อสร้างแหล่งน้ำในไร่นานอกเขตชลประทาน

(3) การก่อสร้างระบบส่งน้ำ/ถังเก็บน้ำ

7.3 กิจกรรมที่จะดำเนินงานของหน่วยงานอื่น (ตารางที่ 7-2)

7.3.1 เขตเกษตรกรรม

1) เขตทำนา เขตปลูกพืชไร่ เขตปลูกไม้ผล เขตปลูกไม้ยืนต้น และเขตปลูกพืชทางเลือก

(1) ใช้ตลาดนำการผลิตในการเลือกชนิดพืชและหาตลาดรองรับ ทั้งในเขตที่เหมาะสมและในเขตที่ไม่เหมาะสม และต้องการปรับเปลี่ยนชนิดพืช (สำนักงานพาณิชย์จังหวัด/สำนักงานสหกรณ์จังหวัด/กรมส่งเสริมการเกษตร/โครงการพัฒนาพื้นที่สูงแบบโครงการหลวงแม่จริม)

(2) การอบรมถ่ายทอดความรู้เรื่องการใช้พันธุ์ข้าว การป้องกันกำจัดศัตรูข้าวและการจัดการโรค แมลงในนาข้าว (กรมการข้าว)

(3) การอบรมให้ความรู้การเข้าสู่กระบวนการรับรองมาตรฐานการปฏิบัติทางการเกษตรที่ดี (Good Agricultural Practices : GAP) (กรมวิชาการเกษตร)

(4) จัดอบรมถ่ายทอดความรู้การทำเกษตรผสมผสานตามแนวทางเศรษฐกิจพอเพียงพืชทางเลือก ความรู้เรื่องของโรคระบาดศัตรูในพืช (กรมส่งเสริมการเกษตร/สำนักงานเกษตรอำเภอ/โครงการพัฒนาพื้นที่สูงแบบโครงการหลวงแม่จริม)

(5) สนับสนุนการขุดเจาะน้ำบาดาล (หน่วยบัญชาการทหารพัฒนา/กรมทรัพยากรน้ำบาดาล)

(6) จัดทำโครงการลดต้นทุนการผลิต เช่น ส่งเสริมการใช้ปุ๋ยตามค่าวิเคราะห์ดิน ส่งเสริมการใช้สารชีวภัณฑ์ ส่งเสริมบริหารจัดการวัชพืช ส่งเสริมลดการเผา ส่งเสริมการรวมกลุ่ม (กรมส่งเสริมการเกษตร/องค์การบริหารส่วนตำบลแม่จริม/ศูนย์วิจัยข้าว/ศูนย์วิจัยและพัฒนาการเกษตร (ศวพ.)/โครงการพัฒนาพื้นที่สูงแบบโครงการหลวงแม่จริม/พัฒนาชุมชนอำเภอ)



### 7.3.2 เขตแหล่งน้ำ

สนับสนุนการพัฒนาเพื่อเพิ่มพื้นที่กักเก็บน้ำและชุดลอกอ่างเก็บน้ำที่ตื้นเขิน (สำนักงานชลประทานจังหวัด/องค์การบริหารส่วนตำบลแม่จริม)

สนับสนุนการขุดเจาะน้ำบาดาล (หน่วยบัญชาการทหารพัฒนา/กรมทรัพยากรน้ำบาดาล)

## 7.4 ความต้องการของชุมชนและองค์กรปกครองส่วนท้องถิ่น

จากการดำเนินการจัดทำกระบวนการมีส่วนร่วมของประชาชนที่องค์การบริหารส่วนตำบลแม่จริม เมื่อวันที่ 13 กันยายน 2566 ได้มีความต้องการของประชาชนที่ต้องการให้ดำเนินการเกี่ยวกับการแก้ไขปัญหาดินเสื่อมโทรม การชะล้างพังทลายของดิน การขาดแคลนน้ำ ปรับปรุงบำรุงดินฟื้นฟูความอุดมสมบูรณ์ของดิน

เพื่อตอบสนองต่อความต้องการของชุมชนและการแก้ไขปัญหาเชิงพื้นที่ของตำบลแม่จริม สถานีพัฒนาที่ดินน่านได้วิเคราะห์เบื้องต้น ดังต่อไปนี้

ปัญหาของตำบลแม่จริมในภาพรวมสรุปได้ว่า มีปัญหาสำคัญ 4 ประการ คือ (1) ปัญหาดินเสื่อมโทรม/การชะล้างพังทลายของดิน (2) ปัญหาการขาดแคลนแหล่งน้ำ ระบบกระจายน้ำ (3) ราคาผลผลิตตกต่ำ ต้นทุนการผลิตสูง (4) ปัญหาการไร้กรรมสิทธิ์ในที่ดิน โดยปัญหาดังกล่าวนี้ส่งผลกระทบต่อคุณภาพชีวิตของราษฎรในชุมชนโดยรวม

ในกรณีของปัญหาของที่ดินนั้นจะรวมถึง (1) การชะล้างพังทลายของดิน (2) ดินขาดความอุดมสมบูรณ์ (3) ดินตื้น (4) ดินกรด (5) ดินทราย (6) ที่ดินไม่มีเอกสารสิทธิ์ โดยในพื้นที่ตำบลแม่จริม ส่วนใหญ่อยู่ในเขตป่าไม้ คิดเป็นร้อยละ 69.08 ของพื้นที่ทั้งตำบล ส่วนใหญ่เป็นพื้นที่ป่าสงวนแห่งชาติ มีพื้นที่ส่วนหนึ่งได้รับการจัดที่ดินทำกินตามนโยบายรัฐบาล (คทช.) แต่ยังมีพื้นที่บางส่วนที่เกษตรกรมีปัญหาในสิทธิที่ดินทำกินขาดเอกสารสิทธิ์ โดยส่วนใหญ่สภาพพื้นที่มีความลาดชัน ปลูกพืชเชิงเดี่ยว ผลกระทบที่ตามมา คือ เกิดการชะล้างพังทลายของดินในเขตการใช้ที่ดิน เกิดการสูญเสียดินที่มีความรุนแรงถึงรุนแรงมากที่สุดรวม 3,919 ไร่ คิดเป็นร้อยละ 2.40 ของพื้นที่ตำบล (รูปที่ 7-1) หน้าที่ดินที่ถูกชะล้าง ลงมาสู่เบื้องล่างจึงไปทับถมลำน้ำตามธรรมชาติ และอ่างเก็บน้ำจันตื้นเขิน ไม่สามารถเก็บกักน้ำไว้ใช้ได้ตามที่ควร จึงเกิดการขาดแคลนน้ำเพื่ออุปโภค-บริโภคและน้ำเพื่อการเกษตร นอกจากนี้ยังขาดระบบอนุรักษ์ดินและน้ำครอบคลุมพื้นที่ของตำบล จึงเกิดปัญหาการชะล้างพังทลายของดิน ในส่วนของปัญหาความอุดมสมบูรณ์ของดินที่เกิดขึ้นนั้น เนื่องจากมีการใช้ที่ดินติดต่อกันเป็นเวลานาน โครงสร้างของดินได้มีการเปลี่ยนแปลง ขาดการปรับปรุงบำรุงดิน และขาดการนำดินไปตรวจวิเคราะห์ก่อนที่จะเริ่มดำเนินการเพาะปลูก ทำให้มีการใช้ปุ๋ยเคมีที่มากเกินไปจนความจำเป็น ทำให้ดินมีสภาพเสื่อมโทรม

ปัญหาการขาดแคลนน้ำ เกิดจากการทับถมของตะกอนดินในแหล่งน้ำจันตื้นเขินแล้ว ยังมีสาเหตุมาจากประชากรเพิ่มขึ้น กิจกรรมที่ต้องใช้น้ำเพิ่มขึ้น ทำการเกษตรเพิ่มขึ้น รวมทั้งการเปลี่ยนแปลง

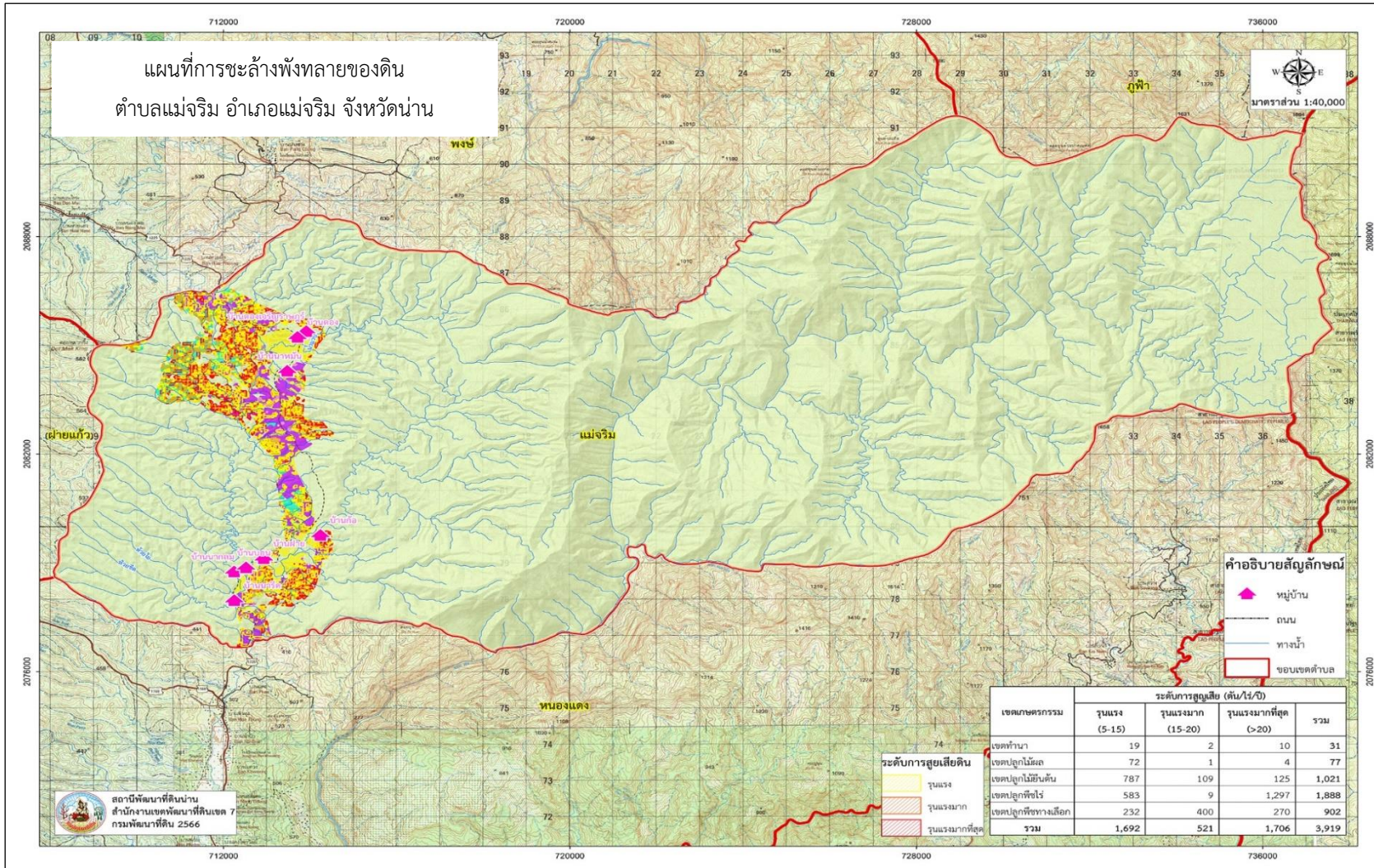


ภูมิอากาศ เช่น ปริมาณฝนที่น้อยกว่าปกติ ฝนทิ้งช่วง เกิดความแห้งแล้ง การขาดแคลนน้ำจึงเกิดขึ้นอย่างต่อเนื่อง จำเป็นต้องวางระบบอนุรักษ์ดินและน้ำเพื่อกักเก็บน้ำในดิน คงความอุดมสมบูรณ์เพื่อจัดหาน้ำให้แหล่งน้ำต้นทุน ชุดเจาะบ่อบาดาลและวิธีการต่าง ๆ ให้เพียงพอแก่ความต้องการ

ประเด็นหลักจากข้อเสนอให้แก้ไขปัญหาระบบขาดแคลนน้ำ จะสรุปได้ว่ามี 6 ประการ คือ (1) การขุดลอกแหล่งน้ำในปัจจุบันซึ่งรวมถึงอ่างเก็บน้ำ ลำน้ำ (2) ก่อสร้างอ่างเก็บน้ำ ฝายกั้นน้ำเพิ่มเติมจากที่มีอยู่เดิม (3) ชุดเจาะบ่อบาดาล (4) ก่อสร้างคลองส่งน้ำเพื่อการกระจายน้ำ (5) ก่อสร้างระบบส่งน้ำและถังเก็บน้ำ (6) ชุดสระน้ำในไร่นา และด้านการรวมกลุ่ม ตลาดศูนย์กลางของชุมชน เพื่อตอบสนองต่อความต้องการของชุมชนแบบครบวงจร ตั้งแต่ต้นน้ำ กลางน้ำ และปลายน้ำ การแก้ไขปัญหาดังกล่าวของตำบลแม่จริม อำเภอแม่จริม จังหวัดน่าน กรมพัฒนาที่ดินได้วิเคราะห์เบื้องต้น ดังต่อไปนี้



แผนการใช้ที่ดินตำบลแม่จริม อำเภอแม่จริม จังหวัดน่าน



รูปที่ 7-1 การชะล้างพังทลายของดินในเขตการใช้ที่ดิน ตำบลแม่จริม อำเภอแม่จริม จังหวัดน่าน



ตารางที่ 7-1 กิจกรรมของกรมพัฒนาที่ดินในเขตการใช้ที่ดินที่จะดำเนินการในปีงบประมาณ 2567-2571

เขตการใช้ที่ดิน (เกษตรกรรม)	แผนงาน/โครงการ	งบประมาณ (บาท)
1. เขตพื้นที่ทำนา เนื้อที่ 1,078 ไร่	<b>1. การปรับปรุงบำรุงดิน</b>	<b>716,070</b>
	1.1 การส่งเสริมการผลิตและการใช้สารอินทรีย์ลดใช้สารเคมีทางการเกษตร	70,070
	1.2 การพัฒนากลุ่มเกษตรกรใช้สารอินทรีย์ลดการใช้สารเคมีทางการเกษตร	49,000
	1.3 การผลิต-จัดหาเมล็ดพันธุ์พืชปุ๋ยสด (ปอเทือง)	297,500
	1.4 การส่งเสริมการปรับปรุงบำรุงดินด้วยพืชปุ๋ยสด	7,500
	1.5 การทำปุ๋ยหมัก	102,000
	1.6 การจัดหาปุ๋ยโดโลไมท์	85,000
	1.7 การส่งเสริมการปรับปรุงบำรุงพื้นที่ดินกรด	1,500
	1.8 การส่งเสริมการไถกลบและผลิตปุ๋ยอินทรีย์เพื่อลดการปล่อยก๊าซเรือนกระจก	103,500
	<b>2. การบริหารจัดการน้ำ</b>	<b>206,000</b>
2.1 การก่อสร้างแหล่งน้ำในไร่นานอกเขตชลประทาน	206,000	
2. เขตปลูกไม้ผล เนื้อที่ 243 ไร่	<b>1. การปรับปรุงบำรุงดิน</b>	<b>160,795</b>
	1.1 การส่งเสริมการผลิตและการใช้สารอินทรีย์ลดใช้สารเคมีทางการเกษตร	15,795
	1.2 การพัฒนากลุ่มเกษตรกรใช้สารอินทรีย์ลดการใช้สารเคมีทางการเกษตร	24,500
	1.3 การทำปุ๋ยหมัก	68,000
	1.4 การจัดหาปุ๋ยโดโลไมท์	51,000
	1.5 การส่งเสริมการปรับปรุงบำรุงพื้นที่ดินกรด	1,500
	<b>2. การบริหารจัดการน้ำ</b>	<b>103,000</b>
	2.1 การก่อสร้างแหล่งน้ำในไร่นานอกเขตชลประทาน	103,000



ตารางที่ 7-1 (ต่อ)

เขตการใช้ที่ดิน (เกษตรกรรม)	แผนงาน/โครงการ	งบประมาณ (บาท)	
2. เขตปลูกไม้ผล เนื้อที่ 243 ไร่ (ต่อ)	<b>3. การฟื้นฟูและป้องกันการชะล้างพังทลายของดิน</b>	<b>1,689,000</b>	
	3.1 จัดระบบอนุรักษ์ดินและน้ำในพื้นที่โครงการพัฒนาพื้นที่สูงแบบโครงการหลวงแม่จริม	1,629,000	
	3.2 การปลูกแฝกเพื่อการอนุรักษ์ดินและน้ำ	60,000	
3. เขตปลูกไม้ยืนต้น เนื้อที่ 2,935 ไร่	<b>1. การปรับปรุงบำรุงดิน</b>	<b>335,775</b>	
	1.1 การส่งเสริมการผลิตและการใช้สารอินทรีย์ลดใช้สารเคมีทางการเกษตร	190,775	
	1.2 การพัฒนากลุ่มเกษตรกรใช้สารอินทรีย์ลดการใช้สารเคมีทางการเกษตร	24,500	
	1.3 การทำปุ๋ยหมัก	68,000	
	1.4 การจัดหาปุ๋ยโดโลไมท์	51,000	
	1.5 การส่งเสริมการปรับปรุงบำรุงพื้นที่ดินกรด	1,500	
	<b>2. การบริหารจัดการน้ำ</b>	<b>103,000</b>	
	2.1 การก่อสร้างแหล่งน้ำในไร่นานอกเขตชลประทาน	103,000	
	<b>3. การฟื้นฟูและป้องกันการชะล้างพังทลายของดิน</b>	<b>1,689,000</b>	
	3.1 จัดระบบอนุรักษ์ดินและน้ำในพื้นที่โครงการพัฒนาพื้นที่สูงแบบโครงการหลวงแม่จริม	1,629,000	
	3.2 การปลูกแฝกเพื่อการอนุรักษ์ดินและน้ำ	60,000	
	4. เขตปลูกพืชไร่ เนื้อที่ 2,626 ไร่	<b>1. การปรับปรุงบำรุงดิน</b>	<b>748,190</b>
		1.1 การส่งเสริมการผลิตและการใช้สารอินทรีย์ลดใช้สารเคมีทางการเกษตร	170,690
		1.2 การพัฒนากลุ่มเกษตรกรใช้สารอินทรีย์ลดการใช้สารเคมีทางการเกษตร	49,000



แผนการใช้ที่ดินตำบลแม่จริม อำเภอแม่จริม จังหวัดน่าน

ตารางที่ 7-1 (ต่อ)

เขตการใช้ที่ดิน (เกษตรกรรม)	แผนงาน/โครงการ	งบประมาณ (บาท)
4. เขตปลูกพืชไร่ เนื้อที่ 2,626 ไร่	1.3 การทำปุ๋ยหมัก	68,000
	1.4 การจัดหาปุ๋ยไนโตรเจน	85,000
	1.5 การส่งเสริมการปรับปรุงบำรุงพื้นที่ดินกรด	1,500
	1.6 การผลิต-จัดหาเมล็ดพันธุ์พืชปุ๋ยสด (ปอเทือง)	297,500
	1.7 การส่งเสริมการปรับปรุงบำรุงดินด้วยพืชปุ๋ยสด	7,500
	1.8 การส่งเสริมการไถกลบและผลิตปุ๋ยอินทรีย์เพื่อลดการปล่อยก๊าซเรือนกระจก	69,000
	<b>2. การบริหารจัดการน้ำ</b>	<b>103,000</b>
	2.1 การก่อสร้างแหล่งน้ำในไร่นานอกเขตชลประทาน	103,000
	<b>3. การฟื้นฟูและป้องกันการชะล้างพังทลายของดิน</b>	<b>1,689,000</b>
	3.1 จัดระบบอนุรักษ์ดินและน้ำในพื้นที่โครงการพัฒนาพื้นที่สูงแบบโครงการหลวงแม่จริม	1,629,000
3.2 การปลูกแฝกเพื่อการอนุรักษ์ดินและน้ำ	60,000	
5. เขตปลูกพืชทางเลือก เนื้อที่ 1,516 ไร่	<b>1. การปรับปรุงบำรุงดิน</b>	<b>226,540</b>
	1.1 การส่งเสริมการผลิตและการใช้สารอินทรีย์ลดใช้สารเคมีทางการเกษตร	98,540
	1.2 การพัฒนากลุ่มเกษตรกรใช้สารอินทรีย์ลดการใช้สารเคมีทางการเกษตร	24,500
	1.3 การทำปุ๋ยหมัก	68,000
	1.4 การจัดหาปุ๋ยไนโตรเจน	34,000
	1.5 การส่งเสริมการปรับปรุงบำรุงพื้นที่ดินกรด	1,500



ตารางที่ 7-2 สรุปกิจกรรมที่ขอรับการสนับสนุนจากส่วนราชการอื่นในเขตการใช้ที่ดิน

เขตการใช้ที่ดิน	กิจกรรมที่ขอการสนับสนุนจากส่วนราชการอื่น
1. เขตเกษตรกรรม 1.1 เขตพื้นที่ทำนา เนื้อที่ 1,078 ไร่ 1.2 เขตปลูกไม้ผล เนื้อที่ 243 ไร่ 1.3 เขตปลูกไม้ยืนต้น เนื้อที่ 2,935 ไร่ 1.4 เขตปลูกพืชไร่ เนื้อที่ 2,626 ไร่ 1.5 เขตปลูกพืชทางเลือก เนื้อที่ 1,516 ไร่	1) การใช้ตลาดนำการผลิตในการเลือกชนิดพืชและหาตลาดรองรับ ทั้งในเขตที่เหมาะสมและในเขตที่ไม่เหมาะสม และต้องการปรับเปลี่ยนชนิดพืช (สำนักงานพาณิชย์จังหวัดน่าน/สำนักงานสหกรณ์จังหวัดน่าน/กรมส่งเสริมการเกษตร/โครงการพัฒนาพื้นที่สูงแบบโครงการหลวงแม่จริม) 2) การอบรมถ่ายทอดความรู้เรื่องการใช้พันธุ์ข้าว การป้องกันกำจัดศัตรูข้าวและการจัดการโรค แมลงในนาข้าว (กรมการข้าว) 3) การอบรมให้ความรู้การเข้าสู่กระบวนการรับรองมาตรฐานการปฏิบัติทางการเกษตรที่ดี (Good Agricultural Practices : GAP) (กรมวิชาการเกษตร) 4) จัดอบรมถ่ายทอดความรู้การทำเกษตรผสมผสานตามแนวทางเศรษฐกิจพอเพียง พืชทางเลือก ความรู้เรื่องของโรคระบาดศัตรูในพืช (กรมส่งเสริมการเกษตร/สำนักงานเกษตรอำเภอ/โครงการพัฒนาพื้นที่สูงแบบโครงการหลวงแม่จริม) 5) สนับสนุนการขุดเจาะน้ำบาดาล (หน่วยบัญชาการทหารพัฒนา/กรมทรัพยากรน้ำบาดาล) 6) จัดทำโครงการลดต้นทุนการผลิต เช่น ส่งเสริมการใช้ปุ๋ยตามค่าวิเคราะห์ดิน ส่งเสริมการใช้สารชีวภัณฑ์ ส่งเสริมการบริหารจัดการวัชพืช ส่งเสริมลดการเผา ส่งเสริมการรวมกลุ่ม (กรมส่งเสริมการเกษตร/องค์การบริหารส่วนตำบลแม่จริม/ศูนย์วิจัยข้าว/ศูนย์วิจัยและพัฒนาการเกษตร (ศวพ.)/โครงการพัฒนาพื้นที่สูงแบบโครงการหลวงแม่จริม/พัฒนาชุมชนอำเภอ)
2. เขตแหล่งน้ำ	1) สนับสนุนการพัฒนาเพื่อเพิ่มพื้นที่กักเก็บน้ำและขุดลอกอ่างเก็บน้ำที่ต้นเขิน (สำนักงานชลประทานจังหวัด/องค์การบริหารส่วนตำบลแม่จริม) 2) สนับสนุนการขุดเจาะน้ำบาดาล (หน่วยบัญชาการทหารพัฒนา/กรมทรัพยากรน้ำบาดาล)



แผนการใช้ที่ดินตำบลแม่จริม อำเภอแม่จริม จังหวัดน่าน

ตารางที่ 7-3 เป้าหมายการดำเนินงานและงบประมาณ ตำบลแม่จริม อำเภอแม่จริม จังหวัดน่าน แผน 5 ปี (พ.ศ.2567-2571)

เขตการใช้ที่ดิน	งาน/โครงการ/ กิจกรรม	หน่วย นับ	เป้าหมาย					รวม	งบประมาณ (บาท)					รวม	หน่วยงาน รับผิดชอบ
			2567	2568	2569	2570	2571		2567	2568	2569	2570	2571		
เขตทำนา/ ไม้ผล/ไม้ยืนต้น/ พืชไร่/พืช ทางเลือก	1. การปรับปรุงบำรุงดิน														
	การส่งเสริมการ ผลิตและการใช้ สารอินทรีย์ลดการ ใช้สารเคมีทาง การเกษตร	ไร่	1,680	1,680	1,680	1,680	1,678	8,398	109,200	109,200	109,200	109,200	109,070	545,870	พด.
	การพัฒนากลุ่ม เกษตรกรใช้ สารอินทรีย์ลดการ ใช้สารเคมีทาง การเกษตร	กลุ่ม	7	7	7	7	7	35	34,300	34,300	34,300	34,300	34,300	171,500	พด.
เขตทำนา/ พืชไร่	การผลิต-จัดหา เมล็ดพันธุ์พืชปุ๋ยสด (ปอเทือง)	ตัน	4	4	4	4	4	20	119,000	119,000	119,000	119,000	119,000	595,000	พด.
	การส่งเสริมการ ปรับปรุงบำรุงดิน ด้วยพืชปุ๋ยสด	ไร่	200	200	200	200	200	1,000	3,000	3,000	3,000	3,000	3,000	15,000	พด.
เขตทำนา/ ไม้ผล/ไม้ยืนต้น/ พืชไร่/พืช ทางเลือก	การผลิตปุ๋ยหมัก พด.	ตัน	22	22	22	22	22	110	74,800	74,800	74,800	74,800	74,800	374,000	พด.



แผนการใช้ที่ดินตำบลแม่จริม อำเภอแม่จริม จังหวัดน่าน

ตารางที่ 7-3 (ต่อ)

เขตการใช้ที่ดิน	งาน/โครงการ/ กิจกรรม	หน่วย นับ	เป้าหมาย					รวม	งบประมาณ (บาท)					รวม	หน่วยงาน รับผิดชอบ
			2567	2568	2569	2570	2571		2567	2568	2569	2570	2571		
เขตทำนา/ ไม้ผล/ไม้ยืนต้น/ พืชไร่/พืช ทางเลือก	การจัดหาปุ๋ยโดโล ไมท์	ตัน	36	36	36	36	36	180	61,200	61,200	61,200	61,200	61,200	306,000	พด.
เขตทำนา/ ไม้ผล/ไม้ยืนต้น/ พืชไร่/พืช ทางเลือก	การส่งเสริมการ ปรับปรุงบำรุง พื้นที่ดินกรด	ไร่	100	100	100	100	100	500	1,500	1,500	1,500	1,500	1,500	7,500	พด.
เขตทำนา/พืชไร่	โครงการส่งเสริม การไถกลบและ ผลิตปุ๋ยอินทรีย์เพื่อ ลดการปล่อยก๊าซ เรือนกระจก	ไร่	100	100	100	100	100	500	34,500	34,500	34,500	34,500	34,500	172,500	พด.
เขตทำนา/ ไม้ผล/ ไม้ยืนต้น/ พืชไร่/ พืชทางเลือก	<b>2. การบริหารจัดการน้ำ</b>														
	การก่อสร้างแหล่งน้ำ ในไร่นานอก เขตชลประทาน	แห่ง	1	6	7	8	8	30	20,600	123,600	144,200	164,800	164,800	618,000	พด.



แผนการใช้ที่ดินตำบลแม่จริม อำเภอแม่จริม จังหวัดน่าน

ตารางที่ 7-3 (ต่อ)

เขตการใช้ที่ดิน	งาน/โครงการ/ กิจกรรม	หน่วย นับ	เป้าหมาย					รวม	งบประมาณ (บาท)					รวม	หน่วยงาน รับผิดชอบ
			2567	2568	2569	2570	2571		2567	2568	2569	2570	2571		
3. การฟื้นฟูและป้องกันการชะล้างพังทลายของดิน															
เขตไม้ผล/ ไม้ยืนต้น/ พืชไร่/ พืชทางเลือก	จัดระบบอนุรักษ์ ดินและน้ำในพื้นที่ โครงการพัฒนา พื้นที่สูงแบบ โครงการหลวง แม่จริม	ไร่	200	200	200	300	300	1,200	1,086,000	1,086,000	1,086,000	1,629,000	1,629,000	6,516,000	พด.
	การปลูกแฝกเพื่อ การอนุรักษ์ดิน และน้ำ	กล้า	40,000	40,000	40,000	40,000	40,000	200,000	48,000	48,000	48,000	48,000	48,000	240,000	พด.

หมายเหตุ : งบประมาณที่กำหนดไว้นี้เป็นประมาณเบื้องต้น อาจมีการเปลี่ยนแปลงตามที่ได้รับการจัดสรรให้ดำเนินการ



## เอกสารอ้างอิง

- กรมการพัฒนาชุมชน. 2566. ข้อมูลความจำเป็นพื้นฐาน (จปฐ.) รายจังหวัด รายอำเภอ และรายตำบล ปี 2565. แหล่งที่มา : <https://ebmn.cdd.go.th/>. 1 มิถุนายน 2566.
- กรมส่งเสริมการเกษตร. 2566. จำนวนครัวเรือนเกษตรกรที่ขึ้นทะเบียนเกษตรกร จำแนกรายจังหวัด รายอำเภอ และรายตำบล (ณ เดือนมกราคม พ.ศ. 2566). แหล่งที่มา : <http://mvos2.gistda.or.th/>. 15 พฤษภาคม 2566.
- สำนักบริหารการทะเบียน กรมการปกครอง. 2566. รายงานสถิติจำนวนประชากรและบ้านรายจังหวัด รายอำเภอ และรายตำบล (ณ เดือนธันวาคม พ.ศ. 2565). แหล่งที่มา : <https://stat.bora.dopa.go.th/stat/statnew/statyear/#/TableTemplate/Area/statpop.1> พฤษภาคม 2566.
- กรมทรัพยากรน้ำบาดาล. 2566. ปริมาณน้ำและจำนวนบ่อบาดาล ปี 2565. แหล่งที่มา : <http://app.dgr.go.th/newpasutara/xml/search.php>, 26 พฤษภาคม 2566.
- กรมอุตุนิยมวิทยา. 2566. สถิติภูมิอากาศคาบ 30 ปี (พ.ศ. 2536-2565). กรมอุตุนิยมวิทยากระทรวงดิจิทัลเพื่อเศรษฐกิจและสังคม, กรุงเทพฯ.
- สำนักเทคโนโลยีการสำรวจและทำแผนที่. 2566. แผนที่ขอบเขตตำบล ปี 2564 (ไฟล์ข้อมูล). กรมพัฒนาที่ดิน กระทรวงเกษตรและสหกรณ์, กรุงเทพฯ.
- กองสำรวจดินและวิจัยทรัพยากรดิน. 2566. แผนที่ทรัพยากรดิน (ไฟล์ข้อมูล). กรมพัฒนาที่ดิน กระทรวงเกษตรและสหกรณ์, กรุงเทพฯ.
- กลุ่มวิเคราะห์สภาพการใช้ที่ดิน. 2566. แผนที่สภาพการใช้ที่ดิน ปี 2566 (ไฟล์ข้อมูล). กรมพัฒนาที่ดิน กระทรวงเกษตรและสหกรณ์, กรุงเทพฯ.
- บัณฑิต ต้นศิริ และ คำรณ ไทรพิภ. 2542. คู่มือการประเมินคุณภาพที่ดิน. กองวางแผนการใช้ที่ดิน กรมพัฒนาที่ดิน.



## กรมพัฒนาที่ดิน

LAND DEVELOPMENT DEPARTMENT  
กระทรวงเกษตรและสหกรณ์

## สถานีพัฒนาที่ดินน่าน

52 หมู่ 10 ตำบลอ่าวนาโหลย อำเภอเวียงสา  
จังหวัดน่าน 55110 โทร 054-059813