



# แผนการใช้ที่ดิน

ตำบลลพฟ้า อำเภอบ่อเกลือ  
จังหวัดน่าน

ดำเนินการโดย

สถานีพัฒนาที่ดินน่าน  
สำนักงานพัฒนาที่ดินเขต 7  
กรมพัฒนาที่ดิน  
กันยายน 2566



## คำนำ

การจัดทำแผนการใช้ที่ดินดำเนินการตามรัฐธรรมนูญแห่งราชอาณาจักรไทย พ.ศ. 2560 มาตรา 72 (1) ที่ได้บัญญัติให้มีการวางแผนการใช้ที่ดินให้เหมาะสมกับศักยภาพของที่ดินตามหลักการพัฒนาอย่างยั่งยืนโดยแผนการใช้ที่ดินตำบลภูฟ้า อำเภอปอเกือ จังหวัดน่าน ได้นำแนวคิดของ องค์การอาหารและการเกษตรแห่งสหประชาชาติ (Food and Agriculture Organization of the United Nations: FAO) และ โครงการสิ่งแวดล้อมแห่งสหประชาชาติ (United Nations Environment Programme: UNEP) มาปรับใช้ คือ ความเหมาะสมทางกายภาพ ความเหมาะสมทางเศรษฐกิจ การยอมรับจากสังคม การสร้างความยั่งยืนให้สิ่งแวดล้อม และเสนอทางเลือกการใช้ที่ดิน ร่วมกับวิธีการที่จำเป็นอื่น ๆ เช่น กระบวนการมีส่วนร่วมของชุมชน (Participatory Rural Appraisal: PRA) การประเมินคุณภาพที่ดิน เป็นต้น

กองนโยบายและแผนการใช้ที่ดินร่วมกับสำนักงานพัฒนาที่ดินเขต (สพข.) และสถานีพัฒนาที่ดิน (สพด.) ในการดำเนินงานวางแผนการใช้ที่ดินระดับตำบล โดยพิจารณาภาพรวมของสภาพปัญหาในด้านต่างๆ ทั้งด้านกายภาพ เศรษฐกิจ และสังคม วิเคราะห์และสังเคราะห์ข้อมูลนำไปสู่การวางแผนการใช้ที่ดินที่สอดคล้องกับศักยภาพของพื้นที่ โดยผ่านกระบวนการมีส่วนร่วมของชุมชน (PRA) ในการระบุปัญหา ความต้องการของเกษตรกรและผู้มีส่วนได้ส่วนเสีย ทั้งนี้ สพด. ได้จัดทำแผนกิจกรรม/โครงการ เพื่อขับเคลื่อนแผนการใช้ที่ดินให้เป็นรูปธรรมเพื่อให้เกษตรกรมีคุณภาพชีวิตที่ดีขึ้น มีการใช้ดินอย่างถูกต้องเหมาะสม รักษาสภาพแวดล้อมและอนุรักษ์ทรัพยากรในชุมชนให้เกิดความยั่งยืนต่อไป

สถานีพัฒนาที่ดินน่าน

กันยายน 2566



## สารบัญ

	หน้า
คำนำ	ก
สารบัญ	ข
สารบัญตาราง	ง
สารบัญรูป	จ
<b>บทที่ 1 บทนำ</b>	
1.1 ความสำคัญของการวางแผนการใช้ที่ดิน	1-1
1.2 หลักการและเหตุผล	1-1
1.3 วัตถุประสงค์	1-1
1.4 ระยะเวลาและสถานที่ดำเนินงาน	1-2
1.5 ขั้นตอนการดำเนินงาน	1-2
1.6 วิสัยทัศน์ของตำบล	1-3
<b>บทที่ 2 ข้อมูลทั่วไป</b>	
2.1 ที่ตั้งและอาณาเขต	2-1
2.2 การแบ่งส่วนการปกครอง	2-2
2.3 สภาพภูมิประเทศ	2-2
2.4 สภาพภูมิอากาศ	2-2
2.5 สภาพการใช้ที่ดินในปัจจุบัน	2-4
2.6 สภาพเศรษฐกิจและสังคม	2-7
<b>บทที่ 3 สถานภาพของทรัพยากรธรรมชาติ</b>	
3.1 ทรัพยากรป่าไม้	3-1
3.2 ทรัพยากรน้ำ	3-2
3.3 ทรัพยากรดิน	3-2
<b>บทที่ 4 กระบวนการมีส่วนร่วมของชุมชน (Participatory Rural Appraisal: PRA)</b>	
4.1 การวิเคราะห์ผลจากการจัดทำกระบวนการมีส่วนร่วมของชุมชน (PRA)	4-1
4.2 ระบบการปลูกพืชในปัจจุบัน	4-4
<b>บทที่ 5 การประเมินคุณภาพที่ดิน</b>	
5.1 หลักการประเมินคุณภาพที่ดินด้านกายภาพ	5-1
5.2 พืชเศรษฐกิจที่สำคัญของตำบล	5-2
5.3 ระดับความเหมาะสมของที่ดิน	5-2



## สารบัญ (ต่อ)

	หน้า
<b>บทที่ 6</b> <b>แผนการใช้ที่ดิน</b>	
6.1 การวิเคราะห์ข้อมูลเพื่อการจัดทำแผนการใช้ที่ดินระดับตำบล	6-1
6.2 เขตการใช้ที่ดิน	6-2
<b>บทที่ 7</b> <b>การขับเคลื่อนแผนการใช้ที่ดิน</b>	
7.1 ขั้นตอนการดำเนินงาน	7-1
7.2 กิจกรรมที่จะดำเนินการของกรมพัฒนาที่ดิน	7-1
7.3 กิจกรรมที่จะดำเนินงานของหน่วยงานอื่น	7-2
7.4 ความต้องการของชุมชนและองค์กรปกครองส่วนท้องถิ่น	7-3
<b>เอกสารอ้างอิง</b>	อ-1



## สารบัญตาราง

ตารางที่		หน้า
2-1	สถิติภูมิอากาศ ณ สถานีตรวจอากาศจังหวัดน่าน (ปี พ.ศ. 2536-2565)	2-3
2-2	สภาพการใช้ที่ดิน ตำบลลภูฟ้า อำเภอบ่อเกลือ จังหวัดน่าน	2-5
2-3	จำนวนประชากรและครัวเรือนตำบลลภูฟ้า อำเภอบ่อเกลือ จังหวัดน่าน ปี 2565	2-7
2-4	จำนวนและสัดส่วนครัวเรือนเกษตรตำบลลภูฟ้า อำเภอบ่อเกลือ จังหวัดน่าน ปี 2565	2-7
2-5	รายได้-รายจ่ายเฉลี่ยครัวเรือนตำบลลภูฟ้า อำเภอบ่อเกลือ จังหวัดน่าน ปี 2565	2-8
3-1	สมบัติที่ดิน ตำบลลภูฟ้า อำเภอบ่อเกลือ จังหวัดน่าน	3-4
5-1	ตัวอย่างการประเมินคุณภาพที่ดินด้านกายภาพของประเภทการใช้ประโยชน์ที่ดิน	5-2
5-2	ชั้นความเหมาะสมทางกายภาพของดิน ตำบลฝายแก้ว อำเภอกู่เพียง จังหวัดน่าน	5-3
6-1	เขตการใช้ที่ดิน ตำบลลภูฟ้า อำเภอบ่อเกลือ จังหวัดน่าน	6-4
7-1	กิจกรรมของกรมพัฒนาที่ดินในเขตการใช้ที่ดินที่จะดำเนินการในปีงบประมาณ 2567-2571	7-6
7-2	สรุปกิจกรรมที่ขอรับการสนับสนุนจากส่วนราชการอื่นในเขตการใช้ที่ดิน	7-8
7-3	เป้าหมายการดำเนินงานและงบประมาณตำบลลภูฟ้า อำเภอบ่อเกลือ จังหวัดน่าน แผน 5 ปี (พ.ศ. 2567-2571)	7-10



## สารบัญญรูป

รูปที่		หน้า
1-1	กรอบการวางแผนการใช้ที่ดินระดับตำบล	1-4
2-1	แผนที่ตั้งและอาณาเขตตำบลภูฟ้า อำเภอบ่อเกลือ จังหวัดน่าน	2-1
2-2	สมุดลของน้ำเพื่อการเกษตร จังหวัดน่าน	2-4
2-3	แผนที่แสดงการใช้ประโยชน์ที่ดิน ตำบลภูฟ้า อำเภอบ่อเกลือ จังหวัดน่าน	2-6
3-1	ทรัพยากรดิน ตำบลภูฟ้า อำเภอบ่อเกลือ จังหวัดน่าน	3-5
4-1	การวิเคราะห์สถานการณ์โดยระบบ DPSIR ของตำบลภูฟ้า อำเภอบ่อเกลือ จังหวัดน่าน	4-3
4-2	ระบบการปลูกพืชในปัจจุบัน ตำบลภูฟ้า อำเภอบ่อเกลือ จังหวัดน่าน	4-4
6-1	แผนที่แสดงเขตการใช้ที่ดิน ตำบลภูฟ้า อำเภอบ่อเกลือ จังหวัดน่าน	6-6
7-1	แผนที่แสดงการชะล้างพังทลายของดินในเขตการใช้ที่ดิน ตำบลภูฟ้า อำเภอบ่อเกลือ จังหวัดน่าน	7-5



## บทที่ 1

### บทนำ

#### 1.1 ความสำคัญของการวางแผนการใช้ที่ดิน

ตามรัฐธรรมนูญแห่งราชอาณาจักรไทย พุทธศักราช 2560 มาตรา 72 รัฐพึงดำเนินการเกี่ยวกับที่ดิน ทรัพยากรน้ำ และพลังงาน ดังต่อไปนี้

(1) วางแผนการใช้ที่ดินของประเทศ ให้เหมาะสมกับสภาพพื้นที่และศักยภาพของที่ดิน ตามหลักการพัฒนาอย่างยั่งยืน

#### 1.2 หลักการและเหตุผล

ปัจจุบันกรมพัฒนาที่ดินได้ดำเนินการวางแผนการใช้ที่ดินระดับประเทศเรียบร้อยแล้วซึ่งเป็นการวางกรอบเชิงนโยบายมุ่งเน้นการพัฒนาด้านการเกษตรให้เกิดความสมดุลและยั่งยืนและในขณะเดียวกันต้องอนุรักษ์ทรัพยากรธรรมชาติและสิ่งแวดล้อมควบคู่กับการรักษาคุณค่าทางศิลปวัฒนธรรม แต่ทั้งนี้เพื่อให้เกิดการใช้ประโยชน์ที่ดินในระดับพื้นที่อย่างมีประสิทธิภาพและรักษาฐานการผลิตด้านทรัพยากรธรรมชาติอย่างยั่งยืนตลอดห่วงโซ่อุปทาน แผนการใช้ที่ดินระดับตำบลจึงถูกนำมาใช้เป็นเครื่องมือเพื่อขับเคลื่อนการดำเนินงานดังกล่าว

ทั้งนี้กรมพัฒนาที่ดินได้จัดทำแผนปฏิบัติการราชการกรมพัฒนาที่ดินระยะ 5 ปี (พ.ศ. 2566-2570) เพื่อให้บรรลุตามวิสัยทัศน์ที่กำหนดไว้ คือ “เป็นองค์กรอัจฉริยะทางดิน เพื่อขับเคลื่อนการใช้ที่ดินอย่างเหมาะสม 15 ล้านไร่ ภายในปี 2570” ซึ่งในส่วนของประเด็นการพัฒนาที่ 2 บริหารจัดการทรัพยากรดินและที่ดินด้วยชุดข้อมูลที่มีมูลค่าสูง (High Value Dataset) ซึ่งมีเป้าหมาย คือ การนำชุดข้อมูลที่มีมูลค่าสูงไปใช้ในการบริหารจัดการทางการเกษตร ในส่วนของตัวชี้วัด บริหารจัดการทรัพยากรดินและที่ดินบนพื้นฐานของชุดข้อมูลที่มีมูลค่าสูง ร้อยละ 100 กลยุทธ์ที่ 2 ยกระดับแผนการใช้ที่ดินไปสู่การปฏิบัติ ได้กำหนดให้ ร้อยละของแผนการใช้ที่ดินระดับตำบลที่จัดทำแล้วเสร็จทั้งประเทศ ภายใน ปี 2570 (ไม่น้อยกว่า ร้อยละ 80) เป็นตัวชี้วัดหนึ่งของกลยุทธ์ดังกล่าว

#### 1.3 วัตถุประสงค์

1.3.1 เพื่อรักษาเสถียรภาพของทรัพยากรให้เกิดความสมดุลและยั่งยืนภายใต้การพัฒนาต่าง ๆ ของตำบล

1.3.2 เพื่อให้การใช้ที่ดินมีผลตอบแทนสูงสุดต่อหน่วยเนื้อที่อย่างยั่งยืน

1.3.3 เพื่อให้เกิดการกำหนดแผนงาน โครงการ กิจกรรม ที่สอดคล้องกับแผนการใช้ที่ดินที่กำหนดขึ้น และอยู่บนหลักการของโมเดลเศรษฐกิจ BCG (Bio - Circular - Green Economy: BCG Model)



## 1.4 ระยะเวลาและสถานที่ดำเนินงาน

1.4.1 ระยะเวลา 1 ตุลาคม 2565 – 30 กันยายน 2566

1.4.2 สถานที่ ตำบลภูฟ้า อำเภอป่อเกล้า จังหวัดน่าน

## 1.5 ขั้นตอนการดำเนินงาน

1.5.1 รวบรวมข้อมูลปฐมภูมิและทุติยภูมิ ประกอบด้วย

1) ด้านกายภาพ ได้แก่ ทรัพยากรดิน ทรัพยากรน้ำ ทรัพยากรป่าไม้ ภูมิอากาศ สภาพการใช้ที่ดิน เขตป่าไม้ตามกฎหมายและมติคณะรัฐมนตรี

2) ด้านเศรษฐกิจและสังคม เช่น การถือครองที่ดิน ลักษณะทางเศรษฐกิจของตำบล จำนวนประชากร เป็นต้น

3) ด้านนโยบายและข้อกฎหมายที่เกี่ยวข้อง ได้แก่ ยุทธศาสตร์ แผนพัฒนาเศรษฐกิจและสังคมแห่งชาติฉบับที่ 13 ยุทธศาสตร์ภาค แผนพัฒนากลุ่มจังหวัด แผนพัฒนาจังหวัด แผนพัฒนาการเกษตรและสหกรณ์ แผนพัฒนาท้องถิ่น 4 ปี ขององค์การบริหารส่วนจังหวัด เทศบาลตำบลหรือองค์การบริหารส่วนตำบล

1.5.2 จัดทำกระบวนการมีส่วนร่วมของชุมชน (Participatory Rural Appraisal : PRA) เพื่อรับฟังความคิดเห็น ประเด็นปัญหา ความต้องการด้านต่าง ๆ ขององค์การปกครองส่วนท้องถิ่นและเกษตรกรในตำบล

1.5.3 ประเมินคุณภาพของที่ดินของพืชเศรษฐกิจหลักและพืชทางเลือกที่มีมูลค่าของตำบล

1.5.4 สังเคราะห์ข้อมูลจากข้อ 1.5.1 ถึง 1.5.3 เพื่อใช้ประกอบการวางแผนการใช้ที่ดิน

1.5.5 กำหนด (ร่าง) แผนการใช้ที่ดินระดับตำบล

1.5.6 รับฟังความคิดเห็นของผู้มีส่วนได้ส่วนเสียต่อ (ร่าง) แผนการใช้ที่ดินที่กำหนดขึ้น

1.5.7 ปรับปรุง (ร่าง) แผนการใช้ที่ดินเพื่อจัดทำแผนการใช้ที่ดินฉบับสมบูรณ์

1.5.8 นำแผนการใช้ที่ดินเข้าสู่คณะกรรมการของเขตฯ เพื่อตรวจสอบความครบถ้วนสมบูรณ์ของเนื้อหาและองค์ประกอบ

1.5.9 เผยแพร่แผนการใช้ที่ดินเพื่อนำไปสู่การขับเคลื่อนการดำเนินงาน ประกอบด้วย

1) องค์การปกครองส่วนท้องถิ่น นำแผนการใช้ที่ดินที่จัดทำขึ้นไปประกอบการจัดทำแผนการพัฒนาของตำบล เพื่อนำไปสู่การของบประมาณที่มีความสอดคล้องกับศักยภาพด้านการผลิตและสถานภาพของทรัพยากรของตำบล

2) กรมพัฒนาที่ดิน โดยสถานีพัฒนาที่ดิน กำหนดแผนงาน/โครงการ/กิจกรรม ที่สอดคล้องกับแผนการใช้ที่ดินที่กำหนดขึ้นในแต่ละเขตและสามารถใช้ประกอบการของบประมาณในพื้นที่อย่างมีหลักการและเป็นที่ยอมรับ

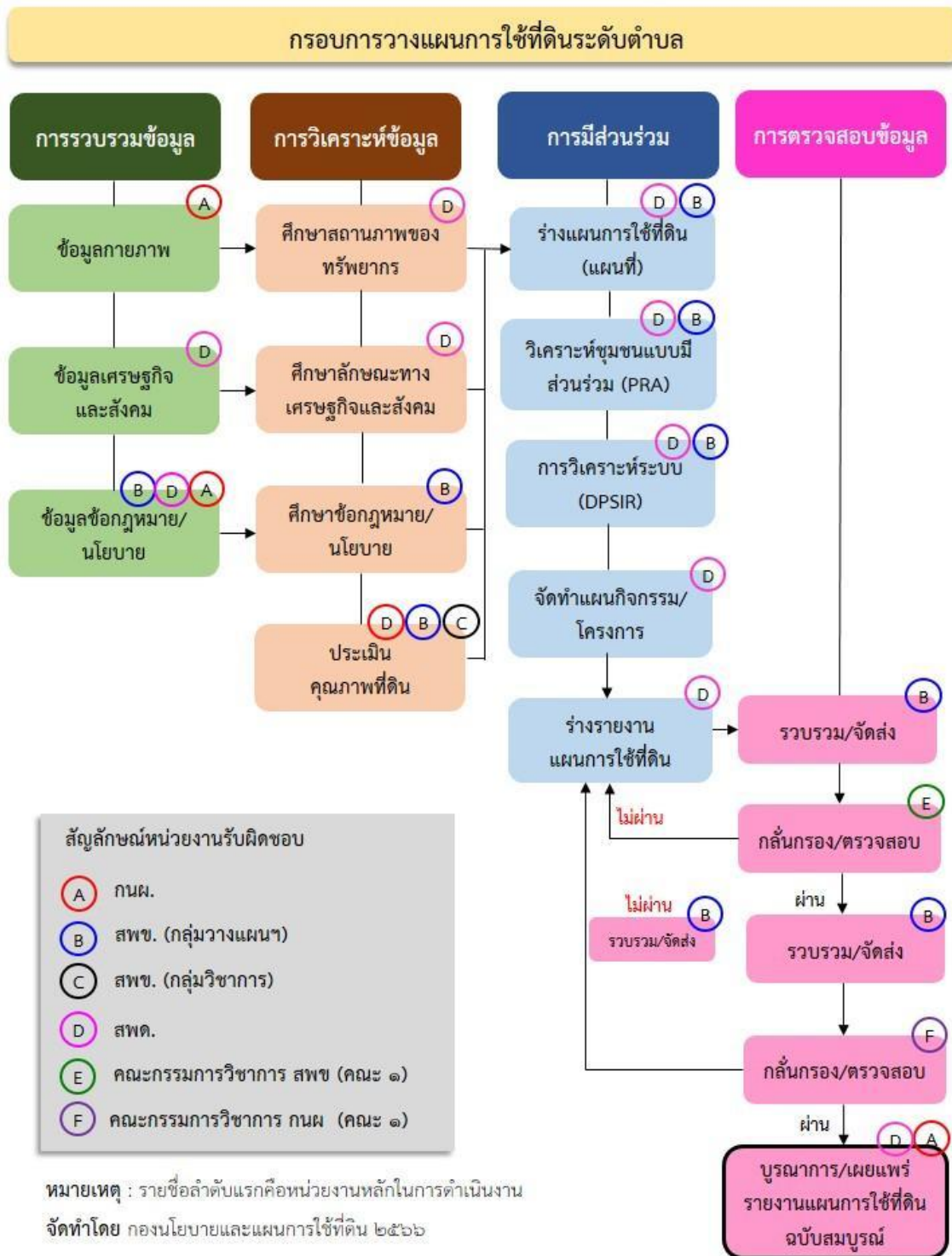
3) หน่วยงานราชการอื่น ๆ สามารถใช้เป็นข้อมูลพื้นฐานประกอบแผนงาน/โครงการ/กิจกรรม ที่สอดคล้องกับแผนการใช้ที่ดินที่กำหนดขึ้นในแต่ละเขต



จากขั้นตอนที่กล่าวข้างต้น สามารถจัดทำกรอบการวางแผนการใช้ที่ดินระดับแสดงดังรูปที่ 1-1

## 1.6 วิสัยทัศน์ของตำบล

สร้างชุมชนภูฟ้าเข้มแข็ง น่ายู่ มุ่งสู่การยกระดับคุณภาพชีวิตและการศึกษา ส่งเสริมการเกษตรตามแนวเศรษฐกิจพอเพียง คู่เคียงหลักธรรมาภิบาล (องค์การบริหารส่วนตำบลภูฟ้า, 2566)



รูปที่ 1-1 กรอบการวางแผนการใช้ที่ดินระดับตำบล





## 2.2 การแบ่งส่วนการปกครอง

ตำบลภูฟ้า อำเภอปงก้อ จังหวัดน่าน แบ่งส่วนการปกครองออกเป็น 6 หมู่บ้าน ดังนี้

หมู่ที่ 1 บ้านนากอก

หมู่ที่ 4 บ้านสบมาง

หมู่ที่ 2 บ้านท่าทางหลวง

หมู่ที่ 5 บ้านห้วยล้อม

หมู่ที่ 3 บ้านผาสุข

หมู่ที่ 6 บ้านห้วยลอย

## 2.3 สภาพภูมิประเทศ

ลักษณะพื้นที่ทั่วไปส่วนใหญ่เป็นพื้นที่สูงชัน สภาพพื้นที่ราบเรียบถึงค่อนข้างราบเรียบ ลูกคลื่นลอนลาดเล็กน้อย ลูกคลื่นลอนลาด ลูกคลื่นลอนชัน และพื้นที่สูงชันเป็นพื้นที่ภูเขาอยู่ในอุทยานแห่งชาติดอยภูคา เป็นพื้นที่ป่าต้นน้ำเป็นส่วนหนึ่งของลุ่มน้ำน่าน มีแหล่งน้ำที่สำคัญ เช่น แม่น้ำว่า ห้วยกอก ห้วยเมียง ห้วยแก้ว

## 2.4 สภาพภูมิอากาศ

จากการศึกษาสถิติภูมิอากาศ (พ.ศ.2536-2565) พบว่า ตำบลภูฟ้า อำเภอปงก้อ จังหวัดน่าน มีรายละเอียดดังนี้

### 2.4.1 อุณหภูมิ

มีอุณหภูมิโดยเฉลี่ยทั้งปี 25.6 องศาเซลเซียส อุณหภูมิสูงสุดเฉลี่ย 32.4 องศาเซลเซียส ในเดือนเมษายน และอุณหภูมิต่ำสุดเฉลี่ย 20.7 องศาเซลเซียส ในเดือนมกราคม

### 2.4.2 ปริมาณน้ำฝน

มีปริมาณน้ำฝนรวมทั้งปี 1,489.8 มิลลิเมตร มีฝนตกประมาณ 138 วัน เดือนที่มีฝนตกมากที่สุด ในเดือนสิงหาคม มีปริมาณฝน 332.7 มิลลิเมตร และมีฝนตกประมาณ 24 วัน

### 2.4.3 สมดุลน้ำเพื่อการเกษตร

จากข้อมูลสถิติภูมิอากาศในคาบ 30 ปี (พ.ศ.2536-2565) ณ สถานีตรวจอากาศท่าวังผา จังหวัดน่าน ได้นำมาวิเคราะห์สมดุลของน้ำเพื่อการเกษตร ซึ่งเป็นการวิเคราะห์หาช่วงฤดูกาลเพาะปลูกพืช ตลอดจนช่วงระยะเวลาที่พืชเสี่ยงต่อการขาดน้ำ ข้อมูลที่นำมาวิเคราะห์ คือ ปริมาณน้ำฝน และศักยภาพการคายระเหยน้ำ อังอิง (ET<sub>o</sub>) ซึ่งคำนวณด้วยโปรแกรม Cropwat for Windows Version 8.0 โดยใช้สมการ Penman-Monteith สามารถสรุปสมดุลของน้ำเพื่อการเกษตรในเขตอาศัยน้ำฝนได้ดังนี้

ช่วงที่เหมาะสมต่อการปลูกพืช เป็นช่วงที่ค่าปริมาณน้ำฝนมากกว่าค่า 0.5 การระเหยจากผิวดินและการคายน้ำของพืช เป็นช่วงที่ดินมีความชุ่มชื้นพอเหมาะต่อการเพาะปลูกพืช ซึ่งช่วงนี้เริ่มตั้งแต่ต้นเดือนมีนาคม ถึงกลางเดือนพฤศจิกายน



ช่วงที่มีน้ำมากเกินพอ เป็นช่วงที่ค่าปริมาณน้ำฝนมากกว่าค่าการระเหยจากผิวดินและการคายน้ำของพืช ซึ่งช่วงนี้เริ่มตั้งแต่ปลายเดือนมีนาคมถึงปลายเดือนตุลาคม

ช่วงขาดน้ำ เป็นช่วงฤดูแล้งที่ค่าปริมาณน้ำฝนน้อยกว่าค่า 0.5 การระเหยจากผิวดิน และการคายน้ำของพืช ซึ่งพืชอาจเสียหายจากการขาดแคลนน้ำได้ ซึ่งช่วงนี้เริ่มตั้งกลางเดือนพฤศจิกายนถึงต้นเดือนมีนาคม (ตารางที่ 2-1 และรูปที่ 2-2)

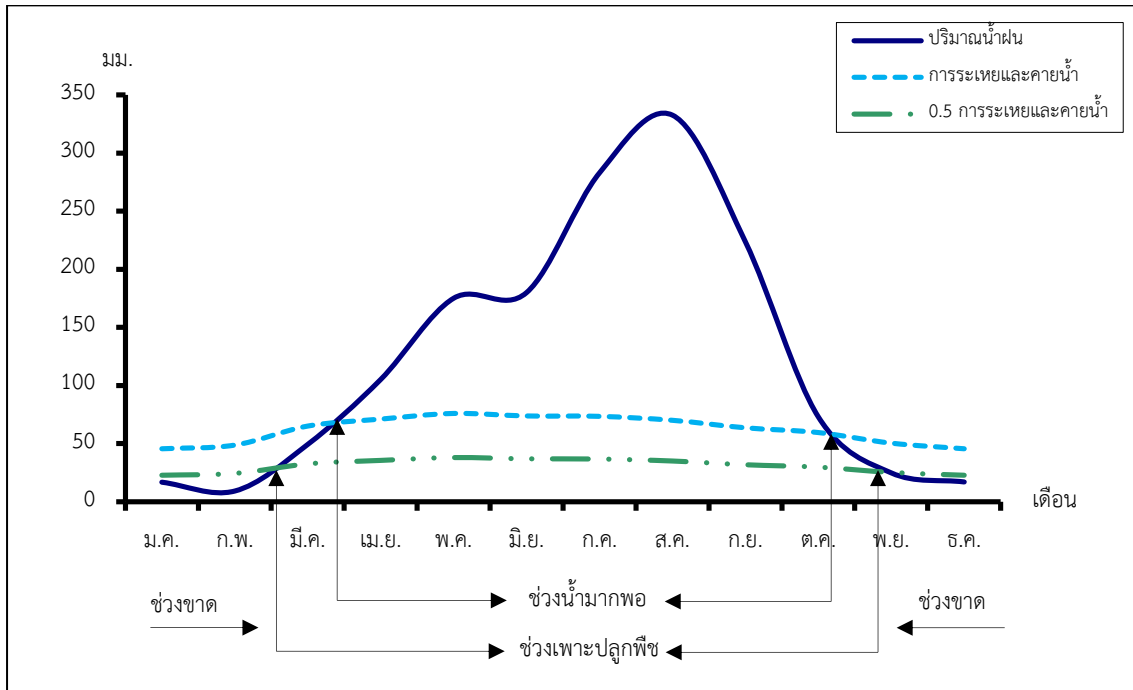
ตารางที่ 2-1 สถิติภูมิอากาศ ณ สถานีตรวจอากาศท่าวังผา จังหวัดน่าน<sup>1</sup> (พ.ศ.2536-2565)

เดือน	อุณหภูมิ (ซ.)			ความชื้นสัมพัทธ์ (%)	ปริมาณน้ำฝน (มม.)	จำนวนวันที่ฝนตก (วัน)	ศักยภาพการคายระเหยน้ำ (มม.)	ปริมาณฝนใช้การ <sup>2</sup> (มม.)
	ต่ำสุด	สูงสุด	เฉลี่ย					
ม.ค.	14.4	29.5	20.9	79.0	16.8	2.3	45.6	16.3
ก.พ.	15.3	32.6	22.9	73.0	9.2	1.8	48.7	9.1
มี.ค.	18.8	35.3	26.1	70.0	49.3	5.0	65.1	45.4
เม.ย.	22.3	36.0	28.3	72.0	105.2	10.6	71.1	87.5
พ.ค.	24.0	34.6	28.4	78.0	175.1	17.5	76.0	126.0
มิ.ย.	24.6	33.2	28.2	81.0	180.0	19.0	73.8	128.2
ก.ค.	24.4	31.9	27.5	84.0	283.0	22.6	73.5	153.3
ส.ค.	24.1	31.4	27.1	86.0	332.7	24.3	70.1	158.3
ก.ย.	23.8	32.3	27.1	85.0	223.7	18.3	63.6	143.6
ต.ค.	22.2	32.1	26.2	83.0	73.0	10.4	59.5	64.5
พ.ย.	18.8	30.8	23.9	81.0	24.8	4.0	50.4	23.8
ธ.ค.	15.3	28.9	21.1	80.0	17.0	1.7	45.6	16.5
<b>เฉลี่ย</b>	<b>20.7</b>	<b>32.4</b>	<b>25.6</b>	<b>79.3</b>	<b>-</b>	<b>-</b>	<b>-</b>	<b>-</b>
<b>รวม</b>	<b>-</b>	<b>-</b>	<b>-</b>	<b>-</b>	<b>1,489.8</b>	<b>137.5</b>	<b>742.9</b>	<b>972.5</b>

หมายเหตุ : <sup>1</sup> เป็นสถานีตรวจอากาศที่ใกล้พื้นที่ตำบลมากที่สุด

<sup>2</sup> จากการคำนวณโดยโปรแกรม Cropwat for Windows Version 8.0

ที่มา : กรมอุตุนิยมวิทยา (2566)



รูปที่ 2-2 กราฟสมดุลของน้ำเพื่อการเกษตร จังหวัดน่าน

## 2.5 สภาพการใช้ประโยชน์ที่ดินปัจจุบัน

สภาพการใช้ที่ดินตำบลภูฟ้า อำเภอปอเกือ จังหวัดน่าน ซึ่งสำรวจโดยกลุ่มวิเคราะห์สภาพการใช้ที่ดิน (2566) ประกอบด้วยประเภทการใช้ที่ดินต่างๆ ดังนี้

- 1) พื้นที่ชุมชนและสิ่งปลูกสร้าง มีเนื้อที่ 2,929 ไร่ หรือร้อยละ 1.85 ของพื้นที่ตำบล
- 2) พื้นที่เกษตรกรรมมีเนื้อที่ 21,595 ไร่ หรือร้อยละ 13.70 ของพื้นที่ตำบล ประกอบด้วยการใช้ประโยชน์ที่ดินด้านเกษตรกรรมต่างๆ ดังต่อไปนี้
  - 2.1) พื้นที่นา มีเนื้อที่ 921 ไร่ หรือร้อยละ 0.58 ของพื้นที่ตำบล ได้แก่ นาข้าว
  - 2.2) พืชไร่ มีเนื้อที่ 707 ไร่ หรือร้อยละ 0.45 ของพื้นที่ตำบล ได้แก่ ข้าวโพด
  - 2.3) ไม้ยืนต้น มีเนื้อที่ 21 ไร่ หรือร้อยละ 0.01 ของพื้นที่ตำบล ได้แก่ สัก ยางพารา และสัก เป็นต้น
  - 2.4) ไม้ผล มีเนื้อที่ 85 ไร่ หรือร้อยละ 0.06 ของพื้นที่ตำบล ได้แก่ ไม้ผลผสม และลิ้นจี่ เป็นต้น
  - 2.5) ไร่มุมนเวียน มีเนื้อที่ 19,861 ไร่ หรือร้อยละ 12.60 ของพื้นที่ตำบล ได้แก่ ไร่มุมนเวียนร้าง ข้าวโพด(ไร่มุมนเวียน)/ข้าวไร่(ไร่มุมนเวียน) และข้าวไร่(ไร่มุมนเวียน) เป็นต้น
- 3) พื้นที่ป่าไม้ มีเนื้อที่ 132,222 ไร่ หรือร้อยละ 83.87 ของพื้นที่ตำบล ได้แก่ ป่าผลัดใบรอสภาพฟื้นฟู และป่าผลัดใบสมบูรณ์
- 4) พื้นที่แหล่งน้ำ มีเนื้อที่ 280 ไร่ หรือร้อยละ 1.61 ของพื้นที่ตำบล ได้แก่ แม่น้ำ ลำห้วย ลำคลอง
- 5) พื้นที่เบ็ดเตล็ด มีเนื้อที่ 147 ไร่ หรือร้อยละ 0.85 ของพื้นที่ตำบล ได้แก่ พื้นที่ลุ่ม (ตารางที่ 2-2 และรูปที่ 2-3)

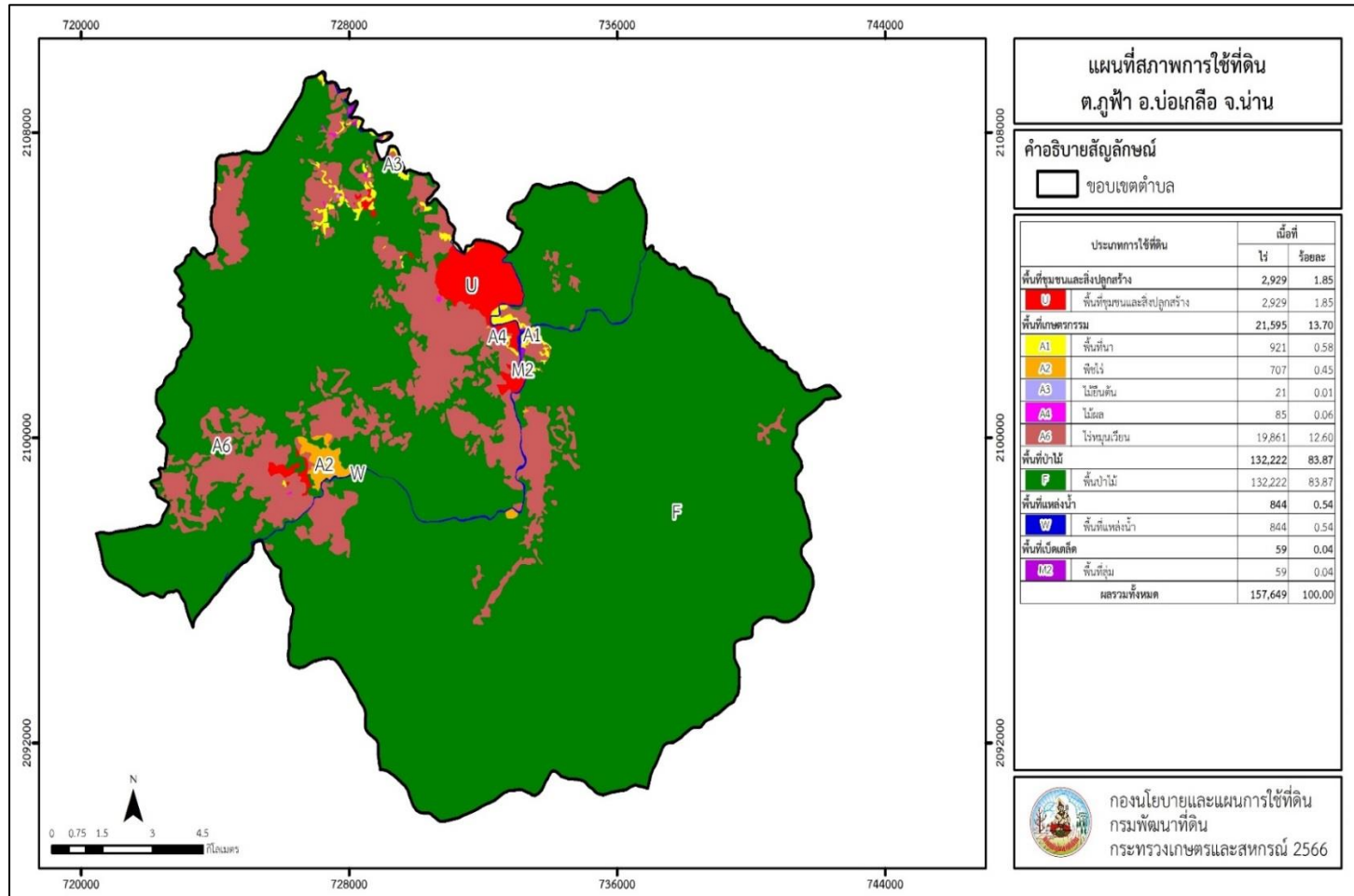


ตารางที่ 2-2 สภาพการใช้ที่ดิน ตำบลภูฟ้า อำเภอบ่อเกลือ จังหวัดน่าน

หน่วยแผนที่	ประเภทการใช้ที่ดิน	เนื้อที่	
		ไร่	ร้อยละ
<b>U</b>	<b>พื้นที่ชุมชนและสิ่งปลูกสร้าง</b>	<b>2,929</b>	<b>1.85</b>
U201	หมู่บ้านบนพื้นราบ	822	0.52
U301	สถานที่ราชการและสถาบันต่าง ๆ	2,089	1.32
U601	สถานที่พักผ่อนหย่อนใจ	18	0.01
<b>A</b>	<b>พื้นที่เกษตรกรรม</b>	<b>21,595</b>	<b>13.70</b>
A101	นาข้าว	921	0.58
A202	ข้าวโพด	707	0.45
A302	ยางพารา	5	-
A305	สัก	16	0.01
A401	ไม้ผลผสม	10	0.01
A406	ลิ้นจี่	75	0.05
A600	ไร่หมุนเวียนร้าง	10,705	6.79
A602	ข้าวโพด(ไร่หมุนเวียน)	4,236	2.69
A602/A616	ข้าวโพด(ไร่หมุนเวียน)/ข้าวไร่(ไร่หมุนเวียน)	3,641	2.31
A616	ข้าวไร่(ไร่หมุนเวียน)	1,279	0.81
<b>F</b>	<b>พื้นที่ป่าไม้</b>	<b>132,222</b>	<b>83.87</b>
F200	ป่าผลัดใบรอสภาพฟื้นฟู	75	0.05
F201	ป่าผลัดใบสมบูรณ์	132,147	83.82
<b>M</b>	<b>พื้นที่เบ็ดเตล็ด</b>	<b>59</b>	<b>0.04</b>
M201	พื้นที่ลุ่ม	59	0.04
<b>W</b>	<b>พื้นที่แหล่งน้ำ</b>	<b>844</b>	<b>0.54</b>
W101	แม่น้ำ ลำห้วย ลำคลอง	844	0.54
<b>ผลรวมทั้งหมด</b>		<b>157,649</b>	<b>100.00</b>



แผนการใช้ที่ดินตำบลภูฟ้า อำเภอบ่อเกลือ จังหวัดน่าน



รูปที่ 2-3 สภาพการใช้ที่ดินตำบลภูฟ้า อำเภอบ่อเกลือ จังหวัดน่าน



## 2.6 สภาพเศรษฐกิจและสังคม

### 2.6.1 ประชากร

จากหลักฐานทะเบียนราษฎรของกรมการปกครอง กระทรวงมหาดไทย ณ เดือนธันวาคม 2565 พบว่า ประชากรที่อาศัยในพื้นที่ตำบลภูฟ้า มีประชากรรวม 3,334 คน แยกเป็นชาย 1,739 คน เป็นหญิง 1,595 คน ความหนาแน่นโดยเฉลี่ย 13.22 คนต่อตารางกิโลเมตร มีจำนวนครัวเรือนทั้งหมด 1,105 ครัวเรือน เป็นครัวเรือนเกษตรที่มาขึ้นทะเบียนกรมส่งเสริมการเกษตร 701 ครัวเรือน หรือร้อยละ 63.44 ของจำนวนครัวเรือนทั้งหมด และเป็นครัวเรือนที่ประกอบอาชีพอื่นๆ ครัวเรือนเกษตรที่ไม่ได้มาขึ้นทะเบียนกรมส่งเสริมการเกษตร 404 ครัวเรือน หรือร้อยละ 36.56 ของจำนวนครัวเรือนทั้งหมด ดังรายละเอียดใน ตารางที่ 2-3 และตารางที่ 2-4

ตารางที่ 2-3 จำนวนประชากรและครัวเรือนตำบลภูฟ้า อำเภอปอเกือ จังหวัดน่าน ปี 2565

พื้นที่	จำนวนครัวเรือน	จำนวนประชากร (คน)		
		ชาย	หญิง	รวม
ตำบลภูฟ้า	1,105	1,739	1,595	3,334
หมู่ที่ 1 นากอก	114	182	180	362
หมู่ที่ 2 ห่างทางหลวง	210	428	410	838
หมู่ที่ 3 ผาสุข	190	342	298	640
หมู่ที่ 4 สบมาง	244	177	161	338
หมู่ที่ 5 ห้วยล้อม	204	354	331	685
หมู่ที่ 6 ห้วยลอย	143	256	215	471

ที่มา : กรมการปกครอง (2566)

ตารางที่ 2-4 จำนวนและสัดส่วนครัวเรือนเกษตรตำบลภูฟ้า อำเภอปอเกือ จังหวัดน่าน ปี 2565

รายการ	จำนวน (ครัวเรือน)	ร้อยละ
จำนวนครัวเรือนทั้งหมด <sup>1)</sup>	1,105	100.00
- จำนวนครัวเรือนเกษตรที่มาขึ้นทะเบียนกรมส่งเสริมการเกษตร <sup>2)</sup>	701	63.44
- จำนวนครัวเรือนที่ประกอบอาชีพอื่นๆ และจำนวนครัวเรือนเกษตรที่ไม่ได้มาขึ้นทะเบียนฯ	404	36.56

ที่มา : 1) กรมการปกครอง (2566)



2) กรมส่งเสริมการเกษตร (2566)

**2.6.2 การถือครองที่ดิน**

จากข้อมูลกรมการปกครอง ณ เดือนธันวาคม 2565 ตำบลภูฟ้ามีจำนวนครัวเรือนทั้งหมด 1,105 ครัวเรือน โดยถือครองที่ดินเฉลี่ยครัวเรือนละ 52.17 ไร่ (เนื้อที่ของตำบลรวมต่อจำนวนครัวเรือนทั้งหมด)

**2.6.3 ลักษณะทางเศรษฐกิจและการประกอบอาชีพ**

ประชากรในตำบลภูฟ้าประกอบอาชีพเกษตรกรรม ค้าขาย รับราชการ รับจ้างทั่วไป และอื่นๆ มีเกษตรกรรมบางครัวเรือนประกอบอาชีพหลายอย่างควบคู่กันไป สำหรับพืชที่เกษตรกรปลูกเป็นอาชีพหลัก ได้แก่ ข้าวไร่ ข้าวโพดเลี้ยงสัตว์ กาแฟ ชา และพืชผัก ทางด้านการเลี้ยงสัตว์เกษตรกรจะมีการเลี้ยงไว้เพื่อบริโภคหากเหลือจึงจำหน่ายเป็นรายได้เสริม

**2.6.4 ด้านรายได้-รายจ่าย**

จากข้อมูลความจำเป็นพื้นฐานของกรมพัฒนาชุมชน ปี 2566 พบว่า รายได้ครัวเรือนเฉลี่ยปีละ 188,478.82 บาท รายได้บุคคลเฉลี่ยปีละ 52,101.10 บาท รายจ่ายครัวเรือนเฉลี่ยปีละ 115,451.36 บาท รายจ่ายบุคคลเฉลี่ยปีละ 31,914.16 บาท เมื่อพิจารณาจะเห็นว่ารายได้ครัวเรือนมากกว่ารายจ่ายครัวเรือนปีละ 73,027.46 บาท และรายได้น้อยกว่ารายจ่ายบุคคลปีละ 20,186.94 บาท ดังรายละเอียดใน ตารางที่ 2-5

**ตารางที่ 2-5 รายได้-รายจ่ายเฉลี่ยครัวเรือนตำบลภูฟ้า อำเภอปอเกือ จังหวัดน่าน ปี 2565**

พื้นที่	แหล่งรายได้ของครัวเรือน (บาท/ปี)				รายได้ ครัวเรือน เฉลี่ย (บาท/ปี)	รายได้ บุคคลเฉลี่ย (บาท/ปี)	รายจ่าย ครัวเรือนเฉลี่ย (บาท/ปี)	รายจ่าย บุคคลเฉลี่ย (บาท/ปี)
	อาชีพหลัก	อาชีพรอง	รายได้อื่น	ทำ-หาเอง				
ตำบลภูฟ้า	116,904.17	29,385.27	20,631.65	21,557.74	188,478.82	52,101.10	115,451.36	31,914.16
หมู่ที่ 1 นาออก	71,528.57	36,680.95	35,849.64	44,986.90	189,046.07	55,718.84	250,270.43	73,763.92
หมู่ที่ 2 ท่าทางหลวง	161,544.22	12,346.26	21,040.82	16,421.09	211,352.38	48,318.51	140,221.77	32,056.92
หมู่ที่ 3 ผาสุข	85,509.09	49,331.82	19,331.82	16,821.97	170,994.70	49,936.50	77,643.92	22,674.77
หมู่ที่ 4 สบมาง	222,842.86	47,257.14	38,982.86	2,142.86	311,225.71	91,923.21	79,585.71	23,506.33
หมู่ที่ 5 ห้วยล้อม	110,170.21	15,595.74	4,641.84	24,794.33	155,202.13	45,307.45	53,127.66	15,509.32
หมู่ที่ 6 ห้วยลอย	65,142.86	28,897.96	18,622.45	24,770.41	137,433.67	40,690.33	128,948.98	38,178.25

ที่มา : กรมการพัฒนาชุมชน (2566)



## บทที่ 3

### สถานภาพของทรัพยากรธรรมชาติ

การศึกษาสถานภาพของทรัพยากรธรรมชาติในพื้นที่ตำบลภูฟ้า อำเภอบ่อเกลือ จังหวัดน่าน ได้แก่ ทรัพยากรป่าไม้ ทรัพยากรน้ำ และทรัพยากรดิน ซึ่งเป็นทรัพยากรกายภาพที่สำคัญต่อการทำการเกษตร ดังนั้นจึงจำเป็นต้องทราบว่าทรัพยากรธรรมชาติแต่ละชนิดปัจจุบันมีสถานะอย่างไร เพื่อใช้เป็นข้อมูลประกอบการวางแผนการใช้ที่ดินซึ่งจะนำไปสู่การกำหนดแผนงาน โครงการ กิจกรรม รวมถึงมาตรการต่าง ๆ เพื่อการพัฒนาพื้นที่อย่างมีประสิทธิภาพต่อไป โดยมีรายละเอียดดังนี้

#### 3.1 ทรัพยากรป่าไม้

##### 3.1.1 ป่าไม้ตามกฎหมายและมติคณะรัฐมนตรี

1) ป่าอนุรักษ์ พบพื้นที่ป่าอนุรักษ์ในพื้นที่ ได้แก่

(1) เขตอุทยานแห่งชาติขุนน่าน เนื้อที่ 6,907 ไร่

(2) เขตอุทยานแห่งชาติดอยภูคา เนื้อที่ 73,574 ไร่

2) ป่าสงวนแห่งชาติ ได้มีการจำแนกเขตการใช้ประโยชน์ทรัพยากรและที่ดินป่าไม้ในพื้นที่ป่าสงวนแห่งชาติตามมติคณะรัฐมนตรี วันที่ 10 มีนาคม 2535 และ 17 มีนาคม 2535 แบ่งออกเป็น 3 เขต ประกอบด้วย เขตพื้นที่ป่าเพื่อการอนุรักษ์ (Zone C) เขตพื้นที่ป่าเพื่อเศรษฐกิจ (Zone E) และเขตพื้นที่ป่าที่เหมาะสมต่อการเกษตร (Zone A) จากการวิเคราะห์ข้อมูลพบพื้นที่ป่าจำแนกเขตการใช้ประโยชน์ทรัพยากรที่ดินและป่าไม้ในพื้นที่ป่าสงวนแห่งชาติตามมติคณะรัฐมนตรีในพื้นที่ ได้แก่

(1) เขตพื้นที่ป่าเพื่อการอนุรักษ์ (Zone C) เนื้อที่ 152,906 ไร่

(2) เขตพื้นที่ป่าเพื่อเศรษฐกิจ (Zone E) เนื้อที่ 383 ไร่

3.1.2 **ชั้นคุณภาพลุ่มน้ำ** (มติคณะรัฐมนตรี วันที่ 28 พฤษภาคม 2528) จากการวิเคราะห์ข้อมูล พบชั้นคุณภาพลุ่มน้ำในพื้นที่ ได้แก่

(1) พื้นที่ลุ่มน้ำชั้นที่ 1A เนื้อที่ 138,056 ไร่

(2) พื้นที่ลุ่มน้ำชั้นที่ 2 เนื้อที่ 12,615 ไร่

(3) พื้นที่ลุ่มน้ำชั้นที่ 3 เนื้อที่ 6,894 ไร่

(4) พื้นที่ลุ่มน้ำชั้นที่ 4 เนื้อที่ 84 ไร่

ทั้งนี้ เนื้อที่ดังกล่าวข้างต้นคำนวณด้วยระบบสารสนเทศภูมิศาสตร์ เป็นเนื้อที่เบื้องต้นเท่านั้น ไม่สามารถใช้อ้างอิงได้ทางกฎหมาย



### 3.2 ทรัพยากรน้ำ

3.2.1 ปริมาณน้ำฝน พบว่าในพื้นที่ตำบลภูฟ้า มีปริมาณน้ำฝนเฉลี่ยในคาบ 30 ปี (พ.ศ. 2536-2565) 1,489.8 มิลลิเมตรต่อปี

3.2.2 น้ำผิวดิน หมายถึง แม่น้ำลำคลอง หนอง บึง ทะเลสาบ อ่างเก็บ และแหล่งน้ำสาธารณะอื่นๆ ที่อยู่ในผืนแผ่นดิน ในพื้นที่ตำบลภูฟ้า มีรายละเอียดของแหล่งน้ำผิวดินดังนี้

แหล่งน้ำผิวดินธรรมชาติ ได้แก่ น้ำปอง น้ำป็น น้ำแปด น้ำมาง น้ำแม่ว่า น้ำว่า น้ำสาบ น้ำหมาว แม่น้ำน้ำว่า ห้วยกลาง ห้วยกลางหลวง ห้วยกอก ห้วยแก้ว ห้วยชะเม่น ห้วยแงด ห้วยน้ำมาว ห้วยปาซุม ห้วยปู่ ห้วยแป้น ห้วยเมียง ห้วยแม่มาง ห้วยยู ห้วยลอย ห้วยวิน ห้วยสะลี ห้วยแสว ห้วยหลวง ห้วยหำก ห้วยหำง และห้วยอี

จากฐานข้อมูลน้ำบาดาลของกรมทรัพยากรน้ำบาดาล (2566) พบว่า ตำบลภูฟ้า มีจำนวนบ่อบาดาลราชการจำนวน 10 บ่อ และจำนวนบ่อบาดาลเอกชนจำนวน 1 บ่อ

### 3.3 ทรัพยากรดิน

ทรัพยากรดินในพื้นที่ตำบลภูฟ้า อำเภอปอเกือ จังหวัดน่าน พบหน่วยแผนที่ดินทั้งหมด 8 หน่วยแผนที่ดิน และหน่วยพื้นที่เบ็ดเตล็ด 2 หน่วยแผนที่ ดังนี้

3.3.1 ดินในพื้นที่ตอน มี 8 หน่วยแผนที่ดิน ได้แก่

1) หน่วยแผนที่ดิน AC-mw,col-sLB ดินตะกอนน้ำพาเชิงซ้อนที่มีการระบายน้ำดีปานกลางและเป็นดินร่วนหยาบ มีเนื้อดินบนเป็นดินร่วนปนทราย ความลาดชัน 2-5 เปอร์เซ็นต์ มีเนื้อที่ 36 ไร่ หรือร้อยละ 0.02 ของเนื้อที่ตำบล

2) หน่วยแผนที่ดิน Cm-sLA ชุดดินเชิงใหม่ มีเนื้อดินบนเป็นดินร่วนปนทราย ความลาดชัน 0-2 เปอร์เซ็นต์ มีเนื้อที่ 97 ไร่ หรือร้อยละ 0.06 ของเนื้อที่ตำบล

3) หน่วยแผนที่ดิน Mt-gm-clA/b ดินแม่แดงที่มีจุดประสีเทา มีเนื้อดินบนเป็นดินร่วนปนดินเหนียว ความลาดชัน 0-2 เปอร์เซ็นต์ และมีคันทนา มีเนื้อที่ 225 ไร่ หรือร้อยละ 0.14 ของเนื้อที่ตำบล

4) หน่วยแผนที่ดิน Mt-gm-clB/b ดินแม่แดงที่มีจุดประสีเทา มีเนื้อดินบนเป็นดินร่วนปนดินเหนียว ความลาดชัน 2-5 เปอร์เซ็นต์ และมีคันทนา มีเนื้อที่ 174 ไร่ หรือร้อยละ 0.11 ของเนื้อที่ตำบล

5) หน่วยแผนที่ดิน Ws-clB ชุดดินวังสะพุง มีเนื้อดินบนเป็นดินร่วนปนดินเหนียว ความลาดชัน 2-5 เปอร์เซ็นต์ มีเนื้อที่ 111 ไร่ หรือร้อยละ 0.07 ของเนื้อที่ตำบล

6) หน่วยแผนที่ดิน Ws-clC ชุดดินวังสะพุง มีเนื้อดินบนเป็นดินร่วนปนดินเหนียว ความลาดชัน 5-12 เปอร์เซ็นต์ มีเนื้อที่ 149 ไร่ หรือร้อยละ 0.10 ของเนื้อที่ตำบล

7) หน่วยแผนที่ดิน Ws-br-clB ดินวังสะพุงที่เป็นดินสีน้ำตาล มีเนื้อดินบนเป็นดินร่วนปนดินเหนียว ความลาดชัน 2-5 เปอร์เซ็นต์ มีเนื้อที่ 35 ไร่ หรือร้อยละ 0.02 ของเนื้อที่ตำบล



8) หน่วยแผนที่ดิน Ws-vd-clB ดินวังสะพุงที่เป็นดินลึกมาก มีเนื้อดินบนเป็นดินร่วนปนดินเหนียว ความลาดชัน 2-5 เปอร์เซ็นต์ มีเนื้อที่ 15 ไร่ หรือร้อยละ 0.01 ของเนื้อที่ตำบล

3.3.2 พื้นที่เบ็ดเตล็ด มี 2 หน่วยแผนที่ ได้แก่

1) หน่วยแผนที่ SC พื้นที่ลาดชันเชิงซ้อน มีเนื้อที่ 156,011 ไร่ หรือร้อยละ 98.96 ของเนื้อที่ตำบล

2) หน่วยแผนที่ W พื้นที่น้ำ มีเนื้อที่ 796 ไร่ หรือร้อยละ 0.51 ของเนื้อที่ตำบล

ไม่พบปัญหาทรัพยากรดินทางการเกษตรตามสภาพธรรมชาติในพื้นที่ รายละเอียดของสมบัติดิน ตำบลภูฟ้า อำเภอบ่อเกลือ จังหวัดน่าน ดังแสดงในตารางที่ 3-1 และแผนที่แสดงในลักษณะของชุดดิน (รูปที่ 3-1)

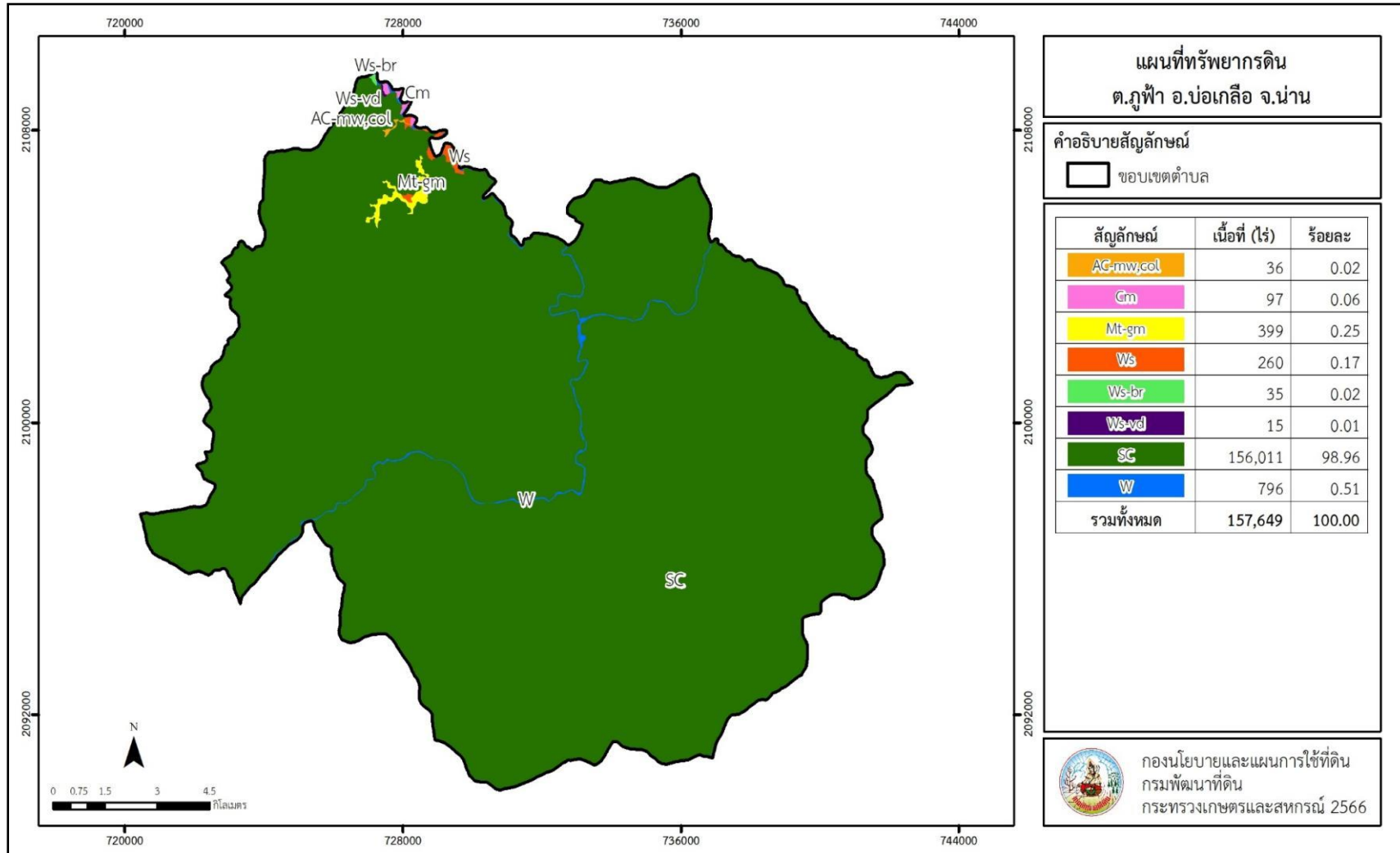


ตารางที่ 3-1 สมบัติดิน ตำบลภูฟ้า อำเภอเบะเกลือ จังหวัดน่าน

หน่วยแผนที่ดิน	ความลาดชัน (%)	ความลึก (ซม.)	การระบายน้ำ	ความอุดมสมบูรณ์ของดิน	ความจุแลกเปลี่ยนแคตไอออน(cmol/kg)	ความอิ่มตัวเบส(%)	ปฏิกิริยาดิน		ค่าการนำไฟฟ้า (dS/m)	ความลึกของชั้นจาโรไซด์ (ซม.)	เนื้อที่	
							ดินบน	ดินล่าง			ไร่	ร้อยละ
AC-rmw,col-slB	2-5	>150	ดีปานกลาง	ต่ำ	10-20	35-75	5.0-6.5	5.5-7.0	<2	-	36	0.02
Cm-sIA	0-2	>150	ดี	ต่ำ	<10	35-75	5.5-6.5	6.0-7.0	<2	-	55	0.03
Cm-sIA*	0-2	>150	ดี	ปานกลาง	<10	35-75	5.5-6.5	6.0-7.0	<2	-	42	0.03
Mt-gm-clA/b	0-2	>150	ดีปานกลางถึงค่อนข้างเลว	ต่ำ	<10	<35	5.5-6.5	4.5-5.5	<2	-	225	0.14
Mt-gm-clB/b	2-5	>150	ดีปานกลางถึงค่อนข้างเลว	ต่ำ	<10	<35	5.5-6.5	4.5-5.5	<2	-	174	0.11
Ws-br-clB	2-5	50-100	ดี	ปานกลาง	10-20	35-75	6.0-7.0	5.5-7.0	<2	-	35	0.02
Ws-clB	2-5	50-100	ดี	ปานกลาง	10-20	35-75	6.0-7.0	5.5-7.0	<2	-	111	0.07
Ws-clC	5-12	50-100	ดี	ปานกลาง	10-20	35-75	6.0-7.0	5.5-7.0	<2	-	149	0.10
Ws-vd-clB	2-5	>150	ดี	ปานกลาง	10-20	35-75	6.0-7.0	5.5-7.0	<2	-	15	0.01
SC	>35	-	-	-	-	-	-	-	-	-	156,011	98.96
W	-	-	-	-	-	-	-	-	-	-	796	0.51
<b>รวมทั้งหมด</b>											<b>157,649</b>	<b>100.00</b>

หมายเหตุ : 1. \* หมายถึง หน่วยแผนที่ดินที่มีความอุดมสมบูรณ์ของดินต่างจากหน่วยแผนที่ดินเดียวกัน  
2. เนื้อที่คำนวณด้วยโปรแกรมระบบสารสนเทศภูมิศาสตร์

ที่มา : กองสำรวจและวิจัยทรัพยากรดิน (2566)



รูปที่ 3-1 ทรัพยากรดิน ตำบลภูฟ้า อำเภอบ่อเกลือ จังหวัดน่าน



## บทที่ 4

### กระบวนการมีส่วนร่วมของชุมชน (Participatory Rural Appraisal : PRA)

#### 4.1 การวิเคราะห์ผลจากการจัดทำกระบวนการมีส่วนร่วมของชุมชน (PRA)

การวิเคราะห์ผลจากการจัดทำกระบวนการมีส่วนร่วมของชุมชน (PRA) เมื่อวันที่ 8 กันยายน 2566 มีสาระสำคัญสรุปได้ดังนี้

##### 4.1.1 ปัญหาหลักของตำบลภูฟ้า คือ

- 1) การถือครองที่ดิน เอกสารสิทธิ์ที่ดิน
- 2) ขาดแคลนน้ำเพื่อการเกษตร (แหล่งน้ำไม่เพียงพอ ขาดแหล่งกักเก็บน้ำ)
- 3) เกิดการชะล้างพังทลายของดินในพื้นที่การเกษตร
- 4) ดินขาดความอุดมสมบูรณ์
- 5) ต้นทุนการผลิตสูง เช่น ปุ๋ยเคมี สารเคมีกำจัดศัตรูพืช

##### 4.1.2 ความต้องการของชุมชน เกษตรกร และตำบลภูฟ้ามีความต้องการ 6 ประการ คือ

- 1) แก้ปัญหาเรื่องกรรมสิทธิ์ในที่ดินทำกิน
- 2) แก้ไขปัญหาการขาดแคลนน้ำทำการเกษตรในช่วงฤดูแล้ง (ขาดแคลนแหล่งกักเก็บน้ำ)
- 3) แก้ปัญหาดินเสื่อมโทรมและฟื้นฟูความอุดมสมบูรณ์ของดิน
- 4) ลดต้นทุนการผลิตและเพิ่มคุณภาพผลผลิต
- 5) แก้ปัญหาเรื่องโรคและแมลง
- 6) แก้ปัญหาด้านหมอกควัน และไฟป่า

ผลจากการจัดทำกระบวนการมีส่วนร่วมของชุมชน (PRA) ได้นำมาวิเคราะห์ร่วมกับปัญหาด้านกายภาพ โดยระบบ DPSIR มีรายละเอียดดังนี้

##### 1) แรงขับเคลื่อน (Driver) มี 5 ประการ คือ

- 1.1) การไร้สิทธิ์ในที่ดินทำกิน
- 1.2) ขาดแคลนน้ำ
- 1.3) ดินเสื่อมโทรม
- 1.4) ต้นทุนการผลิตสูง ราคาผลผลิตตกต่ำ
- 1.5) หมอกและควันไฟ จากการเตรียมพื้นที่ทำการเกษตรในช่วงฤดูแล้ง

##### 2) แรงกดดัน (Pressure) ที่เกิดจากปัจจัยขับเคลื่อน มี 5 ประการ คือ

- 2.1) แก้ไขปัญหาการไม่มีกรรมสิทธิ์ที่ดินที่ถูกต้องตามกฎหมาย



- 2.2) ต้องการน้ำเพื่อการเกษตร และแหล่งกักเก็บน้ำเพิ่ม
  - 2.3) พื้นที่ทำการเกษตรไม่เหมาะสม มีการทำเกษตรเชิงเดี่ยวในที่ลาดชัน
  - 2.4) การปรับปรุงบำรุงดิน เพิ่มความอุดมสมบูรณ์ของดิน
  - 2.5) แก้ปัญหาการเผาในพื้นที่ทำการเกษตร ก่อนการเตรียมพื้นที่สำหรับการเพาะปลูก
- 3) **สถานะ (State)** ที่เกิดแรงกดดัน มี 5 ประการ คือ
- 3.1) การเรียกร้องสิทธิในที่ดิน
  - 3.2) ขาดแคลนน้ำเพื่อการเกษตร
  - 3.3) การพังทลายของหน้าดิน
  - 3.4) ความเสื่อมโทรมของดินทางกายภาพ/เคมี/ชีวภาพ
  - 3.5) หนี้สินครัวเรือน
- 4) **ผลกระทบ (Impact)** ที่ปรากฏในพื้นที่ มี 4 ประการ คือ
- 4.1) ขาดโอกาสในการเข้าถึงการพัฒนาจากภาครัฐ
  - 4.2) แหล่งน้ำที่มีอยู่ต้นเขินจากตะกอน
  - 4.3) ผลผลิตทางการเกษตรลดลง ต้นทุนสูง
  - 4.4) รายได้ครัวเรือนลดลง
- 5) **การตอบสนอง (Response)** ของรัฐในอดีต ปัจจุบัน และในอนาคต มีดังนี้

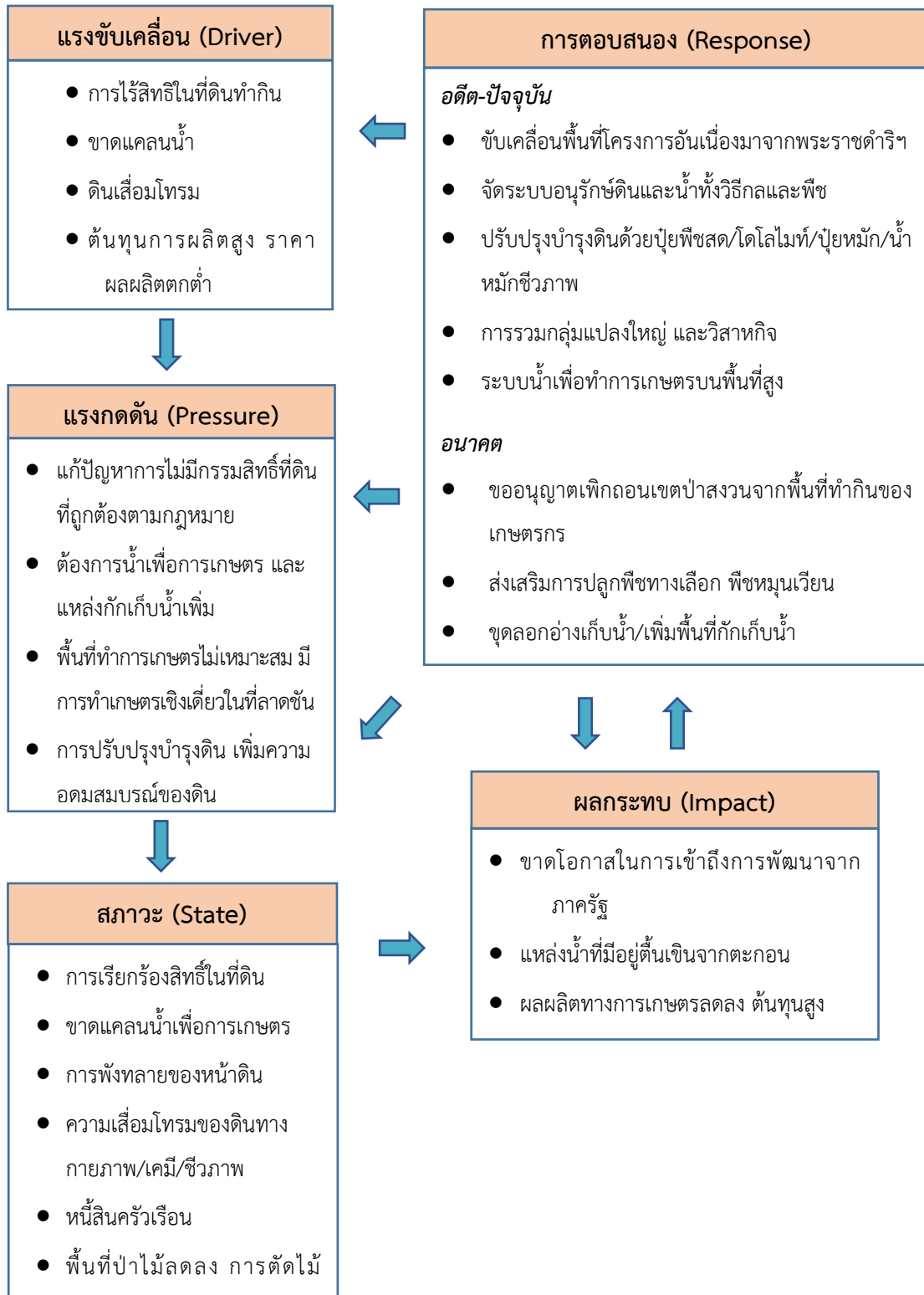
**อดีต-ปัจจุบัน**

- 5.1) ขับเคลื่อนพื้นที่ในโครงการอันเนื่องมาจากพระราชดำริฯ
- 5.2) จัดระบบอนุรักษ์ดินและน้ำทั้งวิธีกลและพืช
- 5.3) ปรับปรุงบำรุงดินด้วยปุ๋ยพืชสด/โดโลไมท์/ปุ๋ยหมัก/น้ำหมักชีวภาพ
- 5.4) การรวมกลุ่มแปลงใหญ่ และวิสาหกิจ
- 5.5) แหล่งน้ำเพื่อการเกษตรรายแปลง และระบบกระจายน้ำภายในแปลงเกษตร

**อนาคต**

- (1) ส่งเสริมการปลูกพืชตามแนวโครงการสร้างป่าสร้างรายได้
- (2) ส่งเสริมการปลูกพืชทางเลือก ทดแทนการปลูกพืชเชิงเดี่ยว
- (3) ขุดลอกอ่างเก็บน้ำ/เพิ่มพื้นที่กักเก็บน้ำ/พัฒนาระบบกระจายน้ำในแปลงเกษตร
- (4) พัฒนา/ปรับปรุงถนน ทางลำเลียงพืชผลทางการเกษตร

ดังมีรายละเอียดในรูปที่ 4-1



รูปที่ 4-1 การวิเคราะห์สถานการณ์โดยระบบ DPSIR ของตำบลภูฟ้า อำเภอปอแก้ว จังหวัดน่าน



## 4.2 ระบบการปลูกพืชในปัจจุบัน

ตำบลภูฟ้า อำเภอปอเกือ จังหวัดน่าน มีการเพาะปลูกพืช ดังนี้

1) ข้าวนาปี-ข้าวไร่ เกษตรกรจะปลูกข้าวนาปีเดือนมิถุนายนถึงพฤศจิกายน ส่วนข้าวไร่จะปลูกช่วงเดือนเมษายนถึงตุลาคม

2) พืชไร่ ที่เกษตรกรปลูกในพื้นที่ส่วนใหญ่จะประกอบไปด้วย ข้าวโพด มันสำปะหลัง เป็นต้น

(1) ข้าวโพดเลี้ยงสัตว์ ในพื้นที่ตอนเกษตรกรจะปลูกในช่วงเดือนมิถุนายน ถึงเดือนพฤศจิกายน

(2) มันสำปะหลัง เกษตรกรจะปลูกมันสำปะหลังช่วงต้นฤดูฝนระหว่างเดือนเมษายนถึงพฤษภาคม

ซึ่งจะมีอายุจากวันปลูกถึงเก็บเกี่ยวประมาณ 10-14 เดือน

3) ไม้ผล ไม้ยืนต้น ในพื้นที่เกษตรกรจะมีพื้นที่ส่วนหนึ่งทำการปลูกไม้ผลไม้ยืนต้น เช่น หม่อน กาแฟ ไม้ผลต่าง ๆ ในรูปแบบเกษตรผสมผสาน สร้างป่าสร้างรายได้ เป็นต้น

เดือน	ม.ค.	ก.พ.	มี.ค.	เม.ษ.	พ.ค.	มิ.ย.	ก.ค.	ส.ค.	ก.ย.	ต.ค.	พ.ย.	ธ.ค.
ชนิดพืช												
ข้าว						ข้าวนาปี						
				ข้าวไร่								
พืชไร่						ข้าวโพดเลี้ยงสัตว์(บนพื้นที่สูง)						
	มันสำปะหลัง											
พืชทางเลือก	ปอเทือง/ถั่วมะแฮะ/ถั่วดำ											
	หม่อน กาแฟ/เกษตรผสมผสาน/สร้างป่าสร้างรายได้											

รูปที่ 4-2 ระบบการปลูกพืชในปัจจุบัน ตำบลภูฟ้า อำเภอปอเกือ จังหวัดน่าน



## บทที่ 5

### การประเมินคุณภาพที่ดิน

#### 5.1 หลักการประเมินคุณภาพที่ดินด้านกายภาพ

การประเมินคุณภาพที่ดินหรือการประเมินความเหมาะสมของที่ดิน สอดคล้องตามหลักการของ FAO Framework ค.ศ. 1983 ซึ่งการประเมินคุณภาพที่ดินด้านกายภาพ เป็นการประเมินศักยภาพของที่ดินว่าที่ดินนั้นๆเหมาะสมมากหรือน้อยเพียงใดสำหรับการใช้ที่ดินประเภทต่าง ๆ หรือการปลูกพืชต่าง ๆ โดยพิจารณาจาก สภาพแวดล้อมที่มีผลต่อการเจริญเติบโตของพืช สมบัติดินที่ได้จำแนกไว้ในแต่ละตำบล ร่วมกับการจัดการพื้นที่ เช่น ระบบชลประทาน พื้นที่ยกทรง การจัดระบบอนุรักษ์ดินและน้ำ เป็นต้น และนอกจากนี้พิจารณาความต้องการปัจจัยต่อการปลูกพืชแต่ละชนิด สอดคล้องตามหลักการของ FAO ได้แก่ ความต้องการด้านพืช ความต้องการด้านการจัดการ ความต้องการด้านการอนุรักษ์ (บัณฑิต และ คำธณ, 2542) รายละเอียดดังตารางที่ 5-1

ระดับความเหมาะสมของที่ดินได้จากการสังเคราะห์ข้อมูลดิน การจัดการที่ดิน หรือดินที่มีลักษณะเฉพาะที่เกิดขึ้นตามสภาพภูมิประเทศ (ซึ่งจะเรียกรวมว่าหน่วยที่ดิน) ลักษณะภูมิอากาศ พิจารณาร่วมกับระดับความต้องการปัจจัยต่อการเจริญเติบโตของพืชแต่ละชนิด หลังจากนั้นดำเนินการประเมินคุณภาพที่ดิน ซึ่งสามารถจำแนกระดับความเหมาะสมของที่ดินได้เป็น 4 ชั้น ได้แก่ เหมาะสมสูง (S1) เหมาะสมปานกลาง (S2) เหมาะสมเล็กน้อย (S3) และไม่เหมาะสม (N) โดยที่

S1 : ไม่มีข้อจำกัดด้านที่ดินตามปัจจัยที่ใช้พิจารณา

S2 : มีข้อจำกัดด้านที่ดินที่แก้ไขได้ง่ายหรือข้อจำกัดอาจไม่ส่งผลกระทบต่อ การเจริญเติบโตของพืชอย่างชัดเจน

S3 : มีข้อจำกัดด้านที่ดินที่แก้ไขได้ยาก ควรปรับเปลี่ยนการผลิตเป็นพืชชนิดอื่นหรือกิจกรรมอื่น (ส่วนใหญ่เป็นลักษณะทางกายภาพ)

N : มีข้อจำกัดที่พัฒนาหรือปรับปรุงที่ดินได้ยากมาก หากจะดำเนินการพัฒนาหรือปรับปรุงต้องใช้ต้นทุนสูงหรือเครื่องจักรขนาดใหญ่ แนะนำให้ปรับเปลี่ยนการผลิต



ตารางที่ 5-1 ตัวอย่างการประเมินคุณภาพที่ดินด้านกายภาพของประเภทการใช้ประโยชน์ที่ดิน

คุณภาพที่ดิน (Land Quality)	คุณลักษณะที่ดินตัวแทน (Land Characteristics)	ระดับความเหมาะสม (Land Suitability Rating)
<b>1. ความเหมาะสมด้านความต้องการด้านพืช (Crop Requirements)</b>		
1.1. การหยั่งลึกของรากพืช (r)	ความลึกของดิน	S1
1.2. ความชุ่มชื้นที่เป็นประโยชน์ต่อพืช (m)	ปริมาณน้ำฝนเฉลี่ยในรอบปี	S2m
1.3. ความเป็นประโยชน์ของออกซิเจนต่อ รากพืช (o)	สภาพการระบายน้ำของดิน	S2o
<b>ความเหมาะสมรวมด้านความต้องการด้านพืช (Crop Requirements)</b>		<b>S2om</b>
<b>2. ความเหมาะสมรวมความต้องการด้านการจัดการ (Management Requirements)</b>		
2.1. สภาพการเขตกรรม (k)	ชั้นความยากง่ายในการ เขตกรรม (ดินบน)	S1
2.2. ศักยภาพการใช้เครื่องจักรกล (w)	ความลาดชันของพื้นที่	S3w
<b>ความเหมาะสมรวมด้านความต้องการด้านการจัดการ (Management Requirements)</b>		<b>S3w</b>
<b>3. ความเหมาะสมด้านความต้องการด้านการอนุรักษ์ (Conservation Requirements)</b>		
3.1 ความเสียหายจากการกัดกร่อน (e)	ความลาดชันของพื้นที่	S3e
<b>ความเหมาะสมรวมด้านความต้องการด้านการอนุรักษ์ (Conservation Requirements)</b>		<b>S3e</b>
<b>ความเหมาะสมด้านกายภาพของประเภทการใช้ประโยชน์ที่ดินใน แต่ละหน่วยที่ดินโดยรวม</b>		<b>S3ew</b>

## 5.2 พืชเศรษฐกิจที่สำคัญของตำบล

พืชเศรษฐกิจหลักและพืชทางเลือกของตำบล ได้แก่ ข้าวไร่ ข้าวโพด ลูกชิต กล้าย หม่อน

## 5.3 ระดับความเหมาะสมของที่ดิน

การประเมินคุณภาพที่ดินของพืชเศรษฐกิจหลักและพืชทางเลือก ตำบลภูฟ้า อำเภอปอเกือ จังหวัดน่าน ได้ผลการประเมินคุณภาพที่ดินดังตารางที่ 5-2



ตารางที่ 5-2 ชั้นความเหมาะสมทางกายภาพของดิน ตำบลภูฟ้า อำเภอบ่อเกลือ จังหวัดน่าน

หน่วยแผนที่ดิน	ข้าวไร่	ข้าวโพด	ลูกชิด	กล้วย	หม่อน
AC-mw,col-slB	S2os	S2os	S2s	S2xs	S2s
Cm-slA	S2n	S2n	S2n	S2xns	S2n
Cm-slA*	S2ns	S2ns	S2ns	S2xns	S2ns
Mt-gm-clA/b	S3o	S3o	S2ons	S3o	S2ons
Mt-gm-clB/b	S3o	S3o	S2ons	S3o	S2ons
Ws-br-clB	S1	S2r	S3r	S2rxs	S2r
Ws-clB	S1	S2r	S3r	S2rxs	S2r
Ws-clC	S2e	S2er	S3r	S2erxs	S2r
Ws-vd-clB	S1	S1	S1	S2xs	S1
SC	N	N	N	N	N

หมายเหตุ : \* หมายถึง หน่วยแผนที่ดินที่มีความอุดมสมบูรณ์ของดินต่างจากหน่วยแผนที่ดินเดียวกัน

ความหมายของสัญลักษณ์แสดงข้อจำกัดชั้นความเหมาะสม

e = ความเสียหายจากการกัดกร่อน

n = ความจุในการดูดซับธาตุอาหาร

o = ความเป็นประโยชน์ของออกซิเจนต่อรากพืช

r = สถานะการหยั่งลึกของราก

s = ความเป็นประโยชน์ของธาตุอาหาร

x = การมีเกลือมากเกินไป



## บทที่ 6 แผนการใช้ที่ดิน

### 6.1 การวิเคราะห์ข้อมูลเพื่อจัดทำแผนการใช้ที่ดินระดับตำบล

ตามที่กรมพัฒนาที่ดินได้จัดทำแผนปฏิบัติการราชการกรมพัฒนาที่ดินระยะ 5 ปี (พ.ศ. 2566-2570) เพื่อให้บรรลุตามวิสัยทัศน์ที่กำหนดไว้ คือ “เป็นองค์การอัจฉริยะทางดิน เพื่อขับเคลื่อนการใช้ที่ดินอย่างเหมาะสม 15 ล้านไร่ ภายในปี 2570” ซึ่งในส่วนของประเด็นการพัฒนาที่ 2 บริหารจัดการทรัพยากรดินและที่ดินด้วยชุดข้อมูลที่มีมูลค่าสูง (High Value Dataset) ซึ่งมีเป้าหมาย คือ การนำชุดข้อมูลที่มีมูลค่าสูง ไปใช้ในการบริหารจัดการทางการเกษตร ในส่วนของตัวชี้วัด บริหารจัดการทรัพยากรดินและที่ดินบนพื้นฐานของชุดข้อมูลที่มีมูลค่าสูงร้อยละ 100 กลยุทธ์ที่ 2 ยกระดับแผนการใช้ที่ดินไปสู่การปฏิบัติ ได้กำหนดให้ ร้อยละของแผนการใช้ที่ดินระดับตำบลที่จัดทำแล้วเสร็จทั่วประเทศ ภายใน ปี 2570 (ไม่น้อยกว่า ร้อยละ 80) เป็นตัวชี้วัดหนึ่งของกลยุทธ์ดังกล่าว

การวางแผนการใช้ที่ดินระดับตำบลเป็นการวางกรอบและนโยบายการการพัฒนาพื้นที่ให้เกิดการใช้ที่ดินอย่างสมดุลและยั่งยืน ซึ่งจะมีความละเอียดและเฉพาะเจาะจงมากกว่าแผนการใช้ที่ดินระดับประเทศ ที่ใช้เป็นกรอบนโยบายการพัฒนาพื้นที่ระดับประเทศเป็นการกำหนดแนวทางใช้ที่ดินให้ตรงกับศักยภาพโดยเฉพาะทางด้านเกษตรกรรม และนำไปสู่การกำหนดแผนงาน โครงการ กิจกรรม ที่มีความสอดคล้องกับสภาพพื้นที่ ทั้งนี้การใช้ขอบเขตการปกครองในระดับตำบลจะนำไปสู่การพัฒนาเชิงพื้นที่ที่มีเป้าหมายและทิศทางสอดคล้องตามบริบทของแต่ละตำบล และมีผู้รับผิดชอบโดยตรง คือ องค์กรปกครองส่วนท้องถิ่น ซึ่งแผนการใช้ที่ดินในระดับที่ใหญ่กว่านี้อาจไม่สามารถนำมาใช้ปฏิบัติงานในระดับพื้นที่ได้อย่างเป็นรูปธรรมเนื่องจากเป็นแผนงานสำหรับนำไปใช้ปฏิบัติงานเชิงนโยบายและยุทธศาสตร์ในภาพรวม

ทั้งนี้แผนการใช้ที่ดินเป็นผลที่ได้จากการวิเคราะห์ข้อมูลทางด้านกายภาพ เศรษฐกิจ และสังคม โดยได้นำฐานข้อมูลที่ได้จากการรวบรวมข้อมูลทุติยภูมิ และข้อมูลปฐมภูมิจากการสำรวจภาคสนาม การศึกษาด้านกายภาพ ได้จาก การวิเคราะห์สถานภาพของทรัพยากรธรรมชาติ อาทิ ทรัพยากรดิน ทรัพยากรน้ำ และทรัพยากรป่าไม้ร่วมกับการพิจารณาลักษณะการใช้ประโยชน์ที่ดิน ข้อมูลที่เกี่ยวข้องกับพื้นที่ในเขตป่าไม้ตามกฎหมาย เช่น เขตรักษาพันธุ์สัตว์ป่า เขตอุทยานแห่งชาติ เขตป่าสงวนแห่งชาติ และนโยบายของรัฐที่เกี่ยวข้องกับพื้นที่ที่มีมติคณะรัฐมนตรีเกี่ยวกับการใช้ที่ดิน มติคณะรัฐมนตรีเรื่องการจำแนกการใช้ประโยชน์ที่ดินในพื้นที่ป่าไม้ในเขตป่าสงวนแห่งชาติ เป็นต้น ประกอบกับการพิจารณาจากทิศทางตามกรอบนโยบายที่เกี่ยวข้องกับการกำหนดเขตการใช้ที่ดินภายในพื้นที่ตำบล เช่น ยุทธศาสตร์ของจังหวัด ร่วมกับความต้องการของท้องถิ่น สามารถกำหนดแนวทางการใช้ที่ดินตามศักยภาพของทรัพยากร เพื่อการรักษาคุณภาพของลักษณะทางนิเวศวิทยา และการอนุรักษ์ทรัพยากรธรรมชาติ โดยคำนึงถึงสภาพทางเศรษฐกิจและสังคมของชุมชนในพื้นที่ ซึ่งข้อมูลนี้ส่วนหนึ่งได้มาจากการวิเคราะห์ชุมชนแบบมีส่วนร่วม (PRA) ทำการสังเคราะห์ข้อมูลทุกด้านเพื่อให้ได้เขตการใช้ที่ดินที่เหมาะสมกับศักยภาพของพื้นที่ต่อไป



## 6.2 แผนการใช้ที่ดิน

จากการวิเคราะห์ข้อมูลภาพถ่าย เศรษฐกิจ และสังคม พบว่าแผนการใช้ที่ดินตำบลภูฟ้า อำเภอปอเกือ จังหวัดน่าน สามารถกำหนดออกเป็น 6 เขตหลัก ได้แก่ เขตป่าไม้ เขตเกษตรกรรม เขตชุมชน และสิ่งปลูกสร้าง เขตแหล่งน้ำ เขตพื้นที่อื่น ๆ เขตรักษาสมดุลของธรรมชาติและสิ่งแวดล้อม มีรายละเอียดดังนี้ (ตารางที่ 6-1 และรูปที่ 6-1)

6.2.1 เขตป่าไม้ เป็นเขตพื้นที่ที่อยู่ในเขตป่าตามกฎหมายและมติคณะรัฐมนตรี ได้แก่ พื้นที่ป่าสงวนแห่งชาติ เขตรักษาพันธุ์สัตว์ป่า อุทยานแห่งชาติ เขตป่าไม้ถาวร หรืออยู่ในพื้นที่ชั้นคุณภาพลุ่มน้ำชั้นที่ 1A 1B หรือ 2 พื้นที่ในเขตนี้ส่วนใหญ่ยังคงสภาพเป็นป่าไม้ บางบริเวณได้ถูกนำไปใช้ประโยชน์ในรูปแบบที่ไม่เหมาะสม ไม่เป็นไปตามมาตรการหรือกฎหมายที่เกี่ยวข้องกับการใช้ประโยชน์ของที่ดินหรือทรัพยากรป่าไม้ของพื้นที่นั้น ๆ ประกอบด้วย 3 เขตรอง ได้แก่ เขตป่าไม้สมบูรณ์ เขตป่าไม้เสื่อมโทรม และเขตพื้นที่พุ่มธรรมชาติ มีเนื้อที่ 151,126 ไร่ หรือคิดเป็นร้อยละ 95.86 ของเนื้อที่ตำบล มีรายละเอียดดังนี้

1) เขตป่าไม้สมบูรณ์ (สัญลักษณ์ 1100) มีเนื้อที่ 130,652 ไร่ หรือคิดเป็นร้อยละ 82.87 ของเนื้อที่ตำบล เป็นเขตที่อยู่ภายในเงื่อนไขดังกล่าวข้างต้น แต่มีสภาพการใช้ที่ดินปัจจุบันเป็นป่าไม้สมบูรณ์

2) เขตป่าไม้เสื่อมโทรม (สัญลักษณ์ 1200) มีเนื้อที่ 75 ไร่ หรือคิดเป็นร้อยละ 0.05 ของเนื้อที่ตำบล แต่มีสภาพการใช้ที่ดินปัจจุบันเป็นป่าไม้ที่มีลักษณะเสื่อมโทรม ซึ่งหากปล่อยไว้ตามธรรมชาติไม่มีการเข้าไปรบกวนอาจฟื้นตัวกลับมาเป็นป่าสมบูรณ์ได้ดั้งเดิม

3) เขตพื้นที่พุ่มธรรมชาติ (สัญลักษณ์ 1300) มีเนื้อที่ 20,399 ไร่ หรือคิดเป็นร้อยละ 12.94 ของเนื้อที่ตำบล เป็นพื้นที่ที่มีการบุกรุกแผ้วถางพื้นที่ป่าไม้ และเปลี่ยนแปลงการใช้ประโยชน์พื้นที่เป็นอย่างอื่นส่วนใหญ่เพื่อทำการเกษตร

6.2.2 เขตเกษตรกรรม เป็นพื้นที่เกษตรกรรมซึ่งในที่นี้ คือ พื้นที่ที่อยู่นอกเขตที่มีการประกาศเป็นเขตป่าไม้ตามกฎหมาย ซึ่งรัฐได้กำหนดเป็นพื้นที่ทำกิน มีการออกเอกสารสิทธิ์ซึ่งรวมถึงพื้นที่ในเขตปฏิรูปที่ดินเพื่อเกษตรกรรมด้วย เขตนี้รวมถึงการทำกิจกรรมภาคการเกษตรอื่นที่นอกเหนือจากการปลูกพืชด้วย ประกอบด้วย 2 เขตรอง ได้แก่ เขตเกษตรกรรมที่มีศักยภาพการผลิตสูง(ประเภท2) เขตเกษตรกรรมที่มีศักยภาพการผลิตต่ำ มีเนื้อที่ 1,194 ไร่ หรือคิดเป็นร้อยละ 0.76 ของเนื้อที่ตำบล มีรายละเอียดดังนี้

1) เขตเกษตรกรรมที่มีศักยภาพการผลิตสูง พื้นที่เขตนี้มีศักยภาพในการผลิตรองจากเขตเกษตรกรรมชั้นดี ซึ่งแบ่งออกเป็น 1 ประเภท ได้แก่ เขตเกษตรกรรมที่มีศักยภาพการผลิตสูง (ประเภทที่ 2) มีรายละเอียดดังนี้

(1) เขตเกษตรกรรมที่มีศักยภาพการผลิตสูง (ประเภทที่ 2) เป็นเขตที่ทำการเกษตรโดยอาศัยน้ำฝนเป็นหลัก ซึ่งส่งผลให้มีข้อจำกัดต่อการเพาะปลูกพืชด้านความชื้นที่พินาศไปใช้ประโยชน์ ในส่วนของที่ดินมีศักยภาพในการผลิตอยู่ในระดับสูงถึงปานกลาง และนอกจากนี้พบว่าดินในพื้นที่เขตนี้มีสมบัติที่เหมาะสมต่อการเพาะปลูกพืชแยกตามชนิดพืช มีรายละเอียดดังนี้



- เขตทำนา (สัญลักษณ์ 2221) มีเนื้อที่ 36 ไร่ หรือคิดเป็นร้อยละ 0.02 ของเนื้อที่ตำบล เป็นพื้นที่ที่มีศักยภาพต่อการทำนาในระดับเหมาะสมเล็กน้อยถึงไม่เหมาะสม และปัจจุบันเกษตรกรมีการปลูกข้าว ได้ปีละ 1 ครั้ง

- เขตปลูกไม้ผล (สัญลักษณ์ 2222) มีเนื้อที่ 12 ไร่ หรือคิดเป็นร้อยละ 0.01 ของเนื้อที่ตำบล ปัจจุบันเกษตรกรปลูกไม้ผล โดยไม้ผลที่ปลูก ได้แก่ เงาะ อะโวคาโด กล้วย มะม่วง ตำว

- เขตปลูกพืชทางเลือก (สัญลักษณ์ 2225) มีเนื้อที่ 79 ไร่ หรือคิดเป็นร้อยละ 0.05 ของเนื้อที่ตำบล ปัจจุบันปลูกพืชผัก กาแฟ ชา หรือเกษตรผสมผสานในรูปแบบสร้างป่าสร้างรายได้

2) เขตเกษตรกรรมที่มีศักยภาพการผลิตต่ำ พื้นที่เขตนี้ถูกกำหนดให้เป็นเขตเกษตรกรรม ที่ต้องมีการดำเนินการแก้ไขปัญหาคือเป็นข้อจำกัดของการใช้ที่ดินเพื่อเกษตรกรรมต่าง ๆ การทำการเกษตรในเขตนี้ อาศัยน้ำฝนเป็นหลัก มีศักยภาพในการผลิตอยู่ในระดับเหมาะสมเล็กน้อยถึงไม่เหมาะสม พบปัญหาทางกายภาพของดินที่สำคัญหลาย เช่น เป็นดินตื้นซึ่งเป็นข้อจำกัดของการหยั่งรากพืชในการยึดลำต้นและการดูดซับธาตุอาหารพืชในดิน เนื้อดินเป็นทรายจัด ซึ่งมีผลต่อความสามารถในการอุ้มน้ำ เป็นพื้นที่ที่มีความลาดชัน เป็นต้น จากข้อจำกัดการใช้ที่ดินดังกล่าวข้างต้นจึงจำเป็นต้องพัฒนาปรับปรุงและมีมาตรการเพื่อเพิ่มผลผลิตทางการเกษตรในพื้นที่ให้สูงขึ้น รวมถึงการป้องกันไม่ให้สภาพแวดล้อมเสื่อมโทรมจากการใช้พื้นที่ มีรายละเอียดดังนี้

(1) เขตทำนา (สัญลักษณ์ 2310) มีเนื้อที่ 199 ไร่ หรือคิดเป็นร้อยละ 0.12 ของเนื้อที่ตำบล ปัจจุบันเกษตรกรมีการปลูกข้าวได้ปีละ 1 ครั้ง

(2) เขตปลูกไม้ผล ไม้ยืนต้น (สัญลักษณ์ 2320) มีเนื้อที่ 39 ไร่ หรือคิดเป็นร้อยละ 0.03 ของเนื้อที่ตำบล ปัจจุบันเกษตรกรปลูกไม้ผล โดยไม้ผลที่ปลูก ได้แก่ เงาะ มะม่วง อะโวคาโด ไม้ป่า ฯลฯ

(3) เขตปลูกพืชทางเลือก (สัญลักษณ์ 2350) มีเนื้อที่ 829 ไร่ หรือคิดเป็นร้อยละ 0.53 ของเนื้อที่ตำบล ปัจจุบันปลูกพืชผัก หรือเกษตรผสมผสาน

6.2.3 เขตชุมชนและสิ่งปลูกสร้าง มีเนื้อที่ 2,930 ไร่ หรือคิดเป็นร้อยละ 1.86 ของเนื้อที่ตำบล ประกอบด้วย 2 เขตรอง ได้แก่ เขตชุมชน/สถานที่ราชการ และเขตการใช้พื้นที่เฉพาะ มีรายละเอียดดังนี้

(1) เขตชุมชน/สถานที่ราชการ (สัญลักษณ์ 3100) มีเนื้อที่ 2,913 ไร่ หรือคิดเป็นร้อยละ 1.85 ของเนื้อที่ตำบล ปัจจุบันมีการใช้ที่ดินชุมชนและที่อยู่อาศัย มีทั้งประเภทชุมชนเมือง ชุมชนชนบท ที่ตั้งของสถาบันและสถานที่ราชการต่าง ๆ

(2) และเขตการใช้พื้นที่เฉพาะ (สัญลักษณ์ 3300) มีเนื้อที่ 17 ไร่ หรือคิดเป็นร้อยละ 0.01 ของเนื้อที่ตำบล ปัจจุบันมีการใช้ที่ดินที่นอกเหนือจาก 2 เขตดังกล่าวข้างต้น เช่น สถานที่พักผ่อน ท้องเที่ยว สวนสาธารณะ รีสอร์ท ระบบขนส่งมวลชน โบราณสถาน เป็นต้น

6.2.4 เขตแหล่งน้ำ มีเนื้อที่ 850 ไร่ หรือคิดเป็นร้อยละ 0.54 ของเนื้อที่ตำบล ประกอบด้วย 1 เขตรอง ได้แก่ เขตแหล่งน้ำตามธรรมชาติ มีรายละเอียดดังนี้



(1) เขตแหล่งน้ำตามธรรมชาติ (สัญลักษณ์ 4100) มีเนื้อที่ 850 ไร่ หรือคิดเป็นร้อยละ 0.54 ของเนื้อที่ตำบล ปัจจุบันมีสภาพการใช้ที่ดินเป็นลักษณะของแหล่งน้ำตามธรรมชาติ เช่น ห้วย หนอง คลอง แม่น้ำ เป็นต้น

6.2.5 เขตพื้นที่อื่น ๆ (สัญลักษณ์ 5000) มีเนื้อที่ 100 ไร่ หรือคิดเป็นร้อยละ 0.06 ของเนื้อที่ตำบล เป็นเขตที่มีลักษณะการใช้ที่ดินที่มีความเฉพาะ เช่น เหมืองแร่ ที่ทิ้งขยะ หาดทราย ไม้พุ่ม เป็นต้น

6.2.6 เขตรักษาสมดุลของธรรมชาติและสิ่งแวดล้อม (สัญลักษณ์ 6000) มีเนื้อที่ 1,449 ไร่ หรือคิดเป็นร้อยละ 0.92 ของเนื้อที่ตำบล มีการใช้ที่ดินเป็นป่าไม้ที่พบในพื้นที่เกษตรกรรม ซึ่งอยู่นอกเขตป่าไม้ตามกฎหมาย ส่วนใหญ่เป็นป่าปลูก ป่าชุมชน

ทั้งนี้ในเขตเกษตรกรรมที่มีศักยภาพการผลิตสูง (ประเภทที่ 1) หากมีการปรับปรุงบำรุงดิน หรือ ปรับโครงสร้างของพื้นที่ให้เหมาะสม เช่น ยกร่อง จัดทำระบบอนุรักษ์ดินและน้ำประเภทต่าง ๆ สามารถยกระดับเป็นเขตเกษตรกรรมชั้นดีได้ เนื่องจากมีการบริหารจัดการด้านทรัพยากรน้ำไว้แล้ว โดยเฉพาะระบบชลประทาน

ตารางที่ 6-1 เขตการใช้ที่ดิน ตำบลภูฟ้า อำเภอเมืองน่าน จังหวัดน่าน

สัญลักษณ์ แผนที่	เขตการใช้ที่ดิน	เนื้อที่	
		ไร่	ร้อยละ
<b>1</b>	<b>เขตป่าไม้</b>	<b>151,126</b>	<b>95.86</b>
1100	1) เขตป่าไม้สมบูรณ์	130,652	82.87
1200	2) เขตป่าไม้เสื่อมโทรม	75	0.05
1300	3) เขตฟื้นฟูธรรมชาติ	20,399	12.94
<b>2</b>	<b>เขตเกษตรกรรม</b>	<b>1,194</b>	<b>0.76</b>
<b>2.1</b>	<b>เขตเกษตรกรรมที่มีศักยภาพการผลิตสูง</b>	<b>127</b>	<b>0.08</b>
	1) เขตเกษตรกรรมที่มีศักยภาพการผลิตสูง (ประเภทที่ 2)		
2221	- เขตทำนา (ศักยภาพสูง ประเภท 2)	36	0.02
2222	- เขตปลูกไม้ผล (ศักยภาพสูง ประเภท 2)	12	0.01
2224	- เขตปลูกพืชไร่ (ศักยภาพสูง ประเภท 2)	79	0.05
<b>2.2</b>	<b>เขตเกษตรกรรมที่มีศักยภาพการผลิตต่ำ</b>	<b>1,067</b>	<b>0.68</b>
2310	1) เขตทำนา (ศักยภาพต่ำ)	199	0.13
2320	2) เขตปลูกไม้ผล ไม้ยืนต้น (ศักยภาพต่ำ)	35	0.02



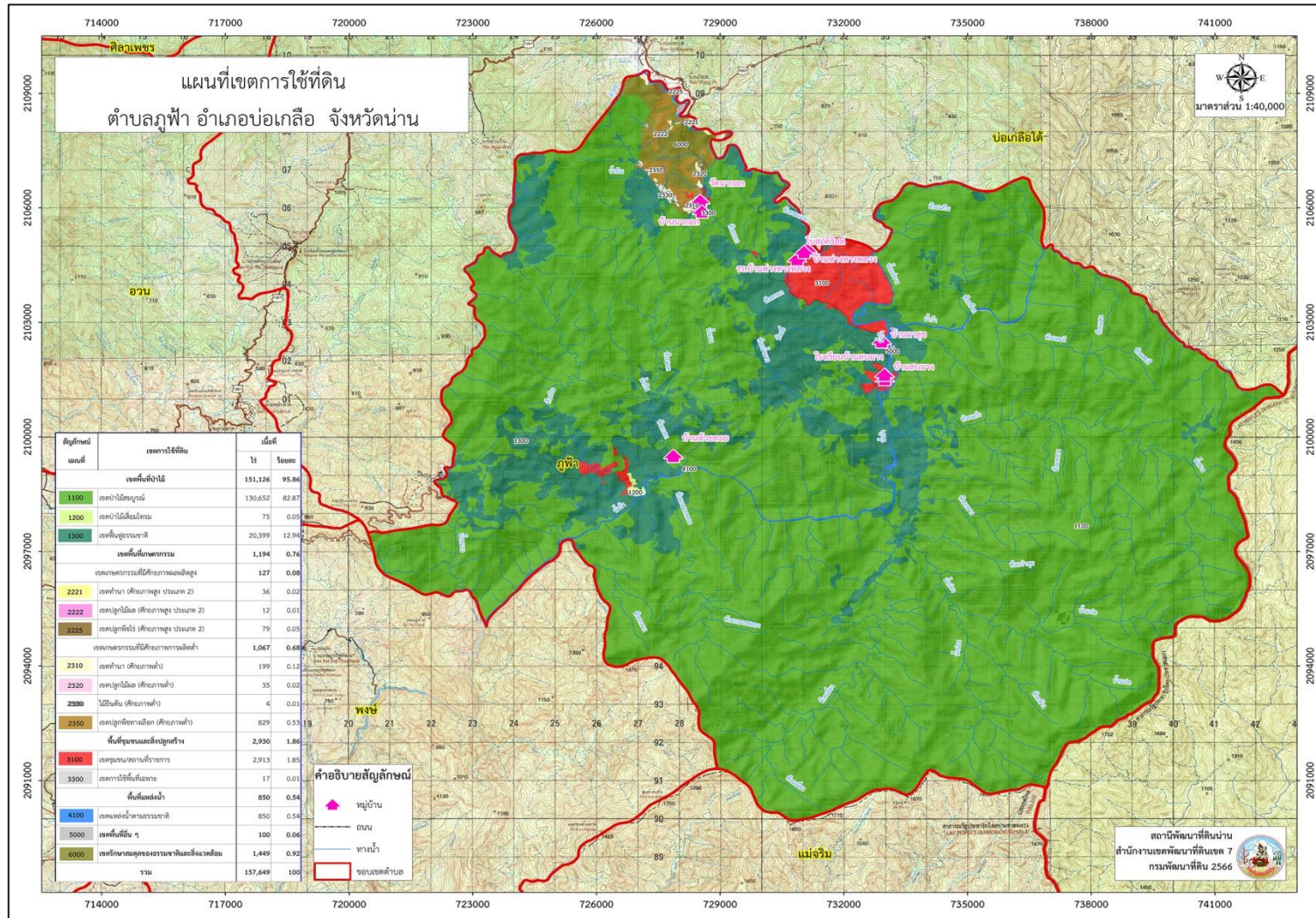
ตารางที่ 6-1 (ต่อ)

สัญลักษณ์ แผนที่	เขตการใช้ที่ดิน	เนื้อที่	
		ไร่	ร้อยละ
2350	3) เขตปลูกพืชทางเลือก (ศักยภาพต่ำ)	829	0.53
	<b>3 เขตชุมชนและสิ่งปลูกสร้าง</b>	<b>2,930</b>	<b>1.86</b>
3100	1) เขตชุมชน/สถานที่ราชการ	2,913	1.85
3300	2) เขตการใช้พื้นที่เฉพาะ	17	0.01
	<b>4 เขตแหล่งน้ำ</b>	<b>850</b>	<b>0.54</b>
4100	1) เขตแหล่งน้ำตามธรรมชาติ	850	0.54
5000	<b>5 เขตพื้นที่อื่น ๆ</b>	<b>100</b>	<b>0.06</b>
6000	<b>6 เขตรักษาสมดุลของธรรมชาติและสิ่งแวดล้อม</b>	<b>1,449</b>	<b>0.92</b>
	<b>รวม</b>	<b>157,649</b>	<b>100.00</b>

หมายเหตุ: เนื้อที่คำนวณด้วยระบบสารสนเทศภูมิศาสตร์



# แผนการใช้ที่ดินตำบลภูฟ้า อำเภอบ่อเกลือ จังหวัดน่าน



รูปที่ 6-1 แผนที่เขตการใช้ที่ดิน ตำบลภูฟ้า อำเภอบ่อเกลือ จังหวัดน่าน



## บทที่ 7

### การขับเคลื่อนแผนการใช้ที่ดิน

#### 7.1 ขั้นตอนการดำเนินงาน

ภายหลังจากจัดทำแผนการใช้ที่ดินตำบลภูฟ้า อำเภอปอเกือ จังหวัดน่าน แล้วจะต้องดำเนินการดังต่อไปนี้

7.1.1 จัดทำเป้าหมายการดำเนินงานและงบประมาณและกิจกรรมต่าง ๆ ที่จะดำเนินการในงบประมาณ 2567 ถึง 2570

7.1.2 สถานีพัฒนาที่ดินน่าน เสนอเป้าหมายและงบประมาณให้รายงานมายังกรมพัฒนาที่ดิน

7.1.3 กรมพัฒนาที่ดินพิจารณาสนับสนุนงบประมาณกิจกรรมและโครงการตามเป้าหมาย ที่กำหนดในแผนการใช้ที่ดิน

7.1.4 สถานีพัฒนาที่ดินน่าน นำเสนอต่อที่ประชุมจังหวัด/อำเภอ เพื่อสร้างการรับรู้และประชาสัมพันธ์ให้หน่วยงานอื่น นำโครงการภายใต้หน่วยงานมาพัฒนาพื้นที่ตามแผนการใช้ที่ดินกำหนด

#### 7.2 กิจกรรมที่จะดำเนินการของกรมพัฒนาที่ดิน

งบประมาณที่กำหนดไว้เป็นการประมาณเบื้องต้น อาจมีการเปลี่ยนแปลงตามที่ได้รับการจัดสรรให้ดำเนินการ (ตารางที่ 7-1)

เขตเกษตรกรรม

1) พื้นที่ขาดแคลนน้ำ มีแผนงาน/โครงการบริหารจัดการน้ำ ดังนี้

- (1) การพัฒนาแหล่งน้ำขนาดเล็กเพื่อการอนุรักษ์ดินและน้ำ
- (2) การก่อสร้างแหล่งน้ำในไร่นานอกเขตชลประทาน
- (3) การก่อสร้างระบบส่งน้ำระบบกระจายน้ำด้วยระบบพลังงานไฟฟ้าแสงอาทิตย์
- (4) ก่อสร้างคลองส่งน้ำ อ่างเก็บน้ำ

2) ดินขาดความอุดมสมบูรณ์ การชะล้างพังทลายของหน้าดิน/มีแผนงาน/โครงการปรับปรุงบำรุงดิน ดังนี้

- (1) การส่งเสริมการผลิตและการใช้สารอินทรีย์
- (2) การผลิต-จัดหาเมล็ดพันธุ์พืชปุ๋ยสด
- (3) การส่งเสริมการปรับปรุงบำรุงดินด้วยพืชปุ๋ยสด
- (4) การพัฒนากลุ่มเกษตรกรใช้สารอินทรีย์ลดการใช้สารเคมีทางการเกษตร



- (5) การรณรงค์เฝ้าสังเกตข้อช้ง
- (6) การจัดหาปุ๋นโดโลไมท์
- (7) การส่งเสริมการปรับปรุงบำรุงพื้นที่ดินกรด
- (8) การส่งเสริมตรวจวิเคราะห์ดินเพื่อนำมาซึ่งการปรับปรุงบำรุงดิน (หมอดินอาสา)
- (9) การปลูกหญ้าแฝกเพื่อการอนุรักษ์ดินและน้ำ
- (10) การจัดระบบอนุรักษ์ดินและน้ำ

3) ขาดองค์ความรู้การบริหารจัดการด้านการเกษตร มีแผนงาน/โครงการดังนี้

- (1) การถ่ายทอดองค์ความรู้เทคโนโลยีการพัฒนาที่ดิน

### 7.3 กิจกรรมที่จะดำเนินงานของหน่วยงานอื่น (ตารางที่ 7-2)

#### 7.3.1 เขตเกษตรกรรม

1) เขตทำนา มีกิจกรรมที่ขอการสนับสนุนจากส่วนราชการอื่น ดังนี้

1.1) ใช้ตลาดนำการผลิตในการเลือกชนิดพืชหลังนาและหาตลาดรองรับ (สำนักงาน พาณิชยจังหวัดน่าน/สำนักงานสหกรณ์จังหวัดน่าน

1.2) จัดอบรมถ่ายทอดความรู้เรื่องการใช้พันธุ์ข้าว (กรมการข้าว) 1

1.3) จัดอบรมถ่ายทอดความรู้เรื่องการป้องกันกำจัดศัตรูข้าวและการจัดการโรค/แมลง (กรมการข้าว)

1.4) ถ่ายทอดองค์ความรู้เรื่องการผลิตเมล็ดพันธุ์ข้าว (กรมการข้าว)

1.5) จัดอบรมถ่ายทอดความรู้การท การเกษตรผสมผสานตามแนวทางเศรษฐกิจ พอเพียง และการรวมกลุ่มการผลิตแบบแปลงใหญ่ (กรมส่งเสริมการเกษตร)

1.6) ส่งเสริมการวิเคราะห์ดินตำบลภูฟ้า (กรมส่งเสริมการเกษตร)

1.7) พัฒนาแหล่งน้ำขนาดเล็ก, ขุดลอกฝาย, ขุดลอก, ลำห้วย, ก่อสร้างรางส่งน้ำ คสล.

(องค์การปกครองส่วนท้องถิ่น)

2) เขตปลูกพืชไร่ เขตปลูกไม้ผล และเขตปลูกไม้ยืนต้น มีกิจกรรมที่ขอการสนับสนุน จากส่วนราชการอื่น ดังนี้

2.1) ใช้ตลาดนำการผลิตในการเลือกชนิดพืชและหาตลาดรองรับ ทั้งในเขตที่เหมาะสม และในเขตที่ไม่เหมาะสมและต้องการปรับเปลี่ยนชนิดพืช (สำนักงานพาณิชยจังหวัดน่าน/สำนักงาน สหกรณ์จังหวัดน่าน)

2.2) การอบรมให้ความรู้การเข้าสู่กระบวนการรับรองมาตรฐานการปฏิบัติทางการเกษตรที่ดี (Good Agricultural Practices : GAP) (กรมวิชาการเกษตร)

2.3) จัดอบรมถ่ายทอดความรู้เรื่องการป้องกันกำจัดศัตรูข้าว, ไม้ผลและการจัดการโรค/แมลง (กรมวิชาการเกษตร, กรมส่งเสริมการเกษตร)



- 2.4) จัดอบรมถ่ายทอดความรู้การทำเกษตรผสมผสานตามแนวทางเศรษฐกิจ พอเพียง และการรวมกลุ่มการผลิตแบบแปลงใหญ่ (กรมส่งเสริมการเกษตร)
- 2.5) การอบรมให้ความรู้การแปรรูปสินค้าทางการเกษตร (กรมพัฒนาชุมชน, กรมส่งเสริมการเกษตร)
- 2.6) ส่งเสริมการวิเคราะห์ดินตำบลภูฟ้า (กรมส่งเสริมการเกษตร)
- 2.7) สนับสนุนการขุดเจาะน้ำบาดาล (กรมทรัพยากรน้ำบาดาล)
- 2.8) พัฒนาแหล่งน้ำขนาดเล็ก, ขุดลอกฝาย, ขุดลอก, ลำห้วย, ก่อสร้างรางส่งน้ำ คสล. (องค์การปกครองส่วนท้องถิ่น, กรมชลประทาน)

### 7.3.2 เขตปศุสัตว์ มีกิจกรรมที่ขอการสนับสนุนจากส่วนราชการอื่น ดังนี้

- 1) ส่งเสริม/สนับสนุนการปลูกหญ้าเลี้ยงสัตว์ (สำนักงานปศุสัตว์จังหวัดน่าน)
- 2) พัฒนาแหล่งน้ำขนาดเล็ก, ขุดลอกฝาย, ขุดลอก, ลำห้วย, ก่อสร้างรางส่งน้ำ คสล. (องค์การปกครองส่วนท้องถิ่น)

### 7.3.3 พื้นที่แหล่งน้ำ มีกิจกรรมที่ขอการสนับสนุนจากส่วนราชการอื่น ดังนี้

- 1) สนับสนุนการพัฒนาเพื่อเพิ่มพื้นที่กักเก็บน้ำ (สำนักงานชลประทานน่าน, กรมทรัพยากรน้ำบาดาล, องค์การปกครองส่วนท้องถิ่น)

## 7.4 ความต้องการของชุมชนและองค์การปกครองส่วนท้องถิ่น

จากการดำเนินการจัดทำกระบวนการมีส่วนร่วมของประชาชนที่องค์การบริหารส่วนตำบลภูฟ้า เมื่อวันที่ 8 กันยายน 2566 ได้มีความต้องการของประชาชนที่ต้องการให้ดำเนินการเกี่ยวกับแก้ไขปัญหาคาดแคลนน้ำดินเสื่อมโทรมและฟื้นฟูความอุดมสมบูรณ์ของดิน เกษตรกรขาดองค์ความรู้ในการปรับปรุงบำรุงดิน การวิเคราะห์ดินเบื้องต้น ปัจจัยการผลิต และนวัตกรรมในการปรับปรุงบำรุงดิน และการส่งเสริมด้านการอนุรักษ์ดินและน้ำทั้งวิธีพืชและวิธีกล ปัญหาเรื่องสิทธิ์ในที่ดินทำกิน ต้นทุนการผลิตสูง โรคและแมลงศัตรูพืชระบาด เพื่อตอบสนองต่อความต้องการของชุมชนและการแก้ไขปัญหาเชิงพื้นที่ของตำบลภูฟ้า กรมพัฒนาที่ดินได้วิเคราะห์เบื้องต้น ดังต่อไปนี้

ปัญหาของตำบลภูฟ้า ในภาพรวมสรุปได้ว่า มีปัญหาสำคัญ 3 ประการ คือ (1) ปัญหาการขาดแคลนน้ำ (2) ปัญหาดินเสื่อมโทรมขาดความอุดมสมบูรณ์และเกิดการชะล้างพังทลายของดิน (3) ปัญหาต้นทุนการผลิตสูง และมีปัญหารองลงมา คือ ขาดองค์ความรู้การเพิ่มมูลค่าสินค้าเกษตร การเกิดโรคระบาดในพืช ขาดองค์ความรู้การจัดการดินน้ำที่ถูกต้อง และปัญหาที่ดินขาดเอกสารสิทธิ์ โดยปัญหาดังกล่าวนี้ส่งผลกระทบต่อคุณภาพชีวิตของราษฎรในชุมชนโดยรวม

ในกรณีของปัญหาของที่ดินนั้นจะรวมถึง (1) การชะล้างพังทลายของดิน (2) ดินขาดความอุดมสมบูรณ์ (3) การใช้สารเคมีเกินความจำเป็น (4) ขาดความรู้การจัดการดิน (5) ขาดองค์ความรู้การเพิ่มมูลค่าสินค้าเกษตร

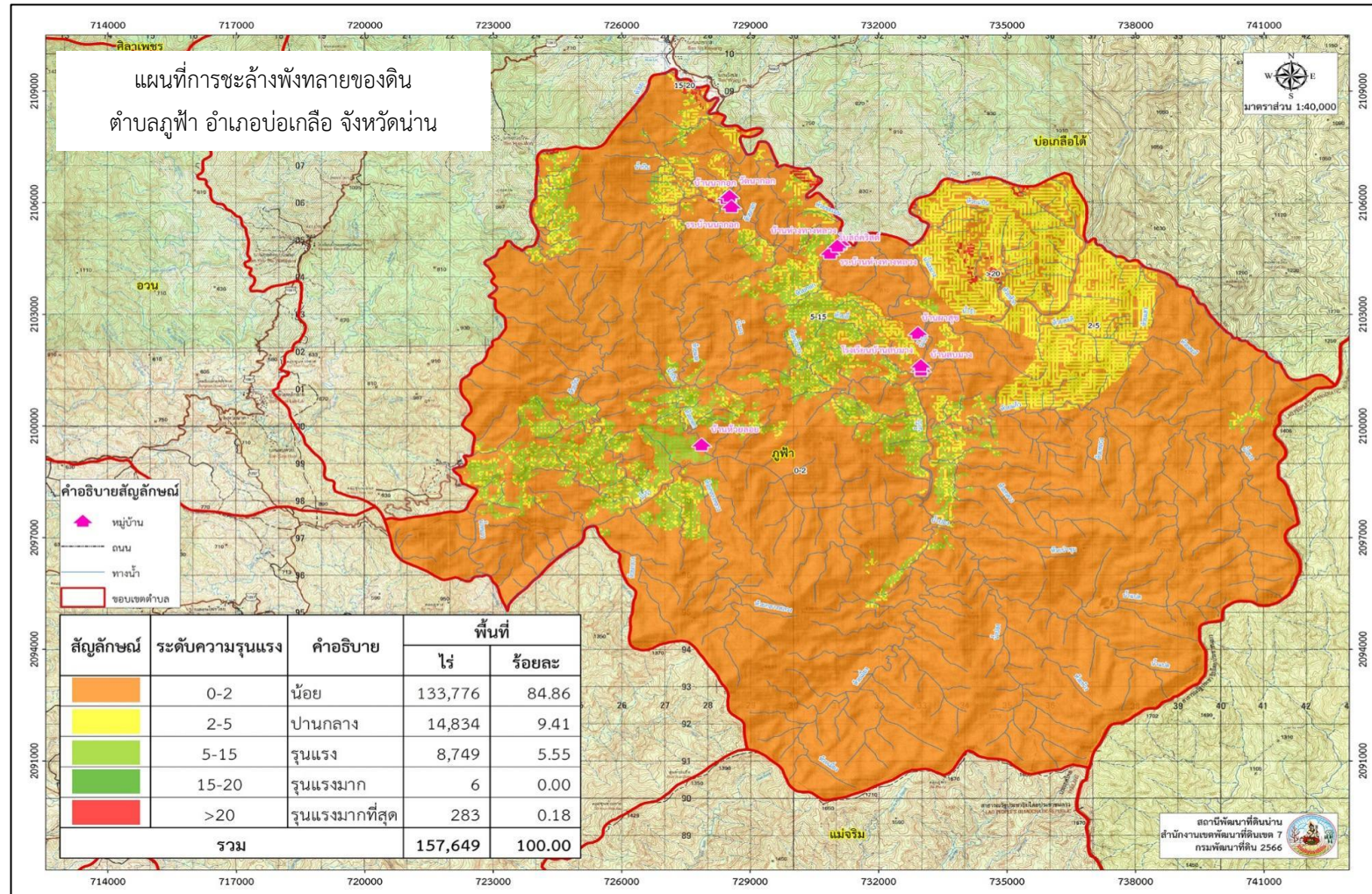


โดยในพื้นที่ตำบลภูฟ้า ส่วนใหญ่อยู่ในเขตป่าไม้คิดเป็นร้อยละ 95.86 ของพื้นที่ทั้งตำบล คุณภาพของดินจึงไม่ค่อยจะเหมาะสมต่อการเกษตร ทำให้เกษตรกรมีปัญหาในสิทธิที่ดินทำกิน ขาดเอกสารสิทธิ์ สภาพพื้นที่ที่มีความลาดชันไม่เหมาะสมต่อการทำการเกษตร โดยเฉพาะการปลูกพืชเชิงเดี่ยว ผลกระทบที่ตามมา คือ เกิดการชะล้างพังทลายของดิน เกิดการสูญเสียดินที่มีความรุนแรงถึงรุนแรงมากที่สุดรวม 157,649 ไร่ คิดเป็นร้อยละ 100 ของพื้นที่ทั้งตำบล (รูปที่ 7-1) ส่งผลให้หน้าดินที่ถูกชะล้าง ลงมาสู่เบื้องล่างจึงไปทับถมลำน้ำตามธรรมชาติ และอ่างเก็บน้ำจมนั้นขึ้น ไม่สามารถเก็บกักน้ำไว้ใช้ได้ตามที่ควร จึงเกิดการขาดแคลนน้ำเพื่ออุปโภค-บริโภค และน้ำเพื่อการเกษตร นอกจากนี้ยังขาดระบบอนุรักษ์ดินและน้ำ ครอบคลุมพื้นที่ของตำบล จึงเกิดปัญหาการชะล้างพังทลายของดิน ในส่วนของปัญหาความอุดมสมบูรณ์ของดินที่เกิดขึ้นนั้น เนื่องจากการใช้ที่ดินติดต่อกันเป็นเวลานาน โครงสร้างของดินได้มีการเปลี่ยนแปลง ขาดการปรับปรุงบำรุงดิน และขาดการนำดินไปตรวจวิเคราะห์ก่อนที่จะเริ่มดำเนินการเพาะปลูก ทำให้มีการใช้ปุ๋ยเคมีที่มากเกินไปจนความจำเป็น ทำให้ดินมีสภาพเสื่อมโทรม

ในกรณีของการขาดแคลนนํ้า นั้น นอกจากผลการทับถมของตะกอนดินในแหล่งน้ำจมนั้นขึ้นดังกล่าวข้างต้นแล้ว การที่ประชากรเพิ่มขึ้น กิจกรรมที่ต้องใช้น้ำเพิ่มขึ้น ทำการเกษตรเพิ่มขึ้น รวมทั้งเหตุการณ์ที่เกิดจากการเปลี่ยนแปลงภูมิอากาศ เช่น ปริมาณฝนน้อยกว่าปกติ ฝนทิ้งช่วง จนเกิดความแห้งแล้ง การขาดแคลนนํ้า จึงเกิดขึ้นอย่างต่อเนื่อง จำเป็นต้องวางระบบอนุรักษ์ดินและน้ำเพื่อกักน้ำ ในดิน คงความอุดมสมบูรณ์เพื่อจัดหาน้ำให้แหล่งน้ำต้นทุน โดยวิธีการต่างๆ ให้เพียงพอแก่ความต้องการ ประเด็นหลักจากข้อเสนอให้แก้ไขปัญหาระบบขาดแคลนนํ้า จะสรุปได้ว่ามี 5 ประการ คือ (1) การขุดลอกแหล่งน้ำในปัจจุบันซึ่งรวมถึงอ่างเก็บน้ำฝายกั้นน้ำ ลำน้ำ เป็นต้น (2) สร้างอ่างเก็บน้ำ ฝายกั้นน้ำเพิ่มเติมจากที่มีอยู่เดิม (3) ก่อสร้างประปาภูเขาโดยส่งน้ำด้วยท่อ P.E. (4) ขุดเจาะบ่อบาดาล (5) ก่อสร้างคลองส่งน้ำเพื่อการกระจายน้ำ และด้านการรวมกลุ่มตลาดศูนย์กลางของชุมชน เพื่อตอบสนองต่อความต้องการของชุมชนแบบครบวงจร ตั้งแต่ต้นน้ำ กลางน้ำ และปลายน้ำ การแก้ไขปัญหาระบบพื้นที่ของตำบลภูฟ้า อำเภอปอเกือ กรมพัฒนาที่ดินได้วิเคราะห์เบื้องต้นดังต่อไปนี้



แผนการใช้ที่ดินตำบลภูฟ้า อำเภอบ่อเกลือ จังหวัดน่าน



รูปที่ 7-1 การชะล้างพังทลายของดินในเขตการใช้ที่ดิน ตำบลภูฟ้า อำเภอบ่อเกลือ จังหวัดน่าน



ตารางที่ 7-1 กิจกรรมของกรมพัฒนาที่ดินในเขตเกษตรกรรมที่จะดำเนินการในปีงบประมาณ 2567-2571

เขตการใช้ที่ดิน (เกษตรกรรม)	แผนงาน/โครงการ	งบประมาณ (บาท)
1.เขตพื้นฟูธรรมชาติ(พื้นที่ป่าไม้) เนื้อที่ 20,399 ไร่	<b>1.การฟื้นฟูและป้องกันการชะล้างพังทลายของดิน</b> 1.1 จัดทำระบบอนุรักษ์ดินและน้ำในพื้นที่โครงการพระราชดำริฯ 1.2 การปลูกหญ้าแฝกเพื่อการอนุรักษ์ดินและน้ำ 1.3 การปรับปรุงบำรุงดินด้วยปุ๋ยหมัก 1.4 การจัดหาปุ๋ยอินทรีย์ 1.5 การส่งเสริมการปรับปรุงพื้นที่ดินกรดด้วยปูนโดโลไมท์	<b>6,184,500</b> 5,430,000 600,000 340,000 85,000 1,500
2.เขตเกษตรกรรมที่มีศักยภาพ ผลผลิตสูง เนื้อที่ 127 ไร่	<b>1.การปรับปรุงบำรุงดิน</b> 1.1 การส่งเสริมการผลิตและการใช้อินทรีย์ 1.2 ผลิต-จัดหาเมล็ดพันธุ์พืชปุ๋ยสด 1.3 การส่งเสริมการปรับปรุงบำรุงดินด้วยพืชปุ๋ยสด 1.4 พัฒนากลุ่มเกษตรกรใช้สารอินทรีย์ลดการใช้สารเคมีทางการเกษตร 1.5 การทำปุ๋ยหมัก 1.6 การจัดหาปุ๋ยอินทรีย์ 1.7 ส่งเสริมการปรับปรุงพื้นที่ดินกรดด้วยปูนโดโลไมท์	<b>467,550</b> 37,500 148,750 15,000 9,800 170,000 85,000 1,500



ตารางที่ 7-1 (ต่อ)

เขตการใช้ที่ดิน (เกษตรกรรม)	แผนงาน/โครงการ	งบประมาณ (บาท)
3. เขตเกษตรกรรมที่มีศักยภาพ ผลผลิตต่ำ เนื้อที่ 1,067 ไร่	<b>1. การปรับปรุงบำรุงดิน</b>	<b>467,550</b>
	1.1 การส่งเสริมการผลิตและการใช้สารอินทรีย์	37,500
	1.2 พัฒนากลุ่มเกษตรกรใช้สารอินทรีย์ลดการใช้สารเคมีทางการเกษตร	9,800
	1.3 ผลิต-จัดหาเมล็ดพันธุ์พืชปุ๋ยสด	148,750
	1.4 การส่งเสริมการปรับปรุงบำรุงดินด้วยพืชปุ๋ยสด	15,000
	1.5 การทำปุ๋ยหมัก	170,000
	1.6 การจัดหาปุ๋ยอินทรีย์	85,000
	1.7 การส่งเสริมการปรับปรุงบำรุงพื้นที่ดินกรด	1,500
เขตพื้นฟูธรรมชาติ และเขตเกษตรกรรม	<b>1.เขตพื้นฟูธรรมชาติ</b>	<b>6,184,500</b>
	<b>2.เขตเกษตรกรรมที่มีศักยภาพการผลิตสูง</b>	<b>467,550</b>
	<b>3.เขตเกษตรกรรมที่มีศักยภาพการผลิตต่ำ</b>	<b>467,550</b>
	รวมแผนงาน/โครงการ	7,119,600



ตารางที่ 7-2 สรุปกิจกรรมที่ขอรับการสนับสนุนจากส่วนราชการอื่นในเขตการใช้ที่ดิน

เขตการใช้ที่ดิน	กิจกรรมที่ขอการสนับสนุนจากส่วนราชการอื่น
1. เขตเกษตรกรรม	<p>แผนงานยุทธศาสตร์เพื่อสนับสนุนด้านการสร้างการเติบโตบนคุณภาพชีวิตที่เป็นมิตรต่อสิ่งแวดล้อม (งบบุคลากร กรมชลประทาน)</p> <ol style="list-style-type: none"><li>1.โครงการติดตามศึกษาตัวชี้วัดของโครงการศูนย์ภูฟ้าพัฒนาอันเนื่องมาจากพระราชดำริ(กรมชลประทาน)</li><li>2.โครงการบำรุงรักษาแปลงสาธิตของกิจกรรมภายในโครงการศูนย์ภูฟ้าพัฒนาอันเนื่องมาจากพระราชดำริ พื้นที่ 1,200 ไร่(กรมชลประทาน)</li><li>3.โครงการบำรุงรักษาพิพิธภัณฑ์ธรรมชาติมีชีวิตโครงการศูนย์ภูฟ้าพัฒนาอันเนื่องมาจากพระราชดำริ พื้นที่ 600 ไร่(กรมชลประทาน)</li><li>4.โครงการส่งเสริมศักยภาพชุมชนเพื่อความเข้มแข็งยั่งยืนตามแนวหลักเศรษฐกิจพอเพียงตำบลภูฟ้าโครงการศูนย์ภูฟ้าอันเนื่องมาจากพระราชดำริ (กรมชลประทาน)</li><li>5.โครงการฝายต้นน้ำลำธารเพื่อฟื้นฟูระบบนิเวศ(กรมชลประทาน)</li><li>6.โครงการสำรวจและติดตามเพื่อปรับปรุงฐานข้อมูลด้านการเกษตร แหล่งน้ำ ด้วยระบบสารสนเทศทางภูมิศาสตร์(GIS) ในพื้นที่ขยายผลโครงการศูนย์ภูฟ้าพัฒนาอันเนื่องมาจากพระราชดำริ(กรมชลประทาน)</li><li>7.โครงการค่ายยุวชนกรเรียนรู้งานชลประทาน โครงการศูนย์ภูฟ้าพัฒนาอันเนื่องมาจากพระราชดำริ(กรมชลประทาน)</li><li>8.โครงการศึกษาผลผลิตน้ำ(Water Yield) ของลุ่มน้ำห้วยขุมคำและลุ่มน้ำห้วยผาบ่อง โครงการศูนย์ภูฟ้าพัฒนาอันเนื่องมาจากพระราชดำริ (กรมชลประทาน)</li><li>9.โครงการสาธิตการปลูกไม้ผลแบบผสมผสาน โดยใช้ระบบชลประทานแบบประหยัดน้ำในพื้นที่ขยายผล โครงการศูนย์ภูฟ้าพัฒนาอันเนื่องมาจากพระราชดำริ(กรมชลประทาน)</li><li>10.โครงการจัดนิทรรศการเพื่อเผยแพร่ผลงานโครงการอันเนื่องมาจากพระราชดำริ(กรมชลประทาน)</li><li>11.โครงการศึกษาประสิทธิภาพการผลิตของไก่ไข่ที่เลี้ยงระบบกึ่งขังกึ่งปล่อยบนพื้นที่สูง(สนง.ปศุสัตว์จังหวัดน่าน)</li><li>12.โครงการส่งเสริมการใช้ประโยชน์จากหม่อนเพื่อใช้เลี้ยงสัตว์ โครงการศูนย์ภูฟ้าพัฒนาอันเนื่องมาจากพระราชดำริ(ศูนย์หม่อนไหมน่าน)</li><li>13.โครงการผลิตและจัดการหม่อนผลสด โครงการศูนย์ภูฟ้าพัฒนาอันเนื่องมาจากพระราชดำริ(ศูนย์หม่อนไหมน่าน)</li><li>14.โครงการผลิตเมล็ดพันธุ์ข้าวพันธุ์ดีสู่ชุมชน โครงการศูนย์ภูฟ้าพัฒนาอันเนื่องมาจากพระราชดำริ(ศูนย์วิจัยข้าวแพร่)</li></ol>



ตารางที่ 7-2 (ต่อ)

เขตการใช้ที่ดิน	กิจกรรมที่ขอการสนับสนุนจากราชการอื่น
1. เขตเกษตรกรรม	15.โครงการการอนุรักษ์พันธุกรรมข้าวพื้นเมืองและเป็นแหล่งเรียนรู้ในพื้นที่โครงการศูนย์ภูฟ้าพัฒนาอันเนื่องมาจากพระราชดำริ(ศูนย์วิจัยข้าวแพร่) 16.การผลิตและการจัดการไม้เศรษฐกิจ ไม้ผล ไม้ยืนต้น(ศูนย์วิจัยและพัฒนาการเกษตรน่าน) 17.โครงการเพิ่มศักยภาพการผลิตข้าวหอม ฌ ศูนย์ภูฟ้าพัฒนาอันเนื่องมาจากพระราชดำริ(ศูนย์ส่งเสริมและพัฒนาอาชีพการเกษตรจังหวัดน่าน) 18.จัดตั้งแหล่งเรียนรู้และเผยแพร่ข้อมูลสารสนเทศเกี่ยวกับการปลูกข้าวหอม(ศูนย์ส่งเสริมและพัฒนาอาชีพการเกษตรจังหวัดน่าน) 19.โครงการส่งเสริมการเรียนรู้ด้านบัญชีพื้นที่โครงการศูนย์ภูฟ้าอันเนื่องมาจากพระราชดำริฯ (สำนักงานตรวจบัญชีสหกรณ์จังหวัดน่าน) แผนงานยุทธศาสตร์เพื่อสนับสนุนด้านการสร้างการเติบโตบนคุณภาพชีวิตที่เป็นมิตรต่อสิ่งแวดล้อม (งบบูรณาการ กรมชลประทาน) 20.โครงการสร้างเครื่องช่วยกิจกรรมการตลาดผ่านระบบสหกรณ์ (สำนักงานสหกรณ์จังหวัดน่าน) 21.การจัดการข้าวชุมชนตำบลภูฟ้า(สำนักงานเกษตรจังหวัดน่าน) 22.โครงการปรับปรุง คูแฉก ศูนย์เรียนรู้การใช้ประโยชน์ที่ดินบนพื้นที่สูง และศูนย์สาธิตการสร้างตนเอง(สถานีพัฒนาที่ดินน่าน) 23.โครงการผลิตและจัดการพืชเพื่อเป็นอาหารในพื้นที่หมู่บ้านขยายผลโครงการศูนย์ภูฟ้าพัฒนาอันเนื่องมาจากพระราชดำริ(สถานีพัฒนาที่ดินน่าน) 24.โครงการปรับปรุง คูแฉก ภูมิทัศน์ศูนย์การเรียนรู้การใช้ประโยชน์ที่ดินบนพื้นที่สูง จุดชมวิว (สถานีพัฒนาที่ดินน่าน)



แผนการใช้ที่ดินตำบลภูฟ้า อำเภอปงเปือย จังหวัดน่าน

ตารางที่ 7-3 เป้าหมายการดำเนินงานและงบประมาณ ตำบลภูฟ้า อำเภอปงเปือย จังหวัดน่าน แผน 5 ปี (พ.ศ. 2567-2571)

เขตการใช้ที่ดิน	งาน/โครงการ/ กิจกรรม	หน่วย นับ	เป้าหมาย					รวม	งบประมาณ (บาท)					รวม	หน่วยงาน รับผิดชอบ
			2567	2568	2569	2570	2571		2567	2568	2569	2570	2571		
เขตพื้นที่ ธรรมชาติ(พื้นที่ ป่าไม้)	จัดทำระบบอนุรักษ์ดิน และน้ำในพื้นที่โครงการ พระราชดำริฯ	ไร่	200	200	200	200	200	1,000	1,086,000	1,086,000	1,086,000	1,086,000	1,086,000	5,430,000	
	การปลูกหญ้าแฝกเพื่อ การอนุรักษ์ดินและน้ำ	กล้า	100,000	100,000	100,000	100,000	100,000	50,000	120,000	120,000	120,000	120,000	120,000	600,000	พด.
	การปรับปรุงบำรุงดิน ด้วยปุ๋ยหมัก	ตัน	10	10	10	10	10	50	34,000	34,000	34,000	34,000	34,000	340,000	พด.
	การจัดการ ปุ๋ยโดโลไมท์	ตัน	10	10	10	10	10	50	17,000	17,000	17,000	17,000	17,000	85,000	พด.
	ส่งเสริมการปรับปรุง พื้นที่ดินกรดด้วย ปุ๋ยโดโลไมท์	ไร่	20	20	20	20	20	100	300	300	300	300	300	1,500	พด.
เขตเกษตรกรรม ที่มีศักยภาพ ผลผลิตสูง	การส่งเสริมการผลิต และการใช้อินทรีย์	ราย	500	500	500	500	500	2,500	7,500	7,500	7,500	7,500	7,500	37,500	พด.
	ผลิต-จัดหาเมล็ดพันธุ์ พืชปุ๋ยสด	ตัน	1	1	1	1	1	5	200	200	200	200	200	148,750	พด.
	การส่งเสริมการ ปรับปรุงบำรุงดินด้วย พืชปุ๋ยสด	ไร่	200	200	200	200	200	1,000	3,000	3,000	3,000	3,000	3,000	15,000	พด.



แผนการใช้ที่ดินตำบลภูฟ้า อำเภอปงเปือย จังหวัดน่าน

ตารางที่ 7-3 (ต่อ)

เขตการใช้ที่ดิน	งาน/โครงการ/ กิจกรรม	หน่วย นับ	เป้าหมาย					รวม	งบประมาณ (บาท)					รวม	หน่วยงาน รับผิดชอบ
			2567	2568	2569	2570	2571		2567	2568	2569	2570	2571		
เขตเกษตรกรรมที่มี ศักยภาพผลผลิตสูง (ต่อ)	พัฒนากลุ่มเกษตรกร ใช้สารอินทรีย์ลดการ ใช้สารเคมีทาง การเกษตร	กลุ่ม	1	1	-	-	-	2	4,900	4,900	-	-	-	9,800	พด.
	การทำปุ๋ยหมัก	ตัน	10	10	10	10	10	50	34,000	34,000	34,000	34,000	34,000	340,000	พด.
	การจัดการ ปุ๋ยโดโลไมท์	ตัน	10	10	10	10	10	50	17,000	17,000	17,000	17,000	17,000	85,000	พด.
	ส่งเสริมการปรับปรุง พื้นที่ดินกรดด้วย ปุ๋ยโดโลไมท์	ไร่	20	20	20	20	20	100	300	300	300	300	300	1,500	พด.
เขตเกษตรกรรมที่มี ศักยภาพผลผลิตต่ำ	การส่งเสริมการผลิต และการใช้อินทรีย์	ราย	500	500	500	500	500	2,500	7,500	7,500	7,500	7,500	7,500	37,500	พด.
	ผลิต-จัดหาเมล็ดพันธุ์ พืชปุ๋ยสด	ตัน	1	1	1	1	1	5	200	200	200	200	200	148,750	พด.
	การส่งเสริมการ ปรับปรุงบำรุงดินด้วย พืชปุ๋ยสด	ไร่	200	200	200	200	200	1,000	3,000	3,000	3,000	3,000	3,000	15,000	พด.



ตารางที่ 7-3 (ต่อ)

เขตการใช้ที่ดิน	งาน/โครงการ/ กิจกรรม	หน่วย นับ	เป้าหมาย					รวม	งบประมาณ (บาท)					รวม	หน่วยงาน รับผิดชอบ
			2567	2568	2569	2570	2571		2567	2568	2569	2570	2571		
เขตเกษตรกรรมที่มี ศักยภาพผลผลิตต่ำ (ต่อ)	พัฒนากลุ่มเกษตรกร ใช้สารอินทรีย์ลดการ ใช้สารเคมีทาง การเกษตร	กลุ่ม	1	1	-	-	-	2	4,900	4,900	-	-	-	9,800	พด.
	การทำปุ๋ยหมัก	ตัน	10	10	10	10	10	50	34,000	34,000	34,000	34,000	34,000	340,000	พด.
	การจัดหา ปุ๋ยโดโลไมท์	ตัน	10	10	10	10	10	50	17,000	17,000	17,000	17,000	17,000	85,000	พด.
	ส่งเสริมการปรับปรุง พื้นที่ดินกรดด้วย ปุ๋ยโดโลไมท์	ไร่	20	20	20	20	20	100	300	300	300	300	300	1,500	พด.



## เอกสารอ้างอิง

- กรมการพัฒนาชุมชน. 2566. ข้อมูลความจำเป็นพื้นฐาน (จปฐ.)รายจังหวัด รายอำเภอ และรายตำบล ปี 2565. แหล่งที่มา :<https://ebmn.cdd.go.th/>. 1 มิถุนายน 2566.
- กรมส่งเสริมการเกษตร. 2566. จำนวนครัวเรือนเกษตรกรที่ขึ้นทะเบียนเกษตรกร จำแนกรายจังหวัด รายอำเภอ และรายตำบล (ณ เดือนมกราคม พ.ศ. 2566). แหล่งที่มา : <http://mvos2.gistda.or.th/>. 15 พฤษภาคม 2566.
- สำนักบริหารการทะเบียน กรมการปกครอง. 2566. รายงานสถิติจำนวนประชากรและบ้านรายจังหวัด รายอำเภอ และรายตำบล (ณ เดือนธันวาคม พ.ศ. 2565). แหล่งที่มา : <https://stat.bora.dopa.go.th/stat/statnew/statyear/#/TableTemplate/Area/statpop.1> พฤษภาคม 2566.
- กรมทรัพยากรน้ำบาดาล. 2566. ปริมาณน้ำและจำนวนบ่อบาดาล ปี 2565. แหล่งที่มา : <http://app.dgr.go.th/newpasutara/xml/search.php>, 26 พฤษภาคม 2566.
- กรมอุตุนิยมวิทยา. 2566. สถิติภูมิอากาศคาบ 30 ปี (พ.ศ. 2536-2565). กรมอุตุนิยมวิทยากระทรวงดิจิทัลเพื่อเศรษฐกิจและสังคม, กรุงเทพฯ.
- สำนักเทคโนโลยีการสำรวจและทำแผนที่. 2566. แผนที่ขอบเขตตำบล ปี 2564 (ไฟล์ข้อมูล). กรมพัฒนาที่ดิน กระทรวงเกษตรและสหกรณ์, กรุงเทพฯ.
- กองสำรวจดินและวิจัยทรัพยากรดิน. 2566. แผนที่ทรัพยากรดิน (ไฟล์ข้อมูล). กรมพัฒนาที่ดิน กระทรวงเกษตรและสหกรณ์, กรุงเทพฯ.
- กลุ่มวิเคราะห์สภาพการใช้ที่ดิน. 2566. แผนที่สภาพการใช้ที่ดิน ปี 2566 (ไฟล์ข้อมูล). กรมพัฒนาที่ดิน กระทรวงเกษตรและสหกรณ์, กรุงเทพฯ.
- บัณฑิต ต้นศิริ และ คำรณ ไทรพิง. 2542. คู่มือการประเมินคุณภาพที่ดิน. กองวางแผนการใช้ที่ดิน กรมพัฒนาที่ดิน.



---

กระทรวงเกษตรและสหกรณ์  
กันยายน 2566

---