



แผนการใช้ที่ดินตำบลฝายแก้ว อำเภอภูเพียง จังหวัดน่าน



ดำเนินการโดย สถาบันพัฒนาที่ดินน่าน
สำนักงานพัฒนาที่ดินเขต 7
กรมพัฒนาที่ดิน
กันยายน 2566





คำนำ

การจัดทำแผนการใช้ที่ดินดำเนินการตามรัฐธรรมนูญแห่งราชอาณาจักรไทย พ.ศ. 2560 มาตรา 72 (1) ที่ได้บัญญัติให้มีการวางแผนการใช้ที่ดินให้เหมาะสมกับศักยภาพของที่ดินตามหลักการพัฒนาอย่างยั่งยืนโดยแผนการใช้ที่ดินตำบลฝายแก้ว อำเภอกู่เพียง จังหวัดน่าน ได้นำแนวคิดของ องค์การอาหารและการเกษตรแห่งสหประชาชาติ (Food and Agriculture Organization of the United Nations: FAO) และโครงการสิ่งแวดล้อมแห่งสหประชาชาติ (United Nations Environment Programme: UNEP) มาปรับใช้ คือ ความเหมาะสมทางกายภาพ ความเหมาะสมทางเศรษฐกิจ การยอมรับจากสังคม การสร้างความยั่งยืนให้สิ่งแวดล้อม และเสนอทางเลือกการใช้ที่ดิน ร่วมกับวิธีการที่จำเป็นอื่น ๆ เช่น กระบวนการมีส่วนร่วมของชุมชน (Participatory Rural Appraisal: PRA) การประเมินคุณภาพที่ดิน เป็นต้น

กองนโยบายและแผนการใช้ที่ดินร่วมกับสำนักงานพัฒนาที่ดินเขต (สพข.) และสถานีพัฒนาที่ดิน (สพด.) ในการดำเนินงานวางแผนการใช้ที่ดินระดับตำบล โดยพิจารณาภาพรวมของสภาพปัญหาในด้านต่างๆ ทั้งด้านกายภาพ เศรษฐกิจ และสังคม วิเคราะห์และสังเคราะห์ข้อมูลนำไปสู่การวางแผนการใช้ที่ดินที่สอดคล้องกับศักยภาพของพื้นที่ โดยผ่านกระบวนการมีส่วนร่วมของชุมชน (PRA) ในการระบุปัญหา ความต้องการของเกษตรกรและผู้มีส่วนได้ส่วนเสีย ทั้งนี้ สพด. ได้จัดทำแผนกิจกรรม/โครงการ เพื่อขับเคลื่อนแผนการใช้ที่ดินให้เป็นรูปธรรมเพื่อให้เกษตรกรมีคุณภาพชีวิตที่ดีขึ้น มีการใช้ที่ดินอย่างถูกต้องเหมาะสม รักษาสภาพแวดล้อมและอนุรักษ์ทรัพยากรในชุมชนให้เกิดความยั่งยืนต่อไป

สถานีพัฒนาที่ดินน่าน

กันยายน 2566



สารบัญ

	หน้า
คำนำ	ก
สารบัญ	ข
สารบัญตาราง	ง
สารบัญรูป	จ
บทที่ 1 บทนำ	
1.1 ความสำคัญของการวางแผนการใช้ที่ดิน	1-1
1.2 หลักการและเหตุผล	1-1
1.3 วัตถุประสงค์	1-1
1.4 ระยะเวลาและสถานที่ดำเนินงาน	1-1
1.5 ขั้นตอนการดำเนินงาน	1-2
1.6 วิสัยทัศน์ของตำบล	1-2
บทที่ 2 ข้อมูลทั่วไป	
2.1 ที่ตั้งและอาณาเขต	2-1
2.2 การแบ่งส่วนการปกครอง	2-1
2.3 สภาพภูมิประเทศ	2-2
2.4 สภาพภูมิอากาศ	2-2
2.5 สภาพการใช้ที่ดินในปัจจุบัน	2-4
2.6 สภาพเศรษฐกิจและสังคม	2-7
บทที่ 3 สถานภาพของทรัพยากรธรรมชาติ	
3.1 ทรัพยากรป่าไม้	3-1
3.2 ทรัพยากรน้ำ	3-2
3.3 ทรัพยากรดิน	3-2
บทที่ 4 กระบวนการมีส่วนร่วมของชุมชน (Participatory Rural Appraisal: PRA)	
4.1 การวิเคราะห์ผลจากการจัดทำกระบวนการมีส่วนร่วมของชุมชน (PRA)	4-1
4.2 ระบบการปลูกพืชในปัจจุบัน	4-5
บทที่ 5 การประเมินคุณภาพที่ดิน	
5.1 หลักการประเมินคุณภาพที่ดินด้านกายภาพ	5-1
5.2 พืชเศรษฐกิจที่สำคัญของตำบล	5-2
5.3 ระดับความเหมาะสมของที่ดิน	5-2



สารบัญ (ต่อ)

	หน้า
บทที่ 6 แผนการใช้ที่ดิน	
6.1 การวิเคราะห์ข้อมูลเพื่อการจัดทำแผนการใช้ที่ดินระดับตำบล	6-1
6.2 แผนการใช้ที่ดิน	6-2
บทที่ 7 การขับเคลื่อนแผนการใช้ที่ดิน	
7.1 ขั้นตอนการดำเนินงาน	7-1
7.2 กิจกรรมที่จะดำเนินการของกรมพัฒนาที่ดิน	7-1
7.3 กิจกรรมที่จะดำเนินงานของหน่วยงานอื่น	7-2
7.4 ความต้องการของชุมชนและองค์กรปกครองส่วนท้องถิ่น	7-3
เอกสารอ้างอิง	อ-1



สารบัญชตาราง

ตารางที่		หน้า
2-1	สถิติภูมิอากาศ ณ สถานีตรวจอากาศจังหวัดน่าน (ปี พ.ศ. 2536-2565)	2-3
2-2	สภาพการใช้ที่ดิน ตำบลฝายแก้ว อำเภอภูเพียง จังหวัดน่าน	2-5
2-3	จำนวนประชากรและครัวเรือนตำบลฝายแก้ว อำเภอภูเพียง จังหวัดน่าน ปี 2565	2-7
2-4	จำนวนและสัดส่วนครัวเรือนเกษตรตำบลฝายแก้ว อำเภอภูเพียง จังหวัดน่าน ปี 2565	2-8
2-5	รายได้-รายจ่ายเฉลี่ยครัวเรือนตำบลฝายแก้ว อำเภอภูเพียง จังหวัดน่าน ปี 2565	2-9
3-1	สมบัติที่ดิน ตำบลฝายแก้ว อำเภอภูเพียง จังหวัดน่าน	3-4
5-1	ตัวอย่างการประเมินคุณภาพที่ดินด้านกายภาพของประเภทการใช้ประโยชน์ที่ดิน	5-2
5-2	ชั้นความเหมาะสมทางกายภาพของดิน ตำบลฝายแก้ว อำเภอภูเพียง จังหวัดน่าน	5-3
6-1	เขตการใช้ที่ดิน ตำบลฝายแก้ว อำเภอภูเพียง จังหวัดน่าน	6-5
7-1	กิจกรรมของกรมพัฒนาที่ดินในเขตการใช้ที่ดินที่จะดำเนินการในปีงบประมาณ 2567-2571	7-6
7-2	สรุปกิจกรรมที่ขอรับการสนับสนุนจากส่วนราชการอื่นในเขตการใช้ที่ดิน	7-8
7-3	เป้าหมายการดำเนินงานและงบประมาณ ตำบลฝายแก้ว อำเภอภูเพียง จังหวัดน่าน แผน 5 ปี (พ.ศ. 2567-2571)	7-10



สารบัญญรูป

รูปที่		หน้า
1-1	กรอบการวางแผนการใช้ที่ดินระดับตำบล	1-4
2-1	แผนที่ตั้งและอาณาเขตตำบลฝายแก้ว อำเภอภูเพียง จังหวัดน่าน	2-1
2-2	สมุดลของน้ำเพื่อการเกษตร จังหวัดน่าน	2-4
3-1	ทรัพยากรดิน ตำบลฝายแก้ว อำเภอภูเพียง จังหวัดน่าน	3-5
4-1	การวิเคราะห์สถานการณ์โดยระบบ DPSIR ของตำบลฝายแก้ว อำเภอภูเพียง จังหวัดน่าน	4-4
4-2	ระบบการปลูกพืชในปัจจุบัน ตำบลฝายแก้ว อำเภอภูเพียง จังหวัดน่าน	4-5
6-1	แผนที่แสดงเขตการใช้ที่ดิน ตำบลฝายแก้ว อำเภอภูเพียง จังหวัดน่าน	6-7
7-1	แผนที่แสดงการชะล้างพังทลายของดินในเขตการใช้ที่ดิน ตำบลฝายแก้ว อำเภอภูเพียง จังหวัดน่าน	7-5



บทที่ 1

บทนำ

1.1 ความสำคัญของการวางแผนการใช้ที่ดิน

ตามรัฐธรรมนูญแห่งราชอาณาจักรไทย พุทธศักราช 2560 มาตรา 72 รัฐพึงดำเนินการเกี่ยวกับที่ดิน ทรัพยากรน้ำ และพลังงาน ดังต่อไปนี้

(1) วางแผนการใช้ที่ดินของประเทศ ให้เหมาะสมกับสภาพพื้นที่และศักยภาพของที่ดินตามหลักการ พัฒนาอย่างยั่งยืน

1.2 หลักการและเหตุผล

ปัจจุบันกรมพัฒนาที่ดินได้ดำเนินการวางแผนการใช้ที่ดินระดับประเทศเรียบร้อยแล้วซึ่งเป็นการวาง กรอบเชิงนโยบายมุ่งเน้นการพัฒนาด้านการเกษตรให้เกิดความสมดุลและยั่งยืนและในขณะเดียวกันต้อง อนุรักษ์ทรัพยากรธรรมชาติและสิ่งแวดล้อมควบคู่กับการรักษาคุณค่าทางศิลปวัฒนธรรม แต่ทั้งนี้เพื่อให้เกิด การใช้ประโยชน์ที่ดินในระดับพื้นที่อย่างมีประสิทธิภาพและรักษาฐานการผลิตด้านทรัพยากรธรรมชาติอย่าง ยั่งยืนตลอดห่วงโซ่อุปทาน แผนการใช้ที่ดินระดับตำบลจึงถูกนำมาใช้เป็นเครื่องมือเพื่อขับเคลื่อนการ ดำเนินงานดังกล่าว

ทั้งนี้กรมพัฒนาที่ดินได้จัดทำแผนปฏิบัติการราชการกรมพัฒนาที่ดินระยะ 5 ปี (พ.ศ. 2566-2570) เพื่อให้ บรรลุตามวิสัยทัศน์ที่กำหนดไว้ คือ “เป็นองค์การอัจฉริยะทางดิน เพื่อขับเคลื่อนการใช้ที่ดินอย่างเหมาะสม 15 ล้านไร่ ภายในปี 2570” ซึ่งในส่วนของประเด็นการพัฒนาที่ 2 บริหารจัดการทรัพยากรดินและที่ดินด้วยชุด ข้อมูลที่มีมูลค่าสูง (High Value Dataset) ซึ่งมีเป้าหมาย คือ การนำชุดข้อมูลที่มีมูลค่าสูง ไปใช้ในการบริหาร จัดการทางการเกษตร ในส่วนของตัวชี้วัด บริหารจัดการทรัพยากรดินและที่ดินบนพื้นฐานของชุดข้อมูลที่มี มูลค่าร้อยละ 100 กลยุทธ์ที่ 2 ยุทธศาสตร์แผนการใช้ที่ดินไปสู่การปฏิบัติ ได้กำหนดให้ ร้อยละของแผนการใช้ ที่ดินระดับตำบลที่จัดทำแล้วเสร็จทั่วประเทศ ภายในปี 2570 (ไม่น้อยกว่า ร้อยละ 80) เป็นตัวชี้วัดหนึ่งของกล ยุทธ์ดังกล่าว

1.3 วัตถุประสงค์

- 1.3.1 เพื่อรักษาเสถียรภาพของทรัพยากรให้เกิดความสมดุลและยั่งยืนภายใต้การพัฒนาต่าง ๆ ของตำบล
- 1.3.2 เพื่อให้การใช้ที่ดินมีผลตอบแทนสูงสุดต่อหน่วยเนื้อที่อย่างยั่งยืน
- 1.3.3 เพื่อให้เกิดการกำหนดแผนงาน โครงการ กิจกรรม ที่สอดคล้องกับแผนการใช้ที่ดินที่กำหนดขึ้น และอยู่บนหลักการของโมเดลเศรษฐกิจ BCG (Bio - Circular - Green Economy: BCG Model)

1.4 ระยะเวลาและสถานที่ดำเนินงาน

- 1.4.1 ระยะเวลา 1 ตุลาคม 2565 – 30 กันยายน 2566
- 1.4.2 สถานที่ ตำบลฝายแก้ว อำเภอกุฉินารายณ์ จังหวัดน่าน



1.5 ขั้นตอนการดำเนินงาน

1.5.1 รวบรวมข้อมูลปฐมภูมิและทุติยภูมิ ประกอบด้วย

1) ด้านกายภาพ ได้แก่ ทรัพยากรดิน ทรัพยากรน้ำ ทรัพยากรป่าไม้ ภูมิอากาศ สภาพการใช้ที่ดิน เขตป่าไม้ตามกฎหมายและมติคณะรัฐมนตรี

2) ด้านเศรษฐกิจและสังคม เช่น การถือครองที่ดิน ลักษณะทางเศรษฐกิจของตำบล จำนวนประชากร เป็นต้น

3) ด้านนโยบายและข้อกำหนดที่เกี่ยวข้อง ได้แก่ ยุทธศาสตร์ แผนพัฒนาเศรษฐกิจและสังคมแห่งชาติฉบับที่ 13 ยุทธศาสตร์ภาค แผนพัฒนากลุ่มจังหวัด แผนพัฒนาจังหวัด แผนพัฒนาการเกษตรและสหกรณ์ แผนพัฒนาท้องถิ่น 4 ปี ขององค์การบริหารส่วนจังหวัด เทศบาลตำบลหรือองค์การบริหารส่วนตำบล

1.5.2 จัดทำกระบวนการมีส่วนร่วมของชุมชน (Participatory Rural Appraisal : PRA) เพื่อรับฟังความคิดเห็น ประเด็นปัญหา ความต้องการด้านต่าง ๆ ขององค์การปกครองส่วนท้องถิ่นและเกษตรกรในตำบล

1.5.3 ประเมินคุณภาพของที่ดินของพืชเศรษฐกิจหลักและพืชทางเลือกที่มีมูลค่าของตำบล

1.5.4 สังเคราะห์ข้อมูลจากข้อ 1.5.1 ถึง 1.5.3 เพื่อใช้ประกอบการวางแผนการใช้ที่ดิน

1.5.5 กำหนด (ร่าง) แผนการใช้ที่ดินระดับตำบล

1.5.6 รับฟังความคิดเห็นของผู้มีส่วนได้ส่วนเสียต่อ (ร่าง) แผนการใช้ที่ดินที่กำหนดขึ้น

1.5.7 ปรับปรุง (ร่าง) แผนการใช้ที่ดินเพื่อจัดทำแผนการใช้ที่ดินฉบับสมบูรณ์

1.5.8 นำแผนการใช้ที่ดินเข้าสู่คณะกรรมการของเขตฯ เพื่อตรวจสอบความครบถ้วนสมบูรณ์ของเนื้อหาและองค์ประกอบ

1.5.9 เผยแพร่แผนการใช้ที่ดินเพื่อนำไปสู่การขับเคลื่อนการดำเนินงาน ประกอบด้วย

1) องค์การปกครองส่วนท้องถิ่น นำแผนการใช้ที่ดินที่จัดทำขึ้นไปประกอบการจัดทำแผนการพัฒนาของตำบล เพื่อนำไปสู่การของบประมาณที่มีความสอดคล้องกับศักยภาพด้านการผลิตและสถานภาพของทรัพยากรของตำบล

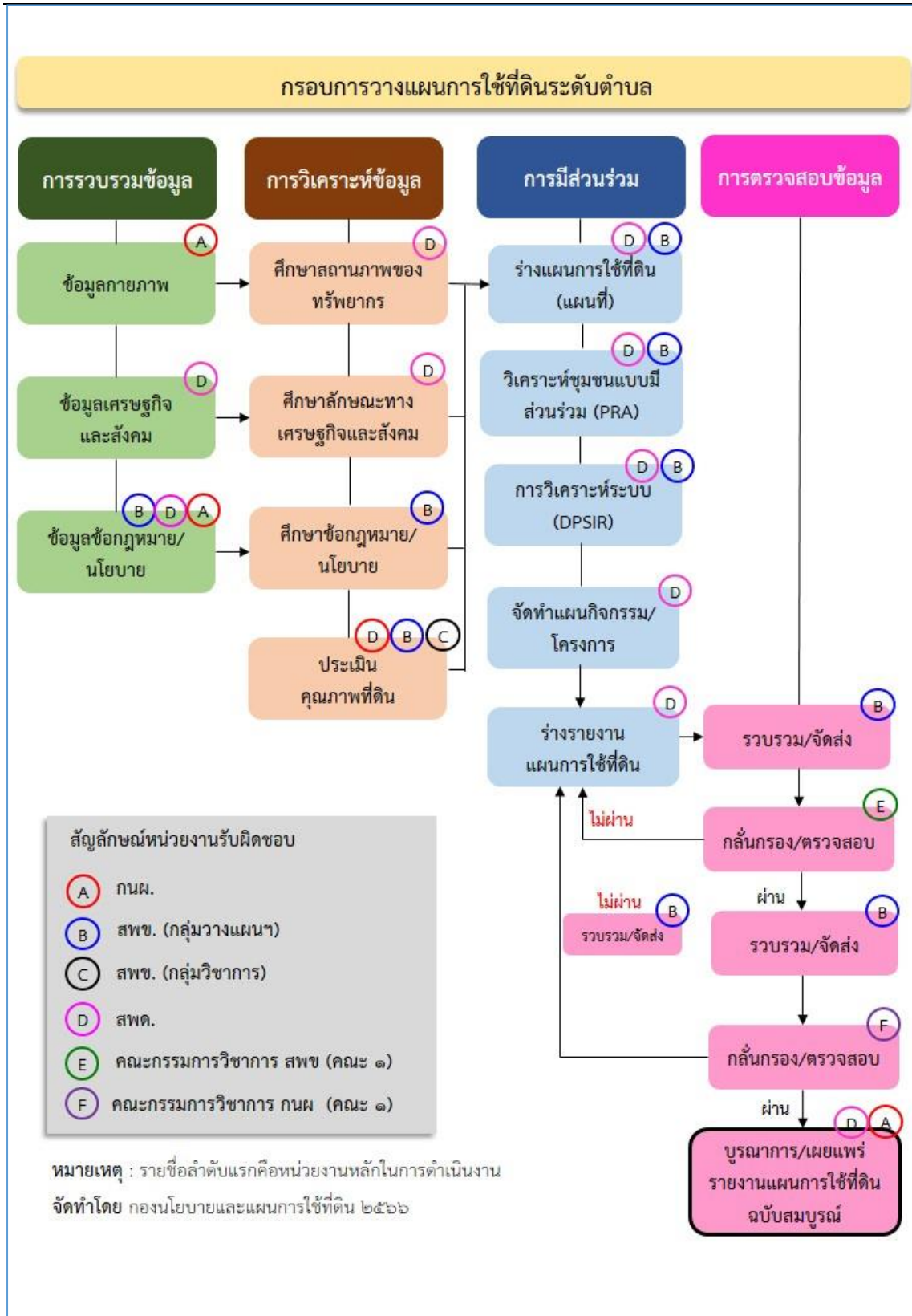
2) กรมพัฒนาที่ดิน โดยสถานีพัฒนาที่ดิน กำหนดแผนงาน/โครงการ/กิจกรรมที่สอดคล้องกับแผนการใช้ที่ดินที่กำหนดขึ้นในแต่ละเขตและสามารถใช้ประกอบการของบประมาณในพื้นที่อย่างมีหลักการและเป็นที่ยอมรับ

3) หน่วยงานราชการอื่น ๆ สามารถใช้เป็นข้อมูลพื้นฐานประกอบแผนงาน/โครงการ/กิจกรรมที่สอดคล้องกับแผนการใช้ที่ดินที่กำหนดขึ้นในแต่ละเขต

จากขั้นตอนที่กล่าวข้างต้น สามารถจัดทำกรอบการวางแผนการใช้ที่ดินระดับแสดงดังรูปที่ 1-1

1.6 วิสัยทัศน์ของตำบล

ตำบลนำอยู่คู่ป่าต้นน้ำสุขภาพดีการศึกษาเด่นเน้นโครงสร้างพื้นฐานบริหารตามหลักธรรมาภิบาล (องค์การบริหารส่วนตำบลฝายแก้ว,2566)



รูปที่ 1-1 กรอบการวางแผนการใช้ที่ดินระดับตำบล

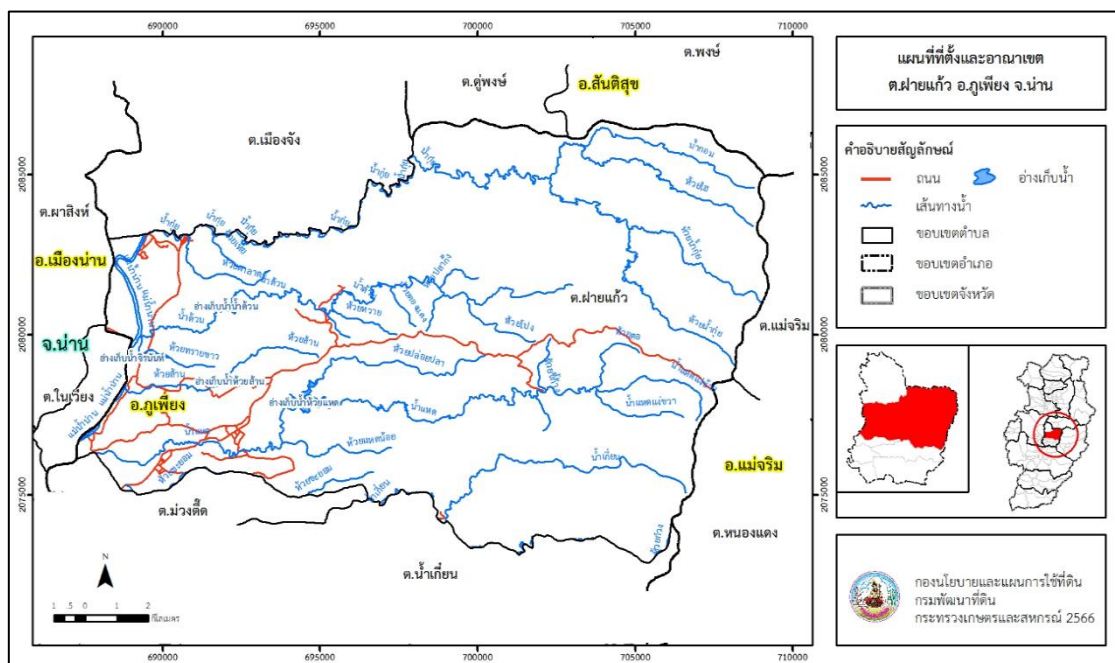


บทที่ 2 ข้อมูลทั่วไป

2.1 ที่ตั้งและอาณาเขต

ตำบลฝายแก้ว อำเภอภูเพียง จังหวัดน่าน ตั้งอยู่ทางทิศเหนือของอำเภอภูเพียง มีพื้นที่ประมาณ 208 ตารางกิโลเมตร หรือ 130,187 ไร่ โดยมีอาณาเขตติดต่อ ดังนี้ (รูปที่ 2-1)

ทิศเหนือ	ติดต่อกับ	ตำบลเมืองจั่ง อำเภอภูเพียง ตำบลทุ่งพงษ์ ตำบลพงษ์ อำเภอสันติสุข จังหวัดน่าน
ทิศใต้	ติดต่อกับ	ตำบลม่วงตึ๊ด ตำบลน้ำเกีฮ่วน อำเภอภูเพียง จังหวัดน่าน
ทิศตะวันออก	ติดต่อกับ	ตำบลแม่จริม ตำบลหนองแดง อำเภอแม่จริม จังหวัดน่าน
ทิศตะวันตก	ติดต่อกับ	ตำบลผาสิงห์ ตำบลในเวียง อำเภอเมืองน่าน จังหวัดน่าน



รูปที่ 2-1 ที่ตั้งและอาณาเขต ตำบลฝายแก้ว อำเภอภูเพียง จังหวัดน่าน

2.2 การแบ่งส่วนการปกครอง

ตำบลฝายแก้ว อำเภอภูเพียง จังหวัดน่าน แบ่งส่วนการปกครองออกเป็น 17 หมู่บ้าน ดังนี้

- | | |
|-----------------------|-------------------------|
| หมู่ที่ 1 บ้านท่าล้อ | หมู่ที่ 10 บ้านดงป่าสัก |
| หมู่ที่ 2 บ้านแสงดาว | หมู่ที่ 11 บ้านห้วยคำ |
| หมู่ที่ 3 บ้านฝายแก้ว | หมู่ที่ 12 บ้านแหด |



หมู่ที่ 4 บ้านทุ่งน้อย

หมู่ที่ 5 บ้านน้ำใส

หมู่ที่ 6 บ้านหัวเวียงเหนือ

หมู่ที่ 7 บ้านปัวชัย

หมู่ที่ 8 บ้านน้ำต่วน

หมู่ที่ 9 บ้านบุปผาราม

หมู่ที่ 13 บ้านคั้งถี้

หมู่ที่ 14 บ้านห้วยไฮ

หมู่ที่ 15 บ้านนิคม

หมู่ที่ 16 บ้านหนองเจริญ

หมู่ที่ 17 บ้านแสงดาวพัฒนา

2.3 สภาพภูมิประเทศ

ลักษณะพื้นที่ทั่วไปส่วนใหญ่เป็นพื้นที่สูงชัน สภาพพื้นที่ราบเรียบถึงค่อนข้างราบเรียบ ด้านตะวันออกเป็นพื้นที่สูงชันถึงลูกคลื่นลอนลาด ส่วนด้านตะวันตกเป็นพื้นที่ลูกคลื่นลอนลาดเล็กน้อย ถึงพื้นที่ราบริมแม่น้ำน่านเป็นส่วนหนึ่งของลุ่มน้ำน่าน มีแหล่งน้ำที่สำคัญ เช่น แม่น้ำน่าน น้ำกุ่ม น้ำแหด น้ำเกียน น้ำต่วน อ่างเก็บน้ำห้วยแหด

2.4 สภาพภูมิอากาศ

จากการศึกษาสถิติภูมิอากาศ (พ.ศ. 2536-2565) พบว่า ตำบลฝายแก้ว อำเภอภูเพียง จังหวัดน่าน มีรายละเอียดดังนี้

2.4.1 อุณหภูมิ

มีอุณหภูมิโดยเฉลี่ยทั้งปี 26.3 องศาเซลเซียส อุณหภูมิสูงสุดเฉลี่ย 33.3 องศาเซลเซียส ในเดือนเมษายน และอุณหภูมิต่ำสุดเฉลี่ย 20.9 องศาเซลเซียส ในเดือนมกราคม

2.4.2 ปริมาณน้ำฝน

มีปริมาณน้ำฝนรวมทั้งปี 1,281.3 มิลลิเมตร มีฝนตกประมาณ 122 วัน เดือนที่มีฝนตกมากที่สุด ในเดือนสิงหาคม มีปริมาณฝน 290.9 มิลลิเมตร และมีฝนตกประมาณ 22 วัน

2.4.3 สมดุลน้ำเพื่อการเกษตร

จากข้อมูลสถิติภูมิอากาศในคาบ 30 ปี (พ.ศ. 2536-2565) ณ สถานีตรวจอากาศจังหวัดน่าน ได้นำมาวิเคราะห์สมดุลของน้ำเพื่อการเกษตร ซึ่งเป็นการวิเคราะห์หาช่วงฤดูการเพาะปลูกพืช ตลอดจนช่วงระยะเวลาที่พืชเสี่ยงต่อการขาดน้ำ ข้อมูลที่นำมาวิเคราะห์ คือ ปริมาณน้ำฝน และศักยภาพการคายระเหยน้ำอ้างอิง (ET_o) ซึ่งคำนวณด้วยโปรแกรม Cropwat for Windows Version 8.0 โดยใช้สมการ Penman-Monteith สามารถสรุปสมดุลของน้ำเพื่อการเกษตรในเขตอาศัยน้ำฝนได้ดังนี้



ช่วงที่เหมาะสมต่อการปลูกพืช เป็นช่วงที่ค่าปริมาณน้ำฝนมากกว่าค่า 0.5 การระเหยจากผิวดินและการคายน้ำของพืช เป็นช่วงที่ดินมีความชุ่มชื้นพอเหมาะต่อการเพาะปลูกพืช ซึ่งช่วงนี้เริ่มตั้งแต่ต้นเดือนมีนาคมถึงต้นเดือนพฤศจิกายน

ช่วงที่มีน้ำมากเกินพอ เป็นช่วงที่ค่าปริมาณน้ำฝนมากกว่าค่าการระเหยจากผิวดินและการคายน้ำของพืช ซึ่งช่วงนี้เริ่มตั้งแต่ปลายเดือนมีนาคมถึงกลางเดือนตุลาคม

ช่วงขาดน้ำ เป็นช่วงฤดูแล้งที่ค่าปริมาณน้ำฝนน้อยกว่าค่า 0.5 การระเหยจากผิวดินและการคายน้ำของพืช ซึ่งพืชอาจเสียหายจากการขาดแคลนน้ำได้ ซึ่งช่วงนี้เริ่มตั้งแต่ต้นเดือนพฤศจิกายนถึงต้นเดือนมีนาคม (ตารางที่ 2-1 และรูปที่ 2-2)

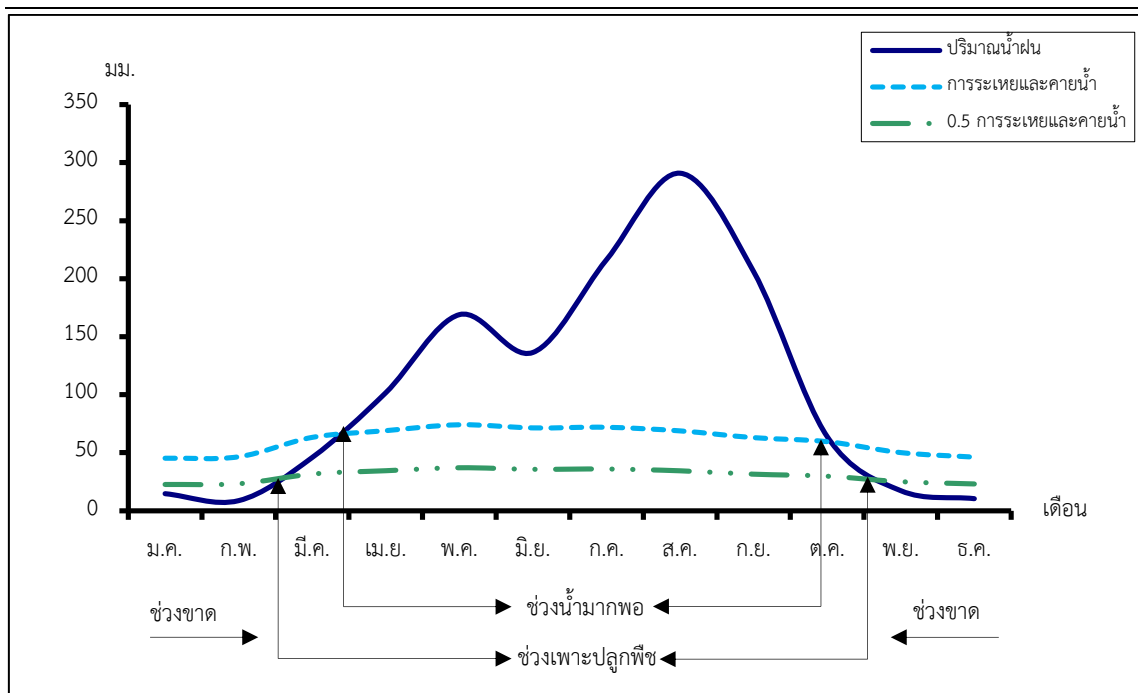
ตารางที่ 2-1 สถิติภูมิอากาศ ณ สถานีตรวจอากาศจังหวัดน่าน¹ (ปี พ.ศ. 2536-2565)

เดือน	อุณหภูมิ (ซ.)			ความชื้นสัมพัทธ์ (%)	ปริมาณน้ำฝน (มม.)	จำนวนวันที่ฝนตก (วัน)	ศักยภาพการคายระเหยน้ำ (มม.)	ปริมาณฝนใช้การ ² (มม.)
	ต่ำสุด	สูงสุด	เฉลี่ย					
ม.ค.	15.0	30.9	21.9	75.0	14.7	2.1	45.3	14.4
ก.พ.	16.3	33.6	24.0	69.0	8.7	1.7	46.5	8.6
มี.ค.	19.6	36.2	27.2	65.0	45.9	4.6	63.2	42.5
เม.ย.	22.6	36.8	29.0	68.0	101.7	9.2	69.0	85.2
พ.ค.	24.0	35.4	28.9	75.0	169.0	15.1	74.1	123.3
มิ.ย.	24.4	34.1	28.7	78.0	136.4	15.6	71.4	106.6
ก.ค.	24.2	32.8	28.0	82.0	216.3	19.3	71.9	141.4
ส.ค.	23.9	32.2	27.5	84.0	290.9	22.2	68.8	154.1
ก.ย.	23.7	32.9	27.4	84.0	206.1	17.9	63.0	138.1
ต.ค.	22.3	32.9	26.8	81.0	63.9	9.7	59.5	57.4
พ.ย.	19.3	32.0	24.7	79.0	17.3	2.9	50.1	16.8
ธ.ค.	15.7	30.2	22.0	77.0	10.4	1.3	46.2	10.2
เฉลี่ย	20.9	33.3	26.3	76.4	-	-	-	-
รวม	-	-	-	-	1,281.3	121.6	729.0	898.6

หมายเหตุ : ¹ เป็นสถานีตรวจอากาศที่ใกล้พื้นที่ตำบลมากที่สุด

² จากการคำนวณโดยโปรแกรม Cropwat for Windows Version 8.0

ที่มา กรมอุตุนิยมวิทยา (2566)



รูปที่ 2-2 กราฟสมดุลของน้ำเพื่อการเกษตร จังหวัดน่าน

2.5 สภาพการใช้ที่ดินปัจจุบัน

สภาพการใช้ที่ดินตำบลฝายแก้ว อำเภอกุฉินารายณ์ จังหวัดน่าน ซึ่งสำรวจโดยกลุ่มวิเคราะห์สภาพการใช้ที่ดิน (2566) ประกอบด้วยประเภทการใช้ที่ดินต่างๆ ดังนี้

- 1) พื้นที่ชุมชนและสิ่งปลูกสร้าง มีเนื้อที่ 4,401 ไร่ หรือร้อยละ 3.39 ของพื้นที่ตำบล
- 2) พื้นที่เกษตรกรรมมีเนื้อที่ 58,811ไร่ หรือร้อยละ 45.17 ของพื้นที่ตำบล ประกอบด้วย การ

ใช้ประโยชน์ที่ดินด้านเกษตรกรรมต่างๆ ดังต่อไปนี้

- 2.1) พื้นที่นา มีเนื้อที่ 1,266 ไร่ หรือร้อยละ 0.78 ของพื้นที่ตำบล ได้แก่ นาข้าว
- 2.2) ไร่ มีเนื้อที่ 7,755 ไร่ หรือร้อยละ 4.74 ของพื้นที่ตำบล ได้แก่ ข้าวโพด ไร่ร้าง และข้าวโพด/ข้าวไร่
- 2.3) ไม้ยืนต้น มีเนื้อที่ 5,747 ไร่ หรือร้อยละ 3.52 ของพื้นที่ตำบล ได้แก่ ยางพารา สัก และปาล์ม น้ำมัน
- 2.4) ไม้ผล มีเนื้อที่ 335 ไร่ หรือร้อยละ 0.20 ของพื้นที่ตำบล ได้แก่ ลิ้นจี่ ลำไย และมะขาม
- 2.5) ไร่หมุนเวียน มีเนื้อที่ 13,292 ไร่ หรือร้อยละ 8.14 ของพื้นที่ตำบล ได้แก่ ไร่หมุนเวียน ไร่ร้าง ข้าวโพด(ไร่หมุนเวียน) และข้าวโพด(ไร่หมุนเวียน)/ข้าวไร่(ไร่หมุนเวียน)
- 2.6) พุ่มหญ้าเลี้ยงสัตว์และโรงเรือนเลี้ยงสัตว์ มีเนื้อที่ 6 ไร่ ได้แก่ โรงเรือนเลี้ยงสัตว์ปีก



แผนการใช้ที่ดินตำบลฝายแก้ว อำเภอกุเวียง จังหวัดน่าน

- 3) พื้นที่ป่าไม้ มีเนื้อที่ 133,449 ไร่ หรือร้อยละ 81.63 ของพื้นที่ตำบล ได้แก่ ป่าผลัดใบ สมบูรณ์
- 4) พื้นที่แหล่งน้ำ มีเนื้อที่ 617 ไร่ หรือร้อยละ 0.38 ของพื้นที่ตำบล ได้แก่ แม่น้ำ ลำห้วย ลำคลอง อ่างเก็บน้ำ และบ่อน้ำในไร่นา
- 5) พื้นที่เบ็ดเตล็ด มีเนื้อที่ 347 ไร่ หรือร้อยละ 0.21 ของพื้นที่ตำบล ได้แก่ พุงหญ้าสลับไม้พุ่ม/ไม้ละเมาะ

ตารางที่ 2-2 สภาพการใช้ที่ดิน ตำบลฝายแก้ว อำเภอกุเวียง จังหวัดน่าน

หน่วยแผนที่	สภาพการใช้ที่ดิน	เนื้อที่	
		ไร่	ร้อยละ
U	พื้นที่ชุมชนและสิ่งปลูกสร้าง	4,401	3.39
U101	ตัวเมืองและย่านการค้า	567	0.44
U201	หมู่บ้านบนพื้นราบ	2,464	1.89
U202	หมู่บ้านชาวไทยภูเขา	283	0.22
U301	สถานที่ราชการและสถาบันต่าง ๆ	538	0.41
U401	สนามบิน	203	0.16
U502	โรงงานอุตสาหกรรม	30	0.02
U503	ลานตากและแหล่งรับซื้อทางการเกษตร	45	0.04
U601	สถานที่พักผ่อนหย่อนใจ	44	0.03
U602	รีสอร์ท โรงแรม เกสต์เฮ้าส์	99	0.08
U603	สุสาน ป่าช้า	128	0.10
A	พื้นที่เกษตรกรรม	58,811	45.17
A100	นาไร่	12	0.01
A101	นาข้าว	3,885	2.98
A200	ไร่ไร่	4,001	3.07
A202	ข้าวโพด	10,955	8.42
A202/A216	ข้าวโพด/ข้าวไร่	162	0.12
A204	มันสำปะหลัง	68	0.05
A205	สับปะรด	8	0.01
A302	ยางพารา	14,357	11.03
A303	ปาล์มน้ำมัน	41	0.03



แผนการใช้ที่ดินตำบลฝายแก้ว อำเภอภูเพียง จังหวัดน่าน

ตารางที่ 2-2 (ต่อ)

หน่วยแผนที่	สภาพการใช้ที่ดิน	เนื้อที่	
		ไร่	ร้อยละ
A305	สัก	5,556	4.27
A315	ไม้ปลูกเพื่อการค้า	17	0.01
A318	จามจุรี	23	0.02
A323	ตะกู่	4	-
A305/A413	สัก/ลำไย	13	0.01
A400	ไม้ผลร้าง/เลื่อมโทรม	166	0.13
A401	ไม้ผลผสม	1,637	1.26
A402	ส้ม	32	0.03
A403	ทุเรียน	2	-
A404	เงาะ	4	-
A406	ลิ้นจี่	669	0.51
A406/A413	ลิ้นจี่/ลำไย	115	0.09
A407	มะม่วง	307	0.24
A407/A412	มะม่วง/มะขาม	133	0.10
A407/A413	มะม่วง/ลำไย	26	0.02
A407/A427	มะม่วง/ส้มโอ	7	0.01
A408	มะม่วงหิมพานต์	13	0.01
A412	มะขาม	189	0.15
A413	ลำไย	877	0.67
A600	ไร่มุมนเวียนร้าง	6,826	5.24
A602	ข้าวโพด(ไร่มุมนเวียน)	8,485	6.52
A702	โรงเรือนเลี้ยงโค กระบือ และม้า	81	0.06
A703	โรงเรือนเลี้ยงสัตว์ปีก	109	0.08
A902	สถานที่เพาะเลี้ยงปลา	31	0.02
F	พื้นที่ป่าไม้	66,009	50.70
F200	ป่าผลัดใบรอสภาพฟื้นฟู	4,507	3.46
F201	ป่าผลัดใบสมบูรณ์	61,502	47.24
M	พื้นที่เบ็ดเตล็ด	130	0.10
M102	ทุ่งหญ้าสลับไม้พุ่ม/ไม้ละเมาะ	56	0.04



แผนการใช้ที่ดินตำบลฝายแก้ว อำเภอภูเพียง จังหวัดน่าน

ตารางที่ 2-2 (ต่อ)

หน่วยแผนที่	สภาพการใช้ที่ดิน	เนื้อที่	
		ไร่	ร้อยละ
M405	พื้นที่ถม	74	0.06
W	พื้นที่แหล่งน้ำ	832	0.64
W101	แม่น้ำ ลำห้วย ลำคลอง	269	0.21
W102	หนอง บึง ทะเลสาบ	30	0.02
W201	อ่างเก็บน้ำ	442	0.34
W202	บ่อน้ำในไร่นา	91	0.07
ผลรวมทั้งหมด		130,183	100.00

ที่มา : กลุ่มวิเคราะห์สภาพการใช้ที่ดิน (2566)

หมายเหตุ : เนื้อที่คำนวณด้วยระบบสารสนเทศภูมิศาสตร์



ชาดรูปที่ 2-3 สภาพการใช้ที่ดิน ตำบลฝายแก้ว อำเภอกุฉินารายณ์ จังหวัดน่าน

2.6 สภาพเศรษฐกิจและสังคม

2.6.1 ประชากร

จากหลักฐานทะเบียนราษฎร์ของกรมการปกครอง กระทรวงมหาดไทย ณ เดือนธันวาคม 2565 พบว่า ประชากรที่อาศัยในพื้นที่ตำบลฝายแก้ว มีประชากรรวม 11,946 คน แยกเป็นชาย 6,015 คน เป็นหญิง 5,931 คน ความหนาแน่นโดยเฉลี่ย 57.35 คนต่อตารางกิโลเมตร มีจำนวนครัวเรือนทั้งหมด 5,222 ครัวเรือน เป็นครัวเรือนเกษตรที่มาขึ้นทะเบียนกรมส่งเสริมการเกษตร 2,041 ครัวเรือน หรือร้อยละ 39.08 ของจำนวนครัวเรือนทั้งหมด และเป็นครัวเรือนที่ประกอบอาชีพอื่นๆ ครัวเรือนเกษตรที่ไม่ได้มาขึ้นทะเบียนกรมส่งเสริมการเกษตร 3,181 ครัวเรือน หรือร้อยละ 60.92 ของจำนวนครัวเรือนทั้งหมด ดังรายละเอียดในตารางที่ 2-3

ตารางที่ 2-3 จำนวนประชากรและครัวเรือนตำบลฝายแก้ว อำเภอภูเพียง จังหวัดน่าน ปี 2565

พื้นที่	จำนวน ครัวเรือน	จำนวนประชากร (คน)		
		ชาย	หญิง	รวม
ตำบลฝายแก้ว	5,222	6,015	5,931	11,946
หมู่ที่ 1 ท่าล้อ	446	448	531	979
หมู่ที่ 2 แสงดาว	393	292	324	616
หมู่ที่ 3 ฝายแก้ว	557	694	660	1,354
หมู่ที่ 4 พุงน้อย	349	485	494	979
หมู่ที่ 5 น้ำใส	172	238	250	488
หมู่ที่ 6 หัวเวียงเหนือ	351	347	394	741
หมู่ที่ 7 ปัวชัย	317	359	389	748
หมู่ที่ 8 น้ำต่วน	413	344	381	725
หมู่ที่ 9 บุปผาราม	593	881	476	1,357
หมู่ที่ 10 ดงป่าสัก	173	278	298	576
หมู่ที่ 11 ห้วยคำ	83	142	125	267
หมู่ที่ 12 แหด	282	418	419	837
หมู่ที่ 13 คั้งถี้	207	137	163	300
หมู่ที่ 14 ห้วยไฮ	124	204	175	379
หมู่ที่ 15 นิคม	152	140	129	269
หมู่ที่ 16 หนองเจริญ	74	99	113	212
หมู่ที่ 17 แสงดาวพัฒนา	536	509	610	1,119

ที่มา : กรมการปกครอง (2566)

ตารางที่ 2-4 จำนวนและสัดส่วนครัวเรือนเกษตรตำบลฝายแก้ว อำเภอกุเพียง จังหวัดน่าน ปี 2565

รายการ	จำนวน (ครัวเรือน)	ร้อยละ
จำนวนครัวเรือนทั้งหมด ¹⁾	5,222	100.00
- จำนวนครัวเรือนเกษตรที่มาขึ้นทะเบียนกรมส่งเสริมการเกษตร ²⁾	2,041	39.08
- จำนวนครัวเรือนที่ประกอบอาชีพอื่นๆ และจำนวนครัวเรือนเกษตรที่ไม่ได้มาขึ้นทะเบียนฯ	3,181	60.92

ที่มา : 1) กรมการปกครอง (2566)

2) กรมส่งเสริมการเกษตร (2566)

2.6.2 การถือครองที่ดิน

จากข้อมูลกรมการปกครอง ณ เดือนธันวาคม 2565 ตำบลฝายแก้วมีจำนวนครัวเรือนทั้งหมด 5,222 ครัวเรือน โดยถือครองที่ดินเฉลี่ยครัวเรือนละ 24.93 ไร่ (เนื้อที่ของตำบลรวมต่อจำนวนครัวเรือนทั้งหมด)

2.6.3 ลักษณะทางเศรษฐกิจและการประกอบอาชีพ

ประชากรในตำบลฝายแก้วประกอบอาชีพเกษตรกรรม ค้าขาย รับราชการ รับจ้างทั่วไป และอื่นๆ มีเกษตรกรบางครัวเรือนประกอบอาชีพหลายอย่างควบคู่กันไป สำหรับพืชที่เกษตรกรปลูกเป็นอาชีพหลัก ได้แก่ ข้าวนาปี และยางพารา ทางด้านการเลี้ยงสัตว์เกษตรกรจะมีการเลี้ยงไว้เพื่อบริโภคหากเหลือจึงจำหน่ายเป็นรายได้เสริม

2.6.4 ด้านรายได้-รายจ่าย

จากข้อมูลความจำเป็นพื้นฐานของกรมพัฒนาชุมชน ปี 2566 พบว่า รายได้ครัวเรือนเฉลี่ยปีละ 249,846.86 บาท รายได้บุคคลเฉลี่ยปีละ 91,970.31 บาท รายจ่ายครัวเรือนเฉลี่ยปีละ 157,170.30 บาท รายจ่ายบุคคลเฉลี่ยปีละ 57,855.44 บาท เมื่อพิจารณาจะเห็นว่ารายได้ครัวเรือนมากกว่ารายจ่ายครัวเรือนปีละ 92,676.56 บาท และรายได้บุคคลมากกว่ารายจ่ายบุคคลปีละ 34,114.87 บาท ดังรายละเอียดในตารางที่ 2-5

แผนการใช้ที่ดินตำบลฝายแก้ว อำเภอภูเพียง จังหวัดน่าน

ตารางที่ 2-5 รายได้-รายจ่ายเฉลี่ยครัวเรือนตำบลฝายแก้ว อำเภอภูเพียง จังหวัดน่าน ปี 2565

พื้นที่	แหล่งรายได้ของครัวเรือน (บาท/ปี)				รายได้ ครัวเรือน เฉลี่ย (บาท/ปี)	รายได้ บุคคล เฉลี่ย (บาท/ปี)	รายจ่าย ครัวเรือน เฉลี่ย (บาท/ปี)	รายจ่าย บุคคลเฉลี่ย (บาท/ปี)
	อาชีพหลัก	อาชีพรอง	รายได้อื่น	ทำ-หาเอง				
ตำบลฝายแก้ว	196,009.06	23,235.67	21,864.97	8,737.16	249,846.86	91,970.31	157,170.30	57,855.44
หมู่ที่ 1 ท่าล้อ	309,656.73	13,550.68	18,482.43	5,368.07	347,057.91	123,621.11	221,134.79	78,767.63
หมู่ที่ 2 แสงดาว	240,600.62	44,615.59	55,458.64	23,512.35	364,187.19	160,758.38	117,582.10	51,902.72
หมู่ที่ 3 ฝายแก้ว	141,315.71	6,311.43	15,862.50	2,246.79	165,736.43	87,724.39	134,038.21	70,946.50
หมู่ที่ 4 ทุ่งน้อย	152,209.96	15,222.99	10,609.96	5,226.05	183,268.97	70,864.00	127,697.70	49,376.44
หมู่ที่ 5 น้ำใส	155,004.39	12,366.96	17,375.65	3,587.83	188,334.83	68,976.13	165,105.22	60,468.47
หมู่ที่ 6 หัวเวียงเหนือ	44,779.28	13,191.44	48,355.86	15,845.50	122,172.07	53,920.87	41,903.83	18,494.33
หมู่ที่ 7 ปัวชัย	173,715.28	17,868.98	13,209.28	11,151.53	215,945.07	90,046.59	88,388.04	36,856.79
หมู่ที่ 8 น้ำต่วน	169,486.11	19,972.22	9,642.36	8,081.25	207,181.94	81,737.53	70,396.88	27,773.02
หมู่ที่ 9 บุปผาราม	131,605.91	5,039.41	12,813.79	2,978.33	152,437.44	57,840.75	44,893.10	17,034.21
หมู่ที่ 10 ดงป่าสัก	156,496.12	50,468.22	18,437.21	5,410.89	230,812.44	55,758.06	194,271.36	46,930.72
หมู่ที่ 11 หัวยคำ	121,738.46	10,761.54	8,032.31	6,030.77	146,563.08	46,699.02	85,724.62	27,314.22
หมู่ที่ 12 แหด	143,751.07	59,935.66	33,072.65	22,033.98	258,793.36	76,134.92	174,183.75	51,243.45
หมู่ที่ 13 คั้งถี่	247,345.97	17,916.88	28,180.52	5,025.32	298,468.70	113,212.27	189,293.51	71,800.99
หมู่ที่ 14 หัวยไฮ	108,321.10	60,504.59	5,587.16	4,222.94	178,635.78	52,201.88	149,151.38	43,585.79
หมู่ที่ 15 นิคม	303,450.03	39,071.43	23,142.86	23,000.00	388,664.31	120,917.79	280,000.00	87,111.11
หมู่ที่ 16 หนองเจริญ	216,098.23	31,273.58	6,983.02	4,386.79	258,741.62	82,115.60	185,362.26	58,827.54
หมู่ที่ 17 แสงดาวพัฒนา	444,099.25	17,874.81	25,669.74	3,433.21	491,077.01	175,050.58	388,744.72	138,572.95

ที่มา : กรมการพัฒนาชุมชน (2566)



บทที่ 3

สถานภาพของทรัพยากรธรรมชาติ

การศึกษาสถานภาพของทรัพยากรธรรมชาติในพื้นที่ตำบลฝายแก้ว อำเภอกุฉินารายณ์ จังหวัดน่าน ได้แก่ ทรัพยากรป่าไม้ ทรัพยากรน้ำ และทรัพยากรดิน ซึ่งเป็นทรัพยากรกายภาพที่สำคัญต่อการทำการเกษตร ดังนั้นจึงจำเป็นต้องทราบว่าทรัพยากรธรรมชาติแต่ละชนิดปัจจุบันมีสถานะอย่างไร เพื่อใช้เป็นข้อมูลประกอบการวางแผนการใช้ที่ดินซึ่งจะนำไปสู่การกำหนดแผนงาน โครงการ กิจกรรม รวมถึงมาตรการต่าง ๆ เพื่อการพัฒนาพื้นที่อย่างมีประสิทธิภาพต่อไป โดยมีรายละเอียดดังนี้

3.1 ทรัพยากรป่าไม้

3.1.1 ป่าไม้ตามกฎหมายและมติคณะรัฐมนตรี

1) ป่าอนุรักษ์ ไม่พบพื้นที่ป่าอนุรักษ์ (เขตอุทยานแห่งชาติ เขตรักษาพันธุ์สัตว์ป่า เขตวนอุทยาน เขตห้ามล่าสัตว์ป่า) ในพื้นที่

2) ป่าสงวนแห่งชาติ ได้มีการจำแนกเขตการใช้ประโยชน์ทรัพยากรและที่ดินป่าไม้ในพื้นที่ป่าสงวนแห่งชาติตามมติคณะรัฐมนตรี วันที่ 10 มีนาคม 2535 และ 17 มีนาคม 2535 แบ่งออกเป็น 3 เขต ประกอบด้วย เขตพื้นที่ป่าเพื่อการอนุรักษ์ (Zone C) เขตพื้นที่ป่าเพื่อเศรษฐกิจ (Zone E) และเขตพื้นที่ป่าที่เหมาะสมต่อการเกษตร (Zone A) จากการวิเคราะห์ข้อมูลพบพื้นที่ป่าจำแนกเขตการใช้ประโยชน์ทรัพยากรที่ดินและป่าไม้ในพื้นที่ป่าสงวนแห่งชาติตามมติคณะรัฐมนตรีในพื้นที่ ได้แก่

(1) เขตพื้นที่ป่าเพื่อการอนุรักษ์ (Zone C) เนื้อที่ 82,727 ไร่

(2) เขตพื้นที่ป่าเพื่อเศรษฐกิจ (Zone E) เนื้อที่ 25,829 ไร่

3.1.2 ชั้นคุณภาพลุ่มน้ำ (มติคณะรัฐมนตรี วันที่ 28 พฤษภาคม 2528) จากการวิเคราะห์ข้อมูล พบชั้นคุณภาพลุ่มน้ำในพื้นที่ ได้แก่

(1) พื้นที่ลุ่มน้ำชั้นที่ 1A เนื้อที่ 15,468 ไร่

(2) พื้นที่ลุ่มน้ำชั้นที่ 2 เนื้อที่ 71,901 ไร่

(3) พื้นที่ลุ่มน้ำชั้นที่ 3 เนื้อที่ 11,302 ไร่

(4) พื้นที่ลุ่มน้ำชั้นที่ 4 เนื้อที่ 15,382 ไร่

(5) พื้นที่ลุ่มน้ำชั้นที่ 5 เนื้อที่ 16,134 ไร่

ทั้งนี้ เนื้อที่ดังกล่าวข้างต้นคำนวณด้วยระบบสารสนเทศภูมิศาสตร์ เป็นเนื้อที่เบื้องต้นเท่านั้น ไม่สามารถใช้อ้างอิงได้ทางกฎหมาย



3.2 ทรัพยากรน้ำ

3.2.1 ปริมาณน้ำฝน พบว่าในพื้นที่ตำบลฝายแก้ว มีปริมาณน้ำฝนเฉลี่ยในคาบ 30 ปี (พ.ศ. 2536-2565) 1,281.3 มิลลิเมตรต่อปี

3.2.2 น้ำผิวดิน หมายถึง แม่น้ำลำคลอง หนอง บึง ทะเลสาบ อ่างเก็บ และแหล่งน้ำสาธารณะอื่นๆ ที่อยู่ในผืนแผ่นดิน ในพื้นที่ตำบลฝายแก้ว มีรายละเอียดของแหล่งน้ำผิวดินดังนี้

แหล่งน้ำผิวดินธรรมชาติ ได้แก่ น้ำกอม น้ำกุ่ม น้ำเกียน น้ำต่วน น้ำแหด น้ำแหดแงขวา น้ำแหดแงซ้าย แม่น้ำน่าน ห้วยกวาง ห้วยชะยอม ห้วยซีก้าง ห้วยซิด ห้วยตอ ห้วยตองแดง ห้วยทรายขาว ห้วยน้ำกุ่ม ห้วยปล่อยปลา ห้วยปลากั้ง ห้วยโป่ง ห้วยผาลาด ห้วยมัน ห้วยวังค่า ห้วยसान ห้วยหวาย ห้วยเหี้ย ห้วยแหดน้อย และห้วยไฮ

แหล่งน้ำผิวดินที่มนุษย์สร้างขึ้น ได้แก่ อ่างเก็บน้ำจिरนนท์ อ่างเก็บน้ำน้ำต่วน อ่างเก็บน้ำห้วยน้ำใส อ่างเก็บน้ำห้วยसान และอ่างเก็บน้ำห้วยแหด

จากฐานข้อมูลน้ำบาดาลของกรมทรัพยากรน้ำบาดาล (2566) พบว่า ตำบลฝายแก้ว มีจำนวนบ่อบาดาลราชการจำนวน 4 บ่อ และจำนวนบ่อบาดาลเอกชนจำนวน 1 บ่อ

3.3 ทรัพยากรดิน

ทรัพยากรดินในพื้นที่ตำบลฝายแก้ว อำเภอกุฉินารายณ์ จังหวัดน่าน พบหน่วยแผนที่ดินทั้งหมด 14 หน่วยแผนที่ดิน และหน่วยพื้นที่เบ็ดเตล็ด 2 หน่วยแผนที่ ดิน ดังนี้

3.3.1 ดินในพื้นที่ลุ่ม มี 4 หน่วยแผนที่ดิน ได้แก่

1) หน่วยแผนที่ดิน Mkn-sIA ชุดดินแม่ขาน มีเนื้อดินบนเป็นดินร่วนปนทราย ความลาดชัน 0-2 เปอร์เซ็นต์ มีเนื้อที่ 414 ไร่ หรือร้อยละ 0.32 ของเนื้อที่ตำบล

2) หน่วยแผนที่ดิน Na-br-siClA ดินน่านที่เป็นดินสีน้ำตาล มีเนื้อดินบนเป็นดินร่วนเหนียวปนทรายแป้ง ความลาดชัน 0-2 เปอร์เซ็นต์ มีเนื้อที่ 62 ไร่ หรือร้อยละ 0.05 ของเนื้อที่ตำบล

3) หน่วยแผนที่ดิน Na-fsi-siA ดินน่านที่เป็นดินทรายแป้งละเอียด มีเนื้อดินบนเป็นดินร่วนปนทรายแป้ง ความลาดชัน 0-2 เปอร์เซ็นต์ มีเนื้อที่ 3,360 ไร่ หรือร้อยละ 2.58 ของเนื้อที่ตำบล

4) หน่วยแผนที่ดิน Sai-fl-sIA ดินสันทรายที่เป็นดินร่วนละเอียด มีเนื้อดินบนเป็นดินร่วนปนทราย ความลาดชัน 0-2 เปอร์เซ็นต์ มีเนื้อที่ 617 ไร่ หรือร้อยละ 0.47 ของเนื้อที่ตำบล

3.3.2 ดินในพื้นที่ดอน มี 10 หน่วยแผนที่ดิน ได้แก่

1) หน่วยแผนที่ดิน Li-gclB ชุดดินลี มีเนื้อดินบนเป็นดินร่วนปนดินเหนียวปนกรวด ความลาดชัน 2-5 เปอร์เซ็นต์ มีเนื้อที่ 200 ไร่ หรือร้อยละ 0.15 ของเนื้อที่ตำบล

2) หน่วยแผนที่ดิน Li-gclC ชุดดินลี มีเนื้อดินบนเป็นดินร่วนปนดินเหนียวปนกรวด ความลาดชัน 5-12 เปอร์เซ็นต์ มีเนื้อที่ 4,037 ไร่ หรือร้อยละ 3.10 ของเนื้อที่ตำบล



- 3) หน่วยแผนที่ดิน Li-gclD/st ชุดดินลี มีเนื้อดินบนเป็นดินร่วนปนดินเหนียวปนกรวด ความลาดชัน 12-20 เปอร์เซ็นต์ พบหินทรายแปง มีเนื้อที่ 1,714 ไร่ หรือร้อยละ 1.32 ของเนื้อที่ตำบล
- 4) หน่วยแผนที่ดิน Mr-gslB ชุดดินแมริม มีเนื้อดินบนเป็นดินร่วนปนทรายปนกรวด ความลาดชัน 2-5 เปอร์เซ็นต์ มีเนื้อที่ 1,822 ไร่ หรือร้อยละ 1.40 ของเนื้อที่ตำบล
- 5) หน่วยแผนที่ดิน Mr-gslC ชุดดินแมริม มีเนื้อดินบนเป็นดินร่วนปนทรายปนกรวด ความลาดชัน 5-12 เปอร์เซ็นต์ มีเนื้อที่ 3,277 ไร่ หรือร้อยละ 2.52 ของเนื้อที่ตำบล
- 6) หน่วยแผนที่ดิน Pae-lB ชุดดินแพร์ มีเนื้อดินบนเป็นดินร่วน ความลาดชัน 2-5 เปอร์เซ็นต์ มีเนื้อที่ 1,668 ไร่ หรือร้อยละ 1.28 ของเนื้อที่ตำบล
- 7) หน่วยแผนที่ดิน Pae-lB/d3c ชุดดินแพร์ มีเนื้อดินบนเป็นดินร่วน ความลาดชัน 2-5 เปอร์เซ็นต์ พบมวลสารพอกหรือสารเม็ดกลมของเหล็ก ที่ความลึก 50-100 เซนติเมตร มีเนื้อที่ 11,174 ไร่ หรือร้อยละ 8.58 ของเนื้อที่ตำบล
- 8) หน่วยแผนที่ดิน Pae-mw-slB/d3c ดินแพร์ที่มีการระบายน้ำดีปานกลาง มีเนื้อดินบนเป็นดินร่วนปนทราย ความลาดชัน 2-5 เปอร์เซ็นต์ พบมวลสารพอกหรือสารเม็ดกลมของเหล็ก ที่ความลึก 50-100 เซนติเมตร มีเนื้อที่ 167 ไร่ หรือร้อยละ 0.13 ของเนื้อที่ตำบล
- 9) หน่วยแผนที่ดิน Tph-flbr-lB ดินตะพานหินที่เป็นดินร่วนละเอียดและเป็นดินสีน้ำตาล มีเนื้อดินบนเป็นดินร่วน ความลาดชัน 2-5 เปอร์เซ็นต์ มีเนื้อที่ 135 ไร่ หรือร้อยละ 0.10 ของเนื้อที่ตำบล
- 10) หน่วยแผนที่ดิน Tph-gm-silB/b ดินตะพานหินที่มีจุดประสีเทา มีเนื้อดินบนเป็นดินร่วนปนทรายแปง ความลาดชัน 2-5 เปอร์เซ็นต์ และมีคันทนา มีเนื้อที่ 1,194 ไร่ หรือร้อยละ 0.92 ของเนื้อที่ตำบล

3.3.3 พื้นที่เบ็ดเตล็ด มี 2 หน่วยแผนที่ ได้แก่

- 1) หน่วยแผนที่ SC พื้นที่ลาดชันเชิงซ้อน มีเนื้อที่ 100,106 ไร่ หรือร้อยละ 76.89 ของเนื้อที่ตำบล
- 2) หน่วยแผนที่ W พื้นที่น้ำ มีเนื้อที่ 240 ไร่ หรือร้อยละ 0.19 ของเนื้อที่ตำบล

ปัญหาทรัพยากรดินทางการเกษตรตามสภาพธรรมชาติในพื้นที่ พบปัญหาดินตื้น มีเนื้อที่ 11,050 ไร่ หรือร้อยละ 8.49 ของเนื้อที่ตำบล ได้แก่ ชุดดินลี (Li) และชุดดินแมริม (Mr)

รายละเอียดของสมบัติดิน ตำบลฝายแก้ว อำเภอกุเพียง จังหวัดน่าน ดังแสดงในตารางที่ 3-1 และแผนที่แสดงในลักษณะของชุดดิน (รูปที่ 3-1)



แผนการใช้ที่ดินตำบลฝายแก้ว อำเภอภูเพียง จังหวัดน่าน

ตารางที่ 3-1 สมบัติดิน ตำบลฝายแก้ว อำเภอภูเพียง จังหวัดน่าน

หน่วยแผนที่ดิน	ความลาดชัน (%)	ความลึก (ซม.)	การระบายน้ำ	ความอุดมสมบูรณ์ของดิน	ความจุแลกเปลี่ยนแคตไอออน (cmol/kg)	ความอิ่มตัวเบส(%)	ปฏิกิริยาดิน		ค่าการนำไฟฟ้า (dS/m)	ความลึกของชั้นจาโรไซท์(ซม.)	เนื้อที่	
							ดินบน	ดินล่าง			ไร่	ร้อยละ
Li-gclB	2-5	25-50	ดี	ปานกลาง	10-20	35-75	5.5-7.0	5.5-6.5	<2	-	200	0.15
Li-gclC	5-12	25-50	ดี	ปานกลาง	10-20	35-75	5.5-7.0	5.5-6.5	<2	-	4,037	3.10
Li-gclD/st	12-20	25-50	ดี	ปานกลาง	10-20	35-75	5.5-7.0	5.5-6.5	<2	-	1,714	1.32
Mkn-slA	0-2	>150	ค่อนข้างเลว	ต่ำ	10-20	35-75	5.5-6.5	5.5-7.0	<2	-	414	0.32
Mr-gslB	2-5	0-50	ดี	ต่ำ	<10	<35	5.0-6.5	4.5-5.5	<2	-	1,822	1.40
Mr-gslC	5-12	0-50	ดี	ต่ำ	<10	<35	5.0-6.5	4.5-5.5	<2	-	3,277	2.52
Na-br-sic1A	0-2	>150	ค่อนข้างเลว	ปานกลาง	10-20	35-75	6.0-7.0	6.0-8.0	<2	-	62	0.05
Na-fsi-silA	0-2	>150	ค่อนข้างเลว	ปานกลาง	10-20	35-75	6.0-7.0	6.0-8.0	<2	-	3,360	2.58
Pae-lB	2-5	>150	ดี	ต่ำ	<10	<35	5.0-6.5	4.5-5.5	<2	-	1,668	1.28
Pae-lB/d3c	2-5	>150	ดี	ต่ำ	<10	<35	5.0-6.5	4.5-5.5	<2	-	11,174	8.58
Pae-mw-slB/d3c	2-5	>150	ดีปานกลาง	ต่ำ	<10	<35	5.0-6.5	4.5-5.5	<2	-	167	0.13
Sai-fl-slA	0-2	>150	ค่อนข้างเลว	ต่ำ	<10	35-75	5.0-7.0	6.0-8.0	<2	-	617	0.47
Tph-fl,br-lB	2-5	>150	ดี	ปานกลาง	10-20	35-75	6.0-7.0	6.0-7.0	<2	-	135	0.10
Tph-gm-silB/b	2-5	>150	ดีปานกลางถึงค่อนข้างเลว	ปานกลาง	10-20	35-75	6.0-7.0	6.0-7.0	<2	-	1,194	0.92
SC	-	-	-	-	-	-	-	-	-	-	100,106	76.89
W	-	-	-	-	-	-	-	-	-	-	240	0.19
รวมทั้งหมด											130,187	100.00

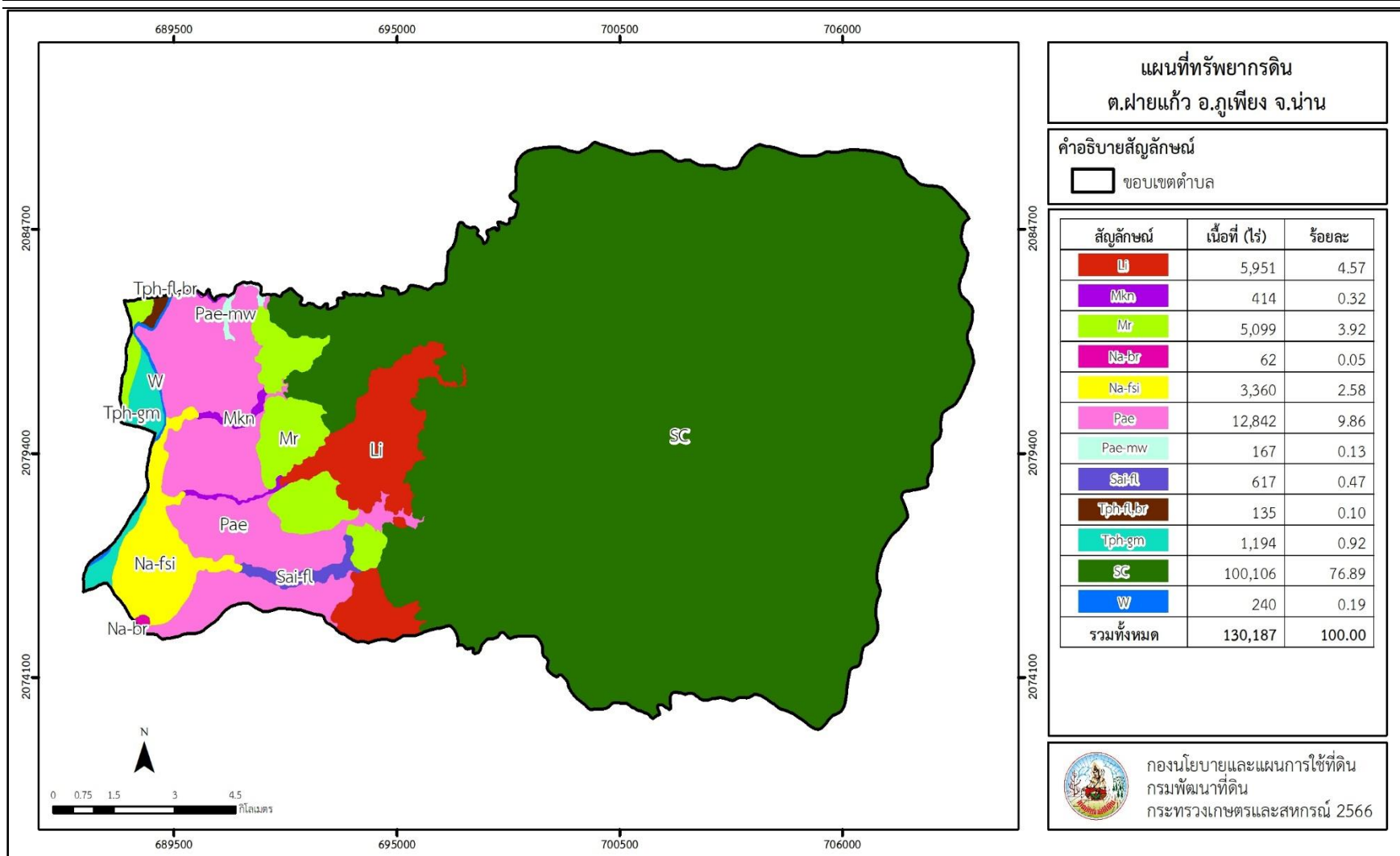
หมายเหตุ : 1. * หมายถึง หน่วยแผนที่ดินที่มีความอุดมสมบูรณ์ของดินต่างจากหน่วยแผนที่ดินเดียวกัน

2. เนื้อที่คำนวณด้วยระบบสารสนเทศภูมิศาสตร์

ที่มา : กองสำรวจและวิจัยทรัพยากรดิน (2566)



แผนการใช้ที่ดินตำบลฝายแก้ว อำเภอภูเพียง จังหวัดน่าน



รูปที่ 3-1 ทรัพยากรดิน ตำบลฝายแก้ว อำเภอภูเพียง จังหวัดน่าน



บทที่ 4

กระบวนการมีส่วนร่วมของชุมชน (Participatory Rural Appraisal : PRA)

4.1 การวิเคราะห์ผลจากการจัดทำกระบวนการมีส่วนร่วมของชุมชน (PRA)

การวิเคราะห์ผลจากการจัดทำกระบวนการมีส่วนร่วมของชุมชน (PRA) เมื่อวันที่ 22 สิงหาคม 2566 มีสาระสำคัญสรุปได้ดังนี้

4.1.1 ปัญหาหลักของตำบลฝายแก้ว คือ

- 1) การขาดแคลนน้ำเพื่อการเกษตร
- 2) ดินขาดความอุดมสมบูรณ์ ความอุดมสมบูรณ์ต่ำ การชะล้างพังทลายของหน้าดิน
- 3) ขาดองค์ความรู้การบริหารจัดการด้านการเกษตร การแปรรูปสินค้าเกษตรเพื่อเพิ่มมูลค่า
- 4) ขาดเอกสารสิทธิ์ในที่ดินทำกิน
- 5) ต้นทุนการผลิตสูง

4.1.2 ความต้องการของชุมชน เกษตรกร และตำบลฝายแก้ว มีความต้องการ 6 ประการ คือ

- 1) แก้ไขปัญหาการขาดแคลนน้ำ
- 2) แก้ไขปัญหาดินเสื่อมโทรมและฟื้นฟูความอุดมสมบูรณ์ของดิน
- 3) ต้องการความรู้ในการปรับปรุงบำรุงดิน การวิเคราะห์ดินเบื้องต้น ปัจจัยการผลิต และนวัตกรรม

ในการปรับปรุงบำรุงดิน และการส่งเสริมด้านการอนุรักษ์ดินและน้ำทั้งวิธีพืชและวิธีกล

- 4) ต้องการความรู้การเพิ่มมูลค่าสินค้าเกษตร
- 5) แก้ไขปัญหาเรื่องสิทธิ์ในที่ดินทำกิน
- 6) แก้ไขปัญหาเรื่องต้นทุนการผลิตสูง
- 7) แก้ไขปัญหาเรื่องโรคและแมลง

ผลจากการจัดทำกระบวนการมีส่วนร่วมของชุมชน (PRA) ได้นำมาวิเคราะห์ร่วมกับปัญหาด้านกายภาพ โดยระบบ DPSIR มีรายละเอียดดังนี้

1) แรงขับเคลื่อน (Driver) มี 3 ประการ คือ

- 1.1) การเปลี่ยนแปลงของสภาพภูมิอากาศ ภัยพิบัติที่รุนแรงขึ้น
- 1.2) การแข่งขันทางการตลาดที่สูงขึ้น
- 1.3) ค่าครองชีพที่เพิ่มสูงขึ้น

2) แรงกดดัน (Pressure) ที่เกิดจากปัจจัยขับเคลื่อน มี 4 ประการ คือ

- 2.1) ภัยแล้งซ้ำซาก ขาดแคลนน้ำเพื่อการเกษตร ขาดแคลนน้ำอุปโภคบริโภค



- 2.2) การชะล้างพังทลายของหน้าดิน
 - 2.3) การปลูกพืชเชิงเดี่ยวเพิ่มขึ้น
 - 2.4) การลงทุนทางการเกษตรเพิ่มสูงขึ้น
 - 2.5) การแผ้วถางป่าเพื่อจับจองพื้นที่ทำการเกษตร
- 3) **สถานะ (State)** ที่เกิดแรงกดดัน มี 6 ประการ คือ
- 3.1) ขาดแคลนน้ำอุปโภค/บริโภค
 - 3.2) ขาดแคลนน้ำเพื่อการเกษตร
 - 3.3) ความเสื่อมโทรมของดินทางกายภาพ/เคมี/ชีวภาพ
 - 3.4) ต้นทุนการผลิตสูง
 - 3.5) ราษฎรเรียกร้องสิทธิในที่ดิน
 - 3.6) เกษตรกรประสบภาวะขาดทุนจากภาคการเกษตร
- 4) **ผลกระทบ (Impact)** ที่ปรากฏในพื้นที่ มี 4 ประการ คือ
- 4.1) แหล่งน้ำที่มีอยู่ต้นเหินจากตะกอน
 - 4.2) ผลผลิตเสียหายจากภัยแล้ง
 - 4.3) ผลผลิตพืชต่ำ ลงทุนสูงรายได้น้อย
 - 4.4) ผลผลิตทางการเกษตรถูกกดราคาจากพ่อค้าคนกลาง
 - 4.5) รายได้ไม่พอกับรายจ่าย หนี้สินในครัวเรือนเพิ่มขึ้น
 - 4.6) มีปัญหาต่อคุณภาพชีวิต
- 5) **การตอบสนอง (Response)** ของรัฐในอดีต ปัจจุบัน และในอนาคต มีดังนี้
- อดีต-ปัจจุบัน**
- พื้นที่ลาดชัน
- 5.1) ฝายชะลอน้ำ
 - 5.2) จัดทำบ่อพักน้ำ บ่อดักตะกอน
 - 5.3) คุ้มน้ำขอบเขา
 - 5.4) ปลูกหญ้าแฝก ป้องกันการชะล้างพังทลายของดิน รักษาความชื้นในดิน
 - 5.5) จัดที่ดินโดย คทช.
 - 5.6) ระบบส่งเสริมเกษตรแบบแปลงใหญ่
- พื้นที่ราบ
- 5.7) เกษตรทฤษฎีใหม่
 - 5.8) ขุดลอกลำน้ำ/คลองส่งน้ำ/ซ่อมแซมแหล่งน้ำ
 - 5.9) จัดทำคลองส่งน้ำในพื้นที่ห่างไกลแหล่งน้ำ



- 5.10) บ่อน้ำไร่นานอกเขตชลประทาน
- 5.11) ไถกลบตอซังพืช
- 5.12) ปรับปรุงบำรุงดินด้วยปุ๋ยพืชสด
- 5.13) ปรับปรุงพื้นที่ดินกรดด้วยปูนโดโลไมท์
- 5.14) ปรับเปลี่ยนการผลิตเป็นพืชใช้น้ำน้อย
- 5.15) การจัดตั้งกลุ่มเกษตรกรอินทรีย์

อนาคต

- (1) พัฒนาที่ดินและน้ำที่เป็นระบบทั้งตำบล
- (2) โครงการน่าน Sand Box พัฒนาระบบน้ำทั้งตำบล
- (3) ประกาศเขตอนุรักษ์ดินและน้ำ
- (4) จัดที่ดินโดย คทช.

ดังมีรายละเอียดในรูปที่ 4-1



รูปที่ 4-1 การวิเคราะห์สถานการณ์โดยระบบ DPSIR ของตำบลฝายแก้ว อำเภอกู่เพียง จังหวัดน่าน



4.2 ระบบการปลูกพืชในปัจจุบัน

ตำบลฝายแก้ว อำเภอกุเพียง จังหวัดน่าน มีการเพาะปลูกพืช ดังนี้

- 1) ข้าวนาปี เกษตรกรจะปลูกข้าวนาปีระหว่างเดือนกรกฎาคม ถึงเดือนธันวาคม
- 2) พืชไร่ ที่เกษตรกรปลูกในพื้นที่ส่วนใหญ่จะประกอบไปด้วย ข้าวโพด และมันสำปะหลัง เป็นต้น
 - (1) ข้าวโพดฤดูฝน เกษตรกรจะปลูกในช่วงเดือนมิถุนายนถึงกุมภาพันธ์ในเดือนกันยายน- ตุลาคม
 - (2) มันสำปะหลัง เกษตรกรจะเริ่มทำการเพาะปลูกในช่วงเดือนมีนาคม-เมษายน เก็บเกี่ยวผลผลิต

เมื่ออายุครบ 8 เดือน หรือจนครบ 1 ปี

- 3) ไม้ผล ไม้ยืนต้น ในพื้นที่เกษตรกรจะมีพื้นที่ส่วนหนึ่งที่ทำการปลูกไม้ผลไม้ยืนต้น เช่น ยางพารา ไม้และลำไย เป็นต้น โดยไม้ยืนต้น ไม้ผลดังกล่าวจะใช้พื้นที่ปลูกตลอดทั้งปี

ระบบการผลิตพืช	เดือน	ม.ค.	ก.พ.	มี.ค.	เม.ย.	พ.ค.	มิ.ย.	ก.ค.	ส.ค.	ก.ย.	ต.ค.	พ.ย.	ธ.ค.
	นาข้าว	ข้าวนาปี											
พืชไร่	ข้าวโพดฤดูฝน												
	มันสำปะหลัง												
ไม้ยืนต้น ไม้ผล	ยางพารา ไม้												
	ลำไย												

รูปที่ 4-2 ระบบการปลูกพืชในปัจจุบัน ตำบลฝายแก้ว อำเภอกุเพียง จังหวัดน่าน



บทที่ 5

การประเมินคุณภาพที่ดิน

5.1 หลักการประเมินคุณภาพที่ดินด้านกายภาพ

การประเมินคุณภาพที่ดินหรือการประเมินความเหมาะสมของที่ดิน สอดคล้องตามหลักการของ FAO Framework ค.ศ. 1983 ซึ่งการประเมินคุณภาพที่ดินด้านกายภาพ เป็นการประเมินศักยภาพของที่ดินว่าที่ดินนั้นๆ เหมาะสมมากหรือน้อยเพียงใดสำหรับการใช้ที่ดินประเภทต่าง ๆ หรือการปลูกพืชต่าง ๆ โดยพิจารณาจาก สภาพแวดล้อมที่มีผลต่อการเจริญเติบโตของพืช สมบัติดินที่ได้จำแนกไว้ในแต่ละตำบล ร่วมกับการจัดการพื้นที่ เช่น ระบบชลประทาน พื้นที่ยกทรง การจัดระบบอนุรักษ์ดินและน้ำ เป็นต้น และนอกจากนี้พิจารณาความต้องการปัจจัยต่อการปลูกพืชแต่ละชนิด สอดคล้องตามหลักการของ FAO ได้แก่ ความต้องการด้านพืช ความต้องการด้านการจัดการ ความต้องการด้านการอนุรักษ์ (บัณฑิต และ คำรณ , 2542) รายละเอียดดังตารางที่ 5-1

ระดับความเหมาะสมของที่ดินได้จากการสังเคราะห์ข้อมูลดิน การจัดการที่ดิน หรือดินที่มีลักษณะเฉพาะที่เกิดขึ้นตามสภาพภูมิประเทศ (ซึ่งจะเรียกรวมว่าหน่วยที่ดิน) ลักษณะภูมิอากาศ พิจารณาร่วมกับระดับความต้องการปัจจัยต่อการเจริญเติบโตของพืชแต่ละชนิด หลังจากนั้นดำเนินการประเมินคุณภาพที่ดินซึ่งสามารถจำแนกระดับความเหมาะสมของที่ดินได้เป็น 4 ชั้น ได้แก่ เหมาะสมสูง (S1) เหมาะสมปานกลาง (S2) เหมาะสมเล็กน้อย (S3) และไม่เหมาะสม (N) โดยที่

S1 : ไม่มีข้อจำกัดด้านที่ดินตามปัจจัยที่ใช้พิจารณา

S2 : มีข้อจำกัดด้านที่ดินที่แก้ไขได้ง่ายหรือข้อจำกัดอาจไม่ส่งผลกระทบต่อเจริญเติบโตของพืชอย่างชัดเจน

S3 : มีข้อจำกัดด้านที่ดินที่แก้ไขได้ยาก ควรปรับเปลี่ยนการผลิตเป็นพืชชนิดอื่นหรือกิจกรรมอื่น (ส่วนใหญ่เป็นลักษณะทางกายภาพ)

N : มีข้อจำกัดที่พัฒนาหรือปรับปรุงที่ดินได้ยากมาก หากจะดำเนินการพัฒนาหรือปรับปรุงต้องใช้ต้นทุนสูงหรือเครื่องจักรขนาดใหญ่ แนะนำให้ปรับเปลี่ยนการผลิต



ตารางที่ 5-1 ตัวอย่างการประเมินคุณภาพที่ดินด้านกายภาพของประเภทการใช้ประโยชน์ที่ดิน

คุณภาพที่ดิน (Land Quality)	คุณลักษณะที่ดินตัวแทน (Land Characteristics)	ระดับความเหมาะสม (Land Suitability Rating)
1. ความเหมาะสมด้านความต้องการด้านพืช (Crop Requirements)		
1.1. การหยั่งลึกของรากพืช (r)	ความลึกของดิน	S1
1.2. ความชุ่มชื้นที่เป็นประโยชน์ต่อพืช (m)	ปริมาณน้ำฝนเฉลี่ยในรอบปี	S2m
1.3. ความเป็นประโยชน์ของออกซิเจนต่อ รากพืช (o)	สภาพการระบายน้ำของดิน	S2o
ความเหมาะสมรวมด้านความต้องการด้านพืช (Crop Requirements)		S2om
2. ความเหมาะสมรวมความต้องการด้านการจัดการ (Management Requirements)		
2.1. สภาพการเขตกรรม (k)	ชั้นความยากง่ายในการ เขตกรรม (ดินบน)	S1
2.2. ศักยภาพการใช้เครื่องจักรกล (w)	ความลาดชันของพื้นที่	S3w
ความเหมาะสมรวมด้านความต้องการด้านการจัดการ (Management Requirements)		S3w
3. ความเหมาะสมด้านความต้องการด้านการอนุรักษ์ (Conservation Requirements)		
3.1 ความเสียหายจากการกัดกร่อน (e)	ความลาดชันของพื้นที่	S3e
ความเหมาะสมรวมด้านความต้องการด้านการอนุรักษ์ (Conservation Requirements)		S3e
ความเหมาะสมด้านกายภาพของประเภทการใช้ประโยชน์ที่ดินใน แต่ละหน่วยที่ดินโดยรวม		S3ew

5.2 พืชเศรษฐกิจที่สำคัญของตำบล

พืชเศรษฐกิจหลักและพืชทางเลือกของตำบล ได้แก่ ข้าว ข้าวโพด มันสำปะหลัง ยางพารา ลำไย ฝั

5.3 ระดับความเหมาะสมของที่ดิน

การประเมินคุณภาพที่ดินของพืชเศรษฐกิจหลักและพืชทางเลือก ตำบลฝายแก้ว อำเภอกุฉินารายณ์ จังหวัดน่าน
ได้ผลการประเมินคุณภาพที่ดินดังตารางที่ 5-2



แผนการใช้ที่ดินตำบลฝายแก้ว อำเภอกุฉินารายณ์ จังหวัดน่าน

ตารางที่ 5-2 ชั้นความเหมาะสมทางกายภาพของดิน ตำบลฝายแก้ว อำเภอกุฉินารายณ์ จังหวัดน่าน

หน่วยแผนที่ดิน	ข้าว	ยางพารา	ทุเรียน
Li-gclB	S3o	S3r	N
Li-gclC	S3ewo	S3r	N
Li-gclD/st	N	S3r	N
Mkn-sIA	S2s	S3o	S3o
Mr-gslB	S3o	S3r	N
Mr-gslC	S3ewo	S3r	N
Na-br-sicIA	S1	S3o	S3o
Na-fsi-silA	S1	S3o	S3o
Pae-lB	S3o	S2ns	S2ns
Pae-lB/d3c	S3o	S2ns	S2ns
Pae-mw-silB/d3c	S2ewons	S2ons	S2ons
Sai-fl-sIA	S2ns	S3o	S3o
Tph-fl,br-lB	S3o	S1	S2s
Tph-gm-silB/b	S2ewo	S3o	S3o
SC	N	N	N

หมายเหตุ : * หมายถึง หน่วยแผนที่ดินที่มีความอุดมสมบูรณ์ของดินต่างจากหน่วยแผนที่ดินเดียวกัน

ความหมายของสัญลักษณ์แสดงข้อจำกัดชั้นความเหมาะสม

e = ความเสียหายจากการกัดกร่อน

w = ศักยภาพการใช้เครื่องจักร

o = ความเป็นประโยชน์ของออกซิเจนต่อรากพืช

r = สภาวะการหยั่งลึกของราก

n = ความจุในการดูดซับธาตุอาหาร

s = ความเป็นประโยชน์ของธาตุอาหาร



บทที่ 6 แผนการใช้ที่ดิน

6.1 การวิเคราะห์ข้อมูลเพื่อจัดทำแผนการใช้ที่ดินระดับตำบล

ตามที่กรมพัฒนาที่ดินได้จัดทำแผนปฏิบัติการราชการกรมพัฒนาที่ดินระยะ 5 ปี ช่วงปี (พ.ศ. 2566-2570) เพื่อให้บรรลุตามวิสัยทัศน์ที่กำหนดไว้ คือ “เป็นองค์การอัจฉริยะทางดิน เพื่อขับเคลื่อนการใช้ที่ดินอย่างเหมาะสม 15 ล้านไร่ ภายในปี 2570” ซึ่งในส่วนของประเด็นการพัฒนาที่ 2 บริหารจัดการทรัพยากรดินและที่ดินด้วยชุดข้อมูลที่มีมูลค่าสูง (High Value Dataset) ซึ่งมีเป้าหมาย คือ การนำชุดข้อมูลที่มีมูลค่าสูง ไปใช้ในการบริหารจัดการทางการเกษตร ในส่วนของตัวชี้วัด บริหารจัดการทรัพยากรดินและที่ดินบนพื้นฐานของชุดข้อมูลที่มีมูลค่าสูงร้อยละ 100 กลยุทธ์ที่ 2 ยกระดับแผนการใช้ที่ดินไปสู่การปฏิบัติ ได้กำหนดให้ ร้อยละของแผนการใช้ที่ดินระดับตำบลที่จัดทำแล้วเสร็จทั่วประเทศ ภายใน ปี 2570 (ไม่น้อยกว่า ร้อยละ 80) เป็นตัวชี้วัดหนึ่งของกลยุทธ์ดังกล่าว

การวางแผนการใช้ที่ดินระดับตำบลเป็นการวางกรอบและนโยบายการการพัฒนาพื้นที่ให้เกิดการใช้ที่ดินอย่างสมดุลและยั่งยืน ซึ่งจะมีความละเอียดและเฉพาะเจาะจงมากกว่าแผนการใช้ที่ดินระดับประเทศ ที่ใช้เป็นกรอบนโยบายการพัฒนาพื้นที่ระดับประเทศ เป็นการกำหนดแนวทางใช้ที่ดินให้ตรงกับศักยภาพโดยเฉพาะทางด้านการเกษตร และนำไปสู่การกำหนดแผนงาน โครงการ กิจกรรม ที่มีความสอดคล้องกับสภาพพื้นที่ ทั้งนี้การใช้ขอบเขตการปกครองในระดับตำบลจะนำไปสู่การพัฒนาเชิงพื้นที่ที่มีเป้าหมายและทิศทางสอดคล้องตามบริบทของแต่ละตำบล และมีผู้รับผิดชอบโดยตรง คือ องค์กรปกครองส่วนท้องถิ่น ซึ่งแผนการใช้ที่ดินในระดับที่ใหญ่กว่านี้อาจไม่สามารถนำมาใช้ปฏิบัติงานในระดับพื้นที่ได้อย่างเป็นรูปธรรมเนื่องจากเป็นแผนงานสำหรับนำไปใช้ปฏิบัติงานเชิงนโยบายและยุทธศาสตร์ในภาพรวม

ทั้งนี้แผนการใช้ที่ดินเป็นผลที่ได้จากการวิเคราะห์ข้อมูลทางด้านกายภาพ เศรษฐกิจ และสังคม โดยได้นำฐานข้อมูลที่ได้จากการรวบรวมข้อมูลทุติยภูมิ และข้อมูลปฐมภูมิจากการสำรวจภาคสนาม การศึกษาด้านกายภาพ ได้จาก การวิเคราะห์สถานภาพของทรัพยากรธรรมชาติ อาทิ ทรัพยากรดิน ทรัพยากรน้ำ และทรัพยากรป่าไม้ร่วมกับการพิจารณาลักษณะการใช้ประโยชน์ที่ดิน ข้อมูลที่เกี่ยวข้องกับพื้นที่ในเขตป่าไม้ตามกฎหมาย เช่น เขตรักษาพันธุ์สัตว์ป่า เขตอุทยานแห่งชาติ เขตป่าสงวนแห่งชาติ และนโยบายของรัฐที่เกี่ยวข้องกับพื้นที่ที่มีมติคณะรัฐมนตรีเกี่ยวกับการใช้ที่ดิน มติคณะรัฐมนตรีเรื่องการจำแนกการใช้ประโยชน์ที่ดินในพื้นที่ป่าไม้ในเขตป่าสงวนแห่งชาติ เป็นต้น ประกอบกับการพิจารณาจากทิศทางตามกรอบนโยบายที่เกี่ยวข้องกับการกำหนดเขตการใช้ที่ดินภายในพื้นที่ตำบล เช่น ยุทธศาสตร์ของจังหวัด ร่วมกับความต้องการของท้องถิ่น สามารถกำหนดแนวทางการใช้ที่ดินตามศักยภาพของทรัพยากร เพื่อการรักษาคุณภาพของลักษณะทางนิเวศวิทยาและการอนุรักษ์ทรัพยากรธรรมชาติ โดยคำนึงถึงสภาพทางเศรษฐกิจและสังคมของ



ชุมชนในพื้นที่ ซึ่งข้อมูลนี้ส่วนหนึ่งได้มาจากการวิเคราะห์ชุมชนแบบมีส่วนร่วม (PRA) ทำการสังเคราะห์ข้อมูลทุกด้านเพื่อให้ได้เขตการใช้ที่ดินที่เหมาะสมกับศักยภาพของพื้นที่ต่อไป

6.2 แผนการใช้ที่ดิน

จากการวิเคราะห์ข้อมูลกายภาพ เศรษฐกิจ และสังคม พบว่าแผนการใช้ที่ดินตำบลฝายแก้ว อำเภอกุฉินารายณ์ จังหวัดน่าน สามารถกำหนดออกเป็น 6 เขตหลัก ได้แก่ เขตป่าไม้ เขตเกษตรกรรม เขตชุมชนและสิ่งปลูกสร้าง เขตแหล่งน้ำ เขตพื้นที่อื่น ๆ เขตรักษาสมดุลของธรรมชาติและสิ่งแวดล้อม มีรายละเอียดดังนี้ (ตารางที่ 6-1 และรูปที่ 6-1)

6.2.1 เขตป่าไม้ เป็นเขตพื้นที่ที่อยู่ในเขตป่าตามกฎหมายและมติคณะรัฐมนตรี ได้แก่ พื้นที่ป่าสงวนแห่งชาติ เขตรักษาพันธุ์สัตว์ป่า อุทยานแห่งชาติ เขตป่าไม้ถาวร หรืออยู่ในพื้นที่ชั้นคุณภาพลุ่มน้ำชั้นที่ 1A 1B หรือ 2 พื้นที่ในเขตนี้ส่วนใหญ่ยังคงสภาพเป็นป่าไม้ บางบริเวณได้ถูกนำไปใช้ประโยชน์ในรูปแบบที่ไม่เหมาะสมไม่เป็นไปตามมาตรการหรือกฎหมายที่เกี่ยวข้องกับการใช้ประโยชน์ของที่ดินหรือทรัพยากรป่าไม้ของพื้นที่นั้น ๆ ประกอบด้วย 3 เขตรอง ได้แก่ เขตป่าไม้สมบูรณ์ เขตป่าไม้เสื่อมโทรม และเขตพื้นที่พุ่มธรรมชาติ มีเนื้อที่ 71,161 ไร่ หรือคิดเป็นร้อยละ 85.31 ของเนื้อที่ตำบล มีรายละเอียดดังนี้

1) เขตป่าไม้สมบูรณ์ (สัญลักษณ์ 1100) มีเนื้อที่ 54,665 ไร่ หรือคิดเป็นร้อยละ 65.53 ของเนื้อที่ตำบล เป็นเขตที่อยู่ภายในเงื่อนไขดังกล่าวข้างต้น แต่มีสภาพการใช้ที่ดินปัจจุบันเป็นป่าไม้สมบูรณ์

2) เขตป่าไม้เสื่อมโทรม (สัญลักษณ์ 1200) มีเนื้อที่ 3,277 ไร่ หรือคิดเป็นร้อยละ 3.93 ของเนื้อที่ตำบล แต่มีสภาพการใช้ที่ดินปัจจุบันเป็นป่าไม้ที่มีลักษณะเสื่อมโทรม ซึ่งหากปล่อยให้ตามธรรมชาติไม่มีการเข้าไปรบกวนอาจฟื้นตัวกลับมาเป็นป่าสมบูรณ์ได้ดังเดิม

3) เขตพื้นที่พุ่มธรรมชาติ (สัญลักษณ์ 1300) มีเนื้อที่ 13,219 ไร่ หรือคิดเป็นร้อยละ 15.85 ของเนื้อที่ตำบล เป็นพื้นที่ที่มีการบุกรุกแผ้วถางพื้นที่ป่าไม้ และเปลี่ยนแปลงการใช้ประโยชน์พื้นที่เป็นอย่างอื่นส่วนใหญ่เพื่อทำการเกษตร

6.2.2 เขตเกษตรกรรม เป็นพื้นที่เกษตรกรรมซึ่งในที่นี้ คือ พื้นที่ที่อยู่นอกเขตที่มีการประกาศเป็นเขตป่าไม้ตามกฎหมาย ซึ่งรัฐได้กำหนดเป็นพื้นที่ทำกิน มีการออกเอกสารสิทธิ์ซึ่งรวมถึงพื้นที่ในเขตปฏิรูปที่ดินเพื่อเกษตรกรรมด้วย เขตนี้รวมถึงการทำกิจกรรมภาคการเกษตรอื่นที่นอกเหนือจากการปลูกพืชด้วย ประกอบด้วย 4 เขตรอง ได้แก่ เขตเกษตรกรรมที่มีศักยภาพการผลิตสูง เขตเกษตรกรรมที่มีศักยภาพการผลิตต่ำ เขตประมง และเขตปศุสัตว์ มีเนื้อที่ 10,977 ไร่ หรือคิดเป็นร้อยละ 13.16 ของเนื้อที่ตำบล มีรายละเอียดดังนี้

1) เขตเกษตรกรรมที่มีศักยภาพการผลิตสูง พื้นที่เขตนี้มีศักยภาพในการผลิตรองจากเขตเกษตรกรรมชั้นดี ได้แก่ เขตเกษตรกรรมที่มีศักยภาพการผลิตสูง (ประเภทที่ 2) มีรายละเอียดดังนี้

(2) เขตเกษตรกรรมที่มีศักยภาพการผลิตสูง (ประเภทที่ 2) เป็นเขตที่ทำการเกษตรโดยอาศัยน้ำฝนเป็นหลัก ซึ่งส่งผลให้มีข้อจำกัดต่อการเพาะปลูกพืชด้านความชื้นที่พืชนำไปใช้ประโยชน์ ในส่วน



ของที่ดินมีศักยภาพในการผลิตอยู่ในระดับสูงถึงปานกลาง และนอกจากนี้พบว่าดินในพื้นที่เขตนี้มีสมบัติที่เหมาะสมต่อการเพาะปลูกพืชแยกตามชนิดพืช มีรายละเอียดดังนี้

- เขตทำนา (สัญลักษณ์ 2221) มีเนื้อที่ 1,943 ไร่ หรือคิดเป็นร้อยละ 2.33 ของเนื้อที่ตำบล เป็นพื้นที่ที่มีศักยภาพต่อการทำนาในระดับเหมาะสมเล็กน้อยถึงไม่เหมาะสม และปัจจุบันเกษตรกรมีการปลูกข้าวได้ปีละ 1 ครั้ง
- เขตปลูกไม้ผล (สัญลักษณ์ 2222) มีเนื้อที่ 753 ไร่ หรือคิดเป็นร้อยละ 0.90 ของเนื้อที่ตำบล ปัจจุบันเกษตรกรปลูกไม้ผล โดยไม้ผลที่ปลูก ได้แก่ มะขามเปรี้ยว มะขามหวาน
- เขตปลูกไม้ยืนต้น (สัญลักษณ์ 2223) มีเนื้อที่ 1,727 ไร่ หรือคิดเป็นร้อยละ 2.07 ของเนื้อที่ตำบล ปัจจุบันเกษตรกรปลูกไม้ยืนต้น โดยไม้ยืนต้นที่ปลูก ได้แก่ ยางพารา
- เขตปลูกพืชไร่ (สัญลักษณ์ 2224) มีเนื้อที่ 999 ไร่ หรือคิดเป็นร้อยละ 1.20 ของเนื้อที่ตำบล ปัจจุบันเกษตรกรปลูกพืชไร่ โดยพืชไร่ที่ปลูก ได้แก่ ข้าวโพด ถั่วเหลือง
- เขตปลูกพืชทางเลือก (สัญลักษณ์ 2225) มีเนื้อที่ 12 ไร่ หรือคิดเป็นร้อยละ 0.01 ของเนื้อที่ตำบล ปัจจุบันปลูกพืชผัก ไม้ดอก หรือเกษตรผสมผสาน โดยพืชที่ปลูก ได้แก่ พืชผักเพื่อผลิตเมล็ดพันธุ์ (เจียไต๋) มะระ แดงกวา แคนตาลูป

2) เขตเกษตรกรรมที่มีศักยภาพการผลิตต่ำ พื้นที่เขตนี้ถูกกำหนดให้เป็นเขตเกษตรกรรมที่ต้องมีการดำเนินการแก้ไขปัญหาคือเป็นข้อจำกัดของการใช้ที่ดินเพื่อเกษตรกรรมต่างๆ การทำการเกษตรในเขตนี้อาศัยน้ำฝนเป็นหลัก มีศักยภาพในการผลิตอยู่ในระดับเหมาะสมเล็กน้อยถึงไม่เหมาะสม พบปัญหาทางกายภาพของดินที่สำคัญหลาย เช่น เป็นดินตื้นซึ่งเป็นข้อจำกัดของการหยั่งรากพืชในการยึดลำต้นและการดูดซับธาตุอาหารพืชในดิน เนื้อดินเป็นทรายจัด ซึ่งมีผลต่อความสามารถในการอุ้มน้ำ เป็นพื้นที่ที่มีความลาดชันเป็นต้น จากข้อจำกัดการใช้ที่ดินดังกล่าวข้างต้นจึงจำเป็นต้องพัฒนาปรับปรุงและมีมาตรการเพื่อเพิ่มผลผลิตทางการเกษตรในพื้นที่ให้สูงขึ้น รวมถึงการป้องกันไม่ให้เกิดสภาพแวดล้อมเสื่อมโทรมจากการใช้พื้นที่ที่มีรายละเอียดดังนี้

- (1) เขตทำนา (สัญลักษณ์ 2310) มีเนื้อที่ 173 ไร่ หรือคิดเป็นร้อยละ 0.21 ของเนื้อที่ตำบล ปัจจุบันเกษตรกรมีการปลูกข้าวได้ปีละ 1 ครั้ง
- (2) เขตปลูกไม้ผล (สัญลักษณ์ 2320) มีเนื้อที่ 1,216 ไร่ หรือคิดเป็นร้อยละ 1.46 ของเนื้อที่ตำบล ปัจจุบันเกษตรกรปลูกไม้ผล โดยไม้ผลที่ปลูก ได้แก่ มะขาม
- (3) เขตปลูกไม้ยืนต้น (สัญลักษณ์ 2330) มีเนื้อที่ 2,917 ไร่ หรือคิดเป็นร้อยละ 3.50 ของเนื้อที่ตำบล ปัจจุบันเกษตรกรปลูกไม้ยืนต้น โดยไม้ยืนต้นที่ปลูก ได้แก่ ยางพารา
- (4) เขตปลูกพืชไร่ (สัญลักษณ์ 2340) มีเนื้อที่ 1,196 ไร่ หรือคิดเป็นร้อยละ 1.43 ของเนื้อที่ตำบล ปัจจุบันเกษตรกรปลูกพืชไร่ โดยพืชไร่ที่ปลูก ได้แก่ ข้าวโพด ถั่วเหลือง
- (5) เขตปลูกพืชทางเลือก (สัญลักษณ์ 2350) มีเนื้อที่ 34 ไร่ หรือคิดเป็นร้อยละ 0.04 ของเนื้อที่ตำบล ปัจจุบันปลูกพืชผัก ไม้ดอก หรือเกษตรผสมผสาน โดยพืชที่ปลูก ได้แก่ พืชผัก



3) เขตปศุสัตว์ มีเนื้อที่ 7 ไร่ หรือคิดเป็นร้อยละ 0.01 ของเนื้อที่ตำบล ประกอบด้วย 1 เขตรอง ได้แก่ เขตโรงเรียนเลี้ยงสัตว์ มีรายละเอียดดังนี้

(1) เขตโรงเรียนเลี้ยงสัตว์ (สัญลักษณ์ 2520) ปัจจุบันมีการสร้างโรงเรียนเลี้ยงสัตว์ ประเภทต่าง ๆ มีเนื้อที่ 7 ไร่ หรือคิดเป็นร้อยละ 0.01 ของเนื้อที่ตำบล โดยประเภทของโรงเรียนที่พบ ได้แก่ สุกร โค

6.2.3 เขตชุมชนและสิ่งปลูกสร้าง มีเนื้อที่ 537 ไร่ หรือคิดเป็นร้อยละ 0.64 ของเนื้อที่ตำบล ประกอบด้วย 3 เขตรอง ได้แก่ เขตชุมชน/สถานที่ราชการ เขตอุตสาหกรรม/แหล่งรับซื้อผลผลิต และเขตการใช้พื้นที่เฉพาะ มีรายละเอียดดังนี้

(1) เขตชุมชน/สถานที่ราชการ (สัญลักษณ์ 3100) มีเนื้อที่ 520 ไร่ หรือคิดเป็นร้อยละ 0.62 ของเนื้อที่ตำบล ปัจจุบันมีการใช้ที่ดินชุมชนและที่อยู่อาศัย มีทั้งประเภทชุมชนเมือง ชุมชนชนบท และที่ตั้งของสถาบันและสถานที่ราชการต่าง ๆ

(2) เขตอุตสาหกรรม/แหล่งรับซื้อผลผลิต (สัญลักษณ์ 3200) มีเนื้อที่ 11 ไร่ หรือคิดเป็นร้อยละ 0.01 ของเนื้อที่ตำบล ปัจจุบันมีการใช้ที่ดินประเภทโรงงานอุตสาหกรรม แหล่งรับซื้อผลผลิตทางภาคเกษตรประเภทต่าง ๆ

(3) และเขตการใช้พื้นที่เฉพาะ (สัญลักษณ์ 3300) มีเนื้อที่ 6 ไร่ หรือคิดเป็นร้อยละ 0.01 ของเนื้อที่ตำบล ปัจจุบันมีการใช้ที่ดินที่นอกเหนือจาก 2 เขตดังกล่าวข้างต้น เช่น สถานที่พักผ่อน ท่องเที่ยว สวนสาธารณะ รีสอร์ท ระบบขนส่งมวลชน โบราณสถาน เป็นต้น

6.2.4 เขตแหล่งน้ำ มีเนื้อที่ 170 ไร่ หรือคิดเป็นร้อยละ 0.21 ของเนื้อที่ตำบล ประกอบด้วย 2 เขตรอง ได้แก่ เขตแหล่งน้ำตามธรรมชาติ และเขตแหล่งน้ำที่สร้างขึ้น มีรายละเอียดดังนี้

(1) เขตแหล่งน้ำตามธรรมชาติ (สัญลักษณ์ 4100) มีเนื้อที่ 74 ไร่ หรือคิดเป็นร้อยละ 0.09 ของเนื้อที่ตำบล ปัจจุบันมีสภาพการใช้ที่ดินเป็นลักษณะของแหล่งน้ำตามธรรมชาติ เช่น ห้วย หนอง คลอง แม่น้ำ เป็นต้น

(2) เขตแหล่งน้ำที่สร้างขึ้น (สัญลักษณ์ 4200) มีเนื้อที่ 96 ไร่ หรือคิดเป็นร้อยละ 0.12 ของเนื้อที่ตำบล ปัจจุบันมีสภาพการใช้ที่ดินเป็นแหล่งน้ำที่สร้างขึ้น เช่น อ่างเก็บน้ำ เป็นต้น

6.2.5 เขตพื้นที่อื่น ๆ (สัญลักษณ์ 5000) มีเนื้อที่ 363 ไร่ หรือคิดเป็นร้อยละ 0.43 ของเนื้อที่ตำบล เป็นเขตที่มีลักษณะการใช้ที่ดินที่มีความเฉพาะ เช่น ที่ทิ้งขยะ หาดทราย ไม้พุ่ม เป็นต้น

6.2.6 เขตรักษาสมดุลของธรรมชาติและสิ่งแวดล้อม (สัญลักษณ์ 6000) มีเนื้อที่ 212 ไร่ หรือคิดเป็นร้อยละ 0.25 ของเนื้อที่ตำบล มีการใช้ที่ดินเป็นป่าไม้ที่พบในพื้นที่เกษตรกรรม ซึ่งอยู่นอกเขตป่าไม้ตามกฎหมาย ส่วนใหญ่เป็นป่าปลูก ป่าชุมชน

ทั้งนี้ในเขตเกษตรกรรมที่มีศักยภาพการผลิตสูง (ประเภทที่ 1) หากมีการปรับปรุงบำรุงดิน หรือปรับโครงสร้างของพื้นที่ให้เหมาะสม เช่น ยกร่อง จัดทำระบบอนุรักษ์ดินและน้ำประเภทต่าง ๆ สามารถยกระดับเป็นเขตเกษตรกรรมขั้นดีได้ เนื่องจากมีการบริหารจัดการด้านทรัพยากรน้ำไว้แล้ว โดยเฉพาะระบบชลประทาน



ตารางที่ 6-1 เขตการใช้ที่ดิน ตำบลฝายแก้ว อำเภอกุเพียง จังหวัดน่าน

สัญลักษณ์ แผนที่	เขตการใช้ที่ดิน	เนื้อที่	
		ไร่	ร้อยละ
1	เขตป่าไม้	83,041	63.79
1100	1) เขตป่าไม้สมบูรณ์	50,552	38.83
1200	2) เขตป่าไม้เสื่อมโทรม	1,482	1.14
1300	3) เขตพื้นที่พืชร่มชาติ	31,007	23.82
2	เขตเกษตรกรรม	27,607	21.21
2.1	เขตเกษตรกรรมชั้นดี	2,602	2.00
2110	1) เขตทำนา (ชั้นดี)	2,516	1.93
2120	2) เขตปลูกไม้ผล (ชั้นดี)	28	0.02
2130	3) เขตปลูกไม้ยืนต้น (ชั้นดี)	22	0.02
2140	4) เขตปลูกพืชไร่ (ชั้นดี)	36	0.03
2.2	เขตเกษตรกรรมที่มีศักยภาพการผลิตสูง (ประเภทที่ 1)	637	0.49
2211	1) เขตทำนา (ศักยภาพสูง ประเภท1)	608	0.47
2212	2) เขตปลูกไม้ผล (ศักยภาพสูง ประเภท1)	6	0.00
2213	3) เขตปลูกไม้ยืนต้น (ศักยภาพสูง ประเภท1)	12	0.01
2214	4) เขตปลูกพืชไร่ (ศักยภาพสูง ประเภท1)	11	0.01
2.3	เขตเกษตรกรรมที่มีศักยภาพการผลิตสูง (ประเภทที่ 2)	8,438	2.79
2221	1) เขตทำนา (ศักยภาพสูง ประเภท2)	698	0.16
2222	2) เขตปลูกไม้ผล (ศักยภาพสูง ประเภท2)	1,499	1.96
2223	3) เขตปลูกไม้ยืนต้น (ศักยภาพสูง ประเภท2)	4,048	0.10
2224	4) เขตปลูกพืชไร่ (ศักยภาพสูง ประเภท2)	2,135	0.05
2225	5) เขตปลูกพืชทางเลือก (ศักยภาพสูง ประเภท 2)	58	0.52
2.4	เขตเกษตรกรรมที่มีศักยภาพการผลิตต่ำ	15,930	12.24
2310	1) เขตทำนา (ศักยภาพต่ำ)	76	0.06
2320	2) เขตปลูกไม้ผล (ศักยภาพต่ำ)	1,090	0.84
2330	3) เขตปลูกไม้ยืนต้น (ศักยภาพต่ำ)	10,533	8.09
2340	4) เขตปลูกพืชไร่ (ศักยภาพต่ำ)	3,345	2.57
2350	5) เขตปลูกพืชทางเลือก (ศักยภาพต่ำ)	886	0.68



แผนการใช้ที่ดินตำบลฝายแก้ว อำเภอกุฉินารายณ์ จังหวัดน่าน

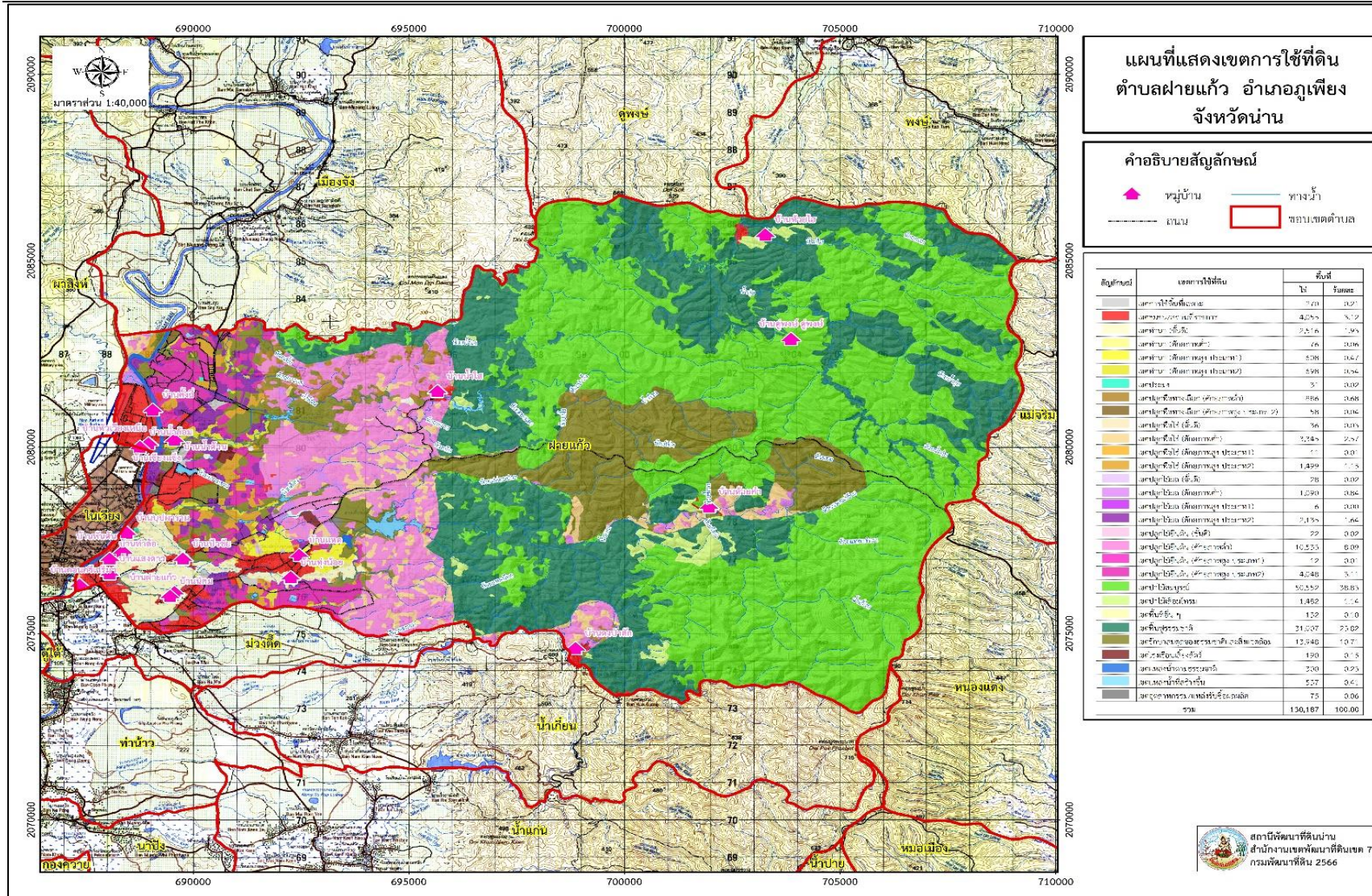
ตารางที่ 6-1 (ต่อ)

สัญลักษณ์ แผนที่	เขตการใช้ที่ดิน	เนื้อที่	
		ไร่	ร้อยละ
2400	2.5 เขตประมง	31	0.02
2520	2.6 เขตเลี้ยงสัตว์	190	0.15
3 เขตชุมชนและสิ่งปลูกสร้าง		4,400	3.38
3100	1) เขตชุมชน/สถานที่ราชการ	4,055	3.11
3200	2) เขตอุตสาหกรรม/แหล่งรับซื้อผลผลิต	75	0.06
3300	3) เขตการใช้พื้นที่เฉพาะ	270	0.21
4 เขตแหล่งน้ำ		837	0.64
4100	1) เขตแหล่งน้ำตามธรรมชาติ	300	0.23
4200	2) เขตแหล่งน้ำที่สร้างขึ้น	537	0.41
5000	5 เขตพื้นที่อื่น ๆ	132	0.10
6000	6 เขตรักษาสมดุขของธรรมชาติและสิ่งแวดลอม	13,948	10.71
รวม		130,187	100.00

หมายเหตุ: เนื้อที่คำนวณด้วยระบบสารสนเทศภูมิศาสตร์



แผนการใช้ที่ดินตำบลฝายแก้ว อำเภอกุฉินารายณ์ จังหวัดน่าน



รูปที่ 6-1 เขตการใช้ที่ดิน ตำบลฝายแก้ว อำเภอกุฉินารายณ์ จังหวัดน่าน



บทที่ 7

การขับเคลื่อนแผนการใช้ที่ดิน

7.1 ขั้นตอนการดำเนินงาน

ภายหลังจากจัดทำแผนการใช้ที่ดินตำบลฝายแก้ว อำเภอกุฉินารายณ์ จังหวัดน่าน แล้วจะต้องดำเนินการดังต่อไปนี้

7.1.1 จัดทำเป้าหมายการดำเนินงานและงบประมาณและกิจกรรมต่าง ๆ ที่จะดำเนินการในปีงบประมาณ 2567 ถึง 2570

7.1.2 สถานีพัฒนาที่ดินน่าน เสนอเป้าหมายและงบประมาณให้รายงานมายังกรมพัฒนาที่ดิน

7.1.3 กรมพัฒนาที่ดินพิจารณาสนับสนุนงบประมาณกิจกรรมและโครงการตามเป้าหมายที่กำหนดในแผนการใช้ที่ดิน

7.1.4 สถานีพัฒนาที่ดินน่าน นำเสนอต่อที่ประชุมจังหวัด/อำเภอ เพื่อสร้างการรับรู้และประชาสัมพันธ์ให้หน่วยงานอื่น นำโครงการภายใต้หน่วยงานมาพัฒนาพื้นที่ตามแผนการใช้ที่ดินกำหนด

7.2 กิจกรรมที่จะดำเนินการของกรมพัฒนาที่ดิน

งบประมาณที่กำหนดไว้เป็นการประมาณเบื้องต้น อาจมีการเปลี่ยนแปลงตามที่ได้รับการจัดสรรให้ดำเนินการ (ตารางที่ 7-1)

เขตเกษตรกรรม

1) พื้นที่ขาดแคลนน้ำ มีแผนงาน/โครงการบริหารจัดการน้ำ ดังนี้

- (1) การพัฒนาแหล่งน้ำขนาดเล็กเพื่อการอนุรักษ์ดินและน้ำ
- (2) การก่อสร้างแหล่งน้ำในไร่นานอกเขตชลประทาน
- (3) การก่อสร้างระบบส่งน้ำระบบกระจายน้ำด้วยระบบพลังงานไฟฟ้าแสงอาทิตย์
- (4) ก่อสร้างคลองส่งน้ำ อ่างเก็บน้ำ

2) ดินขาดความอุดมสมบูรณ์ การชะล้างพังทลายของหน้าดิน/มีแผนงาน/โครงการปรับปรุงบำรุงดิน ดังนี้

- (1) การส่งเสริมการผลิตและการใช้สารอินทรีย์
- (2) การผลิต-จัดหาเมล็ดพันธุ์พืชปุ๋ยสด
- (3) การส่งเสริมการปรับปรุงบำรุงดินด้วยพืชปุ๋ยสด
- (4) การพัฒนากลุ่มเกษตรกรใช้สารอินทรีย์ลดการใช้สารเคมีทางการเกษตร



- (5) การรณรงค์ไถกลบตอซัง
- (6) การจัดหาปุ๋ยอินทรีย์
- (7) การส่งเสริมการปรับปรุงบำรุงพื้นที่ดินกรด
- (8) การส่งเสริมตรวจวิเคราะห์ดินเพื่อนำมาซึ่งการปรับปรุงบำรุงดิน (หมอดินอาสา)
- (9) การปลูกหญ้าแฝกเพื่อการอนุรักษ์ดินและน้ำ
- (10) การจัดระบบอนุรักษ์ดินและน้ำ

3) ขาดองค์ความรู้การบริหารจัดการด้านการเกษตร มีแผนงาน/โครงการดังนี้

- (1) การถ่ายทอดองค์ความรู้เทคโนโลยีการพัฒนาที่ดิน

7.3 กิจกรรมที่จะดำเนินการของกรมพัฒนาที่ดิน (ตารางที่ 7-2)

7.3.1 เขตเกษตรกรรม

1) เขตทำนา มีกิจกรรมที่ขอการสนับสนุนจากส่วนราชการอื่น ดังนี้

1.1) ใช้ตลาดนำการผลิตในการเลือกชนิดพืชหลังนาและหาตลาดรองรับ (สำนักงาน พาณิชยจังหวัดน่าน/สำนักงานสหกรณ์จังหวัดน่าน)

1.2) จัดอบรมถ่ายทอดความรู้เรื่องการใช้พันธุ์ข้าว (กรมการข้าว)

1.3) จัดอบรมถ่ายทอดความรู้เรื่องการป้องกันกำจัดศัตรูข้าวและการจัดการโรค/แมลง (กรมการข้าว)

1.4) ถ่ายทอดองค์ความรู้เรื่องการผลิตเมล็ดพันธุ์ข้าว (กรมการข้าว)

1.5) จัดอบรมถ่ายทอดความรู้การทำการเกษตรผสมผสานตามแนวทางเศรษฐกิจ พอเพียง และการรวมกลุ่มการผลิตแบบแปลงใหญ่ (กรมส่งเสริมการเกษตร)

1.6) ส่งเสริมการวิเคราะห์ดินตำบลนาไร่หลวง (กรมส่งเสริมการเกษตร)

1.7) พัฒนาแหล่งน้ำขนาดเล็ก, ขุดลอกฝาย, ขุดลอก, ลำห้วย, ก่อสร้างรางส่งน้ำ คสล. (องค์การปกครองส่วนท้องถิ่น)

2) เขตปลูกพืชไร่ เขตปลูกไม้ผล และเขตปลูกไม้ยืนต้น มีกิจกรรมที่ขอการสนับสนุน จากส่วนราชการอื่น ดังนี้

2.1) ใช้ตลาดนำการผลิตในการเลือกชนิดพืชและหาตลาดรองรับ ทั้งในเขตที่เหมาะสม และในเขตที่ไม่เหมาะสมและต้องการปรับเปลี่ยนชนิดพืช (สำนักงานพาณิชยจังหวัดน่าน/สำนักงาน สหกรณ์จังหวัดน่าน)

2.2) การอบรมให้ความรู้การเข้าสู่กระบวนการรับรองมาตรฐานสินค้าเกษตรปลอดภัย (GAP) (กรมวิชาการเกษตร)



2.3) จัดอบรมถ่ายทอดความรู้เรื่องการป้องกันกำจัดศัตรูข้าว, ไม้ผลและการจัดการโรค/แมลง (กรมวิชาการเกษตร, กรมส่งเสริมการเกษตร)

2.4) จัดอบรมถ่ายทอดความรู้การทำการเกษตรผสมผสานตามแนวทางเศรษฐกิจ พอเพียง และการรวมกลุ่มการผลิตแบบแปลงใหญ่ (กรมส่งเสริมการเกษตร)

2.5) การอบรมให้ความรู้การแปรรูปสินค้าทางการเกษตร (กรมพัฒนาชุมชน, กรมส่งเสริมการเกษตร)

2.6) ส่งเสริมการวิเคราะห์ดินตำบลฝายแก้ว (กรมส่งเสริมการเกษตร)

2.7) สนับสนุนการขุดเจาะน้ำบาดาล (กรมทรัพยากรน้ำบาดาล)

2.8) พัฒนาแหล่งน้ำขนาดเล็ก, ขุดลอกฝาย, ขุดลอก, ลำห้วย, ก่อสร้างรางส่งน้ำ คสล. (องค์การปกครองส่วนท้องถิ่น)

7.3.2 เขตปศุสัตว์ มีกิจกรรมที่ขอการสนับสนุนจากส่วนราชการอื่น ดังนี้

- 1) ส่งเสริม/สนับสนุนการปลูกหญ้าเลี้ยงสัตว์ (สำนักงานปศุสัตว์จังหวัดน่าน)
- 2) พัฒนาแหล่งน้ำขนาดเล็ก, ขุดลอกฝาย, ขุดลอก, ลำห้วย, ก่อสร้างรางส่งน้ำ คสล. (องค์การปกครองส่วนท้องถิ่น)

7.3.3 เขตแหล่งน้ำ มีกิจกรรมที่ขอการสนับสนุนจากส่วนราชการอื่น ดังนี้

- 1) สนับสนุนการพัฒนาเพื่อเพิ่มพื้นที่กักเก็บน้ำ (สำนักงานชลประทานน่าน, กรม ทรัพยากรน้ำบาดาล, องค์การปกครองส่วนท้องถิ่น)

7.4 ความต้องการของชุมชนและองค์การปกครองส่วนท้องถิ่น

จากการดำเนินการจัดทำกระบวนการมีส่วนร่วมของประชาชนที่องค์การบริหารส่วนตำบลฝายแก้ว เมื่อวันที่ 22 สิงหาคม 2566 ได้มีความต้องการของประชาชนที่ต้องการให้ดำเนินการเกี่ยวกับแก้ไขปัญหาการขาดแคลนน้ำดินเสื่อมโทรมและฟื้นฟูความอุดมสมบูรณ์ของดิน เกษตรกรขาดองค์ความรู้ในการปรับปรุงบำรุงดิน การวิเคราะห์ดินเบื้องต้น ปัจจัยการผลิต และนวัตกรรมในการปรับปรุงบำรุงดิน และการส่งเสริมด้านการอนุรักษ์ดินและน้ำทั้งวิธีพืชและวิธีกล ปัญหาเรื่องสิทธิในที่ดินทำกิน ต้นทุนการผลิตสูง โรคและแมลงศัตรูพืชระบาด เพื่อตอบสนองต่อความต้องการของชุมชนและการแก้ไขปัญหาเชิงพื้นที่ของตำบลฝายแก้ว กรมพัฒนาที่ดินได้วิเคราะห์เบื้องต้น ดังต่อไปนี้

ปัญหาของตำบลฝายแก้ว ในภาพรวมสรุปได้ว่า มีปัญหาสำคัญ 3 ประการ คือ (1) ปัญหาการขาดแคลนน้ำ (2) ปัญหาดินเสื่อมโทรมขาดความอุดมสมบูรณ์และเกิดการชะล้างพังทลายของดิน (3) ปัญหาด้านทุนการผลิตสูง และมีปัญหารองลงมา คือ ขาดองค์ความรู้การเพิ่มมูลค่าสินค้าเกษตร การเกิดโรคระบาดในพืช ขาดองค์ความรู้



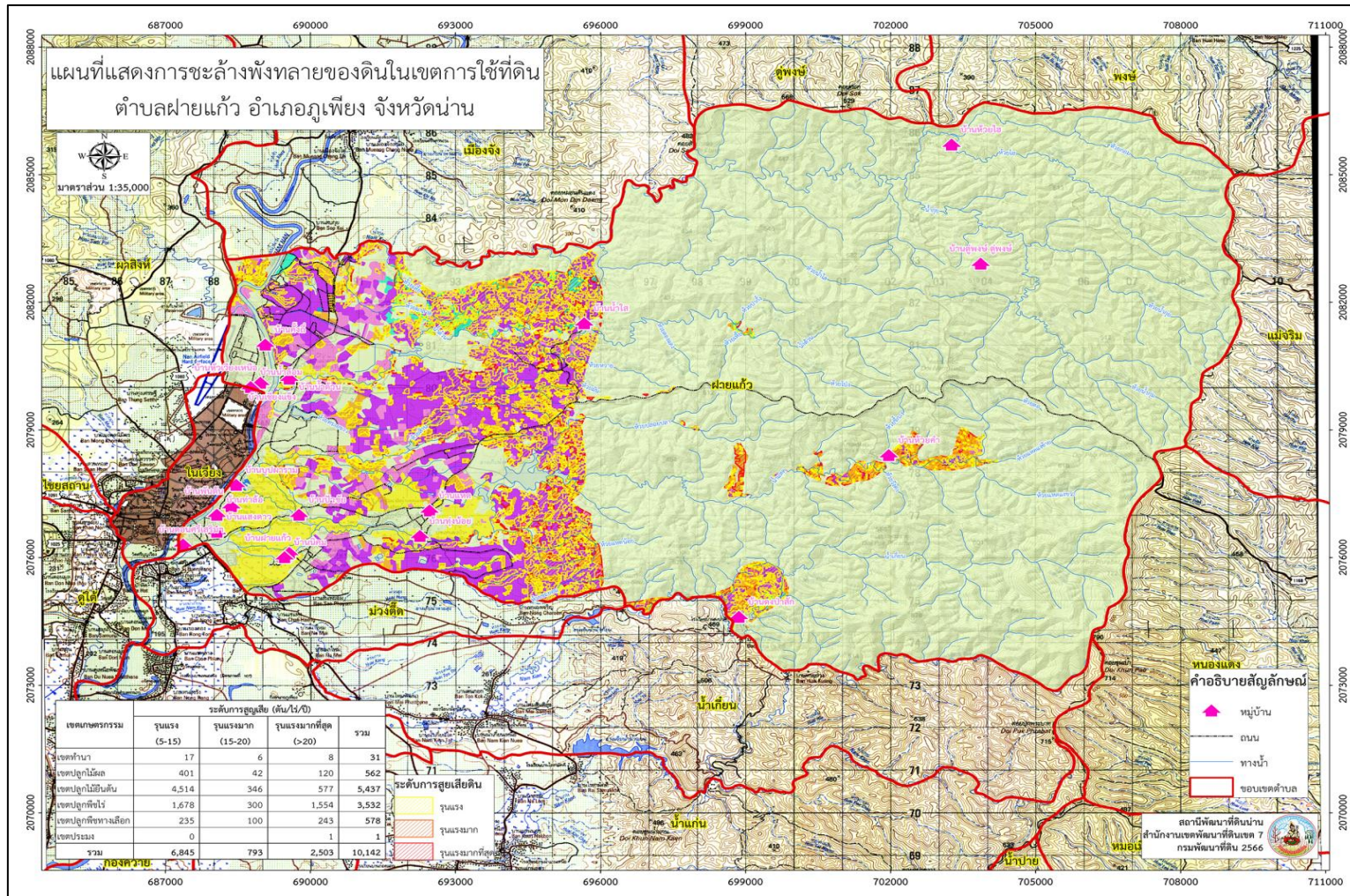
การจัดการดินน้ำที่ถูกต้อง และปัญหาที่ดินขาดเอกสารสิทธิ์ โดยปัญหาดังกล่าวนี้ส่งผลกระทบต่อคุณภาพชีวิตของราษฎรในชุมชนโดยรวม

ในกรณีของปัญหาของที่ดินนั้นจะรวมถึง (1) การชะล้างพังทลายของดิน (2) ดินขาดความอุดมสมบูรณ์ (3) การใช้สารเคมีเกินความจำเป็น (4) ขาดความรู้การจัดการดิน (5) ขาดองค์ความรู้การเพิ่มมูลค่าสินค้าเกษตร โดยในพื้นที่ตำบลฝายแก้ว ส่วนใหญ่อยู่ในเขตป่าไม้คิดเป็นร้อยละ 63.79 ของพื้นที่ทั้งตำบล คุณภาพของดินจึงไม่ค่อยจะเหมาะสมต่อการเกษตร ทำให้เกษตรกรมีปัญหาในสิทธิที่ดินทำกิน ขาดเอกสารสิทธิ์ สภาพพื้นที่มีความลาดชัน ไม่เหมาะสมต่อการทำการเกษตร โดยเฉพาะการปลูกพืชเชิงเดี่ยว ผลกระทบที่ตามมา คือ เกิดการชะล้างพังทลายของดิน เกิดการสูญเสียดินที่มีความรุนแรงถึงรุนแรงมากที่สุดรวม 10,142 ไร่ คิดเป็นร้อยละ 7.79 ของพื้นที่ทั้งตำบล (รูปที่ 7-1) ส่งผลให้หน้าดินที่ถูกชะล้าง ลงมาสู่เบื้องล่างจึงไปทับถมลำน้ำตามธรรมชาติ และอ่างเก็บน้ำจนตื้นเขิน ไม่สามารถเก็บกักน้ำไว้ใช้ได้ตามที่ควร จึงเกิดการขาดแคลนน้ำเพื่ออุปโภค-บริโภคและน้ำเพื่อการเกษตร นอกจากนี้ยังขาดระบบอนุรักษ์ดินและน้ำ ครอบคลุมพื้นที่ของตำบล จึงเกิดปัญหาการชะล้างพังทลายของดิน ในส่วนของปัญหาความอุดมสมบูรณ์ของดินที่เกิดขึ้นนั้น เนื่องจากมีการใช้ที่ดินติดต่อกันเป็นเวลานาน โครงสร้างของดินได้มีการเปลี่ยนแปลง ขาดการปรับปรุงบำรุงดิน และขาดการนำดินไปตรวจวิเคราะห์ก่อนที่จะเริ่มดำเนินการเพาะปลูก ทำให้มีการใช้ปุ๋ยเคมีที่มากเกินไปจนความจำเป็นทำให้ดินมีสภาพเสื่อมโทรม

ในกรณีของการขาดแคลนนํ้า นั้น นอกจากผลการทับถมของตะกอนดินในแหล่งน้ำจนตื้นเขินดังกล่าวข้างต้นแล้ว การที่ประชากรเพิ่มขึ้น กิจกรรมที่ต้องใช้น้ำเพิ่มขึ้น ทำการเกษตรเพิ่มขึ้น รวมทั้งเหตุการณ์ที่เกิดจากการเปลี่ยนแปลงภูมิอากาศ เช่น ปริมาณฝนน้อยกว่าปกติ ฝนทิ้งช่วง จนเกิดความแห้งแล้ง การขาดแคลนน้ำ จึงเกิดขึ้นอย่างต่อเนื่อง จำเป็นต้องวางระบบอนุรักษ์ดินและน้ำเพื่อกักน้ำ ในดิน คงความอุดมสมบูรณ์เพื่อจัดหาน้ำให้แหล่งน้ำต้นทุน โดยวิธีการต่างๆ ให้เพียงพอแก่ความต้องการ ประเด็นหลักจากข้อเสนอให้แก้ไข ปัญหาเรื่องขาดแคลนน้ำ จะสรุปได้ว่ามี 5 ประการ คือ (1) การขุดลอกแหล่งน้ำในปัจจุบันซึ่งรวมถึงอ่างเก็บน้ำฝายกั้นน้ำ ลำน้ำ เป็นต้น (2) สร้างอ่างเก็บน้ำ ฝายเก็บน้ำเพิ่มเติมจากที่มีอยู่เดิม (3) ก่อสร้างประปาภูเขาโดยส่งน้ำด้วยท่อ P.E. (4) ขุดเจาะบ่อบาดาล (5) ก่อสร้างคลองส่งน้ำเพื่อการกระจายน้ำ และด้านการรวมกลุ่มตลาดศูนย์กลางของชุมชน เพื่อตอบสนองต่อความต้องการของชุมชนแบบครบวงจร ตั้งแต่ต้นน้ำ กลางน้ำ และปลายน้ำ การแก้ไขปัญหาดังกล่าวของพื้นที่ตำบลฝายแก้ว อำเภอภูเพียง กรมพัฒนาที่ดินได้วิเคราะห์เบื้องต้นดังต่อไปนี้



แผนการใช้ที่ดินตำบลฝายแก้ว อำเภอกุเวียง จังหวัดน่าน



รูปที่ 7-1 การชะล้างพังทลายของดินในเขตการใช้ที่ดิน ตำบลฝายแก้ว อำเภอกุเวียง จังหวัดน่าน



ตารางที่ 7-1 กิจกรรมของกรมพัฒนาที่ดินในเขตเกษตรกรรมที่จะดำเนินการในปีงบประมาณ 2567-2571

เขตการใช้ที่ดิน (เกษตรกรรม)	แผนงาน/โครงการ	งบประมาณ (บาท)
1. เขตพื้นที่ทำนา เนื้อที่ 3,898 ไร่	1. การปรับปรุงบำรุงดิน	286,000
	1.1 การส่งเสริมการผลิตและการใช้สารอินทรีย์	26,000
	1.2 ผลิต-จัดหาเมล็ดพันธุ์พืชปุ๋ยสด	59,500
	1.3 การส่งเสริมการปรับปรุงบำรุงดินด้วยพืชปุ๋ยสด	6,000
	1.4 พัฒนากลุ่มเกษตรกรใช้สารอินทรีย์ลดการใช้สารเคมีทางการเกษตร	24,500
	1.5 การส่งเสริมการไถกลบและผลิตปุ๋ยอินทรีย์เพื่อลดการปล่อยก๊าซเรือนกระจก	170,000
2. เขตปลูกไม้ผล เนื้อที่ 2,623 ไร่	1. การปรับปรุงบำรุงดิน	101,800
	1.1 การส่งเสริมการผลิตและการใช้สารอินทรีย์	26,000
	1.2 พัฒนากลุ่มเกษตรกรใช้สารอินทรีย์ลดการใช้สารเคมีทางการเกษตร	24,500
	1.3 การทำปุ๋ยหมัก	34,000
	1.4 การจัดหาปุ๋ยโดโลไมท์	17,000
	1.5 การส่งเสริมการปรับปรุงบำรุงพื้นที่ดินกรด	300
	2. การบริหารจัดการน้ำ	92,400
	2.1 การขุดบ่อน้ำในไร่นานอกเขตชลประทานขนาด 1,260 ลบ.ม.	92,400
	3. การฟื้นฟูและป้องกันการชะล้างพังทลายของดิน	120,000
	3.1 การปลูกหญ้าแฝกเพื่อการอนุรักษ์ดินและน้ำ	120,000
3. เขตปลูกไม้ยืนต้น เนื้อที่ 14,615 ไร่	1. การปรับปรุงบำรุงดิน	84,800
	1.1 การส่งเสริมการผลิตและการใช้สารอินทรีย์	26,000
	1.2 พัฒนากลุ่มเกษตรกรใช้สารอินทรีย์ลดการใช้สารเคมีทางการเกษตร	7,500
	1.3 การทำปุ๋ยหมัก	34,000
	1.4 การจัดหาปุ๋ยโดโลไมท์	17,000
	1.5 การส่งเสริมการปรับปรุงบำรุงพื้นที่ดินกรด	300
	2. การบริหารจัดการน้ำ	92,400
	2.1 การขุดบ่อน้ำในไร่นานอกเขตชลประทานขนาด 1,260 ลบ.ม.	92,400
	3. การฟื้นฟูและป้องกันการชะล้างพังทลายของดิน	120,000
	3.1 การปลูกหญ้าแฝกเพื่อการอนุรักษ์ดินและน้ำ	120,000



แผนการใช้ที่ดินตำบลฝายแก้ว อำเภอกุฉินารายณ์ จังหวัดน่าน

ตารางที่ 7-1 (ต่อ)

เขตการใช้ที่ดิน (เกษตรกรรม)	แผนงาน/โครงการ	งบประมาณ (บาท)
4. เขตปลูกพืชไร่ เนื้อที่ 5,527 ไร่	1. การปรับปรุงบำรุงดิน 1.1 การส่งเสริมการผลิตและการใช้สารอินทรีย์ 1.2 ผลิต-จัดหาเมล็ดพันธุ์พืชปุ๋ยสด 1.3 การส่งเสริมการปรับปรุงบำรุงดินด้วยพืชปุ๋ยสด 1.4 พัฒนากลุ่มเกษตรกรใช้สารอินทรีย์ลดการใช้สารเคมีทางการเกษตร 1.5 การทำปุ๋ยหมัก 1.6 การจัดหาปุ๋ยโดโลไมท์ 1.7 การส่งเสริมการปรับปรุงบำรุงพื้นที่ดินกรด	166,800 26,000 59,000 6,000 24,500 34,000 17,000 300
5.เขตปลูกพืชทางเลือก เนื้อที่ 944 ไร่	1. การปรับปรุงบำรุงดิน 1.1 การส่งเสริมการผลิตและการใช้สารอินทรีย์ 1.2 พัฒนากลุ่มเกษตรกรใช้สารอินทรีย์ลดการใช้สารเคมีทางการเกษตร 1.3 การทำปุ๋ยหมัก 1.4 การจัดหาปุ๋ยโดโลไมท์ 1.5 การส่งเสริมการปรับปรุงบำรุงพื้นที่ดินกรด	71,800 13,000 7,500 34,000 17,000 300
6. เขตโรงเรือนเลี้ยงสัตว์ เนื้อที่ 190 ไร่	1. การปรับปรุงบำรุงดิน 1.1 การส่งเสริมการผลิตและการใช้สารเร่ง พด.6 จุลินทรีย์ผลิตสารบำบัดน้ำเสีย	13,000 13,000
รวมเขตเกษตรกรรม	1. การปรับปรุงบำรุงดิน 2. การบริหารจัดการน้ำ 3. การฟื้นฟูและป้องกันการชะล้างพังทลายของดิน	724,200 184,800 240,000
รวมแผนงาน/โครงการ		1,149,000



ตารางที่ 7-2 สรุปกิจกรรมที่จะดำเนินการของกรมพัฒนาที่ดิน

เขตการใช้ที่ดิน	กิจกรรมที่ขอการสนับสนุนจากส่วนราชการอื่น
1. เขตเกษตรกรรม	การแก้ปัญหาดินเสื่อมโทรม พื้นฟูความอุดมสมบูรณ์ของดิน และเพิ่มศักยภาพการผลิต
1.1 เขตพื้นที่ทำนา เนื้อที่ 2,116 ไร่	1) โครงการส่งเสริมและพัฒนาสหกรณ์/กลุ่มเกษตรกรให้มีความเข้มแข็งตามศักยภาพ (สนง.สหกรณ์จังหวัด)
1.2 เขตปลูกไม้ผล เนื้อที่ 1,969 ไร่	2) โครงการเกษตรอินทรีย์(ศูนย์วิจัยพืชไร่จังหวัด)
1.3 เขตปลูกไม้ยืนต้น เนื้อที่ 4,644 ไร่	3) โครงการศูนย์เรียนรู้การเพิ่มประสิทธิภาพการผลิตภาคเกษตร (สนง.เกษตรจังหวัด)
1.4 เขตปลูกพืชไร่ เนื้อที่ 2,195 ไร่	4) โครงการพัฒนาเกษตรกรปราดเปรื่อง (Smart Farmer)
1.5 เขตปลูกพืชทางเลือก เนื้อที่ 46 ไร่	การปรับปรุงที่ดินและเปลี่ยนกิจกรรมการผลิต
1.6 เขตโรงเรือนเลี้ยงสัตว์ เนื้อที่ 7 ไร่	1) โครงการพัฒนาเครือข่ายงานส่งเสริมการเกษตร (สนง.เกษตรจังหวัด)
	2) โครงการเสริมสร้างและพัฒนาศักยภาพองค์กรเกษตรกร (สนง.เกษตรจังหวัด)
	3) โครงการขับเคลื่อนการดำเนินงานส่งเสริมและพัฒนาวิสาหกิจชุมชน (สนง.เกษตรจังหวัด)
	4) โครงการส่งเสริมเกษตรกรรมทางเลือก (สนง.เกษตรจังหวัด)
	5) โครงการส่งเสริมการใช้เครื่องจักรกลทางการเกษตร (สนง.เกษตรจังหวัด)
	6) โครงการส่งเสริมเกษตรผสมผสาน (สนง.เกษตรจังหวัด)
	7) โครงการขับเคลื่อนเศรษฐกิจพอเพียงในสหกรณ์และกลุ่มเกษตรกร (สนง.เกษตรจังหวัด)
	8) โครงการพัฒนาตลาดสินค้าเกษตร (สนง.เกษตรจังหวัด)
	9) โครงการธนาкарสินค้าเกษตร (สนง.เกษตรจังหวัด)
	10)โครงการศักยภาพการดำเนินธุรกิจของสหกรณ์การเกษตรและกลุ่มเกษตรกร (สนง.เกษตรจังหวัด)
	11) โครงการผลิตพันธุ์พืชและปัจจัยการผลิต (สนง.เกษตรจังหวัด)
	12) โครงการระบบส่งเสริมการเกษตรแบบแปลงใหญ่



ตารางที่ 7-2 (ต่อ)

เขตการใช้ที่ดิน	กิจกรรมที่ขอการสนับสนุนจากส่วนราชการอื่น
1. เขตเกษตรกรรม (ต่อ)	<p>13) โครงการบริหารจัดการพื้นที่เกษตรกรรม</p> <p>14) โครงการผลิตและสนับสนุนหัวเชื้อจุลินทรีย์ควบคุมศัตรูพืช (ศูนย์ส่งเสริมเทคโนโลยีการเกษตรด้าน อารักขาพืชจังหวัด)</p> <p>15) โครงการสนับสนุนการผลิตจุลินทรีย์ควบคุมศัตรูพืชทดแทนการใช้สารเคมี</p> <p>16) โครงการจัดตั้งศูนย์เรียนรู้เศรษฐกิจพอเพียงชุมชน (เทศบาล)</p> <p>17) โครงการส่งเสริมการเลี้ยงสัตว์แบบแปลงใหญ่ (สนง.ปศุสัตว์จังหวัด)</p> <p>18) โครงการออกแบบการปรับเปลี่ยนการใช้น้ำเพื่อการเกษตรตามนโยบาย (กรมชลประทาน)</p> <p>19) โครงการพัฒนาพื้นที่ให้เป็นพื้นที่รับน้ำ (กรมชลประทาน)</p> <p>20) โครงการส่งเสริมและพัฒนาการผลิตข้าวโพดเลี้ยงสัตว์(เทศบาล)</p> <p>21) โครงการฝายเก็บกักน้ำเพื่อการเกษตร (เทศบาล)</p> <p>22) โครงการพัฒนาแหล่งน้ำปรับปรุงสระเก่า (เทศบาล)</p>
2.เขตแหล่งน้ำ เนื้อที่ 170 ไร่	<p>1) โครงการศึกษาความเป็นไปได้ในการพัฒนาแหล่งน้ำชลประทาน (กรมชลประทาน)</p> <p>2) โครงการพัฒนาระบบชลประทานด้วยนวัตกรรม (กรมชลประทาน)</p> <p>3) โครงการเพิ่มประสิทธิภาพการกักเก็บน้ำ (กรมชลประทาน)</p> <p>4) โครงการพัฒนาโครงการชลประทานเดิม (กรมชลประทาน)</p> <p>5) โครงการเพิ่มประสิทธิภาพการส่งและระบายน้ำ (กรมชลประทาน)</p> <p>6) โครงการจัดรูปที่ดินและจัดระบบน้ำในพื้นที่ชลประทานเดิม (กรมชลประทาน)</p>



แผนการใช้ที่ดินตำบลฝายแก้ว อำเภอกุเวียง จังหวัดน่าน

ตารางที่ 7-3 เป้าหมายการดำเนินงานและงบประมาณ ตำบลฝายแก้ว อำเภอกุเวียง จังหวัดน่าน แผน 5 ปี (พ.ศ. 2567-2571)

เขตการใช้ที่ดิน	งาน/โครงการ/กิจกรรม	หน่วย นับ	เป้าหมาย					รวม	งบประมาณ (บาท)					รวม	หน่วยงาน รับผิดชอบ
			2567	2568	2569	2570	2571		2567	2568	2569	2570	2571		
	1. การปรับปรุงบำรุงดิน														
เขตทำนา/ไม่ผล/ ไม่ยืนต้น/ พืชไร่/ พืชทางเลือก	การส่งเสริมการผลิตและการใช้ สารอินทรีย์	ไร่	1,700	1,700	1,700	1,700	1,700	8,500	22,100	22,100	22,100	22,100	22,100	110,500	พต.
เขตทำนา/พืชไร่/ พืชทางเลือก	กกลดัดจัดทาสีพื้นที่ปุ๋ยสด	ตัน	800	800	800	800	800	4000	23,800	23,800	23,800	23,800	23,800	119,000	พต.
เขตทำนา/พืชไร่/ พืชทางเลือก	การส่งเสริมการปรับปรุงบำรุงดิน ด้วยพืชปุ๋ยสด	ไร่	160	160	160	160	160	800	2,400	2,400	2,400	2,400	2,400	12,000	พต.
เขตทำนา/ไม่ผล/ ไม่ยืนต้น/พืชไร่/ พืชทางเลือก	พัฒนาเกษตรกรใช้สารอินทรีย์ ลดการใช้สารเคมีทางการเกษตร	กลุ่ม	5	5	5	5	5	25	24,500	24,500	24,500	24,500	24,500	122,500	พต.
ไม่ผล/ไม่ยืนต้น/พืชไร่/ พืชทางเลือก	การผลิตปุ๋ยหมัก พต.	ตัน	10	10	10	10	10	50	34,000	34,000	34,000	34,000	34,000	170,000	พต.
ไม่ผล/ไม่ยืนต้น/พืชไร่/ พืชทางเลือก	การจัดหาปุ๋ยโดโลไมท์	ตัน	8	8	8	8	8	40	13,600	13,600	13,600	13,600	13,600	68,000	พต.
ไม่ผล/ไม่ยืนต้น/พืชไร่/ พืชทางเลือก	การส่งเสริมการปรับปรุงพื้นที่ดินกรด	ไร่	16	16	16	16	16	80	240	240	240	240	240	1200	พต.
เขตทำนา	โครงการส่งเสริมการโคกคดและ ผลิตปุ๋ยอินทรีย์เพื่อลดการปล่อย ก๊าซเรือนกระจก	ไร่	100	100	100	100	100	500	34,000	34,000	34,000	34,000	34,000	170,000	พต.
เขตโรงเรือนเลี้ยงสัตว์	การส่งเสริมการผลิตและการใช้ สารเร่ง พต.6 จุลินทรีย์ผลิตสาร บำบัดน้ำเสีย	ลิตร	200	200	200	200	200	1000	2,600	2,600	2,600	2,600	2,600	13,000	พต.
ไม่ผล/ไม่ยืนต้น	2. การบริหารจัดการน้ำ														
	การพัฒนาแหล่งน้ำขนาดเล็กเพื่อ การอนุรักษ์ดินและน้ำ	แหล่ง	-	2	2	2	2	8		46,200	46,200	46,200	46,200	184,800	พต.
ไม่ผล/ไม่ยืนต้น	3. การฟื้นฟูและป้องกันการชะ ล้างพังทลายของดิน														
	การปลูกแฝกเพื่อการอนุรักษ์ ดินและน้ำ	กล้า	40,000	40,000	40,000	40,000	40,000	200,000	48,000	48,000	48,000	48,000	48,000	240,000	พต.



เอกสารอ้างอิง

- กรมการพัฒนาชุมชน. 2566. ข้อมูลความจำเป็นพื้นฐาน (จปฐ.)รายจังหวัด รายอำเภอ และรายตำบล ปี 2565. แหล่งที่มา :<https://ebmn.cdd.go.th/>. 1 มิถุนายน 2566.
- กรมส่งเสริมการเกษตร. 2566. จำนวนครัวเรือนเกษตรกรที่ขึ้นทะเบียนเกษตรกร จำแนกรายจังหวัด รายอำเภอ และรายตำบล (ณ เดือนมกราคม พ.ศ. 2566). แหล่งที่มา : <http://mvos2.gistda.or.th/>. 15 พฤษภาคม 2566.
- สำนักบริหารการทะเบียน กรมการปกครอง. 2566. รายงานสถิติจำนวนประชากรและบ้านรายจังหวัด รายอำเภอ และรายตำบล (ณ เดือนธันวาคม พ.ศ. 2565). แหล่งที่มา : <https://stat.bora.dopa.go.th/stat/statnew/statyear/#/TableTemplate/Area/statpop.1> พฤษภาคม 2566.
- กรมทรัพยากรน้ำบาดาล. 2566. ปริมาณน้ำและจำนวนบ่อบาดาล ปี 2565. แหล่งที่มา: <http://app.dgr.go.th/newspasutara/xml/search.php>, 26 พฤษภาคม 2566.
- กรมอุตุนิยมวิทยา. 2566. สถิติภูมิอากาศคาบ 30 ปี (พ.ศ. 2536-2565). กรมอุตุนิยมวิทยากระทรวงดิจิทัลเพื่อเศรษฐกิจและสังคม, กรุงเทพฯ.
- สำนักเทคโนโลยีการสำรวจและทำแผนที่. 2566. แผนที่ขอบเขตตำบล ปี 2564 (ไฟล์ข้อมูล). กรมพัฒนาที่ดิน กระทรวงเกษตรและสหกรณ์, กรุงเทพฯ.
- กองสำรวจดินและวิจัยทรัพยากรดิน. 2566. แผนที่ทรัพยากรดิน (ไฟล์ข้อมูล). กรมพัฒนาที่ดิน กระทรวงเกษตรและสหกรณ์, กรุงเทพฯ.
- กลุ่มวิเคราะห์สภาพการใช้ที่ดิน. 2566. แผนที่สภาพการใช้ที่ดิน ปี 2566 (ไฟล์ข้อมูล). กรมพัฒนาที่ดิน กระทรวงเกษตรและสหกรณ์, กรุงเทพฯ.
- บัณฑิต ต้นศิริ และ คาร์ณ ไทรพิภ. 2542. คู่มือการประเมินคุณภาพที่ดิน. กองวางแผนการใช้ที่ดิน กรมพัฒนาที่ดิน.



ดำเนินการโดย สถานีพัฒนาที่ดินน่าน
52 หมู่ที่ 10 ตำบลอ่าวนาไลย
อำเภอเวียงสา จังหวัดน่าน

