

# แผนการใช้ที่ดินตำบลเปือ อำเภอเชียงกลาง จังหวัดน่าน



ดำเนินการโดย สถานีพัฒนาที่ดินน่าน  
สำนักงานพัฒนาที่ดินเขต 7 กรมพัฒนาที่ดิน



## คำนำ

การจัดทำแผนการใช้ที่ดินดำเนินการตามรัฐธรรมนูญแห่งราชอาณาจักรไทย พ.ศ. 2560 มาตรา 72 (1) ที่ได้บัญญัติให้มีการวางแผนการใช้ที่ดินให้เหมาะสมกับศักยภาพของที่ดิน ตามหลักการพัฒนาอย่างยั่งยืนโดยแผนการใช้ที่ดินตำบลเปือ อำเภอยางชุมน้อย จังหวัดน่าน ได้นำแนวคิดขององค์การอาหารและการเกษตรแห่งสหประชาชาติ (Food and Agriculture Organization of the United Nations: FAO) และ โครงการสิ่งแวดล้อมแห่งสหประชาชาติ (United Nations Environment Programme: UNEP) มาปรับใช้ คือ ความเหมาะสมทางกายภาพ ความเหมาะสมทาง เศรษฐกิจ การยอมรับจากสังคม การสร้างความยั่งยืนให้สิ่งแวดล้อม และเสนอทางเลือกการใช้ที่ดิน ร่วมกับวิธีการที่จำเป็นอื่น ๆ เช่น กระบวนการมีส่วนร่วมของชุมชน (Participatory Rural Appraisal : PRA) การประเมินคุณภาพที่ดิน เป็นต้น

กองนโยบายและแผนการใช้ที่ดินร่วมกับสำนักงานพัฒนาที่ดินเขต (สพข.) และสถานีพัฒนาที่ดิน (สพด.) ในการดำเนินงานวางแผนการใช้ที่ดินระดับตำบล โดยพิจารณาภาพรวมของสภาพปัญหา ในด้านต่างๆ ทั้งด้านกายภาพ เศรษฐกิจ และสังคม วิเคราะห์และสังเคราะห์ข้อมูลนำไปสู่การวางแผน การใช้ที่ดินที่สอดคล้องกับศักยภาพของพื้นที่ โดยผ่านกระบวนการมีส่วนร่วมของชุมชน (PRA) ในการ ระบุปัญหา ความต้องการของเกษตรกรและผู้มีส่วนได้ส่วนเสีย ทั้งนี้ สพด. ได้จัดทำแผนกิจกรรม/ โครงการ เพื่อขับเคลื่อนแผนการใช้ที่ดินให้เป็นรูปธรรมเพื่อให้เกษตรกรมีคุณภาพชีวิตที่ดีขึ้น มีการใช้ ที่ดินอย่างถูกต้องเหมาะสม รักษาสภาพแวดล้อมและอนุรักษ์ทรัพยากรในชุมชนให้เกิดความยั่งยืนต่อไป

สถานีพัฒนาที่ดินน่าน

กันยายน 2566

---



## สารบัญ

	หน้า
คำนำ	ก
สารบัญ	ข
สารบัญตาราง	ง
สารบัญรูป	จ
<b>บทที่ 1 บทนำ</b>	
1.1 ความสำคัญของการวางแผนการใช้ที่ดิน	1-1
1.2 หลักการและเหตุผล	1-1
1.3 วัตถุประสงค์	1-1
1.4 ระยะเวลาและสถานที่ดำเนินงาน	1-2
1.5 ขั้นตอนการดำเนินงาน	1-2
1.6 วิสัยทัศน์ของตำบล	1-3
<b>บทที่ 2 ข้อมูลทั่วไป</b>	
2.1 ที่ตั้งและอาณาเขต	2-1
2.2 การแบ่งส่วนการปกครอง	2-2
2.3 สภาพภูมิประเทศ	2-2
2.4 สภาพภูมิอากาศ	2-2
2.5 สภาพการใช้ที่ดินในปัจจุบัน	2-4
2.6 สภาพเศรษฐกิจและสังคม	2-5
<b>บทที่ 3 สถานภาพของทรัพยากรธรรมชาติ</b>	
3.1 ทรัพยากรป่าไม้	3-1
3.2 ทรัพยากรน้ำ	3-2
3.3 ทรัพยากรดิน	3-2
<b>บทที่ 4 กระบวนการมีส่วนร่วมของชุมชน (Participatory Rural Appraisal: PRA)</b>	
4.1 การวิเคราะห์ผลจากการจัดทำกระบวนการมีส่วนร่วมของชุมชน (PRA)	4-1
4.2 ระบบการปลูกพืชในปัจจุบัน	4-4



## สารบัญ (ต่อ)

	หน้า
<b>บทที่ 5</b>	<b>การประเมินคุณภาพที่ดิน</b>
5.1	หลักการประเมินคุณภาพที่ดินด้านกายภาพ
5.2	พืชเศรษฐกิจที่สำคัญของตำบล
5.3	ระดับความเหมาะสมของที่ดิน
<b>บทที่ 6</b>	<b>แผนการใช้ที่ดิน</b>
6.1	การวิเคราะห์ข้อมูลเพื่อการจัดทำแผนการใช้ที่ดินระดับตำบล
6.2	เขตการใช้ที่ดิน
<b>บทที่ 7</b>	<b>การขับเคลื่อนแผนการใช้ที่ดิน</b>
7.1	ขั้นตอนการดำเนินงาน
7.2	กิจกรรมที่จะดำเนินการของกรมพัฒนาที่ดิน
7.3	กิจกรรมที่จะดำเนินงานของหน่วยงานอื่น
7.4	ความต้องการของชุมชนและองค์กรปกครองส่วนท้องถิ่น
<b>เอกสารอ้างอิง</b>	<b>อ-1</b>



## สารบัญญัตินี้

ตารางที่		หน้า
2-1	สถิติภูมิอากาศ ณ สถานีตรวจอากาศจังหวัดศรีสะเกษ (ปี พ.ศ. 2536-2565)	2-3
2-2	สภาพการใช้ที่ดิน ตำบลเปือ อำเภอยางชุมน้อย จังหวัดศรีสะเกษ	2-5
2-3	จำนวนประชากรและครัวเรือน ตำบลเปือ อำเภอยางชุมน้อย จังหวัดศรีสะเกษ	2-9
2-4	จำนวนและสัดส่วนครัวเรือนเกษตรกรรม ตำบลเปือ อำเภอยางชุมน้อย จังหวัดศรีสะเกษ	2-10
2-5	รายได้-รายจ่ายครัวเรือน ตำบลเปือ อำเภอยางชุมน้อย จังหวัดศรีสะเกษ	2-11
3-1	สมบัติที่ดิน ตำบลเปือ อำเภอยางชุมน้อย จังหวัดศรีสะเกษ	3-5
5-1	ตัวอย่างการประเมินคุณภาพที่ดินด้านกายภาพของประเภทการใช้ประโยชน์ที่ดิน	5-2
5-2	ชั้นความเหมาะสมทางกายภาพของดิน ตำบลเปือ อำเภอยางชุมน้อย จังหวัดศรีสะเกษ	5-3
6-1	เขตการใช้ที่ดิน ตำบลเปือ อำเภอยางชุมน้อย จังหวัดศรีสะเกษ	6-5
7-1	กิจกรรมของกรมพัฒนาที่ดินในเขตการใช้ที่ดินที่จะดำเนินการในปีงบประมาณ 2567-2571	7-5
7-2	สรุปกิจกรรมที่ขอรับการสนับสนุนจากส่วนราชการอื่นในเขตการใช้ที่ดิน	7-8
7-3	เป้าหมายการดำเนินงานและงบประมาณ โครงการนำร่องตำบลเปือ อำเภอยางชุมน้อย จังหวัดศรีสะเกษ แผน 5 ปี (พ.ศ. 2567-2571)	7-10



## สารบัญญรูป

รูปที่		หน้า
1-1	กรอบการวางแผนการใช้ที่ดินระดับตำบล	1-4
2-1	ขอบเขตการปกครองตำบลเปือ อำเภอยางชุมน้อย จังหวัดศรีสะเกษ	2-1
2-2	สมุดลของน้ำเพื่อการเกษตร จังหวัดศรีสะเกษ	2-4
2-3	สภาพการใช้ประโยชน์ที่ดิน ตำบลเปือ อำเภอยางชุมน้อย จังหวัดศรีสะเกษ	2-8
3-1	ทรัพยากรดิน ตำบลเปือ อำเภอยางชุมน้อย จังหวัดศรีสะเกษ	3-6
4-1	การวิเคราะห์สถานการณ์โดยระบบ DPSIR ของตำบลเปือ อำเภอยางชุมน้อย จังหวัดศรีสะเกษ	4-3
4-2	ระบบการปลูกพืชในปัจจุบัน ตำบลเปือ อำเภอยางชุมน้อย จังหวัดศรีสะเกษ	4-4
6-1	เขตการใช้ที่ดิน ตำบลเปือ อำเภอยางชุมน้อย จังหวัดศรีสะเกษ	6-7
7-1	การชะล้างพังทลายของดินในเขตการใช้ที่ดิน ตำบลเปือ อำเภอยางชุมน้อย จังหวัดศรีสะเกษ	7-4



## บทที่ 1

### บทนำ

#### 1.1 ความสำคัญของการวางแผนการใช้ที่ดิน

ตามรัฐธรรมนูญแห่งราชอาณาจักรไทย พุทธศักราช 2560 มาตรา 72 รัฐพึงดำเนินการเกี่ยวกับที่ดิน ทรัพยากรน้ำ และพลังงาน ดังต่อไปนี้

(1) วางแผนการใช้ที่ดินของประเทศ ให้เหมาะสมกับสภาพพื้นที่และศักยภาพของที่ดินตามหลักการพัฒนาที่ยั่งยืน

#### 1.2 หลักการและเหตุผล

ปัจจุบันกรมพัฒนาที่ดินได้ดำเนินการวางแผนการใช้ที่ดินระดับประเทศเรียบร้อยแล้วซึ่งเป็นการวางกรอบเชิงนโยบายมุ่งเน้นการพัฒนาด้านการเกษตรให้เกิดความสมดุลและยั่งยืนและในขณะเดียวกันต้องอนุรักษ์ทรัพยากรธรรมชาติและสิ่งแวดล้อมควบคู่กับการรักษาคุณค่าทางศิลปวัฒนธรรม แต่ทั้งนี้เพื่อให้เกิดการใช้ประโยชน์ที่ดินในระดับพื้นที่อย่างมีประสิทธิภาพและรักษาฐานการผลิตด้านทรัพยากรธรรมชาติอย่างยั่งยืนตลอดห่วงโซ่อุปทาน แผนการใช้ที่ดินระดับตำบลจึงถูกนำมาใช้เป็นเครื่องมือเพื่อขับเคลื่อนการดำเนินงานดังกล่าว

ทั้งนี้กรมพัฒนาที่ดินได้จัดทำแผนปฏิบัติการราชการกรมพัฒนาที่ดินระยะ 5 ปี (พ.ศ. 2566-2570) เพื่อให้บรรลุตามวิสัยทัศน์ที่กำหนดไว้ คือ “เป็นองค์กรอัจฉริยะทางดิน เพื่อขับเคลื่อนการใช้ที่ดินอย่างเหมาะสม 15 ล้านไร่ ภายในปี 2570” ซึ่งในส่วนของประเด็นการพัฒนาที่ 2 บริหารจัดการทรัพยากรดินและที่ดินด้วยชุดข้อมูลที่มีมูลค่าสูง (High Value Dataset) ซึ่งมีเป้าหมาย คือ การนำชุดข้อมูลที่มีมูลค่าสูงไปใช้ในการบริหารจัดการทางการเกษตร ในส่วนของตัวชี้วัด บริหารจัดการทรัพยากรดินและที่ดินบนพื้นฐานของชุดข้อมูลที่มีมูลค่าสูงร้อยละ 100 กลยุทธ์ที่ 2 ยกระดับแผนการใช้ที่ดินไปสู่การปฏิบัติ ได้กำหนดให้ ร้อยละของแผนการใช้ที่ดินระดับตำบลที่จัดทำแล้วเสร็จทั้งประเทศ ภายในปี 2570 (ไม่น้อยกว่า ร้อยละ 80) เป็นตัวชี้วัดหนึ่งของกลยุทธ์ดังกล่าว

#### 1.3 วัตถุประสงค์

1.3.1 เพื่อรักษาเสถียรภาพของทรัพยากรให้เกิดความสมดุลและยั่งยืนภายใต้การพัฒนาต่าง ๆ ของตำบล

1.3.2 เพื่อให้การใช้ที่ดินมีผลตอบแทนสูงสุดต่อหน่วยเนื้อที่อย่างยั่งยืน



1.3.3 เพื่อให้เกิดการกำหนดแผนงาน โครงการ กิจกรรม ที่สอดคล้องกับแผนการใช้ที่ดินที่กำหนดขึ้นและอยู่บนหลักการของโมเดลเศรษฐกิจ BCG (Bio - Circular - Green Economy: BCG Model)

#### 1.4 ระยะเวลาและสถานที่ดำเนินงาน

1.4.1 ระยะเวลา 1 ตุลาคม 2565 – 30 กันยายน 2566

1.4.2 สถานที่ ตำบลเปือ อำเภอยางชุมน้อย จังหวัดศรีสะเกษ

#### 1.5 ขั้นตอนการดำเนินงาน

1.5.1 รวบรวมข้อมูลปฐมภูมิและทรัพยากร ประกอบด้วย

1) ด้านกายภาพ เช่น ทรัพยากรดิน ทรัพยากรน้ำ ทรัพยากรป่าไม้ ภูมิอากาศ สภาพการใช้ที่ดิน เขตป่าไม้ตามกฎหมายและมติคณะรัฐมนตรี

2) ด้านเศรษฐกิจและสังคม เช่น การถือครองที่ดิน ลักษณะทางเศรษฐกิจของตำบล จำนวนประชากร เป็นต้น

3) ด้านนโยบายและข้อกำหนดที่เกี่ยวข้อง ได้แก่ ยุทธศาสตร์ แผนพัฒนาเศรษฐกิจและสังคมแห่งชาติฉบับที่ 13 ยุทธศาสตร์ภาค แผนพัฒนากลุ่มจังหวัด แผนพัฒนาจังหวัด แผนพัฒนาการเกษตรและสหกรณ์ แผนพัฒนาท้องถิ่น 4 ปี ขององค์การบริหารส่วนจังหวัด เทศบาลตำบลหรือองค์การบริหารส่วนตำบล

1.5.2 จัดทำกระบวนการมีส่วนร่วมของชุมชน (Participatory Rural Appraisal : PRA) เพื่อรับฟังความคิดเห็น ประเด็นปัญหา ความต้องการด้านต่าง ๆ ขององค์การปกครองส่วนท้องถิ่นและเกษตรกรในตำบล

1.5.3 ประเมินคุณภาพของที่ดินของพืชเศรษฐกิจหลักและพืชทางเลือกที่มีมูลค่าของตำบล

1.5.4 สังเคราะห์ข้อมูลจากข้อ 1.5.1 ถึง 1.5.3 เพื่อใช้ประกอบการวางแผนการใช้ที่ดิน

1.5.5 กำหนด (ร่าง) แผนการใช้ที่ดินระดับตำบล

1.5.6 รับฟังความคิดเห็นของผู้มีส่วนได้ส่วนเสียต่อ (ร่าง) แผนการใช้ที่ดินที่กำหนดขึ้น

1.5.7 ปรับปรุง (ร่าง) แผนการใช้ที่ดินเพื่อจัดทำแผนการใช้ที่ดินฉบับสมบูรณ์

1.5.8 นำแผนการใช้ที่ดินเข้าสู่คณะกรรมการวิชาการของเขตฯ เพื่อตรวจสอบความครบถ้วนสมบูรณ์ของเนื้อหาและองค์ประกอบ

1.5.9 เผยแพร่แผนการใช้ที่ดินเพื่อนำไปสู่การขับเคลื่อนการดำเนินงาน ประกอบด้วย

1) องค์การปกครองส่วนท้องถิ่น นำแผนการใช้ที่ดินที่จัดทำขึ้นไปประกอบการจัดทำแผนการพัฒนาของตำบล เพื่อนำไปสู่การของบประมาณที่มีความสอดคล้องกับศักยภาพด้านการผลิตและสถานภาพของทรัพยากรของตำบล



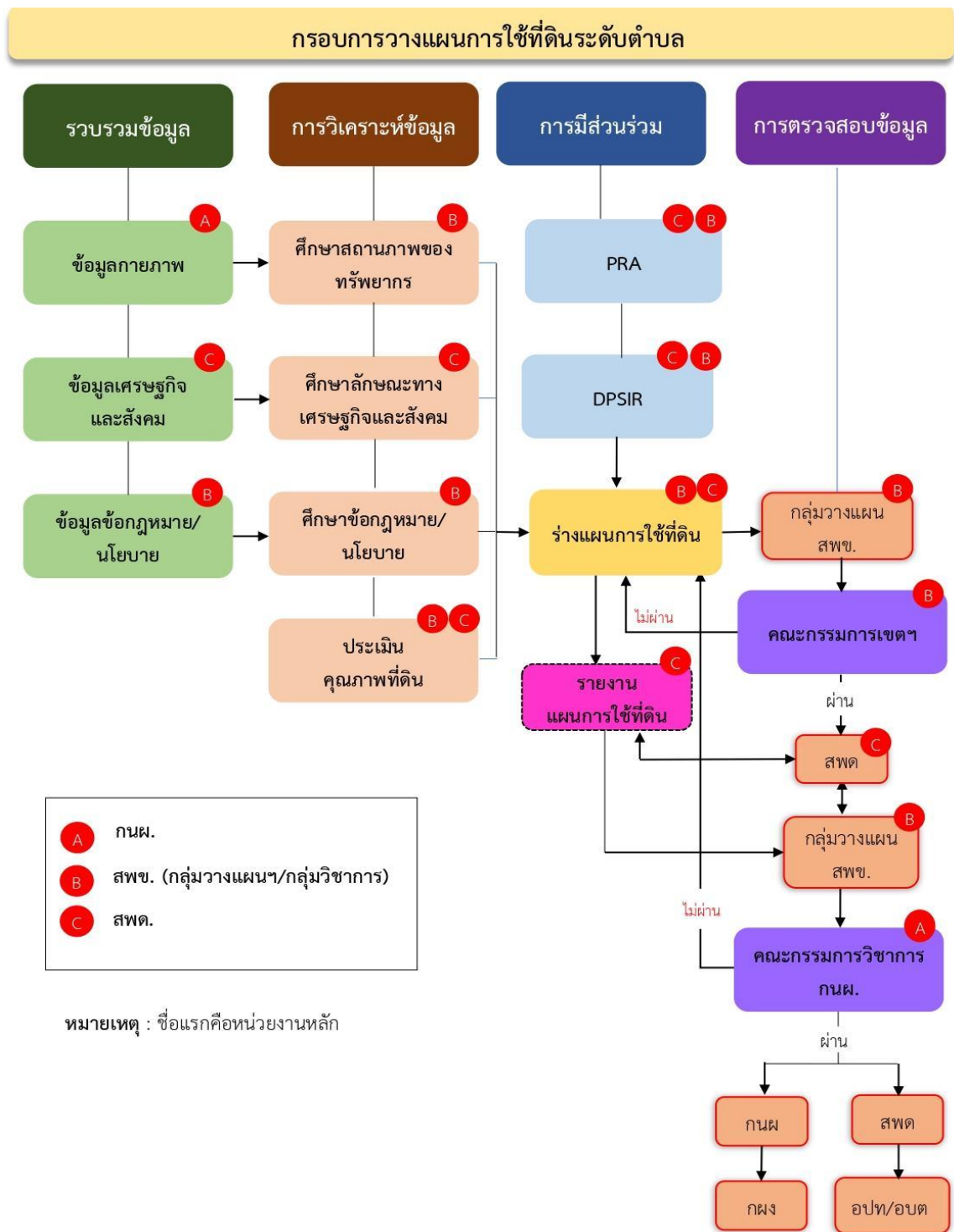
2) กรมพัฒนาที่ดิน โดยสถานีพัฒนาที่ดิน กำหนดแผนงาน/โครงการ/กิจกรรม ที่สอดคล้องกับแผนการใช้ที่ดินที่กำหนดขึ้นในแต่ละเขตและสามารถใช้ประกอบการของบประมาณในพื้นที่อย่างมีหลักการและเป็นที่ยอมรับ

3) หน่วยงานราชการอื่น ๆ สามารถใช้เป็นข้อมูลพื้นฐานประกอบแผนงาน/โครงการ/กิจกรรม ที่สอดคล้องกับแผนการใช้ที่ดินที่กำหนดขึ้นในแต่ละเขต

จากขั้นตอนที่กล่าวข้างต้น สามารถจัดทำกรอบการวางแผนการใช้ที่ดินระดับแสดงดังรูปที่ 1-1

## 1.6 วิสัยทัศน์ของตำบล

พัฒนาโครงสร้างพื้นฐานสืบสานวัฒนธรรม นำชุมชนเข้มแข็ง แหล่งน้ำสมบูรณ์ เพิ่มพูนเกษตรกรรม น้อมนำเศรษฐกิจพอเพียง (องค์การบริหารส่วนตำบลเปือ, 2566)



รูปที่ 1-1 กรอบการวางแผนการใช้ที่ดินระดับตำบล

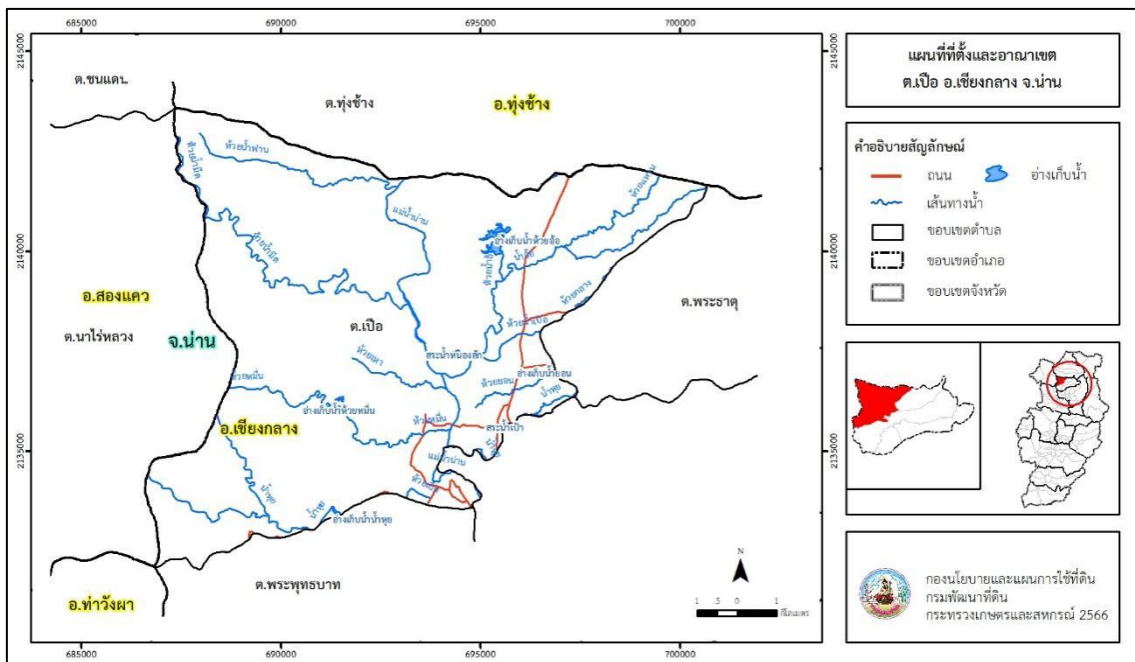


## บทที่ 2 ข้อมูลทั่วไป

### 2.1 ที่ตั้งและอาณาเขต

ตำบลเปือ อำเภอยะงะกลาง จังหวัดน่าน ตั้งอยู่ทางทิศตะวันตกของอำเภอยะงะกลาง มีพื้นที่ประมาณ 85 ตารางกิโลเมตร หรือ 53,343 ไร่ โดยมีอาณาเขตติดต่อ ดังนี้ (รูปที่ 2-1)

ทิศเหนือ	ติดต่อกับ	ตำบลทุ่งช้าง อำเภอยะงะกลาง จังหวัดน่าน
ทิศใต้	ติดต่อกับ	ตำบลพระพุทธบาท อำเภอยะงะกลาง จังหวัดน่าน
ทิศตะวันออก	ติดต่อกับ	ตำบลพระธาตุ และตำบลเชียงกลาง อำเภอยะงะกลาง จังหวัดน่าน
ทิศตะวันตก	ติดต่อกับ	ตำบลนาไร่หลวง อำเภอยะงะกลาง จังหวัดน่าน



รูปที่ 2-1 ที่ตั้งและอาณาเขต ตำบลเปือ อำเภอยะงะกลาง จังหวัดน่าน

### 2.2 การแบ่งส่วนการปกครอง

ตำบลเปือ อำเภอยะงะกลาง จังหวัดน่าน แบ่งส่วนการปกครองออกเป็น 15 หมู่บ้าน ดังนี้

หมู่ที่ 1 บ้านหนองแดง	หมู่ที่ 9 บ้านส้อ
หมู่ที่ 2 บ้านนาหนูน	หมู่ที่ 10 บ้านหนองผุก
หมู่ที่ 3 บ้านน้ำอ้อ	หมู่ที่ 11 บ้านรัชดา



หมู่ที่ 4 บ้านสันตนา

หมู่ที่ 12 บ้านเด่นพัฒนา

หมู่ที่ 5 บ้านวังว่า

หมู่ที่ 13 บ้านห้วยพาน

หมู่ที่ 6 บ้านห้วยเลื่อน

หมู่ที่ 14 บ้านน้ำมิด

หมู่ที่ 7 บ้านดอนสบเปือ

หมู่ที่ 15 บ้านรัชดา 2

หมู่ที่ 8 บ้านป่าแดง

## 2.3 สภาพภูมิประเทศ

ลักษณะพื้นที่ทั่วไปส่วนใหญ่เป็นพื้นที่ลาดชันสูง สภาพพื้นที่ราบเรียบถึงค่อนข้างราบเรียบ ลูกคลื่นลอนลาดเล็กน้อย ลูกคลื่นลอนลาด ลูกคลื่นลอนชัน และทิศตะวันตกเป็นพื้นที่ภูเขา ตอนกลางของตำบลมีแม่น้ำน่านไหลผ่าน เป็นส่วนหนึ่งของลุ่มน้ำน่าน มีแหล่งน้ำที่สำคัญ เช่น แม่น้ำน่าน น้ำห้วยน้ำอ้อ ห้วยน้ำพาน ห้วยน้ำมิด อ่างเก็บน้ำห้วยอ้อ

## 2.4 สภาพภูมิอากาศ

จากการศึกษาสถิติภูมิอากาศ (พ.ศ.2536-2565) พบว่า ตำบลเปือ อำเภอยางชุมน้อย จังหวัดศรีสะเกษ มีรายละเอียดดังนี้

### 2.4.1 อุณหภูมิ

มีอุณหภูมิโดยเฉลี่ยทั้งปี 25.6 องศาเซลเซียส อุณหภูมิสูงสุดเฉลี่ย 32.4 องศาเซลเซียส ในเดือนเมษายน และอุณหภูมิต่ำสุดเฉลี่ย 20.7 องศาเซลเซียส ในเดือนมกราคม

### 2.4.2 ปริมาณน้ำฝน

มีปริมาณน้ำฝนรวมทั้งปี 1,489.8 มิลลิเมตร มีฝนตกประมาณ 138 วัน เดือนที่มีฝนตกมากที่สุด ในเดือนสิงหาคม มีปริมาณฝน 332.7 มิลลิเมตร และมีฝนตกประมาณ 24 วัน

### 2.4.3 สมดุลน้ำเพื่อการเกษตร

จากข้อมูลสถิติภูมิอากาศในคาบ 30 ปี (พ.ศ.2536-2565) ณ สถานีตรวจอากาศท่าวังผา จังหวัดน่าน ได้นำมาวิเคราะห์สมดุลของน้ำเพื่อการเกษตร ซึ่งเป็นการวิเคราะห์หาช่วงฤดูกาลเพาะปลูกพืชตลอดจนช่วงระยะเวลาที่พืชเสี่ยงต่อการขาดน้ำ ข้อมูลที่นำมาวิเคราะห์ คือ ปริมาณน้ำฝน และศักยภาพการคายระเหยน้ำอ้างอิง (ET<sub>o</sub>) ซึ่งคำนวณด้วยโปรแกรม Cropwat for Windows Version 8.0 โดยใช้สมการ Penman-Monteith สามารถสรุปสมดุลของน้ำเพื่อการเกษตรในเขตอาศัยน้ำฝนได้ดังนี้

ช่วงที่เหมาะสมต่อการปลูกพืช เป็นช่วงที่ค่าปริมาณน้ำฝนมากกว่าค่า 0.5 การระเหยจากผิวดินและการคายน้ำของพืช เป็นช่วงที่ดินมีความชุ่มชื้นพอเหมาะต่อการเพาะปลูกพืช ซึ่งช่วงนี้เริ่มตั้งแต่ต้นเดือนมีนาคมถึงกลางเดือนพฤศจิกายน



ช่วงที่มีน้ำมากเกินพอ เป็นช่วงที่ค่าปริมาณน้ำฝนมากกว่าค่าการระเหยจากผิวดินและการคายน้ำของพืช ซึ่งช่วงนี้เริ่มตั้งแต่ปลายเดือนมีนาคมถึงปลายเดือนตุลาคม

ช่วงขาดน้ำ เป็นช่วงฤดูแล้งที่ค่าปริมาณน้ำฝนน้อยกว่าค่า 0.5 การระเหยจากผิวดินและการคายน้ำของพืช ซึ่งพืชอาจเสียหายจากการขาดแคลนน้ำได้ ซึ่งช่วงนี้เริ่มตั้งกลางเดือนพฤศจิกายนถึงต้นเดือนมีนาคม (ตารางที่ 2-1 และรูปที่ 2-2)

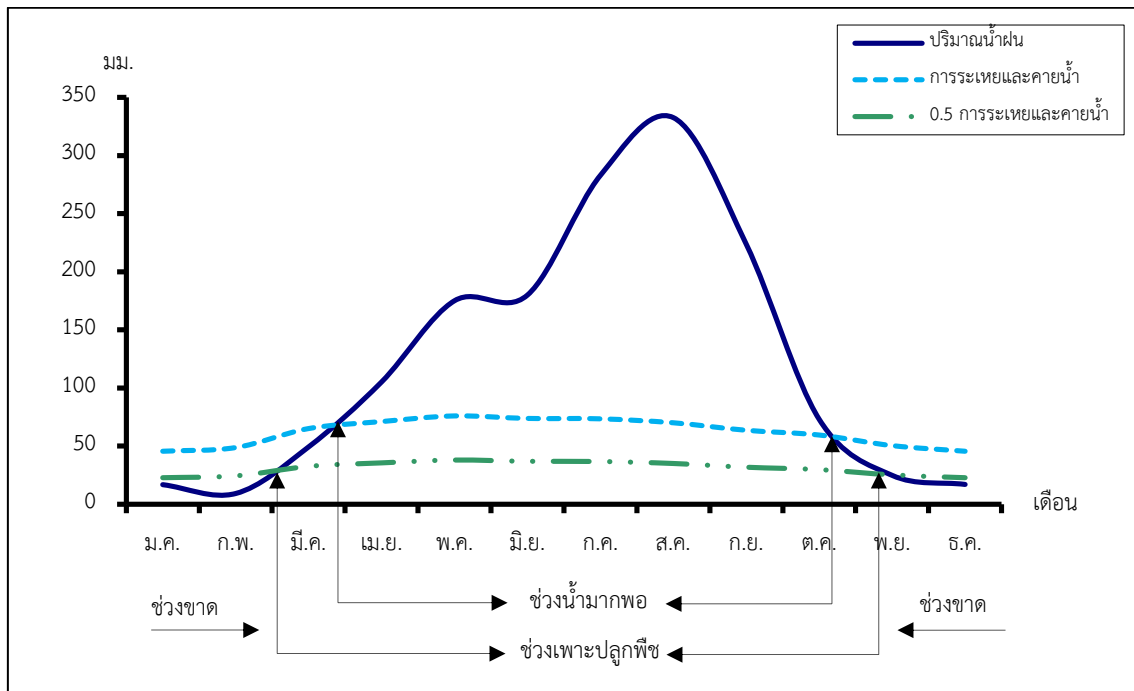
ตารางที่ 2-1 สถิติภูมิอากาศ ณ สถานีตรวจอากาศท่าวังผา จังหวัดน่าน<sup>1</sup> (พ.ศ.2536-2565)

เดือน	อุณหภูมิ (ซ.)			ความชื้นสัมพัทธ์ (%)	ปริมาณน้ำฝน (มม.)	จำนวนวันที่ฝนตก (วัน)	ศักยภาพการคายระเหยน้ำ (มม.)	ปริมาณฝนใช้การ <sup>2</sup> (มม.)
	ต่ำสุด	สูงสุด	เฉลี่ย					
ม.ค.	14.4	29.5	20.9	79.0	16.8	2.3	45.6	16.3
ก.พ.	15.3	32.6	22.9	73.0	9.2	1.8	48.7	9.1
มี.ค.	18.8	35.3	26.1	70.0	49.3	5.0	65.1	45.4
เม.ย.	22.3	36.0	28.3	72.0	105.2	10.6	71.1	87.5
พ.ค.	24.0	34.6	28.4	78.0	175.1	17.5	76.0	126.0
มิ.ย.	24.6	33.2	28.2	81.0	180.0	19.0	73.8	128.2
ก.ค.	24.4	31.9	27.5	84.0	283.0	22.6	73.5	153.3
ส.ค.	24.1	31.4	27.1	86.0	332.7	24.3	70.1	158.3
ก.ย.	23.8	32.3	27.1	85.0	223.7	18.3	63.6	143.6
ต.ค.	22.2	32.1	26.2	83.0	73.0	10.4	59.5	64.5
พ.ย.	18.8	30.8	23.9	81.0	24.8	4.0	50.4	23.8
ธ.ค.	15.3	28.9	21.1	80.0	17.0	1.7	45.6	16.5
เฉลี่ย	20.7	32.4	25.6	79.3	-	-	-	-
รวม	-	-	-	-	1,489.8	137.5	742.9	972.5

หมายเหตุ : <sup>1</sup>เป็นสถานีตรวจอากาศที่ใกล้พื้นที่ตำบลมากที่สุด

<sup>2</sup>จากการคำนวณโดยโปรแกรม Cropwat for Windows Version 8.0

ที่มา : กรมอุตุนิยมวิทยา (2566)



รูปที่ 2-2 กราฟสมดุลของน้ำเพื่อการเกษตร จังหวัดศรีสะเกษ

## 2.5 สภาพการใช้ที่ดินปัจจุบัน

สภาพการใช้ที่ดินตำบลเปือ อำเภอยางชุมน้อย จังหวัดศรีสะเกษ ซึ่งสำรวจโดยกลุ่มวิเคราะห์สภาพการใช้ที่ดิน (2566) ประกอบด้วยประเภทการใช้ที่ดินต่างๆ ดังนี้

- 1) พื้นที่ชุมชนและสิ่งปลูกสร้าง มีเนื้อที่ 2,368 ไร่ หรือร้อยละ 4.43 ของพื้นที่ตำบล
- 2) พื้นที่เกษตรกรรมมีเนื้อที่ 15,507 ไร่ หรือร้อยละ 29.08 ของพื้นที่ตำบล ประกอบด้วย การใช้ประโยชน์ที่ดินด้านเกษตรกรรมต่างๆ ดังต่อไปนี้

- 2.1) เกษตรผสมผสาน/ไร่นาสวนผสม มีเนื้อที่ 5 ไร่ หรือร้อยละ 0.01 ของพื้นที่ตำบล
- 2.2) พื้นที่นา มีเนื้อที่ 4,637 ไร่ หรือร้อยละ 8.69 ของพื้นที่ตำบล ได้แก่ นาข้าว นาไร่
- 2.3) พืชไร่ มีเนื้อที่ 2,248 ไร่ หรือร้อยละ 4.21 ของพื้นที่ตำบล ได้แก่ ข้าวโพด และไร่ร้าง
- 2.4) ไม้ยืนต้น มีเนื้อที่ 3,221 ไร่ หรือร้อยละ 6.04 ของพื้นที่ตำบล ได้แก่ ยางพารา สัก และปาล์มน้ำมัน เป็นต้น

- 2.5) ไม้ผล มีเนื้อที่ 3,848 ไร่ หรือร้อยละ 7.22 ของพื้นที่ตำบล ได้แก่ ลำไย ลิ้นจี่ และ ไม้ผลผสม เป็นต้น

- 2.6) พืชสวน มีเนื้อที่ 15 ไร่ หรือร้อยละ 0.03 ของพื้นที่ตำบล ได้แก่ พืชผัก

- 2.7) ไร่มวนเวียน มีเนื้อที่ 1,515 ไร่ หรือร้อยละ 2.84 ของพื้นที่ตำบล ได้แก่ ข้าวโพด (ไร่มวนเวียน) และไร่มวนเวียนร้าง เป็นต้น



2.8) ทุ่งหญ้าเลี้ยงสัตว์และโรงเรือนเลี้ยงสัตว์ มีเนื้อที่ 18 ไร่ หรือร้อยละ 0.04 ของพื้นที่ตำบล ได้แก่ โรงเรือนเลี้ยงโค กระบือ และม้า และทุ่งหญ้าเลี้ยงสัตว์

3) พื้นที่ป่าไม้ มีเนื้อที่ 34,213 ไร่ หรือร้อยละ 64.14 ของพื้นที่ตำบล ได้แก่ ป่าผลัดใบรอสภาพฟื้นฟู ป่าผลัดใบสมบูรณ์

4) พื้นที่แหล่งน้ำ มีเนื้อที่ 758 ไร่ หรือร้อยละ 1.42 ของพื้นที่ตำบล ได้แก่ แม่น้ำ ลำห้วย ลำคลอง หนอง บึง ทะเลสาบ อ่างเก็บน้ำ บ่อน้ำในไร่นา

5) พื้นที่เบ็ดเตล็ด มีเนื้อที่ 497 ไร่ หรือร้อยละ 0.93 ของพื้นที่ตำบล ได้แก่ ทุ่งหญ้าธรรมชาติ ทุ่งหญ้าสลับไม้พุ่ม/ไม้ละม้าย เหมือนเก่า บ่อขุดเก่า บ่อดิน พื้นที่ถม (ตารางที่ 2-2 และรูปที่ 2-2)

ตารางที่ 2-2 สภาพการใช้ที่ดิน ตำบลเปือ อำเภอยางชุมน้อย จังหวัดศรีสะเกษ

หน่วยแผนที่	สภาพการใช้ที่ดิน	เนื้อที่	
		ไร่	ร้อยละ
<b>U</b>	<b>พื้นที่ชุมชนและสิ่งปลูกสร้าง</b>	<b>2,368</b>	<b>4.43</b>
U201	หมู่บ้านบนพื้นราบ	1,968	3.69
U301	สถานที่ราชการและสถาบันต่าง ๆ	135	0.25
U502	โรงงานอุตสาหกรรม	85	0.16
U503	ลานตากและแหล่งรับซื้อทางการเกษตร	33	0.06
U600	สถานที่ร้าง	12	0.02
U602	รีสอร์ท โรงแรม เกสต์เฮาส์	58	0.11
U603	สุสาน ป่าช้า	71	0.13
U605	สถานีบริการน้ำมัน	6	0.01
<b>A</b>	<b>พื้นที่เกษตรกรรม</b>	<b>15,507</b>	<b>29.08</b>
A001	เกษตรผสมผสาน/ไร่นาสวนผสม	5	0.01
A100	นาร้าง	53	0.10
A101	นาข้าว	4,584	8.59
A200	ไร่ร้าง	855	1.60
A202	ข้าวโพด	1,393	2.61
A302	ยางพารา	1,687	3.16
A303	ปาล์มน้ำมัน	119	0.22



## ตารางที่ 2-2 (ต่อ)

หน่วยแผนที่	สภาพการใช้ที่ดิน	เนื้อที่	
		ไร่	ร้อยละ
A305	สีก	1,326	2.49
A305/A322	สีก/กฤษณา	7	0.01
A314	หม่อน	26	0.05
A315	ไผ่ปลูกเพื่อการค้า	56	0.11
A400	ไม้ผลร้าง/เสื่อมโทรม	22	0.04
A401	ไม้ผลผสม	93	0.17
A402	ส้ม	37	0.07
A404	เงาะ	20	0.04
A404/A413	เงาะ/ลำไย	4	0.01
A406	ลิ้นจี่	95	0.18
A407	มะม่วง	27	0.05
A407/A412	มะม่วง/มะขาม	44	0.08
A407/A413	มะม่วง/ลำไย	7	0.01
A411	กล้วย	2	0.01
A412	มะขาม	87	0.16
A412/A413	มะขาม/ลำไย	20	0.04
A413	ลำไย	3,390	6.36
A502	พืชผัก	15	0.03
A600	ไร่มุมนเวียนร้าง	405	0.76
A602	ข้าวโพด(ไร่มุมนเวียน)	1,085	2.03
A602/A616	ข้าวโพด(ไร่มุมนเวียน)/ข้าวไร่(ไร่มุมนเวียน)	25	0.05
A701	ทุ่งหญ้าเลี้ยงสัตว์	14	0.03
A702	โรงเรือนเลี้ยงโค กระบือ และม้า	4	0.01
<b>F</b>	<b>พื้นที่ป่าไม้</b>	<b>34,213</b>	<b>64.14</b>
F200	ป่าผลัดใบรอสภาพฟื้นฟู	1,859	3.49
F201	ป่าผลัดใบสมบูรณ์	32,354	60.65
<b>M</b>	<b>พื้นที่เบ็ดเตล็ด</b>	<b>497</b>	<b>0.93</b>
M101	ทุ่งหญ้าธรรมชาติ	13	0.02



ตารางที่ 2-2 (ต่อ)

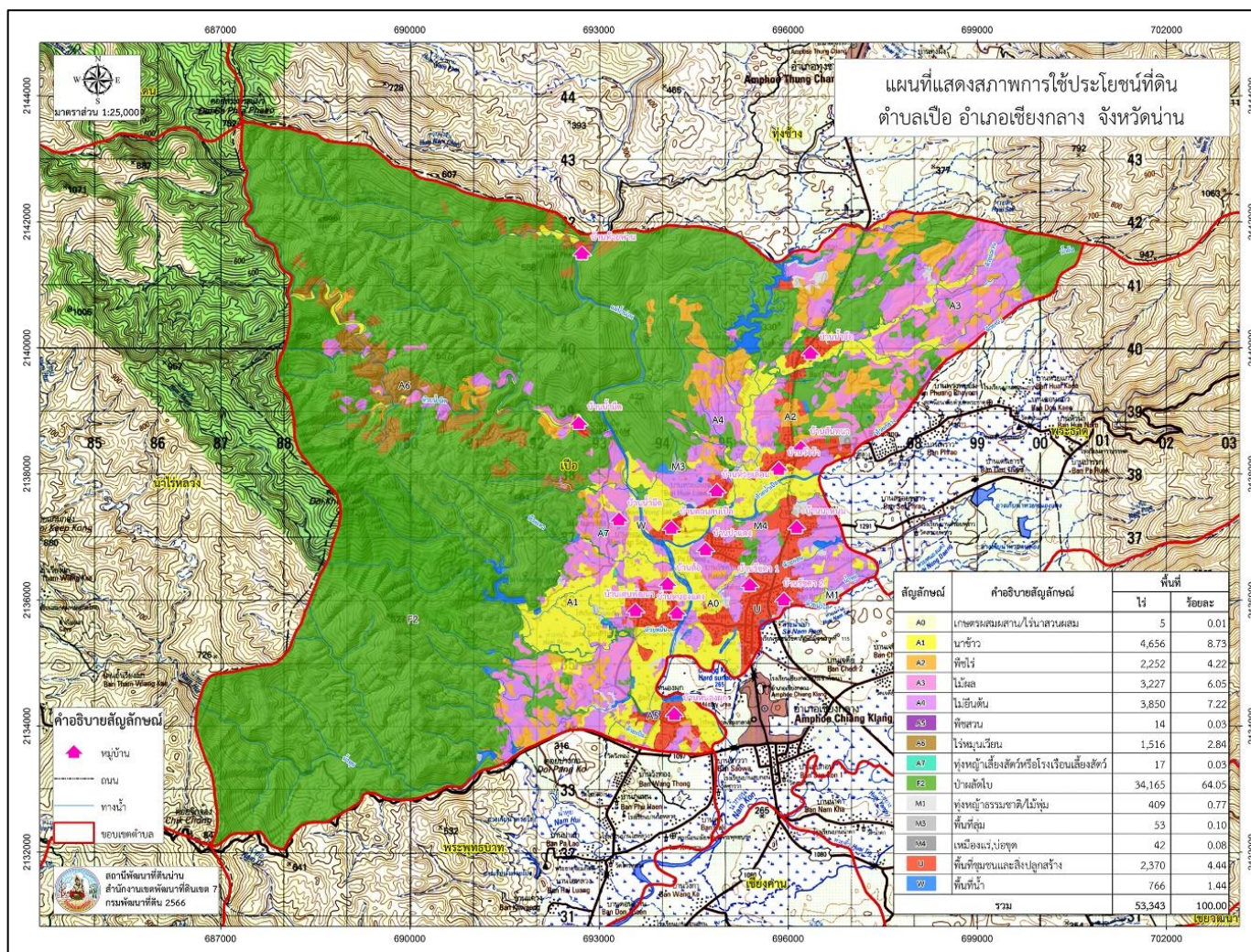
หน่วยแผนที่	สภาพการใช้ที่ดิน	เนื้อที่	
		ไร่	ร้อยละ
M102	ทุ่งหญ้าสลับไม้พุ่ม/ไม้ละเมาะ	390	0.73
M300	เหมืองเก่า บ่อขุดเก่า	28	0.05
M304	บ่อดิน	24	0.05
M405	พื้นที่ถม	42	0.08
<b>W</b>	<b>พื้นที่แหล่งน้ำ</b>	<b>758</b>	<b>1.42</b>
W101	แม่น้ำ ลำห้วย ลำคลอง	288	0.54
W102	หนอง บึง ทะเลสาบ	33	0.06
W201	อ่างเก็บน้ำ	371	0.70
W202	บ่อน้ำในไร่นา	66	0.12
	<b>ผลรวมทั้งหมด</b>	<b>53,343</b>	<b>100.00</b>

ที่มา : กลุ่มวิเคราะห์สภาพการใช้ที่ดิน (2566)

หมายเหตุ : เนื้อที่คำนวณด้วยระบบสารสนเทศภูมิศาสตร์



# แผนการใช้ที่ดินตำบลเปือ อำเภอยางชุมน้อย จังหวัดน่าน



รูปที่ 2-3 สภาพการใช้ประโยชน์ที่ดิน ตำบลเปือ อำเภอยางชุมน้อย จังหวัดน่าน



## 2.6 สภาพเศรษฐกิจและสังคม

### 2.6.1 ประชากร

จากหลักฐานทะเบียนราษฎรของกรมการปกครอง กระทรวงมหาดไทย ณ เดือนธันวาคม 2565 พบว่า ประชากรที่อาศัยในพื้นที่ตำบลเปือ มีประชากรรวม 6,587 คน แยกเป็นชาย 3,256 คน เป็นหญิง 3,331 คน ความหนาแน่นโดยเฉลี่ย 77.18 คนต่อตารางกิโลเมตร มีจำนวนครัวเรือนทั้งหมด 2,449 ครัวเรือน เป็นครัวเรือนเกษตรที่มาขึ้นทะเบียนกรมส่งเสริมการเกษตร 1,437 ครัวเรือน หรือร้อยละ 58.68 ของจำนวนครัวเรือนทั้งหมด และเป็นครัวเรือนที่ประกอบอาชีพอื่นๆ ครัวเรือนเกษตรที่ไม่ได้มาขึ้นทะเบียนกรมส่งเสริมการเกษตร 1,012 ครัวเรือน หรือร้อยละ 41.32 ของจำนวนครัวเรือนทั้งหมด ดังรายละเอียดในตารางที่ 2-3 ถึง 2-4

ตารางที่ 2-3 จำนวนประชากรและครัวเรือนตำบลเปือ อำเภอยางชุมน้อย จังหวัดศรีสะเกษ ปี 2565

พื้นที่	จำนวน ครัวเรือน	จำนวนประชากร (คน)		
		ชาย	หญิง	รวม
<b>ตำบลเปือ</b>	<b>2,449</b>	<b>3,256</b>	<b>3,331</b>	<b>6,587</b>
หมู่ที่ 1 หนงแดง	196	288	296	584
หมู่ที่ 2 นาหนูน	112	139	127	266
หมู่ที่ 3 น้ำอ้อ	199	277	293	570
หมู่ที่ 4 สันทนา	152	190	192	382
หมู่ที่ 5 วังบัว	94	148	160	308
หมู่ที่ 6 ห้วยเลื่อน	71	111	106	217
หมู่ที่ 7 ดอนสบเปือ	143	182	211	393
หมู่ที่ 8 ป่าแดง	125	184	181	365
หมู่ที่ 9 ส้อ	170	274	258	532
หมู่ที่ 10 หนงผูก	230	286	286	572
หมู่ที่ 11 รัชดา	296	310	334	644
หมู่ที่ 12 เต็นพัฒนา	196	303	293	596
หมู่ที่ 13 ห้วยพ่าน	55	95	78	173
หมู่ที่ 14 น้ำมีด	50	85	93	178
หมู่ที่ 15 รัชดา 2	360	384	423	807

ที่มา : กรมการปกครอง (2566)



ตารางที่ 2-4 จำนวนและสัดส่วนครัวเรือนเกษตรกรตำบลเปือ อำเภอยางชุมน้อย จังหวัดอำนาจเจริญ ปี 2565

รายการ	จำนวน (ครัวเรือน)	ร้อยละ
จำนวนครัวเรือนทั้งหมด <sup>1)</sup>	2,449	100.00
- จำนวนครัวเรือนเกษตรกรที่มาขึ้นทะเบียนกรมส่งเสริมการเกษตร <sup>2)</sup>	1,437	58.68
- จำนวนครัวเรือนที่ประกอบอาชีพอื่นๆ และจำนวนครัวเรือนเกษตรกรที่ไม่ได้มาขึ้นทะเบียนฯ	1,012	41.32

ที่มา: 1) กรมการปกครอง (2566)

2) กรมส่งเสริมการเกษตร (2566)

### 2.6.2 การถือครองที่ดิน

จากข้อมูลกรมการปกครอง ณ เดือนธันวาคม 2565 ตำบลเปือ มีจำนวนครัวเรือนทั้งหมด 2,449 ครัวเรือน โดยถือครองที่ดินเฉลี่ยครัวเรือนละ 21.78 ไร่ (เนื้อที่ของตำบลรวมต่อจำนวนครัวเรือนทั้งหมด)

### 2.6.3 ลักษณะทางเศรษฐกิจและการประกอบอาชีพ

ประชากรในตำบลเปือประกอบอาชีพเกษตรกรรม ค้าขาย รับราชการ รับจ้างทั่วไป และอื่น ๆ มีเกษตรกรบางครัวเรือนประกอบอาชีพหลายอย่างควบคู่กันไป สำหรับพืชที่เกษตรกรปลูกเป็นอาชีพหลัก ได้แก่ ข้าวนาปี ทางด้านการเลี้ยงสัตว์เกษตรกรจะมีการเลี้ยงไว้เพื่อบริโภคหากเหลือจึงจำหน่ายเป็นรายได้เสริม

### 2.6.4 ด้านรายได้-รายจ่าย

จากข้อมูลความจำเป็นพื้นฐานของกรมพัฒนาชุมชน ปี 2566 พบว่า รายได้ครัวเรือนเฉลี่ยปีละ 215,110.33 บาท รายได้บุคคลเฉลี่ยปีละ 76,793.41 บาท รายจ่ายครัวเรือนเฉลี่ยปีละ 103,575.71 บาท รายจ่ายบุคคลเฉลี่ยปีละ 36,976.06 บาท เมื่อพิจารณาจะเห็นว่ารายได้ครัวเรือนมากกว่ารายจ่ายครัวเรือนปีละ 111,534.62 บาท และรายได้บุคคลมากกว่ารายจ่ายบุคคลปีละ 39,817.35 บาท ดังรายละเอียดในตารางที่ 2-5



ตารางที่ 2-5 รายได้-รายจ่ายเฉลี่ยครัวเรือนตำบลเปือ อำเภอยางชุมน้อย จังหวัดอำนาจเจริญ ปี 2565

พื้นที่	แหล่งรายได้ของครัวเรือน (บาท/ปี)				รายได้ครัวเรือนเฉลี่ย (บาท/ปี)	รายได้บุคคลเฉลี่ย (บาท/ปี)	รายจ่ายครัวเรือนเฉลี่ย (บาท/ปี)	รายจ่ายบุคคล เฉลี่ย (บาท/ปี)
	อาชีพหลัก	อาชีพรอง	รายได้อื่น	ทำ-หาเอง				
ตำบลเปือ	159,350.73	21,600.17	21,854.17	12,305.26	215,110.33	76,793.41	103,575.71	36,976.06
หมู่ที่ 1 หอนงแดง	166,266.67	5,663.33	14,859.33	4,361.33	191,150.67	71,681.50	81,749.33	30,656.00
หมู่ที่ 2 นาหนูน	210,826.40	26,228.57	33,518.57	22,072.99	292,646.53	103,460.89	163,439.40	57,781.61
หมู่ที่ 3 น้ำอ้อ	191,066.81	85,203.70	65,703.70	25,077.78	367,052.00	105,880.38	228,429.63	65,893.16
หมู่ที่ 4 สันทนา	152,657.00	17,555.00	30,300.50	3,385.00	203,897.50	65,773.39	154,585.00	49,866.13
หมู่ที่ 5 วังว่า	105,933.33	30,786.67	28,986.67	22,906.67	188,613.33	71,085.43	136,886.67	51,590.45
หมู่ที่ 6 ห้วยเลื่อน	108,781.82	20,345.45	15,174.36	5,801.82	150,103.45	47,720.75	60,547.09	19,249.08
หมู่ที่ 7 ตอนสบเปือ	158,904.76	49,190.48	30,495.24	23,457.14	262,047.62	98,620.07	48,735.24	18,341.22
หมู่ที่ 8 ป่าแดง	236,796.19	18,266.67	25,580.95	9,609.52	290,253.33	92,916.46	109,284.76	34,984.45
หมู่ที่ 9 ล้อ	95,486.67	17,965.10	22,903.70	16,586.67	152,942.13	61,817.93	84,370.37	34,101.80
หมู่ที่ 10 หอนงผูก	235,968.15	16,500.00	16,295.54	7,194.27	275,957.96	98,691.12	244,243.66	87,349.10
หมู่ที่ 11 รัชดา	83,890.80	4,011.50	7,945.24	2,745.92	98,593.46	55,518.65	11,063.60	6,229.99
หมู่ที่ 12 เด่นพัฒนา	126,646.67	14,716.00	25,896.00	18,354.67	185,613.33	59,112.53	91,970.00	29,289.81
หมู่ที่ 13 ห้วยพ่าน	62,926.83	36,951.22	10,560.98	55,121.95	165,560.98	43,793.55	19,012.20	5,029.03
หมู่ที่ 14 น้ำมิด	77,073.17	32,829.27	23,182.93	24,243.90	157,329.27	44,181.51	77,865.85	21,866.44
หมู่ที่ 15 รัชดา 2	211,691.56	555.27	570.04	8.44	212,825.32	79,183.05	40,374.68	15,021.66

ที่มา : กรมการพัฒนาชุมชน (2566)



## บทที่ 3

### สถานภาพของทรัพยากรธรรมชาติ

การศึกษาสถานภาพของทรัพยากรธรรมชาติในพื้นที่ตำบลเปือ อำเภอยางชุมน้อย จังหวัดอำนาจเจริญ ได้แก่ ทรัพยากรป่าไม้ ทรัพยากรน้ำ และทรัพยากรดิน ซึ่งเป็นทรัพยากรกายภาพที่สำคัญต่อการทำการเกษตร ดังนั้นจึงจำเป็นต้องทราบถึงทรัพยากรธรรมชาติแต่ละชนิดปัจจุบันมีสถานะอย่างไร เพื่อใช้เป็นข้อมูลประกอบการวางแผนการใช้ที่ดินซึ่งจะนำไปสู่การกำหนดแผนงาน โครงการ กิจกรรม รวมถึงมาตรการต่าง ๆ เพื่อการพัฒนาพื้นที่อย่างมีประสิทธิภาพต่อไป โดยมีรายละเอียดดังนี้

#### 3.1 ทรัพยากรป่าไม้

##### 3.1.1 ป่าไม้ตามกฎหมายและมติคณะรัฐมนตรี

1) ป่าอนุรักษ์ ไม่พบพื้นที่ป่าอนุรักษ์ (เขตอุทยานแห่งชาติ เขตรักษาพันธุ์สัตว์ป่า เขตวนอุทยาน เขตห้ามล่าสัตว์ป่า) ในพื้นที่

2) ป่าสงวนแห่งชาติ ได้มีการจำแนกเขตการใช้ประโยชน์ทรัพยากรและที่ดินป่าไม้ในพื้นที่ป่าสงวนแห่งชาติตามมติคณะรัฐมนตรี วันที่ 10 มีนาคม 2535 และ 17 มีนาคม 2535 แบ่งออกเป็น 3 เขต ประกอบด้วย เขตพื้นที่ป่าเพื่อการอนุรักษ์ (Zone C) เขตพื้นที่ป่าเพื่อเศรษฐกิจ (Zone E) และเขตพื้นที่ป่าที่เหมาะสมต่อการเกษตร (Zone A) จากการวิเคราะห์ข้อมูลพบพื้นที่ป่าจำแนกเขตการใช้ประโยชน์ทรัพยากรที่ดินและป่าไม้ในพื้นที่ป่าสงวนแห่งชาติตามมติคณะรัฐมนตรีในพื้นที่ ได้แก่

- (1) เขตพื้นที่ป่าเพื่อการอนุรักษ์ (Zone C) เนื้อที่ 24,677 ไร่
- (2) เขตพื้นที่ป่าเพื่อเศรษฐกิจ (Zone E) เนื้อที่ 5,415 ไร่
- (3) เขตพื้นที่ป่าที่เหมาะสมต่อการเกษตร (Zone A) เนื้อที่ 5,426 ไร่

3.1.2 **ชั้นคุณภาพลุ่มน้ำ** (มติคณะรัฐมนตรี วันที่ 28 พฤษภาคม 2528) จากการวิเคราะห์ข้อมูล พบชั้นคุณภาพลุ่มน้ำในพื้นที่ ได้แก่

- (1) พื้นที่ลุ่มน้ำชั้นที่ 1A เนื้อที่ 14,442 ไร่
- (2) พื้นที่ลุ่มน้ำชั้นที่ 2 เนื้อที่ 11,914 ไร่
- (3) พื้นที่ลุ่มน้ำชั้นที่ 3 เนื้อที่ 6,466 ไร่
- (4) พื้นที่ลุ่มน้ำชั้นที่ 4 เนื้อที่ 10,835 ไร่
- (5) พื้นที่ลุ่มน้ำชั้นที่ 5 เนื้อที่ 9,686 ไร่

ทั้งนี้ เนื้อที่ดังกล่าวข้างต้นคำนวณด้วยระบบสารสนเทศภูมิศาสตร์ เป็นเนื้อที่เบื้องต้นเท่านั้น ไม่สามารถใช้อ้างอิงได้ทางกฎหมาย



### 3.2 ทรัพยากรน้ำ

3.2.1 ปริมาณน้ำฝน พบว่าในพื้นที่ตำบลเปือ มีปริมาณน้ำฝนเฉลี่ยในคาบ 30 ปี (พ.ศ. 2536-2565) 1,489.8 มิลลิเมตรต่อปี

3.2.2 น้ำผิวดิน หมายถึง แม่น้ำลำคลอง หนอง บึง ทะเลสาบ อ่างเก็บ และแหล่งน้ำสาธารณะอื่นๆ ที่อยู่ภายในผืนแผ่นดิน ในพื้นที่ตำบลเปือ มีรายละเอียดของแหล่งน้ำผิวดินดังนี้

แหล่งน้ำผิวดินธรรมชาติ ได้แก่ น้ำห้วย น้ำอ้อ แม่น้ำน่าน สระน้ำเป่า สระน้ำหนองสีก ห้วยกลาง ห้วยน้ำเปือ ห้วยน้ำพาน ห้วยน้ำมิด ห้วยน้ำใส ห้วยน้ำอ้อ ห้วยเป็ด ห้วยยอน ห้วยยาง ห้วยสีก ห้วยหมื่น ห้วยเหา และห้วยแหวน

แหล่งน้ำผิวดินที่มนุษย์สร้างขึ้น ได้แก่ อ่างเก็บน้ำน้ำห้วย อ่างเก็บน้ำยอน อ่างเก็บน้ำห้วยหมื่น และอ่างเก็บน้ำห้วยอ้อ

จากฐานข้อมูลน้ำบาดาลของกรมทรัพยากรน้ำบาดาล (2566) พบว่า ตำบลเปือ มีจำนวนบ่อบาดาลราชการจำนวน 11 บ่อ และจำนวนบ่อบาดาลเอกชนจำนวน 1 บ่อ

### 3.3 ทรัพยากรดิน

ทรัพยากรดินในพื้นที่ตำบลเปือ อำเภอยางชุมน้อย จังหวัดศรีสะเกษ พบหน่วยแผนที่ดินทั้งหมด 25 หน่วยแผนที่ดิน และหน่วยพื้นที่เบ็ดเตล็ด 2 หน่วยแผนที่ ดังนี้

3.3.1 ดินในพื้นที่ลุ่ม มี 3 หน่วยแผนที่ดิน ได้แก่

1) หน่วยแผนที่ดิน AC-spd,fl-clA ดินตะกอนน้ำพาเชิงซ้อนที่มีการระบายน้ำค่อนข้างเร็ว และเป็นดินร่วนละเอียด มีเนื้อดินบนเป็นดินร่วนปนดินเหนียว ความลาดชัน 0-2 เปอร์เซ็นต์ มีเนื้อที่ 61 ไร่ หรือร้อยละ 0.11 ของเนื้อที่ตำบล

2) หน่วยแผนที่ดิน Na-sic1A ชุดดินน่าน มีเนื้อดินบนเป็นดินร่วนเหนียวปนทรายแป้ง ความลาดชัน 0-2 เปอร์เซ็นต์ มีเนื้อที่ 1,418 ไร่ หรือร้อยละ 2.66 ของเนื้อที่ตำบล

3) หน่วยแผนที่ดิน Sai-fl-s1A ดินสันทรายที่เป็นดินร่วนละเอียด มีเนื้อดินบนเป็นดินร่วนปนทราย ความลาดชัน 0-2 เปอร์เซ็นต์ มีเนื้อที่ 256 ไร่ หรือร้อยละ 0.48 ของเนื้อที่ตำบล

3.3.2 ดินในพื้นที่ดอน มี 22 หน่วยแผนที่ดิน ได้แก่

1) หน่วยแผนที่ดิน AC-mw,col-s1A ดินตะกอนน้ำพาเชิงซ้อนที่มีการระบายน้ำดีปานกลาง และเป็นดินร่วนหยาบ มีเนื้อดินบนเป็นดินร่วนปนทราย ความลาดชัน 0-2 เปอร์เซ็นต์ มีเนื้อที่ 312 ไร่ หรือร้อยละ 0.58 ของเนื้อที่ตำบล



- 2) หน่วยแผนที่ดิน AC-mw,col-sLB ดินตะกอนน้ำพาเชิงซ้อนที่มีการระบายน้ำดีปานกลาง และเป็นดินร่วนหยาบ มีเนื้อดินบนเป็นดินร่วนปนทราย ความลาดชัน 2-5 เปอร์เซ็นต์ มีเนื้อที่ 279 ไร่ หรือร้อยละ 0.52 ของเนื้อที่ตำบล
- 3) หน่วยแผนที่ดิน Cm-sLA ชุดดินเชียงใหม่ มีเนื้อดินบนเป็นดินร่วนปนทราย ความลาดชัน 0-2 เปอร์เซ็นต์ มีเนื้อที่ 1,158 ไร่ หรือร้อยละ 2.17 ของเนื้อที่ตำบล
- 4) หน่วยแผนที่ดิน Mr-gsLB ชุดดินแมริม มีเนื้อดินบนเป็นดินร่วนปนทรายปนกรวด ความลาดชัน 2-5 เปอร์เซ็นต์ มีเนื้อที่ 725 ไร่ หรือร้อยละ 1.36 ของเนื้อที่ตำบล
- 5) หน่วยแผนที่ดิน Mr-gsLC ชุดดินแมริม มีเนื้อดินบนเป็นดินร่วนปนทรายปนกรวด ความลาดชัน 5-12 เปอร์เซ็นต์ มีเนื้อที่ 1,882 ไร่ หรือร้อยละ 3.53 ของเนื้อที่ตำบล
- 6) หน่วยแผนที่ดิน Mr-gsLD ชุดดินแมริม มีเนื้อดินบนเป็นดินร่วนปนทรายปนกรวด ความลาดชัน 12-20 เปอร์เซ็นต์ มีเนื้อที่ 6,595 ไร่ หรือร้อยละ 12.37 ของเนื้อที่ตำบล
- 7) หน่วยแผนที่ดิน Mr-gsLE ชุดดินแมริม มีเนื้อดินบนเป็นดินร่วนปนทรายปนกรวด ความลาดชัน 20-35 เปอร์เซ็นต์ มีเนื้อที่ 700 ไร่ หรือร้อยละ 1.31 ของเนื้อที่ตำบล
- 8) หน่วยแผนที่ดิน Mt-clB ชุดดินแม่แตง มีเนื้อดินบนเป็นดินร่วนปนดินเหนียว ความลาดชัน 2-5 เปอร์เซ็นต์ มีเนื้อที่ 945 ไร่ หรือร้อยละ 1.77 ของเนื้อที่ตำบล
- 9) หน่วยแผนที่ดิน Mt-clC ชุดดินแม่แตง มีเนื้อดินบนเป็นดินร่วนปนดินเหนียว ความลาดชัน 5-12 เปอร์เซ็นต์ มีเนื้อที่ 632 ไร่ หรือร้อยละ 1.19 ของเนื้อที่ตำบล
- 10) หน่วยแผนที่ดิน Mt-clD ชุดดินแม่แตง มีเนื้อดินบนเป็นดินร่วนปนดินเหนียว ความลาดชัน 12-20 เปอร์เซ็นต์ มีเนื้อที่ 582 ไร่ หรือร้อยละ 1.09 ของเนื้อที่ตำบล
- 11) หน่วยแผนที่ดิน Mt-br-clB ดินแม่แตงที่เป็นดินสีน้ำตาล มีเนื้อดินบนเป็นดินร่วนปนดินเหนียว ความลาดชัน 2-5 เปอร์เซ็นต์ มีเนื้อที่ 786 ไร่ หรือร้อยละ 1.47 ของเนื้อที่ตำบล
- 12) หน่วยแผนที่ดิน Mt-gm-clA/b ดินแม่แตงที่มีจุดประสีเทา มีเนื้อดินบนเป็นดินร่วนปนดินเหนียว ความลาดชัน 0-2 เปอร์เซ็นต์ และมีคันทนา มีเนื้อที่ 1,072 ไร่ หรือร้อยละ 2.01 ของเนื้อที่ตำบล
- 13) หน่วยแผนที่ดิน Mt-gm-clB/b ดินแม่แตงที่มีจุดประสีเทา มีเนื้อดินบนเป็นดินร่วนปนดินเหนียว ความลาดชัน 2-5 เปอร์เซ็นต์ และมีคันทนา มีเนื้อที่ 566 ไร่ หรือร้อยละ 1.06 ของเนื้อที่ตำบล
- 14) หน่วยแผนที่ดิน Mt-mw-clB ดินแม่แตงที่มีการระบายน้ำดีปานกลาง มีเนื้อดินบนเป็นดินร่วนปนดินเหนียว ความลาดชัน 2-5 เปอร์เซ็นต์ มีเนื้อที่ 250 ไร่ หรือร้อยละ 0.47 ของเนื้อที่ตำบล
- 15) หน่วยแผนที่ดิน Pae-lB ชุดดินแพร์ มีเนื้อดินบนเป็นดินร่วน ความลาดชัน 2-5 เปอร์เซ็นต์ มีเนื้อที่ 1,742 ไร่ หรือร้อยละ 3.27 ของเนื้อที่ตำบล
- 16) หน่วยแผนที่ดิน Pae-mw-lB ดินแพร์ที่มีการระบายน้ำดีปานกลาง มีเนื้อดินบนเป็นดินร่วน ความลาดชัน 2-5 เปอร์เซ็นต์ มีเนื้อที่ 901 ไร่ หรือร้อยละ 1.69 ของเนื้อที่ตำบล



17) หน่วยแผนที่ดิน Sp-mw,fl-slB ดินสันป่าตองที่มีการระบายน้ำดีปานกลางและเป็นดินร่วนละเอียด มีเนื้อดินบนเป็นดินร่วนปนทราย ความลาดชัน 2-5 เปอร์เซ็นต์ มีเนื้อที่ 1,272 ไร่ หรือร้อยละ 2.39 ของเนื้อที่ตำบล

18) หน่วยแผนที่ดิน Tph-silA ชุดดินตะพานหิน มีเนื้อดินบนเป็นดินร่วนปนทรายแข็ง ความลาดชัน 0-2 เปอร์เซ็นต์ มีเนื้อที่ 36 ไร่ หรือร้อยละ 0.07 ของเนื้อที่ตำบล

19) หน่วยแผนที่ดิน Tph-gm-silA/b ดินตะพานหินที่มีจุดประสีเทา มีเนื้อดินบนเป็นดินร่วนปนทรายแข็ง ความลาดชัน 0-2 เปอร์เซ็นต์ และมีคันทา มีเนื้อที่ 951 ไร่ หรือร้อยละ 1.78 ของเนื้อที่ตำบล

20) หน่วยแผนที่ดิน Ws-clC ชุดดินวังสะพุง มีเนื้อดินบนเป็นดินร่วนปนดินเหนียว ความลาดชัน 5-12 เปอร์เซ็นต์ มีเนื้อที่ 147 ไร่ หรือร้อยละ 0.28 ของเนื้อที่ตำบล

21) หน่วยแผนที่ดิน Ws-clD ชุดดินวังสะพุง มีเนื้อดินบนเป็นดินร่วนปนดินเหนียว ความลาดชัน 12-20 เปอร์เซ็นต์ มีเนื้อที่ 24 ไร่ หรือร้อยละ 0.04 ของเนื้อที่ตำบล

22) หน่วยแผนที่ดิน Ws-vd-clB ดินวังสะพุงที่เป็นดินลิกมาก มีเนื้อดินบนเป็นดินร่วนปนดินเหนียว ความลาดชัน 2-5 เปอร์เซ็นต์ มีเนื้อที่ 65 ไร่ หรือร้อยละ 0.12 ของเนื้อที่ตำบล

### 3.3.3 พื้นที่เบ็ดเตล็ด มี 2 หน่วยแผนที่ ได้แก่

1) หน่วยแผนที่ SC พื้นที่ลาดชันเชิงซ้อน มีเนื้อที่ 29,808 ไร่ หรือร้อยละ 55.88 ของเนื้อที่ตำบล

2) หน่วยแผนที่ W พื้นที่น้ำ มีเนื้อที่ 178 ไร่ หรือร้อยละ 0.33 ของเนื้อที่ตำบล

ปัญหาทรัพยากรดินทางการเกษตรตามสภาพธรรมชาติในพื้นที่ พบปัญหาดินตื้น มีเนื้อที่ 9,902 ไร่ หรือร้อยละ 18.57 ของเนื้อที่ตำบล คือ ชุดดินแมร์ิม (Mr)

รายละเอียดของสมบัติดิน ตำบลเปือ อำเภอยางชุมน้อย จังหวัดศรีสะเกษ ดังแสดงในตารางที่ 3-1 และแผนที่แสดงในลักษณะของชุดดิน (รูปที่ 3-1)



ตารางที่ 3-1 สมบัติดิน ตำบลเปือ อำเภอยางชุมน้อย จังหวัดศรีสะเกษ

หน่วยแผนที่ดิน	ความลาดชัน (%)	ความลึก (ซม.)	การระบายน้ำ	ความอุดมสมบูรณ์ของดิน	ความจุแลกเปลี่ยนแคตไอออน (cmol/kg)	ความอึดตัวของดิน (%)	ปฏิกิริยาดิน		ค่าการนำไฟฟ้า (dS/m)	ความลึกของชั้นจาโรไซต์ (ซม.)	เนื้อที่	
							ดินบน	ดินล่าง			ไร่	ร้อยละ
AC-mw,col-sIA	0-2	>150	ดีปานกลาง	ต่ำ	10-20	35-75	5.0-6.5	5.5-7.0	<2	-	225	0.42
AC-mw,col-sIA*	0-2	>150	ดีปานกลาง	ปานกลาง	10-20	35-75	5.0-6.5	5.5-7.0	<2	-	87	0.16
AC-mw,col-sIB	2-5	>150	ดีปานกลาง	ต่ำ	10-20	35-75	5.0-6.5	5.5-7.0	<2	-	189	0.35
AC-mw,col-sIB*	2-5	>150	ดีปานกลาง	ปานกลาง	10-20	35-75	5.0-6.5	5.5-7.0	<2	-	90	0.17
AC-spd,fl-clA	0-2	>150	ค่อนข้างเลว	ปานกลาง	10-20	35-75	5.0-6.5	5.5-7.0	<2	-	61	0.11
Cm-sIA	0-2	>150	ดี	ปานกลาง	<10	35-75	5.5-6.5	6.0-7.0	<2	-	1,158	2.17
Mr-gslB	2-5	0-50	ดี	ต่ำ	<10	<35	5.0-6.5	4.5-5.5	<2	-	725	1.36
Mr-gslC	5-12	0-50	ดี	ต่ำ	<10	<35	5.0-6.5	4.5-5.5	<2	-	1,265	2.37
Mr-gslC*	5-12	0-50	ดี	ปานกลาง	<10	<35	5.0-6.5	4.5-5.5	<2	-	617	1.16
Mr-gslD	12-20	0-50	ดี	ต่ำ	<10	<35	5.0-6.5	4.5-5.5	<2	-	6,452	12.10
Mr-gslD*	12-20	0-50	ดี	ปานกลาง	<10	<35	5.0-6.5	4.5-5.5	<2	-	143	0.27
Mr-gslE	20-35	0-50	ดี	ต่ำ	<10	<35	5.0-6.5	4.5-5.5	<2	-	700	1.31
Mt-br-clB	2-5	>150	ดี	ต่ำ	<10	<35	5.5-6.5	4.5-5.5	<2	-	657	1.23
Mt-br-clB*	2-5	>150	ดี	ปานกลาง	<10	<35	5.5-6.5	4.5-5.5	<2	-	129	0.24
Mt-clB	2-5	>150	ดี	ต่ำ	<10	<35	5.5-6.5	4.5-5.5	<2	-	309	0.58
Mt-clB*	2-5	>150	ดี	ปานกลาง	<10	<35	5.5-6.5	4.5-5.5	<2	-	636	1.19
Mt-clC	5-12	>150	ดี	ต่ำ	<10	<35	5.5-6.5	4.5-5.5	<2	-	440	0.83



ตารางที่ 3-1 (ต่อ)

หน่วยแผนที่ดิน	ความลาดชัน (%)	ความลึก (ซม.)	การระบายน้ำ	ความอุดมสมบูรณ์ของดิน	ความจุแลกเปลี่ยนแคตไอออน (cmol/kg)	ความอึดตัวของดิน (%)	ปฏิกิริยาดิน		ค่าการนำไฟฟ้า (dS/m)	ความลึกของชั้นจาโรไซด์ (ซม.)	เนื้อที่	
							ดินบน	ดินล่าง			ไร่	ร้อยละ
Mt-clC*	5-12	>150	ดี	ปานกลาง	<10	<35	5.5-6.5	4.5-5.5	<2	-	192	0.36
Mt-clD	12-20	>150	ดี	ต่ำ	<10	<35	5.5-6.5	4.5-5.5	<2	-	491	0.92
Mt-clD*	12-20	>150	ดี	ปานกลาง	<10	<35	5.5-6.5	4.5-5.5	<2	-	91	0.17
Mt-gm-clA/b	0-2	>150	ดีปานกลางถึงค่อนข้างเลว	ปานกลาง	<10	<35	5.5-6.5	4.5-5.5	<2	-	1,072	2.01
Mt-gm-clB/b	2-5	>150	ดีปานกลางถึงค่อนข้างเลว	ต่ำ	<10	<35	5.5-6.5	4.5-5.5	<2	-	406	0.76
Mt-gm-clB/b*	2-5	>150	ดีปานกลางถึงค่อนข้างเลว	ปานกลาง	<10	<35	5.5-6.5	4.5-5.5	<2	-	160	0.30
Mt-mw-clB	2-5	>150	ดีปานกลาง	ต่ำ	<10	<35	5.5-6.5	4.5-5.5	<2	-	57	0.11
Mt-mw-clB*	2-5	>150	ดีปานกลาง	ปานกลาง	<10	<35	5.5-6.5	4.5-5.5	<2	-	193	0.36
Na-sicIA	0-2	>150	ค่อนข้างเลว	ปานกลาง	10-20	35-75	6.0-7.0	6.0-8.0	<2	-	1,418	2.66
Pae-lB	2-5	>150	ดี	ต่ำ	<10	<35	5.0-6.5	4.5-5.5	<2	-	1,054	1.98
Pae-lB*	2-5	>150	ดี	ปานกลาง	<10	<35	5.0-6.5	4.5-5.5	<2	-	688	1.29
Pae-mw-lB	2-5	>150	ดีปานกลาง	ต่ำ	<10	<35	5.0-6.5	4.5-5.5	<2	-	578	1.08
Pae-mw-lB*	2-5	>150	ดีปานกลาง	ปานกลาง	<10	<35	5.0-6.5	4.5-5.5	<2	-	323	0.61
Sai-fl-sIA	0-2	>150	ค่อนข้างเลว	ต่ำ	<10	35-75	5.0-7.0	6.0-8.0	<2	-	44	0.08



ตารางที่ 3-1 (ต่อ)

หน่วยแผนที่ดิน	ความลาดชัน (%)	ความลึก (ซม.)	การระบายน้ำ	ความอุดมสมบูรณ์ของดิน	ความจุแลกเปลี่ยนแคตไอออน (cmol/kg)	ความอึดตัวของดิน (%)	ปฏิกิริยาดิน		ค่าการนำไฟฟ้า (dS/m)	ความลึกของชั้นจาโรไซด์ (ซม.)	เนื้อที่	
							ดินบน	ดินล่าง			ไร่	ร้อยละ
Sai-fl-sIA*	0-2	>150	ค่อนข้างเลว	ปานกลาง	<10	35-75	5.0-7.0	6.0-8.0	<2	-	212	0.40
Sp-mw,fl-sIB	2-5	>150	ดีปานกลาง	ต่ำ	<10	<35	5.5-6.5	4.5-5.5	<2	-	1,272	2.39
Tph-gm-silA/b	0-2	>150	ดีปานกลางถึงค่อนข้างเลว	ปานกลาง	10-20	35-75	6.0-7.0	6.0-7.0	<2	-	951	1.78
Tph-silA	0-2	>150	ดี	ปานกลาง	10-20	35-75	6.0-7.0	6.0-7.0	<2	-	36	0.07
Ws-clC	5-12	50-100	ดี	ปานกลาง	10-20	35-75	6.0-7.0	5.5-7.0	<2	-	147	0.28
Ws-clD	12-20	50-100	ดี	ปานกลาง	10-20	35-75	6.0-7.0	5.5-7.0	<2	-	24	0.04
Ws-vd-clB	2-5	>150	ดี	ปานกลาง	10-20	35-75	6.0-7.0	5.5-7.0	<2	-	65	0.12
SC	-	-	-	-	-	-	-	-	-	-	29,808	55.88
W	-	-	-	-	-	-	-	-	-	-	178	0.33
<b>รวมทั้งหมด</b>											<b>53,343</b>	<b>100.00</b>

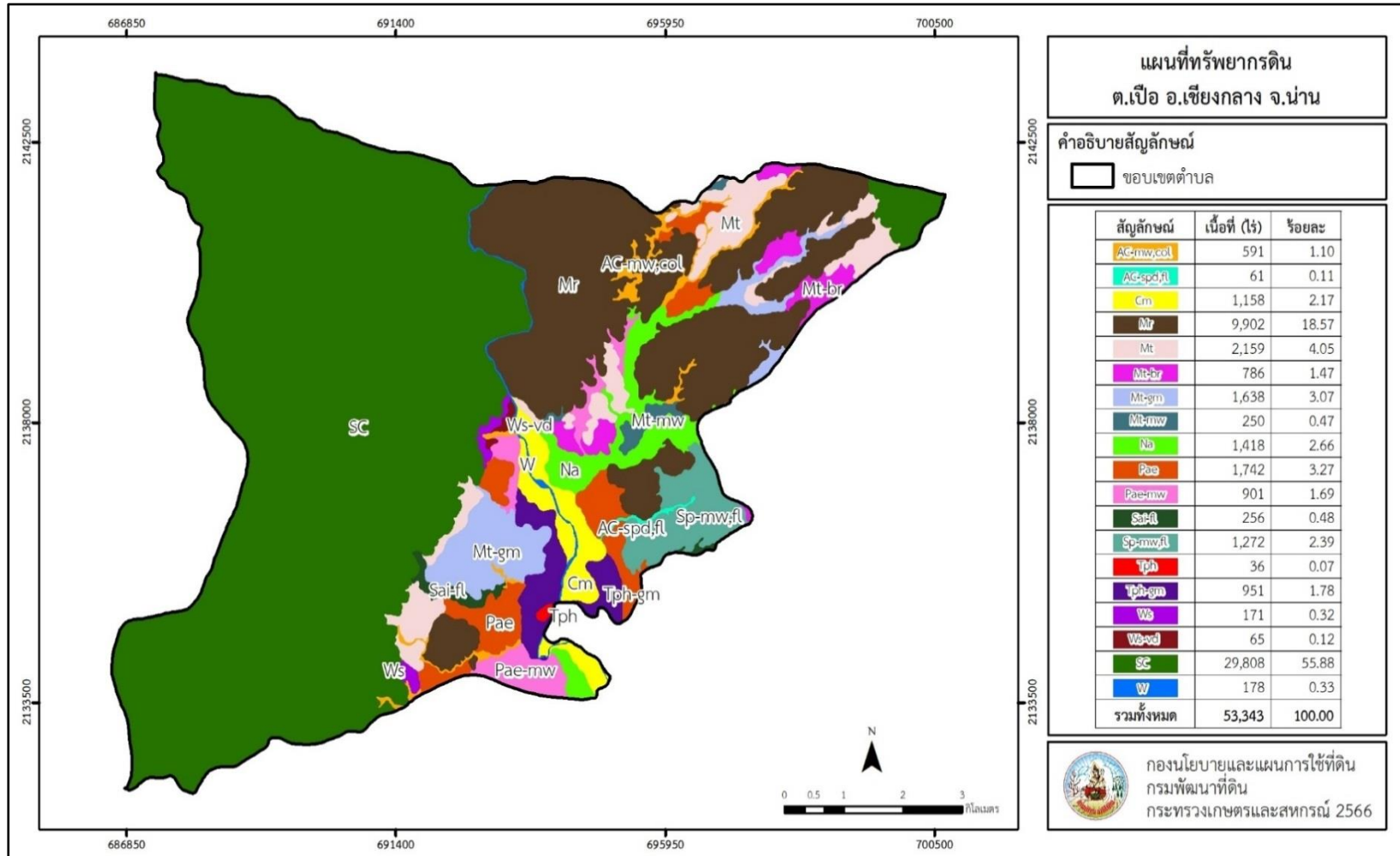
หมายเหตุ: 1. \* หมายถึง หน่วยแผนที่ดินที่มีความอุดมสมบูรณ์ของดินต่างจากหน่วยแผนที่ดินเดียวกัน

2. เนื้อที่คำนวณด้วยระบบสารสนเทศภูมิศาสตร์

ที่มา: กองสำรวจและวิจัยทรัพยากรดิน (2566)



แผนการใช้ที่ดินตำบลเปือ อำเภอยางชุมน้อย จังหวัดอำนาจเจริญ



รูปที่ 3-1 ทรัพยากรดิน ตำบลเปือ อำเภอยางชุมน้อย จังหวัดอำนาจเจริญ



## บทที่ 4

### กระบวนการมีส่วนร่วมของชุมชน (Participatory Rural Appraisal : PRA)

#### 4.1 การวิเคราะห์ผลจากการจัดทำกระบวนการมีส่วนร่วมของชุมชน (PRA)

การวิเคราะห์ผลจากการจัดทำกระบวนการมีส่วนร่วมของชุมชน (PRA) เมื่อวันที่ 5 กันยายน 2566 มีสาระสำคัญสรุปได้ดังนี้

##### 4.1.1 ปัญหาหลักของตำบลเปือ คือ

- 1) อ่างเก็บน้ำตื้นเขินจากตะกอน
- 2) ขาดระบบกระจายน้ำในพื้นที่การเกษตร
- 3) เกิดการชะล้างพังทลายของดินในพื้นที่การเกษตร และเกิดการกัดเซาะริมตลิ่งแม่น้ำ
- 4) เกษตรกรขาดเอกสารสิทธิ์ในที่ดินทำกิน
- 5) ต้นทุนการผลิตสูง เช่น ปุ๋ยเคมี สารเคมีกำจัดศัตรูพืช
- 6) เกษตรกรขาดการแปรรูปสินค้าเกษตร ผลผลิตไม่มีตลาดรองรับ
- 7) พื้นที่การเกษตรขาดแคลนน้ำในฤดูแล้ง และน้ำท่วมในฤดูฝน
- 8) ดินขาดความอุดมสมบูรณ์

##### 4.1.2 ความต้องการของชุมชน เกษตรกร และตำบลเปือ มีความต้องการ 6 ประการ คือ

- 1) แก้ปัญหาเรื่องการชะล้างพังทลายของดิน ป้องกันการกัดเซาะริมตลิ่งแม่น้ำ
- 2) การพัฒนาแหล่งน้ำ สร้างระบบการกระจายน้ำในพื้นที่การเกษตร
- 3) ปรับปรุงบำรุงดินและฟื้นฟูความอุดมสมบูรณ์ของดิน
- 4) ลดต้นทุนการผลิตและเพิ่มคุณภาพผลผลิต
- 5) แก้ปัญหาเรื่องโรคและแมลง
- 6) แก้ปัญหาเรื่องสิทธิ์ในที่ดินทำกิน

ผลจากการจัดทำกระบวนการมีส่วนร่วมของชุมชน (PRA) ได้นำมาวิเคราะห์ร่วมกับปัญหาด้านกายภาพ โดยระบบ DPSIR มีรายละเอียดดังนี้

##### 1) แรงขับเคลื่อน (Driver) มี 4 ประการ คือ

- 1.1) ดินเสื่อมโทรม
- 1.2) การชะล้างพังทลายของดิน
- 1.3) การไร้สิทธิ์ในที่ดินทำกิน
- 1.4) ขาดแคลนน้ำในฤดูแล้ง และน้ำท่วมในฤดูฝน



- 2) **แรงกดดัน (Pressure)** ที่เกิดจากปัจจัยขับเคลื่อน มี 4 ประการ คือ
    - 2.1) การใช้ปุ๋ยเคมีเพิ่มขึ้น
    - 2.2) การทำเกษตรเชิงเดี่ยวในที่ลาดชัน
    - 2.3) ความต้องการน้ำเพื่อการเกษตร
    - 2.4) การไร้สิทธิในที่ดินทำกิน
  - 3) **สภาวะ (State)** ที่เกิดแรงกดดัน มี 5 ประการ คือ
    - 3.1) ความเสื่อมโทรมของดินทางกายภาพ/เคมี/ชีวภาพ
    - 3.2) การพังทลายของหน้าดิน
    - 3.3) ขาดแคลนน้ำเพื่อการเกษตร
    - 3.4) การเรียกร้องสิทธิในที่ดิน
    - 3.5) หนี้สินครัวเรือน
  - 4) **ผลกระทบ (Impact)** ที่ปรากฏในพื้นที่ มี 4 ประการ คือ
    - 4.1) อ่างเก็บน้ำตื้นเขินจากตะกอน
    - 4.2) ผลผลิตทางการเกษตรลดลง ต้นทุนสูง
    - 4.3) รายได้ครัวเรือนลดลง
    - 4.4) ขาดโอกาสในการเข้าถึงการพัฒนาจากภาครัฐ
  - 5) **การตอบสนอง (Response)** ของรัฐในอดีต ปัจจุบัน และในอนาคต มีดังนี้
    - อดีต-ปัจจุบัน**
      - 5.1) ปรับปรุงบำรุงดินด้วยปุ๋ยหมัก ปุ๋ยคอก และปุ๋ยพืชสด
      - 5.2) ปลูกหญ้าแฝก ป้องกันการชะล้างพังทลายของดิน
      - 5.3) จัดที่ดินโดย คทช.
      - 5.4) การรวมกลุ่มแปลงใหญ่
      - 5.5) บ่อน้ำไร่นา
    - อนาคต**
      - (1) ส่งเสริมการแปรรูป การตลาด เชื่อมโยงการค้าชายแดนไทย-สปป.ลาว
      - (2) ส่งเสริมการปลูกพืชทางเลือก
      - (3) ขุดลอกอ่างเก็บน้ำ/ปรับปรุงคลองส่งน้ำเป็น คสล.
      - (4) จัดทำระบบกระจายน้ำให้ครอบคลุมพื้นที่การเกษตร
      - (5) จัดทำระบบอนุรักษ์ดินและน้ำ
- ดังมีรายละเอียดในรูปที่ 4-1



รูปที่ 4-1 การวิเคราะห์สถานการณ์โดยระบบ DPSIR ของตำบลเปือ อำเภอยางชุมน้อย จังหวัดศรีสะเกษ



#### 4.2 ระบบการปลูกพืชในปัจจุบัน

ตำบลเปือ อำเภอยางชุมน้อย จังหวัดอำนาจเจริญ มีการเพาะปลูกพืช ดังนี้

- 1) ข้าว เกษตรกรจะปลูกข้าวนาปีระหว่างเดือนมิถุนายน ถึงเดือนพฤศจิกายน
- 2) พืชไร่ ที่เกษตรกรปลูกในพื้นที่ส่วนใหญ่จะประกอบไปด้วย ข้าวโพด ถั่วลิสง เป็นต้น
  - (1) ข้าวโพด ในพื้นที่ตอนเกษตรกรจะปลูกในช่วงเดือนมิถุนายน ถึงเดือนตุลาคม และข้าวโพดในที่ลุ่มเกษตรกรจะปลูกหลังเกี่ยวข้าวในช่วงเดือนพฤศจิกายน ถึงเดือนมีนาคม
  - (2) ถั่วลิสง เกษตรกรจะเริ่มทำการเพาะปลูกในช่วงเดือนพฤศจิกายน ถึงเดือนมีนาคม
- 3) ไม้ผล ไม้ยืนต้น ในพื้นที่เกษตรกรจะมีพื้นที่ส่วนหนึ่งที่ทำการปลูกไม้ผลไม้ยืนต้น เช่น ลำไย กบียงพารา เป็นต้นโดยไม้ผลดังกล่าวจะใช้พื้นที่ปลูกตลอดทั้งปี
- 4) พืชทางเลือก ที่เกษตรกรปลูกในพื้นที่ส่วนใหญ่จะประกอบไปด้วย พืชผัก และการผลิตเมล็ดพันธุ์
  - (1) พืชผัก เช่น ผักกาด คื่นช่าย มะเขือ กระเทียม เป็นต้น เกษตรกรจะปลูกในช่วงเดือนตุลาคม ถึงเดือนพฤษภาคม
  - (2) การผลิตเมล็ดพันธุ์ เช่น มะระ ผักสลัด ผักทอง เป็นต้น เกษตรกรจะปลูกในช่วงเดือนตุลาคม ถึงเดือนพฤษภาคม (รายละเอียดตาม รูปที่ 4-2)

เดือน	ม.ค.	ก.พ.	มี.ค.	เม.ษ.	พ.ค.	มิ.ย.	ก.ค.	ส.ค.	ก.ย.	ต.ค.	พ.ย.	ธ.ค.	
ชนิดพืช													
ข้าวนาปี						ข้าวนาปี							
พืชไร่	ข้าวโพด(ที่ลุ่ม)					ข้าวโพด(ที่ดอน)						ข้าวโพด(ที่ลุ่ม)	
	ถั่วลิสง											ถั่วลิสง	
ไม้ผล ไม้ยืนต้น	ลำไย												
	ยางพารา												
พืชทางเลือก	พืชผัก										พืชผัก		
	ผลิตเมล็ดพันธุ์										ผลิตเมล็ดพันธุ์		

รูปที่ 4-2 ระบบการปลูกพืชในปัจจุบัน ตำบลเปือ อำเภอยางชุมน้อย จังหวัดอำนาจเจริญ



## บทที่ 5

### การประเมินคุณภาพที่ดิน

#### 5.1 หลักการประเมินคุณภาพที่ดินด้านกายภาพ

การประเมินคุณภาพที่ดินหรือการประเมินความเหมาะสมของที่ดิน สอดคล้องตามหลักการของ FAO Framework ค.ศ. 1983 ซึ่งการประเมินคุณภาพที่ดินด้านกายภาพ เป็นการประเมินศักยภาพของที่ดินว่าที่ดินนั้น ๆ เหมาะสมมากหรือน้อยเพียงใดสำหรับการใช้ที่ดินประเภทต่างๆ หรือการปลูกพืชต่าง ๆ โดยพิจารณาจาก สภาพแวดล้อมที่มีผลต่อการเจริญเติบโตของพืช สมบัติดินที่ได้จำแนกไว้ในแต่ละตำบล ร่วมกับการจัดการพื้นที่ เช่น ระบบชลประทาน พื้นที่ที่ยกร่อง การจัดการระบบอนุรักษ์ดินและน้ำ เป็นต้น และนอกจากนี้พิจารณาความต้องการปัจจัยต่อการปลูกพืชแต่ละชนิด สอดคล้องตามหลักการของ FAO ได้แก่ ความต้องการด้านพืช ความต้องการด้านการจัดการ ความต้องการด้านการอนุรักษ์ (บัณฑิต และ คำรณ, 2542) รายละเอียดดังตารางที่ 5-1

ระดับความเหมาะสมของที่ดินได้จากการสังเคราะห์ข้อมูลดิน การจัดการที่ดิน หรือดินที่มีลักษณะเฉพาะที่เกิดขึ้นตามสภาพภูมิประเทศ (ซึ่งจะเรียกรวมว่าหน่วยที่ดิน) ลักษณะภูมิอากาศ พิจารณาร่วมกับระดับความต้องการปัจจัยต่อการเจริญเติบโตของพืชแต่ละชนิด หลังจากนั้นดำเนินการประเมินคุณภาพที่ดิน ซึ่งสามารถจำแนกระดับความเหมาะสมของที่ดินได้เป็น 4 ชั้น ได้แก่ เหมาะสมสูง (S1) เหมาะสมปานกลาง (S2) เหมาะสมเล็กน้อย (S3) และไม่เหมาะสม (N) โดยที่

S1 : ไม่มีข้อจำกัดด้านที่ดินตามปัจจัยที่ใช้พิจารณา

S2 : มีข้อจำกัดด้านที่ดินที่แก้ไขได้ง่ายหรือข้อจำกัดอาจไม่ส่งผลกระทบต่อเจริญเติบโตของพืชอย่างชัดเจน

S3 : มีข้อจำกัดด้านที่ดินที่แก้ไขได้ยาก ควรปรับเปลี่ยนการผลิตเป็นพืชชนิดอื่นหรือกิจกรรมอื่น (ส่วนใหญ่เป็นลักษณะทางกายภาพ)

N : มีข้อจำกัดที่พัฒนาหรือปรับปรุงที่ดินได้ยากมาก หากจะดำเนินการพัฒนาหรือปรับปรุงต้องใช้ต้นทุนสูงหรือเครื่องจักรขนาดใหญ่ แนะนำให้ปรับเปลี่ยนการผลิต



ตารางที่ 5-1 ตัวอย่างการประเมินคุณภาพที่ดินด้านกายภาพของประเภทการใช้ประโยชน์ที่ดิน

คุณภาพที่ดิน (Land Quality)	คุณลักษณะที่ดินตัวแทน (Land Characteristics)	ระดับความเหมาะสม (Land Suitability Rating)
<b>1. ความเหมาะสมด้านความต้องการด้านพืช (Crop Requirements)</b>		
1.1. การหยั่งลึกของรากพืช (r)	ความลึกของดิน	S1
1.2. ความชุ่มชื้นที่เป็นประโยชน์ต่อพืช (m)	ปริมาณน้ำฝนเฉลี่ยในรอบปี	S2m
1.3. ความเป็นประโยชน์ของออกซิเจนต่อรากพืช (o)	สภาพการระบายน้ำของดิน	S2o
ความเหมาะสมรวมด้านความต้องการด้านพืช (Crop Requirements)		S2om
<b>2. ความเหมาะสมด้านความต้องการด้านการจัดการ (Management Requirements)</b>		
2.1. สภาพการเขตกรรม (k)	ชั้นความยากง่ายในการเขตกรรม (ดินบน)	S1
2.2. ศักยภาพการใช้เครื่องจักรกล (w)	ความลาดชันของพื้นที่	S3w
ความเหมาะสมรวมด้านความต้องการด้านการจัดการ (Management Requirements)		S3w
<b>3. ความเหมาะสมด้านความต้องการด้านการอนุรักษ์ (Conservation Requirements)</b>		
3.1 ความเสียหายจากการกัดกร่อน (e)	ความลาดชันของพื้นที่	S3e
ความเหมาะสมรวมด้านความต้องการด้านการอนุรักษ์ (Conservation Requirements)		S3e
ความเหมาะสมด้านกายภาพของประเภทการใช้ประโยชน์ที่ดินในแต่ละหน่วยที่ดินโดยรวม		S3ew



## 5.2 พืชเศรษฐกิจที่สำคัญของตำบล

พืชเศรษฐกิจหลักและพืชทางเลือกของตำบล ได้แก่ ข้าว ยางพารา ข้าวโพด ลำไย ฝรั่ง ถั่วลิสง(ลายเสือ)

## 5.3 ระดับความเหมาะสมของที่ดิน

การประเมินคุณภาพที่ดินของพืชเศรษฐกิจหลักและพืชทางเลือก ตำบลเปือ อำเภอยางชุมน้อย จังหวัดศรีสะเกษ ได้ผลการประเมินคุณภาพที่ดินดังตารางที่ 5-2

ตารางที่ 5-2 ชั้นความเหมาะสมทางกายภาพของดิน ตำบลเปือ อำเภอยางชุมน้อย จังหวัดศรีสะเกษ

หน่วยแผนที่ดิน	ข้าว	ยางพารา	ข้าวโพด	ยาสูบ
AC-mw,col-slA	S2o	S2o	S2o	S2o
AC-mw,col-slA*	S2os	S2os	S2os	S2os
AC-mw,col-slB	S2ewo	S2o	S2o	S2eo
AC-mw,col-slB*	S2ewos	S2os	S2os	S2eos
AC-spd,ft-clA	S1	S3o	S3o	N
Cm-slA	S3o	S2n	S2n	S2n
Mr-gslB	S3o	S3r	S3r	S2erns
Mr-gslC	S3ewo	S3r	S3r	S2ern
Mr-gslC*	S3ewo	S3r	S3r	S2erns
Mr-gslD	N	S3r	S3er	S3e
Mr-gslE	N	S3ewr	N	N
Mt-br-clB	S3o	S2n	S2n	S2en
Mt-br-clB*	S3o	S2ns	S2ns	S2ens
Mt-clB	S3o	S2n	S2n	S2en
Mt-clB*	S3o	S2ns	S2ns	S2ens
Mt-clC	S3ewo	S2n	S2en	S2en
Mt-clC*	S3ewo	S2ns	S2ens	S2ens
Mt-clD	N	S2ewn	S3e	S3e
Mt-clD*	N	S2ewns	S3e	S3e



ตารางที่ 5-2 (ต่อ)

หน่วยแผนที่ดิน	ข้าว	ยางพารา	ข้าวโพด	ยาสูบ
Mt-gm-clA/b	S2on	S3o	S3o	N
Mt-gm-clB/b	S2ewon	S3o	S3o	N
Mt-gm-clB/b*	S2ewons	S3o	S3o	N
Mt-mw-clB	S2ewon	S2on	S2on	S2eon
Mt-mw-clB*	S2ewons	S2ons	S2ons	S2eons
Na-sic1A	S1	S3o	S3o	N
Pae-lB	S3o	S2n	S2n	S2en
Pae-lB*	S3o	S2ns	S2ns	S2ens
Pae-mw-lB	S2ewon	S2on	S2on	S2eon
Pae-mw-lB*	S2ewons	S2ons	S2ons	S2eons
Sai-fl-slA	S2n	S3o	S3o	N
Sai-fl-slA*	S2ns	S3o	S3o	N
Sp-mw,fl-slB	S2ewons	S2ons	S2ons	S2eons
Tph-gm-silA/b	S2o	S3o	S3o	N
Tph-silA	S3o	S1	S1	S1
Ws-clC	S3ewo	S2r	S2er	S2e
Ws-clD	N	S2ewr	S3e	S3e
Ws-vd-clB	S3o	S1	S1	S2e
SC	N	N	N	N

หมายเหตุ: \* หมายถึง หน่วยแผนที่ดินที่มีความอุดมสมบูรณ์ของดินต่างจากหน่วยแผนที่ดินเดียวกัน

ความหมายของสัญลักษณ์แสดงข้อจำกัดชั้นความเหมาะสม

e = ความเสียหายจากการกัดกร่อน

w = ศักยภาพการใช้เครื่องจักรกล

n = ความจุในการดูดซับธาตุอาหาร

o = ความเป็นประโยชน์ของออกซิเจนต่อรากพืช

s = ความเป็นประโยชน์ของธาตุอาหาร

r = การหยั่งลึกของรากพืช



## บทที่ 6 แผนการใช้ที่ดิน

### 6.1 การวิเคราะห์ข้อมูลเพื่อจัดทำแผนการใช้ที่ดินระดับตำบล

ตามที่กรมพัฒนาที่ดินได้จัดทำแผนปฏิบัติการราชการกรมพัฒนาที่ดินระยะ 5 ปี (พ.ศ. 2566-2570) เพื่อให้บรรลุตามวิสัยทัศน์ที่กำหนดไว้ คือ “เป็นองค์กรอัจฉริยะทางดิน เพื่อขับเคลื่อนการใช้ที่ดินอย่างเหมาะสม 15 ล้านไร่ ภายในปี 2570” ซึ่งในส่วนของประเด็นการพัฒนาดิน 2 บริหารจัดการทรัพยากรดินและที่ดินด้วยชุดข้อมูลที่มีมูลค่าสูง (High Value Dataset) ซึ่งมีเป้าหมาย คือ การนำชุดข้อมูลที่มีมูลค่าสูงไปใช้ในการบริหารจัดการทางเกษตร ในส่วนของตัวชี้วัด บริหารจัดการทรัพยากรดินและที่ดินบนพื้นฐานของชุดข้อมูลที่มีมูลค่าร้อยละ 100 กลยุทธ์ที่ 2 ยกระดับแผนการใช้ที่ดินไปสู่การปฏิบัติ ได้กำหนดให้ ร้อยละของแผนการใช้ที่ดินระดับตำบลที่จัดทำแล้วเสร็จทั้งประเทศ ภายใน ปี 2570 (ไม่น้อยกว่า ร้อยละ 80) เป็นตัวชี้วัดหนึ่งของกลยุทธ์ดังกล่าว

การวางแผนการใช้ที่ดินระดับตำบลเป็นการวางกรอบและนโยบายการพัฒนาพื้นที่ให้เกิดการใช้ที่ดินอย่างสมดุลและยั่งยืน ซึ่งจะมีความละเอียดและเฉพาะเจาะจงมากกว่าแผนการใช้ที่ดินระดับประเทศ ที่ใช้เป็นกรอบนโยบายการพัฒนาพื้นที่ระดับประเทศเป็นการกำหนดแนวทางใช้ที่ดินให้ตรงกับศักยภาพโดยเฉพาะทางด้านการเกษตร และนำไปสู่การกำหนดแผนงาน โครงการ กิจกรรม ที่มีความสอดคล้องกับสภาพพื้นที่ ทั้งนี้การใช้ขอบเขตการปกครองในระดับตำบลจะนำไปสู่การพัฒนาเชิงพื้นที่ที่มีเป้าหมายและทิศทางสอดคล้องตามบริบทของแต่ละตำบล และมีผู้รับผิดชอบโดยตรง คือ องค์กรปกครองส่วนท้องถิ่น ซึ่งแผนการใช้ที่ดินในระดับที่ใหญ่กว่านี้อาจไม่สามารถนำมาใช้ปฏิบัติงานในระดับพื้นที่ได้อย่างเป็นรูปธรรมเนื่องจากเป็นแผนงานสำหรับนำไปใช้ปฏิบัติงานเชิงนโยบายและยุทธศาสตร์ในภาพรวม

ทั้งนี้แผนการใช้ที่ดินเป็นผลที่ได้จากการวิเคราะห์ข้อมูลทางด้านกายภาพ เศรษฐกิจ และสังคม โดยได้นำฐานข้อมูลที่ได้จากการรวบรวมข้อมูลทุติยภูมิ และข้อมูลปฐมภูมิจากการสำรวจภาคสนาม การศึกษาด้านกายภาพได้จาก การวิเคราะห์สถานภาพของทรัพยากรธรรมชาติ อาทิ ทรัพยากรดิน ทรัพยากรน้ำ และทรัพยากรป่าไม้ ร่วมกับการพิจารณาลักษณะการใช้ประโยชน์ที่ดิน ข้อกฎหมายที่เกี่ยวข้องกับพื้นที่ในเขตป่าไม้ตามกฎหมาย เช่น เขตรักษาพันธุ์สัตว์ป่า เขตอุทยานแห่งชาติ เขตป่าสงวนแห่งชาติ และนโยบายของรัฐที่เกี่ยวข้องกับพื้นที่ที่มีมติคณะรัฐมนตรีเกี่ยวกับการใช้ที่ดิน มติคณะรัฐมนตรีเรื่องการจำแนกการใช้ประโยชน์ที่ดินในพื้นที่ป่าไม้ในเขตป่าสงวนแห่งชาติ เป็นต้น ประกอบกับการพิจารณาจากทิศทางตามกรอบนโยบายที่เกี่ยวข้องกับการกำหนดเขตการใช้ที่ดินภายในพื้นที่ตำบล เช่น ยุทธศาสตร์ของจังหวัด ร่วมกับความต้องการของท้องถิ่น สามารถกำหนดแนวทางการใช้ที่ดินตามศักยภาพของทรัพยากร เพื่อการรักษาคุณภาพของลักษณะทางนิเวศวิทยาและการอนุรักษ์





(1) เขตทำนา (สัญลักษณ์ 2221) มีเนื้อที่ 2,798 ไร่ หรือ คิดเป็นร้อยละ 5.24 ของเนื้อที่ตำบล เป็นพื้นที่ที่มีศักยภาพต่อการทำนาในระดับเหมาะสมเล็กน้อยถึงไม่เหมาะสม และปัจจุบันเกษตรกรมีการปลูกข้าว ได้ปีละ 1 ครั้ง

(2) เขตปลูกไม้ผล (สัญลักษณ์ 2222) มีเนื้อที่ 2,214 ไร่ หรือ คิดเป็นร้อยละ 4.15 ของเนื้อที่ตำบล ปัจจุบันเกษตรกรปลูกไม้ผล โดยไม้ผลที่ปลูก ได้แก่ ลำไย ลิ้นจี่ ฝรั่ง มะม่วง

(3) เขตปลูกไม้ยืนต้น (สัญลักษณ์ 2223) มีเนื้อที่ 1,540 ไร่ หรือ คิดเป็นร้อยละ 2.89 ของเนื้อที่ตำบล ปัจจุบันเกษตรกรปลูกไม้ยืนต้น โดยไม้ยืนต้นที่ปลูก ได้แก่ ยางพารา สัก ปาล์มน้ำมัน

(4) เขตปลูกพืชไร่ (สัญลักษณ์ 2224) มีเนื้อที่ 660 ไร่ หรือ คิดเป็นร้อยละ 1.24 ของเนื้อที่ตำบล ปัจจุบันเกษตรกรปลูกพืชไร่ โดยพืชไร่ที่ปลูก ได้แก่ ข้าวโพด ถั่วลิสง(ถั่วลายเสือ)

(5) เขตปลูกพืชทางเลือก (สัญลักษณ์ 2225) มีเนื้อที่ 13 ไร่ หรือ คิดเป็นร้อยละ 0.02 ของเนื้อที่ตำบล ปัจจุบันปลูกพืชผัก ไม้ดอก หรือเกษตรผสมผสาน โดยพืชที่ปลูก ได้แก่ พืชผัก

2) เขตเกษตรกรรมที่มีศักยภาพการผลิตต่ำ พื้นที่เขตนี้ถูกกำหนดให้เป็นเขตเกษตรกรรม ที่ต้องมีการดำเนินการแก้ไขปัญหาที่เป็นข้อจำกัดของการใช้ที่ดินเพื่อเกษตรกรรมต่างๆ การทำการเกษตรในเขตนี้อาศัยน้ำฝนเป็นหลัก มีศักยภาพในการผลิตอยู่ในระดับเหมาะสมเล็กน้อยถึงไม่เหมาะสม พบปัญหาทางกายภาพของดินที่สำคัญหลาย เช่น เป็นดินตื้นซึ่งเป็นข้อจำกัดของการหยั่งรากพืชในการยึดลำต้นและการดูดซับธาตุอาหารพืชในดิน เนื้อดินเป็นทรายจัด ซึ่งมีผลต่อความสามารถในการอุ้มน้ำ เป็นพื้นที่ที่มีความลาดชัน เป็นต้น จากข้อจำกัดการใช้ที่ดินดังกล่าวข้างต้นจึงจำเป็นต้องพัฒนาปรับปรุงและมีมาตรการเพื่อเพิ่มผลผลิตทางการเกษตรในพื้นที่ให้สูงขึ้น รวมถึงการป้องกันไม่ให้เกิดสภาพแวดล้อมเสื่อมโทรมจากการใช้พื้นที่ มีรายละเอียดดังนี้

(1) เขตทำนา (สัญลักษณ์ 2310) มีเนื้อที่ 1,673 ไร่ หรือ คิดเป็นร้อยละ 3.14 ของเนื้อที่ตำบล ปัจจุบันเกษตรกรมีการปลูกข้าวได้ปีละ 1 ครั้ง

(2) เขตปลูกไม้ผล (สัญลักษณ์ 2320) มีเนื้อที่ 1,349 ไร่ หรือ คิดเป็นร้อยละ 2.53 ของเนื้อที่ตำบล ปัจจุบันเกษตรกรปลูกไม้ผล โดยไม้ผลที่ปลูก ได้แก่ ลำไย ลิ้นจี่ ฝรั่ง มะม่วง

(3) เขตปลูกไม้ยืนต้น (สัญลักษณ์ 2330) มีเนื้อที่ 1,513 ไร่ หรือ คิดเป็นร้อยละ 2.84 ของเนื้อที่ตำบล ปัจจุบันเกษตรกรปลูกไม้ยืนต้น โดยไม้ยืนต้นที่ปลูก ได้แก่ ยางพารา สัก ปาล์มน้ำมัน

(4) เขตปลูกพืชไร่ (สัญลักษณ์ 2340) มีเนื้อที่ 1,363 ไร่ หรือ คิดเป็นร้อยละ 2.56 ของเนื้อที่ตำบล ปัจจุบันเกษตรกรปลูกพืชไร่ โดยพืชไร่ที่ปลูก ได้แก่ ข้าวโพด ถั่วลิสง(ถั่วลายเสือ)

(5) เขตปลูกพืชทางเลือก (สัญลักษณ์ 2350) มีเนื้อที่ 67 ไร่ หรือ คิดเป็นร้อยละ 0.13 ของเนื้อที่ตำบล ปัจจุบันปลูกพืชผัก ไม้ดอก หรือเกษตรผสมผสาน โดยพืชที่ปลูก ได้แก่ พืชผัก



3) เขตปศุสัตว์ มีเนื้อที่ 18 ไร่ หรือคิดเป็นร้อยละ 0.04 ของเนื้อที่ตำบล ประกอบด้วย 2 เขตรอง ได้แก่ เขตทุ่งหญ้าเลี้ยงสัตว์ และเขตโรงเรือนเลี้ยงสัตว์ มีรายละเอียดดังนี้

(1) เขตทุ่งหญ้าเลี้ยงสัตว์ (สัญลักษณ์ 2510) ปัจจุบันมีการปลูกหญ้าเลี้ยงสัตว์ มีเนื้อที่ 14 ไร่ หรือ คิดเป็นร้อยละ 0.03 ของเนื้อที่ตำบล โดยชนิดของหญ้าที่พบ ได้แก่ หญ้าลูซี่

(2) เขตโรงเรือนเลี้ยงสัตว์ (สัญลักษณ์ 2520) ปัจจุบันมีการสร้างโรงเรือนเลี้ยงสัตว์ ประเภทต่าง ๆ มีเนื้อที่ 4 ไร่ หรือ คิดเป็นร้อยละ 0.01 ของเนื้อที่ตำบล โดยประเภทของโรงเรือนที่พบ ได้แก่ โรงเรือนเลี้ยงโค

6.2.3 เขตชุมชนและสิ่งปลูกสร้าง มีเนื้อที่ 2,369 ไร่ หรือคิดเป็นร้อยละ 4.45 ของเนื้อที่ตำบลประกอบด้วย 3 เขตรอง ได้แก่ เขตชุมชน/สถานที่ราชการ เขตอุตสาหกรรม/แหล่งรับซื้อผลผลิต และเขตการใช้พื้นที่เฉพาะ มีรายละเอียดดังนี้

(1) เขตชุมชน/สถานที่ราชการ (สัญลักษณ์ 3100) มีเนื้อที่ 2,104 ไร่ หรือ คิดเป็นร้อยละ 3.95 ของเนื้อที่ตำบล ปัจจุบันมีการใช้ที่ดินชุมชนและที่อยู่อาศัย มีทั้งประเภทชุมชนเมือง ชุมชนชนบท และที่ตั้งของสถาบันและสถานที่ราชการต่าง ๆ

(2) เขตอุตสาหกรรม/แหล่งรับซื้อผลผลิต (สัญลักษณ์ 3200) มีเนื้อที่ 118 ไร่ หรือ คิดเป็นร้อยละ 0.22 ของเนื้อที่ตำบล ปัจจุบันมีการใช้ที่ดินประเภทโรงงานอุตสาหกรรม แหล่งรับซื้อผลผลิตทางการเกษตร ประเภทต่าง ๆ

(3) และเขตการใช้พื้นที่เฉพาะ (สัญลักษณ์ 3300) มีเนื้อที่ 147 ไร่ หรือ คิดเป็นร้อยละ 0.28 ของเนื้อที่ตำบล ปัจจุบันมีการใช้ที่ดินที่นอกเหนือจาก 2 เขตดังกล่าวข้างต้น เช่น สถานที่พักผ่อน ท่องเที่ยว สวนสาธารณะ รีสอร์ท ระบบขนส่งมวลชน โบราณสถาน เป็นต้น

6.2.4 เขตแหล่งน้ำ มีเนื้อที่ 767 ไร่ หรือคิดเป็นร้อยละ 1.43 ของเนื้อที่ตำบล ประกอบด้วย 2 เขตรอง ได้แก่ เขตแหล่งน้ำตามธรรมชาติ และเขตแหล่งน้ำที่สร้างขึ้น มีรายละเอียดดังนี้

(1) เขตแหล่งน้ำตามธรรมชาติ (สัญลักษณ์ 4100) มีเนื้อที่ 322 ไร่ หรือ คิดเป็นร้อยละ 0.60 ของเนื้อที่ตำบล ปัจจุบันมีสภาพการใช้ที่ดินเป็นลักษณะของแหล่งน้ำตามธรรมชาติ เช่น ห้วย หนอง คลอง แม่น้ำ เป็นต้น

(2) เขตแหล่งน้ำที่สร้างขึ้น (สัญลักษณ์ 4200) มีเนื้อที่ 445 ไร่ หรือ คิดเป็นร้อยละ 0.83 ของเนื้อที่ตำบล ปัจจุบันมีสภาพการใช้ที่ดินเป็นแหล่งน้ำที่สร้างขึ้น เช่น คลองชลประทาน อ่างเก็บน้ำ เป็นต้น

6.2.5 เขตพื้นที่อื่น ๆ (สัญลักษณ์ 5000) มีเนื้อที่ 538 ไร่ หรือคิดเป็นร้อยละ 1.01 ของเนื้อที่ตำบล เป็นเขตที่มีลักษณะการใช้ที่ดินที่มีความเฉพาะ เช่น เหมืองแร่ ที่ทิ้งขยะ หาดทราย ไม้พุ่ม เป็นต้น



6.2.6 เขตรักษาสมดุลของธรรมชาติและสิ่งแวดล้อม (สัญลักษณ์ 6000) มีเนื้อที่ 7,050 ไร่ หรือคิดเป็นร้อยละ 13.22 ของเนื้อที่ตำบล มีการใช้ที่ดินเป็นป่าไม้ที่พบในพื้นที่เกษตรกรรม ซึ่งอยู่นอกเขตป่าไม้ตามกฎหมาย ส่วนใหญ่เป็นป่าปลูก ป่าชุมชน

ทั้งนี้ในเขตเกษตรกรรมที่มีศักยภาพการผลิตสูง (ประเภทที่ 1) หากมีการปรับปรุงบำรุงดิน หรือปรับโครงสร้างของพื้นที่ให้เหมาะสม เช่น ยกร่อง จัดทำระบบอนุรักษ์ดินและน้ำประเภทต่าง ๆ สามารถยกระดับเป็นเขตเกษตรกรรมขั้นดีได้ เนื่องจากมีการบริหารจัดการด้านทรัพยากรน้ำไว้แล้ว โดยเฉพาะระบบชลประทาน

#### ตารางที่ 6-1 เขตการใช้ที่ดิน ตำบลเปือ อำเภอยางชุมน้อย จังหวัดศรีสะเกษ

สัญลักษณ์ แผนที่	เขตการใช้ที่ดิน	เนื้อที่	
		ไร่	ร้อยละ
<b>1</b>	<b>เขตป่าไม้</b>	<b>29,411</b>	<b>55.13</b>
1100	1) เขตป่าไม้สมบูรณ์	27,115	50.83
1300	2) เขตฟื้นฟูธรรมชาติ	2,296	4.30
<b>2</b>	<b>เขตเกษตรกรรม</b>	<b>13,208</b>	<b>24.78</b>
<b>2.1</b>	<b>เขตเกษตรกรรมที่มีศักยภาพการผลิตสูง (ประเภทที่ 2)</b>	<b>7,225</b>	<b>13.54</b>
2221	1) เขตทำนา (ศักยภาพสูง ประเภท2)	2,798	5.24
2222	2) เขตปลูกไม้ผล (ศักยภาพสูง ประเภท2)	2,214	4.15
2223	3) เขตปลูกไม้ยืนต้น (ศักยภาพสูง ประเภท2)	1,540	2.89
2224	4) เขตปลูกพืชไร่ (ศักยภาพสูง ประเภท2)	660	1.24
2225	5) เขตปลูกพืชทางเลือก (ศักยภาพสูง ประเภท 2)	13	0.02
<b>2.2</b>	<b>เขตเกษตรกรรมที่มีศักยภาพการผลิตต่ำ</b>	<b>5,965</b>	<b>11.2</b>
2310	1) เขตทำนา (ศักยภาพต่ำ)	1,673	3.14
2320	2) เขตปลูกไม้ผล (ศักยภาพต่ำ)	1,349	2.53
2330	3) เขตปลูกไม้ยืนต้น (ศักยภาพต่ำ)	1,513	2.84
2340	4) เขตปลูกพืชไร่ (ศักยภาพต่ำ)	1,363	2.56
2350	5) เขตปลูกพืชทางเลือก (ศักยภาพต่ำ)	67	0.13
<b>2.3</b>	<b>เขตเลี้ยงสัตว์</b>	<b>18</b>	<b>0.04</b>
2510	1) เขตทุ่งหญ้าเลี้ยงสัตว์	14	0.03
2520	2) เขตโรงเรือนเลี้ยงสัตว์	4	0.01



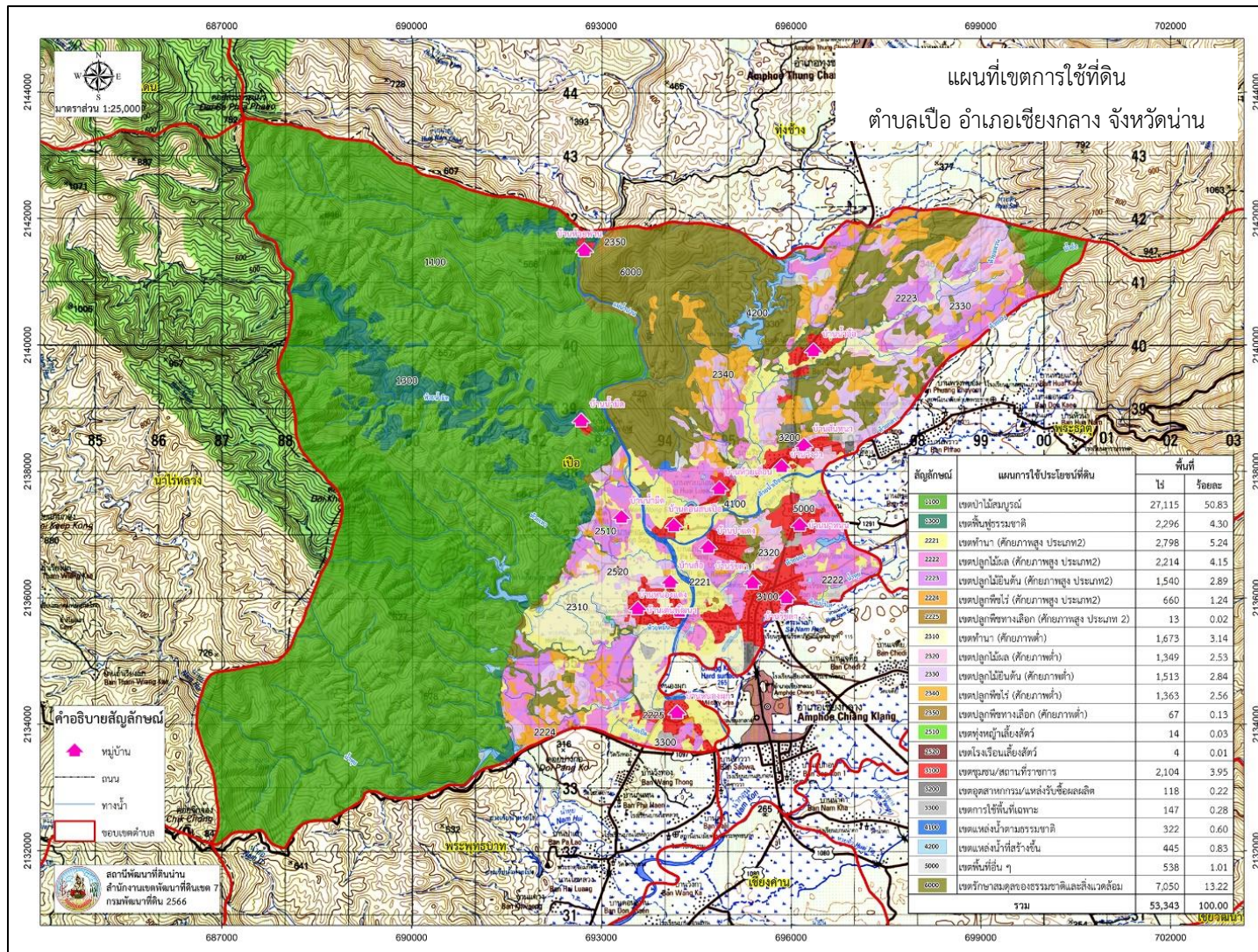
ตารางที่ 6-1 (ต่อ)

สัญลักษณ์ แผนที่	เขตการใช้ที่ดิน	เนื้อที่	
		ไร่	ร้อยละ
	<b>3 เขตชุมชนและสิ่งปลูกสร้าง</b>	<b>2,369</b>	<b>4.45</b>
3100	1) เขตชุมชน/สถานที่ราชการ	2,104	3.95
3200	2) เขตอุตสาหกรรม/แหล่งรับซื้อผลผลิต	118	0.22
3300	3) เขตการใช้พื้นที่เฉพาะ	147	0.28
	<b>4 เขตแหล่งน้ำ</b>	<b>767</b>	<b>1.43</b>
4100	1) เขตแหล่งน้ำตามธรรมชาติ	322	0.6
4200	2) เขตแหล่งน้ำที่สร้างขึ้น	445	0.83
5000	<b>5 เขตพื้นที่อื่น ๆ</b>	<b>538</b>	<b>1.00</b>
6000	<b>6 เขตรักษาสมดุลของธรรมชาติและสิ่งแวดล้อม</b>	<b>7,050</b>	<b>13.21</b>
	<b>รวม</b>	<b>53,343</b>	<b>100.00</b>

หมายเหตุ: เนื้อที่คำนวณด้วยระบบสารสนเทศภูมิศาสตร์



แผนการใช้ที่ดินตำบลเปือ อำเภอยางชุมน้อย จังหวัดน่าน



รูปที่ 6-1 เขตการใช้ที่ดิน ตำบลเปือ อำเภอยางชุมน้อย จังหวัดน่าน



## บทที่ 7

### การขับเคลื่อนแผนการใช้ที่ดิน

#### 7.1 ขั้นตอนการดำเนินงาน

ภายหลังการจัดทำแผนการใช้ที่ดินตำบลเปือ อำเภอยางชุมน้อย จังหวัดศรีสะเกษ แล้วจะต้องดำเนินการดังต่อไปนี้

7.1.1 จัดทำเป้าหมายการดำเนินงานและงบประมาณและกิจกรรมต่าง ๆ ที่จะดำเนินการในงบประมาณ 2567 ถึง 2571

7.1.2 นำแผนการใช้ที่ดินตำบลเปือไปเสนอต่อองค์การบริหารส่วนตำบลเปือและเทศบาลตำบลศรีสะเกษ เพื่อมีมติให้ความร่วมมือในกิจกรรมพัฒนาที่ดินดำเนินการกิจกรรมต่าง ๆ ที่กำหนดไว้ในแผน และได้รับการเชื่อมโยงสู่แผนพัฒนาตำบล

7.1.3 สถานีพัฒนาที่ดินศรีสะเกษ เสนอเป้าหมายและงบประมาณให้รายงานมายังกรมพัฒนาที่ดิน

7.1.4 กรมพัฒนาที่ดินพิจารณาสนับสนุนงบประมาณกิจกรรมและโครงการตามเป้าหมายที่กำหนดในแผนการใช้ที่ดิน

7.1.5 สถานีพัฒนาที่ดินศรีสะเกษ นำเสนอต่อที่ประชุมจังหวัด/อำเภอ เพื่อสร้างการรับรู้และประชาสัมพันธ์ให้หน่วยงานอื่น นำโครงการภายใต้หน่วยงานมาพัฒนาพื้นที่ตามแผนการใช้ที่ดินกำหนด

#### 7.2 กิจกรรมที่จะดำเนินการกรมพัฒนาที่ดิน

งบประมาณที่กำหนดไว้เป็นการประมาณเบื้องต้น อาจมีการเปลี่ยนแปลงตามที่ได้รับการจัดสรรให้ดำเนินการ (ตารางที่ 7-1)

เขตเกษตรกรรม

1) ดินขาดความอุดมสมบูรณ์/มีแผนงาน/โครงการปรับปรุงบำรุงดิน ดังนี้

(1) การส่งเสริมการผลิตและการใช้สารอินทรีย์

(2) การผลิต-จัดหาเมล็ดพันธุ์พืชปุ๋ยสด

(3) การส่งเสริมการปรับปรุงบำรุงดินด้วยพืชปุ๋ยสด

(4) การพัฒนากลุ่มเกษตรกรใช้สารอินทรีย์ลดการใช้สารเคมีทางการเกษตร

(5) การรณรงค์ไถกลบตอซัง



- (6) การจัดหาปุ๋ยอินทรีย์
  - (7) การส่งเสริมการปรับปรุงบำรุงพื้นที่ดินกรด
  - (8) การส่งเสริมตรวจวิเคราะห์ดินเพื่อนำมาซึ่งการปรับปรุงบำรุงดิน (หมอดินอาสา)
- 2) การชะล้างพังทลายของดิน** มีแผนงาน/โครงการฟื้นฟูและป้องกันการชะล้างพังทลายของดิน ดังนี้
- (1) การปลูกหญ้าแฝกเพื่อการอนุรักษ์ดินและน้ำ
- 3) พื้นที่ขาดแคลนน้ำ** มีแผนงาน/โครงการบริหารจัดการน้ำ ดังนี้
- (1) การพัฒนาแหล่งน้ำขนาดเล็กเพื่อการอนุรักษ์ดินและน้ำ
  - (2) การก่อสร้างแหล่งน้ำในไร่นานอกเขตชลประทาน

### 7.3 กิจกรรมที่จะดำเนินงานของหน่วยงานอื่น (ตารางที่ 7-2)

#### 7.3.1 เขตเกษตรกรรม

##### 1) เขตทำนา เขตปลูกพืชไร่ เขตปลูกไม้ผล และเขตปลูกไม้ยืนต้น

(1) ใช้ตลาดนำการผลิตในการเลือกชนิดพืชและหาตลาดรองรับ ทั้งในเขตที่เหมาะสม และในเขตที่ไม่เหมาะสม และต้องการปรับเปลี่ยนชนิดพืช (สำนักงานพาณิชย์จังหวัด/สำนักงานสหกรณ์จังหวัด)

(2) การอบรมให้ความรู้เรื่องของโรคระบาดในพืช (สำนักงานเกษตรอำเภอ)

(3) การอบรมให้ความรู้การเข้าสู่กระบวนการรับรองมาตรฐานการปฏิบัติทางการเกษตรที่ดี (Good Agricultural Practices : GAP) (กรมวิชาการเกษตร)

(4) จัดอบรมถ่ายทอดความรู้การทำเกษตรผสมผสานตามแนวทางเศรษฐกิจพอเพียง (กรมส่งเสริมการเกษตร)

(5) สนับสนุนการขุดเจาะน้ำบาดาล (กรมทรัพยากรน้ำบาดาล)

(6) จัดทำโครงการลดต้นทุนการผลิต เช่น ส่งเสริมการใช้ปุ๋ยตามค่าวิเคราะห์ดิน ส่งเสริมการใช้สารชีวภัณฑ์ ส่งเสริมบริหารจัดการวัชพืช ส่งเสริมลดการเผา ส่งเสริมการรวมกลุ่ม (กรมส่งเสริมการเกษตร องค์การบริหารส่วนท้องถิ่น ศูนย์วิจัยข้าว สำนักงานชลประทานจังหวัด กลุ่มเกษตรกรแปลงใหญ่ กลุ่มผู้ใช้น้ำ)

#### 7.3.2 เขตแหล่งน้ำ

สนับสนุนการพัฒนาเพื่อเพิ่มพื้นที่กักเก็บน้ำ (สำนักงานชลประทานจังหวัด)

### 7.4 ความต้องการของชุมชนและองค์กรปกครองส่วนท้องถิ่น

จากการดำเนินการจัดทำกระบวนการมีส่วนร่วมของประชาชนที่องค์การบริหารส่วนตำบลเปือ เมื่อวันที่ 5 กันยายน 2566 ได้มีความต้องการของประชาชนที่ต้องการให้ดำเนินการเกี่ยวกับแก้ปัญหาดินเสื่อมโทรม



การชะล้างพังทลายของดิน ป้องกันการกัดเซาะริมตลิ่งแม่น้ำ พันธุ์ความอุดมสมบูรณ์ของดิน การขาดแคลนน้ำ เปลี่ยนกิจกรรมการผลิตพืชให้เหมาะสมกับสภาพพื้นที่ เพื่อตอบสนองต่อความต้องการของชุมชนและการแก้ไขปัญหาเชิงพื้นที่ของตำบลเปือ กรมพัฒนาที่ดินได้วิเคราะห์เบื้องต้น ดังต่อไปนี้

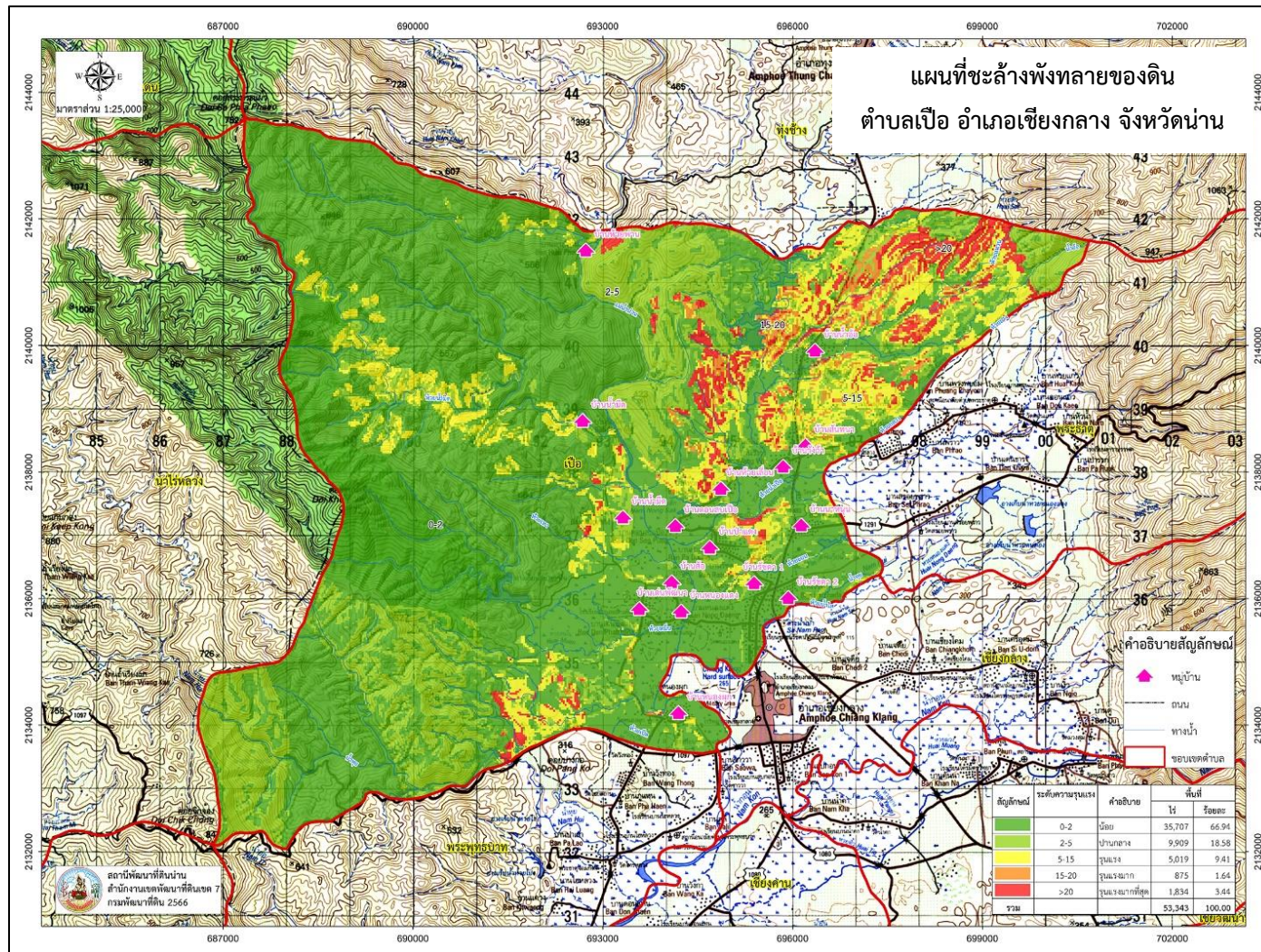
ปัญหาของตำบลเปือ ในภาพรวมสรุปได้ว่า มีปัญหาสำคัญ 5 ประการ คือ (1) ปัญหาดินเสื่อมโทรมขาดความอุดมสมบูรณ์ การชะล้างพังทลายของดินและการกัดเซาะริมตลิ่งแม่น้ำ (2) ปัญหาการขาดแคลนน้ำขาดระบบกระจายน้ำในพื้นที่การเกษตร (3) ปัญหาต้นทุนการผลิตสูง (4) ปัญหาที่ดินขาดเอกสารสิทธิ์ และ (5) ปัญหาโรคแมลงระบาดในพืช โดยปัญหาดังกล่าวนี้ส่งผลกระทบต่อคุณภาพชีวิตของประชาชนในชุมชนโดยรวม

ในกรณีของปัญหาของที่ดินนั้นจะรวมถึง (1) การชะล้างพังทลายของดิน (2) ดินขาดความอุดมสมบูรณ์ (3) การใช้สารเคมีเกินความจำเป็น (4) ขาดความรู้การจัดการดิน (5) ดินเป็นกรด (6) ดินตื้น (7) ที่ดินไม่มีเอกสารสิทธิ์ โดยในพื้นที่ตำบลเปือ ส่วนใหญ่อยู่ในเขตป่าสงวนแห่งชาติป่าไผ่และน้ำสวด คิดเป็นร้อยละ 64.05 ของพื้นที่ทั้งตำบล ทำให้ประชาชนมีปัญหาสิทธิที่ดินทำกิน ขาดเอกสารสิทธิ์ สภาพพื้นที่ที่มีความลาดชัน จึงไม่ค่อยจะเหมาะสมต่อการเกษตรโดยเฉพาะการปลูกพืชเชิงเดี่ยว ผลกระทบที่ตามมา คือ เกิดการสูญเสียดินที่มีความรุนแรงถึงรุนแรงมากที่สุดรวม 7,728 ไร่ คิดเป็นร้อยละ 14.49 ของพื้นที่ทั้งตำบล (รายละเอียดตาม รูปที่ 7-1) หน้าที่ดินที่ถูกชะล้างลงมาสู่เบื้องล่างจึงไปทับถมลำนํ้าตามธรรมชาติ และอ่างเก็บน้ำจนตื้นเขินไม่สามารถเก็บกักน้ำไว้ใช้ได้ตามที่ควร จึงเกิดการขาดแคลนน้ำเพื่ออุปโภค-บริโภคและน้ำเพื่อการเกษตร นอกจากนี้ยังขาดระบบอนุรักษ์ดินและน้ำครอบคลุมพื้นที่ของตำบล จึงเกิดปัญหาการชะล้างพังทลายของดิน ในส่วนของปัญหาความอุดมสมบูรณ์ของดินที่เกิดขึ้นนั้น เนื่องจากการใช้ที่ดินติดต่อกันเป็นเวลานานโครงสร้างของดินได้มีการเปลี่ยนแปลง ขาดการปรับปรุงบำรุงดิน และขาดการนำดินไปตรวจก่อนที่จะเริ่มดำเนินการเพาะปลูก ทำให้ใช้ปุ๋ยเคมีมากเกินไป จนทำให้ดินมีสภาพเสื่อมโทรม

ในกรณีของการขาดแคลนนํ้า นั้น นอกจากผลการทับถมของตะกอนดินในแหล่งน้ำจนตื้นเขินดังกล่าวข้างต้นแล้ว รวมทั้งการเปลี่ยนแปลงภูมิอากาศ เช่น ปริมาณฝนน้อยกว่าปกติ ฝนทิ้งช่วง จนเกิดความแห้งแล้ง และเสี่ยงเกิดน้ำท่วมเช่นกัน จำเป็นต้องวางระบบอนุรักษ์ดินและน้ำเพื่อกักน้ำในดิน คงความอุดมสมบูรณ์ เพื่อจัดหาน้ำให้แหล่งน้ำต้นทุน โดยวิธีการต่างๆ ให้เพียงพอแก่ความต้องการ ประเด็นหลักจากข้อเสนอให้แก้ไขปัญหาระบบขาดแคลนน้ำ จะสรุปได้ว่ามี 5 ประการ คือ (1) การขุดลอกแหล่งน้ำในปัจจุบันซึ่งรวมถึงอ่างเก็บน้ำ ฝ่ายกั้นน้ำ ลำน้ำเป็นต้น (2) สร้างอ่างเก็บน้ำ ฝ่ายเก็บน้ำเพิ่มเติมจากที่มีอยู่เดิม (3) ก่อสร้างประปาภูเขาโดยส่งน้ำด้วยท่อ P.E. (4) ขุดเจาะบ่อบาดาล (5) ก่อสร้างคลองส่งน้ำเพื่อการกระจายน้ำ และด้านการรวมกลุ่ม ตลาดศูนย์กลางของชุมชน เพื่อตอบสนองต่อความต้องการของชุมชนแบบครบวงจร ตั้งแต่ต้นน้ำ กลางน้ำ และปลายน้ำ การแก้ไขปัญหาเชิงพื้นที่ของตำบลเปือ อำเภอยางชุมน้อย กรมพัฒนาที่ดินได้วิเคราะห์เบื้องต้น ดังต่อไปนี้



แผนการใช้ที่ดินตำบลเปือ อำเภอยางชุมน้อย จังหวัดศรีสะเกษ



รูปที่ 7-1 การชะล้างพังทลายของดินในเขตการใช้ที่ดิน ตำบลเปือ อำเภอยางชุมน้อย จังหวัดศรีสะเกษ



ตารางที่ 7-1 กิจกรรมของกรมพัฒนาที่ดินในเขตเกษตรกรรมที่จะดำเนินการในปีงบประมาณ 2567-2571

เขตการใช้ที่ดิน (เกษตรกรรม)	แผนงาน/โครงการ	งบประมาณ (บาท)
1.เขตพื้นที่ทำนา เนื้อที่ 4,471 ไร่	<b>1.การปรับปรุงบำรุงดิน</b>	<b>3,575,250</b>
	1.1 การส่งเสริมการผลิตและการใช้สารอินทรีย์	65,000
	1.2 ผลิต-จัดหาเมล็ดพันธุ์พืชปุ๋ยสด	743,750
	1.3 การส่งเสริมการปรับปรุงบำรุงดินด้วยพืชปุ๋ยสด	75,000
	1.4 พัฒนากลุ่มเกษตรกรใช้สารอินทรีย์ลดการใช้สารเคมีทางการเกษตร	49,000
	1.5 การทำปุ๋ยหมัก	1,700,000
	1.6 การจัดหาปุ๋ยอินทรีย์	425,000
	1.7 การส่งเสริมการปรับปรุงบำรุงพื้นที่ดินกรด	7,500
	1.8 การส่งเสริมการไถกลบและผลิตปุ๋ยอินทรีย์เพื่อลดการปล่อยก๊าซเรือนกระจก	510,000
2. เขตปลูกไม้ผล เนื้อที่ 3,563 ไร่	<b>1. การปรับปรุงบำรุงดิน</b>	<b>4,701,000</b>
	1.1 การส่งเสริมการผลิตและการใช้สารอินทรีย์	19,500
	1.2 พัฒนากลุ่มเกษตรกรใช้สารอินทรีย์ลดการใช้สารเคมีทางการเกษตร	49,000
	1.3 การทำปุ๋ยหมัก	1,700,000
	1.4 การจัดหาปุ๋ยอินทรีย์	425,000
	1.5 การส่งเสริมการปรับปรุงบำรุงพื้นที่ดินกรด	7,500
	<b>2. การบริหารจัดการน้ำ</b>	
2.1 การพัฒนาแหล่งน้ำขนาดเล็กเพื่อการอนุรักษ์ดินและน้ำ (งานขุดลอก วางระบบส่งน้ำ)	2,500,000	



ตารางที่ 7-1 (ต่อ)

เขตการใช้ที่ดิน (เกษตรกรรม)	แผนงาน/โครงการ	งบประมาณ (บาท)
3. เขตปลูกไม้ยืนต้น เนื้อที่ 3,053 ไร่	<b>1. การปรับปรุงบำรุงดิน</b>	<b>1,964,000</b>
	1.1 การส่งเสริมการผลิตและการใช้สารอินทรีย์	13,000
	1.2 พัฒนากลุ่มเกษตรกรใช้สารอินทรีย์ลดการใช้สารเคมีทางการเกษตร	24,500
	1.3 การทำปุ๋ยหมัก	340,000
	1.4 การจัดหาปุ๋ยโดโลไมท์	85,000
	1.5 การส่งเสริมการปรับปรุงบำรุงพื้นที่ดินกรด	1,500
4.เขตปลูกพืชไร่ เนื้อที่ 2,023 ไร่	<b>2. การบริหารจัดการน้ำ</b>	<b>1,500,000</b>
	2.1 การพัฒนาแหล่งน้ำขนาดเล็กเพื่อการอนุรักษ์ดินและน้ำ (งานขุดลอก วางระบบส่งน้ำ)	1,500,000
4.เขตปลูกพืชไร่ เนื้อที่ 2,023 ไร่	<b>1. การปรับปรุงบำรุงดิน</b>	<b>2,174,250</b>
	1.1 การส่งเสริมการผลิตและการใช้สารอินทรีย์	32,500
	1.2 ผลิต-จัดหาเมล็ดพันธุ์พืชปุ๋ยสด	148,750
	1.3 การส่งเสริมการปรับปรุงบำรุงดินด้วยพืชปุ๋ยสด	15,000
	1.4 พัฒนากลุ่มเกษตรกรใช้สารอินทรีย์ลดการใช้สารเคมีทางการเกษตร	24,500
	1.5 การทำปุ๋ยหมัก	850,000
	1.6 การจัดหาปุ๋ยโดโลไมท์	85,000
	1.7 การส่งเสริมการปรับปรุงบำรุงพื้นที่ดินกรด	1,500
	1.8 การส่งเสริมการไถกลบและผลิตปุ๋ยอินทรีย์เพื่อลดการปล่อยก๊าซเรือนกระจก	17,000
	<b>2. การบริหารจัดการน้ำ</b>	
2.1 การพัฒนาแหล่งน้ำขนาดเล็กเพื่อการอนุรักษ์ดินและน้ำ (งานขุดลอก วางระบบส่งน้ำ)	1,000,000	



ตารางที่ 7-1 (ต่อ)

เขตการใช้ที่ดิน (เกษตรกรรม)	แผนงาน/โครงการ	งบประมาณ (บาท)
5. เขตปลูกพืชทางเลือก เนื้อที่ 80 ไร่	<b>1. การปรับปรุงบำรุงดิน</b>	<b>627,750</b>
	1.1 การส่งเสริมการผลิตและการใช้สารอินทรีย์	13,000
	1.2 ผลิต-จัดหาเมล็ดพันธุ์พืชปุ๋ยสด	148,750
	1.3 การส่งเสริมการปรับปรุงบำรุงดินด้วยพืชปุ๋ยสด	15,000
	1.4 พัฒนากลุ่มเกษตรกรใช้สารอินทรีย์ลดการใช้สารเคมีทางการเกษตร	24,500
	1.5 การทำปุ๋ยหมัก	340,000
	1.6 การจัดหาปุ๋ยอินทรีย์	85,000
	1.7 การส่งเสริมการปรับปรุงบำรุงพื้นที่ดินกรด	1,500
6. เขตโรงเรือนเลี้ยงสัตว์ เนื้อที่ 4 ไร่	<b>1. การปรับปรุงบำรุงดิน</b>	<b>3,250</b>
	1.1 การส่งเสริมการผลิตและการใช้สารเร่ง พด.6 จุลินทรีย์ผลิตสารบำบัดน้ำเสีย	3,250
รวมเขตเกษตรกรรม	<b>1. การปรับปรุงบำรุงดิน</b>	<b>8,058,500</b>
	<b>2. การบริหารจัดการน้ำ</b>	<b>5,000,000</b>
	<b>3. การฟื้นฟูและป้องกันการชะล้างพังทลายของดิน</b>	<b>600,000</b>
	<b>รวมแผนงาน/โครงการ</b>	<b>13,658,500</b>



ตารางที่ 7-2 สรุปกิจกรรมที่จะดำเนินการของกรมพัฒนาที่ดิน

เขตการใช้ที่ดิน	กิจกรรมที่ขอการสนับสนุนจากส่วนราชการอื่น
<p>1. เขตเกษตรกรรม</p> <p>1.1 เขตพื้นที่ทำนา เนื้อที่ 2,126 ไร่</p> <p>1.2 เขตปลูกไม้ผล เนื้อที่ 2,852 ไร่</p> <p>1.3 เขตปลูกไม้ยืนต้น เนื้อที่ 114 ไร่</p> <p>1.4 เขตปลูกพืชไร่ เนื้อที่ 41 ไร่</p> <p>1.5 เขตปลูกพืชทางเลือก เนื้อที่ 754 ไร่</p> <p>1.6 เขตประมง เนื้อที่ 24 ไร่</p> <p>1.7 เขตโรงเรือนเลี้ยงสัตว์ เนื้อที่ 122 ไร่</p>	<p>การแก้ปัญหาดินเสื่อมโทรม พื้นฟูความอุดมสมบูรณ์ของดิน และเพิ่มศักยภาพการผลิต</p> <p>1) โครงการส่งเสริมและพัฒนาสหกรณ์/กลุ่มเกษตรกรให้มีความเข้มแข็งตามศักยภาพ (สนง.สหกรณ์จังหวัด)</p> <p>2) โครงการเกษตรอินทรีย์(ศูนย์วิจัยพืชไร่จังหวัด)</p> <p>3) โครงการศูนย์เรียนรู้การเพิ่มประสิทธิภาพการผลิตภาคเกษตร (สนง.เกษตรจังหวัด)</p> <p>4) โครงการพัฒนาเกษตรกรปราดเปรื่อง (Smart Farmer)</p> <p>การปรับปรุงที่ดินและเปลี่ยนกิจกรรมการผลิต</p> <p>1) โครงการพัฒนาเครือข่ายงานส่งเสริมการเกษตร (สนง.เกษตรจังหวัด)</p> <p>2) โครงการเสริมสร้างและพัฒนาศักยภาพองค์กรเกษตรกร (สนง.เกษตรจังหวัด)</p> <p>3) โครงการขับเคลื่อนการดำเนินงานส่งเสริมและพัฒนาวิสาหกิจชุมชน (สนง.เกษตรจังหวัด)</p> <p>4) โครงการส่งเสริมเกษตรกรรมทางเลือก (สนง.เกษตรจังหวัด)</p> <p>5) โครงการส่งเสริมการใช้เครื่องจักรกลทางการเกษตร (สนง.เกษตรจังหวัด)</p> <p>6) โครงการส่งเสริมเกษตรผสมผสาน (สนง.เกษตรจังหวัด)</p> <p>7) โครงการขับเคลื่อนเศรษฐกิจพอเพียงในสหกรณ์และกลุ่มเกษตรกร (สนง.เกษตรจังหวัด)</p> <p>8) โครงการพัฒนาตลาดสินค้าเกษตร (สนง.เกษตรจังหวัด)</p> <p>9) โครงการธนาкарสินค้าเกษตร (สนง.เกษตรจังหวัด)</p> <p>10)โครงการศักยภาพการดำเนินธุรกิจของสหกรณ์การเกษตรและกลุ่มเกษตรกร (สนง.เกษตรจังหวัด)</p> <p>11) โครงการผลิตพันธุ์พืชและปัจจัยการผลิต (สนง.เกษตรจังหวัด)</p> <p>12) โครงการระบบส่งเสริมการเกษตรแบบแปลงใหญ่</p>



ตารางที่ 7-2 (ต่อ)

เขตการใช้ที่ดิน	กิจกรรมที่ขอการสนับสนุนจากส่วนราชการอื่น
	<ul style="list-style-type: none"><li>13) โครงการบริหารจัดการพื้นที่เกษตรกรรม</li><li>14) โครงการผลิตและสนับสนุนหัวเชื้อจุลินทรีย์ควบคุมศัตรูพืช (ศูนย์ส่งเสริมเทคโนโลยีการเกษตรด้าน อารักขาพืชจังหวัด)</li><li>15) โครงการสนับสนุนการผลิตจุลินทรีย์ควบคุมศัตรูพืชทดแทนการใช้สารเคมี</li><li>16) โครงการจัดตั้งศูนย์เรียนรู้เศรษฐกิจพอเพียงชุมชน (เทศบาล)</li><li>17) โครงการส่งเสริมการเลี้ยงสัตว์แบบแปลงใหญ่ (สนง.ปศุสัตว์จังหวัด)</li><li>18) โครงการออกแบบการปรับเปลี่ยนการใช้น้ำเพื่อการเกษตรตามนโยบาย (กรมชลประทาน)</li><li>19) โครงการพัฒนาพื้นที่ให้เป็นพื้นที่รับน้ำ (กรมชลประทาน)</li><li>20) โครงการส่งเสริมและพัฒนาการผลิตข้าวโพดเลี้ยงสัตว์(เทศบาล)</li><li>21) โครงการเลี้ยงปลาในสระน้ำขนาดเล็ก (เทศบาล)</li><li>22) โครงการฝายเก็บกักน้ำเพื่อการเกษตร (เทศบาล)</li><li>23) โครงการพัฒนาแหล่งน้ำปรับปรุงสระเก่า (เทศบาล)</li></ul>
2. เขตแหล่งน้ำ เนื้อที่ 427 ไร่	<ul style="list-style-type: none"><li>1) โครงการศึกษาความเป็นไปได้ในการพัฒนาแหล่งน้ำชลประทาน (กรมชลประทาน)</li><li>2) โครงการพัฒนาระบบชลประทานด้วยนวัตกรรม (กรมชลประทาน)</li><li>3) โครงการเพิ่มประสิทธิภาพการกักเก็บน้ำ (กรมชลประทาน)</li><li>4) โครงการพัฒนาโครงการชลประทานเดิม (กรมชลประทาน)</li><li>5) โครงการเพิ่มประสิทธิภาพการส่งและระบายน้ำ (กรมชลประทาน)</li><li>6) โครงการจัดรูปที่ดินและจัดระบบน้ำในพื้นที่ชลประทานเดิม (กรมชลประทาน)</li></ul>



แผนการใช้ที่ดินตำบลเปือ อำเภอยางชุมน้อย จังหวัดศรีสะเกษ

ตารางที่ 7-3 เป้าหมายการดำเนินงานและงบประมาณ ตำบลแม่แฝกใหม่ อำเภอสันทราย จังหวัดเชียงใหม่ แผน 5 ปี (พ.ศ. 2567-2571)

เขตการใช้ที่ดิน	งาน/โครงการ/กิจกรรม	หน่วยนับ	เป้าหมาย					รวม	งบประมาณ (บาท)					รวม	หน่วยงานรับผิดชอบ
			2567	2568	2569	2570	2571		2567	2568	2569	2570	2571		
<b>1.การปรับปรุงบำรุงดิน</b>															
เขตทำนา/ ไม้ผล/ไม้ยืนต้น พืชไร่/พืช ทางเลือก	การส่งเสริมการผลิตและการใช้สารอินทรีย์	ลิตร	2,200	2,200	2,200	2,200	2,200	11,000	28,600	28,600	28,600	28,600	28,600	143,000	พต.
	การผลิต-จัดหาเมล็ดพันธุ์พืชปุ๋ยสด	ตัน	7	7	7	7	7	35	208,250	208,250	208,250	208,250	208,250	1,041,250	พต.
	การส่งเสริมการปรับปรุงบำรุงดินด้วยพืชปุ๋ยสด	ไร่	1,400	1,400	1,400	1,400	1,400	7,000	21,000	21,000	21,000	21,000	21,000	105,000	พต.
	พัฒนาเกษตรกรใช้สารอินทรีย์ลดการใช้สารเคมีทางการเกษตร	กลุ่ม	7	7	7	7	7	35	34,300	34,300	34,300	34,300	34,300	171,500	พต.
ไม้ผล/ไม้ยืนต้น พืชไร่/พืช ทางเลือก	การผลิตปุ๋ยหมัก พต.	ตัน	290	290	290	290	290	1,450	986,000	986,000	986,000	986,000	986,000	4,930,000	พต.
	การจัดหาปุ๋ยโคโลไมท์	ตัน	130	130	130	130	130	650	221,000	221,000	221,000	221,000	221,000	1,105,000	พต.
	การส่งเสริมการปรับปรุงพื้นที่ดินกรด	ไร่	260	260	260	260	260	1,300	3,900	3,900	3,900	3,900	3,900	19,500	พต.
เขตทำนา/ พืชไร่	โครงการส่งเสริมการโคกกลบและผลิตปุ๋ยอินทรีย์เพื่อลดการปล่อยก๊าซเรือนกระจก	ไร่	310	310	310	310	310	1,550	105,400	105,400	105,400	105,400	105,400	527,000	พต.
เขตประมง/เขต โรงเรือนเลี้ยง สัตว์	การส่งเสริมการผลิตและการใช้สารเร่ง พต.6 จุลินทรีย์ผลิตสารบำบัดน้ำเสีย	ลิตร	250	250	250	250	250	1,250	3,250	3,250	3,250	3,250	3,250	16,250	พต.

ตารางที่ 7-3 (ต่อ)



แผนการใช้ที่ดินตำบลเปือ อำเภอยางชุมน้อย จังหวัดศรีสะเกษ

เขตการใช้ที่ดิน	งาน/โครงการ/กิจกรรม	หน่วยนับ	เป้าหมาย					รวม	งบประมาณ (บาท)					รวม	หน่วยงานรับผิดชอบ
			2567	2568	2569	2570	2571		2567	2568	2569	2570	2571		
ไม้ผล/ไม้ยืนต้น พืชไร่	<b>2. การบริหารจัดการน้ำ</b>														
	การพัฒนาแหล่งน้ำขนาดเล็กเพื่อการอนุรักษ์ดินและน้ำ	แหล่ง	2	2	2	2	2	10	800,000	800,000	800,000	800,000	800,000	5,000,000	พต.
เขตประมง	<b>3. การฟื้นฟูและป้องกันการชะล้างพังทลายของดิน</b>														
	การปลูกแฝกเพื่อการอนุรักษ์ดินและน้ำ	กล้า	100,000	100,000	100,000	100,000	100,000	500,000	120,000	120,000	120,000	120,000	120,000	600,000	พต.



## เอกสารอ้างอิง

- กรมการพัฒนาชุมชน. 2566. ข้อมูลความจำเป็นพื้นฐาน (จปฐ.)รายจังหวัด รายอำเภอ และรายตำบล ปี 2565. แหล่งที่มา :<https://ebmn.cdd.go.th/>. 1 มิถุนายน 2566.
- กรมส่งเสริมการเกษตร. 2566. จำนวนครัวเรือนเกษตรกรที่ขึ้นทะเบียนเกษตรกร จำแนกรายจังหวัด รายอำเภอ และรายตำบล (ณ เดือนมกราคม พ.ศ. 2566). แหล่งที่มา : <http://mvos2.gistda.or.th/>. 15 พฤษภาคม 2566
- สำนักบริหารการทะเบียน กรมการปกครอง. 2566. รายงานสถิติจำนวนประชากรและบ้าน รายจังหวัด รายอำเภอ และรายตำบล (ณ เดือนธันวาคม พ.ศ. 2565). แหล่งที่มา : <https://stat.bora.dopa.go.th/stat/statnew/statyear/#/TableTemplate/Area/statpop.1> พฤษภาคม 2566.
- กรมทรัพยากรน้ำบาดาล. 2566. ปริมาณน้ำและจำนวนบ่อบาดาล ปี 2565. แหล่งที่มา: <http://app.dgr.go.th/newpasutara/xml/search.php>, 26 พฤษภาคม 2566.
- กรมอุตุนิยมวิทยา. 2566. สถิติภูมิอากาศคาบ 30 ปี พ.ศ. 2536-2565 (ไฟล์ข้อมูล). กรมอุตุนิยมวิทยากระทรวงดิจิทัลเพื่อเศรษฐกิจและสังคม, กรุงเทพฯ.
- สำนักเทคโนโลยีการสำรวจและทำแผนที่. 2566. แผนที่ขอบเขตตำบล ปี 2564 (ไฟล์ข้อมูล). กรมพัฒนาที่ดิน กระทรวงเกษตรและสหกรณ์, กรุงเทพฯ.
- กองสำรวจดินและวิจัยทรัพยากรดิน. 2566. แผนที่ทรัพยากรดิน (ไฟล์ข้อมูล). กรมพัฒนาที่ดิน กระทรวงเกษตรและสหกรณ์, กรุงเทพฯ.
- กลุ่มวิเคราะห์สภาพการใช้ที่ดิน. 2566. แผนที่สภาพการใช้ที่ดิน ปี 2566 (ไฟล์ข้อมูล). กรมพัฒนาที่ดิน กระทรวงเกษตรและสหกรณ์, กรุงเทพฯ.
- บัณฑิต ต้นศิริ และ คำรณ ไทรพิภ. 2542. คู่มือการประเมินคุณภาพที่ดิน. กองวางแผนการใช้ที่ดิน กรมพัฒนาที่ดิน.



## **กรมพัฒนาที่ดิน**

LAND DEVELOPMENT DEPARTMENT  
กระทรวงเกษตรและสหกรณ์

## **สถานีพัฒนาที่ดินน่าน**

52 หมู่ 10 ตำบลอ่าวนาโหล อำเภอเวียงสา  
จังหวัดน่าน 55110 โทร 054-059813