

แผนการใช้ที่ดินตำบลบ้านพร้าว อำเภอบ้านหลวง จังหวัดน่าน

กันยายน 2566



จัดทำโดย สถานีพัฒนาที่ดินน่าน
สำนักงานพัฒนาที่ดินเขต 7
กรมพัฒนาที่ดิน



คำนำ

การจัดทำแผนการใช้ที่ดินดำเนินการตามรัฐธรรมนูญแห่งราชอาณาจักรไทย พ.ศ. 2560 มาตรา 72 (1) ที่ได้บัญญัติให้มีการวางแผนการใช้ที่ดินให้เหมาะสมกับศักยภาพของที่ดินตามหลักการพัฒนาอย่างยั่งยืนโดยแผนการใช้ที่ดินตำบลบ้านพี่ อำเภอบ้านหลวง จังหวัดน่าน ได้นำแนวคิดของ องค์การอาหารและการเกษตรแห่งสหประชาชาติ (Food and Agriculture Organization of the United Nations: FAO) และ โครงการสิ่งแวดล้อมแห่งสหประชาชาติ (United Nations Environment Programme: UNEP) มาปรับใช้ คือ ความเหมาะสมทางกายภาพ ความเหมาะสมทางเศรษฐกิจ การยอมรับจากสังคม การสร้างความยั่งยืนให้สิ่งแวดล้อม และเสนอทางเลือกการใช้ที่ดินร่วมกับวิธีการที่จำเป็นอื่น ๆ เช่น กระบวนการมีส่วนร่วมของชุมชน (Participatory Rural Appraisal : PRA) การประเมินคุณภาพที่ดิน เป็นต้น

กองนโยบายและแผนการใช้ที่ดินร่วมกับสำนักงานพัฒนาที่ดินเขต (สพข.) และสถานีพัฒนาที่ดิน (สพด.) ในการดำเนินงานวางแผนการใช้ที่ดินระดับตำบล โดยพิจารณาภาพรวมของสภาพปัญหาในด้านต่างๆ ทั้งด้านกายภาพ เศรษฐกิจ และสังคม วิเคราะห์และสังเคราะห์ข้อมูลนำไปสู่การวางแผนการใช้ที่ดินที่สอดคล้องกับศักยภาพของพื้นที่ โดยผ่านกระบวนการมีส่วนร่วมของชุมชน (PRA) ในการระบุปัญหา ความต้องการของเกษตรกรและผู้มีส่วนได้ส่วนเสีย ทั้งนี้ สพด. ได้จัดทำแผนกิจกรรม/โครงการ เพื่อขับเคลื่อนแผนการใช้ที่ดินให้เป็นรูปธรรมเพื่อให้เกษตรกรมีคุณภาพชีวิตที่ดีขึ้น มีการใช้ที่ดินอย่างถูกต้องเหมาะสม รักษาสภาพแวดล้อมและอนุรักษ์ทรัพยากรในชุมชนให้เกิดความยั่งยืนต่อไป

สถานีพัฒนาที่ดินน่าน

กันยายน 2566



สารบัญ

	หน้า
คำนำ	ก
สารบัญ	ข
สารบัญตาราง	ง
สารบัญรูป	จ
บทที่ 1 บทนำ	
1.1 ความสำคัญของการวางแผนการใช้ที่ดิน	1-1
1.2 หลักการและเหตุผล	1-1
1.3 วัตถุประสงค์	1-1
1.4 ระยะเวลาและสถานที่ดำเนินงาน	1-1
1.5 ขั้นตอนการดำเนินงาน	1-2
1.6 วิสัยทัศน์ของตำบล	1-2
บทที่ 2 ข้อมูลทั่วไป	
2.1 ที่ตั้งและอาณาเขต	2-1
2.2 การแบ่งส่วนการปกครอง	2-1
2.3 สภาพภูมิประเทศ	2-2
2.4 สภาพภูมิอากาศ	2-2
2.5 สภาพการใช้ที่ดินในปัจจุบัน	2-4
2.6 สภาพเศรษฐกิจและสังคม	2-8
บทที่ 3 สถานภาพของทรัพยากรธรรมชาติ	
3.1 ทรัพยากรป่าไม้	3-1
3.2 ทรัพยากรน้ำ	3-2
3.3 ทรัพยากรดิน	3-2
บทที่ 4 กระบวนการมีส่วนร่วมของชุมชน (Participatory Rural Appraisal: PRA)	
4.1 การวิเคราะห์ผลจากการจัดทำกระบวนการมีส่วนร่วมของชุมชน (PRA)	4-1
4.2 ระบบการปลูกพืชในปัจจุบัน	4-5
บทที่ 5 การประเมินคุณภาพที่ดิน	
5.1 หลักการประเมินคุณภาพที่ดินด้านกายภาพ	5-1
5.2 พืชเศรษฐกิจที่สำคัญของตำบล	5-3
5.3 ระดับความเหมาะสมของที่ดิน	5-3



สารบัญ (ต่อ)

	หน้า
บทที่ 6 แผนการใช้ที่ดิน	
6.1 การวิเคราะห์ข้อมูลเพื่อการจัดทำแผนการใช้ที่ดินระดับตำบล	6-1
6.2 แผนการใช้ที่ดิน	6-2
บทที่ 7 การขับเคลื่อนแผนการใช้ที่ดิน	
7.1 ขั้นตอนการดำเนินงาน	7-1
7.2 กิจกรรมที่จะดำเนินการของกรมพัฒนาที่ดิน	7-1
7.3 กิจกรรมที่จะดำเนินงานของหน่วยงานอื่น	7-2
7.4 ความต้องการของชุมชนและองค์กรปกครองส่วนท้องถิ่น	7-3
เอกสารอ้างอิง	อ-1



สารบัญตาราง

ตารางที่		หน้า
2-1	สถิติภูมิอากาศ ณ สถานีตรวจอากาศจังหวัดน่าน (พ.ศ. 2536-2565)	2-3
2-2	สภาพการใช้ที่ดิน ตำบลบ้านพี่ อำเภอบ้านหลวง จังหวัดน่าน	2-5
2-3	จำนวนประชากรและครัวเรือน ตำบลบ้านพี่ อำเภอบ้านหลวง จังหวัดน่าน	2-8
2-4	จำนวนและสัดส่วนครัวเรือนเกษตรกร ตำบลบ้านพี่ อำเภอบ้านหลวง จังหวัดน่าน	2-8
2-4	รายได้-รายจ่ายครัวเรือน ตำบลบ้านพี่ อำเภอบ้านหลวง จังหวัดน่าน	2-9
3-1	สมบัติที่ดิน ตำบลบ้านพี่ อำเภอบ้านหลวง จังหวัดน่าน	3-5
5-1	ตัวอย่างการประเมินคุณภาพที่ดินด้านกายภาพของประเภทการใช้ประโยชน์ที่ดิน	5-2
5-2	ชั้นความเหมาะสมทางกายภาพของดิน ตำบลบ้านพี่ อำเภอบ้านหลวง จังหวัดน่าน	5-3
6-1	เขตการใช้ที่ดิน ตำบลบ้านพี่ อำเภอบ้านหลวง จังหวัดน่าน	6-5
7-1	กิจกรรมของกรมพัฒนาที่ดินในเขตการใช้ที่ดินที่จะดำเนินการในปีงบประมาณ 2567-2571	7-6
7-2	สรุปกิจกรรมที่ขอรับการสนับสนุนจากส่วนราชการอื่นในเขตการใช้ที่ดิน	7-9
7-3	เป้าหมายการดำเนินงานและงบประมาณโครงการนำร่องตำบลบ้านพี่ อำเภอ บ้านหลวง จังหวัดน่าน แผน 5 ปี (พ.ศ. 2567-2571)	7-11



สารบัญญรูป

รูปที่		หน้า
1-1	กรอบการวางแผนการใช้ที่ดินระดับตำบล	1-3
2-1	แผนที่ตั้งและอาณาเขตตำบลบ้านพี อำเภอบ้านหลวง จังหวัดน่าน	2-1
2-2	สมุดลของน้ำเพื่อการเกษตร จังหวัดน่าน	2-4
2-3	แผนที่สภาพการใช้ที่ดิน ตำบลบ้านพี อำเภอบ้านหลวง จังหวัดน่าน	2-7
3-1	ทรัพยากรดิน ตำบลบ้านพี อำเภอบ้านหลวง จังหวัดน่าน	3-8
4-1	การวิเคราะห์สถานการณ์โดยระบบ DPSIR ของตำบลบ้านพี อำเภอบ้านหลวง จังหวัดน่าน	4-4
4-2	ระบบการปลูกพืชในปัจจุบัน ตำบลบ้านพี อำเภอบ้านหลวง จังหวัดน่าน	4-5
6-1	เขตการใช้ที่ดิน ตำบลบ้านพี อำเภอบ้านหลวง จังหวัดน่าน	6-7
7-1	การชะล้างพังทลายของดินในเขตการใช้ที่ดิน ตำบลบ้านพี อำเภอบ้านหลวง จังหวัดน่าน	7-5



บทที่ 1

บทนำ

1.1 ความสำคัญของการวางแผนการใช้ที่ดิน

ตามรัฐธรรมนูญแห่งราชอาณาจักรไทย พุทธศักราช 2560 มาตรา 72 รัฐพึงดำเนินการเกี่ยวกับที่ดิน ทรัพยากรน้ำ และพลังงาน ดังต่อไปนี้

(1) วางแผนการใช้ที่ดินของประเทศ ให้เหมาะสมกับสภาพพื้นที่และศักยภาพของที่ดิน ตามหลักการพัฒนาอย่างยั่งยืน

1.2 หลักการและเหตุผล

ปัจจุบันกรมพัฒนาที่ดินได้ดำเนินการวางแผนการใช้ที่ดินระดับประเทศเรียบร้อยแล้วซึ่งเป็นการวางกรอบเชิงนโยบายมุ่งเน้นการพัฒนาด้านการเกษตรให้เกิดความสมดุลและยั่งยืนและในขณะเดียวกันต้องอนุรักษ์ทรัพยากรธรรมชาติและสิ่งแวดล้อมควบคู่กับการรักษาคุณค่าทางศิลปวัฒนธรรม แต่ทั้งนี้เพื่อให้เกิดการใช้ประโยชน์ที่ดินในระดับพื้นที่อย่างมีประสิทธิภาพและรักษาฐานการผลิตด้านทรัพยากรธรรมชาติอย่างยั่งยืนตลอดห่วงโซ่อุปทาน แผนการใช้ที่ดินระดับตำบลจึงถูกนำมาใช้เป็นเครื่องมือเพื่อขับเคลื่อนการดำเนินงานดังกล่าว

ทั้งนี้กรมพัฒนาที่ดินได้จัดทำแผนปฏิบัติการราชการกรมพัฒนาที่ดินระยะ 5 ปี (พ.ศ. 2566-2570) เพื่อให้บรรลุตามวิสัยทัศน์ที่กำหนดไว้ คือ “เป็นองค์กรอัจฉริยะทางดิน เพื่อขับเคลื่อนการใช้ที่ดินอย่างเหมาะสม 15 ล้านไร่ ภายในปี 2570” ซึ่งในส่วนของประเด็นการพัฒนาที่ 2 บริหารจัดการทรัพยากรดินและที่ดินด้วยชุดข้อมูลที่มีมูลค่าสูง (High Value Dataset) ซึ่งมีเป้าหมาย คือ การนำชุดข้อมูลที่มีมูลค่าสูงไปใช้ในการบริหารจัดการทางการเกษตร ในส่วนของตัวชี้วัด บริหารจัดการทรัพยากรดินและที่ดินบนพื้นฐานของชุดข้อมูลที่มีมูลค่าสูงร้อยละ 100 กลยุทธ์ที่ 2 ยกระดับแผนการใช้ที่ดินไปสู่การปฏิบัติ ได้กำหนดให้ ร้อยละของแผนการใช้ที่ดินระดับตำบลที่จัดทำแล้วเสร็จทั้งประเทศ ภายใน ปี 2570 (ไม่น้อยกว่า ร้อยละ 80) เป็นตัวชี้วัดหนึ่งของกลยุทธ์ดังกล่าว

1.3 วัตถุประสงค์

1.3.1 เพื่อรักษาเสถียรภาพของทรัพยากรให้เกิดความสมดุลและยั่งยืนภายใต้การพัฒนาด้านต่าง ๆ ของตำบล

1.3.2 เพื่อให้การใช้ที่ดินมีผลตอบแทนสูงสุดต่อหน่วยเนื้อที่อย่างยั่งยืน

1.3.3 เพื่อให้เกิดการกำหนดแผนงาน โครงการ กิจกรรม ที่สอดคล้องกับแผนการใช้ที่ดินที่กำหนดขึ้นและอยู่บนหลักการของโมเดลเศรษฐกิจ BCG (Bio - Circular - Green Economy: BCG Model)



1.4 ระยะเวลาและสถานที่ดำเนินงาน

1.4.1 ระยะเวลา 1 ตุลาคม 2565 – 30 กันยายน 2566

1.4.2 สถานที่ ตำบลบ้านพี่ อำเภอบ้านหลวง จังหวัดน่าน

1.5 ขั้นตอนการดำเนินงาน

1.5.1 รวบรวมข้อมูลปฐมภูมิและทุติยภูมิ ประกอบด้วย

1) ด้านกายภาพ ได้แก่ ทรัพยากรดิน ทรัพยากรน้ำ ทรัพยากรป่าไม้ ภูมิอากาศ สภาพการใช้ที่ดิน เขตป่าไม้ตามกฎหมายและมติคณะรัฐมนตรี

2) ด้านเศรษฐกิจและสังคม เช่น การถือครองที่ดิน ลักษณะทางเศรษฐกิจของตำบล จำนวนประชากร เป็นต้น

3) ด้านนโยบายและข้อกฎหมายที่เกี่ยวข้อง ได้แก่ ยุทธศาสตร์ แผนพัฒนาเศรษฐกิจและสังคมแห่งชาติฉบับที่ 13 ยุทธศาสตร์ภาค แผนพัฒนากลุ่มจังหวัด แผนพัฒนาจังหวัด แผนพัฒนาการเกษตรและสหกรณ์ แผนพัฒนาท้องถิ่น 4 ปี ขององค์การบริหารส่วนจังหวัด เทศบาลตำบลหรือ องค์การบริหารส่วนตำบล

1.5.2 จัดทำกระบวนการมีส่วนร่วมของชุมชน (Participatory Rural Appraisal : PRA) เพื่อรับฟังความคิดเห็น ประเด็นปัญหา ความต้องการด้านต่าง ๆ ขององค์การปกครองส่วนท้องถิ่นและเกษตรกรในตำบล

1.5.3 ประเมินคุณภาพของที่ดินของพืชเศรษฐกิจหลักและพืชทางเลือกที่มีมูลค่าของตำบล

1.5.4 สังเคราะห์ข้อมูลจากข้อ 1.5.1 ถึง 1.5.3 เพื่อใช้ประกอบการวางแผนการใช้ที่ดิน

1.5.5 กำหนด (ร่าง) แผนการใช้ที่ดินระดับตำบล

1.5.6 รับฟังความคิดเห็นของผู้มีส่วนได้ส่วนเสียต่อ (ร่าง) แผนการใช้ที่ดินที่กำหนดขึ้น

1.5.7 ปรับปรุง (ร่าง) แผนการใช้ที่ดินเพื่อจัดทำแผนการใช้ที่ดินฉบับสมบูรณ์

1.5.8 นำแผนการใช้ที่ดินเข้าสู่คณะกรรมการวิชาการของเขตฯ เพื่อตรวจสอบความครบถ้วนสมบูรณ์ของเนื้อหาและองค์ประกอบ

1.5.9 เผยแพร่แผนการใช้ที่ดินเพื่อนำไปสู่การขับเคลื่อนการดำเนินงาน ประกอบด้วย

1) องค์การปกครองส่วนท้องถิ่น นำแผนการใช้ที่ดินที่จัดทำขึ้นไปประกอบการจัดทำแผนการพัฒนาของตำบล เพื่อนำไปสู่การของบประมาณที่มีความสอดคล้องกับศักยภาพด้านการผลิตและสภาพของทรัพยากรของตำบล

2) กรมพัฒนาที่ดิน โดยสถานีพัฒนาที่ดิน กำหนดแผนงาน/โครงการ/กิจกรรม ที่สอดคล้องกับแผนการใช้ที่ดินที่กำหนดขึ้นในแต่ละเขตและสามารถใช้ประกอบการของบประมาณในพื้นที่อย่างมีหลักการและเป็นที่ยอมรับ

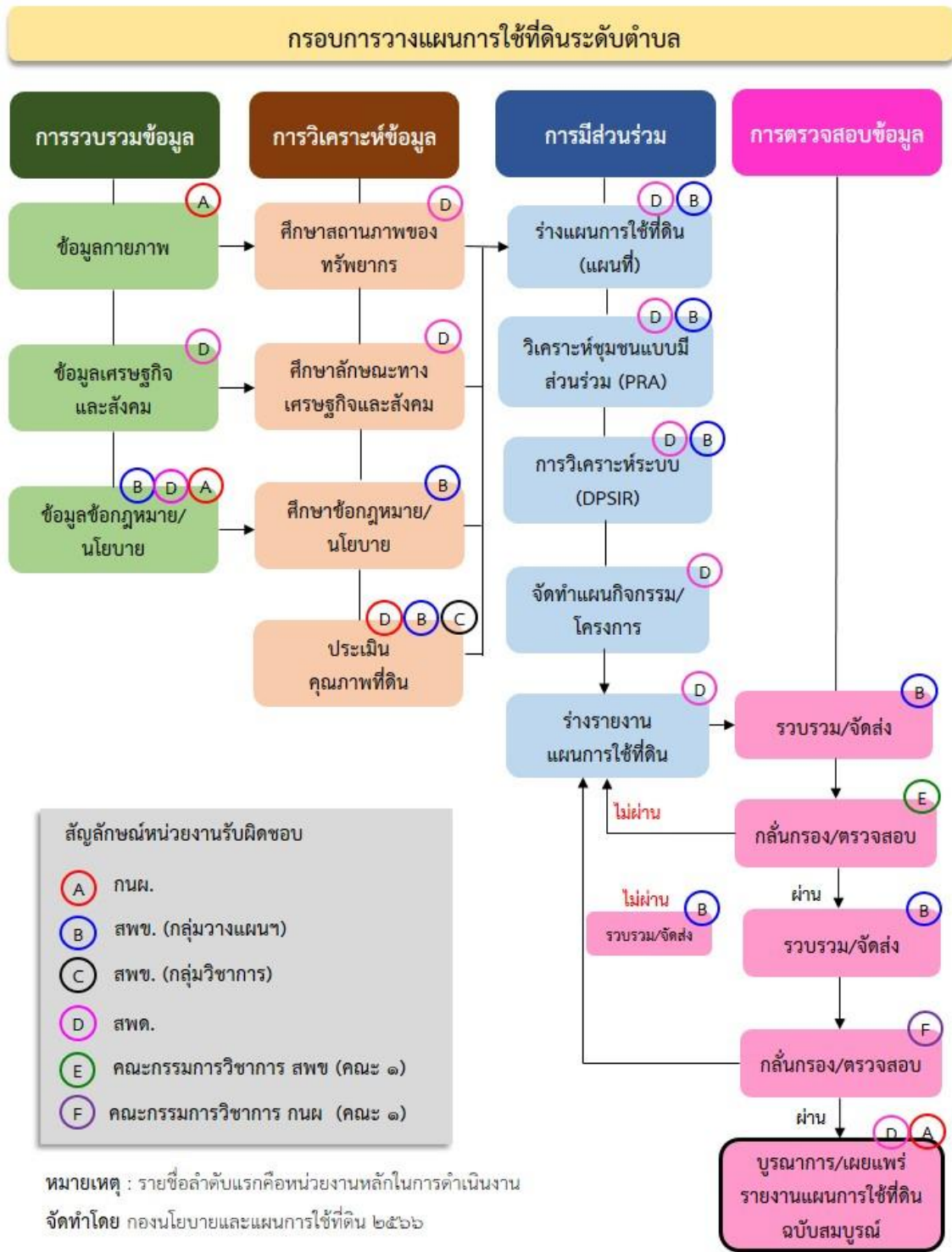


3) หน่วยงานราชการอื่น ๆ สามารถใช้เป็นข้อมูลพื้นฐานประกอบแผนงาน/โครงการ/กิจกรรม ที่สอดคล้องกับแผนการใช้ที่ดินที่กำหนดขึ้นในแต่ละเขต

จากขั้นตอนที่กล่าวข้างต้น สามารถจัดทำกรอบการวางแผนการใช้ที่ดินระดับแสดงดังรูปที่ 1-1

1.6 วิสัยทัศน์ของตำบล

บ้านพีเป็นตำบลหน้าอยู่ มีการบริหารจัดการตามหลักธรรมาภิบาล สืบสานภูมิปัญญาท้องถิ่น สุขภาพประชาชนพีถ้วนหน้า พัฒนารักษาสิ่งแวดล้อม พัฒนาโครงการพระราชดำริ (องค์การบริหารส่วนตำบลบ้านพี,2566)



รูปที่ 1-1 กรอบการวางแผนการใช้ที่ดินระดับตำบล

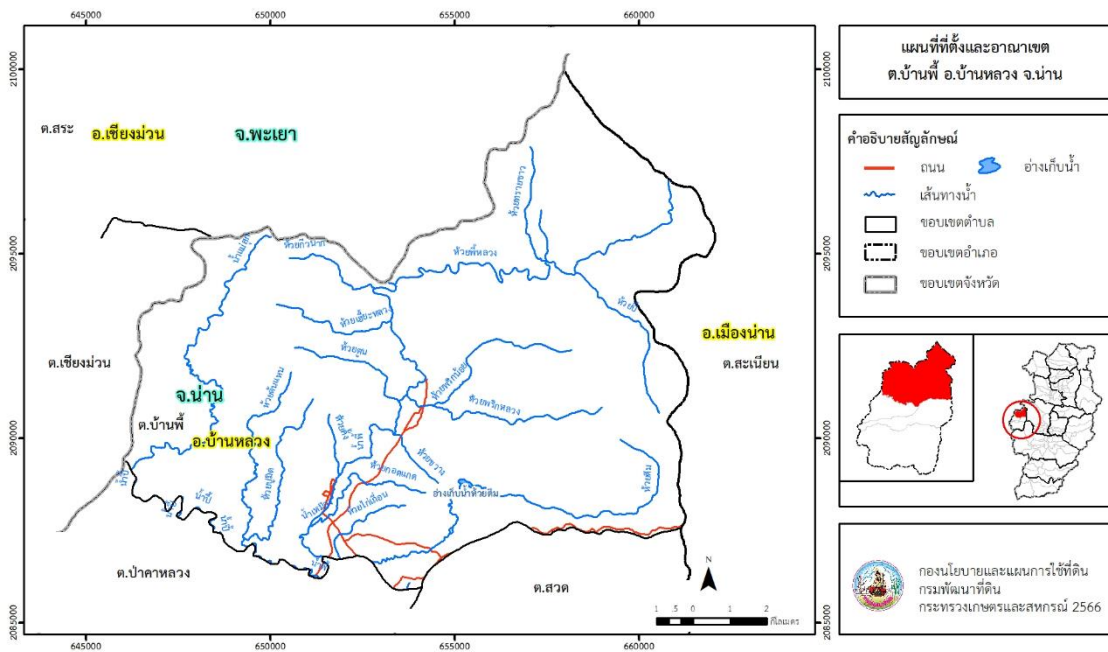


บทที่ 2 ข้อมูลทั่วไป

2.1 ที่ตั้งและอาณาเขต

ตำบลบ้านพี่ อำเภอบ้านหลวง จังหวัดน่าน ตั้งอยู่ทางทิศเหนือของอำเภอบ้านหลวง มีพื้นที่ประมาณ 133 ตารางกิโลเมตร หรือ 83,420 ไร่ โดยมีอาณาเขตติดต่อ ดังนี้ (รูปที่ 2-1)

ทิศเหนือ	ติดต่อกับ	ตำบลสระ อำเภอยะเยม่วน จังหวัดพะเยา	ตำบลสะเนียน อำเภอมือง่าน จังหวัดน่าน
ทิศใต้	ติดต่อกับ	ตำบลป่าคากหลวง ตำบลสวด	อำเภอบ้านหลวง จังหวัดน่าน
ทิศตะวันออก	ติดต่อกับ	ตำบลสะเนียน	อำเภอมือง่าน จังหวัดน่าน
ทิศตะวันตก	ติดต่อกับ	ตำบลเชียงม่วน	อำเภอยะเยม่วน จังหวัดพะเยา



รูปที่ 2-1 ที่ตั้งและอาณาเขต ตำบลบ้านพี่ อำเภอบ้านหลวง จังหวัดน่าน

2.2 การแบ่งส่วนการปกครอง

ตำบลบ้านพี่ อำเภอบ้านหลวง จังหวัดน่าน แบ่งส่วนการปกครองออกเป็น 5 หมู่บ้าน ดังนี้

- | | |
|----------------------------|------------------------|
| หมู่ที่ 1 บ้านเกษตรสมบูรณ์ | หมู่ที่ 4 บ้านพี่เหนือ |
| หมู่ที่ 2 บ้านพี่ใต้ | หมู่ที่ 5 บ้านพี่กลาง |
| หมู่ที่ 3 บ้านห้วยติ่ม | |



2.3 สภาพภูมิประเทศ

ลักษณะพื้นที่ทั่วไปส่วนใหญ่เป็นพื้นที่สูงชัน สภาพพื้นที่ราบเรียบถึงค่อนข้างราบเรียบ ลูกคลื่นลอนลาดเล็กน้อย ลูกคลื่นลอนลาด และพื้นที่สูงชัน ด้านทิศใต้และตอนกลางของตำบลเป็นพื้นที่ราบเชิงเขา และพื้นที่ราบระหว่างหุบ เป็นส่วนหนึ่งของลุ่มน้ำยมและลุ่มน้ำน่าน มีแหล่งน้ำที่สำคัญ เช่น น้ำพี น้ำแม่สุก ห้วยติ่ม ห้วยปี่ ห้วยพีหลวง

2.4 สภาพภูมิอากาศ

จากการศึกษาสถิติภูมิอากาศ (พ.ศ. 2536-2565) พบว่า ตำบลบ้านพี่ อำเภอบ้านหลวง จังหวัดน่าน มีรายละเอียดดังนี้

2.4.1 อุณหภูมิ

มีอุณหภูมิโดยเฉลี่ยทั้งปี 25.8 องศาเซลเซียส อุณหภูมิสูงสุดเฉลี่ย 32.4 องศาเซลเซียส ในเดือนเมษายน และอุณหภูมิต่ำสุดเฉลี่ย 20.5 องศาเซลเซียส ในเดือนมกราคม

2.4.2 ปริมาณน้ำฝน

มีปริมาณน้ำฝนรวมทั้งปี 1,277.3 มิลลิเมตร มีฝนตกประมาณ 124 วัน เดือนที่มีฝนตกมากที่สุด ในเดือนสิงหาคม มีปริมาณฝน 306.9 มิลลิเมตร และมีฝนตกประมาณ 24 วัน

2.4.3 สมดุลน้ำเพื่อการเกษตร

จากข้อมูลสถิติภูมิอากาศในคาบ 30 ปี (พ.ศ. 2536-2565) ณ สถานีตรวจอากาศเกษตร จังหวัดน่าน ได้นำมาวิเคราะห์สมดุลของน้ำเพื่อการเกษตร ซึ่งเป็นการวิเคราะห์หาช่วงฤดูการเพาะปลูกพืชตลอดจนช่วงระยะเวลาที่พืชเสี่ยงต่อการขาดน้ำ ข้อมูลที่นำมาวิเคราะห์ คือ ปริมาณน้ำฝน และศักยภาพการคายระเหยน้ำอ้างอิง (ET_o) ซึ่งคำนวณด้วยโปรแกรม Cropwat for Windows Version 8.0 โดยใช้สมการ Penman-Monteith สามารถสรุปสมดุลของน้ำเพื่อการเกษตรในเขตอาศัยน้ำฝนได้ดังนี้

ช่วงที่เหมาะสมต่อการปลูกพืช เป็นช่วงที่ค่าปริมาณน้ำฝนมากกว่าค่า 0.5 การระเหยจากผิวดินและการคายน้ำของพืช เป็นช่วงที่ดินมีความชุ่มชื้นพอเหมาะต่อการเพาะปลูกพืช ซึ่งช่วงนี้เริ่มตั้งแต่ปลายเดือนมีนาคมถึงกลางเดือนตุลาคม

ช่วงที่มีน้ำมากเกินพอ เป็นช่วงที่ค่าปริมาณน้ำฝนมากกว่าค่าการระเหยจากผิวดินและการคายน้ำของพืช ซึ่งช่วงนี้เริ่มตั้งแต่ปลายเดือนเมษายนถึงต้นเดือนตุลาคม

ช่วงขาดน้ำ เป็นช่วงฤดูแล้งที่ค่าปริมาณน้ำฝนน้อยกว่าค่า 0.5 การระเหยจากผิวดินและการคายน้ำของพืช ซึ่งพืชอาจเสียหายจากการขาดแคลนน้ำได้ ซึ่งช่วงนี้เริ่มตั้งกลางเดือนตุลาคมถึงปลายเดือนมีนาคม (ตารางที่ 2-1 และรูปที่ 2-2)



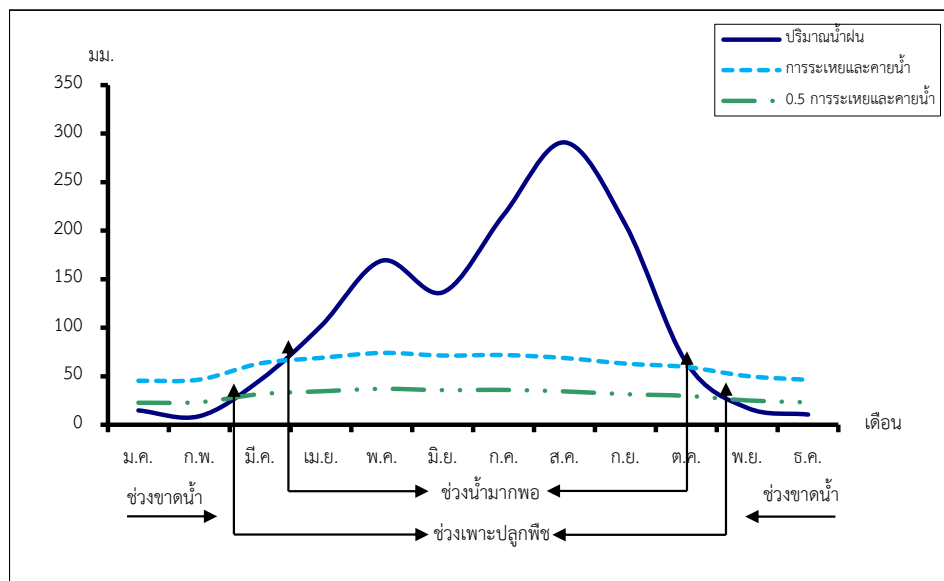
ตารางที่ 2-1 สถิติภูมิอากาศ ณ สถานีตรวจอากาศเกษตรจังหวัดน่าน¹ (พ.ศ. 2536-2565)

เดือน	อุณหภูมิ (ซ.)			ความชื้นสัมพัทธ์	ปริมาณน้ำฝน	จำนวนวันที่ฝนตก	ศักยภาพการคายระเหยน้ำ	ปริมาณฝนใช้การ ²
	ต่ำสุด	สูงสุด	เฉลี่ย	(%)	(มม.)	(วัน)	(มม.)	(มม.)
ม.ค.	14.2	29.8	21.2	75.0	12.8	1.9	79.1	12.5
ก.พ.	15.6	32.7	23.4	70.0	7.1	1.8	89.9	7.0
มี.ค.	18.7	35.2	26.2	67.0	43.8	4.8	111.9	40.7
เม.ย.	21.9	35.7	28.1	70.0	102.3	9.1	124.2	85.6
พ.ค.	23.6	34.4	28.2	76.0	162.7	15.5	123.4	120.3
มิ.ย.	24.2	33.0	28.1	79.0	144.2	16.6	105.9	110.9
ก.ค.	24.0	31.7	27.4	83.0	220.9	20.2	97.0	142.8
ส.ค.	23.8	31.3	27.0	85.0	306.9	23.5	93.9	155.7
ก.ย.	23.5	32.0	27.1	84.0	185.2	17.2	99.6	130.3
ต.ค.	22.0	31.9	26.3	82.0	60.6	9.0	100.1	54.7
พ.ย.	18.8	31.4	24.5	79.0	19.4	3.1	88.8	18.8
ธ.ค.	15.2	29.5	21.5	77.0	11.4	1.4	78.7	11.2
เฉลี่ย	20.5	32.4	25.8	77.3	-	-	-	-
รวม	-	-	-	-	1,277.3	124.1	1,192.6	890.5

หมายเหตุ : ¹ เป็นสถานีตรวจอากาศที่ใกล้พื้นที่ตำบลมากที่สุด

² จากการคำนวณโดยโปรแกรม Cropwat for Windows Version 8.0

ที่มา : กรมอุตุนิยมวิทยา (2566)



รูปที่ 2-2 กราฟสมดุลของน้ำเพื่อการเกษตร จังหวัดน่าน

2.5 สภาพการใช้ที่ดินปัจจุบัน

สภาพการใช้ที่ดินตำบลบ้านพี่ อำเภอบ้านหลวง จังหวัดน่าน ซึ่งสำรวจโดยกลุ่มวิเคราะห์สภาพการใช้ที่ดิน (2566) ประกอบด้วยประเภทการใช้ที่ดินต่าง ๆ ดังนี้

2.5.1 พื้นที่ชุมชนและสิ่งปลูกสร้าง มีเนื้อที่ 539 ไร่ หรือร้อยละ 0.64 ของเนื้อที่ตำบล

2.5.2 พื้นที่เกษตรกรรม มีเนื้อที่ 24,130 ไร่ หรือร้อยละ 28.92 ของเนื้อที่ตำบล ประกอบด้วยการใช้ประโยชน์ที่ดินด้านเกษตรกรรมต่าง ๆ ดังต่อไปนี้

- 1) เกษตรผสมผสาน/ไร่นาสวนผสม มีเนื้อที่ 27 ไร่ หรือร้อยละ 0.03 ของเนื้อที่ตำบล
- 2) พื้นที่นา มีเนื้อที่ 2,288 ไร่ หรือร้อยละ 2.75 ของเนื้อที่ตำบล ได้แก่ นาไร่ นาข้าว นาข้าว และข้าวโพด
- 3) ไร่ มีเนื้อที่ 7,713 ไร่ หรือร้อยละ 9.24 ของเนื้อที่ตำบล ได้แก่ ไร่ร้าง ข้าวโพด
- 4) ไม้ยืนต้น มีเนื้อที่ 8,772 ไร่ หรือร้อยละ 10.51 ของเนื้อที่ตำบล ได้แก่ ยางพารา ปาล์มน้ำมัน ยูคาลิปตัส สัก ไม้ปลูกเพื่อการค้า
- 5) ไม้ผล มีเนื้อที่ 2,633 ไร่ หรือร้อยละ 3.15 ของเนื้อที่ตำบล ได้แก่ มะขาม ลำไย มะม่วงหิมพานต์ ไม้ผลร้าง/เสื่อมโทรม มะม่วง เป็นต้น
- 6) ไร่หมุนเวียน มีเนื้อที่ 2,690 ไร่ หรือร้อยละ 3.23 ของเนื้อที่ตำบล ได้แก่ ไร่หมุนเวียน ไร่ร้าง ข้าวโพด (ไร่หมุนเวียน)
- 7) พุ่มหญ้าเลี้ยงสัตว์และโรงเรือนเลี้ยงสัตว์ มีเนื้อที่ 7 ไร่ หรือร้อยละ 0.01 ของเนื้อที่ตำบล ได้แก่ โรงเรือนเลี้ยงสัตว์ปีก



2.5.3 พื้นที่ป่าไม้ มีเนื้อที่ 58,220 ไร่ หรือร้อยละ 69.80 ของเนื้อที่ตำบล ได้แก่ ป่าไม้ผลัดใบ สมบูรณ์ ป่าผลัดใบรอสภาพฟื้นฟู ป่าผลัดใบสมบูรณ์ ป่าปลูกสมบูรณ์

2.5.4 พื้นที่แหล่งน้ำ มีเนื้อที่ 167 ไร่ หรือร้อยละ 0.20 ของเนื้อที่ตำบล ได้แก่ แม่น้ำ ลำห้วย ลำคลอง อ่างเก็บน้ำ บ่อน้ำในไร่นา

2.5.5 พื้นที่เบ็ดเตล็ด มีเนื้อที่ 364 ไร่ หรือร้อยละ 0.44 ของเนื้อที่ตำบล ได้แก่ พุ่หญ้าสลับไม้ พุ่ม/ไม้ละเมาะ (ตารางที่ 2-2 และรูปที่ 2-3)

ตารางที่ 2-2 สภาพการใช้ที่ดิน ตำบลบ้านพี่ อำเภอบ้านหลวง จังหวัดน่าน

หน่วยแผนที่	ประเภทการใช้ที่ดิน	เนื้อที่	
		ไร่	ร้อยละ
U	พื้นที่ชุมชนและสิ่งปลูกสร้าง	539	0.64
U201	หมู่บ้านบนพื้นราบ	479	0.57
U202	หมู่บ้านชาวไทยภูเขา	17	0.02
U301	สถานที่ราชการและสถาบันต่าง ๆ	26	0.03
U503	ลานตากและแหล่งรับซื้อทางการเกษตร	11	0.01
U603	สุสาน ป่าช้า	6	0.01
A	พื้นที่เกษตรกรรม	24,130	28.92
A001	เกษตรผสมผสาน/ไร่นาสวนผสม	27	0.03
A100	นาร้าง	8	0.01
A101	นาข้าว	2,275	2.73
A101+A202	นาข้าว+ข้าวโพด	5	0.01
A200	ไร่ร้าง	1,890	2.26
A202	ข้าวโพด	5,823	6.98
A302	ยางพารา	5,924	7.10
A303	ปาล์มน้ำมัน	201	0.24
A304	ยูคาลิปตัส	1	-
A305	สัก	2,642	3.17
A315	ไผ่ปลูกเพื่อการค้า	4	-
A400	ไม้ผลร้าง/เสื่อมโทรม	44	0.05
A407	มะม่วง	32	0.04



ตารางที่ 2-2 (ต่อ)

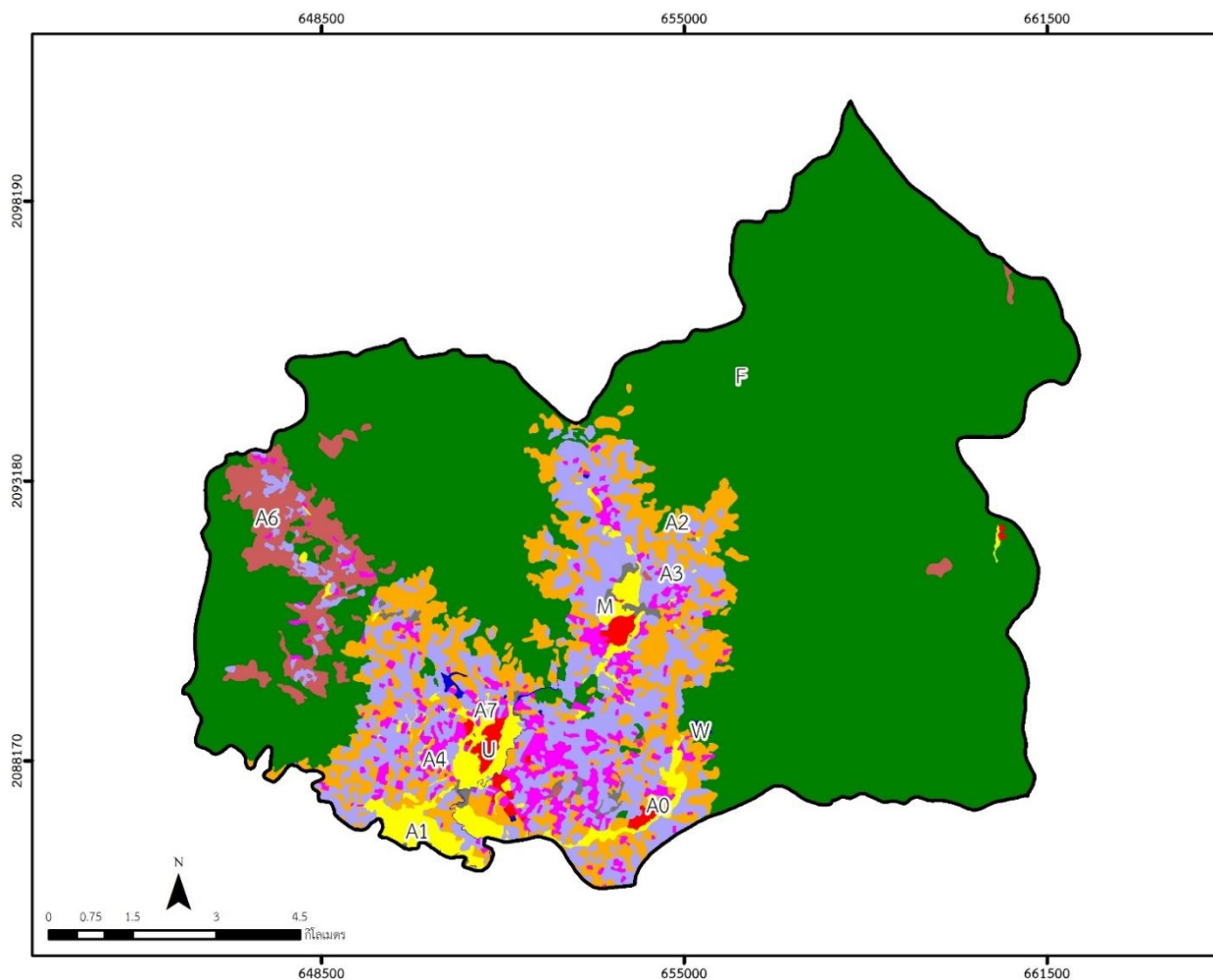
หน่วยแผนที่	ประเภทการใช้ที่ดิน	เนื้อที่	
		ไร่	ร้อยละ
A408	มะม่วงหิมพานต์	101	0.12
A411	กล้วย	7	0.01
A412	มะขาม	1,996	2.39
A413	ลำไย	433	0.52
A415	มะละกอ	8	0.01
A422	มะนาว	12	0.01
A600	ไร่หมุนเวียนร้าง	391	0.47
A602	ข้าวโพด(ไร่หมุนเวียน)	2,299	2.76
A703	โรงเรือนเลี้ยงสัตว์ปีก	7	0.01
F	พื้นที่ป่าไม้	58,220	69.80
F101	ป่าไม้ผลัดใบสมบูรณ์	46,154	55.33
F200	ป่าผลัดใบรอสภาพฟื้นฟู	3,461	4.15
F201	ป่าผลัดใบสมบูรณ์	7,898	9.47
F501	ป่าปลูกสมบูรณ์	707	0.85
M	พื้นที่เปิดเตล็ด	364	0.44
M102	ทุ่งหญ้าสลับไม้พุ่ม/ไม้ละเมาะ	364	0.44
W	พื้นที่แหล่งน้ำ	167	0.20
W101	แม่น้ำ ลำห้วย ลำคลอง	71	0.09
W201	อ่างเก็บน้ำ	86	0.10
W202	บ่อน้ำในไร่นา	10	0.01
ผลรวมทั้งหมด		83,420	100.00

ที่มา : กลุ่มวิเคราะห์สภาพการใช้ที่ดิน (2566)

หมายเหตุ : เนื้อที่คำนวณด้วยระบบสารสนเทศภูมิศาสตร์



แผนการใช้ที่ดินตำบลบ้านพี อำเภอบ้านหลวง จังหวัดน่าน



แผนที่สภาพการใช้ที่ดิน
ต.บ้านพี อ.บ้านหลวง จ.น่าน

คำอธิบายสัญลักษณ์
☐ ขอบเขตตำบล

ประเภทการใช้ที่ดิน	เนื้อที่	
	ไร่	ร้อยละ
พื้นที่ชุมชนและสิ่งปลูกสร้าง	539	0.64
ช พื้นที่ชุมชนและสิ่งปลูกสร้าง	539	0.64
พื้นที่เกษตรกรรม	24,130	28.92
A0 เกษตรผสมผสาน/ไร่นาสวนผสม	27	0.03
A1 พื้นที่นา	2,288	2.75
A2 พืชไร่	7,713	9.24
A3 ไม้ยืนต้น	8,772	10.51
A4 ไม้ผล	2,633	3.15
A5 ไร่หมุนเวียน	2,690	3.23
A7 พืชไร่/สวนผลไม้และไร่สวนยาง	7	0.01
พื้นที่ป่าไม้	58,220	69.80
ฟ พื้นที่ป่าไม้	58,220	69.80
พื้นที่แหล่งน้ำ	167	0.20
พ พื้นที่แหล่งน้ำ	167	0.20
พื้นที่เขตติดต่อ	364	0.44
ม พื้นที่เขตติดต่อ	364	0.44
ผลรวมทั้งหมด	83,420	100.00

กองนโยบายและแผนการใช้ที่ดิน
กรมพัฒนาที่ดิน
กระทรวงเกษตรและสหกรณ์ 2566

รูปที่ 2-3 แผนที่สภาพการใช้ที่ดิน ตำบลบ้านพี อำเภอบ้านหลวง จังหวัดน่าน



2.6 สภาพเศรษฐกิจและสังคม

2.6.1 ประชากร

จากหลักฐานทะเบียนราษฎร์ของกรมการปกครอง กระทรวงมหาดไทย ณ เดือนธันวาคม 2565 พบว่า ประชากรที่อาศัยในพื้นที่ตำบลบ้านพี่ มีประชากรรวม 2,412 คน แยกเป็นชาย 1,205 คน เป็นหญิง 1,207 คน ความหนาแน่นโดยเฉลี่ย 18.07 คนต่อตารางกิโลเมตร มีจำนวนครัวเรือนทั้งหมด 831 ครัวเรือน เป็นครัวเรือนเกษตรที่เข้ามาขึ้นทะเบียนกรมส่งเสริมการเกษตร 445 ครัวเรือน หรือร้อยละ 53.55 ของจำนวนครัวเรือนทั้งหมด และเป็นครัวเรือนที่ประกอบอาชีพอื่นๆ ครัวเรือนเกษตรที่ไม่ได้มาขึ้นทะเบียนกรมส่งเสริมการเกษตร 386 ครัวเรือน หรือร้อยละ 46.45 ของจำนวนครัวเรือนทั้งหมด ดังรายละเอียดในตารางที่ 2-3

ตารางที่ 2-3 จำนวนประชากรและครัวเรือนตำบลบ้านพี่ อำเภอบ้านหลวง จังหวัดน่าน ปี 2565

พื้นที่	จำนวน ครัวเรือน	จำนวนประชากร (คน)		
		ชาย	หญิง	รวม
ตำบลบ้านพี่	831	1,205	1,207	2,412
หมู่ที่ 1 เกษตรสมบูรณ์	165	226	226	452
หมู่ที่ 2 พี่ใต้	211	278	303	581
หมู่ที่ 3 ห้วยตีม	68	116	103	219
หมู่ที่ 4 พี่เหนือ	259	404	387	791
หมู่ที่ 5 พี่กลาง	128	181	188	369

ที่มา : กรมการปกครอง (2566)

ตารางที่ 2-4 จำนวนและสัดส่วนครัวเรือนเกษตรตำบลบ้านพี่ อำเภอบ้านหลวง จังหวัดน่าน ปี 2565

รายการ	จำนวน (ครัวเรือน)	ร้อยละ
จำนวนครัวเรือนทั้งหมด ¹⁾	831	100.00
- จำนวนครัวเรือนเกษตรที่เข้ามาขึ้นทะเบียนกรมส่งเสริมการเกษตร ²⁾	445	53.55
- จำนวนครัวเรือนที่ประกอบอาชีพอื่นๆ และจำนวนครัวเรือนเกษตรที่ไม่ได้มาขึ้นทะเบียนฯ	386	46.45

ที่มา : 1) กรมการปกครอง (2566)

2) กรมส่งเสริมการเกษตร (2566)



2.6.2 การถือครองที่ดิน

จากข้อมูลกรมการปกครอง ณ เดือนธันวาคม 2565 ตำบลบ้านพีมีจำนวนครัวเรือนทั้งหมด 831 ครัวเรือน โดยถือครองที่ดินเฉลี่ยครัวเรือนละ 100.39 ไร่

2.6.3 ลักษณะทางเศรษฐกิจและการประกอบอาชีพ

ประชากรในตำบลบ้านพีประกอบอาชีพเกษตรกรรม ค้าขาย รับราชการ รับจ้างทั่วไป และอื่นๆ มีเกษตรกรบางครัวเรือนประกอบอาชีพหลายอย่างควบคู่กันไป สำหรับพืชที่เกษตรกรปลูกเป็นอาชีพหลัก ได้แก่ ข้าวโพดเลี้ยงสัตว์ ยางพารา และมะขาม ทางด้านการเลี้ยงสัตว์เกษตรกรจะมีการเลี้ยงไว้เพื่อบริโภคหากเหลือจึงจำหน่ายเป็นรายได้เสริม

2.6.4 ด้านรายได้-รายจ่าย

จากข้อมูลพื้นฐาน จปฐ. (กรมการพัฒนาชุมชน, 2566) พบว่า รายได้ครัวเรือนเฉลี่ยปีละ 210,637.68 บาท รายได้บุคคลเฉลี่ยปีละ 80,784.66 บาท รายจ่ายครัวเรือนเฉลี่ยปีละ 117,859.20 บาท รายจ่ายบุคคลเฉลี่ยปีละ 45,201.86 บาท เมื่อพิจารณาจะเห็นว่ารายได้ครัวเรือนมากกว่ารายจ่ายครัวเรือนปีละ 92,778.48 บาท และรายได้บุคคลมากกว่ารายจ่ายบุคคลปีละ 35,582.8 บาท ดังรายละเอียดในตารางที่ 2-5

ตารางที่ 2-5 รายได้-รายจ่ายเฉลี่ยครัวเรือนตำบลบ้านพี อำเภอบ้านหลวง จังหวัดน่าน ปี 2565

พื้นที่	แหล่งรายได้ของครัวเรือน (บาท/ปี)				รายได้	รายได้	รายจ่าย	รายจ่าย
	อาชีพหลัก	อาชีพรอง	รายได้อื่น	ทำ-หาเอง	ครัวเรือน เฉลี่ย (บาท/ปี)	บุคคล เฉลี่ย (บาท/ปี)	ครัวเรือน เฉลี่ย (บาท/ปี)	บุคคล เฉลี่ย (บาท/ปี)
ตำบลบ้านพี	133,495.59	36,729.30	25,718.04	14,694.75	210,637.68	80,784.66	117,859.20	45,201.86
หมู่ที่ 1 เกษตรสมบูรณ์	158,239.39	26,439.39	13,512.12	5,309.90	203,500.81	80,666.99	75,274.27	29,838.45
หมู่ที่ 2 พีใต้	145,104.09	45,087.72	35,472.51	18,380.12	244,044.44	98,192.00	82,163.86	33,058.87
หมู่ที่ 3 ห้วยติ่ม	126,920.00	31,954.00	10,710.00	12,734.00	182,318.00	57,332.70	119,174.00	37,476.10
หมู่ที่ 4 พีเหนือ	122,426.09	38,669.57	23,173.83	15,933.91	200,203.39	69,557.07	156,672.48	54,433.04
หมู่ที่ 5 พีกลาง	113,691.67	34,408.33	36,374.17	18,208.33	202,682.50	95,755.51	140,628.52	66,438.67

ที่มา : กรมการพัฒนาชุมชน (2566)



บทที่ 3

สถานภาพของทรัพยากรธรรมชาติ

การศึกษาสถานภาพของทรัพยากรธรรมชาติในพื้นที่ตำบลบ้านพี่ อำเภอบ้านหลวง จังหวัดน่าน ได้แก่ ทรัพยากรป่าไม้ ทรัพยากรน้ำ และทรัพยากรดิน ซึ่งเป็นทรัพยากรกายภาพที่สำคัญต่อการทำการเกษตร ดังนั้นจึงจำเป็นต้องทราบว่าทรัพยากรธรรมชาติแต่ละชนิดปัจจุบันมีสถานะอย่างไร เพื่อใช้เป็นข้อมูลประกอบการวางแผนการใช้ที่ดินซึ่งจะนำไปสู่การกำหนดแผนงาน โครงการ กิจกรรม รวมถึงมาตรการต่าง ๆ เพื่อการพัฒนาพื้นที่อย่างมีประสิทธิภาพต่อไป โดยมีรายละเอียดดังนี้

3.1 ทรัพยากรป่าไม้

3.1.1 ป่าไม้ตามกฎหมายและมติคณะรัฐมนตรี

1) ป่าอนุรักษ์ พบพื้นที่ป่าอนุรักษ์ในพื้นที่ ได้แก่

(1) เขตอุทยานแห่งชาติดอยภูนาง เนื้อที่ 45 ไร่

(2) เขตรักษาพันธุ์สัตว์ป่าดอยผาช้าง เนื้อที่ 64 ไร่

(3) พื้นที่กำลังดำเนินการประกาศเป็นอุทยานแห่งชาตินันทบุรี เนื้อที่ 44,911 ไร่

2) ป่าสงวนแห่งชาติ ได้มีการจำแนกเขตการใช้ประโยชน์ทรัพยากรและที่ดินป่าไม้ในพื้นที่ป่า

สงวนแห่งชาติตามมติคณะรัฐมนตรี วันที่ 10 มีนาคม 2535 และ 17 มีนาคม 2535 แบ่งออกเป็น 3 เขต ประกอบด้วย เขตพื้นที่ป่าเพื่อการอนุรักษ์ (Zone C) เขตพื้นที่ป่าเพื่อเศรษฐกิจ (Zone E) และเขตพื้นที่ป่าที่เหมาะสมต่อการเกษตร (Zone A) จากการวิเคราะห์ข้อมูลพบพื้นที่ป่าจำแนกเขตการใช้ประโยชน์ทรัพยากรที่ดินและป่าไม้ในพื้นที่ป่าสงวนแห่งชาติตามมติคณะรัฐมนตรีในพื้นที่ ได้แก่

(1) เขตพื้นที่ป่าเพื่อการอนุรักษ์ (Zone C) เนื้อที่ 66,988 ไร่

(2) เขตพื้นที่ป่าเพื่อเศรษฐกิจ (Zone E) เนื้อที่ 16,432 ไร่

3.1.2 **ชั้นคุณภาพลุ่มน้ำ** (มติคณะรัฐมนตรี วันที่ 28 พฤษภาคม 2528) จากการวิเคราะห์ข้อมูล พบชั้นคุณภาพลุ่มน้ำในพื้นที่ ได้แก่

(1) พื้นที่ลุ่มน้ำชั้นที่ 1A เนื้อที่ 27,137 ไร่

(2) พื้นที่ลุ่มน้ำชั้นที่ 1B เนื้อที่ 4,439 ไร่

(3) พื้นที่ลุ่มน้ำชั้นที่ 2 เนื้อที่ 28,632 ไร่

(4) พื้นที่ลุ่มน้ำชั้นที่ 3 เนื้อที่ 3,953 ไร่

(5) พื้นที่ลุ่มน้ำชั้นที่ 4 เนื้อที่ 13,215 ไร่

(6) พื้นที่ลุ่มน้ำชั้นที่ 5 เนื้อที่ 6,044 ไร่



ทั้งนี้ เนื้อที่ดังกล่าวข้างต้นคำนวณด้วยระบบสารสนเทศภูมิศาสตร์ เป็นเนื้อที่เบื้องต้นเท่านั้น ไม่สามารถใช้อ้างอิงได้ทางกฎหมาย

3.2 ทรัพยากรน้ำ

3.2.1 ปริมาณน้ำฝน พบว่าในพื้นที่ตำบลบ้านพี่ มีปริมาณน้ำฝนเฉลี่ยในคาบ 30 ปี (พ.ศ. 2536-2565) 1,277.3 มิลลิเมตรต่อปี

3.2.2 น้ำผิวดิน หมายถึง แม่น้ำลำคลอง หนอง บึง ทะเลสาบ อ่างเก็บ และแหล่งน้ำสาธารณะอื่นๆ ที่อยู่ภายในผืนแผ่นดิน ในพื้นที่ตำบลบ้านพี่ มีรายละเอียดของแหล่งน้ำผิวดินดังนี้

แหล่งน้ำผิวดินธรรมชาติ ได้แก่ น้ำป่า น้ำที่ น้ำแม่สุก น้ำเหมือง ห้วยกอดแกด ห้วยกิวาก ห้วยไก่อ่เถื่อน ห้วยขวาง ห้วยซอน ห้วยคั้ง ห้วยต้นแหน ห้วยติ่ม ห้วยตุน ห้วยทรายขาว ห้วยป่าคาหลวง ห้วยปี่ ห้วยปุมิต ห้วยพริกน้อย ห้วยพริกหลวง ห้วยพี่หลวง และห้วยเฮี้ยะหลวง

แหล่งน้ำผิวดินที่มนุษย์สร้างขึ้น ได้แก่ อ่างเก็บน้ำห้วยติ่ม

จากใช้ฐานข้อมูลน้ำบาดาลของกรมทรัพยากรน้ำบาดาล (2566) พบว่า ตำบลบ้านพี่ มีจำนวนบ่อบาดาลราชการจำนวน 4 บ่อ และจำนวนบ่อบาดาลเอกชนจำนวน 1 บ่อ

3.3 ทรัพยากรดิน

ทรัพยากรดินในพื้นที่ตำบลบ้านพี่ อำเภอบ้านหลวง จังหวัดน่าน พบหน่วยแผนที่ดินทั้งหมด 23 หน่วยแผนที่ดิน และหน่วยพื้นที่เบ็ดเตล็ด 1 หน่วยแผนที่ ดังนี้

3.3.1 ดินในพื้นที่ลุ่ม มี 3 หน่วยแผนที่ดิน ได้แก่

1) หน่วยแผนที่ดิน Na-br-siClA ดินน่านที่เป็นดินสีน้ำตาล มีเนื้อดินบนเป็นดินร่วนเหนียวปนทรายแป้ง ความลาดชัน 0-2 เปอร์เซ็นต์ มีเนื้อที่ 1,441 ไร่ หรือร้อยละ 1.73 ของเนื้อที่ตำบล

2) หน่วยแผนที่ดิน Na-fsi-siLA ดินน่านที่เป็นดินทรายแป้งละเอียด มีเนื้อดินบนเป็นดินร่วนปนทรายแป้ง ความลาดชัน 0-2 เปอร์เซ็นต์ มีเนื้อที่ 1,603 ไร่ หรือร้อยละ 1.92 ของเนื้อที่ตำบล

3) หน่วยแผนที่ดิน Sai-fl-sLA ดินสันทรายที่เป็นดินร่วนละเอียด มีเนื้อดินบนเป็นดินร่วนปนทราย ความลาดชัน 0-2 เปอร์เซ็นต์ มีเนื้อที่ 425 ไร่ หรือร้อยละ 0.51 ของเนื้อที่ตำบล

3.3.2 ดินในพื้นที่ดอน มี 20 หน่วยแผนที่ดิน ได้แก่

1) หน่วยแผนที่ดิน AC-mw,col-sLA ดินตะกอนน้ำพาเชิงซ้อนที่มีการระบายน้ำดีปานกลาง และเป็นดินร่วนหยาบ มีเนื้อดินบนเป็นดินร่วนปนทราย ความลาดชัน 0-2 เปอร์เซ็นต์ มีเนื้อที่ 581 ไร่ หรือร้อยละ 0.69 ของเนื้อที่ตำบล

2) หน่วยแผนที่ดิน Ch-gclB ชุดดินเชียงคาน มีเนื้อดินบนเป็นดินร่วนปนดินเหนียวปนกรวด ความลาดชัน 2-5 เปอร์เซ็นต์ มีเนื้อที่ 1,557 ไร่ หรือร้อยละ 1.87 ของเนื้อที่ตำบล



- 3) หน่วยแผนที่ดิน Ch-gclC ชุดดินเซียงคาน มีเนื้อดินบนเป็นดินร่วนปนดินเหนียวปนกรวด ความลาดชัน 5-12 เปอร์เซ็นต์ มีเนื้อที่ 523 ไร่ หรือร้อยละ 0.63 ของเนื้อที่ตำบล
- 4) หน่วยแผนที่ดิน Ch-mw-gclB ดินเซียงคานที่มีการระบายน้ำดีปานกลาง มีเนื้อดินบนเป็นดินร่วนปนดินเหนียวปนกรวด ความลาดชัน 2-5 เปอร์เซ็นต์ มีเนื้อที่ 275 ไร่ หรือร้อยละ 0.33 ของเนื้อที่ตำบล
- 5) หน่วยแผนที่ดิน Li-gclC ชุดดินลี มีเนื้อดินบนเป็นดินร่วนปนดินเหนียวปนกรวด ความลาดชัน 5-12 เปอร์เซ็นต์ มีเนื้อที่ 117 ไร่ หรือร้อยละ 0.14 ของเนื้อที่ตำบล
- 6) หน่วยแผนที่ดิน Li-gclD/st ชุดดินลี มีเนื้อดินบนเป็นดินร่วนปนดินเหนียวปนกรวด ความลาดชัน 12-20 เปอร์เซ็นต์ พบหินทรายแปง มีเนื้อที่ 221 ไร่ หรือร้อยละ 0.26 ของเนื้อที่ตำบล
- 7) หน่วยแผนที่ดิน Ly-slB ชุดดินลาดหญ้า มีเนื้อดินบนเป็นดินร่วนปนทราย ความลาดชัน 2-5 เปอร์เซ็นต์ มีเนื้อที่ 529 ไร่ หรือร้อยละ 0.63 ของเนื้อที่ตำบล
- 8) หน่วยแผนที่ดิน Ly-slC ชุดดินลาดหญ้า มีเนื้อดินบนเป็นดินร่วนปนทราย ความลาดชัน 5-12 เปอร์เซ็นต์ มีเนื้อที่ 41 ไร่ หรือร้อยละ 0.05 ของเนื้อที่ตำบล
- 9) หน่วยแผนที่ดิน Ly-vd-slB ดินลาดหญ้าที่เป็นดินลึกมาก มีเนื้อดินบนเป็นดินร่วนปนทราย ความลาดชัน 2-5 เปอร์เซ็นต์ มีเนื้อที่ 765 ไร่ หรือร้อยละ 0.92 ของเนื้อที่ตำบล
- 10) หน่วยแผนที่ดิน Mr-gslB ชุดดินแมริม มีเนื้อดินบนเป็นดินร่วนปนทรายปนกรวด ความลาดชัน 2-5 เปอร์เซ็นต์ มีเนื้อที่ 198 ไร่ หรือร้อยละ 0.23 ของเนื้อที่ตำบล
- 11) หน่วยแผนที่ดิน Mr-gslC ชุดดินแมริม มีเนื้อดินบนเป็นดินร่วนปนทรายปนกรวด ความลาดชัน 5-12 เปอร์เซ็นต์ มีเนื้อที่ 1,385 ไร่ หรือร้อยละ 1.66 ของเนื้อที่ตำบล
- 12) หน่วยแผนที่ดิน Pae-slB ชุดดินแพร์ มีเนื้อดินบนเป็นดินร่วนปนทราย ความลาดชัน 2-5 เปอร์เซ็นต์ มีเนื้อที่ 802 ไร่ หรือร้อยละ 0.96 ของเนื้อที่ตำบล
- 13) หน่วยแผนที่ดิน Pae-gm-slB/b ดินแพร์ที่มีจุดประสีเทา มีเนื้อดินบนเป็นดินร่วนปนทราย ความลาดชัน 2-5 เปอร์เซ็นต์ และมีคันทนา มีเนื้อที่ 305 ไร่ หรือร้อยละ 0.37 ของเนื้อที่ตำบล
- 14) หน่วยแผนที่ดิน Sp-slB ชุดดินสันป่าตอง มีเนื้อดินบนเป็นดินร่วนปนทราย ความลาดชัน 2-5 เปอร์เซ็นต์ มีเนื้อที่ 1,376 ไร่ หรือร้อยละ 1.65 ของเนื้อที่ตำบล
- 15) หน่วยแผนที่ดิน Sp-gm-slB/b ดินสันป่าตองที่มีจุดประสีเทา มีเนื้อดินบนเป็นดินร่วนปนทราย ความลาดชัน 2-5 เปอร์เซ็นต์ และมีคันทนา มีเนื้อที่ 492 ไร่ หรือร้อยละ 0.59 ของเนื้อที่ตำบล
- 16) หน่วยแผนที่ดิน Ty-gslC ชุดดินท่ายาง มีเนื้อดินบนเป็นดินร่วนปนทรายปนกรวด ความลาดชัน 5-12 เปอร์เซ็นต์ มีเนื้อที่ 775 ไร่ หรือร้อยละ 0.93 ของเนื้อที่ตำบล
- 17) หน่วยแผนที่ดิน Ty-gslD/st ชุดดินท่ายาง มีเนื้อดินบนเป็นดินร่วนปนทรายปนกรวด ความลาดชัน 12-20 เปอร์เซ็นต์ พบหินทรายแปง มีเนื้อที่ 312 ไร่ หรือร้อยละ 0.37 ของเนื้อที่ตำบล



18) หน่วยแผนที่ดิน Ws-clB ชุดดินวังสะพุง มีเนื้อดินบนเป็นดินร่วนปนดินเหนียว ความลาดชัน 2-5 เปอร์เซ็นต์ มีเนื้อที่ 66 ไร่ หรือร้อยละ 0.08 ของเนื้อที่ตำบล

19) หน่วยแผนที่ดิน Ws-br-clB ดินวังสะพุงที่เป็นดินสีน้ำตาล มีเนื้อดินบนเป็นดินร่วนปนดินเหนียว ความลาดชัน 2-5 เปอร์เซ็นต์ มีเนื้อที่ 138 ไร่ หรือร้อยละ 0.17 ของเนื้อที่ตำบล

20) หน่วยแผนที่ดิน Ws-vd,mw-clA ดินวังสะพุงที่เป็นดินสีกรมแดงและมีการระบายน้ำดีปานกลาง มีเนื้อดินบนเป็นดินร่วนปนดินเหนียว ความลาดชัน 0-2 เปอร์เซ็นต์ มีเนื้อที่ 50 ไร่ หรือร้อยละ 0.06 ของเนื้อที่ตำบล

3.3.3 พื้นที่เบ็ดเตล็ด มี 1 หน่วยแผนที่ คือ หน่วยแผนที่ SC พื้นที่ลาดชันเชิงซ้อน มีเนื้อที่ 69,443 ไร่ หรือร้อยละ 83.25 ของเนื้อที่ตำบล

ปัญหาทรัพยากรดินทางการเกษตรตามสภาพธรรมชาติในพื้นที่ พบปัญหาดินต้น มีเนื้อที่ 5,363 ไร่ หรือร้อยละ 6.42 ของเนื้อที่ตำบล ได้แก่ ชุดดินเชียงคาน (Ch) ดินเชียงคานที่มีการระบายน้ำดีปานกลาง (Ch-mw) ชุดดินลี (Li) ชุดดินแมริม (Mr) และชุดดินท่ายาง (Ty)

รายละเอียดของสมบัติดิน ตำบลบ้านพี อำเภอบ้านหลวง จังหวัดน่าน ดังแสดงในตารางที่ 3-1 และแผนที่แสดงในลักษณะของชุดดิน (รูปที่ 3-1)



แผนการใช้ที่ดินตำบลบ้านพี่ อำเภอบ้านหลวง จังหวัดน่าน

ตารางที่ 3-1 สมบัติดิน ตำบลบ้านพี่ อำเภอบ้านหลวง จังหวัดน่าน

หน่วยแผนที่ดิน	ความลาดชัน (%)	ความลึก (ซม.)	การระบายน้ำ	ความอุดมสมบูรณ์ของดิน	ความจุแลกเปลี่ยนแคตไอออน (cmol/kg)	ความอิ่มตัวเบส (%)	ปฏิกิริยาดิน		ค่าการนำไฟฟ้า (dS/m)	ความลึกของชั้นจาโรไซด์ (ซม.)	เนื้อที่	
							ดินบน	ดินล่าง			ไร่	ร้อยละ
AC-mw,col-slA	0-2	>150	ดีปานกลาง	ต่ำ	10-20	35-75	5.0-6.5	5.5-7.0	<2	-	369	0.44
AC-mw,col-slA*	0-2	>150	ดีปานกลาง	ปานกลาง	10-20	35-75	5.0-6.5	5.5-7.0	<2	-	212	0.25
Ch-gclB	2-5	0-50	ดี	ต่ำ	<10	<35	5.5-7.0	4.5-5.5	<2	-	1,557	1.87
Ch-gclC	5-12	0-50	ดี	ต่ำ	<10	<35	5.5-7.0	4.5-5.5	<2	-	523	0.63
Ch-mw-gclB	2-5	0-50	ดีปานกลาง	ต่ำ	<10	<35	5.5-7.0	4.5-5.5	<2	-	275	0.33
Li-gclC	5-12	25-50	ดี	ปานกลาง	10-20	35-75	5.5-7.0	5.5-6.5	<2	-	117	0.14
Li-gclD/st	12-20	25-50	ดี	ปานกลาง	10-20	35-75	5.5-7.0	5.5-6.5	<2	-	221	0.26
Ly-slB	2-5	50-100	ดี	ต่ำ	<10	<35	5.0-6.0	4.5-5.5	<2	-	416	0.50
Ly-slB*	2-5	50-100	ดี	ปานกลาง	<10	<35	5.0-6.0	4.5-5.5	<2	-	113	0.13
Ly-slC	5-12	50-100	ดี	ต่ำ	<10	<35	5.0-6.0	4.5-5.5	<2	-	41	0.05
Ly-vd-slB	2-5	>150	ดี	ต่ำ	<10	<35	5.0-6.0	4.5-5.5	<2	-	709	0.85
Ly-vd-slB*	2-5	>150	ดี	ปานกลาง	<10	<35	5.0-6.0	4.5-5.5	<2	-	56	0.07
Mr-gslB	2-5	0-50	ดี	ต่ำ	<10	<35	5.0-6.5	4.5-5.5	<2	-	129	0.15
Mr-gslB*	2-5	0-50	ดี	ปานกลาง	<10	<35	5.0-6.5	4.5-5.5	<2	-	69	0.08
Mr-gslC	5-12	0-50	ดี	ต่ำ	<10	<35	5.0-6.5	4.5-5.5	<2	-	1,368	1.64
Mr-gslC*	5-12	0-50	ดี	ปานกลาง	<10	<35	5.0-6.5	4.5-5.5	<2	-	17	0.02
Na-br-sic1A	0-2	>150	ค่อนข้างเลว	ปานกลาง	10-20	35-75	6.0-7.0	6.0-8.0	<2	-	1,441	1.73
Na-fsi-silA	0-2	>150	ค่อนข้างเลว	ปานกลาง	10-20	35-75	6.0-7.0	6.0-8.0	<2	-	1,603	1.92
Pae-gm-slB/b	2-5	>150	ดีปานกลางถึงค่อนข้างเลว	ต่ำ	<10	<35	5.0-6.5	4.5-5.5	<2	-	305	0.37
Pae-slB	2-5	>150	ดี	ต่ำ	<10	<35	5.0-6.5	4.5-5.5	<2	-	802	0.96



ตารางที่ 3-1 สมบัติดิน ตำบลบ้านพี่ อำเภอบ้านหลวง จังหวัดน่าน(ต่อ)

หน่วยแผนที่ดิน	ความลาดชัน (%)	ความลึก (ซม.)	การระบายน้ำ	ความอุดมสมบูรณ์ของดิน	ความจุแลกเปลี่ยนแคตไอออน (cmol/kg)	ความอิมตัวเบส (%)	ปฏิกิริยาดิน		ค่าการนำไฟฟ้า (dS/m)	ความลึกของชั้นจาโรไซด์ (ซม.)	เนื้อที่	
							ดินบน	ดินล่าง			ไร่	ร้อยละ
Sai-fl-sIA	0-2	>150	ค่อนข้างเร็ว	ต่ำ	<10	35-75	5.0-7.0	6.0-8.0	<2	-	425	0.51
Sp-gm-slB/b	2-5	>150	ดีปานกลางถึงค่อนข้างเร็ว	ต่ำ	<10	<35	5.5-6.5	4.5-5.5	<2	-	492	0.59
Sp-slB	2-5	>150	ดี	ต่ำ	<10	<35	5.5-6.5	4.5-5.5	<2	-	1,376	1.65
Ty-gslC	5-12	0-50	ดี	ต่ำ	<10	<35	5.5-6.5	5.0-6.0	<2	-	775	0.93
Ty-gslD/st	12-20	0-50	ดี	ต่ำ	<10	<35	5.5-6.5	5.0-6.0	<2	-	312	0.37
Ws-br-clB	2-5	50-100	ดี	ปานกลาง	10-20	35-75	6.0-7.0	5.5-7.0	<2	-	138	0.17
Ws-clB	2-5	50-100	ดี	ปานกลาง	10-20	35-75	6.0-7.0	5.5-7.0	<2	-	66	0.08
Ws-vd,mw-clA	0-2	>150	ดีปานกลาง	ปานกลาง	10-20	35-75	6.0-7.0	5.5-7.0	<2	-	50	0.06
SC	>35	-	-	-	-	-	-	-	-	-	69,443	83.25
รวมทั้งหมด											83,420	100.00



แผนการใช้ที่ดินตำบลบ้านพี่ อำเภอบ้านหลวง จังหวัดน่าน

ตารางที่ 3-1 (ต่อ)

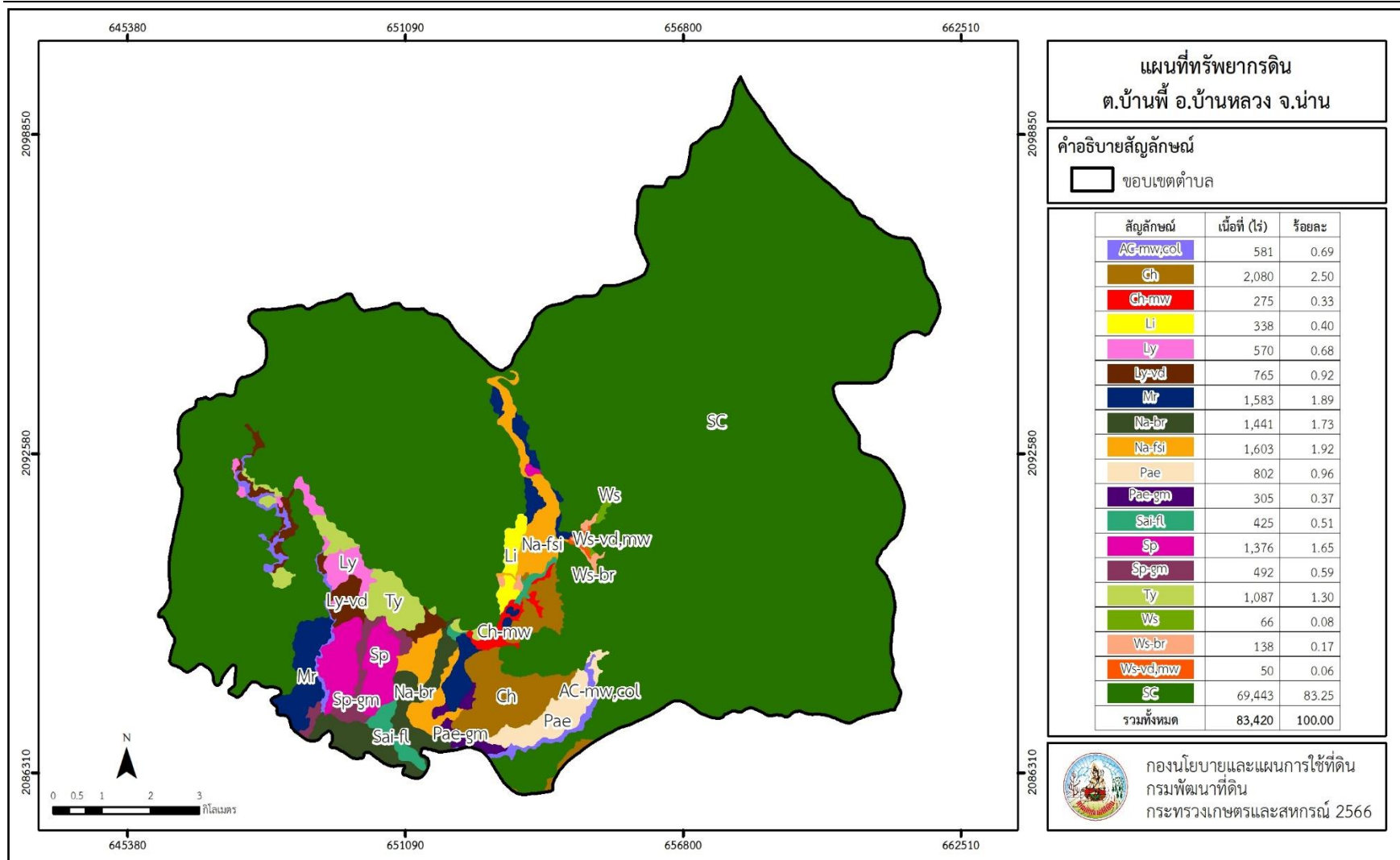
หน่วยแผนที่ดิน	ความลาดชัน (%)	ความลึก (ซม.)	การระบายน้ำ	ความอุดมสมบูรณ์ของดิน	ความจุแลกเปลี่ยนแคตไอออน (cmol/kg)	ความอิ่มตัวเบส (%)	ปฏิกิริยาดิน		ค่าการนำไฟฟ้า (dS/m)	ความลึกของชั้นจาโรไซด์ (ซม.)	เนื้อที่	
							ดินบน	ดินล่าง			ไร่	ร้อยละ
Sai-fl-sIA	0-2	>150	ค่อนข้างเร็ว	ต่ำ	<10	35-75	5.0-7.0	6.0-8.0	<2	-	425	0.51
Sp-gm-sIB/b	2-5	>150	ดีปานกลางถึงค่อนข้างเร็ว	ต่ำ	<10	<35	5.5-6.5	4.5-5.5	<2	-	492	0.59
Sp-sIB	2-5	>150	ดี	ต่ำ	<10	<35	5.5-6.5	4.5-5.5	<2	-	1,376	1.65
Ty-gslC	5-12	0-50	ดี	ต่ำ	<10	<35	5.5-6.5	5.0-6.0	<2	-	775	0.93
Ty-gslD/st	12-20	0-50	ดี	ต่ำ	<10	<35	5.5-6.5	5.0-6.0	<2	-	312	0.37
Ws-br-clB	2-5	50-100	ดี	ปานกลาง	10-20	35-75	6.0-7.0	5.5-7.0	<2	-	138	0.17
Ws-clB	2-5	50-100	ดี	ปานกลาง	10-20	35-75	6.0-7.0	5.5-7.0	<2	-	66	0.08
Ws-vd,mw-clA	0-2	>150	ดีปานกลาง	ปานกลาง	10-20	35-75	6.0-7.0	5.5-7.0	<2	-	50	0.06
SC	>35	-	-	-	-	-	-	-	-	-	69,443	83.25
รวมทั้งหมด											83,420	100.00

- หมายเหตุ : 1. * หมายถึง หน่วยแผนที่ดินที่มีความอุดมสมบูรณ์ของดินต่างจากหน่วยแผนที่ดินเดียวกัน
2. เนื้อที่คำนวณด้วยระบบสารสนเทศภูมิศาสตร์

ที่มา : กองสำรวจและวิจัยทรัพยากรดิน (2566)



แผนการใช้ที่ดินตำบลบ้านพี่ อำเภอบ้านหลวง จังหวัดน่าน



รูปที่ 3-1 ทรัพยากรดิน ตำบลบ้านพี่ อำเภอบ้านหลวง จังหวัดน่าน



บทที่ 4

กระบวนการมีส่วนร่วมของชุมชน (Participatory Rural Appraisal : PRA)

4.1 การวิเคราะห์ผลจากการจัดทำกระบวนการมีส่วนร่วมของชุมชน (PRA)

การวิเคราะห์ผลจากการจัดทำกระบวนการมีส่วนร่วมของชุมชน (PRA) เมื่อวันที่ 1 กันยายน 2566 มีสาระสำคัญสรุปได้ดังนี้

4.1.1 ปัญหาหลักของตำบลบ้านพี่ คือ

- 1) การขาดแคลนน้ำเพื่อการเกษตร
- 2) ดินขาดความอุดมสมบูรณ์ ความอุดมสมบูรณ์ต่ำ การชะล้างพังทลายของหน้าดิน
- 3) ขาดองค์ความรู้การบริหารจัดการด้านการเกษตร
- 4) ขาดเอกสารสิทธิ์ในที่ดินทำกิน
- 5) ต้นทุนการผลิตสูง

4.1.2 ความต้องการของชุมชน เกษตรกร และตำบลบ้านพี่ มีความต้องการ 6 ประการ คือ

- 1) แก้ไขปัญหาการขาดแคลนน้ำ
- 2) แก้ไขปัญหาดินเสื่อมโทรมและฟื้นฟูความอุดมสมบูรณ์ของดิน
- 3) ต้องการความรู้ในการปรับปรุงบำรุงดิน การวิเคราะห์ดินเบื้องต้น ปัจจัยการผลิต และนวัตกรรมในการปรับปรุงบำรุงดิน และการส่งเสริมด้านการอนุรักษ์ดินและน้ำทั้งวิธีพืชและวิธีกล
- 4) แก้ไขปัญหาเรื่องสิทธิ์ในที่ดินทำกิน
- 5) แก้ไขปัญหาเรื่องต้นทุนการผลิตสูง
- 6) แก้ไขปัญหาเรื่องโรคและแมลง

ผลจากการจัดทำกรมีส่วนร่วมของชุมชน (PRA) ได้นำมาวิเคราะห์ร่วมกับปัญหาด้านกายภาพ โดยระบบ DPSIR มีรายละเอียดดังนี้

1) แรงขับเคลื่อน (Driver) มี 3 ประการ คือ

- 1.1) การเปลี่ยนแปลงของสภาพภูมิอากาศ ภัยพิบัติที่รุนแรงขึ้น
- 1.2) การแข่งขันทางการตลาดที่สูงขึ้น
- 1.3) ค่าครองชีพที่เพิ่มสูงขึ้น

2) แรงกดดัน (Pressure) ที่เกิดจากปัจจัยขับเคลื่อน มี 4 ประการ คือ

- 2.1) ภัยแล้งซ้ำซาก ขาดแคลนน้ำเพื่อการเกษตร ขาดแคลนน้ำอุปโภคบริโภค



- 2.2) การชะล้างพังทลายของหน้าดิน
- 2.3) การปลูกพืชเชิงเดี่ยวเพิ่มขึ้น
- 2.4) การลงทุนทางการเกษตรเพิ่มสูงขึ้น
- 2.5) การแผ้วถางป่าเพื่อจับจองพื้นที่ทำการเกษตร

3) สถานะ (State) ที่เกิดแรงกดดัน มี 6 ประการ คือ

- 3.1) ขาดแคลนน้ำอุปโภค/บริโภค
- 3.2) ขาดแคลนน้ำเพื่อการเกษตร
- 3.3) ความเสื่อมโทรมของดินทางกายภาพ/เคมี/ชีวภาพ
- 3.4) ต้นทุนการผลิตสูง
- 3.5) ราษฎรเรียกร้องสิทธิในที่ดิน
- 3.6) เกษตรกรประสบภาวะขาดทุนจากภาคการเกษตร

4) ผลกระทบ (Impact) ที่ปรากฏในพื้นที่ มี 4 ประการ คือ

- 4.1) แหล่งน้ำที่มีอยู่ต้นเหินจากตะกอน
- 4.2) ผลผลิตเสียหายจากภัยแล้ง
- 4.3) ผลผลิตพืชต่ำ ลงทุนสูงรายได้น้อย
- 4.4) ผลผลิตทางการเกษตรถูกกดราคาจากพ่อค้าคนกลาง
- 4.5) รายได้ไม่พอกับรายจ่ายหนี้สินในครัวเรือนเพิ่มขึ้น
- 4.6) มีปัญหาต่อคุณภาพชีวิต

5) การตอบสนอง (Response) ของรัฐในอดีต ปัจจุบัน และในอนาคต มีดังนี้

อดีต-ปัจจุบัน

พื้นที่ลาดชัน

- 5.1) ฝ่ายชะลอน้ำ
- 5.2) จัดทำบ่อพักน้ำ บ่อดักตะกอน
- 5.3) คุ้มน้ำขอบเขา
- 5.4) ปลูกหญ้าแฝก ป้องกันการชะล้างพังทลายของดิน รักษาความชื้นในดิน
- 5.5) จัดที่ดินโดย คทช.
- 5.6) ระบบส่งเสริมเกษตรแบบแปลงใหญ่

พื้นที่ราบ

- 5.7) เกษตรทฤษฎีใหม่
- 5.8) ขุดลอกลำน้ำ/คลองส่งน้ำ/ซ่อมแซมแหล่งน้ำ
- 5.9) จัดทำคลองส่งน้ำในพื้นที่ห่างไกลแหล่งน้ำ



- 5.10) บ่อน้ำไร่นานอกเขตชลประทาน
- 5.11) ไถกลบตอซังพืช
- 5.12) ปรับปรุงบำรุงดินด้วยปุ๋ยพืชสด
- 5.13) ปรับปรุงพื้นที่ดินกรดด้วยปูนโดโลไมท์
- 5.14) ปรับเปลี่ยนการผลิตเป็นพืชใช้น้ำน้อย
- 5.15) การจัดตั้งกลุ่มเกษตรกรอินทรีย์

อนาคต

- (1) พัฒนาที่ดินและน้ำที่เป็นระบบทั้งตำบล
- (2) โครงการน่าน Sand Box พัฒนาระบบน้ำทั้งตำบล
- (3) ประกาศเขตอนุรักษ์ดินและน้ำ
- (4) จัดที่ดินโดย คทช.

ดังมีรายละเอียดในรูปที่ 4-1



รูปที่ 4-1 การวิเคราะห์สถานการณ์โดยระบบ DPSIR ของตำบลบ้านพี่ อำเภอบ้านหลวง จังหวัดน่าน



4.2 ระบบการปลูกพืชในปัจจุบัน

ตำบลบ้านพี่ อำเภอบ้านหลวง จังหวัดน่าน มีการเพาะปลูกพืช ดังนี้

1) ข้าว เกษตรกรจะปลูกข้าวนาปีระหว่างเดือนกรกฎาคม ถึงเดือนพฤศจิกายน

2) พืชไร่ ที่เกษตรกรปลูกในพื้นที่ส่วนใหญ่จะประกอบไปด้วย ข้าวโพด ถั่วเหลือง เป็นต้น

(1) ข้าวโพดฤดูฝนเกษตรกรจะปลูกในช่วงเดือนเมษายน-มิถุนายน

เก็บเกี่ยวในเดือนสิงหาคม-พฤศจิกายน

ข้าวโพดหลังนาเกษตรกรจะปลูกในช่วงเดือนธันวาคม

เก็บเกี่ยวในเดือนมีนาคม-เมษายน

(2) ถั่วเหลือง เกษตรกรจะเริ่มทำการเพาะปลูกในช่วงเดือนธันวาคม เก็บเกี่ยวช่วงเดือน

มีนาคม-เมษายน

3) ไม้ผล ไม้ยืนต้น ในพื้นที่เกษตรกรจะมีพื้นที่ส่วนหนึ่งที่ทำการปลูกไม้ผลไม้ยืนต้น เช่น ฝรั่งพารา และมะขามหวาน มะขามเปรี้ยวฝักโต เป็นต้น โดยไม้ยืนต้น ไม้ผลดังกล่าวจะใช้พื้นที่ปลูกตลอดทั้งปี

4) พืชผัก ผลผลิตเมล็ดพันธุ์ให้กับบริษัทเอกชน(เจียไต๋) เกษตรกรจะมีพื้นที่สำหรับปลูกพืชผักตลอดทั้งปี บางรายก็จะปลูกพืชผักหลังการเก็บเกี่ยวผลผลิตจากพืชหลัก สำหรับพืชผักที่ปลูก ได้แก่ มะระ แดงกวาง แคนตาลูป เป็นต้น

เดือน	ระบบการผลิตพืช												
	ธ.ค.	ม.ค.	ก.พ.	มี.ค.	เม.ย.	พ.ค.	มิ.ย.	ก.ค.	ส.ค.	ก.ย.	ต.ค.	พ.ย.	
นาข้าว	ข้าวนาปี												
พืชไร่	ข้าวโพดฤดูฝน												
	ข้าวโพดฤดูแล้ง												
	ถั่วเหลือง												
ไม้ยืนต้น ไม้ผล	ฝรั่งพารา												
	มะขามหวาน/มะขามเปรี้ยว												
พืชผัก	มะระ แดงกวาง แคนตาลูป												

รูปที่ 4-2 ระบบการปลูกพืชในปัจจุบัน ตำบลบ้านพี่ อำเภอบ้านหลวง จังหวัดน่าน



บทที่ 5

การประเมินคุณภาพที่ดิน

5.1 หลักการประเมินคุณภาพที่ดินด้านกายภาพ

การประเมินคุณภาพที่ดินหรือการประเมินความเหมาะสมของที่ดิน สอดคล้องตามหลักการของ FAO Framework ค.ศ. 1983 ซึ่งการประเมินคุณภาพที่ดินด้านกายภาพ เป็นการประเมินศักยภาพของที่ดินว่าที่ดินนั้นๆเหมาะสมมากหรือน้อยเพียงใดสำหรับการใช้ที่ดินประเภทต่างๆ หรือการปลูกพืชต่าง ๆ โดยพิจารณาจาก สภาพแวดล้อมที่มีผลต่อการเจริญเติบโตของพืช สมบัติดินที่ได้จำแนกไว้ในแต่ละตำบล ร่วมกับการจัดการพื้นที่ เช่น ระบบชลประทาน พื้นที่ยกทรง การจัดระบบอนุรักษ์ดินและน้ำ เป็นต้น และนอกจากนี้พิจารณาความต้องการปัจจัยต่อการปลูกพืชแต่ละชนิด สอดคล้องตามหลักการของ FAO ได้แก่ ความต้องการด้านพืช ความต้องการด้านการจัดการ ความต้องการด้านการอนุรักษ์ (บัณฑิต และ คำนธ, 2542) รายละเอียดดังตารางที่ 5-1

ระดับความเหมาะสมของที่ดินได้จากการสังเคราะห์ข้อมูลดิน การจัดการที่ดิน หรือดินที่มีลักษณะเฉพาะที่เกิดขึ้นตามสภาพภูมิประเทศ (ซึ่งจะเรียกรวมว่าหน่วยที่ดิน) ลักษณะภูมิอากาศ พิจารณาร่วมกับระดับความต้องการปัจจัยต่อการเจริญเติบโตของพืชแต่ละชนิด หลังจากนั้นดำเนินการประเมินคุณภาพที่ดิน ซึ่งสามารถจำแนกระดับความเหมาะสมของที่ดินได้เป็น 4 ชั้น ได้แก่ เหมาะสมสูง (S1) เหมาะสมปานกลาง (S2) เหมาะสมเล็กน้อย (S3) และไม่เหมาะสม (N) โดยที่

S1 : ไม่มีข้อจำกัดด้านที่ดินตามปัจจัยที่ใช้พิจารณา

S2 : มีข้อจำกัดด้านที่ดินที่แก้ไขได้ง่ายหรือข้อจำกัดอาจไม่ส่งผลกระทบต่อ การเจริญเติบโตของพืชอย่างชัดเจน

S3 : มีข้อจำกัดด้านที่ดินที่แก้ไขได้ยาก ควรปรับเปลี่ยนการผลิตเป็นพืชชนิดอื่นหรือ กิจกรรมอื่น (ส่วนใหญ่เป็นลักษณะทางกายภาพ)

N : มีข้อจำกัดที่พัฒนาหรือปรับปรุงที่ดินได้ยากมาก หากจะดำเนินการพัฒนาหรือ ปรับปรุงต้องใช้ต้นทุนสูงหรือเครื่องจักรขนาดใหญ่ แนะนำให้ปรับเปลี่ยนการผลิต



ตารางที่ 5-1 ตัวอย่างการประเมินคุณภาพที่ดินด้านกายภาพของประเภทการใช้ประโยชน์ที่ดิน

คุณภาพที่ดิน (Land Quality)	คุณลักษณะที่ดินตัวแทน (Land Characteristics)	ระดับความ เหมาะสม (Land Suitability Rating)
1. ความเหมาะสมด้านความต้องการด้านพืช (Crop Requirements)		
1.1. การหยั่งลึกของรากพืช (r)	ความลึกของดิน	S1
1.2. ความชุ่มชื้นที่เป็นประโยชน์ต่อพืช (m)	ปริมาณน้ำฝนเฉลี่ยในรอบปี	S2m
1.3. ความเป็นประโยชน์ของออกซิเจน ต่อรากพืช (o)	สภาพการระบายน้ำของดิน	S2o
ความเหมาะสมรวมด้านความต้องการด้านพืช (Crop Requirements)		S2om
2. ความเหมาะสมรวมความต้องการด้านการจัดการ (Management Requirements)		
2.1. สภาพการเขตกรรม (k)	ชั้นความยากง่ายในการ เขตกรรม (ดินบน)	S1
2.2. ศักยภาพการใช้เครื่องจักรกล (w)	ความลาดชันของพื้นที่	S3w
ความเหมาะสมรวมด้านความต้องการด้านการจัดการ (Management Requirements)		S3w
3. ความเหมาะสมด้านความต้องการด้านการอนุรักษ์ (Conservation Requirements)		
3.1 ความเสียหายจากการกัดกร่อน (e)	ความลาดชันของพื้นที่	S3e
ความเหมาะสมรวมด้านความต้องการด้านการอนุรักษ์ (Conservation Requirements)		S3e
ความเหมาะสมด้านกายภาพของประเภทการใช้ประโยชน์ที่ดินใน แต่ละหน่วยที่ดินโดยรวม		S3ew



5.2 พืชเศรษฐกิจที่สำคัญของตำบล

พืชเศรษฐกิจหลักและพืชทางเลือกของตำบล ได้แก่ ยางพารา ข้าวโพด มะขาม ถั่วเหลือง

5.3 ระดับความเหมาะสมของที่ดิน

การประเมินคุณภาพที่ดินของพืชเศรษฐกิจหลักและพืชทางเลือก ตำบลบ้านพี อำเภอบ้านหลวง จังหวัดน่าน ได้ผลการประเมินคุณภาพที่ดิน ดังตารางที่ 5-2

ตารางที่ 5-2 ชั้นความเหมาะสมทางกายภาพของดิน ตำบลบ้านพี อำเภอบ้านหลวง จังหวัดน่าน

หน่วยแผนที่ดิน	ยางพารา	ข้าวโพด	มะขาม	ถั่วเหลือง
AC-mw,col-slA	S2o	S2o	S2o	S2os
AC-mw,col-slA*	S2os	S2os	S2os	S2os
Ch-gclB	S3r	S3r	N	S2ms
Ch-gclC	S3r	S3r	N	S2erns
Ch-mw-gclB	S3r	S3r	N	S2rons
Li-gclC	S3r	S3r	N	S2ers
Li-gclD/st	S3r	S3er	N	S3e
Ly-slB	S2rn	S2rn	S3r	S2ns
Ly-slC	S2rn	S2ern	S3r	S2ens
Ly-vd-slB	S2n	S2n	S2n	S2ns
Ly-vd-slB*	S2ns	S2ns	S2ns	S2ns
Mr-gslB	S3r	S3r	N	S2ms
Mr-gslC	S3r	S3r	N	S2erns
Na-br-sic1A	S3o	S3o	S3o	S3o
Na-fsi-silA	S3o	S3o	S3o	S3o
Pae-gm-slB/b	S3o	S3o	S3o	S3o
Pae-slB	S2n	S2n	S2n	S2ns
Sai-fl-slA	S3o	S3o	S3o	S3o
Sp-gm-slB/b	S3o	S3o	S3o	S3o
Sp-slB	S2n	S2n	S2n	S2ns
Ty-gslC	S3r	S3r	N	S2erns
Ty-gslD/st	S3r	S3er	N	S3e
Ws-br-clB	S2r	S2r	S3r	S2s
Ws-clB	S2r	S2r	S3r	S2s



แผนการใช้ที่ดินตำบลบ้านพี่ อำเภอบ้านหลวง จังหวัดน่าน

ตารางที่ 5-2 (ต่อ)

หน่วยแผนที่ดิน	ยางพารา	ข้าวโพด	มะขาม	ถั่วเหลือง
Ws-vd,mw-clA	S2o	S2o	S2o	S2os
SC	N	N	N	N

หมายเหตุ : * หมายถึง หน่วยแผนที่ดินที่มีความอุดมสมบูรณ์ของดินต่างจากหน่วยแผนที่ดินเดียวกัน

ความหมายของสัญลักษณ์แสดงข้อจำกัดชั้นความเหมาะสม

e = ความเสียหายจากการกัดกร่อน

w = ศักยภาพการใช้เครื่องจักร

o = ความเป็นประโยชน์ของออกซิเจนต่อรากพืช

r = สภาพการหยั่งลึกของราก

n = ความจุในการดูดซับธาตุอาหาร

s = ความเป็นประโยชน์ของธาตุอาหาร



บทที่ 6

แผนการใช้ที่ดิน

6.1 การวิเคราะห์ข้อมูลเพื่อจัดทำแผนการใช้ที่ดินระดับตำบล

ตามที่กรมพัฒนาที่ดินได้จัดทำแผนปฏิบัติการราชการกรมพัฒนาที่ดินระยะ 5 ปี (พ.ศ. 2566-2570) เพื่อให้บรรลุตามวิสัยทัศน์ที่กำหนดไว้ คือ “เป็นองค์การอัจฉริยะทางดิน เพื่อขับเคลื่อนการใช้ที่ดินอย่างเหมาะสม 15 ล้านไร่ ภายในปี 2570” ซึ่งในส่วนของประเด็นการพัฒนาที่ 2 บริหารจัดการทรัพยากรดินและที่ดินด้วยชุดข้อมูลที่มีมูลค่าสูง (High Value Dataset) ซึ่งมีเป้าหมาย คือ การนำชุดข้อมูลที่มีมูลค่าสูงไปใช้ในการบริหารจัดการทางการเกษตร ในส่วนของตัวชี้วัด บริหารจัดการทรัพยากรดินและที่ดินบนพื้นฐานของชุดข้อมูลที่มีมูลค่าสูงร้อยละ 100 กลยุทธ์ที่ 2 ยกระดับแผนการใช้ที่ดินไปสู่การปฏิบัติ ได้กำหนดให้ ร้อยละของแผนการใช้ที่ดินระดับตำบลที่จัดทำแล้วเสร็จทั่วประเทศ ภายใน ปี 2570 (ไม่น้อยกว่า ร้อยละ 80) เป็นตัวชี้วัดหนึ่งของกลยุทธ์ดังกล่าว

การวางแผนการใช้ที่ดินระดับตำบลเป็นการวางกรอบและนโยบายการการพัฒนาพื้นที่ให้เกิดการใช้ที่ดินอย่างสมดุลและยั่งยืนซึ่งจะมีความละเอียดและเฉพาะเจาะจงมากกว่าแผนการใช้ที่ดินระดับประเทศ ที่ใช้เป็นกรอบนโยบายการพัฒนาพื้นที่ระดับประเทศ เป็นการกำหนดแนวทางใช้ที่ดินให้ตรงกับศักยภาพโดยเฉพาะทางด้านเกษตรกรรม และนำไปสู่การกำหนดแผนงาน โครงการ กิจกรรม ที่มีความสอดคล้องกับสภาพพื้นที่ ทั้งนี้การใช้ขอบเขตการปกครองในระดับตำบลจะนำไปสู่การพัฒนาเชิงพื้นที่ที่มีเป้าหมายและทิศทางสอดคล้องตามบริบทของแต่ละตำบล และมีผู้รับผิดชอบโดยตรง คือ องค์การปกครองส่วนท้องถิ่น ซึ่งแผนการใช้ที่ดินในระดับที่ใหญ่กว่านี้อาจไม่สามารถนำมาใช้ปฏิบัติงานในระดับพื้นที่ได้อย่างเป็นรูปธรรมเนื่องจากเป็นแผนงานสำหรับนำไปใช้ปฏิบัติงานเชิงนโยบายและยุทธศาสตร์ในภาพรวม

ทั้งนี้แผนการใช้ที่ดินเป็นผลที่ได้จากการวิเคราะห์ข้อมูลทางด้านกายภาพ เศรษฐกิจ และสังคม โดยได้นำฐานข้อมูลที่ได้จากการรวบรวมข้อมูลทุติยภูมิ และข้อมูลปฐมภูมิจากการสำรวจภาคสนาม การศึกษาด้านกายภาพ ได้จาก การวิเคราะห์สถานภาพของทรัพยากรธรรมชาติ อาทิ ทรัพยากรดิน ทรัพยากรน้ำ และทรัพยากรป่าไม้ร่วมกับการพิจารณาลักษณะการใช้ประโยชน์ที่ดิน ข้อกฎหมายที่เกี่ยวข้องกับพื้นที่ในเขตป่าไม้ตามกฎหมาย เช่น เขตรักษาพันธุ์สัตว์ป่า เขตอุทยานแห่งชาติ เขตป่าสงวนแห่งชาติ และนโยบายของรัฐที่เกี่ยวข้องกับพื้นที่ที่มีมติคณะรัฐมนตรีเกี่ยวกับการใช้ที่ดิน มติคณะรัฐมนตรีเรื่องการจำแนกการใช้ประโยชน์ที่ดินในพื้นที่ป่าไม้ในเขตป่าสงวนแห่งชาติ เป็นต้น ประกอบกับการพิจารณาจากทิศทางตามกรอบนโยบายที่เกี่ยวข้องกับการกำหนดเขตการใช้ที่ดินภายในพื้นที่ตำบล เช่น ยุทธศาสตร์ของจังหวัด ร่วมกับความต้องการของท้องถิ่น สามารถกำหนดแนวทางการ



ใช้ที่ดินตามศักยภาพของทรัพยากร เพื่อการรักษาคุณภาพของลักษณะทางนิเวศวิทยาและการอนุรักษ์ ทรัพยากรธรรมชาติ โดยคำนึงถึงสภาพทางเศรษฐกิจและสังคมของชุมชนในพื้นที่ ซึ่งข้อมูลนี้ส่วนหนึ่ง ได้มาจากการวิเคราะห์ชุมชนแบบมีส่วนร่วม (PRA) ทำการสังเคราะห์ข้อมูลทุกด้านเพื่อเพื่อให้ได้เขตการใช้ที่ดินที่เหมาะสมกับศักยภาพของพื้นที่ต่อไป

6.2 แผนการใช้ที่ดิน

จากการวิเคราะห์ข้อมูลกายภาพ เศรษฐกิจ และสังคม พบว่าแผนการใช้ที่ดินตำบลบ้านพี อำเภอบ้านหลวง จังหวัดน่าน สามารถกำหนดออกเป็น 6 เขตหลัก ได้แก่ เขตป่าไม้ เขตเกษตรกรรม เขตชุมชน และสิ่งปลูกสร้าง เขตแหล่งน้ำ เขตพื้นที่อื่น ๆ เขตรักษาสมดุลของธรรมชาติและสิ่งแวดล้อม มีรายละเอียดดังนี้ (ตารางที่ 6-1 และรูปที่ 6-1)

6.2.1 เขตป่าไม้ เป็นเขตพื้นที่ที่อยู่ในเขตป่าตามกฎหมายและมติคณะรัฐมนตรี ได้แก่ พื้นที่ป่าสงวนแห่งชาติ เขตรักษาพันธุ์สัตว์ป่า อุทยานแห่งชาติ เขตป่าไม้ถาวร หรืออยู่ในพื้นที่ชั้นคุณภาพลุ่มน้ำ ชั้นที่ 1A 1B หรือ 2 พื้นที่ในเขตนี้ส่วนใหญ่ยังคงสภาพเป็นป่าไม้ บางบริเวณได้ถูกนำไปใช้ประโยชน์ในรูปแบบที่ไม่เหมาะสม ไม่เป็นไปตามมาตรการหรือกฎหมายที่เกี่ยวข้องกับการใช้ประโยชน์ของที่ดิน หรือทรัพยากรป่าไม้ของพื้นที่นั้น ๆ ประกอบด้วย 3 เขตรอง ได้แก่ เขตป่าไม้สมบูรณ์ เขตป่าไม้เสื่อมโทรม และเขตพื้นที่พุ่มธรรมชาติ มีเนื้อที่ 71,161 ไร่ หรือคิดเป็นร้อยละ 85.31 ของเนื้อที่ตำบล มีรายละเอียดดังนี้

1) เขตป่าไม้สมบูรณ์ (สัญลักษณ์ 1100) มีเนื้อที่ 54,665 ไร่ หรือ คิดเป็นร้อยละ 65.53 ของเนื้อที่ตำบล เป็นเขตที่อยู่ภายในเงื่อนไชดงกล่าวข้างต้น แต่มีสภาพการใช้ที่ดินปัจจุบันเป็นป่าไม้สมบูรณ์

2) เขตป่าไม้เสื่อมโทรม (สัญลักษณ์ 1200) มีเนื้อที่ 3,277 ไร่ หรือ คิดเป็นร้อยละ 3.93 ของเนื้อที่ตำบล แต่มีสภาพการใช้ที่ดินปัจจุบันเป็นป่าไม้ที่มีลักษณะเสื่อมโทรม ซึ่งหากปล่อยไว้ตามธรรมชาติไม่มีการเข้าไปรบกวนอาจฟื้นตัวกลับมาเป็นป่าสมบูรณ์ได้ดั้งเดิม

3) เขตพื้นที่พุ่มธรรมชาติ (สัญลักษณ์ 1300) มีเนื้อที่ 13,219 ไร่ หรือ คิดเป็นร้อยละ 15.85 ของเนื้อที่ตำบล เป็นพื้นที่ที่มีการบุกรุก ผ่าถางพื้นที่ป่าไม้ และเปลี่ยนแปลงการใช้ประโยชน์พื้นที่เป็นอย่างอื่น ส่วนใหญ่เพื่อทำการเกษตร

6.2.2 เขตเกษตรกรรม เป็นพื้นที่เกษตรกรรมซึ่งในที่นี้ คือ พื้นที่ที่อยู่นอกเขตที่มีการประกาศเป็นเขตป่าไม้ตามกฎหมาย ซึ่งรัฐได้กำหนดเป็นพื้นที่ทำกิน มีการออกเอกสารสิทธิ์ซึ่งรวมถึงพื้นที่ในเขตปฏิรูปที่ดินเพื่อเกษตรกรรมด้วย เขตนี้รวมถึงการทำกิจกรรมภาคการเกษตรอื่นที่นอกเหนือจากการปลูกพืชด้วย ประกอบด้วย 4 เขตรอง ได้แก่ เขตเกษตรกรรมที่มีศักยภาพการผลิตสูง เขตเกษตรกรรมที่มีศักยภาพการผลิตต่ำ เขตประมง และเขตปศุสัตว์ มีเนื้อที่ 10,977 ไร่ หรือคิดเป็นร้อยละ 13.16 ของเนื้อที่ตำบล มีรายละเอียดดังนี้



1) เขตเกษตรกรรมที่มีศักยภาพการผลิตสูง พื้นที่เขตนี้มีศักยภาพในการผลิตรองจากเขตเกษตรกรรมชั้นดี ได้แก่ เขตเกษตรกรรมที่มีศักยภาพการผลิตสูง (ประเภทที่ 2) มีรายละเอียดดังนี้

(2) เขตเกษตรกรรมที่มีศักยภาพการผลิตสูง (ประเภทที่ 2) เป็นเขตที่ทำการเกษตรโดยอาศัยน้ำฝนเป็นหลัก ซึ่งส่งผลให้มีข้อจำกัดต่อการเพาะปลูกพืชด้านความชื้นที่พืชนำไปใช้ประโยชน์ในส่วนของที่ดินมีศักยภาพในการผลิตอยู่ในระดับสูงถึงปานกลาง และนอกจากนี้พบว่าดินในพื้นที่เขตนี้มีสมบัติที่เหมาะสมต่อการเพาะปลูกพืชแยกตามชนิดพืช มีรายละเอียดดังนี้

- เขตทำนา (สัญลักษณ์ 2221) มีเนื้อที่ 1,943 ไร่ หรือ คิดเป็นร้อยละ 2.33 ของเนื้อที่ตำบล เป็นพื้นที่ที่มีศักยภาพต่อการทำนาในระดับเหมาะสมเล็กน้อยถึงไม่เหมาะสมและปัจจุบันเกษตรกรมีการปลูกข้าวได้ปีละ 1 ครั้ง

- เขตปลูกไม้ผล (สัญลักษณ์ 2222) มีเนื้อที่ 753 ไร่ หรือ คิดเป็นร้อยละ 0.90 ของเนื้อที่ตำบล ปัจจุบันเกษตรกรปลูกไม้ผล โดยไม้ผลที่ปลูก ได้แก่ มะขามเปรี้ยว มะขามหวาน

- เขตปลูกไม้ยืนต้น (สัญลักษณ์ 2223) มีเนื้อที่ 1,727 ไร่ หรือ คิดเป็นร้อยละ 2.07 ของเนื้อที่ตำบล ปัจจุบันเกษตรกรปลูกไม้ยืนต้น โดยไม้ยืนต้นที่ปลูก ได้แก่ ยางพารา

- เขตปลูกพืชไร่ (สัญลักษณ์ 2224) มีเนื้อที่ 999 ไร่ หรือ คิดเป็นร้อยละ 1.20 ของเนื้อที่ตำบล ปัจจุบันเกษตรกรปลูกพืชไร่ โดยพืชไร่ที่ปลูก ได้แก่ ข้าวโพด ถั่วเหลือง

- เขตปลูกพืชทางเลือก (สัญลักษณ์ 2225) มีเนื้อที่ 12 ไร่ หรือ คิดเป็นร้อยละ 0.01 ของเนื้อที่ตำบล ปัจจุบันปลูกพืชผัก ไม้ดอก หรือเกษตรผสมผสาน โดยพืชที่ปลูก ได้แก่ พืชผักเพื่อผลิตเมล็ดพันธุ์ (เจียไต๋) มะระ แตงกวา แคนตาลูป

2) เขตเกษตรกรรมที่มีศักยภาพการผลิตต่ำ พื้นที่เขตนี้ถูกกำหนดให้เป็นเขตเกษตรกรรมที่ต้องมีการดำเนินการแก้ไขปัญหาที่เป็นข้อจำกัดของการใช้ที่ดินเพื่อเกษตรกรรมต่างๆ การทำการเกษตรในเขตนี้อาศัยน้ำฝนเป็นหลัก มีศักยภาพในการผลิตอยู่ในระดับเหมาะสมเล็กน้อยถึงไม่เหมาะสม พบปัญหาทางกายภาพของดินที่สำคัญหลาย เช่น เป็นดินตื้นซึ่งเป็นข้อจำกัดของการหยั่งรากพืชในการยึดลำต้นและการดูดซับธาตุอาหารพืชในดิน เนื้อดินเป็นทรายจัด ซึ่งมีผลต่อความสามารถในการอุ้มน้ำ เป็นพื้นที่ที่มีความลาดชัน เป็นต้น จากข้อจำกัดการใช้ที่ดินดังกล่าวข้างต้นจึงจำเป็นต้องพัฒนาปรับปรุงและมีมาตรการเพื่อเพิ่มผลผลิตทางการเกษตรในพื้นที่ให้สูงขึ้น รวมถึงการป้องกันไม่ให้เกิดสภาพแวดล้อมเสื่อมโทรมจากการใช้พื้นที่ มีรายละเอียดดังนี้

(1) เขตทำนา (สัญลักษณ์ 2310) มีเนื้อที่ 173 ไร่ หรือ คิดเป็นร้อยละ 0.21 ของเนื้อที่ตำบล ปัจจุบันเกษตรกรมีการปลูกข้าวได้ปีละ 1 ครั้ง

(2) เขตปลูกไม้ผล (สัญลักษณ์ 2320) มีเนื้อที่ 1,216 ไร่ หรือ คิดเป็นร้อยละ 1.46 ของเนื้อที่ตำบล ปัจจุบันเกษตรกรปลูกไม้ผล โดยไม้ผลที่ปลูก ได้แก่ มะขาม



(3) เขตปลูกไม้ยืนต้น (สัญลักษณ์ 2330) มีเนื้อที่ 2,917 ไร่ หรือ คิดเป็นร้อยละ 3.50 ของเนื้อที่ตำบล ปัจจุบันเกษตรกรปลูกไม้ยืนต้น โดยไม้ยืนต้นที่ปลูก ได้แก่ ยางพารา

(4) เขตปลูกพืชไร่ (สัญลักษณ์ 2340) มีเนื้อที่ 1,196 ไร่ หรือ คิดเป็นร้อยละ 1.43 ของเนื้อที่ตำบล ปัจจุบันเกษตรกรปลูกพืชไร่ โดยพืชไร่ที่ปลูก ได้แก่ ข้าวโพด ถั่วเหลือง

(5) เขตปลูกพืชทางเลือก (สัญลักษณ์ 2350) มีเนื้อที่ 34 ไร่ หรือ คิดเป็นร้อยละ 0.04 ของเนื้อที่ตำบล ปัจจุบันปลูกพืชผัก ไม้ดอก หรือเกษตรผสมผสาน โดยพืชที่ปลูก ได้แก่ พืชผัก

3) เขตปศุสัตว์ มีเนื้อที่ 7 ไร่ หรือคิดเป็นร้อยละ 0.01 ของเนื้อที่ตำบล ประกอบด้วย 1 เขตรอง ได้แก่ เขตโรงเรือนเลี้ยงสัตว์ มีรายละเอียดดังนี้

(1) เขตโรงเรือนเลี้ยงสัตว์ (สัญลักษณ์ 2520) ปัจจุบันมีการสร้างโรงเรือนเลี้ยงสัตว์ ประเภทต่าง ๆ มีเนื้อที่ 7 ไร่ หรือคิดเป็นร้อยละ 0.01 ของเนื้อที่ตำบล โดยประเภทของโรงเรือนที่พบ ได้แก่ สุก ร โค

6.2.3 เขตชุมชนและสิ่งปลูกสร้าง มีเนื้อที่ 537 ไร่ หรือคิดเป็นร้อยละ 0.64 ของเนื้อที่ตำบล ประกอบด้วย 3 เขตรอง ได้แก่ เขตชุมชน/สถานที่ราชการ เขตอุตสาหกรรม/แหล่งรับซื้อผลผลิต และเขตการใช้พื้นที่เฉพาะ มีรายละเอียดดังนี้

(1) เขตชุมชน/สถานที่ราชการ (สัญลักษณ์ 3100) มีเนื้อที่ 520 ไร่ หรือ คิดเป็นร้อยละ 0.62 ของเนื้อที่ตำบล ปัจจุบันมีการใช้ที่ดินชุมชนและที่อยู่อาศัย มีทั้งประเภทชุมชนเมือง ชุมชนชนบท และที่ตั้งของสถาบันและสถานที่ราชการต่าง ๆ

(2) เขตอุตสาหกรรม/แหล่งรับซื้อผลผลิต (สัญลักษณ์ 3200) มีเนื้อที่ 11 ไร่ หรือ คิดเป็นร้อยละ 0.01 ของเนื้อที่ตำบล ปัจจุบันมีการใช้ที่ดินประเภทโรงงานอุตสาหกรรม แหล่งรับซื้อผลผลิตทางการเกษตรประเภทต่าง ๆ

(3) และเขตการใช้พื้นที่เฉพาะ (สัญลักษณ์ 3300) มีเนื้อที่ 6 ไร่ หรือ คิดเป็นร้อยละ 0.01 ของเนื้อที่ตำบล ปัจจุบันมีการใช้ที่ดินที่นอกเหนือจาก 2 เขตดังกล่าวข้างต้น เช่น สถานที่พักผ่อน ท้องเที่ยว สวนสาธารณะ รีสอร์ท ระบบขนส่งมวลชน โบราณสถาน เป็นต้น

6.2.4 เขตแหล่งน้ำ มีเนื้อที่ 170 ไร่ หรือคิดเป็นร้อยละ 0.21 ของเนื้อที่ตำบล ประกอบด้วย 2 เขตรอง ได้แก่ เขตแหล่งน้ำตามธรรมชาติ และเขตแหล่งน้ำที่สร้างขึ้น มีรายละเอียดดังนี้

(1) เขตแหล่งน้ำตามธรรมชาติ (สัญลักษณ์ 4100) มีเนื้อที่ 74 ไร่ หรือ คิดเป็นร้อยละ 0.09 ของเนื้อที่ตำบล ปัจจุบันมีสภาพการใช้ที่ดินเป็นลักษณะของแหล่งน้ำตามธรรมชาติ เช่น ห้วย หนอง คลอง แม่น้ำ เป็นต้น

(2) เขตแหล่งน้ำที่สร้างขึ้น (สัญลักษณ์ 4200) มีเนื้อที่ 96 ไร่ หรือ คิดเป็นร้อยละ 0.12 ของเนื้อที่ตำบล ปัจจุบันมีสภาพการใช้ที่ดินเป็นแหล่งน้ำที่สร้างขึ้น เช่น อ่างเก็บน้ำ เป็นต้น



6.2.5 เขตพื้นที่อื่นๆ (สัญลักษณ์ 5000) มีเนื้อที่ 363 ไร่ หรือคิดเป็นร้อยละ 0.43 ของเนื้อที่ตำบล เป็นเขตที่มีลักษณะการใช้ที่ดินที่มีความเฉพาะ เช่น ที่ทิ้งขยะ หาดทราย ไม้พุ่ม เป็นต้น

6.2.6 เขตรักษาสมดุลของธรรมชาติและสิ่งแวดล้อม (สัญลักษณ์ 6000) มีเนื้อที่ 212 ไร่ หรือคิดเป็นร้อยละ 0.25 ของเนื้อที่ตำบล มีการใช้ที่ดินเป็นป่าไม้ที่พบในพื้นที่เกษตรกรรม ซึ่งอยู่นอกเขตป่าไม้ตามกฎหมาย ส่วนใหญ่เป็นป่าปลูก ป่าชุมชน

ทั้งนี้ในเขตเกษตรกรรมที่มีศักยภาพการผลิตสูง (ประเภทที่ 1) หากมีการปรับปรุงบำรุงดิน หรือปรับโครงสร้างของพื้นที่ให้เหมาะสม เช่น ยกร่อง จัดทำระบบอนุรักษ์ดินและน้ำประเภทต่าง ๆ สามารถยกระดับเป็นเขตเกษตรกรรมขั้นดีได้ เนื่องจากมีการบริหารจัดการด้านทรัพยากรน้ำไว้แล้ว โดยเฉพาะระบบชลประทาน

ตารางที่ 6-1 เขตการใช้ที่ดิน ตำบลบ้านพี อำเภอบ้านหลวง จังหวัดน่าน

สัญลักษณ์ แผนที่	เขตการใช้ที่ดิน	เนื้อที่	
		ไร่	ร้อยละ
1	เขตป่าไม้	71,161	85.31
1100	1) เขตป่าไม้สมบูรณ์	54,665	65.53
1200	2) เขตป่าไม้เสื่อมโทรม	3,277	3.93
1300	3) เขตฟื้นฟูธรรมชาติ	13,219	15.85
2	เขตเกษตรกรรม	10,977	13.16
	2.1 เขตเกษตรกรรมที่มีศักยภาพการผลิตสูง (ประเภทที่ 2)	5,434	6.51
2221	1) เขตทำนา (ศักยภาพสูง ประเภท2)	1,943	2.33
2222	2) เขตปลูกไม้ผล (ศักยภาพสูง ประเภท2)	753	0.90
2223	3) เขตปลูกไม้ยืนต้น (ศักยภาพสูง ประเภท2)	1,727	2.07
2224	4) เขตปลูกพืชไร่ (ศักยภาพสูง ประเภท2)	999	1.20
2225	5) เขตปลูกพืชทางเลือก (ศักยภาพสูง ประเภท2)	12	0.01
	2.2 เขตเกษตรกรรมที่มีศักยภาพการผลิตต่ำ	5,536	6.64
2310	1) เขตทำนา (ศักยภาพต่ำ)	173	0.21
2320	2) เขตปลูกไม้ผล (ศักยภาพต่ำ)	1,216	1.46
2330	3) เขตปลูกไม้ยืนต้น (ศักยภาพต่ำ)	2,917	3.50
2340	4) เขตปลูกพืชไร่ (ศักยภาพต่ำ)	1,196	1.43
2350	5) เขตปลูกพืชทางเลือก (ศักยภาพต่ำ)	34	0.04



แผนการใช้ที่ดินตำบลบ้านพร้าว อำเภอบ้านหลวง จังหวัดน่าน

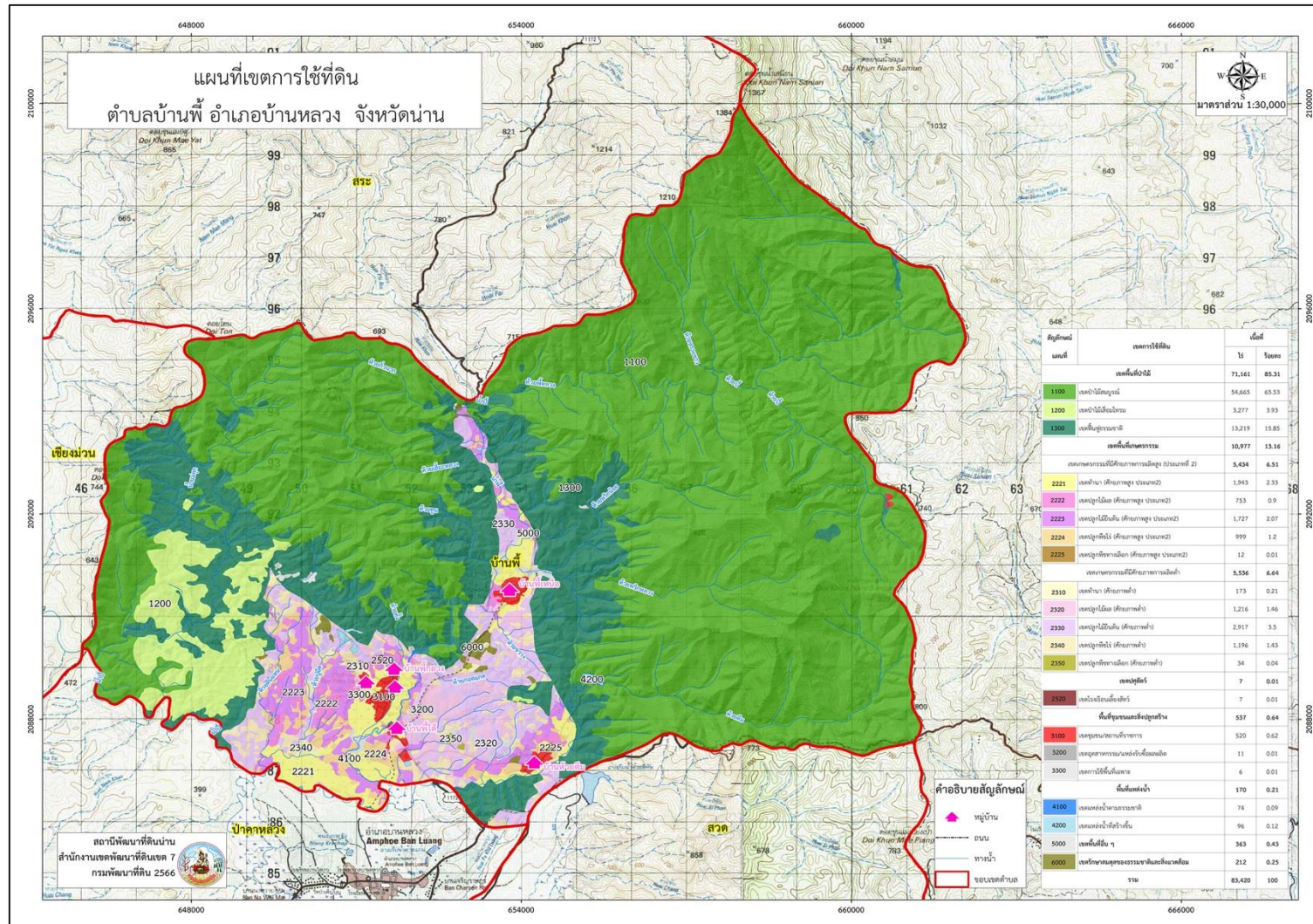
ตารางที่ 6-1(ต่อ)

สัญลักษณ์ แผนที่	เขตการใช้ที่ดิน	เนื้อที่	
		ไร่	ร้อยละ
2520	2.3 เขตปศุสัตว์	7	0.01
	1) เขตโรงเรือนเลี้ยงสัตว์	7	0.01
	3 เขตชุมชนและสิ่งปลูกสร้าง	537	0.64
3100	1) เขตชุมชน/สถานที่ราชการ	520	0.62
3200	2) เขตอุตสาหกรรม/แหล่งรับซื้อผลผลิต	11	0.01
3300	3) เขตการใช้พื้นที่เฉพาะ	6	0.01
	4 เขตแหล่งน้ำ	170	0.21
4100	1) เขตแหล่งน้ำตามธรรมชาติ	74	0.09
4200	2) เขตแหล่งน้ำที่สร้างขึ้น	96	0.12
5000	5 เขตพื้นที่อื่น ๆ	363	0.43
6000	6 เขตรักษาสมดุลของธรรมชาติและสิ่งแวดล้อม	212	0.25
	รวม	83,420	100

หมายเหตุ: เนื้อที่คำนวณด้วยระบบสารสนเทศภูมิศาสตร์



แผนการใช้ที่ดินตำบลบ้านพื อำเภอบ้านหลวง จังหวัดน่าน



รูปที่ 6-1 เขตการใช้ที่ดิน ตำบลบ้านพื อำเภอบ้านหลวง จังหวัดน่าน



บทที่ 7

การขับเคลื่อนแผนการใช้ที่ดิน

7.1 ขั้นตอนการดำเนินงาน

ภายหลังจากจัดทำแผนการใช้ที่ดินตำบลบ้านพี อำเภอบ้านหลวง จังหวัดน่าน แล้วจะต้องดำเนินการดังต่อไปนี้

7.1.1 จัดทำเป้าหมายการดำเนินงานและงบประมาณและกิจกรรมต่าง ๆ ที่จะดำเนินการในปีงบประมาณ 2567 ถึง 2570

7.1.2 สถานีพัฒนาที่ดินน่าน เสนอเป้าหมายและงบประมาณให้รายงานมายังกรมพัฒนาที่ดิน

7.1.3 กรมพัฒนาที่ดินพิจารณาสนับสนุนงบประมาณกิจกรรมและโครงการตามเป้าหมายที่กำหนดในแผนการใช้ที่ดิน

7.1.4 สถานีพัฒนาที่ดินน่าน นำเสนอต่อที่ประชุมจังหวัด/อำเภอ เพื่อสร้างการรับรู้และประชาสัมพันธ์ให้หน่วยงานอื่น นำโครงการภายใต้หน่วยงานมาพัฒนาพื้นที่ตามแผนการใช้ที่ดินกำหนด

7.2 กิจกรรมที่จะดำเนินการของกรมพัฒนาที่ดิน

งบประมาณที่กำหนดไว้เป็นการประมาณเบื้องต้น อาจมีการเปลี่ยนแปลงตามที่ได้รับการจัดสรรให้ดำเนินการ (ตารางที่ 7-1)

เขตเกษตรกรรม

1) พื้นที่ขาดแคลนน้ำ มีแผนงาน/โครงการบริหารจัดการน้ำ ดังนี้

- (1) การพัฒนาแหล่งน้ำขนาดเล็กเพื่อการอนุรักษ์ดินและน้ำ
- (2) การก่อสร้างแหล่งน้ำในไร่นานอกเขตชลประทาน
- (3) การก่อสร้างระบบส่งน้ำระบบกระจายน้ำด้วยระบบพลังงานไฟฟ้าแสงอาทิตย์
- (4) ก่อสร้างคลองส่งน้ำ อ่างเก็บน้ำ

2) ดินขาดความอุดมสมบูรณ์ การชะล้างพังทลายของหน้าดิน/มีแผนงาน/โครงการปรับปรุงบำรุงดิน ดังนี้

- (1) การส่งเสริมการผลิตและการใช้สารอินทรีย์
- (2) การผลิต-จัดหาเมล็ดพันธุ์พืชปุ๋ยสด
- (3) การส่งเสริมการปรับปรุงบำรุงดินด้วยพืชปุ๋ยสด



- (4) การพัฒนากลุ่มเกษตรกรใช้สารอินทรีย์ลดการใช้สารเคมีทางการเกษตร
- (5) การรณรงค์ไถกลบตอซัง
- (6) การจัดหาปุ๋ยอินทรีย์
- (7) การส่งเสริมการปรับปรุงบำรุงพื้นที่ดินกรด
- (8) การส่งเสริมตรวจวิเคราะห์ดินเพื่อนำมาซึ่งการปรับปรุงบำรุงดิน (หมอดินอาสา)
- (9) การปลูกหญ้าแฝกเพื่อการอนุรักษ์ดินและน้ำ
- (10) การจัดระบบอนุรักษ์ดินและน้ำ

3) ขาดองค์ความรู้การบริหารจัดการด้านการเกษตร มีแผนงาน/โครงการดังนี้

- (1) การถ่ายทอดองค์ความรู้เทคโนโลยีการพัฒนาที่ดิน

7-1

7.3 กิจกรรมที่จะดำเนินงานของหน่วยงานอื่น (ตารางที่ 7-2)

7.3.1 เขตเกษตรกรรม

1) เขตทำนา มีกิจกรรมที่ขอการสนับสนุนจากส่วนราชการอื่น ดังนี้

1.1) ใช้ตลาดนำการผลิตในการเลือกชนิดพืชหลังนาและหาตลาดรองรับ (สำนักงานพาณิชย์จังหวัดน่าน/สำนักงานสหกรณ์จังหวัดน่าน)

1.2) จัดอบรมถ่ายทอดความรู้เรื่องการใช้พันธุ์ข้าว (กรมการข้าว) 1

1.3) จัดอบรมถ่ายทอดความรู้เรื่องการป้องกันกำจัดศัตรูข้าวและการจัดการโรค/แมลง (กรมการข้าว)

1.4) ถ่ายทอดองค์ความรู้เรื่องการผลิตเมล็ดพันธุ์ข้าว (กรมการข้าว)

1.5) จัดอบรมถ่ายทอดความรู้การทำการเกษตรผสมผสานตามแนวทางเศรษฐกิจพอเพียง และการรวมกลุ่มการผลิตแบบแปลงใหญ่ (กรมส่งเสริมการเกษตร)

1.6) ส่งเสริมการวิเคราะห์ดินตำบลนาไร่หลวง (กรมส่งเสริมการเกษตร)

1.7) พัฒนาแหล่งน้ำขนาดเล็ก, ขุดลอกฝาย, ขุดลอก, ลำห้วย, ก่อสร้างรางส่งน้ำ คสล. (องค์การปกครองส่วนท้องถิ่น)

2) เขตปลูกพืชไร่ เขตปลูกไม้ผล และเขตปลูกไม้ยืนต้น มีกิจกรรมที่ขอการสนับสนุน จากส่วนราชการอื่น ดังนี้

2.1) ใช้ตลาดนำการผลิตในการเลือกชนิดพืชและหาตลาดรองรับ ทั้งในเขตที่เหมาะสมและในเขตที่ไม่เหมาะสมและต้องการปรับเปลี่ยนชนิดพืช (สำนักงานพาณิชย์จังหวัดน่าน/สำนักงานสหกรณ์จังหวัดน่าน)



- 2.2) การอบรมให้ความรู้การเข้าสู่กระบวนการรับรองมาตรฐานสินค้าเกษตรปลอดภัย (GAP) (กรมวิชาการเกษตร, สถาบันวิจัยและพัฒนาพื้นที่สูง)
- 2.3) จัดอบรมถ่ายทอดความรู้เรื่องการป้องกันกำจัดศัตรูข้าว, ไม้ผลและการจัดการโรค/แมลง (กรมวิชาการเกษตร, กรมส่งเสริมการเกษตร, สถาบันวิจัยและพัฒนาพื้นที่สูง)
- 2.4) จัดอบรมถ่ายทอดความรู้การทำการเกษตรผสมผสานตามแนวทางเศรษฐกิจพอเพียง และการรวมกลุ่มการผลิตแบบแปลงใหญ่ (กรมส่งเสริมการเกษตร)
- 2.5) การอบรมให้ความรู้การแปรรูปสินค้าทางการเกษตร (กรมพัฒนาชุมชน, กรมส่งเสริมการเกษตร)
- 2.6) ส่งเสริมการวิเคราะห์ดินตำบลบ้านพี่ (กรมส่งเสริมการเกษตร)
- 2.7) สนับสนุนการขุดเจาะน้ำบาดาล (กรมทรัพยากรน้ำบาดาล)
- 2.8) พัฒนาแหล่งน้ำขนาดเล็ก, ขุดลอกฝาย, ขุดลอก, ลำห้วย, ก่อสร้างรางส่งน้ำ คสล. (องค์การปกครองส่วนท้องถิ่น)

7.3.2 เขตปศุสัตว์ มีกิจกรรมที่ขอการสนับสนุนจากส่วนราชการอื่น ดังนี้

- 1) ส่งเสริม/สนับสนุนการปลูกหญ้าเลี้ยงสัตว์ (สำนักงานปศุสัตว์จังหวัดน่าน)
- 2) พัฒนาแหล่งน้ำขนาดเล็ก, ขุดลอกฝาย, ขุดลอก, ลำห้วย, ก่อสร้างรางส่งน้ำ คสล.

(องค์การปกครองส่วนท้องถิ่น)

7.3.3 พื้นที่แหล่งน้ำ มีกิจกรรมที่ขอการสนับสนุนจากส่วนราชการอื่น ดังนี้

- 1) สนับสนุนการพัฒนาเพื่อเพิ่มพื้นที่กักเก็บน้ำ (สำนักงานชลประทานน่าน, กรมทรัพยากรน้ำบาดาล, องค์การปกครองส่วนท้องถิ่น)

7.4 ความต้องการของชุมชนและองค์การปกครองส่วนท้องถิ่น

จากการดำเนินการจัดทำกระบวนการมีส่วนร่วมของประชาชนที่องค์การบริหารส่วนตำบล บ้านพี่ เมื่อวันที่ 1 กันยายน 2566 ได้มีความต้องการของประชาชนที่ต้องการให้ดำเนินการเกี่ยวกับแก้ไขปัญหาการขาดแคลนน้ำดินเสื่อมโทรมและฟื้นฟูความอุดมสมบูรณ์ของดิน เกษตรกรขาดองค์ความรู้ในการปรับปรุงบำรุงดิน การวิเคราะห์ดินเบื้องต้น ปัจจัยการผลิต และนวัตกรรมในการปรับปรุงบำรุงดิน และการส่งเสริมด้านการอนุรักษ์ดินและน้ำทั้งวิธีพืชและวิธีกล ปัญหาเรื่องสิทธิ์ในที่ดินทำกิน ต้นทุนการผลิตสูง โรคและแมลงศัตรูพืชระบาด เพื่อตอบสนองต่อความต้องการของชุมชนและการแก้ไขปัญหาเชิงพื้นที่ของตำบลบ้านพี่ กรมพัฒนาที่ดินได้วิเคราะห์เบื้องต้น ดังต่อไปนี้

ปัญหาของตำบลบ้านพี่ ในภาพรวมสรุปได้ว่า มีปัญหาสำคัญ 3 ประการ คือ (1) ปัญหาการขาดแคลนน้ำ (2) ปัญหาดินเสื่อมโทรมขาดความอุดมสมบูรณ์และเกิดการชะล้างพังทลายของดิน (3) ปัญหา



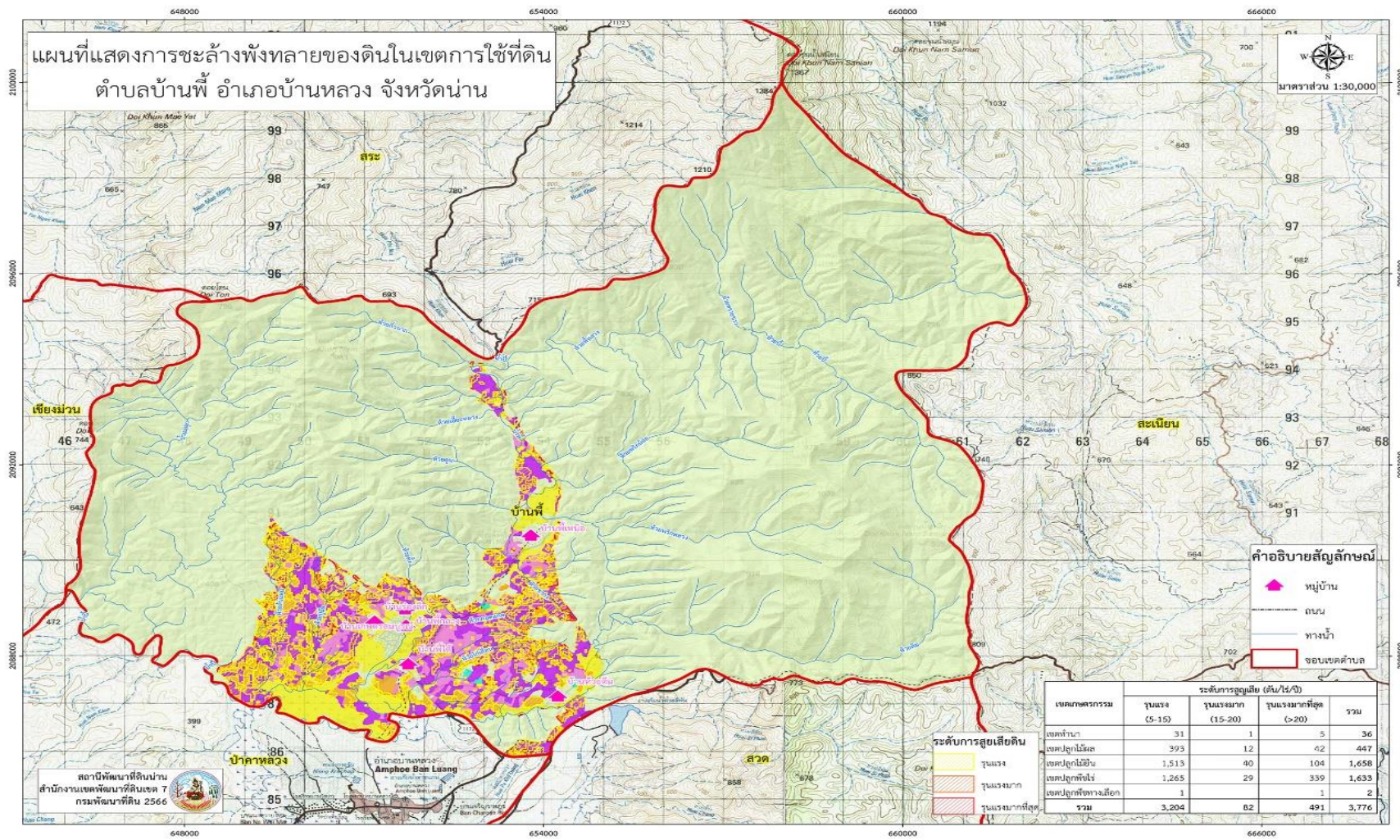
ต้นทุนการผลิตสูง และมีปัญหาร่องลงมา คือ การเกิดโรคระบาดในพืช ขาดองค์ความรู้การจัดการดินน้ำ ที่ถูกต้อง และปัญหาที่ดินขาดเอกสารสิทธิ์ โดยปัญหาดังกล่าวนี้ส่งผลกระทบต่อคุณภาพชีวิตของราษฎร ในชุมชนโดยรวม

ในกรณีของปัญหาของที่ดินนั้นจะรวมถึง (1)การชะล้างพังทลายของดิน (2)ดินขาดความอุดมสมบูรณ์ (3)การใช้สารเคมีเกินความจำเป็น (4)ขาดความรู้การจัดการดิน โดยในพื้นที่ตำบลบ้านพี่ ส่วนใหญ่อยู่ในเขตป่าไม้คิดเป็นร้อยละ 85.31 ของพื้นที่ทั้งตำบล คุณภาพของดินจึงไม่ค่อยจะเหมาะสมต่อการเกษตร ทำให้เกษตรกรมีปัญหาในสิทธิที่ดินทำกิน ขาดเอกสารสิทธิ์ สภาพพื้นที่ที่มีความลาดชัน ไม่เหมาะสมต่อการทำการเกษตร โดยเฉพาะการปลูกพืชเชิงเดี่ยว ผลกระทบที่ตามมา คือ เกิดการชะล้างพังทลายของดิน เกิดการสูญเสียดินที่มีความรุนแรงถึงรุนแรงมากที่สุดรวม 3,776 ไร่ คิดเป็นร้อยละ 4.54 ของพื้นที่ทั้งตำบล (รูปที่ 7-1) ส่งผลให้หน้าดินที่ถูกชะล้าง ลงมาสู่เบื้องล่างจึงไปทับถมลำน้ำตามธรรมชาติ และอ่างเก็บน้ำจนตื้นเขิน ไม่สามารถเก็บกักน้ำไว้ใช้ได้ตามที่ควร จึงเกิดการขาดแคลนน้ำเพื่ออุปโภค-บริโภคและน้ำเพื่อการเกษตร นอกจากนี้ยังขาดระบบอนุรักษ์ดินและน้ำ ครอบคลุมพื้นที่ของตำบล จึงเกิดปัญหาการชะล้างพังทลายของดิน ในส่วนของปัญหาความอุดมสมบูรณ์ของดินที่เกิดขึ้นนั้น เนื่องจากการใช้ที่ดินติดต่อกันเป็นเวลานาน โครงสร้างของดินได้มีการเปลี่ยนแปลง ขาดการปรับปรุงบำรุงดิน และขาดการนำดินไปตรวจวิเคราะห์ก่อนที่จะเริ่มดำเนินการเพาะปลูก ทำให้มีการใช้ปุ๋ยเคมีที่มากเกินไปเกินความจำเป็น ทำให้ดินมีสภาพเสื่อมโทรม

ในกรณีของการขาดแคลนนํานั้น นอกจากผลการทับถมของตะกอนดินในแหล่งน้ำจนตื้นเขินดังกล่าวข้างต้นแล้ว การที่ประชากรเพิ่มขึ้น กิจกรรมที่ต้องใช้น้ำเพิ่มขึ้น ทำการเกษตรเพิ่มขึ้น รวมทั้งเหตุการณ์ที่เกิดจากการเปลี่ยนแปลงภูมิอากาศ เช่น ปริมาณฝนน้อยกว่าปกติ ฝนทิ้งช่วง จนเกิดความแห้งแล้ง การขาดแคลนน้ำ จึงเกิดขึ้นอย่างต่อเนื่อง จำเป็นต้องวางระบบอนุรักษ์ดินและน้ำเพื่อกักน้ำในดิน คงความอุดมสมบูรณ์ เพื่อจัดหาน้ำให้แหล่งน้ำต้นทุน โดยวิธีการต่างๆ ให้เพียงพอแก่ความต้องการ ประเด็นหลักจากข้อเสนอให้แก้ไขปัญหาร่องขาดแคลนน้ำ จะสรุปได้ว่ามี 5 ประการ คือ (1) การขุดลอกแหล่งน้ำในปัจจุบันซึ่งรวมถึงอ่างเก็บน้ำ ฝ่ายกั้นน้ำ ลำน้ำ เป็นต้น (2) สร้างอ่างเก็บน้ำ ฝ่ายเก็บน้ำเพิ่มเติมจากที่มีอยู่เดิม (3) ก่อสร้างประปาภูเขาโดยส่งน้ำด้วยท่อ P.E. (4) ขุดเจาะบ่อบาดาล (5) ก่อสร้างคลองส่งน้ำเพื่อการกระจายน้ำ และด้านการรวมกลุ่ม ตลาดศูนย์กลางของชุมชน เพื่อตอบสนองต่อความต้องการของชุมชนแบบครบวงจร ตั้งแต่ต้นน้ำ กลางน้ำ และปลายน้ำ การแก้ไขปัญหาร่องพื้นที่ของตำบลบ้านพี่ อำเภอบ้านหลวง กรมพัฒนาที่ดินได้วิเคราะห์เบื้องต้น ดังต่อไปนี้



แผนการใช้ที่ดินตำบลบ้านพี อำเภอบ้านหลวง จังหวัดน่าน



รูปที่ 7-1 การชะล้างพังทลายของดินในเขตการใช้ที่ดิน ตำบลบ้านพี อำเภอบ้านหลวงจังหวัดน่าน



แผนการใช้ที่ดินตำบลบ้านพี่ อำเภอบ้านหลวง จังหวัดน่าน

ตารางที่ 7-1 กิจกรรมของกรมพัฒนาที่ดินในเขตการใช้ที่ดินที่จะดำเนินการในปีงบประมาณ 2567-2571

เขตการใช้ที่ดิน (เกษตรกรรม)	แผนงาน/โครงการ	งบประมาณ (บาท)
1.เขตพื้นที่ทำนา เนื้อที่ 2,116 ไร่	1.การปรับปรุงบำรุงดิน	243,748
	1.1 การส่งเสริมการผลิตและการใช้สารอินทรีย์	27,508
	1.2 ผลิต-จัดหาเมล็ดพันธุ์พืชปุ๋ยสด	75,000
	1.3 การส่งเสริมการปรับปรุงบำรุงดินด้วยพืชปุ๋ยสด	31,740
	1.4 พัฒนากลุ่มเกษตรกรใช้สารอินทรีย์ลดการใช้สารเคมีทางการเกษตร	24,500
	1.5 การส่งเสริมการไถกลบและผลิตปุ๋ยอินทรีย์เพื่อลดการปล่อยก๊าซเรือนกระจก	85,000
2. เขตปลูกไม้ผล เนื้อที่ 1,969 ไร่	1. การปรับปรุงบำรุงดิน	637,547
	1.1 การส่งเสริมการผลิตและการใช้สารอินทรีย์	25,597
	1.2 พัฒนากลุ่มเกษตรกรใช้สารอินทรีย์ลดการใช้สารเคมีทางการเกษตร	24,500
	1.3 การทำปุ๋ยหมัก	34,000
	1.4 การจัดหาปุ๋ยอินทรีย์	8,500
	1.5 การส่งเสริมการปรับปรุงบำรุงพื้นที่ดินกรด	150
	2. การบริหารจัดการน้ำ	92,400
	2.1 การขุดบ่อน้ำในไร่นานอกเขตชลประทานขนาด 1,260 ลบ.ม.	92,400
	3. การฟื้นฟูและป้องกันการชะล้างพังทลายของดิน	180,000
3.1 การปลูกหญ้าแฝกเพื่อการอนุรักษ์ดินและน้ำ	180,000	



ตารางที่ 7-1 (ต่อ)

เขตการใช้ที่ดิน (เกษตรกรรม)	แผนงาน/โครงการ	งบประมาณ (บาท)
3. เขตปลูกไม้ยืนต้น เนื้อที่ 4,644 ไร่	1. การปรับปรุงบำรุงดิน 1.1 การส่งเสริมการผลิตและการใช้สารอินทรีย์ 1.2 พัฒนากลุ่มเกษตรกรใช้สารอินทรีย์ลดการใช้สารเคมีทางการเกษตร 1.3 การทำปุ๋ยหมัก 1.4 การจัดหาปุ๋ยโดโลไมท์ 1.5 การส่งเสริมการปรับปรุงบำรุงพื้นที่ดินกรด 2. การบริหารจัดการน้ำ 2.1 การขุดบ่อน้ำในไร่นานอกเขตชลประทานขนาด 1,260 ลบ.ม. 3. การฟื้นฟูและป้องกันการชะล้างพังทลายของดิน 3.1 การปลูกหญ้าแฝกเพื่อการอนุรักษ์ดินและน้ำ	664,610 69,660 7,500 34,000 8,500 150 92,400 92,400 180,000 180,000
4. เขตปลูกพืชไร่ เนื้อที่ 2,195 ไร่	1. การปรับปรุงบำรุงดิน 1.1 การส่งเสริมการผลิตและการใช้สารอินทรีย์ 1.2 ผลิต-จัดหาเมล็ดพันธุ์พืชปุ๋ยสด 1.3 การส่งเสริมการปรับปรุงบำรุงดินด้วยพืชปุ๋ยสด 1.4 พัฒนากลุ่มเกษตรกรใช้สารอินทรีย์ลดการใช้สารเคมีทางการเกษตร 1.5 การทำปุ๋ยหมัก 1.6 การจัดหาปุ๋ยโดโลไมท์ 1.7 การส่งเสริมการปรับปรุงบำรุงพื้นที่ดินกรด	619,325 32,925 67,500 6,750 24,500 34,000 8,500 150



ตารางที่ 7-1 (ต่อ)

เขตการใช้ที่ดิน (เกษตรกรรม)	แผนงาน/โครงการ	งบประมาณ (บาท)
	1.8 การส่งเสริมการไถกลบและผลิตปุ๋ยอินทรีย์เพื่อลดการปล่อยก๊าซเรือนกระจก	85,000
	3. การฟื้นฟูและป้องกันการชะล้างพังทลายของดิน	180,000
	3.1 การปลูกหญ้าแฝกเพื่อการอนุรักษ์ดินและน้ำ	180,000
5. เขตปลูกพืชทางเลือก เนื้อที่ 46 ไร่	1. การปรับปรุงบำรุงดิน	59,090
	1.1 การส่งเสริมการผลิตและการใช้สารอินทรีย์	690
	1.2 ผลิต-จัดหาเมล็ดพันธุ์พืชปุ๋ยสด	7,500
	1.3 การส่งเสริมการปรับปรุงบำรุงดินด้วยพืชปุ๋ยสด	750
	1.4 พัฒนากลุ่มเกษตรกรใช้สารอินทรีย์ลดการใช้สารเคมีทางการเกษตร	7,500
	1.5 การทำปุ๋ยหมัก	34,000
	1.6 การจัดหาปุ๋ยอินโดโลไมท์	8,500
	1.7 การส่งเสริมการปรับปรุงบำรุงพื้นที่ดินกรด	150
6. เขตโรงเรือนเลี้ยงสัตว์ เนื้อที่ 7 ไร่	1. การปรับปรุงบำรุงดิน	13,000
	1.1 การส่งเสริมการผลิตและการใช้สารเร่ง พด.6 จุลินทรีย์ผลิตสารบำบัดน้ำเสีย	13,000
รวมเขตเกษตรกรรม	1. การปรับปรุงบำรุงดิน	787,720
	2. การบริหารจัดการน้ำ	184,800
	3. การฟื้นฟูและป้องกันการชะล้างพังทลายของดิน	540,000
	รวมแผนงาน/โครงการ	1,512,520



ตารางที่ 7-2 สรุปกิจกรรมที่ขอรับการสนับสนุนจากส่วนราชการอื่นในเขตการใช้ที่ดิน

เขตการใช้ที่ดิน	กิจกรรมที่ขอการสนับสนุนจากส่วนราชการอื่น
1. เขตเกษตรกรรม 1.1 เขตพื้นที่ทำนา เนื้อที่ 2,116 ไร่ 1.2 เขตปลูกไม้ผล เนื้อที่ 1,969 ไร่ 1.3 เขตปลูกไม้ยืนต้น เนื้อที่ 4,644 ไร่ 1.4 เขตปลูกพืชไร่ เนื้อที่ 2,195 ไร่ 1.5 เขตปลูกพืชทางเลือก เนื้อที่ 46 ไร่ 1.6 เขตโรงเรือนเลี้ยงสัตว์ เนื้อที่ 7 ไร่	การแก้ปัญหาดินเสื่อมโทรม เพิ่มพูนความอุดมสมบูรณ์ของดิน และเพิ่มศักยภาพการผลิต 1) โครงการส่งเสริมและพัฒนาสหกรณ์/กลุ่มเกษตรกรให้มีความเข้มแข็งตามศักยภาพ (สนง.สหกรณ์จังหวัด) 2) โครงการเกษตรอินทรีย์(ศูนย์วิจัยพืชไร่จังหวัด) 3) โครงการศูนย์เรียนรู้การเพิ่มประสิทธิภาพการผลิตภาคเกษตร (สนง.เกษตรจังหวัด) 5) โครงการพัฒนาเกษตรกรปราดเปรื่อง (Smart Farmer) การปรับปรุงที่ดินและเปลี่ยนกิจกรรมการผลิต 1) โครงการพัฒนาเครือข่ายงานส่งเสริมการเกษตร (สนง.เกษตรจังหวัด) 2) โครงการเสริมสร้างและพัฒนาศักยภาพองค์กรเกษตรกร (สนง.เกษตรจังหวัด) 3) โครงการขับเคลื่อนการดำเนินงานส่งเสริมและพัฒนาวิสาหกิจชุมชน (สนง.เกษตรจังหวัด) 4) โครงการส่งเสริมเกษตรกรรมทางเลือก (สนง.เกษตรจังหวัด) 5) โครงการส่งเสริมการใช้เครื่องจักรกลทางการเกษตร (สนง.เกษตรจังหวัด) 6) โครงการส่งเสริมเกษตรผสมผสาน (สนง.เกษตรจังหวัด) 7) โครงการขับเคลื่อนเศรษฐกิจพอเพียงในสหกรณ์และกลุ่มเกษตรกร (สนง.เกษตรจังหวัด) 8) โครงการพัฒนาตลาดสินค้าเกษตร (สนง.เกษตรจังหวัด) 9) โครงการธนาคารสินค้าเกษตร (สนง.เกษตรจังหวัด) 10)โครงการศักยภาพการดำเนินธุรกิจของสหกรณ์การเกษตรและกลุ่มเกษตรกร (สนง.เกษตรจังหวัด) 11) โครงการผลิตพันธุ์พืชและปัจจัยการผลิต (สนง.เกษตรจังหวัด) 12) โครงการระบบส่งเสริมการเกษตรแบบแปลงใหญ่



ตารางที่ 7-2 (ต่อ)

เขตการใช้ที่ดิน	กิจกรรมที่ขอการสนับสนุนจากส่วนราชการอื่น
	<p>13) โครงการบริหารจัดการพื้นที่เกษตรกรรม</p> <p>14) โครงการผลิตและสนับสนุนหัวเชื้อจุลินทรีย์ควบคุมศัตรูพืช (ศูนย์ส่งเสริมเทคโนโลยีการเกษตรด้าน อารักขาพืชจังหวัด)</p> <p>15) โครงการสนับสนุนการผลิตจุลินทรีย์ควบคุมศัตรูพืชทดแทนการใช้สารเคมี</p> <p>16) โครงการจัดตั้งศูนย์เรียนรู้เศรษฐกิจพอเพียงชุมชน (เทศบาล)</p> <p>17) โครงการส่งเสริมการเลี้ยงสัตว์แบบแปลงใหญ่ (สนง.ปศุสัตว์จังหวัด)</p> <p>18) โครงการออกแบบการปรับเปลี่ยนการใช้น้ำเพื่อการเกษตรตามนโยบาย (กรมชลประทาน)</p> <p>19) โครงการพัฒนาพื้นที่ให้เป็นพื้นที่รับน้ำ (กรมชลประทาน)</p> <p>20) โครงการส่งเสริมและพัฒนาการผลิตข้าวโพดเลี้ยงสัตว์(เทศบาล)</p> <p>21) โครงการฝายเก็บกักน้ำเพื่อการเกษตร (เทศบาล)</p> <p>22) โครงการพัฒนาแหล่งน้ำปรับปรุงสระเก่า (เทศบาล)</p>
<p>2. เขตแหล่งน้ำ เนื้อที่ 170 ไร่</p>	<p>1) โครงการศึกษาความเป็นไปได้ในการพัฒนาแหล่งน้ำชลประทาน (กรมชลประทาน)</p> <p>2) โครงการพัฒนาระบบชลประทานด้วยนวัตกรรม (กรมชลประทาน)</p> <p>3) โครงการเพิ่มประสิทธิภาพการกักเก็บน้ำ (กรมชลประทาน)</p> <p>4) โครงการพัฒนาโครงการชลประทานเดิม (กรมชลประทาน)</p> <p>5) โครงการเพิ่มประสิทธิภาพการส่งและระบายน้ำ (กรมชลประทาน)</p> <p>6) โครงการจัดรูปที่ดินและจัดระบบน้ำในพื้นที่ชลประทานเดิม (กรมชลประทาน)</p>



แผนการใช้ที่ดินตำบลบ้านพี อำเภอบ้านหลวง จังหวัดน่าน

ตารางที่ 7.3 เป้าหมายการดำเนินงานและงบประมาณ ตำบลบ้านพี อำเภอบ้านหลวง จังหวัดน่าน แผน 5 ปี (พ.ศ.2567-2571)

เขตการใช้ที่ดิน	งาน/โครงการ/กิจกรรม	หน่วย นับ	เป้าหมาย					รวม	งบประมาณ (บาท)					รวม	หน่วยงาน รับผิดชอบ
			2567	2568	2569	2570	2571		2567	2568	2569	2570	2571		
	1.การปรับปรุงบำรุงดิน														
เขตทำนา/ ไม้ผล/ไม้ยืนต้น/ พืชไร่/พืชทางเลือก	การส่งเสริมการผลิตและ การใช้สารอินทรีย์	ไร่	1,700	1,700	1,700	1,700	1,739	8,525	22,100	22,100	22,100	22,100	22,607	111,007	พต.
เขตทำนา/ พืชไร่/พืชทางเลือก	การผลิต-จัดหาเมล็ดพันธุ์ พืชปุ๋ยสด	ตัน	1	1	1	1	1	5	29,750	29,750	29,750	29,750	29,750	148,750	พต.
เขตทำนา/ พืชไร่/พืชทางเลือก	การส่งเสริมการปรับปรุง บำรุงดินด้วยพืชปุ๋ยสด	ไร่	200	200	200	200	200	1,000	3,000	3,000	3,000	3,000	3,000	15,000	พต.
เขตทำนา/ ไม้ผล/ไม้ยืนต้น พืชไร่/พืชทางเลือก	พัฒนากลุ่มเกษตรกรใช้ สารอินทรีย์ลดการใช้ สารเคมีทางการเกษตร	กลุ่ม	5	5	5	5	5	25	24,500	24,500	24,500	24,500	24,500	122,500	พต.
ไม้ผล/ไม้ยืนต้น พืชไร่/พืชทางเลือก	การผลิตปุ๋ยหมัก พต.	ตัน	8	8	8	8	8	40	34,000	34,000	34,000	34,000	34,000	170,000	พต.
ไม้ผล/ไม้ยืนต้น / พืชไร่/พืชทางเลือก	การจัดการปุ๋ยอินทรีย์	ตัน	4	4	4	4	4	20	8,500	8,500	8,500	8,500	8,500	42,500	พต.
ไม้ผล/ไม้ยืนต้น / พืชไร่/พืชทางเลือก	การส่งเสริมการปรับปรุงพื้นที่ ดินกรด	ไร่	8	8	8	8	8	40	120	120	120	120	120	600	พต.
เขตทำนา/ พืชไร่	โครงการส่งเสริมการไถกลบ และผลิตปุ๋ยอินทรีย์เพื่อลด การปล่อยก๊าซเรือนกระจก	ไร่	100	100	100	100	100	500	34,000	34,000	34,000	34,000	34,000	170,000	พต.



แผนการใช้ที่ดินตำบลบ้านปี่ อำเภอบ้านหลวง จังหวัดน่าน

ตารางที่ 7.3 (ต่อ)

เขตการใช้ที่ดิน	งาน/โครงการ/กิจกรรม	หน่วย นับ	เป้าหมาย					รวม	งบประมาณ (บาท)					รวม	หน่วยงาน รับผิดชอบ
			2567	2568	2569	2570	2571		2567	2568	2569	2570	2571		
เขตโรงเรือนเลี้ยงสัตว์	การส่งเสริมการผลิตและการใช้สารเร่ง พด.6 จุลินทรีย์ผลิตสารบำบัด น้ำเสีย	ลิตร	250	250	250	250	250	1,250	3,250	3,250	3,250	3,250	3,250	16,250	พต.
ไม้ผล/ไม้ยืนต้น พืชไร่	2. การบริหารจัดการน้ำ														
	การพัฒนาแหล่งน้ำขนาดเล็กเพื่อการอนุรักษ์ดินและน้ำ	แหล่ง	-	2	2	2	2	10	800,000	800,000	800,000	800,000	800,000	5,000,000	พต.
	3. การฟื้นฟูและป้องกันการชะล้างพังทลายของดิน														
	การปลูกแฝกเพื่อการอนุรักษ์ดินและน้ำ	กล้า	90,000	90,000	90,000	90,000	90,000	450,000	108,000	108,000	108,000	108,000	108,000	540,000	พต.



เอกสารอ้างอิง

- กรมการพัฒนาชุมชน. 2566. ข้อมูลความจำเป็นพื้นฐาน (จปฐ.)รายจังหวัด รายอำเภอ และรายตำบล ปี 2565. แหล่งที่มา :<https://ebmn.cdd.go.th/>. 1 มิถุนายน 2566.
- กรมส่งเสริมการเกษตร. 2566. จำนวนครัวเรือนเกษตรกรที่ขึ้นทะเบียนเกษตรกร จำแนกรายจังหวัด รายอำเภอ และรายตำบล (ณ เดือนมกราคม พ.ศ. 2566). แหล่งที่มา : <http://mvos2.gistda.or.th/>. 15 พฤษภาคม 2566.
- สำนักบริหารการทะเบียน กรมการปกครอง. 2566. รายงานสถิติจำนวนประชากรและบ้านรายจังหวัด รายอำเภอ และรายตำบล (ณ เดือนธันวาคม พ.ศ. 2565). แหล่งที่มา : <https://stat.bora.dopa.go.th/stat/statnew/statyear/#/TableTemplate/Area/statpop.1> พฤษภาคม 2566.
- กรมทรัพยากรน้ำบาดาล. 2566. ปริมาณน้ำและจำนวนบ่อบาดาล ปี 2565. แหล่งที่มา: <http://app.dgr.go.th/newpasutara/xml/search.php>, 26 พฤษภาคม 2566.
- กรมอุตุนิยมวิทยา. 2566. สถิติภูมิอากาศคาบ 30 ปี (พ.ศ. 2536-2565). กรมอุตุนิยมวิทยากระทรวงดิจิทัลเพื่อเศรษฐกิจและสังคม, กรุงเทพฯ.
- สำนักเทคโนโลยีการสำรวจและทำแผนที่. 2566. แผนที่ขอบเขตตำบล ปี 2564 (ไฟล์ข้อมูล). กรมพัฒนาที่ดิน กระทรวงเกษตรและสหกรณ์, กรุงเทพฯ.
- กองสำรวจดินและวิจัยทรัพยากรดิน. 2566. แผนที่ทรัพยากรดิน (ไฟล์ข้อมูล). กรมพัฒนาที่ดิน กระทรวงเกษตรและสหกรณ์, กรุงเทพฯ.
- กลุ่มวิเคราะห์สภาพการใช้ที่ดิน. 2566. แผนที่สภาพการใช้ที่ดิน ปี 2566 (ไฟล์ข้อมูล). กรมพัฒนาที่ดิน กระทรวงเกษตรและสหกรณ์, กรุงเทพฯ.
- บัณฑิต ต้นศิริ และ คำรณ ไทรพิก. 2542. คู่มือการประเมินคุณภาพที่ดิน. กองวางแผนการใช้ที่ดิน กรมพัฒนาที่ดิน.



จัดทำโดย สถานีพัฒนาที่ดินน่าน
52 หมู่ที่ 10 ตำบลอ้ายนาไลย
อำเภอเวียงสา จังหวัดน่าน