

แผนการใช้ที่ดินตำบลบัวใหญ่ อำเภอหนองนอย จังหวัดน่าน

กันยายน 2566



ดำเนินการโดยสถานีพัฒนาที่ดินน่าน
สำนักงานพัฒนาที่ดินเขต 7
กรมพัฒนาที่ดิน



คำนำ

การจัดทำแผนการใช้ที่ดินดำเนินการตามรัฐธรรมนูญแห่งราชอาณาจักรไทย พ.ศ. 2560 มาตรา 72 (1) ที่ได้บัญญัติให้มีการวางแผนการใช้ที่ดินให้เหมาะสมกับศักยภาพของที่ดิน ตามหลักการพัฒนาอย่างยั่งยืนโดยแผนการใช้ที่ดินตำบลบัวใหญ่ อำเภอนาน้อย จังหวัดน่านได้นำแนวคิดขององค์การอาหารและการเกษตรแห่งสหประชาชาติ (Food and Agriculture Organization of the United Nations: FAO) และโครงการสิ่งแวดล้อมแห่งสหประชาชาติ (United Nations Environment Programme: UNEP) มาปรับใช้ คือ ความเหมาะสมทางกายภาพ ความเหมาะสมทางเศรษฐกิจ การยอมรับจากสังคม การสร้างความยั่งยืนให้สิ่งแวดล้อม และเสนอทางเลือกการใช้ที่ดินร่วมกับวิธีการที่จำเป็นอื่น ๆ เช่น กระบวนการมีส่วนร่วมของชุมชน (Participatory Rural Appraisal : PRA) การประเมินคุณภาพที่ดิน เป็นต้น

กองนโยบายและแผนการใช้ที่ดินร่วมกับสำนักงานพัฒนาที่ดินเขต (สพข.) และสถานีพัฒนาที่ดิน (สพด.) ในการดำเนินงานวางแผนการใช้ที่ดินระดับตำบล โดยพิจารณาภาพรวมของสภาพปัญหาในด้านต่างๆ ทั้งด้านกายภาพ เศรษฐกิจ และสังคม วิเคราะห์และสังเคราะห์ข้อมูลนำไปสู่การวางแผนการใช้ที่ดินที่สอดคล้องกับศักยภาพของพื้นที่ โดยผ่านกระบวนการมีส่วนร่วมของชุมชน (PRA) ในการระบุปัญหา ความต้องการของเกษตรกรและผู้มีส่วนได้ส่วนเสีย ทั้งนี้ สพด. ได้จัดทำแผนกิจกรรม/โครงการ เพื่อขับเคลื่อนแผนการใช้ที่ดินให้เป็นรูปธรรมเพื่อให้เกษตรกรมีคุณภาพชีวิตที่ดีขึ้น มีการใช้ที่ดินอย่างถูกต้องเหมาะสม รักษาสภาพแวดล้อมและอนุรักษ์ทรัพยากรในชุมชนให้เกิดความยั่งยืนต่อไป

สถานีพัฒนาที่ดินน่าน

กันยายน 2566



สารบัญ

	หน้า
คำนำ	ก
สารบัญ	ข
สารบัญตาราง	ง
สารบัญรูป	จ
บทที่ 1 บทนำ	
1.1 ความสำคัญของการวางแผนการใช้ที่ดิน	1-1
1.2 หลักการและเหตุผล	1-1
1.3 วัตถุประสงค์	1-1
1.4 ระยะเวลาและสถานที่ดำเนินงาน	1-2
1.5 ขั้นตอนการดำเนินงาน	1-2
1.6 วิสัยทัศน์ของตำบล	1-3
บทที่ 2 ข้อมูลทั่วไป	
2.1 ที่ตั้งและอาณาเขต	2-1
2.2 การแบ่งส่วนการปกครอง	2-1
2.3 สภาพภูมิประเทศ	2-2
2.4 สภาพภูมิอากาศ	2-2
2.5 สภาพการใช้ที่ดินในปัจจุบัน	2-4
2.6 สภาพเศรษฐกิจและสังคม	2-6
บทที่ 3 สถานภาพของทรัพยากรธรรมชาติ	
3.1 ทรัพยากรป่าไม้	3-1
3.2 ทรัพยากรน้ำ	3-1
3.3 ทรัพยากรดิน	3-2
บทที่ 4 กระบวนการมีส่วนร่วมของชุมชน (Participatory Rural Appraisal: PRA)	
4.1 การวิเคราะห์ผลจากการจัดทำกระบวนการมีส่วนร่วมของชุมชน (PRA)	4-1
4.2 ระบบการปลูกพืชในปัจจุบัน	4-5



สารบัญ (ต่อ)

	หน้า
บทที่ 5 การประเมินคุณภาพที่ดิน	
5.1 หลักการประเมินคุณภาพที่ดินด้านกายภาพ	5-1
5.2 พืชเศรษฐกิจที่สำคัญของตำบล	5-2
5.3 ระดับความเหมาะสมของที่ดิน	5-3
บทที่ 6 แผนการใช้ที่ดิน	
6.1 การวิเคราะห์ข้อมูลเพื่อการจัดทำแผนการใช้ที่ดินระดับตำบล	6-1
6.2 เขตการใช้ที่ดิน	6-2
บทที่ 7 การขับเคลื่อนแผนการใช้ที่ดิน	
7.1 ขั้นตอนการดำเนินงาน	7-1
7.2 กิจกรรมที่จะดำเนินการของกรมพัฒนาที่ดิน	7-1
7.3 กิจกรรมที่จะดำเนินงานของหน่วยงานอื่น	7-2
7.4 ความต้องการของชุมชนและองค์กรปกครองส่วนท้องถิ่น	7-3
เอกสารอ้างอิง	อ-1



สารบัญตาราง

ตารางที่		หน้า
2-1	สถิติภูมิอากาศ ณ สถานีตรวจอากาศจังหวัดน่าน (ปี พ.ศ. 2536-2565)	2-3
2-2	สภาพการใช้ที่ดิน ตำบลบัวใหญ่ อำเภอนาน้อย จังหวัดน่าน	2-5
2-3	จำนวนประชากรและครัวเรือนตำบลบัวใหญ่ อำเภอนาน้อย จังหวัดน่าน ปี 2565	2-7
2-4	จำนวนและสัดส่วนครัวเรือนเกษตรตำบลบัวใหญ่ อำเภอนาน้อย จังหวัดน่าน ปี 2565	2-7
2-5	รายได้-รายจ่ายครัวเรือน ตำบลบัวใหญ่ อำเภอนาน้อย จังหวัดน่าน	2-9
3-1	สมบัติที่ดิน ตำบลบัวใหญ่ อำเภอนาน้อย จังหวัดน่าน	3-4
5-1	ตัวอย่างการประเมินคุณภาพที่ดินด้านกายภาพของประเภทการใช้ประโยชน์ที่ดิน	5-2
5-2	ชั้นความเหมาะสมทางกายภาพของดิน ตำบลบัวใหญ่ อำเภอนาน้อย จังหวัดน่าน	5-3
6-1	เขตการใช้ที่ดิน ตำบลบัวใหญ่ อำเภอนาน้อย จังหวัดน่าน	6-5
7-1	กิจกรรมของกรมพัฒนาที่ดินในเขตการใช้ที่ดินที่จะดำเนินการในปีงบประมาณ 2567-2571	7-6
7-2	สรุปกิจกรรมที่ขอรับการสนับสนุนจากส่วนราชการอื่นในเขตการใช้ที่ดิน	7-8
7-3	เป้าหมายการดำเนินงานและงบประมาณ ตำบลบัวใหญ่ อำเภอนาน้อย จังหวัดน่าน แผน 5 ปี (พ.ศ. 2567-2571)	7-10



สารบัญญรูป

รูปที่		หน้า
1-1	กรอบการวางแผนการใช้ที่ดินระดับตำบล	1-4
2-1	แผนที่ขอบเขตการปกครองตำบลบัวใหญ่ อำเภอนาน้อย จังหวัดน่าน	2-1
2-2	สมุดลของน้ำเพื่อการเกษตร จังหวัดน่าน	2-4
3-1	แผนที่ทรัพยากรดิน ตำบลบัวใหญ่ อำเภอนาน้อย จังหวัดน่าน	3-4
4-1	การวิเคราะห์สถานการณ์โดยระบบ DPSIR ของตำบลบัวใหญ่ อำเภอนาน้อย จังหวัดน่าน	4-4
4-2	ระบบการปลูกพืชในปัจจุบัน ตำบลบัวใหญ่ อำเภอนาน้อย จังหวัดน่าน	4-5
6-1	แผนที่เขตการใช้ที่ดิน ตำบลบัวใหญ่ อำเภอนาน้อย จังหวัดน่าน	6-7
7-1	แผนที่แสดงการชะล้างพังทลายของดินในเขตการใช้ที่ดิน ตำบลบัวใหญ่ อำเภอนาน้อย จังหวัดน่าน	7-5



บทที่ 1

บทนำ

1.1 ความสำคัญของการวางแผนการใช้ที่ดิน

ตามรัฐธรรมนูญแห่งราชอาณาจักรไทย พุทธศักราช 2560 มาตรา 72 รัฐพึงดำเนินการเกี่ยวกับที่ดิน ทรัพยากรน้ำ และพลังงาน ดังต่อไปนี้

(1) วางแผนการใช้ที่ดินของประเทศ ให้เหมาะสมกับสภาพพื้นที่และศักยภาพของที่ดิน ตามหลักการพัฒนาอย่างยั่งยืน

1.2 หลักการและเหตุผล

ปัจจุบันกรมพัฒนาที่ดินได้ดำเนินการวางแผนการใช้ที่ดินระดับประเทศเรียบร้อยแล้วซึ่งเป็นการวางกรอบเชิงนโยบายมุ่งเน้นการพัฒนาด้านการเกษตรให้เกิดความสมดุลและยั่งยืนและในขณะเดียวกันต้องอนุรักษ์ทรัพยากรธรรมชาติและสิ่งแวดล้อมควบคู่กับการรักษาคุณค่าทางศิลปวัฒนธรรม แต่ทั้งนี้เพื่อให้เกิดการใช้ประโยชน์ที่ดินในระดับพื้นที่อย่างมีประสิทธิภาพและรักษาฐานการผลิตด้านทรัพยากรธรรมชาติอย่างยั่งยืนตลอดห่วงโซ่อุปทาน แผนการใช้ที่ดินระดับตำบลจึงถูกนำมาใช้เป็นเครื่องมือเพื่อขับเคลื่อนการดำเนินงานดังกล่าว

ทั้งนี้กรมพัฒนาที่ดินได้จัดทำแผนปฏิบัติการกรมพัฒนาที่ดินระยะ 5 ปี (พ.ศ. 2566-2570) เพื่อให้บรรลุตามวิสัยทัศน์ที่กำหนดไว้ คือ “เป็นองค์การอัจฉริยะทางดิน เพื่อขับเคลื่อนการใช้ที่ดินอย่างเหมาะสม 15 ล้านไร่ ภายในปี 2570” ซึ่งในส่วนของประเด็นการพัฒนาที่ 2 บริหารจัดการทรัพยากรดินและที่ดินด้วยชุดข้อมูลที่มีมูลค่าสูง (High Value Dataset) ซึ่งมีเป้าหมาย คือ การนำชุดข้อมูลที่มีมูลค่าสูงไปใช้ในการบริหารจัดการทางการเกษตร ในส่วนของตัวชี้วัด บริหารจัดการทรัพยากรดินและที่ดินบนพื้นฐานของชุดข้อมูลที่มีมูลค่าสูงร้อยละ 100 กลยุทธ์ที่ 2 ยกระดับแผนการใช้ที่ดินไปสู่การปฏิบัติ ได้กำหนดให้ ร้อยละของแผนการใช้ที่ดินระดับตำบลที่จัดทำแล้วเสร็จทั้งประเทศ ภายในปี 2570 (ไม่น้อยกว่า ร้อยละ 80) เป็นตัวชี้วัดหนึ่งของกลยุทธ์ดังกล่าว

1.3 วัตถุประสงค์

1.3.1 เพื่อรักษาเสถียรภาพของทรัพยากรให้เกิดความสมดุลและยั่งยืนภายใต้การพัฒนาด้านต่าง ๆ ของตำบล

1.3.2 เพื่อให้การใช้ที่ดินมีผลตอบแทนสูงสุดต่อหน่วยเนื้อที่อย่างยั่งยืน

1.3.3 เพื่อให้เกิดการกำหนดแผนงาน โครงการ กิจกรรม ที่สอดคล้องกับแผนการใช้ที่ดินที่กำหนดขึ้นและอยู่บนหลักการของโมเดลเศรษฐกิจ BCG (Bio - Circular - Green Economy: BCG Model)



1.4 ระยะเวลาและสถานที่ดำเนินงาน

1.4.1 ระยะเวลา 1 ตุลาคม 2565 –30 กันยายน 2566

1.4.2 สถานที่ ตำบลบัวใหญ่ อำเภอนาน้อย จังหวัดน่าน

1.5 ขั้นตอนการดำเนินงาน

1.5.1 รวบรวมข้อมูลปฐมภูมิและทุติยภูมิ ประกอบด้วย

1) ด้านกายภาพ ได้แก่ ทรัพยากรดิน ทรัพยากรน้ำ ทรัพยากรป่าไม้ ภูมิอากาศ สภาพการใช้ที่ดิน เขตป่าไม้ตามกฎหมายและมติคณะรัฐมนตรี

2) ด้านเศรษฐกิจและสังคม เช่น การถือครองที่ดิน ลักษณะทางเศรษฐกิจของตำบล จำนวนประชากร เป็นต้น

3) ด้านนโยบายและข้อกำหนดที่เกี่ยวข้อง ได้แก่ ยุทธศาสตร์ แผนพัฒนาเศรษฐกิจและสังคมแห่งชาติฉบับที่ 13 ยุทธศาสตร์ภาค แผนพัฒนากลุ่มจังหวัด แผนพัฒนาจังหวัด แผนพัฒนาการเกษตร และสหกรณ์ แผนพัฒนาท้องถิ่น 4 ปี ขององค์การบริหารส่วนจังหวัด เทศบาลตำบลหรือองค์การบริหารส่วนตำบล

1.5.2 จัดทำกระบวนการมีส่วนร่วมของชุมชน (Participatory Rural Appraisal : PRA) เพื่อรับฟังความคิดเห็น ประเด็นปัญหา ความต้องการด้านต่าง ๆ ขององค์การปกครองส่วนท้องถิ่นและเกษตรกรในตำบล

1.5.3 ประเมินคุณภาพของที่ดินของพืชเศรษฐกิจหลักและพืชทางเลือกที่มีมูลค่าของตำบล

1.5.4 สังเคราะห์ข้อมูลจากข้อ 1.5.1 ถึง 1.5.3 เพื่อใช้ประกอบการวางแผนการใช้ที่ดิน

1.5.5 กำหนด (ร่าง) แผนการใช้ที่ดินระดับตำบล

1.5.6 รับฟังความคิดเห็นของผู้มีส่วนได้ส่วนเสียต่อ (ร่าง) แผนการใช้ที่ดินที่กำหนดขึ้น

1.5.7 ปรับปรุง (ร่าง) แผนการใช้ที่ดินเพื่อจัดทำแผนการใช้ที่ดินฉบับสมบูรณ์

1.5.8 นำแผนการใช้ที่ดินเข้าสู่คณะกรรมการของเขตฯ เพื่อตรวจสอบความครบถ้วนสมบูรณ์ของเนื้อหาและองค์ประกอบ

1.5.9 เผยแพร่แผนการใช้ที่ดินเพื่อนำไปสู่การขับเคลื่อนการดำเนินงาน ประกอบด้วย

1) องค์การปกครองส่วนท้องถิ่น นำแผนการใช้ที่ดินที่จัดทำขึ้นไปประกอบการจัดทำแผนการพัฒนาของตำบล เพื่อนำไปสู่การของบประมาณที่มีความสอดคล้องกับศักยภาพด้านการผลิตและสภาพของทรัพยากรของตำบล

2) กรมพัฒนาที่ดิน โดยสถานีพัฒนาที่ดิน กำหนดแผนงาน/โครงการ/กิจกรรม ที่สอดคล้องกับแผนการใช้ที่ดินที่กำหนดขึ้นในแต่ละเขตและสามารถใช้ประกอบการของบประมาณในพื้นที่อย่างมีประสิทธิภาพและเป็นที่ยอมรับ

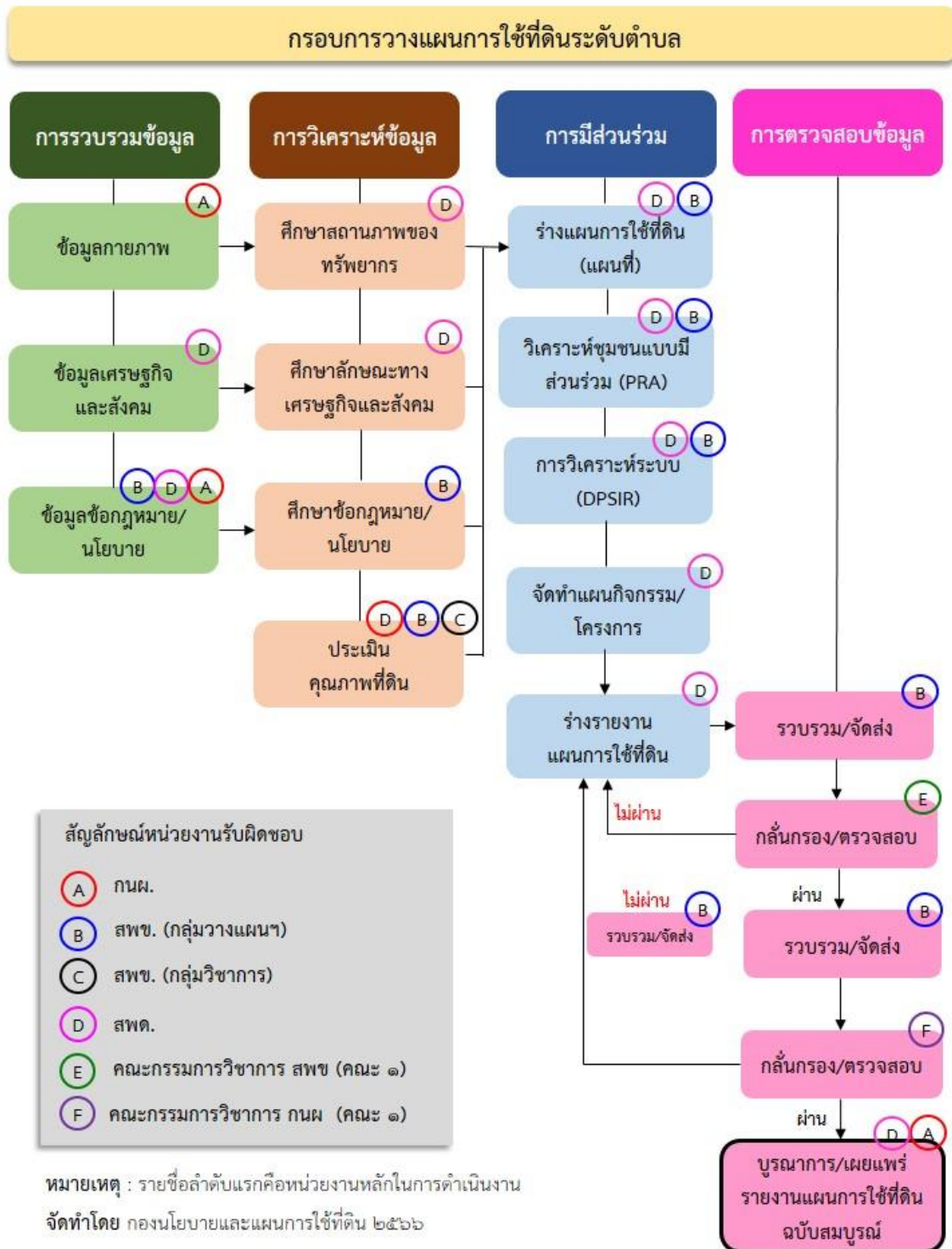


3) หน่วยงานราชการอื่น ๆ สามารถใช้เป็นข้อมูลพื้นฐานประกอบแผนงาน/โครงการ/กิจกรรม ที่สอดคล้องกับแผนการใช้ที่ดินที่กำหนดขึ้นในแต่ละเขต

จากขั้นตอนที่กล่าวข้างต้น สามารถจัดทำกรอบการวางแผนการใช้ที่ดินระดับแสดงดังรูปที่ 1-1

1.6 วิสัยทัศน์ของตำบล

โครงสร้างพื้นฐานดี วิถีชีวิตพอเพียง มีเงินออม ใส่ใจวัฒนธรรมการศึกษา ร่วมสร้างสุขภาวะและสิ่งแวดล้อม (องค์การบริหารส่วนตำบลบัวใหญ่, 2566)



รูปที่ 1-1 กรอบการวางแผนการใช้ที่ดินระดับตำบล

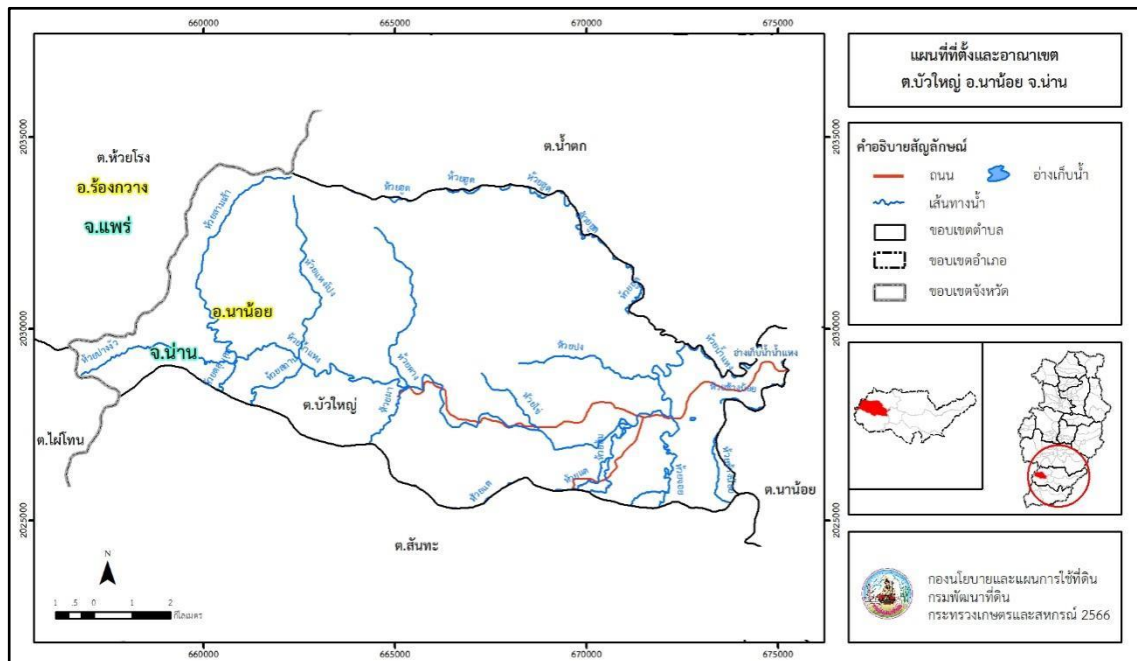


บทที่ 2 ข้อมูลทั่วไป

2.1 ที่ตั้งและอาณาเขต

ตำบลบัวใหญ่ อำเภอน่าน้อย จังหวัดน่าน ตั้งอยู่ทางทิศตะวันตกของอำเภอน่าน้อย มีพื้นที่ประมาณ 50 ตารางกิโลเมตร หรือ 31,444 ไร่ โดยมีอาณาเขตติดต่อ ดังนี้ (รูปที่ 2-1)

ทิศเหนือ	ติดต่อกับ	ตำบลน้ำตก อำเภอน่าน้อย จังหวัดน่าน
ทิศใต้	ติดต่อกับ	ตำบลสันทะ อำเภอน่าน้อย จังหวัดน่าน
ทิศตะวันออก	ติดต่อกับ	ตำบลน่าน้อย อำเภอน่าน้อย จังหวัดน่าน
ทิศตะวันตก	ติดต่อกับ	ตำบลห้วยโรง และตำบลไผ่โทน อำเภอวังแก้ว จังหวัดแพร่



รูปที่ 2-1 ที่ตั้งและอาณาเขต ตำบลบัวใหญ่ อำเภอน่าน้อย จังหวัดน่าน

2.2 การแบ่งส่วนการปกครอง

ตำบลบัวใหญ่ อำเภอน่าน้อย จังหวัดน่าน แบ่งส่วนการปกครองออกเป็น 8 หมู่บ้าน ดังนี้

หมู่ที่ 1 บ้านอ้อย	หมู่ที่ 5 บ้านนาไค้
หมู่ที่ 2 บ้านใหม่มงคล	หมู่ที่ 6 บ้านต้นม่วง
หมู่ที่ 3 บ้านนาแหน	หมู่ที่ 7 บ้านสันพยอม
หมู่ที่ 4 บ้านทัพม่าน	หมู่ที่ 8 บ้านหนองห้า



2.3 สภาพภูมิประเทศ

ลักษณะพื้นที่ทั่วไปส่วนใหญ่เป็นพื้นที่ลาดชันสูง สภาพพื้นที่ราบเรียบถึงค่อนข้างราบเรียบ ลูกคลื่นลอนลาดเล็กน้อย ลูกคลื่นลอนลาด และด้านทิศตะวันตกเป็นพื้นที่ภูเขาอยู่ในเขตอุทยานแห่งชาติขุนสถานและเป็นต้นกำเนิดของแม่น้ำแหง เป็นส่วนหนึ่งของลุ่มน้ำน่าน มีแหล่งน้ำที่สำคัญ เช่น ห้วยน้ำแหง ห้วยฮูด ห้วยสามเส้า อ่างเก็บน้ำน้ำแหง

2.4 สภาพภูมิอากาศ

จากการศึกษาสถิติภูมิอากาศ (พ.ศ.2536-2565) พบว่า ตำบลบัวใหญ่ อำเภอน่าน้อย จังหวัดน่าน มีรายละเอียดดังนี้

2.4.1 อุณหภูมิ

มีอุณหภูมิโดยเฉลี่ยทั้งปี 26.7 องศาเซลเซียส อุณหภูมิสูงสุดเฉลี่ย 33.4 องศาเซลเซียส ในเดือนเมษายน และอุณหภูมิต่ำสุดเฉลี่ย 22.0 องศาเซลเซียส ในเดือนมกราคม

2.4.2 ปริมาณน้ำฝน

มีปริมาณน้ำฝนรวมทั้งปี 1,182.4 มิลลิเมตร มีฝนตกประมาณ 125 วัน เดือนที่มีฝนตกมากที่สุด ในเดือนสิงหาคม มีปริมาณฝน 237.2 มิลลิเมตร และมีฝนตกประมาณ 22 วัน

2.4.3 สมดุลน้ำเพื่อการเกษตร

จากข้อมูลสถิติภูมิอากาศในคาบ 30 ปี (พ.ศ.2536-2565) ณ สถานีตรวจอากาศจังหวัดน่าน ได้นำมาวิเคราะห์สมดุลของน้ำเพื่อการเกษตร ซึ่งเป็นการวิเคราะห์หาช่วงฤดูการเพาะปลูกพืช ตลอดจนช่วงระยะเวลาที่พืชเสี่ยงต่อการขาดน้ำ ข้อมูลที่นำมาวิเคราะห์ คือ ปริมาณน้ำฝน และศักยภาพการคายระเหยน้ำอ้างอิง (ET_o) ซึ่งคำนวณด้วยโปรแกรม Cropwat for Windows Version 8.0 โดยใช้สมการ Penman-Monteith สามารถสรุปสมดุลของน้ำเพื่อการเกษตรในเขตอาศัยน้ำฝนได้ดังนี้

ช่วงที่เหมาะสมต่อการปลูกพืช เป็นช่วงที่ค่าปริมาณน้ำฝนมากกว่าค่า 0.5 การระเหยจากผิวดิน และการคายน้ำของพืช เป็นช่วงที่ดินมีความชุ่มชื้นพอเหมาะต่อการเพาะปลูกพืช ซึ่งช่วงนี้เริ่มตั้งแต่กลางเดือนมีนาคมถึงต้นเดือนพฤศจิกายน

ช่วงที่มีน้ำมากเกินพอ เป็นช่วงที่ค่าปริมาณน้ำฝนมากกว่าค่าการระเหยจากผิวดินและการคายน้ำของพืช ซึ่งช่วงนี้เริ่มตั้งแต่กลางเดือนเมษายนถึงปลายเดือนตุลาคม

ช่วงขาดน้ำ เป็นช่วงฤดูแล้งที่ค่าปริมาณน้ำฝนน้อยกว่าค่า 0.5 การระเหยจากผิวดิน และการคายน้ำของพืช ซึ่งพืชอาจเสียหายจากการขาดแคลนน้ำได้ ซึ่งช่วงนี้เริ่มตั้งต้นเดือนพฤศจิกายนถึงกลางเดือนมีนาคม (ตารางที่ 2-1 และรูปที่ 2-2)



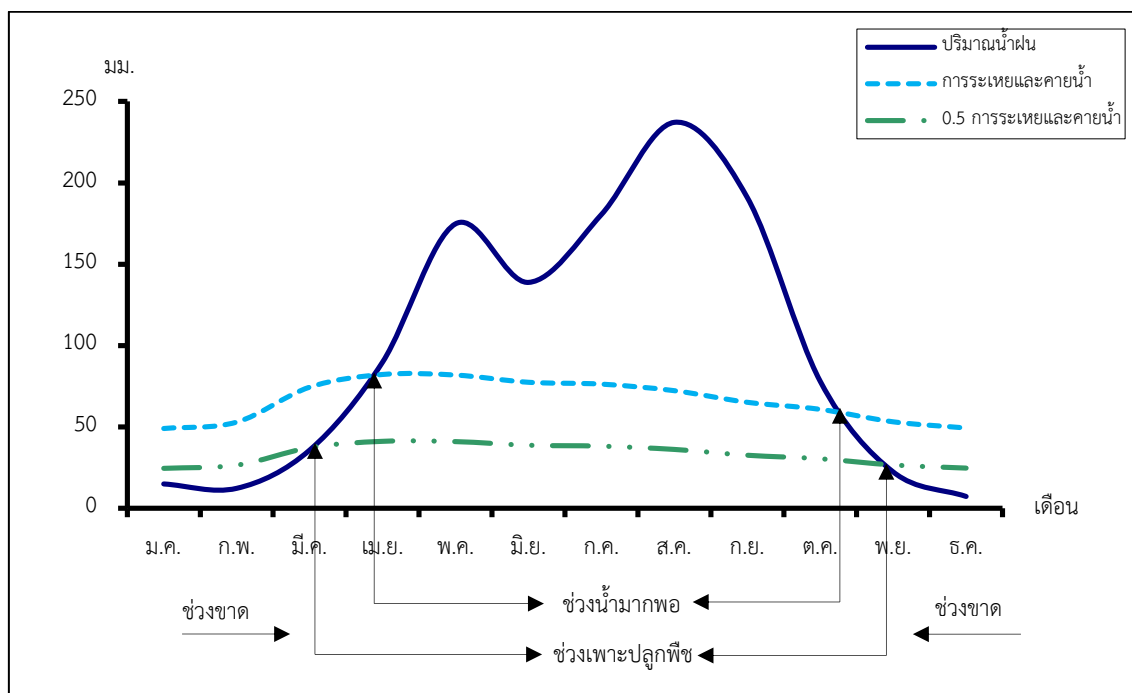
ตารางที่ 2-1 สถิติภูมิอากาศ ณ สถานีตรวจอากาศจังหวัดน่าน¹ (พ.ศ. 2536-2565)

เดือน	อุณหภูมิ (ซ.)			ความชื้นสัมพัทธ์ (%)	ปริมาณน้ำฝน (มม.)	จำนวนวันที่ฝนตก (วัน)	ศักยภาพการคายระเหยน้ำ (มม.)	ปริมาณฝนใช้การ ² (มม.)
	ต่ำสุด	สูงสุด	เฉลี่ย					
ม.ค.	16.3	31.2	22.6	74.0	14.9	2.4	49.0	14.5
ก.พ.	17.9	33.7	24.8	68.0	12.2	2.0	52.9	12.0
มี.ค.	21.6	36.3	28.0	64.0	35.7	3.9	74.4	33.7
เม.ย.	24.4	37.4	29.9	66.0	89.8	8.1	82.2	76.9
พ.ค.	25.0	35.4	29.2	75.0	174.8	15.4	81.8	125.9
มิ.ย.	25.0	34.0	28.6	78.0	138.8	16.5	77.4	108.0
ก.ค.	24.8	32.8	27.9	81.0	180.5	20.1	76.3	128.4
ส.ค.	24.6	32.2	27.4	84.0	237.2	21.8	72.2	147.2
ก.ย.	24.4	32.5	27.4	84.0	191.0	19.0	65.1	132.6
ต.ค.	23.3	32.5	26.8	83.0	78.0	10.8	60.8	68.3
พ.ย.	20.3	32.0	25.1	79.0	22.3	3.4	53.1	21.5
ธ.ค.	16.9	30.6	22.7	75.0	7.2	1.5	49.3	7.1
เฉลี่ย	22.0	33.4	26.7	75.9	-	-	-	-
รวม	-	-	-	-	1,182.4	124.9	794.5	876.1

หมายเหตุ : ¹ เป็นสถานีตรวจอากาศที่ใกล้พื้นที่ตำบลมากที่สุด

² จากการคำนวณโดยโปรแกรม Cropwat for Windows Version 8.0

ที่มา : กรมอุตุนิยมวิทยา (2566)



รูปที่ 2-2 กราฟสมดุลของน้ำเพื่อการเกษตร จังหวัดน่าน

2.5 สภาพการใช้ที่ดินปัจจุบัน

สภาพการใช้ที่ดินตำบลบัวใหญ่ อำเภอนาน้อย จังหวัดน่าน ซึ่งสำรวจโดยกลุ่มวิเคราะห์สภาพการใช้ที่ดิน (2566) ประกอบด้วยประเภทการใช้ที่ดินต่างๆ ดังนี้

1. พื้นที่ชุมชนและสิ่งปลูกสร้าง มีเนื้อที่ 1,177 ไร่ หรือร้อยละ 1.92 ของพื้นที่ตำบล
2. พื้นที่เกษตรกรรมมีเนื้อที่ 31,169 ไร่ หรือร้อยละ 50.84 ของพื้นที่ตำบล ประกอบด้วย

การใช้ประโยชน์ที่ดินด้านเกษตรกรรมต่างๆ ดังต่อไปนี้

- 2.1) พื้นที่นา มีเนื้อที่ 1,909 ไร่ หรือร้อยละ 3.11 ของพื้นที่ตำบล
- 2.2) พืชไร่ มีเนื้อที่ 12,026 ไร่ หรือร้อยละ 19.62 ของพื้นที่ตำบล ได้แก่ ข้าวโพด ไร่ร้าง
- 2.3) ไม้ยืนต้น มีเนื้อที่ 12,212 ไร่ หรือร้อยละ 19.92 ของพื้นที่ตำบล ได้แก่ ยางพารา สัก และปาล์มน้ำมัน เป็นต้น
- 2.4) ไม้ผล มีเนื้อที่ 1,000 ไร่ หรือร้อยละ 1.63 ของพื้นที่ตำบล ได้แก่ มะขาม ไม้ผลผสม และลำไย เป็นต้น
- 2.5) ไร่มวนเวียน มีเนื้อที่ 4,022 ไร่ หรือร้อยละ 6.56 ของพื้นที่ตำบล ได้แก่ ข้าวโพด (ไร่มวนเวียน) และไร่มวนเวียนร้าง เป็นต้น



- 3) พื้นที่ป่าไม้ มีเนื้อที่ 28,382 ไร่ หรือร้อยละ 46.31 ของพื้นที่ตำบล ได้แก่ ป่าไม้ผลัดใบผสมบุรณ
ป่าผลัดใบรอสภาพพื้นที่ฟู ป่าผลัดใบผสมบุรณ
- 4) พื้นที่แหล่งน้ำ มีเนื้อที่ 63 ไร่ หรือร้อยละ 0.11 ของพื้นที่ตำบล ได้แก่ อ่างเก็บน้ำ บ่อน้ำในไร่นา
- 5) พื้นที่เบ็ดเตล็ด มีเนื้อที่ 500 ไร่ หรือร้อยละ 0.82 ของพื้นที่ตำบล ได้แก่ พุ่มหญ้าสลับไม้พุ่ม/
ไม้ละเมาะ พื้นที่ถม

ตารางที่ 2-2 สภาพการใช้ที่ดิน ตำบลบัวใหญ่ อำเภอนาน้อย จังหวัดน่าน

หน่วยแผนที่	สภาพการใช้ที่ดิน	เนื้อที่	
		ไร่	ร้อยละ
U	พื้นที่ชุมชนและสิ่งปลูกสร้าง	1,177	1.92
U201	หมู่บ้านบนพื้นราบ	1,158	1.89
U301	สถานที่ราชการและสถาบันต่าง ๆ	11	0.02
U601	สถานที่พักผ่อนหย่อนใจ	8	0.01
A	พื้นที่เกษตรกรรม	31,169	50.84
A101	นาข้าว	1,909	3.11
A200	ไร่ร้าง	763	1.24
A202	ข้าวโพด	11,263	18.38
A302	ยางพารา	11,120	18.14
A303	ปาล์มน้ำมัน	13	0.02
A305	สั๊ก	1,026	1.67
A305/A407	สั๊ก/มะม่วง	34	0.06
A305/A412	สั๊ก/มะขาม	19	0.03
A400	ไม้ผลร้าง/เสื่อมโทรม	26	0.04
A401	ไม้ผลผสม	95	0.15
A407	มะม่วง	23	0.04
A407/A410	มะม่วง/น้อยหน่า	18	0.03
A407/A412	มะม่วง/มะขาม	59	0.10
A408	มะม่วงหิมพานต์	7	0.01
A411	กล้วย	25	0.04
A412	มะขาม	676	1.10



ตารางที่ 2-2 (ต่อ)

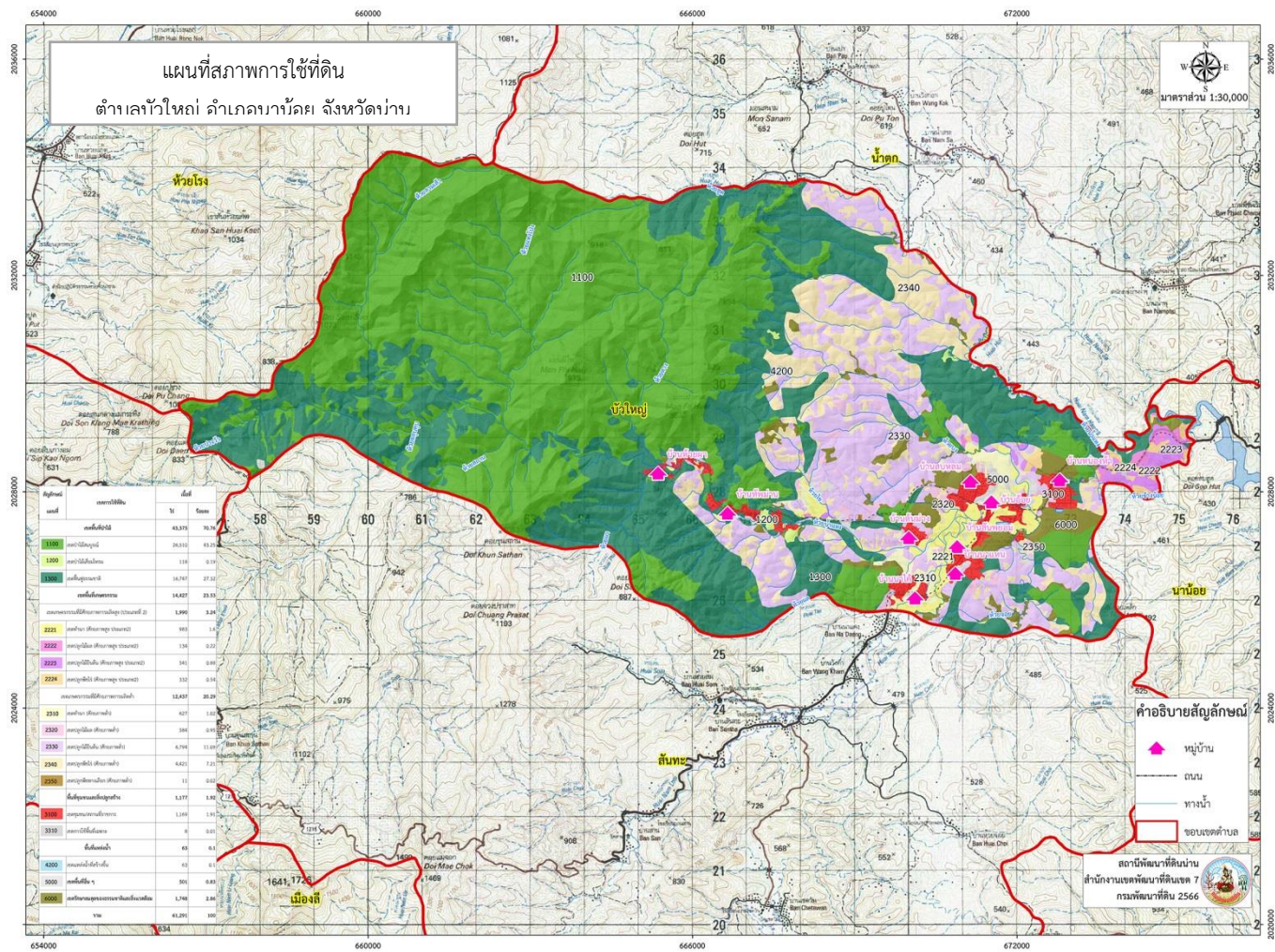
หน่วยแผนที่	สภาพการใช้ที่ดิน	เนื้อที่	
		ไร่	ร้อยละ
A413	ลำไย	71	0.12
A600	ไร่อหุนเวียนร้าง	1,802	2.94
A602	ข้าวโพด(ไร่อหุนเวียน)	1,932	3.15
A602/A616	ข้าวโพด(ไร่อหุนเวียน)/ข้าวไร่(ไร่อหุนเวียน)	288	0.47
F	พื้นที่ป่าไม้	28,382	46.31
F101	ป่าไม้ผลัดใบสมบูรณ์	4,924	8.03
F200	ป่าผลัดใบรอสภาพฟื้นฟู	525	0.86
F201	ป่าผลัดใบสมบูรณ์	22,933	37.42
M	พื้นที่เบ็ดเตล็ด	500	0.82
M102	ทุ่งหญ้าสลับไม้พุ่ม/ไม้ละเมาะ	494	0.81
M405	พื้นที่ถม	6	0.01
W	พื้นที่แหล่งน้ำ	63	0.11
W201	อ่างเก็บน้ำ	59	0.10
W202	บ่อน้ำในไร่นา	4	0.01
ผลรวมทั้งหมด		61,291	100.00

ที่มา : กลุ่มวิเคราะห์สภาพการใช้ที่ดิน (2566)

หมายเหตุ : เนื้อที่คำนวณด้วยระบบสารสนเทศภูมิศาสตร์



แผนการใช้ที่ดินตำบลบัวใหญ่ อำเภอนาน้อย จังหวัดน่าน



รูปที่ 2-3 สภาพการใช้ที่ดิน ตำบลบัวใหญ่ อำเภอนาน้อย จังหวัดน่าน



2.6 สภาพเศรษฐกิจและสังคม

2.6.1 ประชากร

จากหลักฐานทะเบียนราษฎร์ของกรมการปกครอง กระทรวงมหาดไทย ณ เดือนธันวาคม 2565 พบว่า ประชากรที่อาศัยในพื้นที่ตำบลบัวใหญ่มีประชากรรวม 3,920 คน แยกเป็นชาย 1,949 คน เป็นหญิง 1,971 คน ความหนาแน่นโดยเฉลี่ย 39.97 คนต่อตารางกิโลเมตร มีจำนวนครัวเรือนทั้งหมด 1,398 ครัวเรือน เป็นครัวเรือนเกษตรที่มากขึ้นทะเบียนกรมส่งเสริมการเกษตร 1,080 ครัวเรือน หรือร้อยละ 77.25 ของจำนวนครัวเรือนทั้งหมด และเป็นครัวเรือนที่ประกอบอาชีพอื่นๆ ครัวเรือนเกษตรที่ไม่ได้มาขึ้นทะเบียนกรมส่งเสริมการเกษตร 318 ครัวเรือน หรือร้อยละ 22.75 ของจำนวนครัวเรือนทั้งหมด ดังรายละเอียดในตารางที่ 2 - 3

ตารางที่ 2-3 จำนวนประชากรและครัวเรือนตำบลบัวใหญ่ อำเภอนาน้อย จังหวัดน่าน ปี 2565

พื้นที่	จำนวน ครัวเรือน	จำนวนประชากร (คน)		
		ชาย	หญิง	รวม
ตำบลบัวใหญ่	1,398	1,949	1,971	3,920
หมู่ที่ 1 อ้อย	211	336	302	638
หมู่ที่ 2 ใหม่มงคล	157	225	254	479
หมู่ที่ 3 นาแหวน	223	288	291	579
หมู่ที่ 4 ทัพมาน	193	275	275	550
หมู่ที่ 5 นาไค้	206	285	283	568
หมู่ที่ 6 ต้นม่วง	86	119	123	242
หมู่ที่ 7 สันพยอม	94	107	112	219
หมู่ที่ 8 หนองห้า	228	314	331	645

ที่มา : กรมการปกครอง (2566)

ตารางที่ 2-4 จำนวนและสัดส่วนครัวเรือนเกษตรตำบลบัวใหญ่ อำเภอนาน้อย จังหวัดน่าน ปี 2565

รายการ	จำนวน (ครัวเรือน)	ร้อยละ
จำนวนครัวเรือนทั้งหมด ¹⁾	1,398	100.00
- จำนวนครัวเรือนเกษตรที่มากขึ้นทะเบียนกรมส่งเสริมการเกษตร ²⁾	1,080	77.25



- จำนวนครัวเรือนที่ประกอบอาชีพอื่นๆ และจำนวนครัวเรือนเกษตรที่ไม่ได้มาขึ้นทะเบียนฯ	318	22.75
---	-----	-------

ที่มา : 1) กรมการปกครอง (2566)
2) กรมส่งเสริมการเกษตร (2566)

2.6.2 การถือครองที่ดิน

จากข้อมูลกรมการปกครอง ณ เดือนธันวาคม 2565 ตำบลบัวใหญ่ มีจำนวนครัวเรือนทั้งหมด 1,398 ครัวเรือน โดยถือครองที่ดินเฉลี่ยครัวเรือนละ 43.84 ไร่ (เนื้อที่ของตำบลรวมต่อจำนวนครัวเรือนทั้งหมด)

2.6.3 ลักษณะทางเศรษฐกิจและการประกอบอาชีพ

ประชากรในตำบลบัวใหญ่ประกอบอาชีพเกษตรกรรม ค้าขาย รับราชการ รับจ้างทั่วไป และอื่น ๆ มีเกษตรกรบางครัวเรือนประกอบอาชีพหลายอย่างควบคู่กันไป สำหรับพืชที่เกษตรกรปลูกเป็นอาชีพหลัก ได้แก่ ข้าวนาปี ข้าวโพดเลี้ยงสัตว์ และยางพารา ทางด้านการเลี้ยงสัตว์เกษตรกรจะมีการเลี้ยงไว้เพื่อบริโภคหากเหลือจึงจำหน่ายเป็นรายได้เสริม

2.6.4 ด้านรายได้-รายจ่าย

จากข้อมูลความจำเป็นพื้นฐานของกรมพัฒนาชุมชน ปี 2566 พบว่า รายได้ครัวเรือนเฉลี่ยปีละ 211,334.76 บาท รายได้บุคคลเฉลี่ยปีละ 74,750.30 บาท รายจ่ายครัวเรือนเฉลี่ยปีละ 144,823.09 บาท รายจ่ายบุคคลเฉลี่ยปีละ 51,224.75 บาท เมื่อพิจารณาจะเห็นว่ารายได้ครัวเรือนมากกว่ารายจ่ายครัวเรือนปีละ 66,511.67 บาท และรายได้บุคคลมากกว่ารายจ่ายบุคคลปีละ 23,525.55 บาท ดังรายละเอียดในตารางที่ 2-5



แผนการใช้ที่ดินตำบลบัวใหญ่ อำเภอนาน้อย จังหวัดน่าน

ตารางที่ 2-5 รายได้-รายจ่ายเฉลี่ยครัวเรือนตำบลบัวใหญ่ อำเภอนาน้อย จังหวัดน่าน ปี 2565

พื้นที่	แหล่งรายได้ของครัวเรือน(บาท/ปี)				รายได้ครัวเรือนเฉลี่ย (บาท/ปี)	รายได้นุคคลเฉลี่ย (บาท/ปี)	รายจ่ายครัวเรือนเฉลี่ย (บาท/ปี)	รายจ่ายบุคคลเฉลี่ย (บาท/ปี)
	อาชีพหลัก	อาชีพรอง	รายได้อื่น	ทำ-หาเอง				
ตำบลบัวใหญ่	148,785.50	31,272.29	20,056.60	11,220.36	211,334.76	74,750.30	144,823.09	51,224.75
หมู่ที่ 1 อ้อย	156,948.05	46,493.51	14,915.58	2,746.75	221,103.90	70,643.15	142,162.34	45,421.16
หมู่ที่ 2 ไหม่มมงคล	306,356.59	29,643.41	21,465.12	5,511.63	362,976.74	124,864.00	188,981.40	65,009.60
หมู่ที่ 3 นาแหวน	50,672.73	25,740.26	28,775.32	24,133.12	129,321.43	51,863.28	34,568.18	13,863.28
หมู่ที่ 4 ทัพพาน	154,209.55	30,834.39	22,145.22	18,252.87	225,442.04	77,789.89	371,136.31	128,062.42
หมู่ที่ 5 นาไค้	61,800.00	25,946.21	16,872.41	13,694.48	118,313.10	43,431.39	21,283.79	7,813.04
หมู่ที่ 6 ต้นม่วง	175,092.59	47,814.81	34,351.85	10,833.33	268,092.59	101,237.76	221,074.07	83,482.52
หมู่ที่ 7 สันพยอม	274,795.45	46,530.30	32,218.18	7,575.76	361,119.70	139,379.53	269,987.88	104,205.85
หมู่ที่ 8 หนองห้า	118,716.22	15,452.70	5,370.95	3,459.46	142,999.32	47,882.13	21,148.65	7,081.45

ที่มา : กรมการพัฒนาชุมชน (2566)



บทที่ 3

สถานภาพของทรัพยากรธรรมชาติ

การศึกษาสถานภาพของทรัพยากรธรรมชาติในพื้นที่ตำบลบัวใหญ่ อำเภอนาน้อย จังหวัดน่าน ได้แก่ ทรัพยากรป่าไม้ ทรัพยากรน้ำ และทรัพยากรดิน ซึ่งเป็นทรัพยากรกายภาพที่สำคัญต่อการทำการเกษตร ดังนั้นจึงจำเป็นต้องทราบว่าทรัพยากรธรรมชาติแต่ละชนิดปัจจุบันมีสถานะอย่างไร เพื่อใช้เป็นข้อมูลประกอบการวางแผนการใช้ที่ดินซึ่งจะนำไปสู่การกำหนดแผนงาน โครงการ กิจกรรม รวมถึงมาตรการต่าง ๆ เพื่อการพัฒนาพื้นที่อย่างมีประสิทธิภาพต่อไป โดยมีรายละเอียดดังนี้

3.1 ทรัพยากรป่าไม้

3.1.1 ป่าไม้ตามกฎหมายและมติคณะรัฐมนตรี

1) ป่าอนุรักษ์ พบพื้นที่ป่าอนุรักษ์ในพื้นที่ คือ เขตอุทยานแห่งชาติขุนสถาน เนื้อที่ 19,308 ไร่

2) ป่าสงวนแห่งชาติ ได้มีการจำแนกเขตการใช้ประโยชน์ทรัพยากรและที่ดินป่าไม้ในพื้นที่ป่าสงวนแห่งชาติตามมติคณะรัฐมนตรี วันที่ 10 มีนาคม 2535 และ 17 มีนาคม 2535 แบ่งออกเป็น 3 เขต ประกอบด้วย เขตพื้นที่ป่าเพื่อการอนุรักษ์ (Zone C) เขตพื้นที่ป่าเพื่อเศรษฐกิจ (Zone E) และเขตพื้นที่ป่าที่เหมาะสมต่อการเกษตร (Zone A) จากการวิเคราะห์ข้อมูลพบพื้นที่ป่าจำแนกเขตการใช้ประโยชน์ทรัพยากรที่ดินและป่าไม้ในพื้นที่ป่าสงวนแห่งชาติตามมติคณะรัฐมนตรีในพื้นที่ ได้แก่

(1) เขตพื้นที่ป่าเพื่อการอนุรักษ์ (Zone C) เนื้อที่ 33,919 ไร่

(2) เขตพื้นที่ป่าเพื่อเศรษฐกิจ (Zone E) เนื้อที่ 22,435 ไร่

3.1.2 **ชั้นคุณภาพลุ่มน้ำ** (มติคณะรัฐมนตรี วันที่ 28 พฤษภาคม 2528) จากการวิเคราะห์ข้อมูลพบชั้นคุณภาพลุ่มน้ำในพื้นที่ ได้แก่

(1) พื้นที่ลุ่มน้ำชั้นที่ 1A เนื้อที่ 14,788 ไร่

(2) พื้นที่ลุ่มน้ำชั้นที่ 2 เนื้อที่ 20,368 ไร่

(3) พื้นที่ลุ่มน้ำชั้นที่ 3 เนื้อที่ 215,101 ไร่

(4) พื้นที่ลุ่มน้ำชั้นที่ 4 เนื้อที่ 4,624 ไร่

ทั้งนี้ เนื้อที่ดังกล่าวข้างต้นคำนวณด้วยระบบสารสนเทศภูมิศาสตร์ เป็นเนื้อที่เบื้องต้นเท่านั้น ไม่สามารถใช้อ้างอิงได้ทางกฎหมาย

3.2 ทรัพยากรน้ำ

3.2.1 ปริมาณน้ำฝน พบว่าในพื้นที่ตำบลบัวใหญ่ มีปริมาณน้ำฝนเฉลี่ยในคาบ 30 ปี (พ.ศ. 2536-2565) 1,182.4 มิลลิเมตรต่อปี



3.2.2 น้ำผิวดิน หมายถึง แม่น้ำลำคลอง หนอง บึง ทะเลสาบ อ่างเก็บ และแหล่งน้ำสาธารณะอื่นๆ ที่อยู่ภายในผืนแผ่นดิน ในพื้นที่ตำบลบัวใหญ่ มีรายละเอียดของแหล่งน้ำผิวดินดังนี้

แหล่งน้ำผิวดินธรรมชาติ ได้แก่ สระห้วยปู่ ห้วยไข่ ห้วยจอย ห้วยช้างน้อย ห้วยตลุกบุบ ห้วยตาง ห้วยแต ห้วยน้ำแหง ห้วยปง ห้วยปางจัว ห้วยผา ห้วยสถาน ห้วยส้ม ห้วยสามเส้า ห้วยแห่งโปง และห้วยฮูด

แหล่งน้ำผิวดินที่มนุษย์สร้างขึ้น ได้แก่ อ่างเก็บน้ำน้ำแหง

จากฐานข้อมูลน้ำบาดาลของกรมทรัพยากรน้ำ (2566) พบว่า ตำบลบัวใหญ่ มีจำนวนบ่อบาดาลราชการจำนวน 10 บ่อ และจำนวนบ่อบาดาลเอกชนจำนวน 1 บ่อ

3.3 ทรัพยากรดิน

ทรัพยากรดินในพื้นที่ตำบลบัวใหญ่ อำเภอนาน้อย จังหวัดน่าน พบหน่วยแผนที่ดินทั้งหมด 8 หน่วยแผนที่ดิน และหน่วยพื้นที่เบ็ดเตล็ด 1 หน่วยแผนที่ ดังนี้

3.3.1 ดินในพื้นที่ลุ่ม มี 2 หน่วยแผนที่ดิน ได้แก่

1) หน่วยแผนที่ดิน Na-fsi-siA ดินน่านที่เป็นดินทรายแป้งละเอียด มีเนื้อดินบนเป็นดินร่วนปนทรายแป้ง ความลาดชัน 0-2 เปอร์เซ็นต์ มีเนื้อที่ 386 ไร่ หรือร้อยละ 0.63 ของเนื้อที่ตำบล

2) หน่วยแผนที่ดิน Sai-fl-siA ดินสันทรายที่เป็นดินร่วนละเอียด มีเนื้อดินบนเป็นดินร่วนปนทราย ความลาดชัน 0-2 เปอร์เซ็นต์ มีเนื้อที่ 730 ไร่ หรือร้อยละ 1.19 ของเนื้อที่ตำบล

3.3.2 ดินในพื้นที่ดอน มี 6 หน่วยแผนที่ดิน ได้แก่

1) หน่วยแผนที่ดิน Li-gclC ชุดดินลี มีเนื้อดินบนเป็นดินร่วนปนดินเหนียวปนกรวด ความลาดชัน 5-12 เปอร์เซ็นต์ มีเนื้อที่ 5,511 ไร่ หรือร้อยละ 8.99 ของเนื้อที่ตำบล

2) หน่วยแผนที่ดิน Mr-gslB ชุดดินแมร์มี มีเนื้อดินบนเป็นดินร่วนปนทรายปนกรวด ความลาดชัน 2-5 เปอร์เซ็นต์ มีเนื้อที่ 2,330 ไร่ หรือร้อยละ 3.80 ของเนื้อที่ตำบล

3) หน่วยแผนที่ดิน Mt-clC ชุดดินแม่แตง มีเนื้อดินบนเป็นดินร่วนปนดินเหนียว ความลาดชัน 5-12 เปอร์เซ็นต์ มีเนื้อที่ 1,666 ไร่ หรือร้อยละ 2.72 ของเนื้อที่ตำบล

4) หน่วยแผนที่ดิน Sp-slB ชุดดินสันป่าตอง มีเนื้อดินบนเป็นดินร่วนปนทราย ความลาดชัน 2-5 เปอร์เซ็นต์ มีเนื้อที่ 1,095 ไร่ หรือร้อยละ 1.79 ของเนื้อที่ตำบล

5) หน่วยแผนที่ดิน Ws-br-clB ดินวังสะพุงที่เป็นดินสีน้ำตาล มีเนื้อดินบนเป็นดินร่วนปนดินเหนียว ความลาดชัน 2-5 เปอร์เซ็นต์ มีเนื้อที่ 695 ไร่ หรือร้อยละ 1.13 ของเนื้อที่ตำบล

6) หน่วยแผนที่ดิน Ws-vd-clB ดินวังสะพุงที่เป็นดินสีเทา มีเนื้อดินบนเป็นดินร่วนปนดินเหนียว ความลาดชัน 2-5 เปอร์เซ็นต์ มีเนื้อที่ 79 ไร่ หรือร้อยละ 0.13 ของเนื้อที่ตำบล



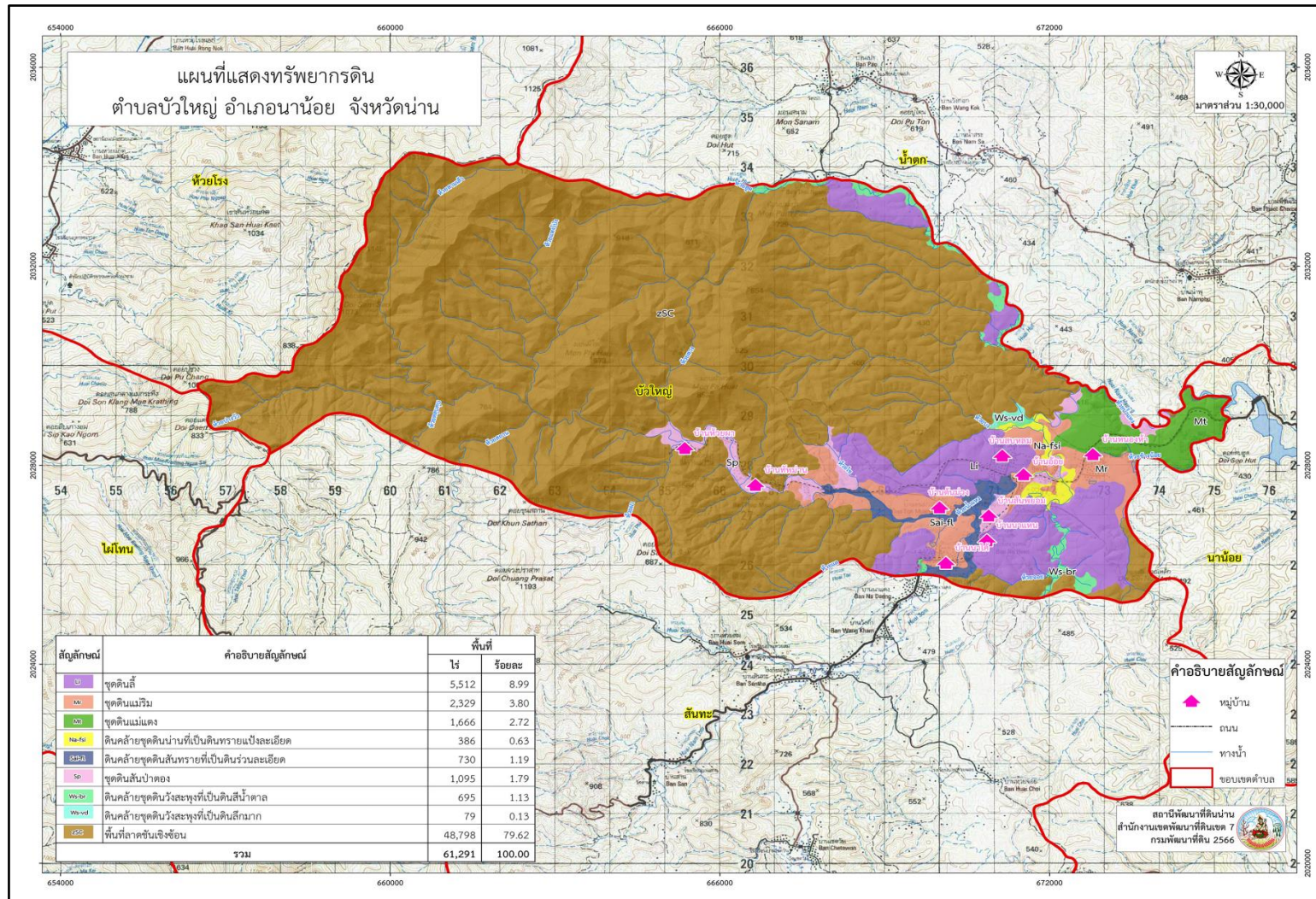
3.3.3 พื้นที่เบ็ดเตล็ด มี 1 หน่วยแผนที่ คือ หน่วยแผนที่ SC พื้นที่ลาดชันเชิงซ้อน มีเนื้อที่ 48,799 ไร่ หรือร้อยละ 79.62 ของเนื้อที่ตำบล

ปัญหาทรัพยากรดินทางการเกษตรตามสภาพธรรมชาติในพื้นที่ พบปัญหาดินต้น มีเนื้อที่ 7,841 ไร่ หรือร้อยละ 12.79 ของเนื้อที่ตำบล ได้แก่ ชุดดินลี (Li) และชุดดินแมริม (Mr)

รายละเอียดของสมบัติดิน ตำบลบัวใหญ่ อำเภอนาน้อย จังหวัดน่าน ดังแสดงในตารางที่ 3-1 และแผนที่แสดงในลักษณะของชุดดิน (รูปที่ 3-1)



แผนการใช้ที่ดินตำบลบัวใหญ่ อำเภอนาน้อย จังหวัดน่าน



รูปที่ 3-1 ทรัพยากรดิน ตำบลบัวใหญ่ อำเภอนาน้อย จังหวัดน่าน



บทที่ 4

กระบวนการมีส่วนร่วมของชุมชน (Participatory Rural Appraisal : PRA)

4.1 การวิเคราะห์ผลจากการจัดทำกระบวนการมีส่วนร่วมของชุมชน (PRA)

การวิเคราะห์ผลจากการจัดทำกระบวนการมีส่วนร่วมของชุมชน (PRA) เมื่อวันที่ 5 กันยายน 2566 มีสาระสำคัญสรุปได้ดังนี้

4.1.1 ปัญหาหลักของตำบลบัวใหญ่ คือ

- 1) การขาดแคลนน้ำเพื่อการเกษตร
- 2) ดินขาดความอุดมสมบูรณ์ ความอุดมสมบูรณ์ต่ำ การชะล้างพังทลายของหน้าดิน
- 3) ขาดองค์ความรู้การบริหารจัดการด้านการเกษตร
- 4) ขาดเอกสารสิทธิ์ในที่ดินทำกิน
- 5) ต้นทุนการผลิตสูง

4.1.2 ความต้องการของชุมชน เกษตรกร และตำบลบัวใหญ่ มีความต้องการ 6 ประการ คือ

- 1) แก้ไขปัญหาการขาดแคลนน้ำ
- 2) แก้ไขปัญหาดินเสื่อมโทรมและฟื้นฟูความอุดมสมบูรณ์ของดิน
- 3) ต้องการความรู้ในการปรับปรุงบำรุงดิน การวิเคราะห์ดินเบื้องต้น ปัจจัยการผลิต และนวัตกรรมในการปรับปรุงบำรุงดิน และการส่งเสริมด้านการอนุรักษ์ดินและน้ำทั้งวิธีพืชและวิธีกล
- 4) แก้ไขปัญหาเรื่องสิทธิ์ในที่ดินทำกิน
- 5) แก้ไขปัญหาเรื่องต้นทุนการผลิตสูง
- 6) แก้ไขปัญหาเรื่องโรคและแมลง

ผลจากการจัดทำกระบวนการมีส่วนร่วมของชุมชน (PRA) ได้นำมาวิเคราะห์ร่วมกับปัญหาด้านกายภาพ โดยระบบ DPSIR มีรายละเอียดดังนี้

1) แรงขับเคลื่อน (Driver) มี 3 ประการ คือ

- 1.1) การเปลี่ยนแปลงของสภาพภูมิอากาศ ภัยพิบัติที่รุนแรงขึ้น
- 1.2) การแข่งขันทางการตลาดที่สูงขึ้น
- 1.3) ค่าครองชีพที่เพิ่มสูงขึ้น

2) แรงกดดัน (Pressure) ที่เกิดจากปัจจัยขับเคลื่อน มี 4 ประการ คือ

- 2.1) ภัยแล้งซ้ำซาก ขาดแคลนน้ำเพื่อการเกษตร ขาดแคลนน้ำอุปโภคบริโภค
- 2.2) การชะล้างพังทลายของหน้าดิน



- 2.3) การปลูกพืชเชิงเดี่ยวเพิ่มขึ้น
- 2.4) การลงทุนทางการเกษตรเพิ่มสูงขึ้น
- 2.5) การแผ้วถางป่าเพื่อจับจองพื้นที่ทำการเกษตร

3) สภาวะ (State) ที่เกิดแรงกดดัน มี 6 ประการ คือ

- 3.1) ขาดแคลนน้ำอุปโภค/บริโภค
- 3.2) ขาดแคลนน้ำเพื่อการเกษตร
- 3.3) ความเสื่อมโทรมของดินทางกายภาพ/เคมี/ชีวภาพ
- 3.4) ต้นทุนการผลิตสูง
- 3.5) ราษฎรเรียกร้องสิทธิในที่ดิน
- 3.6) เกษตรกรประสบภาวะขาดทุนจากภาคการเกษตร

4) ผลกระทบ (Impact) ที่ปรากฏในพื้นที่ มี 4 ประการ คือ

- 4.1) แหล่งน้ำที่มีอยู่ต้นเหินจากตะกอน
- 4.2) ผลผลิตเสียหายจากภัยแล้ง
- 4.3) ผลผลิตพืชต่ำ ลงทุนสูงรายได้น้อย
- 4.4) ผลผลิตทางการเกษตรถูกกดราคาจากพ่อค้าคนกลาง
- 4.5) รายได้ไม่พอกับรายจ่าย หนี้สินในครัวเรือนเพิ่มขึ้น
- 4.6) มีปัญหาต่อคุณภาพชีวิต

5) การตอบสนอง (Response) ของรัฐในอดีต ปัจจุบัน และในอนาคต มีดังนี้

อดีต-ปัจจุบัน

พื้นที่ลาดชัน

- 5.1) ฝ่ายชะลอน้ำ
- 5.2) จัดทำบ่อพักน้ำ บ่อดักตะกอน
- 5.3) คูรับน้ำขอบเขา
- 5.4) ปลูกหญ้าแฝก ป้องกันการชะล้างพังทลายของดิน รักษาความชื้นในดิน
- 5.5) จัดที่ดินโดย คทช.
- 5.6) ระบบส่งเสริมเกษตรแบบแปลงใหญ่

พื้นที่ราบ

- 5.7) เกษตรทฤษฎีใหม่
- 5.8) ขุดลอกลำน้ำ/คลองส่งน้ำ/ซ่อมแซมแหล่งน้ำ
- 5.9) จัดทำคลองส่งน้ำในพื้นที่ห่างไกลแหล่งน้ำ
- 5.10) บ่อน้ำไร่นานอกเขตชลประทาน



- 5.11) ไถกลบตอซังพืช
- 5.12) ปรับปรุงบำรุงดินด้วยปุ๋ยพืชสด
- 5.13) ปรับปรุงพื้นที่ดินกรดด้วยปูนโดโลไมท์
- 5.14) ปรับเปลี่ยนการผลิตเป็นพืชใช้น้ำน้อย
- 5.15) การจัดตั้งกลุ่มเกษตรกรอินทรีย์

อนาคต

- (1) พัฒนาที่ดินและน้ำที่เป็นระบบทั้งตำบล
- (2) โครงการน่าน Sand Box พัฒนาระบบน้ำทั้งตำบล
- (3) ประกาศเขตอนุรักษ์ดินและน้ำ
- (4) จัดที่ดินโดย คทช.

ดังมีรายละเอียดในรูปที่ 4-1



รูปที่ 4-1 การวิเคราะห์สถานการณ์โดยระบบ DPSIR ของตำบลบัวใหญ่ อำเภอนาน้อย จังหวัดน่าน



4.2 ระบบการปลูกพืชในปัจจุบัน

ตำบลบัวใหญ่ อำเภอน่าน้อย จังหวัดน่าน มีการเพาะปลูกพืช ดังนี้

- 1) ข้าว เกษตรกรจะปลูกข้าวนาปีระหว่างเดือนพฤษภาคม ถึงเดือนธันวาคม
- 2) พืชไร่ ที่เกษตรกรปลูกในพื้นที่ส่วนใหญ่จะประกอบไปด้วย ข้าวโพด พักทอง เป็นต้น
 - ข้าวโพดฤดูฝนเกษตรกรจะปลูกในช่วงเดือนพฤษภาคมถึงกุมภาพันธ์ในเดือนธันวาคม
- 3) ไม้ผล ไม้ยืนต้น ในพื้นที่เกษตรกรจะมีพื้นที่ส่วนหนึ่งที่ทำการปลูกไม้ผลไม้ยืนต้น เช่น ยางพารา มะขามหวาน และมะขามเปรี้ยวฝักโต เป็นต้น โดยไม้ยืนต้น ไม้ผลดังกล่าวจะใช้พื้นที่ปลูกตลอดทั้งปี
- 4) พืชสวน พักทอง เกษตรกรจะเริ่มทำการเพาะปลูกในช่วงเดือนพฤษภาคม ถึงกุมภาพันธ์ในเดือนพฤศจิกายน - ธันวาคม

ระบบการผลิตพืช	เดือน	ม.ค.	ก.พ.	มี.ค.	เม.ย.	พ.ค.	มิ.ย.	ก.ค.	ส.ค.	ก.ย.	ต.ค.	พ.ย.	ธ.ค.
	นาข้าว	ข้าวนาปี											
พืชไร่	ข้าวโพดฤดูฝน												
ไม้ยืนต้น ไม้ผล	ยางพารา												
	มะขามหวาน/มะขามเปรี้ยว												
พืชผัก	พักทอง												

รูปที่ 4-2 ระบบการปลูกพืชในปัจจุบัน ตำบลบัวใหญ่ อำเภอน่าน้อย จังหวัดน่าน



บทที่ 5

การประเมินคุณภาพที่ดิน

5.1 หลักการประเมินคุณภาพที่ดินด้านกายภาพ

การประเมินคุณภาพที่ดินหรือการประเมินความเหมาะสมของที่ดิน สอดคล้องตามหลักการของ FAO Framework ค.ศ. 1983 ซึ่งการประเมินคุณภาพที่ดินด้านกายภาพ เป็นการประเมินศักยภาพของที่ดินว่าที่ดินนั้นๆเหมาะสมมากหรือน้อยเพียงใดสำหรับการใช้ที่ดินประเภทต่าง ๆ หรือการปลูกพืชต่าง ๆ โดยพิจารณาจาก สภาพแวดล้อมที่มีผลต่อการเจริญเติบโตของพืช สมบัติดินที่ได้จำแนกไว้ในแต่ละตำบล ร่วมกับการจัดการพื้นที่ เช่น ระบบชลประทาน พื้นที่ยกทรง การจัดระบบอนุรักษ์ดินและน้ำ เป็นต้น และนอกจากนี้พิจารณาความต้องการปัจจัยต่อการปลูกพืชแต่ละชนิด สอดคล้องตามหลักการของ FAO ได้แก่ ความต้องการด้านพืช ความต้องการด้านการจัดการ ความต้องการด้านการอนุรักษ์ (บัณฑิต และ คำรณ, 2542) รายละเอียดดังตารางที่ 5-1

ระดับความเหมาะสมของที่ดินได้จากการสังเคราะห์ข้อมูลดิน การจัดการที่ดิน หรือดินที่มีลักษณะเฉพาะที่เกิดขึ้นตามสภาพภูมิประเทศ (ซึ่งจะเรียกรวมว่าหน่วยที่ดิน) ลักษณะภูมิอากาศ พิจารณาร่วมกับระดับความต้องการปัจจัยต่อการเจริญเติบโตของพืชแต่ละชนิด หลังจากนั้นดำเนินการประเมินคุณภาพที่ดิน ซึ่งสามารถจำแนกระดับความเหมาะสมของที่ดินได้เป็น 4 ชั้น ได้แก่ เหมาะสมสูง (S1) เหมาะสมปานกลาง (S2) เหมาะสมเล็กน้อย (S3) และไม่เหมาะสม (N) โดยที่

S1 : ไม่มีข้อจำกัดด้านที่ดินตามปัจจัยที่ใช้พิจารณา

S2 : มีข้อจำกัดด้านที่ดินที่แก้ไขได้ง่ายหรือข้อจำกัดอาจไม่ส่งผลกระทบต่อ การเจริญเติบโตของพืชอย่างชัดเจน

S3 : มีข้อจำกัดด้านที่ดินที่แก้ไขได้ยาก ควรปรับเปลี่ยนการผลิตเป็นพืชชนิดอื่นหรือ กิจกรรมอื่น (ส่วนใหญ่เป็นลักษณะทางกายภาพ)

N : มีข้อจำกัดที่พัฒนาหรือปรับปรุงที่ดินได้ยากมาก หากจะดำเนินการพัฒนาหรือ ปรับปรุงต้องใช้ต้นทุนสูงหรือเครื่องจักรขนาดใหญ่ แนะนำให้ปรับเปลี่ยนการผลิต



ตารางที่ 5-1 ตัวอย่างการประเมินคุณภาพที่ดินด้านกายภาพของประเภทการใช้ประโยชน์ที่ดิน

คุณภาพที่ดิน (Land Quality)	คุณลักษณะที่ดินตัวแทน (Land Characteristics)	ระดับความ เหมาะสม (Land Suitability Rating)
1. ความเหมาะสมด้านความต้องการด้านพืช (Crop Requirements)		
1.1. การหยั่งลึกของรากพืช (r)	ความลึกของดิน	S1
1.2. ความชุ่มชื้นที่เป็นประโยชน์ต่อพืช (m)	ปริมาณน้ำฝนเฉลี่ยในรอบปี	S2m
1.3. ความเป็นประโยชน์ของออกซิเจน ต่อรากพืช (o)	สภาพการระบายน้ำของดิน	S2o
ความเหมาะสมรวมด้านความต้องการด้านพืช (Crop Requirements)		S2om
2. ความเหมาะสมรวมความต้องการด้านการจัดการ (Management Requirements)		
2.1. สภาพการเขตกรรม (k)	ชั้นความยากง่ายในการ เขตกรรม (ดินบน)	S1
2.2. ศักยภาพการใช้เครื่องจักรกล (w)	ความลาดชันของพื้นที่	S3w
ความเหมาะสมรวมด้านความต้องการด้านการจัดการ (Management Requirements)		S3w
3. ความเหมาะสมด้านความต้องการด้านการอนุรักษ์ (Conservation Requirements)		
3.1 ความเสียหายจากการกัดกร่อน (e)	ความลาดชันของพื้นที่	S3e
ความเหมาะสมรวมด้านความต้องการด้านการอนุรักษ์ (Conservation Requirements)		S3e
ความเหมาะสมด้านกายภาพของประเภทการใช้ประโยชน์ที่ดินใน แต่ละหน่วยที่ดินโดยรวม		S3ew

5.2 พืชเศรษฐกิจที่สำคัญของตำบล

พืชเศรษฐกิจหลักและพืชทางเลือกของตำบล ได้แก่ ข้าว ยางพารา ข้าวโพด มะขาม ฟักทอง



5.3 ระดับความเหมาะสมของที่ดิน

การประเมินคุณภาพที่ดินของพืชเศรษฐกิจหลักและพืชทางเลือก ตำบลบัวใหญ่ อำเภอนาน้อย จังหวัดน่าน ได้ผลการประเมินคุณภาพที่ดินดังตารางที่ 5-2

ตารางที่ 5-2 ชั้นความเหมาะสมทางกายภาพของดิน ตำบลบัวใหญ่ อำเภอนาน้อย จังหวัดน่าน

หน่วยแผนที่ดิน	ข้าว	ยางพารา	ข้าวโพด	มะขาม	ฟักทอง
Li-gclC	S3ewo	S3r	S3r	N	S3r
Mr-gslB	S3o	S3r	S3r	N	S3r
Mt-clC	S3ewo	S2ns	S2ens	S2ns	S2ens
Na-fsi-silA	S1	S3o	S3o	S3o	S3o
Sai-fl-sIA	S2n	S3o	S3o	S3o	S3o
Sp-slB	S3o	S2n	S2n	S2n	S2ns
Ws-br-clB	S3o	S2r	S2r	S3r	S2rs
Ws-vd-clB	S3o	S1	S1	S1	S2s
SC	N	N	N	N	N

หมายเหตุ : * หมายถึง หน่วยแผนที่ดินที่มีความอุดมสมบูรณ์ของดินต่างจากหน่วยแผนที่ดินเดียวกัน

ความหมายของสัญลักษณ์แสดงข้อจำกัดชั้นความเหมาะสม

e = ความเสียหายจากการกัดกร่อน

w = ศักยภาพการใช้เครื่องจักร

r = สถานะการหยั่งลึกของราก

n = ความจุในการดูดซับธาตุอาหาร

s = ความเป็นประโยชน์ของธาตุอาหาร



บทที่ 6

แผนการใช้ที่ดิน

6.1 การวิเคราะห์ข้อมูลเพื่อจัดทำแผนการใช้ที่ดินระดับตำบล

ตามที่กรมพัฒนาที่ดินได้จัดทำแผนปฏิบัติการราชการกรมพัฒนาที่ดินระยะ 5 ปี (พ.ศ. 2566-2570) เพื่อให้บรรลุตามวิสัยทัศน์ที่กำหนดไว้ คือ “เป็นองค์กรอัจฉริยะทางดิน เพื่อขับเคลื่อนการใช้ที่ดินอย่างเหมาะสม 15 ล้านไร่ ภายในปี 2570” ซึ่งในส่วนของประเด็นการพัฒนาที่ 2 บริหารจัดการทรัพยากรดินและที่ดินด้วยชุดข้อมูลที่มีมูลค่าสูง (High Value Dataset) ซึ่งมีเป้าหมาย คือ การนำชุดข้อมูลที่มีมูลค่าสูงไปใช้ในการบริหารจัดการทางการเกษตร ในส่วนของตัวชี้วัด บริหารจัดการทรัพยากรดินและที่ดินบนพื้นฐานของชุดข้อมูลที่มีมูลค่าสูงร้อยละ 100 กลยุทธ์ที่ 2 ยุกระดับแผนการใช้ที่ดินไปสู่การปฏิบัติ ได้กำหนดให้ ร้อยละของแผนการใช้ที่ดินระดับตำบลที่จัดทำแล้วเสร็จทั้งประเทศ ภายในปี 2570 (ไม่น้อยกว่า ร้อยละ 80) เป็นตัวชี้วัดหนึ่งของกลยุทธ์ดังกล่าว

การวางแผนการใช้ที่ดินระดับตำบลเป็นการวางกรอบและนโยบายการการพัฒนาพื้นที่ให้เกิดการใช้ที่ดินอย่างสมดุลและยั่งยืน ซึ่งจะมีความละเอียดและเฉพาะเจาะจงมากกว่าแผนการใช้ที่ดินระดับประเทศ ที่ใช้เป็นกรอบนโยบายการพัฒนาพื้นที่ระดับประเทศ เป็นการกำหนดแนวทางใช้ที่ดินให้ตรงกับศักยภาพโดยเฉพาะทางการเกษตร และนำไปสู่การกำหนดแผนงาน โครงการ กิจกรรม ที่มีความสอดคล้องกับสภาพพื้นที่ ทั้งนี้การใช้ขอบเขตการปกครองในระดับตำบลจะนำไปสู่การพัฒนาเชิงพื้นที่ที่มีเป้าหมายและทิศทางสอดคล้องตามบริบทของแต่ละตำบล และมีผู้รับผิดชอบโดยตรง คือ องค์กรปกครองส่วนท้องถิ่น ซึ่งแผนการใช้ที่ดินในระดับที่ใหญ่กว่านี้อาจไม่สามารถนำมาใช้ปฏิบัติงานในระดับพื้นที่ได้อย่างเป็นรูปธรรมเนื่องจากเป็นแผนงานสำหรับนำไปใช้ปฏิบัติงานเชิงนโยบายและยุทธศาสตร์ในภาพรวม

ทั้งนี้แผนการใช้ที่ดินเป็นผลที่ได้จากการวิเคราะห์ข้อมูลทางด้านกายภาพ เศรษฐกิจ และสังคม โดยได้นำฐานข้อมูลที่ได้จากการรวบรวมข้อมูลทุติยภูมิ และข้อมูลปฐมภูมิจากการสำรวจภาคสนาม การศึกษาด้านกายภาพ ได้จาก การวิเคราะห์สถานภาพของทรัพยากรธรรมชาติ อาทิ ทรัพยากรดิน ทรัพยากรน้ำ และทรัพยากรป่าไม้ร่วมกับการพิจารณาลักษณะการใช้ประโยชน์ที่ดิน ข้อกำหนดที่เกี่ยวข้องกับพื้นที่ในเขตป่าไม้ตามกฎหมาย เช่น เขตรักษาพันธุ์สัตว์ป่า เขตอุทยานแห่งชาติ เขตป่าสงวนแห่งชาติ และนโยบายของรัฐที่เกี่ยวข้องกับพื้นที่ที่มีมติคณะรัฐมนตรีเกี่ยวกับการใช้ที่ดินมติคณะรัฐมนตรีเรื่องการจัดแนกการใช้ประโยชน์ที่ดินในพื้นที่ป่าไม้ในเขตป่าสงวนแห่งชาติ เป็นต้น ประกอบกับการพิจารณาจากทิศทางตามกรอบนโยบายที่เกี่ยวข้องกับการกำหนดเขตการใช้ที่ดินภายในพื้นที่ตำบล เช่น ยุทธศาสตร์ของจังหวัด ร่วมกับความต้องการของท้องถิ่น สามารถกำหนดแนวทางการใช้ที่ดินตามศักยภาพของ



ทรัพยากร เพื่อการรักษาคุณภาพของลักษณะทางนิเวศวิทยาและการอนุรักษ์ทรัพยากรธรรมชาติ โดยคำนึงถึงสภาพทางเศรษฐกิจและสังคมของชุมชนในพื้นที่ ซึ่งข้อมูลนี้ส่วนหนึ่งได้มาจากการวิเคราะห์ชุมชนแบบมีส่วนร่วม (PRA) ทำการสังเคราะห์ข้อมูลทุกด้านเพื่อให้ได้เขตการใช้ที่ดินที่เหมาะสมกับศักยภาพของพื้นที่ต่อไป

6.2 แผนการใช้ที่ดิน

จากการวิเคราะห์ข้อมูลกายภาพ เศรษฐกิจ และสังคม พบว่าแผนการใช้ที่ดินตำบลบัวใหญ่ อำเภอน่าน้อย จังหวัดน่าน สามารถกำหนดออกเป็น 6 เขตหลัก ได้แก่ เขตป่าไม้ เขตเกษตรกรรม เขตชุมชนและสิ่งปลูกสร้าง เขตแหล่งน้ำ เขตพื้นที่อื่น ๆ เขตรักษาสมดุลของธรรมชาติและสิ่งแวดล้อม มีรายละเอียดดังนี้ (ตารางที่ 6-1 และรูปที่ 6-1)

6.2.1 เขตป่าไม้ เป็นเขตพื้นที่ที่อยู่ในเขตป่าตามกฎหมายและมติคณะรัฐมนตรี ได้แก่ พื้นที่ป่าสงวนแห่งชาติ เขตรักษาพันธุ์สัตว์ป่า อุทยานแห่งชาติ เขตป่าไม้ถาวร หรืออยู่ในพื้นที่ชั้นคุณภาพลุ่มน้ำชั้นที่ 1A 1B หรือ 2 พื้นที่ในเขตนี้ส่วนใหญ่ยังคงสภาพเป็นป่าไม้ บางบริเวณได้ถูกนำไปใช้ประโยชน์ในรูปแบบที่ไม่เหมาะสม ไม่เป็นไปตามมาตรการหรือกฎหมายที่เกี่ยวข้องกับการใช้ประโยชน์ของที่ดินหรือทรัพยากรป่าไม้ของพื้นที่นั้น ๆ ประกอบด้วย 3 เขตรอง ได้แก่ เขตป่าไม้สมบูรณ์ เขตป่าไม้เสื่อมโทรม และเขตฟื้นฟูธรรมชาติ มีเนื้อที่ 43,375 ไร่ หรือคิดเป็นร้อยละ 70.77 ของเนื้อที่ตำบล มีรายละเอียดดังนี้

1) เขตป่าไม้สมบูรณ์ (สัญลักษณ์ 1100) มีเนื้อที่ 26,510 ไร่ หรือคิดเป็นร้อยละ 43.25 ของเนื้อที่ตำบล เป็นเขตที่อยู่ภายในเงื่อนไขดังกล่าวข้างต้น แต่มีสภาพการใช้ที่ดินปัจจุบันเป็นป่าไม้สมบูรณ์

2) เขตป่าไม้เสื่อมโทรม (สัญลักษณ์ 1200) มีเนื้อที่ 118 ไร่ หรือคิดเป็นร้อยละ 0.19 ของเนื้อที่ตำบล แต่มีสภาพการใช้ที่ดินปัจจุบันเป็นป่าไม้ที่มีลักษณะเสื่อมโทรม ซึ่งหากปล่อยไว้ตามธรรมชาติไม่มีการเข้าไปปรับทวนอาจฟื้นตัวกลับมาเป็นป่าสมบูรณ์ได้ดังเดิม

3) เขตฟื้นฟูธรรมชาติ (สัญลักษณ์ 1300) มีเนื้อที่ 16,747 ไร่ หรือคิดเป็นร้อยละ 27.32 ของเนื้อที่ตำบล เป็นพื้นที่ที่มีการบุกรุก แฉ้วางพื้นที่ป่าไม้ และเปลี่ยนแปลงการใช้ประโยชน์พื้นที่เป็นอย่างอื่น ส่วนใหญ่เพื่อทำการเกษตร

6.2.2 เขตเกษตรกรรม เป็นพื้นที่เกษตรกรรมซึ่งในที่นี้ คือ พื้นที่ที่อยู่นอกเขตที่มีการประกาศเป็นเขตป่าไม้ตามกฎหมาย ซึ่งรัฐได้กำหนดเป็นพื้นที่ทำกิน มีการออกเอกสารสิทธิ์ซึ่งรวมถึงพื้นที่ในเขตปฏิรูปที่ดินเพื่อเกษตรกรรมด้วย เขตนี้รวมถึงการทำกิจกรรมภาคการเกษตรอื่นที่นอกเหนือจากการปลูกพืชด้วย ประกอบด้วย 2 เขตรอง ได้แก่ เขตเกษตรกรรมที่มีศักยภาพการผลิตสูง เขตเกษตรกรรมที่มีศักยภาพการผลิตต่ำ มีเนื้อที่ 14,427 ไร่ หรือคิดเป็นร้อยละ 11.08 ของเนื้อที่ตำบล มีรายละเอียดดังนี้



1) เขตเกษตรกรรมที่มีศักยภาพการผลิตสูง พื้นที่เขตนี้มีศักยภาพในการผลิตรองจากเขตเกษตรกรรมชั้นดี ซึ่งแบ่งออกเป็น 1 ประเภท เขตเกษตรกรรมที่มีศักยภาพการผลิตสูง (ประเภทที่ 2) มีรายละเอียดดังนี้

(1) เขตเกษตรกรรมที่มีศักยภาพการผลิตสูง (ประเภทที่ 2) เป็นเขตที่ทำการเกษตรโดยอาศัยน้ำฝนเป็นหลัก ซึ่งส่งผลให้มีข้อจำกัดต่อการเพาะปลูกพืชด้านความชื้นที่พืชนำไปใช้ประโยชน์ในส่วนของที่ดินมีศักยภาพในการผลิตอยู่ในระดับสูงถึงปานกลาง และนอกจากนี้พบว่าดินในพื้นที่เขตนี้มีสมบัติที่เหมาะสมต่อการเพาะปลูกพืชแยกตามชนิดพืช มีรายละเอียดดังนี้

- เขตทำนา (สัญลักษณ์ 2221) มีเนื้อที่ 983 ไร่ หรือคิดเป็นร้อยละ 1.60 ของเนื้อที่ตำบล เป็นพื้นที่ที่มีศักยภาพต่อการทำนาในระดับเหมาะสมเล็กน้อยถึงไม่เหมาะสม และปัจจุบันเกษตรกรมีการปลูกข้าวได้ปีละ 1 ครั้ง

- เขตปลูกไม้ผล (สัญลักษณ์ 2222) มีเนื้อที่ 134 ไร่ หรือคิดเป็นร้อยละ 0.22 ของเนื้อที่ตำบล ปัจจุบันเกษตรกรปลูกไม้ผล โดยไม้ผลที่ปลูก ได้แก่ มะขามเปรี้ยวฝักโต มะขามหวาน

- เขตปลูกไม้ยืนต้น (สัญลักษณ์ 2223) มีเนื้อที่ 541 ไร่ หรือคิดเป็นร้อยละ 0.88 ของเนื้อที่ตำบล ปัจจุบันเกษตรกรปลูกไม้ยืนต้น โดยไม้ยืนต้นที่ปลูก ได้แก่ ยางพารา

- เขตปลูกพืชไร่ (สัญลักษณ์ 2224) มีเนื้อที่ 332 ไร่ หรือคิดเป็นร้อยละ 0.54 ของเนื้อที่ตำบล ปัจจุบันเกษตรกรปลูกพืชไร่ โดยพืชไร่ที่ปลูก ได้แก่ ข้าวโพด

3) เขตเกษตรกรรมที่มีศักยภาพการผลิตต่ำ พื้นที่เขตนี้ถูกกำหนดให้เป็นเขตเกษตรกรรมที่ต้องมีการดำเนินการแก้ไขปัญหาที่เป็นข้อจำกัดของการใช้ที่ดินเพื่อเกษตรกรรมต่างๆ การทำการเกษตรในเขื่อนี้อาศัยน้ำฝนเป็นหลัก มีศักยภาพในการผลิตอยู่ในระดับเหมาะสมเล็กน้อยถึงไม่เหมาะสม พบปัญหาทางกายภาพของดินที่สำคัญหลาย เช่น เป็นดินตื้นซึ่งเป็นข้อจำกัดของการหยั่งรากพืชในการยึดลำต้นและการดูดซับธาตุอาหารพืชในดิน เนื้อดินเป็นทรายจัด ซึ่งมีผลต่อความสามารถในการอุ้มน้ำ เป็นพื้นที่ที่มีความลาดชัน เป็นต้น จากข้อจำกัดการใช้ที่ดินดังกล่าวข้างต้นจึงจำเป็นต้องพัฒนาปรับปรุงและมีมาตรการเพื่อเพิ่มผลผลิตทางการเกษตรในพื้นที่ให้สูงขึ้น รวมถึงการป้องกันไม่ให้อาณาเขตลุ่มเสื่อมโทรมจากการใช้พื้นที่ มีรายละเอียดดังนี้

(1) เขตทำนา (สัญลักษณ์ 2310) มีเนื้อที่ 627 ไร่ หรือคิดเป็นร้อยละ 1.02 ของเนื้อที่ตำบล ปัจจุบันเกษตรกรมีการปลูกข้าวได้ปีละ 1 ครั้ง

(2) เขตปลูกไม้ผล (สัญลักษณ์ 2320) มีเนื้อที่ 584 ไร่ หรือคิดเป็นร้อยละ 0.95 ของเนื้อที่ตำบล ปัจจุบันเกษตรกรปลูกไม้ผล โดยไม้ผลที่ปลูก ได้แก่ มะขามเปรี้ยวฝักโต มะขามหวาน

(3) เขตปลูกไม้ยืนต้น (สัญลักษณ์ 2330) มีเนื้อที่ 6,794 ไร่ หรือคิดเป็นร้อยละ 11.08 ของเนื้อที่ตำบล ปัจจุบันเกษตรกรปลูกไม้ยืนต้น โดยไม้ยืนต้นที่ปลูก ได้แก่ ยางพารา



(4) เขตปลูกพืชไร่ (สัญลักษณ์ 2340) มีเนื้อที่ 4,421 ไร่ หรือคิดเป็นร้อยละ 7.21 ของเนื้อที่ตำบล ปัจจุบันเกษตรกรปลูกพืชไร่ โดยพืชไร่ที่ปลูก ได้แก่ ข้าวโพด

(5) เขตปลูกพืชทางเลือก (สัญลักษณ์ 2350) มีเนื้อที่ 11 ไร่ หรือคิดเป็นร้อยละ 0.02 ของเนื้อที่ตำบล ปัจจุบันปลูกพืชผัก ไม้ดอก หรือเกษตรผสมผสาน โดยพืชที่ปลูก ได้แก่ พริกทอง

6.2.3 เขตชุมชนและสิ่งปลูกสร้าง มีเนื้อที่ 1,177 ไร่ หรือคิดเป็นร้อยละ 1.92 ของเนื้อที่ตำบล ประกอบด้วย 2 เขตรอง ได้แก่ เขตชุมชน/สถานที่ราชการ และเขตการใช้พื้นที่เฉพาะ มีรายละเอียดดังนี้

(1) เขตชุมชน/สถานที่ราชการ (สัญลักษณ์ 3100) มีเนื้อที่ 1,169 ไร่ หรือคิดเป็นร้อยละ 1.91 ของเนื้อที่ตำบล ปัจจุบันมีการใช้ที่ดินชุมชนและที่อยู่อาศัย มีทั้งประเภทชุมชนเมือง ชุมชนชนบท และที่ตั้งของสถาบันและสถานที่ราชการต่าง ๆ

(2) เขตการใช้พื้นที่เฉพาะ (สัญลักษณ์ 3300) มีเนื้อที่ 8 ไร่ หรือคิดเป็นร้อยละ 0.01 ของเนื้อที่ตำบล ปัจจุบันมีการใช้ที่ดินที่นอกเหนือจาก 2 เขตดังกล่าวข้างต้น เช่น สถานที่พักผ่อน ท้องเที่ยว สวนสาธารณะ รีสอร์ท ระบบขนส่งมวลชน โบราณสถาน เป็นต้น

6.2.4 เขตแหล่งน้ำ มีเนื้อที่ 8 ไร่ หรือคิดเป็นร้อยละ 0.01 ของเนื้อที่ตำบล ประกอบด้วย 1 เขตรอง ได้แก่ เขตแหล่งน้ำที่สร้างขึ้น มีรายละเอียดดังนี้

(1) เขตแหล่งน้ำที่สร้างขึ้น (สัญลักษณ์ 4200) มีเนื้อที่ 8 ไร่ หรือคิดเป็นร้อยละ 0.01 ของเนื้อที่ตำบล ปัจจุบันมีสภาพการใช้ที่ดินเป็นแหล่งน้ำที่สร้างขึ้น เช่น อ่างเก็บน้ำ เป็นต้น

6.2.5 เขตพื้นที่อื่น ๆ (สัญลักษณ์ 5000) มีเนื้อที่ 501 ไร่ หรือคิดเป็นร้อยละ 0.82 ของเนื้อที่ตำบล เป็นเขตที่มีลักษณะการใช้ที่ดินที่มีความเฉพาะ เช่น ที่ทิ้งขยะ หาดทราย ไม้พุ่ม เป็นต้น

6.2.6 เขตรักษาสมดุลของธรรมชาติและสิ่งแวดล้อม (สัญลักษณ์ 6000) มีเนื้อที่ 1,748 ไร่ หรือคิดเป็นร้อยละ 2.85 ของเนื้อที่ตำบล มีการใช้ที่ดินเป็นป่าไม้ที่พบในพื้นที่เกษตรกรรม ซึ่งอยู่นอกเขตป่าไม้ตามกฎหมาย ส่วนใหญ่เป็นป่าปลูก ป่าชุมชน

ทั้งนี้ในเขตเกษตรกรรมที่มีศักยภาพการผลิตสูง (ประเภทที่ 1) หากมีการปรับปรุงบำรุงดิน หรือปรับโครงสร้างของพื้นที่ให้เหมาะสม เช่น ยกร่อง จัดทำระบบอนุรักษ์ดินและน้ำประเภทต่าง ๆ สามารถยกระดับเป็นเขตเกษตรกรรมขั้นดีได้ เนื่องจากมีการบริหารจัดการด้านทรัพยากรน้ำไว้แล้ว โดยเฉพาะระบบชลประทาน



ตารางที่ 6-1 เขตการใช้ที่ดิน ตำบลบัวใหญ่ อำเภอนาน้อย จังหวัดน่าน

สัญลักษณ์ แผนที่	เขตการใช้ที่ดิน	เนื้อที่	
		ไร่	ร้อยละ
1	เขตป่าไม้	43,375	70.77
1100	1) เขตป่าไม้สมบูรณ์	26,510	43.25
1200	2) เขตป่าไม้เสื่อมโทรม	118	0.19
1300	3) เขตฟื้นฟูธรรมชาติ	16,747	27.32
2	เขตเกษตรกรรม	14,427	11.08
	2.1 เขตเกษตรกรรมที่มีศักยภาพการผลิตสูง (ประเภทที่ 2)	1,990	3.25
2221	1) เขตทำนา (ศักยภาพสูง ประเภท2)	983	1.60
2222	2) เขตปลูกไม้ผล (ศักยภาพสูง ประเภท2)	134	0.22
2223	3) เขตปลูกไม้ยืนต้น (ศักยภาพสูง ประเภท2)	541	0.88
2224	4) เขตปลูกพืชไร่ (ศักยภาพสูง ประเภท2)	332	0.54
	2.2 เขตเกษตรกรรมที่มีศักยภาพการผลิตต่ำ	12,437	20.29
2310	1) เขตทำนา (ศักยภาพต่ำ)	627	1.02
2320	2) เขตปลูกไม้ผล (ศักยภาพต่ำ)	584	0.95
2330	3) เขตปลูกไม้ยืนต้น (ศักยภาพต่ำ)	6,794	11.08
2340	4) เขตปลูกพืชไร่ (ศักยภาพต่ำ)	4,421	7.21
2350	5) เขตปลูกพืชทางเลือก (ศักยภาพต่ำ)	11	0.02
3	เขตชุมชนและสิ่งปลูกสร้าง	1,177	1.92
3100	1) เขตชุมชน/สถานที่ราชการ	1,169	1.91
3300	3) เขตการใช้พื้นที่เฉพาะ	8	0.01
4	เขตแหล่งน้ำ	8	0.01
4200	2) เขตแหล่งน้ำที่สร้างขึ้น	8	0.01



แผนการใช้ที่ดินตำบลบัวใหญ่ อำเภอนาน้อย จังหวัดน่าน

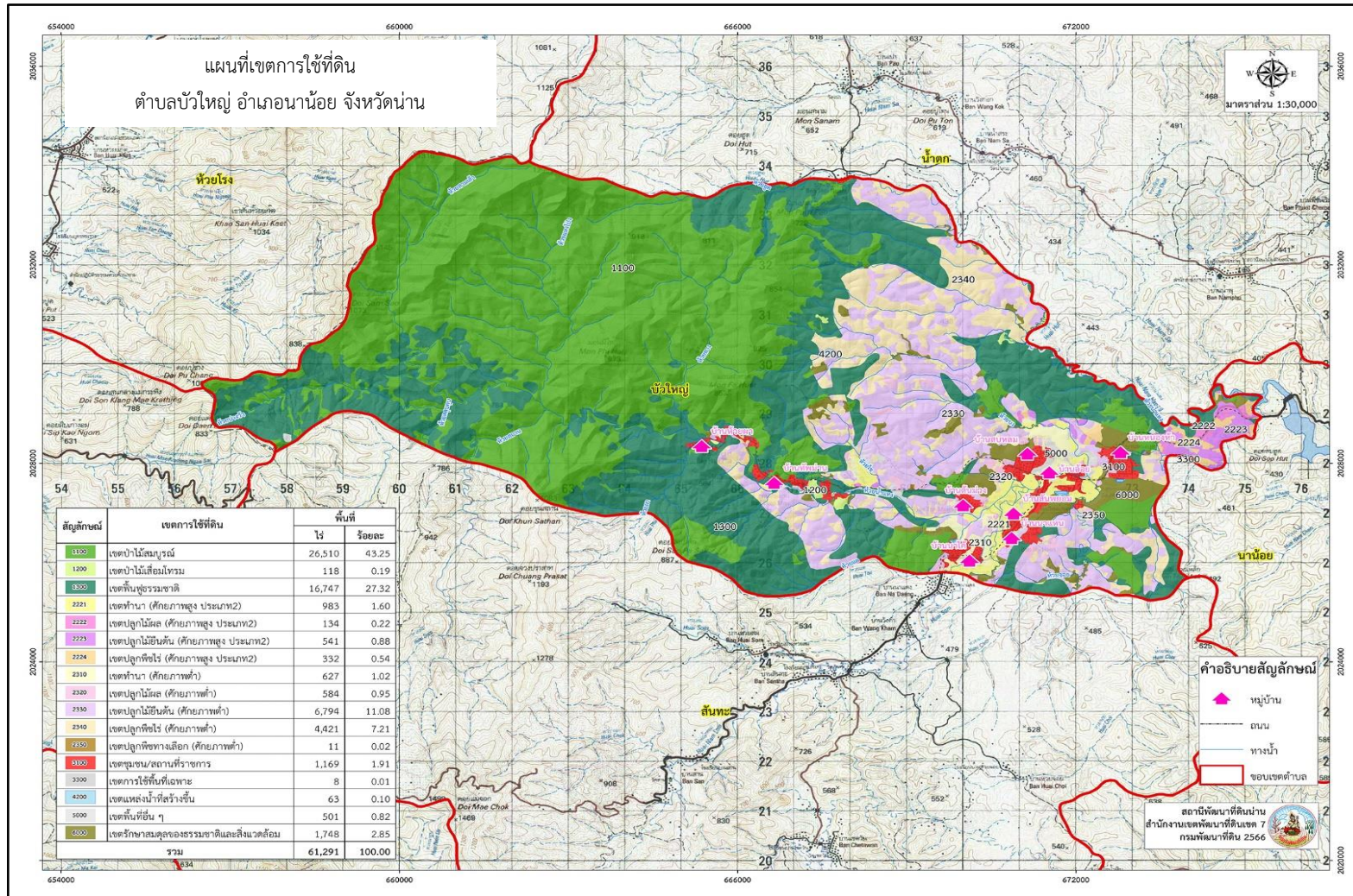
ตารางที่ 6-1 เขตการใช้ที่ดิน ตำบลบัวใหญ่ อำเภอนาน้อย จังหวัดน่าน (ต่อ)

สัญลักษณ์ แผนที่	เขตการใช้ที่ดิน	เนื้อที่	
		ไร่	ร้อยละ
5000	5 เขตพื้นที่อื่น ๆ	501	0.82
6000	6 เขตรักษาสมดุของธรรมชาติและสิ่งแวดล้อม	1,748	2.85
รวม		61,291	100.00

หมายเหตุ: เนื้อที่คำนวณด้วยระบบสารสนเทศภูมิศาสตร์



แผนการใช้ที่ดินตำบลบัวใหญ่ อำเภอนาน้อย จังหวัดน่าน



รูปที่ 6-1 เขตการใช้ที่ดิน ตำบลบัวใหญ่ อำเภอนาน้อย จังหวัดน่าน



เอกสารอ้างอิง

- กรมการพัฒนาชุมชน. 2566. ข้อมูลความจำเป็นพื้นฐาน (จปฐ.)รายจังหวัด รายอำเภอ และรายตำบล ปี 2565. แหล่งที่มา :<https://ebmn.cdd.go.th/>. 1 มิถุนายน 2566.
- กรมส่งเสริมการเกษตร. 2566. จำนวนครัวเรือนเกษตรกรที่ขึ้นทะเบียนเกษตรกร จำแนกรายจังหวัด รายอำเภอ และรายตำบล (ณ เดือนมกราคม พ.ศ. 2566). แหล่งที่มา : <http://mvos2.gistda.or.th/>. 15 พฤษภาคม 2566.
- สำนักบริหารการทะเบียน กรมการปกครอง. 2566. รายงานสถิติจำนวนประชากรและบ้านรายจังหวัด รายอำเภอ และรายตำบล (ณ เดือนธันวาคม พ.ศ. 2565). แหล่งที่มา : <https://stat.bora.dopa.go.th/stat/statnew/statyear/#/TableTemplate/Area/statpop.1> พฤษภาคม 2566.
- กรมทรัพยากรน้ำบาดาล. 2566. ปริมาณน้ำและจำนวนบ่อบาดาล ปี 2565. แหล่งที่มา: <http://app.dgr.go.th/newpasutara/xml/search.php>, 26 พฤษภาคม 2566.
- กรมอุตุนิยมวิทยา. 2566. สถิติภูมิอากาศคาบ 30 ปี (พ.ศ. 2536-2565). กรมอุตุนิยมวิทยากระทรวงดิจิทัลเพื่อเศรษฐกิจและสังคม, กรุงเทพฯ.
- สำนักเทคโนโลยีการสำรวจและทำแผนที่. 2566. แผนที่ขอบเขตตำบล ปี 2564 (ไฟล์ข้อมูล). กรมพัฒนาที่ดิน กระทรวงเกษตรและสหกรณ์, กรุงเทพฯ.
- กองสำรวจดินและวิจัยทรัพยากรดิน. 2566. แผนที่ทรัพยากรดิน (ไฟล์ข้อมูล). กรมพัฒนาที่ดิน กระทรวงเกษตรและสหกรณ์, กรุงเทพฯ.
- กลุ่มวิเคราะห์สภาพการใช้ที่ดิน 2566. แผนที่สภาพการใช้ที่ดิน ปี 2566 (ไฟล์ข้อมูล). กรมพัฒนาที่ดิน กระทรวงเกษตรและสหกรณ์, กรุงเทพฯ.
- บัณฑิต ต้นศิริ และ คำรณ ไทรพิก. 2542. คู่มือการประเมินคุณภาพที่ดิน. กองวางแผนการใช้ที่ดิน กรมพัฒนาที่ดิน.



ดำเนินกรโดย สถาบันพัฒนาที่ดินนาน
52 หมู่ที่ 10 ตำบลอ้ายนาไลย
อำเภอเวียงสา จังหวัดน่าน