

# แผนการใช้ที่ดินตำบลบ่อแก้ว อำเภอนาหมื่น จังหวัดน่าน

กันยายน 2566



จัดทำโดย สถาบันพัฒนาที่ดินน่าน  
สำนักงานพัฒนาที่ดินเขต 7  
กรมพัฒนาที่ดิน



## คำนำ

การจัดทำแผนการใช้ที่ดินดำเนินการตามรัฐธรรมนูญแห่งราชอาณาจักรไทย พ.ศ. 2560 มาตรา 72 (1) ที่ได้บัญญัติให้มีการวางแผนการใช้ที่ดินให้เหมาะสมกับศักยภาพของที่ดินตามหลักการพัฒนาอย่างยั่งยืนโดยแผนการใช้ที่ดินตำบลบ่อแก้ว อำเภอนาหมื่น จังหวัดน่าน ได้นำแนวคิดขององค์การอาหารและการเกษตรแห่งสหประชาชาติ (Food and Agriculture Organization of the United Nations: FAO) และโครงการสิ่งแวดล้อมแห่งสหประชาชาติ (United Nations Environment Programme: UNEP) มาปรับใช้ คือ ความเหมาะสมทางกายภาพ ความเหมาะสมทางเศรษฐกิจ การยอมรับจากสังคม การสร้างความยั่งยืนให้สิ่งแวดล้อม และเสนอทางเลือกการใช้ที่ดินร่วมกับวิธีการที่จำเป็นอื่น ๆ เช่น กระบวนการมีส่วนร่วมของชุมชน (Participatory Rural Appraisal: PRA) การประเมินคุณภาพที่ดิน เป็นต้น

กองนโยบายและแผนการใช้ที่ดินร่วมกับสำนักงานพัฒนาที่ดินเขต (สพข.) และสถานีพัฒนาที่ดิน (สพด.) ในการดำเนินงานวางแผนการใช้ที่ดินระดับตำบล โดยพิจารณาภาพรวมของสภาพปัญหาในด้านต่างๆ ทั้งด้านกายภาพ เศรษฐกิจ และสังคม วิเคราะห์และสังเคราะห์ข้อมูลนำไปสู่การวางแผนการใช้ที่ดินที่สอดคล้องกับศักยภาพของพื้นที่ โดยผ่านกระบวนการมีส่วนร่วมของชุมชน (PRA) ในการระบุปัญหา ความต้องการของเกษตรกรและผู้มีส่วนได้ส่วนเสีย ทั้งนี้ สพด. ได้จัดทำแผนกิจกรรม/โครงการ เพื่อขับเคลื่อนแผนการใช้ที่ดินให้เป็นรูปธรรมเพื่อให้เกษตรกรมีคุณภาพชีวิตที่ดีขึ้น มีการใช้ที่ดินอย่างถูกต้องเหมาะสม รักษาสภาพแวดล้อมและอนุรักษ์ทรัพยากรในชุมชนให้เกิดความยั่งยืนต่อไป

สถานีพัฒนาที่ดินน่าน

กันยายน 2566



## สารบัญ

	หน้า
คำนำ	ก
สารบัญ	ข
สารบัญตาราง	ง
สารบัญรูป	จ
<b>บทที่ 1 บทนำ</b>	
1.1 ความสำคัญของการวางแผนการใช้ที่ดิน	1-1
1.2 หลักการและเหตุผล	1-1
1.3 วัตถุประสงค์	1-1
1.4 ระยะเวลาและสถานที่ดำเนินงาน	1-2
1.5 ขั้นตอนการดำเนินงาน	1-2
1.6 วิสัยทัศน์ของตำบล	1-3
<b>บทที่ 2 ข้อมูลทั่วไป</b>	
2.1 ที่ตั้งและอาณาเขต	2-1
2.2 การแบ่งส่วนการปกครอง	2-1
2.3 สภาพภูมิประเทศ	2-2
2.4 สภาพภูมิอากาศ	2-2
2.5 สภาพการใช้ที่ดินในปัจจุบัน	2-4
2.6 สภาพเศรษฐกิจและสังคม	2-8
<b>บทที่ 3 สถานภาพของทรัพยากรธรรมชาติ</b>	
3.1 ทรัพยากรป่าไม้	3-1
3.2 ทรัพยากรน้ำ	3-2
3.3 ทรัพยากรดิน	3-2
<b>บทที่ 4 กระบวนการมีส่วนร่วมของชุมชน (Participatory Rural Appraisal: PRA)</b>	
4.1 การวิเคราะห์ผลจากการจัดทำกระบวนการมีส่วนร่วมของชุมชน (PRA)	4-1
4.2 ระบบการปลูกพืชในปัจจุบัน	4-5



## สารบัญ (ต่อ)

	หน้า
<b>บทที่ 5 การประเมินคุณภาพที่ดิน</b>	
5.1 หลักการประเมินคุณภาพที่ดินด้านกายภาพ	5-1
5.2 พืชเศรษฐกิจที่สำคัญของตำบล	5-2
5.3 ระดับความเหมาะสมของที่ดิน	5-3
<b>บทที่ 6 แผนการใช้ที่ดิน</b>	
6.1 การวิเคราะห์ข้อมูลเพื่อการจัดทำแผนการใช้ที่ดินระดับตำบล	6-1
6.2 เขตการใช้ที่ดิน	6-2
<b>บทที่ 7 การขับเคลื่อนแผนการใช้ที่ดิน</b>	
7.1 ขั้นตอนการดำเนินงาน	7-1
7.2 กิจกรรมที่จะดำเนินการของกรมพัฒนาที่ดิน	7-1
7.3 กิจกรรมที่จะดำเนินงานของหน่วยงานอื่น	7-2
7.4 ความต้องการของชุมชนและองค์กรปกครองส่วนท้องถิ่น	7-3
<b>เอกสารอ้างอิง</b>	อ-1



## สารบัญตาราง

ตารางที่		หน้า
2-1	สถิติภูมิอากาศ ณ สถานีตรวจอากาศจังหวัดน่าน (ปี พ.ศ. 2536-2565)	2-3
2-2	สภาพการใช้ที่ดิน ตำบลบ่อแก้ว อำเภอนาหมื่น จังหวัดน่าน	2-5
2-3	จำนวนประชากรและครัวเรือนตำบลบ่อแก้ว อำเภอนาหมื่น จังหวัดน่าน ปี 2565	2-8
2-4	จำนวนและสัดส่วนครัวเรือนเกษตรตำบลบ่อแก้ว อำเภอนาหมื่น จังหวัดน่าน ปี 2565	2-9
2-5	รายได้-รายจ่ายครัวเรือน ตำบลบ่อแก้ว อำเภอนาหมื่น จังหวัดน่าน	2-10
3-1	สมบัติที่ดิน ตำบลบ่อแก้ว อำเภอนาหมื่น จังหวัดน่าน	3-4
5-1	ตัวอย่างการประเมินคุณภาพที่ดินด้านกายภาพของประเภทการใช้ประโยชน์ที่ดิน	5-2
5-2	ชั้นความเหมาะสมทางกายภาพของตำบลบ่อแก้ว อำเภอนาหมื่น จังหวัดน่าน	5-3
6-1	เขตการใช้ที่ดิน ตำบลบ่อแก้ว อำเภอนาหมื่น จังหวัดน่าน	6-5
7-1	กิจกรรมของกรมพัฒนาที่ดินในเขตการใช้ที่ดินที่จะดำเนินการในปีงบประมาณ 2567-2571	7-5
7-2	สรุปกิจกรรมที่ขอรับการสนับสนุนจากส่วนราชการอื่นในเขตการใช้ที่ดิน	7-7
7-3	เป้าหมายการดำเนินงานและงบประมาณ ตำบลบ่อแก้ว อำเภอนาหมื่น จังหวัดน่าน แผน 5 ปี (พ.ศ. 2567-2571)	7-9



## สารบัญญรูป

รูปที่		หน้า
1-1	กรอบการวางแผนการใช้ที่ดินระดับตำบล	1-4
2-1	แผนที่ขอบเขตการปกครองตำบลบ่อแก้ว อำเภอนาหมื่น จังหวัดน่าน	2-1
2-2	สมุดลของน้ำเพื่อการเกษตร จังหวัดน่าน	2-4
2-3	สภาพการใช้ที่ดินตำบลบ่อแก้ว อำเภอนาหมื่น จังหวัดน่าน <b>ชาตรูปแผนที่</b>	<b>2-7</b>
3-1	แผนที่ทรัพยากรดิน ตำบลบ่อแก้ว อำเภอนาหมื่น จังหวัดน่าน	3-5
4-1	การวิเคราะห์สถานการณ์โดยระบบ DPSIR ของตำบลบ่อแก้ว อำเภอนาหมื่น จังหวัดน่าน	4-4
4-2	ระบบการปลูกพืชในปัจจุบัน ตำบลบ่อแก้ว อำเภอนาหมื่น จังหวัดน่าน	4-5
6-1	แผนที่เขตการใช้ที่ดิน ตำบลบ่อแก้ว อำเภอนาหมื่น จังหวัดน่าน	6-6
7-1	แผนที่แสดงการชะล้างพังทลายของดินในเขตการใช้ที่ดิน ตำบลบ่อแก้ว อำเภอนาหมื่น จังหวัดน่าน	7-4



## บทที่ 1

### บทนำ

#### 1.1 ความสำคัญของการวางแผนการใช้ที่ดิน

ตามรัฐธรรมนูญแห่งราชอาณาจักรไทย พุทธศักราช 2560 มาตรา 72 รัฐพึงดำเนินการเกี่ยวกับที่ดิน ทรัพยากรน้ำ และพลังงาน ดังต่อไปนี้

(1) วางแผนการใช้ที่ดินของประเทศ ให้เหมาะสมกับสภาพพื้นที่และศักยภาพของที่ดินตามหลักการพัฒนาอย่างยั่งยืน

#### 1.2 หลักการและเหตุผล

ปัจจุบันกรมพัฒนาที่ดินได้ดำเนินการวางแผนการใช้ที่ดินระดับประเทศเรียบร้อยแล้วซึ่งเป็นการวางกรอบเชิงนโยบายมุ่งเน้นการพัฒนาด้านการเกษตรให้เกิดความสมดุลและยั่งยืนและในขณะเดียวกันต้องอนุรักษ์ทรัพยากรธรรมชาติและสิ่งแวดล้อมควบคู่กับการรักษาคุณค่าทางศิลปวัฒนธรรม แต่ทั้งนี้เพื่อให้เกิดการใช้ประโยชน์ที่ดินในระดับพื้นที่อย่างมีประสิทธิภาพและรักษาฐานการผลิตด้านทรัพยากรธรรมชาติอย่างยั่งยืนตลอดห่วงโซ่อุปทาน แผนการใช้ที่ดินระดับตำบลจึงถูกนำมาใช้เป็นเครื่องมือเพื่อขับเคลื่อนการดำเนินงานดังกล่าว

ทั้งนี้กรมพัฒนาที่ดินได้จัดทำแผนปฏิบัติการกรมพัฒนาที่ดินระยะ 5 ปี (พ.ศ. 2566-2570) เพื่อให้บรรลุตามวิสัยทัศน์ที่กำหนดไว้ คือ “เป็นองค์กรอัจฉริยะทางดิน เพื่อขับเคลื่อนการใช้ที่ดินอย่างเหมาะสม 15 ล้านไร่ ภายในปี 2570” ซึ่งในส่วนของประเด็นการพัฒนาที่ 2 บริหารจัดการทรัพยากรดินและที่ดินด้วยชุดข้อมูลที่มีมูลค่าสูง (High Value Dataset) ซึ่งมีเป้าหมาย คือ การนำชุดข้อมูลที่มีมูลค่าสูงไปใช้ในการบริหารจัดการทางการเกษตร ในส่วนของตัวชี้วัด บริหารจัดการทรัพยากรดินและที่ดินบนพื้นฐานของชุดข้อมูลที่มีมูลค่าสูงร้อยละ 100 กลยุทธ์ที่ 2 ยกระดับแผนการใช้ที่ดินไปสู่การปฏิบัติ ได้กำหนดให้ ร้อยละของแผนการใช้ที่ดินระดับตำบลที่จัดทำแล้วเสร็จทั้งประเทศ ภายในปี 2570 (ไม่น้อยกว่า ร้อยละ 80) เป็นตัวชี้วัดหนึ่งของกลยุทธ์ดังกล่าว

#### 1.3 วัตถุประสงค์

1.3.1 เพื่อรักษาเสถียรภาพของทรัพยากรให้เกิดความสมดุลและยั่งยืนภายใต้การพัฒนาด้านต่าง ๆ ของตำบล

1.3.2 เพื่อให้การใช้ที่ดินมีผลตอบแทนสูงสุดต่อหน่วยเนื้อที่อย่างยั่งยืน

1.3.3 เพื่อให้เกิดการกำหนดแผนงาน โครงการ กิจกรรม ที่สอดคล้องกับแผนการใช้ที่ดินที่กำหนดขึ้นและอยู่บนหลักการของโมเดลเศรษฐกิจ BCG (Bio - Circular - Green Economy: BCG Model)



#### 1.4 ระยะเวลาและสถานที่ดำเนินงาน

1.4.1 ระยะเวลา 1 ตุลาคม 2565 – 30 กันยายน 2566

1.4.2 สถานที่ ตำบลบ่อแก้ว อำเภอนาหมื่น จังหวัดน่าน

#### 1.5 ขั้นตอนการดำเนินงาน

1.5.1 รวบรวมข้อมูลปฐมภูมิและทุติยภูมิ ประกอบด้วย

1) ด้านกายภาพ ได้แก่ ทรัพยากรดิน ทรัพยากรน้ำ ทรัพยากรป่าไม้ ภูมิอากาศ สภาพการใช้ที่ดิน เขตป่าไม้ตามกฎหมายและมติคณะรัฐมนตรี

2) ด้านเศรษฐกิจและสังคม เช่น การถือครองที่ดิน ลักษณะทางเศรษฐกิจของตำบล จำนวนประชากร เป็นต้น

3) ด้านนโยบายและข้อกฎหมายที่เกี่ยวข้อง ได้แก่ ยุทธศาสตร์ แผนพัฒนาเศรษฐกิจและสังคมแห่งชาติฉบับที่ 13 ยุทธศาสตร์ภาค แผนพัฒนากลุ่มจังหวัด แผนพัฒนาจังหวัด แผนพัฒนาการเกษตรและสหกรณ์ แผนพัฒนาท้องถิ่น 4 ปี ขององค์การบริหารส่วนจังหวัด เทศบาลตำบลหรือ องค์การบริหารส่วนตำบล

1.5.2 จัดทำกระบวนการมีส่วนร่วมของชุมชน (Participatory Rural Appraisal : PRA) เพื่อรับฟังความคิดเห็น ประเด็นปัญหา ความต้องการด้านต่าง ๆ ขององค์การปกครองส่วนท้องถิ่นและเกษตรกรในตำบล

1.5.3 ประเมินคุณภาพของที่ดินของพืชเศรษฐกิจหลักและพืชทางเลือกที่มีมูลค่าของตำบล

1.5.4 สังเคราะห์ข้อมูลจากข้อ 1.5.1 ถึง 1.5.3 เพื่อใช้ประกอบการวางแผนการใช้ที่ดิน

1.5.5 กำหนด (ร่าง) แผนการใช้ที่ดินระดับตำบล

1.5.6 รับฟังความคิดเห็นของผู้มีส่วนได้ส่วนเสียต่อ (ร่าง) แผนการใช้ที่ดินที่กำหนดขึ้น

1.5.7 ปรับปรุง (ร่าง) แผนการใช้ที่ดินเพื่อจัดทำแผนการใช้ที่ดินฉบับสมบูรณ์

1.5.8 นำแผนการใช้ที่ดินเข้าสู่คณะกรรมการวิชาการของเขตฯ เพื่อตรวจสอบความครบถ้วนสมบูรณ์ของเนื้อหาและองค์ประกอบ

1.5.9 เผยแพร่แผนการใช้ที่ดินเพื่อนำไปสู่การขับเคลื่อนการดำเนินงาน ประกอบด้วย

1) องค์การปกครองส่วนท้องถิ่น นำแผนการใช้ที่ดินที่จัดทำขึ้นไปประกอบการจัดทำแผนการพัฒนาของตำบล เพื่อนำไปสู่การของงบประมาณที่มีความสอดคล้องกับศักยภาพด้านการผลิตและสถานภาพของทรัพยากรของตำบล

2) กรมพัฒนาที่ดิน โดยสถานีพัฒนาที่ดิน กำหนดแผนงาน/โครงการ/กิจกรรม ที่สอดคล้องกับแผนการใช้ที่ดินที่กำหนดขึ้นในแต่ละเขตและสามารถใช้ประกอบการของงบประมาณในพื้นที่อย่างมีหลักการและเป็นที่ยอมรับ

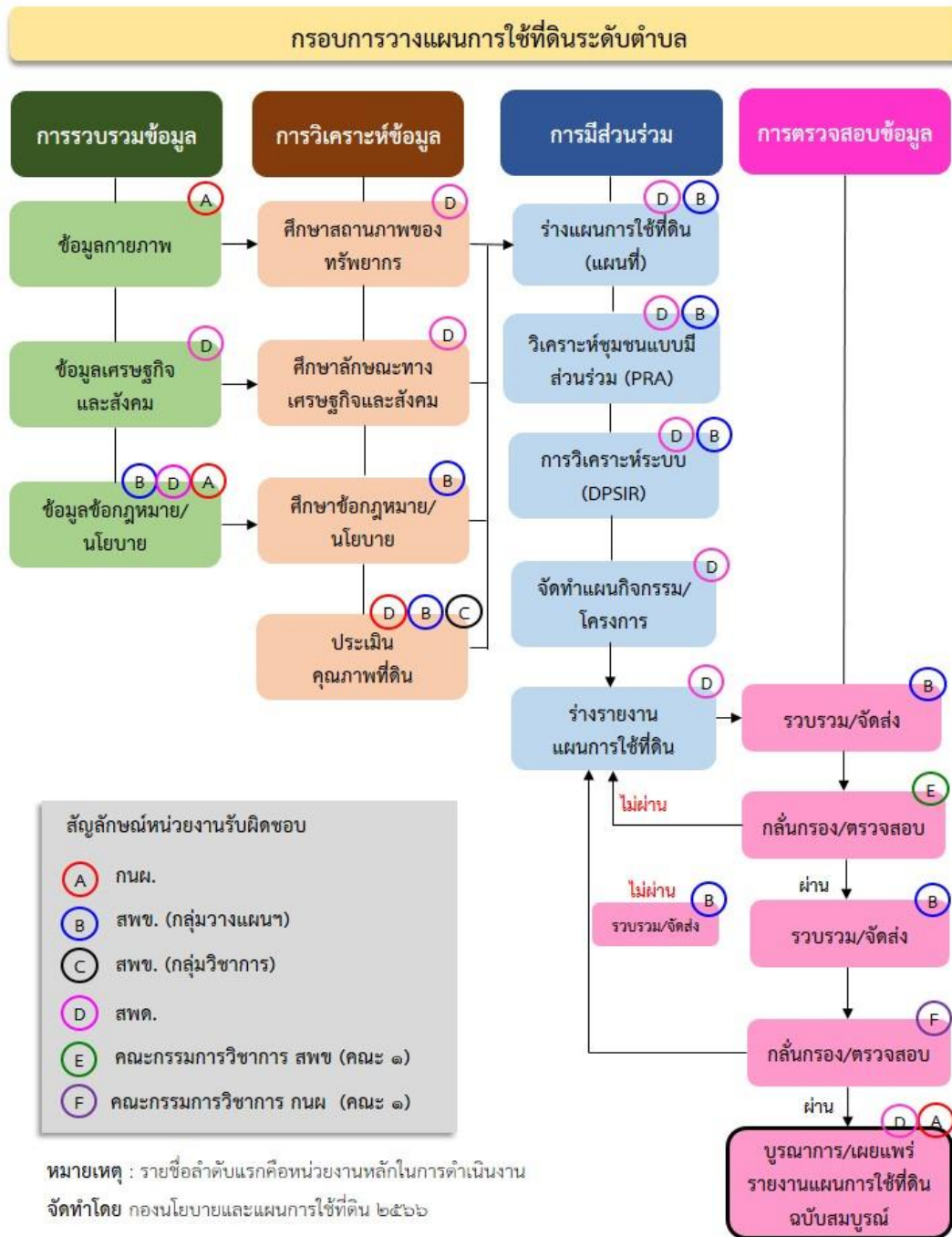


3) หน่วยงานราชการอื่น ๆ สามารถใช้เป็นข้อมูลพื้นฐานประกอบแผนงาน/โครงการ/กิจกรรม ที่สอดคล้องกับแผนการใช้ที่ดินที่กำหนดขึ้นในแต่ละเขต

จากขั้นตอนที่กล่าวข้างต้น สามารถจัดทำกรอบการวางแผนการใช้ที่ดินระดับแสดงดังรูปที่ 1-1

## 1.6 วิสัยทัศน์ของตำบล

พัฒนาคน ประสานองค์กร ส่งเสริมกีฬา พึ่งพาวัฒนธรรม นำบ่อแก้วเป็นสุข (องค์การบริหารส่วนตำบลบ่อแก้ว, 2566)



รูปที่ 1-1 กรอบการวางแผนการใช้ที่ดินระดับตำบล

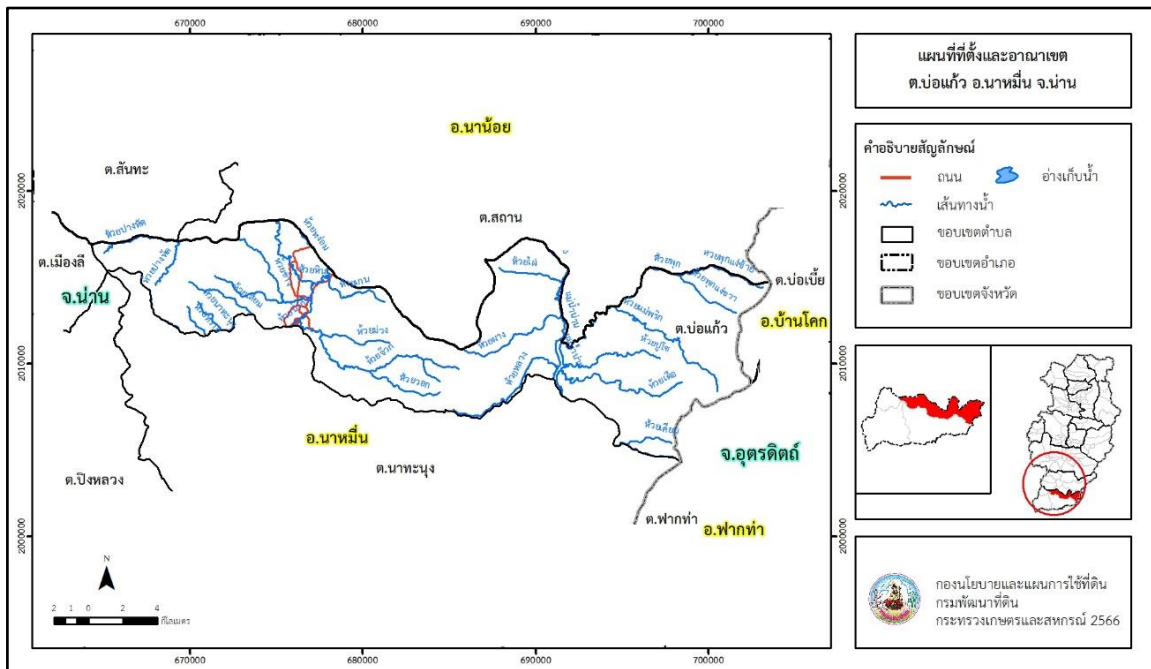


## บทที่ 2 ข้อมูลทั่วไป

### 2.1 ที่ตั้งและอาณาเขต

ตำบลบ่อแก้ว อำเภอนาหมื่น จังหวัดน่าน ตั้งอยู่ทางตอนกลางของอำเภอนาหมื่น มีพื้นที่ประมาณ 228 ตารางกิโลเมตร หรือ 142,566 ไร่ โดยมีอาณาเขตติดต่อ ดังนี้ (รูปที่ 2-1)

ทิศเหนือ	ติดต่อกับ	ตำบลสันทะ ตำบลสถาน อำเภอนาน้อย จังหวัดน่าน
ทิศใต้	ติดต่อกับ	ตำบลนาทะนุง อำเภอนาหมื่น จังหวัดน่าน
ทิศตะวันออก	ติดต่อกับ	ตำบลบ่อเบี้ย อำเภอบ้านโคก ตำบลปากท่า อำเภอปากท่า จังหวัดอุตรดิตถ์
ทิศตะวันตก	ติดต่อกับ	ตำบลเมืองลี ตำบลปิงหลวง อำเภอนาหมื่น จังหวัดน่าน



รูปที่ 2-1 ที่ตั้งและอาณาเขต ตำบลบ่อแก้ว อำเภอนาหมื่น จังหวัดน่าน

### 2.2 การแบ่งส่วนการปกครอง

ตำบลบ่อแก้ว อำเภอนาหมื่น จังหวัดน่าน แบ่งส่วนการปกครองออกเป็น 14 หมู่บ้าน ดังนี้

หมู่ที่ 1 บ้านคำเรือง	หมู่ที่ 8 บ้านนาหวาย
หมู่ที่ 2 บ้านไก่อเถื่อน	หมู่ที่ 9 บ้านหัวทุ่ง
หมู่ที่ 3 บ้านนาบอน	หมู่ที่ 10 บ้านดอยงาม
หมู่ที่ 4 บ้านปง	หมู่ที่ 11 บ้านป่าคำ



หมู่ที่ 5 บ้านบ่อแก้ว

หมู่ที่ 12 บ้านทุ่งรวงทอง

หมู่ที่ 6 บ้านป่าเป่า

หมู่ที่ 13 บ้านตากกล้า

หมู่ที่ 7 บ้านนายาง

หมู่ที่ 14 บ้านป่าแพะ

## 2.3 สภาพภูมิประเทศ

ลักษณะพื้นที่ทั่วไปส่วนใหญ่เป็นพื้นที่สูงชัน สภาพพื้นที่ราบเรียบถึงค่อนข้างราบเรียบ ลูกคลื่นลอนลาดเล็กน้อย ลูกคลื่นลอนลาด และพื้นที่สูงชันเป็นพื้นที่ภูเขาทิศตะวันตกอยู่ในเขตอุทยานแห่งชาติขุนสถาน และทิศตะวันออกอยู่ในเขตอุทยานแห่งชาติศรีน่าน มีแม่น้ำน่านไหลผ่าน เป็นส่วนหนึ่งของลุ่มน้ำน่าน มีแหล่งน้ำที่สำคัญ เช่น แม่น้ำน่าน ห้วยจ๊วก ห้วยช้าง ห้วยแม่พริก ห้วยเตือ

## 2.4 สภาพภูมิอากาศ

จากการศึกษาสถิติภูมิอากาศ (พ.ศ. 2536-2565) พบว่า ตำบลบ่อแก้ว อำเภอนาหมื่น จังหวัดน่าน มีรายละเอียดดังนี้

### 2.4.1 อุณหภูมิ

มีอุณหภูมิโดยเฉลี่ยทั้งปี 26.7 องศาเซลเซียส อุณหภูมิสูงสุดเฉลี่ย 33.4 องศาเซลเซียส ในเดือนเมษายน และอุณหภูมิต่ำสุดเฉลี่ย 22.0 องศาเซลเซียส ในเดือนมกราคม

### 2.4.2 ปริมาณน้ำฝน

มีปริมาณน้ำฝนรวมทั้งปี 1,182.4 มิลลิเมตร มีฝนตกประมาณ 125 วัน เดือนที่มีฝนตกมากที่สุด ในเดือนสิงหาคม มีปริมาณฝน 237.2 มิลลิเมตร และมีฝนตกประมาณ 22 วัน

### 2.4.3 สมดุลน้ำเพื่อการเกษตร

จากข้อมูลสถิติภูมิอากาศในคาบ 30 ปี (พ.ศ. 2536-2565) ณ สถานีตรวจอากาศจังหวัดแพร่ ได้นำมาวิเคราะห์สมดุลของน้ำเพื่อการเกษตร ซึ่งเป็นการวิเคราะห์หาช่วงฤดูกาลเพาะปลูกพืช ตลอดจนช่วงระยะเวลาที่พืชเสี่ยงต่อการขาดน้ำ ข้อมูลที่นำมาวิเคราะห์ คือ ปริมาณน้ำฝน และศักยภาพการคายระเหยน้ำอ้างอิง (ET<sub>o</sub>) ซึ่งคำนวณด้วยโปรแกรม Cropwat for Windows Version 8.0 โดยใช้สมการ Penman-Monteith สามารถสรุปสมดุลของน้ำเพื่อการเกษตรในเขตอาศัยน้ำฝนได้ดังนี้

ช่วงที่เหมาะสมต่อการปลูกพืช เป็นช่วงที่ค่าปริมาณน้ำฝนมากกว่าค่า 0.5 การระเหยจากผิวดิน และการคายน้ำของพืช เป็นช่วงที่ดินมีความชุ่มชื้นพอเหมาะต่อการเพาะปลูกพืช ซึ่งช่วงนี้เริ่มตั้งแต่กลางเดือนมีนาคมถึงต้นเดือนพฤศจิกายน

ช่วงที่มีน้ำมากเกินพอ เป็นช่วงที่ค่าปริมาณน้ำฝนมากกว่าค่าการระเหยจากผิวดินและการคายน้ำของพืช ซึ่งช่วงนี้เริ่มตั้งแต่กลางเดือนเมษายนถึงปลายเดือนตุลาคม



แผนการใช้ที่ดินตำบลบ่อแก้ว อำเภอนาหมื่น จังหวัดน่าน

ช่วงขาดน้ำ เป็นช่วงฤดูแล้งที่ค่าปริมาณน้ำฝนน้อยกว่าค่า 0.5 การระเหยจากผิวดิน และการคายน้ำของพืช ซึ่งพืชอาจเสียหายจากการขาดแคลนน้ำได้ ซึ่งช่วงนี้เริ่มตั้งต้นเดือนพฤศจิกายน ถึงกลางเดือนมีนาคม (ตารางที่ 2-1 และรูปที่ 2-2)

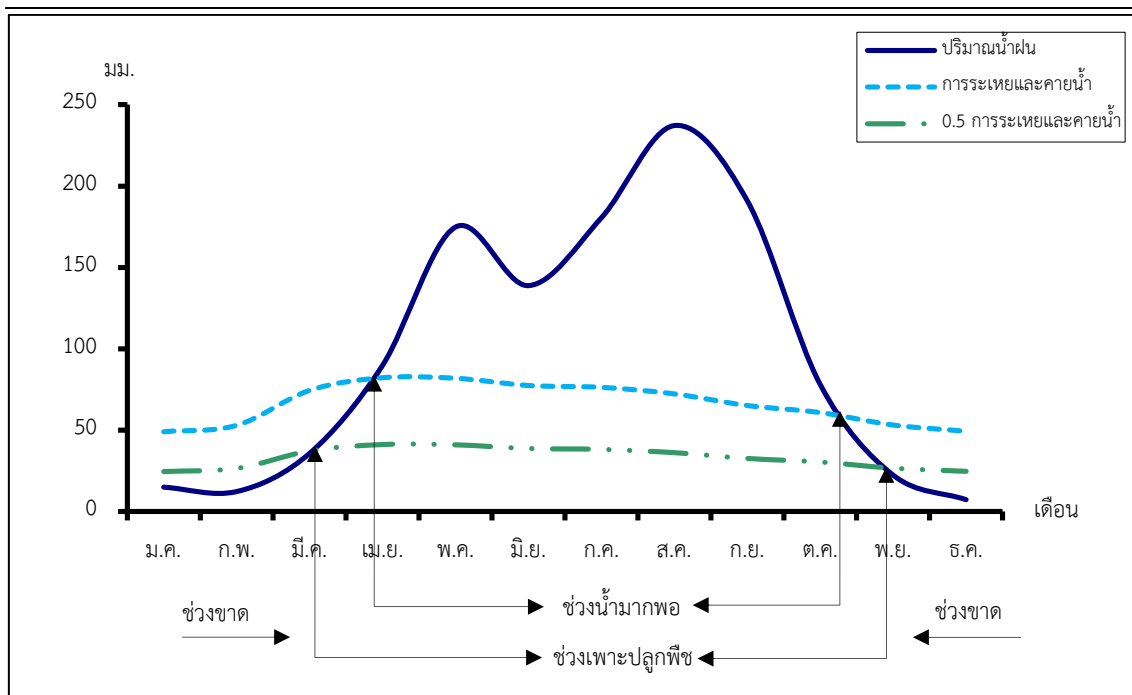
ตารางที่ 2-1 สถิติภูมิอากาศ ณ สถานีตรวจอากาศจังหวัดแพร่<sup>1</sup> (พ.ศ. 2536-2565)

เดือน	อุณหภูมิ (ซ.)			ความชื้นสัมพัทธ์ (%)	ปริมาณน้ำฝน (มม.)	จำนวนวันที่ฝนตก (วัน)	ศักยภาพการคายระเหยน้ำ (มม.)	ปริมาณฝนใช้การ <sup>2</sup> (มม.)
	ต่ำสุด	สูงสุด	เฉลี่ย					
ม.ค.	16.3	31.2	22.6	74.0	14.9	2.4	49.0	14.5
ก.พ.	17.9	33.7	24.8	68.0	12.2	2.0	52.9	12.0
มี.ค.	21.6	36.3	28.0	64.0	35.7	3.9	74.4	33.7
เม.ย.	24.4	37.4	29.9	66.0	89.8	8.1	82.2	76.9
พ.ค.	25.0	35.4	29.2	75.0	174.8	15.4	81.8	125.9
มิ.ย.	25.0	34.0	28.6	78.0	138.8	16.5	77.4	108.0
ก.ค.	24.8	32.8	27.9	81.0	180.5	20.1	76.3	128.4
ส.ค.	24.6	32.2	27.4	84.0	237.2	21.8	72.2	147.2
ก.ย.	24.4	32.5	27.4	84.0	191.0	19.0	65.1	132.6
ต.ค.	23.3	32.5	26.8	83.0	78.0	10.8	60.8	68.3
พ.ย.	20.3	32.0	25.1	79.0	22.3	3.4	53.1	21.5
ธ.ค.	16.9	30.6	22.7	75.0	7.2	1.5	49.3	7.1
เฉลี่ย	22.0	33.4	26.7	75.9	-	-	-	-
รวม	-	-	-	-	1,182.4	124.9	794.5	876.1

หมายเหตุ : <sup>1</sup> เป็นสถานีตรวจอากาศที่ใกล้พื้นที่ตำบลมากที่สุด

<sup>2</sup> จากการคำนวณโดยโปรแกรม Cropwat for Windows Version 8.0

ที่มา : กรมอุตุนิยมวิทยา (2566)



รูปที่ 2-2 กราฟสมดุลของน้ำเพื่อการเกษตร จังหวัดน่าน

## 2.5 สภาพการใช้ที่ดินปัจจุบัน

สภาพการใช้ที่ดินตำบลบ่อแก้ว อำเภอนาหมื่น จังหวัดน่าน ซึ่งสำรวจโดยกลุ่มวิเคราะห์สภาพการใช้ที่ดิน (2564) ประกอบด้วยประเภทการใช้ที่ดินต่าง ๆ ดังนี้

2.5.1 พื้นที่ชุมชนและสิ่งปลูกสร้าง มีเนื้อที่ 1,244 ไร่ หรือร้อยละ 0.87 ของเนื้อที่ตำบล

2.5.2 พื้นที่เกษตรกรรมมีเนื้อที่ 26,971 ไร่ หรือร้อยละ 18.92 ของเนื้อที่ตำบล ประกอบด้วยการใช้ประโยชน์ที่ดินด้านเกษตรกรรมต่าง ๆ ดังต่อไปนี้

- 1) พื้นที่นา มีเนื้อที่ 2,704 ไร่ หรือร้อยละ 1.90 ของเนื้อที่ตำบล ได้แก่ นาข้าว นาร้าง
- 2) พืชไร่ มีเนื้อที่ 5,762 ไร่ หรือร้อยละ 4.04 ของเนื้อที่ตำบล ได้แก่ ข้าวโพด ไร่ร้าง
- 3) ไม้ยืนต้น มีเนื้อที่ 10,469 ไร่ หรือร้อยละ 7.35 ของเนื้อที่ตำบล ได้แก่ ยางพารา สัก สัก/มะขาม ปาล์มน้ำมัน ยูคาลิปตัส
- 4) ไม้ผล มีเนื้อที่ 1,060 ไร่ หรือร้อยละ 0.73 ของเนื้อที่ตำบล ได้แก่ มะขาม มะม่วง/มะขาม ไม้ผลร้าง/เสื่อมโหระทึก ลำไย ไม้ผลผสม
- 5) ไร่หมุนเวียน มีเนื้อที่ 6,976 ไร่ หรือร้อยละ 4.90 ของเนื้อที่ตำบล ได้แก่ ข้าวโพด (ไร่หมุนเวียน) ไร่หมุนเวียนร้าง

2.5.3 พื้นที่ป่าไม้ มีเนื้อที่ 113,530 ไร่ หรือร้อยละ 79.63 ของเนื้อที่ตำบล ได้แก่ ป่าผลัดใบ สมบูรณ์ ป่าไม่ผลัดใบสมบูรณ์ ป่าผลัดใบรกร้าง



แผนการใช้ที่ดินตำบลบ่อแก้ว อำเภอนาหมื่น จังหวัดน่าน

2.5.4 พื้นที่แหล่งน้ำ มีเนื้อที่ 806 ไร่ หรือร้อยละ 0.57 ของเนื้อที่ตำบล ได้แก่ แม่น้ำ ลำห้วย ลำคลอง หนอง บึง ทะเลสาบ บ่อน้ำในไร่นา อ่างเก็บน้ำ

2.5.5 พื้นที่เบ็ดเตล็ด มีเนื้อที่ 15 ไร่ หรือร้อยละ 0.01 ของเนื้อที่ตำบล ได้แก่ ทู่งหญ้าธรรมชาติ

ตารางที่ 2-2 สภาพการใช้ที่ดิน ตำบลบ่อแก้ว อำเภอนาหมื่น จังหวัดน่าน

หน่วยแผนที่	สภาพการใช้ที่ดิน	เนื้อที่	
		ไร่	ร้อยละ
<b>U</b>	<b>พื้นที่ชุมชนและสิ่งปลูกสร้าง</b>	<b>1,244</b>	<b>0.87</b>
U101	ตัวเมืองและย่านการค้า	53	0.04
U201	หมู่บ้านบนพื้นราบ	1,133	0.79
U301	สถานที่ราชการและสถาบันต่าง ๆ	52	0.04
U503	ลานตากและแหล่งรับซื้อทางการเกษตร	6	-
<b>A</b>	<b>พื้นที่เกษตรกรรม</b>	<b>26,971</b>	<b>18.92</b>
A100	นาร้าง	44	0.03
A101	นาข้าว	2,660	1.87
A200	ไร่ร้าง	1,790	1.26
A202	ข้าวโพด	3,972	2.78
A302	ยางพารา	9,280	6.51
A303	ปาล์มน้ำมัน	14	0.01
A304	ยูคาลิปตัส	8	0.01
A305	สัก	1,120	0.79
A305/A412	สัก/มะขาม	47	0.03
A400	ไม้ผลร้าง/เสื่อมโทรม	94	0.06
A401	ไม้ผลผสม	60	0.04
A407	มะม่วง	44	0.03
A407/A412	มะม่วง/มะขาม	114	0.08
A411	กล้วย	1	-
A412	มะขาม	683	0.48
A413	ลำไย	64	0.04
A600	ไร่มุมนเวียนร้าง	2,548	1.79
A602	ข้าวโพด(ไร่มุมนเวียน)	4,428	3.11
<b>F</b>	<b>พื้นที่ป่าไม้</b>	<b>113,530</b>	<b>79.63</b>



แผนการใช้ที่ดินตำบลบ่อแก้ว อำเภอนาหมื่น จังหวัดน่าน

ตารางที่ 2-2 (ต่อ)

หน่วยแผนที่	สภาพการใช้ที่ดิน	เนื้อที่	
		ไร่	ร้อยละ
F101	ป่าไม่ผลัดใบสมบูรณ์	10,311	7.23
F200	ป่าผลัดใบรอสภาพฟื้นฟู	468	0.33
F201	ป่าผลัดใบสมบูรณ์	102,751	72.07
<b>M</b>	<b>พื้นที่เขตเตล็ด</b>	<b>15</b>	<b>0.01</b>
M101	ทุ่งหญ้าธรรมชาติ	15	0.01
<b>W</b>	<b>พื้นที่แหล่งน้ำ</b>	<b>806</b>	<b>0.57</b>
W101	แม่น้ำ ลำห้วย ลำคลอง	737	0.52
W102	หนอง บึง ทะเลสาบ	34	0.02
W201	อ่างเก็บน้ำ	8	0.01
W202	บ่อน้ำในไร่นา	27	0.02
<b>ผลรวมทั้งหมด</b>		<b>142,566</b>	<b>100.00</b>

ที่มา : กลุ่มวิเคราะห์สภาพการใช้ที่ดิน (2566)

หมายเหตุ : เนื้อที่คำนวณด้วยระบบสารสนเทศภูมิศาสตร์



# ชาดรูปที่ 2-3 สภาพการใช้ที่ดินตำบลบ่อแก้ว อำเภอนาหมื่น จังหวัดน่าน



## 2.6 สภาพเศรษฐกิจและสังคม

### 2.6.1 ประชากร

จากหลักฐานทะเบียนราษฎรของกรมการปกครอง กระทรวงมหาดไทย ณ เดือนธันวาคม 2565 พบว่า ประชากรที่อาศัยในพื้นที่ตำบลบ่อแก้ว มีประชากรรวม 4,464 คน แยกเป็นชาย 2,219 คน เป็นหญิง 2,245 คน ความหนาแน่นโดยเฉลี่ย 19.57 คนต่อตารางกิโลเมตร มีจำนวนครัวเรือนทั้งหมด 1,521 ครัวเรือน เป็นครัวเรือนเกษตรที่มาขึ้นทะเบียนกรมส่งเสริมการเกษตร 1,221 ครัวเรือน หรือร้อยละ 80.28 ของจำนวนครัวเรือนทั้งหมด และเป็นครัวเรือนที่ประกอบอาชีพอื่นๆ ครัวเรือนเกษตรที่ไม่ได้มาขึ้นทะเบียนกรมส่งเสริมการเกษตร 300 ครัวเรือน หรือร้อยละ 19.72 ของจำนวนครัวเรือนทั้งหมด ดังรายละเอียดในตารางที่ 2-3

ตารางที่ 2-3 จำนวนประชากรและครัวเรือนตำบลบ่อแก้ว อำเภอนาหมื่น จังหวัดน่าน ปี 2565

พื้นที่	จำนวน ครัวเรือน	จำนวนประชากร (คน)		
		ชาย	หญิง	รวม
ตำบลบ่อแก้ว	1,521	2,219	2,245	4,464
หมู่ที่ 1 คำเรือง	98	151	151	302
หมู่ที่ 2 ไก่เลื่อน	83	150	132	282
หมู่ที่ 3 นาบอน	107	184	200	384
หมู่ที่ 4 ปง	89	131	126	257
หมู่ที่ 5 บ่อแก้ว	200	229	289	518
หมู่ที่ 6 ป่าเป้า	161	207	211	418
หมู่ที่ 7 นายาง	122	203	217	420
หมู่ที่ 8 นาหวาย	168	267	259	526
หมู่ที่ 9 หัวทุ่ง	33	57	50	107
หมู่ที่ 10 ดอยงาม	79	125	119	244
หมู่ที่ 11 ป่าค่า	109	165	174	339
หมู่ที่ 12 ทุ่งรวงทอง	102	152	130	282
หมู่ที่ 13 ตากกล้า	129	153	139	292
หมู่ที่ 14 ป่าแพะ	41	45	48	93

ที่มา : กรมการปกครอง (2566)



ตารางที่ 2-4 จำนวนและสัดส่วนครัวเรือนเกษตรตำบลบ่อแก้ว อำเภอนาหมื่น จังหวัดน่าน ปี 2565

รายการ	จำนวน (ครัวเรือน)	ร้อยละ
จำนวนครัวเรือนทั้งหมด <sup>1)</sup>	1,521	100.00
- จำนวนครัวเรือนเกษตรที่มากขึ้นทะเบียนกรมส่งเสริมการเกษตร <sup>2)</sup>	1,221	80.28
- จำนวนครัวเรือนที่ประกอบอาชีพอื่นๆ และจำนวนครัวเรือนเกษตรที่ไม่ได้มาขึ้นทะเบียนฯ	300	19.72

ที่มา : 1) กรมการปกครอง (2566)

2) กรมส่งเสริมการเกษตร (2566)

### 2.6.2 การถือครองที่ดิน

จากข้อมูลกรมการปกครอง ณ เดือนธันวาคม 2565 ตำบลบ่อแก้วมีจำนวนครัวเรือนทั้งหมด 1,521 ครัวเรือน โดยถือครองที่ดินเฉลี่ยครัวเรือนละ 93.73 ไร่

### 2.6.3 ลักษณะทางเศรษฐกิจและการประกอบอาชีพ

ประชากรในตำบลบ่อแก้วประกอบอาชีพเกษตรกรรม ค้าขาย รับราชการ รับจ้างทั่วไป และอื่น ๆ มีเกษตรกรบางครัวเรือนประกอบอาชีพหลายอย่างควบคู่กันไป สำหรับพืชที่เกษตรกรปลูกเป็นอาชีพหลัก ได้แก่ ข้าวนาปี ข้าวโพดเลี้ยงสัตว์ และยางพารา ทางด้านการเลี้ยงสัตว์เกษตรกรจะมีการเลี้ยงไว้เพื่อบริโภคหากเหลือจึงจำหน่ายเป็นรายได้เสริม

### 2.6.4 ด้านรายได้-รายจ่าย

จากข้อมูลความจำเป็นพื้นฐานของกรมพัฒนาชุมชน ปี 2566 พบว่า รายได้ครัวเรือนเฉลี่ยปีละ 178,850.19 บาท รายได้บุคคลเฉลี่ยปีละ 64,215.27 บาท รายจ่ายครัวเรือนเฉลี่ยปีละ 97,892.27 บาท รายจ่ายบุคคลเฉลี่ยปีละ 35,147.73 บาท เมื่อพิจารณาจะเห็นว่ารายได้ครัวเรือนมากกว่ารายจ่ายครัวเรือนปีละ 80,957.92 บาท และรายได้บุคคลมากกว่ารายจ่ายบุคคลปีละ 29,067.54 บาท ดังรายละเอียดในตารางที่ 2-5



ตารางที่ 2-5 รายได้-รายจ่ายเฉลี่ยครัวเรือนตำบลบ่อแก้ว อำเภอนาหมื่น จังหวัดน่าน ปี 2565

พื้นที่	แหล่งรายได้ของครัวเรือน(บาท/ปี)				รายได้ครัวเรือนเฉลี่ย (บาท/ปี)	รายได้บุคคลเฉลี่ย (บาท/ปี)	รายจ่ายครัวเรือนเฉลี่ย (บาท/ปี)	รายจ่ายบุคคลเฉลี่ย (บาท/ปี)
	อาชีพหลัก	อาชีพรอง	รายได้อื่น	ทำ-หาเอง				
ตำบลบ่อแก้ว	137,599.45	15,302.09	18,542.51	7,406.14	178,850.19	64,215.27	97,892.27	35,147.73
หมู่ที่ 1 คำเรือง	120,779.72	15,074.29	20,399.51	2,096.51	158,350.03	51,389.07	102,849.66	33,377.63
หมู่ที่ 2 ไก่เถื่อน	154,895.52	22,417.91	16,301.49	2,686.57	196,301.49	62,929.19	33,380.60	10,700.96
หมู่ที่ 3 นาบอน	133,446.11	11,338.95	11,593.68	8,631.58	165,010.32	53,869.35	161,546.21	52,738.45
หมู่ที่ 4 ปง	158,060.30	31,845.45	15,334.85	16,878.79	222,119.39	75,566.39	94,683.33	32,211.86
หมู่ที่ 5 บ่อแก้ว	152,445.21	5,506.85	8,567.12	2,333.56	168,852.74	70,435.71	72,789.73	30,363.71
หมู่ที่ 6 ป่าเป้า	162,764.61	7,391.51	18,196.06	12,551.96	200,904.14	65,727.90	86,763.00	28,385.43
หมู่ที่ 7 นายาง	163,264.29	18,047.32	19,242.86	7,008.04	207,562.50	71,529.23	86,092.97	29,668.96
หมู่ที่ 8 นาหวาย	93,810.29	14,709.56	28,813.97	16,099.49	153,433.31	61,373.32	101,633.09	40,653.24
หมู่ที่ 9 หัวทุ่ง	155,327.67	36,470.04	33,234.17	8,729.46	233,761.33	72,860.68	242,469.58	75,574.94
หมู่ที่ 10 ดอยงาม	132,221.11	30,076.70	15,914.52	4,015.95	182,228.29	73,592.19	137,041.43	55,343.65
หมู่ที่ 11 ป่าค่า	132,795.70	14,881.72	30,964.52	5,684.95	184,326.88	73,889.66	93,248.39	37,379.74
หมู่ที่ 12 ทุ่งรวงทอง	113,624.66	17,233.56	20,879.70	3,282.25	155,020.16	54,934.33	81,264.11	28,797.48
หมู่ที่ 13 ตากล้า	144,246.75	7,019.48	8,389.61	4,220.78	163,876.62	59,803.32	94,360.52	34,434.88
หมู่ที่ 14 ป่าแพะ	109,189.66	14,137.93	23,678.28	6,608.62	153,614.48	51,204.83	87,529.66	29,176.55

ที่มา : กรมการพัฒนาชุมชน (2566)



## บทที่ 3

### สถานภาพของทรัพยากรธรรมชาติ

การศึกษาสถานภาพของทรัพยากรธรรมชาติในพื้นที่ตำบลบ่อแก้ว อำเภอนาหมื่น จังหวัดน่าน ได้แก่ ทรัพยากรป่าไม้ ทรัพยากรน้ำ และทรัพยากรดิน ซึ่งเป็นทรัพยากรกายภาพที่สำคัญต่อการทำการเกษตร ดังนั้นจึงจำเป็นต้องทราบว่าทรัพยากรธรรมชาติแต่ละชนิดปัจจุบันมีสถานะอย่างไร เพื่อใช้เป็นข้อมูลประกอบการวางแผนการใช้ที่ดินซึ่งจะนำไปสู่การกำหนดแผนงาน โครงการ กิจกรรม รวมถึงมาตรการต่าง ๆ เพื่อการพัฒนาพื้นที่อย่างมีประสิทธิภาพต่อไป โดยมีรายละเอียดดังนี้

#### 3.1 ทรัพยากรป่าไม้

##### 3.1.1 ป่าไม้ตามกฎหมายและมติคณะรัฐมนตรี

1) ป่าอนุรักษ์ พบพื้นที่ป่าอนุรักษ์ในพื้นที่ ได้แก่

- (1) เขตอุทยานแห่งชาติศรีน่าน เนื้อที่ 77,699 ไร่
- (2) เขตพื้นที่กำลังดำเนินการประกาศเป็นอุทยานแห่งชาติขุนสถาน เนื้อที่ 10,951 ไร่
- (3) เขตรักษาพันธุ์สัตว์ป่าแม่จรม เนื้อที่ 117 ไร่

2) ป่าสงวนแห่งชาติ ได้มีการจำแนกเขตการใช้ประโยชน์ทรัพยากรและที่ดินป่าไม้ในพื้นที่ป่าสงวนแห่งชาติตามมติคณะรัฐมนตรี วันที่ 10 มีนาคม 2535 และ 17 มีนาคม 2535 แบ่งออกเป็น 3 เขต ประกอบด้วย เขตพื้นที่ป่าเพื่อการอนุรักษ์ (Zone C) เขตพื้นที่ป่าเพื่อเศรษฐกิจ (Zone E) และเขตพื้นที่ป่าที่เหมาะสมต่อการเกษตร (Zone A) จากการวิเคราะห์ข้อมูลพบพื้นที่ป่าจำแนกเขตการใช้ประโยชน์ทรัพยากรที่ดินและป่าไม้ในพื้นที่ป่าสงวนแห่งชาติตามมติคณะรัฐมนตรีในพื้นที่ ได้แก่

- (1) เขตพื้นที่ป่าเพื่อการอนุรักษ์ (Zone C) เนื้อที่ 131,356 ไร่
- (2) เขตพื้นที่ป่าเพื่อเศรษฐกิจ (Zone E) เนื้อที่ 4,495 ไร่

3.1.2 **ชั้นคุณภาพลุ่มน้ำ** (มติคณะรัฐมนตรี วันที่ 28 พฤษภาคม 2528) จากการวิเคราะห์ข้อมูล พบชั้นคุณภาพลุ่มน้ำในพื้นที่ ได้แก่

- (1) พื้นที่ลุ่มน้ำชั้นที่ 1A เนื้อที่ 84,101 ไร่
- (2) พื้นที่ลุ่มน้ำชั้นที่ 1B เนื้อที่ 478 ไร่
- (3) พื้นที่ลุ่มน้ำชั้นที่ 2 เนื้อที่ 44,356 ไร่
- (4) พื้นที่ลุ่มน้ำชั้นที่ 3 เนื้อที่ 7,782 ไร่
- (5) พื้นที่ลุ่มน้ำชั้นที่ 4 เนื้อที่ 2,529 ไร่
- (6) พื้นที่ลุ่มน้ำชั้นที่ 5 เนื้อที่ 3,320 ไร่



ทั้งนี้ เนื้อที่ดังกล่าวข้างต้นคำนวณด้วยระบบสารสนเทศภูมิศาสตร์ เป็นเนื้อที่เบื้องต้นเท่านั้น ไม่สามารถใช้อ้างอิงได้ทางกฎหมาย

### 3.2 ทรัพยากรน้ำ

3.2.1 ปริมาณน้ำฝน พบว่าในพื้นที่ตำบลบ่อแก้ว มีปริมาณน้ำฝนเฉลี่ยในคาบ 30 ปี (พ.ศ. 2536-2565) 1,182.4 มิลลิเมตรต่อปี

3.2.2 น้ำผิวดิน หมายถึง แม่น้ำลำคลอง หนอง บึง ทะเลสาบ อ่างเก็บ และแหล่งน้ำสาธารณะอื่นๆ ที่อยู่ภายในผืนแผ่นดิน ในพื้นที่ตำบลบ่อแก้ว มีรายละเอียดของแหล่งน้ำผิวดินดังนี้

แหล่งน้ำผิวดินธรรมชาติ ได้แก่ แม่น้ำน่าน ห้วยเกน ห้วยเคียน ห้วยจึก ห้วยจำตอง ห้วยช้าง ห้วยเตือ ห้วยทราย ห้วยนาทะนุง ห้วยน้ำกั้น ห้วยปางหัด ห้วยปู่ไซ ห้วยผาง ห้วยไผ่ ห้วยพุก ห้วยพุกแงงขาว ห้วยพุกแงงซ้าย ห้วยม่วง ห้วยแม่พริก ห้วยล่อ ห้วยวอก ห้วยเสียม ห้วยห่งอม ห้วยหลวง ห้วยหลุ ห้วยหิน และห้วยฮ้อ

จากฐานข้อมูลน้ำบาดาลของกรมทรัพยากรน้ำบาดาล (2566) พบว่า ตำบลบ่อแก้ว มีจำนวนบ่อบาดาลราชการจำนวน 33 บ่อ และจำนวนบ่อบาดาลเอกชนจำนวน 1 บ่อ

### 3.3 ทรัพยากรดิน

ทรัพยากรดินในพื้นที่ตำบลบ่อแก้ว อำเภอนาหมื่น จังหวัดน่าน พบหน่วยแผนที่ดินทั้งหมด 10 หน่วยแผนที่ดิน และหน่วยพื้นที่เบ็ดเตล็ด 2 หน่วยแผนที่ ดังนี้

3.3.1 ดินในพื้นที่ลุ่ม มี 2 หน่วยแผนที่ดิน ได้แก่

1) หน่วยแผนที่ดิน Na-br-sic1A ดินน่านที่เป็นดินสีน้ำตาล มีเนื้อดินบนเป็นดินร่วนเหนียวปนทรายแป้ง ความลาดชัน 0-2 เปอร์เซ็นต์ มีเนื้อที่ 2,312 ไร่ หรือร้อยละ 1.62 ของเนื้อที่ตำบล

2) หน่วยแผนที่ดิน Sai-s1A ชุดดินสันทราย มีเนื้อดินบนเป็นดินร่วนปนทราย ความลาดชัน 0-2 เปอร์เซ็นต์ มีเนื้อที่ 56 ไร่ หรือร้อยละ 0.04 ของเนื้อที่ตำบล

3.3.2 ดินในพื้นที่ดอน มี 8 หน่วยแผนที่ดิน ได้แก่

1) หน่วยแผนที่ดิน AC-mw,col-s1A ดินตะกอนน้ำพาเชิงซ้อนที่มีการระบายน้ำดีปานกลาง และเป็นดินร่วนหยาบ มีเนื้อดินบนเป็นดินร่วนปนทราย ความลาดชัน 0-2 เปอร์เซ็นต์ มีเนื้อที่ 294 ไร่ หรือร้อยละ 0.21 ของเนื้อที่ตำบล

2) หน่วยแผนที่ดิน Li-gclC ชุดดินลี้ มีเนื้อดินบนเป็นดินร่วนปนดินเหนียวปนกรวด ความลาดชัน 5-12 เปอร์เซ็นต์ มีเนื้อที่ 440 ไร่ หรือร้อยละ 0.31 ของเนื้อที่ตำบล

3) หน่วยแผนที่ดิน Mr-gslB ชุดดินแมร์มี มีเนื้อดินบนเป็นดินร่วนปนทรายปนกรวด ความลาดชัน 2-5 เปอร์เซ็นต์ มีเนื้อที่ 288 ไร่ หรือร้อยละ 0.20 ของเนื้อที่ตำบล



4) หน่วยแผนที่ดิน Mr-gslC ชุดดินแมริม มีเนื้อดินบนเป็นดินร่วนปนทรายปนกรวด ความลาดชัน 5-12 เปอร์เซ็นต์ มีเนื้อที่ 2,509 ไร่ หรือร้อยละ 1.76 ของเนื้อที่ตำบล

5) หน่วยแผนที่ดิน Mr-gslD ชุดดินแมริม มีเนื้อดินบนเป็นดินร่วนปนทรายปนกรวด ความลาดชัน 12-20 เปอร์เซ็นต์ มีเนื้อที่ 212 ไร่ หรือร้อยละ 0.15 ของเนื้อที่ตำบล

6) หน่วยแผนที่ดิน Pae-slB ชุดดินแพร์ มีเนื้อดินบนเป็นดินร่วนปนทราย ความลาดชัน 2-5 เปอร์เซ็นต์ มีเนื้อที่ 871 ไร่ หรือร้อยละ 0.61 ของเนื้อที่ตำบล

7) หน่วยแผนที่ดิน Pae-gm-slB/b ดินแพร์ที่มีจุดประสีเทา มีเนื้อดินบนเป็นดินร่วนปนทราย ความลาดชัน 2-5 เปอร์เซ็นต์ และมีคันทนา มีเนื้อที่ 295 ไร่ หรือร้อยละ 0.21 ของเนื้อที่ตำบล

8) หน่วยแผนที่ดิน Ws-clC ชุดดินวังสะพุง มีเนื้อดินบนเป็นดินร่วนปนดินเหนียว ความลาดชัน 5-12 เปอร์เซ็นต์ มีเนื้อที่ 28 ไร่ หรือร้อยละ 0.02 ของเนื้อที่ตำบล

### 3.3.3 พื้นที่เบ็ดเตล็ด มี 2 หน่วยแผนที่ ได้แก่

1) หน่วยแผนที่ SC พื้นที่ลาดชันเชิงซ้อน มีเนื้อที่ 134,483 ไร่ หรือร้อยละ 94.33 ของเนื้อที่ตำบล

2) หน่วยแผนที่ W พื้นที่น้ำ มีเนื้อที่ 778 ไร่ หรือร้อยละ 0.54 ของเนื้อที่ตำบล

ปัญหาทรัพยากรดินทางการเกษตรตามสภาพธรรมชาติในพื้นที่ พบปัญหาดินตื้น มีเนื้อที่ 3,449 ไร่ หรือร้อยละ 2.42 ของเนื้อที่ตำบล ได้แก่ ชุดดินลี (Li) และชุดดินแมริม (Mr)

รายละเอียดของสมบัติดิน ตำบลบ่อแก้ว อำเภอนาหมื่น จังหวัดน่าน ดังแสดงในตารางที่ 3-1 และแผนที่แสดงในลักษณะของชุดดิน (รูปที่ 3-1)



แผนการใช้ที่ดินตำบลบ่อแก้ว อำเภอนาหมื่น จังหวัดน่าน

ตารางที่ 3-1 สมบัติดิน ตำบลบ่อแก้ว อำเภอนาหมื่น จังหวัดน่าน

หน่วยแผนที่ดิน	ความลาด ชัน(%)	ความลึก (ซม.)	การระบายน้ำ	ความอุดม สมบูรณ์ของ ดิน	ความจุ แลกเปลี่ยนแคต ไอออน (cmol/kg)	ความ อิ่มตัว เบส(%)	ปฏิกิริยาดิน		ค่าการนำ ไฟฟ้า (dS/m)	ความลึก ของชั้น จาโรไซด์ (ซม.)	เนื้อที่	
							ดินบน	ดินล่าง			ไร่	ร้อยละ
AC-mw,col-sIA	0-2	>150	ดีปานกลาง	ปานกลาง	10-20	35-75	5.0-6.5	5.5-7.0	<2	-	294	0.21
Li-gclC	5-12	25-50	ดี	ปานกลาง	10-20	35-75	5.5-7.0	5.5-6.5	<2	-	440	0.31
Mr-gslB	2-5	0-50	ดี	ต่ำ	<10	<35	5.0-6.5	4.5-5.5	<2	-	220	0.15
Mr-gslB*	2-5	0-50	ดี	ปานกลาง	<10	<35	5.0-6.5	4.5-5.5	<2	-	68	0.05
Mr-gslC	5-12	0-50	ดี	ต่ำ	<10	<35	5.0-6.5	4.5-5.5	<2	-	2,351	1.65
Mr-gslC*	5-12	0-50	ดี	ปานกลาง	<10	<35	5.0-6.5	4.5-5.5	<2	-	158	0.11
Mr-gslD	12-20	0-50	ดี	ต่ำ	<10	<35	5.0-6.5	4.5-5.5	<2	-	212	0.15
Na-br-sicIA	0-2	>150	ค่อนข้างเลว	ปานกลาง	10-20	35-75	6.0-7.0	6.0-8.0	<2	-	2,312	1.62
Pae-gm-slB/b	2-5	>150	ดีปานกลางถึง ค่อนข้างเลว	ต่ำ	<10	<35	5.0-6.5	4.5-5.5	<2	-	55	0.04
Pae-gm-slB/b*	2-5	>150	ดีปานกลางถึง ค่อนข้างเลว	ปานกลาง	<10	<35	5.0-6.5	4.5-5.5	<2	-	240	0.17
Pae-slB	2-5	>150	ดี	ต่ำ	<10	<35	5.0-6.5	4.5-5.5	<2	-	412	0.29
Pae-slB*	2-5	>150	ดี	ปานกลาง	<10	<35	5.0-6.5	4.5-5.5	<2	-	459	0.32
Sai-slA	0-2	>150	ค่อนข้างเลว	ปานกลาง	<10	35-75	5.0-7.0	6.0-8.0	<2	-	56	0.04
Ws-clC	5-12	50-100	ดี	ปานกลาง	10-20	35-75	6.0-7.0	5.5-7.0	<2	-	28	0.02
SC	-	-	-	-	-	-	-	-	-	-	134,483	94.33
W	-	-	-	-	-	-	-	-	-	-	778	0.54
<b>รวมทั้งหมด</b>											<b>142,566</b>	<b>100.00</b>

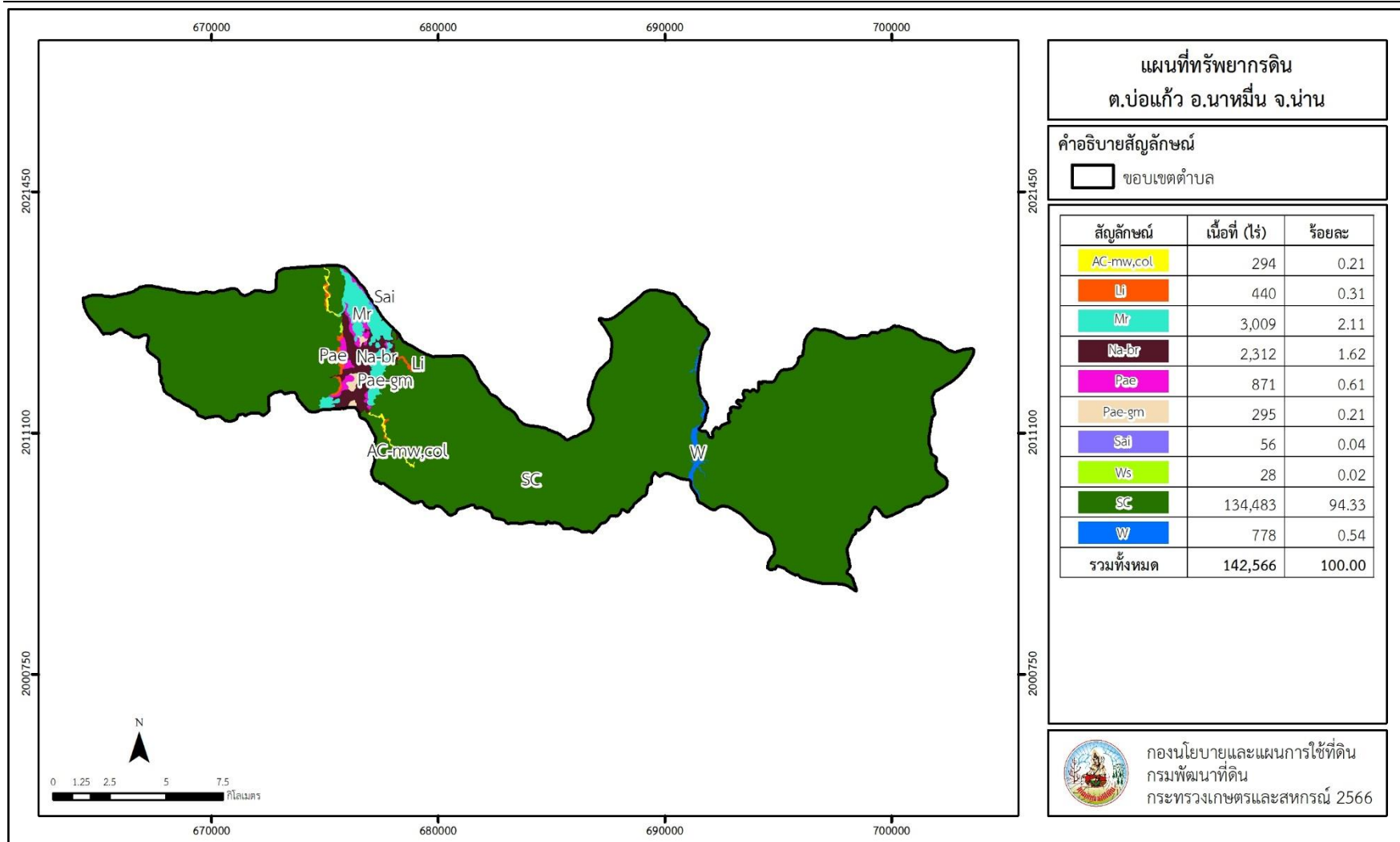
หมายเหตุ : 1 \*หมายถึง หน่วยแผนที่ดินที่มีความอุดมสมบูรณ์ของดินต่างจากหน่วยแผนที่เดียวกัน

2.เนื้อที่คำนวณด้วยระบบสารสนเทศภูมิศาสตร์

ที่มา : กองสำรวจและวิจัยทรัพยากรดิน (2566)



แผนการใช้ที่ดินตำบลบ่อแก้ว อำเภอนาหมื่น จังหวัดน่าน



รูปที่ 3-1 ทรัพยากรดิน ตำบลบ่อแก้ว อำเภอนาหมื่น จังหวัดน่าน



## บทที่ 4

### กระบวนการมีส่วนร่วมของชุมชน (Participatory Rural Appraisal : PRA)

#### 4.1 การวิเคราะห์ผลจากการจัดทำกระบวนการมีส่วนร่วมของชุมชน (PRA)

การวิเคราะห์ผลจากการจัดทำกระบวนการมีส่วนร่วมของชุมชน (PRA) เมื่อวันที่ 5 กันยายน 2566 มีสาระสำคัญสรุปได้ดังนี้

##### 4.1.1 ปัญหาหลักของตำบลบ่อแก้ว คือ

- 1) การขาดแคลนน้ำเพื่อการเกษตร
- 2) ดินขาดความอุดมสมบูรณ์ ความอุดมสมบูรณ์ต่ำ การชะล้างพังทลายของหน้าดิน
- 3) ขาดองค์ความรู้การบริหารจัดการด้านการเกษตร
- 4) ขาดเอกสารสิทธิ์ในที่ดินทำกิน
- 5) ต้นทุนการผลิตสูง

##### 4.1.2 ความต้องการของชุมชน เกษตรกร และตำบลบ่อแก้ว มีความต้องการ 6 ประการ คือ

- 1) แก้ไขปัญหาการขาดแคลนน้ำ
- 2) แก้ไขปัญหาดินเสื่อมโทรมและฟื้นฟูความอุดมสมบูรณ์ของดิน
- 3) ต้องการความรู้ในการปรับปรุงบำรุงดิน การวิเคราะห์ดินเบื้องต้น ปัจจัยการผลิต และนวัตกรรมในการปรับปรุงบำรุงดิน และการส่งเสริมด้านการอนุรักษ์ดินและน้ำทั้งวิธีพืชและวิธีกล

- 4) แก้ไขปัญหาเรื่องสิทธิ์ในที่ดินทำกิน
- 5) แก้ไขปัญหาเรื่องต้นทุนการผลิตสูง
- 6) แก้ไขปัญหาเรื่องโรคและแมลง

ผลจากการจัดทำกระบวนการมีส่วนร่วมของชุมชน (PRA) ได้นำมาวิเคราะห์ร่วมกับปัญหาด้านกายภาพ โดยระบบ DPSIR มีรายละเอียดดังนี้

##### 1) แรงขับเคลื่อน (Driver) มี 3 ประการ คือ

- 1.1) การเปลี่ยนแปลงของสภาพภูมิอากาศ ภัยพิบัติที่รุนแรงขึ้น
- 1.2) การแข่งขันทางการตลาดที่สูงขึ้น
- 1.3) ค่าครองชีพที่เพิ่มสูงขึ้น

##### 2) แรงกดดัน (Pressure) ที่เกิดจากปัจจัยขับเคลื่อน มี 4 ประการ คือ

- 2.1) ภัยแล้งซ้ำซาก ขาดแคลนน้ำเพื่อการเกษตร ขาดแคลนน้ำอุปโภคบริโภค
- 2.2) การชะล้างพังทลายของหน้าดิน



- 2.3) การปลูกพืชเชิงเดี่ยวเพิ่มขึ้น
- 2.4) การลงทุนทางการเกษตรเพิ่มสูงขึ้น
- 2.5) การแผ้วถางป่าเพื่อจับจองพื้นที่ทำการเกษตร

**3) สภาวะ (State) ที่เกิดแรงกดดัน มี 6 ประการ คือ**

- 3.1) ขาดแคลนน้ำอุปโภค/บริโภค
- 3.2) ขาดแคลนน้ำเพื่อการเกษตร
- 3.3) ความเสื่อมโทรมของดินทางกายภาพ/เคมี/ชีวภาพ
- 3.4) ต้นทุนการผลิตสูง
- 3.5) ราษฎรเรียกร้องสิทธิในที่ดิน
- 3.6) เกษตรกรประสบภาวะขาดทุนจากภาคการเกษตร

**4) ผลกระทบ (Impact) ที่ปรากฏในพื้นที่ มี 4 ประการ คือ**

- 4.1) แหล่งน้ำที่มีอยู่ต้นเหินจากตะกอน
- 4.2) ผลผลิตเสียหายจากภัยแล้ง
- 4.3) ผลผลิตพืชต่ำ ลงทุนสูงรายได้น้อย
- 4.4) ผลผลิตทางการเกษตรถูกกดราคาจากพ่อค้าคนกลาง
- 4.5) รายได้ไม่พอกับรายจ่าย หนี้สินในครัวเรือนเพิ่มขึ้น
- 4.6) มีปัญหาต่อคุณภาพชีวิต

**5) การตอบสนอง (Response) ของรัฐในอดีต ปัจจุบัน และในอนาคต มีดังนี้**

***อดีต-ปัจจุบัน***

**พื้นที่ลาดชัน**

- 5.1) ฝ่ายชะลอน้ำ
- 5.2) จัดทำบ่อพักน้ำ บ่อดักตะกอน
- 5.3) คูรับน้ำขอบเขา
- 5.4) ปลูกหญ้าแฝก ป้องกันการชะล้างพังทลายของดิน รักษาความชื้นในดิน
- 5.5) จัดที่ดินโดย คทช.
- 5.6) ระบบส่งเสริมเกษตรแบบแปลงใหญ่

**พื้นที่ราบ**

- 5.7) เกษตรทฤษฎีใหม่
- 5.8) ขุดลอกลำน้ำ/คลองส่งน้ำ/ซ่อมแซมแหล่งน้ำ
- 5.9) จัดทำคลองส่งน้ำในพื้นที่ห่างไกลแหล่งน้ำ
- 5.10) บ่อน้ำไร่นานอกเขตชลประทาน



- 5.11) ไถกลบตอซังพืช
- 5.12) ปรับปรุงบำรุงดินด้วยปุ๋ยพืชสด
- 5.13) ปรับปรุงพื้นที่ดินกรดด้วยปูนโดโลไมท์
- 5.14) ปรับเปลี่ยนการผลิตเป็นพืชใช้น้ำน้อย
- 5.15) การจัดตั้งกลุ่มเกษตรกรอินทรีย์

**อนาคต**

- (1) พัฒนาที่ดินและน้ำที่เป็นระบบทั้งตำบล
- (2) โครงการน่าน Sand Box พัฒนาระบบน้ำทั้งตำบล
- (3) ประกาศเขตอนุรักษ์ดินและน้ำ
- (4) จัดที่ดินโดย คทช.

ดังมีรายละเอียดในรูปที่ 4-1



รูปที่ 4-1 การวิเคราะห์สถานการณ์โดยระบบ DPSIR ของตำบลบ่อแก้ว อำเภอนาหมื่น จังหวัดน่าน



#### 4.2 ระบบการปลูกพืชในปัจจุบัน

ตำบลบ่อแก้ว อำเภอนาหมื่น จังหวัดน่าน มีการเพาะปลูกพืช ดังนี้

- 1) ข้าว เกษตรกรจะปลูกข้าวนาปีระหว่างเดือนพฤษภาคม ถึงเดือนพฤศจิกายน
- 2) พืชไร่ ที่เกษตรกรปลูกในพื้นที่ส่วนใหญ่จะประกอบไปด้วย ข้าวโพด เป็นต้น

(1) ข้าวโพดฤดูฝนเกษตรกรจะปลูกในช่วงเดือนพฤษภาคม-มิถุนายน

เก็บเกี่ยวในเดือนพฤศจิกายน

ข้าวโพดหลังนาเกษตรกรจะปลูกในช่วงเดือนพฤศจิกายน

เก็บเกี่ยวในเดือนมิถุนายน

3) ไม้ผล ไม้ยืนต้น ในพื้นที่เกษตรกรจะมีพื้นที่ส่วนหนึ่งทำการปลูกไม้ผลไม้ยืนต้น เช่น ยางพารา มะขามหวาน มะขามเปรี้ยวฝักโต และทุเรียน เป็นต้น โดยไม้ยืนต้น ไม้ผลดังกล่าวจะใช้พื้นที่ปลูกตลอดทั้งปี

ระบบการผลิตพืช	เดือน												
	ม.ค.	ก.พ.	มี.ค.	เม.ย.	พ.ค.	มิ.ย.	ก.ค.	ส.ค.	ก.ย.	ต.ค.	พ.ย.	ธ.ค.	
นาข้าว	ข้าวนาปี												
พืชไร่	ข้าวโพดฤดูฝน												
	ข้าวโพดฤดูแล้ง						ข้าวโพดฤดูแล้ง						
ไม้ยืนต้น ไม้ผล	ยางพารา												
	ทุเรียน มะขามหวาน/มะขามเปรี้ยว												

รูปที่ 4-2 ระบบการปลูกพืชในปัจจุบัน ตำบลบ่อแก้ว อำเภอนาหมื่น จังหวัดน่าน



## บทที่ 5

### การประเมินคุณภาพที่ดิน

#### 5.1 หลักการประเมินคุณภาพที่ดินด้านกายภาพ

การประเมินคุณภาพที่ดินหรือการประเมินความเหมาะสมของที่ดิน สอดคล้องตามหลักการของ FAO Framework ค.ศ. 1983 ซึ่งการประเมินคุณภาพที่ดินด้านกายภาพ เป็นการประเมินศักยภาพของที่ดินว่าที่ดินนั้นๆเหมาะสมมากหรือน้อยเพียงใดสำหรับการใช้ที่ดินประเภทต่าง ๆ หรือการปลูกพืชต่างๆ โดยพิจารณาจาก สภาพแวดล้อมที่มีผลต่อการเจริญเติบโตของพืช สมบัติดินที่ได้จำแนกไว้ในแต่ละตำบล ร่วมกับการจัดการพื้นที่ เช่น ระบบชลประทาน พื้นที่ยกร่อง การจัดระบบอนุรักษ์ดินและน้ำ เป็นต้น และนอกจากนี้พิจารณาความต้องการปัจจัยต่อการปลูกพืชแต่ละชนิด สอดคล้องตามหลักการของ FAO ได้แก่ ความต้องการด้านพืช ความต้องการด้านการจัดการ ความต้องการด้านการอนุรักษ์ (บัณฑิตสันศิริ และ คำรณ ไทรพิภ, 2542) รายละเอียดดังตารางที่ 5-1

ระดับความเหมาะสมของที่ดินได้จากการสังเคราะห์ข้อมูลดิน การจัดการที่ดิน หรือดินที่มีลักษณะเฉพาะที่เกิดขึ้นตามสภาพภูมิประเทศ (ซึ่งจะเรียกรวมว่าหน่วยที่ดิน) ลักษณะภูมิอากาศ พิจารณาร่วมกับระดับความต้องการปัจจัยต่อการเจริญเติบโตของพืชแต่ละชนิด หลังจากนั้นดำเนินการประเมินคุณภาพที่ดิน ซึ่งสามารถจำแนกระดับความเหมาะสมของที่ดินได้เป็น 4 ชั้น ได้แก่ เหมาะสมสูง (S1) เหมาะสมปานกลาง (S2) เหมาะสมเล็กน้อย (S3) และไม่เหมาะสม (N) โดยที่

S1 : ไม่มีข้อจำกัดด้านที่ดินตามปัจจัยที่ใช้พิจารณา

S2 : มีข้อจำกัดด้านที่ดินที่แก้ไขได้ง่ายหรือข้อจำกัดอาจไม่ส่งผลกระทบต่อ การเจริญเติบโตของพืชอย่างชัดเจน

S3 : มีข้อจำกัดด้านที่ดินที่แก้ไขได้ยาก ควรปรับเปลี่ยนการผลิตเป็นพืชชนิดอื่นหรือ กิจกรรมอื่น (ส่วนใหญ่เป็นลักษณะทางกายภาพ)

N : มีข้อจำกัดที่พัฒนาหรือปรับปรุงที่ดินได้ยากมาก หากจะดำเนินการพัฒนาหรือ ปรับปรุงต้องใช้ต้นทุนสูงหรือเครื่องจักรขนาดใหญ่ แนะนำให้ปรับเปลี่ยนการผลิต



ตารางที่ 5-1 ตัวอย่างการประเมินคุณภาพที่ดินด้านกายภาพของประเภทการใช้ประโยชน์ที่ดิน

คุณภาพที่ดิน (Land Quality)	คุณลักษณะที่ดินตัวแทน (Land Characteristics)	ระดับความ เหมาะสม (Land Suitability Rating)
<b>1. ความเหมาะสมด้านความต้องการด้านพืช (Crop Requirements)</b>		
1.1. การหยั่งลึกของรากพืช (r)	ความลึกของดิน	S1
1.2. ความชุ่มชื้นที่เป็นประโยชน์ต่อพืช (m)	ปริมาณน้ำฝนเฉลี่ยในรอบปี	S2m
1.3. ความเป็นประโยชน์ของออกซิเจน ต่อรากพืช (o)	สภาพการระบายน้ำของดิน	S2o
<b>ความเหมาะสมรวมด้านความต้องการด้านพืช (Crop Requirements)</b>		<b>S2om</b>
<b>2. ความเหมาะสมรวมความต้องการด้านการจัดการ (Management Requirements)</b>		
2.1. สภาพการเขตกรรม (k)	ชั้นความยากง่ายในการ เขตกรรม (ดินบน)	S1
2.2. ศักยภาพการใช้เครื่องจักรกล (w)	ความลาดชันของพื้นที่	S3w
<b>ความเหมาะสมรวมด้านความต้องการด้านการจัดการ (Management Requirements)</b>		<b>S3w</b>
<b>3. ความเหมาะสมด้านความต้องการด้านการอนุรักษ์ (Conservation Requirements)</b>		
3.1 ความเสียหายจากการกัดกร่อน (e)	ความลาดชันของพื้นที่	S3e
<b>ความเหมาะสมรวมด้านความต้องการด้านการอนุรักษ์ (Conservation Requirements)</b>		<b>S3e</b>
<b>ความเหมาะสมด้านกายภาพของประเภทการใช้ประโยชน์ที่ดินใน แต่ละหน่วยที่ดินโดยรวม</b>		<b>S3ew</b>

5.2 พืชเศรษฐกิจที่สำคัญของตำบล

พืชเศรษฐกิจหลักและพืชทางเลือกของตำบล ได้แก่ ข้าว ยางพารา ข้าวโพด มะขาม ทุเรียน



### 5.3 ระดับความเหมาะสมของที่ดิน

การประเมินคุณภาพที่ดินของพืชเศรษฐกิจหลักและพืชทางเลือก ตำบลบ่อแก้ว อำเภอนาหมื่น จังหวัดน่าน ได้ผลการประเมินคุณภาพที่ดินดังตารางที่ 5-2

ตารางที่ 5-2 ชั้นความเหมาะสมทางกายภาพของดิน ตำบลบ่อแก้ว อำเภอนาหมื่น จังหวัดน่าน

หน่วยแผนที่ดิน	ข้าว	ยางพารา	ข้าวโพด	มะขาม	ถั่วเหลือง
AC-mw,col-slA	S2o	S2o	S2o	S2o	S2os
Li-gclC	S3ewo	S3r	S3r	N	S3r
Mr-gslB	S3o	S3r	S3r	N	S3r
Mr-gslC	S3ewo	S3r	S3r	N	S3r
Mr-gslD	N	S3r	S3er	N	S3er
Na-br-siclA	S1	S3o	S3o	S3o	S3o
Pae-gm-slB/b	S2ewon	S3o	S3o	S3o	S3o
Pae-gm-slB/b*	S2ewons	S3o	S3o	S3o	S3o
Pae-slB	S3o	S2n	S2n	S2n	S2ns
Sai-slA	S2n	S3o	S3o	S3o	S3o
Ws-clC	S3ewo	S2r	S2er	S3r	S2ers
SC	N	N	N	N	N

หมายเหตุ : \* หมายถึง หน่วยแผนที่ดินที่มีความอุดมสมบูรณ์ของดินต่างจากหน่วยแผนที่ดินเดียวกัน

ความหมายของสัญลักษณ์แสดงข้อจำกัดชั้นความเหมาะสม

e = ความเสียหายจากการกัดกร่อน

w = ศักยภาพการใช้เครื่องจักร

r = สภาวะการหยั่งลึกของราก

o = ความเป็นประโยชน์ของออกซิเจนต่อรากพืช

n = ความจุในการดูดซับธาตุอาหาร

s = ความเป็นประโยชน์ของธาตุอาหาร



## บทที่ 6

### แผนการใช้ที่ดิน

#### 6.1 การวิเคราะห์ข้อมูลเพื่อจัดทำแผนการใช้ที่ดินระดับตำบล

ตามที่กรมพัฒนาที่ดินได้จัดทำแผนปฏิบัติการราชการกรมพัฒนาที่ดินระยะ 5 ปี (พ.ศ. 2566-2570) เพื่อให้บรรลุตามวิสัยทัศน์ที่กำหนดไว้ คือ “เป็นองค์กรอัจฉริยะทางดิน เพื่อขับเคลื่อนการใช้ที่ดินอย่างเหมาะสม 15 ล้านไร่ ภายในปี 2570” ซึ่งในส่วนของประเด็นการพัฒนาที่ 2 บริหารจัดการทรัพยากรดินและที่ดินด้วยชุดข้อมูลที่มีมูลค่าสูง (High Value Dataset) ซึ่งมีเป้าหมาย คือ การนำชุดข้อมูลที่มีมูลค่าสูงไปใช้ในการบริหารจัดการทางการเกษตร ในส่วนของตัวชี้วัด บริหารจัดการทรัพยากรดินและที่ดินบนพื้นฐานของชุดข้อมูลที่มีมูลค่าสูงร้อยละ 100 กลยุทธ์ที่ 2 ยกระดับแผนการใช้ที่ดินไปสู่การปฏิบัติ ได้กำหนดให้ ร้อยละของแผนการใช้ที่ดินระดับตำบลที่จัดทำแล้วเสร็จทั่วประเทศ ภายในปี 2570 (ไม่น้อยกว่า ร้อยละ 80) เป็นตัวชี้วัดหนึ่งของกลยุทธ์ดังกล่าว

การวางแผนการใช้ที่ดินระดับตำบลเป็นการวางกรอบและนโยบายการการพัฒนาพื้นที่ให้เกิดการใช้ที่ดินอย่างสมดุลและยั่งยืน ซึ่งจะมีความละเอียดและเฉพาะเจาะจงมากกว่าแผนการใช้ที่ดินระดับประเทศ ที่ใช้เป็นกรอบนโยบายการพัฒนาพื้นที่ระดับประเทศ เป็นการกำหนดแนวทางใช้ที่ดินให้ตรงกับศักยภาพโดยเฉพาะทางการเกษตร และนำไปสู่การกำหนดแผนงาน โครงการ กิจกรรม ที่มีความสอดคล้องกับสภาพพื้นที่ ทั้งนี้การใช้ขอบเขตการปกครองในระดับตำบลจะนำไปสู่การพัฒนาเชิงพื้นที่ที่มีเป้าหมายและทิศทางสอดคล้องตามบริบทของแต่ละตำบล และมีผู้รับผิดชอบโดยตรง คือ องค์กรปกครองส่วนท้องถิ่น ซึ่งแผนการใช้ที่ดินในระดับที่ใหญ่กว่านี้อาจไม่สามารถนำมาใช้ปฏิบัติงานในระดับพื้นที่ได้อย่างเป็นรูปธรรมเนื่องจากเป็นแผนงานสำหรับนำไปใช้ปฏิบัติงานเชิงนโยบายและยุทธศาสตร์ในภาพรวม

ทั้งนี้แผนการใช้ที่ดินเป็นผลที่ได้จากการวิเคราะห์ข้อมูลทางด้านกายภาพ เศรษฐกิจ และสังคม โดยได้นำฐานข้อมูลที่ได้จากการรวบรวมข้อมูลทุติยภูมิ และข้อมูลปฐมภูมิจากการสำรวจภาคสนาม การศึกษาด้านกายภาพ ได้จาก การวิเคราะห์สถานภาพของทรัพยากรธรรมชาติ อาทิ ทรัพยากรดิน ทรัพยากรน้ำ และทรัพยากรป่าไม้ร่วมกับการพิจารณาลักษณะการใช้ประโยชน์ที่ดิน ข้อกำหนดที่เกี่ยวข้องกับพื้นที่ในเขตป่าไม้ตามกฎหมาย เช่น เขตรักษาพันธุ์สัตว์ป่า เขตอุทยานแห่งชาติ เขตป่าสงวนแห่งชาติ และนโยบายของรัฐที่เกี่ยวข้องกับพื้นที่ที่มีมติคณะรัฐมนตรีเกี่ยวกับการใช้ที่ดิน มติคณะรัฐมนตรีเรื่องการจำแนกการใช้ประโยชน์ที่ดินในพื้นที่ป่าไม้ในเขตป่าสงวนแห่งชาติ เป็นต้น ประกอบกับการพิจารณาจากทิศทางตามกรอบนโยบายที่เกี่ยวข้องกับการกำหนดเขตการใช้ที่ดินภายใน



พื้นที่ตำบล เช่น ยุทธศาสตร์ของจังหวัด ร่วมกับความต้องการของท้องถิ่น สามารถกำหนดแนวทางการใช้ที่ดินตามศักยภาพของทรัพยากร เพื่อการรักษาคุณภาพของลักษณะทางนิเวศวิทยาและการอนุรักษ์ทรัพยากรธรรมชาติ โดยคำนึงถึงสภาพทางเศรษฐกิจและสังคมของชุมชนในพื้นที่ ซึ่งข้อมูลนี้ส่วนหนึ่งได้มาจากการวิเคราะห์ชุมชนแบบมีส่วนร่วม (PRA) ทำการสังเคราะห์ข้อมูลทุกด้านเพื่อให้ได้เขตการใช้ที่ดินที่เหมาะสมกับศักยภาพของพื้นที่ต่อไป

## 6.2 แผนการใช้ที่ดิน

จากการวิเคราะห์ข้อมูลกายภาพ เศรษฐกิจ และสังคม พบว่าแผนการใช้ที่ดินตำบลบ่อแก้ว อำเภอนาหมื่น จังหวัดน่าน สามารถกำหนดออกเป็น 6 เขตหลัก ได้แก่ เขตป่าไม้ เขตเกษตรกรรม เขตชุมชนและสิ่งปลูกสร้าง เขตแหล่งน้ำ เขตพื้นที่อื่น ๆ เขตรักษาสมดุลของธรรมชาติและสิ่งแวดล้อม มีรายละเอียดดังนี้ (ตารางที่ 6-1 และรูปที่ 6-1)

6.2.1 เขตป่าไม้ เป็นเขตพื้นที่ที่อยู่ในเขตป่าตามกฎหมายและมติคณะรัฐมนตรี ได้แก่ พื้นที่ป่าสงวนแห่งชาติ เขตรักษาพันธุ์สัตว์ป่า อุทยานแห่งชาติ เขตป่าไม้ถาวร หรืออยู่ในพื้นที่ชั้นคุณภาพลุ่มน้ำชั้นที่ 1A 1B หรือ 2 พื้นที่ในเขตนี้ส่วนใหญ่ยังคงสภาพเป็นป่าไม้ บางบริเวณได้ถูกนำไปใช้ประโยชน์ในรูปแบบที่ไม่เหมาะสม ไม่เป็นไปตามมาตรการหรือกฎหมายที่เกี่ยวข้องกับการใช้ประโยชน์ของที่ดินหรือทรัพยากรป่าไม้ของพื้นที่นั้น ๆ ประกอบด้วย 3 เขตรอง ได้แก่ เขตป่าไม้สมบูรณ์ เขตป่าไม้เสื่อมโทรม และเขตพื้นที่พุ่มธรรมชาติ มีเนื้อที่ 134,327 ไร่ หรือคิดเป็นร้อยละ 94.23 ของเนื้อที่ตำบล มีรายละเอียดดังนี้

1) เขตป่าไม้สมบูรณ์ (สัญลักษณ์ 1100) มีเนื้อที่ 112,608 ไร่ หรือคิดเป็นร้อยละ 78.99 ของเนื้อที่ตำบล เป็นเขตที่อยู่ภายในเงื่อนไขดังกล่าวข้างต้น แต่มีสภาพการใช้ที่ดินปัจจุบันเป็นป่าไม้สมบูรณ์

2) เขตป่าไม้เสื่อมโทรม (สัญลักษณ์ 1200) มีเนื้อที่ 94 ไร่ หรือคิดเป็นร้อยละ 0.07 ของเนื้อที่ตำบล แต่มีสภาพการใช้ที่ดินปัจจุบันเป็นป่าไม้ที่มีลักษณะเสื่อมโทรม ซึ่งหากปล่อยให้ตามธรรมชาติไม่มีการเข้าไปรบกวนอาจฟื้นตัวกลับมาเป็นป่าสมบูรณ์ได้ดังเดิม

3) เขตพื้นที่พุ่มธรรมชาติ (สัญลักษณ์ 1300) มีเนื้อที่ 21,625 ไร่ หรือคิดเป็นร้อยละ 15.17 ของเนื้อที่ตำบล เป็นพื้นที่ที่มีการบุกรุก แฉวถางพื้นที่ป่าไม้ และเปลี่ยนแปลงการใช้ประโยชน์พื้นที่เป็นอย่างอื่น ส่วนใหญ่เพื่อทำการเกษตร

6.2.2 เขตเกษตรกรรม เป็นพื้นที่เกษตรกรรมซึ่งในที่นี้ คือ พื้นที่ที่อยู่นอกเขตที่มีการประกาศเป็นเขตป่าไม้ตามกฎหมาย ซึ่งรัฐได้กำหนดเป็นพื้นที่ทำกิน มีการออกเอกสารสิทธิ์ซึ่งรวมถึงพื้นที่ในเขตปฏิรูปที่ดินเพื่อเกษตรกรรมด้วย เขตนี้รวมถึงการทำกิจกรรมภาคการเกษตรอื่นที่นอกเหนือจากการปลูกพืชด้วย ประกอบด้วย 2 เขตรอง ได้แก่ เขตเกษตรกรรมที่มีศักยภาพการผลิตสูง เขตเกษตรกรรมที่มีศักยภาพการผลิตต่ำ มีเนื้อที่ 5,373 ไร่ หรือคิดเป็นร้อยละ 3.77 ของเนื้อที่ตำบล มีรายละเอียดดังนี้



1) เขตเกษตรกรรมที่มีศักยภาพการผลิตสูง พื้นที่เขตนี้มีศักยภาพในการผลิตรองจากเขตเกษตรกรรมชั้นดี ซึ่งแบ่งออกเป็น 1 ประเภท ได้แก่ และเขตเกษตรกรรมที่มีศักยภาพการผลิตสูง (ประเภทที่ 2) มีรายละเอียดดังนี้

(1) เขตเกษตรกรรมที่มีศักยภาพการผลิตสูง (ประเภทที่ 2) เป็นเขตที่ทำการเกษตรโดยอาศัยน้ำฝนเป็นหลัก ซึ่งส่งผลให้มีข้อจำกัดต่อการเพาะปลูกพืชด้านความชื้นที่พืชนำไปใช้ประโยชน์ในส่วนของที่ดินมีศักยภาพในการผลิตอยู่ในระดับสูงถึงปานกลาง และนอกจากนี้พบว่าดินในพื้นที่เขตนี้มีสมบัติที่เหมาะสมต่อการเพาะปลูกพืชแยกตามชนิดพืช มีรายละเอียดดังนี้

- เขตทำนา (สัญลักษณ์ 2221) มีเนื้อที่ 1,914 ไร่ หรือคิดเป็นร้อยละ 1.34 ของเนื้อที่ตำบล เป็นพื้นที่ที่มีศักยภาพต่อการทำนาในระดับเหมาะสมเล็กน้อยถึงไม่เหมาะสม และปัจจุบันเกษตรกรมีการปลูกข้าวได้ปีละ 1 ครั้ง

- เขตปลูกไม้ผล (สัญลักษณ์ 2222) มีเนื้อที่ 142 ไร่ หรือคิดเป็นร้อยละ 0.10 ของเนื้อที่ตำบล ปัจจุบันเกษตรกรปลูกไม้ผล โดยไม้ผลที่ปลูก ได้แก่ มะขาม และทุเรียน

- เขตปลูกไม้ยืนต้น (สัญลักษณ์ 2223) มีเนื้อที่ 126 ไร่ หรือคิดเป็นร้อยละ 0.09 ของเนื้อที่ตำบล ปัจจุบันเกษตรกรปลูกไม้ยืนต้น โดยไม้ยืนต้นที่ปลูก ได้แก่ ยางพารา

- เขตปลูกพืชไร่ (สัญลักษณ์ 2224) มีเนื้อที่ 88 ไร่ หรือคิดเป็นร้อยละ 0.06 ของเนื้อที่ตำบล ปัจจุบันเกษตรกรปลูกพืชไร่ โดยพืชไร่ที่ปลูก ได้แก่ ข้าวโพด

3) เขตเกษตรกรรมที่มีศักยภาพการผลิตต่ำ พื้นที่เขตนี้ถูกกำหนดให้เป็นเขตเกษตรกรรม ที่ต้องมีการดำเนินการแก้ไขปัญหาคือเป็นข้อจำกัดของการใช้ที่ดินเพื่อเกษตรกรรมต่าง ๆ การทำการเกษตรในเขตนี้อาศัยน้ำฝนเป็นหลัก มีศักยภาพในการผลิตอยู่ในระดับเหมาะสมเล็กน้อยถึงไม่เหมาะสม พบปัญหาทางกายภาพของดินที่สำคัญหลาย เช่น เป็นดินตื้นซึ่งเป็นข้อจำกัดของการหยั่งรากพืชในการยึดลำต้นและการดูดซับธาตุอาหารพืชในดิน เนื้อดินเป็นทรายจัด ซึ่งมีผลต่อความสามารถในการอุ้มน้ำ เป็นพื้นที่ที่มีความลาดชัน เป็นต้น จากข้อจำกัดการใช้ที่ดินดังกล่าวข้างต้นจึงจำเป็นต้องพัฒนาปรับปรุงและมีมาตรการเพื่อเพิ่มผลผลิตทางการเกษตรในพื้นที่ให้สูงขึ้น รวมถึงการป้องกันไม่ให้อาณาเขตลุ่มเสื่อมโทรมจากการใช้พื้นที่ มีรายละเอียดดังนี้

(1) เขตทำนา (สัญลักษณ์ 2310) มีเนื้อที่ 267 ไร่ หรือคิดเป็นร้อยละ 0.19 ของเนื้อที่ตำบล ปัจจุบันเกษตรกรมีการปลูกข้าวได้ปีละ 1 ครั้ง

(2) เขตปลูกไม้ผล (สัญลักษณ์ 2320) มีเนื้อที่ 552 ไร่ หรือคิดเป็นร้อยละ 0.39 ของเนื้อที่ตำบล ปัจจุบันเกษตรกรปลูกไม้ผล โดยไม้ผลที่ปลูก ได้แก่ มะขาม และทุเรียน

(3) เขตปลูกไม้ยืนต้น (สัญลักษณ์ 2330) มีเนื้อที่ 1,474 ไร่ หรือคิดเป็นร้อยละ 1.03 ของเนื้อที่ตำบล ปัจจุบันเกษตรกรปลูกไม้ยืนต้น โดยไม้ยืนต้นที่ปลูก ได้แก่ ยางพารา



(4) เขตปลูกพืชไร่ (สัญลักษณ์ 2340) มีเนื้อที่ 807 ไร่ หรือคิดเป็นร้อยละ 0.57 ของเนื้อที่ตำบล ปัจจุบันเกษตรกรปลูกพืชไร่ โดยพืชไร่ที่ปลูก ได้แก่ ข้าวโพด

(5) เขตปลูกพืชทางเลือก (สัญลักษณ์ 2350) มีเนื้อที่ 3 ไร่ ของเนื้อที่ตำบล ปัจจุบันปลูกพืชผัก หรือเกษตรผสมผสาน

6.2.3 เขตชุมชนและสิ่งปลูกสร้าง มีเนื้อที่ 1,244 ไร่ หรือคิดเป็นร้อยละ 0.87 ของเนื้อที่ตำบล ประกอบด้วย 2 เขตรอง ได้แก่ เขตชุมชน/สถานที่ราชการ และเขตอุตสาหกรรม/แหล่งรับซื้อผลผลิตเฉพาะ มีรายละเอียดดังนี้

(1) เขตชุมชน/สถานที่ราชการ (สัญลักษณ์ 3100) มีเนื้อที่ 1,238 ไร่ หรือคิดเป็นร้อยละ 0.87 ของเนื้อที่ตำบล ปัจจุบันมีการใช้ที่ดินชุมชนและที่อยู่อาศัย มีทั้งประเภทชุมชนเมือง ชุมชนชนบท และที่ตั้งของสถาบันและสถานที่ราชการต่าง ๆ

(2) เขตอุตสาหกรรม/แหล่งรับซื้อผลผลิต (สัญลักษณ์ 3200) มีเนื้อที่ 6 ไร่ ของเนื้อที่ตำบล ปัจจุบันมีการใช้ที่ดินประเภทโรงงานอุตสาหกรรม แหล่งรับซื้อผลผลิตทางการเกษตรประเภทต่าง ๆ

6.2.4 เขตแหล่งน้ำ มีเนื้อที่ 807 ไร่ หรือคิดเป็นร้อยละ 0.56 ของเนื้อที่ตำบล ประกอบด้วย 2 เขตรอง ได้แก่ เขตแหล่งน้ำตามธรรมชาติ และเขตแหล่งน้ำที่สร้างขึ้น มีรายละเอียดดังนี้

(1) เขตแหล่งน้ำตามธรรมชาติ (สัญลักษณ์ 4100) มีเนื้อที่ 772 ไร่ หรือคิดเป็นร้อยละ 0.54 ของเนื้อที่ตำบล ปัจจุบันมีสภาพการใช้ที่ดินเป็นลักษณะของแหล่งน้ำตามธรรมชาติ เช่น ห้วยหนอง คลอง แม่น้ำ เป็นต้น

(2) เขตแหล่งน้ำที่สร้างขึ้น (สัญลักษณ์ 4200) มีเนื้อที่ 35 ไร่ หรือคิดเป็นร้อยละ 0.02 ของเนื้อที่ตำบล ปัจจุบันมีสภาพการใช้ที่ดินเป็นแหล่งน้ำที่สร้างขึ้น เช่น คลองชลประทาน อ่างเก็บน้ำ เป็นต้น

6.2.5 เขตพื้นที่อื่น ๆ (สัญลักษณ์ 5000) มีเนื้อที่ 69 ไร่ หรือคิดเป็นร้อยละ 0.05 ของเนื้อที่ตำบล เป็นเขตที่มีลักษณะการใช้ที่ดินที่มีความเฉพาะ เช่น เหมืองแร่ ที่ทิ้งขยะ หาดทราย ไม้พุ่ม เป็นต้น

6.2.6 เขตรักษาสมดุลของธรรมชาติและสิ่งแวดล้อม (สัญลักษณ์ 6000) มีเนื้อที่ 746 ไร่ หรือคิดเป็นร้อยละ 0.52 ของเนื้อที่ตำบล มีการใช้ที่ดินเป็นป่าไม้ที่พบในพื้นที่เกษตรกรรม ซึ่งอยู่นอกเขตป่าไม้ตามกฎหมาย ส่วนใหญ่เป็นป่าปลูก ป่าชุมชน

ทั้งนี้ในเขตเกษตรกรรมที่มีศักยภาพการผลิตสูง (ประเภทที่ 1) หากมีการปรับปรุงบำรุงดิน หรือปรับโครงสร้างของพื้นที่ให้เหมาะสม เช่น ยกร่อง จัดทำระบบอนุรักษ์ดินและน้ำประเภทต่าง ๆ สามารถยกระดับเป็นเขตเกษตรกรรมขั้นดีได้ เนื่องจากมีการบริหารจัดการด้านทรัพยากรน้ำไว้แล้ว โดยเฉพาะระบบชลประทาน



แผนการใช้ที่ดินตำบลบ่อแก้ว อำเภอนาหมื่น จังหวัดน่าน

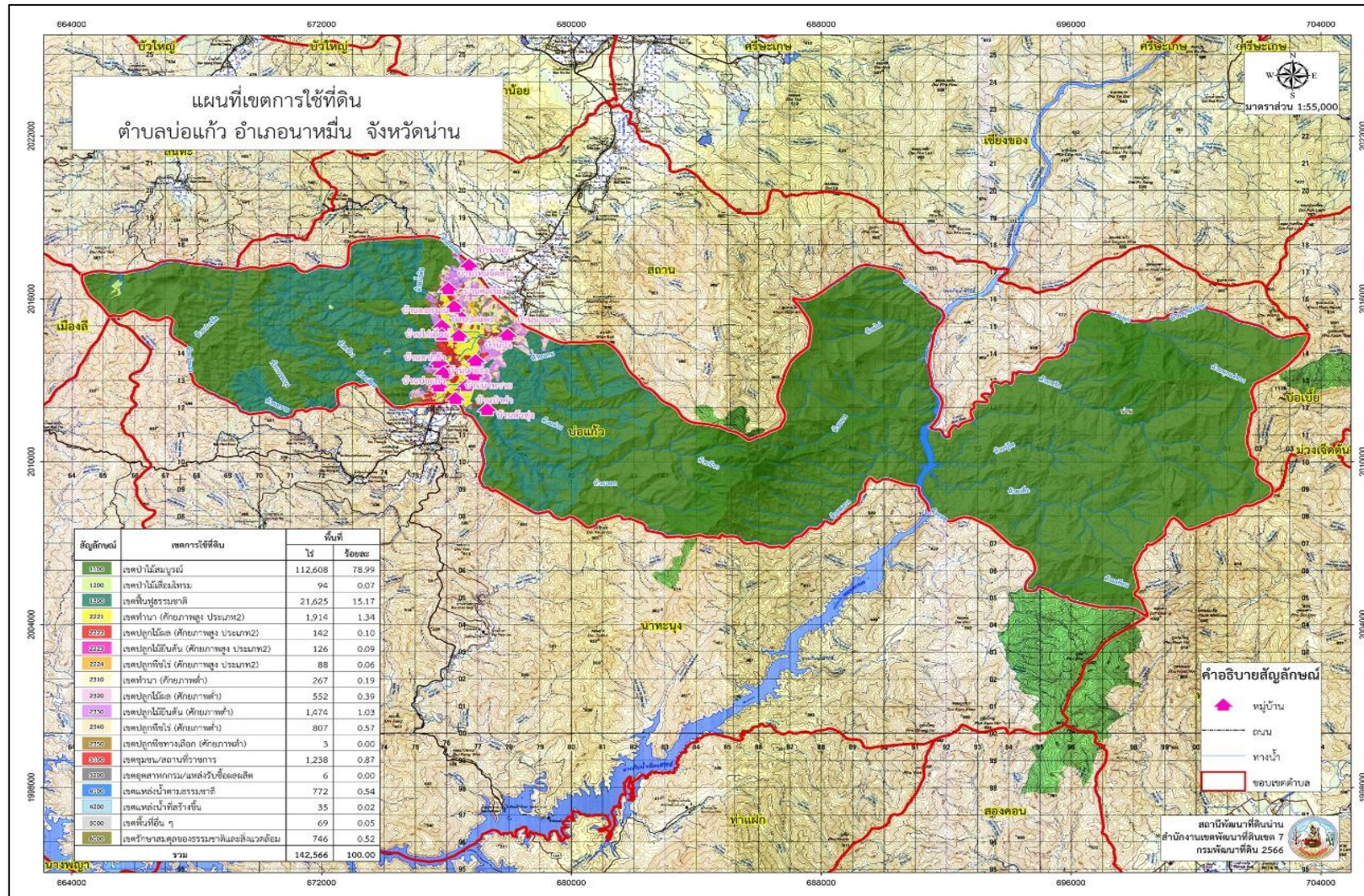
ตารางที่ 6-1 เขตการใช้ที่ดิน ตำบลบ่อแก้ว อำเภอนาหมื่น จังหวัดน่าน

สัญลักษณ์ แผนที่	เขตการใช้ที่ดิน	เนื้อที่	
		ไร่	ร้อยละ
<b>1</b>	<b>เขตป่าไม้</b>	<b>134,327</b>	<b>94.23</b>
1100	1) เขตป่าไม้สมบูรณ์	112,608	78.99
1200	2) เขตป่าไม้เสื่อมโทรม	94	0.07
1300	3) เขตพื้นฟูธรรมชาติ	21,625	15.17
<b>2</b>	<b>เขตเกษตรกรรม</b>	<b>5,373</b>	<b>3.77</b>
	<b>2.1 เขตเกษตรกรรมที่มีศักยภาพการผลิตสูง (ประเภทที่ 2)</b>	<b>2,270</b>	<b>1.59</b>
2221	1) เขตทำนา (ศักยภาพสูง ประเภท2)	1,914	1.34
2222	2) เขตปลูกไม้ผล (ศักยภาพสูง ประเภท2)	142	0.10
2223	3) เขตปลูกไม้ยืนต้น (ศักยภาพสูง ประเภท2)	126	0.09
2224	4) เขตปลูกพืชไร่ (ศักยภาพสูง ประเภท2)	88	0.06
	<b>2.2 เขตเกษตรกรรมที่มีศักยภาพการผลิตต่ำ</b>	<b>3,103</b>	<b>2.18</b>
2310	1) เขตทำนา (ศักยภาพต่ำ)	267	0.19
2320	2) เขตปลูกไม้ผล (ศักยภาพต่ำ)	552	0.39
2330	3) เขตปลูกไม้ยืนต้น (ศักยภาพต่ำ)	1,474	1.03
2340	4) เขตปลูกพืชไร่ (ศักยภาพต่ำ)	807	0.57
2350	5) เขตปลูกพืชทางเลือก (ศักยภาพต่ำ)	3	0.00
<b>3</b>	<b>เขตชุมชนและสิ่งปลูกสร้าง</b>	<b>1,244</b>	<b>0.87</b>
3100	1) เขตชุมชน/สถานที่ราชการ	1,238	0.87
3200	2) เขตอุตสาหกรรม/แหล่งรับซื้อผลผลิต	6	0.00
<b>4</b>	<b>เขตแหล่งน้ำ</b>	<b>807</b>	<b>0.56</b>
4100	1) เขตแหล่งน้ำตามธรรมชาติ	772	0.54
4200	2) เขตแหล่งน้ำที่สร้างขึ้น	35	0.02
5000	<b>5 เขตพื้นที่อื่น ๆ</b>	<b>69</b>	<b>0.05</b>
6000	<b>6 เขตรักษาสมดุลของธรรมชาติและสิ่งแวดล้อม</b>	<b>746</b>	<b>0.52</b>
	<b>รวม</b>	<b>142,566</b>	<b>100.00</b>

หมายเหตุ: เนื้อที่คำนวณด้วยระบบสารสนเทศภูมิศาสตร์



# แผนการใช้ที่ดินตำบลบ่อแก้ว อำเภอนาหมื่น จังหวัดน่าน



รูปที่ 6-1 เขตการใช้ที่ดิน ตำบลบ่อแก้ว อำเภอนาหมื่น จังหวัดน่าน



## บทที่ 7

### การขับเคลื่อนแผนการใช้ที่ดิน

#### 7.1 ขั้นตอนการดำเนินงาน

ภายหลังการจัดทำแผนการใช้ที่ดินตำบลบ่อแก้ว อำเภอนาหมื่น จังหวัดน่าน แล้วจะต้องดำเนินการดังต่อไปนี้

7.1.1 จัดทำเป้าหมายการดำเนินงานและงบประมาณและกิจกรรมต่าง ๆ ที่จะดำเนินการในปีงบประมาณ 2567 ถึง 2571

7.1.2 นำแผนการใช้ที่ดินตำบลบ่อแก้วไปเสนอต่อเทศบาลตำบลบ่อแก้ว เพื่อมีมติให้ความร่วมมือในกิจกรรมพัฒนาที่ดินดำเนินการกิจกรรมต่าง ๆ ที่กำหนดไว้ในแผน และได้รับการเชื่อมโยงสู่แผนพัฒนาตำบล

7.1.3 สถานีพัฒนาที่ดินน่าน เสนอเป้าหมายและงบประมาณให้รายงานมายังกรมพัฒนาที่ดิน

7.1.4 กรมพัฒนาที่ดินพิจารณาสนับสนุนงบประมาณกิจกรรมและโครงการตามเป้าหมายที่กำหนดไว้ในแผนการใช้ที่ดิน

7.1.5 สถานีพัฒนาที่ดินน่าน นำเสนอต่อที่ประชุมจังหวัด/อำเภอ เพื่อสร้างการรับรู้และประชาสัมพันธ์ให้หน่วยงานอื่น นำโครงการภายใต้หน่วยงานมาพัฒนาพื้นที่ตามแผนการใช้ที่ดินกำหนด

#### 7.2 กิจกรรมที่จะดำเนินการของกรมพัฒนาที่ดิน

งบประมาณที่กำหนดไว้เป็นการประมาณเบื้องต้น อาจมีการเปลี่ยนแปลงตามที่ได้รับการจัดสรรให้ดำเนินการ (ตารางที่ 7-1)

##### เขตเกษตรกรรม

1) **ดินขาดความอุดมสมบูรณ์/ดินตื้น** มีแผนงาน/โครงการปรับปรุงบำรุงดิน ดังนี้

- (1) การส่งเสริมการผลิตและการใช้สารอินทรีย์
- (2) การผลิต-จัดหาเมล็ดพันธุ์พืชปุ๋ยสด (ปอเทือง)
- (3) การส่งเสริมการปรับปรุงบำรุงดินด้วยอินทรีย์วัตถุ (ปุ๋ยพืชสด)
- (4) การพัฒนากลุ่มเกษตรกรใช้สารอินทรีย์ลดการใช้สารเคมีทางการเกษตร
- (5) การส่งเสริมพัฒนาปรับปรุงบำรุงดิน (หมอดินอาสา)
- (6) การรณรงค์ไถกลบตอซัง
- (7) การจัดหาปุ๋ยอินทรีย์
- (8) การส่งเสริมการปรับปรุงบำรุงพื้นที่ดินกรด



2) การชะล้างพังทลายของดิน มีแผนงาน/โครงการฟื้นฟูและป้องกันการชะล้างพังทลายของดิน ดังนี้

(1) โครงการป้องกันการชะล้างพังทลายของดินและฟื้นฟูพื้นที่เกษตรกรรม ด้วยระบบอนุรักษ์ดินและน้ำ

(2) การปลูกหญ้าแฝกเพื่อการอนุรักษ์ดินและน้ำ

3) พื้นที่แล้งซ้ำซาก มีแผนงาน/โครงการบริหารจัดการน้ำ ดังนี้

(1) การพัฒนาแหล่งน้ำขนาดเล็กเพื่อการอนุรักษ์ดินและน้ำ

(2) การก่อสร้างแหล่งน้ำในไร่นานอกเขตชลประทาน

(3) การก่อสร้างระบบส่งน้ำ

### 7.3 กิจกรรมที่จะดำเนินงานของหน่วยงานอื่น (ตารางที่ 7-2)

#### 7.3.1 เขตเกษตรกรรม

1) เขตปลูกพืชไร่ เขตปลูกไม้ผล เขตปลูกไม้ยืนต้น และเขตปลูกพืชทางเลือก

(1) ใช้ตลาดนำการผลิตในการเลือกชนิดพืชและหาตลาดรองรับ ทั้งในเขตที่เหมาะสมและในเขตที่ไม่เหมาะสม และต้องการปรับเปลี่ยนชนิดพืช (สำนักงานพาณิชย์จังหวัด/สำนักงานสหกรณ์จังหวัด)

(2) การอบรมให้ความรู้การเข้าสู่กระบวนการรับรองมาตรฐานการปฏิบัติทางการเกษตรที่ดี (Good Agricultural Practices : GAP) (กรมวิชาการเกษตร)

(3) จัดอบรมถ่ายทอดความรู้การทำเกษตรผสมผสานตามแนวทางเศรษฐกิจพอเพียง ความรู้เรื่องของโรคระบาดในพืช (กรมส่งเสริมการเกษตร/สำนักงานเกษตรอำเภอ)

(4) สนับสนุนการขุดเจาะน้ำบาดาล (กรมทรัพยากรน้ำบาดาล)

#### 7.3.2 เขตแหล่งน้ำ

สนับสนุนการพัฒนาเพื่อเพิ่มพื้นที่กักเก็บน้ำ (สำนักงานชลประทานจังหวัด)

### 7.4 ความต้องการของชุมชนและองค์กรปกครองส่วนท้องถิ่น

จากการดำเนินการจัดทำกระบวนการมีส่วนร่วมของประชาชนที่องค์การบริหารส่วนตำบลบ่อแก้ว เมื่อวันที่ 5 กันยายน 2566 ได้มีความต้องการของประชาชนที่ต้องการให้ดำเนินการเกี่ยวกับแก้ปัญหาดินเสื่อมโทรม การชะล้างพังทลายของดิน ฟื้นฟูความอุดมสมบูรณ์ของดิน การขาดแคลนน้ำ และเปลี่ยนกิจกรรมการผลิตให้เหมาะสมกับที่ดิน

เพื่อตอบสนองต่อความต้องการของชุมชนและการแก้ไขปัญหาเชิงพื้นที่ของตำบลบ่อแก้ว สถานีพัฒนาที่ดินน่านได้วิเคราะห์เบื้องต้น ดังต่อไปนี้

ปัญหาของตำบลบ่อแก้ว ในภาพรวมสรุปได้ว่า มีปัญหาสำคัญ 4 ประการ คือ (1) ปัญหาการขาดแคลนแหล่งน้ำ ระบบกระจายน้ำ (2) ปัญหาดินเสื่อมโทรม/การชะล้างพังทลายของดิน (3) ราคาผลผลิตตกต่ำ



ต้นทุนการผลิตสูง (4) ปัญหาการไร้กรรมสิทธิ์ในที่ดิน โดยปัญหาดังกล่าวนี้ส่งผลกระทบต่อคุณภาพชีวิตของราษฎรในชุมชนโดยรวม

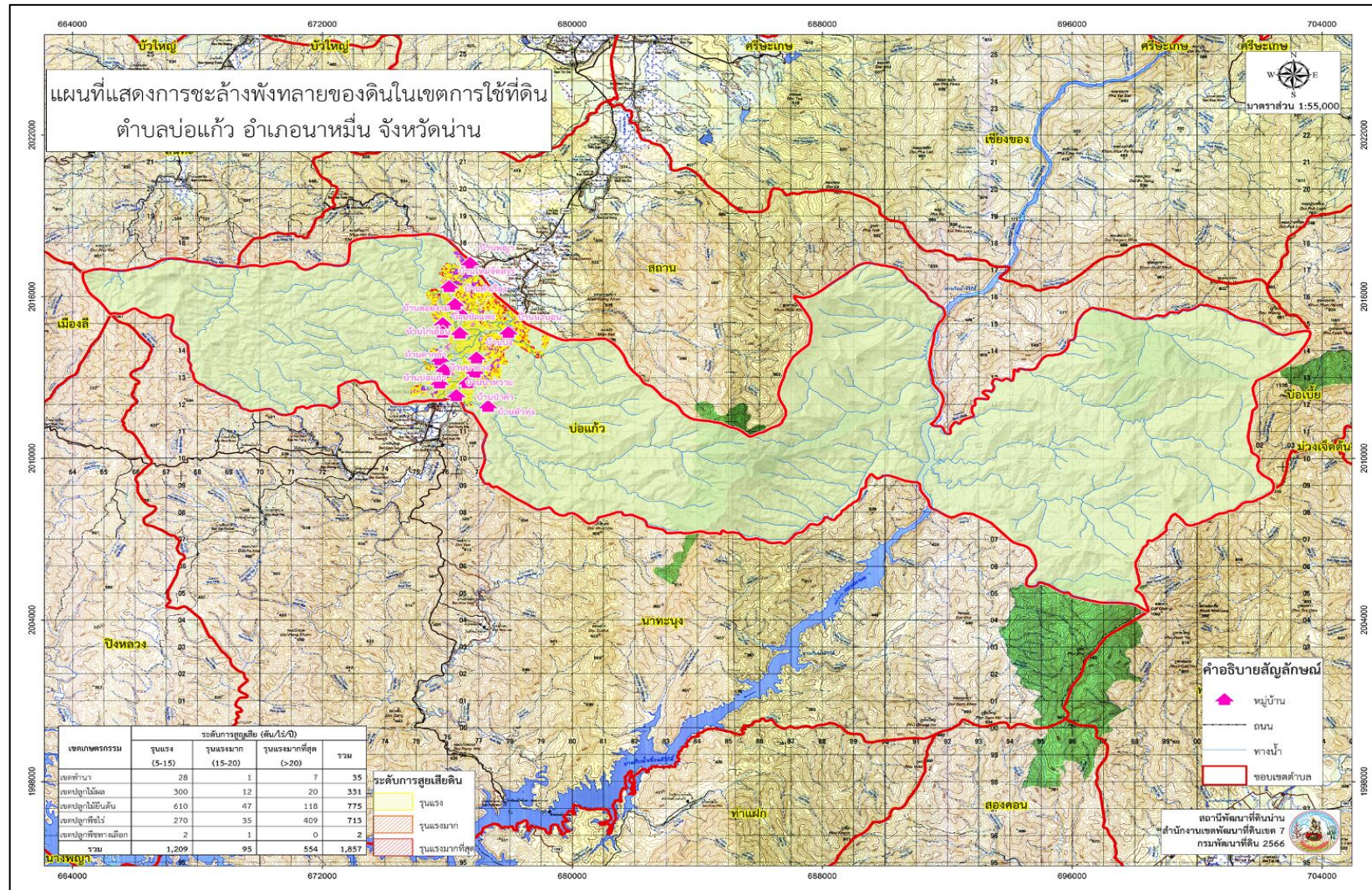
ในกรณีของปัญหาของที่ดินนั้นจะรวมถึง (1) การชะล้างพังทลายของดิน (2) ดินขาดความอุดมสมบูรณ์ (3) ดินตื้น (4) ดินกรด (5) ดินทราย (6) ที่ดินไม่มีเอกสารสิทธิ์ โดยในพื้นที่ตำบลบ่อแก้ว ส่วนใหญ่อยู่ในเขตป่าไม้ คิดเป็นร้อยละ 94.23 ของพื้นที่ทั้งตำบล ทำให้เกษตรกรมีปัญหาในสิทธิ์ที่ดิน ทำกิน ขาดเอกสารสิทธิ์ สภาพพื้นที่ที่มีความลาดชัน ไม่เหมาะสมต่อการทำการเกษตร โดยเฉพาะการปลูกพืชเชิงเดี่ยว ผลกระทบที่ตามมา คือ เกิดการชะล้างพังทลายของดิน เกิดการสูญเสียดินที่มีความรุนแรงถึงรุนแรงมากที่สุดรวม 1,857 ไร่ คิดเป็นร้อยละ 1.30 ของพื้นที่ตำบล (รูปที่ 7-1) หน้าดินที่ถูก ชะล้างลงมาสู่เบื้องล่างจึงไปทับถมลำน้ำตามธรรมชาติ และอ่างเก็บน้ำจนตื้นเขิน ไม่สามารถเก็บกักน้ำไว้ใช้ได้ตามที่ควร จึงเกิดการขาดแคลนน้ำเพื่ออุปโภค-บริโภคและน้ำเพื่อการเกษตร นอกจากนี้ยังขาดระบบอนุรักษ์ดินและน้ำ ครอบคลุมพื้นที่ของตำบล จึงเกิดปัญหาการชะล้างพังทลายของดิน ในส่วนของปัญหาความอุดมสมบูรณ์ของดินที่เกิดขึ้นนั้น เนื่องจากการใช้ที่ดินติดต่อกันเป็นเวลานาน โครงสร้างของดินได้มีการเปลี่ยนแปลง ขาดการปรับปรุงบำรุงดิน และขาดการนำดินไปตรวจวิเคราะห์ก่อนที่จะเริ่มดำเนินการเพาะปลูก ทำให้มีการใช้ปุ๋ยเคมีที่มากเกินไปจนความจำเป็น ทำให้ดินมีสภาพเสื่อมโทรม

ปัญหาการขาดแคลนน้ำ เกิดจากการทับถมของตะกอนดินในแหล่งน้ำจนตื้นเขินแล้ว ยังมีสาเหตุมาจากประชากรเพิ่มขึ้น กิจกรรมที่ต้องใช้น้ำเพิ่มขึ้น ทำการเกษตรเพิ่มขึ้น รวมทั้งการเปลี่ยนแปลงภูมิอากาศ เช่น ปริมาณฝนที่น้อยกว่าปกติ ฝนทิ้งช่วง เกิดความแห้งแล้ง การขาดแคลนน้ำจึงเกิดขึ้นอย่างต่อเนื่อง จำเป็นต้องวางระบบอนุรักษ์ดินและน้ำเพื่อกักเก็บน้ำในดิน คงความอุดมสมบูรณ์เพื่อจัดหาน้ำให้แหล่งน้ำต้นทุน ขุดเจาะบ่อบาดาลและวิธีการต่าง ๆ ให้เพียงพอแก่ความต้องการ

ประเด็นหลักจากข้อเสนอให้แก้ไขปัญหारेื่องขาดแคลนน้ำ จะสรุปได้ว่ามี 5 ประการ คือ (1) การขุดลอกแหล่งน้ำในปัจจุบันซึ่งรวมถึงอ่างเก็บน้ำ ลำน้ำ (2) ก่อสร้างอ่างเก็บน้ำ ฝายกั้นน้ำเพิ่มเติมจากที่มีอยู่เดิม (3) ขุดเจาะบ่อบาดาล (4) ก่อสร้างคลองส่งน้ำเพื่อการกระจายน้ำ (5) ขุดสระน้ำในไร่นา และด้านการรวมกลุ่ม ตลาดศูนย์กลางของชุมชน เพื่อตอบสนองต่อความต้องการของชุมชนแบบครบวงจร ตั้งแต่ต้นน้ำ กลางน้ำ และปลายน้ำ การแก้ไขปัญหारेื่องพื้นที่ของตำบลบ่อแก้ว อำเภอนาหมื่น กรมพัฒนาที่ดินได้วิเคราะห์เบื้องต้น ดังต่อไปนี้



# แผนการใช้ที่ดินตำบลบ่อแก้ว อำเภอนาหมื่น จังหวัดน่าน



รูปที่ 7-1 การชะล้างพังทลายของดินในเขตการใช้ที่ดิน ตำบลบ่อแก้ว อำเภอนาหมื่น จังหวัดน่าน



ตารางที่ 7-1 กิจกรรมของกรมพัฒนาที่ดินในเขตเกษตรกรรมที่จะดำเนินการในปีงบประมาณ 2567-2571

เขตการใช้ที่ดิน (เกษตรกรรม)	แผนงาน/โครงการ	งบประมาณ (บาท)
1.เขตพื้นที่ทำนา เนื้อที่ 2,181ไร่	<b>1.การปรับปรุงบำรุงดิน</b>	<b>244,943</b>
	1.1 การส่งเสริมการผลิตและการใช้สารอินทรีย์	28,353
	1.2 ผลิตจัดหาเมล็ดพันธุ์พืชปุ๋ยสด	74,375
	1.3 การส่งเสริมการปรับปรุงบำรุงดินด้วยพืชปุ๋ยสด	32,715
	1.4 พัฒนากลุ่มเกษตรกรใช้สารอินทรีย์ลดการใช้สารเคมีทางการเกษตร	24,500
	1.5 การส่งเสริมการไถกลบและผลิตปุ๋ยอินทรีย์เพื่อลดการปล่อยก๊าซเรือนกระจก	85,000
2. เขตปลูกไม้ผล เนื้อที่ 694 ไร่	<b>1. การปรับปรุงบำรุงดิน</b>	<b>76,172</b>
	1.1 การส่งเสริมการผลิตและการใช้สารอินทรีย์	9,022
	1.2 พัฒนากลุ่มเกษตรกรใช้สารอินทรีย์ลดการใช้สารเคมีทางการเกษตร	24,500
	1.3 การทำปุ๋ยหมัก	34,000
	1.4 การจัดหาปุ๋ยโดโลไมท์	8,500
	1.5 การส่งเสริมการปรับปรุงบำรุงพื้นที่ดินกรด	150
	<b>2. การบริหารจัดการน้ำ</b>	<b>92,400</b>
	2.1 การขุดบ่อน้ำในไร่นานอกเขตชลประทานขนาด 1,260 ลบ.ม.	92,400
	<b>3. การฟื้นฟูและป้องกันการชะล้างพังทลายของดิน</b>	<b>120,000</b>
3.1 การปลูกหญ้าแฝกเพื่อการอนุรักษ์ดินและน้ำ	120,000	
3. เขตปลูกไม้ยืนต้น เนื้อที่ 1,600 ไร่	<b>1. การปรับปรุงบำรุงดิน</b>	<b>119,810</b>
	1.1 การส่งเสริมการผลิตและการใช้สารอินทรีย์	69,660
	1.2 พัฒนากลุ่มเกษตรกรใช้สารอินทรีย์ลดการใช้สารเคมีทางการเกษตร	7,500
	1.3 การทำปุ๋ยหมัก	34,000
	1.4 การจัดหาปุ๋ยโดโลไมท์	8,500
	1.5 การส่งเสริมการปรับปรุงบำรุงพื้นที่ดินกรด	150
	<b>2. การบริหารจัดการน้ำ</b>	<b>92,400</b>
	2.1 การขุดบ่อน้ำในไร่นานอกเขตชลประทานขนาด 1,260 ลบ.ม.	92,400
	<b>3. การฟื้นฟูและป้องกันการชะล้างพังทลายของดิน</b>	<b>120,000</b>
3.1 การปลูกหญ้าแฝกเพื่อการอนุรักษ์ดินและน้ำ	120,000	



แผนการใช้ที่ดินตำบลบ่อแก้ว อำเภอนาหมื่น จังหวัดน่าน

ตารางที่ 7-1 (ต่อ)

เขตการใช้ที่ดิน (เกษตรกรรม)	แผนงาน/โครงการ	งบประมาณ (บาท)
4. เขตปลูกพืชไร่ เนื้อที่ 895 ไร่	<b>1. การปรับปรุงบำรุงดิน</b>	<b>260,185</b>
	1.1 การส่งเสริมการผลิตและการใช้สารอินทรีย์	28,535
	1.2 ผลิตจัดหาเมล็ดพันธุ์พืชปุ๋ยสด	72,750
	1.3 การส่งเสริมการปรับปรุงบำรุงดินด้วยพืชปุ๋ยสด	6,750
	1.4 พัฒนากลุ่มเกษตรกรใช้สารอินทรีย์ลดการใช้สารเคมีทางการเกษตร	24,500
	1.5 การทำปุ๋ยหมัก	34,000
	1.6 การจัดหาปุ๋ยโดโลไมท์	8,500
	1.7 การส่งเสริมการปรับปรุงบำรุงพื้นที่ดินกรด	150
	1.8 การส่งเสริมการไถกลบและผลิตปุ๋ยอินทรีย์เพื่อลดการปล่อยก๊าซเรือนกระจก	85,000
<b>3. การฟื้นฟูและป้องกันการชะล้างพังทลายของดิน</b>	<b>50,000,000</b>	
3.1 โครงการป้องกันการชะล้างพังทลายของดินและฟื้นฟูพื้นที่เกษตรกรรม ด้วยระบบอนุรักษ์ดินและน้ำ	50,000,000	
5.เขตปลูกพืชทางเลือก เนื้อที่ 3 ไร่	<b>1. การปรับปรุงบำรุงดิน</b>	<b>44,539</b>
	1.1 การส่งเสริมการผลิตและการใช้สารอินทรีย์	39
	1.2 ผลิตจัดหาเมล็ดพันธุ์พืชปุ๋ยสด	2,250
	1.3 การส่งเสริมการปรับปรุงบำรุงดินด้วยพืชปุ๋ยสด	750
	1.4 พัฒนากลุ่มเกษตรกรใช้สารอินทรีย์ลดการใช้สารเคมีทางการเกษตร	7,500
	1.5 การทำปุ๋ยหมัก	34,000
<b>รวมเขตเกษตรกรรม</b>	1. การปรับปรุงบำรุงดิน	745,649
	2. การบริหารจัดการน้ำ	184,800
	3. การฟื้นฟูและป้องกันการชะล้างพังทลายของดิน	50,240,000
<b>รวมแผนงาน/โครงการ</b>		<b>51,004,129</b>



ตารางที่ 7-2 สรุปกิจกรรมที่จะดำเนินการของกรมพัฒนาที่ดิน

เขตการใช้ที่ดิน	กิจกรรมที่ขอการสนับสนุนจากส่วนราชการอื่น
<b>1. เขตเกษตรกรรม</b>	การแก้ปัญหาดินเสื่อมโทรม พื้นฟูความอุดมสมบูรณ์ของดิน และเพิ่มศักยภาพการผลิต
1.1 เขตพื้นที่ทำนา เนื้อที่ 2,181 ไร่	1) โครงการส่งเสริมและพัฒนาสหกรณ์/กลุ่มเกษตรกรให้มีความเข้มแข็งตามศักยภาพ (สนง.สหกรณ์จังหวัด)
1.2 เขตปลูกไม้ผล เนื้อที่ 694 ไร่	2) โครงการเกษตรอินทรีย์(ศูนย์วิจัยพืชไร่จังหวัด)
1.3 เขตปลูกไม้ยืนต้น เนื้อที่ 1,600 ไร่	3) โครงการศูนย์เรียนรู้การเพิ่มประสิทธิภาพการผลิตภาคเกษตร (สนง.เกษตรจังหวัด)
1.4 เขตปลูกพืชไร่ เนื้อที่ 895 ไร่	4) โครงการพัฒนาเกษตรกรปราดเปรื่อง (Smart Farmer)
1.5 เขตปลูกพืชทางเลือก เนื้อที่ 3 ไร่	การปรับปรุงที่ดินและเปลี่ยนกิจกรรมการผลิต
	1) โครงการพัฒนาเครือข่ายงานส่งเสริมการเกษตร (สนง.เกษตรจังหวัด)
	2) โครงการเสริมสร้างและพัฒนาศักยภาพองค์กรเกษตรกร (สนง.เกษตรจังหวัด)
	3) โครงการขับเคลื่อนการดำเนินงานส่งเสริมและพัฒนาวิสาหกิจชุมชน (สนง.เกษตรจังหวัด)
	4) โครงการส่งเสริมเกษตรกรรมทางเลือก (สนง.เกษตรจังหวัด)
	5) โครงการส่งเสริมการใช้เครื่องจักรกลทางการเกษตร (สนง.เกษตรจังหวัด)
	6) โครงการส่งเสริมเกษตรผสมผสาน (สนง.เกษตรจังหวัด)
	7) โครงการขับเคลื่อนเศรษฐกิจพอเพียงในสหกรณ์และกลุ่มเกษตรกร (สนง.เกษตรจังหวัด)
	8) โครงการพัฒนาตลาดสินค้าเกษตร (สนง.เกษตรจังหวัด)
	9) โครงการธนาคารสินค้าเกษตร (สนง.เกษตรจังหวัด)
	10)โครงการศักยภาพการดำเนินธุรกิจของสหกรณ์การเกษตรและกลุ่มเกษตรกร (สนง.เกษตรจังหวัด)
	11) โครงการผลิตพันธุ์พืชและปัจจัยการผลิต (สนง.เกษตรจังหวัด)
	12) โครงการระบบส่งเสริมการเกษตรแบบแปลงใหญ่



ตารางที่ 7-2 (ต่อ)

เขตการใช้ที่ดิน	กิจกรรมที่ขอการสนับสนุนจากส่วนราชการอื่น
1. เขตเกษตรกรรม (ต่อ)	13) โครงการบริหารจัดการพื้นที่เกษตรกรรม 14) โครงการผลิตและสนับสนุนหัวเชื้อจุลินทรีย์ควบคุมศัตรูพืช (ศูนย์ส่งเสริมเทคโนโลยีการเกษตรด้าน อารักขา พืชจังหวัด) 15) โครงการสนับสนุนการผลิตจุลินทรีย์ควบคุมศัตรูพืชทดแทนการใช้สารเคมี 16) โครงการจัดตั้งศูนย์เรียนรู้เศรษฐกิจพอเพียงชุมชน (เทศบาล) 17) โครงการออกแบบการปรับเปลี่ยนการใช้น้ำเพื่อการเกษตรตามนโยบาย (กรมชลประทาน) 18) โครงการพัฒนาพื้นที่ให้เป็นพื้นที่รับน้ำ (กรมชลประทาน) 19) โครงการส่งเสริมและพัฒนาการผลิตข้าวโพดเลี้ยงสัตว์(เทศบาล) 20) โครงการฝายเก็บกักน้ำเพื่อการเกษตร (เทศบาล) 21) โครงการพัฒนาแหล่งน้ำปรับปรุงสระเก่า (เทศบาล)
2.เขตแหล่งน้ำ เนื้อที่ 870 ไร่	1) โครงการศึกษาความเป็นไปได้ในการพัฒนาแหล่งน้ำชลประทาน (กรมชลประทาน) 2) โครงการพัฒนาระบบชลประทานด้วยนวัตกรรม (กรมชลประทาน) 3) โครงการเพิ่มประสิทธิภาพการกักเก็บน้ำ (กรมชลประทาน) 4) โครงการพัฒนาโครงการชลประทานเดิม (กรมชลประทาน) 5) โครงการเพิ่มประสิทธิภาพการส่งและระบายน้ำ (กรมชลประทาน) 6) โครงการจัดรูปที่ดินและจัดระบบน้ำในพื้นที่ชลประทานเดิม (กรมชลประทาน)



แผนการใช้ที่ดินตำบลบ่อแก้ว อำเภอนาหมื่น จังหวัดน่าน

ตารางที่ 7-3 เป้าหมายการดำเนินงานและงบประมาณ ตำบลบ่อแก้ว อำเภอนาหมื่น จังหวัดน่าน แผน 5 ปี (พ.ศ. 2567-2571)

เขตการใช้ที่ดิน	งาน/โครงการ/กิจกรรม	หน่วย นับ	เป้าหมาย					รวม	งบประมาณ (บาท)					รวม	หน่วยงาน รับผิดชอบ
			2567	2568	2569	2570	2571		2567	2568	2569	2570	2571		
	<b>1.การปรับปรุงบำรุงดิน</b>														
เขตทำนา/ไม้ผล /ไม้ยืนต้น/พืชไร่ /พืชทางเลือก	การส่งเสริมการผลิตและ การใช้สารอินทรีย์	ไร่	1,000	1,000	1,000	1,000	1,373	5,373	13,000	13,000	13,000	13,000	17,849	69,849	พด.
เขตทำนา/พืชไร่ /พืชทางเลือก	การผลิต-จัดหาเมล็ดพันธุ์ พืชปุ๋ยสด	ตัน	1	1	1	1	1	5	29,750	29,750	29,750	29,750	29,750	148,750	พด.
เขตทำนา/พืชไร่ /พืชทางเลือก	การส่งเสริมการปรับปรุง บำรุงดินด้วยพืชปุ๋ยสด	ไร่	200	200	200	200	200	1,000	3,000	3,000	3,000	3,000	3,000	15,000	พด.
เขตทำนา/ไม้ผล /ไม้ยืนต้นพืชไร่/ พืชทางเลือก	พัฒนากลุ่มเกษตรกรใช้ สารอินทรีย์ลดการใช้ สารเคมีทางการเกษตร	กลุ่ม	4	4	4	4	4	20	19,600	19,600	19,600	19,600	19,600	98,000	พด.
ไม้ผล/ไม้ยืนต้น พืชไร่/ พืชทางเลือก	การผลิตปุ๋ยหมัก พด.	ตัน	8	8	8	8	8	40	27,200	27,200	27,200	27,200	27,200	136,000	พด.
ไม้ผล/ไม้ยืนต้น/ พืชไร่	การจัดหาปุ๋ยโดโลไมท์	ตัน	3	3	3	3	3	15	5,100	5,100	5,100	5,100	5,100	25,500	พด.
ไม้ผล/ไม้ยืนต้น/ พืชไร่/ พืชทางเลือก	การส่งเสริมการปรับปรุง พื้นที่ดินกรด	ไร่	8	8	8	8	8	40	120	120	120	120	120	600	พด.
เขตทำนา/พืชไร่	โครงการส่งเสริมการไถกลบ และผลิตปุ๋ยอินทรีย์เพื่อลด การปล่อยก๊าซเรือนกระจก	ไร่	100	100	100	100	100	500	34,000	34,000	34,000	34,000	34,000	170,000	พด



แผนการใช้ที่ดินตำบลบ่อแก้ว อำเภอนาหมื่น จังหวัดน่าน

ตารางที่ 7-3 (ต่อ)

เขตการใช้ที่ดิน	งาน/โครงการ/กิจกรรม	หน่วยนับ	เป้าหมาย					รวม	งบประมาณ (บาท)					รวม	หน่วยงาน รับผิดชอบ
			2567	2568	2569	2570	2571		2567	2568	2569	2570	2571		
ไม้ผล/ไม้ยืนต้น/ พืชไร่	2. การบริหารจัดการน้ำ														
	การพัฒนาแหล่งน้ำขนาดเล็ก เพื่อการอนุรักษ์ดินและน้ำ	แหล่ง		2	2	2	2	8		46,200	46,200	46,200	46,200	184,800	พด.
	3. การฟื้นฟูและป้องกันการ ชะล้างพังทลายของดิน														
	3.1 โครงการป้องกันการ ชะล้างพังทลายของดินและ ฟื้นฟูพื้นที่เกษตรกรรม ด้วยระบบอนุรักษ์ดินและน้ำ	โครงการ	1					1	50,000,000					50,000,000	พด.
	3.2 การปลูกแฝกเพื่อการ อนุรักษ์ดินและน้ำ	กล้า	40,000	40,000	40,000	40,000	40,000	200,000	48,000	48,000	48,000	48,000	48,000	240,000	พด.



## เอกสารอ้างอิง

- กรมการพัฒนาชุมชน. 2566. ข้อมูลความจำเป็นพื้นฐาน (จปฐ.)รายจังหวัด รายอำเภอ และรายตำบล ปี 2565. แหล่งที่มา :<https://ebmn.cdd.go.th/>. 1 มิถุนายน 2566.
- กรมส่งเสริมการเกษตร. 2566. จำนวนครัวเรือนเกษตรกรที่ขึ้นทะเบียนเกษตรกร จำแนกรายจังหวัด รายอำเภอ และรายตำบล (ณ เดือนมกราคม พ.ศ. 2566). แหล่งที่มา : <http://mvos2.gistda.or.th/>. 15 พฤษภาคม 2566.
- สำนักบริหารการทะเบียน กรมการปกครอง. 2566. รายงานสถิติจำนวนประชากรและบ้านรายจังหวัด รายอำเภอ และรายตำบล (ณ เดือนธันวาคม พ.ศ. 2565). แหล่งที่มา : <https://stat.bora.dopa.go.th/stat/statnew/statyear/#/TableTemplate/Area/statpop.1> พฤษภาคม 2566.
- กรมทรัพยากรน้ำบาดาล. 2566. ปริมาณน้ำและจำนวนบ่อบาดาล ปี 2565. แหล่งที่มา: <http://app.dgr.go.th/newpasutara/xml/search.php>, 26 พฤษภาคม 2566.
- กรมอุตุนิยมวิทยา. 2566. สถิติภูมิอากาศคาบ 30 ปี (พ.ศ. 2536-2565). กรมอุตุนิยมวิทยากระทรวงดิจิทัลเพื่อเศรษฐกิจและสังคม, กรุงเทพฯ.
- สำนักเทคโนโลยีการสำรวจและทำแผนที่. 2566. แผนที่ขอบเขตตำบล ปี 2564 (ไฟล์ข้อมูล). กรมพัฒนาที่ดิน กระทรวงเกษตรและสหกรณ์, กรุงเทพฯ.
- กองสำรวจดินและวิจัยทรัพยากรดิน. 2566. แผนที่ทรัพยากรดิน (ไฟล์ข้อมูล). กรมพัฒนาที่ดิน กระทรวงเกษตรและสหกรณ์, กรุงเทพฯ.
- กลุ่มวิเคราะห์สภาพการใช้ที่ดิน. 2566. แผนที่สภาพการใช้ที่ดิน ปี 2566 (ไฟล์ข้อมูล). กรมพัฒนาที่ดิน กระทรวงเกษตรและสหกรณ์, กรุงเทพฯ.
- บัณฑิต ต้นศิริ และ คำรณ ไทรพิก. 2542. คู่มือการประเมินคุณภาพที่ดิน. กองวางแผนการใช้ที่ดิน กรมพัฒนาที่ดิน.



จัดทำโดย สถานีพัฒนาที่ดินน่าน  
52 หมู่ที่ 10 ตำบลอ่าวนาไผ่  
อำเภอเวียงสา จังหวัดน่าน