

แผนการใช้ที่ดินตำบลชนแดน อำเภอสองแคว จังหวัดน่าน



ดำเนินการโดย สถาบันพัฒนาที่ดินน่าน
สำนักงานพัฒนาที่ดินเขต 7 กรมพัฒนาที่ดิน



คำนำ

การจัดทำแผนการใช้ที่ดินดำเนินการตามรัฐธรรมนูญแห่งราชอาณาจักรไทย พ.ศ. 2560 มาตรา 72 (1) ที่ได้บัญญัติให้มีการวางแผนการใช้ที่ดินให้เหมาะสมกับศักยภาพของที่ดิน ตามหลักการพัฒนาอย่างยั่งยืนโดยแผนการใช้ที่ดินตำบลชนแดน อำเภอสองแคว จังหวัดน่าน ได้นำแนวคิดของ องค์การอาหารและการเกษตรแห่งสหประชาชาติ (Food and Agriculture Organization of the United Nations: FAO) และ โครงการสิ่งแวดล้อมแห่งสหประชาชาติ (United Nations Environment Programme: UNEP) มาปรับใช้ คือ ความเหมาะสมทางกายภาพ ความเหมาะสมทาง เศรษฐกิจ การยอมรับจากสังคม การสร้างความยั่งยืนให้สิ่งแวดล้อม และเสนอทางเลือกการใช้ที่ดิน ร่วมกับวิธีการที่จำเป็นอื่น ๆ เช่น กระบวนการมีส่วนร่วมของชุมชน (Participatory Rural Appraisal: PRA) การประเมินคุณภาพที่ดิน เป็นต้น

กองนโยบายและแผนการใช้ที่ดินร่วมกับสำนักงานพัฒนาที่ดินเขต 7 (สพข.7) และ สถานีพัฒนาที่ดินน่าน (สพด.น่าน) ในการดำเนินงานวางแผนการใช้ที่ดินระดับตำบล โดยพิจารณา ภาพรวมของสภาพปัญหาในด้านต่างๆ ทั้งด้านกายภาพ เศรษฐกิจ และสังคม วิเคราะห์และสังเคราะห์ ข้อมูลนำไปสู่การวางแผนการใช้ที่ดินที่สอดคล้องกับศักยภาพของพื้นที่ โดยผ่านกระบวนการมีส่วนร่วม ของชุมชน (PRA) ในการระบุปัญหา ความต้องการของเกษตรกรและผู้มีส่วนได้ส่วนเสีย ทั้งนี้ สพด.น่าน ได้จัดทำแผนกิจกรรม/โครงการ เพื่อขับเคลื่อนแผนการใช้ที่ดินให้เป็นรูปธรรมเพื่อให้เกษตรกรมีคุณภาพ ชีวิตที่ดีขึ้น มีการใช้ที่ดินอย่างถูกต้องเหมาะสม รักษาสภาพแวดล้อมและอนุรักษ์ทรัพยากรในชุมชนให้ เกิดความยั่งยืนต่อไป

สถานีพัฒนาที่ดินน่าน

กันยายน 2566



สารบัญ

	หน้า
คำนำ	ก
สารบัญ	ข
สารบัญตาราง	ง
สารบัญรูป	จ
บทที่ 1 บทนำ	
1.1 ความสำคัญของการวางแผนการใช้ที่ดิน	1-1
1.2 หลักการและเหตุผล	1-1
1.3 วัตถุประสงค์	1-1
1.4 ระยะเวลาและสถานที่ดำเนินงาน	1-2
1.5 ขั้นตอนการดำเนินงาน	1-2
1.6 วิสัยทัศน์ของตำบล	1-2
บทที่ 2 ข้อมูลทั่วไป	
2.1 ที่ตั้งและอาณาเขต	2-1
2.2 การแบ่งส่วนการปกครอง	2-2
2.3 สภาพภูมิประเทศ	2-2
2.4 สภาพภูมิอากาศ	2-2
2.5 สภาพการใช้ที่ดินในปัจจุบัน	2-4
2.6 สภาพเศรษฐกิจและสังคม	2-8
บทที่ 3 สถานภาพของทรัพยากรธรรมชาติ	
3.1 ทรัพยากรป่าไม้	3-1
3.2 ทรัพยากรน้ำ	3-2
3.3 ทรัพยากรดิน	3-2
บทที่ 4 กระบวนการมีส่วนร่วมของชุมชน (Participatory Rural Appraisal: PRA)	
4.1 การวิเคราะห์ผลจากการจัดทำกระบวนการมีส่วนร่วมของชุมชน (PRA)	4-1
4.2 ระบบการปลูกพืชในปัจจุบัน	4-5



สารบัญ (ต่อ)

	หน้า
บทที่ 5 การประเมินคุณภาพที่ดิน	
5.1 หลักการประเมินคุณภาพที่ดินด้านกายภาพ	5-1
5.2 พืชเศรษฐกิจที่สำคัญของตำบล	5-3
5.3 ระดับความเหมาะสมของที่ดิน	5-3
บทที่ 6 แผนการใช้ที่ดิน	
6.1 การวิเคราะห์ข้อมูลเพื่อการจัดทำแผนการใช้ที่ดินระดับตำบล	6-1
6.2 เขตการใช้ที่ดิน	6-2
บทที่ 7 การขับเคลื่อนแผนการใช้ที่ดิน	
7.1 ขั้นตอนการดำเนินงาน	7-1
7.2 กิจกรรมที่จะดำเนินการของกรมพัฒนาที่ดิน	7-1
7.3 กิจกรรมที่จะดำเนินงานของหน่วยงานอื่น	7-2
7.4 ความต้องการของชุมชนและองค์กรปกครองส่วนท้องถิ่น	7-3
เอกสารอ้างอิง	อ-1



สารบัญตาราง

ตารางที่		หน้า
2-1	สถิติภูมิอากาศ ณ สถานีตรวจอากาศท่าวังผา จังหวัดน่าน (ปี พ.ศ. 2536-2565)	2-3
2-2	สภาพการใช้ที่ดิน ตำบลชนแดน อำเภอสองแคว จังหวัดน่าน	2-5
2-3	จำนวนประชากรและครัวเรือน ตำบลชนแดน อำเภอสองแคว จังหวัดน่าน	2-8
2-4	จำนวนและสัดส่วนครัวเรือนเกษตรกร ตำบลชนแดน อำเภอสองแคว จังหวัดน่าน	2-9
2-5	รายได้-รายจ่ายครัวเรือน ตำบลชนแดน อำเภอสองแคว จังหวัดน่าน	2-10
3-1	สมบัติที่ดิน ตำบลชนแดน อำเภอสองแคว จังหวัดน่าน	3-3
5-1	ตัวอย่างการประเมินคุณภาพที่ดินด้านกายภาพของประเภทการใช้ประโยชน์ที่ดิน	5-2
5-2	ชั้นความเหมาะสมทางกายภาพของดิน ตำบลชนแดน อำเภอสองแคว จังหวัดน่าน	5-3
6-1	เขตการใช้ที่ดิน ตำบลชนแดน อำเภอสองแคว จังหวัดน่าน	6-4
7-1	กิจกรรมของกรมพัฒนาที่ดินในเขตการใช้ที่ดินที่จะดำเนินการในปีงบประมาณ 2567-2571	7-6
7-2	สรุปกิจกรรมที่ขอรับการสนับสนุนจากส่วนราชการอื่นในเขตการใช้ที่ดิน	7-10
7-3	เป้าหมายการดำเนินงานและงบประมาณ โครงการนำร่องตำบลชนแดน อำเภอสองแคว จังหวัดน่าน แผน 5 ปี (พ.ศ. 2567-2571)	7-13



สารบัญญรูป

รูปที่		หน้า
1-1	กรอบการวางแผนการใช้ที่ดินระดับตำบล	1-4
2-1	ขอบเขตการปกครองตำบลชนแดน อำเภอสองแคว จังหวัดน่าน	2-1
2-2	สมุดลของน้ำเพื่อการเกษตร จังหวัดน่าน พ.ศ. 2536-2565	2-4
2-3	สภาพการใช้ประโยชน์ที่ดิน ตำบลชนแดน อำเภอสองแคว จังหวัดน่าน	2-7
3-1	ทรัพยากรดิน ตำบลชนแดน อำเภอสองแคว จังหวัดน่าน	3-4
4-1	การวิเคราะห์สถานการณ์โดยระบบ DPSIR ของตำบลชนแดน อำเภอสองแคว จังหวัดน่าน	4-4
4-2	ระบบการปลูกพืชในปัจจุบัน ตำบลชนแดน อำเภอสองแคว จังหวัดน่าน	4-5
6-1	เขตการใช้ที่ดิน ตำบลชนแดน อำเภอสองแคว จังหวัดน่าน	6-5
7-1	การชะล้างพังทลายของดินในเขตการใช้ที่ดิน ตำบลชนแดน อำเภอสองแคว จังหวัดน่าน	7-5



บทที่ 1

บทนำ

1.1 ความสำคัญของการวางแผนการใช้ที่ดิน

ตามรัฐธรรมนูญแห่งราชอาณาจักรไทย พุทธศักราช 2560 มาตรา 72 รัฐพึงดำเนินการเกี่ยวกับที่ดิน ทรัพยากรน้ำ และพลังงาน ดังต่อไปนี้

(1) วางแผนการใช้ที่ดินของประเทศ ให้เหมาะสมกับสภาพพื้นที่และศักยภาพของที่ดินตามหลักการพัฒนาอย่างยั่งยืน

1.2 หลักการและเหตุผล

ปัจจุบันกรมพัฒนาที่ดินได้ดำเนินการวางแผนการใช้ที่ดินระดับประเทศเรียบร้อยแล้วซึ่งเป็นการวางกรอบเชิงนโยบายมุ่งเน้นการพัฒนาด้านการเกษตรให้เกิดความสมดุลและยั่งยืนและในขณะเดียวกันต้องอนุรักษ์ทรัพยากรธรรมชาติและสิ่งแวดล้อมควบคู่กับการรักษาคุณค่าทางศิลปวัฒนธรรม แต่ทั้งนี้เพื่อให้เกิดการใช้ประโยชน์ที่ดินในระดับพื้นที่อย่างมีประสิทธิภาพและรักษาฐานการผลิตด้านทรัพยากรธรรมชาติอย่างยั่งยืนตลอดห่วงโซ่อุปทาน แผนการใช้ที่ดินระดับตำบลจึงถูกนำมาใช้เป็นเครื่องมือเพื่อขับเคลื่อนการดำเนินงานดังกล่าว

ทั้งนี้กรมพัฒนาที่ดินได้จัดทำแผนปฏิบัติการราชการกรมพัฒนาที่ดินระยะ 5 ปี (พ.ศ. 2566-2570) เพื่อให้บรรลุตามวิสัยทัศน์ที่กำหนดไว้ คือ “เป็นองค์กรอัจฉริยะทางดิน เพื่อขับเคลื่อนการใช้ที่ดินอย่างเหมาะสม 15 ล้านไร่ ภายในปี 2570” ซึ่งในส่วนของประเด็นการพัฒนาที่ 2 บริหารจัดการทรัพยากรดินและที่ดินด้วยชุดข้อมูลที่มีมูลค่าสูง (High Value Dataset) ซึ่งมีเป้าหมาย คือ การนำชุดข้อมูลที่มีมูลค่าไปใช้ในการบริหารจัดการทางการเกษตร ในส่วนของตัวชี้วัด บริหารจัดการทรัพยากรดินและที่ดินบนพื้นฐานของชุดข้อมูลที่มีมูลค่าสูงร้อยละ 100 กลยุทธ์ที่ 2 ยกระดับแผนการใช้ที่ดินไปสู่การปฏิบัติ ได้กำหนดให้ ร้อยละของแผนการใช้ที่ดินระดับตำบลที่จัดทำแล้วเสร็จทั้งประเทศ ภายใน ปี 2570 (ไม่น้อยกว่าร้อยละ 80) เป็นตัวชี้วัดหนึ่งของกลยุทธ์ดังกล่าว

1.3 วัตถุประสงค์

1.3.1 เพื่อรักษาเสถียรภาพของทรัพยากรให้เกิดความสมดุลและยั่งยืนภายใต้การพัฒนาด้านต่าง ๆ ของตำบล



1.3.2 เพื่อให้การใช้ที่ดินมีผลตอบสนองสูงสุดต่อหน่วยเนื้อที่อย่างยั่งยืน

1.3.3 เพื่อให้เกิดการกำหนดแผนงาน โครงการ กิจกรรม ที่สอดคล้องกับแผนการใช้ที่ดินที่กำหนดขึ้นและอยู่บนหลักการของรูปแบบเศรษฐกิจ โมเดลเศรษฐกิจ BCG (Bio - Circular - Green Economy: BCG Model)

1.4 ระยะเวลาและสถานที่ดำเนินงาน

1.4.1 ระยะเวลา 1 ตุลาคม 2565 – 30 กันยายน 2566

1.4.2 สถานที่ ตำบลชนแดน อำเภอสองแคว จังหวัดน่าน

1.5 ขั้นตอนการดำเนินงาน

1.5.1 รวบรวมข้อมูลปฐมภูมิและทุติยภูมิ ประกอบด้วย

1) ด้านกายภาพ ได้แก่ ทรัพยากรดิน ทรัพยากรน้ำ ทรัพยากรป่าไม้ ภูมิอากาศ สภาพการใช้ที่ดิน เขตป่าไม้ตามกฎหมายและมติคณะรัฐมนตรี

2) ด้านเศรษฐกิจและสังคม เช่น การถือครองที่ดิน ลักษณะทางเศรษฐกิจของตำบล จำนวนประชากร เป็นต้น

3) ด้านนโยบายและข้อกำหนดที่เกี่ยวข้อง ได้แก่ ยุทธศาสตร์ แผนพัฒนาเศรษฐกิจและสังคมแห่งชาติฉบับที่ 13 ยุทธศาสตร์ภาค แผนพัฒนากลุ่มจังหวัด แผนพัฒนาจังหวัด แผนพัฒนาการเกษตรและสหกรณ์ แผนพัฒนาท้องถิ่น 4 ปี ขององค์การบริหารส่วนจังหวัด เทศบาลตำบลหรือองค์การบริหารส่วนตำบล

1.5.2 จัดทำกระบวนการมีส่วนร่วมของชุมชน (Participatory Rural Appraisal : PRA) เพื่อรับฟังความคิดเห็น ประเด็นปัญหา ความต้องการด้านต่าง ๆ ขององค์การปกครองส่วนท้องถิ่นและเกษตรกรในตำบล

1.5.3 ประเมินคุณภาพของที่ดินของพืชเศรษฐกิจหลักและพืชทางเลือกที่มีมูลค่าของตำบล

1.5.4 สังเคราะห์ข้อมูลจากข้อ 1.5.1 ถึง 1.5.3 เพื่อใช้ประกอบการวางแผนการใช้ที่ดิน

1.5.5 กำหนด (ร่าง) แผนการใช้ที่ดินระดับตำบล

1.5.6 รับฟังความคิดเห็นของผู้มีส่วนได้ส่วนเสียต่อ (ร่าง) แผนการใช้ที่ดินที่กำหนดขึ้น

1.5.7 ปรับปรุง (ร่าง) แผนการใช้ที่ดินเพื่อจัดทำแผนการใช้ที่ดินฉบับสมบูรณ์

1.5.8 นำแผนการใช้ที่ดินเข้าสู่คณะทำงานวิชาการของเขตฯ เพื่อตรวจสอบความครบถ้วนสมบูรณ์ของเนื้อหาและองค์ประกอบ

1.5.9 เผยแพร่แผนการใช้ที่ดินเพื่อนำไปสู่การขับเคลื่อนการดำเนินงาน ประกอบด้วย



1) องค์กรปกครองส่วนท้องถิ่น นำแผนการใช้ที่ดินที่จัดทำขึ้นไปประกอบการจัดทำแผนการพัฒนาของตำบล เพื่อนำไปสู่การของบประมาณที่มีความสอดคล้องกับศักยภาพด้านการผลิตและสถานภาพของทรัพยากรของตำบล

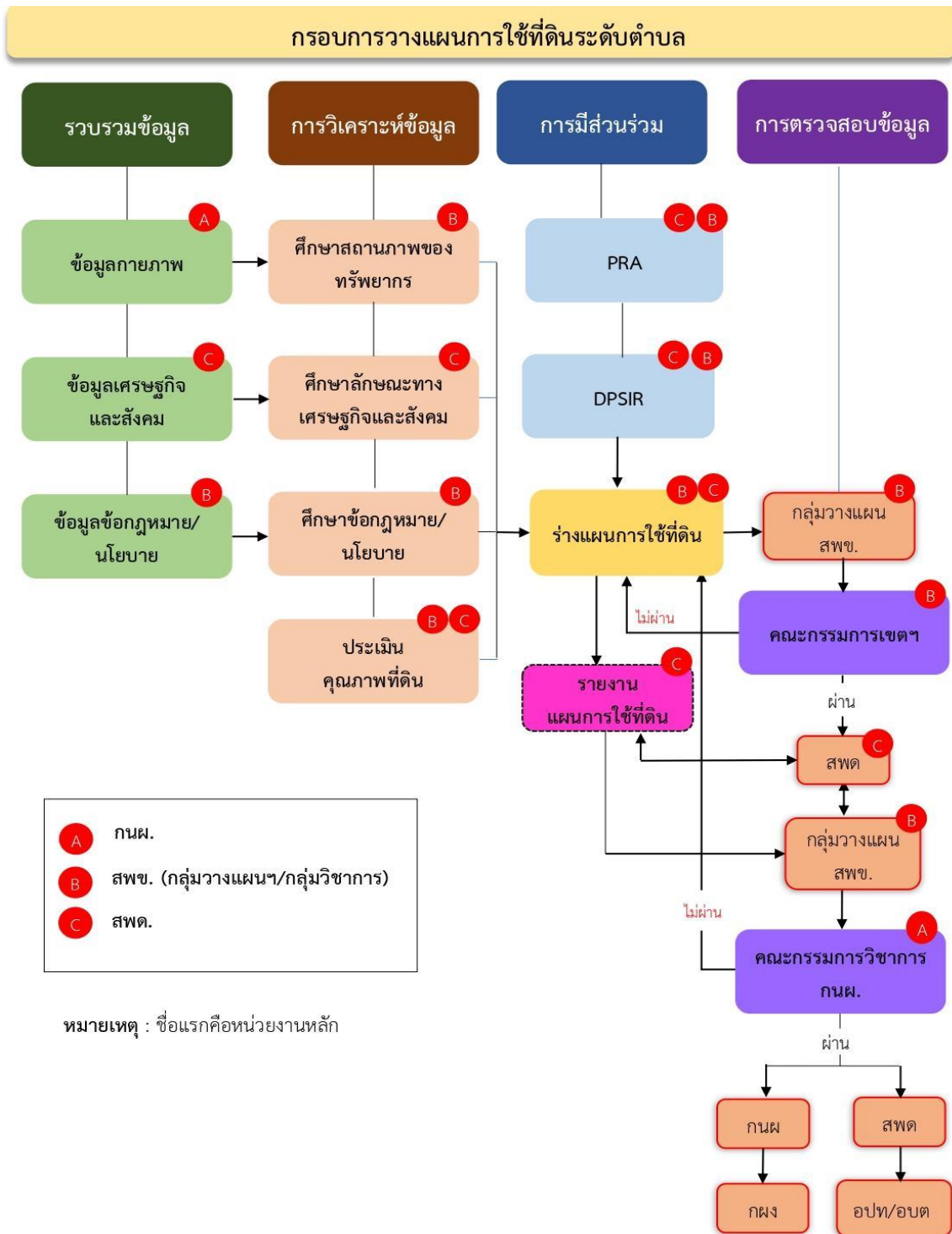
2) กรมพัฒนาที่ดิน โดยสถานีพัฒนาที่ดิน กำหนดแผนงาน/โครงการ/กิจกรรม ที่สอดคล้องกับแผนการใช้ที่ดินที่กำหนดขึ้นในแต่ละเขตและสามารถใช้ประกอบการของบประมาณในพื้นที่อย่างมีหลักการและเป็นที่ยอมรับ

3) หน่วยงานราชการอื่น ๆ สามารถใช้เป็นข้อมูลพื้นฐานประกอบแผนงาน/โครงการ/กิจกรรม ที่สอดคล้องกับแผนการใช้ที่ดินที่กำหนดขึ้นในแต่ละเขต

จากขั้นตอนที่กล่าวข้างต้น สามารถจัดทำกรอบการวางแผนการใช้ที่ดินระดับแสดงดังรูปที่ 1-1

1.6 วิสัยทัศน์ของตำบล

ส่งเสริมสร้างสุขภาพดี มีวัฒนธรรมเด่น เน้นการศึกษา พัฒนาจุดอ่อนปรน สร้างชุมชนแบบพอเพียง และสิ่งแวดล้อมยั่งยืน (องค์การบริหารส่วนตำบลชนแดน, 2566)



รูปที่ 1-1 กรอบการวางแผนการใช้ที่ดินระดับตำบล

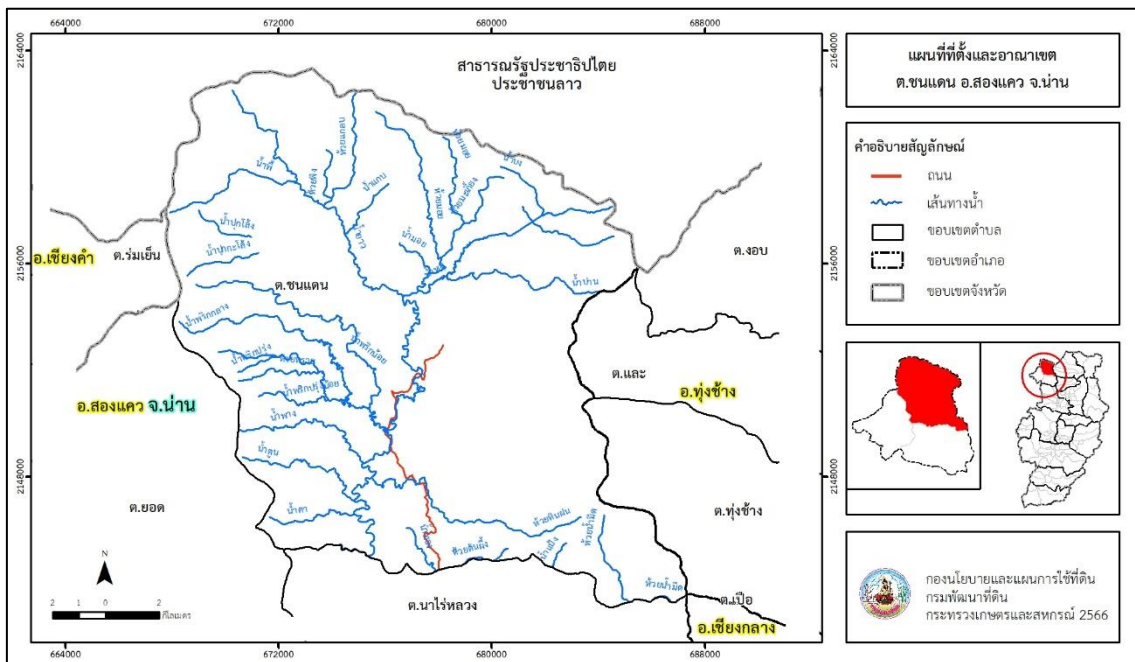


บทที่ 2 ข้อมูลทั่วไป

2.1 ที่ตั้งและอาณาเขต

ตำบลชนแดน อำเภอสองแคว จังหวัดน่าน ตั้งอยู่ทางทิศเหนือของอำเภอสองแคว มีพื้นที่ประมาณ 254 ตารางกิโลเมตร หรือ 158,478 ไร่ โดยมีอาณาเขตติดต่อ ดังนี้ (รูปที่ 2-1)

ทิศเหนือ	ติดต่อกับ	สาธารณรัฐประชาธิปไตยประชาชนลาว
ทิศใต้	ติดต่อกับ	ตำบลนาไร่หลวง อำเภอสองแคว ตำบลเปือ อำเภอเชียงกลาง จังหวัดน่าน
ทิศตะวันออก	ติดต่อกับ	ตำบลงอบ ตำบลและ ตำบลทุ่งช้าง อำเภอทุ่งช้าง จังหวัดน่าน
ทิศตะวันตก	ติดต่อกับ	ตำบลร่มเย็น อำเภอเชียงคำ ตำบลยอด อำเภอสองแคว จังหวัดน่าน



รูปที่ 2-1 ที่ตั้งและอาณาเขต ตำบลชนแดน อำเภอสองแคว จังหวัดน่าน



2.2 การแบ่งส่วนการปกครอง

ตำบลชนแดน อำเภอสองแคว จังหวัดน่าน แบ่งส่วนการปกครองออกเป็น 9 หมู่บ้าน ดังนี้

หมู่ที่ 1 บ้านห้วยเลา

หมู่ที่ 6 บ้านสบพาง

หมู่ที่ 2 บ้านวังเสา

หมู่ที่ 7 บ้านน้ำหลุ

หมู่ที่ 3 บ้านน้ำป่าน

หมู่ที่ 8 บ้านห้วยมอย

หมู่ที่ 4 บ้านห้วยเกล็บ

หมู่ที่ 9 บ้านใหม่ชายแดน

หมู่ที่ 5 บ้านปางกอม

2.3 สภาพภูมิประเทศ

ลักษณะพื้นที่ทั่วไปส่วนใหญ่เป็นภูเขาสลับซับซ้อนและสูงชันทั้งตำบล ด้านตะวันออกเฉียงเหนือของตำบลอยู่ในเขตอุทยานแห่งชาติถ้ำสะเกิน ทิศเหนือติดกับสาธารณรัฐประชาธิปไตยประชาชนลาว เป็นส่วนหนึ่งของลุ่มน้ำน่าน มีแหล่งน้ำที่สำคัญ เช่น น้ำยาว น้ำหลุ น้ำพริกน้อย น้ำพริกกลาง ห้วยมอย

2.4 สภาพภูมิอากาศ

จากการศึกษาสถิติภูมิอากาศ (พ.ศ. 2536-2565) พบว่า ตำบลชนแดน อำเภอสองแคว จังหวัดน่าน มีรายละเอียดดังนี้

2.4.1 อุณหภูมิ

มีอุณหภูมิโดยเฉลี่ยทั้งปี 25.6 องศาเซลเซียส อุณหภูมิสูงสุดเฉลี่ย 32.4 องศาเซลเซียส ในเดือนเมษายน และอุณหภูมิต่ำสุดเฉลี่ย 20.7 องศาเซลเซียส ในเดือนมกราคม

2.4.2 ปริมาณน้ำฝน

มีปริมาณน้ำฝนรวมทั้งปี 1,489.8 มิลลิเมตร มีฝนตกประมาณ 138 วัน เดือนที่มีฝนตกมากที่สุด ในเดือนสิงหาคม มีปริมาณฝน 332.7 มิลลิเมตร และมีฝนตกประมาณ 24 วัน

2.4.3 สมดุลน้ำเพื่อการเกษตร

จากข้อมูลสถิติภูมิอากาศในคาบ 30 ปี (พ.ศ. 2536-2565) ณ สถานีตรวจอากาศท่าวังผา จังหวัดน่าน ได้นำมาวิเคราะห์สมดุลของน้ำเพื่อการเกษตร ซึ่งเป็นการวิเคราะห์หาช่วงฤดูกาลเพาะปลูกพืชตลอดจนช่วงระยะเวลาที่พืชเสี่ยงต่อการขาดน้ำ ข้อมูลที่นำมาวิเคราะห์ คือ ปริมาณน้ำฝน และศักยภาพการคายระเหยน้ำอ้างอิง (ET_o) ซึ่งคำนวณด้วยโปรแกรม Cropwat for Windows Version 8.0 โดยใช้สมการ Penman-Monteith สามารถสรุปสมดุลของน้ำเพื่อการเกษตรในเขตอาศัยน้ำฝนได้ดังนี้



ช่วงที่เหมาะสมต่อการปลูกพืช เป็นช่วงที่ค่าปริมาณน้ำฝนมากกว่าค่า 0.5 การระเหยจากผิวดิน และการคายน้ำของพืช เป็นช่วงที่ดินมีความชุ่มชื้นพอเหมาะต่อการเพาะปลูกพืช ซึ่งช่วงนี้เริ่มตั้งแต่ต้นเดือน มีนาคมถึงกลางเดือนพฤศจิกายน

ช่วงที่มีน้ำมากเกินพอ เป็นช่วงที่ค่าปริมาณน้ำฝนมากกว่าค่าการระเหยจากผิวดินและการ คายน้ำของพืช ซึ่งช่วงนี้เริ่มตั้งแต่ปลายเดือนมีนาคมถึงปลายเดือนตุลาคม

ช่วงขาดน้ำ เป็นช่วงฤดูแล้งที่ค่าปริมาณน้ำฝนน้อยกว่าค่า 0.5 การระเหยจากผิวดิน และการคายน้ำของพืช ซึ่งพืชอาจเสียหายจากการขาดแคลนน้ำได้ ซึ่งช่วงนี้เริ่มตั้งกลางเดือน พฤศจิกายนถึงต้นเดือนมีนาคม (ตารางที่ 2-1 และรูปที่ 2-2)

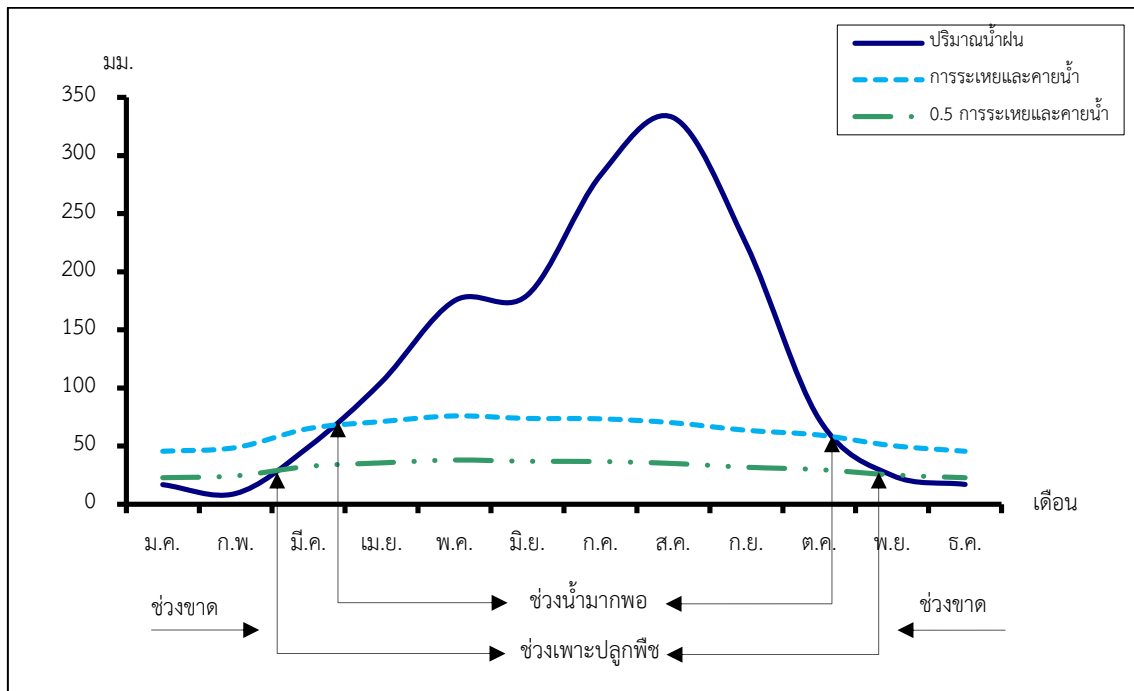
ตารางที่ 2-1 สถิติภูมิอากาศ ณ สถานีตรวจอากาศท่าวังผา จังหวัดน่าน¹ (พ.ศ. 2536-2565)

เดือน	อุณหภูมิ (ซ.)			ความชื้นสัมพัทธ์ (%)	ปริมาณน้ำฝน (มม.)	จำนวนวันที่ฝนตก (วัน)	ศักยภาพการคายระเหยน้ำ (มม.)	ปริมาณฝนใช้การ ² (มม.)
	ต่ำสุด	สูงสุด	เฉลี่ย					
ม.ค.	14.4	29.5	20.9	79.0	16.8	2.3	45.6	16.3
ก.พ.	15.3	32.6	22.9	73.0	9.2	1.8	48.7	9.1
มี.ค.	18.8	35.3	26.1	70.0	49.3	5.0	65.1	45.4
เม.ย.	22.3	36.0	28.3	72.0	105.2	10.6	71.1	87.5
พ.ค.	24.0	34.6	28.4	78.0	175.1	17.5	76.0	126.0
มิ.ย.	24.6	33.2	28.2	81.0	180.0	19.0	73.8	128.2
ก.ค.	24.4	31.9	27.5	84.0	283.0	22.6	73.5	153.3
ส.ค.	24.1	31.4	27.1	86.0	332.7	24.3	70.1	158.3
ก.ย.	23.8	32.3	27.1	85.0	223.7	18.3	63.6	143.6
ต.ค.	22.2	32.1	26.2	83.0	73.0	10.4	59.5	64.5
พ.ย.	18.8	30.8	23.9	81.0	24.8	4.0	50.4	23.8
ธ.ค.	15.3	28.9	21.1	80.0	17.0	1.7	45.6	16.5
เฉลี่ย	20.7	32.4	25.6	79.3	-	-	-	-
รวม	-	-	-	-	1,489.8	137.5	742.9	972.5

หมายเหตุ : ¹ เป็นสถานีตรวจอากาศที่ใกล้พื้นที่ตำบลมากที่สุด

² จากการคำนวณโดยโปรแกรม Cropwat for Windows Version 8.0

ที่มา : กรมอุตุนิยมวิทยา (2566)



รูปที่ 2-2 กราฟสมดุลของน้ำเพื่อการเกษตร ปี พ.ศ. 2536-2565

2.5 สภาพการใช้ที่ดินปัจจุบัน

สภาพการใช้ที่ดินตำบลชนแดน อำเภอสองแคว จังหวัดน่าน ซึ่งสำรวจโดยกลุ่มวิเคราะห์สภาพการใช้ที่ดิน (2566) ประกอบด้วยประเภทการใช้ที่ดินต่าง ๆ ดังนี้

2.5.1 พื้นที่ชุมชนและสิ่งปลูกสร้าง มีเนื้อที่ 912 ไร่ หรือร้อยละ 0.57 ของเนื้อที่ตำบล

2.5.2 พื้นที่เกษตรกรรมมีเนื้อที่ 40,811 ไร่ หรือร้อยละ 25.76 ของเนื้อที่ตำบล ประกอบด้วยการใช้ประโยชน์ที่ดินด้านเกษตรกรรมต่าง ๆ ดังต่อไปนี้

- 1) พื้นที่นา มีเนื้อที่ 2,090 ไร่ หรือร้อยละ 1.32 ของเนื้อที่ตำบล ได้แก่ นาข้าว นาไร่
- 2) ไร่ มีเนื้อที่ 178 ไร่ หรือร้อยละ 0.12 ของเนื้อที่ตำบล ได้แก่ ไร่ร้าง มันสำปะหลัง ข้าวโพด ชิง
- 3) ไม้ยืนต้น มีเนื้อที่ 5,059 ไร่ หรือร้อยละ 3.19 ของเนื้อที่ตำบล ได้แก่ ยางพารา ปาล์มน้ำมัน สัก กาแฟ
- 4) ไม้ผล มีเนื้อที่ 639 ไร่ หรือร้อยละ 0.40 ของเนื้อที่ตำบล ได้แก่ ลิ้นจี่ ไม้ผลผสม ลำไย มะม่วงหิมพานต์ ส้ม
- 5) ไร่หมุนเวียน มีเนื้อที่ 32,845 ไร่ หรือร้อยละ 20.73 ของเนื้อที่ตำบล ได้แก่ ไร่หมุนเวียนร้าง ข้าวโพด(ไร่หมุนเวียน) ข้าวโพด(ไร่หมุนเวียน)/ข้าวไร่(ไร่หมุนเวียน) ข้าวไร่(ไร่หมุนเวียน)



2.5.3 พื้นที่ป่าไม้ มีเนื้อที่ 116,730 ไร่ หรือร้อยละ 73.65 ของเนื้อที่ตำบล ได้แก่ ป่าผลัดใบ สมบูรณ์ ป่าไม่ผลัดใบสมบูรณ์ ป่าผลัดใบรอสภาพฟื้นฟู

2.5.4 พื้นที่แหล่งน้ำ มีเนื้อที่ 8 ไร่ หรือร้อยละ 0.01 ของเนื้อที่ตำบล ได้แก่ บ่อน้ำในไร่นา

2.5.5 พื้นที่เบ็ดเตล็ด มีเนื้อที่ 17 ไร่ หรือร้อยละ 0.01 ของเนื้อที่ตำบล ได้แก่ พุ่มหญ้าสลับไม้ พุ่ม/ไม้ละเมาะ (ตารางที่ 2-2 และรูปที่ 2-3)

ตารางที่ 2-2 สภาพการใช้ที่ดิน ตำบลชนแดน อำเภอสองแคว จังหวัดน่าน

หน่วยแผนที่	สภาพการใช้ที่ดิน	เนื้อที่	
		ไร่	ร้อยละ
U	พื้นที่ชุมชนและสิ่งปลูกสร้าง	912	0.57
U201	หมู่บ้านบนพื้นราบ	778	0.49
U301	สถานที่ราชการและสถาบันต่าง ๆ	134	0.08
A	พื้นที่เกษตรกรรม	40,811	25.76
A100	นาไร่	60	0.04
A101	นาข้าว	2,030	1.28
A200	ไร่ไร่	90	0.06
A202	ข้าวโพด	9	0.01
A204	มันสำปะหลัง	73	0.05
A222	ชิง	6	-
A302	ยางพารา	4,779	3.02
A303	ปาล์มน้ำมัน	193	0.12
A305	สั๊ก	81	0.05
A312	กาแฟ	6	-
A401	ไม้ผลผสม	76	0.05
A402	ส้ม	32	0.02
A406	ลิ้นจี่	401	0.25
A407	มะม่วง	27	0.02
A408	มะม่วงหิมพานต์	35	0.02
A412	มะขาม	5	-
A413	ลำไย	63	0.04



แผนการใช้ที่ดินตำบลชนแดน อำเภอสองแคว จังหวัดน่าน

ตารางที่ 2-2 ต่อ)

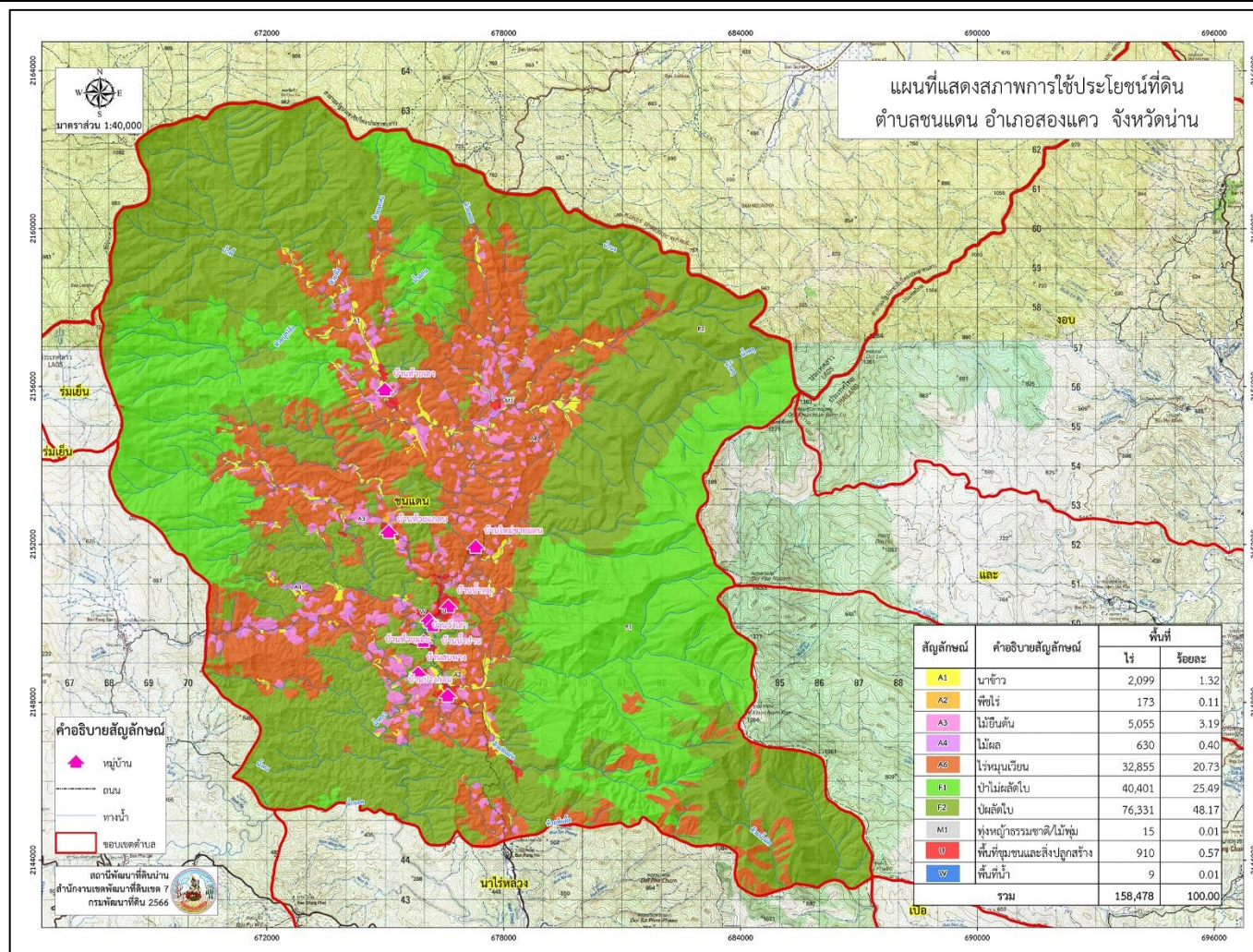
หน่วยแผนที่	สภาพการใช้ที่ดิน	เนื้อที่	
		ไร่	ร้อยละ
A600	ไร่มุมนเวียนร้าง	16,878	10.65
A602	ข้าวโพด(ไร่มุมนเวียน)	15,082	9.52
A602/A616	ข้าวโพด(ไร่มุมนเวียน)/ข้าวไร่(ไร่มุมนเวียน)	633	0.40
A616	ข้าวไร่(ไร่มุมนเวียน)	252	0.16
F	พื้นที่ป่าไม้	116,730	73.65
F101	ป่าไม้ผลัดใบสมบูรณ์	40,401	25.49
F200	ป่าผลัดใบรอสภาพฟื้นฟู	9,880	6.23
F201	ป่าผลัดใบสมบูรณ์	66,449	41.93
M	พื้นที่เบ็ดเตล็ด	17	0.01
M102	ทุ่งหญ้าสลับไม้พุ่ม/ไม้ละเมาะ	17	0.01
W	พื้นที่แหล่งน้ำ	8	0.01
W202	บ่อน้ำในไร่นา	8	0.01
ผลรวมทั้งหมด		158,478	100.00

ที่มา : กลุ่มวิเคราะห์สภาพการใช้ที่ดิน (2566)

หมายเหตุ : เนื้อที่คำนวณด้วยระบบสารสนเทศภูมิศาสตร์



แผนการใช้ที่ดินตำบลชนแดน อำเภอสองแคว จังหวัดน่าน



รูปที่ 2-3 สภาพการใช้ประโยชน์ที่ดิน ตำบลชนแดน อำเภอสองแคว จังหวัดน่าน



2.6 สภาพเศรษฐกิจและสังคม

2.6.1 ประชากร

จากหลักฐานทะเบียนราษฎรของกรมการปกครอง กระทรวงมหาดไทย ณ เดือนธันวาคม 2565 พบว่า ประชากรที่อาศัยในพื้นที่ตำบลชนแดน มีประชากรรวม 3,325 คน แยกเป็นชาย 1,700 คน เป็นหญิง 1,625 คน ความหนาแน่นโดยเฉลี่ย 13.11 คนต่อตารางกิโลเมตร มีจำนวนครัวเรือนทั้งหมด 1,048 ครัวเรือน เป็นครัวเรือนเกษตรที่มาขึ้นทะเบียนกรมส่งเสริมการเกษตร 813 ครัวเรือน หรือร้อยละ 77.58 ของจำนวนครัวเรือนทั้งหมด และเป็นครัวเรือนที่ประกอบอาชีพอื่นๆ ครัวเรือนเกษตรที่ไม่ได้มาขึ้นทะเบียนกรมส่งเสริมการเกษตร 235 ครัวเรือน หรือร้อยละ 22.62 ของจำนวนครัวเรือนทั้งหมด ดังรายละเอียดในตารางที่ 2-3 ถึง 2-4

ตารางที่ 2-3 จำนวนประชากรและครัวเรือนตำบลชนแดน อำเภอสองแคว จังหวัดน่าน ปี 2565

พื้นที่	จำนวน ครัวเรือน	จำนวนประชากร (คน)		
		ชาย	หญิง	รวม
ตำบลชนแดน	1,048	1,700	1,625	3,325
หมู่ที่ 1 ห้วยเลา	134	209	179	388
หมู่ที่ 2 วังเสา	169	237	218	455
หมู่ที่ 3 น้ำปาน	159	263	249	512
หมู่ที่ 4 ห้วยแกลบ	127	199	209	408
หมู่ที่ 5 ปางกอม	117	185	198	383
หมู่ที่ 6 สบพาง	59	95	87	182
หมู่ที่ 7 น้ำหลุ	135	252	241	493
หมู่ที่ 8 ห้วยมอย	73	145	125	270
หมู่ที่ 9 ใหม่ชายแดน	75	115	119	234

ที่มา : กรมการปกครอง (2566)



ตารางที่ 2-4 จำนวนและสัดส่วนครัวเรือนเกษตรกรตำบลชนแดน อำเภอสองแคว จังหวัดน่าน ปี 2565

รายการ	จำนวน (ครัวเรือน)	ร้อยละ
จำนวนครัวเรือนทั้งหมด ¹⁾	1,048	100.00
- จำนวนครัวเรือนเกษตรกรที่มาขึ้นทะเบียนกรมส่งเสริมการเกษตร ²⁾	813	77.58
- จำนวนครัวเรือนที่ประกอบอาชีพอื่นๆ และจำนวนครัวเรือนเกษตรกรที่ไม่ได้มาขึ้นทะเบียนฯ	235	22.62

ที่มา : 1) กรมการปกครอง (2566)

2) กรมส่งเสริมการเกษตร (2566)

2.6.2 การถือครองที่ดิน

จากข้อมูลกรมการปกครอง ณ เดือนธันวาคม 2565 ตำบลชนแดนมีจำนวนครัวเรือนทั้งหมด 1,048 ครัวเรือน โดยถือครองที่ดินเฉลี่ยครัวเรือนละ 151.22 ไร่ (เนื้อที่ของตำบลรวมต่อจำนวนครัวเรือนทั้งหมด)

2.6.3 ลักษณะทางเศรษฐกิจและการประกอบอาชีพ

ประชากรในตำบลชนแดนประกอบอาชีพเกษตรกรรม ค่าขาย รับราชการ รับจ้างทั่วไป และอื่น ๆ มีเกษตรกรบางครัวเรือนประกอบอาชีพหลายอย่างควบคู่กันไป สำหรับพืชที่เกษตรกรปลูกเป็นอาชีพหลัก ได้แก่ ข้าวนาปี ทางด้านการเลี้ยงสัตว์เกษตรกรจะมีการเลี้ยงไว้เพื่อบริโภคหากเหลือจึงจำหน่ายเป็นรายได้เสริม

2.6.4 ด้านรายได้-รายจ่าย

จากข้อมูลความจำเป็นพื้นฐานของกรมพัฒนาชุมชน ปี 2566 พบว่า รายได้ครัวเรือนเฉลี่ยปีละ 176,668.76 บาท รายได้บุคคลเฉลี่ยปีละ 52,816.46 บาท รายจ่ายครัวเรือนเฉลี่ยปีละ 109,681.83 บาท รายจ่ายบุคคลเฉลี่ยปีละ 32,790.21 บาท เมื่อพิจารณาจะเห็นว่ารายได้ครัวเรือนมากกว่ารายจ่ายครัวเรือนปีละ 66,986.93 บาท และรายได้นักบุคคลมากกว่ารายจ่ายบุคคลปีละ 20,026.25 บาท ดังรายละเอียดในตารางที่ 2-5



ตารางที่ 2-5 รายได้-รายจ่ายเฉลี่ยครัวเรือนตำบลชนแดน อำเภอสองแคว จังหวัดน่าน ปี 2565

พื้นที่	แหล่งรายได้ของครัวเรือน (บาท/ปี)				รายได้ครัวเรือนเฉลี่ย (บาท/ปี)	รายได้บุคคลเฉลี่ย (บาท/ปี)	รายจ่ายครัวเรือนเฉลี่ย (บาท/ปี)	รายจ่ายบุคคลเฉลี่ย (บาท/ปี)
	อาชีพหลัก	อาชีพรอง	รายได้อื่น	ทำ-หาเอง				
ตำบลชนแดน	103,367.66	26,272.60	14,996.55	32,031.95	176,668.76	52,816.46	109,681.83	32,790.21
หมู่ที่ 1 ห้วยเลา	138,457.94	16,210.28	7,019.63	23,046.73	184,734.58	53,859.95	78,060.75	22,758.86
หมู่ที่ 2 วังเสา	77,803.57	25,857.14	13,731.25	14,732.14	132,124.11	49,824.58	90,550.89	34,147.14
หมู่ที่ 3 น้ำปาน	116,550.00	30,600.00	12,687.50	4,395.83	164,233.33	47,261.39	105,679.24	30,411.29
หมู่ที่ 4 ห้วยแกลบ	65,485.71	15,809.52	10,779.05	40,847.62	132,921.90	41,170.50	101,866.67	31,551.62
หมู่ที่ 5 ปางกอม	137,557.69	56,201.92	30,369.23	30,177.88	254,306.73	71,869.29	117,889.42	33,316.58
หมู่ที่ 6 สบพาง	62,125.00	20,875.00	16,593.75	97,593.75	197,187.50	43,219.18	119,250.00	26,136.99
หมู่ที่ 7 น้ำหลุ	44,750.00	13,916.67	16,296.30	62,685.19	137,648.15	43,215.12	90,250.00	28,334.30
หมู่ที่ 8 ห้วยมอย	113,382.76	35,543.10	10,968.97	2,336.21	162,231.03	45,676.70	180,772.41	50,897.09
หมู่ที่ 9 ใหม่ชายแดน	191,404.00	18,542.12	17,777.72	63,546.56	291,270.40	82,190.16	173,587.75	48,982.68

ที่มา : กรมการพัฒนาชุมชน (2566)



บทที่ 3

สถานภาพของทรัพยากรธรรมชาติ

การศึกษาสถานภาพของทรัพยากรธรรมชาติในพื้นที่ตำบลชนแดน อำเภอสองแคว จังหวัดน่าน ได้แก่ ทรัพยากรป่าไม้ ทรัพยากรน้ำ และทรัพยากรดิน ซึ่งเป็นทรัพยากรกายภาพที่สำคัญต่อการทำการเกษตร ดังนั้นจึงจำเป็นต้องทราบว่าทรัพยากรธรรมชาติแต่ละชนิดปัจจุบันมีสถานะอย่างไร เพื่อใช้เป็นข้อมูลประกอบการวางแผนการใช้ที่ดินซึ่งจะนำไปสู่การกำหนดแผนงาน โครงการ กิจกรรม รวมถึงมาตรการต่าง ๆ เพื่อการพัฒนาพื้นที่อย่างมีประสิทธิภาพต่อไป โดยมีรายละเอียดดังนี้

3.1 ทรัพยากรป่าไม้

3.1.1 ป่าไม้ตามกฎหมายและมติคณะรัฐมนตรี

1) ป่าอนุรักษ์ พบพื้นที่ป่าอนุรักษ์ในพื้นที่ คือ เขตพื้นที่กำลังดำเนินการประกาศเป็นอุทยานแห่งชาติถ้ำสะเกิน เนื้อที่ 36,751 ไร่

2) ป่าสงวนแห่งชาติ ได้มีการจำแนกเขตการใช้ประโยชน์ทรัพยากรและที่ดินป่าไม้ในพื้นที่ป่าสงวนแห่งชาติตามมติคณะรัฐมนตรี วันที่ 10 มีนาคม 2535 และ 17 มีนาคม 2535 แบ่งออกเป็น 3 เขต ประกอบด้วย เขตพื้นที่ป่าเพื่อการอนุรักษ์ (Zone C) เขตพื้นที่ป่าเพื่อเศรษฐกิจ (Zone E) และเขตพื้นที่ป่าที่เหมาะสมต่อการเกษตร (Zone A) จากการวิเคราะห์ข้อมูลพบพื้นที่ป่าจำแนกเขตการใช้ประโยชน์ทรัพยากรที่ดินและป่าไม้ในพื้นที่ป่าสงวนแห่งชาติตามมติคณะรัฐมนตรีในพื้นที่ ได้แก่

(1) เขตพื้นที่ป่าเพื่อการอนุรักษ์ (Zone C) เนื้อที่ 106,592 ไร่

(2) เขตพื้นที่ป่าเพื่อเศรษฐกิจ (Zone E) เนื้อที่ 3,914 ไร่

3.1.2 **ชั้นคุณภาพลุ่มน้ำ** (มติคณะรัฐมนตรี วันที่ 28 พฤษภาคม 2528) จากการวิเคราะห์ข้อมูลพบชั้นคุณภาพลุ่มน้ำในพื้นที่ ได้แก่

(1) พื้นที่ลุ่มน้ำชั้นที่ 1A เนื้อที่ 69,000 ไร่

(2) พื้นที่ลุ่มน้ำชั้นที่ 1B เนื้อที่ 2,411 ไร่

(3) พื้นที่ลุ่มน้ำชั้นที่ 2 เนื้อที่ 43,491 ไร่

(4) พื้นที่ลุ่มน้ำชั้นที่ 3 เนื้อที่ 43,576 ไร่

ทั้งนี้ เนื้อที่ดังกล่าวข้างต้นคำนวณด้วยระบบสารสนเทศภูมิศาสตร์ เป็นเนื้อที่เบื้องต้นเท่านั้น ไม่สามารถใช้อ้างอิงได้ทางกฎหมาย



3.2 ทรัพยากรน้ำ

3.2.1 ปริมาณน้ำฝน พบว่าในพื้นที่ตำบลชนแดน มีปริมาณน้ำฝนเฉลี่ยในคาบ 30 ปี (พ.ศ. 2536-2565) 1,489.8 มิลลิเมตรต่อปี

3.2.2 น้ำผิวดิน หมายถึง แม่น้ำลำคลอง หนอง บึง ทะเลสาบ อ่างเก็บ และแหล่งน้ำสาธารณะอื่นๆ ที่อยู่ภายในผืนแผ่นดิน ในพื้นที่ตำบลชนแดน มีรายละเอียดของแหล่งน้ำผิวดินดังนี้

แหล่งน้ำผิวดินธรรมชาติ ได้แก่ น้ำแกบ น้ำคา น้ำตุน น้ำทอง น้ำบง น้ำปาน น้ำปุ๊กกะโล้ง น้ำปุ๊กโล้ง น้ำปูนครึ่ง น้ำแป้ง น้ำพริกกลาง น้ำพริกน้อย น้ำพริกปรง น้ำพริกปรงน้อย น้ำพาง น้ำพี้น้ำมอย น้ำยอด น้ำยาว น้ำหลุ ห้วยกลบ ห้วยตันผึ่ง ห้วยทราย ห้วยน้ำมิด ห้วยพิง ห้วยมอย ห้วยมะเกี๋ยง และห้วยหินฝน

จากฐานข้อมูลน้ำบาดาลของกรมทรัพยากรน้ำ (2566) พบว่า ตำบลชนแดน มีจำนวนบ่อบาดาลราชการจำนวน 1 บ่อ และจำนวนบ่อบาดาลเอกชนจำนวน 1 บ่อ

3.3 ทรัพยากรดิน

ทรัพยากรดินในพื้นที่ตำบลชนแดน อำเภอสองแคว จังหวัดน่าน พบหน่วยพื้นที่เบ็ดเตล็ด 1 หน่วยแผนที่คือ หน่วยแผนที่ SC พื้นที่ลาดชันเชิงซ้อน มีเนื้อที่ 158,478 ไร่

ไม่พบปัญหาทรัพยากรดินทางการเกษตรตามสภาพธรรมชาติในพื้นที่ รายละเอียดของสมบัติดินตำบลชนแดน อำเภอสองแคว จังหวัดน่าน ดังแสดงในตารางที่ 3-1 และแผนที่แสดงในลักษณะของชุดดิน (รูปที่ 3-1)



แผนการใช้ที่ดินตำบลชนแดน อำเภอสองแคว จังหวัดน่าน

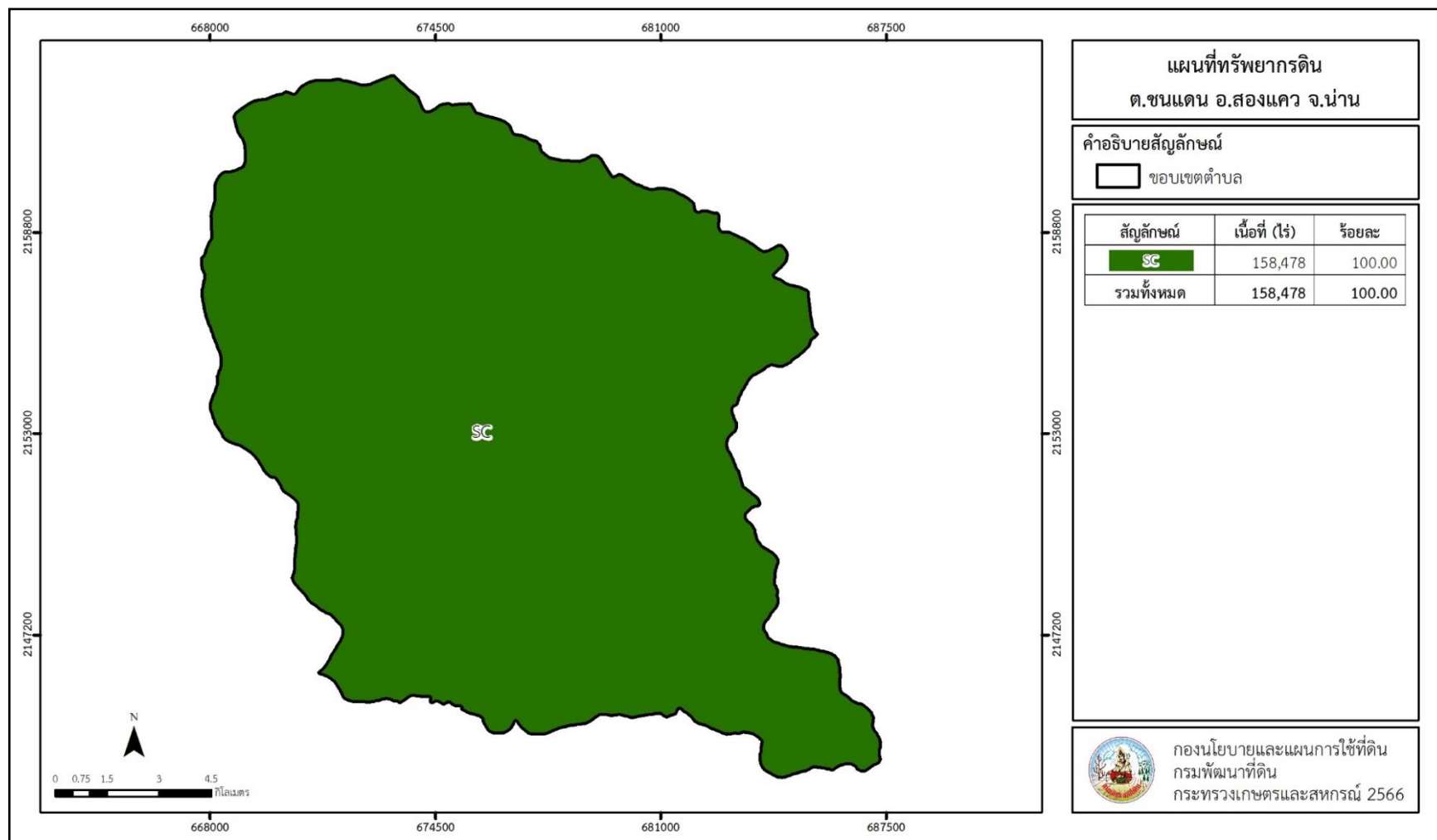
ตารางที่ 3-1 สมบัติดิน ตำบลชนแดน อำเภอสองแคว จังหวัดน่าน

หน่วยแผนที่ดิน	ความลาดชัน (%)	ความลึก (ซม.)	การระบายน้ำ	ความอุดม	ความจุแลกเปลี่ยน	ความ	ปฏิกิริยาดิน		ค่าการนำ	ความลึกของ	เนื้อที่	
				สมบูรณ์	แคตไอออน		อิมตัวเบส	ดินบน			ดินล่าง	ไฟฟ้า
				ของดิน	(cmol/kg)	(%)			(dS/m)	(ซม.)		
SC	>35	-	-	-	-	-	-	-	-	-	158,478	100.00
รวมทั้งหมด											158,478	100.00

หมายเหตุ : 1. * หมายถึง หน่วยแผนที่ดินที่มีความอุดมสมบูรณ์ของดินต่างจากหน่วยแผนที่ดินเดียวกัน

2. เนื้อที่คำนวณด้วยระบบสารสนเทศภูมิศาสตร์

ที่มา: กองสำรวจและวิจัยทรัพยากรดิน (2566)



รูปที่ 3-1 ทรัพยากรดิน ตำบลชนแดน อำเภอสองแคว จังหวัดน่าน



บทที่ 4

กระบวนการมีส่วนร่วมของชุมชน (Participatory Rural Appraisal : PRA)

4.1 การวิเคราะห์ผลจากการจัดทำกระบวนการมีส่วนร่วมของชุมชน (PRA)

การวิเคราะห์ผลจากการจัดทำกระบวนการมีส่วนร่วมของชุมชน (PRA) เมื่อวันที่ 8 กันยายน 2566 มีสาระสำคัญสรุปได้ดังนี้

4.1.1 ปัญหาหลักของตำบลชนแดน คือ

- 1) ดินมีสภาพเสื่อมโทรม ขาดความอุดมสมบูรณ์
- 2) โรคแมลงระบาดในพื้นที่การเกษตร
- 3) เกิดการชะล้างพังทลายของดินในพื้นที่การเกษตร
- 4) เกษตรกรขาดเอกสารสิทธิ์ในที่ดินทำกิน
- 5) ต้นทุนการผลิตสูง เช่น ปุ๋ยเคมี สารเคมีกำจัดศัตรูพืช พลังงาน ค่าแรง
- 6) ขาดแหล่งกักเก็บน้ำในพื้นที่
- 7) ขาดแคลนแรงงาน
- 8) หนี้ครัวเรือน

4.1.2 ความต้องการของชุมชน เกษตรกร และตำบลชนแดน มีความต้องการ 7 ประการ คือ

- 1) แก้ปัญหาเรื่องการชะล้างพังทลายของดิน
- 2) สร้างแหล่งกักเก็บน้ำ
- 3) ปรับปรุงบำรุงดินและฟื้นฟูความอุดมสมบูรณ์ของดิน
- 4) ลดต้นทุนการผลิตและเพิ่มคุณภาพผลผลิต
- 5) แก้ปัญหาเรื่องโรคและแมลง
- 6) แก้ปัญหาเรื่องสิทธิ์ในที่ดินทำกิน
- 7) การตรวจวิเคราะห์ดิน

ผลจากการจัดทำกระบวนการมีส่วนร่วมของชุมชน (PRA) ได้นำมาวิเคราะห์ร่วมกับปัญหาด้านกายภาพ โดยระบบ DPSIR มีรายละเอียดดังนี้

1) แรงขับเคลื่อน (Driver) มี 5 ประการ คือ

- 1.1) ดินเสื่อมโทรม ขาดความอุดมสมบูรณ์



- 1.2) การชะล้างพังทลายของดิน
 - 1.3) การไร้สิทธิในที่ดินทำกิน
 - 1.4) โรคแมลงระบาดในพื้นที่การเกษตร
 - 1.5) ขาดแคลนแหล่งน้ำ
- 2) แรงกดดัน (Pressure)** ที่เกิดจากปัจจัยขับเคลื่อน มี 4 ประการ คือ
- 2.1) การใช้ปุ๋ยเคมี สารเคมีกำจัดศัตรูพืชเพิ่มขึ้น
 - 2.2) การทำเกษตรเชิงเดี่ยวในที่ลาดชัน
 - 2.3) การจัดหาแหล่งน้ำ
 - 2.4) การไร้สิทธิในที่ดินทำกิน
- 3) สภาวะ (State)** ที่เกิดแรงกดดัน มี 5 ประการ คือ
- 3.1) ความเสื่อมโทรมของดินทางกายภาพ/เคมี/ชีวภาพ
 - 3.2) ขาดแคลนน้ำอุปโภคบริโภคและการเกษตร
 - 3.3) ผลผลิตการเกษตรเสียหายจากโรคแมลง
 - 3.4) การเรียกร้องสิทธิในที่ดิน
 - 3.5) หนี้สินครัวเรือน
- 4) ผลกระทบ (Impact)** ที่ปรากฏในพื้นที่ มี 4 ประการ คือ
- 4.1) ลำห้วยในพื้นที่ต้นเขินจากตะกอน
 - 4.2) ผลผลิตทางการเกษตรเสียหาย ผลผลิตลดลง ต้นทุนการผลิตสูง
 - 4.3) รายได้ครัวเรือนลดลง
 - 4.4) ขาดโอกาสในการเข้าถึงการพัฒนาจากภาครัฐได้อย่างทั่วถึงในพื้นที่
- 5) การตอบสนอง (Response)** ของรัฐในอดีต ปัจจุบัน และในอนาคต มีดังนี้
- อดีต-ปัจจุบัน**
- พื้นที่ลาดชัน
- 5.1) กรมพัฒนาที่ดินร่วมกับโครงการพื้นที่สูงแบบโครงการหลวงร่วมพัฒนาพื้นที่ดังนี้
 - (1) คุ้รับน้ำขอบเขา
 - (2) บ่อดักตะกอน
 - (3) ฝายชะลอน้ำ
 - (4) คันดิน
 - (5) ทางลำเลียงในไร่



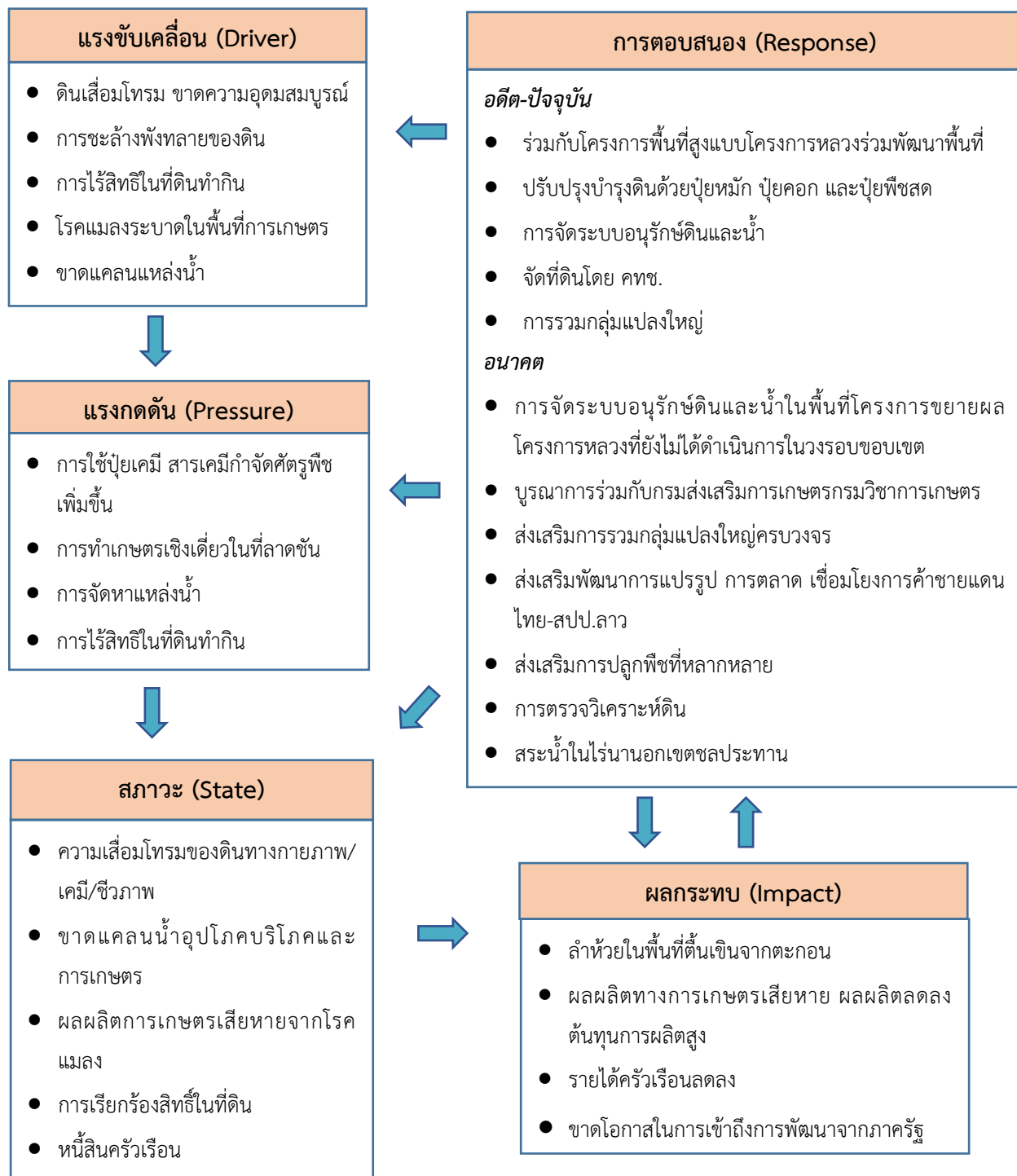
- (6) ปลูกหญ้าแฝก ป้องกันการชะล้างพังทลายของดิน รักษาความชื้นและกักเก็บน้ำ
- (7) ปรับปรุงบำรุงดินด้วยปุ๋ยหมัก ปุ๋ยคอก และปุ๋ยพืชสด
- (8) ส่งเสริมการปลูกพืชแบบครบวงจร

5.2) การรวมกลุ่มแปลงใหญ่

5.3) จัดที่ดินโดย คทช

อนาคต

- (1) ส่งเสริมพัฒนาการแปรรูป การตลาด เชื่อมโยงการค้าชายแดนไทย-สปป.ลาว
- (2) การตรวจวิเคราะห์ดิน
- (3) ส่งเสริมการปลูกพืชที่หลากหลาย
- (4) สระน้ำในไร่นานอกเขตชลประทาน
- (5) การจัดระบบอนุรักษ์ดินและน้ำในพื้นที่โครงการขยายผลโครงการหลวงที่ยังไม่ได้ดำเนินการในวงรอบขอบเขต
- (6) บูรณาการร่วมกับกรมส่งเสริมการเกษตรกรมวิชาการเกษตรให้องค์ความรู้แก่เกษตรกรในการบริหารจัดการศัตรูพืชโรคพืชให้กับเกษตรกรในพื้นที่
- (7) ส่งเสริมการรวมกลุ่มแปลงใหญ่ทั้งระบบต้นน้ำ กลางน้ำ ปลายน้ำ
ดังมีรายละเอียดในรูปที่ 4-1



รูปที่ 4-1 การวิเคราะห์สถานการณ์โดยระบบ DPSIR ของตำบลชนแดน อำเภอสองแคว จังหวัดน่าน



4.2 ระบบการปลูกพืชในปัจจุบัน

ตำบลชนแดน อำเภอสองแคว จังหวัดน่าน มีการเพาะปลูกพืช ดังนี้

1) ข้าว

(1) ข้าวนาปี เกษตรกรจะปลูกระหว่างเดือนมิถุนายน ถึงเดือนพฤศจิกายน

(2) ข้าวไร่ เกษตรกรจะปลูกระหว่างเดือนมิถุนายน ถึงเดือนตุลาคม

2) พืชไร่ ที่เกษตรกรปลูกในพื้นที่ส่วนใหญ่จะประกอบไปด้วย ข้าวโพด มันสำปะหลัง เป็นต้น

(1) ข้าวโพด เกษตรกรจะปลูกระหว่างเดือนมิถุนายน ถึงเดือนตุลาคม

(2) มันสำปะหลัง เกษตรกรจะปลูกระหว่างเดือนมีนาคม ถึงเดือนพฤศจิกายน

3) ไม้ผล ไม้ยืนต้น เกษตรกรจะมีพื้นที่ส่วนหนึ่งทำการปลูกไม้ผลไม้ยืนต้น เช่น ยางพารา มะแขว่น เป็นต้น

โดยไม้ผลดังกล่าวจะใช้พื้นที่ปลูกตลอดทั้งปี

4) พืชทางเลือก เกษตรกรจะมีพื้นที่ส่วนหนึ่งทำการปลูก เช่น กาแฟ ไม้ซางหม่น เป็นต้น โดยพืชดังกล่าวจะใช้พื้นที่ปลูกตลอดทั้งปี (รายละเอียดตาม รูปที่ 4-2)

เดือน \ ชนิดพืช	ม.ค.	ก.พ.	มี.ค.	เม.ษ.	พ.ค.	มิ.ย.	ก.ค.	ส.ค.	ก.ย.	ต.ค.	พ.ย.	ธ.ค.
ข้าว							ข้าวนาปี					
							ข้าวไร่					
พืชไร่							ข้าวโพด					
				มันสำปะหลัง								
ไม้ผล ไม้ยืนต้น	ยางพารา											
	มะแขว่น											
พืชทางเลือก	กาแฟ											
	ไม้ซางหม่น											

รูปที่ 4-2 ระบบการปลูกพืชในปัจจุบัน ตำบลชนแดน อำเภอสองแคว จังหวัดน่าน



บทที่ 5

การประเมินคุณภาพที่ดิน

5.1 หลักการประเมินคุณภาพที่ดินด้านกายภาพ

การประเมินคุณภาพที่ดินหรือการประเมินความเหมาะสมของที่ดิน สอดคล้องตามหลักการของ FAO Framework ค.ศ. 1983 ซึ่งการประเมินคุณภาพที่ดินด้านกายภาพ เป็นการประเมินศักยภาพของที่ดินว่าที่ดินนั้น ๆ เหมาะสมมากหรือน้อยเพียงใดสำหรับการใช้ที่ดินประเภทต่างๆ หรือการปลูกพืชต่าง ๆ โดยพิจารณาจากสภาพแวดล้อมที่มีผลต่อการเจริญเติบโตของพืช สมบัติดินที่ได้จำแนกไว้ในแต่ละตำบล ร่วมกับการจัดการพื้นที่ เช่น ระบบชลประทาน พื้นที่ยกร่อง การจัดระบบอนุรักษ์ดินและน้ำ เป็นต้น และนอกจากนี้พิจารณาความต้องการปัจจัยต่อการปลูกพืชแต่ละชนิด สอดคล้องตามหลักการของ FAO ได้แก่ ความต้องการด้านพืช ความต้องการด้านการจัดการ ความต้องการด้านการอนุรักษ์ (บัณฑิต และ คำธณ, 2542) รายละเอียดดังตารางที่ 5-1

ระดับความเหมาะสมของที่ดินได้จากการสังเคราะห์ข้อมูลดิน การจัดการที่ดิน หรือดินที่มีลักษณะเฉพาะที่เกิดขึ้นตามสภาพภูมิประเทศ (ซึ่งจะเรียกรวมว่าหน่วยที่ดิน) ลักษณะภูมิอากาศ พิจารณาร่วมกับระดับความต้องการปัจจัยต่อการเจริญเติบโตของพืชแต่ละชนิด หลังจากนั้นดำเนินการประเมินคุณภาพที่ดิน ซึ่งสามารถจำแนกระดับความเหมาะสมของที่ดินได้เป็น 4 ชั้นได้แก่ เหมาะสมสูง (S1) เหมาะสมปานกลาง (S2) เหมาะสมเล็กน้อย (S3) และไม่เหมาะสม (N) โดยที่

S1 : ไม่มีข้อจำกัดด้านที่ดินตามปัจจัยที่ใช้พิจารณา

S2 : มีข้อจำกัดด้านที่ดินที่แก้ไขได้ง่ายหรือข้อจำกัดอาจไม่ส่งผลกระทบต่อ การเจริญเติบโตของพืชอย่างชัดเจน

S3 : มีข้อจำกัดด้านที่ดินที่แก้ไขได้ยาก ควรปรับเปลี่ยนการผลิตเป็นพืชชนิดอื่นหรือกิจกรรมอื่น (ส่วนใหญ่เป็นลักษณะทางกายภาพ)

N : มีข้อจำกัดที่พัฒนาหรือปรับปรุงที่ดินได้ยากมาก หากจะดำเนินการพัฒนาหรือปรับปรุงต้องใช้ต้นทุนสูงหรือเครื่องจักรขนาดใหญ่ แนะนำให้ปรับเปลี่ยนการผลิต



ตารางที่ 5-1 ตัวอย่างการประเมินคุณภาพที่ดินด้านกายภาพของประเภทการใช้ประโยชน์ที่ดิน

คุณภาพที่ดิน (Land Quality)	คุณลักษณะที่ดินตัวแทน (Land Characteristics)	ระดับความเหมาะสม (Land Suitability Rating)
1. ความเหมาะสมด้านความต้องการด้านพืช (Crop Requirements)		
1.1. การหยั่งลึกของรากพืช (r)	ความลึกของดิน	S1
1.2. ความชุ่มชื้นที่เป็นประโยชน์ต่อพืช (m)	ปริมาณน้ำฝนเฉลี่ยในรอบปี	S2m
1.3. ความเป็นประโยชน์ของออกซิเจนต่อรากพืช (o)	สภาพการระบายน้ำของดิน	S2o
ความเหมาะสมรวมด้านความต้องการด้านพืช (Crop Requirements)		S2om
2. ความเหมาะสมรวมความต้องการด้านการจัดการ (Management Requirements)		
2.1. สภาพการเขตกรรม (k)	ชั้นความยากง่ายในการเขตกรรม (ดินบน)	S1
2.2. ศักยภาพการใช้เครื่องจักรกล (w)	ความลาดชันของพื้นที่	S3w
ความเหมาะสมรวมด้านความต้องการด้านการจัดการ (Management Requirements)		S3w
3. ความเหมาะสมด้านความต้องการด้านการอนุรักษ์ (Conservation Requirements)		
3.1 ความเสียหายจากการกัดกร่อน (e)	ความลาดชันของพื้นที่	S3e
ความเหมาะสมรวมด้านความต้องการด้านการอนุรักษ์ (Conservation Requirements)		S3e
ความเหมาะสมด้านกายภาพของประเภทการใช้ประโยชน์ที่ดินในแต่ละหน่วยที่ดินโดยรวม		S3ew



5.2 พืชเศรษฐกิจที่สำคัญของตำบล

พืชเศรษฐกิจหลักและพืชทางเลือกของตำบล ได้แก่ ข้าว ยางพารา ข้าวโพด มันสำปะหลัง

5.3 ระดับความเหมาะสมของที่ดิน

การประเมินคุณภาพที่ดินของพืชเศรษฐกิจหลักและพืชทางเลือก ตำบลชนแดน อำเภอสองแคว จังหวัดน่าน ได้ผลการประเมินคุณภาพที่ดินดังตารางที่ 5-2

ตารางที่ 5-2 ชั้นความเหมาะสมทางกายภาพของดิน ตำบลชนแดน อำเภอสองแคว จังหวัดน่าน

หน่วยแผนที่ดิน	ข้าว	ยางพารา	มันสำปะหลัง
SC	N	N	N

หมายเหตุ : * หมายถึง หน่วยแผนที่ดินที่มีความอุดมสมบูรณ์ของดินต่างจากหน่วยแผนที่ดินเดียวกัน



บทที่ 6

แผนการใช้ที่ดิน

6.1 การวิเคราะห์ข้อมูลเพื่อจัดทำแผนการใช้ที่ดินระดับตำบล

ตามที่กรมพัฒนาที่ดินได้จัดทำแผนปฏิบัติการราชการกรมพัฒนาที่ดินระยะ 5 ปี (พ.ศ. 2566-2570) เพื่อให้บรรลุตามวิสัยทัศน์ที่กำหนดไว้ คือ “เป็นองค์กรอัจฉริยะทางดิน เพื่อขับเคลื่อนการใช้ที่ดินอย่างเหมาะสม 15 ล้านไร่ ภายในปี 2570” ซึ่งในส่วนของประเด็นการพัฒนาด้าน 2 บริหารจัดการทรัพยากรดินและที่ดินด้วยชุดข้อมูลที่มีมูลค่าสูง (High Value Dataset) ซึ่งมีเป้าหมาย คือ การนำชุดข้อมูลที่มีมูลค่าสูง ไปใช้ในการบริหารจัดการทางเกษตร ในส่วนของตัวชี้วัด บริหารจัดการทรัพยากรดินและที่ดินบนพื้นฐานของชุดข้อมูลที่มีมูลค่าสูง ร้อยละ 100 กลยุทธ์ที่ 2 ยกระดับแผนการใช้ที่ดินไปสู่การปฏิบัติ ได้กำหนดให้ ร้อยละของแผนการใช้ที่ดินระดับตำบลที่จัดทำแล้วเสร็จทั้งประเทศ ภายใน ปี 2570 (ไม่น้อยกว่าร้อยละ 80) เป็นตัวชี้วัดหนึ่งของกลยุทธ์ดังกล่าว

การวางแผนการใช้ที่ดินระดับตำบลเป็นการวางกรอบและนโยบายการการพัฒนาพื้นที่ให้เกิดการใช้ที่ดินอย่างสมดุลและยั่งยืน ซึ่งจะมีความละเอียดและเฉพาะเจาะจงมากกว่าแผนการใช้ที่ดินระดับประเทศ ที่ใช้เป็นการวางนโยบายการพัฒนาพื้นที่ระดับประเทศ เป็นการกำหนดแนวทางใช้ที่ดินให้ตรงกับศักยภาพโดยเฉพาะทางด้านการเกษตร และนำไปสู่การกำหนดแผนงาน โครงการ กิจกรรม ที่มีความสอดคล้องกับสภาพพื้นที่ ทั้งนี้ การใช้ขอบเขตการปกครองในระดับตำบลจะนำไปสู่การพัฒนาเชิงพื้นที่ที่มีเป้าหมายและทิศทางสอดคล้องตามบริบทของแต่ละตำบล และมีผู้รับผิดชอบโดยตรง คือ องค์กรปกครองส่วนท้องถิ่น ซึ่งแผนการใช้ที่ดินในระดับที่ใหญ่กว่านี้อาจไม่สามารถนำมาใช้ปฏิบัติงานในระดับพื้นที่ได้อย่างเป็นรูปธรรมเนื่องจากเป็นแผนงานสำหรับนำไปใช้ปฏิบัติงานเชิงนโยบายและยุทธศาสตร์ในภาพรวม

ทั้งนี้แผนการใช้ที่ดินเป็นผลที่ได้จากการวิเคราะห์ข้อมูลทางด้านกายภาพ เศรษฐกิจ และสังคม โดยได้นำฐานข้อมูลที่ได้จากการรวบรวมข้อมูลทุติยภูมิ และข้อมูลปฐมภูมิจากการสำรวจภาคสนาม การศึกษาด้านกายภาพได้จาก การวิเคราะห์สถานภาพของทรัพยากรธรรมชาติ อาทิ ทรัพยากรดิน ทรัพยากรน้ำ และทรัพยากรป่าไม้ ร่วมกับการพิจารณาลักษณะการใช้ประโยชน์ที่ดิน ข้อกฎหมายที่เกี่ยวข้องกับพื้นที่ในเขตป่าไม้ตามกฎหมาย เช่น เขตรักษาพันธุ์สัตว์ป่า เขตอุทยานแห่งชาติ เขตป่าสงวนแห่งชาติ และนโยบายของรัฐที่เกี่ยวข้องกับพื้นที่ที่มีมติคณะรัฐมนตรีเกี่ยวกับการใช้ที่ดิน มติคณะรัฐมนตรีเรื่องการจำแนกการใช้ประโยชน์ที่ดินในพื้นที่ป่าไม้ในเขตป่าสงวนแห่งชาติ เป็นต้น ประกอบกับการพิจารณาจากทิศทางตามกรอบนโยบายที่เกี่ยวข้องกับการกำหนดเขตการใช้ที่ดินภายในพื้นที่ตำบล เช่น ยุทธศาสตร์ของจังหวัด ร่วมกับความต้องการของท้องถิ่น สามารถกำหนดแนวทางการใช้ที่ดินตามศักยภาพของทรัพยากร เพื่อการรักษาคุณภาพของลักษณะทางนิเวศวิทยาและการอนุรักษ์



ทรัพยากรธรรมชาติ โดยคำนึงถึงสภาพทางเศรษฐกิจและสังคมของชุมชนในพื้นที่ ซึ่งข้อมูลนี้ส่วนหนึ่งได้มาจากการวิเคราะห์ชุมชนแบบมีส่วนร่วม (PRA) ทำการสังเคราะห์ข้อมูลทุกด้านเพื่อให้ได้เขตการใช้ที่ดินที่เหมาะสมกับศักยภาพของพื้นที่ต่อไป

6.2 แผนการใช้ที่ดิน

จากการวิเคราะห์ข้อมูลกายภาพ เศรษฐกิจ และสังคม พบว่าแผนการใช้ที่ดินตำบลชนแดน อำเภอสองแคว จังหวัดน่าน สามารถกำหนดออกเป็น 6 เขตหลัก ได้แก่ เขตป่าไม้ เขตเกษตรกรรม เขตชุมชนและสิ่งปลูกสร้าง เขตแหล่งน้ำ เขตพื้นที่อื่น ๆ เขตรักษาสมดุลของธรรมชาติและสิ่งแวดล้อม มีรายละเอียดดังนี้ (ตารางที่ 6-1 และรูปที่ 6-1)

6.2.1 เขตป่าไม้ เป็นเขตพื้นที่ที่อยู่ในเขตป่าตามกฎหมายและมติคณะรัฐมนตรี ได้แก่ พื้นที่ป่าสงวนแห่งชาติ เขตรักษาพันธุ์สัตว์ป่า อุทยานแห่งชาติ เขตป่าไม้ถาวร หรืออยู่ในพื้นที่ชั้นคุณภาพลุ่มน้ำชั้นที่ 1A 1B หรือ 2 พื้นที่ในเขตนี้ส่วนใหญ่ยังคงสภาพเป็นป่าไม้ บางบริเวณได้ถูกนำไปใช้ประโยชน์ในรูปแบบที่ไม่เหมาะสมไม่เป็นไปตามมาตรการหรือกฎหมายที่เกี่ยวข้องกับการใช้ประโยชน์ของที่ดินหรือทรัพยากรป่าไม้ของพื้นที่นั้น ๆ ประกอบด้วย 3 เขตรอง ได้แก่ เขตป่าไม้สมบูรณ์ เขตป่าไม้เสื่อมโทรม และเขตพื้นที่พุ่มธรรมชาติ มีเนื้อที่ 108,916 ไร่ หรือคิดเป็นร้อยละ 68.73 ของเนื้อที่ตำบล มีรายละเอียดดังนี้

1) เขตป่าไม้สมบูรณ์ (สัญลักษณ์ 1100) มีเนื้อที่ 89,942 ไร่ หรือ คิดเป็นร้อยละ 56.75 ของเนื้อที่ตำบล เป็นเขตที่อยู่ภายในเงื่อนไขดังกล่าวข้างต้น แต่มีสภาพการใช้ที่ดินปัจจุบันเป็นป่าไม้สมบูรณ์

2) เขตป่าไม้เสื่อมโทรม (สัญลักษณ์ 1200) มีเนื้อที่ 5,383 ไร่ หรือ คิดเป็นร้อยละ 3.40 ของเนื้อที่ตำบล แต่มีสภาพการใช้ที่ดินปัจจุบันเป็นป่าไม้ที่มีลักษณะเสื่อมโทรม ซึ่งหากปล่อยไว้ตามธรรมชาติไม่มีการเข้าไปรบกวนอาจฟื้นตัวกลับมาเป็นป่าสมบูรณ์ได้ดั้งเดิม

3) เขตพื้นที่พุ่มธรรมชาติ (สัญลักษณ์ 1300) มีเนื้อที่ 13,591 ไร่ หรือ คิดเป็นร้อยละ 8.58 ของเนื้อที่ตำบล เป็นพื้นที่ที่มีการบุกรุก ผ่าถางพื้นที่ป่าไม้ และเปลี่ยนแปลงการใช้ประโยชน์พื้นที่เป็นอย่างอื่น ส่วนใหญ่เพื่อทำการเกษตร

6.2.2 เขตเกษตรกรรม เป็นพื้นที่เกษตรกรรมซึ่งในที่นี้ คือ พื้นที่ที่อยู่นอกเขตที่มีการประกาศเป็นเขตป่าไม้ตามกฎหมาย ซึ่งรัฐได้กำหนดเป็นพื้นที่ทำกิน มีการออกเอกสารสิทธิ์ซึ่งรวมถึงพื้นที่ในเขตปฏิรูปที่ดินเพื่อเกษตรกรรมด้วย เขตนี้รวมถึงการทำกิจกรรมภาคการเกษตรอื่นที่นอกเหนือจากการปลูกพืชด้วย ประกอบด้วย 5 เขตรอง ได้แก่ เขตเกษตรกรรมขั้นดี เขตเกษตรกรรมที่มีศักยภาพการผลิตสูง เขตเกษตรกรรมที่มีศักยภาพการผลิตต่ำ เขตประมง และเขตปศุสัตว์ มีเนื้อที่ 27,220 ไร่ หรือคิดเป็นร้อยละ 17.17 ของเนื้อที่ตำบล มีรายละเอียดดังนี้

1) เขตเกษตรกรรมที่มีศักยภาพการผลิตต่ำ พื้นที่เขตนี้ถูกกำหนดให้เป็นเขตเกษตรกรรม ที่ต้องมีการดำเนินการแก้ไขปัญหาคือเป็นข้อจำกัดของการใช้ที่ดินเพื่อเกษตรกรรมต่างๆ การทำการเกษตรในเขตนี้อาศัยน้ำฝนเป็นหลัก มีศักยภาพในการผลิตอยู่ในระดับเหมาะสมเล็กน้อยถึงไม่เหมาะสม พบปัญหาทางกายภาพของดิน



ที่สำคัญหลาย เช่น เป็นดินต้นซึ่งเป็นข้อจำกัดของการหยั่งรากพืชในการยึดลำต้นและการดูดซับธาตุอาหารพืชในดิน เนื้อดินเป็นทรายจัด ซึ่งมีผลต่อความสามารถในการอุ้มน้ำ เป็นพื้นที่ที่มีความลาดชัน เป็นต้น จากข้อจำกัดการใช้ที่ดินดังกล่าวข้างต้นจึงจำเป็นต้องพัฒนาปรับปรุงและมีมาตรการเพื่อเพิ่มผลผลิตทางการเกษตรในพื้นที่ให้สูงขึ้น รวมถึงการป้องกันไม่ให้สภาพแวดล้อมเสื่อมโทรมจากการใช้พื้นที่ มีรายละเอียดดังนี้

(1) เขตทำนา (สัญลักษณ์ 2310) มีเนื้อที่ 1,622 ไร่ หรือ คิดเป็นร้อยละ 1.02 ของเนื้อที่ตำบล ปัจจุบันเกษตรกรมีการปลูกข้าวได้ปีละ 1 ครั้ง

(2) เขตปลูกไม้ผล (สัญลักษณ์ 2320) มีเนื้อที่ 525 ไร่ หรือ คิดเป็นร้อยละ 0.33 ของเนื้อที่ตำบล ปัจจุบันเกษตรกรปลูกไม้ผล โดยไม้ผลที่ปลูก ได้แก่ ลิ้นจี่ ลำไย

(3) เขตปลูกไม้ยืนต้น (สัญลักษณ์ 2330) มีเนื้อที่ 4,239 ไร่ หรือ คิดเป็นร้อยละ 2.67 ของเนื้อที่ตำบล ปัจจุบันเกษตรกรปลูกไม้ยืนต้น โดยไม้ยืนต้นที่ปลูก ได้แก่ ยางพารา มะแขวน สัก

(4) เขตปลูกพืชไร่ (สัญลักษณ์ 2340) มีเนื้อที่ 96 ไร่ หรือ คิดเป็นร้อยละ 0.06 ของเนื้อที่ตำบล ปัจจุบันเกษตรกรปลูกพืชไร่ โดยพืชไร่ที่ปลูก ได้แก่ ข้าวโพด มันสำปะหลัง

(5) เขตปลูกพืชทางเลือก (สัญลักษณ์ 2350) มีเนื้อที่ 20,738 ไร่ หรือ คิดเป็นร้อยละ 13.09 ของเนื้อที่ตำบล ปัจจุบันปลูกพืชผัก ไม้ดอก หรือเกษตรผสมผสาน โดยพืชที่ปลูก ได้แก่ กาแฟ ไม้ซางหม่น ไร่หมุนเวียน

6.2.3 เขตชุมชนและสิ่งปลูกสร้าง มีเนื้อที่ 910 ไร่ หรือคิดเป็นร้อยละ 0.57 ของเนื้อที่ตำบลประกอบด้วย 3 เขตรอง ได้แก่ เขตชุมชน/สถานที่ราชการ เขตอุตสาหกรรม/แหล่งรับซื้อผลผลิต และเขตการใช้พื้นที่เฉพาะ มีรายละเอียดดังนี้

(1) เขตชุมชน/สถานที่ราชการ (สัญลักษณ์ 3100) มีเนื้อที่ 910 ไร่ หรือ คิดเป็นร้อยละ 0.57 ของเนื้อที่ตำบล ปัจจุบันมีการใช้ที่ดินชุมชนและที่อยู่อาศัย มีทั้งประเภทชุมชนเมือง ชุมชนชนบท และที่ตั้งของสถาบันและสถานที่ราชการต่าง ๆ

6.2.4 เขตแหล่งน้ำ มีเนื้อที่ 9 ไร่ หรือคิดเป็นร้อยละ 0.01 ของเนื้อที่ตำบล ประกอบด้วย 2 เขตรอง ได้แก่ เขตแหล่งน้ำตามธรรมชาติ และเขตแหล่งน้ำที่สร้างขึ้น มีรายละเอียดดังนี้

(1) เขตแหล่งน้ำที่สร้างขึ้น (สัญลักษณ์ 4200) มีเนื้อที่ 9 ไร่ หรือ คิดเป็นร้อยละ 0.01 ของเนื้อที่ตำบล ปัจจุบันมีสภาพการใช้ที่ดินเป็นแหล่งน้ำที่สร้างขึ้น เช่น คลองชลประทาน อ่างเก็บน้ำ เป็นต้น

6.2.5 เขตพื้นที่อื่น ๆ (สัญลักษณ์ 5000) มีเนื้อที่ 15 ไร่ หรือคิดเป็นร้อยละ 0.01 ของเนื้อที่ตำบล เป็นเขตที่มีลักษณะการใช้ที่ดินที่มีความเฉพาะ เช่น เหมืองแร่ ที่ทิ้งขยะ หาดทราย ไม้พุ่ม เป็นต้น

6.2.6 เขตรักษาสมดุลของธรรมชาติและสิ่งแวดล้อม (สัญลักษณ์ 6000) มีเนื้อที่ 21,408 ไร่ หรือคิดเป็นร้อยละ 13.51 ของเนื้อที่ตำบล มีการใช้ที่ดินเป็นป่าไม้ที่พบในพื้นที่เกษตรกรรม ซึ่งอยู่นอกเขตป่าไม้ตามกฎหมายส่วนใหญ่เป็นป่าปลูก ป่าชุมชน



ทั้งนี้ในเขตเกษตรกรรมที่มีศักยภาพการผลิตสูง (ประเภทที่ 1) หากมีการปรับปรุงบำรุงดิน หรือปรับโครงสร้างของพื้นที่ให้เหมาะสม เช่น ยกร่อง จัดทำระบบอนุรักษ์ดินและน้ำประเภทต่าง ๆ สามารถยกระดับเป็นเขตเกษตรกรรมชั้นดีได้ เนื่องจากมีการบริหารจัดการด้านทรัพยากรน้ำไว้แล้ว โดยเฉพาะระบบชลประทาน

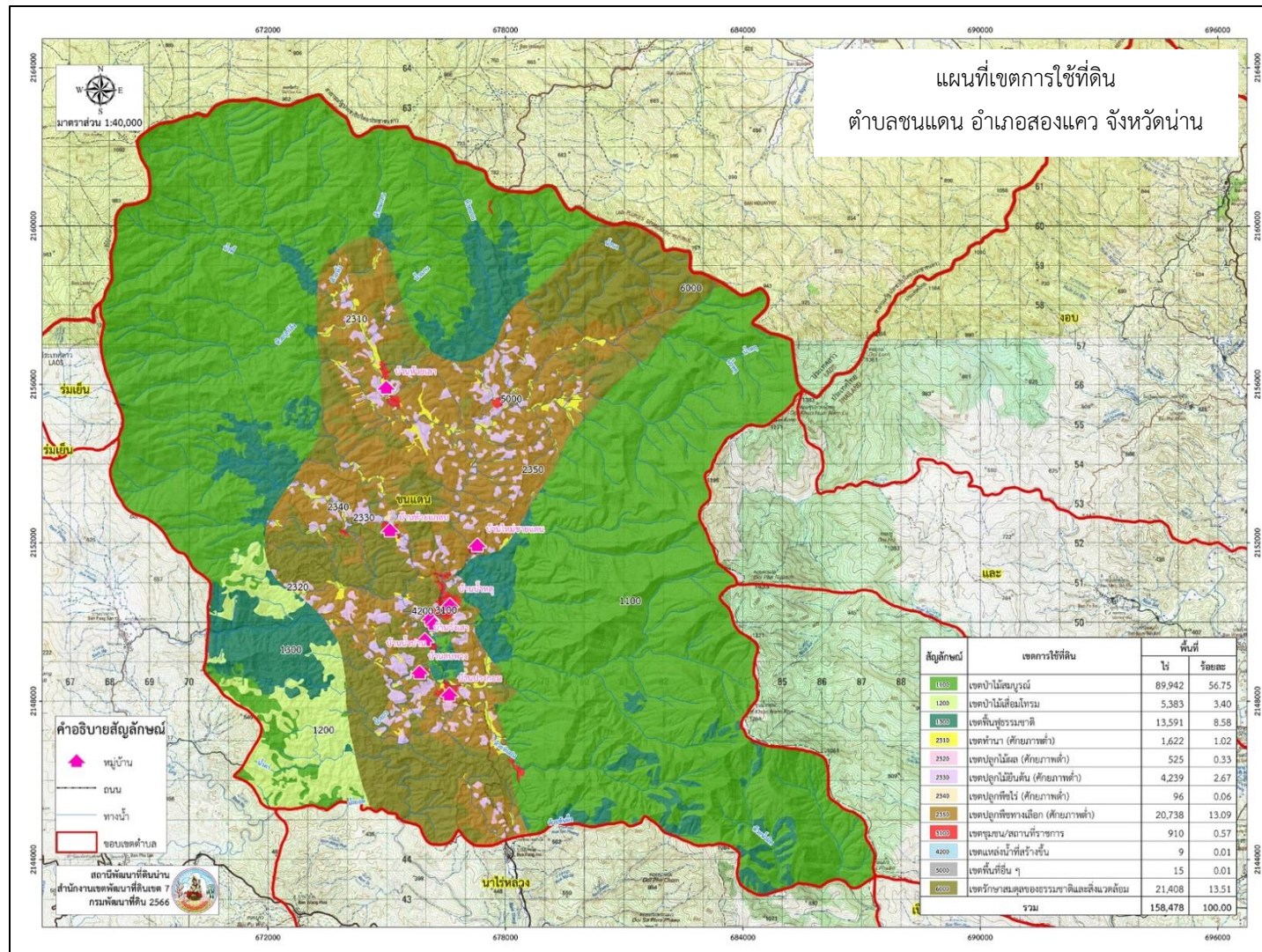
ตารางที่ 6-1 เขตการใช้ที่ดิน ตำบลชนแดน อำเภอสองแคว จังหวัดน่าน

สัญลักษณ์ แผนที่	เขตการใช้ที่ดิน	เนื้อที่	
		ไร่	ร้อยละ
1	เขตป่าไม้	108,916	68.73
1100	1) เขตป่าไม้สมบูรณ์	89,942	56.75
1200	2) เขตป่าไม้เสื่อมโทรม	5,383	3.4
1300	3) เขตพื้นฟูธรรมชาติ	13,591	8.58
2	เขตเกษตรกรรม	27,220	17.17
	2.2 เขตเกษตรกรรมที่มีศักยภาพการผลิตต่ำ	27,220	17.17
2310	1) เขตทำนา (ศักยภาพต่ำ)	1,622	1.02
2320	2) เขตปลูกไม้ผล (ศักยภาพต่ำ)	525	0.33
2330	3) เขตปลูกไม้ยืนต้น (ศักยภาพต่ำ)	4,239	2.67
2340	4) เขตปลูกพืชไร่ (ศักยภาพต่ำ)	96	0.06
2350	5) เขตปลูกพืชทางเลือก (ศักยภาพต่ำ)	20,738	13.09
3	เขตชุมชนและสิ่งปลูกสร้าง	910	0.57
3100	1) เขตชุมชน/สถานที่ราชการ	910	0.57
4	เขตแหล่งน้ำ	9	0.01
4200	1) เขตแหล่งน้ำที่สร้างขึ้น	9	0.01
5000	5 เขตพื้นที่อื่น ๆ	15	0.01
6000	6 เขตรักษาสมดุลของธรรมชาติและสิ่งแวดล้อม	21,408	13.51
	รวม	158,478	100.00

หมายเหตุ: เนื้อที่คำนวณด้วยระบบสารสนเทศภูมิศาสตร์



แผนการใช้ที่ดินตำบลชนแดน อำเภอสองแคว จังหวัดน่าน



รูปที่ 6-1 เขตการใช้ที่ดิน ตำบลชนแดน อำเภอสองแคว จังหวัดน่าน



บทที่ 7

การขับเคลื่อนแผนการใช้ที่ดิน

7.1 ขั้นตอนการดำเนินงาน

ภายหลังจากจัดทำแผนการใช้ที่ดินตำบลชนแดน อำเภอสองแคว จังหวัดน่าน แล้วจะต้องดำเนินการดังต่อไปนี้

7.1.1 จัดทำเป้าหมายการดำเนินงานและงบประมาณและกิจกรรมต่าง ๆ ที่จะดำเนินการในปีงบประมาณ 2567 ถึง 2570

7.1.2 นำแผนการใช้ที่ดินตำบลชนแดนไปเสนอต่อองค์การบริหารส่วนตำบลชนแดน เพื่อมีมติให้ความร่วมมือในกิจกรรมพัฒนาที่ดินดำเนินการกิจกรรมต่าง ๆ ที่กำหนดไว้ในแผน และได้รับการเชื่อมโยงสู่แผนพัฒนาตำบล

7.1.3 สถานีพัฒนาที่ดินน่าน เสนอเป้าหมายและงบประมาณให้รายงานมายังกรมพัฒนาที่ดิน

7.1.4 กรมพัฒนาที่ดินพิจารณาสนับสนุนงบประมาณกิจกรรมและโครงการตามเป้าหมายที่กำหนดในแผนการใช้ที่ดิน

7.1.5 สถานีพัฒนาที่ดินน่าน นำเสนอต่อที่ประชุมจังหวัด/อำเภอ เพื่อสร้างการรับรู้และประชาสัมพันธ์ให้หน่วยงานอื่น นำโครงการภายใต้หน่วยงานมาพัฒนาพื้นที่ตามแผนการใช้ที่ดินกำหนด

7.2 กิจกรรมที่จะดำเนินการของกรมพัฒนาที่ดิน

งบประมาณที่กำหนดไว้เป็นการประมาณเบื้องต้น อาจมีการเปลี่ยนแปลงตามที่ได้รับการจัดสรรให้ดำเนินการ (ตารางที่ 7-1)

เขตเกษตรกรรม

1) ดินขาดความอุดมสมบูรณ์/มีแผนงาน/โครงการปรับปรุงบำรุงดิน ดังนี้

- (1) การส่งเสริมการผลิตและการใช้สารอินทรีย์
- (2) การผลิต-จัดหาเมล็ดพันธุ์พืชปุ๋ยสด
- (3) การส่งเสริมการปรับปรุงบำรุงดินด้วยพืชปุ๋ยสด
- (4) การพัฒนากลุ่มเกษตรกรใช้สารอินทรีย์ลดการใช้สารเคมีทางการเกษตร



- (5) การรณรงค์ไถกลบตอซัง
 - (6) การจัดหาปุ๋ยโดโลไมท์
 - (7) การส่งเสริมการปรับปรุงบำรุงพื้นที่ดินกรด
 - (8) การส่งเสริมตรวจวิเคราะห์ดินเพื่อนำมาซึ่งการปรับปรุงบำรุงดิน (หมอดินอาสา)
- 2) การชะล้างพังทลายของดิน** มีแผนงาน/โครงการฟื้นฟูและป้องกันการชะล้างพังทลายของดิน ดังนี้
- (1) การปลูกหญ้าแฝกเพื่อการอนุรักษ์ดินและน้ำ
 - (2) การจัดระบบอนุรักษ์ดินและน้ำลุ่ม-ดอน
- 3) พื้นที่ขาดแคลนน้ำ** มีแผนงาน/โครงการบริหารจัดการน้ำ ดังนี้
- (1) การพัฒนาแหล่งน้ำขนาดเล็กเพื่อการอนุรักษ์ดินและน้ำ
 - (2) การก่อสร้างแหล่งน้ำในไร่นานอกเขตชลประทาน

7.3 กิจกรรมที่จะดำเนินงานของหน่วยงานอื่น (ตารางที่ 7-2)

7.3.1 เขตเกษตรกรรม

1) เขตทำนา เขตปลูกพืชไร่ เขตปลูกไม้ผล และเขตปลูกไม้ยืนต้น

- (1) ใช้ตลาดนำการผลิตในการเลือกชนิดพืชและหาตลาดรองรับ ทั้งในเขตที่เหมาะสม และในเขตที่ไม่เหมาะสม และต้องการปรับเปลี่ยนชนิดพืช (สำนักงานพาณิชย์จังหวัด/สำนักงานสหกรณ์จังหวัด)
- (2) การอบรมให้ความรู้เรื่องของโรคระบาดในพืช (สำนักงานเกษตรอำเภอ)
- (3) การอบรมให้ความรู้การเข้าสู่กระบวนการรับรองมาตรฐานการปฏิบัติทางการเกษตรที่ดี (Good Agricultural Practices : GAP) (กรมวิชาการเกษตร)
- (4) จัดอบรมถ่ายทอดความรู้การทำเกษตรผสมผสานตามแนวทางเศรษฐกิจพอเพียง (กรมส่งเสริมการเกษตร)
- (5) สนับสนุนการขุดเจาะน้ำบาดาล (กรมทรัพยากรน้ำบาดาล)
- (6) จัดทำโครงการลดต้นทุนการผลิต เช่น ส่งเสริมการใช้ปุ๋ยตามค่าวิเคราะห์ดิน ส่งเสริมการใช้สารชีวภัณฑ์ ส่งเสริมบริหารจัดการวัชพืช ส่งเสริมลดการเผา ส่งเสริมการรวมกลุ่ม (กรมส่งเสริมการเกษตร องค์การบริหารส่วนท้องถิ่น ศูนย์วิจัยข้าว สำนักงานชลประทานจังหวัด กลุ่มเกษตรกรแปลงใหญ่ กลุ่มผู้ใช้น้ำ)

7.3.2 เขตแหล่งน้ำ

- สนับสนุนการพัฒนาเพื่อเพิ่มพื้นที่กักเก็บน้ำ (สำนักงานชลประทานจังหวัด)



7.4 ความต้องการของชุมชนและองค์กรปกครองส่วนท้องถิ่น

จากการดำเนินการจัดทำกระบวนการมีส่วนร่วมของประชาชนที่องค์การบริหารส่วนตำบลชนแดน เมื่อวันที่ 8 กันยายน 2566 ได้มีความต้องการของประชาชนที่ต้องการให้ดำเนินการเกี่ยวกับแก้ปัญหาดินเสื่อมโทรม การชะล้างพังทลายของดิน พื้นฟูความอุดมสมบูรณ์ของดิน การขาดแคลนน้ำอุปโภคบริโภคและการเกษตร เปลี่ยนกิจกรรมการผลิตพืชให้เหมาะสมกับสภาพพื้นที่ การแก้ปัญหาโรคแมลง เพื่อตอบสนองต่อความต้องการของชุมชน และการแก้ไขปัญหาเชิงพื้นที่ของตำบลชนแดน กรมพัฒนาที่ดินได้วิเคราะห์เบื้องต้น ดังต่อไปนี้

ปัญหาของตำบลชนแดน ในภาพรวมสรุปได้ว่า มีปัญหาสำคัญ 5 ประการ คือ (1) ปัญหาดินเสื่อมโทรม ขาดความอุดมสมบูรณ์ การชะล้างพังทลายของดิน (2) ปัญหาการขาดแคลนน้ำ (3) ปัญหาต้นทุนการผลิตสูง (4) ปัญหาที่ดินขาดเอกสารสิทธิ์ และ (5) ปัญหาโรคแมลงระบาดในพืช โดยปัญหาดังกล่าวนี้ส่งผลกระทบต่อคุณภาพชีวิตของประชาชนในชุมชนโดยรวม

ในกรณีของปัญหาของที่ดินนั้นจะรวมถึง (1) การชะล้างพังทลายของดิน (2) ดินขาดความอุดมสมบูรณ์ (3) ขาดความรู้การใช้สารเคมีการเกษตร (4) ขาดความรู้การจัดการดิน (5) ที่ดินไม่มีเอกสารสิทธิ์ โดยในพื้นที่ตำบลชนแดน ส่วนใหญ่อยู่ในเขตป่าสงวนแห่งชาติป่าน้ำยาวและน้ำสวด คิดเป็นร้อยละ 73.66 ของพื้นที่ทั้งตำบล ทำให้ประชาชนมีปัญหาสิทธิที่ดินทำกิน ขาดเอกสารสิทธิ์ สภาพพื้นที่มีความลาดชัน จึงไม่ค่อยจะเหมาะสมต่อการเกษตรโดยเฉพาะการปลูกพืชเชิงเดี่ยว ผลกระทบที่ตามมา คือ เกิดการสูญเสียดินที่มีความรุนแรงถึงรุนแรงมากที่สุดรวม 17,245 ไร่ คิดเป็นร้อยละ 10.88 ของพื้นที่ทั้งตำบล (รายละเอียดตาม รูปที่ 7-1) หน้าที่ดินที่ถูกชะล้างลงมาสู่เบื้องล่างจึงไปทับถมลำน้ำตามธรรมชาติจนตื้นเขิน จึงเกิดการขาดแคลนน้ำเพื่ออุปโภค-บริโภคและน้ำเพื่อการเกษตร นอกจากนี้ยังขาดระบบอนุรักษ์ดินและน้ำครอบคลุมพื้นที่ของตำบล จึงเกิดปัญหาการชะล้างพังทลายของดิน ในส่วนของปัญหาความอุดมสมบูรณ์ของดินที่เกิดขึ้นนั้น เนื่องจากการใช้ที่ดินติดต่อกันเป็นเวลานาน โครงสร้างของดินได้มีการเปลี่ยนแปลง ขาดการปรับปรุงบำรุงดิน และขาดการนำดินไปตรวจก่อนที่จะเริ่มดำเนินการเพาะปลูก ทำให้ใช้ปุ๋ยเคมีมากเกินไปจนทำให้ดินมีสภาพเสื่อมโทรม

ในกรณีของการขาดแคลนนํานั้น นอกจากผลการทับถมของตะกอนดินในแหล่งน้ำจนตื้นเขินดังกล่าวข้างต้นแล้ว รวมทั้งการเปลี่ยนแปลงภูมิอากาศ เช่น ปริมาณฝนน้อยกว่าปกติ ฝนทิ้งช่วง จนเกิดความแห้งแล้ง และเสี่ยงเกิดน้ำท่วมเช่นกัน จำเป็นต้องวางระบบอนุรักษ์ดินและน้ำเพื่อกักน้ำในดิน คงความอุดมสมบูรณ์ เพื่อจัดหาน้ำให้แหล่งน้ำต้นทุน โดยวิธีการต่างๆ ให้เพียงพอแก่ความต้องการ ประเด็นหลักจากข้อเสนอให้แก้ไขปัญหาเรื่องขาดแคลนน้ำ จะสรุปได้ว่ามี 5 ประการ คือ (1) ขุดสระน้ำในไร่นานอกเขตชลประทาน (2) สร้างอ่างเก็บน้ำ และฝายกั้นน้ำ (3) ก่อสร้างประปาภูเขาโดยส่งน้ำด้วยท่อ P.E. (4) ขุดเจาะบ่อนบาดาล (5) ก่อสร้างคลองส่งน้ำเพื่อการ

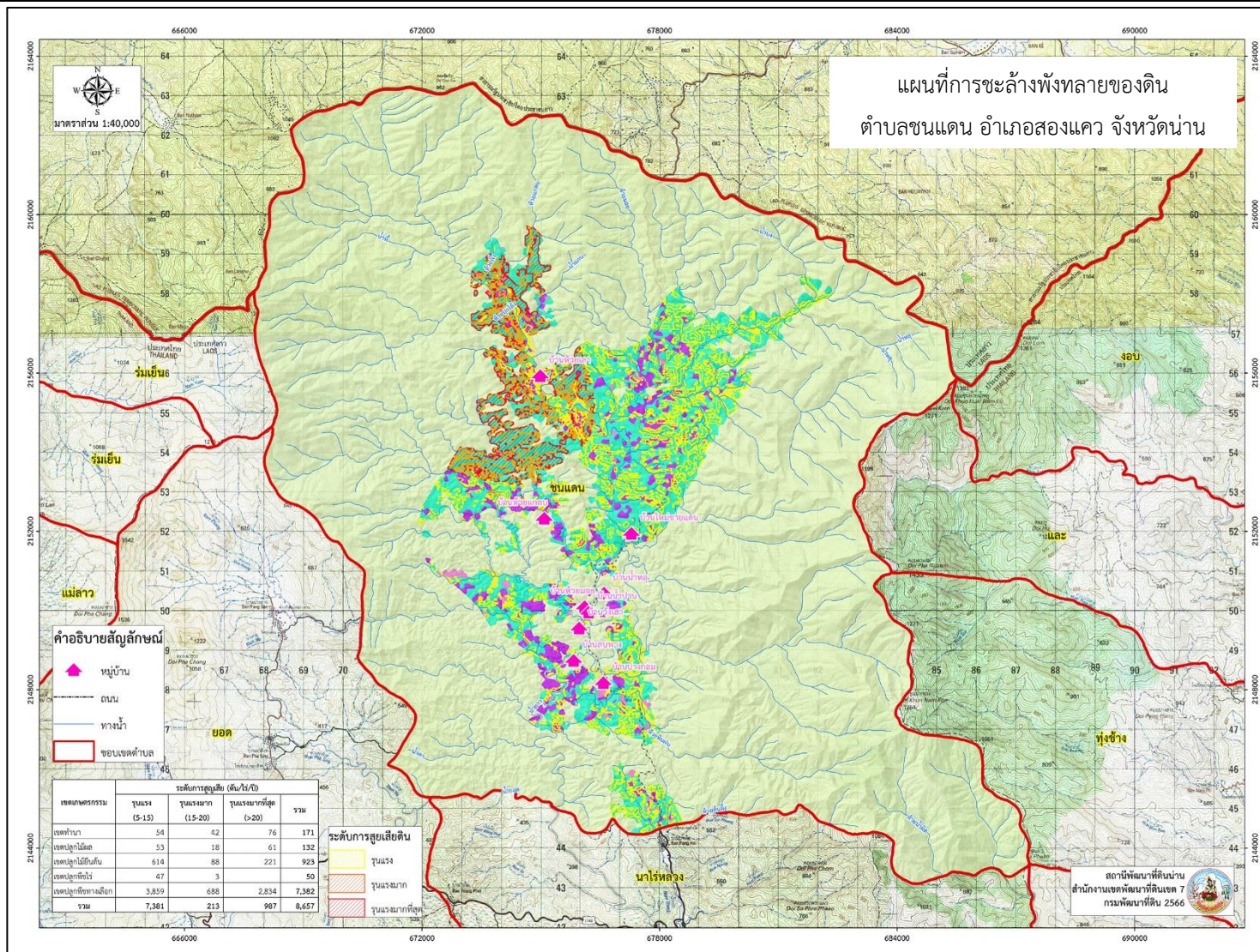


แผนการใช้ที่ดินตำบลชนแดน อำเภอสองแคว จังหวัดน่าน

กระจายน้ำ และด้านการรวมกลุ่ม ตลาดศูนย์กลางของชุมชน เพื่อตอบสนองต่อความต้องการของชุมชนแบบครบวงจร ตั้งแต่ต้นน้ำ กลางน้ำ และปลายน้ำ การแก้ไขปัญหาเชิงพื้นที่ของตำบลชนแดน อำเภอสองแคว กรมพัฒนาที่ดินได้วิเคราะห์เบื้องต้น ดังต่อไปนี้



แผนการใช้ที่ดินตำบลชนแดน อำเภอสองแคว จังหวัดน่าน



รูปที่ 7-1 การชะล้างพังทลายของดินในเขตการใช้ที่ดิน ตำบลชนแดน อำเภอสองแคว จังหวัดน่าน



ตารางที่ 7-1 กิจกรรมของกรมพัฒนาที่ดินในเขตเกษตรกรรมที่จะดำเนินการในปีงบประมาณ 2567-2571

เขตการใช้ที่ดิน (เกษตรกรรม)	แผนงาน/โครงการ	งบประมาณ (บาท)
1.เขตพื้นที่ทำนา เนื้อที่ 1,622 ไร่	1.การปรับปรุงบำรุงดิน	575,350
	1.1 การส่งเสริมการผลิตและการใช้สารอินทรีย์	150,000
	1.2 การส่งเสริมการปรับปรุงบำรุงดินด้วยพืชปุ่ยนวด	10,000
	1.3 พัฒนากลุ่มเกษตรกรใช้สารอินทรีย์ลดการใช้สารเคมีทางการเกษตร	9,800
	1.4 การทำปุ่ยมัก	200,000
	1.5 การจัดหาปุ่ยนโดโลไมท์	84,800
	1.6 การส่งเสริมการปรับปรุงบำรุงพื้นที่ดินกรด	750
	1.7 การส่งเสริมการไถกลบและผลิตปุ่ยนอินทรีย์เพื่อลดการปล่อยก๊าซเรือนกระจก	120,000
2. เขตปลูกไม้ผล เนื้อที่ 525 ไร่	1. การปรับปรุงบำรุงดิน	274,850
	1.1 การส่งเสริมการผลิตและการใช้สารอินทรีย์	100,000
	1.2 พัฒนากลุ่มเกษตรกรใช้สารอินทรีย์ลดการใช้สารเคมีทางการเกษตร	9,800
	1.3 การทำปุ่ยมัก	150,000
	1.4 การจัดหาปุ่ยนโดโลไมท์	14,300
	1.5 การส่งเสริมการปรับปรุงบำรุงพื้นที่ดินกรด	750



ตารางที่ 7-1 (ต่อ)

เขตการใช้ที่ดิน (เกษตรกรรม)	แผนงาน/โครงการ	งบประมาณ (บาท)
	2. การบริหารจัดการน้ำ	750,000
	2.1 การพัฒนาแหล่งน้ำขนาดเล็กเพื่อการอนุรักษ์ดินและน้ำ(งานขุดลอก วางระบบส่งน้ำ)	750,000
	3. การฟื้นฟูและป้องกันการชะล้างพังทลายของดิน	50,000
	3.1 การปลูกแฝกเพื่อการอนุรักษ์ดินและน้ำ	50,000
3. เขตปลูกไม้ยืนต้น เนื้อที่ 4,239 ไร่	1. การปรับปรุงบำรุงดิน	324,850
	1.1 การส่งเสริมการผลิตและการใช้สารอินทรีย์	50,000
	1.2 พัฒนากลุ่มเกษตรกรใช้สารอินทรีย์ลดการใช้สารเคมีทางการเกษตร	9,800
	1.3 การทำปุ๋ยหมัก	250,000
	1.4 การจัดหาปุ๋ยอินโดไมท์	14,300
	1.5 การส่งเสริมการปรับปรุงบำรุงพื้นที่ดินกรด	750
	2. การบริหารจัดการน้ำ	500,000
	2.1 การพัฒนาแหล่งน้ำขนาดเล็กเพื่อการอนุรักษ์ดินและน้ำ(งานขุดลอก วางระบบส่งน้ำ)	500,000



ตารางที่ 7-1 (ต่อ)

เขตการใช้ที่ดิน (เกษตรกรรม)	แผนงาน/โครงการ	งบประมาณ (บาท)
	3. การฟื้นฟูและป้องกันการชะล้างพังทลายของดิน	50,000
	3.1 การปลูกแฝกเพื่อการอนุรักษ์ดินและน้ำ	50,000
4.เขตปลูกพืชทางเลือก เนื้อที่ 20,738 ไร่	1. การปรับปรุงบำรุงดิน	635,350
	1.1 การส่งเสริมการผลิตและการใช้สารอินทรีย์	150,000
	1.2 การส่งเสริมการปรับปรุงบำรุงดินด้วยพืชปุ๋ยสด	20,000
	1.3 พัฒนากลุ่มเกษตรกรใช้สารอินทรีย์ลดการใช้สารเคมีทางการเกษตร	9,800
	1.4 การทำปุ๋ยหมัก	370,000
	1.5 การจัดหาปุ๋ยนโตโลไมท์	84,800
	1.6 การส่งเสริมการปรับปรุงบำรุงพื้นที่ดินกรด	750
	2. การบริหารจัดการน้ำ	750,000
	2.1 การพัฒนาแหล่งน้ำขนาดเล็กเพื่อการอนุรักษ์ดินและน้ำ(งานขุดลอก วางระบบส่งน้ำ)	750,000
	3. การฟื้นฟูและป้องกันการชะล้างพังทลายของดิน	5,580,000
	3.1 การปลูกแฝกเพื่อการอนุรักษ์ดินและน้ำ	150,000
	3.2 การจัดระบบอนุรักษ์ดินและน้ำ โครงการพัฒนาพื้นที่สูงแบบโครงการหลวง	5,430,000



ตารางที่ 7-1 (ต่อ)

เขตการใช้ที่ดิน (เกษตรกรรม)	แผนงาน/โครงการ	งบประมาณ (บาท)
5. เขตปลูกพืชทางเลือก เนื้อที่ 96 ไร่	1. การปรับปรุงบำรุงดิน	169,850
	1.1 การส่งเสริมการผลิตและการใช้สารอินทรีย์	37,500
	1.2 การส่งเสริมการปรับปรุงบำรุงดินด้วยพืชปุ๋ยสด	7,500
	1.3 พัฒนากลุ่มเกษตรกรใช้สารอินทรีย์ลดการใช้สารเคมีทางการเกษตร	9,800
	1.4 การทำปุ๋ยหมัก	50,000
	1.5 การจัดหาปุ๋ยอินทรีย์	14,300
	1.6 การส่งเสริมการปรับปรุงบำรุงพื้นที่ดินกรด	750
	1.7 การส่งเสริมการไถกลบและผลิตปุ๋ยอินทรีย์เพื่อลดการปล่อยก๊าซเรือนกระจก	50,000
	2. การฟื้นฟูและป้องกันการชะล้างพังทลายของดิน	50,000
2.1 การปลูกแฝกเพื่อการอนุรักษ์ดินและน้ำ	50,000	
รวมเขตเกษตรกรรม	1. การปรับปรุงบำรุงดิน	1,980,250
	2. การบริหารจัดการน้ำ	2,000,000
	3. การฟื้นฟูและป้องกันการชะล้างพังทลายของดิน	5,730,000
รวมแผนงาน/โครงการ		9,710,250



ตารางที่ 7-2 สรุปกิจกรรมที่ขอรับการสนับสนุนจากส่วนราชการอื่นในเขตการใช้ที่ดิน

เขตการใช้ที่ดิน	กิจกรรมที่ขอการสนับสนุนจากส่วนราชการอื่น
1. เขตเกษตรกรรม	การแก้ปัญหาดินเสื่อมโทรม พื้นฟูความอุดมสมบูรณ์ของดิน และเพิ่มศักยภาพการผลิต
1.1 เขตพื้นที่ทำนา เนื้อที่ 1,622 ไร่	1) โครงการส่งเสริมและพัฒนาสหกรณ์/กลุ่มเกษตรกรให้มีความเข้มแข็งตามศักยภาพ (สนง.สหกรณ์จังหวัด)
1.2 เขตปลูกไม้ผล เนื้อที่ 525 ไร่	2) โครงการเกษตรอินทรีย์(ศูนย์วิจัยพืชไร่จังหวัด)
1.3 เขตปลูกไม้ยืนต้น เนื้อที่ 4,239 ไร่	3) โครงการศูนย์เรียนรู้การเพิ่มประสิทธิภาพการผลิตภาคเกษตร (สนง.เกษตรจังหวัด)
1.4 เขตปลูกพืชไร่ เนื้อที่ 96 ไร่	5) โครงการพัฒนาเกษตรกรปราดเปรื่อง (Smart Farmer)
1.5 เขตปลูกพืชทางเลือก เนื้อที่ 20,738 ไร่	การปรับปรุงที่ดินและเปลี่ยนกิจกรรมการผลิต 1) โครงการพัฒนาเครือข่ายงานส่งเสริมการเกษตร (สนง.เกษตรจังหวัด) 2) โครงการเสริมสร้างและพัฒนาศักยภาพองค์กรเกษตรกร (สนง.เกษตรจังหวัด) 3) โครงการขับเคลื่อนการดำเนินงานส่งเสริมและพัฒนาวิสาหกิจชุมชน (สนง.เกษตรจังหวัด) 4) โครงการส่งเสริมเกษตรกรรมทางเลือก (สนง.เกษตรจังหวัด) 5) โครงการส่งเสริมการใช้เครื่องจักรกลทางการเกษตร (สนง.เกษตรจังหวัด) 6) โครงการส่งเสริมเกษตรผสมผสาน (สนง.เกษตรจังหวัด) 7) โครงการขับเคลื่อนเศรษฐกิจพอเพียงในสหกรณ์และกลุ่มเกษตรกร (สนง.เกษตรจังหวัด) 8) โครงการพัฒนาตลาดสินค้าเกษตร (สนง.เกษตรจังหวัด) 9) โครงการธนาคารสินค้าเกษตร (สนง.เกษตรจังหวัด) 10)โครงการศักยภาพการดำเนินธุรกิจของสหกรณ์การเกษตรและกลุ่มเกษตรกร (สนง.เกษตรจังหวัด)



ตารางที่ 7-2 (ต่อ)

เขตการใช้ที่ดิน	กิจกรรมที่ขอการสนับสนุนจากส่วนราชการอื่น
<p>1. เขตเกษตรกรรม (ต่อ)</p>	<p>11) โครงการผลิตพันธุ์พืชและปัจจัยการผลิต (สนง.เกษตรจังหวัด)</p> <p>12) โครงการระบบส่งเสริมการเกษตรแบบแปลงใหญ่</p> <p>13) โครงการบริหารจัดการพื้นที่เกษตรกรรม</p> <p>14) โครงการผลิตและสนับสนุนหัวเชื้อจุลินทรีย์ควบคุมศัตรูพืช (ศูนย์ส่งเสริมเทคโนโลยีการเกษตรด้าน อารักขาพืชจังหวัด)</p> <p>15) โครงการสนับสนุนการผลิตจุลินทรีย์ควบคุมศัตรูพืชทดแทนการใช้สารเคมี</p> <p>16) โครงการจัดตั้งศูนย์เรียนรู้เศรษฐกิจพอเพียงชุมชน (เทศบาล)</p> <p>17) โครงการส่งเสริมการเลี้ยงสัตว์แบบแปลงใหญ่ (สนง.ปศุสัตว์จังหวัด)</p> <p>18) โครงการออกแบบการปรับเปลี่ยนการใช้น้ำเพื่อการเกษตรตามนโยบาย (กรมชลประทาน)</p> <p>19) โครงการพัฒนาพื้นที่ให้เป็นพื้นที่รับน้ำ (กรมชลประทาน)</p> <p>20) โครงการส่งเสริมและพัฒนาการผลิตข้าวโพดเลี้ยงสัตว์(เทศบาล)</p> <p>21) โครงการเลี้ยงปลาในสระน้ำขนาดเล็ก (เทศบาล)</p> <p>22) โครงการฝายเก็บกักน้ำเพื่อการเกษตร (เทศบาล)</p> <p>23) โครงการพัฒนาแหล่งน้ำปรับปรุงสระเก่า (เทศบาล)</p>



ตารางที่ 7-2 (ต่อ)

เขตการใช้ที่ดิน	กิจกรรมที่ขอการสนับสนุนจากส่วนราชการอื่น
2. เขตแหล่งน้ำ	1) โครงการศึกษาความเป็นไปได้ในการพัฒนาแหล่งน้ำชลประทาน (กรมชลประทาน) 2) โครงการพัฒนาระบบชลประทานด้วยนวัตกรรม (กรมชลประทาน) 3) โครงการเพิ่มประสิทธิภาพการกักเก็บน้ำ (กรมชลประทาน) 4) โครงการพัฒนาโครงการชลประทานเดิม (กรมชลประทาน) 5) โครงการเพิ่มประสิทธิภาพการส่งและระบายน้ำ (กรมชลประทาน) 6) โครงการจัดรูปที่ดินและจัดระบบน้ำในพื้นที่ชลประทานเดิม (กรมชลประทาน)



แผนการใช้ที่ดินตำบลชนแดน อำเภอสองแคว จังหวัดน่าน

ตารางที่ 7-3 เป้าหมายการดำเนินงานและงบประมาณ ตำบลชนแดน อำเภอสองแคว จังหวัดน่าน แผน 5 ปี (พ.ศ. 2567-2571)

เขตการใช้ที่ดิน	งาน/โครงการ/กิจกรรม	หน่วยนับ	เป้าหมาย					รวม	งบประมาณ (บาท)					รวม	หน่วยงานรับผิดชอบ
			2567	2568	2569	2570	2571		2567	2568	2569	2570	2571		
เขตทำนา/ ไม้ผล/ไม้ยืนต้น พืชไร่/พืช ทางเลือก	1.การปรับปรุงบำรุงดิน														
	การส่งเสริมการผลิตและการใช้สารอินทรีย์	ไร่	1,500	1,500	1,500	1,500	1,500	7,500	97,500	97,500	97,500	97,500	97,500	487,000	พด.
	การส่งเสริมการปรับปรุงบำรุงดินด้วยพืชปุ๋ยสด	ไร่	500	500	500	500	500	2500	7,500	7,500	7,500	7,500	7,500	37,500	พด.
	พัฒนากลุ่มเกษตรกรใช้สารอินทรีย์ลดการใช้สารเคมีทางการเกษตร	กลุ่ม	2	2	2	2	2	10	9,800	9,800	9,800	9,800	9,800	49,000	พด.
ไม้ผล/ไม้ยืนต้น พืชไร่/พืช ทางเลือก	การผลิตปุ๋ยหมัก พด.	ตัน	60	60	60	60	60	300	204,000	204,000	204,000	204,000	204,000	1,020,000	พด.
	การจัดหาปุ๋ยอินทรีย์	ตัน	25	25	25	25	25	125	42,500	42,500	42,500	42,500	42,500	212,500	พด.
	การส่งเสริมการปรับปรุงพื้นที่ดินกรด	ไร่	50	50	50	50	50	250	750	750	750	750	750	3,750	พด.
เขตทำนา/ พืชไร่	โครงการส่งเสริมการไถกลบและผลิตปุ๋ยอินทรีย์เพื่อลดการปล่อยก๊าซเรือนกระจก	ไร่	100	100	100	100	100	500	34,000	34,000	34,000	34,000	34,000	170,000	พด.
ไม้ผล/ไม้ยืนต้น พืชไร่	2. การบริหารจัดการน้ำ														
	การพัฒนาแหล่งน้ำขนาดเล็กเพื่ออนุรักษ์ดินและน้ำ	แหล่ง	1	1	1	1	1	5	400,000	400,000	400,000	400,000	400,000	2,000,000	พด.
	3. การฟื้นฟูและป้องกันการชะล้างพังทลายของดิน														
	การปลูกแฝกเพื่ออนุรักษ์ดินและน้ำ	กล้า	50,000	50,000	50,000	50,000	50,000	250,000	60,000	60,000	60,000	60,000	60,000	300,000	พด.
ไม้ผล/ไม้ยืนต้น พืชไร่/พืช ทางเลือก	การจัดระบบอนุรักษ์ดินและน้ำ โครงการพัฒนาพื้นที่สูงแบบโครงการหลวง	ไร่	200	200	200	200	200	1,000	1,086,000	1,086,000	1,086,000	1,086,000	1,086,000	5,430,000	พด.



เอกสารอ้างอิง

- กรมการพัฒนาชุมชน. 2566. ข้อมูลความจำเป็นพื้นฐาน (จปฐ.)รายจังหวัด รายอำเภอ และรายตำบล ปี 2565. แหล่งที่มา :<https://ebmn.cdd.go.th/>. 1 มิถุนายน 2566.
- กรมส่งเสริมการเกษตร. 2566. จำนวนครัวเรือนเกษตรกรที่ขึ้นทะเบียนเกษตรกร จำแนกรายจังหวัด รายอำเภอ และรายตำบล (ณ เดือนมกราคม พ.ศ. 2566). แหล่งที่มา : <http://mvos2.gistda.or.th/>. 15 พฤษภาคม 2566
- สำนักบริหารการทะเบียน กรมการปกครอง. 2566. รายงานสถิติจำนวนประชากรและบ้าน รายจังหวัด รายอำเภอ และรายตำบล (ณ เดือนธันวาคม พ.ศ. 2565). แหล่งที่มา : <https://stat.bora.dopa.go.th/stat/statnew/statyear/#/TableTemplate/Area/statpop.1> พฤษภาคม 2566.
- กรมทรัพยากรน้ำบาดาล. 2566. ปริมาณน้ำและจำนวนบ่อบาดาล ปี 2565. แหล่งที่มา: <http://app.dgr.go.th/newpasutara/xml/search.php>, 26 พฤษภาคม 2566.
- กรมอุตุนิยมวิทยา. 2566. สถิติภูมิอากาศคาบ 30 ปี (พ.ศ. 2536-2565). กรมอุตุนิยมวิทยากระทรวงดิจิทัลเพื่อเศรษฐกิจและสังคม, กรุงเทพฯ.
- สำนักเทคโนโลยีการสำรวจและทำแผนที่. 2566. แผนที่ขอบเขตตำบล ปี 2564 (ไฟล์ข้อมูล). กรมพัฒนาที่ดิน กระทรวงเกษตรและสหกรณ์, กรุงเทพฯ.
- กองสำรวจดินและวิจัยทรัพยากรดิน. 2566. แผนที่ทรัพยากรดิน (ไฟล์ข้อมูล). กรมพัฒนาที่ดิน กระทรวงเกษตรและสหกรณ์, กรุงเทพฯ.
- กลุ่มวิเคราะห์สภาพการใช้ที่ดิน. 2566. แผนที่สภาพการใช้ที่ดิน ปี 2566 (ไฟล์ข้อมูล). กรมพัฒนาที่ดิน กระทรวงเกษตรและสหกรณ์, กรุงเทพฯ.
- บัณฑิต ต้นศิริ และ คำรณ ไทรพิก. 2542. คู่มือการประเมินคุณภาพที่ดิน. กองวางแผนการใช้ที่ดิน กรมพัฒนาที่ดิน.



กรมพัฒนาที่ดิน

LAND DEVELOPMENT DEPARTMENT
กระทรวงเกษตรและสหกรณ์

สถานีพัฒนาที่ดินน่าน

52 หมู่ 10 ตำบลอ่าวนาไผ่ อำเภอเวียงสา
จังหวัดน่าน 55110 โทร 054-059813