

# แผนการใช้ที่ดิน ตำบลสะเนี่ยน

## อำเภอเมืองน่าน จังหวัดน่าน



สถานีพัฒนาที่น่าน  
สำนักงานพัฒนาที่ดินเขต 7  
ร่วมกับ กองนโยบายและแผนการใช้ที่ดิน  
กรมพัฒนาที่ดิน กระทรวงเกษตรและสหกรณ์  
กันยายน 2566



## คำนำ

การจัดทำแผนการใช้ที่ดินดำเนินการตามรัฐธรรมนูญแห่งราชอาณาจักรไทย พ.ศ. 2560 มาตรา 72 (1) ที่ได้บัญญัติให้มีการวางแผนการใช้ที่ดินให้เหมาะสมกับศักยภาพของที่ดิน ตามหลักการพัฒนาอย่างยั่งยืนโดยแผนการใช้ที่ดินตำบลสะเนียง อำเภอเมืองน่าน จังหวัดน่าน ได้นำแนวคิดขององค์การอาหารและการเกษตรแห่งสหประชาชาติ (Food and Agriculture Organization of the United Nations: FAO) และองค์การอาหารและการเกษตรแห่งสหประชาชาติ (Food and Agriculture Organization of the United Nations: FAO) มาปรับใช้ คือ ความเหมาะสมทางกายภาพ ความเหมาะสมทางเศรษฐกิจ การยอมรับจากสังคม การสร้างความยั่งยืนให้สิ่งแวดล้อม และเสนอทางเลือกการใช้ที่ดิน ร่วมกับวิธีการที่จำเป็นอื่น ๆ เช่น กระบวนการมีส่วนร่วมของชุมชน (Participatory Rural Appraisal: PRA) การประเมินคุณภาพที่ดิน เป็นต้น

กองนโยบายและแผนการใช้ที่ดินร่วมกับสำนักงานพัฒนาที่ดินเขต 7 (สพข.) และสถานีพัฒนาที่ดินน่าน (สพด.) ในการดำเนินงานวางแผนการใช้ที่ดินระดับตำบล โดยพิจารณาภาพรวมของสภาพปัญหาในด้านต่าง ๆ ทั้งด้านกายภาพ เศรษฐกิจ และสังคม วิเคราะห์และสังเคราะห์ข้อมูลนำไปสู่การวางแผนการใช้ที่ดินที่สอดคล้องกับศักยภาพของพื้นที่ โดยผ่านกระบวนการมีส่วนร่วมของชุมชน (PRA) ในการระบุปัญหา ความต้องการของเกษตรกรและผู้มีส่วนได้ส่วนเสีย ทั้งนี้ สพด.น่าน ได้จัดทำแผนกิจกรรม/โครงการ เพื่อขับเคลื่อนแผนการใช้ที่ดินให้เป็นรูปธรรมเพื่อให้เกษตรกรมีคุณภาพชีวิตที่ดีขึ้น มีการใช้ที่ดินอย่างถูกต้องเหมาะสม รักษาสภาพแวดล้อมและอนุรักษ์ทรัพยากรในชุมชนให้เกิดความยั่งยืนต่อไป

สถานีพัฒนาที่ดินน่าน

กันยายน 2566



## สารบัญ

	หน้า
คำนำ	ก
สารบัญ	ข
สารบัญตาราง	ง
สารบัญรูป	จ
<b>บทที่ 1 บทนำ</b>	
1.1 ความสำคัญของการวางแผนการใช้ที่ดิน	1-1
1.2 หลักการและเหตุผล	1-1
1.3 วัตถุประสงค์	1-1
1.4 ระยะเวลาและสถานที่ดำเนินงาน	1-2
1.5 ขั้นตอนการดำเนินงาน	1-2
1.6 วิสัยทัศน์ของตำบล	1-3
<b>บทที่ 2 ข้อมูลทั่วไป</b>	
2.1 ที่ตั้งและอาณาเขต	2-1
2.2 การแบ่งส่วนการปกครอง	2-2
2.3 สภาพภูมิประเทศ	2-2
2.4 สภาพภูมิอากาศ	2-2
2.5 สภาพการใช้ที่ดินในปัจจุบัน	2-5
2.6 สภาพเศรษฐกิจและสังคม	2-10
<b>บทที่ 3 สถานภาพของทรัพยากรธรรมชาติ</b>	
3.1 ทรัพยากรป่าไม้	3-1
3.2 ทรัพยากรน้ำ	3-2
3.3 ทรัพยากรดิน	3-2
<b>บทที่ 4 กระบวนการมีส่วนร่วมของชุมชน (Participatory Rural Appraisal: PRA)</b>	
4.1 การวิเคราะห์ผลจากการจัดทำกระบวนการมีส่วนร่วมของชุมชน (PRA)	4-1
4.2 ระบบการปลูกพืชในปัจจุบัน	4-4
<b>บทที่ 5 การประเมินคุณภาพที่ดิน</b>	
5.1 หลักการประเมินคุณภาพที่ดินด้านกายภาพ	5-1
5.2 พืชเศรษฐกิจที่สำคัญของตำบล	5-2
5.3 ระดับความเหมาะสมของที่ดิน	5-2



## สารบัญ (ต่อ)

	หน้า
<b>บทที่ 6</b> แผนการใช้ที่ดิน	
6.1 การวิเคราะห์ข้อมูลเพื่อการจัดทำแผนการใช้ที่ดินระดับตำบล	6-1
6.2 เขตการใช้ที่ดิน	6-2
<b>บทที่ 7</b> การขับเคลื่อนแผนการใช้ที่ดิน	
7.1 ขั้นตอนการดำเนินงาน	7-1
7.2 กิจกรรมที่จะดำเนินการของกรมพัฒนาที่ดิน	7-1
7.3 กิจกรรมที่จะดำเนินงานของหน่วยงานอื่น	7-2
7.4 ความต้องการของชุมชนและองค์กรปกครองส่วนท้องถิ่น	7-3
<b>เอกสารอ้างอิง</b>	อ-1



## สารบัญตาราง

ตารางที่		หน้า
2-1	สถิติภูมิอากาศ ณ สถานีตรวจอากาศจังหวัดน่าน (ปี พ.ศ. 2536-2565)	2-4
2-2	สภาพการใช้ที่ดิน ตำบลสะเนี่ยน อำเภอเมืองน่าน จังหวัดน่าน	2-6
2-3	จำนวนประชากรและครัวเรือน ตำบลสะเนี่ยน อำเภอเมืองน่าน จังหวัดน่าน	2-10
2-4	จำนวนและสัดส่วนครัวเรือนเกษตรกร ตำบลสะเนี่ยน อำเภอเมืองน่าน จังหวัดน่าน	2-11
2-5	รายได้-รายจ่ายครัวเรือน ตำบลสะเนี่ยน อำเภอเมืองน่าน จังหวัดน่าน	2-12
3-1	สมบัติดิน ตำบลสะเนี่ยน อำเภอเมืองน่าน จังหวัดน่าน	3-5
5-1	ตัวอย่างการประเมินคุณภาพที่ดินด้านกายภาพของประเภทการใช้ประโยชน์ที่ดิน	5-2
5-2	ชั้นความเหมาะสมทางกายภาพของดิน ตำบลสะเนี่ยน อำเภอเมืองน่าน จังหวัดน่าน	5-3
6-1	เขตการใช้ที่ดิน ตำบลสะเนี่ยน อำเภอเมืองน่าน จังหวัดน่าน	6-6
7-1	กิจกรรมของกรมพัฒนาที่ดินในเขตการใช้ที่ดินที่จะดำเนินการในปีงบประมาณ 2567-2571	7-6
7-2	สรุปกิจกรรมที่ขอรับการสนับสนุนจากส่วนราชการอื่นในเขตการใช้ที่ดิน	7-11
7-3	เป้าหมายการดำเนินงานและงบประมาณโครงการนำร่องตำบลสะเนี่ยน อำเภอเมืองน่าน จังหวัดน่าน แผน 5 ปี (พ.ศ. 2567-2571)	7-12



## สารบัญญรูป

รูปที่		หน้า
1-1	กรอบการวางแผนการใช้ที่ดินระดับตำบล	1-4
2-1	ขอบเขตการปกครองตำบลสะเนียน อำเภอเมืองน่าน จังหวัดน่าน	2-1
2-2	สมุดลของน้ำเพื่อการเกษตร จังหวัดน่าน	2-5
2-3	สภาพการใช้ประโยชน์ที่ดิน ตำบลสะเนียน อำเภอเมืองน่าน จังหวัดน่าน	2-9
3-1	ทรัพยากรดิน ตำบลสะเนียน อำเภอเมืองน่าน จังหวัดน่าน	3-7
4-1	การวิเคราะห์สถานการณ์โดยระบบ DPSIR ของตำบลสะเนียน อำเภอเมืองน่าน จังหวัดน่าน	4-3
4-2	ระบบการปลูกพืชในปัจจุบัน ตำบลสะเนียน อำเภอเมืองน่าน จังหวัดน่าน	4-4
6-1	เขตการใช้ที่ดิน ตำบลสะเนียน อำเภอเมืองน่าน จังหวัดน่าน	6-8
7-1	การชะล้างพังทลายของดินในเขตการใช้ที่ดิน ตำบลสะเนียน อำเภอเมืองน่าน จังหวัดน่าน	7-5



## บทที่ 1

### บทนำ

#### 1.1 ความสำคัญของการวางแผนการใช้ที่ดิน

ตามรัฐธรรมนูญแห่งราชอาณาจักรไทย พุทธศักราช 2560 มาตรา 72 รัฐพึงดำเนินการเกี่ยวกับที่ดิน ทรัพยากรน้ำ และพลังงาน ดังต่อไปนี้

(1) วางแผนการใช้ที่ดินของประเทศ ให้เหมาะสมกับสภาพพื้นที่และศักยภาพของที่ดิน ตามหลักการพัฒนาอย่างยั่งยืน

#### 1.2 หลักการและเหตุผล

ปัจจุบันกรมพัฒนาที่ดินได้ดำเนินการวางแผนการใช้ที่ดินระดับประเทศเรียบร้อยแล้วซึ่งเป็นการวางกรอบเชิงนโยบายมุ่งเน้นการพัฒนาด้านการเกษตรให้เกิดความสมดุลและยั่งยืนและในขณะเดียวกันต้องอนุรักษ์ทรัพยากรธรรมชาติและสิ่งแวดล้อมควบคู่กับการรักษาคุณค่าทางศิลปวัฒนธรรม แต่ทั้งนี้เพื่อให้เกิดการใช้ประโยชน์ที่ดินในระดับพื้นที่อย่างมีประสิทธิภาพและรักษาฐานการผลิตด้านทรัพยากรธรรมชาติอย่างยั่งยืนตลอดห่วงโซ่อุปทาน แผนการใช้ที่ดินระดับตำบลจึงถูกนำมาใช้เป็นเครื่องมือเพื่อขับเคลื่อนการดำเนินงานดังกล่าว

ทั้งนี้กรมพัฒนาที่ดินได้จัดทำแผนปฏิบัติการกรมพัฒนาที่ดินระยะ 5 ปี (พ.ศ. 2566-2570) เพื่อให้บรรลุตามวิสัยทัศน์ที่กำหนดไว้ คือ “เป็นองค์กรอัจฉริยะทางดิน เพื่อขับเคลื่อนการใช้ที่ดินอย่างเหมาะสม 15 ล้านไร่ ภายในปี 2570” ซึ่งในส่วนของประเด็นการพัฒนาที่ 2 บริหารจัดการทรัพยากรดินและที่ดินด้วยชุดข้อมูลที่มีมูลค่าสูง (High Value Dataset) ซึ่งมีเป้าหมาย คือ การนำชุดข้อมูลที่มีมูลค่าสูงไปใช้ในการบริหารจัดการทางการเกษตร ในส่วนของตัวชี้วัด บริหารจัดการทรัพยากรดินและที่ดินบนพื้นฐานของชุดข้อมูลที่มีมูลค่าสูงร้อยละ 100 กลยุทธ์ที่ 2 ยกระดับแผนการใช้ที่ดินไปสู่การปฏิบัติ ได้กำหนดให้ ร้อยละของแผนการใช้ที่ดินระดับตำบลที่จัดทำแล้วเสร็จทั้งประเทศ ภายใน ปี 2570 (ไม่น้อยกว่า ร้อยละ 80) เป็นตัวชี้วัดหนึ่งของกลยุทธ์ดังกล่าว

#### 1.3 วัตถุประสงค์

1.3.1 เพื่อรักษาเสถียรภาพของทรัพยากรให้เกิดความสมดุลและยั่งยืนภายใต้การพัฒนาด้านต่าง ๆ ของตำบล

1.3.2 เพื่อให้การใช้ที่ดินมีผลตอบแทนสูงสุดต่อหน่วยเนื้อที่อย่างยั่งยืน



1.3.3 เพื่อให้เกิดการกำหนดแผนงาน โครงการ กิจกรรม ที่สอดคล้องกับแผนการใช้ที่ดินที่กำหนดขึ้นและอยู่บนหลักการของโมเดลเศรษฐกิจ BCG (Bio - Circular - Green Economy: BCG Model)

#### 1.4 ระยะเวลาและสถานที่ดำเนินงาน

1.4.1 ระยะเวลา 1 ตุลาคม 2565 – 30 กันยายน 2566

1.4.2 สถานที่ ตำบลสะเนียง อำเภอเมืองน่าน จังหวัดน่าน

#### 1.5 ขั้นตอนการดำเนินงาน

1.5.1 รวบรวมข้อมูลปฐมภูมิและทุติยภูมิ ประกอบด้วย

1) ด้านกายภาพ ได้แก่ ทรัพยากรดิน ทรัพยากรน้ำ ทรัพยากรป่าไม้ ภูมิอากาศ สภาพการใช้ที่ดิน เขตป่าไม้ตามกฎหมายและมติคณะรัฐมนตรี

2) ด้านเศรษฐกิจและสังคม เช่น การถือครองที่ดิน ลักษณะทางเศรษฐกิจของตำบล จำนวนประชากร เป็นต้น

3) ด้านนโยบายและข้อกำหนดที่เกี่ยวข้อง ได้แก่ ยุทธศาสตร์ แผนพัฒนาเศรษฐกิจและสังคมแห่งชาติฉบับที่ 13 ยุทธศาสตร์ภาค แผนพัฒนากลุ่มจังหวัด แผนพัฒนาจังหวัด แผนพัฒนาการเกษตรและสหกรณ์ แผนพัฒนาท้องถิ่น 4 ปี ขององค์การบริหารส่วนจังหวัด เทศบาลตำบลหรือองค์การบริหารส่วนตำบล

1.5.2 จัดทำกระบวนการมีส่วนร่วมของชุมชน (Participatory Rural Appraisal : PRA) เพื่อรับฟังความคิดเห็น ประเด็นปัญหา ความต้องการด้านต่าง ๆ ขององค์การปกครองส่วนท้องถิ่นและเกษตรกรในตำบล

1.5.3 ประเมินคุณภาพของที่ดินของพืชเศรษฐกิจหลักและพืชทางเลือกที่มีมูลค่าของตำบล

1.5.4 สังเคราะห์ข้อมูลจากข้อ 1.5.1 ถึง 1.5.3 เพื่อใช้ประกอบการวางแผนการใช้ที่ดิน

1.5.5 กำหนด (ร่าง) แผนการใช้ที่ดินระดับตำบล

1.5.6 รับฟังความคิดเห็นของผู้มีส่วนได้ส่วนเสียต่อ (ร่าง) แผนการใช้ที่ดินที่กำหนดขึ้น

1.5.7 ปรับปรุง (ร่าง) แผนการใช้ที่ดินเพื่อจัดทำแผนการใช้ที่ดินฉบับสมบูรณ์

1.5.8 นำแผนการใช้ที่ดินเข้าสู่คณะทำงานวิชาการของเขตฯ เพื่อตรวจสอบความครบถ้วนสมบูรณ์ของเนื้อหาและองค์ประกอบ

1.5.9 เผยแพร่แผนการใช้ที่ดินเพื่อนำไปสู่การขับเคลื่อนการดำเนินงาน ประกอบด้วย

1) องค์การปกครองส่วนท้องถิ่น นำแผนการใช้ที่ดินที่จัดทำขึ้นไปประกอบการจัดทำแผนการพัฒนาของตำบล เพื่อนำไปสู่การของบประมาณที่มีความสอดคล้องกับศักยภาพด้านการผลิตและสถานภาพของทรัพยากรของตำบล



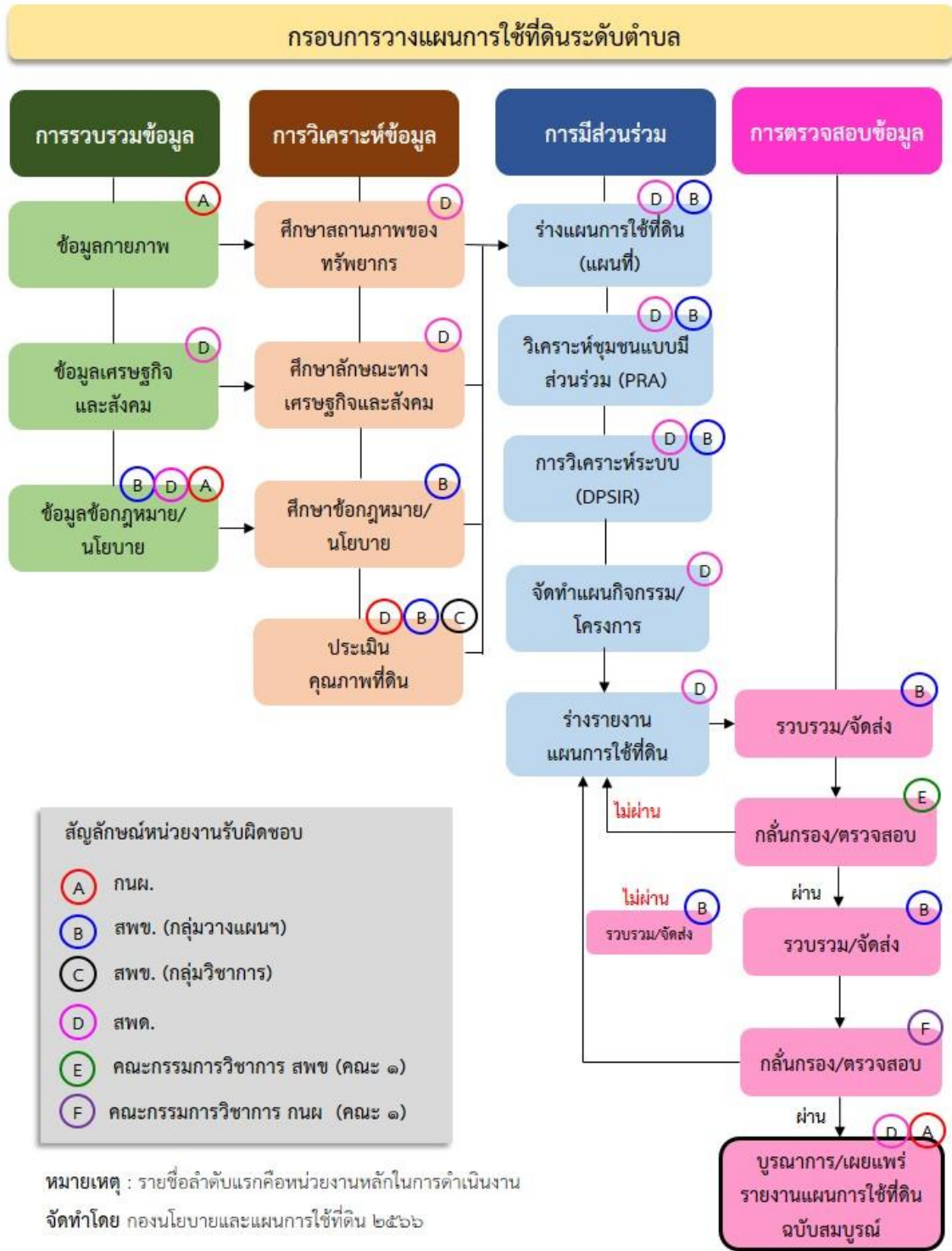
2) กรมพัฒนาที่ดิน โดยสถานีพัฒนาที่ดิน กำหนดแผนงาน/โครงการ/กิจกรรม ที่สอดคล้องกับแผนการใช้ที่ดินที่กำหนดขึ้นในแต่ละเขตและสามารถใช้ประกอบการของงบประมาณในพื้นที่อย่างมีหลักการและเป็นที่ยอมรับ

3) หน่วยงานราชการอื่น ๆ สามารถใช้เป็นข้อมูลพื้นฐานประกอบแผนงาน/โครงการ/กิจกรรม ที่สอดคล้องกับแผนการใช้ที่ดินที่กำหนดขึ้นในแต่ละเขต

จากขั้นตอนที่กล่าวข้างต้น สามารถจัดทำกรอบการวางแผนการใช้ที่ดินระดับแสดงดังรูปที่ 1-1

## 1.6 วิสัยทัศน์ของตำบล

น้ำไหล ไฟสว่าง ทางดี มีคุณภาพชีวิต (องค์การบริหารส่วนตำบลสะเนียน, 2566)



รูปที่ 1-1 กรอบการวางแผนการใช้ที่ดินระดับตำบล

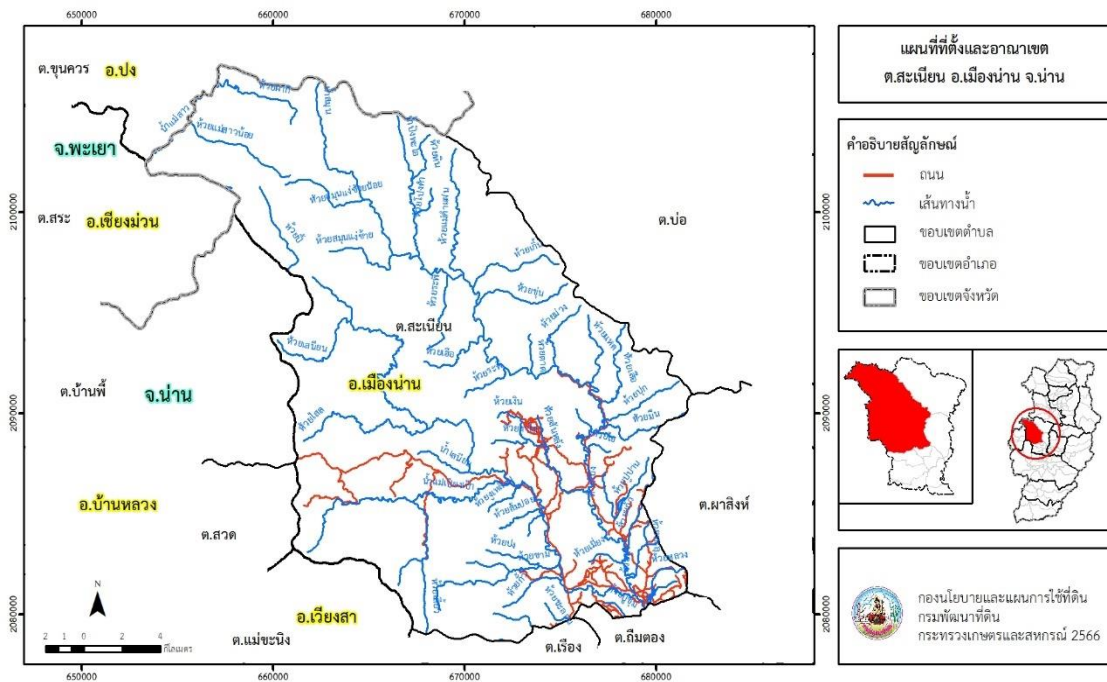


## บทที่ 2 ข้อมูลทั่วไป

### 2.1 ที่ตั้งและอาณาเขต

ตำบลสะเนียน อำเภอเมืองน่าน จังหวัดน่าน ตั้งอยู่ทางทิศตะวันตกเฉียงเหนือของอำเภอเมืองน่าน มีพื้นที่ประมาณ 440 ตารางกิโลเมตร หรือ 275,208 ไร่ โดยมีอาณาเขตติดต่อ ดังนี้ (รูปที่ 2-1)

ทิศเหนือ	ติดต่อกับ	ตำบลขุนควร อำเภอปง จังหวัดพะเยา
ทิศใต้	ติดต่อกับ	ตำบลแม่ชะนิง อำเภอเวียงสา ตำบลเรือง ตำบลถืมตอง อำเภอเมืองน่าน จังหวัดน่าน
ทิศตะวันออก	ติดต่อกับ	ตำบลบ่อ ตำบลผาสิ่ง อำเภอเมืองน่าน จังหวัดน่าน
ทิศตะวันตก	ติดต่อกับ	ตำบลสระ อำเภอเชียงม่วน จังหวัดเชียงม่วน ตำบลบ้านพี ตำบลสวด อำเภอบ้านหลวง จังหวัดน่าน



รูปที่ 2-1 ที่ตั้งและอาณาเขต ตำบลสะเนียน อำเภอเมืองน่าน จังหวัดน่าน



## 2.2 การแบ่งส่วนการปกครอง

ตำบลสะเนียน อำเภอเมืองน่าน จังหวัดน่าน แบ่งส่วนการปกครองออกเป็น 16 หมู่บ้าน ดังนี้

หมู่ที่ 1 บ้านสะเนียน	หมู่ที่ 9 บ้านห้วยปุก
หมู่ที่ 2 บ้านเหนือวัด	หมู่ที่ 10 บ้านละบ้ายา
หมู่ที่ 3 บ้านห้วยลี	หมู่ที่ 11 บ้านห้วยเฮือ
หมู่ที่ 4 บ้านน้ำโค้ง	หมู่ที่ 12 บ้านใหม่ในฝั้น
หมู่ที่ 5 บ้านสองแคว	หมู่ที่ 13 บ้านกลางพัฒนา
หมู่ที่ 6 บ้านปางเปย	หมู่ที่ 14 บ้านใหม่เจริญสุข
หมู่ที่ 7 บ้านวังตาว	หมู่ที่ 15 บ้านห้วยระพี
หมู่ที่ 8 บ้านกาไส	หมู่ที่ 16 บ้านสมุนใหม่

## 2.3 สภาพภูมิประเทศ

ลักษณะพื้นที่ทั่วไปส่วนใหญ่เป็นพื้นที่สูงชัน สภาพพื้นที่ราบเรียบถึงค่อนข้างราบเรียบ ลูกคลื่นลอนลาดเล็กน้อย ลูกคลื่นลอนลาด ลูกคลื่นลอนชัน และพื้นที่สูงชันเป็นพื้นที่ภูเขา เป็นส่วนหนึ่งของลุ่มน้ำยม มีแหล่งน้ำที่สำคัญ เช่น น้ำสมุน น้ำแม่เปียงเป่า น้ำแม่สาว น้ำสะเนียน ห้วยสะเนียน ห้วยแม่คำแผ่น

## 2.4 สภาพภูมิอากาศ

จากการศึกษาสถิติภูมิอากาศ (พ.ศ. 2536-2565) พบว่า ตำบลสะเนียน อำเภอเมืองน่าน จังหวัดน่าน มีรายละเอียดดังนี้

### 2.4.1 อุณหภูมิ

มีอุณหภูมิโดยเฉลี่ยทั้งปี 25.8 องศาเซลเซียส อุณหภูมิสูงสุดเฉลี่ย 32.4 องศาเซลเซียส ในเดือนเมษายน และอุณหภูมิต่ำสุดเฉลี่ย 20.5 องศาเซลเซียส ในเดือนมกราคม

### 2.4.2 ปริมาณน้ำฝน

มีปริมาณน้ำฝนรวมทั้งปี 1,277.3 มิลลิเมตร มีฝนตกประมาณ 124 วัน เดือนที่มีฝนตกมากที่สุด ในเดือนสิงหาคม มีปริมาณฝน 306.9 มิลลิเมตร และมีฝนตกประมาณ 24 วัน

### 2.4.3 สมดุลน้ำเพื่อการเกษตร

จากข้อมูลสถิติภูมิอากาศในคาบ 30 ปี (พ.ศ. 2536-2565) ณ สถานีตรวจอากาศเกษตร จังหวัดน่าน ได้นำมาวิเคราะห์สมดุลของน้ำเพื่อการเกษตร ซึ่งเป็นการวิเคราะห์หาช่วงฤดูกาลเพาะปลูกพืชตลอดจนช่วงระยะเวลาที่พืชเสี่ยงต่อการขาดน้ำ ข้อมูลที่นำมาวิเคราะห์ คือ ปริมาณน้ำฝน และศักยภาพ



การคายระเหยน้ำอ้างอิง (ETo) ซึ่งคำนวณด้วยโปรแกรม Cropwat for Windows Version 8.0 โดยใช้สมการ Penman-Monteith สามารถสรุปสมมูลของน้ำเพื่อการเกษตรในเขตอาศัยน้ำฝนได้ดังนี้

ช่วงที่เหมาะสมต่อการปลูกพืช เป็นช่วงที่ค่าปริมาณน้ำฝนมากกว่าค่า 0.5 การระเหยจากผิวดินและการคายน้ำของพืช เป็นช่วงที่ดินมีความชุ่มชื้นพอเหมาะต่อการเพาะปลูกพืช ซึ่งช่วงนี้เริ่มตั้งแต่ปลายเดือนมีนาคมถึงกลางเดือนตุลาคม

ช่วงที่มีน้ำมากเกินพอ เป็นช่วงที่ค่าปริมาณน้ำฝนมากกว่าค่าการระเหยจากผิวดินและการคายน้ำของพืช ซึ่งช่วงนี้เริ่มตั้งแต่ปลายเดือนเมษายนถึงต้นเดือนตุลาคม

ช่วงขาดน้ำ เป็นช่วงฤดูแล้งที่ค่าปริมาณน้ำฝนน้อยกว่าค่า 0.5 การระเหยจากผิวดินและการคายน้ำของพืช ซึ่งพืชอาจเสียหายจากการขาดแคลนน้ำได้ ซึ่งช่วงนี้เริ่มตั้งกลางเดือนตุลาคมถึงปลายเดือนมีนาคม (ตารางที่ 2-1 และรูปที่ 2-2)



แผนการใช้ที่ดินตำบลสะเนียน อำเภอเมืองน่าน จังหวัดน่าน

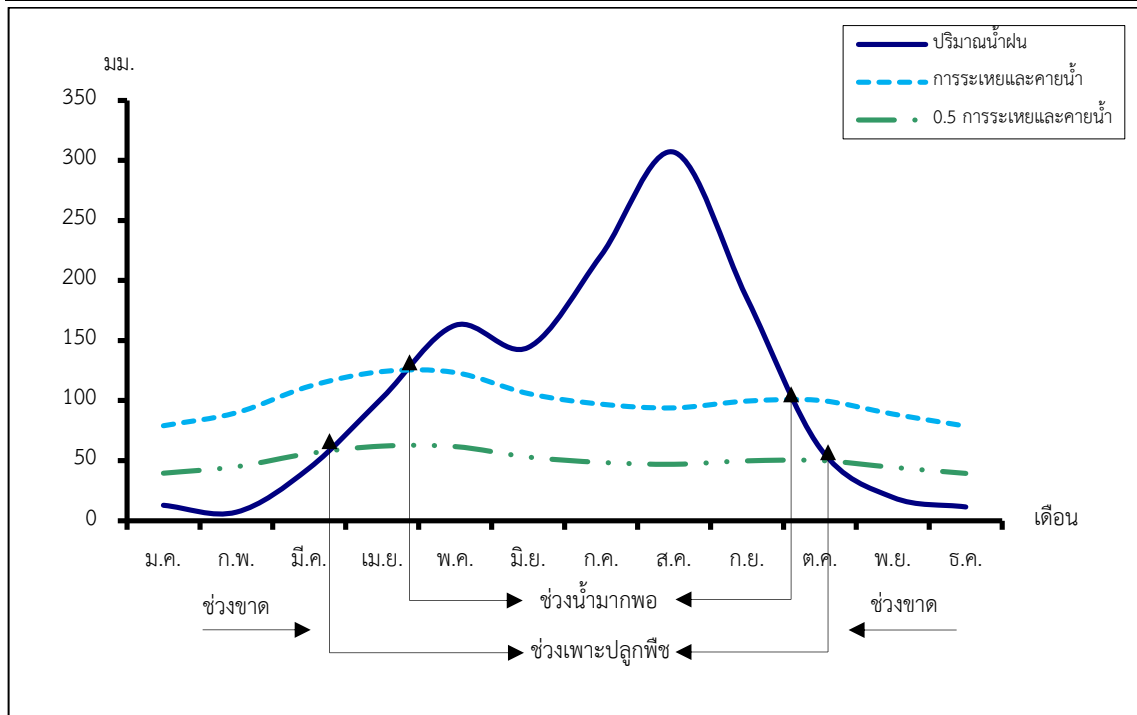
ตารางที่ 2-1 สถิติภูมิอากาศ ณ สถานีตรวจอากาศเกษตรจังหวัดน่าน<sup>1</sup> (พ.ศ. 2536-2565)

เดือน	อุณหภูมิ (ซ.)			ความชื้นสัมพัทธ์	ปริมาณน้ำฝน	จำนวนวันที่ฝนตก	ศักยภาพการคายระเหยน้ำ	ปริมาณฝนใช้การ <sup>2</sup>
	ต่ำสุด	สูงสุด	เฉลี่ย	(%)	(มม.)	(วัน)	(มม.)	(มม.)
ม.ค.	14.2	29.8	21.2	75.0	12.8	1.9	79.1	12.5
ก.พ.	15.6	32.7	23.4	70.0	7.1	1.8	89.9	7.0
มี.ค.	18.7	35.2	26.2	67.0	43.8	4.8	111.9	40.7
เม.ย.	21.9	35.7	28.1	70.0	102.3	9.1	124.2	85.6
พ.ค.	23.6	34.4	28.2	76.0	162.7	15.5	123.4	120.3
มิ.ย.	24.2	33.0	28.1	79.0	144.2	16.6	105.9	110.9
ก.ค.	24.0	31.7	27.4	83.0	220.9	20.2	97.0	142.8
ส.ค.	23.8	31.3	27.0	85.0	306.9	23.5	93.9	155.7
ก.ย.	23.5	32.0	27.1	84.0	185.2	17.2	99.6	130.3
ต.ค.	22.0	31.9	26.3	82.0	60.6	9.0	100.1	54.7
พ.ย.	18.8	31.4	24.5	79.0	19.4	3.1	88.8	18.8
ธ.ค.	15.2	29.5	21.5	77.0	11.4	1.4	78.7	11.2
<b>เฉลี่ย</b>	<b>20.5</b>	<b>32.4</b>	<b>25.8</b>	<b>77.3</b>	<b>-</b>	<b>-</b>	<b>-</b>	<b>-</b>
<b>รวม</b>	<b>-</b>	<b>-</b>	<b>-</b>	<b>-</b>	<b>1,277.3</b>	<b>124.1</b>	<b>1,192.6</b>	<b>890.5</b>

หมายเหตุ : <sup>1</sup> เป็นสถานีตรวจอากาศที่ใกล้พื้นที่ตำบลมากที่สุด

<sup>2</sup> จากการคำนวณโดยโปรแกรม Cropwat for Windows Version 8.0

ที่มา : กรมอุตุนิยมวิทยา (2566)



รูปที่ 2-2 กราฟสมดุลของน้ำเพื่อการเกษตร จังหวัดน่าน

## 2.5 สภาพการใช้ที่ดินปัจจุบัน

สภาพการใช้ที่ดินตำบลสะเนียง อำเภอเมืองน่าน จังหวัดน่าน ซึ่งสำรวจโดยกลุ่มวิเคราะห์สภาพการใช้ที่ดิน (2566) ประกอบด้วยประเภทการใช้ที่ดินต่าง ๆ ดังนี้ (ตารางที่ 2-2 และรูปที่ 2-3)

2.5.1 พื้นที่ชุมชนและสิ่งปลูกสร้าง มีเนื้อที่ 3,311 ไร่ หรือร้อยละ 1.22 ของเนื้อที่ตำบล

2.5.2 พื้นที่เกษตรกรรมมีเนื้อที่ 126,921 ไร่ หรือร้อยละ 46.11 ของเนื้อที่ตำบล ประกอบด้วยการใช้ประโยชน์ที่ดินด้านเกษตรกรรมต่าง ๆ ดังต่อไปนี้

- 1) เกษตรผสมผสาน/ไร่นาสวนผสม มีเนื้อที่ 49 ไร่ หรือร้อยละ 0.02 ของเนื้อที่ตำบล
- 2) พื้นที่นา มีเนื้อที่ 2,080 ไร่ หรือร้อยละ 0.76 ของเนื้อที่ตำบล ได้แก่ นาร้าง นาข้าว
- 3) พืชไร่ มีเนื้อที่ 6,164 ไร่ หรือร้อยละ 2.25 ของเนื้อที่ตำบล ได้แก่ ไร่ร้าง ข้าวโพด มันสำปะหลัง ข้าวไร่
- 4) ไม้ยืนต้น มีเนื้อที่ 21,262 ไร่ หรือร้อยละ 7.71 ของเนื้อที่ตำบล ได้แก่ ยางพารา สัก ไม้ปลูกเพื่อการค้า สัก/ลำไย ปาล์มน้ำมัน เป็นต้น
- 5) ไม้ผล มีเนื้อที่ 10,030 ไร่ หรือร้อยละ 3.63 ของเนื้อที่ตำบล ได้แก่ ลิ้นจี่ ลำไย ไม้ผลผสม มะขาม มะนาว เป็นต้น



6) ไร่หมุนเวียน มีเนื้อที่ 87,323 ไร่ หรือร้อยละ 31.74 ของเนื้อที่ตำบล ได้แก่ ไร่หมุนเวียนร้าง ข้าวโพด (ไร่หมุนเวียน) ข้าวโพด (ไร่หมุนเวียน)/ข้าวไร่ (ไร่หมุนเวียน) ข้าวไร่ (ไร่หมุนเวียน)

7) ทุ่งหญ้าเลี้ยงสัตว์และโรงเรือนเลี้ยงสัตว์ มีเนื้อที่ 13 ไร่ ได้แก่ ทุ่งหญ้าเลี้ยงสัตว์

2.5.3 พื้นที่ป่าไม้ มีเนื้อที่ 144,408 ไร่ หรือร้อยละ 52.47 ของเนื้อที่ตำบล ได้แก่ ป่าไม้ผลัดใบ รอสภาพพื้นที่ป่าไม้ผลัดใบสมบูรณ์ ป่าผลัดใบรอสภาพพื้นที่ป่าไม้ผลัดใบสมบูรณ์ ป่าปลูกสมบูรณ์

2.5.4 พื้นที่แหล่งน้ำ มีเนื้อที่ 339 ไร่ หรือร้อยละ 0.12 ของเนื้อที่ตำบล ได้แก่ หนอง บึง ทะเลสาบ อ่างเก็บน้ำ บ่อน้ำในไร่นา

2.5.5 พื้นที่เบ็ดเตล็ด มีเนื้อที่ 229 ไร่ หรือร้อยละ 0.08 ของเนื้อที่ตำบล ได้แก่ ทุ่งหญ้าธรรมชาติ ทุ่งหญ้าสลับไม้พุ่ม/ไม้ละเมาะ พื้นที่ถม

ตารางที่ 2-2 สภาพการใช้ที่ดิน ตำบลสะเนียน อำเภอเมืองน่าน จังหวัดน่าน

หน่วยแผนที่	ประเภทการใช้ที่ดิน	เนื้อที่	
		ไร่	ร้อยละ
<b>U</b>	<b>พื้นที่ชุมชนและสิ่งปลูกสร้าง</b>	<b>3,311</b>	<b>1.22</b>
U201	หมู่บ้านบนพื้นราบ	1,631	0.59
U202	หมู่บ้านชาวไทยภูเขา	840	0.31
U301	สถานที่ราชการและสถาบันต่าง ๆ	740	0.27
U502	โรงงานอุตสาหกรรม	19	0.01
U503	ลานตากและแหล่งรับซื้อทางการเกษตร	45	0.02
U601	สถานที่พักผ่อนหย่อนใจ	14	0.01
U602	รีสอร์ท โรงแรม เกสต์เฮ้าส์	6	-
U603	สุสาน ป่าช้า	16	0.01
<b>A</b>	<b>พื้นที่เกษตรกรรม</b>	<b>126,921</b>	<b>46.11</b>
A001	เกษตรผสมผสาน/ไร่นาสวนผสม	49	0.02
A100	นาร้าง	2	-
A101	นาข้าว	2,078	0.76
A200	ไร่ร้าง	873	0.32
A202	ข้าวโพด	5,222	1.90
A204	มันสำปะหลัง	55	0.02
A216	ข้าวไร่	14	0.01



ตารางที่ 2-2 (ต่อ)

หน่วยแผนที่	ประเภทการใช้ที่ดิน	เนื้อที่	
		ไร่	ไร่
A302	ยางพารา	11,351	4.12
A303	ปาล์มน้ำมัน	27	0.01
A304	ยูคาลิปตัส	5	-
A305	สั๊ก	9,759	3.55
A305/A407	สั๊ก/มะม่วง	9	-
A305/A413	สั๊ก/ลำไย	41	0.01
A315	ไผ่ปลูกเพื่อการค้า	56	0.02
A322	กฤษณา	5	-
A323	ตะกั่ว	9	-
A400	ไม้ผลร้าง/เสื่อมโทรม	13	-
A401	ไม้ผลผสม	694	0.25
A403	ทุเรียน	26	0.01
A403/A411	ทุเรียน/กล้วย	6	-
A404	เงาะ	4	-
A406	ลิ้นจี่	7,029	2.55
A406/A412	ลิ้นจี่/มะขาม	8	-
A406/A413	ลิ้นจี่/ลำไย	49	0.02
A407	มะม่วง	44	0.02
A407/A413	มะม่วง/ลำไย	28	0.01
A408	มะม่วงหิมพานต์	84	0.03
A411	กล้วย	2	-
A412	มะขาม	228	0.08
A413	ลำไย	1,666	0.61
A414	ฝรั่ง	3	-
A415	มะละกอ	30	0.01
A422	มะนาว	113	0.04
A427	ส้มโอ	3	-



แผนการใช้ที่ดินตำบลสะเนียน อำเภอเมืองน่าน จังหวัดน่าน

ตารางที่ 2-2 (ต่อ)

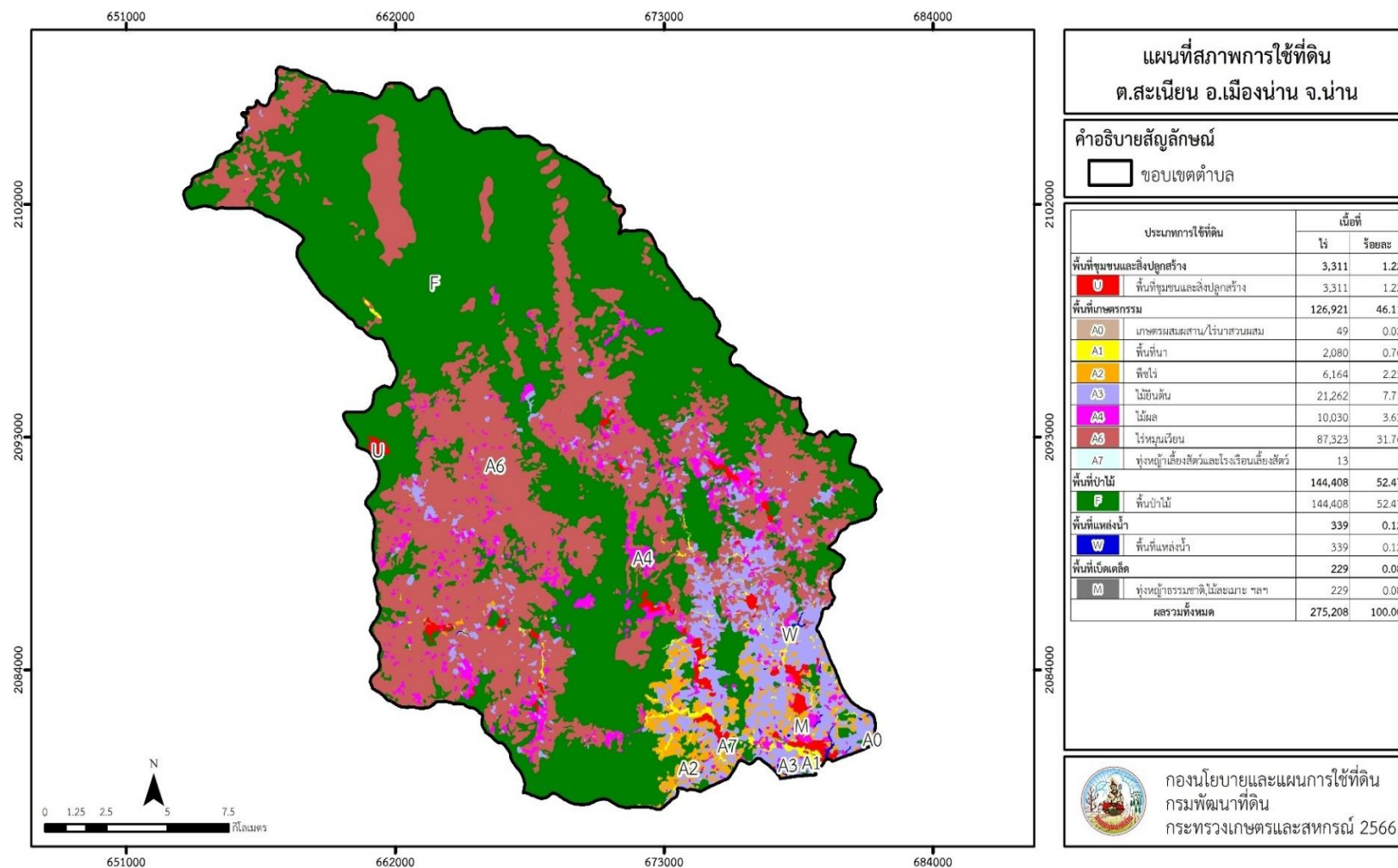
หน่วยแผนที่	ประเภทการใช้ที่ดิน	เนื้อที่	
		ไร่	ไร่
A600	ไร่อหุนเวียนร้าง	54,185	19.69
A602	ข้าวโพด(ไร่อหุนเวียน)	32,354	11.76
A602/A616	ข้าวโพด(ไร่อหุนเวียน)/ข้าวไร่(ไร่อหุนเวียน)	492	0.18
A616	ข้าวไร่(ไร่อหุนเวียน)	292	0.11
A701	ทุ่งหญ้าเลี้ยงสัตว์	13	-
<b>F</b>	<b>พื้นที่ป่าไม้</b>	<b>144,408</b>	<b>52.47</b>
F100	ป่าไม้ผลัดใบรอสภาพฟื้นฟู	234	0.08
F101	ป่าไม้ผลัดใบสมบูรณ์	83,686	30.41
F200	ป่าผลัดใบรอสภาพฟื้นฟู	4,348	1.58
F201	ป่าผลัดใบสมบูรณ์	53,109	19.30
F501	ป่าปลูกสมบูรณ์	3,031	1.10
<b>M</b>	<b>พื้นที่เบ็ดเตล็ด</b>	<b>229</b>	<b>0.08</b>
M101	ทุ่งหญ้าธรรมชาติ	13	-
M102	ทุ่งหญ้าสลับไม้พุ่มไม้ละเมาะ	197	0.07
M405	พื้นที่ถม	19	0.01
<b>W</b>	<b>พื้นที่แหล่งน้ำ</b>	<b>339</b>	<b>0.12</b>
W102	หนอง บึง ทะเลสาบ	96	0.03
W201	อ่างเก็บน้ำ	161	0.06
W202	บ่อน้ำในไร่นา	82	0.03
<b>ผลรวมทั้งหมด</b>		<b>275,208</b>	<b>100.00</b>

ที่มา : กลุ่มวิเคราะห์สภาพการใช้ที่ดิน (2566)

หมายเหตุ : เนื้อที่คำนวณด้วยระบบสารสนเทศภูมิศาสตร์



แผนการใช้ที่ดินตำบลสะเนียน อำเภอน่าน จังหวัดน่าน



รูปที่ 2-3 สภาพการใช้ประโยชน์ที่ดิน ตำบลสะเนียน อำเภอน่าน จังหวัดน่าน



## 2.6 สภาพเศรษฐกิจและสังคม

### 2.6.1 ประชากร

จากหลักฐานทะเบียนราษฎร์ของกรมการปกครอง กระทรวงมหาดไทย ณ เดือนธันวาคม 2565 พบว่า ประชากรที่อาศัยในพื้นที่ตำบลสะเนียน มีประชากรรวม 13,485 คน แยกเป็นชาย 6,931 คน เป็นหญิง 6,554 คน ความหนาแน่นโดยเฉลี่ย 30.62 คนต่อตารางกิโลเมตร มีจำนวนครัวเรือนทั้งหมด 3,543 ครัวเรือน เป็นครัวเรือนเกษตรที่มาขึ้นทะเบียนกรมส่งเสริมการเกษตร 2,037 ครัวเรือน หรือร้อยละ 57.49 ของจำนวนครัวเรือนทั้งหมด และเป็นครัวเรือนที่ประกอบอาชีพอื่น ๆ ครัวเรือนเกษตรที่ไม่ได้มาขึ้นทะเบียนกรมส่งเสริมการเกษตร 1,506 ครัวเรือน หรือร้อยละ 42.51 ของจำนวนครัวเรือนทั้งหมด ดังรายละเอียดในตารางที่ 2-3 ถึง 2-4

ตารางที่ 2-3 จำนวนประชากรและครัวเรือนตำบลสะเนียน อำเภอเมืองน่าน จังหวัดน่าน ปี 2565

พื้นที่	จำนวน ครัวเรือน	จำนวนประชากร (คน)		
		ชาย	หญิง	รวม
ตำบลสะเนียน	3,543	6,931	6,554	13,485
หมู่ที่ 1 สะเนียน	309	358	366	724
หมู่ที่ 2 เหนือวัด	236	308	307	615
หมู่ที่ 3 ห้วยลี	215	370	367	737
หมู่ที่ 4 น้ำโค้ง	416	862	869	1,731
หมู่ที่ 5 สองแคว	421	1,016	860	1,876
หมู่ที่ 6 ปางเปี้ย	323	894	852	1,746
หมู่ที่ 7 วังดาว	311	428	413	841
หมู่ที่ 8 กาไส	252	370	318	688
หมู่ที่ 9 ห้วยปุก	168	282	274	556
หมู่ที่ 10 ละบ้ายา	181	332	302	634
หมู่ที่ 11 ห้วยเฮือ	130	318	276	594
หมู่ที่ 12 ใหม่ในฝัน	117	189	189	378
หมู่ที่ 13 กลางพัฒนา	99	223	218	441
หมู่ที่ 14 ใหม่เจริญสุข	162	415	418	833
หมู่ที่ 15 ห้วยระพี	51	138	92	230
หมู่ที่ 16 สมุนใหม่	152	428	433	861

ที่มา : กรมการปกครอง (2566)



ตารางที่ 2-4 จำนวนและสัดส่วนครัวเรือนเกษตรกรตำบลสะเนียง อำเภอเมืองน่าน จังหวัดน่าน  
ปี 2565

รายการ	จำนวน (ครัวเรือน)	ร้อยละ
จำนวนครัวเรือนทั้งหมด <sup>1)</sup>	3,543	100.00
- จำนวนครัวเรือนเกษตรกรที่มาขึ้นทะเบียนกรมส่งเสริมการเกษตร <sup>2)</sup>	2,037	57.49
- จำนวนครัวเรือนที่ประกอบอาชีพอื่น ๆ และจำนวนครัวเรือนเกษตรกร ที่ไม่ได้มาขึ้นทะเบียน ฯ	1,506	42.51

ที่มา : 1) กรมการปกครอง (2566)

2) กรมส่งเสริมการเกษตร (2566)

### 2.6.2 การถือครองที่ดิน

จากข้อมูลกรมการปกครอง ณ เดือนธันวาคม 2565 ตำบลสะเนียงมีจำนวนครัวเรือนทั้งหมด 3,543 ครัวเรือน โดยถือครองที่ดินเฉลี่ยครัวเรือนละ 77.68 ไร่ (เนื้อที่ของตำบลรวมต่อจำนวนครัวเรือนทั้งหมด)

### 2.6.3 ลักษณะทางเศรษฐกิจและการประกอบอาชีพ

ประชากรในตำบลสะเนียงประกอบอาชีพเกษตรกรรม ค้าขาย รับราชการ รับจ้างทั่วไป และอื่น ๆ มีเกษตรกรบางครัวเรือนประกอบอาชีพหลายอย่างควบคู่กันไป สำหรับพืชที่เกษตรกรปลูกเป็นอาชีพหลัก ได้แก่ ข้าว และข้าวโพดเลี้ยงสัตว์ ทางด้านการเลี้ยงสัตว์เกษตรกรจะมีการเลี้ยงไว้เพื่อบริโภค หากเหลือจึงจำหน่ายเป็นรายได้เสริม

### 2.6.4 ด้านรายได้-รายจ่าย

จากข้อมูลความจำเป็นพื้นฐานของกรมพัฒนาชุมชน ปี 2566 พบว่า รายได้ครัวเรือนเฉลี่ยปีละ 251,166.55 บาท รายได้บุคคลเฉลี่ยปีละ 72,749.33 บาท รายจ่ายครัวเรือนเฉลี่ยปีละ 122,436.03 บาท รายจ่ายบุคคลเฉลี่ยปีละ 35,463.08 บาท เมื่อพิจารณาจะเห็นว่ารายได้ครัวเรือนมากกว่ารายจ่ายครัวเรือนปีละ 128,730.52 บาท และรายได้นักศึกษามากกว่ารายจ่ายบุคคลปีละ 37,286.25 บาท ดังรายละเอียดในตารางที่ 2-5



แผนการใช้ที่ดินตำบลสะเนียน อำเภอเมืองน่าน จังหวัดน่าน

ตารางที่ 2-5 รายได้-รายจ่ายเฉลี่ยครัวเรือนตำบลสะเนียน อำเภอเมือง จังหวัดน่าน ปี 2565

พื้นที่	แหล่งรายได้ของครัวเรือน (บาท/ปี)				รายได้ครัวเรือนเฉลี่ย (บาท/ปี)	รายได้บุคคลเฉลี่ย (บาท/ปี)	รายจ่ายครัวเรือนเฉลี่ย (บาท/ปี)	รายจ่ายบุคคลเฉลี่ย (บาท/ปี)
	อาชีพหลัก	อาชีพรอง	รายได้อื่น	ทำ-หาเอง				
ตำบลสะเนียน	174,708.19	30,521.41	22,004.53	23,932.43	251,166.55	72,749.33	122,436.03	35,463.08
หมู่ที่ 1 สะเนียน	163,866.67	13,734.69	10,729.25	9,874.15	198,204.76	62,793.32	58,938.78	18,672.41
หมู่ที่ 2 เหนือวัด	413,280.49	43,954.27	15,770.12	5,730.49	478,735.37	156,711.78	60,861.59	19,922.75
หมู่ที่ 3 ห้วยลี	372,532.33	3,944.51	11,306.89	1,750.67	389,534.40	107,367.47	187,127.59	51,578.03
หมู่ที่ 4 น้ำโค้ง	132,666.67	45,901.51	31,212.56	37,460.22	247,240.95	57,006.33	144,804.56	33,387.58
หมู่ที่ 5 สองแคว	180,926.70	3,848.17	27,540.60	11,204.19	223,519.65	49,071.56	148,764.40	32,659.77
หมู่ที่ 6 ปางเปียง	142,415.46	49,212.56	31,859.90	61,573.91	285,061.84	61,594.78	69,909.66	15,105.74
หมู่ที่ 7 วังดาว	129,398.88	18,876.40	14,137.08	13,719.10	176,131.46	62,205.16	102,443.82	36,180.56
หมู่ที่ 8 กาไส	148,820.00	35,445.16	18,461.29	11,391.94	214,118.39	68,288.79	120,358.92	38,386.08
หมู่ที่ 9 ห้วยปุก	141,514.71	68,477.94	25,970.59	27,095.59	263,058.82	89,216.96	285,301.54	96,760.62
หมู่ที่ 10 ละบ้ายา	85,441.18	5,735.29	17,102.99	22,323.53	130,602.99	45,311.24	97,720.59	33,903.06
หมู่ที่ 11 ห้วยเฮือ	75,997.06	6,829.41	12,279.41	15,154.43	110,260.31	48,686.37	81,827.94	36,131.82
หมู่ที่ 12 ใหม่ในฝั้น	126,186.05	12,906.98	13,774.42	348.84	153,216.28	57,539.74	158,441.86	59,502.18
หมู่ที่ 13 กลางพัฒนา	102,288.14	46,525.42	28,932.20	18,389.83	196,135.59	56,448.78	68,835.63	19,811.23
หมู่ที่ 14 ใหม่เจริญสุข	153,815.53	82,087.46	44,648.54	67,038.83	347,590.37	146,728.72	113,349.55	47,848.38
หมู่ที่ 15 ห้วยระพี	46,285.71	1,428.57	8,571.43	81,514.29	137,800.00	50,768.42	60,394.57	22,250.63
หมู่ที่ 16 สมุนใหม่	85,051.02	4,642.86	19,147.96	20,408.16	129,250.00	45,237.50	102,444.80	35,855.68

ที่มา : กรมการพัฒนาชุมชน (2566)



## บทที่ 3

### สถานภาพของทรัพยากรธรรมชาติ

การศึกษาสถานภาพของทรัพยากรธรรมชาติในพื้นที่ตำบลสะเนียน อำเภอเมืองน่าน จังหวัดน่าน ได้แก่ ทรัพยากรป่าไม้ ทรัพยากรน้ำ และทรัพยากรดิน ซึ่งเป็นทรัพยากรกายภาพที่สำคัญต่อการทำการเกษตร ดังนั้นจึงจำเป็นต้องทราบว่าทรัพยากรธรรมชาติแต่ละชนิดปัจจุบันมีสถานะอย่างไร เพื่อใช้เป็นข้อมูลประกอบการวางแผนการใช้ที่ดินซึ่งจะนำไปสู่การกำหนดแผนงาน โครงการ กิจกรรม รวมถึงมาตรการต่าง ๆ เพื่อการพัฒนาพื้นที่อย่างมีประสิทธิภาพต่อไป โดยมีรายละเอียดดังนี้

#### 3.1 ทรัพยากรป่าไม้

##### 3.1.1 ป่าไม้ตามกฎหมายและมติคณะรัฐมนตรี

1) ป่าอนุรักษ์ พบพื้นที่ป่าอนุรักษ์ในพื้นที่ ได้แก่

(1) เขตรักษาพันธุ์สัตว์ป่าดอยผาช้าง เนื้อที่ 18,433 ไร่

(2) พื้นที่กำลังดำเนินการประกาศเป็นอุทยานแห่งชาตินันทบุรี เนื้อที่ 140,290 ไร่

2) ป่าสงวนแห่งชาติ ได้มีการจำแนกเขตการใช้ประโยชน์ทรัพยากรและที่ดินป่าไม้ในพื้นที่ป่าสงวนแห่งชาติตามมติคณะรัฐมนตรี วันที่ 10 มีนาคม 2535 และ 17 มีนาคม 2535 แบ่งออกเป็น 3 เขต ประกอบด้วย เขตพื้นที่ป่าเพื่อการอนุรักษ์ (Zone C) เขตพื้นที่ป่าเพื่อเศรษฐกิจ (Zone E) และเขตพื้นที่ป่าที่เหมาะสมต่อการเกษตร (Zone A) จากการวิเคราะห์ข้อมูลพบพื้นที่ป่าจำแนกเขตการใช้ประโยชน์ทรัพยากรที่ดินและป่าไม้ในพื้นที่ป่าสงวนแห่งชาติตามมติคณะรัฐมนตรีในพื้นที่ ได้แก่

(1) เขตพื้นที่ป่าเพื่อการอนุรักษ์ (Zone C) เนื้อที่ 245,126 ไร่

(2) เขตพื้นที่ป่าเพื่อเศรษฐกิจ (Zone E) เนื้อที่ 24,980 ไร่

3.1.2 **ชั้นคุณภาพลุ่มน้ำ** (มติคณะรัฐมนตรี วันที่ 28 พฤษภาคม 2528) จากการวิเคราะห์ข้อมูลพบชั้นคุณภาพลุ่มน้ำในพื้นที่ ได้แก่

(1) พื้นที่ลุ่มน้ำชั้นที่ 1A เนื้อที่ 69,575 ไร่

(2) พื้นที่ลุ่มน้ำชั้นที่ 1B เนื้อที่ 21,767 ไร่

(3) พื้นที่ลุ่มน้ำชั้นที่ 2 เนื้อที่ 136,989 ไร่

(4) พื้นที่ลุ่มน้ำชั้นที่ 3 เนื้อที่ 25,072 ไร่

(5) พื้นที่ลุ่มน้ำชั้นที่ 4 เนื้อที่ 21,422 ไร่

(6) พื้นที่ลุ่มน้ำชั้นที่ 5 เนื้อที่ 383 ไร่

ทั้งนี้ เนื้อที่ดังกล่าวข้างต้นคำนวณด้วยระบบสารสนเทศภูมิศาสตร์ เป็นเนื้อที่เบื้องต้นเท่านั้น ไม่สามารถใช้อ้างอิงได้ทางกฎหมาย



### 3.2 ทรัพยากรน้ำ

3.2.1 ปริมาณน้ำฝน พบว่าในพื้นที่ตำบลสะเนียง มีปริมาณน้ำฝนเฉลี่ยในคาบ 30 ปี (พ.ศ. 2536-2565) 1,277.3 มิลลิเมตรต่อปี

3.2.2 น้ำผิวดิน หมายถึง แม่น้ำลำคลอง หนอง บึง ทะเลสาบ อ่างเก็บ และแหล่งน้ำสาธารณะอื่น ๆ ที่อยู่ภายในผืนแผ่นดิน ในพื้นที่ตำบลสะเนียง มีรายละเอียดของแหล่งน้ำผิวดินดังนี้

แหล่งน้ำผิวดินธรรมชาติ ได้แก่ น้ำป่าพะโอ น้ำแม่เปียงเป้า น้ำแม่สาว น้ำสมุน น้ำเสเนียน หนองออกฐ ห้วยกัว ห้วยกาไส ห้วยกิว ห้วยเกิ้น ห้วยแก้ว ห้วยขาม ห้วยซุ่น ห้วยคำ ห้วยงูเหลือม ห้วยเงิน ห้วยชะลอน ห้วยดอนเวียง ห้วยดู่ ห้วยตาด ห้วยทะเล ห้วยปง ห้วยปี้ ห้วยปุก ห้วยปุกชุม ห้วยปูปาน ห้วยเป้า ห้วยโปง ห้วยโปงคำ ห้วยผากิ ห้วยม่วง ห้วยมีน ห้วยเมียง ห้วยแม่คำแผ่นดิน ห้วยแม่สาวน้อย ห้วยระพี ห้วยราม ห้วยสัมปอย ห้วยสมุนแงซ่าย ห้วยสมุนแงซ่ายน้อย ห้วยสันหลัง ห้วยสาวน้อย ห้วยเสเนียน ห้วยเสี้ยว ห้วยเสือ ห้วยไสล ห้วยหมากขม ห้วยหลวง ห้วยหิน ห้วยเหย ห้วยแหด ห้วยเฮือ และห้วยไฮ

แหล่งน้ำผิวดินที่มนุษย์สร้างขึ้น ได้แก่ อ่างเก็บน้ำปูปาน

จากฐานข้อมูลน้ำบาดาลของกรมทรัพยากรน้ำบาดาล (2566) พบว่า ตำบลสะเนียง มีจำนวนบ่อบาดาลราชการจำนวน 20 บ่อ และจำนวนบ่อบาดาลเอกชนจำนวน 1 บ่อ

### 3.3 ทรัพยากรดิน

ทรัพยากรดินในพื้นที่ตำบลสะเนียง อำเภอเมืองน่าน จังหวัดน่าน พบหน่วยแผนที่ดินทั้งหมด 19 หน่วยแผนที่ดิน และหน่วยพื้นที่เบ็ดเตล็ด 1 หน่วยแผนที่ ดังนี้

3.3.1 ดินในพื้นที่ลุ่ม มี 3 หน่วยแผนที่ดิน ได้แก่

1) หน่วยแผนที่ดิน AC-spd,fl-clA ดินตะกอนน้ำพาเชิงซ้อนที่มีการระบายน้ำค่อนข้างเร็ว และเป็นดินร่วนละเอียด มีเนื้อดินบนเป็นดินร่วนปนดินเหนียว ความลาดชัน 0-2 เปอร์เซ็นต์ มีเนื้อที่ 1,079 ไร่ หรือร้อยละ 0.39 ของเนื้อที่ตำบล

2) หน่วยแผนที่ดิน Na-pic,fsi-silA ดินน่านที่มีศิลาแลงอ่อนและเป็นดินทรายแปงละเอียด มีเนื้อดินบนเป็นดินร่วนปนทรายแปง ความลาดชัน 0-2 เปอร์เซ็นต์ มีเนื้อที่ 227 ไร่ หรือร้อยละ 0.08 ของเนื้อที่ตำบล

3) หน่วยแผนที่ดิน Sai-sIA ชุดดินสันทราย มีเนื้อดินบนเป็นดินร่วนปนทราย ความลาดชัน 0-2 เปอร์เซ็นต์ มีเนื้อที่ 33 ไร่ หรือร้อยละ 0.01 ของเนื้อที่ตำบล



### 3.3.2 ดินในพื้นที่ดอน มี 16 หน่วยแผนที่ดิน ได้แก่

- 1) หน่วยแผนที่ดิน AC-mw,col-sIA ดินตะกอนน้ำพาเชิงซ้อนที่มีการระบายน้ำดีปานกลาง และเป็นดินร่วนหยาบ มีเนื้อดินบนเป็นดินร่วนปนทราย ความลาดชัน 0-2 เปอร์เซ็นต์ มีเนื้อที่ 469 ไร่ หรือร้อยละ 0.17 ของเนื้อที่ตำบล
- 2) หน่วยแผนที่ดิน Cg-br-clB ดินเชิงของที่เป็นดินสีน้ำตาล มีเนื้อดินบนเป็นดินร่วนปนดินเหนียว ความลาดชัน 2-5 เปอร์เซ็นต์ มีเนื้อที่ 432 ไร่ หรือร้อยละ 0.16 ของเนื้อที่ตำบล
- 3) หน่วยแผนที่ดิน Cg-md-clB ดินเชิงของที่เป็นดินสีปานกลาง มีเนื้อดินบนเป็นดินร่วนปนดินเหนียว ความลาดชัน 2-5 เปอร์เซ็นต์ มีเนื้อที่ 34 ไร่ หรือร้อยละ 0.01 ของเนื้อที่ตำบล
- 4) หน่วยแผนที่ดิน Ch-gclB ชุดดินเชิงคาน มีเนื้อดินบนเป็นดินร่วนปนดินเหนียวปนกรวด ความลาดชัน 2-5 เปอร์เซ็นต์ มีเนื้อที่ 948 ไร่ หรือร้อยละ 0.35 ของเนื้อที่ตำบล
- 5) หน่วยแผนที่ดิน Li-gclC ชุดดินลี้ มีเนื้อดินบนเป็นดินร่วนปนดินเหนียวปนกรวด ความลาดชัน 5-12 เปอร์เซ็นต์ มีเนื้อที่ 1,344 ไร่ หรือร้อยละ 0.49 ของเนื้อที่ตำบล
- 6) หน่วยแผนที่ดิน Li-gclD/st ชุดดินลี้ มีเนื้อดินบนเป็นดินร่วนปนดินเหนียวปนกรวด ความลาดชัน 12-20 เปอร์เซ็นต์ พบหินทรายแปง มีเนื้อที่ 9,674 ไร่ หรือร้อยละ 3.52 ของเนื้อที่ตำบล
- 7) หน่วยแผนที่ดิน TL-gclB ชุดดินทาลี มีเนื้อดินบนเป็นดินร่วนปนดินเหนียวปนกรวด ความลาดชัน 2-5 เปอร์เซ็นต์ มีเนื้อที่ 191 ไร่ หรือร้อยละ 0.07 ของเนื้อที่ตำบล
- 8) หน่วยแผนที่ดิน TL-gclC ชุดดินทาลี มีเนื้อดินบนเป็นดินร่วนปนดินเหนียวปนกรวด ความลาดชัน 5-12 เปอร์เซ็นต์ มีเนื้อที่ 53 ไร่ หรือร้อยละ 0.02 ของเนื้อที่ตำบล
- 9) หน่วยแผนที่ดิน TL-gclD/st ชุดดินทาลี มีเนื้อดินบนเป็นดินร่วนปนดินเหนียวปนกรวด ความลาดชัน 12-20 เปอร์เซ็นต์ พบหินทรายแปง มีเนื้อที่ 1,387 ไร่ หรือร้อยละ 0.50 ของเนื้อที่ตำบล
- 10) หน่วยแผนที่ดิน Ws-clB ชุดดินวังสะพุง มีเนื้อดินบนเป็นดินร่วนปนดินเหนียว ความลาดชัน 2-5 เปอร์เซ็นต์ มีเนื้อที่ 1,084 ไร่ หรือร้อยละ 0.39 ของเนื้อที่ตำบล
- 11) หน่วยแผนที่ดิน Ws-clC ชุดดินวังสะพุง มีเนื้อดินบนเป็นดินร่วนปนดินเหนียว ความลาดชัน 5-12 เปอร์เซ็นต์ มีเนื้อที่ 1,104 ไร่ หรือร้อยละ 0.40 ของเนื้อที่ตำบล
- 12) หน่วยแผนที่ดิน Ws-br-clB ดินวังสะพุงที่เป็นดินสีน้ำตาล มีเนื้อดินบนเป็นดินร่วนปนดินเหนียว ความลาดชัน 2-5 เปอร์เซ็นต์ มีเนื้อที่ 4,144 ไร่ หรือร้อยละ 1.51 ของเนื้อที่ตำบล
- 13) หน่วยแผนที่ดิน Ws-br-clC ดินวังสะพุงที่เป็นดินสีน้ำตาล มีเนื้อดินบนเป็นดินร่วนปนดินเหนียว ความลาดชัน 5-12 เปอร์เซ็นต์ มีเนื้อที่ 252 ไร่ หรือร้อยละ 0.09 ของเนื้อที่ตำบล
- 14) หน่วยแผนที่ดิน Ws-d-clB ดินวังสะพุงที่เป็นดินสี มีเนื้อดินบนเป็นดินร่วนปนดินเหนียว ความลาดชัน 2-5 เปอร์เซ็นต์ มีเนื้อที่ 82 ไร่ หรือร้อยละ 0.03 ของเนื้อที่ตำบล



15) หน่วยแผนที่ดิน Ws-d,br-clB ดินวังสะพุงที่เป็นดินลึกและเป็นดินสีน้ำตาล มีเนื้อดินบนเป็นดินร่วนปนดินเหนียว ความลาดชัน 2-5 เปอร์เซ็นต์ มีเนื้อที่ 1,285 ไร่ หรือร้อยละ 0.47 ของเนื้อที่ตำบล

16) หน่วยแผนที่ดิน Ws-vd,gm-clB/b ดินวังสะพุงที่เป็นดินลึกมากและมีจุดประสีเทา มีเนื้อดินบนเป็นดินร่วนปนดินเหนียว ความลาดชัน 2-5 เปอร์เซ็นต์ และมีคันทา มีเนื้อที่ 120 ไร่ หรือร้อยละ 0.04 ของเนื้อที่ตำบล

3.3.3 พื้นที่เบ็ดเตล็ด มี 1 หน่วยแผนที่ คือ หน่วยแผนที่ SC พื้นที่ลาดชันเชิงซ้อน มีเนื้อที่ 251,266 ไร่ หรือร้อยละ 91.30 ของเนื้อที่ตำบล

ปัญหาทรัพยากรดินทางการเกษตรตามสภาพธรรมชาติในพื้นที่ พบปัญหาดินต้น มีเนื้อที่ 13,597 ไร่ หรือร้อยละ 4.95 ของเนื้อที่ตำบล ได้แก่ ชุดดินเชียงคาน (Ch) ชุดดินลี (Li) และชุดดินทาลี (Tu)

รายละเอียดของสมบัติดิน ตำบลสะเนียง อำเภอเมืองน่าน จังหวัดน่าน ดังแสดงในตารางที่ 3-1 และแผนที่แสดงในลักษณะของชุดดิน (รูปที่ 3-1)



ตารางที่ 3-1 สมบัติดิน ตำบลสะเนียน อำเภอเมืองน่าน จังหวัดน่าน

หน่วยแผนที่ดิน	ความลาดชัน (%)	ความลึก (ซม.)	การระบายน้ำ	ความอุดมสมบูรณ์ของดิน	ความจุแลกเปลี่ยนแคตไอออน (cmol/kg)	ความอึดตัวเบส (%)	ปฏิกิริยาดิน		ค่าการนำไฟฟ้า (dS/m)	ความลึกของชั้นจาโรไซด์ (ซม.)	เนื้อที่	
							ดินบน	ดินล่าง			ไร่	ร้อยละ
AC-mw,col-sIA	0-2	>150	ดีปานกลาง	ต่ำ	10-20	35-75	5.0-6.5	5.5-7.0	<2	-	257	0.09
AC-mw,col-sIA*	0-2	>150	ดีปานกลาง	ปานกลาง	10-20	35-75	5.0-6.5	5.5-7.0	<2	-	212	0.08
AC-spd,fl-clA	0-2	>150	ค่อนข้างเลว	ต่ำ	10-20	35-75	5.0-6.5	5.5-7.0	<2	-	1,079	0.39
Cg-br-clB	2-5	>150	ดี	ต่ำ	<10	<35	5.5-6.5	4.5-5.5	<2	-	432	0.16
Cg-md-clB	2-5	50-100	ดี	ต่ำ	<10	<35	5.5-6.5	4.5-5.5	<2	-	34	0.01
Ch-gclB	2-5	0-50	ดี	ต่ำ	<10	<35	5.5-7.0	4.5-5.5	<2	-	948	0.35
Li-gclC	5-12	25-50	ดี	ปานกลาง	10-20	35-75	5.5-7.0	5.5-6.5	<2	-	1,344	0.49
Li-gclD/st	12-20	25-50	ดี	ปานกลาง	10-20	35-75	5.5-7.0	5.5-6.5	<2	-	9,674	3.52
Na-pic,fsi-silA	0-2	>150	ค่อนข้างเลว	ปานกลาง	10-20	35-75	6.0-7.0	6.0-8.0	<2	-	227	0.08
Sai-sIA	0-2	>150	ค่อนข้างเลว	ต่ำ	<10	35-75	5.0-7.0	6.0-8.0	<2	-	33	0.01
TL-gclB	2-5	0-50	ดี	ปานกลาง	10-20	35-75	6.0-7.0	5.0-7.0	<2	-	191	0.07
TL-gclC	5-12	0-50	ดี	ปานกลาง	10-20	35-75	6.0-7.0	5.0-7.0	<2	-	53	0.02
TL-gclD/st	12-20	0-50	ดี	ปานกลาง	10-20	35-75	6.0-7.0	5.0-7.0	<2	-	1,387	0.50
Ws-br-clB	2-5	50-100	ดี	ปานกลาง	10-20	35-75	6.0-7.0	5.5-7.0	<2	-	4,144	1.51
Ws-br-clC	5-12	50-100	ดี	ปานกลาง	10-20	35-75	6.0-7.0	5.5-7.0	<2	-	252	0.09
Ws-clB	2-5	50-100	ดี	ปานกลาง	10-20	35-75	6.0-7.0	5.5-7.0	<2	-	1,084	0.39
Ws-clC	5-12	50-100	ดี	ปานกลาง	10-20	35-75	6.0-7.0	5.5-7.0	<2	-	1,104	0.40
Ws-d,br-clB	2-5	100-150	ดี	ปานกลาง	10-20	35-75	6.0-7.0	5.5-7.0	<2	-	1,285	0.47
Ws-d-clB		100-150	ดี	ปานกลาง	10-20	35-75	6.0-7.0	5.5-7.0	<2	-	82	0.03



แผนการใช้ที่ดินตำบลสะเนี่ยน อำเภอเมืองน่าน จังหวัดน่าน

ตารางที่ 3-1 (ต่อ)

หน่วยแผนที่ดิน	ความลาดชัน (%)	ความลึก (ซม.)	การระบายน้ำ	ความอุดมสมบูรณ์ของดิน	ความจุแลกเปลี่ยนแคตไอออน (cmol/kg)	ความอิ่มตัวเบส (%)	ปฏิกิริยาดิน		ค่าการนำไฟฟ้า (dS/m)	ความลึกของชั้นจาโรไซด์ (ซม.)	เนื้อที่	
							ดินบน	ดินล่าง			ไร่	ร้อยละ
Ws-vd,gm-clB/b	2-5	>150	ดีปานกลางถึงค่อนข้างเลว	ปานกลาง	10-20	35-75	6.0-7.0	5.5-7.0	<2	-	120	0.04
SC	>35	-	-	-	-	-	-	-	-	-	251,266	91.30
รวมทั้งหมด											275,208	100.00

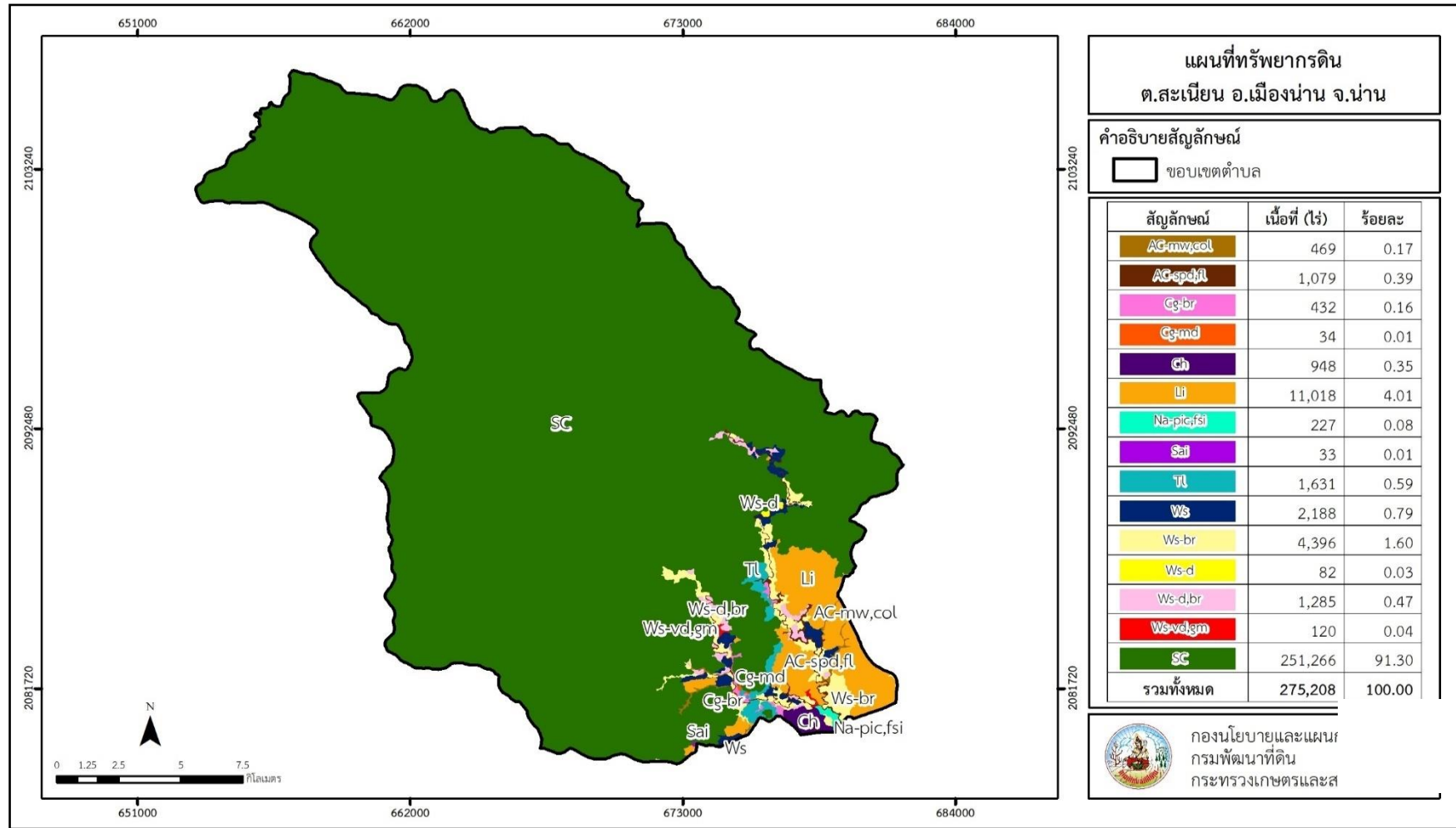
หมายเหตุ : 1. \* หมายถึง หน่วยแผนที่ดินที่มีความอุดมสมบูรณ์ของดินต่างจากหน่วยแผนที่ดินเดียวกัน

2. เนื้อที่คำนวณด้วยระบบสารสนเทศภูมิศาสตร์

ที่มา : กองสำรวจและวิจัยทรัพยากรดิน (2566)



แผนการใช้ที่ดินตำบลสะเนียง อำเภอเมืองน่าน จังหวัดน่าน



รูปที่ 3-1 ทรัพยากรดิน ตำบลสะเนียง อำเภอเมืองน่าน จังหวัดน่าน



## บทที่ 4

### กระบวนการมีส่วนร่วมของชุมชน (Participatory Rural Appraisal : PRA)

#### 4.1 การวิเคราะห์ผลจากการจัดทำกระบวนการมีส่วนร่วมของชุมชน (PRA)

การวิเคราะห์ผลจากการจัดทำกระบวนการมีส่วนร่วมของชุมชน (PRA) เมื่อวันที่ 1 กันยายน 2566 มีสาระสำคัญสรุปได้ดังนี้

##### 4.1.1 ปัญหาหลักของตำบลสะเนียง คือ

- 1) การถือครองที่ดิน เอกสารสิทธิ์ที่ดิน
- 2) ขาดแคลนน้ำ (แหล่งน้ำไม่เพียงพอ ขาดแหล่งกักเก็บน้ำ)
- 3) เกิดการชะล้างพังทลายของดินในพื้นที่การเกษตร
- 4) ดินขาดความอุดมสมบูรณ์
- 5) ต้นทุนการผลิตสูง เช่น ปุ๋ยเคมี สารเคมีกำจัดศัตรูพืช

##### 4.1.2 ความต้องการของชุมชน เกษตรกร และตำบลสะเนียง มีความต้องการ 6 ประการ คือ

- 1) แก้ปัญหาเรื่องสิทธิในที่ดินทำกิน
- 2) แก้ไขปัญหาการขาดแคลนน้ำ เพิ่มพื้นที่กักเก็บน้ำทั้งของสาธารณะและส่วนตัว
- 3) แก้ปัญหาดินเสื่อมโทรมและฟื้นฟูความอุดมสมบูรณ์ของดิน
- 4) ลดต้นทุนการผลิตและเพิ่มคุณภาพผลผลิต
- 5) แก้ปัญหาเรื่องโรคและแมลง

ผลจากการจัดทำกระบวนการมีส่วนร่วมของชุมชน (PRA) ได้นำมาวิเคราะห์ร่วมกับปัญหาด้านกายภาพ โดยระบบ DPSIR มีรายละเอียดดังนี้

##### 1) แรงขับเคลื่อน (Driver) มี 4 ประการ คือ

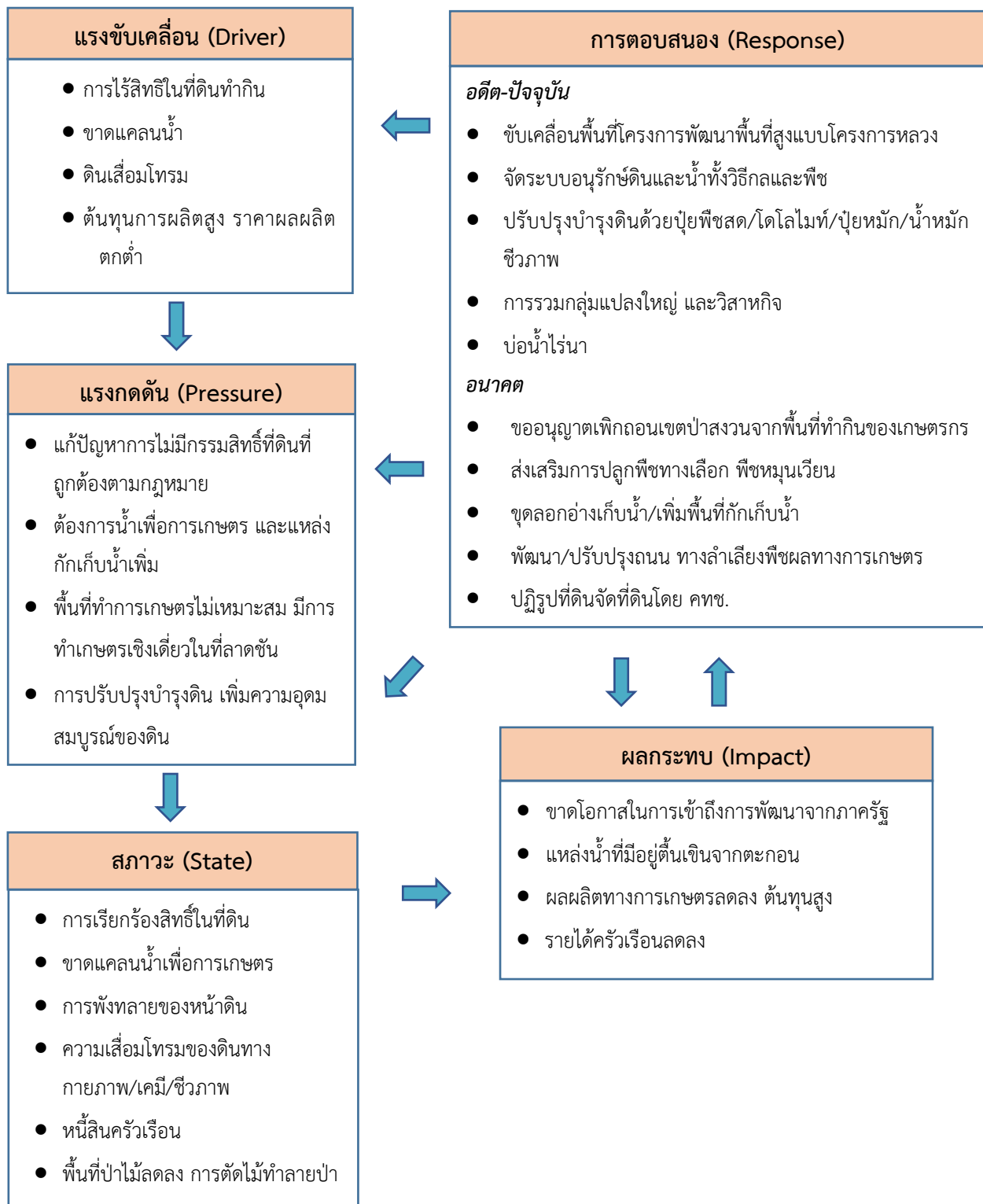
- 1.1) การไร้สิทธิในที่ดินทำกิน
- 1.2) ขาดแคลนน้ำ
- 1.3) ดินเสื่อมโทรม
- 1.4) ต้นทุนการผลิตสูง ราคาผลผลิตตกต่ำ

##### 2) แรงกดดัน (Pressure) ที่เกิดจากปัจจัยขับเคลื่อน มี 4 ประการ คือ

- 2.1) แก้ไขปัญหาการไม่มีกรรมสิทธิ์ที่ดินที่ถูกต้องตามกฎหมาย



- 2.2) ต้องการน้ำเพื่อการเกษตร และแหล่งกักเก็บน้ำเพิ่ม
  - 2.3) พื้นที่ทำการเกษตรไม่เหมาะสม มีการทำเกษตรเชิงเดี่ยวในที่ลาดชัน
  - 2.4) การปรับปรุงบำรุงดิน เพิ่มความอุดมสมบูรณ์ของดิน
- 3) สภาวะ (State) ที่เกิดแรงกดดัน มี 5 ประการ คือ**
- 3.1) การเรียกร้องสิทธิในที่ดิน
  - 3.2) ขาดแคลนน้ำเพื่อการเกษตร
  - 3.3) การพังทลายของหน้าดิน
  - 3.4) ความเสื่อมโทรมของดินทางกายภาพ/เคมี/ชีวภาพ
  - 3.5) หนี้สินครัวเรือน
  - 3.6) พื้นที่ป่าไม้ลดลง การตัดไม้ทำลายป่า
- 4) ผลกระทบ (Impact) ที่ปรากฏในพื้นที่ มี 4 ประการ คือ**
- 4.1) ขาดโอกาสในการเข้าถึงการพัฒนาจากภาครัฐ
  - 4.2) แหล่งน้ำที่มีอยู่ต้นเหินจากตะกอน
  - 4.3) ผลผลิตทางการเกษตรลดลง ต้นทุนสูง
  - 4.4) รายได้ครัวเรือนลดลง
- 5) การตอบสนอง (Response) ของรัฐในอดีต ปัจจุบัน และในอนาคต มีดังนี้**
- อดีต-ปัจจุบัน**
- 5.1) ขับเคลื่อนพื้นที่โครงการพัฒนาพื้นที่สูงแบบโครงการหลวง
  - 5.2) จัดระบบอนุรักษ์ดินและน้ำทั้งวิธีกลและพืช
  - 5.3) ปรับปรุงบำรุงดินด้วยปุ๋ยพืชสด/โดโลไมท์/ปุ๋ยหมัก/น้ำหมักชีวภาพ
  - 5.4) การรวมกลุ่มแปลงใหญ่ และวิสาหกิจ
  - 5.5) แหล่งน้ำไร่นา
- อนาคต**
- (1) ขออนุญาตเพิกถอนเขตป่าสงวนจากพื้นที่ทำกินของเกษตรกร
  - (2) ส่งเสริมการปลูกพืชทางเลือก พืชหมุนเวียน
  - (3) ขุดลอกอ่างเก็บน้ำ/เพิ่มพื้นที่กักเก็บน้ำ
  - (4) พัฒนา/ปรับปรุงถนน ทางลำเลียงพืชผลทางการเกษตร
  - (5) ปฏิรูปที่ดินจัดที่ดินโดย คทช.
- ดังมีรายละเอียดในรูปที่ 4-1



รูปที่ 4-1 การวิเคราะห์สถานการณ์โดยระบบ DPSIR ของตำบลสะเนียง อำเภอเมืองน่าน จังหวัดน่าน



## 4.2 ระบบการปลูกพืชในปัจจุบัน

ตำบลสะเนียน อำเภอเมืองน่าน จังหวัดน่าน มีการเพาะปลูกพืช ดังนี้

1) ข้าวนาปี-ข้าวไร่ เกษตรกรจะปลูกข้าวนาปีเดือนมิถุนายนถึงพฤศจิกายน ส่วนข้าวไร่จะปลูกช่วงเดือนพฤษภาคมถึงตุลาคม

2) พืชไร่ ที่เกษตรกรปลูกในพื้นที่ส่วนใหญ่จะประกอบไปด้วย ข้าวโพด มันสำปะหลัง เป็นต้น

(1) ข้าวโพดเลี้ยงสัตว์ ในพื้นที่ดอนเกษตรกรจะปลูกในช่วงเดือนมิถุนายน ถึงเดือนตุลาคม

(2) มันสำปะหลัง เกษตรกรจะปลูกมันสำปะหลังช่วงต้นฤดูฝนระหว่างเดือนเมษายนถึงพฤษภาคม ซึ่งจะมีอายุจากวันปลูกถึงเก็บเกี่ยวประมาณ 10-14 เดือน

3) ไม้ผล ไม้ยืนต้น ในพื้นที่เกษตรกรจะมีพื้นที่ส่วนหนึ่งทำการปลูกไม้ผลไม้ยืนต้น เช่น ยางพารา เป็นพืชเศรษฐกิจที่เกษตรกรปลูก และกรี๊ดได้ตั้งแต่ช่วงเดือนพฤษภาคม-มกราคม นอกจากนั้นยังมี เงาะ ส้มเขียวหวาน ลิ้นจี่ เป็นต้น โดยไม้ผลดังกล่าวจะใช้พื้นที่ปลูกตลอดทั้งปี

เดือน	ม.ค.	ก.พ.	มี.ค.	เม.ษ.	พ.ค.	มิ.ย.	ก.ค.	ส.ค.	ก.ย.	ต.ค.	พ.ย.	ธ.ค.
ชนิดพืช												
ข้าว							ข้าวนาปี					
							ข้าวไร่					
พืชไร่							ข้าวโพด(ที่ดอน)					
	มันสำปะหลัง											
ไม้ผล ไม้ยืนต้น	ยางพารา											
	เงาะ ส้มเขียวหวาน ลิ้นจี่											
พืชทางเลือก	ปอเทือง/ถั่วเหลือง/ถั่วเขียว								ปอเทือง/ถั่วเหลือง/ถั่ว			
	ไม้ผล/เกษตรผสมผสาน											

รูปที่ 4-2 ระบบการปลูกพืชในปัจจุบัน ตำบลสะเนียน อำเภอเมืองน่าน จังหวัดน่าน



## บทที่ 5

### การประเมินคุณภาพที่ดิน

#### 5.1 หลักการประเมินคุณภาพที่ดินด้านกายภาพ

การประเมินคุณภาพที่ดินหรือการประเมินความเหมาะสมของที่ดิน สอดคล้องตามหลักการของ FAO Framework ค.ศ. 1983 ซึ่งการประเมินคุณภาพที่ดินด้านกายภาพ เป็นการประเมินศักยภาพของที่ดินว่าที่ดินนั้นๆเหมาะสมมากหรือน้อยเพียงใดสำหรับการใช้ที่ดินประเภทต่าง ๆ หรือการปลูกพืชต่าง ๆ โดยพิจารณาจากสภาพแวดล้อมที่มีผลต่อการเจริญเติบโตของพืช สมบัติดินที่ได้จำแนกไว้ในแต่ละตำบล ร่วมกับการจัดการพื้นที่ เช่น ระบบชลประทาน พื้นที่ยกร่อง การจัดระบบอนุรักษ์ดินและน้ำ เป็นต้น และนอกจากนี้พิจารณาความต้องการปัจจัยต่อการปลูกพืชแต่ละชนิด สอดคล้องตามหลักการของ FAO ได้แก่ ความต้องการด้านพืช ความต้องการด้านการจัดการ ความต้องการด้านการอนุรักษ์ (บัตินิต และ คำณ, 2542) รายละเอียดดังตารางที่ 5-1

ระดับความเหมาะสมของที่ดินได้จากการสังเคราะห์ข้อมูลดิน การจัดการที่ดิน หรือดินที่มีลักษณะเฉพาะที่เกิดขึ้นตามสภาพภูมิประเทศ (ซึ่งจะเรียกรวมว่าหน่วยที่ดิน) ลักษณะภูมิอากาศ พิจารณาร่วมกับระดับความต้องการปัจจัยต่อการเจริญเติบโตของพืชแต่ละชนิด หลังจากนั้นดำเนินการประเมินคุณภาพที่ดิน ซึ่งสามารถจำแนกระดับความเหมาะสมของที่ดินได้เป็น 4 ชั้น ได้แก่ เหมาะสมสูง (S1) เหมาะสมปานกลาง (S2) เหมาะสมเล็กน้อย (S3) และไม่เหมาะสม (N) โดยที่

S1 : ไม่มีข้อจำกัดด้านที่ดินตามปัจจัยที่ใช้พิจารณา

S2 : มีข้อจำกัดด้านที่ดินที่แก้ไขได้ง่ายหรือข้อจำกัดอาจไม่ส่งผลกระทบต่อ การเจริญเติบโตของพืชอย่างชัดเจน

S3 : มีข้อจำกัดด้านที่ดินที่แก้ไขได้ยาก ควรปรับเปลี่ยนการผลิตเป็นพืชชนิดอื่นหรือกิจกรรมอื่น (ส่วนใหญ่เป็นลักษณะทางกายภาพ)

N : มีข้อจำกัดที่พัฒนาหรือปรับปรุงที่ดินได้ยากมาก หากจะดำเนินการพัฒนาหรือปรับปรุงต้องใช้ต้นทุนสูงหรือเครื่องจักรขนาดใหญ่ แนะนำให้ปรับเปลี่ยนการผลิต



**ตารางที่ 5-1** ตัวอย่างการประเมินคุณภาพที่ดินด้านกายภาพของประเภทการใช้ประโยชน์ที่ดิน

คุณภาพที่ดิน (Land Quality)	คุณลักษณะที่ดินตัวแทน (Land Characteristics)	ระดับความเหมาะสม (Land Suitability Rating)
<b>1. ความเหมาะสมด้านความต้องการด้านพืช (Crop Requirements)</b>		
1.1. การหยั่งลึกของรากพืช (r)	ความลึกของดิน	S1
1.2. ความชุ่มชื้นที่เป็นประโยชน์ต่อพืช (m)	ปริมาณน้ำฝนเฉลี่ยในรอบปี	S2m
1.3. ความเป็นประโยชน์ของออกซิเจนต่อรากพืช (o)	สภาพการระบายน้ำของดิน	S2o
ความเหมาะสมรวมด้านความต้องการด้านพืช (Crop Requirements)		S2om
<b>2. ความเหมาะสมด้านความต้องการด้านการจัดการ (Management Requirements)</b>		
2.1. สภาพการเขตกรรม (k)	ชั้นความยากง่ายในการเขตกรรม (ดินบน)	S1
2.2. ศักยภาพการใช้เครื่องจักรกล (w)	ความลาดชันของพื้นที่	S3w
ความเหมาะสมรวมด้านความต้องการด้านการจัดการ (Management Requirements)		S3w
<b>3. ความเหมาะสมด้านความต้องการด้านการอนุรักษ์ (Conservation Requirements)</b>		
3.1 ความเสียหายจากการกัดกร่อน (e)	ความลาดชันของพื้นที่	S3e
ความเหมาะสมรวมด้านความต้องการด้านการอนุรักษ์ (Conservation Requirements)		S3e
ความเหมาะสมด้านกายภาพของประเภทการใช้ประโยชน์ที่ดินในแต่ละหน่วยที่ดินโดยรวม		S3ew

**5.2 พืชเศรษฐกิจที่สำคัญของตำบล**

พืชเศรษฐกิจหลักและพืชทางเลือกของตำบล ได้แก่ ข้าว ยางพารา ข้าวโพด ส้ม เาะ

**5.3 ระดับความเหมาะสมของที่ดิน**

การประเมินคุณภาพที่ดินของพืชเศรษฐกิจหลักและพืชทางเลือก ตำบลสะเนียง อำเภอเมืองน่าน จังหวัดน่าน ได้ผลการประเมินคุณภาพที่ดินดังตารางที่ 5-2



ตารางที่ 5-2 ชั้นความเหมาะสมทางกายภาพของดิน ตำบลสะเนียง อำเภอเมืองน่าน จังหวัดน่าน

หน่วยแผนที่ดิน	ข้าว	ยางพารา	ข้าวโพด	ส้ม	เงาะ
AC-mw,col-slA	S2o	S2o	S2o	S2os	S2os
AC-mw,col-slA*	S2os	S2os	S2os	S2os	S2os
AC-spd,fl-clA	S2s	S3o	S3o	S3o	S3o
Cg-br-clB	S3o	S2ns	S2ns	S2ns	S2ns
Cg-md-clB	S3o	S2rns	S2rns	S2rns	S3r
Ch-gclB	S3o	S3r	S3r	N	N
Li-gclC	S3ewo	S3r	S3r	N	N
Li-gclD/st	N	S3r	S3er	N	N
Na-pic,fsi-silA	S1	S3o	S3o	S3o	S3o
Sai-slA	S2ns	S3o	S3o	S3o	S3o
Tl-gclB	S3o	S3r	S3r	N	N
Tl-gclC	S3ewo	S3r	S3r	N	N
Tl-gclD/st	N	S3r	S3er	N	N
Ws-br-clB	S3o	S2r	S2r	S2rs	S3r
Ws-br-clC	S3ewo	S2r	S2er	S2rs	S3r
Ws-clB	S3o	S2r	S2r	S2rs	S3r
Ws-clC	S3ewo	S2r	S2er	S2rs	S3r
Ws-d,br-clB	S3o	S2r	S1	S1	S2rs
Ws-d-clB	S3o	S2r	S1	S1	S2rs
Ws-vd,gm-clB/b	S2ewo	S3o	S3o	S3o	S3o
SC	N	N	N	N	N

หมายเหตุ : \* หมายถึง หน่วยแผนที่ดินที่มีความอุดมสมบูรณ์ของดินต่างจากหน่วยแผนที่ดินเดียวกัน

ความหมายของสัญลักษณ์แสดงข้อจำกัดชั้นความเหมาะสม

e = ความเสียหายจากการกัดกร่อน

w = ศักยภาพการใช้เครื่องจักร

o = ความเป็นประโยชน์ของออกซิเจนต่อรากพืช

r = สภาวะการหยั่งลึกของราก

n = ความจุในการดูดยึดธาตุอาหาร

s = ความเป็นประโยชน์ของธาตุอาหาร

## บทที่ 6

### แผนการใช้ที่ดิน

#### 6.1 การวิเคราะห์ข้อมูลเพื่อจัดทำแผนการใช้ที่ดินระดับตำบล

ตามที่กรมพัฒนาที่ดินได้จัดทำแผนปฏิบัติการราชการกรมพัฒนาที่ดินระยะ 5 ปี (พ.ศ. 2566-2570) เพื่อให้บรรลุตามวิสัยทัศน์ที่กำหนดไว้ คือ “เป็นองค์กรอัจฉริยะทางดิน เพื่อขับเคลื่อนการใช้ที่ดินอย่างเหมาะสม 15 ล้านไร่ ภายในปี 2570” ซึ่งในส่วนของประเด็นการพัฒนาด้าน 2 บริหารจัดการทรัพยากรดินและที่ดินด้วยชุดข้อมูลที่มีมูลค่าสูง (High Value Dataset) ซึ่งมีเป้าหมาย คือ การนำชุดข้อมูลที่มีมูลค่าสูง ไปใช้ในการบริหารจัดการทางการเกษตร ในส่วนของตัวชี้วัด บริหารจัดการทรัพยากรดินและที่ดินบนพื้นฐานของชุดข้อมูลที่มีมูลค่าสูง ร้อยละ 100 กลยุทธ์ที่ 2 ยกระดับแผนการใช้ที่ดินไปสู่การปฏิบัติ ได้กำหนดให้ ร้อยละของแผนการใช้ที่ดินระดับตำบลที่จัดทำแล้วเสร็จทั้งประเทศ ภายใน ปี 2570 (ไม่น้อยกว่า ร้อยละ 80) เป็นตัวชี้วัดหนึ่งของกลยุทธ์ดังกล่าว

การวางแผนการใช้ที่ดินระดับตำบลเป็นการวางกรอบและนโยบายการพัฒนาพื้นที่ให้เกิดการใช้ที่ดินอย่างสมดุลและยั่งยืน ซึ่งจะมีความละเอียดและเฉพาะเจาะจงมากกว่าแผนการใช้ที่ดินระดับประเทศ ที่ใช้เป็นการกรอบนโยบายการพัฒนาพื้นที่ระดับประเทศ เป็นการกำหนดแนวทางใช้ที่ดินให้ตรงกับศักยภาพโดยเฉพาะทางด้านการเกษตร และนำไปสู่การกำหนดแผนงาน โครงการ กิจกรรม ที่มีความสอดคล้องกับสภาพพื้นที่ ทั้งนี้ การใช้ขอบเขตการปกครองในระดับตำบลจะนำไปสู่การพัฒนาเชิงพื้นที่ที่มีเป้าหมายและทิศทางสอดคล้องตามบริบทของแต่ละตำบล และมีผู้รับผิดชอบโดยตรง คือ องค์กรปกครองส่วนท้องถิ่น ซึ่งแผนการใช้ที่ดินในระดับที่ใหญ่กว่านี้อาจไม่สามารถนำมาใช้ปฏิบัติงานในระดับพื้นที่ได้อย่างเป็นรูปธรรมเนื่องจากเป็นแผนงานสำหรับนำไปใช้ปฏิบัติงานเชิงนโยบายและยุทธศาสตร์ในภาพรวม

ทั้งนี้แผนการใช้ที่ดินเป็นผลที่ได้จากการวิเคราะห์ข้อมูลทางด้านกายภาพ เศรษฐกิจ และสังคม โดยได้นำฐานข้อมูลที่ได้จากการรวบรวมข้อมูลทุติยภูมิ และข้อมูลปฐมภูมิจากการสำรวจภาคสนาม การศึกษาด้านกายภาพ ได้จาก การวิเคราะห์สถานภาพของทรัพยากรธรรมชาติ อาทิ ทรัพยากรดิน ทรัพยากรน้ำ และทรัพยากรป่าไม้ร่วมกับการพิจารณาลักษณะการใช้ประโยชน์ที่ดิน ข้อกฎหมายที่เกี่ยวข้องกับพื้นที่ในเขตป่าไม้ตามกฎหมาย เช่น เขตรักษาพันธุ์สัตว์ป่า เขตอุทยานแห่งชาติ เขตป่าสงวนแห่งชาติ และนโยบายของรัฐที่เกี่ยวข้องกับพื้นที่ที่มีมติคณะรัฐมนตรีเกี่ยวกับการใช้ที่ดิน มติคณะรัฐมนตรีเรื่องการจำแนกการใช้ประโยชน์ที่ดินในพื้นที่ป่าไม้ในเขตป่าสงวนแห่งชาติ เป็นต้น ประกอบกับการพิจารณาจากทิศทางตามกรอบนโยบายที่เกี่ยวข้องกับการกำหนดเขตการใช้ที่ดินภายในพื้นที่ตำบล เช่น ยุทธศาสตร์ของจังหวัด ร่วมกับความต้องการของท้องถิ่น สามารถกำหนดแนวทางการใช้ที่ดินตามศักยภาพของทรัพยากร เพื่อการรักษาคุณภาพของลักษณะทางนิเวศวิทยาและ

การอนุรักษ์ทรัพยากรธรรมชาติ โดยคำนึงถึงสภาพทางเศรษฐกิจและสังคมของชุมชนในพื้นที่ ซึ่งข้อมูลนี้ส่วนหนึ่งได้มาจากการวิเคราะห์ชุมชนแบบมีส่วนร่วม (PRA) ทำการสังเคราะห์ข้อมูลทุกด้านเพื่อให้ได้เขตการใช้ที่ดินที่เหมาะสมกับศักยภาพของพื้นที่ต่อไป

## 6.2 แผนการใช้ที่ดิน

จากการวิเคราะห์ข้อมูลกายภาพ เศรษฐกิจ และสังคม พบว่าแผนการใช้ที่ดินตำบลสะเนียง อำเภอเมืองน่าน จังหวัดน่าน สามารถกำหนดออกเป็น 6 เขตหลัก ได้แก่ เขตป่าไม้ เขตเกษตรกรรม เขตชุมชน และสิ่งปลูกสร้าง เขตแหล่งน้ำ เขตพื้นที่อื่น ๆ เขตรักษาสมดุลของธรรมชาติและสิ่งแวดล้อม มีรายละเอียดดังนี้ (ตารางที่ 6-1 และรูปที่ 6-1)

6.2.1 เขตป่าไม้ เป็นเขตพื้นที่ที่อยู่ในเขตป่าตามกฎหมายและมติคณะรัฐมนตรี ได้แก่ พื้นที่ป่าสงวนแห่งชาติ เขตรักษาพันธุ์สัตว์ป่า อุทยานแห่งชาติ เขตป่าไม้ถาวร หรืออยู่ในพื้นที่ชั้นคุณภาพลุ่มน้ำชั้นที่ 1A 1B หรือ 2 พื้นที่ในเขตนี้ส่วนใหญ่ยังคงสภาพเป็นป่าไม้ บางบริเวณได้ถูกนำไปใช้ประโยชน์ในรูปแบบที่ไม่เหมาะสมไม่เป็นไปตามมาตรการหรือกฎหมายที่เกี่ยวข้องกับการใช้ประโยชน์ของที่ดินหรือทรัพยากรป่าไม้ของพื้นที่นั้น ๆ ประกอบด้วย 3 เขตรอง ได้แก่ เขตป่าไม้สมบูรณ์ เขตป่าไม้เสื่อมโทรม และเขตพื้นที่พุธรรมชาติ มีเนื้อที่ 243,951 ไร่ หรือคิดเป็นร้อยละ 88.64 ของเนื้อที่ตำบล มีรายละเอียดดังนี้

1) เขตป่าไม้สมบูรณ์ (สัญลักษณ์ 1100) มีเนื้อที่ 135,156 ไร่ หรือคิดเป็นร้อยละ 49.11 ของเนื้อที่ตำบล เป็นเขตที่อยู่ภายในเงื่อนไขดงกล่าวข้างต้น แต่มีสภาพการใช้ที่ดินปัจจุบันเป็นป่าไม้สมบูรณ์

2) เขตป่าไม้เสื่อมโทรม (สัญลักษณ์ 1200) มีเนื้อที่ 3,996 ไร่ หรือคิดเป็นร้อยละ 1.45 ของเนื้อที่ตำบล แต่มีสภาพการใช้ที่ดินปัจจุบันเป็นป่าไม้ที่มีลักษณะเสื่อมโทรม ซึ่งหากปล่อยไว้ตามธรรมชาติไม่มีการเข้าไปรบกวนอาจฟื้นตัวกลับมาเป็นป่าสมบูรณ์ได้ดั้งเดิม

3) เขตพื้นที่พุธรรมชาติ (สัญลักษณ์ 1300) มีเนื้อที่ 104,799 ไร่ หรือคิดเป็นร้อยละ 38.08 ของเนื้อที่ตำบล เป็นพื้นที่ที่มีการบุกรุกแผ้วถางพื้นที่ป่าไม้ และเปลี่ยนแปลงการใช้ประโยชน์พื้นที่เป็นอย่างอื่น ส่วนใหญ่เพื่อทำการเกษตร

6.2.2 เขตเกษตรกรรม เป็นพื้นที่เกษตรกรรมซึ่งในที่นี้ คือ พื้นที่ที่อยู่นอกเขตที่มีการประกาศเป็นเขตป่าไม้ตามกฎหมาย ซึ่งรัฐได้กำหนดเป็นพื้นที่ทำกิน มีการออกเอกสารสิทธิ์ซึ่งรวมถึงพื้นที่ในเขตปฏิรูปที่ดินเพื่อเกษตรกรรมด้วย เขตนี้รวมถึงการทำกิจกรรมภาคการเกษตรอื่นที่นอกเหนือจากการปลูกพืชด้วย ประกอบด้วย 5 เขตรอง ได้แก่ เขตเกษตรกรรมขั้นดี เขตเกษตรกรรมที่มีศักยภาพการผลิตสูง เขตเกษตรกรรมที่มีศักยภาพการผลิตต่ำ และเขตปศุสัตว์ มีเนื้อที่ 22,141 ไร่ หรือคิดเป็นร้อยละ 8.05 ของเนื้อที่ตำบล มีรายละเอียดดังนี้

1) เขตเกษตรกรรมชั้นดี พื้นที่เขตนี้มีศักยภาพในการผลิตมากที่สุดในตำบล เนื่องจากมีระบบชลประทาน สามารถส่งน้ำช่วยในการปลูกพืชเพื่อทำการเกษตรนอกฤดูฝน โดยเฉพาะข้าวนาปรังและพืชอายุสั้นได้เป็นอย่างดี และนอกจากนี้พบว่าดินในพื้นที่เขตนี้มีสมบัติที่เหมาะสมต่อการเพาะปลูกพืชแยกตามชนิดพืช ส่งผลให้มีความเหมาะสมของที่ดินที่เหมาะสมต่อการเพาะปลูกในระดับสูงถึงปานกลาง มีรายละเอียดดังนี้

(1) เขตทำนา (สัญลักษณ์ 2110) มีเนื้อที่ 15 ไร่ หรือ คิดเป็นร้อยละ 0.01 ของเนื้อที่ตำบล เป็นพื้นที่ที่มีศักยภาพต่อการทำนาในระดับเหมาะสมสูงถึงปานกลาง และปัจจุบันเกษตรกรมีการปลูกข้าว โดยส่วนใหญ่เป็นลักษณะ นาปี และข้าวไร่

(2) เขตปลูกไม้ผล (สัญลักษณ์ 2120) มีเนื้อที่ 2 ไร่ หรือ คิดเป็นร้อยละ 0.00 ของเนื้อที่ตำบล ปัจจุบันเกษตรกรปลูกไม้ผล โดยไม้ผลที่ปลูกได้แก่ เงาะ ส้มเขียวหวาน ลิ้นจี่

2) เขตเกษตรกรรมที่มีศักยภาพการผลิตสูง พื้นที่เขตนี้มีศักยภาพในการผลิตรองจากเขตเกษตรกรรมชั้นดี ซึ่งแบ่งออกเป็น 2 ประเภท ได้แก่ เขตเกษตรกรรมที่มีศักยภาพการผลิตสูง (ประเภทที่ 1) และเขตเกษตรกรรมที่มีศักยภาพการผลิตสูง (ประเภทที่ 2) มีรายละเอียดดังนี้

(1) เขตเกษตรกรรมที่มีศักยภาพการผลิตสูง (ประเภทที่ 1) เป็นเขตที่มีการบริหารจัดการด้านทรัพยากรน้ำโดยเฉพาะระบบชลประทาน มีความสามารถในการผลิตอยู่ในระดับเหมาะสมเล็กน้อยถึงไม่เหมาะสม ดัดข้อจำกัดจากลักษณะดิน ซึ่งมีสมบัติดินที่ไม่เหมาะสมบางประการ มีรายละเอียดดังนี้

- เขตทำนา (สัญลักษณ์ 2211) มีเนื้อที่ 51 ไร่ หรือคิดเป็นร้อยละ 0.02 ของเนื้อที่ตำบล เป็นพื้นที่ที่มีศักยภาพต่อการทำนาในระดับเหมาะสมเล็กน้อยถึงไม่เหมาะสม และปัจจุบันเกษตรกรมีการปลูกข้าว โดยส่วนใหญ่เป็นลักษณะ นาปี และข้าวไร่

- เขตปลูกไม้ผล (สัญลักษณ์ 2212) มีเนื้อที่ 97 ไร่ หรือคิดเป็นร้อยละ 0.04 ของเนื้อที่ตำบล ปัจจุบันเกษตรกรปลูกไม้ผล โดยไม้ผลที่ปลูกได้แก่ เงาะ ส้มเขียวหวาน ลิ้นจี่

- เขตปลูกไม้ยืนต้น (สัญลักษณ์ 2213) มีเนื้อที่ 95 ไร่ หรือคิดเป็นร้อยละ 0.03 ของเนื้อที่ตำบล ปัจจุบันเกษตรกรปลูกไม้ยืนต้น โดยไม้ยืนต้นที่ปลูกได้แก่ ยางพารา

- เขตปลูกพืชไร่ (สัญลักษณ์ 2214) มีเนื้อที่ 20 ไร่ หรือคิดเป็นร้อยละ 0.01 ของเนื้อที่ตำบล ปัจจุบันเกษตรกรปลูกพืชไร่ โดยพืชไร่ที่ปลูกได้แก่ ข้าวโพดเลี้ยงสัตว์

(2) เขตเกษตรกรรมที่มีศักยภาพการผลิตสูง (ประเภทที่ 2) เป็นเขตที่ทำการเกษตรโดยอาศัยน้ำฝนเป็นหลัก ซึ่งส่งผลให้มีข้อจำกัดต่อการเพาะปลูกพืชด้านความชื้นที่พืชนำไปใช้ประโยชน์ ในส่วนของที่ดินมีความสามารถในการผลิตอยู่ในระดับสูงถึงปานกลาง และนอกจากนี้พบว่าดินในพื้นที่เขตนี้มีสมบัติที่เหมาะสมต่อการเพาะปลูกพืชแยกตามชนิดพืช มีรายละเอียดดังนี้

- เขตทำนา (สัญลักษณ์ 2221) มีเนื้อที่ 445 ไร่ หรือคิดเป็นร้อยละ 0.16 ของเนื้อที่ตำบล เป็นพื้นที่ที่มีศักยภาพต่อการทำนาในระดับเหมาะสมเล็กน้อยถึงไม่เหมาะสม และปัจจุบันเกษตรกรมีการปลูกข้าวได้ปีละ 1 ครั้ง

- เขตปลูกไม้ผล (สัญลักษณ์ 2222) มีเนื้อที่ 232 ไร่ หรือคิดเป็นร้อยละ 0.08 ของเนื้อที่ตำบล ปัจจุบันเกษตรกรปลูกไม้ผล โดยไม้ผลที่ปลูก ได้แก่ เงาะ ส้มเขียวหวาน ลิ้นจี่

- เขตปลูกไม้ยืนต้น (สัญลักษณ์ 2223) มีเนื้อที่ 827 ไร่ หรือคิดเป็นร้อยละ 0.30 ของเนื้อที่ตำบล ปัจจุบันเกษตรกรปลูกไม้ยืนต้น โดยไม้ยืนต้นที่ปลูก ได้แก่ ยางพารา

- เขตปลูกพืชไร่ (สัญลักษณ์ 2224) มีเนื้อที่ 205 ไร่ หรือคิดเป็นร้อยละ 0.07 ของเนื้อที่ตำบล ปัจจุบันเกษตรกรปลูกพืชไร่ โดยพืชไร่ที่ปลูก ได้แก่ ข้าวโพดเลี้ยงสัตว์

- เขตปลูกพืชทางเลือก (สัญลักษณ์ 2225) มีเนื้อที่ 81 ไร่ หรือคิดเป็นร้อยละ 0.03 ของเนื้อที่ตำบล ปัจจุบันปลูกพืชผัก หรือเกษตรผสมผสาน

3) เขตเกษตรกรรมที่มีศักยภาพการผลิตต่ำ พื้นที่เขตนี้ถูกกำหนดให้เป็นเขตเกษตรกรรม ที่ต้องมีการดำเนินการแก้ไขปัญหาที่เป็นข้อจำกัดของการใช้ที่ดินเพื่อเกษตรกรรมต่าง ๆ การทำการเกษตรในเขตนี้อาศัยน้ำฝนเป็นหลัก มีศักยภาพในการผลิตอยู่ในระดับเหมาะสมเล็กน้อยถึงไม่เหมาะสม พบปัญหาทางกายภาพของดินที่สำคัญหลาย เช่น เป็นดินตื้นซึ่งเป็นข้อจำกัดของการหยั่งรากพืชในการยึดลำต้นและการดูดซับธาตุอาหารพืชในดิน เนื้อดินเป็นทรายจัด ซึ่งมีผลต่อความสามารถในการอุ้มน้ำ เป็นพื้นที่ที่มีความลาดชัน เป็นต้น จากข้อจำกัดการใช้ที่ดินดังกล่าวข้างต้นจึงจำเป็นต้องพัฒนาปรับปรุงและมีมาตรการเพื่อเพิ่มผลผลิตทางการเกษตรในพื้นที่ให้สูงขึ้น รวมถึงการป้องกันไม่ให้สภาพแวดล้อมเสื่อมโทรมจากการใช้พื้นที่ มีรายละเอียดดังนี้

(1) เขตทำนา (สัญลักษณ์ 2310) มีเนื้อที่ 703 ไร่ หรือ คิดเป็นร้อยละ 0.26 ของเนื้อที่ตำบล ปัจจุบันเกษตรกรมีการปลูกข้าวได้ปีละ 1 ครั้ง

(2) เขตปลูกไม้ผล (สัญลักษณ์ 2320) มีเนื้อที่ 1,372 ไร่ หรือ คิดเป็นร้อยละ 0.50 ของเนื้อที่ตำบล ปัจจุบันเกษตรกรปลูกไม้ผล โดยไม้ผลที่ปลูก ได้แก่ เงาะ ส้มเขียวหวาน ลิ้นจี่

(3) เขตปลูกไม้ยืนต้น (สัญลักษณ์ 2330) มีเนื้อที่ 11,508 ไร่ หรือ คิดเป็นร้อยละ 4.18 ของเนื้อที่ตำบล ปัจจุบันเกษตรกรปลูกไม้ยืนต้น โดยไม้ยืนต้นที่ปลูก ได้แก่ ยางพารา

(4) เขตปลูกพืชไร่ (สัญลักษณ์ 2340) มีเนื้อที่ 3,201 ไร่ หรือ คิดเป็นร้อยละ 1.16 ของเนื้อที่ตำบล ปัจจุบันเกษตรกรปลูกพืชไร่ โดยพืชไร่ที่ปลูก ได้แก่ ข้าวโพดเลี้ยงสัตว์

(5) เขตปลูกพืชทางเลือก (สัญลักษณ์ 2350) มีเนื้อที่ 3,274 ไร่ หรือ คิดเป็นร้อยละ 1.19 ของเนื้อที่ตำบล ปัจจุบันปลูกพืชผัก หรือเกษตรผสมผสาน

4) เขตปศุสัตว์ มีเนื้อที่ 13 ไร่ หรือคิดเป็นร้อยละ 0.00 ของเนื้อที่ตำบล ประกอบด้วย 1 เขตรอง ได้แก่ เขตทุ่งหญ้าเลี้ยงสัตว์ มีรายละเอียดดังนี้

(1) เขตทุ่งหญ้าเลี้ยงสัตว์ (สัญลักษณ์ 2510) ปัจจุบันมีการปลูกหญ้าเลี้ยงสัตว์ มีเนื้อที่ 13 ไร่ หรือคิดเป็นร้อยละ 0.00 ของเนื้อที่ตำบล โดยชนิดของหญ้าที่พบ ได้แก่ หญ้ารูซี่

6.2.3 เขตชุมชนและสิ่งปลูกสร้าง มีเนื้อที่ 3,321 ไร่ หรือคิดเป็นร้อยละ 1.21 ของเนื้อที่ตำบลประกอบด้วย 3 เขตรอง ได้แก่ เขตชุมชน/สถานที่ราชการ เขตอุตสาหกรรม/แหล่งรับซื้อผลผลิต และเขตการใช้พื้นที่เฉพาะ มีรายละเอียดดังนี้

(1) เขตชุมชน/สถานที่ราชการ (สัญลักษณ์ 3100) มีเนื้อที่ 3,221 ไร่ หรือคิดเป็นร้อยละ 1.17 ของเนื้อที่ตำบล ปัจจุบันมีการใช้ที่ดินชุมชนและที่อยู่อาศัย มีทั้งประเภทชุมชนเมือง ชุมชนชนบท และที่ตั้งของสถาบันและสถานที่ราชการต่าง ๆ

(2) เขตอุตสาหกรรม/แหล่งรับซื้อผลผลิต (สัญลักษณ์ 3200) มีเนื้อที่ 64 ไร่ หรือคิดเป็นร้อยละ 0.02 ของเนื้อที่ตำบล ปัจจุบันมีการใช้ที่ดินประเภทโรงงานอุตสาหกรรม แหล่งรับซื้อผลผลิตทางการเกษตรประเภทต่าง ๆ

(3) และเขตการใช้พื้นที่เฉพาะ (สัญลักษณ์ 3300) มีเนื้อที่ 36 ไร่ หรือคิดเป็นร้อยละ 0.01 ของเนื้อที่ตำบล ปัจจุบันมีการใช้ที่ดินที่นอกเหนือจาก 2 เขตดังกล่าวข้างต้น เช่น สถานที่พักผ่อน ท่องเที่ยว สวนสาธารณะ รีสอร์ท ระบบขนส่งมวลชน โบราณสถาน เป็นต้น

6.2.4 เขตแหล่งน้ำ มีเนื้อที่ 341 ไร่ หรือคิดเป็นร้อยละ 0.12 ของเนื้อที่ตำบล ประกอบด้วย 2 เขตรอง ได้แก่ เขตแหล่งน้ำตามธรรมชาติ และเขตแหล่งน้ำที่สร้างขึ้น มีรายละเอียดดังนี้

(1) เขตแหล่งน้ำตามธรรมชาติ (สัญลักษณ์ 4100) มีเนื้อที่ 96 ไร่ หรือคิดเป็นร้อยละ 0.04 ของเนื้อที่ตำบล ปัจจุบันมีสภาพการใช้ที่ดินเป็นลักษณะของแหล่งน้ำตามธรรมชาติ เช่น ห้วย หนอง คลอง แม่น้ำ เป็นต้น

(2) เขตแหล่งน้ำที่สร้างขึ้น (สัญลักษณ์ 4200) มีเนื้อที่ 245 ไร่ หรือคิดเป็นร้อยละ 0.09 ของเนื้อที่ตำบล ปัจจุบันมีสภาพการใช้ที่ดินเป็นแหล่งน้ำที่สร้างขึ้น เช่น คลองชลประทาน อ่างเก็บน้ำ เป็นต้น

6.2.5 เขตพื้นที่อื่น ๆ (สัญลักษณ์ 5000) มีเนื้อที่ 232 ไร่ หรือคิดเป็นร้อยละ 0.08 ของเนื้อที่ตำบล เป็นเขตที่มีลักษณะการใช้ที่ดินที่มีความเฉพาะ เช่น เหมืองแร่ ที่ทิ้งขยะ หาดทราย ไม้พุ่ม เป็นต้น

6.2.6 เขตรักษาสมดุลของธรรมชาติและสิ่งแวดล้อม (สัญลักษณ์ 6000) มีเนื้อที่ 5,222 ไร่ หรือคิดเป็นร้อยละ 1.90 ของเนื้อที่ตำบล มีการใช้ที่ดินเป็นป่าไม้ที่พบในพื้นที่เกษตรกรรม ซึ่งอยู่นอกเขตป่าไม้ตามกฎหมาย ส่วนใหญ่เป็นป่าปลูก ป่าชุมชน

ทั้งนี้ในเขตเกษตรกรรมที่มีศักยภาพการผลิตสูง (ประเภทที่ 1) หากมีการปรับปรุงบำรุงดิน หรือปรับโครงสร้างของพื้นที่ให้เหมาะสม เช่น ยกร่อง จัดทำระบบอนุรักษ์ดินและน้ำประเภทต่าง ๆ สามารถยกระดับเป็นเขตเกษตรกรรมชั้นดีได้ เนื่องจากมีการบริหารจัดการด้านทรัพยากรน้ำไว้แล้ว โดยเฉพาะระบบชลประทาน

ตารางที่ 6-1 เขตการใช้ที่ดิน ตำบลสะเนียง อำเภอเมืองน่าน จังหวัดน่าน

สัญลักษณ์ แผนที่	เขตการใช้ที่ดิน	เนื้อที่	
		ไร่	ร้อยละ
<b>1</b>	<b>เขตป่าไม้</b>	243,951	88.64
1100	1) เขตป่าไม้สมบูรณ์	135,156	49.11
1200	2) เขตป่าไม้เสื่อมโทรม	3,996	1.45
1300	3) เขตฟื้นฟูธรรมชาติ	104,799	38.08
<b>2</b>	<b>เขตเกษตรกรรม</b>	22,141	8.05
	<b>2.1 เขตเกษตรกรรมชั้นดี</b>	17	0.01
2110	1) เขตทำนา	15	0.01
2120	2) เขตปลูกไม้ผล	2	0.00
	<b>2.2 เขตเกษตรกรรมที่มีศักยภาพการผลิตสูง</b>		
	1) เขตเกษตรกรรมที่มีศักยภาพการผลิตสูง (ประเภทที่ 1)	263	0.10
2211	- เขตทำนา	51	0.02
2212	- เขตปลูกไม้ผล	97	0.04
2213	- เขตปลูกไม้ยืนต้น	95	0.03
2214	- เขตปลูกพืชไร่	20	0.01
	2) เขตเกษตรกรรมที่มีศักยภาพการผลิตสูง (ประเภทที่ 2)	1,790	0.64
2221	- เขตทำนา (ศักยภาพสูง ประเภท2)	445	0.16
2222	- เขตปลูกไม้ผล (ศักยภาพสูง ประเภท2)	232	0.08
2223	- เขตปลูกไม้ยืนต้น (ศักยภาพสูง ประเภท2)	827	0.30
2224	- เขตปลูกพืชไร่ (ศักยภาพสูง ประเภท2)	205	0.07
2225	- เขตปลูกพืชทางเลือก (ศักยภาพสูง ประเภท 2)	81	0.03
	<b>2.3 เขตเกษตรกรรมที่มีศักยภาพการผลิตต่ำ</b>	<b>20,058</b>	<b>7.29</b>
2310	1) เขตทำนา (ศักยภาพต่ำ)	703	0.26

ตารางที่ 6-1 (ต่อ)

สัญลักษณ์ แผนที่	เขตการใช้ที่ดิน	เนื้อที่	
		ไร่	ร้อยละ
2320	2) เขตปลูกไม้ผล (ศักยภาพต่ำ)	1,372	0.50
2330	3) เขตปลูกไม้ยืนต้น (ศักยภาพต่ำ)	11,508	4.18
2340	4) เขตปลูกพืชไร่ (ศักยภาพต่ำ)	3,201	1.16
2350	5) เขตปลูกพืชทางเลือก (ศักยภาพต่ำ)	3,274	1.19
	<b>2.4 เขตเลี้ยงสัตว์</b>	<b>13</b>	<b>0.00</b>
2510	1) เขตทุ่งหญ้าเลี้ยงสัตว์	13	0.00
	<b>3 เขตชุมชนและสิ่งปลูกสร้าง</b>	<b>3,321</b>	<b>1.21</b>
3100	1) เขตชุมชน/สถานที่ราชการ	3,221	1.17
3200	2) เขตอุตสาหกรรม/แหล่งรับซื้อผลผลิต	64	0.02
3300	3) เขตการใช้พื้นที่เฉพาะ	36	0.01
	<b>4 เขตแหล่งน้ำ</b>	<b>341</b>	<b>0.12</b>
4100	1) เขตแหล่งน้ำตามธรรมชาติ	96	0.04
4200	2) เขตแหล่งน้ำที่สร้างขึ้น	245	0.09
5000	<b>5 เขตพื้นที่อื่น ๆ</b>	<b>232</b>	<b>0.08</b>
6000	<b>6 เขตรักษาสมดุของธรรมชาติและสิ่งแวดล้อม</b>	<b>5,222</b>	<b>1.90</b>
	<b>รวม</b>	<b>275,208</b>	<b>100.00</b>

หมายเหตุ: เนื้อที่คำนวณด้วยระบบสารสนเทศภูมิศาสตร์





## บทที่ 7

### การขับเคลื่อนแผนการใช้ที่ดิน

#### 7.1 ขั้นตอนการดำเนินงาน

ภายหลังการจัดทำแผนการใช้ที่ดินตำบลสะเนียง อำเภอเมืองน่าน จังหวัดน่าน แล้วจะต้องดำเนินการดังต่อไปนี้

7.1.1 จัดทำเป้าหมายการดำเนินงานและงบประมาณและกิจกรรมต่าง ๆ ที่จะดำเนินการในปีงบประมาณ 2567 ถึง 2571

7.1.2 นำแผนการใช้ที่ดินตำบลสะเนียงไปเสนอต่อองค์การบริหารส่วนตำบลสะเนียง เพื่อมีมติให้ความร่วมมือในกิจกรรมพัฒนาที่ดินดำเนินการกิจกรรมต่าง ๆ ที่กำหนดไว้ในแผน และได้รับการเชื่อมโยงสู่แผนพัฒนาตำบล

7.1.3 สถานีพัฒนาที่ดินน่าน เสนอเป้าหมายและงบประมาณให้รายงานมายังกรมพัฒนาที่ดิน

7.1.4 กรมพัฒนาที่ดินพิจารณาสนับสนุนงบประมาณกิจกรรมและโครงการตามเป้าหมายที่กำหนดในแผนการใช้ที่ดิน

7.1.5 สถานีพัฒนาที่ดินน่าน นำเสนอต่อที่ประชุมจังหวัด/อำเภอ เพื่อสร้างการรับรู้และประชาสัมพันธ์ให้หน่วยงานอื่น นำโครงการภายใต้หน่วยงานมาพัฒนาพื้นที่ตามแผนการใช้ที่ดินกำหนด

#### 7.2 กิจกรรมที่จะดำเนินการของกรมพัฒนาที่ดิน

งบประมาณที่กำหนดไว้เป็นการประมาณเบื้องต้น อาจมีการเปลี่ยนแปลงตามที่ได้รับการจัดสรรให้ดำเนินการ (ตารางที่ 7-1)

##### เขตเกษตรกรรม

เขตทำนา เขตปลูกพืชไร่ เขตปลูกไม้ผล เขตปลูกไม้ยืนต้น และปลูกพืชทางเลือก

1) ดินขาดความอุดมสมบูรณ์/มีแผนงาน/โครงการปรับปรุงบำรุงดิน ดังนี้

- (1) การส่งเสริมการผลิตและการใช้สารอินทรีย์
- (2) การผลิต-จัดหาเมล็ดพันธุ์พืชปุ๋ยสด
- (3) การส่งเสริมการปรับปรุงบำรุงดินด้วยพืชปุ๋ยสด
- (4) การพัฒนากลุ่มเกษตรกรใช้สารอินทรีย์ลดการใช้สารเคมีทางการเกษตร



- (5) การทำปุ๋ยหมัก
  - (6) การจัดหาปุ๋ยโดโลไมท์
  - (7) การส่งเสริมการปรับปรุงบำรุงพื้นที่ดินกรด
  - (8) การส่งเสริมการไถกลบและผลิตปุ๋ยอินทรีย์เพื่อลดการปล่อยก๊าซเรือนกระจก
  - (9) การส่งเสริมตรวจวิเคราะห์ดินเพื่อนำมาซึ่งการปรับปรุงบำรุงดิน (หมอดินอาสา)
- 2) การชะล้างพังทลายของดิน มีแผนงาน/โครงการฟื้นฟูและป้องกันการชะล้างพังทลายของดิน ดังนี้
- (1) การจัดระบบอนุรักษ์ดินและน้ำในพื้นที่โครงการพัฒนาพื้นที่สูงแบบโครงการหลวง
  - (2) การปลูกหญ้าแฝกเพื่อการอนุรักษ์ดินและน้ำ
- 3) พื้นที่ขาดแคลนน้ำ มีแผนงาน/โครงการบริหารจัดการน้ำ ดังนี้
- (1) การก่อสร้างแหล่งน้ำในไร่นานอกเขตชลประทาน

### 7.3 กิจกรรมที่จะดำเนินงานของหน่วยงานอื่น (ตารางที่ 7-2)

#### 7.3.1 เขตเกษตรกรรม

##### เขตทำนา เขตปลูกพืชไร่ เขตปลูกไม้ผล เขตปลูกไม้ยืนต้น และปลูกพืชทางเลือก

- (1) ใช้ตลาดนำการผลิตในการเลือกชนิดพืชและหาตลาดรองรับ ทั้งในเขตที่เหมาะสม และในเขตที่ไม่เหมาะสมและต้องการปรับเปลี่ยนชนิดพืช (สำนักงานพาณิชย์จังหวัดน่าน/สำนักงานสหกรณ์จังหวัดน่าน/กรมส่งเสริมการเกษตร/โครงการพัฒนาพื้นที่สูงแบบโครงการหลวงสะเนียง)
- (2) การอบรมให้ความรู้เรื่องความรู้การใช้สารเคมี สารชีวภัณฑ์ โรคระบาด ศัตรูในพืช (สำนักงานเกษตรอำเภอ/ศูนย์วิจัยและพัฒนาการเกษตร (ศวพ.)
- (3) การอบรมให้ความรู้การเข้าสู่กระบวนการรับรองมาตรฐานการปฏิบัติทางการเกษตรที่ดี (Good Agricultural Practices : GAP) (กรมวิชาการเกษตร)
- (4) จัดอบรมถ่ายทอดความรู้การทำเกษตรผสมผสานตามแนวทางเศรษฐกิจพอเพียง และพืชทางเลือก (กรมส่งเสริมการเกษตร/โครงการพัฒนาพื้นที่สูงแบบโครงการหลวงสะเนียง)
- (5) สนับสนุนการขุดเจาะน้ำบาดาล (หน่วยบัญชาการทหารพัฒนา/กรมทรัพยากรน้ำบาดาล)
- (6) จัดทำโครงการลดต้นทุนการผลิต เช่น ส่งเสริมการใช้ปุ๋ยตามค่าวิเคราะห์ดิน ส่งเสริมการใช้สารชีวภัณฑ์ ส่งเสริมบริหารจัดการวัชพืช ส่งเสริมลดการเผา ส่งเสริมการรวมกลุ่ม (กรมส่งเสริมการเกษตร/องค์การบริหารส่วนตำบลสะเนียง/ศูนย์วิจัยข้าว/ศูนย์วิจัยและพัฒนาการเกษตร (ศวพ.)/โครงการพัฒนาพื้นที่สูงแบบโครงการหลวงสะเนียง/พัฒนาชุมชนอำเภอ)



### 7.3.2 เขตแหล่งน้ำ

สนับสนุนการพัฒนาเพื่อเพิ่มพื้นที่กักเก็บน้ำและขุดลอกอ่างเก็บน้ำที่ต้นเขิน (สำนักงานชลประทานจังหวัด/องค์การบริหารส่วนตำบลสะเนียง)

สนับสนุนการขุดเจาะน้ำบาดาล (หน่วยบัญชาการทหารพัฒนา/กรมทรัพยากรน้ำบาดาล)

## 7.4 ความต้องการของชุมชนและองค์กรปกครองส่วนท้องถิ่น

จากการดำเนินการจัดทำกระบวนการมีส่วนร่วมของประชาชนที่องค์การบริหารส่วนตำบลสะเนียงเมื่อวันที่ 1 กันยายน 2566 ได้มีความต้องการของประชาชนที่ต้องการให้ดำเนินการเกี่ยวกับการแก้ไขปัญหาการถือครองที่ดิน เอกสารสิทธิ์ที่ดิน ขาดแคลนน้ำ แก้ปัญหาดินเสื่อมโทรม ขาดความอุดมสมบูรณ์ การปรับปรุงบำรุงดิน

เพื่อตอบสนองต่อความต้องการของชุมชนและการแก้ไขปัญหาเชิงพื้นที่ของตำบลสะเนียง กรมพัฒนาที่ดินได้วิเคราะห์เบื้องต้น ดังต่อไปนี้

ปัญหาของตำบลสะเนียงในภาพรวมสรุปได้ว่า มีปัญหาสำคัญ ประการ คือ (1) ปัญหาการถือครองที่ดิน เอกสารสิทธิ์ที่ดิน (2) ปัญหาการขาดแคลนน้ำ และแหล่งกักเก็บน้ำ (3) ปัญหาดินเสื่อมโทรมเกิดการชะล้างพังทลาย (รูปที่ 7-1) ระดับความรุนแรง การสูญเสียดินมากกว่า 2 ตัน/ไร่/ปี มีเนื้อที่ 9,218 ไร่ และมีปัญหารองลงมา คือ ปัญหาดินขาดความอุดมสมบูรณ์ การปรับปรุงบำรุงดิน ปัญหาการเผาในพื้นที่เกษตรและปัญหาหมอกควัน ปัญหาดังกล่าวนี้ส่งผลกระทบต่อคุณภาพชีวิตของราษฎรในชุมชนโดยรวม

ในกรณีของการถือครองที่ดิน เอกสารสิทธิ์ที่ดินนั้น เนื่องจากสภาพการใช้ที่ดินตำบลสะเนียงส่วนใหญ่เป็นพื้นที่ป่า ซึ่งเป็นพื้นที่ป่าสงวน จึงทำให้ยากต่อการถือครองที่ดินของเกษตรกร จึงควรมีการผลักดันให้มีการเพิกถอนเขตป่าสงวนจากพื้นที่ทำกินของเกษตรกร และส่วนหนึ่งของพื้นที่ตำบลสะเนียงก็ให้เข้าร่วมกับพื้นที่โครงการพัฒนาพื้นที่สูงแบบโครงการหลวงสะเนียง และในอนาคตอาจเข้าร่วมโครงการปฏิรูปที่ดินจัดที่ดินโดย คทช.

ในกรณีของการขาดแคลนนํ้านั้น นอกจากการขาดแหล่งกักเก็บน้ำที่เพียงพอแล้ว การทับถมของตะกอนดินในแหล่งน้ำจนต้นเขิน การที่ประชากรเพิ่มขึ้น กิจกรรมที่ต้องใช้น้ำเพิ่มขึ้น ทำการเกษตรเพิ่มขึ้น รวมทั้งเหตุการณ์ที่เกิดจากการเปลี่ยนแปลงภูมิอากาศ เช่น ปริมาณฝนน้อยกว่าปกติ ฝนทิ้งช่วง จนเกิดความแห้งแล้ง การขาดแคลนน้ำจึงเกิดขึ้นอย่างต่อเนื่อง จำเป็นต้องวางระบบอนุรักษ์ดินและน้ำเพื่อกักน้ำในดินคงความอุดมสมบูรณ์ เพื่อจัดหาน้ำให้แหล่งน้ำต้นทุน โดยวิธีการต่าง ๆ เช่น การขุดสระน้ำในไร่นา เนื่องจากตำบลสะเนียงอยู่นอกเขตชลประทาน ต้องมีการสำรองน้ำไว้ใช้ในไร่นาช่วงขาดแคลนน้ำ การขุดลอกแหล่งน้ำในปัจจุบันซึ่งรวมถึง

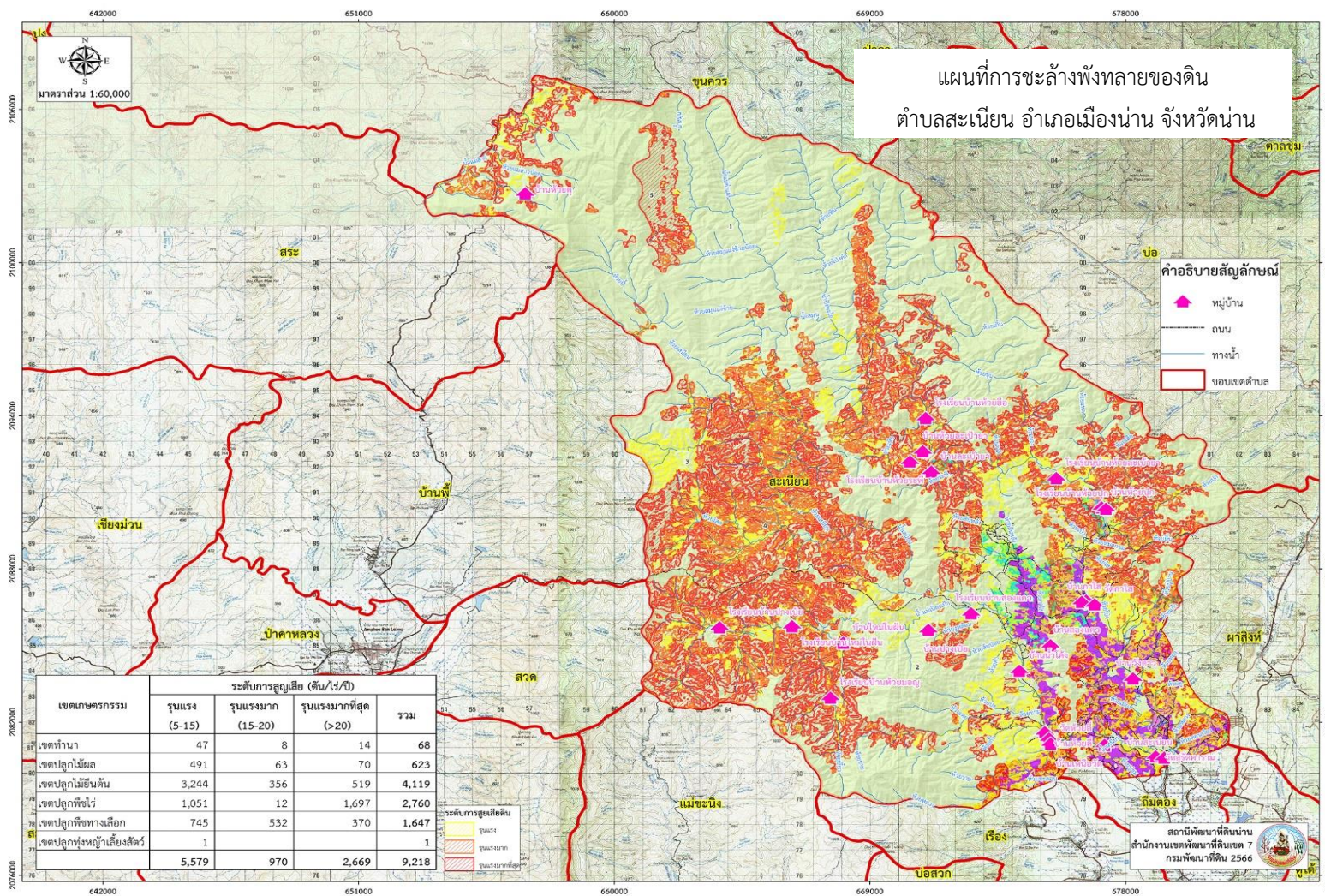


อ่างเก็บน้ำ ฝายกั้นน้ำ ลำน้ำ การสร้างอ่าง ฝายเก็บน้ำเพิ่มเติมจากที่มีอยู่เดิม การขุดขุดเจาะบ่อบาดาล และการก่อสร้างคลองส่งน้ำและระบบส่งน้ำ เพื่อการกระจายน้ำเข้าแปลงเกษตรกร เป็นต้น

ในกรณีของปัญหาความอุดมสมบูรณ์ของที่ดินนั้นจะรวมถึง การปรับปรุงบำรุงดิน ปัญหาต่าง ๆ ต้องมีการวิเคราะห์ดินก่อนการปลูกพืช และการปรับปรุงบำรุงดินในแต่ละพืชให้เหมาะสมกับสภาพพื้นที่ และจำเป็นต้องมีมาตรการอนุรักษ์ดินและน้ำที่เหมาะสมโดยการผสมผสานระหว่างวิธีกลและวิธีพืช เพื่อให้เกิดการใช้ประโยชน์ที่ดินได้อย่างยั่งยืน



# แผนการใช้ที่ดินตำบลสะเนียง อำเภอเมืองน่าน จังหวัดน่าน



รูปที่ 7-1 การชะล้างพังทลายของดินในเขตการใช้ที่ดิน ตำบลสะเนียง อำเภอเมืองน่าน จังหวัดน่าน



ตารางที่ 7-1 กิจกรรมของกรมพัฒนาที่ดินในเขตเกษตรกรรมที่จะดำเนินการในปีงบประมาณ 2567-2571

เขตการใช้ที่ดิน (เกษตรกรรม)	แผนงาน/โครงการ	งบประมาณ (บาท)
1.เขตพื้นที่ทำนา เนื้อที่ 1,199 ไร่	<b>1.การปรับปรุงบำรุงดิน</b>	<b>621,985</b>
	1.1 การส่งเสริมการผลิตและการใช้สารอินทรีย์	77,935
	1.2 ผลิต-จัดหาเมล็ดพันธุ์พืชปุ๋ยสด	297,500
	1.3 การส่งเสริมการปรับปรุงบำรุงดินด้วยพืชปุ๋ยสด	30,000
	1.4 พัฒนากลุ่มเกษตรกรใช้สารอินทรีย์ลดการใช้สารเคมีทางการเกษตร	9,800
	1.5 การทำปุ๋ยหมัก	34,000
	1.6 การจัดหาปุ๋ยนโดโลไมท์	85,000
	1.7 การส่งเสริมการปรับปรุงบำรุงพื้นที่ดินกรด	1,500
	1.8 การส่งเสริมการไถกลบและผลิตปุ๋ยอินทรีย์เพื่อลดการปล่อยก๊าซเรือนกระจก	86,250
	<b>2. การบริหารจัดการน้ำ</b>	<b>231,000</b>
2.1 การก่อสร้างแหล่งน้ำในไร่นานอกเขตชลประทาน	231,000	
2. เขตปลูกไม้ผล เนื้อที่ 1,703 ไร่	<b>1. การปรับปรุงบำรุงดิน</b>	<b>391,695</b>
	1.1 การส่งเสริมการผลิตและการใช้สารอินทรีย์	110,695
	1.2 พัฒนากลุ่มเกษตรกรใช้สารอินทรีย์ลดการใช้สารเคมีทางการเกษตร	24,500



ตารางที่ 7-1 (ต่อ)

เขตการใช้ที่ดิน (เกษตรกรรม)	แผนงาน/โครงการ	งบประมาณ (บาท)
2. เขตปลูกไม้ผล เนื้อที่ 1,703 ไร่ (ต่อ)	1.4 การจัดหาปุ๋ยโดโลไมท์	85,000
	1.5 การส่งเสริมการปรับปรุงบำรุงพื้นที่ดินกรด	1500
	<b>2. การบริหารจัดการน้ำ</b>	<b>231,000</b>
	2.1 การก่อสร้างแหล่งน้ำในไร่นานอกเขตชลประทาน	231,000
	<b>3. การฟื้นฟูและป้องกันการชะล้างพังทลายของดิน</b>	<b>2,745,000</b>
	3.1 จัดทำระบบอนุรักษ์ดินและน้ำโครงการพัฒนาพื้นที่สูงแบบโครงการหลวง	2,715,000
	3.2 การปลูกแฝกเพื่อการอนุรักษ์ดินและน้ำ	30,000
3. เขตปลูกไม้ยืนต้น เนื้อที่ 12,430 ไร่	<b>1. การปรับปรุงบำรุงดิน</b>	<b>1,088,950</b>
	1.1 การส่งเสริมการผลิตและการใช้สารอินทรีย์	807,950
	1.2 พัฒนากลุ่มเกษตรกรใช้สารอินทรีย์ลดการใช้สารเคมีทางการเกษตร	24,500
	1.3 การทำปุ๋ยหมัก	170,000
	1.4 การจัดหาปุ๋ยโดโลไมท์	85,000
	1.5 การส่งเสริมการปรับปรุงบำรุงพื้นที่ดินกรด	1,500



ตารางที่ 7-1 (ต่อ)

เขตการใช้ที่ดิน (เกษตรกรรม)	แผนงาน/โครงการ	งบประมาณ (บาท)
3. เขตปลูกไม้ยืนต้น เนื้อที่ 12,430 ไร่ (ต่อ)	<b>2. การบริหารจัดการน้ำ</b>	<b>231,000</b>
	2.1 การก่อสร้างแหล่งน้ำในไร่นานอกเขตชลประทาน	231,000
	<b>3. การฟื้นฟูและป้องกันการชะล้างพังทลายของดิน</b>	<b>2,745,000</b>
	3.1 จัดทำระบบอนุรักษ์ดินและน้ำโครงการพัฒนาพื้นที่สูงแบบโครงการหลวง	2,715,000
	3.2 การปลูกแฝกเพื่อการอนุรักษ์ดินและน้ำ	30,000
4.เขตปลูกพืชไร่ เนื้อที่ 3,426 ไร่	<b>1. การปรับปรุงบำรุงดิน</b>	<b>695,190</b>
	1.1 การส่งเสริมการผลิตและการใช้สารอินทรีย์	222,690
	1.2 ผลิต-จัดหาเมล็ดพันธุ์พืชปุ๋ยสด	297,500
	1.3 การส่งเสริมการปรับปรุงบำรุงดินด้วยพืชปุ๋ยสด	30,000
	1.4 พัฒนากลุ่มเกษตรกรใช้สารอินทรีย์ลดการใช้สารเคมีทางการเกษตร	24,500
	1.5 การทำปุ๋ยหมัก	34,000
	1.6 การจัดหาปุ๋ยโดโลไมท์	85,000
	1.7 การส่งเสริมการปรับปรุงบำรุงพื้นที่ดินกรด	1,500



ตารางที่ 7-1 (ต่อ)

เขตการใช้ที่ดิน (เกษตรกรรม)	แผนงาน/โครงการ	งบประมาณ (บาท)
4.เขตปลูกพืชไร่ เนื้อที่ 3,426 ไร่ (ต่อ)	<b>2. การบริหารจัดการน้ำ</b>	<b>231,000</b>
	2.1 การก่อสร้างแหล่งน้ำในไร่นานอกเขตชลประทาน	231,000
	<b>3. การฟื้นฟูและป้องกันการชะล้างพังทลายของดิน</b>	<b>2,745,000</b>
	3.1 จัดทำระบบอนุรักษ์ดินและน้ำโครงการพัฒนาพื้นที่สูงแบบโครงการหลวง	2,715,000
	3.2 การปลูกแฝกเพื่อการอนุรักษ์ดินและน้ำ	30,000
5. เขตปลูกพืชทางเลือก เนื้อที่ 3,355 ไร่	<b>1. การปรับปรุงบำรุงดิน</b>	<b>502,325</b>
	1.1 การส่งเสริมการผลิตและการใช้สารอินทรีย์	218,075
	1.2 ผลิต-จัดหาเมล็ดพันธุ์พืชปุ๋ยสด	148,750
	1.3 การส่งเสริมการปรับปรุงบำรุงดินด้วยพืชปุ๋ยสด	15,000
	1.4 การทำปุ๋ยหมัก	34,000
	1.5 การจัดหาปุ๋ยอินทรีย์	85,000
	1.6 การส่งเสริมการปรับปรุงบำรุงพื้นที่ดินกรด	1,500



ตารางที่ 7-1 (ต่อ)

เขตการใช้ที่ดิน (เกษตรกรรม)	แผนงาน/โครงการ	งบประมาณ (บาท)
รวมเขตเกษตรกรรม	1. การปรับปรุงบำรุงดิน	3,300,145
	2. การบริหารจัดการน้ำ	924,000
	3. การฟื้นฟูและป้องกันการชะล้างพังทลายของดิน	8,235,000
	รวมแผนงาน/โครงการ	12,459,145



ตารางที่ 7-2 สรุปกิจกรรมที่ขอรับการสนับสนุนจากส่วนราชการอื่นในเขตการใช้ที่ดิน

เขตการใช้ที่ดิน	กิจกรรมที่ขอการสนับสนุนจากส่วนราชการอื่น
<p><b>1. เขตเกษตรกรรม</b></p> <p>1.1 เขตพื้นที่ทำนา เนื้อที่ 1,199 ไร่</p> <p>1.2 เขตปลูกไม้ผล เนื้อที่ 1,703 ไร่</p> <p>1.3 เขตปลูกไม้ยืนต้น เนื้อที่ 12,430 ไร่</p> <p>1.4 เขตปลูกพืชไร่ เนื้อที่ 3,426 ไร่</p> <p>1.5 เขตปลูกพืชทางเลือก เนื้อที่ 3,355 ไร่</p> <p>1.6 เขตทุ่งหญ้าเลี้ยงสัตว์ เนื้อที่ 13 ไร่</p>	<p>1. การใช้ตลาดนำการผลิตในการเลือกชนิดพืชและหาตลาดรองรับ ทั้งในเขตที่เหมาะสม และในเขตที่ไม่เหมาะสมและต้องการปรับเปลี่ยนชนิดพืช (สำนักงานพาณิชย์จังหวัดน่าน/สำนักงานสหกรณ์จังหวัดน่าน/กรมส่งเสริมการเกษตร/โครงการพัฒนาพื้นที่สูงแบบโครงการหลวงสะเนียง)</p> <p>2. การอบรมให้ความรู้เรื่องความรู้การใช้สารเคมี สารชีวภัณฑ์ โรคระบาด ศัตรูในพืช (สำนักงานเกษตรอำเภอ/ศูนย์วิจัยและพัฒนาการเกษตร (ศวพ.)</p> <p>3. การอบรมให้ความรู้การเข้าสู่กระบวนการรับรองมาตรฐานสินค้าเกษตรปลอดภัย (GAP) (กรมวิชาการเกษตร)</p> <p>4. จัดอบรมถ่ายทอดความรู้การทำเกษตรผสมผสานตามแนวทางเศรษฐกิจพอเพียง และพืชทางเลือก (กรมส่งเสริมการเกษตร/โครงการพัฒนาพื้นที่สูงแบบโครงการหลวงสะเนียง)</p> <p>5. สนับสนุนการขุดเจาะน้ำบาดาล (หน่วยบัญชาการทหารพัฒนา/กรมทรัพยากรน้ำบาดาล)</p> <p>6. จัดทำโครงการลดต้นทุนการผลิต เช่น ส่งเสริมการใช้ปุ๋ยตามค่าวิเคราะห์ดิน ส่งเสริมการใช้สารชีวภัณฑ์ ส่งเสริมบริหารจัดการวัชพืช ส่งเสริมลดการเผา ส่งเสริมการรวมกลุ่ม (กรมส่งเสริมการเกษตร/องค์การบริหารส่วนตำบลสะเนียง/ศูนย์วิจัยข้าว/ศูนย์วิจัยและพัฒนาการเกษตร (ศวพ.)/โครงการพัฒนาพื้นที่สูงแบบโครงการหลวงสะเนียง/พัฒนาชุมชนอำเภอ)</p>
<p><b>2. เขตแหล่งน้ำ</b></p>	<p>1. สนับสนุนการพัฒนาเพื่อเพิ่มพื้นที่กักเก็บน้ำและขุดลอกอ่างเก็บน้ำที่ต้นเงิน (สำนักงานชลประทานจังหวัด/องค์การบริหารส่วนตำบลสะเนียง)</p> <p>2. สนับสนุนการขุดเจาะน้ำบาดาล (หน่วยบัญชาการทหารพัฒนา/กรมทรัพยากรน้ำบาดาล)</p>



แผนการใช้ที่ดินตำบลสะเนียง อำเภอเมืองน่าน จังหวัดน่าน

ตารางที่ 7-3 เป้าหมายการดำเนินงานและงบประมาณ ตำบลสะเนียง อำเภอเมืองน่าน จังหวัดน่าน แผน 5 ปี (พ.ศ. 2567-2571)

เขตการใช้ที่ดิน	งาน/โครงการ/กิจกรรม	หน่วยนับ	เป้าหมาย					รวม	งบประมาณ (บาท)					รวม	หน่วยงานรับผิดชอบ
			2567	2568	2569	2570	2571		2567	2568	2569	2570	2571		
	1.การปรับปรุงบำรุงดิน														
เขตทำนา/ ไม้ผล/ไม้ยืนต้น/ พืช ไร่/พืชทางเลือก	การส่งเสริมการผลิตและการใช้ สารอินทรีย์	ไร่	4,422	4,422	4,422	4,422	4,425	22,113	287,430	287,430	287,430	287,430	287,625	1,437,345	พต.
เขตทำนา/ พืชไร่/พืชทางเลือก	ผลิต-จัดหาเมล็ดพันธุ์พืชปุ๋ยสด	ตัน	5	5	5	5	5	25	148,750	148,750	148,750	148,750	148,750	743,750	พต.
เขตทำนา/ พืชไร่/พืชทางเลือก	การส่งเสริมการปรับปรุงบำรุงดิน ด้วยพืชปุ๋ยสด	ไร่	1,000	1,000	1,000	1,000	1,000	5,000	1,500	15,000	15,000	15,000	15,000	75,000	พต.
เขตทำนา/ ไม้ผล/ไม้ยืนต้น/ พืชไร่	พัฒนาเกษตรกรใช้สารอินทรีย์ ลดการใช้สารเคมีทางการเกษตร	กลุ่ม	3	3	3	4	4	17	14,700	14,700	14,700	19,600	19,600	83,300	พต.
เขตทำนา/ ไม้ผล/ไม้ยืนต้น/ พืชไร่/พืชทางเลือก	การผลิตปุ๋ยหมัก พต.	ตัน	26	26	26	26	26	130	88,400	88,400	88,400	88,400	88,400	442,000	พต.
เขตทำนา/ ไม้ผล/ไม้ยืนต้น/ พืชไร่/พืชทางเลือก	การจัดหาปุ๋ยโดโลไมท์	ตัน	50	50	50	50	50	250	85,000	85,000	85,000	85,000	85,000	425,000	พต.
เขตทำนา/ ไม้ผล/ไม้ยืนต้น/ พืชไร่/พืชทางเลือก	การส่งเสริมการปรับปรุงพื้นที่ดิน กรด	ไร่	100	100	100	100	100	500	1,500	1,500	1,500	1,500	1,500	7,500	พต.
เขตทำนา	โครงการส่งเสริมการไถกลบและ ผลิตปุ๋ยอินทรีย์เพื่อลดการปล่อย ก๊าซเรือนกระจก	ไร่	50	50	50		50	250	17,250	17,250	17,250	17,250		86,250	พต.



แผนการใช้ที่ดินตำบลสะเนียง อำเภอเมืองน่าน จังหวัดน่าน

ตารางที่ 7-3 (ต่อ)

เขตการใช้ ที่ดิน	งาน/โครงการ/กิจกรรม	หน่วย นับ	เป้าหมาย					รวม	งบประมาณ (บาท)					รวม	หน่วยงาน รับผิดชอบ
	<b>2. การบริหารจัดการน้ำ</b>														
เขตทำนา/ ไม้ผล/ไม้ยืน ต้น/พืชไร่	การก่อสร้างแหล่งน้ำในไร่นา นอกเขตชลประทาน	แหล่ง	8	8	8	8	8	40	184,800	184,800	184,800	184,800	184,800	924,000	พต.
	<b>3. การฟื้นฟูและป้องกันการ ชะล้างพังทลายของดิน</b>														
ไม้ผล/ไม้ยืน ต้น/พืชไร่	จัดทำระบบอนุรักษ์ดินและ น้ำโครงการพัฒนาพื้นที่สูง แบบโครงการหลวง	ไร่	300	300	300	300	300	1,500	1,629,000	1,629,000	1,629,000	1,629,000	1,629,000	8,145,000	พต.
ไม้ผล/ไม้ยืน ต้น/พืชไร่	การปลูกแฝกเพื่อการ อนุรักษ์ดินและน้ำ	กล้า	15,000	15,000	15,000	15,000	15,000	75,000	18,000	18,000	18,000	18,000	18,000	90,000	พต.



## เอกสารอ้างอิง

- กรมการพัฒนาชุมชน. 2566. ข้อมูลความจำเป็นพื้นฐาน (จปฐ.)รายจังหวัด รายอำเภอ และรายตำบล ปี 2565. แหล่งที่มา :<https://ebmn.cdd.go.th/>. 1 มิถุนายน 2566.
- กรมส่งเสริมการเกษตร. 2566. จำนวนครัวเรือนเกษตรกรที่ขึ้นทะเบียนเกษตรกร จำแนกรายจังหวัด รายอำเภอ และรายตำบล (ณ เดือนมกราคม พ.ศ. 2566). แหล่งที่มา : <http://mvos2.gistda.or.th/>. 15 พฤษภาคม 2566
- สำนักบริหารการทะเบียน กรมการปกครอง. 2566. รายงานสถิติจำนวนประชากรและบ้าน รายจังหวัด รายอำเภอ และรายตำบล (ณ เดือนธันวาคม พ.ศ. 2565). แหล่งที่มา : <https://stat.bora.dopa.go.th/stat/statnew/statyear/#/TableTemplate/Area/statpop.1> พฤษภาคม 2566.
- กรมทรัพยากรน้ำบาดาล. 2566. ปริมาณน้ำและจำนวนบ่อบาดาล ปี 2565. แหล่งที่มา: <http://app.dgr.go.th/newpasutara/xml/search.php>, 26 พฤษภาคม 2566.
- กรมอุตุนิยมวิทยา. 2566. สถิติภูมิอากาศคาบ 30 ปี (พ.ศ. 2536-2565). กรมอุตุนิยมวิทยากระทรวงดิจิทัลเพื่อเศรษฐกิจและสังคม, กรุงเทพฯ.
- สำนักเทคโนโลยีการสำรวจและทำแผนที่. 2566. แผนที่ขอบเขตตำบล ปี 2564 (ไฟล์ข้อมูล). กรมพัฒนาที่ดิน กระทรวงเกษตรและสหกรณ์, กรุงเทพฯ.
- กองสำรวจดินและวิจัยทรัพยากรดิน. 2566. แผนที่ทรัพยากรดิน (ไฟล์ข้อมูล). กรมพัฒนาที่ดิน กระทรวงเกษตรและสหกรณ์, กรุงเทพฯ.
- กลุ่มวิเคราะห์สภาพการใช้ที่ดิน. 2566. แผนที่สภาพการใช้ที่ดิน ปี 2566 (ไฟล์ข้อมูล). กรมพัฒนาที่ดิน กระทรวงเกษตรและสหกรณ์, กรุงเทพฯ.
- บัณฑิต ต้นศิริ และ คำรณ ไทรพิภ. 2542. คู่มือการประเมินคุณภาพที่ดิน. กองวางแผนการใช้ที่ดิน กรมพัฒนาที่ดิน.