



แผนการใช้ที่ดินตำบลหลายาง อำเภอเวียงแก่น จังหวัดเชียงราย



ดำเนินการโดย
สถานีพัฒนาที่ดินเชียงราย
สำนักงานพัฒนาที่ดินเขต 7
กรมพัฒนาที่ดิน
กันยายน 2566



คำนำ

การจัดทำแผนการใช้ที่ดิน ดำเนินการตามรัฐธรรมนูญแห่งราชอาณาจักรไทย พ.ศ. 2560 มาตรา 72 (1) ที่ได้บัญญัติให้มีการวางแผนการใช้ที่ดินให้เหมาะสมกับศักยภาพของที่ดินตามหลักการ พัฒนาอย่างยั่งยืน โดยแผนการใช้ที่ดินตำบลหลายางว อำเภอเวียงแก่น จังหวัดเชียงราย ได้นำแนวคิดขององค์การอาหารและการเกษตรแห่งสหประชาชาติ (Food and Agriculture Organization of the United Nations : FAO) และโครงการสิ่งแวดล้อมแห่งสหประชาชาติ (United Nations Environment Programme : UNEP) มาปรับใช้ คือ ความเหมาะสมทางกายภาพ ความเหมาะสมทางเศรษฐกิจ การยอมรับจากสังคม การสร้างความยั่งยืนให้สิ่งแวดล้อม และเสนอทางเลือกการใช้ที่ดิน ร่วมกับวิธีการที่จำเป็นอื่น ๆ เช่น กระบวนการมีส่วนร่วมของชุมชน (Participatory Rural Appraisal: PRA) การประเมินคุณภาพที่ดิน เป็นต้น

กองนโยบายและแผนการใช้ที่ดินร่วมกับสำนักงานพัฒนาที่ดินเขต (สพข.) และสถานีพัฒนาที่ดิน (สพด.) ในการดำเนินงานวางแผนการใช้ที่ดินระดับตำบล โดยพิจารณาภาพรวมของสภาพปัญหาในด้านต่างๆ ทั้งด้านกายภาพ เศรษฐกิจและสังคม วิเคราะห์และสังเคราะห์ข้อมูลนำไปสู่การวางแผนการใช้ที่ดินที่สอดคล้องกับศักยภาพของพื้นที่โดยผ่านกระบวนการมีส่วนร่วมของชุมชน(PRA)ในการระบุปัญหาความต้องการของเกษตรกรและผู้มีส่วนได้ส่วนเสียทั้งนี้สพด ได้จัดทำแผนกิจกรรม/ โครงการเพื่อขับเคลื่อนแผนการใช้ที่ดินให้เป็นรูปธรรม เพื่อให้เกษตรกรมีคุณภาพชีวิตที่ดีขึ้นมีการใช้ที่ดินอย่างถูกต้องเหมาะสม รักษาสภาพแวดล้อมและอนุรักษ์ทรัพยากรในชุมชนให้เกิดความยั่งยืนต่อไป

สถานีพัฒนาที่ดินเชียงราย

กันยายน 2566



สารบัญ

	หน้า
คำนำ	ก
สารบัญ	ข
สารบัญตาราง	ง
สารบัญรูป	จ
บทที่ 1 บทนำ	
1.1 ความสำคัญของการวางแผนการใช้ที่ดิน	1-1
1.2 หลักการและเหตุผล	1-1
1.3 วัตถุประสงค์	1-1
1.4 ระยะเวลาและสถานที่ดำเนินงาน	1-1
1.5 ขั้นตอนการดำเนินงาน	1-2
1.6 วิสัยทัศน์ของตำบล	1-2
บทที่ 2 ข้อมูลทั่วไป	
2.1 ที่ตั้งและอาณาเขต	2-1
2.2 การแบ่งส่วนการปกครอง	2-2
2.3 สภาพภูมิประเทศ	2-2
2.4 สภาพภูมิอากาศ	2-2
2.5 สภาพการใช้ที่ดินในปัจจุบัน	2-4
2.6 สภาพเศรษฐกิจและสังคม	2-9
บทที่ 3 สถานภาพของทรัพยากรธรรมชาติ	
3.1 ทรัพยากรป่าไม้	3-1
3.2 ทรัพยากรน้ำ	3-2
3.3 ทรัพยากรดิน	3-2
บทที่ 4 กระบวนการมีส่วนร่วมของชุมชน (Participatory Rural Appraisal: PRA)	
4.1 การวิเคราะห์ผลจากการจัดทำกระบวนการมีส่วนร่วมของชุมชน (PRA)	4-1
4.2 ระบบการปลูกพืชในปัจจุบัน	4-5
บทที่ 5 การประเมินคุณภาพที่ดิน	
5.1 หลักการประเมินคุณภาพที่ดินด้านกายภาพ	5-1
5.2 พืชเศรษฐกิจที่สำคัญของตำบล	5-2
5.3 ระดับความเหมาะสมของที่ดิน	5-2



สารบัญ (ต่อ)

	หน้า
บทที่ 6	
แผนการใช้ที่ดิน	
6.1 การวิเคราะห์ข้อมูลเพื่อการจัดทำแผนการใช้ที่ดินระดับตำบล	6-1
6.2 เขตการใช้ที่ดิน	6-2
บทที่ 7	
การขับเคลื่อนแผนการใช้ที่ดิน	
7.1 ขั้นตอนการดำเนินงาน	7-1
7.2 กิจกรรมจะดำเนินการของกรมพัฒนาที่ดิน	7-1
7.3 กิจกรรมที่จะดำเนินการของหน่วยงานอื่น	7-6
7.4 ความต้องการของชุมชนและองค์กรปกครองส่วนท้องถิ่น	7-8
เอกสารอ้างอิง	อ-1



สารบัญตาราง

ตารางที่		หน้า
2-1	สถิติภูมิอากาศ ณ สถานีตรวจอากาศจังหวัดเชียงราย (พ.ศ. 2536-2565)	2-3
2-2	สภาพการใช้ที่ดิน ตำบลหลายาง อำเภอเวียงแก่น จังหวัดเชียงราย	2-5
2-3	จำนวนประชากรและครัวเรือนตำบลหลายาง อำเภอเวียงแก่น จังหวัดเชียงราย ปี 2565	2-9
2-4	จำนวนและสัดส่วนครัวเรือนเกษตรตำบลหลายาง อำเภอเวียงแก่น จังหวัดเชียงราย ปี 2565	2-9
2-5	รายได้-รายจ่ายเฉลี่ยครัวเรือนตำบลหลายาง อำเภอเวียงแก่น จังหวัดเชียงราย ปี 2565	2-12
3-1	สมบัติดิน ตำบลหลายาง อำเภอเวียงแก่น จังหวัดเชียงราย	3-4
5-1	ตัวอย่างการประเมินคุณภาพที่ดินด้านกายภาพของประเภทการใช้ประโยชน์ที่ดิน	5-2
5-2	ชั้นความเหมาะสมทางกายภาพของดิน ตำบลหลายาง อำเภอเวียงแก่น จังหวัดเชียงราย	5-3
6-1	เขตการใช้ที่ดิน ตำบลหลายาง อำเภอเวียงแก่น จังหวัดเชียงราย	6-4
7-1	กิจกรรมของกรมพัฒนาที่ดินในเขตการใช้ที่ดินที่จะดำเนินการในปีงบประมาณ 2566-2570	7-4
7-2	สรุปกิจกรรมที่ขอรับการสนับสนุนจากส่วนราชการอื่นในเขตการใช้ที่ดิน	7-7
7-3	เป้าหมายการดำเนินงานและงบประมาณ ตำบลหลายาง อำเภอเวียงแก่น จังหวัดเชียงราย แผน 5 ปี (พ.ศ. 2566-2570)	7-11



สารบัญญรูป

รูปที่		หน้า
1-1	กรอบการวางแผนการใช้ที่ดินระดับตำบล	1-3
2-1	ขอบเขตการปกครองตำบลหลายาง อำเภอเวียงแก่น จังหวัดเชียงราย	2-1
2-2	กราฟสมดุลของน้ำเพื่อการเกษตร จังหวัดเชียงราย	2-4
2-3	สภาพการใช้ที่ดิน ตำบลหลายาง อำเภอเวียงแก่น จังหวัดเชียงราย	2-8
2-4	สัดส่วนคร้วเรือนเกษตร ตำบลหลายาง อำเภอเวียงแก่น จังหวัดเชียงราย	2-11
2-5	รายได้-รายจ่ายเฉลี่ยคร้วเรือน ตำบลหลายาง อำเภอเวียงแก่น จังหวัดเชียงราย	2-15
3-1	ทรัพยากรดิน ตำบลหลายาง อำเภอเวียงแก่น จังหวัดเชียงราย	3-5
4-1	การวิเคราะห์สถานการณ์โดยระบบ DPSIR ของตำบลหลายาง อำเภอเวียงแก่น จังหวัดเชียงราย	4-4
4-2	ระบบการปลูกพืชในปัจจุบัน ตำบลหลายาง อำเภอเวียงแก่น จังหวัดเชียงราย	4-6
6-1	เขตการใช้ที่ดิน ตำบลหลายาง อำเภอเวียงแก่น จังหวัดเชียงราย	6-6
7-1	การชะล้างพังทลายของดินในเขตการใช้ตำบลหลายาง อำเภอเวียงแก่น จังหวัดเชียงราย	7-10



บทที่ 1

บทนำ

1.1 ความสำคัญของการวางแผนการใช้ที่ดิน

ตามรัฐธรรมนูญแห่งราชอาณาจักรไทย พุทธศักราช 2560 มาตรา 72 รัฐพึงดำเนินการเกี่ยวกับที่ดิน ทรัพยากรน้ำ และพลังงาน ดังต่อไปนี้

(1) วางแผนการใช้ที่ดินของประเทศ ให้เหมาะสมกับสภาพพื้นที่และศักยภาพของที่ดิน ตามหลักการพัฒนาอย่างยั่งยืน

1.2 หลักการและเหตุผล

ปัจจุบันกรมพัฒนาที่ดินได้ดำเนินการวางแผนการใช้ที่ดินระดับประเทศเรียบร้อยแล้วซึ่งเป็นการวางกรอบเชิงนโยบายมุ่งเน้นการพัฒนาด้านการเกษตรให้เกิดความสมดุลและยั่งยืนและในขณะเดียวกันต้องอนุรักษ์ทรัพยากรธรรมชาติและสิ่งแวดล้อมควบคู่กับการรักษาคุณค่าทางศิลปวัฒนธรรม แต่ทั้งนี้เพื่อให้เกิดการใช้ประโยชน์ที่ดินในระดับพื้นที่อย่างมีประสิทธิภาพและรักษาฐานการผลิตด้านทรัพยากรธรรมชาติอย่างยั่งยืนตลอดห่วงโซ่อุปทาน แผนการใช้ที่ดินระดับตำบลจึงถูกนำมาใช้เป็นเครื่องมือเพื่อขับเคลื่อนการดำเนินงานดังกล่าว

ทั้งนี้กรมพัฒนาที่ดินได้จัดทำแผนปฏิบัติการราชการกรมพัฒนาที่ดินระยะ 5 ปี (พ.ศ. 2566-2570) เพื่อให้บรรลุตามวิสัยทัศน์ที่กำหนดไว้ คือ “เป็นองค์กรอัจฉริยะทางดิน เพื่อขับเคลื่อนการใช้ที่ดินอย่างเหมาะสม 15 ล้านไร่ ภายในปี 2570” ซึ่งในส่วนของประเด็นการพัฒนาที่ 2 บริหารจัดการทรัพยากรดินและที่ดินด้วยชุดข้อมูลที่มีมูลค่าสูง (High Value Dataset) ซึ่งมีเป้าหมาย คือ การนำชุดข้อมูลที่มีมูลค่าสูงไปใช้ในการบริหารจัดการทางการเกษตร ในส่วนของตัวชี้วัด บริหารจัดการทรัพยากรดินและที่ดินบนพื้นฐานของชุดข้อมูลที่มีมูลค่าสูง ร้อยละ 100 กลยุทธ์ที่ 2 ยกระดับแผนการใช้ที่ดินไปสู่การปฏิบัติ ได้กำหนดให้ ร้อยละของแผนการใช้ที่ดินระดับตำบลที่จัดทำแล้วเสร็จทั้งประเทศ ภายใน ปี 2570 (ไม่น้อยกว่า ร้อยละ 80) เป็นตัวชี้วัดหนึ่งของกลยุทธ์ดังกล่าว

1.3 วัตถุประสงค์

- 1.3.1 เพื่อรักษาเสถียรภาพของทรัพยากรให้เกิดความสมดุลและยั่งยืนภายใต้การพัฒนาด้านต่างๆ ของตำบล
- 1.3.2 เพื่อให้การใช้ที่ดินมีผลตอบแทนสูงสุดต่อหน่วยเนื้อที่อย่างยั่งยืน
- 1.3.3 เพื่อให้เกิดการกำหนดแผนงาน โครงการ กิจกรรม ที่สอดคล้องกับแผนการใช้ที่ดินที่กำหนดขึ้น และอยู่บนหลักการของโมเดลเศรษฐกิจ BCG (Bio-Circular-Green Economy : BCG)

1.4 ระยะเวลาและสถานที่ดำเนินงาน

- 1.4.1 ระยะเวลา 1 ตุลาคม 2565 – 30 กันยายน 2566
- 1.4.2 สถานที่ ตำบลหลายาง อำเภอเวียงแก่น จังหวัดเชียงราย



1.5 ขั้นตอนการดำเนินงาน

1.5.1 รวบรวมข้อมูลปฐมภูมิและทุติยภูมิ ประกอบด้วย

1) ด้านกายภาพ ได้แก่ ทรัพยากรดิน ทรัพยากรน้ำ ทรัพยากรป่าไม้ ภูมิอากาศ สภาพการใช้ที่ดิน เขตป่าไม้ตามกฎหมายและมติคณะรัฐมนตรี

2) ด้านเศรษฐกิจและสังคม เช่น การถือครองที่ดิน ลักษณะทางเศรษฐกิจของตำบล จำนวนประชากร เป็นต้น

3) ด้านนโยบายและข้อกำหนดที่เกี่ยวข้อง ได้แก่ ยุทธศาสตร์ แผนพัฒนาเศรษฐกิจและสังคมแห่งชาติฉบับที่ 13 ยุทธศาสตร์ภาค แผนพัฒนากลุ่มจังหวัด แผนพัฒนาจังหวัด แผนพัฒนาการเกษตรและสหกรณ์ แผนพัฒนาท้องถิ่น 4 ปี ขององค์การบริหารส่วนจังหวัด เทศบาลตำบลหรือองค์การบริหารส่วนตำบล

1.5.2 จัดทำกระบวนการมีส่วนร่วมของชุมชน (Participatory Rural Appraisal : PRA) เพื่อรับฟังความคิดเห็น ประเด็นปัญหา ความต้องการด้านต่าง ๆ ขององค์การปกครองส่วนท้องถิ่นและเกษตรกรในตำบล

1.5.3 ประเมินคุณภาพของที่ดินของพืชเศรษฐกิจหลักและพืชทางเลือกที่มีมูลค่าของตำบล

1.5.4 สังเคราะห์ข้อมูลจากข้อ 1.5.1 ถึง 1.5.3 เพื่อใช้ประกอบการวางแผนการใช้ที่ดิน

1.5.5 กำหนด (ร่าง) แผนการใช้ที่ดินระดับตำบล

1.5.6 รับฟังความคิดเห็นของผู้มีส่วนได้ส่วนเสียต่อ (ร่าง) แผนการใช้ที่ดินที่กำหนดขึ้น

1.5.7 ปรับปรุง (ร่าง) แผนการใช้ที่ดินเพื่อจัดทำแผนการใช้ที่ดินฉบับสมบูรณ์

1.5.8 นำแผนการใช้ที่ดินเข้าสู่คณะกรรมการของเขตฯ เพื่อตรวจสอบความครบถ้วน /สมบูรณ์ของเนื้อหาและองค์ประกอบ

1.5.9 เผยแพร่แผนการใช้ที่ดินเพื่อนำไปสู่การขับเคลื่อนการดำเนินงาน ประกอบด้วย

1) องค์การปกครองส่วนท้องถิ่น นำแผนการใช้ที่ดินที่จัดทำขึ้นไปประกอบการจัดทำแผนการพัฒนาของตำบล เพื่อนำไปสู่การของงบประมาณที่มีความสอดคล้องกับศักยภาพด้านการผลิตและสภาพของทรัพยากรของตำบล

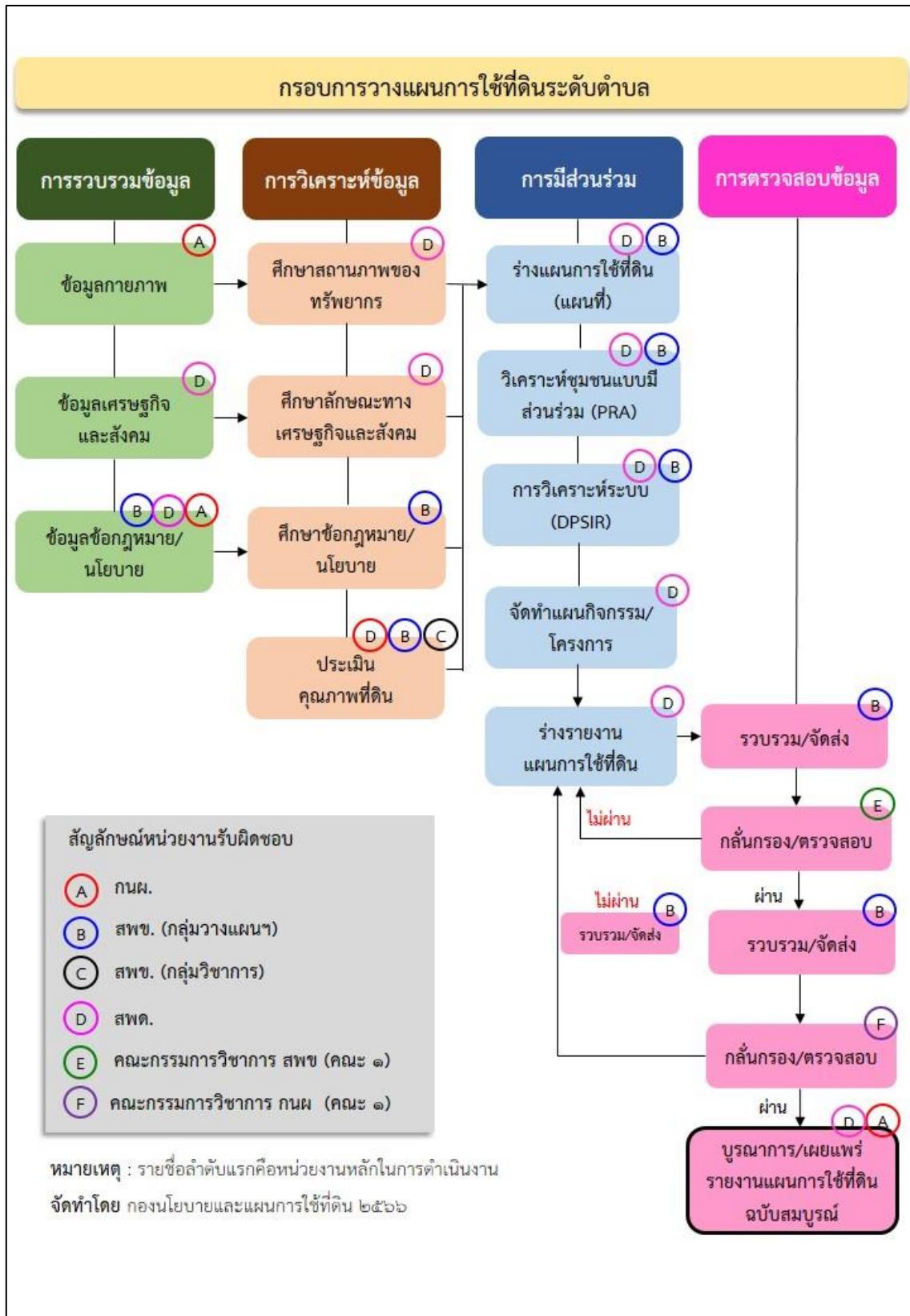
2) กรมพัฒนาที่ดิน โดยสถานีพัฒนาที่ดิน กำหนดแผนงาน/โครงการ/กิจกรรม ที่สอดคล้องกับแผนการใช้ที่ดินที่กำหนดขึ้นในแต่ละเขตและสามารถใช้ประกอบการของงบประมาณในพื้นที่อย่างมีหลักการและเป็นที่ยอมรับ

3) หน่วยงานราชการอื่น ๆ สามารถใช้เป็นข้อมูลพื้นฐานประกอบแผนงาน/โครงการ/กิจกรรมที่สอดคล้องกับแผนการใช้ที่ดินที่กำหนดขึ้นในแต่ละเขต

จากขั้นตอนที่กล่าวข้างต้น สามารถจัดทำกรอบการวางแผนการใช้ที่ดินระดับตำบลแสดงดังรูปที่ 1-1

1.6 วิสัยทัศน์

ของตำบลพัฒนาคุณภาพชีวิตเศรษฐกิจก้าวหน้ายกระดับการศึกษาประชาชนมีส่วนร่วม (เทศบาลตำบลหลายาง, 2566)



รูปที่ 1-1 กรอบการวางแผนการใช้ที่ดินระดับตำบล



บทที่ 2 ข้อมูลทั่วไป

2.1 ที่ตั้งและอาณาเขต

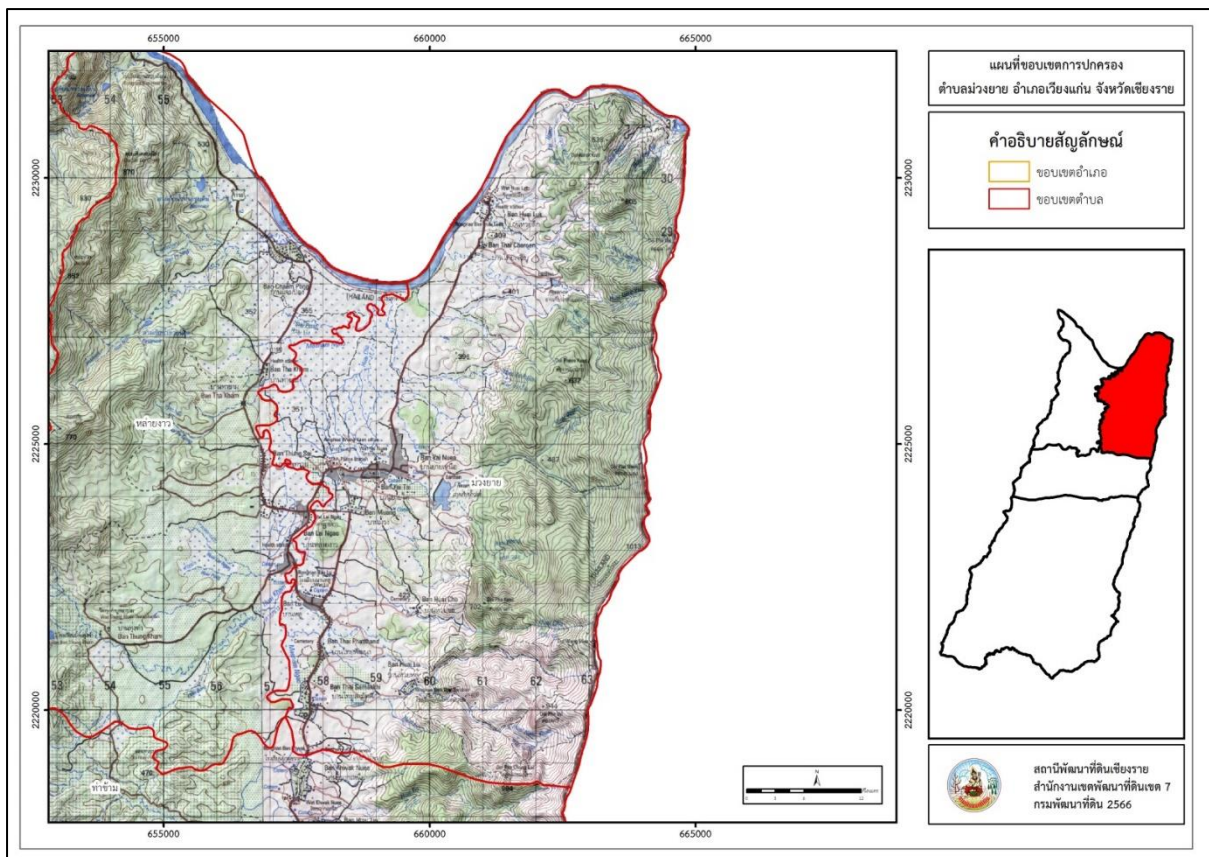
ตำบลหล່ายงาว อำเภอเวียงแก่น จังหวัดเชียงราย ตั้งอยู่ทางทิศตะวันตกของอำเภอเวียงแก่น มีพื้นที่ประมาณ 76 ตารางกิโลเมตร หรือ 47,500 ไร่ โดยมีอาณาเขตติดต่อ ดังนี้ (รูปที่ 2-1)

ทิศเหนือ ติดต่อกับ ตำบลศรีดอนชัย อำเภอเชียงของ จังหวัดเชียงราย
และสาธารณรัฐประชาธิปไตยประชาชนลาว

ทิศใต้ ติดต่อกับ ตำบลท่าข้าม อำเภอเวียงแก่น จังหวัดเชียงราย

ทิศตะวันออก ติดต่อกับ ตำบลม่วงยาย อำเภอเวียงแก่น จังหวัดเชียงราย

ทิศตะวันตก ติดต่อกับ ตำบลศรีดอนชัย ตำบลศรี้ง อำเภอเชียงของ จังหวัดเชียงราย



รูปที่ 2-1 ขอบเขตการปกครองตำบลม่วงยาย อำเภอเวียงแก่น จังหวัดเชียงราย



2.2 การแบ่งส่วนการปกครอง

ตำบลหลายาง อำเภอเวียงแก่น จังหวัดเชียงราย แบ่งส่วนการปกครองออกเป็น 6 หมู่บ้าน ดังนี้

หมู่ที่ 1 บ้านหลายาง	หมู่ที่ 4 บ้านท่าข้าม
หมู่ที่ 2 บ้านทุ่งคำ	หมู่ที่ 5 บ้านแจมปอง
หมู่ที่ 3 บ้านทุ่งทราย	หมู่ที่ 6 บ้านห้วยเอียน

2.3 สภาพภูมิประเทศ

ลักษณะพื้นที่ทั่วไปส่วนใหญ่เป็นที่สูงชัน สภาพพื้นที่ราบเรียบถึงค่อนข้างราบเรียบ ลูกคลื่นลอนลาดเล็กน้อย ลูกคลื่นลอนลาด และทิศตะวันตกเป็นพื้นที่สูงชัน ด้านทิศตะวันออกเป็นพื้นที่ลูกคลื่นลอนลาดเล็กน้อยถึงราบเรียบติดกับแม่น้ำาง ส่วนด้านทิศเหนือของตำบลติดกับแม่น้ำโขง เป็นส่วนหนึ่งของลุ่มน้ำโขงเหนือ มีแหล่งน้ำที่สำคัญ เช่น แม่น้ำโขง แม่น้ำาง ห้วยบง ห้วยป่าตึง ห้วยหลายาง

2.4 สภาพภูมิอากาศ

จากการศึกษาสถิติภูมิอากาศ (พ.ศ. 2536-2565) พบว่า ตำบลหลายาง อำเภอเวียงแก่น จังหวัดเชียงราย มีรายละเอียดดังนี้

2.4.1 อุณหภูมิ

มีอุณหภูมิโดยเฉลี่ยทั้งปี 24.9 องศาเซลเซียส อุณหภูมิสูงสุดเฉลี่ย 31.2 องศาเซลเซียส ในเดือนเมษายน และอุณหภูมิต่ำสุดเฉลี่ย 20.0 องศาเซลเซียส ในเดือนมกราคม

2.4.2 ปริมาณน้ำฝน

มีปริมาณน้ำฝนรวมทั้งปี 1,744.2 มิลลิเมตร มีฝนตกประมาณ 140 วัน เดือนที่มีฝนตกมากที่สุดในเดือนสิงหาคม มีปริมาณฝน 371.5 มิลลิเมตร และมีฝนตกประมาณ 24 วัน

2.4.3 สมดุลน้ำเพื่อการเกษตร

จากข้อมูลสถิติภูมิอากาศในคาบ 30 ปี (พ.ศ. 2536-2565) ณ สถานีตรวจอากาศจังหวัดเชียงราย ได้นำมาวิเคราะห์สมดุลของน้ำเพื่อการเกษตรซึ่งเป็นการวิเคราะห์หาช่วงฤดูการเพาะปลูกพืช ตลอดจนช่วงระยะเวลาที่พืชเสี่ยงต่อการขาดน้ำข้อมูลที่นำมาวิเคราะห์ คือ ปริมาณน้ำฝน และศักยภาพการคายระเหยน้ำอ้างอิง (ET_o) ซึ่งคำนวณด้วยโปรแกรม Cropwat for Windows Version 8.0 โดยใช้สมการ Penman-Monteith สามารถสรุปสมดุลของน้ำเพื่อการเกษตรในเขตอาศัยน้ำฝนได้ดังนี้

ช่วงที่เหมาะสมต่อการปลูกพืช เป็นช่วงที่ค่าปริมาณน้ำฝนมากกว่าค่า 0.5 การระเหยจากผิวดิน และการคายน้ำของพืช เป็นช่วงที่ดินมีความชุ่มชื้นพอเหมาะต่อการเพาะปลูกพืชเป็นช่วงที่ดินมีความชุ่มชื้นพอเหมาะต่อการเพาะปลูกพืชซึ่งช่วงนี้เริ่มตั้งแต่ต้นเดือนเมษายนถึงกลางเดือนพฤศจิกายน



ช่วงที่มีน้ำมากเกินพอเป็นช่วงที่ค่าปริมาณน้ำฝนมากกว่าค่าการระเหยจากผิวดินและการคายน้ำของพืชซึ่งช่วงนี้เริ่มตั้งแต่ปลายเดือนเมษายนถึงกลางเดือนตุลาคม

ช่วงขาดน้ำ เป็นช่วงฤดูแล้งที่ค่าปริมาณน้ำฝนน้อยกว่าค่า 0.5 การระเหยจากผิวดินและการคายน้ำของพืช ซึ่งพืชอาจเสียหายจากการขาดแคลนน้ำได้ซึ่งช่วงนี้เริ่มตั้งกลางเดือนพฤศจิกายนถึงต้นเดือนเมษายน (ตารางที่ 2-1 และรูปที่ 2-2)

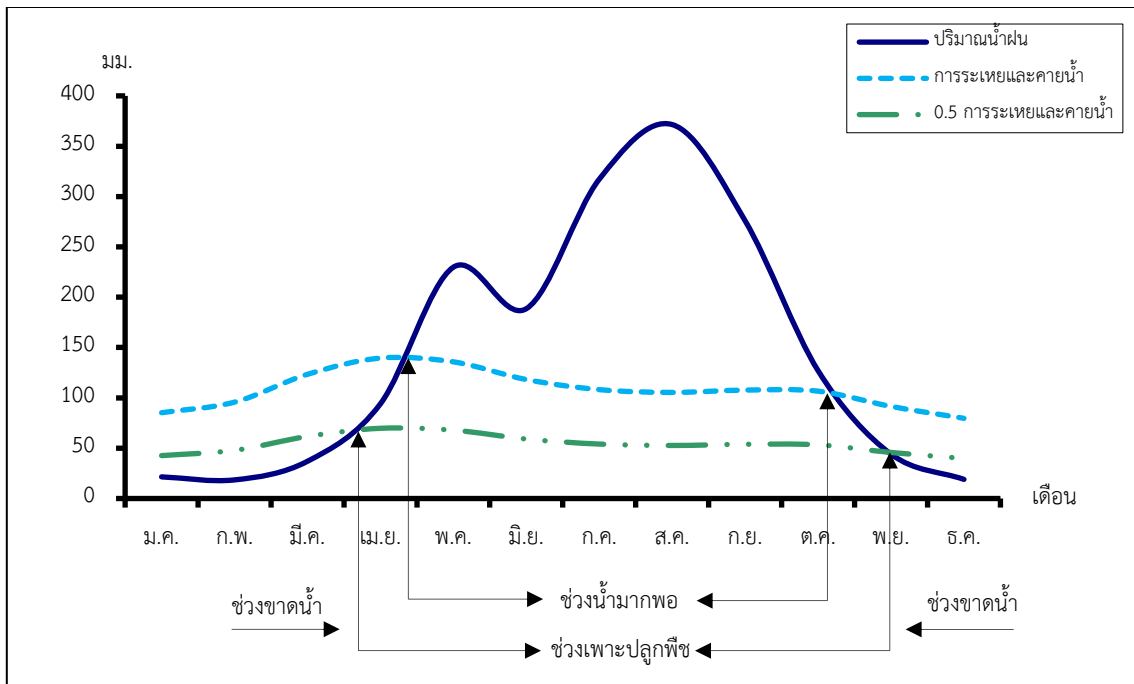
ตารางที่ 2-1 สถิติภูมิอากาศ ณ สถานีตรวจอากาศจังหวัดเชียงราย¹ (พ.ศ. 2536-2565)

เดือน	อุณหภูมิ (ซ.)			ความชื้นสัมพัทธ์ (%)	ปริมาณน้ำฝน (มม.)	จำนวนวันที่ฝนตก (วัน)	ศักยภาพการคายระเหยน้ำ (มม.)	ปริมาณฝนใช้การ ² (มม.)
	ต่ำสุด	สูงสุด	เฉลี่ย					
ม.ค.	14.0	28.6	20.3	74.0	21.5	2.5	85.3	20.8
ก.พ.	14.7	31.2	22.1	68.0	18.5	2.4	95.8	18.0
มี.ค.	17.8	33.6	24.9	65.0	37.0	4.4	123.4	34.8
เม.ย.	21.2	34.4	27.2	68.0	94.1	11.0	139.5	79.9
พ.ค.	23.1	33.4	27.5	75.0	229.8	17.7	135.8	145.3
มิ.ย.	24.0	32.5	27.5	79.0	188.6	19.0	118.2	131.7
ก.ค.	23.9	31.3	26.9	82.0	317.2	22.8	108.2	156.7
ส.ค.	23.7	31.0	26.6	84.0	371.5	24.0	105.4	162.2
ก.ย.	23.2	31.5	26.6	83.0	275.9	17.7	107.7	152.6
ต.ค.	21.7	31.0	25.5	81.0	127.0	11.2	106.6	101.2
พ.ย.	18.2	29.8	23.1	78.0	44.1	4.9	91.5	41.0
ธ.ค.	14.9	27.9	20.4	76.0	19.0	2.7	79.7	18.4
เฉลี่ย	20.0	31.4	24.9	76.1	-	-	-	-
รวม	-	-	-	-	1,744.2	140.3	1,297.0	1,062.6

หมายเหตุ : ¹ เป็นสถานีตรวจอากาศที่ใกล้พื้นที่ตำบลมากที่สุด

² จากการคำนวณโดยโปรแกรม Cropwat for Windows Version 8.0

ที่มา : กรมอุตุนิยมวิทยา (2566)



รูปที่ 2-2 กราฟสมดุลของน้ำเพื่อการเกษตร (พ.ศ. 2536-2565)

2.5 สภาพการใช้ที่ดินปัจจุบัน

สภาพการใช้ที่ดินตำบลหลายาง อำเภอยางชุมน้อย จังหวัดศรีสะเกษ ซึ่งสำรวจโดยกลุ่มวิเคราะห์สภาพการใช้ที่ดิน (2566) ประกอบด้วยประเภทการใช้ที่ดินต่าง ๆ ดังนี้

2.5.1 พื้นที่ชุมชนและสิ่งปลูกสร้าง มีเนื้อที่ 2,155 ไร่ หรือร้อยละ 4.56 ของเนื้อที่ตำบล

2.5.2 พื้นที่เกษตรกรรม มีเนื้อที่ 19,720 ไร่ หรือร้อยละ 41.48 ของเนื้อที่ตำบล ประกอบด้วย การใช้ประโยชน์ที่ดินด้านเกษตรกรรมต่าง ๆ ดังต่อไปนี้

- 1) เกษตรผสมผสาน/ไร่นาสวนผสม มีเนื้อที่ 57 ไร่ หรือร้อยละ 0.12 ของเนื้อที่ตำบล
- 2) พื้นที่นา มีเนื้อที่ 4,612 ไร่ หรือร้อยละ 9.71 ของเนื้อที่ตำบล ได้แก่ นาร้าง นาข้าว นาข้าว+ยาสูบ
- 3) พืชไร่ มีเนื้อที่ 5,130 ไร่ หรือร้อยละ 10.80 ของเนื้อที่ตำบล ได้แก่ ไร่ร้าง ข้าวโพด มันสำปะหลัง ยาสูบ ข้าวไร่ ชิง
- 4) ไม้ยืนต้น มีเนื้อที่ 4,682 ไร่ หรือร้อยละ 9.85 ของเนื้อที่ตำบล ได้แก่ ยางพารา สัก ปาล์ม น้ำมัน กฤษณา/กล้วย ยางพารา/ลำไย เป็นต้น
- 5) ไม้ผล มีเนื้อที่ 5,127 ไร่ หรือร้อยละ 10.76 ของเนื้อที่ตำบล ได้แก่ ส้มโอ ไม้ผลผสม ลำไย ลิ้นจี่ ส้ม เป็นต้น
- 6) พืชสวน มีเนื้อที่ 79 ไร่ หรือร้อยละ 0.17 ของเนื้อที่ตำบล ได้แก่ พืชผัก
- 7) ทุ่งหญ้าเลี้ยงสัตว์และโรงเรือนเลี้ยงสัตว์ มีเนื้อที่ 20 ไร่ หรือร้อยละ 0.04 ของเนื้อที่ตำบล ได้แก่ โรงเรือนเลี้ยงสัตว์ปีก



8) สถานที่เพาะเลี้ยงสัตว์น้ำ มีเนื้อที่ 13 ไร่ หรือร้อยละ 0.03 ของเนื้อที่ตำบล ได้แก่ สถานที่เพาะเลี้ยงปลา

2.5.3 พื้นที่ป่าไม้ มีเนื้อที่ 23,262 ไร่ หรือร้อยละ 48.97 ของเนื้อที่ตำบล ได้แก่ ป่าผลัดใบรอสภาพฟื้นฟู ป่าผลัดใบสมบูรณ์

2.5.4 พื้นที่แหล่งน้ำ มีเนื้อที่ 1,885 ไร่ หรือร้อยละ 3.97 ของเนื้อที่ตำบล ได้แก่ แม่น้ำ ลำห้วย ลำคลอง หนอง บึง ทะเลสาบ อ่างเก็บน้ำ บ่อน้ำในไร่นา

2.5.5 พื้นที่เบ็ดเตล็ด มีเนื้อที่ 478 ไร่ หรือร้อยละ 1.02 ของเนื้อที่ตำบล ได้แก่ ทุ่งหญ้าธรรมชาติ ทุ่งหญ้าสลับไม้พุ่ม/ไม้ละเมาะ พื้นที่ลุ่ม ปอทราย พื้นที่ถม

ตารางที่ 2-2 สภาพการใช้ที่ดิน ตำบลหลายาง อำเภอเวียงแก่น จังหวัดเชียงราย

หน่วยแผนที่	สภาพการใช้ที่ดิน	เนื้อที่	
		ไร่	ร้อยละ
U	พื้นที่ชุมชนและสิ่งปลูกสร้าง	2,155	4.56
U201	หมู่บ้านบนพื้นราบ	1,436	3.02
U301	สถานที่ราชการและสถาบันต่าง ๆ	359	0.76
U405	ถนน	117	0.25
U502	โรงงานอุตสาหกรรม	89	0.19
U503	ลานตากและแหล่งรับซื้อทางการเกษตร	16	0.04
U602	รีสอร์ต โรงแรม เกสต์เฮาส์	2	0.01
U603	สุสาน ป่าช้า	129	0.27
U605	สถานีบริการน้ำมัน	7	0.02
A	พื้นที่เกษตรกรรม	19,720	41.48
A001	เกษตรผสมผสาน/ไร่นาสวนผสม	57	0.12
A100	นาร้าง	16	0.03
A101	นาข้าว	4,593	9.67
A101+A206	นาข้าว+ยาสูบ	3	0.01
A200	ไร่ร้าง	333	0.70
A202	ข้าวโพด	4,544	9.57
A204	มันสำปะหลัง	82	0.17
A206	ยาสูบ	25	0.05
A216	ข้าวไร่	124	0.26
A222	ชิง	22	0.05



ตารางที่ 2-2 (ต่อ)

หน่วยแผนที่	สภาพการใช้ที่ดิน	เนื้อที่	
		ไร่	ร้อยละ
A302	ยางพารา	3,779	7.96
A302/A413	ยางพารา/ลำไย	27	0.06
A302/A427	ยางพารา/ส้มโอ	11	0.02
A303	ปาล์มน้ำมัน	359	0.76
A304	ยูคาลิปตัส	16	0.03
A305	สัก	453	0.95
A315	ไม้ปลูกเพื่อการค้า	6	0.01
A322/A411	กฤษณา/กล้วย	31	0.06
A400	ไม้ผลร้าง/เสียมโทรม	12	0.02
A401	ไม้ผลผสม	612	1.29
A402	ส้ม	111	0.23
A402/A427	ส้ม/ส้มโอ	31	0.06
A404	เงาะ	34	0.07
A404/A406	เงาะ/ลิ้นจี่	5	0.01
A406	ลิ้นจี่	206	0.43
A406/A413	ลิ้นจี่/ลำไย	26	0.05
A407	มะม่วง	16	0.03
A407/A427	มะม่วง/ส้มโอ	50	0.11
A411	กล้วย	82	0.17
A411/A415	กล้วย/มะละกอ	8	0.02
A412	มะขาม	5	0.01
A413	ลำไย	367	0.77
A413/A427	ลำไย/ส้มโอ	49	0.10
A422	มะนาว	12	0.02
A427	ส้มโอ	3,501	7.37
A502	พืชผัก	79	0.17
A703	โรงเรียนเลี้ยงสัตว์ปีก	20	0.04
A902	สถานที่เพาะเลี้ยงปลา	13	0.03



ตารางที่ 2-2 (ต่อ)

หน่วยแผนที่	สภาพการใช้ที่ดิน	เนื้อที่	
		ไร่	ร้อยละ
F	พื้นที่ป่าไม้	23,262	48.97
F200	ป่าผลัดใบรกรากพื้นที่สูง	567	1.19
F201	ป่าผลัดใบสมบูรณ์	22,695	47.78
M	พื้นที่เบ็ดเตล็ด	478	1.02
M101	ทุ่งหญ้าธรรมชาติ	113	0.24
M102	ทุ่งหญ้าสลับไม้พุ่ม/ไม้ละเมาะ	203	0.43
M201	พื้นที่ลุ่ม	63	0.14
M303	บ่อทราย	13	0.03
M405	พื้นที่ถม	86	0.18
W	พื้นที่แหล่งน้ำ	1,885	3.97
W101	แม่น้ำ ลำห้วย ลำคลอง	1,448	3.05
W102	หนอง บึง ทะเลสาบ	4	0.01
W201	อ่างเก็บน้ำ	257	0.54
W202	บ่อน้ำในไร่นา	176	0.37
รวมทั้งหมด		47,500	100.00

ที่มา: กลุ่มวิเคราะห์สภาพการใช้ที่ดิน (2566)

หมายเหตุ: เนื้อที่คำนวณด้วยระบบสารสนเทศภูมิศาสตร์



2.6 สภาพเศรษฐกิจและสังคม

2.6.1 ประชากร

จากหลักฐานทะเบียนราษฎรของกรมการปกครอง กระทรวงมหาดไทย ณ เดือนธันวาคม 2565 พบว่า ประชากรที่อาศัยในพื้นที่ตำบลหลายาง มีประชากรรวม 3,641 คน แยกเป็นชาย 1,744 คน เป็นหญิง 1,897 คน ความหนาแน่นโดยเฉลี่ย 56.19 คนต่อตารางกิโลเมตร มีจำนวนครัวเรือนทั้งหมด 2,397 ครัวเรือน เป็นครัวเรือนเกษตรที่มาขึ้นทะเบียนกรมส่งเสริมการเกษตร 1,060 ครัวเรือน หรือร้อยละ 44.22 ของจำนวนครัวเรือนทั้งหมด และเป็นครัวเรือนที่ประกอบอาชีพอื่นๆ ครัวเรือนเกษตรที่ไม่ได้มาขึ้นทะเบียนกรมส่งเสริมการเกษตร 1,337 ครัวเรือน หรือร้อยละ 55.78 ของจำนวนครัวเรือนทั้งหมด ดังรายละเอียดในตารางที่ 2-3 ถึง ตารางที่ 2-4

ตารางที่ 2-3 จำนวนประชากรและครัวเรือนตำบลหลายาง อำเภอเวียงแก่น จังหวัดเชียงราย ปี 2565

พื้นที่	จำนวนครัวเรือน	จำนวนประชากร (คน)		
		ชาย	หญิง	รวม
ตำบลหลายาง	2,397	1,744	1,897	3,641
หมู่ที่ 1 หลายาง	818	373	419	792
หมู่ที่ 2 พุงคำ	348	304	328	632
หมู่ที่ 3 พุงทราย	308	198	198	396
หมู่ที่ 4 ท่าข้าม	219	231	253	484
หมู่ที่ 5 แจมป่อง	523	422	459	881
หมู่ที่ 6 ห้วยเอียน	181	216	240	456

ที่มา : กรมการปกครอง (2566)

ตารางที่ 2-4 จำนวนและสัดส่วนครัวเรือนเกษตรตำบลหลายาง อำเภอเวียงแก่น จังหวัดเชียงราย ปี 2565

รายการ	จำนวน (ครัวเรือน)	ร้อยละ
จำนวนครัวเรือนทั้งหมด ¹⁾	2,397	100.00
- จำนวนครัวเรือนเกษตรที่มาขึ้นทะเบียนกรมส่งเสริมการเกษตร ²⁾	1,060	44.22
- จำนวนครัวเรือนที่ประกอบอาชีพอื่นๆ และจำนวนครัวเรือนเกษตรที่ไม่ได้มาขึ้นทะเบียนฯ	1,337	55.78

ที่มา : 1) กรมการปกครอง (2566)

2) กรมส่งเสริมการเกษตร (2566)



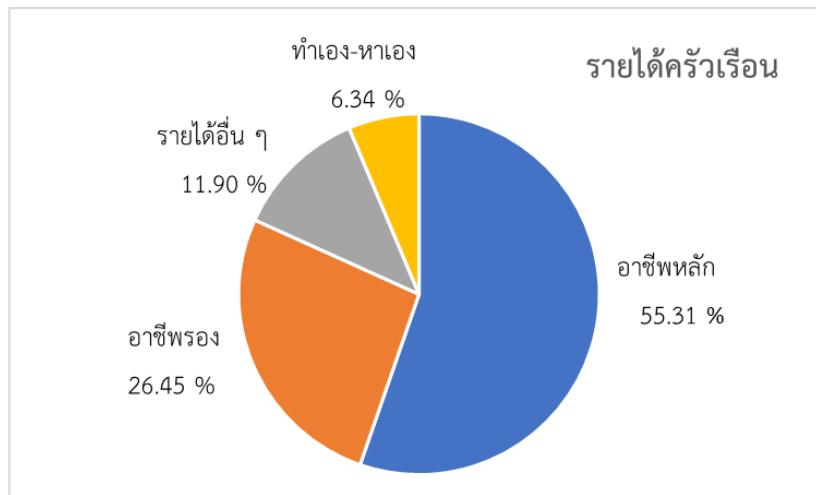
2.6.2 การถือครองที่ดิน

จากข้อมูลกรมการปกครอง ณ เดือนธันวาคม 2565 ตำบลห้วยางัว มีจำนวนครัวเรือนทั้งหมด 2,397 ครัวเรือน โดยถือครองที่ดินเฉลี่ยครัวเรือนละ 16.90 ไร่ (เนื้อที่ตำบลรวมต่อจำนวนครัวเรือนทั้งหมด)

2.6.3 ลักษณะทางเศรษฐกิจและการประกอบอาชีพ

ประชากรในตำบลห้วยางัวประกอบอาชีพเกษตรกรรม ค้าขาย รับราชการ รับจ้างทั่วไป และอื่นๆ มีเกษตรกรบางครัวเรือนประกอบอาชีพหลายอย่างควบคู่กันไป สำหรับพืชที่เกษตรกรปลูกเป็นอาชีพหลัก ได้แก่ ส้มโอ ข้าวนาปี ยางพารา ข้าวโพดเลี้ยงสัตว์ และมันสำปะหลัง ทางด้านการเลี้ยงสัตว์เกษตรกรจะมีการเลี้ยงไว้เพื่อบริโภคหากเหลือจึงจำหน่ายเป็นรายได้เสริม

2.6.4 ด้านรายได้-รายจ่าย จากข้อมูลความจำเป็นพื้นฐานของกรมพัฒนาชุมชน ปี พ.ศ. 2566 พบว่า รายได้ครัวเรือนเฉลี่ยปีละ 283,764.53 บาท รายได้บุคคลเฉลี่ยปีละ 103,350.03 บาท รายจ่ายครัวเรือนเฉลี่ยปีละ 144,856.98 บาท รายจ่ายบุคคลเฉลี่ยปีละ 52,758.44 บาท เมื่อพิจารณาจะเห็นว่ารายได้ครัวเรือนมากกว่ารายจ่ายครัวเรือนปีละ 138,907.55 บาท และรายได้บุคคลมากกว่ารายจ่ายบุคคลปีละ 50,591.59 บาท ดังรายละเอียดในตารางที่ 2-3



รูปที่ 2-5 รายได้-รายจ่ายเฉลี่ยครัวเรือน ตำบลห้วยางว อำเภอเวียงแก่น จังหวัดเชียงราย



ตารางที่ 2-4 รายได้-รายจ่ายเฉลี่ยครัวเรือนตำบลห้วยยาง อำเภอยางชุมน้อย จังหวัดศรีสะเกษ ปี 2565

พื้นที่	แหล่งรายได้ของครัวเรือน (บาท/ปี)				รายได้ครัวเรือน เฉลี่ย (บาท/ปี)	รายได้บุคคล เฉลี่ย (บาท/ปี)	รายจ่ายครัวเรือน เฉลี่ย (บาท/ปี)	รายจ่ายบุคคล เฉลี่ย (บาท/ปี)
	อาชีพหลัก	อาชีพรอง	รายได้อื่น	ทำ-หาเอง				
ตำบลห้วยยาง	204,987.18	33,676.20	22,607.13	22,494.02	283,764.53	103,350.03	144,856.98	52,758.44
หมู่ที่ 1 ห้วยยาง	456,770.46	89,162.39	64,400.00	58,223.81	668,556.65	244,129.56	305,912.61	111,706.78
หมู่ที่ 2 ห้วยยาง	98,592.59	21,417.99	17,362.96	9,388.89	146,762.43	52,434.97	106,928.57	38,203.21
หมู่ที่ 3 ห้วยยาง	241,870.68	12,631.58	3,192.48	6,481.20	264,175.94	114,447.56	183,560.90	79,523.13
หมู่ที่ 4 ห้วยยาง	147,101.45	34,115.94	20,347.83	6,452.90	208,018.12	66,296.77	115,336.96	36,758.66
หมู่ที่ 5 ห้วยยาง	101,085.50	15,096.65	5,423.05	22,817.84	144,423.05	60,419.60	48,959.11	20,482.12
หมู่ที่ 6 ห้วยยาง	163,801.43	11,225.27	15,978.02	10,890.11	201,894.84	53,878.09	109,483.52	29,217.01

ที่มา : กรมการพัฒนาชุมชน (2566)



บทที่ 3

สถานภาพของทรัพยากรธรรมชาติ

การศึกษาสถานภาพของทรัพยากรธรรมชาติในพื้นที่ตำบลหลายาง อำเภอเวียงแก่น จังหวัดเชียงราย ได้แก่ ทรัพยากรป่าไม้ ทรัพยากรน้ำ และทรัพยากรดิน ซึ่งเป็นทรัพยากรกายภาพที่สำคัญต่อการทำการเกษตร ดังนั้นจึงจำเป็นต้องทราบว่าทรัพยากรธรรมชาติแต่ละชนิดปัจจุบันมีสถานะอย่างไร เพื่อใช้เป็นข้อมูลประกอบการวางแผนการใช้ที่ดินซึ่งจะนำไปสู่การกำหนดแผนงาน โครงการ กิจกรรม รวมถึงมาตรการต่าง ๆ เพื่อการพัฒนาพื้นที่อย่างมีประสิทธิภาพต่อไป โดยมีรายละเอียดดังนี้

3.1 ทรัพยากรป่าไม้

3.1.1 ป่าไม้ตามกฎหมายและมติคณะรัฐมนตรี

1) ป่าอนุรักษ์ ไม่พบพื้นที่ป่าอนุรักษ์ (เขตอุทยานแห่งชาติ เขตรักษาพันธุ์สัตว์ป่า เขตวนอุทยาน เขตห้ามล่าสัตว์ป่า) ในพื้นที่

2) ป่าสงวนแห่งชาติ ได้มีการจำแนกเขตการใช้ประโยชน์ทรัพยากรและที่ดินป่าไม้ในพื้นที่ป่าสงวนแห่งชาติตามมติคณะรัฐมนตรี วันที่ 10 มีนาคม 2535 และ 17 มีนาคม 2535 แบ่งออกเป็น 3 เขต ประกอบด้วย เขตพื้นที่ป่าเพื่อการอนุรักษ์ (Zone C) เขตพื้นที่ป่าเพื่อเศรษฐกิจ (Zone E) และเขตพื้นที่ป่าที่เหมาะสมต่อการเกษตร (Zone A) จากการวิเคราะห์ข้อมูลพบพื้นที่ป่าจำแนกเขตการใช้ประโยชน์ทรัพยากรที่ดินและป่าไม้ในพื้นที่ป่าสงวนแห่งชาติตามมติคณะรัฐมนตรีในพื้นที่ ได้แก่

(1) เขตพื้นที่ป่าเพื่อการอนุรักษ์ (Zone C) เนื้อที่ 20,600 ไร่

(2) เขตพื้นที่ป่าเพื่อเศรษฐกิจ (Zone E) เนื้อที่ 13,720 ไร่

3.1.2 **ชั้นคุณภาพลุ่มน้ำ** (มติคณะรัฐมนตรี วันที่ 28 พฤษภาคม 2528) จากการวิเคราะห์ข้อมูล พบชั้นคุณภาพลุ่มน้ำในพื้นที่ ได้แก่

(1) พื้นที่ลุ่มน้ำชั้นที่ 1A เนื้อที่ 8,897 ไร่

(2) พื้นที่ลุ่มน้ำชั้นที่ 1B เนื้อที่ 804 ไร่

(3) พื้นที่ลุ่มน้ำชั้นที่ 2 เนื้อที่ 6,062 ไร่

(4) พื้นที่ลุ่มน้ำชั้นที่ 3 เนื้อที่ 9,415 ไร่

(5) พื้นที่ลุ่มน้ำชั้นที่ 4 เนื้อที่ 7,040 ไร่

(6) พื้นที่ลุ่มน้ำชั้นที่ 5 เนื้อที่ 8,281 ไร่

ทั้งนี้ เนื้อที่ดังกล่าวข้างต้นคำนวณด้วยระบบสารสนเทศภูมิศาสตร์ เป็นเนื้อที่เบื้องต้นเท่านั้น ไม่สามารถใช้อ้างอิงได้ทางกฎหมาย



3.2 ทรัพยากรน้ำ

3.2.1 ปริมาณน้ำฝน พบว่าในพื้นที่ตำบลห้วยางัว มีปริมาณน้ำฝนเฉลี่ยในคาบ 30 ปี (พ.ศ. 2536-2565) 1,744.2 มิลลิเมตรต่อปี

3.2.2 น้ำผิวดิน หมายถึง แม่น้ำลำคลอง หนอง บึง ทะเลสาบ อ่างเก็บ และแหล่งน้ำสาธารณะอื่น ๆ ที่อยู่ภายในผืนแผ่นดิน ในพื้นที่ตำบลห้วยางัว มีรายละเอียดของแหล่งน้ำผิวดินดังนี้

แหล่งน้ำผิวดินธรรมชาติ ได้แก่ แม่น้ำโขง แม่น้ำางัว ห้วยน้อตห้วยคำ ห้วยบง ห้วยป่าตึง ห้วยวอง ห้วยห้วยางัว และห้วยเอียน

3.2.3 จากฐานข้อมูลน้ำบาดาลของกรมทรัพยากรน้ำบาดาล (2566) ซึ่งพบว่า ตำบลห้วยางัว มีจำนวนบ่อบาดาลราชการจำนวน 19 บ่อ และจำนวนบ่อบาดาลเอกชนจำนวน 1 บ่อ

3.3 ทรัพยากรดิน

ทรัพยากรดินในพื้นที่ตำบลห้วยางัว อำเภอเวียงแก่น จังหวัดเชียงราย พบหน่วยแผนที่ดินทั้งหมด 12 หน่วยแผนที่ดิน และหน่วยพื้นที่เบ็ดเตล็ด 2 หน่วยแผนที่ ดังนี้

3.3.1 ดินในพื้นที่ลุ่ม มี 1 หน่วยแผนที่ดิน คือ หน่วยแผนที่ดิน Cr-sic1A ชุดดินเชียงราย มีเนื้อดินบนเป็นดินร่วนเหนียวปนทรายแป้ง ความลาดชัน 0-2 เปอร์เซ็นต์ มีเนื้อที่ 3,512 ไร่ หรือร้อยละ 7.39 ของเนื้อที่ตำบล

3.3.2 ดินในพื้นที่ดอน มี 11 หน่วยแผนที่ดิน ได้แก่

1) หน่วยแผนที่ดิน Bg-clB ชุดดินบ้านจ้อง มีเนื้อดินบนเป็นดินร่วนปนดินเหนียว ความลาดชัน 2-5 เปอร์เซ็นต์ มีเนื้อที่ 1,864 ไร่ หรือร้อยละ 3.92 ของเนื้อที่ตำบล

2) หน่วยแผนที่ดิน Cg-clB ชุดดินเชียงของ มีเนื้อดินบนเป็นดินร่วนปนดินเหนียว ความลาดชัน 2-5 เปอร์เซ็นต์ มีเนื้อที่ 5,438 ไร่ หรือร้อยละ 11.45 ของเนื้อที่ตำบล

3) หน่วยแผนที่ดิน Cg-clC ชุดดินเชียงของ มีเนื้อดินบนเป็นดินร่วนปนดินเหนียว ความลาดชัน 5-12 เปอร์เซ็นต์ มีเนื้อที่ 1,055 ไร่ หรือร้อยละ 2.22 ของเนื้อที่ตำบล

4) หน่วยแผนที่ดิน Cg-clD ชุดดินเชียงของ มีเนื้อดินบนเป็นดินร่วนปนดินเหนียว ความลาดชัน 12-20 เปอร์เซ็นต์ มีเนื้อที่ 258 ไร่ หรือร้อยละ 0.54 ของเนื้อที่ตำบล

5) หน่วยแผนที่ดิน Cg-br-clB ดินเชียงของที่เป็นดินสีน้ำตาล มีเนื้อดินบนเป็นดินร่วนปนดินเหนียว ความลาดชัน 2-5 เปอร์เซ็นต์ มีเนื้อที่ 505 ไร่ หรือร้อยละ 1.06 ของเนื้อที่ตำบล

6) หน่วยแผนที่ดิน Cg-gm-clA/b ดินเชียงของที่มีจุดประสีเทา มีเนื้อดินบนเป็นดินร่วนปนดินเหนียว ความลาดชัน 0-2 เปอร์เซ็นต์ และมีคันทนา มีเนื้อที่ 1,065 ไร่ หรือร้อยละ 2.24 ของเนื้อที่ตำบล

7) หน่วยแผนที่ดิน Cm-fsi-1A ดินเชียงใหม่ที่เป็นดินทรายแป้งละเอียด มีเนื้อดินบนเป็นดินร่วน ความลาดชัน 0-2 เปอร์เซ็นต์ มีเนื้อที่ 888 ไร่ หรือร้อยละ 1.87 ของเนื้อที่ตำบล

8) หน่วยแผนที่ดิน Mi-si1A ชุดดินแม่อิง มีเนื้อดินบนเป็นดินร่วนปนทรายแป้ง ความลาดชัน 0-2 เปอร์เซ็นต์ มีเนื้อที่ 2,255 ไร่ หรือร้อยละ 5.59 ของเนื้อที่ตำบล



9) หน่วยแผนที่ดิน TL-gclC ชุดดินทาลี มีเนื้อดินบนเป็นดินร่วนปนดินเหนียวปนกรวด ความลาดชัน 5-12 เปอร์เซ็นต์ มีเนื้อที่ 530 ไร่ หรือร้อยละ 1.12 ของเนื้อที่ตำบล

10) หน่วยแผนที่ดิน TL-gclD ชุดดินทาลี มีเนื้อดินบนเป็นดินร่วนปนดินเหนียวปนกรวด ความลาดชัน 12-20 เปอร์เซ็นต์ มีเนื้อที่ 577 ไร่ หรือร้อยละ 1.22 ของเนื้อที่ตำบล

11) หน่วยแผนที่ดิน TL-gclE ชุดดินทาลี มีเนื้อดินบนเป็นดินร่วนปนดินเหนียวปนกรวด ความลาดชัน 20-35 เปอร์เซ็นต์ มีเนื้อที่ 351 ไร่ หรือร้อยละ 0.74 ของเนื้อที่ตำบล

3.3.3 พื้นที่เบ็ดเตล็ด มี 2 หน่วยแผนที่ ได้แก่

1) หน่วยแผนที่ SC พื้นที่ลาดชันเชิงซ้อน มีเนื้อที่ 27,505 ไร่ หรือร้อยละ 57.91 ของเนื้อที่ตำบล

2) หน่วยแผนที่ W พื้นที่น้ำ มีเนื้อที่ 1,297 ไร่ หรือร้อยละ 2.73 ของเนื้อที่ตำบล

ปัญหาทรัพยากรดินทางการเกษตรตามสภาพธรรมชาติในพื้นที่ พบปัญหาดินต้น มีเนื้อที่ 1,458 ไร่ หรือร้อยละ 3.08 ของเนื้อที่ตำบล คือ ชุดดินทาลี (TL)

รายละเอียดของสมบัติดิน ตำบลห้วยางัว อำเภอเวียงแก่น จังหวัดเชียงราย ดังแสดงในตารางที่ 3-1 และแผนที่แสดงในลักษณะของชุดดิน (รูปที่ 3-1)

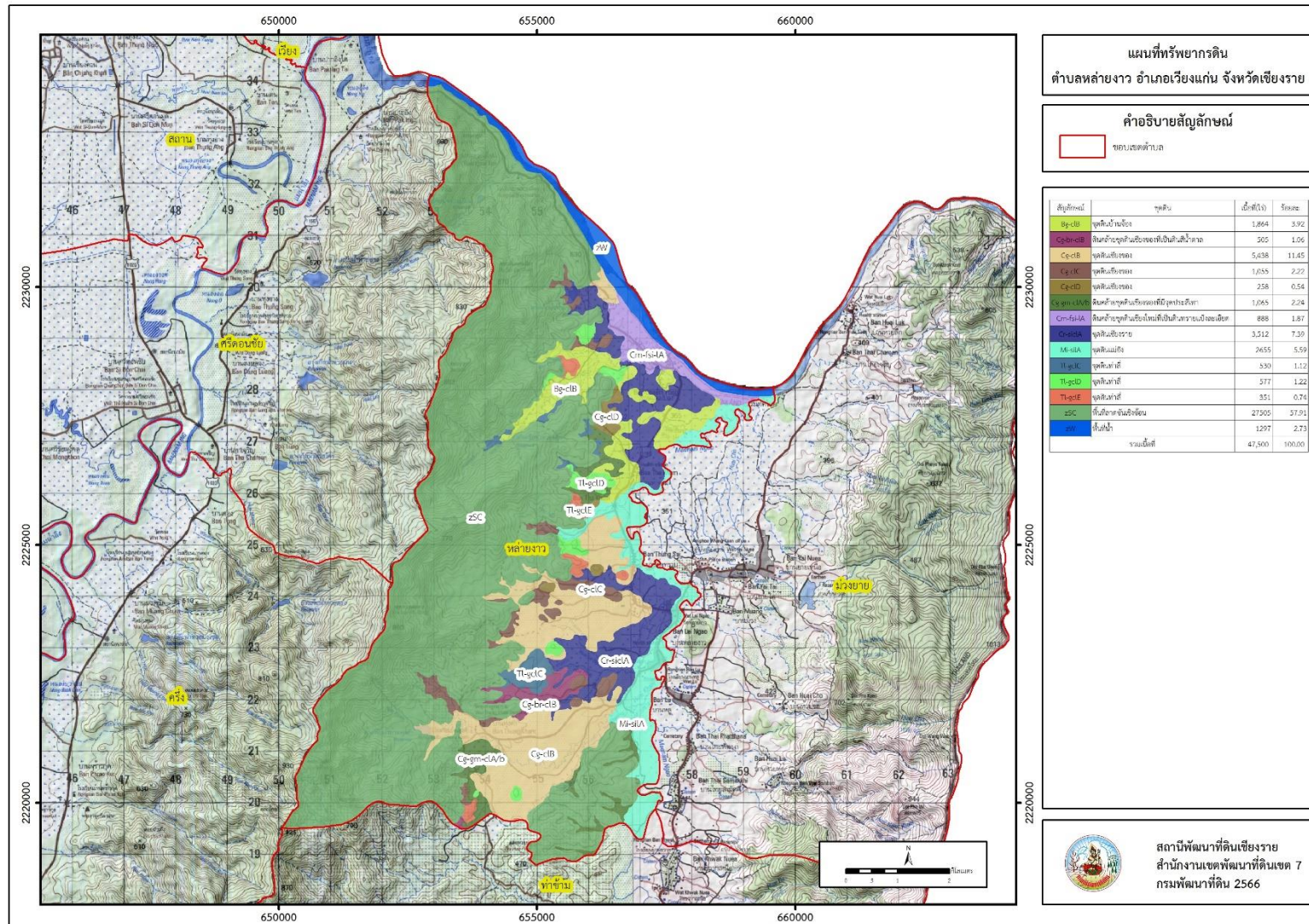


ตารางที่ 3-1 สมบัติดิน ตำบลหลายาง อำเภอเวียงแก่น จังหวัดเชียงราย

หน่วยแผนที่ดิน	ความลาดชัน (%)	ความลึก (ซม.)	การระบายน้ำ	ความอุดมสมบูรณ์ของดิน	ความจุแลกเปลี่ยนแคตไอออน (cmol/kg)	ความอึมตัวเบส (%)	ปฏิกิริยาดิน		ค่าการนำไฟฟ้า (dS/m)	ความลึกของชั้นจาโรไซด์ (ซม.)	เนื้อที่	
							ดินบน	ดินล่าง			ไร่	ร้อยละ
Bg-clB	2-5	>150	ดี	ปานกลาง	<10	<35	5.5-6.5	4.5-5.5	<2	-	1,864	3.92
Cg-br-clB	2-5	>150	ดี	ปานกลาง	<10	<35	5.5-6.5	4.5-5.5	<2	-	505	1.06
Cg-clB	2-5	>150	ดี	ปานกลาง	<10	<35	5.5-6.5	4.5-5.5	<2	-	5,438	11.45
Cg-clC	5-12	>150	ดี	ปานกลาง	<10	<35	5.5-6.5	4.5-5.5	<2	-	1,055	2.22
Cg-clD	12-20	>150	ดี	ปานกลาง	<10	<35	5.5-6.5	4.5-5.5	<2	-	258	0.54
Cg-gm-clA/b	0-2	>150	ดีปานกลางถึงค่อนข้างเลว	ปานกลาง	<10	<35	5.5-6.5	4.5-5.5	<2	-	1,065	2.24
Cm-fsi-LA	0-2	>150	ดี	ปานกลาง	<10	35-75	5.5-6.5	6.0-7.0	<2	-	888	1.87
Cr-sicLA	0-2	>150	เลว	ต่ำ	<10	<35	5.5-6.5	4.5-5.5	<2	-	3,512	7.39
Cr-sicLA*	0-2	>150	เลว	ปานกลาง	<10	<35	5.5-6.5	4.5-5.5	<2	-	2,655	5.59
Mi-silA	0-2	>150	ดีถึงดีปานกลาง	ปานกลาง	10-20	<35	5.5-6.5	5.5-7.0	<2	-	530	1.12
TL-gclC	5-12	0-50	ดี	ปานกลาง	10-20	35-75	6.0-7.0	5.0-7.0	<2	-	577	1.22
TL-gclD	12-20	0-50	ดี	ปานกลาง	10-20	35-75	6.0-7.0	5.0-7.0	<2	-	351	0.74
TL-gclE	20-35	0-50	ดี	ปานกลาง	10-20	35-75	6.0-7.0	5.0-7.0	<2	-	27,505	57.91
SC	-	-	-	-	-	-	-	-	-	-	1,297	2.73
W	-	-	-	-	-	-	-	-	-	-	1,864	3.92
รวมทั้งหมด											47,500	100.00

หมายเหตุ: 1. * หมายถึง หน่วยแผนที่ดินที่มีความอุดมสมบูรณ์ของดินต่างจากหน่วยแผนที่ดินเดียวกัน
 2. เนื้อที่คำนวณด้วยโปรแกรมระบบสารสนเทศภูมิศาสตร์

ที่มา: กองสำรวจและวิจัยทรัพยากรดิน (2566)



รูปที่ 3-1 ทรัพยากรดิน ตำบลหลายาง อำเภอเวียงแก่น จังหวัดเชียงราย



บทที่ 4

กระบวนการมีส่วนร่วมของชุมชน (Participatory Rural Appraisal : PRA)

4.1 การวิเคราะห์ผลจากการจัดทำกระบวนการมีส่วนร่วมของชุมชน (PRA)

การวิเคราะห์ผลจากการจัดทำกระบวนการมีส่วนร่วมของชุมชน (PRA) เมื่อวันที่ 13 กรกฎาคม 2566 มีสาระสำคัญสรุปได้ดังนี้

4.1.1 ปัญหาหลักของตำบลห้วยงาว คือ

- 1) ปัญหาด้านทรัพยากรดิน ได้แก่
 - ดินขาดความอุดมสมบูรณ์ ขาดแร่ธาตุอาหารในดิน
 - ดินตื้น ดินแข็ง เป็นชั้นหินพื้น
 - ดินเหนียว
 - ดินในพื้นที่ลาดชัน เกิดการชะล้างพังทลายของดิน
- 2) ปัญหาด้านทรัพยากรน้ำ ได้แก่
 - ไม่มีพื้นที่เก็บกักน้ำ
 - แหล่งน้ำตื้นเขิน
- 3) ปัญหาด้านการผลิตสินค้าเกษตร ได้แก่
 - ต้นทุนการผลิตสูง เช่น ราคาเมล็ดพันธุ์ ราคาปุ๋ย ราคาสารเคมีป้องกันกำจัดโรคและแมลงศัตรูพืช ราคาน้ำมันสำหรับการจัดการน้ำในแปลง
 - เมล็ดพันธุ์พืชคุณภาพไม่ดี ผลผลิตต่ำ
 - ขาดความรู้ด้านการบริหารจัดการทางการเกษตร
- 4) ปัญหาด้านอื่น ๆ ได้แก่
 - พื้นที่ส่วนใหญ่ยังไม่ได้รับเอกสารสิทธิ์
 - ต้องการชุดสระโครงการแหล่งน้ำในไร่นานอกเขตชลประทาน แต่พื้นที่ไม่เพียงพอ

ต่อการดำเนินงาน

4.1.2 ความต้องการของชุมชน เกษตรกร และตำบลห้วยงาว มีความต้องการ 3 ประการ คือ

- 1) แก้ไขปัญหาทรัพยากรดินเสื่อมโทรมและฟื้นฟูความอุดมสมบูรณ์ของดิน เช่น
 - การตรวจวิเคราะห์ความอุดมสมบูรณ์ของดิน
 - การปรับปรุงบำรุงดิน ด้วย ปุ๋ยหมัก น้ำหมัก
 - การจัดทำระบบอนุรักษ์ดินและน้ำในพื้นที่



2) แก้ไขปัญหาทรัพยากรน้ำ เช่น

- การสร้างฝายชะลอน้ำ การขุดสระเก็บกักน้ำ
- การขุดเจาะบ่อบาดาลและสูบน้ำด้วยพลังงานแสงอาทิตย์ (โซลาร์เซลล์)
- ดำเนินการขุดลอกลำห้วย ลำเหมือง อ่างเก็บน้ำ พร้อมกับการสนับสนุนกล้าหญ้าแฝก

เพื่อป้องกันการชะล้างพังทลาย

3) แก้ไขปัญหาด้านการผลิต เช่น

- การสนับสนุนปัจจัยการผลิตเพื่อลดต้นทุน
- กิจกรรมอบรมให้ความรู้ด้านการเกษตร
- ส่งเสริมด้านการตลาดควบคู่กับการผลิต

ผลจากการจัดทำกรมีส่วนร่วมกับชุมชน (PRA) ได้นำมาวิเคราะห์ร่วมกับปัญหาด้านกายภาพ โดยระบบ DPSIR มีรายละเอียดดังนี้

1) **แรงขับเคลื่อน (Driver)** มี 3 ประการ คือ

- 1.1) ดินเสื่อมโทรม
- 1.2) น้ำขาดแคลน
- 1.4) การเปลี่ยนแปลงสภาพภูมิอากาศ

2) **แรงกดดัน (Pressure)** ที่เกิดจากปัจจัยขับเคลื่อน มี 3 ประการ คือ

- 2.1) การปรับปรุงบำรุงดิน
- 2.2) จัดหาแหล่งน้ำ
- 2.3) ความต้องการน้ำเพื่อการเกษตร

3) **สถานะ (State)** ที่เกิดแรงกดดัน มี 4 ประการ คือ

- 3.1) ความเสื่อมโทรมของดินทางกายภาพ/เคมี/ชีวภาพ
- 3.2) ขาดแคลนนํ้าอุปโภค/บริโภค
- 3.3) ขาดแคลนนํ้าเพื่อการเกษตร
- 3.4) พื้นที่ป่าไม้ลดลง

4) **ผลกระทบ (Impact)** ที่ปรากฏในพื้นที่ มี 4 ประการ คือ

- 4.1) แหล่งน้ำที่มีอยู่ต้นเขินจากตะกอน
- 4.2) ผลผลิตพืชต่ำ ลงทุนสูง
- 4.3) รายได้น้อย
- 4.4) มีปัญหาต่อคุณภาพชีวิต

5) **การตอบสนอง (Response)** ของรัฐในอดีต ปัจจุบัน และในอนาคต มีดังนี้

อดีต-ปัจจุบัน

พื้นที่ลาดชัน

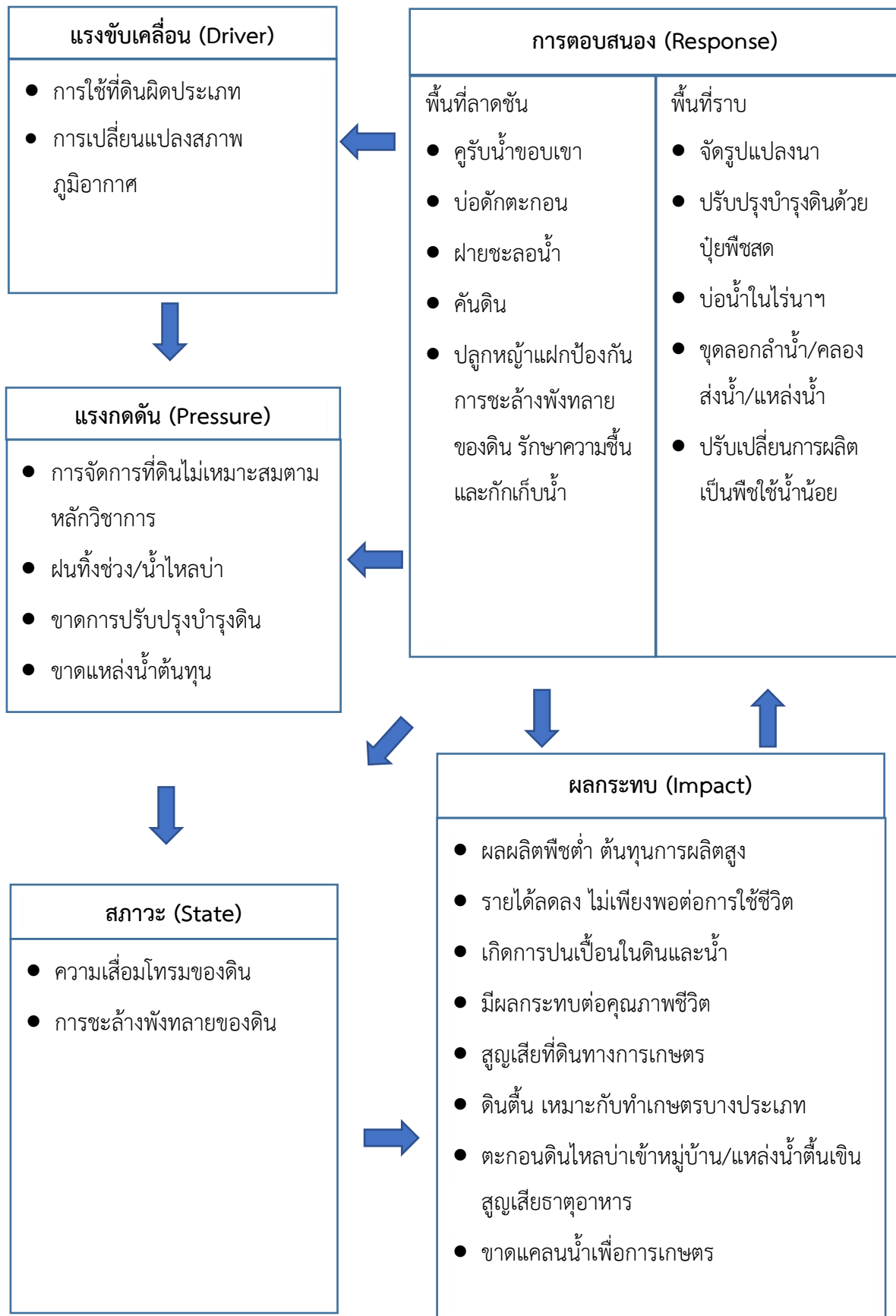
- 5.1) คุ้รับน้ำขอบเขา



- 5.2) บ่อตักตะกอน
- 5.3) ฝายชะลอน้ำ
- 5.4) คันดิน
- 5.5) ปลุกหญ้าแฝก ป้องกันการชะล้างพังทลายของดิน รักษาความชื้นและกักเก็บน้ำ
พื้นที่ราบ
- 5.8) จัดรูปแปลงนา
- 5.9) ปรับปรุงบำรุงดินด้วยปุ๋ยพืชสด
- 5.10) บ่อน้ำไร่นา
- 5.11) ขุดลอกลำน้ำ/คลองส่งน้ำ/แหล่งน้ำ
- 5.12) ปรับเปลี่ยนการผลิตเป็นพืชใช้น้ำน้อย

อนาคต

- (1) พัฒนาที่ดินและน้ำที่เป็นระบบทั้งตำบล
 - (2) ประกาศเขตอนุรักษ์ดินและน้ำ
- ดังมีรายละเอียดในรูปที่ 4-1



รูปที่ 4-1 การวิเคราะห์สถานการณ์โดยระบบ DPSIR ของตำบลหลายาง อำเภอเวียงแก่น จังหวัดเชียงราย



4.2 ระบบการปลูกพืชในปัจจุบัน

ตำบลห้วยางว อำเภอเวียงแก่น จังหวัดเชียงราย มีการเพาะปลูกพืช ดังนี้

4.2.1 พื้นที่ลุ่ม

1) ข้าวนาปี เกษตรกรจะปลูกข้าวนาปีในช่วงฤดูฝน โดยปลูกระหว่างเดือนมิถุนายนถึงเดือนกรกฎาคม และจะเก็บเกี่ยวช่วงเดือนพฤศจิกายนถึงธันวาคม พันธุ์ข้าวที่ปลูก ได้แก่ ข้าวเจ้าพันธุ์ กข 15 และข้าวเหนียวพันธุ์ กข 6

2) ข้าวนาปี - พืชผัก เกษตรกรจะปลูกข้าวนาปีในช่วงฤดูฝน โดยปลูกระหว่างเดือนมิถุนายนถึงเดือนธันวาคม และจะปลูกพืชผักหลังการเก็บเกี่ยวข้าว ได้แก่ พืชผักสวนครัว ระหว่างเดือนธันวาคมถึงพฤษภาคม

4.2.2 พื้นที่ดอน

1) ข้าวโพดเลี้ยงสัตว์ เกษตรกรจะปลูกข้าวโพดเลี้ยงสัตว์ในช่วงฤดูฝน โดยปลูกตั้งแต่เดือนพฤษภาคม และจะเก็บเกี่ยวช่วงเดือนกันยายนถึงตุลาคม

2) พืชสมุนไพร สำหรับการใช้ทำยาป้องกันและรักษาโรคจากสมุนไพร เกษตรกรจะเริ่มปลูกพืชสมุนไพรในช่วงฤดูฝน โดยปลูกตั้งแต่เดือนพฤษภาคม และมิถุนายน และรอเก็บเกี่ยวตลอดทั้งปี

3) มันสำปะหลัง เกษตรกรจะปลูกมันสำปะหลังช่วงต้นฤดูฝนระหว่างเดือนพฤษภาคมถึงเดือนกรกฎาคม ซึ่งจะมีอายุจากวันปลูกถึงเก็บเกี่ยวประมาณ 10-14 เดือน

4) ไม้ยืนต้น ที่นิยมปลูก ได้แก่ ยางพารา

5) ไม้ผล ที่นิยมปลูก ได้แก่ ส้มโอ

ดังรายละเอียดในรูปที่ 4-2



ชนิดพืช	เดือน												
	ม.ค.	ก.พ.	มี.ค.	เม.ย.	พ.ค.	มิ.ย.	ก.ค.	ส.ค.	ก.ย.	ต.ค.	พ.ย.	ธ.ค.	
บริเวณพื้นที่ราบลุ่ม													
1. ข้าว													ข้าวนาปี
2. ข้าว - พืชผัก													ข้าวนาปี
บริเวณพื้นที่ดอน													
1. ข้าวโพดเลี้ยงสัตว์													ข้าวโพดเลี้ยงสัตว์
2. พืชสมุนไพร													พืชสมุนไพร
3. มันสำปะหลัง													มันสำปะหลัง
4. ไม้ยืนต้น													ไม้ยืนต้น
5. ไม้ผล													ไม้ผล

รูปที่ 4-2 ระบบการปลูกพืชในปัจจุบัน ตำบลห้วยางัว อำเภอเวียงแก่น จังหวัดเชียงราย



บทที่ 5

การประเมินคุณภาพที่ดิน

5.1 หลักการประเมินคุณภาพที่ดินด้านกายภาพ

การประเมินคุณภาพที่ดินหรือการประเมินความเหมาะสมของที่ดิน สอดคล้องตามหลักการของ FAO Framework ค.ศ. 1983 ซึ่งการประเมินคุณภาพที่ดินด้านกายภาพ เป็นการประเมินศักยภาพของที่ดินว่าที่ดินนั้น ๆ เหมาะสมมากหรือน้อยเพียงใดสำหรับการใช้ที่ดินประเภทต่าง ๆ หรือการปลูกพืชต่าง ๆ โดยพิจารณาจากสภาพแวดล้อมที่มีผลต่อการเจริญเติบโตของพืช สมบัติดินที่ได้จำแนกไว้ในแต่ละตำบล ร่วมกับการจัดการพื้นที่ เช่น ระบบชลประทาน พื้นที่ยกทรง การจัดระบบอนุรักษ์ดินและน้ำ เป็นต้น และนอกจากนี้พิจารณาความต้องการปัจจัยต่อการปลูกพืชแต่ละชนิด สอดคล้องตามหลักการของ FAO ได้แก่ ความต้องการด้านพืช ความต้องการด้านการจัดการ ความต้องการด้านการอนุรักษ์ (บัณฑิต และคำธณ, 2542) รายละเอียดดังตารางที่ 5-1

ระดับความเหมาะสมของที่ดินได้จากการสังเคราะห์ข้อมูลดิน การจัดการที่ดิน หรือดินที่มีลักษณะเฉพาะที่เกิดขึ้นตามสภาพภูมิประเทศ (ซึ่งจะเรียกรวมว่าหน่วยที่ดิน) ลักษณะภูมิอากาศ พิจารณาร่วมกับระดับความต้องการปัจจัยต่อการเจริญเติบโตของพืชแต่ละชนิด หลังจากนั้นดำเนินการประเมินคุณภาพที่ดิน ซึ่งสามารถจำแนกระดับความเหมาะสมของที่ดินได้เป็น 4 ชั้น ได้แก่ เหมาะสมสูง (S1) เหมาะสมปานกลาง (S2) เหมาะสมเล็กน้อย (S3) และไม่เหมาะสม (N) โดยที่

S1 : ไม่มีข้อจำกัดด้านที่ดินตามปัจจัยที่ใช้พิจารณา

S2 : มีข้อจำกัดด้านที่ดินที่แก้ไขได้ง่ายหรือข้อจำกัดอาจไม่ส่งผลกระทบต่อ การเจริญเติบโตของพืชอย่างชัดเจน

S3 : มีข้อจำกัดด้านที่ดินที่แก้ไขได้ยาก ควรปรับเปลี่ยนการผลิตเป็นพืชชนิดอื่นหรือกิจกรรมอื่น (ส่วนใหญ่เป็นลักษณะทางกายภาพ)

N : มีข้อจำกัดที่พัฒนาหรือปรับปรุงที่ดินได้ยากมาก หากจะดำเนินการพัฒนาหรือปรับปรุงต้องใช้ต้นทุนสูงหรือเครื่องจักรขนาดใหญ่ แนะนำให้ปรับเปลี่ยนการผลิต



ตารางที่ 5-1 ตัวอย่างการประเมินคุณภาพที่ดินด้านกายภาพของประเภทการใช้ประโยชน์ที่ดิน

คุณภาพที่ดิน (Land Quality)	คุณลักษณะที่ดินตัวแทน (Land Characteristics)	ระดับความเหมาะสม (Land Suitability Rating)
1. ความเหมาะสมด้านความต้องการด้านพืช (Crop Requirements)		
1.1. การหยั่งลึกของรากพืช (r)	ความลึกของดิน	S1
1.2. ความชุ่มชื้นที่เป็นประโยชน์ต่อพืช (m)	ปริมาณน้ำฝนเฉลี่ยในรอบปี	S2m
1.3. ความเป็นประโยชน์ของออกซิเจนต่อรากพืช (o)	สภาพการระบายน้ำของดิน	S2o
ความเหมาะสมรวมด้านความต้องการด้านพืช (Crop Requirements)		S2om
2. ความเหมาะสมรวมความต้องการด้านการจัดการ (Management Requirements)		
2.1. สภาพการเขตกรรม (k)	ชั้นความยากง่ายในการเขตกรรม (ดินบน)	S1
2.2. ศักยภาพการใช้เครื่องจักรกล (w)	ความลาดชันของพื้นที่	S3w
ความเหมาะสมรวมด้านความต้องการด้านการจัดการ (Management Requirements)		S3w
3. ความเหมาะสมด้านความต้องการด้านการอนุรักษ์ (Conservation Requirements)		
3.1 ความเสียหายจากการกัดกร่อน (e)	ความลาดชันของพื้นที่	S3e
ความเหมาะสมรวมด้านความต้องการด้านการอนุรักษ์ (Conservation Requirements)		S3e
ความเหมาะสมด้านกายภาพของประเภทการใช้ประโยชน์ที่ดินในแต่ละหน่วยที่ดินโดยรวม		S3ew

5.2 พืชเศรษฐกิจที่สำคัญของตำบล

พืชเศรษฐกิจหลักและพืชทางเลือกของตำบล ได้แก่ ข้าว ข้าวโพด ยางพารา มันสำปะหลัง ส้มโอ

5.3 ระดับความเหมาะสมของที่ดิน

การประเมินคุณภาพที่ดินของพืชเศรษฐกิจหลักและพืชทางเลือก ตำบลเหล่า่างาว อำเภอเวียงแก่น จังหวัดเชียงราย ได้ผลการประเมินคุณภาพที่ดินดังตารางที่ 5-2



ตารางที่ 5-2 ชั้นความเหมาะสมทางกายภาพของดิน ตำบลหลายางว อำเภอเวียงแก่น จังหวัดเชียงราย

หน่วยแผนที่ดิน	ข้าว	ข้าวโพด	ยางพารา	มันสำปะหลัง	ส้มโอ
Bg-clB	S3o	S2n	S2n	S2n	S2ns
Cg-br-clB	S3o	S2n	S2n	S2n	S2ns
Cg-clB	S3o	S2n	S2n	S2n	S2ns
Cg-clC	S3ewo	S2en	S2n	S2en	S2ns
Cg-clD	N	S3e	S2ewn	S3e	S2ewns
Cg-gm-clA/b	S2on	S3o	S3o	N	S3o
Cm-fsi-lA	S3o	S2n	S2n	S2n	S2ns
Cr-siclA	S2n	N	N	N	N
Cr-siclA*	S2ns	N	N	N	N
Mi-silA	S3o	S2on	S2on	S2on	S2ons
Tl-gclC	S3ewo	S3r	S3r	S3r	N
Tl-gclD	N	S3er	S3r	S3er	N
Tl-gclE	N	N	S3ewr	N	N
SC	N	N	N	N	N

หมายเหตุ: * หมายถึง หน่วยแผนที่ดินที่มีความอุดมสมบูรณ์ของดินต่างจากหน่วยแผนที่ดินเดียวกัน

ความหมายของสัญลักษณ์แสดงข้อจำกัดชั้นความเหมาะสม

r = สภาวะการหยั่งลึกของราก

o = ความเป็นประโยชน์ของออกซิเจนต่อรากพืช

w = ศักยภาพการใช้เครื่องจักรกล

e = ความเสียหายจากการกัดกร่อน

n = ความจุในการดูดซับธาตุอาหาร

s = ความเป็นประโยชน์ของธาตุอาหาร

บทที่ 6

แผนการใช้ที่ดิน

6.1 การวิเคราะห์ข้อมูลเพื่อจัดทำแผนการใช้ที่ดินระดับตำบล

ตามที่กรมพัฒนาที่ดินได้จัดทำแผนปฏิบัติการราชการกรมพัฒนาที่ดินระยะ 5 ปี (พ.ศ. 2566-2570) เพื่อให้บรรลุตามวิสัยทัศน์ที่กำหนดไว้ คือ “เป็นองค์กรอัจฉริยะทางดิน เพื่อขับเคลื่อนการใช้ที่ดินอย่างเหมาะสม 15 ล้านไร่ ภายในปี 2570” ซึ่งในส่วนของประเด็นการพัฒนาที่ 2 บริหารจัดการทรัพยากรดินและที่ดินด้วยชุดข้อมูลที่มีมูลค่าสูง (High Value Dataset) ซึ่งมีเป้าหมาย คือ การนำข้อมูลที่มีมูลค่าสูง ไปใช้ในการบริหารจัดการทางการเกษตร ในส่วนของตัวชี้วัด บริหารจัดการทรัพยากรดินและที่ดินบนพื้นฐานของชุดข้อมูลที่มีมูลค่าสูง ร้อยละ 100 กลยุทธ์ที่ 2 ยกระดับแผนการใช้ที่ดินไปสู่การปฏิบัติ ได้กำหนดให้ ร้อยละของแผนการใช้ที่ดินระดับตำบล ที่จัดทำแล้วเสร็จทั่วประเทศ ภายใน ปี 2570 (ไม่น้อยกว่า ร้อยละ 80) เป็นตัวชี้วัดหนึ่งของกลยุทธ์ดังกล่าว การวางแผนการใช้ที่ดินระดับตำบลเป็นการวางกรอบและนโยบายการการพัฒนาพื้นที่ให้เกิดการใช้ที่ดินอย่างสมดุลและยั่งยืน เป็นการกำหนดแนวทางใช้ที่ดินให้ตรงกับศักยภาพโดยเฉพาะทางการเกษตร และนำไปสู่การกำหนดแผนงาน โครงการ กิจกรรม ที่มีความสอดคล้องกับสภาพพื้นที่ ทั้งนี้การใช้ขอบเขตการปกครองในระดับตำบลจะนำไปสู่การพัฒนาเชิงพื้นที่ที่มีเป้าหมายและทิศทางสอดคล้องตามบริบทของแต่ละตำบล และมีผู้รับผิดชอบโดยตรง คือ องค์กรปกครองส่วนท้องถิ่น ซึ่งแผนการใช้ที่ดินในระดับที่ใหญ่กว่านี้อาจไม่สามารถนำมาใช้ปฏิบัติงานในระดับพื้นที่ได้อย่างเป็นรูปธรรมเนื่องจากเป็นแผนงานสำหรับนำไปใช้ปฏิบัติงานเชิงนโยบายและยุทธศาสตร์ในภาพรวม

ทั้งนี้แผนการใช้ที่ดินเป็นผลที่ได้จากการวิเคราะห์ข้อมูลทางด้านกายภาพ เศรษฐกิจ และสังคม โดยได้นำฐานข้อมูลที่ได้จากการรวบรวมข้อมูลทุติยภูมิ และข้อมูลปฐมภูมิจากการสำรวจภาคสนาม การศึกษาด้านกายภาพ ได้จากการวิเคราะห์สถานภาพของทรัพยากรธรรมชาติ อาทิ ทรัพยากรดิน ทรัพยากรน้ำ และทรัพยากรป่าไม้ร่วมกับการพิจารณาลักษณะการใช้ประโยชน์ที่ดิน ข้อกำหนดที่เกี่ยวข้องกับพื้นที่ในเขตป่าไม้ตามกฎหมาย เช่น เขตรักษาพันธุ์สัตว์ป่า เขตอุทยานแห่งชาติ เขตป่าสงวนแห่งชาติ และนโยบายของรัฐที่เกี่ยวข้องกับพื้นที่ที่มีมติคณะรัฐมนตรีเกี่ยวกับการใช้ที่ดิน มติคณะรัฐมนตรีเรื่องการจำแนกการใช้ประโยชน์ที่ดินในพื้นที่ป่าไม้ในเขตป่าสงวนแห่งชาติ เป็นต้น ประกอบกับการพิจารณาจากทิศทางตามกรอบนโยบายที่เกี่ยวข้องกับการกำหนดเขตการใช้ที่ดินภายในพื้นที่ตำบล เช่น ยุทธศาสตร์ของจังหวัด ร่วมกับความต้องการของท้องถิ่น สามารถกำหนดแนวทางการใช้ที่ดินตามศักยภาพของทรัพยากร เพื่อการรักษาคุณภาพของลักษณะทางนิเวศวิทยาและการอนุรักษ์ทรัพยากรธรรมชาติ โดยคำนึงถึงสภาพทางเศรษฐกิจและสังคมของชุมชนในพื้นที่ ซึ่งข้อมูลนี้ส่วนหนึ่งได้มาจากการวิเคราะห์ชุมชนแบบมีส่วนร่วม (PRA) ทำการสังเคราะห์ข้อมูลทุกด้านเพื่อเพื่อให้ได้เขตการใช้ที่ดินที่เหมาะสมกับศักยภาพของพื้นที่ต่อไป

6.2 แผนการใช้ที่ดิน

จากการวิเคราะห์ข้อมูลกายภาพ เศรษฐกิจ และสังคม พบว่าแผนการใช้ที่ดินตำบลหลายาง อำเภอเวียงแก่น จังหวัดเชียงราย สามารถกำหนดออกเป็น 6 เขตหลัก ได้แก่ เขตป่าไม้ เขตเกษตรกรรม เขตชุมชนและสิ่งปลูกสร้าง เขตแหล่งน้ำ เขตพื้นที่อื่น ๆ เขตรักษาสมดุลของธรรมชาติและสิ่งแวดล้อม มีรายละเอียดดังนี้ (ตารางที่ 6-1 และรูปที่ 6-1)

6.2.1 เขตป่าไม้ เป็นเขตพื้นที่ที่อยู่ในเขตป่าตามกฎหมายและมติคณะรัฐมนตรี ได้แก่ พื้นที่ป่าสงวนแห่งชาติ เขตรักษาพันธุ์สัตว์ป่า อุทยานแห่งชาติ เขตป่าไม้ถาวร หรืออยู่ในพื้นที่ชั้นคุณภาพลุ่มน้ำชั้นที่ 1A 1B หรือ 2 พื้นที่ในเขตนี้ส่วนใหญ่ยังคงสภาพเป็นป่าไม้ บางบริเวณได้ถูกนำไปใช้ประโยชน์ในรูปแบบที่ไม่เหมาะสม ไม่เป็นไปตามมาตรการหรือกฎหมายที่เกี่ยวข้องกับการใช้ประโยชน์ของที่ดินหรือทรัพยากรป่าไม้ของพื้นที่นั้น ๆ ประกอบด้วย 3 เขตรอง ได้แก่ เขตป่าไม้สมบูรณ์ เขตป่าไม้เสื่อมโทรม และเขตพื้นที่พุ่มธรรมชาติ มีเนื้อที่ 24,400 ไร่ หรือคิดเป็นร้อยละ 51.37 ของเนื้อที่ตำบล มีรายละเอียดดังนี้

1) เขตป่าไม้สมบูรณ์ (สัญลักษณ์ 1100) มีเนื้อที่ 20,294 ไร่ หรือคิดเป็นร้อยละ 42.73 ของเนื้อที่ตำบล เป็นเขตที่อยู่ภายในเงื่อนไขดังกล่าวข้างต้น แต่มีสภาพการใช้ที่ดินปัจจุบันเป็นป่าไม้สมบูรณ์

2) เขตป่าไม้เสื่อมโทรม (สัญลักษณ์ 1200) มีเนื้อที่ 200 ไร่ หรือ คิดเป็นร้อยละ 0.42 ของเนื้อที่ตำบล แต่มีสภาพการใช้ที่ดินปัจจุบันเป็นป่าไม้ที่มีลักษณะเสื่อมโทรม ซึ่งหากปล่อยไว้ตามธรรมชาติไม่มีการเข้าไปรบกวนอาจฟื้นตัวกลับมาเป็นป่าสมบูรณ์ได้ดังเดิม

3) เขตพื้นที่พุ่มธรรมชาติ (สัญลักษณ์ 1300) มีเนื้อที่ 3,906 ไร่ หรือคิดเป็นร้อยละ 8.22 ของเนื้อที่ตำบล เป็นพื้นที่ที่มีการบุกรุก แฉวถางพื้นที่ป่าไม้ และเปลี่ยนแปลงการใช้ประโยชน์พื้นที่เป็นอย่างอื่น ส่วนใหญ่เพื่อทำการเกษตร

6.2.2 เขตเกษตรกรรม เป็นพื้นที่เกษตรกรรมซึ่งในที่นี้ คือ พื้นที่ที่อยู่นอกเขตที่มีการประกาศเป็นเขตป่าไม้ตามกฎหมาย ซึ่งรัฐได้กำหนดเป็นพื้นที่ทำกิน มีการออกเอกสารสิทธิซึ่งรวมถึงพื้นที่ในเขตปฏิรูปที่ดินเพื่อเกษตรกรรมด้วย เขตนี้รวมถึงการทำกิจกรรมภาคการเกษตรอื่นที่นอกเหนือจากการปลูกพืชด้วย ประกอบด้วย 4 เขตรอง ได้แก่ เขตเกษตรกรรมที่มีศักยภาพการผลิตสูง เขตเกษตรกรรมที่มีศักยภาพการผลิตต่ำ เขตประมง และเขตปศุสัตว์ มีเนื้อที่ 15,785 ไร่ หรือคิดเป็นร้อยละ 33.23 ของเนื้อที่ตำบล มีรายละเอียดดังนี้

1) เขตเกษตรกรรมที่มีศักยภาพการผลิตสูง พื้นที่เขตนี้มีศักยภาพในการผลิตรองจากเขตเกษตรกรรมขั้นดี ได้แก่ เขตเกษตรกรรมที่มีศักยภาพการผลิตสูง (ประเภทที่ 2) มีรายละเอียดดังนี้

(1) เขตเกษตรกรรมที่มีศักยภาพการผลิตสูง (ประเภทที่ 2) เป็นเขตที่ทำการเกษตรโดยอาศัยน้ำฝนเป็นหลัก ซึ่งส่งผลให้มีข้อจำกัดต่อการเพาะปลูกพืชด้านความชื้นที่พืชนำไปใช้ประโยชน์ ในส่วนของที่ดินมีศักยภาพในการผลิตอยู่ในระดับสูงถึงปานกลาง และนอกจากนี้พบว่าดินในพื้นที่เขตนี้มีสมบัติที่เหมาะสมต่อการเพาะปลูกพืชแยกตามชนิดพืช มีรายละเอียดดังนี้

- เขตทำนา (สัญลักษณ์ 2221) มีเนื้อที่ 3,738 ไร่ หรือคิดเป็นร้อยละ 7.87 ของเนื้อที่ตำบล เป็นพื้นที่ที่มีศักยภาพต่อการทำนาในระดับเหมาะสมเล็กน้อยถึงไม่เหมาะสม และปัจจุบันเกษตรกรมีการปลูกข้าวได้ปีละ 1 ครั้ง

- เขตปลูกไม้ผล (สัญลักษณ์ 2222) มีเนื้อที่ 3,724 ไร่ หรือคิดเป็นร้อยละ 7.84 ของเนื้อที่ตำบล ปัจจุบันเกษตรกรปลูกไม้ผล โดยไม้ผลที่ปลูกได้แก่ ส้มโอ

- เขตปลูกไม้ยืนต้น (สัญลักษณ์ 2223) มีเนื้อที่ 1,917 ไร่ หรือคิดเป็นร้อยละ 4.04 ของเนื้อที่ตำบล ปัจจุบันเกษตรกรปลูกไม้ยืนต้น โดยไม้ยืนต้นที่ปลูกได้แก่ ยางพารา

- เขตปลูกพืชไร่ (สัญลักษณ์ 2224) มีเนื้อที่ 2,006 ไร่ หรือคิดเป็นร้อยละ 4.23 ของเนื้อที่ตำบล ปัจจุบันเกษตรกรปลูกพืชไร่ โดยพืชไร่ที่ปลูกได้แก่ ข้าวโพด มันสำปะหลัง

- เขตปลูกพืชทางเลือก (สัญลักษณ์ 2225) มีเนื้อที่ 130 ไร่ หรือคิดเป็นร้อยละ 0.27 ของเนื้อที่ตำบล ปัจจุบันปลูกพืชผัก ไม้ดอก หรือเกษตรผสมผสาน โดยพืชที่ปลูกได้แก่ กะหล่ำ มะเขือม่วง

3) เขตเกษตรกรรมที่มีศักยภาพการผลิตต่ำ พื้นที่เขตนี้ถูกกำหนดให้เป็นเขตเกษตรกรรมที่ต้องมีการดำเนินการแก้ไขปัญหาที่เป็นข้อจำกัดของการใช้ที่ดินเพื่อเกษตรกรรมต่าง ๆ การทำการเกษตรในเขตนี้อาศัยน้ำฝนเป็นหลัก มีศักยภาพในการผลิตอยู่ในระดับเหมาะสมเล็กน้อยถึงไม่เหมาะสม พบปัญหาทางกายภาพของดินที่สำคัญหลาย เช่น เป็นดินตื้นซึ่งเป็นข้อจำกัดของการหยั่งรากพืชในการยึดลำต้นและการดูดซับธาตุอาหารพืชในดิน เนื้อดินเป็นทรายจัด ซึ่งมีผลต่อความสามารถในการอุ้มน้ำ เป็นพื้นที่ที่มีความลาดชัน เป็นต้น จากข้อจำกัดการใช้ที่ดินดังกล่าวข้างต้นจึงจำเป็นต้องพัฒนาปรับปรุงและมีมาตรการเพื่อเพิ่มผลผลิตทางการเกษตรในพื้นที่ให้สูงขึ้น รวมถึงการป้องกันไม่ให้อาณาเขตเสื่อมโทรมจากการใช้พื้นที่ มีรายละเอียดดังนี้

(1) เขตทำนา (สัญลักษณ์ 2310) มีเนื้อที่ 727 ไร่ หรือคิดเป็นร้อยละ 1.53 ของเนื้อที่ตำบล ปัจจุบันเกษตรกรมีการปลูกข้าวได้ปีละ 1 ครั้ง

(2) เขตปลูกไม้ผล (สัญลักษณ์ 2320) มีเนื้อที่ 666 ไร่ หรือคิดเป็นร้อยละ 1.40 ของเนื้อที่ตำบล ปัจจุบันเกษตรกรปลูกไม้ผล โดยไม้ผลที่ปลูกได้แก่ ส้ม

(3) เขตปลูกไม้ยืนต้น (สัญลักษณ์ 2330) มีเนื้อที่ 1,365 ไร่ หรือคิดเป็นร้อยละ 2.87 ของเนื้อที่ตำบล ปัจจุบันเกษตรกรปลูกไม้ยืนต้น โดยไม้ยืนต้นที่ปลูกได้แก่ ไม้สัก

(4) เขตปลูกพืชไร่ (สัญลักษณ์ 2340) มีเนื้อที่ 1,480 ไร่ หรือคิดเป็นร้อยละ 3.12 ของเนื้อที่ตำบล ปัจจุบันเกษตรกรปลูกพืชไร่ โดยพืชไร่ที่ปลูกได้แก่ ข้าวโพด

4) เขตประมง (สัญลักษณ์ 2400) มีเนื้อที่ 12 ไร่ หรือคิดเป็นร้อยละ 0.02 ของเนื้อที่ตำบล เป็นเขตที่ทำกิจกรรมด้านการประมงได้แก่ การเลี้ยงสัตว์น้ำประเภทต่าง ๆ มีรายละเอียดดังนี้

5) เขตโรงเรือนเลี้ยงสัตว์ (สัญลักษณ์ 2520) ปัจจุบันมีการสร้างโรงเรือนเลี้ยงสัตว์ ประเภทต่าง ๆ มีเนื้อที่ 20 ไร่ หรือ คิดเป็นร้อยละ 0.04 ของเนื้อที่ตำบล โดยประเภทของโรงเรือนที่พบ ได้แก่ โรงเรือนเลี้ยงไก่

6.2.3 เขตชุมชนและสิ่งปลูกสร้าง มีเนื้อที่ 2,155 ไร่ หรือคิดเป็นร้อยละ 4.54 ของเนื้อที่ตำบล ประกอบด้วย 3 เขตรอง ได้แก่ เขตชุมชน/สถานที่ราชการ เขตอุตสาหกรรม/แหล่งรับซื้อผลผลิต และเขตการใช้พื้นที่เฉพาะ มีรายละเอียดดังนี้

(1) เขตชุมชน/สถานที่ราชการ (สัญลักษณ์ 3100) มีเนื้อที่ 1,909 ไร่ หรือคิดเป็นร้อยละ 4.02 ของเนื้อที่ตำบล ปัจจุบันมีการใช้ที่ดินชุมชนและที่อยู่อาศัย มีทั้งประเภทชุมชนเมือง ชุมชนชนบท และที่ตั้งของสถาบันและสถานที่ราชการต่าง ๆ

(2) เขตอุตสาหกรรม/แหล่งรับซื้อผลผลิต (สัญลักษณ์ 3200) มีเนื้อที่ 106 ไร่ หรือคิดเป็นร้อยละ 0.22 ของเนื้อที่ตำบล ปัจจุบันมีการใช้ที่ดินประเภทโรงงานอุตสาหกรรม แหล่งรับซื้อผลผลิตทางการเกษตรประเภทต่าง ๆ

(3) เขตการใช้พื้นที่เฉพาะ (สัญลักษณ์ 3300) มีเนื้อที่ 140 ไร่ หรือคิดเป็นร้อยละ 0.30 ของเนื้อที่ตำบล ปัจจุบันมีการใช้ที่ดินที่นอกเหนือจาก 2 เขตดังกล่าวข้างต้น เช่น สถานที่พักผ่อน ท่องเที่ยว สวนสาธารณะ รีสอร์ท ระบบขนส่งมวลชน โบราณสถาน เป็นต้น

6.2.4 เขตแหล่งน้ำ มีเนื้อที่ 1,887 ไร่ หรือคิดเป็นร้อยละ 3.97 ของเนื้อที่ตำบล ประกอบด้วย 2 เขตรอง ได้แก่ เขตแหล่งน้ำตามธรรมชาติ และเขตแหล่งน้ำที่สร้างขึ้น มีรายละเอียดดังนี้

(1) เขตแหล่งน้ำตามธรรมชาติ (สัญลักษณ์ 4100) มีเนื้อที่ 1,453 ไร่ หรือคิดเป็นร้อยละ 3.06 ของเนื้อที่ตำบล ปัจจุบันมีสภาพการใช้ที่ดินเป็นลักษณะของแหล่งน้ำตามธรรมชาติ เช่น ห้วย หนอง คลอง แม่น้ำ เป็นต้น

(2) เขตแหล่งน้ำที่สร้างขึ้น (สัญลักษณ์ 4200) มีเนื้อที่ 434 ไร่ หรือคิดเป็นร้อยละ 0.91 ของเนื้อที่ตำบล ปัจจุบันมีสภาพการใช้ที่ดินเป็นแหล่งน้ำที่สร้างขึ้น เช่น คลองชลประทาน อ่างเก็บน้ำ เป็นต้น

6.2.5 เขตพื้นที่อื่น ๆ (สัญลักษณ์ 5000) มีเนื้อที่ 512 ไร่ หรือคิดเป็นร้อยละ 1.08 ของเนื้อที่ตำบล เป็นเขตที่มีลักษณะการใช้ที่ดินที่มีความเฉพาะ เช่น เหมืองแร่ ที่ทิ้งขยะ หาดทราย ไม้พุ่ม เป็นต้น

6.2.6 เขตรักษาสมดุลของธรรมชาติและสิ่งแวดล้อม (สัญลักษณ์ 6000) มีเนื้อที่ 2,761 ไร่ หรือคิดเป็นร้อยละ 5.81 ของเนื้อที่ตำบล มีการใช้ที่ดินเป็นป่าไม้ที่พบในพื้นที่เกษตรกรรม ซึ่งอยู่นอกเขตป่าไม้ตามกฎหมาย ส่วนใหญ่เป็นป่าปลูก ป่าชุมชน

ทั้งนี้ในเขตเกษตรกรรมที่มีศักยภาพการผลิตสูง (ประเภทที่ 1) หากมีการปรับปรุงบำรุงดิน หรือปรับโครงสร้างของพื้นที่ให้เหมาะสม เช่น ยกร่อง จัดทำระบบอนุรักษ์ดินและน้ำประเภทต่าง ๆ สามารถยกระดับเป็นเขตเกษตรกรรมชั้นดีได้ เนื่องจากมีการบริหารจัดการด้านทรัพยากรน้ำไว้แล้ว โดยเฉพาะระบบชลประทาน

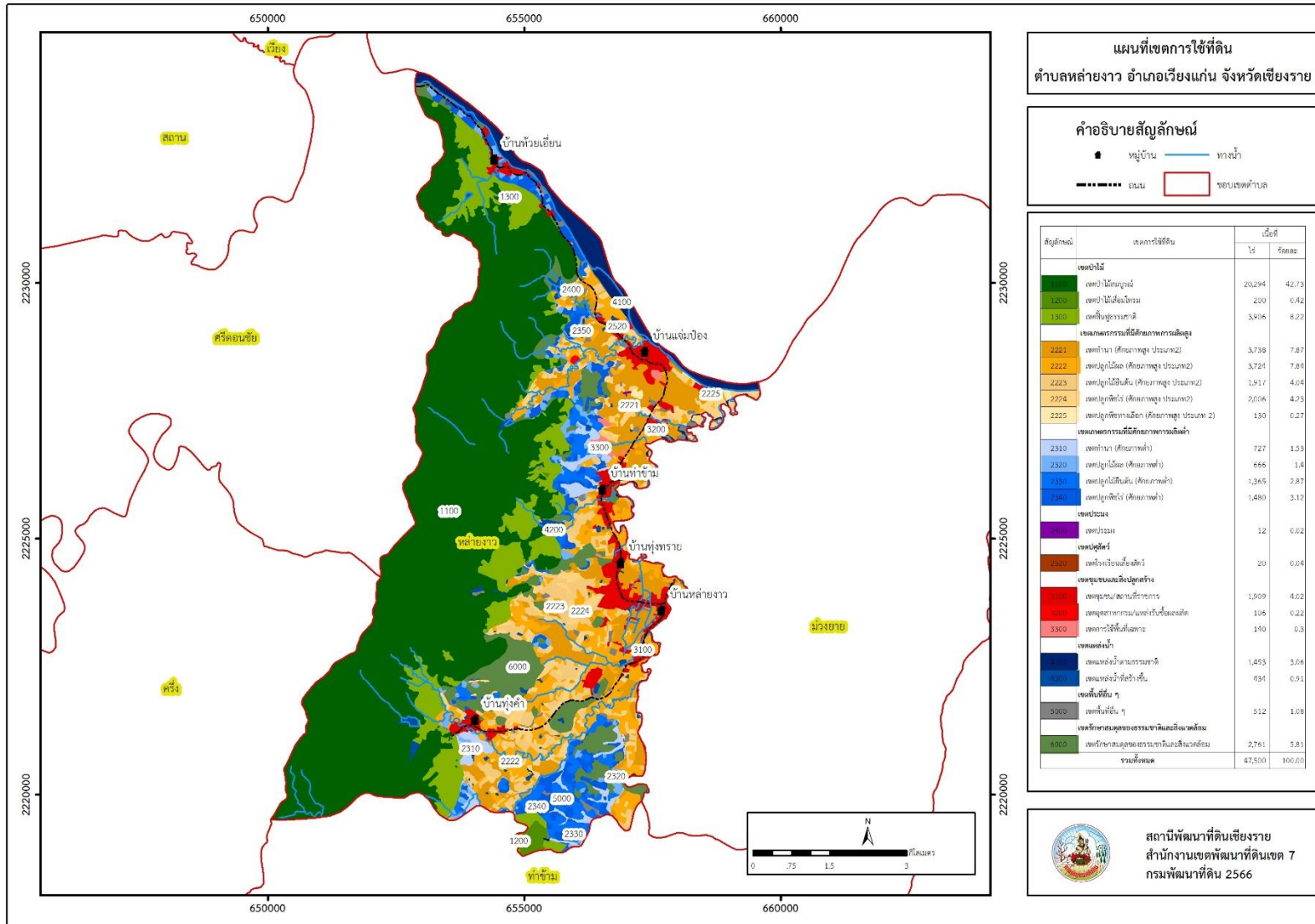
ตารางที่ 6-1 เขตการใช้ที่ดิน ตำบลหลายาง อำเภอเวียงแก่น จังหวัดเชียงราย

เขตการใช้ที่ดิน	เนื้อที่	
	ไร่	ร้อยละ
1. เขตป่าไม้	24,400	51.37
1.1 เขตป่าไม้สมบูรณ์	20,294	42.73
1.2 เขตป่าไม้เสื่อมโทรม	200	0.42
1.3 เขตพื้นฟูธรรมชาติ	3,906	8.22

ตารางที่ 6-1 (ต่อ)

เขตการใช้ที่ดิน	เนื้อที่	
	ไร่	ร้อยละ
2.1 เขตเกษตรกรรมที่มีศักยภาพการผลิตสูง (ประเภทที่ 2)	11,515	24.25
1) เขตทำนา	3,738	7.87
2) เขตปลูกไม้ผล	3,724	7.84
3) เขตปลูกไม้ยืนต้น	1,917	4.04
4) เขตปลูกพืชไร่	2,006	4.23
5) เขตปลูกพืชทางเลือก	130	0.27
2.2 เขตเกษตรกรรมที่มีศักยภาพการผลิตต่ำ	4,238	8.92
1) เขตทำนา	727	1.53
2) เขตปลูกไม้ผล	666	1.4
3) เขตปลูกไม้ยืนต้น	1,365	2.87
4) เขตปลูกพืชไร่	1,480	3.12
2.3 เขตประมง	12	0.02
2.4 เขตปศุสัตว์	20	0.04
1) เขตโรงเรือนเลี้ยงสัตว์	20	0.04
3. เขตชุมชนและสิ่งปลูกสร้าง	2,155	4.54
1) เขตชุมชน/สถานที่ราชการ	1,909	4.02
2) เขตอุตสาหกรรม/แหล่งรับซื้อผลผลิต	106	0.22
3) เขตการใช้พื้นที่เฉพาะ	140	0.30
4. เขตแหล่งน้ำ	1,887	3.97
4.1 เขตแหล่งน้ำตามธรรมชาติ	1,453	3.06
4.2 เขตแหล่งน้ำที่สร้างขึ้น	434	0.91
5. เขตพื้นที่อื่น ๆ	512	1.08
6. เขตรักษาสมดุลของธรรมชาติและสิ่งแวดล้อม	2,761	5.81
รวมทั้งหมด	47,500	100.00

หมายเหตุ: เนื้อที่คำนวณด้วยระบบสารสนเทศภูมิศาสตร์



รูปที่ 6-1 เขตการใช้ที่ดินตำบลหลายงาว อำเภอเวียงแก่น จังหวัดเชียงราย



บทที่ 7

การขับเคลื่อนแผนการใช้ที่ดิน

7.1 ขั้นตอนการดำเนินงาน

ภายหลังการจัดทำแผนการใช้ที่ดินตำบลหลายาง อำเภอเวียงแก่น จังหวัดเชียงรายแล้วจะต้องดำเนินการดังต่อไปนี้

7.1.1 จัดทำเป้าหมายการดำเนินงานและงบประมาณและกิจกรรมต่าง ๆ ที่จะดำเนินการในปีงบประมาณ 2568

7.1.2 นำแผนการใช้ที่ดินตำบลหลายางไปเสนอต่อองค์การบริหารส่วนตำบลหลายาง เพื่อมีมติให้ความร่วมมือในกิจกรรมพัฒนาที่ดินดำเนินการกิจกรรมต่าง ๆ ที่กำหนดไว้ในแผน และได้รับการเชื่อมโยงสู่แผนพัฒนาตำบล

7.1.3 สถานีพัฒนาที่ดินเชียงราย เสนอเป้าหมายและงบประมาณให้รายงานมายังกรมพัฒนาที่ดิน

7.1.4 กรมพัฒนาที่ดินพิจารณาสนับสนุนงบประมาณกิจกรรมและโครงการตามเป้าหมายที่กำหนดในแผนการใช้ที่ดิน

7.1.5 สถานีพัฒนาที่ดินเชียงราย นำเสนอต่อที่ประชุมจังหวัด/อำเภอ เพื่อสร้างการรับรู้และประชาสัมพันธ์ให้หน่วยงานอื่น นำโครงการภายใต้หน่วยงานมาพัฒนาพื้นที่ตามแผนการใช้ที่ดินกำหนด

7.2 กิจกรรมที่จะดำเนินการของกรมพัฒนาที่ดิน

กิจกรรมที่กรมพัฒนาที่ดินจะดำเนินการในตำบลหลายาง อำเภอเวียงแก่น จังหวัดเชียงราย จำนวน 4 โครงการ ดังนี้

- (1) การปรับปรุงบำรุงดิน
- (2) การบริหารจัดการน้ำ
- (3) การฟื้นฟูและป้องกันการชะล้างพังทลายของดิน
- (4) การแก้ไขปัญหาด้านการผลิต

งบประมาณที่กำหนดไว้เป็นการประมาณเบื้องต้น อาจมีการเปลี่ยนแปลงตามที่ได้รับการจัดสรรให้ดำเนินการ (ตารางที่ 7-1)

เขตเกษตรกรรม

1) เขตทำนา

การปรับปรุงบำรุงดิน แก้ไขปัญหาทรัพยากรดินเสื่อมโทรมและฟื้นฟูความอุดมสมบูรณ์ของดิน มีแผนงาน/โครงการปรับปรุงบำรุงดิน ดังนี้

- (1) โครงการบริหารจัดการดินและวิเคราะห์ดินทางห้องปฏิบัติการ



- (2) โครงการธนาคารปุ๋ยอินทรีย์
- (3) โครงการส่งเสริมการใช้สารอินทรีย์ลดการใช้สารเคมีทางการเกษตร
- (4) โครงการส่งเสริมการไถกลบและผลิตปุ๋ยอินทรีย์เพื่อลดการปล่อยก๊าซเรือนกระจก
- (5) โครงการส่งเสริมการผลิต-จัดหาเมล็ดพันธุ์พืชปุ๋ยสด
- (6) โครงการส่งเสริมการปรับปรุงบำรุงดินด้วยพืชปุ๋ยสด
- (7) โครงการจัดหาปุ๋ยอินทรีย์
- (8) โครงการส่งเสริมการปรับปรุงบำรุงพื้นที่ดินกรด

การบริหารจัดการน้ำ แก้ไขปัญหาทรัพยากรน้ำ มีแผนงาน/โครงการบริหารจัดการน้ำ ดังนี้

- (1) การก่อสร้างแหล่งน้ำในไร่นานอกเขตชลประทาน
- (2) การปรับปรุงซ่อมแซมงานพัฒนาแหล่งน้ำขนาดเล็ก เพื่อถ่ายโอนภารกิจด้านโครงสร้างพื้นฐาน

การฟื้นฟูและป้องกันการชะล้างพังทลายของดิน แก้ไขปัญหาการชะล้างพังทลายของดิน มีแผนงาน/โครงการ ดังนี้

- (1) โครงการบริหารจัดการการผลิตสินค้าเกษตรตามแผนที่เกษตรเพื่อการบริหารจัดการเชิงรุก

(Agri-Map)

- (2) โครงการป้องกันการชะล้างพังทลายของดิน และฟื้นฟูพื้นที่เกษตรกรรมด้วยระบบ

อนุรักษ์ดินและน้ำ

- (3) โครงการรณรงค์และส่งเสริมการปลูกหญ้าแฝก

การแก้ไขปัญหาด้านการผลิต มีแผนงาน/โครงการแก้ไข้ปัญหา ดังนี้

- (1) โครงการส่งเสริมเกษตรกรผู้ผลิตเกษตรอินทรีย์ ด้วยระบบการรับรองแบบมีส่วนร่วม (PGS)

2) เขตปลูกไม้ผล, เขตปลูกไม้ยืนต้น, เขตปลูกพืชไร่ และเขตปลูกพืชทางเลือก

แก้ไขปัญหาทรัพยากรดินเสื่อมโทรมและฟื้นฟูความอุดมสมบูรณ์ของดิน มีแผนงาน/โครงการปรับปรุงบำรุงดิน ดังนี้

- (1) โครงการบริหารจัดการดินและวิเคราะห์ดินทางห้องปฏิบัติการ
- (2) โครงการธนาคารปุ๋ยอินทรีย์
- (3) โครงการส่งเสริมการใช้สารอินทรีย์ลดการใช้สารเคมีทางการเกษตร
- (4) โครงการส่งเสริมการผลิต-จัดหาเมล็ดพันธุ์พืชปุ๋ยสด
- (5) โครงการส่งเสริมการปรับปรุงบำรุงดินด้วยพืชปุ๋ยสด

การบริหารจัดการน้ำ แก้ไขปัญหาทรัพยากรน้ำ มีแผนงาน/โครงการบริหารจัดการน้ำ ดังนี้

- (1) การก่อสร้างแหล่งน้ำในไร่นานอกเขตชลประทาน
- (2) การปรับปรุงซ่อมแซมงานพัฒนาแหล่งน้ำขนาดเล็ก เพื่อถ่ายโอนภารกิจด้านโครงสร้างพื้นฐาน

การฟื้นฟูและป้องกันการชะล้างพังทลายของดิน แก้ไขปัญหาการชะล้างพังทลายของดิน มีแผนงาน/โครงการ ดังนี้



- (1) โครงการอนุรักษ์และส่งเสริมการปลูกหญ้าแฝก
- การแก้ไขปัญหาด้านการผลิต มีแผนงาน/โครงการแก้ไขปัญหา ดังนี้
- (2) โครงการส่งเสริมเกษตรกรผู้ผลิตเกษตรอินทรีย์ ด้วยระบบการรับรองแบบมีส่วนร่วม (PGS)
 - (3) โครงการระบบส่งเสริมเกษตรแบบแปลงใหญ่
 - (4) โครงการเพิ่มประสิทธิภาพการใช้ประโยชน์ที่ดิน ในพื้นที่โครงการ 1 ตำบล 1 กลุ่มเกษตรกรทฤษฎีใหม่
- 3) เขตปศุสัตว์ และเขตเพาะเลี้ยงสัตว์น้ำ** มีแผนงาน/โครงการ ดังนี้
- (1) การก่อสร้างแหล่งน้ำในไร่นานอกเขตชลประทาน
 - (2) โครงการส่งเสริมการใช้สารอินทรีย์ลดการใช้สารเคมีทางการเกษตร
 - (3) โครงการอนุรักษ์และส่งเสริมการปลูกหญ้าแฝก
 - (4) โครงการส่งเสริมการผลิต-จัดหาเมล็ดพันธุ์พืชปศุสัตว์



ตารางที่ 7-1 กิจกรรมของกรมพัฒนาที่ดินในเขตการใช้ที่ดินที่จะดำเนินการในปีงบประมาณ 2567-2571

เขตการใช้ที่ดิน	แผนงาน/โครงการ	งบประมาณ
1. เขตเกษตรกรรม		42,447,500
1.1 เขตทำนา เนื้อที่ 3,738 ไร่	1. การปรับปรุงบำรุงดิน 1.1 โครงการการบริหารจัดการดินและวิเคราะห์ดินทางห้องปฏิบัติการ 150,000 1.2 โครงการธนาคารปุ๋ยอินทรีย์ 3,400,000 1.3 โครงการส่งเสริมการใช้สารอินทรีย์ลดการใช้สารเคมีทางการเกษตร 375,000 1.4 โครงการส่งเสริมการไถกลบและผลิตปุ๋ยอินทรีย์เพื่อลดการปล่อยก๊าซเรือนกระจก 5,100,000 1.5 โครงการส่งเสริมการผลิต-จัดหาเมล็ดพันธุ์พืชปุ๋ยสด 1,487,500 1.6 โครงการส่งเสริมการปรับปรุงบำรุงดินด้วยพืชปุ๋ยสด 150,000 1.7 โครงการจัดหาปุ๋ยโดโลไมต์ 850,000 1.8 โครงการส่งเสริมการปรับปรุงบำรุงพื้นที่ดินกรด 15,000 2. การบริหารจัดการน้ำ 2.1 โครงการก่อสร้างแหล่งน้ำในไร่นานอกเขตชลประทาน 1,030,000 3. การฟื้นฟูและป้องกันการชะล้างพังทลายของดิน 3.1 โครงการบริหารจัดการการผลิตสินค้าเกษตรตามแผนที่เกษตรเพื่อการบริหารจัดการเชิงรุก (Agri-Map) 800,000 3.3 โครงการป้องกันการชะล้างพังทลายของดิน และฟื้นฟูพื้นที่เกษตรกรรมด้วยระบบอนุรักษ์ดินและน้ำ 1,280,000 3.4 โครงการรณรงค์และส่งเสริมการปลูกหญ้าแฝก 960,000 4. การแก้ไขปัญหาด้านการผลิต 4.1 โครงการส่งเสริมเกษตรกรผู้ผลิตเกษตรอินทรีย์ด้วยระบบการรับรองแบบมีส่วนร่วม 60,000	
1.2 เขตปลูกไม้ผล เนื้อที่ 666 ไร่	1. การปรับปรุงบำรุงดิน	
1.3 เขตปลูกไม้ยืนต้น เนื้อที่ 1,917 ไร่	1.1 การบริหารจัดการดินและวิเคราะห์ดินทางห้องปฏิบัติการ	37,500
1.4 เขตปลูกพืชไร่เนื้อที่ 1,480 ไร่	1.2 โครงการธนาคารปุ๋ยอินทรีย์	340,000



ตารางที่ 7-1 (ต่อ)

เขตการใช้ที่ดิน	แผนงาน/โครงการ	งบประมาณ
1. เขตเกษตรกรรม		
1.5 เขตปลูกพืชทางเลือก เนื้อที่ 130 ไร่	1.3 โครงการส่งเสริมการใช้สารอินทรีย์ลดการใช้สารเคมีทางการเกษตร 1.4 โครงการส่งเสริมการผลิต-จัดหาเมล็ดพันธุ์พืชปุ๋ยสด 1.5 โครงการส่งเสริมการปรับปรุงบำรุงดินด้วยพืชปุ๋ยสด	75,000 297,500 30,000
	2. การบริหารจัดการน้ำ 2.1 โครงการก่อสร้างแหล่งน้ำในไร่นานอกเขตชลประทาน 2.2 โครงการปรับปรุงซ่อมแซมงานพัฒนาแหล่งน้ำขนาดเล็ก เพื่อถ่ายโอนภารกิจด้านโครงสร้างพื้นฐาน	515,000 5,000,000
	3. การฟื้นฟูและป้องกันการชะล้างพังทลายของดิน 3.1 โครงการป้องกันการชะล้างพังทลายของดิน และฟื้นฟูพื้นที่เกษตรกรรมด้วยระบบอนุรักษ์ดินและน้ำ 3.2 โครงการรณรงค์และส่งเสริมการปลูกหญ้าแฝก	1,920,000 480,000
	4. การแก้ไขปัญหาด้านการผลิต 4.1 โครงการส่งเสริมเกษตรกรผู้ผลิตเกษตรอินทรีย์ด้วยระบบการรับรองแบบมีส่วนร่วม	60,000
เขตประมง		1,630,000
2400 เขตประมง เนื้อที่ 12 ไร่	โครงการก่อสร้างแหล่งน้ำในไร่นานอกเขตชลประทาน โครงการรณรงค์และส่งเสริมการปลูกหญ้าแฝก	1,030,000 600,000
เขตปศุสัตว์		80,875
2520 เขตโรงเรือนเลี้ยงสัตว์ เนื้อที่ 20 ไร่	โครงการส่งเสริมการใช้สารอินทรีย์ลดการใช้สารเคมีทางการเกษตร โครงการส่งเสริมการผลิต-จัดหาเมล็ดพันธุ์พืชปุ๋ยสด	7,500 74,375
รวม		44,158,375

หมายเหตุ: งบประมาณที่กำหนดไว้นี้เป็นค่าประมาณเบื้องต้น อาจมีการเปลี่ยนแปลงตามที่ได้รับการจัดสรรให้ดำเนินการ



7.3 กิจกรรมที่จะดำเนินการของหน่วยงานอื่น

7.3.1 เขตเกษตรกรรม

1) เขตทำนา มีกิจกรรมที่ขอการสนับสนุนจากส่วนราชการอื่น ดังนี้

(1) ใช้ตลาดนำการผลิตในการเลือกชนิดพืชหลังนาและหาตลาดรองรับ (สำนักงานพาณิชย์จังหวัด/สำนักงานสหกรณ์จังหวัด)

(2) จัดอบรมถ่ายทอดความรู้เรื่องการใช้พันธุ์ข้าว (กรมการข้าว)

(3) จัดอบรมถ่ายทอดความรู้เรื่องการป้องกันกำจัดศัตรูข้าวและการจัดการโรค/แมลง (กรมการข้าว)

(4) ถ่ายทอดองค์ความรู้เรื่องการผลิตเมล็ดพันธุ์ข้าว (กรมการข้าว)

2) เขตปลูกพืชไร่ เขตปลูกไม้ผล และเขตปลูกไม้ยืนต้น มีกิจกรรมที่ขอการสนับสนุนจากส่วนราชการอื่น ดังนี้

(1) ใช้ตลาดนำการผลิตในการเลือกชนิดพืชและหาตลาดรองรับ ทั้งในเขตที่เหมาะสมและในเขตที่ไม่เหมาะสมและต้องการปรับเปลี่ยนชนิดพืช (สำนักงานพาณิชย์จังหวัด/สำนักงานสหกรณ์จังหวัด)

(2) การอบรมให้ความรู้การเข้าสู่กระบวนการรับรองมาตรฐานสินค้าเกษตรปลอดภัย (GAP) (กรมวิชาการเกษตร)

(3) จัดอบรมถ่ายทอดความรู้การทำการเกษตรผสมผสานตามแนวทางเศรษฐกิจพอเพียง (กรมส่งเสริมการเกษตร)

(4) สนับสนุนการขุดเจาะน้ำบาดาล (กรมทรัพยากรน้ำบาดาล)

3) เขตปศุสัตว์ และเขตเพาะเลี้ยงสัตว์น้ำ มีกิจกรรมที่ขอการสนับสนุนจากส่วนราชการอื่น ดังนี้

ส่งเสริม/สนับสนุนการปลูกหญ้าเลี้ยงสัตว์ (สำนักงานปศุสัตว์จังหวัด)

7.3.2 เขตแหล่งน้ำ

สนับสนุนการพัฒนาเพื่อเพิ่มพื้นที่กักเก็บน้ำ (สำนักงานชลประทานจังหวัด)

ดังแสดงตารางที่ 7-2



ตารางที่ 7-2 สรุปกิจกรรมที่ขอรับการสนับสนุนจากส่วนราชการอื่นในเขตการใช้ที่ดิน

เขตการใช้ที่ดิน	กิจกรรมที่ขอการสนับสนุนจากส่วนราชการอื่น
<p>เขตเกษตรกรรมที่มีศักยภาพการผลิตสูง</p> <p>2221 เขตทำนา (ศักยภาพสูง ประเภท 2)</p> <p>2222 เขตปลูกไม้ผล (ศักยภาพสูง ประเภท 2)</p> <p>2223 เขตปลูกไม้ยืนต้น (ศักยภาพสูง ประเภท 2)</p> <p>2224 เขตปลูกพืชไร่ (ศักยภาพสูง ประเภท 2)</p> <p>2225 เขตปลูกพืชทางเลือก (ศักยภาพสูง ประเภท 2)</p>	<p>การเพิ่มศักยภาพการผลิต</p> <p>1) โครงการเกษตรอินทรีย์ (สนง. เกษตรจังหวัด)</p> <p>2) โครงการพัฒนาเกษตรกรปราดเปรื่อง (Smart Farmer) (สนง. เกษตรจังหวัด)</p> <p>3) โครงการพัฒนาการผลิตพืชปลอดภัยโดยระบบโรงเรือน (กรมวิชาการเกษตร)</p> <p>4) ใช้ตลาดนำการผลิตในการเลือกชนิดพืชหลังนาและหาตลาดรองรับ (สำนักงานพาณิชย์จังหวัดเชียงราย/สำนักงานสหกรณ์จังหวัดเชียงราย)</p> <p>5) จัดอบรมถ่ายทอดความรู้เรื่องการใช้พันธุ์ข้าว (กรมการข้าว)</p> <p>6) จัดอบรมถ่ายทอดความรู้เรื่องการป้องกันกำจัดศัตรูข้าวและการจัดการโรค/แมลง (กรมการข้าว)</p> <p>7) โครงการส่งเสริมเกษตรผสมผสาน (สนง. เกษตรจังหวัด)</p> <p>8) โครงการสนับสนุนการผลิตจุลินทรีย์ควบคุมศัตรูพืชทดแทนการใช้สารเคมี (สนง. เกษตรจังหวัด)</p>
<p>เขตเกษตรกรรมที่มีศักยภาพการผลิตต่ำ</p> <p>2310 เขตทำนา (ศักยภาพต่ำ)</p> <p>2320 เขตปลูกไม้ผล (ศักยภาพต่ำ)</p> <p>2330 เขตปลูกไม้ยืนต้น (ศักยภาพต่ำ)</p> <p>2340 เขตปลูกพืชไร่ (ศักยภาพต่ำ)</p> <p>2400 เขตประมง</p> <p>5000 พื้นที่อื่นๆ</p> <p>6000 เขตรักษาสมดุลของธรรมชาติและสิ่งแวดล้อม</p>	<p>1) โครงการสร้างความเข้มแข็งกลุ่มการผลิตด้านการเกษตร (กรมประมง)</p> <p>2) โครงการส่งเสริมและพัฒนาอาชีพเพื่อแก้ไขปัญหาที่ดินทำกินของเกษตรกร (กรมประมง)</p> <p>3) โครงการส่งเสริมการเลี้ยงสัตว์แบบแปลงใหญ่ (สนง.ปศุสัตว์จังหวัด)</p> <p>4) โครงการออกแบบการปรับเปลี่ยนการใช้น้ำเพื่อการเกษตรตามนโยบาย (กรมชลประทาน)</p> <p>5) โครงการฝายเก็บกักน้ำเพื่อการเกษตร (อบต. หล่ายงาว)</p> <p>6) โครงการพัฒนาแหล่งน้ำปรับปรุงสระเก่า (อบต. หล่ายงาว)</p>



7.4 ความต้องการของชุมชนและองค์กรปกครองส่วนท้องถิ่น

จากการดำเนินการจัดทำกระบวนการมีส่วนร่วมของประชาชนที่เทศบาลตำบลเวียง เมื่อวันที่ 13 กรกฎาคม 2566 ได้มีความต้องการของประชาชนที่ต้องการให้ดำเนินการเกี่ยวกับแก้ปัญหาดินเสื่อมโทรมและฟื้นฟูความอุดมสมบูรณ์ของดิน การขาดแคลนน้ำ และปัญหาด้านการผลิตสินค้าเกษตร เพื่อตอบสนองต่อความต้องการของชุมชนและการแก้ไขปัญหาเชิงพื้นที่ของตำบลหลายาง กรมพัฒนาที่ดินได้วิเคราะห์เบื้องต้นดังต่อไปนี้

ปัญหาของตำบลหลายาง ในภาพรวมสรุปได้ว่า มีปัญหาสำคัญ 2 ประการ คือ (1) ปัญหาดินเสื่อมโทรม (2) ปัญหาการบริหารจัดการน้ำ และมีปัญหารองลงมา คือ ปัญหาการผลิตสินค้าเกษตร ปัญหาดังกล่าวนี้ส่งผลกระทบต่อคุณภาพชีวิตของราษฎรในชุมชนโดยรวม

ในกรณีของปัญหาความเสื่อมโทรมของที่ดินนั้นจะรวมถึง (1) การชะล้างพังทลายของดิน (2) ดินขาดความอุดมสมบูรณ์ (3) จากการศึกษาวิเคราะห์ความลาดชันของตำบลหลายาง ซึ่งมีเนื้อที่รวม 47,500 ไร่ นั้น พบว่าพื้นที่ที่มีระดับความลาดชันมากกว่า 20-35 % มีจำนวนมากถึง 351 ไร่ หรือร้อยละ 0.74 ของเนื้อที่ตำบล ระดับความลาดชันระหว่าง 12-20 % มีจำนวน 258 ไร่ หรือร้อยละ 0.53 ของเนื้อที่ตำบล ระดับความลาดชันระหว่าง 5-12 % มีจำนวน 1,055 ไร่ หรือร้อยละ 2.22 ของเนื้อที่ตำบล และมีพื้นที่ราบที่ระดับความลาดชัน 2-5 % จำนวน 5,438 ไร่ หรือร้อยละ 11.45 ของเนื้อที่ตำบล หน้าที่ดินที่ถูกชะล้างลงมาสู่เบื้องล่างจึงไปทับถมลำน้ำตามธรรมชาติ เหมือน ฝาย และอ่างเก็บน้ำจนตื้นเขินไม่สามารถเก็บกักน้ำไว้ใช้ได้ตามที่ควรจะเป็นการขาดแคลนน้ำจึงเกิดขึ้นทุกหมู่บ้านในตำบลเวียง ทั้งน้ำเพื่ออุปโภค-บริโภคและน้ำเพื่อการเกษตร นอกจากนี้ในพื้นที่ที่มีความลาดชันมากกว่า 12 % ยังไม่ได้มีการดำเนินการงานระบบอนุรักษ์ดินและน้ำ จึงเกิดปัญหาการชะล้างพังทลายของดิน ในส่วนของปัญหาความอุดมสมบูรณ์ของดินที่เกิดขึ้นนั้น เนื่องจากการใช้ที่ดินติดต่อกันเป็นเวลานานโครงสร้างของดินได้มีการเปลี่ยนแปลง ในพื้นที่ที่มีการไถพรวนด้วยเครื่องจักรกลติดต่อกันเป็นระยะเวลานานทำให้ดินแน่นตัว น้ำในดินและอากาศในดินที่เคยมีอยู่สูญหายไป ส่วนธาตุอาหารและอินทรีย์วัตถุ ก็มีปริมาณลดลงเช่นเดียวกัน เนื่องจากพืชนำไปใช้ และอินทรีย์วัตถุได้สลายตัวไป

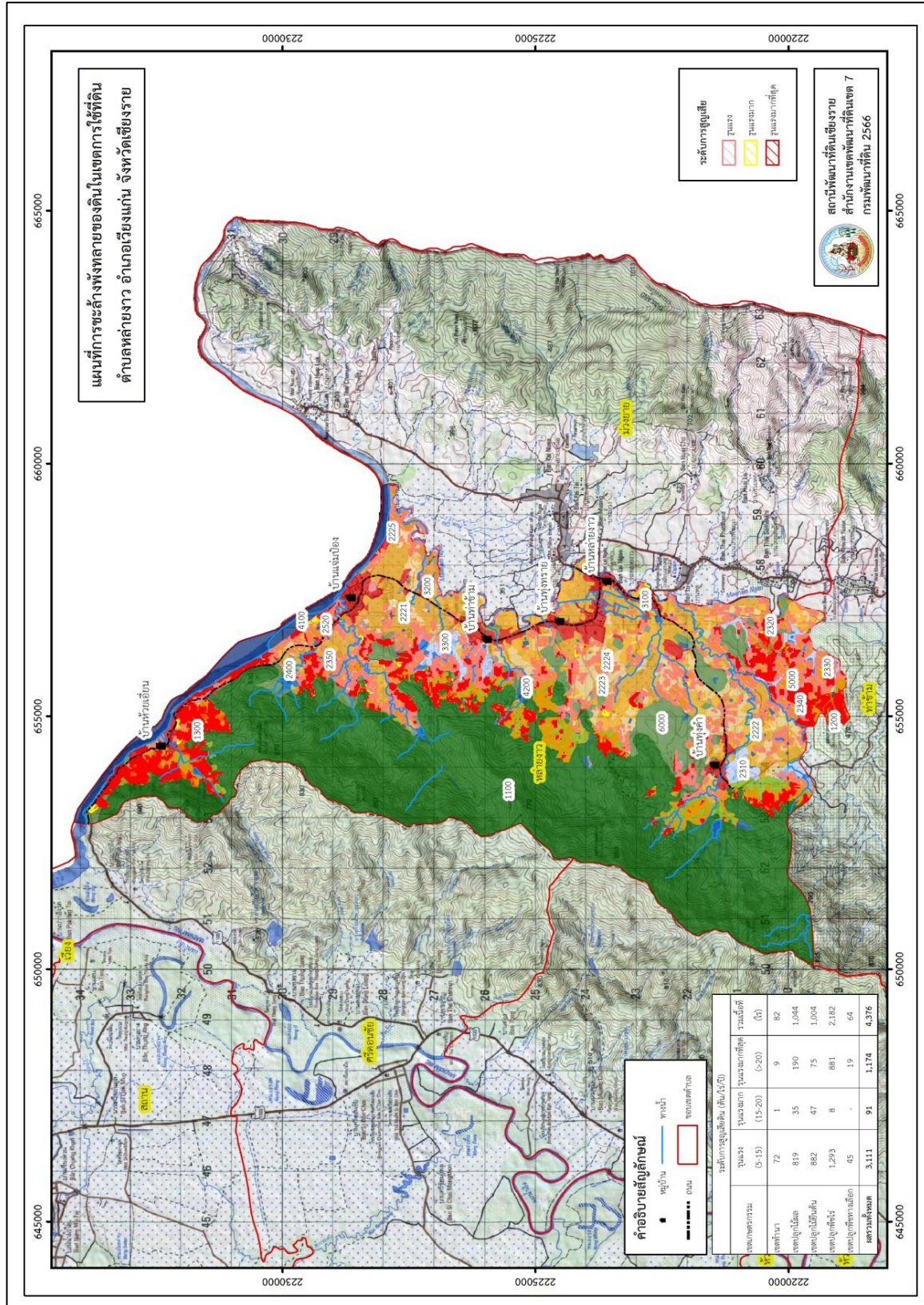
ในกรณีของการขาดแคลนนํานั้น นอกจากผลกระทบของตะกอนดินในแหล่งน้ำจืดตื้นเขินดังกล่าวข้างต้นแล้ว การที่ประชากรเพิ่มขึ้น กิจกรรมที่ต้องใช้น้ำเพิ่มขึ้น ทำการเกษตรเพิ่มขึ้น รวมทั้งเหตุการณ์ที่เกิดจากการเปลี่ยนแปลงภูมิอากาศ เช่น ปริมาณฝนน้อยกว่าปกติ ฝนทิ้งช่วง จนเกิดความแห้งแล้ง การขาดแคลนน้ำจึงเกิดขึ้นอย่างต่อเนื่อง จำเป็นต้องวางระบบอนุรักษ์ดินและน้ำเพื่อกักน้ำในดิน คงความอุดมสมบูรณ์ เพื่อจัดหาน้ำให้แหล่งน้ำต้นทุน โดยวิธีการต่างๆ ให้เพียงพอแก่ความต้องการ

ประเด็นหลักจากข้อเสนอให้แก้ไขปัญหาเรื่องขาดแคลนน้ำและน้ำท่วม จะสรุปได้ว่ามี 6 ประการ คือ (1) การขุดลอกแหล่งน้ำในปัจจุบันซึ่งรวมถึงอ่างเก็บน้ำ ฝายกั้นน้ำ ลำเหมือง เป็นต้น (2) สร้างอ่าง ฝายเก็บน้ำเพิ่มเติมจากที่มีอยู่เดิม (3) ก่อสร้างประปาภูเขาโดยส่งน้ำด้วยท่อ P.E. (4) ขุดเจาะบ่อบาดาล (5) ก่อสร้างคลองส่งน้ำเพื่อการกระจายน้ำ และ (6) ป้องกันน้ำท่วม



เพื่อตอบสนองข้อเสนอดังกล่าวทั้ง 6 ประการนี้ จากการวิเคราะห์ข้อมูลเบื้องต้นที่มีอยู่ในปัจจุบันแล้วสรุปได้ว่า **“ไม่สามารถดำเนินการแก้ปัญหาหมู่บ้านใดหมู่บ้านหนึ่งหรือใช้วิธีการใดวิธีการหนึ่ง แล้วจะแก้ไขปัญหาคารขาดแคลนน้ำหรือน้ำท่วมทั้งตำบลได้โดยสิ้นเชิง”**

การแก้ไขปัญหาคารขาดแคลนน้ำหรือน้ำท่วมจะต้องดำเนินการทั้งตำบลควบคู่กันทั้งปัญหาคารชะล้างพังทลายของดินในพื้นที่ตอนกลางด้านตะวันตก กับปัญหาคารขาดแคลนน้ำในพื้นที่ตอนบน โดยจัดทำโครงการ **“การพัฒนาที่ดินและน้ำที่เป็นระบบ”** ทั้งพื้นที่ตำบลที่รวมข้อเสนอในการแก้ไขปัญหาคาร โดยแบ่งพื้นที่ออกเป็น 3 ส่วน คือ **1. ส่วนของต้นน้ำ** อยู่บริเวณตอนบนและด้านตะวันตกเฉียงเหนือของตำบล อันเป็นพื้นที่ป่าไม้ ได้แก่ ป่าอนุรักษ์ (C) ป่าเศรษฐกิจ (E) สภาพพื้นที่ส่วนใหญ่มีความลาดชันเชิงซ้อน (ความลาดชันมากกว่า 35 เปอร์เซ็นต์) มีระดับความสูญเสียดินในระดับรุนแรงถึงรุนแรงมากที่สุด พื้นที่ต้นน้ำมีหมู่ที่ 5, 6, 7 และ 9 การจัดการพื้นที่ต้องปลูกป่าเสริม สร้างฝายชะลอน้ำ เพื่อรักษาน้ำให้อยู่ในพื้นที่ โดยจัดทำประปาภูเขาและก่อสร้างระบบอนุรักษ์ดินและน้ำเพื่อลดการชะล้างพังทลาย การสูญเสียดิน และชะลอการไหลของน้ำ **2. ส่วนของกลางน้ำ** อยู่บริเวณตอนกลางและด้านตะวันตกของตำบล สภาพพื้นที่ประกอบด้วยที่ราบและที่ลาดชัน พื้นที่บางส่วนมีระดับความสูญเสียดินในระดับรุนแรงถึงรุนแรงมากที่สุด พื้นที่กลางน้ำมีหมู่ที่ 1, 3, 4, 8 และ 12 การจัดการพื้นที่ควรก่อสร้างระบบอนุรักษ์ดินและน้ำ จัดรูปที่ดิน วางผังน้ำทั้งระบบ และสนับสนุนการปรับเปลี่ยนกิจกรรมการผลิต **3. ส่วนของปลายน้ำ** อยู่บริเวณตอนกลางของตำบลด้านตะวันออก สภาพพื้นที่ส่วนใหญ่เป็นที่ราบ (ความลาดชัน 0-2 เปอร์เซ็นต์ และ 2-5 เปอร์เซ็นต์) มีส่วนน้อยที่มีความเสี่ยงในการสูญเสียดินจากการชะล้างพังทลายของดินและไหลลงสู่อ่างเก็บน้ำ พื้นที่ปลายน้ำมีหมู่ที่ 2, 10 และ 11 การจัดการพื้นที่ควรพัฒนาที่ดินและระบบน้ำ ได้แก่ การขุดลอกคลอง ก่อสร้างสระน้ำ ฝายกั้นน้ำ คลองส่งน้ำ คลองระบายน้ำหรือพนังป้องกันน้ำท่วม การขุดบ่อบาดาล ปรับรูปที่ดินปรับเปลี่ยนกิจกรรมการผลิต และการทำระบบอนุรักษ์ดินและน้ำ เพื่อให้การใช้ที่ดินสามารถใช้พื้นที่ได้อย่างต่อเนื่องและเกิดประโยชน์ทั้งตัวเกษตรกร ชุมชน ในด้านเศรษฐกิจ สังคมและสิ่งแวดล้อม (รูปที่ 7-1)



รูปที่ 7-1 การชะล้างพังทลายของดิน ตำบลหลายาง อำเภอเวียงแก่น จังหวัดเชียงราย



ตารางที่ 7-3 เป้าหมายการดำเนินงานและงบประมาณ ตำบลหลายาง อำเภอเวียงแก่น จังหวัดเชียงราย แผน 5 ปี (พ.ศ. 2567-2571)

เขตการใช้ที่ดิน	งาน/โครงการ/กิจกรรม	หน่วยนับ	เป้าหมาย				รวม	งบประมาณ				รวม	หน่วยงาน รับผิดชอบ	
			2567	2568	2569	2570		2571	2567	2568	2569			2570
1. เขตเกษตรกรรม														
1.1 เขตทำนา														
	1. การปรับปรุงบำรุงดิน													
	1.1 โครงการบริหารจัดการและวิเคราะห์ระดับทางท้องที่ปฏิบัติการ	ราย	200	200	200	200	1,000	30,000	30,000	30,000	30,000	30,000	150,000	พค.
	1.2 โครงการใส่ปุ๋ยและใส่ปูนอินทรีย์เพื่อลดการปล่อยก๊าซเรือนกระจก	ไร่	1,800	1,800	1,800	1,800	9,000	612,000	612,000	612,000	612,000	612,000	3,060,000	พค.
	1.3 โครงการส่งเสริมการผลิต-จัดหามาใช้ปุ๋ยอินทรีย์	ตัน	10	10	10	10	50	297,500	297,500	297,500	297,500	297,500	1,487,500	พค.
	1.4 โครงการส่งเสริมการปรับปรุงบำรุงดินด้วยปุ๋ยอินทรีย์	ไร่	2,000	2,000	2,000	2,000	10,000	30,000	30,000	30,000	30,000	30,000	150,000	พค.
	1.5 โครงการจัดทำปุ๋ยได้เอง	ตัน	100	100	100	100	500	170,000	170,000	170,000	170,000	170,000	850,000	พค.
	1.6 โครงการส่งเสริมการปรับปรุงพื้นที่ดินกรด	ไร่	200	200	200	200	1,000	3,000	3,000	3,000	3,000	3,000	15,000	พค.
	2. การบริหารจัดการน้ำ													
	2.1 โครงการก่อสร้างแหล่งน้ำในไร่นาของเกษตรกร	บ่อ	20	20	20	20	100	412,000	412,000	412,000	412,000	412,000	2,060,000	พค.
	3. การฟื้นฟูและป้องกันการชะล้างพังทลายของดิน													
	3.1 โครงการอนุรักษ์และส่งเสริมการปลูกหญ้าแฝก	กล้า	250,000	250,000	250,000	250,000	1,000,000	300,000	300,000	300,000	300,000	300,000	1,200,000	พค.
1.2 เขตปลูกไม้ผล	1. การปรับปรุงบำรุงดิน													
	1.1 โครงการบริหารจัดการและวิเคราะห์ระดับทางท้องที่ปฏิบัติการ	ราย	50	50	50	50	250	7,500	7,500	7,500	7,500	7,500	37,500	พค.
	1.2 อนาคตปุ๋ยอินทรีย์	ตัน	20	20	20	20	100	68,000	68,000	68,000	68,000	68,000	340,000	พค.
	1.3 โครงการส่งเสริมการใช้สารอินทรีย์ลดการใช้สารเคมีทางการเกษตร	ลิตร	1,000	1,000	1,000	1,000	5,000	15,000	15,000	15,000	15,000	15,000	75,000	พค.
	1.4 โครงการส่งเสริมการผลิต-จัดหามาใช้ปุ๋ยอินทรีย์	ตัน	2	2	2	2	10	59,500	59,500	59,500	59,500	59,500	297,500	พค.
1.5 เขตปลูกพืชเชิงเลือก	2. การบริหารจัดการน้ำ													
	2.1 โครงการก่อสร้างแหล่งน้ำในไร่นาของเกษตรกร	บ่อ	20	20	20	20	100	412,000	412,000	412,000	412,000	412,000	2,060,000	พค.
	2.2 โครงการปรับปรุงซ่อมแซมงานพัฒนาแหล่งน้ำขนาดเล็ก	แห่ง	1	1	1	1	2	2,500,000	2,500,000	2,500,000	2,500,000	2,500,000	5,000,000	พค.
	เพื่อถ่ายโอนภารกิจด้านโครงสร้างพื้นฐาน													



ตารางที่ 7-3 (ต่อ)

เขตการใช้ที่ดิน	งาน/โครงการ/กิจกรรม	หน่วยนับ	เป้าหมาย				รวม	งบประมาณ				รวม	หน่วยงานรับผิดชอบ	
			2567	2568	2569	2571		2567	2568	2569	2571			
2. เขตประมง												1,630,000		
เขตประมง	โครงการก่อสร้างแหล่งน้ำในไร่นาอกเขตชลประทาน	บ่อ	10	10	10	10	50	206,000	206,000	206,000	206,000	206,000	206,000	พ.ศ.
	โครงการรณรงค์และส่งเสริมการปลูกหญ้าแฝก	กล้า	100,000	100,000	100,000	100,000	500,000	120,000	120,000	120,000	120,000	120,000	120,000	พ.ศ.
3. เขตปศุสัตว์												81,875		
เขตโรงเรียนเลี้ยงสัตว์	โครงการส่งเสริมการใช้สารอินทรีย์ลดการสารเคมีทางการเกษตร	สัตว์	100	100	100	100	500	1,500	1,500	1,500	1,500	1,500	1,500	พ.ศ.
	โครงการส่งเสริมการผลิต-จัดหาเมล็ดพันธุ์พืชปศุสัตว์	ตัน	0.5	0.5	0.5	0.5	2.5	14,875	14,875	14,875	14,875	14,875	14,875	พ.ศ.

หมายเหตุ: งบประมาณที่กำหนดไว้เป็นการประมาณเบื้องต้น อาจมีการเปลี่ยนแปลงตามที่ได้รับการจัดสรรให้ดำเนินการ



เอกสารอ้างอิง

- กรมการปกครอง. 2566. **แผนที่ขอบเขตตำบล ปี 2564 (ไฟล์ข้อมูล)**. กรมพัฒนาที่ดิน กระทรวงเกษตรและสหกรณ์, กรุงเทพฯ.
- _____. 2566. รายงานสถิติจำนวนประชากรและบ้าน รายจังหวัด รายอำเภอ และรายตำบล (ณ เดือน ธันวาคม พ.ศ. 2565). แหล่งที่มา: <https://stat.bora.dopa.go.th/stat/statnew/statyear/#/TableTemplate/Area/statpop>, 1 พฤษภาคม 2566.
- กรมการพัฒนาชุมชน. 2566. **ข้อมูลความจำเป็นพื้นฐาน (จปฐ.) รายจังหวัด รายอำเภอ และรายตำบล ปี 2565**. แหล่งที่มา: <https://ebmn.cdd.go.th/>, 1 มิถุนายน 2566.
- กรมทรัพยากรน้ำบาดาล. 2566. **ปริมาณน้ำและจำนวนบ่อบาดาล ปี 2565**. แหล่งที่มา: <http://app.dgr.go.th/newpasutara/xml/search.php>, 26 พฤษภาคม 2566.
- กรมส่งเสริมการเกษตร. 2566. **จำนวนครุว์เรือนเกษตรกรที่ขึ้นทะเบียนเกษตรกร จำแนกรายจังหวัด รายอำเภอ และรายตำบล (ณ เดือนมกราคม พ.ศ. 2566)**. แหล่งที่มา: <http://mvos2.gistda.or.th/>, 15 พฤษภาคม 2566.
- กรมอุตุนิยมวิทยา. 2566. **ปริมาณน้ำฝนเฉลี่ยคาบ 30 ปี (พ.ศ. 2536-2565) (ไฟล์ข้อมูล)** กระทรวงดิจิทัลเพื่อเศรษฐกิจและสังคม, กรุงเทพฯ.
- สำนักเทคโนโลยีการสำรวจและทำแผนที่. 2566. **แผนที่ขอบเขตตำบล ปี 2564 (ไฟล์ข้อมูล)**. กรมพัฒนาที่ดิน กระทรวงเกษตรและสหกรณ์, กรุงเทพฯ.
- กองสำรวจดินและวิจัยทรัพยากรดิน. 2566. **แผนที่ทรัพยากรดิน (ไฟล์ข้อมูล)**. กรมพัฒนาที่ดิน กระทรวงเกษตรและสหกรณ์, กรุงเทพฯ.
- กลุ่มวิเคราะห์สภาพการใช้ที่ดิน 2566. **แผนที่สภาพการใช้ที่ดิน ปี 2566 (ไฟล์ข้อมูล)**. กองนโยบายและแผนการใช้ที่ดิน กรมพัฒนาที่ดิน กระทรวงเกษตรและสหกรณ์, กรุงเทพฯ.
- บัณฑิต ต้นศิริ และ คำรณ ไทรพิง. 2542. **คู่มือการประเมินคุณภาพที่ดิน**. กองวางแผนการใช้ที่ดิน กรมพัฒนาที่ดิน กระทรวงเกษตรและสหกรณ์, กรุงเทพฯ.
- เทศบาลตำบลหลายางว. 2566. **คำขวัญ วิสัยทัศน์ พันธกิจ ยุทธศาสตร์** แหล่งที่มา: <http://www.tessabanlaingao.com/data.php?id=3>, 1 พฤษภาคม 2566



กรมพัฒนาที่ดิน

2003/61 ถนนพหลโยธิน

แขวงลาดยาว เขตจตุจักร กรุงเทพฯ 10900

Call center 1760

LAND DEVELOPMENT DEPARTMENT

www.ddd.go.th