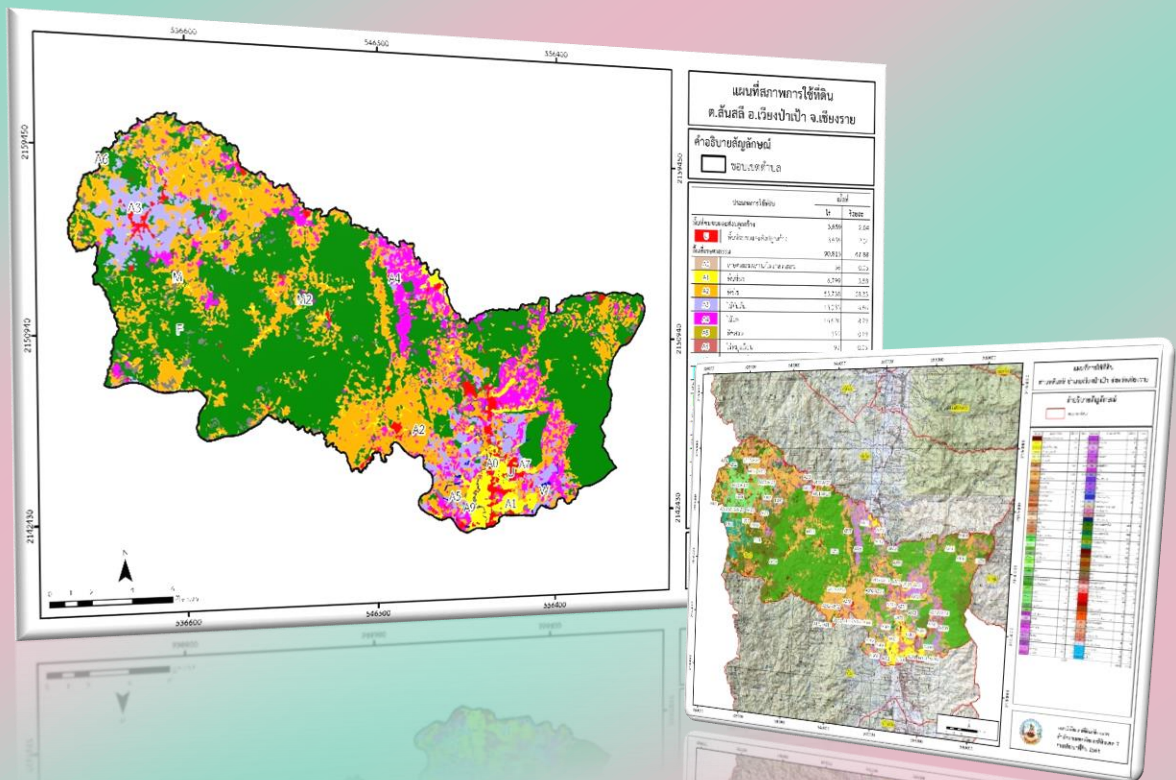




แผนการใช้ที่ดินตำบลสันสลี อำเภอเวียงป่าเป้า จังหวัดเชียงราย



สถานีพัฒนาที่ดินเชียงราย
สำนักงานพัฒนาที่ดินเขต 7
กรมพัฒนาที่ดิน
กันยายน 2566



คำนำ

การจัดทำแผนการใช้ที่ดิน ดำเนินการตามรัฐธรรมนูญแห่งราชอาณาจักรไทย พ.ศ. 2560 มาตรา 72 (1) ที่ได้บัญญัติให้มีการวางแผนการใช้ที่ดินให้เหมาะสมกับศักยภาพของที่ดินตามหลักการ พัฒนาอย่างยั่งยืน โดยแผนการใช้ที่ดินตำบลสันสลี อำเภอเวียงป่าเป้า จังหวัดเชียงราย ได้นำแนวคิดของ องค์การอาหารและการเกษตรแห่งสหประชาชาติ (Food and Agriculture Organization of the United Nation : FAO) และ โครงการสิ่งแวดล้อมแห่งสหประชาชาติ (United Nations Environment Programme : UNEP) มาปรับใช้ คือ ความเหมาะสมทางกายภาพ ความเหมาะสมทางเศรษฐกิจ การยอมรับจากสังคม การสร้างความยั่งยืนให้สิ่งแวดล้อม และเสนอทางเลือกการใช้ที่ดิน ร่วมกับวิธีการที่จำเป็นอื่น ๆ เช่น กระบวนการมีส่วนร่วมของชุมชน (Participatory Rural Appraisal: PRA) การประเมินคุณภาพที่ดิน เป็นต้น

กองนโยบายและแผนการใช้ที่ดินร่วมกับสำนักงานพัฒนาที่ดินเขต 7 และสถานีพัฒนาที่ดิน เชียงราย ในการดำเนินงานวางแผนการใช้ที่ดินระดับตำบล โดยพิจารณาภาพรวมของสภาพปัญหาในด้านต่างๆ ทั้ง ด้านกายภาพ เศรษฐกิจและสังคม วิเคราะห์และสังเคราะห์ข้อมูลนำไปสู่การวางแผนการใช้ที่ดินที่สอดคล้องกับ ศักยภาพของพื้นที่โดยผ่านกระบวนการมีส่วนร่วมของชุมชน(PRA)ในการระบุปัญหาความต้องการของเกษตรกร และผู้มีส่วนได้ส่วนเสีย ทั้งนี้สถานีพัฒนาที่ดินเชียงรายได้จัดทำแผนกิจกรรม/ โครงการเพื่อขับเคลื่อนแผนการใช้ ที่ดินให้เป็นรูปธรรม เพื่อให้เกษตรกรมีคุณภาพชีวิตที่ดีขึ้นมีการใช้ที่ดินอย่างถูกต้องเหมาะสม รักษาสภาพแวดล้อม และอนุรักษ์ทรัพยากรในชุมชนให้เกิดความยั่งยืนต่อไป

สถานีพัฒนาที่ดินเชียงราย

กันยายน 2566



สารบัญ

	หน้า
คำนำ	ก
สารบัญ	ข
สารบัญตาราง	ง
สารบัญรูป	จ
บทที่ 1 บทนำ	
1.1 ความสำคัญของการวางแผนการใช้ที่ดิน	1-1
1.2 หลักการและเหตุผล	1-1
1.3 วัตถุประสงค์	1-2
1.4 ระยะเวลาและสถานที่ดำเนินงาน	1-2
1.5 ขั้นตอนการดำเนินงาน	1-2
1.6 วิสัยทัศน์ของตำบล	1-3
บทที่ 2 ข้อมูลทั่วไป	
2.1 ที่ตั้งและอาณาเขต	2-1
2.2 การแบ่งส่วนการปกครอง	2-1
2.3 สภาพภูมิประเทศ	2-3
2.4 สภาพภูมิอากาศ	2-3
2.5 สภาพการใช้ที่ดินในปัจจุบัน	2-5
2.6 สภาพเศรษฐกิจและสังคม	2-12
บทที่ 3 สถานภาพของทรัพยากรธรรมชาติ	
3.1 ทรัพยากรป่าไม้	3-1
3.2 ทรัพยากรน้ำ	3-2
3.3 ทรัพยากรดิน	3-2
บทที่ 4 กระบวนการมีส่วนร่วมของชุมชน (Participatory Rural Appraisal: PRA)	
4.1 การวิเคราะห์ผลจากการจัดทำกระบวนการมีส่วนร่วมของชุมชน (PRA)	4-1
4.2 ระบบการปลูกพืชในปัจจุบัน	4-5
บทที่ 5 การประเมินคุณภาพที่ดิน	
5.1 หลักการประเมินคุณภาพที่ดินด้านกายภาพ	5-1
5.2 พืชเศรษฐกิจที่สำคัญของตำบล	5-2
5.3 ระดับความเหมาะสมของที่ดิน	5-2



สารบัญ (ต่อ)

	หน้า
บทที่ 6 แผนการใช้ที่ดิน	
6.1 การวิเคราะห์ข้อมูลเพื่อการจัดทำแผนการใช้ที่ดินระดับตำบล	6-1
6.2 เขตการใช้ที่ดิน	6-2
บทที่ 7 การขับเคลื่อนแผนการใช้ที่ดิน	
7.1 ขั้นตอนการดำเนินงาน	7-1
7.2 กิจกรรมที่ดำเนินการของกรมพัฒนาที่ดิน	7-1
7.3 กิจกรรมที่จะดำเนินงานของหน่วยงานอื่น	7-2
7.4 ความต้องการของชุมชนและองค์กรปกครองส่วนท้องถิ่น	7-3
เอกสารอ้างอิง	



สารบัญญัตราง

ตารางที่		หน้า
2-1	สถิติภูมิอากาศ ณ สถานีตรวจอากาศจังหวัดพะเยา พ.ศ.2536-2565	2-4
2-2	สภาพการใช้ที่ดิน ตำบลสันสลี อำเภอเวียงป่าเป้า จังหวัดเชียงราย	2-6
2-3	จำนวนประชากรและครัวเรือนตำบลสันสลี อำเภอเวียงป่าเป้า จังหวัดเชียงราย ปี 2565	2-12
2-4	จำนวนและสัดส่วนครัวเรือนเกษตรตำบลสันสลี อำเภอเวียงป่าเป้า จังหวัดเชียงราย ปี 2565	2-13
2-5	รายได้-รายจ่ายเฉลี่ยครัวเรือนตำบลสันสลี อำเภอเวียงป่าเป้า จังหวัดเชียงราย ปี 2565	2-15
3-1	สมบัติดิน ตำบลสันสลี อำเภอเวียงป่าเป้า จังหวัดเชียงราย	3-5
5-1	ตัวอย่างการประเมินคุณภาพที่ดินด้านกายภาพของประเภทการใช้ประโยชน์ที่ดิน	5-2
5-2	ชั้นความเหมาะสมทางกายภาพของดิน ตำบลสันสลี อำเภอเวียงป่าเป้า จังหวัดเชียงราย	5-3
6-1	เขตการใช้ที่ดิน ตำบลสันสลี อำเภอเวียงป่าเป้า จังหวัดเชียงราย	6-2
7-1	กิจกรรมของกรมพัฒนาที่ดินในเขตเกษตรกรรมที่จะดำเนินการใน ปีงบประมาณ 2566-2570	7-7
7-2	สรุปกิจกรรมที่ขอรับการสนับสนุนจากส่วนราชการอื่นในเขตการใช้ที่ดิน	7-9
7-3	เป้าหมายการดำเนินงานและงบประมาณ ตำบลสันสลี อำเภอเวียงป่าเป้า จังหวัดเชียงราย แผน 5 ปี (พ.ศ. 2566-2570)	7-11



สารบัญญรูป

รูปที่		หน้า
1-1	กรอบการวางแผนการใช้ที่ดินระดับตำบล	1-4
2-1	ขอบเขตการปกครองตำบลสันสลี อำเภอเวียงป่าเป้า จังหวัดเชียงราย	2-2
2-2	กราฟสมดุลงของน้ำเพื่อการเกษตร ปี พ.ศ. 2536-2565	2-5
2-3	สภาพการใช้ที่ดิน ตำบลสันสลี อำเภอเวียงป่าเป้า จังหวัดเชียงราย	2-11
2-4	สัดส่วนครัวเรือนเกษตร ตำบลสันสลี อำเภอเวียงป่าเป้า จังหวัดเชียงราย	2-13
2-5	รายได้-รายจ่ายเฉลี่ยครัวเรือน ตำบลสันสลี อำเภอเวียงป่าเป้า จังหวัดเชียงราย	2-11
3-1	ทรัพยากรดิน ตำบลสันสลี อำเภอเวียงป่าเป้า จังหวัดเชียงราย	3-7
4-1	การวิเคราะห์สถานการณ์โดยระบบ DPSIR ของตำบลสันสลี อำเภอเวียงป่าเป้า จังหวัดเชียงราย	4-4
4-2	ระบบการปลูกพืชในปัจจุบัน ตำบลสันสลี อำเภอเวียงป่าเป้า จังหวัดเชียงราย	4-6
6-1	เขตการใช้ที่ดิน ตำบลสันสลี อำเภอเวียงป่าเป้า จังหวัดเชียงราย	6-6
7-1	การชะล้างพังทลายของดินในเขตการใช้ที่ดิน ตำบลสันสลี อำเภอเวียงป่าเป้า จังหวัดเชียงราย	7-6



บทที่ 1

บทนำ

1.1 ความสำคัญของการวางแผนการใช้ที่ดิน

ตามรัฐธรรมนูญแห่งราชอาณาจักรไทย พุทธศักราช 2560 มาตรา 72 รัฐพึงดำเนินการเกี่ยวกับที่ดิน ทรัพยากรน้ำ และพลังงาน ดังต่อไปนี้

(1) **วางแผนการใช้ที่ดินของประเทศ** ให้เหมาะสมกับสภาพพื้นที่และศักยภาพของที่ดินตามหลักการพัฒนาอย่างยั่งยืน

1.2 หลักการและเหตุผล

ปัจจุบันกรมพัฒนาที่ดินได้ดำเนินการวางแผนการใช้ที่ดินระดับประเทศเรียบร้อยแล้วซึ่งเป็นการวางกรอบเชิงนโยบายมุ่งเน้นการพัฒนาด้านการเกษตรให้เกิดความสมดุลและยั่งยืนและในขณะเดียวกันต้องอนุรักษ์ทรัพยากรธรรมชาติและสิ่งแวดล้อมควบคู่กับการรักษาคุณค่าทางศิลปวัฒนธรรม แต่ทั้งนี้เพื่อให้เกิดการใช้ประโยชน์ที่ดินในระดับพื้นที่อย่างมีประสิทธิภาพและรักษาฐานการผลิตด้านทรัพยากรธรรมชาติอย่างยั่งยืนตลอดห่วงโซ่อุปทาน แผนการใช้ที่ดินระดับตำบลจึงถูกนำมาใช้เป็นเครื่องมือเพื่อขับเคลื่อนการดำเนินงานดังกล่าว

ทั้งนี้กรมพัฒนาที่ดินได้จัดทำแผนปฏิบัติการราชการกรมพัฒนาที่ดินระยะ 5 ปี (พ.ศ. 2566-2570) เพื่อให้บรรลุตามวิสัยทัศน์ที่กำหนดไว้ คือ “เป็นองค์กรอัจฉริยะทางดิน เพื่อขับเคลื่อนการใช้ที่ดินอย่างเหมาะสม 15 ล้านไร่ ภายในปี 2570” ซึ่งในส่วนของประเด็นการพัฒนาที่ 2 บริหารจัดการทรัพยากรดินและที่ดินด้วยชุดข้อมูลที่มีมูลค่าสูง (High Value Dataset) ซึ่งมีเป้าหมาย คือ การนำชุดข้อมูลที่มีมูลค่าสูง (High Value Dataset) ไปใช้ในการบริหารจัดการทางการเกษตร ในส่วนของตัวชี้วัด บริหารจัดการทรัพยากรดินและที่ดินบนพื้นฐานของชุดข้อมูลที่มีมูลค่าสูง (High Value Dataset) ร้อยละ 100 กลยุทธ์ที่ 2 ยกระดับแผนการใช้ที่ดินไปสู่การปฏิบัติ ได้กำหนดให้ ร้อยละของแผนการใช้ที่ดินระดับตำบลที่จัดทำแล้วเสร็จทั่วประเทศ ภายใน ปี 2570 (ไม่น้อยกว่า ร้อยละ 80) เป็นตัวชี้วัดหนึ่งของกลยุทธ์ดังกล่าว



1.3 วัตถุประสงค์

1.3.1 เพื่อรักษาเสถียรภาพของทรัพยากรให้เกิดความสมดุลและยั่งยืนภายใต้การพัฒนาด้านต่างๆ ของตำบล

1.3.2 เพื่อให้การใช้ที่ดินมีผลตอบแทนสูงสุดต่อหน่วยเนื้อที่อย่างยั่งยืน

1.3.3 เพื่อให้เกิดการกำหนดแผนงาน โครงการ กิจกรรม ที่สอดคล้องกับแผนการใช้ที่ดินที่กำหนดขึ้นและอยู่บนหลักการของโมเดลเศรษฐกิจ BCG (Bio-Circular-Green Economy:BCG Model)

1.4 ระยะเวลาและสถานที่ดำเนินงาน

1.4.1 ระยะเวลา 1 ตุลาคม 2565 –30 กันยายน 2566

1.4.2 สถานที่ ตำบลสันสลี อำเภอเวียงป่าเป้า จังหวัดเชียงราย

1.5 ขั้นตอนการดำเนินงาน

1.5.1 รวบรวมข้อมูลปฐมภูมิและทุติยภูมิ ประกอบด้วย

1) ด้านกายภาพ ได้แก่ ทรัพยากรดิน ทรัพยากรน้ำ ทรัพยากรป่าไม้ ภูมิอากาศ สภาพการใช้ที่ดิน เขตป่าไม้ตามกฎหมายและมติคณะรัฐมนตรี

2) ด้านเศรษฐกิจและสังคม เช่น การถือครองที่ดิน ลักษณะทางเศรษฐกิจของตำบล จำนวนประชากร ฯ เป็นต้น

3) ด้านนโยบายและข้อกำหนดที่เกี่ยวข้อง ได้แก่ ยุทธศาสตร์ แผนพัฒนาเศรษฐกิจและสังคมแห่งชาติฉบับที่ 13 ยุทธศาสตร์ภาค แผนพัฒนากลุ่มจังหวัด แผนพัฒนาจังหวัด แผนพัฒนาการเกษตรและสหกรณ์ แผนพัฒนาท้องถิ่น 4 ปี ขององค์การบริหารส่วนจังหวัด เทศบาลตำบลหรือ องค์การบริหารส่วนตำบล

1.5.2 จัดทำกระบวนการมีส่วนร่วมของชุมชน (Participatory Rural Appraisal : PRA) เพื่อรับฟังความคิดเห็น ประเด็นปัญหา ความต้องการด้านต่าง ๆ ขององค์การปกครองส่วนท้องถิ่นและเกษตรกรในตำบล

1.5.3 ประเมินคุณภาพของที่ดินของพืชเศรษฐกิจหลักและพืชทางเลือกที่มีมูลค่าของตำบล

1.5.4 สังเคราะห์ข้อมูลจากข้อ 1.5.1 ถึง 1.5.3 เพื่อใช้ประกอบการวางแผนการใช้ที่ดิน

1.5.5 กำหนด (ร่าง) แผนการใช้ที่ดินระดับตำบล

1.5.6 รับฟังความคิดเห็นของผู้มีส่วนได้ส่วนเสียต่อ (ร่าง) แผนการใช้ที่ดินที่กำหนดขึ้น

1.5.7 ปรับปรุง (ร่าง) แผนการใช้ที่ดินเพื่อจัดทำแผนการใช้ที่ดินฉบับสมบูรณ์



1.5.8 นำแผนการใช้ที่ดินเข้าสู่คณะทำงานวิชาการของเขตฯ เพื่อตรวจสอบความครบถ้วน /สมบูรณ์ของเนื้อหาและองค์ประกอบ

1.5.9 เผยแพร่แผนการใช้ที่ดินเพื่อนำไปสู่การขับเคลื่อนการดำเนินงาน ประกอบด้วย

1) องค์การบริหารส่วนท้องถิ่น นำแผนการใช้ที่ดินที่จัดทำขึ้นไปประกอบการจัดทำแผนการพัฒนาของตำบล เพื่อนำไปสู่การของบประมาณที่มีความสอดคล้องกับศักยภาพด้านการผลิตและสถานภาพของทรัพยากรของตำบล

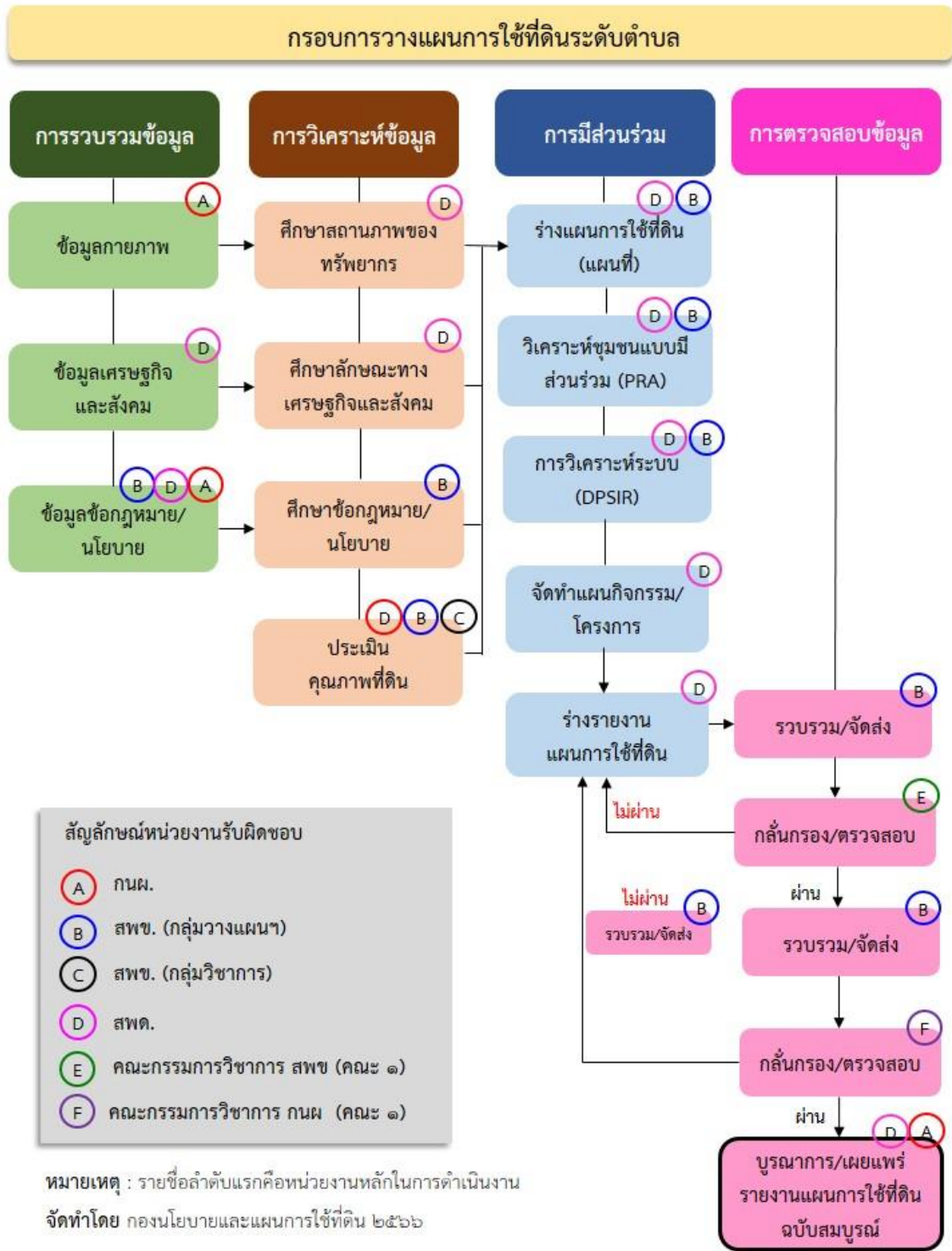
2) กรมพัฒนาที่ดิน โดยสำนักงานพัฒนาที่ดินจังหวัด กำหนดแผนงาน/โครงการ/กิจกรรมที่สอดคล้องกับแผนการใช้ที่ดินที่กำหนดขึ้นในแต่ละเขตและสามารถใช้ประกอบการของบประมาณในพื้นที่อย่างมีหลักการและเป็นที่ยอมรับ

3) หน่วยงานราชการอื่น ๆ สามารถใช้เป็นข้อมูลพื้นฐานประกอบแผนงาน/โครงการ/กิจกรรม ที่สอดคล้องกับแผนการใช้ที่ดินที่กำหนดขึ้นในแต่ละเขต

จากขั้นตอนดังกล่าวข้างต้น สามารถจัดทำกรอบการวางแผนการใช้ที่ดินระดับตำบลแสดงดังรูปที่ 1-1

1.6 วิสัยทัศน์ของตำบล

โครงสร้างพื้นฐานดี มีคุณภาพชีวิต เศรษฐกิจก้าวหน้า การบริหารโปร่งใส (องค์การบริหารส่วนตำบลสันสลี,2566)



รูปที่ 1-1 กรอบการวางแผนการใช้ที่ดินระดับตำบล



บทที่ 2 ข้อมูลทั่วไป

2.1 ที่ตั้งและอาณาเขต

ตำบลสันสลี อำเภอเวียงป่าเป้า จังหวัดเชียงราย ตั้งอยู่ทางทิศเหนือของอำเภอเวียงป่าเป้า มีพื้นที่ประมาณ 303 ตารางกิโลเมตร หรือ 189,618 ไร่ โดยมีอาณาเขตติดต่อ ดังนี้ (รูปที่ 2-1)

ทิศเหนือ	ติดต่อกับ	ตำบลสันทราย อำเภอพร้าว จังหวัดเชียงใหม่ ตำบลท่าก้อ อำเภอแม่สรวย จังหวัดเชียงราย
ทิศใต้	ติดต่อกับ	ตำบลเวียง อำเภอเวียงป่าเป้า จังหวัดเชียงราย
ทิศตะวันออก	ติดต่อกับ	ตำบลป่าหุง อำเภอพาน จังหวัดเชียงราย ตำบลวังแก้ว อำเภอวังเหนือ จังหวัดลำปาง
ทิศตะวันตก	ติดต่อกับ	ตำบลสันทราย ตำบลป่าไหล่ อำเภอพร้าว จังหวัดเชียงใหม่

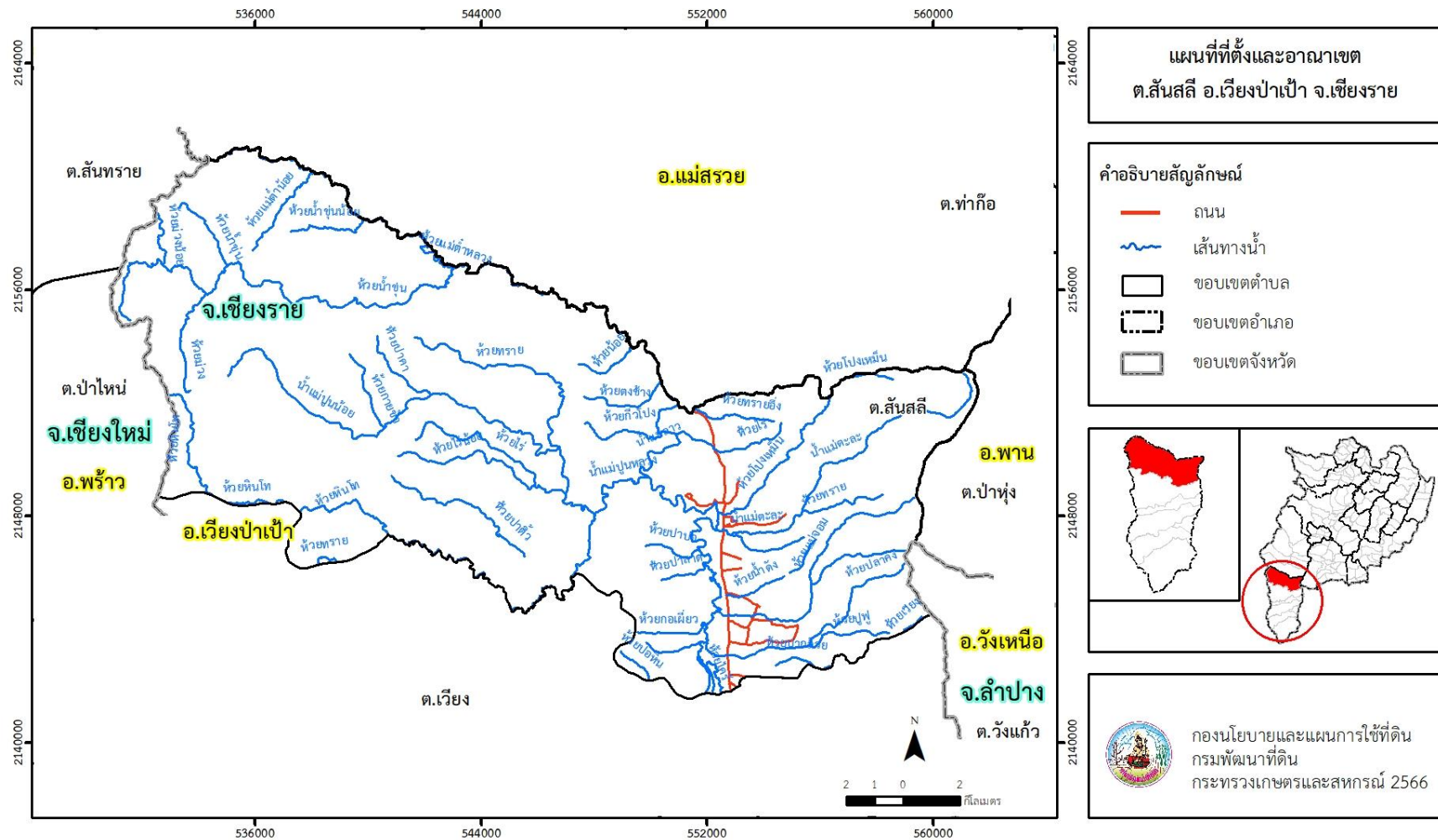
2.2 การแบ่งส่วนการปกครอง

ตำบลสันสลี อำเภอเวียงป่าเป้า จังหวัดเชียงราย แบ่งส่วนการปกครองออกเป็น 13 หมู่บ้าน ดังนี้

หมู่ที่ 1 บ้านโป่งเหนือ	หมู่ที่ 8 บ้านปางมะขามป้อม
หมู่ที่ 2 บ้านทุ่งห้า	หมู่ที่ 9 บ้านโชคชัยพัฒนา
หมู่ที่ 3 บ้านเด่นศาลา	หมู่ที่ 10 บ้านสันป่าปอ
หมู่ที่ 4 บ้านโล๊ะ	หมู่ที่ 11 บ้านแม่ปูนน้อย
หมู่ที่ 5 บ้านสันสลี	หมู่ที่ 12 บ้านทุ่งห้าเหนือ
หมู่ที่ 6 บ้านโป่งนก	หมู่ที่ 13 บ้านโป่งนกเหนือ
หมู่ที่ 7 บ้านแม่ตะละ	



แผนการใช้ที่ดินตำบลสันสลี อำเภอเวียงป่าเป้า จังหวัดเชียงราย



รูปที่ 2-1 ขอบเขตการปกครองตำบลสันสลี อำเภอเวียงป่าเป้า จังหวัดเชียงราย



2.3 สภาพภูมิประเทศ

ลักษณะพื้นที่ทั่วไปส่วนใหญ่เป็นพื้นที่ลาดชันสูง สภาพพื้นที่ราบเรียบถึงค่อนข้างราบเรียบ ลูกคลื่นลอนลาดเล็กน้อย ลูกคลื่นลอนลาด ลูกคลื่นลอนชัน และด้านทิศตะวันออกเป็นพื้นที่ภูเขาอยู่ในเขตอุทยานแห่งชาติดอยหลวง ตอนกลางของตำบลเป็นลูกคลื่นลอนลาดเล็กน้อยถึงพื้นที่ราบระหว่างหุบเขา มีแม่น้ำลาวไหลผ่าน ส่วนด้านทิศตะวันตกติดกับอุทยานแห่งชาติศรีลานนา เป็นส่วนหนึ่งของลุ่มน้ำโขงเหนือ มีแหล่งน้ำที่สำคัญ เช่น น้ำแม่ปุนน้อย น้ำแม่ลาว ห้วยทราย ห้วยน้ำซุ่น ห้วยหินโท

2.4 สภาพภูมิอากาศ

จากการศึกษาสถิติภูมิอากาศ (พ.ศ.2536-2565) พบว่า ตำบลสันสลี อำเภอเวียงป่าเป้า จังหวัดเชียงราย มีรายละเอียดดังนี้

2.4.1 อุณหภูมิ

มีอุณหภูมิโดยเฉลี่ยทั้งปี 24.7 องศาเซลเซียส อุณหภูมิสูงสุดเฉลี่ย 31.2 องศาเซลเซียส ในเดือนเมษายน และอุณหภูมิต่ำสุดเฉลี่ย 19.7 องศาเซลเซียส ในเดือนมกราคม

2.4.2 ปริมาณน้ำฝน

มีปริมาณน้ำฝนรวมทั้งปี 1,658.0 มิลลิเมตร มีฝนตกประมาณ 140 วัน เดือนที่มีฝนตกมากที่สุด ในเดือนสิงหาคม มีปริมาณฝน 349.4 มิลลิเมตร และมีฝนตกประมาณ 24 วัน

2.4.3 สมดุลน้ำเพื่อการเกษตร

จากข้อมูลสถิติภูมิอากาศในคาบ 30 ปี (พ.ศ.2536-2565) ณ สถานีตรวจอากาศเกษตร จังหวัดเชียงราย ได้นำมาวิเคราะห์สมดุลของน้ำเพื่อการเกษตร ซึ่งเป็นการวิเคราะห์หาช่วงฤดูกาลเพาะปลูกพืช ตลอดจนช่วงระยะเวลาที่พืชเสี่ยงต่อการขาดน้ำ ข้อมูลที่นำมาวิเคราะห์ คือ ปริมาณน้ำฝน และศักยภาพการคายระเหยน้ำอ้างอิง (ET_o) ซึ่งคำนวณด้วยโปรแกรม Cropwat for Windows Version 8.0 โดยใช้สมการ Penman-Monteith สามารถสรุปสมดุลของน้ำเพื่อการเกษตรในเขตอาศัยน้ำฝนได้ดังนี้

ช่วงที่เหมาะสมต่อการปลูกพืช เป็นช่วงที่ค่าปริมาณน้ำฝนมากกว่าค่า 0.5 การระเหยจากผิวดิน และการคายน้ำของพืช เป็นช่วงที่ดินมีความชุ่มชื้นพอเหมาะต่อการเพาะปลูกพืช เป็นช่วงที่ดินมีความชุ่มชื้นพอเหมาะต่อการเพาะปลูกพืช ซึ่งช่วงนี้เริ่มตั้งแต่ต้นเดือนเมษายนถึงกลางเดือนพฤศจิกายน



ช่วงที่มีน้ำมากเกินพอ เป็นช่วงที่ค่าปริมาณน้ำฝนมากกว่าค่าการระเหยจากผิวดินและการคายน้ำของพืช ซึ่งช่วงนี้เริ่มตั้งแต่ปลายเดือนเมษายนถึงปลายเดือนตุลาคม

ช่วงขาดน้ำ เป็นช่วงฤดูแล้งที่ค่าปริมาณน้ำฝนน้อยกว่าค่า 0.5 การระเหยจากผิวดินและการคายน้ำของพืช ซึ่งพืชอาจเสียหายจากการขาดแคลนน้ำได้ ซึ่งช่วงนี้เริ่มตั้งกลางเดือนพฤศจิกายนถึงต้นเดือนเมษายน (ตารางที่ 2-1 และรูปที่ 2-2)

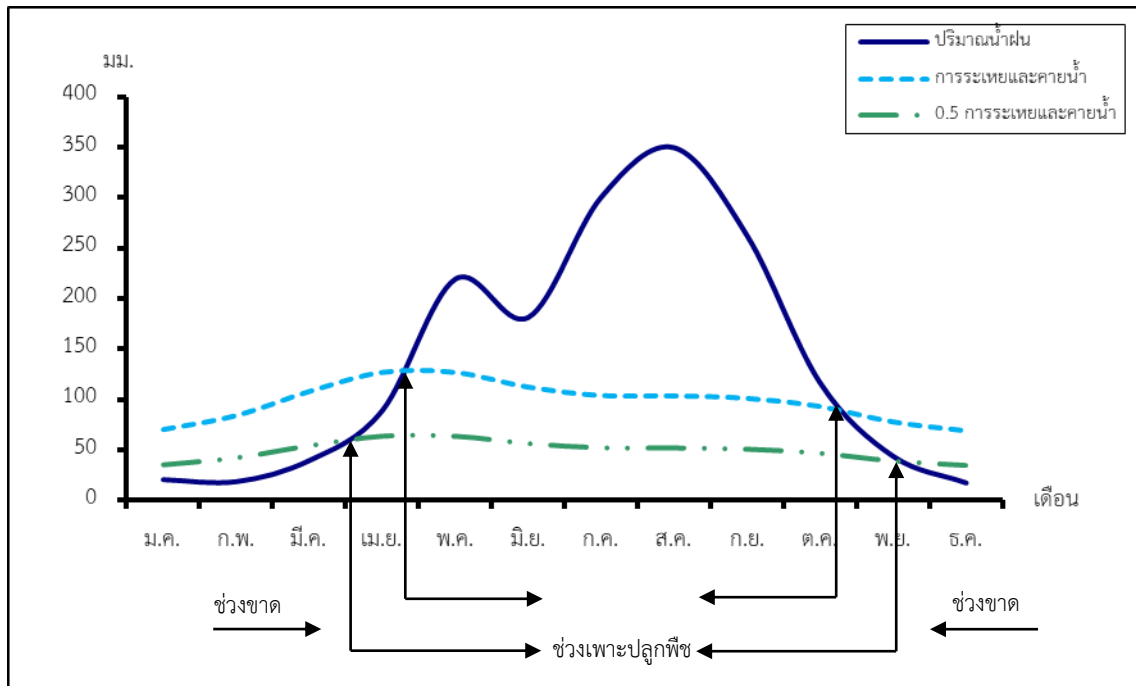
ตารางที่ 2-1 สถิติภูมิอากาศ ณ สถานีตรวจอากาศเกษตรจังหวัดเชียงราย¹ (พ.ศ.2536-2565)

เดือน	อุณหภูมิ (°ซ.)			ความชื้นสัมพัทธ์ (%)	ปริมาณน้ำฝน (มม.)	จำนวนวันที่ฝนตก (วัน)	ศักยภาพการคายระเหยน้ำ (มม.)	ปริมาณฝนใช้การ ² (มม.)
	ต่ำสุด	สูงสุด	เฉลี่ย					
ม.ค.	13.8	28.5	20.0	79.0	20.7	2.4	70.7	20.0
ก.พ.	14.5	31.3	21.8	74.0	18.7	2.3	84.6	18.1
มี.ค.	17.3	33.6	24.4	71.0	39.6	4.3	108.5	37.1
เม.ย.	20.9	34.6	26.8	73.0	89.0	10.4	127.5	76.3
พ.ค.	22.8	33.2	27.3	78.0	219.3	18.8	127.4	142.4
มิ.ย.	23.5	32.4	27.4	81.0	181.2	18.4	112.8	128.7
ก.ค.	23.4	31.3	26.8	84.0	300.4	22.6	104.5	155.0
ส.ค.	23.2	30.9	26.5	86.0	349.4	24.0	104.2	159.9
ก.ย.	22.5	31.3	26.4	85.0	262.1	18.2	101.7	151.2
ต.ค.	21.3	30.6	25.3	84.0	116.4	11.0	93.6	94.7
พ.ย.	18.2	29.4	23.2	81.0	43.8	4.7	78.3	40.7
ธ.ค.	14.7	27.4	20.2	81.0	17.4	2.7	69.4	16.9
เฉลี่ย	19.7	31.2	24.7	79.8	-	-	-	-
รวม	-	-	-	-	1,658.0	139.8	1,183.1	1,041.0

หมายเหตุ : ¹เป็นสถานีตรวจอากาศที่ใกล้พื้นที่ตำบลมากที่สุด

²จากการคำนวณโดยโปรแกรม Cropwat for Windows Version 8.0

ที่มา : กรมอุตุนิยมวิทยา (2566)



รูปที่ 2-2 กราฟสมดุลของน้ำเพื่อการเกษตร ปี พ.ศ. 2536-2565

2.5 สภาพการใช้ที่ดินปัจจุบัน

สภาพการใช้ที่ดินตำบลสันสลี อำเภอเวียงป่าเป้า จังหวัดเชียงราย ซึ่งสำรวจโดยกลุ่มวิเคราะห์สภาพการใช้ที่ดิน (2566) ประกอบด้วยประเภทการใช้ที่ดินต่าง ๆ ดังนี้

2.5.1 พื้นที่ชุมชนและสิ่งปลูกสร้าง มีเนื้อที่ 3,859 ไร่ หรือร้อยละ 2.04 ของเนื้อที่ตำบล

2.5.2 พื้นที่เกษตรกรรม มีเนื้อที่ 90,815 ไร่ หรือร้อยละ 47.88 ของเนื้อที่ตำบล ประกอบด้วยการใช้ประโยชน์ที่ดินด้านเกษตรกรรมต่าง ๆ ดังต่อไปนี้

- 1) เกษตรผสมผสาน/ไร่นาสวนผสม มีเนื้อที่ 56 ไร่ หรือร้อยละ 0.03 ของเนื้อที่ตำบล
- 2) พื้นที่นา มีเนื้อที่ 6,799 ไร่ หรือร้อยละ 3.58 ของเนื้อที่ตำบล ได้แก่ นาข้าว นาข้าว+ข้าวโพด+พืชผัก นาข้าว+ยาสูบ+พืชผัก นาข้าว+พืชผัก
- 3) พืชไร่ มีเนื้อที่ 53,738 ไร่ หรือร้อยละ 28.33 ของเนื้อที่ตำบล ได้แก่ ข้าวโพด ไร่ร้าง ข้าวโพด/ข้าวไร่ ข้าวไร่ ข้าวโพด/พืชผัก เป็นต้น
- 4) ไม้ยืนต้น มีเนื้อที่ 13,033 ไร่ หรือร้อยละ 6.86 ของเนื้อที่ตำบล ได้แก่ ชา/ไม้ผลเมืองหนาว ยางพารา สัก ชา กาแฟ/ชา/ไม้ผลเมืองหนาว เป็นต้น
- 5) ไม้ผล มีเนื้อที่ 16,626 ไร่ หรือร้อยละ 8.79 ของเนื้อที่ตำบล ได้แก่ ลำไย ไม้ผลเมืองหนาว ลิ้นจี่ กล้วย ไม้ผลร้าง/เสื่อมโทรม เป็นต้น



6) พืชสวน มีเนื้อที่ 355 ไร่ หรือร้อยละ 0.19 ของเนื้อที่ตำบล ได้แก่ พืชผัก ไม้ดอก ไม้ประดับ เสาวรส เห็ด

7) ไร่มุขเวียน มีเนื้อที่ 97 ไร่ หรือร้อยละ 0.05 ของเนื้อที่ตำบล ได้แก่ ไร่มุขเวียน ไร่ข้าวโพด (ไร่มุขเวียน) ข้าวไร่ (ไร่มุขเวียน)

8) ทุ่งหญ้าเลี้ยงสัตว์และโรงเรือนเลี้ยงสัตว์ มีเนื้อที่ 70 ไร่ หรือร้อยละ 0.03 ของเนื้อที่ตำบล ได้แก่ โรงเรือนเลี้ยงโค กระบือ และม้า โรงเรือนเลี้ยงสัตว์ปีก โรงเรือนเลี้ยงสุกร

9) สถานที่เพาะเลี้ยงสัตว์น้ำ มีเนื้อที่ 41 ไร่ หรือร้อยละ 0.02 ของเนื้อที่ตำบล ได้แก่ สถานที่เพาะเลี้ยงปลา

2.5.3 พื้นที่ป่าไม้ มีเนื้อที่ 89,540 ไร่ หรือร้อยละ 47.23 ของเนื้อที่ตำบล ได้แก่ ป่าไม่ผลัดใบรอสภาพฟื้นฟู ป่าไม่ผลัดใบสมบูรณ์ ป่าผลัดใบรอสภาพฟื้นฟู ป่าผลัดใบสมบูรณ์ ป่าปลูกรอสภาพฟื้นฟู ป่าปลูกสมบูรณ์

2.5.4 พื้นที่แหล่งน้ำ มีเนื้อที่ 628 ไร่ หรือร้อยละ 0.33 ของเนื้อที่ตำบล ได้แก่ แม่น้ำ ลำห้วย ลำคลอง หนอง บึง ทะเลสาบ อ่างเก็บน้ำ บ่อน้ำในไร่นา

2.5.5 พื้นที่เบ็ดเตล็ด มีเนื้อที่ 4,776 ไร่ หรือร้อยละ 2.52 ของเนื้อที่ตำบล ได้แก่ ทุ่งหญ้าสลับไม้ พุ่ม/ไม้ละเมาะ ทุ่งหญ้าธรรมชาติ พื้นที่ลุ่ม บ่อดิน พื้นที่ถม เป็นต้น

ตารางที่ 2-2 สภาพการใช้ที่ดิน ตำบลสันสลี อำเภอเวียงป่าเป้า จังหวัดเชียงราย

หน่วยแผนที่	ประเภทการใช้ที่ดิน	เนื้อที่	
		ไร่	ร้อยละ
U	พื้นที่ชุมชนและสิ่งปลูกสร้าง	3,859	2.04
U101	ตัวเมืองและย่านการค้า	140	0.07
U200	หมู่บ้าน/ที่ดินจัดสรรร้าง	22	0.01
U201	หมู่บ้านบนพื้นราบ	1,902	1.00
U202	หมู่บ้านชาวไทยภูเขา	1,295	0.68
U301	สถานที่ราชการและสถาบันต่าง ๆ	168	0.09
U405	ถนน	85	0.05
U500	พื้นที่อุตสาหกรรมร้าง	21	0.01
U502	โรงงานอุตสาหกรรม	86	0.05
U503	ลานตากและแหล่งรับซื้อทางการเกษตร	67	0.04



ตารางที่ 2-2 (ต่อ)

หน่วยแผนที่	ประเภทการใช้ที่ดิน	เนื้อที่	
		ไร่	ร้อยละ
U601	สถานที่พักผ่อนหย่อนใจ	7	-
U602	รีสอร์ท โรงแรม เกสต์เฮ้าส์	2	-
U603	สุสาน ป่าช้า	48	0.03
U605	สถานีบริการน้ำมัน	5	-
U701	สนามกอล์ฟ	11	0.01
A	พื้นที่เกษตรกรรม	90,815	47.88
A001	เกษตรผสมผสาน/ไร่นาสวนผสม	56	0.03
A101	นาข้าว	6,620	3.49
A101+A202+A502	นาข้าว+ข้าวโพด+พืชผัก	117	0.06
A101+A206+A502	นาข้าว+ยาสูบ+พืชผัก	26	0.01
A101+A502	นาข้าว+พืชผัก	36	0.02
A200	ไร่ร้าง	6,731	3.55
A201	พืชไร่ผสม	25	0.01
A202	ข้าวโพด	37,802	19.94
A202/A212	ข้าวโพด+ถั่วดำ ถั่วแดง	3	-
A202/A216	ข้าวโพด/ข้าวไร่	4,277	2.26
A202/A222	ข้าวโพด/ชิง	6	-
A202/A423	ข้าวโพด/ไม้ผลเมืองหนาว	90	0.05
A202/A502	ข้าวโพด/พืชผัก	1,886	0.99
A202+A212	ข้าวโพด+ถั่วดำ ถั่วแดง	19	0.01
A202+A502	ข้าวโพด+พืชผัก	47	0.02
A204	มันสำปะหลัง	33	0.02
A205	สับปะรด	21	0.01
A206	ยาสูบ	24	0.01



ตารางที่ 2-2 (ต่อ)

หน่วยแผนที่	ประเภทการใช้ที่ดิน	เนื้อที่	
		ไร่	ร้อยละ
A210	ถั่วลิสง	39	0.02
A212	ถั่วดำ ถั่วแดง	71	0.04
A216	ข้าวไร่	2,664	1.40
A300	ไม้ยืนต้นร้าง/เสื่อมโทรม	217	0.11
A301	ไม้ยืนต้นผสม	5	-
A301/A413	ไม้ยืนต้นผสม/ลำไย	15	0.01
A302	ยางพารา	4,805	2.53
A303	ปาล์มน้ำมัน	298	0.16
A303/A413	ปาล์มน้ำมัน/ลำไย	13	0.01
A304	ยูคาลิปตัส	53	0.03
A305	สัก	890	0.47
A312	กาแฟ	341	0.18
A312/A313	กาแฟ/ชา	60	0.03
A312/A313/A423	กาแฟ/ชา/ไม้ผลเมืองหนาว	621	0.33
A312/A423	กาแฟ/ไม้ผลเมืองหนาว	114	0.06
A313	ชา	758	0.40
A313/A406	ชา/ลิ้นจี่	6	-
A313/A413	ชา/ลำไย	7	-
A313/A423	ชา/ไม้ผลเมืองหนาว	4,819	2.54
A315	ไผ่ปลูกเพื่อการค้า	8	-
A323	ตะกั่ว	3	-
A400	ไม้ผลร้าง/เสื่อมโทรม	575	0.30
A401	ไม้ผลผสม	162	0.09
A402	ส้ม	241	0.13
A405/A413	มะพร้าว/ลำไย	13	0.01



ตารางที่ 2-2 (ต่อ)

หน่วยแผนที่	ประเภทการใช้ที่ดิน	เนื้อที่	
		ไร่	ร้อยละ
A406	ลีนจี้	1,080	0.57
A406/A413	ลีนจี้/ลำไย	56	0.03
A406/A423	ลีนจี้/ไม้ผลเมืองหนาว	14	0.01
A407	มะม่วง	466	0.25
A407/A413	มะม่วง/ลำไย	127	0.07
A407/A427	มะม่วง/ส้มโอ	4	-
A411	กล้วย	701	0.37
A411/A413	กล้วย/ลำไย	168	0.09
A412	มะขาม	14	0.01
A413	ลำไย	11,812	6.23
A413/A422	ลำไย/มะนาว	12	0.01
A416	ขนุน	8	-
A423	ไม้ผลเมืองหนาว	1,158	0.61
A426	แก้วมังกร	15	0.01
A502	พืชผัก	306	0.16
A503	ไม้ดอก ไม้ประดับ	26	0.01
A507	เสาวรศ	12	0.01
A515	เห็ด	11	0.01
A600	ไร่หมุนเวียนร้าง	8	-
A602	ข้าวโพด(ไร่หมุนเวียน)	71	0.04
A616	ข้าวไร่(ไร่หมุนเวียน)	18	0.01
A702	โรงเรือนเลี้ยงโค กระบือ และม้า	6	-
A703	โรงเรือนเลี้ยงสัตว์ปีก	57	0.03
A704	โรงเรือนเลี้ยงสุกร	7	-
A902	สถานที่เพาะเลี้ยงปลา	41	0.02



ตารางที่ 2-2 (ต่อ)

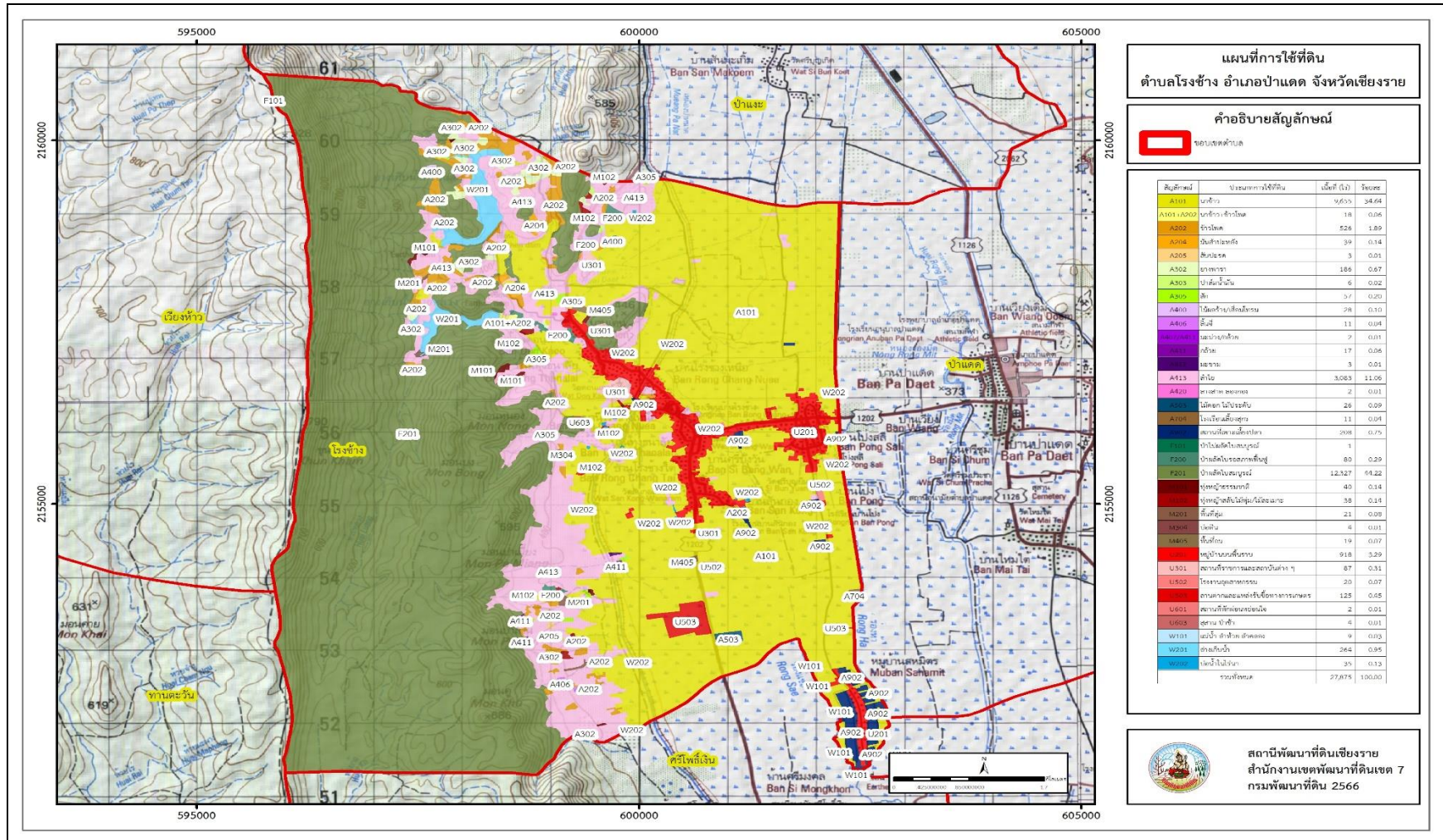
หน่วยแผนที่	ประเภทการใช้ที่ดิน	เนื้อที่	
		ไร่	ร้อยละ
F	พื้นที่ป่าไม้	89,540	47.23
F100	ป่าไม้ผลัดใบรอสภาพฟื้นฟู	3,045	1.61
F101	ป่าไม้ผลัดใบสมบูรณ์	16,309	8.60
F200	ป่าผลัดใบรอสภาพฟื้นฟู	1,761	0.93
F201	ป่าผลัดใบสมบูรณ์	64,006	33.76
F500	ป่าปลูกรอสภาพฟื้นฟู	751	0.40
F501	ป่าปลูกสมบูรณ์	3,668	1.93
M	พื้นที่เบ็ดเตล็ด	4,776	2.52
M101	ทุ่งหญ้าธรรมชาติ	247	0.13
M102	ทุ่งหญ้าสลับไม้พุ่ม/ไม้ละเมาะ	4,329	2.28
M201	พื้นที่ลุ่ม	86	0.05
M300	เหมืองเก่า บ่อขุดเก่า	22	0.01
M303	บ่อทราย	6	-
M304	บ่อดิน	47	0.03
M405	พื้นที่ถม	39	0.02
W	พื้นที่แหล่งน้ำ	628	0.33
W101	แม่น้ำ ลำห้วย ลำคลอง	249	0.13
W102	หนอง บึง ทะเลสาบ	58	0.03
W201	อ่างเก็บน้ำ	114	0.06
W202	บ่อน้ำในไร่นา	207	0.11
ผลรวมทั้งหมด		189,618	100.00

ที่มา: กลุ่มวิเคราะห์สภาพการใช้ที่ดิน (2564)

หมายเหตุ: เนื้อที่คำนวณด้วยระบบสารสนเทศภูมิศาสตร์



แผนการใช้ที่ดินตำบลสันสลี อำเภอเวียงป่าเป้า จังหวัดเชียงราย



รูปที่ 2-3 สภาพการใช้ที่ดิน ตำบลสันสลี อำเภอเวียงป่าเป้า จังหวัดเชียงราย



2.6 สภาพเศรษฐกิจและสังคม

2.6.1 ประชากร

จากหลักฐานทะเบียนราษฎรของกรมการปกครอง กระทรวงมหาดไทย ณ เดือนธันวาคม 2565 พบว่า ประชากรที่อาศัยในพื้นที่ตำบลสันสลี มีประชากรรวม 9,581 คน แยกเป็นชาย 4,806 คน เป็นหญิง 4,775 คน ความหนาแน่นโดยเฉลี่ย 31.58 คนต่อตารางกิโลเมตร มีจำนวนครัวเรือนทั้งหมด 3,483 ครัวเรือน เป็นครัวเรือนเกษตรที่มาขึ้นทะเบียนกรมส่งเสริมการเกษตร 1,807 ครัวเรือน หรือร้อยละ 51.88 ของจำนวนครัวเรือนทั้งหมด และเป็นครัวเรือนที่ประกอบอาชีพอื่นๆ ครัวเรือนเกษตรที่ไม่ได้มาขึ้นทะเบียนกรมส่งเสริมการเกษตร 1,676 ครัวเรือน หรือร้อยละ 48.12 ของจำนวนครัวเรือนทั้งหมด ดังรายละเอียดในตารางที่ 2-4 และรูปที่ 2-4

ตารางที่ 2-3 จำนวนประชากรและครัวเรือนตำบลสันสลี อำเภอเวียงป่าเป้า จังหวัดเชียงราย ปี 2565

พื้นที่	จำนวน ครัวเรือน	จำนวนประชากร (คน)		
		ชาย	หญิง	รวม
ตำบลสันสลี	3,483	4,806	4,775	9,581
หมู่ที่ 1 โป่งเหนือ	508	620	544	1,164
หมู่ที่ 2 ฟุ้งห้า	251	259	290	549
หมู่ที่ 3 เด่นศาลา	125	77	103	180
หมู่ที่ 4 โล๊ะ	601	729	826	1,555
หมู่ที่ 5 สันสลี	545	533	537	1,070
หมู่ที่ 6 โป่งนก	246	537	516	1,053
หมู่ที่ 7 แม่ตะละ	274	516	475	991
หมู่ที่ 8 ปางมะขามป้อม	131	119	142	261
หมู่ที่ 9 โชคชัยพัฒนา	135	162	163	325
หมู่ที่ 10 สันป่าปอ	104	130	124	254
หมู่ที่ 11 แม่ปูน้อย	168	302	252	554
หมู่ที่ 12 ฟุ้งห้าเหนือ	199	254	279	533
หมู่ที่ 13 โป่งนกเหนือ	195	568	524	1,092

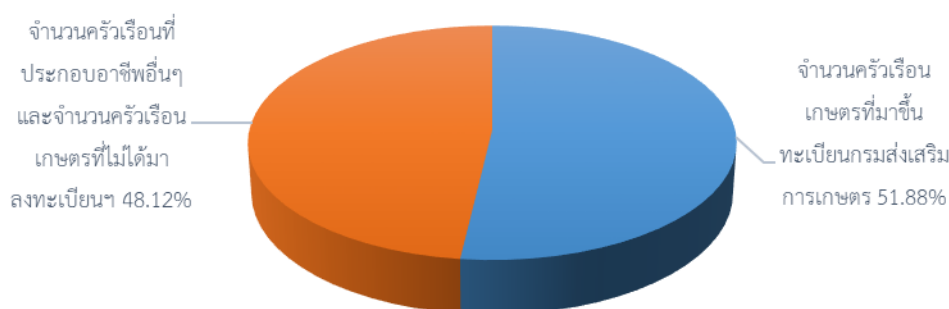
ที่มา : กรมการปกครอง (2566)



ตารางที่ 2-4 จำนวนและสัดส่วนครัวเรือนเกษตรกรตำบลสนสาลี อำเภอเวียงป่าเป้า จังหวัดเชียงราย ปี 2565

รายการ	จำนวน (ครัวเรือน)	ร้อยละ
จำนวนครัวเรือนทั้งหมด ¹⁾	3,483	100.00
- จำนวนครัวเรือนเกษตรกรที่มาขึ้นทะเบียนกรมส่งเสริมการเกษตร ²⁾	1,807	51.88
- จำนวนครัวเรือนที่ประกอบอาชีพอื่นๆ และจำนวนครัวเรือนเกษตรกรที่ไม่ได้มาขึ้นทะเบียนฯ	1,676	48.12

ที่มา : 1) กรมการปกครอง (2566)
2) กรมส่งเสริมการเกษตร (2566)



รูปที่ 2-4 สัดส่วนครัวเรือนเกษตรกร ตำบลสนสาลี อำเภอเวียงป่าเป้า จังหวัดเชียงราย

2.6.2 การถือครองที่ดิน

จากข้อมูลกรมการปกครอง ณ เดือนธันวาคม 2565 ตำบลสนสาลีมีจำนวนครัวเรือนทั้งหมด 3,483 ครัวเรือน โดยถือครองที่ดินเฉลี่ยครัวเรือนละ 54.44 ไร่ (เนื้อที่ของตำบลรวมต่อจำนวนครัวเรือนทั้งหมด)

2.6.3 ลักษณะทางเศรษฐกิจและการประกอบอาชีพ

ประชากรในตำบลสนสาลีประกอบอาชีพเกษตรกร ค้าขาย รับราชการ รับจ้างทั่วไป และอื่นๆ มีเกษตรกรบางครัวเรือนประกอบอาชีพหลายอย่างควบคู่กันไป สำหรับพืชที่เกษตรกรปลูกเป็น



อาชีพหลัก ได้แก่ ข้าวนาปี ยางพารา และข้าวโพดเลี้ยงสัตว์ ทางด้านการเลี้ยงสัตว์เกษตรกรจะมีการเลี้ยงไว้เพื่อบริโภคหากเหลือจึงจำหน่ายเป็นรายได้เสริม

2.6.4 ด้านรายได้-รายจ่าย

จากข้อมูลพื้นฐาน จปฐ. (กรมการพัฒนาชุมชน, 2566) พบว่า รายได้ครัวเรือนเฉลี่ยปีละ 164,752.14 บาท รายได้บุคคลเฉลี่ยปีละ 68,594.03 บาท รายจ่ายครัวเรือนเฉลี่ยปีละ 99,631.51 บาท รายจ่ายบุคคลเฉลี่ยปีละ 41,481.26 บาท เมื่อพิจารณาจะเห็นว่ารายได้ครัวเรือนมากกว่ารายจ่ายครัวเรือนปีละ 65,120.63 บาท และรายได้บุคคลมากกว่ารายจ่ายบุคคลปีละ 27,112.77 บาท ดังรายละเอียดในตารางที่ 2- 5



แผนการใช้ที่ดินตำบลสันสลี อำเภอเวียงป่าเป้า จังหวัดเชียงราย

ตารางที่ 2-5 รายได้-รายจ่ายเฉลี่ยครัวเรือนตำบลสันสลี อำเภอเวียงป่าเป้า จังหวัดเชียงราย ปี 2565

พื้นที่	แหล่งรายได้ของครัวเรือน (บาท/ปี)				รายได้ครัวเรือนเฉลี่ย (บาท/ปี)	รายได้บุคคลเฉลี่ย (บาท/ปี)	รายจ่ายครัวเรือน เฉลี่ย (บาท/ปี)	รายจ่ายบุคคลเฉลี่ย (บาท/ปี)
	อาชีพหลัก	อาชีพรอง	รายได้อื่น	ทำ-หาเอง				
ตำบลสันสลี	127,806.77	15,189.71	11,601.31	10,154.34	164,752.14	68,594.03	99,631.51	41,481.26
หมู่ที่ 1 โป่งเหนือ	200,073.93	12,910.89	12,980.54	10,132.30	236,097.67	70,472.82	148,233.46	44,246.23
หมู่ที่ 2 ทุ่งห้า	75,117.76	20,583.58	13,731.49	12,540.60	121,973.43	60,534.96	74,052.01	36,751.74
หมู่ที่ 3 เตนศาลา	366,590.36	8,642.86	17,589.29	5,008.93	397,831.43	172,702.02	326,312.50	141,655.04
หมู่ที่ 4 โล๊ะ	43,577.33	2,428.09	3,293.92	13,832.53	63,131.88	58,275.58	56,844.55	52,471.89
หมู่ที่ 5 สันสลี	144,461.17	2,322.01	16,573.14	110.68	163,466.99	77,116.49	101,895.79	48,069.92
หมู่ที่ 6 โป่งนก	183,231.37	48,379.08	24,297.02	18,991.50	274,898.98	86,720.71	156,847.01	49,479.57
หมู่ที่ 7 แม่ตะละ	76,602.94	12,117.65	11,930.15	8,007.35	108,658.09	80,312.50	66,250.74	48,967.93
หมู่ที่ 8 ปางมะขามป้อม	140,002.00	18,970.00	560.00	-	159,532.00	48,051.81	43,448.00	13,086.75
หมู่ที่ 9 โชคชัยพัฒนา	120,119.05	11,559.52	14,297.62	8,857.14	154,833.33	71,856.35	86,440.48	40,116.02
หมู่ที่ 10 สันป่าปอ	156,947.37	14,771.93	1,228.07	684.21	173,631.58	49,238.81	13,795.61	3,912.19
หมู่ที่ 11 แม่ปูน้อย	115,706.17	8,654.32	962.96	-	125,323.46	50,005.91	23,952.54	9,557.42
หมู่ที่ 12 ทุ่งห้าเหนือ	69,718.52	24,570.37	27,717.28	10,635.80	132,641.98	49,740.74	57,398.77	21,524.54
หมู่ที่ 13 โป่งนกเหนือ	107,374.56	35,000.25	1,265.82	28,496.84	172,137.47	48,052.51	125,025.95	34,901.24

ที่มา : กรมการพัฒนาชุมชน (2566)



บทที่ 3

สถานภาพของทรัพยากรธรรมชาติ

การศึกษาสถานภาพของทรัพยากรธรรมชาติในพื้นที่ตำบลสันสลี อำเภอเวียงป่าเป้า จังหวัดเชียงราย ได้แก่ ทรัพยากรป่าไม้ ทรัพยากรน้ำ และทรัพยากรดิน ซึ่งเป็นทรัพยากรกายภาพที่สำคัญต่อการทำการเกษตร ดังนั้นจึงจำเป็นต้องทราบว่าทรัพยากรธรรมชาติแต่ละชนิดปัจจุบันมีสถานะอย่างไร เพื่อใช้เป็นข้อมูลประกอบการวางแผนการใช้ที่ดินซึ่งจะนำไปสู่การกำหนดแผนงาน โครงการ กิจกรรม รวมถึงมาตรการต่าง ๆ เพื่อการพัฒนาพื้นที่อย่างมีประสิทธิภาพต่อไป โดยมีรายละเอียดดังนี้

3.1 ทรัพยากรป่าไม้

3.1.1 ป่าไม้ตามกฎหมายและมติคณะรัฐมนตรี

1) ป่าอนุรักษ์ พบพื้นที่ป่าอนุรักษ์ในพื้นที่ ได้แก่

- (1) เขตอุทยานแห่งชาติดอยหลวง เนื้อที่ 37,294 ไร่
- (2) เขตอุทยานแห่งชาติศรีลานนา เนื้อที่ 313 ไร่
- (3) เขตวนอุทยานน้ำตกแม่โท เนื้อที่ 7,050 ไร่

2) ป่าสงวนแห่งชาติ ได้มีการจำแนกเขตการใช้ประโยชน์ทรัพยากรและที่ดินป่าไม้ในพื้นที่ป่าสงวนแห่งชาติตามมติคณะรัฐมนตรี วันที่ 10 มีนาคม 2535 และ 17 มีนาคม 2535 แบ่งออกเป็น 3 เขต ประกอบด้วย เขตพื้นที่ป่าเพื่อการอนุรักษ์ (Zone C) เขตพื้นที่ป่าเพื่อเศรษฐกิจ (Zone E) และเขตพื้นที่ป่าที่เหมาะสมต่อการเกษตร (Zone A) จากการวิเคราะห์ข้อมูลพบพื้นที่ป่าจำแนกเขตการใช้ประโยชน์ทรัพยากรที่ดินและป่าไม้ในพื้นที่ป่าสงวนแห่งชาติตามมติคณะรัฐมนตรีในพื้นที่ ได้แก่

- (1) เขตพื้นที่ป่าเพื่อการอนุรักษ์ (Zone C) เนื้อที่ 161,912 ไร่
- (2) เขตพื้นที่ป่าเพื่อเศรษฐกิจ (Zone E) เนื้อที่ 11,802 ไร่

3.1.2 **ชั้นคุณภาพลุ่มน้ำ** (มติคณะรัฐมนตรี วันที่ 28 พฤษภาคม 2528) จากการวิเคราะห์ข้อมูล พบชั้นคุณภาพลุ่มน้ำในพื้นที่ ได้แก่

- (1) พื้นที่ลุ่มน้ำชั้นที่ 1A เนื้อที่ 77,995 ไร่
- (2) พื้นที่ลุ่มน้ำชั้นที่ 1B เนื้อที่ 18,560 ไร่
- (3) พื้นที่ลุ่มน้ำชั้นที่ 2 เนื้อที่ 40,991 ไร่
- (4) พื้นที่ลุ่มน้ำชั้นที่ 3 เนื้อที่ 32,673 ไร่
- (5) พื้นที่ลุ่มน้ำชั้นที่ 4 เนื้อที่ 12,254 ไร่



(6) พื้นที่ลุ่มน้ำชั้นที่ 5 เนื้อที่ 7,145 ไร่

ทั้งนี้ เนื้อที่ดังกล่าวข้างต้นคำนวณด้วยระบบสารสนเทศภูมิศาสตร์ เป็นเนื้อที่เบื้องต้นเท่านั้น ไม่สามารถใช้อ้างอิงได้ทางกฎหมาย

3.2 ทรัพยากรน้ำ

3.2.1 ปริมาณน้ำฝน พบว่าในพื้นที่ตำบลสันสลี มีปริมาณน้ำฝนเฉลี่ยในคาบ 30 ปี (พ.ศ.2536-2565) 1,658 มิลลิเมตรต่อปี

3.2.2 น้ำผิวดิน หมายถึง แม่น้ำลำคลอง หนอง บึง ทะเลสาบ อ่างเก็บ และแหล่งน้ำสาธารณะอื่นๆ ที่อยู่ภายในผืนแผ่นดิน ในพื้นที่ตำบลสันสลี มีรายละเอียดของแหล่งน้ำผิวดินดังนี้

แหล่งน้ำผิวดินธรรมชาติ ได้แก่ น้ำแม่ตะละ น้ำแม่ปุนน้อย น้ำแม่ปุนหลวง น้ำแม่ลาว หนองน้ำก้อม ห้วยกอเผี้ยว ห้วยกายข้าว ห้วยกิวโปง ห้วยไคร้ ห้วยตงช้าง ห้วยทราย ห้วยทรายอึ่ง ห้วยน้อย ห้วยน้ำซุ่น ห้วยน้ำซุ่นน้อย ห้วยน้ำดั่ง ห้วยน้ำสอ ห้วยปลาคัง ห้วยปลาเล็บ ห้วยปอหิน ห้วยปากกล้วย ห้วยปากคา ห้วยป่าตัว ห้วยป่าปอ ห้วยป่าสาด ห้วยปู้ฟู ห้วยโปงเหม็น ห้วยม่วง ห้วยม่วงน้อย ห้วยแม่จอม ห้วยแม่จอมแงขวา ห้วยแม่ต๋าน้อย ห้วยแม่ต๋าลวง ห้วยไร่ ห้วยไร่น้อย ห้วยลังกา ห้วยเวียง ห้วยหนองบัว และห้วยหินโท

3.2.3 จากฐานข้อมูลน้ำบาดาลของกรมทรัพยากรน้ำบาดาล (2566) พบว่า ตำบลสันสลี มีจำนวนบ่อบาดาลราชการจำนวน 16 บ่อ และจำนวนบ่อบาดาลเอกชนจำนวน 1 บ่อ

3.3 ทรัพยากรดิน

ทรัพยากรดินในพื้นที่ตำบลสันสลี อำเภอเวียงป่าเป้า จังหวัดเชียงราย พบหน่วยแผนที่ดินทั้งหมด 16 หน่วยแผนที่ดิน และหน่วยพื้นที่เบ็ดเตล็ด 2 หน่วยแผนที่ ดังนี้

3.3.1 ดินในพื้นที่ลุ่ม มี 3 หน่วยแผนที่ดิน ได้แก่

1) หน่วยแผนที่ดิน Hd-sic1A ชุดดินหางดง มีเนื้อดินบนเป็นดินร่วนเหนียวปนทรายแป้ง ความลาดชัน 0-2 เปอร์เซ็นต์ มีเนื้อที่ 384 ไร่ หรือร้อยละ 0.20 ของเนื้อที่ตำบล

2) หน่วยแผนที่ดิน Ms-si1A ชุดดินแม่สาย มีเนื้อดินบนเป็นดินร่วนปนทรายแป้ง ความลาดชัน 0-2 เปอร์เซ็นต์ มีเนื้อที่ 2,012 ไร่ หรือร้อยละ 1.06 ของเนื้อที่ตำบล



3) หน่วยแผนที่ดิน Sai-fl-sIA ดินสันทรายที่เป็นดินร่วนละเอียด มีเนื้อดินบนเป็นดินร่วนปนทราย ความลาดชัน 0-2 เปอร์เซ็นต์ มีเนื้อที่ 1,461 ไร่ หรือร้อยละ 0.77 ของเนื้อที่ตำบล

3.3.2 ดินในพื้นที่ดอน มี 13 หน่วยแผนที่ดิน ได้แก่

1) หน่วยแผนที่ดิน AC-mw,col-sIA ดินตะกอนน้ำพาเชิงซ้อนที่มีการระบายน้ำดีปานกลาง และเป็นดินร่วนหยาบ มีเนื้อดินบนเป็นดินร่วนปนทราย ความลาดชัน 0-2 เปอร์เซ็นต์ มีเนื้อที่ 24 ไร่ หรือร้อยละ 0.01 ของเนื้อที่ตำบล

2) หน่วยแผนที่ดิน Cm-lsA ชุดดินเชียงใหม่ มีเนื้อดินบนเป็นดินทรายปนดินร่วน ความลาดชัน 0-2 เปอร์เซ็นต์ มีเนื้อที่ 3,400 ไร่ หรือร้อยละ 1.79 ของเนื้อที่ตำบล

3) หน่วยแผนที่ดิน Mr-gslC ชุดดินแม่ริม มีเนื้อดินบนเป็นดินร่วนปนทรายปนกรวด ความลาดชัน 5-12 เปอร์เซ็นต์ มีเนื้อที่ 666 ไร่ หรือร้อยละ 0.35 ของเนื้อที่ตำบล

4) หน่วยแผนที่ดิน Mr-gslD ชุดดินแม่ริม มีเนื้อดินบนเป็นดินร่วนปนทรายปนกรวด ความลาดชัน 12-20 เปอร์เซ็นต์ มีเนื้อที่ 1,077 ไร่ หรือร้อยละ 0.57 ของเนื้อที่ตำบล

5) หน่วยแผนที่ดิน Mt-fl-sIB ดินแม่แตงที่เป็นดินร่วนละเอียด มีเนื้อดินบนเป็นดินร่วนปนทราย ความลาดชัน 2-5 เปอร์เซ็นต์ มีเนื้อที่ 678 ไร่ หรือร้อยละ 0.36 ของเนื้อที่ตำบล

6) หน่วยแผนที่ดิน Mt-fl-sIC ดินแม่แตงที่เป็นดินร่วนละเอียด มีเนื้อดินบนเป็นดินร่วนปนทราย ความลาดชัน 5-12 เปอร์เซ็นต์ มีเนื้อที่ 1,899 ไร่ หรือร้อยละ 1.00 ของเนื้อที่ตำบล

7) หน่วยแผนที่ดิน Mt-fl-sID ดินแม่แตงที่เป็นดินร่วนละเอียด มีเนื้อดินบนเป็นดินร่วนปนทราย ความลาดชัน 12-20 เปอร์เซ็นต์ มีเนื้อที่ 50 ไร่ หรือร้อยละ 0.03 ของเนื้อที่ตำบล

8) หน่วยแผนที่ดิน Nm-sclB ชุดดินหนองมด มีเนื้อดินบนเป็นดินร่วนเหนียวปนทราย ความลาดชัน 2-5 เปอร์เซ็นต์ มีเนื้อที่ 1,268 ไร่ หรือร้อยละ 0.66 ของเนื้อที่ตำบล

9) หน่วยแผนที่ดิน Nm-sclC ชุดดินหนองมด มีเนื้อดินบนเป็นดินร่วนเหนียวปนทราย ความลาดชัน 5-12 เปอร์เซ็นต์ มีเนื้อที่ 2,856 ไร่ หรือร้อยละ 1.51 ของเนื้อที่ตำบล

10) หน่วยแผนที่ดิน Nm-sclD ชุดดินหนองมด มีเนื้อดินบนเป็นดินร่วนเหนียวปนทราย ความลาดชัน 12-20 เปอร์เซ็นต์ มีเนื้อที่ 1,576 ไร่ หรือร้อยละ 0.83 ของเนื้อที่ตำบล



11) หน่วยแผนที่ดิน Pae-slB ชุดดินแพร์ มีเนื้อดินบนเป็นดินร่วนปนทราย ความลาดชัน 2-5 เปอร์เซ็นต์ มีเนื้อที่ 344 ไร่ หรือร้อยละ 0.18 ของเนื้อที่ตำบล

12) หน่วยแผนที่ดิน Pae-gm-slB/b ดินแพร์ที่มีจุดประสีเทา มีเนื้อดินบนเป็นดินร่วนปนทราย ความลาดชัน 2-5 เปอร์เซ็นต์ และมีคันทนา มีเนื้อที่ 2,798 ไร่ หรือร้อยละ 1.48 ของเนื้อที่ตำบล

13) หน่วยแผนที่ดิน Sp-mw-slB ดินสันป่าตองที่มีการระบายน้ำดีปานกลาง มีเนื้อดินบนเป็นดินร่วนปนทราย ความลาดชัน 2-5 เปอร์เซ็นต์ มีเนื้อที่ 3,235 ไร่ หรือร้อยละ 1.71 ของเนื้อที่ตำบล

3.3.3 พื้นที่เบ็ดเตล็ด มี 2 หน่วยแผนที่ ได้แก่

1) หน่วยแผนที่ RC ที่ดินหินพื้นโล่ง มีเนื้อที่ 106 ไร่ หรือร้อยละ 0.06 ของเนื้อที่ตำบล

2) หน่วยแผนที่ SC พื้นที่ลาดชันเชิงซ้อน มีเนื้อที่ 165,784 ไร่ หรือร้อยละ 87.43 ของเนื้อที่ตำบล

ปัญหาทรัพยากรดินทางการเกษตรตามสภาพธรรมชาติในพื้นที่ พบปัญหาดินตื้น มีเนื้อที่ 1,743 ไร่ หรือร้อยละ 0.92 ของเนื้อที่ตำบล คือ ชุดดินแมริม (Mr)

รายละเอียดของสมบัติดิน ตำบลสันสลี อำเภอเวียงป่าเป้า จังหวัดเชียงราย ดังแสดงในตารางที่ 3-1 และแผนที่แสดงในลักษณะของชุดดิน (รูปที่ 3-1)



ตารางที่ 3-1 สมบัติดิน ตำบลสันสลี อำเภอเวียงป่าเป้า จังหวัดเชียงราย

หน่วยแผนที่ดิน	ความลาดชัน (%)	ความลึก (ซม.)	การระบายน้ำ	ความอุดมสมบูรณ์ของดิน	ความจุแลกเปลี่ยนแคตไอออน (cmol/kg)	ความอิมตัวเบส (%)	ปฏิกิริยาดิน		ค่าการนำไฟฟ้า (dS/m)	ความลึกของชั้นจาโรไซต์ (ซม.)	เนื้อที่	
							ดินบน	ดินล่าง			ไร่	ร้อยละ
AC-mw,col-sIA	0-2	>150	ดีปานกลาง	ปานกลาง	10-20	35-75	5.0-6.5	5.5-7.0	<2	-	24	0.01
Cm-lsA	0-2	>150	ดี	ปานกลาง	<10	35-75	5.5-6.5	6.0-7.0	<2	-	3,400	1.79
Hd-sicIA	0-2	>150	เลว	ปานกลาง	10-20	>75	5.5-7.0	5.5-8.0	<2	-	384	0.20
Mr-gslC	5-12	0-50	ดี	ปานกลาง	<10	<35	5.0-6.5	4.5-5.5	<2	-	666	0.35
Mr-gslD	12-20	0-50	ดี	ปานกลาง	<10	<35	5.0-6.5	4.5-5.5	<2	-	1,077	0.57
Ms-silA	0-2	>150	ค่อนข้างเลว	ปานกลาง	10-20	>75	5.5-6.5	5.5-8.0	<2	-	2,012	1.06
Mt-fl-slB	2-5	>150	ดี	ปานกลาง	<10	<35	5.5-6.5	4.5-5.5	<2	-	678	0.36
Mt-fl-slC	5-12	>150	ดี	ต่ำ	<10	<35	5.5-6.5	4.5-5.5	<2	-	190	0.10
Mt-fl-slC*	5-12	>150	ดี	ปานกลาง	<10	<35	5.5-6.5	4.5-5.5	<2	-	1,709	0.90
Mt-fl-slD	12-20	>150	ดี	ปานกลาง	<10	<35	5.5-6.5	4.5-5.5	<2	-	50	0.03
Nm-sclB	2-5	>150	ดี	ต่ำ	<10	<35	5.0-6.0	4.5-5.5	<2	-	122	0.06
Nm-sclB*	2-5	>150	ดี	ปานกลาง	<10	<35	5.0-6.0	4.5-5.5	<2	-	1,146	0.60
Nm-sclC	5-12	>150	ดี	ต่ำ	<10	<35	5.0-6.0	4.5-5.5	<2	-	57	0.03
Nm-sclC*	5-12	>150	ดี	ปานกลาง	<10	<35	5.0-6.0	4.5-5.5	<2	-	2,799	1.48
Nm-sclD	12-20	>150	ดี	ต่ำ	<10	<35	5.0-6.0	4.5-5.5	<2	-	151	0.08
Nm-sclD*	12-20	>150	ดี	ปานกลาง	<10	<35	5.0-6.0	4.5-5.5	<2	-	1,425	0.75
Pae-gm-slB/b	2-5	>150	ดีปานกลางถึงค่อนข้างเลว	ปานกลาง	<10	<35	5.0-6.5	4.5-5.5	<2	-	2,798	1.48
Pae-slB	2-5	>150	ดี	ปานกลาง	<10	<35	5.0-6.5	4.5-5.5	<2	-	344	0.18
Sai-fl-slA	0-2	>150	ค่อนข้างเลว	ปานกลาง	<10	35-75	5.0-7.0	6.0-8.0	<2	-	1,461	0.77
Sp-mw-slB	2-5	>150	ดีปานกลาง	ปานกลาง	<10	<35	5.5-6.5	4.5-5.5	<2	-	3,235	1.71



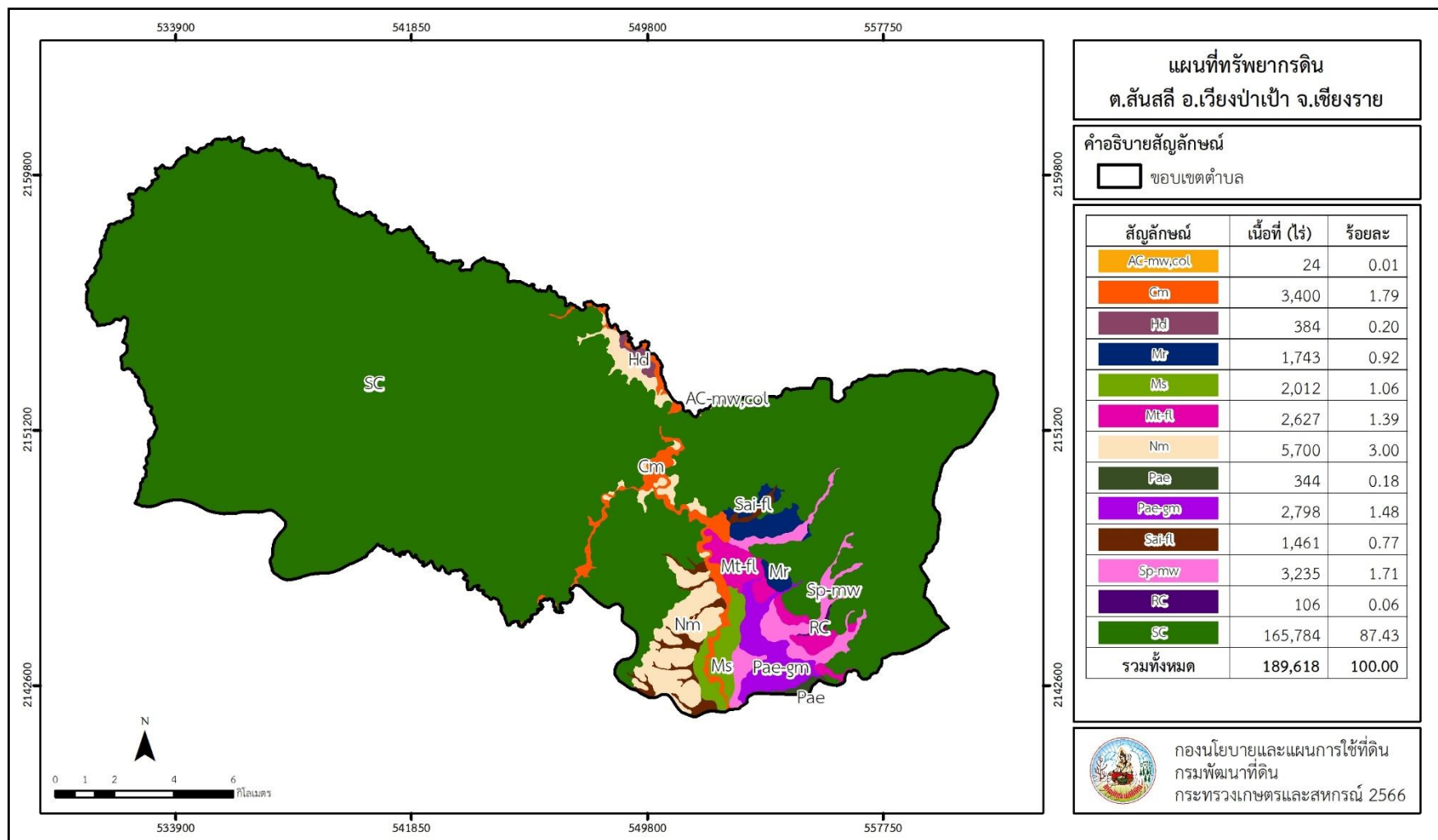
ตารางที่ 3-1 (ต่อ)

หน่วยแผนที่ดิน	ความลาดชัน (%)	ความลึก (ซม.)	การระบายน้ำ	ความอุดมสมบูรณ์ของดิน	ความจุแลกเปลี่ยนแคตไอออน (cmol/kg)	ความอิ่มตัวเบส (%)	ปฏิกิริยาดิน		ค่าการนำไฟฟ้า (dS/m)	ความลึกของชั้นจาโรไซด์ (ซม.)	เนื้อที่	
							ดินบน	ดินล่าง			ไร่	ร้อยละ
RC	-	-	-	-	-	-	-	-	-	-	106	0.06
SC	>35	-	-	-	-	-	-	-	-	-	165,784	87.43
รวมทั้งหมด											189,618	100.00

หมายเหตุ: 1. * หมายถึง หน่วยแผนที่ดินที่มีความอุดมสมบูรณ์ของดินต่างจากหน่วยแผนที่ดินเดียวกัน

2. เนื้อที่คำนวณด้วยโปรแกรมระบบสารสนเทศภูมิศาสตร์

ที่มา: กองสำรวจและวิจัยทรัพยากรดิน (2566)



รูปที่ 3-1 ทรัพยากรดิน ตำบลสันสลี อำเภอเวียงป่าเป้า จังหวัดเชียงราย



บทที่ 4

กระบวนการมีส่วนร่วมของชุมชน (Participatory Rural Appraisal : PRA)

4.1 การวิเคราะห์ผลจากการจัดทำกระบวนการมีส่วนร่วมของชุมชน (PRA)

การวิเคราะห์ผลจากการจัดทำกระบวนการมีส่วนร่วมของชุมชน (PRA) เมื่อวันที่ 26 มิถุนายน 2566 มีสาระสำคัญสรุปได้ดังนี้

4.1.1 ปัญหาหลักของตำบลสนสาลี คือ

- 1) ปัญหาด้านทรัพยากรดิน ได้แก่
 - ดินขาดความอุดมสมบูรณ์ ขาดแร่ธาตุอาหารในดิน
 - ดินตื้น ดินแข็ง เป็นชั้นหินพื้น
 - ดินทราย ไม่อุ้มน้ำ
 - ดินในพื้นที่ลาดชัน เกิดการชะล้างพังทลายของดิน
- 2) ปัญหาด้านทรัพยากรน้ำ ได้แก่
 - ไม่มีพื้นที่เก็บกักน้ำ
 - แหล่งน้ำตื้นเขิน
 - ช่วงฤดูฝน เกิดน้ำหลาก และน้ำท่วมขังผลผลิตทางการเกษตร
- 3) ปัญหาด้านการผลิตสินค้าเกษตร ได้แก่
 - ต้นทุนการผลิตสูง เช่น ราคาเมล็ดพันธุ์ ราคาปุ๋ย ราคาสารเคมีป้องกันกำจัดโรคและแมลงศัตรูพืช ราคาน้ำมันสำหรับการจัดการน้ำในแปลง
 - เมล็ดพันธุ์พืชคุณภาพไม่ดี ผลผลิตต่ำ
 - ขาดความรู้ด้านการบริหารจัดการทางการเกษตร
- 4) ปัญหาด้านอื่น ๆ ได้แก่
 - พื้นที่ส่วนใหญ่ยังไม่ได้รับเอกสารสิทธิ์
 - ไม่มีเส้นทางลำเลียงผลผลิตออกจากพื้นที่
 - ต้องการชุดสระโครงการแหล่งน้ำในไร่นานอกเขตชลประทาน แต่พื้นที่ไม่เพียงพอต่อการดำเนินงาน



4.1.2 ความต้องการของชุมชน เกษตรกร และตำบลสันสลี มีความต้องการ 3 ประการ คือ

- 1) แก้ไขปัญหาทรัพยากรดินเสื่อมโทรมและฟื้นฟูความอุดมสมบูรณ์ของดิน เช่น
 - การตรวจวิเคราะห์ความอุดมสมบูรณ์ของดิน
 - การปรับปรุงบำรุงดิน ด้วย ปุ๋ยหมัก น้ำหมัก
 - การจัดทำระบบอนุรักษ์ดินและน้ำในพื้นที่
- 2) แก้ไขปัญหาทรัพยากรน้ำ เช่น
 - การสร้างฝายชะลอน้ำ การขุดสระเก็บกักน้ำ
 - การขุดเจาะบ่อบาดาลและสูบน้ำด้วยพลังงานแสงอาทิตย์ (โซลาร์เซลล์)
 - ดำเนินการขุดลอกลำห้วย ลำเหมือง อ่างเก็บน้ำ พร้อมกับการสนับสนุนกล้าหญาแฝก เพื่อป้องกันการชะล้างพังทลาย
- 3) แก้ไขปัญหาด้านการผลิต เช่น
 - การสนับสนุนปัจจัยการผลิตเพื่อลดต้นทุน
 - กิจกรรมอบรมให้ความรู้ด้านการเกษตร
 - ส่งเสริมด้านการตลาดควบคู่กับการผลิต

ผลจากการจัดทำกรมีส่วนร่วมนของชุมชน (PRA) ได้นำมาวิเคราะห์ร่วมกับปัญหาด้านกายภาพ โดยระบบ DPSIR มีรายละเอียดดังนี้

- 1) **แรงขับเคลื่อน (Driver)** มี 4 ประการ คือ
 - 1.1) ดินเสื่อมโทรม
 - 1.2) น้ำขาดแคลน
 - 1.3) การไร้กรรมสิทธิ์ที่ดิน
 - 1.4) การเปลี่ยนแปลงสภาพภูมิอากาศ
- 2) **แรงกดดัน (Pressure)** ที่เกิดจากปัจจัยขับเคลื่อน มี 4 ประการ คือ
 - 2.1) การปรับปรุงบำรุงดิน
 - 2.2) จัดหาแหล่งน้ำ
 - 2.3) ความต้องการน้ำเพื่อการเกษตร
 - 2.4) แก้ปัญหาการไม่มีกรรมสิทธิ์
- 3) **สถานะ (State)** ที่เกิดแรงกดดัน มี 5 ประการ คือ
 - 3.1) ความเสื่อมโทรมของดินทางกายภาพ/เคมี/ชีวภาพ
 - 3.2) ขาดแคลนน้ำอุปโภค/บริโภค



- 3.3) ขาดแคลนน้ำเพื่อการเกษตร
- 3.4) พื้นที่ป่าไม้ลดลง
- 3.5) ราษฎรเรียกร้องสิทธิในที่ดิน

4) ผลกระทบ (Impact) ที่ปรากฏในพื้นที่ มี 4 ประการ คือ

- 4.1) แหล่งน้ำที่มีอยู่ตื้นเขินจากตะกอน
- 4.2) ผลผลิตพืชต่ำ ลงทุนสูง
- 4.3) รายได้น้อย
- 4.4) มีปัญหาต่อคุณภาพชีวิต

5) การตอบสนอง (Response) ของรัฐในอดีต ปัจจุบัน และในอนาคต มีดังนี้

อดีต-ปัจจุบัน

พื้นที่ลาดชัน

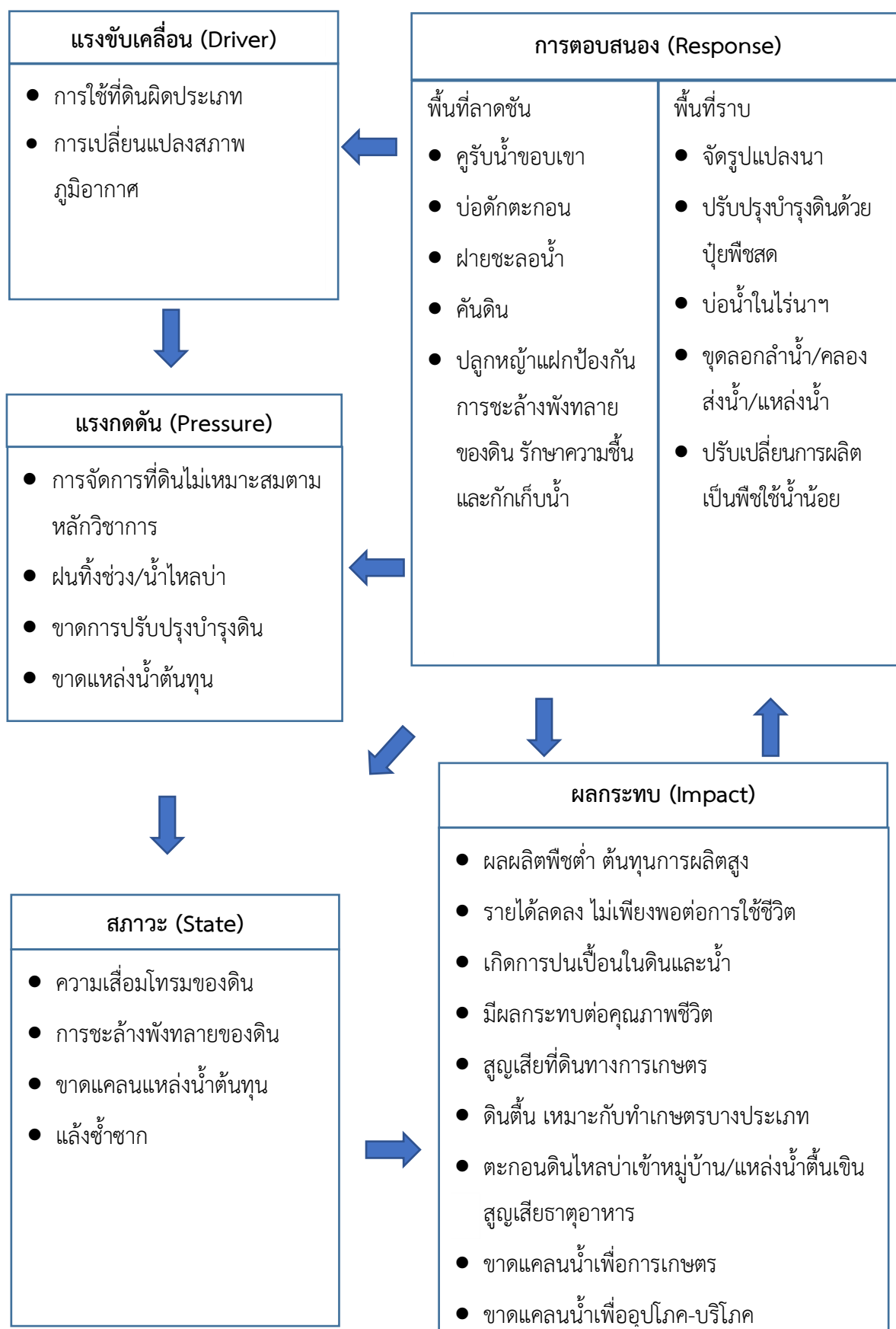
- 5.1) คุรับน้ำขอบเขา
- 5.2) บ่อตักตะกอน
- 5.3) ฝายชะลอน้ำ
- 5.4) คันดิน
- 5.5) ปลุกหญ้าแฝก ป้องกันการชะล้างพังทลายของดิน รักษาความชื้นและกักเก็บน้ำ
- 5.6) ปฏิรูปที่ดิน
- 5.7) จัดที่ดินโดย คทช.

พื้นที่ราบ

- 5.8) จัดรูปแปลงนา
- 5.9) ปรับปรุงบำรุงดินด้วยปุ๋ยพืชสด
- 5.10) บ่อน้ำไร่นา
- 5.11) ขุดลอกลำน้ำ/คลองส่งน้ำ/แหล่งน้ำ
- 5.12) ปรับเปลี่ยนการผลิตเป็นพืชใช้น้ำน้อย

อนาคต

- (1) พัฒนาที่ดินและน้ำที่เป็นระบบทั้งตำบล
 - (2) ประกาศเขตอนุรักษ์ดินและน้ำ
- ดังมีรายละเอียดในรูปที่ 4-1



รูปที่ 4-1 การวิเคราะห์สถานการณ์โดยระบบ DPSIR ของตำบลสันสลี อำเภอเวียงป่าเป้า จังหวัดเชียงราย



4.2 ระบบการปลูกพืชในปัจจุบัน

ตำบลสันสลี อำเภอเวียงป่าเป้า จังหวัดเชียงราย มีการเพาะปลูกพืช ดังนี้

4.2.1 พื้นที่ลุ่ม

1) ข้าวนาปี เกษตรกรจะปลูกข้าวนาปีในช่วงฤดูฝน โดยปลูกระหว่างเดือนมิถุนายนถึงเดือนกรกฎาคม และจะเก็บเกี่ยวช่วงเดือนพฤศจิกายนถึงธันวาคม พันธุ์ข้าวที่ปลูก ได้แก่ ข้าวเจ้าพันธุ์ กข 15 และข้าวเหนียวพันธุ์ กข 6

2) ข้าวนาปี - พืชผัก เกษตรกรจะปลูกข้าวนาปีในช่วงฤดูฝน โดยปลูกระหว่างเดือนมิถุนายนถึงเดือนธันวาคม และจะปลูกพืชผักหลังการเก็บเกี่ยวข้าว ได้แก่ พืชผักสวนครัว ระหว่างเดือนธันวาคมถึงพฤษภาคม

4.2.2 พื้นที่ดอน

1) ข้าวโพดเลี้ยงสัตว์ เกษตรกรจะปลูกข้าวโพดเลี้ยงสัตว์ในช่วงฤดูฝน โดยปลูกตั้งแต่เดือนพฤษภาคม และจะเก็บเกี่ยวช่วงเดือนกันยายนถึงตุลาคม

2) พืชสมุนไพร สำหรับการใช้ทำยาป้องกันและรักษาโรคจากสมุนไพร เกษตรกรจะเริ่มปลูกพืชสมุนไพรในช่วงฤดูฝน โดยปลูกตั้งแต่เดือนพฤษภาคม และมิถุนายน และรอเก็บเกี่ยวตลอดทั้งปี

3) มันสำปะหลัง เกษตรกรจะปลูกมันสำปะหลังช่วงต้นฤดูฝนระหว่างเดือนพฤษภาคมถึงเดือนกรกฎาคม ซึ่งจะมีอายุจากวันปลูกถึงเก็บเกี่ยวประมาณ 10-14 เดือน

4) ไม้ยืนต้น ที่นิยมปลูก ได้แก่ ยางพารา

5) ไม้ผล ที่นิยมปลูก ได้แก่ ลำไย

ดังรายละเอียดในรูปที่ 4-2



แผนการใช้ที่ดินตำบลสันสลี อำเภอเวียงป่าเป้า จังหวัดเชียงราย

ชนิดพืช	เดือน														
	ม.ค.	ก.พ.	มี.ค.	เม.ย.	พ.ค.	มิ.ย.	ก.ค.	ส.ค.	ก.ย.	ต.ค.	พ.ย.	ธ.ค.			
บริเวณพื้นที่ราบลุ่ม															
1. ข้าว														ข้าวนาปี	
2. ข้าว - พืชผัก														พืชผัก	ข้าวนาปี
บริเวณพื้นที่ดอน															
1. ข้าวโพดเลี้ยงสัตว์														ข้าวโพดเลี้ยงสัตว์	
2. พืชสมุนไพร														พืชสมุนไพร	
3. มันสำปะหลัง														มันสำปะหลัง	
4. ไม้ยืนต้น														ไม้ยืนต้น	
5. ไม้ผล														ไม้ผล	

รูปที่ 4-2 ระบบการปลูกพืชในปัจจุบัน ตำบลสันสลี อำเภอเวียงป่าเป้า จังหวัดเชียงราย



บทที่ 5

การประเมินคุณภาพที่ดิน

5.1 หลักการประเมินคุณภาพที่ดินด้านกายภาพ

การประเมินคุณภาพที่ดินหรือการประเมินความเหมาะสมของที่ดิน สอดคล้องตามหลักการของ FAO Framework ค.ศ. 1983 ซึ่งการประเมินคุณภาพที่ดินด้านกายภาพ เป็นการประเมินศักยภาพของที่ดินว่าที่ดินนั้นๆเหมาะสมมากหรือน้อยเพียงใดสำหรับการใช้ที่ดินประเภทต่างๆ หรือการปลูกพืชต่างๆ โดยพิจารณาจากสภาพแวดล้อมที่มีผลต่อการเจริญเติบโตของพืช สมบัติดินที่ได้จำแนกไว้ในแต่ละตำบล ร่วมกับการจัดการพื้นที่ เช่น ระบบชลประทาน พื้นที่ยกทรง การจัดระบบอนุรักษ์ดินและน้ำ เป็นต้น และนอกจากนี้พิจารณาความต้องการปัจจัยต่อการปลูกพืชแต่ละชนิด สอดคล้องตามหลักการของ FAO ได้แก่ ความต้องการด้านพืช ความต้องการด้านการจัดการ ความต้องการด้านการอนุรักษ์ (บัณฑิต และ คำธณ) รายละเอียดดังตารางที่ 5-1

ระดับความเหมาะสมของที่ดินได้จากการสังเคราะห์ข้อมูลดิน การจัดการที่ดิน หรือดินที่มีลักษณะเฉพาะที่เกิดขึ้นตามสภาพภูมิประเทศ (ซึ่งจะเรียกรวมว่าหน่วยที่ดิน) ลักษณะภูมิอากาศ พิจารณาร่วมกับระดับความต้องการปัจจัยต่อการเจริญเติบโตของพืชแต่ละชนิด หลังจากนั้นดำเนินการประเมินคุณภาพที่ดิน ซึ่งสามารถจำแนกระดับความเหมาะสมของที่ดินได้เป็น 4 ระดับ ได้แก่ เหมาะสมสูง (S1) เหมาะสมปานกลาง (S2) เหมาะสมเล็กน้อย (S3) และไม่เหมาะสม (N) โดยที่

S1 : ไม่มีข้อจำกัดด้านที่ดินตามปัจจัยที่ใช้พิจารณา

S2 : มีข้อจำกัดด้านที่ดินที่แก้ไขได้ง่ายหรือข้อจำกัดอาจไม่ส่งผลกระทบต่อ การเจริญเติบโตของพืชอย่างชัดเจน

S3 : มีข้อจำกัดด้านที่ดินที่แก้ไขได้ยาก ควรปรับเปลี่ยนการผลิตเป็นพืชชนิดอื่นหรือกิจกรรมอื่น (ส่วนใหญ่เป็นลักษณะทางกายภาพ)

N : มีข้อจำกัดที่พัฒนาหรือปรับปรุงที่ดินได้ยากมาก หากจะดำเนินการพัฒนาหรือปรับปรุงต้องใช้ต้นทุนสูงหรือเครื่องจักรขนาดใหญ่ แนะนำให้ปรับเปลี่ยนการผลิต



ตารางที่ 5-1 ตัวอย่างการประเมินคุณภาพที่ดินด้านกายภาพของประเภทการใช้ประโยชน์ที่ดิน

คุณภาพที่ดิน (Land Quality)	คุณลักษณะที่ดินตัวแทน (Land Characteristics)	ระดับความเหมาะสม (Land Suitability Rating)
1. ความเหมาะสมด้านความต้องการด้านพืช (Crop Requirements)		
1.1. การหยั่งลึกของรากพืช (r)	ความลึกของดิน	S1
1.2. ความชุ่มชื้นที่เป็นประโยชน์ต่อพืช (m)	ปริมาณน้ำฝนเฉลี่ยในรอบปี	S2m
1.3. ความเป็นประโยชน์ของออกซิเจนต่อรากพืช (o)	สภาพการระบายน้ำของดิน	S2o
ความเหมาะสมรวมด้านความต้องการด้านพืช (Crop Requirements)		S2om
2. ความเหมาะสมรวมความต้องการด้านการจัดการ (Management Requirements)		
2.1. สภาพการเขตกรรม (k)	ชั้นความยากง่ายในการ เขตกรรม (ดินบน)	S1
2.2. ศักยภาพการใช้เครื่องจักรกล (w)	ความลาดชันของพื้นที่	S3w
ความเหมาะสมรวมด้านความต้องการด้านการจัดการ (Management Requirements)		S3w
3. ความเหมาะสมด้านความต้องการด้านการอนุรักษ์ (Conservation Requirements)		
3.1 ความเสียหายจากการกัดกร่อน (e)	ความลาดชันของพื้นที่	S3e
ความเหมาะสมรวมด้านความต้องการด้านการอนุรักษ์ (Conservation Requirements)		S3e
ความเหมาะสมด้านกายภาพของประเภทการใช้ประโยชน์ที่ดินใน แต่ละหน่วยที่ดินโดยรวม		S3ew

5.2 พืชเศรษฐกิจที่สำคัญของตำบล

พืชเศรษฐกิจหลักและพืชทางเลือกของตำบล ได้แก่ ข้าว ข้าวโพด ยางพารา

5.3 ระดับความเหมาะสมของที่ดิน

การประเมินคุณภาพที่ดินของพืชเศรษฐกิจหลักและพืชทางเลือก ตำบลสันสลี อำเภอเวียงป่าเป้า จังหวัดเชียงราย ได้ผลการประเมินคุณภาพที่ดินดังตารางที่ 5-2



ตารางที่ 5-2 ชั้นความเหมาะสมทางกายภาพของดิน ตำบลสันสลี อำเภอเวียงป่าเป้า จังหวัดเชียงราย

หน่วยแผนที่ดิน	ข้าว	ข้าวโพด	ยางพารา
AC-mw,col-slA	S2o	S2o	S2o
Cm-lsA	S3o	S2n	S2n
Hd-siclA	S1	N	N
Mr-gslC	S3ewo	S3r	S3r
Mr-gslD	N	S3er	S3r
Ms-silA	S1	S3o	S3o
Mt-fl-slB	S3o	S2n	S2n
Mt-fl-slC	S3ewo	S2en	S2n
Mt-fl-slC*	S3ewo	S2ens	S2ns
Mt-fl-slD	N	S3e	S2ewn
Nm-sclB	S3o	S2n	S2n
Nm-sclB*	S3o	S2ns	S2ns
Nm-sclC	S3ewo	S2en	S2n
Nm-sclC*	S3ewo	S2ens	S2ns
Nm-sclD	N	S3e	S2ewn
Nm-sclD*	N	S3e	S2ewns
Pae-gm-slB/b	S2ewon	S3o	S3o
Pae-slB	S3o	S2n	S2n
Sai-fl-slA	S2n	S3o	S3o
Sp-mw-slB	S2ewon	S2on	S2on
SC	N	N	N

หมายเหตุ: * หมายถึง หน่วยแผนที่ดินที่มีความอุดมสมบูรณ์ของดินต่างจากหน่วยแผนที่ดินเดียวกัน

ความหมายของสัญลักษณ์แสดงข้อจำกัดชั้นความเหมาะสม

r = สภาพการหยั่งลึกของราก

o = ความเป็นประโยชน์ของออกซิเจนต่อรากพืช

w = ศักยภาพการใช้เครื่องจักรกล

e = ความเสียหายจากการกัดกร่อน

n = ความจุในการดูดซับธาตุอาหาร

s = ความเป็นประโยชน์ของธาตุอาหาร



บทที่ 6

แผนการใช้ที่ดิน

6.1 การวิเคราะห์ข้อมูลเพื่อจัดทำแผนการใช้ที่ดินระดับตำบล

ตามที่กรมพัฒนาที่ดินได้จัดทำแผนปฏิบัติการราชการกรมพัฒนาที่ดินระยะ 5 ปี (พ.ศ. 2566-2570) เพื่อให้บรรลุตามวิสัยทัศน์ที่กำหนดไว้ คือ “เป็นองค์การอัจฉริยะทางดิน เพื่อขับเคลื่อนการใช้ที่ดินอย่างเหมาะสม 15 ล้านไร่ ภายในปี 2570” ซึ่งในส่วนของประเด็นการพัฒนาที่ 2 บริหารจัดการทรัพยากรดินและที่ดินด้วยชุดข้อมูลที่มีมูลค่าสูง (High Value Dataset) ซึ่งมีเป้าหมาย คือ การนำชุดข้อมูลที่มีมูลค่าสูง (High Value Dataset) ไปใช้ในการบริหารจัดการทางการเกษตร ในส่วนของตัวชี้วัด บริหารจัดการทรัพยากรดินและที่ดินบนพื้นฐานของชุดข้อมูลที่มีมูลค่าสูง (High Value Dataset) ร้อยละ 100 กลยุทธ์ที่ 2 ยกระดับแผนการใช้ที่ดินไปสู่การปฏิบัติ ได้กำหนดให้ ร้อยละของแผนการใช้ที่ดินระดับตำบลที่จัดทำแล้วเสร็จทั้งประเทศ ภายใน ปี 2570 (ไม่น้อยกว่า ร้อยละ 80) เป็นตัวชี้วัดหนึ่งของกลยุทธ์ดังกล่าว การวางแผนการใช้ที่ดินระดับตำบลเป็นการวางกรอบและนโยบายการพัฒนาพื้นที่ให้เกิดการใช้ที่ดินอย่างสมดุลและยั่งยืน เป็นการกำหนดแนวทางใช้ที่ดินให้ตรงกับศักยภาพโดยเฉพาะทางการเกษตร และนำไปสู่การกำหนดแผนงาน โครงการ กิจกรรม ที่มีความสอดคล้องกับสภาพพื้นที่ ทั้งนี้การใช้ขอบเขตการปกครองในระดับตำบลจะนำไปสู่การพัฒนาเชิงพื้นที่ที่มีเป้าหมายและทิศทางสอดคล้องตามบริบทของแต่ละตำบล และมีผู้รับผิดชอบโดยตรง คือ องค์กรปกครองส่วนท้องถิ่น ซึ่งแผนการใช้ที่ดินในระดับที่ใหญ่กว่านี้อาจไม่สามารถนำมาใช้ปฏิบัติงานในระดับพื้นที่ได้อย่างเป็นรูปธรรมเนื่องจากเป็นแผนงานสำหรับนำไปใช้ปฏิบัติงานเชิงนโยบายและยุทธศาสตร์ในภาพรวม

ซึ่งจะมีความละเอียดและเฉพาะเจาะจงมากกว่าแผนที่ใช้ในระดับประเทศ ที่ใช้เป็นกรอบนโยบายการพัฒนาพื้นที่ระดับประเทศ ทั้งนี้แผนการใช้ที่ดินเป็นผลที่ได้จากการวิเคราะห์ข้อมูลทางด้านกายภาพ เศรษฐกิจ และสังคม โดยได้นำฐานข้อมูลที่ได้จากการรวบรวมข้อมูลทุติยภูมิ และข้อมูลปฐมภูมิจากการสำรวจภาคสนาม การศึกษาด้านกายภาพ ได้จาก การวิเคราะห์สถานภาพของทรัพยากรธรรมชาติ อาทิ ทรัพยากรดิน ทรัพยากรน้ำ และทรัพยากรป่าไม้ร่วมกับการพิจารณาลักษณะการใช้ประโยชน์ที่ดิน ข้อกฎหมายที่เกี่ยวข้องกับพื้นที่ในเขตป่าไม้ตามกฎหมาย เช่น เขตรักษาพันธุ์สัตว์ป่า เขตอุทยานแห่งชาติ เขตป่าสงวนแห่งชาติ และนโยบายของรัฐที่เกี่ยวข้องกับพื้นที่ที่มีมติคณะรัฐมนตรีเกี่ยวกับการใช้ที่ดิน มติคณะรัฐมนตรีเรื่องการจำแนกการใช้ประโยชน์ที่ดินในพื้นที่ป่าไม้ในเขตป่าสงวนแห่งชาติ เป็นต้น ประกอบกับการพิจารณาจากทิศทางตามกรอบนโยบายที่เกี่ยวข้องกับการกำหนดเขตการใช้ที่ดินภายในพื้นที่ตำบล เช่น ยุทธศาสตร์ของจังหวัด ร่วมกับความต้องการของท้องถิ่น สามารถกำหนดแนวทางการใช้ที่ดินตามศักยภาพของทรัพยากร เพื่อการรักษาคุณภาพของลักษณะทางนิเวศวิทยาและการอนุรักษ์



ทรัพยากรธรรมชาติ โดยคำนึงถึงสภาพทางเศรษฐกิจและสังคมของชุมชนในพื้นที่ ซึ่งข้อมูลนี้ส่วนหนึ่งได้มาจากการวิเคราะห์ชุมชนแบบมีส่วนร่วม (PRA) ทำการสังเคราะห์ข้อมูลทุกด้านเพื่อให้ได้เขตการใช้ที่ดินที่เหมาะสมกับศักยภาพของพื้นที่ต่อไป

6.2 แผนการใช้ที่ดิน

จากการวิเคราะห์ข้อมูลกายภาพ เศรษฐกิจ และสังคม พบว่าแผนการใช้ที่ดินตำบลสันสลี อำเภอเวียงป่าเป้า จังหวัดเชียงราย สามารถกำหนดออกเป็น 7 เขตหลัก ได้แก่ เขตป่าไม้ เขตเกษตรกรรม เขตประมง เขตปศุสัตว์ เขตชุมชนและสิ่งปลูกสร้าง เขตแหล่งน้ำ และเขตพื้นที่อื่น ๆ มีรายละเอียดดังนี้

6.2.1 เขตป่าไม้

มีเนื้อที่ 194,642 ไร่ หรือร้อยละ 85.78 ของเนื้อที่ตำบล เป็นพื้นที่ป่าไม้ตามกฎหมาย และมติคณะรัฐมนตรี ได้แก่ อุทยานแห่งชาติ ป่าสงวนแห่งชาติ ป่าอนุรักษ์ ป่าเศรษฐกิจ รวมไปถึงพื้นที่ คงสภาพป่าแต่อยู่นอกเขตป่าสงวนแห่งชาติ หรือพื้นที่ที่มีสภาพเป็นป่าสมบูรณ์แต่ได้รับการประกาศให้ เป็นเขตปฏิรูปที่ดิน พื้นที่ชุ่มน้ำ และพื้นที่อื่น ๆ ซึ่งเขตดังกล่าวเป็นพื้นที่แหล่งต้นน้ำลำธารที่สำคัญของกลุ่มน้ำลาว

6.2.2 เขตเกษตรกรรม

มีเนื้อที่ 20,099 ไร่ หรือร้อยละ 8.9 ของเนื้อที่ตำบล แบ่งออกเป็น 7 เขต ดังนี้

1)เขตเกษตรกรรมที่มีศักยภาพการผลิตสูง

มีเนื้อที่ 14,905 ไร่ หรือร้อยละ 6.62 ของพื้นที่ที่ตำบล เป็นเขตที่ทำการเกษตรโดย อาศัยน้ำฝนและชลประทานเป็นหลัก ซึ่งส่งผลให้มีข้อจำกัดต่อการเพาะปลูกพืชด้านความชื้นที่พืชนำไปใช้ประโยชน์ ใน ส่วนของที่ดินมีศักยภาพในการผลิตอยู่ในระดับสูงถึงปานกลาง และนอกจากนี้พบว่าดินในพื้นที่เขตนี้มี สมบัติที่เหมาะสมต่อการเพาะปลูกพืชแยกตามชนิดพืช แบ่งออกเป็น 2 เขตย่อย ดังนี้

2.1) เขตพื้นที่ทำนา มีพื้นที่ 5,758 ไร่ หรือร้อยละ 2.54 ของพื้นที่ตำบล เป็นพื้นที่ ที่มีศักยภาพต่อการทำนาในระดับเหมาะสม และปัจจุบันเกษตรกรมีการปลูกข้าว ได้ปีละ 2 ครั้ง

2.2) เขตพืชไร่ ไม้ผล ไม้ยืนต้น และพืชทางเลือก มีพื้นที่ 9,147 ไร่ หรือร้อยละ 4.08 ของพื้นที่ตำบล เป็นเขตที่สามารถทำการผลิตพืชไร่ ไม้ผลได้ผลผลิตดี สภาพพื้นที่เป็นที่ดอน การระบาย น้ำดี มีความอุดมสมบูรณ์สูง มีศักยภาพสูงในการพัฒนาระบบโครงสร้างพื้นฐาน ทางกรเกษตรให้ สามารถทำ การเกษตรแบบเข้มข้นได้ มาตรการสำคัญในพื้นที่นี้ควรส่งเสริมให้มีการลด ต้นทุนและเพิ่ม ผลผลิต เพื่อผลิตใน เชิงการค้า



2) เขตเกษตรกรรมที่มีศักยภาพการผลิตต่ำ

มีพื้นที่ 5,194 ไร่ หรือร้อยละ 2.28 ของพื้นที่ตำบล พื้นที่เขตนี้ถูกกำหนดให้เป็นเขต เกษตรกรรม ที่ต้องมีการดำเนินการแก้ไขปัญหาคือเป็นข้อจำกัดของการใช้ที่ดินเพื่อเกษตรกรรมต่างๆ การทำการเกษตรในเขตนี้อาศัยน้ำฝนเป็นหลัก มีศักยภาพในการผลิตอยู่ในระดับเหมาะสมเล็กน้อยถึงไม่เหมาะสม พบปัญหาทางกายภาพของดินที่สำคัญหลาย เช่น เป็นดินตื้นซึ่งเป็นข้อจำกัดของการหยั่งราก พืชในการยึดลำต้นและการดูดซับธาตุอาหารพืชในดิน เนื้อดินเป็นทรายจัด ซึ่งมีผลต่อความสามารถในการอุ้มน้ำ เป็นพื้นที่ที่มีความลาดชัน เป็นต้น จากข้อจำกัดการใช้ที่ดินดังกล่าวข้างต้นจึงจำเป็นต้องพัฒนา ปรับปรุงและมีมาตรการเพื่อเพิ่มผลผลิตทางการเกษตรในพื้นที่ให้สูงขึ้น รวมถึงการป้องกันไม่ให้ สภาพแวดล้อมเสื่อมโทรมจากการใช้พื้นที่

3) เขตประมง

มีเนื้อที่ 46 ไร่หรือร้อยละ 0.02 ของเนื้อที่ตำบล ปัจจุบันมีสภาพพื้นที่เป็นสถานที่ เพาะเลี้ยงสัตว์น้ำ ได้แก่ สถานที่เพาะเลี้ยงปลา เป็นต้น

4) เขตปศุสัตว์

มีเนื้อที่ 16 ไร่หรือร้อยละ 0.01 ของเนื้อที่ตำบล ปัจจุบันมีสภาพพื้นที่เป็นสถานที่ โรงเรือนเลี้ยงสัตว์

5) เขตชุมชนและสิ่งปลูกสร้าง

มีเนื้อที่ 4,621 ไร่ หรือร้อยละ 2.04 ของเนื้อที่ตำบล ประกอบด้วยเขตชุมชน สถานที่ราชการ เขตอุตสาหกรรม แหล่งรับซื้อผลผลิต และเขตการใช้พื้นที่เฉพาะ

6) เขตแหล่งน้ำ

มีเนื้อที่ 763 ไร่ หรือร้อยละ 0.33 ของเนื้อที่ตำบล ได้แก่ แหล่งน้ำตามธรรมชาติ และ แหล่งน้ำที่สร้างขึ้น เช่น แม่น้ำลำคลอง หนอง บึงต่าง ๆ อ่างเก็บน้ำและบ่อน้ำ แหล่งน้ำเหล่านี้ใช้ ประโยชน์ทั้งทางด้านเก็บกักน้ำเพื่อการอุปโภคบริโภค และใช้ในด้านเกษตรกรรม ตลอดจนเป็นแหล่ง อาหารตามธรรมชาติและแหล่งเพาะเลี้ยงสัตว์น้ำของชุมชน

7) เขตพื้นที่อื่นๆ

มีเนื้อที่ 5,825 ไร่ หรือร้อยละ 2.57 ของเนื้อที่ตำบล ได้แก่ พื้นที่อื่นๆ และเขตรักษา สมดุลของธรรมชาติ และสิ่งแวดล้อม



แผนการใช้ที่ดินตำบลสันสลี อำเภอเวียงป่าเป้า จังหวัดเชียงราย

ทั้งนี้ในเขตเกษตรกรรมที่มีศักยภาพการผลิตสูง(ประเภทที่ 1) หากมีการปรับปรุงบำรุงดิน หรือปรับโครงสร้างของพื้นที่ให้เหมาะสม เช่น ยกร่อง จัดทำระบบอนุรักษ์ดินและน้ำประเภทต่าง (สามารถยกระดับเป็นเขตเกษตรกรรมขั้นดีได้ เนื่องจากมีการบริหารจัดการด้านทรัพยากรน้ำไว้แล้ว โดยเฉพาะระบบชลประทาน"

ตารางที่ 6-1 แผนการใช้ที่ดิน ตำบลสันสลี อำเภอเวียงป่าเป้า จังหวัดเชียงราย

สัญลักษณ์	เขตการใช้ที่ดิน	เนื้อที่	
		ไร่	ร้อยละ
เขตป่าไม้			
1100	เขตป่าไม้สมบูรณ์	99,632	43.91
1200	เขตป่าไม้เสื่อมโทรม	6,564	2.89
1300	เขตฟื้นฟูพุ่มธรรมชาติ	88,446	38.98
เขตเกษตรกรรมขั้นดี			
2110	เขตทำนา (ขั้นดี)	231	0.1
2120	เขตปลูกไม้ผล (ขั้นดี)	239	0.11
2130	เขตปลูกไม้ยืนต้น (ขั้นดี)	287	0.13
2140	เขตปลูกพืชไร่ (ขั้นดี)	83	0.04
2150	เขตปลูกพืชทางเลือก (ขั้นดี)	46	0.02
เขตเกษตรกรรมที่มีศักยภาพการผลิตสูง			
2211	เขตทำนา (ศักยภาพสูง ประเภท1)	1,940	0.86
2212	เขตปลูกไม้ผล (ศักยภาพสูง ประเภท1)	199	0.09
2213	เขตปลูกไม้ยืนต้น (ศักยภาพสูง ประเภท1)	131	0.06
2214	เขตปลูกพืชไร่ (ศักยภาพสูง ประเภท1)	425	0.19
2215	เขตปลูกพืชทางเลือก (ศักยภาพสูง ประเภท1)	85	0.04
2221	เขตทำนา (ศักยภาพสูง ประเภท2)	3,587	1.58
2222	เขตปลูกไม้ผล (ศักยภาพสูง ประเภท2)	2,347	1.03
2223	เขตปลูกไม้ยืนต้น (ศักยภาพสูง ประเภท2)	1,856	0.82
2224	เขตปลูกพืชไร่ (ศักยภาพสูง ประเภท2)	3,273	1.44



ตารางที่ 6-1 (ต่อ)

สัญลักษณ์	เขตการใช้ที่ดิน	เนื้อที่	
		ไร่	ร้อยละ
2225	เขตปลูกพืชทางเลือก (ศักยภาพสูง ประเภท 2)	176	0.08
เขตเกษตรกรรมที่มีศักยภาพการผลิตต่ำ			
2310	เขตทำนา (ศักยภาพต่ำ)	275	0.12
2320	เขตปลูกไม้ผล (ศักยภาพต่ำ)	1,433	0.63
2330	เขตปลูกไม้ยืนต้น (ศักยภาพต่ำ)	1,507	0.66
2340	เขตปลูกพืชไร่ (ศักยภาพต่ำ)	1,979	0.87
เขตประมง			
2400	เขตประมง	46	0.02
เขตปศุสัตว์			
2520	เขตโรงเรือนเลี้ยงสัตว์	16	0.01
เขตชุมชนและสิ่งปลูกสร้าง			
3100	เขตชุมชน/สถานที่ราชการ	4,325	1.91
3200	เขตอุตสาหกรรม/แหล่งรับซื้อผลผลิต	206	0.09
3300	เขตการใช้พื้นที่เฉพาะ	90	0.04
เขตแหล่งน้ำ			
4100	เขตแหล่งน้ำตามธรรมชาติ	374	0.16
4200	เขตแหล่งน้ำที่สร้างขึ้น	389	0.17
เขตพื้นที่อื่น ๆ			
5000	เขตพื้นที่อื่น ๆ	5,825	2.57
เขตรักษาสมดุลของธรรมชาติและสิ่งแวดล้อม			
6000	เขตรักษาสมดุลของธรรมชาติและสิ่งแวดล้อม	863	0.38
รวมทั้งหมด		226,875	100.00



บทที่ 7

การขับเคลื่อนแผนการใช้ที่ดิน

7.1 ขั้นตอนการดำเนินงาน

ภายหลังการจัดทำแผน การใช้ที่ดินตำบลสันสลี อำเภอเวียงป่าเป้าจังหวัดเชียงราย แล้วจะต้องดำเนินการดังต่อไปนี้

7.1.1 จัดทำเป้าหมายการดำเนินงาน และงบประมาณและกิจกรรมต่างๆ ที่จะดำเนินการใน
ปีงบประมาณ 2567 ถึง 2571

7.1.2 นำแผนการใช้ที่ดินตำบลสันสลี ไปเสนอต่อองค์การบริหารส่วนตำบลสันสลี เพื่อมีมติให้ความร่วมมือใน การดำเนินงานกับกรมพัฒนาที่ดิน เพื่อดำเนินกิจกรรมต่างๆ ที่กำหนดไว้ในแผน และได้รับการเชื่อมโยงสู่แผนพัฒนาตำบล

7.1.3 สถานีพัฒนาที่ดินเชียงรายเสนอเป้าหมายและงบประมาณต่อกรมพัฒนาที่ดิน

7.1.4 กรมพัฒนาที่ดินพิจารณาสนับสนุนงบประมาณ และกิจกรรม ตามโครงการเป้าหมายที่กำหนดไว้ในแผนการใช้ที่ดิน

7.1.5 สถานีพัฒนาที่ดินเชียงราย นำเสนอต่อที่ประชุมจังหวัดและอำเภอ เพื่อสร้างการรับรู้ และประชาสัมพันธ์ให้กับหน่วยงานอื่นๆ ภายใต้งาน กระทรวงเกษตรและสหกรณ์ มาพัฒนาพื้นที่ ตามแผนการใช้ที่ดิน

7.2 กิจกรรมที่จะดำเนินการของกรมพัฒนาที่ดิน

งบประมาณที่กำหนดไว้เป็นการ งบประมาณไว้เบื้องต้น อาจมีการเปลี่ยนแปลงตามที่ได้รับ การจัดสรรให้ดำเนินการ ตารางที่ 7-1

เขตเกษตรกรรม

1) ดินขาดความอุดมสมบูรณ์ มีแผนงานและโครงการดังนี้

(1) การส่งเสริมการผลิตและการใช้สารอินทรีย์ ลดการใช้สารเคมีทางการเกษตร



(2) การพัฒนากลุ่มเกษตรกรผลิตสินค้าเกษตรปลอดภัย หรือการรับรองเกษตรแบบมีส่วนร่วม pgs

(3) การผลิตและจัดหาเมล็ดพันธุ์พืชปุ๋ยสด

(4) การส่งเสริมการปรับปรุงบำรุงดินด้วย พืชปุ๋ยสด

(5) การส่งเสริมการไถกลบ และผลิตปุ๋ยอินทรีย์ เพื่อลดการปล่อยก๊าซเรือนกระจก

(6) การจัดหาปุ๋ยโดโลไมท์

(7) การส่งเสริมการปรับปรุงพื้นที่ดินกรด

(8) การตรวจวิเคราะห์ดิน

2) การชะล้างพังทลายของดิน

มีแผนงานและโครงการฟื้นฟู และป้องกันการชะล้างพังทลายของดินดังนี้

(1) การปลูกหญ้าแฝกเพื่อการอนุรักษ์ดินและน้ำ

(2) การจัดระบบอนุรักษ์ในเขตพัฒนาที่ดิน

3) เขตแหล่งน้ำ

(1) การพัฒนาแหล่งน้ำขนาดเล็กเพื่อการอนุรักษ์ดินและน้ำ

(2) การก่อสร้างแหล่งน้ำในไร่นานอกเขตชลประทาน 1260 ลบ.ม.



ตารางที่ 7-1 กิจกรรมของกรมพัฒนาที่ดินในเขตเกษตรกรรมที่จะดำเนินการในปีงบประมาณ 2566-2570

เขตการใช้ที่ดิน (เกษตรกรรม)	แผนงาน/โครงการ	งบประมาณ (บาท)
1. เขตปลูกนา เนื้อที่ 6,033 ไร่	1. การปรับปรุงบำรุงดิน	
	1.1 การส่งเสริมการผลิตและการใช้สารอินทรีย์	15,000
	1.2 การผลิต-จัดหาเมล็ดพันธุ์พืชปุ๋ยสด	148,750
	1.3 การส่งเสริมการปลูกปุ๋ยพืชสดปรับปรุงบำรุงดิน	15,000
	1.4 การพัฒนากลุ่มเกษตรกรใช้สารอินทรีย์ลดการใช้สารเคมีทางการเกษตร	32,500
	1.5 การทำปุ๋ยหมัก	34,000
	1.6 การส่งเสริมการปรับปรุงบำรุงพื้นที่ดินกรด	600
	1.7 การส่งเสริมการไถกลบและผลิตปุ๋ยอินทรีย์เพื่อลดก๊าซเรือนกระจก	68,000
	2. การจัดระบบอนุรักษ์ดินและน้ำ	
	2.1 โครงการเขตพัฒนาที่ดิน	1,000,000
3. การบริหารจัดการน้ำ		
	3.1 ก่อสร้างแหล่งน้ำในไร่นานอกเขตชลประทาน	206,000
2. เขตปลูกไม้ผล/ไม้ยืนต้น/พืชไร่ และพืชทางเลือก เนื้อที่ 14,066 ไร่	1. การปรับปรุงบำรุงดิน	
	1.1 การส่งเสริมการผลิตและการใช้สารอินทรีย์	15,000
	1.2 ผลิต-จัดหาพันธุ์พืชปุ๋ยสด	148,750
	1.3 ส่งเสริมการปลูกพืชปุ๋ยสดปรับปรุงบำรุงดิน	15,000
	1.4 พัฒนากลุ่มเกษตรกรใช้สารอินทรีย์ลดการใช้สารเคมีทางการเกษตร	32,500



ตาราง 7-1 (ต่อ)

เขตการใช้ที่ดิน (เกษตรกรรม)	แผนงาน/โครงการ	งบประมาณ (บาท)
	1.5 การทำปุ๋ยหมัก	34,000
	1.6 การจัดหาปุ๋ยอินทรีย์	34,000
3. เขตเลี้ยงสัตว์ เนื้อที่ 62 ไร่	1. การปรับปรุงบำรุงดิน 1.1 1.1 พัฒนากลุ่มเกษตรกรใช้สารอินทรีย์ลดการใช้สารเคมีทางการเกษตร	3,250
4. เขตแหล่งน้ำ 763 ไร่	3. การฟื้นฟูและป้องกันการชะล้างพังทลาย - การปลูกหญ้าแฝกเพื่อการอนุรักษ์ดินและน้ำ	600,000
รวมเขตเกษตรกรรม	1. การปรับปรุงบำรุงดิน 2. การฟื้นฟูและป้องกันการชะล้างพังทลายของดิน 3. การจัดระบบอนุรักษ์ดินและน้ำ 4. การบริหารจัดการน้ำ	596,350 600,000 1,000,000 206,000
	รวมแผนงาน/โครงการ	2,402,350



7.3 กิจกรรมที่จะดำเนินงานของหน่วยงานอื่น

7.3.1 เขตเกษตรกรรม เขตปลูกพืชไร่ เขตปลูกไม้ผล และเขตปลูกไม้ผลยืนต้น

- (1) สนับสนุนเรื่องฝายน้ำล้น การขุดลอกแหล่งน้ำ คลองส่งน้ำ และระบายน้ำ (กรมชลประทาน องค์การบริหารส่วนจังหวัดเชียงราย)
- (2) การอบรมให้ความรู้เรื่องการถ่ายทอดเทคโนโลยีการป้องกัน การกำจัดโรคแมลงของข้าว การผลิตและพันธุ์ข้าวคุณภาพ (ศูนย์วิจัยข้าวเชียงราย)
- (3) ใช้ตลาดนำการผลิตในการเลือกชนิดพืช และหาตลาดรองรับ ทั้งในเขตที่เหมาะสม และเขตที่ไม่เหมาะสม การปรับเปลี่ยนชนิดพืช (สำนักงานพาณิชย์จังหวัด และสำนักงานสหกรณ์จังหวัดเชียงราย)
- (4) สนับสนุนโรงสีข้าวชุมชนแบบครบวงจร (กรมการข้าว กระทรวงพาณิชย์ และองค์การปกครองส่วนท้องถิ่น)
- (5) จัดอบรมถ่ายทอดความรู้เกี่ยวกับการทำเกษตรแบบผสมผสาน (กรมส่งเสริมการเกษตร)
- (6) การสนับสนุนเจาะน้ำบาดาล หรือพลังงานแสงอาทิตย์ (กรมทรัพยากรน้ำบาดาล)
- (7) การอบรมให้ความรู้การเข้าสู่กระบวนการรับรองเงินมาตรฐานเกษตร สินค้าปลอดภัย Gap (กรมวิชาการเกษตร)
- (8) การส่งเสริมและอบรมให้ความรู้ การผลิตยางพาราให้ได้คุณภาพ การยางแห่งประเทศไทย 9 การสนับสนุนทำอ่างเก็บน้ำขนาดใหญ่ และสายน้ำล้น กรมชลประทาน 10 การอบรมให้ความรู้ เกี่ยวกับการผลิตลำไย และ และข้าวโพด กรมส่งเสริมการเกษตร 11 สนับสนุนการขุดลอกแหล่งน้ำ คลองส่งน้ำ ฝายน้ำล้น กรมชลประทาน

2 เขตปศุสัตว์ และเขตเพาะเลี้ยงสัตว์น้ำ

ส่งเสริมและสนับสนุนการปลูกหญ้าเลี้ยงสัตว์ สำนักงานปศุสัตว์จังหวัด 732 พื้นที่แหล่งน้ำ สนับสนุนการพัฒนา เพื่อเพิ่มพื้นที่กักเก็บน้ำ (โครงการชลประทานเชียงราย สำนักงานประมงจังหวัดเชียงราย)

7.3.2 เขตแหล่งน้ำ

สนับสนุนการพัฒนาพื้นที่กักเก็บน้ำ (โครงการชลประทานเชียงราย องค์การปกครองส่วนท้องถิ่น)



ตารางที่ 7-2 สรุปกิจกรรมที่ขอรับการสนับสนุนจากส่วนราชการอื่นในเขตการใช้ที่ดิน

เขตการใช้ที่ดิน	กิจกรรมที่ขอการสนับสนุนจากส่วนราชการอื่น
1. เขตเกษตรกรรม	
1.1 เขตพื้นที่ทำนา เนื้อที่ 6,033 ไร่	<ol style="list-style-type: none">1. สนับสนุนเรื่อง ฝ่ายน้ำล้น การขุดลอกแหล่งน้ำ คลองส่งน้ำและระบายน้ำ (กรมชลประทาน)2. การอบรมให้ความรู้เรื่องการถ่ายทอดเทคโนโลยีในการป้องกัน และกำจัดโรคแมลงของข้าว การผลิตเมล็ดพันธุ์ข้าวคุณภาพ (กรมการข้าว)3. ใช้ตลาดนำการผลิตในการเลือกชนิดพืชและหาตลาดรองรับ ทั้งในเขตที่เหมาะสมและในเขตที่ไม่เหมาะสมและต้องการปรับเปลี่ยนชนิดพืช (สำนักงานพาณิชย์จังหวัด/สำนักงานสหกรณ์จังหวัด)4. สนับสนุนโรงสีข้าวชุมชนแบบครบวงจร (กรมการข้าว กระทรวงพาณิชย์ องค์การปกครองส่วนท้องถิ่น)
1.2 เขตปลูกพืชไร่/ไม้ผล/ไม้ยืนต้น และพืชทางเลือก เนื้อที่ 14,066 ไร่	<ol style="list-style-type: none">1. จัดอบรมถ่ายทอดความรู้เรื่องการทำการเกษตรแบบผสมผสาน (กรมส่งเสริมการเกษตร)2. สนับสนุนการขุดเจาะบ่อบาดาล (กรมทรัพยากรน้ำบาดาล)3. การอบรมให้ความรู้การเข้าสู่กระบวนการรับรองมาตรฐานสินค้าเกษตรปลอดภัย (GAP) (กรมวิชาการเกษตร)4. การส่งเสริมและอบรมให้ความรู้เรื่องการดูแลและผลิตรายพาราให้ได้คุณภาพ (กรมการยาง)5. สนับสนุนการทำอ่างเก็บน้ำ และฝาย (กรมชลประทาน)6. การอบรมให้ความรู้เรื่องเทคโนโลยีการผลิตข้าวโพด มันสำปะหลัง และการกำจัดโรคแมลงศัตรูพืช (กรมส่งเสริมการเกษตร)7. สนับสนุนการขุดลอกแหล่งน้ำ คลองส่งน้ำ คลองระบายน้ำและฝายน้ำล้น การทำอ่างเก็บน้ำ และฝาย(กรมชลประทาน)



ตารางที่ 7-2 (ต่อ) สรุปกิจกรรมที่ขอรับการสนับสนุนจากส่วนราชการอื่นในเขตการใช้ที่ดิน

เขตการใช้ที่ดิน (เกษตรกรรม)	แผนงาน/โครงการ
1.3 เขตสัตว์เลี้ยง เนื้อที่ 62 ไร่	-สนับสนุนเรื่องการเลี้ยงสัตว์และพันธุ์อาหารสัตว์ (กรมปศุสัตว์)
2. เขตแหล่งน้ำ เนื้อที่ 763 ไร่	-สนับสนุนการพัฒนาเพื่อเพิ่มพื้นที่กักเก็บน้ำ (สำนักงานชลประทาน กรมป่าไม้ องค์การปกครองส่วนท้องถิ่น)



7.4 ความต้องการของชุมชนและองค์กรปกครองส่วนท้องถิ่น

จากการดำเนินการจัดทำกระบวนการมีส่วนร่วมของประชาชนที่องค์การบริหารส่วนตำบลสันสลี เมื่อวันที่ 6 กรกฎาคม 2566 ได้มีความต้องการของประชาชนที่ต้องการให้ดำเนินการเกี่ยวกับการแก้ไขปัญหา การถือครองที่ดิน เอกสารสิทธิ์ที่ดิน ขาดแคลนน้ำ แก้ปัญหาดินเสื่อมโทรม ขาดความอุดมสมบูรณ์ การปรับปรุงบำรุงดิน เพื่อตอบสนองต่อความต้องการของชุมชนและการแก้ไขปัญหาเชิงพื้นที่ของตำบลสันสลี อำเภอเวียงป่าเป้า กรมพัฒนาที่ดินได้วิเคราะห์เบื้องต้น ดังต่อไปนี้

ปัญหาของตำบลสันสลี ในภาพรวมสรุปได้ว่า มีปัญหาสำคัญ ประการ คือ

- (1) ปัญหาการถือครองที่ดิน เอกสารสิทธิ์ที่ดิน
- (2) ปัญหาดินเสื่อมโทรมเกิดการชะล้างพังทลาย
- (3) ปัญหาการขาดแคลนน้ำ และแหล่งกักเก็บน้ำปัญหาดังกล่าวนี้ส่งผล

กระทบต่อคุณภาพชีวิตของราษฎรในชุมชนโดยรวมในประเด็นปัญหาของการถือครองที่ดิน เอกสารสิทธิ์ที่ดินนั้น เนื่องจากสภาพการใช้ที่ดินตำบลตำบลสันสลี ส่วนใหญ่เป็นพื้นที่ป่า ซึ่งเป็นพื้นที่ป่าสงวนแห่งชาติ และเขตอุทยาน จึงทำให้มีปัญหาในการสิทธิทำกินในที่ดินของเกษตรกร จึงควรมีการผลักดันให้มีการจัดสรรพื้นที่ทำกินในเขตป่าสงวน รวมถึงการอนุญาตให้เข้าทำประโยชน์ในที่ดินของรัฐ ในรูปแบบของโครงการจัดที่ดินทำกินให้ชุมชนตามนโยบายรัฐบาล (คทช.) ในประเด็นปัญหาความเสื่อมโทรมของที่ดินนั้นจะหมายรวมถึง

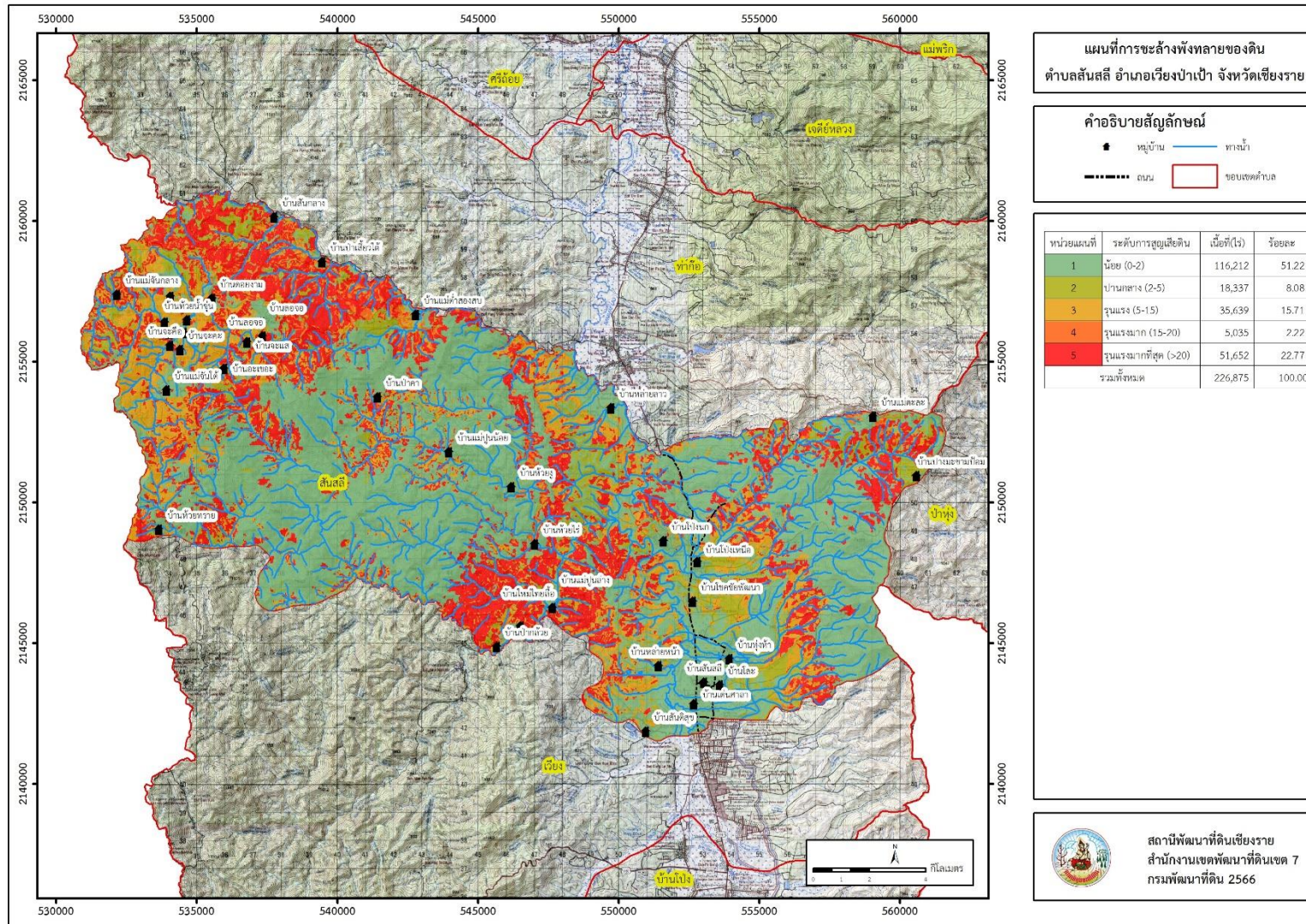
- (1) การชะล้างพังทลายของดิน
- (2) ดินขาดความอุดมสมบูรณ์จากการวิเคราะห์ความลาดชันของตำบลสันสลี ซึ่งมีเนื้อที่รวม 226,875 ไร่ นั้นพบว่า พื้นที่ส่วนใหญ่เป็นที่เนินเขาระดับความลาดชัน 20-35% มีจำนวน 18,337 ไร่ หรือร้อยละ 8.08 ของ เนื้อที่ตำบล และที่สูงชันระดับความลาดชันระหว่าง 35-50% มีพื้นที่ 32,326 ไร่ หรือร้อยละ 40.70 ตามลำดับ พื้นที่ราบส่วนใหญ่เป็นพื้นที่ทางการเกษตรอยู่ในเขตชลประทาน และนอกเขตชลประทาน พบปัญหาขาดแคลนน้ำเพื่อการเกษตรในช่วงฤดูแล้ง ส่วนพื้นที่ที่มีความลาดชัน 5-20% มีจำนวน 116,212 ไร่ หรือร้อยละ 51.22 ไม่มีระบบอนุรักษ์ดินและน้ำ จึงเกิดปัญหาการชะล้างพังทลายของดิน ส่วนปัญหาความอุดมสมบูรณ์ของดินที่เกิดขึ้นนั้น เนื่องจากมี การใช้ที่ดินอย่างต่อเนื่องเป็นเวลานานใน พื้นที่ที่มีการไถพรวนด้วยเครื่องจักรติดต่อกันเป็นเวลานาน ย่อมส่งผลให้สมบัติของดินมีการ เปลี่ยนแปลงทั้งด้านกายภาพและเคมีของดิน ส่งผลให้ดินมีความอุดม สมบูรณ์ลดลง หากไม่ได้รับ การปรับปรุงฟื้นฟูจะเกิดความเสื่อมโทรมของดินได้ในไม่ช้า หากไม่มี มาตรการอนุรักษ์ดินและน้ำ อย่างเหมาะสม จะส่งผลกระทบต่อระบบนิเวศและเสี่ยงต่อการไม่คุ้มค่าต่อการ ลงทุนทำการเกษตรเป็น อย่างสูง ประเด็นปัญหาการขาดแคลนน้ำ มีข้อเสนอในการแก้ไขปัญหาโดยดำเนินการ 3 ประการ คือ (1) การขุดลอกแหล่ง



น้ำในปัจจุบันซึ่งรวมถึงอ่างเก็บน้ำ ฝายกั้นน้ำ และลำน้ำ (2) สร้างอ่างเก็บน้ำ หรือ ฝายกั้นน้ำ เพิ่มเติมจากที่มีอยู่เดิม (3) ก่อสร้างคลองส่งน้ำเพื่อการกระจายน้ำไปสู่พื้นที่ ทั้งนี้ จากการ วิเคราะห์ข้อมูลเบื้องต้นที่มีอยู่ในปัจจุบันสรุปได้ว่า **“ไม่สามารถดำเนินการแก้ปัญหาหมู่บ้านโคหมุ่มบ้านหนึ่งหรือใช้วิธีการใดวิธีการหนึ่ง แล้วจะแก้ไขปัญหาการขาดแคลนน้ำทั้งตำบลได้โดยสิ้นเชิง”** การแก้ไขปัญหาการขาดแคลนน้ำจะต้องดำเนินการทั้งตำบลควบคู่ไปกับปัญหาการชะล้าง พังทลายของดินในพื้นที่ด้วยการจัดทำโครงการ **“การพัฒนาที่ดินและน้ำที่เป็นระบบ”** โดยพื้นที่ส่วนใหญ่ พบเป็นพื้นที่ ส่วนของปลายน้ำ สภาพพื้นที่เป็นที่ราบถึงลูกคลื่นลอนลาดเล็กน้อย ความลาดชัน น้อย กว่า 5 เปอร์เซ็นต์ มีพื้นที่ส่วนน้อยที่มีความเสี่ยงในการสูญเสียดินจากการชะล้างพังทลายของดิน การ จัดการพื้นที่ควรพัฒนาที่ดินและระบบน้ำ ได้แก่ การขุดลอกคลอง ก่อสร้างสระน้ำ ฝายกั้นน้ำ คลองส่งน้ำ คลองระบายน้ำหรือพรางกั้นน้ำท่วม การขุดบ่อบาดาล การปรับปรุงที่ดินเพื่อปรับเปลี่ยน กิจกรรมการผลิต และการทำระบบอนุรักษ์ดินและน้ำ เพื่อให้การใช้ที่ดินสามารถใช้พื้นที่ได้อย่างต่อเนื่อง และเกิดประโยชน์ทั้งตัวเกษตรกร ชุมชน ในด้านเศรษฐกิจ สังคมและสิ่งแวดล้อม (รูปที่ 7-1)



แผนการใช้ที่ดินตำบลสันสลี อำเภอเวียงป่าเป้า จังหวัดเชียงราย



รูปที่ 7-1 การชะล้างพังทลายของดิน ตำบลสันสลี อำเภอแม่สรวย จังหวัดเชียงราย



แผนการใช้ที่ดินตำบลสันสลี อำเภอเวียงป่าเป้า จังหวัดเชียงราย

ตารางที่ 7-3 เป้าหมายการดำเนินงานและงบประมาณ ตำบลสันสลี อำเภอเวียงป่าเป้า จังหวัดเชียงราย แผน 5 ปี (พ.ศ. 2566-2570)

เขตการใช้ที่ดิน	งาน/โครงการ/กิจกรรม	หน่วย นับ	เป้าหมาย					รวม	งบประมาณ					รวม	หน่วยงาน รับผิดชอบ
			2567	2568	2569	2570	2571		2567	2568	2569	2570	2571		
	1. การปรับปรุงบำรุงดิน														
เขตทำนา/ไม้ผล / ไม้ยืนต้น /พืชไร่	1.1 การส่งเสริมการผลิตและ การใช้สารอินทรีย์ผลิตน้ำ หมักชีวภาพสารเร่ง พด.	ลิตร	1,000	1,000	1,000	1,000	1,000	5,000	15,000	15,000	15,000	15,000	15,000	75,000	พด
เขตทำนา/ไม้ผล / พืชไร่	1.2 การผลิต-จัดหาเมล็ดพันธุ์พืช ปุ๋ยสด	ตัน	5	5	5	5	5	25	148,750	148,750	148,750	148,750	148,750	743,750	พด
เขตทำนา/ไม้ผล / พืชไร่	1.3 การส่งเสริมการปรับปรุง บำรุงดินด้วยพืชปุ๋ยสด	ไร่	1,000	1,000	1,000	1,000	1,000	5,000	15,000	15,000	15,000	15,000	15,000	75,000	พด
เขตทำนา/ไม้ผล / ไม้ยืนต้น /พืชไร่/ เลี้ยงสัตว์	1.4 การพัฒนากลุ่มเกษตรกรใช้ สารอินทรีย์ลดการใช้สารเคมีทาง การเกษตร	กลุ่ม	10	10	10	10	10	50	32,500	32,500	32,500	32,500	32,500	162,500	พด
เขตพื้นที่ เกษตรกรรม	1.5 การทำปุ๋ยหมักสูตรกรมพัฒ นาที่ดิน	ตัน	10	10	10	10	10	50	34,000	34,000	34,000	34,000	34,000	170,000	พด
เขตทำนา/ไม้ผล / ไม้ยืนต้น /พืชไร่	1.6 การจัดหาปุ๋ยนโดโลไมท์	ตัน	20	20	20	20	20	100	34,000	34,000	34,000	34,000	34,000	170,000	พด
เขตทำนา/ไม้ผล / ไม้ยืนต้น /พืชไร่	1.7 การส่งเสริมการปรับปรุง บำรุงพื้นที่ดินกรด	ไร่	40	40	40	40	40	200	600	600	600	600	600	24,000	พด
เขตทำนา/พืชไร่	1.8 การส่งเสริมการไกลบเพื่อ ลดการปล่อยก๊าซเรือนกระจก	ไร่	200	200	200	200	200	1,000	68,000	68,000	68,000	68,000	68,000	340,000	พด



แผนการใช้ที่ดินตำบลสันสลี อำเภอเวียงป่าเป้า จังหวัดเชียงราย

ตารางที่ 7-3 (ต่อ)

เขตการใช้ที่ดิน	งาน/โครงการ/กิจกรรม	หน่วย นับ	เป้าหมาย					รวม	งบประมาณ					รวม	หน่วยงาน รับผิดชอบ
			2567	2568	2569	2570	2571		2567	2568	2569	2570	2571		
	2.การฟื้นฟูและป้องกันการ ชะล้างพังทลายของดิน														
เขตแหล่งน้ำ	2.1 การปลูกหญ้าแฝกเพื่อ การอนุรักษ์ดินและน้ำ	กล้า	500,000	500,000	500,000	500,000	500,000	1,000,000	600,000	600,000	600,000	600,000	600,000	3,000,000	พต
	3.การจัดทำระบบอนุรักษ์ ดินและน้ำ														
เขตพื้นที่ เกษตรกรรม	3.1 โครงการเขตพัฒนาที่ดิน (พื้นที่ลุ่มดอน)	ไร่	400	400	400	400	400	2,000	1,000,000	1,000,000	1,000,000	1,000,000	1,000,000	5,000,000	พต
	4. บริหารจัดการน้ำ														
เขตพื้นที่ เกษตรกรรม	4.1 บ่อน้ำในไร่นานอกเขต ชลประทาน	บ่อ	10	10	10	10	10	59	206,000	206,000	206,000	206,000	206,000	1,030,000	พต

หมายเหตุ: งบประมาณที่กำหนดไว้นี้เป็นประมาณเบื้องต้น อาจมีการเปลี่ยนแปลงตามที่ได้รับการจัดสรรให้ดำเนินการ



เอกสารอ้างอิง

กรมการปกครอง. 2566. **แผนที่ขอบเขตตำบล ปี 2564 (ไฟล์ข้อมูล)**. กรมพัฒนาที่ดิน กระทรวงเกษตรและสหกรณ์, กรุงเทพฯ.

_____. 2566. รายงานสถิติจำนวนประชากรและบ้าน รายจังหวัด รายอำเภอ และรายตำบล (ณ เดือนธันวาคม พ.ศ. 2565). แหล่งที่มา: <https://stat.bora.dopa.go.th/stat/statnew/statyear/#/TableTemplate/Area/statpop>, 1 พฤษภาคม 2566.

กรมการพัฒนาชุมชน. 2566. **ข้อมูลความจำเป็นพื้นฐาน (จปฐ.) รายจังหวัด รายอำเภอ และรายตำบล ปี 2565**. แหล่งที่มา: <https://ebmn.cdd.go.th/>, 1 มิถุนายน 2566.

กรมทรัพยากรน้ำบาดาล. 2566. **ปริมาณน้ำและจำนวนบ่อบาดาล ปี 2565**. แหล่งที่มา: <http://app.dgr.go.th/newpasutara/xml/search.php>, 26 พฤษภาคม 2566.

กรมส่งเสริมการเกษตร. 2566. **จำนวนครัวเรือนเกษตรกรที่ขึ้นทะเบียนเกษตรกร จำแนกรายจังหวัด รายอำเภอ และรายตำบล (ณ เดือนมกราคม พ.ศ. 2566)**. แหล่งที่มา: <http://mvos2.gistda.or.th/>, 15 พฤษภาคม 2566.

กรมอุตุนิยมวิทยา. 2566. **ปริมาณน้ำฝนเฉลี่ยคาบ 30 ปี (พ.ศ. 2536-2565) (ไฟล์ข้อมูล)** กระทรวงดิจิทัลเพื่อเศรษฐกิจและสังคม, กรุงเทพฯ.

สำนักเทคโนโลยีการสำรวจและทำแผนที่. 2566. **แผนที่ขอบเขตตำบล ปี 2564 (ไฟล์ข้อมูล)**. กรมพัฒนาที่ดิน กระทรวงเกษตรและสหกรณ์, กรุงเทพฯ.

กองสำรวจดินและวิจัยทรัพยากรดิน. 2566. **แผนที่ทรัพยากรดิน (ไฟล์ข้อมูล)**. กรมพัฒนาที่ดิน กระทรวงเกษตรและสหกรณ์, กรุงเทพฯ.

กลุ่มวิเคราะห์สภาพการใช้ที่ดิน 2566. **แผนที่สภาพการใช้ที่ดิน ปี 2566 (ไฟล์ข้อมูล)**. กองนโยบายและแผนการใช้ที่ดิน กรมพัฒนาที่ดิน กระทรวงเกษตรและสหกรณ์, กรุงเทพฯ.

บัณฑิต ต้นศิริ และ คำรณ ไทรพิง. 2542. **คู่มือการประเมินคุณภาพที่ดิน**. กองวางแผนการใช้ที่ดิน กรมพัฒนาที่ดิน กระทรวงเกษตรและสหกรณ์, กรุงเทพฯ.

องค์การบริหารส่วนตำบลสันสลี, 2566. แหล่งที่มา <https://www.sansalee.go.th/content/vision>



กรมพัฒนาที่ดิน

2003/61 ถนนพหลโยธิน

แขวงลาดยาว เขตจตุจักร กรุงเทพฯ 10900

Call center 1760

LAND DEVELOPMENT DEPARTMENT

www.ddd.go.th