



รายงาน การวางแผนการใช้ที่ดิน ตำบลเวียง อำเภอเชียงแสน จังหวัดเชียงราย



กันยายน 2566

สถานีพัฒนาที่ดินเชียงราย สำนักงานพัฒนาที่ดินเขต 7
ร่วมกับกองนโยบายและแผนการใช้ที่ดิน กรมพัฒนาที่ดิน
กระทรวงเกษตรและสหกรณ์



คำนำ

การจัดทำแผนการใช้ที่ดิน ดำเนินการตามรัฐธรรมนูญแห่งราชอาณาจักรไทย พ.ศ. 2560 มาตรา 72 (1) ที่ได้บัญญัติให้มีการวางแผนการใช้ที่ดินให้เหมาะสมกับศักยภาพของที่ดินตามหลักการ พัฒนาอย่างยั่งยืน โดยแผนการใช้ที่ดินตำบลเวียง อำเภอเชียงแสน จังหวัดเชียงราย ได้นำแนวคิดขององค์การอาหารและการเกษตรแห่งสหประชาชาติ (Food and Agriculture Organization of the United Nations : FAO) และโครงการสิ่งแวดล้อมแห่งสหประชาชาติ (United Nations Environment Programme : UNEP) มาปรับใช้ คือ ความเหมาะสมทางกายภาพ ความเหมาะสมทางเศรษฐกิจ การยอมรับจากสังคม การสร้างความยั่งยืน ให้สิ่งแวดล้อม และเสนอทางเลือกการใช้ที่ดิน ร่วมกับวิธีการที่จำเป็นอื่น ๆ เช่น กระบวนการมีส่วนร่วมของชุมชน (Participatory Rural Appraisal: PRA) การประเมินคุณภาพที่ดิน เป็นต้น

กองนโยบายและแผนการใช้ที่ดินร่วมกับสำนักงานพัฒนาที่ดินเขต (สพข.) และสถานีพัฒนาที่ดิน (สพด.) ในการดำเนินงานวางแผนการใช้ที่ดินระดับตำบล โดยพิจารณาภาพรวมของสภาพปัญหาในด้านต่าง ๆ ทั้งด้าน กายภาพ เศรษฐกิจและสังคม วิเคราะห์และสังเคราะห์ข้อมูลนำไปสู่การวางแผนการใช้ที่ดินที่สอดคล้องกับ ศักยภาพของพื้นที่โดยผ่านกระบวนการมีส่วนร่วมของชุมชน (PRA) ในการระบุปัญหาความต้องการของ เกษตรกรและผู้มีส่วนได้ส่วนเสียทั้งนี้ สพด. ได้จัดทำแผนกิจกรรม/ โครงการเพื่อขับเคลื่อนแผนการใช้ที่ดินให้ เป็นรูปธรรม เพื่อให้เกษตรกรมีคุณภาพชีวิตที่ดีขึ้นมีการใช้ที่ดินอย่างถูกต้องเหมาะสม รักษาสภาพแวดล้อม และอนุรักษ์ทรัพยากรในชุมชนให้เกิดความยั่งยืนต่อไป

สถานีพัฒนาที่ดินเชียงราย

กันยายน 2565



สารบัญ

	หน้า
คำนำ	ก
สารบัญ	ค
สารบัญตาราง	ง
สารบัญรูป	จ
บทที่ 1 บทนำ	
1.1 ความสำคัญของการวางแผนการใช้ที่ดิน	1-1
1.2 หลักการและเหตุผล	1-1
1.3 วัตถุประสงค์	1-1
1.4 ระยะเวลาและสถานที่ดำเนินงาน	1-1
1.5 ขั้นตอนการดำเนินงาน	1-2
1.6 วิสัยทัศน์ของตำบล	1-2
บทที่ 2 ข้อมูลทั่วไป	
2.1 ที่ตั้งและอาณาเขต	2-1
2.2 การแบ่งส่วนการปกครอง	2-1
2.3 สภาพภูมิประเทศ	2-2
2.4 สภาพภูมิอากาศ	2-2
2.5 สภาพการใช้ที่ดินในปัจจุบัน	2-4
2.6 สภาพเศรษฐกิจและสังคม	2-8
บทที่ 3 สถานภาพของทรัพยากรธรรมชาติ	
3.1 ทรัพยากรป่าไม้	3-1
3.2 ทรัพยากรน้ำ	3-2
3.3 ทรัพยากรดิน	3-2
บทที่ 4 กระบวนการมีส่วนร่วมของชุมชน (Participatory Rural Appraisal: PRA)	
4.1 การวิเคราะห์ผลจากการจัดทำกระบวนการมีส่วนร่วมของชุมชน (PRA)	4-1
4.2 ระบบการปลูกพืชในปัจจุบัน	4-5
บทที่ 5 การประเมินคุณภาพที่ดิน	
5.1 หลักการประเมินคุณภาพที่ดินด้านกายภาพ	5-1
5.2 พืชเศรษฐกิจที่สำคัญของตำบล	5-2
5.3 ระดับความเหมาะสมของที่ดิน	5-2



สารบัญ (ต่อ)

บทที่ 6	แผนการใช้ที่ดิน	
6.1	การวิเคราะห์ข้อมูลเพื่อการจัดทำแผนการใช้ที่ดินระดับตำบล	6-1
6.2	เขตการใช้ที่ดิน	6-2
บทที่ 7	การขับเคลื่อนแผนการใช้ที่ดิน	
7.1	ขั้นตอนการดำเนินงาน	7-1
7.2	กิจกรรมที่จะดำเนินการของกรมพัฒนาที่ดิน	7-1
7.3	กิจกรรมที่จะดำเนินการของหน่วยงานอื่น	7-2
7.4	ความต้องการของชุมชนและองค์กรปกครองส่วนท้องถิ่น	7-2
	เอกสารอ้างอิง	อ-1



สารบัญตาราง

ตารางที่		หน้า
2-1	สถิติภูมิอากาศ ณ สถานีตรวจอากาศจังหวัดเชียงราย (พ.ศ. 2536-2565)	2-3
2-2	สภาพการใช้ที่ดิน ตำบลเวียง อำเภอเชียงแสน จังหวัดเชียงราย	2-5
2-3	จำนวนประชากรและครัวเรือนตำบลเวียง อำเภอเชียงแสน จังหวัดเชียงราย ปี 2565	2-9
2-4	จำนวนและสัดส่วนครัวเรือนเกษตรตำบลเวียง อำเภอเชียงแสน จังหวัดเชียงราย ปี 2565	2-9
2-5	รายได้-รายจ่ายเฉลี่ยครัวเรือนตำบลเวียง อำเภอเชียงแสน จังหวัดเชียงราย ปี 2565	2-10
3-1	สมบัติที่ดิน ตำบลเวียง อำเภอเชียงแสนจังหวัดเชียงราย	3-4
5-1	ตัวอย่างการประเมินคุณภาพที่ดินด้านกายภาพของประเภทการใช้ประโยชน์ที่ดิน	5-2
5-2	ชั้นความเหมาะสมทางกายภาพของดิน ตำบลเวียง อำเภอเชียงแสน จังหวัดเชียงราย	5-3
6-1	เขตการใช้ที่ดิน ตำบลเวียง อำเภอเชียงแสน จังหวัดเชียงราย	6-5
7-1	กิจกรรมของกรมพัฒนาที่ดินในเขตการใช้ที่ดินที่จะดำเนินการในปีงบประมาณ 2567-2571	7-6
7-2	สรุปกิจกรรมที่ขอรับการสนับสนุนจากส่วนราชการอื่นในเขตการใช้ที่ดิน	7-8
7-3	เป้าหมายการดำเนินงานและงบประมาณ ตำบลเวียง อำเภอเชียงแสน จังหวัดเชียงราย แผน 5 ปี (พ.ศ. 2567-2571)	7-9



สารบัญรูป

รูปที่		หน้า
1-1	กรอบการวางแผนการใช้ที่ดินระดับตำบล	1-3
2-1	ขอบเขตการปกครองตำบลเวียง อำเภอเชียงแสน จังหวัดเชียงราย	2-1
2-2	กราฟสมดุลของน้ำเพื่อการเกษตร จังหวัดเชียงราย	2-4
2-3	สภาพการใช้ที่ดิน ตำบลเวียง อำเภอเชียงแสน จังหวัดเชียงราย	2-8
3-1	ทรัพยากรดิน ตำบลเวียง อำเภอเชียงแสน จังหวัดเชียงราย	3-5
4-1	การวิเคราะห์สถานการณ์โดยระบบ DPSIR ของตำบลเวียง อำเภอเชียงแสน จังหวัดเชียงราย	4-4
4-2	ระบบการปลูกพืชในปัจจุบัน ตำบลเวียง อำเภอเชียงแสน จังหวัดเชียงราย	4-6
6-1	เขตการใช้ที่ดิน ตำบลเวียง อำเภอเชียงแสน จังหวัดเชียงราย	6-7
7-1	การชะล้างพังทลายของดินในเขตการใช้ที่ดิน ตำบลเวียง อำเภอเชียงแสน จังหวัดเชียงราย	7-5



บทที่ 1

บทนำ

1.1 ความสำคัญของการวางแผนการใช้ที่ดิน

ตามรัฐธรรมนูญแห่งราชอาณาจักรไทย พุทธศักราช 2560 มาตรา 72 รัฐพึงดำเนินการเกี่ยวกับที่ดิน ทรัพยากรน้ำ และพลังงาน ดังต่อไปนี้

(1) วางแผนการใช้ที่ดินของประเทศ ให้เหมาะสมกับสภาพพื้นที่และศักยภาพของที่ดิน ตามหลักการพัฒนาอย่างยั่งยืน

1.2 หลักการและเหตุผล

ปัจจุบันกรมพัฒนาที่ดินได้ดำเนินการวางแผนการใช้ที่ดินระดับประเทศเรียบร้อยแล้วซึ่งเป็นการวางกรอบเชิงนโยบายมุ่งเน้นการพัฒนาด้านการเกษตรให้เกิดความสมดุลและยั่งยืนและในขณะเดียวกันต้องอนุรักษ์ทรัพยากรธรรมชาติและสิ่งแวดล้อมควบคู่กับการรักษาคุณค่าทางศิลปวัฒนธรรม แต่ทั้งนี้เพื่อให้เกิดการใช้ประโยชน์ที่ดินในระดับพื้นที่อย่างมีประสิทธิภาพและรักษาฐานการผลิตด้านทรัพยากรธรรมชาติอย่างยั่งยืนตลอดห่วงโซ่อุปทาน แผนการใช้ที่ดินระดับตำบลจึงถูกนำมาใช้เป็นเครื่องมือเพื่อขับเคลื่อนการดำเนินงานดังกล่าว

ทั้งนี้กรมพัฒนาที่ดินได้จัดทำแผนปฏิบัติการราชการกรมพัฒนาที่ดินระยะ 5 ปี (พ.ศ. 2566-2570) เพื่อให้บรรลุตามวิสัยทัศน์ที่กำหนดไว้ คือ “เป็นองค์การอัจฉริยะทางดิน เพื่อขับเคลื่อนการใช้ที่ดินอย่างเหมาะสม 15 ล้านไร่ ภายในปี 2570” ซึ่งในส่วนของประเด็นการพัฒนาที่ 2 บริหารจัดการทรัพยากรดินและที่ดินด้วยชุดข้อมูลที่มีมูลค่าสูง (High Value Dataset) ซึ่งมีเป้าหมาย คือ การนำชุดข้อมูลที่มีมูลค่าสูง ไปใช้ในการบริหารจัดการทางการเกษตร ในส่วนของตัวชี้วัด บริหารจัดการทรัพยากรดินและที่ดินบนพื้นฐานของชุดข้อมูลที่มีมูลค่าสูง ร้อยละ 100 กลยุทธ์ที่ 2 ยกระดับแผนการใช้ที่ดินไปสู่การปฏิบัติ ได้กำหนดให้ ร้อยละของแผนการใช้ที่ดินระดับตำบลที่จัดทำแล้วเสร็จทั้งประเทศ ภายใน ปี 2570 (ไม่น้อยกว่า ร้อยละ 80) เป็นตัวชี้วัดหนึ่งของกลยุทธ์ ดังกล่าว

1.3 วัตถุประสงค์

1.3.1 เพื่อรักษาเสถียรภาพของทรัพยากรให้เกิดความสมดุลและยั่งยืนภายใต้การพัฒนาต่าง ๆ ของตำบล

1.3.2 เพื่อให้การใช้ที่ดินมีผลตอบแทนสูงสุดต่อหน่วยเนื้อที่อย่างยั่งยืน

1.3.3 เพื่อให้เกิดการกำหนดแผนงาน โครงการ กิจกรรม ที่สอดคล้องกับแผนการใช้ที่ดินที่กำหนดขึ้น และอยู่บนหลักการของโมเดลเศรษฐกิจ BCG (Bio-Circular-Green Economy : BCG)

1.4 ระยะเวลาและสถานที่ดำเนินงาน

1.4.1 ระยะเวลา 1 ตุลาคม 2565 – 30 กันยายน 2566

1.4.2 สถานที่ ตำบลเวียง อำเภอเชียงแสน จังหวัดเชียงราย



1.5 ขั้นตอนการดำเนินงาน

1.5.1 รวบรวมข้อมูลปฐมภูมิและทุติยภูมิ ประกอบด้วย

1) ด้านกายภาพ ได้แก่ ทรัพยากรดิน ทรัพยากรน้ำ ทรัพยากรป่าไม้ ภูมิอากาศ สภาพการใช้ที่ดิน เขตป่าไม้ตามกฎหมายและมติคณะรัฐมนตรี ฯ

2) ด้านเศรษฐกิจและสังคม เช่น การถือครองที่ดิน ลักษณะทางเศรษฐกิจของตำบล จำนวนประชากร เป็นต้น

3) ด้านนโยบายและข้อกำหนดที่เกี่ยวข้อง ได้แก่ ยุทธศาสตร์ แผนพัฒนาเศรษฐกิจและสังคมแห่งชาติฉบับที่ 13 ยุทธศาสตร์ภาค แผนพัฒนากลุ่มจังหวัด แผนพัฒนาจังหวัด แผนพัฒนาการเกษตรและสหกรณ์ แผนพัฒนาท้องถิ่น 4 ปี ขององค์การบริหารส่วนจังหวัด เทศบาลตำบลหรือองค์การบริหารส่วนตำบล

1.5.2 จัดทำกระบวนการมีส่วนร่วมของชุมชน (Participatory Rural Appraisal : PRA) เพื่อรับฟังความคิดเห็น ประเด็นปัญหา ความต้องการด้านต่าง ๆ ขององค์การปกครองส่วนท้องถิ่นและเกษตรกรในตำบล

1.5.3 ประเมินคุณภาพของที่ดินของพืชเศรษฐกิจหลักและพืชทางเลือกที่มีมูลค่าของตำบล

1.5.4 สังเคราะห์ข้อมูลจากข้อ 1.5.1 ถึง 1.5.3 เพื่อใช้ประกอบการวางแผนการใช้ที่ดิน

1.5.5 กำหนด (ร่าง) แผนการใช้ที่ดินระดับตำบล

1.5.6 รับฟังความคิดเห็นของผู้มีส่วนได้ส่วนเสียต่อ (ร่าง) แผนการใช้ที่ดินที่กำหนดขึ้น

1.5.7 ปรับปรุง (ร่าง) แผนการใช้ที่ดินเพื่อจัดทำแผนการใช้ที่ดินฉบับสมบูรณ์

1.5.8 นำแผนการใช้ที่ดินเข้าสู่คณะทำงานวิชาการของเขตฯ เพื่อตรวจสอบความครบถ้วน /สมบูรณ์ของเนื้อหาและองค์ประกอบ

1.5.9 เผยแพร่แผนการใช้ที่ดินเพื่อนำไปสู่การขับเคลื่อนการดำเนินงาน ประกอบด้วย

1) องค์การปกครองส่วนท้องถิ่น นำแผนการใช้ที่ดินที่จัดทำขึ้นไปประกอบการจัดทำแผนการพัฒนาของตำบล เพื่อนำไปสู่การของบประมาณที่มีความสอดคล้องกับศักยภาพด้านการผลิตและสถานภาพของทรัพยากรของตำบล

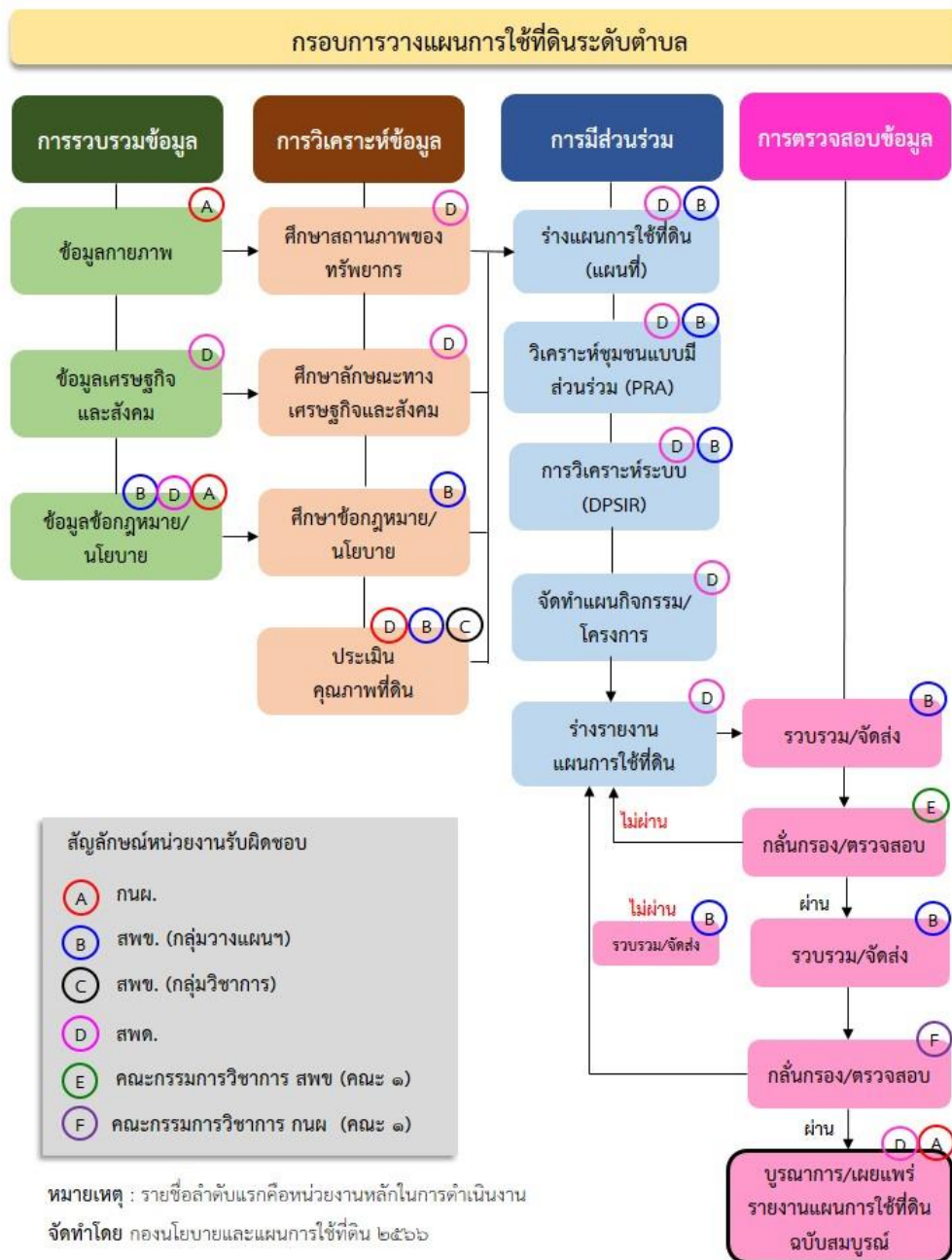
2) กรมพัฒนาที่ดิน โดยสถานีพัฒนาที่ดิน กำหนดแผนงาน/โครงการ/กิจกรรม ที่สอดคล้องกับแผนการใช้ที่ดินที่กำหนดขึ้นในแต่ละเขตและสามารถใช้ประกอบการของบประมาณในพื้นที่อย่างมีหลักการและเป็นที่ยอมรับ

3) หน่วยงานราชการอื่น ๆ สามารถใช้เป็นข้อมูลพื้นฐานประกอบแผนงาน/โครงการ/กิจกรรม ที่สอดคล้องกับแผนการใช้ที่ดินที่กำหนดขึ้นในแต่ละเขต

จากขั้นตอนที่กล่าวข้างต้น สามารถจัดทำกรอบการวางแผนการใช้ที่ดินระดับตำบลแสดงดังรูปที่ 1-1

1.6 วิสัยทัศน์ของตำบล

“พัฒนาโครงสร้างพื้นฐานและองค์ความรู้แก่ประชาชนให้พร้อมรองรับเออีซี เป็นเวทีเรียนรู้ดูแลผู้สูงวัยเยาวชนรุ่นใหม่ใส่ใจสืบสานภูมิปัญญาประเพณีท้องถิ่นให้ยั่งยืน” (องค์การบริหารส่วนตำบลเวียง)



รูปที่ 1-1 ขั้นตอนการวางแผนการใช้ที่ดินระดับตำบล

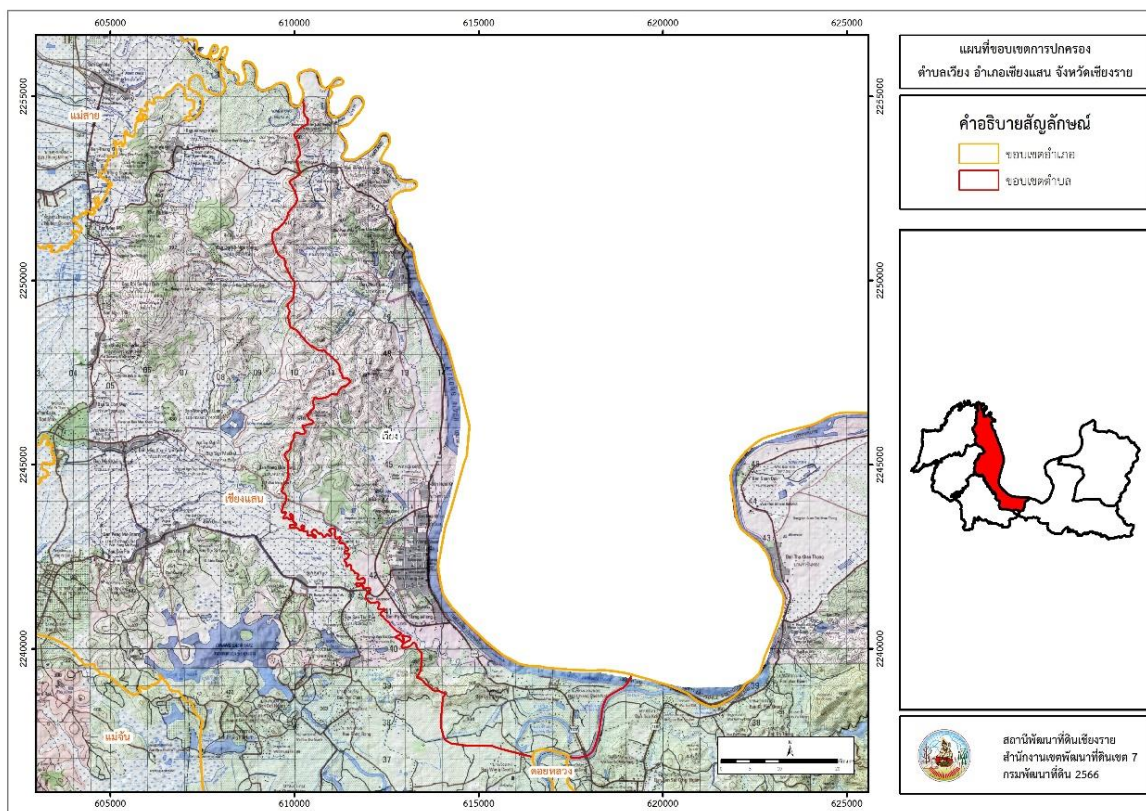


บทที่ 2 ข้อมูลทั่วไป

2.1 ที่ตั้งและอาณาเขต

ตำบลเวียง อำเภอเชียงแสน จังหวัดเชียงราย ตั้งอยู่ทางทิศเหนือของอำเภอเชียงแสน มีพื้นที่ประมาณ 34 ตารางกิโลเมตร หรือ 21,006 ไร่ โดยมีอาณาเขตติดต่อ ดังนี้ (รูปที่ 2-1)

ทิศเหนือ	ติดต่อกับ	ตำบลศรีดอนมูล อำเภอเชียงแสน จังหวัดเชียงราย
ทิศใต้	ติดต่อกับ	ตำบลหนองป่าก่อ อำเภอดอยหลวง จังหวัดเชียงราย
ทิศตะวันออก	ติดต่อกับ	สาธารณรัฐแห่งสหภาพเมียนมา
ทิศตะวันตก	ติดต่อกับ	ตำบลป่าสัก และตำบลโยนก อำเภอเชียงแสน จังหวัดเชียงราย



รูปที่ 2-1 ขอบเขตการปกครองตำบลเวียง อำเภอเชียงแสน จังหวัดเชียงราย

2.2 การแบ่งส่วนการปกครอง

ตำบลเวียง อำเภอเชียงแสน จังหวัดเชียงราย แบ่งส่วนการปกครองออกเป็น 9 หมู่บ้าน ดังนี้

หมู่ที่ 1 บ้านสบรวก

หมู่ที่ 6 บ้านจอมกิตติ



หมู่ที่ 2 บ้านเวียงเหนือ

หมู่ที่ 7 บ้านเชียงแสนน้อย

หมู่ที่ 3 บ้านเวียงใต้

หมู่ที่ 8 บ้านห้วยเกียง

หมู่ที่ 4 บ้านวังลาว

หมู่ที่ 9 บ้านป่าสักทางเวียง

หมู่ที่ 5 บ้านสบคำ

2.3 สภาพภูมิประเทศ

ลักษณะพื้นที่ทั่วไปส่วนใหญ่เป็นที่ดอน สภาพพื้นที่ราบเรียบถึงค่อนข้างราบเรียบ ลูกคลื่นลอนลาด ลูกคลื่นลอนชัน เนินเขา และพื้นที่สูงชันเป็นพื้นที่ภูเขา พื้นที่ตำบลเป็นพื้นที่ราบติดกับแม่น้ำหลายสาย ด้านทิศตะวันออกของตำบลติดกับแม่น้ำรวก แม่น้ำโขง มีอาณาเขตติดต่อเขตแดน 3 ประเทศ ส่วนด้านทิศตะวันตกเฉียงใต้ติดกับแม่น้ำคำ ส่วนทิศเหนือและทิศตะวันออกเป็นพื้นที่ลูกคลื่นลอนชันถึงพื้นที่สูงชัน เป็นส่วนหนึ่งของลุ่มน้ำโขงเหนือ มีแหล่งน้ำที่สำคัญ เช่น แม่น้ำกก แม่น้ำโขง แม่น้ำรวก

2.4 สภาพภูมิอากาศ

จากการศึกษาสถิติภูมิอากาศ (พ.ศ. 2536-2565) พบว่า ตำบลเวียง อำเภอเชียงแสน จังหวัดเชียงราย มีรายละเอียดดังนี้

2.4.1 อุณหภูมิ

มีอุณหภูมิโดยเฉลี่ยทั้งปี 24.9 องศาเซลเซียส อุณหภูมิสูงสุดเฉลี่ย 31.2 องศาเซลเซียส ในเดือนเมษายน และอุณหภูมิต่ำสุดเฉลี่ย 20.0 องศาเซลเซียส ในเดือนมกราคม

2.4.2 ปริมาณน้ำฝน

มีปริมาณน้ำฝนรวมทั้งปี 1,744.2 มิลลิเมตร มีฝนตกประมาณ 140 วัน เดือนที่มีฝนตกมากที่สุดในเดือนสิงหาคม มีปริมาณฝน 371.5 มิลลิเมตร และมีฝนตกประมาณ 24 วัน

2.4.3 สมดุลน้ำเพื่อการเกษตร

จากข้อมูลสถิติภูมิอากาศในคาบ 30 ปี (พ.ศ. 2536-2565) ณ สถานีตรวจอากาศจังหวัดเชียงราย ได้นำมาวิเคราะห์สมดุลของน้ำเพื่อการเกษตร ซึ่งเป็นการวิเคราะห์หาช่วงฤดูกาลเพาะปลูกพืช ตลอดจนช่วงระยะเวลาที่พืชเสี่ยงต่อการขาดน้ำ ข้อมูลที่นำมาวิเคราะห์ คือ ปริมาณน้ำฝน และศักยภาพการคายระเหยน้ำอ้างอิง (ET_o) ซึ่งคำนวณด้วยโปรแกรม Cropwat for Windows Version 8.0 โดยใช้สมการ Penman-Monteith สามารถสรุปสมดุลของน้ำเพื่อการเกษตรในเขตอาศัยน้ำฝนได้ดังนี้

ช่วงที่เหมาะสมต่อการปลูกพืช เป็นช่วงที่ค่าปริมาณน้ำฝนมากกว่าค่า 0.5 การระเหยจากผิวดินและการคายน้ำของพืช เป็นช่วงที่ดินมีความชุ่มชื้นพอเหมาะต่อการเพาะปลูกพืช เป็นช่วงที่ดินมีความชุ่มชื้นพอเหมาะต่อการเพาะปลูกพืช ซึ่งช่วงนี้เริ่มตั้งแต่ต้นเดือนเมษายนถึงกลางเดือนพฤศจิกายน

ช่วงที่มีน้ำมากเกินพอ เป็นช่วงที่ค่าปริมาณน้ำฝนมากกว่าค่าการระเหยจากผิวดินและการคายน้ำของพืช ซึ่งช่วงนี้เริ่มตั้งแต่ปลายเดือนเมษายนถึงกลางเดือนตุลาคม



ช่วงขาดน้ำ เป็นช่วงฤดูแล้งที่ค่าปริมาณน้ำฝนน้อยกว่าค่า 0.5 การระเหยจากผิวดิน และการคายน้ำของพืช ซึ่งพืชอาจเสียหายจากการขาดแคลนน้ำได้ ซึ่งช่วงนี้เริ่มตั้งกลางเดือนพฤศจิกายนถึงต้นเดือนเมษายน (ตารางที่ 2-1 และรูปที่ 2-2)

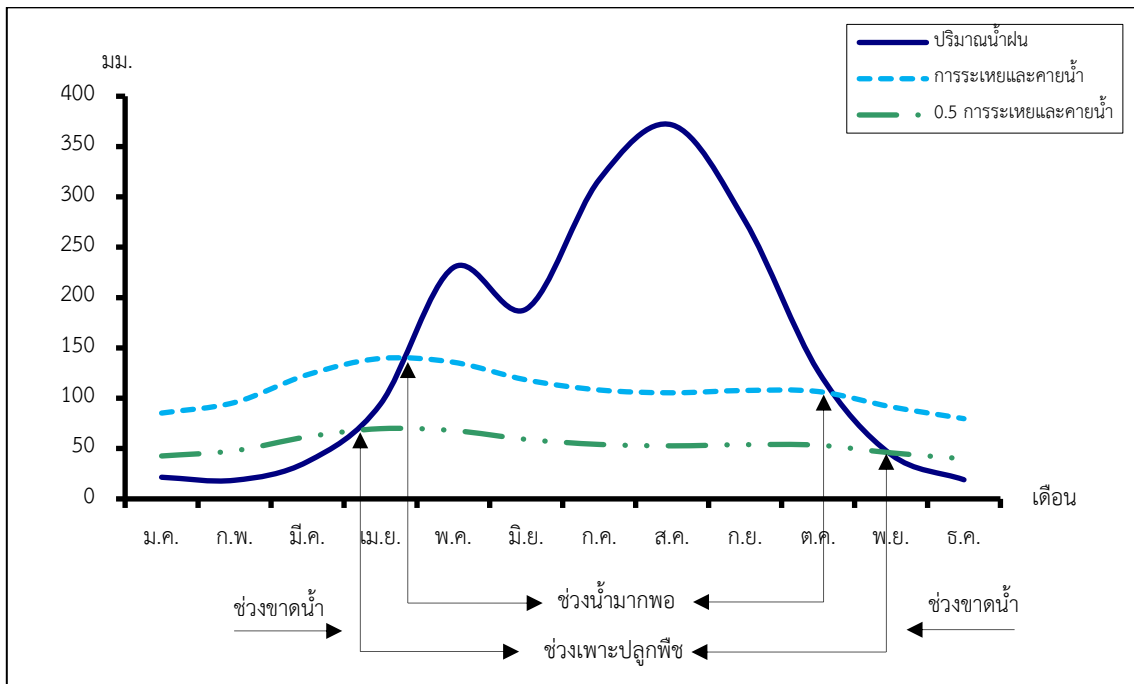
ตารางที่ 2-1 สถิติภูมิอากาศ ณ สถานีตรวจอากาศจังหวัดเชียงราย¹ (พ.ศ. 2536-2565)

เดือน	อุณหภูมิ (ซ.)			ความชื้นสัมพัทธ์ (%)	ปริมาณน้ำฝน (มม.)	จำนวนวันที่ฝนตก (วัน)	ศักยภาพการคายระเหยน้ำ (มม.)	ปริมาณฝนใช้การ ² (มม.)
	ต่ำสุด	สูงสุด	เฉลี่ย	(%)	(มม.)	(วัน)	(มม.)	(มม.)
ม.ค.	14.0	28.6	20.3	74.0	21.5	2.5	85.3	20.8
ก.พ.	14.7	31.2	22.1	68.0	18.5	2.4	95.8	18.0
มี.ค.	17.8	33.6	24.9	65.0	37.0	4.4	123.4	34.8
เม.ย.	21.2	34.4	27.2	68.0	94.1	11.0	139.5	79.9
พ.ค.	23.1	33.4	27.5	75.0	229.8	17.7	135.8	145.3
มิ.ย.	24.0	32.5	27.5	79.0	188.6	19.0	118.2	131.7
ก.ค.	23.9	31.3	26.9	82.0	317.2	22.8	108.2	156.7
ส.ค.	23.7	31.0	26.6	84.0	371.5	24.0	105.4	162.2
ก.ย.	23.2	31.5	26.6	83.0	275.9	17.7	107.7	152.6
ต.ค.	21.7	31.0	25.5	81.0	127.0	11.2	106.6	101.2
พ.ย.	18.2	29.8	23.1	78.0	44.1	4.9	91.5	41.0
ธ.ค.	14.9	27.9	20.4	76.0	19.0	2.7	79.7	18.4
เฉลี่ย	20.0	31.4	24.9	76.1	-	-	-	-
รวม	-	-	-	-	1,744.2	140.3	1,297.0	1,062.6

หมายเหตุ : ¹ เป็นสถานีตรวจอากาศที่ใกล้พื้นที่ตำบลมากที่สุด

² จากการคำนวณโดยโปรแกรม Cropwat for Windows Version 8.0

ที่มา: กรมอุตุนิยมวิทยา (2566)



รูปที่ 2-2 กราฟสมดุลของน้ำเพื่อการเกษตร จังหวัดเชียงราย

2.5 สภาพการใช้ที่ดินปัจจุบัน

สภาพการใช้ที่ดินตำบลเวียง อำเภอเชียงแสน จังหวัดเชียงราย ซึ่งสำรวจโดยกลุ่มวิเคราะห์สภาพการใช้ที่ดิน (2566) ประกอบด้วยประเภทการใช้ที่ดินต่าง ๆ ดังนี้

2.5.1 พื้นที่ชุมชนและสิ่งปลูกสร้าง มีเนื้อที่ 5,754 ไร่ หรือร้อยละ 15.43 ของพื้นที่ตำบล

2.5.2 พื้นที่เกษตรกรรมมีเนื้อที่ 16,655 ไร่ หรือร้อยละ 44.72 ของพื้นที่ตำบล ประกอบด้วย การใช้ประโยชน์ที่ดินด้านเกษตรกรรมต่าง ๆ ดังต่อไปนี้

- 1) พื้นที่เกษตรผสมผสาน มีเนื้อที่ 49 ไร่ หรือร้อยละ 0.13 ของพื้นที่ตำบล ได้แก่ เกษตรผสมผสาน/ไร่นาสวนผสม
- 2) พื้นที่นา มีเนื้อที่ 2,936 ไร่ หรือร้อยละ 7.88 ของพื้นที่ตำบล ได้แก่ นาข้าว และนาข้าว+ข้าวโพด
- 3) พืชไร่ มีเนื้อที่ 10,561 ไร่ หรือร้อยละ 28.36 ของพื้นที่ตำบล ได้แก่ ข้าวโพด มันสับปะรด และสำปะหลัง
- 4) ไม้ยืนต้น มีเนื้อที่ 1,831 ไร่ หรือร้อยละ 4.92 ของพื้นที่ตำบล ได้แก่ ยางพารา ปาล์มน้ำมัน และสัก
- 5) ไม้ผล มีเนื้อที่ 1,007 ไร่ หรือร้อยละ 2.71 ของพื้นที่ตำบล ได้แก่ ไม้ผลผสม ลำไย และลิ้นจี่
- 6) พืชสวน มีเนื้อที่ 88 ไร่ หรือร้อยละ 0.23 ของพื้นที่ตำบล ได้แก่ พืชผัก ไม้ดอก ไม้ประดับ และองุ่น
- 7) ทุ่งหญ้าเลี้ยงสัตว์และโรงเรือนเลี้ยงสัตว์ มีเนื้อที่ 115 ไร่ หรือร้อยละ 0.31 ของพื้นที่ตำบล ได้แก่ ทุ่งหญ้าเลี้ยงสัตว์ โรงเรือนเลี้ยงโค กระบือ และม้า
- 8) สถานที่เพาะเลี้ยงสัตว์น้ำ 68 ไร่ หรือร้อยละ 0.18 ของพื้นที่ตำบล ได้แก่ สถานที่เพาะเลี้ยงปลา



2.5.3 พื้นที่ป่าไม้ มีเนื้อที่ 8,390 ไร่ หรือร้อยละ 22.52 ของพื้นที่ตำบล ได้แก่ ป่าผลัดใบรอสภาพฟื้นฟู และป่าผลัดใบสมบูรณ์

2.5.4 พื้นที่แหล่งน้ำ มีเนื้อที่ 4,589 ไร่ หรือร้อยละ 12.32 ของพื้นที่ตำบล ได้แก่ แม่น้ำ ลำห้วย ลำคลอง หนอง บึง ทะเลสาบ อ่างเก็บน้ำ และบ่อน้ำในไร่นา

2.5.5 พื้นที่เบ็ดเตล็ด มีเนื้อที่ 1,869 ไร่ หรือร้อยละ 5.01 ของพื้นที่ตำบล ได้แก่ ทุ่งหญ้าธรรมชาติ ทุ่งหญ้าสลับไม้พุ่ม/ไม้ละเมาะ ไร่ป่า ไร่หนาม พื้นที่ลุ่ม บ่อทราย บ่อดิน และพื้นที่ถม

ตารางที่ 2-2 สภาพการใช้ที่ดิน ตำบลเวียง อำเภอเชียงแสน จังหวัดเชียงราย

หน่วยแผนที่	สภาพการใช้ที่ดิน	เนื้อที่	
		ไร่	ร้อยละ
U	พื้นที่ชุมชนและสิ่งปลูกสร้าง	5,754	15.43
U201	หมู่บ้านบนพื้นราบ	1,678	4.50
U301	สถานที่ราชการและสถาบันต่าง ๆ	759	2.04
U404	ท่าเรือ	39	0.10
U405	ถนน	380	1.02
U500	พื้นที่อุตสาหกรรมร้าง	4	0.01
U502	โรงงานอุตสาหกรรม	89	0.24
U503	ลานตากและแหล่งรับซื้อทางการเกษตร	30	0.08
U600	สถานที่ร้าง	50	0.13
U601	สถานที่พักผ่อนหย่อนใจ	109	0.29
U602	รีสอร์ท โรงแรม เกสต์เฮาส์	258	0.69
U603	สุสาน ป่าช้า	14	0.04
U605	สถานีบริการน้ำมัน	4	0.01
U201	หมู่บ้านบนพื้นราบ	1,678	4.50
A	พื้นที่เกษตรกรรม	16,655	44.72
A001	เกษตรผสมผสาน/ไร่นาสวนผสม	49	0.13
A101	นาข้าว	2,858	7.67
A101+A202	นาข้าว+ข้าวโพด	78	0.21
A200	ไร่ร้าง	20	0.05
A202	ข้าวโพด	6,346	17.03
A202/A203	ข้าวโพด/อ้อย	36	0.10
A202/A216	ข้าวโพด/ข้าวไร่	4	0.01



ตารางที่ 2-2 (ต่อ)

หน่วยแผนที่	สภาพการใช้ที่ดิน	เนื้อที่	
		ไร่	ร้อยละ
A202/A502	ข้าวโพด/พืชผัก	222	0.60
A204	มันสำปะหลัง	829	2.23
A205	สับปะรด	3,028	8.13
A205/A413	สับปะรด/ลำไย	43	0.12
A206	ยาสูบ	14	0.04
A217	มันฝรั่ง	19	0.05
A300	ไม้ยืนต้นร้าง/เสื่อมโทรม	1	-
A301	ไม้ยืนต้นผสม	11	0.03
A302	ยางพารา	1,099	2.95
A303	ปาล์มน้ำมัน	345	0.93
A304	ยูคาลิปตัส	29	0.08
A305	สัก	322	0.87
A309	ประดู่	5	0.01
A315	ไผ่ปลูกเพื่อการค้า	5	0.01
A322	กฤษณา	2	0.01
A323	ตะกั่ว	12	0.03
A401	ไม้ผลผสม	179	0.48
A402	ส้ม	10	0.03
A404	เงาะ	63	0.17
A404/A406	เงาะ/ลิ้นจี่	9	0.02
A404/A411	เงาะ/กล้วย	3	0.01
A404/A413	เงาะ/ลำไย	61	0.16
A406	ลิ้นจี่	167	0.45
A407	มะม่วง	19	0.05
A407/A413	มะม่วง/ลำไย	102	0.27
A411	กล้วย	95	0.25
A411/A413	กล้วย/ลำไย	4	0.01
A411/A416	กล้วย/ขนุน	1	-
A413	ลำไย	172	0.46



ตารางที่ 2-2 (ต่อ)

หน่วยแผนที่	สภาพการใช้ที่ดิน	เนื้อที่	
		ไร่	ร้อยละ
A413/A422	ลำไย/มะนาว	7	0.02
A415	มะละกอ	3	0.01
A417	กระท้อน	26	0.07
A417/A427	กระท้อน/ส้มโอ	17	0.05
A426	แก้วมังกร	18	0.05
A427	ส้มโอ	43	0.12
A427/A430	ส้มโอ/มะไฟ ละไม	6	0.02
A430	มะไฟ ละไม	2	0.01
A502	พืชผัก	60	0.16
A503	ไม้ดอก ไม้ประดับ	12	0.03
A504	องุ่น	11	0.03
A511	หวาย	5	0.01
A701	ทุ่งหญ้าเลี้ยงสัตว์	3	0.01
A702	โรงเรือนเลี้ยงโค กระบือ และม้า	112	0.30
A902	สถานที่เพาะเลี้ยงปลา	68	0.18
F	พื้นที่ป่าไม้	8,390	22.52
F200	ป่าผลัดใบรอสภาพฟื้นฟู	309	0.83
F201	ป่าผลัดใบสมบูรณ์	8,083	21.70
M	พื้นที่เบ็ดเตล็ด	1,869	5.01
M101	ทุ่งหญ้าธรรมชาติ	329	0.88
M102	ทุ่งหญ้าสลับไม้พุ่ม/ไม้ละเมาะ	465	1.25
M103	ไผ่ป่า ไผ่หนาม	16	0.04
M201	พื้นที่ลุ่ม	764	2.05
M303	บ่อทราย	8	0.02
M304	บ่อดิน	95	0.25
M405	พื้นที่ถม	192	0.52
W	พื้นที่แหล่งน้ำ	4,589	12.32
W101	แม่น้ำ ลำห้วย ลำคลอง	3,677	9.87



7,614 คน ความหนาแน่นโดยเฉลี่ย 244.00 คนต่อตารางกิโลเมตร มีจำนวนครัวเรือนทั้งหมด 7,697 ครัวเรือน เป็นครัวเรือนเกษตรที่มาขึ้นทะเบียนกรมส่งเสริมการเกษตร 986 ครัวเรือน หรือร้อยละ 12.81 ของจำนวนครัวเรือนทั้งหมด และเป็นครัวเรือนที่ประกอบอาชีพอื่น ๆ ครัวเรือนเกษตรที่ไม่ได้มาขึ้นทะเบียนกรมส่งเสริมการเกษตร 6,711 ครัวเรือน หรือร้อยละ 87.19 ของจำนวนครัวเรือนทั้งหมด ดังรายละเอียดในตารางที่ 2-3 ถึง ตารางที่ 2-4

ตารางที่ 2-3 จำนวนประชากรและครัวเรือนตำบลเวียง อำเภอเชียงแสน จังหวัดเชียงราย ปี 2565

พื้นที่	จำนวน ครัวเรือน	จำนวนประชากร (คน)		
		ชาย	หญิง	รวม
ตำบลเวียง	7,697	6,931	7,614	14,545
หมู่ที่ 0 เวียง	6	59	49	108
หมู่ที่ 1 สบรวก	1,282	1,071	1,162	2,233
หมู่ที่ 2 เวียงเหนือ	1,890	1,823	2,026	3,849
หมู่ที่ 3 เวียงใต้	1,897	1,425	1,600	3,025
หมู่ที่ 4 วังลาว	363	401	438	839
หมู่ที่ 5 สบคำ	567	679	742	1,421
หมู่ที่ 6 จอมกิตติ	394	343	362	705
หมู่ที่ 7 เชียงแสนน้อย	121	114	116	230
หมู่ที่ 8 ห้วยเกียง	809	695	799	1,494
หมู่ที่ 9 ป่าสักหางเวียง	368	321	320	641

ที่มา : กรมการปกครอง (2566)

ตารางที่ 2-4 จำนวนและสัดส่วนครัวเรือนเกษตรตำบลเวียง อำเภอเชียงแสน จังหวัดเชียงราย ปี 2565

รายการ	จำนวน (ครัวเรือน)	ร้อยละ
จำนวนครัวเรือนทั้งหมด ¹⁾	7,697	100.00
- จำนวนครัวเรือนเกษตรที่มาขึ้นทะเบียนกรมส่งเสริมการเกษตร ²⁾	986	12.81
- จำนวนครัวเรือนที่ประกอบอาชีพอื่นๆ และจำนวนครัวเรือนเกษตรที่ไม่ได้มาขึ้นทะเบียนฯ	6,711	87.19

ที่มา: 1) กรมการปกครอง (2566)

2) กรมส่งเสริมการเกษตร (2566)

2.6.2 การถือครองที่ดิน

จากข้อมูลกรมการปกครอง ณ เดือนธันวาคม 2565 ตำบลเวียง มีจำนวนครัวเรือนทั้งหมด 7,697 ครัวเรือน โดยถือครองที่ดินเฉลี่ยครัวเรือนละ 4.19 ไร่ (เนื้อที่ตำบลรวมต่อจำนวนครัวเรือนทั้งหมด)



2.6.3 ลักษณะทางเศรษฐกิจและการประกอบอาชีพ

ประชากรในตำบลเวียงประกอบอาชีพเกษตรกรรม ค้าขาย รับราชการ รับจ้างทั่วไป และอื่น ๆ มีเกษตรกรบางครัวเรือนประกอบอาชีพหลายอย่างควบคู่กันไป สำหรับพืชที่เกษตรกรปลูกเป็นอาชีพหลัก ได้แก่ ข้าวนาปี ข้าวโพดเลี้ยงสัตว์ สับปะรด และมันสำปะหลัง ทางด้านการเลี้ยงสัตว์เกษตรกรจะมีการเลี้ยงไว้เพื่อบริโภคหากเหลือจึงจำหน่ายเป็นรายได้เสริม

2.6.4 ด้านรายได้-รายจ่าย

จากข้อมูลพื้นฐาน จปฐ. (กรมการพัฒนาชุมชน, 2566) พบว่า รายได้ครัวเรือนเฉลี่ยปีละ 219,274.33 บาท รายได้บุคคลเฉลี่ยปีละ 81,958.80 บาท รายจ่ายครัวเรือนเฉลี่ยปีละ 143,011.67 บาท รายจ่ายบุคคลเฉลี่ยปีละ 53,453.88 บาท เมื่อพิจารณาจะเห็นว่ารายได้ครัวเรือนมากกว่ารายจ่ายครัวเรือนปีละ 76,262.66 บาท และรายได้บุคคลมากกว่ารายจ่ายบุคคลปีละ 28,504.92 บาท ดังรายละเอียดในตารางที่ 2-5

ตารางที่ 2-5 รายได้-รายจ่ายเฉลี่ยครัวเรือนตำบลเวียง อำเภอเชียงแสน จังหวัดเชียงราย ปี 2565

พื้นที่	แหล่งรายได้ของครัวเรือน (บาท/ปี)				รายได้ครัวเรือนเฉลี่ย (บาท/ปี)	รายได้บุคคลเฉลี่ย (บาท/ปี)	รายจ่ายครัวเรือนเฉลี่ย (บาท/ปี)	รายจ่ายบุคคลเฉลี่ย (บาท/ปี)
	อาชีพหลัก	อาชีพรอง	รายได้อื่น	ทำ-หาเอง				
ตำบลเวียง	159,722.10	8,001.65	14,596.89	5,489.92	187,810.57	74,100.33	123,684.68	49,979.78
หมู่ที่ 1 สบรวก	165,321.84	287.36	7,160.92	10,083.33	182,853.45	63,696.70	84,770.11	29,529.53
หมู่ที่ 2 เวียงเหนือ	145,433.33	12,333.33	29,366.67	10,833.33	197,966.67	91,369.23	184,400.00	85,107.69
หมู่ที่ 3 เวียงใต้	170,869.57	6,000.00	27,608.70	5,652.17	210,130.43	80,550.00	194,273.91	74,471.67
หมู่ที่ 4 วังลาว	244,483.33	24,970.83	12,771.00	10,460.00	292,685.17	107,079.94	162,364.17	59,401.52
หมู่ที่ 5 สบคำ	135,469.04	21,825.96	19,945.43	10,595.87	187,836.29	63,804.11	70,568.19	23,970.56
หมู่ที่ 6 จอมกิตติ	191,644.58	1,716.87	19,018.07	1,084.34	213,463.86	91,800.52	156,692.77	67,386.01
หมู่ที่ 7 เชียงแสนน้อย	142,985.07	0	0	0	142,985.07	55,057.47	120,985.07	46,586.21
หมู่ที่ 8 ห้วยเกียง	104,648.21	3,667.75	10,282.08	629.32	119,227.36	55,712.02	113,233.47	52,911.23
หมู่ที่ 9 ป่าสักหางเวียง	136,643.97	1,212.77	5,219.15	70.92	143,146.81	57,832.95	25,874.47	10,453.58

ที่มา : กรมการพัฒนาชุมชน (2566)



บทที่ 3

สถานภาพของทรัพยากรธรรมชาติ

การศึกษาสถานภาพของทรัพยากรธรรมชาติในพื้นที่ตำบลเวียง อำเภอเชียงแสน จังหวัดเชียงราย ได้แก่ ทรัพยากรป่าไม้ ทรัพยากรน้ำ และทรัพยากรดิน ซึ่งเป็นทรัพยากรกายภาพที่สำคัญต่อการทำการเกษตร ดังนั้นจึงจำเป็นต้องทราบว่าทรัพยากรธรรมชาติแต่ละชนิดปัจจุบันมีสถานะอย่างไร เพื่อใช้เป็นข้อมูลประกอบการวางแผนการใช้ที่ดินซึ่งจะนำไปสู่การกำหนดแผนงาน โครงการ กิจกรรม รวมถึงมาตรการต่าง ๆ เพื่อการพัฒนาพื้นที่อย่างมีประสิทธิภาพต่อไป โดยมีรายละเอียดดังนี้

3.1 ทรัพยากรป่าไม้

3.1.1 ป่าไม้ตามกฎหมายและมติคณะรัฐมนตรี

1) ป่าอนุรักษ์ ไม่พบพื้นที่ป่าอนุรักษ์ (เขตอุทยานแห่งชาติ เขตรักษาพันธุ์สัตว์ป่า เขตวนอุทยาน เขตห้ามล่าสัตว์ป่า) ในพื้นที่

2) ป่าสงวนแห่งชาติ ได้มีการจำแนกเขตการใช้ประโยชน์ทรัพยากรและที่ดินป่าไม้ในพื้นที่ป่าสงวนแห่งชาติตามมติคณะรัฐมนตรี วันที่ 10 มีนาคม 2535 และ 17 มีนาคม 2535 แบ่งออกเป็น 3 เขต ประกอบด้วย เขตพื้นที่ป่าเพื่อการอนุรักษ์ (Zone C) เขตพื้นที่ป่าเพื่อเศรษฐกิจ (Zone E) และเขตพื้นที่ป่าที่เหมาะสมต่อการเกษตร (Zone A) จากการวิเคราะห์ข้อมูลพบพื้นที่ป่าจำแนกเขตการใช้ประโยชน์ทรัพยากรที่ดินและป่าไม้ในพื้นที่ป่าสงวนแห่งชาติตามมติคณะรัฐมนตรีในพื้นที่ ได้แก่

- (1) เขตพื้นที่ป่าเพื่อการอนุรักษ์ (Zone C) เนื้อที่ 1,651 ไร่
- (2) เขตพื้นที่ป่าเพื่อเศรษฐกิจ (Zone E) เนื้อที่ 2,174 ไร่
- (3) เขตพื้นที่ป่าที่เหมาะสมต่อการเกษตร (Zone A) เนื้อที่ 1,077 ไร่

3.1.2 ชั้นคุณภาพลุ่มน้ำ (มติคณะรัฐมนตรี วันที่ 28 พฤษภาคม 2528) จากการวิเคราะห์ข้อมูล พบชั้นคุณภาพลุ่มน้ำในพื้นที่ ได้แก่

- (1) พื้นที่ลุ่มน้ำชั้นที่ 1A เนื้อที่ 1,441 ไร่
- (2) พื้นที่ลุ่มน้ำชั้นที่ 2 เนื้อที่ 6,260 ไร่
- (3) พื้นที่ลุ่มน้ำชั้นที่ 3 เนื้อที่ 6,449 ไร่
- (4) พื้นที่ลุ่มน้ำชั้นที่ 4 เนื้อที่ 2,830 ไร่
- (5) พื้นที่ลุ่มน้ำชั้นที่ 5 เนื้อที่ 20,277 ไร่

ทั้งนี้ เนื้อที่ดังกล่าวข้างต้นคำนวณด้วยระบบสารสนเทศภูมิศาสตร์ เป็นเนื้อที่เบื้องต้นเท่านั้น ไม่สามารถใช้อ้างอิงได้ทางกฎหมาย



3.2 ทรัพยากรน้ำ

3.2.1 ปริมาณน้ำฝน พบว่าในพื้นที่ตำบลเวียง มีปริมาณน้ำฝนเฉลี่ยในคาบ 30 ปี (พ.ศ. 2536-2565) 1,744.2 มิลลิเมตรต่อปี

3.2.2 น้ำผิวดิน หมายถึง แม่น้ำลำคลอง หนอง บึง ทะเลสาบ อ่างเก็บ และแหล่งน้ำสาธารณะอื่น ๆ ที่อยู่ในผืนแผ่นดิน ในพื้นที่ตำบลเวียง มีรายละเอียดของแหล่งน้ำผิวดินดังนี้

แหล่งน้ำผิวดินธรรมชาติ ได้แก่ น้ำแม่คำ แม่น้ำกก แม่น้ำโขง แม่น้ำรวก หนองกลางเถื่อน หนองบัว หนองฝางแดง หนองสามขา ห้วยเกียง ห้วยทรายหลวง และห้วยฮ่อม

3.2.3 จากฐานข้อมูลน้ำบาดาลของกรมทรัพยากรน้ำบาดาล (2566) ซึ่งพบว่า ตำบลเวียง มีจำนวนบ่อบาดาลราชการจำนวน 38 บ่อ และจำนวนบ่อบาดาลเอกชนจำนวน 1 บ่อ

3.3 ทรัพยากรดิน

ทรัพยากรดินในพื้นที่ตำบลเวียง อำเภอเชียงแสน จังหวัดเชียงราย พบหน่วยแผนที่ดินทั้งหมด 11 หน่วยแผนที่ดิน และหน่วยพื้นที่เบ็ดเตล็ด 2 หน่วยแผนที่ ดังนี้

3.3.1 ดินในพื้นที่ลุ่ม มี 4 หน่วยแผนที่ดิน ได้แก่

1) หน่วยแผนที่ดิน Cr-sicA ชุดดินเชียงราย มีเนื้อดินบนเป็นดินร่วนเหนียวปนทรายแป้ง ความลาดชัน 0-2 เปอร์เซ็นต์ มีเนื้อที่ 673 ไร่ หรือร้อยละ 1.81 ของเนื้อที่ตำบล

2) หน่วยแผนที่ดิน Hd-sicA ชุดดินหางดง มีเนื้อดินบนเป็นดินร่วนเหนียวปนทรายแป้ง ความลาดชัน 0-2 เปอร์เซ็นต์ มีเนื้อที่ 482 ไร่ หรือร้อยละ 1.29 ของเนื้อที่ตำบล

3) หน่วยแผนที่ดิน Lp-pic-siA ดินลำปางที่มีศิลาแลงอ่อน มีเนื้อดินบนเป็นดินร่วนปนทรายแป้ง ความลาดชัน 0-2 เปอร์เซ็นต์ มีเนื้อที่ 465 ไร่ หรือร้อยละ 1.25 ของเนื้อที่ตำบล

4) หน่วยแผนที่ดิน Mkn-lA ชุดดินแม่ขาน มีเนื้อดินบนเป็นดินร่วน ความลาดชัน 0-2 เปอร์เซ็นต์ มีเนื้อที่ 3,089 ไร่ หรือร้อยละ 8.29 ของเนื้อที่ตำบล

3.3.2 ดินในพื้นที่ดอน มี 7 หน่วยแผนที่ดิน ได้แก่

1) หน่วยแผนที่ดิน Ce-clB ชุดดินเชียงแสน มีเนื้อดินบนเป็นดินร่วนปนดินเหนียว ความลาดชัน 2-5 เปอร์เซ็นต์ มีเนื้อที่ 436 ไร่ หรือร้อยละ 1.17 ของเนื้อที่ตำบล

2) หน่วยแผนที่ดิน Ce-clC ชุดดินเชียงแสน มีเนื้อดินบนเป็นดินร่วนปนดินเหนียว ความลาดชัน 5-12 เปอร์เซ็นต์ มีเนื้อที่ 2,086 ไร่ หรือร้อยละ 5.60 ของเนื้อที่ตำบล

3) หน่วยแผนที่ดิน Ce-clD ชุดดินเชียงแสน มีเนื้อดินบนเป็นดินร่วนปนดินเหนียว ความลาดชัน 12-20 เปอร์เซ็นต์ มีเนื้อที่ 2,087 ไร่ หรือร้อยละ 5.60 ของเนื้อที่ตำบล

4) หน่วยแผนที่ดิน Ce-clE ชุดดินเชียงแสน มีเนื้อดินบนเป็นดินร่วนปนดินเหนียว ความลาดชัน 20-35 เปอร์เซ็นต์ มีเนื้อที่ 2,669 ไร่ หรือร้อยละ 7.16 ของเนื้อที่ตำบล



5) หน่วยแผนที่ดิน Cm-lsA ชุดดินเชิงใหม่ มีเนื้อดินบนเป็นดินทรายปนดินร่วน ความลาดชัน 0-2 เปอร์เซ็นต์ มีเนื้อที่ 4,392 ไร่ หรือร้อยละ 11.79 ของเนื้อที่ตำบล

6) หน่วยแผนที่ดิน Cm-fsi-lA ดินเชิงใหม่ที่เป็นดินทรายแป้งละเอียด มีเนื้อดินบนเป็นดินร่วน ความลาดชัน 0-2 เปอร์เซ็นต์ มีเนื้อที่ 8,065 ไร่ หรือร้อยละ 21.65 ของเนื้อที่ตำบล

7) หน่วยแผนที่ดิน Mi-silA ชุดดินแม่อิง มีเนื้อดินบนเป็นดินร่วนปนทรายแป้ง ความลาดชัน 0-2 เปอร์เซ็นต์ มีเนื้อที่ 1,947 ไร่ หรือร้อยละ 5.23 ของเนื้อที่ตำบล

3.3.3 พื้นที่เบ็ดเตล็ด มี 2 หน่วยแผนที่ ได้แก่

1) หน่วยแผนที่ SC พื้นที่ลาดชันเชิงซ้อน มีเนื้อที่ 7,759 ไร่ หรือร้อยละ 20.82 ของเนื้อที่ตำบล

2) หน่วยแผนที่ W พื้นที่น้ำ มีเนื้อที่ 3,107 ไร่ หรือร้อยละ 8.34 ของเนื้อที่ตำบล

ไม่พบปัญหาทรัพยากรดินทางการเกษตรตามสภาพธรรมชาติในพื้นที่ รายละเอียดของสมบัติดินตำบลเวียง อำเภอเชียงแสน จังหวัดเชียงราย ดังแสดงในตารางที่ 3-1 และแผนที่แสดงในลักษณะของชุดดิน (รูปที่ 3-1)

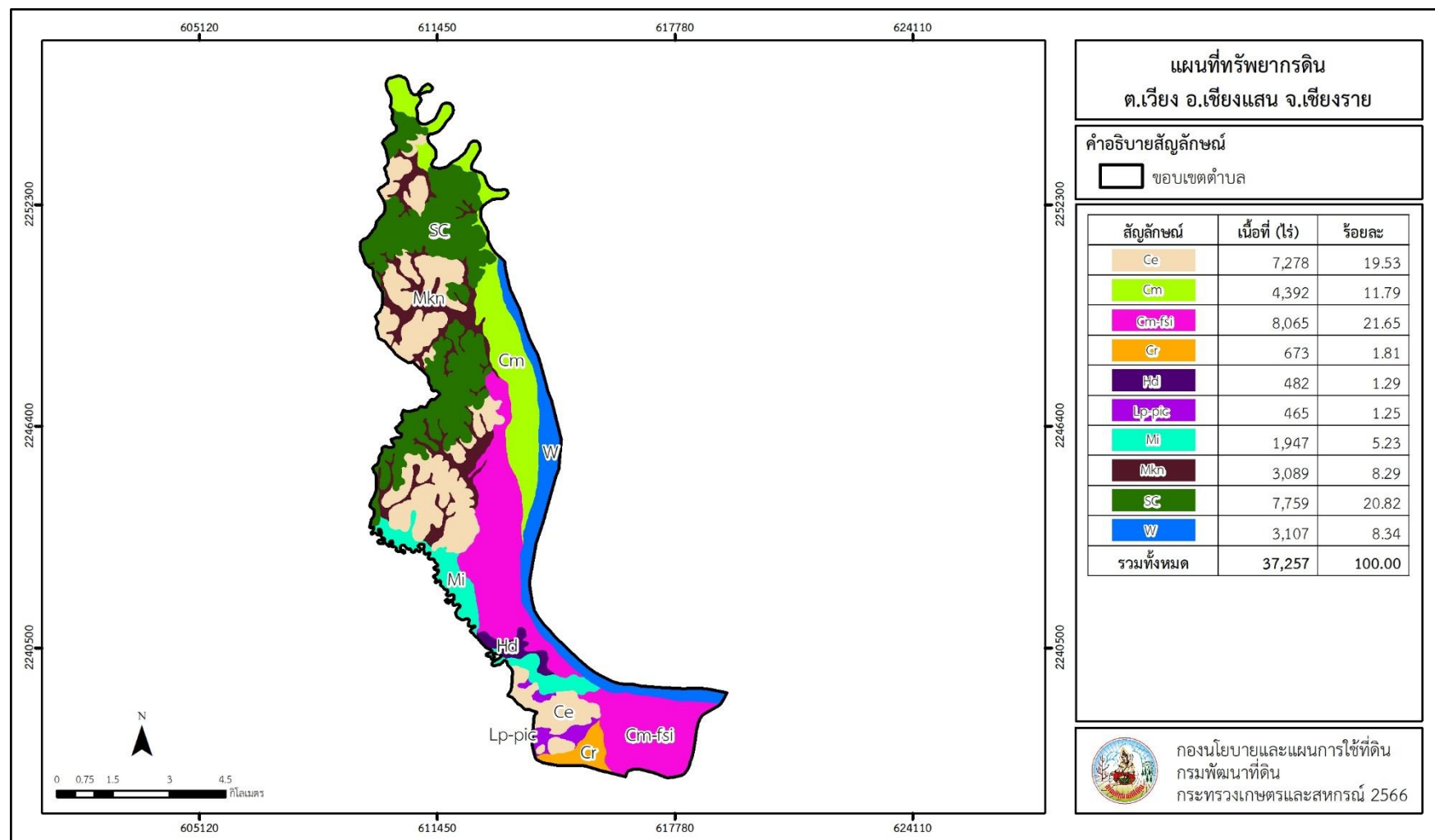


ตารางที่ 3-1 สมบัติดิน ตำบลเวียง อำเภอเชียงแสน จังหวัดเชียงราย

หน่วยแผนที่ดิน	ความลาดชัน (%)	ความลึก (ซม.)	การระบายน้ำ	ความอุดมสมบูรณ์ของดิน	ความจุแลกเปลี่ยนแคตไอออน (cmol/kg)	ความอึดตัวเบส (%)	ปฏิกิริยาดิน		ค่าการนำไฟฟ้า (dS/m)	ความลึกของชั้นจาโรไซด์ (ซม.)	เนื้อที่	
							ดินบน	ดินล่าง			ไร่	ร้อยละ
Ce-clB	2-5	>150	ดี	ปานกลาง	10-20	<35	5.5-6.5	4.5-5.5	<2	-	436	1.17
Ce-clC	5-12	>150	ดี	ปานกลาง	10-20	<35	5.5-6.5	4.5-5.5	<2	-	2,086	5.60
Ce-clD	12-20	>150	ดี	ปานกลาง	10-20	<35	5.5-6.5	4.5-5.5	<2	-	2,087	5.60
Ce-clE	20-35	>150	ดี	ปานกลาง	10-20	<35	5.5-6.5	4.5-5.5	<2	-	2,669	7.16
Cm-fsi-IA	0-2	>150	ดี	ปานกลาง	<10	35-75	5.5-6.5	6.0-7.0	<2	-	8,065	21.65
Cm-lsA	0-2	>150	ดี	ปานกลาง	<10	35-75	5.5-6.5	6.0-7.0	<2	-	4,392	11.79
Cr-sic1A	0-2	>150	เลว	ปานกลาง	<10	<35	5.5-6.5	4.5-5.5	<2	-	673	1.81
Hd-sic1A	0-2	>150	เลว	ปานกลาง	10-20	>75	5.5-7.0	5.5-8.0	<2	-	482	1.29
Lp-pic-silA	0-2	>150	ค่อนข้างเลว	ปานกลาง	<10	35-75	5.5-6.5	4.5-6.5	<2	-	465	1.25
Mi-silA	0-2	>150	ดีถึงดีปานกลาง	ปานกลาง	10-20	<35	5.5-6.5	5.5-7.0	<2	-	1,947	5.23
Mkn-IA	0-2	>150	ค่อนข้างเลว	ปานกลาง	10-20	35-75	5.5-6.5	5.5-7.0	<2	-	3,089	8.29
SC	-	-	-	-	-	-	-	-	-	-	7,759	20.82
W	-	-	-	-	-	-	-	-	-	-	3,107	8.34
รวมทั้งหมด											37,257	100.00

หมายเหตุ: เนื้อที่คำนวณด้วยโปรแกรมระบบสารสนเทศภูมิศาสตร์

ที่มา: กองสำรวจและวิจัยทรัพยากรดิน (2566)



รูปที่ 3-1 ทรัพยากรดิน ตำบลเวียง อำเภอเชียงแสน จังหวัดเชียงราย



บทที่ 4

กระบวนการมีส่วนร่วมของชุมชน (Participatory Rural Appraisal : PRA)

4.1 การวิเคราะห์ผลจากการจัดทำกระบวนการมีส่วนร่วมของชุมชน (PRA)

การวิเคราะห์ผลจากการจัดทำกระบวนการมีส่วนร่วมของชุมชน (PRA) เมื่อวันที่ 26 มิถุนายน 2566 มีสาระสำคัญสรุปได้ดังนี้

4.1.1 ปัญหาหลักของตำบลเวียง คือ

- 1) ปัญหาด้านทรัพยากรดิน ได้แก่
 - ดินขาดความอุดมสมบูรณ์ ขาดแร่ธาตุอาหารในดิน
 - ดินตื้น ดินแข็ง เป็นชั้นหินพื้น
 - ดินเป็นกรด
 - ดินในพื้นที่ลาดชัน เกิดการชะล้างพังทลายของดิน
- 2) ปัญหาด้านทรัพยากรน้ำ ได้แก่
 - ไม่มีพื้นที่เก็บกักน้ำ
 - แหล่งน้ำตื้นเขิน
 - ช่วงฤดูฝน เกิดน้ำหลาก และน้ำท่วมขังผลผลิตทางการเกษตร
- 3) ปัญหาด้านการผลิตสินค้าเกษตร ได้แก่
 - ต้นทุนการผลิตสูง เช่น ราคาเมล็ดพันธุ์ ราคาปุ๋ย ราคาสารเคมีป้องกันกำจัดโรคและแมลงศัตรูพืช
 - เมล็ดพันธุ์พืชคุณภาพไม่ดี ผลผลิตต่ำ
 - ขาดความรู้ด้านการเกษตร
- 4) ปัญหาด้านอื่น ๆ ได้แก่
 - พื้นที่บางส่วนยังไม่ได้รับเอกสารสิทธิ์
 - ขาดเส้นทางลำเลียงผลผลิตทางการเกษตร
 - ต้องการชุดสระโครงการแหล่งน้ำในไร่นานอกเขตชลประทาน แต่พื้นที่ไม่

เพียงพอต่อการดำเนินงาน

4.1.2 ความต้องการของชุมชน เกษตรกร และตำบลเวียง มีความต้องการ 3 ประการ คือ

- 1) แก้ไขปัญหาทรัพยากรดินเสื่อมโทรมและฟื้นฟูความอุดมสมบูรณ์ของดิน เช่น
 - การตรวจวิเคราะห์ความอุดมสมบูรณ์ของดิน



- การปรับปรุงบำรุงดิน ด้วย ปุ๋ยหมัก น้ำหมัก

- การจัดทำระบบอนุรักษ์ดินและน้ำในพื้นที่

2) แก้ไขปัญหาทรัพยากรน้ำ เช่น

- การสร้างฝายชะลอน้ำ การขุดสระเก็บกักน้ำ

- ต้องการเครื่องสูบน้ำด้วยพลังงานแสงอาทิตย์ (โซลาร์เซลล์)

- ดำเนินการขุดลอกลำห้วย ลำเหมือง อ่างเก็บน้ำ พร้อมกับการสนับสนุนกล้า

หญ้าแฝก เพื่อป้องกันการชะล้างพังทลาย

3) แก้ไขปัญหาด้านการผลิต เช่น

- การสนับสนุนปัจจัยการผลิตเพื่อลดต้นทุน

- กิจกรรมอบรมให้ความรู้ด้านการเกษตร

- ส่งเสริมด้านการตลาดควบคู่กับการผลิต

ผลจากการจัดทำกรมีส่วนร่วมกับชุมชน (PRA) ได้นำมาวิเคราะห์ร่วมกับปัญหาด้านกายภาพ โดยระบบ DPSIR มีรายละเอียดดังนี้

1) **แรงขับเคลื่อน (Driver)** มี 4 ประการ คือ

1.1) ดินเสื่อมโทรม

1.2) น้ำขาดแคลน

1.3) การไร้กรรมสิทธิ์ที่ดิน

1.4) การเปลี่ยนแปลงสภาพภูมิอากาศ

2) **แรงกดดัน (Pressure)** ที่เกิดจากปัจจัยขับเคลื่อน มี 4 ประการ คือ

2.1) การปรับปรุงบำรุงดิน

2.2) จัดหาแหล่งน้ำ

2.3) ความต้องการน้ำเพื่อการเกษตร

2.4) แก้ไขปัญหาการไม่มีกรรมสิทธิ์

3) **สถานะ (State)** ที่เกิดแรงกดดัน มี 5 ประการ คือ

3.1) ความเสื่อมโทรมของดินทางกายภาพ/เคมี/ชีวภาพ

3.2) ขาดแคลนน้ำอุปโภค/บริโภค

3.3) ขาดแคลนน้ำเพื่อการเกษตร

3.4) พื้นที่ป่าไม้ลดลง

3.5) ราษฎรเรียกร้องสิทธิ์ในที่ดิน



4) ผลกระทบ (Impact) ที่ปรากฏในพื้นที่ มี 4 ประการ คือ

- 4.1) แหล่งน้ำที่มีอยู่ต้นเขินจากตะกอน
- 4.2) ผลผลิตพืชต่ำ ลงทุนสูง
- 4.3) รายได้น้อย
- 4.4) มีปัญหาต่อคุณภาพชีวิต

5) การตอบสนอง (Response) ของรัฐในอดีต ปัจจุบัน และในอนาคต มีดังนี้

อดีต-ปัจจุบัน

พื้นที่ลาดชัน

- 5.1) คุ้มน้ำขอบเขา
- 5.2) บ่อตักตะกอน
- 5.3) ฝายชะลอน้ำ
- 5.4) คันดิน
- 5.5) ปลูกหญ้าแฝก ป้องกันการชะล้างพังทลายของดิน รักษาความชื้นและกักเก็บน้ำ
- 5.6) ปฏิรูปที่ดิน

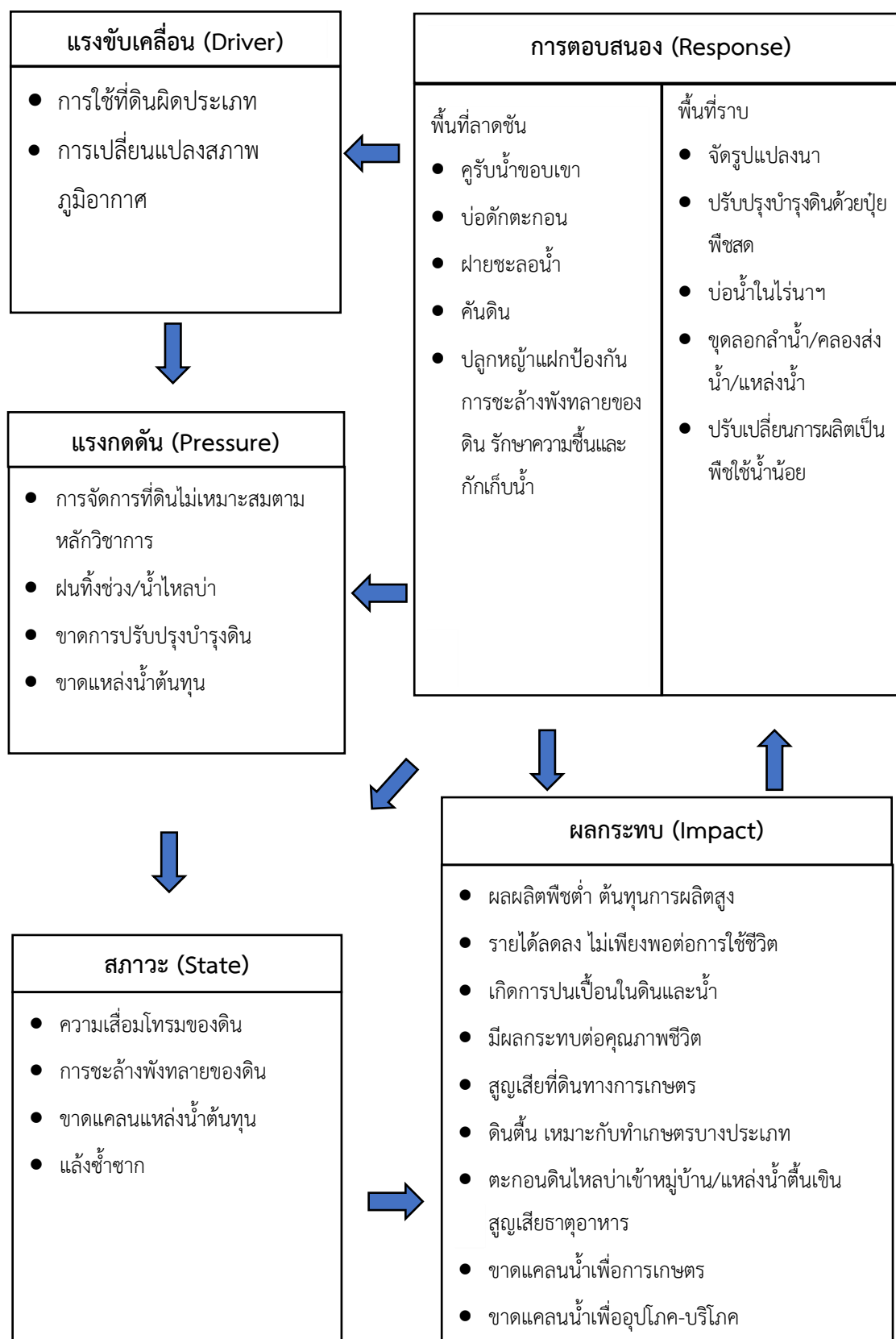
พื้นที่ราบ

- 5.8) จัดรูปแปลงนา
- 5.9) ปรับปรุงบำรุงดินด้วยปุ๋ยพืชสด
- 5.10) บ่อน้ำไร่นา
- 5.11) ขุดลอกลำน้ำ/คลองส่งน้ำ/แหล่งน้ำ
- 5.12) ปรับเปลี่ยนการผลิตเป็นพืชใช้น้ำน้อย

อนาคต

- (1) พัฒนาที่ดินและน้ำที่เป็นระบบทั้งตำบล
- (2) ประกาศเขตอนุรักษ์ดินและน้ำ

ดังมีรายละเอียดในรูปที่ 4-1



รูปที่ 4-1 การวิเคราะห์สถานการณ์โดยระบบ DPSIR ของตำบลเวียง อำเภอเชียงแสน จังหวัดเชียงราย



4.2 ระบบการปลูกพืชในปัจจุบัน

ตำบลเวียง อำเภอเชียงแสน จังหวัดเชียงราย มีการเพาะปลูกพืช ดังนี้

4.2.1 พื้นที่ลุ่ม

1) ข้าวนาปี เกษตรกรจะปลูกข้าวนาปีในช่วงฤดูฝน โดยปลูกระหว่างเดือนมิถุนายนถึงเดือนกรกฎาคม และจะเก็บเกี่ยวช่วงเดือนพฤศจิกายนถึงธันวาคม พันธุ์ข้าวที่ปลูก ได้แก่ ข้าวหอมมะลิ 105 และข้าวเหนียวพันธุ์ กข 6

2) ข้าวนาปี - พืชผัก เกษตรกรจะปลูกข้าวนาปีในช่วงฤดูฝน โดยปลูกระหว่างเดือนมิถุนายนถึงเดือนธันวาคม และจะปลูกพืชผักหลังการเก็บเกี่ยวข้าว ได้แก่ พืชผักสวนครัว ระหว่างเดือนธันวาคมถึงพฤษภาคม

4.2.2 พื้นที่ดอน

1) ข้าวโพดเลี้ยงสัตว์ เกษตรกรจะปลูกข้าวโพดเลี้ยงสัตว์ในช่วงฤดูฝน โดยปลูกตั้งแต่เดือนพฤษภาคม และจะเก็บเกี่ยวช่วงเดือนกันยายนถึงตุลาคม

2) มันสำปะหลัง เกษตรกรจะปลูกมันสำปะหลังช่วงต้นฤดูฝนระหว่างเดือนพฤษภาคมถึงเดือนกรกฎาคม ซึ่งจะมีอายุจากวันปลูกถึงเก็บเกี่ยวประมาณ 10-14 เดือน

3) ไม้ยืนต้น ที่นิยมปลูก ได้แก่ ยางพารา

4) ไม้ผล ที่นิยมปลูก ได้แก่ ลำไย

ดังรายละเอียดในรูปที่ 4-2



ชนิดพืช	เดือน														
	ม.ค.	ก.พ.	มี.ค.	เม.ย.	พ.ค.	มิ.ย.	ก.ค.	ส.ค.	ก.ย.	ต.ค.	พ.ย.	ธ.ค.			
บริเวณพื้นที่ราบลุ่ม															
1. ข้าว														ข้าวนาปี	
2. ข้าว - พืชผัก														พืชผัก	ข้าวนาปี
บริเวณพื้นที่ดอน															
1. ข้าวโพดเลี้ยงสัตว์														ข้าวโพดเลี้ยงสัตว์	
3. มันสำปะหลัง														มันสำปะหลัง	
4. ไม้ยืนต้น														ไม้ยืนต้น	
5. ไม้ผล														ไม้ผล	

รูปที่ 4-2 ระบบการปลูกพืชในปัจจุบัน ตำบลเวียง อำเภอเชียงแสน จังหวัดเชียงราย



บทที่ 5

การประเมินคุณภาพที่ดิน

5.1 หลักการประเมินคุณภาพที่ดินด้านกายภาพ

การประเมินคุณภาพที่ดินหรือการประเมินความเหมาะสมของที่ดิน สอดคล้องตามหลักการของ FAO Framework ค.ศ. 1983 ซึ่งการประเมินคุณภาพที่ดินด้านกายภาพ เป็นการประเมินศักยภาพของที่ดินว่าที่ดินนั้น ๆ เหมาะสมมากหรือน้อยเพียงใดสำหรับการใช้ที่ดินประเภทต่าง ๆ หรือการปลูกพืชต่าง ๆ โดยพิจารณาจากสภาพแวดล้อมที่มีผลต่อการเจริญเติบโตของพืช สมบัติดินที่ได้จำแนกไว้ในแต่ละตำบล ร่วมกับการจัดการพื้นที่ เช่น ระบบชลประทาน พื้นที่ยกทรง การจัดระบบอนุรักษ์ดินและน้ำ เป็นต้น และนอกจากนี้พิจารณาความต้องการปัจจัยต่อการปลูกพืชแต่ละชนิด สอดคล้องตามหลักการของ FAO ได้แก่ ความต้องการด้านพืช ความต้องการด้านการจัดการ ความต้องการด้านการอนุรักษ์ (บัณฑิต และคำรน, 2542) รายละเอียดดังตารางที่ 5-1

ระดับความเหมาะสมของที่ดินได้จากการสังเคราะห์ข้อมูลดิน การจัดการที่ดิน หรือดินที่มีลักษณะเฉพาะที่เกิดขึ้นตามสภาพภูมิประเทศ (ซึ่งจะเรียกรวมว่าหน่วยที่ดิน) ลักษณะภูมิอากาศ พิจารณาร่วมกับระดับความต้องการปัจจัยต่อการเจริญเติบโตของพืชแต่ละชนิด หลังจากนั้นดำเนินการประเมินคุณภาพที่ดิน ซึ่งสามารถจำแนกระดับความเหมาะสมของที่ดินได้เป็น 4 ชั้น ได้แก่ เหมาะสมสูง (S1) เหมาะสมปานกลาง (S2) เหมาะสมเล็กน้อย (S3) และไม่เหมาะสม (N) โดยที่

S1 : ไม่มีข้อจำกัดด้านที่ดินตามปัจจัยที่ใช้พิจารณา

S2 : มีข้อจำกัดด้านที่ดินที่แก้ไขได้ง่ายหรือข้อจำกัดอาจไม่ส่งผลกระทบต่อ การเจริญเติบโตของพืชอย่างชัดเจน

S3 : มีข้อจำกัดด้านที่ดินที่แก้ไขได้ยาก ควรปรับเปลี่ยนการผลิตเป็นพืชชนิดอื่นหรือกิจกรรมอื่น (ส่วนใหญ่เป็นลักษณะทางกายภาพ)

N : มีข้อจำกัดที่พัฒนาหรือปรับปรุงที่ดินได้ยากมาก หากจะดำเนินการพัฒนาหรือปรับปรุง ต้องใช้ต้นทุนสูงหรือเครื่องจักรขนาดใหญ่ แนะนำให้ปรับเปลี่ยนการผลิต



ตารางที่ 5-1 ตัวอย่างการประเมินคุณภาพที่ดินด้านกายภาพของประเภทการใช้ประโยชน์ที่ดิน

คุณภาพที่ดิน (Land Quality)	คุณลักษณะที่ดินตัวแทน (Land Characteristics)	ระดับความเหมาะสม (Land Suitability Rating)
1. ความเหมาะสมด้านความต้องการด้านพืช (Crop Requirements)		
1.1. การหยั่งลึกของรากพืช (r)	ความลึกของดิน	S1
1.2. ความชุ่มชื้นที่เป็นประโยชน์ต่อพืช (m)	ปริมาณน้ำฝนเฉลี่ยในรอบปี	S2m
1.3. ความเป็นประโยชน์ของออกซิเจนต่อ รากพืช (o)	สภาพการระบายน้ำของดิน	S2o
ความเหมาะสมรวมด้านความต้องการด้านพืช (Crop Requirements)		S2om
2. ความเหมาะสมด้านความต้องการด้านการจัดการ (Management Requirements)		
2.1. สภาพการเขตกรรม (k)	ชั้นความยากง่ายในการ เขตกรรม (ดินบน)	S1
2.2. ศักยภาพการใช้เครื่องจักรกล (w)	ความลาดชันของพื้นที่	S3w
ความเหมาะสมรวมด้านความต้องการด้านการจัดการ (Management Requirements)		S3w
3. ความเหมาะสมด้านความต้องการด้านการอนุรักษ์ (Conservation Requirements)		
3.1 ความเสียหายจากการกัดกร่อน (e)	ความลาดชันของพื้นที่	S3e
ความเหมาะสมรวมด้านความต้องการด้านการอนุรักษ์ (Conservation Requirements)		S3e
ความเหมาะสมด้านกายภาพของประเภทการใช้ประโยชน์ที่ดินใน แต่ละหน่วยที่ดินโดยรวม		S3ew

5.2 พืชเศรษฐกิจที่สำคัญของตำบล

พืชเศรษฐกิจหลักและพืชทางเลือกของตำบล ได้แก่ ข้าว ข้าวโพด สับปะรด มันสำปะหลัง

5.3 ระดับความเหมาะสมของที่ดิน

การประเมินคุณภาพที่ดินของพืชเศรษฐกิจหลักและพืชทางเลือก ตำบลเวียง อำเภอเชียงแสน จังหวัดเชียงราย ได้ผลการประเมินคุณภาพที่ดินดังตารางที่ 5-2



ตารางที่ 5-2 ชั้นความเหมาะสมทางกายภาพของดิน ตำบลเวียง อำเภอเชียงแสน จังหวัดเชียงราย

หน่วยแผนที่ดิน	ข้าว	ข้าวโพด	สับปะรด	มันสำปะหลัง
Ce-clB	S3o	S2n	S2n	S2n
Ce-clC	S3ewo	S2en	S2en	S2en
Ce-clD	N	S3e	S3e	S3e
Ce-clE	N	N	N	N
Cm-fsi-lA	S3o	S2n	S2n	S2n
Cm-lsA	S3o	S2n	S2n	S2n
Cr-siclA	S2n	N	N	N
Hd-siclA	S1	N	N	N
Lp-pic-silA	S2n	S3o	S3o	N
Mi-silA	S3o	S2on	S2on	S2on
Mkn-lA	S1	S3o	S3o	N
SC	N	N	N	N

หมายเหตุ : * หมายถึง หน่วยแผนที่ดินที่มีความอุดมสมบูรณ์ของดินต่างจากหน่วยแผนที่ดินเดียวกัน

ความหมายของสัญลักษณ์แสดงข้อจำกัดชั้นความเหมาะสม

o = ความเป็นประโยชน์ของออกซิเจนต่อรากพืช w = ศักยภาพการใช้เครื่องจักรกล e = ความเสียหายจากการกัดกร่อน

n = ความจุในการดูดซับธาตุอาหาร



บทที่ 6 แผนการใช้ที่ดิน

6.1 การวิเคราะห์ข้อมูลเพื่อจัดทำแผนการใช้ที่ดินระดับตำบล

ตามที่กรมพัฒนาที่ดินได้จัดทำแผนปฏิบัติการราชการกรมพัฒนาที่ดินระยะ 5 ปี (พ.ศ. 2566-2570) เพื่อให้บรรลุตามวิสัยทัศน์ที่กำหนดไว้ คือ “เป็นองค์การอัจฉริยะทางดิน เพื่อขับเคลื่อนการใช้ที่ดินอย่างเหมาะสม 15 ล้านไร่ ภายในปี 2570” ซึ่งในส่วนของประเด็นการพัฒนาที่ 2 บริหารจัดการทรัพยากรดินและที่ดินด้วยชุดข้อมูลที่มีมูลค่าสูง (High Value Dataset) ซึ่งมีเป้าหมาย คือ การนำชุดข้อมูลที่มีมูลค่าสูงไปใช้ในการบริหารจัดการทางการเกษตร ในส่วนของตัวชี้วัด บริหารจัดการทรัพยากรดินและที่ดินบนพื้นฐานของชุดข้อมูลที่มีมูลค่าสูง ร้อยละ 100 กลยุทธ์ที่ 2 ยกระดับแผนการใช้ที่ดินไปสู่การปฏิบัติ ได้กำหนดให้ ร้อยละของแผนการใช้ที่ดินระดับตำบลที่จัดทำแล้วเสร็จทั้งประเทศ ภายใน ปี 2570 (ไม่น้อยกว่า ร้อยละ 80) เป็นตัวชี้วัดหนึ่งของกลยุทธ์ดังกล่าว

การวางแผนการใช้ที่ดินระดับตำบลเป็นการวางกรอบและนโยบายการการพัฒนาพื้นที่ให้เกิดการใช้ที่ดินอย่างสมดุลและยั่งยืน ซึ่งจะมีความละเอียดและเฉพาะเจาะจงมากกว่าแผนการใช้ที่ดินระดับประเทศ ที่ใช้เป็นกรอบนโยบายการพัฒนาพื้นที่ระดับประเทศเป็นการกำหนดแนวทางใช้ที่ดินให้ตรงกับศักยภาพ โดยเฉพาะทางด้านการเกษตร และนำไปสู่การกำหนดแผนงาน โครงการ กิจกรรม ที่มีความสอดคล้องกับสภาพพื้นที่ ทั้งนี้การใช้ขอบเขตการปกครองในระดับตำบลจะนำไปสู่การพัฒนาเชิงพื้นที่ที่มีเป้าหมายและทิศทางสอดคล้องตามบริบทของแต่ละตำบล และมีผู้รับผิดชอบโดยตรง คือ องค์กรปกครองส่วนท้องถิ่น ซึ่งแผนการใช้ที่ดินในระดับที่ใหญ่กว่านี้อาจไม่สามารถนำมาใช้ปฏิบัติงานในระดับพื้นที่ได้อย่างเป็นรูปธรรม เนื่องจากเป็นแผนงานสำหรับนำไปใช้ปฏิบัติงานเชิงนโยบายและยุทธศาสตร์ในภาพรวม

ทั้งนี้แผนการใช้ที่ดินเป็นผลที่ได้จากการวิเคราะห์ข้อมูลทางด้านกายภาพ เศรษฐกิจ และสังคม โดยได้นำฐานข้อมูลที่ได้จากการรวบรวมข้อมูลทุติยภูมิ และข้อมูลปฐมภูมิจากการสำรวจภาคสนาม การศึกษาด้านกายภาพ ได้จาก การวิเคราะห์สถานภาพของทรัพยากรธรรมชาติ อาทิ ทรัพยากรดิน ทรัพยากรน้ำ และทรัพยากรป่าไม้ร่วมกับการพิจารณาลักษณะการใช้ประโยชน์ที่ดิน ข้อกฎหมายที่เกี่ยวข้องกับพื้นที่ในเขตป่าไม้ตามกฎหมาย เช่น เขตรักษาพันธุ์สัตว์ป่า เขตอุทยานแห่งชาติ เขตป่าสงวนแห่งชาติ และนโยบายของรัฐที่เกี่ยวข้องกับพื้นที่ที่มีมติคณะรัฐมนตรีเกี่ยวกับการใช้ที่ดิน มติคณะรัฐมนตรีเรื่องการจำแนกการใช้ประโยชน์ที่ดินในพื้นที่ป่าไม้ในเขตป่าสงวนแห่งชาติ เป็นต้น ประกอบกับการพิจารณาจากทิศทางตามกรอบนโยบายที่เกี่ยวข้องกับการกำหนดเขตการใช้ที่ดินภายในพื้นที่ตำบล เช่น ยุทธศาสตร์ของจังหวัด ร่วมกับความต้องการของท้องถิ่น สามารถกำหนดแนวทางการใช้ที่ดินตามศักยภาพของทรัพยากร เพื่อการรักษาคุณภาพของลักษณะทางนิเวศวิทยาและการอนุรักษ์ทรัพยากรธรรมชาติ โดยคำนึงถึงสภาพทางเศรษฐกิจและสังคมของชุมชนในพื้นที่ ซึ่งข้อมูลนี้ส่วนหนึ่งได้มาจากการวิเคราะห์ชุมชนแบบมีส่วนร่วม (PRA) ทำการสังเคราะห์ข้อมูลทุกด้านเพื่อให้ได้เขตการใช้ที่ดินที่เหมาะสมกับศักยภาพของพื้นที่ต่อไป



6.2 แผนการใช้ที่ดิน

จากการวิเคราะห์ข้อมูลกายภาพ เศรษฐกิจ และสังคม พบว่าแผนการใช้ที่ดินตำบลเวียง อำเภอเชียงแสน จังหวัดเชียงราย สามารถกำหนดออกเป็น 6 เขตหลัก ได้แก่ เขตป่าไม้ เขตเกษตรกรรม เขตชุมชนและสิ่งปลูกสร้าง เขตแหล่งน้ำ เขตพื้นที่อื่น ๆ เขตรักษาสมดุลของธรรมชาติและสิ่งแวดล้อม มีรายละเอียดดังนี้ (ตารางที่ 6-1 และรูปที่ 6-1)

6.2.1 เขตป่าไม้ เป็นเขตพื้นที่ที่อยู่ในเขตป่าตามกฎหมายและมติคณะรัฐมนตรี ได้แก่ พื้นที่ป่าสงวนแห่งชาติ เขตรักษาพันธุ์สัตว์ป่า อุทยานแห่งชาติ เขตป่าไม้ถาวร หรืออยู่ในพื้นที่ชั้นคุณภาพลุ่มน้ำชั้นที่ 1A 1B หรือ 2 พื้นที่ในเขตนี้ส่วนใหญ่ยังคงสภาพเป็นป่าไม้ บางบริเวณได้ถูกนำไปใช้ประโยชน์ในรูปแบบที่ไม่เหมาะสม ไม่เป็นไปตามมาตรการหรือกฎหมายที่เกี่ยวข้องกับการใช้ประโยชน์ของที่ดินหรือทรัพยากรป่าไม้ของพื้นที่นั้น ๆ ประกอบด้วย 2 เขตรอง ได้แก่ เขตป่าไม้สมบูรณ์ และเขตพื้นที่พุ่มธรรมชาติ มีเนื้อที่ 1,570 ไร่ หรือคิดเป็นร้อยละ 4.21 ของเนื้อที่ตำบล มีรายละเอียดดังนี้

1) เขตป่าไม้สมบูรณ์ (สัญลักษณ์ 1100) มีเนื้อที่ 1,297 ไร่ หรือ คิดเป็นร้อยละ 3.48 ของเนื้อที่ตำบล เป็นเขตที่อยู่ภายในเขื่อนไซตงกล่าวข้างต้น แต่มีสภาพการใช้ที่ดินปัจจุบันเป็นป่าไม้สมบูรณ์

2) เขตพื้นที่พุ่มธรรมชาติ (สัญลักษณ์ 1300) มีเนื้อที่ 273 ไร่ หรือคิดเป็นร้อยละ 0.73 ของเนื้อที่ตำบล เป็นพื้นที่ที่มีการบุกรุก ผ่าดวงพื้นที่ป่าไม้ และเปลี่ยนแปลงการใช้ประโยชน์พื้นที่เป็นอย่างอื่น ส่วนใหญ่เพื่อทำการเกษตร

6.2.2 เขตเกษตรกรรม เป็นพื้นที่เกษตรกรรมซึ่งในที่นี้ คือ พื้นที่ที่อยู่นอกเขตที่มีการประกาศเป็นเขตป่าไม้ตามกฎหมาย ซึ่งรัฐได้กำหนดเป็นพื้นที่ทำกิน มีการออกเอกสารสิทธิ์ซึ่งรวมถึงพื้นที่ในเขตปฏิรูปที่ดินเพื่อเกษตรกรรมด้วย เขตนี้รวมถึงการทำกิจกรรมภาคการเกษตรอื่นที่นอกเหนือจากการปลูกพืชด้วย ประกอบด้วย 4 เขตรอง ได้แก่ เขตเกษตรกรรมที่มีศักยภาพการผลิตสูง เขตเกษตรกรรมที่มีศักยภาพการผลิตต่ำ และเขตปศุสัตว์ มีเนื้อที่ 16,274 ไร่ หรือคิดเป็นร้อยละ 43.69 ของเนื้อที่ตำบล มีรายละเอียดดังนี้

1) เขตเกษตรกรรมที่มีศักยภาพการผลิตสูง (ประเภทที่ 2) เป็นเขตที่ทำการเกษตรโดยอาศัยน้ำฝนเป็นหลัก ซึ่งส่งผลให้มีข้อจำกัดต่อการเพาะปลูกพืชด้านความชื้นที่พืชนำไปใช้ประโยชน์ ในส่วนของที่ดินมีศักยภาพในการผลิตอยู่ในระดับสูงถึงปานกลาง และนอกจากนี้พบว่าดินในพื้นที่เขตนี้มีสมบัติที่เหมาะสมต่อการเพาะปลูกพืชแยกตามชนิดพืช มีรายละเอียดดังนี้

(1) เขตทำนา (สัญลักษณ์ 2221) มีเนื้อที่ 2,764 ไร่ หรือ คิดเป็นร้อยละ 7.42 ของเนื้อที่ตำบล เป็นพื้นที่ที่มีศักยภาพต่อการทำนาในระดับเหมาะสมเล็กน้อยถึงไม่เหมาะสม และปัจจุบันเกษตรกรมีการปลูกข้าวได้ปีละ 1 ครั้ง

(2) เขตปลูกไม้ผล (สัญลักษณ์ 2222) มีเนื้อที่ 876 ไร่ หรือ คิดเป็นร้อยละ 2.35 ของเนื้อที่ตำบล ปัจจุบันเกษตรกรปลูกไม้ผล โดยไม้ผลที่ปลูก ได้แก่ ลำไย



(3) เขตปลูกไม้ยืนต้น (สัญลักษณ์ 2223) มีเนื้อที่ 941 ไร่ หรือคิดเป็นร้อยละ 2.53 ของเนื้อที่ตำบล ปัจจุบันเกษตรกรปลูกไม้ยืนต้น โดยไม้ยืนต้นที่ปลูก ได้แก่ ไม้สัก

(4) เขตปลูกพืชไร่ (สัญลักษณ์ 2224) มีเนื้อที่ 7,644 ไร่ หรือคิดเป็นร้อยละ 20.52 ของเนื้อที่ตำบล ปัจจุบันเกษตรกรปลูกพืชไร่ โดยพืชไร่ที่ปลูก ได้แก่ ข้าวโพด ยางพารา

(5) เขตปลูกพืชทางเลือก (สัญลักษณ์ 2225) มีเนื้อที่ 122 ไร่ หรือคิดเป็นร้อยละ 0.33 ของเนื้อที่ตำบล ปัจจุบันปลูกพืชผัก ไม้ดอก หรือเกษตรผสมผสาน โดยพืชที่ปลูก ได้แก่ ไม้ดอกไม้ประดับ

2) เขตเกษตรกรรมที่มีศักยภาพการผลิตต่ำ พื้นที่เขตนี้ถูกกำหนดให้เป็นเขตเกษตรกรรมที่ต้องมีการดำเนินการแก้ไขปัญหาที่เป็นข้อจำกัดของการใช้ที่ดินเพื่อเกษตรกรรมต่าง ๆ การทำการเกษตรในเขตนี้อาศัยน้ำฝนเป็นหลัก มีศักยภาพในการผลิตอยู่ในระดับเหมาะสมเล็กน้อยถึงไม่เหมาะสม พบปัญหาทางกายภาพของดินที่สำคัญหลาย เช่น เป็นดินตื้นซึ่งเป็นข้อจำกัดของการหยั่งรากพืชในการยึดลำต้นและการดูดซับธาตุอาหารพืชในดิน เนื้อดินเป็นทรายจัด ซึ่งมีผลต่อความสามารถในการอุ้มน้ำ เป็นพื้นที่ที่มีความลาดชัน เป็นต้น จากข้อจำกัดการใช้ที่ดินดังกล่าวข้างต้นจึงจำเป็นต้องพัฒนาปรับปรุงและมีมาตรการเพื่อเพิ่มผลผลิตทางการเกษตรในพื้นที่ให้สูงขึ้น รวมถึงการป้องกันไม่ให้เกิดสภาพแวดล้อมเสื่อมโทรมจากการใช้พื้นที่ มีรายละเอียดดังนี้

(1) เขตทำนา (สัญลักษณ์ 2310) มีเนื้อที่ 98 ไร่ หรือคิดเป็นร้อยละ 0.26 ของเนื้อที่ตำบล ปัจจุบันเกษตรกรมีการปลูกข้าวได้ปีละ 1 ครั้ง

(2) เขตปลูกไม้ผล (สัญลักษณ์ 2320) มีเนื้อที่ 130 ไร่ หรือคิดเป็นร้อยละ 0.35 ของเนื้อที่ตำบล ปัจจุบันเกษตรกรปลูกไม้ผล โดยไม้ผลที่ปลูก ได้แก่ กล้วย ขนุน และมะละกอ

(3) เขตปลูกไม้ยืนต้น (สัญลักษณ์ 2330) มีเนื้อที่ 887 ไร่ หรือคิดเป็นร้อยละ 2.38 ของเนื้อที่ตำบล ปัจจุบันเกษตรกรปลูกไม้ยืนต้น โดยไม้ยืนต้นที่ปลูก ได้แก่ กฤษณา ประดู่ และตะกู

(4) เขตปลูกพืชไร่ (สัญลักษณ์ 2340) มีเนื้อที่ 2,612 ไร่ หรือคิดเป็นร้อยละ 7.01 ของเนื้อที่ตำบล ปัจจุบันเกษตรกรปลูกพืชไร่ โดยพืชไร่ที่ปลูก ได้แก่ ข้าว ข้าวโพด อ้อย และมันสำปะหลัง

(5) เขตปลูกพืชทางเลือก (สัญลักษณ์ 2350) มีเนื้อที่ 16 ไร่ หรือ คิดเป็นร้อยละ 0.04 ของเนื้อที่ตำบล ปัจจุบันปลูกพืชผัก ไม้ดอก หรือเกษตรผสมผสาน โดยพืชที่ปลูกได้แก่ องุ่น หวาย

3) เขตประมง (สัญลักษณ์ 2400) มีเนื้อที่ 69 ไร่ หรือคิดเป็นร้อยละ 0.19 ของเนื้อที่ตำบล เป็นเขตที่ทำกิจกรรมด้านการประมงได้แก่ การเลี้ยงสัตว์น้ำประเภทต่าง ๆ มี

4) เขตปศุสัตว์ มีเนื้อที่ 115 ไร่ หรือคิดเป็นร้อยละ 0.31 ของเนื้อที่ตำบล ประกอบด้วย 2 เขตรอง ได้แก่ เขตทุ่งหญ้าเลี้ยงสัตว์ และเขตโรงเรือนเลี้ยงสัตว์ มีรายละเอียดดังนี้

(1) เขตทุ่งหญ้าเลี้ยงสัตว์ (สัญลักษณ์ 2510) ปัจจุบันมีการปลูกหญ้าเลี้ยงสัตว์ มีเนื้อที่ 3 ไร่ หรือคิดเป็นร้อยละ 0.01 ของเนื้อที่ตำบล



(2) เขตโรงเรือนเลี้ยงสัตว์ (สัญลักษณ์ 2520) ปัจจุบันมีการสร้างโรงเรือนเลี้ยงสัตว์ ประเภทต่าง ๆ มีเนื้อที่ 112 ไร่ หรือ คิดเป็นร้อยละ 0.30 ของเนื้อที่ตำบล โดยประเภทของโรงเรือนที่พบได้แก่ โรงเรือนเลี้ยง โค กระบือ และม้า

6.2.3 เขตชุมชนและสิ่งปลูกสร้าง มีเนื้อที่ 5,749 ไร่ หรือคิดเป็นร้อยละ 15.43 ของเนื้อที่ตำบล ประกอบด้วย 3 เขตรอง ได้แก่ เขตชุมชน/สถานที่ราชการ เขตอุตสาหกรรม/แหล่งรับซื้อผลผลิต และเขตการใช้พื้นที่เฉพาะ มีรายละเอียดดังนี้

1) เขตชุมชน/สถานที่ราชการ (สัญลักษณ์ 3100) มีเนื้อที่ 5,192 ไร่ หรือคิดเป็นร้อยละ 13.94 ของเนื้อที่ตำบล ปัจจุบันมีการใช้ที่ดินชุมชนและที่อยู่อาศัย มีทั้งประเภทชุมชนเมือง ชุมชนชนบท และที่ตั้งของสถาบันและสถานที่ราชการต่าง ๆ

2) เขตอุตสาหกรรม/แหล่งรับซื้อผลผลิต (สัญลักษณ์ 3200) มีเนื้อที่ 123 ไร่ หรือคิดเป็นร้อยละ 0.33 ของเนื้อที่ตำบล ปัจจุบันมีการใช้ที่ดินประเภทโรงงานอุตสาหกรรม แหล่งรับซื้อผลผลิตทางการเกษตร ประเภทต่าง ๆ

3) และเขตการใช้พื้นที่เฉพาะ (สัญลักษณ์ 3300) มีเนื้อที่ 434 ไร่ หรือคิดเป็นร้อยละ 1.16 ของเนื้อที่ตำบล ปัจจุบันมีการใช้ที่ดินที่นอกเหนือจาก 2 เขตดังกล่าวข้างต้น เช่น สถานที่พักผ่อน ท่องเที่ยว สวนสาธารณะ รีสอร์ท ระบบขนส่งมวลชน โบราณสถาน เป็นต้น

6.2.4 เขตแหล่งน้ำ มีเนื้อที่ 4,559 ไร่ หรือคิดเป็นร้อยละ 12.23 ของเนื้อที่ตำบล ประกอบด้วย 2 เขตรอง ได้แก่ เขตแหล่งน้ำตามธรรมชาติ และเขตแหล่งน้ำที่สร้างขึ้น มีรายละเอียดดังนี้

1) เขตแหล่งน้ำตามธรรมชาติ (สัญลักษณ์ 4100) มีเนื้อที่ 4,048 ไร่ หรือคิดเป็นร้อยละ 10.86 ของเนื้อที่ตำบล ปัจจุบันมีสภาพการใช้ที่ดินเป็นลักษณะของแหล่งน้ำตามธรรมชาติ เช่น ห้วย หนอง คลอง แม่น้ำ เป็นต้น

2) เขตแหล่งน้ำที่สร้างขึ้น (สัญลักษณ์ 4200) มีเนื้อที่ 511 ไร่ หรือคิดเป็นร้อยละ 1.37 ของเนื้อที่ตำบล ปัจจุบันมีสภาพการใช้ที่ดินเป็นแหล่งน้ำที่สร้างขึ้น เช่น คลองชลประทาน อ่างเก็บน้ำ เป็นต้น

6.2.5 เขตพื้นที่อื่น ๆ (สัญลักษณ์ 5000) มีเนื้อที่ 2,011 ไร่ หรือคิดเป็นร้อยละ 5.40 ของเนื้อที่ตำบล เป็นเขตที่มีลักษณะการใช้ที่ดินที่มีความเฉพาะ เช่น เหมืองแร่ ที่ทิ้งขยะ หาดทราย ไม้พุ่ม เป็นต้น

6.2.6 เขตรักษาสมดุลของธรรมชาติและสิ่งแวดล้อม (สัญลักษณ์ 6000) มีเนื้อที่ 7,094 ไร่ หรือคิดเป็นร้อยละ 19.04 ของเนื้อที่ตำบล มีการใช้ที่ดินเป็นป่าไม้ที่พบในพื้นที่เกษตรกรรม ซึ่งอยู่นอกเขตป่าไม้ตามกฎหมาย ส่วนใหญ่เป็นป่าปลูก ป่าชุมชน

ทั้งนี้ในเขตเกษตรกรรมที่มีศักยภาพการผลิตสูง (ประเภทที่ 1) หากมีการปรับปรุงบำรุงดิน หรือปรับโครงสร้างของพื้นที่ให้เหมาะสม เช่น ยกร่อง จัดทำระบบอนุรักษ์ดินและน้ำประเภทต่าง ๆ สามารถยกระดับเป็นเขตเกษตรกรรมขั้นดีได้ เนื่องจากมีการบริหารจัดการด้านทรัพยากรน้ำไว้แล้ว โดยเฉพาะระบบชลประทาน



ตารางที่ 6-1 เขตการใช้ที่ดิน ตำบลเวียง อำเภอเชียงแสน จังหวัดเชียงราย

เขตการใช้ที่ดิน	เนื้อที่	
	ไร่	ร้อยละ
1. เขตป่าไม้	1,570	4.21
1.1 เขตป่าไม้สมบูรณ์	1,297	3.48
1.2 เขตพื้นฟูธรรมชาติ	273	0.73
2. เขตเกษตรกรรม	16,274	43.69
2.1 เขตเกษตรกรรมที่มีศักยภาพการผลิตสูง (ประเภทที่ 2)	12,347	33.15
1) เขตทำนา (ศักยภาพสูง ประเภท 2)	2,764	7.42
2) เขตปลูกไม้ผล (ศักยภาพสูง ประเภท 2)	876	2.35
3) เขตปลูกไม้ยืนต้น (ศักยภาพสูง ประเภท 2)	941	2.53
4) เขตปลูกพืชไร่ (ศักยภาพสูง ประเภท 2)	7,644	20.52
5) เขตปลูกพืชทางเลือก (ศักยภาพสูง ประเภท 2)	122	0.33
2.2 เขตเกษตรกรรมที่มีศักยภาพการผลิตต่ำ	3,743	10.04
1) เขตทำนา (ศักยภาพต่ำ)	98	0.26
2) เขตปลูกไม้ผล (ศักยภาพต่ำ)	130	0.35
3) เขตปลูกไม้ยืนต้น (ศักยภาพต่ำ)	887	2.38
4) เขตปลูกพืชไร่ (ศักยภาพต่ำ)	2,612	7.01
5) เขตปลูกพืชทางเลือก (ศักยภาพต่ำ)	16	0.04
2.3 เขตประมง	69	0.19
2.4 เขตปศุสัตว์	115	0.31
1) เขตทุ่งหญ้าเลี้ยงสัตว์	3	0.01
2) เขตโรงเรือนเลี้ยงสัตว์	112	0.30
3. เขตชุมชนและสิ่งปลูกสร้าง	5,749	15.43
3.1 เขตชุมชน/สถานที่ราชการ	5,192	13.94
3.2 เขตอุตสาหกรรม/แหล่งรับซื้อผลผลิต	123	0.33
3.3 เขตการใช้พื้นที่เฉพาะ	434	1.16
4. เขตแหล่งน้ำ	4,559	12.23
4.1 เขตแหล่งน้ำตามธรรมชาติ	4,048	10.86
4.2 เขตแหล่งน้ำที่สร้างขึ้น	511	1.37



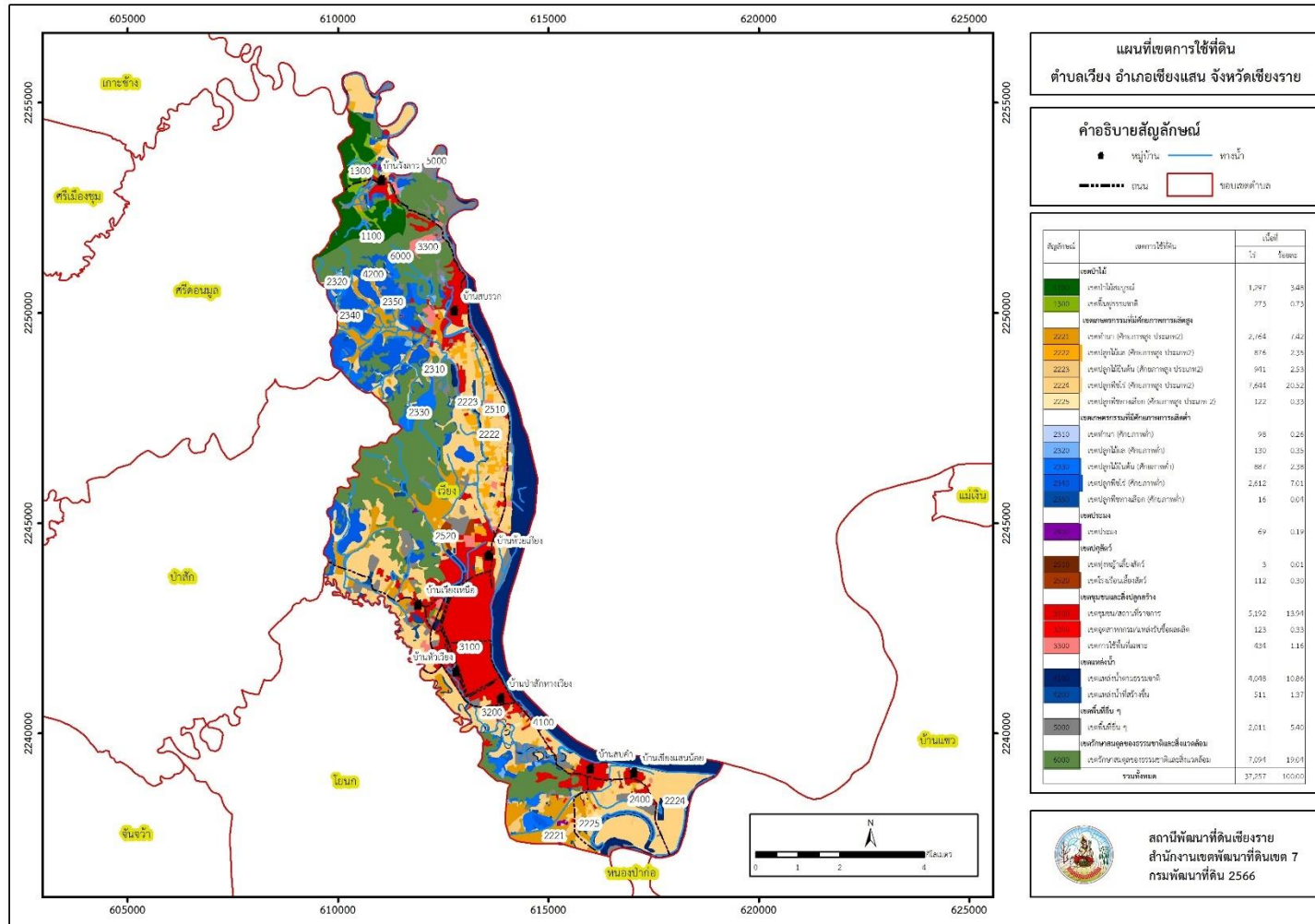
ตารางที่ 6-1 (ต่อ)

เขตการใช้ที่ดิน	เนื้อที่	
	ไร่	ร้อยละ
5. เขตพื้นที่อื่น ๆ	2,011	5.40
6. เขตรักษาสมดุลของธรรมชาติและสิ่งแวดล้อม	7,094	19.04
รวมทั้งหมด	37,257	100.00

หมายเหตุ: เนื้อที่คำนวณด้วยระบบสารสนเทศภูมิศาสตร์



แผนการใช้ที่ดินตำบลเวียง อำเภอเชียงแสน จังหวัดเชียงราย



รูปที่ 6-1 เขตการใช้ที่ดิน ตำบลเวียง อำเภอเชียงแสน จังหวัดเชียงราย



บทที่ 7

การขับเคลื่อนแผนการใช้ที่ดิน

7.1 ขั้นตอนการดำเนินงาน

ภายหลังการจัดทำแผนการใช้ที่ดินตำบลเวียง อำเภอเชียงแสน จังหวัดเชียงราย แล้วจะต้องดำเนินการดังต่อไปนี้

7.1.1 จัดทำเป้าหมายการดำเนินงานและงบประมาณและกิจกรรมต่าง ๆ ที่จะดำเนินการใน ปีงบประมาณ 2568

7.1.2 นำแผนการใช้ที่ดินตำบลเวียงเสนอต่อเทศบาลตำบลเวียง เพื่อมีมติให้ความร่วมมือในกิจกรรมพัฒนาที่ดินดำเนินการกิจกรรมต่าง ๆ ที่กำหนดไว้ในแผน และได้รับการเชื่อมโยงสู่แผนพัฒนาตำบล

7.1.3 สถานีพัฒนาที่ดินเชียงราย เสนอเป้าหมายและงบประมาณให้รายงานมายังกรมพัฒนาที่ดิน

7.1.4 กรมพัฒนาที่ดินพิจารณาสนับสนุนงบประมาณกิจกรรมและโครงการตามเป้าหมายที่กำหนดในแผนการใช้ที่ดิน

7.1.5 สถานีพัฒนาที่ดินเชียงราย นำเสนอต่อที่ประชุมจังหวัด/อำเภอ เพื่อสร้างการรับรู้และประชาสัมพันธ์ให้หน่วยงานอื่น นำโครงการภายใต้หน่วยงานมาพัฒนาพื้นที่ตามแผนการใช้ที่ดินกำหนด

7.2 กิจกรรมที่จะดำเนินการของกรมพัฒนาที่ดิน

งบประมาณที่กำหนดไว้เป็นการประมาณเบื้องต้น อาจมีการเปลี่ยนแปลงตามที่ได้รับการจัดสรรให้ดำเนินการ (ตารางที่ 7-1)

เขตพื้นที่เกษตรกรรม

1) **ดินขาดความอุดมสมบูรณ์/ดินตื้น** มีแผนงาน/โครงการปรับปรุงบำรุงดิน ดังนี้

- (1) การส่งเสริมการผลิตและการใช้สารอินทรีย์
- (2) การผลิต-จัดหาเมล็ดพันธุ์พืชปุ๋ยสด
- (3) การส่งเสริมการปรับปรุงบำรุงดินด้วยพืชปุ๋ยสด
- (4) การพัฒนากลุ่มเกษตรกรใช้สารอินทรีย์ลดการใช้สารเคมีทางการเกษตร
- (5) การจัดตั้งธนาคารปุ๋ยอินทรีย์
- (6) การรณรงค์ไกล่เกลี่ยข้อพิพาท
- (7) การจัดหาปุ๋ยอินทรีย์
- (8) การส่งเสริมการปรับปรุงบำรุงพื้นที่ดินกรด
- (9) การส่งเสริมพัฒนาปรับปรุงบำรุงดิน (หมอดินอาสา)

2) **การชะล้างพังทลายของดิน** มีแผนงาน/โครงการฟื้นฟูและป้องกันการชะล้างพังทลายของดิน ดังนี้



- (1) การปลูกหญ้าแฝกเพื่อการอนุรักษ์ดินและน้ำ
- (2) การจัดระบบอนุรักษ์ดินและน้ำลุ่ม-ดอน
- 3) **พื้นที่แล้งซ้ำซาก** มีแผนงาน/โครงการบริหารจัดการน้ำ ดังนี้
 - (1) การพัฒนาแหล่งน้ำขนาดเล็กเพื่อการอนุรักษ์ดินและน้ำ
 - (2) การก่อสร้างแหล่งน้ำในไร่นานอกเขตชลประทาน
 - (3) การก่อสร้างระบบส่งน้ำ

7.3 กิจกรรมที่จะดำเนินการของหน่วยงานอื่น (ตารางที่ 7-2)

7.3.1 เขตเกษตรกรรม

- 1) **เขตปลูกพืชไร่ เขตปลูกไม้ผล และเขตปลูกไม้ยืนต้น**
 - (1) ใช้ตลาดนำการผลิตในการเลือกชนิดพืชและหาตลาดรองรับ ทั้งในเขตที่เหมาะสมและในเขตที่ไม่เหมาะสมและต้องการปรับเปลี่ยนชนิดพืช (สำนักงานพาณิชย์จังหวัด/สำนักงานสหกรณ์จังหวัด)
 - (2) การอบรมให้ความรู้การเข้าสู่กระบวนการรับรองมาตรฐานสินค้าเกษตรปลอดภัย (GAP) (กรมวิชาการเกษตร)
 - (3) จัดอบรมถ่ายทอดความรู้การทำเกษตรผสมผสานตามแนวทางเศรษฐกิจพอเพียง (กรมส่งเสริมการเกษตร)
 - (4) สนับสนุนการขุดเจาะน้ำบาดาล (กรมทรัพยากรน้ำบาดาล)
- 2) **เขตปศุสัตว์ และเขตเพาะเลี้ยงสัตว์น้ำ**

ส่งเสริม/สนับสนุนการปลูกหญ้าเลี้ยงสัตว์ (สำนักงานปศุสัตว์จังหวัด)

7.3.2 เขตแหล่งน้ำ

สนับสนุนการพัฒนาเพื่อเพิ่มพื้นที่กักเก็บน้ำ (สำนักงานชลประทานจังหวัด)

7.4 ความต้องการของชุมชนและองค์กรปกครองส่วนท้องถิ่น

จากการดำเนินการจัดทำกระบวนการมีส่วนร่วมของประชาชนที่เทศบาลตำบลเวียง เมื่อวันที่ 26 มิถุนายน 2566 ได้มีความต้องการของประชาชนที่ต้องการให้ดำเนินการเกี่ยวกับแก้ปัญหาดินเสื่อมโทรมและฟื้นฟูความอุดมสมบูรณ์ของดิน การขาดแคลนน้ำ และปัญหาด้านการผลิตสินค้าเกษตร เพื่อตอบสนองต่อความต้องการของชุมชนและการแก้ไขปัญหาเชิงพื้นที่ของตำบลเวียง กรมพัฒนาที่ดินได้วิเคราะห์เบื้องต้นดังต่อไปนี้

ปัญหาของตำบลเวียง ในภาพรวมสรุปได้ว่า มีปัญหาสำคัญ 2 ประการ คือ (1) ปัญหาดินเสื่อมโทรม (2) ปัญหาการบริหารจัดการน้ำ และมีปัญหารองลงมา คือ ปัญหาการผลิตสินค้าเกษตร ปัญหาดังกล่าวนี้ส่งผลกระทบต่อคุณภาพชีวิตของราษฎรในชุมชนโดยรวม



ในกรณีของปัญหาความเสื่อมโทรมของที่ดินนั้นจะรวมถึง (1) การชะล้างพังทลายของดิน (2) ดินขาดความอุดมสมบูรณ์ (3) ดินตื้น โดยในพื้นที่ตำบลเวียงด้านทิศตะวันตก อยู่ในเขตอุทยานแห่งชาติป่าแม่สะสลวก เนื้อที่ 1,297 ไร่ จากการวิเคราะห์ความลาดชันของตำบลเวียง ซึ่งมีเนื้อที่รวม 37,257 ไร่ นั้น พบว่า พื้นที่ที่มีระดับความลาดชันมากกว่า 20-35 % มีจำนวนมากถึง 2,669 ไร่ หรือร้อยละ 7.16 ของเนื้อที่ตำบล ระดับความลาดชันระหว่าง 12-20 % มีจำนวน 2,087 ไร่ หรือร้อยละ 5.60 ของเนื้อที่ตำบล ระดับความลาดชันระหว่าง 5-12 % มีจำนวน 2,086 ไร่ หรือร้อยละ 5.60 ของเนื้อที่ตำบล และมีพื้นที่ราบที่ระดับความลาดชัน 2-5 % จำนวน 436 ไร่ หรือร้อยละ 1.17 ของเนื้อที่ตำบล จากการที่สภาพภูมิประเทศเป็นพื้นที่ลาดชันดังกล่าวนี้ ผลกระทบที่ตามมา คือ เกิดการสูญเสียดินที่ปานกลาง มากที่สุดรวม 37,257 ไร่ หน้าที่ดินถูกชะล้างลงมาสู่เบื้องล่างจึงไปทับถมลำน้ำตามธรรมชาติ เหมือง ฝาย และอ่างเก็บน้ำจนดินชั้นไม่สามรถเก็บกักน้ำไว้ใช้ได้ ตามที่ควรจะเป็นการขาดแคลนน้ำจึงเกิดขึ้นทุกหมู่บ้านในตำบลเวียง ทั้งน้ำเพื่ออุปโภค-บริโภคและน้ำเพื่อการเกษตร นอกจากนี้ในพื้นที่ที่มีความลาดชันมากกว่า 12 % ยังไม่ได้มีการดำเนินการงานระบบอนุรักษ์ดินและน้ำ จึงเกิดปัญหาการชะล้างพังทลายของดิน ในส่วนของปัญหาความอุดมสมบูรณ์ของดินที่เกิดขึ้นนั้น เนื่องจากการใช้ที่ดินติดต่อกันเป็นเวลานานโครงสร้างของดินได้มีการเปลี่ยนแปลง ในพื้นที่ที่มีการไถพรวนด้วยเครื่องจักรกลติดต่อกันเป็นระยะเวลาอันยาวนานทำให้ดินแน่นตัว น้ำในดินและอากาศในดินที่เคยมีอยู่สูญหายไป ส่วนธาตุอาหารและอินทรีย์วัตถุ ก็มีปริมาณลดลงเช่นเดียวกัน เนื่องจากพืชนำไปใช้ และอินทรีย์วัตถุได้สลายตัวไป

ในกรณีของการขาดแคลนนํานี้ นอกจากผลการทับถมของตะกอนดินในแหล่งน้ำจนดินชั้นไม่สามรถเก็บกักน้ำไว้ใช้ได้ข้างต้นแล้ว การที่ประชากรเพิ่มขึ้น กิจกรรมที่ต้องใช้น้ำเพิ่มขึ้น ทำการเกษตรเพิ่มขึ้น รวมทั้งเหตุการณ์ที่เกิดจากการเปลี่ยนแปลงภูมิอากาศ เช่น ปริมาณฝนน้อยกว่าปกติ ฝนทิ้งช่วง จนเกิดความแห้งแล้ง การขาดแคลนน้ำจึงเกิดขึ้นอย่างต่อเนื่อง จำเป็นต้องวางระบบอนุรักษ์ดินและน้ำเพื่อกักน้ำในดิน คงความอุดมสมบูรณ์ เพื่อจัดหาน้ำให้แหล่งน้ำต้นทุน โดยวิธีการต่างๆ ให้เพียงพอแก่ความต้องการ

ประเด็นหลักจากข้อเสนอให้แก้ไขปัญหาระบบขาดแคลนน้ำและน้ำท่วม จะสรุปได้ว่ามี 6 ประการ คือ (1) การขุดลอกแหล่งน้ำในปัจจุบันซึ่งรวมถึงอ่างเก็บน้ำ ฝายกั้นน้ำ ลำเหมือง เป็นต้น (2) สร้างอ่าง ฝายเก็บน้ำเพิ่มเติมจากที่มีอยู่เดิม (3) ก่อสร้างประปาภูเขาโดยส่งน้ำด้วยท่อ P.E. (4) ขุดเจาะบ่อบาดาล (5) ก่อสร้างคลองส่งน้ำเพื่อการกระจายน้ำ และ (6) ป้องกันน้ำท่วม

เพื่อตอบสนองข้อเสนอดังกล่าวทั้ง 6 ประการนี้ จากการวิเคราะห์ข้อมูลเบื้องต้นที่มีอยู่ในปัจจุบันแล้วสรุปได้ว่า “ไม่สามารถดำเนินการแก้ปัญหาหมู่บ้านใดหมู่บ้านหนึ่งหรือใช้วิธีการใดวิธีการหนึ่งแล้วจะแก้ไขปัญหาระบบขาดแคลนน้ำหรือน้ำท่วมทั้งตำบลได้โดยสิ้นเชิง”

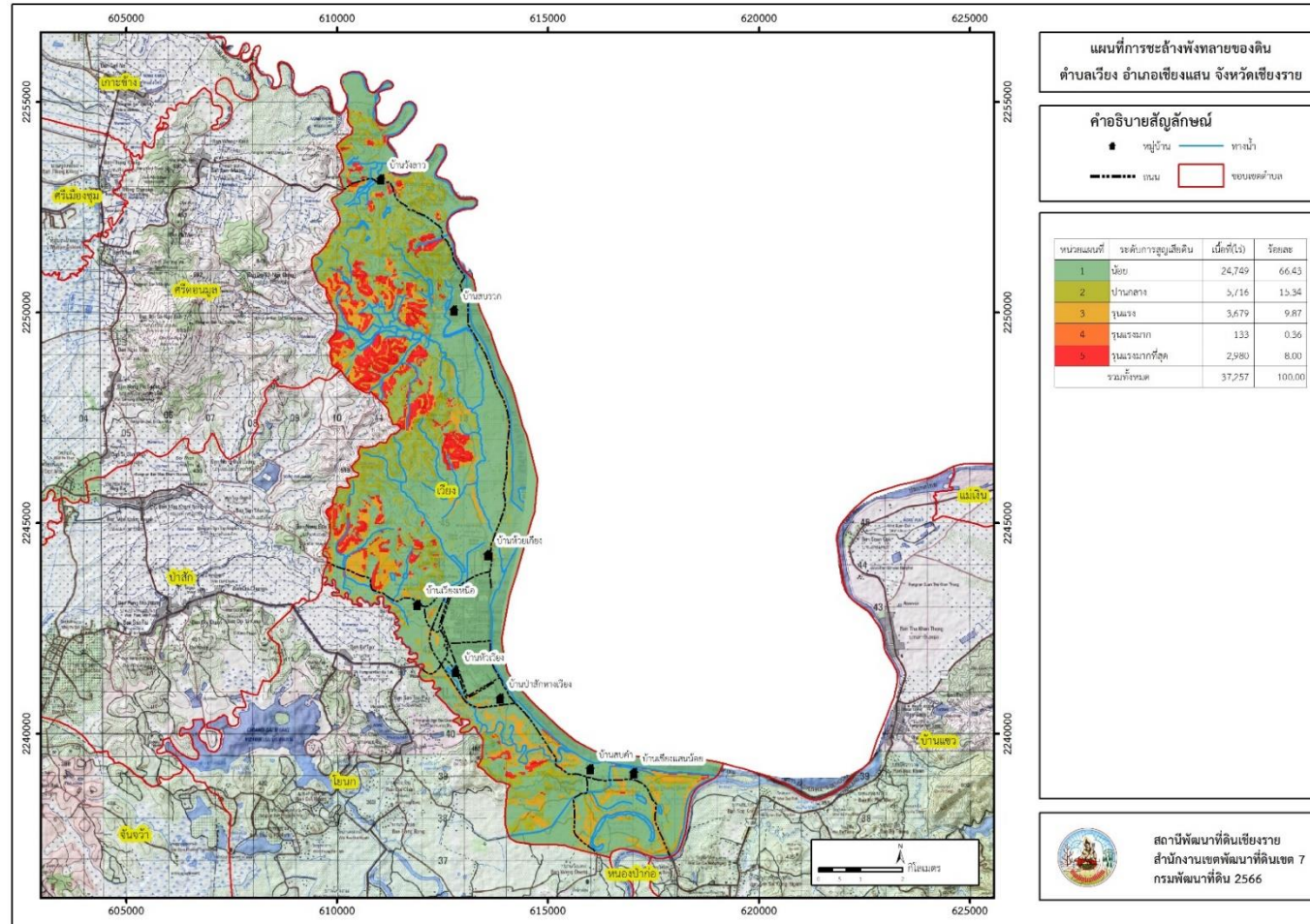
การแก้ไขปัญหาการขาดแคลนน้ำหรือน้ำท่วมจะต้องดำเนินการทั้งตำบลควบคู่กันทั้งปัญหาการชะล้างพังทลายของดินในพื้นที่ตอนกลางด้านตะวันตก กับปัญหาการขาดแคลนน้ำในพื้นที่ตอนบน โดยจัดทำโครงการ “การพัฒนาที่ดินและน้ำที่เป็นระบบ” ทั้งพื้นที่ตำบลที่รวมข้อเสนอในการแก้ไขปัญหา โดยแบ่งพื้นที่ออกเป็น 3 ส่วน



คือ **1. ส่วนของต้นน้ำ** อยู่บริเวณตอนบนและด้านตะวันตกเฉียงเหนือของตำบล อันเป็นพื้นที่ป่าไม้ ได้แก่ ป่าอนุรักษ์ (C) ป่าเศรษฐกิจ (E) สภาพพื้นที่ส่วนใหญ่มีความลาดชันเชิงซ้อน (ความลาดชันมากกว่า 35 เปอร์เซ็นต์) มีระดับความสูญเสียดินในระดับรุนแรงถึงรุนแรงมากที่สุด พื้นที่ต้นน้ำมีหมู่ที่ 5, 6, 7 และ 9 การจัดการพื้นที่ต้องปลูกป่าเสริม สร้างฝายชะลอน้ำ เพื่อรักษาน้ำให้อยู่ในพื้นที่ โดยจัดทำประปาภูเขาและก่อสร้างระบบอนุรักษ์ดินและน้ำเพื่อลดการชะล้างพังทลาย การสูญเสียดิน และชะลอการไหลของน้ำ **2. ส่วนของกลางน้ำ** อยู่บริเวณตอนกลางและด้านตะวันตกของตำบล สภาพพื้นที่ประกอบด้วยที่ราบและที่ลาดชัน พื้นที่บางส่วนมีระดับความสูญเสียดินในระดับรุนแรงถึงรุนแรงมากที่สุด พื้นที่กลางน้ำมีหมู่ที่ 1, 3, 4, 8 และ 12 การจัดการพื้นที่ควรก่อสร้างระบบอนุรักษ์ดินและน้ำ จัดรูปที่ดิน วางผังน้ำทั้งระบบ และสนับสนุนการปรับเปลี่ยนกิจกรรมการผลิต **3. ส่วนของปลายน้ำ** อยู่บริเวณตอนกลางของตำบลด้านตะวันออก สภาพพื้นที่ส่วนใหญ่เป็นที่ราบ (ความลาดชัน 0-2 เปอร์เซ็นต์ และ 2-5 เปอร์เซ็นต์) มีส่วนน้อยที่มีความเสี่ยงในการสูญเสียดินจากการชะล้างพังทลายของดินและไหลลงสู่อ่างเก็บน้ำ พื้นที่ปลายน้ำมีหมู่ที่ 2, 10 และ 11 การจัดการพื้นที่ควรพัฒนาที่ดินและระบบน้ำ ได้แก่ การขุดลอกคลอง ก่อสร้างสระน้ำ ฝายกั้นน้ำ คลองส่งน้ำ คลองระบายน้ำหรือพนังป้องกันน้ำท่วม การขุดบ่อบาดาล ปรับรูปที่ดินปรับเปลี่ยนกิจกรรมการผลิต และการทำระบบอนุรักษ์ดินและน้ำเพื่อให้การใช้ที่ดินสามารถใช้พื้นที่ได้อย่างต่อเนื่องและเกิดประโยชน์ทั้งตัวเกษตรกร ชุมชน ในด้านเศรษฐกิจ สังคมและสิ่งแวดล้อม (รูปที่ 7-1)



แผนการใช้ที่ดินตำบลเวียง อำเภอเชียงแสน จังหวัดเชียงราย



รูปที่ 7-1 การชะล้างพังทลายของดินในเขตการใช้ที่ดิน ตำบลเวียง อำเภอเชียงแสน จังหวัดเชียงราย



ตารางที่ 7-1 กิจกรรมของกรมพัฒนาที่ดินในเขตการใช้ที่ดินที่จะดำเนินการในปีงบประมาณ 2567-2571

เขตการใช้ที่ดิน	แผนงาน/โครงการ	งบประมาณ
เขตเกษตรกรรมที่มีศักยภาพการผลิตสูง		49,731,250
2221 เขตทำนา (ศักยภาพสูง ประเภท2) เนื้อที่ 2,764 ไร่	การบริหารจัดการดินและวิเคราะห์ดินทางห้องปฏิบัติการ ธนาคารปุ๋ยอินทรีย์	200,000 1,700,000
2222 เขตปลูกไม้ผล (ศักยภาพสูง ประเภท2) เนื้อที่ 876 ไร่	ส่งเสริมการใช้สารอินทรีย์ลดการใช้สารเคมีทางการเกษตร ส่งเสริมเกษตรกรผู้ผลิตเกษตรอินทรีย์ด้วยระบบการรับรองแบบมีส่วนร่วม	390,000 90,000
2223 เขตปลูกไม้ยืนต้น (ศักยภาพสูง ประเภท2) เนื้อที่ 941 ไร่	โครงการระบบส่งเสริมเกษตรแบบแปลงใหญ่ โครงการบริหารจัดการการผลิตสินค้าเกษตรตามแผนที่เกษตรเพื่อการบริหารจัดการเชิงรุก (Agri-Map)	300,000 3,000,000
2224 เขตปลูกพืชไร่ (ศักยภาพสูง ประเภท2) เนื้อที่ 7,644 ไร่	โครงการก่อสร้างแหล่งน้ำในไร่นานอกเขตชลประทาน โครงการส่งเสริมการไถกลบและผลิตปุ๋ยอินทรีย์เพื่อลดการปล่อยก๊าซเรือนกระจก	4,620,000 5,000,000
2225 เขตปลูกพืชทางเลือก (ศักยภาพสูง ประเภท 2) เนื้อที่ 122 ไร่	โครงการส่งเสริมการปรับปรุงบำรุงดินด้วยพืชปุ๋ยสด โครงการจัดระบบอนุรักษ์ดินและน้ำบนพื้นที่ลุ่ม - ดอน - สูง โครงการป้องกันการชะล้างพังทลายของดิน และฟื้นฟูพื้นที่เกษตรกรรมด้วยระบบอนุรักษ์ดินและน้ำ รณรงค์และส่งเสริมการปลูกหญ้าแฝก	2,231,250 25,000,000 4,800,000 2,400,000
เขตเกษตรกรรมที่มีศักยภาพการผลิตต่ำ		11,127,500
2310 เขตทำนา (ศักยภาพต่ำ) เนื้อที่ 98 ไร่	การบริหารจัดการดินและวิเคราะห์ดินทางห้องปฏิบัติการ ธนาคารปุ๋ยอินทรีย์	100,000 680,000
2320 เขตปลูกไม้ผล (ศักยภาพต่ำ) เนื้อที่ 130 ไร่	ส่งเสริมการใช้สารอินทรีย์ลดการใช้สารเคมีทางการเกษตร โครงการบริหารจัดการการผลิตสินค้าเกษตรตามแผนที่เกษตรเพื่อการบริหารจัดการเชิงรุก (Agri-Map)	130,000 400,000
2330 เขตปลูกไม้ยืนต้น (ศักยภาพต่ำ) เนื้อที่ 887 ไร่	โครงการก่อสร้างแหล่งน้ำในไร่นานอกเขตชลประทาน โครงการส่งเสริมการไถกลบและผลิตปุ๋ยอินทรีย์เพื่อลดการปล่อยก๊าซเรือนกระจก	4,620,000 100,000



ตาราง 7-1 (ต่อ)

เขตการใช้ที่ดิน	แผนงาน/โครงการ	งบประมาณ
เขตเกษตรกรรมที่มีศักยภาพการผลิตต่ำ		
2340 เขตปลูกพืชไร่ (ศักยภาพต่ำ) เนื้อที่ 2,612 ไร่	โครงการส่งเสริมการปรับปรุงบำรุงดินด้วยพืชปุ๋ยสด	297,500
	โครงการป้องกันการชะล้างพังทลายของดิน และฟื้นฟูพื้นที่เกษตรกรรมด้วยระบบอนุรักษ์ดินและน้ำ	4,800,000
เขตประมง		23,270,000
2400 เขตประมง เนื้อที่ 69 ไร่	โครงการก่อสร้างแหล่งน้ำในไร่นานอกเขตชลประทาน	2,310,000
	โครงการปรับปรุงซ่อมแซมงานพัฒนาแหล่งน้ำขนาดเล็ก เพื่อถ่ายโอนภารกิจด้านโครงสร้างพื้นฐาน	20,000,000
	รณรงค์และส่งเสริมการปลูกหญ้าแฝก	960,000
2510 เขตทุ่งหญ้าเลี้ยงสัตว์ เนื้อที่ 3 ไร่	ส่งเสริมการใช้สารอินทรีย์ลดการใช้สารเคมีทางการเกษตร	13,000
2520 เขตโรงเรือนเลี้ยงสัตว์ เนื้อที่ 10 ไร่	โครงการส่งเสริมการปรับปรุงบำรุงดินด้วยพืชปุ๋ยสด	148,750
รวม		84,290,500

หมายเหตุ: งบประมาณที่กำหนดไว้นี้เป็นประมาณเบื้องต้น อาจมีการเปลี่ยนแปลงตามที่ได้รับการจัดสรรให้ดำเนินการ



ตารางที่ 7-2 สรุปกิจกรรมที่ขอรับการสนับสนุนจากส่วนราชการอื่นในเขตการใช้ที่ดิน

เขตการใช้ที่ดิน	กิจกรรมที่ขอการสนับสนุนจากส่วนราชการอื่น
<p>เขตเกษตรกรรมที่มีศักยภาพการผลิตสูง</p> <p>2221 เขตทำนา (ศักยภาพสูง ประเภท2)</p> <p>2222 เขตปลูกไม้ผล (ศักยภาพสูง ประเภท2)</p> <p>2223 เขตปลูกไม้ยืนต้น (ศักยภาพสูง ประเภท2)</p> <p>2224 เขตปลูกพืชไร่ (ศักยภาพสูง ประเภท2)</p> <p>2225 เขตปลูกพืชทางเลือก (ศักยภาพสูง ประเภท2)</p> <p>เขตเกษตรกรรมที่มีศักยภาพการผลิตต่ำ</p> <p>2310 เขตทำนา (ศักยภาพต่ำ)</p> <p>2320 เขตปลูกไม้ผล (ศักยภาพต่ำ)</p> <p>2330 เขตปลูกไม้ยืนต้น (ศักยภาพต่ำ)</p> <p>2340 เขตปลูกพืชไร่ (ศักยภาพต่ำ)</p>	<p>การเพิ่มศักยภาพการผลิต</p> <p>1) โครงการเกษตรอินทรีย์ (สนง.เกษตรจังหวัด)</p> <p>2) โครงการพัฒนาเกษตรกรปราดเปรื่อง (Smart Farmer) (สนง.เกษตรจังหวัด)</p> <p>3) โครงการพัฒนาการผลิตพืชปลอดภัยโดยระบบโรงเรือน (กรมวิชาการเกษตร)</p> <p>4) ใช้ตลาดนำการผลิตในการเลือกชนิดพืชหลังนาและหาตลาดรองรับ (สำนักงานพาณิชย์จังหวัดเชียงราย/สำนักงานสหกรณ์จังหวัดเชียงราย)</p> <p>5) จัดอบรมถ่ายทอดความรู้เรื่องการใช้พันธุ์ข้าว (กรมการข้าว)</p> <p>6) จัดอบรมถ่ายทอดความรู้เรื่องการป้องกันกำจัดศัตรูข้าวและการจัดการโรค/แมลง (กรมการข้าว)</p> <p>7) โครงการส่งเสริมเกษตรผสมผสาน (สนง.เกษตรจังหวัด)</p> <p>8) โครงการสนับสนุนการผลิตจุลินทรีย์ควบคุมศัตรูพืชทดแทนการใช้สารเคมี (สนง.เกษตรจังหวัด)</p>
<p>2400 เขตประมง</p> <p>2520 เขตโรงเรือนเลี้ยงสัตว์</p>	<p>1) โครงการสร้างความเข้มแข็งกลุ่มการผลิตด้านการเกษตร (กรมประมง)</p> <p>2) โครงการส่งเสริมและพัฒนาอาชีพเพื่อแก้ไขปัญหาที่ดินทำกินของเกษตรกร (กรมประมง)</p> <p>3) โครงการส่งเสริมการเลี้ยงสัตว์แบบแปลงใหญ่ (สนง.ปศุสัตว์จังหวัด)</p> <p>4) โครงการออกแบบการปรับเปลี่ยนการใช้น้ำเพื่อการเกษตรตามนโยบาย (กรมชลประทาน)</p> <p>5) โครงการฝายเก็บกักน้ำเพื่อการเกษตร (ทต.โรงช้าง)</p> <p>6) โครงการพัฒนาแหล่งน้ำปรับปรุงสระเก่า (ทต.โรงช้าง)</p> <p>7) โครงการเพิ่มประสิทธิภาพการส่งและระบายน้ำ (ทต.โรงช้าง/กรมชลประทาน)</p>



แผนการใช้ที่ดินตำบลเวียง อำเภอเชียงแสน จังหวัดเชียงราย

ตาราง 7-3 เป้าหมายการดำเนินงานและงบประมาณ ตำบลเวียง อำเภอเชียงแสน จังหวัดเชียงราย แผน 5 ปี (พ.ศ. 2567-2571)

เขตการใช้ที่ดิน	งาน/โครงการ/กิจกรรม	หน่วยนับ	เป้าหมาย					รวม	งบประมาณ					รวม	หน่วยงานรับผิดชอบ	
			2567	2568	2569	2570	2571		2567	2568	2569	2570	2571			
เขตเกษตรกรรมที่มีศักยภาพการผลิตสูง															51,241,250	
2221 เขตทำนา (ศักยภาพสูง ประเภท2)	การบริหารจัดการดินและวิเคราะห์ดินทางห้องปฏิบัติการ	ราย	200	200	200	200	200	1,000	40,000	40,000	40,000	40,000	40,000	200,000	พด.	
2222 เขตปลูกไม้ผล (ศักยภาพสูง ประเภท2)	ธนาคารปุ๋ยอินทรีย์	แห่ง	2	2	2	2	2	10	340,000	340,000	340,000	340,000	340,000	1,700,000	พด.	
2223 เขตปลูกไม้ยืนต้น (ศักยภาพสูง ประเภท2)	ส่งเสริมการใช้สารอินทรีย์ลดการใช้สารเคมีทางการเกษตร	ไร่	6,000	6,000	6,000	6,000	6,000	30,000	130,000	130,000	130,000	130,000	130,000	1,900,000	พด.	
2225 เขตปลูกพืชทางเลือก (ศักยภาพสูง ประเภท 2)	ส่งเสริมเกษตรกรผู้ผลิตเกษตรอินทรีย์ด้วยระบบการรับรองแบบมีส่วนร่วม	ไร่	-	-	100	100	100	300	-	-	30,000	30,000	30,000	90,000	พด.	
	โครงการระบบส่งเสริมเกษตรกรแบบแปลงใหญ่	ไร่	-	600	-	600	-	1,200	-	150,000	-	150,000	-	300,000	พด.	
	โครงการบริหารจัดการการผลิตสินค้าเกษตรตามแผนที่เกษตรเพื่อการบริหารจัดการเชิงรุก (Agri-Map)	ไร่	300	300	300	300	300	1,500	600,000	600,000	600,000	600,000	600,000	3,000,000	พด.	
	โครงการก่อสร้างแหล่งน้ำในไร่นาอกเขตชลประทาน	บ่อ	40	40	40	40	40	200	924,000	924,000	924,000	924,000	924,000	4,620,000	พด.	
	โครงการส่งเสริมการโคกและผลิตปุ๋ยอินทรีย์เพื่อลดการปล่อยก๊าซเรือนกระจก	ไร่	2,000	2,000	2,000	2,000	2,000	10,000	1,000,000	1,000,000	1,000,000	1,000,000	1,000,000	5,000,000	พด.	
	โครงการส่งเสริมการปรับปรุงบำรุงดินด้วยพืชปุ๋ยสด	ไร่	3,000	3,000	3,000	3,000	3,000	15,000	446,250	446,250	446,250	446,250	446,250	2,231,250	พด.	
	โครงการจัดระบบอนุรักษ์ดินและน้ำบนพื้นที่ลุ่ม - ตอน - สูง	ไร่	2,000	2,000	2,000	2,000	2,000	10,000	5,000,000	5,000,000	5,000,000	5,000,000	5,000,000	25,000,000	พด.	
	โครงการป้องกันการชะล้างพังทลายของดิน และฟื้นฟูพื้นที่เกษตรกรรมด้วยระบบอนุรักษ์ดินและน้ำ	ไร่	300	300	300	300	300	1,500	960,000	960,000	960,000	960,000	960,000	4,800,000	พด.	
	รณรงค์และส่งเสริมการปลูกหญ้าแฝก	ไร่	200	200	200	200	200	1,000	480,000	480,000	480,000	480,000	480,000	2,400,000	พด.	
								-								
เขตเกษตรกรรมที่มีศักยภาพการผลิตต่ำ															11,127,500	
2310 เขตทำนา (ศักยภาพต่ำ)	การบริหารจัดการดินและวิเคราะห์ดินทางห้องปฏิบัติการ	ราย	100	100	100	100	100	500	20,000	20,000	20,000	20,000	20,000	100,000	พด.	
2320 เขตปลูกไม้ผล (ศักยภาพต่ำ)	ธนาคารปุ๋ยอินทรีย์	แห่ง	2	2	2	2	2	10	136,000	136,000	136,000	136,000	136,000	680,000	พด.	
2330 เขตปลูกไม้ยืนต้น (ศักยภาพต่ำ)	ส่งเสริมการใช้สารอินทรีย์ลดการใช้สารเคมีทางการเกษตร	ไร่	2,000	2,000	2,000	2,000	2,000	10,000	26,000	26,000	26,000	26,000	26,000	130,000	พด.	
2340 เขตปลูกพืชไร่ (ศักยภาพต่ำ)	โครงการบริหารจัดการการผลิตสินค้าเกษตรตามแผนที่เกษตรเพื่อการบริหารจัดการเชิงรุก (Agri-Map)	ไร่			200			200			400,000			400,000	พด.	
	โครงการก่อสร้างแหล่งน้ำในไร่นาอกเขตชลประทาน	บ่อ	40	40	40	40	40	200	924,000	924,000	924,000	924,000	924,000	4,620,000	พด.	
	โครงการส่งเสริมการโคกและผลิตปุ๋ยอินทรีย์เพื่อลดการปล่อยก๊าซเรือนกระจก	ไร่	200					200	100,000					100,000	พด.	
	โครงการส่งเสริมการปรับปรุงบำรุงดินด้วยพืชปุ๋ยสด	ไร่	400	400	400	400	400	2,000	59,500	59,500	59,500	59,500	59,500	297,500	พด.	
	โครงการป้องกันการชะล้างพังทลายของดิน และฟื้นฟูพื้นที่เกษตรกรรมด้วยระบบอนุรักษ์ดินและน้ำ	ไร่	300	300	300	300	300	1,500	960,000	960,000	960,000	960,000	960,000	4,800,000	พด.	
								-								
เขตประมง															23,270,000	
2400 เขตประมง	โครงการก่อสร้างแหล่งน้ำในไร่นาอกเขตชลประทาน	บ่อ	20	20	20	20	20	100	462,000	462,000	462,000	462,000	462,000	2,310,000	พด.	
	โครงการปรับปรุงซ่อมแซมงานพัฒนาแหล่งน้ำขนาดเล็ก เพื่ออำนวยความสะดวกด้านโครงสร้างพื้นฐาน	แห่ง		2	2	2	2	8		5,000,000	5,000,000	5,000,000	5,000,000	20,000,000	พด.	
	รณรงค์และส่งเสริมการปลูกหญ้าแฝก	ไร่		100	100	100	100	400		240,000	240,000	240,000	240,000	960,000	พด.	
เขตปศุสัตว์															161,750	
2520 เขตโรงเรือนเลี้ยงสัตว์	ส่งเสริมการใช้สารอินทรีย์ลดการใช้สารเคมีทางการเกษตร	ไร่	20	20	20	20	20	100	2,600	2,600	2,600	2,600	2,600	13,000	พด.	
	โครงการส่งเสริมการปรับปรุงบำรุงดินด้วยพืชปุ๋ยสด	ไร่	20	20	20	20	20	100	29,750	29,750	29,750	29,750	29,750	148,750	พด.	
															85,800,500	

หมายเหตุ: งบประมาณที่กำหนดไว้นี้เป็นประมาณเบื้องต้น อาจมีการเปลี่ยนแปลงตามที่ได้รับการจัดสรรให้ดำเนินการ



เอกสารอ้างอิง

- กรมการปกครอง. 2566. **แผนที่ขอบเขตตำบล ปี 2564 (ไฟล์ข้อมูล)**. กรมพัฒนาที่ดิน กระทรวงเกษตรและสหกรณ์, กรุงเทพฯ.
- _____. 2566. รายงานสถิติจำนวนประชากรและบ้าน รายจังหวัด รายอำเภอ และรายตำบล (ณ เดือน ธันวาคม พ.ศ. 2565). แหล่งที่มา: <https://stat.bora.dopa.go.th/stat/statnew/statyear/#/TableTemplate/Area/statpop>, 1 พฤษภาคม 2566.
- กรมการพัฒนาชุมชน. 2566. **ข้อมูลความจำเป็นพื้นฐาน (จปฐ.) รายจังหวัด รายอำเภอ และรายตำบล ปี 2565**. แหล่งที่มา: <https://ebmn.cdd.go.th/>, 1 มิถุนายน 2566.
- กรมทรัพยากรน้ำบาดาล. 2566. **ปริมาณน้ำและจำนวนบ่อบาดาล ปี 2565**. แหล่งที่มา: <http://app.dgr.go.th/newpasutara/xml/search.php>, 26 พฤษภาคม 2566.
- กรมส่งเสริมการเกษตร. 2566. **จำนวนครัวเรือนเกษตรกรที่ขึ้นทะเบียนเกษตรกร จำแนกรายจังหวัด รายอำเภอ และรายตำบล (ณ เดือนมกราคม พ.ศ. 2566)**. แหล่งที่มา: <http://mvos2.gistda.or.th/>, 15 พฤษภาคม 2566.
- กรมอุตุวิทยา. 2566. **ปริมาณน้ำฝนเฉลี่ยคาบ 30 ปี (พ.ศ. 2536-2565) (ไฟล์ข้อมูล)** กระทรวงดิจิทัลเพื่อเศรษฐกิจและสังคม, กรุงเทพฯ.
- สำนักเทคโนโลยีการสำรวจและทำแผนที่. 2566. **แผนที่ขอบเขตตำบล ปี 2564 (ไฟล์ข้อมูล)**. กรมพัฒนาที่ดิน กระทรวงเกษตรและสหกรณ์, กรุงเทพฯ.
- กองสำรวจดินและวิจัยทรัพยากรดิน. 2566. **แผนที่ทรัพยากรดิน (ไฟล์ข้อมูล)**. กรมพัฒนาที่ดิน กระทรวงเกษตรและสหกรณ์, กรุงเทพฯ.
- กลุ่มวิเคราะห์สภาพการใช้ที่ดิน 2566. **แผนที่สภาพการใช้ที่ดิน ปี 2566 (ไฟล์ข้อมูล)**. กองนโยบายและแผนการใช้ที่ดิน กรมพัฒนาที่ดิน กระทรวงเกษตรและสหกรณ์, กรุงเทพฯ.
- บัณฑิต ต้นศิริ และ คำรณ ไทรพิง. 2542. **คู่มือการประเมินคุณภาพที่ดิน**. กองวางแผนการใช้ที่ดิน กรมพัฒนาที่ดิน กระทรวงเกษตรและสหกรณ์, กรุงเทพฯ.
- เทศบาลตำบลเวียง, 2566. **วิสัยทัศน์ ค่านิยมองค์กร**. แหล่งที่มา: <https://www.wiangcs.go.th/?page=main&id=5>, 1 พฤษภาคม 2566