



คำนำ

การจัดทำแผนการใช้ที่ดิน ดำเนินการตามรัฐธรรมนูญแห่งราชอาณาจักรไทย พ.ศ. 2560 มาตรา 72 (1) ที่ได้บัญญัติให้มีการวางแผนการใช้ที่ดินให้เหมาะสมกับศักยภาพของที่ดินตามหลักการ พัฒนาอย่างยั่งยืน โดยแผนการใช้ที่ดินตำบลโรงช้าง อำเภอป่าแดด จังหวัดเชียงราย ได้นำแนวคิดขององค์การอาหารและการเกษตรแห่งสหประชาชาติ (Food and Agriculture Organization of the United Nations: FAO และ โครงการสิ่งแวดล้อมแห่งสหประชาชาติ (United Nations Environment Programme: UNEP) มาปรับใช้ คือ ความเหมาะสมทางกายภาพ ความเหมาะสมทางเศรษฐกิจ การยอมรับจากสังคม การสร้างความยั่งยืน ให้สิ่งแวดล้อม และเสนอทางเลือกการใช้ที่ดิน ร่วมกับวิธีการที่จำเป็นอื่นๆ เช่น กระบวนการมีส่วนร่วมของชุมชน (Participatory Rural Appraisal:PRA) การประเมินคุณภาพที่ดิน เป็นต้น

กองนโยบายและแผนการใช้ที่ดินร่วมกับสำนักงานพัฒนาที่ดินเขต (สพข.) และสถานีพัฒนาที่ดิน (สพด.) ในการดำเนินงานวางแผนการใช้ที่ดินระดับตำบล โดยพิจารณาภาพรวมของสภาพปัญหาในด้านต่าง ๆ ทั้งด้าน กายภาพ เศรษฐกิจและสังคม วิเคราะห์และสังเคราะห์ข้อมูลนำไปสู่การวางแผนการใช้ที่ดินที่สอดคล้องกับ ศักยภาพของพื้นที่โดยผ่านกระบวนการมีส่วนร่วมของชุมชน(PRA)ในการระบุปัญหาความต้องการของ เกษตรกรและผู้มีส่วนได้ส่วนเสีย ทั้งนี้สถานีพัฒนาที่ดินเชียงรายได้จัดทำแผนกิจกรรม/ โครงการเพื่อขับเคลื่อน แผนการใช้ที่ดินให้เป็นรูปธรรม เพื่อให้เกษตรกรมีคุณภาพชีวิตที่ดีขึ้นมีการใช้ที่ดินอย่างถูกต้องเหมาะสม รักษาสภาพแวดล้อมและอนุรักษ์ทรัพยากรในชุมชนให้เกิดความยั่งยืนต่อไป

สถานีพัฒนาที่ดินเชียงราย

กันยายน 2565



สารบัญ

	หน้า
คำนำ	ก
สารบัญ	ข
สารบัญตาราง	ง
สารบัญรูป	จ
บทที่ 1 บทนำ	
1.1 ความสำคัญของการวางแผนการใช้ที่ดิน	1-1
1.2 หลักการและเหตุผล	1-1
1.3 วัตถุประสงค์	1-1
1.4 ระยะเวลาและสถานที่ดำเนินงาน	1-1
1.5 ขั้นตอนการดำเนินงาน	1-2
1.6 วิสัยทัศน์ของตำบล	1-2
บทที่ 2 ข้อมูลทั่วไป	
2.1 ที่ตั้งและอาณาเขต	2-1
2.2 การแบ่งส่วนการปกครอง	2-1
2.3 สภาพภูมิประเทศ	2-2
2.4 สภาพภูมิอากาศ	2-2
2.5 สภาพการใช้ที่ดินในปัจจุบัน	2-4
2.6 สภาพเศรษฐกิจและสังคม	2-8
บทที่ 3 สถานภาพของทรัพยากรธรรมชาติ	
3.1 ทรัพยากรป่าไม้	3-1
3.2 ทรัพยากรน้ำ	3-2
3.3 ทรัพยากรดิน	3-2
บทที่ 4 กระบวนการมีส่วนร่วมของชุมชน (Participatory Rural Appraisal: PRA)	
4.1 การวิเคราะห์ผลจากการจัดทำกระบวนการมีส่วนร่วมของชุมชน (PRA)	4-1
4.2 ระบบการปลูกพืชในปัจจุบัน	4-5
บทที่ 5 การประเมินคุณภาพที่ดิน	
5.1 หลักการประเมินคุณภาพที่ดินด้านกายภาพ	5-1
5.2 พืชเศรษฐกิจที่สำคัญของตำบล	5-2
5.3 ระดับความเหมาะสมของที่ดิน	5-2



สารบัญ (ต่อ)

	หน้า
บทที่ 6 แผนการใช้ที่ดิน	
6.1 การวิเคราะห์ข้อมูลเพื่อการจัดทำแผนการใช้ที่ดินระดับตำบล	6-1
6.2 เขตการใช้ที่ดิน	6-2
บทที่ 7 การขับเคลื่อนแผนการใช้ที่ดิน	
7.1 ขั้นตอนการดำเนินงาน	7-1
7.2 กิจกรรมที่จะดำเนินการของกรมพัฒนาที่ดิน	7-1
7.3 กิจกรรมที่จะดำเนินงานของหน่วยงานอื่น	7-5
7.4 ความต้องการของชุมชนและองค์กรปกครองส่วนท้องถิ่น	7-7
เอกสารอ้างอิง	อ-1



สารบัญตาราง

ตารางที่		หน้า
2-1	สถิติภูมิอากาศ ณ สถานีตรวจอากาศจังหวัดพะเยา (พ.ศ. 2536-2565)	2-3
2-2	สภาพการใช้ที่ดิน ตำบลโรงช้าง อำเภอป่าแดด จังหวัดเชียงราย	2-5
2-3	จำนวนประชากรและครัวเรือนตำบลโรงช้าง อำเภอป่าแดด จังหวัดเชียงราย ปี 2565	2-8
2-4	จำนวนและสัดส่วนครัวเรือนเกษตรตำบลโรงช้าง อำเภอป่าแดด จังหวัดเชียงราย ปี 2565	2-9
2-5	รายได้-รายจ่ายเฉลี่ยครัวเรือนตำบลโรงช้าง อำเภอป่าแดด จังหวัดเชียงราย ปี 2565	2-11
3-1	สมบัติที่ดิน ตำบลโรงช้าง อำเภอป่าแดด จังหวัดเชียงราย	3-4
5-1	ตัวอย่างการประเมินคุณภาพที่ดินด้านกายภาพของประเภทการใช้ประโยชน์ที่ดิน	5-2
5-2	ชั้นความเหมาะสมทางกายภาพของดิน ตำบลโรงช้าง อำเภอป่าแดด จังหวัดเชียงราย	5-3
6-1	เขตการใช้ที่ดิน ตำบลโรงช้าง อำเภอป่าแดด จังหวัดเชียงราย	6-5
7-1	กิจกรรมของกรมพัฒนาที่ดินในเขตการใช้ที่ดินที่จะดำเนินการในปีงบประมาณ 2567-2571	7-3
7-2	สรุปกิจกรรมที่ขอรับการสนับสนุนจากส่วนราชการอื่นในเขตการใช้ที่ดิน	7-6
7-3	เป้าหมายการดำเนินงานและงบประมาณ ตำบลโรงช้าง อำเภอป่าแดด จังหวัดเชียงราย แผน 5 ปี (พ.ศ. 2567-2571)	7-11



สารบัญญรูป

รูปที่		หน้า
1-1	กรอบการวางแผนการใช้ที่ดินระดับตำบล	1-3
2-1	ขอบเขตการปกครองตำบลโรงช้าง อำเภอป่าแดด จังหวัดเชียงราย	2-1
2-2	กราฟสมดุลของน้ำเพื่อการเกษตร จังหวัดพะเยา	2-4
2-3	สภาพการใช้ที่ดิน ตำบลโรงช้าง อำเภอป่าแดด จังหวัดเชียงราย	2-7
2-4	สัดส่วนครัวเรือนเกษตร ตำบลโรงช้าง อำเภอป่าแดด จังหวัดเชียงราย	2-9
2-5	รายได้-รายจ่ายเฉลี่ยครัวเรือน ตำบลโรงช้าง อำเภอป่าแดด จังหวัดเชียงราย	2-10
3-1	ทรัพยากรดิน ตำบลโรงช้าง อำเภอป่าแดด จังหวัดเชียงราย	3-5
4-1	การวิเคราะห์สถานการณ์โดยระบบ DPSIR ของตำบลโรงช้าง อำเภอป่าแดด จังหวัดเชียงราย	4-4
4-2	ระบบการปลูกพืชในปัจจุบัน ตำบลโรงช้าง อำเภอป่าแดด จังหวัดเชียงราย	4-6
6-1	เขตการใช้ที่ดิน ตำบลโรงช้าง อำเภอป่าแดด จังหวัดเชียงราย	6-6
7-1	การชะล้างพังทลายของดินในเขตการใช้ที่ดิน ตำบลโรงช้าง อำเภอป่าแดด จังหวัดเชียงราย	7-11



บทที่ 1

บทนำ

1.1 ความสำคัญของการวางแผนการใช้ที่ดิน

ตามรัฐธรรมนูญแห่งราชอาณาจักรไทย พุทธศักราช 2560 มาตรา 72 รัฐพึงดำเนินการเกี่ยวกับที่ดิน ทรัพยากรน้ำ และพลังงาน ดังต่อไปนี้

(1) วางแผนการใช้ที่ดินของประเทศ ให้เหมาะสมกับสภาพพื้นที่และศักยภาพของที่ดิน ตามหลักการพัฒนาอย่างยั่งยืน

1.2 หลักการและเหตุผล

ปัจจุบันกรมพัฒนาที่ดินได้ดำเนินการวางแผนการใช้ที่ดินระดับประเทศเรียบร้อยแล้วซึ่งเป็นการวางกรอบเชิงนโยบายมุ่งเน้นการพัฒนาด้านการเกษตรให้เกิดความสมดุลและยั่งยืนและในขณะเดียวกันต้องอนุรักษ์ทรัพยากรธรรมชาติและสิ่งแวดล้อมควบคู่กับการรักษาคุณค่าทางศิลปวัฒนธรรม แต่ทั้งนี้เพื่อให้เกิดการใช้ประโยชน์ที่ดินในระดับพื้นที่อย่างมีประสิทธิภาพและรักษาฐานการผลิตด้านทรัพยากรธรรมชาติอย่างยั่งยืนตลอดห่วงโซ่อุปทาน แผนการใช้ที่ดินระดับตำบลจึงถูกนำมาใช้เป็นเครื่องมือเพื่อขับเคลื่อนการดำเนินงานดังกล่าว

ทั้งนี้กรมพัฒนาที่ดินได้จัดทำแผนปฏิบัติการราชการกรมพัฒนาที่ดินระยะ 5 ปี (พ.ศ. 2566-2570) เพื่อให้บรรลุตามวิสัยทัศน์ที่กำหนดไว้ คือ “เป็นองค์การอัจฉริยะทางดิน เพื่อขับเคลื่อนการใช้ที่ดินอย่างเหมาะสม 15 ล้านไร่ ภายในปี 2570” ซึ่งในส่วนของประเด็นการพัฒนาที่ 2 บริหารจัดการทรัพยากรดินและที่ดินด้วยชุดข้อมูลที่มีมูลค่าสูง (High Value Dataset) ซึ่งมีเป้าหมาย คือ การนำชุดข้อมูลที่มีมูลค่าสูง ไปใช้ในการบริหารจัดการทางการเกษตร ในส่วนของตัวชี้วัด บริหารจัดการทรัพยากรดินและที่ดินบนพื้นฐานของชุดข้อมูลที่มีมูลค่าสูง ร้อยละ 100 กลยุทธ์ที่ 2 ยกระดับแผนการใช้ที่ดินไปสู่การปฏิบัติ ได้กำหนดให้ ร้อยละของแผนการใช้ที่ดินระดับตำบลที่จัดทำแล้วเสร็จทั้งประเทศ ภายในปี 2570 (ไม่น้อยกว่า ร้อยละ 80) เป็นตัวชี้วัดหนึ่งของกลยุทธ์ดังกล่าว

1.3 วัตถุประสงค์

- 1.3.1 เพื่อรักษาเสถียรภาพของทรัพยากรให้เกิดความสมดุลและยั่งยืนภายใต้การพัฒนาด้านต่างๆ ของตำบล
- 1.3.2 เพื่อให้การใช้ที่ดินมีผลตอบแทนสูงสุดต่อหน่วยเนื้อที่อย่างยั่งยืน
- 1.3.3 เพื่อให้เกิดการกำหนดแผนงาน โครงการ กิจกรรม ที่สอดคล้องกับแผนการใช้ที่ดินที่กำหนดขึ้นและอยู่บนหลักการของรูปแบบโมเดลเศรษฐกิจ BCG (Bio-Circular-Green Economy: BCG Model)

1.4 ระยะเวลาและสถานที่ดำเนินงาน

- 1.4.1 ระยะเวลา 1 ตุลาคม 2565 –30 กันยายน 2566
- 1.4.2 สถานที่ ตำบลโรงช้าง อำเภอป่าแดด จังหวัดเชียงราย



1.5 ขั้นตอนการดำเนินงาน

1.5.1 รวบรวมข้อมูลปฐมภูมิและทุติยภูมิ ประกอบด้วย

1) ด้านกายภาพ ได้แก่ ทรัพยากรดิน ทรัพยากรน้ำ ทรัพยากรป่าไม้ ภูมิอากาศ สภาพการใช้ที่ดิน เขตป่าไม้ตามกฎหมายและมติคณะรัฐมนตรี

2) ด้านเศรษฐกิจและสังคม เช่น การถือครองที่ดิน ลักษณะทางเศรษฐกิจของตำบล จำนวนประชากร เป็นต้น

3) ด้านนโยบายและข้อกำหนดที่เกี่ยวข้อง ได้แก่ ยุทธศาสตร์ แผนพัฒนาเศรษฐกิจและสังคมแห่งชาติฉบับที่ 13 ยุทธศาสตร์ภาค แผนพัฒนากลุ่มจังหวัด แผนพัฒนาจังหวัด แผนพัฒนาการเกษตรและสหกรณ์ แผนพัฒนาท้องถิ่น 4 ปี ขององค์การบริหารส่วนจังหวัด เทศบาลตำบลหรือองค์การบริหารส่วนตำบล

1.5.2 จัดทำกระบวนการมีส่วนร่วมของชุมชน (Participatory Rural Appraisal : PRA) เพื่อรับฟังความคิดเห็น ประเด็นปัญหา ความต้องการด้านต่าง ๆ ขององค์การปกครองส่วนท้องถิ่นและเกษตรกรในตำบล

1.5.3 ประเมินคุณภาพของที่ดินของพืชเศรษฐกิจหลักและพืชทางเลือกที่มีมูลค่าของตำบล

1.5.4 สังเคราะห์ข้อมูลจากข้อ 1.5.1 ถึง 1.5.3 เพื่อใช้ประกอบการวางแผนการใช้ที่ดิน

1.5.5 กำหนด (ร่าง) แผนการใช้ที่ดินระดับตำบล

1.5.6 รับฟังความคิดเห็นของผู้มีส่วนได้ส่วนเสียต่อ (ร่าง) แผนการใช้ที่ดินที่กำหนดขึ้น

1.5.7 ปรับปรุง (ร่าง) แผนการใช้ที่ดินเพื่อจัดทำแผนการใช้ที่ดินฉบับสมบูรณ์

1.5.8 นำแผนการใช้ที่ดินเข้าสู่คณะกรรมการของเขตฯ เพื่อตรวจสอบความครบถ้วน /สมบูรณ์ของเนื้อหาและองค์ประกอบ

1.5.9 เผยแพร่แผนการใช้ที่ดินเพื่อนำไปสู่การขับเคลื่อนการดำเนินงาน ประกอบด้วย

1) องค์การปกครองส่วนท้องถิ่น นำแผนการใช้ที่ดินที่จัดทำขึ้นไปประกอบการจัดทำแผนการพัฒนาของตำบล เพื่อนำไปสู่การของบประมาณที่มีความสอดคล้องกับศักยภาพด้านการผลิตและสภาพของทรัพยากรของตำบล

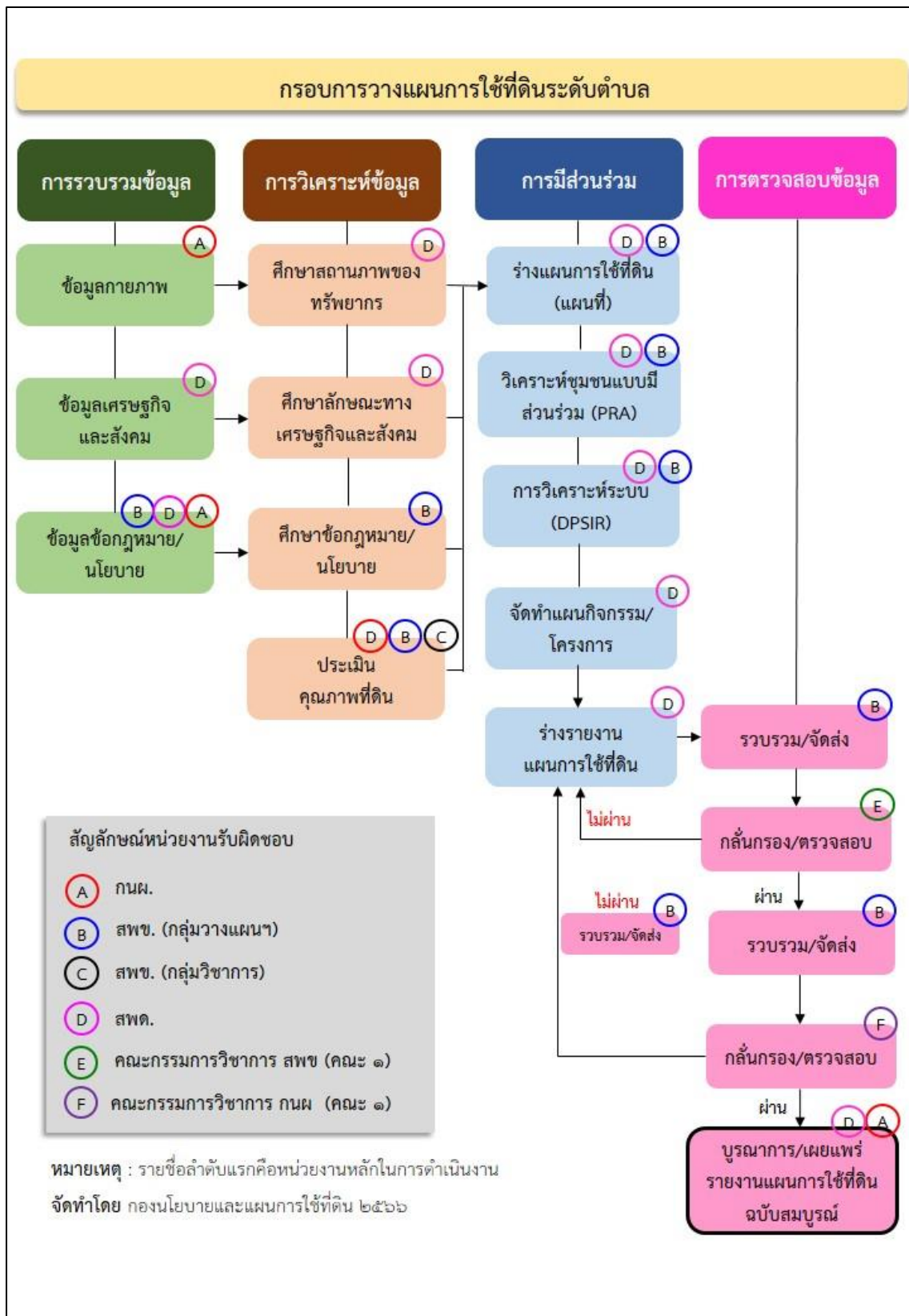
2) กรมพัฒนาที่ดิน โดยสถานีพัฒนาที่ดิน กำหนดแผนงาน/โครงการ/กิจกรรม ที่สอดคล้องกับแผนการใช้ที่ดินที่กำหนดขึ้นในแต่ละเขตและสามารถใช้ประกอบการของบประมาณในพื้นที่อย่างมีประสิทธิภาพและเป็นที่ยอมรับ

3) หน่วยงานราชการอื่น ๆ สามารถใช้เป็นข้อมูลพื้นฐานประกอบแผนงาน/โครงการ/กิจกรรมที่สอดคล้องกับแผนการใช้ที่ดินที่กำหนดขึ้นในแต่ละเขต

จากขั้นตอนที่กล่าวข้างต้น สามารถจัดทำกรอบการวางแผนการใช้ที่ดินระดับตำบลแสดงดังรูปที่ 1-1

1.6 วิสัยทัศน์ของตำบล

พัฒนาคุณภาพชีวิต เศรษฐกิจก้าวหน้า ยกระดับการศึกษา ประชาชนมีส่วนร่วม (เทศบาลตำบลโรงช้าง, 2565)



รูปที่ 1-1 กรอบการวางแผนการใช้ที่ดินระดับตำบล

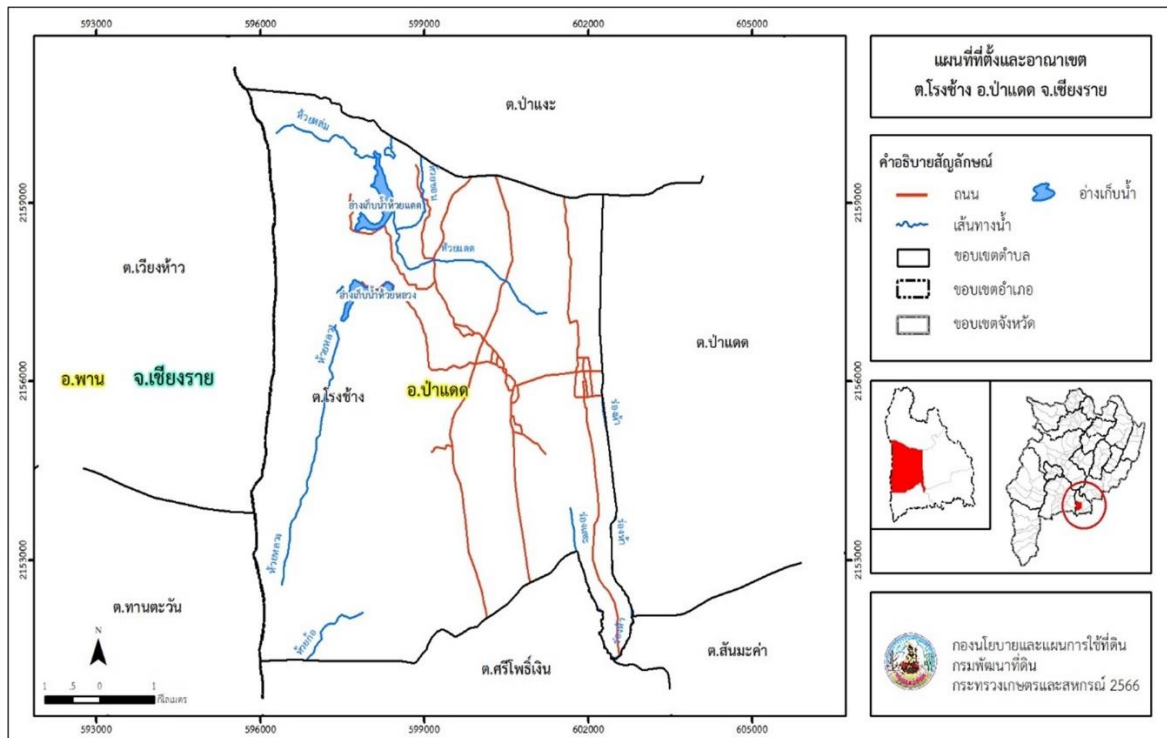


บทที่ 2 ข้อมูลทั่วไป

2.1 ที่ตั้งและอาณาเขต

ตำบลโรงช้าง อำเภอป่าแดด จังหวัดเชียงราย ตั้งอยู่ทางทิศตะวันตกของอำเภอป่าแดด มีพื้นที่ประมาณ 44.66 ตารางกิโลเมตร หรือ 27,875 ไร่ โดยมีอาณาเขตติดต่อ ดังนี้ (รูปที่ 2-1)

ทิศเหนือ	ติดต่อกับ	ตำบลป่าแงะ อำเภอป่าแดด จังหวัดเชียงราย
ทิศใต้	ติดต่อกับ	ตำบลศรีโพธิ์เงิน ตำบลสันมะค่า อำเภอป่าแดด จังหวัดเชียงราย
ทิศตะวันออก	ติดต่อกับ	ตำบลป่าแดด อำเภอป่าแดด จังหวัดเชียงราย
ทิศตะวันตก	ติดต่อกับ	ตำบลเวียงห้า ตำบลทานตะวัน อำเภอพาน จังหวัดเชียงราย



รูปที่ 2-1 ขอบเขตการปกครองตำบลโรงช้าง อำเภอป่าแดด จังหวัดเชียงราย

2.2 การแบ่งส่วนการปกครอง

ตำบลโรงช้าง อำเภอป่าแดด จังหวัดเชียงราย แบ่งส่วนการปกครองออกเป็น 12 หมู่บ้าน ดังนี้

หมู่ที่ 1 บ้านโป่งสลี	หมู่ที่ 7 บ้านดอนแก้ว
หมู่ที่ 2 บ้านสันกอง	หมู่ที่ 8 บ้านศรีบังวัน
หมู่ที่ 3 บ้านโป่ง	หมู่ที่ 9 บ้านทุ่งธนาลัย



หมู่ที่ 4 บ้านโรงช้างใต้

หมู่ที่ 10 บ้านศรีสหมิตร

หมู่ที่ 5 บ้านโรงช้างเหนือ

หมู่ที่ 11 บ้านโป่งศรีนคร

หมู่ที่ 6 บ้านเด่น

หมู่ที่ 12 บ้านทุ่งศรีทอง

(เทศบาลตำบลโรงช้าง, 2566)

2.3 สภาพภูมิประเทศ

ลักษณะพื้นที่ทั่วไปส่วนใหญ่เป็นพื้นที่ลาดชันสูง สภาพพื้นที่ราบเรียบถึงค่อนข้างราบเรียบ และมีสภาพเป็นลูกคลื่นลอนลาดเล็กน้อย และทิศตะวันตกเป็นพื้นที่ภูเขา เป็นส่วนหนึ่งของลุ่มน้ำโขงเหนือ มีแหล่งน้ำที่สำคัญ เช่น ห้วยแดด ห้วยหลวง ห้วยหล่ม ลำเหมืองร่องห้า ลำเหมืองร่องแซะ อ่างเก็บน้ำห้วยแดด และอ่างเก็บน้ำห้วยหลวง

2.4 สภาพภูมิอากาศ

จากการศึกษาสถิติภูมิอากาศ (พ.ศ. 2536-2565) พบว่า ตำบลโรงช้าง อำเภอป่าแดด จังหวัดเชียงราย มีรายละเอียดดังนี้

2.4.1 อุณหภูมิ

มีอุณหภูมิโดยเฉลี่ยทั้งปี 25.4 องศาเซลเซียส อุณหภูมิสูงสุดเฉลี่ย 32.0 องศาเซลเซียส ในเดือนเมษายน และอุณหภูมิต่ำสุดเฉลี่ย 20.5 องศาเซลเซียส ในเดือนมกราคม

2.4.2 ปริมาณน้ำฝน

มีปริมาณน้ำฝนรวมทั้งปี 1,187.0 มิลลิเมตร มีฝนตกประมาณ 116 วัน เดือนที่มีฝนตกมากที่สุด ในเดือนสิงหาคม มีปริมาณฝน 217.7 มิลลิเมตร และมีฝนตกประมาณ 19 วัน

2.4.3 สมดุลน้ำเพื่อการเกษตร

จากข้อมูลสถิติภูมิอากาศในคาบ 30 ปี (พ.ศ. 2536-2565) ณ สถานีตรวจอากาศจังหวัดพะเยา ได้นำมาวิเคราะห์สมดุลของน้ำเพื่อการเกษตร ซึ่งเป็นการวิเคราะห์หาช่วงฤดูกาลเพาะปลูกพืช ตลอดจนช่วงระยะเวลาที่พืชเสี่ยงต่อการขาดน้ำ ข้อมูลที่นำมาวิเคราะห์ คือ ปริมาณน้ำฝน และศักยภาพการคายระเหยน้ำ อังอิง (ET_o) ซึ่งคำนวณด้วยโปรแกรม Cropwat for Windows Version 8.0 โดยใช้สมการ Penman-Monteith สามารถสรุปสมดุลของน้ำเพื่อการเกษตรในเขตอาศัยน้ำฝนได้ดังนี้

ช่วงที่เหมาะสมต่อการปลูกพืช เป็นช่วงที่ค่าปริมาณน้ำฝนมากกว่าค่า 0.5 การระเหยจากผิวดินและการคายน้ำของพืช เป็นช่วงที่ดินมีความชุ่มชื้นพอเหมาะต่อการเพาะปลูกพืช เป็นช่วงที่ดินมีความชุ่มชื้นพอเหมาะต่อการเพาะปลูกพืช ซึ่งช่วงนี้เริ่มตั้งแต่กลางเดือนมีนาคมถึงปลายเดือนพฤศจิกายน

ช่วงที่มีน้ำมากเกินพอ เป็นช่วงที่ค่าปริมาณน้ำฝนมากกว่าค่าการระเหยจากผิวดินและการคายน้ำของพืช ซึ่งช่วงนี้เริ่มตั้งแต่ต้นเดือนเมษายนถึงต้นเดือนพฤศจิกายน



ช่วงขาดน้ำ เป็นช่วงฤดูแล้งที่ค่าปริมาณน้ำฝนน้อยกว่าค่า 0.5 การระเหยจากผิวดินและการคายน้ำของพืช ซึ่งพืชอาจเสียหายจากการขาดแคลนน้ำได้ ซึ่งช่วงนี้เริ่มตั้งปลายเดือนพฤศจิกายนถึงกลางเดือนมีนาคม (ตารางที่ 2-1 และรูปที่ 2-2)

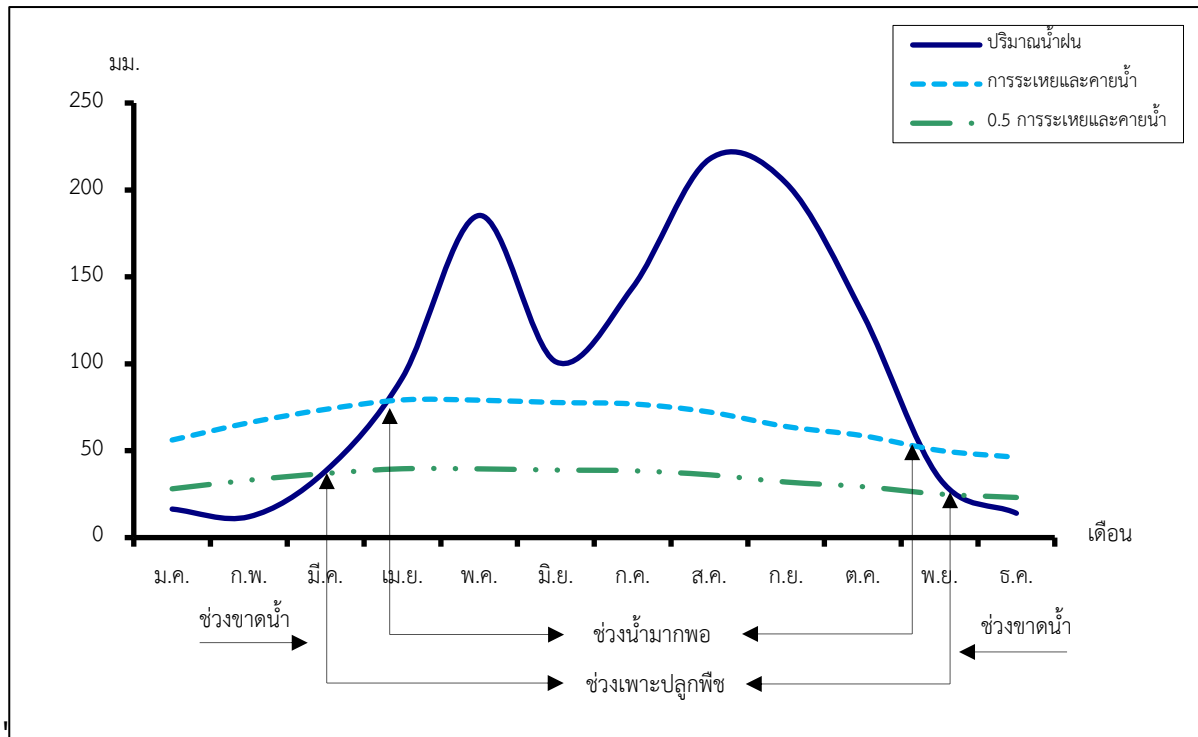
ตารางที่ 2-1 สถิติภูมิอากาศ ณ สถานีตรวจอากาศจังหวัดพะเยา¹ (พ.ศ. 2536-2565)

เดือน	อุณหภูมิ (ซ.)			ความชื้นสัมพัทธ์ (%)	ปริมาณน้ำฝน (มม.)	จำนวนวันที่ฝนตก (วัน)	ศักยภาพการคายระเหยน้ำ (มม.)	ปริมาณฝนใช้การ ² (มม.)
	ต่ำสุด	สูงสุด	เฉลี่ย					
ม.ค.	14.4	29.5	20.8	76.0	16.4	2.1	56.1	16.0
ก.พ.	15.8	32.2	23.1	67.0	12.0	1.5	66.1	11.8
มี.ค.	19.5	34.8	26.5	62.0	38.3	3.8	73.8	36.0
เม.ย.	22.8	35.6	28.4	65.0	92.0	8.5	79.2	78.5
พ.ค.	23.6	33.9	28.0	75.0	185.3	15.4	79.1	130.4
มิ.ย.	24.1	33.0	27.9	77.0	101.1	14.0	77.7	84.7
ก.ค.	23.8	32.1	27.3	81.0	143.9	17.5	76.9	110.8
ส.ค.	23.5	31.5	26.8	83.0	217.7	19.4	72.2	141.9
ก.ย.	23.1	31.7	26.6	84.0	203.9	16.8	63.9	137.4
ต.ค.	21.8	31.2	25.6	84.0	128.5	10.8	58.6	102.1
พ.ย.	18.6	30.2	23.4	81.0	33.9	4.0	50.1	32.1
ธ.ค.	15.1	28.5	20.8	79.0	14.0	1.9	46.2	13.7
เฉลี่ย	20.5	32.0	25.4	76.2	-	-	-	-
รวม	-	-	-	-	1,187.0	115.7	799.8	895.4

หมายเหตุ : ¹เป็นสถานีตรวจอากาศที่ใกล้พื้นที่ตำบลมากที่สุด

²เนื้อที่คำนวณด้วยระบบสารสนเทศภูมิศาสตร์

ที่มา : กรมอุตุนิยมวิทยา (2566)



รูปที่ 2-2 กราฟสมดุลของน้ำเพื่อการเกษตร จังหวัดพะเยา

2.5 สภาพการใช้ที่ดินปัจจุบัน

สภาพการใช้ที่ดินตำบลโรงช้าง อำเภอป่าแดด จังหวัดเชียงราย ซึ่งสำรวจโดยกลุ่มวิเคราะห์สภาพการใช้ที่ดิน (2563) ประกอบด้วยประเภทการใช้ที่ดินต่างๆ ดังนี้

2.5.1 พื้นที่ชุมชนและสิ่งปลูกสร้าง มีเนื้อที่ 1,156 ไร่ หรือร้อยละ 4.14 ของพื้นที่ตำบล ได้แก่ หมู่บ้านบนพื้นราบ ลานตากและแหล่งรับซื้อทางการเกษตร และสถานีราชการ เป็นต้น

2.5.2 พื้นที่เกษตรกรรมมีเนื้อที่ 13,881 ไร่ หรือร้อยละ 49.80 ของพื้นที่ตำบล ประกอบด้วย การใช้ประโยชน์ที่ดินด้านเกษตรกรรมต่าง ๆ ดังต่อไปนี้

- 1) พื้นที่นา มีเนื้อที่ 9,673 ไร่ หรือร้อยละ 34.70 ของพื้นที่ตำบล ได้แก่ นาข้าว และนาข้าว+ข้าวโพด
- 2) พืชไร่ มีเนื้อที่ 568 ไร่ หรือร้อยละ 2.04 ของพื้นที่ตำบล ได้แก่ ข้าวโพด มันสำปะหลัง และสับปะรด
- 3) ไม้ยืนต้น มีเนื้อที่ 249 ไร่ หรือร้อยละ 0.89 ของพื้นที่ตำบล ได้แก่ ยางพารา สัก และปาล์มน้ำมัน
- 4) ไม้ผล มีเนื้อที่ 3,146 ไร่ หรือร้อยละ 11.29 ของพื้นที่ตำบล ได้แก่ ลำไย ไม้ผลร้าง/เสื่อมโทรม ลองกอง ลางสาด มะขาม และกล้วย
- 5) พืชสวน มีเนื้อที่ 26 ไร่ หรือร้อยละ 0.09 ของพื้นที่ตำบล ได้แก่ ไม้ดอก ไม้ประดับ
- 6) พุ่มหญ้าเลี้ยงสัตว์และโรงเรือนเลี้ยงสัตว์ มีเนื้อที่ 11 ไร่ หรือร้อยละ 0.04 ของพื้นที่ตำบล ได้แก่ โรงเรือนเลี้ยงสุกร



- 7) สถานที่เพาะเลี้ยงสัตว์น้ำ 208 ไร่ หรือร้อยละ 0.75 ของพื้นที่ตำบล ได้แก่ สถานที่เพาะเลี้ยงปลา
- 2.5.3 พื้นที่ป่าไม้ มีเนื้อที่ 12,408 ไร่ หรือร้อยละ 44.51 ของพื้นที่ตำบล ได้แก่ ป่าผลัดใบสมบูรณ์ ป่าผลัดใบรอสภาพฟื้นฟู และป่าไม่ผลัดใบสมบูรณ์
- 2.5.4 พื้นที่เบ็ดเตล็ด มีเนื้อที่ 122 ไร่ หรือร้อยละ 0.44 ของพื้นที่ตำบล ได้แก่ พุ่มหญ้าธรรมชาติ พุ่มหญ้าสลับไม้พุ่ม/ไม้ละเมาะ และพื้นที่กลุ่ม
- 2.5.5 พื้นที่แหล่งน้ำ มีเนื้อที่ 308 ไร่ หรือร้อยละ 1.11 ของพื้นที่ตำบล ได้แก่ อ่างเก็บน้ำ บ่อน้ำในไร่นา และ แม่น้ำ ลำห้วย ลำคลอง (ตารางที่ 2-2 และรูปที่ 2-3)

ตารางที่ 2-2 สภาพการใช้ที่ดิน ตำบลโรงช้าง อำเภอป่าแดด จังหวัดเชียงราย

หน่วยแผนที่	ประเภทการใช้ที่ดิน	เนื้อที่	
		ไร่	ร้อยละ
U	พื้นที่ชุมชนและสิ่งปลูกสร้าง	1,156	4.14
U201	หมู่บ้านบนพื้นราบ	918	3.29
U301	สถานที่ราชการและสถาบันต่าง ๆ	87	0.31
U502	โรงงานอุตสาหกรรม	20	0.07
U503	ลานตากและแหล่งรับซื้อทางการเกษตร	125	0.45
U601	สถานที่พักผ่อนหย่อนใจ	2	0.01
U603	สุสาน ป่าช้า	4	0.01
A	พื้นที่เกษตรกรรม	13,881	49.80
A101	นาข้าว	9,655	34.64
A101+A202	นาข้าว+ข้าวโพด	18	0.06
A202	ข้าวโพด	526	1.89
A204	มันสำปะหลัง	39	0.14
A205	สับปะรด	3	0.01
A302	ยางพารา	186	0.67
A303	ปาล์มน้ำมัน	6	0.02
A305	สั๊ก	57	0.20
A400	ไม้ผลร้าง/เสื่อมโทรม	28	0.10
A406	ลีนจี่	11	0.04
A407/A411	มะม่วง/กล้วย	2	0.01
A411	กล้วย	17	0.06
A412	มะขาม	3	0.01
A413	ลำไย	3,083	11.06

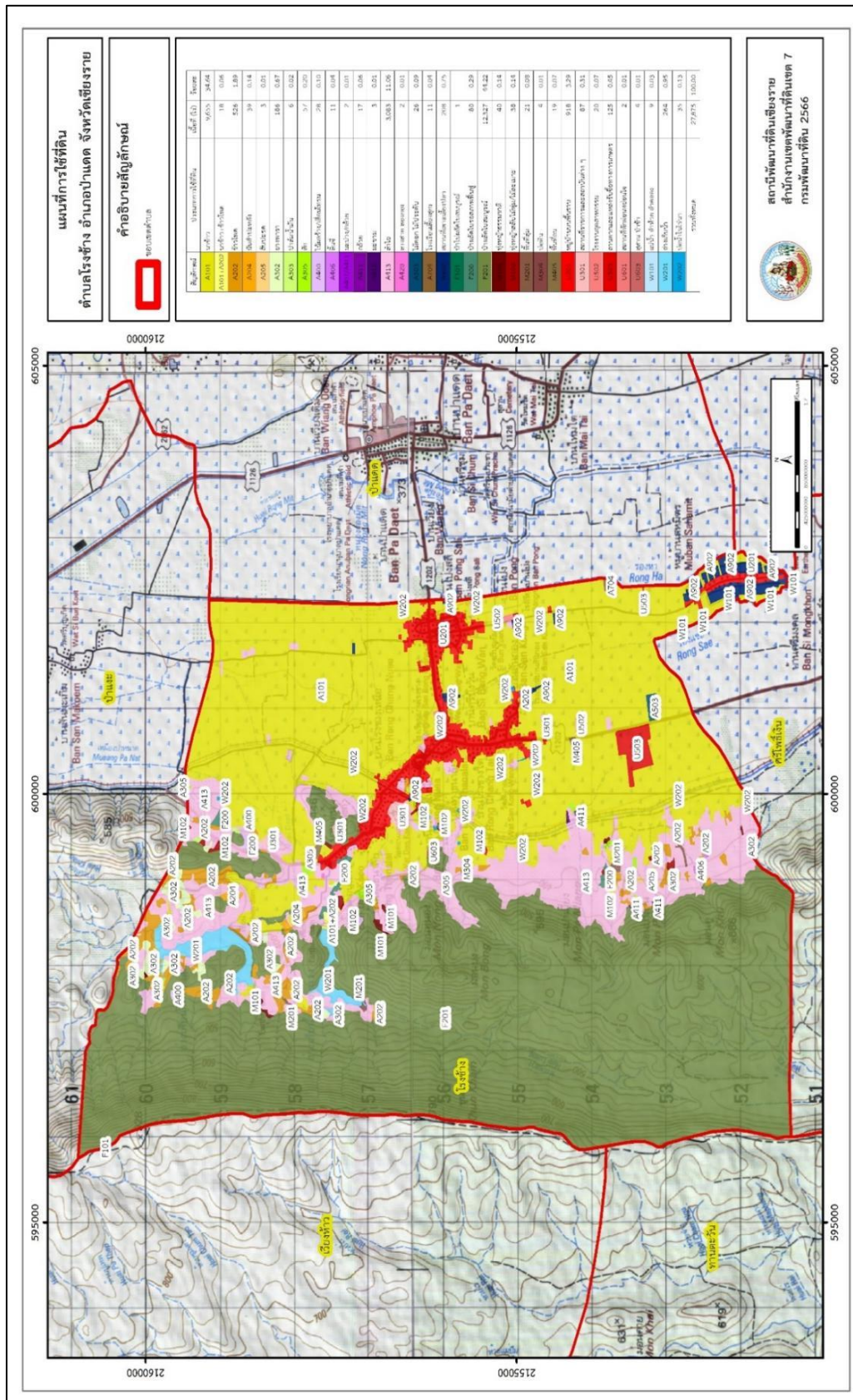


ตารางที่ 2-2 (ต่อ)

หน่วยแผนที่	ประเภทการใช้ที่ดิน	เนื้อที่	
		ไร่	ร้อยละ
A420	กลางสาด ลองกอง	2	0.01
A503	ไม้ดอก ไม้ประดับ	26	0.09
A704	โรงเรียนเลี้ยงสุกร	11	0.04
A902	สถานที่เพาะเลี้ยงปลา	208	0.75
F	พื้นที่ป่าไม้	12,408	44.51
F101	ป่าไม้ผลัดใบสมบูรณ์	1	-
F200	ป่าผลัดใบรกร้างพื้นที่ฟู	80	0.29
F201	ป่าผลัดใบสมบูรณ์	12,327	44.22
M	พื้นที่เบ็ดเตล็ด	122	0.44
M101	ทุ่งหญ้าธรรมชาติ	40	0.14
M102	ทุ่งหญ้าสลับไม้พุ่ม/ไม้ละเมาะ	38	0.14
M201	พื้นที่ลุ่ม	21	0.08
M304	บ่อดิน	4	0.01
M405	พื้นที่ถม	19	0.07
W	พื้นที่แหล่งน้ำ	308	1.11
W101	แม่น้ำ ลำห้วย ลำคลอง	9	0.03
W201	อ่างเก็บน้ำ	264	0.95
W202	บ่อน้ำในไร่นา	35	0.13
	ผลรวมทั้งหมด	27,875	100.00

ที่มา: กลุ่มวิเคราะห์สภาพการใช้ที่ดิน (2566)

หมายเหตุ: เนื้อที่คำนวณด้วยระบบสารสนเทศภูมิศาสตร์



รูปที่ 2-3 สภาพการใช้ที่ดิน ตำบลโรงช้าง อำเภอป่าแดด จังหวัดเชียงราย



2.6 สภาพเศรษฐกิจและสังคม

2.6.1 ประชากร

จากหลักฐานทะเบียนราษฎรของกรมการปกครอง กระทรวงมหาดไทย ณ เดือนธันวาคม 2565 พบว่า ประชากรที่อาศัยในพื้นที่ตำบลโรงช้าง มีประชากรรวม 4,621 คน แยกเป็นชาย 2,273 คน เป็นหญิง 2,348 คน ความหนาแน่นโดยเฉลี่ย 91.54 คนต่อตารางกิโลเมตร มีจำนวนครัวเรือนทั้งหมด 1,744 ครัวเรือน (ตารางที่ 2-3)เป็นครัวเรือนเกษตรที่มาขึ้นทะเบียนกรมส่งเสริมการเกษตร 1,482 ครัวเรือน หรือร้อยละ 84.98 ของจำนวนครัวเรือนทั้งหมด และเป็นครัวเรือนที่ประกอบอาชีพอื่นๆ ครัวเรือนเกษตรที่ไม่ได้มาขึ้นทะเบียนกรมส่งเสริมการเกษตร 262 ครัวเรือน หรือร้อยละ 15.02 ของจำนวนครัวเรือนทั้งหมด ดังรายละเอียดในตารางที่ 2-4 และรูปที่ 2-4

ตารางที่ 2-3 จำนวนประชากรและครัวเรือนตำบลโรงช้าง อำเภอป่าแดด จังหวัดเชียงราย ปี 2565

พื้นที่	จำนวน ครัวเรือน	จำนวนประชากร (คน)		
		ชาย	หญิง	รวม
ตำบลโรงช้าง	1,744	2,273	2,348	4,621
หมู่ที่ 1 โป่งสลิ	173	212	235	447
หมู่ที่ 2 สันกอง	216	280	309	589
หมู่ที่ 3 โป่ง	155	193	183	376
หมู่ที่ 4 โรงช้างใต้	236	285	296	581
หมู่ที่ 5 โรงช้างเหนือ	85	127	104	231
หมู่ที่ 6 เด่น	114	162	171	333
หมู่ที่ 7 ดอนแก้ว	223	300	288	588
หมู่ที่ 8 ศรีบังวัน	129	183	187	370
หมู่ที่ 9 ทุ่งธนาลัย	94	103	112	215
หมู่ที่ 10 ศรีสมมิตร	53	95	110	205
หมู่ที่ 11 โป่งศรีนคร	130	147	172	319
หมู่ที่ 12 ทุ่งศรีทอง	136	186	181	367

ที่มา : กรมการปกครอง (2566)



ตารางที่ 2-4 จำนวนและสัดส่วนครัวเรือนเกษตรกรตำบลโรงช้าง อำเภอป่าแดด จังหวัดเชียงราย ปี 2565

รายการ	จำนวน (ครัวเรือน)	ร้อยละ
จำนวนครัวเรือนทั้งหมด ¹⁾	1,744	100.00
- จำนวนครัวเรือนเกษตรกรที่มาขึ้นทะเบียนกรมส่งเสริมการเกษตร ²⁾	1,482	84.98
- จำนวนครัวเรือนที่ประกอบอาชีพอื่นๆ และจำนวนครัวเรือนเกษตรกรที่ไม่ได้มาขึ้นทะเบียนฯ	262	15.02

ที่มา : 1) กรมการปกครอง (2566)
2) กรมส่งเสริมการเกษตร (2566)



รูปที่ 2-4 สัดส่วนครัวเรือนเกษตรกร ตำบลโรงช้าง อำเภอป่าแดด จังหวัดเชียงราย

2.6.2 การถือครองที่ดิน

จากข้อมูลกรมการปกครอง ณ เดือนธันวาคม 2565 ตำบลโรงช้างมีจำนวนครัวเรือนทั้งหมด 1,744 ครัวเรือน โดยถือครองที่ดินเฉลี่ยครัวเรือนละ 18.09 ไร่ (เนื้อที่ของตำบลต่อจำนวนครัวเรือนทั้งหมด)

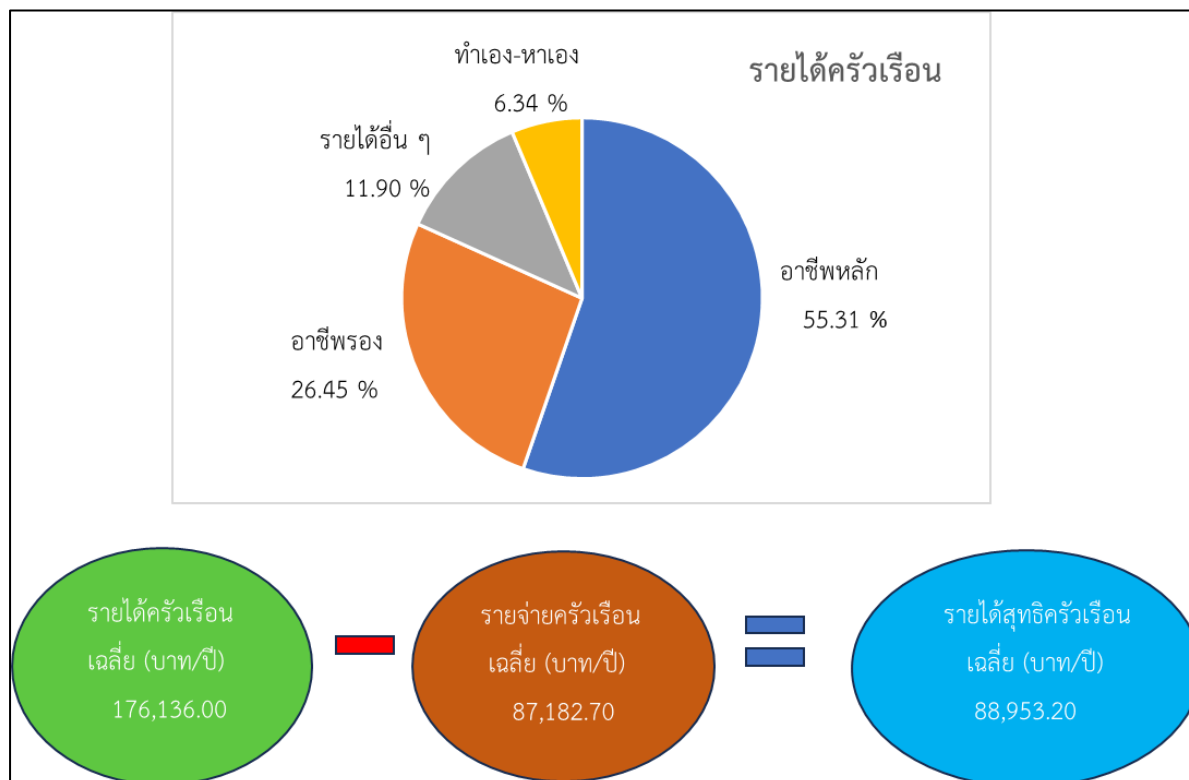
2.6.3 ลักษณะทางเศรษฐกิจและการประกอบอาชีพ

ประชากรในตำบลตำบลโรงช้างประกอบอาชีพเกษตรกรรม ค้าขาย รับราชการ รับจ้างทั่วไป และอื่น ๆ มีเกษตรกรบางครัวเรือนประกอบอาชีพหลายอย่างควบคู่กันไป สำหรับพืชที่เกษตรกรปลูกเป็นอาชีพหลัก ได้แก่ ข้าววนาปี ลำไย และมันสำปะหลัง ทางด้านการเลี้ยงสัตว์เกษตรกรจะมีการเลี้ยงไว้เพื่อบริโภคหากเหลือจึงจำหน่ายเป็นรายได้เสริม



2.6.4 ด้านรายได้-รายจ่าย

จากข้อมูลความจำเป็นพื้นฐานของกรมการพัฒนาชุมชน (2566) พบว่า รายได้ครัวเรือนเฉลี่ยปีละ 176,136.00 บาท รายได้บุคคลเฉลี่ยปีละ 55,994.57 บาท รายจ่ายครัวเรือนเฉลี่ยปีละ 87,182.80 บาท รายจ่ายบุคคลเฉลี่ยปีละ 27,715.87 บาท เมื่อพิจารณาจะเห็นว่ารายได้ครัวเรือนมากกว่ารายจ่ายครัวเรือนปีละ 88,953.20 บาท และรายได้บุคคลมากกว่ารายจ่ายบุคคลปีละ 28,278.70 บาท ดังรายละเอียดในรูปที่ 2-5 และตารางที่ 2-5



รูปที่ 2-5 รายได้-รายจ่ายเฉลี่ยครัวเรือน ตำบลโรงช้าง อำเภอป่าแดด จังหวัดเชียงราย



ตารางที่ 2-5 รายได้-รายจ่ายเฉลี่ยครัวเรือนตำบลโรงช้าง อำเภอป่าแดด จังหวัดเชียงราย ปี 2565

พื้นที่	แหล่งรายได้ของครัวเรือน(บาท/ปี)			รายได้ครัวเรือนเฉลี่ย (บาท/ปี)	รายได้บุคคลเฉลี่ย (บาท/ปี)	รายจ่ายครัวเรือนเฉลี่ย (บาท/ปี)	รายจ่ายบุคคลเฉลี่ย (บาท/ปี)	
	อาชีพหลัก	อาชีพรอง	รายได้อื่น					
ตำบลโรงช้าง	97,414.94	46,591.10	20,960.36	11,169.60	176,136.00	55,994.57	87,182.80	27,715.87
หมู่ที่ 1 โป่งสลี	101,169.23	29,752.99	24,007.69	14,008.55	168,938.46	49,787.91	129,111.11	38,050.38
หมู่ที่ 2 สันกอง	87,476.55	20,613.80	13,961.38	10,282.76	132,334.49	42,927.30	33,811.73	10,968.01
หมู่ที่ 3 โป่ง	110,801.89	15,684.91	13,184.91	4,622.64	144,294.34	44,592.42	22,907.55	7,079.30
หมู่ที่ 4 โรงช้างใต้	105,070.92	49,341.84	36,270.92	25,936.17	216,619.86	65,124.52	119,287.23	35,862.47
หมู่ที่ 5 โรงช้างเหนือ	62,427.50	139,905.00	27,531.67	4,283.33	234,147.50	68,530.98	199,353.33	58,347.32
หมู่ที่ 6 เด่น	98,922.22	38,952.22	22,342.78	15,186.67	175,403.89	59,347.18	117,533.91	39,767.11
หมู่ที่ 7 ดอนแก้ว	96,684.56	39,161.97	18,154.23	10,081.34	164,082.10	61,639.31	53,721.83	20,181.22
หมู่ที่ 8 ศรีบึงวัน	135,081.63	100,145.92	18,096.94	1,744.90	255,069.39	79,607.64	149,992.86	46,813.06
หมู่ที่ 9 พงษ์นวลาลัย	85,626.15	53,492.31	24,238.46	7,135.38	170,492.31	55,134.33	83,615.38	27,039.80
หมู่ที่ 10 ศรีสหมิตร	136,956.25	15,933.33	13,254.17	12,808.54	178,952.29	43,164.37	27,672.29	6,674.72
หมู่ที่ 11 โป่งศรีนคร	56,906.52	22,472.83	18,986.97	16,509.79	114,876.11	46,971.56	38,396.74	15,700.00
หมู่ที่ 12 พงษ์ศรีทอง	92,051.02	74,775.51	19,148.98	3,316.33	189,291.84	55,046.29	105,862.24	30,784.87

ที่มา : กรมการพัฒนชุมชน (2566)



บทที่ 3

สถานภาพของทรัพยากรธรรมชาติ

การศึกษาสถานภาพของทรัพยากรธรรมชาติในพื้นที่ตำบลโรงช้าง อำเภอป่าแดด จังหวัดเชียงราย ได้แก่ ทรัพยากรป่าไม้ ทรัพยากรน้ำ และทรัพยากรดิน ซึ่งเป็นทรัพยากรกายภาพที่สำคัญต่อการทำการเกษตร ดังนั้นจึงจำเป็นต้องทราบว่าทรัพยากรธรรมชาติแต่ละชนิดปัจจุบันมีสถานะอย่างไร เพื่อใช้เป็นข้อมูลประกอบการวางแผนการใช้ที่ดินซึ่งจะนำไปสู่การกำหนดแผนงาน โครงการ กิจกรรม รวมถึงมาตรการต่าง ๆ เพื่อการพัฒนาพื้นที่อย่างมีประสิทธิภาพต่อไป โดยมีรายละเอียดดังนี้

3.1 ทรัพยากรป่าไม้

3.1.1 ป่าไม้ตามกฎหมายและมติคณะรัฐมนตรี

1) ป่าอนุรักษ์ พบพื้นที่ป่าอนุรักษ์ในพื้นที่คือ เขตอุทยานแห่งชาติแม่ปืม เนื้อที่ 11,918 ไร่
2) ป่าสงวนแห่งชาติ ได้มีการจำแนกเขตการใช้ประโยชน์ทรัพยากรและที่ดินป่าไม้ในพื้นที่ป่าสงวนแห่งชาติตามมติคณะรัฐมนตรี วันที่ 10 มีนาคม 2535 และ 17 มีนาคม 2535 แบ่งออกเป็น 3 เขต ประกอบด้วย เขตพื้นที่ป่าเพื่อการอนุรักษ์ (Zone C) เขตพื้นที่ป่าเพื่อเศรษฐกิจ (Zone E) และเขตพื้นที่ป่าที่เหมาะสมต่อการเกษตร (Zone A) จากการวิเคราะห์ข้อมูลพบพื้นที่ป่าจำแนกเขตการใช้ประโยชน์ทรัพยากรที่ดินและป่าไม้ในพื้นที่ป่าสงวนแห่งชาติตามมติคณะรัฐมนตรีในพื้นที่ ได้แก่

- (1) เขตพื้นที่ป่าเพื่อการอนุรักษ์ (Zone C) เนื้อที่ 12,974 ไร่
- (2) เขตพื้นที่ป่าเพื่อเศรษฐกิจ (Zone E) เนื้อที่ 2,911 ไร่
- (3) เขตพื้นที่ป่าที่เหมาะสมต่อการเกษตร (Zone A) เนื้อที่ 2,033 ไร่

3.1.2 ชั้นคุณภาพลุ่มน้ำ (มติคณะรัฐมนตรี วันที่ 28 พฤษภาคม 2528) จากการวิเคราะห์ข้อมูล พบชั้นคุณภาพลุ่มน้ำในพื้นที่ ได้แก่

- (1) พื้นที่ลุ่มน้ำชั้นที่ 1A เนื้อที่ 5,074 ไร่
- (2) พื้นที่ลุ่มน้ำชั้นที่ 2 เนื้อที่ 2,719 ไร่
- (3) พื้นที่ลุ่มน้ำชั้นที่ 3 เนื้อที่ 6,126 ไร่
- (4) พื้นที่ลุ่มน้ำชั้นที่ 4 เนื้อที่ 2,368 ไร่
- (5) พื้นที่ลุ่มน้ำชั้นที่ 5 เนื้อที่ 11,589 ไร่

ทั้งนี้ เนื้อที่ดังกล่าวข้างต้นคำนวณด้วยระบบสารสนเทศภูมิศาสตร์ เป็นเนื้อที่เบื้องต้นเท่านั้น ไม่สามารถใช้อ้างอิงได้ทางกฎหมาย



3.2 ทรัพยากรน้ำ

3.2.1 ปริมาณน้ำฝน พบว่าในพื้นที่ตำบลโรงช้าง มีปริมาณน้ำฝนเฉลี่ยในคาบ 30 ปี (พ.ศ. 2536-2565) 1,187 มิลลิเมตรต่อปี

3.2.2 น้ำผิวดิน หมายถึง แม่น้ำลำคลอง หนอง บึง ทะเลสาบ อ่างเก็บ และแหล่งน้ำสาธารณะอื่น ๆ ที่อยู่ภายในผืนแผ่นดิน ในพื้นที่ตำบลโรงช้าง มีรายละเอียดของแหล่งน้ำผิวดินดังนี้

- แหล่งน้ำผิวดินธรรมชาติ ได้แก่ ร่องแชะ ร่องห้า หนองเคียน ห้วยก้อ ห้วยซอน ห้วยเคียน ห้วยแดด ห้วยหล่ม และห้วยหลวง

- แหล่งน้ำผิวดินที่มนุษย์สร้างขึ้น ได้แก่ อ่างเก็บน้ำห้วยแดด และอ่างเก็บน้ำห้วยหลวง

- แหล่งน้ำในไร่นานอกเขตชลประทาน 107 บ่อ

3.2.3 จากฐานข้อมูลน้ำบาดาลของกรมทรัพยากรน้ำบาดาล (2566) ซึ่งพบว่า ตำบลโรงช้าง มีจำนวนบ่อบาดาลราชการจำนวน 13 บ่อ และจำนวนบ่อบาดาลเอกชนจำนวน 1 บ่อ

3.3 ทรัพยากรดิน

ทรัพยากรดินในพื้นที่ตำบลโรงช้าง อำเภอป่าแดด จังหวัดเชียงราย พบหน่วยแผนที่ดินทั้งหมด 6 หน่วยแผนที่ดิน และหน่วยพื้นที่เบ็ดเตล็ด 1 หน่วยแผนที่ ดังนี้

3.3.1 ดินในพื้นที่ลุ่ม มี 3 หน่วยแผนที่ดิน ได้แก่

1) หน่วยแผนที่ดิน Lp-silA ชุดดินลำปาง มีเนื้อดินบนเป็นดินร่วนปนทรายแป้ง ความลาดชัน 0-2 เปอร์เซ็นต์ มีเนื้อที่ 2,940 ไร่ หรือร้อยละ 10.55 ของเนื้อที่ตำบล

2) หน่วยแผนที่ดิน Ph-sic1A ชุดดินพาน มีเนื้อดินบนเป็นดินร่วนเหนียวปนทรายแป้ง ความลาดชัน 0-2 เปอร์เซ็นต์ มีเนื้อที่ 30 ไร่ หรือร้อยละ 0.11 ของเนื้อที่ตำบล

3) หน่วยแผนที่ดิน Skt-sic1A ชุดดินสุโขทัย มีเนื้อดินบนเป็นดินร่วนเหนียวปนทรายแป้ง ความลาดชัน 0-2 เปอร์เซ็นต์ มีเนื้อที่ 8,750 ไร่ หรือร้อยละ 31.39 ของเนื้อที่ตำบล

3.3.2 ดินในพื้นที่ดอน มี 3 หน่วยแผนที่ดิน ได้แก่

1) หน่วยแผนที่ดิน Phi-gclC ชุดดินไพศาลี มีเนื้อดินบนเป็นดินร่วนปนดินเหนียวปนกรวด ความลาดชัน 5-12 เปอร์เซ็นต์ มีเนื้อที่ 829 ไร่ หรือร้อยละ 2.97 ของเนื้อที่ตำบล

2) หน่วยแผนที่ดิน Phi-gclD ชุดดินไพศาลี มีเนื้อดินบนเป็นดินร่วนปนดินเหนียวปนกรวด ความลาดชัน 12-20 เปอร์เซ็นต์ มีเนื้อที่ 263 ไร่ หรือร้อยละ 0.94 ของเนื้อที่ตำบล

3) หน่วยแผนที่ดิน Phi-gslB ชุดดินไพศาลี มีเนื้อดินบนเป็นดินร่วนปนทรายปนกรวด ความลาดชัน 2-5 เปอร์เซ็นต์ มีเนื้อที่ 1,591 ไร่ หรือร้อยละ 5.71 ของเนื้อที่ตำบล

3.3.3 พื้นที่เบ็ดเตล็ด มี 1 หน่วยแผนที่ คือ หน่วยแผนที่ SC พื้นที่ลาดชันเชิงซ้อน มีเนื้อที่ 13,472 ไร่ หรือร้อยละ 48.33 ของเนื้อที่ตำบล



ปัญหาทรัพยากรดินทางการเกษตรตามสภาพธรรมชาติในพื้นที่ พบปัญหาดินต้น มีเนื้อที่ 2,713 ไร่ หรือ ร้อยละ 9.73 ของเนื้อที่ตำบล คือ ชุดดินไพศาลี (Phi)

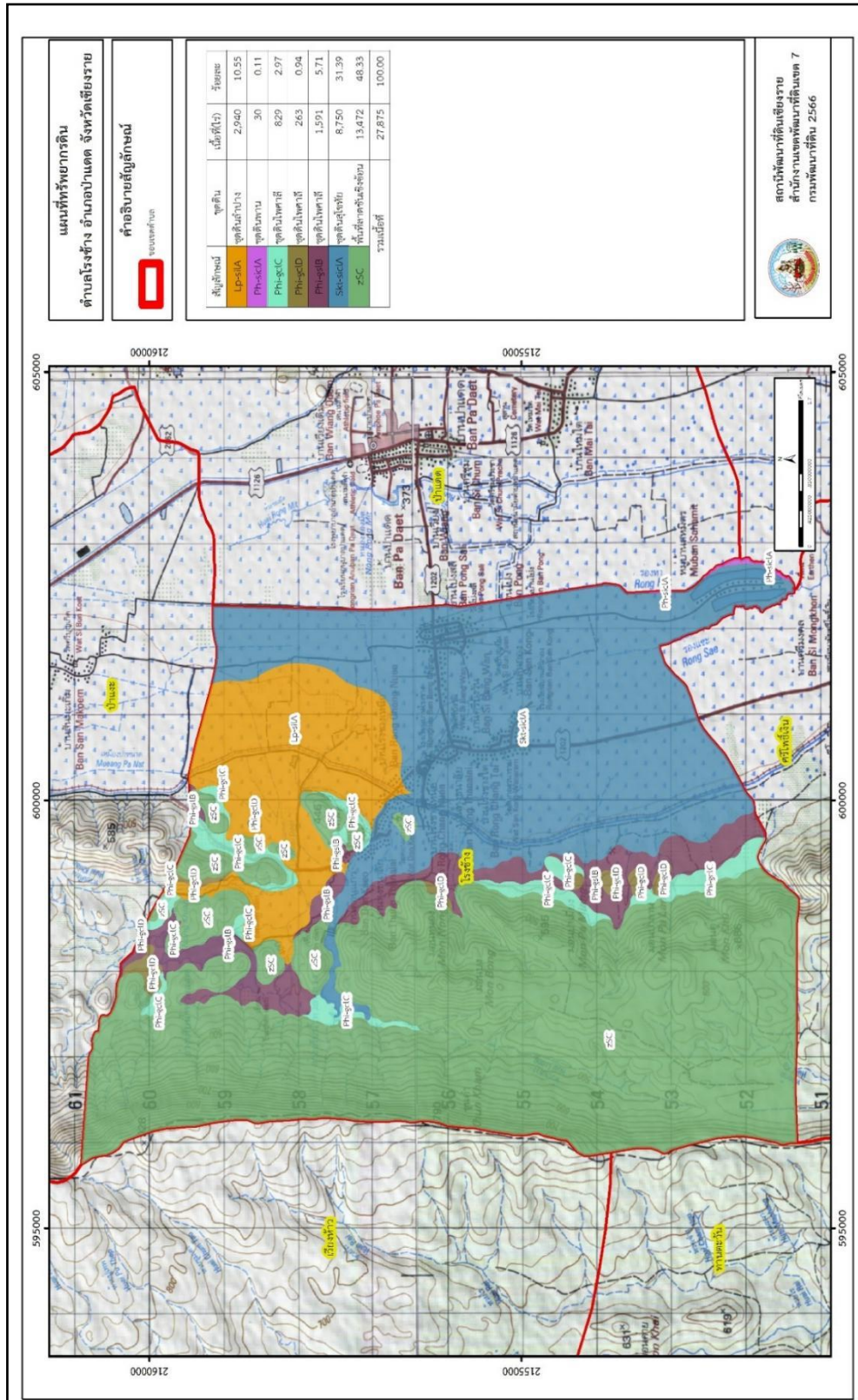
รายละเอียดของสมบัติดิน ตำบลโรงช้าง อำเภอป่าแดด จังหวัดเชียงราย ดังแสดงในตารางที่ 3-1 และ แผนที่แสดงในลักษณะของชุดดิน (รูปที่ 3-1)



ตารางที่ 3-1 สมบัติดิน ตำบลโรงช้าง อำเภอป่าแดด จังหวัดเชียงราย

หน่วยแผนที่ดิน	ความลาดชัน (%)	ความลึก (ซม.)	การระบายน้ำ	ความอุดมสมบูรณ์ของดิน	ความจุแลกเปลี่ยนแคตไอออน (cmol/kg)	ความอิ่มตัวเบส (%)	ปฏิกิริยาดิน		ค่าการนำไฟฟ้า (dS/m)	ความลึกของชั้นจาโรไซด์ (ซม.)	เนื้อที่	
							ดินบน	ดินล่าง			ไร่	ร้อยละ
Lp-siA	0-2	>150	ค่อนข้างเลว	ปานกลาง	<10	35-75	5.5-6.5	4.5-6.5	<2	-	2,940	10.55
Phi-gcC	5-12	0-50	ดี	ปานกลาง	<10	35-75	5.5-7.0	5.5-6.5	<2	-	829	2.97
Phi-gcD	12-20	0-50	ดี	ปานกลาง	<10	35-75	5.5-7.0	5.5-6.5	<2	-	263	0.94
Phi-gsLB	2-5	0-50	ดี	ปานกลาง	<10	35-75	5.5-7.0	5.5-6.5	<2	-	1,591	5.71
Ph-sicA	0-2	>150	เลว	ปานกลาง	<10	35-75	5.5-6.5	5.5-8.0	<2	-	30	0.11
Skt-sicA	0-2	>150	ค่อนข้างเลว	ปานกลาง	<10	35-75	5.0-6.5	6.5-7.0	<2	-	8,750	31.39
SC	>35	-	-	-	-	-	-	-	-	-	13,472	48.33
รวมทั้งหมด											27,875	100.00

หมายเหตุ: เนื้อที่คำนวณด้วยโปรแกรมระบบสารสนเทศภูมิศาสตร์
ที่มา: กองสำรวจและวิจัยทรัพยากรดิน (2566)



รูปที่ 3-1 ทรัพยากรดิน ตำบลโรงช้าง อำเภอป่าแดด จังหวัดเชียงราย



บทที่ 4

กระบวนการมีส่วนร่วมของชุมชน (Participatory Rural Appraisal : PRA)

4.1 การวิเคราะห์ผลจากการจัดทำกระบวนการมีส่วนร่วมของชุมชน (PRA)

การวิเคราะห์ผลจากการจัดทำกระบวนการมีส่วนร่วมของชุมชน (PRA) เมื่อวันที่ 26 มิถุนายน 2566 มีสาระสำคัญสรุปได้ดังนี้

4.1.1 ปัญหาหลักของตำบลโรงช้าง คือ

- 1) ปัญหาด้านทรัพยากรดิน ได้แก่
 - ดินขาดความอุดมสมบูรณ์ ขาดแร่ธาตุอาหารในดิน
 - ดินตื้น ดินแข็ง เป็นชั้นหินพื้น
 - ดินทราย ไม่อุ้มน้ำ
 - ดินในพื้นที่ลาดชัน เกิดการชะล้างพังทลายของดิน
- 2) ปัญหาด้านทรัพยากรน้ำ ได้แก่
 - ไม่มีพื้นที่เก็บกักน้ำ
 - แหล่งน้ำตื้นเขิน
 - ช่วงฤดูฝน เกิดน้ำหลาก และน้ำท่วมขังผลผลิตทางการเกษตร
- 3) ปัญหาด้านการผลิตสินค้าเกษตร ได้แก่
 - ต้นทุนการผลิตสูง เช่น ราคาเมล็ดพันธุ์ ราคาปุ๋ย ราคาสารเคมีป้องกันกำจัดโรคและแมลงศัตรูพืช ราคาน้ำมันสำหรับการจัดการน้ำในแปลง
 - เมล็ดพันธุ์พืชคุณภาพไม่ดี ผลผลิตต่ำ
 - ขาดความรู้ด้านการบริหารจัดการทางการเกษตร
- 4) ปัญหาด้านอื่น ๆ ได้แก่
 - พื้นที่ส่วนใหญ่ยังไม่ได้รับเอกสารสิทธิ์
 - ไม่มีเส้นทางลำเลียงผลผลิตออกจากพื้นที่
 - ต้องการชุดสระโครงการแหล่งน้ำในไร่นานอกเขตชลประทาน แต่พื้นที่ไม่

เพียงพอต่อการดำเนินงาน

4.1.2 ความต้องการของชุมชน เกษตรกร และตำบลโรงช้าง มีความต้องการ 3 ประการ คือ

- 1) แก้ไขปัญหาทรัพยากรดินเสื่อมโทรมและฟื้นฟูความอุดมสมบูรณ์ของดิน เช่น
 - การตรวจวิเคราะห์ความอุดมสมบูรณ์ของดิน
 - การปรับปรุงบำรุงดิน ด้วย ปุ๋ยหมัก น้ำหมัก
 - การจัดทำระบบอนุรักษ์ดินและน้ำในพื้นที่



- 2) แก้ไขปัญหาทรัพยากรน้ำ เช่น
- การสร้างฝายชะลอน้ำ การขุดสระเก็บกักน้ำ
 - การขุดเจาะบ่อบาดาลและสูบน้ำด้วยพลังงานแสงอาทิตย์ (โซลาร์เซลล์)
 - ดำเนินการขุดลอกลำห้วย ลำเหมือง อ่างเก็บน้ำ พร้อมกับการสนับสนุนกล้าหญาแฝก เพื่อป้องกันการชะล้างพังทลาย

- 3) แก้ไขปัญหาด้านการผลิต เช่น
- การสนับสนุนปัจจัยการผลิตเพื่อลดต้นทุน
 - กิจกรรมอบรมให้ความรู้ด้านการเกษตร
 - ส่งเสริมด้านการตลาดควบคู่กับการผลิต

ผลจากการจัดทำกรมีส่วนร่วมกับชุมชน (PRA) ได้นำมาวิเคราะห์ร่วมกับปัญหาด้านกายภาพ โดยระบบ DPSIR มีรายละเอียดดังนี้

1) แรงขับเคลื่อน (Driver) มี 4 ประการ คือ

- 1.1) ดินเสื่อมโทรม
- 1.2) น้ำขาดแคลน
- 1.3) การไร้กรรมสิทธิ์ที่ดิน
- 1.4) การเปลี่ยนแปลงสภาพภูมิอากาศ

2) แรงกดดัน (Pressure) ที่เกิดจากปัจจัยขับเคลื่อน มี 4 ประการ คือ

- 2.1) การปรับปรุงบำรุงดิน
- 2.2) จัดหาแหล่งน้ำ
- 2.3) ความต้องการน้ำเพื่อการเกษตร
- 2.4) แก้ปัญหาการไม่มีกรรมสิทธิ์

3) สถานะ (State) ที่เกิดแรงกดดัน มี 5 ประการ คือ

- 3.1) ความเสื่อมโทรมของดินทางกายภาพ/เคมี/ชีวภาพ
- 3.2) ขาดแคลนนํ้าอุปโภค/บริโภค
- 3.3) ขาดแคลนนํ้าเพื่อการเกษตร
- 3.4) พื้นที่ป่าไม้ลดลง
- 3.5) ราษฎรเรียกร้องสิทธิ์ในที่ดิน

4) ผลกระทบ (Impact) ที่ปรากฏในพื้นที่ มี 4 ประการ คือ

- 4.1) แหล่งน้ำที่มีอยู่ต้นเขินจากตะกอน
- 4.2) ผลผลิตพืชต่ำ ลงทุนสูง
- 4.3) รายได้น้อย
- 4.4) มีปัญหาต่อคุณภาพชีวิต



5) การตอบสนอง (Response) ของรัฐในอดีต ปัจจุบัน และในอนาคต มีดังนี้

อดีต-ปัจจุบัน

พื้นที่ลาดชัน

- 5.1) คุ้รับน้ำขอบเขา
- 5.2) บ่อดักตะกอน
- 5.3) ฝายชะลอน้ำ
- 5.4) คันดิน
- 5.5) ปลุกหญ้าแฝก ป้องกันการชะล้างพังทลายของดิน รักษาความชื้นและกักเก็บน้ำ
- 5.6) ปฏิรูปที่ดิน
- 5.7) จัดที่ดินโดย คทช.

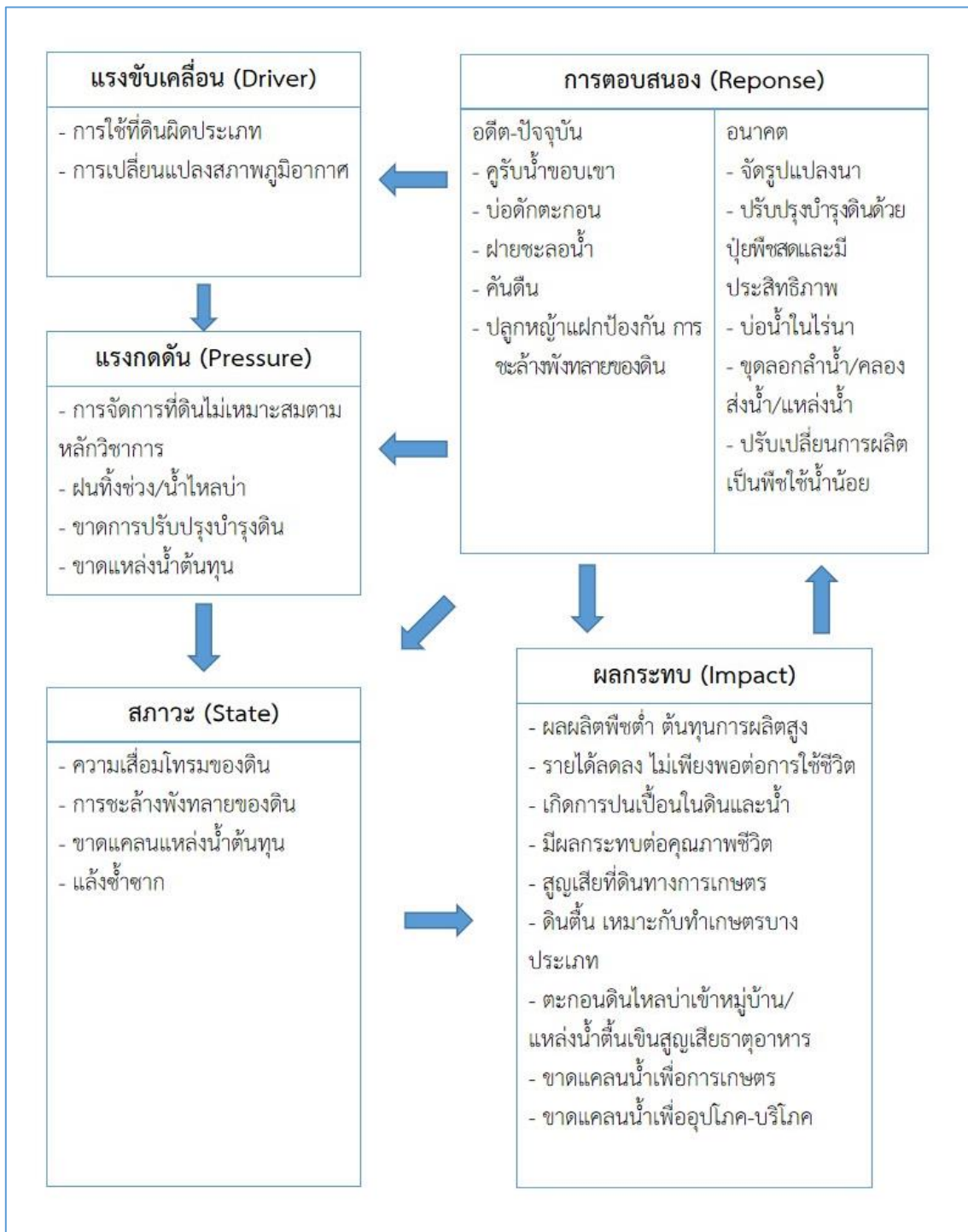
พื้นที่ราบ

- 5.8) จัดรูปแปลงนา
- 5.9) ปรับปรุงบำรุงดินด้วยปุ๋ยพืชสด
- 5.10) บ่อน้ำไร่นา
- 5.11) ขุดลอกลำน้ำ/คลองส่งน้ำ/แหล่งน้ำ
- 5.12) ปรับเปลี่ยนการผลิตเป็นพืชใช้น้ำน้อย

อนาคต

- (1) พัฒนาที่ดินและน้ำที่เป็นระบบทั้งตำบล
- (2) ประกาศเขตอนุรักษ์ดินและน้ำ

ดังมีรายละเอียดในรูปที่ 4-1



รูปที่ 4-1 การวิเคราะห์สถานการณ์โดยระบบ DPSIR ของตำบลโรงช้าง อำเภอป่าแดด จังหวัดเชียงราย



4.2 ระบบการปลูกพืชในปัจจุบัน

ตำบลโรงช้าง อำเภอป่าแดด จังหวัดเชียงราย มีการเพาะปลูกพืช ดังนี้

4.2.1 พื้นที่ลุ่ม

1) ข้าวนาปี เกษตรกรจะปลูกข้าวนาปีในช่วงฤดูฝน โดยปลูกระหว่างเดือนมิถุนายนถึงเดือนกรกฎาคม และจะเก็บเกี่ยวช่วงเดือนพฤศจิกายนถึงธันวาคม พันธุ์ข้าวที่ปลูก ได้แก่ ข้าวเจ้าพันธุ์ กข 15 และข้าวเหนียวพันธุ์ กข 6

2) ข้าวนาปี - พืชผัก เกษตรกรจะปลูกข้าวนาปีในช่วงฤดูฝน โดยปลูกระหว่างเดือนมิถุนายนถึงเดือนธันวาคม และจะปลูกพืชผักหลังการเก็บเกี่ยวข้าว ได้แก่ พืชผักสวนครัว ระหว่างเดือนธันวาคมถึงพฤษภาคม

4.2.2 พื้นที่ดอน

1) ข้าวโพดเลี้ยงสัตว์ เกษตรกรจะปลูกข้าวโพดเลี้ยงสัตว์ในช่วงฤดูฝน โดยปลูกตั้งแต่เดือนพฤษภาคม และจะเก็บเกี่ยวช่วงเดือนกันยายนถึงตุลาคม

2) พืชสมุนไพร สำหรับการใช้ทำยาป้องกันและรักษาโรคจากสมุนไพร เกษตรกรจะเริ่มปลูกพืชสมุนไพรในช่วงฤดูฝน โดยปลูกตั้งแต่เดือนพฤษภาคม และมิถุนายน และรอเก็บเกี่ยวตลอดทั้งปี

3) มันสำปะหลัง เกษตรกรจะปลูกมันสำปะหลังช่วงต้นฤดูฝนระหว่างเดือนพฤษภาคมถึงเดือนกรกฎาคม ซึ่งจะมีอายุจากวันปลูกถึงเก็บเกี่ยวประมาณ 10-14 เดือน

4) ไม้ยืนต้น ที่นิยมปลูก ได้แก่ ยางพารา

5) ไม้ผล ที่นิยมปลูก ได้แก่ ลำไย

ดังรายละเอียดในรูปที่ 4-2



ชนิดพืช	เดือน												
	ม.ค.	ก.พ.	มี.ค.	เม.ย.	พ.ค.	มิ.ย.	ก.ค.	ส.ค.	ก.ย.	ต.ค.	พ.ย.	ธ.ค.	
บริเวณพื้นที่ราบลุ่ม													
1. ข้าว													ข้าวนาปี
2. ข้าว - พืชผัก													ข้าวนาปี
บริเวณพื้นที่ดอน													
1. ข้าวโพดเลี้ยงสัตว์													ข้าวโพดเลี้ยงสัตว์
2. พืชสมุนไพร													พืชสมุนไพร
3. มันสำปะหลัง													มันสำปะหลัง
4. ไม้ยืนต้น													ไม้ยืนต้น
5. ไม้ผล													ไม้ผล

รูปที่ 4-2 ระบบการปลูกพืชในปัจจุบัน ตำบลโรงช้าง อำเภอป่าแดด จังหวัดเชียงราย



บทที่ 5

การประเมินคุณภาพที่ดิน

5.1 หลักการประเมินคุณภาพที่ดินด้านกายภาพ

การประเมินคุณภาพที่ดินหรือการประเมินความเหมาะสมของที่ดิน สอดคล้องตามหลักการของ FAO Framework ค.ศ. 1983 ซึ่งการประเมินคุณภาพที่ดินด้านกายภาพ เป็นการประเมินศักยภาพของที่ดินว่าที่ดินนั้น ๆ เหมาะสมมากหรือน้อยเพียงใดสำหรับการใช้ที่ดินประเภทต่าง ๆ หรือการปลูกพืชต่าง ๆ โดยพิจารณาจากสภาพแวดล้อมที่มีผลต่อการเจริญเติบโตของพืช สมบัติดินที่ได้จำแนกไว้ในแต่ละตำบล ร่วมกับการจัดการพื้นที่ เช่น ระบบชลประทาน พื้นที่ร่อง การจัดระบบอนุรักษ์ดินและน้ำ เป็นต้น และนอกจากนี้พิจารณาความต้องการปัจจัยต่อการปลูกพืชแต่ละชนิด สอดคล้องตามหลักการของ FAO ได้แก่ ความต้องการด้านพืช ความต้องการด้านการจัดการ ความต้องการด้านการอนุรักษ์ (บັນทิต และ คำธณ, 2542) รายละเอียดดังตารางที่ 5-1

ระดับความเหมาะสมของที่ดินได้จากการสังเคราะห์ข้อมูลดิน การจัดการที่ดิน หรือดินที่มีลักษณะเฉพาะที่เกิดขึ้นตามสภาพภูมิประเทศ (ซึ่งจะเรียกรวมว่าหน่วยที่ดิน) ลักษณะภูมิอากาศ พิจารณาร่วมกับระดับความต้องการปัจจัยต่อการเจริญเติบโตของพืชแต่ละชนิด หลังจากนั้นดำเนินการประเมินคุณภาพที่ดิน ซึ่งสามารถจำแนกระดับความเหมาะสมของที่ดินได้เป็น 4 ชั้น ได้แก่ เหมาะสมสูง (S1) เหมาะสมปานกลาง (S2) เหมาะสมเล็กน้อย (S3) และไม่เหมาะสม (N) โดยที่

S1 : ไม่มีข้อจำกัดด้านที่ดินตามปัจจัยที่ใช้พิจารณา

S2 : มีข้อจำกัดด้านที่ดินที่แก้ไขได้ง่ายหรือข้อจำกัดอาจไม่ส่งผลกระทบต่อเจริญเติบโตของพืชอย่างชัดเจน

S3 : มีข้อจำกัดด้านที่ดินที่แก้ไขได้ยาก ควรปรับเปลี่ยนการผลิตเป็นพืชชนิดอื่นหรือกิจกรรมอื่น (ส่วนใหญ่เป็นลักษณะทางกายภาพ)

N : มีข้อจำกัดที่พัฒนาหรือปรับปรุงที่ดินได้ยากมาก หากจะดำเนินการพัฒนาหรือปรับปรุงต้องใช้ต้นทุนสูงหรือเครื่องจักรขนาดใหญ่ แนะนำให้ปรับเปลี่ยนการผลิต



ตารางที่ 5-1 ตัวอย่างการประเมินคุณภาพที่ดินด้านกายภาพของประเภทการใช้ประโยชน์ที่ดิน

คุณภาพที่ดิน (Land Quality)	คุณลักษณะที่ดินตัวแทน (Land Characteristics)	ระดับความเหมาะสม (Land Suitability Rating)
1. ความเหมาะสมด้านความต้องการด้านพืช (Crop Requirements)		
1.1. การหยั่งลึกของรากพืช (r)	ความลึกของดิน	S1
1.2. ความชุ่มชื้นที่เป็นประโยชน์ต่อพืช (m)	ปริมาณน้ำฝนเฉลี่ยในรอบปี	S2m
1.3. ความเป็นประโยชน์ของออกซิเจนต่อ รากพืช (o)	สภาพการระบายน้ำของดิน	S2o
ความเหมาะสมรวมด้านความต้องการด้านพืช (Crop Requirements)		S2om
2. ความเหมาะสมด้านความต้องการด้านการจัดการ (Management Requirements)		
2.1. สภาพการเขตกรรม (k)	ชั้นความยากง่ายในการเขตกรรม (ดินบน)	S1
2.2. ศักยภาพการใช้เครื่องจักรกล (w)	ความลาดชันของพื้นที่	S3w
ความเหมาะสมรวมด้านความต้องการด้านการจัดการ (Management Requirements)		S3w
3. ความเหมาะสมด้านความต้องการด้านการอนุรักษ์ (Conservation Requirements)		
3.1 ความเสียหายจากการกัดกร่อน (e)	ความลาดชันของพื้นที่	S3e
ความเหมาะสมรวมด้านความต้องการด้านการอนุรักษ์ (Conservation Requirements)		S3e
ความเหมาะสมด้านกายภาพของประเภทการใช้ประโยชน์ที่ดินในแต่ละหน่วย ที่ดินโดยรวม		S3ew

5.2 พืชเศรษฐกิจที่สำคัญของตำบล

พืชเศรษฐกิจหลักและพืชทางเลือกของตำบล ได้แก่ ข้าว ลำไย มันสำปะหลัง

5.3 ระดับความเหมาะสมของที่ดิน

การประเมินคุณภาพที่ดินของพืชเศรษฐกิจหลักและพืชทางเลือก ตำบลโรงช้าง อำเภอป่าแดด จังหวัดเชียงราย ได้ผลการประเมินคุณภาพที่ดินดังตารางที่ 5-2



ตารางที่ 5-2 ชั้นความเหมาะสมทางกายภาพของดิน ตำบลโรงช้าง อำเภอป่าแดด จังหวัดเชียงราย

หน่วยแผนที่ดิน	ข้าว	ลำไย	มันสำปะหลัง
Lp-silA	S2n	S3o	N
Phi-gclC	S3ewo	N	S3r
Phi-gclD	N	N	S3er
Phi-gslB	S3o	N	S3r
Ph-siclA	S2n	N	N
Skt-siclA	S2n	S3o	N
SC	N	N	N

หมายเหตุ: * หมายถึง หน่วยแผนที่ดินที่มีความอุดมสมบูรณ์ของดินต่างจากหน่วยแผนที่ดินเดียวกัน
ความหมายของสัญลักษณ์แสดงข้อจำกัดชั้นความเหมาะสม

e = ความเสียหายจากการกัดกร่อน

w = ศักยภาพการใช้เครื่องจักร

o = ความเป็นประโยชน์ของออกซิเจนต่อรากพืช

s = ความเป็นประโยชน์ของธาตุอาหาร

n = ความจุในการดูดซับธาตุอาหาร

r = สภาพการหยั่งลึกของราก



บทที่ 6

แผนการใช้ที่ดิน

6.1 การวิเคราะห์ข้อมูลเพื่อจัดทำแผนการใช้ที่ดินระดับตำบล

ตามที่กรมพัฒนาที่ดินได้จัดทำแผนปฏิบัติการราชการกรมพัฒนาที่ดินระยะ 5 ปี (พ.ศ. 2566-2570) เพื่อให้บรรลุตามวิสัยทัศน์ที่กำหนดไว้ คือ “เป็นองค์การอัจฉริยะทางดิน เพื่อขับเคลื่อนการใช้ที่ดินอย่างเหมาะสม 15 ล้านไร่ ภายในปี 2570” ซึ่งในส่วนของประเด็นการพัฒนาที่ 2 บริหารจัดการทรัพยากรดินและที่ดินด้วยชุดข้อมูลที่มีมูลค่าสูง (High Value Dataset) ซึ่งมีเป้าหมาย คือ การนำชุดข้อมูลที่มีมูลค่าสูง ไปใช้ในการบริหารจัดการทางการเกษตร ในส่วนของตัวชี้วัด บริหารจัดการทรัพยากรดินและที่ดินบนพื้นฐานของชุดข้อมูลที่มีมูลค่าสูง ร้อยละ 100 กลยุทธ์ที่ 2 ยกระดับแผนการใช้ที่ดินไปสู่การปฏิบัติ ได้กำหนดให้ ร้อยละของแผนการใช้ที่ดินระดับตำบลที่จัดทำแล้วเสร็จทั้งประเทศ ภายใน ปี 2570 (ไม่น้อยกว่า ร้อยละ 80) เป็นตัวชี้วัดหนึ่งของกลยุทธ์ดังกล่าว

การวางแผนการใช้ที่ดินระดับตำบลเป็นการวางกรอบและนโยบายการพัฒนาพื้นที่ให้เกิดการใช้ที่ดินอย่างสมดุลและยั่งยืน ซึ่งจะมีความละเอียดและเฉพาะเจาะจงมากกว่าแผนการใช้ที่ดินระดับประเทศ ที่ใช้เป็นกรอบนโยบายการพัฒนาพื้นที่ระดับประเทศเป็นการกำหนดแนวทางใช้ที่ดินให้ตรงกับศักยภาพโดยเฉพาะทางด้านเกษตรกรรม และนำไปสู่การกำหนดแผนงาน โครงการ กิจกรรม ที่มีความสอดคล้องกับสภาพพื้นที่ ทั้งนี้การใช้ขอบเขตการปกครองในระดับตำบลจะนำไปสู่การพัฒนาเชิงพื้นที่ที่มีเป้าหมายและทิศทางสอดคล้องตามบริบทของแต่ละตำบล และมีผู้รับผิดชอบโดยตรง คือ องค์กรปกครองส่วนท้องถิ่นซึ่งแผนการใช้ที่ดินในระดับที่ใหญ่กว่านี้อาจไม่สามารถนำมาใช้ปฏิบัติงานในระดับพื้นที่ได้อย่างเป็นรูปธรรมเนื่องจากเป็นแผนงานสำหรับนำไปใช้ปฏิบัติงานเชิงนโยบายและยุทธศาสตร์ในภาพรวม

ทั้งนี้แผนการใช้ที่ดินเป็นผลที่ได้จากการวิเคราะห์ข้อมูลทางด้านกายภาพ เศรษฐกิจ และสังคม โดยได้นำฐานข้อมูลที่ได้จากการรวบรวมข้อมูลหัตถภูมิ และข้อมูลปฐภูมิจากการสำรวจภาคสนาม การศึกษาด้านกายภาพ ได้จาก การวิเคราะห์สถานภาพของทรัพยากรธรรมชาติ อาทิ ทรัพยากรดิน ทรัพยากรน้ำ และทรัพยากรป่าไม้ร่วมกับการพิจารณาลักษณะการใช้ประโยชน์ที่ดิน ข้อมูลที่เกี่ยวข้องกับพื้นที่ในเขตป่าไม้ตามกฎหมาย เช่น เขตรักษาพันธุ์สัตว์ป่า เขตอุทยานแห่งชาติ เขตป่าสงวนแห่งชาติ และนโยบายของรัฐที่เกี่ยวข้องกับพื้นที่ที่มีมติคณะรัฐมนตรีเกี่ยวกับการใช้ที่ดิน มติคณะรัฐมนตรีเรื่องการจำแนกการใช้ประโยชน์ที่ดินในพื้นที่ป่าไม้ในเขตป่าสงวนแห่งชาติ เป็นต้น ประกอบกับการพิจารณาจากทิศทางตามกรอบนโยบายที่เกี่ยวข้องกับการกำหนดเขตการใช้ที่ดินภายในพื้นที่ตำบล เช่น ยุทธศาสตร์ของจังหวัด ร่วมกับความต้องการของท้องถิ่น สามารถกำหนดแนวทางการใช้ที่ดินตามศักยภาพของทรัพยากร เพื่อการรักษาคุณภาพของลักษณะทางนิเวศวิทยาและการอนุรักษ์ทรัพยากรธรรมชาติ โดยคำนึงถึงสภาพทางเศรษฐกิจและสังคมของชุมชนในพื้นที่ ซึ่งข้อมูลนี้ส่วนหนึ่งได้มาจากการวิเคราะห์ชุมชนแบบมีส่วนร่วม (PRA) ทำการสังเคราะห์ข้อมูลทุกด้านเพื่อเพื่อให้ได้เขตการใช้ที่ดินที่เหมาะสมกับศักยภาพของพื้นที่ต่อไป



6.2 แผนการใช้ที่ดิน

จากการวิเคราะห์ข้อมูลกายภาพ เศรษฐกิจ และสังคม พบว่าแผนการใช้ที่ดินตำบลโรงช้าง อำเภอป่าแดด จังหวัดเชียงราย สามารถกำหนดออกเป็น 6 เขตหลัก ได้แก่ เขตป่าไม้ เขตเกษตรกรรม เขตชุมชนและสิ่งปลูกสร้าง เขตแหล่งน้ำ เขตพื้นที่อื่น ๆ เขตรักษาสมดุลของธรรมชาติและสิ่งแวดล้อม มีรายละเอียดดังนี้ (ตารางที่ 6-1 และรูปที่ 6-1)

6.2.1 เขตป่าไม้ เป็นเขตพื้นที่ที่อยู่ในเขตป่าตามกฎหมายและมติคณะรัฐมนตรี ได้แก่ พื้นที่ป่าสงวนแห่งชาติ เขตรักษาพันธุ์สัตว์ป่า อุทยานแห่งชาติ เขตป่าไม้ถาวร หรืออยู่ในพื้นที่ชั้นคุณภาพลุ่มน้ำชั้นที่ 1A 1B หรือ 2 พื้นที่ในเขตนี้ส่วนใหญ่ยังคงสภาพเป็นป่าไม้ บางบริเวณได้ถูกนำไปใช้ประโยชน์ในรูปแบบที่ไม่เหมาะสม ไม่เป็นไปตามมาตรการหรือกฎหมายที่เกี่ยวข้องกับการใช้ประโยชน์ของที่ดินหรือทรัพยากรป่าไม้ของพื้นที่นั้น ๆ ประกอบด้วย 3 เขตรอง ได้แก่ เขตป่าไม้สมบูรณ์ เขตป่าไม้เสื่อมโทรม และเขตพื้นที่พุ่มธรรมชาติ มีเนื้อที่ 15,470 ไร่ หรือคิดเป็นร้อยละ 55.50 ของเนื้อที่ตำบล มีรายละเอียดดังนี้

1) เขตป่าไม้สมบูรณ์ (สัญลักษณ์ 1100) มีเนื้อที่ 12,279 ไร่ หรือคิดเป็นร้อยละ 44.05 ของเนื้อที่ตำบล เป็นเขตที่อยู่ภายในเงื่อนไขดังกล่าวข้างต้น แต่มีสภาพการใช้ที่ดินปัจจุบันเป็นป่าไม้สมบูรณ์

2) เขตป่าไม้เสื่อมโทรม (สัญลักษณ์ 1200) มีเนื้อที่ 55 ไร่ หรือคิดเป็นร้อยละ 0.20 ของเนื้อที่ตำบล แต่มีสภาพการใช้ที่ดินปัจจุบันเป็นป่าไม้ที่มีลักษณะเสื่อมโทรม ซึ่งหากปล่อยไว้ตามธรรมชาติไม่มีการเข้าไปรบกวนอาจฟื้นตัวกลับมาเป็นป่าสมบูรณ์ได้ดั้งเดิม

3) เขตพื้นที่พุ่มธรรมชาติ (สัญลักษณ์ 1300) มีเนื้อที่ 3,136 ไร่ หรือคิดเป็นร้อยละ 11.25 ของเนื้อที่ตำบล เป็นพื้นที่ที่มีการบุกรุกแผ้วถางพื้นที่ป่าไม้ และเปลี่ยนแปลงการใช้ประโยชน์พื้นที่เป็นอย่างอื่นส่วนใหญ่เพื่อทำการเกษตร

6.2.2 เขตเกษตรกรรม เป็นพื้นที่เกษตรกรรมซึ่งในที่นี้ คือ พื้นที่ที่อยู่นอกเขตที่มีการประกาศเป็นเขตป่าไม้ตามกฎหมาย ซึ่งรัฐได้กำหนดเป็นพื้นที่ทำกิน มีการออกเอกสารสิทธิ์ซึ่งรวมถึงพื้นที่ในเขตปฏิรูปที่ดินเพื่อเกษตรกรรมด้วย เขตนี้รวมถึงการทำกิจกรรมภาคการเกษตรอื่นที่นอกเหนือจากการปลูกพืชด้วย ประกอบด้วย 4 เขตรอง ได้แก่ เขตเกษตรกรรมที่มีศักยภาพการผลิตสูง เขตเกษตรกรรมที่มีศักยภาพการผลิตต่ำ และเขตปศุสัตว์ มีเนื้อที่ 10,746 ไร่ หรือคิดเป็นร้อยละ 38.55 ของเนื้อที่ตำบล มีรายละเอียดดังนี้

1) เขตเกษตรกรรมที่มีศักยภาพการผลิตสูง พื้นที่เขตนี้มีศักยภาพในการผลิตรองจากเขตเกษตรกรรมชั้นดี เป็นเขตที่ทำการเกษตรโดยอาศัยน้ำฝนเป็นหลัก ซึ่งส่งผลให้มีข้อจำกัดต่อการเพาะปลูกพืชด้านความชื้นที่พืชนำไปใช้ประโยชน์ ในส่วนของที่ดินมีศักยภาพในการผลิตอยู่ในระดับสูงถึงปานกลาง และนอกจากนี้พบว่าดินในพื้นที่เขตนี้มีความเหมาะสมต่อการเพาะปลูกพืชแยกตามชนิดพืช มีเนื้อที่ 9,402 ไร่ หรือคิดเป็นร้อยละ 33.72 ของเนื้อที่ตำบล มีรายละเอียดดังนี้

- เขตทำนา (สัญลักษณ์ 2221) มีเนื้อที่ 9,031 ไร่ หรือคิดเป็นร้อยละ 32.40 ของเนื้อที่ตำบล เป็นพื้นที่ที่มีศักยภาพต่อการทำนาในระดับเหมาะสมเล็กน้อยถึงไม่เหมาะสม และปัจจุบันเกษตรกรมีการปลูกข้าวได้ปีละ 1 ครั้ง



- เขตปลูกไม้ผล (สัญลักษณ์ 2222) มีเนื้อที่ 314 ไร่ หรือคิดเป็นร้อยละ 1.12 ของเนื้อที่ตำบล ปัจจุบันเกษตรกรปลูกไม้ผล โดยไม้ผลที่ปลูก ได้แก่ ลำไย

- เขตปลูกไม้ยืนต้น (สัญลักษณ์ 2223) มีเนื้อที่ 4 ไร่ หรือคิดเป็นร้อยละ 0.01 ของเนื้อที่ตำบล ปัจจุบันเกษตรกรปลูกไม้ยืนต้น โดยไม้ยืนต้นที่ปลูก ได้แก่ ยางพารา และไม้สัก

- เขตปลูกพืชไร่ (สัญลักษณ์ 2224) มีเนื้อที่ 27 ไร่ หรือคิดเป็นร้อยละ 0.10 ของเนื้อที่ตำบล ปัจจุบันเกษตรกรปลูกพืชไร่ โดยพืชไร่ที่ปลูก ได้แก่ ข้าวโพด และมันสำปะหลัง

- เขตปลูกพืชทางเลือก (สัญลักษณ์ 2225) มีเนื้อที่ 26 ไร่ หรือคิดเป็นร้อยละ 0.09 ของเนื้อที่ตำบล ปัจจุบันปลูกพืชผัก ไม้ดอก หรือเกษตรผสมผสาน โดยพืชที่ปลูก ได้แก่ พืชสมุนไพร

2) เขตเกษตรกรรมที่มีศักยภาพการผลิตต่ำ พื้นที่เขตนี้ถูกกำหนดให้เป็นเขตเกษตรกรรมที่ต้องมีการดำเนินการแก้ไขปัญหาที่เป็นข้อจำกัดของการใช้ที่ดินเพื่อเกษตรกรรมต่าง ๆ การทำการเกษตรในเขตนี้อาศัยน้ำฝนเป็นหลัก มีศักยภาพในการผลิตอยู่ในระดับเหมาะสมเล็กน้อยถึงไม่เหมาะสม พบปัญหาทางกายภาพของดินที่สำคัญหลาย เช่น เป็นดินตื้นซึ่งเป็นข้อจำกัดของการหยั่งรากพืชในการยึดลำต้นและการดูดซับธาตุอาหารพืชในดิน เนื้อดินเป็นทรายจัด ซึ่งมีผลต่อความสามารถในการอุ้มน้ำ เป็นพื้นที่ที่มีความลาดชัน เป็นต้น จากข้อจำกัดการใช้ที่ดินดังกล่าวข้างต้นจึงจำเป็นต้องพัฒนาปรับปรุงและมีมาตรการเพื่อเพิ่มผลผลิตทางการเกษตรในพื้นที่ให้สูงขึ้น รวมถึงการป้องกันไม่ให้เกิดสภาพแวดล้อมเสื่อมโทรมจากการใช้พื้นที่ มีเนื้อที่ 1,125 ไร่ หรือคิดเป็นร้อยละ 4.04 ของเนื้อที่ตำบล มีรายละเอียดดังนี้

- เขตทำนา (สัญลักษณ์ 2310) มีเนื้อที่ 63 ไร่ หรือคิดเป็นร้อยละ 0.23 ของเนื้อที่ตำบล ปัจจุบันเกษตรกรมีการปลูกข้าวได้ปีละ 1 ครั้ง

- เขตปลูกไม้ผล (สัญลักษณ์ 2320) มีเนื้อที่ 960 ไร่ หรือคิดเป็นร้อยละ 3.44 ของเนื้อที่ตำบล ปัจจุบันเกษตรกรปลูกไม้ผล โดยไม้ผลที่ปลูก ได้แก่ ลำไย ลิ้นจี่ และมะม่วง

- เขตปลูกไม้ยืนต้น (สัญลักษณ์ 2330) มีเนื้อที่ 25 ไร่ หรือคิดเป็นร้อยละ 0.09 ของเนื้อที่ตำบล ปัจจุบันเกษตรกรปลูกไม้ยืนต้น โดยไม้ยืนต้นที่ปลูก ได้แก่ ปาล์มน้ำมัน

- เขตปลูกพืชไร่ (สัญลักษณ์ 2340) มีเนื้อที่ 70 ไร่ หรือคิดเป็นร้อยละ 0.28 ของเนื้อที่ตำบล ปัจจุบันเกษตรกรปลูกพืชไร่ โดยพืชไร่ที่ปลูก ได้แก่ สับปะรด

3) เขตประมง (สัญลักษณ์ 2400) มีเนื้อที่ 209 ไร่ หรือคิดเป็นร้อยละ 0.75 ของเนื้อที่ตำบล เป็นเขตที่ทำกิจกรรมด้านการประมง ได้แก่ การเลี้ยงสัตว์น้ำประเภทต่าง ๆ

4) เขตปศุสัตว์ ประกอบด้วย เขตโรงเรือนเลี้ยงสัตว์ (สัญลักษณ์ 2520) ปัจจุบันมีการสร้างโรงเรือนเลี้ยงสัตว์ ประเภทต่าง ๆ มีเนื้อที่ 10 ไร่ หรือคิดเป็นร้อยละ 0.04 ของเนื้อที่ตำบล โดยประเภทของโรงเรือนที่พบ ได้แก่ ฟาร์มโคเนื้อพันธุ์พื้นบ้าน



6.2.3 เขตชุมชนและสิ่งปลูกสร้าง มีเนื้อที่ 1,156 ไร่ หรือคิดเป็นร้อยละ 4.15 ของเนื้อที่ตำบล ประกอบด้วย 3 เขตรอง ได้แก่ เขตชุมชน/สถานที่ราชการ เขตอุตสาหกรรม/แหล่งรับซื้อผลผลิต และเขตการใช้พื้นที่เฉพาะ มีรายละเอียดดังนี้

(1) เขตชุมชน/สถานที่ราชการ (สัญลักษณ์ 3100) มีเนื้อที่ 1,006 ไร่ หรือคิดเป็นร้อยละ 3.61 ของเนื้อที่ตำบล ปัจจุบันมีการใช้ที่ดินชุมชนและที่อยู่อาศัย มีทั้งประเภทชุมชนเมือง ชุมชนชนบท และที่ตั้งของสถาบันและสถานที่ราชการต่าง ๆ

(2) เขตอุตสาหกรรม/แหล่งรับซื้อผลผลิต (สัญลักษณ์ 3200) มีเนื้อที่ 144 ไร่ หรือคิดเป็นร้อยละ 0.52 ของเนื้อที่ตำบล ปัจจุบันมีการใช้ที่ดินประเภทโรงงานอุตสาหกรรม แหล่งรับซื้อผลผลิตทางการเกษตรประเภทต่าง ๆ

(3) เขตการใช้พื้นที่เฉพาะ (สัญลักษณ์ 3300) มีเนื้อที่ 6 ไร่ หรือคิดเป็นร้อยละ 0.02 ของเนื้อที่ตำบล ปัจจุบันมีการใช้ที่ดินที่นอกเหนือจาก 2 เขตดังกล่าวข้างต้น เช่น สถานที่พักผ่อน ท่องเที่ยว สวนสาธารณะ รีสอร์ท ระบบขนส่งมวลชน โบราณสถาน เป็นต้น

ทั้งนี้ พื้นที่ชุมชนที่กำหนดในแผนการใช้ที่ดินนี้ เป็นชุมชนที่ปรากฏอยู่ในปัจจุบัน หากมีการขยายตัวในอนาคต ให้เป็นไปตามพระราชบัญญัติการผังเมือง พ.ศ. 2562

6.2.4 เขตแหล่งน้ำ มีเนื้อที่ 308 ไร่ หรือคิดเป็นร้อยละ 1.10 ของเนื้อที่ตำบล ประกอบด้วย 2 เขตรอง ได้แก่ เขตแหล่งน้ำตามธรรมชาติ และเขตแหล่งน้ำที่สร้างขึ้น มีรายละเอียดดังนี้

(1) เขตแหล่งน้ำตามธรรมชาติ (สัญลักษณ์ 4100) มีเนื้อที่ 9 ไร่ หรือคิดเป็นร้อยละ 0.03 ของเนื้อที่ตำบล ปัจจุบันมีสภาพการใช้ที่ดินเป็นลักษณะของแหล่งน้ำตามธรรมชาติ เช่น ห้วย หนอง คลอง แม่น้ำ เป็นต้น

(2) เขตแหล่งน้ำที่สร้างขึ้น (สัญลักษณ์ 4200) มีเนื้อที่ 299 ไร่ หรือคิดเป็นร้อยละ 1.07 ของเนื้อที่ตำบล ปัจจุบันมีสภาพการใช้ที่ดินเป็นแหล่งน้ำที่สร้างขึ้น เช่น คลองชลประทาน อ่างเก็บน้ำ เป็นต้น

6.2.5 เขตพื้นที่อื่น ๆ (สัญลักษณ์ 5000) มีเนื้อที่ 123 ไร่ หรือคิดเป็นร้อยละ 0.44 ของเนื้อที่ตำบล เป็นเขตที่มีลักษณะการใช้ที่ดินที่มีความเฉพาะ เช่น ที่ทิ้งขยะ ไม้พุ่ม เป็นต้น

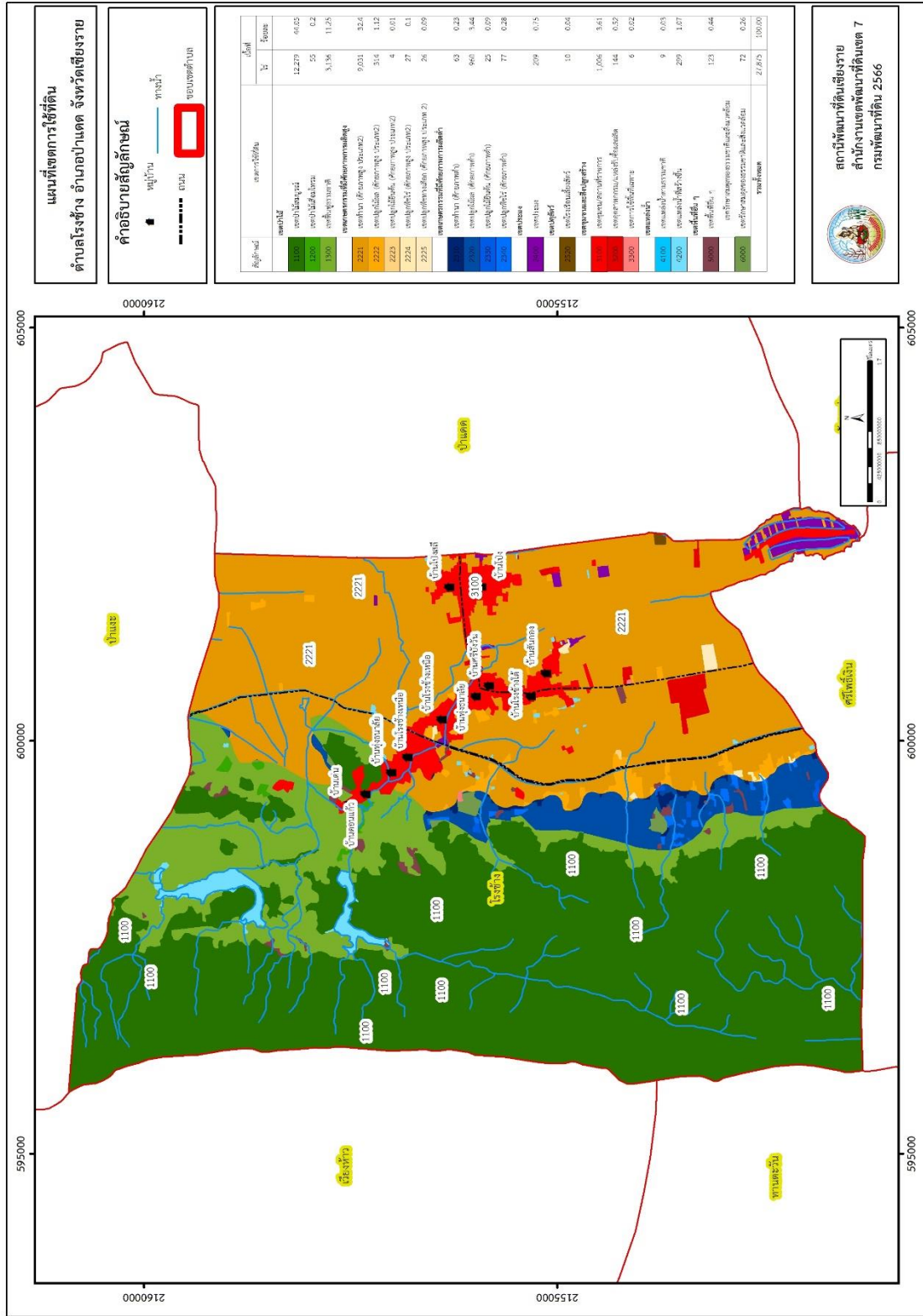
6.2.6 เขตรักษาสมดุลของธรรมชาติและสิ่งแวดล้อม (สัญลักษณ์ 6000) มีเนื้อที่ 72 ไร่ หรือคิดเป็นร้อยละ 0.26 ของเนื้อที่ตำบล มีการใช้ที่ดินเป็นป่าไม้ที่พบในพื้นที่เกษตรกรรม ซึ่งอยู่นอกเขตป่าไม้ตามกฎหมายส่วนใหญ่เป็นป่าปลูก ป่าชุมชน



ตารางที่ 6-1 เขตการใช้ที่ดินตำบลโรงช้าง อำเภอป่าแดด จังหวัดเชียงราย

เขตการใช้ที่ดิน	เนื้อที่	
	ไร่	ร้อยละ
1. เขตป่าไม้	15,470	55.50
1.1 เขตป่าไม้สมบูรณ์	12,279	44.05
1.2 เขตป่าไม้เสื่อมโทรม	55	0.20
1.3 เขตฟื้นฟูธรรมชาติ	3,136	11.25
2. เขตเกษตรกรรม	10,746	38.55
2.1 เขตเกษตรกรรมที่มีศักยภาพการผลิตสูง	9,402	33.72
1) เขตทำนา (ศักยภาพสูง ประเภท 2)	9,031	32.40
2) เขตปลูกไม้ผล (ศักยภาพสูง ประเภท 2)	314	1.12
3) เขตปลูกไม้ยืนต้น (ศักยภาพสูง ประเภท 2)	4	0.01
4) เขตปลูกพืชไร่ (ศักยภาพสูง ประเภท 2)	27	0.10
5) เขตปลูกพืชทางเลือก (ศักยภาพสูง ประเภท 2)	26	0.09
2.2 เขตเกษตรกรรมที่มีศักยภาพการผลิตต่ำ	1,125	4.04
1) เขตทำนา (ศักยภาพต่ำ)	63	0.23
2) เขตปลูกไม้ผล (ศักยภาพต่ำ)	960	3.44
3) เขตปลูกไม้ยืนต้น (ศักยภาพต่ำ)	25	0.09
4) เขตปลูกพืชไร่ (ศักยภาพต่ำ)	77	0.28
2.3 เขตประมง	209	0.75
2.4 เขตปศุสัตว์	10	0.04
1) เขตโรงเรือนเลี้ยงสัตว์	10	0.04
3. เขตชุมชนและสิ่งปลูกสร้าง	1,156	4.15
3.1 เขตชุมชน/สถานที่ราชการ	1,006	3.61
3.2 เขตอุตสาหกรรม/แหล่งรับซื้อผลผลิต	144	0.52
3.3 เขตการใช้พื้นที่เฉพาะ	6	0.02
4. เขตแหล่งน้ำ	308	1.10
4.1 เขตแหล่งน้ำตามธรรมชาติ	9	0.03
4.2 เขตแหล่งน้ำที่สร้างขึ้น	299	1.07
5. เขตพื้นที่อื่น ๆ	123	0.44
6. เขตรักษาสมดุลของธรรมชาติและสิ่งแวดล้อม	72	0.26
รวมทั้งหมด	27,875	100.00

หมายเหตุ: เนื้อที่คำนวณด้วยระบบสารสนเทศภูมิศาสตร์



รูปที่ 6-1 เขตการใช้ที่ดินตำบลโรงช้าง อำเภอป่าแดด จังหวัดเชียงราย



บทที่ 7

การขับเคลื่อนแผนการใช้ที่ดิน

7.1 ขั้นตอนการดำเนินงาน

ภายหลังการจัดทำแผนการใช้ที่ดินตำบลโรงช้าง อำเภอป่าแดด จังหวัดเชียงรายแล้วจะต้องดำเนินการดังต่อไปนี้

7.1.1 จัดทำเป้าหมายการดำเนินงานและงบประมาณและกิจกรรมต่าง ๆ ที่จะดำเนินการในปีงบประมาณ 2567 ถึง 2571

7.1.2 นำแผนการใช้ที่ดินตำบลโรงช้างไปเสนอต่อเทศบาลตำบลโรงช้าง เพื่อมีมติให้ความร่วมมือในกิจกรรมพัฒนาที่ดินดำเนินการกิจกรรมต่าง ๆ ที่กำหนดไว้ในแผน และได้รับการเชื่อมโยงสู่แผนพัฒนาตำบล

7.1.3 สถานีพัฒนาที่ดินเชียงราย เสนอเป้าหมายและงบประมาณให้รายงานมายังกรมพัฒนาที่ดิน

7.1.4 กรมพัฒนาที่ดินพิจารณาสนับสนุนงบประมาณกิจกรรมและโครงการตามเป้าหมายที่กำหนดในแผนการใช้ที่ดิน

7.1.5 สถานีพัฒนาที่ดินเชียงราย นำเสนอต่อที่ประชุมจังหวัด/อำเภอ เพื่อสร้างการรับรู้และประชาสัมพันธ์ให้หน่วยงานอื่น นำโครงการภายใต้หน่วยงานมาพัฒนาพื้นที่ตามแผนการใช้ที่ดินกำหนด

7.2 กิจกรรมที่จะดำเนินการของกรมพัฒนาที่ดิน

งบประมาณที่กำหนดไว้เป็นการประมาณเบื้องต้น อาจมีการเปลี่ยนแปลงตามที่ได้รับการจัดสรรให้ดำเนินการ (ตารางที่ 7-1)

เขตเกษตรกรรม

1) แก้ไขปัญหาทรัพยากรดินเสื่อมโทรมและฟื้นฟูความอุดมสมบูรณ์ของดิน มีแผนงาน/โครงการปรับปรุงบำรุงดิน ดังนี้

- 1) การส่งเสริมการผลิตและการใช้สารอินทรีย์
- 2) การผลิต-จัดหาเมล็ดพันธุ์พืชปุ๋ยสด
- 3) การส่งเสริมการปรับปรุงบำรุงดินด้วยพืชปุ๋ยสด
- 4) การพัฒนากลุ่มเกษตรกรใช้สารอินทรีย์ลดการใช้สารเคมีทางการเกษตร
- 5) การจัดตั้งธนาคารปุ๋ยอินทรีย์
- 6) การรณรงค์ไถกลบตอซัง
- 7) การจัดหาปุ๋ยโดโลไมต์
- 8) การส่งเสริมการปรับปรุงบำรุงพื้นที่ดินกรด



- 9) การส่งเสริมพัฒนาปรับปรุงบำรุงดิน (หมอดินอาสา)
- 10) การปลูกหญ้าแฝกเพื่อการอนุรักษ์ดินและน้ำ
- 11) โครงการจัดระบบอนุรักษ์ดินและน้ำบนพื้นที่ลุ่ม - ดอน - สูง

2) แก้ไขปัญหาทรัพยากรน้ำ มีแผนงาน/โครงการบริหารจัดการน้ำ ดังนี้

- 1) การพัฒนาแหล่งน้ำขนาดเล็กเพื่อการอนุรักษ์ดินและน้ำ
- 2) การก่อสร้างแหล่งน้ำในไร่นานอกเขตชลประทาน
- 3) การก่อสร้างระบบส่งน้ำเพื่อการเกษตร

3) แก้ไขปัญหาด้านการผลิต มีแผนงาน/โครงการแก้ไขปัญหาดังนี้

- 1) โครงการส่งเสริมเกษตรกรผู้ผลิตเกษตรอินทรีย์ ด้วยระบบการรับรองแบบมีส่วนร่วม (PGS)
- 2) โครงการระบบส่งเสริมเกษตรแบบแปลงใหญ่
- 3) โครงการเพิ่มประสิทธิภาพการใช้ประโยชน์ที่ดิน ในพื้นที่โครงการ 1 ตำบล 1 กลุ่มเกษตรกรทฤษฎีใหม่

เขตปศุสัตว์ และเขตเพาะเลี้ยงสัตว์น้ำ มีแผนงาน/โครงการ ดังนี้

1) การบริหารจัดการน้ำ

- 1) การก่อสร้างแหล่งน้ำในไร่นานอกเขตชลประทาน
- 2) โครงการปรับปรุงซ่อมแซมงานพัฒนาแหล่งน้ำขนาดเล็ก เพื่อถ่ายโอนภารกิจด้านโครงสร้างพื้นฐาน
- 3) โครงการรณรงค์และส่งเสริมการปลูกหญ้าแฝก



ตารางที่ 7-1 กิจกรรมของกรมพัฒนาที่ดินในเขตเกษตรกรรมที่จะดำเนินการในปีงบประมาณ 2567-2571

เขตการใช้ที่ดิน	แผนงาน/โครงการ	งบประมาณ
เขตเกษตรกรรมที่มีศักยภาพการผลิตสูง		24,865,625
2221 เขตทำนา(ศักยภาพสูง ประเภท2) เนื้อที่ 9,031 ไร่	1) การบริหารจัดการดินและวิเคราะห์ดินทางห้องปฏิบัติการ 2) ธนาคารปุ๋ยอินทรีย์ 3) ส่งเสริมการใช้สารอินทรีย์ลดการใช้สารเคมีทางการเกษตร	100,000 850,000 195,000
2222 เขตปลูกไม้ผล (ศักยภาพสูง ประเภท2) เนื้อที่ 314 ไร่	1) โครงการส่งเสริมเกษตรกรผู้ผลิตปุ๋ยอินทรีย์ด้วยระบบการรับรองแบบมีส่วนร่วม 2) โครงการระบบส่งเสริมเกษตรแบบแปลงใหญ่ 3) โครงการบริหารจัดการการผลิตสินค้าเกษตรตามแผนที่เกษตรเพื่อการบริหารจัดการเชิงรุก(Agr-Map)	45,000 150,000 1,500,000
2223 เขตปลูกไม้ยืนต้น (ศักยภาพสูง ประเภท2) เนื้อที่ 4 ไร่	1) โครงการก่อสร้างแหล่งน้ำในไร่นานอกเขตชลประทาน 2) โครงการส่งเสริมการปลูกและผลิตปุ๋ยอินทรีย์เพื่อลดการปล่อยก๊าซเรือนกระจก 3) โครงการส่งเสริมการปรับปรุงบำรุงดินด้วยพืชปุ๋ยสด	2,310,000 2,500,000 1,115,625
2224 เขตปลูกพืชไร่ (ศักยภาพสูง ประเภท2) เนื้อที่ 27 ไร่	4) โครงการจัดระบบอนุรักษ์ดินและน้ำบนพื้นที่ลุ่ม- ดอน - สูง 5) โครงการป้องกันและการชะล้างพังทลายของดินและพื้นที่พื้นที่เกษตรกรรมด้วยระบบอนุรักษ์ดินและน้ำ 6) รมรณรงค์และส่งเสริมการปลูกหญ้าแฝก	12,500,000 2,400,000 1,200,000
2225 เขตปลูกพืชทางเลือก (ศักยภาพสูง ประเภท 2) เนื้อที่ 26 ไร่		
2310 เขตทำนา (ศักยภาพต่ำ) เนื้อที่ 63 ไร่	1) การบริหารจัดการดินและวิเคราะห์ดินทางห้องปฏิบัติการ 2) ธนาคารปุ๋ยอินทรีย์	50,000 340,000
2320 เขตปลูกไม้ผล (ศักยภาพต่ำ) เนื้อที่ 960 ไร่	1) ส่งเสริมการใช้สารอินทรีย์ลดการใช้สารเคมีทางการเกษตร 2) โครงการบริหารจัดการการผลิตสินค้าเกษตรตามแผนที่เกษตรเพื่อการบริหารจัดการเชิงรุก(Agr-Map)	65,000 200,000
2330เขตปลูกไม้ยืนต้น (ศักยภาพต่ำ) เนื้อที่ 25 ไร่	1) โครงการก่อสร้างแหล่งน้ำในไร่นานอกเขตชลประทาน 2) โครงการส่งเสริมการปลูกและผลิตปุ๋ยอินทรีย์เพื่อลดการปล่อยก๊าซเรือนกระจก	2,310,000 50,000
2340 เขตปลูกพืชไร่ (ศักยภาพต่ำ) เนื้อที่ 77 ไร่	1) โครงการส่งเสริมการปรับปรุงบำรุงดินด้วยพืชปุ๋ยสด 2) โครงการป้องกันและการชะล้างพังทลายของดินและพื้นที่พื้นที่เกษตรกรรมด้วยระบบอนุรักษ์ดินและน้ำ	148,750 2,400,000
เขตประมง		11,635,000
2400 เขตประมง เนื้อที่ 209 ไร่	1) โครงการก่อสร้างแหล่งน้ำในไร่นานอกเขตชลประทาน 2) โครงการปรับปรุงซ่อมแซมงานพัฒนาแหล่งน้ำขนาดเล็กเพื่อถ่ายโอนภารกิจด้านโครงสร้างพื้นฐาน 3) โครงการรณรงค์และส่งเสริมการปลูกหญ้าแฝก	1,155,000 10,000,000 480,000



หมายเหตุ: งบประมาณที่กำหนดไว้^๕เป็นกรอบประมาณเบื้องต้น อาจมีการเปลี่ยนแปลงตามที่ได้รับการจัดสรรให้ดำเนินการ

เขตการใช้ที่ดิน	แผนงาน/โครงการ	งบประมาณ
เขตปศุสัตว์		80,875
2520 เขตโรงเรียนสัตหีบเนื้อที่ 10 ไร่	1) ส่งเสริมการใช้สารอินทรีย์ลดการใช้สารเคมีทางการเกษตร 2) โครงการส่งเสริมการปรับปรุงที่ดินด้วยพืชปุ๋ยสด	6,500 74,375
	รวม	42,145,250



7.3 กิจกรรมที่จะดำเนินงานของหน่วยงานอื่น

7.3.1 เขตเกษตรกรรม

1) เขตทำนา มีกิจกรรมที่ขอการสนับสนุนจากส่วนราชการอื่น ดังนี้

1.1) ใช้ตลาดนำการผลิตในการเลือกชนิดพืชหลังนาและหาตลาดรองรับ (สำนักงานพาณิชย์จังหวัด/สำนักงานสหกรณ์จังหวัด)

1.2) จัดอบรมถ่ายทอดความรู้เรื่องการใช้พันธุ์ข้าว (กรมการข้าว)

1.3) จัดอบรมถ่ายทอดความรู้เรื่องการป้องกันกำจัดศัตรูข้าวและการจัดการโรค/แมลง (กรมการข้าว)

1.4) ถ่ายทอดองค์ความรู้เรื่องการผลิตเมล็ดพันธุ์ข้าว (กรมการข้าว)

2) เขตปลูกพืชไร่ เขตปลูกไม้ผล และเขตปลูกไม้ยืนต้น มีกิจกรรมที่ขอการสนับสนุนจากส่วนราชการอื่น ดังนี้

2.1) ใช้ตลาดนำการผลิตในการเลือกชนิดพืชและหาตลาดรองรับ ทั้งในเขตที่เหมาะสมและในเขตที่ไม่เหมาะสมและต้องการปรับเปลี่ยนชนิดพืช (สำนักงานพาณิชย์จังหวัด/สำนักงานสหกรณ์จังหวัด)

2.2) การอบรมให้ความรู้การเข้าสู่กระบวนการรับรองมาตรฐานการปฏิบัติทางการเกษตรที่ดี (Good Agricultural Practices : GAP) (กรมวิชาการเกษตร)

2.3) จัดอบรมถ่ายทอดความรู้การทำเกษตรผสมผสานตามแนวทางเศรษฐกิจพอเพียง (กรมส่งเสริมการเกษตร)

2.4) สนับสนุนการขุดเจาะน้ำบาดาล (กรมทรัพยากรน้ำบาดาล)

3) เขตปศุสัตว์ และเขตเพาะเลี้ยงสัตว์น้ำ มีกิจกรรมที่ขอการสนับสนุนจากส่วนราชการอื่น ดังนี้

ส่งเสริม/สนับสนุนการปลูกหญ้าเลี้ยงสัตว์ (สำนักงานปศุสัตว์จังหวัด)

7.3.2 เขตแหล่งน้ำ

สนับสนุนการพัฒนาเพื่อเพิ่มพื้นที่กักเก็บน้ำ (สำนักงานชลประทานจังหวัด)
ดังแสดงตารางที่ 7-2

ตารางที่ 7-2 สรุปกิจกรรมที่ขอรับการสนับสนุนจากส่วนราชการอื่นในเขตการใช้ที่ดิน

เขตการใช้ที่ดิน	กิจกรรมที่ขอการสนับสนุนจากส่วนราชการอื่น
<p>เขตเกษตรกรรมที่มีศักยภาพการผลิตสูง 2221 เขตทำนา (ศักยภาพสูง ประเภท2) 2222 เขตปลูกไม้ผล (ศักยภาพสูงประเภท2) 2223 เขตปลูกไม้ยืนต้น (ศักยภาพสูง ประเภท2) 2224 เขตปลูกพืชไร่ (ศักยภาพสูง ประเภท2) 2225 เขตปลูกพืชทางเลือก (ศักยภาพสูงประเภท2)</p> <p>เขตเกษตรกรรมที่มีศักยภาพการผลิตต่ำ 2310 เขตทำนา (ศักยภาพต่ำ) 2320 เขตปลูกไม้ผล (ศักยภาพต่ำ) 2330 เขตปลูกไม้ยืนต้น (ศักยภาพต่ำ) 2340 เขตปลูกพืชไร่ (ศักยภาพต่ำ)</p> <p>2400เขตประมง 2520 เขตโรงเรือนเลี้ยงสัตว์</p>	<p>การเพิ่มศักยภาพการผลิต</p> <ol style="list-style-type: none"> 1) โครงการเกษตรอินทรีย์(สนง.เกษตรจังหวัด) 2) โครงการพัฒนาเกษตรกรปรารถนาเรื่อง (Smart Farmer)(สนง.เกษตรจังหวัด) 3) โครงการพัฒนาการผลิตพืชปลอดภัยโดยระบบโรงเรือน(กรมวิชาการเกษตร) 4) ใช้ตลาดนำการผลิตในการเลือกชนิดพืชหลังน้ำและหาตลาดรองรับ (สำนักงานพาณิชย์จังหวัดเชียงราย/สำนักงานสหกรณ์จังหวัดเชียงราย) 5) จัดอบรมถ่ายทอดความรู้เรื่องการใช้พันธุ์ข้าว (กรมการข้าว) 6) จัดอบรมถ่ายทอดความรู้เรื่องการป้องกันกำจัดศัตรูข้าวและการจัดการโรค/แมลง (กรมการข้าว) 7) โครงการส่งเสริมเกษตรผสมผสาน(สนง.เกษตรจังหวัด) 8) โครงการสนับสนุนการผลิตจุลินทรีย์ควบคุมศัตรูพืชทดแทนการใช้สารเคมี(สนง.เกษตรจังหวัด)
	<ol style="list-style-type: none"> 1) โครงการสร้างความเข้มแข็งกลุ่มการผลิตด้านการเกษตร(กรมประมง) 2) โครงการส่งเสริมและพัฒนาอาชีพเพื่อแก้ไขปัญหาที่ดินทำกินของเกษตรกร(กรมประมง) 3) โครงการส่งเสริมการเลี้ยงสัตว์แบบแปลงใหญ่(สนง.ปศุสัตว์จังหวัด) 4) โครงการออกแบบการปรับเปลี่ยนการใช้น้ำเพื่อการเกษตรตามนโยบาย(กรมชลประทาน) 5) โครงการฝายเก็บกักน้ำเพื่อการเกษตร(ทต.โรงช้าง) 6) โครงการพัฒนาแหล่งน้ำปรับปรุงสระเก่า(ทต.โรงช้าง) 7)โครงการเพิ่มประสิทธิภาพการส่งและระบายน้ำ(ทต.โรงช้าง/กรมชลประทาน)



7.4 ความต้องการของชุมชนและองค์กรปกครองส่วนท้องถิ่น

จากการดำเนินการจัดทำกระบวนการมีส่วนร่วมของประชาชนที่เทศบาลตำบลโรงช้าง เมื่อวันที่ 26 มิถุนายน 2566 ได้มีความต้องการของประชาชนที่ต้องการให้ดำเนินการเกี่ยวกับแก้ปัญหาดินเสื่อมโทรมและฟื้นฟูความอุดมสมบูรณ์ของดิน การขาดแคลนน้ำ และปัญหาด้านการผลิตสินค้าเกษตร ดังรายละเอียดต่อไปนี้

7.4.1 การพัฒนาแหล่งน้ำขนาดเล็กเพื่อการอนุรักษ์ดินและน้ำ

- 1) โครงการขุดขยายอ่างเก็บน้ำห้วยแดด และอ่างเก็บน้ำห้วยหลวง
- 2) โครงการขุดลอกลำห้วย เช่น ลำห้วยเสือขบหมา, ห้วยตีนกอก, ห้วยตีนฮ่าง, ห้วยก้อง, ห้วยซอน, ห้วยไร่, ห้วยหล่ม, ห้วยเคียน, ห้วยน้ำฮาก, ห้วยโป่ง, ห้วยเมียง, ห้วยตู
- 3) โครงการขุดลอกลำเหมือง เช่น ลำเหมืองร่องห้า และลำเหมืองร่องแซะสายจำจวน

7.4.2 การพัฒนาระบบส่งน้ำ

- 1) โครงการก่อสร้างคลองส่งน้ำตาดคอนกรีตสายฝายร่องเปา
- 2) โครงการก่อสร้างคลองส่งน้ำตาดคอนกรีตสายอ่างห้วยแดด ม.7 บ้านดอนแก้ว - ม.2 บ้านสันกอง
- 3) โครงการก่อสร้างคลองส่งน้ำตาดคอนกรีตเชื่อมน้ำสายอ่างห้วยแดดกับฝายร่องเปา

7.4.3 การก่อสร้างฝาย

- 1) ก่อสร้างฝายชะลอน้ำฝายห้วยแดด หมู่ 7
- 2) ก่อสร้างฝายชะลอน้ำฝายหิน ม.7

7.4.4 ขุดบ่อบาดาลเพื่อการเกษตรพร้อมระบบส่งน้ำพลังงานแสงอาทิตย์

7.4.5 ก่อสร้างแหล่งน้ำในไร่นานอกเขตชลประทาน โดยสามารถปรับปรุงแบบแปลนแหล่งน้ำ

ในไร่นานอกเขตชลประทานของกรมพัฒนาที่ดิน เพื่อให้เหมาะสมกับพื้นที่เกษตรกรรม

เพื่อตอบสนองต่อความต้องการของชุมชนและการแก้ไขปัญหาเชิงพื้นที่ของตำบลโรงช้าง กรมพัฒนาที่ดินได้วิเคราะห์เบื้องต้น ดังต่อไปนี้

ปัญหาของตำบลโรงช้าง ในภาพรวมสรุปได้ว่า มีปัญหาสำคัญ 2 ประการ คือ (1) ปัญหาดินเสื่อมโทรม (2) ปัญหาการบริหารจัดการน้ำ และมีปัญหารองลงมา คือ ปัญหาการผลิตสินค้าเกษตร ปัญหาดังกล่าวนี้ส่งผลกระทบต่อคุณภาพชีวิตของราษฎรในชุมชนโดยรวม

ในกรณีของปัญหาความเสื่อมโทรมของที่ดินนั้นจะรวมถึง (1) การชะล้างพังทลายของดิน (2) ดินขาดความอุดมสมบูรณ์ (3) ดินตื้น โดยในพื้นที่ตำบลโรงช้างด้านทิศตะวันตก อยู่ในเขตอุทยานแห่งชาติแม่ปืม เนื้อที่ 11,918 ไร่ และอยู่ในเขตปฏิรูปที่ดิน ที่มาจากการยกเลิกเพิกถอนป่าไม้ Zone E หรือป่าเศรษฐกิจ คุณภาพของดินจึงไม่ค่อยจะเหมาะสมต่อการเกษตร และจากการวิเคราะห์ความลาดชันของตำบลโรงช้าง ซึ่งมีเนื้อที่รวม 27,875 ไร่ นั้น พบว่า พื้นที่ที่มีระดับความลาดชันมากกว่า 12% มีจำนวน



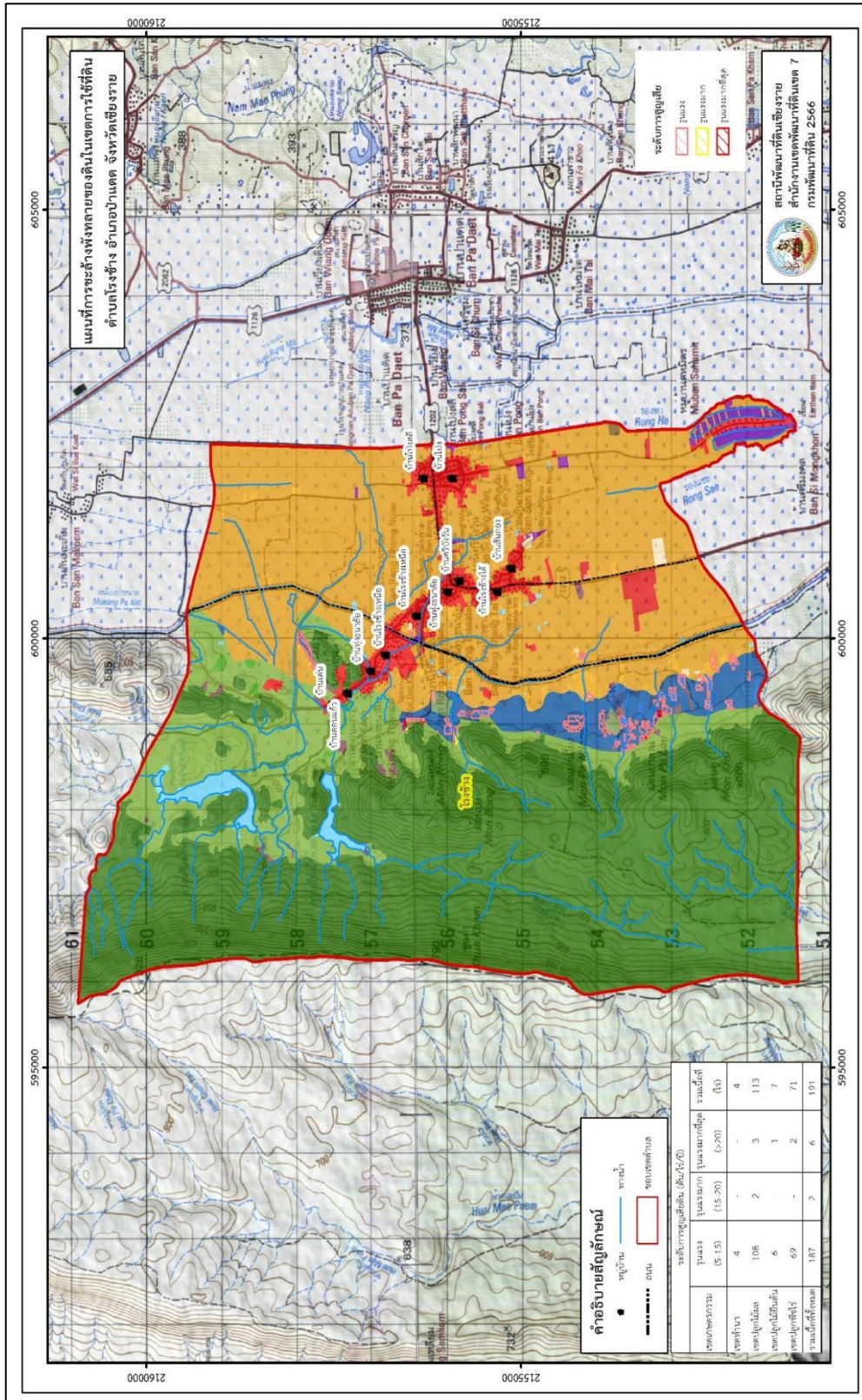
มากถึง 13,735 ไร่ หรือร้อยละ 49.27 ของเนื้อที่ตำบล ระดับความลาดชันระหว่าง 5-12% มีจำนวน 829 ไร่ หรือร้อยละ 2.97 ของเนื้อที่ตำบล ระดับความลาดชันระหว่าง 2-5 % มีจำนวน 1,591 ไร่ หรือร้อยละ 5.71 ของเนื้อที่ตำบล และมีพื้นที่ราบที่ระดับความลาดชัน 0-2% จำนวน 11,720 ไร่ หรือร้อยละ 42.05 ของเนื้อที่ตำบล จากการที่สภาพภูมิประเทศเป็นพื้นที่ลาดชันดังกล่าวนี้ ผลกระทบที่ตามมา คือ เกิดการสูญเสียดินที่มีความรุนแรงถึงรุนแรงมากที่สุดรวม 1,832 ไร่ โดยในพื้นที่เขตเกษตรกรรมพบว่า มีพื้นที่เสี่ยงต่อการสูญเสียดินระดับรุนแรงถึงรุนแรงมากที่สุดรวม จำนวน 191 ไร่ แบ่งเป็น เขตทำนามีพื้นที่เสี่ยงต่อการสูญเสียดินระดับรุนแรงถึงรุนแรงมากที่สุดรวม จำนวน 4 ไร่ เขตปลูกไม้ผลมีพื้นที่เสี่ยงต่อการสูญเสียดินระดับรุนแรงถึงรุนแรงมากที่สุดรวม จำนวน 113 ไร่ เขตปลูกไม้ยืนต้นมีพื้นที่เสี่ยงต่อการสูญเสียดินระดับรุนแรงถึงรุนแรงมากที่สุดรวม จำนวน 7 ไร่ เขตปลูกไม้พืชมัธยมมีพื้นที่เสี่ยงต่อการสูญเสียดินระดับรุนแรงถึงรุนแรงมากที่สุดรวม จำนวน 71 ไร่ (รูปที่ 7-1) ทำให้หน้าดินที่ถูกชะล้างลงสู่เบื้องล่าง จึงไปทับถมลำน้ำตามธรรมชาติ เหมือง ฝาย และอ่างเก็บน้ำจนตื้นเขินไม่สามารถเก็บกักน้ำไว้ใช้ได้ตามที่ควรจะเป็น การขาดแคลนน้ำจึงเกิดขึ้นทุกหมู่บ้านในตำบลโรงช้าง ทั้งน้ำเพื่ออุปโภค-บริโภคและน้ำเพื่อการเกษตร นอกจากนี้ในพื้นที่ที่มีความลาดชันมากกว่า 12% ยังไม่ได้มีการดำเนินการงานระบบอนุรักษ์ดินและน้ำ จึงเกิดปัญหาการชะล้างพังทลายของดิน ในส่วนของปัญหาความอุดมสมบูรณ์ของดินที่เกิดขึ้นนั้น เนื่องจากมีการใช้ที่ดินติดต่อกันเป็นเวลานานโครงสร้างของดินได้มีการเปลี่ยนแปลง ในพื้นที่ที่มีการไถพรวนด้วยเครื่องจักรกลติดต่อกันเป็นระยะเวลาอันยาวนานทำให้ดินแน่นตัว น้ำในดินและอากาศในดินที่เคยมีอยู่สูญหายไป ส่วนธาตุอาหารและอินทรีย์วัตถุ ก็มีปริมาณลดลงเช่นเดียวกัน เนื่องจากพืชนำไปใช้และอินทรีย์วัตถุได้สลายตัวไป

ในกรณีของการขาดแคลนนํ้านั้น นอกจากผลการทับถมของตะกอนดินในแหล่งน้ำจนตื้นเขินดังกล่าวข้างต้นแล้ว การที่ประชากรเพิ่มขึ้น กิจกรรมที่ต้องใช้น้ำเพิ่มขึ้น ทำการเกษตรเพิ่มขึ้น รวมทั้งเหตุการณ์ที่เกิดจากการเปลี่ยนแปลงภูมิอากาศ เช่น ปริมาณฝนน้อยกว่าปกติ ฝนทิ้งช่วง จนเกิดความแห้งแล้ง การขาดแคลนน้ำจึงเกิดขึ้นอย่างต่อเนื่อง จำเป็นต้องวางระบบอนุรักษ์ดินและน้ำเพื่อกักน้ำในดินคงความอุดมสมบูรณ์ เพื่อจัดหาน้ำให้แหล่งน้ำต้นทุน โดยวิธีการต่างๆ ให้เพียงพอแก่ความต้องการ ประเด็นหลักจากข้อเสนอให้แก้ไขปัญหาระบบขาดแคลนน้ำและน้ำท่วม จะสรุปได้ว่ามี 6 ประการ คือ (1) การขุดลอกแหล่งน้ำในปัจจุบันซึ่งรวมถึงอ่างเก็บน้ำ ฝายกั้นน้ำ ลำเหมือง เป็นต้น (2) สร้างอ่างฝายเก็บน้ำเพิ่มเติมจากที่มีอยู่เดิม (3) ก่อสร้างประปาภูเขาโดยส่งน้ำด้วยท่อ P.E. (4) ขุดเจาะบ่อบาดาล (5) ก่อสร้างคลองส่งน้ำเพื่อการกระจายน้ำ และ (6) ป้องกันน้ำท่วม

เพื่อตอบสนองข้อเสนอดังกล่าวทั้ง 6 ประการนี้ จากการวิเคราะห์ข้อมูลเบื้องต้นที่มีอยู่ในปัจจุบันแล้วสรุปได้ว่า “ไม่สามารถดำเนินการแก้ปัญหาน้ำท่วมบ้านใดหมู่บ้านหนึ่งหรือใช้วิธีการใดวิธีการหนึ่งแล้วจะแก้ไขปัญหาคขาดแคลนน้ำหรือน้ำท่วมทั้งตำบลได้โดยสิ้นเชิง ”



การแก้ไขปัญหาการขาดแคลนน้ำหรือน้ำท่วมจะต้องดำเนินการทั้งตำบลควบคู่กันทั้งปัญหาการชะล้างพังทลายของดินในพื้นที่ตอนกลางด้านตะวันตก กับปัญหาการขาดแคลนน้ำในพื้นที่ตอนบน โดยจัดทำโครงการ “การพัฒนาที่ดินและน้ำที่เป็นระบบ” ทั้งพื้นที่ตำบลที่รวมข้อเสนอในการแก้ไขปัญหา โดยแบ่งพื้นที่ออกเป็น 3 ส่วน คือ **1. ส่วนของต้นน้ำ** อยู่บริเวณตอนบนและด้านตะวันตกเฉียงเหนือของตำบล อันเป็นพื้นที่ป่าไม้ ได้แก่ ป่าอนุรักษ์ (C) ป่าเศรษฐกิจ (E) สภาพพื้นที่ส่วนใหญ่มีความลาดชันเชิงซ้อน (ความลาดชันมากกว่า 35 เปอร์เซ็นต์) มีระดับความสูญเสียดินในระดับรุนแรงถึงรุนแรงมากที่สุด พื้นที่ต้นน้ำมีหมู่ที่ 5, 6, 7 และ 9 การจัดการพื้นที่ต้องปลูกป่าเสริม สร้างฝายชะลอน้ำ เพื่อรักษาน้ำให้อยู่ในพื้นที่ โดยจัดทำประปาภูเขาและก่อสร้างระบบอนุรักษ์ดินและน้ำเพื่อลดการชะล้างพังทลาย การสูญเสียดิน และชะลอการไหลของน้ำ **2. ส่วนของกลางน้ำ** อยู่บริเวณตอนกลางและด้านตะวันตกของตำบล สภาพพื้นที่ประกอบด้วยที่ราบและที่ลาดชัน พื้นที่บางส่วนมีระดับความสูญเสียดินในระดับรุนแรงถึงรุนแรงมากที่สุด พื้นที่กลางน้ำมีหมู่ที่ 1, 3, 4, 8 และ 12 การจัดการพื้นที่ควรก่อสร้างระบบอนุรักษ์ดินและน้ำ จัดรูปที่ดิน วางผังน้ำทั้งระบบ และสนับสนุนการปรับเปลี่ยนกิจกรรมการผลิต **3. ส่วนของปลายน้ำ** อยู่บริเวณตอนกลางของตำบลด้านตะวันออก สภาพพื้นที่ส่วนใหญ่เป็นที่ราบ (ความลาดชัน 0-2 เปอร์เซ็นต์ และ 2-5 เปอร์เซ็นต์) มีส่วนน้อยที่มีความเสี่ยงในการสูญเสียดินจากการชะล้างพังทลายของดินและไหลลงสู่อ่างเก็บน้ำ พื้นที่ปลายน้ำมีหมู่ที่ 2, 10 และ 11 การจัดการพื้นที่ควรพัฒนาที่ดินและระบบน้ำ ได้แก่ การขุดลอกคลอง ก่อสร้างสระน้ำ ฝายกั้นน้ำ คลองส่งน้ำ คลองระบายน้ำหรือผนังป้องกันน้ำท่วม การขุดบ่อบาดาล ปรับรูปที่ดินปรับเปลี่ยนกิจกรรมการผลิต และการทำระบบอนุรักษ์ดินและน้ำเพื่อให้การใช้ที่ดินสามารถใช้พื้นที่ได้อย่างต่อเนื่องและเกิดประโยชน์ทั้งตัวเกษตรกร ชุมชน ในด้านเศรษฐกิจ สังคมและสิ่งแวดล้อม



รูปที่ 7-1 การชะล้างพังทลายของดินในเขตการใช้ที่ดิน ตำบลโรงช้าง อำเภอป่าแดด จังหวัดเชียงราย



ตารางที่ 7-3 (ต่อ)

เขตการใช้ที่ดิน	ประเภท/โครงการ/กิจกรรม	หน่วยนับ	เป้าหมาย				รวม	งบประมาณ				รวม	หน่วยงาน รับผิดชอบ	
			2567	2568	2569	2570		2571	2567	2568	2569			2570
เขตประมง 2400 เขตประมง	โครงการสร้างแหล่งน้ำไม่รวมออกทะเลบริเวณ	ไร่	10	10	10	10	10	231,000	231,000	231,000	231,000	231,000	11,635,000	
	โครงการปรับปรุงแหล่งผสมผสานแหล่งน้ำขนาดเล็ก เพื่อเชื่อมโยงกับโครงข่ายพื้นฐาน	แห่ง		1	1	1	1	2,500,000	2,500,000	2,500,000	2,500,000	2,500,000	10,000,000	
	งานส่งเสริมการปลูกหญ้าแฝก	ไร่		50	50	50	50	120,000	120,000	120,000	120,000	120,000	480,000	
เขตเคหะ 2520 เขตส่งเสริมเคหะ													80,875	
	ส่งเสริมการใช้สารอินทรีย์ทดแทนการใช้สารเคมีทางการเกษตร	ไร่	10	10	10	10	10	1,300	1,300	1,300	1,300	1,300	6,500	
	โครงการส่งเสริมการปรับปรุงวัสดุคอกสัตว์ปลอดภัย	ไร่	10	10	10	10	10	14,875	14,875	14,875	14,875	14,875	74,375	
รวม												42,145,250		

หมายเหตุ: งบประมาณที่กำหนดไว้เป็นกรอบประมาณเบื้องต้น อาจมีการเปลี่ยนแปลงตามที่ได้รับการจัดสรรให้ดำเนินการ



เอกสารอ้างอิง

- กรมการปกครอง. 2566. **แผนที่ขอบเขตตำบล ปี 2564 (ไฟล์ข้อมูล)**. กรมพัฒนาที่ดิน กระทรวงเกษตรและสหกรณ์, กรุงเทพฯ.
- _____. 2566. รายงานสถิติจำนวนประชากรและบ้าน รายจังหวัด รายอำเภอ และรายตำบล (ณ เดือน ธันวาคม พ.ศ. 2565). แหล่งที่มา: <https://stat.bora.dopa.go.th/stat/statnew/statyear/#/TableTemplate/Area/statpop>, 1 พฤษภาคม 2566.
- กรมการพัฒนาชุมชน. 2566. **ข้อมูลความจำเป็นพื้นฐาน (จปฐ.) รายจังหวัด รายอำเภอ และรายตำบล ปี 2565**. แหล่งที่มา: <https://ebmn.cdd.go.th/>, 1 มิถุนายน 2566.
- กรมทรัพยากรน้ำบาดาล. 2566. **ปริมาณน้ำและจำนวนบ่อบาดาล ปี 2565**. แหล่งที่มา: <http://app.dgr.go.th/newpasutara/xml/search.php>, 26 พฤษภาคม 2566.
- กรมส่งเสริมการเกษตร. 2566. **จำนวนครัวเรือนเกษตรกรที่ขึ้นทะเบียนเกษตรกร จำแนกรายจังหวัด รายอำเภอ และรายตำบล (ณ เดือนมกราคม พ.ศ. 2566)**. แหล่งที่มา: <http://mvos2.gistda.or.th/>, 15 พฤษภาคม 2566.
- กรมอุตุนิยมวิทยา. 2566. **ปริมาณน้ำฝนเฉลี่ยคาบ 30 ปี (พ.ศ. 2536-2565) (ไฟล์ข้อมูล)** กระทรวงดิจิทัลเพื่อเศรษฐกิจและสังคม, กรุงเทพฯ.
- สำนักเทคโนโลยีการสำรวจและทำแผนที่. 2566. **แผนที่ขอบเขตตำบล ปี 2564 (ไฟล์ข้อมูล)**. กรมพัฒนาที่ดิน กระทรวงเกษตรและสหกรณ์, กรุงเทพฯ.
- กองสำรวจดินและวิจัยทรัพยากรดิน. 2566. **แผนที่ทรัพยากรดิน (ไฟล์ข้อมูล)**. กรมพัฒนาที่ดิน กระทรวงเกษตรและสหกรณ์, กรุงเทพฯ.
- กลุ่มวิเคราะห์สภาพการใช้ที่ดิน 2566. **แผนที่สภาพการใช้ที่ดิน ปี 2566 (ไฟล์ข้อมูล)**. กองนโยบายและแผนการใช้ที่ดิน กรมพัฒนาที่ดิน กระทรวงเกษตรและสหกรณ์, กรุงเทพฯ.
- บัณฑิต ต้นศิริ และ คำรณ ไทรพิก. 2542. **คู่มือการประเมินคุณภาพที่ดิน**. กองวางแผนการใช้ที่ดิน กรมพัฒนาที่ดิน กระทรวงเกษตรและสหกรณ์, กรุงเทพฯ.
- เทศบาลตำบลโรงช้าง. (2566) **วิสัยทัศน์ พันธกิจ**. แหล่งที่มา : <https://rongchangpadaet.go.th/index.php/vision-mission>, 29 มิถุนายน 2566



กรมพัฒนาที่ดิน

2003/61 ถนนพหลโยธิน

แขวงลาดยาว เขตจตุจักร กรุงเทพฯ 10900

Call center 1760

LAND DEVELOPMENT DEPARTMENT

www.ddd.go.th