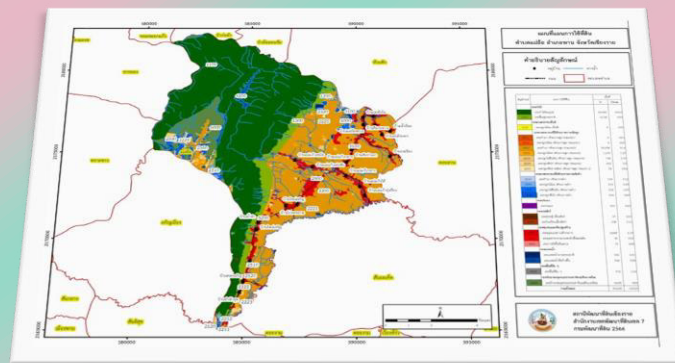




แผนการใช้ที่ดินตำบลแม่ฮ้อ อำเภอพาน จังหวัดเชียงราย



ดำเนินการโดย
สถานีพัฒนาที่ดินเชียงราย
สำนักงานพัฒนาที่ดินเขต 7
กรมพัฒนาที่ดิน
สิงหาคม 2566



คำนำ

การจัดทำแผนการใช้ที่ดิน ดำเนินการตามรัฐธรรมนูญแห่งราชอาณาจักรไทย พ.ศ. 2560 มาตรา 72 (1) ที่ได้บัญญัติให้มีการวางแผนการใช้ที่ดินให้เหมาะสมกับศักยภาพของที่ดินตามหลักการ พัฒนาอย่างยั่งยืน โดยแผนการใช้ที่ดินตำบลแม่ฮ่อง อำเภอพาน จังหวัดเชียงราย ได้นำแนวคิดขององค์การอาหารและการเกษตรแห่งสหประชาชาติ (Food and Agriculture Organization of the United Nations : FAO) และโครงการสิ่งแวดล้อมแห่งสหประชาชาติ (United Nations Environment Programme : UNEP) มาปรับใช้ คือ ความเหมาะสมทางกายภาพ ความเหมาะสมทางเศรษฐกิจ การยอมรับจากสังคม การสร้างความยั่งยืนให้สิ่งแวดล้อม และเสนอทางเลือกการใช้ที่ดิน ร่วมกับวิธีการที่จำเป็นอื่น ๆ เช่น กระบวนการมีส่วนร่วมของชุมชน (Participatory Rural Appraisal: PRA) การประเมินคุณภาพที่ดิน เป็นต้น

กองนโยบายและแผนการใช้ที่ดินร่วมกับสำนักงานพัฒนาที่ดินเขต (สพข.) และสถานีพัฒนาที่ดิน (สพด.) ในการดำเนินงานวางแผนการใช้ที่ดินระดับตำบล โดยพิจารณาภาพรวมของสภาพปัญหาในด้านต่าง ๆ ทั้งด้านกายภาพ เศรษฐกิจและสังคม วิเคราะห์และสังเคราะห์ข้อมูลนำไปสู่การวางแผนการใช้ที่ดินที่สอดคล้องกับศักยภาพของพื้นที่โดยผ่านกระบวนการมีส่วนร่วมของชุมชน(PRA)ในการระบุปัญหาความต้องการของเกษตรกรและผู้มีส่วนได้ส่วนเสียทั้งนี้ สพด. ได้จัดทำแผนกิจกรรม/ โครงการเพื่อขับเคลื่อนแผนการใช้ที่ดินให้เป็นรูปธรรม เพื่อให้เกษตรกรมีคุณภาพชีวิตที่ดีขึ้นมีการใช้ที่ดินอย่างถูกต้องเหมาะสม รักษาสภาพแวดล้อมและอนุรักษ์ทรัพยากรในชุมชนให้เกิดความยั่งยืนต่อไป

สถานีพัฒนาที่ดินเชียงราย

กันยายน 2565



สารบัญ

	หน้า
คำนำ	ก
สารบัญ	ข
สารบัญตาราง	ง
สารบัญรูป	จ
บทที่ 1 บทนำ	
1.1 ความสำคัญของการวางแผนการใช้ที่ดิน	1-1
1.2 หลักการและเหตุผล	1-1
1.3 วัตถุประสงค์	1-1
1.4 ระยะเวลาและสถานที่ดำเนินงาน	1-1
1.5 ขั้นตอนการดำเนินงาน	1-2
1.6 วิสัยทัศน์ของตำบล	1-2
บทที่ 2 ข้อมูลทั่วไป	
2.1 ที่ตั้งและอาณาเขต	2-1
2.2 การแบ่งส่วนการปกครอง	2-1
2.3 สภาพภูมิประเทศ	2-2
2.4 สภาพภูมิอากาศ	2-2
2.5 สภาพการใช้ที่ดินในปัจจุบัน	2-4
2.6 สภาพเศรษฐกิจและสังคม	2-9
บทที่ 3 สถานภาพของทรัพยากรธรรมชาติ	
3.1 ทรัพยากรป่าไม้	3-1
3.2 ทรัพยากรน้ำ	3-1
3.3 ทรัพยากรดิน	3-2
บทที่ 4 กระบวนการมีส่วนร่วมของชุมชน (Participatory Rural Appraisal: PRA)	
4.1 การวิเคราะห์ผลจากการจัดทำกระบวนการมีส่วนร่วมของชุมชน (PRA)	4-1
4.2 ระบบการปลูกพืชในปัจจุบัน	4-5
บทที่ 5 การประเมินคุณภาพที่ดิน	
5.1 หลักการประเมินคุณภาพที่ดินด้านกายภาพ	5-1
5.2 พืชเศรษฐกิจที่สำคัญของตำบล	5-2
5.3 ระดับความเหมาะสมของที่ดิน	5-2

สารบัญ (ต่อ)

	หน้า
บทที่ 6 แผนการใช้ที่ดิน	
6.1 การวิเคราะห์ข้อมูลเพื่อการจัดทำแผนการใช้ที่ดินระดับตำบล	6-1



6.2	เขตการใช้ที่ดิน	6-2
บทที่ 7	การขับเคลื่อนแผนการใช้ที่ดิน	
7.1	ขั้นตอนการดำเนินงาน	7-1
7.2	กิจกรรมจะดำเนินการของกรมพัฒนาที่ดิน	7-1
7.3	กิจกรรมที่จะดำเนินการของหน่วยงานอื่น	7-2
7.4	ความต้องการของชุมชนและองค์กรปกครองส่วนท้องถิ่น	7-3
	เอกสารอ้างอิง	อ-1



สารบัญตาราง

ตารางที่		หน้า
2-1	สถิติภูมิอากาศ ณ สถานีตรวจอากาศเกษตรจังหวัดเชียงใหม่ (พ.ศ. 2536-2565)	2-3
2-2	สภาพการใช้ที่ดิน ตำบลแม่ฮ้อย อำเภอบ้านฝาง จังหวัดเชียงใหม่	2-5
2-3	จำนวนประชากรและครัวเรือนตำบลแม่ฮ้อย อำเภอบ้านฝาง จังหวัดเชียงใหม่ ปี 2565	2-19
2-4	จำนวนและสัดส่วนครัวเรือนเกษตรตำบลแม่ฮ้อย อำเภอบ้านฝาง จังหวัดเชียงใหม่ ปี 2565	2-10
2-5	รายได้-รายจ่ายเฉลี่ยครัวเรือนตำบลแม่ฮ้อย อำเภอบ้านฝาง จังหวัดเชียงใหม่ ปี 2565	2-12
3-1	สมบัติที่ดิน ตำบลแม่ฮ้อย อำเภอบ้านฝาง จังหวัดเชียงใหม่	3-5
5-1	ตัวอย่างการประเมินคุณภาพที่ดินด้านกายภาพของประเภทการใช้ประโยชน์ที่ดิน	5-2
5-2	ชั้นความเหมาะสมทางกายภาพของดิน ตำบลแม่ฮ้อย อำเภอบ้านฝาง จังหวัดเชียงใหม่	5-3
6-1	เขตการใช้ที่ดิน ตำบลแม่ฮ้อย อำเภอบ้านฝาง จังหวัดเชียงใหม่	6-5
7-1	กิจกรรมของกรมพัฒนาที่ดินในเขตการใช้ที่ดินที่จะดำเนินการในปงบประมาณ 2566-2570	7-6
7-2	สรุปกิจกรรมที่ขอรับการสนับสนุนจากส่วนราชการอื่นในเขตการใช้ที่ดิน	7-8
7-3	เป้าหมายการดำเนินงานและงบประมาณ ตำบลแม่ฮ้อย อำเภอบ้านฝาง จังหวัดเชียงใหม่ แผน 5 ปี (พ.ศ. 2566-2570)	7-9



สารบัญญรพ

รพที่		หน้า
1-1	กรอปรวางแผนการใช้ที่ดินระดับตำบล	1-3
2-1	ขอปรเขตการปรครองตำบลแม่ฮ่อง อำเภอพวน จังหวัดเชียงรย	2-1
2-2	กราฟสมดุลของน้ำเพือการเกษตร จังหวัดเชียงรย	2-4
2-3	สภาพการใช้ที่ดิน ตำบลแม่ฮ่อง อำเภอพวน จังหวัดเชียงรย	2-8
2-4	สัตุส่วนคร้วเรือนเกษตร ตำบลแม่ฮ่อง อำเภอพวน จังหวัดเชียงรย	2-10
2-5	รายได้-รายจ่ายเฉลี่ยคร้วเรือน ตำบลแม่ฮ่อง อำเภอพวน จังหวัดเชียงรย	2-11
3-1	ทรัพยากรดิน ตำบลแม่ฮ่อง อำเภอพวน จังหวัดเชียงรย	3-7
4-1	การวิเคราะห์สถานการณ์โดยระบบ DPSIR ของตำบลแม่ฮ่อง อำเภอพวน จังหวัดเชียงรย	4-4
4-2	ระบบการปลูกพืชในปัจจุบัน ตำบลแม่ฮ่อง อำเภอพวน จังหวัดเชียงรย	4-6
6-1	เขตการใช้ที่ดิน ตำบลแม่ฮ่อง อำเภอพวน จังหวัดเชียงรย	6-7
7-1	การชะล้างพังทลายของดินในเขตการใช้ที่ดิน ตำบลแม่ฮ่อง อำเภอพวน จังหวัดเชียงรย	7-5



บทที่ 1

บทนำ

1.1 ความสำคัญของการวางแผนการใช้ที่ดิน

ตามรัฐธรรมนูญแห่งราชอาณาจักรไทย พุทธศักราช 2560 มาตรา 72 รัฐพึงดำเนินการเกี่ยวกับที่ดิน ทรัพยากรน้ำ และพลังงาน ดังต่อไปนี้

(1) วางแผนการใช้ที่ดินของประเทศ ให้เหมาะสมกับสภาพพื้นที่และศักยภาพของที่ดิน ตามหลักการพัฒนาอย่างยั่งยืน

1.2 หลักการและเหตุผล

ปัจจุบันกรมพัฒนาที่ดินได้ดำเนินการวางแผนการใช้ที่ดินระดับประเทศเรียบร้อยแล้วซึ่งเป็นการวางกรอบเชิงนโยบายมุ่งเน้นการพัฒนาด้านการเกษตรให้เกิดความสมดุลและยั่งยืนและในขณะเดียวกันต้องอนุรักษ์ทรัพยากรธรรมชาติและสิ่งแวดล้อมควบคู่กับการรักษาคุณค่าทางศิลปวัฒนธรรม แต่ทั้งนี้เพื่อให้เกิดการใช้ประโยชน์ที่ดินในระดับพื้นที่อย่างมีประสิทธิภาพและรักษาฐานการผลิตด้านทรัพยากรธรรมชาติอย่างยั่งยืนตลอดห่วงโซ่อุปทาน แผนการใช้ที่ดินระดับตำบลจึงถูกนำมาใช้เป็นเครื่องมือเพื่อขับเคลื่อนการดำเนินงานดังกล่าว

ทั้งนี้กรมพัฒนาที่ดินได้จัดทำแผนปฏิบัติการราชการกรมพัฒนาที่ดินระยะ 5 ปี (พ.ศ. 2566-2570) เพื่อให้บรรลุตามวิสัยทัศน์ที่กำหนดไว้ คือ “เป็นองค์กรอัจฉริยะทางดิน เพื่อขับเคลื่อนการใช้ที่ดินอย่างเหมาะสม 15 ล้านไร่ ภายในปี 2570” ซึ่งในส่วนของประเด็นการพัฒนาที่ 2 บริหารจัดการทรัพยากรดินและที่ดินด้วยชุดข้อมูลที่มีมูลค่าสูง (High Value Dataset) ซึ่งมีเป้าหมาย คือ การนำชุดข้อมูลที่มีมูลค่าสูง ไปใช้ในการบริหารจัดการทางการเกษตร ในส่วนของตัวชี้วัด บริหารจัดการทรัพยากรดินและที่ดินบนพื้นฐานของชุดข้อมูลที่มีมูลค่าสูง ร้อยละ 100 กลยุทธ์ที่ 2 ยกระดับแผนการใช้ที่ดินไปสู่การปฏิบัติ ได้กำหนดให้ ร้อยละของแผนการใช้ที่ดินระดับตำบลที่จัดทำแล้วเสร็จทั่วประเทศ ภายใน ปี 2570 (ไม่น้อยกว่า ร้อยละ 80) เป็นตัวชี้วัดหนึ่งของกลยุทธ์ดังกล่าว

1.3 วัตถุประสงค์

1.3.1 เพื่อรักษาเสถียรภาพของทรัพยากรให้เกิดความสมดุลและยั่งยืนภายใต้การพัฒนาด้านต่าง ๆ ของตำบล

1.3.2 เพื่อให้การใช้ที่ดินมีผลตอบแทนสูงสุดต่อหน่วยเนื้อที่อย่างยั่งยืน

1.3.3 เพื่อให้เกิดการกำหนดแผนงาน โครงการ กิจกรรม ที่สอดคล้องกับแผนการใช้ที่ดินที่กำหนดขึ้น และอยู่บนหลักการของโมเดลเศรษฐกิจ BCG (Bio-Circular-Green Economy : BCG)

1.4 ระยะเวลาและสถานที่ดำเนินงาน

1.4.1 ระยะเวลา 1 ตุลาคม 2565 – 30 กันยายน 2566

1.4.2 สถานที่ ตำบลแม่อ้อ อำเภอฟาน จังหวัดเชียงราย



1.5 ขั้นตอนการดำเนินงาน

1.5.1 รวบรวมข้อมูลปฐมภูมิและทุติยภูมิ ประกอบด้วย

1) ด้านกายภาพ ได้แก่ ทรัพยากรดิน ทรัพยากรน้ำ ทรัพยากรป่าไม้ ภูมิอากาศ สภาพการใช้ที่ดิน เขตป่าไม้ตามกฎหมายและมติคณะรัฐมนตรี

2) ด้านเศรษฐกิจและสังคม เช่น การถือครองที่ดิน ลักษณะทางเศรษฐกิจของตำบล จำนวนประชากร

3) ด้านนโยบายและข้อกฎหมายที่เกี่ยวข้อง ได้แก่ ยุทธศาสตร์ แผนพัฒนาเศรษฐกิจและสังคมแห่งชาติฉบับที่ 13 ยุทธศาสตร์ภาค แผนพัฒนากลุ่มจังหวัด แผนพัฒนาจังหวัด แผนพัฒนาการเกษตรและสหกรณ์ แผนพัฒนาท้องถิ่น 4 ปี ขององค์การบริหารส่วนจังหวัด เทศบาลตำบลหรือองค์การบริหารส่วนตำบล

1.5.2 จัดทำกระบวนการมีส่วนร่วมของชุมชน (Participatory Rural Appraisal : PRA) เพื่อรับฟังความคิดเห็น ประเด็นปัญหา ความต้องการด้านต่าง ๆ ขององค์การปกครองส่วนท้องถิ่นและเกษตรกรในตำบล

1.5.3 ประเมินคุณภาพของที่ดินของพืชเศรษฐกิจหลักและพืชทางเลือกที่มีมูลค่าของตำบล

1.5.4 สังเคราะห์ข้อมูลจากข้อ 1.5.1 ถึง 1.5.3 เพื่อใช้ประกอบการวางแผนการใช้ที่ดิน

1.5.5 กำหนด (ร่าง) แผนการใช้ที่ดินระดับตำบล

1.5.6 รับฟังความคิดเห็นของผู้มีส่วนได้ส่วนเสียต่อ (ร่าง) แผนการใช้ที่ดินที่กำหนดขึ้น

1.5.7 ปรับปรุง (ร่าง) แผนการใช้ที่ดินเพื่อจัดทำแผนการใช้ที่ดินฉบับสมบูรณ์

1.5.8 นำแผนการใช้ที่ดินเข้าสู่คณะกรรมการของเขตฯ เพื่อตรวจสอบความครบถ้วน /สมบูรณ์ของเนื้อหาและองค์ประกอบ

1.5.9 เผยแพร่แผนการใช้ที่ดินเพื่อนำไปสู่การขับเคลื่อนการดำเนินงาน ประกอบด้วย

1) องค์การปกครองส่วนท้องถิ่น นำแผนการใช้ที่ดินที่จัดทำขึ้นไปประกอบการจัดทำแผนการพัฒนาของตำบล เพื่อนำไปสู่การของบประมาณที่มีความสอดคล้องกับศักยภาพด้านการผลิตและสถานภาพของทรัพยากรของตำบล

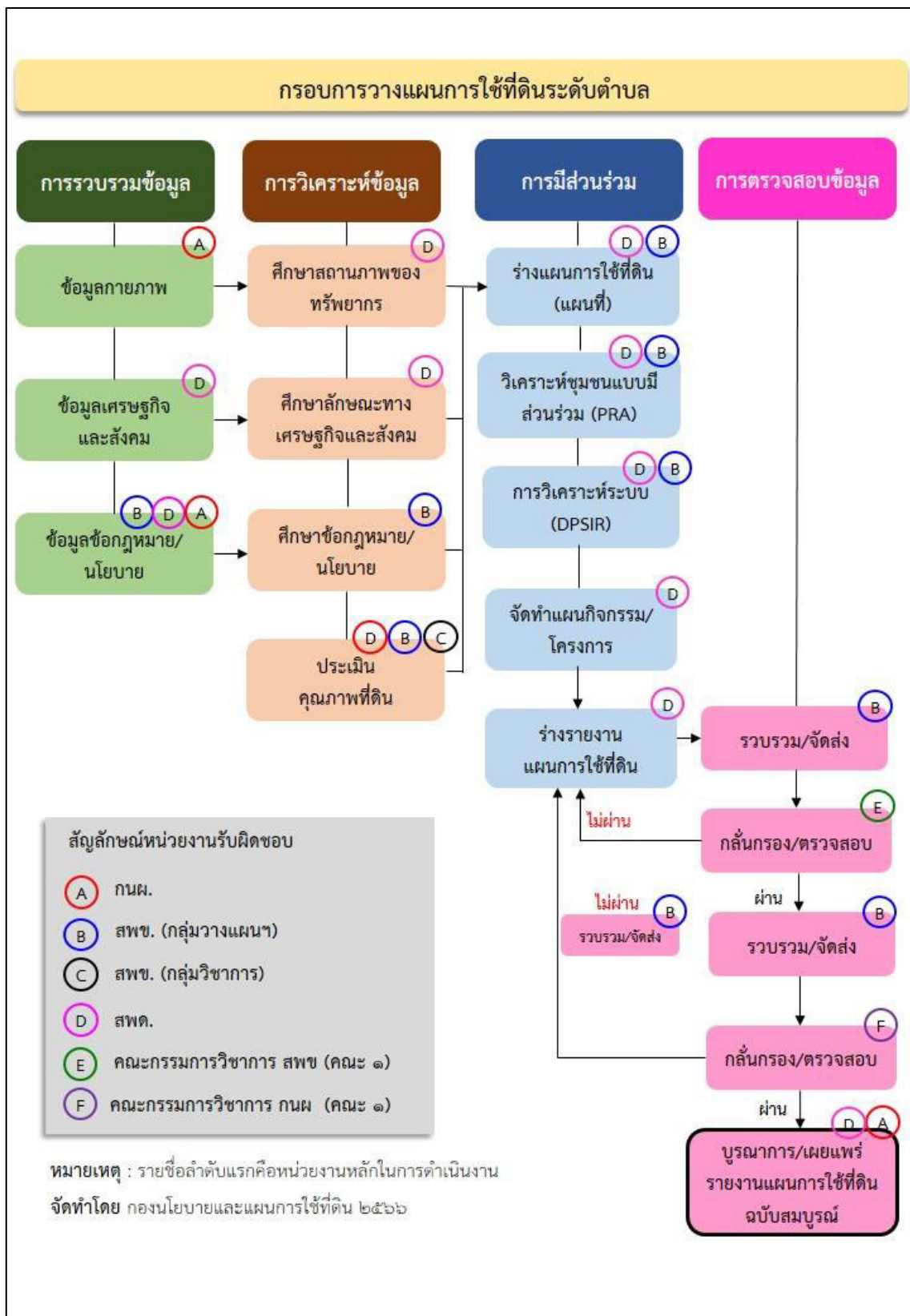
2) กรมพัฒนาที่ดิน โดยสถานีพัฒนาที่ดิน กำหนดแผนงาน/โครงการ/กิจกรรม ที่สอดคล้องกับแผนการใช้ที่ดินที่กำหนดขึ้นในแต่ละเขตและสามารถใช้ประกอบการของบประมาณในพื้นที่อย่างมีหลักการและเป็นที่ยอมรับ

3) หน่วยงานราชการอื่น ๆ สามารถใช้เป็นข้อมูลพื้นฐานประกอบแผนงาน/โครงการ/กิจกรรมที่สอดคล้องกับแผนการใช้ที่ดินที่กำหนดขึ้นในแต่ละเขต

จากขั้นตอนที่กล่าวข้างต้น สามารถจัดทำกรอบการวางแผนการใช้ที่ดินระดับตำบลแสดงดังรูปที่ 1-1

1.6 วิสัยทัศน์ของตำบล

แม่่ออน่าอยู่ เติบโตวัฒนธรรม สาธารณสุขเลิศล้ำ นำการศึกษา พาเกษตรสู่สากล (องค์การบริหารส่วนตำบลแม่่ออ, 2566)



รูปที่ 1-1 กรอบการวางแผนการใช้ที่ดินระดับตำบล

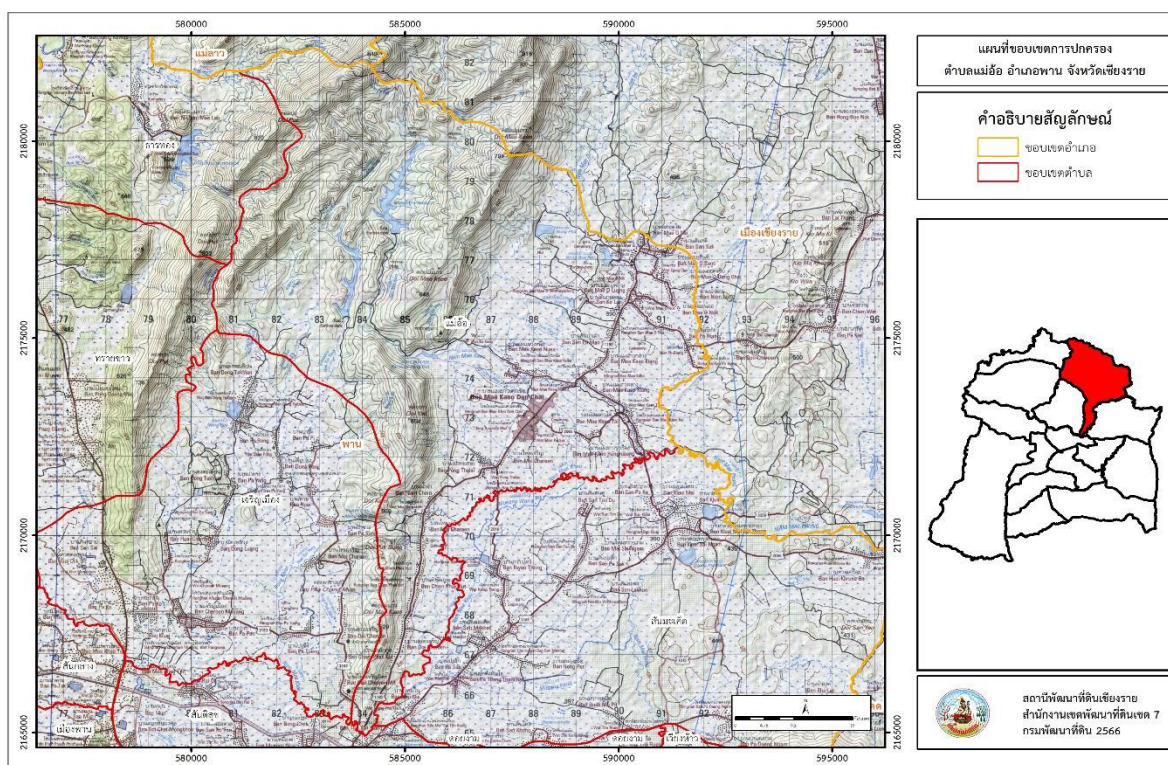


บทที่ 2 ข้อมูลทั่วไป

2.1 ที่ตั้งและอาณาเขต

ตำบลแม่ฮ่อง อำเภอพาน จังหวัดเชียงราย ตั้งอยู่ทางทิศตะวันออกเฉียงเหนือของอำเภอพาน มีพื้นที่ประมาณ 91 ตารางกิโลเมตร หรือ 95,600 ไร่ โดยมีอาณาเขตติดต่อ ดังนี้ (รูปที่ 2-1)

ทิศเหนือ	ติดต่อกับ	ตำบลจอมหมอกแก้ว ตำบลปากอ่า ตำบลแม่ลาว ตำบลป่าอ้อดอนชัย ตำบลห้วยสัก อำเภอเมืองเชียงราย จังหวัดเชียงราย
ทิศใต้	ติดต่อกับ	ตำบลเจริญเมือง ตำบลสันติสุข ตำบลสันมะเค็ด อำเภอพาน จังหวัดเชียงราย
ทิศตะวันออก	ติดต่อกับ	ตำบลดอยลาน อำเภอเมืองเชียงราย จังหวัดเชียงราย
ทิศตะวันตก	ติดต่อกับ	ตำบลธารทอง ตำบลทรายขาว อำเภอพาน จังหวัดเชียงราย



รูปที่ 2-1 ขอบเขตการปกครองตำบลแม่ฮ่อง อำเภอพาน จังหวัดเชียงราย

2.2 การแบ่งส่วนการปกครอง

ตำบลแม่ฮ่อง อำเภอพาน จังหวัดเชียงราย แบ่งส่วนการปกครองออกเป็น 20 หมู่บ้าน ดังนี้

หมู่ที่ 1 บ้านแม่ฮ่องใน	หมู่ที่ 11 บ้านแม่ฮ่องหลวง
หมู่ที่ 2 บ้านแม่ฮ่องนอก	หมู่ที่ 12 บ้านใหม่เจริญ



หมู่ที่ 3 บ้านแม่แก้วใต้	หมู่ที่ 13 บ้านสันป่าเมา
หมู่ที่ 4 บ้านโป่งทลาย	หมู่ที่ 14 บ้านแม่แก้วรุ่งเรือง
หมู่ที่ 5 บ้านจำฝักกูด	หมู่ที่ 15 บ้านแม่ฮ่องสันติ
หมู่ที่ 6 บ้านแม่แก้วกลาง	หมู่ที่ 16 บ้านแม่ฮ่อง
หมู่ที่ 7 บ้านปอเรียง	หมู่ที่ 17 บ้านแม่แก้วพัฒนา
หมู่ที่ 8 บ้านน้ำล้อม	หมู่ที่ 18 บ้านทรายทอง
หมู่ที่ 9 บ้านแม่แก้วเด่นชัย	หมู่ที่ 19 บ้านแม่แก้ว
หมู่ที่ 10 บ้านแม่แก้วเหนือ	หมู่ที่ 20 บ้านสักชัยทอง

2.3 สภาพภูมิประเทศ

ลักษณะพื้นที่ทั่วไปส่วนใหญ่เป็นพื้นที่ลาดชันสูง สภาพพื้นที่ด้านทิศตะวันออกเป็นพื้นที่ราบทิศตะวันตกเป็นพื้นที่สูงชันถึงพื้นที่ราบระหว่างหุบเขาอยู่ในเขตป่าสงวนแห่งชาติดอยแม่แก้ว เป็นส่วนหนึ่งของลุ่มน้ำโขงเหนือ มีแหล่งน้ำที่สำคัญ เช่น น้ำแม่แก้ว น้ำแม่คาว น้ำแม่ฮ่อง ห้วยต้นยาง อ่างเก็บน้ำแม่แก้ว

2.4 สภาพภูมิอากาศ

จากการศึกษาสถิติภูมิอากาศ (พ.ศ. 2536-2565) พบว่า ตำบลแม่ฮ่อง อำเภอพาน จังหวัดเชียงราย มีรายละเอียดดังนี้

2.4.1 อุณหภูมิ

มีอุณหภูมิโดยเฉลี่ยทั้งปี 24.7 องศาเซลเซียส อุณหภูมิสูงสุดเฉลี่ย 31.2 องศาเซลเซียส ในเดือนเมษายน และอุณหภูมิต่ำสุดเฉลี่ย 19.7 องศาเซลเซียส ในเดือนมกราคม

2.4.2 ปริมาณน้ำฝน

มีปริมาณน้ำฝนรวมทั้งปี 1,658.0 มิลลิเมตร มีฝนตกประมาณ 140 วัน เดือนที่มีฝนตกมากที่สุดในเดือนสิงหาคม มีปริมาณฝน 349.4 มิลลิเมตร และมีฝนตกประมาณ 24 วัน

2.4.3 สมดุลน้ำเพื่อการเกษตร

จากข้อมูลสถิติภูมิอากาศในคาบ 30 ปี (พ.ศ.2536-2565) ณ สถานีตรวจอากาศเกษตรจังหวัดเชียงราย ได้นำมาวิเคราะห์สมดุลของน้ำเพื่อการเกษตร ซึ่งเป็นการวิเคราะห์หาช่วงฤดูการเพาะปลูกพืช ตลอดจนช่วงระยะเวลาที่พืชเสี่ยงต่อการขาดน้ำ ข้อมูลที่นำมาวิเคราะห์ คือ ปริมาณน้ำฝน และศักยภาพการคายระเหยน้ำอ้างอิง (ET_o) ซึ่งคำนวณด้วยโปรแกรม Cropwat for Windows Version 8.0 โดยใช้สมการ Penman-Monteith สามารถสรุปสมดุลของน้ำเพื่อการเกษตรในเขตอาศัยน้ำฝนได้ดังนี้

ช่วงที่เหมาะสมต่อการปลูกพืช เป็นช่วงที่ค่าปริมาณน้ำฝนมากกว่าค่า 0.5 การระเหยจากผิวดินและการคายน้ำของพืช เป็นช่วงที่ดินมีความชุ่มชื้นพอเหมาะต่อการเพาะปลูกพืช เป็นช่วงที่ดินมีความชุ่มชื้นพอเหมาะต่อการเพาะปลูกพืช ซึ่งช่วงนี้เริ่มตั้งแต่ต้นเดือนเมษายนถึงกลางเดือนพฤศจิกายน



ช่วงที่มีน้ำมากเกินพอ เป็นช่วงที่ค่าปริมาณน้ำฝนมากกว่าค่าการระเหยจากผิวดินและการคายน้ำของพืช ซึ่งช่วงนี้เริ่มตั้งแต่ปลายเดือนเมษายนถึงปลายเดือนตุลาคม

ช่วงขาดน้ำ เป็นช่วงฤดูแล้งที่ค่าปริมาณน้ำฝนน้อยกว่าค่า 0.5 การระเหยจากผิวดินและการคายน้ำของพืช ซึ่งพืชอาจเสียหายจากการขาดแคลนน้ำได้ ซึ่งช่วงนี้เริ่มตั้งกลางเดือนพฤศจิกายนถึงต้นเดือนเมษายน (ตารางที่ 2-1 และรูปที่ 2-2)

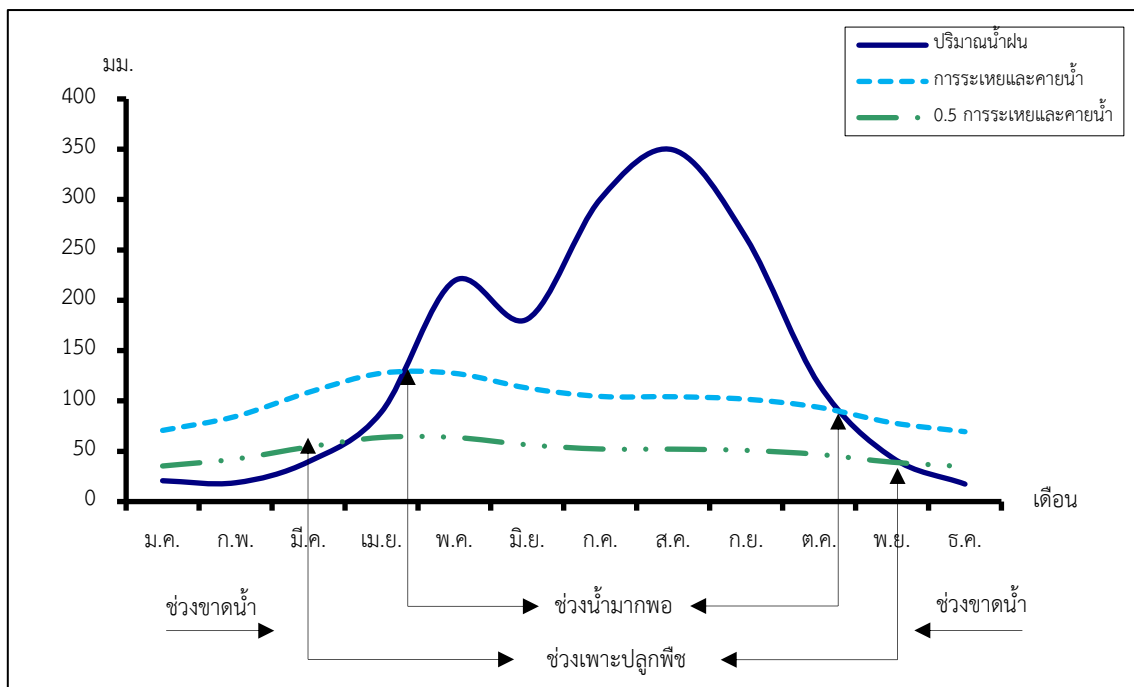
ตารางที่ 2-1 สถิติภูมิอากาศ ณ สถานีตรวจอากาศเกษตรจังหวัดเชียงราย¹ (พ.ศ.2536-2565)

เดือน	อุณหภูมิ (°ซ)			ความชื้นสัมพัทธ์ (%)	ปริมาณน้ำฝน (มม.)	จำนวนวันที่ฝนตก (วัน)	ศักยภาพการคายระเหยน้ำ (มม.)	ปริมาณฝนใช้การ ² (มม.)
	ต่ำสุด	สูงสุด	เฉลี่ย					
ม.ค.	13.8	28.5	20.0	79.0	20.7	2.4	70.7	20.0
ก.พ.	14.5	31.3	21.8	74.0	18.7	2.3	84.6	18.1
มี.ค.	17.3	33.6	24.4	71.0	39.6	4.3	108.5	37.1
เม.ย.	20.9	34.6	26.8	73.0	89.0	10.4	127.5	76.3
พ.ค.	22.8	33.2	27.3	78.0	219.3	18.8	127.4	142.4
มิ.ย.	23.5	32.4	27.4	81.0	181.2	18.4	112.8	128.7
ก.ค.	23.4	31.3	26.8	84.0	300.4	22.6	104.5	155.0
ส.ค.	23.2	30.9	26.5	86.0	349.4	24.0	104.2	159.9
ก.ย.	22.5	31.3	26.4	85.0	262.1	18.2	101.7	151.2
ต.ค.	21.3	30.6	25.3	84.0	116.4	11.0	93.6	94.7
พ.ย.	18.2	29.4	23.2	81.0	43.8	4.7	78.3	40.7
ธ.ค.	14.7	27.4	20.2	81.0	17.4	2.7	69.4	16.9
เฉลี่ย	19.7	31.2	24.7	79.8	-	-	-	-
รวม	-	-	-	-	1,658.0	139.8	1,183.1	1,041.0

หมายเหตุ : ¹เป็นสถานีตรวจอากาศที่ใกล้พื้นที่ตำบลมากที่สุด

²จากการคำนวณโดยโปรแกรม Cropwat for Windows Version 8.0

ที่มา : กรมอุตุนิยมวิทยา (2566)



รูปที่ 2-2 กราฟสมดุลของน้ำเพื่อการเกษตร จังหวัดเชียงราย

2.5 สภาพการใช้ที่ดินปัจจุบัน

สภาพการใช้ที่ดินตำบลแม่ฮ่อง อำเภอพวน จังหวัดเชียงราย ซึ่งสำรวจโดยกลุ่มวิเคราะห์สภาพการใช้ที่ดิน (2566) ประกอบด้วยประเภทการใช้ที่ดินต่าง ๆ ดังนี้

2.5.1 พื้นที่ชุมชนและสิ่งปลูกสร้าง มีเนื้อที่ 3,994 ไร่ หรือร้อยละ 6.27 ของเนื้อที่ตำบล

2.5.2 พื้นที่เกษตรกรรม มีเนื้อที่ 40,102 ไร่ หรือร้อยละ 41.96 ของเนื้อที่ตำบล ประกอบด้วย การใช้ประโยชน์ที่ดินด้านเกษตรกรรมต่าง ๆ ดังต่อไปนี้

- 1) เกษตรผสมผสาน มีเนื้อที่ 17 ไร่ หรือร้อยละ 0.02 ของเนื้อที่ตำบล ได้แก่ เกษตรผสมผสาน/ไร่นาสวนผสม
- 2) พื้นที่นา มีเนื้อที่ 31,817 ไร่ หรือร้อยละ 33.29 ของเนื้อที่ตำบล ได้แก่ นาข้าว นาข้าว+ข้าวโพด
- 3) พืชไร่ มีเนื้อที่ 2,224 ไร่ หรือร้อยละ 2.33 ของเนื้อที่ตำบล ได้แก่ ไร่ร้าง ข้าวโพด มันสำปะหลัง
- 4) ไม้ยืนต้น มีเนื้อที่ 1,557 ไร่ หรือร้อยละ 1.64 ของเนื้อที่ตำบล ได้แก่ ยางพารา สัก ปาล์ม น้ำมัน ยูคาลิปตัส สัก/ลำไย เป็นต้น
- 5) ไม้ผล มีเนื้อที่ 4,067 ไร่ หรือร้อยละ 4.25 ของเนื้อที่ตำบล ได้แก่ ลำไย ลิ้นจี่/ลำไย ไม้ผลผสม ลิ้นจี่ ไม้ผลร้าง/เสื่อมไทรอม เป็นต้น



6) พืชหญ้าเลี้ยงสัตว์และโรงเรือนเลี้ยงสัตว์ มีเนื้อที่ 156 ไร่ หรือร้อยละ 0.16 ของเนื้อที่ตำบล ได้แก่ พืชหญ้าเลี้ยงสัตว์ โรงเรือนเลี้ยงสุกร/สถานที่เพาะเลี้ยงปลา

7) สถานที่เพาะเลี้ยงสัตว์น้ำ มีเนื้อที่ 229 ไร่ หรือร้อยละ 0.24 ของเนื้อที่ตำบล ได้แก่ สถานที่เพาะเลี้ยงสัตว์น้ำร้าง สถานที่เพาะเลี้ยงปลา

2.5.3 พื้นที่ป่าไม้ มีเนื้อที่ 47,210 ไร่ หรือร้อยละ 49.38 ของเนื้อที่ตำบล ได้แก่ ป่าผลัดใบรอสภาพฟื้นฟู ป่าผลัดใบสมบูรณ์

2.5.4 พื้นที่แหล่งน้ำ มีเนื้อที่ 1,324 ไร่ หรือร้อยละ 1.38 ของเนื้อที่ตำบล ได้แก่ แม่น้ำ ลำห้วย ลำคลอง หนอง บึง ทะเลสาบ อ่างเก็บน้ำ บ่อน้ำในไร่นา

2.5.5 พื้นที่เบ็ดเตล็ด มีเนื้อที่ 970 ไร่ หรือร้อยละ 1.01 ของเนื้อที่ตำบล ได้แก่ พืชหญ้าธรรมชาติ พืชหญ้าสลับไม้พุ่ม/ไม้ละเมาะ พื้นที่ลุ่ม บ่อทราย บ่อดิน พื้นที่ถม

ตารางที่ 2-2 สภาพการใช้ที่ดิน ตำบลแม่ฮ่อง อำเภอพาน จังหวัดเชียงราย

สัญลักษณ์	ประเภทการใช้ที่ดิน	เนื้อที่	
		ไร่	ร้อยละ
A	พื้นที่เกษตรกรรม	40,102	41.96
A001	เกษตรผสมผสาน/ไร่นาสวนผสม	17	0.02
A101	นาข้าว	31,802	33.27
A101+A202	นาข้าว+ข้าวโพด	15	0.02
A200	ไร่ร้าง	19	0.02
A202	ข้าวโพด	2,178	2.28
A204	มันสำปะหลัง	27	0.03
A301	ไม้ยืนต้นผสม	19	0.02
A302	ยางพารา	1,117	1.17
A302/A413	ยางพารา/ลำไย	12	0.01
A303	ปาล์มน้ำมัน	67	0.07
A304	ยูคาลิปตัส	37	0.04
A305	สัก	273	0.29
A305/A413	สัก/ลำไย	25	0.03
A323/A413	ตะกั่ว/ลำไย	7	0.01
A400	ไม้ผลร้าง/เสื่อมโทรม	52	0.05
A401	ไม้ผลผสม	197	0.21



ตารางที่ 2-2 (ต่อ)

สัญลักษณ์	ประเภทการใช้ที่ดิน	เนื้อที่	
		ไร่	ร้อยละ
A405	มะพร้าว	27	0.03
A406	ลีนจี	183	0.19
A406/A413	ลีนจี/ลำไย	330	0.34
A411	กล้วย	8	0.01
A413	ลำไย	3,253	3.40
A422	มะนาว	2	-
A426	แก้วมังกร	15	0.02
A502	พืชผัก	32	0.03
A515	เห็ด	3	-
A701	ทุ่งหญ้าเลี้ยงสัตว์	47	0.05
A704/A902	โรงเรียนเลี้ยงสุกร/สถานที่เพาะเลี้ยงปลา	109	0.11
A900	สถานที่เพาะเลี้ยงสัตว์น้ำร้าง	19	0.02
A902	สถานที่เพาะเลี้ยงปลา	210	0.22
F200	ป่าผลัดใบรอสภาพฟื้นฟู	109	0.11
F201	ป่าผลัดใบสมบูรณ์	47,101	49.27
M101	ทุ่งหญ้าธรรมชาติ	207	0.22
M102	ทุ่งหญ้าสลับไม้พุ่ม/ไม้ละเมาะ	594	0.62
M201	พื้นที่ลุ่ม	49	0.05
M303	บ่อทราย	81	0.08
M304	บ่อดิน	7	0.01
M405	พื้นที่ถม	32	0.03
U	พื้นที่ชุมชนและสิ่งปลูกสร้าง	5,994	6.27
U201	หมู่บ้านบนพื้นราบ	5,659	5.92
U301	สถานที่ราชการและสถาบันต่าง ๆ	204	0.21
U502	โรงงานอุตสาหกรรม	47	0.05
U503	ลานตากและแหล่งรับซื้อทางการเกษตร	8	0.01
U603	สุสาน ป่าช้า	71	0.07
U605	สถานีบริการน้ำมัน	5	0.01

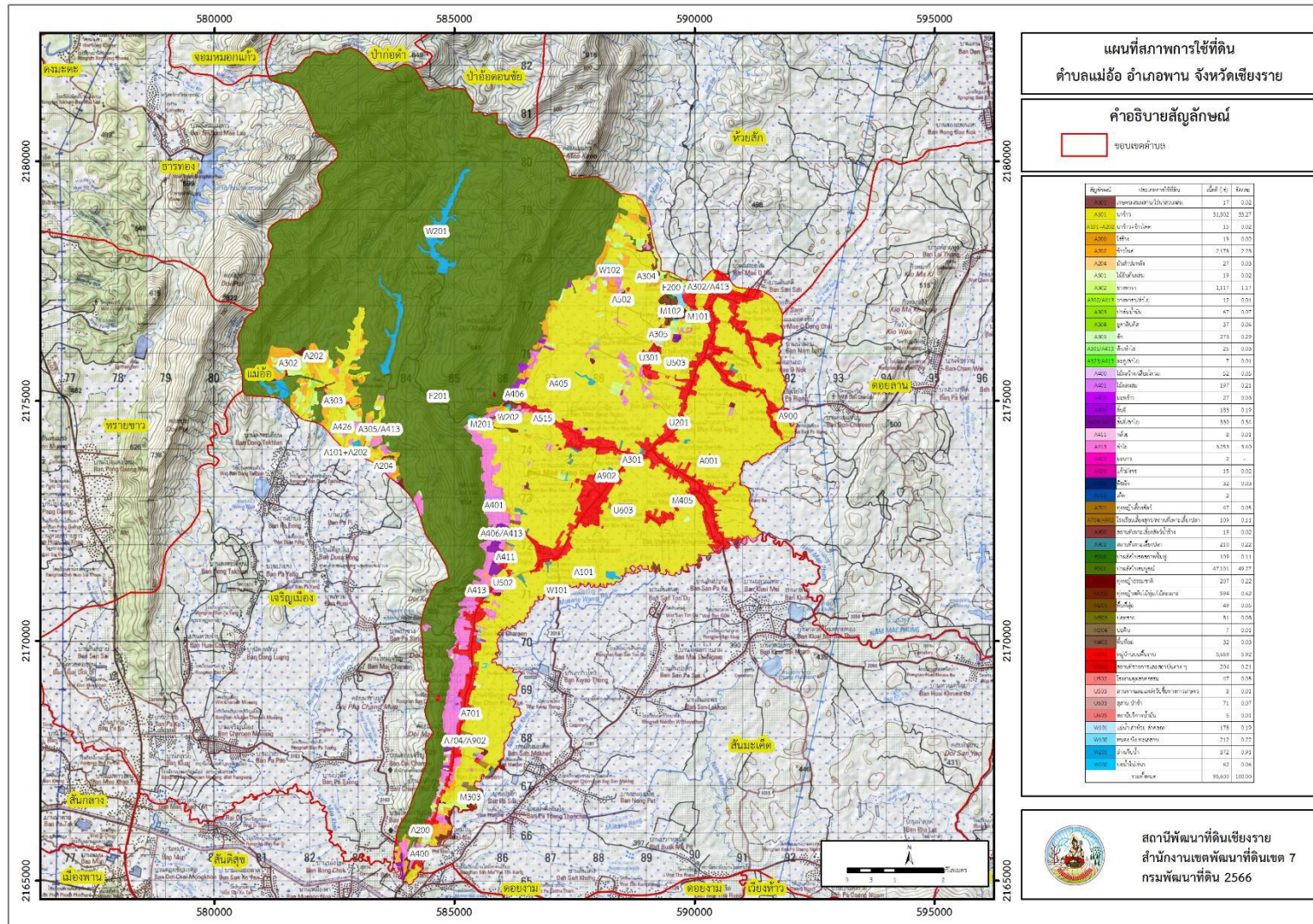


ตารางที่ 2-2 (ต่อ)

สัญลักษณ์	ประเภทการใช้ที่ดิน	เนื้อที่	
		ไร่	ร้อยละ
W	พื้นที่แหล่งน้ำ	1,324	1.38
W101	แม่น้ำ ลำห้วย ลำคลอง	178	0.19
W102	หนอง บึง ทะเลสาบ	212	0.22
W201	อ่างเก็บน้ำ	872	0.91
W202	บ่อน้ำในไร่นา	62	0.06
รวมทั้งหมด		95,600	100.00

ที่มา: กลุ่มวิเคราะห์สภาพการใช้ที่ดิน (2566)

หมายเหตุ: เนื้อที่คำนวณด้วยระบบสารสนเทศภูมิศาสตร์



รูปที่ 2-3 สภาพการใช้ที่ดิน ตำบลโรงช้าง อำเภอป่าแดด จังหวัดเชียงราย



2.6 สภาพเศรษฐกิจและสังคม

2.6.1 ประชากร

จากหลักฐานทะเบียนราษฎรของกรมการปกครอง กระทรวงมหาดไทย ณ เดือนธันวาคม 2565 พบว่า ประชากรที่อาศัยในพื้นที่ตำบลแม่ฮ่อง มีประชากรรวม 8,965 คน แยกเป็นชาย 4,465 คน เป็นหญิง 4,500 คน ความหนาแน่นโดยเฉลี่ย 98.61 คนต่อตารางกิโลเมตร มีจำนวนครัวเรือนทั้งหมด 3,749 ครัวเรือน เป็นครัวเรือนเกษตรที่มาขึ้นทะเบียนกรมส่งเสริมการเกษตร 2,134 ครัวเรือน หรือร้อยละ 56.92 ของจำนวนครัวเรือนทั้งหมด และเป็นครัวเรือนที่ประกอบอาชีพอื่น ๆ ครัวเรือนเกษตรที่ไม่ได้มาขึ้นทะเบียนกรมส่งเสริมการเกษตร 1,615 ครัวเรือน หรือร้อยละ 43.08 ของจำนวนครัวเรือนทั้งหมด ดังรายละเอียดในตารางที่ 2-4 และรูปที่ 2-4

ตารางที่ 2-3 จำนวนประชากรและครัวเรือนตำบลแม่ฮ่อง อำเภอพาน จังหวัดเชียงราย ปี 2565

พื้นที่	จำนวนครัวเรือน	จำนวนประชากร (คน)		
		ชาย	หญิง	รวม
ตำบลแม่ฮ่อง	3,749	4,465	4,500	8,965
หมู่ที่ 1 แม่ฮ่องใน	144	163	174	337
หมู่ที่ 2 แม่ฮ่องนอก	150	189	176	365
หมู่ที่ 3 แม่แก้วใต้	266	318	314	632
หมู่ที่ 4 โป่งทลาย	226	286	279	565
หมู่ที่ 5 จำผักกูด	218	212	238	450
หมู่ที่ 6 แม่แก้วกลาง	202	246	212	458
หมู่ที่ 7 ปอเรียง	118	142	133	275
หมู่ที่ 8 น้ำล้อม	207	287	286	573
หมู่ที่ 9 แม่แก้วเด่นชัย	232	283	282	565
หมู่ที่ 10 แม่แก้วเหนือ	200	235	227	462
หมู่ที่ 11 แม่ฮ่องหลวง	269	295	327	622
หมู่ที่ 12 ใหม่เจริญ	139	173	172	345
หมู่ที่ 13 สันป่าเมา	249	225	249	474
หมู่ที่ 14 แม่แก้วรุ่งเรือง	263	305	324	629
หมู่ที่ 15 แม่ฮ่องสันติ	137	177	174	351
หมู่ที่ 16 แม่ฮ่อง	175	204	218	422
หมู่ที่ 17 แม่แก้วพัฒนา	133	185	163	348
หมู่ที่ 18 ทรายทอง	125	155	156	311
หมู่ที่ 19 แม่แก้ว	111	140	140	280
หมู่ที่ 20 สักชัยทอง	185	245	256	501

ที่มา : กรมการปกครอง (2566)

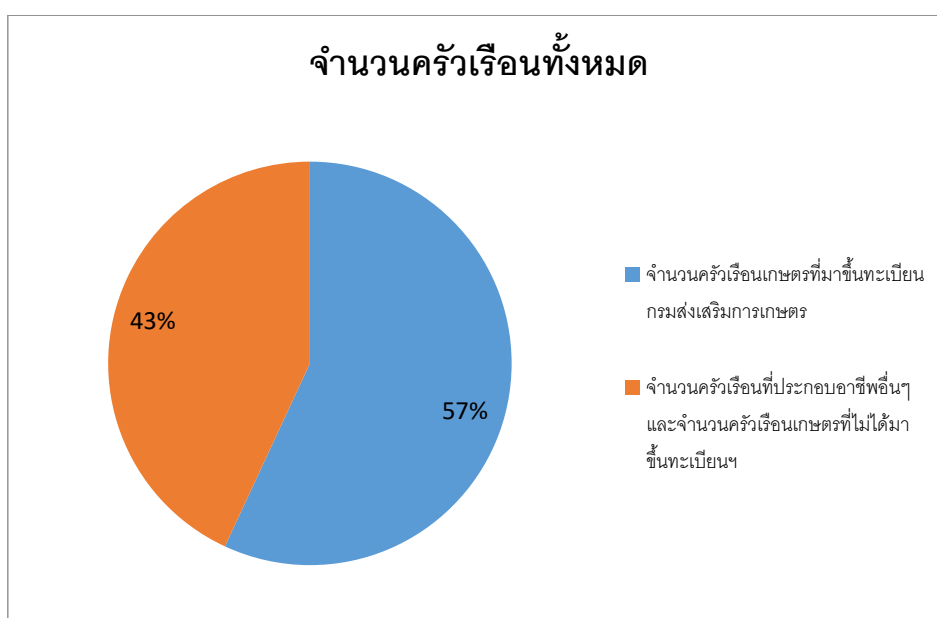


ตารางที่ 2-4 จำนวนและสัดส่วนครัวเรือนเกษตรกรตำบลแม่อ้อ อำเภอพาน จังหวัดเชียงราย ปี 2565

รายการ	จำนวน (ครัวเรือน)	ร้อยละ
จำนวนครัวเรือนทั้งหมด ¹⁾	3,749	100.00
- จำนวนครัวเรือนเกษตรกรที่มากขึ้นทะเบียนกรมส่งเสริมการเกษตร ²⁾	2,134	56.92
- จำนวนครัวเรือนที่ประกอบอาชีพอื่นๆ และจำนวนครัวเรือนเกษตรกรที่ไม่ได้มากขึ้นทะเบียนฯ	1,615	43.08

ที่มา : 1) กรมการปกครอง (2566)

2) กรมส่งเสริมการเกษตร (2566)



รูปที่ 2-4 สัดส่วนครัวเรือนเกษตรกร ตำบลแม่อ้อ อำเภอพาน จังหวัดเชียงราย

2.6.2 การถือครองที่ดิน

จากข้อมูลกรมการปกครอง ณ เดือนธันวาคม 2565 ตำบลแม่อ้อมีจำนวนครัวเรือนทั้งหมด 3,749 ครัวเรือน โดยถือครองที่ดินเฉลี่ยครัวเรือนละ 15.16 ไร่ (เนื้อที่ตำบลรวมต่อจำนวนครัวเรือนทั้งหมด)

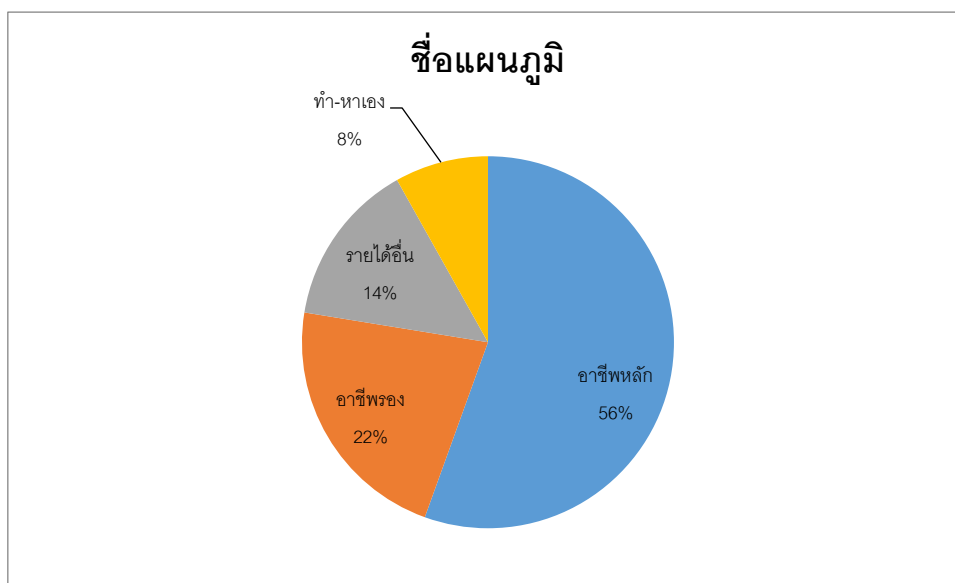
2.6.3 ลักษณะทางเศรษฐกิจและการประกอบอาชีพ

ประชากรในตำบลแม่อ้อประกอบอาชีพเกษตรกรรม ค้าขาย รับราชการ รับจ้างทั่วไป และอื่น ๆ มีเกษตรกรบางครัวเรือนประกอบอาชีพหลายอย่างควบคู่กันไป สำหรับพืชที่เกษตรกรปลูกเป็นอาชีพหลัก ได้แก่ ข้าวนาปี ยางพารา ข้าวโพดเลี้ยงสัตว์ และลำไย ทางด้านการเลี้ยงสัตว์เกษตรกรจะมีการเลี้ยงไว้เพื่อบริโภค หากเหลือจึงจำหน่ายเป็นรายได้เสริม



2.6.4 ด้านรายได้-รายจ่าย

จากข้อมูลความจำเป็นพื้นฐานของกรมพัฒนาชุมชน ปี พ.ศ. 2566 พบว่า รายได้ครัวเรือนเฉลี่ยปีละ 167,878.61 บาท รายได้บุคคลเฉลี่ยปีละ 65,652.42บาท รายจ่ายครัวเรือนเฉลี่ยปีละ 109,609.09 บาท รายจ่ายบุคคลเฉลี่ยปีละ 42,765.94บาท เมื่อพิจารณาจะเห็นว่ารายได้ครัวเรือนมากกว่ารายจ่ายครัวเรือนปีละ 58,269.51 บาท และรายได้บุคคลมากกว่ารายจ่ายบุคคลปีละ 22,886.48 บาท ดังรายละเอียดในรูปที่ 2-5 และตารางที่ 2-5



รูปที่ 2-5 รายได้-รายจ่ายเฉลี่ยครัวเรือน ตำบลแม่อ้อ อำเภอกพาน จังหวัดเชียงราย



ตารางที่ 2-5 รายได้-รายจ่ายเฉลี่ยครัวเรือนตำบลแม่ฮ่องสอน อำเภอพาน จังหวัดเชียงราย ปี 2565

พื้นที่	แหล่งรายได้ของครัวเรือน (บาท/ปี)				รายได้ครัวเรือนเฉลี่ย (บาท/ปี)	รายได้นับบุคคลเฉลี่ย (บาท/ปี)	รายจ่ายครัวเรือนเฉลี่ย (บาท/ปี)	รายจ่ายบุคคลเฉลี่ย (บาท/ปี)
	อาชีพหลัก	อาชีพรอง	รายได้อื่น	ทำ-หาเอง				
ตำบลแม่ฮ่องสอน	93,344.81	36,250.23	23,900.65	13,706.62	167,202.31	65,455.57	108,148.09	42,337.30
หมู่ที่ 1 แม่ฮ่องสอน	116,190.65	15,347.99	17,076.83	6,661.69	155,277.16	71,232.76	144,773.29	66,414.15
หมู่ที่ 2 แม่ฮ่องสอนนอก	81,298.97	40,876.29	20,010.31	13,659.79	155,845.36	65,441.56	93,824.74	39,398.27
หมู่ที่ 3 แม่แก้วใต้	74,506.13	22,015.34	21,280.37	18,249.75	136,051.60	57,601.06	82,737.12	35,028.96
หมู่ที่ 4 โป่งทลาย	87,632.26	52,855.26	26,933.46	16,615.78	184,036.76	66,513.29	135,012.41	48,795.24
หมู่ที่ 5 จำฝักกูด	137,693.55	29,387.10	35,512.10	13,693.55	216,286.29	83,810.94	85,823.06	33,256.44
หมู่ที่ 6 แม่แก้วกลาง	49,098.36	40,848.36	19,752.46	6,258.20	115,957.38	42,999.39	188,500.00	69,899.70
หมู่ที่ 7 ปอเรียง	58,429.49	52,820.51	42,144.87	22,141.03	175,535.90	66,465.05	131,739.74	49,882.04
หมู่ที่ 8 น้ำล้อม	86,993.49	58,229.21	22,925.50	21,731.54	189,879.75	64,154.38	151,484.13	51,181.71
หมู่ที่ 9 แม่แก้วเด่นชัย	116,750.01	33,097.83	23,113.88	6,898.41	179,860.12	70,114.96	127,830.62	49,832.27
หมู่ที่ 10 แม่แก้วเหนือ	54,075.19	49,090.23	31,408.27	20,872.18	155,445.86	66,052.08	81,703.02	34,717.26
หมู่ที่ 11 แม่ฮ่องสอนหลวง	99,886.67	7,818.89	17,588.78	13,886.11	139,180.44	57,857.92	25,827.78	10,736.72
หมู่ที่ 12 ใหม่เจริญ	135,125.00	36,784.09	31,954.55	17,821.59	221,685.23	83,014.04	140,563.07	52,636.38
หมู่ที่ 13 สันป่าเมา	136,781.53	35,998.15	19,436.30	17,031.85	209,247.82	84,072.79	127,540.81	51,244.07
หมู่ที่ 14 แม่แก้วรุ่งเรือง	86,179.78	43,960.67	35,900.00	8,534.83	174,575.28	67,553.04	120,699.52	46,705.47
หมู่ที่ 15 แม่ฮ่องสอนสันติ	82,594.59	71,234.23	15,198.20	7,040.54	176,067.57	70,809.78	120,765.77	48,568.84
หมู่ที่ 16 แม่ฮ่องสอน	79,728.07	30,324.56	28,961.40	14,254.39	153,268.42	59,029.05	79,091.23	30,460.81
หมู่ที่ 17 แม่แก้วพัฒนา	85,020.62	30,515.46	21,515.46	9,608.25	146,659.79	60,025.32	110,783.51	45,341.77
หมู่ที่ 18 ทราญทอง	98,838.38	20,641.41	15,085.86	17,241.41	151,807.07	55,050.92	70,045.45	25,401.10
หมู่ที่ 19 แม่แก้ว	100,486.11	34,755.56	16,847.22	4,430.56	156,519.44	60,264.17	98,708.33	38,005.35
หมู่ที่ 20 สักชัยทอง	96,489.21	34,467.63	17,737.41	16,366.91	165,061.16	61,182.67	76,189.21	28,240.80

ที่มา : กรมการพัฒนาชุมชน (2566)



บทที่ 3

สถานภาพของทรัพยากรธรรมชาติ

การศึกษาสถานภาพของทรัพยากรธรรมชาติในพื้นที่ตำบลแม่ฮ่อง อำเภอพาน จังหวัดเชียงราย ได้แก่ ทรัพยากรป่าไม้ ทรัพยากรน้ำ และทรัพยากรดิน ซึ่งเป็นทรัพยากรกายภาพที่สำคัญต่อการทำการเกษตร ดังนั้นจึงจำเป็นต้องทราบว่าทรัพยากรธรรมชาติแต่ละชนิดปัจจุบันมีสถานะอย่างไร เพื่อใช้เป็นข้อมูลประกอบการวางแผนการใช้ที่ดินซึ่งจะนำไปสู่การกำหนดแผนงาน โครงการ กิจกรรม รวมถึงมาตรการต่าง ๆ เพื่อการพัฒนาพื้นที่อย่างมีประสิทธิภาพต่อไป โดยมีรายละเอียดดังนี้

3.1 ทรัพยากรป่าไม้

3.1.1 ป่าไม้ตามกฎหมายและมติคณะรัฐมนตรี

1) ป่าอนุรักษ์ พบพื้นที่ป่าอนุรักษ์ในพื้นที่ คือ ป่าสงวนแห่งชาติดอยแม่แก้ว
2) ป่าสงวนแห่งชาติ ได้มีการจำแนกเขตการใช้ประโยชน์ทรัพยากรและที่ดินป่าไม้ในพื้นที่ป่าสงวนแห่งชาติตามมติคณะรัฐมนตรี วันที่ 10 มีนาคม 2535 และ 17 มีนาคม 2535 แบ่งออกเป็น 3 เขต ประกอบด้วย เขตพื้นที่ป่าเพื่อการอนุรักษ์ (Zone C) เขตพื้นที่ป่าเพื่อเศรษฐกิจ (Zone E) และเขตพื้นที่ป่าที่เหมาะสมต่อการเกษตร (Zone A) จากการวิเคราะห์ข้อมูลพบพื้นที่ป่าจำแนกเขตการใช้ประโยชน์ทรัพยากรที่ดินและป่าไม้ในพื้นที่ป่าสงวนแห่งชาติตามมติคณะรัฐมนตรีในพื้นที่ ได้แก่

- (1) เขตพื้นที่ป่าเพื่อการอนุรักษ์ (Zone C) เนื้อที่ 24,465 ไร่
- (2) เขตพื้นที่ป่าเพื่อเศรษฐกิจ (Zone E) เนื้อที่ 3,277 ไร่
- (3) เขตพื้นที่ป่าที่เหมาะสมต่อการเกษตร (Zone A) เนื้อที่ 5,575 ไร่

3.1.2 ชั้นคุณภาพลุ่มน้ำ (มติคณะรัฐมนตรี วันที่ 28 พฤษภาคม 2528) จากการวิเคราะห์ข้อมูล พบชั้นคุณภาพลุ่มน้ำในพื้นที่ ได้แก่

- (1) พื้นที่ลุ่มน้ำชั้นที่ 1A เนื้อที่ 7,444 ไร่
- (2) พื้นที่ลุ่มน้ำชั้นที่ 2 เนื้อที่ 10,315 ไร่
- (3) พื้นที่ลุ่มน้ำชั้นที่ 3 เนื้อที่ 8,780 ไร่
- (4) พื้นที่ลุ่มน้ำชั้นที่ 4 เนื้อที่ 5,597 ไร่
- (5) พื้นที่ลุ่มน้ำชั้นที่ 5 เนื้อที่ 24,684 ไร่

ทั้งนี้ เนื้อที่ดังกล่าวข้างต้นคำนวณด้วยระบบสารสนเทศภูมิศาสตร์ เป็นเนื้อที่เบื้องต้นเท่านั้น ไม่สามารถใช้อ้างอิงได้ทางกฎหมาย

3.2 ทรัพยากรน้ำ

3.2.1 ปริมาณน้ำฝน พบว่าในพื้นที่ตำบลแม่ฮ่อง มีปริมาณน้ำฝนเฉลี่ยในคาบ 30 ปี (พ.ศ. 2536-2565) 1,658 มิลลิเมตรต่อปี



3.2.2 น้ำผิวดิน หมายถึง แม่น้ำลำคลอง หนอง บึง ทะเลสาบ อ่างเก็บ และแหล่งน้ำสาธารณะอื่น ๆ ที่อยู่ในผืนแผ่นดิน ในพื้นที่ตำบลแม่ฮ่อง มีรายละเอียดของแหล่งน้ำผิวดินดังนี้

แหล่งน้ำผิวดินธรรมชาติ ได้แก่ น้ำแม่แก้ว น้ำแม่ควน น้ำแม่ฮ้อ ผายห้วยโป่งคุด หนองคือเวียง หนองบัวน้อย หนองผา ห้วยขวา ห้วยจำตอง ห้วยต้นยาง ห้วยน้ำพุ ห้วยปง ห้วยปากกุก ห้วยป่าเกี๊ยะ ห้วยป่าซิก ห้วยป่าเมียง ห้วยป่าสัก ห้วยม่วง และห้วยหลวง

แหล่งน้ำผิวดินที่มนุษย์สร้างขึ้น ได้แก่ อ่างเก็บน้ำแม่แก้ว

3.2.3 จากฐานข้อมูลน้ำบาดาลของกรมทรัพยากรน้ำบาดาล (2566) ซึ่งพบว่า ตำบลแม่ฮ่อง มีจำนวนบ่อบาดาลราชการจำนวน 19 บ่อ และจำนวนบ่อบาดาลเอกชนจำนวน 1 บ่อ

3.3 ทรัพยากรดิน

ทรัพยากรดินในพื้นที่ตำบลแม่ฮ่อง อำเภอพาน จังหวัดเชียงราย พบหน่วยแผนที่ดินทั้งหมด 24 หน่วยแผนที่ดิน และหน่วยพื้นที่เบ็ดเตล็ด 1 หน่วยแผนที่ดิน ดังนี้

3.3.1 ดินในพื้นที่ลุ่ม มี 4 หน่วยแผนที่ดิน ได้แก่

1) หน่วยแผนที่ดิน Lp-pic-siA ดินลำปางที่มีศิลาแลงอ่อน มีเนื้อดินบนเป็นดินร่วนปนทรายแป้ง ความลาดชัน 0-2 เปอร์เซ็นต์ มีเนื้อที่ 2,354 ไร่ หรือร้อยละ 2.46 ของเนื้อที่ตำบล

2) หน่วยแผนที่ดิน Ph-sic1A ชุดดินพาน มีเนื้อดินบนเป็นดินร่วนเหนียวปนทรายแป้ง ความลาดชัน 0-2 เปอร์เซ็นต์ มีเนื้อที่ 29,734 ไร่ หรือร้อยละ 31.10 ของเนื้อที่ตำบล

3) หน่วยแผนที่ดิน Sai-fl-s1A ดินสันทรายที่เป็นดินร่วนละเอียด มีเนื้อดินบนเป็นดินร่วนปนทราย ความลาดชัน 0-2 เปอร์เซ็นต์ มีเนื้อที่ 7,650 ไร่ หรือร้อยละ 8.00 ของเนื้อที่ตำบล

4) หน่วยแผนที่ดิน Skt-sic1A ชุดดินสุโขทัย มีเนื้อดินบนเป็นดินร่วนเหนียวปนทรายแป้ง ความลาดชัน 0-2 เปอร์เซ็นต์ มีเนื้อที่ 470 ไร่ หรือร้อยละ 0.49 ของเนื้อที่ตำบล

3.3.2 ดินในพื้นที่ดอน มี 20 หน่วยแผนที่ดิน ได้แก่

1) หน่วยแผนที่ดิน Cm-lsA ชุดดินเชียงใหม่ มีเนื้อดินบนเป็นดินทรายปนดินร่วน ความลาดชัน 0-2 เปอร์เซ็นต์ มีเนื้อที่ 646 ไร่ หรือร้อยละ 0.68 ของเนื้อที่ตำบล

2) หน่วยแผนที่ดิน Cm-lsB ชุดดินเชียงใหม่ มีเนื้อดินบนเป็นดินทรายปนดินร่วน ความลาดชัน 2-5 เปอร์เซ็นต์ มีเนื้อที่ 282 ไร่ หรือร้อยละ 0.30 ของเนื้อที่ตำบล

3) หน่วยแผนที่ดิน Li-gclD ชุดดินลี่ มีเนื้อดินบนเป็นดินร่วนปนดินเหนียวปนกรวด ความลาดชัน 12-20 เปอร์เซ็นต์ มีเนื้อที่ 46 ไร่ หรือร้อยละ 0.05 ของเนื้อที่ตำบล

4) หน่วยแผนที่ดิน Ly-slB ชุดดินลาดหญ้า มีเนื้อดินบนเป็นดินร่วนปนทราย ความลาดชัน 2-5 เปอร์เซ็นต์ มีเนื้อที่ 44 ไร่ หรือร้อยละ 0.05 ของเนื้อที่ตำบล

5) หน่วยแผนที่ดิน Ly-slC ชุดดินลาดหญ้า มีเนื้อดินบนเป็นดินร่วนปนทราย ความลาดชัน 5-12 เปอร์เซ็นต์ มีเนื้อที่ 547 ไร่ หรือร้อยละ 0.57 ของเนื้อที่ตำบล



- 6) หน่วยแผนที่ดิน Ly-sLD ชุดดินลาดหญ้า มีเนื้อดินบนเป็นดินร่วนปนทราย ความลาดชัน 12-20 เปอร์เซ็นต์ มีเนื้อที่ 1,218 ไร่ หรือร้อยละ 1.27 ของเนื้อที่ตำบล
- 7) หน่วยแผนที่ดิน Ly-vd-sLB ดินลาดหญ้าที่เป็นดินลึกมาก มีเนื้อดินบนเป็นดินร่วนปนทราย ความลาดชัน 2-5 เปอร์เซ็นต์ มีเนื้อที่ 120 ไร่ หรือร้อยละ 0.13 ของเนื้อที่ตำบล
- 8) หน่วยแผนที่ดิน Ly-vd-sLC ดินลาดหญ้าที่เป็นดินลึกมาก มีเนื้อดินบนเป็นดินร่วนปนทราย ความลาดชัน 5-12 เปอร์เซ็นต์ มีเนื้อที่ 3,021 ไร่ หรือร้อยละ 3.16 ของเนื้อที่ตำบล
- 9) หน่วยแผนที่ดิน Ly-vd-sLD ดินลาดหญ้าที่เป็นดินลึกมาก มีเนื้อดินบนเป็นดินร่วนปนทราย ความลาดชัน 12-20 เปอร์เซ็นต์ มีเนื้อที่ 2,017 ไร่ หรือร้อยละ 2.11 ของเนื้อที่ตำบล
- 10) หน่วยแผนที่ดิน Ly-vd-sLE ดินลาดหญ้าที่เป็นดินลึกมาก มีเนื้อดินบนเป็นดินร่วนปนทราย ความลาดชัน 20-35 เปอร์เซ็นต์ มีเนื้อที่ 293 ไร่ หรือร้อยละ 0.31 ของเนื้อที่ตำบล
- 11) หน่วยแผนที่ดิน Ly-vd,mw-sLB ดินลาดหญ้าที่เป็นดินลึกมากและมีการระบายน้ำดีปานกลาง มีเนื้อดินบนเป็นดินร่วนปนทราย ความลาดชัน 2-5 เปอร์เซ็นต์ มีเนื้อที่ 427 ไร่ หรือร้อยละ 0.45 ของเนื้อที่ตำบล
- 12) หน่วยแผนที่ดิน Sp-sLB ชุดดินสันป่าตอง มีเนื้อดินบนเป็นดินร่วนปนทราย ความลาดชัน 2-5 เปอร์เซ็นต์ มีเนื้อที่ 137 ไร่ หรือร้อยละ 0.14 ของเนื้อที่ตำบล
- 13) หน่วยแผนที่ดิน Sp-mw,fl-sLB ดินสันป่าตองที่มีการระบายน้ำดีปานกลางและเป็นดินร่วนละเอียด มีเนื้อดินบนเป็นดินร่วนปนทราย ความลาดชัน 2-5 เปอร์เซ็นต์ มีเนื้อที่ 111 ไร่ หรือร้อยละ 0.12 ของเนื้อที่ตำบล
- 14) หน่วยแผนที่ดิน Sp-mw,fl-sLC ดินสันป่าตองที่มีการระบายน้ำดีปานกลางและเป็นดินร่วนละเอียด มีเนื้อดินบนเป็นดินร่วนปนทราย ความลาดชัน 5-12 เปอร์เซ็นต์ มีเนื้อที่ 105 ไร่ หรือร้อยละ 0.11 ของเนื้อที่ตำบล
- 15) หน่วยแผนที่ดิน Ty-gcLB ชุดดินท่ายาง มีเนื้อดินบนเป็นดินร่วนปนดินเหนียวปนกรวด ความลาดชัน 2-5 เปอร์เซ็นต์ มีเนื้อที่ 43 ไร่ หรือร้อยละ 0.04 ของเนื้อที่ตำบล
- 16) หน่วยแผนที่ดิน Ty-gsLC ชุดดินท่ายาง มีเนื้อดินบนเป็นดินร่วนปนทรายปนกรวด ความลาดชัน 5-12 เปอร์เซ็นต์ มีเนื้อที่ 615 ไร่ หรือร้อยละ 0.64 ของเนื้อที่ตำบล
- 17) หน่วยแผนที่ดิน Ty-gsLD ชุดดินท่ายาง มีเนื้อดินบนเป็นดินร่วนปนทรายปนกรวด ความลาดชัน 12-20 เปอร์เซ็นต์ มีเนื้อที่ 1,053 ไร่ หรือร้อยละ 1.10 ของเนื้อที่ตำบล
- 18) หน่วยแผนที่ดิน Ty-gsLE ชุดดินท่ายาง มีเนื้อดินบนเป็นดินร่วนปนทรายปนกรวด ความลาดชัน 20-35 เปอร์เซ็นต์ มีเนื้อที่ 1,139 ไร่ หรือร้อยละ 1.19 ของเนื้อที่ตำบล
- 19) หน่วยแผนที่ดิน Ws-clC ชุดดินวังสะพุง มีเนื้อดินบนเป็นดินร่วนปนดินเหนียว ความลาดชัน 5-12 เปอร์เซ็นต์ มีเนื้อที่ 22 ไร่ หรือร้อยละ 0.02 ของเนื้อที่ตำบล
- 20) หน่วยแผนที่ดิน Ws-clLD ดินวังสะพุงที่เป็นดินลึก มีเนื้อดินบนเป็นดินร่วนปนดินเหนียว ความลาดชัน 12-20 เปอร์เซ็นต์ มีเนื้อที่ 257 ไร่ หรือร้อยละ 0.27 ของเนื้อที่ตำบล



3.3.3 พื้นที่เบ็ดเตล็ด มี 1 หน่วยแผนที่ คือ หน่วยแผนที่ SC พื้นที่ลาดชันเชิงซ้อน มีเนื้อที่ 43,241 ไร่ หรือร้อยละ 45.23 ของเนื้อที่ตำบล

ปัญหาทรัพยากรดินทางการเกษตรตามสภาพธรรมชาติในพื้นที่ พบปัญหาดินต้น มีเนื้อที่ 1,722 ไร่ หรือร้อยละ 3.04 ของเนื้อที่ตำบล ได้แก่ ชุดดินลี (Li) และชุดดินท่ายาง (Ty)

รายละเอียดของสมบัติดิน ตำบลแม่ฮ่อม อำเภอพาน จังหวัดเชียงราย ดังแสดงในตารางที่ 3-1 และแผนที่แสดงในลักษณะของชุดดิน (รูปที่ 3-1)



ตารางที่ 3-1 สมบัติดิน ตำบลแม่ฮ่อง อำเภอพาน จังหวัดเชียงราย

หน่วยแผนที่ดิน	ชุดดิน	ชื่อชุดดิน	ความลาดชัน (เปอร์เซ็นต์)	ความจุ แลกเปลี่ยน แคตไอออน (CEC)	ความอิ่มตัวเบส (BS)	ความลึก (ซม.)	การ ระบายน้ำ	เนื้อที่	
								ไร่	ร้อยละ
Cm-lsA	Cm	ชุดดินเชียงใหม่	0-2	<10	<10	>150	ปานกลาง	646	0.68
Cm-lsB	Cm	ชุดดินเชียงใหม่	2-5	<10	<10	>150	ปานกลาง	282	0.3
Li-gclD	Li	ชุดดินลี	12-20	10-20	10-20	25-50	ปานกลาง	46	0.05
Lp-pic-silA	Lp-pic	ดินคล้ายชุดดินลำปางที่มีศิลาแลงอ่อน	0-2	<10	<10	>150	ปานกลาง	2354	2.46
Ly-slB	Ly	ชุดดินลาดหญ้า	2-5	<10	<10	50-100	ปานกลาง	44	0.05
Ly-slC	Ly	ชุดดินลาดหญ้า	5-12	<10	<10	50-100	ปานกลาง	547	0.57
Ly-slD	Ly	ชุดดินลาดหญ้า	12-20	<10	<10	50-100	ปานกลาง	1218	1.27
Ly-vd-slB	Ly-vd	ดินคล้ายชุดดินลาดหญ้าที่เป็นดินลึกมาก	2-5	<10	<10	>150	ปานกลาง	120	0.13
Ly-vd-slC	Ly-vd	ดินคล้ายชุดดินลาดหญ้าที่เป็นดินลึกมาก	5-12	<10	<10	>150	ปานกลาง	3021	3.16
Ly-vd-slD	Ly-vd	ดินคล้ายชุดดินลาดหญ้าที่เป็นดินลึกมาก	12-20	<10	<10	>150	ต่ำ	2017	2.11
Ly-vd-slE	Ly-vd	ดินคล้ายชุดดินลาดหญ้าที่เป็นดินลึกมาก	20-35	<10	<10	>150	ต่ำ	293	0.31
Ly-vd,mw-slB	Ly-vd,mw	ดินคล้ายชุดดินลาดหญ้าที่เป็นดินลึกมากและมีกการระบายน้ำดีปานกลาง	2-5	<10	<10	>150	ต่ำ	427	0.45
Mt-fl-slC	Mt-fl	ดินคล้ายชุดดินแม่แตงที่เป็นดินร่วนละเอียด	5-12	<10	<10	>150	ปานกลาง	2	-
Ph-sic1A	Ph	ชุดดินพาน	0-2	<10	<10	>150	ปานกลาง	29734	31.1
Sai-fl-slA	Sai-fl	ดินคล้ายชุดดินสันทรายที่เป็นดินร่วนละเอียด	0-2	<10	<10	>150	ปานกลาง	7650	8
Skt-sic1A	Skt	ชุดดินสุโขทัย	0-2	<10	<10	>150	ปานกลาง	470	0.49
Sp-mw,fl-slB	Sp-mw,fl	ดินคล้ายชุดดินสันป่าตองที่มีการระบายน้ำดีปานกลางและเป็นดินร่วนละเอียด	2-5	<10	<10	>150	ต่ำ	111	0.12
Sp-mw,fl-slC	Sp-mw,fl	ดินคล้ายชุดดินสันป่าตองที่มีการระบายน้ำดีปานกลางและเป็นดินร่วนละเอียด	5-12	<10	<10	>150	ต่ำ	105	0.11
Sp-slB	Sp	ชุดดินสันป่าตอง	2-5	<10	<10	>150	ปานกลาง	137	0.14
Ty-gclB	Ty	ชุดดินท่ายาง	2-5	<10	<10	0-50	ปานกลาง	43	0.04
Ty-gslC	Ty	ชุดดินท่ายาง	5-12	<10	<10	25-50	ปานกลาง	615	0.64

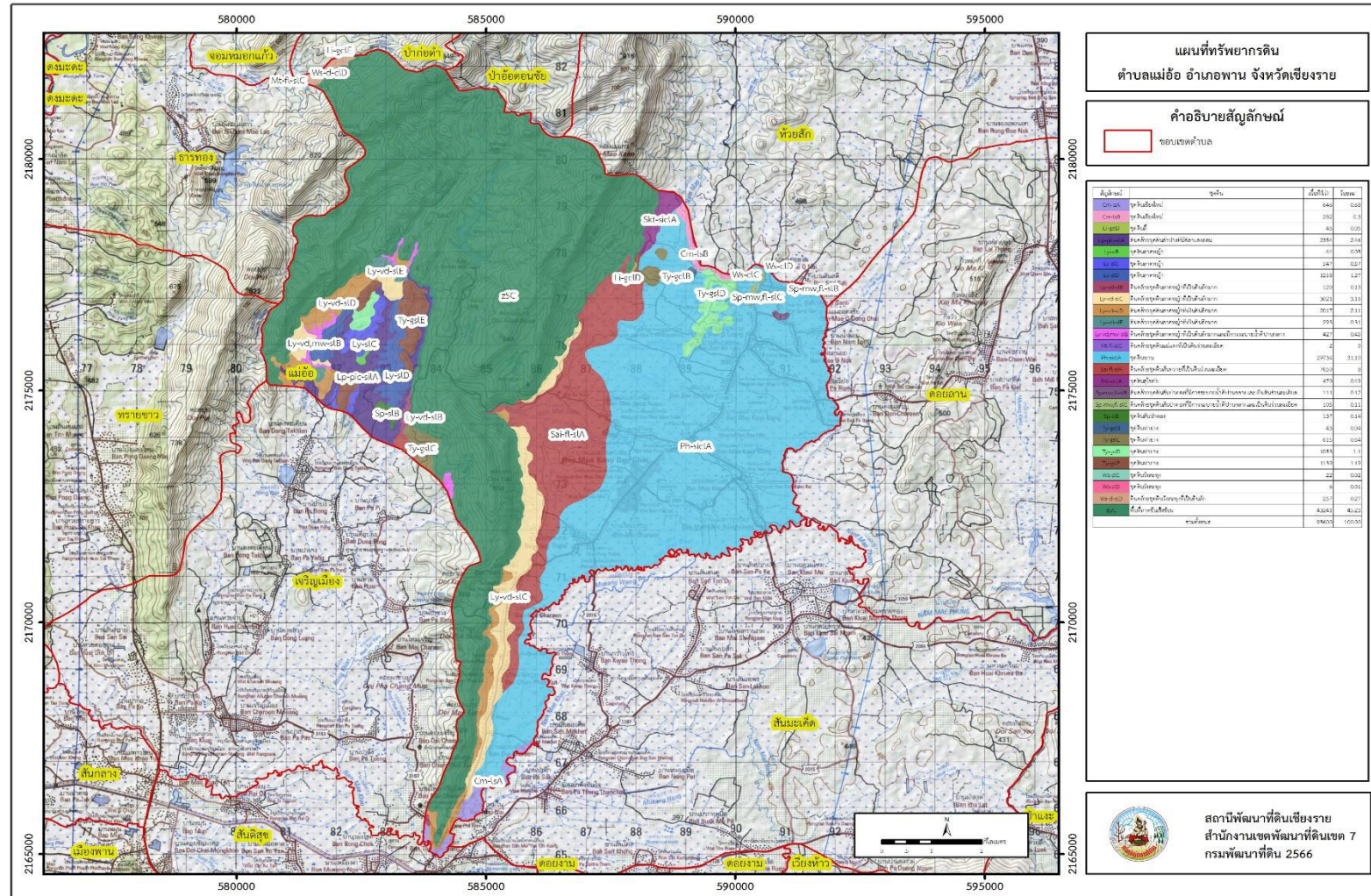


ตารางที่ 3-1 (ต่อ)

หน่วยแผนที่ดิน	ชุดดิน	ชื่อชุดดิน	ความลาดชัน (เปอร์เซ็นต์)	ความจุ แลกลเปลี่ยน แคตไอออน (CEC)	ความอิ่มตัวเบส (BS)	ความลึก (ซม.)	การ ระบาย น้ำ	เนื้อที่	
								ไร่	ร้อยละ
Ty-gslD	Ty	ชุดดินท่ายาว	12-20	<10	<10	25-50	ต่ำ	1053	1.1
Ty-gslE	Ty	ชุดดินท่ายาว	20-35	<10	<10	25-50	ปานกลาง	1139	1.19
Ws-clC	Ws	ชุดดินวังสะพุง	5-12	10-20	10-20	50-100	ปานกลาง	22	0.02
Ws-clD	Ws	ชุดดินวังสะพุง	12-20	10-20	10-20	50-100	ปานกลาง	6	0.01
Ws-d-clD	Ws-d	ดินคล้ายชุดดินวังสะพุงที่เป็นดินลึก	12-20	10-20	10-20	100-150	ปานกลาง	257	0.27
SC	SC	พื้นที่ลาดชันเชิงซ้อน	zSC	zSC	zSC	zSC	พื้นที่ ลาดชัน เชิงซ้อน	43241	45.23
รวมเนื้อที่ทั้งหมด								95,600	100.00

หมายเหตุ: เนื้อที่คำนวณด้วยโปรแกรมระบบสารสนเทศภูมิศาสตร์

ที่มา: กองสำรวจและวิจัยทรัพยากรดิน (2566)



รูปที่ 3-1 ทรัพยากรดิน ตำบลโรงช้าง อำเภอกพาน จังหวัดเชียงราย



บทที่ 4

กระบวนการมีส่วนร่วมของชุมชน (Participatory Rural Appraisal : PRA)

4.1 การวิเคราะห์ผลจากการจัดทำกระบวนการมีส่วนร่วมของชุมชน (PRA)

การวิเคราะห์ผลจากการจัดทำกระบวนการมีส่วนร่วมของชุมชน (PRA) เมื่อวันที่ 26 มิถุนายน 2566 มีสาระสำคัญสรุปได้ดังนี้

4.1.1 ปัญหาหลักของตำบลแม่ฮ่อง คือ

1) ปัญหาด้านทรัพยากรดิน ได้แก่

- ดินขาดความอุดมสมบูรณ์ ขาดแร่ธาตุอาหารในดิน
- ดินตื้น ดินแข็ง เป็นชั้นหินพื้น
- ดินทราย ไม่อุ้มน้ำ
- ดินในพื้นที่ลาดชัน เกิดการชะล้างพังทลายของดิน

2) ปัญหาด้านทรัพยากรน้ำ ได้แก่

- ไม่มีพื้นที่เก็บกักน้ำ
- แหล่งน้ำต้นเขิน
- ช่วงฤดูฝน เกิดน้ำหลาก และน้ำท่วมขังผลผลิตทางการเกษตร

3) ปัญหาด้านการผลิตสินค้าเกษตร ได้แก่

- ต้นทุนการผลิตสูง เช่น ราคาเมล็ดพันธุ์ ราคาปุ๋ย ราคาสารเคมีป้องกันกำจัดโรคและแมลงศัตรูพืช ราคาน้ำมันสำหรับการจัดการน้ำในแปลง

- เมล็ดพันธุ์พืชคุณภาพไม่ดี ผลผลิตต่ำ
- ขาดความรู้ด้านการบริหารจัดการทางการเกษตร

4) ปัญหาด้านอื่น ๆ ได้แก่

- พื้นที่ส่วนใหญ่ยังไม่ได้รับเอกสารสิทธิ์
- ไม่มีเส้นทางลำเลียงผลผลิตออกจากพื้นที่
- ต้องการชุดสระโครงการแหล่งน้ำในไร่นานอกเขตชลประทาน แต่พื้นที่ไม่เพียงพอต่อ

การดำเนินงาน

4.1.2 ความต้องการของชุมชน เกษตรกร และตำบลแม่ฮ่อง มีความต้องการ 3 ประการ คือ

1) แก้ไขปัญหาทรัพยากรดินเสื่อมโทรมและฟื้นฟูความอุดมสมบูรณ์ของดิน เช่น

- การตรวจวิเคราะห์ความอุดมสมบูรณ์ของดิน
- การปรับปรุงบำรุงดิน ด้วย ปุ๋ยหมัก น้ำหมัก



- การจัดทำระบบอนุรักษ์ดินและน้ำในพื้นที่

2) แก้ไขปัญหาทรัพยากรน้ำ เช่น

- การสร้างฝายชะลอน้ำ การขุดสระเก็บกักน้ำ
- การขุดเจาะบ่อบาดาลและสูบน้ำด้วยพลังงานแสงอาทิตย์ (โซลาร์เซลล์)
- ดำเนินการขุดลอกลำห้วย ลำเหมือง อ่างเก็บน้ำ พร้อมกับการสนับสนุนกล้า

หญ้าแฝก เพื่อป้องกันการชะล้างพังทลาย

3) แก้ไขปัญหาด้านการผลิต เช่น

- การสนับสนุนปัจจัยการผลิตเพื่อลดต้นทุน
- กิจกรรมอบรมให้ความรู้ด้านการเกษตร
- ส่งเสริมด้านการตลาดควบคู่กับการผลิต

ผลจากการจัดทำกรมีส่วนร่วมนของชุมชน (PRA) ได้นำมาวิเคราะห์ร่วมกับปัญหาด้านกายภาพ โดยระบบ DPSIR มีรายละเอียดดังนี้

1) **แรงขับเคลื่อน (Driver)** มี 4 ประการ คือ

- 1.1) ดินเสื่อมโทรม
- 1.2) น้ำขาดแคลน
- 1.3) การไร้กรรมสิทธิ์ที่ดิน
- 1.4) การเปลี่ยนแปลงสภาพภูมิอากาศ

2) **แรงกดดัน (Pressure)** ที่เกิดจากปัจจัยขับเคลื่อน มี 4 ประการ คือ

- 2.1) การปรับปรุงบำรุงดิน
- 2.2) จัดหาแหล่งน้ำ
- 2.3) ความต้องการน้ำเพื่อการเกษตร
- 2.4) แก้ไขปัญหาการไม่มีกรรมสิทธิ์

3) **สถานะ (State)** ที่เกิดแรงกดดัน มี 5 ประการ คือ

- 3.1) ความเสื่อมโทรมของดินทางกายภาพ/เคมี/ชีวภาพ
- 3.2) ขาดแคลนน้่าอุปโภค/บริโภค
- 3.3) ขาดแคลนน้่าเพื่อการเกษตร
- 3.4) พื้นที่ป่าไม้ลดลง
- 3.5) ราษฎรเรียกร้องสิทธิ์ในที่ดิน

4) **ผลกระทบ (Impact)** ที่ปรากฏในพื้นที่ มี 4 ประการ คือ

- 4.1) แหล่งน้ำที่มีอยู่ต้นเงินจากตะกอน
- 4.2) ผลผลิตพืชต่ำ ลงทุนสูง
- 4.3) รายได้น้อย
- 4.4) มีปัญหาต่อคุณภาพชีวิต



5) การตอบสนอง (Response) ของรัฐในอดีต ปัจจุบัน และในอนาคต มีดังนี้

อดีต-ปัจจุบัน

พื้นที่ลาดชัน

- 5.1) คุ้รับน้ำขอบเขา
- 5.2) บ่อตักตะกอน
- 5.3) ฝ่ายชะลอน้ำ
- 5.4) คันดิน
- 5.5) ปลูกหญ้าแฝก ป้องกันการชะล้างพังทลายของดิน รักษาความชื้นและกักเก็บน้ำ
- 5.6) ปฏิรูปที่ดิน
- 5.7) จัดที่ดินโดย คทช.

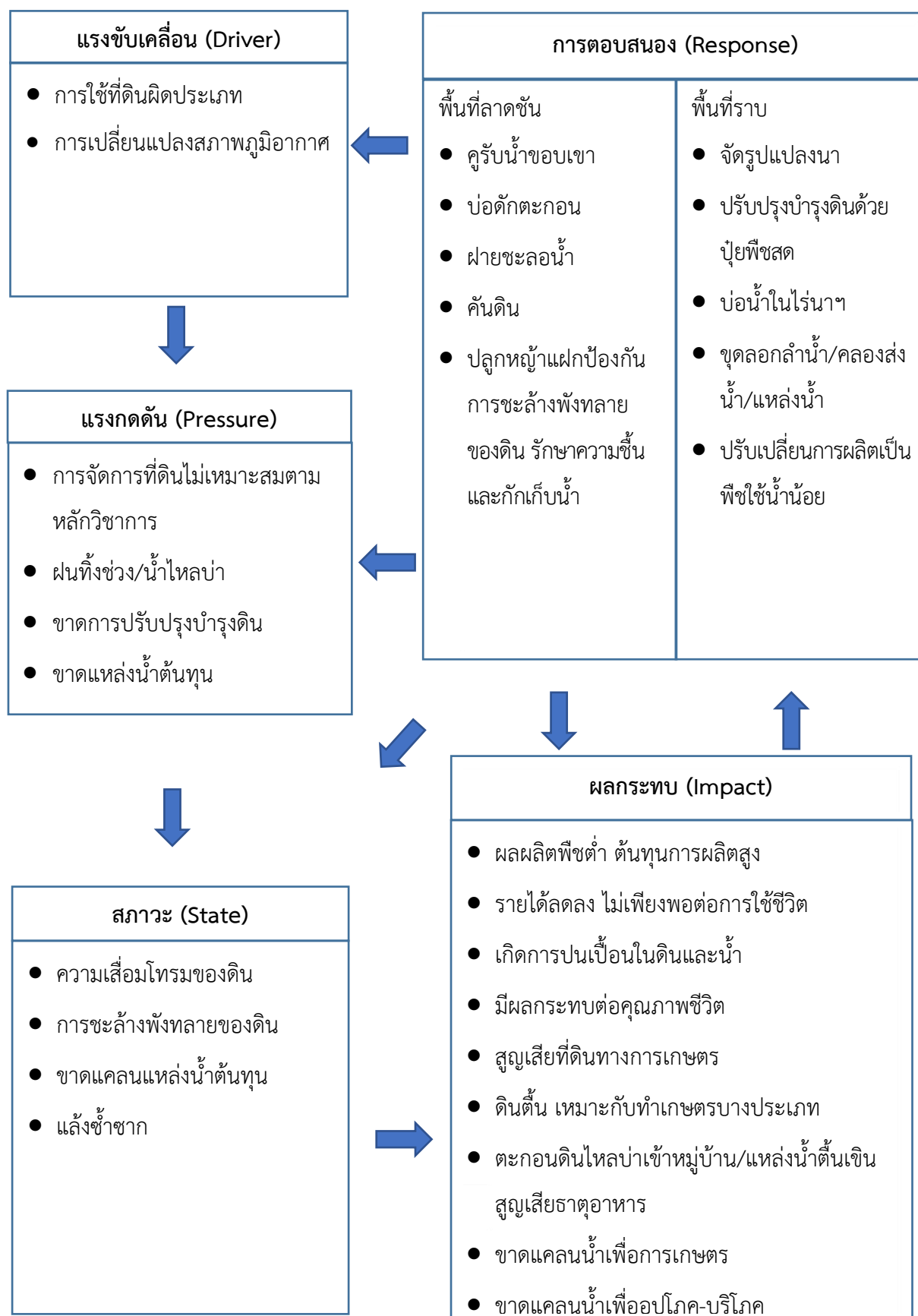
พื้นที่ราบ

- 5.8) จัดรูปแปลงนา
- 5.9) ปรับปรุงบำรุงดินด้วยปุ๋ยพืชสด
- 5.10) บ่อน้ำไร่นา
- 5.11) ขุดลอกลำน้ำ/คลองส่งน้ำ/แหล่งน้ำ
- 5.12) ปรับเปลี่ยนการผลิตเป็นพืชใช้น้ำน้อย

อนาคต

- (1) พัฒนาที่ดินและน้ำที่เป็นระบบทั้งตำบล
- (2) ประกาศเขตอนุรักษ์ดินและน้ำ

ดังมีรายละเอียดในรูปที่ 4-1



รูปที่ 4-1 การวิเคราะห์สถานการณ์โดยระบบ DPSIR ของตำบลแม่ฮ่อง อำเภอพาน จังหวัดเชียงราย



4.2 ระบบการปลูกพืชในปัจจุบัน

ตำบลแม่ฮ่อง อำเภอพาน จังหวัดเชียงราย มีการเพาะปลูกพืช ดังนี้

4.2.1 พื้นที่ลุ่ม

1) ข้าวนาปี เกษตรกรจะปลูกข้าวนาปีในช่วงฤดูฝน โดยปลูกระหว่างเดือนมิถุนายนถึงเดือนกรกฎาคม และจะเก็บเกี่ยวช่วงเดือนพฤศจิกายนถึงธันวาคม พันธุ์ข้าวที่ปลูก ได้แก่ ข้าวเจ้าพันธุ์ กข15 และข้าวเหนียวพันธุ์ กข 6

2) ข้าวนาปี - พืชผัก เกษตรกรจะปลูกข้าวนาปีในช่วงฤดูฝน โดยปลูกระหว่างเดือนมิถุนายนถึงเดือนธันวาคม และจะปลูกพืชผักหลังการเก็บเกี่ยวข้าว ได้แก่ พืชผักสวนครัว ระหว่างเดือนธันวาคมถึงพฤษภาคม

4.2.2 พื้นที่ดอน

1) ข้าวโพดเลี้ยงสัตว์ เกษตรกรจะปลูกข้าวโพดเลี้ยงสัตว์ในช่วงฤดูฝน โดยปลูกตั้งแต่เดือนพฤษภาคม และจะเก็บเกี่ยวช่วงเดือนกันยายนถึงตุลาคม

2) พืชสมุนไพร สำหรับการใช้ทำยาป้องกันและรักษาโรคจากสมุนไพร เกษตรกรจะเริ่มปลูกพืชสมุนไพรในช่วงฤดูฝน โดยปลูกตั้งแต่เดือนพฤษภาคม และมิถุนายน และรอเก็บเกี่ยวตลอดทั้งปี

3) มันสำปะหลัง เกษตรกรจะปลูกมันสำปะหลังช่วงต้นฤดูฝนระหว่างเดือนพฤษภาคมถึงเดือนกรกฎาคม ซึ่งจะมีอายุจากวันปลูกถึงเก็บเกี่ยวประมาณ 10-14 เดือน

4) ไม้ยืนต้น ที่นิยมปลูก ได้แก่ ยางพารา

5) ไม้ผล ที่นิยมปลูก ได้แก่ ลำไย

ดังรายละเอียดในรูปที่ 4-2



ชนิดพืช	เดือน												
	ม.ค.	ก.พ.	มี.ค.	เม.ย.	พ.ค.	มิ.ย.	ก.ค.	ส.ค.	ก.ย.	ต.ค.	พ.ย.	ธ.ค.	
บริเวณพื้นที่ราบลุ่ม													
1. ข้าว													
2. ข้าว - พืชผัก													
บริเวณพื้นที่ดอน													
1. ข้าวโพดเลี้ยงสัตว์													
2. พืชสมุนไพร													
3. มันสำปะหลัง													
4. ไม้ยืนต้น													
5. ไม้ผล													

รูปที่ 4-2 ระบบการปลูกพืชในปัจจุบัน ตำบลแม่ฮ่อง อำเภอพาน จังหวัดเชียงราย



บทที่ 5

การประเมินคุณภาพที่ดิน

5.1 หลักการประเมินคุณภาพที่ดินด้านกายภาพ

การประเมินคุณภาพที่ดินหรือการประเมินความเหมาะสมของที่ดิน สอดคล้องตามหลักการของ FAO Framework ค.ศ. 1983 ซึ่งการประเมินคุณภาพที่ดินด้านกายภาพ เป็นการประเมินศักยภาพของที่ดินว่าที่ดินนั้น ๆ เหมาะสมมากหรือน้อยเพียงใดสำหรับการใช้ที่ดินประเภทต่าง ๆ หรือการปลูกพืชต่าง ๆ โดยพิจารณาจากสภาพแวดล้อมที่มีผลต่อการเจริญเติบโตของพืช สมบัติดินที่ได้จำแนกไว้ในแต่ละตำบล ร่วมกับการจัดการพื้นที่ เช่น ระบบชลประทาน พื้นที่กร่อง การจัดระบบอนุรักษ์ดินและน้ำ เป็นต้น และนอกจากนี้พิจารณาความต้องการปัจจัยต่อการปลูกพืชแต่ละชนิด สอดคล้องตามหลักการของ FAO ได้แก่ ความต้องการด้านพืช ความต้องการด้านการจัดการ ความต้องการด้านการอนุรักษ์ (บັນทิต และคำรณ, 2542) รายละเอียดดังตารางที่ 5-1

ระดับความเหมาะสมของที่ดินได้จากการสังเคราะห์ข้อมูลดิน การจัดการที่ดิน หรือดินที่มีลักษณะเฉพาะที่เกิดขึ้นตามสภาพภูมิประเทศ (ซึ่งจะเรียกรวมว่าหน่วยที่ดิน) ลักษณะภูมิอากาศ พิจารณาร่วมกับระดับความต้องการปัจจัยต่อการเจริญเติบโตของพืชแต่ละชนิด หลังจากนั้นดำเนินการประเมินคุณภาพที่ดิน ซึ่งสามารถจำแนกระดับความเหมาะสมของที่ดินได้เป็น 4 ชั้น ได้แก่ เหมาะสมสูง (S1) เหมาะสมปานกลาง (S2) เหมาะสมเล็กน้อย (S3) และไม่เหมาะสม (N) โดยที่

S1 : ไม่มีข้อจำกัดด้านที่ดินตามปัจจัยที่ใช้พิจารณา

S2 : มีข้อจำกัดด้านที่ดินที่แก้ไขได้ง่ายหรือข้อจำกัดอาจไม่ส่งผลกระทบต่อ การเจริญเติบโตของพืชอย่างชัดเจน

S3 : มีข้อจำกัดด้านที่ดินที่แก้ไขได้ยาก ควรปรับเปลี่ยนการผลิตเป็นพืชชนิดอื่นหรือกิจกรรมอื่น (ส่วนใหญ่เป็นลักษณะทางกายภาพ)

N : มีข้อจำกัดที่พัฒนาหรือปรับปรุงที่ดินได้ยากมาก หากจะดำเนินการพัฒนาหรือปรับปรุงต้องใช้ต้นทุนสูงหรือเครื่องจักรขนาดใหญ่ แนะนำให้ปรับเปลี่ยนการผลิต



ตารางที่ 5-1 ตัวอย่างการประเมินคุณภาพที่ดินด้านกายภาพของประเภทการใช้ประโยชน์ที่ดิน

คุณภาพที่ดิน (Land Quality)	คุณลักษณะที่ดินตัวแทน (Land Characteristics)	ระดับความเหมาะสม (Land Suitability Rating)
1. ความเหมาะสมด้านความต้องการด้านพืช (Crop Requirements)		
1.1. การหยั่งลึกของรากพืช (r)	ความลึกของดิน	S1
1.2. ความชุ่มชื้นที่เป็นประโยชน์ต่อพืช (m)	ปริมาณน้ำฝนเฉลี่ยในรอบปี	S2m
1.3. ความเป็นประโยชน์ของออกซิเจนต่อรากพืช	สภาพการระบายน้ำของดิน	S2o
(o)		
ความเหมาะสมรวมด้านความต้องการด้านพืช (Crop Requirements)		S2om
2. ความเหมาะสมด้านความต้องการด้านการจัดการ (Management Requirements)		
2.1. สภาพการเกษตรกรรม (k)	ชั้นความยากง่ายในการเกษตรกรรม (ดิน	S1
2.2. ศักยภาพการใช้เครื่องจักรกล (w)	บน) ความลาดชันของพื้นที่	S3w
ความเหมาะสมรวมด้านความต้องการด้านการจัดการ (Management Requirements)		S3w
3. ความเหมาะสมด้านความต้องการด้านการอนุรักษ์ (Conservation Requirements)		
3.1 ความเสียหายจากการกัดกร่อน (e)	ความลาดชันของพื้นที่	S3e
ความเหมาะสมรวมด้านความต้องการด้านการอนุรักษ์ (Conservation Requirements)		S3e
ความเหมาะสมด้านกายภาพของประเภทการใช้ประโยชน์ที่ดินในแต่ละหน่วยที่ดินโดยรวม		S3ew

5.2 พืชเศรษฐกิจที่สำคัญของตำบล

พืชเศรษฐกิจหลักและพืชทางเลือกของตำบล ได้แก่ ข้าว ข้าวโพด ลำไย ยางพารา

5.3 ระดับความเหมาะสมของที่ดิน

การประเมินคุณภาพที่ดินของพืชเศรษฐกิจหลักและพืชทางเลือก ตำบลแม่ฮ่อม อำเภอฟาน จังหวัดเชียงราย ได้ผลการประเมินคุณภาพที่ดินดังตารางที่ 5-2



ตารางที่ 5-2 ชั้นความเหมาะสมทางกายภาพของดิน ตำบลแม่ฮ่อง อำเภอกวน จังหวัดเชียงราย

หน่วยแผนที่ดิน	ข้าว	ข้าวโพด	ลำไย	ยางพารา
Cm-lsA	S3o	S2n	S2ns	S2n
Cm-lsB	S3o	S2n	S2ns	S2n
Li-gclD	N	S3er	N	S3r
Lp-pic-silA	S2n	S3o	S3o	S3o
Ly-slB	S3o	S2rn	S3r	S2rn
Ly-slC	S3ewo	S2ern	S3r	S2rn
Ly-slD	N	S3e	S3r	S2ewrn
Ly-vd,mw-slB	S2ewon	S2on	S2ns	S2on
Ly-vd,mw-slB*	S2ewons	S2ons	S2ns	S2ons
Ly-vd-slB	S3o	S2n	S2ns	S2n
Ly-vd-slC	S3ewo	S2en	S2ns	S2n
Ly-vd-slD	N	S3e	S2ewns	S2ewn
Ly-vd-slD*	N	S3e	S2ewns	S2ewns
Ly-vd-slE	N	N	S3ew	S3ew
Ph-siclA	S2n	N	N	N
Sai-fl-slA	S2n	S3o	S3o	S3o
Skt-siclA	S2n	S3o	S3o	S3o
Sp-mw,fl-slB	S2ewons	S2ons	S2ns	S2ons
Sp-mw,fl-slC	S3ew	S2eon	S2ns	S2on
Sp-mw,fl-slC*	S3ew	S2eons	S2ns	S2ons
Sp-slB	S3o	S2ns	S2ns	S2ns
Ty-gclB	S3o	S3r	N	S3r
Ty-gslC	S3ewo	S3r	N	S3r
Ty-gslD	N	S3er	N	S3r
Ty-gslE	N	N	N	S3ewr
Ws-clC	S3ewo	S2er	S3r	S2r
Ws-d-clD	N	S3e	S2ewrs	S2ewr



แผนการใช้ที่ดินตำบลแม่ฮ่อง อำเภอพวน จังหวัดเชียงราย

SC	N	N	N	N
----	---	---	---	---

หมายเหตุ: * หมายถึง หน่วยแผนที่ดินที่มีความอุดมสมบูรณ์ของดินต่างจากหน่วยแผนที่ดินเดียวกัน



บทที่ 6

แผนการใช้ที่ดิน

6.1 การวิเคราะห์ข้อมูลเพื่อจัดทำแผนการใช้ที่ดินระดับตำบล

ตามที่กรมพัฒนาที่ดินได้จัดทำแผนปฏิบัติการราชการกรมพัฒนาที่ดินระยะ 5 ปี (พ.ศ. 2566-2570) เพื่อให้บรรลุตามวิสัยทัศน์ที่กำหนดไว้ คือ “เป็นองค์กรอัจฉริยะทางดิน เพื่อขับเคลื่อนการใช้ที่ดินอย่างเหมาะสม 15 ล้านไร่ ภายในปี 2570” ซึ่งในส่วนของประเด็นการพัฒนาที่ 2 บริหารจัดการทรัพยากรดินและที่ดินด้วยชุดข้อมูลที่มีมูลค่าสูง (High Value Dataset) ซึ่งมีเป้าหมาย คือ การนำชุดข้อมูลที่มีมูลค่าสูง ไปใช้ในการบริหารจัดการทางการเกษตร ในส่วนของตัวชี้วัด บริหารจัดการทรัพยากรดินและที่ดินบนพื้นฐานของชุดข้อมูลที่มีมูลค่าสูง ร้อยละ 100 กลยุทธ์ที่ 2 ยุทธศาสตร์แผนการใช้ที่ดินไปสู่การปฏิบัติ ได้กำหนดให้ ร้อยละของแผนการใช้ที่ดินระดับตำบลที่จัดทำแล้วเสร็จทั่วประเทศ ภายใน ปี 2570 (ไม่น้อยกว่า ร้อยละ 80) เป็นตัวชี้วัดหนึ่งของกลยุทธ์ดังกล่าว การวางแผนการใช้ที่ดินระดับตำบล เป็นการวางกรอบและนโยบายการการพัฒนาพื้นที่ให้เกิดการใช้ที่ดินอย่างสมดุลและยั่งยืน เป็นการกำหนดแนวทางใช้ที่ดินให้ตรงกับศักยภาพโดยเฉพาะทางด้านเกษตร และนำไปสู่การกำหนดแผนงาน โครงการ กิจกรรม ที่มีความสอดคล้องกับสภาพพื้นที่ ทั้งนี้การใช้ขอบเขตการปกครองในระดับตำบลจะนำไปสู่การพัฒนาเชิงพื้นที่ที่มีเป้าหมายและทิศทางสอดคล้องตามบริบทของแต่ละตำบล และมีผู้รับผิดชอบโดยตรง คือ องค์กรปกครองส่วนท้องถิ่น ซึ่งแผนการใช้ที่ดินในระดับที่ใหญ่กว่านี้อาจไม่สามารถนำมาใช้ปฏิบัติงานในระดับพื้นที่ได้อย่างเป็นรูปธรรมเนื่องจากเป็นแผนงานสำหรับนำไปใช้ปฏิบัติงานเชิงนโยบายและยุทธศาสตร์ในภาพรวมทั้งนี้แผนการใช้ที่ดินเป็นผลที่ได้จากการวิเคราะห์ข้อมูลทางด้านกายภาพ เศรษฐกิจ และสังคม โดยได้นำฐานข้อมูลที่ได้จากการรวบรวมข้อมูลทุติยภูมิ และข้อมูลปฐมภูมิจากการสำรวจภาคสนาม การศึกษาด้านกายภาพ ได้จาก การวิเคราะห์สถานภาพของทรัพยากรธรรมชาติ อาทิ ทรัพยากรดิน ทรัพยากรน้ำ และทรัพยากรป่าไม้ร่วมกับการพิจารณา ลักษณะการใช้ประโยชน์ที่ดิน ข้อกฎหมายที่เกี่ยวข้องกับพื้นที่ในเขตป่าไม้ตามกฎหมาย เช่น เขตรักษาพันธุ์สัตว์ป่า เขตอุทยานแห่งชาติ เขตป่าสงวนแห่งชาติ และนโยบายของรัฐที่เกี่ยวข้องกับพื้นที่ที่มีมติคณะรัฐมนตรีเกี่ยวกับการใช้ที่ดิน มติคณะรัฐมนตรีเรื่องการจำแนกการใช้ประโยชน์ที่ดินในพื้นที่ป่าไม้ในเขตป่าสงวนแห่งชาติ เป็นต้น ประกอบกับการพิจารณาจากทิศทางตามกรอบนโยบายที่เกี่ยวข้องกับการกำหนดเขตการใช้ที่ดินภายในพื้นที่ตำบล เช่น ยุทธศาสตร์ของจังหวัด ร่วมกับความต้องการของท้องถิ่น สามารถกำหนดแนวทางการใช้ที่ดินตามศักยภาพของทรัพยากร เพื่อการรักษาคุณภาพของลักษณะทางนิเวศวิทยาและการอนุรักษ์ทรัพยากรธรรมชาติ โดยคำนึงถึงสภาพทางเศรษฐกิจและสังคมของชุมชนในพื้นที่ ซึ่งข้อมูลนี้ส่วนหนึ่งได้มาจากการวิเคราะห์ชุมชนแบบมีส่วนร่วม (PRA) ทำการสังเคราะห์ข้อมูลทุกด้านเพื่อให้ได้เขตการใช้ที่ดินที่เหมาะสมกับศักยภาพของพื้นที่ต่อไป



6.2 แผนการใช้ที่ดิน

จากการวิเคราะห์ข้อมูลกายภาพ เศรษฐกิจ และสังคม พบว่าแผนการใช้ที่ดินตำบลแม่ฮ่องสอน อำเภอพาน จังหวัดเชียงราย สามารถกำหนดออกเป็น 6 เขตหลัก ได้แก่ เขตป่าไม้ เขตเกษตรกรรม เขตชุมชนและสิ่งปลูกสร้าง เขตแหล่งน้ำ และเขตพื้นที่อื่น ๆ มีรายละเอียดดังนี้

6.2.1 เขตป่าไม้ เป็นพื้นที่ป่าไม้ตามกฎหมาย และมติคณะรัฐมนตรี ได้แก่ อุทยานแห่งชาติ ป่าสงวนแห่งชาติ ป่าอนุรักษ์ ป่าเศรษฐกิจ รวมไปถึงพื้นที่ คงสภาพป่าแต่อยู่นอกเขตป่าสงวนแห่งชาติ หรือพื้นที่ที่มีสภาพเป็นป่าสมบูรณ์แต่ได้รับการประกาศให้ เป็นเขตปฏิรูปที่ดิน พื้นที่ชุ่มน้ำ และพื้นที่อื่น ๆ ซึ่งเขตดังกล่าวเป็นพื้นที่แหล่งต้นน้ำลำธารที่สำคัญของกลุ่มน้ำโขงเหนือ มีแหล่งน้ำที่สำคัญ เช่น น้ำแม่แก้ว น้ำแม่คาว น้ำแม่ฮ้อ ห้วยต้นยาง อ่างเก็บน้ำแม่แก้ว ประกอบด้วย 2 เขตรอง ได้แก่ เขตป่าสมบูรณ์ และเขตพื้นที่พืชร่มชาติ มีเนื้อที่ 47,348 ไร่ หรือร้อยละ 49.53 ของเนื้อที่ตำบล มีรายละเอียดดังนี้

1) เขตป่าไม้สมบูรณ์ (สัญลักษณ์ 1100) มีเนื้อที่ 42,580 ไร่ หรือคิดเป็นร้อยละ 44.54 ของเนื้อที่ตำบล เป็นเขตที่อยู่ภายในเงื่อนไขดังกล่าวข้างต้น แต่มีสภาพการใช้ที่ดินปัจจุบันเป็นป่าไม้สมบูรณ์

2) เขตพื้นที่พืชร่มชาติ (สัญลักษณ์ 1300) มีเนื้อที่ 4,768 ไร่ หรือคิดเป็นร้อยละ 4.99 ของเนื้อที่ตำบล เป็นพื้นที่ที่มีการบุกรุกแผ้วถางพื้นที่ป่าไม้ และเปลี่ยนแปลงการใช้ประโยชน์พื้นที่เป็นอย่างอื่น ส่วนใหญ่เพื่อทำการเกษตร

6.2.2 เขตเกษตรกรรม เป็นพื้นที่เกษตรกรรมซึ่งในที่นี้ คือ พื้นที่ที่อยู่นอกเขตที่มีการประกาศเป็นเขตป่าไม้ตามกฎหมาย ซึ่งรัฐได้กำหนดเป็นพื้นที่ทำกิน มีการออกเอกสารสิทธิ์ซึ่งรวมถึงพื้นที่ในเขตปฏิรูปที่ดินเพื่อเกษตรกรรมด้วย เขตนี้รวมถึงการทำกิจกรรมภาคการเกษตรอื่นที่นอกเหนือจากการปลูกพืชด้วย ประกอบด้วย 5 เขตรอง ได้แก่ เขตเกษตรกรรมขั้นดี เขตเกษตรกรรมที่มีศักยภาพการผลิตสูง เขตเกษตรกรรมที่มีศักยภาพการผลิตต่ำ เขตประมง และเขตปศุสัตว์ มีเนื้อที่ 35,337 ไร่ หรือคิดเป็นร้อยละ 36.96 ของเนื้อที่ตำบล มีรายละเอียดดังนี้

1) เขตเกษตรกรรมขั้นดี พื้นที่เขตนี้มีศักยภาพในการผลิตมากที่สุดในตำบล เนื่องจากมีระบบชลประทาน สามารถส่งน้ำช่วยในการปลูกพืชเพื่อทำการเกษตรนอกฤดูฝน โดยเฉพาะข้าวนาปรังและพืชอายุสั้นได้เป็นอย่างดี และนอกจากนี้พบว่าดินในพื้นที่เขตนี้มีสมบัติที่เหมาะสมต่อการเพาะปลูกพืชแยกตามชนิดพืช ส่งผลให้มีความเหมาะสมของที่ดินที่เหมาะสมต่อการเพาะปลูกในระดับสูงถึงปานกลาง มีรายละเอียดดังนี้

(1) เขตปลูกไม้ผล (สัญลักษณ์ 2120) มีเนื้อที่ 4 ไร่ ของเนื้อที่ตำบล ปัจจุบันเกษตรกรปลูกไม้ผลโดยไม้ผลที่ปลูก ได้แก่ ไม้ผลร้าง/เสื่อมโทรม

2) เขตเกษตรกรรมที่มีศักยภาพการผลิตสูงพื้นที่เขตนี้มีศักยภาพในการผลิตรองจากเขตเกษตรกรรมขั้นดี ซึ่งแบ่งออกเป็น 2 ประเภท ได้แก่ เขตเกษตรกรรมที่มีศักยภาพการผลิตสูง (ประเภทที่ 1) และเขตเกษตรกรรมที่มีศักยภาพการผลิตสูง (ประเภทที่ 2) มีรายละเอียดดังนี้



(1) เขตเกษตรกรรมที่มีศักยภาพการผลิตสูง (ประเภทที่ 1) เป็นเขตที่มีการบริหารจัดการด้านทรัพยากรน้ำโดยเฉพาะระบบชลประทาน มีศักยภาพในการผลิตอยู่ในระดับเหมาะสมเล็กน้อยถึงไม่เหมาะสม ดัดข้อจำกัดจากลักษณะดิน ซึ่งมีสมบัติดินที่ไม่เหมาะสมบางประการ มีรายละเอียดดังนี้

- เขตพื้นที่ทำนา (สัญลักษณ์ 2211) มีเนื้อที่ 6 ไร่ หรือคิดเป็นร้อยละ 0.01 ของเนื้อที่ตำบล เป็นพื้นที่ที่มีศักยภาพต่อการทำนาในระดับเหมาะสมเล็กน้อยถึงไม่เหมาะสม และปัจจุบันเกษตรกรมีการปลูกข้าว โดยส่วนใหญ่เป็นลักษณะ นาปีตามด้วยนาปรัง และบางพื้นที่ทำนาปีตามด้วยพืชฤดูแล้งชนิดต่าง ๆ

- เขตปลูกไม้ผล (สัญลักษณ์ 2212) มีเนื้อที่ 4 ไร่ ปัจจุบันเกษตรกรปลูกไม้ผล โดยไม้ผลที่ปลูก ได้แก่ ไม้ผลร้าง/เสื่อมโทรม

(2) เขตเกษตรกรรมที่มีศักยภาพการผลิตสูง (ประเภทที่ 2) เป็นเขตที่ทำการเกษตรโดยอาศัยน้ำฝนเป็นหลัก ซึ่งส่งผลให้มีข้อจำกัดต่อการเพาะปลูกพืชด้านความชื้นที่พืชนำไปใช้ประโยชน์ ในส่วนของที่ดินมีศักยภาพในการผลิตอยู่ในระดับสูงถึงปานกลาง และนอกจากนี้พบว่าดินในพื้นที่เขตนี้มีสมบัติที่เหมาะสมต่อการเพาะปลูกพืชแยกตามชนิดพืช มีรายละเอียดดังนี้

- เขตทำนา (สัญลักษณ์ 2221) มีเนื้อที่ 30,208 ไร่ หรือคิดเป็นร้อยละ 31.60 ของเนื้อที่ตำบล เป็นพื้นที่ที่มีศักยภาพต่อการทำนาในระดับเหมาะสมเล็กน้อยถึงไม่เหมาะสม และปัจจุบันเกษตรกรมีการปลูกข้าว ได้ปีละ 1 ครั้ง

- เขตปลูกไม้ผล (สัญลักษณ์ 2222) มีเนื้อที่ 1,190 ไร่ หรือคิดเป็นร้อยละ 1.25 ของเนื้อที่ตำบล ปัจจุบันเกษตรกรปลูกไม้ผล โดยไม้ผลที่ปลูก ได้แก่ ลิ้นจี่ ลำไย

- เขตปลูกไม้ยืนต้น (สัญลักษณ์ 2223) มีเนื้อที่ 756 ไร่ หรือคิดเป็นร้อยละ 0.79 ของเนื้อที่ตำบล ปัจจุบันเกษตรกรปลูกไม้ยืนต้น โดยไม้ยืนต้นที่ปลูก ได้แก่ ยางพารา สัก ปาล์มน้ำมัน

- เขตปลูกพืชไร่ (สัญลักษณ์ 2224) มีเนื้อที่ 863 ไร่ หรือคิดเป็นร้อยละ 0.90 ของเนื้อที่ตำบล ปัจจุบันเกษตรกรปลูกพืชไร่ โดยพืชไร่ที่ปลูก ได้แก่ ข้าวโพด

- เขตปลูกพืชทางเลือก (สัญลักษณ์ 2225) มีเนื้อที่ 53 ไร่ หรือคิดเป็นร้อยละ 0.06 ของเนื้อที่ตำบล ปัจจุบันปลูกพืชผัก ไม้ดอก หรือเกษตรผสมผสาน โดยพืชที่ปลูก ได้แก่ พืชผัก

2) เขตเกษตรกรรมที่มีศักยภาพการผลิตต่ำพื้นที่เขตนี้ถูกกำหนดให้เป็นเขตเกษตรกรรม ที่ต้องมีการดำเนินการแก้ไขปัญหาที่เป็นข้อจำกัดของการใช้ที่ดินเพื่อเกษตรกรรมต่างๆ การทำการเกษตรในเขตนี้อาศัยน้ำฝนเป็นหลัก มีศักยภาพในการผลิตอยู่ในระดับเหมาะสมเล็กน้อยถึงไม่เหมาะสม พบปัญหาทางกายภาพของดินที่สำคัญหลาย เช่น เป็นดินตื้นซึ่งเป็นข้อจำกัดของการหยั่งรากพืชในการยึดลำต้นและการดูดซับธาตุอาหารพืชในดิน เนื้อดินเป็นทรายจัด ซึ่งมีผลต่อความสามารถในการอุ้มน้ำ เป็นพื้นที่ที่มีความลาดชัน เป็นต้น จากข้อจำกัดการใช้ที่ดินดังกล่าวข้างต้นจึงจำเป็นต้องพัฒนาปรับปรุงและมีมาตรการเพื่อเพิ่มผลผลิตทางการเกษตรในพื้นที่ให้สูงขึ้น รวมถึงการป้องกันไม่ให้อาณาเขตเสื่อมโทรมจากการใช้พื้นที่ มีรายละเอียดดังนี้



(1) เขตทำนา (สัญลักษณ์ 2310) มีเนื้อที่ 119 ไร่ หรือคิดเป็นร้อยละ 0.12 ของเนื้อที่ตำบล ปัจจุบันเกษตรกรมีการปลูกข้าวได้ปีละ 1 ครั้ง

(2) เขตปลูกไม้ผล (สัญลักษณ์ 2320) มีเนื้อที่ 372 ไร่ หรือคิดเป็นร้อยละ 0.39 ของเนื้อที่ตำบล ปัจจุบันเกษตรกรปลูกไม้ผล โดยไม้ผลที่ปลูก ได้แก่ ลิ้นจี่ ลำไย

(3) เขตปลูกไม้ยืนต้น (สัญลักษณ์ 2330) มีเนื้อที่ 523 ไร่ หรือคิดเป็นร้อยละ 0.55 ของเนื้อที่ตำบล ปัจจุบันเกษตรกรปลูกไม้ยืนต้น โดยไม้ยืนต้นที่ปลูก ได้แก่ ยางพารา สัก ปาล์มน้ำมัน

(4) เขตปลูกพืชไร่ (สัญลักษณ์ 2340) มีเนื้อที่ 853 ไร่ หรือคิดเป็นร้อยละ 0.89 ของเนื้อที่ตำบล ปัจจุบันเกษตรกรปลูกพืชไร่ โดยพืชไร่ที่ปลูก ได้แก่ ข้าวโพด

3) เขตประมง (สัญลักษณ์ 2400) มีเนื้อที่ 231 ไร่ หรือคิดเป็นร้อยละ 0.24 ของเนื้อที่ตำบล เป็นเขตที่ทำกิจกรรมด้านการประมงได้แก่ การเลี้ยงสัตว์น้ำประเภทต่าง ๆ

4) เขตปศุสัตว์ มีเนื้อที่ 155 ไร่ หรือคิดเป็นร้อยละ 0.16 ของเนื้อที่ตำบล ประกอบด้วย 2 เขตรอง ได้แก่ เขตทุ่งหญ้าเลี้ยงสัตว์ และเขตโรงเรือนเลี้ยงสัตว์ มีรายละเอียดดังนี้

(1) เขตทุ่งหญ้าเลี้ยงสัตว์ (สัญลักษณ์ 2510) ปัจจุบันมีการปลูกหญ้าเลี้ยงสัตว์ มีเนื้อที่ 47 ไร่ หรือคิดเป็นร้อยละ 0.05 ของเนื้อที่ตำบล โดยชนิดของหญ้าที่พบ ได้แก่ ทุ่งหญ้าเลี้ยงสัตว์

(2) เขตโรงเรือนเลี้ยงสัตว์ (สัญลักษณ์ 2520) ปัจจุบันมีการสร้างโรงเรือนเลี้ยงสัตว์ ประเภทต่าง ๆ มีเนื้อที่ 108 ไร่ หรือคิดเป็นร้อยละ 0.11 ของเนื้อที่ตำบล โดยประเภทของโรงเรือนที่พบ ได้แก่ โรงเรือนเลี้ยงสุกร สถานที่เพาะเลี้ยงปลา

6.2.3 เขตชุมชนและสิ่งปลูกสร้าง มีเนื้อที่ 5,995 ไร่ หรือคิดเป็นร้อยละ 6.27 ของเนื้อที่ตำบลประกอบด้วย 3 เขตรอง ได้แก่ เขตชุมชน/สถานที่ราชการ เขตอุตสาหกรรม/แหล่งรับซื้อผลผลิต และเขตการใช้พื้นที่เฉพาะ มีรายละเอียดดังนี้

(1) เขตชุมชน/สถานที่ราชการ (สัญลักษณ์ 3100) มีเนื้อที่ 5,864 ไร่ หรือคิดเป็นร้อยละ 6.13 ของเนื้อที่ตำบล ปัจจุบันมีการใช้ที่ดินชุมชนและที่อยู่อาศัย มีทั้งประเภทชุมชนเมือง ชุมชนชนบท และที่ตั้งของสถาบันและสถานที่ราชการต่าง ๆ

(2) เขตอุตสาหกรรม/แหล่งรับซื้อผลผลิต (สัญลักษณ์ 3200) มีเนื้อที่ 56 ไร่ หรือคิดเป็นร้อยละ 0.06 ของเนื้อที่ตำบล ปัจจุบันมีการใช้ที่ดินประเภทโรงงานอุตสาหกรรม แหล่งรับซื้อผลผลิตทางการเกษตรประเภทต่าง ๆ

(3) เขตการใช้พื้นที่เฉพาะ (สัญลักษณ์ 3300) มีเนื้อที่ 75 ไร่ หรือคิดเป็นร้อยละ 0.08 ของเนื้อที่ตำบล ปัจจุบันมีการใช้ที่ดินที่นอกเหนือจาก 2 เขตดังกล่าวข้างต้น เช่น สถานที่พักผ่อน ท้องเที่ยว สวนสาธารณะ รีสอร์ท ระบบขนส่งมวลชน โบราณสถาน เป็นต้น



6.2.4 เขตแหล่งน้ำ มีเนื้อที่ 1,328 ไร่ หรือคิดเป็นร้อยละ 1.39 ของเนื้อที่ตำบล ประกอบด้วย 2 เขตรอง ได้แก่ เขตแหล่งน้ำตามธรรมชาติ และเขตแหล่งน้ำที่สร้างขึ้น มีรายละเอียดดังนี้

(1) เขตแหล่งน้ำตามธรรมชาติ (สัญลักษณ์ 4100) มีเนื้อที่ 392 ไร่ หรือคิดเป็นร้อยละ 0.41 ของเนื้อที่ตำบล ปัจจุบันมีสภาพการใช้ที่ดินเป็นลักษณะของแหล่งน้ำตามธรรมชาติ เช่น ห้วย หนอง คลอง แม่น้ำ เป็นต้น

(2) เขตแหล่งน้ำที่สร้างขึ้น (สัญลักษณ์ 4200) มีเนื้อที่ 936 ไร่ หรือคิดเป็นร้อยละ 0.98 ของเนื้อที่ตำบล ปัจจุบันมีสภาพการใช้ที่ดินเป็นแหล่งน้ำที่สร้างขึ้น เช่น คลองชลประทาน อ่างเก็บน้ำ เป็นต้น

6.2.5 เขตพื้นที่อื่น ๆ มีเนื้อที่ 972 ไร่ หรือคิดเป็นร้อยละ 1.02 ของเนื้อที่ตำบล เป็นเขตที่มีลักษณะการใช้ที่ดินที่มีความเฉพาะ เช่น ทุ่งหญ้าธรรมชาติ ไม้พุ่ม เป็นต้น

6.2.6 เขตรักษาสมดุลของธรรมชาติและสิ่งแวดล้อม (สัญลักษณ์ 6000) มีเนื้อที่ 4,620 ไร่ หรือคิดเป็นร้อยละ 4.83 ของเนื้อที่ตำบล มีการใช้ที่ดินเป็นป่าไม้ที่พบในพื้นที่เกษตรกรรม ซึ่งอยู่นอกเขตป่าไม้ตามกฎหมาย ส่วนใหญ่เป็นป่าปลูก ป่าชุมชน

ตารางที่ 6-1 แผนการใช้ที่ดิน ตำบลแม่ฮ่อง อำเภอพาน จังหวัดเชียงราย

เขตการใช้ที่ดิน	เนื้อที่	
	ไร่	ร้อยละ
1. เขตป่าไม้	47,348	49.53
1.1 เขตป่าไม้สมบูรณ์	42,580	44.54
1.2 เขตฟื้นฟูธรรมชาติ	4,768	4.99
2. เขตเกษตรกรรม	35,337	36.96
2.1 เขตเกษตรกรรมขั้นดี	4	-
1) เขตปลูกไม้ผล	4	-
2.2 เขตเกษตรกรรมที่มีศักยภาพการผลิตสูง (ประเภทที่ 1)	10	0.01
1) เขตทำนา	6	0.01
2) เขตปลูกไม้ผล	4	-
2.3 เขตเกษตรกรรมที่มีศักยภาพการผลิตสูง (ประเภทที่ 2)	33,070	34.60
1) เขตทำนา	30,208	31.6
2) เขตปลูกไม้ผล	1,190	1.25
3)เขตปลูกไม้ยืนต้น	756	0.79



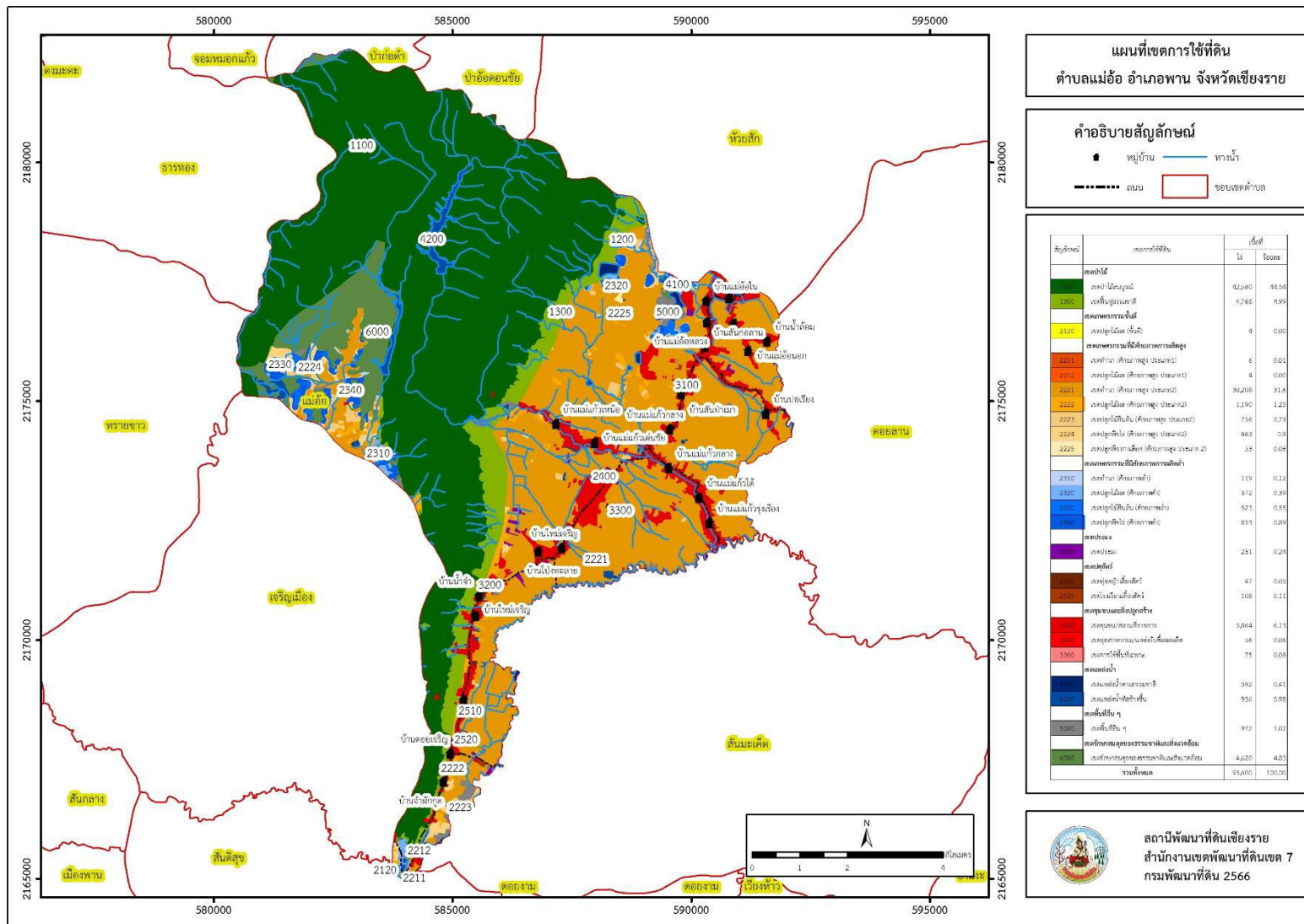
ตารางที่ 6-1 (ต่อ)

เขตการใช้ที่ดิน	เนื้อที่	
	ไร่	ร้อยละ
2. เขตเกษตรกรรม		
2.3 เขตเกษตรกรรมที่มีศักยภาพการผลิตสูง (ประเภทที่ 2) (ต่อ)		
4) เขตปลูกพืชไร่	863	0.90
5) เขตปลูกพืชทางเลือก	53	0.06
2.4 เขตเกษตรกรรมที่มีศักยภาพการผลิตต่ำ	1,867	1.95
1) เขตทำนา	119	0.12
2) เขตปลูกไม้ผล	372	0.39
3) เขตปลูกไม้ยืนต้น	523	0.55
4) เขตปลูกพืชไร่	853	0.89
2.5 เขตประมง	231	0.24
2.6 เขตปศุสัตว์	155	0.16
1) เขตทุ่งหญ้าเลี้ยงสัตว์	47	0.05
2) เขตโรงเรือนเลี้ยงสัตว์	108	0.11
3. เขตชุมชนและสิ่งปลูกสร้าง	5,995	6.27
3.1 เขตชุมชน/สถานที่ราชการ	5,864	6.13
3.2 เขตอุตสาหกรรม/แหล่งรับซื้อผลผลิต	56	0.06
3.3 เขตการใช้พื้นที่เฉพาะ	75	0.08
4. เขตแหล่งน้ำ	1,328	1.39
4.1 เขตแหล่งน้ำตามธรรมชาติ	392	0.41
4.2 เขตแหล่งน้ำที่สร้างขึ้น	936	0.98
5. เขตพื้นที่อื่น ๆ	972	1.02
6. เขตรักษาสมดุลของธรรมชาติและสิ่งแวดล้อม	4,620	4.83
รวมทั้งหมด	95,600	100.00

หมายเหตุ: เนื้อที่คำนวณด้วยระบบสารสนเทศภูมิศาสตร์



แผนการใช้ที่ดินตำบลแม่อ้อ อำเภอพาน จังหวัดเชียงราย



รูปที่ 6-1 เขตการใช้ที่ดินตำบลแม่อ้อ อำเภอพาน จังหวัดเชียงราย



บทที่ 7 การขับเคลื่อนแผนการใช้ที่ดิน

7.1 ขั้นตอนการดำเนินงาน

ภายหลังการจัดทำแผน การใช้ที่ดินตำบลแม่ฮ่อง อำเภอพาน จังหวัดเชียงราย แล้วจะต้องดำเนินการดังต่อไปนี้

7.1.1 จัดทำเป้าหมายการดำเนินงาน และงบประมาณและกิจกรรมต่าง ๆ ที่จะดำเนินการในปีงบประมาณ 2568

7.1.2 นำแผนการใช้ที่ดินตำบลแม่ฮ่อง ไปเสนอต่อองค์การบริหารส่วนตำบลแม่ฮ่อง เพื่อมีมติให้ความร่วมมือในการดำเนินงานกับกรมพัฒนาที่ดิน เพื่อดำเนินกิจกรรมต่างๆ ที่กำหนดไว้ในแผน และได้รับการเชื่อมโยงสู่แผนพัฒนาตำบล

7.1.3 สถานีพัฒนาที่ดินเชียงรายเสนอเป้าหมายและงบประมาณต่อกรมพัฒนาที่ดิน

7.1.4 กรมพัฒนาที่ดินพิจารณาสนับสนุนงบประมาณ และกิจกรรม ตามโครงการเป้าหมายที่กำหนดไว้ในแผนการใช้ที่ดิน

7.1.5 สถานีพัฒนาที่ดินเชียงราย นำเสนอต่อที่ประชุมจังหวัดและอำเภอ เพื่อสร้างการรับรู้ และประชาสัมพันธ์ให้กับหน่วยงานอื่น ๆ ภายใต้งาน กระทรวงเกษตรและสหกรณ์ มาพัฒนาพื้นที่ ตามแผนการใช้ที่ดิน

7.2 กิจกรรมที่จะดำเนินการของกรมพัฒนาที่ดิน

งบประมาณที่กำหนดไว้เป็นการ งบประมาณไว้เบื้องต้น อาจมีการเปลี่ยนแปลงตามที่ได้รับ การจัดสรรให้ดำเนินการ ตารางที่ 7-1

เขตเกษตรกรรม

1) ดินขาดความอุดมสมบูรณ์ มีแผนงานและโครงการดังนี้

- (1) การส่งเสริมการผลิตและการใช้สารอินทรีย์ ลดการใช้สารเคมีทางการเกษตร
- (2) การพัฒนากลุ่มเกษตรกรผลิตสินค้าเกษตรปลอดภัย หรือการรับรองเกษตรแบบมีส่วนร่วม pgs
- (3) การผลิตและจัดหาเมล็ดพันธุ์พืชปุ๋ยสด
- (4) การส่งเสริมการปรับปรุงบำรุงดินด้วย พืชปุ๋ยสด
- (5) การส่งเสริมการไถกลบ และผลิตปุ๋ยอินทรีย์ เพื่อลดการปล่อยก๊าซเรือนกระจก
- (6) การจัดหาปุ๋ยไนโตรเจน
- (7) การส่งเสริมการปรับปรุงพื้นที่ดินกรด
- (8) การตรวจวิเคราะห์ดิน

2) การชะล้างพังทลายของดิน

มีแผนงานและโครงการฟื้นฟู และป้องกันการชะล้างพังทลายของดินดังนี้

- (1) การปลูกหญ้าแฝกเพื่อการอนุรักษ์ดินและน้ำ



(2) การจัดระบบอนุรักษ์ในเขตพัฒนาที่ดิน

3) การพัฒนาแหล่งน้ำ

(1) การพัฒนาแหล่งน้ำขนาดเล็กเพื่อการอนุรักษ์ดินและน้ำ

(2) การก่อสร้างแหล่งน้ำในไร่นานอกเขตชลประทาน 1260 ลบ.ม

7.3 กิจกรรมที่จะดำเนินการของหน่วยงานอื่น ตารางที่ 7-2

7.3.1 เขตเกษตรกรรม เขตปลูกพืชไร่ เขตปลูกไม้ผล และเขตปลูกไม้ผลยืนต้น

(1) สนับสนุนเรื่องฝายน้ำล้น การขุดลอกแหล่งน้ำ คลองส่งน้ำ และระบายน้ำ (กรมชลประทาน องค์การบริหารส่วนจังหวัดเชียงราย)

(2) การอบรมให้ความรู้เรื่องการถ่ายทอดเทคโนโลยีการป้องกัน การกำจัดโรคแมลงของข้าว การผลิตและพันธุ์ข้าวคุณภาพ (ศูนย์วิจัยข้าวเชียงราย)

(3) ใช้ตลาดนำการผลิตในการเลือกชนิดพืช และหาตลาดรองรับ ทั้งในเขตที่เหมาะสม และเขตที่ไม่เหมาะสม การปรับเปลี่ยนชนิดพืช (สำนักงานพาณิชย์จังหวัด และสำนักงานสหกรณ์จังหวัดเชียงราย)

(4) สนับสนุนโรงสีข้าวชุมชนแบบครบวงจร (กรมการข้าว กระทรวงพาณิชย์ และองค์การปกครองส่วนท้องถิ่น)

(5) จัดอบรมถ่ายทอดความรู้เกี่ยวกับการทำเกษตรแบบผสมผสาน (กรมส่งเสริมการเกษตร)

(6) การสนับสนุนเจาะน้ำบาดาล หรือพลังงานแสงอาทิตย์ (กรมทรัพยากรน้ำบาดาล)

(7) การอบรมให้ความรู้การเข้าสู่กระบวนการรับรองเงินมาตรฐานเกษตร สินค้าปลอดภัย GAP (กรมวิชาการเกษตร)

(8) การส่งเสริมและอบรมให้ความรู้ การผลิตยางพาราให้ได้คุณภาพ การยางแห่งประเทศไทย 9 การสนับสนุนทำอ่างเก็บน้ำขนาดใหญ่ และสายน้ำล้น กรมชลประทาน 10 การอบรมให้ความรู้ เกี่ยวกับการผลิตลำไย และข้าวโพด กรมส่งเสริมการเกษตร 11 สนับสนุนการขุดลอกแหล่งน้ำ คลองส่งน้ำ ฝายน้ำล้น กรมชลประทาน

7.3.2 เขตปศุสัตว์ และเขตเพาะเลี้ยงสัตว์น้ำ

ส่งเสริมและสนับสนุนการปลูกหญ้าเลี้ยงสัตว์ สำนักงานปศุสัตว์จังหวัด 732 พื้นที่แหล่งน้ำ สนับสนุนการพัฒนา เพื่อเพิ่มพื้นที่กักเก็บน้ำ (โครงการชลประทานเชียงราย สำนักงานประมงจังหวัดเชียงราย)

7.3.3 เขตแหล่งน้ำ

สนับสนุนการพัฒนาพื้นที่กักเก็บน้ำ (โครงการชลประทานเชียงราย องค์การปกครองส่วนท้องถิ่น)

7.4 ความต้องการของชุมชนและองค์การปกครองส่วนท้องถิ่น

จากการดำเนินงานจัดทำกระบวนการมีส่วนร่วมของประชาชนที่องค์การบริหารส่วนตำบลแม่ฮ่องสอนเมื่อวันที่ 26 มิถุนายน 2566 ได้มีความต้องการของประชาชนที่ต้องการให้ดำเนินการเกี่ยวกับ การแก้ปัญหาดินเสื่อมโทรม และฟื้นฟูความอุดมสมบูรณ์ของดิน และการขาดแคลนน้ำในช่วงหน้าแล้ง ดังนั้น เพื่อตอบสนองต่อความต้องการของชุมชนและแก้ไขปัญหาเชิงพื้นที่ กรมพัฒนาที่ดินได้วิเคราะห์ความต้องการเบื้องต้น ดังต่อไปนี้ ปัญหาในภาพรวมของตำบล สรุปได้ว่า มีปัญหาที่สำคัญ 2 ประการ คือ (1) ปัญหาดินเสื่อมโทรม และ (2) ปัญหาการขาดแคลนน้ำ โดยมีปัญหารองลงมา คือ ภัยพิบัติจากธรรมชาติซึ่งปัญหา

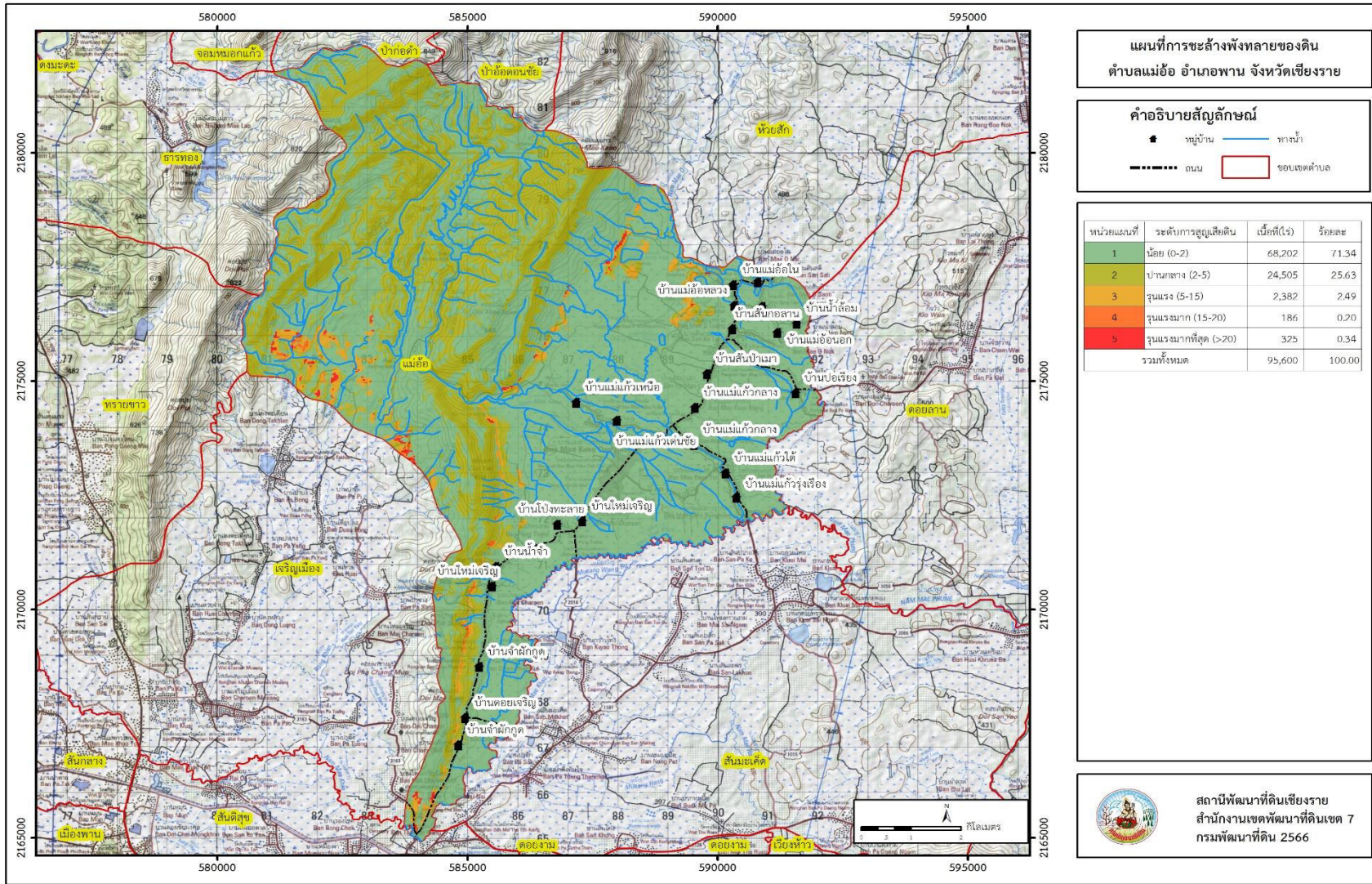


ดังกล่าวนี้ส่งผล กระทบต่อคุณภาพชีวิตของราษฎรในชุมชนโดยรวม ในประเด็นปัญหาความเสื่อมโทรมของที่ดินนั้นจะหมายรวมถึง (1) การชะล้างพังทลายของดิน (2) ดินขาดความอุดมสมบูรณ์จากการวิเคราะห์ความลาดชันของตำบลแม่ฮ่อง ซึ่งมีเนื้อที่รวม 95,600 ไร่ นั้น พบว่า พื้นที่ส่วนใหญ่เป็นที่ราบระดับความลาดชัน 0-2 % มีจำนวน 68,202 ไร่ หรือร้อยละ 71.34 ของ เนื้อที่ตำบล และที่ระดับความลาดชันระหว่าง 2-5 % มีพื้นที่ 24,505 ไร่ หรือร้อยละ 25.63 ตามลำดับ พื้นที่ราบส่วนใหญ่เป็นพื้นที่ทางการเกษตรอยู่ในเขตชลประทาน และนอกเขตชลประทาน พบปัญหาขาดแคลนน้ำเพื่อ การเกษตรในช่วงฤดูแล้ง ส่วนพื้นที่ที่มีความลาดชัน 5-20 % มีจำนวน 2,893 ไร่ หรือร้อยละ 3.03 ไม่มีระบบอนุรักษ์ดินและน้ำ จึงเกิดปัญหาการชะล้างพังทลายของดิน ส่วนปัญหาความอุดมสมบูรณ์ของดินที่เกิดขึ้นนั้น เนื่องจากมี การใช้ที่ดินอย่างต่อเนื่องเป็นเวลานานใน พื้นที่ที่มีการไถพรวนด้วยเครื่องจักรติดต่อกันเป็นเวลานาน ย่อมส่งผลให้สมบัติของดินมีการ เปลี่ยนแปลงทั้งด้านกายภาพและเคมีของดิน ส่งผลให้ดินมีความอุดมสมบูรณ์ลดลง หากไม่ได้รับ การปรับปรุงฟื้นฟูจะเกิดความเสื่อมโทรมของดินได้ในไม่ช้า หากไม่มีมาตรการอนุรักษ์ดินและน้ำอย่างเหมาะสม จะส่งผลกระทบต่อระบบนิเวศและเสี่ยงต่อการไม่คุ้มค่าต่อการลงทุนทำการเกษตรเป็นอย่างสูง ประเด็นปัญหาการขาดแคลนน้ำ มีข้อเสนอในการแก้ไขปัญหาโดยดำเนินการ 3 ประการ คือ (1) การขุดลอกแหล่งน้ำในปัจจุบันซึ่งรวมถึงอ่างเก็บน้ำ ฝ่ายกั้นน้ำ และลำน้ำ (2) สร้างอ่างเก็บน้ำ หรือ ฝ่ายกั้นน้ำ เพิ่มเติมจากที่มีอยู่เดิม (3) ก่อสร้างคลองส่งน้ำเพื่อการกระจายน้ำไปสู่พื้นที่ ทั้งนี้ จากการ วิเคราะห์ข้อมูลเบื้องต้นที่มีอยู่ในปัจจุบัน สรุปได้ว่า “ไม่สามารถดำเนินการแก้ไขปัญหาหมู่บ้านใดหมู่บ้าน หนึ่งหรือใช้วิธีการใดวิธีการหนึ่ง แล้วจะแก้ไขปัญหาการขาดแคลนน้ำทั้งตำบลได้โดยสิ้นเชิง”

การแก้ไขปัญหาการขาดแคลนน้ำจะต้องดำเนินการทั้งตำบล ควบคู่ไปกับปัญหาการชะล้างพังทลายของดินในพื้นที่ด้วยการจัดทำโครงการ “การพัฒนาที่ดินและน้ำที่เป็นระบบ” โดยพื้นที่ส่วนใหญ่ พบเป็นพื้นที่ ส่วนของปลายน้ำสภาพพื้นที่เป็นที่ราบถึงลูกคลื่นลอนลาดเล็กน้อย ความลาดชัน น้อยกว่า 5 เปอร์เซ็นต์ มีพื้นที่ส่วนน้อยที่มีความเสี่ยงในการสูญเสียดินจากการชะล้างพังทลายของดิน การ จัดการพื้นที่ควรพัฒนาที่ดินและระบบน้ำ ได้แก่ การขุดลอกคลอง ก่อสร้างสระน้ำ ฝ่ายกั้นน้ำ คลอง ส่ง น้ำ คลองระบายน้ำหรือผนังป้องกันน้ำท่วม การขุดบ่อบาดาล การปรับรูปที่ดินเพื่อปรับเปลี่ยน กิจกรรมการผลิต และการทำระบบอนุรักษ์ดินและน้ำ เพื่อให้การใช้ที่ดินสามารถใช้พื้นที่ได้อย่างต่อเนื่อง และเกิดประโยชน์ทั้งตัวเกษตรกร ชุมชน ในด้านเศรษฐกิจ สังคมและสิ่งแวดล้อม (รูปที่ 7-1)



แผนการใช้ที่ดินตำบลแม่ฮ่อง อำเภอพาน จังหวัดเชียงราย



รูปที่ 7-1 การชะล้างพังทลายของดิน ตำบลแม่ฮ่อง อำเภอพาน จังหวัดเชียงราย



ตารางที่ 7-1 กิจกรรมของกรมพัฒนาที่ดินในเขตเกษตรกรรมที่จะดำเนินการในปีงบประมาณ 2566-2570

เขตการใช้ที่ดิน (เกษตรกรรม)	แผนงาน/โครงการ	งบประมาณ (บาท)
1. เขตทำนา เนื้อที่ 6,033 ไร่	1. การปรับปรุงบำรุงดิน 1.1 การส่งเสริมการผลิตและการใช้สารอินทรีย์ 1.2 การผลิต-จัดหาเมล็ดพันธุ์พืชปุ๋ยสด 1.3 การส่งเสริมการปลูกพืชปุ๋ยสดปรับปรุงบำรุงดิน 1.4 การพัฒนากลุ่มเกษตรกรใช้สารอินทรีย์ลดการใช้สารเคมีทางการเกษตร 1.5 การทำปุ๋ยหมัก 1.6 การส่งเสริมการปรับปรุงบำรุงพื้นที่ดินกรด 1.7 การส่งเสริมการไถกลบและผลิตปุ๋ยอินทรีย์เพื่อลดก๊าซเรือนกระจก 2. การบริหารจัดการน้ำ 2.1 โครงการเขตพัฒนาที่ดิน	
2. เขตปลูกไม้ผล/เขตปลูกไม้ยืนต้น/ เขตปลูกพืชไร่ และเขตปลูกพืชทางเลือก เนื้อที่ 14,066 ไร่	1. การปรับปรุงบำรุงดิน 1.1 การส่งเสริมการผลิตและการใช้สารอินทรีย์ 1.2 ผลิต-จัดหาพันธุ์พืชปุ๋ยสด 1.3 ส่งเสริมการปลูกพืชปุ๋ยสดปรับปรุงบำรุงดิน 1.4 พัฒนากลุ่มเกษตรกรใช้สารอินทรีย์ลดการใช้สารเคมีทางการเกษตร 1.5 การทำปุ๋ยหมัก 1.6 การจัดหาปุ๋ยอินทรีย์	



ตาราง 7-1 (ต่อ)

เขตการใช้ที่ดิน (เกษตรกรรม)	แผนงาน/โครงการ	งบประมาณ (บาท)
3. เขตปศุสัตว์ เนื้อที่ 62 ไร่	1. การปรับปรุงบำรุงดิน 1.1 การพัฒนาแหล่งน้ำขนาดเล็กเพื่อการอนุรักษ์ดินและน้ำ	
7. เขตแหล่งน้ำ 763 ไร่	3. การฟื้นฟูและป้องกันการชะล้างพังทลาย - การปลูกหญ้าแฝกเพื่อการอนุรักษ์ดินและน้ำ	
รวมเขตเกษตรกรรม	1. การปรับปรุงบำรุงดิน 2. การฟื้นฟูและป้องกันการชะล้างพังทลายของดิน 3. การจัดระบบอนุรักษ์ดินและน้ำ	
	รวมแผนงาน/โครงการ	



ตารางที่ 7-2 สรุปกิจกรรมที่ขอรับการสนับสนุนจากส่วนราชการอื่นในเขตการใช้ที่ดิน

เขตการใช้ที่ดิน	กิจกรรมที่ขอการสนับสนุนจากส่วนราชการอื่น
<p>1. เขตเกษตรกรรม</p> <p>1.1 เขตทำนา เนื้อที่ 6,033 ไร่</p> <p>1.2 เขตปลูกพืชไร่/เขตปลูกไม้ผล/เขตไม้ยืนต้น และเขตปลูกพืชทางเลือก เนื้อที่ 14,066 ไร่</p> <p>1.3 เขตปศุสัตว์ เนื้อที่ 62 ไร่</p> <p>2. เขตแหล่งน้ำ เนื้อที่ 763 ไร่</p>	<p>1. สนับสนุนเรื่อง ฝายน้ำล้น การขุดลอกแหล่งน้ำ คลองส่งน้ำและระบายน้ำ (กรมชลประทาน)</p> <p>2. การอบรมให้ความรู้เรื่องการถ่ายทอดเทคโนโลยีในการป้องกัน และกำจัดโรคแมลงของข้าว การผลิตเมล็ดพันธุ์ข้าว คุณภาพ (กรมการข้าว)</p> <p>3. ใช้ตลาดนำการผลิตในการเลือกชนิดพืชและหาตลาดรองรับ ทั้งในเขตที่เหมาะสมและในเขตที่ไม่เหมาะสมและ ต้องการปรับเปลี่ยนชนิดพืช (สำนักงานพาณิชย์จังหวัด/สำนักงานสหกรณ์จังหวัด)</p> <p>4. สนับสนุนโรงสีข้าวชุมชนแบบครบวงจร (กรมการข้าว กระทรวงพาณิชย์ องค์การปกครองส่วนท้องถิ่น)</p> <p>1. จัดอบรมถ่ายทอดความรู้เรื่องการทำเกษตรแบบผสมผสาน (กรมส่งเสริมการเกษตร)</p> <p>2. สนับสนุนการขุดเจาะบ่อบาดาล (กรมทรัพยากรน้ำบาดาล)</p> <p>3. การอบรมให้ความรู้การเข้าสู่กระบวนการรับรองมาตรฐานสินค้าเกษตรปลอดภัย (GAP) (กรมวิชาการเกษตร)</p> <p>4. การส่งเสริมและอบรมให้ความรู้เรื่องการผลิตและผลผลิตทางการเกษตรให้ได้คุณภาพ (กรมการยาง)</p> <p>5. สนับสนุนการทำอ่างเก็บน้ำ และฝาย (กรมชลประทาน)</p> <p>6. การอบรมให้ความรู้เรื่องเทคโนโลยีการผลิตข้าวโพด มันสำปะหลัง และการกำจัดโรคแมลงศัตรูพืช (กรมส่งเสริมการเกษตร)</p> <p>7. สนับสนุนการขุดลอกแหล่งน้ำ คลองส่งน้ำ คลองระบายน้ำและฝายน้ำล้น การทำอ่างเก็บน้ำ และฝาย (กรมชลประทาน)</p> <p>-สนับสนุนเรื่องการเลี้ยงสัตว์และพันธุ์หญ้าอาหารสัตว์ (กรมปศุสัตว์)</p> <p>-สนับสนุนการพัฒนาเพื่อเพิ่มพื้นที่กักเก็บน้ำ (สำนักงานชลประทาน กรมป่าไม้ องค์การปกครองส่วนท้องถิ่น)</p>



ตาราง 7-3 เป้าหมายการดำเนินงานและงบประมาณ ตำบลแม่ฮ่อง อำเภอพาน จังหวัดเชียงราย แผน 5 ปี (พ.ศ. 2566-2570)

เขตการใช้ที่ดิน	งาน/โครงการ/กิจกรรม	หน่วย นับ	เป้าหมาย					รวม	งบประมาณ					รวม	หน่วยงาน รับผิดชอบ
			2567	2568	2569	2570	2571		2567	2568	2569	2570	2571		
	1. การปรับปรุงบำรุงดิน														
เขตทำนา/ เขตปลูกไม้ผล/ เขตปลูกไม้ยืนต้น/ เขตปลูกพืชไร่	1.1 การส่งเสริมการผลิตและ การใช้สารอินทรีย์ผลิตน้ำหมัก ชีวภาพสารเร่ง พด.	ลิตร													
เขตทำนา/ เขตปลูกไม้ผล/ เขตปลูกพืชไร่	1.2 การผลิต-จัดหาเมล็ดพันธุ์ พืชปุ๋ยสด	ตัน													
เขตทำนา/ เขตปลูกไม้ผล/ เขตปลูกพืชไร่	1.3 การส่งเสริมการปรับปรุง บำรุงดินด้วยพืชปุ๋ยสด	ไร่													
เขตทำนา/ เขตปลูกไม้ผล/ เขตปลูกไม้ยืนต้น/ เขตปลูกพืชไร่	1.4 การพัฒนากลุ่มเกษตรกรใช้ สารอินทรีย์ลดการใช้สารเคมี ทาง การเกษตร	กลุ่ม													
เขตเกษตรกรรม	1.5 การทำปุ๋ยหมักสูตรกรม พัฒนาที่ดิน	ตัน													
เขตทำนา/ เขตปลูกไม้ผล/ เขตปลูกไม้ยืนต้น/ เขตปลูกพืชไร่	1.6 การจัดหาปุ๋ยอินทรีย์	ตัน													



แผนการใช้ที่ดินตำบลแม่อ้อ อำเภอพวน จังหวัดเชียงราย

ตาราง 7-3 เป้าหมายการดำเนินงานและงบประมาณ ตำบลแม่อ้อ อำเภอพวน จังหวัดเชียงราย แผน 5 ปี (พ.ศ. 2566-2570)

เขตการใช้ที่ดิน	งาน/โครงการ/กิจกรรม	หน่วย นับ	เป้าหมาย					รวม	งบประมาณ					รวม	หน่วยงาน รับผิดชอบ
			2567	2568	2569	2570	2571		2567	2568	2569	2570	2571		
เขตทำนา/ เขตปลูกไม้ผล/ เขตปลูกไม้ยืนต้น/ เขตปลูกพืชไร่	1.7 การส่งเสริมการปรับปรุง บำรุงพื้นที่ดินกรด	ไร่													
เขตทำนา/ เขตปลูกพืชไร่	1.8 การส่งเสริมการไถกลบเพื่อ ลดการปล่อยก๊าซเรือนกระจก	ไร่													

หมายเหตุ: งบประมาณที่กำหนดไว้นี้เป็นงบประมาณเบื้องต้น อาจมีการเปลี่ยนแปลงตามที่ได้รับการจัดสรรให้ดำเนินการ



เอกสารอ้างอิง

- กรมการปกครอง. 2566. **แผนที่ขอบเขตตำบล ปี 2564 (ไฟล์ข้อมูล)**. กรมพัฒนาที่ดิน กระทรวงเกษตรและสหกรณ์, กรุงเทพฯ.
- _____. 2566. รายงานสถิติจำนวนประชากรและบ้าน รายจังหวัด รายอำเภอ และรายตำบล (ณ เดือนธันวาคม พ.ศ. 2565). แหล่งที่มา: <https://stat.bora.dopa.go.th/stat/statnew/statyear/#/TableTemplate/Area/statpop>, 1 พฤษภาคม 2566.
- กรมการพัฒนาชุมชน. 2566. **ข้อมูลความจำเป็นพื้นฐาน (จปฐ.)** รายจังหวัด รายอำเภอ และรายตำบล ปี 2565. แหล่งที่มา: <https://ebmn.cdd.go.th/>, 1 มิถุนายน 2566.
- กรมทรัพยากรน้ำบาดาล. 2566. **ปริมาณน้ำและจำนวนบ่อบาดาล ปี 2565**. แหล่งที่มา: <http://app.dgr.go.th/newpasutara/xml/search.php>, 26 พฤษภาคม 2566.
- กรมส่งเสริมการเกษตร. 2566. **จำนวนครุฑเรือนเกษตรกรที่ขึ้นทะเบียนเกษตรกร จำแนกรายจังหวัด รายอำเภอ และรายตำบล (ณ เดือนมกราคม พ.ศ. 2566)**. แหล่งที่มา: <http://mvos2.gistda.or.th/>, 15 พฤษภาคม 2566.
- กรมอุตุนิยมวิทยา. 2566. **ปริมาณน้ำฝนเฉลี่ยคาบ 30 ปี (พ.ศ. 2536-2565) (ไฟล์ข้อมูล)** กระทรวงดิจิทัลเพื่อเศรษฐกิจและสังคม, กรุงเทพฯ.
- สำนักเทคโนโลยีการสำรวจและทำแผนที่. 2566. **แผนที่ขอบเขตตำบล ปี 2564 (ไฟล์ข้อมูล)**. กรมพัฒนาที่ดิน กระทรวงเกษตรและสหกรณ์, กรุงเทพฯ.
- กองสำรวจดินและวิจัยทรัพยากรดิน. 2566. **แผนที่ทรัพยากรดิน (ไฟล์ข้อมูล)**. กรมพัฒนาที่ดิน กระทรวงเกษตรและสหกรณ์, กรุงเทพฯ.
- กลุ่มวิเคราะห์สภาพการใช้ที่ดิน 2566. **แผนที่สภาพการใช้ที่ดิน ปี 2566 (ไฟล์ข้อมูล)**. กองนโยบายและแผนการใช้ที่ดิน กรมพัฒนาที่ดิน กระทรวงเกษตรและสหกรณ์, กรุงเทพฯ.
- บัณฑิต ต้นศิริ และ คำรณ ไทรพิง. 2542. **คู่มือการประเมินคุณภาพที่ดิน**. กองวางแผนการใช้ที่ดิน กรมพัฒนาที่ดิน กระทรวงเกษตรและสหกรณ์, กรุงเทพฯ.
- องค์การบริหารส่วนตำบลแม่อ้อ. 2566. **วิสัยทัศน์ พันธกิจ และเป้าประสงค์** แหล่งที่มา: https://www.mae-o.go.th/2023/?page_id=5680, 1 พฤษภาคม 2566



กรมพัฒนาที่ดิน

2003/61 ถนนพหลโยธิน

แขวงลาดยาว เขตจตุจักร กรุงเทพฯ 10900

Call center 1760

LAND DEVELOPMENT DEPARTMENT

www.ddd.go.th