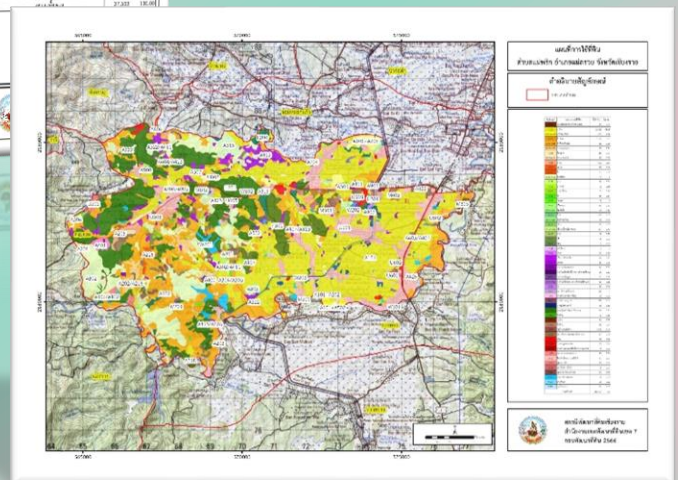
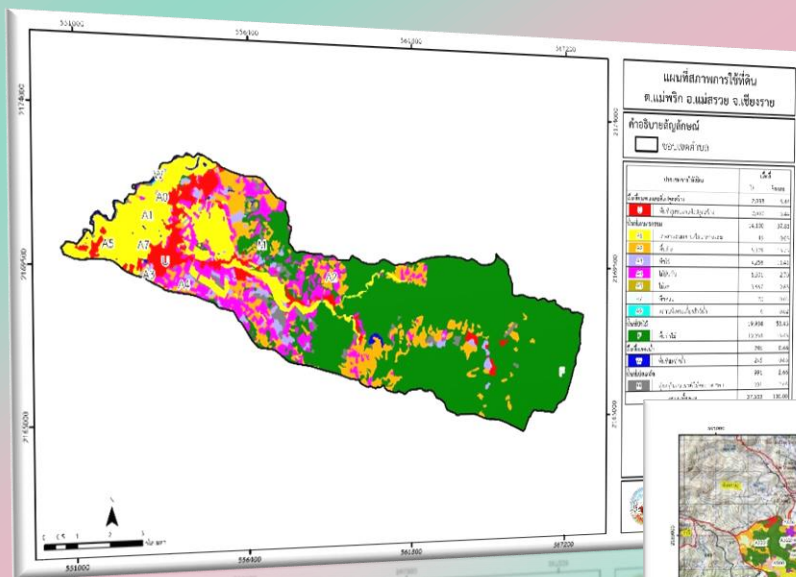




# แผนการใช้ที่ดินตำบลแม่พริก อำเภอแม่สรวย จังหวัดเชียงราย



สถานีพัฒนาที่ดินเชียงราย  
สำนักงานพัฒนาที่ดินเขต 7  
กรมพัฒนาที่ดิน  
กันยายน 2566



## คำนำ

การจัดทำแผนการใช้ที่ดิน ดำเนินการตามรัฐธรรมนูญแห่งราชอาณาจักรไทย พ.ศ. 2560 มาตรา 72 (1) ที่ได้บัญญัติให้มีการวางแผนการใช้ที่ดินให้เหมาะสมกับศักยภาพของที่ดินตามหลักการ พัฒนาอย่างยั่งยืน โดยแผนการใช้ที่ดินตำบลแม่พริก อำเภอแม่สรวย จังหวัดเชียงราย ได้นำแนวคิดขององค์การอาหารและการเกษตร แห่งสหประชาชาติ (Food and Agriculture Organization of the United Nation : FAO) และโครงการ สิ่งแวดล้อมแห่งสหประชาชาติ (United Nations Environment Programme : UNEP มาปรับใช้ คือ ความเหมาะสมทางกายภาพ ความเหมาะสมทางเศรษฐกิจ การยอมรับจากสังคม การสร้างความยั่งยืนให้สิ่งแวดล้อม และเสนอทางเลือกการใช้ที่ดิน ร่วมกับวิธีการที่จำเป็นอื่น ๆ เช่น กระบวนการมีส่วนร่วมของชุมชน (Participatory Rural Appraisal: PRA) การประเมินคุณภาพที่ดิน เป็นต้น

กองนโยบายและแผนการใช้ที่ดินร่วมกับสำนักงานพัฒนาที่ดินเขต 7 และสถานีพัฒนาที่ดิน เชียงราย ในการดำเนินงานวางแผนการใช้ที่ดินระดับตำบล โดยพิจารณาภาพรวมของสภาพปัญหาในด้านต่างๆ ทั้ง ด้านกายภาพ เศรษฐกิจและสังคม วิเคราะห์และสังเคราะห์ข้อมูลนำไปสู่การวางแผนการใช้ที่ดินที่สอดคล้องกับ ศักยภาพของพื้นที่โดยผ่านกระบวนการมีส่วนร่วมของชุมชน(PRA)ในการระบุปัญหาความต้องการของเกษตรกร และผู้มีส่วนได้ส่วนเสีย ทั้งนี้สถานีพัฒนาที่ดินเชียงรายได้จัดทำแผนกิจกรรม/ โครงการเพื่อขับเคลื่อนแผนการใช้ ที่ดินให้เป็นรูปธรรม เพื่อให้เกษตรกรมีคุณภาพชีวิตที่ดีขึ้นมีการใช้ที่ดินอย่างถูกต้องเหมาะสม รักษาสภาพแวดล้อม และอนุรักษ์ทรัพยากรในชุมชนให้เกิดความยั่งยืนต่อไป

สถานีพัฒนาที่ดินเชียงราย

กันยายน 2566



## สารบัญ

	หน้า
คำนำ	ก
สารบัญ	ข
สารบัญตาราง	ง
สารบัญรูป	จ
<b>บทที่ 1 บทนำ</b>	
1.1 ความสำคัญของการวางแผนการใช้ที่ดิน	1-1
1.2 หลักการและเหตุผล	1-2
1.3 วัตถุประสงค์	1-2
1.4 ระยะเวลาและสถานที่ดำเนินงาน	1-2
1.5 ขั้นตอนการดำเนินงาน	1-2
1.6 วิสัยทัศน์ของตำบล	1-3
<b>บทที่ 2 ข้อมูลทั่วไป</b>	
2.1 ที่ตั้งและอาณาเขต	2-1
2.2 การแบ่งส่วนการปกครอง	2-1
2.3 สภาพภูมิประเทศ	2-3
2.4 สภาพภูมิอากาศ	2-3
2.5 สภาพการใช้ที่ดินในปัจจุบัน	2-5
2.6 สภาพเศรษฐกิจและสังคม	2-11
<b>บทที่ 3 สถานภาพของทรัพยากรธรรมชาติ</b>	
3.1 ทรัพยากรป่าไม้	3-1
3.2 ทรัพยากรน้ำ	3-2
3.3 ทรัพยากรดิน	3-2
<b>บทที่ 4 กระบวนการมีส่วนร่วมของชุมชน (Participatory Rural Appraisal: PRA)</b>	
4.1 การวิเคราะห์ผลจากการจัดทำกระบวนการมีส่วนร่วมของชุมชน (PRA)	4-1
4.2 ระบบการปลูกพืชในปัจจุบัน	4-5
<b>บทที่ 5 การประเมินคุณภาพที่ดิน</b>	
5.1 หลักการประเมินคุณภาพที่ดินด้านกายภาพ	5-1
5.2 พืชเศรษฐกิจที่สำคัญของตำบล	5-2
5.3 ระดับความเหมาะสมของที่ดิน	5-2



## สารบัญ (ต่อ)

	หน้า
<b>บทที่ 6</b> แผนการใช้ที่ดิน	
6.1 การวิเคราะห์ข้อมูลเพื่อการจัดทำแผนการใช้ที่ดินระดับตำบล	6-1
6.2 เขตการใช้ที่ดิน	6-2
<b>บทที่ 7</b> การขับเคลื่อนแผนการใช้ที่ดิน	
7.1 ขั้นตอนการดำเนินงาน	7-1
7.2 กิจกรรมของกรมพัฒนาที่ดินในเขตการใช้ที่ดินที่จะดำเนินการใน ปีงบประมาณ 2566	7-1
7.3 กิจกรรมที่ขอการสนับสนุนจากส่วนราชการอื่น	7-2
7.4 ความต้องการของชุมชนและองค์กรปกครองส่วนท้องถิ่น	7-3
<b>เอกสารอ้างอิง</b>	8-1



## สารบัญตาราง

ตารางที่		หน้า
2-1	สถิติภูมิอากาศ ณ สถานีตรวจอากาศเกษตรจังหวัดเชียงราย <sup>1</sup> (ปี พ.ศ.2536-2565)	2-4
2-2	สภาพการใช้ที่ดิน ตำบลแม่พริก อำเภอแม่สรวย จังหวัดเชียงราย	2-7
2-3	จำนวนประชากรและครัวเรือนตำบลแม่พริก อำเภอแม่สรวย จังหวัดเชียงราย ปี 2565	2-11
2-4	จำนวนและสัดส่วนครัวเรือนเกษตรตำบลแม่พริก อำเภอแม่สรวย จังหวัด เชียงราย ปี 2565	2-12
2-5	รายได้-รายจ่ายเฉลี่ยครัวเรือนตำบลแม่พริก อำเภอแม่สรวย จังหวัดเชียงราย ปี 2565	2-13
3-1	สมบัติดิน ตำบลแม่พริก อำเภอแม่สรวย จังหวัดเชียงราย	3-5
5-1	ตัวอย่างการประเมินคุณภาพที่ดินด้านกายภาพของประเภทการใช้ประโยชน์ ที่ดิน	5-2
5-2	ชั้นความเหมาะสมทางกายภาพของดิน ตำบลแม่พริก อำเภอแม่สรวย จังหวัดเชียงราย	5-3
6-1	เขตการใช้ที่ดิน ตำบลแม่พริก อำเภอแม่สรวย จังหวัดเชียงราย	6-2
7-1	กิจกรรมของกรมพัฒนาที่ดินในเขตเกษตรกรรมที่จะดำเนินการใน ปีงบประมาณ 2566-2570	7-7
7-2	สรุปกิจกรรมที่ขอรับการสนับสนุนจากส่วนราชการอื่นในเขตการใช้ที่ดิน	7-9
7-3	เป้าหมายการดำเนินงานและงบประมาณ ตำบลแม่พริก อำเภอแม่สรวย จังหวัดเชียงราย แผน 5 ปี (พ.ศ. 2566-2570)	7-11



## สารบัญญรูป

รูปที่		หน้า
1-1	ขั้นตอนการวางแผนการใช้ที่ดินระดับตำบล	1-4
2-1	ขอบเขตการปกครองตำบลแม่พริก อำเภอแม่สรวย จังหวัดเชียงราย	2-2
2-2	สมุดลของน้ำเพื่อการเกษตร จังหวัดเชียงราย	2-5
2-3	สภาพการใช้ที่ดิน ตำบลแม่พริก อำเภอแม่สรวย จังหวัดเชียงราย	2-10
2-4	สัดส่วนครัวเรือนเกษตร ตำบลแม่พริก อำเภอแม่สรวย จังหวัดเชียงราย	2-9
2-5	รายได้-รายจ่ายเฉลี่ยครัวเรือน ตำบลแม่พริก อำเภอแม่สรวย จังหวัดเชียงราย ปี 2562	2-10
3-1	ทรัพยากรดิน ตำบลแม่พริก อำเภอแม่สรวย จังหวัดเชียงราย	3-7
4-1	การวิเคราะห์สถานการณ์โดยระบบ DPSIR ของตำบลแม่พริก อำเภอแม่สรวย จังหวัดเชียงราย	4-4
4-2	ระบบการปลูกพืชในปัจจุบัน ตำบลแม่พริก อำเภอแม่สรวย จังหวัดเชียงราย	4-6
6-1	เขตการใช้ที่ดิน ตำบลแม่พริก อำเภอแม่สรวย จังหวัดเชียงราย	6-6
7-1	การชะล้างพังทลายของดินในเขตการใช้ที่ดิน ตำบลแม่พริก อำเภอแม่สรวย จังหวัดเชียงราย	7-6



## บทที่ 1

### บทนำ

#### 1.1 ความสำคัญของการวางแผนการใช้ที่ดิน

ตามรัฐธรรมนูญแห่งราชอาณาจักรไทย พุทธศักราช 2560 มาตรา 72 รัฐพึงดำเนินการเกี่ยวกับที่ดิน ทรัพยากรน้ำ และพลังงาน ดังต่อไปนี้

(1) วางแผนการใช้ที่ดินของประเทศ ให้เหมาะสมกับสภาพพื้นที่ และศักยภาพของที่ดิน ตามหลักการพัฒนาอย่างยั่งยืน

#### 1.2 หลักการและเหตุผล

ปัจจุบันกรมพัฒนาที่ดินได้ดำเนินการวางแผนการใช้ที่ดินระดับประเทศเรียบร้อยแล้วซึ่งเป็นการวางกรอบเชิงนโยบายมุ่งเน้นการพัฒนาด้านการเกษตรให้เกิดความสมดุลและยั่งยืนและในขณะเดียวกันต้องอนุรักษ์ทรัพยากรธรรมชาติและสิ่งแวดล้อมควบคู่กับการรักษาคุณค่าทางศิลปวัฒนธรรม แต่ทั้งนี้เพื่อให้เกิดการใช้ประโยชน์ที่ดินในระดับพื้นที่อย่างมีประสิทธิภาพและรักษาฐานการผลิตด้านทรัพยากรธรรมชาติอย่างยั่งยืนตลอดห่วงโซ่อุปทาน แผนการใช้ที่ดินระดับตำบลจึงถูกนำมาใช้เป็นเครื่องมือเพื่อขับเคลื่อนการดำเนินงานดังกล่าว

ทั้งนี้กรมพัฒนาที่ดินได้จัดทำแผนปฏิบัติการราชการกรมพัฒนาที่ดินระยะ 5 ปี (พ.ศ.2566-2570) เพื่อให้บรรลุตามวิสัยทัศน์ที่กำหนดไว้ คือ “เป็นองค์กรอัจฉริยะทางดิน เพื่อขับเคลื่อนการใช้ที่ดินอย่างเหมาะสม 15 ล้านไร่ ภายในปี 2570” ซึ่งในส่วนของประเด็นการพัฒนาที่ 2 บริหารจัดการทรัพยากรดินและที่ดินด้วยชุดข้อมูลที่มีมูลค่าสูง (High Value Dataset) ซึ่งมีเป้าหมาย คือ การนำชุดข้อมูลที่มีมูลค่าสูง (High Value Dataset) ไปใช้ในการบริหารจัดการทางการเกษตร ในส่วนของตัวชี้วัด บริหารจัดการทรัพยากรดินและที่ดินบนพื้นฐานของชุดข้อมูลที่มีมูลค่าสูง (High Value Dataset) ร้อยละ 100 กลยุทธ์ที่ 2 ยกระดับแผนการใช้ที่ดินไปสู่การปฏิบัติ ได้กำหนดให้ ร้อยละของแผนการใช้ที่ดินระดับตำบลที่จัดทำแล้วเสร็จทั้งประเทศ ภายใน ปี 2570 (ไม่น้อยกว่า ร้อยละ 80) เป็นตัวชี้วัดหนึ่งของกลยุทธ์ดังกล่าว



### 1.3 วัตถุประสงค์

1.3.1 เพื่อรักษาเสถียรภาพของทรัพยากรให้เกิดความสมดุลและยั่งยืนภายใต้การพัฒนาด้านต่างๆ ของตำบล

1.3.2 เพื่อให้การใช้ที่ดินมีผลตอบสนองสูงสุดต่อหน่วยเนื้อที่อย่างยั่งยืน

1.3.3 เพื่อให้เกิดการกำหนดแผนงาน โครงการ กิจกรรม ที่สอดคล้องกับแผนการใช้ที่ดินที่กำหนดขึ้นและอยู่บนหลักการของโมเดลเศรษฐกิจ BCG (Bio-Circular-Green Economy: BCG Model)

### 1.4 ระยะเวลาและสถานที่ดำเนินงาน

1.4.1 ระยะเวลา 1 ตุลาคม 2565 – 30 กันยายน 2566

1.4.2 สถานที่ ตำบลแม่พริก อำเภอแม่สรวย จังหวัดเชียงราย

### 1.5 ขั้นตอนการดำเนินงาน

1.5.1 รวบรวมข้อมูลปฐมภูมิและทุติยภูมิ ประกอบด้วย

1) ด้านกายภาพ ได้แก่ ทรัพยากรดิน ทรัพยากรน้ำ ทรัพยากรป่าไม้ ภูมิอากาศ สภาพการใช้ที่ดิน เขตป่าไม้ตามกฎหมายและมติคณะรัฐมนตรี

2) ด้านเศรษฐกิจและสังคม เช่น การถือครองที่ดิน ลักษณะทางเศรษฐกิจของตำบล จำนวนประชากร ฯ เป็นต้น

3) ด้านนโยบายและข้อกฎหมายที่เกี่ยวข้อง ได้แก่ ยุทธศาสตร์ แผนพัฒนาเศรษฐกิจและสังคมแห่งชาติฉบับที่ 13 ยุทธศาสตร์ภาค แผนพัฒนากลุ่มจังหวัด แผนพัฒนาจังหวัด แผนพัฒนาการเกษตรและสหกรณ์ แผนพัฒนาท้องถิ่น 4 ปี ขององค์การบริหารส่วนจังหวัด เทศบาลตำบลหรือองค์การบริหารส่วนตำบล ฯ

1.5.2 จัดทำกระบวนการมีส่วนร่วมของชุมชน (Participatory Rural Appraisal : PRA) เพื่อรับฟังความคิดเห็น ประเด็นปัญหา ความต้องการด้านต่าง ๆ ขององค์การปกครองส่วนท้องถิ่นและเกษตรกรในตำบล

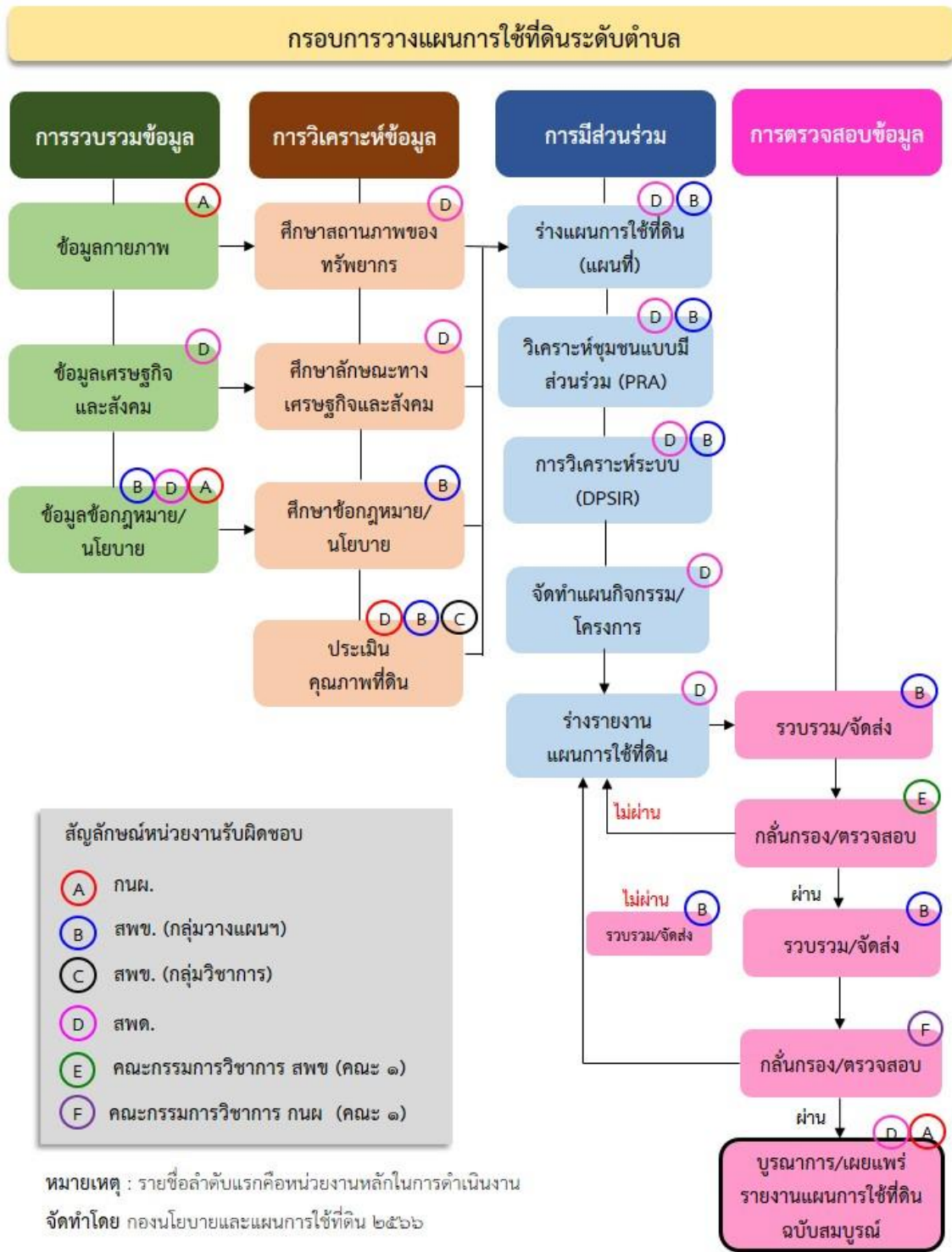
1.5.3 ประเมินคุณภาพของที่ดินของพืชเศรษฐกิจหลักและพืชทางเลือกที่มีมูลค่าของตำบล



- 1.5.4 สังเคราะห์ข้อมูลจากข้อ 1.5.1 ถึง 1.5.3 เพื่อใช้ประกอบการวางแผนการใช้ที่ดิน
  - 1.5.5 กำหนด (ร่าง) แผนการใช้ที่ดินระดับตำบล
  - 1.5.6 รับฟังความคิดเห็นของผู้มีส่วนได้ส่วนเสียต่อ (ร่าง) แผนการใช้ที่ดินที่กำหนดขึ้น
  - 1.5.7 ปรับปรุง (ร่าง) แผนการใช้ที่ดินเพื่อจัดทำแผนการใช้ที่ดินฉบับสมบูรณ์
  - 1.5.8 นำแผนการใช้ที่ดินเข้าสู่คณะกรรมการของเขตฯ เพื่อตรวจสอบความครบถ้วน /สมบูรณ์ของเนื้อหาและองค์ประกอบ
  - 1.5.9 เผยแพร่แผนการใช้ที่ดินเพื่อนำไปสู่การขับเคลื่อนการดำเนินงาน ประกอบด้วย
    - 1) องค์กรปกครองส่วนท้องถิ่น นำแผนการใช้ที่ดินที่จัดทำขึ้นไปประกอบการจัดทำแผนการพัฒนาของตำบล เพื่อนำไปสู่การของบประมาณที่มีความสอดคล้องกับศักยภาพด้านการผลิตและสภาพของทรัพยากรของตำบล
    - 2) กรมพัฒนาที่ดิน โดยสถานีพัฒนาที่ดิน กำหนดแผนงาน/โครงการ/กิจกรรม ที่สอดคล้องกับแผนการใช้ที่ดินที่กำหนดขึ้นในแต่ละเขตและสามารถใช้ประกอบการของบประมาณในพื้นที่อย่างมีหลักการและเป็นที่ยอมรับ
    - 3) หน่วยงานราชการอื่น ๆ สามารถใช้เป็นข้อมูลพื้นฐานประกอบแผนงาน/โครงการ/กิจกรรม ที่สอดคล้องกับแผนการใช้ที่ดินที่กำหนดขึ้นในแต่ละเขต
- จากขั้นตอนดังกล่าวข้างต้น สามารถจัดทำกรอบการวางแผนการใช้ที่ดินระดับตำบลแสดงดังรูปที่ 1-1

## 1.6 วิสัยทัศน์ของตำบล

การเกษตรก้าวหน้า แหล่งน้ำพัฒนา วัฒนธรรมนำพา ประชาอยู่ดีมีสุข (องค์การบริหารส่วนตำบลแม่พริก)



รูปที่ 1-1 กรอบการวางแผนการใช้ที่ดินระดับตำบล



## บทที่ 2

### ข้อมูลทั่วไป

#### 2.1 ที่ตั้งและอาณาเขต

ตำบลแม่พริก อำเภอแม่สรวย จังหวัดเชียงราย ตั้งอยู่ทางทิศใต้ของอำเภอแม่สรวย มีพื้นที่ประมาณ 60 ตารางกิโลเมตร หรือ 37,303 ไร่ โดยมีอาณาเขตติดต่อ ดังนี้ (รูปที่ 2-1)

ทิศเหนือ ติดต่อกับ ตำบลแม่สรวย อำเภอแม่สรวย ตำบลสันกลาง อำเภอพาน จังหวัดเชียงราย

ทิศใต้ ติดต่อกับ ตำบลเจดีย์หลวง อำเภอแม่สรวย จังหวัดเชียงราย

ทิศตะวันออก ติดต่อกับ ตำบลสันกลาง ตำบลป่าหุ้ง อำเภอพาน จังหวัดเชียงราย

ทิศตะวันตก ติดต่อกับ ตำบลป่าแดด ตำบลศรีถ้อย อำเภอแม่สรวย จังหวัดเชียงราย

#### 2.2 การแบ่งส่วนการปกครอง

ตำบลแม่พริก อำเภอแม่สรวย จังหวัดเชียงราย แบ่งส่วนการปกครองออกเป็น 13 หมู่บ้าน ดังนี้

หมู่ที่ 1 บ้านแม่พริก

หมู่ที่ 8 บ้านหัวริน

หมู่ที่ 2 บ้านหัวหุ้ง

หมู่ที่ 9 บ้านปางอ้อย

หมู่ที่ 3 บ้านสันจำปา

หมู่ที่ 10 บ้านโอง

หมู่ที่ 4 บ้านปางกลาง

หมู่ที่ 11 บ้านปางซาง

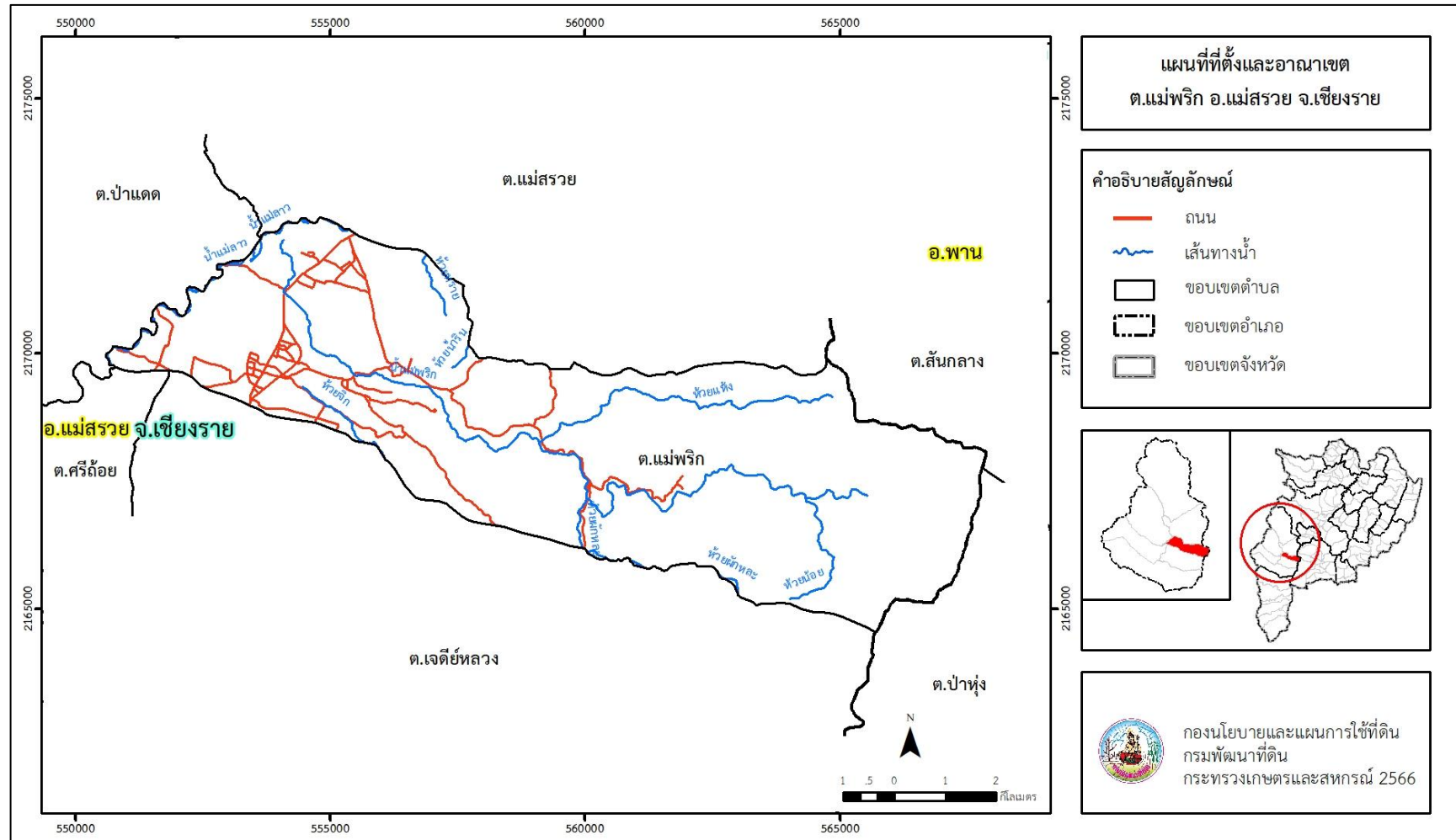
หมู่ที่ 5 บ้านปางต้นผึ้ง

หมู่ที่ 12 บ้านชุมชนสันจำปา

หมู่ที่ 6 บ้านปางอาณาเขต

หมู่ที่ 13 บ้านป่าซางพัฒนา

หมู่ที่ 7 บ้านหุ้งฟ้าผ่า



รูปที่ 2-1 ขอบเขตการปกครองตำบลแม่พริก อำเภอแม่สรวย จังหวัดเชียงราย



## 2.3 สภาพภูมิประเทศ

### ตำบลแม่พริก

ลักษณะพื้นที่ทั่วไปส่วนใหญ่เป็นพื้นที่ลาดชันสูง สภาพพื้นที่ราบเรียบถึงค่อนข้างราบเรียบ ลูกคลื่นลอนลาดเล็กน้อย และพื้นที่สูงชันเป็นพื้นที่ภูเขาอยู่ในเขตอุทยานแห่งชาติดอยหลวง ด้านทิศตะวันออกเป็นพื้นที่ราบระหว่างหุบเขาติดกับแม่น้ำลาว เป็นส่วนหนึ่งของลุ่มน้ำโขงเหนือ มีแหล่งน้ำที่สำคัญ เช่น น้ำแม่พริก น้ำแม่ลาว ห้วยแห้ง ห้วยน้อย

## 2.4 สภาพภูมิอากาศ

จากการศึกษาสถิติภูมิอากาศ (พ.ศ.2536-2565) พบว่า ตำบลแม่พริก อำเภอแม่สรวย จังหวัดเชียงราย มีรายละเอียดดังนี้

### 2.4.1 อุณหภูมิ

มีอุณหภูมิโดยเฉลี่ยทั้งปี 24.9 องศาเซลเซียส อุณหภูมิสูงสุดเฉลี่ย 31.2 องศาเซลเซียส ในเดือนเมษายน และอุณหภูมิต่ำสุดเฉลี่ย 20.0 องศาเซลเซียส ในเดือนมกราคม

### 2.4.2 ปริมาณน้ำฝน

มีปริมาณน้ำฝนรวมทั้งปี 1,744.2 มิลลิเมตร มีฝนตกประมาณ 140 วัน เดือนที่มีฝนตกมากที่สุด ในเดือนสิงหาคม มีปริมาณฝน 371.5 มิลลิเมตร และมีฝนตกประมาณ 24 วัน

### 2.4.3 สมดุลน้ำเพื่อการเกษตร

จากข้อมูลสถิติภูมิอากาศในคาบ 30 ปี (ปี พ.ศ.2536-2565) ณ สถานีตรวจอากาศจังหวัดเชียงราย ได้นำมาวิเคราะห์สมดุลของน้ำเพื่อการเกษตร ซึ่งเป็นการวิเคราะห์หาช่วงฤดูกาลเพาะปลูกพืชตลอดจนช่วงระยะเวลาที่พืชเสี่ยงต่อการขาดน้ำ ข้อมูลที่นำมาวิเคราะห์ คือ ปริมาณน้ำฝน และศักยภาพการคายระเหยน้ำอ้างอิง (ET<sub>o</sub>) ซึ่งคำนวณด้วยโปรแกรม Cropwat for Windows Version 8.0 โดยใช้สมการ Penman-Monteith สามารถสรุปสมดุลของน้ำเพื่อการเกษตรในเขตอาศัยน้ำฝนได้ดังนี้

ช่วงที่เหมาะสมต่อการปลูกพืช เป็นช่วงที่ค่าปริมาณน้ำฝนมากกว่าค่า 0.5 การระเหยจากผิวดินและการคายน้ำของพืช เป็นช่วงที่ดินมีความชุ่มชื้นพอเหมาะต่อการเพาะปลูกพืช เป็นช่วงที่ดินมีความชุ่มชื้นพอเหมาะต่อการเพาะปลูกพืช ซึ่งช่วงนี้เริ่มตั้งแต่ต้นเดือนเมษายนถึงกลางเดือนพฤศจิกายน



ช่วงที่มีน้ำมากเกินพอ เป็นช่วงที่ค่าปริมาณน้ำฝนมากกว่าค่าการระเหยจากผิวดินและการคายน้ำของพืช ซึ่งช่วงนี้เริ่มตั้งแต่ปลายเดือนเมษายนถึงกลางเดือนตุลาคม

ช่วงขาดน้ำ เป็นช่วงฤดูแล้งที่ค่าปริมาณน้ำฝนน้อยกว่าค่า 0.5 การระเหยจากผิวดินและการคายน้ำของพืช ซึ่งพืชอาจเสียหายจากการขาดแคลนน้ำได้ ซึ่งช่วงนี้เริ่มตั้งกลางเดือนพฤศจิกายนถึงต้นเดือนเมษายน (ตารางที่ 2-1 และรูปที่ 2-2)

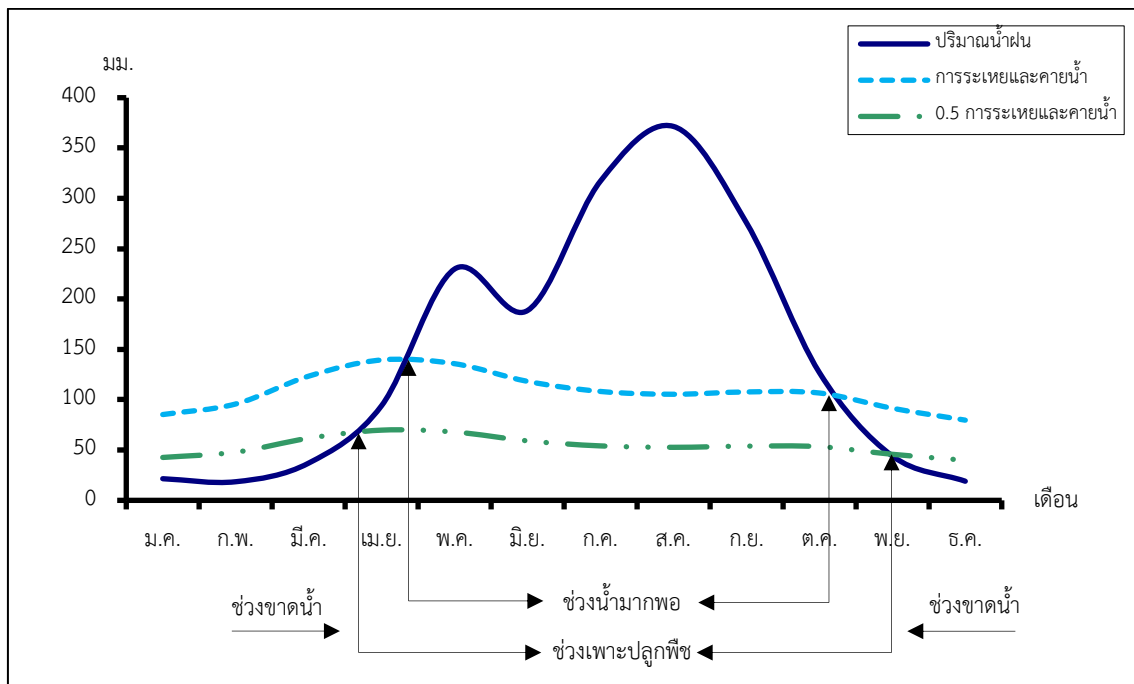
ตารางที่ 2-1 สถิติภูมิอากาศ ณ สถานีตรวจอากาศจังหวัดเชียงราย<sup>1</sup> (พ.ศ.2536-2565)

เดือน	อุณหภูมิ (°ซ.)			ความชื้นสัมพัทธ์ (%)	ปริมาณน้ำฝน (มม.)	จำนวนวันที่ฝนตก (วัน)	ศักยภาพการคายระเหยน้ำ (มม.)	ปริมาณฝนใช้การ <sup>2</sup> (มม.)
	ต่ำสุด	สูงสุด	เฉลี่ย					
ม.ค.	14.0	28.6	20.3	74.0	21.5	2.5	85.3	20.8
ก.พ.	14.7	31.2	22.1	68.0	18.5	2.4	95.8	18.0
มี.ค.	17.8	33.6	24.9	65.0	37.0	4.4	123.4	34.8
เม.ย.	21.2	34.4	27.2	68.0	94.1	11.0	139.5	79.9
พ.ค.	23.1	33.4	27.5	75.0	229.8	17.7	135.8	145.3
มิ.ย.	24.0	32.5	27.5	79.0	188.6	19.0	118.2	131.7
ก.ค.	23.9	31.3	26.9	82.0	317.2	22.8	108.2	156.7
ส.ค.	23.7	31.0	26.6	84.0	371.5	24.0	105.4	162.2
ก.ย.	23.2	31.5	26.6	83.0	275.9	17.7	107.7	152.6
ต.ค.	21.7	31.0	25.5	81.0	127.0	11.2	106.6	101.2
พ.ย.	18.2	29.8	23.1	78.0	44.1	4.9	91.5	41.0
ธ.ค.	14.9	27.9	20.4	76.0	19.0	2.7	79.7	18.4
เฉลี่ย	20.0	31.4	24.9	76.1	-	-	-	-
รวม	-	-	-	-	1,744.2	140.3	1,297.0	1,062.6

หมายเหตุ :<sup>1</sup>เป็นสถานีตรวจอากาศที่ใกล้พื้นที่ตำบลมากที่สุด

<sup>2</sup>จากการคำนวณโดยโปรแกรม Cropwat for Windows Version 8.0

ที่มา : กรมอุตุนิยมวิทยา (2566)



รูปที่ 2-2 กราฟสมดุลของน้ำเพื่อการเกษตร ปี พ.ศ. 2536-2565

## 2.5 สภาพการใช้ที่ดินปัจจุบัน

สภาพการใช้ที่ดินตำบลแม่พริก อำเภอแม่สรวย จังหวัดเชียงราย ซึ่งสำรวจโดยกลุ่มวิเคราะห์สภาพการใช้ที่ดิน (2566) ประกอบด้วยประเภทการใช้ที่ดินต่าง ๆ ดังนี้

2.5.1 พื้นที่ชุมชนและสิ่งปลูกสร้าง มีเนื้อที่ 2,033 ไร่ หรือร้อยละ 5.44 ของเนื้อที่ตำบล

2.5.2 พื้นที่เกษตรกรรม มีเนื้อที่ 14,100 ไร่ หรือร้อยละ 37.81 ของเนื้อที่ตำบล ประกอบด้วยการใช้ประโยชน์ที่ดินด้านเกษตรกรรมต่าง ๆ ดังต่อไปนี้

- 1) เกษตรผสมผสาน/ไร่นาสวนผสม มีเนื้อที่ 19 ไร่ หรือร้อยละ 0.05 ของเนื้อที่ตำบล
- 2) พื้นที่นา มีเนื้อที่ 5,129 ไร่ หรือร้อยละ 13.75 ของเนื้อที่ตำบล ได้แก่ นาข้าว นาข้าว+ข้าวโพด
- 3) พืชไร่ มีเนื้อที่ 4,258 ไร่ หรือร้อยละ 11.41 ของเนื้อที่ตำบล ได้แก่ ข้าวโพด สับปะรด ไร่ร้าง ข้าวโพด/ข้าวไร่ ข้าวไร่ เป็นต้น
- 4) ไม้ยืนต้น มีเนื้อที่ 1,001 ไร่ หรือร้อยละ 2.70 ของเนื้อที่ตำบล ได้แก่ สัก ยางพารา ชา ยูคาลิปตัส ชา/ไม้ผลผสม เป็นต้น
- 5) ไม้ผล มีเนื้อที่ 3,667 ไร่ หรือร้อยละ 9.83 ของเนื้อที่ตำบล ได้แก่ มะม่วง/ลำไย มะขาม ลำไย/กระท้อน ส้ม/ลำไย กัลย เป็นต้น



- 6) พืชสวน มีเนื้อที่ 15 ไร่ หรือร้อยละ 0.04 ของเนื้อที่ตำบล ได้แก่ พืชผัก
  - 7) โรงเรือนเลี้ยงสัตว์ปีก มีเนื้อที่ 5 ไร่ หรือร้อยละ 0.01 ของเนื้อที่ตำบล ได้แก่ โรงเรือนเลี้ยงสัตว์ปีก/สถานที่เพาะเลี้ยงปลา
  - 8) สถานที่เพาะเลี้ยงสัตว์น้ำ มีเนื้อที่ 6 ไร่ หรือร้อยละ 0.02 ของเนื้อที่ตำบล ได้แก่ สถานที่เพาะเลี้ยงปลา
- 2.5.3 พื้นที่ป่าไม้ มีเนื้อที่ 19,934 ไร่ หรือร้อยละ 53.43 ของเนื้อที่ตำบล ได้แก่ ป่าผลัดใบรอสภาพฟื้นฟู ป่าผลัดใบสมบูรณ์
- 2.5.4 พื้นที่แหล่งน้ำ มีเนื้อที่ 245 ไร่ หรือร้อยละ 0.66 ของเนื้อที่ตำบล ได้แก่ แม่น้ำ ลำห้วย ลำคลอง หนอง บึง ทะเลสาบ บ่อน้ำในไร่นา
- 2.5.5 พื้นที่เบ็ดเตล็ด มีเนื้อที่ 991 ไร่ หรือร้อยละ 2.66 ของเนื้อที่ตำบล ได้แก่ ทุ่งหญ้าธรรมชาติ ทุ่งหญ้าสลับไม้พุ่ม/ไม้ละเมาะ เหมืองเก่า บ่อขุดเก่า พื้นที่ถม



ตารางที่ 2-2 สภาพการใช้ที่ดิน ตำบลแม่พริก อำเภอแม่สรวย จังหวัดเชียงราย

หน่วยแผนที่	ประเภทการใช้ที่ดิน	เนื้อที่	
		ไร่	ร้อยละ
<b>U</b>	<b>พื้นที่ชุมชนและสิ่งปลูกสร้าง</b>	<b>2,033</b>	<b>5.44</b>
U201	หมู่บ้านบนพื้นราบ	1,273	3.41
U202	หมู่บ้านชาวไทยภูเขา	258	0.69
U301	สถานที่ราชการและสถาบันต่าง ๆ	361	0.97
U405	ถนน	51	0.14
U502	โรงงานอุตสาหกรรม	42	0.11
U503	ลานตากและแหล่งรับซื้อทางการเกษตร	24	0.06
U602	รีสอร์ท โรงแรม เกสต์เฮ้าส์	11	0.03
U603	สุสาน ป่าช้า	13	0.03
<b>A</b>	<b>พื้นที่เกษตรกรรม</b>	<b>14,100</b>	<b>37.81</b>
A001	เกษตรผสมผสาน/ไร่นาสวนผสม	19	0.05
A101	นาข้าว	5,004	13.41
A101+A202	นาข้าว+ข้าวโพด	125	0.34
A200	ไร่ร้าง	231	0.62
A202	ข้าวโพด	3,318	8.89
A202/A216	ข้าวโพด/ข้าวไร่	164	0.44
A202/A413	ข้าวโพด/ลำไย	17	0.05
A204	มันสำปะหลัง	4	0.01
A205	สับปะรด	483	1.29
A216	ข้าวไร่	25	0.07
A224	มะเขือเทศ	16	0.04
A301	ไม้ยืนต้นผสม	10	0.03
A302	ยางพารา	372	1.00
A304	ยูคาลิปตัส	35	0.09
A305	สัก	379	1.02
A305/A312	สัก/กาแฟ	4	0.01
A312/A413	กาแฟ/ลำไย	2	0.01



## ตารางที่ 2-2 (ต่อ)

หน่วยแผนที่	ประเภทการใช้ที่ดิน	เนื้อที่	
		ไร่	ร้อยละ
A313	ชา	89	0.24
A313/A401	ชา/ไม้ผลผสม	25	0.07
A313/A406	ชา/ลิ้นจี่	20	0.05
A313/A411/A417	ชา/กล้วย/กระท้อน	10	0.03
A313/A427	ชา/ส้มโอ	23	0.06
A315	ไผ่ปลูกเพื่อการค้า	12	0.03
A322	กฤษณา	2	0.01
A322/A413	กฤษณา/ลำไย	14	0.04
A323	ตะกั่ว	4	0.01
A400	ไม้ผลร้าง/เสื่อมโทรม	36	0.10
A401	ไม้ผลผสม	31	0.08
A402/A413	ส้ม/ลำไย	6	0.02
A406	ลิ้นจี่	164	0.44
A407/A413	มะม่วง/ลำไย	4	0.01
A411	กล้วย	12	0.03
A412	มะขาม	4	0.01
A413	ลำไย	3,393	9.10
A413/A417	ลำไย/กระท้อน	4	0.01
A413/A427	ลำไย/ส้มโอ	13	0.03
A502	พืชผัก	15	0.04
A703/A902	โรงเรียนเลี้ยงสัตว์ปีก/สถานที่เพาะเลี้ยงปลา	5	0.01
A902	สถานที่เพาะเลี้ยงปลา	6	0.02
<b>F</b>	<b>พื้นที่ป่าไม้</b>	<b>19,934</b>	<b>53.43</b>
F200	ป่าผลัดใบรอสภาพฟื้นฟู	117	0.31
F201	ป่าผลัดใบสมบูรณ์	19,817	53.12

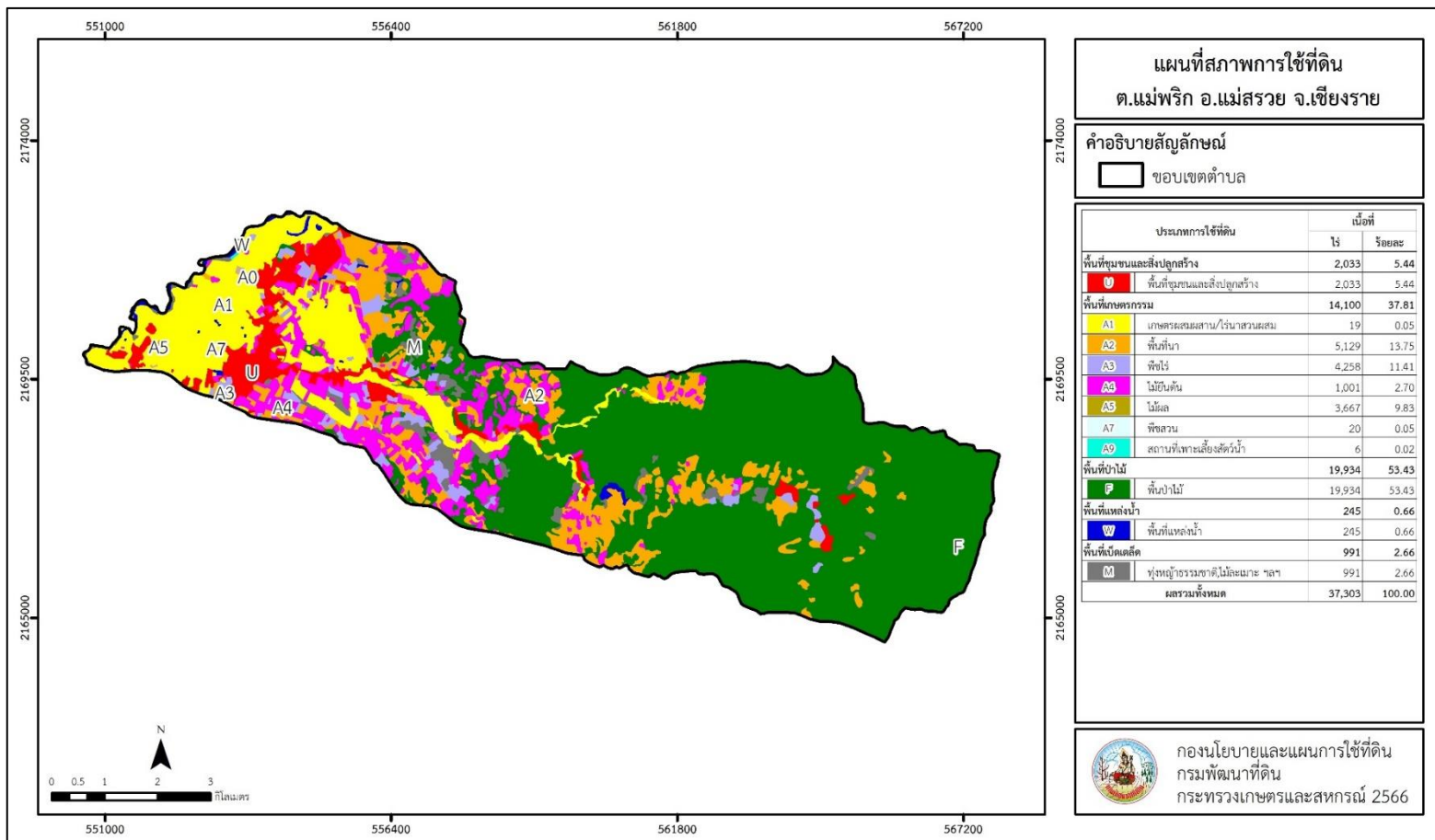


## ตารางที่ 2-2 (ต่อ)

หน่วยแผนที่	ประเภทการใช้ที่ดิน	เนื้อที่	
		ไร่	ร้อยละ
<b>M</b>	<b>พื้นที่เบ็ดเตล็ด</b>	<b>991</b>	<b>2.66</b>
M101	ทุ่งหญ้าธรรมชาติ	427	1.14
M102	ทุ่งหญ้าสลับไม้พุ่ม/ไม้ละเมาะ	554	1.49
M300	เหมืองเก่า บ่อขุดเก่า	7	0.02
M405	พื้นที่ถม	3	0.01
<b>W</b>	<b>พื้นที่แหล่งน้ำ</b>	<b>245</b>	<b>0.66</b>
W101	แม่น้ำ ลำห้วย ลำคลอง	121	0.32
W102	หนอง บึง ทะเลสาบ	88	0.24
W202	บ่อน้ำในไร่นา	36	0.10
<b>ผลรวมทั้งหมด</b>		<b>37,303</b>	<b>100.00</b>

ที่มา: กลุ่มวิเคราะห์สภาพการใช้ที่ดิน (2564)

หมายเหตุ: เนื้อที่คำนวณด้วยระบบสารสนเทศภูมิศาสตร์



รูปที่ 2-3 สภาพการใช้ที่ดิน ตำบลแม่พริก อำเภอแม่สรวย จังหวัดเชียงราย



## 2.6 สภาพเศรษฐกิจและสังคม

### 2.6.1 ประชากร

จากหลักฐานทะเบียนราษฎร์ของกรมการปกครอง กระทรวงมหาดไทย ณ เดือนธันวาคม 2565 พบว่า ประชากรที่อาศัยในพื้นที่ตำบลแม่พริก มีประชากรรวม 5,561 คน แยกเป็นชาย 2,754 คน เป็นหญิง 2,807 คน ความหนาแน่นโดยเฉลี่ย 93.18 คนต่อตารางกิโลเมตร มีจำนวนครัวเรือนทั้งหมด 2,487 ครัวเรือน เป็นครัวเรือนเกษตรที่มาขึ้นทะเบียนกรมส่งเสริมการเกษตร 1,282 ครัวเรือน หรือร้อยละ 51.55 ของจำนวนครัวเรือนทั้งหมด และเป็นครัวเรือนที่ประกอบอาชีพอื่นๆ ครัวเรือนเกษตรที่ไม่ได้มาขึ้นทะเบียนกรมส่งเสริมการเกษตร 1,205 ครัวเรือน หรือร้อยละ 48.45 ของจำนวนครัวเรือนทั้งหมด ดังรายละเอียดในตารางที่ 2-3 ถึง 2-4

ตารางที่ 2-3 จำนวนประชากรและครัวเรือนตำบลแม่พริก อำเภอแม่สรวย จังหวัดเชียงราย ปี 2565

พื้นที่	จำนวน ครัวเรือน	จำนวนประชากร (คน)		
		ชาย	หญิง	รวม
ตำบลแม่พริก	2,487	2,754	2,807	5,561
หมู่ที่ 1 แม่พริก	276	270	263	533
หมู่ที่ 2 หัวทุ่ง	267	286	300	586
หมู่ที่ 3 สันจำปา	336	383	383	766
หมู่ที่ 4 ปางกลาง	75	60	59	119
หมู่ที่ 5 ปางต้นผึ้ง	103	104	94	198
หมู่ที่ 6 ปางอาณาเขต	55	38	32	70
หมู่ที่ 7 ทุ่งฟ้าผ่า	222	294	279	573
หมู่ที่ 8 หัวริน	187	202	221	423
หมู่ที่ 9 ปางอ้อย	164	202	191	393
หมู่ที่ 10 ไส่	205	247	286	533
หมู่ที่ 11 ปางซาง	92	120	97	217
หมู่ที่ 12 ชุมชนสันจำปา	311	379	401	780
หมู่ที่ 13 ป่าซางพัฒนา	194	169	201	370

ที่มา : กรมการปกครอง (2566)



## ตารางที่ 2-4 จำนวนและสัดส่วนครัวเรือนเกษตรตำบลแม่พริก อำเภอแม่สรวย จังหวัดเชียงราย ปี 2565

รายการ	จำนวน (ครัวเรือน)	ร้อยละ
จำนวนครัวเรือนทั้งหมด <sup>1)</sup>	2,487	100.00
- จำนวนครัวเรือนเกษตรที่มากขึ้นทะเบียนกรมส่งเสริมการเกษตร <sup>2)</sup>	1,282	51.55
- จำนวนครัวเรือนที่ประกอบอาชีพอื่นๆ และจำนวนครัวเรือนเกษตรที่ไม่ได้มาขึ้นทะเบียนฯ	1,205	48.45

ที่มา : 1) กรมการปกครอง (2566)

2) กรมส่งเสริมการเกษตร (2566)

### 2.6.2 การถือครองที่ดิน

จากข้อมูลกรมการปกครอง ณ เดือนธันวาคม 2565 ตำบลแม่พริกมีจำนวนครัวเรือนทั้งหมด 2,487 ครัวเรือน โดยถือครองที่ดินเฉลี่ยครัวเรือนละ 15 ไร่ (เนื้อที่ของตำบลรวมต่อจำนวนครัวเรือนทั้งหมด)

### 2.6.3 ลักษณะทางเศรษฐกิจและการประกอบอาชีพ

ประชากรในตำบลแม่พริกประกอบอาชีพเกษตรกรรม ค่าขาย รับราชการ รับจ้างทั่วไป และอื่นๆ มีเกษตรกรบางครัวเรือนประกอบอาชีพหลายอย่างควบคู่กันไป สำหรับพืชที่เกษตรกรปลูกเป็นอาชีพหลัก ได้แก่ ข้าวนาปี ยางพารา ข้าวโพดเลี้ยงสัตว์ และลำไย ทางด้านการเลี้ยงสัตว์เกษตรกรจะมีการเลี้ยงไว้เพื่อบริโภคหากเหลือจึงจำหน่ายเป็นรายได้เสริม

### 2.6.4 ด้านรายได้-รายจ่าย

จากข้อมูลความจำเป็นพื้นฐานของกรมการพัฒนาชุมชน ปี พ.ศ.2566 พบว่า รายได้ครัวเรือนเฉลี่ยปีละ 187,874.42 บาท รายได้บุคคลเฉลี่ยปีละ 68,015.86 บาท รายจ่ายครัวเรือนเฉลี่ยปีละ 157,933.72 บาท รายจ่ายบุคคลเฉลี่ยปีละ 57,176.48 บาท เมื่อพิจารณาจะเห็นว่ารายได้ครัวเรือนมากกว่ารายจ่ายครัวเรือนปีละ 29,940.7 บาท และรายได้บุคคลมากกว่ารายจ่ายบุคคลปีละ 10,839.38 บาท ดังรายละเอียดในตารางที่ 2-5



ตารางที่ 2-5 รายได้-รายจ่ายเฉลี่ยครัวเรือนตำบลแม่พริก อำเภอแม่สรวย จังหวัดเชียงราย ปี 2565

พื้นที่	แหล่งรายได้ของครัวเรือน (บาท/ปี)				รายได้ ครัวเรือน เฉลี่ย (บาท/ ปี)	รายได้ บุคคลเฉลี่ย (บาท/ปี)	รายจ่าย ครัวเรือน เฉลี่ย (บาท/ ปี)	รายจ่าย บุคคลเฉลี่ย (บาท/ปี)
	อาชีพหลัก	อาชีพรอง	รายได้อื่น	ทำ-หาเอง				
ตำบลแม่พริก	130,425.67	29,417.77	18,400.72	9,630.25	187,874.42	68,015.86	157,933.72	57,176.48
หมู่ที่ 1 แม่พริก	113,956.83	5,611.51	7,230.22	1,007.19	127,805.76	48,939.39	110,309.35	42,239.67
หมู่ที่ 2 หัวทุ่ง	90,897.28	35,805.43	35,397.82	22,673.56	184,774.09	64,770.27	79,095.09	27,725.81
หมู่ที่ 3 สันจำปา	144,303.03	26,289.90	20,431.82	13,921.72	204,946.46	71,191.93	132,703.58	46,097.03
หมู่ที่ 4 ปางกลาง	92,763.16	10,394.74	5,589.47	12,460.53	121,207.89	47,978.13	35,133.58	13,907.04
หมู่ที่ 5 ปางต้นผึ้ง	59,375.00	16,562.50	13,828.13	11,170.31	100,935.94	42,221.57	91,607.94	38,319.66
หมู่ที่ 6 ปางอาณาเขต	84,476.19	21,952.38	7,295.24	-	113,723.81	64,545.95	60,523.81	34,351.35
หมู่ที่ 7 ทุ่งฟ้าผ่า	128,662.91	58,130.75	11,343.40	7,525.16	205,662.22	75,346.30	130,632.45	47,858.43
หมู่ที่ 8 หัวริน	158,880.00	50,320.00	31,224.00	3,704.00	244,128.00	81,812.33	181,428.00	60,800.27
หมู่ที่ 9 ปางอ้อย	98,732.74	28,877.88	19,125.66	15,155.75	161,892.04	51,531.83	141,401.82	45,009.59
หมู่ที่ 10 โย้ง	76,624.60	15,400.79	11,557.94	9,269.05	112,852.38	45,429.39	473,876.19	190,761.66
หมู่ที่ 11 ปางขวาง	139,194.04	20,134.33	11,702.24	7,970.15	179,000.76	64,133.96	84,702.99	30,348.13
หมู่ที่ 12 ชุมชนสันจำปา	133,807.34	21,808.26	21,176.61	4,700.92	181,493.12	70,526.74	111,269.27	43,238.32
หมู่ที่ 13 ป่าขวางพัฒนา	310,108.17	44,027.88	13,937.65	8,682.21	376,755.92	117,665.51	292,219.23	91,263.66

ที่มา : กรมการพัฒนาชุมชน (2566)



## บทที่ 3

### สถานภาพของทรัพยากรธรรมชาติ

การศึกษาสถานภาพของทรัพยากรธรรมชาติในพื้นที่ตำบลแม่พริก อำเภอแม่สรวย จังหวัดเชียงราย ได้แก่ ทรัพยากรป่าไม้ ทรัพยากรน้ำ และทรัพยากรดิน ซึ่งเป็นทรัพยากรกายภาพที่สำคัญต่อการทำการเกษตร ดังนั้นจึงจำเป็นต้องทราบว่าทรัพยากรธรรมชาติแต่ละชนิดปัจจุบันมีสถานะอย่างไร เพื่อใช้เป็นข้อมูลประกอบการวางแผนการใช้ที่ดินซึ่งจะนำไปสู่การกำหนดแผนงาน โครงการ กิจกรรม รวมถึงมาตรการต่าง ๆ เพื่อการพัฒนาพื้นที่อย่างมีประสิทธิภาพต่อไป โดยมีรายละเอียดดังนี้

#### 3.1 ทรัพยากรป่าไม้

##### 3.1.1 ป่าไม้ตามกฎหมายและมติคณะรัฐมนตรี

- 1) ป่าอนุรักษ์ พบพื้นที่ป่าอนุรักษ์ในพื้นที่ คือ เขตอุทยานแห่งชาติดอยหลวง เนื้อที่ 27,237 ไร่
- 2) ป่าสงวนแห่งชาติ ได้มีการจำแนกเขตการใช้ประโยชน์ทรัพยากรและที่ดินป่าไม้ในพื้นที่ป่าสงวนแห่งชาติตามมติคณะรัฐมนตรี วันที่ 10 มีนาคม 2535 และ 17 มีนาคม 2535 แบ่งออกเป็น 3 เขต ประกอบด้วย เขตพื้นที่ป่าเพื่อการอนุรักษ์ (Zone C) เขตพื้นที่ป่าเพื่อเศรษฐกิจ (Zone E) และเขตพื้นที่ป่าที่เหมาะสมต่อการเกษตร (Zone A) จากการวิเคราะห์ข้อมูลพบพื้นที่ป่าจำแนกเขตการใช้ประโยชน์ทรัพยากรที่ดินและป่าไม้ในพื้นที่ป่าสงวนแห่งชาติตามมติคณะรัฐมนตรีในพื้นที่ ได้แก่

- (1) เขตพื้นที่ป่าเพื่อการอนุรักษ์ (Zone C) เนื้อที่ 21,671 ไร่
- (2) เขตพื้นที่ป่าเพื่อเศรษฐกิจ (Zone E) เนื้อที่ 4,684 ไร่

3.1.2 **ชั้นคุณภาพลุ่มน้ำ** (มติคณะรัฐมนตรี วันที่ 28 พฤษภาคม 2528) จากการวิเคราะห์ข้อมูล พบชั้นคุณภาพลุ่มน้ำในพื้นที่ ได้แก่

- (1) พื้นที่ลุ่มน้ำชั้นที่ 1A เนื้อที่ 6,941 ไร่
- (2) พื้นที่ลุ่มน้ำชั้นที่ 1B เนื้อที่ 2,063 ไร่
- (3) พื้นที่ลุ่มน้ำชั้นที่ 2 เนื้อที่ 8,809 ไร่
- (4) พื้นที่ลุ่มน้ำชั้นที่ 3 เนื้อที่ 8,927 ไร่
- (5) พื้นที่ลุ่มน้ำชั้นที่ 4 เนื้อที่ 2,740 ไร่



(6) พื้นที่ลุ่มน้ำชั้นที่ 5 เนื้อที่ 7,823 ไร่

ทั้งนี้ เนื้อที่ดังกล่าวข้างต้นคำนวณด้วยระบบสารสนเทศภูมิศาสตร์ เป็นเนื้อที่เบื้องต้นเท่านั้น ไม่สามารถใช้อ้างอิงได้ทางกฎหมาย

### 3.2 ทรัพยากรน้ำ

3.2.1 ปริมาณน้ำฝน พบว่าในพื้นที่ตำบลแม่พริก มีปริมาณน้ำฝนเฉลี่ยในคาบ 30 ปี (พ.ศ.2536-2565) 1,744.2 มิลลิเมตรต่อปี

3.2.2 น้ำผิวดิน หมายถึง แม่น้ำลำคลอง หนอง บึง ทะเลสาบ อ่างเก็บ และแหล่งน้ำสาธารณะอื่นๆ ที่อยู่ภายในผืนแผ่นดิน ในพื้นที่ตำบลแม่พริก มีรายละเอียดของแหล่งน้ำผิวดินดังนี้

แหล่งน้ำผิวดินธรรมชาติ ได้แก่ น้ำแม่พริก น้ำแม่ลาว ห้วยจิก ห้วยทราย ห้วยน้อย ห้วยน้ำริน ห้วยผักหละ และห้วยแห้ง

แหล่งน้ำผิวดินที่มนุษย์สร้างขึ้น ได้แก่ เขื่อนนา

3.2.3 จากฐานข้อมูลน้ำบาดาลของกรมทรัพยากรน้ำบาดาล (2566) ซึ่งพบว่า ตำบลแม่พริก มีจำนวนบ่อบาดาลราชการจำนวน 20 บ่อ และจำนวนบ่อบาดาลเอกชนจำนวน 1 บ่อ

### 3.3 ทรัพยากรดิน

ทรัพยากรดินในพื้นที่ตำบลแม่พริก อำเภอแม่สรวย จังหวัดเชียงราย พบหน่วยแผนที่ดินทั้งหมด 12 หน่วยแผนที่ดิน และหน่วยพื้นที่เบ็ดเตล็ด 1 หน่วยแผนที่ ดังนี้

3.3.1 ดินในพื้นที่ลุ่ม มี 2 หน่วยแผนที่ดิน ได้แก่

1) หน่วยแผนที่ดิน Hd-sic1A ชุดดินหางดง มีเนื้อดินบนเป็นดินร่วนเหนียวปนทรายแป้ง ความลาดชัน 0-2 เปอร์เซ็นต์ มีเนื้อที่ 3,060 ไร่ หรือร้อยละ 8.20 ของเนื้อที่ตำบล

2) หน่วยแผนที่ดิน Sai-fl-s1A ดินสันทรายที่เป็นดินร่วนละเอียด มีเนื้อดินบนเป็นดินร่วนปนทราย ความลาดชัน 0-2 เปอร์เซ็นต์ มีเนื้อที่ 2,873 ไร่ หรือร้อยละ 7.70 ของเนื้อที่ตำบล

3.3.2 ดินในพื้นที่ดอน มี 10 หน่วยแผนที่ดิน ได้แก่

1) หน่วยแผนที่ดิน Cm-lsA ชุดดินเชิงใหม่ มีเนื้อดินบนเป็นดินทรายปนดินร่วน ความลาดชัน 0-2 เปอร์เซ็นต์ มีเนื้อที่ 544 ไร่ หรือร้อยละ 1.46 ของเนื้อที่ตำบล



- 2) หน่วยแผนที่ดิน Mr-gslC ชุดดินแมร์ิม มีเนื้อดินบนเป็นดินร่วนปนทรายปนกรวด ความลาดชัน 5-12 เปอร์เซ็นต์ มีเนื้อที่ 57 ไร่ หรือร้อยละ 0.15 ของเนื้อที่ตำบล
  - 3) หน่วยแผนที่ดิน Mr-gslD ชุดดินแมร์ิม มีเนื้อดินบนเป็นดินร่วนปนทรายปนกรวด ความลาดชัน 12-20 เปอร์เซ็นต์ มีเนื้อที่ 768 ไร่ หรือร้อยละ 2.06 ของเนื้อที่ตำบล
  - 4) หน่วยแผนที่ดิน Mr-gslE ชุดดินแมร์ิม มีเนื้อดินบนเป็นดินร่วนปนทรายปนกรวด ความลาดชัน 20-35 เปอร์เซ็นต์ มีเนื้อที่ 541 ไร่ หรือร้อยละ 1.45 ของเนื้อที่ตำบล
  - 5) หน่วยแผนที่ดิน Mt-fl-slB ดินแม่แตงที่เป็นดินร่วนละเอียด มีเนื้อดินบนเป็นดินร่วนปนทราย ความลาดชัน 2-5 เปอร์เซ็นต์ มีเนื้อที่ 202 ไร่ หรือร้อยละ 0.54 ของเนื้อที่ตำบล
  - 6) หน่วยแผนที่ดิน Mt-fl-slC ดินแม่แตงที่เป็นดินร่วนละเอียด มีเนื้อดินบนเป็นดินร่วนปนทราย ความลาดชัน 5-12 เปอร์เซ็นต์ มีเนื้อที่ 550 ไร่ หรือร้อยละ 1.48 ของเนื้อที่ตำบล
  - 7) หน่วยแผนที่ดิน Mt-fl-slD ดินแม่แตงที่เป็นดินร่วนละเอียด มีเนื้อดินบนเป็นดินร่วนปนทราย ความลาดชัน 12-20 เปอร์เซ็นต์ มีเนื้อที่ 64 ไร่ หรือร้อยละ 0.17 ของเนื้อที่ตำบล
  - 8) หน่วยแผนที่ดิน Pae-slB ชุดดินแพร์ มีเนื้อดินบนเป็นดินร่วนปนทราย ความลาดชัน 2-5 เปอร์เซ็นต์ มีเนื้อที่ 1,195 ไร่ หรือร้อยละ 3.21 ของเนื้อที่ตำบล
  - 9) หน่วยแผนที่ดิน Pae-slC ชุดดินแพร์ มีเนื้อดินบนเป็นดินร่วนปนทราย ความลาดชัน 5-12 เปอร์เซ็นต์ มีเนื้อที่ 285 ไร่ หรือร้อยละ 0.76 ของเนื้อที่ตำบล
  - 10) หน่วยแผนที่ดิน Sp-mw-slB ดินสันป่าตองที่มีการระบายน้ำดีปานกลาง มีเนื้อดินบนเป็นดินร่วนปนทราย ความลาดชัน 2-5 เปอร์เซ็นต์ มีเนื้อที่ 1,129 ไร่ หรือร้อยละ 3.03 ของเนื้อที่ตำบล
- 3.3.3 พื้นที่เบ็ดเตล็ด มี 1 หน่วยแผนที่ คือ หน่วยแผนที่ SC พื้นที่ลาดชันเชิงซ้อน มีเนื้อที่ 26,035 ไร่ หรือร้อยละ 69.79 ของเนื้อที่ตำบล
- ปัญหาทรัพยากรดินทางการเกษตรตามสภาพธรรมชาติในพื้นที่ พบปัญหาดินต้น มีเนื้อที่ 1,366 ไร่ หรือร้อยละ 3.66 ของเนื้อที่ตำบล คือ ชุดดินแมร์ิม (Mr)
- รายละเอียดของสมบัติดิน ตำบลแม่พริก อำเภอแม่สรวย จังหวัดเชียงราย ดังแสดงในตารางที่ 3-1 และแผนที่แสดงในลักษณะของชุดดิน (รูปที่ 3-1)



แผนการใช้ที่ดินตำบลแม่พริก อำเภอแม่สรวย จังหวัดเชียงราย

ตารางที่ 3-1 สมบัติดิน ตำบลแม่พริก อำเภอแม่สรวย จังหวัดเชียงราย

หน่วยแผนที่ดิน	ความลาดชัน (%)	ความลึก (ซม.)	การระบายน้ำ	ความอุดมสมบูรณ์ของดิน	ความจุแลกเปลี่ยนแคตไอออน (cmol/kg)	ความอึมตัวเบส (%)	ปฏิกิริยาดิน		ค่าการนำไฟฟ้า (dS/m)	ความลึกของชั้นจาโรไซต์ (ซม.)	เนื้อที่	
							ดินบน	ดินล่าง			ไร่	ร้อยละ
Cm-lsA	0-2	>150	ดี	ปานกลาง	<10	35-75	5.5-6.5	6.0-7.0	<2	-	544	1.46
Hd-sic1A	0-2	>150	เลว	ปานกลาง	10-20	>75	5.5-7.0	5.5-8.0	<2	-	3,060	8.20
Mr-gslC	5-12	0-50	ดี	ต่ำ	<10	<35	5.0-6.5	4.5-5.5	<2	-	57	0.15
Mr-gslD	12-20	0-50	ดี	ต่ำ	<10	<35	5.0-6.5	4.5-5.5	<2	-	131	0.35
Mr-gslD*	12-20	0-50	ดี	ปานกลาง	<10	<35	5.0-6.5	4.5-5.5	<2	-	637	1.71
Mr-gslE	20-35	0-50	ดี	ต่ำ	<10	<35	5.0-6.5	4.5-5.5	<2	-	118	0.32
Mr-gslE*	20-35	0-50	ดี	ปานกลาง	<10	<35	5.0-6.5	4.5-5.5	<2	-	423	1.13
Mt-fl-slB	2-5	>150	ดี	ต่ำ	<10	<35	5.5-6.5	4.5-5.5	<2	-	202	0.54
Mt-fl-slC	5-12	>150	ดี	ต่ำ	<10	<35	5.5-6.5	4.5-5.5	<2	-	18	0.05
Mt-fl-slC*	5-12	>150	ดี	ปานกลาง	<10	<35	5.5-6.5	4.5-5.5	<2	-	532	1.43
Mt-fl-slD	12-20	>150	ดี	ต่ำ	<10	<35	5.5-6.5	4.5-5.5	<2	-	64	0.17
Pae-slB	2-5	>150	ดี	ต่ำ	<10	<35	5.0-6.5	4.5-5.5	<2	-	659	1.77
Pae-slB*	2-5	>150	ดี	ปานกลาง	<10	<35	5.0-6.5	4.5-5.5	<2	-	536	1.44
Pae-slC	5-12	>150	ดี	ปานกลาง	<10	<35	5.0-6.5	4.5-5.5	<2	-	285	0.76
Sai-fl-slA	0-2	>150	ค่อนข้างเลว	ปานกลาง	<10	35-75	5.0-7.0	6.0-8.0	<2	-	2,873	7.70
Sp-mw-slB	2-5	>150	ดีปานกลาง	ต่ำ	<10	<35	5.5-6.5	4.5-5.5	<2	-	1,129	3.03
SC	>35	-	-	-	-	-	-	-	-	-	26,035	69.79
<b>รวมทั้งหมด</b>											<b>37,303</b>	<b>100.00</b>

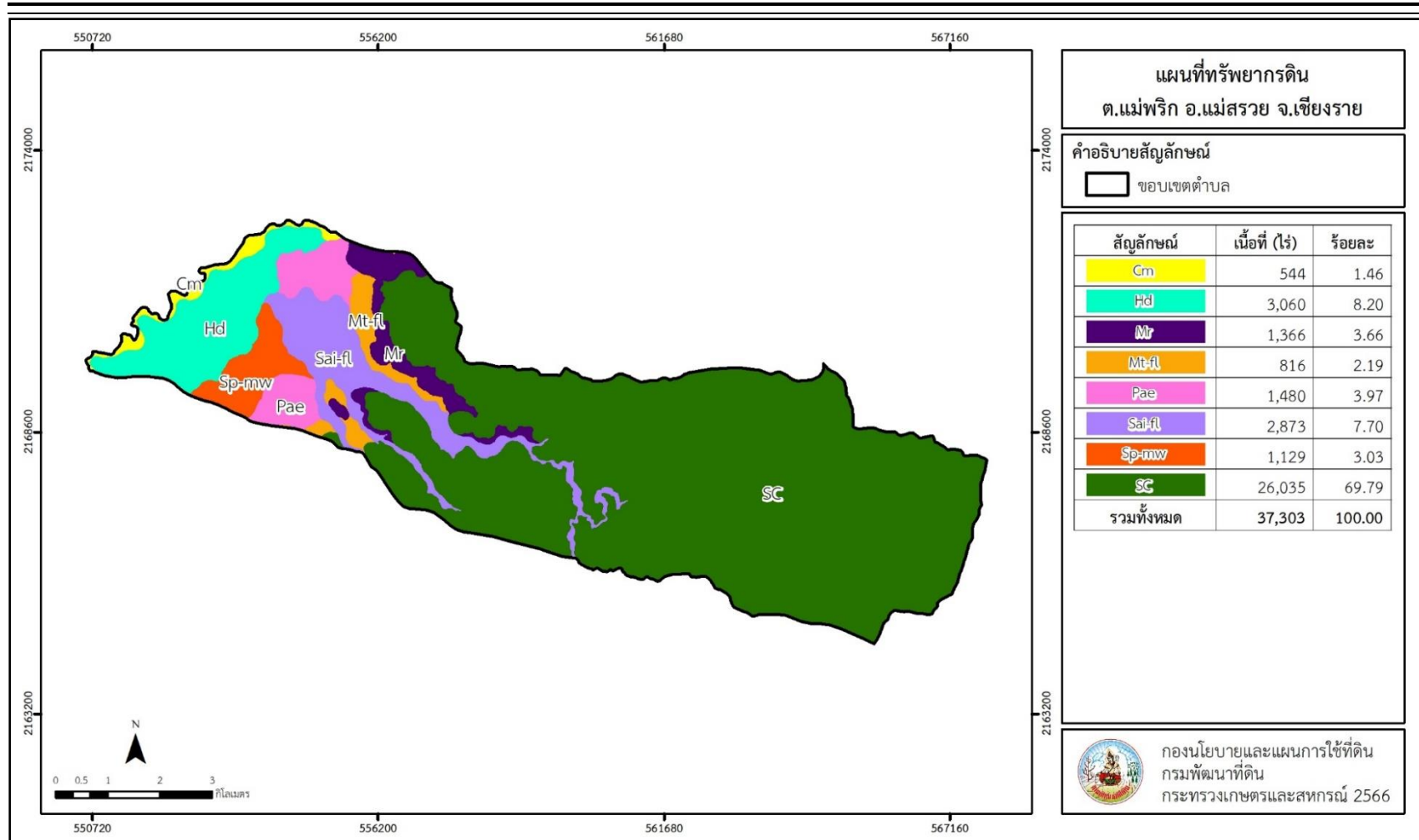
หมายเหตุ: 1. \* หมายถึง หน่วยแผนที่ดินที่มีความอุดมสมบูรณ์ของดินต่างจากหน่วยแผนที่ดินเดียวกัน

2. เนื้อที่คำนวณด้วยโปรแกรมระบบสารสนเทศภูมิศาสตร์

ที่มา: กองสำรวจและวิจัยทรัพยากรดิน (2566)



แผนการใช้ที่ดินตำบลแม่พริก อำเภอแม่สรวย จังหวัดเชียงราย



รูปที่ 3-1 ทรัพยากรดิน ตำบลแม่พริก อำเภอแม่สรวย จังหวัดเชียงราย



## บทที่ 4

### กระบวนการมีส่วนร่วมของชุมชน

#### (Participatory Rural Appraisal : PRA)

#### 4.1 การวิเคราะห์ผลจากการจัดทำกระบวนการมีส่วนร่วมของชุมชน (PRA)

การวิเคราะห์ผลจากการจัดทำกระบวนการมีส่วนร่วมของชุมชน (PRA) เมื่อวันที่ 26 มิถุนายน 2566 มีสาระสำคัญสรุปได้ดังนี้

##### 4.1.1 ปัญหาหลักของตำบลแม่พริก คือ

1) ปัญหาด้านทรัพยากรดิน ได้แก่

- ดินขาดความอุดมสมบูรณ์ ขาดแร่ธาตุอาหารในดิน
- ดินตื้น ดินแข็ง เป็นชั้นหินพื้น
- ดินทราย ไม่อุ้มน้ำ
- ดินในพื้นที่ลาดชัน เกิดการชะล้างพังทลายของดิน

2) ปัญหาด้านทรัพยากรน้ำ ได้แก่

- ไม่มีพื้นที่เก็บกักน้ำ
- แหล่งน้ำตื้นเขิน
- ช่วงฤดูฝน เกิดน้ำหลาก และน้ำท่วมขังผลผลิตทางการเกษตร

3) ปัญหาด้านการผลิตสินค้าเกษตร ได้แก่

- ต้นทุนการผลิตสูง เช่น ราคาเมล็ดพันธุ์ ราคาปุ๋ย ราคาสารเคมีป้องกันกำจัดโรคและแมลงศัตรูพืช ราคาน้ำมันสำหรับการจัดการน้ำในแปลง
- เมล็ดพันธุ์พืชคุณภาพไม่ดี ผลผลิตต่ำ
- ขาดความรู้ด้านการบริหารจัดการทางการเกษตร

4) ปัญหาด้านอื่น ๆ ได้แก่

- พื้นที่ส่วนใหญ่ยังไม่ได้รับเอกสารสิทธิ์
- ไม่มีเส้นทางลำเลียงผลผลิตออกมาจากพื้นที่
- ต้องการชุดสระโครงการแหล่งน้ำในไร่นานอกเขตชลประทาน แต่พื้นที่ไม่

เพียงพอต่อการดำเนินงาน

##### 4.1.2 ความต้องการของชุมชน เกษตรกร และตำบลแม่พริก มีความต้องการ 3 ประการ คือ

- 1) แก้ไขปัญหาด้านทรัพยากรดินเสื่อมโทรมและฟื้นฟูความอุดมสมบูรณ์ของดิน เช่น



- การตรวจวิเคราะห์ความอุดมสมบูรณ์ของดิน
- การปรับปรุงบำรุงดิน ด้วย ปุ๋ยหมัก น้ำหมัก
- การจัดทำระบบอนุรักษ์ดินและน้ำในพื้นที่

2) แก้ไขปัญหาทรัพยากรน้ำ เช่น

- การสร้างฝายชะลอน้ำ การขุดสระเก็บกักน้ำ
- การขุดเจาะบ่อนบาดาลและสูบน้ำด้วยพลังงานแสงอาทิตย์ (โซลาร์เซลล์)
- ดำเนินการขุดลอกลำห้วย ลำเหมือง อ่างเก็บน้ำ พร้อมกับการสนับสนุนกล้า

หญ้าแฝก เพื่อป้องกันการชะล้างพังทลาย

3) แก้ไขปัญหาด้านการผลิต เช่น

- การสนับสนุนปัจจัยการผลิตเพื่อลดต้นทุน
- กิจกรรมอบรมให้ความรู้ด้านการเกษตร
- ส่งเสริมด้านการตลาดควบคู่กับการผลิต

ผลจากการจัดทำกรมีส่วนร่วมนของชุมชน (PRA) ได้นำมาวิเคราะห์ร่วมกับปัญหาด้านกายภาพ โดยระบบ DPSIR มีรายละเอียดดังนี้

1) **แรงขับเคลื่อน (Driver)** มี 4 ประการ คือ

- 1.1) ดินเสื่อมโทรม
- 1.2) น้ำขาดแคลน
- 1.3) การไร้กรรมสิทธิ์ที่ดิน
- 1.4) การเปลี่ยนแปลงสภาพภูมิอากาศ

2) **แรงกดดัน (Pressure)** ที่เกิดจากปัจจัยขับเคลื่อน มี 4 ประการ คือ

- 2.1) การปรับปรุงบำรุงดิน
- 2.2) จัดหาแหล่งน้ำ
- 2.3) ความต้องการน้ำเพื่อการเกษตร
- 2.4) แก้ไขปัญหาการไม่มีกรรมสิทธิ์

3) **สถานะ (State)** ที่เกิดแรงกดดัน มี 5 ประการ คือ

- 3.1) ความเสื่อมโทรมของดินทางกายภาพ/เคมี/ชีวภาพ
- 3.2) ขาดแคลนนํ้าอุปโภค/บริโภค
- 3.3) ขาดแคลนนํ้าเพื่อการเกษตร
- 3.4) พื้นที่ป่าไม้ลดลง
- 3.5) ราษฎรเรียกร้องสิทธิ์ในที่ดิน



4) ผลกระทบ (Impact) ที่ปรากฏในพื้นที่ มี 4 ประการ คือ

- 4.1) แหล่งน้ำที่มีอยู่ต้นเขินจากตะกอน
- 4.2) ผลผลิตพืชต่ำ ลงทุนสูง
- 4.3) รายได้น้อย
- 4.4) มีปัญหาต่อคุณภาพชีวิต

5) การตอบสนอง (Response) ของรัฐในอดีต ปัจจุบัน และในอนาคต มีดังนี้

**อดีต-ปัจจุบัน**

พื้นที่ลาดชัน

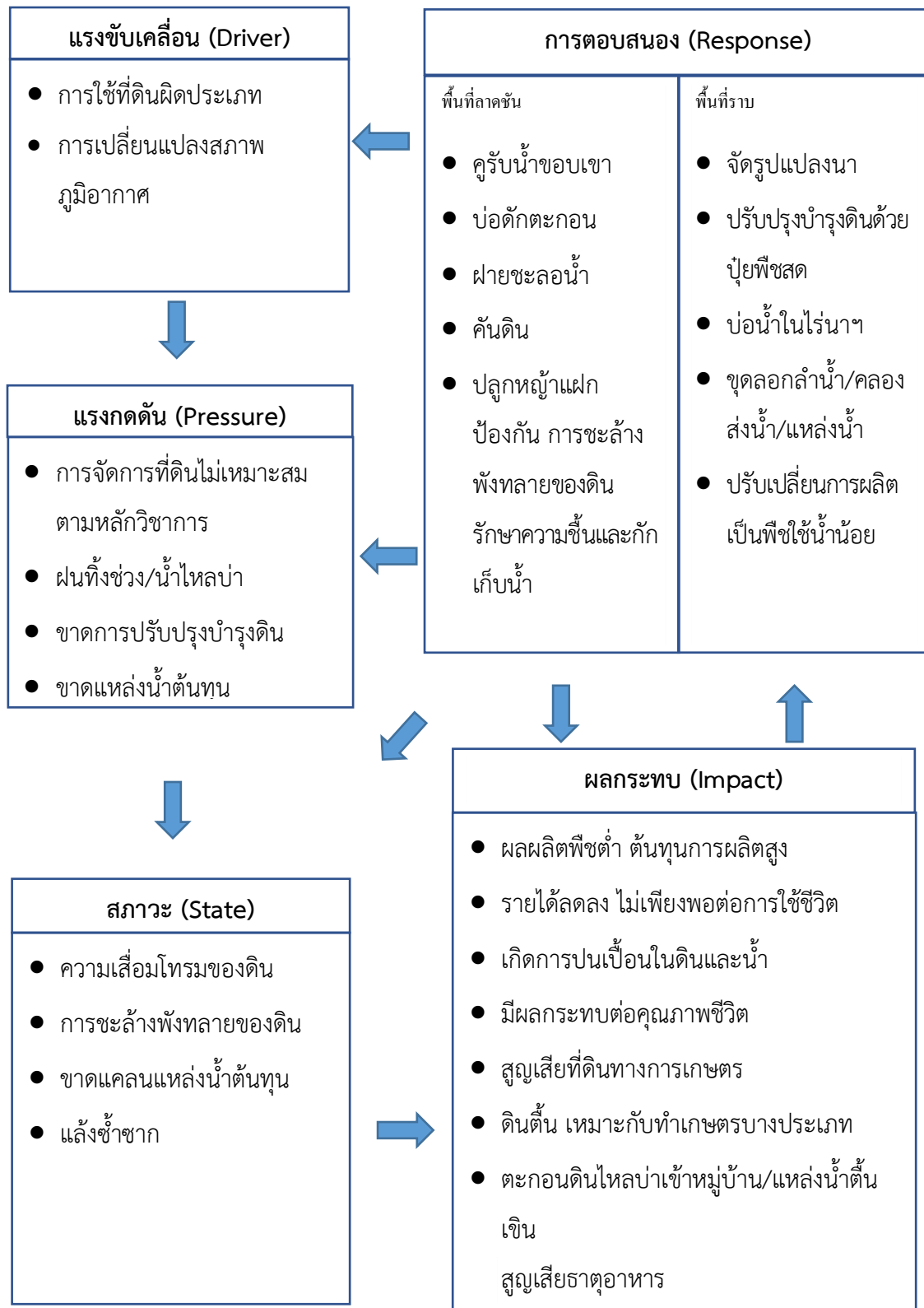
- 5.1) คุ้รับน้ำขอบเขา
- 5.2) บ่อดักตะกอน
- 5.3) ฝายชะลอน้ำ
- 5.4) คันดิน
- 5.5) ปลูกหญ้าแฝก ป้องกันการชะล้างพังทลายของดิน รักษาความชื้นและกักเก็บน้ำ
- 5.6) ปฏิรูปที่ดิน
- 5.7) จัดที่ดินโดย คทช.

พื้นที่ราบ

- 5.8) จัดรูปแปลงนา
- 5.9) ปรับปรุงบำรุงดินด้วยปุ๋ยพืชสด
- 5.10) บ่อน้ำไร่นา
- 5.11) ขุดลอกลำน้ำ/คลองส่งน้ำ/แหล่งน้ำ
- 5.12) ปรับเปลี่ยนการผลิตเป็นพืชใช้น้ำน้อย

**อนาคต**

- (1) พัฒนาที่ดินและน้ำที่เป็นระบบทั้งตำบล
  - (2) ประกาศเขตอนุรักษ์ดินและน้ำ
- ดังมีรายละเอียดในรูปที่ 4-1



รูปที่ 4-1 การวิเคราะห์สถานการณ์โดยระบบ DPSIR ของตำบลแม่พริก อำเภอแม่สรวย จังหวัดเชียงราย



## 4.2 ระบบการปลูกพืชในปัจจุบัน

ตำบลแม่พริก อำเภอแม่สรวย จังหวัดเชียงราย มีการเพาะปลูกพืช ดังนี้

### 4.2.1 พื้นที่ลุ่ม

1) ข้าวนาปี เกษตรกรจะปลูกข้าวนาปีในช่วงฤดูฝน โดยปลูกระหว่างเดือนมิถุนายนถึงเดือนกรกฎาคม และจะเก็บเกี่ยวช่วงเดือนพฤศจิกายนถึงธันวาคม พันธุ์ข้าวที่ปลูก ได้แก่ ข้าวเจ้าพันธุ์ กข15 และข้าวเหนียวพันธุ์ กข 6

2) ข้าวนาปี - พืชผัก เกษตรกรจะปลูกข้าวนาปีในช่วงฤดูฝน โดยปลูกระหว่างเดือนมิถุนายนถึงเดือนธันวาคม และจะปลูกพืชผักหลังการเก็บเกี่ยวข้าว ได้แก่ พืชผักสวนครัว ระหว่างเดือนธันวาคมถึงพฤษภาคม

### 4.2.2 พื้นที่ดอน

1) ข้าวโพดเลี้ยงสัตว์ เกษตรกรจะปลูกข้าวโพดเลี้ยงสัตว์ในช่วงฤดูฝน โดยปลูกตั้งแต่เดือนพฤษภาคม และจะเก็บเกี่ยวช่วงเดือนกันยายนถึงตุลาคม

2) พืชสมุนไพร สำหรับการใช้ทำยาป้องกันและรักษาโรคจากสมุนไพร เกษตรกรจะเริ่มปลูกพืชสมุนไพรในช่วงฤดูฝน โดยปลูกตั้งแต่เดือนพฤษภาคม และมิถุนายน และรอเก็บเกี่ยวตลอดทั้งปี

3) มันสำปะหลัง เกษตรกรจะปลูกมันสำปะหลังช่วงต้นฤดูฝนระหว่างเดือนพฤษภาคมถึงเดือนกรกฎาคม ซึ่งจะมีอายุจากวันปลูกถึงเก็บเกี่ยวประมาณ 10-14 เดือน

4) ไม้ยืนต้น ที่นิยมปลูก ได้แก่ ยางพารา

5) ไม้ผล ที่นิยมปลูก ได้แก่ ลำไย

ดังรายละเอียดในรูปที่ 4-2



ชนิดพืช	เดือน													
	ม.ค.	ก.พ.	มี.ค.	เม.ย.	พ.ค.	มิ.ย.	ก.ค.	ส.ค.	ก.ย.	ต.ค.	พ.ย.	ธ.ค.		
บริเวณพื้นที่ราบลุ่ม														
1. ข้าว													ข้าวนาปี	
2. ข้าว - พืชผัก													พืชผัก	ข้าวนาปี
บริเวณพื้นที่ดอน														
1. ข้าวโพดเลี้ยงสัตว์													ข้าวโพดเลี้ยงสัตว์	
2. พืชสมุนไพร													พืชสมุนไพร	
3. มันสำปะหลัง													มันสำปะหลัง	
4. ไม้ยืนต้น													ไม้ยืนต้น	
5. ไม้ผล													ไม้ผล	

รูปที่ 4-2 ระบบการปลูกพืชในปัจจุบัน ตำบลแม่พริก อำเภอแม่สรวย จังหวัดเชียงราย



## บทที่ 5

### การประเมินคุณภาพที่ดิน

#### 5.1 หลักการประเมินคุณภาพที่ดินด้านกายภาพ

การประเมินคุณภาพที่ดินหรือการประเมินความเหมาะสมของที่ดิน สอดคล้องตามหลักการของ FAO Framework ค.ศ. 1983 ซึ่งการประเมินคุณภาพที่ดินด้านกายภาพ เป็นการประเมินศักยภาพของที่ดินว่าที่ดินนั้นๆเหมาะสมมากหรือน้อยเพียงใดสำหรับการใช้ที่ดินประเภทต่างๆ หรือการปลูกพืชต่างๆ โดยพิจารณาจากสภาพแวดล้อมที่มีผลต่อการเจริญเติบโตของพืช สมบัติดินที่ได้จำแนกไว้ในแต่ละตำบล ร่วมกับการจัดการพื้นที่ เช่น ระบบชลประทาน พื้นที่ยกทรง การจัดระบบอนุรักษ์ดินและน้ำ เป็นต้น และนอกจากนี้พิจารณาความต้องการปัจจัยต่อการปลูกพืชแต่ละชนิด สอดคล้องตามหลักการของ FAO ได้แก่ ความต้องการด้านพืช ความต้องการด้านการจัดการ ความต้องการด้านการอนุรักษ์ (บึงขี้ต และ คาร์บอน) รายละเอียดดังตารางที่ 5-1

ระดับความเหมาะสมของที่ดินได้จากการสังเคราะห์ข้อมูลดิน การจัดการที่ดิน หรือดินที่มีลักษณะเฉพาะที่เกิดขึ้นตามสภาพภูมิประเทศ (ซึ่งจะเรียกรวมว่าหน่วยที่ดิน) ลักษณะภูมิอากาศ พิจารณาร่วมกับระดับความต้องการปัจจัยต่อการเจริญเติบโตของพืชแต่ละชนิด หลังจากนั้นดำเนินการประเมินคุณภาพที่ดิน ซึ่งสามารถจำแนกระดับความเหมาะสมของที่ดินได้เป็น 4 ชั้น ได้แก่ เหมาะสมสูง (S1) เหมาะสมปานกลาง (S2) เหมาะสมเล็กน้อย (S3) และไม่เหมาะสม (N) โดยที่

S1 : ไม่มีข้อจำกัดด้านที่ดินตามปัจจัยที่ใช้พิจารณา

S2 : มีข้อจำกัดด้านที่ดินที่แก้ไขได้ง่ายหรือข้อจำกัดอาจไม่ส่งผลกระทบต่อ การเจริญเติบโตของพืชอย่างชัดเจน

S3 : มีข้อจำกัดด้านที่ดินที่แก้ไขได้ยาก ควรปรับเปลี่ยนการผลิตเป็นพืชชนิดอื่นหรือกิจกรรมอื่น (ส่วนใหญ่เป็นลักษณะทางกายภาพ)

N : มีข้อจำกัดที่พัฒนาหรือปรับปรุงที่ดินได้ยากมาก หากจะดำเนินการพัฒนาหรือปรับปรุงต้องใช้ต้นทุนสูงหรือเครื่องจักรขนาดใหญ่ แนะนำให้ปรับเปลี่ยนการผลิต

ตารางที่ 5-1 ตัวอย่างการประเมินคุณภาพที่ดินด้านกายภาพของประเภทการใช้ประโยชน์ที่ดิน



คุณภาพที่ดิน (Land Quality)	คุณลักษณะที่ดินตัวแทน (Land Characteristics)	ระดับความเหมาะสม (Land Suitability Rating)
<b>1. ความเหมาะสมด้านความต้องการด้านพืช (Crop Requirements)</b>		
1.1. การหยั่งลึกของรากพืช (r)	ความลึกของดิน	S1
1.2. ความชุ่มชื้นที่เป็นประโยชน์ต่อพืช (m)	ปริมาณน้ำฝนเฉลี่ยในรอบปี	S2m
1.3. ความเป็นประโยชน์ของออกซิเจนต่อรากพืช (o)	สภาพการระบายน้ำของดิน	S2o
<b>ความเหมาะสมรวมด้านความต้องการด้านพืช (Crop Requirements)</b>		<b>S2om</b>
<b>2. ความเหมาะสมด้านความต้องการด้านการจัดการ (Management Requirements)</b>		
2.1. สภาพการเขตกรรม (k)	ชั้นความยากง่ายในการเขตกรรม (ดินบน)	S1
2.2. ศักยภาพการใช้เครื่องจักรกล (w)	ความลาดชันของพื้นที่	S3w
<b>ความเหมาะสมรวมด้านความต้องการด้านการจัดการ (Management Requirements)</b>		<b>S3w</b>
<b>3. ความเหมาะสมด้านความต้องการด้านการอนุรักษ์ (Conservation Requirements)</b>		
3.1 ความเสียหายจากการกัดกร่อน (e)	ความลาดชันของพื้นที่	S3e
<b>ความเหมาะสมรวมด้านความต้องการด้านการอนุรักษ์ (Conservation Requirements)</b>		<b>S3e</b>
<b>ความเหมาะสมด้านกายภาพของประเภทการใช้ประโยชน์ที่ดินในแต่ละหน่วยที่ดินโดยรวม</b>		<b>S3ew</b>

## 5.2 พืชเศรษฐกิจที่สำคัญของตำบล

พืชเศรษฐกิจหลักและพืชทางเลือกของตำบล ได้แก่ ข้าว ข้าวโพด ลำไย ยางพารา



### 5.3 ระดับความเหมาะสมของที่ดิน

การประเมินคุณภาพที่ดินของพืชเศรษฐกิจหลักและพืชทางเลือก ตำบลแม่พริก อำเภอแม่สรวย จังหวัดเชียงราย ได้ผลการประเมินคุณภาพที่ดินดังตารางที่ 5-2

ตารางที่ 5-2 ชั้นความเหมาะสมทางกายภาพของดิน ตำบลแม่พริก อำเภอแม่สรวย จังหวัดเชียงราย

หน่วยแผนที่ดิน	ข้าว	ข้าวโพด	ลำไย	ยางพารา
Cm-lsA	S3o	S2n	S2ns	S2n
Hd-sic1A	S1	N	N	N
Mr-gslC	S3ewo	S3r	N	S3r
Mr-gslD	N	S3er	N	S3r
Mr-gslE	N	N	N	S3ewr
Mt-fl-slB	S3o	S2n	S2ns	S2n
Mt-fl-slC	S3ewo	S2en	S2ns	S2n
Mt-fl-slC*	S3ewo	S2ens	S2ns	S2ns
Mt-fl-slD	N	S3e	S2ewns	S2ewns
Pae-slB	S3o	S2n	S2ns	S2n
Pae-slC	S3ewo	S2en	S2ns	S2n
Sai-fl-slA	S2n	S3o	S3o	S3o
Sp-mw-slB	S2ewons	S2ons	S2ns	S2ons
SC	N	N	N	N

หมายเหตุ: \* หมายถึง หน่วยแผนที่ดินที่มีความอุดมสมบูรณ์ของดินต่างจากหน่วยแผนที่ดินเดียวกัน

ความหมายของสัญลักษณ์แสดงข้อจำกัดชั้นความเหมาะสม

r = สภาวะการหยั่งลึกของราก

o = ความเป็นประโยชน์ของออกซิเจนต่อรากพืช

w = ศักยภาพการใช้เครื่องจักรกล

e = ความเสียหายจากการกัดกร่อน

n = ความจุในการดูดยึดธาตุอาหาร

s = ความเป็นประโยชน์ของธาตุอาหาร



## บทที่ 6

### แผนการใช้ที่ดิน

#### 6.1 การวิเคราะห์ข้อมูลเพื่อจัดทำแผนการใช้ที่ดินระดับตำบล

ตามที่กรมพัฒนาที่ดินได้จัดทำแผนปฏิบัติการราชการกรมพัฒนาที่ดินระยะ 5 ปี (พ.ศ. 2566-2570) เพื่อให้บรรลุตามวิสัยทัศน์ที่กำหนดไว้ คือ “เป็นองค์การอัจฉริยะทางดิน เพื่อขับเคลื่อนการใช้ที่ดินอย่างเหมาะสม 15 ล้านไร่ ภายในปี 2570” ซึ่งในส่วนของประเด็นการพัฒนาที่ 2 บริหารจัดการทรัพยากรดินและที่ดินด้วยชุดข้อมูลที่มีมูลค่าสูง (High Value Dataset) ซึ่งมีเป้าหมาย คือ การนำชุดข้อมูลที่มีมูลค่าสูง (High Value Dataset) ไปใช้ในการบริหารจัดการทางการเกษตร ในส่วนของตัวชี้วัด บริหารจัดการทรัพยากรดินและที่ดินบนพื้นฐานของชุดข้อมูลที่มีมูลค่าสูง (High Value Dataset) ร้อยละ 100 กลยุทธ์ที่ 2 ยกระดับแผนการใช้ที่ดินไปสู่การปฏิบัติ ได้กำหนดให้ ร้อยละของแผนการใช้ที่ดินระดับตำบลที่จัดทำแล้วเสร็จทั้งประเทศ ภายใน ปี 2570 (ไม่น้อยกว่า ร้อยละ 80) เป็นตัวชี้วัดหนึ่งของกลยุทธ์ดังกล่าว การวางแผนการใช้ที่ดินระดับตำบลเป็นการวางกรอบและนโยบายการพัฒนาพื้นที่ให้เกิดการใช้ที่ดินอย่างสมดุลและยั่งยืน เป็นการกำหนดแนวทางใช้ที่ดินให้ตรงกับศักยภาพโดยเฉพาะทางด้านเกษตร และนำไปสู่การกำหนดแผนงาน โครงการ กิจกรรม ที่มีความสอดคล้องกับสภาพพื้นที่ ทั้งนี้การใช้ขอบเขตการปกครองในระดับตำบลจะนำไปสู่การพัฒนาเชิงพื้นที่ที่มีเป้าหมายและทิศทางสอดคล้องตามบริบทของแต่ละตำบล และมีผู้รับผิดชอบโดยตรง คือ องค์กรปกครองส่วนท้องถิ่น ซึ่งแผนการใช้ที่ดินในระดับที่ใหญ่กว่านี้อาจไม่สามารถนำมาใช้ปฏิบัติงานในระดับพื้นที่ได้อย่างเป็นรูปธรรมเนื่องจากเป็นแผนงานสำหรับนำไปใช้ปฏิบัติงานเชิงนโยบายและยุทธศาสตร์ในภาพรวม

ซึ่งจะมีความละเอียดและเฉพาะเจาะจงมากกว่าแผนที่ใช้ในระดับประเทศ ที่ใช้เป็นกรอบนโยบายการพัฒนาพื้นที่ระดับประเทศ ทั้งนี้แผนการใช้ที่ดินเป็นผลที่ได้จากการวิเคราะห์ข้อมูลทางด้านกายภาพ เศรษฐกิจ และสังคม โดยได้นำฐานข้อมูลที่ได้จากการรวบรวมข้อมูลทุติยภูมิ และข้อมูลปฐมภูมิจากการสำรวจภาคสนาม การศึกษาด้านกายภาพ ได้จาก การวิเคราะห์สถานภาพของทรัพยากรธรรมชาติ อาทิ ทรัพยากรดิน ทรัพยากรน้ำ และทรัพยากรป่าไม้ร่วมกับการพิจารณาลักษณะการใช้ประโยชน์ที่ดิน ข้อกฎหมายที่เกี่ยวข้องกับพื้นที่ในเขตป่าไม้ตามกฎหมาย เช่น เขตรักษาพันธุ์สัตว์ป่า เขตอุทยานแห่งชาติ เขตป่าสงวนแห่งชาติ และนโยบายของรัฐที่เกี่ยวข้องกับพื้นที่ที่มีมติคณะรัฐมนตรีเกี่ยวกับการใช้ที่ดิน มติคณะรัฐมนตรีเรื่องการจำแนกการใช้ประโยชน์ที่ดินในพื้นที่ป่าไม้ในเขตป่าสงวนแห่งชาติ เป็นต้น ประกอบกับการพิจารณาจากทิศทางตามกรอบนโยบายที่เกี่ยวข้องกับการกำหนดเขตการใช้ที่ดินภายในพื้นที่ตำบล เช่น ยุทธศาสตร์ของจังหวัด ร่วมกับความต้องการของท้องถิ่น สามารถกำหนดแนวทางการใช้ที่ดินตามศักยภาพของทรัพยากร เพื่อการรักษาคุณภาพของลักษณะทางนิเวศวิทยาและการอนุรักษ์ทรัพยากรธรรมชาติ โดยคำนึงถึงสภาพทางเศรษฐกิจและสังคมของชุมชนในพื้นที่ ซึ่งข้อมูลนี้ส่วนหนึ่งได้มาจากการ



วิเคราะห์ชุมชนแบบมีส่วนร่วม (PRA) ทำการสังเคราะห์ข้อมูลทุกด้านเพื่อให้ได้เขตการใช้ที่ดินที่เหมาะสมกับศักยภาพของพื้นที่ต่อไป

## 6.2 แผนการใช้ที่ดิน

จากการวิเคราะห์ข้อมูลกายภาพ เศรษฐกิจ และสังคม พบว่าแผนการใช้ที่ดินตำบลแม่พริก อำเภอแม่สรวย จังหวัดเชียงราย สามารถกำหนดออกเป็น 7 เขตหลัก ได้แก่ เขตป่าไม้ เขตเกษตรกรรม เขตประมง เขตปศุสัตว์ เขตชุมชนและสิ่งปลูกสร้าง เขตแหล่งน้ำ และเขตพื้นที่อื่น ๆ มีรายละเอียดดังนี้

### 6.2.1 เขตป่าไม้

มีเนื้อที่ 16,943 ไร่ หรือร้อยละ 71.28 ของเนื้อที่ตำบล เป็นพื้นที่ป่าไม้ตามกฎหมาย และมติ คณะรัฐมนตรี ได้แก่ อุทยานแห่งชาติ ป่าสงวนแห่งชาติ ป่าอนุรักษ์ ป่าเศรษฐกิจ รวมไปถึงพื้นที่ คงสภาพป่าแตอยู่นอกเขตป่าสงวนแห่งชาติ หรือพื้นที่ที่มีสภาพเป็นป่าสมบูรณ์แต่ได้รับการประกาศให้ เป็นเขตปฏิรูปที่ดิน พื้นที่ชุ่มน้ำ และพื้นที่อื่น ๆ ซึ่งเขตดังกล่าวเป็นพื้นที่แหล่งต้นน้ำลำธารที่สำคัญของกลุ่มน้ำลาว

### 6.2.2 เขตเกษตรกรรม

มีเนื้อที่ 14,100 ไร่ หรือร้อยละ 37.81 ของเนื้อที่ตำบล แบ่งออกเป็น 7 เขต ดังนี้

#### 1)เขตเกษตรกรรมที่มีศักยภาพการผลิตสูง

มีเนื้อที่ 4,319 ไร่ หรือร้อยละ 19.62 ของพื้นที่ตำบล เป็นเขตที่ทำการเกษตรโดย อาศัยน้ำฝนและชลประทานเป็นหลัก ซึ่งส่งผลให้มีข้อจำกัดต่อการเพาะปลูกพืชด้านความชื้นที่พืชนำไปใช้ประโยชน์ ใน ส่วนของที่ดินมีศักยภาพในการผลิตอยู่ในระดับสูงถึงปานกลาง และนอกจากนี้พบว่าดินในพื้นที่เขตนี้มี สมบัติที่เหมาะสมต่อการเพาะปลูกพืชแยกตามชนิดพืช แบ่งออกเป็น 2 เขตย่อย ดังนี้

2.1) เขตพื้นที่ทำนา มีพื้นที่ 2,993 ไร่ หรือร้อยละ 12.59 ของพื้นที่ตำบล เป็นพื้นที่ ที่มีศักยภาพต่อการทำนาในระดับเหมาะสม และปัจจุบันเกษตรกรมีการปลูกข้าว ได้ปีละ 2 ครั้ง

2.2) เขตพืชไร่ ไม้ผล ไม้ยืนต้น และพืชทางเลือก มีพื้นที่ 1,667 ไร่ หรือร้อยละ 5.57 ของพื้นที่ตำบล เป็นเขตที่สามารถทำการผลิตพืชไร่ ไม้ผลได้ผลผลิตดี สภาพพื้นที่เป็นที่ดอน การระบาย น้ำดี มีความอุดมสมบูรณ์สูง มีศักยภาพสูงในการพัฒนาระบบโครงสร้างพื้นฐาน ทางกรเกษตรให้ สามารถทำ การเกษตรแบบเข้มข้นได้ มาตรการสำคัญในพื้นที่นี้ควรส่งเสริมให้มีการลด ต้นทุนและเพิ่ม ผลผลิต เพื่อผลิตใน เชิงการค้า

2) เขตเกษตรกรรมที่มีศักยภาพการผลิตต่ำ มีพื้นที่ 341 ไร่ หรือร้อยละ 1.43 ของพื้นที่ตำบล พื้นที่เขตนี้ ถูกกำหนดให้เป็นเขต เกษตรกรรม ที่ต้องมีการดำเนินการแก้ไขปัญหาที่เป็นข้อจำกัดของการใช้ที่ดินเพื่อ เกษตรกรรมต่างๆ การทำการเกษตรในเขตนี้อาศัยน้ำฝนเป็นหลัก มีศักยภาพในการผลิตอยู่ในระดับเหมาะสม เล็กน้อยถึงไม่ เหมาะสม พบปัญหาทางกายภาพของดินที่สำคัญหลาย เช่น เป็นดินตื้นซึ่งเป็นข้อจำกัดของการหยั่ง ราก พืชในการยึดลำต้นและการดูดซับธาตุอาหารพืชในดิน เนื้อดินเป็นทรายจัด ซึ่งมีผลต่อความสามารถใน การอุ้มน้ำ เป็นพื้นที่ที่มีความลาดชัน เป็นต้น จากข้อจำกัดการใช้ที่ดินดังกล่าวข้างต้นจึงจำเป็นต้องพัฒนา ปรับปรุงและมี มาตรการเพื่อเพิ่มผลผลิตทางการเกษตรในพื้นที่ให้สูงขึ้น รวมถึงการป้องกันไม่ให้ สภาพแวดล้อมเสื่อมโทรมจาก การใช้พื้นที่



3) เขตประมง มีเนื้อที่ 4 ไร่หรือร้อยละ 0.02 ของเนื้อที่ตำบล ปัจจุบันมีสภาพพื้นที่เป็นสถานที่ เพาะเลี้ยง สัตว์น้ำ ได้แก่ สถานที่เพาะเลี้ยงปลา เป็นต้น

4) เขตปศุสัตว์ มีเนื้อที่ 3 ไร่หรือร้อยละ 0.01 ของเนื้อที่ตำบล ปัจจุบันมีสภาพพื้นที่เป็นสถานที่ โรงเรือน เลี้ยงสัตว์

5) เขตชุมชนและสิ่งปลูกสร้าง มีเนื้อที่ 1,298 ไร่ หรือร้อยละ 5.46 ของเนื้อที่ตำบล ประกอบด้วยเขต ชุมชน สถานที่ราชการ เขตอุตสาหกรรม แหล่งรับซื้อผลผลิต และเขตการใช้พื้นที่เฉพาะ

6) เขตแหล่งน้ำ มีเนื้อที่ 158 ไร่ หรือร้อยละ 0.67 ของเนื้อที่ตำบล ได้แก่ แหล่งน้ำตามธรรมชาติ และ แหล่งน้ำที่สร้างขึ้น เช่น แม่น้ำลำคลอง หนอง บึงต่าง ๆ อ่างเก็บน้ำและบ่อน้ำ แหล่งน้ำเหล่านี้ใช้ ประโยชน์ทั้ง ทางด้านเก็บกักน้ำเพื่อการอุปโภคบริโภค และใช้ในด้านเกษตรกรรม ตลอดจนเป็นแหล่ง อาหารตามธรรมชาติ และแหล่งเพาะเลี้ยงสัตว์น้ำของชุมชน

7) เขตพื้นที่อื่นๆ มีเนื้อที่ 634 ไร่ หรือร้อยละ 2.67 ของเนื้อที่ตำบล ได้แก่ พื้นที่อื่นๆ และเขตรักษา สมดุลของธรรมชาติและสิ่งแวดล้อม

ตารางที่ 6-1 แผนการใช้ที่ดิน ตำบลแม่พริก อำเภอแม่สรวย จังหวัดเชียงราย

สัญลักษณ์	เขตการใช้ที่ดิน	เนื้อที่	
		ไร่	ร้อยละ
<b>เขตป่าไม้</b>			
1100	เขตป่าไม้สมบูรณ์	12,551	52.8
1200	เขตป่าไม้เสื่อมโทรม	61	0.26
1300	เขตพื้นที่พืชรธรรมชาติ	4,331	18.22
<b>เขตเกษตรกรรมที่มีศักยภาพการผลิตสูง</b>			
2221	เขตทำนา (ศักยภาพสูง ประเภท2)	2,993	12.59
2222	เขตปลูกไม้ผล (ศักยภาพสูง ประเภท2)	814	3.42
2223	เขตปลูกไม้ยืนต้น (ศักยภาพสูง ประเภท2)	199	0.84
2224	เขตปลูกพืชไร่ (ศักยภาพสูง ประเภท2)	291	1.22
2225	เขตปลูกพืชทางเลือก (ศักยภาพสูง ประเภท 2)	22	0.09



## ตารางที่ 6-1 (ต่อ)

สัญลักษณ์	เขตการใช้ที่ดิน	เนื้อที่	
		ไร่	ร้อยละ
<b>เขตเกษตรกรรมที่มีศักยภาพการผลิตต่ำ</b>			
2310	เขตทำนา (ศักยภาพต่ำ)	4	0.02
2320	เขตปลูกไม้ผล (ศักยภาพต่ำ)	176	0.74
2330	เขตปลูกไม้ยืนต้น (ศักยภาพต่ำ)	82	0.34
2340	เขตปลูกพืชไร่ (ศักยภาพต่ำ)	79	0.33
<b>เขตประมง</b>			
2400	เขตประมง	4	0.02
<b>เขตปศุสัตว์</b>			
2520	เขตโรงเรือนเลี้ยงสัตว์	3	0.01
<b>เขตชุมชนและสิ่งปลูกสร้าง</b>			
3100	เขตชุมชน/สถานที่ราชการ	1,238	5.21
3200	เขตอุตสาหกรรม/แหล่งรับซื้อผลผลิต	44	0.18
3300	เขตการใช้พื้นที่เฉพาะ	16	0.07
<b>เขตแหล่งน้ำ</b>			
4100	เขตแหล่งน้ำตามธรรมชาติ	135	0.57
4200	เขตแหล่งน้ำที่สร้างขึ้น	23	0.10
<b>เขตพื้นที่อื่น ๆ</b>			
5000	เขตพื้นที่อื่น ๆ	634	2.67
<b>เขตรักษาสมดุลของธรรมชาติและสิ่งแวดล้อม</b>			
6000	เขตรักษาสมดุลของธรรมชาติและสิ่งแวดล้อม	72	0.30
<b>รวมทั้งหมด</b>		<b>23,772</b>	<b>100.00</b>

หมายเหตุ: เนื้อที่คำนวณด้วยระบบสารสนเทศภูมิศาสตร์





## บทที่ 7

### การขับเคลื่อนแผนการใช้ที่ดิน

#### 7.1 ขั้นตอนการดำเนินงาน

ภายหลังการจัดทำแผน การใช้ที่ดินตำบลแม่พริก อำเภอแม่สรวยจังหวัดเชียงราย แล้วจะต้องดำเนินการดังต่อไปนี้

7.1.1 จัดทำเป้าหมายการดำเนินงาน และงบประมาณและกิจกรรมต่างๆ ที่จะดำเนินการใน งบประมาณ 2567 ถึง 2571

7.1.2 นำแผนการใช้ที่ดินตำบลแม่พริก ไปเสนอต่อองค์การบริหารส่วนตำบลแม่พริก เพื่อมีมติให้ความร่วมมือใน การดำเนินงานกับกรมพัฒนาที่ดิน เพื่อดำเนินกิจกรรมต่างๆ ที่กำหนดไว้ในแผน และได้รับการเชื่อมโยงสู่แผนพัฒนาตำบล

7.1.3 สถานีพัฒนาที่ดินเชียงรายเสนอเป้าหมายและงบประมาณต่อกรมพัฒนาที่ดิน

7.1.4 กรมพัฒนาที่ดินพิจารณาสนับสนุนงบประมาณ และกิจกรรม ตามโครงการเป้าหมายที่กำหนดไว้ในแผนการใช้ที่ดิน

7.1.5 สถานีพัฒนาที่ดินเชียงราย นำเสนอต่อที่ประชุมจังหวัดและอำเภอ เพื่อสร้างการรับรู้ และประชาสัมพันธ์ให้กับหน่วยงานอื่นๆ ภายใต้งาน กระทรวงเกษตรและสหกรณ์ มาพัฒนาพื้นที่ ตามแผนการใช้ที่ดิน

#### 7.2 กิจกรรมที่จะดำเนินการของกรมพัฒนาที่ดิน

งบประมาณที่กำหนดไว้เป็นการ งบประมาณไว้เบื้องต้น อาจมีการเปลี่ยนแปลงตามที่ได้รับ การจัดสรรให้ดำเนินการ ตารางที่ 7-1

##### เขตเกษตรกรรม

1) ดินขาดความอุดมสมบูรณ์ มีแผนงานและโครงการดังนี้

- (1) การส่งเสริมการผลิตและการใช้สารอินทรีย์ ลดการใช้สารเคมีทางการเกษตร
- (2) การพัฒนากลุ่มเกษตรกรผลิตสินค้าเกษตรปลอดภัย หรือการรับรองเกษตรแบบมีส่วนร่วม pgs
- (3) การผลิตและจัดหาเมล็ดพันธุ์พืชปุ๋ยสด
- (4) การส่งเสริมการปรับปรุงบำรุงดินด้วย พืชปุ๋ยสด
- (5) การส่งเสริมการไถกลบ และผลิตปุ๋ยอินทรีย์ เพื่อลดการปล่อยก๊าซเรือนกระจก



- (6) การจัดหาปุ๋ยไนโตรเจน
- (7) การส่งเสริมการปรับปรุงพื้นที่ดินกรด
- (8) การตรวจวิเคราะห์ดิน

## 2) การชะล้างพังทลายของดิน

มีแผนงานและโครงการฟื้นฟู และป้องกันการชะล้างพังทลายของดินดังนี้

- (1) การปลูกหญ้าแฝกเพื่อการอนุรักษ์ดินและน้ำ
- (2) การจัดระบบอนุรักษ์ในเขตพัฒนาที่ดิน

## 3) การพัฒนาแหล่งน้ำ

- (1) การพัฒนาแหล่งน้ำขนาดเล็กเพื่อการอนุรักษ์ดินและน้ำ
- (2) การก่อสร้างแหล่งน้ำในไร่นานอกเขตชลประทาน 1260 ลบ. ม.



ตารางที่ 7-1 กิจกรรมของกรมพัฒนาที่ดินในเขตเกษตรกรรมที่จะดำเนินการในปีงบประมาณ 2566-2570

เขตการใช้ที่ดิน (เกษตรกรรม)	แผนงาน/โครงการ	งบประมาณ (บาท)
1. เขตปลูกนา เนื้อที่ 2,997 ไร่	<b>1. การปรับปรุงบำรุงดิน</b>	
	1.1 การส่งเสริมการผลิตและการใช้สารอินทรีย์	15,000
	1.2 การผลิต-จัดหาเมล็ดพันธุ์พืชปุ๋ยสด	148,750
	1.3 การส่งเสริมการปลูกพืชปุ๋ยสดปรับปรุงบำรุงดิน	15,000
	1.4 การพัฒนากลุ่มเกษตรกรใช้สารอินทรีย์ลดการใช้สารเคมีทางการเกษตร	32,500
	1.5 การทำปุ๋ยหมัก	34,000
	1.6 การส่งเสริมการปรับปรุงบำรุงพื้นที่ดินกรด	600
	1.7 การส่งเสริมการไถกลบและผลิตปุ๋ยอินทรีย์เพื่อลดก๊าซเรือนกระจก	68,000
	<b>2. การจัดระบบอนุรักษ์ดินและน้ำ</b>	
	2.1 โครงการเขตพัฒนาที่ดิน	1,000,000
2. เขตปลูกไม้ผล/ไม้ยืนต้น/พืชไร่ และพืช ทางเลือก เนื้อที่ 1,663 ไร่	<b>3.การบริหารจัดการน้ำ</b>	
	3.1 ก่อสร้างแหล่งน้ำในไร่นานอกเขตชลประทาน	206,000
1. การปรับปรุงบำรุงดิน		
	1.1 การส่งเสริมการผลิตและการใช้สารอินทรีย์	15,000
	1.2 ผลิต-จัดหาพันธุ์พืชปุ๋ยสด	148,750
	1.3 ส่งเสริมการปลูกพืชปุ๋ยสดปรับปรุงบำรุงดิน	15,000
1.4 พัฒนากลุ่มเกษตรกรใช้สารอินทรีย์ลดการใช้สารเคมีทางการเกษตร	32,500	

ตาราง 7-1 (ต่อ)



เขตการใช้ที่ดิน (เกษตรกรรม)	แผนงาน/โครงการ	งบประมาณ (บาท)
	1.5 การทำปุ๋ยหมัก	34,000
	1.6 การจัดหาปุ๋ยอินทรีย์	34,000
3. เขตเลี้ยงสัตว์ เนื้อที่ 7 ไร่	<b>1. การปรับปรุงบำรุงดิน</b> 1.1 พัฒนากลุ่มเกษตรกรใช้สารอินทรีย์ลดการใช้สารเคมีทางการเกษตร	3,250
4. พื้นที่แหล่งน้ำ 158 ไร่	<b>3. การฟื้นฟูและป้องกันการชะล้างพังทลาย</b> - การปลูกหญ้าแฝกเพื่อการอนุรักษ์ดินและน้ำ	600,000
<b>รวมเขตเกษตรกรรม</b>	<b>1. การปรับปรุงบำรุงดิน</b> <b>2. การฟื้นฟูและป้องกันการชะล้างพังทลายของดิน</b> <b>3. การจัดระบบอนุรักษ์ดินและน้ำ</b> <b>4. การบริหารจัดการน้ำ</b>	<b>582,850</b> <b>600,000</b> <b>1,000,000</b> <b>103,000</b>
	<b>รวมแผนงาน/โครงการ</b>	<b>2,285,850</b>



## 7.3 กิจกรรมที่จะดำเนินงานของหน่วยงานอื่น

### 7.3.1 เขตเกษตรกรรม เขตปลูกพืชไร่ เขตปลูกไม้ผล และเขตปลูกไม้ผลยืนต้น

(1) สนับสนุนเรื่องฝายน้ำล้น การขุดลอกแหล่งน้ำ คลองส่งน้ำ และระบายน้ำ (กรมชลประทาน องค์การบริหารส่วนจังหวัดเชียงราย)

(2) การอบรมให้ความรู้เรื่องการถ่ายทอดเทคโนโลยีการป้องกัน การกำจัดโรคแมลงของข้าว การผลิตและพันธุ์ข้าวคุณภาพ (ศูนย์วิจัยข้าวเชียงราย)

(3) ใช้ตลาดนำการผลิตในการเลือกชนิดพืช และหาตลาดรองรับ ทั้งในเขตที่เหมาะสม และเขตที่ไม่เหมาะสม การปรับเปลี่ยนชนิดพืช (สำนักงานพาณิชย์จังหวัด และสำนักงานสหกรณ์จังหวัดเชียงราย)

(4) สนับสนุนโรงสีข้าวชุมชนแบบครบวงจร (กรมการข้าว กระทรวงพาณิชย์ และองค์การปกครองส่วนท้องถิ่น)

(5) จัดอบรมถ่ายทอดความรู้เกี่ยวกับการทำเกษตรแบบผสมผสาน (กรมส่งเสริมการเกษตร)

(6) การสนับสนุนเจาะน้ำบาดาล หรือพลังงานแสงอาทิตย์ (กรมทรัพยากรน้ำบาดาล)

(7) การอบรมให้ความรู้การเข้าสู่กระบวนการรับรองเงินมาตรฐานเกษตร สินค้าปลอดภัย Gap (กรมวิชาการเกษตร)

(8) การส่งเสริมและอบรมให้ความรู้ การผลิตยางพาราให้ได้คุณภาพ (การยางแห่งประเทศไทย)

(9) การสนับสนุนทำอ่างเก็บน้ำขนาดใหญ่ และฝายน้ำล้น (กรมชลประทาน)

(10) การอบรมให้ความรู้ เกี่ยวกับการผลิตลำไย และ และข้าวโพด (กรมส่งเสริมการเกษตร)

(11) สนับสนุนการขุดลอกแหล่งน้ำ คลองส่งน้ำ ฝายน้ำล้น (กรมชลประทาน)

### 2) เขตปศุสัตว์ และเขตเพาะเลี้ยงสัตว์น้ำ

ส่งเสริมและสนับสนุนการปลูกหญ้าเลี้ยงสัตว์ (สำนักงานปศุสัตว์จังหวัด)

### 7.3.2 เขตแหล่งน้ำ

สนับสนุนการพัฒนาพื้นที่กักเก็บน้ำ (โครงการชลประทานเชียงราย องค์การปกครองส่วนท้องถิ่น)



ตารางที่ 7-2 สรุปกิจกรรมที่ขอรับการสนับสนุนจากส่วนราชการอื่นในเขตการใช้ที่ดิน

เขตการใช้ที่ดิน	กิจกรรมที่ขอการสนับสนุนจากส่วนราชการอื่น
<p>1. เขตเกษตรกรรม</p> <p>1.1 เขตพื้นที่ทำนา เนื้อที่ 2,997 ไร่</p> <p>1.2 เขตปลูกพืชไร่/ไม้ผล/ไม้ยืนต้น และพืชทางเลือก เนื้อที่ 1,663 ไร่</p>	<ol style="list-style-type: none"> <li>1. สนับสนุนเรื่อง ฝ่ายน้ำล้น การขุดลอกแหล่งน้ำ คลองส่งน้ำและระบายน้ำ (กรมชลประทาน)</li> <li>2. การอบรมให้ความรู้เรื่องการถ่ายทอดเทคโนโลยีในการป้องกัน และกำจัดโรคแมลงของข้าว การผลิตเมล็ดพันธุ์ข้าวคุณภาพ (กรมการข้าว)</li> <li>3. ใช้ตลาดนำการผลิตในการเลือกชนิดพืชและหาตลาดรองรับ ทั้งในเขตที่เหมาะสมและในเขตที่ไม่เหมาะสมและต้องการปรับเปลี่ยนชนิดพืช (สำนักงานพาณิชย์จังหวัด/สำนักงานสหกรณ์จังหวัด)</li> <li>4. สนับสนุนโรงสีข้าวชุมชนแบบครบวงจร (กรมการข้าว กระทรวงพาณิชย์ องค์การปกครองส่วนท้องถิ่น)</li> </ol> <ol style="list-style-type: none"> <li>1. จัดอบรมถ่ายทอดความรู้เรื่องการทำเกษตรแบบผสมผสาน (กรมส่งเสริมการเกษตร)</li> <li>2. สนับสนุนการขุดเจาะบ่อน้ำบาดาล (กรมทรัพยากรน้ำบาดาล)</li> <li>3. การอบรมให้ความรู้การเข้าสู่กระบวนการรับรองมาตรฐานสินค้าเกษตรปลอดภัย (GAP) (กรมวิชาการเกษตร)</li> <li>4. การส่งเสริมและอบรมให้ความรู้เรื่องการดูแลและผลิตยางพาราให้ได้คุณภาพ (กรมการยาง)</li> <li>5. สนับสนุนการทำอ่างเก็บน้ำ และฝาย (กรมชลประทาน)</li> <li>6. การอบรมให้ความรู้เรื่องเทคโนโลยีการผลิตข้าวโพด มันสำปะหลัง และการกำจัดโรคแมลงศัตรูพืช (กรมส่งเสริมการเกษตร)</li> <li>7. สนับสนุนการขุดลอกแหล่งน้ำ คลองส่งน้ำ คลองระบายน้ำและฝายน้ำล้น การทำอ่างเก็บน้ำ และฝาย(กรมชลประทาน)</li> </ol>



เขตการใช้ที่ดิน (เกษตรกรรม)	แผนงาน/โครงการ
1.3 เขตสัตว์เลี้ยง เนื้อที่ 7 ไร่ 2. พื้นที่แหล่งน้ำ เนื้อที่ 158 ไร่	-สนับสนุนเรื่องการเลี้ยงสัตว์และพันธุ์หญ้าอาหารสัตว์ (กรมปศุสัตว์) -สนับสนุนการพัฒนาเพื่อเพิ่มพื้นที่กักเก็บน้ำ (สำนักงานชลประทาน กรมป่าไม้ กรมอุทยานสัตว์ป่าและพันธุ์พืช องค์การปกครองส่วนท้องถิ่น)



## 7.4 ความต้องการของชุมชนและองค์กรปกครองส่วนท้องถิ่น

จากการดำเนินงานจัดทำกระบวนการมีส่วนร่วมของประชาชนที่องค์การบริหารส่วนตำบลแม่พริกเมื่อวันที่ 6 กรกฎาคม 2566 ได้มีความต้องการของประชาชนที่ต้องการให้ดำเนินการเกี่ยวกับ การแก้ปัญหาดินเสื่อมโทรมและฟื้นฟูความอุดมสมบูรณ์ของดิน และการขาดแคลนน้ำในช่วงหน้าแล้ง ดังนั้น เพื่อตอบสนองต่อความต้องการของชุมชนและแก้ไขปัญหาเชิงพื้นที่ กรมพัฒนาที่ดินได้วิเคราะห์ความต้องการเบื้องต้น ดังต่อไปนี้ ปัญหาในภาพรวมของตำบล สรุปได้ว่า มีปัญหาที่สำคัญ 2 ประการ คือ (1) ปัญหาดินเสื่อมโทรม และ (2) ปัญหาการขาดแคลนน้ำ โดยมีปัญหารองลงมา คือ ปัญหาไร้ออกสารสิทธิที่ดินทำกิน ปัญหาดังกล่าวนี้นำส่งผลกระทบต่อคุณภาพชีวิตของราษฎรในชุมชนโดยรวม ในประเด็นปัญหาความเสื่อมโทรมของที่ดินนั้นจะหมายรวมถึง (1) การชะล้างพังทลายของดิน (2) ดินขาดความอุดมสมบูรณ์ จากการวิเคราะห์ความลาดชันของตำบลแม่พริก ซึ่งมีเนื้อที่รวม 23,772 ไร่ นั้น พบว่า พื้นที่ส่วนใหญ่เป็นที่เนินเขาระดับความลาดชัน 20-35% มีจำนวน 6,280 ไร่ หรือร้อยละ 26.42 ของ เนื้อที่ตำบล และที่สูงชันระดับความลาดชันระหว่าง 35-50% มีพื้นที่ 4,516 ไร่ หรือร้อยละ 18.99 ตามลำดับ พื้นที่ราบส่วนใหญ่เป็นพื้นที่ทางการเกษตรอยู่ในเขตชลประทาน และนอกเขตชลประทาน พบปัญหาขาดแคลนน้ำเพื่อ การเกษตรในช่วงฤดูแล้ง ส่วนพื้นที่ที่มีความลาดชัน 5-20% มีจำนวน 12,976 ไร่ หรือร้อยละ 54.59 ไม่มีระบบอนุรักษ์ดินและน้ำ จึงเกิดปัญหาการชะล้างพังทลายของดิน ส่วนปัญหาความอุดมสมบูรณ์ของดินที่เกิดขึ้นนั้น เนื่องจากมี การใช้ที่ดินอย่างต่อเนื่องเป็นเวลานานใน พื้นที่ที่มีการไถพรวนด้วยเครื่องจักรติดต่อกันเป็นเวลานาน ย่อมส่งผลให้สมบัติของดินมีการ เปลี่ยนแปลงทั้งด้านกายภาพและเคมีของดิน ส่งผลให้ดินมีความอุดม สมบูรณ์ลดลง หากไม่ได้รับ การปรับปรุงฟื้นฟูจะเกิดความเสื่อมโทรมของดินได้ในไม่ช้า หากไม่มี มาตรการอนุรักษ์ดินและน้ำ อย่างเหมาะสม จะส่งผลกระทบต่อระบบนิเวศและเสี่ยงต่อการไม่คุ้มค่าต่อการ ลงทุนทำการเกษตรเป็นอย่างสูง ประเด็นปัญหาการขาดแคลนน้ำ มีข้อเสนอในการแก้ไขปัญหาโดยดำเนินการ 3 ประการ คือ

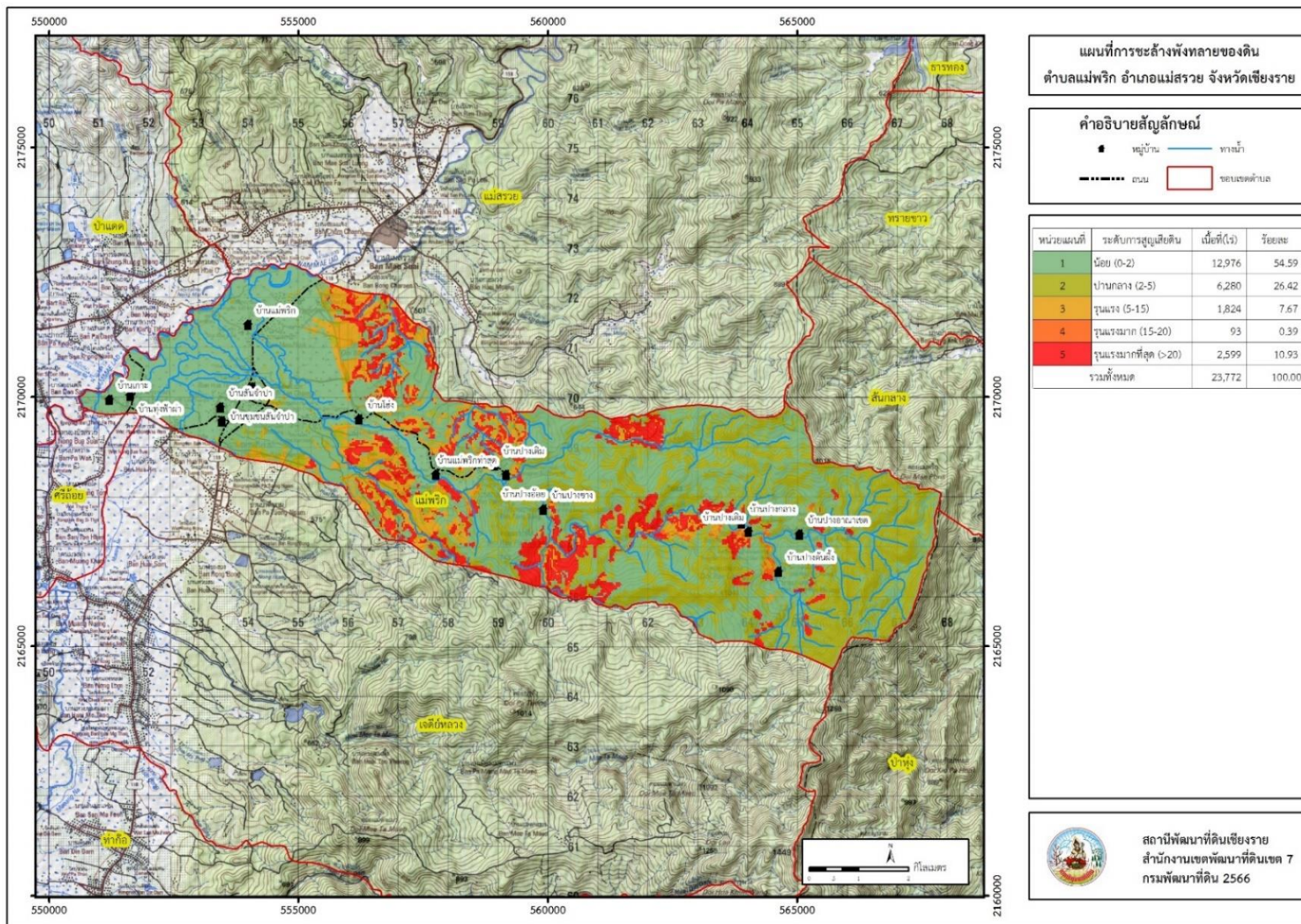
- (1) การขุดลอกแหล่งน้ำในปัจจุบันซึ่งรวมถึงอ่างเก็บน้ำ ฝายกั้นน้ำ และลำน้ำ
- (2) สร้างอ่างเก็บน้ำ หรือ ฝายกั้นน้ำ เพิ่มเติมจากที่มีอยู่เดิม
- (3) ก่อสร้างคลองส่งน้ำเพื่อการกระจายน้ำไปสู่พื้นที่

ทั้งนี้ จากการ วิเคราะห์ข้อมูลเบื้องต้นที่มีอยู่ในปัจจุบัน สรุปได้ว่า “ไม่สามารถดำเนินการแก้ปัญหาหมู่บ้านใดหมู่บ้าน หนึ่งหรือใช้วิธีการใดวิธีการหนึ่ง แล้วจะแก้ไขปัญหาการขาดแคลนน้ำทั้งตำบลได้โดยสิ้นเชิง” การแก้ไขปัญหาการขาดแคลนน้ำจะต้องดำเนินการทั้งตำบล ควบคู่ไปกับปัญหาการชะล้าง พังทลายของดินในพื้นที่ด้วยการจัดทำโครงการ “การพัฒนาที่ดินและน้ำที่เป็นระบบ” โดยแบ่งพื้นที่ ออกเป็น 3 ส่วน คือ 1. ส่วนของต้นน้ำ อันเป็นพื้นที่ป่าไม้สภาพพื้นที่ที่มีความลาดชัน 12-20% มีระดับความสูญเสียดินในระดับรุนแรงมาก การจัดการพื้นที่ ต้องปลูกป่าเสริม สร้างฝายชะลอน้ำ เพื่อรักษาน้ำให้อยู่ในพื้นที่ โดยทำการก่อสร้างระบบอนุรักษ์



ดินและน้ำ เพื่อลดการชะล้างพังทลายของดิน การสูญเสียหน้าดิน และการชะลอการไหลบ่าของน้ำ 2. ส่วนของ  
กลางน้ำ สภาพพื้นที่ประกอบด้วยรูปรื่นลอนลาด ความลาดชัน 5-12% พื้นที่บางส่วน มีระดับความสูญเสียดิน ใน  
ระดับปานกลาง ถึงระดับรุนแรง การจัดการพื้นที่ ควรมีมาตรการก่อสร้างระบบอนุรักษ์ การจัดรูปที่ดิน การวางผัง  
น้ำทั้งระบบ และการสนับสนุนการเปลี่ยนกิจกรรมการผลิต 3. ส่วนของปลายน้ำ สภาพพื้นที่ เป็นที่ราบ ถึงรูป  
ลอนลาด เล็กน้อย ความลาดชัน น้อยกว่า 5% มีพื้นที่ส่วนน้อย ที่มีความเสี่ยงในการสูญเสียดิน การจัดการพื้นที่  
ควรพัฒนาที่ดิน การปรับปรุงดิน และระบบกระจายน้ำ ได้แก่ การขุดลอกคลอง การก่อสร้างสระเก็บน้ำ ฝายกั้นน้ำ  
คลองส่งน้ำ การปรับรูปที่ดินเพื่อปรับเปลี่ยนกิจกรรมการผลิตพืชให้เหมาะสมกับดิน การจัดทำระบบอนุรักษ์ ดิน  
และน้ำ เพื่อให้มีการใช้ที่ดิน ได้อย่างเหมาะสมต่อเนื่อง และเกิดประโยชน์สูงสุด ให้กับตัวเกษตรกร ชุมชน สังคม  
และสิ่งแวดล้อม

(รูปที่ 7-1)



รูปที่ 7-1 การชะล้างพังทลายของดิน ตำบลแม่พริก อำเภอแม่สรวย จังหวัดเชียงราย



ตารางที่ 7-3 เป้าหมายการดำเนินงานและงบประมาณ ตำบลแม่พริก อำเภอแม่สรวย จังหวัดเชียงราย แผน 5 ปี (พ.ศ. 2566-2570)

เขตการใช้ที่ดิน	งาน/โครงการ/กิจกรรม	หน่วย นับ	เป้าหมาย					รวม	งบประมาณ					รวม	หน่วยงาน รับผิดชอบ
			2567	2568	2569	2570	2571		2567	2568	2569	2570	2571		
	<b>1. การปรับปรุงบำรุงดิน</b>														
เขตทำนา/ไม้ผล / ไม้ยืนต้น /พืชไร่	1.1 การส่งเสริมการผลิตและ การใช้สารอินทรีย์ผลิตน้ำ หมักชีวภาพสารเร่ง พด.	ลิตร	1,000	1,000	1,000	1,000	1,000	5,000	15,000	15,000	15,000	15,000	15,000	75,000	พด
เขตทำนา/ไม้ผล / พืชไร่	1.2 การผลิต-จัดหาเมล็ดพันธุ์พืช ปุ๋ยสด	ตัน	5	5	5	5	5	25	148,750	148,750	148,750	148,750	148,750	743,750	พด
เขตทำนา/ไม้ผล / พืชไร่	1.3 การส่งเสริมการปรับปรุง บำรุงดินด้วยพืชปุ๋ยสด	ไร่	1,000	1,000	1,000	1,000	1,000	5,000	15,000	15,000	15,000	15,000	15,000	75,000	พด
เขตทำนา/ไม้ผล / ไม้ยืนต้น /พืชไร่/ เลี้ยงสัตว์	1.4 การพัฒนากลุ่มเกษตรกรใช้ สารอินทรีย์ลดการใช้สารเคมีทาง การเกษตร	กลุ่ม	10	10	10	10	10	50	32,500	32,500	32,500	32,500	32,500	162,500	พด
เขตพื้นที่ เกษตรกรรม	1.5 การทำปุ๋ยหมักสูตรกรมพัฒ นาที่ดิน	ตัน	10	10	10	10	10	50	34,000	34,000	34,000	34,000	34,000	170,000	พด
เขตทำนา/ไม้ผล / ไม้ยืนต้น /พืชไร่	1.6 การจัดหาปุ๋ยโดโลไมท์	ตัน	20	20	20	20	20	100	34,000	34,000	34,000	34,000	34,000	170,000	พด
เขตทำนา/ไม้ผล / ไม้ยืนต้น /พืชไร่	1.7 การส่งเสริมการปรับปรุง บำรุงพื้นที่ดินกรด	ไร่	40	40	40	40	40	200	600	600	600	600	600	24,000	พด
เขตทำนา/พืชไร่	1.8 การส่งเสริมการไกลบเพื่อ ลดการปล่อยก๊าซเรือนกระจก	ไร่	200	200	200	200	200	1,000	68,000	68,000	68,000	68,000	68,000	340,000	พด



ตารางที่ 7-3 (ต่อ)

เขตการใช้ที่ดิน	งาน/โครงการ/กิจกรรม	หน่วย นับ	เป้าหมาย					รวม	งบประมาณ					รวม	หน่วยงาน รับผิดชอบ
			2567	2568	2569	2570	2571		2567	2568	2569	2570	2571		
	<b>2.การฟื้นฟูและป้องกันการ ชะล้างพังทลายของดิน</b>														
พื้นที่แหล่งน้ำ	2.1 การปลูกหญ้าแฝกเพื่อ การอนุรักษ์ดินและน้ำ	กล้า	500,000	500,000	500,000	500,000	500,000	1,000,000	600,000	600,000	600,000	600,000	600,000	3,000,000	พต
	<b>3.การจัดทำระบบอนุรักษ์ ดินและน้ำ</b>														
เขตพื้นที่ เกษตรกรรม	3.1 โครงการเขตพัฒนาที่ดิน (พื้นที่ลุ่มดอน)	ไร่	400	400	400	400	400	2,000	1,000,000	1,000,000	1,000,000	1,000,000	1,000,000	5,000,000	พต
	<b>4. บริหารจัดการน้ำ</b>														
เขตพื้นที่ เกษตรกรรม	4.1 บ่อน้ำในไร่นานอกเขต ชลประทาน	บ่อ	5	5	5	5	5	25	103,000	103,000	103,000	103,000	103,000	515,000	พต

หมายเหตุ: งบประมาณที่กำหนดไว้ในปีเป็นการประมาณเบื้องต้น อาจมีการเปลี่ยนแปลงตามที่ได้รับการจัดสรรให้ดำเนินการ



## เอกสารอ้างอิง

กรมการปกครอง. 2566. **แผนที่ขอบเขตตำบล ปี 2564 (ไฟล์ข้อมูล)**. กรมพัฒนาที่ดิน กระทรวงเกษตรและสหกรณ์, กรุงเทพฯ.

\_\_\_\_\_. 2566. รายงานสถิติจำนวนประชากรและบ้าน รายจังหวัด รายอำเภอ และรายตำบล (ณ เดือนธันวาคม พ.ศ. 2565). แหล่งที่มา: <https://stat.bora.dopa.go.th/stat/statnew/statyear/#/TableTemplate/Area/statpop>, 1 พฤษภาคม 2566.

กรมการพัฒนาชุมชน. 2566. **ข้อมูลความจำเป็นพื้นฐาน (จปฐ.)** รายจังหวัด รายอำเภอ และรายตำบล ปี 2565. แหล่งที่มา: <https://ebmn.cdd.go.th/>, 1 มิถุนายน 2566.

กรมทรัพยากรน้ำบาดาล. 2566. **ปริมาณน้ำและจำนวนบ่อบาดาล ปี 2565**. แหล่งที่มา: <http://app.dgr.go.th/newpasutara/xml/search.php>, 26 พฤษภาคม 2566.

กรมส่งเสริมการเกษตร. 2566. **จำนวนครัวเรือนเกษตรกรที่ขึ้นทะเบียนเกษตรกร จำแนกรายจังหวัด รายอำเภอ และรายตำบล (ณ เดือนมกราคม พ.ศ. 2566)**. แหล่งที่มา: <http://mvos2.gistda.or.th/>, 15 พฤษภาคม 2566.

กรมอุตุนิยมวิทยา. 2566. **ปริมาณน้ำฝนเฉลี่ยคาบ 30 ปี (พ.ศ. 2536-2565) (ไฟล์ข้อมูล)** กระทรวงดิจิทัลเพื่อเศรษฐกิจและสังคม, กรุงเทพฯ.

สำนักเทคโนโลยีการสำรวจและทำแผนที่. 2566. **แผนที่ขอบเขตตำบล ปี 2564 (ไฟล์ข้อมูล)**. กรมพัฒนาที่ดิน กระทรวงเกษตรและสหกรณ์, กรุงเทพฯ.

กองสำรวจดินและวิจัยทรัพยากรดิน. 2566. **แผนที่ทรัพยากรดิน (ไฟล์ข้อมูล)**. กรมพัฒนาที่ดิน กระทรวงเกษตรและสหกรณ์, กรุงเทพฯ.

กลุ่มวิเคราะห์สภาพการใช้ที่ดิน 2566. **แผนที่สภาพการใช้ที่ดิน ปี 2566 (ไฟล์ข้อมูล)**. กองนโยบายและแผนการใช้ที่ดิน กรมพัฒนาที่ดิน กระทรวงเกษตรและสหกรณ์, กรุงเทพฯ.

บัณฑิต ต้นศิริ และ คำรณ ไทรพิง. 2542. **คู่มือการประเมินคุณภาพที่ดิน**. กองวางแผนการใช้ที่ดิน กรมพัฒนาที่ดิน กระทรวงเกษตรและสหกรณ์, กรุงเทพฯ.

องค์การบริหารส่วนตำบลแม่พริก, 2566. แหล่งที่มา <https://www.maepruk.go.th/main.php?id=2>



กรมพัฒนาที่ดิน

2003/61 ถนนพหลโยธิน

แขวงลาดยาว เขตจตุจักร กรุงเทพฯ 10900

Call center 1760

LAND DEVELOPMENT DEPARTMENT

[www.ddd.go.th](http://www.ddd.go.th)