



คำนำ

การจัดทำแผนการใช้ที่ดิน ดำเนินการตามรัฐธรรมนูญแห่งราชอาณาจักรไทย พ.ศ. 2560 มาตรา 72 (1) ที่ได้บัญญัติให้มีการวางแผนการใช้ที่ดินให้เหมาะสมกับศักยภาพของที่ดินตามหลักการ พัฒนาอย่างยั่งยืน โดยแผนการใช้ที่ดินตำบลผางาม อำเภอเวียงชัย จังหวัดเชียงราย ได้นำแนวคิดขององค์การอาหารและการเกษตร แห่งสหประชาชาติ (Food and Agriculture Organization of the United Nations : FAO) และโครงการสิ่งแวดล้อม แห่งสหประชาชาติ (United Nations Environment Programme : UNEP) มาปรับใช้ คือ ความเหมาะสมทางกายภาพ ความเหมาะสมทางเศรษฐกิจ การยอมรับจากสังคม การสร้างความยั่งยืนให้สิ่งแวดล้อม และเสนอทางเลือกการใช้ที่ดิน ร่วมกับวิธีการที่เป็นอื่น ๆ เช่น กระบวนการมีส่วนร่วมของชุมชน (Participatory Rural Appraisal: PRA) การประเมิน คุณภาพที่ดิน เป็นต้น

กองนโยบายและแผนการใช้ที่ดินร่วมกับสำนักงานพัฒนาที่ดินเขต (สพข.) และสถานีพัฒนาที่ดิน (สพด.) ในการดำเนินงานวางแผนการใช้ที่ดินระดับตำบล โดยพิจารณาภาพรวมของสภาพปัญหาในด้านต่างๆ ทั้งด้าน กายภาพเศรษฐกิจและสังคมวิเคราะห์และสังเคราะห์ข้อมูลนำไปสู่การวางแผนการใช้ที่ดินที่สอดคล้องกับศักยภาพ ของพื้นที่โดยผ่านกระบวนการมีส่วนร่วมของชุมชน (PRA) ในการระบุปัญหาความต้องการของเกษตรกรและ ผู้มีส่วนได้ส่วนเสียทั้งนี้สพด ได้จัดทำแผนกิจกรรม/ โครงการเพื่อขับเคลื่อนแผนการใช้ที่ดินให้เป็นรูปธรรม เพื่อให้ เกษตรกรมีคุณภาพชีวิตที่ดีขึ้นมีการใช้ที่ดินอย่างถูกต้องเหมาะสม รักษาสภาพแวดล้อมและอนุรักษ์ทรัพยากรใน ชุมชนให้เกิดความยั่งยืนต่อไป

สถานีพัฒนาที่ดินเชียงราย

กันยายน 2565



สารบัญ

	หน้า
คำนำ	ก
สารบัญ	ข
สารบัญตาราง	ง
สารบัญรูป	จ
บทที่ 1 บทนำ	
1.1 ความสำคัญของการวางแผนการใช้ที่ดิน	1-1
1.2 หลักการและเหตุผล	1-1
1.3 วัตถุประสงค์	1-1
1.4 ระยะเวลาและสถานที่ดำเนินงาน	1-1
1.5 ขั้นตอนการดำเนินงาน	1-2
1.6 วิสัยทัศน์ของตำบล	1-2
บทที่ 2 ข้อมูลทั่วไป	
2.1 ที่ตั้งและอาณาเขต	2-1
2.2 การแบ่งส่วนการปกครอง	2-1
2.3 สภาพภูมิประเทศ	2-2
2.4 สภาพภูมิอากาศ	2-2
2.5 สภาพการใช้ที่ดินในปัจจุบัน	2-4
2.6 สภาพเศรษฐกิจและสังคม	2-9
บทที่ 3 สถานภาพของทรัพยากรธรรมชาติ	
3.1 ทรัพยากรป่าไม้	3-1
3.2 ทรัพยากรน้ำ	3-2
3.3 ทรัพยากรดิน	3-2
บทที่ 4 กระบวนการมีส่วนร่วมของชุมชน (Participatory Rural Appraisal: PRA)	
4.1 การวิเคราะห์ผลจากการจัดทำกระบวนการมีส่วนร่วมของชุมชน (PRA)	4-1
4.2 ระบบการปลูกพืชในปัจจุบัน	4-19
บทที่ 5 การประเมินคุณภาพที่ดิน	
5.1 หลักการประเมินคุณภาพที่ดินด้านกายภาพ	5-1
5.2 พืชเศรษฐกิจที่สำคัญของตำบล	5-2
5.3 ระดับความเหมาะสมของที่ดิน	5-2



สารบัญ (ต่อ)

	หน้า
บทที่ 6	
แผนการใช้ที่ดิน	
6.1 การวิเคราะห์ข้อมูลเพื่อการจัดทำแผนการใช้ที่ดินระดับตำบล	6-1
6.2 เขตการใช้ที่ดิน	6-2
บทที่ 7	
การขับเคลื่อนแผนการใช้ที่ดิน	
7.1 ขั้นตอนการดำเนินงาน	7-1
7.2 กิจกรรมที่จะดำเนินการของกรมพัฒนาที่ดิน	7-1
7.3 กิจกรรมที่จะดำเนินการของหน่วยงานอื่น	7-2
7.4 ความต้องการของชุมชนและองค์กรปกครองส่วนท้องถิ่น	7-2
เอกสารอ้างอิง	



สารบัญตาราง

ตารางที่		หน้า
2-1	สถิติภูมิอากาศ ณ สถานีตรวจอากาศจังหวัดพะเยา (พ.ศ. 2536-2565)	2-3
2-2	สภาพการใช้ที่ดิน ตำบลผางาม อำเภอเวียงชัย จังหวัดเชียงราย	2-5
2-3	จำนวนประชากรและครัวเรือนตำบลผางาม อำเภอเวียงชัย จังหวัดเชียงราย ปี 2565	2-9
2-4	จำนวนและสัดส่วนครัวเรือนเกษตรตำบลผางาม อำเภอเวียงชัย จังหวัดเชียงราย ปี 2565	2-10
2-5	รายได้-รายจ่ายเฉลี่ยครัวเรือนตำบลผางาม อำเภอเวียงชัย จังหวัดเชียงราย ปี 2565	2-11
3-1	สมบัติที่ดิน ตำบลผางาม อำเภอเวียงชัย จังหวัดเชียงราย	3-5
4-1	การวิเคราะห์ผลจากการจัดทำกระบวนการมีส่วนร่วมของชุมชน (PRA) ตำบลผางาม อำเภอเวียงชัย จังหวัดเชียงราย	4-4
5-1	ตัวอย่างการประเมินคุณภาพที่ดินด้านกายภาพของประเภทการใช้ประโยชน์ที่ดิน	5-2
5-2	ชั้นความเหมาะสมทางกายภาพของดิน ตำบลผางาม อำเภอเวียงชัย จังหวัดเชียงราย	5-3
6-1	เขตการใช้ที่ดิน ตำบลผางาม อำเภอเวียงชัย จังหวัดเชียงราย	6-4
7-1	กิจกรรมของกรมพัฒนาที่ดินในเขตการใช้ที่ดินที่จะดำเนินการในปีงบประมาณ 2567-2571	7-5
7-2	สรุปกิจกรรมที่ขอรับการสนับสนุนจากส่วนราชการอื่นในเขตการใช้ที่ดิน	7-7
7-3	เป้าหมายการดำเนินงานและงบประมาณ ตำบลผางาม อำเภอเวียงชัย จังหวัดเชียงราย แผน 5 ปี (พ.ศ. 2567-2571)	7-8



สารบัญญรูป

รูปที่		หน้า
1-1	กรอบการวางแผนการใช้ที่ดินระดับตำบล	1-3
2-1	ขอบเขตการปกครองตำบลตำบลผางาม อำเภอเวียงชัย จังหวัดเชียงราย	2-1
2-2	กราฟสมดุลของน้ำเพื่อการเกษตร จังหวัดเชียงราย	2-4
2-3	สภาพการใช้ที่ดิน ตำบลผางาม อำเภอเวียงชัย จังหวัดเชียงราย	2-8
3-1	ทรัพยากรดิน ตำบลผางาม อำเภอเวียงชัย จังหวัดเชียงราย	3-7
4-1	การวิเคราะห์สถานการณ์โดยระบบ DPSIR ของตำบลผางาม อำเภอเวียงชัย จังหวัดเชียงราย	4-18
4-2	ระบบการปลูกพืชในปัจจุบัน ตำบลผางาม อำเภอเวียงชัย จังหวัดเชียงราย	4-20
6-1	เขตการใช้ที่ดิน ตำบลผางาม อำเภอเวียงชัย จังหวัดเชียงราย	6-6
7-1	การชะล้างพังทลายของดินในเขตการใช้ที่ดิน ตำบลผางาม อำเภอเวียงชัย จังหวัดเชียงราย	7-4



บทที่ 1

บทนำ

1.1 ความสำคัญของการวางแผนการใช้ที่ดิน

ตามรัฐธรรมนูญแห่งราชอาณาจักรไทย พุทธศักราช 2560 มาตรา 72 รัฐพึงดำเนินการเกี่ยวกับที่ดิน ทรัพยากรน้ำ และพลังงาน ดังต่อไปนี้

(1) วางแผนการใช้ที่ดินของประเทศ ให้เหมาะสมกับสภาพพื้นที่และศักยภาพของที่ดิน ตามหลักการพัฒนาอย่างยั่งยืน

1.2 หลักการและเหตุผล

ปัจจุบันกรมพัฒนาที่ดินได้ดำเนินการวางแผนการใช้ที่ดินระดับประเทศเรียบร้อยแล้วซึ่งเป็นการวางกรอบเชิงนโยบายมุ่งเน้นการพัฒนาด้านการเกษตรให้เกิดความสมดุลและยั่งยืนและในขณะเดียวกันต้องอนุรักษ์ทรัพยากรธรรมชาติและสิ่งแวดล้อมควบคู่กับการรักษาคุณค่าทางศิลปวัฒนธรรม แต่ทั้งนี้เพื่อให้เกิดการใช้ประโยชน์ที่ดินในระดับพื้นที่อย่างมีประสิทธิภาพและรักษาฐานการผลิตด้านทรัพยากรธรรมชาติอย่างยั่งยืนตลอดห่วงโซ่อุปทาน แผนการใช้ที่ดินระดับตำบลจึงถูกนำมาใช้เป็นเครื่องมือเพื่อขับเคลื่อนการดำเนินงานดังกล่าว

ทั้งนี้กรมพัฒนาที่ดินได้จัดทำแผนปฏิบัติการราชการกรมพัฒนาที่ดินระยะ 5 ปี (พ.ศ. 2566-2570) เพื่อให้บรรลุตามวิสัยทัศน์ที่กำหนดไว้ คือ “เป็นองค์การอัจฉริยะทางดิน เพื่อขับเคลื่อนการใช้ที่ดินอย่างเหมาะสม 15 ล้านไร่ ภายในปี 2570” ซึ่งในส่วนของประเด็นการพัฒนาที่ 2 บริหารจัดการทรัพยากรดินและที่ดินด้วยชุดข้อมูลที่มีมูลค่าสูง (High Value Dataset) ซึ่งมีเป้าหมาย คือ การนำชุดข้อมูลที่มีมูลค่าสูงไปใช้ในการบริหารจัดการทางการเกษตร ในส่วนของตัวชี้วัด บริหารจัดการทรัพยากรดินและที่ดินบนพื้นฐานของชุดข้อมูลที่มีมูลค่าสูง ร้อยละ 100 กลยุทธ์ที่ 2 ยุทธศาสตร์แผนการใช้ที่ดินไปสู่การปฏิบัติ ได้กำหนดให้ ร้อยละของแผนการใช้ที่ดินระดับตำบลที่จัดทำแล้วเสร็จทั่วประเทศ ภายใน ปี 2570 (ไม่น้อยกว่า ร้อยละ 80) เป็นตัวชี้วัดหนึ่งของกลยุทธ์ดังกล่าว

1.3 วัตถุประสงค์

1.3.1 เพื่อรักษาเสถียรภาพของทรัพยากรให้เกิดความสมดุลและยั่งยืนภายใต้การพัฒนาด้านต่าง ๆ ของตำบล

1.3.2 เพื่อให้การใช้ที่ดินมีผลตอบสนองสูงสุดต่อหน่วยเนื้อที่อย่างยั่งยืน

1.3.3 เพื่อให้เกิดการกำหนดแผนงาน โครงการ กิจกรรม ที่สอดคล้องกับแผนการใช้ที่ดินที่กำหนดขึ้น และอยู่บนหลักการของโมเดลเศรษฐกิจ BCG (Bio-Circular-Green Economy : BCG)

1.4 ระยะเวลาและสถานที่ดำเนินงาน

1.4.1 ระยะเวลา 1 ตุลาคม 2565 – 30 กันยายน 2566

1.4.2 สถานที่ ตำบลนางาม อำเภอเวียงชัย จังหวัดเชียงราย



1.5 ขั้นตอนการดำเนินงาน

1.5.1 รวบรวมข้อมูลปฐมภูมิและทุติยภูมิ ประกอบด้วย

1) ด้านกายภาพ ได้แก่ ทรัพยากรดิน ทรัพยากรน้ำ ทรัพยากรป่าไม้ ภูมิอากาศ สภาพการใช้ที่ดิน เขตป่าไม้ตามกฎหมายและมติคณะรัฐมนตรี

2) ด้านเศรษฐกิจและสังคม เช่น การถือครองที่ดิน ลักษณะทางเศรษฐกิจของตำบล จำนวนประชากร เป็นต้น

3) ด้านนโยบายและข้อกำหนดที่เกี่ยวข้อง ได้แก่ ยุทธศาสตร์ แผนพัฒนาเศรษฐกิจและสังคมแห่งชาติฉบับที่ 13 ยุทธศาสตร์ภาค แผนพัฒนาภูมิภาค แผนพัฒนาจังหวัด แผนพัฒนาการเกษตรและสหกรณ์ แผนพัฒนาท้องถิ่น 4 ปี ขององค์การบริหารส่วนจังหวัด เทศบาลตำบลหรือองค์การบริหารส่วนตำบล

1.5.2 จัดทำกระบวนการมีส่วนร่วมของชุมชน (Participatory Rural Appraisal : PRA) เพื่อรับฟังความคิดเห็น ประเด็นปัญหา ความต้องการด้านต่าง ๆ ขององค์การปกครองส่วนท้องถิ่นและเกษตรกรในตำบล

1.5.3 ประเมินคุณภาพของที่ดินของพืชเศรษฐกิจหลักและพืชทางเลือกที่มีมูลค่าของตำบล

1.5.4 สังเคราะห์ข้อมูลจากข้อ 1.5.1 ถึง 1.5.3 เพื่อใช้ประกอบการวางแผนการใช้ที่ดิน

1.5.5 กำหนด (ร่าง) แผนการใช้ที่ดินระดับตำบล

1.5.6 รับฟังความคิดเห็นของผู้มีส่วนได้ส่วนเสียต่อ (ร่าง) แผนการใช้ที่ดินที่กำหนดขึ้น

1.5.7 ปรับปรุง (ร่าง) แผนการใช้ที่ดินเพื่อจัดทำแผนการใช้ที่ดินฉบับสมบูรณ์

1.5.8 นำแผนการใช้ที่ดินเข้าสู่คณะกรรมการวิชาการของเขตฯ เพื่อตรวจสอบความครบถ้วน /สมบูรณ์ของเนื้อหาและองค์ประกอบ

1.5.9 เผยแพร่แผนการใช้ที่ดินเพื่อนำไปสู่การขับเคลื่อนการดำเนินงาน ประกอบด้วย

1) องค์การปกครองส่วนท้องถิ่น นำแผนการใช้ที่ดินที่จัดทำขึ้นไปประกอบการจัดทำแผนการพัฒนาของตำบล เพื่อนำไปสู่การของบประมาณที่มีความสอดคล้องกับศักยภาพด้านการผลิตและสภาพของทรัพยากรของตำบล

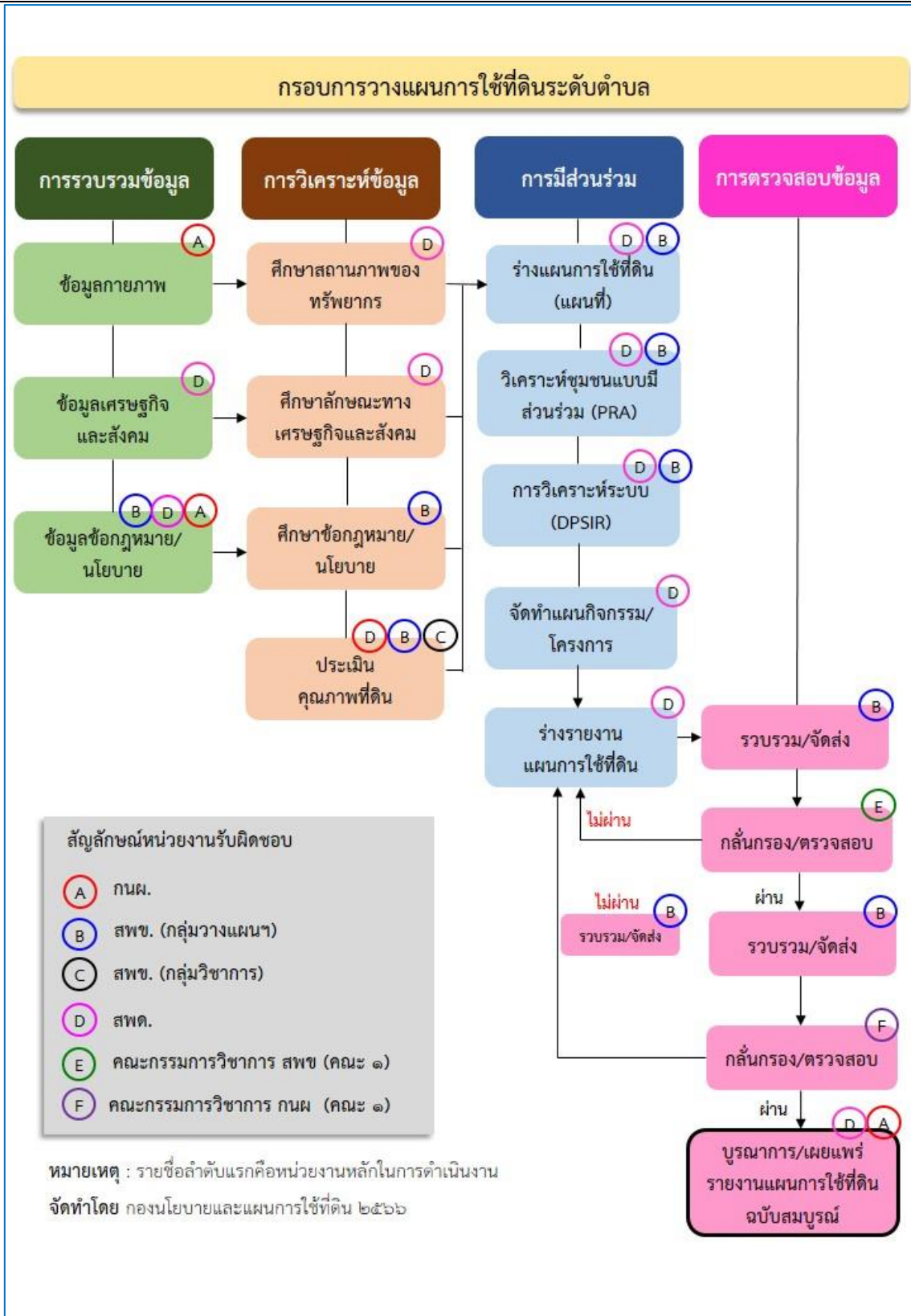
2) กรมพัฒนาที่ดิน โดยสถานีพัฒนาที่ดิน กำหนดแผนงาน/โครงการ/กิจกรรม ที่สอดคล้องกับแผนการใช้ที่ดินที่กำหนดขึ้นในแต่ละเขตและสามารถใช้ประกอบการของบประมาณในพื้นที่อย่างมีประสิทธิภาพและเป็นที่ยอมรับ

3) หน่วยงานราชการอื่น ๆ สามารถใช้เป็นข้อมูลพื้นฐานประกอบแผนงาน/โครงการ/กิจกรรมที่สอดคล้องกับแผนการใช้ที่ดินที่กำหนดขึ้นในแต่ละเขต

จากขั้นตอนที่กล่าวข้างต้น สามารถจัดทำกรอบการวางแผนการใช้ที่ดินระดับตำบลแสดงดังรูปที่ 1-1

1.6 วิสัยทัศน์ของตำบล

ประชาชนมีความเป็นอยู่ที่ดี คมนาคมมีความสะดวกสบาย สืบสายลายศิลป์วัฒนธรรมล้านนา ส่งเสริมการศึกษาเชิงบูรณาการ (องค์การบริหารส่วนตำบลผางาม, 2566)



รูปที่ 1-1 กรอบการวางแผนการใช้ที่ดินระดับตำบล

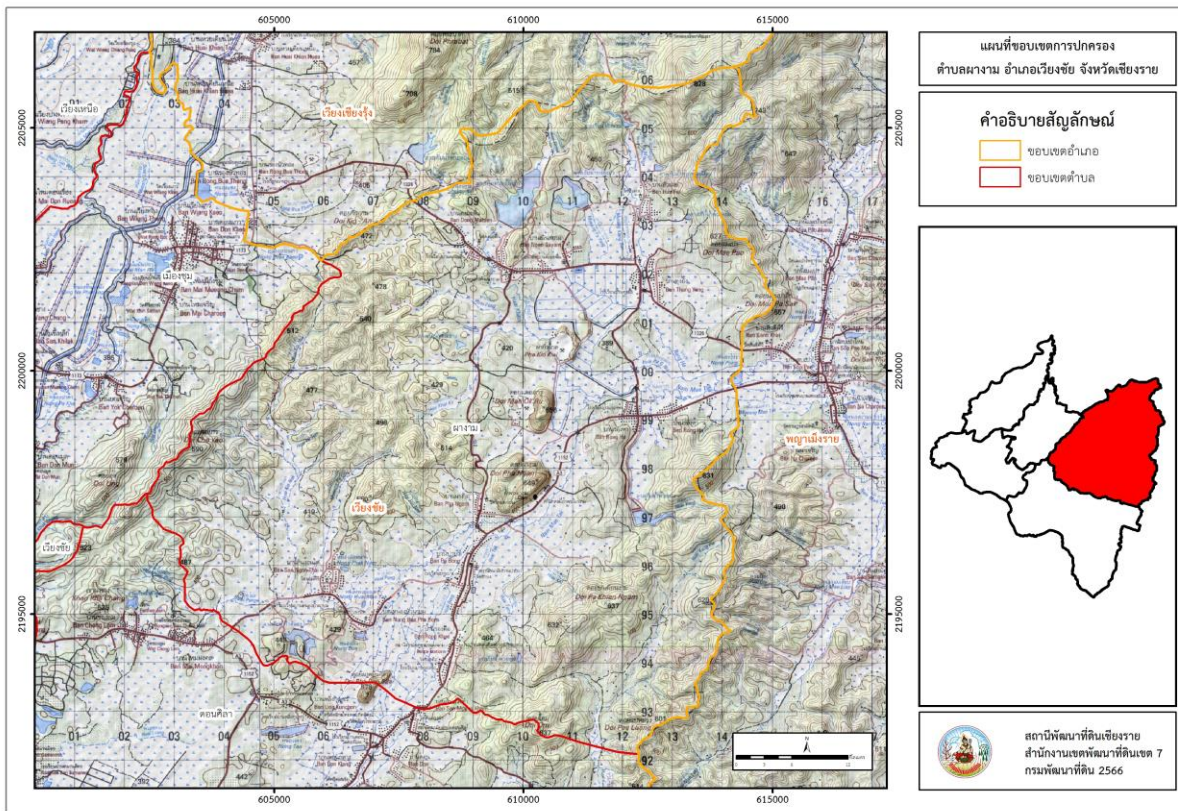


บทที่ 2 ข้อมูลทั่วไป

2.1 ที่ตั้งและอาณาเขต

ตำบลผางาม อำเภอเวียงชัย จังหวัดเชียงราย ตั้งอยู่ทางทิศตะวันออกเฉียงเหนือของอำเภอเวียงชัย มีพื้นที่ประมาณ 113 ตารางกิโลเมตร หรือ 70,877 ไร่ โดยมีอาณาเขตติดต่อ ดังนี้ (รูปที่ 2-1)

ทิศเหนือ	ติดต่อกับ	ตำบลทุ่งก่อ อำเภอเวียงเชียงรุ้ง จังหวัดเชียงราย
ทิศใต้	ติดต่อกับ	ตำบลดอนศิลา อำเภอเวียงเชียงรุ้ง จังหวัดเชียงราย
ทิศตะวันออก	ติดต่อกับ	ตำบลแม่เปา อำเภอพญาเม็งราย จังหวัดเชียงราย
ทิศตะวันตก	ติดต่อกับ	ตำบลเมืองชุม อำเภอเวียงชัย จังหวัดเชียงราย



รูปที่ 2-1 ขอบเขตการปกครองตำบลผางาม อำเภอเวียงชัย จังหวัดเชียงราย

2.2 การแบ่งส่วนการปกครอง

ตำบลผางาม อำเภอเวียงชัย จังหวัดเชียงราย แบ่งส่วนการปกครองออกเป็น 15 หมู่บ้าน ดังนี้

หมู่ที่ 1 บ้านร่องห้า	หมู่ที่ 9 บ้านผางาม
หมู่ที่ 2 บ้านทุ่งยั้ง	หมู่ที่ 10 บ้านเนินสยาม
หมู่ที่ 3 บ้านหัวฝาย	หมู่ที่ 11 บ้านร่องเจริญ



หมู่ที่ 4 บ้านสันจ๋อนไถ	หมู่ที่ 12 บ้านป่าบงใต้
หมู่ที่ 5 บ้านป่าบง	หมู่ที่ 13 บ้านทุ่งยั้งใหม่
หมู่ที่ 6 บ้านร่องค้อ	หมู่ที่ 14 บ้านป่าบงเหนือ
หมู่ที่ 7 บ้านดงมะตั้น	หมู่ที่ 15 บ้านดงมะตั้นใหม่
หมู่ที่ 8 บ้านหนองบัวผาบ่ม	

2.3 สภาพภูมิประเทศ

ลักษณะพื้นที่ทั่วไปส่วนใหญ่เป็นพื้นที่ลาดชันสูง สภาพพื้นที่ราบเรียบถึงค่อนข้างราบเรียบ ด้านทิศเหนือและทิศตะวันออกของตำบลเป็นลูกคลื่นลอนลาดถึงพื้นที่สูงชัน ตอนกลางเป็นพื้นที่ราบสลับเนินเขา ส่วนทิศตะวันออกถึงใต้เป็นพื้นที่สูงชัน เป็นส่วนหนึ่งของลุ่มน้ำโขงเหนือ มีแหล่งน้ำที่สำคัญ เช่น น้ำแม่ต๋าก ห้วยโป่ง ห้วยก๊วก ห้วยก้างปลา อ่างเก็บน้ำห้วยชี้เหล็ก อ่างเก็บน้ำหนองบัว

2.4 สภาพภูมิอากาศ

จากการศึกษาสถิติภูมิอากาศ (พ.ศ. 2536-2565) พบว่า ตำบลผางาม อำเภอเวียงชัย จังหวัดเชียงราย มีรายละเอียดดังนี้

2.4.1 อุณหภูมิ

มีอุณหภูมิโดยเฉลี่ยทั้งปี 24.9 องศาเซลเซียส อุณหภูมิสูงสุดเฉลี่ย 31.2 องศาเซลเซียส ในเดือนเมษายน และอุณหภูมิต่ำสุดเฉลี่ย 20.0 องศาเซลเซียส ในเดือนมกราคม

2.4.2 ปริมาณน้ำฝน

มีปริมาณน้ำฝนรวมทั้งปี 1,744.2 มิลลิเมตร มีฝนตกประมาณ 140 วัน เดือนที่มีฝนตกมากที่สุดในเดือนสิงหาคม มีปริมาณฝน 371.5 มิลลิเมตร และมีฝนตกประมาณ 24 วัน

2.4.3 สมดุลน้ำเพื่อการเกษตร

จากข้อมูลสถิติภูมิอากาศในคาบ 30 ปี (พ.ศ.2536-2565) ณ สถานีตรวจอากาศจังหวัดเชียงราย ได้นำมาวิเคราะห์สมดุลของน้ำเพื่อการเกษตร ซึ่งเป็นการวิเคราะห์หาช่วงฤดูกาลเพาะปลูกพืช ตลอดจนช่วงระยะเวลาที่พืชเสี่ยงต่อการขาดน้ำ ข้อมูลที่นำมาวิเคราะห์ คือ ปริมาณน้ำฝน และศักยภาพการคายระเหยน้ำอ้างอิง (ET_o) ซึ่งคำนวณด้วยโปรแกรม Cropwat for Windows Version 8.0 โดยใช้สมการ Penman-Monteith สามารถสรุปสมดุลของน้ำเพื่อการเกษตรในเขตอาศัยน้ำฝนได้ดังนี้

ช่วงที่เหมาะสมต่อการปลูกพืช เป็นช่วงที่ค่าปริมาณน้ำฝนมากกว่าค่า 0.5 การระเหยจากผิวดินและการคายน้ำของพืช เป็นช่วงที่ดินมีความชุ่มชื้นพอเหมาะต่อการเพาะปลูกพืช เป็นช่วงที่ดินมีความชุ่มชื้นพอเหมาะต่อการเพาะปลูกพืช ซึ่งช่วงนี้เริ่มตั้งแต่ต้นเดือนเมษายนถึงกลางเดือนพฤศจิกายน



ช่วงที่มีน้ำมากเกินพอ เป็นช่วงที่ค่าปริมาณน้ำฝนมากกว่าค่าการระเหยจากผิวดินและการคายน้ำของพืช ซึ่งช่วงนี้เริ่มตั้งแต่ปลายเดือนเมษายนถึงกลางเดือนตุลาคม

ช่วงขาดน้ำ เป็นช่วงฤดูแล้งที่ค่าปริมาณน้ำฝนน้อยกว่าค่า 0.5 การระเหยจากผิวดิน และการคายน้ำของพืช ซึ่งพืชอาจเสียหายจากการขาดแคลนน้ำได้ ซึ่งช่วงนี้เริ่มตั้งกลางเดือนพฤศจิกายนถึงต้นเดือนเมษายน (ตารางที่ 2-1 และรูปที่ 2-2)

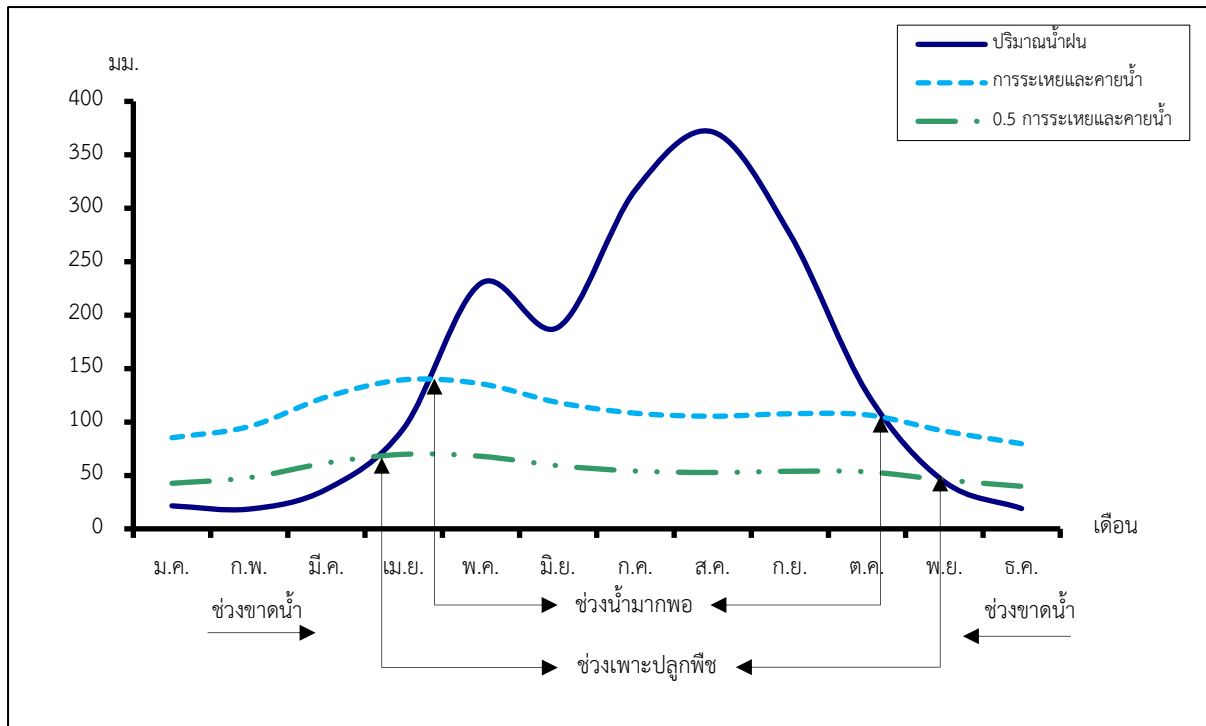
ตารางที่ 2-1 สถิติภูมิอากาศ ณ สถานีตรวจอากาศจังหวัดเชียงราย¹ (พ.ศ. 2536-2565)

เดือน	อุณหภูมิ (°ซ)			ความชื้นสัมพัทธ์ (%)	ปริมาณน้ำฝน (มม.)	จำนวนวันที่ฝนตก (วัน)	ศักยภาพการคายระเหยน้ำ (มม.)	ปริมาณฝนใช้การ ² (มม.)
	ต่ำสุด	สูงสุด	เฉลี่ย					
ม.ค.	14.0	28.6	20.3	74.0	21.5	2.5	85.3	20.8
ก.พ.	14.7	31.2	22.1	68.0	18.5	2.4	95.8	18.0
มี.ค.	17.8	33.6	24.9	65.0	37.0	4.4	123.4	34.8
เม.ย.	21.2	34.4	27.2	68.0	94.1	11.0	139.5	79.9
พ.ค.	23.1	33.4	27.5	75.0	229.8	17.7	135.8	145.3
มิ.ย.	24.0	32.5	27.5	79.0	188.6	19.0	118.2	131.7
ก.ค.	23.9	31.3	26.9	82.0	317.2	22.8	108.2	156.7
ส.ค.	23.7	31.0	26.6	84.0	371.5	24.0	105.4	162.2
ก.ย.	23.2	31.5	26.6	83.0	275.9	17.7	107.7	152.6
ต.ค.	21.7	31.0	25.5	81.0	127.0	11.2	106.6	101.2
พ.ย.	18.2	29.8	23.1	78.0	44.1	4.9	91.5	41.0
ธ.ค.	14.9	27.9	20.4	76.0	19.0	2.7	79.7	18.4
เฉลี่ย	20.0	31.4	24.9	76.1	-	-	-	-
รวม	-	-	-	-	1,744.2	140.3	1,297.0	1,062.6

หมายเหตุ : ¹เป็นสถานีตรวจอากาศที่ใกล้พื้นที่ตำบลมากที่สุด

²จากการคำนวณโดยโปรแกรม Cropwat for Windows Version 8.0

ที่มา : กรมอุตุนิยมวิทยา (2566)



รูปที่ 2-2 กราฟสมดุลของน้ำเพื่อการเกษตร จังหวัดเชียงราย

2.5 สภาพการใช้ที่ดินปัจจุบัน

สภาพการใช้ที่ดินตำบลผางาม อำเภอเวียงชัย จังหวัดเชียงราย ซึ่งสำรวจโดยกลุ่มวิเคราะห์สภาพการใช้ที่ดิน (2566) ประกอบด้วยประเภทการใช้ที่ดินต่าง ๆ ดังนี้

2.5.1 พื้นที่ชุมชนและสิ่งปลูกสร้าง มีเนื้อที่ 3,376 ไร่ หรือร้อยละ 4.76 ของเนื้อที่ตำบล

2.5.2 พื้นที่เกษตรกรรม มีเนื้อที่ 51,316 ไร่ หรือร้อยละ 72.40 ของเนื้อที่ตำบล ประกอบด้วย การใช้ประโยชน์ที่ดินด้านเกษตรกรรมต่าง ๆ ดังต่อไปนี้

- 1) เกษตรผสมผสาน/ไร่นาสวนผสม มีเนื้อที่ 26 ไร่ หรือร้อยละ 0.04 ของเนื้อที่ตำบล
- 2) พื้นที่นา มีเนื้อที่ 19,346 ไร่ หรือร้อยละ 27.29 ของเนื้อที่ตำบล ได้แก่ นาข้าว
- 3) พืชไร่ มีเนื้อที่ 4,079 ไร่ หรือร้อยละ 5.75 ของเนื้อที่ตำบล ได้แก่ ไร่ร้าง ข้าวโพด มันสำปะหลัง สับปะรด ชিং
- 4) ไม้ยืนต้น มีเนื้อที่ 25,843 ไร่ หรือร้อยละ 36.44 ของเนื้อที่ตำบล ได้แก่ ยางพารา ยางพารา/ลำไย ปาล์มน้ำมัน ยูคาลิปตัส สัก
- 5) ไม้ผล มีเนื้อที่ 1,726 ไร่ หรือร้อยละ 2.45 ของเนื้อที่ตำบล ได้แก่ ลำไย มะม่วง ลิ้นจี่ ส้ม มะขาม/ลำไย เป็นต้น



6) พุ่มหญ้าเลี้ยงสัตว์และโรงเรือนเลี้ยงสัตว์ มีเนื้อที่ 84 ไร่ หรือร้อยละ 0.11 ของเนื้อที่ตำบล ได้แก่ พุ่มหญ้าเลี้ยงสัตว์ โรงเรือนเลี้ยงโค กระบือ และม้า โรงเรือนเลี้ยงสัตว์ปีก โรงเรือนเลี้ยงสุกร/สถานที่เพาะเลี้ยงปลา

7) สถานที่เพาะเลี้ยงสัตว์น้ำ มีเนื้อที่ 198 ไร่ หรือร้อยละ 0.28 ของเนื้อที่ตำบล ได้แก่ สถานที่เพาะเลี้ยงปลา

2.5.3 พื้นที่ป่าไม้ มีเนื้อที่ 14,072 ไร่ หรือร้อยละ 19.85 ของเนื้อที่ตำบล ได้แก่ ป่าผลัดใบสมบูรณ์

2.5.4 พื้นที่แหล่งน้ำ มีเนื้อที่ 1,118 ไร่ หรือร้อยละ 1.58 ของเนื้อที่ตำบล ได้แก่ แม่น้ำ ลำห้วย ลำคลอง หนอง บึง ทะเลสาบ อ่างเก็บน้ำ บ่อน้ำในไร่นา

2.5.5 พื้นที่เบ็ดเตล็ด มีเนื้อที่ 1,010 ไร่ หรือร้อยละ 1.43 ของเนื้อที่ตำบล ได้แก่ พุ่มหญ้าธรรมชาติ พุ่มหญ้าสลับไม้พุ่ม/ไม้ละเมาะ เหมืองแร่ บ่อดิน พื้นที่ถม ที่ทิ้งขยะ

ตารางที่ 2-2 สภาพการใช้ที่ดิน ตำบลผางาม อำเภอเวียงชัย จังหวัดเชียงราย

หน่วยแผนที่	ประเภทการใช้ที่ดิน	เนื้อที่	
		ไร่	ไร่
U	พื้นที่ชุมชนและสิ่งปลูกสร้าง	3,376	4.76
U201	หมู่บ้านบนพื้นราบ	2,604	3.67
U301	สถานที่ราชการและสถาบันต่าง ๆ	133	0.19
U502	โรงงานอุตสาหกรรม	553	0.78
U503	ลานตากและแหล่งรับซื้อทางการเกษตร	64	0.09
U603	สุสาน ป่าช้า	22	0.03
A	พื้นที่เกษตรกรรม	51,316	72.40
A001	เกษตรผสมผสาน/ไร่นาสวนผสม	26	0.04
A101	นาข้าว	19,346	27.29
A200	ไร่ร้าง	435	0.61
A202	ข้าวโพด	2,032	2.87
A204	มันสำปะหลัง	1,556	2.20
A205	สับปะรด	46	0.06
A222	ชิง	10	0.01
A302	ยางพารา	24,346	34.35
A302/A413	ยางพารา/ลำไย	17	0.02
A303	ปาล์มน้ำมัน	889	1.25
A304	ยูคาลิปตัส	253	0.36
A305	สัก	338	0.48



ตารางที่ 2-2 (ต่อ)

หน่วยแผนที่	ประเภทการใช้ที่ดิน	เนื้อที่	
		ไร่	ร้อยละ
A401	ไม้ผลผสม	11	0.02
A402	ส้ม	21	0.03
A404	เงาะ	4	0.01
A406	ลิ้นจี่	48	0.07
A407	มะม่วง	72	0.10
A411	กล้วย	12	0.02
A411/A413	กล้วย/ลำไย	1	-
A412	มะขาม	8	0.01
A412/A413	มะขาม/ลำไย	20	0.03
A413	ลำไย	1,518	2.14
A416	ขนุน	4	0.01
A417	กระท้อน	12	0.02
A426	แก้วมังกร	1	-
A427	ส้มโอ	8	0.01
A701	ทุ่งหญ้าเลี้ยงสัตว์	17	0.02
A702	โรงเรือนเลี้ยงโค กระบือ และม้า	36	0.05
A703	โรงเรือนเลี้ยงสัตว์ปีก	7	0.01
A704/A902	โรงเรือนเลี้ยงสุกร/สถานที่เพาะเลี้ยงปลา	24	0.03
A902	สถานที่เพาะเลี้ยงปลา	198	0.28
F	พื้นที่ป่าไม้	14,045	19.82
F201	ป่าผลัดใบสมบูรณ์	14,045	19.82
M	พื้นที่เปิดเตล็ด	1,012	1.43
M101	ทุ่งหญ้าธรรมชาติ	147	0.21
M102	ทุ่งหญ้าสลับไม้พุ่ม/ไม้ละเมาะ	267	0.38
M301	เหมืองแร่	554	0.78
M304	บ่อดิน	10	0.01
M405	พื้นที่ถม	26	0.04
M701	ที่ทิ้งขยะ	8	0.01



ตารางที่ 2-2 (ต่อ)

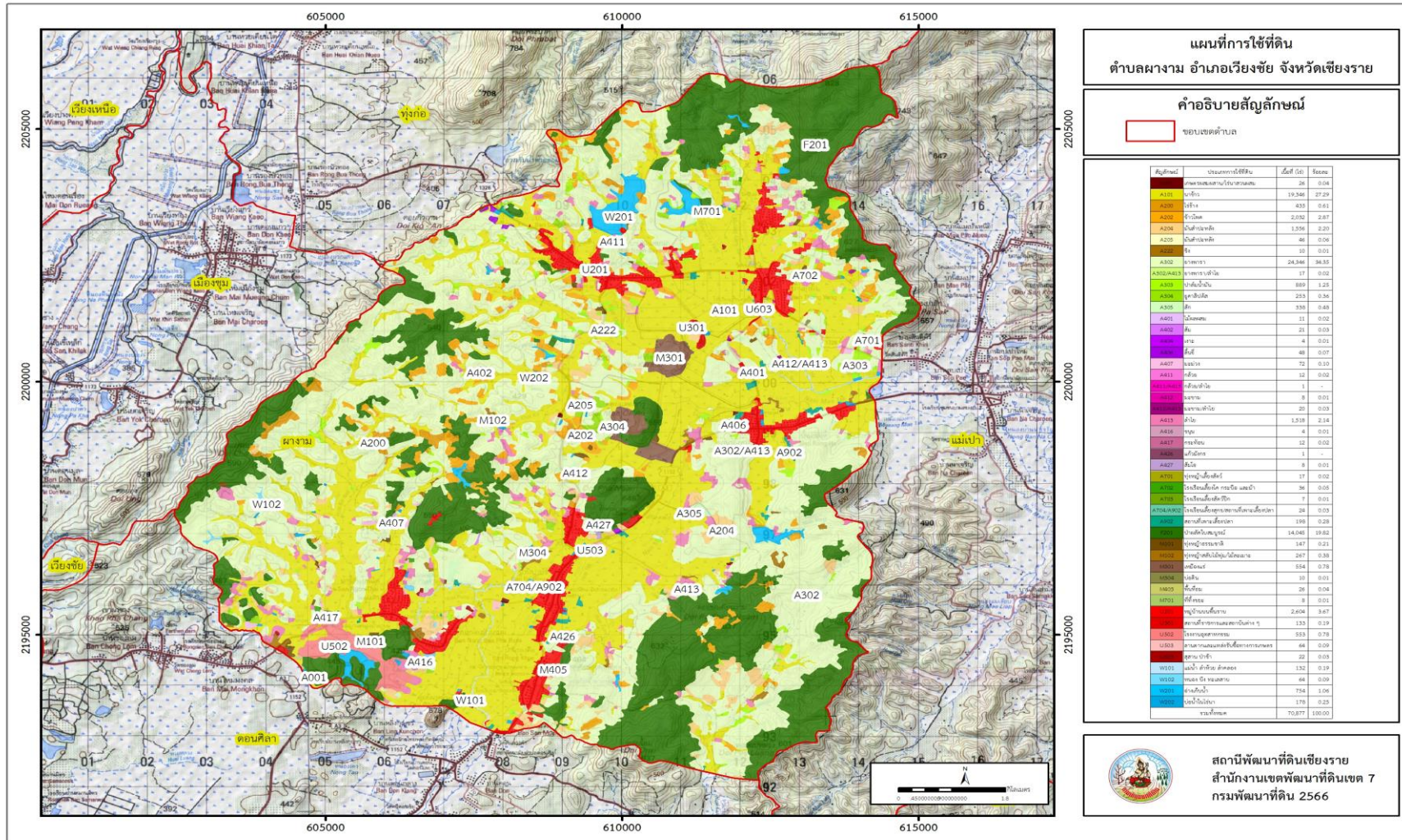
หน่วยแผนที่	ประเภทการใช้ที่ดิน	เนื้อที่	
		ไร่	ร้อยละ
W	พื้นที่แหล่งน้ำ	1,128	1.59
W101	แม่น้ำ ลำห้วย ลำคลอง	132	0.19
W102	หนอง บึง ทะเลสาบ	64	0.09
W201	อ่างเก็บน้ำ	754	1.06
W202	บ่อน้ำในไร่นา	178	0.25
ผลรวมทั้งหมด		70,877	100.00

ที่มา: กลุ่มวิเคราะห์สภาพการใช้ที่ดิน (2566)

หมายเหตุ: เนื้อที่คำนวณด้วยระบบสารสนเทศภูมิศาสตร์



แผนการใช้ที่ดินตำบลนางาม อำเภอเวียงชัย จังหวัดเชียงราย



รูปที่ 2-3 สภาพการใช้ที่ดิน ตำบลนางาม อำเภอเวียงชัย จังหวัดเชียงราย

2.6 สภาพเศรษฐกิจและสังคม

2.6.1 ประชากร

จากหลักฐานทะเบียนราษฎรของกรมการปกครอง กระทรวงมหาดไทย ณ เดือนธันวาคม 2565 พบว่า ประชากรที่อาศัยในพื้นที่ตำบลผางาม มีประชากรรวม 9,011 คน แยกเป็นชาย 4,506 คน เป็นหญิง 4,505 คน ความหนาแน่นโดยเฉลี่ย 79.46 คนต่อตารางกิโลเมตร มีจำนวนครัวเรือนทั้งหมด 3,443 ครัวเรือน เป็นครัวเรือนเกษตรที่มาขึ้นทะเบียนกรมส่งเสริมการเกษตร 2,375 ครัวเรือน หรือร้อยละ 68.98 ของจำนวนครัวเรือนทั้งหมด และเป็นครัวเรือนที่ประกอบอาชีพอื่นๆ ครัวเรือนเกษตรที่ไม่ได้มาขึ้นทะเบียนกรมส่งเสริมการเกษตร 1,068 ครัวเรือน หรือร้อยละ 31.02 ของจำนวนครัวเรือนทั้งหมด ดังรายละเอียดในตารางที่ 2-4 และรูปที่ 2-4

ตารางที่ 2-4 จำนวนประชากรและครัวเรือนตำบลผางาม อำเภอเวียงชัย จังหวัดเชียงราย ปี 2565

พื้นที่	จำนวน ครัวเรือน	จำนวนประชากร (คน)		
		ชาย	หญิง	รวม
ตำบลผางาม	3,443	4,506	4,505	9,011
หมู่ที่ 1 ร่องห้า	306	389	402	791
หมู่ที่ 2 หุ้งยั้ง	162	215	224	439
หมู่ที่ 3 หัวฝาย	292	380	396	776
หมู่ที่ 4 สันจ๋อนไถ	357	434	396	830
หมู่ที่ 5 ป่าบง	142	171	229	400
หมู่ที่ 6 ร่องคือ	236	293	276	569
หมู่ที่ 7 ดงมะตั้น	201	252	277	529
หมู่ที่ 8 หนองบัวผาบ่ม	200	286	293	579
หมู่ที่ 9 ผางาม	246	321	287	608
หมู่ที่ 10 เนินสยาม	233	368	342	710
หมู่ที่ 11 ร่องเจริญ	181	204	190	394
หมู่ที่ 12 ป่าบงใต้	263	366	366	732
หมู่ที่ 13 หุ้งยั้งใหม่	290	377	383	760
หมู่ที่ 14 ป่าบงเหนือ	183	225	214	439
หมู่ที่ 15 ดงมะตั้นใหม่	151	225	230	455

ที่มา : กรมการปกครอง (2566)

ตารางที่ 2-4 จำนวนและสัดส่วนครัวเรือนเกษตรตำบลผางาม อำเภอเวียงชัย จังหวัดเชียงราย ปี 2565

รายการ	จำนวน (ครัวเรือน)	ร้อยละ
จำนวนครัวเรือนทั้งหมด ¹⁾	3,443	100.00
- จำนวนครัวเรือนเกษตรที่มากขึ้นทะเบียนกรมส่งเสริมการเกษตร ²⁾	2,375	68.98
- จำนวนครัวเรือนที่ประกอบอาชีพอื่นๆ และจำนวนครัวเรือนเกษตรที่ไม่ได้มากขึ้นทะเบียนฯ	1,068	31.02

ที่มา : 1) กรมการปกครอง (2566)

2) กรมส่งเสริมการเกษตร (2566)

2.6.2 การถือครองที่ดิน

จากข้อมูลกรมการปกครอง ณ เดือนธันวาคม 2565 ตำบลผางามมีจำนวนครัวเรือนทั้งหมด 3,443 ครัวเรือน โดยถือครองที่ดินเฉลี่ยครัวเรือนละ 20.59 ไร่ (เนื้อที่สะสมรวมต่อจำนวนครัวเรือนทั้งหมด)

2.6.3 ลักษณะทางเศรษฐกิจและการประกอบอาชีพ

ประชากรในตำบลผางามประกอบอาชีพเกษตรกรรม ค้าขาย รับราชการ รับจ้างทั่วไป และอื่นๆ มีเกษตรกรบางครัวเรือนประกอบอาชีพหลายอย่างควบคู่กันไป สำหรับพืชที่เกษตรกรปลูกเป็นอาชีพหลัก ได้แก่ ข้าวนาปี ยางพารา ข้าวโพดเลี้ยงสัตว์ ลำไย และมันสำปะหลัง ทางด้านการเลี้ยงสัตว์เกษตรกรจะมีการเลี้ยงไว้เพื่อบริโภคหากเหลือจึงจำหน่ายเป็นรายได้เสริม

2.6.4 ด้านรายได้-รายจ่าย

จากข้อมูลความจำเป็นพื้นฐานของกรมพัฒนาชุมชน ปี พ.ศ. 2566 พบว่า รายได้ครัวเรือนเฉลี่ยปีละ 182,078.99 บาท รายได้บุคคลเฉลี่ยปีละ 68,637.83 บาท รายจ่ายครัวเรือนเฉลี่ยปีละ 95,880.64 บาท รายจ่ายบุคคลเฉลี่ยปีละ 36,143.87 บาท เมื่อพิจารณาจะเห็นว่ารายได้ครัวเรือนมากกว่ารายจ่ายครัวเรือนปีละ 86,198.35 บาท และรายได้บุคคลมากกว่ารายจ่ายบุคคลปีละ 32,493.96 บาท ดังรายละเอียดในตารางที่ 2-5



ตารางที่ 2-5 รายได้-รายจ่ายเฉลี่ยครัวเรือนตำบลผางาม อำเภอเวียงชัย จังหวัดเชียงราย ปี 2565

พื้นที่	แหล่งรายได้ของครัวเรือน (บาท/ปี)				รายได้ครัวเรือนเฉลี่ย (บาท/ปี)	รายได้บุคคลเฉลี่ย (บาท/ปี)	รายจ่ายครัวเรือนเฉลี่ย (บาท/ปี)	รายจ่ายบุคคลเฉลี่ย (บาท/ปี)
	อาชีพหลัก	อาชีพรอง	รายได้อื่น	ทำ-หาเอง				
ตำบลผางาม	115,809.32	37,302.92	18,883.61	10,083.13	182,078.99	68,637.83	95,880.64	36,143.87
หมู่ที่ 1 ร่องห้า	183,654.87	24,382.74	7,951.33	18,419.91	234,408.85	79,424.89	122,619.94	41,547.39
หมู่ที่ 2 ทุ่งยั้ง	123,531.75	33,769.84	21,888.89	7,880.95	187,071.43	75,548.08	103,007.94	41,599.36
หมู่ที่ 3 หัวฝาย	54,265.91	35,404.09	18,628.64	10,654.55	118,953.18	47,237.73	50,412.41	20,019.37
หมู่ที่ 4 สันจ๋อนไถ	106,308.49	58,492.98	16,434.98	8,367.69	189,604.15	67,715.77	99,149.88	35,410.67
หมู่ที่ 5 ป่าบง	68,884.96	19,575.22	18,088.50	8,200.88	114,749.56	46,144.84	75,876.11	30,512.46
หมู่ที่ 6 ร่องค้อ	128,861.49	22,583.24	15,316.22	5,120.95	171,881.89	68,567.44	88,052.36	35,126.01
หมู่ที่ 7 ดงมะตั้น	228,035.21	11,111.65	17,798.38	2,633.80	259,579.05	97,772.48	98,102.82	36,951.20
หมู่ที่ 8 หนองบัวผ่าบ่ม	160,211.27	46,830.99	17,109.86	7,169.01	231,321.13	73,649.33	102,552.82	32,651.35
หมู่ที่ 9 ผางาม	95,988.51	6,405.17	15,158.62	5,969.43	123,521.72	49,182.56	67,427.59	26,847.60
หมู่ที่ 10 เนินสยาม	105,059.46	37,081.08	24,361.49	24,814.86	191,316.89	67,096.92	142,804.05	50,082.94
หมู่ที่ 11 ร่องเจริญ	120,813.10	32,012.17	14,781.57	4,890.17	172,497.01	75,140.74	82,646.96	36,001.52
หมู่ที่ 12 ป่าบงใต้	80,894.98	84,246.58	25,892.69	2,648.40	193,682.65	72,136.90	141,303.65	52,628.40
หมู่ที่ 13 ทุ่งยั้งใหม่	111,547.94	54,525.77	31,611.08	23,148.07	220,832.86	81,758.73	107,650.62	39,855.38
หมู่ที่ 14 ป่าบงเหนือ	71,299.15	20,854.70	13,182.91	10,311.97	115,648.72	47,644.01	56,948.72	23,461.27
หมู่ที่ 15 ดงมะตั้นใหม่	109,381.15	25,922.94	25,783.70	4,958.27	166,046.07	71,581.70	64,227.40	27,688.14

ที่มา : กรมการพัฒนาชุมชน (2566)



บทที่ 3

สถานภาพของทรัพยากรธรรมชาติ

การศึกษาสถานภาพของทรัพยากรธรรมชาติในพื้นที่ตำบลผางาม อำเภอเวียงชัย จังหวัดเชียงราย ได้แก่ ทรัพยากรป่าไม้ ทรัพยากรน้ำ และทรัพยากรดิน ซึ่งเป็นทรัพยากรกายภาพที่สำคัญต่อการทำการเกษตร ดังนั้นจึงจำเป็นต้องทราบว่าทรัพยากรธรรมชาติแต่ละชนิดปัจจุบันมีสถานภาพอย่างไร เพื่อใช้เป็นข้อมูลประกอบการวางแผนการใช้ที่ดินซึ่งจะนำไปสู่การกำหนดแผนงาน โครงการ กิจกรรม รวมถึงมาตรการต่าง ๆ เพื่อการพัฒนาพื้นที่อย่างมีประสิทธิภาพต่อไป โดยมีรายละเอียดดังนี้

3.1 ทรัพยากรป่าไม้

3.1.1 ป่าไม้ตามกฎหมายและมติคณะรัฐมนตรี

1) ป่าอนุรักษ์ ไม่พบพื้นที่ป่าอนุรักษ์ (เขตอุทยานแห่งชาติ เขตรักษาพันธุ์สัตว์ป่า เขตวนอุทยาน เขตห้ามล่าสัตว์ป่า) ในพื้นที่

2) ป่าสงวนแห่งชาติ ได้มีการจำแนกเขตการใช้ประโยชน์ทรัพยากรและที่ดินป่าไม้ในพื้นที่ป่าสงวนแห่งชาติตามมติคณะรัฐมนตรี วันที่ 10 มีนาคม 2535 และ 17 มีนาคม 2535 แบ่งออกเป็น 3 เขต ประกอบด้วย เขตพื้นที่ป่าเพื่อการอนุรักษ์ (Zone C) เขตพื้นที่ป่าเพื่อเศรษฐกิจ (Zone E) และเขตพื้นที่ป่าที่เหมาะสมต่อการเกษตร (Zone A) จากการวิเคราะห์ข้อมูลพบพื้นที่ป่าจำแนกเขตการใช้ประโยชน์ทรัพยากรที่ดินและป่าไม้ในพื้นที่ป่าสงวนแห่งชาติตามมติคณะรัฐมนตรีในพื้นที่ ได้แก่

- (1) เขตพื้นที่ป่าเพื่อการอนุรักษ์ (Zone C) เนื้อที่ 35,148 ไร่
- (2) เขตพื้นที่ป่าเพื่อเศรษฐกิจ (Zone E) เนื้อที่ 2,616 ไร่
- (3) เขตพื้นที่ป่าที่เหมาะสมต่อการเกษตร (Zone A) เนื้อที่ 985 ไร่

3.1.2 **ชั้นคุณภาพลุ่มน้ำ** (มติคณะรัฐมนตรี วันที่ 28 พฤษภาคม 2528) จากการวิเคราะห์ข้อมูล พบชั้นคุณภาพลุ่มน้ำในพื้นที่ ได้แก่

- (1) พื้นที่ลุ่มน้ำชั้นที่ 1A เนื้อที่ 4,691 ไร่
- (2) พื้นที่ลุ่มน้ำชั้นที่ 1B เนื้อที่ 913 ไร่
- (3) พื้นที่ลุ่มน้ำชั้นที่ 2 เนื้อที่ 6,599 ไร่
- (4) พื้นที่ลุ่มน้ำชั้นที่ 3 เนื้อที่ 22,304 ไร่
- (5) พื้นที่ลุ่มน้ำชั้นที่ 4 เนื้อที่ 18,972 ไร่
- (6) พื้นที่ลุ่มน้ำชั้นที่ 5 เนื้อที่ 17,398 ไร่

ทั้งนี้ เนื้อที่ดังกล่าวข้างต้นคำนวณด้วยระบบสารสนเทศภูมิศาสตร์ เป็นเนื้อที่เบื้องต้นเท่านั้น ไม่สามารถใช้อ้างอิงได้ทางกฎหมาย



3.2 ทรัพยากรน้ำ

3.2.1 ปริมาณน้ำฝน พบว่าในพื้นที่ตำบลผางาม มีปริมาณน้ำฝนเฉลี่ยในคาบ 30 ปี (พ.ศ. 2536-2565) 1,744.2 มิลลิเมตรต่อปี

3.2.2 น้ำผิวดิน หมายถึง แม่น้ำลำคลอง หนอง บึง ทะเลสาบ อ่างเก็บ และแหล่งน้ำสาธารณะอื่นๆ ที่อยู่ภายในผืนแผ่นดิน ในพื้นที่ตำบลผางาม มีรายละเอียดของแหล่งน้ำผิวดินดังนี้

แหล่งน้ำผิวดินธรรมชาติ ได้แก่ น้ำแม่ต๋าก ร่องห้า หนองผักหนาม หนองสระ หนองห้วยแม่ต๋าก ห้วยกอก ห้วยก้างปลา ห้วยก๊วนก ห้วยก๊วนอาน ห้วยซี้เหล็ก ห้วยคอดก้อ ห้วยตาก ห้วยตุ้ม ห้วยบง ห้วยป่าตุ้ม ห้วยป่าเมียง ห้วยป่าอ้อยน้อย ห้วยโป่ง ห้วยโป่งข่อย ห้วยยาง ห้วยसान ห้วยหินเนา ห้วยเหี้ย และห้วยฮ่อม

แหล่งน้ำผิวดินที่มนุษย์สร้างขึ้น ได้แก่ อ่างเก็บน้ำก๊วนอาน อ่างเก็บน้ำไร่สินธร อ่างเก็บน้ำหนองบัว อ่างเก็บน้ำห้วยซี้เหล็ก อ่างเก็บน้ำห้วยช้างเผือก อ่างเก็บน้ำห้วยตุ้ม อ่างเก็บน้ำห้วยยาง อ่างเก็บน้ำห้วยฮ่อม เหมืองกลางบ้าน เหมืองป่าไต้ย และเหมืองปายาง

3.2.3 จากฐานข้อมูลน้ำบาดาลของกรมทรัพยากรน้ำบาดาล (2566) ซึ่งพบว่า ตำบลผางาม มีจำนวนบ่อบาดาลราชการจำนวน 17 บ่อ และจำนวนบ่อบาดาลเอกชนจำนวน 1 บ่อ

3.3 ทรัพยากรดิน

ทรัพยากรดินในพื้นที่ตำบลผางาม อำเภอเวียงชัย จังหวัดเชียงราย พบหน่วยแผนที่ดินทั้งหมด 32 หน่วยแผนที่ดิน และหน่วยพื้นที่เบ็ดเตล็ด 1 หน่วยแผนที่ ดังนี้

3.3.1 ดินในพื้นที่ลุ่ม มี 4 หน่วยแผนที่ดิน ได้แก่

1) หน่วยแผนที่ดิน Hd-sic1A ชุดดินหางดง มีเนื้อดินบนเป็นดินร่วนเหนียวปนทรายแป้ง ความลาดชัน 0-2 เปอร์เซ็นต์ มีเนื้อที่ 8,348 ไร่ หรือร้อยละ 11.78 ของเนื้อที่ตำบล

2) หน่วยแผนที่ดิน Lp-pic-si1A ดินลำปางที่มีศิลาแลงอ่อน มีเนื้อดินบนเป็นดินร่วนปนทรายแป้ง ความลาดชัน 0-2 เปอร์เซ็นต์ มีเนื้อที่ 2,421 ไร่ หรือร้อยละ 3.42 ของเนื้อที่ตำบล

3) หน่วยแผนที่ดิน Ph-sic1A ชุดดินพาน มีเนื้อดินบนเป็นดินร่วนเหนียวปนทรายแป้ง ความลาดชัน 0-2 เปอร์เซ็นต์ มีเนื้อที่ 9,340 ไร่ หรือร้อยละ 13.18 ของเนื้อที่ตำบล

4) หน่วยแผนที่ดิน Skt-sic1A ชุดดินสุโขทัย มีเนื้อดินบนเป็นดินร่วนเหนียวปนทรายแป้ง ความลาดชัน 0-2 เปอร์เซ็นต์ มีเนื้อที่ 2,384 ไร่ หรือร้อยละ 3.36 ของเนื้อที่ตำบล

3.3.2 ดินในพื้นที่ดอน มี 28 หน่วยแผนที่ดิน ได้แก่

1) หน่วยแผนที่ดิน Cg-clB ชุดดินเชียงของ มีเนื้อดินบนเป็นดินร่วนปนดินเหนียว ความลาดชัน 2-5 เปอร์เซ็นต์ มีเนื้อที่ 309 ไร่ หรือร้อยละ 0.44 ของเนื้อที่ตำบล

2) หน่วยแผนที่ดิน Cg-clC ชุดดินเชียงของ มีเนื้อดินบนเป็นดินร่วนปนดินเหนียว ความลาดชัน 5-12 เปอร์เซ็นต์ มีเนื้อที่ 979 ไร่ หรือร้อยละ 1.38 ของเนื้อที่ตำบล

3) หน่วยแผนที่ดิน Cg-clD ชุดดินเชียงของ มีเนื้อดินบนเป็นดินร่วนปนดินเหนียว ความลาดชัน 12-20 เปอร์เซ็นต์ มีเนื้อที่ 1,559 ไร่ หรือร้อยละ 2.20 ของเนื้อที่ตำบล



- 4) หน่วยแผนที่ดิน Cg-clE ชุดดินเชียงของ มีเนื้อดินบนเป็นดินร่วนปนดินเหนียว ความลาดชัน 20-35 เปอร์เซ็นต์ มีเนื้อที่ 183 ไร่ หรือร้อยละ 0.26 ของเนื้อที่ตำบล
- 5) หน่วยแผนที่ดิน Cg-br-clB ดินเชียงของที่เป็นดินสีน้ำตาล มีเนื้อดินบนเป็นดินร่วนปนดินเหนียว ความลาดชัน 2-5 เปอร์เซ็นต์ มีเนื้อที่ 221 ไร่ หรือร้อยละ 0.31 ของเนื้อที่ตำบล
- 6) หน่วยแผนที่ดิน Cg-br-clC ดินเชียงของที่เป็นดินสีน้ำตาล มีเนื้อดินบนเป็นดินร่วนปนดินเหนียว ความลาดชัน 5-12 เปอร์เซ็นต์ มีเนื้อที่ 292 ไร่ หรือร้อยละ 0.41 ของเนื้อที่ตำบล
- 7) หน่วยแผนที่ดิน Cg-gm-clA/b ดินเชียงของที่มีจุดประสีเทา มีเนื้อดินบนเป็นดินร่วนปนดินเหนียว ความลาดชัน 0-2 เปอร์เซ็นต์ และมีคันทา มีเนื้อที่ 1,166 ไร่ หรือร้อยละ 1.64 ของเนื้อที่ตำบล
- 8) หน่วยแผนที่ดิน Li-gclC ชุดดินลี มีเนื้อดินบนเป็นดินร่วนปนดินเหนียวปนกรวด ความลาดชัน 5-12 เปอร์เซ็นต์ มีเนื้อที่ 1,639 ไร่ หรือร้อยละ 2.31 ของเนื้อที่ตำบล
- 9) หน่วยแผนที่ดิน Li-gclD ชุดดินลี มีเนื้อดินบนเป็นดินร่วนปนดินเหนียวปนกรวด ความลาดชัน 12-20 เปอร์เซ็นต์ มีเนื้อที่ 418 ไร่ หรือร้อยละ 0.59 ของเนื้อที่ตำบล
- 10) หน่วยแผนที่ดิน Li-gclE ชุดดินลี มีเนื้อดินบนเป็นดินร่วนปนดินเหนียวปนกรวด ความลาดชัน 20-35 เปอร์เซ็นต์ มีเนื้อที่ 55 ไร่ หรือร้อยละ 0.08 ของเนื้อที่ตำบล
- 11) หน่วยแผนที่ดิน Nm-sclB ชุดดินหนองมด มีเนื้อดินบนเป็นดินร่วนเหนียวปนทราย ความลาดชัน 2-5 เปอร์เซ็นต์ มีเนื้อที่ 282 ไร่ หรือร้อยละ 0.40 ของเนื้อที่ตำบล
- 12) หน่วยแผนที่ดิน Nm-sclC ชุดดินหนองมด มีเนื้อดินบนเป็นดินร่วนเหนียวปนทราย ความลาดชัน 5-12 เปอร์เซ็นต์ มีเนื้อที่ 1,745 ไร่ หรือร้อยละ 2.46 ของเนื้อที่ตำบล
- 13) หน่วยแผนที่ดิน Nm-sclD ชุดดินหนองมด มีเนื้อดินบนเป็นดินร่วนเหนียวปนทราย ความลาดชัน 12-20 เปอร์เซ็นต์ มีเนื้อที่ 108 ไร่ หรือร้อยละ 0.15 ของเนื้อที่ตำบล
- 14) หน่วยแผนที่ดิน Po-gscD ชุดดินโป่งตอง มีเนื้อดินบนเป็นดินร่วนเหนียวปนทรายปนกรวด ความลาดชัน 12-20 เปอร์เซ็นต์ มีเนื้อที่ 206 ไร่ หรือร้อยละ 0.29 ของเนื้อที่ตำบล
- 15) หน่วยแผนที่ดิน Tl-gclB ชุดดินท่าลี่ มีเนื้อดินบนเป็นดินร่วนปนดินเหนียวปนกรวด ความลาดชัน 2-5 เปอร์เซ็นต์ มีเนื้อที่ 46 ไร่ หรือร้อยละ 0.06 ของเนื้อที่ตำบล
- 16) หน่วยแผนที่ดิน Tl-gclC ชุดดินท่าลี่ มีเนื้อดินบนเป็นดินร่วนปนดินเหนียวปนกรวด ความลาดชัน 5-12 เปอร์เซ็นต์ มีเนื้อที่ 1,335 ไร่ หรือร้อยละ 1.88 ของเนื้อที่ตำบล
- 17) หน่วยแผนที่ดิน Tl-gclD ชุดดินท่าลี่ มีเนื้อดินบนเป็นดินร่วนปนดินเหนียวปนกรวด ความลาดชัน 12-20 เปอร์เซ็นต์ มีเนื้อที่ 985 ไร่ หรือร้อยละ 1.39 ของเนื้อที่ตำบล
- 18) หน่วยแผนที่ดิน Tl-gclE ชุดดินท่าลี่ มีเนื้อดินบนเป็นดินร่วนปนดินเหนียวปนกรวด ความลาดชัน 20-35 เปอร์เซ็นต์ มีเนื้อที่ 277 ไร่ หรือร้อยละ 0.39 ของเนื้อที่ตำบล
- 19) หน่วยแผนที่ดิน Ws-clB ชุดดินวังสะพุง มีเนื้อดินบนเป็นดินร่วนปนดินเหนียว ความลาดชัน 2-5 เปอร์เซ็นต์ มีเนื้อที่ 75 ไร่ หรือร้อยละ 0.11 ของเนื้อที่ตำบล



20) หน่วยแผนที่ดิน Ws-clC ชุดดินวังสะพุง มีเนื้อดินบนเป็นดินร่วนปนดินเหนียว ความลาดชัน 5-12 เปอร์เซ็นต์ มีเนื้อที่ 169 ไร่ หรือร้อยละ 0.24 ของเนื้อที่ตำบล

21) หน่วยแผนที่ดิน Ws-clD ชุดดินวังสะพุง มีเนื้อดินบนเป็นดินร่วนปนดินเหนียว ความลาดชัน 12-20 เปอร์เซ็นต์ มีเนื้อที่ 168 ไร่ หรือร้อยละ 0.24 ของเนื้อที่ตำบล

22) หน่วยแผนที่ดิน Ws-clE ชุดดินวังสะพุง มีเนื้อดินบนเป็นดินร่วนปนดินเหนียว ความลาดชัน 20-35 เปอร์เซ็นต์ มีเนื้อที่ 771 ไร่ หรือร้อยละ 1.09 ของเนื้อที่ตำบล

23) หน่วยแผนที่ดิน Ws-br-clB ดินวังสะพุงที่เป็นดินสีน้ำตาล มีเนื้อดินบนเป็นดินร่วนปนดินเหนียว ความลาดชัน 2-5 เปอร์เซ็นต์ มีเนื้อที่ 102 ไร่ หรือร้อยละ 0.14 ของเนื้อที่ตำบล

24) หน่วยแผนที่ดิน Ws-gm-clA/b ดินวังสะพุงที่มีจุดประสีเทา มีเนื้อดินบนเป็นดินร่วนปนดินเหนียว ความลาดชัน 0-2 เปอร์เซ็นต์ และมีคินนา มีเนื้อที่ 45 ไร่ หรือร้อยละ 0.06 ของเนื้อที่ตำบล

25) หน่วยแผนที่ดิน Ws-vd-clB ดินวังสะพุงที่เป็นดินสีกรมาย มีเนื้อดินบนเป็นดินร่วนปนดินเหนียว ความลาดชัน 2-5 เปอร์เซ็นต์ มีเนื้อที่ 362 ไร่ หรือร้อยละ 0.51 ของเนื้อที่ตำบล

26) หน่วยแผนที่ดิน Ws-vd-clC ดินวังสะพุงที่เป็นดินสีกรมาย มีเนื้อดินบนเป็นดินร่วนปนดินเหนียว ความลาดชัน 5-12 เปอร์เซ็นต์ มีเนื้อที่ 1,416 ไร่ หรือร้อยละ 2.00 ของเนื้อที่ตำบล

27) หน่วยแผนที่ดิน Ws-vd-clD ดินวังสะพุงที่เป็นดินสีกรมาย มีเนื้อดินบนเป็นดินร่วนปนดินเหนียว ความลาดชัน 12-20 เปอร์เซ็นต์ มีเนื้อที่ 615 ไร่ หรือร้อยละ 0.87 ของเนื้อที่ตำบล

28) หน่วยแผนที่ดิน Ws-vd-clE ดินวังสะพุงที่เป็นดินสีกรมาย มีเนื้อดินบนเป็นดินร่วนปนดินเหนียว ความลาดชัน 20-35 เปอร์เซ็นต์ มีเนื้อที่ 734 ไร่ หรือร้อยละ 1.04 ของเนื้อที่ตำบล

3.3.3 พื้นที่เบ็ดเตล็ด มี 1 หน่วยแผนที่ คือ หน่วยแผนที่ SC พื้นที่ลาดชันเชิงซ้อน มีเนื้อที่ 32,122 ไร่ หรือร้อยละ 45.32 ของเนื้อที่ตำบล

ปัญหาทรัพยากรดินทางการเกษตรตามสภาพธรรมชาติในพื้นที่ พบปัญหาดินต้น มีเนื้อที่ 4,961 ไร่ หรือร้อยละ 6.99 ของเนื้อที่ตำบล ได้แก่ ชุดดินลี (Li) ชุดดินโป่งตอง (Po) และชุดดินท่าลี่ (TL)

รายละเอียดของสมบัติดิน ตำบลผางาม อำเภอเวียงชัย จังหวัดเชียงราย ดังแสดงในตารางที่ 3-1 และแผนที่แสดงในลักษณะของชุดดิน (รูปที่ 3-1)



ตารางที่ 3-1 สมบัติดิน ตำบลผางาม อำเภอเวียงชัย จังหวัดเชียงราย

หน่วยแผนที่ดิน	ความลาดชัน (%)	ความลึก (ซม.)	การระบายน้ำ	ความอุดมสมบูรณ์ของดิน	ความจุแลกเปลี่ยนแคตไอออน (cmol/kg)	ความอึดตัวของดิน (%)	ปฏิกิริยาดิน		ค่าการนำไฟฟ้า (dS/m)	ความลึกของชั้นจาโรไซด์ (ซม.)	เนื้อที่	
							ดินบน	ดินล่าง			ไร่	ร้อยละ
Cg-br-clB	2-5	>150	ดี	ปานกลาง	<10	<35	5.5-6.5	4.5-5.5	<2	-	221	0.31
Cg-br-clC	5-12	>150	ดี	ปานกลาง	<10	<35	5.5-6.5	4.5-5.5	<2	-	292	0.41
Cg-clB	2-5	>150	ดี	ต่ำ	<10	<35	5.5-6.5	4.5-5.5	<2	-	19	0.03
Cg-clB*	2-5	>150	ดี	ปานกลาง	<10	<35	5.5-6.5	4.5-5.5	<2	-	290	0.41
Cg-clC	5-12	>150	ดี	ปานกลาง	<10	<35	5.5-6.5	4.5-5.5	<2	-	979	1.38
Cg-clD	12-20	>150	ดี	ปานกลาง	<10	<35	5.5-6.5	4.5-5.5	<2	-	1,559	2.20
Cg-clE	20-35	>150	ดี	ปานกลาง	<10	<35	5.5-6.5	4.5-5.5	<2	-	183	0.26
Cg-gm-clA/b	0-2	>150	ดีปานกลางถึงค่อนข้างเลว	ปานกลาง	<10	<35	5.5-6.5	4.5-5.5	<2	-	1,166	1.64
Hd-sicLA	0-2	>150	เลว	ปานกลาง	10-20	>75	5.5-7.0	5.5-8.0	<2	-	8,348	11.78
Li-gclC	5-12	25-50	ดี	ปานกลาง	10-20	35-75	5.5-7.0	5.5-6.5	<2	-	1,639	2.31
Li-gclD	12-20	25-50	ดี	ปานกลาง	10-20	35-75	5.5-7.0	5.5-6.5	<2	-	418	0.59
Li-gclE	20-35	25-50	ดี	ปานกลาง	10-20	35-75	5.5-7.0	5.5-6.5	<2	-	55	0.08
Lp-pic-silA	0-2	>150	ค่อนข้างเลว	ปานกลาง	<10	35-75	5.5-6.5	4.5-6.5	<2	-	2,421	3.42
Nm-sclB	2-5	>150	ดี	ต่ำ	<10	<35	5.0-6.0	4.5-5.5	<2	-	282	0.40
Nm-sclC	5-12	>150	ดี	ต่ำ	<10	<35	5.0-6.0	4.5-5.5	<2	-	1,745	2.46
Nm-sclD	12-20	>150	ดี	ต่ำ	<10	<35	5.0-6.0	4.5-5.5	<2	-	108	0.15
Ph-sicLA	0-2	>150	เลว	ต่ำ	<10	35-75	5.5-6.5	5.5-8.0	<2	-	806	1.14
Ph-sicLA*	0-2	>150	เลว	ปานกลาง	<10	35-75	5.5-6.5	5.5-8.0	<2	-	8,534	12.04
Po-gsclD	12-20	0-50	ดี	ต่ำ	<10	<35	5.5-7.0	4.5-5.5	<2	-	206	0.29



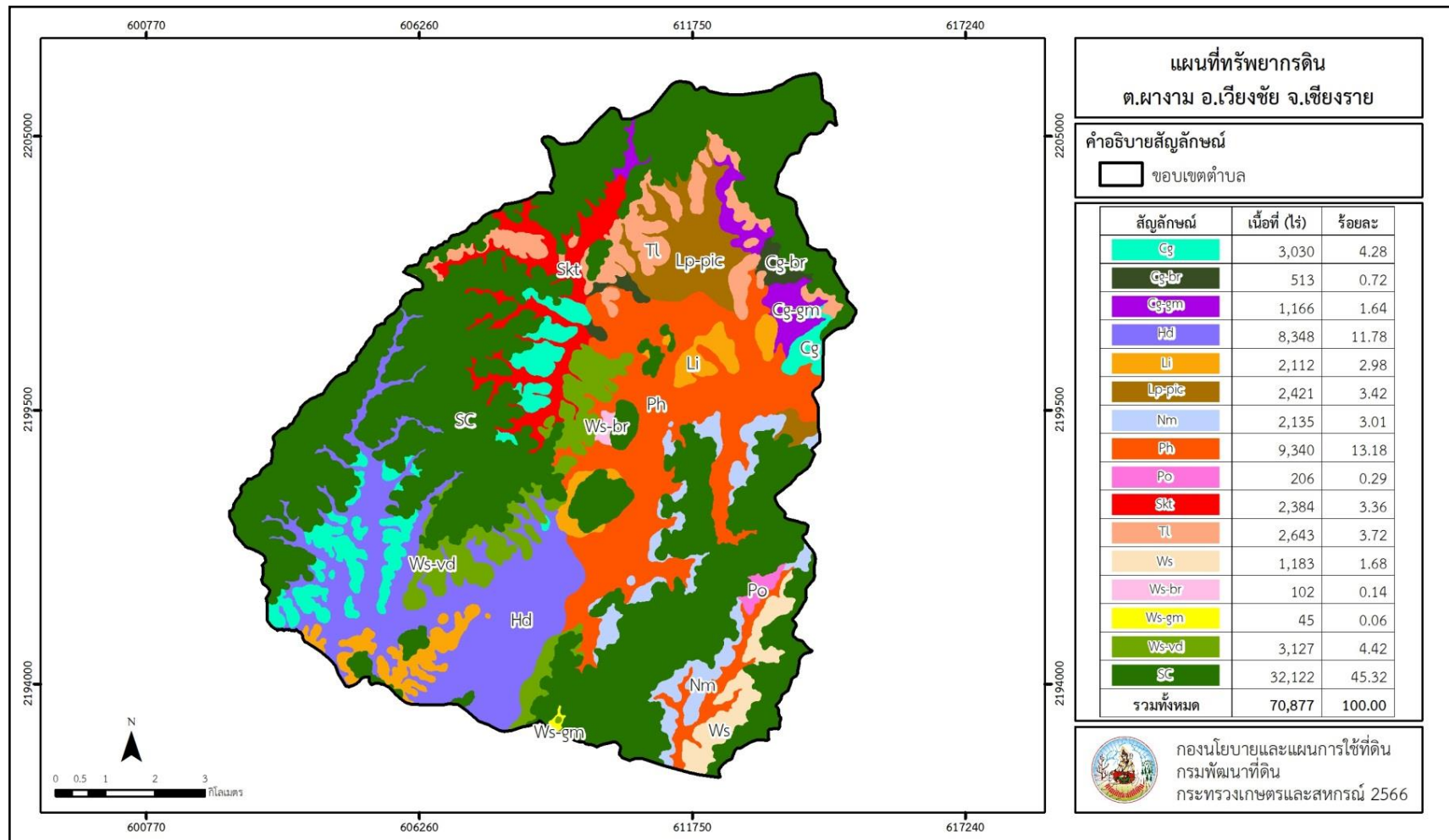
แผนการใช้ที่ดินตำบลโรงช้าง อำเภอป่าแดด จังหวัดเชียงราย

ตารางที่ 3-1 (ต่อ)

หน่วยแผนที่ดิน	ความลาดชัน (%)	ความลึก (ซม.)	การระบายน้ำ	ความอุดมสมบูรณ์ของดิน	ความจุแลกเปลี่ยนแคตไอออน (cmol/kg)	ความอึดตัวของดิน (%)	ปฏิกิริยาดิน		ค่าการนำไฟฟ้า (dS/m)	ความลึกของชั้นจาโรไซด์ (ซม.)	เนื้อที่	
							ดินบน	ดินล่าง			ไร่	ร้อยละ
Skt-sic1A	0-2	>150	ค่อนข้างเลว	ปานกลาง	<10	35-75	5.0-6.5	6.5-7.0	<2	-	2,384	3.36
Lp-silA	0-2	>150	ค่อนข้างเลว	ปานกลาง	<10	35-75	5.5-6.5	4.5-6.5	<2	-	2,940	10.55
Phi-gclC	5-12	0-50	ดี	ปานกลาง	<10	35-75	5.5-7.0	5.5-6.5	<2	-	829	2.97
Phi-gclD	12-20	0-50	ดี	ปานกลาง	<10	35-75	5.5-7.0	5.5-6.5	<2	-	263	0.94
Phi-gslB	2-5	0-50	ดี	ปานกลาง	<10	35-75	5.5-7.0	5.5-6.5	<2	-	1,591	5.71
Ph-sic1A	0-2	>150	เลว	ปานกลาง	<10	35-75	5.5-6.5	5.5-8.0	<2	-	30	0.11
Skt-sic1A	0-2	>150	ค่อนข้างเลว	ปานกลาง	<10	35-75	5.0-6.5	6.5-7.0	<2	-	8,750	31.39
SC	>35	-	-	-	-	-	-	-	-	-	13,472	48.33
รวมทั้งหมด											27,875	100.00

หมายเหตุ: 1. * หมายถึง หน่วยแผนที่ดินที่มีความอุดมสมบูรณ์ของดินต่างจากหน่วยแผนที่ดินเดียวกัน
2. เนื้อที่คำนวณด้วยระบบสารสนเทศภูมิศาสตร์

ที่มา: กองสำรวจและวิจัยทรัพยากรดิน (2566)



รูปที่ 3-1 ทรัพยากรดิน ตำบลโรงช้าง อำเภอป่าแดด จังหวัดเชียงราย



บทที่ 4

กระบวนการมีส่วนร่วมของชุมชน (Participatory Rural Appraisal : PRA)

4.1 การวิเคราะห์ผลจากการจัดทำกระบวนการมีส่วนร่วมของชุมชน (PRA)

การวิเคราะห์ผลจากการจัดทำกระบวนการมีส่วนร่วมของชุมชน (PRA) เมื่อวันที่ 4 กรกฎาคม 2566 มีสาระสำคัญสรุปได้ดังนี้

4.1.1 ปัญหาหลักของตำบลผางาม คือ

- 1) ปัญหาด้านทรัพยากรดิน ได้แก่
 - ดินขาดความอุดมสมบูรณ์ ขาดแร่ธาตุอาหารในดิน
 - ดินตื้น ดินแข็ง เป็นชั้นหินพื้น
 - ดินทราย ไม่อุ้มน้ำ
 - ดินในพื้นที่ลาดชัน เกิดการชะล้างพังทลายของดิน
- 2) ปัญหาด้านทรัพยากรน้ำ ได้แก่
 - ไม่มีพื้นที่เก็บกักน้ำ
 - แหล่งน้ำตื้นเขิน
 - ช่วงฤดูฝน เกิดน้ำหลาก และน้ำท่วมขังผลผลิตทางการเกษตร
- 3) ปัญหาด้านการผลิตสินค้าเกษตร ได้แก่
 - ต้นทุนการผลิตสูง เช่น ราคาเมล็ดพันธุ์ ราคาปุ๋ย ราคาสารเคมีป้องกันกำจัดโรคและแมลงศัตรูพืช ราคาน้ำมันสำหรับการจัดการน้ำในแปลง
 - เมล็ดพันธุ์พืชคุณภาพไม่ดี ผลผลิตต่ำ
 - ขาดความรู้ด้านการบริหารจัดการทางการเกษตร
- 4) ปัญหาด้านอื่น ๆ ได้แก่
 - พื้นที่ส่วนใหญ่ยังไม่ได้รับเอกสารสิทธิ์
 - ไม่มีเส้นทางลำเลียงผลผลิตออกมาจากพื้นที่
 - ต้องการชุดสระโครงการแหล่งน้ำในไร่นานอกเขตชลประทาน แต่พื้นที่ไม่เพียงพอต่อการดำเนินงาน

4.1.2 ความต้องการของชุมชน เกษตรกร และตำบลผางาม มีความต้องการ 3 ประการ คือ

- 1) แก้ไขปัญหาทรัพยากรดินเสื่อมโทรมและฟื้นฟูความอุดมสมบูรณ์ของดิน เช่น
 - การตรวจวิเคราะห์ความอุดมสมบูรณ์ของดิน
 - การปรับปรุงบำรุงดิน ด้วย ปุ๋ยหมัก น้ำหมัก
 - การจัดทำระบบอนุรักษ์ดินและน้ำในพื้นที่



- 2) แก้ไขปัญหาทรัพยากรน้ำ เช่น
 - การสร้างฝายชะลอน้ำ การขุดสระเก็บกักน้ำ
 - การขุดเจาะบ่อบาดาลและสูบน้ำด้วยพลังงานแสงอาทิตย์ (โซลาร์เซลล์)
 - ดำเนินการขุดลอกลำห้วย ลำเหมือง อ่างเก็บน้ำ พร้อมกับการสนับสนุนกล้าหญาแฝก เพื่อป้องกันการชะล้างพังทลาย

- 3) แก้ไขปัญหาด้านการผลิต เช่น
 - การสนับสนุนปัจจัยการผลิตเพื่อลดต้นทุน
 - กิจกรรมอบรมให้ความรู้ด้านการเกษตร
 - ส่งเสริมด้านการตลาดควบคู่กับการผลิต

ผลจากการจัดทำการมีส่วนร่วมของชุมชน (PRA) ได้นำมาวิเคราะห์ร่วมกับปัญหาด้านกายภาพ โดยระบบ DPSIR มีรายละเอียดดังนี้

- 1) **แรงขับเคลื่อน (Driver)** มี 4 ประการ คือ
 - 1.1) ดินเสื่อมโทรม
 - 1.2) น้ำขาดแคลน
 - 1.3) การไร้กรรมสิทธิ์ที่ดิน
 - 1.4) การเปลี่ยนแปลงสภาพภูมิอากาศ
- 2) **แรงกดดัน (Pressure)** ที่เกิดจากปัจจัยขับเคลื่อน มี 4 ประการ คือ
 - 2.1) การปรับปรุงบำรุงดิน
 - 2.2) จัดหาแหล่งน้ำ
 - 2.3) ความต้องการน้ำเพื่อการเกษตร
 - 2.4) แก้ปัญหาการไม่มีกรรมสิทธิ์
- 3) **สถานะ (State)** ที่เกิดแรงกดดัน มี 5 ประการ คือ
 - 3.1) ความเสื่อมโทรมของดินทางกายภาพ/เคมี/ชีวภาพ
 - 3.2) ขาดแคลนนํ้าอุปโภค/บริโภค
 - 3.3) ขาดแคลนนํ้าเพื่อการเกษตร
 - 3.4) พื้นที่ป่าไม้ลดลง
 - 3.5) ราษฎรเรียกร้องสิทธิ์ในที่ดิน
- 4) **ผลกระทบ (Impact)** ที่ปรากฏในพื้นที่ มี 4 ประการ คือ
 - 4.1) แหล่งน้ำที่มีอยู่ต้นเขินจากตะกอน
 - 4.2) ผลผลิตพืชต่ำ ลงทุนสูง
 - 4.3) รายได้น้อย
 - 4.4) มีปัญหาต่อคุณภาพชีวิต



5) การตอบสนอง (Response) ของรัฐในอดีต ปัจจุบัน และในอนาคต มีดังนี้

อดีต-ปัจจุบัน

พื้นที่ลาดชัน

- 5.1) คุ้รับน้ำขอบเขา
- 5.2) บ่อดักตะกอน
- 5.3) ฝายชะลอน้ำ
- 5.4) คันดิน
- 5.5) ปลุกหญ้าแฝก ป้องกันการชะล้างพังทลายของดิน รักษาความชื้นและกักเก็บน้ำ
- 5.6) ปฏิรูปที่ดิน
- 5.7) จัดที่ดินโดย คทช.

พื้นที่ราบ

- 5.8) จัดรูปแปลงนา
- 5.9) ปรับปรุงบำรุงดินด้วยปุ๋ยพืชสด
- 5.10) บ่อน้ำไร่นา
- 5.11) ขุดลอกลำน้ำ/คลองส่งน้ำ/แหล่งน้ำ
- 5.12) ปรับเปลี่ยนการผลิตเป็นพืชใช้น้ำน้อย

อนาคต

- (1) พัฒนาที่ดินและน้ำที่เป็นระบบทั้งตำบล
- (2) ประกาศเขตอนุรักษ์ดินและน้ำ

ดังมีรายละเอียดในรูปที่ 4-1



ตารางที่ 4-1 การวิเคราะห์ผลจากการจัดทำกระบวนการมีส่วนร่วมของชุมชน (PRA) ตำบลผางาม อำเภอเวียงชัย จังหวัดเชียงราย

หมู่บ้าน	ปัญหาของชุมชน		ความต้องการของชุมชน/แนวทางการแก้ไขที่ชุมชนอยากทำ
องค์การบริหารส่วนตำบลผางาม ที่ตั้ง หมู่ที่ 9	1. ปัญหาการขาดแคลนน้ำ	- แหล่งน้ำไม่เพียงพอ (ม.2 น้ำอุปโภค-บริโภคไม่พอ)	- ก่อสร้างอ่างเก็บน้ำ ฝายชะลอน้ำ บ่อเก็บน้ำขนาดเล็ก
	2. ปัญหาดินเสื่อมโทรม	- ดินไม่มีคุณภาพ ดินโทรม ดินแข็งมาก บ่อเก็บน้ำไม่ได้	- ส่งเสริมการใช้ปุ๋ยที่ถูกรวบรวมให้แก่มุขมนตรีหมู่บ้าน
	3. ปัญหาด้านการผลิต	- เมล็ดพันธุ์พืชมี ยา ปุ๋ย ราคาแพง - โรคระบาด และแมลงในนาข้าว	- ผลิตเมล็ดพันธุ์พืชใช้เองได้ทุกหมู่บ้าน งบฯทำปุ๋ยชีวภาพ - อบรมให้ความรู้ในการกำจัดโรคระบาดที่ถูกรวบรวมให้แก่มุขมนตรีหมู่บ้าน
	4. ปัญหาการส่งเสริมพัฒนาอาชีพ	- ว่างงานหลังฤดูเก็บเกี่ยว ทำนาปีละครั้ง (ม.1,2,5,8,10,11) - ไม่มีตลาดรองรับ ผลผลิตที่มีอยู่ขายไม่ได้	- ส่งเสริมอาชีพ แปรรูปผลผลิตให้แก่มุขมนตรีหมู่บ้าน - ส่งเสริมการตลาด หาดตลาดรองรับ
	5. ปัญหาที่ดินทำกินการเกษตร	- ที่ดินอยู่ในเขตป่าสงวน ไม่มีเอกสารสิทธิ์	- ต้องการเอกสารสิทธิ์ทุกหมู่บ้าน
	6. ปัญหาด้านโครงสร้างพื้นฐาน	- ถนนเพื่อการเกษตรไม่สะดวก ไฟฟ้าไปไม่ถึง	- ปรับปรุงถนนหินคลุกเพื่อการเกษตรทุกหมู่บ้าน ติดตั้งไฟฟ้า
	7. ปัญหาด้านการตลาดเกษตร	- ผลผลิตการเกษตรไม่มีผู้มารับซื้อ ไม่มีตลาดรองรับ	- มีการประกันราคาสินค้าเกษตร สินค้าเกษตรราคาตกต่ำ
	8. ปัญหาด้านอื่นๆ	- ชยะล้นเมือง การกำจัดขยะ เกิดการเผาตอซัง เผาป่า	- จัดหาแหล่งทิ้งขยะในชุมชน คัดแยก ทำลาย และรณรงค์ลดเผา
ม.1 บ้านร่องห้า	1. ปัญหาการขาดแคลนน้ำ	- ขาดระบบส่งน้ำ คลองส่งน้ำ บ่อน้ำในไร่นา - น้ำเพื่อการเกษตรไม่เพียงพอ - แหล่งน้ำตื้นเขิน น้ำขุ่นเร็ว - อ่างเก็บน้ำห้วยยางตื้นเขิน	- ต้องการระบบส่งน้ำ ขุดลอกลำคลอง - ต้องการขุดอ่างเก็บน้ำ ขุดเจาะน้ำบาดาล - ต้องการฝายชะลอน้ำ - ต้องการขุดลอก (อ่างเก็บน้ำห้วยยาง)
	2. ปัญหาดินเสื่อมโทรม	- หน้าดินพื้นที่การเกษตรถูกชะล้าง เผาตอซัง - ดินเสื่อมโทรม ดินแข็ง ปลูกข้าวได้ผลผลิตน้อย - ดินไม่อุ้มน้ำ มีหิน - ดินเป็นเหนียวปนทราย	- ส่งเสริมการอนุรักษ์ดินและน้ำ - ส่งเสริมการผลิตปุ๋ยอินทรีย์ไว้ใช้ในครัวเรือน - ปรับปรุงบำรุงดินด้วยปุ๋ยพืชสด - อยากรให้หน่วยงานเข้าตรวจวิเคราะห์ดิน รณรงค์งดเผา



ตารางที่ 4-1 (ต่อ)

หมู่บ้าน	ปัญหาของชุมชน		ความต้องการของชุมชน/แนวทางการแก้ไขที่ชุมชนอยากทำ
ม.1 บ้านร่องห้า	3. ปัญหาด้านการผลิต	<ul style="list-style-type: none"> - ปลุกพืชได้ผลผลิตน้อย มีโรคระบาด และแมลงไนพืช (ข้าว) - ต้นทุนการผลิตสูง (ปุ๋ยและเมล็ดพันธุ์พืชแพง) - ขาดความรู้ในการผลิตพืช 	<ul style="list-style-type: none"> - ต้องการความรู้ในการผลิตพืช กำจัดแมลงศัตรูพืช - ต้องการปรับเปลี่ยนการปลูกพืชให้เหมาะสมกับพื้นที่ - ต้องการจัดตั้งกลุ่มแปลงใหญ่ เช่น ข้าว ยางพารา
	4. ปัญหาการส่งเสริมพัฒนาอาชีพ	<ul style="list-style-type: none"> - ชาวบ้านว่างงานในช่วงฤดูแล้ง - ขาดความรู้ในการสร้างรายได้เสริม - ขาดความรู้การแปรรูปเพื่อเพิ่มมูลค่าสินค้าการเกษตร 	<ul style="list-style-type: none"> - ต้องการอบรมด้านอาชีพเสริม หลังการเก็บเกี่ยว - ต้องการแหล่งเงินทุน - ต้องการส่งเสริมกลุ่มอาชีพและตลาดรองรับสินค้า
	5. ปัญหาที่ดินทำกินการเกษตร	<ul style="list-style-type: none"> - ไม่มีเอกสารสิทธิ์ 	<ul style="list-style-type: none"> - อยากรได้เอกสารสิทธิ์ คทช. - ต้องการการสำรวจ รั้ววัด ออกเอกสารสิทธิ์ สปก.
	6. ปัญหาด้านโครงสร้างพื้นฐาน	<ul style="list-style-type: none"> - ถนนเพื่อการเกษตร สัจจรลำบาก - ไม่มีไฟฟ้าเพื่อการเกษตร - น้ำจากอ่างเก็บน้ำห้วยยางเข้าไม่ถึงทุกพื้นที่ 	<ul style="list-style-type: none"> - อยากรให้พัฒนาถนนการเกษตร(ถนนลาดยาง) - อยากรขยายไฟฟ้าเพื่อการเกษตรและพลังงานแสงอาทิตย์ - ต้องการสำรวจ ขุดคลองส่งน้ำใหม่
	7. ปัญหาด้านการตลาดเกษตร	<ul style="list-style-type: none"> - ราคาผลผลิตตกต่ำ (ข้าว, มันฯ, ยางพารา) - ผลผลิตไม่มีตลาดรองรับ - ไม่สามารถกำหนดราคา ถูกกดราคาจากพ่อค้าคนกลาง 	<ul style="list-style-type: none"> - ต้องการให้ภาครัฐ เข้ามาดูแลเรื่องคุณภาพ ราคา ของผลผลิต - พัฒนาการตลาดออนไลน์ ให้เอกชนเข้ามาช่วยเรื่องการตลาด - ต้องการองค์ความรู้ด้านการแปรรูปผลผลิตทางการเกษตร
	8. ปัญหาด้านอื่นๆ	<ul style="list-style-type: none"> - ขยะล้นเมือง ไม่มีที่ทิ้ง - หมอกควัน (เผาตอซัง) - หนี้สินในครัวเรือน 	<ul style="list-style-type: none"> - แก้ไขปัญหาการกำจัดขยะ - รณรงค์ลดการเผา - มีอาชีพเสริมในครัวเรือน
ม.2 บ้านทุ่งยั้ง	1. ปัญหาการขาดแคลนน้ำ	<ul style="list-style-type: none"> - แหล่งน้ำต้นเขิน กักเก็บน้ำได้น้อย - ขาดระบบส่งน้ำ คลองส่งน้ำ - น้ำซึมลงดินไว้มาก 	<ul style="list-style-type: none"> - ต้องการระบบส่งน้ำ คลองส่งน้ำเป็นคอนกรีต - ต้องการขุดลอกแหล่งน้ำเดิม (ขุดลอกหนองเป็ด ทุ่งยั้ง) - ต้องการวิธีแก้ไขน้ำซึมลงดินเร็ว



ตารางที่ 4-1 (ต่อ)

หมู่บ้าน	ปัญหาของชุมชน		ความต้องการของชุมชน/แนวทางการแก้ไขที่ชุมชนอยากทำ
ม.2 บ้านทุ่งยั้ง	2. ปัญหาดินเสื่อมโทรม	- ดินไม่อุ้มน้ำ ดินเสื่อมโทรม ดินรกร้าง มีหิน - น้ำในคลองชลประทานไม่เพียงพอ บางพื้นที่ไม่ได้ใช้น้ำ	- ส่งเสริมการผลิตปุ๋ยอินทรีย์ บำรุงหน้าดิน และการเตรียมดิน - ต้องการสำรวจ สร้างคลองส่งน้ำเพิ่ม
	3. ปัญหาด้านการผลิต	- ปลูกพืชได้ผลผลิตน้อย - ไม่มีตลาดรองรับ	- ต้องการส่งเสริมพืชที่เหมาะสมในฤดูแล้ง - ต้องการตลาดรองรับ
	4. ปัญหาการส่งเสริมพัฒนาอาชีพ	- ไม่มีอาชีพเสริม	- ต้องการอบรมด้านอาชีพเสริมเพื่อพัฒนาเสริมสร้างรายได้
	5. ปัญหาที่ดินทำกินการเกษตร	- ไม่มีเอกสารสิทธิ์	- อยากให้ สปก. มาสำรวจรังวัดและออกเอกสารสิทธิ์ให้
	6. ปัญหาด้านโครงสร้างพื้นฐาน	- ถนนเข้าไปยังพื้นที่เกษตรชำรุด ขาดงบ - ไม่มีไฟฟ้าเพื่อการเกษตร	- อยากให้หน่วยงานที่รับผิดชอบเข้ามาปรับปรุง - อยากรขยายไฟฟ้าเพื่อการเกษตรและพลังงานแสงอาทิตย์
	7. ปัญหาด้านการตลาดเกษตร	- ราคาผลผลิตตกต่ำ - ผลผลิตไม่มีที่ขาย - ถูกกดราคาจากพ่อค้าคนกลาง	- ต้องการตลาดรองรับ - มีการรวมกลุ่มกำหนดราคาเองได้ - ต้องการให้ภาครัฐ เข้ามาดูแลเรื่องคุณภาพ ราคา ของผลผลิต
	8. ปัญหาด้านอื่นๆ	- ขยะล้นเมือง ไม่มีที่ทิ้ง - หมอกควัน (เผาตอซัง) - หนีสินในครัวเรือน	- แก้ไขปัญหาการกำจัดขยะ - รณรงค์ลดการเผา - มีอาชีพเสริมในครัวเรือน มีรายได้พอเพียง
	ม.3 บ้านหัวฝาย	1. ปัญหาการขาดแคลนน้ำ	- แหล่งน้ำตื้นเขิน - ระบบส่งน้ำ คลองส่งน้ำ ไม่เพียงพอ
2. ปัญหาดินเสื่อมโทรม		- ดินเสื่อมโทรม ดินแข็ง ปลูกพืชได้ผลผลิตน้อย	- ส่งเสริมการผลิตปุ๋ยอินทรีย์ไว้ใช้ในครัวเรือน - ส่งเสริมการปรับปรุงดินด้วยปุ๋ยพืชสด



ตารางที่ 4-1 (ต่อ)

หมู่บ้าน	ปัญหาของชุมชน	ความต้องการของชุมชน/แนวทางการแก้ไขที่ชุมชนอยากทำ	
ม.3 บ้านหัวฝาย	3. ปัญหาด้านการผลิต	<ul style="list-style-type: none"> - ปลูกพืชได้ผลผลิตน้อย โรคและแมลงระบาดในพืช - แมลงพันธุ์พืชไม่มีคุณภาพ (เมล็ดข้าวปน) - ต้นทุนการผลิตพืชสูง (ยา ปุ๋ย ราคาแพง) 	<ul style="list-style-type: none"> - ต้องการองค์ความรู้ในการผลิตพืช และพันธุ์พืชที่เหมาะสมกับพื้นที่ - ต้องการปรับเปลี่ยนพืช - ต้องการรวมกลุ่มเป็นแปลงใหญ่
	4. ปัญหาการส่งเสริมพัฒนาอาชีพ	<ul style="list-style-type: none"> - ว่างงานในช่วงฤดูแล้ง - ไม่มีความรู้ในการแปรรูปสินค้าเกษตร 	<ul style="list-style-type: none"> - ต้องการอบรมเพื่อพัฒนาอาชีพเสริม สร้างรายได้เสริม - ต้องการแหล่งเงินทุน ความรู้ อบรม
	5. ปัญหาที่ดินทำกินการเกษตร	<ul style="list-style-type: none"> - ที่ดินไม่มีเอกสารสิทธิ์ 	<ul style="list-style-type: none"> - ต้องการการสำรวจ รังวัด ออกเอกสารสิทธิ์ สปก. - ต้องการการสำรวจ รังวัด ออกเอกสารสิทธิ์ คทช.
	6. ปัญหาด้านโครงสร้างพื้นฐาน	<ul style="list-style-type: none"> - ถนนเข้าไปยังพื้นที่เกษตรชำรุด ขาดงบประมาณ - ไม่มีไฟฟ้าเพื่อการเกษตร 	<ul style="list-style-type: none"> - อยากพัฒนาถนนเข้าสู่ที่ทำกิน ให้ดีขึ้น และอยากได้งบประมาณ - ขยายเขตไฟฟ้าเพื่อการเกษตร ระบบไฟฟ้าพลังงานแสงอาทิตย์
	7. ปัญหาด้านการตลาดเกษตร	<ul style="list-style-type: none"> - ราคาผลผลิตตกต่ำ ถูกกดราคาจากพ่อค้า 	<ul style="list-style-type: none"> - ต้องการรวมกลุ่ม กำหนดราคาได้
	8. ปัญหาด้านอื่นๆ	<ul style="list-style-type: none"> - ขยะล้นชุมชน - ปัญหาหมอกควันไฟป่า - ปัญหาหนี้สินในครัวเรือน 	<ul style="list-style-type: none"> - หาแนวทางแก้ไขปัญหาการกำจัดขยะ - รณรงค์ลดการเผา (ตอซัง) - มีอาชีพเสริมในครัวเรือน ช่วยแบ่งเบาภาระหนี้สิน
ม.4 บ้านสันจ๋อนไถ	1. ปัญหาการขาดแคลนน้ำ	<ul style="list-style-type: none"> - แหล่งน้ำตื้นเขิน - ระบบส่งน้ำ คลองส่งน้ำ ไม่พอ 	<ul style="list-style-type: none"> - ต้องการขุดลอกอ่าง/ห้วย/ลำเหมือง - ต้องการระบบส่งน้ำ คลองส่งน้ำ
	2. ปัญหาดินเสื่อมโทรม	<ul style="list-style-type: none"> - ดินเสื่อมโทรม ดินแข็ง ปลูกพืชได้ผลผลิตน้อย - ดินไม่ค่อยอุ้มน้ำนาน 	<ul style="list-style-type: none"> - ส่งเสริมการผลิตปุ๋ยอินทรีย์ไว้ใช้ในครัวเรือน - ส่งเสริมการปรับปรุงดินด้วยปุ๋ยพืชสด
	3. ปัญหาด้านการผลิต	<ul style="list-style-type: none"> - ปลูกพืชได้ผลผลิตน้อย โรคและแมลงระบาดในพืช - พันธุ์พืชไม่มีคุณภาพ - ต้นทุนการผลิตพืชสูง 	<ul style="list-style-type: none"> - ต้องการองค์ความรู้ในการผลิตพืช และพันธุ์พืชที่เหมาะสมกับพื้นที่ - ต้องการปรับเปลี่ยนพืช - ต้องการรวมกลุ่มเป็นแปลงใหญ่



ตารางที่ 4-1 (ต่อ)

หมู่บ้าน	ปัญหาของชุมชน		ความต้องการของชุมชน/แนวทางการแก้ไขที่ชุมชนอยากทำ
ม.4 บ้านสันจ๋อนไถ	4. ปัญหาการส่งเสริมพัฒนาอาชีพ	- ว่างงานในช่วงฤดูแล้ง - ไม่มีความรู้ในการแปรรูปสินค้าเกษตร	- ต้องการอบรมเพื่อพัฒนาอาชีพเสริม สร้างรายได้เสริม - ต้องการแหล่งเงินทุน
	5. ปัญหาที่ดินทำกินการเกษตร	- ที่ดินไม่มีเอกสารสิทธิ์ - ทำนาปีละครั้ง	- อยากให้ สปก. คทช. มาสำรวจรังวัด และออกเอกสารสิทธิ์ให้ - อยากปรับวิธีการปลูกพืช
	6. ปัญหาด้านโครงสร้างพื้นฐาน	- ถนนเข้าไปยังพื้นที่เกษตรชำรุด ขาดงบฯ - ไม่มีไฟฟ้าเพื่อการเกษตร	- อยากพัฒนาถนนเข้าสู่ที่ทำกิน ให้ดีขึ้น - ขยายเขตไฟฟ้าเพื่อการเกษตร ระบบไฟฟ้าพลังงานแสงอาทิตย์
	7. ปัญหาด้านการตลาดเกษตร	- ราคาผลผลิตตกต่ำ ถูกกดราคาจากพ่อค้า	- ต้องการรวมกลุ่ม กำหนดราคาได้
	8. ปัญหาด้านอื่นๆ	- ขยะล้นชุมชน - ปัญหาหมอกควันไฟป่า	- หาแนวทางแก้ไขปัญหาการกำจัดขยะ - รณรงค์ลดการเผา (ต่อซัง)
ม.5 บ้านป่าบง	1. ปัญหาการขาดแคลนน้ำ	- แหล่งน้ำตื้นเขิน - ระบบส่งน้ำ คลองส่งน้ำ ไม่พอ - คลอง ลำห้วย ไม่มีน้ำ	- ต้องการขุดลอกอ่าง/ห้วย/ลำเหมือง - ต้องการระบบส่งน้ำ คลองส่งน้ำ - ขุดลอกคลอง ลำห้วย
	2. ปัญหาดินเสื่อมโทรม	- ดินเสื่อมโทรม ดินแข็ง ปลูกพืชได้ผลผลิตน้อย - ดินเป็นดินเหนียวปนทราย	- ส่งเสริมการผลิตปุ๋ยอินทรีย์ไว้ใช้ในครัวเรือน - ส่งเสริมการปรับปรุงดินด้วยปุ๋ยพืชสด
	3. ปัญหาด้านการผลิต	- ปลูกพืชได้ผลผลิตน้อย โรคและแมลงระบาดในพืช - พันธุ์พืชไม่มีคุณภาพ พันธุ์ข้าวบนมา - ต้นทุนการผลิตพืชสูง	- ต้องการองค์ความรู้ในการผลิตพืช และพันธุ์พืชที่เหมาะสมกับพื้นที่ - ต้องการปรับเปลี่ยนพืช สนับสนุนพันธุ์พืช - ต้องการรวมกลุ่มเป็นแปลงใหญ่
	4. ปัญหาการส่งเสริมพัฒนาอาชีพ	- ว่างงานในช่วงฤดูแล้ง - ไม่มีความรู้ในการแปรรูปสินค้าเกษตร	- ต้องการอบรมเพื่อพัฒนาอาชีพเสริม สร้างรายได้เสริม - ต้องการแหล่งเงินทุน



ตารางที่ 4-1 (ต่อ)

หมู่บ้าน	ปัญหาของชุมชน	ความต้องการของชุมชน/แนวทางการแก้ไขที่ชุมชนอยากทำ
ม.5 บ้านป่าบง	5. ปัญหาที่ดินทำกินการเกษตร	- ยากให้ สปก. คทช. มาสำรวจรังวัด และออกเอกสารสิทธิ์ให้ - ยากปรับวิธีการปลูกพืช
	6. ปัญหาด้านโครงสร้างพื้นฐาน	- ถนนเข้าไปยังพื้นที่เกษตรชำรุด ขาดงบฯ - ไม่มีไฟฟ้าเพื่อการเกษตร
	7. ปัญหาด้านการตลาดเกษตร	- ราคาผลผลิตตกต่ำ ถูกกดราคาจากพ่อค้า
	8. ปัญหาด้านอื่นๆ	- ขยะล้นชุมชน - ปัญหาหมอกควันไฟป่า
ม.6 บ้านร่องคือ	1. ปัญหาการขาดแคลนน้ำ	- ต้องการขุดลอกอ่าง/ห้วย/ลำเหมือง - ต้องการระบบส่งน้ำ คลองส่งน้ำ - ขุดลอกคลอง ลำห้วย
	2. ปัญหาดินเสื่อมโทรม	- ดินเสื่อมโทรม ดินแข็ง ปลูกพืชได้ผลผลิตน้อย - ส่งเสริมการผลิตปุ๋ยอินทรีย์ไว้ใช้ในครัวเรือน - ส่งเสริมการปรับปรุงดินด้วยปุ๋ยพืชสด
	3. ปัญหาด้านการผลิต	- ปลูกพืชได้ผลผลิตน้อย โรคและแมลงระบาดในพืช - พันธุ์พืชไม่มีคุณภาพ - ต้นทุนการผลิตพืชสูง
	4. ปัญหาการส่งเสริมพัฒนาอาชีพ	- วางงานในช่วงฤดูแล้ง - ไม่มีความรู้ในการแปรรูปสินค้าเกษตร - ต้องการอบรมเพื่อพัฒนาอาชีพเสริม สร้างรายได้เสริม - ต้องการแหล่งเงินทุน
	5. ปัญหาที่ดินทำกินการเกษตร	- ที่ดินไม่มีเอกสารสิทธิ์
	6. ปัญหาด้านโครงสร้างพื้นฐาน	- ถนนเข้าไปยังพื้นที่เกษตรชำรุด ขาดงบฯ - ไม่มีไฟฟ้าเพื่อการเกษตร



ตารางที่ 4-1 (ต่อ)

หมู่บ้าน	ปัญหาของชุมชน		ความต้องการของชุมชน/แนวทางการแก้ไขที่ชุมชนอยากทำ
ม.6 บ้านร่องค้อ	7. ปัญหาด้านการตลาดเกษตร	- ราคาผลผลิตตกต่ำ ถูกกดราคาจากพ่อค้า	- ต้องการรวมกลุ่ม กำหนดราคาได้
	8. ปัญหาด้านอื่นๆ	- ขยะล้นชุมชน - ปัญหาหมอกควันไฟป่า	- หาแนวทางแก้ไขปัญหาการกำจัดขยะ - รณรงค์ลดการเผา (ต่อซัง)
ม.7 บ้านดงมะตั้น	1. ปัญหาการขาดแคลนน้ำ	- แหล่งน้ำตื้นเขิน - น้ำสำหรับการเกษตรไม่เพียงพอ	- ต้องการน้ำสำหรับการเกษตรให้เพียงพอ
	2. ปัญหาดินเสื่อมโทรม	- หน้าดินถูกชะล้าง - ดินแข็งมาก	- ส่งเสริมการอนุรักษ์ดินและน้ำ - ส่งเสริมการผลิตปุ๋ยอินทรีย์ไว้ใช้ในครัวเรือน
	3. ปัญหาด้านการผลิต	- โรคและแมลงระบาดในพืช	- ต้องการปรับเปลี่ยนพืช
	4. ปัญหาการส่งเสริมพัฒนาอาชีพ	- ว่างงานในช่วงฤดูแล้ง	- ต้องการอบรมเพื่อพัฒนาอาชีพเสริม สร้างรายได้เสริม
	5. ปัญหาที่ดินทำกินการเกษตร	- ที่ดินไม่มีเอกสารสิทธิ์	- อยากรให้ สปก. มาสำรวจรังวัด /ออกเอกสารสิทธิ์ คทช.
	6. ปัญหาด้านโครงสร้างพื้นฐาน	- ถนนเข้าไปยังพื้นที่เกษตรชำรุด ขาดงบประมาณ - ไม่มีไฟฟ้าเพื่อการเกษตร	- อยากรพัฒนาถนนเข้าสู่ที่ทำกิน - อยากรขยายเขตไฟฟ้าเพื่อการเกษตร
	7. ปัญหาด้านการตลาดเกษตร	- ราคาผลผลิตตกต่ำ ถูกกดราคาจากพ่อค้า	- มีการแปรรูปสินค้าเกษตรเพื่อเพิ่มมูลค่า
	8. ปัญหาด้านอื่นๆ	- ขยะล้นชุมชน - ปัญหาหมอกควันไฟป่า	- อบรม หาแนวทางแก้ไขปัญหาการกำจัดขยะ - รณรงค์ลดการเผา (ต่อซัง)
ม.8 บ้านหนองบัวผ่าบ่ม	1. ปัญหาการขาดแคลนน้ำ	- น้ำสำหรับการเกษตรไม่เพียงพอ	- ต้องการปรับปรุง ขุดลอก (อ่างหนองบัว) (อ่างข้างฝือก)
	2. ปัญหาดินเสื่อมโทรม	- ดินเสื่อมโทรม ดินแข็ง ปลูกพืชได้ผลผลิตน้อย	- ส่งเสริมการผลิตปุ๋ยอินทรีย์ไว้ใช้ในครัวเรือน
	3. ปัญหาด้านการผลิต	- โรคและแมลงระบาดในพืช(ข้าว) - ต้นทุนการผลิตพืชสูง(ข้าว)	- ต้องการองค์ความรู้ในการกำจัดแมลง - อยากรให้ช่วยเหลือในเรื่องต้นทุน
	4. ปัญหาการส่งเสริมพัฒนาอาชีพ	- ขาดความรู้และทางเลือกในการสร้างรายได้เสริม - ไม่มีความรู้ในการแปรรูปเพื่อเพิ่มมูลค่าสินค้าเกษตร	- ต้องการอบรมเพื่อพัฒนาอาชีพเสริม สร้างรายได้เสริม - ต้องการความรู้ในการแปรรูปเพื่อเพิ่มมูลค่าสินค้าเกษตร



ตารางที่ 4-1 (ต่อ)

หมู่บ้าน	ปัญหาของชุมชน		ความต้องการของชุมชน/แนวทางการแก้ไขที่ชุมชนอยากทำ
ม.8 บ้าน หนองบัวผามบ่ม	5. ปัญหาที่ดินทำกินการเกษตร	- ที่ดินไม่มีเอกสารสิทธิ์	- อยากให้ สปก. มาสำรวจรังวัด
	6. ปัญหาด้านโครงสร้างพื้นฐาน	- ไม่มีไฟฟ้าเพื่อการเกษตร	- อยากขยายเขตไฟฟ้าเพื่อการเกษตร
	7. ปัญหาด้านการตลาดเกษตร	- ราคาผลผลิตตกต่ำ	- มีการช่วยเหลือเรื่องราคาผลผลิตตกต่ำ
	8. ปัญหาด้านอื่นๆ	- ปัญหาหนี้สินในครัวเรือน	- มีอาชีพเสริมในครัวเรือน
ม.9 บ้านผางาม	1. ปัญหาการขาดแคลนน้ำ	- แหล่งน้ำตื้นเขิน น้ำสำหรับการเกษตรไม่เพียงพอ - ขาดระบบส่งน้ำ คลองส่งน้ำ - น้ำเป็นตะกอนเหล็ก	- ต้องการฝายน้ำล้น อ่างเก็บน้ำ (อ่างห้วยโป่ง) - ต้องการระบบส่งน้ำ คลองส่งน้ำ - ต้องการแก้ไขน้ำเป็นตะกอนเหล็ก
	2. ปัญหาดินเสื่อมโทรม	- หน้าดินถูกชะล้าง ดินเสื่อมโทรม ดินแข็ง - ดินด้านล่างเป็นโพรง น้ำซึมหาย	- ส่งเสริมการอนุรักษ์ดินและน้ำ - ส่งเสริมการผลิตปุ๋ยอินทรีย์ ส่งเสริมการปรับปรุงดินด้วยปุ๋ยพืชสด
	3. ปัญหาด้านการผลิต	- โรคและแมลงระบาดในพืช - ต้นทุนการผลิตพืชสูง (ข้าว, ข้าวโพด, มันสำปะหลัง)	- ต้องการองค์ความรู้ในการป้องกันโรคและแมลง - ต้องการส่งเสริมความรู้เรื่องปุ๋ยหมัก
	4. ปัญหาการส่งเสริมพัฒนาอาชีพ	- ว่างงานในช่วงฤดูแล้ง - ไม่มีความรู้ในการแปรรูปสินค้าเกษตร	- ต้องการอบรมเพื่อพัฒนาอาชีพเสริมในชุมชน - ต้องการแหล่งเงินทุนในการลงทุน
	5. ปัญหาที่ดินทำกินการเกษตร	- ที่ดินไม่มีเอกสารสิทธิ์ - ทำนาปีละครั้ง	- ต้องการออกเอกสารสิทธิ์ คทช. สปก. - อยากปรับวิธีการปลูกพืช ปรับรูปแบบลงนา
	6. ปัญหาด้านโครงสร้างพื้นฐาน	- ถนนเข้าไปยังพื้นที่เกษตรชำรุด ขาดงบประมาณ - ไม่มีไฟฟ้าเพื่อการเกษตร - ต้นทุนจัดหาแหล่งพลังงานทางเลือก	- อยากพัฒนาถนนเข้าสู่ที่ทำกิน - อยากขยายเขตไฟฟ้าเพื่อการเกษตร - อยากได้ระบบน้ำพลังงานแสงอาทิตย์
	7. ปัญหาด้านการตลาดเกษตร	- ราคาผลผลิตตกต่ำ	- ให้เอกชนเข้ามาช่วยเรื่องการตลาด
	8. ปัญหาด้านอื่นๆ	- ปัญหาหมอกควันไฟ - ปัญหาหนี้สินในครัวเรือน	- รมรณรงค์การเผา (ป่า ต่อซังข้าว) - อบรม สร้างอาชีพเสริมในครัวเรือน



ตารางที่ 4-1 (ต่อ)

หมู่บ้าน	ปัญหาของชุมชน		ความต้องการของชุมชน/แนวทางการแก้ไขที่ชุมชนอยากทำ
ม.10 บ้าน เงินสยาม	1. ปัญหาการขาดแคลนน้ำ	- แหล่งน้ำตื้นเขิน - ไม่มีฝายกักเก็บน้ำถาวร	- ต้องการฝายกักเก็บน้ำถาวร - ต้องการขุดลอกดินคลอง ลำห้วย - ต้องการน้ำบาดาลเพื่อการเกษตร
	2. ปัญหาดินเสื่อมโทรม	- ดินเสื่อมโทรม ดินแข็ง ปลูกพืชได้ผลผลิตน้อย	- ส่งเสริมให้ความรู้การปรับปรุงดิน - วิเคราะห์ดินของเกษตรกรในพื้นที่
	3. ปัญหาด้านการผลิต	- โรคและแมลงระบาดในพืช(ข้าว) - ต้นทุนการผลิตพืชสูง(ข้าว)	- อยากให้มีการประกันราคาผลผลิต - การอบรมการบริหารจัดการ, การลดต้นทุน, การตลาด - ต้องการรวมกลุ่มเป็นแปลงใหญ่
	4. ปัญหาการส่งเสริมพัฒนาอาชีพ	- ว่างงานในช่วงฤดูแล้ง - ขาดความรู้และทางเลือกในการสร้างรายได้เสริม - ไม่มีความรู้ในการแปรรูปสินค้าเกษตร	- ต้องการอบรมเพื่อพัฒนาอาชีพเสริม - ต้องการแหล่งเงินทุน - ส่งเสริมความรู้ในการแปรรูปสินค้าเกษตร
	5. ปัญหาที่ดินทำกินการเกษตร	- ที่ดินไม่มีเอกสารสิทธิ์ - ที่ดินอยู่เขตป่าสงวนแห่งชาติ	- ต้องการ คทช. - ต้องการ สปก.
	6. ปัญหาด้านโครงสร้างพื้นฐาน	- ถนนเข้าไปยังพื้นที่เกษตรชำรุด ขาดงบ - ไม่มีไฟฟ้าเพื่อการเกษตร	- อยากพัฒนาถนนเข้าสู่ที่ทำกิน - อยากขยายเขตไฟฟ้าเพื่อการเกษตร
	7. ปัญหาด้านการตลาดเกษตร	- ผลผลิตไม่มีที่ขาย - ราคาผลผลิตตกต่ำ - ไม่มีการประกันราคา	- อยากให้มีการประกันราคาพืชผล - เกษตรกรกำหนดราคาเอง ขายเอง
	8. ปัญหาด้านอื่นๆ	- ขยะล้นชุมชน - ปัญหาหมอกควันไฟ - ปัญหาภัยแล้ง	- อยากให้มีการอบรมการคัดแยกขยะในชุมชน - จัดสรรงบประมาณ เข้าเวรยามตรวจป่า - หาแหล่งน้ำสำรอง ธนาครน้ำใต้ดิน



ตารางที่ 4-1 (ต่อ)

หมู่บ้าน	ปัญหาของชุมชน		ความต้องการของชุมชน/แนวทางการแก้ไขที่ชุมชนอยากทำ
ม.11 บ้าน ร่องเจริญ	1. ปัญหาการขาดแคลนน้ำ	<ul style="list-style-type: none"> - แหล่งน้ำต้นเขิน ขาดแหล่งกักเก็บน้ำ - ขาดระบบส่งน้ำ คลองส่งน้ำ - น้ำสำหรับการเกษตรไม่เพียงพอ 	<ul style="list-style-type: none"> - ต้องการระบบส่งน้ำ คลองส่งน้ำ - ต้องการน้ำสำหรับการเกษตรให้เพียงพอ - ต้องการน้ำบาดาลเพื่อการเกษตร
	2. ปัญหาดินเสื่อมโทรม	<ul style="list-style-type: none"> - หน้าดินถูกชะล้าง - ดินเสื่อมโทรม ดินแข็ง ปุ๋ยพืชได้ผลผลิตน้อย 	<ul style="list-style-type: none"> - ส่งเสริมการอนุรักษ์ดินและน้ำ - ส่งเสริมการผลิตปุ๋ยอินทรีย์ ส่งเสริมการปรับปรุงดินด้วยปุ๋ยพืชสด
	3. ปัญหาด้านการผลิต	<ul style="list-style-type: none"> - ปุ๋ยพืชได้ผลผลิตน้อย - โรคและแมลงระบาดในพืช - ต้นทุนการผลิตพืชสูง (ปุ๋ย, ยา) 	<ul style="list-style-type: none"> - ต้องการองค์ความรู้ในการผลิตพืช - ต้องการส่งเสริมพันธุ์พืชที่เหมาะสมกับพื้นที่ - ต้องการรวมกลุ่มเป็นแปลงใหญ่ (ข้าว)
	4. ปัญหาการส่งเสริมพัฒนาอาชีพ	<ul style="list-style-type: none"> - ว่างงานในช่วงฤดูแล้ง - ขาดความรู้และทางเลือกในการสร้างรายได้เสริม - ไม่มีความรู้ในการแปรรูปสินค้าเกษตร 	<ul style="list-style-type: none"> - ต้องการอบรมเพื่อพัฒนาอาชีพเสริม สร้างรายได้เสริม - ต้องการแหล่งเงินทุน
	5. ปัญหาที่ดินทำกินการเกษตร	<ul style="list-style-type: none"> - ที่ดินไม่มีเอกสารสิทธิ์ - ที่ดินอยู่เขตป่าสงวนแห่งชาติ 	<ul style="list-style-type: none"> - ต้องการ สปก. - ต้องการโฉนด
	6. ปัญหาด้านโครงสร้างพื้นฐาน	<ul style="list-style-type: none"> - ถนนเข้าไปยังพื้นที่เกษตรชำรุด ขาดงบ - ไม่มีไฟฟ้าเพื่อการเกษตร 	<ul style="list-style-type: none"> - อยากพัฒนาถนนเข้าสู่ที่ทำกิน - ขยายเขตไฟฟ้าเพื่อการเกษตร อยากได้ระบบพลังงานแสงอาทิตย์
	7. ปัญหาด้านการตลาดเกษตร	<ul style="list-style-type: none"> - ผลิตไม่มีที่ขาย - ราคาผลผลิตตกต่ำ - ถูกกดราคาจากพ่อค้า 	<ul style="list-style-type: none"> - มีการรวมกลุ่ม - พัฒนาตลาดออนไลน์ หาดตลาดรับซื้อผลผลิต - มีการแปรรูปสินค้าเกษตรเพื่อเพิ่มมูลค่า
	8. ปัญหาด้านอื่นๆ	<ul style="list-style-type: none"> - ขยะล้นชุมชน - ปัญหาหมอกควันไฟป่า - ปัญหาหนี้สินในครัวเรือน 	<ul style="list-style-type: none"> - อบต. หาแนวทางแก้ไขปัญหากำจัดขยะ - รมรงค์ลดการเผา - มีอาชีพเสริมในครัวเรือน



ตารางที่ 4-1 (ต่อ)

หมู่บ้าน	ปัญหาของชุมชน		ความต้องการของชุมชน/แนวทางการแก้ไขที่ชุมชนอยากทำ
ม.12 บ้าน ป่าบงใต้	1. ปัญหาการขาดแคลนน้ำ	<ul style="list-style-type: none"> - แหล่งน้ำต้นทุน - ระบบน้ำมีความเสียหาย - น้ำสำหรับการเกษตรไม่เพียงพอ 	<ul style="list-style-type: none"> - ต้องการขุดลอกห้วย - ต้องการซ่อมแซมแหล่งน้ำ
	2. ปัญหาดินเสื่อมโทรม	<ul style="list-style-type: none"> - หน้าดินถูกชะล้าง - ดินเสื่อมโทรม ดินแข็ง ปลูกพืชได้ผลผลิตน้อย 	<ul style="list-style-type: none"> - ส่งเสริมการอนุรักษ์ดินและน้ำ - ส่งเสริมการปรับปรุงดินด้วยปุ๋ยพืชสด
	3. ปัญหาด้านการผลิต	<ul style="list-style-type: none"> - ปลูกพืชได้ผลผลิตน้อย - พันธุ์พืชไม่มีคุณภาพ - โรคและแมลงระบาดในพืช (ข้าว) - ต้นทุนการผลิตพืชสูง 	<ul style="list-style-type: none"> - ต้องการองค์ความรู้ในการผลิตพืช (ข้าว) - ต้องการส่งเสริมพันธุ์พืชที่เหมาะสมกับพื้นที่
	4. ปัญหาการส่งเสริมพัฒนาอาชีพ	<ul style="list-style-type: none"> - ว่างงานในช่วงฤดูแล้ง - ขาดความรู้และทางเลือกในการสร้างรายได้เสริม - ไม่มีความรู้ในการแปรรูปสินค้าเกษตร 	<ul style="list-style-type: none"> - ต้องการอบรมเพื่อพัฒนาอาชีพเสริม สร้างรายได้เสริม - ต้องการแหล่งเงินทุน
	5. ปัญหาที่ดินทำกินการเกษตร	<ul style="list-style-type: none"> - ที่ดินไม่มีเอกสารสิทธิ์ 	<ul style="list-style-type: none"> - ต้องการ สปก. - อยากให้ สปก. มาสำรวจจริงวัด
	6. ปัญหาด้านโครงสร้างพื้นฐาน	<ul style="list-style-type: none"> - ถนนเข้าไปยังพื้นที่เกษตรชำรุด ขาดงบประมาณ - ไม่มีไฟฟ้าเพื่อการเกษตร 	<ul style="list-style-type: none"> - อยากพัฒนาถนนเข้าสู่ที่ทำกิน - ขยายเขตไฟฟ้าเพื่อการเกษตร อยากได้พลังงานแสงอาทิตย์
	7. ปัญหาด้านการตลาดเกษตร	<ul style="list-style-type: none"> - ผลผลิตไม่มีที่ขาย - ราคาผลผลิตตกต่ำ ถูกกดราคาจากพ่อค้า 	<ul style="list-style-type: none"> - พัฒนาตลาดออนไลน์ - ให้เอกชนเข้ามาช่วยเรื่องการตลาด
	8. ปัญหาด้านอื่นๆ	<ul style="list-style-type: none"> - ปัญหาหมอกควันไฟป่า - ปัญหาหนี้สินในครัวเรือน 	<ul style="list-style-type: none"> - รณรงค์ลดการเผา - มีอาชีพเสริมในครัวเรือน



ตารางที่ 4-1 (ต่อ)

หมู่บ้าน	ปัญหาของชุมชน		ความต้องการของชุมชน/แนวทางการแก้ไขที่ชุมชนอยากทำ
ม.13 บ้าน ทุ่งยั้งใหม่	1. ปัญหาการขาดแคลนน้ำ	- แหล่งน้ำต้นเงิน - น้ำสำหรับการเกษตรไม่เพียงพอ	- ต้องการขุดลอกห้วย ลำเมือง - ต้องการน้ำสำหรับการเกษตรให้เพียงพอ
	2. ปัญหาดินเสื่อมโทรม	- หน้าดินถูกชะล้าง	- ส่งเสริมการอนุรักษ์ดินและน้ำ
	3. ปัญหาด้านการผลิต	- ดินเสื่อมโทรม ดินแข็ง ปลูกพืชได้ผลผลิตน้อย - ต้นทุนการผลิตพืชสูง	- ส่งเสริมการปรับปรุงดินด้วยปุ๋ยพืชสด
	4. ปัญหาการส่งเสริมพัฒนาอาชีพ	- ขาดความรู้และทางเลือกในการสร้างรายได้เสริม - ไม่มีความรู้ในการแปรรูปสินค้าเกษตร	- ต้องการอบรมเพื่อพัฒนาอาชีพเสริม สร้างรายได้เสริม
	5. ปัญหาที่ดินทำกินการเกษตร	- ที่ดินไม่มีเอกสารสิทธิ์	- อยากให้ สปก. มาสำรวจจริงวัด
	6. ปัญหาด้านโครงสร้างพื้นฐาน	- ไม่มีไฟฟ้าเพื่อการเกษตร	- อยากขยายเขตไฟฟ้าเพื่อการเกษตร
	7. ปัญหาด้านการตลาดเกษตร	- ราคาผลผลิตตกต่ำ	- พัฒนาตลาดออนไลน์
	8. ปัญหาด้านอื่นๆ	- ขยะล้นชุมชน - ปัญหาหมอกควันไฟป่า	- อบต. หาแนวทางแก้ไขปัญหาการกำจัดขยะ - อนุรักษ์สิ่งแวดล้อม
ม.14 บ้าน ป่าบงเหนือ	1. ปัญหาการขาดแคลนน้ำ	- แหล่งน้ำต้นเงิน - ระบบส่งน้ำ คลองส่งน้ำต้นเงิน	- ต้องการขุดลอกห้วย ลำเมือง - ต้องการขุดลอกระบบคลองส่งน้ำ
	2. ปัญหาดินเสื่อมโทรม	- ดินเสื่อมโทรม ดินแข็ง ปลูกพืชได้ผลผลิตน้อย	- ส่งเสริมการผลิตปุ๋ยอินทรีย์ การปรับปรุงดินด้วยปุ๋ยพืชสด
	3. ปัญหาด้านการผลิต	- ปลูกพืชได้ผลผลิตน้อย - โรคและแมลงระบาดในพืช - ต้นทุนการผลิตพืชสูง	- ต้องการส่งเสริมพันธุ์พืชที่เหมาะสมกับพื้นที่ - ต้องการองค์ความรู้เรื่องโรคและแมลง - ต้องการรวมกลุ่มเป็นแปลงใหญ่
	4. ปัญหาการส่งเสริมพัฒนาอาชีพ	- ว่างงานในช่วงฤดูแล้ง	- ต้องการอบรมเพื่อพัฒนาอาชีพเสริม สร้างรายได้เสริม - ต้องการแหล่งเงินทุน



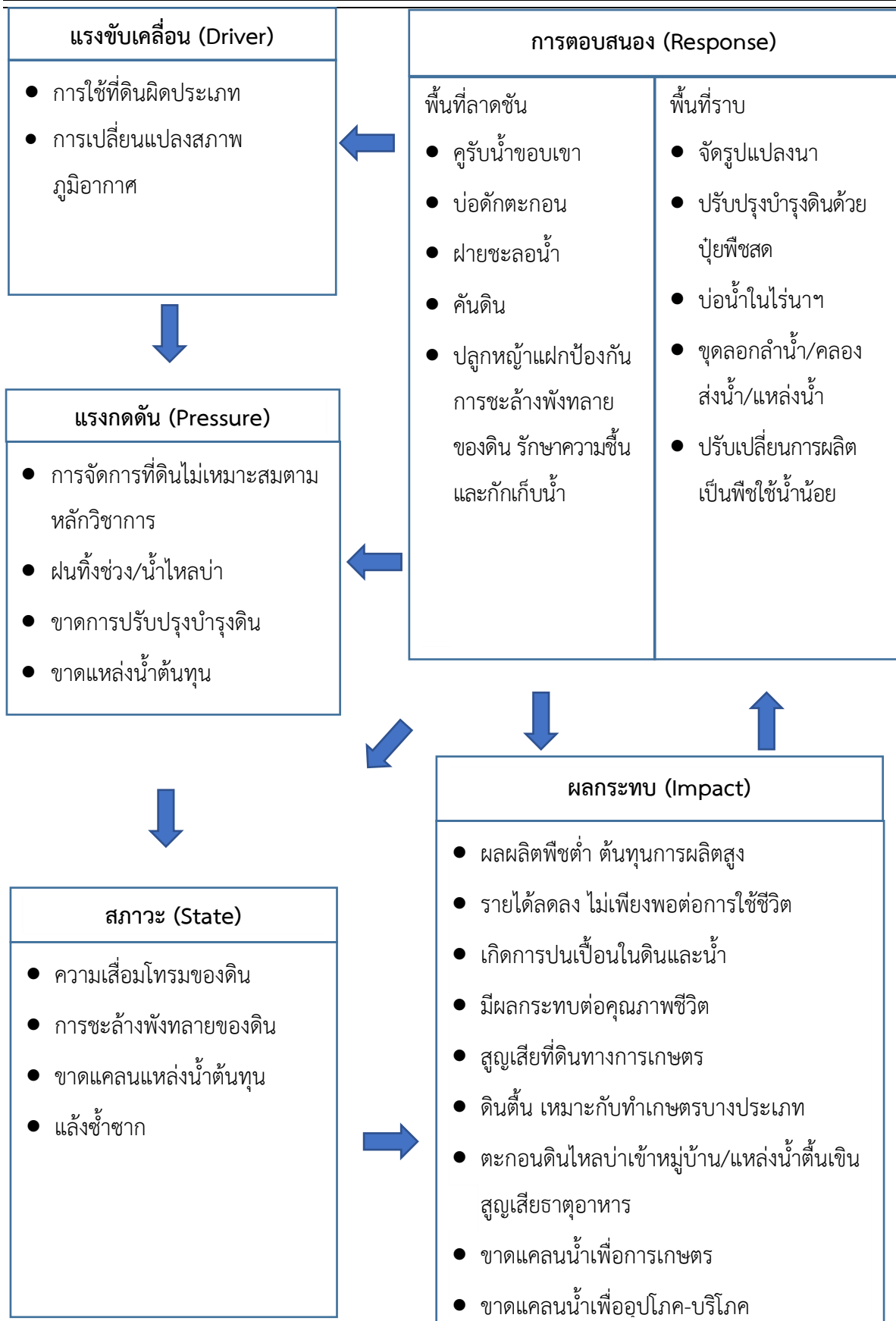
ตารางที่ 4-1 (ต่อ)

หมู่บ้าน	ปัญหาของชุมชน		ความต้องการของชุมชน/แนวทางการแก้ไขที่ชุมชนอยากทำ
ม.14 บ้าน ป่าบงเหนือ	5. ปัญหาที่ดินทำกินการเกษตร	- ที่ดินไม่มีเอกสารสิทธิ์	- ต้องการออกเอกสารสิทธิ์ คทช. - อยากให้ สปก. มาสำรวจรังวัด
	6. ปัญหาด้านโครงสร้างพื้นฐาน	- ถนนเข้าสู่ที่ทำกินไม่ดี - ไม่มีไฟฟ้าเพื่อการเกษตร	- อยากพัฒนาถนนเข้าสู่ที่ทำกิน - อยากขยายเขตไฟฟ้าเพื่อการเกษตร
	7. ปัญหาด้านการตลาดเกษตร	- ราคาผลผลิตตกต่ำ - ถูกกดราคาจากพ่อค้า	- พัฒนาตลาดออนไลน์ ให้เอกชนเข้ามาช่วยเรื่องการตลาด - มีการแปรรูปสินค้าเกษตรเพื่อเพิ่มมูลค่า
	8. ปัญหาด้านอื่นๆ	- ปัญหาหมอกควันไฟป่า	- รณรงค์ลดการเผา
ม.15 บ้าน ดงมะดินใหม่	1. ปัญหาการขาดแคลนน้ำ	- น้ำสำหรับการเกษตรไม่เพียงพอ - อ่างเก็บน้ำตื้นเขิน มีวัชพืชขึ้น	- ต้องการซ่อมแซมระบบน้ำ ซ่อมแซมฝาย คลองส่งน้ำ - ต้องการซ่อมแซมระบบน้ำ ซ่อมแซมฝาย คลองส่งน้ำ - ต้องขุดลอกอ่าง กำจัดวัชพืชในอ่าง (อ่างห้วยขี้เหล็ก)
	2. ปัญหาดินเสื่อมโทรม	- ดินเสื่อมโทรม ดินแข็ง ปลูกพืชได้ผลผลิตน้อย - ดินมีความแห้ง แข็ง	- ส่งเสริมการปรับปรุงดิน - รณรงค์ไม่ให้เผาตอซังข้าว
	3. ปัญหาด้านการผลิต	- ปลูกพืชได้ผลผลิตน้อย - โรคและแมลงระบาดในพืช	- ต้องการองค์ความรู้เรื่องการผลิตพืช - ต้องการองค์ความรู้เรื่องโรคและแมลง
	4. ปัญหาการส่งเสริมพัฒนาอาชีพ	- ไม่มีความรู้ในการแปรรูปสินค้าเกษตร	- ต้องการอบรมเพื่อพัฒนาอาชีพเสริม สร้างรายได้เสริม
	5. ปัญหาที่ดินทำกินการเกษตร	- ที่ดินไม่มีเอกสารสิทธิ์ - ที่ดินไม่เพียงพอต่อการทำเกษตรของครัวเรือน	- อยากให้ สปก. มาสำรวจรังวัด - ต้องการออกเอกสารสิทธิ์ คทช.
	6. ปัญหาด้านโครงสร้างพื้นฐาน	- ถนนเข้าไปยังพื้นที่เกษตรชำรุด ขาดงบประมาณ - ไม่มีไฟฟ้าเพื่อการเกษตร - น้ำประปาหมู่บ้านไม่มีคุณภาพ ไม่เพียงพอ	- อยากพัฒนาถนนเข้าสู่ที่ทำกิน - อยากได้ระบบน้ำพลังงานแสงอาทิตย์



ตารางที่ 4-1 (ต่อ)

หมู่บ้าน	ปัญหาของชุมชน		ความต้องการของชุมชน/แนวทางการแก้ไขที่ชุมชนอยากทำ
ม.15 บ้าน ดงมะดินใหม่	7. ปัญหาด้านการตลาดเกษตร	<ul style="list-style-type: none"> - ราคาผลผลิตตกต่ำ ถูกกดราคาจากพ่อค้า - เอาผลผลิตทางการเกษตรออกมาลำบาก - ปัญหานโยบายของรัฐ 	<ul style="list-style-type: none"> - มีการรวมกลุ่ม - มีการแปรรูปสินค้าเกษตรเพื่อเพิ่มมูลค่า - ทำการตลาดเกษตรกรสามารถจัดการบริหารเอง
	8. ปัญหาด้านอื่นๆ	<ul style="list-style-type: none"> - ขยะล้นชุมชน - ปัญหาหมอกควันไฟป่า - ปัญหาหนี้สินในครัวเรือน 	<ul style="list-style-type: none"> - ต้องการแก้ไขปัญหาการกำจัดขยะ - รณรงค์ลดการเผา - มีอาชีพเสริมในครัวเรือน



รูปที่ 4-1 การวิเคราะห์สถานการณ์โดยระบบ DPSIR ของตำบลพางาม อำเภอเวียงชัย จังหวัดเชียงราย



4.2 ระบบการปลูกพืชในปัจจุบัน

ตำบลพางาม อำเภอเวียงชัย จังหวัดเชียงราย มีการเพาะปลูกพืช ดังนี้

4.2.1 พื้นที่ลุ่ม

1) ข้าวนาปี เกษตรกรจะปลูกข้าวนาปีในช่วงฤดูฝน โดยปลูกระหว่างเดือนมิถุนายนถึงเดือนสิงหาคม และจะเก็บเกี่ยวช่วงเดือนธันวาคม พันธุ์ข้าวที่ปลูก ได้แก่ ข้าวเจ้าพันธุ์ กข15 และข้าวเหนียวพันธุ์ กข 6

2) ข้าวนาปี - พืชผัก เกษตรกรจะปลูกข้าวนาปีในช่วงฤดูฝน โดยปลูกระหว่างเดือนมิถุนายนถึงเดือนธันวาคม และจะปลูกพืชผักหลังการเก็บเกี่ยวข้าว ได้แก่ พืชผักสวนครัว ระหว่างเดือนธันวาคมถึงพฤษภาคม

4.2.2 พื้นที่ดอน

1) ข้าวโพดเลี้ยงสัตว์ เกษตรกรจะปลูกข้าวโพดเลี้ยงสัตว์ในช่วงฤดูฝน โดยปลูกตั้งแต่เดือนพฤษภาคม และจะเก็บเกี่ยวช่วงเดือนกันยายนถึงตุลาคม

2) พืชสมุนไพร สำหรับการใช้ทำยาป้องกันและรักษาโรคจากสมุนไพร เกษตรกรจะเริ่มปลูกพืชสมุนไพรในช่วงฤดูฝน โดยปลูกตั้งแต่เดือนพฤษภาคม และมิถุนายน และรอเก็บเกี่ยวตลอดทั้งปี

3) มันสำปะหลัง เกษตรกรจะปลูกมันสำปะหลังช่วงต้นฤดูฝนระหว่างเดือนพฤษภาคมถึงเดือนกรกฎาคม ซึ่งจะมีอายุจากวันปลูกถึงเก็บเกี่ยวประมาณ 10-14 เดือน

4) ไม้ยืนต้น ที่นิยมปลูก ได้แก่ ยางพารา

5) ไม้ผล ที่นิยมปลูก ได้แก่ ลำไยมะม่วง

ดังรายละเอียดในรูปที่ 4-2



ชนิดพืช	เดือน												
	ม.ค.	ก.พ.	มี.ค.	เม.ย.	พ.ค.	มิ.ย.	ก.ค.	ส.ค.	ก.ย.	ต.ค.	พ.ย.	ธ.ค.	
บริเวณพื้นที่ราบลุ่ม													
1. ข้าว													ข้าวนาปี
2. ข้าว - พืชผัก													ข้าวนาปี
บริเวณพื้นที่ดอน													
1. ข้าวโพดเลี้ยงสัตว์													ข้าวโพดเลี้ยงสัตว์
2. พืชสมุนไพร													พืชสมุนไพร
3. มันสำปะหลัง													มันสำปะหลัง
4. ไม้ยืนต้น													ไม้ยืนต้น
5. ไม้ผล													ไม้ผล

รูปที่ 4-2 ระบบการปลูกพืชในปัจจุบัน ตำบลนางาม อำเภอเวียงชัย จังหวัดเชียงราย



บทที่ 5

การประเมินคุณภาพที่ดิน

5.1 หลักการประเมินคุณภาพที่ดินด้านกายภาพ

การประเมินคุณภาพที่ดินหรือการประเมินความเหมาะสมของที่ดิน สอดคล้องตามหลักการของ FAO Framework ค.ศ. 1983 ซึ่งการประเมินคุณภาพที่ดินด้านกายภาพ เป็นการประเมินศักยภาพของที่ดินว่าที่ดินนั้น ๆ เหมาะสมมากหรือน้อยเพียงใดสำหรับการใช้ที่ดินประเภทต่าง ๆ หรือการปลูกพืชต่าง ๆ โดยพิจารณาจากสภาพแวดล้อมที่มีผลต่อการเจริญเติบโตของพืช สมบัติดินที่ได้จำแนกไว้ในแต่ละตำบล ร่วมกับการจัดการพื้นที่ เช่น ระบบชลประทาน พื้นที่กร่อง การจัดระบบอนุรักษ์ดินและน้ำ เป็นต้น และนอกจากนี้พิจารณาความต้องการปัจจัยต่อการปลูกพืชแต่ละชนิด สอดคล้องตามหลักการของ FAO ได้แก่ ความต้องการด้านพืช ความต้องการด้านการจัดการ ความต้องการด้านการอนุรักษ์ (บัณฑิต และคำณ, 2542) รายละเอียดดังตารางที่ 5-1

ระดับความเหมาะสมของที่ดินได้จากการสังเคราะห์ข้อมูลดิน การจัดการที่ดิน หรือดินที่มีลักษณะเฉพาะที่เกิดขึ้นตามสภาพภูมิประเทศ (ซึ่งจะเรียกรวมว่าหน่วยที่ดิน) ลักษณะภูมิอากาศ พิจารณาร่วมกับระดับความต้องการปัจจัยต่อการเจริญเติบโตของพืชแต่ละชนิด หลังจากนั้นดำเนินการประเมินคุณภาพที่ดิน ซึ่งสามารถจำแนกระดับความเหมาะสมของที่ดินได้เป็น 4 ชั้น ได้แก่ เหมาะสมสูง (S1) เหมาะสมปานกลาง (S2) เหมาะสมเล็กน้อย (S3) และไม่เหมาะสม (N) โดยที่

S1 : ไม่มีข้อจำกัดด้านที่ดินตามปัจจัยที่ใช้พิจารณา

S2 : มีข้อจำกัดด้านที่ดินที่แก้ไขได้ง่ายหรือข้อจำกัดอาจไม่ส่งผลกระทบต่อ การเจริญเติบโตของพืชอย่างชัดเจน

S3 : มีข้อจำกัดด้านที่ดินที่แก้ไขได้ยาก ควรปรับเปลี่ยนการผลิตเป็นพืชชนิดอื่นหรือกิจกรรมอื่น (ส่วนใหญ่เป็นลักษณะทางกายภาพ)

N : มีข้อจำกัดที่พัฒนาหรือปรับปรุงที่ดินได้ยากมาก หากจะดำเนินการพัฒนาหรือปรับปรุงต้องใช้ต้นทุนสูงหรือเครื่องจักรขนาดใหญ่ แนะนำให้ปรับเปลี่ยนการผลิต



ตารางที่ 5-1 ตัวอย่างการประเมินคุณภาพที่ดินด้านกายภาพของประเภทการใช้ประโยชน์ที่ดิน

คุณภาพที่ดิน (Land Quality)	คุณลักษณะที่ดินตัวแทน (Land Characteristics)	ระดับความเหมาะสม (Land Suitability Rating)
1. ความเหมาะสมด้านความต้องการด้านพืช (Crop Requirements)		
1.1. การหยั่งลึกของรากพืช (r)	ความลึกของดิน	S1
1.2. ความชุ่มชื้นที่เป็นประโยชน์ต่อพืช (m)	ปริมาณน้ำฝนเฉลี่ยในรอบปี	S2m
1.3. ความเป็นประโยชน์ของออกซิเจนต่อรากพืช (o)	สภาพการระบายน้ำของดิน	S2o
ความเหมาะสมรวมด้านความต้องการด้านพืช (Crop Requirements)		S2om
2. ความเหมาะสมด้านความต้องการด้านการจัดการ (Management Requirements)		
2.1. สภาพการเกษตรกรรม (k)	ชั้นความยากง่ายในการเกษตรกรรม (ดินบน)	S1
2.2. ศักยภาพการใช้เครื่องจักรกล (w)	ความลาดชันของพื้นที่	S3w
ความเหมาะสมรวมด้านความต้องการด้านการจัดการ (Management Requirements)		S3w
3. ความเหมาะสมด้านความต้องการด้านการอนุรักษ์ (Conservation Requirements)		
3.1 ความเสียหายจากการกัดกร่อน (e)	ความลาดชันของพื้นที่	S3e
ความเหมาะสมรวมด้านความต้องการด้านการอนุรักษ์ (Conservation Requirements)		S3e
ความเหมาะสมด้านกายภาพของประเภทการใช้ประโยชน์ที่ดินในแต่ละหน่วยที่ดินโดยรวม		S3ew

5.2 พืชเศรษฐกิจที่สำคัญของตำบล

พืชเศรษฐกิจหลักและพืชทางเลือกของตำบล ได้แก่ ข้าว ข้าวโพด ลำไย ยางพารา มันสำปะหลัง

5.3 ระดับความเหมาะสมของที่ดิน

การประเมินคุณภาพที่ดินของพืชเศรษฐกิจหลักและพืชทางเลือก ตำบลผางาม อำเภอเวียงชัย จังหวัดเชียงราย ได้ผลการประเมินคุณภาพที่ดินดังตารางที่ 5-2



ตารางที่ 5-2 ชั้นความเหมาะสมทางกายภาพของดิน ตำบลผางาม อำเภอเวียงชัย จังหวัดเชียงราย

หน่วยแผนที่ดิน	ข้าว	ข้าวโพด	ลำไย	ยางพารา	มันสำปะหลัง
Cg-br-clB	S3o	S2n	S2ns	S2n	S2n
Cg-br-clC	S3ewo	S2en	S2ns	S2n	S2en
Cg-clB	S3o	S2n	S2ns	S2n	S2n
Cg-clB*	S3o	S2ns	S2ns	S2ns	S2ns
Cg-clC	S3ewo	S2en	S2ns	S2n	S2en
Cg-clD	N	S3e	S2ewns	S2ewn	S3e
Cg-clE	N	N	S3ew	S3ew	N
Cg-gm-clA/b	S2on	S3o	S3o	S3o	N
Hd-sic1A	S1	N	N	N	N
Li-gclC	S3ewo	S3r	N	S3r	S3r
Li-gclD	N	S3er	N	S3r	S3er
Li-gclE	N	N	N	S3ewr	N
Lp-pic-silA	S2n	S3o	S3o	S3o	N
Nm-sclB	S3o	S2ns	S2ns	S2ns	S2ns
Nm-sclC	S3ewo	S2ens	S2ns	S2ns	S2ens
Nm-sclD	N	S3e	S2ewns	S2ewns	S3e
Ph-sic1A	S2n	N	N	N	N
Ph-sic1A*	S2ns	N	N	N	N
Po-gsclD	N	S3er	N	S3r	S3er
Skt-sic1A	S2n	S3o	S3o	S3o	N
Tl-gclB	S3o	S3r	N	S3r	S3r
Tl-gclC	S3ewo	S3r	N	S3r	S3r
Tl-gclD	N	S3er	N	S3r	S3er
Tl-gclE	N	N	N	S3ewr	N
Ws-br-clB	S3o	S2r	S3r	S2r	S2r
Ws-clB	S3o	S2r	S3r	S2r	S2r
Ws-clC	S3ewo	S2er	S3r	S2r	S2er
Ws-clD	N	S3e	S3r	S2ewr	S3e
Ws-clE	N	N	S3ewr	S3ew	N
Ws-gm-clA/b	S2o	S3o	S3ro	S3o	N
Ws-vd-clB	S3o	S1	S2s	S1	S1
Ws-vd-clC	S3ewo	S2e	S2s	S1	S2e
Ws-vd-clD	N	S3e	S2ews	S2ew	S3e



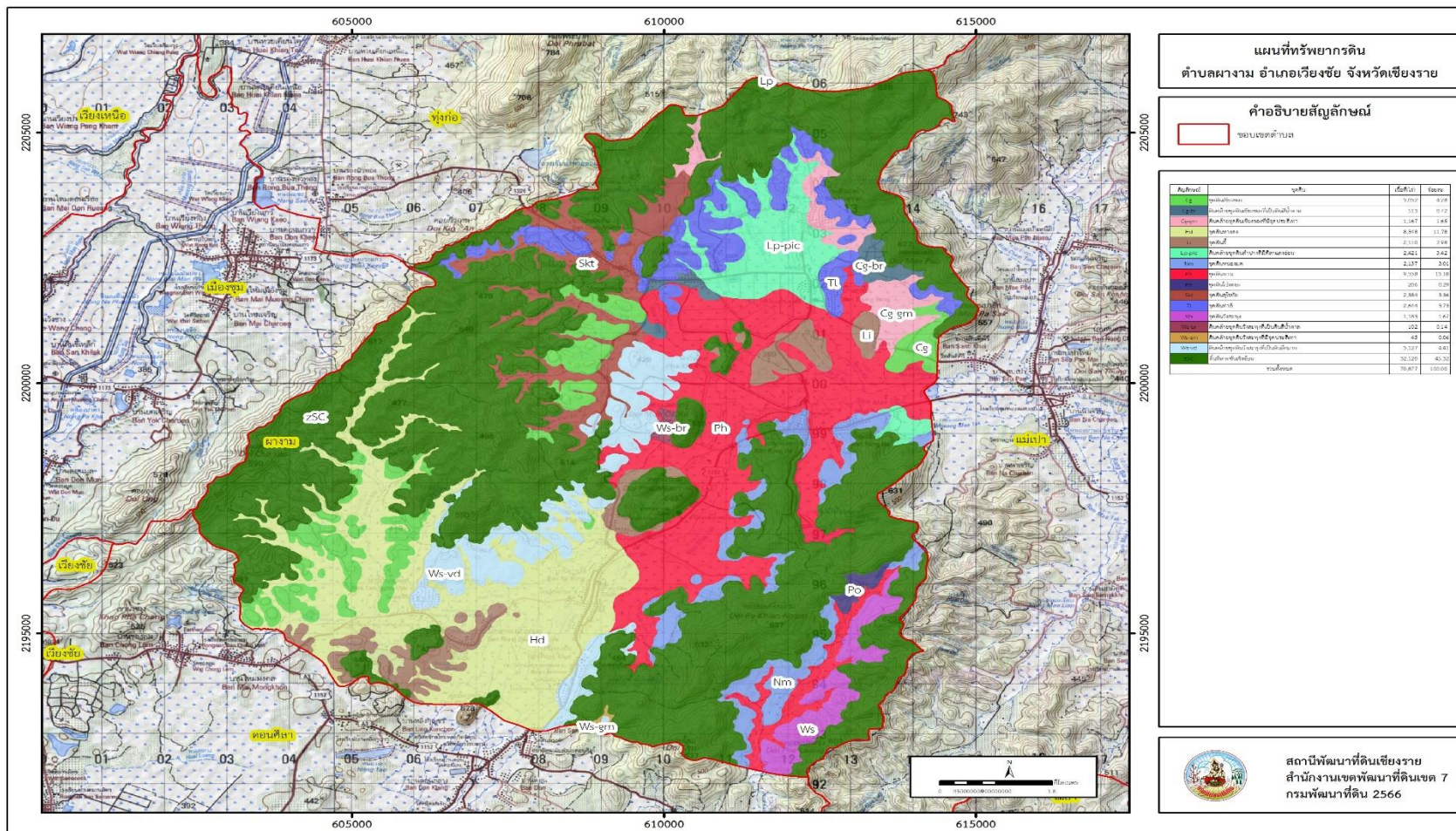
ตารางที่ 5-2 (ต่อ)

หน่วยแผนที่ดิน	ข้าว	ข้าวโพด	ลำไย	ยางพารา	มันสำปะหลัง
Ws-vd-clE	N	N	S3ew	S3ew	N
SC	N	N	N	N	N

หมายเหตุ: * หมายถึง หน่วยแผนที่ดินที่มีความอุดมสมบูรณ์ของดินต่างจากหน่วยแผนที่ดินเดียวกัน



แผนการใช้ที่ดินตำบลผางาม อำเภอเวียงชัย จังหวัดเชียงราย



รูปที่ 5-1 ทรัพยากรดิน ตำบลผางาม อำเภอเวียงชัย จังหวัดเชียงราย



บทที่ 6

แผนการใช้ที่ดิน

6.1 การวิเคราะห์ข้อมูลเพื่อจัดทำแผนการใช้ที่ดินระดับตำบล

ตามที่กรมพัฒนาที่ดินได้จัดทำแผนปฏิบัติการราชการกรมพัฒนาที่ดินระยะ 5 ปี (พ.ศ. 2566-2570) เพื่อให้บรรลุตามวิสัยทัศน์ที่กำหนดไว้ คือ “เป็นองค์กรอัจฉริยะทางดิน เพื่อขับเคลื่อนการใช้ที่ดินอย่างเหมาะสม 15 ล้านไร่ ภายในปี 2570” ซึ่งในส่วนของประเด็นการพัฒนาที่ 2 บริหารจัดการทรัพยากรดินและที่ดินด้วยชุดข้อมูลที่มีมูลค่าสูง (High Value Dataset) ซึ่งมีเป้าหมาย คือ การนำชุดข้อมูลที่มีมูลค่าสูงไปใช้ในการบริหารจัดการทางการเกษตร ในส่วนของตัวชี้วัด บริหารจัดการทรัพยากรดินและที่ดินบนพื้นฐานของชุดข้อมูลที่มีมูลค่าสูง ร้อยละ 100 กลยุทธ์ที่ 2 ยกระดับแผนการใช้ที่ดินไปสู่การปฏิบัติ ได้กำหนดให้ ร้อยละของแผนการใช้ที่ดินระดับตำบลที่จัดทำแล้วเสร็จทั้งประเทศ ภายใน ปี 2570 (ไม่น้อยกว่า ร้อยละ 80) เป็นตัวชี้วัดหนึ่งของกลยุทธ์ดังกล่าว

การวางแผนการใช้ที่ดินระดับตำบลเป็นการวางกรอบและนโยบายการการพัฒนาพื้นที่ให้เกิดการใช้ที่ดินอย่างสมดุลและยั่งยืน ซึ่งจะมีความละเอียดและเฉพาะเจาะจงมากกว่าแผนการใช้ที่ดินระดับประเทศ ที่ใช้เป็นกรอบนโยบายการพัฒนาพื้นที่ระดับประเทศ เป็นการกำหนดแนวทางใช้ที่ดินให้ตรงกับศักยภาพโดยเฉพาะทางการเกษตร และนำไปสู่การกำหนดแผนงาน โครงการ กิจกรรม ที่มีความสอดคล้องกับสภาพพื้นที่ ทั้งนี้การใช้ขอบเขตการปกครองในระดับตำบลจะนำไปสู่การพัฒนาเชิงพื้นที่ที่มีเป้าหมายและทิศทางสอดคล้องตามบริบทของแต่ละตำบล และมีผู้รับผิดชอบโดยตรง คือ องค์กรปกครองส่วนท้องถิ่น ซึ่งแผนการใช้ที่ดินในระดับที่ใหญ่กว่านี้อาจไม่สามารถนำมาใช้ปฏิบัติงานในระดับพื้นที่ได้อย่างเป็นรูปธรรมเนื่องจากเป็นแผนงานสำหรับนำไปใช้ปฏิบัติงานเชิงนโยบายและยุทธศาสตร์ในภาพรวม

ทั้งนี้แผนการใช้ที่ดินเป็นผลที่ได้จากการวิเคราะห์ข้อมูลทางด้านกายภาพ เศรษฐกิจ และสังคม โดยได้นำฐานข้อมูลที่ได้จากการรวบรวมข้อมูลทุติยภูมิ และข้อมูลปฐมภูมิจากการสำรวจภาคสนาม การศึกษาด้านกายภาพ ได้จาก การวิเคราะห์สถานภาพของทรัพยากรธรรมชาติ อาทิ ทรัพยากรดิน ทรัพยากรน้ำ และทรัพยากรป่าไม้ร่วมกับการพิจารณาลักษณะการใช้ประโยชน์ที่ดิน ข้อมูลที่เกี่ยวข้องกับพื้นที่ในเขตป่าไม้ตามกฎหมาย เช่น เขตรักษาพันธุ์สัตว์ป่า เขตอุทยานแห่งชาติ เขตป่าสงวนแห่งชาติ และนโยบายของรัฐที่เกี่ยวข้องกับพื้นที่ที่มีมติคณะรัฐมนตรีเกี่ยวกับการใช้ที่ดิน มติคณะรัฐมนตรีเรื่องการจำแนกการใช้ประโยชน์ที่ดินในพื้นที่ป่าไม้ในเขตป่าสงวนแห่งชาติ เป็นต้น ประกอบกับการพิจารณาจากทิศทางตามกรอบนโยบายที่เกี่ยวข้องกับการกำหนดเขตการใช้ที่ดินภายในพื้นที่ตำบล เช่น ยุทธศาสตร์ของจังหวัด ร่วมกับความต้องการของท้องถิ่น สามารถกำหนดแนวทางการใช้ที่ดินตามศักยภาพของทรัพยากร เพื่อการรักษาคุณภาพของลักษณะทางนิเวศวิทยาและการอนุรักษ์ทรัพยากรธรรมชาติ โดยคำนึงถึงสภาพทางเศรษฐกิจและสังคมของชุมชนในพื้นที่ ซึ่งข้อมูลนี้ส่วนหนึ่งได้มาจากการวิเคราะห์ชุมชนแบบมีส่วนร่วม (PRA) ทำการสังเคราะห์ข้อมูลทุกด้านเพื่อให้ได้เขตการใช้ที่ดินที่เหมาะสมกับศักยภาพของพื้นที่ต่อไป



6.2 แผนการใช้ที่ดิน

จากการวิเคราะห์ข้อมูลกายภาพ เศรษฐกิจ และสังคม พบว่าแผนการใช้ที่ดินตำบลผางาม อำเภอเวียงชัย จังหวัดเชียงราย สามารถกำหนดออกเป็น 6 เขตหลัก ได้แก่ เขตป่าไม้ เขตเกษตรกรรม เขตชุมชนและสิ่งปลูกสร้าง เขตแหล่งน้ำ เขตพื้นที่อื่น ๆ และเขตรักษาสมดุลของธรรมชาติและสิ่งแวดล้อม มีรายละเอียดดังนี้ (ตารางที่ 6-1 และรูปที่ 6-1)

6.2.1 เขตป่าไม้ เป็นเขตพื้นที่ที่อยู่ในเขตป่าตามกฎหมายและมติคณะรัฐมนตรี ได้แก่ พื้นที่ป่าสงวนแห่งชาติ เขตรักษาพันธุ์สัตว์ป่า อุทยานแห่งชาติ เขตป่าไม้ถาวร หรืออยู่ในพื้นที่ชั้นคุณภาพลุ่มน้ำชั้นที่ 1A 1B หรือ 2 พื้นที่ในเขตนี้ส่วนใหญ่ยังคงสภาพเป็นป่าไม้ บางบริเวณได้ถูกนำไปใช้ประโยชน์ในรูปแบบที่ไม่เหมาะสม ไม่เป็นไปตามมาตรการหรือกฎหมายที่เกี่ยวข้องกับการใช้ประโยชน์ของที่ดินหรือทรัพยากรป่าไม้ของพื้นที่นั้น ๆ ประกอบด้วย 2 เขตรอง ได้แก่ เขตป่าไม้สมบูรณ์ และเขตพื้นที่พุ่มธรรมชาติ มีเนื้อที่ 34,962 ไร่ หรือคิดเป็นร้อยละ 49.33 ของเนื้อที่ตำบล มีรายละเอียดดังนี้

1) เขตป่าไม้สมบูรณ์ (สัญลักษณ์ 1100) มีเนื้อที่ 12,133 ไร่ หรือคิดเป็นร้อยละ 17.12 ของเนื้อที่ตำบล เป็นเขตที่อยู่ภายในเงื่อนไขดังกล่าวข้างต้น แต่มีสภาพการใช้ที่ดินปัจจุบันเป็นป่าไม้สมบูรณ์

2) เขตพื้นที่พุ่มธรรมชาติ (สัญลักษณ์ 1300) มีเนื้อที่ 22,829 ไร่ หรือ คิดเป็นร้อยละ 32.21 ของเนื้อที่ตำบล เป็นพื้นที่ที่มีการบุกรุก แผ้วถางพื้นที่ป่าไม้ และเปลี่ยนแปลงการใช้ประโยชน์พื้นที่เป็นอย่างอื่นส่วนใหญ่เพื่อทำการเกษตร

6.2.2 เขตเกษตรกรรม เป็นพื้นที่เกษตรกรรมซึ่งในที่นี้ คือ พื้นที่ที่อยู่นอกเขตที่มีการประกาศเป็นเขตป่าไม้ตามกฎหมาย ซึ่งรัฐได้กำหนดเป็นพื้นที่ทำกิน มีการออกเอกสารสิทธิ์ซึ่งรวมถึงพื้นที่ในเขตปฏิรูปที่ดินเพื่อเกษตรกรรมด้วย เขตนี้รวมถึงการทำกิจกรรมภาคการเกษตรอื่นที่นอกเหนือจากการปลูกพืชด้วย มีเนื้อที่ 28,488 ไร่ หรือคิดเป็นร้อยละ 40.19 ของเนื้อที่ตำบล มีรายละเอียดดังนี้

1) เขตเกษตรกรรมที่มีศักยภาพการผลิตสูง (ประเภทที่ 2) เป็นเขตที่ทำการเกษตรโดยอาศัยน้ำฝนเป็นหลัก ซึ่งส่งผลให้มีข้อจำกัดต่อการเพาะปลูกพืชด้านความชื้นที่พืชนำไปใช้ประโยชน์ ในส่วนของที่ดินมีศักยภาพในการผลิตอยู่ในระดับสูงถึงปานกลาง และนอกจากนี้พบว่าดินในพื้นที่เขตนี้มีสมบัติที่เหมาะสมต่อการเพาะปลูกพืชแยกตามชนิดพืช มีรายละเอียดดังนี้

- เขตทำนา (สัญลักษณ์ 2221) มีเนื้อที่ 15,102 ไร่ หรือคิดเป็นร้อยละ 21.31 ของเนื้อที่ตำบล เป็นพื้นที่ที่มีศักยภาพต่อการทำนาในระดับเหมาะสมเล็กน้อยถึงไม่เหมาะสม และปัจจุบันเกษตรกรมีการปลูกข้าวได้ปีละ 1 ครั้ง

- เขตปลูกไม้ผล (สัญลักษณ์ 2222) มีเนื้อที่ 595 ไร่ หรือคิดเป็นร้อยละ 0.84 ของเนื้อที่ตำบล ปัจจุบันเกษตรกรปลูกไม้ผล โดยไม้ผลที่ปลูก ได้แก่ ลิ้นจี่ มะม่วง และลำไย

- เขตปลูกไม้ยืนต้น (สัญลักษณ์ 2223) มีเนื้อที่ 3,239 ไร่ หรือคิดเป็นร้อยละ 4.57 ของเนื้อที่ตำบล ปัจจุบันเกษตรกรปลูกไม้ยืนต้น โดยไม้ยืนต้นที่ปลูก ได้แก่ ยางพารา ปาล์มน้ำมัน และสัก

- เขตปลูกพืชไร่ (สัญลักษณ์ 2224) มีเนื้อที่ 721 ไร่ หรือคิดเป็นร้อยละ 1.02 ของเนื้อที่ตำบล ปัจจุบันเกษตรกรปลูกพืชไร่ โดยพืชไร่ที่ปลูก ได้แก่ ข้าวโพด มันสำปะหลัง และสับปะรด



- เขตปลูกพืชทางเลือก (สัญลักษณ์ 2225) มีเนื้อที่ 21 ไร่ หรือคิดเป็นร้อยละ 0.03 ของเนื้อที่ตำบล ปัจจุบันปลูกพืชผัก ไม้ดอก หรือเกษตรผสมผสาน โดยพืชที่ปลูก ได้แก่ เกษตรผสมผสาน/ ไร่นาสวนผสม

2) เขตเกษตรกรรมที่มีศักยภาพการผลิตต่ำ พื้นที่เขตนี้ถูกกำหนดให้เป็นเขตเกษตรกรรมที่ต้องมีการดำเนินการแก้ไขปัญหาที่เป็นข้อจำกัดของการใช้ที่ดินเพื่อเกษตรกรรมต่าง ๆ การทำการเกษตรในเขตนี้ อาศัยน้ำฝนเป็นหลัก มีศักยภาพในการผลิตอยู่ในระดับเหมาะสมเล็กน้อยถึงไม่เหมาะสม พบปัญหาทางกายภาพของดินที่สำคัญหลาย เช่น เป็นดินตื้นซึ่งเป็นข้อจำกัดของการหยั่งรากพืชในการยึดลำต้นและการดูดซับธาตุอาหารพืชในดิน เนื้อดินเป็นทรายจัด ซึ่งมีผลต่อความสามารถในการอุ้มน้ำ เป็นพื้นที่ที่มีความลาดชันเป็นต้น จากข้อจำกัดการใช้ที่ดินดังกล่าวข้างต้นจึงจำเป็นต้องพัฒนาปรับปรุงและมีมาตรการเพื่อเพิ่มผลผลิตทางการเกษตรในพื้นที่ให้สูงขึ้น รวมถึงการป้องกันไม่ให้เกิดสภาพแวดล้อมเสื่อมโทรมจากการใช้พื้นที่มีรายละเอียดดังนี้

(1) เขตทำนา (สัญลักษณ์ 2310) มีเนื้อที่ 1,035 ไร่ หรือคิดเป็นร้อยละ 1.46 ของเนื้อที่ตำบล ปัจจุบันเกษตรกรมีการปลูกข้าวได้ปีละ 1 ครั้ง

(2) เขตปลูกไม้ผล (สัญลักษณ์ 2320) มีเนื้อที่ 583 ไร่ หรือคิดเป็นร้อยละ 0.82 ของเนื้อที่ตำบล ปัจจุบันเกษตรกรปลูกไม้ผล โดยไม้ผลที่ปลูก ได้แก่ ลิ้นจี่ และลำไย

(3) เขตปลูกไม้ยืนต้น (สัญลักษณ์ 2330) มีเนื้อที่ 5,843 ไร่ หรือคิดเป็นร้อยละ 8.24 ของเนื้อที่ตำบล ปัจจุบันเกษตรกรปลูกไม้ยืนต้น โดยไม้ยืนต้นที่ปลูก ได้แก่ ยางพารา ปาล์มน้ำมัน ยูคาลิปตัส และสัก

(4) เขตปลูกพืชไร่ (สัญลักษณ์ 2340) มีเนื้อที่ 1,097 ไร่ หรือคิดเป็นร้อยละ 1.55 ของเนื้อที่ตำบล ปัจจุบันเกษตรกรปลูกพืชไร่ โดยพืชไร่ที่ปลูก ได้แก่ ข้าวโพด และมันสำปะหลัง

(5) เขตปลูกพืชทางเลือก (สัญลักษณ์ 2350) มีเนื้อที่ 6 ไร่ หรือคิดเป็นร้อยละ 0.01 ของเนื้อที่ตำบล ปัจจุบันปลูกพืชผัก ไม้ดอก หรือเกษตรผสมผสาน โดยพืชที่ปลูก ได้แก่ เกษตรผสมผสาน/ ไร่นาสวนผสม

3) เขตประมง (สัญลักษณ์ 2400) มีเนื้อที่ 170 ไร่ หรือคิดเป็นร้อยละ 0.24 ของเนื้อที่ตำบล เป็นเขตที่ทำกิจกรรมด้านการประมง ได้แก่ การเลี้ยงสัตว์น้ำประเภทต่าง ๆ

4) เขตปศุสัตว์ มีเนื้อที่ 76 ไร่ หรือคิดเป็นร้อยละ 0.10 ของเนื้อที่ตำบล ประกอบด้วย 2 เขตรอง ได้แก่ เขตทุ่งหญ้าเลี้ยงสัตว์ และเขตโรงเรือนเลี้ยงสัตว์ มีรายละเอียดดังนี้

(1) เขตทุ่งหญ้าเลี้ยงสัตว์ (สัญลักษณ์ 2510) ปัจจุบันมีการปลูกหญ้าเลี้ยงสัตว์ มีเนื้อที่ 17 ไร่ หรือคิดเป็นร้อยละ 0.02 ของเนื้อที่ตำบล โดยชนิดของหญ้าที่พบ ได้แก่ ทุ่งหญ้าเลี้ยงสัตว์

(2) เขตโรงเรือนเลี้ยงสัตว์ (สัญลักษณ์ 2520) ปัจจุบันมีการสร้างโรงเรือนเลี้ยงสัตว์ ประเภทต่าง ๆ มีเนื้อที่ 59 ไร่ หรือคิดเป็นร้อยละ 0.08 ของเนื้อที่ตำบล โดยประเภทของโรงเรือนที่พบ ได้แก่ โรงเรือนเลี้ยงโค กระบือ ม้า โรงเรือนเลี้ยงสัตว์ปีก และโรงเรือนเลี้ยงสุกร



6.2.3 เขตชุมชนและสิ่งปลูกสร้าง มีเนื้อที่ 3,377 ไร่ หรือคิดเป็นร้อยละ 4.76 ของเนื้อที่ตำบล ประกอบด้วย 3 เขตรอง ได้แก่ เขตชุมชน/สถานที่ราชการ เขตอุตสาหกรรม/แหล่งรับซื้อผลผลิต และเขตการใช้พื้นที่เฉพาะ มีรายละเอียดดังนี้

(1) เขตชุมชน/สถานที่ราชการ (สัญลักษณ์ 3100) มีเนื้อที่ 2,737 ไร่ หรือคิดเป็นร้อยละ 3.86 ของเนื้อที่ตำบล ปัจจุบันมีการใช้ที่ดินชุมชนและที่อยู่อาศัย มีทั้งประเภทชุมชนเมือง ชุมชนชนบท และที่ตั้งของสถาบันและสถานที่ราชการต่าง ๆ

(2) เขตอุตสาหกรรม/แหล่งรับซื้อผลผลิต (สัญลักษณ์ 3200) มีเนื้อที่ 617 ไร่ หรือคิดเป็นร้อยละ 0.87 ของเนื้อที่ตำบล ปัจจุบันมีการใช้ที่ดินประเภทโรงงานอุตสาหกรรม แหล่งรับซื้อผลผลิตทางการเกษตร ประเภทต่าง ๆ

(3) และเขตการใช้พื้นที่เฉพาะ (สัญลักษณ์ 3300) มีเนื้อที่ 23 ไร่ หรือคิดเป็นร้อยละ 0.03 ของเนื้อที่ตำบล ปัจจุบันมีการใช้ที่ดินที่นอกเหนือจาก 2 เขตดังกล่าวข้างต้น เช่น สถานที่พักผ่อน ท่องเที่ยว สวนสาธารณะ รีสอร์ท ระบบขนส่งมวลชน โบราณสถาน เป็นต้น

6.2.4 เขตแหล่งน้ำ มีเนื้อที่ 1,127 ไร่ หรือคิดเป็นร้อยละ 1.59 ของเนื้อที่ตำบล ประกอบด้วย 2 เขตรอง ได้แก่ เขตแหล่งน้ำตามธรรมชาติ และเขตแหล่งน้ำที่สร้างขึ้น

6.2.5 เขตพื้นที่อื่น ๆ (สัญลักษณ์ 5000) มีเนื้อที่ 1,013 ไร่ หรือคิดเป็นร้อยละ 1.43 ของเนื้อที่ตำบล เป็นเขตที่มีลักษณะการใช้ที่ดินที่มีความเฉพาะ เช่น ทุ่งหญ้าธรรมชาติ ทุ่งหญ้าสลับไม้พุ่ม/ไม้ละเมาะ และเหมืองแร่

6.2.6 เขตรักษาสมดุลของธรรมชาติและสิ่งแวดล้อม (สัญลักษณ์ 6000) มีเนื้อที่ 1,910 ไร่ หรือคิดเป็นร้อยละ 2.70 ของเนื้อที่ตำบล มีการใช้ที่ดินเป็นป่าไม้ที่พบในพื้นที่เกษตรกรรม ซึ่งอยู่นอกเขตป่าไม้ตามกฎหมาย ส่วนใหญ่เป็นป่าผลัดใบสมบูรณ์

ทั้งนี้ในเขตเกษตรกรรมที่มีศักยภาพการผลิตสูง (ประเภทที่ 1) หากมีการปรับปรุงบำรุงดิน หรือปรับโครงสร้างของพื้นที่ให้เหมาะสม เช่น ยกร่อง จัดทำระบบอนุรักษ์ดินและน้ำประเภทต่าง ๆ สามารถยกระดับเป็นเขตเกษตรกรรมขั้นดีได้ เนื่องจากมีการบริหารจัดการด้านทรัพยากรน้ำไว้แล้ว โดยเฉพาะระบบชลประทาน

ตารางที่ 6-1 เขตการใช้ที่ดินตำบลผางาม อำเภอเวียงชัย จังหวัดเชียงราย

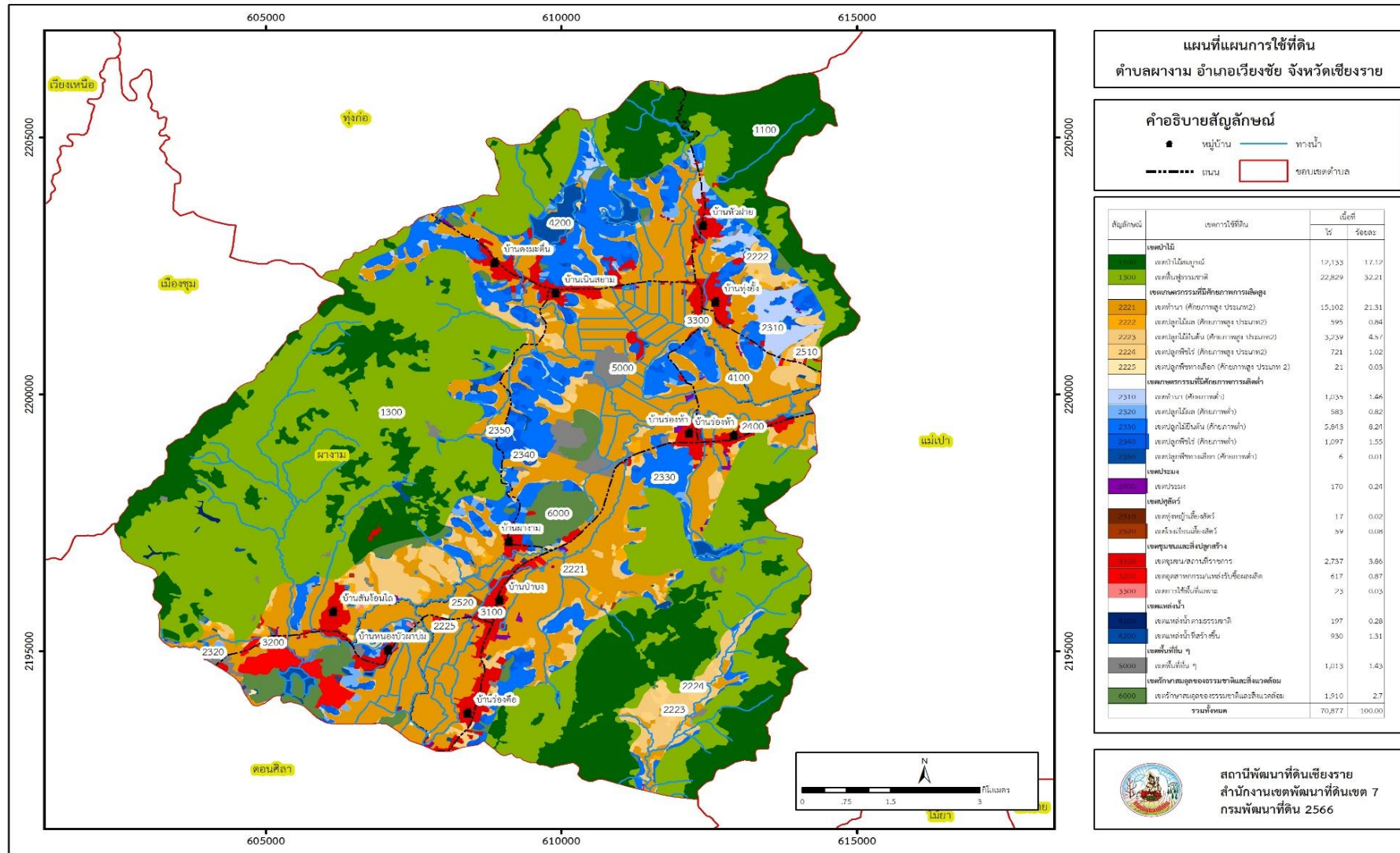
เขตการใช้ที่ดิน	เนื้อที่	
	ไร่	ร้อยละ
1. เขตป่าไม้	34,962	49.33
1.1 เขตป่าไม้สมบูรณ์	12,133	17.12
1.2 เขตพื้นฟูธรรมชาติ	22,829	32.21
2. เขตเกษตรกรรม	28,488	40.19
2.1 เขตเกษตรกรรมที่มีศักยภาพการผลิตสูง	19,678	27.77
1) เขตทำนา (ศักยภาพสูง ประเภท2)	15,102	21.31
2) เขตปลูกไม้ผล (ศักยภาพสูง ประเภท2)	595	0.84



ตารางที่ 6-1 (ต่อ)

เขตการใช้ที่ดิน	เนื้อที่	
	ไร่	ร้อยละ
2.1 เขตเกษตรกรรมที่มีศักยภาพการผลิตสูง (ต่อ)		
3) เขตปลูกไม้ยืนต้น (ศักยภาพสูง ประเภท 2)	3,239	4.57
4) เขตปลูกพืชไร่ (ศักยภาพสูง ประเภท 2)	721	1.02
5) เขตปลูกพืชทางเลือก (ศักยภาพสูง ประเภท 2)	21	0.03
2.2 เขตเกษตรกรรมที่มีศักยภาพการผลิตต่ำ	8,564	12.08
1) เขตทำนา (ศักยภาพต่ำ)	1,035	1.46
2) เขตปลูกไม้ผล (ศักยภาพต่ำ)	583	0.82
3) เขตปลูกไม้ยืนต้น (ศักยภาพต่ำ)	5,843	8.24
4) เขตปลูกพืชไร่ (ศักยภาพต่ำ)	1,097	1.55
5) เขตปลูกพืชทางเลือก (ศักยภาพต่ำ)	6	0.01
2.3 เขตประมง	170	0.24
2.4 เขตปศุสัตว์	76	0.10
1) เขตทุ่งหญ้าเลี้ยงสัตว์	17	0.02
2) เขตโรงเรือนเลี้ยงสัตว์	59	0.08
3. เขตชุมชนและสิ่งปลูกสร้าง	3,377	4.76
3.1 เขตชุมชน/สถานที่ราชการ	2,737	3.86
3.2 เขตอุตสาหกรรม/แหล่งรับซื้อผลผลิต	617	0.87
3.3 เขตการใช้พื้นที่เฉพาะ	23	0.03
4. เขตแหล่งน้ำ	1,127	1.59
4.1 เขตแหล่งน้ำตามธรรมชาติ	197	0.28
4.2 เขตแหล่งน้ำที่สร้างขึ้น	930	1.31
5 เขตพื้นที่อื่น ๆ	1,013	1.43
6 เขตรักษาสมดุลของธรรมชาติและสิ่งแวดล้อม	1,910	2.70
รวมทั้งหมด	70,877	100.00

หมายเหตุ: เนื้อที่คำนวณด้วยระบบสารสนเทศภูมิศาสตร์



รูปที่ 6-1 เขตการใช้ที่ดินตำบลผางาม อำเภอเวียงชัย จังหวัดเชียงราย



บทที่ 7

การขับเคลื่อนแผนการใช้ที่ดิน

7.1 ขั้นตอนการดำเนินงาน

ภายหลังการจัดทำแผนการใช้ที่ดินตำบลผางาม อำเภอเวียงชัย จังหวัดเชียงรายแล้วจะต้องดำเนินการดังต่อไปนี้

7.1.1 จัดทำเป้าหมายการดำเนินงานและงบประมาณและกิจกรรมต่าง ๆ ที่จะดำเนินการใน
ปีงบประมาณ 2568

7.1.2 นำแผนการใช้ที่ดินตำบลผางาม ไปเสนอต่อองค์การบริหารส่วนตำบลผางาม เพื่อมีมติให้ความร่วมมือ
ในกับกรมพัฒนาที่ดินดำเนินการกิจกรรมต่าง ๆ ที่กำหนดไว้ในแผน และได้รับการเชื่อมโยงสู่แผนพัฒนาตำบล

7.1.3 สถานีพัฒนาที่ดินเชียงราย เสนอเป้าหมายและงบประมาณให้รายงานมายังกรมพัฒนาที่ดิน

7.1.4 กรมพัฒนาที่ดินพิจารณาสนับสนุนงบประมาณกิจกรรมและโครงการตามเป้าหมายที่กำหนดใน
แผนการใช้ที่ดิน

7.1.5 สถานีพัฒนาที่ดินเชียงราย นำเสนอต่อที่ประชุมจังหวัด/อำเภอ เพื่อสร้างการรับรู้และ
ประชาสัมพันธ์ให้หน่วยงานอื่น นำโครงการภายใต้หน่วยงานมาพัฒนาพื้นที่ตามแผนการใช้ที่ดินกำหนด

7.2 กิจกรรมที่จะดำเนินการของกรมพัฒนาที่ดิน

งบประมาณที่กำหนดไว้เป็นการประมาณเบื้องต้น อาจมีการเปลี่ยนแปลงตามที่ได้รับการจัดสรรให้
ดำเนินการ (ตารางที่ 7-1)

เขตเกษตรกรรม

1) ดินขาดความอุดมสมบูรณ์/ดินตื้น มีแผนงาน/โครงการปรับปรุงบำรุงดิน ดังนี้

- (1) การส่งเสริมการผลิตและการใช้สารอินทรีย์
- (2) การผลิต-จัดหาเมล็ดพันธุ์พืชปุ๋ยสด
- (3) การส่งเสริมการปรับปรุงบำรุงดินด้วยพืชปุ๋ยสด
- (4) การพัฒนากลุ่มเกษตรกรใช้สารอินทรีย์ลดการใช้สารเคมีทางการเกษตร
- (5) การจัดตั้งธนาคารปุ๋ยอินทรีย์
- (6) การรณรงค์ไถกลบตอซัง
- (7) การจัดหาปุ๋ยโดโลไมท์
- (8) การส่งเสริมการปรับปรุงบำรุงพื้นที่ดินกรด
- (9) การส่งเสริมพัฒนาปรับปรุงบำรุงดิน (หมอดินอาสา)

2) การชะล้างพังทลายของดิน มีแผนงาน/โครงการฟื้นฟูและป้องกันการชะล้างพังทลายของดิน ดังนี้

- (1) การปลูกหญ้าแฝกเพื่อการอนุรักษ์ดินและน้ำ
- (2) การจัดระบบอนุรักษ์ดินและน้ำ คทช.



3) **พื้นที่แล้งซ้ำซาก** มีแผนงาน/โครงการบริหารจัดการน้ำ ดังนี้

- (1) การพัฒนาแหล่งน้ำขนาดเล็กเพื่อการอนุรักษ์ดินและน้ำ
- (2) การก่อสร้างแหล่งน้ำในไร่นานอกเขตชลประทาน
- (3) การก่อสร้างระบบส่งน้ำ

7.3 **กิจกรรมที่จะดำเนินการของหน่วยงานอื่น** (ตารางที่ 7-2)

7.3.1 **เขตเกษตรกรรม**

1) **เขตปลูกพืชไร่ เขตปลูกไม้ผล และเขตปลูกไม้ยืนต้น**

- (1) ใช้ตลาดนำการผลิตในการเลือกชนิดพืชและหาตลาดรองรับ ทั้งในเขตที่เหมาะสมและในเขตที่ไม่เหมาะสมและต้องการปรับเปลี่ยนชนิดพืช (สำนักงานพาณิชย์จังหวัด/สำนักงานสหกรณ์จังหวัด)
- (2) การอบรมให้ความรู้การเข้าสู่กระบวนการรับรองมาตรฐานสินค้าเกษตรปลอดภัย (GAP) (กรมวิชาการเกษตร)
- (3) จัดอบรมถ่ายทอดความรู้การทำเกษตรผสมผสานตามแนวทางเศรษฐกิจพอเพียง (กรมส่งเสริมการเกษตร)
- (4) สนับสนุนการขุดเจาะน้ำบาดาล (กรมทรัพยากรน้ำบาดาล)

2) **เขตปศุสัตว์ และเขตเพาะเลี้ยงสัตว์น้ำ**

ส่งเสริม/สนับสนุนการปลูกหญ้าเลี้ยงสัตว์ (สำนักงานปศุสัตว์จังหวัด)

7.3.2 **เขตแหล่งน้ำ**

สนับสนุนการพัฒนาเพื่อเพิ่มพื้นที่กักเก็บน้ำ (สำนักงานชลประทานจังหวัด)

7.4 **ความต้องการของชุมชนและองค์กรปกครองส่วนท้องถิ่น**

จากการดำเนินการจัดทำกระบวนการมีส่วนร่วมของประชาชนที่เทศบาลตำบลผางาม เมื่อวันที่ 4 กรกฎาคม 2566 ได้มีความต้องการของประชาชนที่ต้องการให้ดำเนินการเกี่ยวกับแก้ปัญหาดินเสื่อมโทรมและฟื้นฟูความอุดมสมบูรณ์ของดิน การขาดแคลนน้ำ และปัญหาด้านการผลิตสินค้าเกษตร เพื่อตอบสนองต่อความต้องการของชุมชนและการแก้ไขปัญหาเชิงพื้นที่ของตำบลผางาม กรมพัฒนาที่ดินได้วิเคราะห์เบื้องต้น ดังต่อไปนี้

ปัญหาของตำบลผางาม ในภาพรวมสรุปได้ว่า มีปัญหาสำคัญ 2 ประการ คือ (1) ปัญหาดินเสื่อมโทรมเป็นกรดจัดรุนแรง (2) ปัญหาการบริหารจัดการน้ำ และมีปัญหาการลงมา คือ ปัญหาการผลิตสินค้าเกษตรปัญหาดังกล่าวนี้ส่งผลกระทบต่อคุณภาพชีวิตของราษฎรในชุมชนโดยรวม

ในกรณีของปัญหาความเสื่อมโทรมของที่ดินนั้นจะรวมถึง (1) การชะล้างพังทลายของดิน (2) ดินขาดความอุดมสมบูรณ์ (3) ดินซูดพาน มีเนื้อที่ 9,338 ไร่ คิดเป็นร้อยละ 13.18 ซึ่งการระบายน้ำเลวการไหลบ่าของน้ำบนผิวดิน ช้ำการซึมผ่านได้ของน้ำ ช้ำพืชพรรณธรรมชาติและการใช้ประโยชน์ที่ดิน นาข้าว อาจใช้ปลูกพืชไร่ เช่น ข้าวโพด ถั่ว หรือพืชผักก่อนหรือหลังปลูกข้าวการแพร่กระจาย พบมากบริเวณภาคเหนือตอนบนการจัดเรียงชั้นดิน Apg-Btg-Btgv ลักษณะและสมบัติดิน เป็นดินสีมาก ดินบนเป็นดินร่วนปนดินเหนียวหรือดิน



่วนเหนียวปนทรายแป้ง สีน้ำตาลปนเทาถึงสีเทาปนน้ำตาลอ่อน มีจุดประสีน้ำตาลแก่หรือสีน้ำตาลปนเหลือง ปฏิกิริยาดินเป็นกรดจัดถึงเป็นกรดเล็กน้อย (pH 5.5-6.5) ดินล่างเป็นดินเหนียว สีเทาหรือสีเทาอ่อน มีจุดประสีน้ำตาลแก่หรือสีน้ำตาลปนเหลืองหรือสีแดงปนเหลือง และมีซิลิกาแลงอ่อนสีแดง 5-50 % โดยปริมาตร อาจพบก้อนลูกรังปะปนอยู่บ้าง ปฏิกิริยาดินเป็นกรดปานกลางถึงเป็นด่างปานกลาง (pH 6.0-8.0)

การวิเคราะห์ความลาดชันของตำบลผางาม ซึ่งมีเนื้อที่รวม 70,877 ไร่ นั้น พบว่า พื้นที่ที่มีระดับความลาดชันมากกว่า 0-2 % มีจำนวนมากถึง 34,422 ไร่ หรือร้อยละ 48.57 ของเนื้อที่ตำบล ระดับความลาดชันระหว่าง 2-5 % มีจำนวน 13,330 ไร่ หรือร้อยละ 18.81 ของเนื้อที่ตำบล ระดับความลาดชันระหว่าง 5-15 % มีจำนวน 16,127 ไร่ หรือร้อยละ 22.75 ของเนื้อที่ตำบล พื้นที่ลาดชันที่ระดับความลาดชัน 15-20 % จำนวน 1,257 ไร่ หรือร้อยละ 1.77 ของเนื้อที่ตำบล และพื้นที่ลาดชันที่ระดับความลาดชันมากกว่า 20 % จำนวน 5,741 ไร่ หรือร้อยละ 8.10 ของเนื้อที่ตำบล จากการที่สภาพภูมิประเทศเป็นพื้นที่ลาดชันดังกล่าวนี้ ผลกระทบที่ตามมา คือ เกิดการสูญเสียดินที่มีความรุนแรงถึงรุนแรงมากที่สุดรวม 5,741 ไร่ หน้าที่ดินที่ถูกชะล้างลงมาสู่เบื้องล่างจึงไปทับถมลำน้ำตามธรรมชาติ เหมือง ฝาย และอ่างเก็บน้ำจนดินชั้นไม่สามารรถเก็บกักน้ำไว้ใช้ได้ตามที่ควรจะเป็น การขาดแคลนน้ำจึงเกิดขึ้นทุกหมู่บ้านในตำบลผางาม ทั้งน้ำเพื่ออุปโภค-บริโภคและน้ำเพื่อการเกษตร นอกจากนี้ในพื้นที่ที่มีความลาดชันมากกว่า 12% ยังไม่ได้มีการดำเนินการงานระบบอนุรักษ์ดินและน้ำ จึงเกิดปัญหาการชะล้างพังทลายของดิน ในส่วนของปัญหาความอุดมสมบูรณ์ของดินที่เกิดขึ้นนั้น เนื่องจากมีการใช้ที่ดินติดต่อกันเป็นเวลานานโครงสร้างของดินได้มีการเปลี่ยนแปลง ในพื้นที่ที่มีการไถพรวนด้วยเครื่องจักรกลติดต่อกันเป็นระยะเวลาอันยาวนานทำให้ดินแน่นตัว น้ำในดินและอากาศในดินที่เคยมีอยู่สูญหายไปส่วนธาตุอาหารและอินทรีย์วัตถุ ก็มีปริมาณลดลงเช่นเดียวกัน เนื่องจากพืชนำไปใช้ และอินทรีย์วัตถุได้สลายตัวไป

ในกรณีของการขาดแคลนนํานี้ นอกจากผลการทับถมของตะกอนดินในแหล่งน้ำจนดินชั้นไม่สามารรถเก็บกักน้ำไว้ใช้ได้ตามที่ควรจะเป็นแล้ว การที่ประชากรเพิ่มขึ้น กิจกรรมที่ต้องใช้น้ำเพิ่มขึ้น ทำการเกษตรเพิ่มขึ้น รวมทั้งเหตุการณ์ที่เกิดจากการเปลี่ยนแปลงภูมิอากาศ เช่น ปริมาณฝนน้อยกว่าปกติ ฝนทิ้งช่วง จนเกิดความแห้งแล้ง การขาดแคลนน้ำจึงเกิดขึ้นอย่างต่อเนื่อง จำเป็นต้องวางระบบอนุรักษ์ดินและน้ำเพื่อกักน้ำในดิน คงความอุดมสมบูรณ์ เพื่อจัดหาน้ำให้แหล่งน้ำต้นทุน โดยวิธีการต่างๆ ให้เพียงพอแก่ความต้องการ

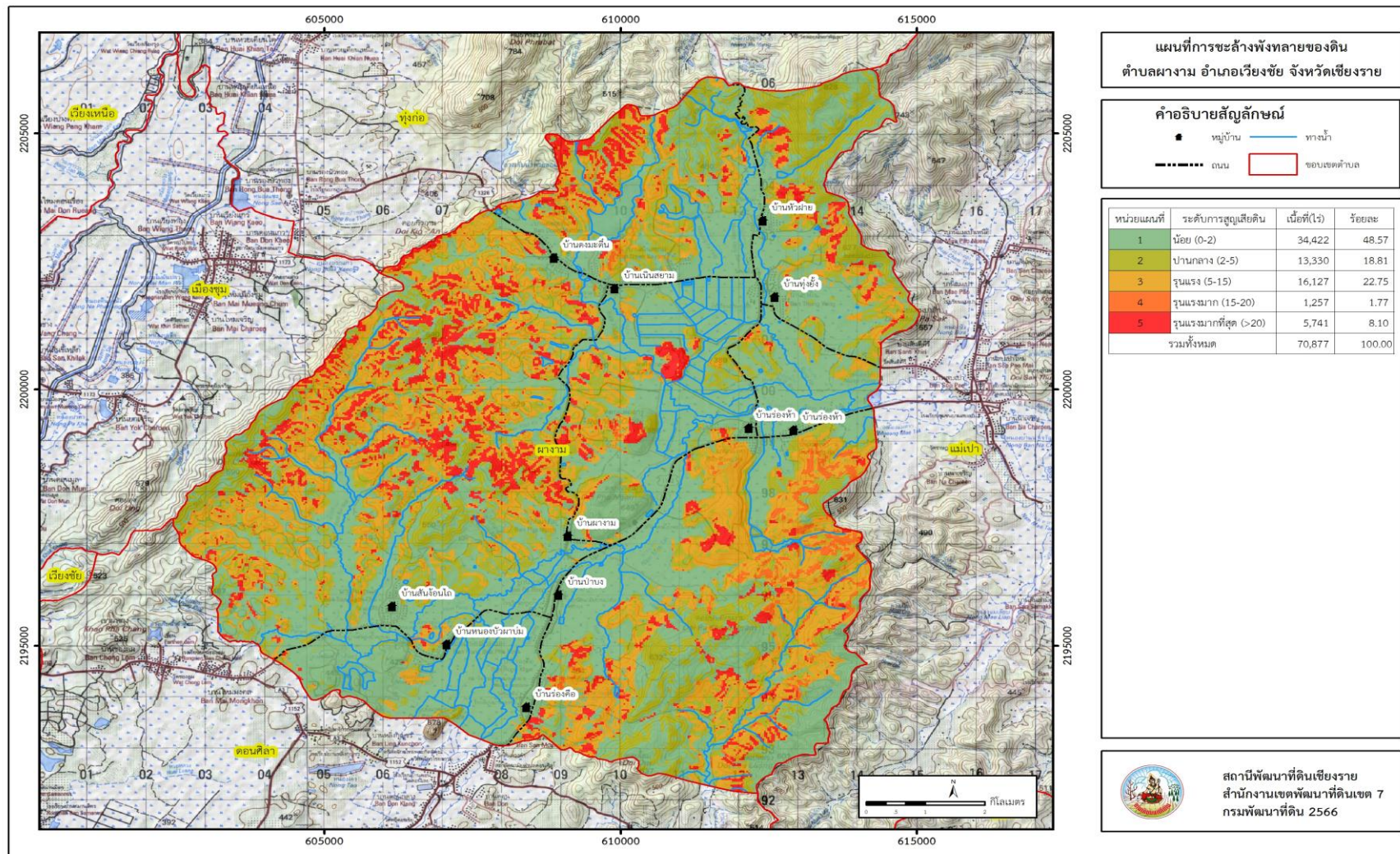
ประเด็นหลักจากข้อเสนอให้แก้ไขปัญหาระบบขาดแคลนน้ำและน้ำท่วม จะสรุปได้ว่ามี 5 ประการ คือ

- (1) การขุดลอกแหล่งน้ำในปัจจุบันซึ่งรวมถึงอ่างเก็บน้ำ ฝายกั้นน้ำ ลำเหมือง เป็นต้น
- (2) บ่อเก็บน้ำขนาดเล็ก สร้างอ่าง ฝายเก็บน้ำเพิ่มเติมจากที่มีอยู่เดิม
- (3) ก่อสร้างประปาภูเขาโดยส่งน้ำด้วยท่อ P.E.
- (4) ขุดเจาะบ่อบาดาล
- (5) ก่อสร้างคลองส่งน้ำเพื่อการกระจายน้ำ

เพื่อตอบสนองข้อเสนอดังกล่าวทั้ง 5 ประการนี้ จากการวิเคราะห์ข้อมูลเบื้องต้นที่มีอยู่ในปัจจุบันแล้วสรุปได้ว่า “ไม่สามารถดำเนินการแก้ปัญหาหมู่บ้านใดหมู่บ้านหนึ่งหรือใช้วิธีการใดวิธีการหนึ่ง แล้วจะแก้ไขปัญหาระบบขาดแคลนน้ำหรือน้ำท่วมทั้งตำบลได้โดยสิ้นเชิง”



แผนการใช้ที่ดินตำบลผางาม อำเภอเวียงชัย จังหวัดเชียงราย



รูปที่ 7-1 การชะล้างพังทลายของดิน ตำบลผางาม อำเภอเวียงชัย จังหวัดเชียงราย



ตารางที่ 7-1 กิจกรรมของกรมพัฒนาที่ดินในเขตการใช้ที่ดินที่จะดำเนินการในปีงบประมาณ 2567-2571

เขตการใช้ที่ดิน	แผนงาน/โครงการ	งบประมาณ
เขตเกษตรกรรมที่มีศักยภาพการผลิตสูง		23,310,725
2221 เขตทำนา (ศักยภาพสูง ประเภท2)	การบริหารจัดการดินและวิเคราะห์ดินทางห้องปฏิบัติการ	200,000
เนื้อที่ 9,031 ไร่	ธนาคารปุ๋ยอินทรีย์	1,020,000
	ส่งเสริมการใช้สารอินทรีย์ลดการใช้สารเคมีทางการเกษตร	195,000
2222 เขตปลูกไม้ผล (ศักยภาพสูง ประเภท2)	ส่งเสริมเกษตรกรผู้ผลิตเกษตรอินทรีย์ด้วยระบบการรับรองแบบมีส่วนร่วม	45,000
เนื้อที่ 314 ไร่	โครงการระบบส่งเสริมเกษตรแบบแปลงใหญ่	150,000
	โครงการบริหารจัดการการผลิตสินค้าเกษตรตามแผนที่เกษตรเพื่อการบริหารจัดการเชิงรุก (Agri-Map)	1,500,000
2223 เขตปลูกไม้ยืนต้น (ศักยภาพสูง ประเภท2)	โครงการก่อสร้างแหล่งน้ำในไร่นานอกเขตชลประทาน	485,100
เนื้อที่ 4 ไร่	โครงการส่งเสริมการไถกลบและผลิตปุ๋ยอินทรีย์เพื่อลดการปล่อยก๊าซเรือนกระจก	2,500,000
	โครงการส่งเสริมการปรับปรุงบำรุงดินด้วยพืชปุ๋ยสด	1,115,625
2224 เขตปลูกพืชไร่ (ศักยภาพสูง ประเภท2)	โครงการจัดระบบอนุรักษ์ดินและน้ำบนพื้นที่ คทช	12,500,000
เนื้อที่ 27 ไร่	โครงการป้องกันกรเซาะล้างพังทลายของดิน และฟื้นฟูพื้นที่เกษตรกรรมด้วยระบบอนุรักษ์ดินและน้ำ	2,400,000
	รณรงค์และส่งเสริมการปลูกหญ้าแฝก	1,200,000
2225 เขตปลูกพืชทางเลือก (ศักยภาพสูง ประเภท 2)		
เนื้อที่ 26 ไร่		



ตาราง 7-1 (ต่อ)

เขตเกษตรกรรมที่มีศักยภาพการผลิตต่ำ		5,588,750
2310 เขตทำนา (ศักยภาพต่ำ) เนื้อที่ 1,035 ไร่	การบริหารจัดการดินและวิเคราะห์ดินทางห้องปฏิบัติการ	100,000
	ธนาคารปุ๋ยอินทรีย์	340,000
2320 เขตปลูกไม้ผล (ศักยภาพต่ำ) เนื้อที่ 583 ไร่	ส่งเสริมการใช้สารอินทรีย์ลดการใช้สารเคมีทางการเกษตร	65,000
	โครงการบริหารจัดการการผลิตสินค้าเกษตรตามแผนที่เกษตรเพื่อการบริหารจัดการเชิงรุก (Agri-Map)	200,000
2330 เขตปลูกไม้ยืนต้น (ศักยภาพต่ำ) เนื้อที่ 5,843 ไร่	โครงการก่อสร้างแหล่งน้ำในไร่นานอกเขตชลประทาน	2,310,000
	โครงการส่งเสริมการไถกลบและผลิตปุ๋ยอินทรีย์เพื่อลดการปล่อยก๊าซเรือนกระจก	25,000
2340 เขตปลูกพืชไร่ (ศักยภาพต่ำ) เนื้อที่ 1,097 ไร่	โครงการส่งเสริมการปรับปรุงบำรุงดินด้วยพืชปุ๋ยสด	148,750
	โครงการป้องกันการชะล้างพังทลายของดิน และฟื้นฟูพื้นที่เกษตรกรรมด้วยระบบอนุรักษ์ดินและน้ำ	2,400,000
เขตประมง		13,385,500
2400 เขตประมง เนื้อที่ 170 ไร่	โครงการก่อสร้างแหล่งน้ำในไร่นานอกเขตชลประทาน	2,425,500
	โครงการปรับปรุงซ่อมแซมงานพัฒนาแหล่งน้ำขนาดเล็ก เพื่อถ่ายโอนภารกิจด้านโครงสร้างพื้นฐาน	10,000,000
	รณรงค์และส่งเสริมการปลูกหญ้าแฝก	960,000
เขตปศุสัตว์		161,750
2520 เขตโรงเรือนเลี้ยงสัตว์ เนื้อที่ 59 ไร่	ส่งเสริมการใช้สารอินทรีย์ลดการใช้สารเคมีทางการเกษตร	13,000
2510 เขตทุ่งหญ้าเลี้ยงสัตว์	โครงการส่งเสริมการปรับปรุงบำรุงดินด้วยพืชปุ๋ยสด	148,750
รวม		42,446,725

หมายเหตุ: งบประมาณที่กำหนดไว้นี้เป็นการประมาณเบื้องต้น อาจมีการเปลี่ยนแปลงตามที่ได้รับการจัดสรรให้ดำเนินการ



ตารางที่ 7-2 สรุปกิจกรรมที่ขอรับการสนับสนุนจากส่วนราชการอื่นในเขตการใช้ที่ดิน

เขตการใช้ที่ดิน	กิจกรรมที่ขอการสนับสนุนจากส่วนราชการอื่น
เขตเกษตรกรรมที่มีศักยภาพการผลิตสูง 2221 เขตทำนา (ศักยภาพสูง ประเภท 2) 2222 เขตปลูกไม้ผล (ศักยภาพสูง ประเภท 2) 2223 เขตปลูกไม้ยืนต้น (ศักยภาพสูง ประเภท 2) 2224 เขตปลูกพืชไร่ (ศักยภาพสูง ประเภท 2) 2225 เขตปลูกพืชทางเลือก (ศักยภาพสูง ประเภท 2)	การเพิ่มศักยภาพการผลิต 1) โครงการเกษตรอินทรีย์ (สนง.เกษตรจังหวัด) 2) โครงการพัฒนาเกษตรกรปราดเปรื่อง (Smart Farmer) (สนง.เกษตรจังหวัด) 3) โครงการพัฒนาการผลิตพืชปลอดภัยโดยระบบโรงเรือน (กรมวิชาการเกษตร) 4) ใช้ตลาดนำการผลิตในการเลือกชนิดพืชหลังนาและหาตลาดรองรับ (สำนักงานพาณิชย์จังหวัดเชียงราย/สำนักงานสหกรณ์จังหวัดเชียงราย) 5) จัดอบรมถ่ายทอดความรู้เรื่องการใช้พันธุ์ข้าว (กรมการข้าว) 6) จัดอบรมถ่ายทอดความรู้เรื่องการป้องกันกำจัดศัตรูข้าวและการจัดการโรค/แมลง (กรมการข้าว) 7) โครงการส่งเสริมเกษตรผสมผสาน (สนง.เกษตรจังหวัด) 8) โครงการสนับสนุนการผลิตจุลินทรีย์ควบคุมศัตรูพืชทดแทนการใช้สารเคมี (สนง. เกษตรจังหวัด)
เขตเกษตรกรรมที่มีศักยภาพการผลิตต่ำ 2310 เขตทำนา (ศักยภาพต่ำ) 2320 เขตปลูกไม้ผล (ศักยภาพต่ำ) 2330 เขตปลูกไม้ยืนต้น (ศักยภาพต่ำ) 2340 เขตปลูกพืชไร่ (ศักยภาพต่ำ)	
2400 เขตประมง 2520 เขตโรงเรือนเลี้ยงสัตว์	1) โครงการสร้างความเข้มแข็งกลุ่มการผลิตด้านการเกษตร (กรมประมง) 2) โครงการส่งเสริมและพัฒนาอาชีพเพื่อแก้ไขปัญหาที่ดินทำกินของเกษตรกร (กรมประมง) 3) โครงการส่งเสริมการเลี้ยงสัตว์แบบแปลงใหญ่ (สนง.ปศุสัตว์จังหวัด) 4) โครงการออกแบบการปรับเปลี่ยนการใช้น้ำเพื่อการเกษตรตามนโยบาย (กรมชลประทาน) 5) โครงการฝายเก็บกักน้ำเพื่อการเกษตร (องค์การบริหารตำบลผางาม) 6) โครงการพัฒนาแหล่งน้ำปรับปรุงสระเก่า (อบต.ผางาม) 7) โครงการเพิ่มประสิทธิภาพการส่งและระบายน้ำ (อบต.ผางาม/กรมชลประทาน)



ตาราง 7-3 เป้าหมายการดำเนินงานและงบประมาณ ตำบลนางาม อำเภอเวียงชัย จังหวัดเชียงราย แผน 5 ปี (พ.ศ. 2567-2571)

เขตการใช้ที่ดิน	งาน/โครงการ/กิจกรรม	หน่วยนับ	เป้าหมาย					รวม	งบประมาณ					รวม	หน่วยงาน รับผิดชอบ
			2567	2568	2569	2570	2571		2567	2568	2569	2570	2571		
	1.การปรับปรุงบำรุงดิน														
เขตทำนา/ไม้ ผล/ไม้ยืนต้น/ พืชไร่	1.1 การส่งเสริมการผลิตและ การใช้สารอินทรีย์ผลิตน้ำหมัก ชีวภาพจากสารเร่ง พด.	ลิตร	500	500	500	500	500	2,500	7,500	7,500	7,500	7,500	7,500	37,500	พด.
เขตทำนา/ไม้ ผล/พืชไร่	1.2 การผลิต-จัดหาเมล็ดพันธุ์ พืชปุ๋ยสด	ตัน	3	3	3	3	3	15	89,250	89,250	89,250	89,250	89,250	446,250	พด.
เขตทำนา/ไม้ ผล/พืชไร่	1.3 การส่งเสริมการปรับปรุง บำรุงดินด้วยพืชปุ๋ยพืชสด	ไร่	500	500	500	500	500	2,500	7,500	7,500	7,500	7,500	7,500	37,500	พด.
เขตทำนา/ไม้ ผล/ไม้ยืนต้น/ พืชไร่/เลี้ยงสัตว์	1.4 การพัฒนากลุ่มเกษตรกร ใช้สารอินทรีย์ลดการใช้ สารเคมีทางการเกษตร	กลุ่ม	10	10	10	10	10	50	32,500	32,500	32,500	32,500	32,500	32,500	พด.
เขตพื้นที่ เกษตรกรรม	1.5 การทำปุ๋ยหมักสูตรกรม พัฒนาที่ดิน	ตัน	5	5	5	5	5	25	17,000	17,000	17,000	17,000	17,000	85,000	พด.
เขตทำนา/ไม้ ผล/ไม้ยืนต้น/ พืชไร่	1.6 การจัดหาปุ๋ยโตโลไมท์	ตัน	10	10	10	10	10	50	17,000	17,000	17,000	17,000	17,000	85,000	พด.
เขตทำนา/ไม้ ผล/ไม้ยืนต้น/ พืชไร่	1.7 การส่งเสริมการปรับปรุง บำรุงพื้นที่ดินกรด	ไร่	20	20	20	20	20	100	300	300	300	300	300	1,500	พด.
เขตทำนา/พืชไร่	1.8 การส่งเสริมการไถกลบ เพื่อลดการปล่อยก๊าซเรือน กระจก	ไร่	100	100	100	100	100	500	34,000	34,000	34,000	34,000	34,000	170,000	พด.



ตาราง 7-3 (ต่อ)

เขตการใช้ที่ดิน	งาน/โครงการ/กิจกรรม	หน่วย นับ	เป้าหมาย					รวม	งบประมาณ					รวม	หน่วยงาน รับผิดชอบ
			2567	2568	2569	2570	2571		2567	2568	2569	2570	2571		
	2. การฟื้นฟูและป้องกันการ ชะล้างพังทลายของดิน														
เขตแหล่งน้ำ	2.1 การปลูกแฝกเพื่อการ อนุรักษ์ดินและน้ำ	กล้า	350,000	350,000	350,000	350,000	350,000	1,750,00	420,000	420,000	420,000	420,000	420,000	2,100,000	พด.
	3. โครงการก่อสร้างแหล่งน้ำ ในไร่นานอกเขตชลประทาน														
เขตทำนา	3.1 โครงการแหล่งน้ำในไร่นาน อกเขตชลประทาน	บ่อ	20	20	20	20	20	100	462,000	462,000	462,000	462,000	462,000	2,310,000	พด.

หมายเหตุ: งบประมาณที่กำหนดไว้นี้เป็นงบประมาณเบื้องต้น อาจมีการเปลี่ยนแปลงตามที่ได้รับการจัดสรรให้ดำเนินการ



เอกสารอ้างอิง

- กรมการปกครอง. 2566. **แผนที่ขอบเขตตำบล ปี 2564 (ไฟล์ข้อมูล)**. กรมพัฒนาที่ดิน กระทรวงเกษตรและสหกรณ์, กรุงเทพฯ.
- _____. 2566. รายงานสถิติจำนวนประชากรและบ้าน รายจังหวัด รายอำเภอ และรายตำบล (ณ เดือน ธันวาคม พ.ศ. 2565). แหล่งที่มา: <https://stat.bora.dopa.go.th/stat/statnew/statyear/#/TableTemplate/Area/statpop>, 1 พฤษภาคม 2566.
- กรมการพัฒนาชุมชน. 2566. **ข้อมูลความจำเป็นพื้นฐาน (จปฐ.) รายจังหวัด รายอำเภอ และรายตำบล ปี 2565**. แหล่งที่มา: <https://ebmn.cdd.go.th/>, 1 มิถุนายน 2566.
- กรมทรัพยากรน้ำบาดาล. 2566. **ปริมาณน้ำและจำนวนบ่อบาดาล ปี 2565**. แหล่งที่มา: <http://app.dgr.go.th/newpasutara/xml/search.php>, 26 พฤษภาคม 2566.
- กรมส่งเสริมการเกษตร. 2566. **จำนวนครัวเรือนเกษตรกรที่ขึ้นทะเบียนเกษตรกร จำแนกรายจังหวัด รายอำเภอ และรายตำบล (ณ เดือนมกราคม พ.ศ. 2566)**. แหล่งที่มา: <http://mvos2.gistda.or.th/>, 15 พฤษภาคม 2566.
- กรมอุตุนิยมวิทยา. 2566. **ปริมาณน้ำฝนเฉลี่ยคาบ 30 ปี (พ.ศ. 2536-2565) (ไฟล์ข้อมูล)** กระทรวงดิจิทัลเพื่อเศรษฐกิจและสังคม, กรุงเทพฯ.
- สำนักเทคโนโลยีการสำรวจและทำแผนที่. 2566. **แผนที่ขอบเขตตำบล ปี 2564 (ไฟล์ข้อมูล)**. กรมพัฒนาที่ดิน กระทรวงเกษตรและสหกรณ์, กรุงเทพฯ.
- กองสำรวจดินและวิจัยทรัพยากรดิน. 2566. **แผนที่ทรัพยากรดิน (ไฟล์ข้อมูล)**. กรมพัฒนาที่ดิน กระทรวงเกษตรและสหกรณ์, กรุงเทพฯ.
- กลุ่มวิเคราะห์สภาพการใช้ที่ดิน 2566. **แผนที่สภาพการใช้ที่ดิน ปี 2566 (ไฟล์ข้อมูล)**. กองนโยบายและแผนการใช้ที่ดิน กรมพัฒนาที่ดิน กระทรวงเกษตรและสหกรณ์, กรุงเทพฯ.
- บัณฑิต ต้นศิริ และ คำรณ ไทรพิง. 2542. **คู่มือการประเมินคุณภาพที่ดิน**. กองวางแผนการใช้ที่ดิน กรมพัฒนาที่ดิน กระทรวงเกษตรและสหกรณ์, กรุงเทพฯ.
- องค์การบริหารส่วนตำบลผางาม. 2566. **วิสัยทัศน์แนะนำ** แหล่งที่มา: <https://www.phangam.go.th/index.php>, 1 พฤษภาคม 2566



กรมพัฒนาที่ดิน

2003/61 ถนนพหลโยธิน

แขวงลาดยาว เขตจตุจักร กรุงเทพฯ 10900

Call center 1760

LAND DEVELOPMENT DEPARTMENT

www.ddd.go.th