



แผนการใช้ที่ดินตำบลป่าซาง

อำเภอเวียงเชียงรุ้ง

จังหวัดเชียงราย



สถานีพัฒนาที่ดินเชียงราย
สำนักงานพัฒนาที่ดินเขต 7
กรมพัฒนาที่ดิน
กันยายน 2566



คำนำ

การจัดทำแผนการใช้ที่ดินดำเนินการตามรัฐธรรมนูญแห่งราชอาณาจักรไทย พ.ศ. 2560 มาตรา 72 (1) ที่ได้บัญญัติให้มีการวางแผนการใช้ที่ดินให้เหมาะสมกับศักยภาพของที่ดินตามหลักการพัฒนาอย่างยั่งยืน โดยแผนการใช้ที่ดินตำบลห้วยขมิ้น อำเภอด่านช้าง จังหวัดสุพรรณบุรี ได้นำแนวคิดขององค์การอาหารและการเกษตรแห่งสหประชาชาติ (Food and Agriculture Organization of the United Nations: FAO) และ โครงการสิ่งแวดล้อมแห่งสหประชาชาติ (United Nations Environment Programme: UNEP) มาปรับใช้ คือ ความเหมาะสมทางกายภาพ ความเหมาะสมทางเศรษฐกิจ การยอมรับจากสังคม การสร้างความยั่งยืนให้สิ่งแวดล้อม และเสนอทางเลือกการใช้ที่ดิน ร่วมกับวิธีการที่จำเป็นอื่น ๆ เช่น กระบวนการมีส่วนร่วมของชุมชน (Participatory Rural Appraisal: PRA) การประเมินคุณภาพที่ดิน เป็นต้น

กองนโยบายและแผนการใช้ที่ดินร่วมกับสำนักงานพัฒนาที่ดินเขต (สพข.) และสถานีพัฒนาที่ดิน (สพด.) ในการดำเนินงานวางแผนการใช้ที่ดินระดับตำบล โดยพิจารณาภาพรวมของสภาพปัญหาในด้านต่างๆ ทั้งด้าน กายภาพ เศรษฐกิจ และสังคม วิเคราะห์และสังเคราะห์ข้อมูลนำไปสู่การวางแผนการใช้ที่ดินที่สอดคล้องกับ ศักยภาพของพื้นที่ โดยผ่านกระบวนการมีส่วนร่วมของชุมชน (PRA) ในการระบุปัญหา ความต้องการของ เกษตรกรและผู้มีส่วนได้ส่วนเสีย ทั้งนี้ สพด. ได้จัดทำแผนกิจกรรม/โครงการ เพื่อขับเคลื่อนแผนการใช้ที่ดินให้ เป็นรูปธรรมเพื่อให้เกษตรกรมีคุณภาพชีวิตที่ดีขึ้น มีการใช้ที่ดินอย่างถูกต้องเหมาะสม รักษาสภาพแวดล้อม และอนุรักษ์ทรัพยากรในชุมชนให้เกิดความยั่งยืนต่อไป

สถานีพัฒนาที่ดินเชียงราย

กันยายน 2566



สารบัญ

	หน้า
คำนำ	ก
สารบัญ	ข
สารบัญตาราง	ง
สารบัญรูป	จ
บทที่ 1 บทนำ	
1.1 ความสำคัญของการวางแผนการใช้ที่ดิน	1-1
1.2 หลักการและเหตุผล	1-1
1.3 วัตถุประสงค์	1-1
1.4 ระยะเวลาและสถานที่ดำเนินงาน	1-1
1.5 ขั้นตอนการดำเนินงาน	1-2
1.6 วิสัยทัศน์ของตำบล	1-2
บทที่ 2 ข้อมูลทั่วไป	
2.1 ที่ตั้งและอาณาเขต	2-1
2.2 การแบ่งส่วนการปกครอง	2-1
2.3 สภาพภูมิประเทศ	2-2
2.4 สภาพภูมิอากาศ	2-2
2.5 สภาพการใช้ที่ดินในปัจจุบัน	2-4
2.6 สภาพเศรษฐกิจและสังคม	2-7
บทที่ 3 สถานภาพของทรัพยากรธรรมชาติ	
3.1 ทรัพยากรป่าไม้	3-1
3.2 ทรัพยากรน้ำ	3-2
3.3 ทรัพยากรดิน	3-2
บทที่ 4 กระบวนการมีส่วนร่วมของชุมชน (Participatory Rural Appraisal: PRA)	
4.1 การวิเคราะห์ผลจากการจัดทำกระบวนการมีส่วนร่วมของชุมชน (PRA)	4-1
4.2 ระบบการปลูกพืชในปัจจุบัน	4-4
บทที่ 5 การประเมินคุณภาพที่ดิน	
5.1 หลักการประเมินคุณภาพที่ดินด้านกายภาพ	5-1
5.2 พืชเศรษฐกิจที่สำคัญของตำบล	5-2
5.3 ระดับความเหมาะสมของที่ดิน	5-2



สารบัญ (ต่อ)

	หน้า
บทที่ 6	
แผนการใช้ที่ดิน	
6.1 การวิเคราะห์ข้อมูลเพื่อการจัดทำแผนการใช้ที่ดินระดับตำบล	6-1
6.2 แผนการใช้ที่ดิน	6-2
บทที่ 7	
การขับเคลื่อนแผนการใช้ที่ดิน	
7.1 ขั้นตอนการดำเนินงาน	7-1
7.2 กิจกรรมที่จะดำเนินการของกรมพัฒนาที่ดิน	7-1
7.3 กิจกรรมที่จะดำเนินการของหน่วยงานอื่น	7-2
7.4 ความต้องการของชุมชนและองค์กรปกครองส่วนท้องถิ่น	7-2
เอกสารอ้างอิง	อ-1



สารบัญตาราง

ตารางที่		หน้า
2-1	สถิติภูมิอากาศ ณ สถานีตรวจอากาศ อำเภอเมือง จังหวัดเชียงราย (พ.ศ. 2536-2565)	2-3
2-2	สภาพการใช้ที่ดิน ตำบลป่าซาง อำเภอเวียงเชียงรุ้ง จังหวัดเชียงราย	2-5
2-3	จำนวนประชากรและครัวเรือนตำบลป่าซาง อำเภอเวียงเชียงรุ้ง จังหวัดเชียงราย	2-8
2-4	จำนวนและสัดส่วนครัวเรือนเกษตรตำบลป่าซาง อำเภอเวียงเชียงรุ้ง จังหวัดเชียงราย	2-9
2-5	รายได้-รายจ่ายเฉลี่ยครัวเรือนตำบลป่าซาง อำเภอเวียงเชียงรุ้ง จังหวัดเชียงราย	2-10
3-1	สมบัติดิน ตำบลป่าซาง อำเภอเวียงเชียงรุ้ง จังหวัดเชียงราย	3-4
5-1	ตัวอย่างการประเมินคุณภาพที่ดินด้านกายภาพของประเภทการใช้ประโยชน์ที่ดิน	5-1
5-2	ชั้นความเหมาะสมทางกายภาพของดิน ตำบลป่าซาง อำเภอเวียงเชียงรุ้ง จังหวัดเชียงราย	5-3
6-1	เขตการใช้ที่ดิน ตำบลป่าซาง อำเภอเวียงเชียงรุ้ง จังหวัดเชียงราย	6-5
7-1	กิจกรรมของกรมพัฒนาที่ดินในเขตการใช้ที่ดินที่จะดำเนินการในปีงบประมาณ 2566-2570	7-6
7-2	สรุปกิจกรรมที่ขอรับการสนับสนุนจากส่วนราชการอื่นในเขตการใช้ที่ดิน	7-8
7-3	เป้าหมายการดำเนินงานและงบประมาณ ตำบลป่าซาง อำเภอเวียงเชียงรุ้ง จังหวัดเชียงราย แผน 5 ปี (พ.ศ. 2566-2570)	7-9



สารบัญญรูป

รูปที่		หน้า
1-1	กรอบการวางแผนการใช้ที่ดินระดับตำบล	1-3
2-1	ขอบเขตการปกครองตำบลป่าซาง อำเภอเวียงเชียงรุ้ง จังหวัดเชียงราย	2-1
2-2	สมดุลงบน้ำเพื่อการเกษตร จังหวัดเชียงราย	2-4
2-3	สภาพการใช้ที่ดิน ตำบลป่าซาง อำเภอเวียงเชียงรุ้ง จังหวัดเชียงราย	2-7
3-1	ทรัพยากรดิน ตำบลป่าซาง อำเภอเวียงเชียงรุ้ง จังหวัดเชียงราย	3-5
4-1	การวิเคราะห์สถานการณ์โดยระบบ DPSIR ของตำบลป่าซาง อำเภอเวียงเชียงรุ้ง จังหวัดเชียงราย	4-3
4-2	ระบบการปลูกพืชในปัจจุบัน ตำบลป่าซาง อำเภอเวียงเชียงรุ้ง จังหวัดเชียงราย	4-4
6-1	เขตการใช้ที่ดิน ตำบลป่าซาง อำเภอเวียงเชียงรุ้ง จังหวัดเชียงราย	6-7
7-1	การชะล้างพังทลายของดินในเขตการใช้ที่ดิน ตำบลป่าซาง อำเภอเวียงเชียงรุ้ง จังหวัดเชียงราย	7-5



บทที่ 1

บทนำ

1.1 ความสำคัญของการวางแผนการใช้ที่ดิน

ตามรัฐธรรมนูญแห่งราชอาณาจักรไทย พุทธศักราช 2560 มาตรา 72 รัฐพึงดำเนินการเกี่ยวกับที่ดิน ทรัพยากรน้ำ และพลังงาน ดังต่อไปนี้

(1) วางแผนการใช้ที่ดินของประเทศ ให้เหมาะสมกับสภาพพื้นที่และศักยภาพของที่ดิน ตามหลักการพัฒนาอย่างยั่งยืน

1.2 หลักการและเหตุผล

ปัจจุบันกรมพัฒนาที่ดินได้ดำเนินการวางแผนการใช้ที่ดินระดับประเทศเรียบร้อยแล้วซึ่งเป็นการวางกรอบเชิงนโยบายมุ่งเน้นการพัฒนาด้านการเกษตรให้เกิดความสมดุลและยั่งยืนและในขณะเดียวกันต้องอนุรักษ์ทรัพยากรธรรมชาติและสิ่งแวดล้อมควบคู่กับการรักษาคุณค่าทางศิลปวัฒนธรรม แต่ทั้งนี้เพื่อให้เกิดการใช้ประโยชน์ที่ดินในระดับพื้นที่อย่างมีประสิทธิภาพและรักษาฐานการผลิตด้านทรัพยากรธรรมชาติอย่างยั่งยืนตลอดห่วงโซ่อุปทาน แผนการใช้ที่ดินระดับตำบลจึงถูกนำมาใช้เป็นเครื่องมือเพื่อขับเคลื่อนการดำเนินงานดังกล่าว

ทั้งนี้กรมพัฒนาที่ดินได้จัดทำแผนปฏิบัติการราชการกรมพัฒนาที่ดินระยะ 5 ปี (พ.ศ. 2566-2570) เพื่อให้บรรลุตามวิสัยทัศน์ที่กำหนดไว้ คือ “เป็นองค์การอัจฉริยะทางดิน เพื่อขับเคลื่อนการใช้ที่ดินอย่างเหมาะสม 15 ล้านไร่ ภายในปี 2570” ซึ่งในส่วนของประเด็นการพัฒนาที่ 2 บริหารจัดการทรัพยากรดินและที่ดินด้วยชุดข้อมูลที่มีมูลค่าสูง (High Value Dataset) ซึ่งมีเป้าหมาย คือ การนำชุดข้อมูลที่มีมูลค่าสูง ไปใช้ในการบริหารจัดการทางการเกษตร ในส่วนของตัวชี้วัด บริหารจัดการทรัพยากรดินและที่ดินบนพื้นฐานของชุดข้อมูลที่มีมูลค่าสูง ร้อยละ 100 กลยุทธ์ที่ 2 ยกระดับแผนการใช้ที่ดินไปสู่การปฏิบัติ ได้กำหนดให้ ร้อยละของแผนการใช้ที่ดินระดับตำบลที่จัดทำแล้วเสร็จทั้งประเทศ ภายในปี 2570 (ไม่น้อยกว่า ร้อยละ 80) เป็นตัวชี้วัดหนึ่งของกลยุทธ์ดังกล่าว

1.3 วัตถุประสงค์

- 1.3.1 เพื่อรักษาเสถียรภาพของทรัพยากรให้เกิดความสมดุลและยั่งยืนภายใต้การพัฒนาด้านต่าง ๆ ของตำบล
- 1.3.2 เพื่อให้การใช้ที่ดินมีผลตอบแทนสูงสุดต่อหน่วยเนื้อที่อย่างยั่งยืน
- 1.3.3 เพื่อให้เกิดการกำหนดแผนงาน โครงการ กิจกรรม ที่สอดคล้องกับแผนการใช้ที่ดินที่กำหนดขึ้น และอยู่บนหลักการของโมเดลเศรษฐกิจ BCG (Bio-Circular-Green Economy : BCG)

1.4 ระยะเวลาและสถานที่ดำเนินงาน

- 1.4.1 ระยะเวลา 1 ตุลาคม 2565 – 30 กันยายน 2566
- 1.4.2 สถานที่ ตำบลป่าซาง อำเภอเวียงเชียงรุ้ง จังหวัดเชียงราย



1.5 ขั้นตอนการดำเนินงาน

1.5.1 รวบรวมข้อมูลปฐมภูมิและทุติยภูมิ ประกอบด้วย

1) ด้านกายภาพ ได้แก่ ทรัพยากรดิน ทรัพยากรน้ำ ทรัพยากรป่าไม้ ภูมิอากาศ สภาพการใช้ที่ดิน เขตป่าไม้ตามกฎหมายและมติคณะรัฐมนตรี

2) ด้านเศรษฐกิจและสังคม เช่น การถือครองที่ดิน ลักษณะทางเศรษฐกิจของตำบล จำนวนประชากร เป็นต้น

3) ด้านนโยบายและข้อกำหนดที่เกี่ยวข้อง ได้แก่ ยุทธศาสตร์ แผนพัฒนาเศรษฐกิจและสังคมแห่งชาติฉบับที่ 13 ยุทธศาสตร์ภาค แผนพัฒนากลุ่มจังหวัด แผนพัฒนาจังหวัด แผนพัฒนาการเกษตรและสหกรณ์ แผนพัฒนาท้องถิ่น 4 ปี ขององค์การบริหารส่วนจังหวัด เทศบาลตำบลหรือองค์การบริหารส่วนตำบล

1.5.2 จัดทำกระบวนการมีส่วนร่วมของชุมชน (Participatory Rural Appraisal: PRA) เพื่อรับฟังความคิดเห็น ประเด็นปัญหา ความต้องการด้านต่าง ๆ ขององค์การปกครองส่วนท้องถิ่นและเกษตรกรในตำบล

1.5.3 ประเมินคุณภาพของที่ดินของพืชเศรษฐกิจหลักและพืชทางเลือกที่มีมูลค่าของตำบล

1.5.4 สังเคราะห์ข้อมูลจากข้อ 1.5.1 ถึง 1.5.3 เพื่อใช้ประกอบการวางแผนการใช้ที่ดิน

1.5.5 กำหนด (ร่าง) แผนการใช้ที่ดินระดับตำบล

1.5.6 รับฟังความคิดเห็นของผู้มีส่วนได้ส่วนเสียต่อ (ร่าง) แผนการใช้ที่ดินที่กำหนดขึ้น

1.5.7 ปรับปรุง (ร่าง) แผนการใช้ที่ดินเพื่อจัดทำแผนการใช้ที่ดินฉบับสมบูรณ์

1.5.8 นำแผนการใช้ที่ดินเข้าสู่คณะทำงานวิชาการของเขต ฯ เพื่อตรวจสอบความครบถ้วน /สมบูรณ์ของเนื้อหาและองค์ประกอบ

1.5.9 เผยแพร่แผนการใช้ที่ดินเพื่อนำไปสู่การขับเคลื่อนการดำเนินงาน ประกอบด้วย

1) องค์การปกครองส่วนท้องถิ่น นำแผนการใช้ที่ดินที่จัดทำขึ้นไปประกอบการจัดทำแผนการพัฒนาของตำบล เพื่อนำไปสู่การของบประมาณที่มีความสอดคล้องกับศักยภาพด้านการผลิตและสถานภาพของทรัพยากรของตำบล

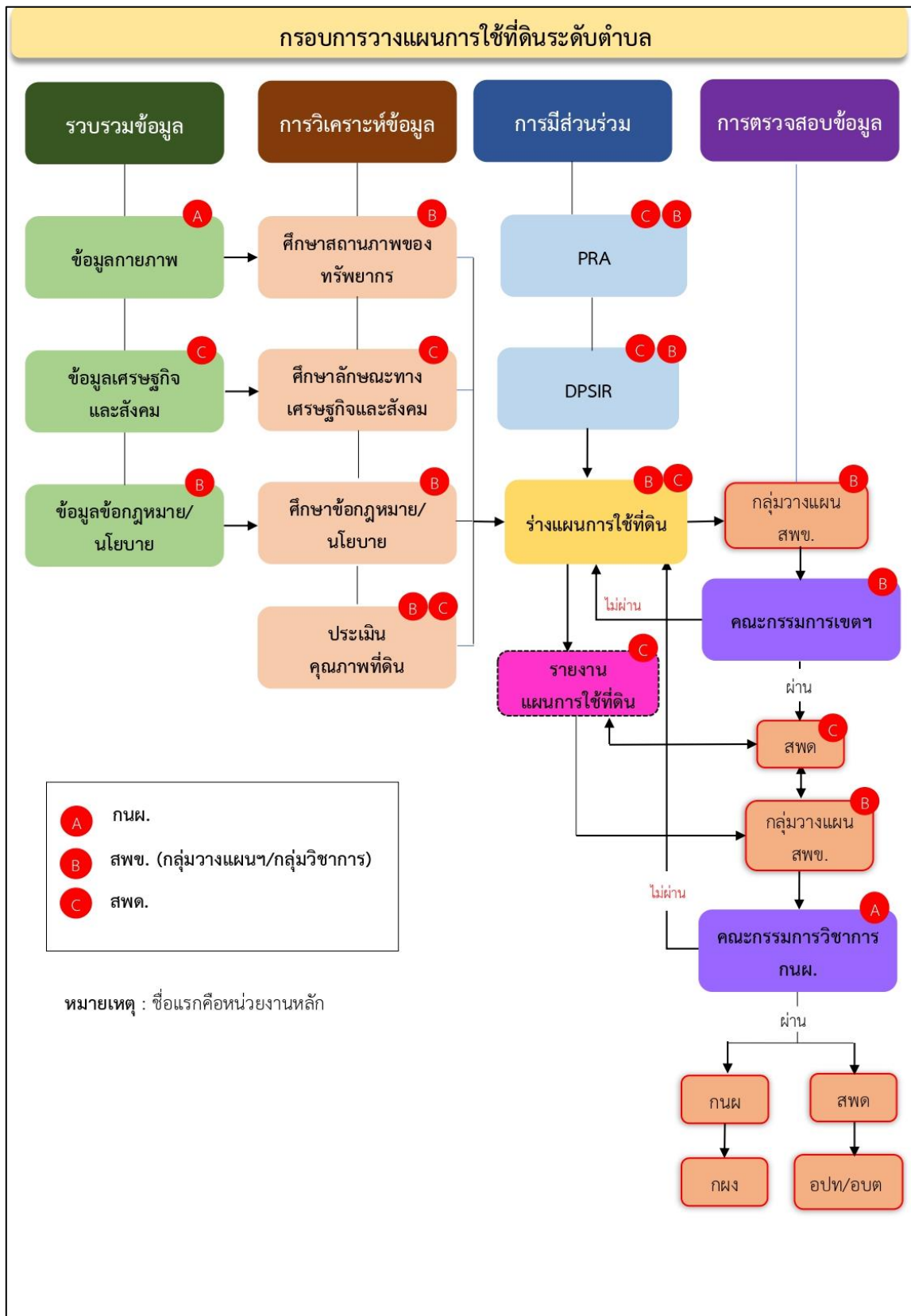
2) กรมพัฒนาที่ดิน โดยสถานีพัฒนาที่ดิน กำหนดแผนงาน/โครงการ/กิจกรรม ที่สอดคล้องกับแผนการใช้ที่ดินที่กำหนดขึ้นในแต่ละเขตและสามารถใช้ประกอบการของบประมาณในพื้นที่อย่างมีหลักการและเป็นที่ยอมรับ

3) หน่วยงานราชการอื่น ๆ สามารถใช้เป็นข้อมูลพื้นฐานประกอบแผนงาน/โครงการ/กิจกรรมที่สอดคล้องกับแผนการใช้ที่ดินที่กำหนดขึ้นในแต่ละเขต

จากขั้นตอนที่กล่าวข้างต้น สามารถจัดทำกรอบการวางแผนการใช้ที่ดินระดับตำบลแสดงดังรูปที่ 1-1

1.6 วิสัยทัศน์ของตำบล

"พัฒนาโครงสร้างพื้นฐานและองค์ความรู้แก่ประชาชนให้พร้อมรองรับเออีซี เป็นเวทีเรียนรู้ดูแลผู้สูงอายุเยาวชนรุ่นใหม่ใส่ใจสืบสานภูมิปัญญาประเพณีท้องถิ่นให้ยั่งยืน" (เทศบาลตำบลป่าซาง, 2566)



รูปที่ 1-1 กรอบการวางแผนการใช้ที่ดินระดับตำบล

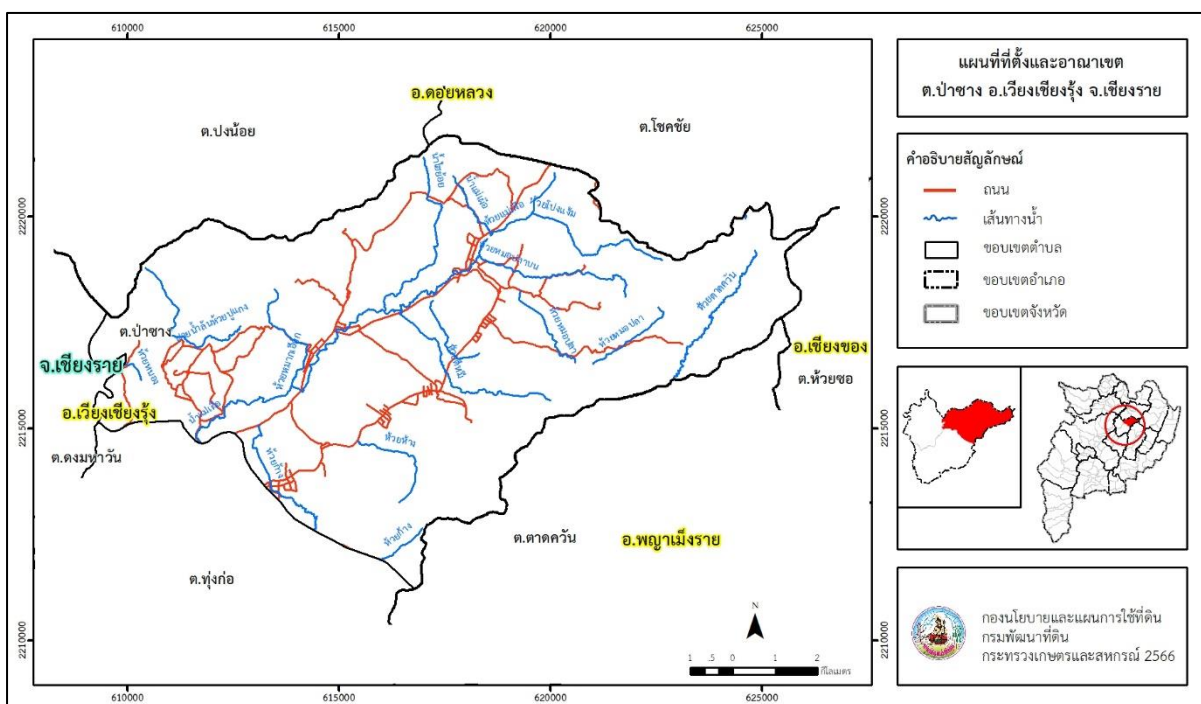


บทที่ 2 ข้อมูลทั่วไป

2.1 ที่ตั้งและอาณาเขต

ตำบลป่าซาง อำเภอเวียงเชียงรุ้ง จังหวัดเชียงราย ตั้งอยู่ทางทิศตะวันออกเฉียงเหนือของอำเภอเวียงเชียงรุ้ง มีพื้นที่ประมาณ 87.06 ตารางกิโลเมตร หรือ 54,412.50 ไร่ โดยมีอาณาเขตติดต่อ ดังนี้

ทิศเหนือ	ติดต่อกับ	ตำบลปงน้อย ตำบลโชคชัย อำเภอดอยหลวง จังหวัดเชียงราย
ทิศใต้	ติดต่อกับ	ตำบลทุ่งก่อ อำเภอเวียงเชียงรุ้ง และ ตำบลตาดควัน อำเภอพญาเม็งราย จังหวัดเชียงราย
ทิศตะวันออก	ติดต่อกับ	ตำบลห้วยซ้อ อำเภอเชียงของ จังหวัดเชียงราย
ทิศตะวันตก	ติดต่อกับ	ตำบลดงมหาวัน อำเภอเวียงเชียงรุ้ง จังหวัดเชียงราย



รูปที่ 2-1 ขอบเขตการปกครองตำบลป่าซาง อำเภอเวียงเชียงรุ้ง จังหวัดเชียงราย

2.2 การแบ่งส่วนการปกครอง

ตำบลป่าซาง อำเภอเวียงเชียงรุ้ง จังหวัดเชียงราย ส่วนการปกครองออกเป็น 16 หมู่บ้าน ดังนี้

หมู่ที่ 1 บ้านห้วยซี้เหล็ก	หมู่ที่ 9 บ้านนาเจริญ
หมู่ที่ 2 บ้านห้วยซี้เหล็กใต้	หมู่ที่ 10 บ้านประชาร่วมใจ
หมู่ที่ 3 บ้านป่าซาง	หมู่ที่ 11 บ้านห้วยซี้เหล็กกลาง



หมู่ที่ 4 บ้านป่าซางเหนือ	หมู่ที่ 12 บ้านป่าซางขุนนา
หมู่ที่ 5 บ้านห้วยหมากเอือก	หมู่ที่ 13 บ้านเนินไทรพัฒนา
หมู่ที่ 6 บ้านป่าสา	หมู่ที่ 14 บ้านห้วยหมากเอือก
หมู่ที่ 7 บ้านห้วยห้าง	หมู่ที่ 15 บ้านตาดควัน
หมู่ที่ 8 บ้านห้วยหมากเอือกเหนือ	หมู่ที่ 16 บ้านป่าซางดอยแก้ว

(องค์การบริหารส่วนตำบลป่าซาง, 2565)

2.3 สภาพภูมิประเทศ

ลักษณะพื้นที่ทั่วไปส่วนใหญ่เป็นพื้นที่ลาดชันสูง สภาพพื้นที่ราบเรียบถึงค่อนข้างราบเรียบ ลูกคลื่นลอนลาดเล็กน้อย ลูกคลื่นลอนลาด ลูกคลื่นลอนชัน เนินเขา และพื้นที่สูงชัน ตอนกลางของตำบลเป็นพื้นที่ลูกคลื่นลอนลาดเล็กน้อยถึงราบเรียบระหว่างหุบเขา มีลำน้ำหลายสายไหลผ่าน เป็นส่วนหนึ่งของลุ่มน้ำโขงเหนือ มีแหล่งน้ำที่สำคัญ เช่น น้ำแม่เผื่อ ห้วยก้าง ห้วยดีหมี ห้วยหมากเอือก ห้วยแม่เผื่อ

2.4 สภาพภูมิอากาศ

จากการศึกษาสถิติภูมิอากาศ (พ.ศ. 2536-2565) พบว่า ตำบลป่าซาง อำเภอเวียงเชียงรุ้ง จังหวัดเชียงราย มีรายละเอียดดังนี้

2.4.1 อุณหภูมิ

มีอุณหภูมิโดยเฉลี่ยทั้งปี 24.9 องศาเซลเซียส อุณหภูมิสูงสุดเฉลี่ย 31.2 องศาเซลเซียส ในเดือนเมษายน และอุณหภูมิต่ำสุดเฉลี่ย 20.0 องศาเซลเซียส ในเดือนมกราคม

2.4.2 ปริมาณน้ำฝน

มีปริมาณน้ำฝนรวมทั้งปี 1,744.2 มิลลิเมตร มีฝนตกประมาณ 140 วัน เดือนที่มีฝนตกมากที่สุด ในเดือนสิงหาคม มีปริมาณฝน 371.5 มิลลิเมตร และมีฝนตกประมาณ 24 วัน

2.4.3 สมดุลน้ำเพื่อการเกษตร

จากข้อมูลสถิติภูมิอากาศในคาบ 30 ปี (พ.ศ. 2536-2565) ณ สถานีตรวจอากาศจังหวัดเชียงราย ได้นำมาวิเคราะห์สมดุลของน้ำเพื่อการเกษตร ซึ่งเป็นการวิเคราะห์หาช่วงฤดูการเพาะปลูกพืช ตลอดจนช่วงระยะเวลาที่พืชเสี่ยงต่อการขาดน้ำ ข้อมูลที่นำมาวิเคราะห์ คือ ปริมาณน้ำฝน และศักยภาพการคายระเหยน้ำอ้างอิง (ET_o) ซึ่งคำนวณด้วยโปรแกรม Cropwat for Windows Version 8.0 โดยใช้สมการ Penman-Monteith สามารถสรุปสมดุลของน้ำเพื่อการเกษตรในเขตอาศัยน้ำฝนได้ดังนี้

ช่วงที่เหมาะสมต่อการปลูกพืช เป็นช่วงที่ค่าปริมาณน้ำฝนมากกว่าค่า 0.5 การระเหยจากผิวดินและการคายน้ำของพืช เป็นช่วงที่ดินมีความชุ่มชื้นพอเหมาะต่อการเพาะปลูกพืช เป็นช่วงที่ดินมีความชุ่มชื้นพอเหมาะต่อการเพาะปลูกพืช ซึ่งช่วงนี้เริ่มตั้งแต่ต้นเดือนเมษายนถึงกลางเดือนพฤศจิกายน



ช่วงที่มีน้ำมากเกินพอ เป็นช่วงที่ค่าปริมาณน้ำฝนมากกว่าค่าการระเหยจากผิวดิน และการคายน้ำของพืช ซึ่งช่วงนี้เริ่มตั้งแต่ปลายเดือนเมษายนถึงกลางเดือนตุลาคม

ช่วงขาดน้ำ เป็นช่วงฤดูแล้งที่ค่าปริมาณน้ำฝนน้อยกว่าค่า 0.5 การระเหยจากผิวดิน และการคายน้ำของพืช ซึ่งพืชอาจเสียหายจากการขาดแคลนน้ำได้ ซึ่งช่วงนี้เริ่มตั้งกลางเดือนพฤศจิกายนถึงต้นเดือนเมษายน (ตารางที่ 2-1 และรูปที่ 2-2)

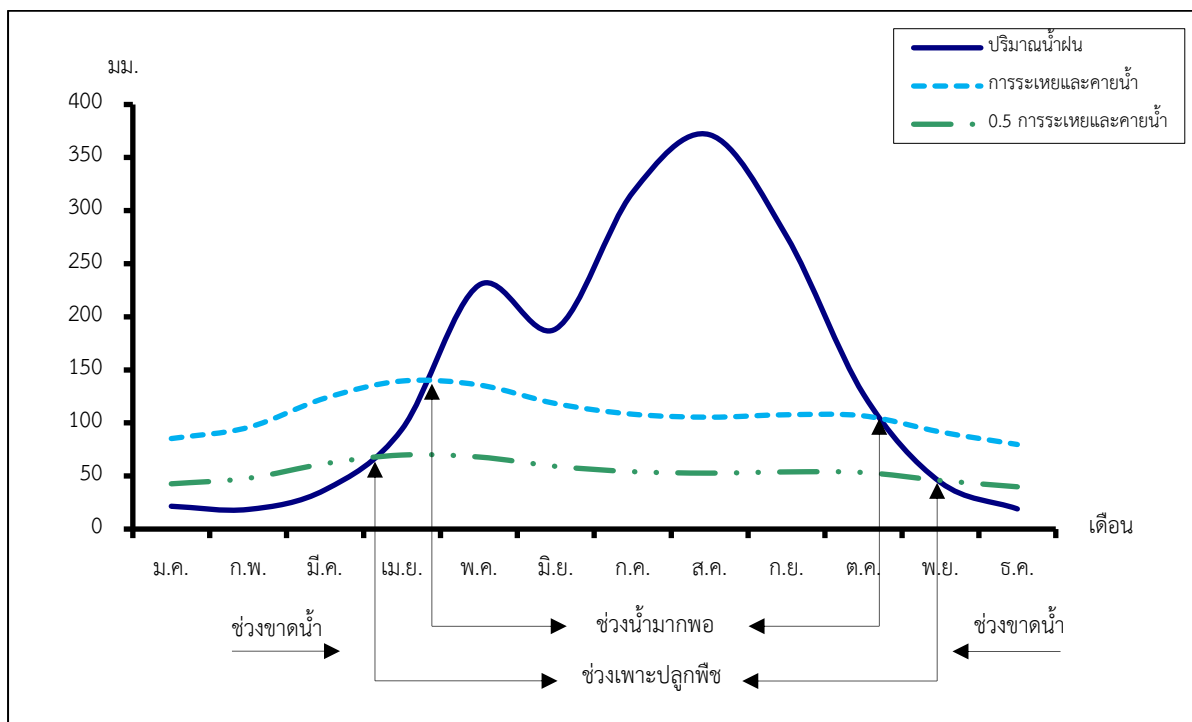
ตารางที่ 2-1 สถิติภูมิอากาศ ณ สถานีตรวจอากาศ อำเภอเมือง จังหวัดเชียงราย¹ (พ.ศ. 2536-2565)

เดือน	อุณหภูมิ (ซ.)			ความชื้นสัมพัทธ์ (%)	ปริมาณน้ำฝน (มม.)	จำนวนวันที่ฝนตก (วัน)	ศักยภาพการคายระเหยน้ำ (มม.)	ปริมาณฝนใช้การ ² (มม.)
	ต่ำสุด	สูงสุด	เฉลี่ย					
ม.ค.	14.0	28.6	20.3	74.0	21.5	2.5	85.3	20.8
ก.พ.	14.7	31.2	22.1	68.0	18.5	2.4	95.8	18.0
มี.ค.	17.8	33.6	24.9	65.0	37.0	4.4	123.4	34.8
เม.ย.	21.2	34.4	27.2	68.0	94.1	11.0	139.5	79.9
พ.ค.	23.1	33.4	27.5	75.0	229.8	17.7	135.8	145.3
มิ.ย.	24.0	32.5	27.5	79.0	188.6	19.0	118.2	131.7
ก.ค.	23.9	31.3	26.9	82.0	317.2	22.8	108.2	156.7
ส.ค.	23.7	31.0	26.6	84.0	371.5	24.0	105.4	162.2
ก.ย.	23.2	31.5	26.6	83.0	275.9	17.7	107.7	152.6
ต.ค.	21.7	31.0	25.5	81.0	127.0	11.2	106.6	101.2
พ.ย.	18.2	29.8	23.1	78.0	44.1	4.9	91.5	41.0
ธ.ค.	14.9	27.9	20.4	76.0	19.0	2.7	79.7	18.4
เฉลี่ย	20.0	31.4	24.9	76.1	-	-	-	-
รวม	-	-	-	-	1,744.2	140.3	1,297.0	1,062.6

หมายเหตุ : ¹เป็นสถานีตรวจอากาศที่ใกล้พื้นที่ตำบลมากที่สุด

²จากการคำนวณโดยโปรแกรม Cropwat for Windows Version 8.0

ที่มา : กรมอุตุนิยมวิทยา (2566)



รูปที่ 2-2 กราฟสมดุลของน้ำเพื่อการเกษตร จังหวัดเชียงราย

2.5 สภาพการใช้ที่ดินในปัจจุบัน

สภาพการใช้ที่ดินตำบลป่าซาง อำเภอเวียงเชียงรุ้ง จังหวัดเชียงราย ซึ่งสำรวจโดยกลุ่มวิเคราะห์สภาพการใช้ที่ดิน (2566) ประกอบด้วย ประเภทการใช้ที่ดินต่าง ๆ ดังนี้ (ตารางที่ 2-2 และรูปที่ 2-3)

2.5.1 พื้นที่ชุมชนและสิ่งปลูกสร้าง มีเนื้อที่ 3,751 ไร่ หรือร้อยละ 6.89 ของพื้นที่ตำบล

2.5.2 พื้นที่เกษตรกรรม มีเนื้อที่ 34,905 ไร่ หรือร้อยละ 64.16 ของพื้นที่ตำบล ประกอบด้วย การใช้ประโยชน์ที่ดินด้านเกษตรกรรมต่าง ๆ ดังต่อไปนี้

- 1) พื้นที่นา มีเนื้อที่ 15,815 ไร่ หรือร้อยละ 29.07 ของพื้นที่ตำบล ได้แก่ นาข้าว
- 2) พืชไร่ มีเนื้อที่ 5,238 ไร่ หรือร้อยละ 9.63 ของพื้นที่ตำบล ได้แก่ ไร่ร้าง ข้าวโพด มันสำปะหลัง และสับปะรด
- 3) ไม้ยืนต้น มีเนื้อที่ 11,108 ไร่ หรือร้อยละ 20.40 ของพื้นที่ตำบล ได้แก่ ยางพารา ปาล์มน้ำมัน ยูคาลิปตัส สัก ยมหอม มะฮอกกานี และกฤษณา
- 4) ไม้ผล มีเนื้อที่ 2,706 ไร่ หรือร้อยละ 4.97 ของพื้นที่ตำบล ได้แก่ ส้ม เงาะ ลิ้นจี่ ลำไย มะม่วง กัลยัม มะขาม ฝรั่ง กระท้อน แก้วมังกร มะละกอ และส้มโอ
- 5) ฟุ้งหญ้าเลี้ยงสัตว์ และโรงเรือนเลี้ยงสัตว์ มีเนื้อที่ 14 ไร่ หรือร้อยละ 0.01 ของพื้นที่ตำบล ได้แก่ โรงเรือนเลี้ยงสุกร
- 6) สถานที่เพาะเลี้ยงสัตว์น้ำ มีเนื้อที่ 8 ไร่ หรือร้อยละ 0.01 ของพื้นที่ตำบล ได้แก่ สถานที่เพาะเลี้ยงปลา



2.5.3 พื้นที่ป่าไม้ มีเนื้อที่ 14,965 ไร่ หรือร้อยละ 27.50 ของพื้นที่ตำบล ประกอบด้วย ป่าผลัดใบ รอสภาพพื้นฟู ป่าผลัดใบสมบูรณ์ และป่าปลูกรอการฟื้นฟู

2.5.4 พื้นที่แหล่งน้ำ มีเนื้อที่ 588 ไร่ หรือร้อยละ 1.08 ของพื้นที่ตำบล ประกอบด้วย แม่น้ำ ลำห้วย ลำคลอง หนอง บึง ทะเลสาบ อ่างเก็บน้ำ และบ่อน้ำในไร่นา

2.5.5 พื้นที่เบ็ดเตล็ด มีเนื้อที่ 203 ไร่ หรือร้อยละ 0.37 ของพื้นที่ตำบล ประกอบด้วย ทุ่งหญ้าธรรมชาติ ทุ่งหญ้าสลับไม้พุ่ม/ไม้ละเมาะ และพื้นที่ถม

ตารางที่ 2-2 สภาพการใช้ที่ดิน ตำบลป่าซาง อำเภอเวียงเชียงรุ้ง จังหวัดเชียงราย

หน่วยแผนที่	สภาพการใช้ที่ดิน	เนื้อที่	
		ไร่	ร้อยละ
U	พื้นที่ชุมชนและสิ่งปลูกสร้าง	3,751	6.89
U201	หมู่บ้านบนพื้นราบ	2,510	4.61
U301	สถานที่ราชการและสถาบันต่าง ๆ	59	0.11
U503	ลานตากและแหล่งรับซื้อทางการเกษตร	28	0.05
U603	สุสาน ป่าช้า	11	0.02
U701	สนามกอล์ฟ	1,143	2.10
A	พื้นที่เกษตรกรรม	34,905	64.16
A001	เกษตรผสมผสาน/ไร่นาสวนผสม	25	0.05
A101	นาข้าว	15,815	29.07
A200	ไร่ร้าง	555	0.97
A202	ข้าวโพด	2,920	5.37
A204	มันสำปะหลัง	1,038	1.91
A205	สับปะรด	747	1.37
A302	ยางพารา	10,093	18.55
A303	ปาล์มน้ำมัน	580	1.07
A304	ยูคาลิปตัส	158	0.29
A305	สัก	177	0.33
A321	ยมหอม มะฮอกกานี	8	0.01
A322	กฤษณา	7	0.01
A302/A413	ยางพารา/ลำไย	76	0.14
A402	ส้ม	9	0.02
A404	เงาะ	5	0.01



ตารางที่ 2-2 (ต่อ)

หน่วยแผนที่	สภาพการใช้ที่ดิน	เนื้อที่	
		ไร่	ร้อยละ
A406	ลีนจี้	28	0.05
A406/A413	ลีนจี้/ลำไย	29	0.05
A407	มะม่วง	7	0.01
A411	กล้วย	60	0.11
A411/A413	กล้วย/ลำไย	36	0.07
A412	มะขาม	1	-
A413	ลำไย	2,441	4.49
A413/A414	ลำไย/ฝรั่ง	21	0.04
A413/A417	ลำไย/กระท้อน	20	0.04
A413/A426	ลำไย/แก้วมังกร	19	0.03
A415	มะละกอ	1	-
A417	กระท้อน	9	0.02
A427	ส้มโอ	13	0.02
A404/A511	เงาะ/หวาย	7	0.01
A602	ข้าวโพด(ไร่หมุนเวียน)	8	0.01
A704	โรงเรือนเลี้ยงสุกร	14	0.03
A902	สถานที่เพาะเลี้ยงปลา	8	0.01
F	พื้นที่ป่าไม้	14,965	27.50
F200	ป่าผลัดใบรอสภาพฟื้นฟู	49	0.09
F201	ป่าผลัดใบสมบูรณ์	14,915	27.41
F500	ป่าปลูกรอสภาพฟื้นฟู	1	-
M	พื้นที่เปิดเตล็ด	203	0.37
M101	ทุ่งหญ้าธรรมชาติ	46	0.08
M102	ทุ่งหญ้าสลับไม้พุ่ม/ไม้ละเมาะ	140	0.26
M405	พื้นที่ถม	17	0.03
W	พื้นที่แหล่งน้ำ	588	1.08
W101	แม่น้ำ ลำห้วย ลำคลอง	246	0.45
W102	หนอง บึง ทะเลสาบ	48	0.09



4,918 คน ความหนาแน่นโดยเฉลี่ย 106.32 คนต่อตารางกิโลเมตร มีจำนวนครัวเรือนทั้งหมด 3,816 ครัวเรือน เป็นครัวเรือนเกษตรที่มาขึ้นทะเบียนกรมส่งเสริมการเกษตร 2,332 ครัวเรือน หรือร้อยละ 61.11 ของจำนวนครัวเรือนทั้งหมด และเป็นครัวเรือนที่ประกอบอาชีพอื่นๆ ครัวเรือนเกษตรที่ไม่ได้มาขึ้นทะเบียนกรมส่งเสริมการเกษตร 1,484 ครัวเรือน หรือร้อยละ 38.89 ของจำนวนครัวเรือนทั้งหมด ดังรายละเอียดในตารางที่ 2-3 ถึง ตารางที่ 2-4

ตารางที่ 2-3 จำนวนประชากรและครัวเรือนตำบลป่าซาง อำเภอเวียงเชียงรุ้ง จังหวัดเชียงราย ปี 2566

พื้นที่	จำนวน ครัวเรือน	จำนวนประชากร (คน)		
		ชาย	หญิง	รวม
ตำบลป่าซาง	3,816	4,835	4,918	9,753
หมู่ที่ 1 ห้วยขี้เหล็ก	216	324	293	617
หมู่ที่ 2 ห้วยขี้เหล็กใต้	213	285	332	617
หมู่ที่ 3 ป่าซาง	217	264	283	547
หมู่ที่ 4 ป่าซางเหนือ	256	268	282	550
หมู่ที่ 5 ห้วยหมากเอียง	436	502	507	1,009
หมู่ที่ 6 ป่าสา	363	404	416	820
หมู่ที่ 7 ห้วยห้าง	222	242	264	506
หมู่ที่ 8 ห้วยหมากเอียงเหนือ	369	444	449	893
หมู่ที่ 9 นาเจริญ	221	266	261	527
หมู่ที่ 10 ประชากร่วมใจ	169	237	246	483
หมู่ที่ 11 ห้วยขี้เหล็กกลาง	177	225	235	460
หมู่ที่ 12 ป่าซางขุนนา	168	243	224	467
หมู่ที่ 13 เนินไพรพัฒนา	226	346	343	689
หมู่ที่ 14 ห้วยหมากเอียง	160	249	267	516
หมู่ที่ 15 ตาดควัน	118	199	194	393
หมู่ที่ 16 ป่าซางดอยแก้ว	285	337	322	659

ที่มา : กรมการปกครอง (2566)



ตารางที่ 2-4 จำนวนและสัดส่วนครัวเรือนเกษตรตำบลป่าซาง อำเภอเวียงเชียงรุ้ง จังหวัดเชียงราย ปี 2566

รายการ	จำนวน (ครัวเรือน)	ร้อยละ
จำนวนครัวเรือนทั้งหมด¹⁾	3,816	100.00
- จำนวนครัวเรือนเกษตรที่มาขึ้นทะเบียนกรมส่งเสริมการเกษตร ²⁾	2,332	61.11
- จำนวนครัวเรือนที่ประกอบอาชีพอื่นๆ และจำนวนครัวเรือนเกษตรที่ไม่ได้มาขึ้นทะเบียนฯ	1,484	38.89

ที่มา : 1) กรมการปกครอง (2566)

2) กรมส่งเสริมการเกษตร (2566)

2.6.2 การถือครองที่ดิน

จากข้อมูลกรมการปกครอง ณ เดือนธันวาคม 2565 ตำบลป่าซาง มีจำนวนครัวเรือนทั้งหมด 3,816 ครัวเรือน โดยถือครองที่ดินเฉลี่ยครัวเรือนละ 15.02 ไร่ (เนื้อที่ตำบลรวมต่อจำนวนครัวเรือนทั้งหมด)

2.6.3 ลักษณะทางเศรษฐกิจและการประกอบอาชีพ

ประชากรในตำบลป่าซาง ประกอบอาชีพเกษตรกรรม ค้าขาย รับราชการ รับจ้างทั่วไป และอื่น ๆ มีเกษตรกรบางครัวเรือนประกอบอาชีพหลายอย่างควบคู่กันไป สำหรับพืชที่เกษตรกรปลูกเป็นอาชีพหลัก ได้แก่ ข้าวนาปี ข้าวโพดเลี้ยงสัตว์ และมันสำปะหลัง ทางด้านการเลี้ยงสัตว์เกษตรกรจะมีการเลี้ยงไว้เพื่อบริโภคหากเหลือจึงจำหน่ายเป็นรายได้เสริม

2.6.4 ด้านรายได้-รายจ่าย

จากข้อมูลความจำเป็นพื้นฐานของกรมพัฒนาชุมชน ปี พ.ศ. 2566 พบว่า รายได้ครัวเรือนเฉลี่ยปีละ 158,657.20 บาท รายได้บุคคลเฉลี่ยปีละ 59,679.72 บาท รายจ่ายครัวเรือนเฉลี่ยปีละ 102,965.49 บาท รายจ่ายบุคคลเฉลี่ยปีละ 38,731.00 บาท เมื่อพิจารณาจะเห็นว่ารายได้ครัวเรือนมากกว่ารายจ่ายครัวเรือนปีละ 55,691.71 บาท และรายได้บุคคลมากกว่ารายจ่ายบุคคลปีละ 20,948.72 บาท ดังรายละเอียดในตารางที่ 2-5



ตารางที่ 2-5 รายได้-รายจ่ายเฉลี่ยครัวเรือนตำบลป่าซาง อำเภอเวียงเชียงรุ้ง จังหวัดเชียงราย ปี 2566

พื้นที่	แหล่งรายได้ของครัวเรือน (บาท/ปี)				รายได้ครัวเรือนเฉลี่ย (บาท/ปี)	รายได้บุคคลเฉลี่ย (บาท/ปี)	รายจ่ายครัวเรือนเฉลี่ย (บาท/ปี)	รายจ่ายบุคคลเฉลี่ย (บาท/ปี)
	อาชีพหลัก	อาชีพรอง	รายได้อื่น	ทำ-หาเอง				
ตำบลป่าซาง	78,242.05	38,861.21	26,649.80	14,904.15	158,657.20	59,679.72	102,965.49	38,731.00
หมู่ที่ 1 ห้วยขี้เหล็ก	74,433.11	51,848.05	27,137.25	23,585.26	177,003.66	57,286.07	129,440.43	41,892.54
หมู่ที่ 2 ห้วยขี้เหล็กใต้	53,580.37	38,617.18	7,719.83	18,370.55	118,287.93	54,931.43	89,596.56	41,607.52
หมู่ที่ 3 ป่าซาง	107,429.75	26,679.62	21,446.50	11,264.33	166,820.19	58,072.66	138,433.82	48,190.93
หมู่ที่ 4 ป่าซางเหนือ	79,817.24	61,972.99	21,433.56	16,996.90	180,220.69	69,530.82	112,805.55	43,521.43
หมู่ที่ 5 ห้วยหมากเอียง	61,093.50	39,084.76	45,072.15	18,634.96	163,885.37	80,631.60	92,529.02	45,524.28
หมู่ที่ 6 ป่าสา	58,429.32	29,861.26	22,815.71	17,120.42	128,226.70	53,126.46	85,336.65	35,356.40
หมู่ที่ 7 ห้วยห้าง	83,877.43	36,430.56	28,030.56	8,022.92	156,361.46	59,724.27	89,353.47	34,129.71
หมู่ที่ 8 ห้วยหมากเอียงเหนือ	82,371.73	35,345.99	31,173.84	15,588.61	164,480.16	53,036.46	105,116.46	33,894.70
หมู่ที่ 9 นาเจริญ	96,637.25	16,249.02	20,113.73	7,843.14	140,843.14	60,361.34	95,039.22	40,731.09
หมู่ที่ 10 ประชากร่วมใจ	89,146.91	55,399.19	36,969.11	17,513.82	199,029.02	75,791.24	104,547.97	39,812.38
หมู่ที่ 11 ห้วยขี้เหล็กกลาง	57,079.65	24,953.10	26,261.95	15,349.56	123,644.25	49,721.71	89,349.56	35,930.60
หมู่ที่ 12 ป่าซางขุนนา	78,736.00	29,222.40	32,316.00	17,128.00	157,402.40	59,985.67	89,793.60	34,220.12
หมู่ที่ 13 เนินไพรพัฒนา	105,044.59	62,931.76	28,676.35	8,479.73	205,132.43	66,287.34	113,945.91	36,820.95
หมู่ที่ 14 ห้วยหมากเอียง	76,599.24	46,311.36	25,328.79	11,089.39	159,328.78	48,348.04	122,328.64	37,120.41
หมู่ที่ 15 ตาดควัน	119,688.17	22,191.40	15,296.77	3,552.69	160,729.03	63,879.49	81,283.23	32,304.87
หมู่ที่ 16 ป่าซางดอยแก้ว	63,477.38	30,898.81	22,610.12	16,458.33	133,444.64	48,525.32	99,967.26	36,351.73

ที่มา : กรมการพัฒนาชุมชน (2566)



บทที่ 3

สถานภาพของทรัพยากรธรรมชาติ

การศึกษาสถานภาพของทรัพยากรธรรมชาติในพื้นที่ตำบลป่าซาง อำเภอเวียงเชียงรุ้ง จังหวัดเชียงราย ได้แก่ ทรัพยากรป่าไม้ ทรัพยากรน้ำ และทรัพยากรดิน ซึ่งเป็นทรัพยากรกายภาพที่สำคัญต่อการทำการเกษตร ดังนั้นจึงจำเป็นต้องทราบว่าทรัพยากรธรรมชาติแต่ละชนิดปัจจุบันมีสถานะอย่างไร เพื่อใช้เป็นข้อมูลประกอบการวางแผนการใช้ที่ดินซึ่งจะนำไปสู่การกำหนดแผนงาน โครงการ กิจกรรม รวมถึงมาตรการต่าง ๆ เพื่อการพัฒนาพื้นที่อย่างมีประสิทธิภาพต่อไป โดยมีรายละเอียดดังนี้

3.1 ทรัพยากรป่าไม้

3.1.1 ป่าไม้ตามกฎหมายและมติคณะรัฐมนตรี

1) ป่าอนุรักษ์ ไม่พบพื้นที่ป่าอนุรักษ์ (เขตอุทยานแห่งชาติ เขตรักษาพันธุ์สัตว์ป่า เขตวนอุทยาน เขตห้ามล่าสัตว์ป่า) ในพื้นที่

2) ป่าสงวนแห่งชาติ ได้มีการจำแนกเขตการใช้ประโยชน์ทรัพยากรและที่ดินป่าไม้ในพื้นที่ป่าสงวนแห่งชาติตามมติคณะรัฐมนตรี วันที่ 10 มีนาคม 2535 และ 17 มีนาคม 2535 แบ่งออกเป็น 3 เขต ประกอบด้วย เขตพื้นที่ป่าเพื่อการอนุรักษ์ (Zone C) เขตพื้นที่ป่าเพื่อเศรษฐกิจ (Zone E) และเขตพื้นที่ป่าที่เหมาะสมต่อการเกษตร (Zone A) จากการวิเคราะห์ข้อมูลพบพื้นที่ป่าจำแนกเขตการใช้ประโยชน์ทรัพยากรที่ดินและป่าไม้ในพื้นที่ป่าสงวนแห่งชาติตามมติคณะรัฐมนตรีในพื้นที่ ได้แก่

- (1) เขตพื้นที่ป่าเพื่อการอนุรักษ์ (Zone C) เนื้อที่ 24,900 ไร่
- (2) เขตพื้นที่ป่าเพื่อเศรษฐกิจ (Zone E) เนื้อที่ 8,962 ไร่
- (3) เขตพื้นที่ป่าที่เหมาะสมต่อการเกษตร (Zone A) เนื้อที่ 2,859 ไร่

3.1.2 **ชั้นคุณภาพลุ่มน้ำ** (มติคณะรัฐมนตรี วันที่ 28 พฤษภาคม 2528) จากการวิเคราะห์ข้อมูล พบชั้นคุณภาพลุ่มน้ำในพื้นที่ ได้แก่

- (1) พื้นที่ลุ่มน้ำชั้นที่ 1A เนื้อที่ 6,664 ไร่
- (2) พื้นที่ลุ่มน้ำชั้นที่ 1B เนื้อที่ 395 ไร่
- (3) พื้นที่ลุ่มน้ำชั้นที่ 2 เนื้อที่ 13,607 ไร่
- (4) พื้นที่ลุ่มน้ำชั้นที่ 3 เนื้อที่ 11,510 ไร่
- (5) พื้นที่ลุ่มน้ำชั้นที่ 4 เนื้อที่ 7,984 ไร่
- (6) พื้นที่ลุ่มน้ำชั้นที่ 5 เนื้อที่ 17,171 ไร่

ทั้งนี้ เนื้อที่ดังกล่าวข้างต้นคำนวณด้วยระบบสารสนเทศภูมิศาสตร์ เป็นเนื้อที่เบื้องต้นเท่านั้น ไม่สามารถใช้อ้างอิงได้ทางกฎหมาย



3.2 ทรัพยากรน้ำ

3.2.1 ปริมาณน้ำฝน พบว่าในพื้นที่ตำบลป่าซาง มีปริมาณน้ำฝนเฉลี่ยในคาบ 30 ปี (พ.ศ. 2536-2565) 1,744.2 มิลลิเมตรต่อปี

3.2.2 น้ำผิวดิน หมายถึง แม่น้ำลำคลอง หนอง บึง ทะเลสาบ อ่างเก็บ และแหล่งน้ำสาธารณะอื่น ๆ ที่อยู่ในผืนแผ่นดิน ในพื้นที่ตำบลป่าซาง มีรายละเอียดของแหล่งน้ำผิวดินดังนี้

แหล่งน้ำผิวดินธรรมชาติ ได้แก่ น้ำแม่เผือ น้ำไฮ้อย้อย ฝ่ายน้ำล้นห้วยปูแกง ห้วยก้าง ห้วยดีหมี่ ห้วยตาดคว้น ห้วยปลาก้าง ห้วยโป่งแง้ม ห้วยแม่เผือ ห้วยแม่เสียบแงงขวา ห้วยหนอง ห้วยหมอปลา ห้วยหมอปลาบน ห้วยหมากเอือก และห้วยห้าง

3.2.3 จากฐานข้อมูลน้ำบาดาลของกรมทรัพยากรน้ำบาดาล (2566) ซึ่งพบว่า ตำบลป่าซาง มีจำนวนบ่อบาดาลราชการจำนวน 18 บ่อ และจำนวน บ่อบาดาลเอกชน จำนวน 1 บ่อ

3.3 ทรัพยากรดิน

ทรัพยากรดินในพื้นที่ตำบลป่าซาง อำเภอเวียงเชียงรุ้ง จังหวัดเชียงราย พบหน่วยแผนที่ดินทั้งหมด 15 หน่วยแผนที่ดิน และหน่วยพื้นที่เบ็ดเตล็ด 1 หน่วยแผนที่ ดังนี้

3.3.1 ดินในพื้นที่ลุ่ม มี 3 หน่วยแผนที่ดิน ได้แก่

1) หน่วยแผนที่ดิน Hd-sic1A ชุดดินหางดง มีเนื้อดินบนเป็นดินร่วนเหนียวปนทรายแป้ง ความลาดชัน 0-2 เปอร์เซ็นต์ มีเนื้อที่ 7,131 ไร่ หรือร้อยละ 13.10 ของเนื้อที่ตำบล

2) หน่วยแผนที่ดิน Lp-pic-si1A ดินลำปางที่มีศิลาแลงอ่อน มีเนื้อดินบนเป็นดินร่วนปนทรายแป้ง ความลาดชัน 0-2 เปอร์เซ็นต์ มีเนื้อที่ 3,547 ไร่ หรือร้อยละ 6.52 ของเนื้อที่ตำบล

3) หน่วยแผนที่ดิน Ph-sic1A ชุดดินพาน มีเนื้อดินบนเป็นดินร่วนเหนียวปนทรายแป้ง ความลาดชัน 0-2 เปอร์เซ็นต์ มีเนื้อที่ 7,284 ไร่ หรือร้อยละ 13.39 ของเนื้อที่ตำบล

3.3.2 ดินในพื้นที่ดอน มี 7 หน่วยแผนที่ดิน ได้แก่

1) หน่วยแผนที่ดิน Bg-clB ชุดดินบ้านจ้อง มีเนื้อดินบนเป็นดินร่วนปนดินเหนียว ความลาดชัน 2-5 เปอร์เซ็นต์ มีเนื้อที่ 260 ไร่ หรือร้อยละ 0.48 ของเนื้อที่ตำบล

2) หน่วยแผนที่ดิน Bg-br-clB ดินบ้านจ้องที่เป็นดินสีน้ำตาล มีเนื้อดินบนเป็นดินร่วน ปนดินเหนียว ความลาดชัน 2-5 เปอร์เซ็นต์ มีเนื้อที่ 1,921 ไร่ หรือร้อยละ 3.53 ของเนื้อที่ตำบล

3) หน่วยแผนที่ดิน Cg-clB ชุดดินเชียงของ มีเนื้อดินบนเป็นดินร่วนปนดินเหนียว ความลาดชัน 2-5 เปอร์เซ็นต์ มีเนื้อที่ 5,987 ไร่ หรือร้อยละ 11.00 ของเนื้อที่ตำบล

4) หน่วยแผนที่ดิน Cg-br-clB ดินเชียงของที่เป็นดินสีน้ำตาล มีเนื้อดินบนเป็นดินร่วนปนดินเหนียว ความลาดชัน 2-5 เปอร์เซ็นต์ มีเนื้อที่ 277 ไร่ หรือร้อยละ 0.51 ของเนื้อที่ตำบล



5) หน่วยแผนที่ดิน Cg-mw-clB ดินเชิงของที่มีการระบายน้ำดีปานกลาง มีเนื้อดินบนเป็นดินร่วนปนดินเหนียว ความลาดชัน 2-5 เปอร์เซ็นต์ มีเนื้อที่ 207 ไร่ หรือร้อยละ 0.38 ของเนื้อที่ตำบล

6) หน่วยแผนที่ดิน Tl-gclC ชุดดินท่าลี่ มีเนื้อดินบนเป็นดินร่วนปนดินเหนียวปนกรวด ความลาดชัน 5-12 เปอร์เซ็นต์ มีเนื้อที่ 1,343 ไร่ หรือร้อยละ 2.47 ของเนื้อที่ตำบล

7) หน่วยแผนที่ดิน Ws-vd-clC ดินวังสะพุงที่เป็นดินลึกมาก มีเนื้อดินบนเป็นดินร่วนปนดินเหนียว ความลาดชัน 5-12 เปอร์เซ็นต์ มีเนื้อที่ 48 ไร่ หรือร้อยละ 0.09 ของเนื้อที่ตำบล

3.3.3 พื้นที่เบ็ดเตล็ด มี 1 หน่วยแผนที่ คือ หน่วยแผนที่ SC พื้นที่ลาดชันเชิงซ้อน มีเนื้อที่ 26,407 ไร่ หรือร้อยละ 48.53 ของเนื้อที่ตำบล

ปัญหาทรัพยากรดินทางการเกษตรตามสภาพธรรมชาติในพื้นที่ พบปัญหาดินตื้น มีเนื้อที่ 1,413 ไร่ หรือร้อยละ 2.46 ของเนื้อที่ตำบล คือ ชุดดินท่าลี่ (Tl)

รายละเอียดของสมบัติดิน ตำบลป่าซาง อำเภอเวียงเชียงรุ้ง จังหวัดเชียงราย ดังแสดงในตารางที่ 3-1 และแผนที่ทรัพยากรดิน (รูปที่ 3-1)



ตารางที่ 3-1 สมบัติดิน ตำบลป่าซาง อำเภอเวียงเชียงรุ้ง จังหวัดเชียงราย

หน่วยแผนที่ดิน	ความลาดชัน (%)	ความลึก (ซม.)	การระบายน้ำ	ความอุดมสมบูรณ์ของดิน	ความจุแลกเปลี่ยนแคตไอออน (cmol/kg)	ความอิมตัวเบส(%)	ปฏิกิริยาดิน		ค่าการนำไฟฟ้า (dS/m)	ความลึกของชั้นจาโรไซด์ (ซม.)	เนื้อที่	
							ดินบน	ดินล่าง			ไร่	ร้อยละ
Bg-br-clB	2-5	>150	ดี	ต่ำ	<10	<35	5.5-6.5	4.5-5.5	<2	-	1,921	3.53
Bg-clB	2-5	>150	ดี	ปานกลาง	<10	<35	5.5-6.5	4.5-5.5	<2	-	260	0.48
Cg-br-clB	2-5	>150	ดี	ปานกลาง	<10	<35	5.5-6.5	4.5-5.5	<2	-	277	0.51
Cg-clB	2-5	>150	ดี	ต่ำ	<10	<35	5.5-6.5	4.5-5.5	<2	-	5,987	11.00
Cg-mw-clB	2-5	>150	ดีปานกลาง	ปานกลาง	<10	<35	5.5-6.5	4.5-5.5	<2	-	207	0.38
Hd-sic1A	0-2	>150	เลว	ปานกลาง	10-20	>75	5.5-7.0	5.5-8.0	<2	-	7,131	13.10
Lp-pic-silA	0-2	>150	ค่อนข้างเลว	ต่ำ	<10	35-75	5.5-6.5	4.5-6.5	<2	-	3,547	6.52
Ph-sic1A	0-2	>150	เลว	ต่ำ	<10	35-75	5.5-6.5	5.5-8.0	<2	-	7,284	13.39
Tl-gclC	5-12	0-50	ดี	ปานกลาง	10-20	35-75	6.0-7.0	5.0-7.0	<2	-	1,343	2.47
Ws-vd-clC	5-12	>150	ดี	ปานกลาง	10-20	35-75	6.0-7.0	5.5-7.0	<2	-	48	0.09
SC	-	-	-	-	-	-	-	-	-	-	26,407	48.53
รวมทั้งหมด											54,412	100.00

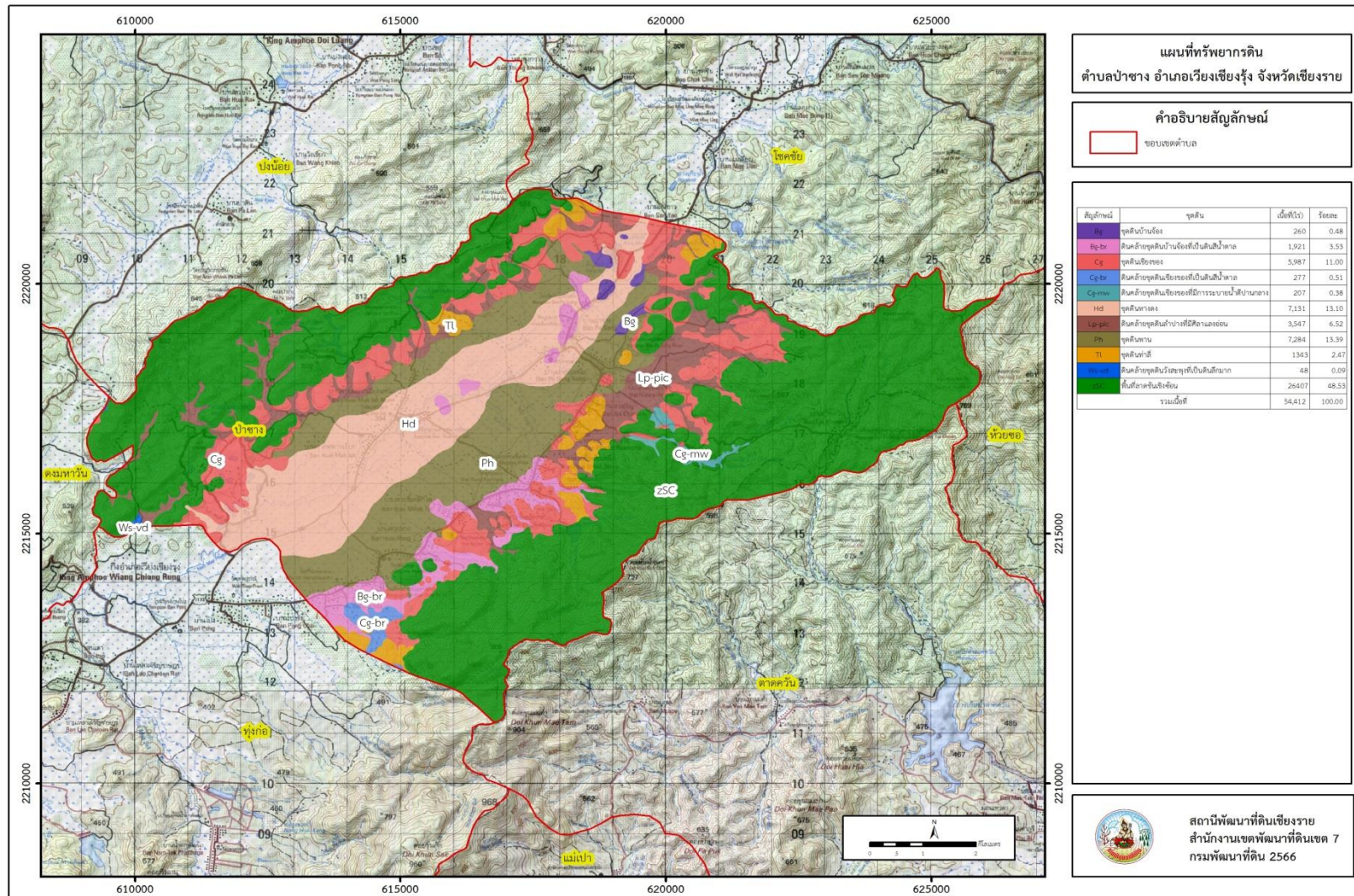
หมายเหตุ: 1. * หมายถึง หน่วยแผนที่ดินที่มีความอุดมสมบูรณ์ของดินต่างจากหน่วยแผนที่ดินเดียวกัน

2. เนื้อที่คำนวณด้วยโปรแกรมระบบสารสนเทศภูมิศาสตร์

ที่มา: กองสำรวจและวิจัยทรัพยากรดิน (2566)



แผนการใช้ที่ดินตำบลป่าซาง อำเภอเวียงเชียงรุ้ง จังหวัดเชียงราย



รูปที่ 3-1 ทรัพยากรดิน ตำบลป่าซาง อำเภอเวียงเชียงรุ้ง จังหวัดเชียงราย



บทที่ 4

กระบวนการมีส่วนร่วมของชุมชน (Participatory Rural Appraisal : PRA)

4.1 การวิเคราะห์ผลจากการจัดทำกระบวนการมีส่วนร่วมของชุมชน (PRA)

การวิเคราะห์ผลจากการจัดทำกระบวนการมีส่วนร่วมของชุมชน (PRA) เมื่อวันที่ 27 กรกฎาคม 2566 มีสาระสำคัญสรุปได้ดังนี้

4.1.1 ปัญหาหลักของตำบลป่าซาง คือ

- 1) ปริมาณน้ำเพื่อการเกษตรไม่เพียงพอ
- 2) ดินเสื่อมคุณภาพขาดความอุดมสมบูรณ์
- 3) ฝายเก็บกักน้ำได้น้อย ไม่เพียงพอต่อการทำการเกษตร
- 4) ผลผลิตทางการเกษตรราคาตกต่ำ

4.1.2 ความต้องการของชุมชน เกษตรกร และตำบลป่าซาง มีความต้องการ 4 ประการ คือ

- 1) แก้ไขปัญหาขาดแคลนน้ำเพื่อการเกษตร
- 2) แก้ไขปัญหาดินขาดความอุดมสมบูรณ์
- 3) ปรับปรุงบำรุงดิน
- 4) ลดต้นทุนการผลิต และเพิ่มรายได้

ผลจากการจัดทำกระบวนการมีส่วนร่วมของชุมชน (PRA) ได้นำมาวิเคราะห์ร่วมกับปัญหาด้านกายภาพ โดยระบบ DPSIR มีรายละเอียดดังนี้

1) แรงขับเคลื่อน (Driver) มี 4 ประการ คือ

- 1.1) การเปลี่ยนแปลงสภาพภูมิอากาศ
- 1.2) การไร้กรรมสิทธิ์ที่ดิน
- 1.3) ขาดแคลนน้ำเพื่อการเกษตร
- 1.4) ขาดความรู้เรื่องการลงทุนการผลิต

2) แรงกดดัน (Pressure) ที่เกิดจากปัจจัยขับเคลื่อน มี 4 ประการ คือ

- 2.1) ความต้องการน้ำเพื่อการเกษตร
- 2.2) แก้ไขปัญหาการไม่มีกรรมสิทธิ์
- 2.3) จัดหาแหล่งกักเก็บน้ำไว้ในฤดูแล้ง
- 2.4) ความต้องการองค์ความรู้การลงทุนการผลิต

3) สภาวะ (State) ที่เกิดแรงกดดัน มี 4 ประการ คือ

- 3.1) ขาดแคลนน้ำเพื่อการเกษตร



- 3.2) ดินขาดความอุดมสมบูรณ์
- 3.3) ราษฎรเรียกร้องสิทธิในที่ดินทำกิน
- 3.4) ผลผลิตทางการเกษตรราคาตกต่ำ

4) ผลกระทบ (Impact) ที่ปรากฏในพื้นที่ มี 4 ประการ คือ

- 4.1) ผลผลิตพืชราคาต่ำ ต้นทุนการผลิตสูง
- 4.2) แหล่งน้ำที่มีอยู่สิ้นเชิง
- 4.3) รายได้ลดลง
- 4.4) เกิดภาระหนี้สินทางการเกษตร

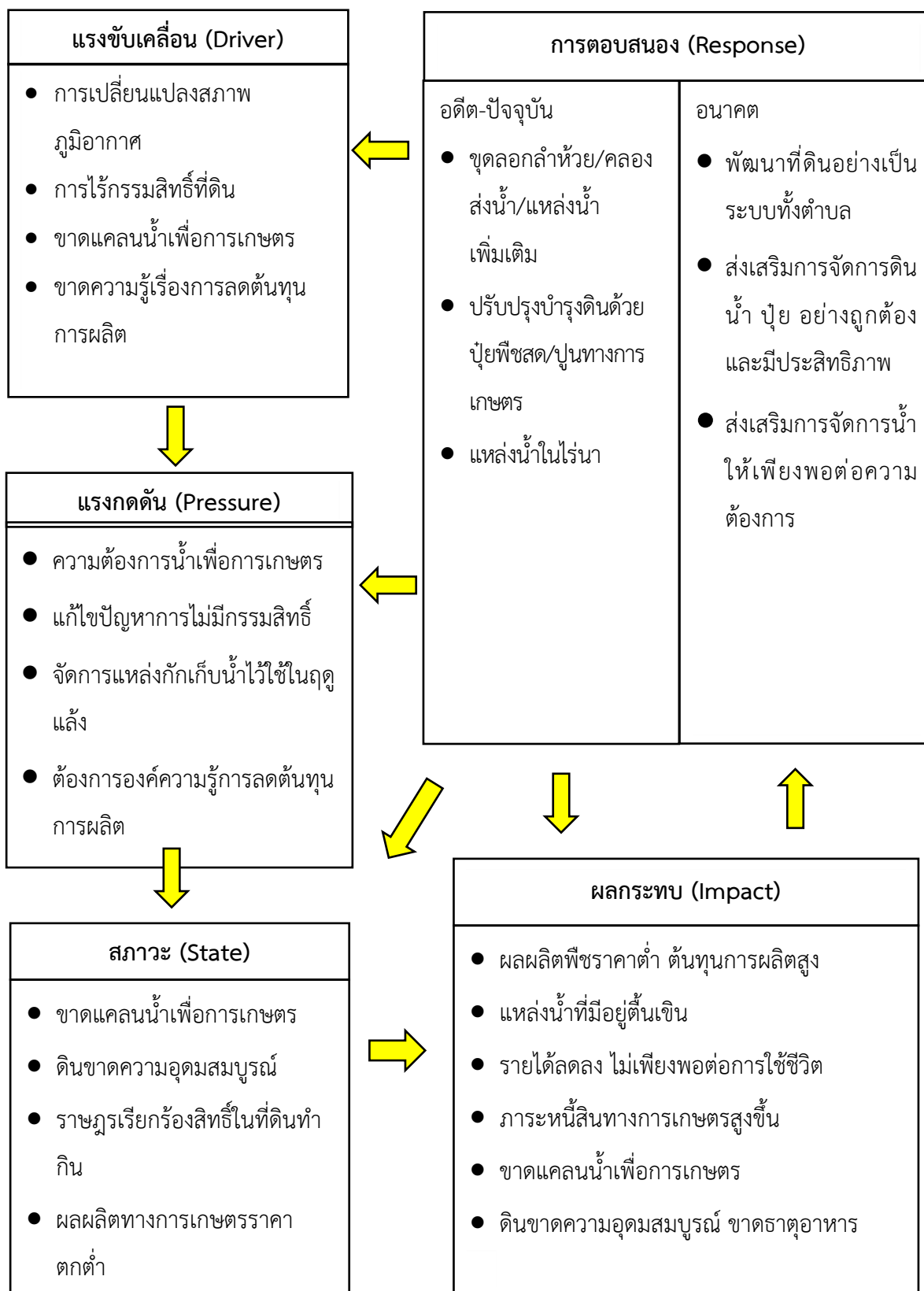
5) การตอบสนอง (Response) ของรัฐในอดีต ปัจจุบัน และในอนาคต มีดังนี้

อดีต-ปัจจุบัน

- (1) ขุดลอกลำห้วย/คลองส่งน้ำ/แหล่งน้ำ เพิ่มเติม
- (2) ปรับปรุงบำรุงดินด้วยปุ๋ยพืชสด/ปุ๋ยทางการเกษตร
- (3) ปรับเปลี่ยนการผลิตเป็นพืชใช้น้ำน้อย
- (4) แหล่งน้ำในไร่นา

อนาคต

- (1) พัฒนาที่ดินและน้ำอย่างเป็นระบบทั้งตำบล
 - (2) ส่งเสริมการจัดการดิน น้ำ ปุ๋ย อย่างถูกต้อง และมีประสิทธิภาพ
 - (3) ส่งเสริมการจัดการน้ำให้เพียงพอต่อความต้องการ
- ดังมีรายละเอียดในรูปที่ 4-1



รูปที่ 4-1 การวิเคราะห์สถานการณ์โดยระบบ DPSIR ของตำบลป่าซาง อำเภอเวียงเชียงรุ้ง จังหวัดเชียงราย



4.2 ระบบการปลูกพืชในปัจจุบัน

ตำบลป่าซาง อำเภอเวียงเชียงรุ้ง จังหวัดเชียงราย มีระบบการผลิตพืช ดังนี้

- ข้าวนาปี วิธีการปลูกแบบนาดำ เกษตรกรจะตากกล้าประมาณ กลางเดือนกรกฎาคม ของทุกปี การปักดำ ประมาณเดือนสิงหาคม ถึงกลางเดือนกันยายน และเก็บเกี่ยวประมาณกลางเดือนพฤศจิกายน ถึงกลางเดือนธันวาคม

- พืชไร่ ปลูกโดยอาศัยน้ำฝน เช่น ข้าวโพด มันสำปะหลัง ปลูกประมาณเดือนมิถุนายน

- ไม้ผล ไม้ยืนต้น เช่น ลำไย ไม้สัก จามจุรี จะปลูกช่วงต้นฤดูฝนของทุกปี ขึ้นอยู่กับปริมาณน้ำฝนของแต่ละปี (รูปที่ 4-2)

เดือน	ปี 2565								ปี 2566				
	พ.ค.	มิ.ย.	ก.ค.	ส.ค.	ก.ย.	ต.ค.	พ.ย.	ธ.ค.	ม.ค.	ก.พ.	มี.ค.	เม.ย.	
นาข้าว			ข้าวนาปี										
พืชไร่	ข้าวโพด												
	มันสำปะหลัง												
ไม้ผล ไม้ยืนต้น	ลำไย												
	สัก												
	จามจุรี												

รูปที่ 4-2 ระบบการปลูกพืชในปัจจุบัน ตำบลป่าซาง อำเภอเวียงเชียงรุ้ง จังหวัดเชียงราย



บทที่ 5

การประเมินคุณภาพที่ดิน

5.1 หลักการประเมินคุณภาพที่ดินด้านกายภาพ

การประเมินคุณภาพที่ดินหรือการประเมินความเหมาะสมของที่ดิน สอดคล้องตามหลักการของ FAO Framework ค.ศ. 1983 ซึ่งการประเมินคุณภาพที่ดินด้านกายภาพ เป็นการประเมินศักยภาพของที่ดินว่าที่ดินนั้นๆ เหมาะสมมากหรือน้อยเพียงใดสำหรับการใช้ที่ดินประเภทต่างๆ หรือการปลูกพืชต่างๆ โดยพิจารณาจากสภาพแวดล้อมที่มีผลต่อการเจริญเติบโตของพืช สมบัติดินที่ได้จำแนกไว้ในแต่ละตำบล ร่วมกับการจัดการพื้นที่ เช่น ระบบชลประทาน พื้นที่ยกทรง การจัดระบบอนุรักษ์ดินและน้ำ เป็นต้น และนอกจากนี้พิจารณาความต้องการปัจจัยต่อการปลูกพืชแต่ละชนิด สอดคล้องตามหลักการของ FAO ได้แก่ ความต้องการด้านพืช ความต้องการด้านการจัดการ ความต้องการด้านการอนุรักษ์ (บัณขิต ต้นศิริ และคำรณ ไทรพิท, 2542) รายละเอียดดังตารางที่ 5-1

ระดับความเหมาะสมของที่ดินได้จากการสังเคราะห์ข้อมูลดิน การจัดการที่ดิน หรือดินที่มีลักษณะเฉพาะที่เกิดขึ้นตามสภาพภูมิประเทศ (ซึ่งจะเรียกรวมว่าหน่วยที่ดิน) ลักษณะภูมิอากาศ พิจารณาร่วมกับระดับความต้องการปัจจัยต่อการเจริญเติบโตของพืชแต่ละชนิด หลังจากนั้นดำเนินการประเมินคุณภาพที่ดินซึ่งสามารถจำแนกระดับความเหมาะสมของที่ดินได้เป็น 4 ชั้น ได้แก่ เหมาะสมสูง (S1) เหมาะสมปานกลาง (S2) เหมาะสมเล็กน้อย (S3) และไม่เหมาะสม (N) โดยที่

S1 : ไม่มีข้อจำกัดด้านที่ดินตามปัจจัยที่ใช้พิจารณา

S2 : มีข้อจำกัดด้านที่ดินที่แก้ไขได้ง่ายหรือข้อจำกัดอาจไม่ส่งผลกระทบต่อเจริญเติบโตของพืชอย่างชัดเจน

S3 : มีข้อจำกัดด้านที่ดินที่แก้ไขได้ยาก ควรปรับเปลี่ยนการผลิตเป็นพืชชนิดอื่นหรือกิจกรรมอื่น (ส่วนใหญ่เป็นลักษณะทางกายภาพ)

N : มีข้อจำกัดที่พัฒนาหรือปรับปรุงที่ดินได้ยากมาก หากจะดำเนินการพัฒนาหรือปรับปรุงต้องใช้ต้นทุนสูงหรือเครื่องจักรขนาดใหญ่ แนะนำให้ปรับเปลี่ยนการผลิต



ตารางที่ 5-1 ตัวอย่างการประเมินคุณภาพที่ดินด้านกายภาพของประเภทการใช้ประโยชน์ที่ดิน

คุณภาพที่ดิน (Land Quality)	คุณลักษณะที่ดินตัวแทน (Land Characteristics)	ระดับความเหมาะสม (Land Suitability Rating)
1. ความเหมาะสมด้านความต้องการด้านพืช (Crop Requirements)		
1.1. การหยั่งลึกของรากพืช (r)	ความลึกของดิน	S1
1.2. ความชุ่มชื้นที่เป็นประโยชน์ต่อพืช (m)	ปริมาณน้ำฝนเฉลี่ยในรอบปี	S2m
1.3. ความเป็นประโยชน์ของออกซิเจน ต่อรากพืช (o)	สภาพการระบายน้ำของดิน	S2o
ความเหมาะสมรวมด้านความต้องการด้านพืช (Crop Requirements)		S2om
2. ความเหมาะสมด้านความต้องการด้านการจัดการ (Management Requirements)		
2.1. สภาพการเขตกรรม (k)	ชั้นความยากง่ายในการ เขตกรรม (ดินบน)	S1
2.2. ศักยภาพการใช้เครื่องจักรกล (w)	ความลาดชันของพื้นที่	S3w
ความเหมาะสมรวมด้านความต้องการด้านการจัดการ (Management Requirements)		S3w
3. ความเหมาะสมด้านความต้องการด้านการอนุรักษ์ (Conservation Requirements)		
3.1 ความเสียหายจากการกัดกร่อน (e)	ความลาดชันของพื้นที่	S3e
ความเหมาะสมรวมด้านความต้องการด้านการอนุรักษ์ (Conservation Requirements)		S3e
ความเหมาะสมด้านกายภาพของประเภทการใช้ประโยชน์ที่ดินใน แต่ละหน่วยที่ดินโดยรวม		S3ew

5.2 พืชเศรษฐกิจที่สำคัญของตำบล

พืชเศรษฐกิจหลักและพืชทางเลือกของตำบล ได้แก่ ข้าว ข้าวโพด มันสำปะหลัง

5.3 ระดับความเหมาะสมของที่ดิน

การประเมินคุณภาพที่ดินของพืชเศรษฐกิจหลักและพืชทางเลือก ตำบลป่าซาง อำเภอเวียงเชียงรุ้ง จังหวัดเชียงราย ได้ผลการประเมินคุณภาพที่ดินดังตารางที่ 5-2



ตารางที่ 5-2 ชั้นความเหมาะสมทางกายภาพของดิน ตำบลป่าซาง อำเภอเวียงเชียงรุ้ง จังหวัดเชียงราย

หน่วยแผนที่ดิน	ข้าว	ข้าวโพด	มันสำปะหลัง
Bg-br-clB	S3o	S2n	S2n
Bg-br-clB*	S3o	S2ns	S2ns
Bg-clB	S3o	S2n	S2n
Cg-br-clB	S3o	S2n	S2n
Cg-clB	S3o	S2n	S2n
Cg-clB*	S3o	S2ns	S2ns
Cg-clC	S3ewo	S2en	S2en
Cg-clC*	S3ewo	S2ens	S2ens
Cg-clD	N	S3e	S3e
Cg-clE	N	N	N
Cg-mw-clB	S2ewon	S2on	S2on
Hd-sic1A	S1	N	N
Lp-pic-silA	S2n	S3o	N
Lp-pic-silA*	S2ns	S3o	N
Ph-sic1A	S2n	N	N
Ph-sic1A*	S2ns	N	N
Tl-gclC	S3ewo	S3r	S3r
Tl-gclD	N	S3er	S3er
Tl-gclE	N	N	N
Ws-vd-clC	S3ewo	S2e	S2e
SC	N	N	N

หมายเหตุ: * หมายถึง หน่วยแผนที่ดินที่มีความอุดมสมบูรณ์ของดินต่างจากหน่วยแผนที่ดินเดียวกัน

ความหมายของสัญลักษณ์แสดงข้อจำกัดชั้นความเหมาะสม

r = สภาวะการหยั่งลึกของราก o = ความเป็นประโยชน์ของออกซิเจนต่อรากพืช

w = ศักยภาพการใช้เครื่องจักรกล e = ความเสียหายจากการกัดกร่อน

n = ความจุในการดูดซับธาตุอาหาร s = ความเป็นประโยชน์ของธาตุอาหาร



บทที่ 6

แผนการใช้ที่ดิน

6.1 การวิเคราะห์ข้อมูลเพื่อจัดทำแผนการใช้ที่ดินระดับตำบล

ตามที่กรมพัฒนาที่ดินได้จัดทำแผนปฏิบัติการราชการกรมพัฒนาที่ดินระยะ 5 ปี (พ.ศ. 2566-2570) เพื่อให้บรรลุตามวิสัยทัศน์ที่กำหนดไว้ คือ “เป็นองค์การอัจฉริยะทางดิน เพื่อขับเคลื่อนการใช้ที่ดินอย่างเหมาะสม 15 ล้านไร่ ภายในปี 2570” ซึ่งในส่วนของประเด็นการพัฒนาที่ 2 บริหารจัดการทรัพยากรดินและที่ดินด้วยชุดข้อมูลที่มีมูลค่าสูง (High Value Dataset) ซึ่งมีเป้าหมาย คือ การนำชุดข้อมูลที่มีมูลค่าสูง ไปใช้ในการบริหารจัดการทางการเกษตร ในส่วนของตัวชี้วัด บริหารจัดการทรัพยากรดินและที่ดินบนพื้นฐานของชุดข้อมูลที่มีมูลค่าสูง ร้อยละ 100 กลยุทธ์ที่ 2 ยกระดับแผนการใช้ที่ดินไปสู่การปฏิบัติ ได้กำหนดให้ ร้อยละของแผนการใช้ที่ดินระดับตำบลที่จัดทำแล้วเสร็จทั่วประเทศ ภายใน ปี 2570 (ไม่น้อยกว่า ร้อยละ 80) เป็นตัวชี้วัดหนึ่งของกลยุทธ์ดังกล่าว

การวางแผนการใช้ที่ดินระดับตำบลเป็นการวางกรอบและนโยบายการพัฒนาพื้นที่ให้เกิดการใช้ที่ดินอย่างสมดุลและยั่งยืน ซึ่งมีความละเอียดและเฉพาะเจาะจงมากกว่าแผนการใช้ที่ดินระดับประเทศ ที่ใช้เป็นกรอบนโยบายการพัฒนาพื้นที่ระดับประเทศเป็นการกำหนดแนวทางใช้ที่ดินให้ตรงกับศักยภาพโดยเฉพาะทางด้านเกษตรกรรม และนำไปสู่การกำหนดแผนงาน โครงการ กิจกรรม ที่มีความสอดคล้องกับสภาพพื้นที่ ทั้งนี้การใช้ขอบเขตการปกครองในระดับตำบลจะนำไปสู่การพัฒนาเชิงพื้นที่ที่มีเป้าหมายและทิศทางสอดคล้องตามบริบทของแต่ละตำบล และมีผู้รับผิดชอบโดยตรง คือ องค์กรปกครองส่วนท้องถิ่น ซึ่งแผนการใช้ที่ดินในระดับที่ใหญ่กว่านี้อาจไม่สามารถนำมาใช้ปฏิบัติงานในระดับพื้นที่ได้อย่างเป็นรูปธรรมเนื่องจากเป็นแผนงานสำหรับนำไปใช้ปฏิบัติงานเชิงนโยบายและยุทธศาสตร์ในภาพรวม

ทั้งนี้แผนการใช้ที่ดินเป็นผลที่ได้จากการวิเคราะห์ข้อมูลทางด้านกายภาพ เศรษฐกิจ และสังคม โดยได้นำฐานข้อมูลที่ได้จากการรวบรวมข้อมูลทุติยภูมิ และข้อมูลปฐมภูมิจากการสำรวจภาคสนาม การศึกษาด้านกายภาพ ได้จาก การวิเคราะห์สถานภาพของทรัพยากรธรรมชาติ อาทิ ทรัพยากรดิน ทรัพยากรน้ำ และทรัพยากรป่าไม้ร่วมกับการพิจารณาลักษณะการใช้ประโยชน์ที่ดิน ข้อมูลที่เกี่ยวข้องกับพื้นที่ในเขตป่าไม้ตามกฎหมาย เช่น เขตรักษาพันธุ์สัตว์ป่า เขตอุทยานแห่งชาติ เขตป่าสงวนแห่งชาติ และนโยบายของรัฐที่เกี่ยวข้องกับพื้นที่ที่มีมติคณะรัฐมนตรีเกี่ยวกับการใช้ที่ดิน มติคณะรัฐมนตรีเรื่องการจำแนกการใช้ประโยชน์ที่ดินในพื้นที่ป่าไม้ในเขตป่าสงวนแห่งชาติ เป็นต้น ประกอบกับการพิจารณาจากทิศทางตามกรอบนโยบายที่เกี่ยวข้องกับการกำหนดเขตการใช้ที่ดินภายในพื้นที่ตำบล เช่น ยุทธศาสตร์ของจังหวัด ร่วมกับความต้องการของท้องถิ่น สามารถกำหนดแนวทางการใช้ที่ดินตามศักยภาพของทรัพยากร เพื่อการรักษาคุณภาพของลักษณะทางนิเวศวิทยาและการอนุรักษ์ทรัพยากรธรรมชาติ โดยคำนึงถึงสภาพทางเศรษฐกิจและสังคมของชุมชนในพื้นที่ ซึ่งข้อมูลนี้ส่วนหนึ่งได้มาจากการวิเคราะห์ชุมชนแบบมีส่วนร่วม (PRA) ทำการสังเคราะห์ข้อมูลทุกด้านเพื่อเพื่อให้ได้เขตการใช้ที่ดินที่เหมาะสมกับศักยภาพของพื้นที่ต่อไป



6.2 แผนการใช้ที่ดิน

จากการวิเคราะห์ข้อมูลกายภาพ เศรษฐกิจ และสังคม พบว่าแผนการใช้ที่ดินตำบลป่าซาง อำเภอเวียงเชียงรุ้ง จังหวัดเชียงราย สามารถกำหนดออกเป็น 6 เขตหลัก ได้แก่ เขตป่าไม้ เขตเกษตรกรรม เขตประมง เขตปศุสัตว์ เขตชุมชนและสิ่งปลูกสร้าง เขตแหล่งน้ำ และเขตพื้นที่อื่น ๆ มีรายละเอียดดังนี้ (ตารางที่ 6-1 และรูปที่ 6-1)

6.2.1 เขตป่าไม้ เป็นเขตพื้นที่ที่อยู่ในเขตป่าตามกฎหมายและมติคณะรัฐมนตรี ได้แก่ พื้นที่ป่าสงวนแห่งชาติ เขตรักษาพันธุ์สัตว์ป่า อุทยานแห่งชาติ เขตป่าไม้ถาวร หรืออยู่ในพื้นที่ชั้นคุณภาพลุ่มน้ำชั้นที่ 1A 1B หรือ 2 พื้นที่ในเขตนี้ส่วนใหญ่ยังคงสภาพเป็นป่าไม้ บางบริเวณได้ถูกนำไปใช้ประโยชน์ในรูปแบบที่ไม่เหมาะสม ไม่เป็นไปตามมาตรการหรือกฎหมายที่เกี่ยวข้องกับการใช้ประโยชน์ของที่ดินหรือทรัพยากรป่าไม้ของพื้นที่นั้น ๆ ประกอบด้วย 3 เขตรอง ได้แก่ เขตป่าไม้สมบูรณ์ เขตป่าไม้เสื่อมโทรม และเขตพื้นที่พุ่มธรรมชาติ มีเนื้อที่ 24,401 ไร่ หรือคิดเป็นร้อยละ 44.84 ของเนื้อที่ตำบล มีรายละเอียดดังนี้

1) เขตป่าไม้สมบูรณ์ (สัญลักษณ์ 1100) มีเนื้อที่ 13,451 ไร่ หรือคิดเป็นร้อยละ 24.72 ของเนื้อที่ตำบล เป็นเขตที่อยู่ภายในเงื่อนไขดังกล่าวข้างต้น แต่มีสภาพการใช้ที่ดินปัจจุบันเป็นป่าไม้สมบูรณ์

2) เขตป่าไม้เสื่อมโทรม (สัญลักษณ์ 1200) มีเนื้อที่ 35 ไร่ หรือคิดเป็นร้อยละ 0.06 ของเนื้อที่ตำบล แต่มีสภาพการใช้ที่ดินปัจจุบันเป็นป่าไม้ที่มีลักษณะเสื่อมโทรม ซึ่งหากปล่อยให้ตามธรรมชาติไม่มีการเข้าไปรบกวนอาจฟื้นตัวกลับมาเป็นป่าสมบูรณ์ได้ดั้งเดิม

3) เขตพื้นที่พุ่มธรรมชาติ (สัญลักษณ์ 1300) มีเนื้อที่ 10,915 ไร่ หรือคิดเป็นร้อยละ 20.06 ของเนื้อที่ตำบล เป็นพื้นที่ที่มีการบุกรุก ผ่าถางพื้นที่ป่าไม้ และเปลี่ยนแปลงการใช้ประโยชน์พื้นที่เป็นอย่างอื่นส่วนใหญ่เพื่อทำการเกษตร

6.2.2 เขตเกษตรกรรม เป็นพื้นที่เกษตรกรรมซึ่งในที่นี้ คือ พื้นที่ที่อยู่นอกเขตที่มีการประกาศเป็นเขตป่าไม้ตามกฎหมาย ซึ่งรัฐได้กำหนดเป็นพื้นที่ทำกิน มีการออกเอกสารสิทธิ์ซึ่งรวมถึงพื้นที่ในเขตปฏิรูปที่ดินเพื่อเกษตรกรรมด้วย เขตนี้รวมถึงการทำกิจกรรมภาคการเกษตรอื่นที่นอกเหนือจากการปลูกพืชด้วย ประกอบด้วย 4 เขตรอง ได้แก่ เขตเกษตรกรรมที่มีศักยภาพการผลิตสูง เขตเกษตรกรรมที่มีศักยภาพการผลิตต่ำ เขตประมง และเขตปศุสัตว์ มีเนื้อที่ 23,989 ไร่ หรือร้อยละ 44.09 ของเนื้อที่ตำบล มีรายละเอียดดังนี้

1) เขตเกษตรกรรมที่มีศักยภาพการผลิตสูง (ประเภทที่ 2) เป็นเขตที่ทำการเกษตรโดยอาศัยน้ำฝนเป็นหลัก ซึ่งส่งผลให้มีข้อจำกัดต่อการเพาะปลูกพืชด้านความชื้นที่พืชนำไปใช้ประโยชน์ในส่วนของที่ดิน มีศักยภาพในการผลิตอยู่ในระดับสูงถึงปานกลาง และนอกจากนี้พบว่าดินในพื้นที่เขตนี้มีสมบัติที่เหมาะสมต่อการเพาะปลูกพืชแยกตามชนิดพืช มีรายละเอียดดังนี้

(1) เขตทำนา (สัญลักษณ์ 2221) มีเนื้อที่ 14,920 ไร่ หรือคิดเป็นร้อยละ 27.42 ของพื้นที่ตำบล เป็นพื้นที่ที่มีศักยภาพต่อการทำนาในระดับเหมาะสมเล็กน้อยถึงไม่เหมาะสม และปัจจุบันเกษตรกรมีการปลูกข้าวได้ปีละ 1 ครั้ง

(2) เขตปลูกไม้ผล (สัญลักษณ์ 2222) มีเนื้อที่ 1,484 ไร่ หรือคิดเป็นร้อยละ 2.73 ของเนื้อที่ตำบล ปัจจุบันเกษตรกรปลูกไม้ผล โดยไม้ผลที่ปลูก ได้แก่ เงาะ ลิ้นจี่ มะม่วง และลำไย



(3) เขตปลูกไม้ยืนต้น (สัญลักษณ์ 2223) มีเนื้อที่ 2,678 ไร่ หรือคิดเป็นร้อยละ 4.92 ของเนื้อที่ตำบล ปัจจุบันเกษตรกรปลูกไม้ยืนต้น โดยไม้ยืนต้นที่ปลูก ได้แก่ ยางพารา ปาล์มน้ำมัน ยูคาลิปตัส และสัก

(4) เขตปลูกพืชไร่ (สัญลักษณ์ 2224) มีเนื้อที่ 801 ไร่ หรือคิดเป็นร้อยละ 1.47 ของเนื้อที่ตำบล ปัจจุบันเกษตรกรปลูกพืชไร่ โดยพืชไร่ที่ปลูก ได้แก่ ข้าวโพด มันสำปะหลัง และสับปะรด

(5) เขตปลูกพืชทางเลือก (สัญลักษณ์ 2225) มีเนื้อที่ 25 ไร่ หรือคิดเป็นร้อยละ 0.05 ของเนื้อที่ตำบล ปัจจุบันปลูกพืชผัก ไม้ดอก หรือเกษตรผสมผสาน โดยพืชที่ปลูก ได้แก่ เกษตรผสมผสาน/ไร่นาสวนผสม

2) เขตเกษตรกรรมที่มีศักยภาพการผลิตต่ำ พื้นที่เขตนี้ถูกกำหนดให้เป็นเขตเกษตรกรรมที่ต้องมีการดำเนินการแก้ไขปัญหาที่เป็นข้อจำกัดของการใช้ที่ดินเพื่อเกษตรกรรมต่างๆ การทำการเกษตรในเขตนี้อาศัยน้ำฝนเป็นหลัก มีศักยภาพในการผลิตอยู่ในระดับเหมาะสมเล็กน้อยถึง ไม่เหมาะสม พบปัญหาทางกายภาพของดินที่สำคัญหลาย เช่น เป็นดินตื้น ซึ่งเป็นข้อจำกัดของการหยั่งรากพืชในการยึดลำต้นและการดูดซับธาตุอาหารพืชในดิน เนื้อดินเป็นทรายจัด ซึ่งมีผลต่อความสามารถในการอุ้มน้ำ เป็นพื้นที่ที่มีความลาดชัน เป็นต้น จากข้อจำกัดการใช้ที่ดินดังกล่าวข้างต้น จึงจำเป็นต้องพัฒนาปรับปรุงและมีมาตรการเพื่อเพิ่มผลผลิตทางการเกษตรในพื้นที่ให้สูงขึ้น รวมถึงการป้องกันไม่ให้เกิดสภาพแวดล้อมเสื่อมโทรมจากการใช้พื้นที่ มีรายละเอียดดังนี้

(1) เขตทำนา (สัญลักษณ์ 2310) มีเนื้อที่ 212 ไร่ หรือคิดเป็นร้อยละ 0.39 ของเนื้อที่ตำบล ปัจจุบันเกษตรกรมีการปลูกข้าวได้ปีละ 1 ครั้ง

(2) เขตปลูกไม้ผล (สัญลักษณ์ 2320) มีเนื้อที่ 479 ไร่ หรือคิดเป็นร้อยละ 0.88 ของเนื้อที่ตำบล ปัจจุบันเกษตรกรปลูกไม้ผล โดยไม้ผลที่ปลูก ได้แก่ ลิ้นจี่ ลำไย และส้มโอ

(3) เขตปลูกไม้ยืนต้น (สัญลักษณ์ 2330) มีเนื้อที่ 2,032 ไร่ หรือคิดเป็นร้อยละ 3.74 ของเนื้อที่ตำบล ปัจจุบันเกษตรกรปลูกไม้ยืนต้น โดยไม้ยืนต้นที่ปลูก ได้แก่ ยางพารา ปาล์มน้ำมัน ยูคาลิปตัส และสัก

(4) เขตปลูกพืชไร่ (สัญลักษณ์ 2340) มีเนื้อที่ 1,328 ไร่ หรือคิดเป็นร้อยละ 2.44 ของเนื้อที่ตำบล ปัจจุบันเกษตรกรปลูกพืชไร่ โดยพืชไร่ที่ปลูก ได้แก่ ข้าวโพด มันสำปะหลัง และสับปะรด

(5) เขตปลูกพืชทางเลือก (สัญลักษณ์ 2350) มีเนื้อที่ 8 ไร่ หรือ คิดเป็นร้อยละ 0.01 ของเนื้อที่ตำบล ปัจจุบันปลูกพืชผัก ไม้ดอก หรือเกษตรผสมผสาน โดยพืชที่ปลูก ได้แก่ ข้าวโพด(ไร่หมุนเวียน)

3) เขตประมง (สัญลักษณ์ 2400) มีเนื้อที่ 8 ไร่ หรือร้อยละ 0.01 ของเนื้อที่ตำบล เป็นเขตที่ทำกิจกรรมด้านการประมงได้แก่ การเลี้ยงสัตว์น้ำประเภทต่าง ๆ มีรายละเอียดดังนี้ ปัจจุบันมีสภาพพื้นที่เป็นสถานที่เพาะเลี้ยงสัตว์น้ำ ได้แก่ สถานที่เพาะเลี้ยงปลา เป็นต้น

4) เขตปศุสัตว์ มีเนื้อที่ 14 ไร่หรือร้อยละ 0.03 ของเนื้อที่ตำบล ประกอบด้วย 1 เขตรอง ได้แก่ เขตโรงเรือนเลี้ยงสัตว์ มีรายละเอียดดังนี้

(1) เขตโรงเรือนเลี้ยงสัตว์ (สัญลักษณ์ 2520) ปัจจุบันมีการสร้างโรงเรือนเลี้ยงสัตว์ ประเภทต่าง ๆ มีเนื้อที่ 14 ไร่ หรือคิดเป็นร้อยละ 0.03 ของเนื้อที่ตำบล โดยประเภทของโรงเรือนที่พบ ได้แก่ โรงเรือนเลี้ยงสุกร



6.2.3 เขตชุมชนและสิ่งปลูกสร้าง มีเนื้อที่ 3,751 ไร่ หรือคิดเป็นร้อยละ 6.89 ของเนื้อที่ตำบล ประกอบด้วย 3 เขตรอง ได้แก่ เขตชุมชน/สถานที่ราชการ เขตอุตสาหกรรม/แหล่งรับซื้อผลผลิต และเขตการใช้พื้นที่เฉพาะ มีรายละเอียดดังนี้

(1) เขตชุมชน/สถานที่ราชการ (สัญลักษณ์ 3100) มีเนื้อที่ 2,568 ไร่ หรือคิดเป็นร้อยละ 4.72 ของเนื้อที่ตำบล ปัจจุบันมีการใช้ที่ดินชุมชนและที่อยู่อาศัย มีทั้งประเภทชุมชนเมือง ชุมชนชนบท และที่ตั้งของสถาบันและสถานที่ราชการต่าง ๆ

(2) เขตอุตสาหกรรม/แหล่งรับซื้อผลผลิต (สัญลักษณ์ 3200) มีเนื้อที่ 28 ไร่ หรือคิดเป็นร้อยละ 0.05 ของเนื้อที่ตำบล ปัจจุบันมีการใช้ที่ดินประเภทโรงงานอุตสาหกรรม แหล่งรับซื้อผลผลิตทางการเกษตรประเภทต่าง ๆ

(3) เขตการใช้พื้นที่เฉพาะ (สัญลักษณ์ 3300) มีเนื้อที่ 1,155 ไร่ หรือคิดเป็นร้อยละ 2.12 ของเนื้อที่ตำบล ปัจจุบันมีการใช้ที่ดินที่นอกเหนือจาก 2 เขตดังกล่าวข้างต้น เช่น สถานที่พักผ่อน ท่องเที่ยว สวนสาธารณะ รีสอร์ท ระบบขนส่งมวลชน โบราณสถาน เป็นต้น

6.2.4 เขตแหล่งน้ำ มีเนื้อที่ 587 ไร่ หรือร้อยละ 1.08 ของเนื้อที่ตำบล ประกอบด้วย 2 เขตรอง ได้แก่ แหล่งน้ำตามธรรมชาติ และแหล่งน้ำที่สร้างขึ้น มีรายละเอียดดังนี้

(1) เขตแหล่งน้ำตามธรรมชาติ (สัญลักษณ์ 4100) มีเนื้อที่ 295 ไร่ หรือคิดเป็นร้อยละ 0.54 ของเนื้อที่ตำบล ปัจจุบันมีสภาพการใช้ที่ดินเป็นลักษณะของแหล่งน้ำตามธรรมชาติ เช่น ห้วย หนอง คลอง แม่น้ำ เป็นต้น

(2) เขตแหล่งน้ำที่สร้างขึ้น (สัญลักษณ์ 4200) มีเนื้อที่ 292 ไร่ หรือคิดเป็นร้อยละ 0.54 ของเนื้อที่ตำบล ปัจจุบันมีสภาพการใช้ที่ดินเป็นแหล่งน้ำที่สร้างขึ้น เช่น คลองชลประทาน อ่างเก็บน้ำ เป็นต้น

6.2.5 เขตพื้นที่อื่น ๆ มีเนื้อที่ 1,684 ไร่ หรือคิดเป็นร้อยละ 3.10 ของเนื้อที่ตำบล เป็นเขตที่มีลักษณะการใช้ที่ดินที่มีความเฉพาะ ได้แก่ ทุ่งหญ้าธรรมชาติ ทุ่งหญ้าสลับไม้พุ่ม/ไม้ละเมาะ และพื้นที่ถม

6.2.6 เขตรักษาสมดุลของธรรมชาติและสิ่งแวดล้อม (สัญลักษณ์ 6000) มีเนื้อที่ 1,483 ไร่ หรือคิดเป็นร้อยละ 2.73 ของเนื้อที่ตำบล มีการใช้ที่ดินเป็นป่าไม้ที่พบในพื้นที่เกษตรกรรม ซึ่งอยู่นอกเขตป่าไม้ตามกฎหมาย ส่วนใหญ่เป็นป่าปลูก ป่าชุมชน

ทั้งนี้ในเขตเกษตรกรรมที่มีศักยภาพการผลิตสูง (ประเภทที่ 1) หากมีการปรับปรุงบำรุงดิน หรือปรับโครงสร้างของพื้นที่ให้เหมาะสม เช่น ยกร่อง จัดทำระบบอนุรักษ์ดินและน้ำประเภทต่าง ๆ สามารถยกระดับเป็นเขตเกษตรกรรมขั้นดีได้ เนื่องจากมีการบริหารจัดการด้านทรัพยากรน้ำไว้แล้ว โดยเฉพาะระบบชลประทาน



ตารางที่ 6-1 แผนการใช้ที่ดิน ตำบลป่าซาง อำเภอเวียงเชียงรุ้ง จังหวัดเชียงราย

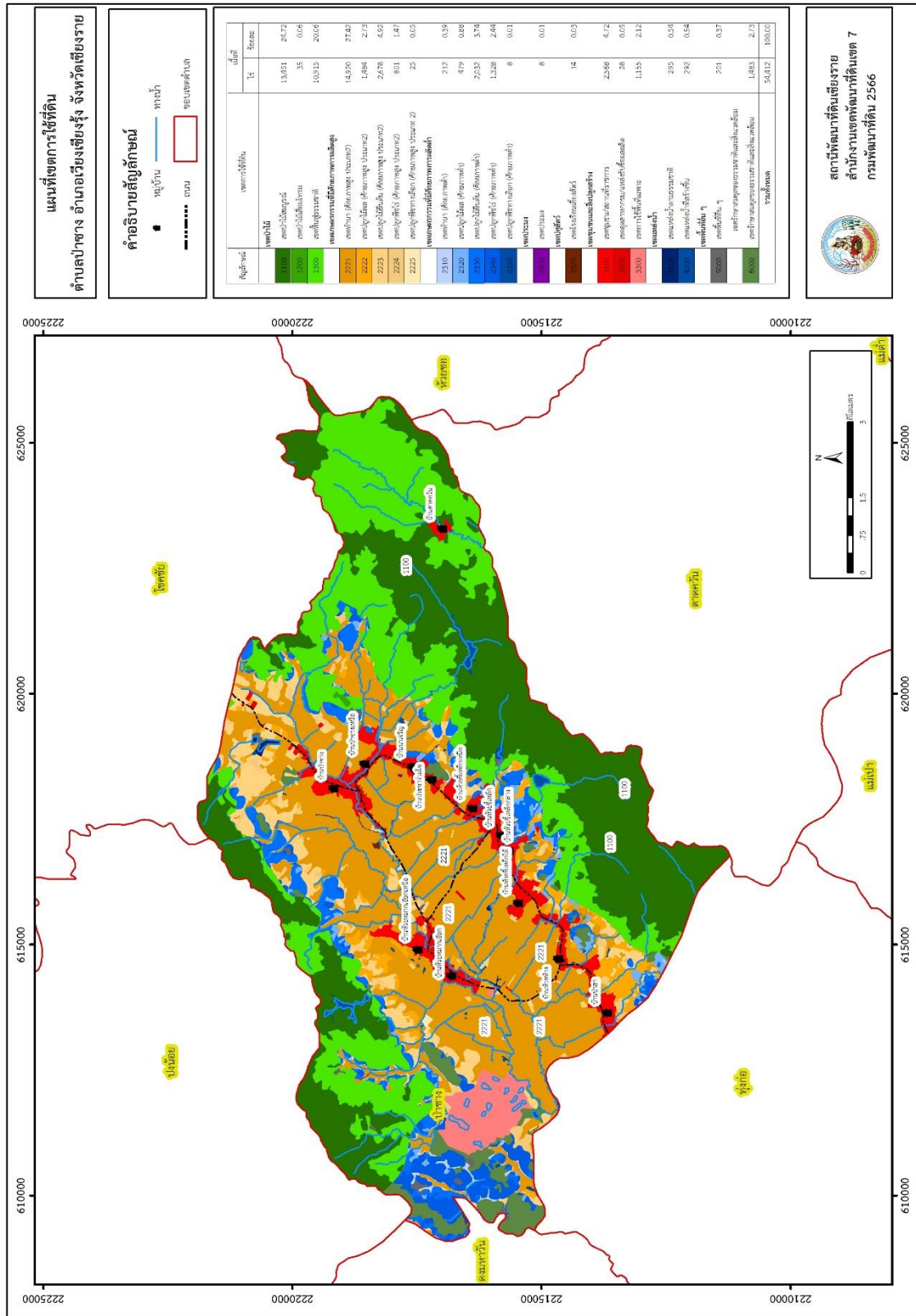
เขตการใช้ที่ดิน	เนื้อที่	
	ไร่	ร้อยละ
1. เขตป่าไม้	24,401	44.84
1.1 เขตป่าไม้สมบูรณ์	13,451	24.72
1.2 เขตป่าไม้เสื่อมโทรม	35	0.06
1.3 เขตฟื้นฟูธรรมชาติ	10,915	20.06
2. เขตเกษตรกรรม	23,967	44.05
2.1 เขตเกษตรกรรมที่มีศักยภาพการผลิตสูง	19,908	36.59
1) เขตทำนา (ศักยภาพสูง ประเภท 2)	14,920	27.42
2) เขตปลูกไม้ผล (ศักยภาพสูง ประเภท 2)	1,484	2.73
3) เขตปลูกไม้ยืนต้น (ศักยภาพสูง ประเภท 2)	2,678	4.92
4) เขตปลูกพืชไร่ (ศักยภาพสูง ประเภท 2)	801	1.47
5) เขตปลูกพืชทางเลือก (ศักยภาพสูง ประเภท 2)	25	0.05
2.2 เขตเกษตรกรรมที่มีศักยภาพการผลิตต่ำ	4,059	7.46
1) เขตทำนา (ศักยภาพต่ำ)	212	0.39
2) เขตปลูกไม้ผล (ศักยภาพต่ำ)	479	0.88
3) เขตปลูกไม้ยืนต้น (ศักยภาพต่ำ)	2,032	3.74
4) เขตปลูกพืชไร่ (ศักยภาพต่ำ)	1,328	2.44
5) เขตปลูกพืชทางเลือก (ศักยภาพต่ำ)	8	0.01
2.3 เขตประมง	8	0.01
2.4 เขตปศุสัตว์	14	0.03
1) เขตโรงเรือนเลี้ยงสัตว์	14	0.03
3. เขตชุมชนและสิ่งปลูกสร้าง	3,751	6.89
3.1 เขตชุมชน/สถานที่ราชการ	2,568	4.72
3.2 เขตอุตสาหกรรม/แหล่งรับซื้อผลผลิต	28	0.05
3.3 เขตการใช้พื้นที่เฉพาะ	1,155	2.12
4. เขตแหล่งน้ำ	587	1.08
4.1 เขตแหล่งน้ำตามธรรมชาติ	295	0.54
4.2 เขตแหล่งน้ำที่สร้างขึ้น	292	0.54



ตารางที่ 6-1 (ต่อ)

เขตการใช้ที่ดิน	เนื้อที่	
	ไร่	ร้อยละ
5. เขตพื้นที่อื่น ๆ	201	0.37
6. เขตรักษาสมดุลของธรรมชาติและสิ่งแวดล้อม	1,483	2.73
รวม	54,412	100.00

หมายเหตุ: เนื้อที่คำนวณด้วยระบบสารสนเทศภูมิศาสตร์



รูปที่ 6-1 เขตการใช้ที่ดิน ตำบลป่าซาง อำเภอเวียงเชียงรุ้ง จังหวัดเชียงราย



บทที่ 7

การขับเคลื่อนแผนการใช้ที่ดิน

7.1 ขั้นตอนการดำเนินงาน

ภายหลังการจัดทำแผนการใช้ที่ดินตำบลป่าซาง อำเภอเวียงเชียงรุ้ง จังหวัดเชียงราย แล้วจะต้องดำเนินการดังต่อไปนี้

7.1.1 จัดทำเป้าหมายการดำเนินงานและงบประมาณและกิจกรรมต่าง ๆ ที่จะดำเนินการในปีงบประมาณ 2568

7.1.2 นำแผนการใช้ที่ดินตำบลป่าซาง ไปเสนอต่อองค์การบริหารส่วนตำบลป่าซาง เพื่อมีมติให้ความร่วมมือในกิจกรรมพัฒนาที่ดินดำเนินการกิจกรรมต่าง ๆ ที่กำหนดไว้ในแผน และได้รับการเชื่อมโยงสู่แผนพัฒนาตำบล

7.1.3 สถานีพัฒนาที่ดินเชียงราย เสนอเป้าหมายและงบประมาณให้รายงานมายังกรมพัฒนาที่ดิน

7.1.4 กรมพัฒนาที่ดินพิจารณาสนับสนุนงบประมาณกิจกรรมและโครงการตามเป้าหมายที่กำหนดในแผนการใช้ที่ดิน

7.1.5 สถานีพัฒนาที่ดินเชียงราย นำเสนอต่อที่ประชุมจังหวัด/อำเภอ เพื่อสร้างการรับรู้และประชาสัมพันธ์ให้หน่วยงานอื่น นำโครงการภายใต้หน่วยงานมาพัฒนาพื้นที่ตามแผนการใช้ที่ดินกำหนด

7.2 กิจกรรมที่จะดำเนินการของกรมพัฒนาที่ดิน

งบประมาณที่กำหนดไว้เป็นการประมาณเบื้องต้น อาจมีการเปลี่ยนแปลงตามที่ได้รับการจัดสรรให้ดำเนินการ (ตารางที่ 7-1)

เขตเกษตรกรรม

1) ดินขาดความอุดมสมบูรณ์ มีแผนงาน/โครงการ ดังนี้

- (1) การส่งเสริมการผลิตและการใช้สารอินทรีย์ลดการใช้สารเคมีทางการเกษตร
- (2) การพัฒนากลุ่มเกษตรกรผลิตสินค้าเกษตรปลอดภัย /PGS
- (3) การผลิต-จัดหาเมล็ดพันธุ์พืชปุ๋ยสด
- (4) การส่งเสริมการปรับปรุงบำรุงดินด้วยพืชปุ๋ยสด
- (5) การส่งเสริมการไถกลบและผลิตปุ๋ยอินทรีย์เพื่อลดการปล่อยก๊าซเรือนกระจก
- (6) การจัดหาปุ๋ยอินทรีย์
- (7) การส่งเสริมการปรับปรุงพื้นที่ดินกรด
- (9) การตรวจวิเคราะห์ดิน

2) การชะล้างพังทลายของดิน มีแผนงาน/โครงการฟื้นฟูและป้องกันการชะล้างพังทลายของดิน ดังนี้



- (1) การปลูกหญ้าแฝกเพื่อการอนุรักษ์ดินและน้ำ
- (2) การจัดระบบอนุรักษ์ดินและน้ำในเขตพัฒนาที่ดิน

7.3 กิจกรรมที่จะดำเนินการของหน่วยงานอื่น (ตารางที่ 7-3)

7.3.1 เขตเกษตรกรรม

1) เขตปลูกพืชไร่ เขตปลูกไม้ผล และเขตปลูกไม้ยืนต้น

- (1) สนับสนุนเรื่อง ฝ่ายน้ำล้น การขุดลอกแหล่งน้ำ คลองส่งน้ำและระบายน้ำ (กรมชลประทาน)
- (2) การอบรมให้ความรู้เรื่องการถ่ายทอดเทคโนโลยีในการป้องกัน และกำจัดโรคแมลงของข้าว การผลิตเมล็ดพันธุ์ข้าวคุณภาพ (กรมการข้าว)
- (3) ใช้ตลาดนำการผลิตในการเลือกชนิดพืชและหาตลาดรองรับ ทั้งในเขตที่เหมาะสมและในเขตที่ไม่เหมาะสมและต้องการปรับเปลี่ยนชนิดพืช (สำนักงานพาณิชย์จังหวัด/สำนักงานสหกรณ์จังหวัด)
- (4) สนับสนุนโรงสีข้าวชุมชนแบบครบวงจร (กรมการข้าว กระทรวงพาณิชย์ องค์การปกครองส่วนท้องถิ่น)
- (5) จัดอบรมถ่ายทอดความรู้เรื่องการทำเกษตรแบบผสมผสาน (กรมส่งเสริมการเกษตร)
- (6) สนับสนุนการขุดเจาะบ่อบาดาล (กรมทรัพยากรน้ำบาดาล)
- (7) การอบรมให้ความรู้การเข้าสู่กระบวนการรับรองมาตรฐานสินค้าเกษตรปลอดภัย (GAP) (กรมวิชาการเกษตร)
- (8) การส่งเสริมและอบรมให้ความรู้เรื่องการดูแลและผลิตยางพาราให้ได้คุณภาพ (การยางแห่งประเทศไทย)
- (9) สนับสนุนการทำอ่างเก็บน้ำ และฝาย (กรมชลประทาน)
- (10) การอบรมให้ความรู้เรื่องเทคโนโลยีการผลิตข้าวโพด มันสำปะหลัง และการกำจัดโรคแมลงศัตรูพืช (กรมส่งเสริมการเกษตร)
- (11) สนับสนุนการขุดลอกแหล่งน้ำ คลองส่งน้ำ คลองระบายน้ำและฝายน้ำล้น การทำอ่างเก็บน้ำ และฝาย (กรมชลประทาน)

2) เขตปศุสัตว์ และเขตเพาะเลี้ยงสัตว์น้ำ

ส่งเสริม/สนับสนุนการปลูกหญ้าเลี้ยงสัตว์ (สำนักงานปศุสัตว์จังหวัด)

7.3.2 เขตแหล่งน้ำ

สนับสนุนการพัฒนาเพื่อเพิ่มพื้นที่กักเก็บน้ำ (สำนักงานชลประทานจังหวัด)

7.4 ความต้องการของชุมชนและองค์กรปกครองส่วนท้องถิ่น

จากการดำเนินงานจัดทำกระบวนการมีส่วนร่วมของประชาชนที่องค์การบริหารส่วนตำบล เมื่อวันที่ 27 กรกฎาคม 2566 ได้มีความต้องการของประชาชนที่ต้องการให้ดำเนินการเกี่ยวกับการแก้ปัญหาดินเสื่อมโทรม



และฟื้นฟูความอุดมสมบูรณ์ของดิน การขาดแคลนน้ำ และเปลี่ยนกิจกรรมการผลิตให้เหมาะสมกับที่ดิน ดังนั้น เพื่อตอบสนองต่อความต้องการของชุมชนและแก้ไขปัญหาเชิงพื้นที่ กรมพัฒนาที่ดินได้วิเคราะห์ความต้องการเบื้องต้น ดังต่อไปนี้

ปัญหาในภาพรวมของตำบล สรุปได้ว่า มีปัญหาที่สำคัญ 2 ประการ คือ (1) ปัญหาดินเสื่อมโทรม และ (2) ปัญหาการขาดแคลนน้ำ โดยมีปัญหารองลงมา คือ ปัญหาการไร้กรรมสิทธิในที่ดิน ซึ่งปัญหาดังกล่าวนี้ส่งผลกระทบต่อคุณภาพชีวิตของราษฎรในชุมชนโดยรวม

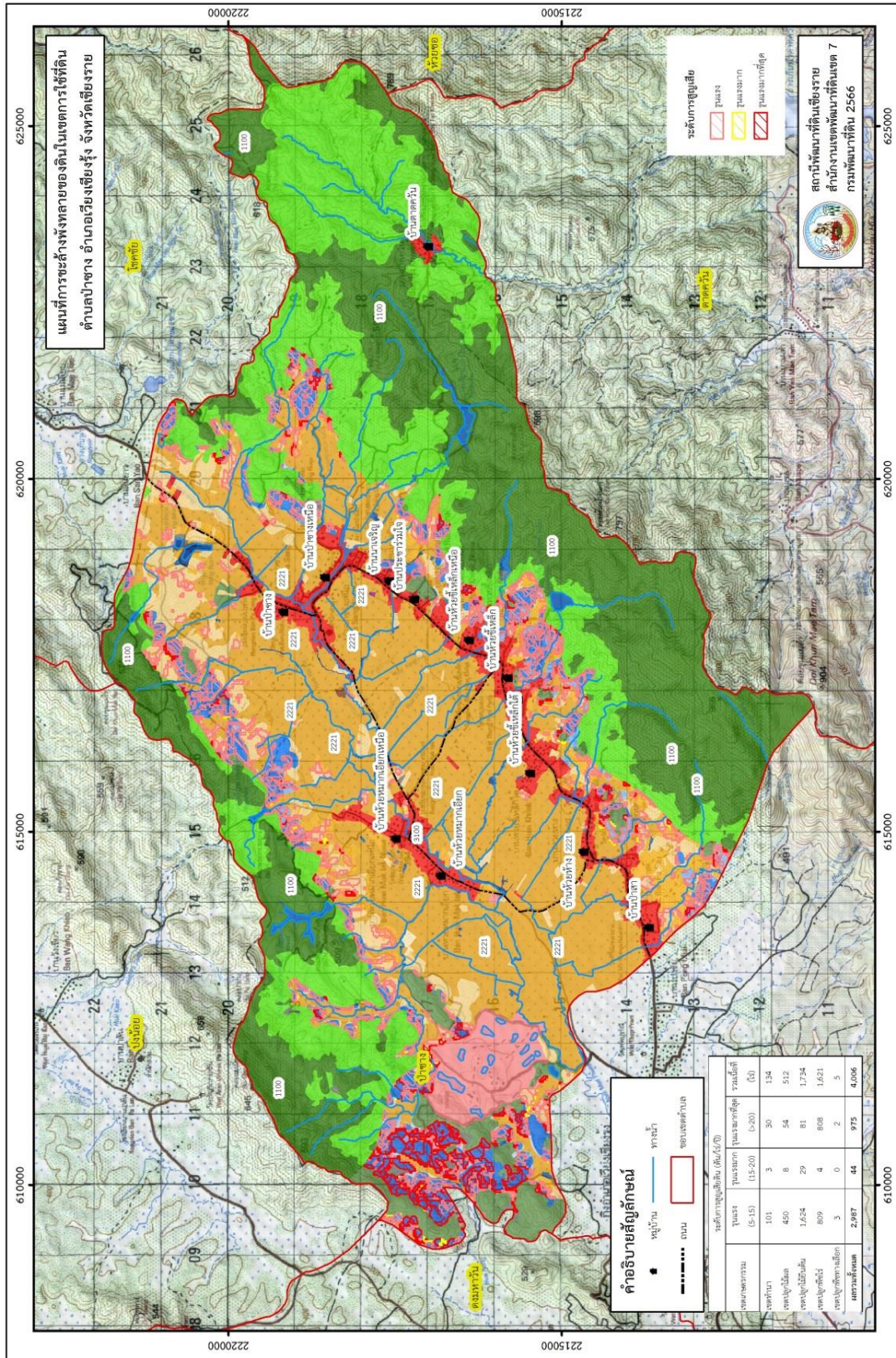
ในประเด็นปัญหาความเสื่อมโทรมของที่ดินนั้นจะหมายรวมถึง (1) การชะล้างพังทลายของดิน (2) ดินขาดความอุดมสมบูรณ์ จากการวิเคราะห์ความลาดชันของพื้นที่ พบว่า ระดับความลาดชันระหว่าง 0.2 % มีพื้นที่มากถึง 30,342 ไร่ หรือร้อยละ 55.76 ของเนื้อที่ตำบล รองลงมา ระดับความลาดชันระหว่าง 2-5 % มีพื้นที่ 11,337 ไร่ หรือร้อยละ 20.84 ของเนื้อที่ตำบล ระดับความลาดชันระหว่าง 5-15 % มีพื้นที่ 7,902 ไร่ หรือร้อยละ 14.52 ของพื้นที่ตำบล ระดับความลาดชันระหว่างมากกว่า 20 % มีพื้นที่ 4,703 ไร่ หรือร้อยละ 8.64 และระดับความลาดชันระหว่าง 15-20 % มีพื้นที่ 128 ไร่ หรือร้อยละ 0.24 ของเนื้อที่ตำบล ตามลำดับ การที่สภาพภูมิประเทศมีความลาดชันสูงย่อมเสี่ยงต่อการชะล้างพังทลายของดินได้ง่ายและรุนแรง ผลกระทบที่ตามมาคือ หน้าดินที่ถูกชะล้างไหลลงมาสู่เบื้องล่างไปทับถมตามลำน้ำตามธรรมชาติ เหมือน ผาย และอ่างเก็บน้ำจนตื้นเขิน ไม่สามารถเก็บกักน้ำไว้ใช้ได้ตามศักยภาพที่ควรจะเป็น จึงเกิดปัญหาขาดแคลนน้ำทั้งน้ำเพื่ออุปโภค-บริโภค และน้ำเพื่อการเกษตร นอกจากนี้ การใช้ที่ดินอย่างต่อเนื่องเป็นเวลานานย่อมส่งผลให้สมบัติของดินมีการเปลี่ยนแปลงทั้งด้านกายภาพและเคมีของดิน ส่งผลให้ดินมีความอุดมสมบูรณ์ลดลง หากไม่ได้รับการปรับปรุงฟื้นฟูจะเกิดความเสื่อมโทรมของดินได้ในไม่ช้า โดยเฉพาะการใช้ประโยชน์ที่ดินในพื้นที่ดินต้น หากไม่มีมาตรการอนุรักษ์ดินและน้ำอย่างเหมาะสม จะส่งผลกระทบต่อระบบนิเวศและเสี่ยงต่อการไม่คุ้มค่าต่อการลงทุนทำการเกษตรเป็นอย่างสูง

สำหรับประเด็นปัญหาการขาดแคลนน้ำ มีข้อเสนอในการแก้ไขปัญหาโดยดำเนินการ 6 ประการ คือ (1) การขุดลอกแหล่งน้ำในปัจจุบันซึ่งรวมถึงอ่างเก็บน้ำ ผายกั้นน้ำ และลำน้ำ (2) สร้างอ่างเก็บน้ำ หรือฝายกั้นน้ำเพิ่มเติมจากที่มีอยู่เดิม (3) ก่อสร้างคลองส่งน้ำเพื่อการกระจายน้ำไปสู่พื้นที่การเกษตร (4) ขุดเจาะบ่อบาดาล (5) การบริหารจัดการน้ำในพื้นที่ชลประทาน และ (6) ฟื้นฟูระบบนิเวศป่าต้นน้ำ ทั้งนี้ จากการวิเคราะห์ข้อมูลเบื้องต้นที่มีอยู่ในปัจจุบัน สรุปได้ว่า “ไม่สามารถดำเนินการแก้ไขปัญหาหมู่บ้านใดหมู่บ้านหนึ่งหรือใช้วิธีการใดวิธีการหนึ่ง แล้วจะแก้ไขปัญหาการขาดแคลนน้ำทั้งตำบลได้โดยสิ้นเชิง”

การแก้ไขปัญหาการขาดแคลนน้ำจะต้องดำเนินการทั้งตำบล ควบคู่ไปกับปัญหาการชะล้างพังทลายของดินในพื้นที่ด้วยการจัดทำโครงการ **“การพัฒนาที่ดินและน้ำที่เป็นระบบ”** โดยแบ่งพื้นที่ออกเป็น 3 ส่วน คือ **1. ส่วนของต้นน้ำ** อันเป็นพื้นที่ป่าไม้ สภาพพื้นที่ที่มีความลาดชัน ความลาดชัน 12-20 เปอร์เซ็นต์ มีระดับความสูญเสียดินในระดับรุนแรงถึงรุนแรงมาก การจัดการพื้นที่ต้องปลูกป่าเสริม สร้างฝายชะลอน้ำ เพื่อรักษาน้ำให้อยู่ในพื้นที่ โดยทำการก่อสร้างระบบอนุรักษ์ดินและน้ำเพื่อลด การชะล้างพังทลาย การสูญเสียดิน และชะลอการไหลของน้ำ **2. ส่วนของกลางน้ำ** สภาพพื้นที่ประกอบด้วยลูกคลื่นลอนลาด ความลาดชัน 5 – 12 เปอร์เซ็นต์ พื้นที่บางส่วนมี



ระดับความสูญเสียดินในระดับรุนแรง การจัดการพื้นที่ควรมีมาตรการก่อสร้างระบบอนุรักษ์ดินและน้ำ จัดรูปที่ดิน วางผังน้ำทั้งระบบ และสนับสนุนการปรับเปลี่ยนกิจกรรมการผลิต และ **3. ส่วนของปลายน้ำ** สภาพพื้นที่เป็นที่ราบ ถึงลูกคลื่นลอนลาดเล็กน้อย ความลาดชัน น้อยกว่า 5 เปอร์เซ็นต์ มีระดับความสูญเสียดินในระดับน้อยถึงปานกลาง การจัดการพื้นที่ควรพัฒนาที่ดินและระบบน้ำ ได้แก่ การขุดลอกคลอง ก่อสร้างสระน้ำ ฝายกั้นน้ำ คลองส่งน้ำ คลองระบายน้ำหรือผนังป้องกันน้ำท่วม การขุดบ่อบาดาล การปรับรูปที่ดินเพื่อปรับเปลี่ยน กิจกรรมการผลิต และการทำระบบอนุรักษ์ดินและน้ำ เพื่อให้การใช้ที่ดินสามารถใช้พื้นที่ได้อย่างต่อเนื่องและ เกิดประโยชน์ทั้งตัวเกษตรกร ชุมชน ในด้านเศรษฐกิจ สังคมและสิ่งแวดล้อม (รูปที่ 7-1)



รูปที่ 7-1 การชะล้างพังทลายของดินในเขตการใช้ที่ดิน ตำบลป่าซาง อำเภอเวียงเชียงรุ้ง จังหวัดเชียงราย



ตารางที่ 7-1 กิจกรรมของกรมพัฒนาที่ดินในเขตการใช้ที่ดินที่จะดำเนินการในปีงบประมาณ 2567-2571

เขตการใช้ที่ดิน (เกษตรกรรม)	แผนงาน/โครงการ	งบประมาณ (บาท)
1. เขตทำนา เนื้อที่ 14,920 ไร่	1. การปรับปรุงบำรุงดิน	1,554,200
	1.1 การส่งเสริมการผลิตและการใช้สารอินทรีย์	3,750
	1.2 ผลิต-จัดหาเมล็ดพันธุ์พืชปุ๋ยสด	446,250
	1.3 ส่งเสริมการปลูกพืชปุ๋ยสดปรับปรุงบำรุงดิน	45,000
	1.4 พัฒนากลุ่มเกษตรกรใช้สารอินทรีย์ลดการใช้สารเคมีทางการเกษตร	178,750
	1.5 การทำปุ๋ยหมัก	85,000
	1.6 การจัดหาปุ๋ยอินทรีย์	280,500
	1.7 การส่งเสริมการปรับปรุงบำรุงพื้นที่ดินกรด	4,950
	1.6 การส่งเสริมการไถกลบและผลิตปุ๋ยอินทรีย์เพื่อลดก๊าซเรือนกระจก	510,000
	2. การจัดระบบอนุรักษ์ดินและน้ำ	750,000
2.1 โครงการเขตพัฒนาที่ดิน	750,000	
2. เขตปลูกไม้ผล/เขตปลูกไม้ยืนต้น/เขตปลูกพืชไร่ และเขตปลูกพืชทางเลือก เนื้อที่ 8,835 ไร่	1. การปรับปรุงบำรุงดิน	1,073,000
	- การส่งเสริมการผลิตและการใช้สารอินทรีย์	37,500
	- ผลิต-จัดหาเมล็ดพันธุ์พืชปุ๋ยสด	446,250
	- ส่งเสริมการปลูกพืชปุ๋ยสดปรับปรุงบำรุงดิน	45,000
	- พัฒนากลุ่มเกษตรกรใช้สารอินทรีย์ลดการใช้สารเคมีทางการเกษตร	178,750
	- การทำปุ๋ยหมัก	85,000
	- การจัดหาปุ๋ยอินทรีย์	280,500



ตารางที่ 7-1 (ต่อ)

เขตการใช้ที่ดิน (เกษตรกรรม)	แผนงาน/โครงการ	งบประมาณ (บาท)
3. เขตเลี้ยงสัตว์ เนื้อที่ 22 ไร่	การปรับปรุงบำรุงดิน - พัฒนากลุ่มเกษตรกรใช้สารอินทรีย์ลดการใช้สารเคมีทางการเกษตร	178,750 178,750
4. พื้นที่แหล่งน้ำ	การฟื้นฟูและป้องกันการชะล้างพังทลาย - การปลูกหญ้าแฝกเพื่อการอนุรักษ์ดินและน้ำ	2,100,000 2,100,000
รวมเขตเกษตรกรรม	1. การปรับปรุงบำรุงดิน 2. การฟื้นฟูและป้องกันการชะล้างพังทลายของดิน 3. การจัดระบบอนุรักษ์ดินและน้ำ	2,805,950 2,100,000 750,000
	รวมแผนงาน/โครงการ	5,655,950



ตารางที่ 7-2 สรุปกิจกรรมที่ขอรับการสนับสนุนจากส่วนราชการอื่นในเขตการใช้ที่ดิน

เขตการใช้ที่ดิน	กิจกรรมที่ขอการสนับสนุนจากส่วนราชการอื่น
1. เขตเกษตรกรรม	
1.1 เขตทำนา เนื้อที่ 14,920 ไร่	<ol style="list-style-type: none">1. สนับสนุนเรื่อง ฝายน้ำล้น การขุดลอกแหล่งน้ำ คลองส่งน้ำและระบายน้ำ (กรมชลประทาน)2. การอบรมให้ความรู้เรื่องการถ่ายทอดเทคโนโลยีในการป้องกัน และกำจัดโรคแมลงของข้าว การผลิตเมล็ดพันธุ์ข้าวคุณภาพ (กรมการข้าว)3. ใช้ตลาดนำการผลิตในการเลือกชนิดพืชและหาตลาดรองรับ ทั้งในเขตที่เหมาะสมและในเขตที่ไม่เหมาะสมและต้องการปรับเปลี่ยนชนิดพืช (สำนักงานพาณิชย์จังหวัด/สำนักงานสหกรณ์จังหวัด)4. สนับสนุนโรงสีข้าวชุมชนแบบครบวงจร (กรมการข้าว กระทรวงพาณิชย์ องค์การปกครองส่วนท้องถิ่น)
1.2 เขตปลูกไม้ผล/เขตปลูกไม้ยืนต้น/ เขตปลูกพืชไร่ และเขตปลูกพืชทางเลือก เนื้อที่ 8,835 ไร่	<ol style="list-style-type: none">1. จัดอบรมถ่ายทอดความรู้เรื่องการทำการเกษตรแบบผสมผสาน (กรมส่งเสริมการเกษตร)2. สนับสนุนการขุดเจาะบ่อบาดาล (กรมทรัพยากรน้ำบาดาล)3. การอบรมให้ความรู้การเข้าสู่กระบวนการรับรองมาตรฐานสินค้าเกษตรปลอดภัย (GAP) (กรมวิชาการเกษตร)4. การส่งเสริมและอบรมให้ความรู้เรื่องการดูแลและผลิตรายพาราให้ได้คุณภาพ (กรมการยาง)5. สนับสนุนการทำอ่างเก็บน้ำ และฝาย (กรมชลประทาน)6. การอบรมให้ความรู้เรื่องเทคโนโลยีการผลิตข้าวโพด มันสำปะหลัง และการกำจัดโรคแมลงศัตรูพืช (กรมส่งเสริมการเกษตร)
1.3 เขตเลี้ยงสัตว์ เนื้อที่ 22 ไร่	<ol style="list-style-type: none">7. สนับสนุนการขุดลอกแหล่งน้ำ คลองส่งน้ำ คลองระบายน้ำและฝายน้ำล้น การทำอ่างเก็บน้ำ และฝาย(กรมชลประทาน)
2. พื้นที่แหล่งน้ำ เนื้อที่ 587 ไร่	<ul style="list-style-type: none">- สนับสนุนเรื่องการเลี้ยงสัตว์และพันธุ์หญ้าอาหารสัตว์ (กรมปศุสัตว์)- สนับสนุนการพัฒนาเพื่อเพิ่มพื้นที่กักเก็บน้ำ (สำนักงานชลประทาน กรมป่าไม้ องค์การปกครองส่วนท้องถิ่น)



ตารางที่ 7-3 เป้าหมายการดำเนินงานและงบประมาณ ตำบลป่าซาง อำเภอเวียงเชียงรุ้ง จังหวัดเชียงราย แผน 5 ปี (พ.ศ. 2567-2571)

เขตการใช้ที่ดิน	งาน/โครงการ/กิจกรรม	หน่วยนับ	เป้าหมาย					รวม	งบประมาณ					รวม	หน่วยงานรับผิดชอบ
			2567	2568	2569	2570	2571		2567	2568	2569	2570	2571		
	1. การปรับปรุงบำรุงดิน														
เขตทำนา/เขตปลูกไม้ผล/ เขตปลูกไม้ยืนต้น/ เขตปลูกพืชไร่	1.1 การส่งเสริมการผลิตและ การใช้สารอินทรีย์ผลิตน้ำหมัก ชีวภาพจากสารเร่ง พด.	ลิตร	500	500	500	500	500	2,500	7,500	7,500	7,500	7,500	7,500	37,500	พด.
เขตทำนา/เขตปลูกไม้ผล/ เขตปลูกพืชไร่	1.2 การผลิต-จัดหาเมล็ดพันธุ์ พืชปุ๋ยสด	ตัน	3	3	3	3	3	15	89,250	89,250	89,250	89,250	89,250	446,250	พด.
เขตทำนา/เขตปลูกไม้ผล/ เขตปลูกพืชไร่	1.3 การส่งเสริมการปรับปรุง บำรุงดินด้วยพืชปุ๋ยสด	ไร่	600	600	600	600	600	3,000	9,000	9,000	9,000	9,000	9,000	45,000	พด.
เขตทำนา/เขตปลูกไม้ผล/ เขตปลูกไม้ยืนต้น/เขต ปลูกพืชไร่/เขตปศุสัตว์	1.4 การพัฒนากลุ่มเกษตรกร ใช้สารอินทรีย์ลดการใช้ สารเคมีทางการเกษตร	กลุ่ม	11	11	11	11	11	55	35,750	35,750	35,750	35,750	35,750	178,750	พด.
เขตเกษตรกรรม	1.5 การทำปุ๋ยหมักสูตร กรรมพัฒนาที่ดิน	ตัน	5	5	5	5	5	25	17,000	17,000	17,000	17,000	17,000	85,000	พด.
เขตทำนา/เขตปลูกไม้ผล/ เขตปลูกไม้ยืนต้น/เขต ปลูกพืชไร่	1.6 การจัดหาปุ๋ยอินทรีย์	ตัน	33	33	33	33	33	165	56,100	56,100	56,100	56,100	56,100	280,500	พด.
เขตทำนา/เขตปลูกไม้ผล/ เขตปลูกไม้ยืนต้น/เขต ปลูกพืชไร่	1.7 การส่งเสริมการปรับปรุง บำรุงพื้นที่ดินกรด	ไร่	66	66	66	66	66	330	990	990	990	990	990	4,950	พด.
เขตทำนา/เขตปลูกพืชไร่	1.8 การส่งเสริมการไถกลบ เพื่อลดการปล่อยก๊าซเรือน กระจก	ไร่	300	300	300	300	300	1,500	102,000	102,000	102,000	102,000	102,000	510,000	พด.



ตาราง 7-3 (ต่อ)

เขตการใช้ที่ดิน	งาน/โครงการ/กิจกรรม	หน่วย นับ	เป้าหมาย					รวม	งบประมาณ					รวม	หน่วยงาน รับผิดชอบ
			2567	2568	2569	2570	2571		2567	2568	2569	2570	2571		
	2. การฟื้นฟูและป้องกันการ ชะล้างพังทลายของดิน														
เขตแหล่งน้ำ	2.1 การปลูกหญ้าแฝกเพื่อการ อนุรักษ์ดินและน้ำ	กล้า	350,000	350,000	350,000	350,000	350,000	1,750,000	420,000	420,000	420,000	420,000	420,000	2,100,000	พต.
	3. การจัดทำระบบอนุรักษ์ดิน และน้ำ														
เขตทำนา	3.1 โครงการเขตพัฒนาที่ดิน	ไร่	200	200	200	200	200	1000	500,000	500,000	500,000	500,000	500,000	2,500,000	พต.

หมายเหตุ: งบประมาณที่กำหนดไว้เป็นการประมาณเบื้องต้น อาจมีการเปลี่ยนแปลงตามที่ได้รับการจัดสรรให้ดำเนินการ



เอกสารอ้างอิง

- กรมการปกครอง. 2566. **แผนที่ขอบเขตตำบล ปี 2564 (ไฟล์ข้อมูล)**. กรมพัฒนาที่ดิน กระทรวงเกษตรและสหกรณ์, กรุงเทพฯ.
- _____. 2566. รายงานสถิติจำนวนประชากรและบ้าน รายจังหวัด รายอำเภอ และรายตำบล (ณ เดือน ธันวาคม พ.ศ. 2565). แหล่งที่มา: <https://stat.bora.dopa.go.th/stat/statnew/statyear/#/TableTemplate/Area/statpop>, 1 พฤษภาคม 2566.
- กรมการพัฒนาชุมชน. 2566. **ข้อมูลความจำเป็นพื้นฐาน (จปฐ.) รายจังหวัด รายอำเภอ และรายตำบล ปี 2565**. แหล่งที่มา: <https://ebmn.cdd.go.th/>, 1 มิถุนายน 2566.
- กรมทรัพยากรน้ำบาดาล. 2566. **ปริมาณน้ำและจำนวนบ่อบาดาล ปี 2565**. แหล่งที่มา: <http://app.dgr.go.th/newpasutara/xml/search.php>, 26 พฤษภาคม 2566.
- กรมส่งเสริมการเกษตร. 2566. **จำนวนครัวเรือนเกษตรกรที่ขึ้นทะเบียนเกษตรกร จำแนกรายจังหวัด รายอำเภอ และรายตำบล (ณ เดือนมกราคม พ.ศ. 2566)**. แหล่งที่มา: <http://mvos2.gistda.or.th/>, 15 พฤษภาคม 2566.
- กรมอุตุวิทยวิทยา. 2566. **ปริมาณน้ำฝนเฉลี่ยคาบ 30 ปี (พ.ศ. 2536-2565) (ไฟล์ข้อมูล)** กระทรวงดิจิทัลเพื่อเศรษฐกิจและสังคม, กรุงเทพฯ.
- สำนักเทคโนโลยีการสำรวจและทำแผนที่. 2566. **แผนที่ขอบเขตตำบล ปี 2564 (ไฟล์ข้อมูล)**. กรมพัฒนาที่ดิน กระทรวงเกษตรและสหกรณ์, กรุงเทพฯ.
- กองสำรวจดินและวิจัยทรัพยากรดิน. 2566. **แผนที่ทรัพยากรดิน (ไฟล์ข้อมูล)**. กรมพัฒนาที่ดิน กระทรวงเกษตรและสหกรณ์, กรุงเทพฯ.
- กลุ่มวิเคราะห์สภาพการใช้ที่ดิน 2566. **แผนที่สภาพการใช้ที่ดิน ปี 2566 (ไฟล์ข้อมูล)**. กองนโยบายและแผนการใช้ที่ดิน กรมพัฒนาที่ดิน กระทรวงเกษตรและสหกรณ์, กรุงเทพฯ.
- บัณฑิต ต้นศิริ และ คำรณ ไทรพิง. 2542. **คู่มือการประเมินคุณภาพที่ดิน**. กองวางแผนการใช้ที่ดิน กรมพัฒนาที่ดิน กระทรวงเกษตรและสหกรณ์, กรุงเทพฯ.
- องค์การบริหารส่วนตำบลจำป่าหวาย. 2566. **ยุทธศาสตร์และแนวทางพัฒนา** แหล่งที่มา: <https://www.pasanglocal.go.th/data.php?id=13>, 1 พฤษภาคม 2566



กรมพัฒนาที่ดิน
2003/61 ถนนพหลโยธิน
แขวงลาดยาว เขตจตุจักร กรุงเทพฯ 10900
Call center 1760



LAND DEVELOPMENT DEPARTMENT
www.idd.go.th