

แผนการใช้ที่ดิน ตำบลบ้านคา

อำเภอแม่สะเรียง จังหวัดแม่ฮ่องสอน



สถานีพัฒนาที่ดินแม่ฮ่องสอน สำนักงานพัฒนาที่ดินเขต 6
กรมพัฒนาที่ดิน กระทรวงเกษตรและสหกรณ์
กันยายน 2566

คำนำ

การจัดทำแผนการใช้ที่ดินดำเนินการตามรัฐธรรมนูญแห่งราชอาณาจักรไทย พ.ศ. 2560 มาตรา 72 (1) ที่ได้บัญญัติให้มีการวางแผนการใช้ที่ดินให้เหมาะสมกับศักยภาพของที่ดินตามหลักการพัฒนาอย่างยั่งยืน โดยแผนการใช้ที่ดินตำบลแม่สวด อำเภอสบเมย จังหวัดแม่ฮ่องสอน ได้นำแนวคิดขององค์การอาหารและเกษตรแห่งสหประชาชาติ (Food and Agriculture Organization of the United Nations: FAO) และโครงการสิ่งแวดล้อมแห่งสหประชาชาติ (United Nations Environment Programme: UNEP) มาปรับใช้ คือ ความเหมาะสมทางกายภาพ ความเหมาะสมทางเศรษฐกิจ การยอมรับจากสังคม การสร้างความยั่งยืนให้สิ่งแวดล้อม และเสนอทางเลือกการใช้ที่ดิน ร่วมกับวิธีการที่จำเป็นอื่น ๆ เช่น กระบวนการมีส่วนร่วมของชุมชน (Participatory Rural Appraisal: PRA) การประเมินคุณภาพที่ดิน เป็นต้น

สถานีพัฒนาที่ดินแม่ฮ่องสอน สำนักงานพัฒนาที่ดินเขต 6 ร่วมกับกองนโยบายและแผนการใช้ที่ดิน ในการดำเนินงานวางแผนการใช้ที่ดินระดับตำบล โดยพิจารณาภาพรวมของสภาพปัญหาในด้านต่าง ๆ ทั้งด้านกายภาพ เศรษฐกิจ และสังคม วิเคราะห์และสังเคราะห์ข้อมูลนำไปสู่การวางแผนการใช้ที่ดินที่สอดคล้องกับศักยภาพของพื้นที่ โดยผ่านกระบวนการมีส่วนร่วมของชุมชน (PRA) ในการระบุปัญหา ความต้องการของเกษตรกรและผู้มีส่วนได้ส่วนเสีย ทั้งนี้สถานีพัฒนาที่ดิน ได้จัดทำแผนกิจกรรม/โครงการเพื่อขับเคลื่อนแผนการใช้ที่ดินให้เป็นรูปธรรมเพื่อให้เกษตรกรมีคุณภาพชีวิตที่ดีขึ้น มีการใช้ที่ดินอย่างถูกต้องเหมาะสม รักษาสภาพแวดล้อมและอนุรักษ์ทรัพยากรในชุมชนให้เกิดความยั่งยืนต่อไป

สถานีพัฒนาที่ดินแม่ฮ่องสอน

กันยายน 2566



สารบัญ

	หน้า
คำนำ	ก
สารบัญ	ข
สารบัญตาราง	ง
สารบัญรูป	จ
บทที่ 1 บทนำ	
1.1 ความสำคัญของการวางแผนการใช้ที่ดิน	1-1
1.2 หลักการและเหตุผล	1-1
1.3 วัตถุประสงค์	1-1
1.4 ระยะเวลาและสถานที่ดำเนินงาน	1-2
1.5 ขั้นตอนการดำเนินงาน	1-2
1.6 วิสัยทัศน์ของตำบล	1-3
บทที่ 2 ข้อมูลทั่วไป	
2.1 ที่ตั้งและอาณาเขต	2-1
2.2 การแบ่งส่วนการปกครอง	2-1
2.3 สภาพภูมิประเทศ	2-1
2.4 สภาพภูมิอากาศ	2-3
2.5 สภาพการใช้ที่ดินในปัจจุบัน	2-5
2.6 สภาพเศรษฐกิจและสังคม	2-8
บทที่ 3 สถานภาพของทรัพยากรธรรมชาติ	
3.1 ทรัพยากรป่าไม้	3-1
3.2 ทรัพยากรน้ำ	3-2
3.3 ทรัพยากรดิน	3-2
บทที่ 4 กระบวนการมีส่วนร่วมของชุมชน	
4.1 การวิเคราะห์ผลจากการจัดทำกระบวนการมีส่วนร่วมของชุมชน (PRA)	4-1
4.2 ระบบการปลูกพืชในปัจจุบัน	4-4
บทที่ 5 การประเมินคุณภาพที่ดิน	
5.1 หลักการประเมินคุณภาพที่ดินด้านกายภาพ	5-1
5.2 พืชเศรษฐกิจที่สำคัญของตำบล	5-2
5.3 ระดับความเหมาะสมของดิน	5-3



สารบัญ (ต่อ)

	หน้า
บทที่ 6	แผนการใช้ที่ดิน
6.1	การวิเคราะห์ข้อมูลเพื่อจัดทำแผนการใช้ที่ดินตำบล
6.2	แผนการใช้ที่ดิน
บทที่ 7	การขับเคลื่อนแผนการใช้ที่ดิน
7.1	ขั้นตอนการดำเนินงาน
7.2	กิจกรรมที่จะดำเนินการของกรมพัฒนาที่ดิน
7.3	กิจกรรมที่จะดำเนินงานของหน่วยงานอื่น
7.4	ความต้องการของชุมชนและองค์กรปกครองส่วนท้องถิ่น
เอกสารอ้างอิง	8-1



สารบัญญตาราง

ตารางที่		หน้า
2-1	สถิตินุมิอากาศ ณ สถานีตรวจอากาศอำเภอมะเริ่ยง จังหวัดแม่ฮ่องสอน (พ.ศ. 2536-2565)	2-4
2-2	สภาพการใช้ที่ดิน ตำบลบ้านกาศ อำเภอมะเริ่ยง จังหวัดแม่ฮ่องสอน	2-7
2-3	จำนวนประชากรและครัวเรือน ตำบลบ้านกาศ อำเภอมะเริ่ยง จังหวัดแม่ฮ่องสอน	2-9
2-4	จำนวนและสัดส่วนครัวเรือนเกษตร ตำบลบ้านกาศ อำเภอมะเริ่ยง จังหวัดแม่ฮ่องสอน ปี 2565	2-9
2-5	รายได้ – รายจ่ายเฉลี่ยครัวเรือนตำบลบ้านกาศ อำเภอมะเริ่ยง จังหวัดแม่ฮ่องสอน	2-11
3-1	สมบัติดิน ตำบลบ้านกาศ อำเภอมะเริ่ยง จังหวัดแม่ฮ่องสอน	3-4
5-1	ตัวอย่างการประเมินคุณภาพที่ดินด้านกายภาพของประเภทการใช้ประโยชน์ที่ดิน	5-2
5-2	ชั้นความเหมาะสมทางกายภาพของดิน ตำบลบ้านกาศ อำเภอมะเริ่ยง จังหวัดแม่ฮ่องสอน	5-3
6-1	เขตการใช้ที่ดิน ตำบลบ้านกาศ อำเภอมะเริ่ยง จังหวัดแม่ฮ่องสอน	6-5
7-1	กิจกรรมของกรมพัฒนาที่ดินในเขตการใช้ที่ดินที่จะดำเนินการใน ปีงบประมาณ 2567-2571	7-7
7-2	สรุปกิจกรรมที่ขอรับการสนับสนุนจากส่วนราชการอื่นในเขตการใช้ที่ดิน	7-9
7-3	เป้าหมายการดำเนินงานและงบประมาณ โครงการนำร่องตำบลบ้านกาศ อำเภอมะเริ่ยง จังหวัดแม่ฮ่องสอน แผน 5 ปี (พ.ศ. 2567-2571)	7-10



สารบัญญรูป

รูป		หน้า
1-1	กรอบการวางแผนการใช้ที่ดินระดับตำบล	1-3
2-1	ขอบเขตการปกครอง ตำบลบ้านกาศ อำเภอมะละเรียง จังหวัดแม่ฮ่องสอน	2-2
2-2	กราฟสมดุลของน้ำเพื่อการเกษตร จังหวัดแม่ฮ่องสอน	2-4
2-3	แผนที่สภาพการใช้ที่ดิน ตำบลบ้านกาศ อำเภอมะละเรียง จังหวัดแม่ฮ่องสอน	2-6
3-1	ทรัพยากรดิน ตำบลบ้านกาศ อำเภอมะละเรียง จังหวัดแม่ฮ่องสอน	3-5
4-1	การวิเคราะห์สถานการณ์โดยระบบ DPSIR ของตำบลบ้านกาศ อำเภอมะละเรียง จังหวัดแม่ฮ่องสอน	4-3
4-2	ระบบการปลูกพืชในปัจจุบัน ตำบลบ้านกาศ อำเภอมะละเรียง จังหวัดแม่ฮ่องสอน	4-5
6-1	แผนที่เขตการใช้ที่ดิน ตำบลบ้านกาศ อำเภอมะละเรียง จังหวัดแม่ฮ่องสอน	6-7
7-1	แผนที่ความลาดชัน ตำบลบ้านกาศ อำเภอมะละเรียง จังหวัดแม่ฮ่องสอน	7-5
7-2	แผนที่การชะล้างพังทลายของดิน ตำบลบ้านกาศ อำเภอมะละเรียง จังหวัดแม่ฮ่องสอน	7-6



บทที่ 1

บทนำ

1.1 ความสำคัญของการวางแผนการใช้ที่ดิน

ตามรัฐธรรมนูญแห่งราชอาณาจักรไทย พุทธศักราช 2560 มาตรา 72 รัฐพึงดำเนินการเกี่ยวกับที่ดิน ทรัพยากรน้ำ และพลังงาน ดังต่อไปนี้

(1) วางแผนการใช้ที่ดินของประเทศ ให้เหมาะสมกับสภาพพื้นที่และศักยภาพของที่ดินตามหลักการพัฒนาอย่างยั่งยืน

1.2 หลักการและเหตุผล

ปัจจุบันกรมพัฒนาที่ดินได้ดำเนินการวางแผนการใช้ที่ดินระดับประเทศเรียบร้อยแล้วซึ่งเป็นการวางกรอบเชิงนโยบายมุ่งเน้นการพัฒนาด้านการเกษตรให้เกิดความสมดุลและยั่งยืนและในขณะเดียวกันต้องอนุรักษ์ทรัพยากรธรรมชาติและสิ่งแวดล้อมควบคู่กับการรักษาคุณค่าทางศิลปวัฒนธรรม แต่ทั้งนี้เพื่อให้เกิดการใช้ประโยชน์ที่ดินในระดับพื้นที่อย่างมีประสิทธิภาพและรักษาฐานการผลิตด้านทรัพยากรธรรมชาติอย่างยั่งยืนตลอดห่วงโซ่อุปทาน แผนการใช้ที่ดินระดับตำบลจึงถูกนำมาใช้เป็นเครื่องมือเพื่อขับเคลื่อนการดำเนินงานดังกล่าว

ทั้งนี้กรมพัฒนาที่ดินได้จัดทำแผนปฏิบัติการราชการกรมพัฒนาที่ดินระยะ 5 ปี (พ.ศ. 2566-2570) เพื่อให้บรรลุตามวิสัยทัศน์ที่กำหนดไว้ คือ “เป็นองค์กรอัจฉริยะทางดิน เพื่อขับเคลื่อนการใช้ที่ดินอย่างเหมาะสม 15 ล้านไร่ ภายในปี 2570” ซึ่งในส่วนของประเด็นการพัฒนาที่ 2 บริหารจัดการทรัพยากรดินและที่ดินด้วยชุดข้อมูลที่มีมูลค่าสูง (High Value Dataset) ซึ่งมีเป้าหมาย คือ การนำชุดข้อมูลที่มีมูลค่าสูง ไปใช้ในการบริหารจัดการทางการเกษตร ในส่วนของตัวชี้วัด บริหารจัดการทรัพยากรดินและที่ดินบนพื้นฐานของชุดข้อมูลที่มีมูลค่าสูง ร้อยละ 100 กลยุทธ์ที่ 2 ยกระดับแผนการใช้ที่ดินไปสู่การปฏิบัติ ได้กำหนดให้ ร้อยละของแผนการใช้ที่ดินระดับตำบลที่จัดทำแล้วเสร็จทั่วประเทศ ภายในปี 2570 (ไม่น้อยกว่า ร้อยละ 80) เป็นตัวชี้วัดหนึ่งของกลยุทธ์ดังกล่าว

1.3 วัตถุประสงค์

1.3.1 เพื่อรักษาเสถียรภาพของทรัพยากรให้เกิดความสมดุลและยั่งยืนภายใต้การพัฒนาด้านต่าง ๆ ของตำบล

1.3.2 เพื่อให้การใช้ที่ดินมีผลตอบแทนสูงสุดต่อหน่วยเนื้อที่อย่างยั่งยืน

1.3.3 เพื่อให้เกิดการกำหนดแผนงาน โครงการ กิจกรรม ที่สอดคล้องกับแผนการใช้ที่ดินที่กำหนดขึ้นและอยู่บนหลักการของโมเดลเศรษฐกิจ BCG (Bio-Circular-Green Economy: BCG Model)



1.4 ระยะเวลาและสถานที่ดำเนินงาน

1.4.1 ระยะเวลา 1 ตุลาคม 2565 – 30 กันยายน 2566

1.4.2 สถานที่ ตำบลบ้านกาศ อำเภอมะเริ่ง จังหวัดแม่ฮ่องสอน

1.5 ขั้นตอนการดำเนินงาน

1.5.1 รวบรวมข้อมูลปฐมภูมิและทุติยภูมิ ประกอบด้วย

1) ด้านกายภาพ ได้แก่ ทรัพยากรดิน ทรัพยากรน้ำ ทรัพยากรป่าไม้ ภูมิอากาศ สภาพการใช้ที่ดิน เขตป่าไม้ตามกฎหมายและมติคณะรัฐมนตรี

2) ด้านเศรษฐกิจและสังคม เช่น การถือครองที่ดิน ลักษณะทางเศรษฐกิจของตำบล จำนวนประชากร เป็นต้น

3) ด้านนโยบายและข้อกำหนดที่เกี่ยวข้อง ได้แก่ ยุทธศาสตร์ แผนพัฒนาเศรษฐกิจและสังคมแห่งชาติฉบับที่ 13 ยุทธศาสตร์ภาค แผนพัฒนากลุ่มจังหวัด แผนพัฒนาจังหวัด แผนพัฒนาการเกษตรและสหกรณ์ แผนพัฒนาท้องถิ่น 4 ปี ขององค์การบริหารส่วนจังหวัด เทศบาลตำบลหรือองค์การบริหารส่วนตำบล

1.5.2 จัดทำกระบวนการมีส่วนร่วมของชุมชน (Participatory Rural Appraisal: PRA) เพื่อรับฟังความคิดเห็น ประเด็นปัญหา ความต้องการด้านต่าง ๆ ขององค์การปกครองส่วนท้องถิ่นและเกษตรกรในตำบล

1.5.3 ประเมินคุณภาพของที่ดินของพืชเศรษฐกิจหลักและพืชทางเลือกที่มีมูลค่าของตำบล

1.5.4 สังเคราะห์ข้อมูลจากข้อ 1.5.1 ถึง 1.5.3 เพื่อใช้ประกอบการวางแผนการใช้ที่ดิน

1.5.5 กำหนด (ร่าง) แผนการใช้ที่ดินระดับตำบล

1.5.6 รับฟังความคิดเห็นของผู้มีส่วนได้ส่วนเสียต่อ (ร่าง) แผนการใช้ที่ดินที่กำหนดขึ้น

1.5.7 ปรับปรุง (ร่าง) แผนการใช้ที่ดินเพื่อจัดทำแผนการใช้ที่ดินฉบับสมบูรณ์

1.5.8 นำแผนการใช้ที่ดินเข้าสู่คณะทำงานวิชาการของเขตฯ เพื่อตรวจสอบความครบถ้วนสมบูรณ์ของเนื้อหาและองค์ประกอบ

1.5.9 เผยแพร่แผนการใช้ที่ดินเพื่อนำไปสู่การขับเคลื่อนการดำเนินงาน ประกอบด้วย

1) องค์การปกครองส่วนท้องถิ่น นำแผนการใช้ที่ดินที่จัดทำขึ้นไปประกอบการจัดทำแผนการพัฒนาของตำบล เพื่อนำไปสู่การของบประมาณที่มีความสอดคล้องกับศักยภาพด้านการผลิตและสถานภาพของทรัพยากรของตำบล

2) กรมพัฒนาที่ดิน โดยสถานีพัฒนาที่ดิน กำหนดแผนงาน/โครงการ/กิจกรรมที่สอดคล้องกับแผนการใช้ที่ดินที่กำหนดขึ้นในแต่ละเขตและสามารถใช้ประกอบการของบประมาณในพื้นที่อย่างมีหลักการและเป็นที่ยอมรับ

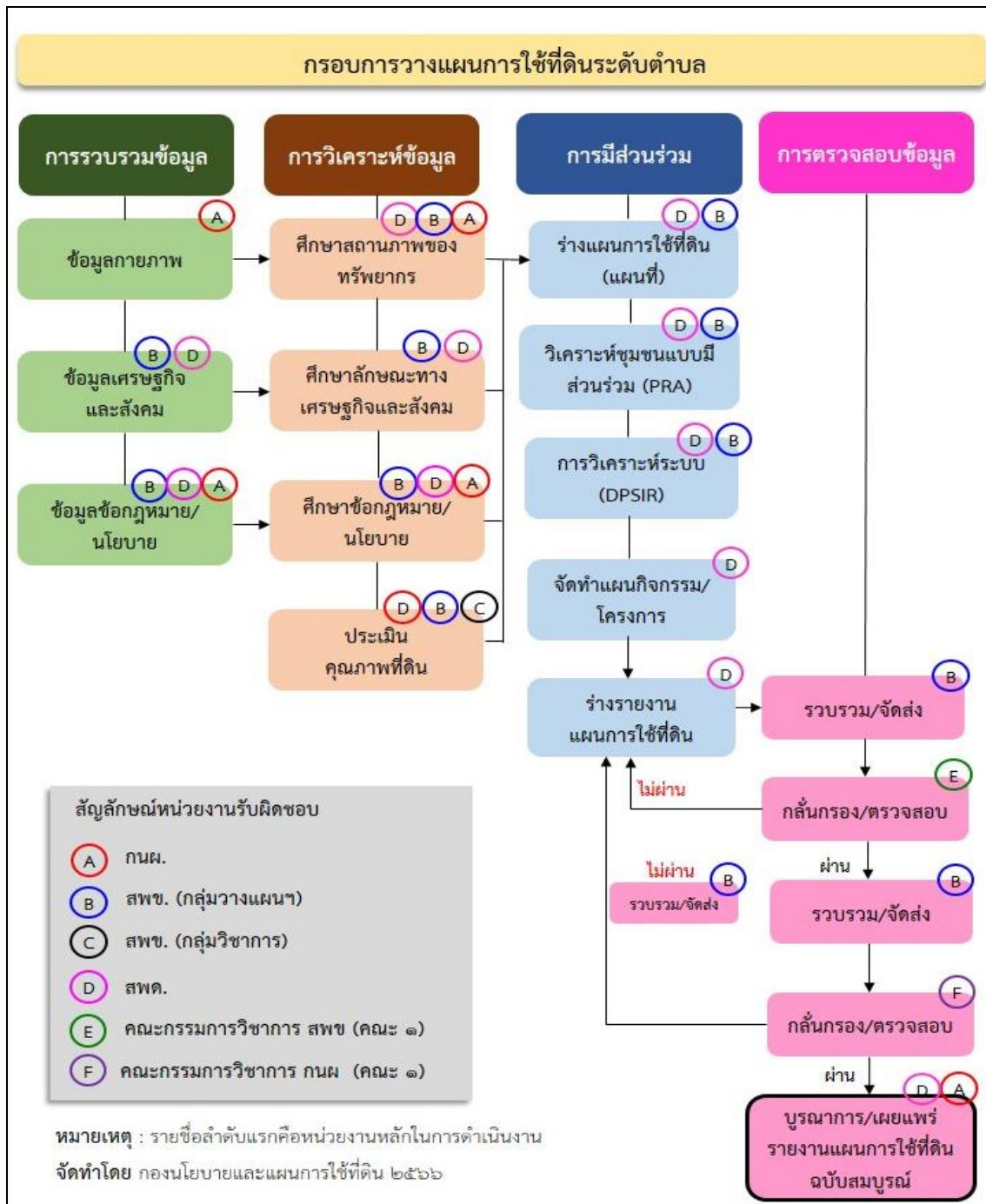
3) หน่วยงานราชการอื่น ๆ สามารถใช้เป็นข้อมูลพื้นฐานประกอบแผนงาน/โครงการ/กิจกรรม ที่สอดคล้องกับแผนการใช้ที่ดินที่กำหนดขึ้นในแต่ละเขต



จากขั้นตอนที่กล่าวข้างต้น สามารถจัดทำกรอบการวางแผนการใช้ที่ดินระดับตำบล แสดงดังรูปที่ 1-1

1.6 วิสัยทัศน์ของตำบล

ตำบลน่าอยู่ เชิดชูคุณธรรม นำชุมชนก้าวหน้า บริการสาธารณสุขดีเด่น เน้นการศึกษา ชาวประชา มีส่วนร่วม (องค์การบริหารส่วนตำบลบ้านกาศ, 2566)



รูปที่ 1-1 กรอบการวางแผนการใช้ที่ดินระดับตำบล



บทที่ 2 ข้อมูลทั่วไป

2.1 ที่ตั้งและอาณาเขต

ตำบลบ้านกาศ อำเภอมะเสเรียง จังหวัดแม่ฮ่องสอน ตั้งอยู่ทางทิศเหนือของอำเภอมะเสเรียง มีพื้นที่ประมาณ 230 ตารางกิโลเมตร หรือ 143,981 ไร่ โดยมีอาณาเขตติดต่อ ดังนี้ (รูปที่ 2-1)

ทิศเหนือ	ติดต่อกับ	ตำบลเสาหิน อำเภอมะเสเรียง ตำบลแม่ลาน้อย อำเภอมะลาน้อย จังหวัดแม่ฮ่องสอน
ทิศใต้	ติดต่อกับ	ตำบลแม่คง ตำบลแม่สะเรียง อำเภอมะเสเรียง จังหวัดแม่ฮ่องสอน
ทิศตะวันออก	ติดต่อกับ	ตำบลท่าผาป้อม อำเภอมะลาน้อย ตำบลป่าแป๋ อำเภอมะเสเรียง จังหวัดแม่ฮ่องสอน
ทิศตะวันตก	ติดต่อกับ	ตำบลเสาหิน ตำบลแม่คง อำเภอมะเสเรียง จังหวัดแม่ฮ่องสอน

2.2 การแบ่งส่วนการปกครอง

ตำบลบ้านกาศ อำเภอมะเสเรียง จังหวัดแม่ฮ่องสอน แบ่งส่วนการปกครองออกเป็น 13 หมู่บ้าน ดังนี้

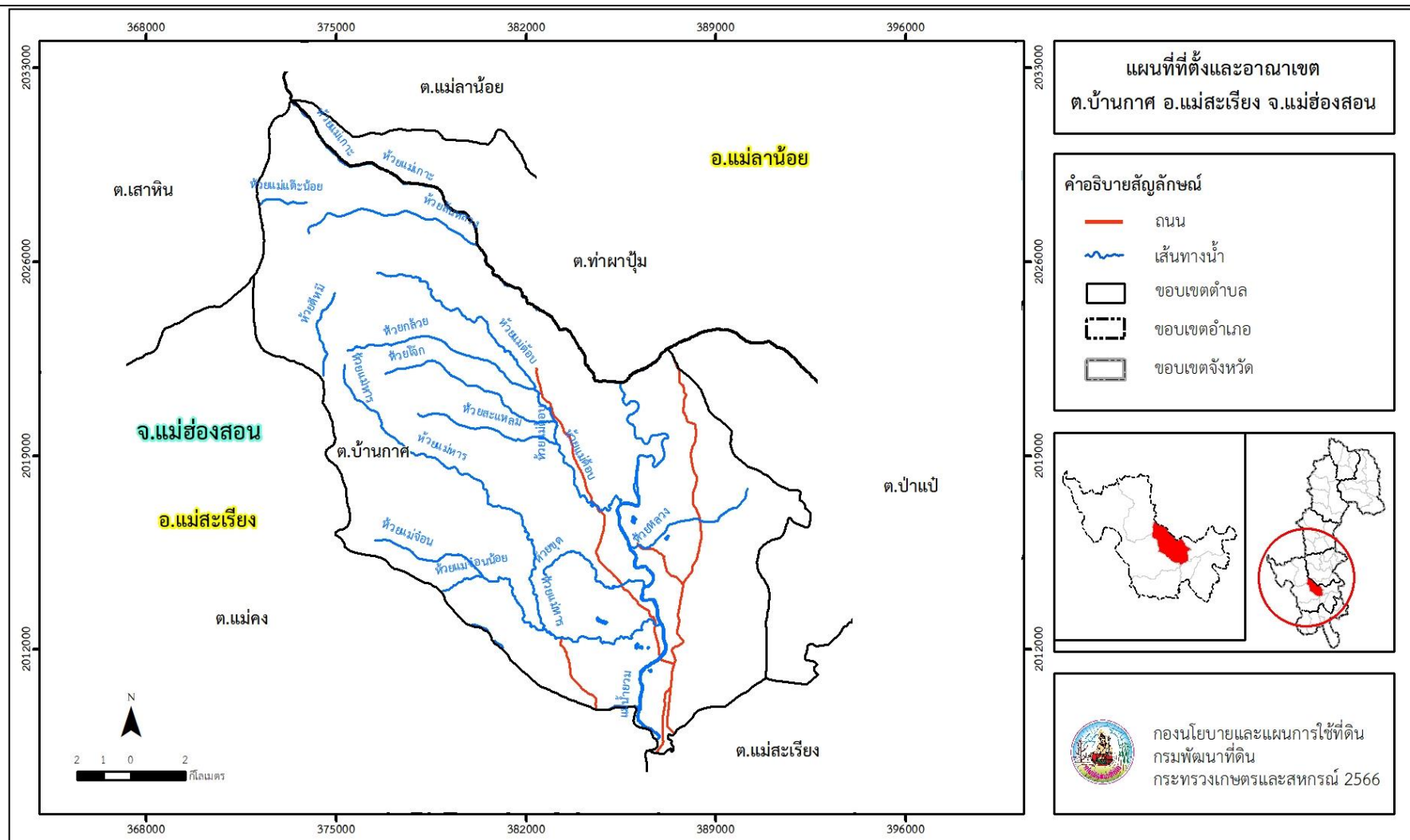
หมู่ที่ 1 บ้านท่าข้าม	หมู่ที่ 8 บ้านท่าข้ามเหนือ
หมู่ที่ 2 บ้านสบหาร	หมู่ที่ 9 บ้านพะมอลอ
หมู่ที่ 3 บ้านแพะ	หมู่ที่ 10 บ้านขุนแม่ต๊อบ
หมู่ที่ 4 บ้านแม่หาร	หมู่ที่ 11 บ้านป่าหมาก
หมู่ที่ 5 บ้านแม่ต๊อบใต้	หมู่ที่ 12 บ้านโป่ง
หมู่ที่ 6 บ้านห้วยหลวง	หมู่ที่ 13 บ้านโป่งดอยช้าง
หมู่ที่ 7 บ้านแม่ต๊อบเหนือ	

2.3 สภาพภูมิประเทศ

ลักษณะพื้นที่ทั่วไปส่วนใหญ่เป็นพื้นที่ลาดชันสูง มีสภาพพื้นที่ราบเรียบ ลูกคลื่นลอน ลูกคลื่นลอนชัน เนินเขา และพื้นที่สูงชันเป็นพื้นที่ภูเขา บางพื้นที่อยู่ในอุทยานแห่งชาติแม่สะเหียง เป็นส่วนหนึ่งของลุ่มน้ำสาละวิน มีแหล่งน้ำที่สำคัญ เช่น แม่น้ำยม ห้วยแม่หาร ห้วยสันหลวง ห้วยหลวง ห้วยแม่ต๊อบ



แผนการใช้ที่ดินตำบลบ้านกาศ อำเภอมะเริ่ยง จังหวัดแม่ฮ่องสอน



รูปที่ 2-1 ที่ตั้งและอาณาเขต ตำบลบ้านกาศ อำเภอมะเริ่ยง จังหวัดแม่ฮ่องสอน



2.4 สภาพภูมิอากาศ

จากการศึกษาสถิติภูมิอากาศ (พ.ศ.2536-2565) พบว่า ตำบลบ้านกาศ อำเภอแม่สะเรียง จังหวัดแม่ฮ่องสอน มีรายละเอียดดังนี้

2.4.1 อุณหภูมิ มีอุณหภูมิโดยเฉลี่ยทั้งปี 25.7 องศาเซลเซียส อุณหภูมิสูงสุดเฉลี่ย 33.3 องศาเซลเซียส ในเดือนเมษายน และอุณหภูมิต่ำสุดเฉลี่ย 20.3 องศาเซลเซียส ในเดือนกุมภาพันธ์

2.4.2 ปริมาณน้ำฝน มีปริมาณน้ำฝนรวมทั้งปี 1,204.6 มิลลิเมตร มีฝนตกประมาณ 141 วัน เดือนที่มีฝนตกมากที่สุด ในเดือนสิงหาคม มีปริมาณฝน 225.5 มิลลิเมตร และมีฝนตกประมาณ 27 วัน

2.4.3 สมดุลน้ำเพื่อการเกษตร จากข้อมูลสถิติภูมิอากาศในคาบ 30 ปี (ปี พ.ศ.2536-2565) ณ สถานีตรวจอากาศแม่สะเรียง จังหวัดแม่ฮ่องสอน ได้นำมาวิเคราะห์สมดุลของน้ำเพื่อการเกษตร ซึ่งเป็นการวิเคราะห์หาช่วงฤดูกาลเพาะปลูกพืช ตลอดจนช่วงระยะเวลาที่พืชเสี่ยงต่อการขาดน้ำ ข้อมูลที่นำมาวิเคราะห์ คือ ปริมาณน้ำฝน และศักยภาพการคายระเหยน้ำอ้างอิง (ETO) ซึ่งคำนวณด้วยโปรแกรม Cropwat for Windows Version 8.0 โดยใช้สมการ Penman-Monteith สามารถสรุปสมดุลของน้ำเพื่อการเกษตรในเขตอาศัยน้ำฝนได้ดังนี้

ช่วงที่เหมาะสมต่อการปลูกพืช เป็นช่วงที่ค่าปริมาณน้ำฝนมากกว่าค่า 0.5 การระเหยจากผิวดิน และการคายน้ำของพืช เป็นช่วงที่ดินมีความชุ่มชื้นพอเหมาะต่อการเพาะปลูกพืช เป็นช่วงที่ดินมีความชุ่มชื้นพอเหมาะต่อการเพาะปลูกพืช ซึ่งช่วงนี้เริ่มตั้งแต่ต้นเดือนเมษายนถึงกลางเดือนพฤศจิกายน

ช่วงที่มีน้ำมากเกินพอ เป็นช่วงที่ค่าปริมาณน้ำฝนมากกว่าค่าการระเหยจากผิวดินและการคายน้ำของพืช ซึ่งช่วงนี้เริ่มตั้งแต่ปลายเดือนเมษายนถึงต้นเดือนพฤศจิกายน

ช่วงขาดน้ำ เป็นช่วงฤดูแล้งที่ค่าปริมาณน้ำฝนน้อยกว่าค่า 0.5 การระเหยจากผิวดินและการคายน้ำของพืช ซึ่งพืชอาจเสียหายจากการขาดแคลนน้ำได้ ซึ่งช่วงนี้เริ่มตั้งกลางเดือนพฤศจิกายนถึงปลายเดือนมีนาคม (ตารางที่ 2-1 และรูปที่ 2-2)



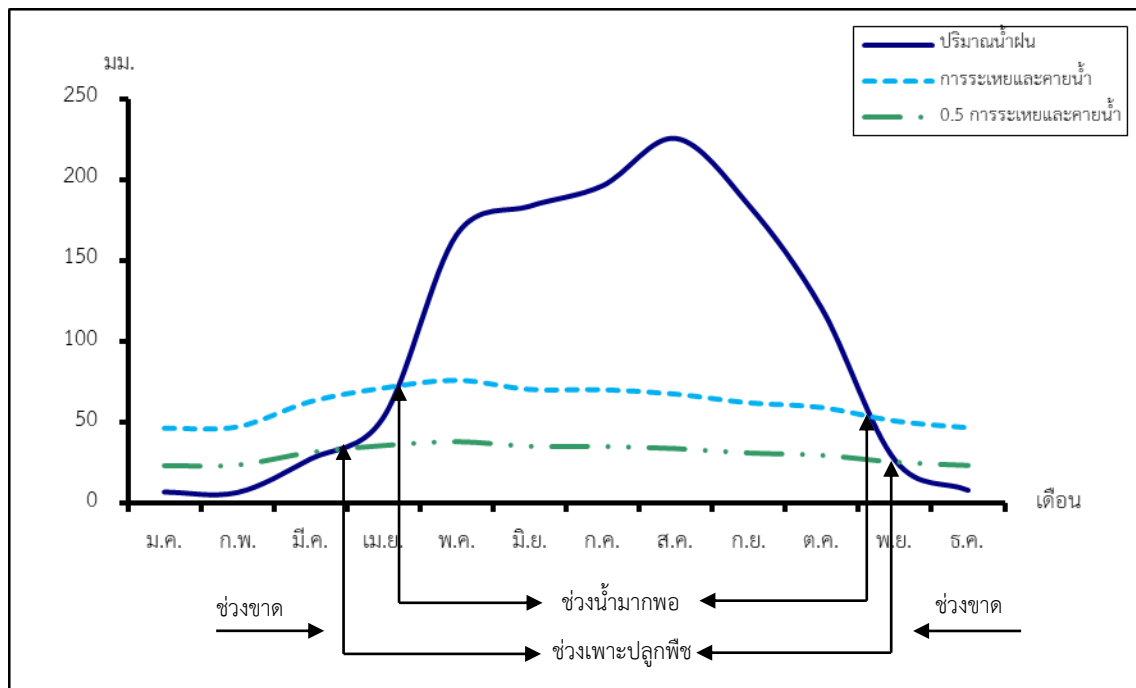
ตารางที่ 2-1 สถิติภูมิอากาศ ณ สถานีตรวจอากาศแม่สะเรียง จังหวัดแม่ฮ่องสอน¹ (พ.ศ.2536-2565)

เดือน	อุณหภูมิ (°ซ.)			ความชื้น (%)	ปริมาณ (มม.)	จำนวน (วัน)	ศักยภาพ (มม.)	ปริมาณฝน (มม.)
	ต่ำสุด	สูงสุด	เฉลี่ย					
ม.ค.	14.3	31.8	21.0	77.0	7.0	1.3	45.9	6.9
ก.พ.	14.1	34.4	22.6	69.0	6.7	0.8	46.8	6.6
มี.ค.	17.9	36.8	26.4	62.0	27.4	2.3	62.6	26.2
เม.ย.	22.4	38.0	29.5	63.0	53.2	5.1	71.1	48.7
พ.ค.	23.9	35.3	28.7	74.0	166.0	16.2	76.0	121.9
มิ.ย.	23.6	32.1	27.1	84.0	183.6	24.1	70.2	129.7
ก.ค.	23.3	31.1	26.5	85.0	196.3	25.7	70.1	134.6
ส.ค.	23.1	30.9	26.3	87.0	225.5	26.8	67.3	144.1
ก.ย.	23.0	32.3	26.8	85.0	184.1	20.5	61.8	129.9
ต.ค.	22.2	33.3	26.5	84.0	120.1	13.1	58.9	97.0
พ.ย.	19.5	32.8	24.7	81.0	26.6	3.9	50.4	25.5
ธ.ค.	16.1	31.3	21.8	79.0	8.1	1.5	46.2	8.0
เฉลี่ย	20.3	33.3	25.7	77.5	-	-	-	-
รวม	-	-	-	-	1,204.6	141.3	727.1	879.1

หมายเหตุ : ¹ เป็นสถานีตรวจอากาศที่ใกล้พื้นที่ตำบลมากที่สุด

² จากการคำนวณโดยโปรแกรม Cropwat for Windows Version 8.0

ที่มา : กรมอุตุนิยมวิทยา (2566)



รูปที่ 2-2 กราฟสมดุลของน้ำเพื่อการเกษตร จังหวัดแม่ฮ่องสอน



2.5 สภาพการใช้ที่ดินปัจจุบัน

สภาพการใช้ที่ดินตำบลบ้านกาศ อำเภอมืองแม่สะเรียง จังหวัดแม่ฮ่องสอน ซึ่งสำรวจโดยกลุ่มวิเคราะห์สภาพการใช้ที่ดิน (2566) ประกอบด้วยประเภทการใช้ที่ดินต่าง ๆ ดังนี้ (รูปที่ 2-3 และตารางที่ 2-2)

2.5.1 พื้นที่ชุมชนและสิ่งปลูกสร้าง มีเนื้อที่ 4,537 ไร่ หรือร้อยละ 3.14 ของเนื้อที่ตำบล

2.5.2 พื้นที่เกษตรกรรม มีเนื้อที่ 17,761 ไร่ หรือร้อยละ 12.34 ของเนื้อที่ตำบล ประกอบด้วยการใช้ประโยชน์ที่ดินด้านเกษตรกรรมต่าง ๆ ดังต่อไปนี้

1) พื้นที่นา มีเนื้อที่ 7,141 ไร่ หรือร้อยละ 4.97 ของเนื้อที่ตำบล ได้แก่ นาข้าว นาข้าว+ถั่วเหลือง นาข้าว+ข้าวโพด นาร้าง นาข้าว+พืชผัก

2) พืชไร่ มีเนื้อที่ 4,109 ไร่ หรือร้อยละ 2.86 ของเนื้อที่ตำบล ได้แก่ ถั่วเหลือง ไร่ร้าง ข้าวโพด ข้าวโพด/ถั่วเหลือง ถั่วดำ ถั่วแดง

3) ไม้ยืนต้น มีเนื้อที่ 812 ไร่ หรือร้อยละ 0.56 ของเนื้อที่ตำบล ได้แก่ สัก ยางพารา ไม้ยืนต้น/เสียมโทรม ไม้ยืนต้นผสม สัก/มะขาม

4) ไม้ผล มีเนื้อที่ 1,145 ไร่ หรือร้อยละ 0.78 ของเนื้อที่ตำบล ได้แก่ กล้วย ลำไย มะม่วง ไม้ผลร้าง/เสียมโทรม กล้วย/ลำไย

5) ไร่มุมนเวียน มีเนื้อที่ 4,503 ไร่ หรือร้อยละ 3.14 ของเนื้อที่ตำบล ได้แก่ ไร่มุมนเวียนร้าง ถั่วเหลือง (ไร่มุมนเวียน) ข้าวโพด (ไร่มุมนเวียน) ข้าวไร่ (ไร่มุมนเวียน) ข้าวโพด (ไร่มุมนเวียน)/ถั่วเหลือง (ไร่มุมนเวียน)

6) พุ่มหญ้าเลี้ยงสัตว์และโรงเรือนเลี้ยงสัตว์ มีเนื้อที่ 51 ไร่ หรือร้อยละ 0.03 ของเนื้อที่ตำบล ได้แก่ โรงเรือนเลี้ยงโค กระบือ และม้า

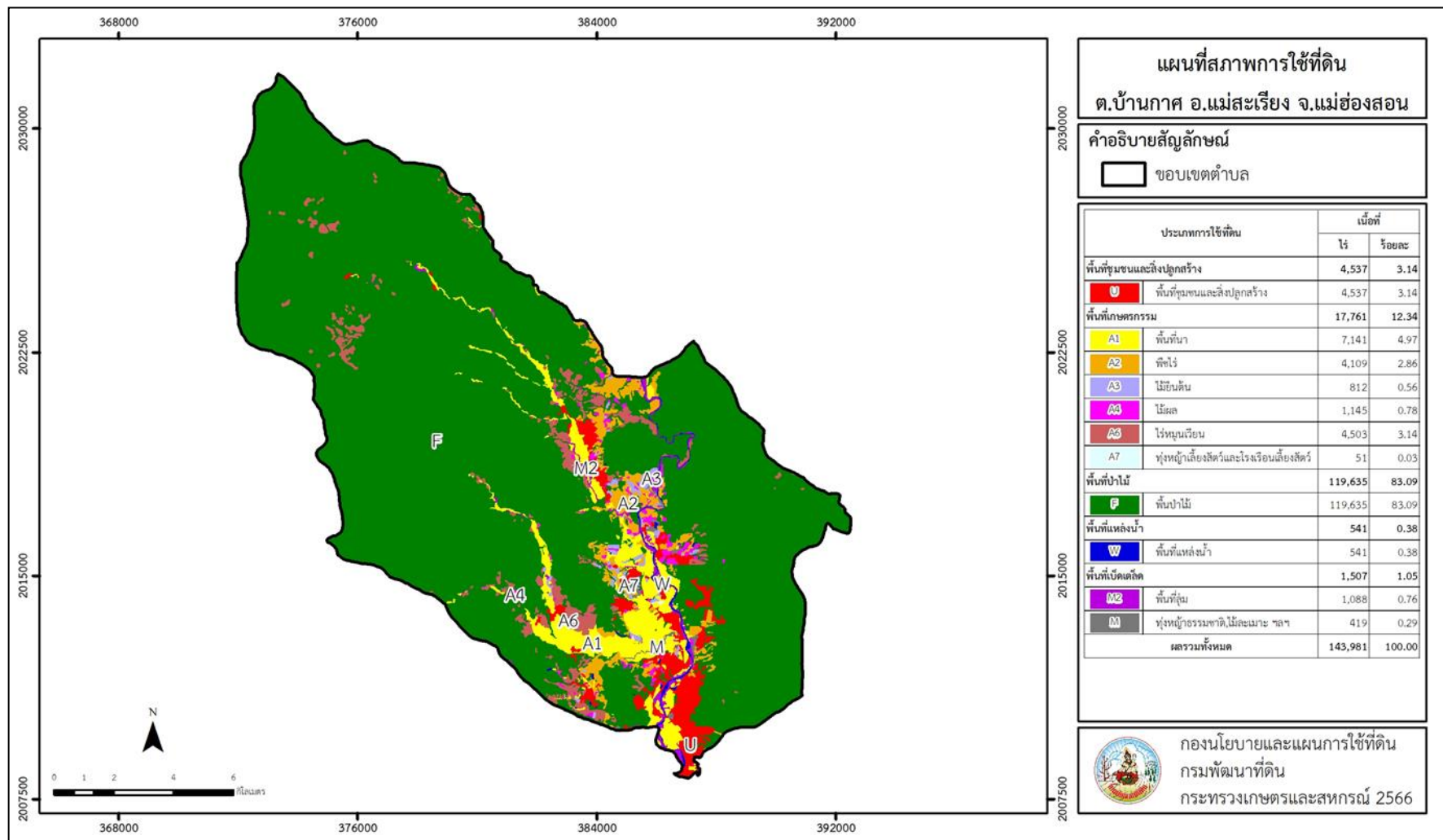
2.5.3 พื้นที่ป่าไม้ มีเนื้อที่ 119,635 ไร่ หรือร้อยละ 83.09 ของเนื้อที่ตำบล ได้แก่ ป่าผลัดใบ สมบูรณ์ ป่าผลัดใบรอสภาพฟื้นฟู

2.5.4 พื้นที่แหล่งน้ำ มีเนื้อที่ 541 ไร่ หรือร้อยละ 0.38 ของเนื้อที่ตำบล ได้แก่ แม่น้ำ ลำห้วย ลำคลอง อ่างเก็บน้ำ

2.5.5 พื้นที่เบ็ดเตล็ด มีเนื้อที่ 1,507 ไร่ หรือร้อยละ 1.05 ของเนื้อที่ตำบล ได้แก่ พื้นที่ลุ่ม พุ่มหญ้าสลับไม้พุ่ม/ไม้ละเมาะ พื้นที่ถม บ่อดิน



แผนการใช้ที่ดินตำบลบ้านกาศ อำเภอมะเริ่ง จังหวัดแม่ฮ่องสอน



รูปที่ 2-3 แผนที่สภาพการใช้ที่ดิน ตำบลบ้านกาศ อำเภอมะเริ่ง จังหวัดแม่ฮ่องสอน



ตารางที่ 2-2 สภาพการใช้ที่ดิน ตำบลบ้านกาศ อำเภอมะเริยง จังหวัดแม่ฮ่องสอน

หน่วยแผนที่	ประเภทการใช้ที่ดิน	เนื้อที่	
		ไร่	ร้อยละ
U	พื้นที่ชุมชนและสิ่งปลูกสร้าง	4,537	3.14
U101	ตัวเมืองและย่านการค้า	1,027	0.71
U201	หมู่บ้านบนพื้นราบ	2,175	1.51
U202	หมู่บ้านชาวไทยภูเขา	552	0.38
U301	สถานที่ราชการและสถาบันต่าง ๆ	372	0.26
U401	สนามบิน	212	0.15
U502	โรงงานอุตสาหกรรม	135	0.09
U503	ลานตากและแหล่งรับซื้อทางการเกษตร	12	0.01
U601	สถานที่พักผ่อนหย่อนใจ	31	0.02
U602	รีสอร์ท โรงแรม เกสต์เฮ้าส์	21	0.01
A	พื้นที่เกษตรกรรม	17,761	12.34
A100	นาร้าง	43	0.03
A101	นาข้าว	6,381	4.44
A101+A202	นาข้าว+ข้าวโพด	276	0.19
A101+A209	นาข้าว+ถั่วเหลือง	403	0.28
A101+A502	นาข้าว+พืชผัก	38	0.03
A200	ไร่ร้าง	798	0.56
A202	ข้าวโพด	694	0.48
A202/A209	ข้าวโพด/ถั่วเหลือง	579	0.40
A209	ถั่วเหลือง	1,867	1.30
A212	ถั่วดำ ถั่วแดง	171	0.12
A300	ไม้ยืนต้นร้าง/เสื่อมโทรม	101	0.07
A302	ยางพารา	320	0.22
A304	ยูคาลิปตัส	12	0.01
A305	สัก	341	0.24
A305/A412	สัก/มะขาม	20	0.01
A305/A413	สัก/ลำไย	18	0.01
A400	ไม้ผลร้าง/เสื่อมโทรม	27	0.02
A401	ไม้ผลผสม	138	0.09
A406	ลิ้นจี่	16	0.01



ตารางที่ 2-2 (ต่อ)

หน่วยแผนที่	ประเภทการใช้ที่ดิน	เนื้อที่	
		ไร่	ร้อยละ
A407	มะม่วง	178	0.12
A411	กล้วย	513	0.36
A411/A413	กล้วย/ลำไย	26	0.01
A413	ลำไย	245	0.17
A600	ไร่หมุนเวียนร้าง	1,542	1.07
A602	ข้าวโพด(ไร่หมุนเวียน)	795	0.55
A602/A609	ข้าวโพด(ไร่หมุนเวียน)/ถั่วเหลือง(ไร่หมุนเวียน)	179	0.14
A609	ถั่วเหลือง(ไร่หมุนเวียน)	1,363	0.95
A616	ข้าวไร่(ไร่หมุนเวียน)	624	0.43
A702	โรงเรือนเลี้ยงโค กระบือ และม้า	51	0.03
F	พื้นที่ป่าไม้	119,635	83.09
F200	ป่าผลัดใบรอสภาพฟื้นฟู	79	0.05
F201	ป่าผลัดใบสมบูรณ์	119,556	83.04
M	พื้นที่เบ็ดเตล็ด	1,507	1.05
M102	ทุ่งหญ้าสลับไม้พุ่ม/ไม้ละเมาะ	365	0.25
M201	พื้นที่ลุ่ม	1,088	0.76
M304	บ่อดิน	23	0.02
M405	พื้นที่ถม	31	0.02
W	พื้นที่แหล่งน้ำ	541	0.38
W101	แม่น้ำ ลำห้วย ลำคลอง	442	0.31
W201	อ่างเก็บน้ำ	99	0.07
ผลรวมทั้งหมด		143,981	100.00

ที่มา: กลุ่มวิเคราะห์สภาพการใช้ที่ดิน (2566)

2.6 สภาพเศรษฐกิจและสังคม

2.6.1 ประชากร

จากหลักฐานทะเบียนราษฎรของกรมการปกครอง กระทรวงมหาดไทย ณ เดือนธันวาคม 2565 พบว่า ประชากรที่อาศัยในพื้นที่ตำบลบ้านกาศมีประชากรรวม 10,270 คน แยกเป็นชาย 5,143 คน เป็นหญิง 5,122 คน ความหนาแน่นโดยเฉลี่ย 44.58 คนต่อตารางกิโลเมตร มีจำนวนครัวเรือนทั้งหมด 4,703 ครัวเรือน เป็นครัวเรือนเกษตรที่มากขึ้นทะเบียนกรมส่งเสริมการเกษตร 1,801 ครัวเรือน หรือ



แผนการใช้ที่ดินตำบลบ้านกาศ อำเภอมะเริ่ง จังหวัดแม่ฮ่องสอน

ร้อยละ 38.29 ของจำนวนครัวเรือนทั้งหมด และเป็นครัวเรือนที่ประกอบอาชีพอื่นๆ ครัวเรือนเกษตรที่ไม่ได้มาขึ้นทะเบียนกรมส่งเสริมการเกษตร 2,902 ครัวเรือน หรือร้อยละ 61.71 ของจำนวนครัวเรือนทั้งหมด ดังรายละเอียดในตารางที่ 2-3 ถึง 2-4

ตารางที่ 2-3 จำนวนประชากรและครัวเรือนตำบลบ้านกาศ อำเภอมะเริ่ง จังหวัดแม่ฮ่องสอน ปี 2565

พื้นที่	จำนวนครัวเรือน	จำนวนประชากร (คน)		
		ชาย	หญิง	รวม
ตำบลบ้านกาศ	4,703	5,148	5,122	10,270
หมู่ที่ 1 ท่าข้าม	608	412	375	787
หมู่ที่ 2 สบหาร	436	463	477	940
หมู่ที่ 3 แพะ	333	454	448	902
หมู่ที่ 4 แม่หาร	346	558	513	1,071
หมู่ที่ 5 แม่ต๊อบใต้	222	253	282	535
หมู่ที่ 6 ห้วยหลวง	528	474	285	759
หมู่ที่ 7 แม่ต๊อบเหนือ	306	394	426	820
หมู่ที่ 8 ท่าข้ามเหนือ	630	706	762	1,468
หมู่ที่ 9 พะมอลอ	241	269	282	551
หมู่ที่ 10 ขุนแม่ต๊อบ	102	176	146	322
หมู่ที่ 11 ป่าหมาก	264	412	413	825
หมู่ที่ 12 โป่ง	313	139	165	304
หมู่ที่ 13 โป่งดอยช้าง	374	438	548	986

ที่มา : กรมการปกครอง (2566)

ตารางที่ 2-4 จำนวนและสัดส่วนครัวเรือนเกษตรตำบลบ้านกาศ อำเภอมะเริ่ง จังหวัดแม่ฮ่องสอน ปี 2565

รายการ	จำนวน (ครัวเรือน)	ร้อยละ
จำนวนครัวเรือนทั้งหมด ¹⁾	4,703	100.00
- จำนวนครัวเรือนเกษตรที่มาขึ้นทะเบียนกรมส่งเสริมการเกษตร ²⁾	1,801	38.29
- จำนวนครัวเรือนที่ประกอบอาชีพอื่นๆ และจำนวนครัวเรือนเกษตรที่ไม่ได้มาขึ้นทะเบียนฯ	2,902	61.71

ที่มา : 1) กรมการปกครอง (2566)

2) กรมส่งเสริมการเกษตร (2566)



2.6.2 การถือครองที่ดิน

จากข้อมูลกรมการปกครอง ณ เดือนธันวาคม 2565 ตำบลบ้านกาศมีจำนวนครัวเรือนทั้งหมด 4,703 ครัวเรือน โดยถือครองที่ดินเฉลี่ยครัวเรือนละ 30.61 ไร่ (เนื้อที่ของตำบลรวมต่อจำนวนครัวเรือนทั้งหมด)

2.6.3 ลักษณะทางเศรษฐกิจและการประกอบอาชีพ

ประชากรในตำบลบ้านกาศประกอบอาชีพเกษตรกรรม ค้าขาย รับราชการ รับจ้างทั่วไป และอื่นๆ มีเกษตรกรบางครัวเรือนประกอบอาชีพหลายอย่างควบคู่กันไป สำหรับพืชที่เกษตรกรปลูก เป็นอาชีพหลัก ได้แก่ ข้าว และข้าวโพดเลี้ยงสัตว์ ทางด้านการเลี้ยงสัตว์เกษตรกรจะมีการเลี้ยงไว้เพื่อบริโภค หากเหลือจึงจำหน่ายเป็นรายได้เสริม

2.6.4 ด้านรายได้-รายจ่าย

จากข้อมูลความจำเป็นพื้นฐานของกรมการพัฒนาชุมชน ปี 2566 พบว่า รายได้ครัวเรือนเฉลี่ยปีละ 189,804.08 บาท รายได้บุคคลเฉลี่ยปีละ 65,158.91 บาท รายจ่ายครัวเรือนเฉลี่ยปีละ 99,523.03 บาท รายจ่ายบุคคลเฉลี่ยปีละ 34,165.82 บาท เมื่อพิจารณาจะเห็นว่ารายได้ครัวเรือนมากกว่ารายจ่ายครัวเรือนปีละ 90,281.05 บาท และรายได้บุคคลมากกว่ารายจ่ายบุคคลปีละ 30,993.09 บาท ดังรายละเอียดในตารางที่ 2-5



แผนการใช้ที่ดินตำบลบ้านกาศ อำเภอมะเริง จังหวัดแม่ฮ่องสอน

ตารางที่ 2-5 รายได้-รายจ่ายเฉลี่ยครัวเรือนตำบลบ้านกาศ อำเภอมะเริง จังหวัดแม่ฮ่องสอน ปี 2565

พื้นที่	แหล่งรายได้ของครัวเรือน (บาท/ปี)				รายได้ครัวเรือนเฉลี่ย (บาท/ปี)	รายได้บุคคลเฉลี่ย (บาท/ปี)	รายจ่ายครัวเรือนเฉลี่ย (บาท/ปี)	รายจ่ายบุคคลเฉลี่ย (บาท/ปี)
	อาชีพหลัก	อาชีพรอง	รายได้อื่น	ทำ-หาเอง				
ตำบลบ้านกาศ	158,553.37	12,462.84	10,904.98	7,882.90	189,804.08	65,158.91	99,523.03	34,165.82
หมู่ที่ 1 ท่าข้าม	182,113.10	13,669.59	10,658.48	8,176.61	214,617.78	83,789.13	155,174.58	60,581.86
หมู่ที่ 2 สบหาร	179,994.56	13,363.61	12,885.77	7,382.01	213,625.95	70,520.17	133,835.40	44,180.47
หมู่ที่ 3 แพะ	160,957.18	3,229.52	6,702.87	4,488.57	175,378.14	47,399.50	121,409.08	32,813.27
หมู่ที่ 4 แม่หาร	87,430.56	2,712.96	10,251.85	2,974.54	103,369.91	50,515.61	48,537.04	23,719.46
หมู่ที่ 5 แม่ต๊อบใต้	265,051.72	17,662.77	5,086.38	211.54	288,012.40	88,097.91	82,105.77	25,114.71
หมู่ที่ 6 ห้วยหลวง	70,384.78	12,434.78	10,922.83	6,668.48	100,410.87	41,990.00	59,765.22	24,992.73
หมู่ที่ 7 แม่ต๊อบเหนือ	137,731.58	36,993.42	13,502.59	27,553.95	215,781.53	63,935.27	91,989.93	27,256.28
หมู่ที่ 8 ท่าข้ามเหนือ	159,847.72	13,955.44	10,723.04	10,935.47	195,461.67	67,583.36	139,619.01	48,275.05
หมู่ที่ 9 พะมอลอ	88,144.64	1,428.57	10,714.29	892.86	101,180.36	53,707.11	39,687.50	21,066.35
หมู่ที่ 10 ขุนแม่ต๊อบ	134,859.65	11,252.63	7,136.84	22,298.25	175,547.37	47,648.57	62,657.89	17,007.14
หมู่ที่ 11 ป่าหมาก	167,043.87	16,581.40	19,166.28	11,197.67	213,989.22	66,198.10	117,469.63	36,339.53
หมู่ที่ 12 โป่ง	231,462.86	0	13,200.00	428.57	245,091.43	121,676.60	121,528.57	60,333.33
หมู่ที่ 13 โป่งคอยช้าง	185,888.89	13,641.41	9,200.00	2,530.81	211,261.11	64,552.01	37,266.16	11,386.88

ที่มา : กรมการพัฒนาชุมชน (2566)



บทที่ 3

สถานภาพของทรัพยากรธรรมชาติ

การศึกษาสถานภาพของทรัพยากรธรรมชาติในพื้นที่ตำบลบ้านกาศ อำเภอมะนังจังหวัดแม่ฮ่องสอน ได้แก่ ทรัพยากรป่าไม้ ทรัพยากรน้ำ และทรัพยากรดิน ซึ่งเป็นทรัพยากรกายภาพที่สำคัญต่อการทำการเกษตร ดังนั้นจึงจำเป็นต้องทราบว่าทรัพยากรธรรมชาติแต่ละชนิดปัจจุบันมีสถานะอย่างไร เพื่อใช้เป็นข้อมูลประกอบการวางแผนการใช้ที่ดินซึ่งจะนำไปสู่การกำหนดแผนงานโครงการ กิจกรรม รวมถึงมาตรการต่าง ๆ เพื่อการพัฒนาพื้นที่อย่างมีประสิทธิภาพต่อไป โดยมีรายละเอียดดังนี้

3.1 ทรัพยากรป่าไม้

3.1.1 ป่าไม้ตามกฎหมายและมติคณะรัฐมนตรี

1) ป่าอนุรักษ์ พบพื้นที่ป่าอนุรักษ์ในพื้นที่ ได้แก่

- (1) เขตอุทยานแห่งชาติสาละวิน เนื้อที่ 6,728 ไร่
- (2) เขตรักษาพันธุ์สัตว์ป่าสาละวิน เนื้อที่ 9 ไร่

2) ป่าสงวนแห่งชาติ ได้มีการจำแนกเขตการใช้ประโยชน์ทรัพยากรและที่ดินป่าไม้ในพื้นที่ป่าสงวนแห่งชาติตามมติคณะรัฐมนตรี วันที่ 10 มีนาคม 2535 และ 17 มีนาคม 2535 แบ่งออกเป็น 3 เขต ประกอบด้วย เขตพื้นที่ป่าเพื่อการอนุรักษ์ (Zone C) เขตพื้นที่ป่าเพื่อเศรษฐกิจ (Zone E) และเขตพื้นที่ป่าที่เหมาะสมต่อการเกษตร (Zone A) จากการวิเคราะห์ข้อมูลพบพื้นที่ป่าจำแนกเขตการใช้ประโยชน์ทรัพยากรที่ดินและป่าไม้ในพื้นที่ป่าสงวนแห่งชาติตามมติคณะรัฐมนตรีในพื้นที่ ได้แก่

- (1) เขตพื้นที่ป่าเพื่อการอนุรักษ์ (Zone C) เนื้อที่ 118,238 ไร่
- (2) เขตพื้นที่ป่าเพื่อเศรษฐกิจ (Zone E) เนื้อที่ 12,728 ไร่
- (3) เขตพื้นที่ป่าที่เหมาะสมต่อการเกษตร (Zone A) เนื้อที่ 590 ไร่

3.1.2 **ชั้นคุณภาพลุ่มน้ำ** (มติคณะรัฐมนตรี วันที่ 28 พฤษภาคม 2528) จากการวิเคราะห์ข้อมูลพบชั้นคุณภาพลุ่มน้ำในพื้นที่ ได้แก่

- 1) พื้นที่ลุ่มน้ำชั้นที่ 1A เนื้อที่ 79,264 ไร่
- 2) พื้นที่ลุ่มน้ำชั้นที่ 1B เนื้อที่ 6,566 ไร่
- 3) พื้นที่ลุ่มน้ำชั้นที่ 2 เนื้อที่ 18,326 ไร่
- 4) พื้นที่ลุ่มน้ำชั้นที่ 3 เนื้อที่ 21,186 ไร่
- 5) พื้นที่ลุ่มน้ำชั้นที่ 4 เนื้อที่ 9,312 ไร่
- 6) พื้นที่ลุ่มน้ำชั้นที่ 5 เนื้อที่ 9,327 ไร่

ทั้งนี้ เนื้อที่ดังกล่าวข้างต้นคำนวณด้วยระบบสารสนเทศภูมิศาสตร์ เป็นเนื้อที่เบื้องต้นเท่านั้น ไม่สามารถใช้อ้างอิงได้ทางกฎหมาย



3.2 ทรัพยากรน้ำ

3.2.1 ปริมาณน้ำฝน พบว่าในพื้นที่ตำบลบ้านกาศ มีปริมาณน้ำฝนเฉลี่ยในคาบ 30 ปี (พ.ศ.2536-2565) 1,204.6 มิลลิเมตรต่อปี

3.2.2 น้ำผิวดิน หมายถึง แม่น้ำลำคลอง หนอง บึง ทะเลสาบ อ่างเก็บ และแหล่งน้ำสาธารณะอื่น ๆ ที่อยู่ภายในผืนแผ่นดิน ในพื้นที่ตำบลบ้านกาศ มีรายละเอียดของแหล่งน้ำผิวดินดังนี้

แหล่งน้ำผิวดินธรรมชาติ ได้แก่ แม่น้ำยม ห้วยกล้วย ห้วยซุด ห้วยโจ๊ก ห้วยตีหมี่ ห้วยแม่เกาะ ห้วยแม่จอน ห้วยแม่จอนน้อย ห้วยแม่ต๋อบ ห้วยแม่แตงน้อย ห้วยแม่สะลาบ ห้วยแม่หาร ห้วยสะแหลม ห้วยสันหลวง ห้วยหลวง และห้วยหาดตาลาน

จากฐานข้อมูลน้ำบาดาลของกรมทรัพยากรน้ำบาดาล (2566) พบว่า ตำบลบ้านกาศ มีจำนวนบ่อบาดาลราชการ จำนวน 39 บ่อ และจำนวนบ่อบาดาลเอกชน จำนวน 1 บ่อ

3.3 ทรัพยากรดิน

ทรัพยากรดินในพื้นที่ตำบลบ้านกาศ อำเภอมะเริ่ง จังหวัดแม่ฮ่องสอน พบหน่วยแผนที่ดินทั้งหมด 16 หน่วยแผนที่ดิน และหน่วยพื้นที่เบ็ดเตล็ด 2 หน่วยแผนที่ ดังนี้

3.3.1 ดินในพื้นที่ลุ่ม มี 2 หน่วยแผนที่ดิน ได้แก่

- 1) หน่วยแผนที่ดิน Hd-sic1A ชุดดินหางดง มีเนื้อดินบนเป็นดินร่วนเหนียวปนทรายแป้ง ความลาดชัน 0-2 เปอร์เซ็นต์ มีเนื้อที่ 2,329 ไร่ หรือร้อยละ 1.62 ของเนื้อที่ตำบล
- 2) หน่วยแผนที่ดิน Mkn-1A ชุดดินแม่ขาน มีเนื้อดินบนเป็นดินร่วน ความลาดชัน 0-2 เปอร์เซ็นต์ มีเนื้อที่ 917 ไร่ หรือร้อยละ 0.64 ของเนื้อที่ตำบล

3.3.2 ดินในพื้นที่ดอน มี 14 หน่วยแผนที่ดิน ได้แก่

- 1) หน่วยแผนที่ดิน AC-mw,col-s1A ดินตะกอนน้ำพาเชิงซ้อนที่มีการระบายน้ำดีปานกลาง และเป็นดินร่วนหยาบ มีเนื้อดินบนเป็นดินร่วนปนทราย ความลาดชัน 0-2 เปอร์เซ็นต์ มีเนื้อที่ 882 ไร่ หรือร้อยละ 0.61 ของเนื้อที่ตำบล
- 2) หน่วยแผนที่ดิน Cm-lsA ชุดดินเชียงใหม่ มีเนื้อดินบนเป็นดินทรายปนดินร่วน ความลาดชัน 0-2 เปอร์เซ็นต์ มีเนื้อที่ 553 ไร่ หรือร้อยละ 0.38 ของเนื้อที่ตำบล
- 3) หน่วยแผนที่ดิน Kp-silB ชุดดินกำแพงเพชร มีเนื้อดินบนเป็นดินร่วนปนทรายแป้ง ความลาดชัน 2-5 เปอร์เซ็นต์ มีเนื้อที่ 2,221 ไร่ หรือร้อยละ 1.54 ของเนื้อที่ตำบล
- 4) หน่วยแผนที่ดิน Kp-gm-silA/b ดินกำแพงเพชรที่มีจุดประสีเทา มีเนื้อดินบนเป็นดินร่วนปนทรายแป้ง ความลาดชัน 0-2 เปอร์เซ็นต์ และมีคันทนา มีเนื้อที่ 618 ไร่ หรือร้อยละ 0.43 ของเนื้อที่ตำบล
- 5) หน่วยแผนที่ดิน Li-gclD ชุดดินลี่ มีเนื้อดินบนเป็นดินร่วนปนดินเหนียวปนกรวด ความลาดชัน 12-20 เปอร์เซ็นต์ มีเนื้อที่ 777 ไร่ หรือร้อยละ 0.54 ของเนื้อที่ตำบล
- 6) หน่วยแผนที่ดิน Li-gclE ชุดดินลี่ มีเนื้อดินบนเป็นดินร่วนปนดินเหนียวปนกรวด ความลาดชัน 20-35 เปอร์เซ็นต์ มีเนื้อที่ 35 ไร่ หรือร้อยละ 0.02 ของเนื้อที่ตำบล



7) หน่วยแผนที่ดิน Mr-gslD ชุดดินแมร์ิม มีเนื้อดินบนเป็นดินร่วนปนทรายปนกรวด ความลาดชัน 12-20 เปอร์เซ็นต์ มีเนื้อที่ 1,139 ไร่ หรือร้อยละ 0.79 ของเนื้อที่ตำบล

8) หน่วยแผนที่ดิน Mr-slB ชุดดินแมร์ิม มีเนื้อดินบนเป็นดินร่วนปนทราย ความลาดชัน 2-5 เปอร์เซ็นต์ มีเนื้อที่ 1,728 ไร่ หรือร้อยละ 1.21 ของเนื้อที่ตำบล

9) หน่วยแผนที่ดิน Mr-slC ชุดดินแมร์ิม มีเนื้อดินบนเป็นดินร่วนปนทราย ความลาดชัน 5-12 เปอร์เซ็นต์ มีเนื้อที่ 2,695 ไร่ หรือร้อยละ 1.87 ของเนื้อที่ตำบล

10) หน่วยแผนที่ดิน Sp-mw-slA ดินสันป่าตองที่มีการระบายน้ำดีปานกลาง มีเนื้อดินบนเป็นดินร่วนปนทราย ความลาดชัน 0-2 เปอร์เซ็นต์ มีเนื้อที่ 126 ไร่ หรือร้อยละ 0.09 ของเนื้อที่ตำบล

11) หน่วยแผนที่ดิน Sp-mw,fl-slB ดินสันป่าตองที่มีการระบายน้ำดีปานกลางและเป็นดินร่วนละเอียด มีเนื้อดินบนเป็นดินร่วนปนทราย ความลาดชัน 2-5 เปอร์เซ็นต์ มีเนื้อที่ 323 ไร่ หรือร้อยละ 0.22 ของเนื้อที่ตำบล

12) หน่วยแผนที่ดิน Ws-clC ชุดดินวังสะพุง มีเนื้อดินบนเป็นดินร่วนปนดินเหนียว ความลาดชัน 5-12 เปอร์เซ็นต์ มีเนื้อที่ 1,080 ไร่ หรือร้อยละ 0.75 ของเนื้อที่ตำบล

13) หน่วยแผนที่ดิน Ws-vd-clB ดินวังสะพุงที่เป็นดินลิกมาก มีเนื้อดินบนเป็นดินร่วนปนดินเหนียว ความลาดชัน 2-5 เปอร์เซ็นต์ มีเนื้อที่ 533 ไร่ หรือร้อยละ 0.37 ของเนื้อที่ตำบล

14) หน่วยแผนที่ดิน Ws-vd,gm-clB/d ดินวังสะพุงที่เป็นดินลิกมากและมีจุดประสีเทา มีเนื้อดินบนเป็นดินร่วนปนดินเหนียว ความลาดชัน 2-5 เปอร์เซ็นต์ และมีคันทา มีเนื้อที่ 1,101 ไร่ หรือร้อยละ 0.77 ของเนื้อที่ตำบล

3.3.3 พื้นที่เบ็ดเตล็ด มี 2 หน่วยแผนที่ ได้แก่

1) หน่วยแผนที่ SC พื้นที่ลาดชันเชิงซ้อน มีเนื้อที่ 125,971 ไร่ หรือร้อยละ 87.49 ของเนื้อที่ตำบล

2) หน่วยแผนที่ W พื้นที่น้ำ มีเนื้อที่ 953 ไร่ หรือร้อยละ 0.66 ของเนื้อที่ตำบล

ปัญหาทรัพยากรดินทางการเกษตรตามสภาพธรรมชาติในพื้นที่ พบปัญหาดินตื้น มีเนื้อที่ 6,374 ไร่ หรือร้อยละ 4.43 ของเนื้อที่ตำบล ได้แก่ ชุดดินลี (Li) และชุดดินแมร์ิม (Mr)

รายละเอียดของสมบัติดิน ตำบลบ้านกาศ อำเภอมะเริ่ง จังหวัดแม่ฮ่องสอน ดังแสดงในตารางที่ 3-1 และแผนที่แสดงในลักษณะของชุดดิน (รูปที่ 3-1)



แผนการใช้ที่ดินตำบลบ้านกาศ อำเภอมะเริ่ง จังหวัดแม่ฮ่องสอน

ตารางที่ 3-1 สมบัติดิน ตำบลบ้านกาศ อำเภอมะเริ่ง จังหวัดแม่ฮ่องสอน

หน่วยแผนที่ดิน	ความลาดชัน (%)	ความลึก (ซม.)	การระบายน้ำ	ความอุดมสมบูรณ์	ความจุแลกเปลี่ยนแคตไอออน	ความอึดตัวเบส	ปฏิกิริยาดิน		ค่าการนำไฟฟ้า	ความลึกของชั้นจาโรไซด์	เนื้อที่	
							ดินบน	ดินล่าง			ไร่	ร้อยละ
AC-mw,col-sIA	0-2	>150	ดีปานกลาง	ปานกลาง	10-20	35-75	5.0-6.5	5.5-7.0	<2	-	882	0.61
Cm-lsA	0-2	>150	ดี	ปานกลาง	<10	35-75	5.5-6.5	6.0-7.0	<2	-	553	0.38
Hd-sicIA	0-2	>150	เลว	ปานกลาง	10-20	>75	5.5-7.0	5.5-8.0	<2	-	2,329	1.62
Kp-gm-silA/b	0-2	>150	ดีปานกลางถึง	ปานกลาง	<10	35-75	5.5-6.5	6.0-7.0	<2	-	618	0.43
Kp-silB	2-5	>150	ดี	ปานกลาง	<10	35-75	5.5-6.5	6.0-7.0	<2	-	2,221	1.54
Li-gclD	12-20	25-50	ดี	ปานกลาง	10-20	35-75	5.5-7.0	5.5-6.5	<2	-	777	0.54
Li-gclE	20-35	25-50	ดี	ปานกลาง	10-20	35-75	5.5-7.0	5.5-6.5	<2	-	35	0.02
Mkn-lA	0-2	>150	ค่อนข้างเลว	ปานกลาง	10-20	35-75	5.5-6.5	5.5-7.0	<2	-	917	0.64
Mr-gslD	12-20	0-50	ดี	ปานกลาง	<10	<35	5.0-6.5	4.5-5.5	<2	-	1,139	0.79
Mr-slB	2-5	25-50	ดี	ต่ำ	<10	<35	5.0-6.5	4.5-5.5	<2	-	972	0.68
Mr-slB*	2-5	25-50	ดี	ปานกลาง	<10	<35	5.0-6.5	4.5-5.5	<2	-	756	0.53
Mr-slC	5-12	25-50	ดี	ต่ำ	<10	<35	5.0-6.5	4.5-5.5	<2	-	1,371	0.95
Mr-slC*	5-12	25-50	ดี	ปานกลาง	<10	<35	5.0-6.5	4.5-5.5	<2	-	1,324	0.92
Sp-mw,fl-slB	2-5	>150	ดีปานกลาง	ปานกลาง	<10	<35	5.5-6.5	4.5-5.5	<2	-	323	0.22
Sp-mw-slA	0-2	>150	ดีปานกลาง	ต่ำ	<10	<35	5.5-6.5	4.5-5.5	<2	-	126	0.09
Ws-clC	5-12	50-100	ดี	ปานกลาง	10-20	35-75	6.0-7.0	5.5-7.0	<2	-	1,080	0.75
Ws-vd,gm-clB/b	2-5	>150	ดีปานกลางถึง	ปานกลาง	10-20	35-75	6.0-7.0	5.5-7.0	<2	-	1,101	0.77
Ws-vd-clB	2-5	>150	ดี	ปานกลาง	10-20	35-75	6.0-7.0	5.5-7.0	<2	-	533	0.37
SC	>35	-	-	-	-	-	-	-	-	-	125,971	87.49
W	-	-	-	-	-	-	-	-	-	-	953	0.66
รวมทั้งหมด											143,981	100.00

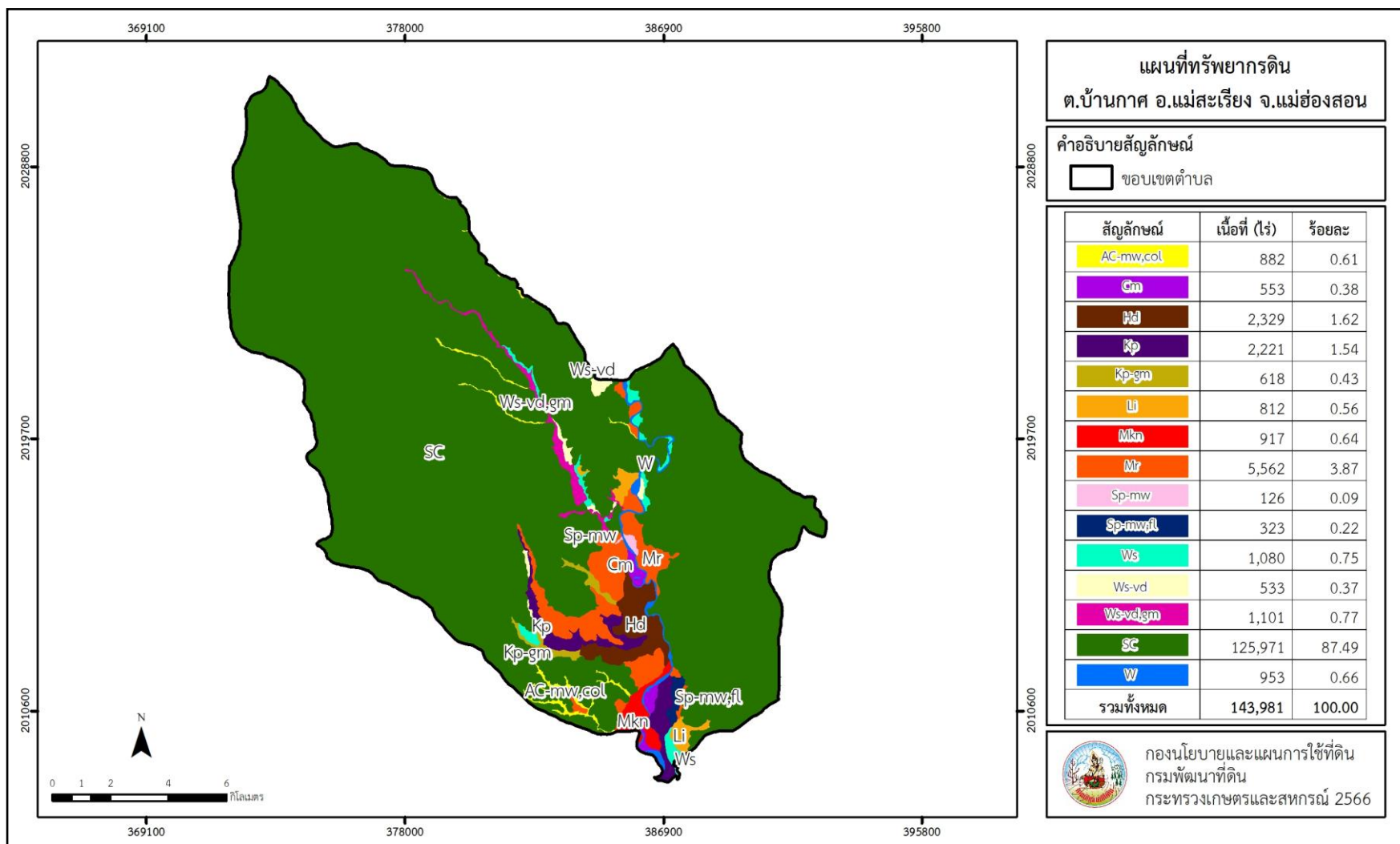
หมายเหตุ: 1. * หมายถึง หน่วยแผนที่ดินที่มีความอุดมสมบูรณ์ของดินต่างจากหน่วยแผนที่ดินเดียวกัน

2. เนื้อที่คำนวณด้วยโปรแกรมระบบสารสนเทศภูมิศาสตร์

ที่มา: กองสำรวจและวิจัยทรัพยากรดิน (2566)



แผนการใช้ที่ดินตำบลบ้านกาศ อำเภอมะเริ่ง จังหวัดแม่ฮ่องสอน



รูปที่ 3-1 ทรัพยากรดิน ตำบลบ้านกาศ อำเภอมะเริ่ง จังหวัดแม่ฮ่องสอน



บทที่ 4

กระบวนการมีส่วนร่วมของชุมชน

(Participatory Rural Appraisal : PRA)

4.1 การวิเคราะห์ผลจากการจัดทำกระบวนการมีส่วนร่วมของชุมชน (PRA)

การวิเคราะห์ผลจากการจัดทำกระบวนการมีส่วนร่วมของชุมชน (PRA) เมื่อวันที่ 28 สิงหาคม 2566 มีสาระสำคัญสรุปได้ดังนี้

4.1.1 ปัญหาหลักของตำบลบ้านกาศ คือ

- 1) ดินขาดความอุดมสมบูรณ์
- 2) ขาดแคลนน้ำ น้ำไม่เพียงพอต่อการทำการเกษตร
- 3) การชะล้างพังทลายของดินในพื้นที่ลาดชัน และบริเวณลุ่มน้ำท่วม
- 4) การขาดเอกสารสิทธิ์ในที่ดินทำกิน
- 5) ต้นทุนการผลิตสูง
- 6) การทำเกษตรแบบพันธะสัญญา

4.1.2 ความต้องการของชุมชน เกษตรกร และตำบลบ้านกาศ มีความต้องการ 4 ประการ คือ

- 1) แก้ปัญหาดินเสื่อมโทรมและฟื้นฟูความอุดมสมบูรณ์ของดิน
- 2) แก้ปัญหาการขาดแคลนน้ำ
- 3) แก้ไขปัญหาเรื่องการชะล้างพังทลายของดิน
- 4) แก้ไขปัญหาเรื่องต้นทุนการผลิตสูง
- 5) แก้ปัญหาเรื่องสิทธิ์ในที่ดินทำกิน
- 6) แก้ปัญหาเรื่องการทำเกษตรแบบพันธะสัญญา โดยหาพืชทางเลือกใหม่มาส่งเสริม เพื่อให้เกษตรกรมีทางเลือกใหม่ในการผลิตสินค้าทางการเกษตร

ผลจากการจัดทำกระบวนการมีส่วนร่วมของชุมชน (PRA) ได้นำมาวิเคราะห์ร่วมกับปัญหาด้านกายภาพโดยระบบ DPSIR มีรายละเอียดดังนี้

1) แรงขับเคลื่อน (Driver) มี 3 ประการ คือ

- 1.1) การใช้ที่ดินไม่เหมาะสมกับศักยภาพ
- 1.2) การเปลี่ยนแปลงสภาพภูมิอากาศ
- 1.3) นโยบายภาครัฐ เรื่องเกษตรแบบพันธะสัญญา

2) แรงกดดัน (Pressure) ที่เกิดปัจจัยขับเคลื่อน มี 5 ประการ คือ

- 2.1) ใช้พื้นที่ปลูกพืชอย่างต่อเนื่อง ขาดการจัดการดินที่เหมาะสม
- 2.2) ใช้ประโยชน์พื้นที่ลาดชัน โดยขาดการอนุรักษ์ดินและน้ำ



- 2.3) แหล่งน้ำทางการเกษตรไม่เพียงพอกับความต้องการ
- 2.4) พื้นที่นอกเขตป่าไม้มีจำกัด ทำให้มีการใช้ประโยชน์ในพื้นที่ป่าไม้ตามกฎหมาย
- 2.5) การทำเกษตรแบบพันธะสัญญา

3) สภาวะ (State) ที่เกิดแรงกดดัน มี 6 ประการ คือ

- 3.1) ดินขาดความอุดมสมบูรณ์
- 3.2) ขาดแคลนน้ำ น้ำไม่เพียงพอต่อการทำการเกษตร
- 3.3) การชะล้างพังทลายของดินในพื้นที่ลาดชัน
- 3.4) การขาดเอกสารสิทธิ์ในที่ดินทำกิน
- 3.5) ต้นทุนการผลิตสูง
- 3.6) การทำเกษตรแบบพันธะสัญญา ไม่สามารถต่อราคาได้

4) ผลกระทบ (Impact) ที่ปรากฏในพื้นที่ มี 4 ประการ คือ

- 4.1) แหล่งน้ำที่มีอยู่ตื้นเขิน
- 4.2) รายได้น้อย มีหนี้สินเพิ่ม
- 4.3) มีปัญหาต่อคุณภาพชีวิต

5) การตอบสนอง (Response) ของรัฐในอดีต ปัจจุบัน และในอนาคต มีดังนี้

อดีต - ปัจจุบัน

พื้นที่ลาดชัน

- ปรับปรุงบำรุงดินด้วยปุ๋ยหมัก ปุ๋ยคอก และปุ๋ยพืชสด
- จัดทำบ่อพักน้ำ-หาแหล่งน้ำ เช่น บ่อบาดาล
- ระบบกระจายน้ำ
- ปลูกหญ้าแฝก ป้องกันการชะล้างพังทลายของดิน
- จัดที่ดินโดย คทช.
- จัดหาพืชทางเลือก และการท่องเที่ยวเชิงเกษตร

พื้นที่ราบ

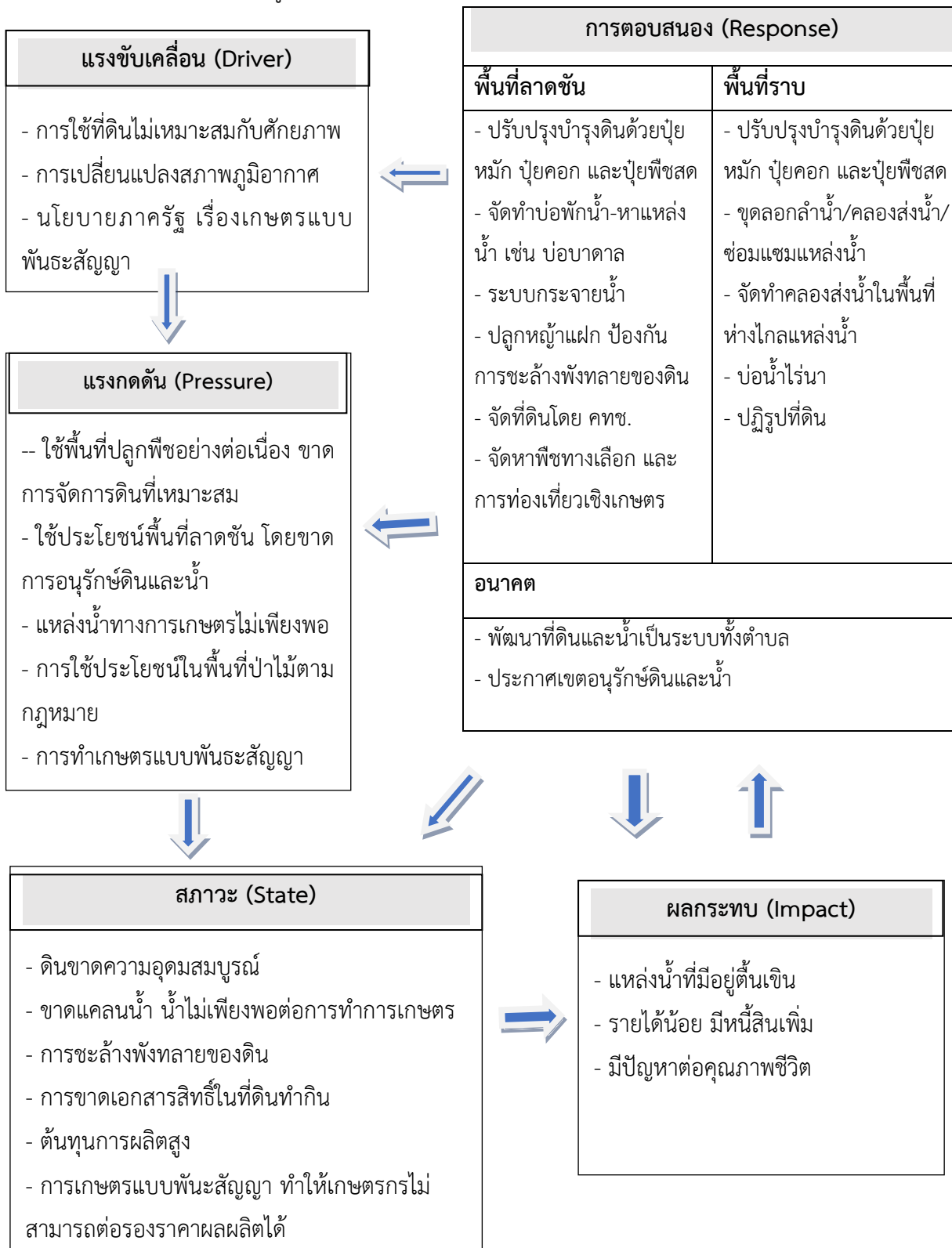
- ปรับปรุงบำรุงดินด้วยปุ๋ยหมัก ปุ๋ยคอก และปุ๋ยพืชสด
- ขุดลอกลำน้ำ/คลองส่งน้ำ/ซ่อมแซมแหล่งน้ำ
- จัดทำคลองส่งน้ำในพื้นที่ห่างไกลแหล่งน้ำ
- บ่อน้ำไร่นา
- ปฏิรูปที่ดิน

อนาคต

- (1) พัฒนาที่ดินและน้ำเป็นระบบทั้งตำบล
- (2) ประกาศเขตอนุรักษ์ดินและน้ำ



ดังมีรายละเอียดในรูปที่ 4-1



รูปที่ 4-1 การวิเคราะห์สถานการณ์โดยระบบ DPSIR ของตำบลบ้านกาศ อำเภอมะเริ่ง จังหวัดแม่ฮ่องสอน



4.2 ระบบการปลูกพืชในปัจจุบัน

ตำบลบ้านกาศ อำเภอมะนังจังหวัดแม่ฮ่องสอน มีการเพาะปลูกพืช ดังนี้

4.2.1 พื้นที่ลุ่ม

- 1) ข้าวนา เกษตรกรจะปลูกข้าวโพดในช่วงเดือนกรกฎาคมถึงเดือนตุลาคม
- 2) ข้าวโพด เกษตรกรจะปลูกข้าวโพด ในช่วงเดือนพฤศจิกายนถึงเดือนมีนาคม และปลูกข้าวโพดอีกครั้งในเดือนพฤษภาคมถึงเดือนตุลาคม
- 3) ถั่วเหลือง เกษตรกรจะปลูกถั่วเหลือง ในช่วงเดือนมกราคมถึงเดือนเมษายน
- 4) กระเทียม เกษตรกรจะปลูกกระเทียม ในช่วงเดือนพฤศจิกายนถึงเดือนมีนาคม
- 5) ลำไย,กล้วย เกษตรกรจะปลูกลำไยและกล้วยในพื้นที่ลุ่ม ซึ่งสามารถปลูกได้เกือบตลอดปี

4.2.2 พื้นที่ดอน

- 1) ข้าวโพด เกษตรกรจะปลูกข้าวโพด ในช่วงเดือนมิถุนายนถึงเดือนพฤศจิกายน และปลูกข้าวโพดอีกครั้งในเดือนธันวาคมถึงเดือนเมษายน
- 2) ถั่วเหลือง เกษตรกรจะปลูกถั่วเหลือง ในช่วงเดือนมิถุนายนถึงเดือนตุลาคม
- 3) ฟักทอง เกษตรกรจะปลูกฟักทอง ในช่วงเดือนมิถุนายนถึงเดือนกันยายน
- 4) ข้าวไร่ เกษตรกรจะปลูกข้าวไร่ ในช่วงเดือนพฤษภาคมถึงเดือนกันยายน
- 5) ถั่วลิสง เกษตรกรจะปลูกถั่วลิสง ในช่วงเดือนมิถุนายนถึงเดือนกันยายน
- 6) ไม้ผล ลำไย กล้วย เกษตรกรสามารถปลูกได้ตลอดทั้งปี

(รูปที่ 4-2)



แผนการใช้ที่ดินตำบลบ้านกาศ อำเภอมะละเรียง จังหวัดแม่ฮ่องสอน

	ม.ค	ก.พ	มี.ค	เม.ย	พ.ค	มิ.ย	ก.ค	ส.ค	ก.ย	ต.ค	พ.ย	ธ.ค
บริเวณพื้นที่ราบลุ่ม												
1.ข้าวนา							ข้าวนา					
2.ข้าวโพด	ข้าวโพด						ข้าวโพด 2				ข้าวโพด 1	
3.ถั่วเหลือง	ถั่วเหลือง											
4.กระเทียม	กระเทียม										กระเทียม	
5.ลำไย กล้าย	ลำไย,กล้าย											
บริเวณพื้นที่ดอน												
1.ข้าวโพด		ข้าวโพด 2					ข้าวโพด 1				ข้าวโพด 2	
2.ถั่วเหลือง						ถั่วเหลือง						
3.ฟักทอง						ฟักทอง						
4.ข้าวไร่					ข้าวไร่							
5.ถั่วลิสง						ถั่วลิสง						
6.ไม้ผล ลำไย กล้าย	ลำไย,กล้าย											

รูปที่ 4-2 ระบบการปลูกพืชในปัจจุบัน ตำบลบ้านกาศ อำเภอมะละเรียง จังหวัดแม่ฮ่องสอน



บทที่ 5

การประเมินคุณภาพที่ดิน

5.1 หลักการประเมินคุณภาพที่ดินด้านกายภาพ

การประเมินคุณภาพที่ดินหรือการประเมินความเหมาะสมของที่ดิน สอดคล้องตามหลักการของ FAO Framework ค.ศ. 1983 ซึ่งการประเมินคุณภาพที่ดินด้านกายภาพ เป็นการประเมินศักยภาพของที่ดินว่าที่ดินนั้น ๆ เหมาะสมมากหรือน้อยเพียงใดสำหรับการใช้ที่ดินประเภทต่าง ๆ หรือการปลูกพืชต่าง ๆ โดยพิจารณาจาก สภาพแวดล้อมที่มีผลต่อการเจริญเติบโตของพืช สมบัติดินที่ได้จำแนกไว้ในแต่ละตำบล ร่วมกับการจัดการพื้นที่ เช่น ระบบชลประทาน พื้นที่ยกทรง การจัดระบบอนุรักษ์ดินและน้ำ เป็นต้น และนอกจากนี้พิจารณาความต้องการปัจจัยต่อการปลูกพืชแต่ละชนิด สอดคล้องตามหลักการของ FAO ได้แก่ ความต้องการด้านพืช ความต้องการด้านการจัดการ ความต้องการด้านการอนุรักษ์ (บัณทิต และ คำธณ, 2542) รายละเอียดดังตารางที่ 5-1

ระดับความเหมาะสมของที่ดินได้จากการสังเคราะห์ข้อมูลดิน การจัดการที่ดิน หรือดินที่มีลักษณะเฉพาะที่เกิดขึ้นตามสภาพภูมิประเทศ (ซึ่งจะเรียกรวมว่าหน่วยที่ดิน) ลักษณะภูมิอากาศ พิจารณาร่วมกับระดับความต้องการปัจจัยต่อการเจริญเติบโตของพืชแต่ละชนิด หลังจากนั้นดำเนินการประเมินคุณภาพที่ดิน ซึ่งสามารถจำแนกระดับความเหมาะสมของที่ดินได้เป็น 4 ชั้น ได้แก่ เหมาะสมสูง (S1) เหมาะสมปานกลาง (S2) เหมาะสมเล็กน้อย (S3) และไม่เหมาะสม (N) โดยที่

S1 : ไม่มีข้อจำกัดด้านที่ดินตามปัจจัยที่ใช้พิจารณา

S2 : มีข้อจำกัดด้านที่ดินที่แก้ไขได้ง่ายหรือข้อจำกัดอาจไม่ส่งผลกระทบต่อ การเจริญเติบโตของพืชอย่างชัดเจน

S3 : มีข้อจำกัดด้านที่ดินที่แก้ไขได้ยาก ควรปรับเปลี่ยนการผลิตเป็นพืชชนิดอื่นหรือ กิจกรรมอื่น (ส่วนใหญ่เป็นลักษณะทางกายภาพ)

N : มีข้อจำกัดที่พัฒนาหรือปรับปรุงที่ดินได้ยากมาก หากจะดำเนินการพัฒนาหรือ ปรับปรุงต้องใช้ต้นทุนสูงหรือเครื่องจักรขนาดใหญ่ แนะนำให้ปรับเปลี่ยนการผลิต



ตารางที่ 5-1 ตัวอย่างการประเมินคุณภาพที่ดินด้านกายภาพของประเภทการใช้ประโยชน์ที่ดิน

คุณภาพที่ดิน (Land Quality)	คุณลักษณะที่ดินตัวแทน (Land Characteristics)	ระดับความ เหมาะสม (Land Suitability Rating)
1. ความเหมาะสมด้านความต้องการด้านพืช (Crop Requirements)		
1.1. การหยั่งลึกของรากพืช (r)	ความลึกของดิน	S1
1.2. ความชุ่มชื้นที่เป็นประโยชน์ต่อพืช (m)	ปริมาณน้ำฝนเฉลี่ยในรอบปี	S2m
1.3. ความเป็นประโยชน์ของออกซิเจน ต่อรากพืช (o)	สภาพการระบายน้ำของดิน	S2o
ความเหมาะสมรวมด้านความต้องการด้านพืช (Crop Requirements)		S2om
2. ความเหมาะสมรวมความต้องการด้านการจัดการ (Management Requirements)		
2.1. สภาพการเขตกรรม (k)	ชั้นความยากง่ายในการ เขตกรรม (ดินบน)	S1
2.2. ศักยภาพการใช้เครื่องจักรกล (w)	ความลาดชันของพื้นที่	S3w
ความเหมาะสมรวมด้านความต้องการด้านการจัดการ (Management Requirements)		S3w
3. ความเหมาะสมด้านความต้องการด้านการอนุรักษ์ (Conservation Requirements)		
3.1 ความเสียหายจากการกัดกร่อน (e)	ความลาดชันของพื้นที่	S3e
ความเหมาะสมรวมด้านความต้องการด้านการอนุรักษ์ (Conservation Requirements)		S3e
ความเหมาะสมด้านกายภาพของประเภทการใช้ประโยชน์ที่ดินใน แต่ละหน่วยที่ดินโดยรวม		S3ew

5.2 พืชเศรษฐกิจที่สำคัญของตำบล

พืชเศรษฐกิจหลักและพืชทางเลือกของตำบล ได้แก่ ข้าว ข้าวโพดเลี้ยงสัตว์ กระเทียม



5.3 ระดับความเหมาะสมของที่ดิน

การประเมินคุณภาพที่ดินของพืชเศรษฐกิจหลักและพืชทางเลือก ตำบลบ้านกาศ อำเภอมะเริ่ง จังหวัดแม่ฮ่องสอน ได้ผลการประเมินคุณภาพที่ดินดังตารางที่ 5-2

ตารางที่ 5-2 ชั้นความเหมาะสมทางกายภาพของดิน ตำบลบ้านกาศ อำเภอมะเริ่ง จังหวัดแม่ฮ่องสอน

หน่วยแผนที่ดิน	ข้าว	ข้าวโพดเลี้ยงสัตว์	กระเทียม
AC-mw,col-slA	S2o	S2o	S2s
Cm-lsA	S3o	S2n	S2ns
Hd-siclA	S1	N	N
Kp-gm-silA/b	S2on	S3o	N
Kp-silB	S3o	S2n	S2ens
Li-gclD	N	S3er	S3er
Li-gclE	N	N	N
Mkn-lA	S1	S3o	N
Mr-gslD	N	S3er	S3er
Mr-slB	S3o	S3r	S3r
Mr-slC	S3ewo	S3r	S3r
Sp-mw,fl-slB	S2ewon	S2on	S2ens
Sp-mw-slA	S2ons	S2ons	S2ns
Ws-clC	S3ewo	S2er	S2ers
Ws-vd,gm-clB/b	S2ewo	S3o	N
Ws-vd-clB	S3o	S1	S2es
SC	N	N	N



บทที่ 6

แผนการใช้ที่ดิน

6.1 การวิเคราะห์ข้อมูลเพื่อจัดทำแผนการใช้ที่ดินระดับตำบล

ตามที่กรมพัฒนาที่ดินได้จัดทำแผนปฏิบัติการราชการกรมพัฒนาที่ดินระยะ 5 ปี (พ.ศ. 2566-2570) เพื่อให้บรรลุตามวิสัยทัศน์ที่กำหนดไว้ คือ “เป็นองค์กรอัจฉริยะทางดิน เพื่อขับเคลื่อนการใช้ที่ดินอย่างเหมาะสม 15 ล้านไร่ ภายในปี 2570” ซึ่งในส่วนของประเด็นการพัฒนาที่ 2 บริหารจัดการทรัพยากรดินและที่ดินด้วยชุดข้อมูลที่มีมูลค่าสูง (High Value Dataset) ซึ่งมีเป้าหมาย คือ การนำชุดข้อมูลที่มีมูลค่าสูงไปใช้ในการบริหารจัดการทางการเกษตร ในส่วนของตัวชี้วัด บริหารจัดการทรัพยากรดินและที่ดินบนพื้นฐานของชุดข้อมูลที่มีมูลค่าสูง ร้อยละ 100 กลยุทธ์ที่ 2 ยกระดับแผนการใช้ที่ดินไปสู่การปฏิบัติ ได้กำหนดให้ ร้อยละของแผนการใช้ที่ดินระดับตำบลที่จัดทำแล้วเสร็จทั่วประเทศ ภายในปี 2570 (ไม่น้อยกว่า ร้อยละ 80) เป็นตัวชี้วัดหนึ่งของกลยุทธ์ดังกล่าว

การวางแผนการใช้ที่ดินระดับตำบลเป็นการวางกรอบและนโยบายการการพัฒนาพื้นที่ให้เกิดการใช้ที่ดินอย่างสมดุลและยั่งยืน ซึ่งจะมีความละเอียดและเฉพาะเจาะจงมากกว่าแผนการใช้ที่ดินระดับประเทศ ที่ใช้เป็นกรอบนโยบายการพัฒนาพื้นที่ระดับประเทศ เป็นการกำหนดแนวทางใช้ที่ดินให้ตรงกับศักยภาพโดยเฉพาะทางการเกษตร และนำไปสู่การกำหนดแผนงาน โครงการ กิจกรรม ที่มีความสอดคล้องกับสภาพพื้นที่ ทั้งนี้การใช้ขอบเขตการปกครองในระดับตำบลจะนำไปสู่การพัฒนาเชิงพื้นที่ที่มีเป้าหมายและทิศทางสอดคล้องตามบริบทของแต่ละตำบล และมีผู้รับผิดชอบโดยตรง คือ องค์กรปกครองส่วนท้องถิ่น ซึ่งแผนการใช้ที่ดินในระดับที่ใหญ่กว่านี้อาจไม่สามารถนำมาใช้ปฏิบัติงานในระดับพื้นที่ได้อย่างเป็นรูปธรรมเนื่องจากเป็นแผนงานสำหรับนำไปใช้ปฏิบัติงานเชิงนโยบายและยุทธศาสตร์ในภาพรวม

ทั้งนี้แผนการใช้ที่ดินเป็นผลที่ได้จากการวิเคราะห์ข้อมูลทางด้านกายภาพ เศรษฐกิจ และสังคม โดยได้นำฐานข้อมูลที่ได้จากการรวบรวมข้อมูลทุติยภูมิ และข้อมูลปฐมภูมิจากการสำรวจภาคสนาม การศึกษาด้านกายภาพ ได้จาก การวิเคราะห์สถานภาพของทรัพยากรธรรมชาติ อาทิ ทรัพยากรดิน ทรัพยากรน้ำ และทรัพยากรป่าไม้ร่วมกับการพิจารณาลักษณะการใช้ประโยชน์ที่ดิน ข้อกำหนดที่เกี่ยวข้องกับพื้นที่ในเขตป่าไม้ตามกฎหมาย เช่น เขตรักษาพันธุ์สัตว์ป่า เขตอุทยานแห่งชาติ เขตป่าสงวนแห่งชาติ และนโยบายของรัฐที่เกี่ยวข้องกับพื้นที่ที่มีมติคณะรัฐมนตรีเกี่ยวกับการใช้ที่ดิน มติคณะรัฐมนตรีเรื่องการจำแนกการใช้ประโยชน์ที่ดินในพื้นที่ป่าไม้ในเขตป่าสงวนแห่งชาติ เป็นต้น ประกอบกับการพิจารณาจากทิศทางตามกรอบนโยบายที่เกี่ยวข้องกับการกำหนดเขตการใช้ที่ดินภายในพื้นที่ตำบล เช่น ยุทธศาสตร์ของจังหวัด ร่วมกับความต้องการของท้องถิ่น สามารถกำหนดแนวทางการใช้ที่ดินตามศักยภาพของทรัพยากร เพื่อการรักษาคุณภาพของลักษณะทางนิเวศวิทยาและการอนุรักษ์ทรัพยากรธรรมชาติ โดยคำนึงถึงสภาพทางเศรษฐกิจและสังคมของชุมชนในพื้นที่ ซึ่งข้อมูลนี้ส่วนหนึ่ง



ได้มาจากการวิเคราะห์ชุมชนแบบมีส่วนร่วม (PRA) ทำการสังเคราะห์ข้อมูลทุกด้านเพื่อเพื่อให้ได้เขตการใช้ที่ดินที่เหมาะสมกับศักยภาพของพื้นที่ต่อไป

6.2 แผนการใช้ที่ดิน

จากการวิเคราะห์ข้อมูลกายภาพ เศรษฐกิจ และสังคม พบว่าแผนการใช้ที่ดินตำบลบ้านกาศ อำเภอมะนังจังหวัดแม่ฮ่องสอน สามารถกำหนดออกเป็น 6 เขตหลัก ได้แก่ เขตป่าไม้ เขตเกษตรกรรม เขตชุมชนและสิ่งปลูกสร้าง เขตแหล่งน้ำ เขตพื้นที่อื่น ๆ เขตรักษาสมดุลของธรรมชาติและสิ่งแวดล้อม มีรายละเอียดดังนี้ (ตารางที่ 6-1 และรูปที่ 6-1)

6.2.1 เขตป่าไม้ เป็นเขตพื้นที่ที่อยู่ในเขตป่าตามกฎหมายและมติคณะรัฐมนตรี ได้แก่ พื้นที่ป่าสงวนแห่งชาติ อุทยานแห่งชาติ เขตป่าไม้ถาวร หรืออยู่ในพื้นที่ชั้นคุณภาพลุ่มน้ำชั้นที่ 1A 1B 2 3 4 5 พื้นที่ในเขตนี้ส่วนใหญ่ยังคงสภาพเป็นป่าไม้ บางบริเวณได้ถูกนำไปใช้ประโยชน์ในรูปแบบที่ไม่เหมาะสม ไม่เป็นไปตามมาตรการหรือกฎหมายที่เกี่ยวข้องกับการใช้ประโยชน์ของที่ดินหรือทรัพยากรป่าไม้ของพื้นที่นั้น ๆ ประกอบด้วย 3 เขตรอง ได้แก่ เขตป่าไม้สมบูรณ์ เขตป่าไม้เสื่อมโทรม และเขตพื้นที่พุธรรมชาติ มีเนื้อที่ 127,761 ไร่ หรือคิดเป็นร้อยละ 88.73 ของเนื้อที่ตำบล มีรายละเอียดดังนี้

1) เขตป่าไม้สมบูรณ์ (สัญลักษณ์ 1100) มีเนื้อที่ 118,186 ไร่ หรือ คิดเป็นร้อยละ 82.08 ของเนื้อที่ตำบล เป็นเขตที่อยู่ภายในเงื่อนไขดังกล่าวข้างต้น แต่มีสภาพการใช้ที่ดินปัจจุบันเป็นป่าไม้สมบูรณ์

2) เขตป่าไม้เสื่อมโทรม (สัญลักษณ์ 1200) มีเนื้อที่ 29 ไร่ หรือ คิดเป็นร้อยละ 0.02 ของเนื้อที่ตำบล แต่มีสภาพการใช้ที่ดินปัจจุบันเป็นป่าไม้ที่มีลักษณะเสื่อมโทรม ซึ่งหากปล่อยให้ตามธรรมชาติไม่มีการเข้าไปรบกวนอาจฟื้นตัวกลับมาเป็นป่าสมบูรณ์ได้ดังเดิม

3) เขตพื้นที่พุธรรมชาติ (สัญลักษณ์ 1300) มีเนื้อที่ 9,547 ไร่ หรือ คิดเป็นร้อยละ 6.63 ของเนื้อที่ตำบล เป็นพื้นที่ที่มีการบุกรุก แฉวถางพื้นที่ป่าไม้ และเปลี่ยนแปลงการใช้ประโยชน์พื้นที่เป็นอย่างอื่น ส่วนใหญ่เพื่อทำการเกษตร

6.2.2 เขตเกษตรกรรม เป็นพื้นที่เกษตรกรรมซึ่งในที่นี้ คือ พื้นที่ที่อยู่นอกเขตที่มีการประกาศเป็นเขตป่าไม้ตามกฎหมาย ซึ่งรัฐได้กำหนดเป็นพื้นที่ทำกิน มีการออกเอกสารสิทธิ์ซึ่งรวมถึงพื้นที่ในเขตปฏิรูปที่ดินเพื่อเกษตรกรรมด้วย เขตนี้รวมถึงการทำกิจกรรมภาคการเกษตรอื่นที่นอกเหนือจากการปลูกพืชด้วย ประกอบด้วย 4 เขตรอง ได้แก่ เขตเกษตรกรรมขั้นดี เขตเกษตรกรรมที่มีศักยภาพการผลิตสูง เขตเกษตรกรรมที่มีศักยภาพการผลิตต่ำ และเขตเลี้ยงสัตว์ มีเนื้อที่ 8,079 ไร่ หรือคิดเป็นร้อยละ 5.61 ของเนื้อที่ตำบล มีรายละเอียดดังนี้

1) เขตเกษตรกรรมขั้นดี พื้นที่เขตนี้มีศักยภาพในการผลิตมากที่สุดในตำบล เนื่องจากมีระบบชลประทาน สามารถส่งน้ำช่วยในการปลูกพืชเพื่อทำการเกษตรนอกฤดูฝน โดยเฉพาะข้าวนาปรัง และพืชอายุสั้นได้เป็นอย่างดี และนอกจากนี้พบว่าดินในพื้นที่เขตนี้มีสมบัติที่เหมาะสมต่อการเพาะปลูกพืชแยกตามชนิดพืช ส่งผลให้มีศักยภาพของที่ดินที่เหมาะสมต่อการเพาะปลูกในระดับสูงถึงปานกลาง มีรายละเอียดดังนี้



(1) เขตทำนา (สัญลักษณ์ 2110) มีเนื้อที่ 338 ไร่ หรือ คิดเป็นร้อยละ 0.23 ของเนื้อที่ตำบล เป็นพื้นที่ที่มีศักยภาพต่อการทำนาในระดับเหมาะสมสูงถึงปานกลาง และปัจจุบันเกษตรกรมีการปลูกข้าวโดยส่วนใหญ่เป็นลักษณะ นาปีตามด้วยนาปรัง และบางพื้นที่ทำนาปีตามด้วยพืชฤดูแล้งชนิดต่าง ๆ เช่น กระเทียม

2) เขตเกษตรกรรมที่มีศักยภาพการผลิตสูง พื้นที่เขตนี้มีศักยภาพในการผลิตรองจากเขตเกษตรกรรมชั้นดี ซึ่งแบ่งออกเป็น 2 ประเภท ได้แก่ เขตเกษตรกรรมที่มีศักยภาพการผลิตสูง (ประเภทที่ 1) และเขตเกษตรกรรมที่มีศักยภาพการผลิตสูง (ประเภทที่ 2) มีรายละเอียดดังนี้

(1) เขตเกษตรกรรมที่มีศักยภาพการผลิตสูง (ประเภทที่ 1) เป็นเขตที่มีการบริหารจัดการด้านทรัพยากรน้ำโดยเฉพาะระบบชลประทาน มีศักยภาพในการผลิตอยู่ในระดับเหมาะสมเล็กน้อยถึงไม่เหมาะสม ดัดข้อจำกัดจากลักษณะดิน ซึ่งมีสมบัติดินที่ไม่เหมาะสมบางประการ มีรายละเอียดดังนี้

- เขตทำนา (สัญลักษณ์ 2211) มีเนื้อที่ 229 ไร่ หรือ คิดเป็นร้อยละ 0.16 ของเนื้อที่ตำบล เป็นพื้นที่ที่มีศักยภาพต่อการทำนาในระดับเหมาะสมเล็กน้อยถึงไม่เหมาะสม และปัจจุบันเกษตรกรมีการปลูกข้าวโดยส่วนใหญ่เป็นลักษณะ นาปีตามด้วยนาปรัง และบางพื้นที่ทำนาปีตามด้วยพืชฤดูแล้งชนิดต่าง ๆ เช่น กระเทียม

- เขตปลูกไม้ผล (สัญลักษณ์ 2212) มีเนื้อที่ 3 ไร่ หรือ คิดเป็นร้อยละ 0.002 ของเนื้อที่ตำบล ปัจจุบันเกษตรกรปลูกไม้ผล โดยไม้ผลที่ปลูกได้แก่ ลำไย มะม่วง

(2) เขตเกษตรกรรมที่มีศักยภาพการผลิตสูง (ประเภทที่ 2) เป็นเขตที่ทำการเกษตรโดยอาศัยน้ำฝนเป็นหลัก ซึ่งส่งผลให้มีข้อจำกัดต่อการเพาะปลูกพืชด้านความชื้นที่พืชนำไปใช้ประโยชน์ในส่วนของที่ดินมีศักยภาพในการผลิตอยู่ในระดับสูงถึงปานกลาง และนอกจากนี้พบว่าดินในพื้นที่เขตนี้มีสมบัติที่เหมาะสมต่อการเพาะปลูกพืชแยกตามชนิดพืช มีรายละเอียดดังนี้

- เขตทำนา (สัญลักษณ์ 2221) มีเนื้อที่ 3,433 ไร่ หรือ คิดเป็นร้อยละ 2.38 ของเนื้อที่ตำบล เป็นพื้นที่ที่มีศักยภาพต่อการทำนาในระดับเหมาะสมเล็กน้อยถึงไม่เหมาะสม และปัจจุบันเกษตรกรมีการปลูกข้าวได้ปีละ 1 ครั้ง

- เขตปลูกไม้ผล (สัญลักษณ์ 2222) มีเนื้อที่ 32 ไร่ หรือ คิดเป็นร้อยละ 0.02 ของเนื้อที่ตำบล ปัจจุบันเกษตรกรปลูกไม้ผล โดยไม้ผลที่ปลูก ได้แก่ ลำไย มะม่วง

- เขตปลูกไม้ยืนต้น (สัญลักษณ์ 2223) มีเนื้อที่ 38 ไร่ หรือ คิดเป็นร้อยละ 0.03 ของเนื้อที่ตำบล ปัจจุบันเกษตรกรปลูกไม้ยืนต้น โดยไม้ยืนต้นที่ปลูก ได้แก่ ไม้สัก ยางพารา

- เขตปลูกพืชไร่ (สัญลักษณ์ 2224) มีเนื้อที่ 88 ไร่ หรือ คิดเป็นร้อยละ 0.06 ของเนื้อที่ตำบล ปัจจุบันเกษตรกรปลูกพืชไร่ โดยพืชไร่ที่ปลูก ได้แก่ ข้าวโพดเลี้ยงสัตว์ ข้าวโพดเมล็ดพันธุ์ และข้าวโพดหวาน



3) เขตเกษตรกรรมที่มีศักยภาพการผลิตต่ำ พื้นที่เขตนี้ถูกกำหนดให้เป็นเขตเกษตรกรรมที่ต้องมีการดำเนินการแก้ไขปัญหาที่เป็นข้อจำกัดของการใช้ที่ดินเพื่อเกษตรกรรมต่างๆ การทำการเกษตรในเขตนี้อาศัยน้ำฝนเป็นหลัก มีศักยภาพในการผลิตอยู่ในระดับเหมาะสมเล็กน้อยถึงไม่เหมาะสม พบปัญหาทางกายภาพของดินที่สำคัญหลาย เช่น เป็นดินตื้นซึ่งเป็นข้อจำกัดของการหยั่งรากพืชในการยึดลำต้น และการดูดซับธาตุอาหารพืชในดิน เนื้อดินเป็นทรายจัด ซึ่งมีผลต่อความสามารถในการอุ้มน้ำ เป็นพื้นที่ที่มีความลาดชัน เป็นต้น จากข้อจำกัดการใช้ที่ดินดังกล่าวข้างต้นจึงจำเป็นต้องพัฒนาปรับปรุงและมีการเพิ่มผลผลิตทางการเกษตรในพื้นที่ให้สูงขึ้น รวมถึงการป้องกันไม่ให้สภาพแวดล้อมเสื่อมโทรมจากการใช้พื้นที่ มีรายละเอียดดังนี้

(1) เขตทำนา (สัญลักษณ์ 2310) มีเนื้อที่ 1,758 ไร่ หรือ คิดเป็นร้อยละ 1.22 ของเนื้อที่ตำบล ปัจจุบันเกษตรกรมีการปลูกข้าวได้ปีละ 1 ครั้ง

(2) เขตปลูกไม้ผล (สัญลักษณ์ 2320) มีเนื้อที่ 469 ไร่ หรือ คิดเป็นร้อยละ 0.33 ของเนื้อที่ตำบล ปัจจุบันเกษตรกรปลูกไม้ผล โดยไม้ผลที่ปลูก ได้แก่ ลำไย มะม่วง

(3) เขตปลูกไม้ยืนต้น (สัญลักษณ์ 2330) มีเนื้อที่ 394 ไร่ หรือ คิดเป็นร้อยละ 0.27 ของเนื้อที่ตำบล ปัจจุบันเกษตรกรปลูกไม้ยืนต้น โดยไม้ยืนต้นที่ปลูก ได้แก่ ไม้สัก

(4) เขตปลูกพืชไร่ (สัญลักษณ์ 2340) มีเนื้อที่ 824 ไร่ หรือ คิดเป็นร้อยละ 0.57 ของเนื้อที่ตำบล ปัจจุบันเกษตรกรปลูกพืชไร่ โดยพืชไร่ที่ปลูก ได้แก่ ถั่วเหลือง ข้าวโพด

(5) เขตปลูกพืชทางเลือก (สัญลักษณ์ 2350) มีเนื้อที่ 423 ไร่ หรือ คิดเป็นร้อยละ 0.29 ของเนื้อที่ตำบล ปัจจุบันปลูกพืชผัก ไม้ดอก หรือเกษตรผสมผสาน โดยพืชที่ปลูก ได้แก่ กระเทียม แตงโม

4) เขตเลี้ยงสัตว์ มีเนื้อที่ 51 ไร่ หรือคิดเป็นร้อยละ 0.04 ของเนื้อที่ตำบล ประกอบด้วย 1 เขตรอง ได้แก่ เขตโรงเรือนเลี้ยงสัตว์ มีรายละเอียดดังนี้

(1) เขตโรงเรือนเลี้ยงสัตว์ (สัญลักษณ์ 2520) ปัจจุบันมีการสร้างโรงเรือนเลี้ยงสัตว์ประเภทต่าง ๆ มีเนื้อที่ 51 ไร่ หรือ คิดเป็นร้อยละ 0.04 ของเนื้อที่ตำบล โดยประเภทของโรงเรือนที่พบ ได้แก่ โค กระบือ และสุกร

6.2.3 เขตชุมชนและสิ่งปลูกสร้าง มีเนื้อที่ 4,539 ไร่ หรือคิดเป็นร้อยละ 3.15 ของเนื้อที่ตำบล ประกอบด้วย 3 เขตรอง ได้แก่ เขตชุมชน/สถานที่ราชการ เขตอุตสาหกรรม/แหล่งรับซื้อผลผลิต และเขตการใช้พื้นที่เฉพาะ มีรายละเอียดดังนี้

(1) เขตชุมชน/สถานที่ราชการ (สัญลักษณ์ 3100) มีเนื้อที่ 4,340 ไร่ หรือ คิดเป็นร้อยละ 3.01 ของเนื้อที่ตำบล ปัจจุบันมีการใช้ที่ดินชุมชนและที่อยู่อาศัย มีทั้งประเภทชุมชนเมือง ชุมชนชนบท และที่ตั้งของสถาบันและสถานที่ราชการต่าง ๆ



(2) เขตอุตสาหกรรม/แหล่งรับซื้อผลผลิต (สัญลักษณ์ 3200) มีเนื้อที่ 148 ไร่ หรือ คิดเป็นร้อยละ 0.10 ของเนื้อที่ตำบล ปัจจุบันมีการใช้ที่ดินประเภทโรงงานอุตสาหกรรม แหล่งรับซื้อผลผลิตทางการเกษตรประเภทต่าง ๆ

(3) เขตการใช้พื้นที่เฉพาะ (สัญลักษณ์ 3300) มีเนื้อที่ 52 ไร่ หรือ คิดเป็นร้อยละ 0.04 ของเนื้อที่ตำบล ปัจจุบันมีการใช้ที่ดินที่นอกเหนือจาก 2 เขตดังกล่าวข้างต้น เช่น สถานที่พักผ่อน ท่องเที่ยว สวนสาธารณะ รีสอร์ท ระบบขนส่งมวลชน โบราณสถาน เป็นต้น

6.2.4 เขตแหล่งน้ำ มีเนื้อที่ 444 ไร่ หรือคิดเป็นร้อยละ 0.31 ของเนื้อที่ตำบล ประกอบด้วย 2 เขตรอง ได้แก่ เขตแหล่งน้ำตามธรรมชาติ และเขตแหล่งน้ำที่สร้างขึ้น มีรายละเอียดดังนี้

(1) เขตแหล่งน้ำตามธรรมชาติ (สัญลักษณ์ 4100) มีเนื้อที่ 346 ไร่ หรือ คิดเป็นร้อยละ 0.24 ของเนื้อที่ตำบล ปัจจุบันมีสภาพการใช้ที่ดินเป็นลักษณะของแหล่งน้ำตามธรรมชาติ เช่น ห้วยหนอง คลอง แม่น้ำ เป็นต้น

(2) เขตแหล่งน้ำที่สร้างขึ้น (สัญลักษณ์ 4200) มีเนื้อที่ 98 ไร่ หรือ คิดเป็นร้อยละ 0.07 ของเนื้อที่ตำบล ปัจจุบันมีสภาพการใช้ที่ดินเป็นแหล่งน้ำที่สร้างขึ้น เช่น คลองชลประทาน อ่างเก็บน้ำ เป็นต้น

6.2.5 เขตพื้นที่อื่น ๆ (สัญลักษณ์ 5000) มีเนื้อที่ 1,808 ไร่ หรือคิดเป็นร้อยละ 1.26 ของเนื้อที่ตำบล เป็นเขตที่มีลักษณะการใช้ที่ดินที่มีความเฉพาะ เช่น ที่ทิ้งขยะ ไม้พุ่ม เป็นต้น

6.2.6 เขตรักษาสมดุลของธรรมชาติและสิ่งแวดล้อม (สัญลักษณ์ 6000) มีเนื้อที่ 1,350 ไร่ หรือคิดเป็นร้อยละ 0.94 ของเนื้อที่ตำบล มีการใช้ที่ดินเป็นป่าไม้ที่พบในพื้นที่เกษตรกรรม ซึ่งอยู่นอกเขตป่าไม้ตามกฎหมาย ส่วนใหญ่เป็นป่าปลูก ป่าชุมชน

ตารางที่ 6-1 เขตการใช้ที่ดิน ตำบลบ้านกาศ อำเภอมะเริ่ง จังหวัดแม่ฮ่องสอน

สัญลักษณ์ แผนที่	เขตการใช้ที่ดิน	เนื้อที่	
		ไร่	ร้อยละ
1	เขตพื้นที่ป่าไม้	127,761	88.73
1100	1.1 เขตป่าไม้สมบูรณ์	118,186	82.08
1200	1.2 เขตป่าไม้เสื่อมโทรม	29	0.02
1300	1.3 เขตฟื้นฟูธรรมชาติ	9,547	6.63
2	เขตพื้นที่เกษตรกรรม	8,079	5.61
	2.1 เขตเกษตรกรรมขั้นดี	338	0.23
2110	1) เขตทำนา	338	0.23



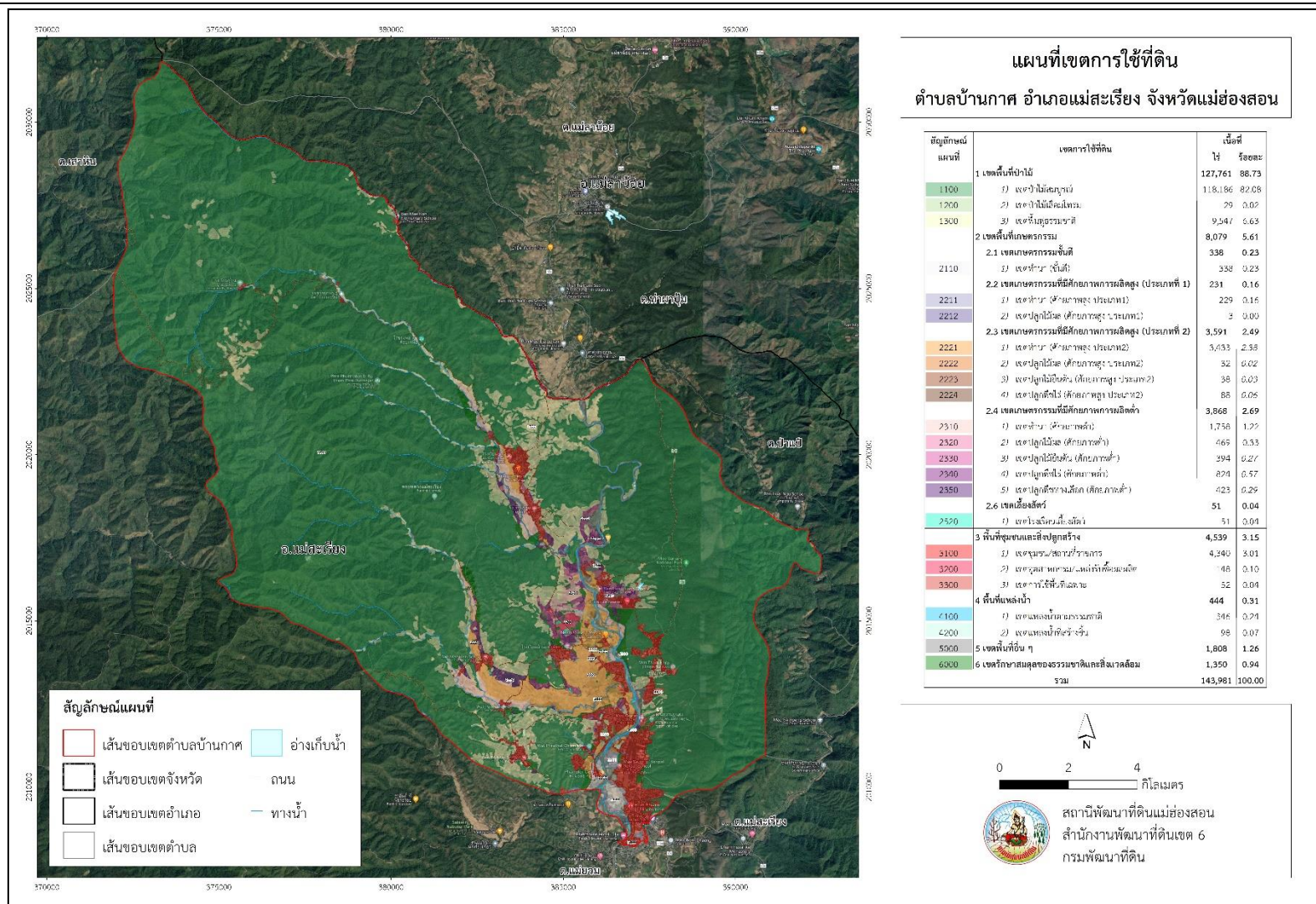
ตารางที่ 6-1 (ต่อ)

สัญลักษณ์ แผนที่	เขตการใช้ที่ดิน	เนื้อที่	
		ไร่	ร้อยละ
	2.2 เขตเกษตรกรรมที่มีศักยภาพการผลิตสูง (ประเภทที่ 1)	231	0.16
2211	1) เขตทำนา	229	0.16
2212	2) เขตปลูกไม้ผล	3	0.00
	2.3 เขตเกษตรกรรมที่มีศักยภาพการผลิตสูง (ประเภทที่ 2)	3,591	2.49
2221	1) เขตทำนา	3,433	2.38
2222	2) เขตปลูกไม้ผล	32	0.02
2223	3) เขตปลูกไม้ยืนต้น	38	0.03
2224	4) เขตปลูกพืชไร่	88	0.06
	2.4 เขตเกษตรกรรมที่มีศักยภาพการผลิตต่ำ	3,868	2.69
2310	1) เขตทำนา	1,758	1.22
2320	2) เขตปลูกไม้ผล	469	0.33
2330	3) เขตปลูกไม้ยืนต้น	394	0.27
2340	4) เขตปลูกพืชไร่	824	0.57
2350	5) เขตปลูกพืชทางเลือก	423	0.29
	2.5 เขตเลี้ยงสัตว์	51	0.04
2520	1) เขตโรงเรือนเลี้ยงสัตว์	51	0.04
	3 พื้นที่ชุมชนและสิ่งปลูกสร้าง	4,539	3.15
3100	1) เขตชุมชน/สถานที่ราชการ	4,340	3.01
3200	2) เขตอุตสาหกรรม/แหล่งรับซื้อผลผลิต	148	0.10
3300	3) เขตการใช้พื้นที่เฉพาะ	52	0.04
	4 พื้นที่แหล่งน้ำ	444	0.31
4100	1) เขตแหล่งน้ำตามธรรมชาติ	346	0.24
4200	2) เขตแหล่งน้ำที่สร้างขึ้น	98	0.07
5000	5 เขตพื้นที่อื่น ๆ	1,808	1.26
6000	6 เขตรักษาสมดุลของธรรมชาติและสิ่งแวดล้อม	1,350	0.94
	รวม	143,981	100.00

หมายเหตุ: เนื้อที่คำนวณด้วยระบบสารสนเทศภูมิศาสตร์



แผนการใช้ที่ดินตำบลบ้านกาต อำเภอมะเริ่ง จังหวัดแม่ฮ่องสอน



รูปที่ 6-1 เขตการใช้ที่ดิน ตำบลบ้านกาต อำเภอมะเริ่ง จังหวัดแม่ฮ่องสอน



บทที่ 7

การขับเคลื่อนแผนการใช้ที่ดิน

7.1 ขั้นตอนการดำเนินงาน

ภายหลังการจัดทำแผนการใช้ที่ดินตำบลบ้านกาศ อำเภอมะเริง จังหวัดแม่ฮ่องสอน แล้ว จะต้องดำเนินการดังต่อไปนี้

7.1.1 จัดทำเป้าหมายการดำเนินงานและงบประมาณและกิจกรรมต่างๆ ที่จะดำเนินการ ในปีงบประมาณ 2567 ถึง 2571

7.1.2 นำแผนการใช้ที่ดินตำบลบ้านกาศไปเสนอต่อองค์การบริหารส่วนตำบลบ้านกาศ เพื่อมีมติ ให้ความร่วมมือกับกรมพัฒนาที่ดินดำเนินการกิจกรรมต่างๆ ที่กำหนดไว้ในแผน และได้รับการเชื่อมโยงสู่ แผนพัฒนาตำบล

7.1.3 สถานีพัฒนาที่ดินแม่ฮ่องสอน เสนอเป้าหมายและงบประมาณให้รายงานมายัง กรมพัฒนาที่ดิน

7.1.4 กรมพัฒนาที่ดินพิจารณาสนับสนุนงบประมาณกิจกรรมและโครงการตามเป้าหมาย ที่กำหนดในแผนการใช้ที่ดิน

7.1.5 สถานีพัฒนาที่ดินแม่ฮ่องสอน นำเสนอต่อที่ประชุมจังหวัด/อำเภอ เพื่อสร้างการรับรู้และ ประชาสัมพันธ์ให้หน่วยงานอื่น นำโครงการภายใต้หน่วยงานมาพัฒนาพื้นที่ตามแผนการใช้ที่ดินกำหนด

7.2 กิจกรรมที่จะดำเนินการของกรมพัฒนาที่ดิน

งบประมาณที่กำหนดไว้เป็นการประมาณเบื้องต้น อาจมีการเปลี่ยนแปลงตามที่ได้รับการจัดสรร ให้ดำเนินการ (ตารางที่ 7-1)

เขตเกษตรกรรม

1) เขตทำนา มีแผนงาน/โครงการ ดังนี้

1.1) การปรับปรุงบำรุงดิน

1.1.1) การส่งเสริมการผลิตและการใช้สารอินทรีย์

1.1.2) การผลิต-จัดหาเมล็ดพันธุ์พืชปุ๋ยสด

1.1.3) ส่งเสริมการปลูกพืชปุ๋ยสดปรับปรุงบำรุงดิน

1.1.4) พัฒนาต่อยอดกลุ่มเดิมที่เข้มแข็งส่งเสริมการใช้สารอินทรีย์ลดการใช้สารเคมี

1.1.5) จัดหาปุ๋ยเพื่อการเกษตร (โดโลไมท์)

1.1.6) การส่งเสริมการปรับปรุงบำรุงพื้นที่ดินกรด

1.1.7) ไถกลบตอซัง

1.1.8) ผลิตปุ๋ยหมักสูตร พด.



1.2) การบริหารจัดการน้ำ

1.2.1) การก่อสร้างแหล่งน้ำในไร่นานอกเขตชลประทาน

1.3) การฟื้นฟูและป้องกันการชะล้างพังทลายของดิน

1.3.1) จัดทำระบบอนุรักษ์ดินและน้ำบนพื้นที่ลุ่ม - ดอน

2) เขตปลูกพืชไร่ ไม้ผลและไม้ยืนต้น มีแผนงาน/โครงการ ดังนี้

2.1) การปรับปรุงบำรุงดิน

2.1.1) การส่งเสริมการผลิตและการใช้สารอินทรีย์

2.1.2) ส่งเสริมการปลูกพืชปุ๋ยสดปรับปรุงบำรุงดิน

2.1.3) พัฒนาต่อยอดกลุ่มเดิมที่เข้มแข็งส่งเสริมการใช้สารอินทรีย์ลดการใช้สารเคมี

2.1.4) จัดหาปุ๋ยเพื่อการเกษตร (โดโลไมท์)

2.1.5) การส่งเสริมการปรับปรุงบำรุงพื้นที่ดินกรด

2.1.6) โถกลดตอซัง

2.1.7) ผลิตปุ๋ยหมักสูตร พด.

2.2) การฟื้นฟูและป้องกันการชะล้างพังทลายของดิน

2.2.1) การปลูกหญ้าแฝกเพื่อการอนุรักษ์ดินและน้ำ (แฝกเพื่อแจกจ่าย)

2.2.2) จัดทำระบบอนุรักษ์ดินและน้ำบนพื้นที่ลุ่ม - ดอน

7. กิจกรรมที่จะดำเนินงานของหน่วยงานอื่น (ตารางที่ 7-2)

เขตเกษตรกรรม

1) เขตทำนา มีกิจกรรมที่ขอการสนับสนุนจากส่วนราชการอื่น ดังนี้

1) จัดหาตลาดสินค้าเกษตร (กรมส่งเสริมสหกรณ์)

2) การอบรมให้ความรู้/การจัดการ GAP (กรมวิชาการเกษตร)

3) จัดอบรมให้ความรู้เรื่องการบริหารจัดการน้ำในฤดูแล้ง และซ่อมแซมคลองส่งน้ำสายใหญ่

(กรมชลประทาน)

4) ส่งเสริมระบบเกษตรแบบแปลงใหญ่ (กรมส่งเสริมการเกษตร)

5) อบรมให้ความรู้เรื่องการผลิตการใช้ปุ๋ยอินทรีย์ การวิเคราะห์ดินและใช้ปุ๋ยตามค่าวิเคราะห์ดิน (ศูนย์ดินและปุ๋ยชุมชน ศดปช.) (กรมส่งเสริมการเกษตร)

6) อบรมให้ความรู้เรื่องการปลูก ดูแลรักษา การจัดการศัตรูพืช (ศูนย์จัดการศัตรูพืชชุมชน ศจช.) (กรมส่งเสริมการเกษตร)

7) อบรมให้ความรู้เรื่องการเพิ่มประสิทธิภาพการผลิตสินค้าเกษตร (ศูนย์เรียนรู้การเพิ่มประสิทธิภาพการผลิตสินค้าเกษตร ศพก.) (กรมส่งเสริมการเกษตร)



2) เขตปลูกพืชไร่ เขตปลูกไม้ผล และเขตปลูกไม้ยืนต้น

- 1) การอบรมให้ความรู้/การจัดการ GAP (กรมวิชาการเกษตร)
- 2) อบรมให้ความรู้เรื่องการผลิตการใช้ปุ๋ยอินทรีย์ การวิเคราะห์ดินและใช้ปุ๋ยตามค่าวิเคราะห์ดิน (ศูนย์ดินและปุ๋ยชุมชน) (กรมส่งเสริมการเกษตร)
- 3) อบรมให้ความรู้เรื่องการปลูก ดูแลรักษา การจัดการโรคและแมลงในการปลูก (กรมส่งเสริมการเกษตร)
- 4) ส่งเสริมกลุ่มวิสาหกิจชุมชนลำไย มะม่วง กระเทียม ถั่วเหลือง (กรมส่งเสริมการเกษตร)
- 5) สร้างมูลค่าเพิ่มจากวัสดุเหลือใช้ทางการเกษตร (กรมส่งเสริมการเกษตร)

7.4 ความต้องการของชุมชนและองค์กรปกครองส่วนท้องถิ่น

จากการดำเนินการจัดทำกระบวนการมีส่วนร่วมของประชาชนตำบลบ้านกาศ เมื่อวันที่ 28 สิงหาคม 2566 พบความต้องการของประชาชนที่ต้องการให้ดำเนินการเกี่ยวกับแก้ปัญหาดินเสื่อมโทรม การชะล้างพังทลายของดิน พื้นฟูความอุดมสมบูรณ์ของดิน การขาดแคลนน้ำ เปลี่ยนกิจกรรมการผลิตพืชให้เหมาะสมกับสภาพพื้นที่ เพื่อตอบสนองต่อความต้องการของชุมชนและการแก้ไขปัญหาเชิงพื้นที่ของตำบลบ้านกาศ กรมพัฒนาที่ดินได้วิเคราะห์เบื้องต้น ดังต่อไปนี้

ปัญหาของตำบลบ้านกาศ ในภาพรวมสรุปได้ว่า มีปัญหาสำคัญ 3 ประการ คือ (1) ปัญหาดินเสื่อมโทรมขาดความอุดมสมบูรณ์และเกิดการชะล้างพังทลายของดิน (2) ปัญหาการขาดแคลนน้ำ (3) ปัญหาการปลูกพืชแบบพันธะสัญญา เกษตรกรขาดองค์ความรู้การจัดการดินน้ำที่ถูกต้อง และมีปัญหารองลงมา คือ เกษตรกรมีรายได้ที่ไม่แน่นอน เนื่องจากผลผลิตราคาตกต่ำ โดยปัญหาดังกล่าวนี้ส่งผลกระทบต่อคุณภาพชีวิตของราษฎรในชุมชนโดยรวม

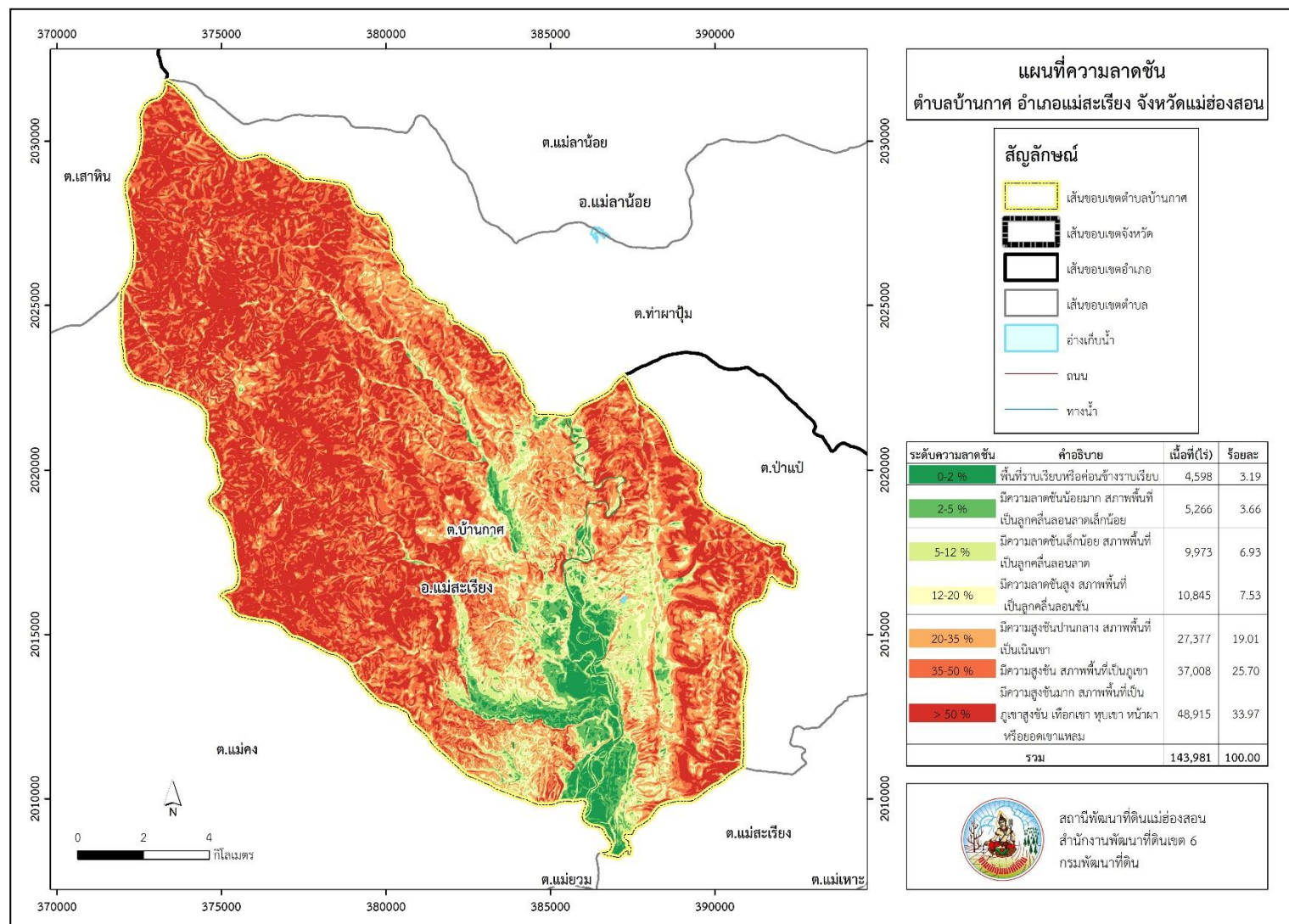
ในกรณีของปัญหาของที่ดินนั้นจะรวมถึง (1) การชะล้างพังทลายของดิน (2) ดินขาดความอุดมสมบูรณ์ (3) การใช้สารเคมีเป็นเวลานาน (4) ขาดความรู้การจัดการดิน โดยในพื้นที่ตำบลบ้านกาศส่วนใหญ่เป็นพื้นที่ลาดชันสูง บางพื้นที่อยู่ในอุทยานแห่งชาติแม่สะเรียง และจากการวิเคราะห์ความลาดชัน (รูปที่ 7-1) ของตำบลบ้านกาศซึ่งมีเนื้อที่รวม 143,981 ไร่ นั้น พบว่าพื้นที่ส่วนใหญ่ตำบลบ้านกาศมีระดับความลาดชันมากกว่า 20% 113,300 ไร่ หรือร้อยละ 78.69 โดยมีระดับความชันมากกว่า 50% มากที่สุด จำนวน 48,915 ไร่ หรือร้อยละ 33.97 รองมาคือ ระดับความลาดชันระหว่าง 35-50% มีจำนวน 37,008 ไร่ หรือร้อยละ 25.70 และระดับความลาดชันระหว่าง 20-35% มีจำนวน 27,377 ไร่ หรือร้อยละ 19.01 ตามลำดับ จากการที่สภาพภูมิประเทศเป็นพื้นที่ลาดชันสูงดังกล่าวนี้ผลกระทบที่ตามมา คือ เกิดการสูญเสียดินที่มีความรุนแรงถึงรุนแรงมากที่สุดรวม 8,070 ไร่ (รูปที่ 7-2) คิดเป็นร้อยละ 5.60% หน้าดินที่ถูกชะล้างลงสู่เบื้องล่างจึงไปทับถมลำน้ำตามธรรมชาติ เหมือง ฝาย และอ่างเก็บน้ำจนต้นทุนเงินไม่สามารถเก็บกักน้ำไว้ใช้ได้ตามที่ควรจะเป็นการขาดแคลนน้ำจึงเกิดขึ้นทุกหมู่บ้าน ทั้งน้ำเพื่ออุปโภค-บริโภคและน้ำเพื่อการเกษตร นอกจากนี้ในพื้นที่ที่มีความลาดชันมากกว่า



20% ยังไม่มีระบบอนุรักษ์ดินและน้ำครอบคลุมพื้นที่ของตำบล จึงเกิดปัญหาการชะล้างพังทลายของดิน ในส่วนของปัญหาความอุดมสมบูรณ์ของดินที่เกิดขึ้นนั้น เนื่องจากการใช้ที่ดินติดต่อกันเป็นเวลานาน โครงสร้างของดินได้มีการเปลี่ยนแปลง ในพื้นที่ที่มีการไถพรวนด้วยเครื่องจักรกลติดต่อกันเป็นระยะเวลานานทำให้ดินแน่นตัว น้ำในดินและอากาศในดินที่เคยมีอยู่สูญหายไป ส่วนธาตุอาหารและอินทรีย์วัตถุ ก็มีปริมาณลดลงเช่นเดียวกัน เนื่องจากพืชนำไปใช้ และอินทรีย์วัตถุได้สลายตัวไป



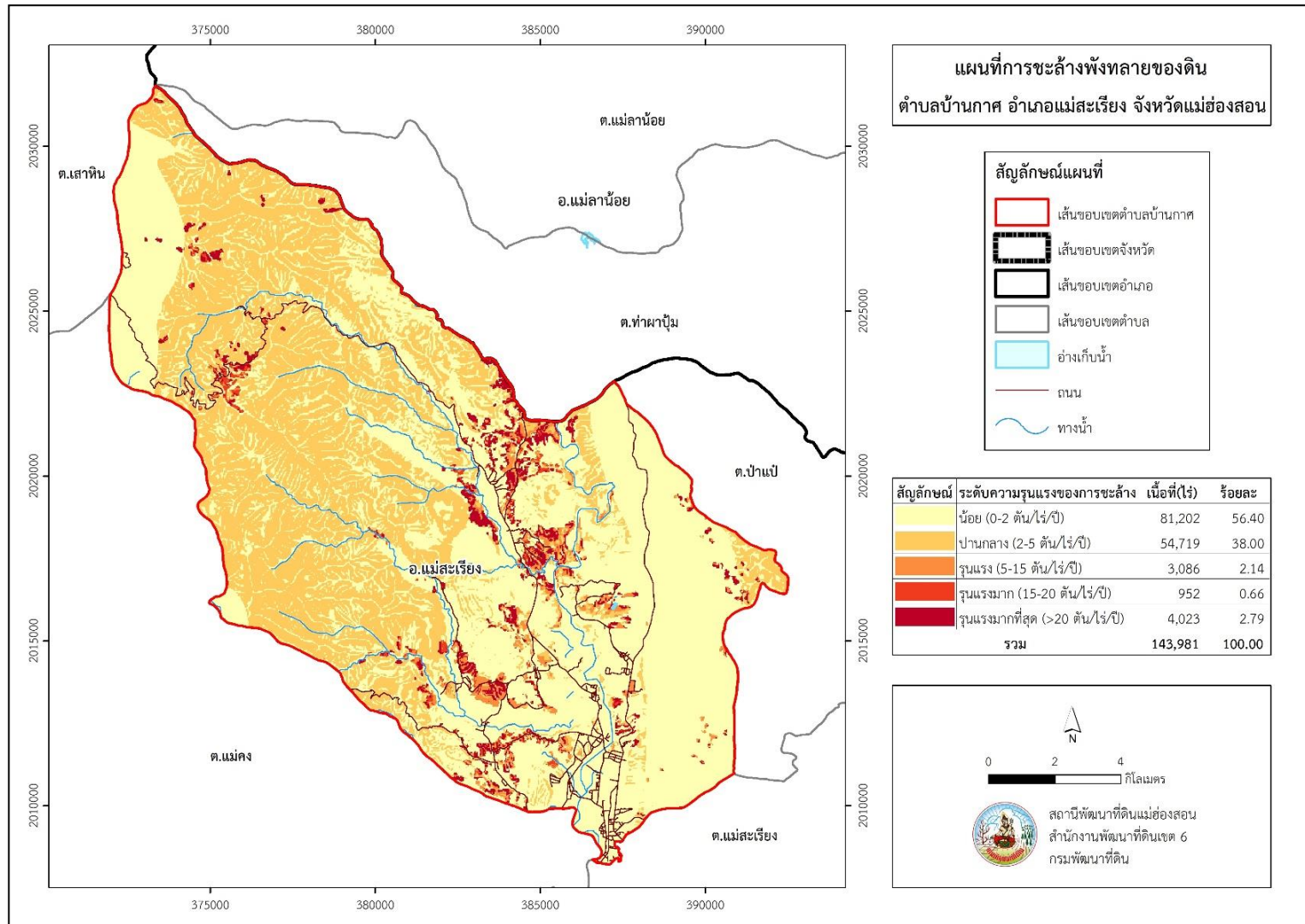
แผนการใช้ที่ดินตำบลบ้านกาศ อำเภอมะเริ่ง จังหวัดแม่ฮ่องสอน



รูปที่ 7-1 แผนที่ความลาดชัน ตำบลบ้านกาศ อำเภอมะเริ่ง จังหวัดแม่ฮ่องสอน



แผนการใช้ที่ดินตำบลบ้านกาศ อำเภอมะเสเรียง จังหวัดแม่ฮ่องสอน



รูปที่ 7-2 แผนที่การชะล้างพังทลายของดิน ตำบลบ้านกาศ อำเภอมะเสเรียง จังหวัดแม่ฮ่องสอน



ตาราง 7-1 กิจกรรมของกรมพัฒนาที่ดินในเขตการใช้ที่ดินที่จะดำเนินการในปีงบประมาณ 2567-2571

เขตการใช้ที่ดิน	แผนงาน/โครงการ	งบประมาณ
1 เขตพื้นที่เกษตรกรรม	1) การปรับปรุงบำรุงดิน	
1.1 เขตทำนา 5,758 ไร่	1.1) การส่งเสริมการผลิตและการใช้สารอินทรีย์	2,250
	1.2) การผลิต-จัดหาเมล็ดพันธุ์พืชปุ๋ยสด	89,250
	1.3) ส่งเสริมการปลูกพืชปุ๋ยสดปรับปรุงบำรุงดิน	6,000
	1.4) พัฒนาต่อยอดกลุ่มเดิมที่เข้มแข็งส่งเสริมการใช้สารอินทรีย์ลดการใช้สารเคมี	5,700
	1.5) จัดหาปุ๋ยเพื่อการเกษตร (โดโลไมท์)	42,500
	1.6) การส่งเสริมการปรับปรุงบำรุงพื้นที่ดินกรด	750
	1.7) โถกสอบต่อซัง	250,000
	1.8) ผลิตปุ๋ยหมักสูตร พด.	170,000
	2) การบริหารจัดการน้ำ	
	2.1) การก่อสร้างแหล่งน้ำในไร่นานอกเขตชลประทาน	41,600
	3) การฟื้นฟูและป้องกันการชะล้างพังทลายของดิน	
	3.2) จัดทำระบบอนุรักษ์ดินและน้ำบนพื้นที่ลุ่ม - ดอน	6,250,00



ตาราง 7-1 (ต่อ)

เขตการใช้ที่ดิน	แผนงาน/โครงการ	งบประมาณ
1.2 เขตพืชไร่ 912 ไร่	1) การปรับปรุงบำรุงดิน	
1.3 ไม้ผล 504 ไร่	1.1) การส่งเสริมการผลิตและการใช้สารอินทรีย์	1,500
1.4 ไม้ยืนต้น 432 ไร่	1.2) ส่งเสริมการปลูกพืชปุ๋ยสดปรับปรุงบำรุงดิน	3,000
	1.3) พัฒนาต่อยอดกลุ่มเดิมที่เข้มแข็งส่งเสริมการใช้สารอินทรีย์ลดการใช้สารเคมี	5,700
	1.4) จัดหาปุ๋ยเพื่อการเกษตร (โดโลไมท์)	8,500
	1.5) การส่งเสริมการปรับปรุงบำรุงพื้นที่ดินกรด	150
	1.6) โถกลดตอซัง	100,000
	1.7) ผลิตปุ๋ยหมักสูตร พด.	272,000
	2) การฟื้นฟูและป้องกันการชะล้างพังทลายของดิน	
	2.1) การปลูกหญ้าแฝกเพื่อการอนุรักษ์ดินและน้ำ (แฝกเพื่อแจกจ่าย)	36,500
	รวมแผนงาน/โครงการ	7,285,400



ตาราง 7-2 สรุปกิจกรรมที่ขอรับการสนับสนุนจากส่วนราชการอื่นในเขตการใช้ที่ดิน

เขตการใช้ที่ดิน	กิจกรรมที่ขอสนับสนุนจากส่วนราชการอื่น
1 เขตพื้นที่เกษตรกรรม	
1.1 เขตทำนา 5,500 ไร่	<ol style="list-style-type: none">1. จัดหาตลาดสินค้าเกษตร (กรมส่งเสริมสหกรณ์)2. การอบรมให้ความรู้/การจัดการ GAP (กรมวิชาการเกษตร)3. จัดอบรมให้ความรู้เรื่องการบริหารจัดการน้ำในฤดูแล้ง และซ่อมแซมคลองส่งน้ำสายใหญ่ (กรมชลประทาน)4. ส่งเสริมระบบเกษตรแบบแปลงใหญ่ (กรมส่งเสริมการเกษตร)5. อบรมให้ความรู้เรื่องการผลิตรองการใช้ปุ๋ยอินทรีย์ การวิเคราะห์ดินและใช้ปุ๋ยตามค่าวิเคราะห์ดิน (ศูนย์ดินและปุ๋ยชุมชน ศดปช.) (กรมส่งเสริมการเกษตร)6. อบรมให้ความรู้เรื่องการปลูก ดูแลรักษา การจัดการศัตรูพืช (ศูนย์จัดการศัตรูพืชชุมชน ศจช.) (กรมส่งเสริมการเกษตร)7. อบรมให้ความรู้เรื่องการเพิ่มประสิทธิภาพการผลิตสินค้าเกษตร (ศูนย์เรียนรู้การเพิ่มประสิทธิภาพการผลิตสินค้าเกษตร ศพก.) (กรมส่งเสริมการเกษตร)
1.2 เขตพืชไร่ 1,780 ไร่	<ol style="list-style-type: none">1. การอบรมให้ความรู้/การจัดการ GAP (กรมวิชาการเกษตร)
1.3 ไม้ผล 630 ไร่	<ol style="list-style-type: none">2. อบรมให้ความรู้เรื่องการผลิตการใช้ปุ๋ยอินทรีย์ การวิเคราะห์ดินและใช้ปุ๋ยตามค่าวิเคราะห์ดิน (ศูนย์ดินและปุ๋ยชุมชน) (กรมส่งเสริมการเกษตร)
1.4 ไม้ยืนต้น 388 ไร่	
1.5 พืชผัก 530 ไร่	<ol style="list-style-type: none">3. อบรมให้ความรู้เรื่องการปลูก ดูแลรักษา การจัดการโรคและแมลงในการปลูก (กรมส่งเสริมการเกษตร)4. ส่งเสริมกลุ่มวิสาหกิจชุมชนลำไย มะม่วง กระเทียม ถั่วเหลือง (กรมส่งเสริมการเกษตร)5. สร้างมูลค่าเพิ่มจากวัสดุเหลือใช้ทางการเกษตร (กรมส่งเสริมการเกษตร)



แผนการใช้ที่ดินตำบลบ้านกาศ อำเภอมะเสเรียง จังหวัดแม่ฮ่องสอน

ตาราง 7-3 เป้าหมายการดำเนินงานและงบประมาณ โครงการนำร่องตำบลบ้านกาศ อำเภอมะเสเรียง จังหวัดแม่ฮ่องสอน แผน 5 ปี (พ.ศ. 2567-2571)

เขตการใช้ ที่ดิน	งาน/โครงการ/กิจกรรม	หน่วย นับ	เป้าหมาย					รวม	งบประมาณ					รวม	หน่วยงาน รับผิดชอบ
			2567	2568	2569	2570	2571		2567	2568	2569	2570	2571		
1. การปรับปรุงบำรุงดิน															
เขตพื้นที่ เกษตรกรรม	1.1 การส่งเสริมการผลิตและการใช้ สารอินทรีย์	ราย	250	250	250	250	250	1,250	3,750	3,750	3,750	3,750	3,750	18,750	พด.
เขตนาข้าว	1.2 การผลิต-จัดหาเมล็ดพันธุ์พืชปุ๋ยสด	ตัน	3	3	3	3	3	15	89,250	89,250	89,250	89,250	89,250	446,250	พด.
เขตนาข้าว	1.3 ส่งเสริมการปลูกพืชปุ๋ยสดปรับปรุง บำรุงดิน	ไร่	600	600	600	600	600	3,000	9,000	9,000	9,000	9,000	9,000	45,000	พด.
เขตพื้นที่ เกษตรกรรม	1.4 พัฒนาต่อยอดกลุ่มเดิมที่เข้มแข็ง ส่งเสริมการใช้สารอินทรีย์ลดการใช้ สารเคมี	กลุ่ม	5	5	5	5	5	25	11,400	14,250	14,250	14,250	14,250	71,250	พด.
เขตนาข้าว	1.5 จัดหาปุ๋ยเพื่อการเกษตร (โดโลไมท์)	ตัน	30	30	30	30	30	150	51,000	51,000	51,000	51,000	51,000	250,000	พด.
เขตนาข้าว	1.6 การส่งเสริมการปรับปรุงบำรุงพื้นที่ ดินกรด	ไร่	60	60	60	60	60	300	900	900	900	900	900	4,500	พด.
เขตนาข้าว	1.7 โกลบตอซัง	ไร่	1,000	1,000	1,000	1,000	1,000	5,000	350,000	350,000	350,000	350,000	350,000	1,750,000	พด.
เขตนาข้าว	1.8 ผลิตปุ๋ยหมักสูตร พด.	ตัน	130	130	130	130	130	650	442,000	442,000	442,000	442,000	442,000	2,210,000	พด.
ไม่มีผล/ไม่ยื่น ต้น														00	



แผนการใช้ที่ดินตำบลบ้านกาศ อำเภอมะเริ่ง จังหวัดแม่ฮ่องสอน

ตาราง 7-3 (ต่อ)

เขตการใช้ ที่ดิน	งาน/โครงการ/กิจกรรม	หน่วย นับ	เป้าหมาย					รวม	งบประมาณ					รวม	หน่วยงาน รับผิดชอบ
			2567	2568	2569	2570	2571		2567	2568	2569	2570	2571		
	2. การบริหารจัดการน้ำ														
เขตนาค้าว	2.1 การก่อสร้างแหล่งน้ำในไร่นานอกเขตชลประทาน	บ่อ	2	3	3	3	3	14	41,600	62,400	62,400	62,400	62,400	291,200	พต.
	3. การฟื้นฟูและป้องกันการชะล้างพังทลายของดิน														
เขตไม้ผล	3.1 การปลูกหญ้าแฝกเพื่อการอนุรักษ์ดินและน้ำ (แฝกเพื่อแจกจ่าย)	กล้า	50,000	30,000	30,000	20,000	20,000	150,000	36,500	21,900	21,900	14,600	14,600	109,500	พต.
เขตนาค้าว เขตพืชไร่	3.2 จัดทำระบบอนุรักษ์ดินและน้ำบนพื้นที่ลุ่ม - ดอน	ไร่	2,500	1,200	1,200	1,200	1,200	7,300	6,250,000	3,000,000	3,000,000	3,000,000	3,000,000	18,250,000	พต.

หมายเหตุ งบประมาณที่กำหนดไว้ในปีเป็นการประมาณเบื้องต้น อาจมีการเปลี่ยนแปลงตามที่ได้รับจัดสรรให้ดำเนินการ



เอกสารอ้างอิง

- กรมการปกครอง. 2556. **แผนที่ขอบเขตตำบล ปี 2564 (ไฟล์ข้อมูล)**. กรมการปกครอง กระทรวงมหาดไทย, กรุงเทพฯ.
- _____. 2566. **รายงานสถิติจำนวนประชากรและบ้าน รายจังหวัด รายอำเภอ และรายตำบล (ณ เดือนธันวาคม 2565)**. แหล่งที่มา: <https://stat.bora.dopa.go.th/stat/statnew/statyear/#/TableTemplate/Area/statpop>, 1 พฤษภาคม 2566.
- กรมการพัฒนาชุมชน. 2566. **ข้อมูลความจำเป็นพื้นฐาน (จปฐ) รายจังหวัด รายอำเภอ และรายตำบล ปี 2565**. แหล่งที่มา :<https://ebmn.cdd.go.th/>. 1 มิถุนายน 2566.
- กรมทรัพยากรน้ำบาดาล. 2566. **ปริมาณน้ำและจำนวนบ่อบาดาล ปี 2565**. แหล่งที่มา : <http://app.dgr.go.th/newpasutara/xml/search.php>, 26 พฤษภาคม 2566.
- กรมส่งเสริมการเกษตร. 2566. **จำนวนครัวเรือนเกษตรกรที่ขึ้นทะเบียนเกษตรกร จำแนกรายจังหวัด รายอำเภอ และรายตำบล (ณ เดือนมกราคม พ.ศ. 2566)**. แหล่งที่มา : <http://mvos2.gistda.or.th/>. 15 พฤษภาคม 2566.
- กรมอุตุนิยมวิทยา. 2566. **ปริมาณน้ำฝนเฉลี่ยคาบ 30 ปี (พ.ศ. 2536-2565)**. กรมอุตุนิยมวิทยา กระทรวงดิจิทัลเพื่อเศรษฐกิจและสังคม, กรุงเทพฯ.
- กลุ่มวิเคราะห์สภาพการใช้ที่ดิน. 2566. **แผนที่สภาพการใช้ที่ดิน ปี 2566 (ไฟล์ข้อมูล)**. กองนโยบายและแผนการใช้ที่ดิน กรมพัฒนาที่ดิน กระทรวงเกษตรและสหกรณ์, กรุงเทพฯ.
- กองสำรวจดินและวิจัยทรัพยากรดิน. 2566. **แผนที่ทรัพยากรดิน (ไฟล์ข้อมูล)**. กรมพัฒนาที่ดิน กระทรวงเกษตรและสหกรณ์, กรุงเทพฯ.
- บัณฑิต ต้นศิริ และ คำรณ ไทรพิภ. 2542. **คู่มือการประเมินคุณภาพที่ดินสำหรับพืชเศรษฐกิจ**. กองวางแผนการใช้ที่ดิน กรมพัฒนาที่ดิน กระทรวงเกษตรและสหกรณ์.
- องค์การบริหารส่วนตำบลบ้านกาศ. 2566. **วิสัยทัศน์/พันธกิจ/ยุทธศาสตร์**. แหล่งที่มา: <https://www.bankad-msn.go.th/vision.php>, 22 สิงหาคม 2566.

สถานีพัฒนาที่ดินแม่ฮ่องสอน

สำนักงานพัฒนาที่ดินเขต 6 กรมพัฒนาที่ดิน

104 หมู่ 3 ตำบลปางหมู อำเภอเมืองแม่ฮ่องสอน

จังหวัดแม่ฮ่องสอน 58000

053-611853

