

แผนการใช้ที่ดิน ตำบลเวียงใต้

อำเภอป่าสัก จังหวัดแม่ฮ่องสอน



สถานีพัฒนาที่ดินแม่ฮ่องสอน
สำนักงานพัฒนาที่ดินเขต 6
กรมพัฒนาที่ดิน กระทรวงเกษตรและสหกรณ์
กันยายน 2566

คำนำ

การจัดทำแผนการใช้ที่ดินดำเนินการตามรัฐธรรมนูญแห่งราชอาณาจักรไทย พ.ศ. 2560 มาตรา 72 (1) ที่ได้บัญญัติให้มีการวางแผนการใช้ที่ดินให้เหมาะสมกับศักยภาพของที่ดินตามหลักการพัฒนาอย่างยั่งยืน โดยแผนการใช้ที่ดินตำบลเวียงใต้ อำเภอป่า จังหัดแม่ฮ่องสอน ได้นำแนวคิดขององค์การอาหารและเกษตรแห่งสหประชาชาติ (Food and Agriculture Organization of the United Nations: FAO) และโครงการสิ่งแวดล้อมแห่งสหประชาชาติ (United Nations Environment Programme: UNEP) มาปรับใช้ คือ ความเหมาะสมทางกายภาพ ความเหมาะสมทางเศรษฐกิจ การยอมรับจากสังคม การสร้างความยั่งยืนให้สิ่งแวดล้อม และเส้นทางเลือกการใช้ที่ดิน ร่วมกับวิธีการที่จำเป็นอื่น ๆ เช่น กระบวนการมีส่วนร่วมของชุมชน (Participatory Rural Appraisal: PRA) การประเมินคุณภาพที่ดิน เป็นต้น

สถานีพัฒนาที่ดินแม่ฮ่องสอน สำนักงานพัฒนาที่ดินเขต 6 ร่วมกับกองนโยบายและแผนการใช้ที่ดิน ในการดำเนินงานวางแผนการใช้ที่ดินระดับตำบล โดยพิจารณาภาพรวมของสภาพปัญหาในด้านต่าง ๆ ทั้งด้านกายภาพ เศรษฐกิจ และสังคม วิเคราะห์และสังเคราะห์ข้อมูลนำไปสู่การวางแผนการใช้ที่ดินที่สอดคล้องกับศักยภาพของพื้นที่ โดยผ่านกระบวนการมีส่วนร่วมของชุมชน (PRA) ในการระบุปัญหา ความต้องการของเกษตรกรและผู้มีส่วนได้ส่วนเสีย ทั้งนี้สถานีพัฒนาที่ดินได้จัดทำแผนกิจกรรม/โครงการ เพื่อขับเคลื่อนแผนการใช้ที่ดินให้เป็นรูปธรรมเพื่อให้เกษตรกรมีคุณภาพชีวิตที่ดีขึ้น มีการใช้ที่ดินอย่างถูกต้องเหมาะสม รักษาสภาพแวดล้อมและอนุรักษ์ทรัพยากรในชุมชนให้เกิดความยั่งยืนต่อไป

สถานีพัฒนาที่ดินแม่ฮ่องสอน

กันยายน 2566



สารบัญ

	หน้า
คำนำ	ก
สารบัญ	ข
สารบัญตาราง	ง
สารบัญรูป	จ
บทที่ 1 บทนำ	
1.1 ความสำคัญของการวางแผนการใช้ที่ดิน	1-1
1.2 หลักการและเหตุผล	1-1
1.3 วัตถุประสงค์	1-1
1.4 ระยะเวลาและสถานที่ดำเนินงาน	1-2
1.5 ขั้นตอนการดำเนินงาน	1-2
1.6 วิสัยทัศน์ของตำบล	1-3
บทที่ 2 ข้อมูลทั่วไป	
2.1 ที่ตั้งและอาณาเขต	2-1
2.2 การแบ่งส่วนการปกครอง	2-1
2.3 สภาพภูมิประเทศ	2-2
2.4 สภาพภูมิอากาศ	2-2
2.5 สภาพการใช้ที่ดินในปัจจุบัน	2-4
2.6 สภาพเศรษฐกิจและสังคม	2-8
บทที่ 3 สถานภาพของทรัพยากรธรรมชาติ	
3.1 ทรัพยากรป่าไม้	3-1
3.2 ทรัพยากรน้ำ	3-1
3.3 ทรัพยากรดิน	3-2
บทที่ 4 กระบวนการมีส่วนร่วมของชุมชน (Participatory Rural Appraisal: PRA)	
4.1 การวิเคราะห์ผลจากการจัดทำกระบวนการมีส่วนร่วมของชุมชน (PRA)	4-1
4.2 ระบบการปลูกพืชในปัจจุบัน	4-5
บทที่ 5 การประเมินคุณภาพที่ดิน	
5.1 หลักการประเมินคุณภาพที่ดินด้านกายภาพ	5-1
5.2 พืชเศรษฐกิจที่สำคัญของตำบล	5-3
5.3 ระดับความเหมาะสมของที่ดิน	5-3



สารบัญ (ต่อ)

	หน้า
บทที่ 6	แผนการใช้ที่ดิน
6.1	การวิเคราะห์ข้อมูลเพื่อการจัดทำแผนการใช้ที่ดินระดับตำบล
6.2	แผนการใช้ที่ดิน
บทที่ 7	การขับเคลื่อนแผนการใช้ที่ดิน
7.1	ขั้นตอนการดำเนินงาน
7.2	กิจกรรมที่จะดำเนินการของกรมพัฒนาที่ดิน
7.3	กิจกรรมที่จะดำเนินงานของหน่วยงานอื่น
7.4	ความต้องการของชุมชนและองค์กรปกครองส่วนท้องถิ่น
เอกสารอ้างอิง	8-1



สารบัญญัตราง

ตารางที่		หน้า
2-1	สถิติภูมิอากาศ ณ สถานีตรวจอากาศจังหวัดแม่ฮ่องสอน (พ.ศ. 2534-2565)	2-3
2-2	สภาพการใช้ที่ดิน ตำบลเวียงใต้ อำเภอป่าฝาง จังหวัดแม่ฮ่องสอน	2-5
2-3	จำนวนประชากรและครัวเรือน ตำบลเวียงใต้ อำเภอป่าฝาง จังหวัดแม่ฮ่องสอน	2-8
2-4	จำนวนและสัดส่วนครัวเรือนเกษตรกร ตำบลเวียงใต้ อำเภอป่าฝาง จังหวัดแม่ฮ่องสอน	2-8
2-5	รายได้-รายจ่ายเฉลี่ยครัวเรือน ตำบลเวียงใต้ อำเภอป่าฝาง จังหวัดแม่ฮ่องสอน ปี 2565	2-10
3-1	สมบัติดิน ตำบลเวียงใต้ อำเภอป่าฝาง จังหวัดแม่ฮ่องสอน	3-3
5-1	ตัวอย่างการประเมินคุณภาพที่ดินด้านกายภาพของประเภทการใช้ประโยชน์ที่ดิน	5-2
5-2	ชั้นความเหมาะสมทางกายภาพของดิน ตำบลเวียงใต้ อำเภอป่าฝาง จังหวัดแม่ฮ่องสอน	5-3
6-1	เขตการใช้ที่ดิน ตำบลเวียงใต้ อำเภอป่าฝาง จังหวัดแม่ฮ่องสอน	6-5
7-1	กิจกรรมของกรมพัฒนาที่ดินในเขตการใช้ที่ดินที่จะดำเนินการในปีงบประมาณ 2567-2571	7-6
7-2	สรุปกิจกรรมที่ขอรับการสนับสนุนจากส่วนราชการอื่นในเขตการใช้ที่ดิน	7-7
7-3	เป้าหมายการดำเนินงานและงบประมาณ โครงการนำร่องตำบลเวียงใต้ อำเภอป่าฝาง จังหวัดแม่ฮ่องสอน แผน 5 ปี (พ.ศ. 2567-2571)	7-8
7-4	ร้อยละความลาดชันของตำบลเวียงใต้ อำเภอป่าฝาง จังหวัดแม่ฮ่องสอน	7-9



สารบัญญรูป

รูปที่		หน้า
1-1	กรอบการวางแผนการใช้ที่ดินระดับตำบล	1-4
2-1	ที่ตั้งและอาณาเขต ตำบลเวียงใต้ อำเภอป่า จังหวัดแม่ฮ่องสอน	2-1
2-2	กราฟสมดุลของน้ำเพื่อการเกษตร จังหวัดแม่ฮ่องสอน	2-4
2-3	สภาพการใช้ที่ดิน ตำบลเวียงใต้ อำเภอป่า จังหวัดแม่ฮ่องสอน	2-7
3-1	ทรัพยากรดิน ตำบลเวียงใต้ อำเภอป่า จังหวัดแม่ฮ่องสอน	3-4
4-1	การวิเคราะห์สถานการณ์โดยระบบ DPSIR ของตำบลเวียงใต้ อำเภอป่า จังหวัดแม่ฮ่องสอน	4-4
4-2	ระบบการปลูกพืชในปัจจุบัน ตำบลเวียงใต้ อำเภอป่า จังหวัดแม่ฮ่องสอน	4-5
6-1	เขตการใช้ที่ดิน ตำบลเวียงใต้ อำเภอป่า จังหวัดแม่ฮ่องสอน	6-6
7-1	การชะล้างพังทลายของดินในเขตการใช้ที่ดิน ตำบลเวียงใต้ อำเภอป่า จังหวัดแม่ฮ่องสอน	7-5



บทที่ 1

บทนำ

1.1 ความสำคัญของการวางแผนการใช้ที่ดิน

ตามรัฐธรรมนูญแห่งราชอาณาจักรไทยพุทธศักราช 2560 มาตรา 72 รัฐพึงดำเนินการเกี่ยวกับที่ดิน ทรัพยากรน้ำ และพลังงาน ดังต่อไปนี้

(1) วางแผนการใช้ที่ดินของประเทศ ให้เหมาะสมกับสภาพพื้นที่และศักยภาพของที่ดินตามหลักการพัฒนาที่ยั่งยืน

1.2 หลักการและเหตุผล

ปัจจุบันกรมพัฒนาที่ดินได้ดำเนินการวางแผนการใช้ที่ดินระดับประเทศเรียบร้อยแล้วซึ่งเป็นการวางกรอบเชิงนโยบายมุ่งเน้นการพัฒนาด้านการเกษตรให้เกิดความสมดุลและยั่งยืนและในขณะเดียวกันต้องอนุรักษ์ทรัพยากรธรรมชาติและสิ่งแวดล้อมควบคู่กับการรักษาคุณค่าทางศิลปวัฒนธรรม แต่ทั้งนี้เพื่อให้เกิดการใช้ประโยชน์ที่ดินในระดับพื้นที่อย่างมีประสิทธิภาพและรักษาฐานการผลิตด้านทรัพยากรธรรมชาติอย่างยั่งยืนตลอดห่วงโซ่อุปทาน แผนการใช้ที่ดินระดับตำบลจึงถูกนำมาใช้เป็นเครื่องมือเพื่อขับเคลื่อนการดำเนินงานดังกล่าว

ทั้งนี้กรมพัฒนาที่ดินได้จัดทำแผนปฏิบัติการราชการกรมพัฒนาที่ดินระยะ 5 ปี (พ.ศ. 2566-2570) เพื่อให้บรรลุตามวิสัยทัศน์ที่กำหนดไว้ คือ “เป็นองค์กรอัจฉริยะทางดิน เพื่อขับเคลื่อนการใช้ที่ดินอย่างเหมาะสม 15 ล้านไร่ ภายในปี 2570” ซึ่งในส่วนของประเด็นการพัฒนาที่ 2 บริหารจัดการทรัพยากรดินและที่ดินด้วยชุดข้อมูลที่มีมูลค่าสูง (High Value Dataset) ซึ่งมีเป้าหมาย คือ การนำชุดข้อมูลที่มีมูลค่าสูง ไปใช้ในการบริหารจัดการทางการเกษตร ในส่วนของตัวชี้วัด บริหารจัดการทรัพยากรดินและที่ดินบนพื้นฐานของชุดข้อมูลที่มีมูลค่าสูง ร้อยละ 100 กลยุทธ์ที่ 2 ยกระดับแผนการใช้ที่ดินไปสู่การปฏิบัติได้ กำหนดให้ ร้อยละของแผนการใช้ที่ดินระดับตำบลที่จัดทำแล้วเสร็จทั้งประเทศ ภายใน ปี 2570 (ไม่น้อยกว่าร้อยละ 80) เป็นตัวชี้วัดหนึ่งของกลยุทธ์ดังกล่าว

1.3 วัตถุประสงค์

1.3.1 เพื่อรักษาเสถียรภาพของทรัพยากรให้เกิดความสมดุลและยั่งยืนภายใต้การพัฒนาด้านต่าง ๆ ของตำบล

1.3.2 เพื่อให้การใช้ที่ดินมีผลตอบแทนสูงสุดต่อหน่วยเนื้อที่อย่างยั่งยืน

1.3.3 เพื่อให้เกิดการกำหนดแผนงาน โครงการ กิจกรรม ที่สอดคล้องกับแผนการใช้ที่ดินที่กำหนดขึ้นและอยู่บนหลักการของโมเดลเศรษฐกิจ BCG (Bio-Circular-Green Economy: BCG Model)



1.4 ระยะเวลาและสถานที่ดำเนินงาน

1.4.1 ระยะเวลา 1 ตุลาคม 2565 – 30 กันยายน 2566

1.4.2 สถานที่ ตำบลเวียงใต้ อำเภอป่าฝาง จังหวัดแม่ฮ่องสอน

1.5 ขั้นตอนการดำเนินงาน

1.5.1 รวบรวมข้อมูลปฐมภูมิและทุติยภูมิ ประกอบด้วย

1) ด้านกายภาพ ได้แก่ ทรัพยากรดิน ทรัพยากรน้ำ ทรัพยากรป่าไม้ ภูมิอากาศ สภาพการใช้ที่ดิน เขตป่าไม้ตามกฎหมายและมติคณะรัฐมนตรี

2) ด้านเศรษฐกิจและสังคม เช่น การถือครองที่ดิน ลักษณะทางเศรษฐกิจของตำบล จำนวนประชากร เป็นต้น

3) ด้านนโยบายและข้อกฎหมายที่เกี่ยวข้อง ได้แก่ ยุทธศาสตร์ แผนพัฒนาเศรษฐกิจและสังคมแห่งชาติฉบับที่ 13 ยุทธศาสตร์ภาค แผนพัฒนากลุ่มจังหวัด แผนพัฒนาจังหวัด แผนพัฒนาการเกษตรและสหกรณ์ แผนพัฒนาท้องถิ่น 4 ปี ขององค์การบริหารส่วนจังหวัด เทศบาลตำบลหรือองค์การบริหารส่วนตำบล

1.5.2 จัดทำกระบวนการมีส่วนร่วมของชุมชน (Participatory Rural Appraisal: PRA) เพื่อรับฟังความคิดเห็น ประเด็นปัญหา ความต้องการด้านต่าง ๆ ขององค์การปกครองส่วนท้องถิ่นและเกษตรกรในตำบล

1.5.3 ประเมินคุณภาพของที่ดินของพืชเศรษฐกิจหลักและพืชทางเลือกที่มีมูลค่าของตำบล

1.5.4 สังเคราะห์ข้อมูลจากข้อ 1.5.1 ถึง 1.5.3 เพื่อใช้ประกอบการวางแผนการใช้ที่ดิน

1.5.5 กำหนด (ร่าง) แผนการใช้ที่ดินระดับตำบล

1.5.6 รับฟังความคิดเห็นของผู้มีส่วนได้ส่วนเสียต่อ (ร่าง) แผนการใช้ที่ดินที่กำหนดขึ้น

1.5.7 ปรับปรุง (ร่าง) แผนการใช้ที่ดินเพื่อจัดทำแผนการใช้ที่ดินฉบับสมบูรณ์

1.5.8 นำแผนการใช้ที่ดินเข้าสู่คณะกรรมการของเขตฯ เพื่อตรวจสอบความครบถ้วนสมบูรณ์ของเนื้อหาและองค์ประกอบ

1.5.9 เผยแพร่แผนการใช้ที่ดินเพื่อนำไปสู่การขับเคลื่อนการดำเนินงาน ประกอบด้วย

1) องค์การปกครองส่วนท้องถิ่น นำแผนการใช้ที่ดินที่จัดทำขึ้นไปประกอบการจัดทำแผนการพัฒนาของตำบล เพื่อนำไปสู่การของบประมาณที่มีความสอดคล้องกับศักยภาพด้านการผลิตและสภาพของทรัพยากรของตำบล

2) กรมพัฒนาที่ดิน โดยสถานีพัฒนาที่ดิน กำหนดแผนงาน/โครงการ/กิจกรรม ที่สอดคล้องกับแผนการใช้ที่ดินที่กำหนดขึ้นในแต่ละเขตและสามารถใช้งบประมาณในพื้นที่อย่างมีประสิทธิภาพและเป็นที่ยอมรับ

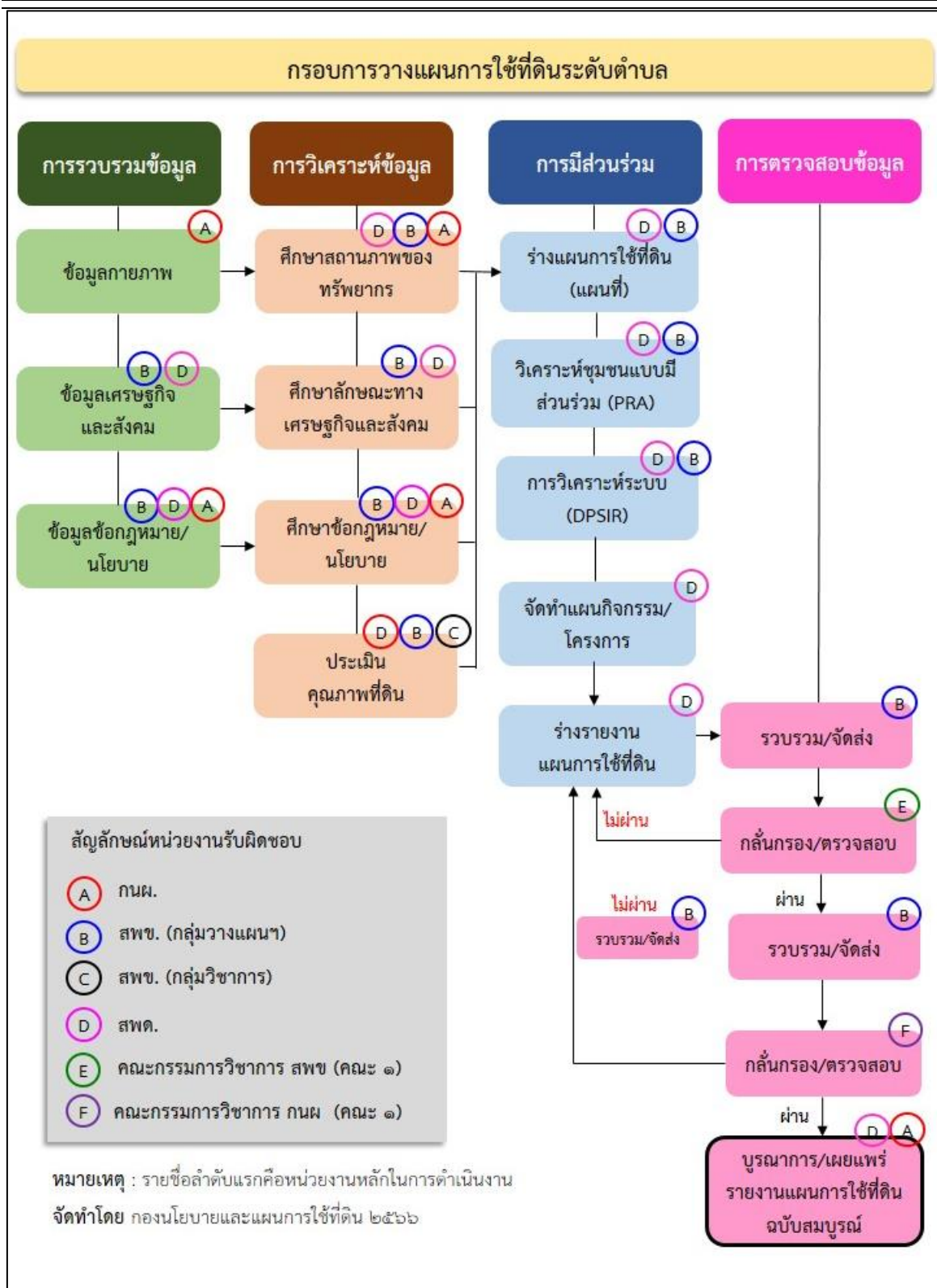


3) หน่วยงานราชการอื่น ๆ สามารถใช้เป็นข้อมูลพื้นฐานประกอบแผนงาน/โครงการ/กิจกรรม ที่สอดคล้องกับแผนการใช้ที่ดินที่กำหนดขึ้นในแต่ละเขต

จากขั้นตอนที่กล่าวข้างต้น สามารถจัดทำกรอบการวางแผนการใช้ที่ดินระดับตำบล แสดงดังรูปที่ 1-1

1.6 วิสัยทัศน์ของตำบล

“มุ่งพัฒนาเมืองตามหลักธรรมาภิบาล บริหารจัดการที่ดี ส่งเสริมคุณภาพชีวิต สร้างจิตสำนึกในการอนุรักษ์ เน้นหลักการทำงานอย่างโปร่งใส ใส่ใจกับคนทุกระดับ” (เทศบาลตำบลป่า, 2566)



รูปที่ 1-1 กรอบการวางแผนการใช้ที่ดินระดับตำบล

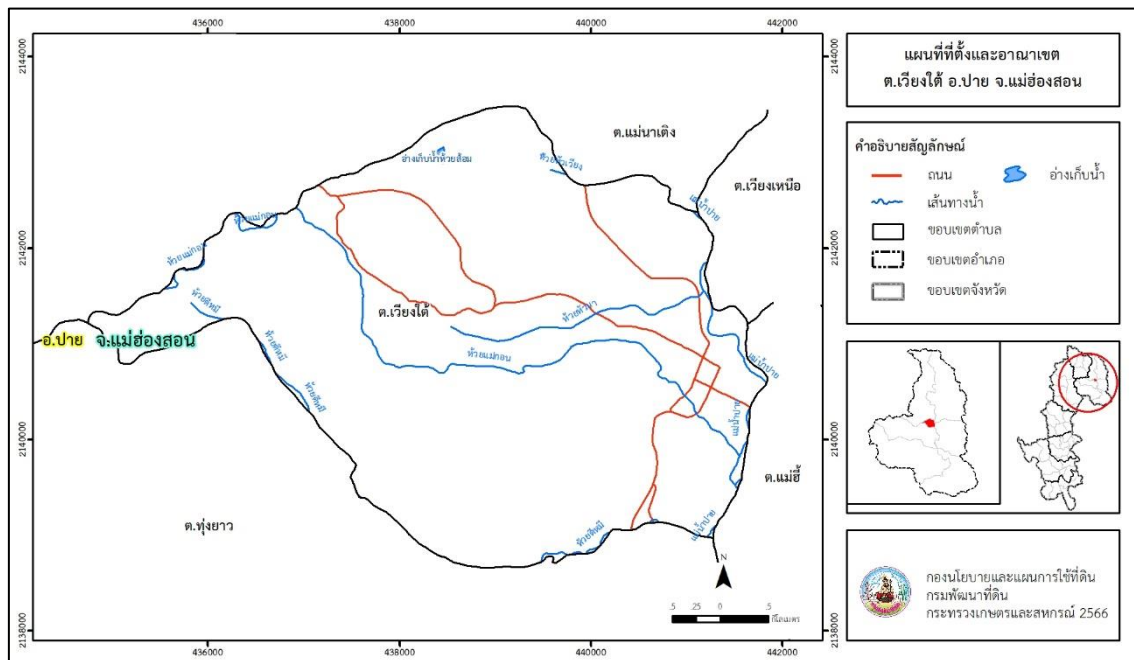


บทที่ 2 ข้อมูลทั่วไป

2.1 ที่ตั้งและอาณาเขต

ตำบลเวียงใต้ อำเภอป่าย จังหวัดแม่ฮ่องสอน ตั้งอยู่ทางตอนกลางของอำเภอป่าย มีพื้นที่ประมาณ 19 ตารางกิโลเมตร หรือ 12,084 ไร่ โดยมีอาณาเขตติดต่อ ดังนี้ (รูปที่ 2-1)

ทิศเหนือ	ติดต่อกับ	ตำบลแม่มาตัง อำเภอป่าย จังหวัดแม่ฮ่องสอน
ทิศใต้	ติดต่อกับ	ตำบลทุ่งยาว อำเภอป่าย จังหวัดแม่ฮ่องสอน
ทิศตะวันออก	ติดต่อกับ	ตำบลเวียงเหนือ ตำบลแม่ฮี้ อำเภอป่าย จังหวัดแม่ฮ่องสอน
ทิศตะวันตก	ติดต่อกับ	ตำบลทุ่งยาว อำเภอป่าย จังหวัดแม่ฮ่องสอน



รูปที่ 2-1 ที่ตั้งและอาณาเขต ตำบลเวียงใต้ อำเภอป่าย จังหวัดแม่ฮ่องสอน

2.2 การแบ่งส่วนการปกครอง

ตำบลเวียงใต้ อำเภอป่าย จังหวัดแม่ฮ่องสอน แบ่งส่วนการปกครองออกเป็น 8 หมู่บ้าน ดังนี้

หมู่ที่ 1 บ้านเมืองพร้าว	หมู่ที่ 5 บ้านน้ำฮู
หมู่ที่ 2 บ้านเจ้าหม้อ	หมู่ที่ 6 บ้านห้วยปู
หมู่ที่ 3 บ้านป่าขาม	หมู่ที่ 7 บ้านใหม่สหสัมพันธ์
หมู่ที่ 4 บ้านเมืองแพร่	หมู่ที่ 8 บ้านแสงทองเวียงใต้



2.3 สภาพภูมิประเทศ

ลักษณะพื้นที่ทั่วไปส่วนใหญ่เป็นพื้นที่ดอน มีสภาพพื้นที่ราบเรียบ ลูกคลื่นลอนลาด ลูกคลื่นลอนชัน และพื้นที่สูงชันเป็นพื้นที่ภูเขา เป็นส่วนหนึ่งของลุ่มน้ำสาละวิน มีแหล่งน้ำที่สำคัญ เช่น แม่น้ำป่า ห้วย ตีหมี ห้วยห้วยนา ห้วยห้วยเวียง

2.4 สภาพภูมิอากาศ

จากการศึกษาสถิติภูมิอากาศ (พ.ศ. 2536-2565) พบว่า ตำบลเวียงใต้ อำเภอป่า จังหวัดแม่ฮ่องสอน มีรายละเอียดดังนี้

2.4.1 อุณหภูมิ

มีอุณหภูมิโดยเฉลี่ยทั้งปี 26.0 องศาเซลเซียส อุณหภูมิสูงสุดเฉลี่ย 33.2 องศาเซลเซียส ในเดือนเมษายน และอุณหภูมิต่ำสุดเฉลี่ย 20.6 องศาเซลเซียส ในเดือนมกราคม

2.4.2 ปริมาณน้ำฝน

มีปริมาณน้ำฝนรวมทั้งปี 1,297.9 มิลลิเมตร มีฝนตกประมาณ 140 วัน เดือนที่มีฝนตกมากที่สุด ในเดือนสิงหาคม มีปริมาณฝน 256.3 มิลลิเมตร และมีฝนตกประมาณ 26 วัน

2.4.3 สมดุลน้ำเพื่อการเกษตร

จากข้อมูลสถิติภูมิอากาศในคาบ 30 ปี (พ.ศ. 2536-2565) ณ สถานีตรวจอากาศจังหวัดแม่ฮ่องสอน ได้นำมาวิเคราะห์สมดุลของน้ำเพื่อการเกษตร ซึ่งเป็นการวิเคราะห์หาช่วงฤดูกาลเพาะปลูกพืชตลอดจนช่วงระยะเวลาที่พืชเสี่ยงต่อการขาดน้ำ ข้อมูลที่นำมาวิเคราะห์ คือ ปริมาณน้ำฝน และศักยภาพการคายระเหยน้ำอ้างอิง (ET_o) ซึ่งคำนวณด้วยโปรแกรม Cropwat for Windows Version 8.0 โดยใช้สมการ Penman-Monteith สามารถสรุปสมดุลของน้ำเพื่อการเกษตรในเขตอาศัยน้ำฝนได้ดังนี้

ช่วงที่เหมาะสมต่อการปลูกพืช เป็นช่วงที่ค่าปริมาณน้ำฝนมากกว่าค่า 0.5 การระเหยจากผิวดิน และการคายน้ำของพืช เป็นช่วงที่ดินมีความชุ่มชื้นพอเหมาะต่อการเพาะปลูกพืช ซึ่งช่วงนี้เริ่มตั้งแต่ต้นเดือนเมษายนถึงปลายเดือนพฤศจิกายน

ช่วงที่มีน้ำมากเกินพอ เป็นช่วงที่ค่าปริมาณน้ำฝนมากกว่าค่าการระเหยจากผิวดินและการคายน้ำของพืช ซึ่งช่วงนี้เริ่มตั้งแต่กลางเดือนเมษายนถึงต้นเดือนตุลาคม

ช่วงขาดน้ำ เป็นช่วงฤดูแล้งที่ค่าปริมาณน้ำฝนน้อยกว่าค่า 0.5 การระเหยจากผิวดินและการคายน้ำของพืช ซึ่งพืชอาจเสียหายจากการขาดแคลนน้ำได้ ซึ่งช่วงนี้เริ่มตั้งแต่ปลายเดือนพฤศจิกายนถึงต้นเดือนเมษายน (ตารางที่ 2-1 และรูปที่ 2-2)



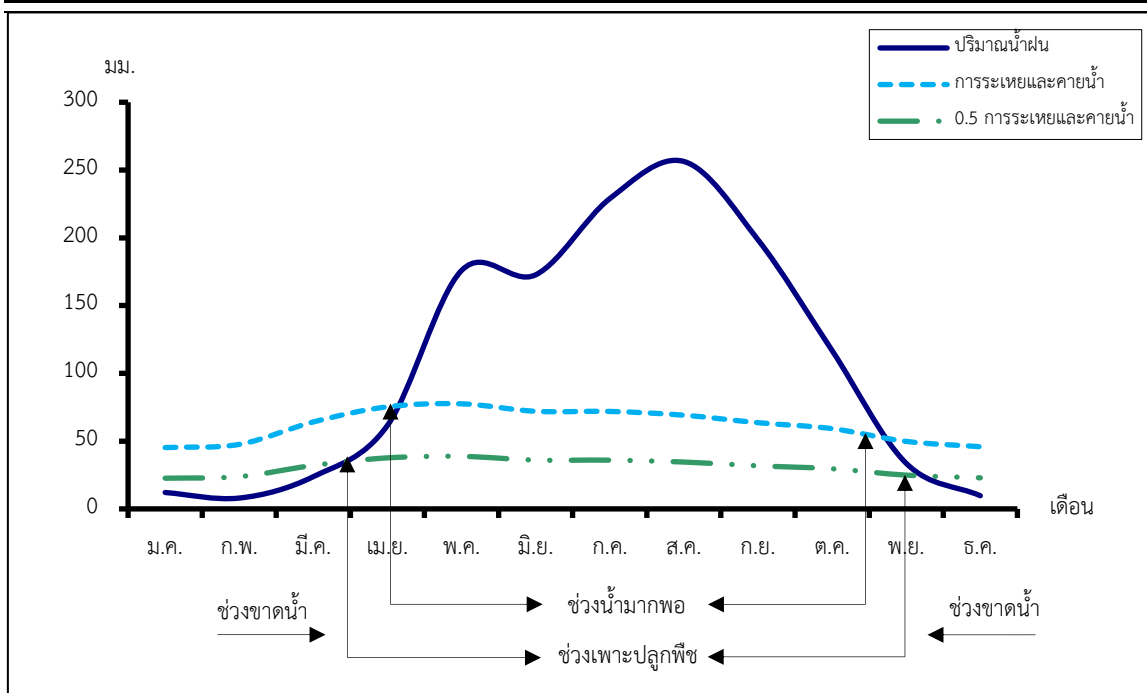
ตารางที่ 2-1 สถิติภูมิอากาศ ณ สถานีตรวจอากาศจังหวัดแม่ฮ่องสอน¹ (พ.ศ. 2536-2565)

เดือน	อุณหภูมิ (°ซ.)			ความชื้นสัมพัทธ์	ปริมาณน้ำฝน	จำนวนวันที่ฝนตก	ศักยภาพการคายระเหยน้ำ	ปริมาณฝนใช้การ ²
	ต่ำสุด	สูงสุด	เฉลี่ย	(%)	(มม.)	(วัน)	(มม.)	(มม.)
ม.ค.	14.7	29.8	20.9	76.0	12.1	1.8	45.3	11.9
ก.พ.	14.9	33.3	22.8	66.0	8.0	1.3	47.6	7.9
มี.ค.	18.4	36.9	26.9	57.0	23.8	2.7	64.2	22.9
เม.ย.	22.9	38.8	30.2	57.0	61.6	6.4	75.3	55.5
พ.ค.	23.9	36.1	29.1	72.0	175.9	17.1	77.5	126.4
มิ.ย.	24.0	33.6	27.9	80.0	172.7	21.8	72.0	125.0
ก.ค.	23.7	32.5	27.3	83.0	228.9	24.1	71.9	145.1
ส.ค.	23.5	32.2	27.0	84.0	256.3	25.5	69.1	150.6
ก.ย.	23.3	32.9	27.2	83.0	198.5	20.2	63.6	135.5
ต.ค.	21.5	32.7	26.6	82.0	116.8	13.0	59.2	95.0
พ.ย.	19.5	31.1	24.4	80.0	33.6	4.7	49.8	31.8
ธ.ค.	16.4	28.9	21.5	79.0	9.7	1.8	45.9	9.5
เฉลี่ย	20.6	33.2	26.0	74.9	-	-	-	-
รวม	-	-	-	-	1,297.9	140.4	741.4	917.1

หมายเหตุ : ¹เป็นสถานีตรวจอากาศที่ใกล้พื้นที่ตำบลมากที่สุด

²จากการคำนวณโดยโปรแกรม Cropwat for Windows Version 8.0

ที่มา : กรมอุตุนิยมวิทยา (2566)



รูปที่ 2-2 กราฟสมดุลของน้ำเพื่อการเกษตร จังหวัดแม่ฮ่องสอน

2.6 สภาพการใช้ที่ดินปัจจุบัน

สภาพการใช้ที่ดินตำบลเวียงใต้ อำเภอป่าปาย จังหวัดแม่ฮ่องสอน ซึ่งสำรวจโดยกลุ่มวิเคราะห์สภาพการใช้ที่ดิน (2566) ประกอบด้วยประเภทการใช้ที่ดินต่าง ๆ ดังนี้

- 1) พื้นที่ชุมชนและสิ่งปลูกสร้าง มีเนื้อที่ 4,292 ไร่ หรือร้อยละ 35.51 ของพื้นที่ตำบล
- 2) พื้นที่เกษตรกรรมมีเนื้อที่ 5,459 ไร่ หรือร้อยละ 45.19 ของพื้นที่ตำบล ประกอบด้วย การใช้ประโยชน์ที่ดินด้านเกษตรกรรมต่างๆ ดังต่อไปนี้
 - 2.1) พื้นที่นา มีเนื้อที่ 902 ไร่ หรือร้อยละ 7.47 ของพื้นที่ตำบล ได้แก่ นาข้าว นาไร่ และนาข้าว+พืชผักเป็นต้น
 - 2.2) พืชไร่ มีเนื้อที่ 3,681 ไร่ หรือร้อยละ 30.48 ของพื้นที่ตำบล ได้แก่ ข้าวโพด ถั่วเหลือง และไร่ร้าง เป็นต้น
 - 2.3) ไม้ยืนต้น มีเนื้อที่ 229 ไร่ หรือร้อยละ 1.90 ของพื้นที่ตำบล ได้แก่ ยางพารา และสัก
 - 2.4) ไม้ผล มีเนื้อที่ 643 ไร่ หรือร้อยละ 5.31 ของพื้นที่ตำบล ได้แก่ ลิ้นจี่ ลำไย และส้ม
 - 2.5) พืชสวน มีเนื้อที่ 8 ไร่ ได้แก่ พืชผัก และกระเจี๊ยบเขียว
 - 2.6) ทุ่งหญ้าเลี้ยงสัตว์และโรงเรือนเลี้ยงสัตว์ มีเนื้อที่ 4 ไร่ หรือร้อยละ 0.03 ของพื้นที่ตำบล ได้แก่ โรงเรือนเลี้ยงโค กระบือ และม้า
- 3) พื้นที่ป่าไม้ มีเนื้อที่ 1,298 ไร่ หรือร้อยละ 10.74 ของพื้นที่ตำบล ได้แก่ ป่าผลัดใบรอสภาพพื้นที่ป่าผลัดใบสมบูรณ์



แผนการใช้ที่ดินตำบลเวียงใต้ อำเภอป่า จังหวัดแม่ฮ่องสอน

4) พื้นที่แหล่งน้ำ มีเนื้อที่ 114 ไร่ หรือร้อยละ 0.95 ของพื้นที่ตำบล ได้แก่ แม่น้ำ ลำห้วย ลำคลอง อ่างเก็บน้ำ บ่อน้ำในไร่นา

5) พื้นที่เบ็ดเตล็ด มีเนื้อที่ 919 ไร่ หรือร้อยละ 7.61 ของพื้นที่ตำบล ได้แก่ พุ่ญญาธรรมชาติ พุ่ญญาสลับไม้พุ่ม/ไม้ละเมาะ พื้นที่ลุ่ม พื้นที่ลุ่ม+นาข้าว

ตารางที่ 2-2 สภาพการใช้ที่ดิน ตำบลเวียงใต้ อำเภอป่า จังหวัดแม่ฮ่องสอน

หน่วยแผนที่	สภาพการใช้ที่ดิน	เนื้อที่	
		ไร่	ร้อยละ
U	พื้นที่ชุมชนและสิ่งปลูกสร้าง	4,292	35.51
U101	ตัวเมืองและย่านการค้า	881	7.29
U201	หมู่บ้านบนพื้นราบ	700	5.79
U202	หมู่บ้านชาวไทยภูเขา	73	0.60
U301	สถานที่ราชการและสถาบันต่าง ๆ	2,080	17.22
U401	สนามบิน	73	0.60
U502	โรงงานอุตสาหกรรม	4	0.03
U601	สถานที่พักผ่อนหย่อนใจ	36	0.30
U602	รีสอร์ท โรงแรม เกสต์เฮ้าส์	445	3.68
A	พื้นที่เกษตรกรรม	5,459	45.19
A100	นาร้าง	283	2.34
A101	นาข้าว	518	4.29
A101+A209	นาข้าว+ถั่วเหลือง	2	0.02
A101+A502	นาข้าว+พืชผัก	99	0.82
A200	ไร่ร้าง	309	2.56
A202	ข้าวโพด	2,152	17.81
A202/A216	ข้าวโพด/ข้าวไร่	61	0.51
A209	ถั่วเหลือง	925	7.66
A209+A502	ถั่วเหลือง+พืชผัก	49	0.41
A216	ข้าวไร่	143	1.18
A202+A502	ข้าวโพด+พืชผัก	42	0.35
A302	ยางพารา	131	1.09
A305	สัก	98	0.81
A400	ไม้ผลร้าง/เสื่อมโทรม	12	0.10



แผนการใช้ที่ดินตำบลเวียงใต้ อำเภอป่าสัก จังหวัดแม่ฮ่องสอน

ตารางที่ 2-2 (ต่อ)

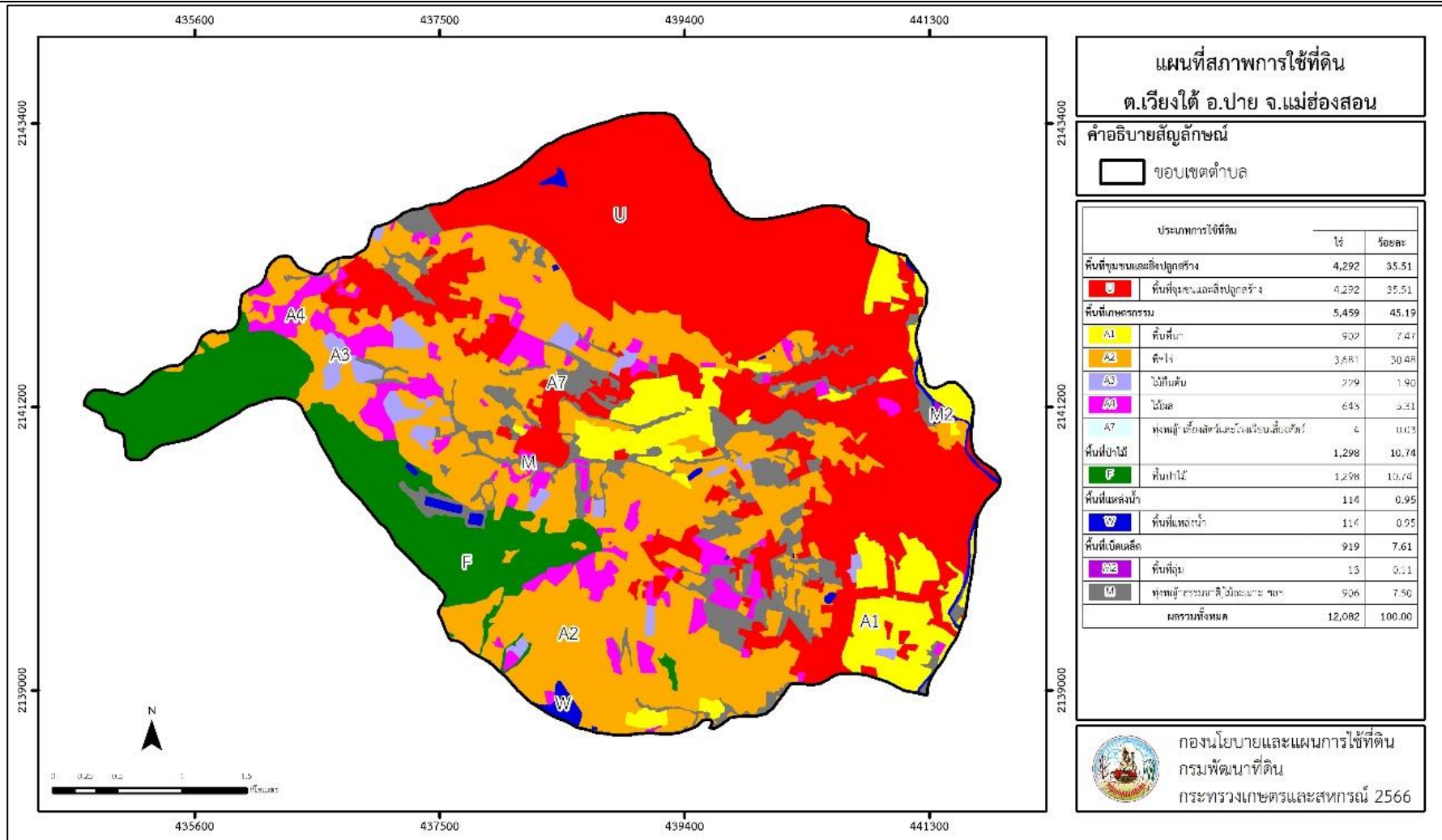
หน่วยแผนที่	สภาพการใช้ที่ดิน	เนื้อที่	
		ไร่	ร้อยละ
A402	ส้ม	97	0.80
A406	ลิ้นจี่	243	2.01
A407	มะม่วง	28	0.23
A411	กล้วย	45	0.37
A412	มะขาม	4	0.03
A413	ลำไย	214	1.77
A702	โรงเรือนเลี้ยงโค กระบือ และม้า	4	0.03
F	พื้นที่ป่าไม้	1,298	10.74
F200	ป่าผลัดใบรอสภาพฟื้นฟู	11	0.09
F201	ป่าผลัดใบสมบูรณ์	1,287	10.65
M	พื้นที่เบ็ดเตล็ด	919	7.61
M101	ทุ่งหญ้าธรรมชาติ	81	0.67
M102	ทุ่งหญ้าสลับไม้พุ่ม/ไม้ละเมาะ	825	6.83
M201	พื้นที่ลุ่ม	3	0.03
M201+A101	พื้นที่ลุ่ม+นาข้าว	10	0.08
W	พื้นที่แหล่งน้ำ	114	0.95
W101	แม่น้ำ ลำห้วย ลำคลอง	36	0.30
W201	อ่างเก็บน้ำ	72	0.60
W202	บ่อน้ำในไร่นา	6	0.05
	ผลรวมทั้งหมด	12,082	100.00

ที่มา : กลุ่มวิเคราะห์สภาพการใช้ที่ดิน (2566)

หมายเหตุ : เนื้อที่คำนวณด้วยระบบสารสนเทศภูมิศาสตร์



แผนการใช้ที่ดินตำบลเวียงใต้ อำเภอป่า จังหัดแม่ฮ่องสอน



รูปที่ 2-3 สภาพการใช้ที่ดิน ตำบลเวียงใต้ อำเภอป่า จังหัดแม่ฮ่องสอน



2.6 สภาพเศรษฐกิจและสังคม

2.6.1 ประชากร

จากหลักฐานทะเบียนราษฎรของกรมการปกครอง กระทรวงมหาดไทย ณ เดือนธันวาคม 2565 พบว่า ประชากรที่อาศัยในพื้นที่ตำบลเวียงใต้มีประชากรรวม 10,027 คน แยกเป็นชาย 5,312 คน เป็นหญิง 4,715 คน ความหนาแน่นโดยเฉลี่ย 518.73 คนต่อตารางกิโลเมตร มีจำนวนครัวเรือนทั้งหมด 5,238 ครัวเรือน เป็นครัวเรือนเกษตรที่มากขึ้นทะเบียนกรมส่งเสริมการเกษตร 447 ครัวเรือน หรือร้อยละ 8.53 ของจำนวนครัวเรือนทั้งหมด และเป็นครัวเรือนที่ประกอบอาชีพอื่นๆ ครัวเรือนเกษตรที่ไม่ได้มาขึ้นทะเบียนกรมส่งเสริมการเกษตร 4,791 ครัวเรือน หรือร้อยละ 91.47 ของจำนวนครัวเรือนทั้งหมด ดังรายละเอียดในตารางที่ 2-3 ถึง 2-4

ตารางที่ 2-3 จำนวนประชากรและครัวเรือนตำบลเวียงใต้ อำเภอป่าปาย จังหวัดแม่ฮ่องสอน ปี 2565

พื้นที่	จำนวน ครัวเรือน	จำนวนประชากร (คน)		
		ชาย	หญิง	รวม
ตำบลเวียงใต้	5,238	5,312	4,715	10,027
หมู่ที่ 0 เวียงใต้	7	30	43	73
หมู่ที่ 1 เมืองพร้าว	667	621	560	1,181
หมู่ที่ 2 เจ้าหม้อ	183	141	145	286
หมู่ที่ 3 ป่าขาม	340	577	530	1,107
หมู่ที่ 4 เมืองแพร์	445	213	208	421
หมู่ที่ 5 น้ำฮู	790	1,072	1,159	2,231
หมู่ที่ 6 หัวยุ	610	1,136	413	1,549
หมู่ที่ 7 ใหม่สหสัมพันธ์	405	724	778	1,502
หมู่ที่ 8 แสงทองเวียงใต้	1,791	798	879	1,677

ที่มา : กรมการปกครอง (2566)

ตารางที่ 2-4 จำนวนและสัดส่วนครัวเรือนเกษตรตำบลเวียงใต้ อำเภอป่าปาย จังหวัดแม่ฮ่องสอน ปี 2565

รายการ	จำนวน	ร้อยละ
จำนวนครัวเรือนทั้งหมด ¹⁾	5,238	100.00
- จำนวนครัวเรือนเกษตรที่มากขึ้นทะเบียนกรมส่งเสริมการเกษตร ²⁾	447	8.53
- จำนวนครัวเรือนที่ประกอบอาชีพอื่นๆ และจำนวนครัวเรือนเกษตรที่ไม่ได้มาขึ้นทะเบียนฯ	4,791	91.47

ที่มา : 1) กรมการปกครอง (2566)

2) กรมส่งเสริมการเกษตร (2566)



2.6.2 การถือครองที่ดิน

จากข้อมูลกรมการปกครอง ณ เดือนธันวาคม 2565 ตำบลเวียงใต้มีจำนวนครัวเรือนทั้งหมด 5,238 ครัวเรือน โดยถือครองที่ดินเฉลี่ยครัวเรือนละ 2.31 ไร่ (เนื้อที่ของตำบลรวมต่อจำนวนครัวเรือนทั้งหมด)

2.6.3 ลักษณะทางเศรษฐกิจและการประกอบอาชีพ

ประชากรในตำบลเวียงใต้ประกอบอาชีพเกษตรกรรม ค้าขาย รับราชการ รับจ้างทั่วไป และอื่นๆ มีเกษตรกรบางครัวเรือนประกอบอาชีพหลายอย่างควบคู่กันไป สำหรับพืชที่เกษตรกรปลูกเป็นอาชีพหลัก ได้แก่ ข้าว และข้าวโพดเลี้ยงสัตว์ ทางด้านการเลี้ยงสัตว์เกษตรกรจะมีการเลี้ยงไว้เพื่อบริโภคหากเหลือจึงจำหน่ายเป็นรายได้เสริม

2.6.4 ด้านรายได้-รายจ่าย

จากข้อมูลความจำเป็นพื้นฐานของกรมการพัฒนาชุมชน ปี 2566 พบว่า รายได้ครัวเรือนเฉลี่ยปีละ 349,418.32 บาท รายได้บุคคลเฉลี่ยปีละ 136,933.26 บาท รายจ่ายครัวเรือนเฉลี่ยปีละ 202,021.69 บาท รายจ่ายบุคคลเฉลี่ยปีละ 79,170.11 บาท เมื่อพิจารณาจะเห็นว่ารายได้ครัวเรือนมากกว่ารายจ่ายครัวเรือนปีละ 147,396.63 บาท และรายได้บุคคลมากกว่ารายจ่ายบุคคลปีละ 57,763.15 บาท ดังรายละเอียดในตารางที่ 2-5



ตารางที่ 2-5 รายได้-รายจ่ายเฉลี่ยครัวเรือน ตำบลเวียงใต้ อำเภอป่าคาย จังหวัดแม่ฮ่องสอน ปี 2565

พื้นที่	แหล่งรายได้ของครัวเรือน (บาท/ปี)				รายได้ครัวเรือนเฉลี่ย (บาท/ปี)	รายได้บุคคลเฉลี่ย (บาท/ปี)	รายจ่ายครัวเรือนเฉลี่ย (บาท/ปี)	รายจ่ายบุคคลเฉลี่ย (บาท/ปี)
	อาชีพหลัก	อาชีพรอง	รายได้อื่น	ทำ-หาเอง				
ตำบลเวียงใต้	241,090.88	59,878.46	56,030.98	16,553.65	373,553.96	151,696.44	180,371.88	73,443.14
หมู่ที่ 1 เมืองพร้าว	436,808.93	149,232.03	72,817.96	27,334.78	686,193.70	238,286.58	491,718.88	170,753.55
หมู่ที่ 2 เจ้าหม้อ	532,376.74	195,046.51	234,696.51	5,465.12	967,584.88	368,196.02	99,447.30	37,842.78
หมู่ที่ 3 ป่าขาม	204,340.80	4,634.26	6,911.11	398.15	216,284.31	94,569.66	180,554.76	78,947.02
หมู่ที่ 4 เมืองแพร์	140,482.97	8,221.58	19,061.98	853.27	168,619.80	76,714.41	60,647.01	27,591.66
หมู่ที่ 5 น้ำฮู	205,654.21	37,897.20	71,542.06	20,280.37	335,373.83	120,621.85	293,570.09	105,586.55
หมู่ที่ 6 ห้วยปู	114,000.03	30,333.33	24,333.33	30,666.67	199,333.37	104,912.30	113,000.00	59,473.68
หมู่ที่ 7 ไหม่สหมันพันธ์	82,553.75	49,641.07	18,866.77	47,381.11	198,442.69	54,104.71	88,679.52	24,178.16
หมู่ที่ 8 แสงทองเวียงใต้	212,509.58	4,021.70	18.08	49.73	216,599.10	156,165.97	115,357.48	83,171.69

ที่มา : กรมการพัฒนาชุมชน (2566)



บทที่ 3

สถานภาพของทรัพยากรธรรมชาติ

การศึกษาสถานภาพของทรัพยากรธรรมชาติในพื้นที่ตำบลเวียงใต้ อำเภอป่าสัก จังหวัดแม่ฮ่องสอน ได้แก่ ทรัพยากรป่าไม้ ทรัพยากรน้ำ และทรัพยากรดิน ซึ่งเป็นทรัพยากรกายภาพที่สำคัญต่อการทำการเกษตร ดังนั้นจึงจำเป็นต้องทราบว่าทรัพยากรธรรมชาติแต่ละชนิดปัจจุบันมีสถานะอย่างไร เพื่อใช้เป็นข้อมูลประกอบการวางแผนการใช้ที่ดินซึ่งจะนำไปสู่การกำหนดแผนงาน โครงการ กิจกรรม รวมถึงมาตรการต่าง ๆ เพื่อการพัฒนาพื้นที่อย่างมีประสิทธิภาพต่อไป โดยมีรายละเอียดดังนี้

3.1 ทรัพยากรป่าไม้

3.1.1 ป่าไม้ตามกฎหมายและมติคณะรัฐมนตรี

ป่าอนุรักษ์ พบพื้นที่ป่าอนุรักษ์ในพื้นที่ คือ เขตรักษาพันธุ์สัตว์ป่าลุ่มน้ำปาย เนื้อที่ 566 ไร่

3.1.2 **ชั้นคุณภาพลุ่มน้ำ** (มติคณะรัฐมนตรี วันที่ 28 พฤษภาคม 2528) จากการวิเคราะห์ข้อมูล พบชั้นคุณภาพลุ่มน้ำในพื้นที่ ได้แก่

- 1) พื้นที่ลุ่มน้ำชั้นที่ 1A เนื้อที่ 150 ไร่
- 2) พื้นที่ลุ่มน้ำชั้นที่ 2 เนื้อที่ 384 ไร่
- 3) พื้นที่ลุ่มน้ำชั้นที่ 3 เนื้อที่ 1,489 ไร่
- 4) พื้นที่ลุ่มน้ำชั้นที่ 4 เนื้อที่ 8,307 ไร่
- 5) พื้นที่ลุ่มน้ำชั้นที่ 5 เนื้อที่ 1,752 ไร่

ทั้งนี้ เนื้อที่ดังกล่าวข้างต้นคำนวณด้วยระบบสารสนเทศภูมิศาสตร์ เป็นเนื้อที่เบื้องต้นเท่านั้น ไม่สามารถใช้อ้างอิงได้ทางกฎหมาย

3.2 ทรัพยากรน้ำ

3.2.1 ปริมาณน้ำฝน พบว่าในพื้นที่ตำบลเวียงใต้ มีปริมาณน้ำฝนเฉลี่ยในคาบ 30 ปี (พ.ศ. 2536-2565) 1,297.9 มิลลิเมตรต่อปี

3.2.2 น้ำผิวดิน หมายถึง แม่น้ำลำคลอง หนอง บึง ทะเลสาบ อ่างเก็บ และแหล่งน้ำสาธารณะอื่น ๆ ที่อยู่ภายในผืนแผ่นดิน ในพื้นที่ตำบลเวียงใต้ มีรายละเอียดของแหล่งน้ำผิวดิน ดังนี้

แหล่งน้ำผิวดินธรรมชาติ ได้แก่ แม่น้ำปาย ห้วยตีหมี่ ห้วยแม่กอน ห้วยแม่เย็นหลวง ห้วยหัวนา และห้วยหัวเวียง

แหล่งน้ำผิวดินที่มนุษย์สร้างขึ้น ได้แก่ อ่างเก็บน้ำห้วยล้อม

จากฐานข้อมูลน้ำบาดาลของกรมทรัพยากรน้ำบาดาล (2566) พบว่า ตำบลเวียงใต้ มีจำนวนบ่อบาดาลราชการ จำนวน 3 บ่อ และบ่อบาดาลเอกชนจำนวน 1 บ่อ



3.3 ทรัพยากรดิน

ทรัพยากรดินในพื้นที่ตำบลเวียงใต้ อำเภอป่าสัก จังหวัดแม่ฮ่องสอน พบหน่วยแผนที่ดินทั้งหมด 5 หน่วยแผนที่ดิน และหน่วยพื้นที่เบ็ดเตล็ด 2 หน่วยแผนที่ ดังนี้

3.3.1 ดินในพื้นที่ลุ่ม มี 2 หน่วยแผนที่ดิน ได้แก่

1) หน่วยแผนที่ดิน AC-spd,col-sIA ดินตะกอนน้ำพาเชิงซ้อนที่มีการระบายน้ำค่อนข้างเร็ว และเป็นดินร่วนหยาบ มีเนื้อดินบนเป็นดินร่วนปนทราย ความลาดชัน 0-2 เปอร์เซ็นต์ มีเนื้อที่ 31 ไร่ หรือร้อยละ 0.26 ของเนื้อที่ตำบล

2) หน่วยแผนที่ดิน Mkn-IA ชุดดินแม่ขาน มีเนื้อดินบนเป็นดินร่วน ความลาดชัน 0-2 เปอร์เซ็นต์ มีเนื้อที่ 1,392 ไร่ หรือร้อยละ 11.52 ของเนื้อที่ตำบล

3.3.2 ดินในพื้นที่ดอน มี 3 หน่วยแผนที่ดิน ได้แก่

1) หน่วยแผนที่ดิน Hc-mw-sIB ดินห้ำงฉัตรที่มีการระบายน้ำดีปานกลาง มีเนื้อดินบนเป็นดินร่วนปนทราย ความลาดชัน 2-5 เปอร์เซ็นต์ มีเนื้อที่ 277 ไร่ หรือร้อยละ 2.29 ของเนื้อที่ตำบล

2) หน่วยแผนที่ดิน Ps-gsIC ชุดดินภูสะนา มีเนื้อดินบนเป็นดินร่วนปนทรายปนกรวด ความลาดชัน 5-12 เปอร์เซ็นต์ มีเนื้อที่ 7 ไร่ หรือร้อยละ 0.06 ของเนื้อที่ตำบล

3) หน่วยแผนที่ดิน Ps-gsID ชุดดินภูสะนา มีเนื้อดินบนเป็นดินร่วนปนทรายปนกรวด ความลาดชัน 12-20 เปอร์เซ็นต์ มีเนื้อที่ 4,922 ไร่ หรือร้อยละ 40.74 ของเนื้อที่ตำบล

3.3.3 พื้นที่เบ็ดเตล็ด มี 2 หน่วยแผนที่ ได้แก่

1) หน่วยแผนที่ MA เขตทหาร มีเนื้อที่ 4,049 ไร่ หรือร้อยละ 33.51 ของเนื้อที่ตำบล

2) หน่วยแผนที่ SC พื้นที่ลาดชันเชิงซ้อน มีเนื้อที่ 1,404 ไร่ หรือร้อยละ 11.62 ของเนื้อที่ตำบล

ไม่พบปัญหาทรัพยากรดินทางการเกษตรตามสภาพธรรมชาติในพื้นที่ รายละเอียดของสมบัติดิน ตำบลเวียงใต้ อำเภอป่าสัก จังหวัดแม่ฮ่องสอน ดังแสดงในตารางที่ 3-1 และแผนที่แสดงในลักษณะของชุดดิน (รูปที่ 3-1)



ตารางที่ 3-1 สมบัติดิน ตำบลเวียงใต้ อำเภอป่าฝาง จังหวัดแม่ฮ่องสอน

หน่วยแผนที่ดิน	ความลาดชัน (%)	ความลึก (ซม.)	การระบายน้ำ	ความอุดมสมบูรณ์ของดิน	ความจุแลกเปลี่ยนแคตไอออน (cmol/kg)	ความอิ่มตัวเบส (%)	ปฏิกิริยาดิน		ค่าการนำไฟฟ้า (dS/m)	ความลึกของชั้นจาโรไซด์ (ซม.)	เนื้อที่	
							ดินบน	ดินล่าง			ไร่	ร้อยละ
AC-spd,col-slA	0-2	>150	ค่อนข้างเลว	ปานกลาง	10-20	35-75	5.0-6.5	5.5-7.0	<2	-	31	0.26
Hc-mw-slB	2-5	>150	ดีปานกลาง	ปานกลาง	<10	<35	5.5-7.0	4.5-5.5	<2	-	277	2.29
Mkn-lA	0-2	>150	ค่อนข้างเลว	ปานกลาง	10-20	35-75	5.5-6.5	5.5-7.0	<2	-	1,392	11.52
Ps-gslC	5-12	50-100	ดี	ปานกลาง	<10	<35	5.0-6.0	4.5-5.5	<2	-	7	0.06
Ps-gslD	12-20	50-100	ดี	ต่ำ	<10	<35	5.0-6.0	4.5-5.5	<2	-	4,922	40.74
MA	-	-	-	-	-	-	-	-	-	-	4,049	33.51
SC	-	-	-	-	-	-	-	-	-	-	1,404	11.62
รวมทั้งหมด											12,082	100.00

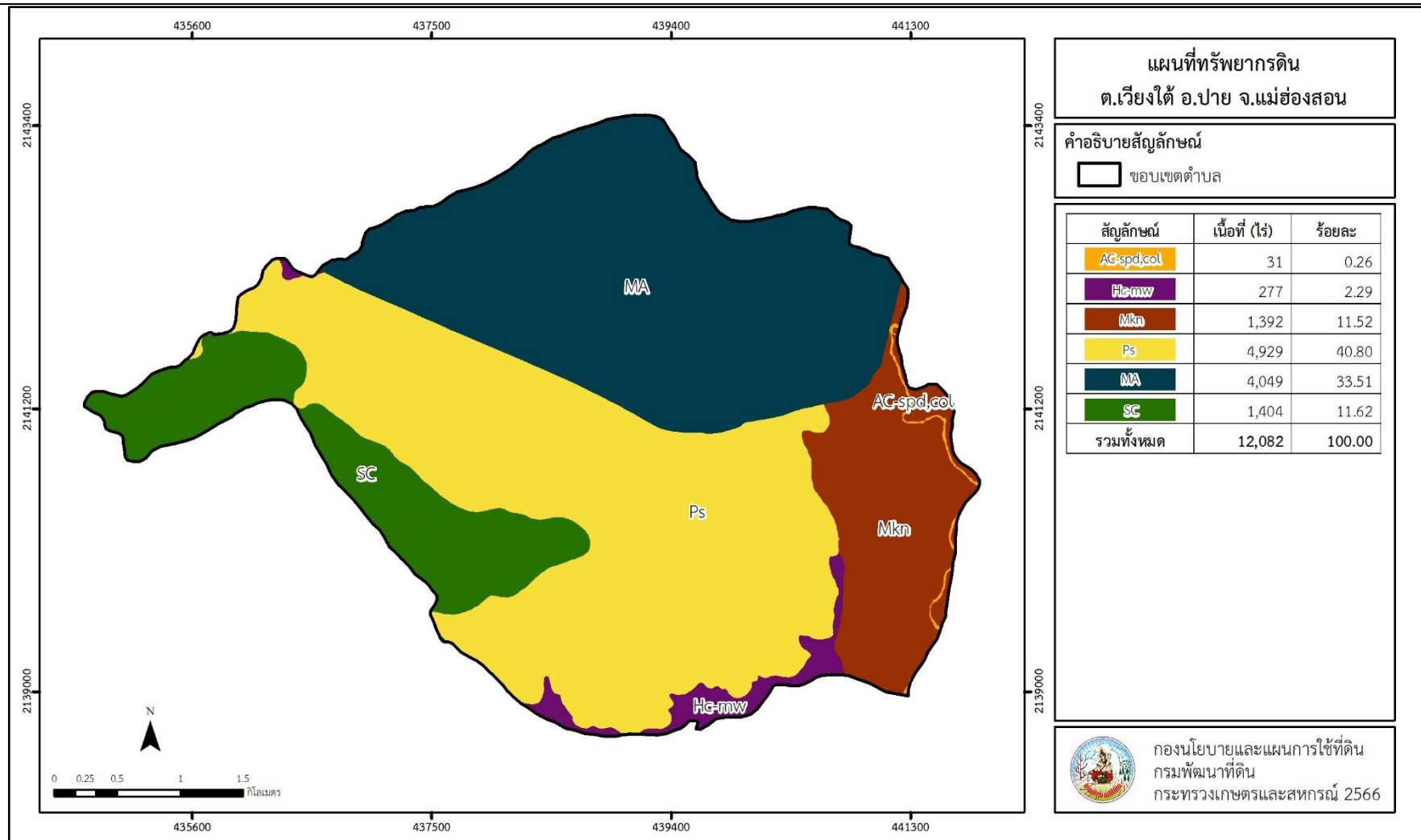
หมายเหตุ: 1.* หมายถึง หน่วยแผนที่ดินที่มีความอุดมสมบูรณ์ของดินต่างจากหน่วยแผนที่ดินเดียวกัน

2. เนื้อที่คำนวณด้วยระบบสารสนเทศภูมิศาสตร์

ที่มา : กองสำรวจและวิจัยทรัพยากรดิน (2566)



แผนการใช้ที่ดินตำบลเวียงใต้ อำเภอลำปาง จังหวัดแม่ฮ่องสอน



รูปที่ 3-1 ทรัพยากรดิน ตำบลเวียงใต้ อำเภอลำปาง จังหวัดแม่ฮ่องสอน



บทที่ 4

กระบวนการมีส่วนร่วมของชุมชน (Participatory Rural Appraisal : PRA)

4.1 การวิเคราะห์ผลจากการจัดทำกระบวนการมีส่วนร่วมของชุมชน (PRA)

การวิเคราะห์ผลจากการจัดทำกระบวนการมีส่วนร่วมของชุมชน (PRA) เมื่อวันที่ 16 สิงหาคม 2566 มีสาระสำคัญสรุปได้ดังนี้

4.1.1 ปัญหาหลักของตำบลเวียงใต้ คือ

- 1) ปัญหาดินขาดความอุดมสมบูรณ์
- 2) ปัญหากรรมสิทธิ์ในที่ทำกิน
- 3) ปัญหาการขาดแคลนน้ำเพื่อการเกษตร
- 4) ปัญหารายได้ไม่พอกับรายจ่าย
- 5) ปัญหาโครงสร้างพื้นฐานและสิ่งแวดล้อมของชุมชน

4.1.2 ความต้องการของชุมชน เกษตรกร และตำบลเวียงใต้ มีความต้องการ 5 ประการ คือ

- 1) ต้องการความรู้ในการปรับปรุงบำรุงดิน การวิเคราะห์ดินเบื้องต้น ปัจจัยการผลิต และนวัตกรรมในการปรับปรุงบำรุงดิน และการส่งเสริมด้านการอนุรักษ์ดินและน้ำทั้งวิธีพืชและวิธีกล
- 2) ต้องการกรรมสิทธิ์ในทำกินทำกินทางการเกษตร
- 3) ต้องการแก้ไขการขาดแคลนน้ำเพื่อการเกษตร พัฒนาแหล่งกักเก็บน้ำ พัฒนาแหล่งน้ำต้นทุน พัฒนาระบบส่งน้ำ
- 4) ต้องการการส่งเสริมและให้ความรู้ในการลดต้นทุนการทำเกษตรของเกษตรกร รวมถึงให้ความรู้ด้านการตลาดของผลผลิตทางการเกษตรของเกษตรกรเพื่อเพิ่มรายได้อย่างยั่งยืน
- 5) ต้องการพัฒนาโครงสร้างพื้นฐานและสิ่งแวดล้อมของชุมชน

ผลจากการจัดทำกระบวนการมีส่วนร่วมของชุมชน (PRA) ได้นำมาวิเคราะห์ร่วมกับปัญหาด้านกายภาพ โดยระบบ DPSIR มีรายละเอียดดังนี้

4.1.1 ปัญหาหลักของตำบลแม่ฮี้ คือ

- 1) ปัญหาดินขาดความอุดมสมบูรณ์
- 2) ปัญหากรรมสิทธิ์ในที่ทำกิน
- 3) ปัญหาการขาดแคลนน้ำเพื่อการเกษตร
- 4) ปัญหารายได้ไม่พอกับรายจ่าย

4.1.2 ความต้องการของชุมชน เกษตรกร และตำบลแม่ฮี้ มีความต้องการ 4 ประการ คือ



- 1) ต้องการความรู้ในการปรับปรุงบำรุงดิน การวิเคราะห์ดินเบื้องต้น ปัจจัยการผลิต และนวัตกรรมในการปรับปรุงบำรุงดิน และการส่งเสริมด้านการอนุรักษ์ดินและน้ำทั้งวิธีพืชและวิธีกล
- 2) ต้องการกรรมสิทธิ์ในที่ดินทำกินทางการเกษตร
- 3) ต้องการแก้ไขการขาดแคลนน้ำเพื่อการเกษตร พัฒนาแหล่งกักเก็บน้ำ พัฒนาแหล่งน้ำต้นทุน พัฒนาระบบส่งน้ำ
- 4) ต้องการการส่งเสริมและให้ความรู้ในการลดต้นทุนการทำเกษตรของเกษตรกร รวมถึงให้ความรู้ด้านการตลาดของผลผลิตทางการเกษตรของเกษตรกรเพื่อเพิ่มรายได้อย่างยั่งยืน จากการจัดทำกรมีส่วนร่วมของชุมชน (PRA) ได้นำมาวิเคราะห์ร่วมกับปัญหาด้านกายภาพ โดยระบบ DPSIR มีรายละเอียดดังนี้

1) แรงขับเคลื่อน (Driver) มี 3 ประการ คือ

- 1.1) ประชากรที่เพิ่มขึ้น
- 1.2) การเปลี่ยนแปลงสภาพภูมิอากาศ
- 1.3) การใช้ที่ดินไม่ตรงตามศักยภาพ

2) แรงกดดัน (Pressure) ที่เกิดจากปัจจัยขับเคลื่อน มี 4 ประการ คือ

- 2.1) ภัยแล้งซ้ำซาก ขาดแคลนน้ำเพื่อการเกษตร ขาดแคลนน้ำอุปโภคบริโภค
- 2.2) การแผ้วถางป่าเพื่อจับจองพื้นที่ทำการเกษตร และที่อยู่อาศัย
- 2.3) การปลูกพืชเชิงเดี่ยวเพิ่มขึ้น
- 2.4) ต้นทุนการผลิตเพิ่มสูงขึ้น

3) สถานะ (State) ที่เกิดแรงกดดัน มี 4 ประการ คือ

- 3.1) ดินขาดความอุดมสมบูรณ์
- 3.2) ขาดแคลนน้ำเพื่อการเกษตร และอุปโภค/บริโภค
- 3.3) เกษตรกรประสบภาวะขาดทุน
- 3.4) ไม่มีกรรมสิทธิ์ในพื้นที่ทำกิน

4) ผลกระทบ (Impact) ที่ปรากฏในพื้นที่ มี 4 ประการ คือ

- 4.1) แหล่งน้ำที่มีอยู่ไม่พอต่อความต้องการของเกษตรกร
- 4.2) ผลผลิตพืชต่ำ การลงทุนภาคการเกษตรสูง
- 4.3) รายได้ไม่พอกับรายจ่ายหนี้สินในครัวเรือนเพิ่มขึ้น
- 4.4) มีปัญหาต่อคุณภาพชีวิต

5) การตอบสนอง (Response) ของรัฐในอดีต ปัจจุบัน และในอนาคต มีดังนี้

อดีต-ปัจจุบัน

พื้นที่ลาดชัน

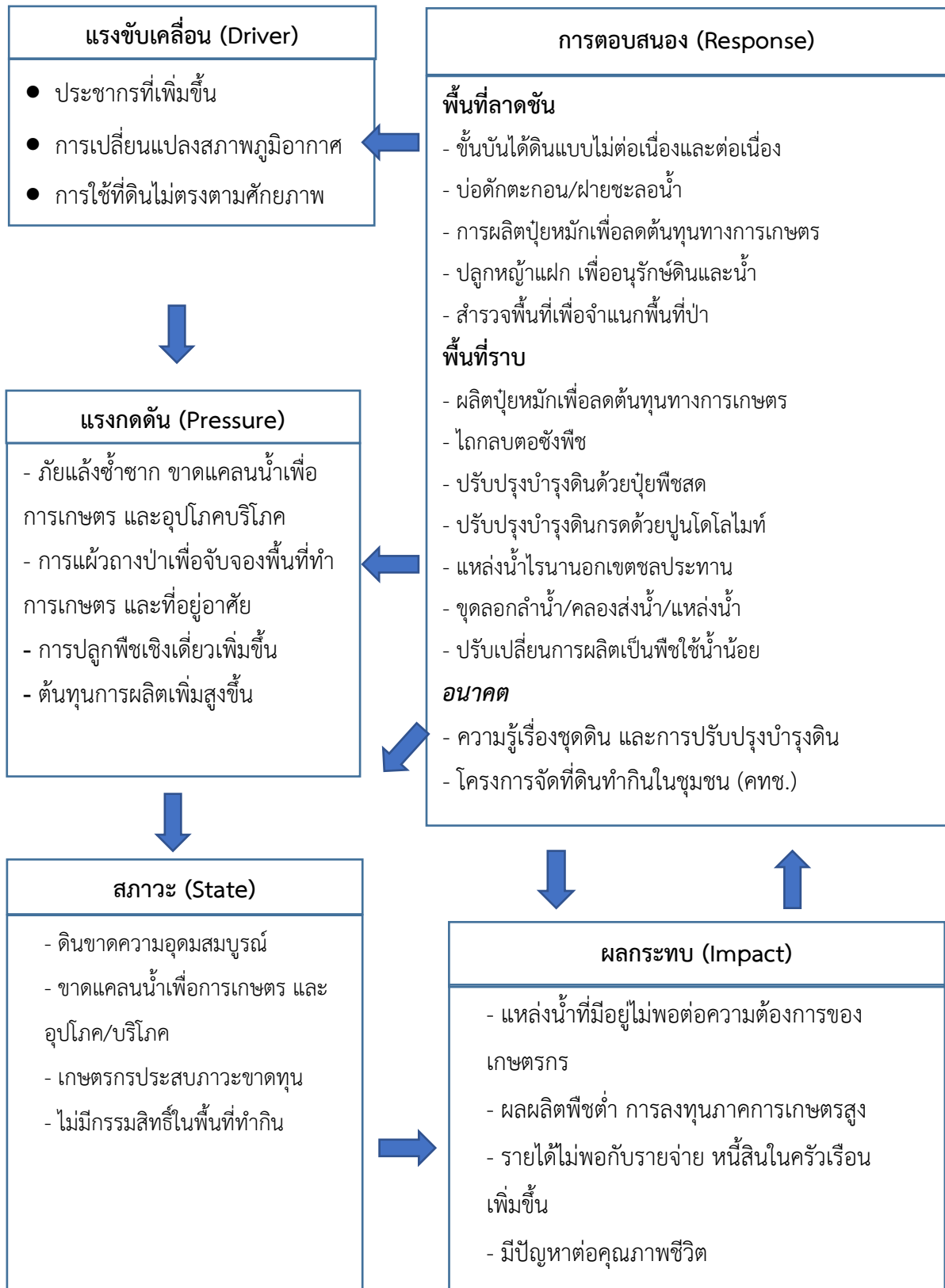
- 1) ชั้บบนได้ดินแบบไม่ต่อเนื่องและต่อเนื่อง



- 2) บ่อตกตะกอน
- 3) ฝ่ายชะลอน้ำ
- 4) ส่งเสริมการผลิตปุ๋ยหมักเพื่อลดต้นทุนทางการเกษตร
- 5) ปลูกหญ้าแฝก ป้องกันการชะล้างพังทลายของดิน รักษาความชื้นในดิน
- 6) สำรวจพื้นที่เพื่อจำแนกพื้นที่ป่า
พื้นที่ราบ
 - 1) ผลิตปุ๋ยหมักเพื่อลดต้นทุนทางการเกษตร
 - 2) ไถกลบตอซังพืช
 - 3) ปรับปรุงบำรุงดินด้วยปุ๋ยพืชสด
 - 4) ปรับปรุงดินกรดด้วยปูนโดโลไมท์
 - 5) แหล่งน้ำโรนานนอกเขตชลประทาน
 - 6) ขุดลอกลำน้ำ/คลองส่งน้ำ/แหล่งน้ำ
 - 7) ปรับเปลี่ยนการผลิตเป็นพืชใช้น้ำน้อย

อนาคต

- (1) ความรู้เรื่องชุดดิน
 - (2) การปรับปรุงบำรุงดิน
 - (3) โครงการจัดที่ดินทำกินในชุมชน (คทช.)
- ดังมีรายละเอียดในรูปที่ 4-1



รูปที่ 4-1 การวิเคราะห์สถานการณ์โดยระบบ DPSIR ของตำบลเวียงใต้ อำเภอป่าสัก จังหวัดแม่ฮ่องสอน



4.2 ระบบการปลูกพืชในปัจจุบัน

ตำบลเวียงใต้ อำเภอป่าสัก จังหวัดแม่ฮ่องสอน มีการเพาะปลูกพืช ดังนี้

- 1) ข้าวนาปี เกษตรกรจะปลูกข้าวนาปีในช่วงฤดูฝน โดยปลูกในช่วงเดือนกรกฎาคม และจะเก็บเกี่ยวในช่วงเดือนพฤศจิกายนถึงเดือนธันวาคม พันธุ์ข้าวที่ปลูกส่วนใหญ่ คือ ข้าวเจ้า กข.21
- 2) ข้าวโพดหวาน เกษตรกรจะปลูกข้าวโพดหวานในช่วงฤดูฝน โดยจะเริ่มปลูกในช่วงเดือนมิถุนายน และจะเก็บเกี่ยวผลผลิตช่วงเดือนกันยายนโดยจะส่งขายแก่พ่อค้าคนกลางตามราคาที่กำหนดในช่วงนั้น ๆ
- 3) ข้าวโพดเลี้ยงสัตว์ เกษตรกรจะปลูกข้าวโพดเลี้ยงสัตว์ตั้งแต่ฤดูฝนช่วงเดือนมิถุนายน และปล่อยให้ว่างให้แห้งทั้งต้น เพื่อรอพ่อค้าคนกลางมารับซื้อโดยจะทำการเก็บเกี่ยวช่วงเดือนธันวาคมถึงเดือนมกราคม
- 4) ไม้ผล ที่นิยมปลูกได้แก่ ส้ม มะม่วง ลำไย ทูเรียน
- 5) ข้าวโพดเลี้ยงสัตว์ เกษตรกรจะปลูกข้าวโพดเลี้ยงสัตว์ตั้งแต่ฤดูฝนช่วงเดือนมิถุนายน และปล่อยให้ว่างให้แห้งทั้งต้น เพื่อรอพ่อค้าคนกลางมารับซื้อโดยจะทำการเก็บเกี่ยวช่วงเดือนธันวาคมถึงเดือนมกราคม
- 6) ข้าวไร่ ซึ่งปลูกเพื่อบริโภค การปลูกจะอาศัยน้ำฝนโดยเริ่มปลูกในเดือนกรกฎาคม และเก็บเกี่ยวในเดือนพฤศจิกายนถึงเดือนธันวาคม

ชนิดพืช \ เดือน	ม.ค.	ก.พ.	มี.ค.	เม.ย.	พ.ค.	มิ.ย.	ก.ค.	ส.ค.	ก.ย.	ต.ค.	พ.ย.	ธ.ค.
ข้าวนาปี												
กระเทียม												
ข้าวโพดหวาน												
ข้าวโพดเลี้ยงสัตว์												
ไม้ผล (ส้ม,มะม่วง,ลำไย, ทูเรียน)												
ข้าวไร่												
ข้าวโพดเลี้ยงสัตว์												
กระเทียม												

รูปที่ 4-2 ระบบการปลูกพืชในปัจจุบัน ตำบลเวียงใต้ อำเภอป่าสัก จังหวัดแม่ฮ่องสอน



บทที่ 5

การประเมินคุณภาพที่ดิน

5.1 หลักการประเมินคุณภาพที่ดินด้านกายภาพ

การประเมินคุณภาพที่ดินหรือการประเมินความเหมาะสมของที่ดิน สอดคล้องตามหลักการของ FAO Framework ค.ศ. 1983 ซึ่งการประเมินคุณภาพที่ดินด้านกายภาพ เป็นการประเมินศักยภาพของที่ดินว่าที่ดินนั้นๆเหมาะสมมากหรือน้อยเพียงใดสำหรับการใช้ที่ดินประเภทต่างๆ หรือการปลูกพืชต่างๆ โดยพิจารณาจาก สภาพแวดล้อมที่มีผลต่อการเจริญเติบโตของพืช สมบัติดินที่ได้จำแนกไว้ในแต่ละตำบล ร่วมกับการจัดการพื้นที่ เช่น ระบบชลประทาน พื้นที่ยกทรง การจัดระบบอนุรักษ์ดินและน้ำ เป็นต้น และนอกจากนี้พิจารณาความต้องการปัจจัยต่อการปลูกพืชแต่ละชนิด สอดคล้องตามหลักการของ FAO ได้แก่ ความต้องการด้านพืช ความต้องการด้านการจัดการ ความต้องการด้านการอนุรักษ์ (บัณฑิต และ คำธณ, 2542) รายละเอียดดังตารางที่ 5-1

ระดับความเหมาะสมของที่ดินได้จากการสังเคราะห์ข้อมูลดิน การจัดการที่ดิน หรือดินที่มีลักษณะเฉพาะที่เกิดขึ้นตามสภาพภูมิประเทศ (ซึ่งจะเรียกรวมว่าหน่วยที่ดิน) ลักษณะภูมิอากาศ พิจารณาร่วมกับระดับความต้องการปัจจัยต่อการเจริญเติบโตของพืชแต่ละชนิด หลังจากนั้นดำเนินการประเมินคุณภาพที่ดิน ซึ่งสามารถจำแนกระดับความเหมาะสมของที่ดินได้เป็น 4 ชั้น ได้แก่ เหมาะสมสูง (S1) เหมาะสมปานกลาง (S2) เหมาะสมเล็กน้อย (S3) และไม่เหมาะสม (N) โดยที่

S1 : ไม่มีข้อจำกัดด้านที่ดินตามปัจจัยที่ใช้พิจารณา

S2 : มีข้อจำกัดด้านที่ดินที่แก้ไขได้ง่ายหรือข้อจำกัดอาจไม่ส่งผลกระทบต่อ การเจริญเติบโตของพืชอย่างชัดเจน

S3 : มีข้อจำกัดด้านที่ดินที่แก้ไขได้ยาก ควรปรับเปลี่ยนการผลิตเป็นพืชชนิดอื่นหรือ กิจกรรมอื่น (ส่วนใหญ่เป็นลักษณะทางกายภาพ)

N : มีข้อจำกัดที่พัฒนาหรือปรับปรุงที่ดินได้ยากมาก หากจะดำเนินการพัฒนาหรือ ปรับปรุงต้องใช้ต้นทุนสูงหรือเครื่องจักรขนาดใหญ่ แนะนำให้ปรับเปลี่ยนการผลิต



ตารางที่ 5-1 ตัวอย่างการประเมินคุณภาพที่ดินด้านกายภาพของประเภทการใช้ประโยชน์ที่ดิน

คุณภาพที่ดิน (Land Quality)	คุณลักษณะที่ดินตัวแทน (Land Characteristics)	ระดับความเหมาะสม (Land Suitability Rating)
1. ความเหมาะสมด้านความต้องการด้านพืช (Crop Requirements)		
1.1. การหยั่งลึกของรากพืช (r)	ความลึกของดิน	S1
1.2. ความชุ่มชื้นที่เป็นประโยชน์ต่อพืช (m)	ปริมาณน้ำฝนเฉลี่ยในรอบปี	S2m
1.3. ความเป็นประโยชน์ของออกซิเจนต่อ รากพืช (o)	สภาพการระบายน้ำของดิน	S2o
ความเหมาะสมรวมด้านความต้องการด้านพืช (Crop Requirements)		S2om
2. ความเหมาะสมด้านความต้องการด้านการจัดการ (Management Requirements)		
2.1. สภาพการเขตกรรม (k)	ชั้นความยากง่าย ในการเขตกรรม (ดินบน)	S1
2.2. ศักยภาพการใช้เครื่องจักรกล (w)	ความลาดชันของพื้นที่	S3w
ความเหมาะสมรวมด้านความต้องการด้านการจัดการ (Management Requirements)		S3w
3. ความเหมาะสมด้านความต้องการด้านการอนุรักษ์ (Conservation Requirements)		
3.1 ความเสียหายจากการกัดกร่อน (e)	ความลาดชันของพื้นที่	S3e
ความเหมาะสมรวมด้านความต้องการด้านการอนุรักษ์ (Conservation Requirements)		S3e
ความเหมาะสมด้านกายภาพของประเภทการใช้ประโยชน์ที่ดินในแต่ละ หน่วยที่ดินโดยรวม		S3ew



5.2 พืชเศรษฐกิจที่สำคัญของตำบล

พืชเศรษฐกิจหลักและพืชทางเลือกของตำบล ได้แก่ ข้าว ข้าวโพดเลี้ยงสัตว์

5.3 ระดับความเหมาะสมของที่ดิน

การประเมินคุณภาพที่ดินของพืชเศรษฐกิจหลักและพืชทางเลือก ตำบลเวียงใต้ อำเภอป่าสัก จังหวัดแม่ฮ่องสอน ได้ผลการประเมินคุณภาพที่ดินดังตารางที่ 5-2

ตารางที่ 5-2 ชั้นความเหมาะสมทางกายภาพของดิน ตำบลเวียงใต้ อำเภอป่าสัก จังหวัดแม่ฮ่องสอน

หน่วยแผนที่ดิน	ข้าว	ข้าวโพดเลี้ยงสัตว์
AC-spd,col-slA	S1	S3o
Hc-mw-slB	S2ewon	S2on
Mkn-lA	S1	S3o
Ps-gslC	S3ewo	S2ern
Ps-gslD	N	S3e
zMA	N	N
SC	N	N

หมายเหตุ: * หมายถึง หน่วยแผนที่ดินที่มีความอุดมสมบูรณ์ของดินต่างจากหน่วยแผนที่ดินเดียวกัน ความหมายของสัญลักษณ์แสดงข้อจำกัดชั้นความเหมาะสม

e = ความเสียหายจากการกัดกร่อน

w = ศักยภาพการใช้เครื่องจักร

r = สภาพการหยั่งลึกของราก

n = ความจุในการดูดยึดธาตุอาหาร

s = ความเป็นประโยชน์ของธาตุอาหาร

o = ความเป็นประโยชน์ของออกซิเจนต่อรากพืช



บทที่ 6

แผนการใช้ที่ดิน

6.1 การวิเคราะห์ข้อมูลเพื่อจัดทำแผนการใช้ที่ดินระดับตำบล

ตามที่กรมพัฒนาที่ดินได้จัดทำแผนปฏิบัติการราชการกรมพัฒนาที่ดินระยะ 5 ปี (พ.ศ. 2566-2570) เพื่อให้บรรลุตามวิสัยทัศน์ที่กำหนดไว้ คือ “เป็นองค์การอัจฉริยะทางดิน เพื่อขับเคลื่อนการใช้ที่ดินอย่างเหมาะสม 15 ล้านไร่ ภายในปี 2570” ซึ่งในส่วนของประเด็นการพัฒนาที่ 2 บริหารจัดการทรัพยากรดิน และที่ดินด้วยชุดข้อมูลที่มีมูลค่าสูง (High Value Dataset) ซึ่งมีเป้าหมาย คือ การนำชุดข้อมูลที่มีมูลค่าสูงไปใช้ในการบริหารจัดการทางการเกษตร ในส่วนของตัวชี้วัด บริหารจัดการทรัพยากรดินและที่ดินบนพื้นฐานของชุดข้อมูลที่มีมูลค่าสูง ร้อยละ 100 กลยุทธ์ที่ 2 ยกระดับแผนการใช้ที่ดินไปสู่การปฏิบัติ ได้กำหนดให้ ร้อยละของแผนการใช้ที่ดินระดับตำบลที่จัดทำแล้วเสร็จทั้งประเทศ ภายในปี 2570 (ไม่น้อยกว่า ร้อยละ 80) เป็นตัวชี้วัดหนึ่งของกลยุทธ์ดังกล่าว

การวางแผนการใช้ที่ดินระดับตำบลเป็นการวางกรอบและนโยบายการการพัฒนาพื้นที่ให้เกิดการใช้ที่ดินอย่างสมดุลและยั่งยืน ซึ่งจะมีความละเอียดและเฉพาะเจาะจงมากกว่าแผนการใช้ที่ดินระดับประเทศที่ใช้เป็นกรอบนโยบายการพัฒนาพื้นที่ระดับประเทศ เป็นการกำหนดแนวทางใช้ที่ดินให้ตรงกับศักยภาพ โดยเฉพาะทางด้านการเกษตร และนำไปสู่การกำหนดแผนงาน โครงการ กิจกรรม ที่มีความสอดคล้องกับสภาพพื้นที่ ทั้งนี้การใช้ขอบเขตการปกครองในระดับตำบลจะนำไปสู่การพัฒนาเชิงพื้นที่ที่มีเป้าหมายและทิศทางสอดคล้องตามบริบทของแต่ละตำบล และมีผู้รับผิดชอบโดยตรง คือ องค์กรปกครองส่วนท้องถิ่น ซึ่งแผนการใช้ที่ดินในระดับที่ใหญ่กว่านี้อาจไม่สามารถนำมาใช้ปฏิบัติงานในระดับพื้นที่ได้อย่างเป็นรูปธรรมเนื่องจากเป็นแผนงานสำหรับนำไปใช้ปฏิบัติงานเชิงนโยบายและยุทธศาสตร์ในภาพรวม

ทั้งนี้แผนการใช้ที่ดินเป็นผลที่ได้จากการวิเคราะห์ข้อมูลทางด้านกายภาพ เศรษฐกิจ และสังคม โดยได้นำฐานข้อมูลที่ได้จากการรวบรวมข้อมูลทุติยภูมิ และข้อมูลปฐมภูมิจากการสำรวจภาคสนาม การศึกษาด้านกายภาพ ได้จาก การวิเคราะห์สถานภาพของทรัพยากรธรรมชาติ อาทิ ทรัพยากรดิน ทรัพยากรน้ำ และทรัพยากรป่าไม้ร่วมกับการพิจารณาลักษณะการใช้ประโยชน์ที่ดิน ข้อกฎหมายที่เกี่ยวข้องกับพื้นที่ในเขตป่าไม้ตามกฎหมาย เช่น เขตรักษาพันธุ์สัตว์ป่า เขตอุทยานแห่งชาติ เขตป่าสงวนแห่งชาติ และนโยบายของรัฐที่เกี่ยวข้องกับพื้นที่ที่มีมติคณะรัฐมนตรีเกี่ยวกับการใช้ที่ดิน มติคณะรัฐมนตรีเรื่องการจำแนกการใช้ประโยชน์ที่ดินในพื้นที่ป่าไม้ในเขตป่าสงวนแห่งชาติ เป็นต้น ประกอบกับการพิจารณาจากทิศทางตามกรอบนโยบายที่เกี่ยวข้องกับการกำหนดเขตการใช้ที่ดินภายในพื้นที่ตำบล เช่น ยุทธศาสตร์ของจังหวัด ร่วมกับความต้องการของท้องถิ่น สามารถกำหนดแนวทางการใช้ที่ดินตามศักยภาพของทรัพยากร เพื่อการรักษาคุณภาพของลักษณะทางนิเวศวิทยาและการอนุรักษ์ทรัพยากรธรรมชาติ โดยคำนึงถึงสภาพทางเศรษฐกิจและสังคมของชุมชนในพื้นที่ ซึ่งข้อมูลนี้ส่วนหนึ่งได้มาจากการวิเคราะห์ชุมชนแบบมีส่วนร่วม (PRA) ทำการสังเคราะห์ข้อมูลทุกด้านเพื่อให้ได้เขตการใช้ที่ดินที่เหมาะสมกับศักยภาพของพื้นที่ต่อไป



6.2 แผนการใช้ที่ดิน

จากการวิเคราะห์ข้อมูลกายภาพ เศรษฐกิจ และสังคม พบว่าแผนการใช้ที่ดินตำบลเวียงใต้ อำเภอป่าสัก จังหวัดแม่ฮ่องสอน สามารถกำหนดออกเป็น 6 เขตหลัก ได้แก่ เขตป่าไม้ เขตเกษตรกรรม เขตชุมชน และสิ่งปลูกสร้าง เขตแหล่งน้ำ เขตพื้นที่อื่น ๆ เขตรักษาสมดุลของธรรมชาติและสิ่งแวดล้อม มีรายละเอียดดังนี้ (ตารางที่ 6-1 และรูปที่ 6-1)

6.2.1 เขตป่าไม้ เป็นเขตพื้นที่ที่อยู่ในเขตป่าตามกฎหมายและมติคณะรัฐมนตรี ได้แก่ พื้นที่ป่าสงวนแห่งชาติ เขตรักษาพันธุ์สัตว์ป่า อุทยานแห่งชาติ เขตป่าไม้ถาวร หรืออยู่ในพื้นที่ชั้นคุณภาพลุ่มน้ำชั้นที่ 1A 1B หรือ 2 พื้นที่ในเขตนี้ส่วนใหญ่ยังคงสภาพเป็นป่าไม้ บางบริเวณได้ถูกนำไปใช้ประโยชน์ในรูปแบบที่ไม่เหมาะสม ไม่เป็นไปตามมาตรการหรือกฎหมายที่เกี่ยวข้องกับการใช้ประโยชน์ของที่ดิน หรือทรัพยากรป่าไม้ของพื้นที่นั้น ๆ ประกอบด้วย 2 เขตรอง ได้แก่ เขตป่าไม้สมบูรณ์ เขตพื้นฟูธรรมชาติ มีเนื้อที่ 566 ไร่ หรือคิดเป็นร้อยละ 4.69 ของเนื้อที่ตำบล มีรายละเอียดดังนี้

1) เขตป่าไม้สมบูรณ์ (สัญลักษณ์ 1100) มีเนื้อที่ 549 ไร่ หรือ คิดเป็นร้อยละ 4.54 ของเนื้อที่ตำบล เป็นเขตที่อยู่ภายในเงื่อนไขดังกล่าวข้างต้น แต่มีสภาพการใช้ที่ดินปัจจุบันเป็นป่าไม้สมบูรณ์

2) เขตพื้นฟูธรรมชาติ (สัญลักษณ์ 1300) มีเนื้อที่ 17 ไร่ หรือ คิดเป็นร้อยละ 0.14 ของเนื้อที่ตำบล เป็นพื้นที่ที่มีการบุกรุก ผ่ากลางพื้นที่ป่าไม้ และเปลี่ยนแปลงการใช้ประโยชน์พื้นที่เป็นอย่างอื่น ส่วนใหญ่เพื่อทำการเกษตร

6.2.2 เขตเกษตรกรรม เป็นพื้นที่เกษตรกรรมซึ่งในที่นี้ คือ พื้นที่ที่อยู่นอกเขตที่มีการประกาศเป็นเขตป่าไม้ตามกฎหมาย ซึ่งรัฐได้กำหนดเป็นพื้นที่ทำกิน มีการออกเอกสารสิทธิ์ซึ่งรวมถึงพื้นที่ในเขตปฏิรูปที่ดินเพื่อเกษตรกรรมด้วย เขตนี้รวมถึงการทำกิจกรรมภาคการเกษตรอื่นที่นอกเหนือจากการปลูกพืชด้วย ประกอบด้วย 3 เขตรอง ได้แก่ เขตเกษตรกรรมที่มีศักยภาพการผลิตสูง เขตเกษตรกรรมที่มีศักยภาพการผลิตต่ำ และเขตปศุสัตว์ มีเนื้อที่ 4,360 ไร่ หรือคิดเป็นร้อยละ 36.08 ของเนื้อที่ตำบล มีรายละเอียดดังนี้

1) เขตเกษตรกรรมที่มีศักยภาพการผลิตสูง พื้นที่เขตนี้มีศักยภาพในการผลิตรองจากเขตเกษตรกรรมชั้นดี ในตำบลพบเป็นเขตเกษตรกรรมที่มีศักยภาพการผลิตสูง (ประเภทที่ 2) ซึ่งเป็นเขตที่ทำการเกษตรโดยอาศัยน้ำฝนเป็นหลัก จึงส่งผลให้มีข้อจำกัดต่อการเพาะปลูกพืชด้านความชื้นที่พืชนำไปใช้ประโยชน์ ในส่วนของที่ดินมีอยู่ในระดับสูงถึงปานกลาง นอกจากนี้พบว่าดินในพื้นที่เขตนี้มีสมบัติที่เหมาะสมต่อการเพาะปลูกพืชแยกตามชนิดพืช มีรายละเอียดดังนี้

- เขตทำนา (สัญลักษณ์ 2221) มีเนื้อที่ 485 ไร่ หรือ คิดเป็นร้อยละ 4.01 ของเนื้อที่ตำบล เป็นพื้นที่ที่มีศักยภาพต่อการทำนาในระดับเหมาะสมปานกลาง และปัจจุบันเกษตรกรรมมีการปลูกข้าวปีละ 1 ครั้ง

- เขตปลูกไม้ผล (สัญลักษณ์ 2222) มีเนื้อที่ 17 ไร่ หรือ คิดเป็นร้อยละ 0.14 ของเนื้อที่ตำบล ปัจจุบันเกษตรกรรมปลูกไม้ผล โดยไม้ผลที่ปลูกได้แก่ มะม่วง ลำไย



- เขตปลูกไม้ยืนต้น (สัญลักษณ์ 2223) มีเนื้อที่ 16 ไร่ หรือ คิดเป็นร้อยละ 0.13 ของเนื้อที่ตำบล ปัจจุบันเกษตรกรปลูกไม้ยืนต้น

- เขตปลูกพืชไร่ (สัญลักษณ์ 2224) มีเนื้อที่ 181 ไร่ หรือ คิดเป็นร้อยละ 22.52 ของเนื้อที่ตำบล ปัจจุบันเกษตรกรปลูกพืชไร่ โดยพืชไร่ที่ปลูกได้แก่ ข้าวโพด ถั่ว และกระเทียม

2) เขตเกษตรกรรมที่มีศักยภาพการผลิตต่ำ พื้นที่เขตนี้ถูกกำหนดให้เป็นเขตเกษตรกรรมที่ต้องมีการดำเนินการแก้ไขปัญหาที่เป็นข้อจำกัดของการใช้ที่ดินเพื่อเกษตรกรรมต่างๆ การทำการเกษตรในเขตนี้อาศัยน้ำฝนเป็นหลัก มีศักยภาพในการผลิตอยู่ในระดับเหมาะสมเล็กน้อยถึงไม่เหมาะสม พบปัญหาทางกายภาพของดินที่สำคัญหลาย เช่น เป็นดินตื้นซึ่งเป็นข้อจำกัดของการหยั่งรากพืชในการยึดลำต้นและการดูดซับธาตุอาหารพืชในดิน เนื้อดินเป็นทรายจัด ซึ่งมีผลต่อความสามารถในการอุ้มน้ำ เป็นพื้นที่ที่มีความลาดชัน เป็นต้น จากข้อจำกัดการใช้ที่ดินดังกล่าวข้างต้นจึงจำเป็นต้องพัฒนาปรับปรุงและมีมาตรการเพื่อเพิ่มผลผลิตทางการเกษตรในพื้นที่ให้สูงขึ้น รวมถึงการป้องกันไม่ให้เกิดสภาพแวดล้อมเสื่อมโทรมจากการใช้พื้นที่ มีรายละเอียดดังนี้

(1) เขตทำนา (สัญลักษณ์ 2310) มีเนื้อที่ 199 ไร่ หรือ คิดเป็นร้อยละ 1.65 ของเนื้อที่ตำบล ปัจจุบันเกษตรกรมีการปลูกข้าวได้ปีละ 1 ครั้ง

(2) เขตปลูกไม้ผล (สัญลักษณ์ 2320) มีเนื้อที่ 523 ไร่ หรือ คิดเป็นร้อยละ 4.33 ของเนื้อที่ตำบล ปัจจุบันเกษตรกรปลูกไม้ผล โดยไม้ผลที่ปลูกได้แก่ มะม่วง ลำไย และส้ม

(3) เขตปลูกไม้ยืนต้น (สัญลักษณ์ 2330) มีเนื้อที่ 175 ไร่ หรือ คิดเป็นร้อยละ 1.45 ของเนื้อที่ตำบล ปัจจุบันเกษตรกรปลูกไม้ยืนต้น

(4) เขตปลูกพืชไร่ (สัญลักษณ์ 2340) มีเนื้อที่ 2,721 ไร่ หรือ คิดเป็นร้อยละ 22.52 ของเนื้อที่ตำบล ปัจจุบันเกษตรกรปลูกพืชไร่ โดยพืชไร่ที่ปลูกได้แก่ ข้าว ข้าวโพด และกระเทียม

(5) เขตปลูกพืชทางเลือก (สัญลักษณ์ 2350) มีเนื้อที่ 39 ไร่ หรือ คิดเป็นร้อยละ 0.32 ของเนื้อที่ตำบล ปัจจุบันปลูกพืชผัก ไม้ดอก หรือเกษตรผสมผสาน

3) เขตเลี้ยงสัตว์ มีเนื้อที่ 3 ไร่ หรือคิดเป็นร้อยละ 0.02 ของเนื้อที่ตำบล ประกอบด้วยเขตโรงเรือนเลี้ยงสัตว์ มีรายละเอียดดังนี้

(1) เขตโรงเรือนเลี้ยงสัตว์ (สัญลักษณ์ 2520) ปัจจุบันมีการสร้างโรงเรือนเลี้ยงสัตว์ประเภทต่าง ๆ มีเนื้อที่ 3 ไร่ หรือ คิดเป็นร้อยละ 0.02 ของเนื้อที่ตำบล โดยประเภทของโรงเรือนที่พบได้แก่ โรงเรือนเลี้ยงวัว

6.2.3 เขตชุมชนและสิ่งปลูกสร้าง มีเนื้อที่ 4,295 ไร่ หรือคิดเป็นร้อยละ 35.55 ของเนื้อที่ตำบล ประกอบด้วย 3 เขตรอง ได้แก่ เขตชุมชน/สถานที่ราชการ เขตอุตสาหกรรม/แหล่งรับซื้อผลผลิต และเขตการใช้พื้นที่เฉพาะ มีรายละเอียดดังนี้



1) เขตชุมชน/สถานที่ราชการ (สัญลักษณ์ 3100) มีเนื้อที่ 3,810 ไร่ หรือ คิดเป็นร้อยละ 31.54 ของเนื้อที่ตำบล ปัจจุบันมีการใช้ที่ดินชุมชนและที่อยู่อาศัย มีทั้งประเภทชุมชนเมือง ชุมชนชนบท และที่ตั้งของสถาบันและสถานที่ราชการต่าง ๆ

2) เขตอุตสาหกรรม/แหล่งรับซื้อผลผลิต (สัญลักษณ์ 3200) มีเนื้อที่ 4 ไร่ หรือ คิดเป็นร้อยละ 0.03 ของเนื้อที่ตำบล ปัจจุบันมีการใช้ที่ดินประเภทโรงงานอุตสาหกรรม แหล่งรับซื้อผลผลิตทางการเกษตรประเภทต่าง ๆ

3) เขตการใช้พื้นที่เฉพาะ (สัญลักษณ์ 3300) มีเนื้อที่ 481 ไร่ หรือ คิดเป็นร้อยละ 3.98 ของเนื้อที่ตำบล ปัจจุบันมีการใช้ที่ดินที่นอกเหนือจาก 2 เขตดังกล่าวข้างต้น เช่น สถานที่พักผ่อน ท้องเที่ยว สวนสาธารณะ รีสอร์ท ระบบขนส่งมวลชน โบราณสถาน เป็นต้น

6.2.4 เขตแหล่งน้ำ มีเนื้อที่ 117 ไร่ หรือคิดเป็นร้อยละ 0.97 ของเนื้อที่ตำบล ประกอบด้วย 2 เขตรอง ได้แก่ เขตแหล่งน้ำตามธรรมชาติ และเขตแหล่งน้ำที่สร้างขึ้น มีรายละเอียดดังนี้

1) เขตแหล่งน้ำตามธรรมชาติ (สัญลักษณ์ 4100) มีเนื้อที่ 38 ไร่ หรือ คิดเป็นร้อยละ 0.31 ของเนื้อที่ตำบล ปัจจุบันมีสภาพการใช้ที่ดินเป็นลักษณะของแหล่งน้ำตามธรรมชาติ เช่น ห้วย หนอง คลอง แม่น้ำ เป็นต้น

2) เขตแหล่งน้ำที่สร้างขึ้น (สัญลักษณ์ 4200) มีเนื้อที่ 79 ไร่ หรือ คิดเป็นร้อยละ 0.65 ของเนื้อที่ตำบล ปัจจุบันมีสภาพการใช้ที่ดินเป็นแหล่งน้ำที่สร้างขึ้น เช่น คลองชลประทาน อ่างเก็บน้ำ เป็นต้น

6.2.5 เขตพื้นที่อื่น ๆ (สัญลักษณ์ 5000) มีเนื้อที่ 1,994 ไร่ หรือคิดเป็นร้อยละ 16.50 ของเนื้อที่ตำบล เป็นเขตที่มีลักษณะการใช้ที่ดินที่มีความเฉพาะ เช่น ที่ทิ้งขยะ

6.2.6 เขตรักษาสมดุลของธรรมชาติและสิ่งแวดล้อม (สัญลักษณ์ 6000) มีเนื้อที่ 750 ไร่ หรือคิดเป็นร้อยละ 6.21 ของเนื้อที่ตำบล มีการใช้ที่ดินเป็นป่าไม้ที่พบในพื้นที่เกษตรกรรม ซึ่งอยู่นอกเขตป่าไม้ตามกฎหมาย ส่วนใหญ่เป็นป่าปลูก ป่าชุมชน



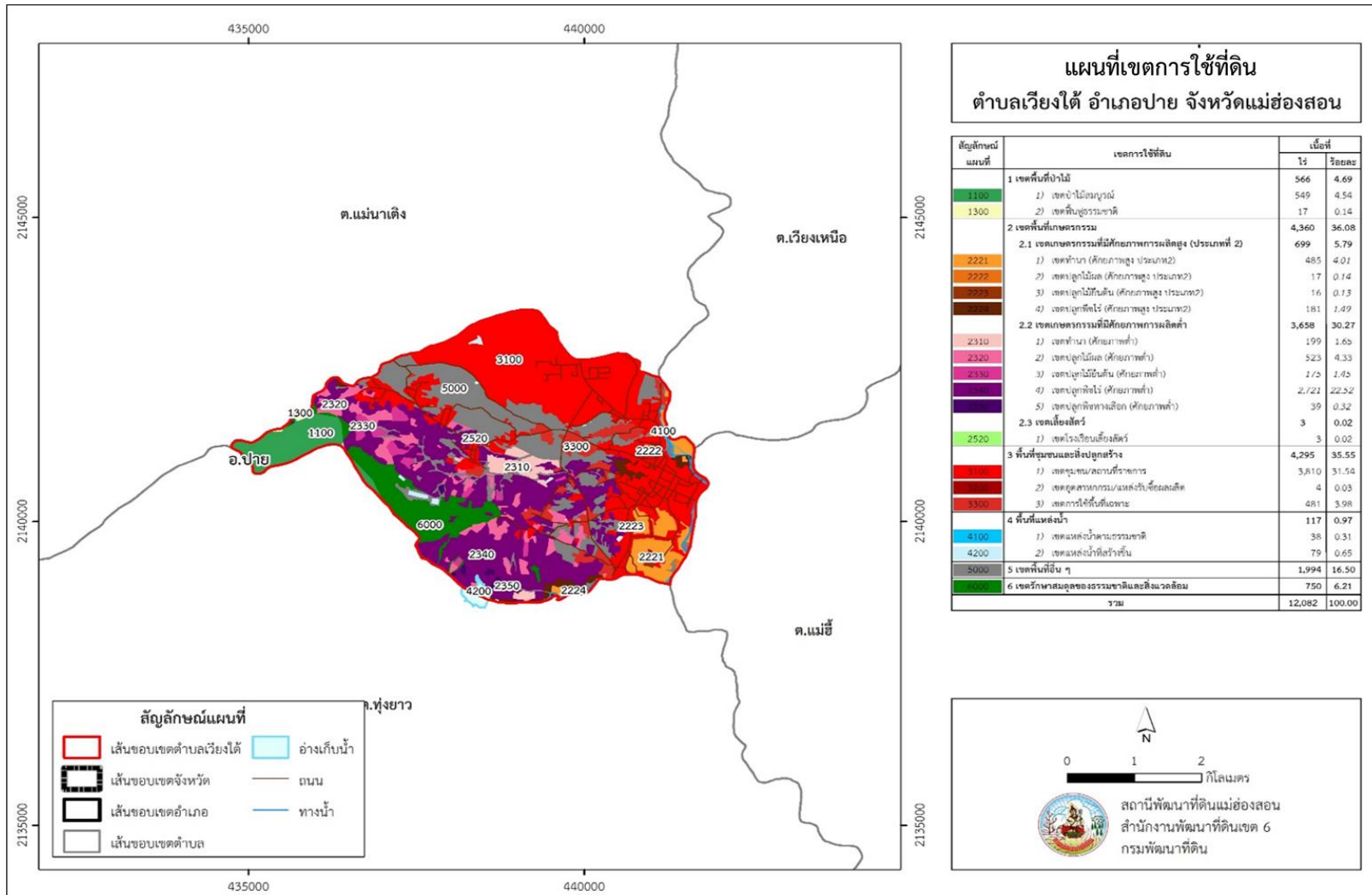
ตารางที่ 6-1 เขตการใช้ที่ดิน ตำบลเวียงใต้ อำเภอป่าจ้อย จังหวัดแม่ฮ่องสอน

สัญลักษณ์ แผนที่	เขตการใช้ที่ดิน	เนื้อที่	
		ไร่	ร้อยละ
1.	เขตป่าไม้	566	4.69
1100	1.1 เขตป่าไม้สมบูรณ์	549	4.54
1300	1.2 เขตพื้นฟูธรรมชาติ	17	0.14
2.	เขตเกษตรกรรม	4,360	36.08
2.1	เขตเกษตรกรรมมีศักยภาพการผลิตสูง (ประเภทที่2)	485	5.79
2221	1) เขตทำนา	485	4.01
2222	2) เขตปลูกไม้ผล	17	0.14
2223	3) เขตไม้ยืนต้น	16	0.13
2224	4) เขตปลูกพืชไร่	181	1.49
2.2	เขตเกษตรกรรมที่มีศักยภาพการผลิตต่ำ	3,658	30.27
2310	1) เขตทำนา	199	35.55
2320	2) เขตปลูกไม้ผล	523	4.79
2330	3) เขตปลูกไม้ยืนต้น	175	0.06
2340	4) เขตปลูกพืชไร่	2,721	0.55
2.3	เขตเลี้ยงสัตว์	3	0.02
2520	1) เขตโรงเรือนเลี้ยงสัตว์	3	0.02
3.	เขตชุมชนและสิ่งปลูกสร้าง	4,295	35.55
3100	3.1 เขตชุมชน/สถานที่ราชการ	3,810	31.54
3200	3.2 เขตอุตสาหกรรม/แหล่งรับซื้อผลผลิต	4	0.03
3300	3.3 เขตการใช้พื้นที่เฉพาะ	481	3.98
4.	เขตแหล่งน้ำ	117	0.97
4100	4.1 เขตแหล่งน้ำตามธรรมชาติ	38	0.31
4200	4.2 เขตแหล่งน้ำที่สร้างขึ้น	79	0.65
5000	5. เขตพื้นที่อื่น ๆ	1,994	16.50
6000	6. เขตรักษาสมดุลของธรรมชาติและสิ่งแวดล้อม	750	6.21
	รวม	12,082	100.00

หมายเหตุ: เนื้อที่คำนวณด้วยระบบสารสนเทศภูมิศาสตร์



แผนการใช้ที่ดินตำบลเวียงใต้ อำเภอบาย จังหวัดแม่ฮ่องสอน



รูปที่ 6-1 เขตการใช้ที่ดิน ตำบลเวียงใต้ อำเภอบาย จังหวัดแม่ฮ่องสอน



บทที่ 7

การขับเคลื่อนแผนการใช้ที่ดิน

7.1 ขั้นตอนการดำเนินงาน

ภายหลังการจัดทำแผนการใช้ที่ดินตำบลเวียงใต้ อำเภอป่าสัก จังหวัดแม่ฮ่องสอนแล้วจะต้องดำเนินการดังต่อไปนี้

7.1.1 จัดทำเป้าหมายการดำเนินงานและงบประมาณและกิจกรรมต่าง ๆ ที่จะดำเนินการในงบประมาณ 2566 ถึง 2571

7.1.2 นำแผนการใช้ที่ดินตำบลเวียงใต้ ไปเสนอต่อองค์การบริหารส่วนตำบลเวียงใต้ และเทศบาลตำบลป่าสัก เพื่อมีมติให้ความร่วมมือในกิจกรรมพัฒนาที่ดินดำเนินการกิจกรรมต่าง ๆ ที่กำหนดไว้ในแผนและได้รับการเชื่อมโยงสู่แผนพัฒนาตำบล

7.1.3 สถานีพัฒนาที่ดินแม่ฮ่องสอน เสนอเป้าหมายและงบประมาณให้รายงานมายังกรมพัฒนาที่ดิน

7.1.4 กรมพัฒนาที่ดินพิจารณาสนับสนุนงบประมาณกิจกรรมและโครงการตามเป้าหมายที่กำหนดในแผนการใช้ที่ดิน

7.1.5 สถานีพัฒนาที่ดินแม่ฮ่องสอน นำเสนอต่อที่ประชุมจังหวัด/อำเภอ เพื่อสร้างการรับรู้และประชาสัมพันธ์ให้หน่วยงานอื่น นำโครงการภายใต้หน่วยงานมาพัฒนาพื้นที่ตามแผนการใช้ที่ดินกำหนด

7.2 กิจกรรมที่จะดำเนินการของกรมพัฒนาที่ดิน

งบประมาณที่กำหนดไว้เป็นการประมาณเบื้องต้น อาจมีการเปลี่ยนแปลงตามที่ได้รับการจัดสรรให้ดำเนินการ (ตารางที่ 7-1)

เขตเกษตรกรรม

1) **ดินขาดความอุดมสมบูรณ์/ดินตื้น** มีแผนงาน/โครงการปรับปรุงบำรุงดิน ดังนี้

- (1) การพัฒนาหมอดินอาสาเพื่อมีส่วนร่วมและศูนย์ปฏิบัติการพัฒนาที่ดิน
- (2) การส่งเสริมการปรับปรุงบำรุงดินด้วยพืชปุ๋ยสด
- (3) การพัฒนากลุ่มเกษตรกรใช้สารอินทรีย์ลดการใช้สารเคมีทางการเกษตร
- (4) การส่งเสริมการผลิตและการใช้สารอินทรีย์
- (5) การส่งเสริมการไถกรมเพื่อลดการปล่อยก๊าซเรือนกระจก
- (6) การปรับปรุงพื้นที่ดินกรด
- (7) การผลิตและปลูกหญ้าแฝก
- (8) การผลิตปุ๋ยหมักเพื่อลดการปล่อยก๊าซเรือนกระจก



2) การชะล้างพังทลายของดิน มีแผนงาน/โครงการฟื้นฟูและป้องกันการชะล้างพังทลายของดิน ดังนี้

- (1) การปลูกหญ้าแฝกเพื่อการอนุรักษ์ดินและน้ำ
- (2) จัดทำระบบอนุรักษ์ดินและน้ำ

3) พื้นที่แล้งซ้ำซาก มีแผนงาน/โครงการบริหารจัดการน้ำ ดังนี้

- (1) การก่อสร้างแหล่งน้ำในไร่นานอกเขตชลประทาน

7.3 กิจกรรมที่จะดำเนินการของหน่วยอื่น (ตารางที่ 7-2)

7.3.1 เขตเกษตรกรรม

1) เขตปลูกพืชไร่ เขตปลูกไม้ผล และเขตปลูกไม้ยืนต้น

(1) โครงการส่งเสริมและพัฒนาสหกรณ์/กลุ่มเกษตรกรให้มีความเข้มแข็งตามศักยภาพ (สนง.เกษตรจังหวัด)

(2) โครงการศูนย์เรียนรู้การเพิ่มประสิทธิภาพการผลิตภาคการเกษตร (สนง.เกษตรจังหวัด)

(3) โครงการพัฒนาศักยภาพการดำเนินงานและการให้บริการของศูนย์จัดการศัตรูพืชชุมชน (สนง.เกษตรจังหวัด)

4) การอบรมให้ความรู้การเข้าสู่กระบวนการรับรองมาตรฐานสินค้าปลอดภัย (GAP) (กรมวิชาการเกษตร)

7.3.2 เขตชุมชนและสิ่งปลูกสร้าง

(1) สร้างระบบกักน้ำเสียในตำบลเวียงใต้ (อบต.)

7.3.3 เขตแหล่งน้ำ

(1) ก่อสร้างอ่างเก็บน้ำขนาดกลาง พรอมทอส่งน้ำ (กรมชลประทาน ,อบต.)

(2) ซ่อมแซมฝายน้ำล้น ปรับปรุงพื้นที่ต้นน้ำ (กรมชลประทาน ,อบต.)

7.4 ความต้องการของชุมชนและองค์กรปกครองส่วนท้องถิ่น

จากการดำเนินการจัดทำกระบวนการมีส่วนร่วมของประชาชนที่องค์การบริหารส่วนตำบลเมื่อวันที่ 16 สิงหาคม 2566 ได้มีความต้องการของประชาชนที่ต้องการให้ดำเนินการเกี่ยวกับแก้ปัญหาดินเสื่อมโทรม และฟื้นฟูความอุดมสมบูรณ์ของดิน การขาดแคลนน้ำ แก้ปัญหาไม่มีกรรมสิทธิ์ในที่ทำกิน และปรับปรุงสาธารณูปโภคขั้นพื้นฐาน

เพื่อตอบสนองต่อความต้องการของชุมชนและการแก้ไขปัญหาเชิงพื้นที่ของตำบลเวียงใต้ กรมพัฒนาที่ดินได้วิเคราะห์เบื้องต้น ดังต่อไปนี้



ปัญหาของตำบลเวียงใต้ในภาพรวมสรุปได้ว่า มีปัญหาสำคัญ 2 ประการ คือ (1) ปัญหาดินเสื่อมโทรมและพื้นที่พุ่มความอุดมสมบูรณ์ของดิน (2) ปัญหาการขาดแคลนน้ำจนเกิดแล้งซ้ำซาก และมีปัญหารองลงมา คือ ปัญหาการไร้กรรมสิทธิ์ในที่ดิน ปัญหาดังกล่าวนี้นำผลกระทบต่อคุณภาพชีวิตของราษฎรในชุมชนโดยรวม

ในกรณีของปัญหาความเสื่อมโทรมของที่ดินนั้นจะรวมถึง (1) การชะล้างพังทลายของดิน (2) ดินขาดความอุดมสมบูรณ์ (3) ดินตื้น โดยในพื้นที่ตำบลเวียงใต้ส่วนใหญ่เป็นพื้นที่ดินทราย และเป็นพื้นที่ที่มีความลาดชันค่อนข้างน้อย แต่มีการชะล้างพังทลายของดินค่อนข้างสูง มีการทำการเกษตรแบบเชิงเดี่ยวมายาวนาน คุณภาพของดินจึงไม่ค่อยเหมาะสมต่อการเกษตร และจากการวิเคราะห์ความลาดชันและการชะล้างพังทลายของดินของตำบลเวียงใต้ (ตาราง 7-4 รูป 7-1) ซึ่งมีเนื้อที่รวม 12,082 ไร่ พบว่าระดับความลาดชันมากกว่า 35 เปอร์เซ็นต์ มีจำนวน 549 ไร่ หรือร้อยละ 6.5 ระดับความลาดชันมากกว่า 12% มีจำนวนมากถึง 2,741 ไร่ หรือร้อยละ 24.5 ระดับความลาดชันระหว่าง 5-12% มีจำนวน 4,954 ไร่ หรือร้อยละ 41.3 มีที่ราบที่ระดับความลาดชัน 0-2% ร้อยละ 0.87 เท่านั้น จากการที่สภาพภูมิประเทศเป็นพื้นที่ลาดชันดังกล่าวนี้ ผลกระทบที่ตามมา คือ เกิดการสูญเสียดินที่มีความรุนแรงถึงรุนแรงมากที่สุดรวม 3,623 ไร่ หน้าดินที่ถูกชะล้างลงมาสู่เบื้องล่างจึงไปทับถมลำน้ำตามธรรมชาติ เหมือง ฝาย และอ่างเก็บน้ำจนตื้นเขินไม่สามารถเก็บกักน้ำไว้ใช้ได้ตามที่ควรจะเป็นการขาดแคลนน้ำจึงเกิดขึ้นทุกหมู่บ้านในตำบลเวียงใต้ ทั้งน้ำเพื่ออุปโภค-บริโภคและน้ำเพื่อการเกษตร นอกจากนี้ในพื้นที่ที่มีความลาดชันมากกว่า 12% มีระบบอนุรักษ์ดินและน้ำครอบคลุมพื้นที่เพียงบางส่วนของตำบลเท่านั้น จึงเกิดปัญหาการชะล้างพังทลายของดิน ในส่วนของปัญหาความอุดมสมบูรณ์ของดินที่เกิดขึ้นนั้น เนื่องจากการใช้ที่ดินติดต่อกันเป็นเวลานานโครงสร้างของดินได้มีการเปลี่ยนแปลง ในพื้นที่ที่มีการไถพรวนด้วยเครื่องจักรกลติดต่อกันเป็นระยะเวลานานทำให้ดินแน่นตัว น้ำในดินและอากาศในดินที่เคยมีอยู่สูญหายไป ส่วนธาตุอาหารและอินทรีย์วัตถุ ก็มีปริมาณลดลงเช่นเดียวกัน เนื่องจากพืชนำไปใช้ และอินทรีย์วัตถุได้สลายตัวไป

ในกรณีของการขาดแคลนนํานั้น นอกจากผลการทับถมของตะกอนดินในแหล่งน้ำจืดตื้นเขินดังกล่าวข้างต้นแล้ว การที่ประชากรเพิ่มขึ้น กิจกรรมที่ต้องใช้น้ำเพิ่มขึ้น ทำการเกษตรเพิ่มขึ้น รวมทั้งเหตุการณ์ที่เกิดจากการเปลี่ยนแปลงภูมิอากาศ เช่น ปริมาณฝนน้อยกว่าปกติ ฝนทิ้งช่วง จนเกิดความแห้งแล้ง การขาดแคลนน้ำจึงเกิดขึ้นอย่างต่อเนื่อง จำเป็นต้องวางระบบอนุรักษ์ดินและน้ำเพื่อกักน้ำในดินคงความอุดมสมบูรณ์ เพื่อจัดหาน้ำให้แหล่งน้ำต้นทุน โดยวิธีการต่าง ๆ ให้เพียงพอแก่ความต้องการ

ประเด็นหลักจากข้อเสนอให้แก้ไขปัญหาระบบขาดแคลนน้ำและน้ำท่วม จะสรุปได้ว่ามี 6 ประการ คือ (1) การขุดลอกแหล่งน้ำในปัจจุบันซึ่งรวมถึงอ่างเก็บน้ำ ฝายกั้นน้ำ ลำน้ำ เป็นต้น (2) สร้างอ่าง ฝายกั้นน้ำเพิ่มเติมจากที่มีอยู่เดิม (3) ก่อสร้างประปาภูเขาโดยส่งน้ำด้วยท่อ P.E. (4) ขุดเจาะบ่อบาดาล (5) ก่อสร้างคลองส่งน้ำเพื่อการกระจายน้ำ และ (6) ป้องกั้นน้ำท่วม



เพื่อตอบสนองข้อเสนอดังกล่าวทั้ง 6 ประการนี้ จากการวิเคราะห์ข้อมูลเบื้องต้นที่มีอยู่ในปัจจุบันแล้วสรุปได้ว่า **“ไม่สามารถดำเนินการแก้ปัญหาหมู่บ้านใดหมู่บ้านหนึ่งหรือใช้วิธีการใดวิธีการหนึ่งแล้วจะแก้ไขปัญหาการขาดแคลนน้ำหรือน้ำท่วมทั้งตำบลได้โดยสิ้นเชิง”**

การแก้ไขปัญหาการขาดแคลนน้ำหรือน้ำท่วมจะต้องดำเนินการทั้งตำบลควบคู่กันทั้งปัญหาการชะล้างพังทลายของดินในพื้นที่ตอนกลางด้านตะวันตก กับปัญหาการขาดแคลนน้ำในพื้นที่ตอนบน โดยจัดทำโครงการ “การพัฒนาที่ดินและน้ำที่เป็นระบบ” ทั้งพื้นที่ตำบลที่รวมข้อเสนอในการแก้ไขปัญหา โดยแบ่งพื้นที่ออกเป็น 3 ส่วน คือ

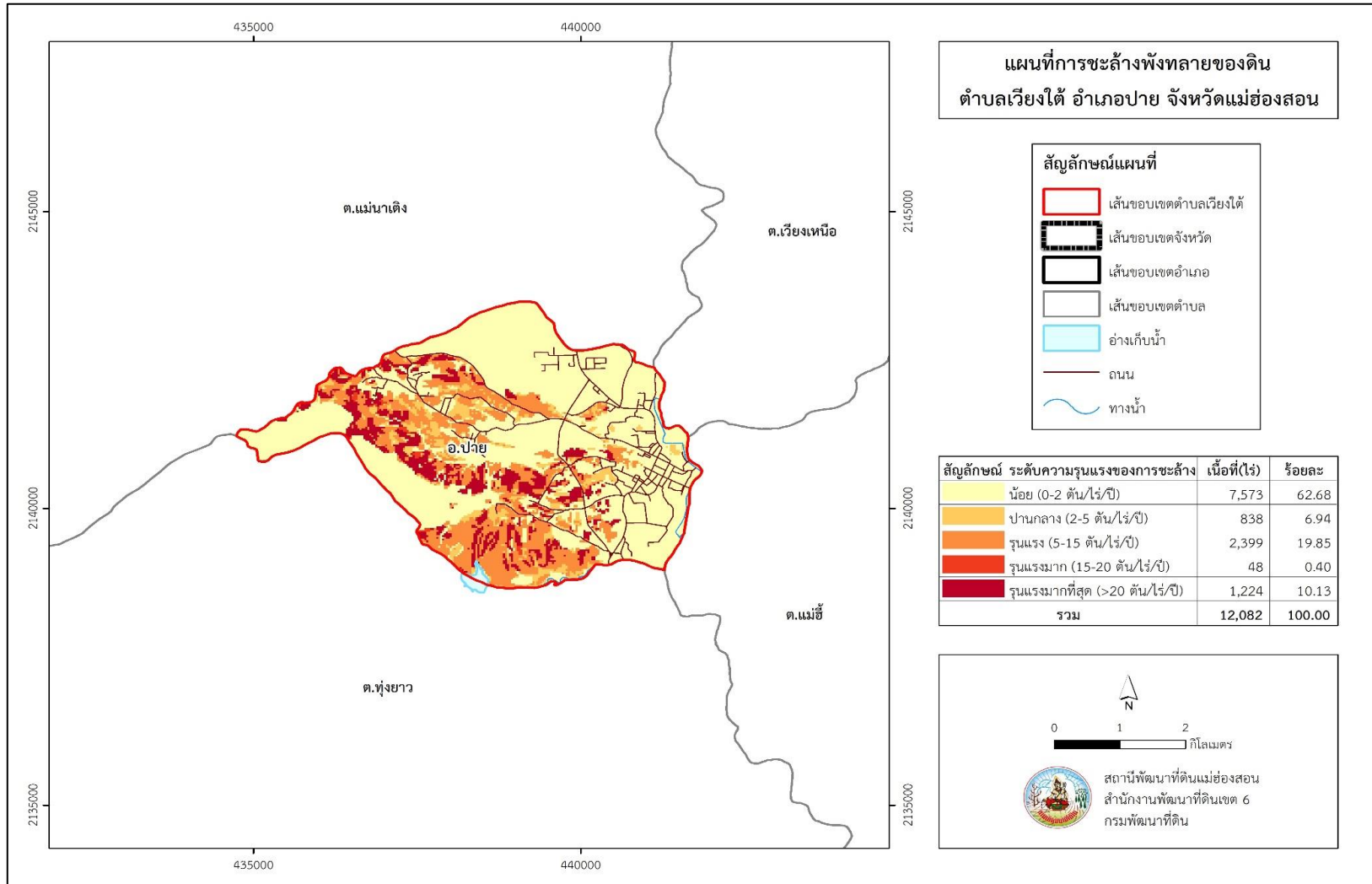
1. ส่วนของต้นน้ำ อันเป็นพื้นที่ป่าไม้ สภาพพื้นที่ส่วนใหญ่มีความสูงชันมาก ความลาดชันมากกว่า 35 เปอร์เซ็นต์ มีระดับความรุนแรงของการชะล้างพังทลายของดินในระดับน้อยถึงปานกลาง การจัดการพื้นที่ต้องมีการรักษาป่าต้นน้ำให้มีความอุดมสมบูรณ์ ปลูกป่าเพิ่ม ปรับปรุงฝายชะลอน้ำเดิมที่เก่าและพังทลาย บริเวณบ้านน้ำฮู หมู่ 5

2. ส่วนของกลางน้ำ สภาพพื้นที่ประกอบด้วยที่ราบและที่ลาดชัน พื้นที่บางส่วนมีระดับความสูญเสียดินในระดับรุนแรงถึงรุนแรงมากที่สุด การจัดการพื้นที่ควรก่อสร้างระบบอนุรักษ์ดินและน้ำ จัดรูปที่ดิน วางผังน้ำทั้งระบบ และสนับสนุนการปรับเปลี่ยนกิจกรรมการผลิต

3. ส่วนของปลายน้ำ สภาพพื้นที่ส่วนใหญ่เป็นที่ราบ (ความลาดชัน 0-2 เปอร์เซ็นต์ และ 2-5 เปอร์เซ็นต์) มีส่วนน้อยที่มีความเสี่ยงในการสูญเสียดินจากการชะล้างพังทลายของดินและไหลลงสู่อ่างเก็บน้ำ การจัดการพื้นที่ควรพัฒนาที่ดินและระบบน้ำเนื่องจากมีแม่น้ำปายไหลผ่านจึงเกิดน้ำท่วมขังบ่อยช่วงฤดูฝนจึงควรจัดมาตรการแก้ไขโดย การขุดลอกคลอง ก่อสร้างสระน้ำ ฝายกั้นน้ำ คลองส่งน้ำ คลองระบายน้ำหรือผนังป้องกันน้ำท่วม การขุดบ่อบาดาล ปรับรูปที่ดินปรับเปลี่ยนกิจกรรมการผลิต และการทำระบบอนุรักษ์ดินและน้ำเพื่อให้การใช้ที่ดินสามารถใช้พื้นที่ได้อย่างต่อเนื่องและเกิดประโยชน์ทั้งตัวเกษตรกร ชุมชน ในด้านเศรษฐกิจ สังคมและสิ่งแวดล้อม



แผนการใช้ที่ดินตำบลเวียงใต้ อำเภอปาย จังหวัดแม่ฮ่องสอน



รูป 7-1 แผนที่การชะล้างพังทลายของดิน ตำบลเวียงใต้ อำเภอปาย จังหวัดแม่ฮ่องสอน



แผนการใช้ที่ดินตำบลเวียงใต้ อำเภอบางยี่สิบ จังหวัดแม่ฮ่องสอน

ตารางที่ 7-1 กิจกรรมของกรมพัฒนาที่ดินในเขตการใช้ที่ดินที่จะดำเนินการในปีงบประมาณ 2567-2571

เขตการใช้ที่ดิน	แผนงาน/โครงการ	งบประมาณ
เขตเกษตรกรรม 4,360 ไร่	การพัฒนาหมอดินอาสาเพื่อมีส่วนร่วมและศูนย์ปฏิบัติการพัฒนาที่ดิน	16,000
	ส่งเสริมการไถกรบเพื่อลดการปล่อยก๊าซเรือนกระจก	850,000
	ผลิตปุ๋ยอินทรีย์เพื่อลดการปล่อยก๊าซเรือนกระจก	1,020,000
	ปรับปรุงพื้นที่ดินกรด	372,875
	ส่งเสริมการปรับปรุงบำรุงดินด้วยพืชปุ๋ยสด	165,500
	ส่งเสริมการใช้สารอินทรีย์ลดการใช้สารเคมีทางการเกษตร	162,500
	จัดระบบอนุรักษ์ดินและน้ำพื้นที่ ลุ่ม-ดอน-สูง	2,443,500
	รณรงค์และส่งเสริมการปลูกหญ้าแฝก	1,200,000
	การก่อสร้างแหล่งน้ำในไร่นานอกเขตชลประทาน	206,000
	รวมแผนงาน/โครงการ	6,436,375



แผนการใช้ที่ดินตำบลเวียงใต้ อำเภอป่าฝาง จังหวัดแม่ฮ่องสอน

ตารางที่ 7-2 สรุปกิจกรรมที่ขอรับการสนับสนุนจากส่วนราชการอื่นในเขตการใช้ที่ดิน

เขตการใช้ที่ดิน	กิจกรรมที่ขอการสนับสนุนจากส่วนราชการอื่น	งบประมาณ
เขตเกษตรกรรม 4,360 ไร่	1) โครงการส่งเสริมและพัฒนาสหกรณ์/กลุ่มเกษตรกรให้มีความเข้มแข็งตามศักยภาพ (สนง.เกษตรจังหวัด) 2) โครงการศูนย์เรียนรู้การเพิ่มประสิทธิภาพการผลิตภาคการเกษตร (สนง.เกษตรจังหวัด) 3) โครงการพัฒนาศักยภาพการดำเนินงานและการให้บริการของศูนย์จัดการศัตรูพืชชุมชน (สนง.เกษตรจังหวัด) 4) การอบรมให้ความรู้การเขาสู่กระบวนการรับรองมาตรฐานสินค้าปลอดภัย (GAP) (กรมวิชาการเกษตร)	23,000 4,300 6,000 10,000
เขตชุมชนและสิ่ง ปลูกสร้าง 4,295 ไร่	สร้างระบบกำจัดน้ำเสียในตำบลเวียงใต้ (อบต.)	750,000
เขตแหล่งน้ำ 117 ไร่	1) ก่อสร้างอ่างเก็บน้ำขนาดกลาง พร้อมทอส่งน้ำ (กรมชลประทาน ,อบต.) - อ่างบ้านห้วยหมอกกอน บานน้ำฮู หมู่ 5 2) ซ่อมแซมฝายน้ำล้น ปรับปรุงพื้นที่ต้นน้ำ (กรมชลประทาน ,อบต.) - ฝายต้นน้ำบ้านห้วยหมอกกอน บานน้ำฮู หมู่ 5 - ฝายต้นน้ำบ้านหนองกระทิง บานน้ำฮู หมู่ 5	4,800,000 489,000
รวมแผนงาน/โครงการ		6,082,300



แผนการใช้ที่ดินตำบลเวียงใต้ อำเภอป่าเย็บ จังหวัดแม่ฮ่องสอน

ตารางที่ 7-3 เป้าหมายการดำเนินงานและงบประมาณ โครงการนำร่องตำบลเวียงใต้ อำเภอป่าเย็บ จังหวัดแม่ฮ่องสอน ระยะ 5 ปี (พ.ศ. 2567- 2571)

เขตการใช้ที่ดิน	งาน/โครงการ/กิจกรรม	หน่วย	เป้าหมาย					รวม	งบประมาณ (บาท)					รวม	หน่วยงาน รับผิดชอบ
			2567	2568	2569	2570	2571		2567	2568	2569	2670	2571		
เขตป่าไม้/ เขตเกษตรกรรม	การยกระดับการพัฒนาหมอดินอาสา เพื่อมีส่วนร่วมและศูนย์ปฏิบัติการ พัฒนาที่ดิน	ราย	8	8	8	8	8	40	3,200	3,200	3,200	3,200	3,200	16,000	พด.
เขตเกษตรกรรม	ส่งเสริมการไถกลบเพื่อลดการปล่อย ก๊าซเรือนกระจก	ไร่	500	500	500	500	500	2,500	170,000	170,000	170,000	170,000	170,000	850,000	พด.
เขตเกษตรกรรม	ผลิตปุ๋ยอินทรีย์เพื่อลดการปล่อยกาซ เรือนกระจก	ตัน	60	60	60	60	60	300	204,000	204,000	204,000	204,000	204,000	1,020,000	พด.
เขตป่าไม้/ เขตเกษตรกรรม	ปรับปรุงพื้นที่ดินกรด	ไร่	50	50	50	50	50	250	74,575	74,575	74,575	74,575	74,575	372,875	พด.
เขตป่าไม้/ เขตเกษตรกรรม	ส่งเสริมการปรับปรุงบำรุงดินด้วยพืช ปุ๋ยสด	ไร่	200	200	200	200	200	1,000	33,000	33,000	33,000	33,000	33,000	165,000	พด.
เขตป่าไม้/ เขตเกษตรกรรม	ส่งเสริมการใช้สารอินทรีย์ลดการใช้ สารเคมีทางการเกษตร	ไร่	100	100	100	100	100	500	32,500	32,500	32,500	32,500	32,500	162,500	พด.
เขตป่าไม้/ เขตเกษตรกรรม	จัดระบบอนุรักษ์ดินและน้ำพื้นที่ ลุ่ม- ดอน-สูง	ไร่	90	90	90	90	90	450	488,700	488,700	488,700	488,700	488,700	2,443,500	พด.
เขตเกษตรกรรม	ก่อสร้างบ่อน้ำไร่นานอกเขต ชลประทาน	บ่อ	2	2	2	2	2	10	41,200	41,200	41,200	41,200	41,200	206,000	พด.
เขตป่าไม้/ เขตเกษตรกรรม	รณรงค์และส่งเสริมการปลูกหญ้าแฝก	ไร่	500	500	500	500	500	2,500	240,000	240,000	240,000	240,000	240,000	1,200,000	พด.
รวมเป้าหมายและงบประมาณดำเนินการ													6,435,875		



ตารางที่ 7-4 ร้อยละความลาดชันของตำบลเวียงใต้ อำเภอป่า จังหวัดแม่ฮ่องสอน

ร้อยละความ ลาดชัน	สภาพภูมิประเทศ (Topography)	เนื้อที่	
		ไร่	ร้อยละ
0 – 2	พื้นที่ราบเรียบหรือค่อนข้างราบเรียบ	966	7.9
2 – 5	มีความลาดชันน้อยมาก สภาพที่เป็นลูกคลื่นลอนลาดเล็กน้อย	2,046	16.9
5 – 12	มีความลาดชันเล็กน้อย สภาพพื้นที่เป็นลูกคลื่นลอนลาด	4,954	41
12 – 20	มีความลาดชันสูง สภาพพื้นที่เป็นลูกคลื่นลอนชัน	2,741	22.7
20 – 35	มีความสูงชันปานกลาง สภาพพื้นที่เป็นเนินเขา	826	6.9
35 – 50	มีความสูงชัน สภาพพื้นที่เป็นภูเขา	347	2.8
> 50	มีความสูงชันมาก สภาพพื้นที่เป็นภูเขาสูงชัน เทือกเขา หุบ เขา หน้าผา หรือยอดเขาแหลม	202	1.6
รวม		12,082	100



เอกสารอ้างอิง

- กรมการปกครอง. 2556. **แผนที่ขอบเขตตำบล ปี 2564 (ไฟล์ข้อมูล)**. กรมการปกครอง กระทรวงมหาดไทย, กรุงเทพฯ.
- _____. 2566. **รายงานสถิติจำนวนประชากรและบ้าน รายจังหวัด รายอำเภอ และรายตำบล (ณ เดือนธันวาคม 2565)**. แหล่งที่มา: <https://stat.bora.dopa.go.th/stat/statnew/statyear/#/TableTemplate/Area/statpop>, 1 พฤษภาคม 2566.
- กรมการพัฒนาชุมชน. 2566. **ข้อมูลความจำเป็นพื้นฐาน (จปฐ.) รายจังหวัด รายอำเภอ และรายตำบล ปี 2565**. แหล่งที่มา :<https://ebmn.cdd.go.th/>. 1 มิถุนายน 2566.
- กรมทรัพยากรน้ำบาดาล. 2566. **ปริมาณน้ำและจำนวนบ่อบาดาล ปี 2565**. แหล่งที่มา: <http://app.dgr.go.th/newpasutara/xml/search.php>, 26 พฤษภาคม 2566.
- กรมส่งเสริมการเกษตร. 2566. **จำนวนครัวเรือนเกษตรกรที่ขึ้นทะเบียนเกษตรกร จำแนกรายจังหวัด รายอำเภอ และรายตำบล (ณ เดือนมกราคม พ.ศ. 2566)**. แหล่งที่มา : <http://mvos2.gistda.or.th/>. 15 พฤษภาคม 2566.
- กรมอุตุนิยมวิทยา. 2566. **ปริมาณน้ำฝนเฉลี่ยคาบ 30 ปี (พ.ศ. 2536-2565)**. กรมอุตุนิยมวิทยา กระทรวงดิจิทัลเพื่อเศรษฐกิจและสังคม, กรุงเทพฯ.
- กลุ่มวิเคราะห์สภาพการใช้ที่ดิน. 2566. **แผนที่สภาพการใช้ที่ดิน ปี 2566 (ไฟล์ข้อมูล)**. กองนโยบายและแผนการใช้ที่ดิน กรมพัฒนาที่ดิน กระทรวงเกษตรและสหกรณ์, กรุงเทพฯ.
- กองสำรวจดินและวิจัยทรัพยากรดิน. 2566. **แผนที่ทรัพยากรดิน (ไฟล์ข้อมูล)**. กรมพัฒนาที่ดิน กระทรวงเกษตรและสหกรณ์, กรุงเทพฯ.
- เทศบาลตำบลป่า. 2566. **วิสัยทัศน์และพันธกิจ**. แหล่งที่มา : <https://www.tessabanpai.go.th/content/vision>. 16 สิงหาคม 2566.
- บัณฑิต ต้นศิริ และ คำรณ ไทรพิก. 2542. **คู่มือการประเมินคุณภาพที่ดินสำหรับพืชเศรษฐกิจ**. กองวางแผนการใช้ที่ดิน กรมพัฒนาที่ดิน กระทรวงเกษตรและสหกรณ์.

สถานีพัฒนาที่ดินแม่ฮ่องสอน
สำนักงานพัฒนาที่ดินเขต 6
กรมพัฒนาที่ดิน
LAND DEVELOPMENT DEPARTMENT
กระทรวงเกษตรและสหกรณ์

104 หมู่ 3 ตำบลปางหมู
อำเภอเมืองแม่ฮ่องสอน จังหวัดแม่ฮ่องสอน 58000
053 611 853