



แผนการใช้ที่ดิน ตำบลแม่ฮี้

อำเภอป่าสัก จังหวัดแม่ฮ่องสอน



สถานีพัฒนาที่ดินแม่ฮ่องสอน
สำนักงานพัฒนาที่ดินเขต 6
กรมพัฒนาที่ดิน
กระทรวงเกษตรและสหกรณ์
กันยายน 2566

คำนำ

การจัดทำแผนการใช้ที่ดินดำเนินการตามรัฐธรรมนูญแห่งราชอาณาจักรไทย พ.ศ. 2560 มาตรา 72 (1) ที่ได้บัญญัติให้มีการวางแผนการใช้ที่ดินให้เหมาะสมกับศักยภาพของที่ดินตามหลักการพัฒนาอย่างยั่งยืน โดยแผนการใช้ที่ดินตำบลแม่ฮี้ อำเภอลำปาง จังหวัดแม่ฮ่องสอน ได้นำแนวคิดขององค์การอาหารและเกษตรแห่งสหประชาชาติ (Food and Agriculture Organization of the United Nations: FAO) และโครงการสิ่งแวดล้อมแห่งสหประชาชาติ (United Nations Environment Programme: UNEP) มาปรับใช้ คือ ความเหมาะสมทางกายภาพ ความเหมาะสมทางเศรษฐกิจ การยอมรับจากสังคม การสร้างความยั่งยืนให้สิ่งแวดล้อม และเสนอทางเลือกการใช้ที่ดิน ร่วมกับวิธีการที่จำเป็นอื่น ๆ เช่น กระบวนการมีส่วนร่วมของชุมชน (Participatory Rural Appraisal: PRA) การประเมินคุณภาพที่ดิน เป็นต้น

สถานีพัฒนาที่ดินแม่ฮ่องสอน สำนักงานพัฒนาที่ดินเขต 6 ร่วมกับกองนโยบายและแผนการใช้ที่ดิน ในการดำเนินงานวางแผนการใช้ที่ดินระดับตำบล โดยพิจารณาภาพรวมของสภาพปัญหาในด้านต่างๆ ทั้งด้านกายภาพ เศรษฐกิจ และสังคม วิเคราะห์และสังเคราะห์ข้อมูลนำไปสู่การวางแผนการใช้ที่ดินที่สอดคล้องกับศักยภาพของพื้นที่ โดยผ่านกระบวนการมีส่วนร่วมของชุมชน (PRA) ในการระบุปัญหาความต้องการของเกษตรกรและผู้มีส่วนได้ส่วนเสีย ทั้งนี้สถานีพัฒนาที่ดิน ได้จัดทำแผนกิจกรรม/โครงการเพื่อขับเคลื่อนแผนการใช้ที่ดินให้เป็นรูปธรรมเพื่อให้เกษตรกรมีคุณภาพชีวิตที่ดีขึ้น มีการใช้ที่ดินอย่างถูกต้องเหมาะสม รักษาสภาพแวดล้อมและอนุรักษ์ทรัพยากรในชุมชนให้เกิดความยั่งยืนต่อไป

สถานีพัฒนาที่ดินแม่ฮ่องสอน

กันยายน 2566



สารบัญ

	หน้า
คำนำ	ก
สารบัญ	ข
สารบัญตาราง	ง
สารบัญรูป	จ
บทที่ 1 บทนำ	
1.1 ความสำคัญของการวางแผนการใช้ที่ดิน	1-1
1.2 หลักการและเหตุผล	1-1
1.3 วัตถุประสงค์	1-1
1.4 ระยะเวลาและสถานที่ดำเนินงาน	1-2
1.5 ขั้นตอนการดำเนินงาน	1-2
1.6 วิสัยทัศน์ของตำบล	1-3
บทที่ 2 ข้อมูลทั่วไป	
2.1 ที่ตั้งและอาณาเขต	2-1
2.2 การแบ่งส่วนการปกครอง	2-1
2.3 สภาพภูมิประเทศ	2-1
2.4 สภาพภูมิอากาศ	2-2
2.5 สภาพการใช้ที่ดินในปัจจุบัน	2-5
2.6 สภาพเศรษฐกิจและสังคม	2-9
บทที่ 3 สถานภาพของทรัพยากรธรรมชาติ	
3.1 ทรัพยากรป่าไม้	3-1
3.2 ทรัพยากรน้ำ	3-2
3.3 ทรัพยากรดิน	3-2
บทที่ 4 กระบวนการมีส่วนร่วมของชุมชน (Participatory Rural Appraisal: PRA)	
4.1 การวิเคราะห์ผลจากการจัดทำกระบวนการมีส่วนร่วมของชุมชน (PRA)	4-1
4.2 ระบบการปลูกพืชในปัจจุบัน	4-4
บทที่ 5 การประเมินคุณภาพที่ดิน	
5.1 หลักการประเมินคุณภาพที่ดินด้านกายภาพ	5-1
5.2 พืชเศรษฐกิจที่สำคัญของตำบล	5-3
5.3 ระดับความเหมาะสมของที่ดิน	5-3



สารบัญ (ต่อ)

	หน้า
บทที่ 6	แผนการใช้ที่ดิน
6.1	การวิเคราะห์ข้อมูลเพื่อการจัดทำแผนการใช้ที่ดินระดับตำบล
6.2	แผนการใช้ที่ดิน
บทที่ 7	การขับเคลื่อนแผนการใช้ที่ดิน
7.1	ขั้นตอนการดำเนินงาน
7.2	กิจกรรมที่จะดำเนินการของกรมพัฒนาที่ดิน
7.3	กิจกรรมที่จะดำเนินงานของหน่วยงานอื่น
7.4	ความต้องการของชุมชนและองค์กรปกครองส่วนท้องถิ่น
เอกสารอ้างอิง	8-1



สารบัญญัตราง

ตารางที่		หน้า
2-1	สถิติภูมิอากาศ ณ สถานีตรวจอากาศจังหวัดแม่ฮ่องสอน (ปี 2534-2565)	2-4
2-2	สภาพการใช้ที่ดิน ตำบลแม่ฮี้ อำเภอป่าฝาง จังหวัดแม่ฮ่องสอน	2-6
2-3	จำนวนประชากรและครัวเรือน ตำบลแม่ฮี้ อำเภอป่าฝาง จังหวัดแม่ฮ่องสอน	2-9
2-4	จำนวนและสัดส่วนครัวเรือนเกษตรกร ตำบลแม่ฮี้ อำเภอป่าฝาง จังหวัดแม่ฮ่องสอน	2-9
2-5	รายได้-รายจ่ายเฉลี่ยครัวเรือน ตำบลแม่ฮี้ อำเภอป่าฝาง จังหวัดแม่ฮ่องสอน ปี 2565	2-11
3-1	สมบัติดิน ตำบลแม่ฮี้ อำเภอป่าฝาง จังหวัดแม่ฮ่องสอน	3-4
5-1	ตัวอย่างการประเมินคุณภาพที่ดินด้านกายภาพของประเภทการใช้ประโยชน์ที่ดิน	5-2
5-2	ชั้นความเหมาะสมทางกายภาพของดิน ตำบลแม่ฮี้ อำเภอป่าฝาง จังหวัดแม่ฮ่องสอน	5-3
6-1	เขตการใช้ที่ดิน ตำบลแม่ฮี้ อำเภอป่าฝาง จังหวัดแม่ฮ่องสอน	6-5
7-1	กิจกรรมของกรมพัฒนาที่ดินในเขตการใช้ที่ดินที่จะดำเนินการในปีงบประมาณ 2567-2571	7-6
7-2	สรุปกิจกรรมที่ขอรับการสนับสนุนจากส่วนราชการอื่นในเขตการใช้ที่ดิน	7-7
7-3	เป้าหมายการดำเนินงานและงบประมาณ โครงการนำร่องตำบลแม่ฮี้ อำเภอป่าฝาง จังหวัดแม่ฮ่องสอน แผน 5 ปี (พ.ศ. 2567-2571)	7-8
7-4	ร้อยละความลาดชันของตำบลแม่ฮี้ อำเภอป่าฝาง จังหวัดแม่ฮ่องสอน	7-9



สารบัญญรูป

รูปที่		หน้า
1-1	กรอบการวางแผนการใช้ที่ดินระดับตำบล	1-4
2-1	ที่ตั้งและอาณาเขต ตำบลแม่ฮี้ อำเภอป่า จังหวัดแม่ฮ่องสอน	2-2
2-2	กราฟสมดุลของน้ำเพื่อการเกษตร จังหวัดแม่ฮ่องสอน	2-5
2-3	สภาพการใช้ที่ดิน ตำบลแม่ฮี้ อำเภอป่า จังหวัดแม่ฮ่องสอน	2-8
3-1	ทรัพยากรดิน ตำบลแม่ฮี้ อำเภอป่า จังหวัดแม่ฮ่องสอน	3-6
4-1	การวิเคราะห์สถานการณ์โดยระบบ DPSIR ของตำบลแม่ฮี้ อำเภอป่า จังหวัดแม่ฮ่องสอน	4-3
4-2	ระบบการปลูกพืชในปัจจุบัน ตำบลแม่ฮี้ อำเภอป่า จังหวัดแม่ฮ่องสอน	4-5
6-1	เขตการใช้ที่ดิน ตำบลแม่ฮี้ อำเภอป่า จังหวัดแม่ฮ่องสอน	6-6
7-1	การชะล้างพังทลายของดินในเขตการใช้ที่ดิน ตำบลแม่ฮี้ อำเภอป่า จังหวัดแม่ฮ่องสอน	7-5



บทที่ 1

บทนำ

1.1 ความสำคัญของการวางแผนการใช้ที่ดิน

ตามรัฐธรรมนูญแห่งราชอาณาจักรไทยพุทธศักราช 2560 มาตรา 72 รัฐพึงดำเนินการเกี่ยวกับที่ดิน ทรัพยากรน้ำ และพลังงาน ดังต่อไปนี้

(1) วางแผนการใช้ที่ดินของประเทศ ให้เหมาะสมกับสภาพพื้นที่และศักยภาพของที่ดินตามหลักการพัฒนาที่ยั่งยืน

1.2 หลักการและเหตุผล

ปัจจุบันกรมพัฒนาที่ดินได้ดำเนินการวางแผนการใช้ที่ดินระดับประเทศเรียบร้อยแล้วซึ่งเป็นการวางกรอบเชิงนโยบายมุ่งเน้นการพัฒนาด้านการเกษตรให้เกิดความสมดุลและยั่งยืนและในขณะเดียวกันต้องอนุรักษ์ทรัพยากรธรรมชาติและสิ่งแวดล้อมควบคู่กับการรักษาคุณค่าทางศิลปวัฒนธรรม แต่ทั้งนี้เพื่อให้เกิดการใช้ประโยชน์ที่ดินในระดับพื้นที่อย่างมีประสิทธิภาพและรักษาฐานการผลิตด้านทรัพยากรธรรมชาติอย่างยั่งยืนตลอดห่วงโซ่อุปทาน แผนการใช้ที่ดินระดับตำบลจึงถูกนำมาใช้เป็นเครื่องมือเพื่อขับเคลื่อนการดำเนินงานดังกล่าว

ทั้งนี้กรมพัฒนาที่ดินได้จัดทำแผนปฏิบัติการราชการกรมพัฒนาที่ดินระยะ 5 ปี (พ.ศ. 2566-2570) เพื่อให้บรรลุตามวิสัยทัศน์ที่กำหนดไว้ คือ “เป็นองค์กรอัจฉริยะทางดิน เพื่อขับเคลื่อนการใช้ที่ดินอย่างเหมาะสม 15 ล้านไร่ ภายในปี 2570” ซึ่งในส่วนของประเด็นการพัฒนาที่ 2 บริหารจัดการทรัพยากรดินและที่ดินด้วยชุดข้อมูลที่มีมูลค่าสูง (High Value Dataset) ซึ่งมีเป้าหมาย คือ การนำชุดข้อมูลที่มีมูลค่าสูง ไปใช้ในการบริหารจัดการทางการเกษตร ในส่วนของตัวชี้วัด บริหารจัดการทรัพยากรดินและที่ดินบนพื้นฐานของชุดข้อมูลที่มีมูลค่าสูง ร้อยละ 100 กลยุทธ์ที่ 2 ยุกระดับแผนการใช้ที่ดินไปสู่การปฏิบัติได้ กำหนดให้ ร้อยละของแผนการใช้ที่ดินระดับตำบลที่จัดทำแล้วเสร็จทั้งประเทศ ภายใน ปี 2570 (ไม่น้อยกว่าร้อยละ 80) เป็นตัวชี้วัดหนึ่งของกลยุทธ์ดังกล่าว

1.3 วัตถุประสงค์

1.3.1 เพื่อรักษาเสถียรภาพของทรัพยากรให้เกิดความสมดุลและยั่งยืนภายใต้การพัฒนาด้านต่าง ๆ ของตำบล

1.3.2 เพื่อให้การใช้ที่ดินมีผลตอบแทนสูงสุดต่อหน่วยเนื้อที่อย่างยั่งยืน

1.3.3 เพื่อให้เกิดการกำหนดแผนงาน โครงการ กิจกรรม ที่สอดคล้องกับแผนการใช้ที่ดินที่กำหนดขึ้นและอยู่บนหลักการของโมเดลเศรษฐกิจ BCG (Bio-Circular-Green Economy: BCG Model)



1.4 ระยะเวลาและสถานที่ดำเนินงาน

1.4.1 ระยะเวลา 1 ตุลาคม 2565 – 30 กันยายน 2566

1.4.2 สถานที่ ตำบลแม่ฮี อำเภอลำปาง จังหวัดแม่ฮ่องสอน

1.5 ขั้นตอนการดำเนินงาน

1.5.1 รวบรวมข้อมูลปฐมภูมิและทุติยภูมิ ประกอบด้วย

1) ด้านกายภาพ ได้แก่ ทรัพยากรดิน ทรัพยากรน้ำ ทรัพยากรป่าไม้ ภูมิอากาศ สภาพการใช้ที่ดิน เขตป่าไม้ตามกฎหมายและมติคณะรัฐมนตรี

2) ด้านเศรษฐกิจและสังคม เช่น การถือครองที่ดิน ลักษณะทางเศรษฐกิจของตำบล จำนวนประชากร เป็นต้น

3) ด้านนโยบายและข้อกฎหมายที่เกี่ยวข้อง ได้แก่ ยุทธศาสตร์ แผนพัฒนาเศรษฐกิจและสังคมแห่งชาติฉบับที่ 13 ยุทธศาสตร์ภาค แผนพัฒนากลุ่มจังหวัด แผนพัฒนาจังหวัด แผนพัฒนาการเกษตรและสหกรณ์ แผนพัฒนาท้องถิ่น 4 ปี ขององค์การบริหารส่วนจังหวัด เทศบาลตำบลหรือองค์การบริหารส่วนตำบล

1.5.2 จัดทำกระบวนการมีส่วนร่วมของชุมชน (Participatory Rural Appraisal: PRA) เพื่อรับฟังความคิดเห็น ประเด็นปัญหา ความต้องการด้านต่าง ๆ ขององค์การปกครองส่วนท้องถิ่นและเกษตรกรในตำบล

1.5.3 ประเมินคุณภาพของที่ดินของพืชเศรษฐกิจหลักและพืชทางเลือกที่มีมูลค่าของตำบล

1.5.4 สังเคราะห์ข้อมูลจากข้อ 1.5.1 ถึง 1.5.3 เพื่อใช้ประกอบการวางแผนการใช้ที่ดิน

1.5.5 กำหนด (ร่าง) แผนการใช้ที่ดินระดับตำบล

1.5.6 รับฟังความคิดเห็นของผู้มีส่วนได้ส่วนเสียต่อ (ร่าง) แผนการใช้ที่ดินที่กำหนดขึ้น

1.5.7 ปรับปรุง (ร่าง) แผนการใช้ที่ดินเพื่อจัดทำแผนการใช้ที่ดินฉบับสมบูรณ์

1.5.8 นำแผนการใช้ที่ดินเข้าสู่คณะกรรมการวิชาการของเขตฯ เพื่อตรวจสอบความครบถ้วนสมบูรณ์ของเนื้อหาและองค์ประกอบ

1.5.9 เผยแพร่แผนการใช้ที่ดินเพื่อนำไปสู่การขับเคลื่อนการดำเนินงาน ประกอบด้วย

1) องค์การปกครองส่วนท้องถิ่น นำแผนการใช้ที่ดินที่จัดทำขึ้นไปประกอบการจัดทำแผนการพัฒนาของตำบล เพื่อนำไปสู่การของบประมาณที่มีความสอดคล้องกับศักยภาพด้านการผลิตและสภาพของทรัพยากรของตำบล

2) กรมพัฒนาที่ดิน โดยสถานีพัฒนาที่ดิน กำหนดแผนงาน/โครงการ/กิจกรรม ที่สอดคล้องกับแผนการใช้ที่ดินที่กำหนดขึ้นในแต่ละเขตและสามารถใช้ประกอบการของบประมาณในพื้นที่อย่างมีหลักการและเป็นที่ยอมรับ

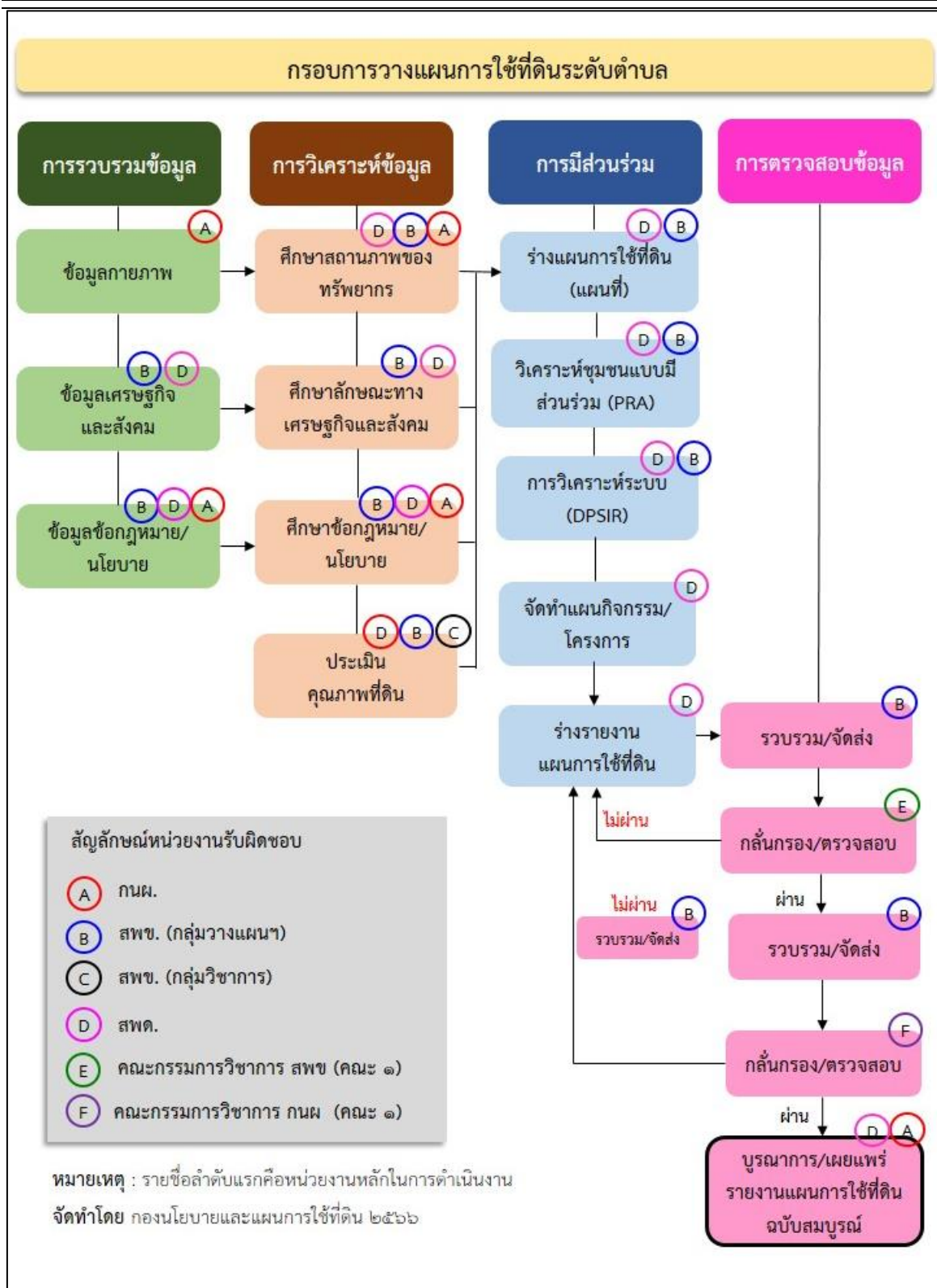


3) หน่วยงานราชการอื่น ๆ สามารถใช้เป็นข้อมูลพื้นฐานประกอบแผนงาน/โครงการ/กิจกรรม ที่สอดคล้องกับแผนการใช้ที่ดินที่กำหนดขึ้นในแต่ละเขต

จากขั้นตอนที่กล่าวข้างต้น สามารถจัดทำกรอบการวางแผนการใช้ที่ดินระดับตำบล แสดงดังรูปที่ 1-1

1.6 วิสัยทัศน์ของตำบล

“ชุมชนเข้มแข็ง ร่วมแรงพัฒนา ประชาเป็นสุข สาธารณสุขก้าวหน้า เศรษฐกิจพึ่งพา การศึกษาทั่วถึง เกษตรปลอดภัย และการอนุรักษ์ประเพณีวัฒนธรรม” (องค์การบริหารส่วนตำบลตำบลแม่ฮี, 2566)



รูปที่ 1-1 กรอบการวางแผนการใช้ที่ดินระดับตำบล



บทที่ 2 ข้อมูลทั่วไป

2.1 ที่ตั้งและอาณาเขต

ตำบลแม่ฮี้ อำเภอปาย จังหวัดแม่ฮ่องสอน ตั้งอยู่ทางทิศตะวันออกของอำเภอปาย มีพื้นที่ประมาณ 248 ตารางกิโลเมตร หรือ 154,910 ไร่ โดยมีอาณาเขตติดต่อ ดังนี้ (รูปที่ 2-1)

ทิศเหนือ	ติดต่อกับ	ตำบลเวียงเหนือ อำเภอปาย จังหวัดแม่ฮ่องสอน
ทิศใต้	ติดต่อกับ	ตำบลเมืองแปง ตำบลโป่งสา อำเภอปาย จังหวัดแม่ฮ่องสอน
ทิศตะวันออก	ติดต่อกับ	ตำบลเมืองคอง อำเภอเชียงดาว ตำบลกี้ดช้าง ตำบลป่าแป๋ อำเภอแม่แตง จังหวัดเชียงใหม่
ทิศตะวันตก	ติดต่อกับ	ตำบลทุ่งยาว อำเภอปาย จังหวัดแม่ฮ่องสอน

2.2 การแบ่งส่วนการปกครอง

ตำบลแม่ฮี้ อำเภอปาย จังหวัดแม่ฮ่องสอน แบ่งส่วนการปกครองออกเป็น 6 หมู่บ้าน ดังนี้

หมู่ที่ 1 บ้านแม่เย็น	หมู่ที่ 4 บ้านแม่ปิง
หมู่ที่ 2 บ้านทรายขาว	หมู่ที่ 5 บ้านแม่ฮี้
หมู่ที่ 3 บ้านท่าปาย	หมู่ที่ 6 บ้านห้วยแก้ว

2.3 สภาพภูมิประเทศ

ลักษณะพื้นที่ทั่วไปส่วนใหญ่เป็นพื้นที่ลาดชันสูง มีสภาพพื้นที่ราบเรียบ ลูกคลื่นลอนลาด ลูกคลื่นลอนชัน เนินเขา และพื้นที่สูงชันเป็นพื้นที่ภูเขาอยู่ในพื้นที่อุทยานแห่งชาติห้วยน้ำดัง เป็นส่วนหนึ่งของลุ่มน้ำสาละวิน มีแหล่งน้ำที่สำคัญ เช่น แม่น้ำปาย ห้วยแม่ฮี้ ห้วยแม่ปิง ห้วยแม่ยะ ห้วยทราย



2.4 สภาพภูมิอากาศ

จากการศึกษาสถิติภูมิอากาศ (พ.ศ. 2536-2565) พบว่า ตำบลแม่ฮี้ อำเภอปาย จังหวัดแม่ฮ่องสอน มีรายละเอียดดังนี้

2.4.1 อุณหภูมิ

มีอุณหภูมิโดยเฉลี่ยทั้งปี 26.0 องศาเซลเซียส อุณหภูมิสูงสุดเฉลี่ย 33.2 องศาเซลเซียส ในเดือนเมษายน และอุณหภูมิต่ำสุดเฉลี่ย 20.6 องศาเซลเซียส ในเดือนมกราคม

2.4.2 ปริมาณน้ำฝน

มีปริมาณน้ำฝนรวมทั้งปี 1,297.9 มิลลิเมตร มีฝนตกประมาณ 140 วัน เดือนที่มีฝนตกมากที่สุดในเดือนสิงหาคม มีปริมาณฝน 256.3 มิลลิเมตร และมีฝนตกประมาณ 26 วัน

2.4.3 สมดุลน้ำเพื่อการเกษตร

จากข้อมูลสถิติภูมิอากาศในคาบ 30 ปี (พ.ศ. 2536-2565) ณ สถานีตรวจอากาศจังหวัดแม่ฮ่องสอน ได้นำมาวิเคราะห์สมดุลของน้ำเพื่อการเกษตร ซึ่งเป็นการวิเคราะห์หาช่วงฤดูกาลเพาะปลูกพืชตลอดจนช่วงระยะเวลาที่พืชเสี่ยงต่อการขาดน้ำ ข้อมูลที่นำมาวิเคราะห์ คือ ปริมาณน้ำฝน และศักยภาพการคายระเหยน้ำอ้างอิง (ET_o) ซึ่งคำนวณด้วยโปรแกรม Cropwat for Windows Version 8.0 โดยใช้สมการ Penman-Monteith สามารถสรุปสมดุลของน้ำเพื่อการเกษตรในเขตอาศัยน้ำฝนได้ดังนี้

ช่วงที่เหมาะสมต่อการปลูกพืช เป็นช่วงที่ค่าปริมาณน้ำฝนมากกว่าค่า 0.5 การระเหยจากผิวดินและการคายน้ำของพืช เป็นช่วงที่ดินมีความชุ่มชื้นพอเหมาะต่อการเพาะปลูกพืช ซึ่งช่วงนี้เริ่มตั้งแต่ต้นเดือนเมษายนถึงปลายเดือนพฤศจิกายน

ช่วงที่มีน้ำมากเกินพอ เป็นช่วงที่ค่าปริมาณน้ำฝนมากกว่าค่าการระเหยจากผิวดินและการคายน้ำของพืช ซึ่งช่วงนี้เริ่มตั้งแต่กลางเดือนเมษายนถึงต้นเดือนตุลาคม

ช่วงขาดน้ำ เป็นช่วงฤดูแล้งที่ค่าปริมาณน้ำฝนน้อยกว่าค่า 0.5 การระเหยจากผิวดินและการคายน้ำของพืช ซึ่งพืชอาจเสียหายจากการขาดแคลนน้ำได้ ซึ่งช่วงนี้เริ่มตั้งปลายเดือนพฤศจิกายนถึงต้นเดือนเมษายน (ตารางที่ 2-1 และรูปที่ 2-2)



แผนการใช้ที่ดินตำบลแม่ฮี อำเภอลำปาง จังหวัดแม่ฮ่องสอน

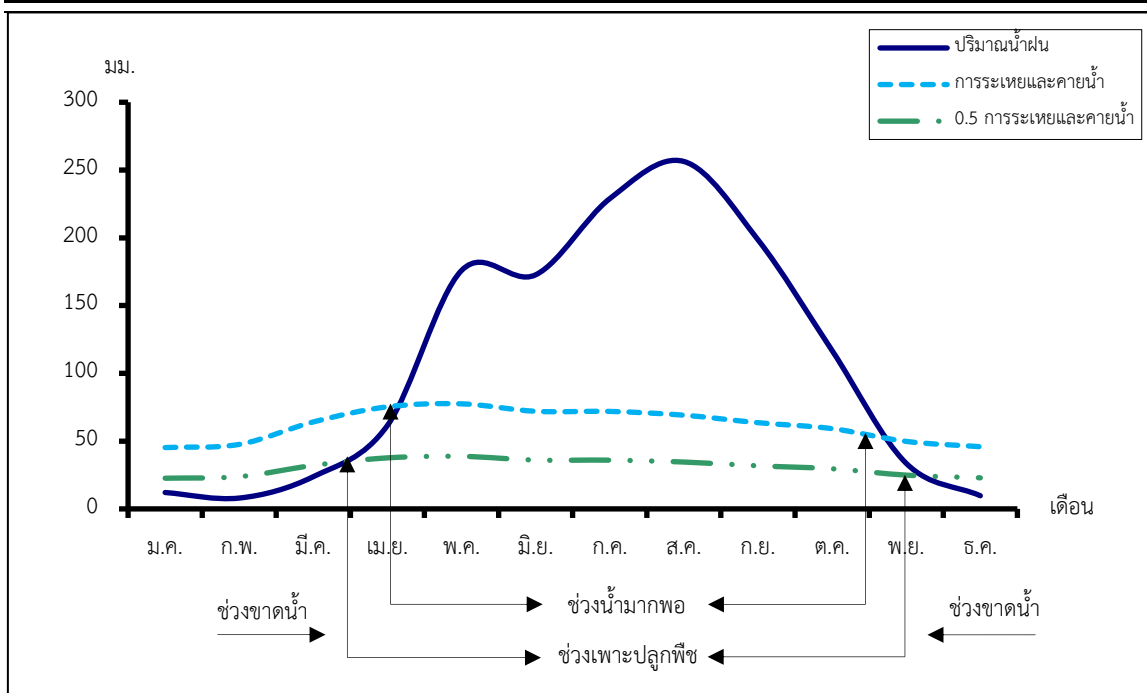
ตารางที่ 2-1 สถิติภูมิอากาศ ณ สถานีตรวจอากาศจังหวัดแม่ฮ่องสอน¹ (พ.ศ. 2536-2565)

เดือน	อุณหภูมิ (°ซ.)			ความชื้นสัมพัทธ์	ปริมาณน้ำฝน	จำนวนวันที่ฝนตก	ศักยภาพการคายระเหยน้ำ	ปริมาณฝนใช้การ ²
	ต่ำสุด	สูงสุด	เฉลี่ย	(%)	(มม.)	(วัน)	(มม.)	(มม.)
ม.ค.	14.7	29.8	20.9	76.0	12.1	1.8	45.3	11.9
ก.พ.	14.9	33.3	22.8	66.0	8.0	1.3	47.6	7.9
มี.ค.	18.4	36.9	26.9	57.0	23.8	2.7	64.2	22.9
เม.ย.	22.9	38.8	30.2	57.0	61.6	6.4	75.3	55.5
พ.ค.	23.9	36.1	29.1	72.0	175.9	17.1	77.5	126.4
มิ.ย.	24.0	33.6	27.9	80.0	172.7	21.8	72.0	125.0
ก.ค.	23.7	32.5	27.3	83.0	228.9	24.1	71.9	145.1
ส.ค.	23.5	32.2	27.0	84.0	256.3	25.5	69.1	150.6
ก.ย.	23.3	32.9	27.2	83.0	198.5	20.2	63.6	135.5
ต.ค.	21.5	32.7	26.6	82.0	116.8	13.0	59.2	95.0
พ.ย.	19.5	31.1	24.4	80.0	33.6	4.7	49.8	31.8
ธ.ค.	16.4	28.9	21.5	79.0	9.7	1.8	45.9	9.5
เฉลี่ย	20.6	33.2	26.0	74.9	-	-	-	-
รวม	-	-	-	-	1,297.9	140.4	741.4	917.1

หมายเหตุ : ¹เป็นสถานีตรวจอากาศที่ใกล้พื้นที่ตำบลมากที่สุด

²จากการคำนวณโดยโปรแกรม Cropwat for Windows Version 8.0

ที่มา : กรมอุตุนิยมวิทยา (2566)



รูปที่ 2-2 กราฟสมดุลของน้ำเพื่อการเกษตร จังหวัดแม่ฮ่องสอน

2.6 สภาพการใช้ที่ดินปัจจุบัน

สภาพการใช้ที่ดินตำบลดอยหล่อ อำเภอดอยหล่อ จังหวัดเชียงใหม่ ซึ่งสำรวจโดยกลุ่มวิเคราะห์สภาพการใช้ที่ดิน (2566) ประกอบด้วยประเภทการใช้ที่ดินต่าง ๆ ดังนี้

1) พื้นที่ชุมชนและสิ่งปลูกสร้าง มีเนื้อที่ 1,684 ไร่ หรือร้อยละ 1.09 ของพื้นที่ตำบล ได้แก่ หมู่บ้านบนพื้นราบ รีสอร์ท โรงแรม เกสต์เฮ้าส์ และหมู่บ้านชาวไทยภูเขา เป็นต้น

2) พื้นที่เกษตรกรรมมีเนื้อที่ 10,493 ไร่ หรือร้อยละ 6.76 ของพื้นที่ตำบล ประกอบด้วยการใช้ประโยชน์ที่ดินด้านเกษตรกรรมต่างๆ ดังต่อไปนี้

2.1) เกษตรผสมผสาน มีเนื้อที่ 8 ไร่ หรือร้อยละ 0.01 ของพื้นที่ตำบล ได้แก่ เกษตรผสมผสาน/ไร่นาสวนผสม

2.2) พื้นที่นา มีเนื้อที่ 2,332 ไร่ หรือร้อยละ 1.51 ของพื้นที่ตำบล ได้แก่ นาข้าว นาข้าว+ถั่วเหลือง และนาข้าว+พืชผัก เป็นต้น

2.3) พืชไร่ มีเนื้อที่ 2,597 ไร่ หรือร้อยละ 1.68 ของพื้นที่ตำบล ได้แก่ ถั่วเหลือง ไร่ร้าง และข้าวโพด เป็นต้น

2.4) ไม้ยืนต้น มีเนื้อที่ 240 ไร่ หรือร้อยละ 0.15 ของพื้นที่ตำบล ได้แก่ สัก

2.5) ไม้ผล มีเนื้อที่ 616 ไร่ หรือร้อยละ 0.39 ของพื้นที่ตำบล ได้แก่ ส้ม ไม้ผลเมืองหนาว และกล้วย เป็นต้น

2.6) ไร่หมุนเวียน มีเนื้อที่ 4,674 ไร่ หรือร้อยละ 3.02 ของพื้นที่ตำบล ได้แก่ ไร่หมุนเวียนร้าง ข้าวโพด(ไร่หมุนเวียน)/ข้าวไร่ (ไร่หมุนเวียน) และข้าวไร่ (ไร่หมุนเวียน) เป็นต้น



2.8) พืชหญ้าเลี้ยงสัตว์และโรงเรือนเลี้ยงสัตว์ มีเนื้อที่ 17 ไร่ หรือร้อยละ 0.01 ของพื้นที่ตำบล ได้แก่ พืชหญ้าเลี้ยงสัตว์

3) พื้นที่ป่าไม้ มีเนื้อที่ 142,031 ไร่ หรือร้อยละ 91.69 ของพื้นที่ตำบล ได้แก่ ป่าไม่ผลัดใบสมบูรณ์ ป่าผลัดใบสมบูรณ์ และป่าปลูกสมบูรณ์ เป็นต้น

4) พื้นที่แหล่งน้ำ มีเนื้อที่ 198 ไร่ หรือร้อยละ 0.13 ของพื้นที่ตำบล ได้แก่ แม่น้ำ ลำห้วย ลำคลอง และอ่างเก็บน้ำ

5) พื้นที่เขตผลิต มีเนื้อที่ 504 ไร่ หรือร้อยละ 0.33 ของพื้นที่ตำบล ได้แก่ พืชหญ้าสลับไม้พุ่ม/ไม้ละเมาะ พื้นที่ลุ่ม และพืชมูลาธรรมชาติ เป็นต้น

ตารางที่ 2-2 สภาพการใช้ที่ดิน ตำบลแม่ฮี อำเภอบางบาล จังหวัดแม่ฮ่องสอน

หน่วยแผนที่	สภาพการใช้ที่ดิน	เนื้อที่	
		ไร่	ร้อยละ
U	พื้นที่ชุมชนและสิ่งปลูกสร้าง	1,684	1.09
U201	หมู่บ้านบนพื้นราบ	749	0.48
U202	หมู่บ้านชาวไทยภูเขา	204	0.13
U301	สถานที่ราชการและสถาบันต่าง ๆ	196	0.13
U601	สถานที่พักผ่อนหย่อนใจ	55	0.04
U602	รีสอร์ท โรงแรม เกสต์เฮาส์	462	0.30
U603	สุสาน ป่าช้า	18	0.01
A	พื้นที่เกษตรกรรม	10,493	6.76
A100	นาไร่	41	0.03
A101	นาข้าว	2,316	1.50
A200	ไร่ไร่	459	0.30
A202	ข้าวโพด	359	0.22
A209	ถั่วเหลือง	1,778	1.15
A216	ข้าวไร่	19	0.01
A305	สั๊ก	240	0.15
A401	ไม้ผลผสม	23	0.01
A402	ส้ม	202	0.13
A406	ลิ้นจี่	8	0.01
A407	มะม่วง	33	0.02
A408	มะม่วงหิมพานต์	10	0.01



แผนการใช้ที่ดินตำบลแม่ฮี อำเภอบางบาล จังหวัดแม่ฮ่องสอน

ตารางที่ 2-2 (ต่อ)

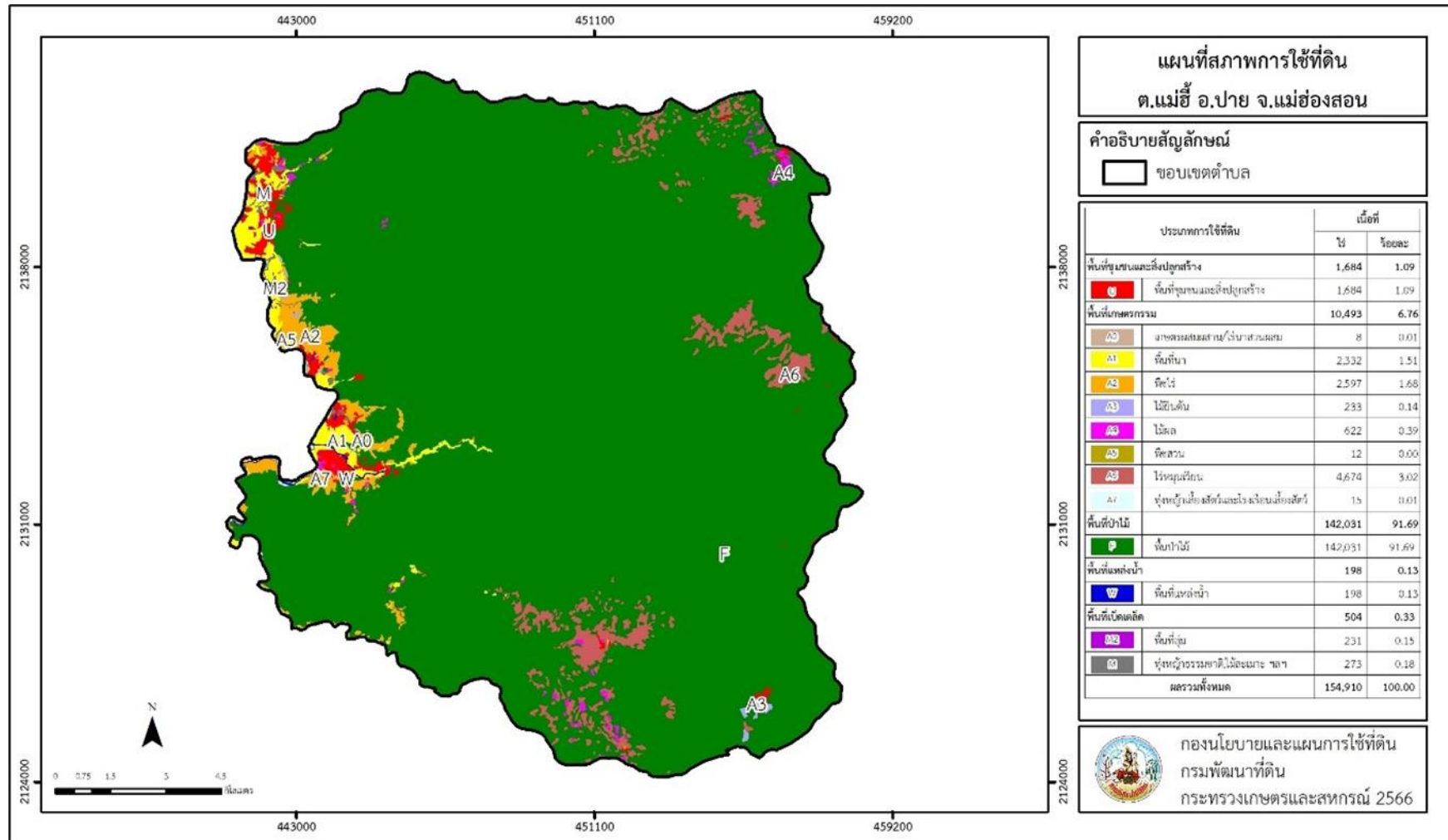
หน่วยแผนที่	สภาพการใช้ที่ดิน	เนื้อที่	
		ไร่	ร้อยละ
A411	กล้วย	80	0.05
A413	ลำไย	67	0.04
A423	ไม้ผลเมืองหนาว	193	0.12
A600	ไร่อ้อย	3,343	2.16
A602	ข้าวโพด (ไร่อ้อย)	724	0.47
A616	ข้าวไร่ (ไร่อ้อย)	581	0.38
A701	ทุ่งหญ้าเลี้ยงสัตว์	17	0.01
F	พื้นที่ป่าไม้	142,031	91.69
F101	ป่าไม้ผลัดใบสมบูรณ์	71,174	45.95
F200	ป่าผลัดใบรอสภาพฟื้นฟู	11	0.01
F201	ป่าผลัดใบสมบูรณ์	70,829	45.72
F501	ป่าปลูกสมบูรณ์	17	0.01
M	พื้นที่เบ็ดเตล็ด	504	0.33
M101	ทุ่งหญ้าธรรมชาติ	37	0.02
M102	ทุ่งหญ้าสลับไม้พุ่ม/ไม้ละเมาะ	232	0.15
M201	พื้นที่ลุ่ม	215	0.14
M201+A101	พื้นที่ลุ่ม+นาข้าว	20	0.01
W	พื้นที่แหล่งน้ำ	198	0.13
W101	แม่น้ำ ลำห้วย ลำคลอง	180	0.12
W201	อ่างเก็บน้ำ	18	0.01
ผลรวมทั้งหมด		154,910	100.00

ที่มา : กลุ่มวิเคราะห์สภาพการใช้ที่ดิน (2566)

หมายเหตุ : เนื้อที่คำนวณด้วยระบบสารสนเทศภูมิศาสตร์



แผนการใช้ที่ดินตำบลแม่ฮี อำเภอลำปาง จังหวัดแม่ฮ่องสอน



รูปที่ 2-3 สภาพการใช้ที่ดิน ตำบลแม่ฮี อำเภอลำปาง จังหวัดแม่ฮ่องสอน



2.6 สภาพเศรษฐกิจและสังคม

2.6.1 ประชากร

จากหลักฐานทะเบียนราษฎรของกรมการปกครอง กระทรวงมหาดไทย ณ เดือนธันวาคม 2565 พบว่า ประชากรที่อาศัยในพื้นที่ตำบลแม่ฮี้ มีประชากรรวม 3,593 คน แยกเป็นชาย 1,835 คน เป็นหญิง 1,758 คน ความหนาแน่นโดยเฉลี่ย 14.50 คนต่อตารางกิโลเมตร มีจำนวนครัวเรือนทั้งหมด 1,997 ครัวเรือน เป็นครัวเรือนเกษตรที่มากขึ้นทะเบียนกรมส่งเสริมการเกษตร 671 ครัวเรือน หรือร้อยละ 33.60 ของจำนวนครัวเรือนทั้งหมด และเป็นครัวเรือนที่ประกอบอาชีพอื่นๆ ครัวเรือนเกษตรที่ไม่ได้มาขึ้นทะเบียนกรมส่งเสริมการเกษตร 1,326 ครัวเรือน หรือร้อยละ 66.40 ของจำนวนครัวเรือนทั้งหมด ดังรายละเอียดในตารางที่ 2-3 ถึง 2-4

ตารางที่ 2-3 จำนวนประชากรและครัวเรือนตำบลแม่ฮี้ อำเภอลำปาง จังหวัดแม่ฮ่องสอน ปี 2565

พื้นที่	จำนวน ครัวเรือน	จำนวนประชากร (คน)		
		ชาย	หญิง	รวม
ตำบลแม่ฮี้	1,997	1,835	1,758	3,593
หมู่ที่ 1 แม่เย็น	617	417	390	807
หมู่ที่ 2 ทรายขาว	282	290	262	552
หมู่ที่ 3 ท่าปาย	162	132	103	235
หมู่ที่ 4 แม่ปิง	453	524	526	1,050
หมู่ที่ 5 แม่ฮี้	369	304	311	615
หมู่ที่ 6 ห้วยแก้ว	114	168	166	334

ที่มา : กรมการปกครอง (2566)

ตารางที่ 2-4 จำนวนและสัดส่วนครัวเรือนเกษตรตำบลแม่ฮี้ อำเภอลำปาง จังหวัดแม่ฮ่องสอน ปี 2565

รายการ	จำนวน	ร้อยละ
จำนวนครัวเรือนทั้งหมด ¹⁾	1,997	100.00
- จำนวนครัวเรือนเกษตรที่มากขึ้นทะเบียนกรมส่งเสริมการเกษตร ²⁾	671	33.60
- จำนวนครัวเรือนที่ประกอบอาชีพอื่นๆ และจำนวนครัวเรือนเกษตรที่ไม่ได้มาขึ้นทะเบียนฯ	1,326	66.40

ที่มา : 1) กรมการปกครอง (2566)

2) กรมส่งเสริมการเกษตร (2566)



2.6.2 การถือครองที่ดิน

จากข้อมูลกรมการปกครอง ณ เดือนธันวาคม 2565 ตำบลแม่ฮี้ มีจำนวนครัวเรือนทั้งหมด 1,997 ครัวเรือน โดยถือครองที่ดินเฉลี่ยครัวเรือนละ 77.57 ไร่ (เนื้อที่ของตำบลรวมต่อจำนวนครัวเรือนทั้งหมด)

2.6.3 ลักษณะทางเศรษฐกิจและการประกอบอาชีพ

ประชากรในตำบลแม่ฮี้ประกอบอาชีพเกษตรกรรม ค้าขาย รับราชการ รับจ้างทั่วไป และอื่นๆ มีเกษตรกรบางครัวเรือนประกอบอาชีพหลายอย่างควบคู่กันไป สำหรับพืชที่เกษตรกรปลูกเป็นอาชีพหลัก ได้แก่ ข้าว และข้าวโพดเลี้ยงสัตว์ ทางด้านการเลี้ยงสัตว์เกษตรกรจะมีการเลี้ยงไว้เพื่อบริโภคหากเหลือจึงจำหน่ายเป็นรายได้เสริม

2.6.4 ด้านรายได้-รายจ่าย

จากข้อมูลความจำเป็นพื้นฐานของกรมการพัฒนาชุมชน ปี 2566 พบว่า รายได้ครัวเรือนเฉลี่ยปีละ 248,148.69 บาท รายได้บุคคลเฉลี่ยปีละ 88,479.97 บาท รายจ่ายครัวเรือนเฉลี่ยปีละ 110,662.38 บาท รายจ่ายบุคคลเฉลี่ยปีละ 42,477.88 บาท เมื่อพิจารณาจะเห็นว่ารายได้ครัวเรือนมากกว่ารายจ่ายครัวเรือนปีละ 137,486.31 บาท และรายได้บุคคลมากกว่ารายจ่ายบุคคลปีละ 46,002.09 บาท ดังรายละเอียดในตารางที่ 2-5



แผนการใช้ที่ดินตำบลแม่ฮี้ อำเภอป่า จังหวัดแม่ฮ่องสอน

ตารางที่ 2-5 รายได้-รายจ่ายเฉลี่ยครัวเรือน ตำบลแม่ฮี้ อำเภอป่า จังหวัดแม่ฮ่องสอน ปี 2565

พื้นที่	แหล่งรายได้ของครัวเรือน (บาท/ปี)				รายได้ครัวเรือนเฉลี่ย (บาท/ปี)	รายได้บุคคลเฉลี่ย (บาท/ปี)	รายจ่ายครัวเรือนเฉลี่ย (บาท/ปี)	รายจ่ายบุคคลเฉลี่ย (บาท/ปี)
	อาชีพหลัก	อาชีพรอง	รายได้อื่น	ทำ-หาเอง				
ตำบลแม่ฮี้	176,877.46	33,651.25	21,286.49	16,333.49	248,148.69	88,479.97	110,662.38	42,477.88
หมู่ที่ 1 แม่เย็น	104,296.30	6,975.31	12,685.19	13,419.75	137,376.54	64,883.38	137,283.95	64,839.65
หมู่ที่ 2 ทราชขา	296,913.58	87,555.56	32,276.54	18,524.69	435,270.37	150,670.51	107,172.84	37,098.29
หมู่ที่ 3 ท่าปาย	129,961.11	19,727.78	20,347.22	6,472.22	176,508.33	72,207.95	148,355.56	60,690.91
หมู่ที่ 4 แม่ปิง	269,651.90	35,737.97	18,791.46	22,498.10	346,679.43	100,505.23	71,318.72	20,675.89
หมู่ที่ 5 แม่ฮี้	140,896.39	19,343.37	30,166.87	9,783.13	200,189.76	83,496.23	93,223.86	38,882.31
หมู่ที่ 6 ห้วยแก้ว	119,545.50	32,567.50	13,451.63	27,303.06	192,867.69	59,116.53	106,619.33	32,680.25

ที่มา : กรมการพัฒนาชุมชน (2566)



บทที่ 3

สถานภาพของทรัพยากรธรรมชาติ

การศึกษาสถานภาพของทรัพยากรธรรมชาติในพื้นที่ตำบลแม่ฮี อำเภอป่าปาย จังหวัดแม่ฮ่องสอน ได้แก่ ทรัพยากรป่าไม้ ทรัพยากรน้ำ และทรัพยากรดิน ซึ่งเป็นทรัพยากรกายภาพที่สำคัญต่อการทำการเกษตร ดังนั้นจึงจำเป็นต้องทราบว่าทรัพยากรธรรมชาติแต่ละชนิดปัจจุบันมีสถานะอย่างไร เพื่อใช้เป็นข้อมูลประกอบการวางแผนการใช้ที่ดินซึ่งจะนำไปสู่การกำหนดแผนงาน โครงการ กิจกรรม รวมถึงมาตรการต่าง ๆ เพื่อการพัฒนาพื้นที่อย่างมีประสิทธิภาพต่อไป โดยมีรายละเอียดดังนี้

3.1 ทรัพยากรป่าไม้

3.1.1 ป่าไม้ตามกฎหมายและมติคณะรัฐมนตรี

- 1) ป่าอนุรักษ์ พบพื้นที่ป่าอนุรักษ์ในพื้นที่ ได้แก่
 - (1) เขตอุทยานแห่งชาติห้วยน้ำดัง เนื้อที่ 126,607 ไร่
 - (2) เขตรักษาพันธุ์สัตว์ป่าแม่เลา-แม่สะเอะ เนื้อที่ 17,149 ไร่
 - (3) เขตรักษาพันธุ์สัตว์ป่าลุ่มน้ำปาย เนื้อที่ 15 ไร่

2) ป่าสงวนแห่งชาติ ได้มีการจำแนกเขตการใช้ประโยชน์ทรัพยากรและที่ดินป่าไม้ในพื้นที่ป่าสงวนแห่งชาติตามมติคณะรัฐมนตรี วันที่ 10 มีนาคม 2535 และ 17 มีนาคม 2535 แบ่งออกเป็น 3 เขต ประกอบด้วย เขตพื้นที่ป่าเพื่อการอนุรักษ์ (Zone C) เขตพื้นที่ป่าเพื่อเศรษฐกิจ (Zone E) และเขตพื้นที่ป่าที่เหมาะสมต่อการเกษตร (Zone A) จากการวิเคราะห์ข้อมูล พบพื้นที่ป่าจำแนกเขตการใช้ประโยชน์ทรัพยากรที่ดินและป่าไม้ในพื้นที่ป่าสงวนแห่งชาติตามมติคณะรัฐมนตรีในพื้นที่ คือ เขตพื้นที่ป่าเพื่อการอนุรักษ์ (Zone C) เนื้อที่ 151,027 ไร่

3.1.2 ชั้นคุณภาพลุ่มน้ำ (มติคณะรัฐมนตรี วันที่ 28 พฤษภาคม 2528) จากการวิเคราะห์ข้อมูล พบชั้นคุณภาพลุ่มน้ำในพื้นที่ ได้แก่

- 1) พื้นที่ลุ่มน้ำชั้นที่ 1A เนื้อที่ 111,489 ไร่
- 2) พื้นที่ลุ่มน้ำชั้นที่ 1B เนื้อที่ 15,413 ไร่
- 3) พื้นที่ลุ่มน้ำชั้นที่ 2 เนื้อที่ 12,904 ไร่
- 4) พื้นที่ลุ่มน้ำชั้นที่ 3 เนื้อที่ 8,722 ไร่
- 5) พื้นที่ลุ่มน้ำชั้นที่ 4 เนื้อที่ 3,658 ไร่
- 6) พื้นที่ลุ่มน้ำชั้นที่ 5 เนื้อที่ 2,724 ไร่

ทั้งนี้ เนื้อที่ดังกล่าวข้างต้นคำนวณด้วยระบบสารสนเทศภูมิศาสตร์ เป็นเนื้อที่เบื้องต้นเท่านั้น ไม่สามารถใช้อ้างอิงได้ทางกฎหมาย



3.2 ทรัพยากรน้ำ

3.2.1 ปริมาณน้ำฝน พบว่าในพื้นที่ตำบลแม่ฮี้ มีปริมาณน้ำฝนเฉลี่ยในคาบ 30 ปี (พ.ศ. 2536-2565) 1,297.9 มิลลิเมตรต่อปี

3.2.2 น้ำผิวดิน หมายถึง แม่น้ำลำคลอง หนอง บึง ทะเลสาบ อ่างเก็บ และแหล่งน้ำสาธารณะอื่นๆ ที่อยู่ในผืนแผ่นดิน ในพื้นที่ตำบลแม่ฮี้ มีรายละเอียดของแหล่งน้ำผิวดินดังนี้

แหล่งน้ำผิวดินธรรมชาติ ได้แก่ แม่น้ำบาย ห้วยทราย ห้วยทรายหลวง ห้วยน้ำจ้าง ห้วยโป่งใหม่ ห้วยแม่ปิง ห้วยแม่ยะ ห้วยแม่ยะน้อย ห้วยแม่เย็นหลวง และห้วยแม่ฮี้

จากฐานข้อมูลน้ำบาดาลของกรมทรัพยากรน้ำบาดาล (2566) พบว่า ตำบลแม่ฮี้ มีจำนวนบ่อบาดาลราชการ จำนวน 7 บ่อ และบ่อบาดาลเอกชน จำนวน 1 บ่อ

3.3 ทรัพยากรดิน

ทรัพยากรดินในพื้นที่ตำบลแม่ฮี้ อำเภอบาย จังหวัดแม่ฮ่องสอน พบหน่วยแผนที่ดินทั้งหมด 14 หน่วยแผนที่ดิน และหน่วยพื้นที่เบ็ดเตล็ด 1 หน่วยแผนที่ ดังนี้

3.3.1 ดินในพื้นที่ลุ่ม มี 2 หน่วยแผนที่ดิน ได้แก่

1) หน่วยแผนที่ดิน AC-spd,col-sIA ดินตะกอนน้ำพาเชิงซ้อนที่มีการระบายน้ำค่อนข้างเลว และเป็นดินร่วนหยาบ มีเนื้อดินบนเป็นดินร่วนปนทราย ความลาดชัน 0-2 เปอร์เซ็นต์ มีเนื้อที่ 264 ไร่ หรือร้อยละ 0.17 ของเนื้อที่ตำบล

2) หน่วยแผนที่ดิน Mkn-lA ชุดดินแม่ขาน มีเนื้อดินบนเป็นดินร่วน ความลาดชัน 0-2 เปอร์เซ็นต์ มีเนื้อที่ 1,929 ไร่ หรือร้อยละ 1.24 ของเนื้อที่ตำบล

3.3.2 ดินในพื้นที่ดอน มี 12 หน่วยแผนที่ดิน ได้แก่

1) หน่วยแผนที่ดิน AC-mw,col-sIA ดินตะกอนน้ำพาเชิงซ้อนที่มีการระบายน้ำดีปานกลางและเป็นดินร่วนหยาบ มีเนื้อดินบนเป็นดินร่วนปนทราย ความลาดชัน 0-2 เปอร์เซ็นต์ มีเนื้อที่ 803 ไร่ หรือร้อยละ 0.52 ของเนื้อที่ตำบล

2) หน่วยแผนที่ดิน Hc-sIB ชุดดินหางฉัตร มีเนื้อดินบนเป็นดินร่วนปนทราย ความลาดชัน 2-5 เปอร์เซ็นต์ มีเนื้อที่ 178 ไร่ หรือร้อยละ 0.12 ของเนื้อที่ตำบล

3) หน่วยแผนที่ดิน Hc-gm-sIA/b ดินหางฉัตรที่มีจุดประสีเทา มีเนื้อดินบนเป็นดินร่วนปนทราย ความลาดชัน 0-2 เปอร์เซ็นต์ และมีคันทนา มีเนื้อที่ 140 ไร่ หรือร้อยละ 0.08 ของเนื้อที่ตำบล

4) หน่วยแผนที่ดิน Hc-mw-sIA ดินหางฉัตรที่มีการระบายน้ำดีปานกลาง มีเนื้อดินบนเป็นดินร่วนปนทราย ความลาดชัน 0-2 เปอร์เซ็นต์ มีเนื้อที่ 113 ไร่ หรือร้อยละ 0.07 ของเนื้อที่ตำบล

5) หน่วยแผนที่ดิน Hc-mw-sIB ดินหางฉัตรที่มีการระบายน้ำดีปานกลาง มีเนื้อดินบนเป็น ดินร่วนปนทราย ความลาดชัน 2-5 เปอร์เซ็นต์ มีเนื้อที่ 806 ไร่ หรือร้อยละ 0.52 ของเนื้อที่ตำบล



6) หน่วยแผนที่ดิน Kp-gm-silA/b ดินกำแพงเพชรที่มีจุดประสีเทา มีเนื้อดินบนเป็นดินร่วนปนทรายแบ่ง ความลาดชัน 0-2 เปอร์เซ็นต์ และมีคัณนา มีเนื้อที่ 449 ไร่ หรือร้อยละ 0.29 ของเนื้อที่ตำบล

7) หน่วยแผนที่ดิน Li-gclD ชุดดินลี้ มีเนื้อดินบนเป็นดินร่วนปนดินเหนียวปนกรวด ความลาดชัน 12-20 เปอร์เซ็นต์ มีเนื้อที่ 662 ไร่ หรือร้อยละ 0.43 ของเนื้อที่ตำบล

8) หน่วยแผนที่ดิน Ps-gslC ชุดดินภูสะนา มีเนื้อดินบนเป็นดินร่วนปนทรายปนกรวด ความลาดชัน 5-12 เปอร์เซ็นต์ มีเนื้อที่ 232 ไร่ หรือร้อยละ 0.15 ของเนื้อที่ตำบล

9) หน่วยแผนที่ดิน Ps-gslD ชุดดินภูสะนา มีเนื้อดินบนเป็นดินร่วนปนทรายปนกรวด ความลาดชัน 12-20 เปอร์เซ็นต์ มีเนื้อที่ 1,811 ไร่ หรือร้อยละ 1.17 ของเนื้อที่ตำบล

10) หน่วยแผนที่ดิน Tas-vgsE/st ชุดดินทับเสลา มีเนื้อดินบนเป็นดินร่วนปนทรายปนกรวดมาก ความลาดชัน 20-35 เปอร์เซ็นต์ พบหินทรายแบ่ง มีเนื้อที่ 817 ไร่ หรือร้อยละ 0.53 ของเนื้อที่ตำบล

11) หน่วยแผนที่ดิน Ws-clC ชุดดินวังสะพุง มีเนื้อดินบนเป็นดินร่วนปนดินเหนียว ความลาดชัน 5-12 เปอร์เซ็นต์ มีเนื้อที่ 8 ไร่ หรือร้อยละ 0.01 ของเนื้อที่ตำบล

12) หน่วยแผนที่ดิน Ws-mw-clB ดินวังสะพุงที่มีการระบายน้ำดีปานกลาง มีเนื้อดินบนเป็นดินร่วนปนดินเหนียว ความลาดชัน 2-5 เปอร์เซ็นต์ มีเนื้อที่ 204 ไร่ หรือร้อยละ 0.13 ของเนื้อที่ตำบล

3.3.3 พื้นที่เบ็ดเตล็ด มี 1 หน่วยแผนที่ คือ หน่วยแผนที่ SC พื้นที่ลาดชันเชิงซ้อน มีเนื้อที่ 146,494 ไร่ หรือร้อยละ 94.57 ของเนื้อที่ตำบล

ปัญหาทรัพยากรดินทางการเกษตรตามสภาพธรรมชาติในพื้นที่ พบปัญหาดินตื้น มีเนื้อที่ 1,479 ไร่ หรือร้อยละ 0.96 ของเนื้อที่ตำบล ได้แก่ ชุดดินลี้ (Li) และชุดดินทับเสลา (Tas)

รายละเอียดของสมบัติดิน ตำบลแม่ฮี้ อำเภอป่าฝาง จังหวัดแม่ฮ่องสอน ดังแสดงในตารางที่ 3-1 และแผนที่แสดงในลักษณะของชุดดิน (รูปที่ 3-1)



แผนการใช้ที่ดินตำบลแม่ฮี้ อำเภอป่า จังหวัดแม่ฮ่องสอน

ตารางที่ 3-1 สมบัติดิน ตำบลแม่ฮี้ อำเภอป่า จังหวัดแม่ฮ่องสอน

หน่วยแผนที่ดิน	ความลาดชัน (%)	ความลึก (ซม.)	การระบายน้ำ	ความอุดมสมบูรณ์ของดิน	ความจุแลกเปลี่ยนแคตไอออน (cmol/kg)	ความอิ่มตัวเบส (%)	ปฏิกิริยาดิน		ค่าการนำไฟฟ้า (dS/m)	ความลึกของชั้นจาโรไซด์ (ซม.)	เนื้อที่	
							ดินบน	ดินล่าง			ไร่	ร้อยละ
AC-mw,col-sIA	0-2	>150	ดีปานกลาง	ปานกลาง	10-20	35-75	5.0-6.5	5.5-7.0	<2	-	803	0.52
AC-spd,col-sIA	0-2	>150	ค่อนข้างเลว	ปานกลาง	10-20	35-75	5.0-6.5	5.5-7.0	<2	-	264	0.17
Hc-gm-sIA/b	0-2	>150	ดีปานกลางถึงค่อนข้างเลว	ต่ำ	<10	<35	6.0-7.0	4.5-5.5	<2	-	39	0.02
Hc-gm-sIA/b*	0-2	>150	ดีปานกลางถึงค่อนข้างเลว	ปานกลาง	<10	<35	6.0-7.0	4.5-5.5	<2	-	101	0.06
Hc-mw-sIA	0-2	>150	ดีปานกลาง	ต่ำ	<10	<35	6.0-7.0	4.5-5.5	<2	-	18	0.01
Hc-mw-sIA*	0-2	>150	ดีปานกลาง	ปานกลาง	<10	<35	6.0-7.0	4.5-5.5	<2	-	95	0.06
Hc-mw-sIB	2-5	>150	ดีปานกลาง	ต่ำ	<10	<35	5.5-7.0	4.5-5.5	<2	-	124	0.08
Hc-mw-sIB*	2-5	>150	ดีปานกลาง	ปานกลาง	<10	<35	5.5-7.0	4.5-5.5	<2	-	682	0.44
Hc-sIB	2-5	>150	ดี	ต่ำ	<10	<35	5.5-7.0	4.5-5.5	<2	-	12	0.01
Hc-sIB*	2-5	>150	ดี	ปานกลาง	<10	<35	5.5-7.0	4.5-5.5	<2	-	166	0.11
Kp-gm-silA/b	0-2	>150	ดีปานกลางถึงค่อนข้างเลว	ปานกลาง	<10	35-75	5.5-6.5	6.0-7.0	<2	-	449	0.29
Li-gclD	12-20	25-50	ดี	ปานกลาง	10-20	35-75	5.5-7.0	5.5-6.5	<2	-	662	0.43
Mkn-lA	0-2	>150	ค่อนข้างเลว	ปานกลาง	10-20	35-75	5.5-6.5	5.5-7.0	<2	-	1,929	1.24
Ps-gslC	5-12	50-100	ดี	ต่ำ	<10	<35	5.0-6.0	4.5-5.5	<2	-	58	0.04
Ps-gslC*	5-12	50-100	ดี	ปานกลาง	<10	<35	5.0-6.0	4.5-5.5	<2	-	174	0.11
Ps-gslD	12-20	50-100	ดี	ปานกลาง	<10	<35	5.0-6.0	4.5-5.5	<2	-	1,811	1.17
Tas-vgslE/st	20-35	0-50	ดี	ปานกลาง	<10	35-75	5.5-6.5	7.0-8.0	<2	-	817	0.53



แผนการใช้ที่ดินตำบลแม่ฮี้ อำเภอป่า จังหวัดแม่ฮ่องสอน

ตารางที่ 3-1 (ต่อ)

หน่วยแผนที่ดิน	ความลาดชัน (%)	ความลึก (ซม.)	การระบายน้ำ	ความอุดมสมบูรณ์ของดิน	ความจุแลกเปลี่ยนแคตไอออน (cmol/kg)	ความอึมตัวเบส (%)	ปฏิกิริยาดิน		ค่าการนำไฟฟ้า (dS/m)	ความลึกของชั้นจาโรไซด์ (ซม.)	เนื้อที่	
							ดินบน	ดินล่าง			ไร่	ร้อยละ
Ws-clC	5-12	50-100	ดี	ปานกลาง	10-20	35-75	6.0-7.0	5.5-7.0	<2	-	8	0.01
Ws-mw-clB	2-5	50-100	ดีปานกลาง	ปานกลาง	10-20	35-75	6.0-7.0	5.5-7.0	<2	-	204	0.13
SC	-	-	-	-	-	-	-	-	-	-	146,494	94.57
รวมทั้งหมด											154,910	100.00

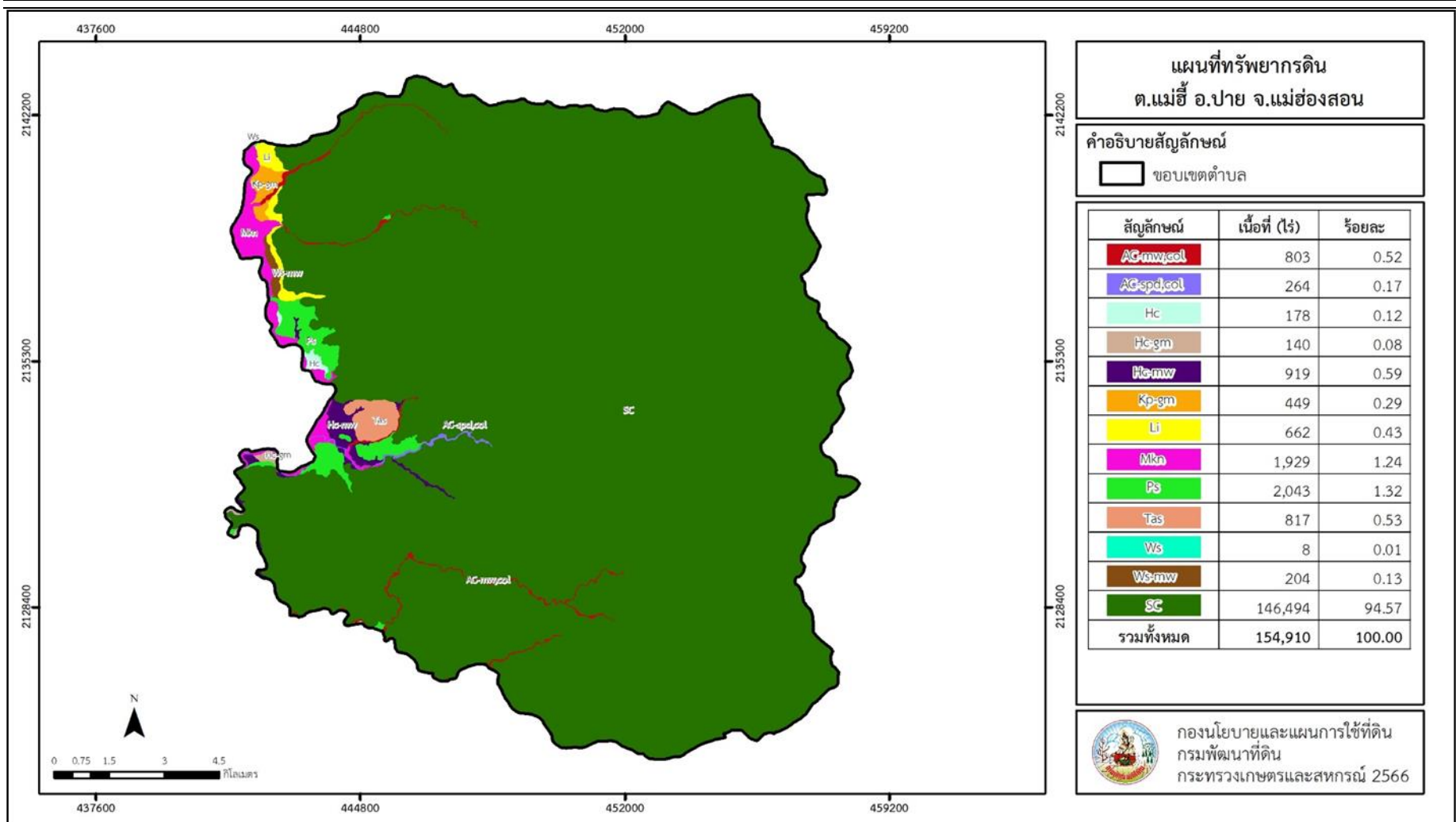
หมายเหตุ: 1.* หมายถึง หน่วยแผนที่ดินที่มีความอุดมสมบูรณ์ของดินต่างจากหน่วยแผนที่ดินเดียวกัน

2. เนื้อที่คำนวณด้วยระบบสารสนเทศภูมิศาสตร์

ที่มา : กองสำรวจและวิจัยทรัพยากรดิน (2566)



แผนการใช้ที่ดินตำบลแม่ฮี้ อำเภอบาย จังหวัดแม่ฮ่องสอน



รูปที่ 3-1 ทรัพยากรดิน ตำบลแม่ฮี้ อำเภอบาย จังหวัดแม่ฮ่องสอน



บทที่ 4

กระบวนการมีส่วนร่วมของชุมชน (Participatory Rural Appraisal : PRA)

4.1 การวิเคราะห์ผลจากการจัดทำกระบวนการมีส่วนร่วมของชุมชน (PRA)

การวิเคราะห์ผลจากการจัดทำกระบวนการมีส่วนร่วมของชุมชน (PRA) เมื่อวันที่ 10 กรกฎาคม 2566 มีสาระสำคัญสรุปได้ดังนี้

4.1.1 ปัญหาหลักของตำบลแม่ธิ คือ

- 1) ปัญหาดินขาดความอุดมสมบูรณ์
- 2) ปัญหากรรมสิทธิ์ในที่ทำกิน
- 3) ปัญหาการขาดแคลนน้ำเพื่อการเกษตร
- 4) ปัญหารายได้ไม่พอกับรายจ่าย

4.1.2 ความต้องการของชุมชน เกษตรกร และตำบลแม่ธิ มีความต้องการ 4 ประการ คือ

- 1) ต้องการความรู้ในการปรับปรุงบำรุงดิน การวิเคราะห์ดินเบื้องต้น ปัจจัยการผลิต และนวัตกรรมในการปรับปรุงบำรุงดิน และการส่งเสริมด้านการอนุรักษ์ดินและน้ำทั้งวิธีพืชและวิธีกล
- 2) ต้องการกรรมสิทธิ์ในทำกินทำกินทางการเกษตร
- 3) ต้องการแก้ไขการขาดแคลนน้ำเพื่อการเกษตร พัฒนาแหล่งกักเก็บน้ำ พัฒนาแหล่งน้ำต้นทุน พัฒนาระบบส่งน้ำ
- 4) ต้องการการส่งเสริมและให้ความรู้ในการลดต้นทุนการทำเกษตรของเกษตรกร รวมถึงให้ความรู้ด้านการตลาดของผลผลิตทางการเกษตรของเกษตรกรเพื่อเพิ่มรายได้อย่างยั่งยืน จากการจัดทำกระบวนการมีส่วนร่วมของชุมชน (PRA) ได้นำมาวิเคราะห์ร่วมกับปัญหาด้านกายภาพ โดยระบบ DPSIR มีรายละเอียดดังนี้

1) แรงขับเคลื่อน (Driver) มี 3 ประการ คือ

- 1.1) ประชากรที่เพิ่มขึ้น
- 1.2) การเปลี่ยนแปลงสภาพภูมิอากาศ
- 1.3) การใช้ที่ดินไม่ตรงตามศักยภาพ

2) แรงกดดัน (Pressure) ที่เกิดจากปัจจัยขับเคลื่อน มี 4 ประการ คือ

- 2.1) ภัยแล้งซ้ำซาก ขาดแคลนน้ำเพื่อการเกษตร ขาดแคลนน้ำอุปโภคบริโภค
- 2.2) การแผ้วถางป่าเพื่อจับจองพื้นที่ทำการเกษตร และที่อยู่อาศัย
- 2.3) การปลูกพืชเชิงเดี่ยวเพิ่มขึ้น
- 2.4) ต้นทุนการผลิตเพิ่มสูงขึ้น



3) **สถานะ (State)** ที่เกิดแรงกดดัน มี 4 ประการ คือ

- 3.1) ดินขาดความอุดมสมบูรณ์
- 3.2) ขาดแคลนน้ำเพื่อการเกษตร และอุปโภค/บริโภค
- 3.3) เกษตรกรประสบภาวะขาดทุน
- 3.4) ไม่มีกรรมสิทธิ์ในพื้นที่ทำกิน

4) **ผลกระทบ (Impact)** ที่ปรากฏในพื้นที่ มี 4 ประการ คือ

- 4.1) แหล่งน้ำที่มีอยู่ไม่พอต่อความต้องการของเกษตรกร
- 4.2) ผลผลิตพืชต่ำ การลงทุนภาคการเกษตรสูง
- 4.3) รายได้ไม่พอกับรายจ่าย หนี้สินในครัวเรือนเพิ่มขึ้น
- 4.4) มีปัญหาต่อคุณภาพชีวิต

5) **การตอบสนอง (Response)** ของรัฐในอดีต ปัจจุบัน และในอนาคต มีดังนี้

อดีต-ปัจจุบัน

พื้นที่ลาดชัน

- 1) ชั้บบนได้ดินแบบไม่ต่อเนื่องและต่อเนื่อง
- 2) บ่อตกตะกอน
- 3) ฝายชะลอน้ำ
- 4) ส่งเสริมการผลิตปุ๋ยหมักเพื่อลดต้นทุนทางการเกษตร
- 5) ปลูกหญ้าแฝก ป้องกันการชะล้างพังทลายของดิน รักษาความชื้นในดิน
- 6) สำรวจพื้นที่เพื่อจำแนกพื้นที่ป่า

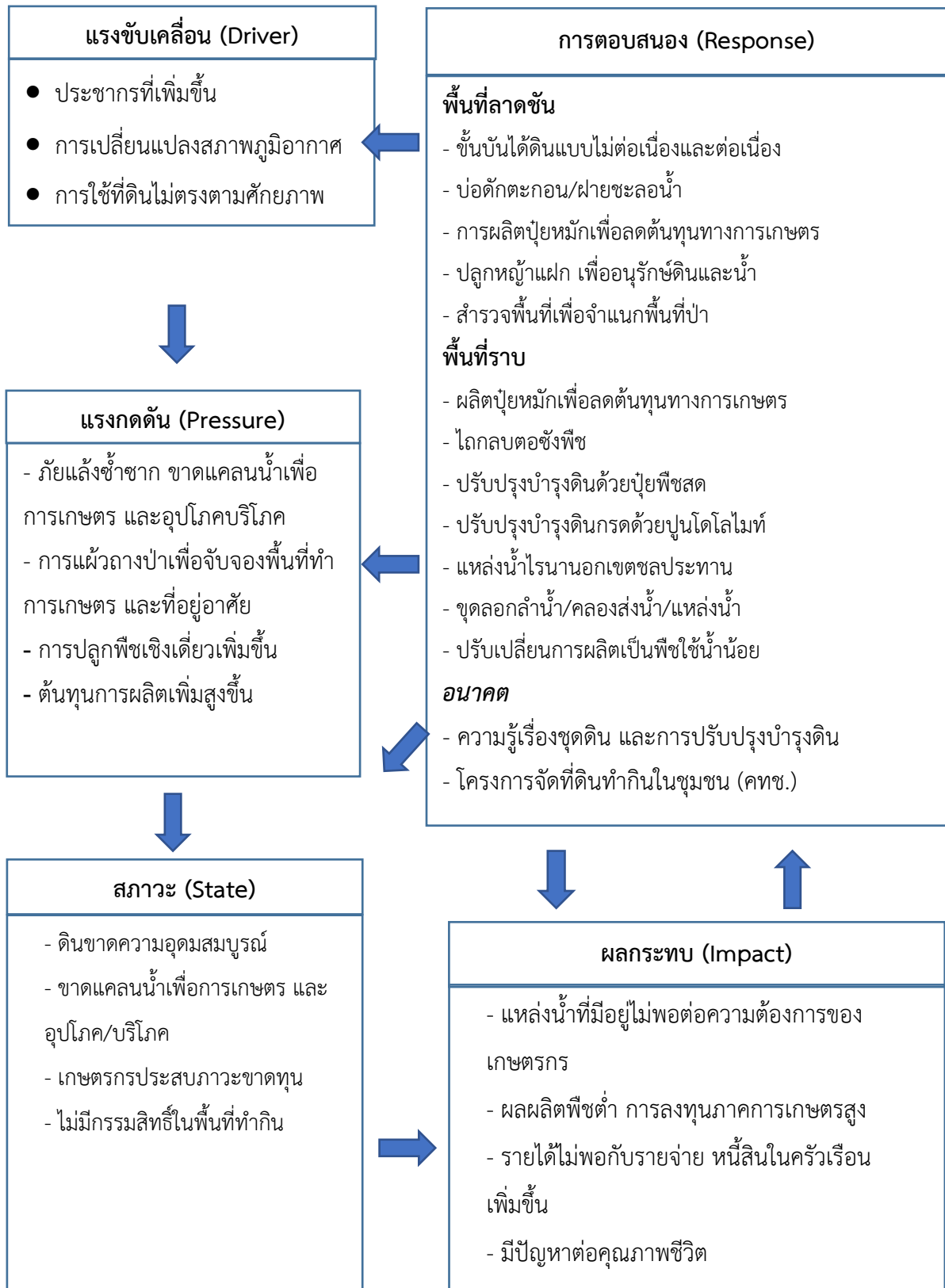
พื้นที่ราบ

- 1) ผลิตปุ๋ยหมักเพื่อลดต้นทุนทางการเกษตร
- 2) ไถกลบตอซังพืช
- 3) ปรับปรุงบำรุงดินด้วยปุ๋ยพืชสด
- 4) ปรับปรุงดินกรดด้วยปูนโดโลไมท์
- 5) แหล่งน้ำไรนานอกเขตชลประทาน
- 6) ขุดลอกลำน้ำ/คลองส่งน้ำ/แหล่งน้ำ
- 7) ปรับเปลี่ยนการผลิตเป็นพืชใช้น้ำน้อย

อนาคต

- (1) ความรู้เรื่องชุดดิน
- (2) การปรับปรุงบำรุงดิน
- (3) โครงการจัดที่ดินทำกินในชุมชน (คทช.)

ดังมีรายละเอียดในรูปที่ 4-1



รูปที่ 4-1 การวิเคราะห์สถานการณ์โดยระบบ DPSIR ของตำบลแม่ฮี อำเภอบางยี่ จังหวัดแม่ฮ่องสอน



4.2 ระบบการปลูกพืชในปัจจุบัน

ตำบลแม่ฮี้ อำเภอป่าฝาง จังหวัดแม่ฮ่องสอน มีการเพาะปลูกพืช ดังนี้

4.2.1 พื้นที่ลุ่ม

1) ข้าวนาปี เกษตรกรจะปลูกข้าวนาปีในช่วงฤดูฝน โดยปลูกในช่วงเดือนกรกฎาคมและจะเก็บเกี่ยวในช่วงเดือนพฤศจิกายนถึงเดือนธันวาคม พันธุ์ข้าวที่ปลูกส่วนใหญ่ คือ ข้าวเจ้า กข.21

2) ข้าวโพดหวาน เกษตรกรจะปลูกข้าวโพดหวานในช่วงฤดูฝน โดยจะเริ่มปลูกในช่วงเดือนมิถุนายน และจะเก็บเกี่ยวผลผลิตช่วงเดือนกันยายนโดยจะส่งขายแก่พ่อค้าคนกลางตามราคาที่กำหนดในช่วงนั้นๆ

3) กระเทียม เกษตรกรจะปลูกกระเทียมช่วงเดือนตุลาคม ดูแลรักษาให้น้ำใส่ปุ๋ยโดยจะทำการเก็บเกี่ยวช่วงเดือนธันวาคมถึงเดือนมกราคม

4) ไม้ผล ที่นิยมปลูกได้แก่ มะม่วง ลำไย

4.2.2 พื้นที่ดอน

1) ข้าวโพดเลี้ยงสัตว์ เกษตรกรจะปลูกข้าวโพดเลี้ยงสัตว์ตั้งแต่ฤดูฝนช่วงเดือนมิถุนายน และปล่อยให้ว่างให้แห้งทั้งต้น เพื่อรอพ่อค้าคนกลางมารับซื้อโดยจะทำการเก็บเกี่ยวช่วงเดือนธันวาคมถึงเดือนมกราคม

2) ข้าวไร่ ซึ่งปลูกเพื่อบริโภค การปลูกจะอาศัยน้ำฝนโดยเริ่มปลูกในเดือนกรกฎาคม และเก็บเกี่ยวในเดือนพฤศจิกายนถึงเดือนธันวาคม

3) พักทอง เกษตรกรจะปลูกพักทองคางคก ช่วงเดือน กุมภาพันธ์ โดยจะเก็บเกี่ยวผลผลิตช่วงเดือน พฤษภาคม หรือรอพ่อค้าคนกลางทำการเหมาซึ่งตามแปลง

4) กระเทียม เกษตรกรจะปลูกกระเทียมช่วงเดือนตุลาคม ดูแลรักษาให้น้ำใส่ปุ๋ยโดยจะทำการเก็บเกี่ยวช่วงเดือนธันวาคมถึงเดือนมกราคม

5) ไม้ผล ที่นิยมปลูก ส้ม กาแฟ ลูกพลับ



แผนการใช้ที่ดินตำบลแม่ฮี อำเภอลำปาง จังหวัดแม่ฮ่องสอน

ชนิดพืช	เดือน											
	ม.ค.	ก.พ.	มี.ค.	เม.ย.	พ.ค.	มิ.ย.	ก.ค.	ส.ค.	ก.ย.	ต.ค.	พ.ย.	ธ.ค.
พื้นที่ลุ่ม												
ข้าวนาปี												
กระเทียม												
ข้าวโพดหวาน												
ไม้ผล (มะม่วง, ลำไย)												
พื้นที่ดอน												
ข้าวไร่												
ข้าวโพดเลี้ยงสัตว์												
กระเทียม												
ฟักทอง												
ไม้ผล (ส้ม, กาแฟ, ลูกพลับ)												

รูปที่ 4-2 ระบบการปลูกพืชในปัจจุบันของตำบลแม่ฮี อำเภอลำปาง จังหวัดแม่ฮ่องสอน



บทที่ 5

การประเมินคุณภาพที่ดิน

5.1 หลักการประเมินคุณภาพที่ดินด้านกายภาพ

การประเมินคุณภาพที่ดินหรือการประเมินความเหมาะสมของที่ดิน สอดคล้องตามหลักการของ FAO Framework ค.ศ. 1983 ซึ่งการประเมินคุณภาพที่ดินด้านกายภาพ เป็นการประเมินศักยภาพของที่ดินว่าที่ดินนั้นๆเหมาะสมมากหรือน้อยเพียงใดสำหรับการใช้ที่ดินประเภทต่างๆ หรือการปลูกพืชต่างๆ โดยพิจารณาจาก สภาพแวดล้อมที่มีผลต่อการเจริญเติบโตของพืช สมบัติดินที่ได้จำแนกไว้ในแต่ละตำบล ร่วมกับการจัดการพื้นที่ เช่น ระบบชลประทาน พื้นที่ยกทรง การจัดระบบอนุรักษ์ดินและน้ำ เป็นต้น และนอกจากนี้พิจารณาความต้องการปัจจัยต่อการปลูกพืชแต่ละชนิด สอดคล้องตามหลักการของ FAO ได้แก่ ความต้องการด้านพืช ความต้องการด้านการจัดการ ความต้องการด้านการอนุรักษ์ (บัณฑิต และ คำธณ, 2542) รายละเอียดดังตารางที่ 5-1

ระดับความเหมาะสมของที่ดินได้จากการสังเคราะห์ข้อมูลดิน การจัดการที่ดิน หรือดินที่มีลักษณะเฉพาะที่เกิดขึ้นตามสภาพภูมิประเทศ (ซึ่งจะเรียกรวมว่าหน่วยที่ดิน) ลักษณะภูมิอากาศ พิจารณาร่วมกับระดับความต้องการปัจจัยต่อการเจริญเติบโตของพืชแต่ละชนิด หลังจากนั้นดำเนินการประเมินคุณภาพที่ดิน ซึ่งสามารถจำแนกระดับความเหมาะสมของที่ดินได้เป็น 4 ระดับ ได้แก่ เหมาะสมสูง (S1) เหมาะสมปานกลาง (S2) เหมาะสมเล็กน้อย (S3) และไม่เหมาะสม (N) โดยที่

S1 : ไม่มีข้อจำกัดด้านที่ดินตามปัจจัยที่ใช้พิจารณา

S2 : มีข้อจำกัดด้านที่ดินที่แก้ไขได้ง่ายหรือข้อจำกัดอาจไม่ส่งผลกระทบต่อ การเจริญเติบโตของพืชอย่างชัดเจน

S3 : มีข้อจำกัดด้านที่ดินที่แก้ไขได้ยาก ควรปรับเปลี่ยนการผลิตเป็นพืชชนิดอื่นหรือ กิจกรรมอื่น (ส่วนใหญ่เป็นลักษณะทางกายภาพ)

N : มีข้อจำกัดที่พัฒนาหรือปรับปรุงที่ดินได้ยากมาก หากจะดำเนินการพัฒนาหรือ ปรับปรุงต้องใช้ต้นทุนสูงหรือเครื่องจักรขนาดใหญ่ แนะนำให้ปรับเปลี่ยนการผลิต



ตารางที่ 5-1 ตัวอย่างการประเมินคุณภาพที่ดินด้านกายภาพของประเภทการใช้ประโยชน์ที่ดิน

คุณภาพที่ดิน (Land Quality)	คุณลักษณะที่ดินตัวแทน (Land Characteristics)	ระดับความเหมาะสม (Land Suitability Rating)
1. ความเหมาะสมด้านความต้องการด้านพืช (Crop Requirements)		
1.1. การหยั่งลึกของรากพืช (r)	ความลึกของดิน	S1
1.2. ความชุ่มชื้นที่เป็นประโยชน์ต่อพืช (m)	ปริมาณน้ำฝนเฉลี่ยในรอบปี	S2m
1.3. ความเป็นประโยชน์ของออกซิเจนต่อรากพืช (o)	สภาพการระบายน้ำของดิน	S2o
ความเหมาะสมรวมด้านความต้องการด้านพืช (Crop Requirements)		S2om
2. ความเหมาะสมด้านความต้องการด้านการจัดการ (Management Requirements)		
2.1. สภาพการเขตกรรม (k)	ชั้นความยากง่ายในการเขตกรรม (ดินบน)	S1
2.2. ศักยภาพการใช้เครื่องจักรกล (w)	ความลาดชันของพื้นที่	S3w
ความเหมาะสมรวมด้านความต้องการด้านการจัดการ (Management Requirements)		S3w
3. ความเหมาะสมด้านความต้องการด้านการอนุรักษ์ (Conservation Requirements)		
3.1 ความเสียหายจากการกัดกร่อน (e)	ความลาดชันของพื้นที่	S3e
ความเหมาะสมรวมด้านความต้องการด้านการอนุรักษ์ (Conservation Requirements)		S3e
ความเหมาะสมด้านกายภาพของประเภทการใช้ประโยชน์ที่ดินในแต่ละหน่วยที่ดินโดยรวม		S3ew



5.2 พืชเศรษฐกิจที่สำคัญของตำบล

พืชเศรษฐกิจหลักและพืชทางเลือกของตำบล ได้แก่ ข้าว ข้าวโพดเลี้ยงสัตว์ กระเทียม

5.3 ระดับความเหมาะสมของที่ดิน

การประเมินคุณภาพที่ดินของพืชเศรษฐกิจหลักและพืชทางเลือก ตำบลแม่ฮี้ อำเภอบางยี่ จังหวัดแม่ฮ่องสอน ได้ผลการประเมินคุณภาพที่ดินดังตารางที่ 5-2

ตารางที่ 5-2 ชั้นความเหมาะสมทางกายภาพของดิน ตำบลแม่ฮี้ อำเภอบางยี่ จังหวัดแม่ฮ่องสอน

หน่วยแผนที่ดิน	ข้าว	ข้าวโพดเลี้ยงสัตว์	กระเทียม
AC-mw,col-slA	S2o	S2o	S2s
AC-spd,col-slA	S1	S3o	N
Hc-gm-slA/b	S2on	S3o	N
Hc-gm-slA/b*	S2ons	S3o	N
Hc-mw-slA	S2on	S2on	S2ns
Hc-mw-slA*	S2ons	S2ons	S2ns
Hc-mw-slB	S2ewon	S2on	S2ens
Hc-mw-slB*	S2ewons	S2ons	S2ens
Hc-slB	S3o	S2n	S2ens
Hc-slB*	S3o	S2ns	S2ens
Kp-gm-silA/b	S2on	S3o	N
Li-gclD	N	S3er	S3er
Mkn-lA	S1	S3o	N
Ps-gslC	S3ewo	S2ern	S2erns
Ps-gslC*	S3ewo	S2erns	S2erns
Ps-gslD	N	S3e	S3e



ตารางที่ 5-2 (ต่อ)

หน่วยแผนที่ดิน	ข้าว	ข้าวโพดเลี้ยงสัตว์	กระเทียม
Tas-vgsLE/st	N	N	N
Ws-clC	S3ewo	S2er	S2ers
Ws-mw-clB	S2ewo	S2ro	S2ers
SC	N	N	N

หมายเหตุ: * หมายถึง หน่วยแผนที่ดินที่มีความอุดมสมบูรณ์ของดินต่างจากหน่วยแผนที่ดินเดียวกัน

ความหมายของสัญลักษณ์แสดงข้อจำกัดชั้นความเหมาะสม

e = ความเสียหายจากการกัดกร่อน

w = ศักยภาพการใช้เครื่องจักร

r = สภาพการหยั่งลึกของราก

n = ความจุในการดูดซับธาตุอาหาร

s = ความเป็นประโยชน์ของธาตุอาหาร

o = ความเป็นประโยชน์ของออกซิเจนต่อรากพืช



บทที่ 6

แผนการใช้ที่ดิน

6.1 การวิเคราะห์ข้อมูลเพื่อจัดทำแผนการใช้ที่ดินระดับตำบล

ตามที่กรมพัฒนาที่ดินได้จัดทำแผนปฏิบัติการราชการกรมพัฒนาที่ดินระยะ 5 ปี (พ.ศ. 2566-2570) เพื่อให้บรรลุตามวิสัยทัศน์ที่กำหนดไว้ คือ “เป็นองค์การอัจฉริยะทางดิน เพื่อขับเคลื่อนการใช้ที่ดินอย่างเหมาะสม 15 ล้านไร่ ภายในปี 2570” ซึ่งในส่วนของประเด็นการพัฒนาที่ 2 บริหารจัดการทรัพยากรดิน และที่ดินด้วยชุดข้อมูลที่มีมูลค่าสูง (High Value Dataset) ซึ่งมีเป้าหมาย คือ การนำชุดข้อมูลที่มีมูลค่าสูงไปใช้ในการบริหารจัดการทางการเกษตร ในส่วนของตัวชี้วัด บริหารจัดการทรัพยากรดินและที่ดินบนพื้นฐานของชุดข้อมูลที่มีมูลค่าสูง ร้อยละ 100 กลยุทธ์ที่ 2 ยกระดับแผนการใช้ที่ดินไปสู่การปฏิบัติ ได้กำหนดให้ ร้อยละของแผนการใช้ที่ดินระดับตำบลที่จัดทำแล้วเสร็จทั้งประเทศ ภายในปี 2570 (ไม่น้อยกว่า ร้อยละ 80) เป็นตัวชี้วัดหนึ่งของกลยุทธ์ดังกล่าว

การวางแผนการใช้ที่ดินระดับตำบลเป็นการวางกรอบและนโยบายการการพัฒนาพื้นที่ให้เกิดการใช้ที่ดินอย่างสมดุลและยั่งยืน ซึ่งจะมีความละเอียดและเฉพาะเจาะจงมากกว่าแผนการใช้ที่ดินระดับประเทศที่ใช้เป็นกรอบนโยบายการพัฒนาพื้นที่ระดับประเทศ เป็นการกำหนดแนวทางใช้ที่ดินให้ตรงกับศักยภาพ โดยเฉพาะทางด้านการเกษตร และนำไปสู่การกำหนดแผนงาน โครงการ กิจกรรม ที่มีความสอดคล้องกับสภาพพื้นที่ ทั้งนี้การใช้ขอบเขตการปกครองในระดับตำบลจะนำไปสู่การพัฒนาเชิงพื้นที่ที่มีเป้าหมายและทิศทางสอดคล้องตามบริบทของแต่ละตำบล และมีผู้รับผิดชอบโดยตรง คือ องค์กรปกครองส่วนท้องถิ่น ซึ่งแผนการใช้ที่ดินในระดับที่ใหญ่กว่านี้อาจไม่สามารถนำมาใช้ปฏิบัติงานในระดับพื้นที่ได้อย่างเป็นรูปธรรมเนื่องจากเป็นแผนงานสำหรับนำไปใช้ปฏิบัติงานเชิงนโยบายและยุทธศาสตร์ในภาพรวม

ทั้งนี้แผนการใช้ที่ดินเป็นผลที่ได้จากการวิเคราะห์ข้อมูลทางด้านกายภาพ เศรษฐกิจ และสังคม โดยได้นำฐานข้อมูลที่ได้จากการรวบรวมข้อมูลทุติยภูมิ และข้อมูลปฐมภูมิจากการสำรวจภาคสนาม การศึกษาด้านกายภาพ ได้จาก การวิเคราะห์สถานภาพของทรัพยากรธรรมชาติ อาทิ ทรัพยากรดิน ทรัพยากรน้ำ และทรัพยากรป่าไม้ร่วมกับการพิจารณาลักษณะการใช้ประโยชน์ที่ดิน ข้อกฎหมายที่เกี่ยวข้องกับพื้นที่ในเขตป่าไม้ตามกฎหมาย เช่น เขตรักษาพันธุ์สัตว์ป่า เขตอุทยานแห่งชาติ เขตป่าสงวนแห่งชาติ และนโยบายของรัฐที่เกี่ยวข้องกับพื้นที่ที่มีมติคณะรัฐมนตรีเกี่ยวกับการใช้ที่ดิน มติคณะรัฐมนตรีเรื่องการจำแนกการใช้ประโยชน์ที่ดินในพื้นที่ป่าไม้ในเขตป่าสงวนแห่งชาติ เป็นต้น ประกอบกับการพิจารณาจากทิศทางตามกรอบนโยบายที่เกี่ยวข้องกับการกำหนดเขตการใช้ที่ดินภายในพื้นที่ตำบล เช่น ยุทธศาสตร์ของจังหวัด ร่วมกับความต้องการของท้องถิ่น สามารถกำหนดแนวทางการใช้ที่ดินตามศักยภาพของทรัพยากร เพื่อการรักษาคุณภาพของลักษณะทางนิเวศวิทยาและการอนุรักษ์ทรัพยากรธรรมชาติ โดยคำนึงถึงสภาพทางเศรษฐกิจและสังคมของชุมชนในพื้นที่ ซึ่งข้อมูลนี้ส่วนหนึ่งได้มาจากการวิเคราะห์ชุมชนแบบมีส่วนร่วม (PRA) ทำการสังเคราะห์ข้อมูลทุกด้านเพื่อให้ได้เขตการใช้ที่ดินที่เหมาะสมกับศักยภาพของพื้นที่ต่อไป



6.2 แผนการใช้ที่ดิน

จากการวิเคราะห์ข้อมูลกายภาพ เศรษฐกิจ และสังคม พบว่าแผนการใช้ที่ดินตำบลแม่ฮี้ อำเภอบางยี่ จังหวัดแม่ฮ่องสอน สามารถกำหนดออกเป็น 6 เขตหลัก ได้แก่ เขตป่าไม้ เขตเกษตรกรรม เขตชุมชนและสิ่งปลูกสร้าง เขตแหล่งน้ำ เขตพื้นที่อื่น ๆ เขตรักษาสมดุลของธรรมชาติและสิ่งแวดล้อม มีรายละเอียดดังนี้ (ตารางที่ 6-1 และรูปที่ 6-1)

6.2.1 เขตป่าไม้

ส่วนใหญ่พื้นที่ตำบลแม่ฮี้เป็นเขตพื้นที่ที่อยู่ในเขตป่าตามกฎหมายและมติคณะรัฐมนตรี ได้แก่ พื้นที่ป่าสงวนแห่งชาติ เขตรักษาพันธุ์สัตว์ป่า อุทยานแห่งชาติ เขตป่าไม้ถาวร หรืออยู่ในพื้นที่ชั้นคุณภาพลุ่มน้ำชั้นที่ 1A 1B หรือ 2 พื้นที่ในเขตนี้ส่วนใหญ่ยังคงสภาพเป็นป่าไม้ บางบริเวณได้ถูกนำไปใช้ประโยชน์ในรูปแบบที่ไม่เหมาะสม ไม่เป็นไปตามมาตรการหรือกฎหมายที่เกี่ยวข้องกับการใช้ประโยชน์ของที่ดินหรือทรัพยากรป่าไม้ของพื้นที่นั้น ๆ ประกอบด้วย 3 เขตรอง ได้แก่ เขตป่าไม้สมบูรณ์ เขตป่าไม้เสื่อมโทรม และเขตพื้นที่พุ่มธรรมชาติ มีเนื้อที่ 150,295 ไร่ หรือคิดเป็นร้อยละ 97.02 ของเนื้อที่ตำบล มีรายละเอียดดังนี้

1) เขตป่าไม้สมบูรณ์ (สัญลักษณ์ 1100) มีเนื้อที่ 141,886 ไร่ หรือ คิดเป็นร้อยละ 91.59 ของเนื้อที่ตำบล เป็นเขตที่อยู่ภายในเงื่อนไขดังกล่าวข้างต้น แต่มีสภาพการใช้ที่ดินปัจจุบันเป็นป่าไม้สมบูรณ์

2) เขตป่าไม้เสื่อมโทรม (สัญลักษณ์ 1200) มีเนื้อที่ 10 ไร่ หรือ คิดเป็นร้อยละ 0.01 ของเนื้อที่ตำบล แต่มีสภาพการใช้ที่ดินปัจจุบันเป็นป่าไม้ที่มีลักษณะเสื่อมโทรม ซึ่งหากปล่อยไว้ตามธรรมชาติไม่มีการเข้าไปรบกวนอาจฟื้นตัวกลับมาเป็นป่าสมบูรณ์ได้ดั้งเดิม

3) เขตพื้นที่พุ่มธรรมชาติ (สัญลักษณ์ 1300) มีเนื้อที่ 8,399 ไร่ หรือ คิดเป็นร้อยละ 5.42 ของเนื้อที่ตำบล เป็นพื้นที่ที่มีการบุกรุก แฉ้วางพื้นที่ป่าไม้ และเปลี่ยนแปลงการใช้ประโยชน์พื้นที่เป็นอย่างอื่น ส่วนใหญ่เพื่อทำการเกษตร

6.2.2 เขตเกษตรกรรม

เป็นพื้นที่เกษตรกรรมซึ่งในที่นี้ คือ พื้นที่ที่อยู่นอกเขตที่มีการประกาศเป็นเขตป่าไม้ตามกฎหมาย ซึ่งรัฐได้กำหนดเป็นพื้นที่ทำกิน มีการออกเอกสารสิทธิ์ซึ่งรวมถึงพื้นที่ในเขตปฏิรูปที่ดินเพื่อเกษตรกรรมด้วย เขตนี้รวมถึงการทำกิจกรรมภาคการเกษตรอื่นที่นอกเหนือจากการปลูกพืชด้วย ประกอบด้วย 2 เขตรอง ได้แก่ เขตเกษตรกรรมที่มีศักยภาพการผลิตสูง และเขตเกษตรกรรมที่มีศักยภาพการผลิตต่ำ มีเนื้อที่ 2,148 ไร่ หรือคิดเป็นร้อยละ 1.39 ของเนื้อที่ตำบล มีรายละเอียดดังนี้

1) เขตเกษตรกรรมที่มีศักยภาพการผลิตสูง (ประเภท 2) เป็นเขตที่ทำการเกษตร โดยอาศัยน้ำฝนเป็นหลัก ซึ่งส่งผลให้มีข้อจำกัดต่อการเพาะปลูกพืชด้านความชื้นที่พินาศไปใช้ประโยชน์ ในส่วนของที่ดินมีอยู่ในระดับสูงถึงปานกลาง นอกจากนี้พบว่าดินในพื้นที่เขตนี้มีสมบัติที่เหมาะสมต่อการเพาะปลูกพืชแยกตามชนิดพืช มีรายละเอียดดังนี้



(1) เขตทำนา (สัญลักษณ์ 2221) มีเนื้อที่ 1,470 ไร่ หรือ คิดเป็นร้อยละ 0.95 ของเนื้อที่ตำบล เป็นพื้นที่ที่มีศักยภาพต่อการทำนาในระดับเหมาะสมปานกลาง และปัจจุบันเกษตรกร มีการปลูกข้าวปีละ 1 ครั้ง

(2) เขตปลูกไม้ผล (สัญลักษณ์ 2222) มีเนื้อที่ 11 ไร่ หรือ คิดเป็นร้อยละ 0.01 ของเนื้อที่ตำบล ปัจจุบันเกษตรกรปลูกไม้ผล โดยไม้ผลที่ปลูกได้แก่ มะม่วง ลำไย

(3) เขตปลูกไม้ยืนต้น (สัญลักษณ์ 2223) มีเนื้อที่ 8 ไร่ หรือ คิดเป็นร้อยละ 0.01 ของเนื้อที่ตำบล ปัจจุบันเกษตรกรปลูกไม้ยืนต้น

(4) เขตปลูกพืชไร่ (สัญลักษณ์ 2224) มีเนื้อที่ 107 ไร่ หรือ คิดเป็นร้อยละ 0.07 ของเนื้อที่ตำบล ปัจจุบันเกษตรกรปลูกพืชไร่ โดยพืชไร่ที่ปลูกได้แก่ ข้าวโพด ถั่ว และกระเทียม

2) เขตเกษตรกรรมที่มีศักยภาพการผลิตต่ำ พื้นที่เขตนี้ถูกกำหนดให้เป็นเขตเกษตรกรรมที่ต้องมีการดำเนินการแก้ไขปัญหาคือเป็นข้อจำกัดของการใช้ที่ดินเพื่อเกษตรกรรมต่างๆ การทำการเกษตรในเขตนี้อาศัยน้ำฝนเป็นหลัก มีศักยภาพในการผลิตอยู่ในระดับเหมาะสมเล็กน้อยถึงไม่เหมาะสม พบปัญหาทางกายภาพของดินที่สำคัญหลาย เช่น เป็นดินตื้นซึ่งเป็นข้อจำกัดของการหยั่งรากพืชในการยึดลำต้นและการดูดซับธาตุอาหารพืชในดิน เนื้อดินเป็นทรายจัด ซึ่งมีผลต่อความสามารถในการอุ้มน้ำ เป็นพื้นที่ที่มีความลาดชัน เป็นต้น จากข้อจำกัดการใช้ที่ดินดังกล่าวข้างต้นจึงจำเป็นต้องพัฒนาปรับปรุงและมีมาตรการเพื่อเพิ่มผลผลิตทางการเกษตรในพื้นที่ให้สูงขึ้น รวมถึงการป้องกันไม่ให้เกิดสภาพแวดล้อมเสื่อมโทรมจากการใช้พื้นที่ มีรายละเอียดดังนี้

(1) เขตทำนา (สัญลักษณ์ 2310) มีเนื้อที่ 401 ไร่ หรือ คิดเป็นร้อยละ 0.26 ของเนื้อที่ตำบล ปัจจุบันเกษตรกรมีการปลูกข้าวได้ปีละ 1 ครั้ง

(2) เขตปลูกไม้ผล (สัญลักษณ์ 2320) มีเนื้อที่ 52 ไร่ หรือ คิดเป็นร้อยละ 0.03 ของเนื้อที่ตำบล ปัจจุบันเกษตรกรปลูกไม้ผล โดยไม้ผลที่ปลูกได้แก่ มะม่วง ลำไย และส้ม

(3) เขตปลูกพืชไร่ (สัญลักษณ์ 2340) มีเนื้อที่ 87 ไร่ หรือ คิดเป็นร้อยละ 0.06 ของเนื้อที่ตำบล ปัจจุบันเกษตรกรปลูกพืชไร่ โดยพืชไร่ที่ปลูกได้แก่ ข้าว ข้าวโพด และกระเทียม

(4) เขตปลูกพืชทางเลือก (สัญลักษณ์ 2350) มีเนื้อที่ 10 ไร่ หรือ คิดเป็นร้อยละ 0.01 ของเนื้อที่ตำบล ปัจจุบันปลูกพืชผัก ไม้ดอก หรือเกษตรผสมผสาน

6.2.3 เขตชุมชนและสิ่งปลูกสร้าง

มีเนื้อที่ 1,695 ไร่ หรือคิดเป็นร้อยละ 1.09 ของเนื้อที่ตำบลประกอบด้วย 2 เขตรอง ได้แก่ เขตชุมชน/สถานที่ราชการ และเขตการใช้พื้นที่เฉพาะ มีรายละเอียดดังนี้

(1) เขตชุมชน/สถานที่ราชการ (สัญลักษณ์ 3100) มีเนื้อที่ 1,161 ไร่ หรือ คิดเป็นร้อยละ 0.75 ของเนื้อที่ตำบล ปัจจุบันมีการใช้ที่ดินชุมชนและที่อยู่อาศัย มีทั้งประเภทชุมชนเมือง ชุมชนชนบท และที่ตั้งของสถาบันและสถานที่ราชการต่าง ๆ



(2) และเขตการใช้พื้นที่เฉพาะ (สัญลักษณ์ 3300) มีเนื้อที่ 534 ไร่ หรือ คิดเป็นร้อยละ 0.34 ของเนื้อที่ตำบล ปัจจุบันมีการใช้ที่ดินที่นอกเหนือจาก 2 เขตดังกล่าวข้างต้น เช่น สถานที่พักผ่อน ท้องเที่ยว สวนสาธารณะ รีสอร์ท ระบบขนส่งมวลชน โบราณสถาน เป็นต้น

6.2.4 เขตแหล่งน้ำ

มีเนื้อที่ 208 ไร่ หรือคิดเป็นร้อยละ 0.13 ของเนื้อที่ตำบล ประกอบด้วย 2 เขตรอง ได้แก่ เขตแหล่งน้ำตามธรรมชาติ และเขตแหล่งน้ำที่สร้างขึ้น มีรายละเอียดดังนี้

(1) เขตแหล่งน้ำตามธรรมชาติ (สัญลักษณ์ 4100) มีเนื้อที่ 187 ไร่ หรือ คิดเป็นร้อยละ 0.12 ของเนื้อที่ตำบล ปัจจุบันมีสภาพการใช้ที่ดินเป็นลักษณะของแหล่งน้ำตามธรรมชาติ เช่น ห้วย หนอง คลอง แม่น้ำ เป็นต้น

(2) เขตแหล่งน้ำที่สร้างขึ้น (สัญลักษณ์ 4200) มีเนื้อที่ 21 ไร่ หรือ คิดเป็นร้อยละ 0.01 ของเนื้อที่ตำบล ปัจจุบันมีสภาพการใช้ที่ดินเป็นแหล่งน้ำที่สร้างขึ้น เช่น คลองชลประทาน อ่างเก็บน้ำ เป็นต้น

6.2.5 เขตพื้นที่อื่น ๆ (สัญลักษณ์ 5000)

มีเนื้อที่ 492 ไร่ หรือคิดเป็นร้อยละ 0.32 ของเนื้อที่ตำบล เป็นเขตที่มีลักษณะการใช้ที่ดินที่มีความเฉพาะ เช่น ที่ทิ้งขยะ

6.2.6 เขตรักษาสมดุลของธรรมชาติและสิ่งแวดล้อม (สัญลักษณ์ 6000)

มีเนื้อที่ 72 ไร่ หรือคิดเป็นร้อยละ 0.05 ของเนื้อที่ตำบล มีการใช้ที่ดินเป็นป่าไม้ที่พบในพื้นที่เกษตรกรรม ซึ่งอยู่นอกเขตป่าไม้ตามกฎหมาย ส่วนใหญ่เป็นป่าปลูก ป่าชุมชน

ทั้งนี้ในเขตเกษตรกรรมที่มีศักยภาพการผลิตสูง (ประเภทที่ 1) หากมีการปรับปรุงบำรุงดิน หรือ ปรับโครงสร้างของพื้นที่ให้เหมาะสม เช่น ยกร่อง จัดทำระบบอนุรักษ์ดินและน้ำประเภทต่าง ๆ สามารถยกระดับเป็นเขตเกษตรกรรมขั้นดีได้ เนื่องจากมีการบริหารจัดการด้านทรัพยากรน้ำไว้แล้ว โดยเฉพาะระบบชลประทาน



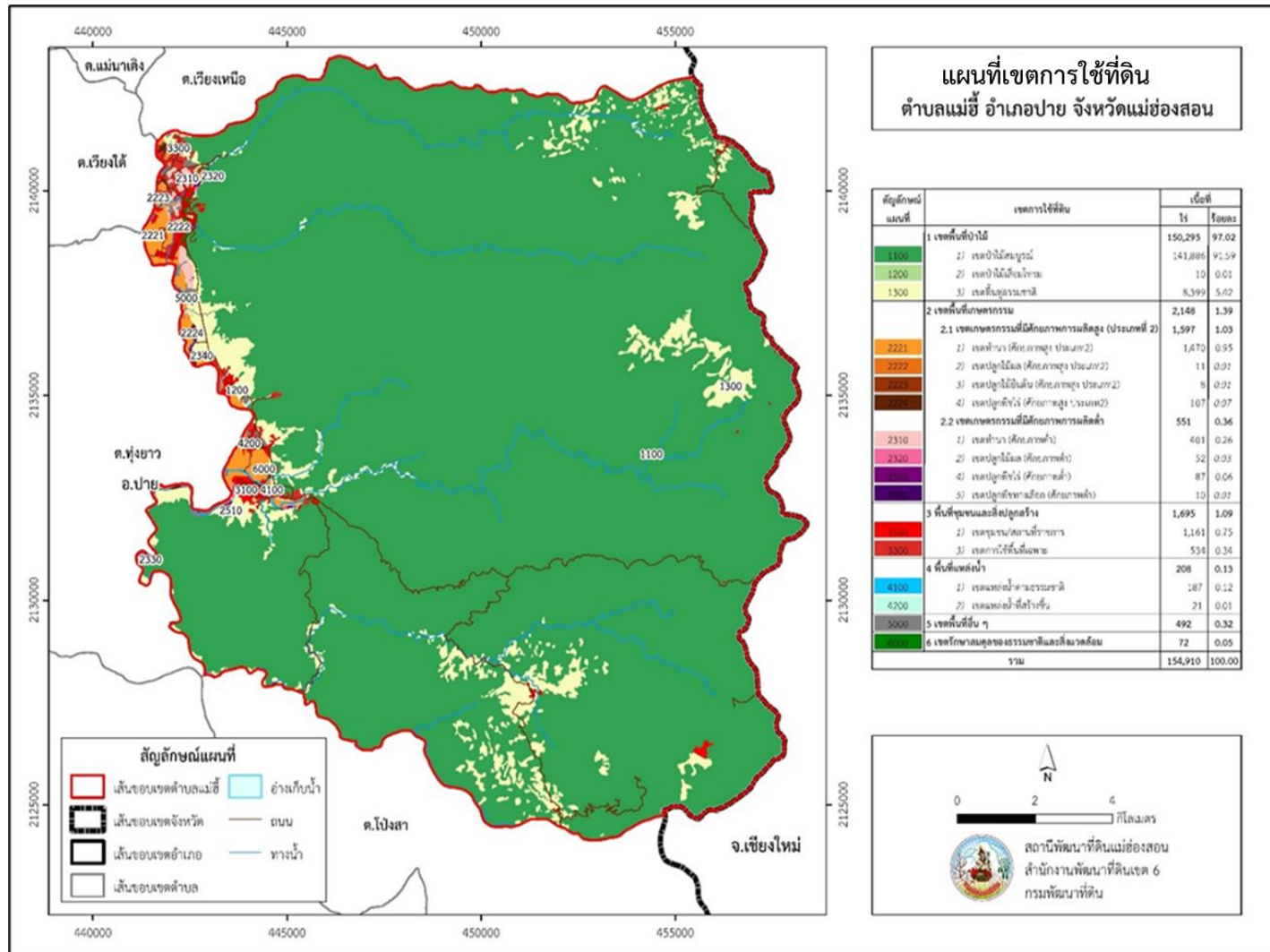
ตารางที่ 6-1 เขตการใช้ที่ดิน ตำบลแม่ฮี้ อำเภอป่าปาย จังหวัดแม่ฮ่องสอน

สัญลักษณ์ แผนที่	เขตการใช้ที่ดิน	เนื้อที่	
		ไร่	ร้อยละ
1.	เขตป่าไม้	150,295	97.02
1100	1.1 เขตป่าไม้สมบูรณ์	141,886	91.59
1200	1.2 เขตป่าไม้เสื่อมโทรม	10	0.01
1300	1.3 เขตฟื้นฟูธรรมชาติ	8,399	5.42
2.	เขตเกษตรกรรม	2,148	1.39
	2.1 เขตเกษตรกรรมมีศักยภาพการผลิตสูง (ประเภทที่2)	1,597	1.03
2221	1) เขตทำนา	1,470	0.95
2222	2) เขตปลูกไม้ผล	11	0.01
2223	3) เขตไม้ยืนต้น	8	0.01
2224	4) เขตปลูกพืชไร่	107	0.07
	2.2 เขตเกษตรกรรมที่มีศักยภาพการผลิตต่ำ	551	0.36
2310	1) เขตทำนา	401	0.26
2320	2) เขตปลูกไม้ผล	52	0.03
2340	3) เขตปลูกพืชไร่	87	0.06
2350	4) เขตปลูกพืชทางเลือก	10	0.01
3.	เขตชุมชนและสิ่งปลูกสร้าง	1,695	1.09
3100	3.1 เขตชุมชน/สถานที่ราชการ	1,161	0.75
3300	3.3 เขตการใช้พื้นที่เฉพาะ	534	0.34
4.	เขตแหล่งน้ำ	208	0.13
4100	4.1 เขตแหล่งน้ำตามธรรมชาติ	187	0.12
4200	4.2 เขตแหล่งน้ำที่สร้างขึ้น	21	0.01
5000	5. เขตพื้นที่อื่น ๆ	492	0.32
6000	6. เขตรักษาสมดุลของธรรมชาติและสิ่งแวดล้อม	72	0.05
	รวม	154,910	100.00

หมายเหตุ: เนื้อที่คำนวณด้วยระบบสารสนเทศภูมิศาสตร์



แผนการใช้ที่ดินตำบลแม่ฮี้ อำเภอปาย จังหวัดแม่ฮ่องสอน



รูปที่ 6-1 เขตการใช้ที่ดิน ตำบลแม่ฮี้ อำเภอปาย จังหวัดแม่ฮ่องสอน



บทที่ 7

การขับเคลื่อนแผนการใช้ที่ดิน

7.1 ขั้นตอนการดำเนินงาน

ภายหลังการจัดทำแผนการใช้ที่ดินตำบลแม่ฮี้ อำเภอปาย จังหวัดแม่ฮ่องสอนแล้วจะต้องดำเนินการดังต่อไปนี้

7.1.1 จัดทำเป้าหมายการดำเนินงานและงบประมาณและกิจกรรมต่าง ๆ ที่จะดำเนินการในปีงบประมาณ 2566 ถึง 2571

7.1.2 นำแผนการใช้ที่ดินตำบลแม่ฮี้ ไปเสนอต่อองค์การบริหารส่วนตำบลแม่ฮี้ เพื่อมีมติให้ความร่วมมือในกิจกรรมพัฒนาที่ดินดำเนินการกิจกรรมต่าง ๆ ที่กำหนดไว้ในแผน และได้รับการเชื่อมโยงสู่แผนพัฒนาตำบล

7.1.3 สถานีพัฒนาที่ดินแม่ฮ่องสอน เสนอเป้าหมายและงบประมาณให้รายงานมายังกรมพัฒนาที่ดิน

7.1.4 กรมพัฒนาที่ดินพิจารณาสนับสนุนงบประมาณกิจกรรมและโครงการตามเป้าหมายที่กำหนดในแผนการใช้ที่ดิน

7.1.5 สถานีพัฒนาที่ดินแม่ฮ่องสอน นำเสนอต่อที่ประชุมจังหวัด/อำเภอ เพื่อสร้างการรับรู้และประชาสัมพันธ์ให้หน่วยงานอื่น นำโครงการภายใต้หน่วยงานมาพัฒนาพื้นที่ตามแผนการใช้ที่ดินกำหนด

7.2 กิจกรรมที่จะดำเนินการของกรมพัฒนาที่ดิน

งบประมาณที่กำหนดไว้เป็นการประมาณเบื้องต้น อาจมีการเปลี่ยนแปลงตามที่ได้รับการจัดสรรให้ดำเนินการ (ตารางที่ 7-1)

เขตเกษตรกรรม

1) **ดินขาดความอุดมสมบูรณ์/ดินตื้น** มีแผนงาน/โครงการปรับปรุงบำรุงดิน ดังนี้

- (1) การพัฒนาหมอดินอาสาเพื่อมีส่วนร่วมและศูนย์ปฏิบัติการพัฒนาที่ดิน
- (2) การส่งเสริมการปรับปรุงบำรุงดินด้วยพืชปุ๋ยสด
- (3) การพัฒนากลุ่มเกษตรกรใช้สารอินทรีย์ลดการใช้สารเคมีทางการเกษตร
- (4) การส่งเสริมการผลิตและการใช้สารอินทรีย์
- (5) การส่งเสริมการไถกรมเพื่อลดการปล่อยก๊าซเรือนกระจก
- (6) การปรับปรุงพื้นที่ดินกรด
- (7) การผลิตและปลูกหญ้าแฝก
- (8) การผลิตปุ๋ยหมักเพื่อลดการปล่อยก๊าซเรือนกระจก



2) การชะล้างพังทลายของดิน มีแผนงาน/โครงการฟื้นฟูและป้องกันการชะล้างพังทลายของดิน ดังนี้

(1) การปลูกหญ้าแฝกเพื่อการอนุรักษ์ดินและน้ำ

(2) จัดทำระบบอนุรักษ์ดินและน้ำ

3) พื้นที่แล้งซ้ำซาก มีแผนงาน/โครงการบริหารจัดการน้ำ ดังนี้

(1) การก่อสร้างแหล่งน้ำในไร่นานอกเขตชลประทาน

7.3 กิจกรรมที่จะดำเนินการของหน่วยงานอื่น (ตารางที่ 7-2)

7.3.1 เขตเกษตรกรรม

1) เขตปลูกพืชไร่ เขตปลูกไม้ผล และเขตปลูกไม้ยืนต้น

(1) โครงการส่งเสริมและพัฒนาสหกรณ์/กลุ่มเกษตรกรให้มีความเข้มแข็งตามศักยภาพ (สนง.เกษตรจังหวัด)

(2) โครงการศูนย์เรียนรู้การเพิ่มประสิทธิภาพการผลิตภาคการเกษตร (สนง.เกษตรจังหวัด)

(3) โครงการพัฒนาศักยภาพการดำเนินงานและการให้บริการของศูนย์จัดการศัตรูพืชชุมชน (สนง.เกษตรจังหวัด)

7.3.2 เขตแหล่งน้ำ

(1) ก่อสร้างอ่างเก็บน้ำขนาดกลาง พรอมทอส่งน้ำ (กรมชลประทาน ,อบต.)

(2) ซ่อมแซมฝายน้ำล้น ปรับปรุงพื้นที่ต้นน้ำ (กรมชลประทาน ,อบต.)

7.4 ความต้องการของชุมชนและองค์กรปกครองส่วนท้องถิ่น

จากการดำเนินการจัดทำกระบวนการมีส่วนร่วมของประชาชนที่องค์การบริหารส่วนตำบลเมื่อวันที่ 10 กรกฎาคม 2566 ได้มีความต้องการของประชาชนที่ต้องการให้ดำเนินการเกี่ยวกับแก้ปัญหาดินเสื่อมโทรม และฟื้นฟูความอุดมสมบูรณ์ของดิน การขาดแคลนน้ำ แก้ปัญหาไม่มีกรรมสิทธิ์ในที่ทำกิน และปรับปรุงสาธารณูปโภคขั้นพื้นฐาน

เพื่อตอบสนองต่อความต้องการของชุมชนและการแก้ไขปัญหาเชิงพื้นที่ของตำบลแม่ฮี้ กรมพัฒนาที่ดินได้วิเคราะห์เบื้องต้น ดังต่อไปนี้

ปัญหาของตำบลแม่ฮี้ ในภาพรวมสรุปได้ว่า มีปัญหาสำคัญ 2 ประการ คือ (1) ปัญหาดินเสื่อมโทรมและฟื้นฟูความอุดมสมบูรณ์ของดิน (2) ปัญหาการขาดแคลนน้ำจนเกิดแล้งซ้ำซาก และมีปัญหารองลงมา คือ ปัญหาการไร้กรรมสิทธิ์ในที่ดิน ปัญหาดังกล่าวนี้ส่งผลกระทบต่อคุณภาพชีวิตของราษฎรในชุมชนโดยรวม

ในกรณีของปัญหาความเสื่อมโทรมของที่ดินนั้นจะรวมถึง (1) การชะล้างพังทลายของดิน (2) ดินขาดความอุดมสมบูรณ์ (3) ดินตื้น โดยในพื้นที่ตำบลแม่ฮี้ส่วนใหญ่เป็นพื้นที่ดินทราย และเป็นเขตพื้นที่ป่ามากกว่า 97 เปอร์เซ็นต์ของพื้นที่ทั้งหมด แต่มีการชะล้างพังทลายของดินค่อนข้างสูง มีการทำการเกษตรแบบ



เชิงเดี่ยวมายาวนาน คุณภาพของดินจึงไม่ค่อยเหมาะสมต่อการเกษตร และจากการวิเคราะห์ความลาดชัน และการชะล้างพังทลายของดินของตำบลแม่ฮี้ (ตาราง 7-4 รูป 7-1) ซึ่งมีเนื้อที่รวม 154,910 ไร่ พบว่า ระดับความลาดชันมากกว่า 35 ถึงมากกว่า 50 เปอร์เซ็นต์ มีจำนวน 147,257 ไร่ หรือร้อยละ 91.5 ระดับความลาดชันมากกว่า 12% มีจำนวนมากถึง 6,899 ไร่ หรือร้อยละ 4.45 ระดับความลาดชันระหว่าง 5-12% มีจำนวน 3,405 ไร่ หรือร้อยละ 2.19 มีที่ราบที่ระดับความลาดชัน 0-2% ร้อยละ 0.81 เท่านั้น จากการที่สภาพภูมิประเทศเป็นพื้นที่ลาดชันดังกล่าวนี้ ผลกระทบที่ตามมา คือ เกิดการสูญเสียดินที่มีความรุนแรงถึงรุนแรงมากที่สุดรวม 3,623 ไร่ หน้าดินที่ถูกชะล้างลงมาสู่เบื้องล่างจึงไปทับถมลำน้ำตามธรรมชาติ เหมือง ฝาย และอ่างเก็บน้ำจนตื้นเขินไม่สามารถเก็บกักน้ำไว้ใช้ได้ตามที่ควรจะเป็น การขาดแคลนน้ำจึงเกิดขึ้นทุกหมู่บ้านในตำบลแม่ฮี้ ทั้งน้ำเพื่ออุปโภค-บริโภคและน้ำ เพื่อการเกษตร นอกจากนี้ในพื้นที่ที่มีความลาดชันมากกว่า 12% มีระบบอนุรักษ์ดินและน้ำครอบคลุมพื้นที่เพียงบางส่วนของตำบลเท่านั้น จึงเกิดปัญหาการชะล้างพังทลายของดิน ในส่วนของปัญหาความอุดมสมบูรณ์ของดินที่เกิดขึ้นนั้น เนื่องจากการใช้ที่ดินติดต่อกันเป็นเวลานานโครงสร้างของดินได้มีการเปลี่ยนแปลง ในพื้นที่ที่มีการไถพรวนด้วยเครื่องจักรกลติดต่อกันเป็นระยะเวลานานทำให้ดินแน่นตัว น้ำในดินและอากาศในดินที่เคยมีอยู่สูญหายไป ส่วนธาตุอาหารและอินทรีย์วัตถุ ก็มีปริมาณลดลงเช่นเดียวกัน เนื่องจากพืชนำไปใช้และอินทรีย์วัตถุได้สลายตัวไป

ในกรณีของการขาดแคลนนํานี้ นอกจากผลการทับถมของตะกอนดินในแหล่งน้ำจืดตื้นเขินดังกล่าวข้างต้นแล้ว การที่ประชากรเพิ่มขึ้น กิจกรรมที่ต้องใช้น้ำเพิ่มขึ้น ทำการเกษตรเพิ่มขึ้น รวมทั้งเหตุการณ์ที่เกิดจากการเปลี่ยนแปลงภูมิอากาศ เช่น ปริมาณฝนน้อยกว่าปกติ ฝนทิ้งช่วง จนเกิดความแห้งแล้ง การขาดแคลนน้ำจึงเกิดขึ้นอย่างต่อเนื่อง จำเป็นต้องวางระบบอนุรักษ์ดินและน้ำเพื่อกักน้ำในดินคงความอุดมสมบูรณ์ เพื่อจัดหาน้ำให้แหล่งน้ำต้นทุน โดยวิธีการต่างๆ ให้เพียงพอแก่ความต้องการ

ประเด็นหลักจากข้อเสนอให้แก้ไขปัญหาเรื่องขาดแคลนน้ำและน้ำท่วม จะสรุปได้ว่ามี 6 ประการ คือ (1) การขุดลอกแหล่งน้ำในปัจจุบันซึ่งรวมถึงอ่างเก็บน้ำ ฝายกั้นน้ำ ลำน้ำ เป็นต้น (2) สร้างอ่าง ฝายกั้นน้ำเพิ่มเติมจากที่มีอยู่เดิม (3) ก่อสร้างประปาภูเขาโดยส่งน้ำด้วยท่อ P.E. (4) ขุดเจาะบ่อบาดาล (5) ก่อสร้างคลองส่งน้ำเพื่อการกระจายน้ำ และ (6) ป้องกันน้ำท่วม

เพื่อตอบสนองข้อเสนอดังกล่าวทั้ง 6 ประการนี้ จากการวิเคราะห์ข้อมูลเบื้องต้นที่มีอยู่ในปัจจุบันแล้วสรุปได้ว่า **“ไม่สามารถดำเนินการแก้ปัญหาหมู่บ้านใดหมู่บ้านหนึ่งหรือใช้วิธีการใดวิธีการหนึ่งแล้วจะแก้ไขปัญหาการขาดแคลนน้ำหรือน้ำท่วมทั้งตำบลได้โดยสิ้นเชิง”**

การแก้ไขปัญหาการขาดแคลนน้ำหรือน้ำท่วมจะต้องดำเนินการทั้งตำบลควบคู่กันทั้งปัญหาการชะล้างพังทลายของดินในพื้นที่ตอนกลางด้านตะวันตก กับปัญหาการขาดแคลนน้ำในพื้นที่ตอนบน โดยจัดทำโครงการ “การพัฒนาที่ดินและน้ำที่เป็นระบบ” ทั้งพื้นที่ตำบลที่รวมข้อเสนอในการแก้ไขปัญหา โดยแบ่งพื้นที่ออกเป็น 3 ส่วน คือ



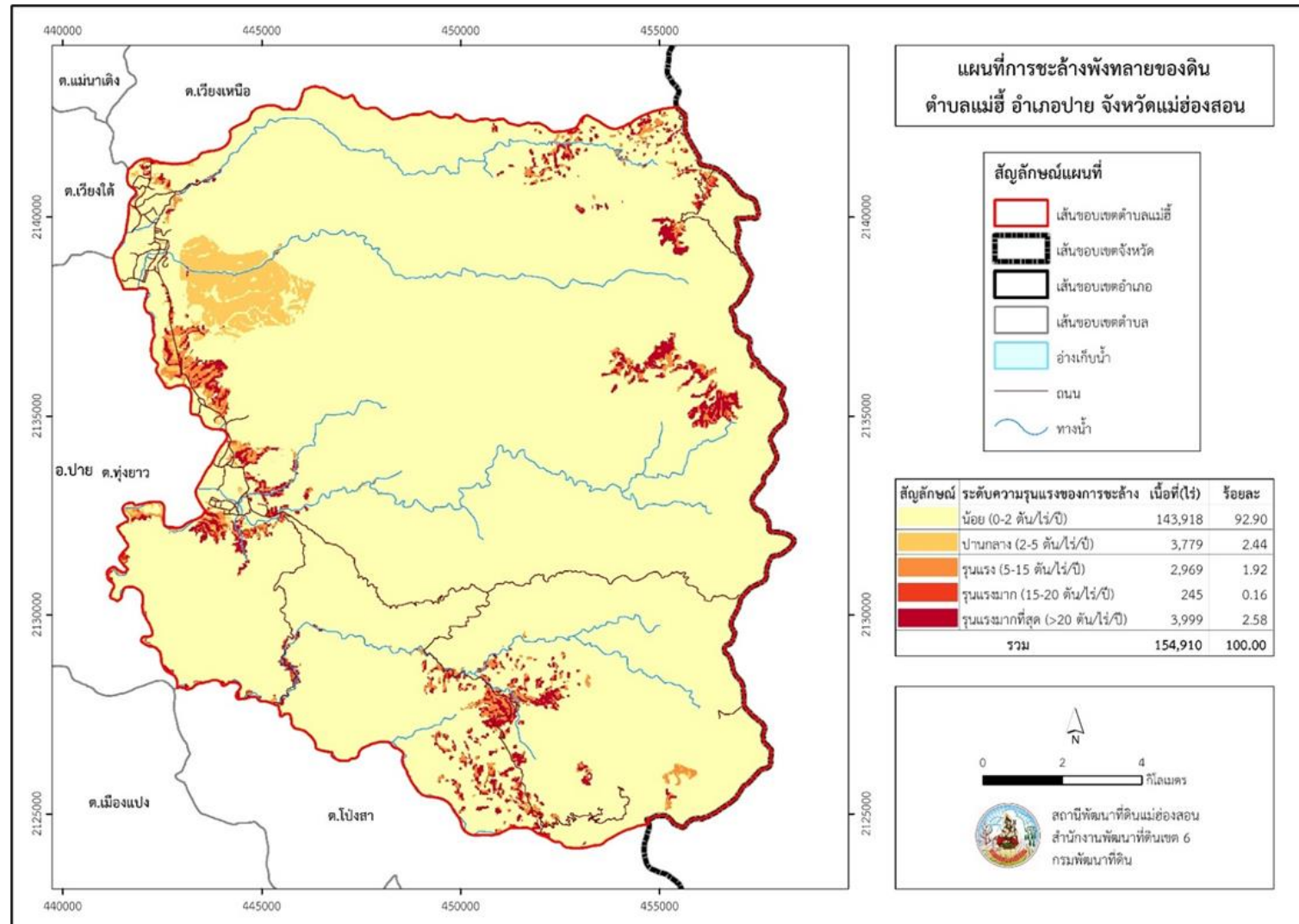
1. ส่วนของต้นน้ำ อันเป็นพื้นที่ป่าไม้ สภาพพื้นที่ส่วนใหญ่มีความสูงชันมาก ความลาดชันมากกว่า 35 เปอร์เซ็นต์ มีระดับความรุนแรงของการชะล้างพังทลายของดินในระดับน้อยถึงปานกลาง การจัดการพื้นที่ต้องมีการรักษาป่าต้นน้ำให้มีความอุดมสมบูรณ์ ปลูกป่าเพิ่ม ปรับปรุงฝายชะลอน้ำเดิมที่เก่าและพังทลายซึ่งพื้นที่ ร้อยละ 91.5 ของพื้นที่ตำบลแม่ฮี้ทั้งหมดเป็นพื้นที่ป่าไม้ที่มีความลาดชันสูง

2. ส่วนของกลางน้ำ สภาพพื้นที่ประกอบด้วยที่ราบและที่ลาดชัน พื้นที่บางส่วนมีระดับการสูญเสียดินในระดับรุนแรงถึงรุนแรงมากที่สุด การจัดการพื้นที่ควรก่อสร้างระบบอนุรักษ์ดินและน้ำ จัดรูปที่ดิน วางผังน้ำทั้งระบบ และสนับสนุนการปรับเปลี่ยนกิจกรรมการผลิต

3. ส่วนของปลายน้ำ สภาพพื้นที่ส่วนใหญ่เป็นที่ราบ (ความลาดชัน 0-2 เปอร์เซ็นต์ และ 2-5 เปอร์เซ็นต์) มีส่วนน้อยที่มีความเสี่ยงในการสูญเสียดินจากการชะล้างพังทลายของดินและไหลลงสู่อ่างเก็บน้ำ การจัดการพื้นที่ควรพัฒนาที่ดินและระบบน้ำเนื่องจากมีแม่น้ำป่าสักไหลผ่านจึงเกิดน้ำท่วมขังบ่อยช่วงฤดูฝนจึงควรจัดมาตรการแก้ไขโดย การขุดลอกคลอง ก่อสร้างสระน้ำ ฝายกั้นน้ำ คลองส่งน้ำ คลองระบายน้ำหรือผนังป้องกันน้ำท่วม การขุดบ่อบาดาล ปรับรูปที่ดินปรับเปลี่ยนกิจกรรมการผลิต และการทำระบบอนุรักษ์ดินและน้ำเพื่อให้การใช้ที่ดินสามารถใช้พื้นที่ได้อย่างต่อเนื่องและเกิด ประโยชน์ ทั้งตัวเกษตรกร ชุมชน ในด้านเศรษฐกิจ สังคมและสิ่งแวดล้อม



แผนการใช้ที่ดินตำบลแม่ฮี อำเภอปาย จังหวัดแม่ฮ่องสอน



รูป 7-1 แผนที่การชะล้างพังทลายของดิน ตำบลแม่ฮี อำเภอปาย จังหวัดแม่ฮ่องสอน



แผนการใช้ที่ดินตำบลแม่ฮี อำเภอลำปาง จังหวัดแม่ฮ่องสอน

ตารางที่ 7-1 กิจกรรมของกรมพัฒนาที่ดินในเขตการใช้ที่ดินที่จะดำเนินการในปีงบประมาณ 2567-2571

เขตการใช้ที่ดิน	แผนงาน/โครงการ	งบประมาณ
เขตเกษตรกรรม 2,148 ไร่	การพัฒนาหมอดินอาสาเพื่อมีส่วนร่วมและศูนย์ปฏิบัติการพัฒนาที่ดิน	12,000
	ส่งเสริมการไถกรบเพื่อลดการปล่อยก๊าซเรือนกระจก	850,000
	ผลิตปุ๋ยอินทรีย์เพื่อลดการปล่อยก๊าซเรือนกระจก	1,020,000
	ปรับปรุงพื้นที่ดินกรด	372,875
	ส่งเสริมการปรับปรุงบำรุงดินด้วยพืชปุ๋ยสด	82,500
	ส่งเสริมการใช้สารอินทรีย์ลดการใช้สารเคมีทางการเกษตร	162,500
	จัดระบบอนุรักษ์ดินและน้ำพื้นที่ ลุ่ม-ดอน-สูง	2,443,500
	รณรงค์และส่งเสริมการปลูกหญ้าแฝก	1,200,000
	การก่อสร้างแหล่งน้ำในไร่นานอกเขตชลประทาน	206,000
	รวมแผนงาน/โครงการ	6,435,875



แผนการใช้ที่ดินตำบลแม่ฮี้ อำเภอลำปาง จังหวัดแม่ฮ่องสอน

ตารางที่ 7-2 สรุปกิจกรรมที่ขอรับการสนับสนุนจากส่วนราชการอื่นในเขตการใช้ที่ดิน

เขตการใช้ที่ดิน	กิจกรรมที่ขอการสนับสนุนจากส่วนราชการอื่น	งบประมาณ
เขตเกษตรกรรม 2,148 ไร่	1) โครงการส่งเสริมและพัฒนาสหกรณ์/กลุ่มเกษตรกรให้มีความเข้มแข็งตามศักยภาพ (สนง.เกษตรจังหวัด) 2) โครงการศูนย์เรียนรู้การเพิ่มประสิทธิภาพการผลิตภาคการเกษตร (สนง.เกษตรจังหวัด) 3) โครงการพัฒนาศักยภาพการดำเนินงานและการให้บริการของศูนย์จัดการศัตรูพืชชุมชน (สนง.เกษตรจังหวัด)	23,000 4,300 6,000
เขตแหล่งน้ำ 208 ไร่	(1) ก่อสร้างอ่างเก็บน้ำขนาดกลาง พร้อมท่อส่งน้ำ (กรมชลประทาน ,อบต.) - อ่างเก็บน้ำบ้านทรายขาว หมู่ 2 (2) ซ่อมแซมฝายน้ำล้น ปรับปรุงพื้นที่ต้นน้ำ (กรมชลประทาน ,อบต.) - ฝายต้นน้ำบ้านแม่เย็น หมู่ 1 - ฝายต้นน้ำแม่ป่า บ้านแม่ฮี้ หมู่ 5	4,800,000 489,000
	รวมแผนงาน/โครงการ	6,072,300



แผนการใช้ที่ดินตำบลแม่ฮี้ อำเภอปาย จังหวัดแม่ฮ่องสอน

ตารางที่ 7-3 เป้าหมายการดำเนินงานและงบประมาณ โครงการนำร่องตำบลแม่ฮี้ อำเภอปาย จังหวัดแม่ฮ่องสอน ระยะ 5 ปี (พ.ศ. 2567- 2571)

เขตการใช้ที่ดิน	งาน/โครงการ/กิจกรรม	หน่วย	เป้าหมาย					รวม	งบประมาณ (บาท)					รวม	หน่วยงาน รับผิดชอบ
			2567	2568	2569	2570	2571		2567	2568	2569	2670	2571		
เขตป่าไม้/ เขตเกษตรกรรม	การยกระดับการพัฒนาหมอ ดินอาสาเพื่อมีส่วนร่วมและ ศูนย์ปฏิบัติการพัฒนาที่ดิน	ราย	6	6	6	6	6	40	2,400	2,400	2,400	2,400	2,400	12,000	พด.
เขตเกษตรกรรม	ส่งเสริมการไถกลบเพื่อลดการ ปล่อยก๊าซเรือนกระจก	ไร่	500	500	500	500	500	2,500	170,000	170,000	170,000	170,000	170,000	850,000	พด.
เขตป่าไม้/ เขตเกษตรกรรม	ผลิตปุ๋ยอินทรีย์เพื่อลดการ ปล่อยกาซเรือนกระจก	ตัน	60	60	60	60	60	300	204,000	204,000	204,000	204,000	204,000	1,020,000	พด.
เขตป่าไม้/ เขตเกษตรกรรม	ปรับปรุงพื้นที่ดินกรด	ไร่	50	50	50	50	50	250	74,575	74,575	74,575	74,575	74,575	372,875	พด.
เขตป่าไม้/ เขตเกษตรกรรม	ส่งเสริมการปรับปรุงบำรุงดิน ด้วยพืชปุ๋ยสด	ไร่	100	100	100	100	100	500	16,500	16,500	16,500	16,500	16,500	82,500	พด.
เขตป่าไม้/ เขตเกษตรกรรม	ส่งเสริมการใช้สารอินทรีย์ลด การใช้สารเคมีทางการเกษตร	ไร่	100	100	100	100	100	500	32,500	32,500	32,500	32,500	32,500	162,500	พด.
เขตป่าไม้/ เขตเกษตรกรรม	จัดระบบอนุรักษ์ดินและน้ำ พื้นที่ ลุ่ม-ดอน-สูง	ไร่	90	90	90	90	90	450	488,700	488,700	488,700	488,700	488,700	2,443,500	พด.
เขตเกษตรกรรม	ก่อสร้างบ่อน้ำไร่นานอกเขต ชลประทาน	บ่อ	0	1	1	1	1	10	0	20,600	20,600	20,600	20,600	82,400	พด.
เขตป่าไม้/ เขตเกษตรกรรม	รณรงค์และส่งเสริมการปลูก หญ้าแฝก	ไร่	500	500	500	500	500	2,500	240,000	240,000	240,000	240,000	240,000	1,200,000	พด.
รวมเป้าหมายและงบประมาณดำเนินการ													6,225,775		



ตารางที่ 7-4 ร้อยละความลาดชันของตำบลแม่ฮี อำเภอลำปาง จังหวัดแม่ฮ่องสอน

ร้อยละความ ลาดชัน	สภาพภูมิประเทศ (Topography)	เนื้อที่	
		ไร่	ร้อยละ
0 – 2	พื้นที่ราบเรียบหรือค่อนข้างราบเรียบ	1,267	0.81
2 – 5	มีความลาดชันน้อยมาก สภาพที่เป็นลูกคลื่นลอนลาดเล็กน้อย	1,431	0.92
5 – 12	มีความลาดชันเล็กน้อย สภาพพื้นที่เป็นลูกคลื่นลอนลาด	3,405	2.19
12 – 20	มีความลาดชันสูง สภาพพื้นที่เป็นลูกคลื่นลอนชัน	6,899	4.45
20 – 35	มีความสูงชันปานกลาง สภาพพื้นที่เป็นเนินเขา	33,257	21.46
35 – 50	มีความสูงชัน สภาพพื้นที่เป็นภูเขา	54,056	34.88
> 50	มีความสูงชันมาก สภาพพื้นที่เป็นภูเขาสูงชัน เทือกเขา หุบ เขา หน้าผา หรือยอดเขาแหลม	54,595	35.23
	รวม	154,910	100.00



เอกสารอ้างอิง

กรมการปกครอง. 2556. แผนที่ขอบเขตตำบล ปี 2564 (ไฟล์ข้อมูล). กรมการปกครอง กระทรวงมหาดไทย, กรุงเทพฯ.

_____. 2566. รายงานสถิติจำนวนประชากรและบ้าน รายจังหวัด รายอำเภอ และรายตำบล (ณ เดือนธันวาคม 2565). แหล่งที่มา: <https://stat.bora.dopa.go.th/stat/statnew/statyear/#/TableTemplate/Area/statpop>, 1 พฤษภาคม 2566.

กรมการพัฒนาชุมชน. 2566. ข้อมูลความจำเป็นพื้นฐาน (จปฐ.) รายจังหวัด รายอำเภอ และรายตำบล ปี 2565. แหล่งที่มา :<https://ebmn.cdd.go.th/>. 1 มิถุนายน 2566.

กรมทรัพยากรน้ำบาดาล. 2566. ปริมาณน้ำและจำนวนบ่อบาดาล ปี 2565. แหล่งที่มา: <http://app.dgr.go.th/newpasutara/xml/search.php>, 26 พฤษภาคม 2566.

กรมส่งเสริมการเกษตร. 2566. จำนวนครัวเรือนเกษตรกรที่ขึ้นทะเบียนเกษตรกร จำแนกรายจังหวัด รายอำเภอ และรายตำบล (ณ เดือนมกราคม พ.ศ. 2566). แหล่งที่มา : <http://mvos2.gistda.or.th/>. 15 พฤษภาคม 2566.

กรมอุตุนิยมวิทยา. 2566. ปริมาณน้ำฝนเฉลี่ยคาบ 30 ปี (พ.ศ. 2536-2565). กรมอุตุนิยมวิทยา กระทรวงดิจิทัลเพื่อเศรษฐกิจและสังคม, กรุงเทพฯ.

กลุ่มวิเคราะห์สภาพการใช้ที่ดิน. 2566. แผนที่สภาพการใช้ที่ดิน ปี 2566 (ไฟล์ข้อมูล). กองนโยบายและแผนการใช้ที่ดิน กรมพัฒนาที่ดิน กระทรวงเกษตรและสหกรณ์, กรุงเทพฯ.

กองสำรวจดินและวิจัยทรัพยากรดิน. 2566. แผนที่ทรัพยากรดิน (ไฟล์ข้อมูล). กรมพัฒนาที่ดิน กระทรวงเกษตรและสหกรณ์, กรุงเทพฯ.

บัณฑิต ต้นศิริ และ คำรณ ไทรพิก. 2542. คู่มือการประเมินคุณภาพที่ดินสำหรับพืชเศรษฐกิจ. กองวางแผนการใช้ที่ดิน กรมพัฒนาที่ดิน กระทรวงเกษตรและสหกรณ์.

องค์การบริหารส่วนตำบลแม่ฮี้. 2566. วิสัยทัศน์และพันธกิจ. แหล่งที่มา : <https://www.maeheepai.go.th/content/vision>. 16 สิงหาคม 2566.

สถานีพัฒนาที่ดินแม่ฮ่องสอน
สำนักงานพัฒนาที่ดินเขต 6
กรมพัฒนาที่ดิน

LAND DEVELOPMENT DEPARTMENT

กระทรวงเกษตรและสหกรณ์

104 หมู่ 3 ตำบลปางหมู
อำเภอเมืองแม่ฮ่องสอน จังหวัดแม่ฮ่องสอน 58000
053 611 853