



# แผนการใช้ที่ดิน ตำบลแม่ลาน้อย

อำเภอแม่ลาน้อย จังหวัดแม่ฮ่องสอน



สถานีพัฒนาที่ดินแม่ฮ่องสอน  
สำนักงานพัฒนาที่ดินเขต 6  
กรมพัฒนาที่ดิน กระทรวงเกษตรและสหกรณ์  
กันยายน 2566



**สถานีพัฒนาที่ดิน  
แม่ฮ่องสอน  
104 หมู่ 3 ตำบลปางหมู  
อำเภอเมือง จังหวัดแม่ฮ่องสอน  
58000**

## คำนำ

การจัดทำแผนการใช้ที่ดินดำเนินการตามรัฐธรรมนูญแห่งราชอาณาจักรไทย พ.ศ. 2560 มาตรา 72 (1) ที่ได้บัญญัติให้มีการวางแผนการใช้ที่ดินให้เหมาะสมกับศักยภาพของที่ดินตามหลักการพัฒนาอย่างยั่งยืนโดยแผนการใช้ที่ดินตำบลแม่ลาน้อย อำเภอแม่ลาน้อย จังหวัดแม่ฮ่องสอน ได้นำแนวคิดขององค์การอาหารและเกษตรแห่งสหประชาชาติ (Food and Agriculture Organization of the United Nations: FAO) และ โครงการสิ่งแวดล้อมแห่งสหประชาชาติ (United Nations Environment Programme : UNEP) มาปรับใช้ คือ ความเหมาะสมทางกายภาพ ความเหมาะสมทางเศรษฐกิจ การยอมรับจากสังคม การสร้างความยั่งยืนให้สิ่งแวดล้อม และเสนอทางเลือกการใช้ที่ดิน ร่วมกับวิธีการที่จำเป็นอื่น ๆ เช่น กระบวนการมีส่วนร่วมของชุมชน (Participatory Rural Appraisal: PRA) การประเมินคุณภาพที่ดิน เป็นต้น

สถานีพัฒนาที่ดินแม่ฮ่องสอน สำนักงานพัฒนาที่ดินเขต 6 ร่วมกับกองนโยบายและแผนการใช้ที่ดิน ในการดำเนินงานวางแผนการใช้ที่ดินระดับตำบล โดยพิจารณาภาพรวมของสภาพปัญหาในด้านต่างๆ ทั้งด้านกายภาพ เศรษฐกิจ และสังคม วิเคราะห์และสังเคราะห์ข้อมูลนำไปสู่การวางแผนการใช้ที่ดินที่สอดคล้องกับศักยภาพของพื้นที่ โดยผ่านกระบวนการมีส่วนร่วมของชุมชน (PRA) ในการระบุปัญหา ความต้องการของเกษตรกรและผู้มีส่วนได้ส่วนเสีย ทั้งนี้ สถานีพัฒนาที่ดิน ได้จัดทำแผนกิจกรรม/โครงการ เพื่อขับเคลื่อนแผนการใช้ที่ดินให้เป็นรูปธรรมเพื่อให้เกษตรกรมีคุณภาพชีวิตที่ดีขึ้น มีการใช้ที่ดินอย่างถูกต้องเหมาะสม รักษาสภาพแวดล้อมและอนุรักษ์ทรัพยากรในชุมชนให้เกิดความยั่งยืนต่อไป

สถานีพัฒนาที่ดิน  
กันยายน 2566



## สารบัญ

	หน้า
คำนำ	ก
สารบัญ	ข
สารบัญตาราง	ง
สารบัญรูป	จ
<b>บทที่ 1 บทนำ</b>	
1.1 ความสำคัญของการวางแผนการใช้ที่ดิน	1-1
1.2 หลักการและเหตุผล	1-1
1.3 วัตถุประสงค์	1-1
1.4 ระยะเวลาและสถานที่ดำเนินงาน	1-2
1.5 ขั้นตอนการดำเนินงาน	1-2
1.6 วิสัยทัศน์ของตำบล	1-3
<b>บทที่ 2 ข้อมูลทั่วไป</b>	
2.1 ที่ตั้งและอาณาเขต	2-1
2.2 การแบ่งส่วนการปกครอง	2-1
2.3 สภาพภูมิประเทศ	2-1
2.4 สภาพภูมิอากาศ	2-3
2.5 สภาพการใช้ที่ดินในปัจจุบัน	2-5
2.6 สภาพเศรษฐกิจและสังคม	2-10
<b>บทที่ 3 สถานภาพของทรัพยากรธรรมชาติ</b>	
3.1 ทรัพยากรป่าไม้	3-1
3.2 ทรัพยากรน้ำ	3-2
3.3 ทรัพยากรดิน	3-2
<b>บทที่ 4 กระบวนการมีส่วนร่วมของชุมชน (Participatory Rural Appraisal: PRA)</b>	
4.1 การวิเคราะห์ผลจากการจัดทำกระบวนการมีส่วนร่วมของชุมชน (PRA)	4-1
4.2 ระบบการปลูกพืชในปัจจุบัน	4-4
<b>บทที่ 5 การประเมินคุณภาพที่ดิน</b>	
5.1 หลักการประเมินคุณภาพที่ดินด้านกายภาพ	5-1
5.2 พืชเศรษฐกิจที่สำคัญของตำบล	5-3
5.3 ระดับความเหมาะสมของที่ดิน	5-3



## สารบัญ (ต่อ)

	หน้า
<b>บทที่ 6</b> แผนการใช้ที่ดิน	
6.1 การวิเคราะห์ข้อมูลเพื่อการจัดทำแผนการใช้ที่ดินระดับตำบล	6-1
6.2 แผนการใช้ที่ดิน	6-2
<b>บทที่ 7</b> การขับเคลื่อนแผนการใช้ที่ดิน	
7.1 ขั้นตอนการดำเนินงาน	7-1
7.2 กิจกรรมที่จะดำเนินการของกรมพัฒนาที่ดิน	7-1
7.3 กิจกรรมที่จะดำเนินการของส่วนราชการอื่น	7-2
7.4 ความต้องการของชุมชนและองค์กรปกครองส่วนท้องถิ่น	7-2
<b>เอกสารอ้างอิง</b>	8-1



## สารบัญตาราง

ตารางที่		หน้า
2-1	สถิติภูมิอากาศ ณ สถานีตรวจอากาศแม่สะเรียง จังหวัดแม่ฮ่องสอน (2536-2565)	2-4
2-2	สภาพการใช้ที่ดิน ตำบลแม่ลาน้อย อำเภอแม่ลาน้อย จังหวัดแม่ฮ่องสอน	2-6
2-3	จำนวนประชากรและครัวเรือน ตำบลแม่ลาน้อย อำเภอแม่ลาน้อย จังหวัดแม่ฮ่องสอน ปี 2565	2-10
2-4	จำนวนและสัดส่วนครัวเรือนเกษตร ตำบลแม่ลาน้อย อำเภอแม่ลาน้อย จังหวัดแม่ฮ่องสอน ปี 2565	2-11
2-5	รายได้-รายจ่ายเฉลี่ยครัวเรือน ตำบลแม่ลาน้อย อำเภอแม่ลาน้อย จังหวัดแม่ฮ่องสอน ปี 2565	2-12
3-1	สมบัติที่ดิน ตำบลแม่ลาน้อย อำเภอแม่ลาน้อย จังหวัดแม่ฮ่องสอน	3-4
4-1	ระบบการปลูกพืชในปัจจุบัน ตำบลแม่ลาน้อย อำเภอแม่ลาน้อย จังหวัดแม่ฮ่องสอน	4-4
5-1	ตัวอย่างการประเมินคุณภาพที่ดินด้านกายภาพของประเภทการใช้ประโยชน์ที่ดิน ตำบลแม่ลาน้อย อำเภอแม่ลาน้อย จังหวัดแม่ฮ่องสอน	5-2
5-2	ชั้นความเหมาะสมทางกายภาพของดิน ตำบลแม่ลาน้อย อำเภอแม่ลาน้อย จังหวัดแม่ฮ่องสอน	5-3
6-1	เขตการใช้ที่ดิน ตำบลแม่ลาน้อย อำเภอแม่ลาน้อย จังหวัดแม่ฮ่องสอน	6-5
7-1	กิจกรรมของกรมพัฒนาที่ดินที่จะดำเนินการในปีงบประมาณ 2567 – 2571	7-5
7-2	สรุปกิจกรรมที่ขอรับการสนับสนุนจากส่วนราชการอื่นในเขตการใช้ที่ดิน	7-6
7-3	เป้าหมายการดำเนินงานและงบประมาณ ตำบลแม่ลาน้อย อำเภอแม่ลาน้อย จังหวัดแม่ฮ่องสอน	7-7



## สารบัญญรูป

รูปที่		หน้า
1-1	กรอบการวางแผนการใช้ที่ดินระดับตำบล	1-4
2-1	ที่ตั้งและอาณาเขตตำบลแม่ลาน้อย อำเภอแม่ลาน้อย จังหวัดแม่ฮ่องสอน	2-2
2-2	กราฟสมดุลของน้ำเพื่อการเกษตร จังหวัดแม่ฮ่องสอน	2-5
2-3	สภาพการใช้ที่ดินตำบลแม่ลาน้อย อำเภอแม่ลาน้อย จังหวัดแม่ฮ่องสอน	2-9
3-1	ทรัพยากรดิน ตำบลแม่ลาน้อย อำเภอแม่ลาน้อย จังหวัดแม่ฮ่องสอน	3-5
4-1	การวิเคราะห์สถานการณ์โดยระบบ DPSIR ของตำบลแม่ลาน้อย อำเภอแม่ลาน้อย จังหวัดแม่ฮ่องสอน	4-3
6-1	เขตการใช้ที่ดิน ตำบลแม่ลาน้อย อำเภอแม่ลาน้อย จังหวัดแม่ฮ่องสอน	6-7
7-1	การชะล้างพังทลายของดิน ตำบลแม่ลาน้อย อำเภอแม่ลาน้อย จังหวัดแม่ฮ่องสอน	7-4



## บทที่ 1 บทนำ

### 1.1 ความสำคัญของการวางแผนการใช้ที่ดิน

ตามรัฐธรรมนูญแห่งราชอาณาจักรไทย พุทธศักราช 2560 มาตรา 72 รัฐพึงดำเนินการเกี่ยวกับที่ดิน ทรัพยากรน้ำ และพลังงาน ดังต่อไปนี้

(1) วางแผนการใช้ที่ดินของประเทศ ให้เหมาะสมกับสภาพพื้นที่และศักยภาพของที่ดิน ตามหลักการพัฒนาอย่างยั่งยืน

### 1.2 หลักการและเหตุผล

ปัจจุบันกรมพัฒนาที่ดินได้ดำเนินการวางแผนการใช้ที่ดินระดับประเทศเรียบร้อยแล้วซึ่งเป็นการวางกรอบเชิงนโยบายมุ่งเน้นการพัฒนาด้านการเกษตรให้เกิดความสมดุลและยั่งยืนและในขณะเดียวกันต้องอนุรักษ์ทรัพยากรธรรมชาติและสิ่งแวดล้อมควบคู่กับการรักษาคุณค่าทางศิลปวัฒนธรรม แต่ทั้งนี้เพื่อให้เกิดการใช้ประโยชน์ที่ดินในระดับพื้นที่อย่างมีประสิทธิภาพและรักษาฐานการผลิตด้านทรัพยากรธรรมชาติอย่างยั่งยืนตลอดห่วงโซ่อุปทาน แผนการใช้ที่ดินระดับตำบลจึงถูกนำมาใช้เป็นเครื่องมือเพื่อขับเคลื่อนการดำเนินงานดังกล่าว

ทั้งนี้กรมพัฒนาที่ดินได้จัดทำแผนปฏิบัติการราชการกรมพัฒนาที่ดินระยะ 5 ปี (พ.ศ. 2566-2570) เพื่อให้บรรลุตามวิสัยทัศน์ที่กำหนดไว้ คือ “เป็นองค์กรอัจฉริยะทางดิน เพื่อขับเคลื่อนการใช้ที่ดินอย่างเหมาะสม 15 ล้านไร่ ภายในปี 2570” ซึ่งในส่วนของประเด็นการพัฒนาที่ 2 บริหารจัดการทรัพยากรดินและที่ดินด้วยชุดข้อมูลที่มีมูลค่าสูง (High Value Dataset) ซึ่งมีเป้าหมาย คือ การนำชุดข้อมูลที่มีมูลค่าสูง ไปใช้ในการบริหารจัดการทางการเกษตร ในส่วนของตัวชี้วัด บริหารจัดการทรัพยากรดินและที่ดินบนพื้นฐานของชุดข้อมูลที่มีมูลค่าสูง ร้อยละ 100 กลยุทธ์ที่ 2 ยุกระดับแผนการใช้ที่ดินไปสู่การปฏิบัติ ได้กำหนดให้ ร้อยละของแผนการใช้ที่ดินระดับตำบลที่จัดทำแล้วเสร็จทั้งประเทศ ภายใน ปี 2570 (ไม่น้อยกว่า ร้อยละ 80) เป็นตัวชี้วัดหนึ่งของกลยุทธ์ดังกล่าว

### 1.3 วัตถุประสงค์

1.3.1 เพื่อรักษาเสถียรภาพของทรัพยากรให้เกิดความสมดุลและยั่งยืนภายใต้การพัฒนาด้านต่างๆ ของตำบล

1.3.2 เพื่อให้การใช้ที่ดินมีผลตอบแทนสูงสุดต่อหน่วยเนื้อที่อย่างยั่งยืน

1.3.3 เพื่อให้เกิดการกำหนดแผนงาน โครงการ กิจกรรม ที่สอดคล้องกับแผนการใช้ที่ดินที่กำหนดขึ้น และอยู่บนหลักการของโมเดลเศรษฐกิจ BCG (Bio-Circular-Green Economy: BCG Modrl)

### 1.4 ระยะเวลาและสถานที่ดำเนินงาน

1.4.1 ระยะเวลา 1 ตุลาคม 2565 – 30 กันยายน 2566

1.4.2 สถานที่ ตำบลแม่ลาน้อย อำเภอแม่ลาน้อย จังหวัดแม่ฮ่องสอน

### 1.5 ขั้นตอนการดำเนินงาน

1.5.1 รวบรวมข้อมูลปฐมภูมิและหุติยภูมิ ประกอบด้วย

1) ด้านกายภาพ ได้แก่ ทรัพยากรดิน ทรัพยากรน้ำ ทรัพยากรป่าไม้ ภูมิอากาศ สภาพการใช้ที่ดิน เขตป่าไม้ตามกฎหมายและมติคณะรัฐมนตรี



2) ด้านเศรษฐกิจและสังคม เช่น การถือครองที่ดิน ลักษณะทางเศรษฐกิจของตำบล จำนวนประชากร เป็นต้น

3) ด้านนโยบายและข้อกฎหมายที่เกี่ยวข้อง ได้แก่ ยุทธศาสตร์ แผนพัฒนาเศรษฐกิจและสังคมแห่งชาติฉบับที่ 13 ยุทธศาสตร์ภาค แผนพัฒนากลุ่มจังหวัด แผนพัฒนาจังหวัด แผนพัฒนาการเกษตรและสหกรณ์ แผนพัฒนาท้องถิ่น 4 ปี ขององค์การบริหารส่วนจังหวัด เทศบาลตำบลหรือองค์การบริหารส่วนตำบล

1.5.2 จัดทำกระบวนการมีส่วนร่วมของชุมชน (Participatory Rural Appraisal: PRA) เพื่อรับฟังความคิดเห็น ประเด็นปัญหา ความต้องการด้านต่าง ๆ ขององค์การปกครองส่วนท้องถิ่นและเกษตรกรในตำบล

1.5.3 ประเมินคุณภาพของที่ดินของพืชเศรษฐกิจหลักและพืชทางเลือกที่มีมูลค่าของตำบล

1.5.4 สังเคราะห์ข้อมูลจากข้อ 1.5.1 ถึง 1.5.3 เพื่อใช้ประกอบการวางแผนการใช้ที่ดิน

1.5.5 กำหนด (ร่าง) แผนการใช้ที่ดินระดับตำบล

1.5.6 รับฟังความคิดเห็นของผู้มีส่วนได้ส่วนเสียต่อ (ร่าง) แผนการใช้ที่ดินที่กำหนดขึ้น

1.5.7 ปรับปรุง (ร่าง) แผนการใช้ที่ดินเพื่อจัดทำแผนการใช้ที่ดินฉบับสมบูรณ์

1.5.8 นำแผนการใช้ที่ดินเข้าสู่คณะทำงานวิชาการของเขตฯ เพื่อตรวจสอบความครบถ้วน /สมบูรณ์ของเนื้อหาและองค์ประกอบ

1.5.9 เผยแพร่แผนการใช้ที่ดินเพื่อนำไปสู่การขับเคลื่อนการดำเนินงาน ประกอบด้วย

1) องค์การปกครองส่วนท้องถิ่น นำแผนการใช้ที่ดินที่จัดทำขึ้นไปประกอบการจัดทำแผนการพัฒนาของตำบลเพื่อนำไปสู่การของบประมาณที่มีความสอดคล้องกับศักยภาพด้านการผลิตและสถานภาพของทรัพยากรของตำบล

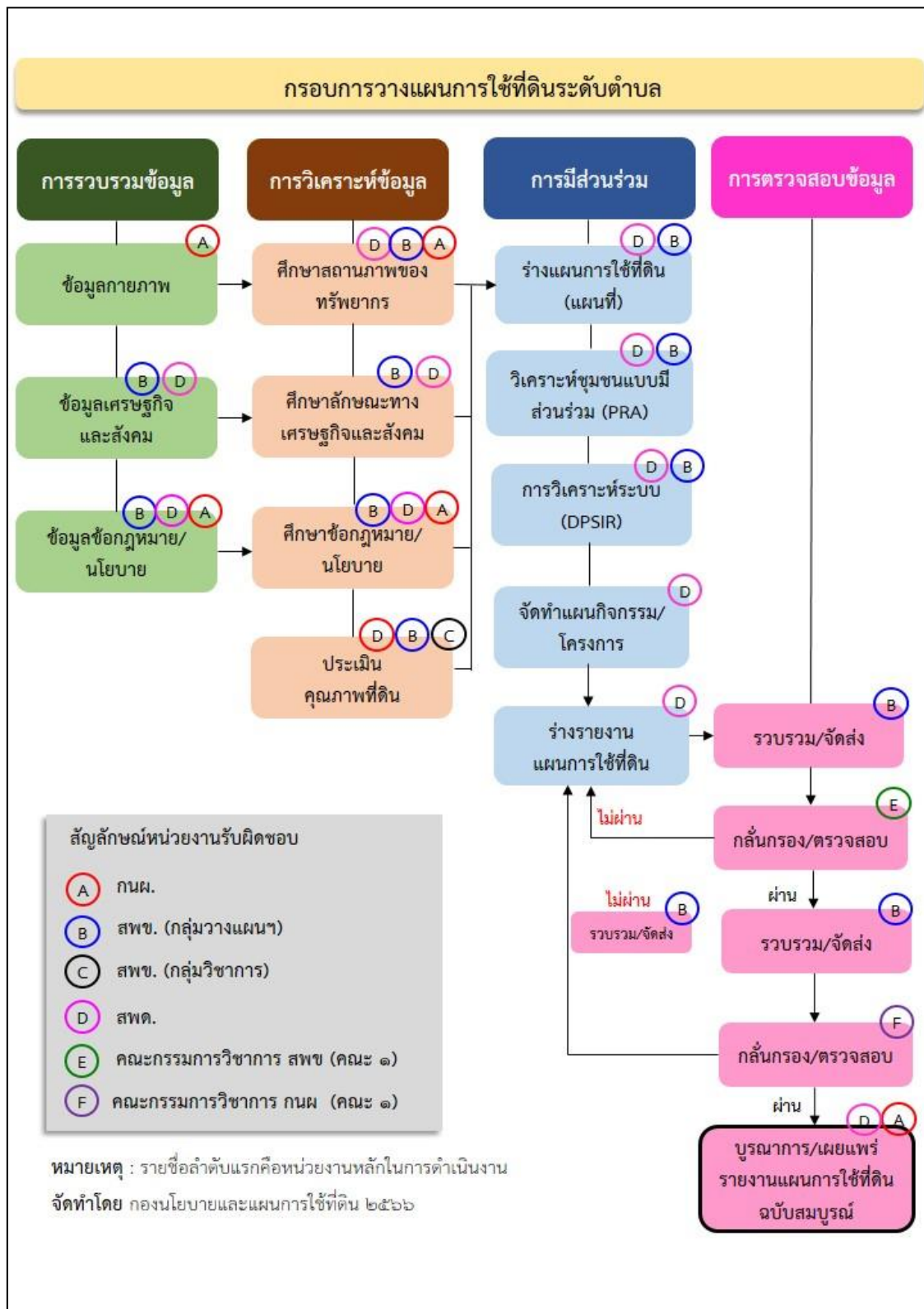
2) กรมพัฒนาที่ดิน โดยสถานีพัฒนาที่ดิน กำหนดแผนงาน/โครงการ/กิจกรรม ที่สอดคล้องกับแผนการใช้ที่ดินที่กำหนดขึ้นในแต่ละเขตและสามารถใช้ประกอบการของบประมาณในพื้นที่อย่างมีหลักการและเป็นที่ยอมรับ

3) หน่วยงานราชการอื่น ๆ สามารถใช้เป็นข้อมูลพื้นฐานประกอบแผนงาน/โครงการ/กิจกรรม ที่สอดคล้องกับแผนการใช้ที่ดินที่กำหนดขึ้นในแต่ละเขต

จากขั้นตอนที่กล่าวข้างต้น สามารถจัดทำกรอบการวางแผนการใช้ที่ดินระดับตำบล แสดงดังรูปที่ 1-1

## 1.6 วิสัยทัศน์ของตำบล

พัฒนาแม่ลาน้อยให้น่าอยู่ มุ่งสู่เมืองเศรษฐกิจ พัฒนาคุณภาพชีวิตประชาชน บนพื้นฐานการบริหารจัดการที่ดี (องค์การบริหารส่วนตำบลแม่ลาน้อย, 2566)



รูปที่ 1-1 กรอบการวางแผนการใช้ที่ดินระดับตำบล



## บทที่ 2

### ข้อมูลทั่วไป

#### 2.1 ที่ตั้งและอาณาเขต

ตำบลแม่ลาน้อย อำเภอแม่ลาน้อย จังหวัดแม่ฮ่องสอน ตั้งอยู่ทางตอนกลางของอำเภอแม่ลาน้อย มีพื้นที่ประมาณ 363 ตารางกิโลเมตร หรือ 227,059 ไร่ โดยมีอาณาเขตติดต่อ ดังนี้ (รูปที่ 2-1)

ทิศเหนือ ติดต่อกับ ตำบลแม่ลาหลวง ตำบลสันติคีรี อำเภอแม่ลาน้อย จังหวัดแม่ฮ่องสอน

ทิศใต้ ติดต่อกับ ตำบลบ้านกาศ ตำบลท่าผาป้อม อำเภอแม่ลาน้อย จังหวัดแม่ฮ่องสอน

ทิศตะวันออก ติดต่อกับ ตำบลแม่เงา ตำบลห้วยหอม อำเภอแม่ลาน้อย จังหวัดแม่ฮ่องสอน

ทิศตะวันตก ติดต่อกับ ตำบลเสาหิน อำเภอแม่สะเรียง จังหวัดแม่ฮ่องสอน

#### 2.2 การแบ่งส่วนการปกครอง

ตำบลแม่ลาน้อย อำเภอแม่ลาน้อย จังหวัดแม่ฮ่องสอน แบ่งส่วนการปกครองออกเป็น 15 หมู่บ้าน ดังนี้

หมู่ที่ 1 บ้านแม่ลาน้อย

หมู่ที่ 9 บ้านทุ่งสารภี

หมู่ที่ 2 บ้านป่าหมาก

หมู่ที่ 10 บ้านทุ่งรวงทอง

หมู่ที่ 3 บ้านแม่สะปิงเหนือ

หมู่ที่ 11 บ้านแม่ละมอ

หมู่ที่ 4 บ้านห้วยดิง

หมู่ที่ 12 บ้านแม่ลำจิว

หมู่ที่ 5 บ้านวังคัน

หมู่ที่ 13 บ้านพระบาทห้วยผึ้ง

หมู่ที่ 6 บ้านแม่แลบ

หมู่ที่ 14 บ้านห้วยริน

หมู่ที่ 7 บ้านแม่เง

หมู่ที่ 15 บ้านแม่สะปิงกลาง

หมู่ที่ 8 บ้านท่าสองแคว

ทั้งนี้พบว่าพื้นที่บางส่วนอยู่ในเขตเทศบาลแม่ลาน้อย ได้แก่ หมู่ที่ 1, 2, 5 และ 9

#### 2.3 สภาพภูมิประเทศ

ลักษณะพื้นที่ทั่วไปส่วนใหญ่เป็นพื้นที่ลาดชันสูง มีสภาพพื้นที่ราบเรียบ ลูกคลื่นลอนลาด ลูกคลื่นลอนชัน เนินเขา และพื้นที่สูงชันเป็นพื้นที่ภูเขา บางพื้นที่อยู่ในวนอุทยานแห่งชาติถ้ำแก้วโกมล เป็นส่วนหนึ่งของลุ่มน้ำสาละวิน มีแหล่งน้ำที่สำคัญ เช่น น้ำแม่ลาน้อย แม่น้ำยวม





## 2.4 สภาพภูมิอากาศ

จากการศึกษาสถิติภูมิอากาศ ( 2536-2565) พบว่า ตำบลแม่ลาน้อย อำเภอแม่ลาน้อย จังหวัดแม่ฮ่องสอน มีรายละเอียดดังนี้

### 2.4.1 อุณหภูมิ

มีอุณหภูมิโดยเฉลี่ยทั้งปี 25.7 องศาเซลเซียส อุณหภูมิสูงสุดเฉลี่ย 33.3 องศาเซลเซียส ในเดือนเมษายน และอุณหภูมิต่ำสุดเฉลี่ย 20.3 องศาเซลเซียส ในเดือนกุมภาพันธ์

### 2.4.2 ปริมาณน้ำฝน

มีปริมาณน้ำฝนรวมทั้งปี 1,204.6 มิลลิเมตร มีฝนตกประมาณ 141 วัน เดือนที่มีฝนตกมากที่สุด ในเดือนสิงหาคม มีปริมาณฝน 225.5 มิลลิเมตร และมีฝนตกประมาณ 27 วัน

### 2.4.3 สมดุลน้ำเพื่อการเกษตร

จากข้อมูลสถิติภูมิอากาศในคาบ 30 ปี (พ.ศ. 2536-2565) ณ สถานีตรวจอากาศแม่สะเรียง จังหวัดแม่ฮ่องสอน ได้นำมาวิเคราะห์สมดุลของน้ำเพื่อการเกษตร ซึ่งเป็นการวิเคราะห์หาช่วงฤดูกาลเพาะปลูกพืช ตลอดจนช่วงระยะเวลาที่พืชเสี่ยงต่อการขาดน้ำ ข้อมูลที่นำมาวิเคราะห์ คือ ปริมาณน้ำฝน และศักยภาพ

การคายระเหยน้ำอ้างอิง (ET<sub>o</sub>) ซึ่งคำนวณด้วยโปรแกรม Cropwat for Windows Version 8.0 โดยใช้สมการ Penman-Monteith สามารถสรุปสมดุลของน้ำเพื่อการเกษตรในเขตอาศัยน้ำฝนได้ดังนี้

ช่วงที่เหมาะสมต่อการปลูกพืช เป็นช่วงที่ค่าปริมาณน้ำฝนมากกว่าค่า 0.5 การระเหยจากผิวดินและการคายน้ำของพืช เป็นช่วงที่ดินมีความชุ่มชื้นพอเหมาะต่อการเพาะปลูกพืช เป็นช่วงที่ดินมีความชุ่มชื้นพอเหมาะต่อการเพาะปลูกพืช ซึ่งช่วงนี้เริ่มตั้งแต่ต้นเดือนเมษายนถึงกลางเดือนพฤศจิกายน

ช่วงที่มีน้ำมากเกินพอ เป็นช่วงที่ค่าปริมาณน้ำฝนมากกว่าค่าการระเหยจากผิวดินและการคายน้ำของพืช ซึ่งช่วงนี้เริ่มตั้งแต่ปลายเดือนเมษายนถึงต้นเดือนพฤศจิกายน

ช่วงขาดน้ำ เป็นช่วงฤดูแล้งที่ค่าปริมาณน้ำฝนน้อยกว่าค่า 0.5 การระเหยจากผิวดินและการคายน้ำของพืช ซึ่งพืชอาจเสียหายจากการขาดแคลนน้ำได้ ซึ่งช่วงนี้เริ่มตั้งกลางเดือนพฤศจิกายนถึงปลายเดือนมีนาคม (ตารางที่ 2-1 และรูปที่ 2-2)



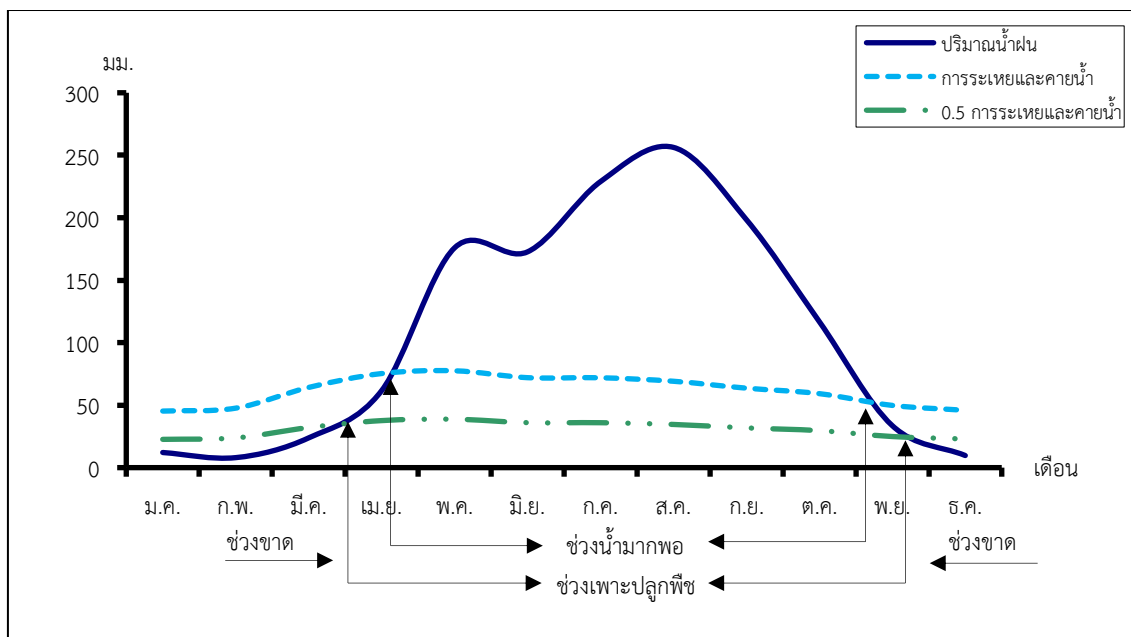
ตารางที่ 2-1 สถิติภูมิอากาศ ณ สถานีตรวจอากาศแม่สะเรียง จังหวัดแม่ฮ่องสอน/1 ( 2536-2565)

เดือน	อุณหภูมิ (°ซ.)			ความชื้นสัมพัทธ์ (%)	ปริมาณน้ำฝน (มม.)	จำนวนวันที่ฝนตก (วัน)	ศักยภาพการคายระเหยน้ำ (มม.)	ปริมาณฝนใช้การ <sup>2</sup> (มม.)
	ต่ำสุด	สูงสุด	เฉลี่ย					
ม.ค.	14.3	31.8	21.0	77.0	7.0	1.3	45.9	6.9
ก.พ.	14.1	34.4	22.6	69.0	6.7	0.8	46.8	6.6
มี.ค.	17.9	36.8	26.4	62.0	27.4	2.3	62.6	26.2
เม.ย.	22.4	38.0	29.5	63.0	53.2	5.1	71.1	48.7
พ.ค.	23.9	35.3	28.7	74.0	166.0	16.2	76.0	121.9
มิ.ย.	23.6	32.1	27.1	84.0	183.6	24.1	70.2	129.7
ก.ค.	23.3	31.1	26.5	85.0	196.3	25.7	70.1	134.6
ส.ค.	23.1	30.9	26.3	87.0	225.5	26.8	67.3	144.1
ก.ย.	23.0	32.3	26.8	85.0	184.1	20.5	61.8	129.9
ต.ค.	22.2	33.3	26.5	84.0	120.1	13.1	58.9	97.0
พ.ย.	19.5	32.8	24.7	81.0	26.6	3.9	50.4	25.5
ธ.ค.	16.1	31.3	21.8	79.0	8.1	1.5	46.2	8.0
<b>เฉลี่ย</b>	<b>20.3</b>	<b>33.3</b>	<b>25.7</b>	<b>77.5</b>	-	-	-	-
<b>รวม</b>	-	-	-	-	<b>1,204.6</b>	<b>141.3</b>	<b>727.1</b>	<b>879.1</b>

หมายเหตุ :<sup>1</sup> เป็นสถานีตรวจอากาศที่ใกล้พื้นที่ต่ำมากที่สุด

<sup>2</sup> จากการคำนวณโดยโปรแกรม Cropwat for Windows Version 8.0

ที่มา : กรมอุตุนิยมวิทยา (2566)



รูปที่ 2-2 กราฟสมดุลของน้ำเพื่อการเกษตร จังหวัดแม่ฮ่องสอน

## 2.5 สภาพการใช้ที่ดินปัจจุบัน

สภาพการใช้ที่ดินตำบลแม่ลาน้อย อำเภอแม่ลาน้อย จังหวัดแม่ฮ่องสอน ซึ่งสำรวจโดยกลุ่มวิเคราะห์สภาพการใช้ที่ดิน (2566) ประกอบด้วยประเภทการใช้ที่ดินต่าง ๆ ดังนี้

2.5.1 พื้นที่ชุมชนและสิ่งปลูกสร้าง มีเนื้อที่ 3,078 ไร่ หรือร้อยละ 1.35 ของเนื้อที่ตำบล

2.5.2 พื้นที่เกษตรกรรมมีเนื้อที่ 38,672 ไร่ หรือร้อยละ 17.03 ของเนื้อที่ตำบล ประกอบด้วยการใช้ประโยชน์ที่ดินด้านเกษตรกรรมต่าง ๆ ดังต่อไปนี้

1) พื้นที่นา มีเนื้อที่ 5,359 ไร่ หรือร้อยละ 2.36 ของเนื้อที่ตำบล ได้แก่ นาข้าว นาข้าว+ข้าวโพด นาร้าง นาข้าว+ถั่วเหลือง นาข้าว+พืชผัก

2) พืชไร่ มีเนื้อที่ 8,982 ไร่ หรือร้อยละ 3.95 ของเนื้อที่ตำบล ได้แก่ ถั่วเหลือง ข้าวโพด ไร่ร้าง ข้าวโพด/ถั่วเหลือง ข้าวโพด+พืชผัก

3) ไม้ยืนต้น มีเนื้อที่ 271 ไร่ หรือร้อยละ 0.11 ของเนื้อที่ตำบล ได้แก่ สัก ยางพารา ปาล์ม น้ำมัน ไม้ยืนต้นร้าง/เสื่อมโทรม ไม้ปลูกเพื่อการค้า

4) ไม้ผล มีเนื้อที่ 670 ไร่ หรือร้อยละ 0.30 ของเนื้อที่ตำบล ได้แก่ มะม่วง กัลย ลำไย ไม้ผลผสม ส้ม

5) พืชสวน มีเนื้อที่ 44 ไร่ หรือร้อยละ 0.02 ของเนื้อที่ตำบล ได้แก่ พืชผัก

6) ไร่หมุนเวียน มีเนื้อที่ 23,344 ไร่ หรือร้อยละ 10.29 ของเนื้อที่ตำบล ได้แก่ ไร่หมุนเวียนร้าง ข้าวไร่ (ไร่หมุนเวียน) ข้าวโพด (ไร่หมุนเวียน) ถั่วเหลือง (ไร่หมุนเวียน) กะหล่ำปลี (ไร่หมุนเวียน)

7) หุ่นเลี้ยงสัตว์และโรงเรือนเลี้ยงสัตว์ มีเนื้อที่ 2 ไร่ หรือร้อยละ - ของเนื้อที่ตำบล ได้แก่ โรงเรือนเลี้ยงโค กระบือ และม้า

2.5.3 พื้นที่ป่าไม้ มีเนื้อที่ 181,978 ไร่ หรือร้อยละ 80.16 ของเนื้อที่ตำบล ได้แก่ ป่าผลัดใบ สมบูรณ์ ป่าไม่ผลัดใบสมบูรณ์ ป่าผลัดใบรอสภาพฟื้นฟู ป่าปลูกสมบูรณ์

2.5.4 พื้นที่แหล่งน้ำ มีเนื้อที่ 2,197 ไร่ หรือร้อยละ 0.96 ของเนื้อที่ตำบล ได้แก่ แม่น้ำ ลำห้วย ลำคลอง อ่างเก็บน้ำ บ่อน้ำในไร่นา หนอง บึง ทะเลสาบ



แผนการใช้ที่ดินตำบลแม่ลาน้อย อำเภอแม่ลาน้อย จังหวัดแม่ฮ่องสอน

2.5.5 พื้นที่เบ็ดเตล็ด มีเนื้อที่ 1,134 ไร่ หรือร้อยละ 0.50 ของเนื้อที่ตำบล ได้แก่ พื้นที่ลุ่ม ทุ่งหญ้าสลับไม้พุ่ม/ไม้ละเมาะ บ่อดิน ที่ทิ้งขยะ พื้นที่ถม

ตารางที่ 2-2 สภาพการใช้ที่ดิน ตำบลแม่ลาน้อย อำเภอแม่ลาน้อย จังหวัดแม่ฮ่องสอน

หน่วยแผนที่	ประเภทการใช้ที่ดิน	เนื้อที่	
		ไร่	ร้อยละ
<b>U</b>	<b>พื้นที่ชุมชนและสิ่งปลูกสร้าง</b>	<b>3,078</b>	<b>1.35</b>
U101	ตัวเมืองและย่านการค้า	706	0.31
U201	หมู่บ้านบนพื้นราบ	1,959	0.86
U202	หมู่บ้านชาวไทยภูเขา	183	0.08
U301	สถานที่ราชการและสถาบันต่าง ๆ	198	0.09
U502	โรงงานอุตสาหกรรม	32	0.01
<b>A</b>	<b>พื้นที่เกษตรกรรม</b>	<b>38,672</b>	<b>17.03</b>
A100	นาร้าง	93	0.04
A101	นาข้าว	4,959	2.18
A101+A202	นาข้าว+ข้าวโพด	201	0.09
A101+A209	นาข้าว+ถั่วเหลือง	58	0.03
A101+A502	นาข้าว+พืชผัก	48	0.02
A200	ไร่อ่าง	701	0.31
A202	ข้าวโพด	2,362	1.04
A202/A209	ข้าวโพด/ถั่วเหลือง	332	0.15
A202+A502	ข้าวโพด+พืชผัก	55	0.02
A209	ถั่วเหลือง	5,503	2.42
A209+A502	ถั่วเหลือง+พืชผัก	29	0.01
A302	ยางพารา	96	0.04
A303	ปาล์มน้ำมัน	29	0.01
A305	สั๊ก	139	0.06
A400	ไม้ผลร้าง/เสื่อมโทรม	19	0.01

ตารางที่ 2.2 (ต่อ)

หน่วยแผนที่	ประเภทการใช้ที่ดิน	เนื้อที่	
		ไร่	ร้อยละ
A401	ไม้ผลผสม	27	0.01
A402	ส้ม	23	0.01

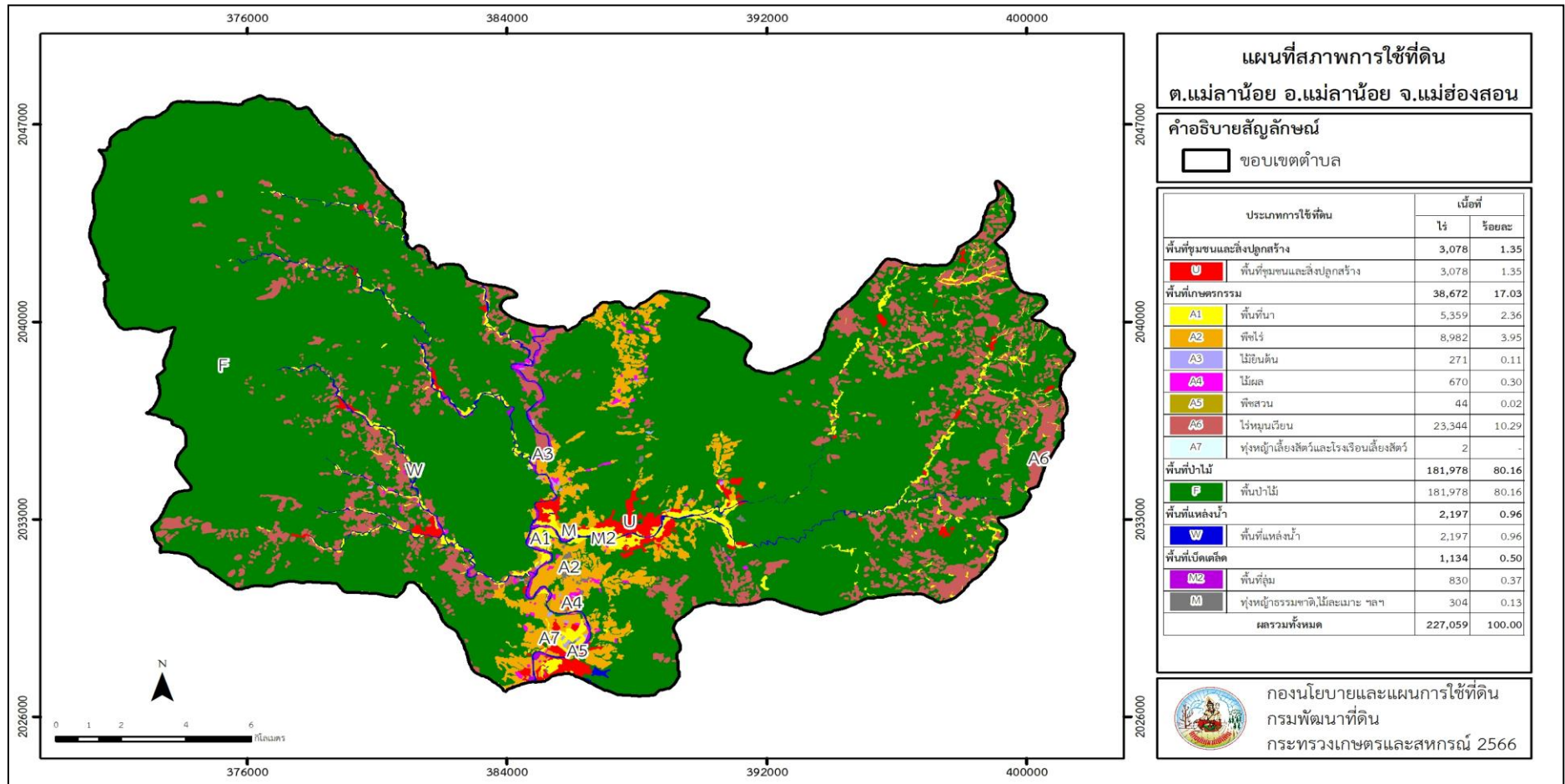


แผนการใช้ที่ดินตำบลแม่ลาน้อย อำเภอแม่ลาน้อย จังหวัดแม่ฮ่องสอน

A407	มะม่วง	256	0.11
A411	กล้วย	254	0.11
A411/A412	กล้วย/มะขาม	13	0.01
A412	มะขาม	18	0.01
A413	ลำไย	67	0.03
A502	พืชผัก	44	0.02
A600	ไร่หมุนเวียนร้าง	10,052	4.43
A602	ข้าวโพด(ไร่หมุนเวียน)	3,724	1.64
A609	ถั่วเหลือง(ไร่หมุนเวียน)	3,234	1.43
A612	ถั่วดำ ถั่วแดง(ไร่หมุนเวียน)	192	0.09
A616	ข้าวไร่(ไร่หมุนเวียน)	5,634	2.48
A623	กะหล่ำปลี(ไร่หมุนเวียน)	510	0.22
<b>F</b>	<b>พื้นที่ป่าไม้</b>	<b>181,978</b>	<b>80.16</b>
F101	ป่าไม้ผลัดใบสมบูรณ์	17,017	7.50
F200	ป่าผลัดใบรอสภาพฟื้นฟู	235	0.11
F201	ป่าผลัดใบสมบูรณ์	164,726	72.55
<b>M</b>	<b>พื้นที่เบ็ดเตล็ด</b>	<b>1,134</b>	<b>0.50</b>
M102	ทุ่งหญ้าสลับไม้พุ่ม/ไม้ละเมาะ	253	0.11
M201	พื้นที่ลุ่ม	830	0.37
M304	บ่อดิน	23	0.01
M701	ที่ทิ้งขยะ	28	0.01
<b>W</b>	<b>พื้นที่แหล่งน้ำ</b>	<b>2,197</b>	<b>0.96</b>
W101	แม่น้ำ ลำห้วย ลำคลอง	2,087	0.92
W201	อ่างเก็บน้ำ	110	0.04
<b>ผลรวมทั้งหมด</b>		<b>227,059</b>	<b>100.00</b>



แผนการใช้ที่ดินตำบลแม่ลาน้อย อำเภอแม่ลาน้อย จังหวัดแม่ฮ่องสอน



รูปที่ 2-3 สภาพการใช้ที่ดินตำบลแม่ลาน้อย อำเภอแม่ลาน้อย จังหวัดแม่ฮ่องสอน



## 2.6 สภาพเศรษฐกิจและสังคม

### 2.6.1 ประชากร

จากหลักฐานทะเบียนราษฎร์ของกรมการปกครอง กระทรวงมหาดไทย ณ เดือนธันวาคม 2565 พบว่า ประชากรที่อาศัยในพื้นที่ตำบลแม่ลาน้อยมีประชากรรวม 9,269 คน แยกเป็นชาย 4,653 คน เป็นหญิง 4,616 คน ความหนาแน่นโดยเฉลี่ย 25.51 คนต่อตารางกิโลเมตร มีจำนวนครัวเรือนทั้งหมด 3,794 ครัวเรือน เป็นครัวเรือนเกษตรที่มาขึ้นทะเบียนกรมส่งเสริมการเกษตร 1,809 ครัวเรือน หรือร้อยละ 47.68 ของจำนวนครัวเรือนทั้งหมด และเป็นครัวเรือนที่ประกอบอาชีพอื่นๆ ครัวเรือนเกษตรที่ไม่ได้มาขึ้นทะเบียนกรมส่งเสริมการเกษตร 1,985 ครัวเรือน หรือร้อยละ 52.32 ของจำนวนครัวเรือนทั้งหมด ดังรายละเอียดในตารางที่ 2-3 ถึงตารางที่ 2-4

**ตารางที่ 2-3** จำนวนประชากรและครัวเรือนตำบลแม่ลาน้อย อำเภอแม่ลาน้อย จังหวัดแม่ฮ่องสอน ปี 2565

พื้นที่	จำนวน ครัวเรือน	จำนวนประชากร (คน)		
		ชาย	หญิง	รวม
ตำบลแม่ลาน้อย	3,794	4,653	4,616	9,269
หมู่ที่ 0 แม่ลาน้อย	4	187	174	361
หมู่ที่ 1 แม่ลาน้อย	1,012	897	947	1,844
หมู่ที่ 2 ป่าหมาก	227	295	295	590
หมู่ที่ 3 แม่สะปึ่งเหนือ	160	233	220	453
หมู่ที่ 4 ห้วยตึง	140	212	207	419
หมู่ที่ 5 วังคัน	231	310	288	598
หมู่ที่ 6 แม่แลบ	337	555	510	1,065
หมู่ที่ 7 แม่่งะ	105	162	169	331
หมู่ที่ 8 ท่าสองแคว	243	377	389	766
หมู่ที่ 9 ทุงสารภี	355	241	254	495
หมู่ที่ 10 ทุงรวงทอง	357	338	380	718
หมู่ที่ 11 แม่ละมอ	193	265	228	493
หมู่ที่ 12 แม่ลาจิว	88	127	120	247
หมู่ที่ 13 พระบาทห้วยผึ้ง	78	97	76	173
หมู่ที่ 14 ห้วยริน	198	243	274	517
หมู่ที่ 15 แม่สะปึ่งกลาง	66	114	85	199

ที่มา : กรมการปกครอง (2566)



ตารางที่ 2-4 จำนวนและสัดส่วนครัวเรือนเกษตรตำบลแม่ลาน้อย อำเภอแม่ลาน้อย จังหวัดแม่ฮ่องสอน ปี 2565

รายการ	จำนวน (ครัวเรือน)	ร้อยละ
จำนวนครัวเรือนทั้งหมด <sup>1)</sup>	3,794	100.00
- จำนวนครัวเรือนเกษตรที่มากขึ้นทะเบียนกรมส่งเสริมการเกษตร <sup>2)</sup>	1,809	47.68
- จำนวนครัวเรือนที่ประกอบอาชีพอื่นๆ และจำนวนครัวเรือนเกษตรที่ไม่ได้มาขึ้นทะเบียนฯ	1,985	52.32

ที่มา : 1) กรมการปกครอง (2566)

2) กรมส่งเสริมการเกษตร (2566)

### 2.6.2 การถือครองที่ดิน

จากข้อมูลกรมการปกครอง ณ เดือนธันวาคม 2565 ตำบลแม่ลาน้อยมีจำนวนครัวเรือนทั้งหมด 3,794 ครัวเรือน โดยถือครองที่ดินเฉลี่ยครัวเรือนละ 59.85 ไร่ (เนื้อที่ของตำบลรวมต่อจำนวนครัวเรือนทั้งหมด)

### 2.6.3 ลักษณะทางเศรษฐกิจและการประกอบอาชีพ

ประชากรในตำบลแม่ลาน้อยประกอบอาชีพเกษตรกรรม ค้าขาย รับราชการ รับจ้างทั่วไป และอื่นๆ มีเกษตรกรบางครัวเรือนประกอบอาชีพหลายอย่างควบคู่กันไป สำหรับพืชที่เกษตรกรปลูกเป็นอาชีพหลัก ได้แก่ ข้าว และข้าวโพดเลี้ยงสัตว์ ทางด้านการเลี้ยงสัตว์เกษตรกรจะมีการเลี้ยงไว้เพื่อบริโภคหากเหลือจึงจำหน่ายเป็นรายได้เสริม

### 2.6.4 ด้านรายได้-รายจ่าย

จากข้อมูลความจำเป็นพื้นฐานของกรมการพัฒนาชุมชน ปี 2566 พบว่า รายได้ครัวเรือนเฉลี่ยปีละ 161,989.27 บาท รายได้บุคคลเฉลี่ยปีละ 56,668.16 บาท รายจ่ายครัวเรือนเฉลี่ยปีละ 77,937.66 บาท รายจ่ายบุคคลเฉลี่ยปีละ 28,533.72 บาท เมื่อพิจารณาจะเห็นว่ารายได้ครัวเรือนมากกว่ารายจ่ายครัวเรือนปีละ 84,051.61 บาท และรายได้บุคคลมากกว่ารายจ่ายบุคคลปีละ 28,134.44 บาท ดังรายละเอียดในตารางที่ 2-5



แผนการใช้ที่ดินตำบลแม่ลาน้อย อำเภอแม่ลาน้อย จังหวัดแม่ฮ่องสอน

ตารางที่ 2-5 รายได้-รายจ่ายเฉลี่ยครัวเรือนตำบลแม่ลาน้อย อำเภอแม่ลาน้อย จังหวัดแม่ฮ่องสอน ปี 2565

พื้นที่	แหล่งรายได้ของครัวเรือน (บาท/ปี)				รายได้ครัวเรือนเฉลี่ย (บาท/ปี)	รายได้บุคคลเฉลี่ย (บาท/ปี)	รายจ่ายครัวเรือนเฉลี่ย (บาท/ปี)	รายจ่ายบุคคลเฉลี่ย (บาท/ปี)
	อาชีพหลัก	อาชีพรอง	รายได้อื่น	ทำ-หาเอง				
ตำบลแม่ลาน้อย	111,174.80	20,483.23	12,928.14	17,403.11	161,989.27	56,668.16	77,937.66	28,533.72
หมู่ที่ 1 แม่ลาน้อย	119,724.53	11,386.79	16,143.40	9,669.81	156,924.53	80,357.49	106,221.70	54,393.72
หมู่ที่ 2 ป่าหมาก	107,200.00	5,424.46	1,758.27	76,956.83	191,339.57	55,524.43	81,553.96	23,665.97
หมู่ที่ 3 แม่สะปิงเหนือ	129,824.07	30,870.37	11,750.00	3,055.56	175,500.00	52,071.43	77,293.52	22,933.24
หมู่ที่ 4 ห้วยตึง	118,132.74	12,407.08	14,486.73	11,415.93	156,442.48	49,797.18	77,150.44	24,557.75
หมู่ที่ 5 วังคัน	136,220.00	21,454.00	8,198.00	18,684.00	184,556.00	63,640.00	47,290.00	16,306.90
หมู่ที่ 6 แม่แลบ	97,383.26	20,244.49	31,926.87	12,904.44	162,459.06	51,290.97	74,325.55	23,465.79
หมู่ที่ 7 แม่งะ	76,359.15	26,661.97	30,247.89	36,140.85	169,409.86	45,049.06	84,579.15	22,491.09
หมู่ที่ 8 ทำสองแคว	111,632.48	5,324.79	3,709.40	-	120,666.67	51,525.55	117,008.55	49,963.50
หมู่ที่ 9 หุ่นสารภี	66,896.55	25,862.07	6,321.84	35,172.41	134,252.87	58,693.47	73,965.52	32,336.68
หมู่ที่ 10 หุ่นรวงทอง	130,296.30	28,222.22	9,139.51	9,379.63	177,037.65	64,887.10	95,623.46	35,047.51
หมู่ที่ 11 แม่ละมอ	125,142.86	21,357.14	7,528.57	714.29	154,742.86	60,345.40	70,977.57	27,679.28
หมู่ที่ 12 แม่ลาจิว	136,647.06	36,669.12	12,161.76	9,292.65	194,770.59	61,034.10	59,842.00	18,752.33
หมู่ที่ 13 พระบาทห้วยผึ้ง	108,807.00	4,771.93	5,368.42	-	118,947.35	49,489.04	116,105.26	48,306.57
หมู่ที่ 14 ห้วยริน	124,801.80	31,504.50	7,413.51	10,338.74	174,058.56	56,658.36	66,913.96	21,781.38
หมู่ที่ 15 แม่สะปิงกลาง	78,554.13	25,087.55	27,767.88	27,321.48	158,731.04	49,658.87	20,214.32	6,324.03

ที่มา : กรมการพัฒนาชุมชน (2566)



## บทที่ 3

### สถานภาพของทรัพยากรธรรมชาติ

การศึกษาสถานภาพของทรัพยากรธรรมชาติในพื้นที่ตำบลแม่ลาน้อย อำเภอแม่ลาน้อย จังหวัดแม่ฮ่องสอน ได้แก่ ทรัพยากรป่าไม้ ทรัพยากรน้ำ และทรัพยากรดิน ซึ่งเป็นทรัพยากรกายภาพที่สำคัญต่อการทำการเกษตร ดังนั้นจึงจำเป็นต้องทราบว่าทรัพยากรธรรมชาติแต่ละชนิดปัจจุบันมีสถานะอย่างไร เพื่อใช้เป็นข้อมูลประกอบการวางแผนการใช้ที่ดินซึ่งจะนำไปสู่การกำหนดแผนงาน โครงการ กิจกรรม รวมถึงมาตรการต่าง ๆ เพื่อการพัฒนาพื้นที่อย่างมีประสิทธิภาพต่อไป โดยมีรายละเอียดดังนี้

#### 3.1 ทรัพยากรป่าไม้

##### 3.1.1 ป่าไม้ตามกฎหมายและมติคณะรัฐมนตรี

1) ป่าอนุรักษ์ พบพื้นที่ป่าอนุรักษ์ในพื้นที่ ได้แก่

- (1) เขตวนอุทยานแก่วิโกมล เนื้อที่ 30,082 ไร่
- (2) เขตรักษาพันธุ์สัตว์ป่าแม่ยมฝั่งขวา เนื้อที่ 74,216 ไร่
- (3) เขตรักษาพันธุ์สัตว์ป่าสาละวิน เนื้อที่ 763 ไร่

2) ป่าสงวนแห่งชาติ ได้มีการจำแนกเขตการใช้ประโยชน์ทรัพยากรและที่ดินป่าไม้ในพื้นที่ป่าสงวนแห่งชาติตามมติคณะรัฐมนตรี วันที่ 10 มีนาคม 2535 และ 17 มีนาคม 2535 แบ่งออกเป็น 3 เขต ประกอบด้วย เขตพื้นที่ป่าเพื่อการอนุรักษ์ (Zone C) เขตพื้นที่ป่าเพื่อเศรษฐกิจ (Zone E) และเขตพื้นที่ป่าที่เหมาะสมต่อการเกษตร (Zone A) จากการวิเคราะห์ข้อมูลพบพื้นที่ป่าจำแนกเขตการใช้ประโยชน์ทรัพยากรที่ดินและป่าไม้ในพื้นที่ป่าสงวนแห่งชาติตามมติคณะรัฐมนตรีในพื้นที่ ได้แก่

- (1) เขตพื้นที่ป่าเพื่อการอนุรักษ์ (Zone C) เนื้อที่ 208,738 ไร่
- (2) เขตพื้นที่ป่าเพื่อเศรษฐกิจ (Zone E) เนื้อที่ 14,556 ไร่
- (3) เขตพื้นที่ป่าที่เหมาะสมต่อการเกษตร (Zone A) เนื้อที่ 1,086 ไร่

3.1.2 **ชั้นคุณภาพลุ่มน้ำ** น้ำ (มติคณะรัฐมนตรี วันที่ 28 พฤษภาคม 2528) จากการวิเคราะห์ข้อมูล พบชั้นคุณภาพลุ่มน้ำในพื้นที่ ได้แก่

- 1) พื้นที่ลุ่มน้ำชั้นที่ 1A เนื้อที่ 113,262 ไร่
- 2) พื้นที่ลุ่มน้ำชั้นที่ 1B เนื้อที่ 20,267 ไร่
- 3) พื้นที่ลุ่มน้ำชั้นที่ 2 เนื้อที่ 58,441 ไร่
- 4) พื้นที่ลุ่มน้ำชั้นที่ 3 เนื้อที่ 28,119 ไร่
- 5) พื้นที่ลุ่มน้ำชั้นที่ 4 เนื้อที่ 3,324 ไร่
- 6) พื้นที่ลุ่มน้ำชั้นที่ 5 เนื้อที่ 3,646 ไร่

ทั้งนี้ เนื้อที่ดังกล่าวข้างต้นคำนวณด้วยระบบสารสนเทศภูมิศาสตร์ เป็นเนื้อที่เบื้องต้นเท่านั้น ไม่สามารถใช้อ้างอิงได้ทางกฎหมาย

#### 3.2 ทรัพยากรน้ำ

3.2.1 ปริมาณน้ำฝน พบว่าในพื้นที่ตำบลแม่ลาน้อย มีปริมาณน้ำฝนเฉลี่ยในคาบ 30 ปี (พ.ศ. 2536-2565) 1,204.6 มิลลิเมตรต่อปี



3.2.2 น้ำผิวดิน หมายถึง แม่น้ำลำคลอง หนอง บึง ทะเลสาบ อ่างเก็บ และแหล่งน้ำสาธารณะอื่น ๆ ที่อยู่ในผืนแผ่นดิน ในพื้นที่ตำบลแม่ลาน้อย มีรายละเอียดของแหล่งน้ำผิวดินดังนี้

แหล่งน้ำผิวดินธรรมชาติ ได้แก่ น้ำแม่ลาน้อย แม่น้ำยวม หัวแม่ละมอญ กูก หัวแม่ละมอญ ห้วยกระแตหลวง ห้วยกองก่อ ห้วยโกแป ห้วยโกแปน้อย ห้วยข้าวหลาม ห้วยเขียด ห้วยคาหาน ห้วยตีหมี ห้วยทรายขาว ห้วยปากกล้วย ห้วยปางผา ห้วยปุดอก ห้วยโป่ง ห้วยม่วง ห้วยมะเขนง ห้วยแม่โก๊ะ ห้วยแม่โก๊ะน้อย ห้วยแม่โก๊ะแป หลวง ห้วยแม่เงาะ ห้วยแม่ปาง ห้วยแม่ปาย ห้วยแม่ละมอญ ห้วยแม่ลาเกี๋ย ห้วยแม่ลาจิว ห้วยแม่ลานี ห้วยแม่แลบ ห้วยแม่สะก๊วะ ห้วยแม่สะบั้ง ห้วยแม่สะบั้งน้อย ห้วยแม่สำเพ็ง ห้วยแม่สุ ห้วยไม้ดำ ห้วยลอปอโรกร ห้วยหมากฟัก ห้วยหลุมคำ และห้วยหินเหล็กไฟ

3.2.3 จากฐานข้อมูลน้ำบาดาลของกรมทรัพยากรน้ำ (2566) ซึ่งพบว่า ตำบลแม่ลาน้อย มีจำนวนบ่อบาดาลราชการจำนวน 26 บ่อ และจำนวนบ่อบาดาลเอกชนจำนวน 1 บ่อ

### 3.3 ทรัพยากรดิน

ทรัพยากรดินในพื้นที่ตำบลแม่ลาน้อย อำเภอแม่ลาน้อย จังหวัดแม่ฮ่องสอน พบหน่วยแผนที่ดินทั้งหมด 9 หน่วยแผนที่ดิน และหน่วยพื้นที่เบ็ดเตล็ด 2 หน่วยแผนที่ ดังนี้

3.3.1 ดินในพื้นที่ลุ่ม มี 1 หน่วยแผนที่ดิน คือ หน่วยแผนที่ดิน Hd-sic1A ชุดดินทางตง มีเนื้อดินบนเป็นดินร่วนเหนียวปนทรายแป้ง ความลาดชัน 0-2 เปอร์เซ็นต์ มีเนื้อที่ 311 ไร่ หรือร้อยละ 0.14 ของเนื้อที่ตำบล

3.3.2 ดินในพื้นที่ดอน มี 8 หน่วยแผนที่ดิน ได้แก่

1) หน่วยแผนที่ดิน AC-mw,col-s1A ดินตะกอนน้ำพาเชิงซ้อนที่มีการระบายน้ำดีปานกลาง และเป็นดินร่วนหยาบ มีเนื้อดินบนเป็นดินร่วนปนทราย ความลาดชัน 0-2 เปอร์เซ็นต์ มีเนื้อที่ 2,792 ไร่ หรือร้อยละ 1.23 ของเนื้อที่ตำบล

2) หน่วยแผนที่ดิน Li-gc1D ชุดดินลี้ มีเนื้อดินบนเป็นดินร่วนปนดินเหนียวปนกรวด ความลาดชัน 12-20 เปอร์เซ็นต์ มีเนื้อที่ 717 ไร่ หรือร้อยละ 0.31 ของเนื้อที่ตำบล

3) หน่วยแผนที่ดิน Li-gc1E ชุดดินลี้ มีเนื้อดินบนเป็นดินร่วนปนดินเหนียวปนกรวด ความลาดชัน 20-35 เปอร์เซ็นต์ มีเนื้อที่ 159 ไร่ หรือร้อยละ 0.07 ของเนื้อที่ตำบล

4) หน่วยแผนที่ดิน Ws-clB ชุดดินวังสะพุง มีเนื้อดินบนเป็นดินร่วนปนดินเหนียว ความลาดชัน 2-5 เปอร์เซ็นต์ มีเนื้อที่ 313 ไร่ หรือร้อยละ 0.14 ของเนื้อที่ตำบล

5) หน่วยแผนที่ดิน Ws-clC ชุดดินวังสะพุง มีเนื้อดินบนเป็นดินร่วนปนดินเหนียว ความลาดชัน 5-12 เปอร์เซ็นต์ มีเนื้อที่ 2,660 ไร่ หรือร้อยละ 1.17 ของเนื้อที่ตำบล

6) หน่วยแผนที่ดิน Ws-mw-clB ดินวังสะพุงที่มีการระบายน้ำดีปานกลาง มีเนื้อดินบนเป็นดินร่วนปนดินเหนียว ความลาดชัน 2-5 เปอร์เซ็นต์ มีเนื้อที่ 153 ไร่ หรือร้อยละ 0.07 ของเนื้อที่ตำบล

7) หน่วยแผนที่ดิน Ws-vd-clB ดินวังสะพุงที่เป็นดินลึกมาก มีเนื้อดินบนเป็นดินร่วนปนดินเหนียว ความลาดชัน 2-5 เปอร์เซ็นต์ มีเนื้อที่ 1,834 ไร่ หรือร้อยละ 0.81 ของเนื้อที่ตำบล

8) หน่วยแผนที่ดิน Ws-vd,gm-clB/b ดินวังสะพุงที่เป็นดินลึกมากและมีจุดประสีเทา



มีเนื้อดินบนเป็นดินร่วนปนดินเหนียว ความลาดชัน 2-5 เปอร์เซ็นต์ และมีคัณนา มีเนื้อที่ 478 ไร่ หรือร้อยละ 0.21 ของเนื้อที่ตำบล

3.3.3 พื้นที่เบ็ดเตล็ด มี 2 หน่วยแผนที่ ได้แก่

1) หน่วยแผนที่ SC พื้นที่ลาดชันเชิงซ้อน มีเนื้อที่ 214,626 ไร่ หรือร้อยละ 94.52 ของเนื้อที่ตำบล

2) หน่วยแผนที่ W พื้นที่น้ำ มีเนื้อที่ 3,016 ไร่ หรือร้อยละ 1.33 ของเนื้อที่ตำบล

ปัญหาทรัพยากรดินทางการเกษตรตามสภาพธรรมชาติในพื้นที่ พบปัญหาดินต้น มีเนื้อที่ 876 ไร่ หรือร้อยละ 0.38 ของเนื้อที่ตำบล คือ ชุดดินลี (Li)

รายละเอียดของสมบัติดิน ตำบลแม่ลาน้อย อำเภอแม่ลาน้อย จังหวัดแม่ฮ่องสอน ดังแสดงในตารางที่ 3-1 และแผนที่แสดงในลักษณะของชุดดิน (รูปที่ 3-1)



ตารางที่ 3-1 สมบัติดิน ตำบลแม่ลาน้อย อำเภอแม่ลาน้อย จังหวัดแม่ฮ่องสอน

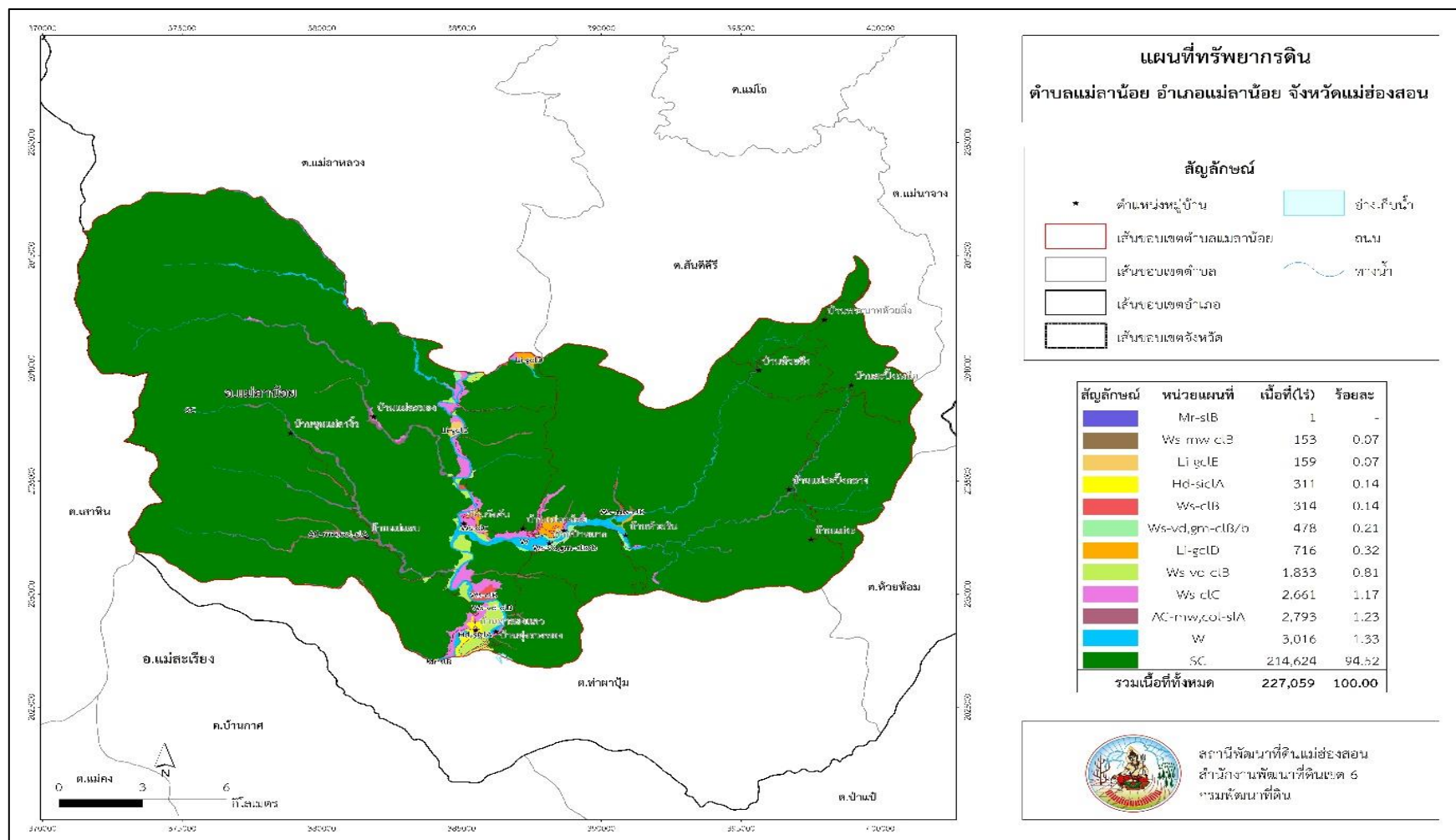
หน่วยแผนที่ดิน	ความ ลาดชัน (%)	ความ ลึก (ซม.)	การระบายน้ำ	ความอุดม สมบูรณ์ ของดิน	ความจุ แลกเปลี่ยน แคตไอออน (cmol/kg)	ความ อึดตัว เบส (%)	ปฏิกิริยาดิน		ค่าการ นำ ไฟฟ้า (dS/m)	ความ ลึกของ ชั้นจา โรไซด์ (ซม.)	เนื้อที่	
							ดินบน	ดินล่าง			ไร่	ร้อยละ
AC-mw,col-sIA	0-2	>150	ดีปานกลาง	ปานกลาง	10-20	35-75	5.0-6.5	5.5-7.0	<2	-	2,792	1.23
Hd-sicIA	0-2	>150	เลว	ปานกลาง	10-20	>75	5.5-7.0	5.5-8.0	<2	-	311	0.14
Li-gclD	12-20	25-50	ดี	ปานกลาง	10-20	35-75	5.5-7.0	5.5-6.5	<2	-	717	0.31
Li-gclE	20-35	25-50	ดี	ปานกลาง	10-20	35-75	5.5-7.0	5.5-6.5	<2	-	159	0.07
Ws-clB	2-5	50-100	ดี	ปานกลาง	10-20	35-75	6.0-7.0	5.5-7.0	<2	-	313	0.14
Ws-clC	5-12	50-100	ดี	ปานกลาง	10-20	35-75	6.0-7.0	5.5-7.0	<2	-	2,660	1.17
Ws-mw-clB	2-5	50-100	ดีปานกลาง	ปานกลาง	10-20	35-75	6.0-7.0	5.5-7.0	<2	-	153	0.07
Ws-vd,gm-clB/b	2-5	>150	ดีปานกลางถึง ค่อนข้างเลว	ปานกลาง	10-20	35-75	6.0-7.0	5.5-7.0	<2	-	478	0.21
Ws-vd-clB	2-5	>150	ดี	ปานกลาง	10-20	35-75	6.0-7.0	5.5-7.0	<2	-	1,834	0.81
SC	>35	-	-	-	-	-	-	-	-	-	214,626	94.52
W	-	-	-	-	-	-	-	-	-	-	3,016	1.33
<b>รวมทั้งหมด</b>											227,059	100

หมายเหตุ : เนื้อที่คำนวณด้วยโปรแกรมระบบสารสนเทศภูมิศาสตร์

ที่มา : กองสำรวจและวิจัยทรัพยากรดิน (2566)



แผนการใช้ที่ดินตำบลแม่ลาน้อย อำเภอแม่ลาน้อย จังหวัดแม่ฮ่องสอน



รูปที่ 3-1 ทรัพยากรดิน ตำบลแม่ลาน้อย อำเภอแม่ลาน้อย จังหวัดแม่ฮ่องสอน



## บทที่ 4

### กระบวนการมีส่วนร่วมของชุมชน (Participatory Rural Appraisal: PRA)

#### 4.1 การวิเคราะห์ผลจากการจัดทำกระบวนการมีส่วนร่วมของชุมชน (PRA)

การวิเคราะห์ผลจากการจัดทำกระบวนการมีส่วนร่วมของชุมชน (PRA) เมื่อวันที่ 29 สิงหาคม 2566 มีสาระสำคัญสรุปได้ดังนี้

##### 4.1.1 ปัญหาหลักของตำบลแม่ลาน้อย คือ

- 1) ดินขาดความอุดมสมบูรณ์
- 2) การชะล้างพังทลายของดิน
- 3) พื้นที่แล้งซ้ำซาก
- 4) ดินตื้น

##### 4.1.2 ความต้องการของชุมชน เกษตรกร และตำบลแม่ลาน้อย มีความต้องการ 3 ประการ คือ

- 1) แก้ปัญหาดินเสื่อมโทรมและฟื้นฟูความอุดมสมบูรณ์ของดิน
- 2) แก้ไขปัญหาการขาดแคลนน้ำ
- 3) ปรับรูปที่ดิน และเปลี่ยนกิจกรรมการผลิตให้เหมาะสมกับที่ดิน

ผลจากการจัดทำกระบวนการมีส่วนร่วมของชุมชน (PRA) ได้นำมาวิเคราะห์ร่วมกับปัญหาด้านกายภาพ โดยระบบ DPSIR มีรายละเอียดดังนี้

##### 1) แรงขับเคลื่อน (Driver) มี 4 ประการ คือ

- 1.1) ดินเสื่อมโทรม
- 1.2) น้ำขาดแคลน
- 1.3) การไร้กรรมสิทธิ์ที่ดิน
- 1.4) การเปลี่ยนแปลงสภาพภูมิอากาศ

##### 2) แรงกดดัน (Pressure) ที่เกิดจากปัจจัยขับเคลื่อน มี 5 ประการ คือ

- 2.1) การปรับปรุงบำรุงดิน
- 2.2) จัดหาแหล่งน้ำ
- 2.3) ความต้องการน้ำเพื่อการเกษตร
- 2.4) แก้ปัญหาการไม่มีกรรมสิทธิ์
- 2.5) ลดการใช้สารเคมีทางการเกษตร

##### 3) สถานะ (State) ที่เกิดแรงกดดัน มี 5 ประการ คือ

- 3.1) ความเสื่อมโทรมของดินทางกายภาพ/เคมี/ชีวภาพ
- 3.2) ขาดแคลนน้ำอุปโภค/บริโภค
- 3.3) ขาดแคลนน้ำเพื่อการเกษตร
- 3.4) รายได้จากภาคการเกษตรลดลง
- 3.5) ราษฎรเรียกร้องสิทธิ์ในที่ดิน



**4) ผลกระทบ (Impact) ที่ปรากฏในพื้นที่ มี 4 ประการ คือ**

- 4.1) แหล่งน้ำที่มีอยู่ตื้นเขินจากตะกอน
- 4.2) ผลผลิตพืชต่ำ ลงทุนสูง
- 4.3) รายได้น้อย
- 4.4) มีปัญหาต่อคุณภาพชีวิต

**5) การตอบสนอง (Response) ของรัฐในอดีต ปัจจุบัน และในอนาคต มีดังนี้**

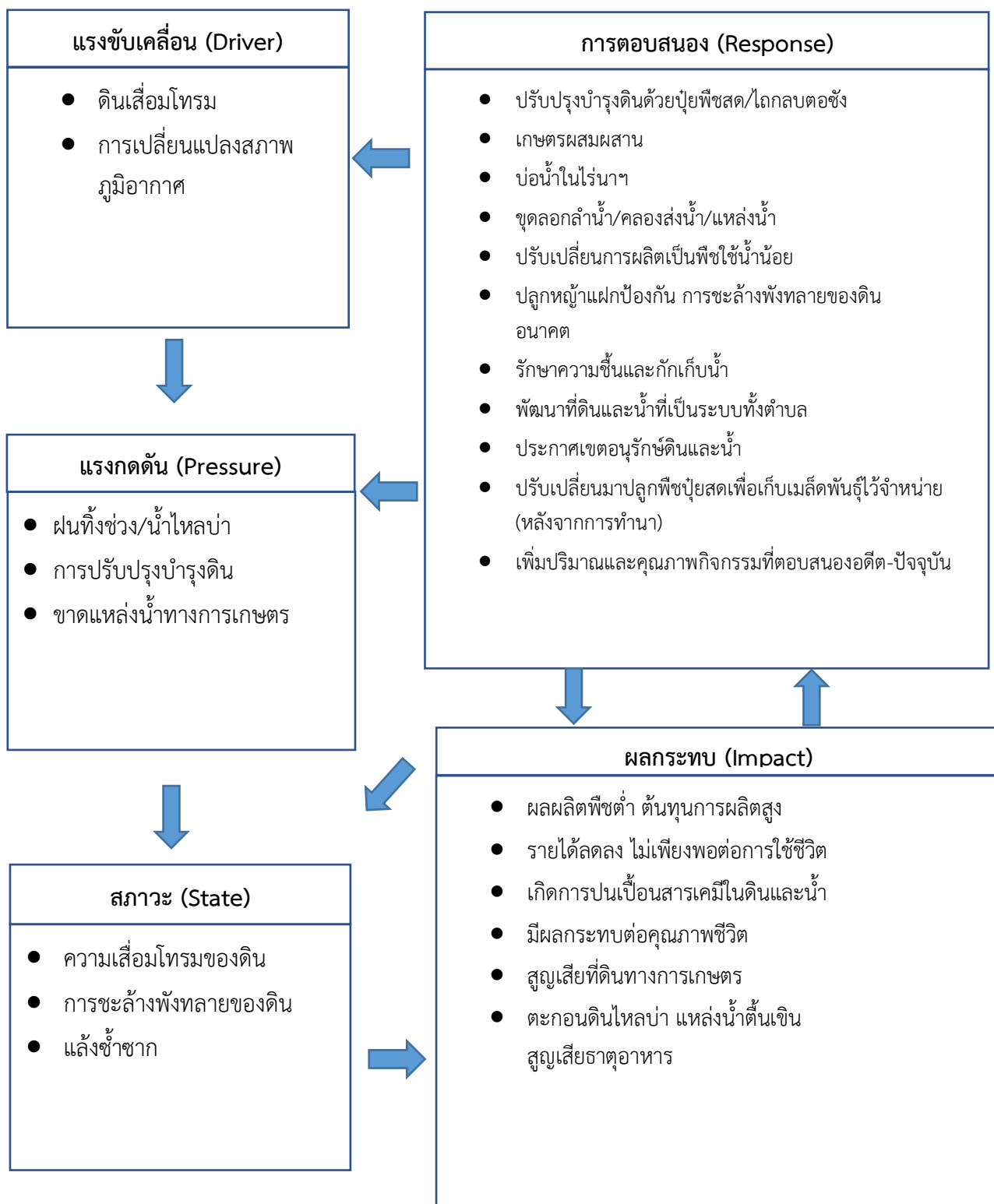
**อดีต-ปัจจุบัน**

- ปลูกหญ้าแฝก ป้องกันการชะล้างพังทลายของดิน รักษาความชื้นและกักเก็บน้ำ
- ปรับปรุงบำรุงดินด้วยปุ๋ยพืชสด/ไถกลบตอซัง
- บ่อน้ำในไร่นา
- ขุดลอกลำน้ำ/คลองส่งน้ำ/แหล่งน้ำ
- ปรับเปลี่ยนการผลิตเป็นพืชใช้น้ำน้อย
- เกษตรผสมผสาน

**อนาคต**

- (1) พัฒนาที่ดินและน้ำที่เป็นระบบทั้งตำบล
- (2) ประกาศเขตอนุรักษ์ดินและน้ำ
- (3) ปรับเปลี่ยนมาปลูกพืชปุ๋ยพืชสดเพื่อเก็บเมล็ดพันธุ์ไว้จำหน่าย(หลังจากการทำนา)
- (4) เพิ่มปริมาณและคุณภาพกิจกรรมที่ตอบสนองอดีต-ปัจจุบัน

ดังมีรายละเอียดในรูปที่ 4-1



รูปที่ 4-1 การวิเคราะห์สถานการณ์โดยระบบ DPSIR ของตำบลแม่ลาน้อย อำเภอแม่ลาน้อย จังหวัดแม่ฮ่องสอน



#### 4.2 ระบบการปลูกพืชในปัจจุบัน

ตำบลแม่ลาน้อย อำเภอแม่ลาน้อย จังหวัดแม่ฮ่องสอน มีการเพาะปลูกพืช ดังนี้

- 1) ข้าวโพด เกษตรกรส่วนใหญ่จะเลือกปลูกข้าวโพด ช่วงต้นฤดูฝน ระหว่างเดือนมิถุนายนถึงธันวาคม
- 2) กระเทียม เกษตรกรจะปลูกกระเทียม ระหว่างเดือนมกราคมถึงเดือนเมษายน
- 3) ข้าวนาปี เกษตรกรจะปลูกข้าวนาปีระหว่างเดือนมิถุนายนถึงเดือนธันวาคม
- 4) กาแฟ เกษตรกรจะปลูกกาแฟ ระหว่างเดือนพฤษภาคมถึงเดือนตุลาคม
- 5) พืชผัก เกษตรกรจะปลูกตลอดทั้งปี

ชนิดพืช/ เดือน	ม.ค	ก.พ	มี.ค	เม.ย	พ.ค	มิ.ย	ก.ค	ส.ค	ก.ย	ต.ค	พ.ย	ธ.ค
ข้าวนาปี						←						→
พืชผัก	←											→
ข้าวโพด						←						→
กาแฟ					←					→		
กระเทียม	←			→								

ตารางที่ 4-1 ระบบการปลูกพืชในปัจจุบัน ตำบลแม่ลาน้อย อำเภอแม่ลาน้อย จังหวัดแม่ฮ่องสอน



## บทที่ 5

### การประเมินคุณภาพที่ดิน

#### 5.1 หลักการประเมินคุณภาพที่ดินด้านกายภาพ

การประเมินคุณภาพที่ดินหรือการประเมินความเหมาะสมของที่ดิน สอดคล้องตามหลักการของ FAO Framework ค.ศ. 1983 ซึ่งการประเมินคุณภาพที่ดินด้านกายภาพ เป็นการประเมินศักยภาพของที่ดินว่าที่ดินนั้นๆ เหมาะสมมากหรือน้อยเพียงใดสำหรับการใช้ที่ดินประเภทต่างๆ หรือการปลูกพืชต่างๆ โดยพิจารณาจาก สภาพแวดล้อมที่มีผลต่อการเจริญเติบโตของพืช สมบัติดินที่ได้จำแนกไว้ในแต่ละตำบล ร่วมกับการจัดการพื้นที่ เช่น ระบบชลประทาน พื้นที่ที่ยกร่อง การจัดระบบอนุรักษ์ดินและน้ำ เป็นต้น และนอกจากนี้พิจารณาความต้องการปัจจัยต่อการปลูกพืชแต่ละชนิด สอดคล้องตามหลักการของ FAO ได้แก่ ความต้องการด้านพืช ความต้องการด้านการจัดการ ความต้องการด้านการอนุรักษ์ (บัณฑิตและคำรณ์, 2542) รายละเอียดดังตารางที่ 5-1

ระดับความเหมาะสมของที่ดินได้จากการสังเคราะห์ข้อมูลดิน การจัดการที่ดิน หรือดินที่มีลักษณะเฉพาะที่เกิดขึ้นตามสภาพภูมิประเทศ (ซึ่งจะเรียกรวมว่าหน่วยที่ดิน) ลักษณะภูมิอากาศ พิจารณาร่วมกับระดับความต้องการปัจจัยต่อการเจริญเติบโตของพืชแต่ละชนิด หลังจากนั้นดำเนินการประเมินคุณภาพที่ดิน ซึ่งสามารถจำแนกระดับความเหมาะสมของที่ดินได้เป็น 4 ระดับ ได้แก่ เหมาะสมสูง (S1) เหมาะสมปานกลาง (S2) เหมาะสมเล็กน้อย (S3) และไม่เหมาะสม (N) โดยที่

S1: ไม่มีข้อจำกัดด้านที่ดินตามปัจจัยที่ใช้พิจารณา

S2: มีข้อจำกัดด้านที่ดินที่แก้ไขได้ง่ายหรือข้อจำกัดอาจไม่ส่งผลกระทบต่อ การเจริญเติบโตของพืชอย่างชัดเจน

S3: มีข้อจำกัดด้านที่ดินที่แก้ไขได้ยาก ควรปรับเปลี่ยนการผลิตเป็นพืชชนิดอื่นหรือกิจกรรมอื่น (ส่วนใหญ่เป็นลักษณะทางกายภาพ)

N: มีข้อจำกัดที่พัฒนาหรือปรับปรุงที่ดินได้ยากมาก หากจะดำเนินการพัฒนาหรือปรับปรุง ต้องใช้ต้นทุนสูงหรือเครื่องจักรขนาดใหญ่ แนะนำให้ปรับเปลี่ยนการผลิต



ตารางที่ 5-1 ตัวอย่างการประเมินคุณภาพที่ดินด้านกายภาพของประเภทการใช้ประโยชน์ที่ดิน

คุณภาพที่ดิน (Land Quality)	คุณลักษณะที่ดินตัวแทน (Land Characteristics)	ระดับความ เหมาะสม (Land Suitability Rating)
<b>1. ความเหมาะสมด้านความต้องการด้านพืช (Crop Requirements)</b>		
1.1. การหยั่งลึกของรากพืช (r)	ความลึกของดิน	S1
1.2. ความชุ่มชื้นที่เป็นประโยชน์ต่อพืช (m)	ปริมาณน้ำฝนเฉลี่ยในรอบปี สภาพการระบายน้ำของดิน	S2m S2o
1.3. ความเป็นประโยชน์ของออกซิเจนต่อรากพืช (o)		
<b>ความเหมาะสมรวมด้านความต้องการด้านพืช (Crop Requirements)</b>		<b>S2om</b>
<b>2. ความเหมาะสมด้านความต้องการด้านการจัดการ (Management Requirements)</b>		
2.1. สภาพการเขตกรรม (k)	ชั้นความยากง่ายในการ เขตกรรม (ดินบน)	S1
2.2. ศักยภาพการใช้เครื่องจักรกล (w)	ความลาดชันของพื้นที่	S3w
<b>ความเหมาะสมรวมด้านความต้องการด้านการจัดการ (Management Requirements)</b>		<b>S3w</b>
<b>3. ความเหมาะสมด้านความต้องการด้านการอนุรักษ์ (Conservation Requirements)</b>		
3.1 ความเสียหายจากการกัดกร่อน (e)	ความลาดชันของพื้นที่	S3e
<b>ความเหมาะสมรวมด้านความต้องการด้านการอนุรักษ์ (Conservation Requirements)</b>		<b>S3e</b>
<b>ความเหมาะสมด้านกายภาพของประเภทการใช้ประโยชน์ที่ดินในแต่ละหน่วยที่ดินโดยรวม</b>		<b>S3ew</b>

## 5.2 พืชเศรษฐกิจที่สำคัญของตำบล

พืชเศรษฐกิจหลักและพืชทางเลือกของตำบล ได้แก่ ข้าว ข้าวโพดเลี้ยงสัตว์ กระเทียม

## 5.3 ระดับความเหมาะสมของที่ดิน

การประเมินคุณภาพที่ดินของพืชเศรษฐกิจหลักและพืชทางเลือก ตำบลแม่ลาน้อย อำเภอแม่ลาน้อย จังหวัดแม่ฮ่องสอน ได้ผลการประเมินคุณภาพที่ดินดังตารางที่ 5-2 ตารางที่ 5-2  
ชั้นความเหมาะสมทางกายภาพของดิน ตำบลแม่ลาน้อย อำเภอแม่ลาน้อย จังหวัดแม่ฮ่องสอน



ตารางที่ 5-2 ชั้นความเหมาะสมทางกายภาพของดิน ตำบลแม่ลาน้อย อำเภอแม่ลาน้อยจังหวัดแม่ฮ่องสอน

หน่วยแผนที่ดิน	ข้าว	ข้าวโพดเลี้ยงสัตว์	กระเทียม
AC-mw,col-sIA	S2o	S2o	S2s
Hd-sicIA	S1	N	N
Li-gclD	N	S3er	S3er
Li-gclE	N	N	N
Ws-clB	S3o	S2r	S2ers
Ws-clC	S3ewo	S2er	S2ers
Ws-mw-clB	S2ewo	S2ro	S2ers
Ws-vd,gm-clB/b	S2ewo	S3o	N
Ws-vd-clB	S3o	S1	S2es
SC	N	N	N

หมายเหตุ : หมายถึง หน่วยแผนที่มีความอุดมสมบูรณ์ของดินต่างจากหน่วยแผนที่ดินเดียวกัน

ความหมายของสัญลักษณ์แสดงข้อจำกัดชั้นความเหมาะสม

e = ความเสียหายจากการกัดกร่อน

w = ศักยภาพการใช้เครื่องจักร

r = สภาวะการหยั่งลึกของราก

n = ความจุในการดูดซับธาตุอาหาร

s = ความเป็นประโยชน์ของธาตุอาหาร



## บทที่ 6

### แผนการใช้ที่ดิน

#### 6.1 การวิเคราะห์ข้อมูลเพื่อจัดทำแผนการใช้ที่ดินระดับตำบล

ตามที่กรมพัฒนาที่ดินได้จัดทำแผนปฏิบัติการราชการกรมพัฒนาที่ดินระยะ 5 ปี (พ.ศ. 2566-2570) เพื่อให้บรรลุตามวิสัยทัศน์ที่กำหนดไว้ คือ “เป็นองค์การอัจฉริยะทางดิน เพื่อขับเคลื่อนการใช้ที่ดินอย่างเหมาะสม 15 ล้านไร่ ภายในปี 2570” ซึ่งในส่วนของประเด็นการพัฒนาที่ 2 บริหารจัดการทรัพยากรดินและที่ดินด้วยชุดข้อมูลที่มีมูลค่าสูง (High Value Dataset) ซึ่งมีเป้าหมาย คือ การนำชุดข้อมูลที่มีมูลค่าสูง ไปใช้ในการบริหารจัดการทางการเกษตร ในส่วนของตัวชี้วัด บริหารจัดการทรัพยากรดินและที่ดินบนพื้นฐานของชุดข้อมูลที่มีมูลค่าสูง ร้อยละ 100 กลยุทธ์ที่ 2 ยกระดับแผนการใช้ที่ดินไปสู่การปฏิบัติ ได้กำหนดให้ ร้อยละของแผนการใช้ที่ดินระดับตำบลที่จัดทำแล้วเสร็จทั่วประเทศ ภายใน ปี 2570 (ไม่น้อยกว่า ร้อยละ 80) เป็นตัวชี้วัดหนึ่งของกลยุทธ์ดังกล่าว

การวางแผนการใช้ที่ดินระดับตำบลเป็นการวางกรอบและนโยบายการการพัฒนาพื้นที่ให้เกิดการใช้ที่ดินอย่างสมดุลและยั่งยืน ซึ่งจะมีความละเอียดและเฉพาะเจาะจงมากกว่าแผนการใช้ที่ดินระดับประเทศที่ใช้เป็นกรอบนโยบายการพัฒนาพื้นที่ระดับประเทศ เป็นการกำหนดแนวทางใช้ที่ดินให้ตรงกับศักยภาพโดยเฉพาะทางการเกษตร และนำไปสู่การกำหนดแผนงาน โครงการ กิจกรรม ที่มีความสอดคล้องกับสภาพพื้นที่ ทั้งนี้การใช้ขอบเขตการปกครองในระดับตำบลจะนำไปสู่การพัฒนาเชิงพื้นที่ที่มีเป้าหมายและทิศทางสอดคล้องตามบริบทของแต่ละตำบล และมีผู้รับผิดชอบโดยตรง คือ องค์กรปกครองส่วนท้องถิ่น ซึ่งแผนการใช้ที่ดินในระดับที่ใหญ่กว่านี้อาจไม่สามารถนำมาใช้ปฏิบัติงานในระดับพื้นที่ได้อย่างเป็นรูปธรรมเนื่องจากเป็นแผนงานสำหรับนำไปใช้ปฏิบัติงานเชิงนโยบายและยุทธศาสตร์ในภาพรวม

ทั้งนี้แผนการใช้ที่ดินเป็นผลที่ได้จากการวิเคราะห์ข้อมูลทางด้านกายภาพ เศรษฐกิจ และสังคม โดยได้นำฐานข้อมูลที่ได้จากการรวบรวมข้อมูลทุติยภูมิ และข้อมูลปฐมภูมิจากการสำรวจภาคสนาม การศึกษาด้านกายภาพ ได้จาก การวิเคราะห์สถานภาพของทรัพยากรธรรมชาติ อาทิ ทรัพยากรดิน ทรัพยากรน้ำ และทรัพยากรป่าไม้ร่วมกับการพิจารณาลักษณะการใช้ประโยชน์ที่ดิน ข้อกฎหมายที่เกี่ยวข้องกับพื้นที่ในเขตป่าไม้ตามกฎหมาย เช่น เขตรักษาพันธุ์สัตว์ป่า เขตอุทยานแห่งชาติ เขตป่าสงวนแห่งชาติ และนโยบายของรัฐที่เกี่ยวข้องกับพื้นที่ที่มีมติคณะรัฐมนตรีเกี่ยวกับการใช้ที่ดิน มติคณะรัฐมนตรีเรื่องการจำแนกการใช้ประโยชน์ที่ดินในพื้นที่ป่าไม้ในเขตป่าสงวนแห่งชาติ เป็นต้น ประกอบกับการพิจารณาจากทิศทางตามกรอบนโยบายที่เกี่ยวข้องกับการกำหนดเขตการใช้ที่ดินภายในพื้นที่ตำบล เช่น ยุทธศาสตร์ของจังหวัด ร่วมกับความต้องการของท้องถิ่น สามารถกำหนดแนวทางการใช้ที่ดินตามศักยภาพของทรัพยากร เพื่อการรักษาคุณภาพของลักษณะทางนิเวศวิทยาและการอนุรักษ์ทรัพยากรธรรมชาติ โดยคำนึงถึงสภาพทางเศรษฐกิจและสังคมของชุมชนในพื้นที่ ซึ่งข้อมูลนี้ส่วนหนึ่งได้มาจากการวิเคราะห์ชุมชนแบบมีส่วนร่วม (PRA) ทำการสังเคราะห์ข้อมูลทุกด้านเพื่อเพื่อให้ได้เขตการใช้ที่ดินที่เหมาะสมกับศักยภาพของพื้นที่ต่อไป



## 6.2 แผนการใช้ที่ดิน

จากการวิเคราะห์ข้อมูลกายภาพ เศรษฐกิจ และสังคม พบว่าแผนการใช้ที่ดินตำบลแม่ลาน้อย อำเภอแม่ลาน้อย จังหวัดแม่ฮ่องสอน สามารถกำหนดออกเป็น 6 เขตหลัก ได้แก่ เขตป่าไม้ เขตเกษตรกรรม เขตชุมชนและสิ่งปลูกสร้าง เขตแหล่งน้ำ เขตพื้นที่อื่น ๆ เขตรักษาสมดุลของธรรมชาติและสิ่งแวดล้อม มีรายละเอียดดังนี้ (ตารางที่ 6-1 และรูปที่ 6-1)

6.2.1 เขตป่าไม้ เป็นเขตพื้นที่ที่อยู่ในเขตป่าตามกฎหมายและมติคณะรัฐมนตรี ได้แก่ พื้นที่ป่าสงวนแห่งชาติ เขตรักษาพันธุ์สัตว์ป่า อุทยานแห่งชาติ เขตป่าไม้ถาวร หรืออยู่ในพื้นที่ชั้นคุณภาพลุ่มน้ำชั้นที่ 1A 1B หรือ 2 พื้นที่ในเขตนี้ส่วนใหญ่ยังคงสภาพเป็นป่าไม้ บางบริเวณได้ถูกนำไปใช้ประโยชน์ในรูปแบบที่ไม่เหมาะสม ไม่เป็นไปตามมาตรการหรือกฎหมายที่เกี่ยวข้องกับการใช้ประโยชน์ของที่ดินหรือทรัพยากรป่าไม้ของพื้นที่นั้น ๆ ประกอบด้วย 3 เขตรอง ได้แก่ เขตป่าไม้สมบูรณ์ เขตป่าไม้เสื่อมโทรม และเขตพื้นที่พุทธศาสนา มีเนื้อที่ 217,116 ไร่ หรือคิดเป็นร้อยละ 95.62 ของเนื้อที่ตำบล มีรายละเอียดดังนี้

1) เขตป่าไม้สมบูรณ์ มีเนื้อที่ 181,274 ไร่ หรือ คิดเป็นร้อยละ 79.84 ของเนื้อที่ตำบล เป็นเขตที่อยู่ภายในเงื่อนไขดังกล่าวข้างต้น แต่มีสภาพการใช้ที่ดินปัจจุบันเป็นป่าไม้สมบูรณ์

2) เขตป่าไม้เสื่อมโทรม มีเนื้อที่ 193 ไร่ หรือ คิดเป็นร้อยละ 0.09 ของเนื้อที่ตำบล แต่มีสภาพการใช้ที่ดินปัจจุบันเป็นป่าไม้ที่มีลักษณะเสื่อมโทรม ซึ่งหากปล่อยไว้ตามธรรมชาติไม่มีการเข้าไปรบกวนอาจฟื้นตัวกลับมาเป็นป่าสมบูรณ์ได้ดั้งเดิม

3) เขตพื้นที่พุทธศาสนา มีเนื้อที่ 35,649 ไร่ หรือ คิดเป็นร้อยละ 15.70 ของเนื้อที่ตำบล เป็นพื้นที่ที่มีการบุกรุก แผ้วถางพื้นที่ป่าไม้ และเปลี่ยนแปลงการใช้ประโยชน์พื้นที่เป็นอย่างอื่น ส่วนใหญ่เพื่อทำการเกษตร

6.2.2 เขตเกษตรกรรม เป็นพื้นที่เกษตรกรรมซึ่งในที่นี้ คือ พื้นที่ที่อยู่นอกเขตที่มีการประกาศเป็นเขตป่าไม้ตามกฎหมาย ซึ่งรัฐได้กำหนดเป็นพื้นที่ทำกิน มีการออกเอกสารสิทธิ์ซึ่งรวมถึงพื้นที่ในเขตปฏิรูปที่ดินเพื่อเกษตรกรรมด้วย เขตนี้รวมถึงการทำกิจกรรมภาคการเกษตรอื่นที่นอกเหนือจากการปลูกพืชด้วย ประกอบด้วย 5 เขตรอง ได้แก่ เขตเกษตรกรรมขั้นดี เขตเกษตรกรรมที่มีศักยภาพการผลิตสูง เขตเกษตรกรรมที่มีศักยภาพการผลิตต่ำ เขตประมง และเขตปศุสัตว์ มีเนื้อที่ 2,371 ไร่ หรือคิดเป็นร้อยละ 1.04 ของเนื้อที่ตำบล มีรายละเอียดดังนี้

1) เขตเกษตรกรรมที่มีศักยภาพการผลิตสูง (ประเภทที่ 2) เป็นเขตที่ทำการเกษตรโดยอาศัยน้ำฝนเป็นหลัก ซึ่งส่งผลให้มีข้อจำกัดต่อการเพาะปลูกพืชด้านความชื้นที่พืชนำไปใช้ประโยชน์ ในส่วนของที่ดินมีศักยภาพในการผลิตอยู่ในระดับสูงถึงปานกลาง และนอกจากนี้พบว่าดินในพื้นที่เขตนี้มีสมบัติที่เหมาะสมต่อการเพาะปลูกพืชแยกตามชนิดพืช มีรายละเอียดดังนี้

(1) เขตทำนา มีเนื้อที่ 675 ไร่ หรือ คิดเป็นร้อยละ 0.30 ของเนื้อที่ตำบล เป็นพื้นที่ที่มีศักยภาพต่อการทำนาในระดับเหมาะสมสูงถึงปานกลาง และปัจจุบันเกษตรกรมีการปลูกข้าวโดยส่วนใหญ่เป็นลักษณะ นาปีตามด้วยนาปรัง และบางพื้นที่ทำนาปีตามด้วยพืชฤดูแล้งชนิดต่าง ๆ

(2) เขตปลูกไม้ผล มีเนื้อที่ 27 ไร่ หรือ คิดเป็นร้อยละ 0.01 ของเนื้อที่ตำบล ปัจจุบันเกษตรกรปลูกไม้ผล โดยไม้ผลที่ปลูกได้แก่ มะม่วง



(3) เขตปลูกไม้ยืนต้น มีเนื้อที่ 64 ไร่ หรือ คิดเป็นร้อยละ 0.03 ของเนื้อที่ตำบล ปัจจุบันเกษตรกรปลูกไม้ยืนต้น โดยไม้ยืนต้นที่ปลูกได้แก่ กล้วย

(4) เขตปลูกพืชไร่ มีเนื้อที่ 224 ไร่ หรือ คิดเป็นร้อยละ 0.10 ของเนื้อที่ตำบล ปัจจุบันเกษตรกรปลูกพืชไร่ โดยพืชไร่ที่ปลูกได้แก่ ข้าวโพด

(5) เขตปลูกพืชทางเลือก มีเนื้อที่ 42 ไร่ หรือ คิดเป็นร้อยละ 0.02 ของเนื้อที่ตำบล เป็นพื้นที่ที่มีศักยภาพต่อการปลูกพืชผัก ไม้ดอก หรือเกษตรผสมผสาน

2) เขตเกษตรกรรมที่มีศักยภาพการผลิตต่ำ พื้นที่เขตนี้ถูกกำหนดให้เป็นเขตเกษตรกรรมที่ต้องมีการดำเนินการแก้ไขปัญหาที่เป็นข้อจำกัดของการใช้ที่ดินเพื่อเกษตรกรรมต่างๆ การทำการเกษตรในเขตนี้อาศัยน้ำฝนเป็นหลัก มีศักยภาพในการผลิตอยู่ในระดับเหมาะสมเล็กน้อยถึงไม่เหมาะสม พบปัญหาทางกายภาพของดินที่สำคัญหลาย เช่น เป็นดินตื้นซึ่งเป็นข้อจำกัดของการหยั่งรากพืชในการยึดลำต้นและการดูดซับธาตุอาหารพืชในดิน เนื้อดินเป็นทรายจัด ซึ่งมีผลต่อความสามารถในการอุ้มน้ำ เป็นพื้นที่ที่มีความลาดชัน เป็นต้น จากข้อจำกัดการใช้ที่ดินดังกล่าวข้างต้นจึงจำเป็นต้องพัฒนาปรับปรุงและมีมาตรการเพื่อเพิ่มผลผลิตทางการเกษตรในพื้นที่ให้สูงขึ้น รวมถึงการป้องกันไม่ให้เกิดสภาพแวดล้อมเสื่อมโทรมจากการใช้พื้นที่ มีรายละเอียดดังนี้

(1) เขตทำนา มีเนื้อที่ 409 ไร่ หรือ คิดเป็นร้อยละ 0.18 ของเนื้อที่ตำบล ปัจจุบันเกษตรกรมีการปลูกข้าวได้ปีละ 1 ครั้ง

(2) เขตปลูกไม้ผล มีเนื้อที่ 94 ไร่ หรือ คิดเป็นร้อยละ 0.04 ของเนื้อที่ตำบล ปัจจุบันเกษตรกรปลูกไม้ผล โดยไม้ผลที่ปลูกได้แก่ ทุเรียน

(3) เขตปลูกไม้ยืนต้น มีเนื้อที่ 29 ไร่ หรือ คิดเป็นร้อยละ 0.01 ของเนื้อที่ตำบล ปัจจุบันเกษตรกรปลูกไม้ยืนต้น

(4) เขตปลูกพืชไร่ มีเนื้อที่ 732 ไร่ หรือ คิดเป็นร้อยละ 0.32 ของเนื้อที่ตำบล ปัจจุบันเกษตรกรปลูกพืชไร่ โดยพืชไร่ที่ปลูกได้แก่ ถั่วเหลือง

(5) เขตปลูกพืชทางเลือก มีเนื้อที่ 75 ไร่ หรือ คิดเป็นร้อยละ 0.03 ของเนื้อที่ตำบล ปัจจุบันปลูกพืชผัก ไม้ดอก หรือเกษตรผสมผสาน

6.2.3 เขตชุมชนและสิ่งปลูกสร้าง มีเนื้อที่ 3,025 ไร่ หรือคิดเป็นร้อยละ 1.33 ของเนื้อที่ตำบล ประกอบด้วย 3 เขตรอง ได้แก่ เขตชุมชน/สถานที่ราชการ เขตอุตสาหกรรม/แหล่งรับซื้อผลผลิต และเขตการใช้พื้นที่เฉพาะ มีรายละเอียดดังนี้

(1) เขตชุมชน/สถานที่ราชการ มีเนื้อที่ 2998 ไร่ หรือ คิดเป็นร้อยละ 1.32ของเนื้อที่ตำบล ปัจจุบันมีการใช้ที่ดินชุมชนและที่อยู่อาศัย มีทั้งประเภทชุมชนเมือง ชุมชนชนบท และที่ตั้งของสถาบันและสถานที่ราชการต่าง ๆ

(2) เขตอุตสาหกรรม/แหล่งรับซื้อผลผลิต มีเนื้อที่ 15 ไร่ หรือ คิดเป็นร้อยละ 0.01 ของเนื้อที่ตำบล ปัจจุบันมีการใช้ที่ดินประเภทโรงงานอุตสาหกรรม แหล่งรับซื้อผลผลิตทางการเกษตรประเภทต่าง ๆ

(3) และเขตการใช้พื้นที่เฉพาะ มีเนื้อที่ 12 ไร่ หรือ คิดเป็นร้อยละ 0.01 ของเนื้อที่ตำบล ปัจจุบันมีการใช้ที่ดินที่นอกเหนือจาก 2 เขตดังกล่าวข้างต้น เช่น สถานที่พักผ่อน ท้องเที่ยวสวนสาธารณะ รีสอร์ท ระบบขนส่งมวลชน โบราณสถาน เป็นต้น



6.2.4 เขตแหล่งน้ำ มีเนื้อที่ 1,615 ไร่ หรือคิดเป็นร้อยละ 0.71 ของเนื้อที่ตำบล ประกอบด้วย 2 เขตรอง ได้แก่ เขตแหล่งน้ำตามธรรมชาติ และเขตแหล่งน้ำที่สร้างขึ้น มีรายละเอียดดังนี้

(1) เขตแหล่งน้ำตามธรรมชาติ มีเนื้อที่ 1505 ไร่ หรือ คิดเป็นร้อยละ 0.66 ของเนื้อที่ตำบล ปัจจุบันมีสภาพการใช้ที่ดินเป็นลักษณะของแหล่งน้ำตามธรรมชาติ เช่น ห้วย หนอง คลอง แม่น้ำ เป็นต้น

(2) เขตแหล่งน้ำที่สร้างขึ้น มีเนื้อที่ 110 ไร่ หรือ คิดเป็นร้อยละ 0.05 ของเนื้อที่ตำบล ปัจจุบันมีสภาพการใช้ที่ดินเป็นแหล่งน้ำที่สร้างขึ้น เช่น คลองชลประทาน อ่างเก็บน้ำ เป็นต้น

6.2.5 เขตพื้นที่อื่น ๆ มีเนื้อที่ 2,539 ไร่ หรือคิดเป็นร้อยละ 1.12 ของเนื้อที่ตำบล เป็นเขตที่มีลักษณะการใช้ที่ดินที่มีความเฉพาะ เช่น เหมือนแร่ ที่ทิ้งขยะ หาดทราย ไม้พุ่ม เป็นต้น

6.2.6 เขตรักษาสมดุลของธรรมชาติและสิ่งแวดล้อม มีเนื้อที่ 393 ไร่ หรือคิดเป็นร้อยละ 0.17 ของเนื้อที่ตำบล มีการใช้ที่ดินเป็นป่าไม้ที่พบในพื้นที่เกษตรกรรม ซึ่งอยู่นอกเขตป่าไม้ตามกฎหมายส่วนใหญ่เป็นป่าปลูก ป่าชุมชน



ตารางที่ 6-1 เขตการใช้ที่ดิน ตำบลแม่ลาน้อย อำเภอแม่ลาน้อย จังหวัดแม่ฮ่องสอน

เขตการใช้ที่ดิน			เนื้อที่	
			ไร่	ร้อยละ
1	เขตพื้นที่ป่าไม้		217,116	95.62
	1)	เขตป่าไม้สมบูรณ์	181,274	79.84
	2)	เขตป่าไม้เสื่อมโทรม	193	0.09
	3)	เขตพื้นที่พืชรูขมิ้น	35,649	15.70
2	เขตพื้นที่เกษตรกรรม		2,371	1.04
	2.1	เขตเกษตรกรรมที่มีศักยภาพการผลิตสูง (ประเภทที่ 2)	1,032	0.45
	1)	เขตทำนา (ศักยภาพสูง ประเภท2)	675	0.30
	2)	เขตปลูกไม้ผล (ศักยภาพสูง ประเภท2)	27	0.01
	3)	เขตปลูกไม้ยืนต้น (ศักยภาพสูง ประเภท2)	64	0.03
	4)	เขตปลูกพืชไร่ (ศักยภาพสูง ประเภท2)	224	0.10
	5)	เขตปลูกพืชทางเลือก (ศักยภาพสูง ประเภท 2)	42	0.02
	2.2	เขตเกษตรกรรมที่มีศักยภาพการผลิตต่ำ	1,337	0.59
	1)	เขตทำนา (ศักยภาพต่ำ)	409	0.18
	2)	เขตปลูกไม้ผล (ศักยภาพต่ำ)	94	0.04
	3)	เขตปลูกไม้ยืนต้น (ศักยภาพต่ำ)	29	0.01
	4)	เขตปลูกพืชไร่ (ศักยภาพต่ำ)	732	0.32
	5)	เขตปลูกพืชทางเลือก (ศักยภาพต่ำ)	73	0.03
	2.3	เขตเลี้ยงสัตว์	2	0.01
	1)	เขตโรงเรือนเลี้ยงสัตว์	2	0.01



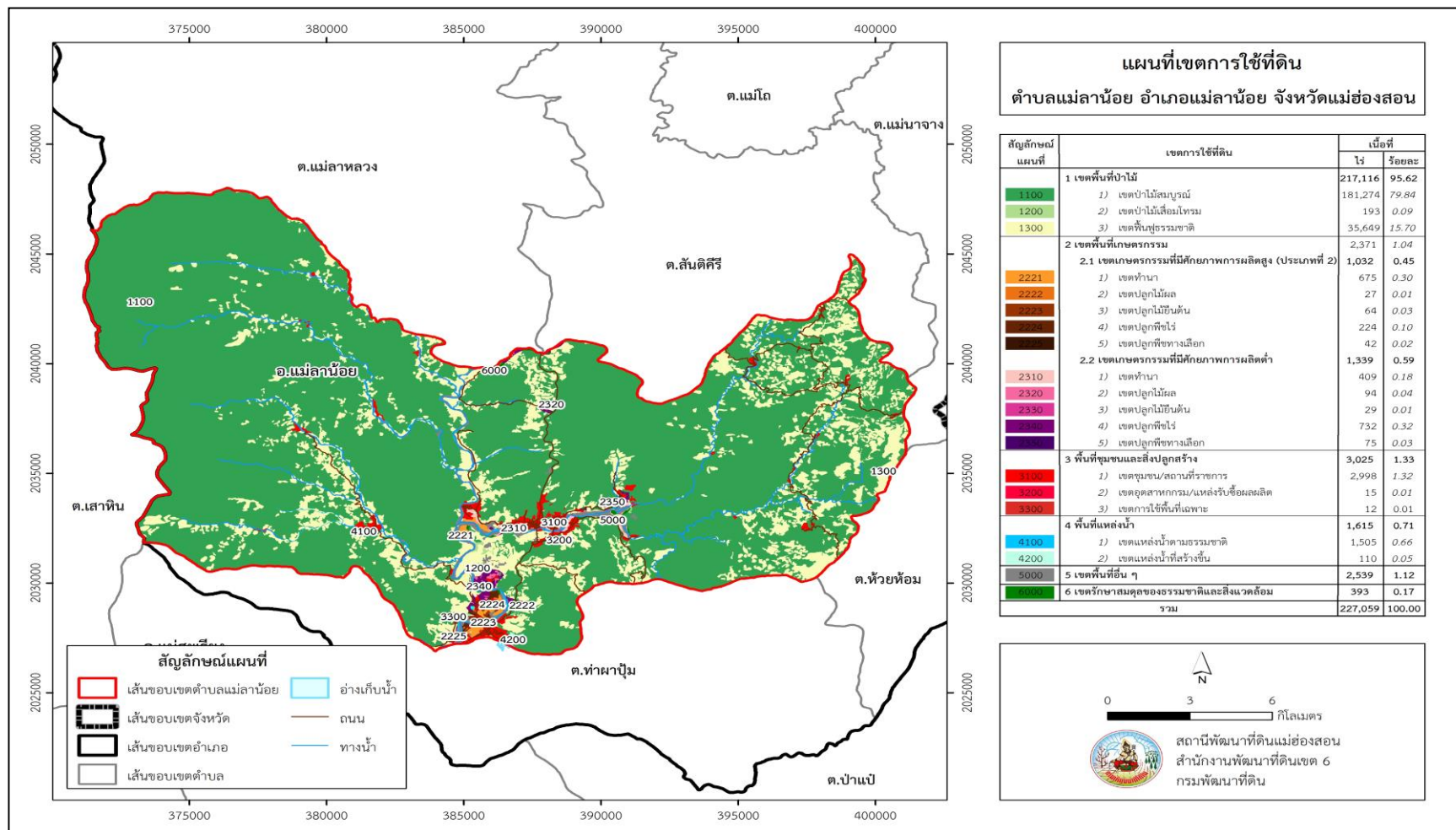
ตารางที่ 6-1 เขตการใช้ที่ดิน ตำบลแม่ลาน้อย อำเภอแม่ลาน้อย จังหวัดแม่ฮ่องสอน (ต่อ)

เขตการใช้ที่ดิน			เนื้อที่	
			ไร่	ร้อยละ
3	พื้นที่ชุมชนและสิ่งปลูกสร้าง		3,025	1.33
	1)	เขตชุมชน/สถานที่ราชการ	2,998	1.32
	2)	เขตอุตสาหกรรม/แหล่งรับซื้อผลผลิต	15	0.01
	3)	เขตการใช้พื้นที่เฉพาะ	12	0.01
4	พื้นที่แหล่งน้ำ		1,615	0.71
	1)	เขตแหล่งน้ำตามธรรมชาติ	1,505	0.66
	2)	เขตแหล่งน้ำที่สร้างขึ้น	110	0.05
5	เขตพื้นที่อื่น ๆ		2,539	1.12
6	เขตรักษาสมดุลของธรรมชาติและสิ่งแวดล้อม		393	0.17
ผลรวมทั้งหมด			227,059	100.00

หมายเหตุ: เนื้อที่คำนวณด้วยระบบสารสนเทศภูมิศาสตร์



แผนการใช้ที่ดินตำบลแม่ลาน้อย อำเภอแม่ลาน้อย จังหวัดแม่ฮ่องสอน



รูปที่ 6-1 แผนที่เขตการใช้ที่ดินตำบลแม่ลาน้อย อำเภอแม่ลาน้อย จังหวัดแม่ฮ่องสอน



## บทที่ 7 การขับเคลื่อนแผนการใช้ที่ดิน

### 7.1 ขั้นตอนการดำเนินงาน

ภายหลังการจัดทำแผนการใช้ที่ดินตำบลแม่ลาน้อย อำเภอแม่ลาน้อย จังหวัดแม่ฮ่องสอนแล้วจะต้องดำเนินการดังต่อไปนี้

7.1.1 จัดทำเป้าหมายการดำเนินงานและงบประมาณและกิจกรรมต่าง ๆ ที่จะดำเนินการในปีงบประมาณ 2567 ถึง 2571

7.1.2 นำแผนการใช้ที่ดินตำบลแม่ลาน้อยไปเสนอต่อองค์การบริหารส่วนตำบลแม่ลาน้อย เพื่อมีความร่วมมือในกับกรมพัฒนาที่ดินดำเนินการกิจกรรมต่าง ๆ ที่กำหนดไว้ในแผน และได้รับการเชื่อมโยงสู่แผนพัฒนาตำบล

7.1.3 สถานีพัฒนาที่ดินแม่ฮ่องสอน เสนอเป้าหมายและงบประมาณให้รายงานมายังกรมพัฒนาที่ดิน

7.1.4 กรมพัฒนาที่ดินพิจารณาสนับสนุนงบประมาณกิจกรรมและโครงการตามเป้าหมายที่กำหนดในแผนการใช้ที่ดิน

7.1.5 สถานีพัฒนาที่ดินแม่ฮ่องสอน นำเสนอต่อที่ประชุมจังหวัด/อำเภอ เพื่อสร้างการรับรู้และประชาสัมพันธ์ให้หน่วยงานอื่น

นำโครงการภายใต้หน่วยงานมาพัฒนาพื้นที่ตามแผนการใช้ที่ดินกำหนด

### 7.2 กิจกรรมของกรมพัฒนาที่ดินในเขตการใช้ที่ดินที่จะดำเนินการในปีงบประมาณ 2567

งบประมาณที่กำหนดไว้เป็นการประมาณเบื้องต้น อาจมีการเปลี่ยนแปลงตามที่ได้รับการจัดสรรให้ดำเนินการ

#### เขตพื้นที่เกษตรกรรม

1) ดินขาดความอุดมสมบูรณ์/ดินตื้น มีแผนงาน/โครงการปรับปรุงบำรุงดิน ดังนี้

- (1) การผลิต-จัดหาเมล็ดพันธุ์พืชปุ๋ยสด
- (2) การส่งเสริมการปรับปรุงบำรุงดินด้วยพืชปุ๋ยสด
- (3) การพัฒนากลุ่มเกษตรกรใช้สารอินทรีย์ลดการใช้สารเคมีทางการเกษตร
- (4) การส่งเสริมการผลิตและการใช้สารอินทรีย์
- (5) การรณรงค์เฝ้าสังเกตอสังเพื่อลดภาวะโลกร้อน
- (6) การจัดหาปุ๋ยอินทรีย์
- (7) การผลิตและปลูกหญ้าแฝก
- (8) การผลิตปุ๋ยหมัก

2) การชะล้างพังทลายของดิน มีแผนงาน/โครงการฟื้นฟูและป้องกันการชะล้างพังทลายของดิน ดังนี้

- (1) การปลูกหญ้าแฝกเพื่อการอนุรักษ์ดินและน้ำ



3) **พื้นที่แล้งซ้ำซาก** มีแผนงาน/โครงการบริหารจัดการน้ำ ดังนี้

- (1) การก่อสร้างแหล่งน้ำในไร่นานอกเขตชลประทาน

7.3 **กิจกรรมที่ขอการสนับสนุนจากรัฐราชการอื่น**

7.3.1 **เขตพื้นที่เกษตรกรรม**

1) **เขตปลูกพืชไร่ เขตปลูกไม้ผล และเขตปลูกไม้ยืนต้น**

(1) จัดอบรมถ่ายทอดความรู้เรื่องการป้องกันกำจัดศัตรูพืชและการจัดการโรค/แมลง (กรมส่งเสริมการเกษตร)

(2) โครงการขับเคลื่อนการดำเนินงานส่งเสริมและพัฒนาวิสาหกิจชุมชน (กรมส่งเสริมการเกษตร)

(3) โครงการส่งเสริมเกษตรผสมผสาน (กรมส่งเสริมการเกษตร)

(4) โครงการพัฒนาตลาดสินค้าเกษตร (กรมส่งเสริมการเกษตร)

(5) โครงการผลิตและสนับสนุนหัวเชื้อจุลินทรีย์ควบคุมศัตรูพืช (กรมส่งเสริมการเกษตร)

(6) การอบรมให้ความรู้การเข้าสู่กระบวนการรับรองมาตรฐานสินค้าเกษตรปลอดภัย (GAP) (กรมส่งเสริมการเกษตร)

7.4 **ความต้องการของชุมชนและองค์กรปกครองส่วนท้องถิ่น**

จากการดำเนินการจัดทำกระบวนการมีส่วนร่วมของประชาชนที่องค์การบริหารส่วนตำบลได้มีความต้องการของประชาชนที่ต้องการให้ดำเนินการเกี่ยวกับแก้ปัญหาดินเสื่อมโทรมและฟื้นฟูความอุดมสมบูรณ์ของดินการขาดแคลนน้ำปรับปรุงที่ดินและเปลี่ยนกิจกรรมการผลิตให้เหมาะสมกับที่ดินเพื่อตอบสนองต่อความ

ต้องการของชุมชนและการแก้ไขปัญหาเชิงพื้นที่ของตำบลแม่ลาน้อย กรมพัฒนาที่ดินได้วิเคราะห์เบื้องต้น ดังต่อไปนี้

ปัญหาของตำบลแม่ลาน้อยในภาพรวมสรุปได้ว่า มีปัญหาสำคัญ 2 ประการ คือ (1) ปัญหาดินเสื่อมโทรม (2) ปัญหาการขาดแคลนน้ำจนเกิดแล้งซ้ำซาก และมีปัญหารองลงมา คือ ปัญหาการไร้กรรมสิทธิ์ในที่ดิน ปัญหาดังกล่าวนี้ส่งผลกระทบต่อคุณภาพชีวิตของราษฎรในชุมชนโดยรวม

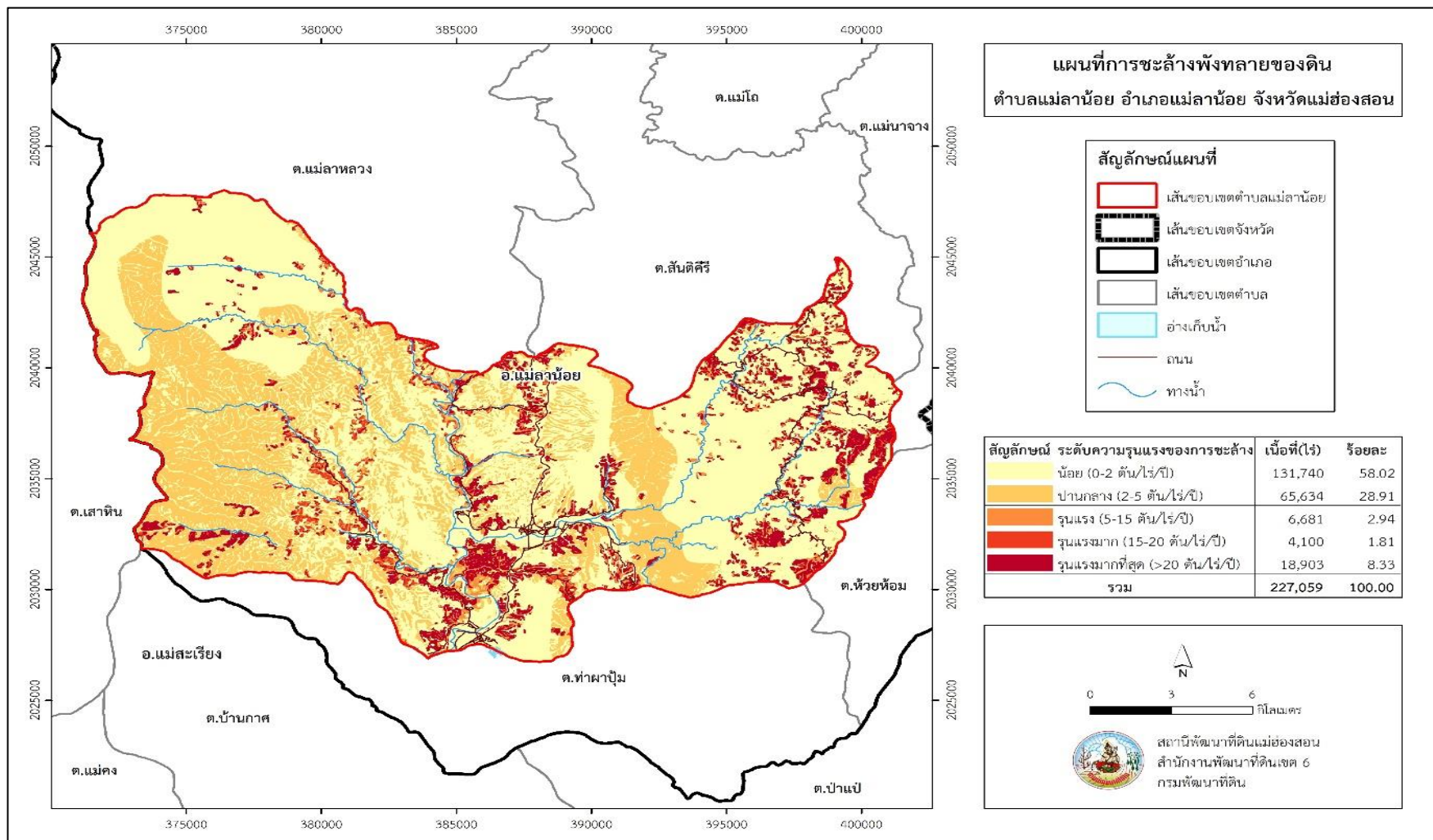
ในกรณีของปัญหาความเสื่อมโทรมของที่ดินนั้นจะรวมถึง (1) ดินขาดความอุดมสมบูรณ์ (2) การชะล้างพังทลายของดิน โดยในพื้นที่ตำบลแม่ลาน้อยส่วนใหญ่เป็นดินร่วนปนทราย มีการไหลบ่าของน้ำ ผลกระทบที่ตามมา คือ หน้าที่ดินที่ถูกชะล้างลงมาสู่เบื้องล่างจึงไปทับถมลำน้ำตามธรรมชาติเหมือน ฝาย และอ่างเก็บน้ำ จนตื้นเขินไม่สามารถเก็บกักน้ำไว้ใช้ได้ตามที่ควรจะเป็นการขาดแคลนน้ำจึงเกิดขึ้นทุกหมู่บ้านในตำบลแม่ลาน้อย ทั้งน้ำเพื่ออุปโภค-บริโภคและน้ำเพื่อการเกษตร ในส่วนของปัญหาความอุดมสมบูรณ์ของดินที่เกิดขึ้นนั้น เนื่องจากการใช้ที่ดินติดต่อกันเป็นเวลานานโครงสร้างของดินได้มีการเปลี่ยนแปลง ในพื้นที่ที่มีการไถพรวน ด้วยเครื่องจักรกลติดต่อกันเป็นระยะเวลาอันยาวนานทำให้ดินแน่นตัวน้ำในดินและอากาศในดินที่เคยมีอยู่สูญหายไป ส่วนธาตุอาหารและอินทรีย์วัตถุ ก็มีปริมาณลดลงเช่นเดียวกัน เนื่องจากพิน้ำไปใช้ และอินทรีย์วัตถุได้สลายตัวไป



ในกรณีของการขาดแคลนนํ้านั้น นอกจากผลการทับถมของตะกอนดินในแหล่งนํ้าจนตื้นเขินดังกล่าวข้างต้นแล้ว การที่ประชากรเพิ่มขึ้น กิจกรรมที่ต้องใช้นํ้าเพิ่มขึ้น ทำการเกษตรเพิ่มขึ้น รวมทั้งเหตุการณ์ที่เกิดจากการเปลี่ยนแปลงภูมิอากาศ เช่น ปริมาณฝนน้อยกว่าปกติ ฝนทิ้งช่วง จนเกิดความแห้งแล้ง การขาดแคลนนํ้าจึงเกิดขึ้นอย่างต่อเนื่อง จำเป็นต้องวางระบบอนุรักษ์ดินและนํ้าเพื่อกักนํ้าในดิน คงความอุดมสมบูรณ์ เพื่อจัดหานํ้าให้แหล่งนํ้าต้นทุน โดยวิธีการต่างๆ ให้เพียงพอแก่ความต้องการ



# แผนการใช้ที่ดินตำบลแม่ลาน้อย อำเภอแม่ลาน้อย จังหวัดแม่ฮ่องสอน



รูปที่ 7-1 การชะล้างพังทลายของดินในเขตการใช้ที่ดิน ตำบลแม่ลาน้อย อำเภอแม่ลาน้อย จังหวัดแม่ฮ่องสอน



ตารางที่ 7-1 กิจกรรมของกรมพัฒนาที่ดินที่จะดำเนินการในปีงบประมาณ 2567-2571

เขตการใช้ที่ดิน	แผนงาน/โครงการ	งบประมาณ
เขตเกษตรกรรม 2,371 ไร่	การผลิต-จัดหาเมล็ดพันธุ์พืชปุ๋ยสด	743,750
	การส่งเสริมการปรับปรุงบำรุงดินด้วยพืชปุ๋ยสด	75,000
	การพัฒนากลุ่มเกษตรกรใช้สารอินทรีย์ลดการใช้สารเคมีทางการเกษตร	16,250
	การส่งเสริมการผลิตและการใช้สารอินทรีย์	25,000
	การรณรงค์ไกล่เกลี่ยข้อพิพาทเพื่อลดภาวะโลกร้อน	800,000
	การจัดการปุ๋ยอินทรีย์	425,000
	การผลิตและปลูกหญ้าแฝก	1,200,000
	การผลิตปุ๋ยหมัก	1,700,000
เขตแหล่งน้ำ 1,615 ไร่	การก่อสร้างแหล่งน้ำในไร่นานอกเขตชลประทาน	92,400
	รวมแผนงาน/โครงการ	4,985,000



ตารางที่ 7-2 สรุปกิจกรรมที่ขอรับการสนับสนุนจากส่วนราชการอื่นในเขตการใช้ที่ดิน

เขตการใช้ที่ดิน	กิจกรรมที่ขอการสนับสนุนจากส่วนราชการอื่น	งบประมาณ
เขตเกษตรกรรม 2,371 ไร่	1) โครงการส่งเสริมและพัฒนาสหกรณ์/กลุ่มเกษตรกรให้มีความเข้มแข็งตามศักยภาพ (สนง.เกษตรจังหวัด)	23,000
	2) โครงการศูนย์เรียนรู้การเพิ่มประสิทธิภาพการผลิตภาคการเกษตร (สนง.เกษตรจังหวัด)	4,300
	3) โครงการพัฒนาเกษตรกรปราดเปรื่อง (สนง.เกษตรจังหวัด)	4,000
	4) โครงการพัฒนาศักยภาพการดำเนินงานและการให้บริการของศูนย์จัดการศัตรูพืชชุมชน (สนง.เกษตรจังหวัด)	6,000
	5) โครงการพัฒนาศูนย์เครือข่ายและถ่ายทอดเทคโนโลยีด้านการจัดการดินและปุ๋ย (สนง.เกษตรจังหวัด)	10,100
	6) การอบรมให้ความรู้การเข้าสู่กระบวนการรับรองมาตรฐานสินค้าปลอดภัย (GAP) (กรมวิชาการเกษตร)	10,000
	รวมแผนงาน/โครงการ	57,400



แผนการใช้ที่ดินตำบลแม่ลาน้อย อำเภอแม่ลาน้อย จังหวัดแม่ฮ่องสอน

ตาราง 7-3 เป้าหมายการดำเนินงานและงบประมาณ ตำบลแม่ลาน้อย อำเภอแม่ลาน้อย จังหวัดแม่ฮ่องสอน แผน 5 ปี (พ.ศ. 2567-2571)

เขตการใช้ที่ดิน	งาน/โครงการ/กิจกรรม	หน่วย นับ	เป้าหมาย					รวม	งบประมาณ					รวม	หน่วยงาน รับผิดชอบ
			2567	2568	2569	2570	2571		2567	2568	2569	2570	2571		
	<b>การปรับปรุงบำรุงดิน</b>														
เขตเกษตรกรรม	การผลิต-จัดหาเมล็ดพันธุ์พืชปุ๋ยสด	ตัน	5	5	5	5	5	25	297,500	297,500	297,500	297,500	297,500	743,750	พด.
	การส่งเสริมการปรับปรุงดินด้วยพืชปุ๋ยสด	ไร่	1,000	1,000	1,000	1,000	1,000	5,000	15,000	15,000	15,000	15,000	15,000	75,000	พด.
	การพัฒนากลุ่มเกษตรกรใช้สารอินทรีย์ลดการใช้สารเคมีทางการเกษตร	กลุ่ม	1	1	1	1	1	5	3,250	3,250	3,250	3,250	3,250	16,250	พด.
	การส่งเสริมการผลิตและการใช้สารอินทรีย์	ราย	100	100	100	100	100	500	5,000	5,000	5,000	5,000	5,000	25,000	พด.
	การรณรงค์เฝ้าติดตามเพื่อลดภาวะโลกร้อน	ไร่	500	500	500	500	500	2,500	160,000	160,000	160,000	160,000	160,000	800,000	พด.
	การจัดหาปุ๋ยโดโลไมต์	ตัน	50	50	50	50	50	250	85,000	85,000	85,000	85,000	85,000	425,000	พด.
	การผลิตและปลูกหญ้าแฝก	กล้า	200,000	200,000	200,000	200,000	200,000	1,000,000	240,000	240,000	240,000	240,000	240,000	1,200,000	พด.
	การผลิตปุ๋ยหมัก	ตัน	100	100	100	100	100	500	340,000	340,000	340,000	340,000	340,000	1,700,000	พด.
การก่อสร้างแหล่งน้ำในไร่นานอกเขตชลประทาน	บ่อ	-	1	1	1	1	4	-	23,100	23,100	23,100	23,100	92,400	พด.	

หมายเหตุ: งบประมาณที่กำหนดไว้นี้เป็นการประมาณเบื้องต้น อาจมีการเปลี่ยนแปลงตามที่ได้มีการจัดสรรให้ดำเนินการ



## เอกสารอ้างอิง

- กรมการพัฒนาชุมชน. 2566. **ข้อมูลความจำเป็นพื้นฐาน (จปฐ.)**รายจังหวัด รายอำเภอ และรายตำบล ปี 2565. แหล่งที่มา :<https://ebmn.cdd.go.th/>. 1 มิถุนายน 2566.
- กรมทรัพยากรน้ำบาดาล. 2566. **ปริมาณน้ำและจำนวนบ่อบาดาล ปี 2565**. แหล่งที่มา: <http://app.dgr.go.th/newpasutara/xml/search.php>, 26 พฤษภาคม 2566.
- กรมพัฒนาที่ดิน. 2561. **แผนบริหารจัดการทรัพยากรดินปัญหาของประเทศไทย ระยะ 20 ปี (พ.ศ. 2561-2580)**. ไฟล์ข้อมูล.
- กรมส่งเสริมการเกษตร. 2566. **จำนวนครัวเรือนเกษตรกรที่ขึ้นทะเบียนเกษตรกร จำแนกรายจังหวัด รายอำเภอ และรายตำบล (ณ เดือนมกราคม พ.ศ. 2566)**. แหล่งที่มา : <http://mvos2.gistda.or.th/>. 15 พฤษภาคม 2566.
- กรมอุตุนิยมวิทยา. 2566. **ปริมาณน้ำฝนเฉลี่ยคาบ 30 ปี (พ.ศ. 2536-2565)**. กรมอุตุนิยมวิทยา กระทรวงดิจิทัลเพื่อเศรษฐกิจและสังคม, กรุงเทพฯ.
- กระทรวงทรัพยากรธรรมชาติและสิ่งแวดล้อม. 2541. **ราชกิจจานุเบกษา**. เล่มที่ 115. ตอนที่ 67 ก, กรุงเทพฯ. สืบค้นจาก <http://www.ratchakitcha.soc.go.th/RKJ/announce/search.jsp>, 11 สิงหาคม 2565.
- กลุ่มงานบริหารยุทธศาสตร์กลุ่มจังหวัดภาคเหนือตอนบน 1. 2565. **แผนพัฒนากลุ่มจังหวัดภาคเหนือตอนบน 1 (เชียงใหม่ แม่ฮ่องสอน ลำปาง ลำพูน) พ.ศ. 2566-2570**. ไฟล์ข้อมูล.
- กองนโยบายและแผนการใช้ที่ดิน. 2566. **แผนที่สภาพการใช้ที่ดิน ปี 2566 (ไฟล์ข้อมูล)**. กรมพัฒนาที่ดิน กระทรวงเกษตรและสหกรณ์, กรุงเทพฯ.
- กองสำรวจดินและวิจัยทรัพยากรดิน. 2566. **แผนที่ทรัพยากรดิน (ไฟล์ข้อมูล)**. กรมพัฒนาที่ดิน กระทรวงเกษตรและสหกรณ์, กรุงเทพฯ.
- คณะกรรมการจัดทำปทานุกรมปฐพีวิทยา. 2551. **ปทานุกรมปฐพีวิทยา**. สำนักพิมพ์มหาวิทยาลัยเกษตรศาสตร์, กรุงเทพฯ.
- คณะอนุกรรมการขับเคลื่อนเศรษฐกิจพอเพียง สำนักงานคณะกรรมการพัฒนาการเศรษฐกิจและสังคมแห่งชาติ. 2550. **การประยุกต์ใช้หลักเศรษฐกิจพอเพียง**. ไฟล์ข้อมูล.
- บัณฑิต ต้นศิริ และคำรณ ไทรพิภ. 2542. **คู่มือการประเมินคุณภาพที่ดินสำหรับพืชเศรษฐกิจ**. กองวางแผนการใช้ที่ดิน กรมพัฒนาที่ดิน กระทรวงเกษตรและสหกรณ์.
- สำนักงานเทศบาลตำบลแม่ลาน้อย. 2566. **วิสัยทัศน์และพันธกิจ**. แหล่งที่มา: <https://www.maelanoi.go.th/>
- สำนักงานนโยบายและแผนทรัพยากรธรรมชาติและสิ่งแวดล้อม. 2565. **นโยบายและแผนการบริหารทรัพยากรที่ดินและทรัพยากรดินของประเทศ พ.ศ. 2566-2570**. ไฟล์ข้อมูล.



สำนักงานสภาพัฒนาการเศรษฐกิจและสังคมแห่งชาติ. 2565. (ร่าง) กรอบแผนพัฒนาภาค พ.ศ. 2566-2570. ไฟล์ข้อมูล.

สำนักเทคโนโลยีการสำรวจและทำแผนที่. 2566. แผนที่ขอบเขตตำบล ปี 2564 (ไฟล์ข้อมูล). กรมพัฒนาที่ดิน กระทรวงเกษตรและสหกรณ์, กรุงเทพฯ.

สำนักบริหารการทะเบียน กรมการปกครอง. 2566. รายงานสถิติจำนวนประชากรและบ้าน รายจังหวัด รายอำเภอ และรายตำบล (ณ เดือนธันวาคม พ.ศ. 2565). แหล่งที่มา : <https://stat.bora.dopa.go.th/stat/statnew/statyear/#/TableTemplate/Area/statpop>. 1 พฤษภาคม 2566.

ADB. 2012. *The State of Pacific Towns and Cities: Urbanization in ADB's Pacific Developing Member Countries*. Mandaluyong City, Philippines.

FAO. 1974. *Land Capability Appraisal Indonesia: Interim Report*. (AGL/INS), Rome.

\_\_\_\_. 1993. *Guidelines for Land Use Planning*. Rome.

Kristensen P. 2004. *The DPSIR Framework*. National Environmental Research Institute, Denmark, Department of Policy Analysis, European Topic Centre on Water, European Environment Agency.

NRC. 1975. *Land Use Planning*. The National Academics of Sciences, Engineering, and Medicine, Washington. D.C.

Vink, A. P. A. 1975. *Land Use in Advancing Agriculture*. Springer-Verlag Berlin Heidelberg.