



แผนการใช้ที่ดิน ตำบลท่าผาป่า

อำเภอแม่ลาน้อย จังหวัดแม่ฮ่องสอน



สถานีพัฒนาที่ดินแม่ฮ่องสอน
สำนักงานพัฒนาที่ดินเขต 6
กรมพัฒนาที่ดิน กระทรวงเกษตรและสหกรณ์
กันยายน 2566



**สถานีพัฒนาที่ดิน
แม่ฮ่องสอน
104 หมู่ 3 ตำบลปางหมู
อำเภอเมือง จังหวัดแม่ฮ่องสอน
58000**

คำนำ

การจัดทำแผนการใช้ที่ดินดำเนินการตามรัฐธรรมนูญแห่งราชอาณาจักรไทย พ.ศ. 2560 มาตรา 72 (1) ที่ได้บัญญัติให้มีการวางแผนการใช้ที่ดินให้เหมาะสมกับศักยภาพของที่ดินตามหลักการพัฒนาอย่างยั่งยืน โดยแผนการใช้ที่ดินตำบลท่าผาป้อม อำเภอแม่ลาน้อย จังหวัดแม่ฮ่องสอน ได้นำแนวคิดของ องค์การอาหารและเกษตรแห่งสหประชาชาติ (Food and Agriculture Organization of the United Nations: FAO) และ โครงการสิ่งแวดล้อมแห่งสหประชาชาติ (United Nations Environment Programme: UNEP) มาปรับใช้ คือ ความเหมาะสมทางกายภาพ ความเหมาะสมทางเศรษฐกิจ การยอมรับจากสังคม การสร้างความยั่งยืนให้สิ่งแวดล้อม และเสนอทางเลือกการใช้ที่ดิน ร่วมกับวิธีการที่จำเป็นอื่น ๆ เช่น กระบวนการมีส่วนร่วมของชุมชน (Participatory Rural Appraisal: PRA) การประเมินคุณภาพที่ดิน เป็นต้น

สถานีพัฒนาที่ดินแม่ฮ่องสอน สำนักงานพัฒนาที่ดินเขต 6 ร่วมกับกองนโยบายและแผนการใช้ที่ดิน ในการดำเนินงานวางแผนการใช้ที่ดินระดับตำบล โดยพิจารณาภาพรวมของสภาพปัญหาในด้านต่างๆ ทั้งด้านกายภาพ เศรษฐกิจ และสังคม วิเคราะห์และสังเคราะห์ข้อมูลนำไปสู่การวางแผนการใช้ที่ดินที่สอดคล้องกับศักยภาพของพื้นที่ โดยผ่านกระบวนการมีส่วนร่วมของชุมชน (PRA) ในการระบุปัญหา ความต้องการของเกษตรกรและผู้มีส่วนได้ส่วนเสีย ทั้งนี้ สถานีพัฒนาที่ดิน ได้จัดทำแผนกิจกรรม/โครงการ เพื่อขับเคลื่อนแผนการใช้ที่ดินให้เป็นรูปธรรมเพื่อให้เกษตรกรมีคุณภาพชีวิตที่ดีขึ้น มีการใช้ดินอย่างถูกต้องเหมาะสม รักษาสภาพแวดล้อมและอนุรักษ์ทรัพยากรในชุมชนให้เกิดความยั่งยืนต่อไป

สถานีพัฒนาที่ดิน

กันยายน 2566



สารบัญ

| | หน้า |
|---|------|
| คำนำ | ก |
| สารบัญ | ข |
| สารบัญตาราง | ง |
| สารบัญรูป | จ |
| บทที่ 1 บทนำ | |
| 1.1 ความสำคัญของการวางแผนการใช้ที่ดิน | 1-1 |
| 1.2 หลักการและเหตุผล | 1-1 |
| 1.3 วัตถุประสงค์ | 1-1 |
| 1.4 ระยะเวลาและสถานที่ดำเนินงาน | 1-2 |
| 1.5 ขั้นตอนการดำเนินงาน | 1-2 |
| 1.6 วิสัยทัศน์ของตำบล | 1-3 |
| บทที่ 2 ข้อมูลทั่วไป | |
| 2.1 ที่ตั้งและอาณาเขต | 2-1 |
| 2.2 การแบ่งส่วนการปกครอง | 2-1 |
| 2.3 สภาพภูมิประเทศ | 2-1 |
| 2.4 สภาพภูมิอากาศ | 2-3 |
| 2.5 สภาพการใช้ที่ดินในปัจจุบัน | 2-5 |
| 2.6 สภาพเศรษฐกิจและสังคม | 2-9 |
| บทที่ 3 สถานภาพของทรัพยากรธรรมชาติ | |
| 3.1 ทรัพยากรป่าไม้ | 3-1 |
| 3.2 ทรัพยากรน้ำ | 3-2 |
| 3.3 ทรัพยากรดิน | 3-2 |
| บทที่ 4 กระบวนการมีส่วนร่วมของชุมชน (Participatory Rural Appraisal: PRA) | |
| 4.1 การวิเคราะห์ผลจากการจัดทำกระบวนการมีส่วนร่วมของชุมชน (PRA) | 4-1 |
| 4.2 ระบบการปลูกพืชในปัจจุบัน | 4-4 |
| บทที่ 5 การประเมินคุณภาพที่ดิน | |
| 5.1 หลักการประเมินคุณภาพที่ดินด้านกายภาพ | 5-1 |
| 5.2 พืชเศรษฐกิจที่สำคัญของตำบล | 5-2 |
| 5.3 ระดับความเหมาะสมของที่ดิน | 5-2 |



สารบัญ (ต่อ)

| | หน้า |
|---|------|
| บทที่ 6 แผนการใช้ที่ดิน | |
| 6.1 การวิเคราะห์ข้อมูลเพื่อการจัดทำแผนการใช้ที่ดินระดับตำบล | 6-1 |
| 6.2 แผนการใช้ที่ดิน | 6-2 |
| บทที่ 7 การขับเคลื่อนแผนการใช้ที่ดิน | |
| 7.1 ขั้นตอนการดำเนินงาน | 7-1 |
| 7.2 กิจกรรมที่จะดำเนินการของกรมพัฒนาที่ดิน | 7-1 |
| 7.3 กิจกรรมที่จะดำเนินการของส่วนราชการอื่น | 7-2 |
| 7.4 ความต้องการของชุมชนและองค์กรปกครองส่วนท้องถิ่น | 7-2 |
| เอกสารอ้างอิง | 8-1 |



สารบัญตาราง

| ตารางที่ | | หน้า |
|----------|--|------|
| 2-1 | สถิติภูมิอากาศ ณ สถานีตรวจอากาศแม่สะเรียง จังหวัดแม่ฮ่องสอน (2536-2565) | 2-4 |
| 2-2 | สภาพการใช้ที่ดิน ตำบลท่าผาป้อม อำเภอแม่ลาน้อย จังหวัดแม่ฮ่องสอน | 2-6 |
| 2-3 | จำนวนประชากรและครัวเรือน ตำบลท่าผาป้อม อำเภอแม่ลาน้อย จังหวัดแม่ฮ่องสอน ปี 2565 | 2-9 |
| 2-4 | จำนวนและสัดส่วนครัวเรือนเกษตร ตำบลท่าผาป้อม อำเภอแม่ลาน้อย จังหวัดแม่ฮ่องสอน ปี 2565 | 2-10 |
| 2-5 | รายได้-รายจ่ายเฉลี่ยครัวเรือน ตำบลท่าผาป้อม อำเภอแม่ลาน้อย จังหวัดแม่ฮ่องสอน ปี 2565 | 2-11 |
| 3-1 | สมบัติที่ดิน ตำบลท่าผาป้อม อำเภอแม่ลาน้อย จังหวัดแม่ฮ่องสอน | 3-4 |
| 4-1 | ระบบการปลูกพืชในปัจจุบัน ตำบลท่าผาป้อม อำเภอแม่ลาน้อย จังหวัดแม่ฮ่องสอน | 4-4 |
| 5-1 | ตัวอย่างการประเมินคุณภาพที่ดินด้านกายภาพของประเภทการใช้ประโยชน์ที่ดิน ตำบลท่าผาป้อม อำเภอแม่ลาน้อย จังหวัดแม่ฮ่องสอน | 5-2 |
| 5-2 | ชั้นความเหมาะสมทางกายภาพของดิน ตำบลท่าผาป้อม อำเภอแม่ลาน้อย จังหวัดแม่ฮ่องสอน | 5-3 |
| 6-1 | เขตการใช้ที่ดิน ตำบลท่าผาป้อม อำเภอแม่ลาน้อย จังหวัดแม่ฮ่องสอน | 6-5 |
| 7-1 | กิจกรรมของกรมพัฒนาที่ดินที่จะดำเนินการในปีงบประมาณ 2567 – 2571 | 7-6 |
| 7-2 | สรุปกิจกรรมที่ขอรับการสนับสนุนจากส่วนราชการอื่นในเขตการใช้ที่ดิน | 7-7 |
| 7-3 | เป้าหมายการดำเนินงานและงบประมาณ ตำบลท่าผาป้อม อำเภอแม่ลาน้อย จังหวัดแม่ฮ่องสอน | 7-6 |



สารบัญญรูป

| รูปที่ | | หน้า |
|--------|---|------|
| 1-1 | กรอบการวางแผนการใช้ที่ดินระดับตำบล | 1-4 |
| 2-1 | ขอบเขตการปกครองตำบลท่าผาป้อม อำเภอแม่ลาน้อย จังหวัดแม่ฮ่องสอน | 2-2 |
| 2-2 | กราฟสมดุลของน้ำเพื่อการเกษตร จังหวัดแม่ฮ่องสอน | 2-5 |
| 2-3 | สภาพการใช้ที่ดินตำบลท่าผาป้อม อำเภอแม่ลาน้อย จังหวัดแม่ฮ่องสอน | 2-8 |
| 3-1 | ทรัพยากรดิน ตำบลท่าผาป้อม อำเภอแม่ลาน้อย จังหวัดแม่ฮ่องสอน | 3-5 |
| 4-1 | การวิเคราะห์สถานการณ์โดยระบบ DPSIR ของตำบลท่าผาป้อม อำเภอแม่ลาน้อย จังหวัดแม่ฮ่องสอน | 4-3 |
| 6-1 | เขตการใช้ที่ดิน ตำบลท่าผาป้อม อำเภอแม่ลาน้อย จังหวัดแม่ฮ่องสอน | 6-6 |
| 7-1 | การชะล้างพังทลายของดิน ตำบลท่าผาป้อม อำเภอแม่ลาน้อย จังหวัดแม่ฮ่องสอน | 7-4 |



บทที่ 1

บทนำ

1.1 ความสำคัญของการวางแผนการใช้ที่ดิน

ตามรัฐธรรมนูญแห่งราชอาณาจักรไทย พุทธศักราช 2560 มาตรา 72 รัฐพึงดำเนินการเกี่ยวกับที่ดิน ทรัพยากรน้ำ และพลังงาน ดังต่อไปนี้

(1) วางแผนการใช้ที่ดินของประเทศ ให้เหมาะสมกับสภาพพื้นที่และศักยภาพของที่ดิน ตามหลักการพัฒนาอย่างยั่งยืน

1.2 หลักการและเหตุผล

ปัจจุบันกรมพัฒนาที่ดินได้ดำเนินการวางแผนการใช้ที่ดินระดับประเทศเรียบร้อยแล้วซึ่งเป็นการวางกรอบเชิงนโยบายมุ่งเน้นการพัฒนาด้านการเกษตรให้เกิดความสมดุลและยั่งยืนและในขณะเดียวกันต้องอนุรักษ์ทรัพยากรธรรมชาติและสิ่งแวดล้อมควบคู่กับการรักษาคุณค่าทางศิลปวัฒนธรรม แต่ทั้งนี้เพื่อให้เกิดการใช้ประโยชน์ที่ดินในระดับพื้นที่อย่างมีประสิทธิภาพและรักษาฐานการผลิตด้านทรัพยากรธรรมชาติอย่างยั่งยืนตลอดห่วงโซ่อุปทาน แผนการใช้ที่ดินระดับตำบลจึงถูกนำมาใช้เป็นเครื่องมือเพื่อขับเคลื่อนการดำเนินงานดังกล่าว

ทั้งนี้กรมพัฒนาที่ดินได้จัดทำแผนปฏิบัติการกรมพัฒนาที่ดินระยะ 5 ปี (พ.ศ. 2566-2570) เพื่อให้บรรลุตามวิสัยทัศน์ที่กำหนดไว้ คือ “เป็นองค์การอัจฉริยะทางดิน เพื่อขับเคลื่อนการใช้ที่ดินอย่างเหมาะสม 15 ล้านไร่ ภายในปี 2570” ซึ่งในส่วนของประเด็นการพัฒนาที่ 2 บริหารจัดการทรัพยากรดินและที่ดินด้วยชุดข้อมูลที่มีมูลค่าสูง (High Value Dataset) ซึ่งมีเป้าหมาย คือ การนำชุดข้อมูลที่มีมูลค่าสูง ไปใช้ในการบริหารจัดการทางการเกษตร ในส่วนของตัวชี้วัด บริหารจัดการทรัพยากรดินและที่ดินบนพื้นฐานของชุดข้อมูลที่มีมูลค่าสูง ร้อยละ 100 กลยุทธ์ที่ 2 ยกระดับแผนการใช้ที่ดินไปสู่ การปฏิบัติ ได้กำหนดให้ ร้อยละของแผนการใช้ที่ดินระดับตำบลที่จัดทำแล้วเสร็จทั้งประเทศ ภายใน ปี 2570 (ไม่น้อยกว่า ร้อยละ 80) เป็นตัวชี้วัดหนึ่งของกลยุทธ์ดังกล่าว

1.3 วัตถุประสงค์

1.3.1 เพื่อรักษาเสถียรภาพของทรัพยากรให้เกิดความสมดุลและยั่งยืนภายใต้การพัฒนาด้านต่างๆ ของตำบล

1.3.2 เพื่อให้การใช้ที่ดินมีผลตอบแทนสูงสุดต่อหน่วยเนื้อที่อย่างยั่งยืน

1.3.3 เพื่อให้เกิดการกำหนดแผนงาน โครงการ กิจกรรม ที่สอดคล้องกับแผนการใช้ที่ดินที่กำหนดขึ้น และอยู่บนหลักการของโมเดลเศรษฐกิจ (Bio-Circular-Green Economy: BCG Model)

1.4 ระยะเวลาและสถานที่ดำเนินงาน

1.4.1 ระยะเวลา 1 ตุลาคม 2565 – 30 กันยายน 2566

1.4.2 สถานที่ ตำบลท่าผาป่า อำเภอแม่ลาน้อย จังหวัดแม่ฮ่องสอน



1.5 ขั้นตอนการดำเนินงาน

1.5.1 รวบรวมข้อมูลปฐมภูมิและทุติยภูมิ ประกอบด้วย

1) ด้านกายภาพ ได้แก่ ทรัพยากรดิน ทรัพยากรน้ำ ทรัพยากรป่าไม้ ภูมิอากาศ สภาพการใช้ที่ดิน เขตป่าไม้ตามกฎหมายและมติคณะรัฐมนตรี

2) ด้านเศรษฐกิจและสังคม เช่น การถือครองที่ดิน ลักษณะทางเศรษฐกิจของตำบล จำนวนประชากร เป็นต้น

3) ด้านนโยบายและข้อกำหนดที่เกี่ยวข้อง ได้แก่ ยุทธศาสตร์ แผนการปฏิรูปประเทศ แผนพัฒนาเศรษฐกิจและสังคมแห่งชาติฉบับที่ 13 ยุทธศาสตร์ภาค แผนพัฒนากลุ่มจังหวัด แผนพัฒนาจังหวัด แผนพัฒนาการเกษตรและสหกรณ์ แผนพัฒนาท้องถิ่น 4 ปี ขององค์การบริหารส่วนจังหวัด เทศบาล ตำบล หรือองค์การบริหารส่วนตำบล

1.5.2 จัดทำกระบวนการมีส่วนร่วมของชุมชน (Participatory Rural Appraisal: PRA) เพื่อรับฟังความคิดเห็น ประเด็นปัญหา ความต้องการด้านต่าง ๆ ขององค์การปกครองส่วนท้องถิ่นและเกษตรกรในตำบล

1.5.3 ประเมินคุณภาพของที่ดินของพืชเศรษฐกิจหลักและพืชทางเลือกที่มีมูลค่าของตำบล

1.5.4 สังเคราะห์ข้อมูลจากข้อ 1.5.1 ถึง 1.5.3 เพื่อใช้ประกอบการวางแผนการใช้ที่ดิน

1.5.5 กำหนด (ร่าง) แผนการใช้ที่ดินระดับตำบล

1.5.6 รับฟังความคิดเห็นของผู้มีส่วนได้ส่วนเสียต่อ (ร่าง) แผนการใช้ที่ดินที่กำหนดขึ้น

1.5.7 ปรับปรุง (ร่าง) แผนการใช้ที่ดินเพื่อจัดทำแผนการใช้ที่ดินฉบับสมบูรณ์

1.5.8 นำแผนการใช้ที่ดินเข้าสู่คณะทำงานวิชาการของเขตฯ เพื่อตรวจสอบความครบถ้วน /สมบูรณ์ของเนื้อหาและองค์ประกอบ

1.5.9 เผยแพร่แผนการใช้ที่ดินเพื่อนำไปสู่การขับเคลื่อนการดำเนินงาน ประกอบด้วย

1) องค์การปกครองส่วนท้องถิ่น นำแผนการใช้ที่ดินที่จัดทำขึ้นไปประกอบการจัดทำแผน การพัฒนาของตำบล เพื่อนำไปสู่การของบประมาณที่มีความสอดคล้องกับศักยภาพด้านการผลิตและสภาพของทรัพยากรของตำบล

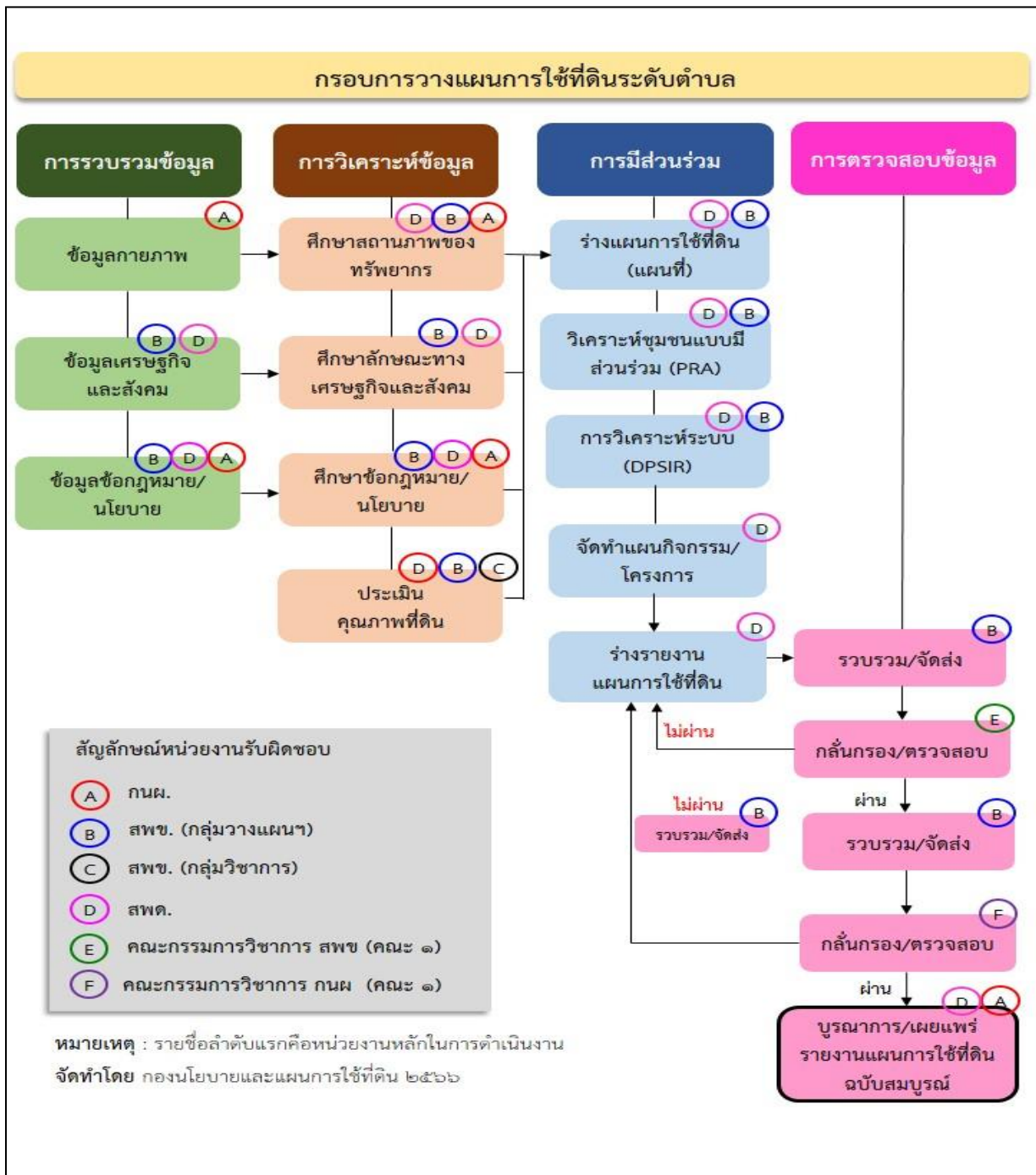
2) กรมพัฒนาที่ดิน โดยสถานีพัฒนาที่ดิน กำหนดแผนงาน/โครงการ/กิจกรรม ที่สอดคล้องกับแผนการใช้ที่ดินที่กำหนดขึ้นในแต่ละเขตและสามารถใช้ประกอบการของบประมาณในพื้นที่อย่างมีหลักการ และเป็นที่ยอมรับ

3) หน่วยงานราชการอื่น ๆ สามารถใช้เป็นข้อมูลพื้นฐานประกอบแผนงาน/โครงการ/กิจกรรม ที่สอดคล้องกับแผนการใช้ที่ดินที่กำหนดขึ้นในแต่ละเขต

จากขั้นตอนที่กล่าวข้างต้นสามารถจัดทำกรอบการวางแผนการใช้ที่ดินระดับตำบล แสดงดังรูปที่ 1-1

1.6 วิสัยทัศน์ของตำบล

การคมนาคมสะดวก คุณภาพชีวิตและเศรษฐกิจดี มีคุณธรรมในการบริหารการจัดการตามหลักธรรมาภิบาลเชิดชูศิลปวัฒนธรรมเกษตรกรรมยั่งยืน (องค์การบริหารส่วนตำบลท่าผาป่า, 2566)



รูปที่ 1-1 กรอบการวางแผนการใช้ที่ดินระดับตำบล



บทที่ 2

ข้อมูลทั่วไป

2.1 ที่ตั้งและอาณาเขต

ตำบลท่าผาป่า อำเภอแม่ลาน้อย จังหวัดแม่ฮ่องสอน ตั้งอยู่ทางทิศใต้ของอำเภอแม่ลาน้อย มีพื้นที่ประมาณ 130 ตารางกิโลเมตร หรือ 81,480 ไร่ โดยมีอาณาเขตติดต่อ ดังนี้ (รูปที่ 2-1)

| | | |
|-------------|-----------|--|
| ทิศเหนือ | ติดต่อกับ | ตำบลแม่ลาน้อย อำเภอแม่ลาน้อย จังหวัดแม่ฮ่องสอน |
| ทิศใต้ | ติดต่อกับ | ตำบลบ้านกาต ตำบลป่าแป๋ อำเภอแม่สะเรียง จังหวัดแม่ฮ่องสอน |
| ทิศตะวันออก | ติดต่อกับ | ตำบลห้วยหอม อำเภอแม่ลาน้อย จังหวัดแม่ฮ่องสอน |
| ทิศตะวันตก | ติดต่อกับ | ตำบลเสาหิน ตำบลบ้านกาต อำเภอแม่สะเรียง จังหวัดแม่ฮ่องสอน |

2.2 การแบ่งส่วนการปกครอง

ตำบลท่าผาป่า อำเภอแม่ลาน้อย จังหวัดแม่ฮ่องสอน แบ่งส่วนการปกครองออกเป็น 8 หมู่บ้าน ดังนี้

| | |
|----------------------------|-------------------------|
| หมู่ที่ 1 บ้านแม่สะกิด | หมู่ที่ 5 บ้านแม่เตี้ย |
| หมู่ที่ 2 บ้านห้วยผึ้ง | หมู่ที่ 6 บ้านแม่สะกิว |
| หมู่ที่ 3 บ้านห้วยหมากหนูน | หมู่ที่ 7 บ้านแม่กวาง |
| หมู่ที่ 4 บ้านท่าผาป่า | หมู่ที่ 8 บ้านใหม่พัฒนา |

2.3 สภาพภูมิประเทศ

ตำบลท่าผาป่า ลักษณะพื้นที่ทั่วไปส่วนใหญ่เป็นพื้นที่ลาดชันสูง มีสภาพพื้นที่ราบเรียบ ลูกคลื่นลอนลาด ลูกคลื่นลอนชัน เนินเขา และพื้นที่สูงชันเป็นพื้นที่ภูเขา เช่น ดอยขุนคำ เป็นส่วนหนึ่งของลุ่มน้ำสาละวิน มีแหล่งน้ำที่สำคัญ เช่น แม่น้ำยวม น้ำแม่อุ้มลอง ห้วยแม่เตี้ยน้อย ห้วยแม่กวาง



2.4 สภาพภูมิอากาศ

จากการศึกษาสถิติภูมิอากาศ (2536-2565) พบว่า ตำบลท่าผาป่า อำเภอแม่ลาน้อย จังหวัดแม่ฮ่องสอน มีรายละเอียดดังนี้

2.4.1 อุณหภูมิ

มีอุณหภูมิโดยเฉลี่ยทั้งปี 25.7 องศาเซลเซียส อุณหภูมิสูงสุดเฉลี่ย 33.3 องศาเซลเซียส ในเดือนเมษายน และอุณหภูมิต่ำสุดเฉลี่ย 20.3 องศาเซลเซียส ในเดือนกุมภาพันธ์

2.4.2 ปริมาณน้ำฝน

มีปริมาณน้ำฝนรวมทั้งปี 1,204.6 มิลลิเมตร มีฝนตกประมาณ 141 วัน เดือนที่มีฝนตกมากที่สุด ในเดือนสิงหาคม มีปริมาณฝน 225.5 มิลลิเมตร และมีฝนตกประมาณ 27 วัน

2.4.3 สมดุลน้ำเพื่อการเกษตร

จากข้อมูลสถิติภูมิอากาศในคาบ 30 ปี (2536-2565) ณ สถานีตรวจอากาศแม่สะเรียง จังหวัดแม่ฮ่องสอน ได้นำมาวิเคราะห์สมดุลของน้ำเพื่อการเกษตร ซึ่งเป็นการวิเคราะห์หาช่วงฤดูกาลเพาะปลูกพืชตลอดจนช่วงระยะเวลาที่พืชเสี่ยงต่อการขาดน้ำ ข้อมูลที่นำมาวิเคราะห์ คือ ปริมาณน้ำฝน และศักยภาพการคายระเหยน้ำอ้างอิง (ETo) ซึ่งคำนวณด้วยโปรแกรม Cropwat for Windows Version 8.0 โดยใช้สมการ Penman-Monteith สามารถสรุปสมดุลของน้ำเพื่อการเกษตรในเขตอาศัยน้ำฝนได้ดังนี้

ช่วงที่เหมาะสมต่อการปลูกพืช เป็นช่วงที่ค่าปริมาณน้ำฝนมากกว่าค่า การระเหยจากผิวดิน และการคายน้ำของพืช เป็นช่วงที่ดินมีความชุ่มชื้นพอเหมาะต่อการเพาะปลูกพืช ซึ่งช่วงนี้เริ่มตั้งแต่ต้นเดือนเมษายนถึงกลางเดือนพฤศจิกายน

ช่วงที่มีน้ำมากเกินพอ เป็นช่วงที่ค่าปริมาณน้ำฝนมากกว่าค่าการระเหยจากผิวดินและการคายน้ำของพืช ซึ่งช่วงนี้เริ่มตั้งแต่ปลายเดือนเมษายนถึงต้นเดือนพฤศจิกายน

ช่วงขาดน้ำ เป็นช่วงฤดูแล้งที่ค่าปริมาณน้ำฝนน้อยกว่าค่า การระเหยจากผิวดินและการคายน้ำของพืช ซึ่งพืชอาจเสียหายจากการขาดแคลนน้ำได้ ซึ่งช่วงนี้เริ่มตั้งกลางเดือนพฤศจิกายนถึงปลายเดือนมีนาคม (ตารางที่ 2-1 และรูปที่ 2-1)



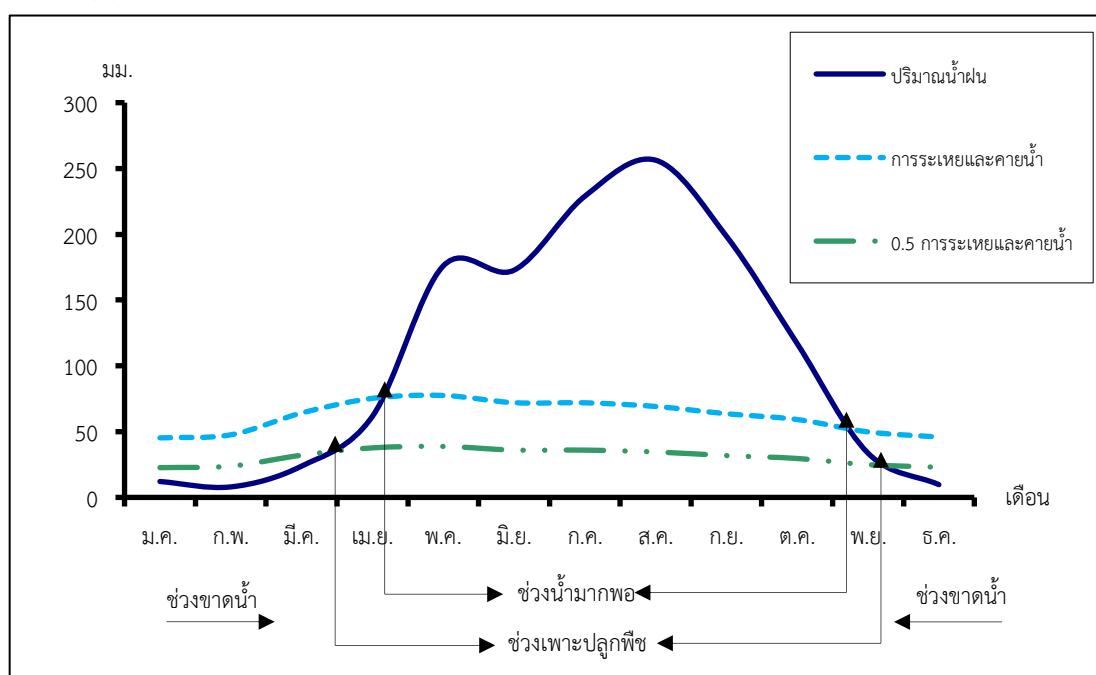
ตารางที่ 2-1 สถิติภูมิอากาศ ณ สถานีตรวจอากาศแม่สะเรียง จังหวัดแม่ฮ่องสอน¹ (พ.ศ. 2536-2565)

| เดือน | อุณหภูมิ (°ซ.) | | | ความชื้นสัมพัทธ์ (%) | ปริมาณน้ำฝน (มม.) | จำนวนวันที่ฝนตก (วัน) | ศักยภาพการคายระเหยน้ำ (มม.) | ปริมาณฝนใช้การ ² (มม.) |
|---------------|----------------|-------------|-------------|----------------------|-------------------|-----------------------|-----------------------------|-----------------------------------|
| | ต่ำสุด | สูงสุด | เฉลี่ย | | | | | |
| ม.ค. | 14.3 | 31.8 | 21.0 | 77.0 | 7.0 | 1.3 | 45.9 | 6.9 |
| ก.พ. | 14.1 | 34.4 | 22.6 | 69.0 | 6.7 | 0.8 | 46.8 | 6.6 |
| มี.ค. | 17.9 | 36.8 | 26.4 | 62.0 | 27.4 | 2.3 | 62.6 | 26.2 |
| เม.ย. | 22.4 | 38.0 | 29.5 | 63.0 | 53.2 | 5.1 | 71.1 | 48.7 |
| พ.ค. | 23.9 | 35.3 | 28.7 | 74.0 | 166.0 | 16.2 | 76.0 | 121.9 |
| มิ.ย. | 23.6 | 32.1 | 27.1 | 84.0 | 183.6 | 24.1 | 70.2 | 129.7 |
| ก.ค. | 23.3 | 31.1 | 26.5 | 85.0 | 196.3 | 25.7 | 70.1 | 134.6 |
| ส.ค. | 23.1 | 30.9 | 26.3 | 87.0 | 225.5 | 26.8 | 67.3 | 144.1 |
| ก.ย. | 23.0 | 32.3 | 26.8 | 85.0 | 184.1 | 20.5 | 61.8 | 129.9 |
| ต.ค. | 22.2 | 33.3 | 26.5 | 84.0 | 120.1 | 13.1 | 58.9 | 97.0 |
| พ.ย. | 19.5 | 32.8 | 24.7 | 81.0 | 26.6 | 3.9 | 50.4 | 25.5 |
| ธ.ค. | 16.1 | 31.3 | 21.8 | 79.0 | 8.1 | 1.5 | 46.2 | 8.0 |
| เฉลี่ย | 20.3 | 33.3 | 25.7 | 77.5 | - | - | - | - |
| รวม | - | - | - | - | 1,204.6 | 141.3 | 727.1 | 879.1 |

หมายเหตุ : ¹ เป็นสถานีตรวจอากาศที่ใกล้พื้นที่ตำบลมากที่สุด

² จากการคำนวณโดยโปรแกรม Cropwat for Windows Version 8.0

ที่มา : กรมอุตุนิยมวิทยา (2566)



รูปที่ 2-2 กราฟสมดุลของน้ำเพื่อการเกษตร จังหวัดแม่ฮ่องสอน



2.5 สภาพการใช้ที่ดินปัจจุบัน

สภาพการใช้ที่ดินตำบลท่าผาป่า อำเภอแม่ลาน้อย จังหวัดแม่ฮ่องสอน ซึ่งสำรวจโดยกลุ่มวิเคราะห์สภาพการใช้ที่ดิน (2566) ประกอบด้วยประเภทการใช้ที่ดินต่าง ๆ ดังนี้

2.5.1 พื้นที่ชุมชนและสิ่งปลูกสร้าง มีเนื้อที่ 1,293 ไร่ หรือร้อยละ 1.59 ของเนื้อที่ตำบล

2.5.2 พื้นที่เกษตรกรรม มีเนื้อที่ 17,200 ไร่ หรือร้อยละ 21.11 ของเนื้อที่ตำบล ประกอบด้วยการใช้ประโยชน์ที่ดินด้านเกษตรกรรมต่าง ๆ ดังต่อไปนี้

1) พื้นที่นาร้าง มีเนื้อที่ 25 ไร่ หรือร้อยละ 0.03 ของเนื้อที่ตำบล

1.1) พื้นที่นาข้าว มีเนื้อที่ 2,778 ไร่ หรือร้อยละ 3.41 ของเนื้อที่ตำบล ได้แก่ นาข้าว นาข้าว+ข้าวโพด นาข้าว+ถั่วเหลือง นาข้าว+พืชผัก

2) พืชไร่ร้าง มีเนื้อที่ 209 ไร่ หรือร้อยละ 0.26 ของเนื้อที่ตำบล

2.1) พื้นที่ข้าวโพด มีเนื้อที่ 1,032 ไร่ หรือร้อยละ 1.27 ของเนื้อที่ตำบล

2.2) พื้นที่ถั่วเหลือง มีเนื้อที่ 1,971 ไร่ หรือร้อยละ 2.42 ของเนื้อที่ตำบล

3) ไม้ยืนต้น มีเนื้อที่ 76 ไร่ หรือร้อยละ 0.09 ของเนื้อที่ตำบล ได้แก่ สัก

4) ไม้ผลร้าง/เสื่อมโทรม มีเนื้อที่ 8 ไร่ หรือร้อยละ 0.01 ของเนื้อที่ตำบล

4.1) พื้นที่ปลูกลิ้นจี่ มีเนื้อที่ 5 ไร่ หรือร้อยละ 0.01 ของเนื้อที่ตำบล

4.2) พื้นที่ปลูกมะม่วง มีเนื้อที่ 53 หรือร้อยละ 0.07 ของเนื้อที่ตำบล

4.3) พื้นที่ปลูกกล้วย มีเนื้อที่ 130 หรือร้อยละ 0.16 ของเนื้อที่ตำบล

5) ไร่มุมนเวียนร้าง 4,560 มีเนื้อที่ ไร่ หรือร้อยละ 5.60 ของเนื้อที่ตำบล ได้แก่

5.1) พื้นที่ข้าวโพด(หมุนเวียน) มีเนื้อที่ 820 หรือร้อยละ 1.01 ของเนื้อที่ตำบล

5.2) พื้นที่ถั่วเหลือง(หมุนเวียน) มีเนื้อที่ 833 หรือร้อยละ 1.02 ของเนื้อที่ตำบล

5.4) พื้นที่ข้าวไร่(ไร่มุมนเวียน) มีเนื้อที่ 2,990 หรือร้อยละ 3.67 ของเนื้อที่ตำบล

5.3) พื้นที่กะหล่ำปลี(ไร่มุมนเวียน) มีเนื้อที่ 401 หรือร้อยละ 0.49 ของเนื้อที่ตำบล

5.4) พื้นที่มะเขือเทศ(ไร่มุมนเวียน) มีเนื้อที่ 28 หรือร้อยละ 0.03 ของเนื้อที่ตำบล

7) ทุ่งหญ้าเลี้ยงสัตว์และโรงเรือนเลี้ยงสัตว์ มีเนื้อที่ 34 ไร่ หรือร้อยละ 0.04 ของเนื้อที่ตำบล ได้แก่ โรงเรือนเลี้ยงโค กระบือ และม้า

8) พื้นที่ป่าไม้ มีเนื้อที่ 62,284 ไร่ หรือร้อยละ 76.44 ของเนื้อที่ตำบล ได้แก่

8.1) พื้นที่ป่าไม้ผลัดใบรอสภาพฟื้นฟู มีเนื้อที่ 10 ไร่ หรือร้อยละ 0.01 ของเนื้อที่ตำบล

8.2) พื้นที่ป่าไม้ผลัดใบสมบูรณ์ มีเนื้อที่ 20,581 ไร่ หรือร้อยละ 25.26ของเนื้อที่ตำบล

8.3) พื้นที่ป่าผลัดใบรอสภาพฟื้นฟู มีเนื้อที่ 153 หรือร้อยละ 0.19 ของเนื้อที่ตำบล

8.4) พื้นที่ป่าผลัดใบสมบูรณ์ มีเนื้อที่ 41,540 หรือร้อยละ 50.98 ของเนื้อที่ตำบล

9) พื้นที่เบ็ดเตล็ด มีเนื้อที่ 290 ไร่ หรือร้อยละ 0.35 ของเนื้อที่ตำบล ได้แก่ ทุ่งหญ้าสลับไม้พุ่ม/ไม้ละเมาะ พื้นที่ลุ่ม หาดทราย ที่ทิ้งขยะ

10) พื้นที่ชุมชนและสิ่งปลูกสร้าง มีเนื้อที่ 1,293 ไร่ หรือร้อยละ 1.59 ของเนื้อที่ ได้แก่ บ้าน

11) พื้นที่แหล่งน้ำ มีเนื้อที่ 413 ไร่ หรือร้อยละ 0.51 ของเนื้อที่ตำบล ได้แก่ แม่น้ำ ลำห้วย ลำคลอง อ่างเก็บน้ำ บ่อน้ำในไร่นา



แผนการใช้ที่ดินตำบลท่าผาปทุม อำเภอมะนังน้อย จังหวัดแม่ฮ่องสอน

ตารางที่ 2-2 สภาพการใช้ที่ดิน ตำบลท่าผาปทุม อำเภอมะนังน้อย จังหวัดแม่ฮ่องสอน

| หน่วยแผนที่ | ประเภทการใช้ที่ดิน | เนื้อที่ | |
|-------------|-------------------------------------|---------------|--------------|
| | | ไร่ | ร้อยละ |
| U | พื้นที่ชุมชนและสิ่งปลูกสร้าง | 1,293 | 1.59 |
| U201 | หมู่บ้านบนพื้นราบ | 1,166 | 1.43 |
| U202 | หมู่บ้านชาวไทยภูเขา | 52 | 0.06 |
| U301 | สถานที่ราชการและสถาบันต่าง ๆ | 54 | 0.07 |
| U603 | สุสาน ป่าช้า | 21 | 0.03 |
| A | พื้นที่เกษตรกรรม | 17,200 | 21.11 |
| A100 | นาไร่ | 25 | 0.03 |
| A101 | นาข้าว | 2,778 | 3.41 |
| A101+A202 | นาข้าว+ข้าวโพด | 181 | 0.22 |
| A101+A209 | นาข้าว+ถั่วเหลือง | 163 | 0.20 |
| A101+A502 | นาข้าว+พืชผัก | 40 | 0.05 |
| A200 | ไร่ร้าง | 209 | 0.26 |
| A202 | ข้าวโพด | 1,738 | 2.13 |

ตารางที่ 2-2 (ต่อ)

| หน่วยแผนที่ | ประเภทการใช้ที่ดิน | เนื้อที่ | |
|-------------|----------------------|----------|--------|
| | | ไร่ | ร้อยละ |
| A202/A209 | ข้าวโพด/ถั่วเหลือง | 798 | 0.98 |
| A202+A502 | ข้าวโพด+พืชผัก | 4 | - |
| A209 | ถั่วเหลือง | 1,991 | 2.44 |
| A209+A201 | ถั่วเหลือง+พืชไร่ผสม | 13 | 0.02 |
| A216 | ข้าวไร่ | 3 | - |
| A305 | สั๊ก | 76 | 0.09 |
| A400 | ไม้ผลร้าง/เสื่อมโทรม | 8 | 0.01 |
| A406 | ลันจี่ | 14 | 0.02 |
| A406/A413 | ลันจี่/ลำไย | 9 | 0.01 |
| A407 | มะม่วง | 61 | 0.07 |
| A407/A411 | มะม่วง/กล้วย | 9 | 0.01 |
| A411 | กล้วย | 129 | 0.16 |
| A502 | พืชผัก | 27 | 0.03 |
| A600 | ไร่หมุนเวียนร้าง | 4,553 | 5.59 |



แผนการใช้ที่ดินตำบลท่าผาป่า อำเภอแม่ลาน้อย จังหวัดแม่ฮ่องสอน

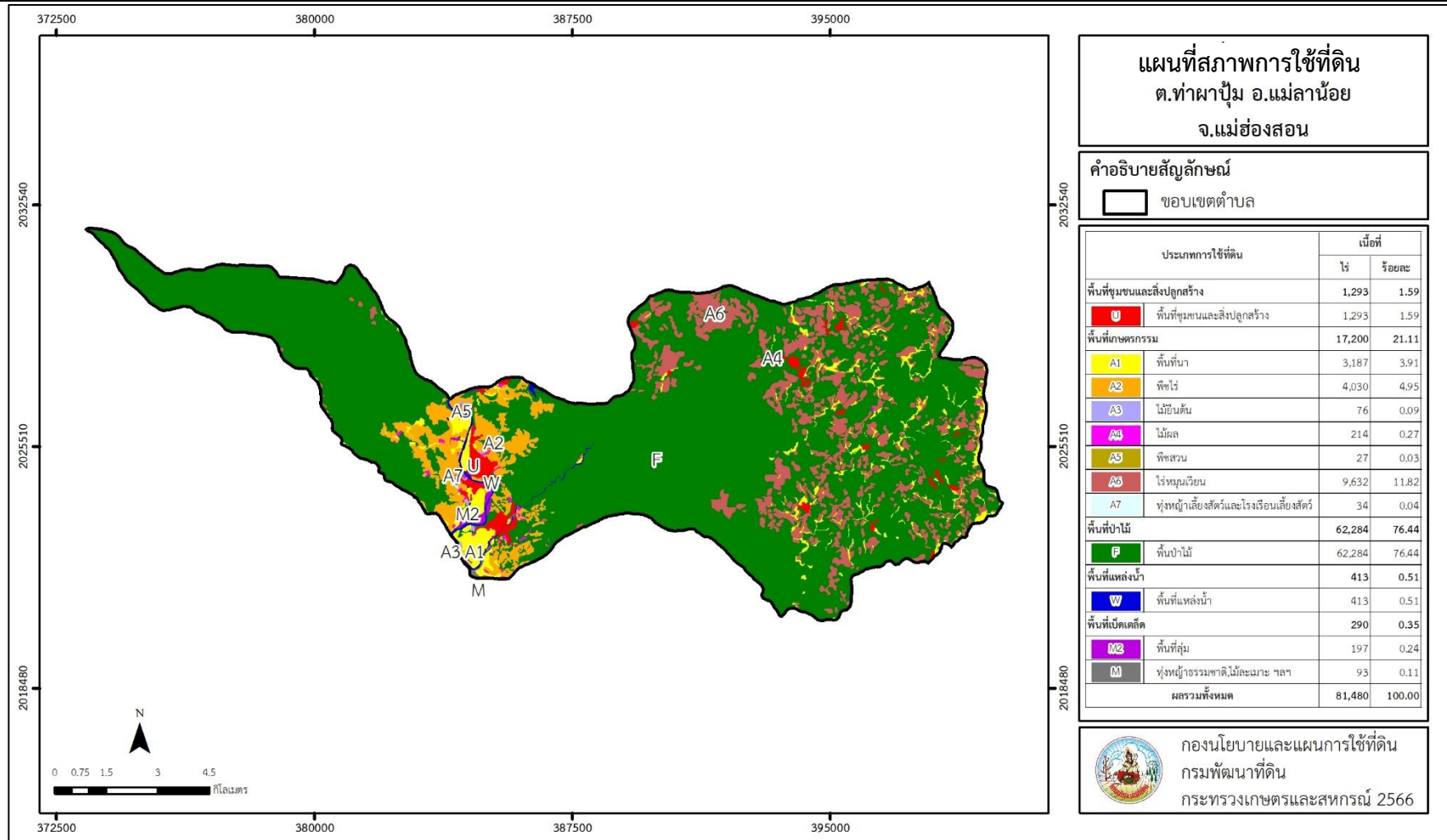
| | | | |
|----------|--------------------------------|---------------|--------------|
| A602 | ข้าวโพด(ไร่หมุนเวียน) | 819 | 1.01 |
| A609 | ถั่วเหลือง(ไร่หมุนเวียน) | 831 | 1.02 |
| A616 | ข้าวไร่(ไร่หมุนเวียน) | 2,998 | 3.68 |
| A623 | กะหล่ำปลี(ไร่หมุนเวียน) | 404 | 0.50 |
| A624 | มะเขือเทศ(ไร่หมุนเวียน) | 28 | 0.03 |
| A702 | โรงเรียนเลี้ยงโค กระบือ และม้า | 34 | 0.04 |
| F | พื้นที่ป่าไม้ | 62,284 | 76.44 |
| F100 | ป่าไม่ผลัดใบรอสภาพฟื้นฟู | 10 | 0.01 |
| F101 | ป่าไม่ผลัดใบสมบูรณ์ | 20,568 | 25.24 |
| F200 | ป่าผลัดใบรอสภาพฟื้นฟู | 155 | 0.19 |
| F201 | ป่าผลัดใบสมบูรณ์ | 41,513 | 50.95 |
| M | พื้นที่เบ็ดเตล็ด | 429 | 0.53 |
| M102 | ทุ่งหญ้าสลับไม้พุ่ม/ไม้ละเมาะ | 34 | 0.04 |
| M201 | พื้นที่ลุ่ม | 197 | 0.24 |
| M601 | หาดทราย | 55 | 0.07 |
| M701 | ที่ทิ้งขยะ | 4 | - |

ตารางที่ 2-2 (ต่อ)

| หน่วยแผนที่ | ประเภทการใช้ที่ดิน | เนื้อที่ | |
|-------------|------------------------|---------------|---------------|
| | | ไร่ | ร้อยละ |
| W | พื้นที่แหล่งน้ำ | 416 | 0.51 |
| W101 | แม่น้ำ ลำห้วย ลำคลอง | 365 | 0.45 |
| W201 | อ่างเก็บน้ำ | 40 | 0.05 |
| W202 | บ่อน้ำในไร่นา | 8 | 0.01 |
| | ผลรวมทั้งหมด | 81,480 | 100.00 |



แผนการใช้ที่ดินตำบลท่าผาป๋ม อำเภอลำลาน้อย จังหวัดแม่ฮ่องสอน



รูปที่ 2-3 สภาพการใช้ที่ดินตำบลท่าผาป๋ม อำเภอลำลาน้อย จังหวัดแม่ฮ่องสอน



2.6 สภาพเศรษฐกิจและสังคม

2.6.1 ประชากร

จากหลักฐานทะเบียนราษฎรของกรมการปกครอง กระทรวงมหาดไทย ณ เดือนธันวาคม 2565 พบว่า ประชากรที่อาศัยในพื้นที่ตำบลท่าผาปทุมมีประชากรรวม 3,880 คน แยกเป็นชาย 1,937 คน เป็นหญิง 1,943 คน ความหนาแน่นโดยเฉลี่ย 29.76 คนต่อตารางกิโลเมตร มีจำนวนครัวเรือนทั้งหมด 1,501 ครัวเรือน เป็นครัวเรือนเกษตรที่มาขึ้นทะเบียนกรมส่งเสริมการเกษตร 926 ครัวเรือน หรือร้อยละ 61.69 ของจำนวนครัวเรือนทั้งหมด และเป็นครัวเรือนที่ประกอบอาชีพอื่นๆ ครัวเรือนเกษตรที่ไม่ได้มาขึ้นทะเบียนกรมส่งเสริมการเกษตร 575 ครัวเรือน หรือร้อยละ 38.31 ของจำนวนครัวเรือนทั้งหมด ดังรายละเอียดในตารางที่ 2-3 ถึง ตารางที่ 2-4

ตารางที่ 2-3 จำนวนประชากรและครัวเรือนตำบลท่าผาปทุม อำเภอลำปาง จังหวัดแม่ฮ่องสอน ปี 2565

| พื้นที่ | จำนวนครัวเรือน | จำนวนประชากร (คน) | | |
|------------------------|----------------|-------------------|-------|-------|
| | | ชาย | หญิง | รวม |
| ตำบลท่าผาปทุม | 1,501 | 1,937 | 1,943 | 3,880 |
| หมู่ที่ 1 แม่สะกิด | 134 | 160 | 146 | 306 |
| หมู่ที่ 2 ห้วยผึ้ง | 209 | 274 | 269 | 543 |
| หมู่ที่ 3 ห้วยหมากหนูน | 228 | 314 | 317 | 631 |
| หมู่ที่ 4 ท่าผาปทุม | 133 | 169 | 157 | 326 |
| หมู่ที่ 5 แม่เตี้ย | 306 | 430 | 486 | 916 |
| หมู่ที่ 6 แม่สะกัว | 115 | 179 | 158 | 337 |
| หมู่ที่ 7 แม่กวาง | 55 | 97 | 76 | 173 |
| หมู่ที่ 8 ใหม่พัฒนา | 321 | 314 | 334 | 648 |

ที่มา : กรมการปกครอง (2566)

ตารางที่ 2-4 จำนวนและสัดส่วนครัวเรือนเกษตรตำบลท่าผาปทุม อำเภอลำปาง จังหวัดแม่ฮ่องสอน ปี 2565

| รายการ | จำนวน (ครัวเรือน) | ร้อยละ |
|---|----------------------|--------|
| จำนวนครัวเรือนทั้งหมด ^{๑)} | 1,501 | 100.00 |
| - จำนวนครัวเรือนเกษตรที่มาขึ้นทะเบียนกรมส่งเสริมการเกษตร ^{๒)} | 926 | 61.69 |
| - จำนวนครัวเรือนที่ประกอบอาชีพอื่นๆ และจำนวนครัวเรือนเกษตรที่ไม่ได้มาขึ้นทะเบียนฯ | 575 | 38.31 |

ที่มา : 1) กรมการปกครอง (2566)

2) กรมส่งเสริมการเกษตร (2566)

2.6.2 การถือครองที่ดิน

จากข้อมูลกรมการปกครอง ณ เดือนธันวาคม 2565 ตำบลท่าผาปทุมมีจำนวนครัวเรือนทั้งหมด 1,501 ครัวเรือน โดยถือครองที่ดินเฉลี่ยครัวเรือนละ 54.28 ไร่ (เนื้อที่ของตำบลรวมต่อจำนวนครัวเรือนทั้งหมด)



2.6.3 ลักษณะทางเศรษฐกิจและการประกอบอาชีพ

ประชากรในตำบลท่าผาป่าประกอบอาชีพเกษตรกรรม ค้าขาย รับราชการ รับจ้างทั่วไป และอื่นๆ มีเกษตรกรบางครัวเรือนประกอบอาชีพหลายอย่างควบคู่กันไป สำหรับพืชที่เกษตรกรปลูกเป็นอาชีพหลัก ได้แก่ ข้าว และข้าวโพดเลี้ยงสัตว์ ทางด้านการเลี้ยงสัตว์เกษตรกรจะมีการเลี้ยงไว้เพื่อบริโภคหากเหลือจึงจำหน่ายเป็นรายได้เสริม

2.6.4 ด้านรายได้-รายจ่าย

จากข้อมูลความจำเป็นพื้นฐานของกรมพัฒนาชุมชน ปี 2566 พบว่า รายได้ครัวเรือนเฉลี่ยปีละ 150,089.29 บาท รายได้บุคคลเฉลี่ยปีละ 52,311.46 บาท รายจ่ายครัวเรือนเฉลี่ยปีละ 59,289.20 บาท รายจ่ายบุคคลเฉลี่ยปีละ 20,664.39 บาท เมื่อพิจารณาจะเห็นว่ารายได้ครัวเรือนมากกว่ารายจ่ายครัวเรือนปีละ 90,800.09 บาท และรายได้บุคคลมากกว่ารายจ่ายบุคคลปีละ 31,647.07 บาท ดังรายละเอียดในตารางที่ 2-5



ตารางที่ 2-5 รายได้-รายจ่ายเฉลี่ยครัวเรือนตำบลท่าผาปทุม อำเภอแม่ลาน้อย จังหวัดแม่ฮ่องสอน ปี 2565

| พื้นที่ | แหล่งรายได้ของครัวเรือน (บาท/ปี) | | | | รายได้ครัวเรือนเฉลี่ย (บาท/ปี) | รายได้บุคคลเฉลี่ย (บาท/ปี) | รายจ่ายครัวเรือนเฉลี่ย (บาท/ปี) | รายจ่ายบุคคลเฉลี่ย (บาท/ปี) |
|------------------------|----------------------------------|-----------|------------|-----------|--------------------------------|----------------------------|---------------------------------|-----------------------------|
| | อาชีพหลัก | อาชีพรอง | รายได้อื่น | ทำ-หาเอง | | | | |
| ตำบลท่าผาปทุม | 117,358.46 | 6,139.50 | 11,075.27 | 15,516.06 | 150,089.29 | 52,311.46 | 59,289.20 | 20,664.39 |
| หมู่ที่ 1 แม่สะกิด | 97,477.92 | 16,753.25 | 14,441.56 | 36,507.53 | 165,180.26 | 60,279.05 | 80,279.22 | 29,296.21 |
| หมู่ที่ 2 ห้วยผึ้ง | 123,707.69 | 2,169.23 | 8,607.69 | 9,853.85 | 144,338.46 | 46,103.19 | 44,583.08 | 14,240.29 |
| หมู่ที่ 3 ห้วยหมากหนูน | 129,802.23 | 14,626.87 | 2,462.69 | - | 146,891.78 | 48,842.43 | 142,947.76 | 47,531.02 |
| หมู่ที่ 4 ท่าผาปทุม | 137,397.26 | 1,438.36 | 19,178.08 | 7,808.22 | 165,821.92 | 62,076.92 | 22,534.25 | 8,435.90 |
| หมู่ที่ 5 แม่เตี้ย | 137,775.51 | 4,617.35 | 15,459.18 | 5,581.63 | 163,433.67 | 52,513.11 | 23,747.96 | 7,630.49 |
| หมู่ที่ 6 แม่สะกัว | 109,861.11 | 277.78 | 12,777.78 | 6,333.33 | 129,250.00 | 43,485.98 | 25,336.11 | 8,524.30 |
| หมู่ที่ 7 แม่กวาง | 90,357.50 | 8,805.00 | 13,867.50 | 23,820.00 | 136,850.00 | 45,239.67 | 84,545.00 | 27,948.76 |
| หมู่ที่ 8 ใหม่พัฒนา | 74,054.05 | 1,801.80 | 6,846.85 | 51,891.89 | 134,594.59 | 65,240.17 | 60,810.81 | 29,475.98 |

ที่มา : กรมการพัฒนาชุมชน (2566)



บทที่ 3

สถานภาพของทรัพยากรธรรมชาติ

การศึกษาสถานภาพของทรัพยากรธรรมชาติในพื้นที่ตำบลท่าผาป่า อำเภอลำปาง จังหวัดแม่ฮ่องสอน ได้แก่ ทรัพยากรป่าไม้ ทรัพยากรน้ำ และทรัพยากรดิน ซึ่งเป็นทรัพยากรกายภาพที่สำคัญต่อการทำการเกษตร ดังนั้นจึงจำเป็นต้องทราบว่าทรัพยากรธรรมชาติแต่ละชนิดปัจจุบันมีสถานะอย่างไร เพื่อใช้เป็นข้อมูลประกอบ การวางแผนการใช้ที่ดินซึ่งจะนำไปสู่การกำหนดแผนงาน โครงการ กิจกรรม รวมถึงมาตรการต่าง ๆ เพื่อการพัฒนาพื้นที่อย่างมีประสิทธิภาพต่อไป โดยมีรายละเอียดดังนี้

3.1 ทรัพยากรป่าไม้

3.1.1 ป่าไม้ตามกฎหมายและมติคณะรัฐมนตรี

1) ป่าอนุรักษ์ ไม่พบพื้นที่ป่าอนุรักษ์ (เขตอุทยานแห่งชาติ เขตรักษาพันธุ์สัตว์ป่า เขตวนอุทยาน เขตห้ามล่าสัตว์ป่า) ในพื้นที่

2) ป่าสงวนแห่งชาติ ได้มีการจำแนกเขตการใช้ประโยชน์ทรัพยากรและที่ดินป่าไม้ในพื้นที่ ป่าสงวนแห่งชาติตามมติคณะรัฐมนตรี วันที่ 10 มีนาคม 2535 และ 17 มีนาคม 2535 แบ่งออกเป็น 3 เขต ประกอบด้วย เขตพื้นที่ป่าเพื่อการอนุรักษ์ (Zone C) เขตพื้นที่ป่าเพื่อเศรษฐกิจ (Zone E) และเขตพื้นที่ป่าที่เหมาะสมต่อการเกษตร (Zone A) จากการวิเคราะห์ข้อมูลพบพื้นที่ป่าจำแนกเขตการใช้ประโยชน์ทรัพยากรที่ดินและป่าไม้ในพื้นที่ป่าสงวนแห่งชาติตามมติคณะรัฐมนตรีในพื้นที่ ได้แก่

- (1) เขตพื้นที่ป่าเพื่อการอนุรักษ์ (Zone C) เนื้อที่ 68,408 ไร่
- (2) เขตพื้นที่ป่าเพื่อเศรษฐกิจ (Zone E) เนื้อที่ 10,406 ไร่
- (3) เขตพื้นที่ป่าที่เหมาะสมต่อการเกษตร (Zone A) เนื้อที่ 2,666 ไร่

3.1.2 ชั้นคุณภาพลุ่มน้ำ (มติคณะรัฐมนตรี วันที่ 28 พฤษภาคม 2528) จากการวิเคราะห์ข้อมูลพบชั้นคุณภาพลุ่มน้ำในพื้นที่ ได้แก่

- 1) พื้นที่ลุ่มน้ำชั้นที่ 1A เนื้อที่ 42,415 ไร่
- 2) พื้นที่ลุ่มน้ำชั้นที่ 1B เนื้อที่ 11,110 ไร่
- 3) พื้นที่ลุ่มน้ำชั้นที่ 2 เนื้อที่ 19,805 ไร่
- 4) พื้นที่ลุ่มน้ำชั้นที่ 3 เนื้อที่ 7,947 ไร่
- 5) พื้นที่ลุ่มน้ำชั้นที่ 4 เนื้อที่ 43 ไร่
- 6) พื้นที่ลุ่มน้ำชั้นที่ 5 เนื้อที่ 160 ไร่

ทั้งนี้ เนื้อที่ดังกล่าวข้างต้นคำนวณด้วยระบบสารสนเทศภูมิศาสตร์ เป็นเนื้อที่เบื้องต้นเท่านั้น ไม่สามารถใช้อ้างอิงได้ทางกฎหมาย

3.2 ทรัพยากรน้ำ

3.2.1 ปริมาณน้ำฝน พบว่าในพื้นที่ ตำบลท่าผาป่า มีปริมาณน้ำฝนเฉลี่ยในคาบ 30 ปี (พ.ศ.2536-2565) 1,204.6 มิลลิเมตรต่อปี

3.2.2 น้ำผิวดิน หมายถึง แม่น้ำลำคลอง หนอง บึง ทะเลสาบ อ่างเก็บ และแหล่งน้ำสาธารณะอื่นๆ ที่อยู่ภายในผืนแผ่นดิน ในพื้นที่ตำบลท่าผาป่า มีรายละเอียดของแหล่งน้ำผิวดินดังนี้



แหล่งน้ำผิวดินธรรมชาติ ได้แก่ น้ำแม่อมลอง น้ำแม่อุ้มลอง แม่น้ำยม ห้วยกองก่อ ห้วยผึ้ง ห้วยม่วง ห้วยแม่กา ห้วยแม่เกาะ ห้วยแม่โกแปหลวง ห้วยแม่เตยน้อย ห้วยแม่เตี้ย ห้วยแม่ปาย ห้วยแม่ปายน้อย ห้วยแม่สะก๊าะ ห้วยแม่อุ้มลาน ห้วยไม้ซาง ห้วยสันหลวง ห้วยหมากหนูน ห้วยหลุมคำ และห้วยหาดตาลาน

3.2.3 จากฐานข้อมูลน้ำบาดาลของกรมทรัพยากรน้ำบาดาล (2566) พบว่า ตำบลท่าผาป่า มีจำนวน บ่อบาดาลราชการจำนวน 4 บ่อ และจำนวนบ่อบาดาลเอกชนจำนวน 1 บ่อ

3.3 ทรัพยากรดิน

ทรัพยากรดินในพื้นที่ตำบลท่าผาป่า อำเภอแม่ลาน้อย จังหวัดแม่ฮ่องสอน พบหน่วยแผนที่ดินทั้งหมด 12 หน่วยแผนที่ดิน และหน่วยพื้นที่เบ็ดเตล็ด 2 หน่วยแผนที่ ดังนี้

3.3.1 ดินในพื้นที่ดอน มี 12 หน่วยแผนที่ดิน ได้แก่

1) หน่วยแผนที่ดิน AC-mw,col-sIA ดินตะกอนน้ำพาเชิงซ้อนที่มีการระบายน้ำดีปานกลาง และเป็นดินร่วนหยาบ มีเนื้อดินบนเป็นดินร่วนปนทราย ความลาดชัน 0-2 เปอร์เซ็นต์ มีเนื้อที่ 370 ไร่ หรือร้อยละ 0.45 ของเนื้อที่ตำบล

2) หน่วยแผนที่ดิน Li-gclC ชุดดินลี้ มีเนื้อดินบนเป็นดินร่วนปนดินเหนียวปนกรวด ความลาดชัน 5-12 เปอร์เซ็นต์ มีเนื้อที่ 137 ไร่ หรือร้อยละ 0.17 ของเนื้อที่ตำบล

3) หน่วยแผนที่ดิน Li-gclE ชุดดินลี้ มีเนื้อดินบนเป็นดินร่วนปนดินเหนียวปนกรวด ความลาดชัน 20-35 เปอร์เซ็นต์ มีเนื้อที่ 256 ไร่ หรือร้อยละ 0.31 ของเนื้อที่ตำบล

4) หน่วยแผนที่ดิน Mr-slB ชุดดินแมร์มี มีเนื้อดินบนเป็นดินร่วนปนทราย ความลาดชัน 2-5 เปอร์เซ็นต์ มีเนื้อที่ 845 ไร่ หรือร้อยละ 1.04 ของเนื้อที่ตำบล

5) หน่วยแผนที่ดิน Mr-slC ชุดดินแมร์มี มีเนื้อดินบนเป็นดินร่วนปนทราย ความลาดชัน 5-12 เปอร์เซ็นต์ มีเนื้อที่ 322 ไร่ หรือร้อยละ 0.40 ของเนื้อที่ตำบล

6) หน่วยแผนที่ดิน Sp-slB ชุดดินสันป่าตอง มีเนื้อดินบนเป็นดินร่วนปนทราย ความลาดชัน 2-5 เปอร์เซ็นต์ มีเนื้อที่ 100 ไร่ หรือร้อยละ 0.12 ของเนื้อที่ตำบล

7) หน่วยแผนที่ดิน Sp-mw-sIA ดินสันป่าตองที่มีการระบายน้ำดีปานกลาง มีเนื้อดินบนเป็นดินร่วนปนทราย ความลาดชัน 0-2 เปอร์เซ็นต์ มีเนื้อที่ 24 ไร่ หรือร้อยละ 0.03 ของเนื้อที่ตำบล

8) หน่วยแผนที่ดิน Sp-mw-slB ดินสันป่าตองที่มีการระบายน้ำดีปานกลาง มีเนื้อดินบนเป็นดินร่วนปนทราย ความลาดชัน 2-5 เปอร์เซ็นต์ มีเนื้อที่ 217 ไร่ หรือร้อยละ 0.27 ของเนื้อที่ตำบล

9) หน่วยแผนที่ดิน Ws-clC ชุดดินวังสะพุง มีเนื้อดินบนเป็นดินร่วนปนดินเหนียว ความลาดชัน 5-12 เปอร์เซ็นต์ มีเนื้อที่ 186 ไร่ หรือร้อยละ 0.23 ของเนื้อที่ตำบล

10) หน่วยแผนที่ดิน Ws-mw-clB ดินวังสะพุงที่มีการระบายน้ำดีปานกลาง มีเนื้อดินบนเป็นดินร่วนปนดินเหนียว ความลาดชัน 2-5 เปอร์เซ็นต์ มีเนื้อที่ 139 ไร่ หรือร้อยละ 0.17 ของเนื้อที่ตำบล

11) หน่วยแผนที่ดิน Ws-vd-clB ดินวังสะพุงที่เป็นดินลิกมาก มีเนื้อดินบนเป็นดินร่วนปนดินเหนียว ความลาดชัน 2-5 เปอร์เซ็นต์ มีเนื้อที่ 1,016 ไร่ หรือร้อยละ 1.24 ของเนื้อที่ตำบล

12) หน่วยแผนที่ดิน Ws-vd,gm-clB/b ดินวังสะพุงที่เป็นดินลิกมากและมีจุดประสีเทา มีเนื้อดินบนเป็นดินร่วนปนดินเหนียว ความลาดชัน 2-5 เปอร์เซ็นต์ และมีคันทา มีเนื้อที่ 291 ไร่ หรือร้อยละ 0.36 ของเนื้อที่ตำบล

3.3.2 พื้นที่เบ็ดเตล็ด มี 2 หน่วยแผนที่ ได้แก่

1) หน่วยแผนที่ SC พื้นที่ลาดชันเชิงซ้อน มีเนื้อที่ 76,703 ไร่ หรือร้อยละ 94.14 ของเนื้อที่ตำบล

2) หน่วยแผนที่ W พื้นที่น้ำ มีเนื้อที่ 874 ไร่ หรือร้อยละ 1.07 ของเนื้อที่ตำบล



ปัญหาทรัพยากรดินทางการเกษตรตามสภาพธรรมชาติในพื้นที่ พบปัญหาดินตื้น มีเนื้อที่ 1,560 ไร่ หรือร้อยละ 1.92 ของเนื้อที่ตำบล ได้แก่ ชุดดินลี (Li) และชุดดินแมร์ิม (Mr)

รายละเอียดของสมบัติดิน ตำบลท่าผาป้อม อำเภอแม่ลาน้อย จังหวัดแม่ฮ่องสอน ดังแสดงในตารางที่ 3-1 และแผนที่แสดงในลักษณะของชุดดิน (รูปที่ 3-1)



ตารางที่ 3-1 สมบัติดิน ตำบลท่าผาปทุม อำเภอแม่ลาน้อย จังหวัดแม่ฮ่องสอน

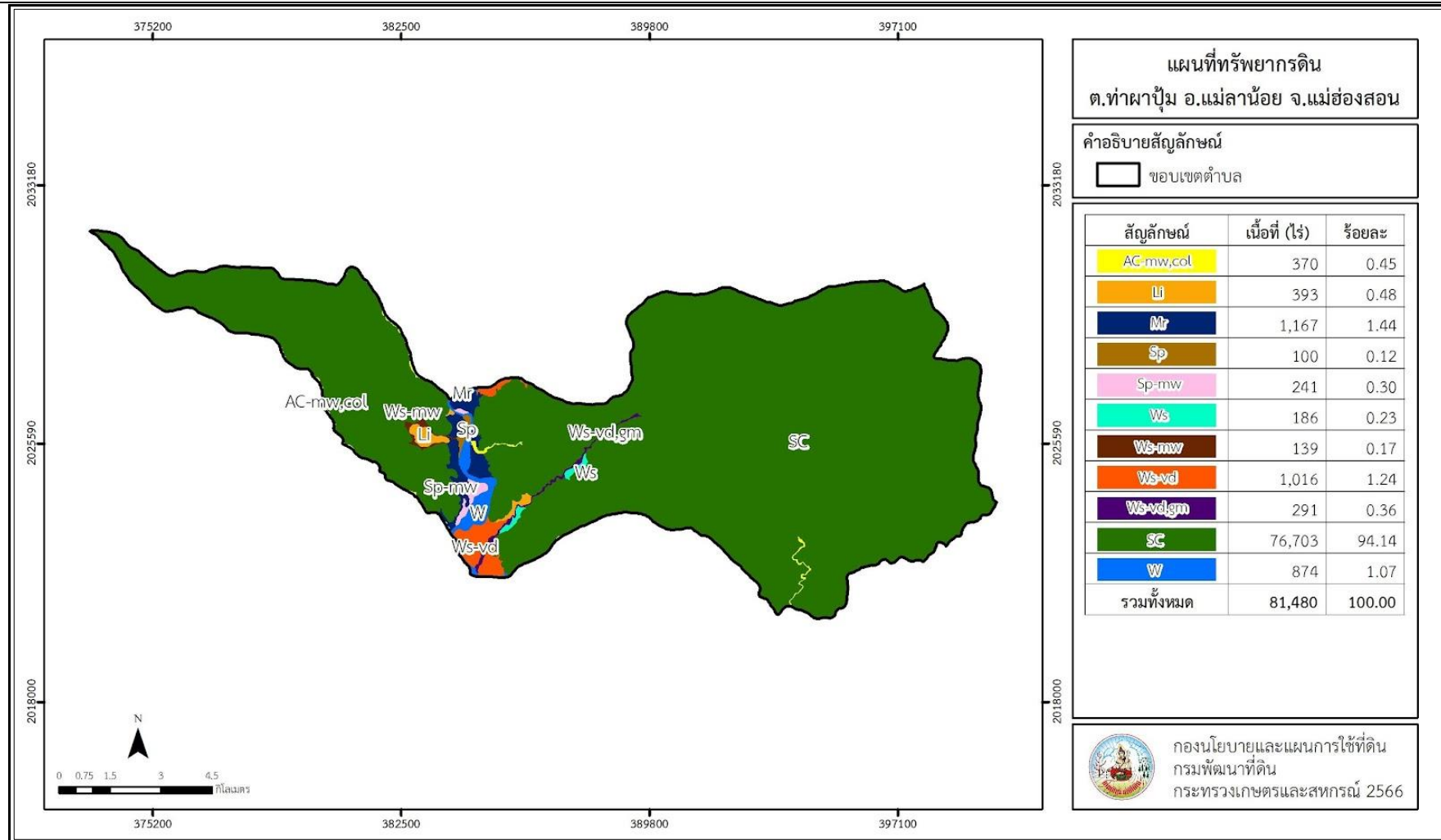
| หน่วยแผนที่ดิน | ความลาดชัน (%) | ความลึก (ซม.) | การระบายน้ำ | ความอุดมสมบูรณ์ของดิน | ความจุแลกเปลี่ยนแคตไอออน (cmol/kg) | ความอิมตัวเบส (%) | ปฏิกิริยาดิน | | ค่าการนำไฟฟ้า (dS/m) | ความลึกของชั้นจาโรไซด์ (ซม.) | เนื้อที่ | |
|-------------------|----------------|---------------|-------------------------|-----------------------|------------------------------------|-------------------|--------------|---------|----------------------|------------------------------|---------------|---------------|
| | | | | | | | ดินบน | ดินล่าง | | | ไร่ | ร้อยละ |
| AC-mw,col-slA | 0-2 | >150 | ดีปานกลาง | ปานกลาง | 10-20 | 35-75 | 5.0-6.5 | 5.5-7.0 | <2 | - | 370 | 0.45 |
| Li-gclC | 5-12 | 25-50 | ดี | ปานกลาง | 10-20 | 35-75 | 5.5-7.0 | 5.5-6.5 | <2 | - | 137 | 0.17 |
| Li-gclE | 20-35 | 25-50 | ดี | ปานกลาง | 10-20 | 35-75 | 5.5-7.0 | 5.5-6.5 | <2 | - | 256 | 0.31 |
| Mr-slB | 2-5 | 25-50 | ดี | ปานกลาง | <10 | <35 | 5.0-6.5 | 4.5-5.5 | <2 | - | 845 | 1.04 |
| Mr-slC | 5-12 | 25-50 | ดี | ปานกลาง | <10 | <35 | 5.0-6.5 | 4.5-5.5 | <2 | - | 322 | 0.40 |
| Sp-mw-slA | 0-2 | >150 | ดีปานกลาง | ปานกลาง | <10 | <35 | 5.5-6.5 | 4.5-5.5 | <2 | - | 24 | 0.03 |
| Sp-mw-slB | 2-5 | >150 | ดีปานกลาง | ปานกลาง | <10 | <35 | 5.5-6.5 | 4.5-5.5 | <2 | - | 217 | 0.27 |
| Sp-slB | 2-5 | >150 | ดี | ปานกลาง | <10 | <35 | 5.5-6.5 | 4.5-5.5 | <2 | - | 100 | 0.12 |
| Ws-clC | 5-12 | 50-100 | ดี | ปานกลาง | 10-20 | 35-75 | 6.0-7.0 | 5.5-7.0 | <2 | - | 186 | 0.23 |
| Ws-mw-clB | 2-5 | 50-100 | ดีปานกลาง | ปานกลาง | 10-20 | 35-75 | 6.0-7.0 | 5.5-7.0 | <2 | - | 139 | 0.17 |
| Ws-vd,gm-clB/b | 2-5 | >150 | ดีปานกลางถึงค่อนข้างเลว | ปานกลาง | 10-20 | 35-75 | 6.0-7.0 | 5.5-7.0 | <2 | - | 291 | 0.36 |
| Ws-vd-clB | 2-5 | >150 | ดี | ปานกลาง | 10-20 | 35-75 | 6.0-7.0 | 5.5-7.0 | <2 | - | 1,016 | 1.24 |
| SC | >35 | - | - | - | - | - | - | - | - | - | 76,703 | 94.14 |
| W | - | - | - | - | - | - | - | - | - | - | 874 | 1.07 |
| รวมทั้งหมด | | | | | | | | | | | 81,480 | 100.00 |

หมายเหตุ : เนื้อที่คำนวณด้วยโปรแกรมระบบสารสนเทศภูมิศาสตร์

ที่มา : กองสำรวจและวิจัยทรัพยากรดิน (2566)



แผนการใช้ที่ดินตำบลท่าผาปทุม อำเภอลำปาง จังหวัดแม่ฮ่องสอน



รูปที่ 3-1 ทรัพยากรดิน ตำบลท่าผาปทุม อำเภอลำปาง จังหวัดแม่ฮ่องสอน



บทที่ 4

กระบวนการมีส่วนร่วมของชุมชน

(Participatory Rural Appraisal : PRA)

4.1 การวิเคราะห์ผลจากการจัดทำกระบวนการมีส่วนร่วมของชุมชน (PRA)

การวิเคราะห์ผลจากการจัดทำกระบวนการมีส่วนร่วมของชุมชน (PRA) เมื่อวันที่ 28 สิงหาคม 2566 มีสาระสำคัญสรุปได้ดังนี้

4.1.1 ปัญหาหลักของตำบลท่าผาป่า คือ

- 1) ดินขาดความอุดมสมบูรณ์
- 2) ขาดแคลนน้ำ
- 3) การปนเปื้อนของสารเคมีทางการเกษตร

4.1.2 ความต้องการของชุมชน เกษตรกร และตำบลท่าผาป่า มีความต้องการ 3 ประการ คือ

- 1) แก้ปัญหาดินเสื่อมโทรมและฟื้นฟูความอุดมสมบูรณ์ของดิน
- 2) แก้ไขปัญหาการขาดแคลนน้ำ
- 3) ปรับรูปที่ดิน และเปลี่ยนกิจกรรมการผลิตให้เหมาะสมกับที่ดิน

ผลจากการจัดทำกระบวนการมีส่วนร่วมของชุมชน (PRA) ได้นำมาวิเคราะห์ร่วมกับปัญหาด้านกายภาพ โดยระบบ DPSIR มีรายละเอียดดังนี้

1) แรงขับเคลื่อน (Driver) มี 4 ประการ คือ

- 1.1) ดินเสื่อมโทรม
- 1.2) ขาดแคลนขาดน้ำ
- 1.3) การไร้กรรมสิทธิ์ที่ดิน
- 1.4) การเปลี่ยนแปลงสภาพภูมิอากาศ

2) แรงกดดัน (Pressure) ที่เกิดจากปัจจัยขับเคลื่อน มี 5 ประการ คือ

- 2.1) การปรับปรุงบำรุงดิน
- 2.2) จัดหาแหล่งน้ำ
- 2.3) ความต้องการน้ำเพื่อการเกษตร
- 2.4) แก้ไขปัญหาการไม่มีกรรมสิทธิ์
- 2.5) ลดการใช้สารเคมีทางการเกษตร

3) สภาวะ (State) ที่เกิดแรงกดดัน มี 5 ประการ คือ

- 3.1) ความเสื่อมโทรมของดินทางกายภาพ/เคมี/ชีวภาพ
- 3.2) ขาดแคลนน้ำอุปโภค/บริโภค
- 3.3) ขาดแคลนน้ำเพื่อการเกษตร
- 3.4) รายได้จากภาคการเกษตรลดลง



3.5) ราษฎรเรียกร้องสิทธิในที่ดิน

4) ผลกระทบ (Impact) ที่ปรากฏในพื้นที่ มี 4 ประการ คือ

4.1) แหล่งน้ำที่มีอยู่ต้นเขินจากตะกอน

4.2) ผลผลิตพืชต่ำ ลงทุนสูง

4.3) รายได้น้อย

4.4) มีปัญหาต่อคุณภาพชีวิต

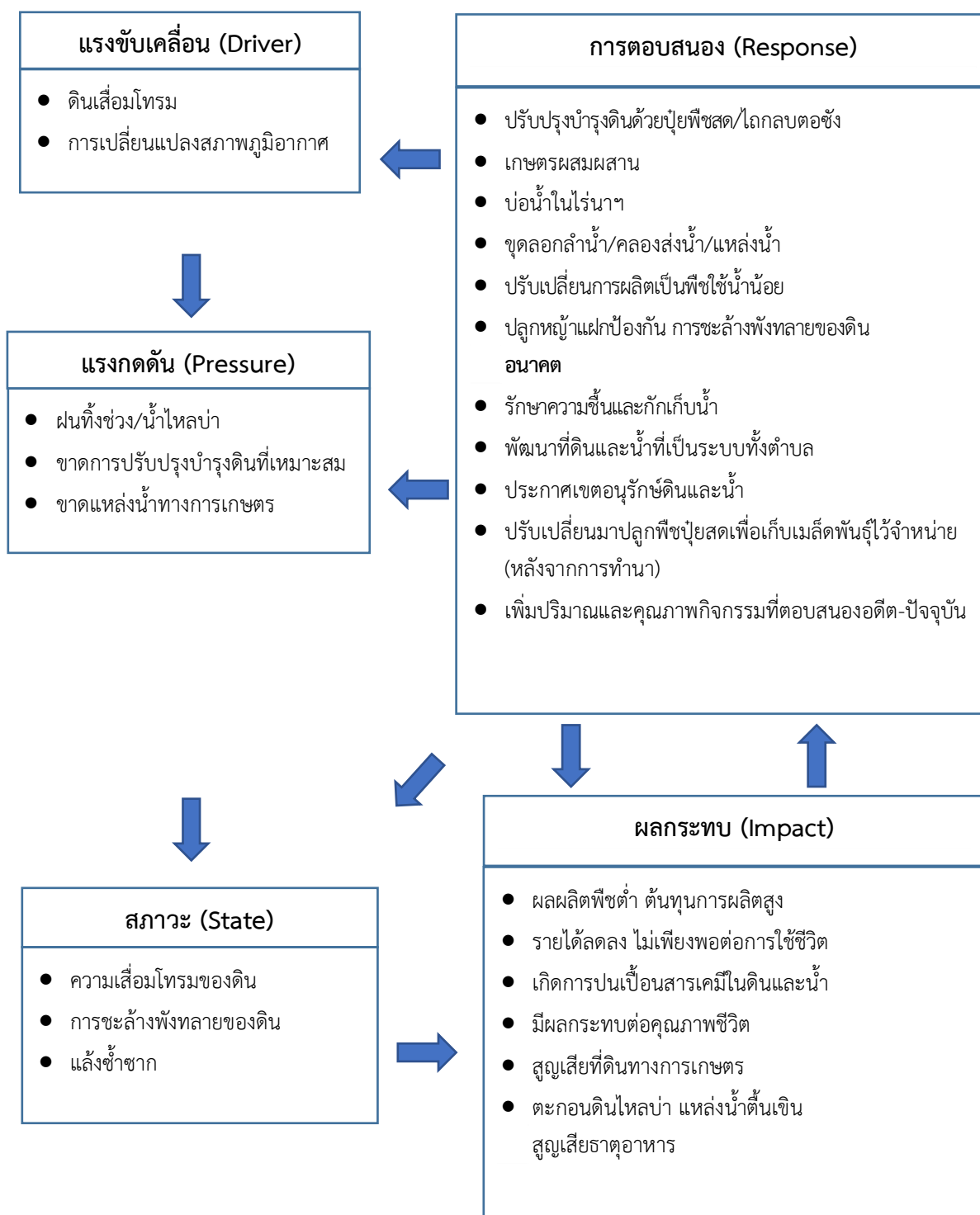
5) การตอบสนอง (Response) ของรัฐในอดีต ปัจจุบัน และในอนาคต มีดังนี้

อดีต-ปัจจุบัน

- ปลุกหญ้าแฝก ป้องกันการชะล้างพังทลายของดิน รักษาความชื้นและกักเก็บน้ำ
- ปรับปรุงบำรุงดินด้วยปุ๋ยพืชสด/ไถกลบตอซัง
- บ่อน้ำไร่นา
- ขุดลอกลำน้ำ/คลองส่งน้ำ/แหล่งน้ำ
- ปรับเปลี่ยนการผลิตเป็นพืชใช้น้ำน้อย
- เกษตรผสมผสาน

อนาคต

- (1) พัฒนาที่ดินและน้ำที่เป็นระบบทั้งตำบล
 - (2) ประกาศเขตอนุรักษ์ดินและน้ำ
 - (3) ปรับเปลี่ยนมาปลูกพืชปุ๋ยสดเพื่อเก็บเมล็ดพันธุ์ไว้จำหน่าย (หลังจากการทำนา)
 - (4) เพิ่มปริมาณและคุณภาพกิจกรรมที่ตอบสนองอดีต-ปัจจุบัน
- ดังมีรายละเอียดในรูปที่ 4-1



รูปที่ 4-1 การวิเคราะห์สถานการณ์โดยระบบ DPSIR ของตำบลท่าผาปทุม อำเภอแม่ลาน้อย จังหวัดแม่ฮ่องสอน



4.2 ระบบการปลูกพืชในปัจจุบัน

ตำบลท่าผาปทุม อำเภอลำปาง จังหวัดแม่ฮ่องสอน มีการเพาะปลูกพืช ดังนี้

- 1) ข้าวนาปี เกษตรกรจะปลูกข้าวนาปีระหว่างเดือนกรกฎาคมถึงเดือนธันวาคม
- 2) พืชผัก ได้แก่ มะเขือ พริก กะเพรา โหระพา ช่า ตะไคร้ เกษตรกรจะปลูกตลอดทั้งปี
- 3) ข้าวโพด ปลูกช่วงเดือนมิถุนายน ถึงเดือนธันวาคม
- 4) ถั่วเหลือง เกษตรกรส่วนใหญ่จะช่วงมกราคมถึงเมษายน
- 5) ไม้ยืนต้น ที่นิยมปลูก ได้แก่ ยางพารา กัลวลย มะละกอ อะโวคาโด
- 6) กระเทียม เกษตรกรส่วนใหญ่จะปลูกช่วงมกราคมถึงเมษายน

ตารางที่ 4-1 ระบบการปลูกพืชในปัจจุบัน ตำบลท่าผาปทุม อำเภอลำปาง จังหวัดแม่ฮ่องสอน

| ชนิดพืช/ เดือน | ม.ค | ก.พ | มี.ค | เม.ย | พ.ค | มิ.ย | ก.ค | ส.ค | ก.ย | ต.ค | พ.ย | ธ.ค |
|-------------------|-----|-----|------|------|-----|------|-----|-----|-----|-----|-----|-----|
| ข้าวนาปี | | | | | | ← | | | | | | → |
| พืชผัก | ← | | | | | | | | | | | → |
| ข้าวโพด | | | | | | ← | | | | | | → |
| ยางพารา | ← | | | | | | | | | | | → |
| กัลวลย | ← | | | | | | | | | | | → |
| มะละกอ | ← | | | | | | | | | | | → |
| อะโวคาโด | ← | | | | | | | | | | | → |
| ถั่วเหลือง | ← | | | → | | | | | | | | |
| กระเทียม | ← | | | → | | | | | | | | |



บทที่ 5

การประเมินคุณภาพที่ดิน

5.1 หลักการประเมินคุณภาพที่ดินด้านกายภาพ

การประเมินคุณภาพที่ดินหรือการประเมินความเหมาะสมของที่ดิน สอดคล้องตามหลักการของ FAO Framework ค.ศ. 1983 ซึ่งการประเมินคุณภาพที่ดินด้านกายภาพ เป็นการประเมินศักยภาพของที่ดินว่าที่ดินนั้นๆ เหมาะสมมากหรือน้อยเพียงใดสำหรับการใช้ที่ดินประเภทต่างๆ หรือการปลูกพืชต่างๆ โดยพิจารณาจาก สภาพแวดล้อมที่มีผลต่อการเจริญเติบโตของพืช สมบัติดินที่ได้จำแนกไว้ในแต่ละตำบล ร่วมกับการจัดการพื้นที่ เช่น ระบบชลประทาน พื้นที่ยกทรง การจัดระบบอนุรักษ์ดินและน้ำ เป็นต้น และนอกจากนี้พิจารณาความต้องการ ปัจจัยต่อการปลูกพืชแต่ละชนิด สอดคล้องตามหลักการของ FAO ได้แก่ ความต้องการด้านพืช ความต้องการ ด้านการจัดการ ความต้องการด้านการอนุรักษ์ (บัณฑิต และคำรน, 2542) รายละเอียดดังตารางที่ 5-1

ระดับความเหมาะสมของที่ดินได้จากการสังเคราะห์ข้อมูลดิน การจัดการที่ดิน หรือดินที่มีลักษณะ เฉพาะที่เกิดขึ้นตามสภาพภูมิประเทศ (ซึ่งจะเรียกรวมว่าหน่วยที่ดิน) ลักษณะภูมิอากาศ พิจารณาร่วมกับระดับ ความต้องการปัจจัยต่อการเจริญเติบโตของพืชแต่ละชนิด หลังจากนั้นดำเนินการประเมินคุณภาพที่ดิน ซึ่งสามารถจำแนกระดับความเหมาะสมของที่ดินได้เป็น 4 ชั้น ได้แก่ เหมาะสมสูง (S1) เหมาะสมปานกลาง (S2) เหมาะสมเล็กน้อย (S3) และไม่เหมาะสม (N) โดยที่

S1: ไม่มีข้อจำกัดด้านที่ดินตามปัจจัยที่ใช้พิจารณา

S2: มีข้อจำกัดด้านที่ดินที่แก้ไขได้ง่ายหรือข้อจำกัดอาจไม่ส่งผลกระทบต่อ การเจริญเติบโตของพืชอย่างชัดเจน

S3: มีข้อจำกัดด้านที่ดินที่แก้ไขได้ยาก ควรปรับเปลี่ยนการผลิตเป็นพืชชนิดอื่นหรือกิจกรรมอื่น (ส่วนใหญ่เป็นลักษณะทางกายภาพ)

N: มีข้อจำกัดที่พัฒนาหรือปรับปรุงที่ดินได้ยากมาก หากจะดำเนินการพัฒนาหรือปรับปรุง ต้องใช้ต้นทุนสูงหรือเครื่องจักรขนาดใหญ่ แนะนำให้ปรับเปลี่ยนการผลิต



ตารางที่ 5-1 ตัวอย่างการประเมินคุณภาพที่ดินด้านกายภาพของประเภทการใช้ประโยชน์ที่ดิน

| คุณภาพที่ดิน (Land Quality) | คุณลักษณะที่ดินตัวแทน (Land Characteristics) | ระดับความ เหมาะสม (Land Suitability Rating) |
|--|---|--|
| 1. ความเหมาะสมด้านความต้องการด้านพืช (Crop Requirements) | | |
| 1.1. การหยั่งลึกของรากพืช (r) | ความลึกของดิน | S1 |
| 1.2. ความชุ่มชื้นที่เป็นประโยชน์ต่อพืช (m) | ปริมาณน้ำฝนเฉลี่ยในรอบปี | S2m |
| 1.3. ความเป็นประโยชน์ของออกซิเจน ต่อรากพืช (o) | สภาพการระบายน้ำของดิน | S2o |
| ความเหมาะสมรวมด้านความต้องการด้านพืช (Crop Requirements) | | S2om |
| 2. ความเหมาะสมด้านความต้องการด้านการจัดการ (Management Requirements) | | |
| 2.1. สภาพการเขตกรรม (k) | ชั้นความยากง่ายในการ เขตกรรม (ดินบน) | S1 |
| 2.2. ศักยภาพการใช้เครื่องจักรกล (w) | ความลาดชันของพื้นที่ | S3w |
| ความเหมาะสมรวมด้านความต้องการด้านการจัดการ (Management Requirements) | | S3w |
| 3. ความเหมาะสมด้านความต้องการด้านการอนุรักษ์ (Conservation Requirements) | | |
| 3.1 ความเสียหายจากการกัดกร่อน (e) | ความลาดชันของพื้นที่ | S3e |
| ความเหมาะสมรวมด้านความต้องการด้านการอนุรักษ์ (Conservation Requirements) | | S3e |
| ความเหมาะสมด้านกายภาพของประเภทการใช้ประโยชน์ที่ดินใน แต่ละหน่วยที่ดินโดยรวม | | S3ew |

5.2 พืชเศรษฐกิจที่สำคัญของตำบล

พืชเศรษฐกิจหลักและพืชทางเลือกของตำบล ได้แก่ ข้าว ถั่วเหลือง ข้าวไร่ ข้าวโพด

5.3 ระดับความเหมาะสมของที่ดิน

การประเมินคุณภาพที่ดินของพืชเศรษฐกิจหลักและพืชทางเลือก ตำบลท่าผาปทุม อำเภอมะนังน้อย จังหวัดแม่ฮ่องสอน ได้ผลการประเมินคุณภาพที่ดินดังตารางที่ 5-2



ตารางที่ 5-2 ชั้นความเหมาะสมทางกายภาพของดิน ตำบลท่าผาปทุม อำเภอแม่ลาน้อย จังหวัดแม่ฮ่องสอน

| หน่วยแผนที่ดิน | ข้าว | ข้าวโพดเลี้ยงสัตว์ | กระเทียม |
|----------------|--------|--------------------|----------|
| AC-mw,col-sIA | S2o | S2o | S2s |
| Li-gclC | S3ewo | S3r | S3r |
| Li-gclE | N | N | N |
| Mr-slB | S3o | S3r | S3r |
| Mr-slC | S3ewo | S3r | S3r |
| Sp-mw-sIA | S2on | S2on | S2ns |
| Sp-mw-slB | S2ewon | S2on | S2ens |
| Sp-slB | S3o | S2ns | S2ens |
| Ws-clC | S3ewo | S2er | S2ers |
| Ws-mw-clB | S2ewo | S2ro | S2ers |
| Ws-vd,gm-clB/b | S2ewo | S3o | N |
| Ws-vd-clB | S3o | S1 | S2es |
| SC | N | N | N |

หมายเหตุ : หมายถึง หน่วยแผนที่ที่มีความอุดมสมบูรณ์ของดินต่างจากหน่วยแผนที่ดินเดียวกัน

ความหมายของสัญลักษณ์แสดงข้อจำกัดชั้นความเหมาะสม

e = ความเสียหายจากการกัดกร่อน

w = ศักยภาพการใช้เครื่องจักร

r = สภาวะการหยั่งลึกของราก

n = ความจุในการดูดซับธาตุอาหาร

s = ความเป็นประโยชน์ของธาตุอาหาร



บทที่ 6

แผนการใช้ที่ดิน

6.1 การวิเคราะห์ข้อมูลเพื่อจัดทำแผนการใช้ที่ดินระดับตำบล

ตามที่กรมพัฒนาที่ดินได้จัดทำแผนปฏิบัติการราชการกรมพัฒนาที่ดินระยะ 5 ปี (พ.ศ. 2566-2570) เพื่อให้บรรลุตามวิสัยทัศน์ที่กำหนดไว้ คือ “เป็นองค์กรอัจฉริยะทางดิน เพื่อขับเคลื่อนการใช้ที่ดินอย่างเหมาะสม 15 ล้านไร่ ภายในปี 2570” ซึ่งในส่วนของประเด็นการพัฒนาด้าน 2 บริหารจัดการทรัพยากรดินและที่ดินด้วยชุดข้อมูลที่มีมูลค่าสูง (High Value Dataset) ซึ่งมีเป้าหมาย คือ การนำชุดข้อมูลที่มีมูลค่าสูง ไปใช้ในการบริหารจัดการทางการเกษตร ในส่วนของตัวชี้วัด บริหารจัดการทรัพยากรดินและที่ดินบนพื้นฐานของชุดข้อมูลที่มีมูลค่าสูงร้อยละ 100 กลยุทธ์ที่ 2 ยุทธศาสตร์แผนการใช้ที่ดินไปสู่การปฏิบัติ ได้กำหนดให้ ร้อยละของแผนการใช้ที่ดินระดับตำบลที่จัดทำแล้วเสร็จทั่วประเทศ ภายใน ปี 2570 (ไม่น้อยกว่า ร้อยละ 80) เป็นตัวชี้วัดหนึ่งของกลยุทธ์ดังกล่าว

การวางแผนการใช้ที่ดินระดับตำบลเป็นการวางกรอบและนโยบายการการพัฒนาพื้นที่ให้เกิดการใช้ที่ดินอย่างสมดุลและยั่งยืน ซึ่งจะมีความละเอียดและเฉพาะเจาะจงมากกว่าแผนการใช้ที่ดินระดับประเทศที่ใช้เป็นกรอบนโยบายการพัฒนาพื้นที่ระดับประเทศ เป็นการกำหนดแนวทางใช้ที่ดินให้ตรงกับศักยภาพโดยเฉพาะทางด้านเกษตรกรรม และนำไปสู่การกำหนดแผนงาน โครงการ กิจกรรม ที่มีความสอดคล้องกับสภาพพื้นที่ ทั้งนี้การใช้ขอบเขต การปกครองในระดับตำบลจะนำไปสู่การพัฒนาเชิงพื้นที่ที่มีเป้าหมายและทิศทางสอดคล้องตามบริบทของ แต่ละตำบล และมีผู้รับผิดชอบโดยตรง คือ องค์กรปกครองส่วนท้องถิ่น ซึ่งแผนการใช้ที่ดินในระดับที่ใหญ่กว่านี้อาจไม่สามารถนำมาใช้ปฏิบัติงานในระดับพื้นที่ได้อย่างเป็นรูปธรรมเนื่องจากเป็นแผนงานสำหรับนำไปใช้ปฏิบัติงานเชิงนโยบายและยุทธศาสตร์ในภาพรวม

ทั้งนี้แผนการใช้ที่ดินเป็นผลที่ได้จากการวิเคราะห์ข้อมูลทางด้านกายภาพ เศรษฐกิจ และสังคม โดยได้นำฐานข้อมูลที่ได้จากการรวบรวมข้อมูลทุติยภูมิ และข้อมูลปฐมภูมิจากการสำรวจภาคสนาม การศึกษาด้านกายภาพ ได้จากการวิเคราะห์สถานภาพของทรัพยากรธรรมชาติ อาทิ ทรัพยากรดิน ทรัพยากรน้ำ และทรัพยากรป่าไม้ ร่วมกับการพิจารณาลักษณะการใช้ประโยชน์ที่ดิน ข้อมูลที่เกี่ยวข้องกับพื้นที่ในเขตป่าไม้ตามกฎหมาย เช่น เขตรักษาพันธุ์สัตว์ป่า เขตอุทยานแห่งชาติ เขตป่าสงวนแห่งชาติ และนโยบายของรัฐที่เกี่ยวข้องกับพื้นที่ที่มีมติคณะรัฐมนตรีเกี่ยวกับการใช้ที่ดิน มติคณะรัฐมนตรีเรื่องการจำแนกการใช้ประโยชน์ที่ดินในพื้นที่ป่าไม้ในเขตป่าสงวนแห่งชาติ เป็นต้น ประกอบกับการพิจารณาจากทิศทางตามกรอบนโยบายที่เกี่ยวข้องกับการกำหนดเขตการใช้ที่ดินภายในพื้นที่ตำบล เช่น ยุทธศาสตร์ของจังหวัด ร่วมกับความต้องการของท้องถิ่น สามารถกำหนดแนวทางการใช้ที่ดินตามศักยภาพของทรัพยากร เพื่อการรักษาคุณภาพของลักษณะทางนิเวศวิทยาและการอนุรักษ์ทรัพยากรธรรมชาติ โดยคำนึงถึงสภาพทางเศรษฐกิจและสังคมของชุมชนในพื้นที่ ซึ่งข้อมูลนี้ส่วนหนึ่งได้มาจากการวิเคราะห์ชุมชนแบบมีส่วนร่วม (PRA) ทำการสังเคราะห์ข้อมูลทุกด้าน เพื่อให้ได้เขตการใช้ที่ดินที่เหมาะสมกับศักยภาพของพื้นที่ต่อไป



6.2 แผนการใช้ที่ดิน

จากการวิเคราะห์ข้อมูลกายภาพ เศรษฐกิจ และสังคม พบว่าแผนการใช้ที่ดินตำบลท่าผา อำเภอแม่ลาน้อย จังหวัดแม่ฮ่องสอน สามารถกำหนดออกเป็น 6 เขตหลัก ได้แก่ เขตป่าไม้ เขตเกษตรกรรม เขตชุมชนและสิ่งปลูกสร้าง เขตแหล่งน้ำ เขตพื้นที่อื่น ๆ เขตรักษาสมดุลของธรรมชาติและสิ่งแวดล้อม มีรายละเอียดดังนี้ (ตารางที่ 6-1 และรูปที่ 6-1)

6.2.1 เขตป่าไม้ เป็นเขตพื้นที่ที่อยู่ในเขตป่าตามกฎหมายและมติคณะรัฐมนตรี ได้แก่ พื้นที่ป่าสงวนแห่งชาติ เขตรักษาพันธุ์สัตว์ป่า อุทยานแห่งชาติ เขตป่าไม้ถาวร หรืออยู่ในพื้นที่ชั้นคุณภาพลุ่มน้ำชั้นที่ 1A 1B หรือ 2 พื้นที่ในเขตนี้ส่วนใหญ่ยังคงสภาพเป็นป่าไม้ บางบริเวณได้ถูกนำไปใช้ประโยชน์ในรูปแบบที่ไม่เหมาะสม ไม่เป็นไปตามมาตรการหรือกฎหมายที่เกี่ยวข้องกับการใช้ประโยชน์ของที่ดินหรือทรัพยากรป่าไม้ของพื้นที่นั้น ๆ ประกอบด้วย 3 เขตรอง ได้แก่ เขตป่าไม้สมบูรณ์ เขตป่าไม้เสื่อมโทรม และเขตพื้นที่พุ่มธรรมชาติ มีเนื้อที่ 77,336 ไร่ หรือคิดเป็นร้อยละ 94.91 ของเนื้อที่ตำบล มีรายละเอียดดังนี้

1) เขตป่าไม้สมบูรณ์ มีเนื้อที่ 61,969 ไร่ หรือ คิดเป็นร้อยละ 76.05 ของเนื้อที่ตำบล เป็นเขตที่อยู่ในเงื่อนไขดังกล่าวข้างต้น แต่มีสภาพการใช้ที่ดินปัจจุบันเป็นป่าไม้สมบูรณ์

2) เขตป่าไม้เสื่อมโทรม มีเนื้อที่ 54 ไร่ หรือ คิดเป็นร้อยละ 0.07 ของเนื้อที่ตำบล แต่มีสภาพการใช้ที่ดินปัจจุบันเป็นป่าไม้ที่มีลักษณะเสื่อมโทรม ซึ่งหากปล่อยไว้ตามธรรมชาติไม่มีการเข้าไปรบกวนอาจฟื้นตัวกลับมาเป็นป่าสมบูรณ์ได้ดั้งเดิม

3) เขตพื้นที่พุ่มธรรมชาติ มีเนื้อที่ 15,313 ไร่ หรือ คิดเป็นร้อยละ 18.79 ของเนื้อที่ตำบล เป็นพื้นที่ที่มีการบุกรุกแผ้วถางพื้นที่ป่าไม้ และเปลี่ยนแปลงการใช้ประโยชน์พื้นที่เป็นอย่างอื่น ส่วนใหญ่เพื่อทำการเกษตร

6.2.2 เขตเกษตรกรรม เป็นพื้นที่เกษตรกรรมซึ่งในที่นี้ คือ พื้นที่ที่อยู่นอกเขตที่มีการประกาศเป็นเขตป่าไม้ตามกฎหมาย ซึ่งรัฐได้กำหนดเป็นพื้นที่ทำกิน มีการออกเอกสารสิทธิ์ซึ่งรวมถึงพื้นที่ในเขตปฏิรูปที่ดินเพื่อเกษตรกรรมด้วย เขตนี้รวมถึงการทำกิจกรรมภาคการเกษตรอื่นที่นอกเหนือจากการปลูกพืชด้วย ประกอบด้วย 4 เขตรอง ได้แก่ เขตเกษตรกรรมขั้นดี เขตเกษตรกรรมที่มีศักยภาพการผลิตสูง เขตเกษตรกรรมที่มีศักยภาพการผลิตต่ำ และเขตปศุสัตว์ มีเนื้อที่ 1,512 ไร่ หรือคิดเป็นร้อยละ 1.86 ของเนื้อที่ตำบล มีรายละเอียดดังนี้

1) เขตเกษตรกรรมที่มีศักยภาพการผลิตสูง พื้นที่เขตนี้มีศักยภาพในการผลิตรองจากเขตเกษตรกรรมขั้นดี ได้แก่ เขตเกษตรกรรมที่มีศักยภาพการผลิตสูง (ประเภทที่ 2) มีรายละเอียดดังนี้

เขตเกษตรกรรมที่มีศักยภาพการผลิตสูง (ประเภทที่ 2) เป็นเขตที่ทำการเกษตรโดยอาศัยน้ำฝนเป็นหลัก ซึ่งส่งผลให้มีข้อจำกัดต่อการเพาะปลูกพืชด้านความชื้นที่พืชนำไปใช้ประโยชน์ ในส่วนของที่ดินที่มีศักยภาพในการผลิตอยู่ในระดับสูงถึงปานกลาง และนอกจากนี้พบว่าดินในพื้นที่เขตนี้มีสมบัติที่เหมาะสมต่อการเพาะปลูกพืชแยกตามชนิดพืช มีรายละเอียดดังนี้

(1) เขตทำนา มีเนื้อที่ 713 ไร่ หรือ คิดเป็นร้อยละ 0.88 ของเนื้อที่ตำบล เป็นพื้นที่ที่มีศักยภาพต่อการทำนาในระดับเหมาะสมสูงถึงปานกลาง และปัจจุบันเกษตรกรมีการปลูกข้าวโดยส่วนใหญ่เป็นลักษณะ นาปีตามด้วยนาปรัง และบางพื้นที่ทำนาปีตามด้วยพืชฤดูแล้งชนิดต่าง ๆ

(2) เขตปลูกไม้ผล มีเนื้อที่ 19 ไร่ หรือ คิดเป็นร้อยละ 0.02 ของเนื้อที่ตำบล ปัจจุบันเกษตรกรปลูกไม้ผล โดยไม้ผลที่ปลูก ได้แก่ มะม่วง

(3) เขตปลูกไม้ยืนต้น มีเนื้อที่ 27 ไร่ หรือ คิดเป็นร้อยละ 0.03 ของเนื้อที่ตำบล ปัจจุบันเกษตรกรปลูกไม้ยืนต้น โดยไม้ยืนต้นที่ปลูก ได้แก่ ไม้สัก



(4) เขตปลูกพืชไร่ มีเนื้อที่ 60 ไร่ หรือ คิดเป็นร้อยละ 0.07 ของเนื้อที่ตำบล ปัจจุบันเกษตรกรปลูกพืชไร่ โดยพืชไร่ที่ปลูก ได้แก่ ข้าวโพด

(5) เขตปลูกพืชทางเลือก มีเนื้อที่ 22 ไร่ หรือ คิดเป็นร้อยละ 0.03 ของเนื้อที่ตำบล เป็นพื้นที่ที่มีศักยภาพต่อการปลูกพืชผัก ไม้ดอก หรือเกษตรผสมผสาน

2) เขตเกษตรกรรมที่มีศักยภาพการผลิตต่ำ พื้นที่เขตนี้ถูกกำหนดให้เป็นเขตเกษตรกรรมที่ต้องมีการดำเนินการแก้ไขปัญหาที่เป็นข้อจำกัดของการใช้ที่ดินเพื่อเกษตรกรรมต่างๆ การทำการเกษตรในเขตนี้อาศัยน้ำฝนเป็นหลัก มีศักยภาพในการผลิตอยู่ในระดับเหมาะสมเล็กน้อยถึงไม่เหมาะสม พบปัญหาทางกายภาพของดินที่สำคัญหลาย เช่น เป็นดินตื้นซึ่งเป็นข้อจำกัดของการหยั่งรากพืชในการยึดลำต้นและการดูดซับธาตุอาหารพืชในดิน เนื้อดินเป็นทรายจัด ซึ่งมีผลต่อความสามารถในการอุ้มน้ำ เป็นพื้นที่ที่มีความลาดชันเป็นต้น จากข้อจำกัดการใช้ที่ดินดังกล่าวข้างต้นจึงจำเป็นต้องพัฒนาปรับปรุงและมีมาตรการเพื่อเพิ่มผลผลิตทางการเกษตรในพื้นที่ให้สูงขึ้น รวมถึงการป้องกันไม่ให้สภาพแวดล้อมเสื่อมโทรมจากการใช้พื้นที่มีรายละเอียดดังนี้

(1) เขตทำนา มีเนื้อที่ 118 ไร่ หรือ คิดเป็นร้อยละ 0.14 ของเนื้อที่ตำบล ปัจจุบันเกษตรกรมีการปลูกข้าวได้ปีละ 1 ครั้ง

(2) เขตปลูกไม้ผล มีเนื้อที่ 43 ไร่ หรือ คิดเป็นร้อยละ 0.05 ของเนื้อที่ตำบล ปัจจุบันเกษตรกรปลูกไม้ผล โดยไม้ผลที่ปลูก ได้แก่ ทุเรียน

(3) เขตปลูกไม้ยืนต้น มีเนื้อที่ 49 ไร่ หรือ คิดเป็นร้อยละ 0.06 ของเนื้อที่ตำบล ปัจจุบันเกษตรกรปลูกไม้ยืนต้น ได้แก่ สัก

(4) เขตปลูกพืชไร่ มีเนื้อที่ 443 ไร่ หรือ คิดเป็นร้อยละ 0.54 ของเนื้อที่ตำบล ปัจจุบันเกษตรกรปลูกพืชไร่ โดยพืชไร่ที่ปลูก ได้แก่ ถั่วเหลือง

4) เขตปศุสัตว์ มีเนื้อที่ 18 ไร่ หรือคิดเป็นร้อยละ 0.02 ของเนื้อที่ตำบล ได้แก่ เขตโรงเรียนเลี้ยงสัตว์ ปัจจุบันมีการสร้างโรงเรียนเลี้ยงสัตว์ ประเภทต่าง ๆ มีเนื้อที่ 18 ไร่ หรือคิดเป็นร้อยละ 0.02 ของเนื้อที่ตำบล โดยประเภทของโรงเรียนที่พบ ได้แก่ เล้าไก่

6.2.3 เขตชุมชนและสิ่งปลูกสร้าง มีเนื้อที่ 1,297 ไร่ หรือคิดเป็นร้อยละ 1.59 ของเนื้อที่ตำบล ประกอบด้วย 2 เขตรอง ได้แก่ เขตชุมชน/สถานที่ราชการ และเขตการใช้พื้นที่เฉพาะ มีรายละเอียดดังนี้

(1) เขตชุมชน/สถานที่ราชการ มีเนื้อที่ 1,275 ไร่ หรือ คิดเป็นร้อยละ 1.56 ของเนื้อที่ตำบล ปัจจุบันมีการใช้ที่ดินชุมชนและที่อยู่อาศัย มีทั้งประเภทชุมชนเมือง ชุมชนชนบท และที่ตั้งของสถาบันและสถานที่ราชการต่าง ๆ

(2) เขตการใช้พื้นที่เฉพาะ มีเนื้อที่ 22 ไร่ หรือ คิดเป็นร้อยละ 0.03 ของเนื้อที่ตำบล ปัจจุบันมีการใช้ที่ดินที่นอกเหนือจากเขตดังกล่าวข้างต้น เช่น สถานที่พักผ่อน ท่องเที่ยว สวนสาธารณะ รีสอร์ท ระบบขนส่งมวลชน โบราณสถาน เป็นต้น

6.2.4 เขตแหล่งน้ำ มีเนื้อที่ 400 ไร่ หรือคิดเป็นร้อยละ 0.49 ของเนื้อที่ตำบล ประกอบด้วย 2 เขตรอง ได้แก่ เขตแหล่งน้ำตามธรรมชาติ และเขตแหล่งน้ำที่สร้างขึ้น มีรายละเอียดดังนี้

(1) เขตแหล่งน้ำตามธรรมชาติ มีเนื้อที่ 352 ไร่ หรือ คิดเป็นร้อยละ 0.43 ของเนื้อที่ตำบล ปัจจุบันมีสภาพการใช้ที่ดินเป็นลักษณะของแหล่งน้ำตามธรรมชาติ เช่น ห้วย หนอง คลอง แม่น้ำ เป็นต้น

(2) เขตแหล่งน้ำที่สร้างขึ้น มีเนื้อที่ 48 ไร่ หรือ คิดเป็นร้อยละ 0.06 ของเนื้อที่ตำบล ปัจจุบันมีสภาพการใช้ที่ดินเป็นแหล่งน้ำที่สร้างขึ้น เช่น คลองชลประทาน อ่างเก็บน้ำ เป็นต้น



แผนการใช้ที่ดินตำบลท่าผาปทุม อำเภอมะนังน้อย จังหวัดแม่ฮ่องสอน

6.2.5 เขตพื้นที่อื่น ๆ มีเนื้อที่ 721 ไร่ หรือคิดเป็นร้อยละ 0.89 ของเนื้อที่ตำบล เป็นเขตที่มีลักษณะการใช้ที่ดินที่มีความเฉพาะ เช่น เหมืองแร่ ที่ทิ้งขยะ หาดทราย ไม้พุ่ม เป็นต้น

6.2.6 เขตรักษาสมดุลของธรรมชาติและสิ่งแวดล้อม มีเนื้อที่ 214 ไร่ หรือคิดเป็นร้อยละ 0.26 ของเนื้อที่ตำบล มีการใช้ที่ดินเป็นป่าไม้ที่พบในพื้นที่เกษตรกรรม ซึ่งอยู่นอกเขตป่าไม้ตามกฎหมาย ส่วนใหญ่เป็นป่าปลูกป่าชุมชน

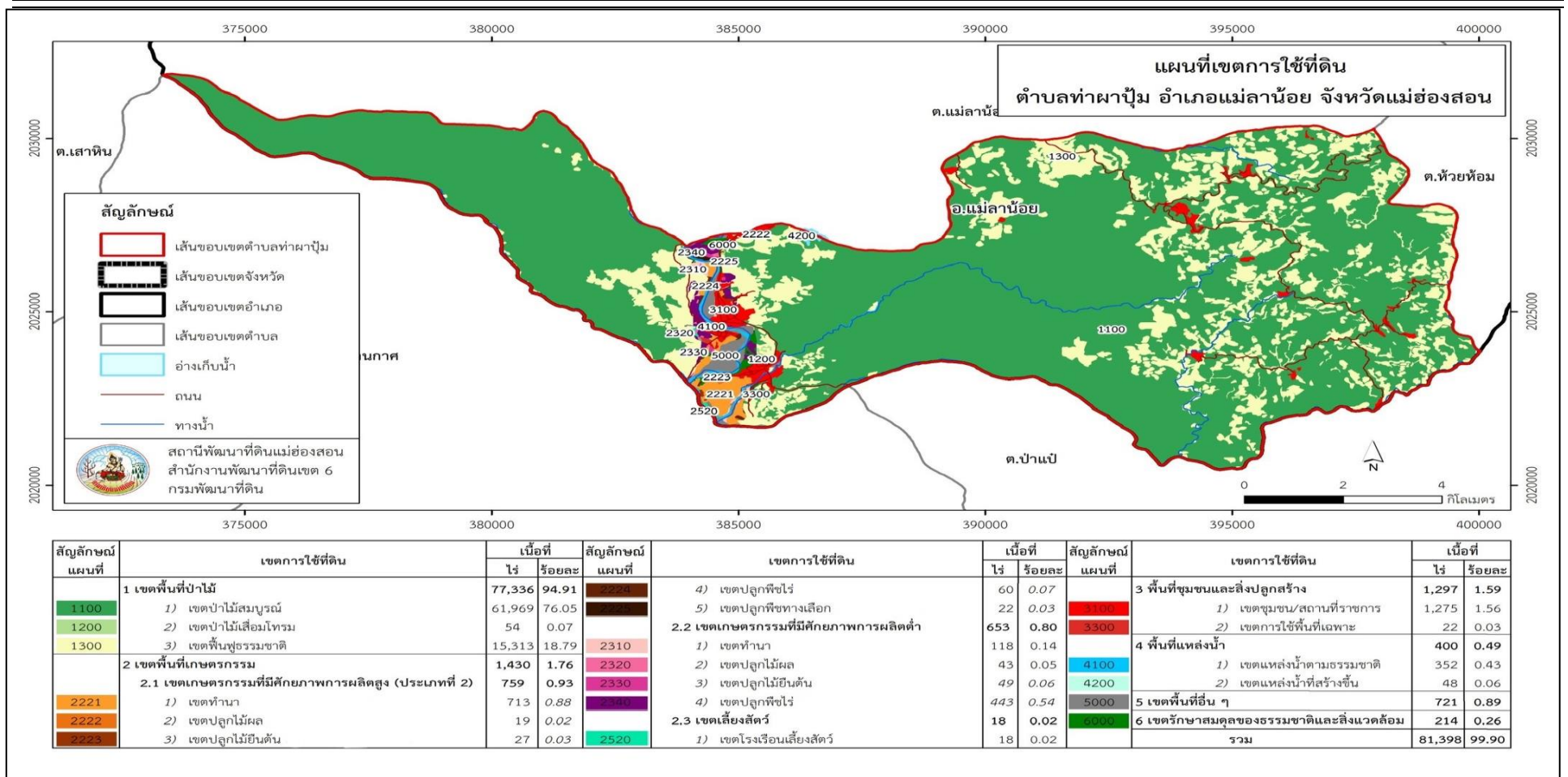
ตารางที่ 6-1 เขตการใช้ที่ดิน ตำบลท่าผาปทุม อำเภอมะนังน้อย จังหวัดแม่ฮ่องสอน

| เขตการใช้ที่ดิน | เนื้อที่ | |
|---|---------------|---------------|
| | ไร่ | ร้อยละ |
| 1 เขตพื้นที่ป่าไม้ | 77,336 | 94.91 |
| 1) เขตป่าไม้สมบูรณ์ | 61,969 | 76.05 |
| 2) เขตป่าไม้เสื่อมโทรม | 54 | 0.07 |
| 3) เขตพื้นที่พืชรธรรมชาติ | 15,313 | 18.79 |
| 2 เขตพื้นที่เกษตรกรรม | 1,512 | 1.86 |
| 2.1 เขตเกษตรกรรมที่มีศักยภาพการผลิตสูง (ประเภทที่ 2) | 840 | 1.03 |
| 1) เขตทำนา | 713 | 0.88 |
| 2) เขตปลูกไม้ผล | 19 | 0.02 |
| 3) เขตปลูกไม้ยืนต้น | 27 | 0.03 |
| 4) เขตปลูกพืชไร่ | 60 | 0.07 |
| 5) เขตปลูกพืชทางเลือก | 22 | 0.03 |
| 2.2 เขตเกษตรกรรมที่มีศักยภาพการผลิตต่ำ | 653 | 0.80 |
| 1) เขตทำนา | 118 | 0.14 |
| 2) เขตปลูกไม้ผล | 43 | 0.05 |
| 3) เขตปลูกไม้ยืนต้น | 49 | 0.06 |
| 4) เขตปลูกพืชไร่ | 443 | 0.54 |
| 2.3 เขตเลี้ยงสัตว์ | 18 | 0.02 |
| 1) เขตโรงเรือนเลี้ยงสัตว์ | 18 | 0.02 |
| 3 พื้นที่ชุมชนและสิ่งปลูกสร้าง | 1,297 | 1.59 |
| 1) เขตชุมชน/สถานที่ราชการ | 1,275 | 1.56 |
| 2) เขตการใช้พื้นที่เฉพาะ | 22 | 0.03 |
| 4 พื้นที่แหล่งน้ำ | 400 | 0.49 |
| 1) เขตแหล่งน้ำตามธรรมชาติ | 352 | 0.43 |
| 2) เขตแหล่งน้ำที่สร้างขึ้น | 48 | 0.06 |
| 5 เขตพื้นที่อื่น ๆ | 721 | 0.89 |
| 6 เขตรักษาสมดุลของธรรมชาติและสิ่งแวดล้อม | 214 | 0.26 |
| รวม | 81,480 | 100.00 |

หมายเหตุ: เนื้อที่คำนวณด้วยระบบสารสนเทศภูมิศาสตร์



แผนการใช้ที่ดินตำบลท่าผาป้อม อำเภอแม่ลาน้อย จังหวัดแม่ฮ่องสอน



รูปที่ 6-1 แผนที่เขตการใช้ที่ดินตำบลท่าผาป้อม อำเภอแม่ลาน้อย จังหวัดแม่ฮ่องสอน



บทที่ 7

การขับเคลื่อนแผนการใช้ที่ดิน

7.1 ขั้นตอนการดำเนินงาน

ภายหลังการจัดทำแผนการใช้ที่ดินตำบลท่าผาป่า อำเภอแม่ลาน้อย จังหวัดแม่ฮ่องสอนแล้วจะต้องดำเนินการดังต่อไปนี้

7.1.1 จัดทำเป้าหมายการดำเนินงานและงบประมาณและกิจกรรมต่าง ๆ ที่จะดำเนินการในปีงบประมาณ 2567 ถึง 2571

7.1.2 นำแผนการใช้ที่ดินตำบลท่าผาป่าไปเสนอต่อองค์การบริหารส่วนตำบลท่าผาป่า เพื่อมีมติให้ความร่วมมือในกิจกรรมพัฒนาที่ดินดำเนินการกิจกรรมต่าง ๆ ที่กำหนดไว้ในแผน และได้รับการเชื่อมโยงสู่แผนพัฒนาตำบล

7.1.3 สถานีพัฒนาที่ดินแม่ฮ่องสอน เสนอเป้าหมายและงบประมาณให้รายงานมายังกรมพัฒนาที่ดิน

7.1.4 กรมพัฒนาที่ดินพิจารณาสนับสนุนงบประมาณกิจกรรมและโครงการตามเป้าหมายที่กำหนดในแผนการใช้ที่ดิน

7.1.5 สถานีพัฒนาที่ดินแม่ฮ่องสอน นำเสนอต่อที่ประชุมจังหวัด/อำเภอ เพื่อสร้างการรับรู้และประชาสัมพันธ์ให้หน่วยงานอื่น นำโครงการภายใต้หน่วยงานมาพัฒนาพื้นที่ตามแผนการใช้ที่ดินกำหนด

7.2 กิจกรรมที่จะดำเนินการของกรมพัฒนาที่ดิน

งบประมาณที่กำหนดไว้เป็นการประมาณเบื้องต้น อาจมีการเปลี่ยนแปลงตามที่ได้รับการจัดสรรให้ดำเนินการ (ตารางที่ 7-1)

เขตเกษตรกรรม

1) ดินเสื่อมโทรม/ขาดความอุดมสมบูรณ์ มีแผนงาน/โครงการปรับปรุงบำรุงดิน ดังนี้

- (1) การผลิต-จัดหาเมล็ดพันธุ์พืชปุ๋ยสด
- (2) การส่งเสริมการปรับปรุงบำรุงดินด้วยพืชปุ๋ยสด
- (3) การพัฒนากลุ่มเกษตรกรใช้สารอินทรีย์ลดการใช้สารเคมีทางการเกษตร
- (4) การส่งเสริมการผลิตและการใช้สารอินทรีย์
- (5) การรณรงค์ไถกลบตอซังเพื่อลดภาวะโลกร้อน
- (6) การจัดหาปุ๋ยอินโดไมต์
- (7) การผลิตและปลูกหญ้าแฝก
- (8) การผลิตปุ๋ยหมัก

2) การบริหารจัดการน้ำ มีแผนงาน/โครงการบริหารจัดการน้ำ ดังนี้

- (1) การพัฒนาแหล่งน้ำขนาดเล็กเพื่อการอนุรักษ์ดินและน้ำ
- (2) การก่อสร้างแหล่งน้ำในไร่นานอกเขตชลประทาน
- (3) การก่อสร้างระบบส่งน้ำ

3) การชะล้างพังทลายของดิน มีแผนงาน/โครงการฟื้นฟูและป้องกันการชะล้างพังทลายของดิน ดังนี้

- (1) การปลูกหญ้าแฝกเพื่อการอนุรักษ์ดินและน้ำ

4) การจัดระบบอนุรักษ์ดินและน้ำ มีแผนงาน/โครงการจัดระบบอนุรักษ์ดินและน้ำ ดังนี้

- (1) การจัดระบบอนุรักษ์ดินและน้ำในพื้นที่เสี่ยงภัยทางการเกษตร
- (2) การจัดระบบอนุรักษ์ดินและน้ำลุ่ม-ดอน



(3) การจัดระบบอนุรักษ์ดินในพื้นที่เกษตรกรรมไม่เหมาะสม (Zoning By Agri-Map)

7.3 กิจกรรมที่จะดำเนินงานของหน่วยงานอื่น

7.3.1 เขตเกษตรกรรม

1) เขตปลูกพืชไร่ เขตปลูกไม้ผล และเขตปลูกไม้ยืนต้น

- 1) จัดอบรมถ่ายทอดความรู้เรื่องการป้องกันกำจัดศัตรูพืชและการจัดการโรค/แมลง (กรมส่งเสริมการเกษตร)
- 2) โครงการขับเคลื่อนการดำเนินงานส่งเสริมและพัฒนาวิสาหกิจชุมชน (กรมส่งเสริมการเกษตร)
- 3) โครงการส่งเสริมเกษตรผสมผสาน (กรมส่งเสริมการเกษตร)
- 4) โครงการพัฒนาตลาดสินค้าเกษตร (กรมส่งเสริมการเกษตร)
- 5) โครงการผลิตและสนับสนุนหัวเชื้อจุลินทรีย์ควบคุมศัตรูพืช (กรมส่งเสริมการเกษตร)
- 6) การอบรมให้ความรู้การเข้าสู่กระบวนการรับรองมาตรฐานการปฏิบัติทางการเกษตรที่ดี (Good Agriculture Practices:GAP) (กรมวิชาการเกษตร)

7.4 ความต้องการของชุมชนและองค์กรปกครองส่วนท้องถิ่น

จากการดำเนินการจัดทำกระบวนการมีส่วนร่วมของประชาชนที่องค์การบริหารส่วนตำบล เมื่อวันที่ 20 กรกฎาคม 2566 ได้มีความต้องการของประชาชนที่ต้องการให้ดำเนินการเกี่ยวกับแก้ปัญหา ดินเสื่อมโทรมและฟื้นฟูความอุดมสมบูรณ์ของดิน การขาดแคลนน้ำ ปรับรูปที่ดินและเปลี่ยนกิจกรรมการผลิตให้เหมาะสมกับที่ดิน

เพื่อตอบสนองต่อความต้องการของชุมชนและการแก้ไขปัญหาเชิงพื้นที่ของตำบลท่าผาป่า กรมพัฒนาที่ดินได้วิเคราะห์เบื้องต้น ดังต่อไปนี้

ปัญหาของตำบลท่าผาป่าในภาพรวมสรุปได้ว่า มีปัญหาสำคัญ 2 ประการ คือ

- (1) ปัญหาดินเสื่อมโทรม
- (2) ปัญหาการขาดแคลนน้ำในพื้นที่ทางการเกษตร

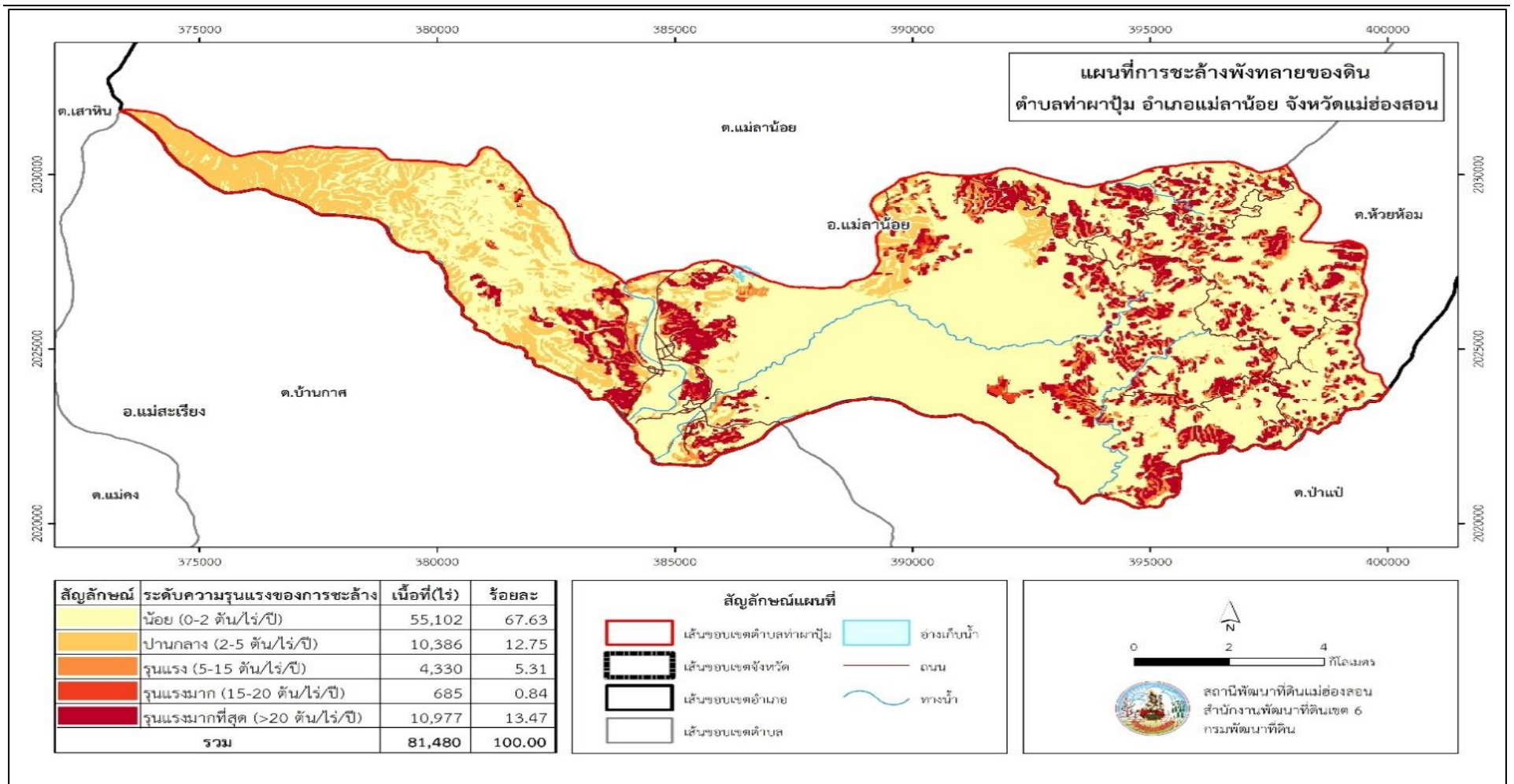
และมีปัญหารองลงมา คือ การปนเปื้อนสารเคมีทางการเกษตรและปัญหาการไร้กรรมสิทธิ์ในที่ดิน ปัญหาดังกล่าวนี้ส่งผลกระทบต่อคุณภาพชีวิตของราษฎรในชุมชนโดยรวม

ในกรณีของปัญหาความเสื่อมโทรมของที่ดินนั้นจะรวมถึง (1) ดินขาดความอุดมสมบูรณ์ (2) การชะล้างพังทลายของดิน โดยในพื้นที่ตำบลท่าผาป่าส่วนใหญ่เป็นดินร่วนปนทราย มีการไหลบ่าของน้ำ ผลกระทบที่ตามมา คือ หน้าดินที่ถูกชะล้างลงสู่เบื้องล่างจึงไปทับถมลำน้ำตามธรรมชาติ เหมือง ฝาย และอ่างเก็บน้ำ จนต้นเขินไม่สามารถเก็บกักน้ำไว้ใช้ได้ตามที่ควรจะเป็นการขาดแคลนน้ำจึงเกิดขึ้นทุกหมู่บ้านในตำบลท่าผาป่า ทั้งนี้เพื่ออุปโภค-บริโภคและน้ำเพื่อการเกษตร ในส่วนของปัญหาความอุดมสมบูรณ์ของดินที่เกิดขึ้นนั้น เนื่องจากมีการใช้ที่ดินติดต่อกันเป็นเวลานานโครงสร้างของดินได้มีการเปลี่ยนแปลง ในพื้นที่ที่มีการไถพรวนด้วยเครื่องจักรกลติดต่อกันเป็นระยะเวลาอันยาวนานทำให้ดินแน่นตัว น้ำในดินและอากาศในดินที่เคยมีอยู่สูญหายไป ส่วนธาตุอาหารและอินทรีย์วัตถุ ก็มีปริมาณลดลงเช่นเดียวกัน เนื่องจากพืชนำไปใช้ และอินทรีย์วัตถุได้สลายตัวไป

ในกรณีของการขาดแคลนนํานั้น นอกจากผลการทับถมของตะกอนดินในแหล่งน้ำจนต้นเขินดังกล่าวข้างต้นแล้ว การที่ประชากรเพิ่มขึ้น กิจกรรมที่ต้องใช้น้ำเพิ่มขึ้น ทำการเกษตรเพิ่มขึ้น รวมทั้งเหตุการณ์ที่เกิดจากการเปลี่ยนแปลงภูมิอากาศ เช่น ปริมาณฝนน้อยกว่าปกติ ฝนทิ้งช่วง จนเกิดความแห้งแล้ง การขาดแคลนน้ำจึงเกิดขึ้นอย่างต่อเนื่อง จำเป็นต้องวางระบบอนุรักษ์ดินและน้ำเพื่อกักน้ำในดิน คงความอุดมสมบูรณ์ เพื่อจัดหา น้ำให้แหล่งน้ำต้นทุน โดยวิธีการต่างๆ ให้เพียงพอแก่ความต้องการ



แผนการใช้ที่ดินตำบลท่าผาปทุม อำเภอแม่ลาน้อย จังหวัดแม่ฮ่องสอน



รูปที่ 7-1 การชะล้างพังทลายของดิน ตำบลท่าผาปทุม อำเภอแม่ลาน้อย จังหวัดแม่ฮ่องสอน



แผนการใช้ที่ดินตำบลท่าผาป่า อำเภอมะนังน้อย จังหวัดแม่ฮ่องสอน

ตารางที่ 7-1 กิจกรรมของกรมพัฒนาที่ดินที่จะดำเนินการในปีงบประมาณ 2567-2571

| เขตการใช้ที่ดิน | แผนงาน/โครงการ | งบประมาณ |
|-------------------------------|--|-----------|
| เขตพื้นที่เกษตรกรรม 1,512 ไร่ | การผลิต-จัดหาเมล็ดพันธุ์พืชปุ๋ยสด | 743,750 |
| | การส่งเสริมการปรับปรุงบำรุงดินด้วยพืชปุ๋ยสด | 75,000 |
| | การพัฒนากลุ่มเกษตรกรใช้สารอินทรีย์ลดการใช้สารเคมีทางการเกษตร | 16,250 |
| | การส่งเสริมการผลิตและการใช้สารอินทรีย์ | 25,000 |
| | การรณรงค์เฝ้าติดตามเพื่อลดภาวะโลกร้อน | 800,000 |
| | การจัดการปุ๋ยอินทรีย์ | 425,000 |
| | การผลิตและปลูกหญ้าแฝก | 1,200,000 |
| | การผลิตปุ๋ยหมัก | 1,700,000 |
| เขตพื้นที่แหล่งน้ำ 400 ไร่ | การก่อสร้างแหล่งน้ำในไร่นานอกเขตชลประทาน | 92,400 |
| | รวมแผนงาน/โครงการ | 4,985,000 |



ตารางที่ 7-2 สรุปกิจกรรมที่ขอรับการสนับสนุนจากส่วนราชการอื่นในเขตการใช้ที่ดิน

| เขตการใช้ที่ดิน | กิจกรรมที่ขอการสนับสนุนจากส่วนราชการอื่น | งบประมาณ |
|----------------------------------|---|----------|
| เขตพื้นที่เกษตรกรรม 1,512 ไร่ | 1) โครงการส่งเสริมและพัฒนาสหกรณ์/กลุ่มเกษตรกรให้มีความเข้มแข็งตามศักยภาพ (สนง.เกษตรจังหวัด) | 23,000 |
| | 2) โครงการศูนย์เรียนรู้การเพิ่มประสิทธิภาพการผลิตภาคการเกษตร (สนง.เกษตรจังหวัด) | 4,300 |
| | 3) โครงการพัฒนาเกษตรกรปราดเปรื่อง (สนง.เกษตรจังหวัด) | 4,000 |
| | 4) โครงการพัฒนาศักยภาพการดำเนินงานและการให้บริการของศูนย์จัดการศัตรูพืชชุมชน (สนง.เกษตรจังหวัด) | 6,000 |
| | 5) โครงการพัฒนาศูนย์เครือข่ายและถ่ายทอดเทคโนโลยีด้านการจัดการดินและปุ๋ย (สนง.เกษตรจังหวัด) | 10,100 |
| | 6) การอบรมให้ความรู้การเข้าสู่กระบวนการรับรองมาตรฐานสินค้าปลอดภัย (GAP) (กรมวิชาการเกษตร) | 10,000 |
| | รวมแผนงาน/โครงการ | 57,400 |



แผนการใช้ที่ดินตำบลท่าผาป่า อำเภอแม่ลาน้อย จังหวัดแม่ฮ่องสอน

ตาราง 7-3 เป้าหมายการดำเนินงานและงบประมาณ ตำบลท่าผาป่า อำเภอแม่ลาน้อย จังหวัดแม่ฮ่องสอน แผน 5 ปี (พ.ศ. 2567-2571)

| เขตการใช้ที่ดิน | งาน/โครงการ/กิจกรรม | หน่วยนับ | เป้าหมาย | | | | | รวม | งบประมาณ | | | | | รวม | หน่วยงานรับผิดชอบ |
|--|--|----------|----------|---------|---------|---------|---------|-----------|----------|---------|---------|---------|---------|-----------|-------------------|
| | | | 2567 | 2568 | 2569 | 2570 | 2571 | | 2567 | 2568 | 2569 | 2570 | 2571 | | |
| การปรับปรุงบำรุงดิน | | | | | | | | | | | | | | | |
| เขตพื้นที่เกษตรกรรม | การผลิต-จัดหาเมล็ดพันธุ์พืชปุ๋ยสด | ตัน | 5 | 5 | 5 | 5 | 5 | 25 | 297,500 | 297,500 | 297,500 | 297,500 | 297,500 | 743,750 | พต. |
| | การส่งเสริมการปรับปรุงดินด้วยพืชปุ๋ยสด | ไร่ | 1,000 | 1,000 | 1,000 | 1,000 | 1,000 | 5,000 | 15,000 | 15,000 | 15,000 | 15,000 | 15,000 | 75,000 | พต. |
| | การพัฒนากลุ่มเกษตรกรใช้สารอินทรีย์ลดการใช้สารเคมีทางการเกษตร | กลุ่ม | 1 | 1 | 1 | 1 | 1 | 5 | 3,250 | 3,250 | 3,250 | 3,250 | 3,250 | 16,250 | พต. |
| | การส่งเสริมการผลิตและการใช้สารอินทรีย์ | ราย | 100 | 100 | 100 | 100 | 100 | 500 | 5,000 | 5,000 | 5,000 | 5,000 | 5,000 | 25,000 | พต. |
| | การรณรงค์เฝ้าติดตามเพื่อลดภาวะโลกร้อน | ไร่ | 500 | 500 | 500 | 500 | 500 | 2,500 | 160,000 | 160,000 | 160,000 | 160,000 | 160,000 | 800,000 | พต. |
| | การจัดการปุ๋ยอินทรีย์ | ตัน | 50 | 50 | 50 | 50 | 50 | 250 | 85,000 | 85,000 | 85,000 | 85,000 | 85,000 | 425,000 | พต. |
| | การผลิตและปลูกหญ้าแฝก | กล้า | 200,000 | 200,000 | 200,000 | 200,000 | 200,000 | 1,000,000 | 240,000 | 240,000 | 240,000 | 240,000 | 240,000 | 1,200,000 | พต. |
| | การผลิตปุ๋ยหมัก | ตัน | 100 | 100 | 100 | 100 | 100 | 500 | 340,000 | 340,000 | 340,000 | 340,000 | 340,000 | 1,700,000 | พต. |
| การก่อสร้างแหล่งน้ำในไร่นานอกเขตชลประทาน | บ่อ | - | 1 | 1 | 1 | 1 | 4 | - | 23,100 | 23,100 | 23,100 | 23,100 | 23,100 | 92,400 | พต. |



เอกสารอ้างอิง

- กรมการพัฒนาชุมชน. 2566. ข้อมูลความจำเป็นพื้นฐาน (จปฐ.) รายจังหวัด รายอำเภอ และรายตำบล ปี 2565. แหล่งที่มา : <https://ebmn.cdd.go.th/>. 1 มิถุนายน 2566.
- กรมทรัพยากรน้ำบาดาล. 2566. ปริมาณน้ำและจำนวนบ่อบาดาล ปี 2565. แหล่งที่มา : <http://app.dgr.go.th/newpasutara/xml/search.php>, 26 พฤษภาคม 2566.
- กรมส่งเสริมการเกษตร. 2566. จำนวนครัวเรือนเกษตรกรที่ขึ้นทะเบียนเกษตรกร จำแนกรายจังหวัด รายอำเภอ และรายตำบล (ณ เดือนมกราคม พ.ศ. 2566). แหล่งที่มา : <http://mvos2.gistda.or.th/>. 15 พฤษภาคม 2566.
- กรมอุตุนิยมวิทยา. 2566. สถิติภูมิอากาศ 30 ปี (พ.ศ. 2536-2565). กรมอุตุนิยมวิทยา กระทรวงดิจิทัลเพื่อเศรษฐกิจและสังคม, กรุงเทพฯ.
- กลุ่มวิเคราะห์สภาพการใช้ที่ดิน 2566. แผนที่สภาพการใช้ที่ดิน ปี 2566 (ไฟล์ข้อมูล). กรมพัฒนาที่ดิน กระทรวงเกษตรและสหกรณ์, กรุงเทพฯ.
- กองสำรวจดินและวิจัยทรัพยากรดิน. 2566. แผนที่ทรัพยากรดิน (ไฟล์ข้อมูล). กรมพัฒนาที่ดิน กระทรวงเกษตรและสหกรณ์, กรุงเทพฯ.
- บัณฑิต ต้นศิริ และคำรณ ไทรพิง. 2542. คู่มือการประเมินคุณภาพที่ดินสำหรับพืชเศรษฐกิจ. กองวางแผนการใช้ที่ดิน กรมพัฒนาที่ดิน กระทรวงเกษตรและสหกรณ์.
- องค์การบริหารส่วนตำบลท่าผาปทุม. 2566. วิสัยทัศน์และพันธกิจ. แหล่งที่มา : <http://www.oic.go.th/INFOCENTER42/4219/>
- กรมการปกครอง 2556. แผนที่ขอบเขตตำบล ปี 2564 (ไฟล์ข้อมูล). กรมพัฒนาที่ดิน กระทรวงเกษตรและสหกรณ์, กรุงเทพฯ.
- กรมการปกครอง. 2566. รายงานสถิติจำนวนประชากรและบ้าน รายจังหวัด รายอำเภอ และรายตำบล (ณ เดือนธันวาคม พ.ศ. 2565). แหล่งที่มา : <https://stat.bora.dopa.go.th/stat/statnew/statyear/#/TableTemplate/Area/statpop>. 1 พฤษภาคม 2566.