

คำนำ

การจัดทำแผนการใช้ที่ดินดำเนินการตามรัฐธรรมนูญแห่งราชอาณาจักรไทย พ.ศ. 2560 มาตรา 72 (1) ที่ได้บัญญัติให้มีการวางแผนการใช้ที่ดินให้เหมาะสมกับศักยภาพของที่ดิน ตามหลักการพัฒนาอย่างยั่งยืน โดยแผนการใช้ที่ดินตำบลถ้ำลอด อำเภอปางมะผ้า จังหวัดแม่ฮ่องสอน ได้นำแนวคิดของ องค์การอาหารและการเกษตรแห่งสหประชาชาติ (Food and Agriculture Organization of the United Nations: FAO) และ โครงการสิ่งแวดล้อมแห่งสหประชาชาติ (United Nations Environment Programme: UNEP) มาปรับใช้ คือ ความเหมาะสมทางกายภาพ ความเหมาะสมทางเศรษฐกิจ การยอมรับจากสังคม การสร้างความยั่งยืนให้สิ่งแวดล้อม และเสนอทางเลือกการใช้ที่ดิน ร่วมกับวิธีการที่จำเป็นอื่น ๆ เช่น กระบวนการมีส่วนร่วมของชุมชน (Participatory Rural Appraisal: PRA) การประเมินคุณภาพที่ดิน เป็นต้น

สถานีพัฒนาที่ดินแม่ฮ่องสอน สำนักงานพัฒนาที่ดินเขต 6 ร่วมกับกองนโยบายและแผนการใช้ที่ดิน ได้ดำเนินงานวางแผนการใช้ที่ดินระดับตำบล โดยพิจารณาภาพรวมของสภาพปัญหาในด้านต่างๆ ทั้งด้านกายภาพ เศรษฐกิจ และสังคม วิเคราะห์และสังเคราะห์ข้อมูลนำไปสู่การวางแผนการใช้ที่ดินที่สอดคล้องกับศักยภาพของพื้นที่ โดยผ่านกระบวนการมีส่วนร่วมของชุมชน (PRA) ในการระบุปัญหา ความต้องการของเกษตรกรและผู้มีส่วนได้ส่วนเสีย ทั้งนี้ สพด. ได้จัดทำแผนกิจกรรม/โครงการ เพื่อขับเคลื่อนแผนการใช้ที่ดินให้เป็นรูปธรรมเพื่อให้เกษตรกรมีคุณภาพชีวิตที่ดีขึ้น มีการใช้ที่ดินอย่างถูกต้องเหมาะสม รักษาสภาพแวดล้อมและอนุรักษ์ทรัพยากรในชุมชนให้เกิดความยั่งยืนต่อไป

สถานีพัฒนาที่ดินแม่ฮ่องสอน

กันยายน 2566



สารบัญ

	หน้า
คำนำ	ก
สารบัญ	ข
สารบัญตาราง	ง
สารบัญรูป	จ
บทที่ 1 บทนำ	
1.1 ความสำคัญของการวางแผนการใช้ที่ดิน	1-1
1.2 หลักการและเหตุผล	1-1
1.3 วัตถุประสงค์	1-1
1.4 ระยะเวลาและสถานที่ดำเนินงาน	1-1
1.5 ขั้นตอนการดำเนินงาน	1-2
1.6 วิสัยทัศน์ของตำบล	1-2
บทที่ 2 ข้อมูลทั่วไป	
2.1 ที่ตั้งและอาณาเขต	2-1
2.2 การแบ่งส่วนการปกครอง	2-1
2.3 สภาพภูมิประเทศ	2-1
2.4 สภาพภูมิอากาศ	2-3
2.5 สภาพการใช้ที่ดินในปัจจุบัน	2-5
2.6 สภาพเศรษฐกิจและสังคม	2-9
บทที่ 3 สถานภาพของทรัพยากรธรรมชาติ	
3.1 ทรัพยากรป่าไม้	3-1
3.2 ทรัพยากรน้ำ	3-2
3.3 ทรัพยากรดิน	3-2
บทที่ 4 กระบวนการมีส่วนร่วมของชุมชน (Participatory Rural Appraisal: PRA)	
4.1 การวิเคราะห์ผลจากการจัดทำกระบวนการมีส่วนร่วมของชุมชน (PRA)	4-1
4.2 ระบบการปลูกพืชในปัจจุบัน	4-4
บทที่ 5 การประเมินคุณภาพที่ดิน	
5.1 หลักการประเมินคุณภาพที่ดินด้านกายภาพ	5-1
5.2 พืชเศรษฐกิจที่สำคัญของตำบล	5-2
5.3 ระดับความเหมาะสมของที่ดิน	5-2



สารบัญ (ต่อ)

	หน้า
บทที่ 6 แผนการใช้ที่ดิน	
6.1 การวิเคราะห์ข้อมูลเพื่อการจัดทำแผนการใช้ที่ดินระดับตำบล	6-1
6.2 แผนการใช้ที่ดิน	6-2
บทที่ 7 การขับเคลื่อนแผนการใช้ที่ดิน	
7.1 ขั้นตอนการดำเนินงาน	7-1
7.2 กิจกรรมที่จะดำเนินการของกรมพัฒนาที่ดิน	7-1
7.3 กิจกรรมที่จะดำเนินการโดยหน่วยงานอื่น	7-3
7.4 ความต้องการของชุมชนและองค์กรปกครองส่วนท้องถิ่น	7-6
เอกสารอ้างอิง	8-1



สารบัญญัตราสาร

ตารางที่		หน้า
2-1	สถิติภูมิอากาศ ณ สถานีตรวจอากาศจังหวัดแม่ฮ่องสอน (พ.ศ.2536-2565)	2-4
2-2	สภาพการใช้ที่ดิน ตำบลนาปู่ป้อม อำเภอปางมะผ้า จังหวัดแม่ฮ่องสอน	2-6
2-3	จำนวนประชากรและครัวเรือน ตำบลนาปู่ป้อม อำเภอปางมะผ้า จังหวัดแม่ฮ่องสอน ปี 2565	2-9
2-4	จำนวนและสัดส่วนครัวเรือนเกษตร ตำบลนาปู่ป้อม อำเภอปางมะผ้า จังหวัดแม่ฮ่องสอน ปี 2565	2-10
2-5	รายได้-รายจ่ายเฉลี่ยครัวเรือน ตำบลนาปู่ป้อม อำเภอปางมะผ้า จังหวัดแม่ฮ่องสอน ปี 2565	2-11
3-1	สมบัติที่ดิน ตำบลนาปู่ป้อม อำเภอปางมะผ้า จังหวัดแม่ฮ่องสอน	3-4
5-1	ตัวอย่างการประเมินคุณภาพที่ดินด้านกายภาพของประเภทการใช้ประโยชน์ที่ดิน	5-2
5-2	ชั้นความเหมาะสมทางกายภาพของดิน ตำบลนาปู่ป้อม อำเภอปางมะผ้า จังหวัดแม่ฮ่องสอน	5-3
6-1	เขตการใช้ที่ดิน ตำบลนาปู่ป้อม อำเภอปางมะผ้า จังหวัดแม่ฮ่องสอน	6-4
7-1	กิจกรรมของกรมพัฒนาที่ดิน ในเขตการเกษตรกรรมที่จะดำเนินการใน ปีงบประมาณ 2567 - 2571	7-2
7-2	สรุปกิจกรรมที่ขอรับการสนับสนุนจากส่วนราชการอื่นในเขตการใช้ที่ดิน	7-4
7-3	เป้าหมายการดำเนินงานและงบประมาณ ตำบลนาปู่ป้อม อำเภอปางมะผ้า จังหวัดแม่ฮ่องสอน แผน 5 ปี (พ.ศ. 2567-2571)	7-5
7-4	ร้อยละความลาดชันของตำบลนาปู่ป้อม อำเภอปางมะผ้า จังหวัดแม่ฮ่องสอน	7-7



สารบัญญรูป

รูปที่		หน้า
1-1	กรอบการวางแผนการใช้ที่ดินระดับตำบล	1-3
2-1	ขอบเขตการปกครองตำบลนาปู่ป้อม อำเภอปางมะผ้า จังหวัดแม่ฮ่องสอน	2-2
2-2	สมุดลของน้ำเพื่อการเกษตร ปี พ.ศ. 2536-2565	2-4
2-3	สภาพการใช้ที่ดิน ตำบลนาปู่ป้อม อำเภอปางมะผ้า จังหวัดแม่ฮ่องสอน	2-8
3-1	ทรัพยากรดิน ตำบลนาปู่ป้อม อำเภอปางมะผ้า จังหวัดแม่ฮ่องสอน	3-5
4-1	การวิเคราะห์สถานการณ์โดยระบบ DPSIR ของตำบลนาปู่ป้อม อำเภอปางมะผ้า จังหวัดแม่ฮ่องสอน	4-3
4-2	ระบบการปลูกพืชในปัจจุบัน ของตำบลนาปู่ป้อม อำเภอปางมะผ้า จังหวัดแม่ฮ่องสอน	4-5
6-1	เขตการใช้ที่ดิน ตำบลนาปู่ป้อม อำเภอปางมะผ้า จังหวัดแม่ฮ่องสอน	6-5
7-1	ความลาดชัน ตำบลนาปู่ป้อม อำเภอปางมะผ้า จังหวัดแม่ฮ่องสอน	7-8
7-2	การชะล้างพังทลายของดิน ตำบลนาปู่ป้อม อำเภอปางมะผ้า จังหวัดแม่ฮ่องสอน	7-9



บทที่ 1

บทนำ

1.1 ความสำคัญของการวางแผนการใช้ที่ดิน

ตามรัฐธรรมนูญแห่งราชอาณาจักรไทย พุทธศักราช 2560 มาตรา 72 รัฐพึงดำเนินการเกี่ยวกับที่ดิน ทรัพยากรน้ำ และพลังงาน ดังต่อไปนี้

(1) วางแผนการใช้ที่ดินของประเทศ ให้เหมาะสมกับสภาพพื้นที่และศักยภาพของที่ดิน ตามหลักการพัฒนาที่ยั่งยืน

1.2 หลักการและเหตุผล

ปัจจุบันกรมพัฒนาที่ดินได้ดำเนินการวางแผนการใช้ที่ดินระดับประเทศเรียบร้อยแล้ว ซึ่งเป็นการวางกรอบเชิงนโยบายมุ่งเน้นการพัฒนาด้านการเกษตรให้เกิดความสมดุลและยั่งยืน และในขณะเดียวกันต้องอนุรักษ์ทรัพยากรธรรมชาติและสิ่งแวดล้อมควบคู่กับการรักษาคุณค่าทางศิลปวัฒนธรรม แต่ทั้งนี้เพื่อให้เกิดการใช้ประโยชน์ที่ดินในระดับพื้นที่อย่างมีประสิทธิภาพและรักษาฐานการผลิตด้านทรัพยากรธรรมชาติอย่างยั่งยืนตลอดห่วงโซ่อุปทาน แผนการใช้ที่ดินระดับตำบลจึงถูกนำมาใช้เป็นเครื่องมือเพื่อขับเคลื่อนการดำเนินงานดังกล่าว

ทั้งนี้กรมพัฒนาที่ดินได้จัดทำแผนปฏิบัติการราชการกรมพัฒนาที่ดินระยะ 5 ปี (พ.ศ.2566-2570) เพื่อให้บรรลุตามวิสัยทัศน์ที่กำหนดไว้ คือ “เป็นองค์กรอัจฉริยะทางดิน เพื่อขับเคลื่อนการใช้ที่ดินอย่างเหมาะสม 15 ล้านไร่ ภายในปี 2570” ซึ่งในส่วนของประเด็นการพัฒนาที่ 2 บริหารจัดการทรัพยากรดินและที่ดินด้วยชุดข้อมูลที่มีมูลค่าสูง ซึ่งมีเป้าหมาย คือ การนำชุดข้อมูลที่มีมูลค่าสูง (High Value Dataset) ไปใช้ในการบริหารจัดการทางการเกษตร ในส่วนของตัวชี้วัด บริหารจัดการทรัพยากรดินและที่ดินบนพื้นฐานของชุดข้อมูลที่มีมูลค่าสูง ร้อยละ 100 กลยุทธ์ที่ 2 ยกระดับแผนการใช้ที่ดินไปสู่การปฏิบัติ ได้กำหนดให้ ร้อยละของแผนการใช้ที่ดินระดับตำบลที่จัดทำแล้วเสร็จทั้งประเทศ ภายใน ปี 2570 (ไม่น้อยกว่า ร้อยละ 80) เป็นตัวชี้วัดหนึ่งของกลยุทธ์ดังกล่าว

1.3 วัตถุประสงค์

1.3.1 เพื่อรักษาเสถียรภาพของทรัพยากรให้เกิดความสมดุลและยั่งยืนภายใต้การพัฒนาด้านต่างๆ ของตำบล

1.3.2 เพื่อให้การใช้ที่ดินมีผลตอบแทนสูงสุดต่อหน่วยเนื้อที่อย่างยั่งยืน

1.3.3 เพื่อให้เกิดการกำหนดแผนงาน โครงการ กิจกรรม ที่สอดคล้องกับแผนการใช้ที่ดินที่กำหนดขึ้น และอยู่บนหลักการของรูปแบบเศรษฐกิจ BCG (Bio-Circular-Green Economy: BCG Model)

1.4 ระยะเวลาและสถานที่ดำเนินงาน

1.4.1 ระยะเวลา 1 ตุลาคม 2565 – 30 กันยายน 2566

1.4.2 สถานที่ ตำบลนาปู่ป้อม อำเภอปางมะผ้า จังหวัดแม่ฮ่องสอน



1.5 ขั้นตอนการดำเนินงาน

1.5.1 รวบรวมข้อมูลปฐมภูมิและพหุติภูมิ ประกอบด้วย

- 1) ด้านกายภาพ ได้แก่ ทรัพยากรดิน ทรัพยากรน้ำ ทรัพยากรป่าไม้ ภูมิอากาศ สภาพการใช้ที่ดิน เขตป่าไม้ตามกฎหมายและมติคณะรัฐมนตรี
- 2) ด้านเศรษฐกิจและสังคม เช่น การถือครองที่ดิน ลักษณะทางเศรษฐกิจของตำบล จำนวนประชากร เป็นต้น
- 3) ด้านนโยบายและข้อกำหนดที่เกี่ยวข้อง ได้แก่ ยุทธศาสตร์ แผนพัฒนาเศรษฐกิจและสังคมแห่งชาติฉบับที่ 13 ยุทธศาสตร์ภาค แผนพัฒนากลุ่มจังหวัด แผนพัฒนาจังหวัด แผนพัฒนาการเกษตรและสหกรณ์ แผนพัฒนาท้องถิ่น 4 ปี ขององค์การบริหารส่วนจังหวัด เทศบาลตำบลหรือองค์การบริหารส่วนตำบล

1.5.2 จัดทำกระบวนการมีส่วนร่วมของชุมชน (Participatory Rural Appraisal : PRA) เพื่อรับฟังความคิดเห็น ประเด็นปัญหา ความต้องการด้านต่าง ๆ ขององค์การปกครองส่วนท้องถิ่นและเกษตรกรในตำบล

1.5.3 ประเมินคุณภาพของที่ดินของพืชเศรษฐกิจหลักและพืชทางเลือกที่มีมูลค่าของตำบล

1.5.4 สังเคราะห์ข้อมูลจากข้อ 1.5.1 ถึง 1.5.3 เพื่อใช้ประกอบการวางแผนการใช้ที่ดิน

1.5.5 กำหนด (ร่าง) แผนการใช้ที่ดินระดับตำบล

1.5.6 รับฟังความคิดเห็นของผู้มีส่วนได้ส่วนเสียต่อ (ร่าง) แผนการใช้ที่ดินที่กำหนดขึ้น

1.5.7 ปรับปรุง (ร่าง) แผนการใช้ที่ดินเพื่อจัดทำแผนการใช้ที่ดินฉบับสมบูรณ์

1.5.8 นำแผนการใช้ที่ดินเข้าสู่คณะทำงานวิชาการของเขตฯ เพื่อตรวจสอบความครบถ้วน/สมบูรณ์ของเนื้อหาและองค์ประกอบ

1.5.9 เผยแพร่แผนการใช้ที่ดินเพื่อนำไปสู่การขับเคลื่อนการดำเนินงาน ประกอบด้วย

1) องค์การปกครองส่วนท้องถิ่น นำแผนการใช้ที่ดินที่จัดทำขึ้นไปประกอบการจัดทำแผนการพัฒนาของตำบล เพื่อนำไปสู่การของบประมาณที่มีความสอดคล้องกับศักยภาพด้านการผลิตและสถานภาพของทรัพยากรของตำบล

2) กรมพัฒนาที่ดิน โดยสถานีพัฒนาที่ดิน กำหนดแผนงาน/โครงการ/กิจกรรม ที่สอดคล้องกับแผนการใช้ที่ดินที่กำหนดขึ้นในแต่ละเขตและสามารถใช้ประกอบการของบประมาณในพื้นที่อย่างมีประสิทธิภาพและเป็นที่ยอมรับ

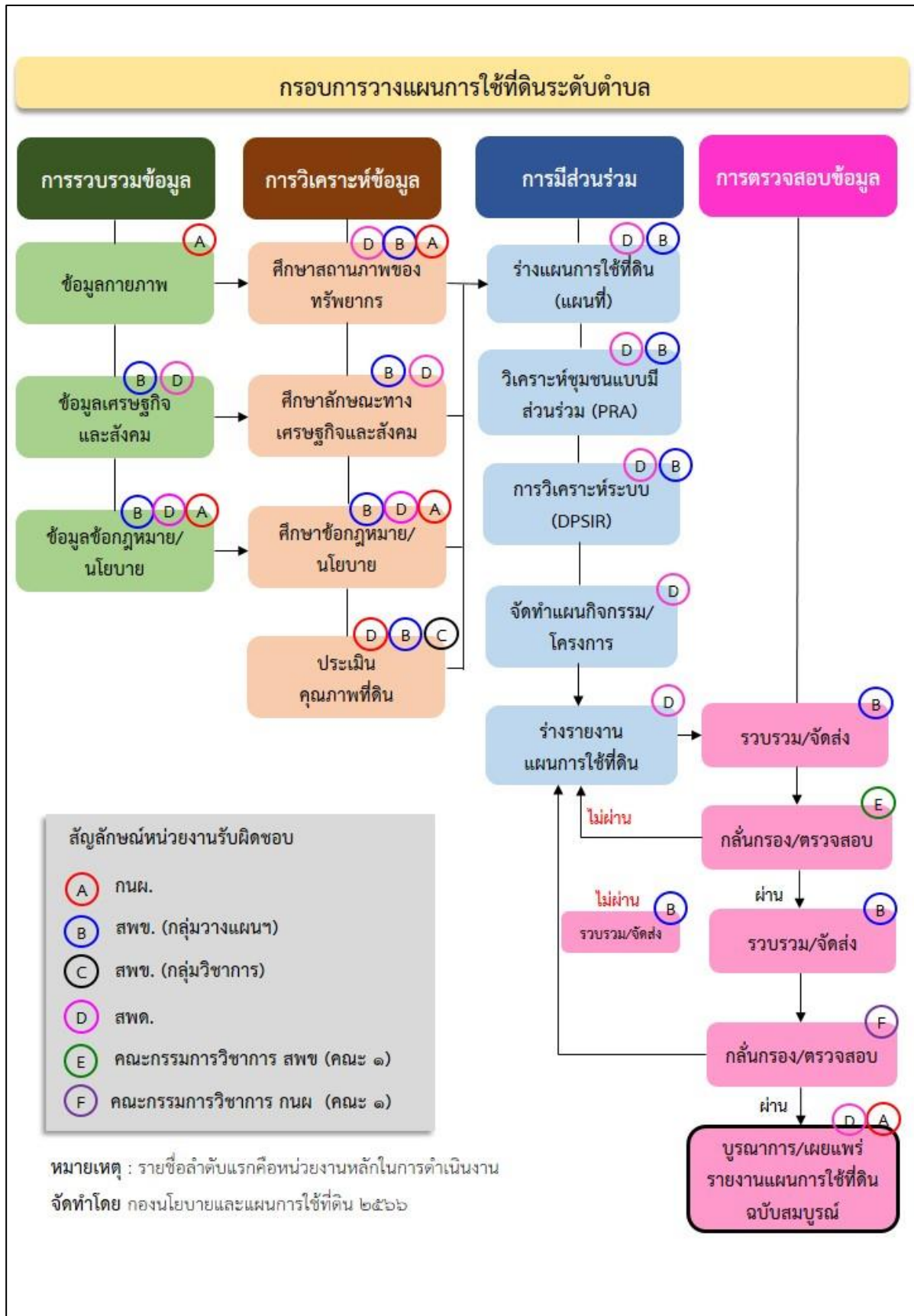
3) หน่วยงานราชการอื่น ๆ สามารถใช้เป็นข้อมูลพื้นฐานประกอบแผนงาน/โครงการ/กิจกรรม ที่สอดคล้องกับแผนการใช้ที่ดินที่กำหนดขึ้นในแต่ละเขต

จากขั้นตอนที่กล่าวข้างต้น สามารถจัดทำกรอบการวางแผนการใช้ที่ดินระดับตำบล แสดงดังรูปที่ 1-1

1.6 วิสัยทัศน์ของตำบล

“การท่องเที่ยวเชิงอนุรักษ์ ส่งเสริมคุณภาพชีวิต พัฒนาตามแนวทางเศรษฐกิจพอเพียง”

(องค์การบริหารส่วนตำบลนาปู่ป้อม, 2566)



รูปที่ 1-1 กรอบการวางแผนการใช้ที่ดินระดับตำบล



บทที่ 2

ข้อมูลทั่วไป

2.1 ที่ตั้งและอาณาเขต

ตำบลนาปู่ป้อม อำเภอปางมะผ้า จังหวัดแม่ฮ่องสอน ตั้งอยู่ทางทิศตะวันตกของอำเภอปางมะผ้า มีพื้นที่ประมาณ 348 ตารางกิโลเมตร หรือ 217,293 ไร่ โดยมีอาณาเขตติดต่อ ดังนี้ (รูปที่ 2-1)

ทิศเหนือ	ติดต่อกับ	สาธารณรัฐแห่งสหภาพเมียนมา
ทิศใต้	ติดต่อกับ	ตำบลห้วยผา อำเภอเมืองแม่ฮ่องสอน ตำบลสบป่อง อำเภอปางมะผ้า จังหวัดแม่ฮ่องสอน
ทิศตะวันออก	ติดต่อกับ	ตำบลปางมะผ้า อำเภอปางมะผ้า จังหวัดแม่ฮ่องสอน
ทิศตะวันตก	ติดต่อกับ	สาธารณรัฐแห่งสหภาพเมียนมา และตำบลห้วยผา อำเภอเมืองแม่ฮ่องสอน จังหวัดแม่ฮ่องสอน

2.2 การแบ่งส่วนการปกครอง

ตำบลนาปู่ป้อม อำเภอปางมะผ้า จังหวัดแม่ฮ่องสอน แบ่งส่วนการปกครองออกเป็น 12 หมู่บ้าน ดังนี้

หมู่ที่ 1 บ้านนาปู่ป้อม	หมู่ที่ 7 บ้านโถงสายแล
หมู่ที่ 2 บ้านปางตอง	หมู่ที่ 8 บ้านซอแบะ
หมู่ที่ 3 บ้านปางบอน	หมู่ที่ 9 บ้านโถงหลวง
หมู่ที่ 4 บ้านน้ำสุผาเสื่อ	หมู่ที่ 10 บ้านโถงกองเต้า
หมู่ที่ 5 บ้านปงยาม	หมู่ที่ 11 บ้านป่าโหล
หมู่ที่ 6 บ้านดอยคู้	หมู่ที่ 12 บ้านปางคอง

2.3 สภาพภูมิประเทศ

ลักษณะพื้นที่ทั่วไปส่วนใหญ่เป็นพื้นที่ลาดชันสูง มีสภาพพื้นที่ราบเรียบ ลูกคลื่นลอนลาด ลูกคลื่นลอนชัน เนินเขา และพื้นที่สูงชันเป็นพื้นที่ภูเขา เป็นส่วนหนึ่งของลุ่มน้ำสาละวิน มีแหล่งน้ำที่สำคัญ เช่น น้ำของ น้ำคานาน้ำแม่หนอง ห้วยปงยับ



2.4 สภาพภูมิอากาศ

จากการศึกษาข้อมูลสถิติภูมิอากาศ (ปี พ.ศ.2536 - 2565) พบว่า ตำบลนาปู่ป้อม อำเภอปางมะผ้า จังหวัดแม่ฮ่องสอน มีรายละเอียดดังนี้

2.4.1 อุณหภูมิ

มีอุณหภูมิโดยเฉลี่ยทั้งปี 26.0 องศาเซลเซียส อุณหภูมิสูงสุดเฉลี่ย 33.2 องศาเซลเซียส ในเดือนเมษายน และอุณหภูมิต่ำสุดเฉลี่ย 20.6 องศาเซลเซียส ในเดือนมกราคม

2.4.2 ปริมาณน้ำฝน

มีปริมาณน้ำฝนรวมทั้งปี 1,297.9 มิลลิเมตร มีฝนตกประมาณ 140 วัน เดือนที่มีฝนตกมากที่สุดในเดือนสิงหาคม มีปริมาณฝน 256.3 มิลลิเมตร และมีฝนตกประมาณ 26 วัน

2.4.3 สมดุลน้ำเพื่อการเกษตร

จากข้อมูลสถิติภูมิอากาศในคาบ 30 ปี (ปี พ.ศ.2536-2565) ณ สถานีตรวจอากาศจังหวัดแม่ฮ่องสอน ได้นำมาวิเคราะห์สมดุลของน้ำเพื่อการเกษตร ซึ่งเป็นการวิเคราะห์หาช่วงฤดูกาลเพาะปลูกพืช ตลอดจนช่วงระยะเวลาที่พืชเสี่ยงต่อการขาดน้ำ ข้อมูลที่นำมาวิเคราะห์ คือ ปริมาณน้ำฝน และศักยภาพการคายระเหยน้ำอ้างอิง (ET_o) ซึ่งคำนวณด้วยโปรแกรม Cropwat for Windows Version 8.0 โดยใช้สมการ Penman-Monteith สามารถสรุปสมดุลของน้ำเพื่อการเกษตรในเขตอาศัยน้ำฝนได้ดังนี้

- **ช่วงที่เหมาะสมต่อการปลูกพืช** เป็นช่วงที่ค่าปริมาณน้ำฝนมากกว่าค่า 0.5 การระเหยจากผิวดินและการคายน้ำของพืช เป็นช่วงที่ดินมีความชุ่มชื้นพอเหมาะต่อการเพาะปลูกพืช เป็นช่วงที่ดินมีความชุ่มชื้นพอเหมาะต่อการเพาะปลูกพืช ซึ่งช่วงนี้เริ่มตั้งแต่ต้นเดือนเมษายนถึงปลายเดือนพฤศจิกายน

- **ช่วงที่มีน้ำมากเกินพอ** เป็นช่วงที่ค่าปริมาณน้ำฝนมากกว่าค่าการระเหยจากผิวดินและการคายน้ำของพืช ซึ่งช่วงนี้เริ่มตั้งแต่กลางเดือนเมษายนถึงต้นเดือนตุลาคม

- **ช่วงขาดน้ำ** เป็นช่วงฤดูแล้งที่ค่าปริมาณน้ำฝนน้อยกว่าค่า 0.5 การระเหยจากผิวดินและการคายน้ำของพืช ซึ่งพืชอาจเสียหายจากการขาดแคลนน้ำได้ ซึ่งช่วงนี้เริ่มตั้งแต่ปลายเดือนพฤศจิกายนถึงต้นเดือนเมษายน (ตารางที่ 2-1 และรูปที่ 2-2)

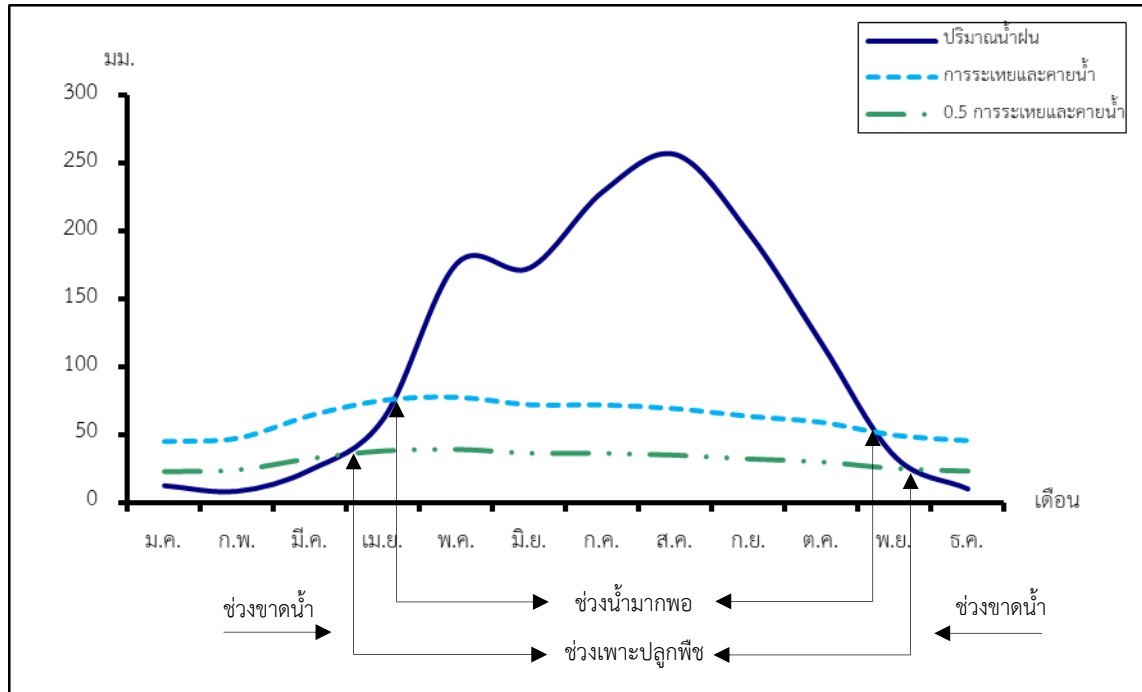
ตารางที่ 2-1 สถิติภูมิอากาศ ณ สถานีตรวจอากาศจังหวัดแม่ฮ่องสอน¹ (พ.ศ.2536-2565)

เดือน	อุณหภูมิ (°ซ)			ความชื้นสัมพัทธ์ (%)	ปริมาณน้ำฝน (มม.)	จำนวนวันที่ฝนตก (วัน)	ศักยภาพการคายระเหยน้ำ (มม.)	ปริมาณฝนใช้การ ² (มม.)
	ต่ำสุด	สูงสุด	เฉลี่ย					
ม.ค.	14.7	29.8	20.9	76.0	12.1	1.8	45.3	11.9
ก.พ.	14.9	33.3	22.8	66.0	8.0	1.3	47.6	7.9
มี.ค.	18.4	36.9	26.9	57.0	23.8	2.7	64.2	22.9
เม.ย.	22.9	38.8	30.2	57.0	61.6	6.4	75.3	55.5
พ.ค.	23.9	36.1	29.1	72.0	175.9	17.1	77.5	126.4
มิ.ย.	24.0	33.6	27.9	80.0	172.7	21.8	72.0	125.0
ก.ค.	23.7	32.5	27.3	83.0	228.9	24.1	71.9	145.1
ส.ค.	23.5	32.2	27.0	84.0	256.3	25.5	69.1	150.6
ก.ย.	23.3	32.9	27.2	83.0	198.5	20.2	63.6	135.5
ต.ค.	21.5	32.7	26.6	82.0	116.8	13.0	59.2	95.0
พ.ย.	19.5	31.1	24.4	80.0	33.6	4.7	49.8	31.8
ธ.ค.	16.4	28.9	21.5	79.0	9.7	1.8	45.9	9.5
เฉลี่ย	20.6	33.2	26.0	74.9	-	-	-	-
รวม	-	-	-	-	1,297.9	140.4	741.4	917.1

หมายเหตุ : ¹ เป็นสถานีตรวจอากาศที่ใกล้พื้นที่ตำบลมากที่สุด

² จากการคำนวณโดยโปรแกรม Cropwat for Windows Version 8.0

ที่มา : กรมอุตุนิยมวิทยา (2566)



รูปที่ 2-2 สมดุลของน้ำเพื่อการเกษตร ปี พ.ศ. 2536-2565

2.5 สภาพการใช้ที่ดินปัจจุบัน

สภาพการใช้ที่ดินตำบลนาปู่ป้อม อำเภอปางมะผ้า จังหวัดแม่ฮ่องสอน ซึ่งสำรวจโดยกลุ่มวิเคราะห์สภาพการใช้ที่ดิน (2566) ประกอบด้วยประเภทการใช้ที่ดินต่าง ๆ ดังนี้

2.5.1 พื้นที่ชุมชนและสิ่งปลูกสร้าง มีเนื้อที่ 1,387 ไร่ หรือร้อยละ 0.64 ของเนื้อที่ตำบล

2.5.2 พื้นที่เกษตรกรรม มีเนื้อที่ 32,509 ไร่ หรือร้อยละ 14.97 ของเนื้อที่ตำบล ประกอบด้วย การใช้ประโยชน์ที่ดินด้านเกษตรกรรมต่าง ๆ ดังต่อไปนี้

- 1) พื้นที่นา มีเนื้อที่ 1,502 ไร่ หรือร้อยละ 0.70 ของเนื้อที่ตำบล ได้แก่ นาข้าว นาร้าง นาข้าว+ข้าวโพด นาข้าว+พืชผัก พื้นที่ลุ่ม+นาข้าว
- 2) พืชไร่ มีเนื้อที่ 421 ไร่ หรือร้อยละ 0.20 ของเนื้อที่ตำบล ได้แก่ ไร่ร้าง ข้าวโพด ข้าวไร่
- 3) ไม้ยืนต้น มีเนื้อที่ 46 ไร่ หรือร้อยละ 0.02 ของเนื้อที่ตำบล ได้แก่ ไม้ยืนต้นร้าง/เสื่อมโทรม ยางพารา
- 4) ไม้ผล มีเนื้อที่ 548 ไร่ หรือร้อยละ 0.26 ของเนื้อที่ตำบล ได้แก่ ส้ม กล้วย ไม้ผลร้าง/เสื่อมโทรม ส้ม/พืชผัก ลิ้นจี่ เป็นต้น
- 5) พืชสวน มีเนื้อที่ 2 ไร่ ได้แก่ พืชผัก
- 6) ไร่หมุนเวียน มีเนื้อที่ 29,986 ไร่ หรือร้อยละ 13.79 ของเนื้อที่ตำบล ได้แก่ ไร่หมุนเวียนร้าง ข้าวโพด(ไร่หมุนเวียน) ข้าวไร่(ไร่หมุนเวียน) ข้าวโพด(ไร่หมุนเวียน)/ข้าวไร่(ไร่หมุนเวียน) พืชไร่ผสม(ไร่หมุนเวียน) เป็นต้น
- 7) ทุ่งหญ้าเลี้ยงสัตว์และโรงเรือนเลี้ยงสัตว์ มีเนื้อที่ 4 ไร่ ได้แก่ ทุ่งหญ้าเลี้ยงสัตว์



2.5.3 พื้นที่ป่าไม้ มีเนื้อที่ 182,289 ไร่ หรือร้อยละ 83.88 ของเนื้อที่ตำบล ได้แก่ ป่าผลัดใบรอสภาพ
พื้นที่ฟู ป่าผลัดใบสมบูรณ์ วนเกษตรสมบูรณ์

2.5.4 พื้นที่แหล่งน้ำ มีเนื้อที่ 601 ไร่ หรือร้อยละ 0.28 ของเนื้อที่ตำบล ได้แก่ แม่น้ำ ลำห้วย ลำคลอง
อ่างเก็บน้ำ บ่อน้ำในไร่นา

2.5.5 พื้นที่เบ็ดเตล็ด มีเนื้อที่ 507 ไร่ หรือร้อยละ 0.23 ของเนื้อที่ตำบล ได้แก่ ทุ่งหญ้าธรรมชาติ ทุ่ง
หญ้าสลับไม้พุ่ม/ไม้ละเมาะ ไร่ป่า ไร่หนาม พื้นที่ลุ่ม (ตารางที่ 2-2 และ รูปที่ 2-3)

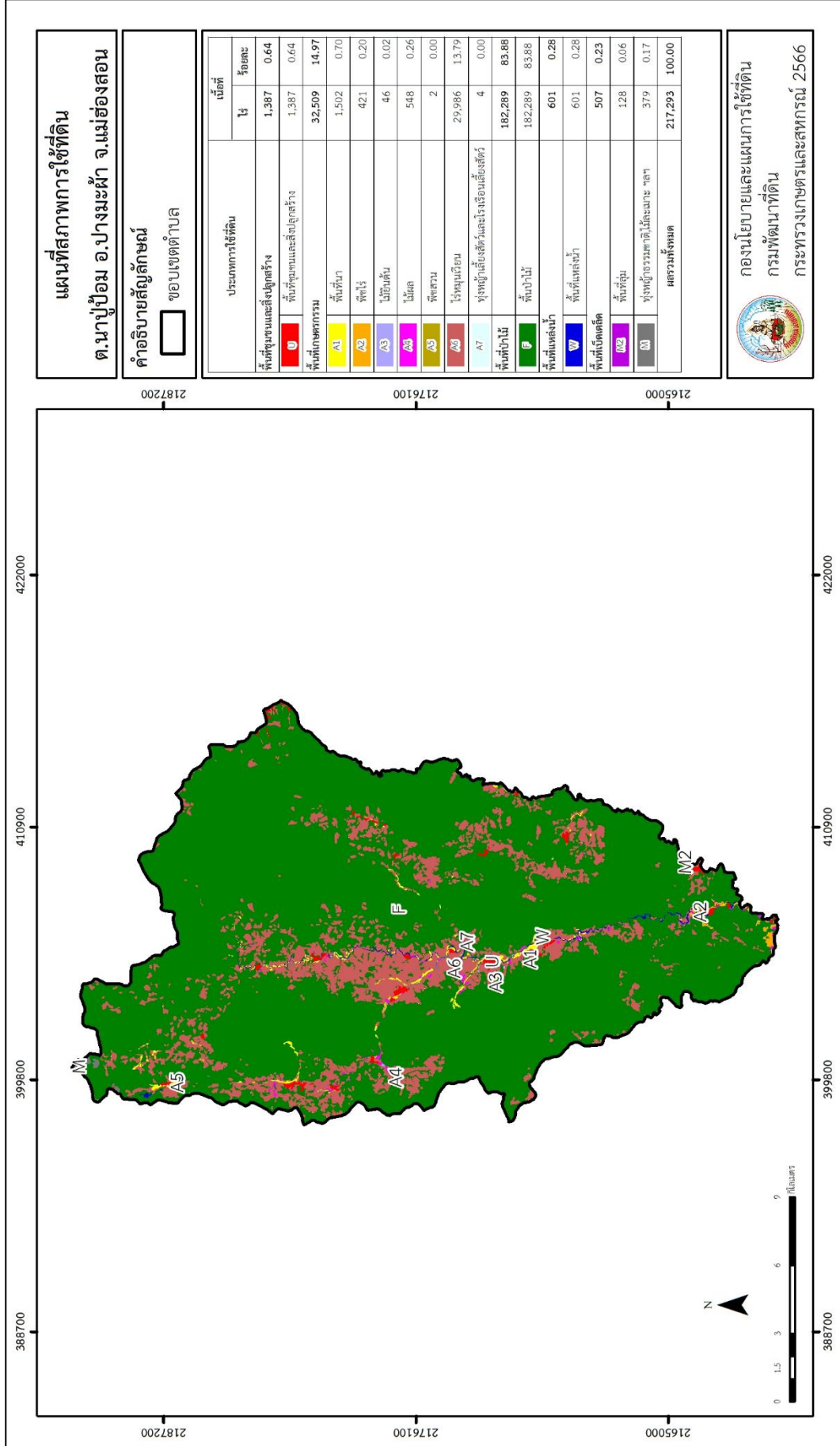
ตารางที่ 2-2 สภาพการใช้ที่ดิน ตำบลนาปู่ป้อม อำเภอปางมะผ้า จังหวัดแม่ฮ่องสอน

หน่วยแผนที่	สภาพการใช้ที่ดิน	เนื้อที่	
		ไร่	ร้อยละ
U	พื้นที่ชุมชนและสิ่งปลูกสร้าง	1,387	0.64
U201	หมู่บ้านบนพื้นราบ	15	0.01
U202	หมู่บ้านชาวไทยภูเขา	1,222	0.56
U301	สถานที่ราชการและสถาบันต่าง ๆ	150	0.07
A	พื้นที่เกษตรกรรม	32,509	14.97
A100	นาไร่	64	0.03
A101	นาข้าว	1,402	0.65
A101+A202	นาข้าว+ข้าวโพด	21	0.01
A101+A502	นาข้าว+พืชผัก	15	0.01
A200	ไร่ไร่	80	0.04
A202	ข้าวโพด	263	0.12
A216	ข้าวไร่	78	0.04
A300	ไม้ยืนต้นไร่/เสื่อมโทรม	8	-
A302	ยางพารา	38	0.02
A400	ไม้ผลไร่/เสื่อมโทรม	13	0.01
A402	ส้ม	458	0.21
A402/A502	ส้ม/พืชผัก	12	0.01
A406	ลิ้นจี่	3	-
A407	มะม่วง	3	-
A411	กล้วย	59	0.03
A502	พืชผัก	2	-
A600	ไร่มวนเวียนไร่	11,666	5.37
A601	พืชไร่ผสม(ไร่มวนเวียน)	224	0.10



ตารางที่ 2-2 (ต่อ)

หน่วยแผนที่	สภาพการใช้ที่ดิน	เนื้อที่	
		ไร่	ร้อยละ
A602	ข้าวโพด(ไร่หมุนเวียน)	8,434	3.88
A602/A616	ข้าวโพด(ไร่หมุนเวียน)/ข้าวไร่(ไร่หมุนเวียน)	3,449	1.59
A602+A502	ข้าวโพด(ไร่หมุนเวียน)+พืชผัก	221	0.10
A603	อ้อย(ไร่หมุนเวียน)	9	-
A609	ถั่วเหลือง(ไร่หมุนเวียน)	18	0.01
A610	ถั่วลิสง(ไร่หมุนเวียน)	2	-
A612	ถั่วดำ ถั่วแดง(ไร่หมุนเวียน)	33	0.01
A616	ข้าวไร่(ไร่หมุนเวียน)	5,893	2.71
A616+A502	ข้าวไร่(ไร่หมุนเวียน)+พืชผัก	37	0.02
A701	ทุ่งหญ้าเลี้ยงสัตว์	4	-
F	พื้นที่ป่าไม้	182,289	83.88
F200	ป่าผลัดใบรอสภาพฟื้นฟู	96	0.04
F201	ป่าผลัดใบสมบูรณ์	182,188	83.84
F601	วนเกษตรสมบูรณ์	5	-
M	พื้นที่เบ็ดเตล็ด	507	0.23
M101	ทุ่งหญ้าธรรมชาติ	247	0.11
M102	ทุ่งหญ้าสลับไม้พุ่ม/ไม้ละเมาะ	126	0.06
M103	ไผ่ป่า ไผ่หนาม	6	-
M201	พื้นที่ลุ่ม	128	0.06
W	พื้นที่แหล่งน้ำ	601	0.28
W101	แม่น้ำ ลำห้วย ลำคลอง	548	0.25
W201	อ่างเก็บน้ำ	35	0.02
W202	บ่อน้ำในไร่นา	18	0.01
ผลรวมทั้งหมด		217,293	100.00



รูปที่ 2-3 สภาพการใช้ที่ดิน ตำบลนาปู่ป้อม อำเภอปางมะผ้า จังหวัดแม่ฮ่องสอน



2.6 สภาพเศรษฐกิจและสังคม

2.6.1 ประชากร

จากหลักฐานทะเบียนราษฎรของกรมการปกครอง กระทรวงมหาดไทย ณ เดือนธันวาคม 2565 พบว่า ประชากรที่อาศัยในพื้นที่ตำบลนาปู่ป้อมมีประชากรรวม 4,900 คน แยกเป็นชาย 2,580 คน เป็นหญิง 2,320 คน ความหนาแน่นโดยเฉลี่ย 14.09 คนต่อตารางกิโลเมตร มีจำนวนครัวเรือนทั้งหมด 1,864 ครัวเรือน เป็นครัวเรือนเกษตรที่มาขึ้นทะเบียนกรมส่งเสริมการเกษตร 1,046 ครัวเรือน หรือร้อยละ 56.12 ของจำนวนครัวเรือนทั้งหมด และเป็นครัวเรือนที่ประกอบอาชีพอื่นๆ ครัวเรือนเกษตรที่ไม่ได้มาขึ้นทะเบียนกรมส่งเสริมการเกษตร 818 ครัวเรือน หรือร้อยละ 43.88 ของจำนวนครัวเรือนทั้งหมด ดังรายละเอียดในตารางที่ 2-3 ถึง 2-4

ตารางที่ 2-3 จำนวนประชากรและครัวเรือนตำบลนาปู่ป้อม อำเภอปางมะผ้า จังหวัดแม่ฮ่องสอน ปี 2565

พื้นที่	จำนวนครัวเรือน	จำนวนประชากร (คน)		
		ชาย	หญิง	รวม
ตำบลนาปู่ป้อม	1,864	2,580	2,320	4,900
หมู่ที่ 1 นาปู่ป้อม	275	277	230	507
หมู่ที่ 2 ปางตอง	130	171	157	328
หมู่ที่ 3 ปางบอน	111	111	103	214
หมู่ที่ 4 น้ำฮูผาเสื่อ	150	183	191	374
หมู่ที่ 5 ปุงยาม	187	239	204	443
หมู่ที่ 6 ดอยคู	201	230	186	416
หมู่ที่ 7 โท้งสายแล	244	409	412	821
หมู่ที่ 8 ซอแบะ	160	282	239	521
หมู่ที่ 9 โท้งหลวง	144	252	229	481
หมู่ที่ 10 โท้งกองเต้า	124	199	171	370
หมู่ที่ 11 ป่าโหล	90	165	135	300
หมู่ที่ 12 ปางคอง	48	62	63	125

ที่มา : กรมการปกครอง (2566)



ตารางที่ 2-4 จำนวนและสัดส่วนครัวเรือนเกษตรตำบลนาปู่ป้อม อำเภอปางมะผ้า จังหวัดแม่ฮ่องสอน ปี 2565

รายการ	จำนวน (ครัวเรือน)	ร้อยละ
จำนวนครัวเรือนทั้งหมด ¹⁾	1,864	100.00
- จำนวนครัวเรือนเกษตรที่มาขึ้นทะเบียนกรมส่งเสริมการเกษตร ²⁾	1,046	56.12
- จำนวนครัวเรือนที่ประกอบอาชีพอื่นๆ และจำนวนครัวเรือนเกษตรที่ไม่ได้มาขึ้นทะเบียนฯ	818	43.88

ที่มา : ¹⁾ กรมการปกครอง (2566)

²⁾ กรมส่งเสริมการเกษตร (2566)

2.6.2 การถือครองที่ดิน

จากข้อมูลกรมการปกครอง ณ เดือนธันวาคม 2565 ตำบลนาปู่ป้อมมีจำนวนครัวเรือนทั้งหมด 1,864 ครัวเรือน โดยถือครองที่ดินเฉลี่ยครัวเรือนละ 116.57 ไร่ (เนื้อที่ของตำบลรวมต่อจำนวนครัวเรือนทั้งหมด)

2.6.3 ลักษณะทางเศรษฐกิจและการประกอบอาชีพ

ประชากรในตำบลนาปู่ป้อมประกอบอาชีพเกษตรกรรม ค้าขาย รับราชการ รับจ้างทั่วไป และอื่นๆ มีเกษตรกรบางครัวเรือนประกอบอาชีพหลายอย่างควบคู่กันไป สำหรับพืชที่เกษตรกรปลูกเป็นอาชีพหลัก ได้แก่ ข้าวโพดเลี้ยงสัตว์ ทางด้านการเลี้ยงสัตว์เกษตรกรจะมีการเลี้ยงไว้เพื่อบริโภคหากเหลือจึงจำหน่ายเป็นรายได้เสริม

2.6.4 ด้านรายได้-รายจ่าย

จากข้อมูลความจำเป็นพื้นฐานของกรมการพัฒนาชุมชน ปี 2566 พบว่า รายได้ครัวเรือนเฉลี่ยปีละ 166,712.25 บาท รายได้บุคคลเฉลี่ยปีละ 55,099.81 บาท รายจ่ายครัวเรือนเฉลี่ยปีละ 63,944.64 บาท รายจ่ายบุคคลเฉลี่ยปีละ 21,134.24 บาท เมื่อพิจารณาจะเห็นว่ารายได้ครัวเรือนมากกว่ารายจ่ายครัวเรือนปีละ 102,767.61 บาท และรายได้บุคคลมากกว่ารายจ่ายบุคคลปีละ 33,965.57 บาท ดังรายละเอียดใน ตารางที่ 2-5



ตารางที่ 2-5 รายได้-รายจ่ายเฉลี่ยครัวเรือนตำบลนาปู่ป้อม อำเภอปางมะผ้า จังหวัดแม่ฮ่องสอน ปี 2565

พื้นที่	แหล่งรายได้ของครัวเรือน (บาท/ปี)				รายได้ครัวเรือนเฉลี่ย (บาท/ปี)	รายได้บุคคลเฉลี่ย (บาท/ปี)	รายจ่ายครัวเรือนเฉลี่ย (บาท/ปี)	รายจ่ายบุคคลเฉลี่ย (บาท/ปี)
	อาชีพหลัก	อาชีพรอง	รายได้อื่น	ทำ-หาเอง				
ตำบลนาปู่ป้อม	104,570.05	30,635.20	10,137.54	21,369.46	166,712.25	55,099.81	63,944.64	21,134.24
หมู่ที่ 1 นาปู่ป้อม	41,025.64	13,615.38	6,495.73	24,358.97	85,495.73	44,457.78	50,854.70	26,444.44
หมู่ที่ 2 ปางตอง	212,307.69	16,923.08	-	-	229,230.77	71,634.62	11,016.92	3,442.79
หมู่ที่ 3 ปางบอน	189,600.00	-	-	-	189,600.00	58,518.52	3,780.00	1,166.67
หมู่ที่ 4 น้ำตมผาเสือ	53,058.33	24,222.22	17,500.00	41,944.44	136,725.00	40,678.51	82,222.22	24,462.81
หมู่ที่ 5 ปงยาม	46,557.38	19,016.39	12,213.11	39,344.26	117,131.15	40,596.59	79,754.10	27,642.05
หมู่ที่ 6 ดอยคู	170,000.00	-	-	-	170,000.00	87,931.03	13,733.33	7,103.45
หมู่ที่ 7 โท้งสายแล	158,218.75	-	-	-	158,218.75	58,872.09	5,500.00	2,046.51
หมู่ที่ 8 ซอแบะ	62,514.07	39,626.17	26,878.56	39,719.63	168,738.43	43,090.72	135,261.68	34,541.77
หมู่ที่ 9 โท้งหลวง	54,469.70	27,590.91	16,212.12	33,181.82	131,454.55	43,597.99	108,992.42	36,148.24
หมู่ที่ 10 โท้งกองเต้า	138,888.89	64,444.44	-	-	203,333.33	86,320.75	24,000.00	10,188.68
หมู่ที่ 11 ป่าโหล	125,000.00	108,333.33	2,222.22	-	235,555.56	70,082.64	24,444.44	7,272.73
หมู่ที่ 12 ปางคอง	184,814.81	57,407.41	-	-	242,222.22	82,784.81	29,259.26	10,000.00

ที่มา : กรมการพัฒนาชุมชน (2566)



บทที่ 3

สถานภาพของทรัพยากรธรรมชาติ

การศึกษาสถานภาพของทรัพยากรธรรมชาติในพื้นที่ตำบลนาปู่ป้อม อำเภอปางมะผ้า จังหวัดแม่ฮ่องสอน ได้แก่ ทรัพยากรป่าไม้ ทรัพยากรน้ำ และทรัพยากรดิน ซึ่งเป็นทรัพยากรกายภาพที่สำคัญต่อการทำการเกษตร ดังนั้นจึงจำเป็นต้องทราบว่าทรัพยากรธรรมชาติแต่ละชนิดปัจจุบันมีสถานะอย่างไร เพื่อใช้เป็นข้อมูลประกอบการวางแผนการใช้ที่ดินซึ่งจะนำไปสู่การกำหนดแผนงาน โครงการ กิจกรรม รวมถึงมาตรการต่าง ๆ เพื่อการพัฒนาพื้นที่อย่างมีประสิทธิภาพต่อไป โดยมีรายละเอียดดังนี้

3.1 ทรัพยากรป่าไม้

3.1.1 ป่าไม้ตามกฎหมายและมติคณะรัฐมนตรี

1) ป่าอนุรักษ์ พบพื้นที่ป่าอนุรักษ์ในพื้นที่ ได้แก่

- | | | |
|--|----------|------------|
| (1) เขตอุทยานแห่งชาติถ้ำปลา-น้ำตกผาเสื่อ | เนื้อที่ | 89,596 ไร่ |
| (2) เขตรักษาพันธุ์สัตว์ป่าลุ่มน้ำปาย | เนื้อที่ | 197 ไร่ |
| (3) เขตรักษาพันธุ์สัตว์ป่าสันปันแดน | เนื้อที่ | 90,393 ไร่ |

2) ป่าสงวนแห่งชาติ ได้มีการจำแนกเขตการใช้ประโยชน์ทรัพยากรและที่ดินป่าไม้ในพื้นที่ป่าสงวนแห่งชาติตามมติคณะรัฐมนตรี วันที่ 10 มีนาคม 2535 และ 17 มีนาคม 2535 แบ่งออกเป็น 3 เขต ประกอบด้วยเขตพื้นที่ป่าเพื่อการอนุรักษ์ (Zone C) เขตพื้นที่ป่าเพื่อเศรษฐกิจ (Zone E) และเขตพื้นที่ป่าที่เหมาะสมต่อการเกษตร (Zone A) จากการวิเคราะห์ข้อมูลพบพื้นที่ป่าจำแนกเขตการใช้ประโยชน์ทรัพยากรที่ดินและป่าไม้ในพื้นที่ป่าสงวนแห่งชาติตามมติคณะรัฐมนตรีในพื้นที่ ได้แก่

- | | | |
|---|----------|-------------|
| (1) เขตพื้นที่ป่าเพื่อการอนุรักษ์ (Zone C) | เนื้อที่ | 207,958 ไร่ |
| (2) เขตพื้นที่ป่าเพื่อเศรษฐกิจ (Zone E) | เนื้อที่ | 7,729 ไร่ |
| (3) เขตพื้นที่ป่าที่เหมาะสมต่อการเกษตร (Zone A) | เนื้อที่ | 311 ไร่ |

3.1.2 ชั้นคุณภาพลุ่มน้ำ (มติคณะรัฐมนตรี วันที่ 28 พฤษภาคม 2528) จากการวิเคราะห์ข้อมูล พบชั้นคุณภาพลุ่มน้ำในพื้นที่ ได้แก่

- | | | |
|-----------------------------|----------|-------------|
| 1) พื้นที่ลุ่มน้ำชั้นที่ 1A | เนื้อที่ | 143,566 ไร่ |
| 2) พื้นที่ลุ่มน้ำชั้นที่ 1B | เนื้อที่ | 46,502 ไร่ |
| 3) พื้นที่ลุ่มน้ำชั้นที่ 2 | เนื้อที่ | 15,716 ไร่ |
| 4) พื้นที่ลุ่มน้ำชั้นที่ 3 | เนื้อที่ | 11,509 ไร่ |

ทั้งนี้ เนื้อที่ดังกล่าวข้างต้นคำนวณด้วยระบบสารสนเทศภูมิศาสตร์ เป็นเนื้อที่เบื้องต้นเท่านั้น ไม่สามารถใช้อ้างอิงได้ทางกฎหมาย



3.2 ทรัพยากรน้ำ

3.2.1 ปริมาณน้ำฝน พบว่าในพื้นที่ตำบลนาปู่ป้อม มีปริมาณน้ำฝนเฉลี่ยในคาบ 30 ปี (พ.ศ.2536-2565) 1,297.9 มิลลิเมตรต่อปี

3.2.2 น้ำผิวดิน หมายถึง แม่น้ำลำคลอง หนอง บึง ทะเลสาบ อ่างเก็บ และแหล่งน้ำสาธารณะอื่นๆ ที่อยู่ในผืนแผ่นดิน ในพื้นที่ตำบลนาปู่ป้อม มีรายละเอียดของแหล่งน้ำผิวดิน ดังนี้

แหล่งน้ำผิวดินธรรมชาติ ได้แก่ น้ำของ น้ำคาหาน น้ำแม่หนอง ห้วยขาน ห้วยดอยคู ห้วยน้ำสุผาเสื่อ ห้วยปางอู่ ห้วยปามุง ห้วยปุงยับ ห้วยปุงยาม ห้วยโปงแสนปิก ห้วยผาย ห้วยเล่าเบอ ห้วยส้าน ห้วยหารเด็ด และห้วยไฮ

3.2.3 จากฐานข้อมูลน้ำบาดาลของกรมทรัพยากรน้ำบาดาล (2566) พบว่า ตำบลนาปู่ป้อม มีจำนวนบ่อบาดาลราชการ จำนวน 8 บ่อ และจำนวนบ่อบาดาลเอกชน จำนวน 1 บ่อ

3.3 ทรัพยากรดิน

ทรัพยากรดินในพื้นที่ตำบลนาปู่ป้อม อำเภอปางมะผ้า จังหวัดแม่ฮ่องสอน พบหน่วยแผนที่ดินทั้งหมด 7 หน่วยแผนที่ดิน และหน่วยพื้นที่เบ็ดเตล็ด 1 หน่วยแผนที่ ดังนี้

3.3.1 ดินในพื้นที่ลุ่ม มี 1 หน่วยแผนที่ดิน คือ หน่วยแผนที่ดิน AC-spd,col-sIA ดินตะกอนน้ำพาเชิงซ้อนที่มีการระบายน้ำค่อนข้างเลวและเป็นดินร่วนหยาบ มีเนื้อดินบนเป็นดินร่วนปนทราย ความลาดชัน 0-2 เปอร์เซ็นต์ มีเนื้อที่ 2,249 ไร่ หรือร้อยละ 1.04 ของเนื้อที่ตำบล

3.3.2 ดินในพื้นที่ดอน มี 6 หน่วยแผนที่ดิน ได้แก่

1) หน่วยแผนที่ดิน AC-mw,col-sIA ดินตะกอนน้ำพาเชิงซ้อนที่มีการระบายน้ำดีปานกลางและเป็นดินร่วนหยาบ มีเนื้อดินบนเป็นดินร่วนปนทราย ความลาดชัน 0-2 เปอร์เซ็นต์ มีเนื้อที่ 68 ไร่ หรือร้อยละ 0.03 ของเนื้อที่ตำบล

2) หน่วยแผนที่ดิน Li-gcIE ชุดดินลี มีเนื้อดินบนเป็นดินร่วนปนดินเหนียวปนกรวด ความลาดชัน 20-35 เปอร์เซ็นต์ มีเนื้อที่ 303 ไร่ หรือร้อยละ 0.14 ของเนื้อที่ตำบล

3) หน่วยแผนที่ดิน Ws-clB ชุดดินวังสะพุง มีเนื้อดินบนเป็นดินร่วนปนดินเหนียว ความลาดชัน 2-5 เปอร์เซ็นต์ มีเนื้อที่ 23 ไร่ หรือร้อยละ 0.01 ของเนื้อที่ตำบล

4) หน่วยแผนที่ดิน Ws-clC ชุดดินวังสะพุง มีเนื้อดินบนเป็นดินร่วนปนดินเหนียว ความลาดชัน 5-12 เปอร์เซ็นต์ มีเนื้อที่ 429 ไร่ หรือร้อยละ 0.20 ของเนื้อที่ตำบล

5) หน่วยแผนที่ดิน Ws-clD ชุดดินวังสะพุง มีเนื้อดินบนเป็นดินร่วนปนดินเหนียว ความลาดชัน 12-20 เปอร์เซ็นต์ มีเนื้อที่ 380 ไร่ หรือร้อยละ 0.17 ของเนื้อที่ตำบล

6) หน่วยแผนที่ดิน Ws-vd-clB ดินวังสะพุงที่เป็นดินลึกมาก มีเนื้อดินบนเป็นดินร่วนปนดินเหนียว ความลาดชัน 2-5 เปอร์เซ็นต์ มีเนื้อที่ 427 ไร่ หรือร้อยละ 0.20 ของเนื้อที่ตำบล

3.3.3 พื้นที่เบ็ดเตล็ด มี 1 หน่วยแผนที่ คือ หน่วยแผนที่ SC พื้นที่ลาดชันเชิงซ้อน มีเนื้อที่ 213,414 ไร่ หรือร้อยละ 98.21 ของเนื้อที่ตำบล



ปัญหาทรัพยากรดินทางการเกษตรตามสภาพธรรมชาติในพื้นที่ พบปัญหาดินต้น มีเนื้อที่ 303 ไร่ หรือ ร้อยละ 0.14 ของเนื้อที่ตำบล คือ ชุดดินลี (Li)

รายละเอียดของสมบัติดิน ตำบลนาปู่ป้อม อำเภอปางมะผ้า จังหวัดแม่ฮ่องสอน ดังแสดงในตารางที่ 3-1 และแผนที่แสดงในลักษณะของชุดดิน (รูปที่ 3-1)



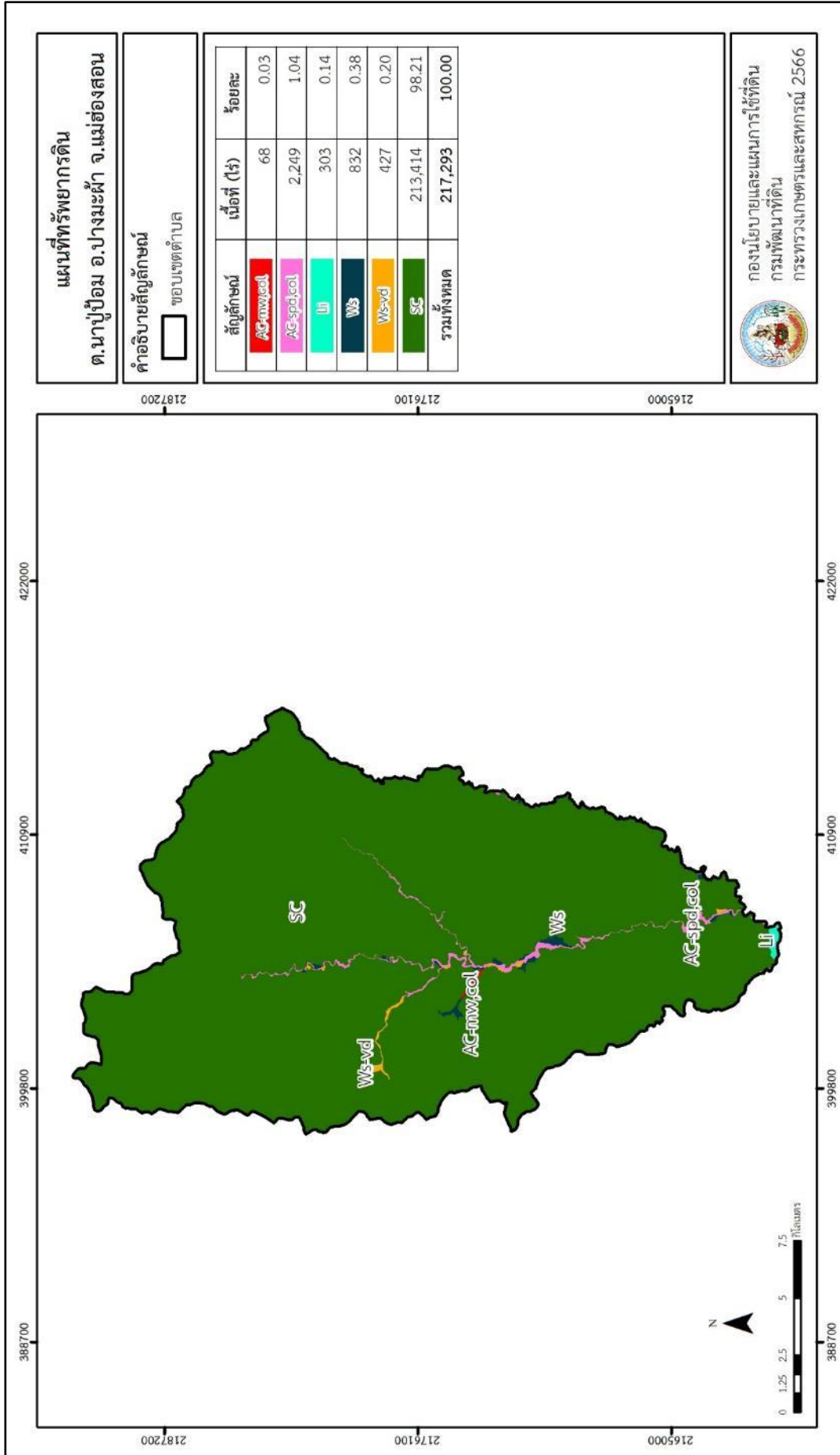
ตารางที่ 3-1 สมบัติดิน ตำบลนาปู่ป้อม อำเภอปางมะผ้า จังหวัดแม่ฮ่องสอน

หน่วยแผนที่ดิน	ความลาดชัน (%)	ความลึก (ซม.)	การระบายน้ำ	ความอุดมสมบูรณ์ของดิน	ความจุแลกเปลี่ยนแคตไอออน (cmol/kg)	ความอิ่มตัวเบส (%)	ปฏิกิริยาดิน		ค่าการนำไฟฟ้า (dS/m)	ความลึกของชั้นจาโรไซด์ (ซม.)	เนื้อที่	
							ดินบน	ดินล่าง			ไร่	ร้อยละ
AC-mw,col-sIA	0-2	>150	ดีปานกลาง	ปานกลาง	10-20	35-75	5.0-6.5	5.5-7.0	<2	-	68	0.03
AC-spd,col-sIA	0-2	>150	ค่อนข้างเลว	ปานกลาง	10-20	35-75	5.0-6.5	5.5-7.0	<2	-	2,249	1.04
Li-gcIE	20-35	25-50	ดี	ปานกลาง	10-20	35-75	5.5-7.0	5.5-6.5	<2	-	303	0.14
Ws-clB	2-5	50-100	ดี	ปานกลาง	10-20	35-75	6.0-7.0	5.5-7.0	<2	-	23	0.01
Ws-clC	5-12	50-100	ดี	ปานกลาง	10-20	35-75	6.0-7.0	5.5-7.0	<2	-	429	0.20
Ws-clD	12-20	50-100	ดี	ปานกลาง	10-20	35-75	6.0-7.0	5.5-7.0	<2	-	380	0.17
Ws-vd-clB	2-5	>150	ดี	ปานกลาง	10-20	35-75	6.0-7.0	5.5-7.0	<2	-	427	0.20
SC	-	-	-	-	-	-	-	-	-	-	213,414	98.21
รวมทั้งหมด											217,293	100.00

หมายเหตุ: 1. * หมายถึง หน่วยแผนที่ดินที่มีความอุดมสมบูรณ์ของดินต่างจากหน่วยแผนที่ดินเดียวกัน

2. เนื้อที่คำนวณด้วยระบบสารสนเทศภูมิศาสตร์

ที่มา: กองสำรวจและวิจัยทรัพยากรดิน (2566)



รูปที่ 3-1 ทรัพยากรดิน ตำบลนาปู่ป้อม อำเภอปางมะผ้า จังหวัดแม่ฮ่องสอน



บทที่ 4

กระบวนการมีส่วนร่วมของชุมชน (Participatory Rural Appraisal : PRA)

4.1 การวิเคราะห์ผลจากการจัดทำกระบวนการมีส่วนร่วมของชุมชน (PRA)

การวิเคราะห์ผลจากการจัดทำกระบวนการมีส่วนร่วมของชุมชน (PRA) เมื่อวันที่ 10 กรกฎาคม 2566 มีสาระสำคัญสรุปได้ดังนี้

4.1.1 ปัญหาหลักของตำบลนาปู่ป้อม คือ

- 1) ดินเสื่อมสภาพ ดินขาดธาตุอาหาร ดินแข็ง
- 2) การชะล้างพังทลายของดิน
- 3) ปัญหาขาดแคลนแหล่งน้ำบนพื้นที่เขา ที่ราบเชิงเขา

4.1.2 ความต้องการของชุมชน เกษตรกร ในตำบลนาปู่ป้อม มีความต้องการ คือ

- 1) ฟื้นฟูความอุดมสมบูรณ์ของดิน ปุ๋ยหมัก น้ำหมัก สารขับไล่แมลง
- 2) แก้ปัญหาการชะล้างพังทลายของดิน ระบบอนุรักษ์ดินและน้ำ ปลูกหญ้าแฝก
- 3) แก้ไขปัญหาขาดแคลนแหล่งน้ำ อ่างเก็บน้ำ บ่อพักน้ำ ฝายน้ำล้น ฝายชะลอน้ำ ระบบส่งน้ำ
- 4) ฟื้นฟูป่าต้นน้ำ

ผลจากการจัดทำกระบวนการมีส่วนร่วมของชุมชน (PRA) ได้นำมาวิเคราะห์ร่วมกับปัญหาด้านกายภาพ โดยระบบ DPSIR มีรายละเอียดดังนี้

1) แรงขับเคลื่อน (Driver) มี 4 ประการ คือ

- 1.1) ดินขาดความอุดมสมบูรณ์
- 1.2) ดินเสื่อมโทรม เกิดการชะล้างพังทลาย
- 1.3) ขาดแคลนน้ำบนพื้นที่สูง
- 1.4) ป่าต้นน้ำเสื่อมโทรม

2) แรงกดดัน (Pressure) ที่เกิดจากปัจจัยขับเคลื่อน มี 4 ประการ คือ

- 2.1) การปรับปรุงบำรุงดิน
- 2.2) ระบบอนุรักษ์ดินและน้ำ
- 2.3) จัดหาแหล่งน้ำตามความต้องการน้ำ อ่างเก็บน้ำ บ่อพักน้ำ ระบบกระจายน้ำ
- 2.4) ฟื้นฟู ดูแลรักษาป่าต้นน้ำ

3) สถานะ (State) ที่เกิดแรงกดดัน มี 5 ประการ คือ

- 3.1) ความเสื่อมโทรมของดินทางกายภาพ/เคมี/ชีวภาพ
- 3.2) การสูญเสียหน้าดิน น้ำไหลบ่า
- 3.3) ขาดแคลนแหล่งน้ำเพื่อการเกษตร และขาดแคลนน้ำอุปโภค/บริโภค
- 3.4) ปริมาณน้ำจากแหล่งต้นน้ำลดลง



3.5) พื้นที่ป่าไม้ลดลง

4) ผลกระทบ (Impact) ที่ปรากฏในพื้นที่ มี 4 ประการ คือ

- 4.1) ผลผลิตพืชต่ำ ลงทุนสูง
- 4.2) รายได้น้อย
- 4.3) แหล่งน้ำต้นทุนที่มีอยู่ไม่สามารถนำมาใช้ได้
- 4.4) ความแห้งแล้ง

5) การตอบสนอง (Response) ของรัฐในอดีต ปัจจุบัน และในอนาคต มีดังนี้

อดีต-ปัจจุบัน

พื้นที่ลาดชัน

- 5.1) คุ้รับน้ำขอบเขา
- 5.2) คันคูเบนน้ำ
- 5.3) บ่อตักตะกอน
- 5.4) ฝายชะลอน้ำ
- 5.5) ปลูกหญ้าแฝก ป้องกันการชะล้างพังทลายของดิน รักษาความชื้นและกักเก็บน้ำ
- 5.6) ปฏิรูปที่ดิน
- 5.7) จัดที่ดินโดย คทช.

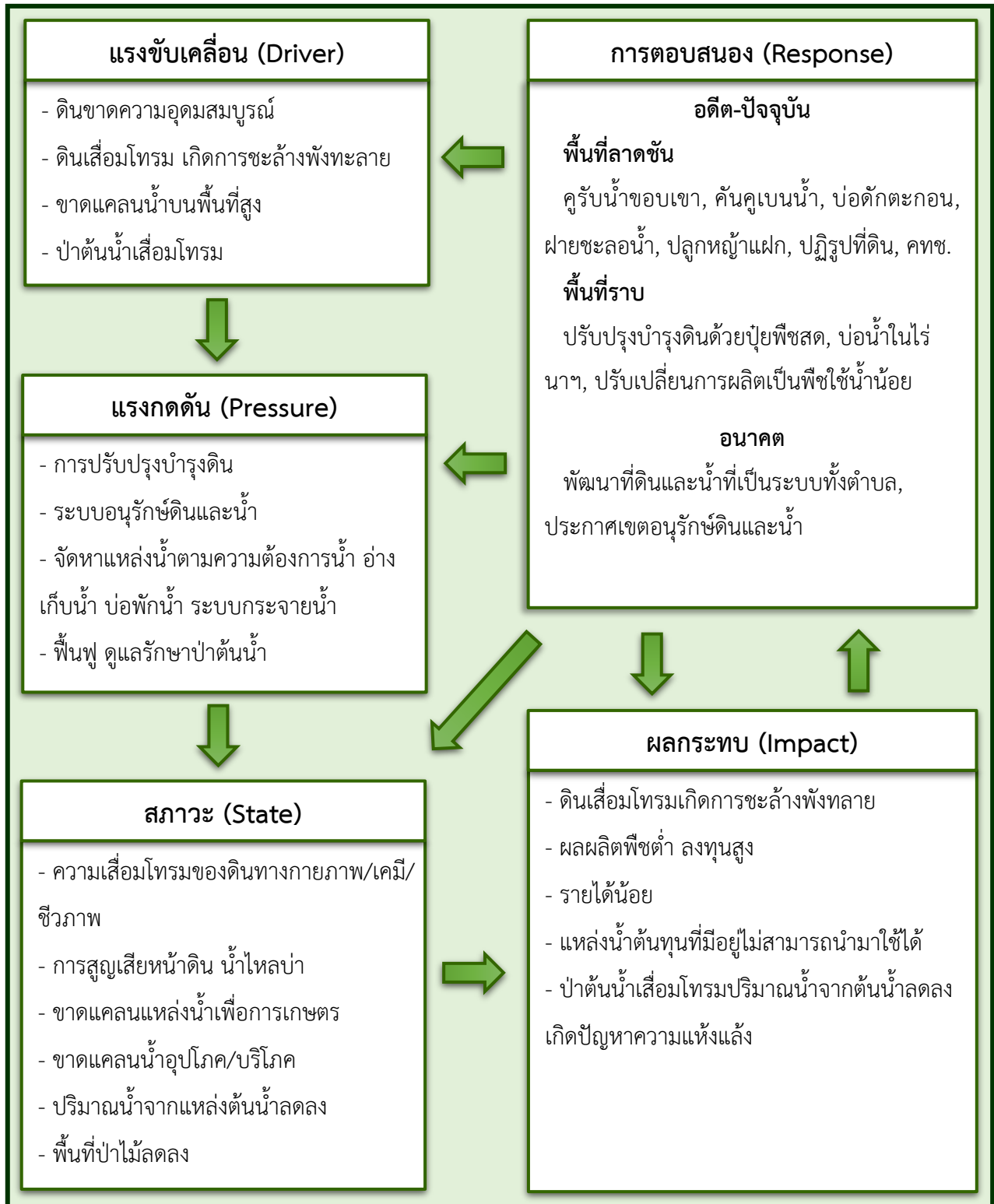
พื้นที่ราบ

- 5.8) ปรับปรุงบำรุงดินด้วยปุ๋ยพืชสด
- 5.9) บ่อน้ำไร่นา
- 5.10) ปรับเปลี่ยนการผลิตเป็นพืชใช้น้ำน้อย

อนาคต

- (1) พัฒนาที่ดินและน้ำที่เป็นระบบทั้งตำบล
- (2) ประกาศเขตอนุรักษ์ดินและน้ำ

ดังมีรายละเอียดในรูปที่ 4-1



รูปที่ 4-1 การวิเคราะห์สถานการณ์โดยระบบ DPSIR ของตำบลนาปู่ป้อม อำเภอปางมะผ้า จังหวัดแม่ฮ่องสอน



4.2 ระบบการปลูกพืชในปัจจุบัน

ตำบลนาปู่ป้อม อำเภอปางมะผ้า จังหวัดแม่ฮ่องสอน มีการเพาะปลูกพืช (รูปที่ 4-2) ดังนี้

พื้นที่สวน ที่ไร่ ที่ดอย

1) กระเทียม ปลูกช่วงต้นฤดูหนาว ประมาณเดือนพฤศจิกายน ถึงเดือนเมษายน ในพื้นที่ที่มีระบบน้ำเพื่อการเกษตร

2) ข้าวโพด ส่วนใหญ่ปลูกในช่วงฤดูฝน ประมาณเดือนกรกฎาคม ถึงเดือนมกราคม

3) ถั่วเหลือง ถั่วแดง ถั่วดำ และถั่วลายเสือ ปลูกในช่วงต้นฤดูฝน ประมาณเดือนพฤษภาคม ถึงเดือนพฤศจิกายน

4) ข้าวไร่ ปลูกในช่วงต้นฤดูฝน ประมาณเดือนมิถุนายน ถึงเดือนพฤศจิกายน

5) งา ปลูกในช่วงประมาณเดือนมิถุนายน ถึงเดือนพฤศจิกายน

6) ฟักทอง ปลูกในช่วงประมาณเดือนกุมภาพันธ์ ถึงเดือนพฤษภาคม

7) กาแฟ ปลูกในพื้นที่หมู่ที่ 3 บ้านอาใจ และพื้นที่หมู่ที่ 12 บ้านปางคอง โดยอาศัยเพียงน้ำฝนเท่านั้น

8) ส้ม ปลูกในพื้นที่หมู่ที่ 6 บ้านดอยคู และพื้นที่หมู่ที่ 10 บ้านแก่งป่าเลา

ที่นา

1) ข้าวนาปี เกษตรกรจะทำนาช่วงต้นฤดูฝน ประมาณเดือนมิถุนายน ถึงเดือนธันวาคม (รวมเตรียมกล้า)

2) ถั่วเหลือง ปลูกในช่วงหลังจากการเกี่ยวข้าว ประมาณเดือนธันวาคม ถึงเดือนมีนาคม

3) แตงโม ปลูกในช่วงหลังจากการเกี่ยวข้าว ประมาณเดือนธันวาคม ถึงเดือนมีนาคม

4) ข้าวโพดเลี้ยงสัตว์ ปลูกหลังจากการเก็บเกี่ยวข้าวนาปีแล้ว ประมาณเดือนธันวาคม ถึงเดือนพฤษภาคม



เดือน ชนิดพืช	ม.ค.	ก.พ.	มี.ค.	เม.ย.	พ.ค.	มิ.ย.	ก.ค.	ส.ค.	ก.ย.	ต.ค.	พ.ย.	ธ.ค.	
	พื้นที่สวน ที่ไร่ ที่ดอย												
1.กระเทียม	กระเทียม									กระเทียม			
2.ข้าวโพด	ข้าวโพด						ข้าวโพด						
3.ถั่ว					ถั่ว								
4.ข้าว(ไร่)						ข้าว(ไร่)							
5.งา						งา							
6.ฟักทอง		ฟักทอง											
7.กาแฟ	กาแฟ												
8.ส้ม	ส้ม												
พื้นที่นา													
1.ข้าว(นาปี)						ข้าว(นาปี)							
2.ถั่วเหลือง	ถั่วเหลือง												
3.แตงโม	แตงโม											แตงโม	
4.ข้าวโพด	ข้าวโพด											ข้าวโพด	

รูปที่ 4-2 ระบบการปลูกพืชปัจจุบัน ของตำบลนาปู่ป้อม อำเภอปางมะผ้า จังหวัดแม่ฮ่องสอน



บทที่ 5

การประเมินคุณภาพที่ดิน

5.1 หลักการประเมินคุณภาพที่ดินด้านกายภาพ

การประเมินคุณภาพที่ดินหรือการประเมินความเหมาะสมของที่ดิน สอดคล้องตามหลักการของ FAO Framework ค.ศ. 1983 ซึ่งการประเมินคุณภาพที่ดินด้านกายภาพ เป็นการประเมินศักยภาพของที่ดินว่าที่ดินนั้นๆเหมาะสมมากหรือน้อยเพียงใดสำหรับการใช้ที่ดินประเภทต่างๆ หรือการปลูกพืชต่างๆ โดยพิจารณาจากสภาพแวดล้อมที่มีผลต่อการเจริญเติบโตของพืช สมบัติดินที่ได้จำแนกไว้ในแต่ละตำบล ร่วมกับการจัดการพื้นที่ เช่น ระบบชลประทาน พื้นที่ยกทรง การจัดระบบอนุรักษ์ดินและน้ำ เป็นต้น และนอกจากนี้พิจารณาความต้องการปัจจัยต่อการปลูกพืชแต่ละชนิด สอดคล้องตามหลักการของ FAO ได้แก่ ความต้องการด้านพืช ความต้องการด้านการจัดการ ความต้องการด้านการอนุรักษ์ (บัณฑิต และคำรน, 2542) รายละเอียดดังตารางที่ 5-1

ระดับความเหมาะสมของที่ดินได้จากการสังเคราะห์ข้อมูลดิน การจัดการที่ดิน หรือดินที่มีลักษณะเฉพาะที่เกิดขึ้นตามสภาพภูมิประเทศ (ซึ่งจะเรียกรวมว่าหน่วยที่ดิน) ลักษณะภูมิอากาศ พิจารณาร่วมกับระดับความต้องการปัจจัยต่อการเจริญเติบโตของพืชแต่ละชนิด หลังจากนั้นดำเนินการประเมินคุณภาพที่ดิน ซึ่งสามารถจำแนกระดับความเหมาะสมของที่ดินได้เป็น 4 ชั้น ได้แก่ เหมาะสมสูง (S1) เหมาะสมปานกลาง (S2) เหมาะสมเล็กน้อย (S3) และไม่เหมาะสม (N) โดยที่

S1 : ไม่มีข้อจำกัดด้านที่ดินตามปัจจัยที่ใช้พิจารณา

S2 : มีข้อจำกัดด้านที่ดินที่แก้ไขได้ง่ายหรือข้อจำกัดอาจไม่ส่งผลกระทบต่อ การเจริญเติบโตของพืชอย่างชัดเจน

S3 : มีข้อจำกัดด้านที่ดินที่แก้ไขได้ยาก ควรปรับเปลี่ยนการผลิตเป็นพืชชนิดอื่นหรือกิจกรรมอื่น (ส่วนใหญ่เป็นลักษณะทางกายภาพ)

N : มีข้อจำกัดที่พัฒนาหรือปรับปรุงที่ดินได้ยากมาก หากจะดำเนินการพัฒนาหรือปรับปรุงต้องใช้ต้นทุนสูงหรือเครื่องจักรขนาดใหญ่ แนะนำให้ปรับเปลี่ยนการผลิต



ตารางที่ 5-1 ตัวอย่างการประเมินคุณภาพที่ดินด้านกายภาพของประเภทการใช้ประโยชน์ที่ดิน

คุณภาพที่ดิน (Land Quality)	คุณลักษณะที่ดินตัวแทน (Land Characteristics)	ระดับความเหมาะสม (Land Suitability Rating)
1. ความเหมาะสมด้านความต้องการด้านพืช (Crop Requirements)		
1.1. การหยั่งลึกของรากพืช (r)	ความลึกของดิน	S1
1.2. ความชุ่มชื้นที่เป็นประโยชน์ต่อพืช (m)	ปริมาณน้ำฝนเฉลี่ยในรอบปี	S2m
1.3. ความเป็นประโยชน์ของออกซิเจนต่อ รากพืช (o)	สภาพการระบายน้ำของดิน	S2o
ความเหมาะสมรวมด้านความต้องการด้านพืช (Crop Requirements)		S2om
2. ความเหมาะสมรวมความต้องการด้านการจัดการ (Management Requirements)		
2.1. สภาพการเขตกรรม (k)	ชั้นความยากง่ายในการ เขตกรรม (ดินบน)	S1
2.2. ศักยภาพการใช้เครื่องจักรกล (w)	ความลาดชันของพื้นที่	S3w
ความเหมาะสมรวมด้านความต้องการด้านการจัดการ (Management Requirements)		S3w
3. ความเหมาะสมด้านความต้องการด้านการอนุรักษ์ (Conservation Requirements)		
3.1 ความเสียหายจากการกัดกร่อน (e)	ความลาดชันของพื้นที่	S3e
ความเหมาะสมรวมด้านความต้องการด้านการอนุรักษ์ (Conservation Requirements)		S3e
ความเหมาะสมด้านกายภาพของประเภทการใช้ประโยชน์ที่ดินใน แต่ละหน่วยที่ดินโดยรวม		S3ew



5.2 พืชเศรษฐกิจที่สำคัญของตำบล

พืชเศรษฐกิจหลักและพืชทางเลือกของตำบล ได้แก่ ข้าวโพดเลี้ยงสัตว์ ถั่วเหลือง

5.3 ระดับความเหมาะสมของที่ดิน

การประเมินคุณภาพที่ดินของพืชเศรษฐกิจหลักและพืชทางเลือก ตำบลนาปู่ป้อม อำเภอปางมะผ้า จังหวัดแม่ฮ่องสอน ได้ผลการประเมินคุณภาพที่ดินดังตารางที่ 5-2

ตารางที่ 5-2 ชั้นความเหมาะสมทางกายภาพของดิน ตำบลนาปู่ป้อม อำเภอปางมะผ้า จังหวัดแม่ฮ่องสอน

หน่วยแผนที่ดิน	ข้าวโพดเลี้ยงสัตว์	ถั่วเหลือง
AC-mw,col-slA	S2o	S2os
AC-spd,col-slA	S3o	S3o
Li-gclE	N	N
Ws-clB	S2r	S2rs
Ws-clC	S2er	S2ers
Ws-clD	S3e	S3e
Ws-vd-clB	S1	S2s
SC	N	N

ความหมายของสัญลักษณ์แสดงข้อจำกัดชั้นความเหมาะสม

- o = ความเป็นประโยชน์ของออกซิเจนต่อรากพืช
- s = ความเป็นประโยชน์ของธาตุอาหาร
- e = ความเสียหายจากการกัดกร่อน
- r = สภาพการหยั่งลึกของราก



บทที่ 6

แผนการใช้ที่ดิน

6.1 การวิเคราะห์ข้อมูลเพื่อจัดทำแผนการใช้ที่ดินระดับตำบล

ตามที่กรมพัฒนาที่ดินได้จัดทำแผนปฏิบัติการราชการกรมพัฒนาที่ดินระยะ 5 ปี (พ.ศ.2566-2570) เพื่อให้บรรลุตามวิสัยทัศน์ที่กำหนดไว้ คือ “เป็นองค์กรอัจฉริยะทางดิน เพื่อขับเคลื่อนการใช้ที่ดินอย่างเหมาะสม 15 ล้านไร่ ภายในปี 2570” ซึ่งในส่วนของประเด็นการพัฒนาที่ 2 บริหารจัดการทรัพยากรดินและที่ดินด้วยชุดข้อมูลที่มีมูลค่าสูง (High Value Dataset) ซึ่งมีเป้าหมาย คือ การนำชุดข้อมูลที่มีมูลค่าสูง ไปใช้ในการบริหารจัดการทางการเกษตร ในส่วนของตัวชี้วัด บริหารจัดการทรัพยากรดินและที่ดินบนพื้นฐานของชุดข้อมูลที่มีมูลค่าสูง ร้อยละ 100 กลยุทธ์ที่ 2 ยกระดับแผนการใช้ที่ดินไปสู่การปฏิบัติ ได้กำหนดให้ ร้อยละของแผนการใช้ที่ดินระดับตำบลที่จัดทำแล้วเสร็จทั่วประเทศ ภายใน ปี 2570 (ไม่น้อยกว่า ร้อยละ 80) เป็นตัวชี้วัดหนึ่งของกลยุทธ์ดังกล่าว

การวางแผนการใช้ที่ดินระดับตำบลเป็นการวางกรอบและนโยบายการการพัฒนาพื้นที่ให้เกิดการใช้ที่ดินอย่างสมดุลและยั่งยืน เป็นการกำหนดแนวทางใช้ที่ดินให้ตรงกับศักยภาพโดยเฉพาะทางการเกษตร และนำไปสู่การกำหนดแผนงาน โครงการ กิจกรรม ที่มีความสอดคล้องกับสภาพพื้นที่ ทั้งนี้การใช้ขอบเขตการปกครองในระดับตำบลจะนำไปสู่การพัฒนาเชิงพื้นที่ที่มีเป้าหมายและทิศทางสอดคล้องตามบริบทของแต่ละตำบล และมีผู้รับผิดชอบโดยตรง คือ องค์กรปกครองส่วนท้องถิ่น ซึ่งแผนการใช้ที่ดินในระดับที่ใหญ่กว่านี้อาจไม่สามารถนำมาใช้ปฏิบัติงานในระดับพื้นที่ได้อย่างเป็นรูปธรรมเนื่องจากเป็นแผนงานสำหรับนำไปใช้ปฏิบัติงานเชิงนโยบายและยุทธศาสตร์ในภาพรวม

ทั้งนี้แผนการใช้ที่ดินเป็นผลที่ได้จากการวิเคราะห์ข้อมูลทางด้านกายภาพ เศรษฐกิจ และสังคม โดยได้นำฐานข้อมูลที่ได้จากการรวบรวมข้อมูลทุติยภูมิ และข้อมูลปฐมภูมิจากการสำรวจภาคสนาม การศึกษาด้านกายภาพได้จากการวิเคราะห์สถานภาพของทรัพยากรธรรมชาติ อาทิ ทรัพยากรดิน ทรัพยากรน้ำ และทรัพยากรป่าไม้ ร่วมกับการพิจารณาลักษณะการใช้ประโยชน์ที่ดิน ข้อมูลที่เกี่ยวข้องกับพื้นที่ในเขตป่าไม้ตามกฎหมาย เช่น เขตรักษาพันธุ์สัตว์ป่า เขตอุทยานแห่งชาติ เขตป่าสงวนแห่งชาติ และนโยบายของรัฐที่เกี่ยวข้องกับพื้นที่ที่มีมติคณะรัฐมนตรีเกี่ยวกับการใช้ที่ดิน มติคณะรัฐมนตรีเรื่องการจำแนกการใช้ประโยชน์ที่ดินในพื้นที่ป่าไม้ในเขตป่าสงวนแห่งชาติ เป็นต้น ประกอบกับการพิจารณาจากทิศทางตามกรอบนโยบายที่เกี่ยวข้องกับการกำหนดเขตการใช้ที่ดินภายในพื้นที่ตำบล เช่น ยุทธศาสตร์ของจังหวัด ร่วมกับความต้องการของท้องถิ่น สามารถกำหนดแนวทางการใช้ที่ดินตามศักยภาพของทรัพยากร เพื่อการรักษาคุณภาพของลักษณะทางนิเวศวิทยาและการอนุรักษ์ทรัพยากรธรรมชาติ โดยคำนึงถึงสภาพทางเศรษฐกิจและสังคมของชุมชนในพื้นที่ ซึ่งข้อมูลนี้ส่วนหนึ่งได้มาจากการวิเคราะห์ชุมชนแบบมีส่วนร่วม (PRA) ทำการสังเคราะห์ข้อมูลทุกด้านเพื่อเพื่อให้ได้เขตการใช้ที่ดินที่เหมาะสมกับศักยภาพของพื้นที่ต่อไป



6.2 แผนการใช้ที่ดิน

จากการวิเคราะห์ข้อมูลกายภาพ เศรษฐกิจ และสังคม พบว่า แผนการใช้ที่ดิน ของตำบลนาปู่ป้อม อำเภอปางมะผ้า จังหวัดแม่ฮ่องสอน สามารถกำหนดออกเป็น 6 เขตหลัก ได้แก่ เขตป่าไม้ เขตเกษตรกรรม เขตชุมชนและสิ่งปลูกสร้าง เขตแหล่งน้ำ เขตพื้นที่อื่น ๆ เขตรักษาสมดุของธรรมชาติและสิ่งแวดล้อม มีรายละเอียดดังนี้ (ตารางที่ 6-1 และรูปที่ 6-1)

6.2.1 เขตป่าไม้ เป็นเขตพื้นที่ที่อยู่ในเขตป่าตามกฎหมายและมติคณะรัฐมนตรี ได้แก่ พื้นที่ป่าสงวนแห่งชาติ เขตรักษาพันธุ์สัตว์ป่า อุทยานแห่งชาติ เขตป่าไม้ถาวร หรืออยู่ในพื้นที่ชั้นคุณภาพลุ่มน้ำชั้นที่ 1A 1B หรือ 2 พื้นที่ในเขตนี้ส่วนใหญ่ยังคงสภาพเป็นป่าไม้ บางบริเวณได้ถูกนำไปใช้ประโยชน์ในรูปแบบที่ไม่เหมาะสม ไม่เป็นไปตามมาตรการหรือกฎหมายที่เกี่ยวข้องกับการใช้ประโยชน์ของที่ดิน หรือทรัพยากรป่าไม้ของพื้นที่นั้น ๆ ประกอบด้วย 3 เขตรอง ได้แก่ เขตป่าไม้สมบูรณ์ เขตป่าไม้เสื่อมโทรม และเขตพื้นที่พุ่มธรรมชาติ มีเนื้อที่ 213,935 ไร่ หรือคิดเป็นร้อยละ 98.46 ของเนื้อที่ตำบล มีรายละเอียดดังนี้

1) เขตป่าไม้สมบูรณ์ (สัญลักษณ์ 1100) มีเนื้อที่ 181,814 ไร่ หรือ คิดเป็นร้อยละ 83.67 ของเนื้อที่ตำบล เป็นเขตที่อยู่ภายในเงื่อนไขดังกล่าวข้างต้น แต่มีสภาพการใช้ที่ดินปัจจุบันเป็นป่าไม้สมบูรณ์

2) เขตป่าไม้เสื่อมโทรม (สัญลักษณ์ 1200) มีเนื้อที่ 97 ไร่ หรือ คิดเป็นร้อยละ 0.04 ของเนื้อที่ตำบล แต่มีสภาพการใช้ที่ดินปัจจุบันเป็นป่าไม้ที่มีลักษณะเสื่อมโทรม ซึ่งหากปล่อยไว้ตามธรรมชาติไม่มีการเข้าไปรบกวนอาจฟื้นตัวกลับมาเป็นป่าสมบูรณ์ได้ดั้งเดิม

3) เขตพื้นที่พุ่มธรรมชาติ (สัญลักษณ์ 1300) มีเนื้อที่ 32,025 ไร่ หรือ คิดเป็นร้อยละ 14.74 ของเนื้อที่ตำบล เป็นพื้นที่ที่มีการบุกรุกแผ้วถางพื้นที่ป่าไม้ และเปลี่ยนแปลงการใช้ประโยชน์พื้นที่เป็นอย่างอื่น ส่วนใหญ่เพื่อทำการเกษตร

6.2.2 เขตเกษตรกรรม เป็นพื้นที่เกษตรกรรมซึ่งในที่นี้ คือ พื้นที่ที่อยู่นอกเขตที่มีการประกาศเป็นเขตป่าไม้ตามกฎหมาย ซึ่งรัฐได้กำหนดเป็นพื้นที่ทำกิน มีการออกเอกสารสิทธิ์ซึ่งรวมถึงพื้นที่ในเขตปฏิรูปที่ดินเพื่อเกษตรกรรมด้วย เขตนี้รวมถึงการทำกิจกรรมภาคการเกษตรอื่นที่นอกเหนือจากการปลูกพืชด้วย มีเนื้อที่รวม 556 ไร่ หรือคิดเป็นร้อยละ 0.26 ของเนื้อที่ตำบล ประกอบด้วย 2 เขตรอง ได้แก่ เขตเกษตรกรรมที่มีศักยภาพการผลิตสูง มีเนื้อที่ 238 ไร่ หรือคิดเป็นร้อยละ 0.11 ของเนื้อที่ตำบล และ เขตเกษตรกรรมที่มีศักยภาพการผลิตต่ำ มีเนื้อที่ 318 ไร่ หรือคิดเป็นร้อยละ 0.15 ของเนื้อที่ตำบล มีรายละเอียดดังนี้

1) เขตเกษตรกรรมที่มีศักยภาพการผลิตสูง (ประเภทที่ 2) เป็นเขตที่ทำการเกษตรโดยอาศัยน้ำฝนเป็นหลัก ซึ่งส่งผลให้มีข้อจำกัดต่อการเพาะปลูกพืชด้านความชื้นที่พืชนำไปใช้ประโยชน์ ในส่วนของที่ดินมีศักยภาพในการผลิตอยู่ในระดับสูงถึงปานกลาง นอกจากนี้พบว่าดินในพื้นที่เขตนี้มีสมบัติที่เหมาะสมต่อการเพาะปลูกพืชแยกตามชนิดพืช มีรายละเอียดดังนี้

(1) เขตทำนา (สัญลักษณ์ 2221) มีเนื้อที่ 238 ไร่ หรือ คิดเป็นร้อยละ 0.11 ของเนื้อที่ตำบล เป็นพื้นที่ที่มีศักยภาพต่อการทำนาในระดับเหมาะสมเล็กน้อยถึงไม่เหมาะสม และปัจจุบันเกษตรกรมีการปลูกข้าวได้ปีละ 1 ครั้ง



2) เขตเกษตรกรรมที่มีศักยภาพการผลิตต่ำ พื้นที่เขตนี้ถูกกำหนดให้เป็นเขตเกษตรกรรม ที่ต้องมีการดำเนินการแก้ไขปัญหาที่เป็นข้อจำกัดของการใช้ที่ดินเพื่อเกษตรกรรมต่างๆ การทำการเกษตรในเขตนี้อาศัยน้ำฝนเป็นหลัก มีศักยภาพในการผลิตอยู่ในระดับเหมาะสมเล็กน้อยถึงไม่เหมาะสม พบปัญหาทางกายภาพของดินที่สำคัญหลาย เช่น เป็นดินตื้นซึ่งเป็นข้อจำกัดของการหยั่งรากพืชในการยึดลำต้นและการดูดซับธาตุอาหารพืชในดิน เนื้อดินเป็นทรายจัด ซึ่งมีผลต่อความสามารถในการอุ้มน้ำ เป็นพื้นที่ที่มีความลาดชัน เป็นต้น จากข้อจำกัดการใช้ที่ดินดังกล่าวข้างต้นจึงจำเป็นต้องพัฒนาปรับปรุงและมีมาตรการเพื่อเพิ่มผลผลิตทางการเกษตรในพื้นที่ให้สูงขึ้น รวมถึงการป้องกันไม่ให้สภาพแวดล้อมเสื่อมโทรมจากการใช้พื้นที่ มีรายละเอียดดังนี้

(1) เขตทำนา (สัญลักษณ์ 2310) มีเนื้อที่ 22 ไร่ หรือ คิดเป็นร้อยละ 0.01 ของเนื้อที่ตำบล ปัจจุบันเกษตรกรรมมีการปลูกข้าวได้ปีละ 1 ครั้ง

(2) เขตปลูกไม้ผล (สัญลักษณ์ 2320) มีเนื้อที่ 20 ไร่ หรือ คิดเป็นร้อยละ 0.01 ของเนื้อที่ตำบล ปัจจุบันไม่มีการปลูกไม้ผล

(3) เขตปลูกพืชทางเลือก (สัญลักษณ์ 2350) มีเนื้อที่ 276 ไร่ หรือ คิดเป็นร้อยละ 0.13 ของเนื้อที่ตำบล ปัจจุบันปลูกพืชไร่ผสมผสาน โดยพืชที่ปลูกได้แก่ กระเทียม, ข้าวโพด, พักทอง, แดงโม่, พืชตระกูลถั่ว

6.2.3 เขตชุมชนและสิ่งปลูกสร้าง มีเนื้อที่ 1,388 ไร่ หรือคิดเป็นร้อยละ 0.64 ของเนื้อที่ตำบล ประกอบด้วย 1 เขตตรง มีรายละเอียดดังนี้

1) เขตชุมชน/สถานที่ราชการ (สัญลักษณ์ 3100) มีเนื้อที่ 1,388 ไร่ หรือ คิดเป็นร้อยละ 0.64 ของเนื้อที่ตำบล ปัจจุบันมีการใช้ที่ดินชุมชนและที่อยู่อาศัย มีทั้งประเภทชุมชนเมือง ชุมชนชนบท และที่ตั้งของสถาบันและสถานที่ราชการต่าง ๆ

6.2.4 เขตแหล่งน้ำ มีเนื้อที่ 621 ไร่ หรือคิดเป็นร้อยละ 0.29 ของเนื้อที่ตำบล ประกอบด้วย 2 เขตตรง ได้แก่ เขตแหล่งน้ำตามธรรมชาติ และ เขตแหล่งน้ำที่สร้างขึ้น มีรายละเอียดดังนี้

1) เขตแหล่งน้ำตามธรรมชาติ (สัญลักษณ์ 4100) มีเนื้อที่ 569 ไร่ หรือ คิดเป็นร้อยละ 0.26 ของเนื้อที่ตำบล ปัจจุบันมีสภาพการใช้ที่ดินเป็นลักษณะของแหล่งน้ำตามธรรมชาติ เช่น ห้วย หนอง แม่น้ำ เป็นต้น

2) เขตแหล่งน้ำที่สร้างขึ้น (สัญลักษณ์ 4200) มีเนื้อที่ 52 ไร่ หรือ คิดเป็นร้อยละ 0.02 ของเนื้อที่ตำบล ปัจจุบันมีสภาพการใช้ที่ดินเป็นแหล่งน้ำที่สร้างขึ้น ได้แก่ อ่างเก็บน้ำที่บ้านปางคอง ม.12 ต.นาปู่ป้อม แต่ปัจจุบันไม่สามารถเก็บน้ำได้

6.2.5 เขตพื้นที่อื่น ๆ (สัญลักษณ์ 5000) มีเนื้อที่ 509 ไร่ หรือคิดเป็นร้อยละ 0.23 ของเนื้อที่ตำบล เป็นเขตที่มีลักษณะการใช้ที่ดินที่มีความเฉพาะ เช่น ที่ทิ้งขยะ

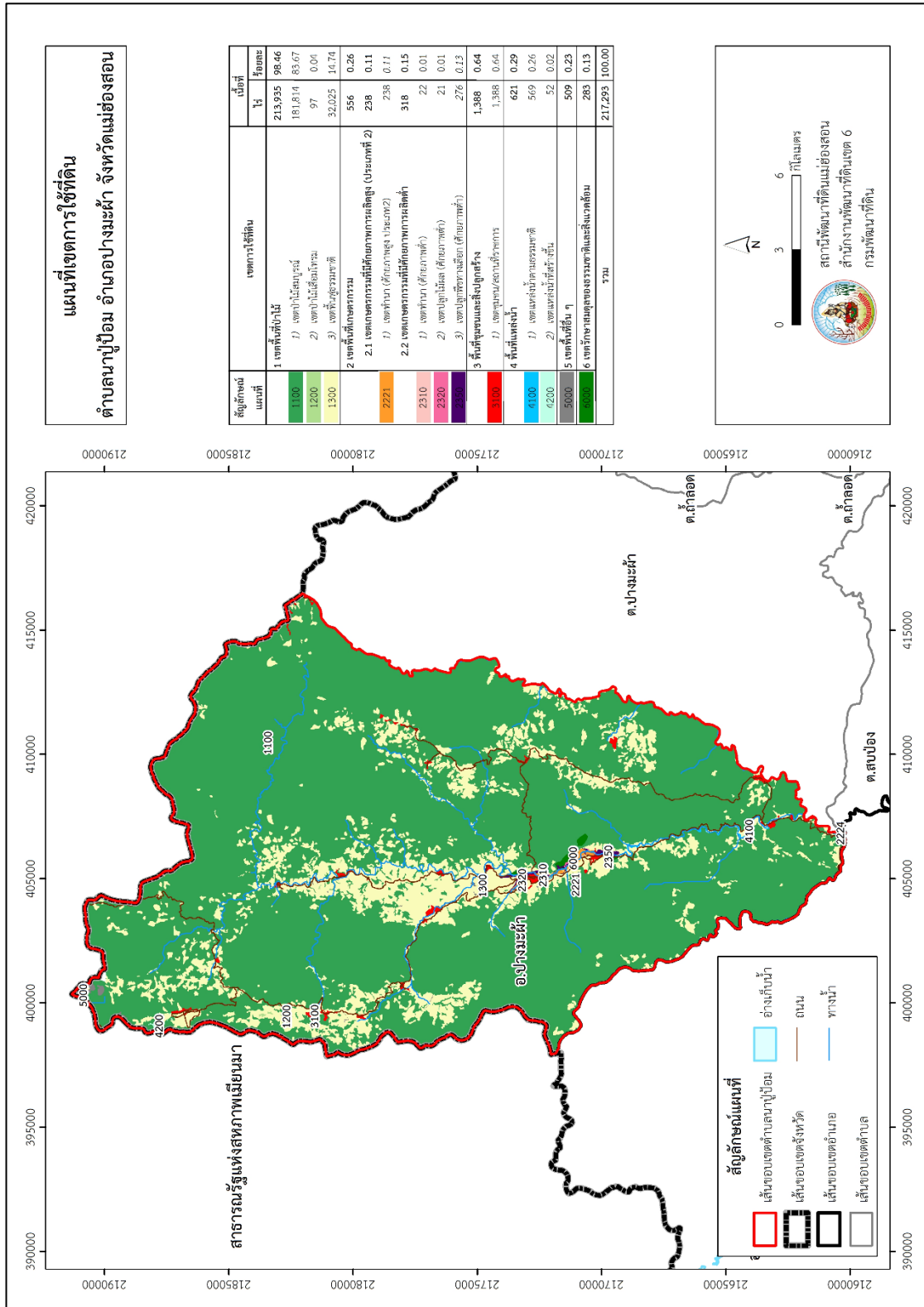
6.2.6 เขตรักษาสมดุลของธรรมชาติและสิ่งแวดล้อม (สัญลักษณ์ 6000) มีเนื้อที่ 283 ไร่ หรือคิดเป็นร้อยละ 0.13 ของเนื้อที่ตำบล มีการใช้ที่ดินเป็นป่าไม้ที่พบในพื้นที่เกษตรกรรม ซึ่งอยู่นอกเขตป่าไม้ตามกฎหมายส่วนใหญ่เป็นป่าปลูก ป่าชุมชน



ตารางที่ 6-1 เขตการใช้ที่ดิน ตำบลนาปู่ป้อม อำเภอปางมะผ้า จังหวัดแม่ฮ่องสอน

เขตการใช้ที่ดิน	เนื้อที่	
	ไร่	ร้อยละ
1 เขตพื้นที่ป่าไม้	213,935	98.46
1.1 เขตป่าไม้สมบูรณ์	181,814	83.67
1.2 เขตป่าไม้เสื่อมโทรม	97	0.04
1.3 เขตพื้นที่พุ่มธรรมชาติ	32,025	14.74
2 เขตพื้นที่เกษตรกรรม	556	0.26
2.1 เขตเกษตรกรรมที่มีศักยภาพการผลิตสูง (ประเภทที่ 2)	238	0.11
1) เขตทำนา	238	0.11
2.2 เขตเกษตรกรรมที่มีศักยภาพการผลิตต่ำ	318	0.15
1) เขตทำนา	22	0.01
2) เขตปลูกไม้ผล	20	0.01
3) เขตปลูกพืชทางเลือก	276	0.13
3 พื้นที่ชุมชนและสิ่งปลูกสร้าง	1,388	0.64
3.1 เขตชุมชน/สถานที่ราชการ	1,388	0.64
4 พื้นที่แหล่งน้ำ	621	0.29
4.1 เขตแหล่งน้ำตามธรรมชาติ	569	0.26
4.2 เขตแหล่งน้ำที่สร้างขึ้น	52	0.02
5 เขตพื้นที่อื่น ๆ	509	0.23
6 เขตรักษาสมดุลของธรรมชาติและสิ่งแวดล้อม	283	0.13
รวม	217,293	100.00

หมายเหตุ: เนื้อที่คำนวณด้วยระบบสารสนเทศภูมิศาสตร์



รูปที่ 6-1 เขตการใช้ที่ดิน ตำบลตำบลนาปู่ป้อม อำเภอปางมะผ้า จังหวัดแม่ฮ่องสอน



บทที่ 7

การขับเคลื่อนแผนการใช้ที่ดิน

7.1 ขั้นตอนการดำเนินงาน

ภายหลังการจัดทำแผนการใช้ที่ดินตำบลนาปู่ป้อม อำเภอปางมะผ้า จังหวัดแม่ฮ่องสอนแล้วจะต้องดำเนินการดังต่อไปนี้

7.1.1 จัดทำเป้าหมายการดำเนินงานและงบประมาณและกิจกรรมต่าง ๆ ที่จะดำเนินการในปีงบประมาณ 2567 ถึง 2571

7.1.2 นำแผนการใช้ที่ดินตำบลนาปู่ป้อม ไปเสนอต่อองค์การบริหารส่วนตำบลนาปู่ป้อม เพื่อมีมติให้ความร่วมมือในกิจกรรมพัฒนาที่ดินดำเนินการกิจกรรมต่าง ๆ ที่กำหนดไว้ในแผน และได้รับการเชื่อมโยงสู่แผนพัฒนาตำบล

7.1.3 สถานีพัฒนาที่ดินแม่ฮ่องสอน เสนอเป้าหมายและงบประมาณให้รายงานมายังกรมพัฒนาที่ดิน

7.1.4 กรมพัฒนาที่ดินพิจารณาสนับสนุนงบประมาณกิจกรรมและโครงการตามเป้าหมายที่กำหนดในแผนการใช้ที่ดิน

7.1.5 สถานีพัฒนาที่ดินแม่ฮ่องสอน นำเสนอต่อที่ประชุมจังหวัด/อำเภอ เพื่อสร้างการรับรู้และประชาสัมพันธ์ให้หน่วยงานอื่นนำโครงการภายใต้หน่วยงานมาพัฒนาพื้นที่ตามแผนการใช้ที่ดินกำหนด

7.2 กิจกรรมที่จะดำเนินการของกรมพัฒนาที่ดิน

งบประมาณที่กำหนดไว้เป็นการประมาณเบื้องต้น อาจมีการเปลี่ยนแปลงตามที่ได้รับการจัดสรรให้ดำเนินการ (ตารางที่ 7-1)

7.2.1 เขตพื้นที่ป่าไม้

1) เขตป่าไม้เสื่อมโทรม/เขตพื้นที่พรุธรรมชาติ มีแผนงาน/โครงการฟื้นฟูและป้องกันการชะล้างพังทลายของดิน ดังนี้

- (1) การจัดระบบอนุรักษ์ดินและน้ำบนพื้นที่สูง
- (2) การปลูกหญ้าแฝกเพื่อการอนุรักษ์ดินและน้ำ
- (3) การส่งเสริมพัฒนาปรับปรุงบำรุงดิน (หมอดินอาสา)

7.2.2 เขตพื้นที่เกษตรกรรม

1) ดินขาดความอุดมสมบูรณ์/ดินตื้น มีแผนงาน/โครงการปรับปรุงบำรุงดิน ดังนี้

- (1) การส่งเสริมการผลิตและการใช้สารอินทรีย์
- (2) การผลิต-จัดหาเมล็ดพันธุ์พืชปุ๋ยสดและส่งเสริมการปรับปรุงบำรุงดินด้วยพืชปุ๋ยสด
- (3) การพัฒนากลุ่มเกษตรกรใช้สารอินทรีย์ลดการใช้สารเคมีทางการเกษตร
- (4) การจัดหาปุ๋ยโดโลไมท์และส่งเสริมการปรับปรุงบำรุงพื้นที่ดินกรด
- (5) การส่งเสริมพัฒนาปรับปรุงบำรุงดิน (หมอดินอาสา)



ตารางที่ 7-1 กิจกรรมของกรมพัฒนาที่ดินในเขตเกษตรกรรมที่จะดำเนินการในปีงบประมาณ 2567-2571

เขตการใช้ที่ดิน	แผนงาน/โครงการ	งบประมาณ (บาท)
1. เขตพื้นที่ป่าไม้ เขตป่าไม้เสื่อมโทรม/เขต ฟื้นฟูธรรมชาติ เนื้อที่ 32,122 ไร่	1. การฟื้นฟูและป้องกันการชะล้างพังทลายของดิน	14,775,000
	1.1 การจัดระบบอนุรักษ์ดินและน้ำ	13,575,000
	1.2 รณรงค์และส่งเสริมการปลูกหญ้าแฝก	1,200,000
	2. การปรับปรุงบำรุงดิน (พื้นที่กิจกรรมส่งเสริมการ ดำเนินงานอันเนื่องมาจากพระราชดำริ)	1,549,500
	2.1 สาธิตการทำการใช้น้ำหมักชีวภาพ	19,500
	2.2 สาธิตการทำปุ๋ยหมัก พด.	1,530,000
2. เขตพื้นที่เกษตรกรรม เขตพื้นที่ทำนา/ ปลูก ไม้ผล/ปลูกพืชทางเลือก เนื้อที่ 556 ไร่	1. การปรับปรุงบำรุงดิน	1,601,375
	1.1 การส่งเสริมการผลิตและการใช้สารอินทรีย์	32,500
	1.2 ผลิต-จัดหาเมล็ดพันธุ์พืชปุ๋ยสด	295,000
	1.3 ส่งเสริมการปลูกพืชปุ๋ยสดปรับปรุงบำรุงดิน	306,000
	1.4 พัฒนากลุ่มเกษตรกรใช้สารอินทรีย์ลดการใช้สารเคมีทาง การเกษตร	32,500
	1.5 การทำปุ๋ยหมัก	850,000
	1.6 การจัดหาปุ๋ยอินทรีย์	85,000
	1.7 การส่งเสริมการปรับปรุงบำรุงพื้นที่ดินกรด	375
รวมแผนงาน/โครงการ		17,925,875



7.3 กิจกรรมที่จะดำเนินงานของหน่วยงานอื่น (ตารางที่ 7-2)

7.3.1 เขตพื้นที่ป่าไม้

- 1) เขตป่าไม้เสื่อมโทรม/เขตพื้นที่พุ่มธรรมชาติ มีแผนงาน/โครงการ ดังนี้
 - (1) ก่อสร้างอ่างเก็บน้ำขนาดกลาง พร้อมท่อส่งน้ำ (กรมชลประทาน/อบต.)
 - (2) ก่อสร้างฝายชะลอน้ำ (กรมป่าไม้/พัฒนาที่ดิน/งบจังหวัด)
 - (3) ก่อสร้างบ่อพักน้ำ (อบต.)
 - (4) ส่งเสริมและอบรมให้ความรู้ในการฟื้นฟูป่าต้นน้ำ (กรมป่าไม้/กรมอุทยาน)

7.3.2 เขตพื้นที่เกษตรกรรม

- 1) เขตทำนา ปลูกไม้ผล เขตปลูกไม้ยืนต้น และเขตปลูกพืชทางเลือก
 - (1) ก่อสร้างฝายน้ำล้น บริเวณลำน้ำของ (กรมชลประทาน)
 - (2) การอบรมให้ความรู้การเข้าสู่กระบวนการรับรองมาตรฐานสินค้าเกษตรปลอดภัย (GAP) (กรมวิชาการเกษตร)
 - (3) จัดอบรมถ่ายทอดความรู้การทำเกษตรผสมผสานตามแนวทางเศรษฐกิจพอเพียง (กรมส่งเสริมการเกษตร)
 - (4) สนับสนุนการชุดเจาะน้ำบาดาล (กรมทรัพยากรน้ำบาดาล)
 - (5) สนับสนุนการพัฒนาเพื่อเพิ่มพื้นที่กักเก็บน้ำ (กรมชลประทาน)



ตารางที่ 7-2 สรุปที่จะดำเนินงานของหน่วยงานอื่นในเขตการใช้ที่ดิน

เขตการใช้ที่ดิน	กิจกรรมที่ขอการสนับสนุนจากส่วนราชการอื่น	หน่วยงาน
1. เขตพื้นที่ป่าไม้ 1.1 เขตป่าไม้เสื่อมโทรม เนื้อที่ 97 ไร่ 1.2 เขตพื้นฟูธรรมชาติ เนื้อที่ 32,025 ไร่	1. ก่อสร้างอ่างเก็บน้ำขนาดกลาง พร้อมท่อส่งน้ำ	กรมชลประทาน/ อบต.
	1.1 พื้นที่ ห้วยผาย ห้วยปลางมุง บ้านนาปู่ป้อม ม.1	
	1.2 พื้นที่ ห้วยข้ามปี บ้านปางบอน ม.3	
	1.3 พื้นที่ น้ำโห่งหลวง บ้านน้ำฮูผาเสือ ม.4	
	1.4 พื้นที่ ห้วยกองไม้สูง บ้านปูงยาม ม.5	
	1.5 พื้นที่ ห้วยสาแล ห้วยผาแดง บ้านโห่งสาแล ม.7	
	1.6 พื้นที่ ห้วยปูงยาม บ้านซอแบะ ม.8	
	2. ก่อสร้างฝายน้ำล้น บริเวณลำน้ำของ	กรมชลประทาน
	3. ก่อสร้างฝายชะลอน้ำ	กรมป่าไม้/ กรมพัฒนาที่ดิน/ งบจังหวัด
	3.1 พื้นที่ ห้วยดอยคู บ้านโห่งนา ม.6	
	3.2 พื้นที่ ห้วยสาแล ห้วยผาแดง บ้านโห่งสาแล ม.7	
	3.3 พื้นที่ ห้วยโป่งเจียบ บ้านโห่งกองเต้า ม.10	
	4. ก่อสร้างบ่อพักน้ำ ที่ห้วยกองขึ้น บ้านปองตอง ม.2	อบต.
	5. ส่งเสริมและอบรมให้ความรู้ในการฟื้นฟูป่าต้นน้ำ พื้นที่ห้วยมะแกง ห้วยป่าเหว บ้านห้วยกองเต้า ม.10	กรมป่าไม้/ กรมอุทยานฯ
2. เขตพื้นที่เกษตรกรรม 2.1 เขตทำนา เนื้อที่ 260 ไร่ 2.2 เขตปลูกไม้ผล เนื้อที่ 20 ไร่ 2.3 เขตปลูกพืชทางเลือก เนื้อที่ 276 ไร่	1. ก่อสร้างฝายน้ำล้น บริเวณลำน้ำของ	กรมชลประทาน
	2. การอบรมให้ความรู้การเข้าสู่กระบวนการรับรอง มาตรฐานสินค้าเกษตรปลอดภัย (GAP)	กรมวิชาการ เกษตร
	3. จัดอบรมถ่ายทอดความรู้การทำเกษตร ผสมผสานตามแนวทางเศรษฐกิจพอเพียง	กรมส่งเสริม การเกษตร
	4. สนับสนุนการขุดเจาะน้ำบาดาล	กรมทรัพยากรน้ำ บาดาล
	5. สนับสนุนการพัฒนาเพื่อเพิ่มพื้นที่กักเก็บน้ำ	กรมชลประทาน



7.4 ความต้องการของชุมชนและองค์กรปกครองส่วนท้องถิ่น

จากการดำเนินการจัดทำกระบวนการมีส่วนร่วมของประชาชนตำบลนาปู่ป้อม เมื่อวันที่ 10 กรกฎาคม 2566 พบว่าความต้องการของประชาชนที่ต้องการให้ดำเนินการเกี่ยวกับการแก้ไขความเสื่อมโทรมและฟื้นฟูความอุดมสมบูรณ์ของดิน และปัญหาการขาดแคลนน้ำสำหรับการอุปโภค บริโภค และเพื่อการเกษตร เพื่อตอบสนองต่อความต้องการของชุมชนและการแก้ไขปัญหาเชิงพื้นที่ของตำบลนาปู่ป้อม กรมพัฒนาที่ดินได้วิเคราะห์เบื้องต้น ดังต่อไปนี้

ปัญหาของตำบลนาปู่ป้อมในภาพรวมสรุปได้ว่า มีปัญหาสำคัญ 3 ประการ 1)ดินเสื่อมสภาพ ดินขาดธาตุอาหาร ดินแข็ง 2)การชะล้างพังทลายของดิน 3)ปัญหาขาดแคลนแหล่งน้ำบนพื้นที่เขา ที่ราบเชิงเขา

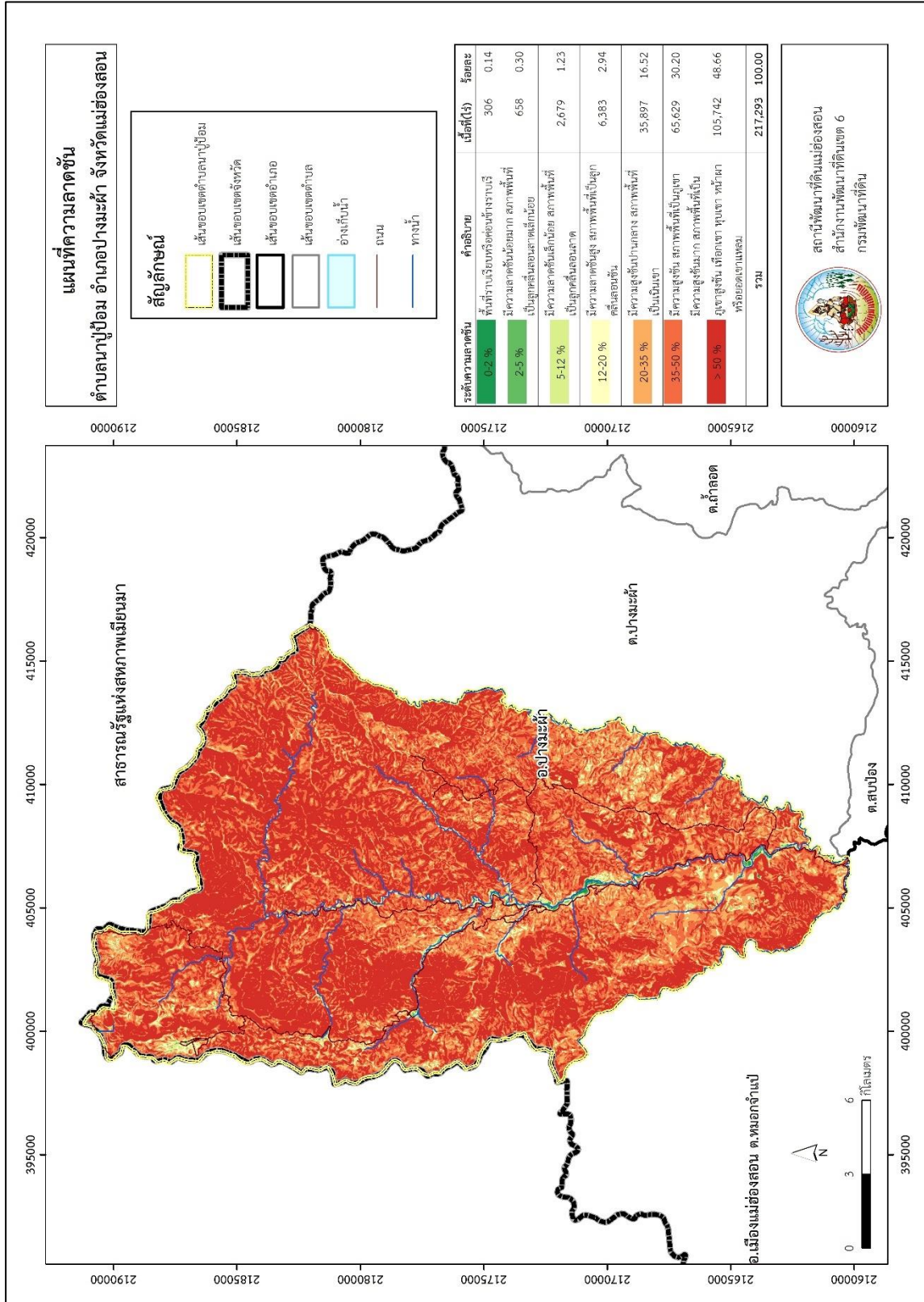
ในกรณีของปัญหาความเสื่อมโทรมของที่ดินนั้นจะรวมถึง (1) การชะล้างพังทลายของดิน (2) ดินขาดความอุดมสมบูรณ์ (3) ดินตื้น โดยในพื้นที่ตำบลนาปู่ป้อม ส่วนใหญ่ มีความลาดชัน มีการทำการเกษตรแบบเชิงเตี้ยมายาวนาน มีการใช้สารเคมีอย่างต่อเนื่อง คุณภาพของดินจึงไม่ค่อยจะเหมาะสมต่อการเกษตร และจากการวิเคราะห์ความลาดชัน (ตาราง 7-4 และรูป 7-1) ของตำบลนาปู่ป้อม พบว่า พื้นที่ส่วนใหญ่พื้นที่ตำบลนาปู่ป้อมนั้นมีระดับความลาดชันมากกว่า 20% 207,267 ไร่ หรือร้อยละ 95.39 ของพื้นที่ตำบล โดยมีระดับความลาดชันมากกว่า 50% มากที่สุด จำนวน 105,742 ไร่ หรือร้อยละ 48.66 รองมาคือ ระดับความลาดชันระหว่าง 35-50% มีจำนวน 65,629 ไร่ หรือร้อยละ 30.20 และระดับความลาดชันระหว่าง 20-35% มีจำนวน 35,897 ไร่หรือร้อยละ 16.52 ตามลำดับ จากการที่สภาพภูมิประเทศมากกว่า ร้อยละ 95 เป็นพื้นที่ลาดชันดังกล่าวนี้ผลกระทบที่ตามมา คือ เกิดการสูญเสียดินที่มีความรุนแรงถึงรุนแรงมากที่สุดรวม 21,017 ไร่ (รูป 7-2) หน้าที่ดินที่ถูกชะล้างลงมาสู่เบื้องล่างจึงไปทับถมลำน้ำตามธรรมชาติ เหมือน ฝาย และอ่างเก็บน้ำจนดินเลนไม่สามารถเก็บกักน้ำไว้ใช้ได้ตามที่ควรจะเป็น การขาดแคลนน้ำจึงเกิดขึ้นทุกหมู่บ้านในตำบลนาปู่ป้อม ทั้งน้ำเพื่ออุปโภค-บริโภคและน้ำเพื่อการเกษตร นอกจากนี้พื้นที่ส่วนใหญ่อยู่ในเขตพื้นที่ป่าไม้ ซึ่งสามารถเข้าไปดำเนินการจัดระบบอนุรักษ์ดินและน้ำครอบคลุมพื้นที่เพียงบางส่วนของตำบลเท่านั้น จึงเกิดปัญหาการชะล้างพังทลายของดิน ในส่วนของปัญหาความอุดมสมบูรณ์ของดินที่เกิดขึ้นนั้น เนื่องจากการใช้ที่ดินติดต่อกันเป็นเวลานานโครงสร้างของดินได้มีการเปลี่ยนแปลง ในพื้นที่ที่มีการไถพรวนด้วยเครื่องจักรกลติดต่อกันเป็นระยะเวลาอันยาวนานทำให้ดินแน่นตัว น้ำในดินและอากาศในดินที่เคยมีอยู่สูญหายไป ส่วนธาตุอาหารและอินทรีย์วัตถุ ก็มีปริมาณลดลงเช่นเดียวกัน เนื่องจากพืชนำไปใช้ และอินทรีย์วัตถุได้สลายตัวไป



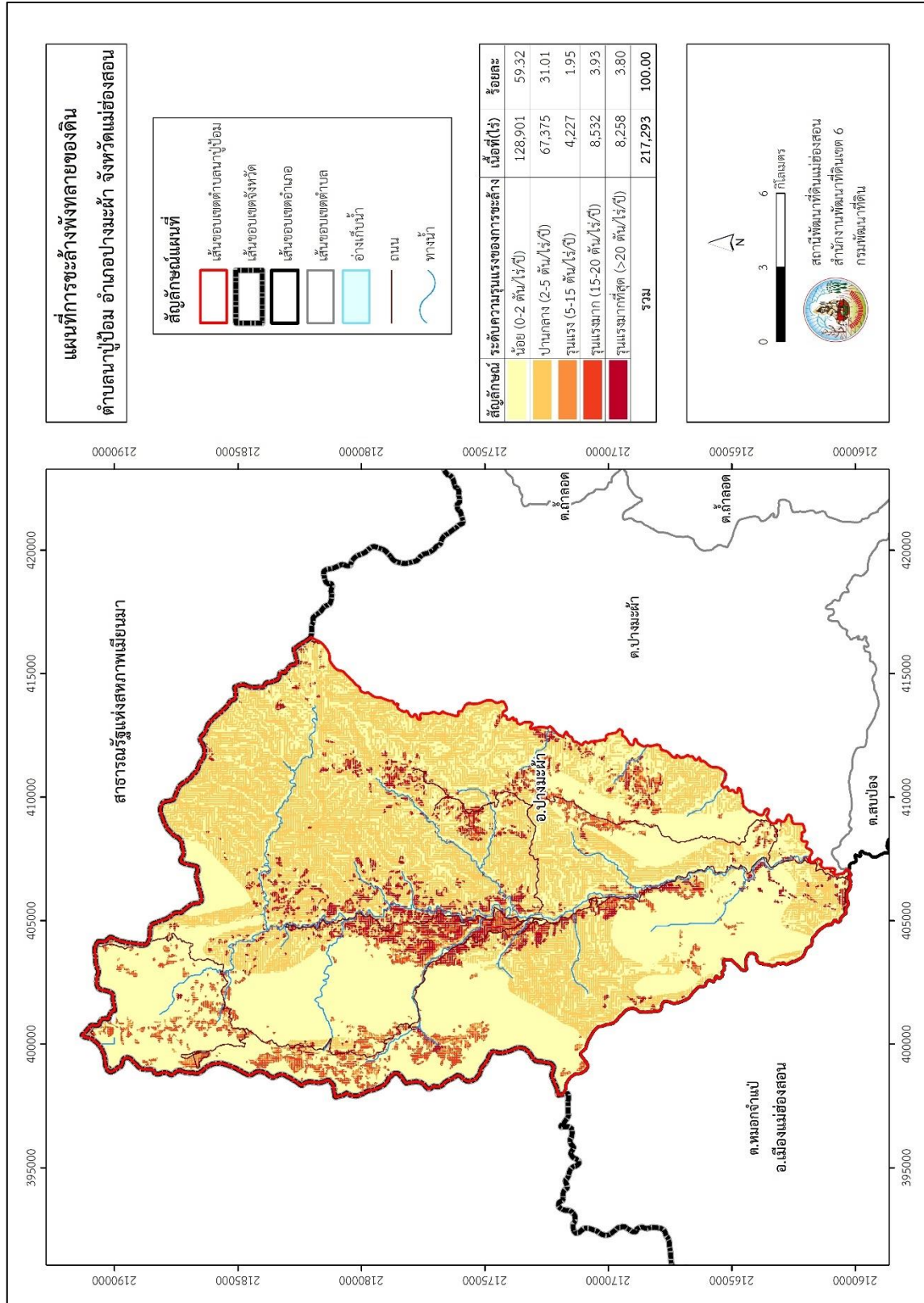
ตารางที่ 7-4 ร้อยละความลาดชันของตำบลนาปู่ป้อม อำเภอปางมะผ้า จังหวัดแม่ฮ่องสอน

ร้อยละของ ความลาดชัน	สำหรับภูมิประเทศ (Topography)	เนื้อที่	
		ไร่*	ร้อยละ*
0 - 2	พื้นที่ราบเรียบหรือค่อนข้างราบเรียบ	306	0.14
2 - 5	มีความลาดชันน้อยมาก สภาพพื้นที่เป็นลูกคลื่นลอนลาดเล็กน้อย	658	0.30
5 - 12	มีความลาดชันเล็กน้อย สภาพพื้นที่เป็นลูกคลื่นลอนลาด	2,679	1.23
12 - 20	มีความลาดชันสูง สภาพพื้นที่เป็นลูกคลื่นลอนชัน	6,383	2.94
20 - 35	มีความสูงชันปานกลาง สภาพพื้นที่เป็นเนินเขา	35,897	16.52
35 - 50	มีความสูงชัน สภาพพื้นที่เป็นภูเขา	65,629	30.20
> 50	มีความสูงชันมาก สภาพพื้นที่เป็นภูเขาสูงชัน เทือกเขา หุบเขา หน้าผา หรือยอดเขาแหลม	105,742	48.66
	รวม	217,293	100.00

หมายเหตุ : * คำนวณโดยใช้ระบบสารสนเทศภูมิศาสตร์



รูป 7-1 แผนที่ความลาดชัน ตำบลนาปู่ป้อม อำเภอปางมะผ้า จังหวัดแม่ฮ่องสอน



รูป 7-2 แผนที่การชะล้างพังทลายของดิน ตำบลนาปู่ป้อม อำเภอปางมะผ้า จังหวัดแม่ฮ่องสอน



ในกรณีของการขาดแคลนนํ้านั้น นอกจากผลการทั้บถมของตะกอนดินในแหล่งนํ้าจันต้นเขินดังกล่าวข้างต้นแล้ว การที่ประชากรเพิ่มขึ้น กิจกรรมที่ต้องใช้นํ้าเพิ่มขึ้น ทำการเกษตรเพิ่มขึ้น รวมทั้งเหตุการณ์ที่เกิดจากการเปลี่ยนแปลงภูมิอากาศ เช่น ปริมาณฝนน้อยกว่าปกติ ฝนทิ้งช่วง จนเกิดความแห้งแล้ง การขาดแคลนนํ้าจึงเกิดขึ้นอย่างต่อเนื่อง จำเป็นต้องวางระบบอนุรักษ์ดินและนํ้าเพื่อกักนํ้าในดิน คงความอุดมสมบูรณ์ เพื่จัดหานํ้าให้แหล่งนํ้าต้นทูน โดยวิธีการต่างๆ ให้เพียงพอแก่ความต้องการ

ประเด็นหลักจากข้อเสนอให้แก้ไขปัญหारेื่องขาดแคลนนํ้า จะสรุปได้ว่ามี 5 ประการ คือ (1) การขุดลอกแหล่งนํ้าในปัจจุบันซึ่งรวมถึงอ่างเก็บนํ้า ฝายกั้นนํ้า ลำนํ้า เป็นต้น (2) สร้างอ่างนํ้าเพิ่มเติม (3) ก่อสร้างประปาภูเขาโดยส่งนํ้าด้วยท่อ (4) ขุดเจาะบ่อบาดาล (5) ก่อสร้างคลองส่งนํ้าเพื่อการกระจายนํ้า

เพื่อตอบสนองข้อเสนอดังกล่าวทั้ง 5 ประการนี้ จากการวิเคราะห์ข้อมูลเบื้องต้นที่มีอยู่ในปัจจุบันแล้วสรุปได้ว่า **“ไม่สามารถดำเนินการแก้ปัญหาหมู่บ้านใดหมู่บ้านหนึ่งหรือใช้วิธีการใดวิธีการหนึ่ง แล้วจะแก้ไขปัญหการขาดแคลนนํ้าทั้งตำบลได้โดยสิ้นเชิง”**

การแก้ไขปัญหการขาดแคลนนํ้าจะต้องดำเนินการทั้งตำบล ควบคู่ไปกับการแก้ปัญหาการชะล้างพังทลายของดินในพื้นที่ด้วยการจัดทำโครงการ **“การพัฒนาที่ดินและนํ้าที่เป็นระบบ”** โดยแบ่งพื้นที่ออกเป็น 3 ส่วน คือ

1. ส่วนของต้นนํ้า อันเป็นพื้นที่ป่าไม้ สภาพพื้นที่ส่วนใหญ่มีความสูงชันถึงสูงชันมาก ความลาดชันมากกว่า 35 เปอร์เซ็นต์ มีระดับความรุนแรงของการชะล้างพังทลายของดินในระดับน้อยถึงปานกลาง การจัดการพื้นที่ต้องมีการรักษาสภาพป่าต้นนํ้าให้มีความอุดมสมบูรณ์ ปลูกป่าเสริม สร้างฝายชะลอนํ้า บริเวณห้วยมะแกง ห้วยป่าเห้ว บ้านโห่งหลวง ม.10

2. ส่วนของกลางนํ้า สภาพพื้นที่ประกอบด้วยพื้นที่ที่มีความลาดชันปานกลางถึงสูงชันมาก ความลาดชัน มากกว่า 20 เปอร์เซ็นต์ พื้นที่ส่วนใหญ่มีระดับระดับความรุนแรงของการชะล้างพังทลายของดินในระดับปานกลางถึงระดับรุนแรงมากที่สุด การจัดการพื้นที่ควรมีการฟื้นฟูสภาพป่าให้มีความสมบูรณ์ มาตรการก่อสร้างระบบอนุรักษ์ดินและนํ้า ปรับปรุงบำรุงดิน ก่อสร้างอ่างเก็บนํ้าขนาดกลาง ที่ ม.1, 3, 4, 5, 7 และ 8 ก่อสร้างฝายนํ้าล้น ฝายชะลอนํ้า ที่ ม.6 ,7 และ 10 ก่อสร้างบ่อพักนํ้า ที่ ม.2

3. ส่วนของปลายนํ้า สภาพพื้นที่เป็นที่มีความสูงชันปานกลางถึงมีความสูงชัน มีความลาดมากกว่า 20 เปอร์เซ็นต์ มีพื้นที่ส่วนน้อยที่มีความเสี่ยงในการสูญเสียดินจากการชะล้างพังทลายของดิน การจัดการพื้นที่ควรพัฒนาที่ดินและระบบนํ้า ได้แก่ การขุดลอกคลอง ก่อสร้างสระนํ้า ฝายกั้นนํ้า คลองส่งนํ้า คลองระบายนํ้าหรือพรางป้องกันนํ้าท่วม การขุดบ่อบาดาล การปรับปรุงที่ดินเพื่อปรับเปลี่ยนกิจกรรมการผลิต และการทำระบบอนุรักษ์ดินและนํ้า เพื่อให้การใช้ที่ดินสามารถใช้พื้นที่ได้อย่างต่อเนื่องและเกิดประโยชน์ทั้งตัวเกษตรกร ชุมชน ในด้านเศรษฐกิจ สังคมและสิ่งแวดล้อม



เอกสารอ้างอิง

- กรมการพัฒนาชุมชน. 2566. **ข้อมูลความจำเป็นพื้นฐาน (จปฐ).** รายจังหวัด รายอำเภอ และรายตำบล ปี 2565. แหล่งที่มา :<https://ebmn.cdd.go.th/>. 1 มิถุนายน 2566._
- กรมทรัพยากรน้ำบาดาล. 2566. **ปริมาณน้ำและจำนวนบ่อบาดาล ปี 2565.** แหล่งที่มา: <http://app.dgr.go.th/newpasutara/xml/search.php>, 26 พฤษภาคม 2566.
- กรมส่งเสริมการเกษตร. 2566. **จำนวนครัวเรือนเกษตรกรที่ขึ้นทะเบียนเกษตรกร จำแนกรายจังหวัด รายอำเภอ และรายตำบล (ณ เดือนมกราคม พ.ศ. 2566).** แหล่งที่มา : <http://mvos2.gistda.or.th/>. 15 พฤษภาคม 2566
- กรมอุตุนิยมวิทยา. 2566. **สถิติภูมิอากาศคาบ 30 ปี พ.ศ. 2536-2565 (ไฟล์ข้อมูล).** กองพยากรณ์อากาศ กระทรวงดิจิทัลเพื่อเศรษฐกิจและสังคม, กรุงเทพฯ.
- กลุ่มวิเคราะห์สภาพการใช้ที่ดิน. 2566. **แผนที่สภาพการใช้ที่ดิน ปี 2566 (ไฟล์ข้อมูล).** กรมพัฒนาที่ดิน กระทรวงเกษตรและสหกรณ์, กรุงเทพฯ.
- กองสำรวจดินและวิจัยทรัพยากรดิน. 2566. **แผนที่ทรัพยากรดิน (ไฟล์ข้อมูล).** กรมพัฒนาที่ดิน กระทรวงเกษตรและสหกรณ์, กรุงเทพฯ.
- บัณฑิต ต้นศิริ และคำรณ ไทรพิง. 2542. **คู่มือการประเมินคุณภาพที่ดินสำหรับพืชเศรษฐกิจ.** กองวางแผนการใช้ที่ดิน กรมพัฒนาที่ดิน กระทรวงเกษตรและสหกรณ์.
- กรมการปกครอง. 2566. **แผนที่ขอบเขตตำบล ปี 2564 (ไฟล์ข้อมูล).** กระทรวงมหาดไทย, กรุงเทพฯ.
- กรมการปกครอง. 2566. **รายงานสถิติจำนวนประชากรและบ้าน รายจังหวัด รายอำเภอ และรายตำบล (ณ เดือนธันวาคม พ.ศ. 2565).** แหล่งที่มา : <https://stat.bora.dopa.go.th/stat/statnew/statyear/#/TableTemplate/Area/statpop>. 1 พฤษภาคม 2566.
- องค์การบริหารส่วนตำบลนาปู่ป้อม. 2566. **ข้อมูลพื้นฐานตำบลนาปู่ป้อม.** กระทรวงมหาดไทย. แหล่งที่มา: <http://napupom.go.th/index.php>
- ADB. 2012. **The State of Pacific Towns and Cities: Urbanization in ADB's Pacific Developing Member Countries.** Mandaluyong City, Philippines.
- FAO. 1974. **Land Capability Appraisal Indonesia: Interim Report.** (AGL/INS), Rome. _____. 1993. **Guidelines for Land Use Planning.** Rome.
- Kristensen P. 2004. **The DPSIR Framework.** National Environmental Research Institute, Denmark, Department of Policy Analysis, European Topic Centre on Water, European Environment Agency.
- NRC. 1975. **Land Use Planning.** The National Academics of Sciences, Engineering, and Medicine, Washington. D.C.
- Vink, A.P.A. 1975. **Land Use in Advancing Agriculture.** Springer-Verlag Berlin Heidelberg.