

แผนการใช้ที่ดิน ตำบลแม่คี่

อำเภอขุนยวม จังหวัดแม่ฮ่องสอน



สถานีพัฒนาที่ดินแม่ฮ่องสอน
สำนักงานพัฒนาที่ดินเขต 6
กรมพัฒนาที่ดิน กระทรวงเกษตรและสหกรณ์
กันยายน 2566



คำนำ

การจัดทำแผนการใช้ที่ดินดำเนินการตามรัฐธรรมนูญแห่งราชอาณาจักรไทย พ.ศ. 2560 มาตรา 72 (1) ที่ได้บัญญัติให้มีการวางแผนการใช้ที่ดินให้เหมาะสมกับศักยภาพของที่ดินตามหลักการพัฒนาอย่างยั่งยืน โดยแผนการใช้ที่ดินตำบลแม่กื อำเภอบางบาล จังหวัดแม่ฮ่องสอน ได้นำแนวคิดขององค์การอาหารและการเกษตร แห่งสหประชาชาติ (Food and Agriculture Organization of the United Nations: FAO) และ โครงการสิ่งแวดล้อมแห่งสหประชาชาติ (United Nations Environment Programme: UNEP) มาปรับใช้ คือ ความเหมาะสมทางกายภาพ ความเหมาะสมทางเศรษฐกิจ การยอมรับจากสังคม การสร้างความยั่งยืนให้สิ่งแวดล้อม และเสนอทางเลือกการใช้ที่ดิน ร่วมกับวิธีการที่จำเป็นอื่น ๆ เช่น กระบวนการมีส่วนร่วมของชุมชน (Participatory Rural Appraisal: PRA) การประเมินคุณภาพที่ดิน เป็นต้น

สถานีพัฒนาที่ดินแม่ฮ่องสอน สำนักงานพัฒนาที่ดินเขต 6 ร่วมกับกองนโยบายและแผนการใช้ที่ดิน ในการดำเนินงานวางแผนการใช้ที่ดินระดับตำบล โดยพิจารณาภาพรวมของสภาพปัญหาในด้านต่าง ๆ ทั้งด้านกายภาพ เศรษฐกิจ และสังคม วิเคราะห์และสังเคราะห์ข้อมูลนำไปสู่การวางแผนการใช้ที่ดินที่สอดคล้องกับศักยภาพของพื้นที่ โดยผ่านกระบวนการมีส่วนร่วมของชุมชน (PRA) ในการระบุปัญหา ความต้องการ ของเกษตรกรและผู้มีส่วนได้ส่วนเสีย ทั้งนี้ สถานีพัฒนาที่ดินแม่ฮ่องสอน ได้จัดทำแผนกิจกรรม/โครงการ เพื่อขับเคลื่อนแผนการใช้ที่ดินให้เป็นรูปธรรมเพื่อให้เกษตรกรมีคุณภาพชีวิตที่ดีขึ้น มีการใช้ที่ดินอย่างถูกต้องเหมาะสม รักษาสภาพแวดล้อมและอนุรักษ์ทรัพยากรในชุมชนให้เกิดความยั่งยืนต่อไป

สถานีพัฒนาที่ดินแม่ฮ่องสอน

กันยายน 2566



สารบัญ

	หน้า
คำนำ	
สารบัญ	ข
สารบัญตาราง	ง
สารบัญรูป	จ
บทที่ 1 บทนำ	
1.1 ความสำคัญของการวางแผนการใช้ที่ดิน	1-1
1.2 หลักการและเหตุผล	1-1
1.3 วัตถุประสงค์	1-1
1.4 ระยะเวลาและสถานที่ดำเนินงาน	1-2
1.5 ขั้นตอนการดำเนินงาน	1-2
1.6 วิสัยทัศน์ของตำบล	1-4
บทที่ 2 ข้อมูลทั่วไป	
2.1 ที่ตั้งและอาณาเขต	2-1
2.2 การแบ่งส่วนการปกครอง	2-1
2.3 สภาพภูมิประเทศ	2-1
2.4 สภาพภูมิอากาศ	2-3
2.5 สภาพการใช้ที่ดินในปัจจุบัน	2-5
2.6 สภาพเศรษฐกิจและสังคม	2-8
บทที่ 3 สถานภาพของทรัพยากรธรรมชาติ	
3.1 ทรัพยากรป่าไม้	3-1
3.2 ทรัพยากรน้ำ	3-1
3.3 ทรัพยากรดิน	3-2
บทที่ 4 กระบวนการมีส่วนร่วมของชุมชน (Participatory Rural Appraisal: PRA)	
4.1 การวิเคราะห์ผลจากการจัดทำกระบวนการมีส่วนร่วมของชุมชน (PRA)	4-1
4.2 ระบบการปลูกพืชในปัจจุบัน	4-4
บทที่ 5 การประเมินคุณภาพที่ดิน	
5.1 หลักการประเมินคุณภาพที่ดินด้านกายภาพ	5-1
5.2 พืชเศรษฐกิจที่สำคัญของตำบล	5-2
5.3 ระดับความเหมาะสมของที่ดิน	5-2



สารบัญ (ต่อ)

	หน้า
บทที่ 6 แผนการใช้ที่ดิน	
6.1 การวิเคราะห์ข้อมูลเพื่อการจัดทำแผนการใช้ที่ดินระดับตำบล	6-1
6.2 แผนการใช้ที่ดิน	6-2
บทที่ 7 การขับเคลื่อนแผนการใช้ที่ดิน	
7.1 ขั้นตอนการดำเนินงาน	7-1
7.2 กิจกรรมที่จะดำเนินการของกรมพัฒนาที่ดิน	7-1
7.3 กิจกรรมที่จะดำเนินงานโดยหน่วยงานอื่น	7-2
7.4 ความต้องการของชุมชนและองค์กรปกครองส่วนท้องถิ่น	7-2
เอกสารอ้างอิง	อ-1



สารบัญตาราง

ตารางที่		หน้า
2-1	สถิติภูมิอากาศ ณ สถานีตรวจอากาศจังหวัดแม่ฮ่องสอน (ปี 2536-2565)	2-4
2-2	สภาพการใช้ที่ดิน ตำบลแม่กิ อำเภอบางบาล จังหวัดแม่ฮ่องสอน	2-6
2-3	จำนวนประชากรและครัวเรือน ตำบลแม่กิ อำเภอบางบาล จังหวัดแม่ฮ่องสอน	2-8
2-4	จำนวนและสัดส่วนครัวเรือนเกษตร ตำบลแม่กิ อำเภอบางบาล จังหวัดแม่ฮ่องสอน	2-8
2-5	รายได้-รายจ่ายเฉลี่ยครัวเรือน ตำบลแม่กิ อำเภอบางบาล จังหวัดแม่ฮ่องสอน	2-10
3-1	สมบัติที่ดิน ตำบลแม่กิ อำเภอบางบาล จังหวัดแม่ฮ่องสอน	3-3
5-1	ตัวอย่างการประเมินคุณภาพที่ดินด้านกายภาพของประเภทการใช้ที่ดิน	5-2
5-2	ชั้นความเหมาะสมทางกายภาพของดิน ตำบลแม่กิ อำเภอบางบาล จังหวัดแม่ฮ่องสอน	5-3
6-1	เขตการใช้ที่ดิน ตำบลแม่กิ อำเภอบางบาล จังหวัดแม่ฮ่องสอน	6-4
7-1	กิจกรรมของกรมพัฒนาที่ดินที่จะดำเนินการในปีงบประมาณ 2566-2570	7-5
7-2	สรุปกิจกรรมที่ขอรับการสนับสนุนจากส่วนราชการอื่นในเขตการใช้ที่ดิน	7-6
7-3	เป้าหมายการดำเนินงานและงบประมาณ ตำบลแม่กิ อำเภอบางบาล จังหวัดแม่ฮ่องสอน แผน 5 ปี (พ.ศ. 2566-2570)	7-7



สารบัญญรูป

รูปที่		หน้า
1-1	กรอบการวางแผนการใช้ที่ดินระดับตำบล	1-3
2-1	ที่ตั้งและอาณาเขตตำบลแม่กิ อำเภอนายวม จังหวัดแม่ฮ่องสอน	2-2
2-2	สมุดลของน้ำเพื่อการเกษตร จังหวัดแม่ฮ่องสอน	2-4
2-3	สภาพการใช้ที่ดิน ตำบลแม่กิ อำเภอนายวม จังหวัดแม่ฮ่องสอน	2-7
3-1	ทรัพยากรดิน ตำบลแม่กิ อำเภอนายวม จังหวัดแม่ฮ่องสอน	3-4
4-1	การวิเคราะห์สถานการณ์โดยระบบ DPSIR ของตำบลแม่กิ อำเภอนายวม จังหวัดแม่ฮ่องสอน	4-3
4-2	ระบบการปลูกพืชในปัจจุบัน ตำบลแม่กิ อำเภอนายวม จังหวัดแม่ฮ่องสอน	4-4
6-1	เขตการใช้ที่ดินตำบลแม่กิ อำเภอนายวม จังหวัดแม่ฮ่องสอน	6-5
7-1	การชะล้างพังทลายของดินในเขตการใช้ที่ดิน ตำบลแม่กิ อำเภอนายวม จังหวัดแม่ฮ่องสอน	7-4



บทที่ 1

บทนำ

1.1 ความสำคัญของการวางแผนการใช้ที่ดิน

ตามรัฐธรรมนูญแห่งราชอาณาจักรไทย พุทธศักราช 2560 มาตรา 72 รัฐพึงดำเนินการเกี่ยวกับที่ดิน ทรัพยากรน้ำ และพลังงาน ดังต่อไปนี้

(1) วางแผนการใช้ที่ดินของประเทศ ให้เหมาะสมกับสภาพพื้นที่และศักยภาพของที่ดิน ตามหลักการพัฒนาอย่างยั่งยืน

1.2 หลักการและเหตุผล

ปัจจุบันกรมพัฒนาที่ดินได้ดำเนินการวางแผนการใช้ที่ดินระดับประเทศเรียบร้อยแล้วซึ่งเป็นการวางกรอบเชิงนโยบายมุ่งเน้นการพัฒนาด้านการเกษตรให้เกิดความสมดุลและยั่งยืนและในขณะเดียวกันต้องอนุรักษ์ทรัพยากรธรรมชาติและสิ่งแวดล้อมควบคู่กับการรักษาคุณค่าทางศิลปะวัฒนธรรม แต่ทั้งนี้เพื่อให้เกิดการใช้ประโยชน์ที่ดินในระดับพื้นที่อย่างมีประสิทธิภาพและรักษาฐานการผลิตด้านทรัพยากรธรรมชาติอย่างยั่งยืนตลอดห่วงโซ่อุปทาน แผนการใช้ที่ดินระดับตำบลจึงถูกนำมาใช้เป็นเครื่องมือเพื่อขับเคลื่อนการดำเนินงานดังกล่าว

ทั้งนี้กรมพัฒนาที่ดินได้จัดทำแผนปฏิบัติการราชการกรมพัฒนาที่ดินระยะ 5 ปี (พ.ศ. 2566-2570) เพื่อให้บรรลุตามวิสัยทัศน์ที่กำหนดไว้ คือ “เป็นองค์กรอัจฉริยะทางดิน เพื่อขับเคลื่อนการใช้ที่ดินอย่างเหมาะสม 15 ล้านไร่ ภายในปี 2570” ซึ่งในส่วนของการประเมินการพัฒนาที่ 2 บริหารจัดการทรัพยากรดินและที่ดินด้วยชุดข้อมูลที่มีมูลค่าสูง (High Value Dataset) ซึ่งมีเป้าหมาย คือ การนำชุดข้อมูลที่มีมูลค่าสูง ไปใช้ในการบริหารจัดการทางการเกษตร ในส่วนของตัวชี้วัด บริหารจัดการทรัพยากรดินและที่ดินบนพื้นฐานของชุดข้อมูลที่มีมูลค่าสูง ร้อยละ 100 กลยุทธ์ที่ 2 ยกระดับแผนการใช้ที่ดินไปสู่การปฏิบัติ ได้กำหนดให้ ร้อยละของแผนการใช้ที่ดินระดับตำบลที่จัดทำแล้วเสร็จทั้งประเทศ ภายใน ปี 2570 (ไม่น้อยกว่าร้อยละ 80) เป็นตัวชี้วัดหนึ่งของกลยุทธ์ดังกล่าว

1.3 วัตถุประสงค์

1.3.1 เพื่อรักษาเสถียรภาพของทรัพยากรให้เกิดความสมดุลและยั่งยืนภายใต้การพัฒนาด้านต่างๆ ของตำบล

1.3.2 เพื่อให้การใช้ที่ดินมีผลตอบแทนสูงสุดต่อหน่วยเนื้อที่อย่างยั่งยืน

1.3.3 เพื่อให้เกิดการกำหนดแผนงาน โครงการ กิจกรรม ที่สอดคล้องกับแผนการใช้ที่ดินที่กำหนดขึ้นและอยู่บนหลักการของโมเดลเศรษฐกิจ BCG (Bio-Circular-Green Economy: BCG Model)



1.4 ระยะเวลาและสถานที่ดำเนินงาน

1.4.1 ระยะเวลา 1 ตุลาคม 2565 –30 กันยายน 2566

1.4.2 สถานที่ ตำบลแม่กิ อำเภอบางบาล จังหวัดแม่ฮ่องสอน

1.5 ขั้นตอนการดำเนินงาน

1.5.1 รวบรวมข้อมูลปฐมภูมิและทุติยภูมิ ประกอบด้วย

1) ด้านกายภาพ ได้แก่ ทรัพยากรดิน ทรัพยากรน้ำ ทรัพยากรป่าไม้ ภูมิอากาศ สภาพการใช้ที่ดิน เขตป่าไม้ตามกฎหมายและมติคณะรัฐมนตรี

2) ด้านเศรษฐกิจและสังคม เช่น การถือครองที่ดิน ลักษณะทางเศรษฐกิจของตำบล จำนวนประชากร เป็นต้น

3) ด้านนโยบายและข้อกฎหมายที่เกี่ยวข้อง ได้แก่ ยุทธศาสตร์ แผนพัฒนาเศรษฐกิจและสังคมแห่งชาติฉบับที่ 13 ยุทธศาสตร์ภาค แผนพัฒนากลุ่มจังหวัด แผนพัฒนาจังหวัด แผนพัฒนาการเกษตร และสหกรณ์ แผนพัฒนาท้องถิ่น 4 ปี ขององค์การบริหารส่วนจังหวัด เทศบาลตำบลหรือองค์การบริหารส่วนตำบล

1.5.2 จัดทำกระบวนการมีส่วนร่วมของชุมชน (Participatory Rural Appraisal : PRA) เพื่อรับฟังความคิดเห็น ประเด็นปัญหา ความต้องการด้านต่าง ๆ ขององค์การปกครองส่วนท้องถิ่นและเกษตรกรในตำบล

1.5.3 ประเมินคุณภาพของที่ดินของพืชเศรษฐกิจหลักและพืชทางเลือกที่มีมูลค่าของตำบล

1.5.4 สังเคราะห์ข้อมูลจากข้อ 1.5.1 ถึง 1.5.3 เพื่อใช้ประกอบการวางแผนการใช้ที่ดิน

1.5.5 กำหนด (ร่าง) แผนการใช้ที่ดินระดับตำบล

1.5.6 รับฟังความคิดเห็นของผู้มีส่วนได้ส่วนเสียต่อ (ร่าง) แผนการใช้ที่ดินที่กำหนดขึ้น

1.5.7 ปรับปรุง (ร่าง) แผนการใช้ที่ดินเพื่อจัดทำแผนการใช้ที่ดินฉบับสมบูรณ์

1.5.8 นำแผนการใช้ที่ดินเข้าสู่คณะทำงานวิชาการของเขตฯ เพื่อตรวจสอบความครบถ้วน /สมบูรณ์ของเนื้อหาและองค์ประกอบ

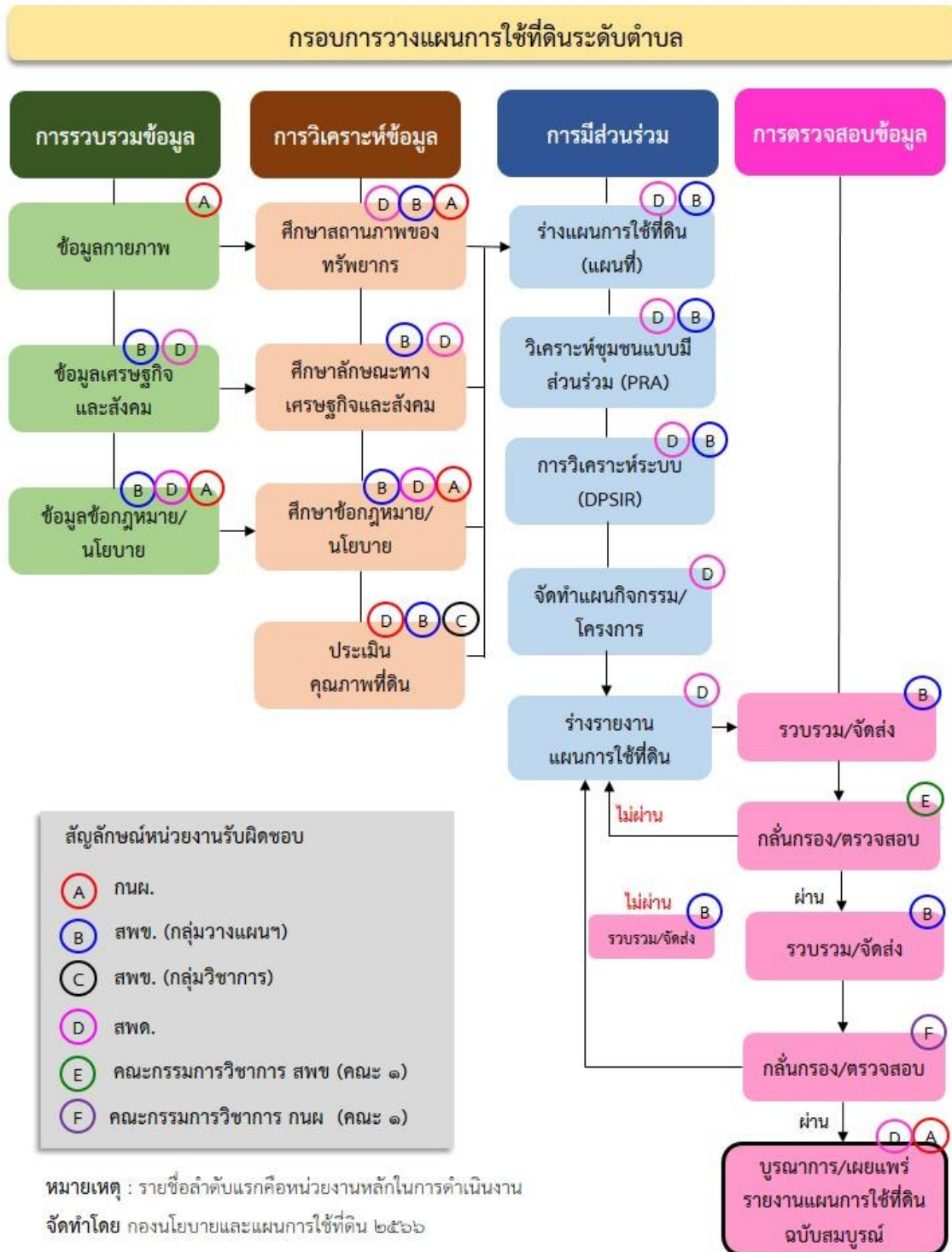
1.5.9 เผยแพร่แผนการใช้ที่ดินเพื่อนำไปสู่การขับเคลื่อนการดำเนินงาน ประกอบด้วย

1) องค์การปกครองส่วนท้องถิ่น นำแผนการใช้ที่ดินที่จัดทำขึ้นไปประกอบการจัดทำแผนการพัฒนาของตำบล เพื่อนำไปสู่การของบประมาณที่มีความสอดคล้องกับศักยภาพด้านการผลิตและสภาพของทรัพยากรของตำบล

2) กรมพัฒนาที่ดิน โดยสถานีพัฒนาที่ดิน กำหนดแผนงาน/โครงการ/กิจกรรม ที่สอดคล้องกับแผนการใช้ที่ดินที่กำหนดขึ้นในแต่ละเขตและสามารถใช้ประกอบการของบประมาณ ในพื้นที่อย่างมีประสิทธิภาพและเป็นที่ยอมรับ

3) หน่วยงานราชการอื่น ๆ สามารถใช้เป็นข้อมูลพื้นฐานประกอบแผนงาน/โครงการ/กิจกรรม ที่สอดคล้องกับแผนการใช้ที่ดินที่กำหนดขึ้นในแต่ละเขต

จากขั้นตอนที่กล่าวข้างต้น สามารถจัดทำกรอบการวางแผนการใช้ที่ดินระดับตำบลแสดงดังรูปที่ 1-1



รูปที่ 1-1 กรอบการวางแผนการใช้ที่ดินระดับตำบล



1.6 วิสัยทัศน์ของตำบล

“สร้างสุขแม่گی ด้วยวิถีความพอเพียง” (องค์การบริหารส่วนตำบลแม่گی, 2566)



บทที่ 2 ข้อมูลทั่วไป

2.1 ที่ตั้งและอาณาเขต

ตำบลแม่گی อำเภอบางบาล จังหวัดแม่ฮ่องสอน ตั้งอยู่ทางทิศตะวันตกเฉียงใต้ของอำเภอบางบาล มีพื้นที่ประมาณ 184 ตารางกิโลเมตร หรือ 115,247 ไร่ โดยมีอาณาเขตติดต่อ ดังนี้ (รูปที่ 2-1)

ทิศเหนือ	ติดต่อกับ	ตำบลแม่เงา อำเภอบางบาล จังหวัดแม่ฮ่องสอน
ทิศใต้	ติดต่อกับ	ตำบลแม่ลาหลวง อำเภอบางบาล จังหวัดแม่ฮ่องสอน
ทิศตะวันออก	ติดต่อกับ	ตำบลเมืองปอน อำเภอบางบาล จังหวัดแม่ฮ่องสอน
ทิศตะวันตก	ติดต่อกับ	สาธารณสุขแห่งสหภาพเมียนมา

2.2 การแบ่งส่วนการปกครอง

ตำบลแม่گی อำเภอบางบาล จังหวัดแม่ฮ่องสอน แบ่งส่วนการปกครองออกเป็น 5 หมู่บ้าน ดังนี้

- หมู่ที่ 1 บ้านแม่گی
- หมู่ที่ 2 บ้านห้วยसान
- หมู่ที่ 3 บ้านพะโท
- หมู่ที่ 4 บ้านห้วยโป่งเลา
- หมู่ที่ 5 บ้านเปียงหลวง

2.3 สภาพภูมิประเทศ

ลักษณะพื้นที่ทั่วไปส่วนใหญ่เป็นพื้นที่ลาดชันสูง มีสภาพพื้นที่ราบเรียบ ลูกคลื่นลอนลาด ลูกคลื่นลอนชัน และพื้นที่สูงชันเป็นพื้นที่ภูเขา เป็นส่วนหนึ่งของลุ่มน้ำสาละวิน มีแหล่งน้ำที่สำคัญ เช่น แม่น้ำยวม ห้วยแม่ข่อย ห้วยแม่สะแหรโกร ห้วยแม่گی



2.4 สภาพภูมิอากาศ

จากการศึกษาสถิติภูมิอากาศ (พ.ศ.2536-2565) พบว่า ตำบลแม่อ้อ อำเภอนายวม จังหวัดแม่ฮ่องสอน มีรายละเอียดดังนี้

2.4.1 อุณหภูมิ

มีอุณหภูมิโดยเฉลี่ยทั้งปี 26.0 องศาเซลเซียส อุณหภูมิสูงสุดเฉลี่ย 33.2 องศาเซลเซียส ในเดือนเมษายน และอุณหภูมิต่ำสุดเฉลี่ย 20.6 องศาเซลเซียส ในเดือนมกราคม

2.4.2 ปริมาณน้ำฝน

มีปริมาณน้ำฝนรวมทั้งปี 1,297.9 มิลลิเมตร มีฝนตกประมาณ 140 วัน เดือนที่มีฝนตกมากที่สุด ในเดือนสิงหาคม มีปริมาณฝน 256.3 มิลลิเมตร และมีฝนตกประมาณ 26 วัน

2.4.3 สมดุลน้ำเพื่อการเกษตร

จากข้อมูลสถิติภูมิอากาศในคาบ 30 ปี (พ.ศ.2536-2565) ณ สถานีตรวจอากาศจังหวัดแม่ฮ่องสอน ได้นำมาวิเคราะห์สมดุลของน้ำเพื่อการเกษตร ซึ่งเป็นการวิเคราะห์หาช่วงฤดูกาลเพาะปลูกพืช ตลอดจนช่วงระยะเวลาที่พืชเสี่ยงต่อการขาดน้ำ ข้อมูลที่นำมาวิเคราะห์ คือ ปริมาณน้ำฝน และศักยภาพการคายระเหยน้ำอ้างอิง (ET_o) ซึ่งคำนวณด้วยโปรแกรม Cropwat for Windows Version 8.0 โดยใช้สมการ Penman-Monteith สามารถสรุปสมดุลของน้ำเพื่อการเกษตรในเขตอาศัยน้ำฝนได้ดังนี้

ช่วงที่เหมาะสมต่อการปลูกพืช เป็นช่วงที่ค่าปริมาณน้ำฝนมากกว่าค่า 0.5 การระเหยจากผิวดิน และการคายน้ำของพืช เป็นช่วงที่ดินมีความชุ่มชื้นพอเหมาะต่อการเพาะปลูกพืช ซึ่งช่วงนี้เริ่มตั้งแต่ต้นเดือนเมษายนถึงปลายเดือนพฤศจิกายน

ช่วงที่มีน้ำมากเกินพอ เป็นช่วงที่ค่าปริมาณน้ำฝนมากกว่าค่าการระเหยจากผิวดินและการคายน้ำของพืช ซึ่งช่วงนี้เริ่มตั้งแต่กลางเดือนเมษายนถึงต้นเดือนตุลาคม

ช่วงขาดน้ำ เป็นช่วงฤดูแล้งที่ค่าปริมาณน้ำฝนน้อยกว่าค่า 0.5 การระเหยจากผิวดิน และการคายน้ำของพืช ซึ่งพืชอาจเสียหายจากการขาดแคลนน้ำได้ ซึ่งช่วงนี้เริ่มตั้งแต่ปลายเดือนพฤศจิกายนถึงต้นเดือนเมษายน (ตารางที่ 2-1 และรูปที่ 2-2)



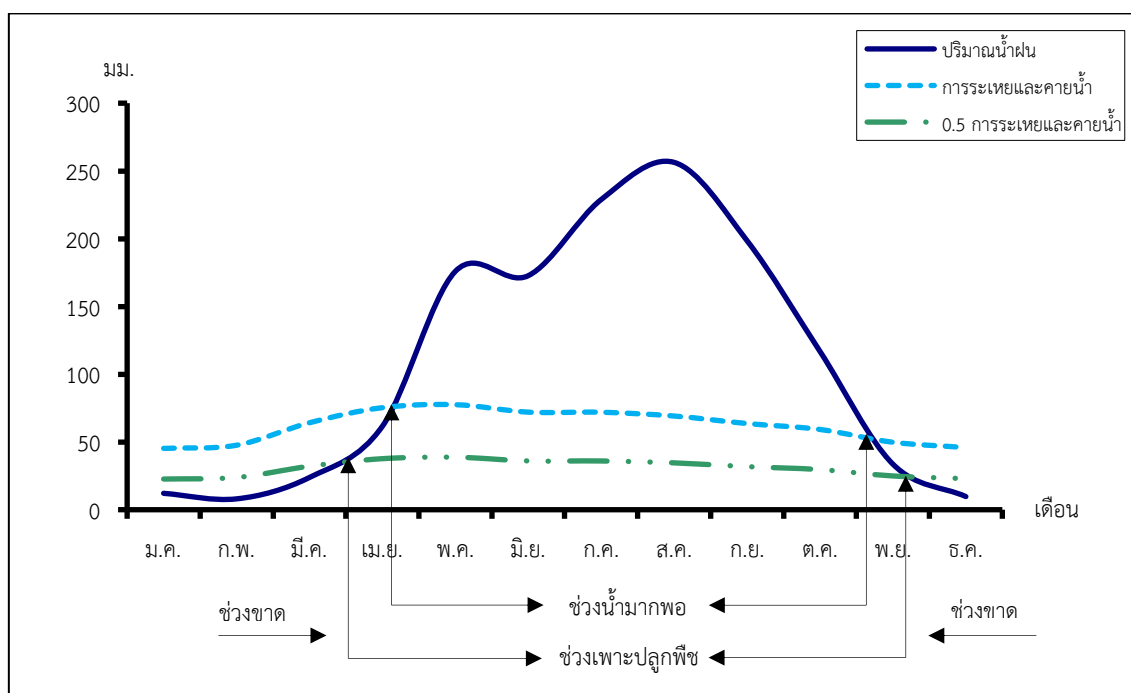
ตารางที่ 2-1 สถิติภูมิอากาศ ณ สถานีตรวจอากาศจังหวัดแม่ฮ่องสอน¹ (พ.ศ.2536-2565)

เดือน	อุณหภูมิ (°ซ.)			ความชื้นสัมพัทธ์ (%)	ปริมาณน้ำฝน (มม.)	จำนวนวันที่ฝนตก (วัน)	ศักยภาพการคายระเหยน้ำ (มม.)	ปริมาณฝนใช้การ ² (มม.)
	ต่ำสุด	สูงสุด	เฉลี่ย					
ม.ค.	14.7	29.8	20.9	76.0	12.1	1.8	45.3	11.9
ก.พ.	14.9	33.3	22.8	66.0	8.0	1.3	47.6	7.9
มี.ค.	18.4	36.9	26.9	57.0	23.8	2.7	64.2	22.9
เม.ย.	22.9	38.8	30.2	57.0	61.6	6.4	75.3	55.5
พ.ค.	23.9	36.1	29.1	72.0	175.9	17.1	77.5	126.4
มิ.ย.	24.0	33.6	27.9	80.0	172.7	21.8	72.0	125.0
ก.ค.	23.7	32.5	27.3	83.0	228.9	24.1	71.9	145.1
ส.ค.	23.5	32.2	27.0	84.0	256.3	25.5	69.1	150.6
ก.ย.	23.3	32.9	27.2	83.0	198.5	20.2	63.6	135.5
ต.ค.	21.5	32.7	26.6	82.0	116.8	13.0	59.2	95.0
พ.ย.	19.5	31.1	24.4	80.0	33.6	4.7	49.8	31.8
ธ.ค.	16.4	28.9	21.5	79.0	9.7	1.8	45.9	9.5
เฉลี่ย	20.6	33.2	26.0	74.9	-	-	-	-
รวม	-	-	-	-	1,297.9	140.4	741.4	917.1

หมายเหตุ :¹ เป็นสถานีตรวจอากาศที่ใกล้พื้นที่ตำบลมากที่สุด

² เนื้อที่คำนวณด้วยระบบสารสนเทศภูมิศาสตร์

ที่มา : กรมอุตุนิยมวิทยา (2566)



รูปที่ 2-2 กราฟสมดุลของน้ำเพื่อการเกษตร จังหวัดแม่ฮ่องสอน



2.5 สภาพการใช้ที่ดินปัจจุบัน

สภาพการใช้ที่ดินตำบลแม็ก อำเภอนายวม จังหวัดแม่ฮ่องสอน ซึ่งสำรวจโดยกลุ่มวิเคราะห์สภาพการใช้ที่ดิน (2566) ประกอบด้วยประเภทการใช้ที่ดินต่างๆ ดังนี้

- 1) พื้นที่ชุมชนและสิ่งปลูกสร้าง มีเนื้อที่ 583 ไร่ หรือร้อยละ 0.50 ของพื้นที่ตำบล
- 2) พื้นที่เกษตรกรรม มีเนื้อที่ 9,968 ไร่ หรือร้อยละ 8.65 ของพื้นที่ตำบล ประกอบด้วยการใช้ประโยชน์ที่ดินด้านเกษตรกรรมต่างๆ ดังต่อไปนี้
 - 2.1) พื้นที่นา มีเนื้อที่ 1,259 ไร่ หรือร้อยละ 1.09 ของพื้นที่ตำบล ได้แก่ นาร้าง นาข้าว นาข้าว+ถั่วเหลือง นาข้าว+พืชผัก
 - 2.2) ไม้ผล มีเนื้อที่ 160 ไร่ หรือร้อยละ 0.14 ของพื้นที่ตำบล ได้แก่ ไม้ผลผสม ส้ม กล้วย
 - 2.3) ไร่มวนเวียน มีเนื้อที่ 8,549 ไร่ หรือร้อยละ 7.42 ของพื้นที่ตำบล ได้แก่ ไร่มวนเวียนร้าง ข้าวโพด(ไร่มวนเวียน) ถั่วเหลือง(ไร่มวนเวียน) ข้าวไร่(ไร่มวนเวียน)
- 3) พื้นที่ป่าไม้ มีเนื้อที่ 104,333 ไร่ หรือร้อยละ 90.53 ของพื้นที่ตำบล ได้แก่ ป่าผลัดใบ รอสภาพฟื้นฟู ป่าผลัดใบสมบูรณ์
- 4) พื้นที่แหล่งน้ำ มีเนื้อที่ 126 ไร่ หรือร้อยละ 0.11 ของพื้นที่ตำบล ได้แก่ แม่น้ำ ลำห้วย ลำคลอง บ่อน้ำในไร่นา
- 5) พื้นที่เบ็ดเตล็ด มีเนื้อที่ 237 ไร่ หรือร้อยละ 0.21 ของพื้นที่ตำบล ได้แก่ พื้นที่ลุ่ม พื้นที่ลุ่ม+นาข้าว พื้นที่ลุ่ม+ข้าวโพด พื้นที่ลุ่ม+พืชผัก

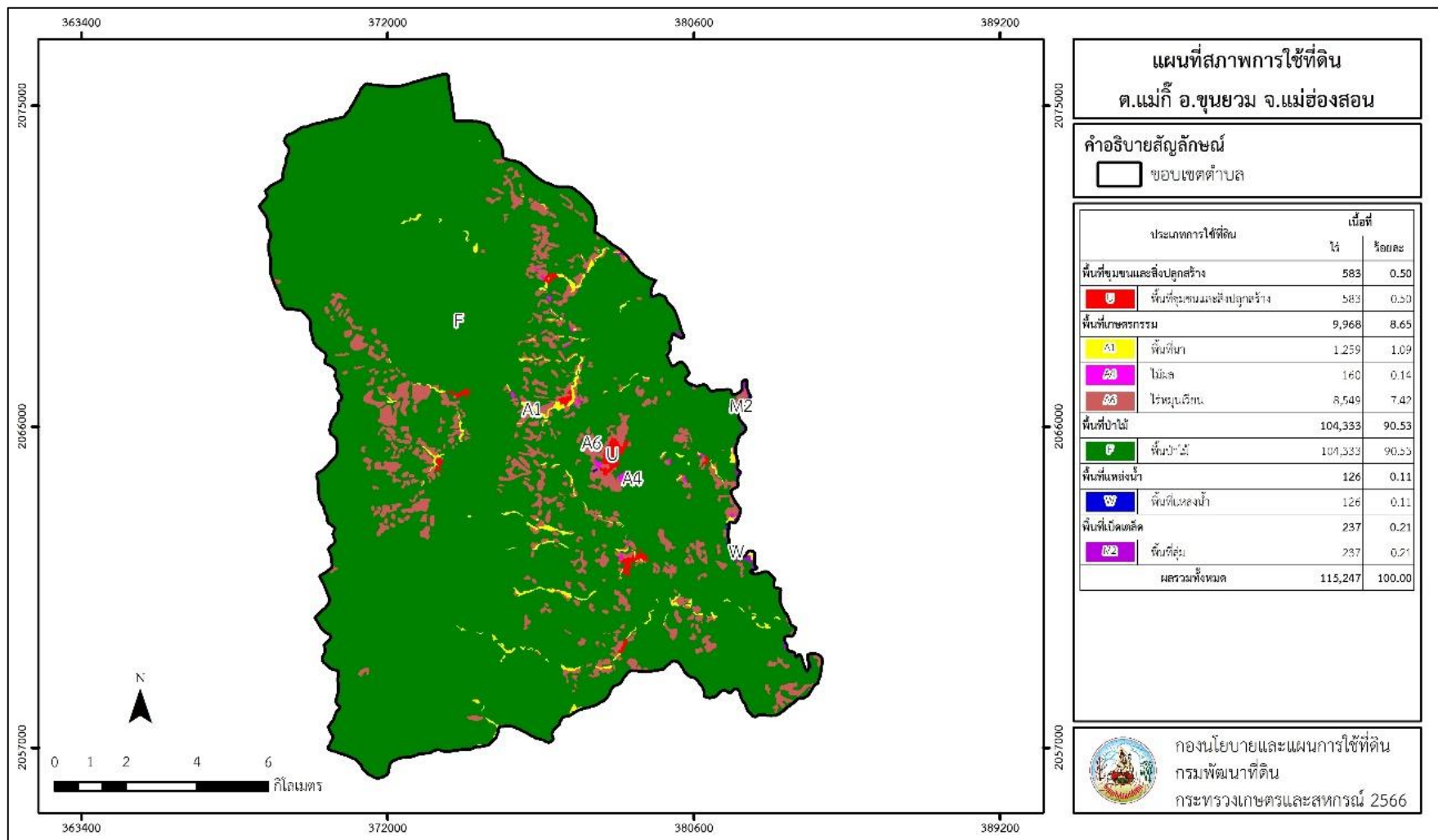


ตารางที่ 2-2 สภาพการใช้ที่ดิน ตำบลแม่กิ อำเภอนายวม จังหวัดแม่ฮ่องสอน

หน่วยแผนที่	ประเภทการใช้ที่ดิน	เนื้อที่	
		ไร่	ร้อยละ
U	พื้นที่ชุมชนและสิ่งปลูกสร้าง	583	0.50
U202	หมู่บ้านชาวไทยภูเขา	575	0.50
U301	สถานที่ราชการและสถาบันต่าง ๆ	5	0.00
U601	สถานที่พักผ่อนหย่อนใจ	3	0.00
A	พื้นที่เกษตรกรรม	9,968	8.65
A100	นาร้าง	35	0.03
A101	นาข้าว	1,136	0.99
A101+A209	นาข้าว+ถั่วเหลือง	17	0.01
A101+A502	นาข้าว+พืชผัก	71	0.06
A402	สั้ม	4	0.00
A411	กล้วย	156	0.14
A600	ไร่มุมนเวียนร้าง	5,332	4.63
A602	ข้าวโพด(ไร่มุมนเวียน)	2,768	2.40
A609	ถั่วเหลือง(ไร่มุมนเวียน)	205	0.18
A616	ข้าวไร่(ไร่มุมนเวียน)	244	0.21
F	พื้นที่ป่าไม้	104,333	90.53
F200	ป่าผลัดใบรอสภาพฟื้นฟู	430	0.37
F201	ป่าผลัดใบสมบูรณ์	103,903	90.16
M	พื้นที่เบ็ดเตล็ด	237	0.21
M201	พื้นที่ลุ่ม	184	0.16
M201+A202	พื้นที่ลุ่ม+ข้าวโพด	19	0.02
M201+A502	พื้นที่ลุ่ม+พืชผัก	34	0.03
W	พื้นที่แหล่งน้ำ	126	0.11
W101	แม่น้ำ ลำห้วย ลำคลอง	120	0.10
W202	บ่อน้ำในไร่นา	6	0.01
ผลรวมทั้งหมด		115,247	100.00



แผนการใช้ที่ดินตำบลแม็ก อำเภอยวม จังหวัดแม่ฮ่องสอน



รูปที่ 2-3 สภาพการใช้ที่ดินตำบลแม็ก อำเภอยวม จังหวัดแม่ฮ่องสอน



2.6 สภาพเศรษฐกิจและสังคม

2.6.1 ประชากร

จากหลักฐานทะเบียนราษฎร์ของกรมการปกครอง กระทรวงมหาดไทย ณ เดือนธันวาคม 2565 พบว่า ประชากรที่อาศัยในพื้นที่ตำบลแม่گیมีประชากรรวม 1,604 คน แยกเป็นชาย 821 คน เป็นหญิง 783 คน ความหนาแน่นโดยเฉลี่ย 8.70 คนต่อตารางกิโลเมตร มีจำนวนครัวเรือนทั้งหมด 594 ครัวเรือน เป็นครัวเรือนเกษตรที่มาขึ้นทะเบียนกรมส่งเสริมการเกษตร 374 ครัวเรือน หรือร้อยละ 62.96 ของจำนวนครัวเรือนทั้งหมด และเป็นครัวเรือนที่ประกอบอาชีพอื่นๆ ครัวเรือนเกษตรที่ไม่ได้มาขึ้นทะเบียนกรมส่งเสริมการเกษตร 220 ครัวเรือน หรือร้อยละ 37.04 ของจำนวนครัวเรือนทั้งหมด ดังรายละเอียดในตารางที่ 2-3 ถึง 2-5

ตารางที่ 2-3 จำนวนประชากรและครัวเรือนตำบลแม่گی อำเภอขุนยวม จังหวัดแม่ฮ่องสอน ปี 2565

พื้นที่	จำนวน ครัวเรือน	จำนวนประชากร (คน)		รวม
		ชาย	หญิง	
ตำบลแม่گی	594	821	783	1,604
หมู่ที่ 1 แม่گی	141	248	213	461
หมู่ที่ 2 ห้วยसान	103	137	119	256
หมู่ที่ 3 พะโท	105	119	111	230
หมู่ที่ 4 ห้วยโป่งเลา	128	167	179	346
หมู่ที่ 5 เปียงหลวง	117	150	161	311

ที่มา : กรมการปกครอง (2566)

ตารางที่ 2-4 จำนวนและสัดส่วนครัวเรือนเกษตรตำบลแม่گی อำเภอขุนยวม จังหวัดแม่ฮ่องสอน ปี 2565

รายการ	จำนวน (ครัวเรือน)	ร้อยละ
จำนวนครัวเรือนทั้งหมด ¹⁾	594	100.00
- จำนวนครัวเรือนเกษตรที่มาขึ้นทะเบียนกรมส่งเสริมการเกษตร ²⁾	374	62.96
- จำนวนครัวเรือนที่ประกอบอาชีพอื่นๆ และจำนวนครัวเรือนเกษตรที่ไม่ได้มาขึ้นทะเบียนฯ	220	37.04

ที่มา : 1) กรมการปกครอง (2566)

2) กรมส่งเสริมการเกษตร (2566)

2.6.2 การถือครองที่ดิน

จากข้อมูลกรมการปกครอง ณ เดือนธันวาคม 2565 ตำบลแม่گی มีจำนวนครัวเรือนทั้งหมด 594 ครัวเรือน โดยถือครองที่ดินเฉลี่ยครัวเรือนละ 194.02 ไร่ (เนื้อที่ของตำบลรวมต่อจำนวน ครัวเรือนทั้งหมด)



2.6.3 ลักษณะทางเศรษฐกิจและการประกอบอาชีพ

ประชากรในตำบลแม็กประกอบอาชีพเกษตรกรรม ค้าขาย รับราชการ รับจ้างทั่วไป และอื่นๆ มีเกษตรกรบางครัวเรือนประกอบอาชีพหลายอย่างควบคู่กันไป สำหรับพืชที่เกษตรกรปลูกเป็นอาชีพหลัก ได้แก่ ข้าว ข้าวโพดเลี้ยงสัตว์ และกาแฟอาราบิก้า ทางด้านการเลี้ยงสัตว์เกษตรกรจะมีการเลี้ยงไว้เพื่อบริโภคหากเหลือจึงจำหน่ายเป็นรายได้เสริม

2.6.4 ด้านรายได้-รายจ่าย

จากข้อมูลความจำเป็นพื้นฐานของกรมการพัฒนาชุมชน ปีพ.ศ. 2566 พบว่า รายได้ครัวเรือนเฉลี่ยปีละ 205,470.09 บาท รายได้บุคคลเฉลี่ยปีละ 55,583.62 บาท รายจ่ายครัวเรือนเฉลี่ยปีละ 92,210.97 บาท รายจ่ายบุคคลเฉลี่ยปีละ 24,944.84 บาท เมื่อพิจารณาจะเห็นว่ารายได้ครัวเรือนมากกว่ารายจ่ายครัวเรือนปีละ 113,259.12 บาท และรายได้บุคคลมากกว่ารายจ่ายบุคคลปีละ 30,638.78 บาท ดังรายละเอียดในตารางที่ 2-5



ตารางที่ 2-5 รายได้-รายจ่ายเฉลี่ยครัวเรือนตำบลแม็ก อำเภอนายวม จังหวัดแม่ฮ่องสอน ปี 2565

พื้นที่	แหล่งรายได้ของครัวเรือน (บาท/ปี)				รายได้ครัวเรือน เฉลี่ย (บาท/ปี)	รายได้บุคคล เฉลี่ย (บาท/ปี)	รายจ่ายครัวเรือน เฉลี่ย (บาท/ปี)	รายจ่ายบุคคล เฉลี่ย (บาท/ปี)
	อาชีพหลัก	อาชีพรอง	รายได้อื่น	ทำ-หาเอง				
ตำบลแม็ก	124,480.62	32,712.07	22,478.95	25,798.45	205,470.09	55,583.62	92,210.97	24,944.84
หมู่ที่ 1 แม็ก	126,157.78	36,070.00	26,961.11	19,433.33	208,622.22	51,724.52	94,350.00	23,392.56
หมู่ที่ 2 ห้วยसान	96,346.15	26,807.69	13,442.31	24,076.92	160,673.08	46,160.22	62,461.54	17,944.75
หมู่ที่ 3 พะโท	75,964.29	31,392.86	23,071.43	20,000.00	150,428.57	46,800.00	31,017.86	9,650.00
หมู่ที่ 4 ห้วยโป่งเลา	85,454.55	40,039.77	33,177.27	38,215.91	196,887.50	56,253.57	61,948.86	17,699.68
หมู่ที่ 5 เปียงหลวง	218,400.62	23,433.85	8,763.08	21,675.38	272,272.92	70,229.13	180,379.11	46,526.36

ที่มา : กรมการพัฒนาชุมชน (2566)



บทที่ 3

สถานภาพของทรัพยากรธรรมชาติ

การศึกษาสถานภาพของทรัพยากรธรรมชาติในพื้นที่ตำบลแม่กิ อำเภอนายวม จังหวัดแม่ฮ่องสอน ได้แก่ ทรัพยากรป่าไม้ ทรัพยากรน้ำ และทรัพยากรดิน ซึ่งเป็นทรัพยากรกายภาพที่สำคัญต่อการทำการเกษตร ดังนั้นจึงจำเป็นต้องทราบว่าทรัพยากรธรรมชาติแต่ละชนิดปัจจุบันมีสถานะอย่างไร เพื่อใช้เป็นข้อมูลประกอบการวางแผนการใช้ที่ดินซึ่งจะนำไปสู่การกำหนดแผนงาน โครงการ กิจกรรม รวมถึงมาตรการต่าง ๆ เพื่อการพัฒนาพื้นที่อย่างมีประสิทธิภาพต่อไป โดยมีรายละเอียดดังนี้

3.1 ทรัพยากรป่าไม้

3.1.1 ป่าไม้ตามกฎหมายและมติคณะรัฐมนตรี

1) ป่าอนุรักษ์ พบพื้นที่ป่าอนุรักษ์ในพื้นที่ ได้แก่

- (1) เขตรักษาพันธุ์สัตว์ป่าดอยเวียงหล้า เนื้อที่ 55,787 ไร่
- (2) เขตรักษาพันธุ์สัตว์ป่าแมวมดฝางขวา เนื้อที่ 7,804 ไร่

2) ป่าสงวนแห่งชาติ ได้มีการจำแนกเขตการใช้ประโยชน์ทรัพยากรและที่ดินป่าไม้ในพื้นที่ป่าสงวนแห่งชาติตามมติคณะรัฐมนตรี วันที่ 10 มีนาคม 2535 และ 17 มีนาคม 2535 แบ่งออกเป็น 3 เขต ประกอบด้วย เขตพื้นที่ป่าเพื่อการอนุรักษ์ (Zone C) เขตพื้นที่ป่าเพื่อเศรษฐกิจ (Zone E) และเขตพื้นที่ป่าที่เหมาะสมต่อการเกษตร (Zone A) จากการวิเคราะห์ข้อมูล พบพื้นที่ป่าจำแนกเขตการใช้ประโยชน์ทรัพยากรที่ดินและป่าไม้ในพื้นที่ป่าสงวนแห่งชาติตามมติคณะรัฐมนตรีในพื้นที่ คือ เขตพื้นที่ป่าเพื่อการอนุรักษ์ (Zone C) เนื้อที่ 114,002 ไร่

3.1.2 **ชั้นคุณภาพลุ่มน้ำ** (มติคณะรัฐมนตรี วันที่ 28 พฤษภาคม 2528) จากการวิเคราะห์ข้อมูลพบชั้นคุณภาพลุ่มน้ำในพื้นที่ ได้แก่

- 1) พื้นที่ลุ่มน้ำชั้นที่ 1A เนื้อที่ 81,541 ไร่
- 2) พื้นที่ลุ่มน้ำชั้นที่ 1B เนื้อที่ 4,657 ไร่
- 3) พื้นที่ลุ่มน้ำชั้นที่ 2 เนื้อที่ 19,642 ไร่
- 4) พื้นที่ลุ่มน้ำชั้นที่ 3 เนื้อที่ 9,407 ไร่

ทั้งนี้ เนื้อที่ดังกล่าวข้างต้นคำนวณด้วยระบบสารสนเทศภูมิศาสตร์ เป็นเนื้อที่เบื้องต้นเท่านั้น ไม่สามารถใช้อ้างอิงได้ทางกฎหมาย

3.2 ทรัพยากรน้ำ

3.2.1 ปริมาณน้ำฝน พบว่าในพื้นที่ตำบลแม่กิ มีปริมาณน้ำฝนเฉลี่ยในคาบ 30 ปี (พ.ศ.2536-2565) 1,297.9 มิลลิเมตรต่อปี

3.2.2 น้ำผิวดิน หมายถึง แม่น้ำลำคลอง หนอง บึง ทะเลสาบ อ่างเก็บ และแหล่งน้ำสาธารณะอื่นๆ ที่อยู่ภายในผืนแผ่นดิน ในพื้นที่ตำบลแม่กิ มีรายละเอียดของแหล่งน้ำผิวดินดังนี้

แหล่งน้ำผิวดินธรรมชาติ ได้แก่ แม่น้ำยวม ห้วยแกรหมือโพโกร ห้วยโกะซี้โกะ ห้วยขมื่น ห้วยเขียด ห้วยคลองเข ห้วยคี ห้วยงูเห่า ห้วยดองจวง ห้วยเตือ ห้วยทาง ห้วยปลาฆง ห้วยโปงเลา



ห้วยพะสะบอบ ห้วยม่วง ห้วยมอมีโกร ห้วยแม่กิ ห้วยแม่ช่อ ห้วยแม่ช่อน้อย ห้วยแม่สะแหร์โกร ห้วยแม่แหล่ช่อโกร ห้วยไม้แดง ห้วยसान และห้วยหลับสิง

3.2.3 จากฐานข้อมูลน้ำบาดาลของกรมทรัพยากรน้ำบาดาล (2566) พบว่า ตำบลแม่กิ มีจำนวน บ่อบาดาลราชการจำนวน 1 บ่อ และจำนวนบ่อบาดาลเอกชนจำนวน 1 บ่อ

3.3 ทรัพยากรดิน

ทรัพยากรดินในพื้นที่ตำบลแม่กิ อำเภอนายวม จังหวัดแม่ฮ่องสอน พบหน่วยแผนที่ดินทั้งหมด 5 หน่วยแผนที่ดิน และหน่วยพื้นที่เบ็ดเตล็ด 2 หน่วยแผนที่ ดังนี้

3.3.1 ดินในพื้นที่ตอน มี 5 หน่วยแผนที่ดิน ได้แก่

1) หน่วยแผนที่ดิน AC-mw,col-sIA ดินตะกอนน้ำพาเชิงซ้อนที่มีการระบายน้ำดีปานกลาง และเป็นดินร่วนหยาบ มีเนื้อดินบนเป็นดินร่วนปนทราย ความลาดชัน 0-2 เปอร์เซ็นต์ มีเนื้อที่ 104 ไร่ หรือร้อยละ 0.09 ของเนื้อที่ตำบล

2) หน่วยแผนที่ดิน Li-gclD ชุดดินลี มีเนื้อดินบนเป็นดินร่วนปนดินเหนียวปนกรวด ความลาดชัน 12-20 เปอร์เซ็นต์ มีเนื้อที่ 68 ไร่ หรือร้อยละ 0.06 ของเนื้อที่ตำบล

3) หน่วยแผนที่ดิน Ws-clC ชุดดินวังสะพุง มีเนื้อดินบนเป็นดินร่วนปนดินเหนียว ความลาดชัน 5-12 เปอร์เซ็นต์ มีเนื้อที่ 114 ไร่ หรือร้อยละ 0.10 ของเนื้อที่ตำบล

4) หน่วยแผนที่ดิน Ws-vd-clB ดินวังสะพุงที่เป็นดินลิกมาก มีเนื้อดินบนเป็นดินร่วนปนดินเหนียว ความลาดชัน 2-5 เปอร์เซ็นต์ มีเนื้อที่ 138 ไร่ หรือร้อยละ 0.12 ของเนื้อที่ตำบล

5) หน่วยแผนที่ดิน Ws-vd,gm-clB/b ดินวังสะพุงที่เป็นดินลิกมากและมีจุดประสีเทา มีเนื้อดินบนเป็นดินร่วนปนดินเหนียว ความลาดชัน 2-5 เปอร์เซ็นต์ และมีคันทนา มีเนื้อที่ 14 ไร่ หรือร้อยละ 0.01 ของเนื้อที่ตำบล

3.3.2 พื้นที่เบ็ดเตล็ด มี 2 หน่วยแผนที่ ได้แก่

1) หน่วยแผนที่ SC พื้นที่ลาดชันเชิงซ้อน มีเนื้อที่ 113,102 ไร่ หรือร้อยละ 98.14 ของเนื้อที่ตำบล

2) หน่วยแผนที่ W พื้นที่น้ำ มีเนื้อที่ 1,707 ไร่ หรือร้อยละ 1.48 ของเนื้อที่ตำบล

ปัญหาทรัพยากรดินทางการเกษตรตามสภาพธรรมชาติในพื้นที่ พบปัญหาดินต้น มีเนื้อที่ 68 ไร่ หรือร้อยละ 0.06 ของเนื้อที่ตำบล คือ ชุดดินลี (Li)

รายละเอียดของสมบัติดิน ตำบลแม่กิ อำเภอนายวม จังหวัดแม่ฮ่องสอน ดังแสดงในตารางที่ 3-1 และแผนที่แสดงในลักษณะของชุดดิน (รูปที่ 3-1)

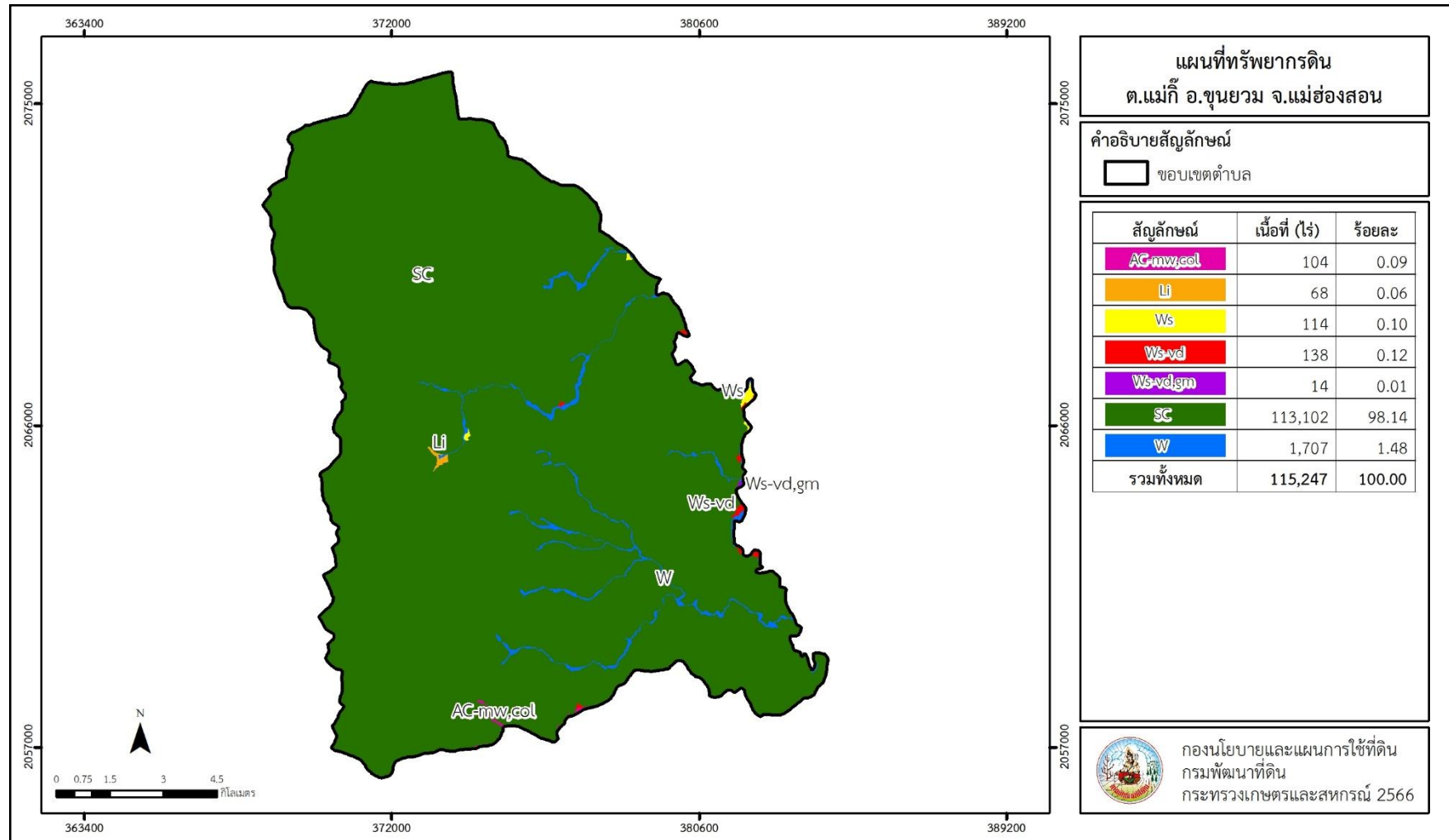


ตารางที่ 3-1 สมบัติดิน ตำบลแม่กิ อำเภอนายูง จังหวัดแม่ฮ่องสอน

หน่วยแผนที่ดิน	ความลาดชัน (%)	ความลึก (ซม.)	การระบายน้ำ	ความอุดมสมบูรณ์ของดิน	ความจุแลกเปลี่ยนแคตไอออน (cmol/kg)	ความอิ่มตัวเบส (%)	ปฏิกิริยาดิน		ค่าการนำไฟฟ้า (dS/m)	ความลึกของชั้นจาโรไซต์ (ซม.)	เนื้อที่	
							ดินบน	ดินล่าง			ไร่	ร้อยละ
AC-mw,col-sIA	0-2	>150	ดีปานกลาง	ปานกลาง	10-20	35-75	5.0-6.5	5.5-7.0	<2	-	104	0.09
Li-gclD	12-20	25-50	ดี	ปานกลาง	10-20	35-75	5.5-7.0	5.5-6.5	<2	-	68	0.06
Ws-clC	5-12	50-100	ดี	ปานกลาง	10-20	35-75	6.0-7.0	5.5-7.0	<2	-	114	0.10
Ws-ud,gm-clB/b	2-5	>150	ดีปานกลางถึงค่อนข้างเลว	ปานกลาง	10-20	35-75	6.0-7.0	5.5-7.0	<2	-	14	0.01
Ws-ud-clB	2-5	>150	ดี	ปานกลาง	10-20	35-75	6.0-7.0	5.5-7.0	<2	-	138	0.12
SC	-	-	-	-	-	-	-	-	-	-	113,102	98.14
W	-	-	-	-	-	-	-	-	-	-	1,707	1.48
รวมทั้งหมด											115,247	100.00

หมายเหตุ : เนื้อที่คำนวณด้วยระบบสารสนเทศภูมิศาสตร์

ที่มา : กองสำรวจและวิจัยทรัพยากรดิน (2566)



รูปที่ 3-1 ทรัพยากรดิน ตำบลแม่گی อำเภอยางชุมน้อย จังหวัดศรีสะเกษ



บทที่ 4

กระบวนการมีส่วนร่วมของชุมชน (Participatory Rural Appraisal : PRA)

4.1 การวิเคราะห์ผลจากการจัดทำกระบวนการมีส่วนร่วมของชุมชน (PRA)

การวิเคราะห์ผลจากการจัดทำกระบวนการมีส่วนร่วมของชุมชน (PRA) เมื่อวันที่ 11 กรกฎาคม 2566 มีสาระสำคัญ สรุปได้ดังนี้

4.1.1 ปัญหาหลักของตำบลแม็ก คือ

- 1) น้ำไม่เพียงพอต่อการเกษตรในฤดูแล้ง ไม่มีที่กักเก็บน้ำ
- 2) ดินขาดความอุดมสมบูรณ์ ปุ๋ยพืชไม่งาม
- 3) การชะล้างพังทลายของดิน ดินสไลด์ น้ำกัดเซาะบริเวณร่องน้ำ
- 4) แมลงศัตรูพืช
- 5) โรคพืช

4.1.2 ความต้องการของชุมชน เกษตรกร และตำบลแม็ก มีความต้องการ 5 ประการ คือ

- 1) แก้ไขปัญหาการขาดแคลนน้ำ ด้วยการสร้างฝายคอนกรีต ฝายกึ่งถาวร คลองส่งน้ำ ระบบท่อ PE เพื่อการเกษตร ทางค้ำน้ำคอนกรีต ถังเก็บน้ำพลาสติกขนาดใหญ่ แหล่งน้ำในไร่นานอกเขตชลประทาน และระบบน้ำโซล่าเซลล์
- 2) แก้ไขปัญหาดินเสื่อมโทรมและฟื้นฟูความอุดมสมบูรณ์ของดิน ด้วยการใช้ปุ๋ยสด น้ำหมักชีวภาพ ปุ๋ยหมัก ปุ๋ยอินทรีย์ ไตโลไมท์ วิเคราะห์ดินเบื้องต้น
- 3) แก้ไขปัญหาการชะล้างพังทลายของดิน ดินสไลด์ น้ำกัดเซาะบริเวณร่องน้ำ ด้วยการจัดทำโครงการระบบอนุรักษ์ดินและน้ำ การขุดชั้นบันไดดินแบบไม่ต่อเนื่อง การปลูกหญ้าแฝก
- 4) แก้ไขปัญหาเรื่องแมลงศัตรูพืช ด้วยการฝึกอบรมการทำสารขับไล่แมลง พด.7 การผลิตน้ำส้มควันไม้
- 5) แก้ไขปัญหาเรื่องโรคพืช ด้วยการฝึกอบรมการขยายจุลินทรีย์ควบคุมเชื้อสาเหตุโรคพืช พด.3 การขยายเชื้อไตรโคเดอร์มาในข้าวสุก

ผลจากการจัดทำกระบวนการมีส่วนร่วมของชุมชน (PRA) ได้นำมาวิเคราะห์ร่วมกับปัญหาด้านกายภาพ โดยระบบ DPSIR มีรายละเอียดดังนี้

- 1) **แรงขับเคลื่อน (Driver)** มี 4 ประการ คือ
 - 1.1) การเปลี่ยนแปลงของสภาพภูมิอากาศ
 - 1.2) นโยบายภาครัฐ
 - 1.3) การขยายตัวของภาคการเกษตร
 - 1.4) การใช้ที่ดินที่ไม่เหมาะสม



2) แรงกดดัน (Pressure) ที่เกิดจากปัจจัยขับเคลื่อน มี 4 ประการ คือ

- 2.1) แหล่งกักเก็บน้ำไม่เพียงพอ
- 2.2) ขาดการปรับปรุงบำรุงดิน และการใช้ปุ๋ยเคมีที่เหมาะสม
- 2.3) เกิดการชะล้างพังทลายของดิน
- 2.4) ขาดความรู้ในการป้องกันและกำจัดศัตรูพืช

3) สถานะ (State) ที่เกิดแรงกดดัน มี 4 ประการ คือ

- 3.1) ขาดแคลนน้ำเพื่อการเกษตร
- 3.2) ความอุดมสมบูรณ์ของดินต่ำ
- 3.3) การชะล้างพังทลายของดินสูง
- 3.4) ศัตรูพืชระบาด

4) ผลกระทบ (Impact) ที่ปรากฏในพื้นที่ มี 4 ประการ คือ

- 4.1) ผลผลิตพืชต่ำ ต้นทุนการผลิตสูง
- 4.2) พืชไม่งาม
- 4.3) หน้าที่ดินพังทลาย ดินสไลด์ ร่องน้ำถูกกัดเซาะ
- 4.4) สารเคมีกำจัดศัตรูพืช มีปัญหาต่อคุณภาพชีวิต

5) การตอบสนอง (Response) ของรัฐในอดีต ปัจจุบัน และในอนาคต มีดังนี้

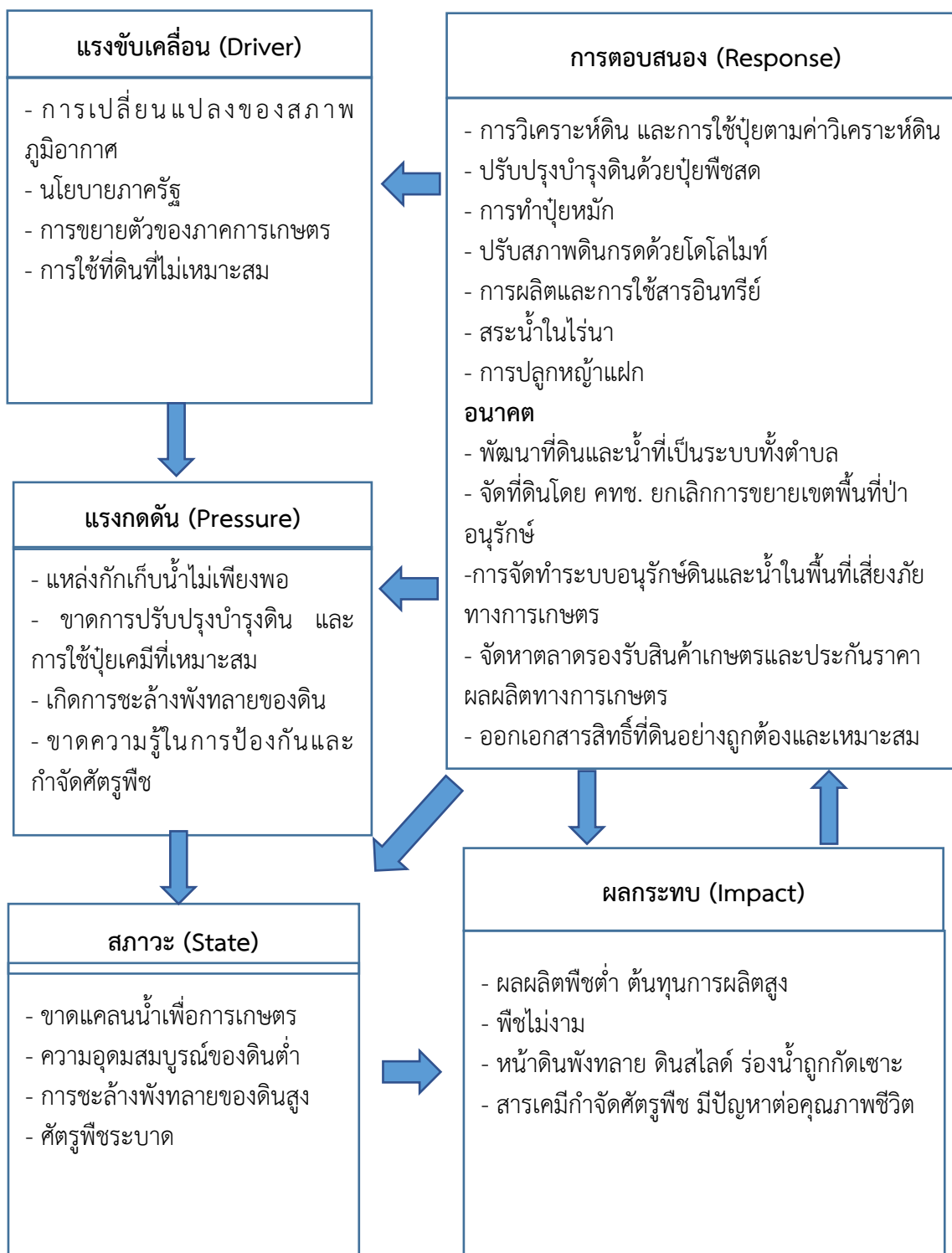
อดีต-ปัจจุบัน

- การวิเคราะห์ดิน และการใช้ปุ๋ยตามค่าวิเคราะห์ดิน
- ปรับปรุงบำรุงดินด้วยปุ๋ยพืชสด
- การทำปุ๋ยหมัก
- ปรับสภาพดินกรดด้วยโดโลไมท์
- การผลิตและการใช้สารอินทรีย์
- สระน้ำในไร่นา
- การปลูกหญ้าแฝก

อนาคต

- (1) พัฒนาที่ดินและน้ำที่เป็นระบบทั้งตำบล
- (2) จัดที่ดินโดย คทช. ยกเลิกการขยายเขตพื้นที่ป่าอนุรักษ์
- (3) การจัดทำระบบอนุรักษ์ดินและน้ำในพื้นที่เสี่ยงภัยทางการเกษตร
- (4) จัดหาลาดรองรับสินค้าเกษตรและประกันราคาผลผลิตทางการเกษตร
- (5) ออกเอกสารสิทธิ์ที่ดินอย่างถูกต้องและเหมาะสม

ดังมีรายละเอียดในรูปที่ 4-1



รูปที่ 4-1 การวิเคราะห์สถานการณ์โดยระบบ DPSIR ของตำบลแม่กิ อำเภอนายวม จังหวัดแม่ฮ่องสอน



4.2 ระบบการปลูกพืชในปัจจุบัน

ตำบลแม็ก อำเภอบางบาล จังหวัดอ่างทอง มีการเพาะปลูกพืช ดังนี้

- 1) ข้าว เกษตรกรจะปลูกข้าวนาปี ระหว่างเดือนมิถุนายนถึงเดือนธันวาคมและปลูกข้าวไร่ ระหว่างเดือนพฤษภาคมถึงเดือนพฤศจิกายน
- 2) ข้าวโพดเลี้ยงสัตว์ เกษตรกรจะปลูกช่วงฤดูฝน โดยช่วงฤดูฝนจะปลูกระหว่างเดือนมิถุนายนไปจนถึงเดือนธันวาคม
- 3) กระเทียม เกษตรกรจะปลูกกระเทียม ระหว่างเดือนมกราคมถึงเดือนเมษายน
- 4) ถั่วเหลือง เกษตรกรจะปลูกถั่วเหลือง ระหว่างเดือนมกราคมถึงเดือนเมษายน
- 5) บุก เป็นพืชเศรษฐกิจชนิดหนึ่งที่สำคัญของตำบลแม็ก เกษตรกรจะปลูกบุกในพื้นที่ป่าไม้ โดยใช้พื้นที่ตลอดทั้งปี
- 6) กาแฟ เกษตรกรจะปลูกกาแฟร่วมกับพื้นที่ป่าไม้ โดยใช้พื้นที่ตลอดทั้งปี
- 7) ไม้ยืนต้นที่นิยมปลูก ได้แก่ อาโวคาโด มะม่วง ลิ้นจี่ และกล้วยน้ำว้า โดยใช้พื้นที่ตลอดทั้งปี ดังรายละเอียดในรูปที่ 4-2

เดือน ชนิดพืช	ม.ค.	ก.พ.	มี.ค.	เม.ย.	พ.ค.	มิ.ย.	ก.ค.	ส.ค.	ก.ย.	ต.ค.	พ.ย.	ธ.ค.
1.ข้าว							ข้าวนาปี					
						ข้าวไร่						
2.ข้าวโพดเลี้ยงสัตว์						ข้าวโพดเลี้ยงสัตว์						
3.กระเทียม	กระเทียม											
4.ถั่วเหลือง	ถั่วเหลือง											
5.บุก	บุก											
6.กาแฟ	กาแฟ											
7.ไม้ผล	อาโวคาโด มะม่วง ลิ้นจี่ กล้วยน้ำว้า											

รูปที่ 4-2 ระบบการปลูกพืชในปัจจุบัน ของตำบลแม็ก อำเภอบางบาล จังหวัดอ่างทอง



บทที่ 5

การประเมินคุณภาพที่ดิน

5.1 หลักการประเมินคุณภาพที่ดินด้านกายภาพ

การประเมินคุณภาพที่ดินหรือการประเมินความเหมาะสมของที่ดิน สอดคล้องตามหลักการของ FAO Framework ค.ศ. 1983 ซึ่งการประเมินคุณภาพที่ดินด้านกายภาพ เป็นการประเมินศักยภาพของที่ดินว่าที่ดินนั้นๆเหมาะสมมากหรือน้อยเพียงใดสำหรับการใช้ที่ดินประเภทต่างๆ หรือการปลูกพืชต่างๆ โดยพิจารณาจาก สภาพแวดล้อมที่มีผลต่อการเจริญเติบโตของพืช สมบัติดินที่ได้จำแนกไว้ในแต่ละตำบล ร่วมกับการจัดการพื้นที่ เช่น ระบบชลประทาน พื้นที่ยกทรง การจัดระบบอนุรักษ์ดินและน้ำ เป็นต้น และนอกจากนี้พิจารณาความต้องการปัจจัยต่อการปลูกพืชแต่ละชนิด สอดคล้องตามหลักการของ FAO ได้แก่ ความต้องการด้านพืช ความต้องการด้านการจัดการ ความต้องการด้านการอนุรักษ์ (ป็นชิต และ คาร์ณ ไทรฟัก, 2542) รายละเอียดดังตารางที่ 5-1

ระดับความเหมาะสมของที่ดินได้จากการสังเคราะห์ข้อมูลดิน การจัดการที่ดิน หรือดินที่มีลักษณะเฉพาะที่เกิดขึ้นตามสภาพภูมิประเทศ (ซึ่งจะเรียกรวมว่าหน่วยที่ดิน) ลักษณะภูมิอากาศ พิจารณาร่วมกับระดับความต้องการปัจจัยต่อการเจริญเติบโตของพืชแต่ละชนิด หลังจากนั้นดำเนินการประเมินคุณภาพที่ดิน ซึ่งสามารถจำแนกระดับความเหมาะสมของที่ดินได้เป็น 4 ชั้น ได้แก่ เหมาะสมสูง (S1) เหมาะสมปานกลาง (S2) เหมาะสมเล็กน้อย (S3) และไม่เหมาะสม (N) โดยที่

S1 : ไม่มีข้อจำกัดด้านที่ดินตามปัจจัยที่ใช้พิจารณา

S2 : มีข้อจำกัดด้านที่ดินที่แก้ไขได้ง่ายหรือข้อจำกัดอาจไม่ส่งผลกระทบต่อ การเจริญเติบโตของพืชอย่างชัดเจน

S3 : มีข้อจำกัดด้านที่ดินที่แก้ไขได้ยาก ควรปรับเปลี่ยนการผลิตเป็นพืชชนิดอื่นหรือกิจกรรมอื่น (ส่วนใหญ่เป็นลักษณะทางกายภาพ)

N : มีข้อจำกัดที่พัฒนาหรือปรับปรุงที่ดินได้ยากมาก หากจะดำเนินการพัฒนาหรือปรับปรุงต้องใช้ต้นทุนสูงหรือเครื่องจักรขนาดใหญ่ แนะนำให้ปรับเปลี่ยนการผลิต



ตารางที่ 5-1 ตัวอย่างการประเมินคุณภาพที่ดินด้านกายภาพของประเภทการใช้ประโยชน์ที่ดิน

คุณภาพที่ดิน (Land Quality)	คุณลักษณะที่ดินตัวแทน (Land Characteristics)	ระดับความเหมาะสม (Land Suitability Rating)
1. ความเหมาะสมด้านความต้องการด้านพืช (Crop Requirements)		
1.1. การหยั่งลึกของรากพืช (r)	ความลึกของดิน	S1
1.2. ความชุ่มชื้นที่เป็นประโยชน์ต่อพืช (m)	ปริมาณน้ำฝนเฉลี่ยในรอบปี	S2m
1.3. ความเป็นประโยชน์ของออกซิเจนต่อรากพืช (o)	สภาพการระบายน้ำของดิน	S2o
ความเหมาะสมรวมด้านความต้องการด้านพืช (Crop Requirements)		S2om
2. ความเหมาะสมด้านความต้องการด้านการจัดการ (Management Requirements)		
2.1. สภาพการเขตกรรม (k)	ชั้นความยากง่ายในการเขตกรรม (ดินบน)	S1
2.2. ศักยภาพการใช้เครื่องจักรกล (w)	ความลาดชันของพื้นที่	S3w
ความเหมาะสมรวมด้านความต้องการด้านการจัดการ (Management Requirements)		S3w
3. ความเหมาะสมด้านความต้องการด้านการอนุรักษ์ (Conservation Requirements)		
3.1 ความเสียหายจากการกัดกร่อน (e)	ความลาดชันของพื้นที่	S3e
ความเหมาะสมรวมด้านความต้องการด้านการอนุรักษ์ (Conservation Requirements)		S3e
ความเหมาะสมด้านกายภาพของประเภทการใช้ประโยชน์ที่ดินในแต่ละหน่วยที่ดินโดยรวม		S3ew

5.2 พืชเศรษฐกิจที่สำคัญของตำบล

พืชเศรษฐกิจหลักและพืชทางเลือกของตำบล ได้แก่ ข้าว ข้าวโพดเลี้ยงสัตว์ โกโก้ อาโวคาโด

5.3 ระดับความเหมาะสมของที่ดิน

การประเมินคุณภาพที่ดินของพืชเศรษฐกิจหลักและพืชทางเลือก ตำบลแม็ก อำเภอนายวม จังหวัดแม่ฮ่องสอน ได้ผลการประเมินคุณภาพที่ดินดังตารางที่ 5-2



ตารางที่ 5-2 ชั้นความเหมาะสมทางกายภาพของดิน ตำบลแม่گی อำเภอนายวม จังหวัดแม่ฮ่องสอน

หน่วยแผนที่ดิน	ข้าว	ข้าวโพดเลี้ยงสัตว์	โกโก้	อาโวคาโด
AC-mw,col-sIA	S2o	S2o	S2o	S2o
Li-gclD	N	S3er	N	N
Ws-clC	S3ewo	S2er	S3r	S3r
Ws-vd,gm-clB/b	S2ewo	S3o	N	N
Ws-vd-clB	S3o	S1	S1	S1
SC	N	N	N	N

ความหมายของสัญลักษณ์แสดงข้อจำกัดชั้นความเหมาะสม

e = ความเสียหายจากการกัดกร่อน

w = ศักยภาพการใช้เครื่องจักร



บทที่ 6 แผนการใช้ที่ดิน

6.1 การวิเคราะห์ข้อมูลเพื่อจัดทำแผนการใช้ที่ดินระดับตำบล

ตามที่กรมพัฒนาที่ดินได้จัดทำแผนปฏิบัติการกรมพัฒนาที่ดินระยะ 5 ปี (พ.ศ. 2566-2570) เพื่อให้บรรลุตามวิสัยทัศน์ที่กำหนดไว้ คือ “เป็นองค์การอัจฉริยะทางดิน เพื่อขับเคลื่อนการใช้ที่ดินอย่างเหมาะสม 15 ล้านไร่ ภายในปี 2570” ซึ่งในส่วนของประเด็นการพัฒนาที่ 2 บริหารจัดการทรัพยากรดินและที่ดินด้วยชุดข้อมูลที่มีมูลค่าสูง (High Value Dataset) ซึ่งมีเป้าหมาย คือ การนำชุดข้อมูลที่มีมูลค่าสูง ไปใช้ในการบริหารจัดการทางการเกษตร ในส่วนของตัวชี้วัดบริหารจัดการทรัพยากรดินและที่ดินบนพื้นฐานของชุดข้อมูลที่มีมูลค่าสูง ร้อยละ 100 กลยุทธ์ที่ 2 ยุทธศาสตร์แผนการใช้ที่ดินไปสู่การปฏิบัติ ได้กำหนดให้ ร้อยละของแผนการใช้ที่ดินระดับตำบลที่จัดทำแล้วเสร็จทั่วประเทศ ภายในปี 2570 (ไม่น้อยกว่า ร้อยละ 80) เป็นตัวชี้วัดหนึ่งของกลยุทธ์ดังกล่าว

การวางแผนการใช้ที่ดินระดับตำบลเป็นการวางกรอบและนโยบายการการพัฒนาพื้นที่ให้เกิดการใช้ที่ดินอย่างสมดุลและยั่งยืนซึ่งจะมีความละเอียดและเฉพาะเจาะจง มากกว่าแผนการใช้ที่ดินระดับประเทศที่ใช้เป็นกรอบนโยบายการพัฒนาพื้นที่ระดับประเทศ เป็นการกำหนดแนวทางใช้ที่ดินให้ตรงกับศักยภาพ โดยเฉพาะทางด้านเกษตรกรรม และนำไปสู่การกำหนดแผนงาน โครงการ กิจกรรม ที่มีความสอดคล้องกับสภาพพื้นที่ ทั้งนี้การใช้ขอบเขตการปกครองในระดับตำบลจะนำไปสู่การพัฒนาเชิงพื้นที่ที่มีเป้าหมายและทิศทางสอดคล้อง ตามบริบทของแต่ละตำบล และมีผู้รับผิดชอบโดยตรง คือ องค์กรปกครองส่วนท้องถิ่น ซึ่งแผนการใช้ที่ดิน ในระดับที่ใหญ่กว่านี้อาจไม่สามารถนำมาใช้ปฏิบัติงานในระดับพื้นที่ได้อย่างเป็นรูปธรรมเนื่องจาก เป็นแผนงานสำหรับนำไปใช้ปฏิบัติงานเชิงนโยบายและยุทธศาสตร์ในภาพรวม

ทั้งนี้แผนการใช้ที่ดินเป็นผลที่ได้จากการวิเคราะห์ข้อมูลทางด้านกายภาพ เศรษฐกิจ และสังคม โดยได้นำฐานข้อมูลที่ได้จากการรวบรวมข้อมูลทุติยภูมิ และข้อมูลปฐมภูมิจากการสำรวจภาคสนาม การศึกษาด้านกายภาพ ได้จาก การวิเคราะห์สถานภาพของทรัพยากรธรรมชาติ อาทิ ทรัพยากรดิน ทรัพยากรน้ำ และทรัพยากรป่าไม้ร่วมกับการพิจารณาลักษณะการใช้ประโยชน์ที่ดิน ข้อกฎหมายที่เกี่ยวข้องกับพื้นที่ในเขตป่าไม้ตามกฎหมาย เช่น เขตรักษาพันธุ์สัตว์ป่า เขตอุทยานแห่งชาติ เขตป่าสงวนแห่งชาติ และนโยบายของรัฐที่เกี่ยวข้องกับพื้นที่ที่มีมติคณะรัฐมนตรีเกี่ยวกับการใช้ที่ดิน มติคณะรัฐมนตรีเรื่องการจำแนกการใช้ประโยชน์ที่ดินในพื้นที่ป่าไม้ในเขตป่าสงวนแห่งชาติ เป็นต้น ประกอบกับการพิจารณาจากทิศทางตามกรอบนโยบายที่เกี่ยวข้องกับการกำหนดเขตการใช้ที่ดินภายในพื้นที่ตำบล เช่น ยุทธศาสตร์ของจังหวัด ร่วมกับความต้องการของท้องถิ่น สามารถกำหนดแนวทางการใช้ที่ดินตามศักยภาพของทรัพยากร เพื่อการรักษาคุณภาพของลักษณะทางนิเวศวิทยาและการอนุรักษ์ทรัพยากรธรรมชาติ โดยคำนึงถึงสภาพทางเศรษฐกิจและสังคมของชุมชนในพื้นที่ ซึ่งข้อมูลนี้ส่วนหนึ่งได้มาจากการวิเคราะห์ชุมชนแบบมีส่วนร่วม (PRA) ทำการสังเคราะห์ข้อมูลทุกด้านเพื่อให้ได้เขตการใช้ที่ดินที่เหมาะสมกับศักยภาพของพื้นที่ต่อไป



6.2 แผนการใช้ที่ดิน

จากการวิเคราะห์ข้อมูลกายภาพ เศรษฐกิจ และสังคม พบว่าแผนการใช้ที่ดินตำบลแม่กิ อำเภอนายวม จังหวัดแม่ฮ่องสอน สามารถกำหนดออกเป็น 4 เขตหลัก ได้แก่ เขตพื้นที่ป่าไม้ เขตพื้นที่ชุมชนและสิ่งปลูกสร้าง เขตพื้นที่แหล่งน้ำ และเขตพื้นที่อื่นๆ มีรายละเอียดดังนี้ (ตารางที่ 6-1 และรูปที่ 6-1)

6.2.1 เขตพื้นที่ป่าไม้

เป็นเขตพื้นที่ที่อยู่ในเขตป่าตามกฎหมายและมติคณะรัฐมนตรี ได้แก่ พื้นที่ป่าสงวนแห่งชาติ เขตรักษาพันธุ์สัตว์ป่า อุทยานแห่งชาติ เขตป่าไม้ถาวร หรืออยู่ในพื้นที่ชั้นคุณภาพลุ่มน้ำชั้นที่ 1A 1B หรือ 2 พื้นที่ในเขตนี้ส่วนใหญ่ยังคงสภาพเป็นป่าไม้ บางบริเวณได้ถูกนำไปใช้ประโยชน์ในรูปแบบที่ไม่เหมาะสม ไม่เป็นไปตามมาตรการหรือกฎหมายที่เกี่ยวข้องกับการใช้ประโยชน์ของที่ดินหรือทรัพยากรป่าไม้ของพื้นที่นั้นๆ มีเนื้อที่ 114,330 ไร่ หรือคิดเป็นร้อยละ 99.20 ของเนื้อที่ตำบลประกอบด้วย 3 เขตรอง ได้แก่ เขตป่าไม้สมบูรณ์ มีเนื้อที่ 103,849 ไร่ หรือคิดเป็นร้อยละ 90.11 ของเนื้อที่ตำบล เขตป่าไม้เสื่อมโทรม มีเนื้อที่ 429 ไร่ หรือคิดเป็นร้อยละ 0.37 ของเนื้อที่ตำบล เขตพื้นฟูธรรมชาติ มีเนื้อที่ 10,053 ไร่ หรือคิดเป็นร้อยละ 8.72 ของเนื้อที่ตำบล มีรายละเอียดดังนี้

1) เขตป่าไม้สมบูรณ์ (สัญลักษณ์ 1100) มีเนื้อที่ 103,849 ไร่ หรือ คิดเป็นร้อยละ 90.11 ของเนื้อที่ตำบล เป็นพื้นที่ป่าสงวนแห่งชาติ เขตรักษาพันธุ์สัตว์ป่า อุทยานแห่งชาติ เขตป่าไม้ถาวร เป็นพื้นที่ที่มีการบุกรุก ผ่่างพื้นที่ป่าไม้ และเปลี่ยนแปลงการใช้ประโยชน์พื้นที่เป็นอย่างอื่น ส่วนใหญ่เพื่อทำการเกษตร

2) เขตป่าไม้เสื่อมโทรม (สัญลักษณ์ 1200) มีเนื้อที่ 429 ไร่ หรือ คิดเป็นร้อยละ 0.37 ของเนื้อที่ตำบล เป็นพื้นที่ป่าสงวนแห่งชาติ เขตรักษาพันธุ์สัตว์ป่า อุทยานแห่งชาติ เขตป่าไม้ถาวร เป็นพื้นที่ที่มีการบุกรุก ผ่่างพื้นที่ป่าไม้ และเปลี่ยนแปลงการใช้ประโยชน์พื้นที่เป็นอย่างอื่น ส่วนใหญ่เพื่อทำการเกษตร

3) เขตพื้นฟูธรรมชาติ (สัญลักษณ์ 1300) มีเนื้อที่ 10,053 ไร่ หรือ คิดเป็นร้อยละ 8.72 ของเนื้อที่ตำบล เป็นพื้นที่ที่มีการบุกรุก ผ่่างพื้นที่ป่าไม้ และเปลี่ยนแปลงการใช้ประโยชน์พื้นที่เป็นอย่างอื่น ส่วนใหญ่เพื่อทำการเกษตร

6.2.2 เขตพื้นที่ชุมชนและสิ่งปลูกสร้าง

มีเนื้อที่ 504 ไร่ หรือคิดเป็นร้อยละ 0.44 ของเนื้อที่ตำบลประกอบด้วย 1 เขตรอง ได้แก่ เขตชุมชน/สถานที่ราชการ มีรายละเอียดดังนี้

1) เขตชุมชน/สถานที่ราชการ (สัญลักษณ์ 3100) มีเนื้อที่ 504 ไร่ หรือ คิดเป็นร้อยละ 0.44 ของเนื้อที่ตำบล ปัจจุบันมีการใช้ที่ดินชุมชนและที่อยู่อาศัย มีทั้งประเภทชุมชนชนบท และที่ตั้งของสถาบันและสถานที่ราชการต่าง ๆ

6.2.3 เขตพื้นที่แหล่งน้ำ

มีเนื้อที่ 26 ไร่ หรือคิดเป็นร้อยละ 0.02 ของเนื้อที่ตำบล ประกอบด้วย 2 เขตรอง ได้แก่ เขตแหล่งน้ำตามธรรมชาติ และเขตแหล่งน้ำที่สร้างขึ้น มีรายละเอียดดังนี้

1) เขตแหล่งน้ำตามธรรมชาติ (สัญลักษณ์ 4100) มีเนื้อที่ 20 ไร่ หรือ คิดเป็นร้อยละ 0.02 ของเนื้อที่ตำบล ปัจจุบันมีสภาพการใช้ที่ดินเป็นลักษณะของแหล่งน้ำตามธรรมชาติ เช่น ห้วย หนอง คลอง เป็นต้น



2) เขตแหล่งน้ำที่สร้างขึ้น (สัญลักษณ์ 4200) มีเนื้อที่ 6 ไร่ หรือ คิดเป็นร้อยละ 0.01 ของเนื้อที่ตำบล ปัจจุบันมีสภาพการใช้ที่ดินเป็นแหล่งน้ำที่สร้างขึ้น เช่น อ่างเก็บน้ำ สระขนาดเล็ก เป็นต้น

6.2.4 เขตพื้นที่อื่น ๆ (สัญลักษณ์ 5000)

มีเนื้อที่ 387 ไร่ หรือคิดเป็นร้อยละ 0.34 ของเนื้อที่ตำบล เป็นเขตที่มีลักษณะการใช้ที่ดินที่มีความเฉพาะ เช่น ทุ่งหญ้าเลี้ยงสัตว์ เป็นต้น



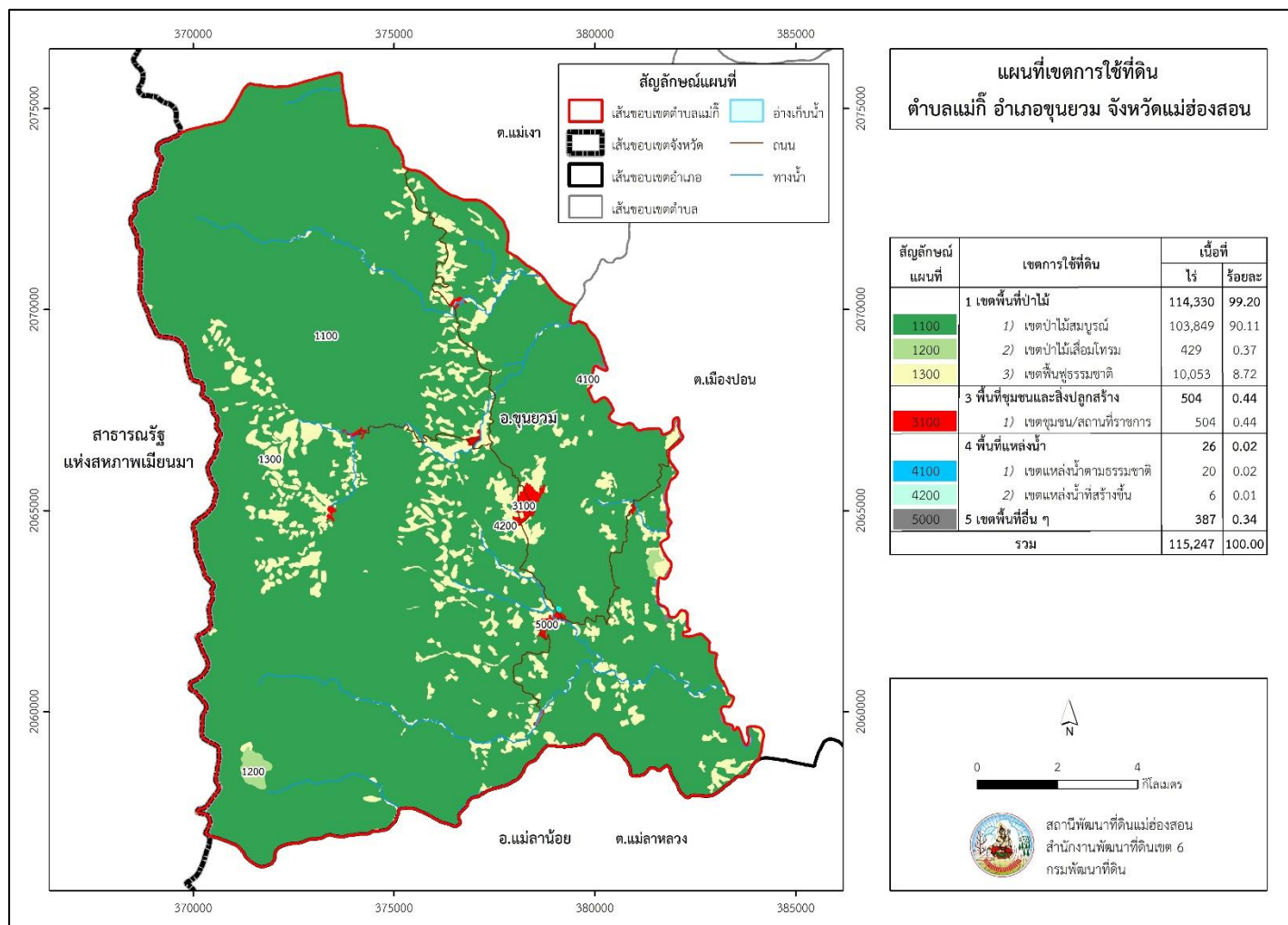
ตารางที่ 6-1 เขตการใช้ที่ดิน ตำบลแม็ก อำเภอยวน จังหวัดแม่ฮ่องสอน

เขตการใช้ที่ดิน	เนื้อที่	
	ไร่	ร้อยละ
1) เขตพื้นที่ป่าไม้	114,330	99.20
1100 เขตป่าไม้สมบูรณ์	103,849	90.11
1200 เขตป่าไม้เสื่อมโทรม	429	0.37
1300 เขตพื้นที่พุ่มธรรมชาติ	10,053	8.72
3) เขตพื้นที่ชุมชนและสิ่งปลูกสร้าง	504	0.44
3100 เขตชุมชน/สถานที่ราชการ	504	0.44
4) เขตพื้นที่แหล่งน้ำ	26	0.02
4100 เขตแหล่งน้ำตามธรรมชาติ	20	0.02
4200 เขตแหล่งน้ำที่สร้างขึ้น	6	0.01
5) เขตพื้นที่อื่นๆ	387	0.34
500 เขตพื้นที่อื่นๆ	387	0.34
ผลรวมทั้งหมด	115,247	100.00

หมายเหตุ: เนื้อที่คำนวณด้วยระบบสารสนเทศภูมิศาสตร์



แผนการใช้ที่ดินตำบลแม็ก อำเภอยายวม จังหวัดแม่ฮ่องสอน



รูปที่ 6-1 แผนที่เขตการใช้ที่ดินตำบลแม็ก อำเภอยายวม จังหวัดแม่ฮ่องสอน



บทที่ 7

การขับเคลื่อนแผนการใช้ที่ดิน

7.1 ขั้นตอนการดำเนินงาน

ภายหลังการจัดทำแผนการใช้ที่ดินตำบลแม่گی อำเภอยางชุมน้อย จังหวัดศรีสะเกษแล้วจะต้องดำเนินการดังต่อไปนี้

7.1.1 จัดทำเป้าหมายการดำเนินงานและงบประมาณและกิจกรรมต่าง ๆ ที่จะดำเนินการในงบประมาณ 2567 ถึง 2570

7.1.2 นำแผนการใช้ที่ดินตำบลแม่گیไปเสนอต่อองค์การบริหารส่วนตำบลแม่گی เพื่อมีมติให้ความร่วมมือในกิจกรรมพัฒนาที่ดินดำเนินการกิจกรรมต่าง ๆ ที่กำหนดไว้ในแผน และได้รับการเชื่อมโยงสู่แผนพัฒนาตำบล

7.1.3 สถานีพัฒนาที่ดินแม่ฮ่องสอน เสนอเป้าหมายและงบประมาณให้รายงานมายังกรมพัฒนาที่ดิน

7.1.4 กรมพัฒนาที่ดินพิจารณาสนับสนุนงบประมาณกิจกรรมและโครงการตามเป้าหมายที่กำหนดในแผนการใช้ที่ดิน

7.1.5 สถานีพัฒนาที่ดินแม่ฮ่องสอน นำเสนอต่อที่ประชุมจังหวัด/อำเภอ เพื่อสร้างการรับรู้และประชาสัมพันธ์ให้หน่วยงานอื่น นำโครงการภายใต้หน่วยงานมาพัฒนาพื้นที่ตามแผนการใช้ที่ดินกำหนด

7.2 กิจกรรมที่จะดำเนินการของกรมพัฒนาที่ดิน

งบประมาณที่กำหนดไว้เป็นการประมาณเบื้องต้น อาจมีการเปลี่ยนแปลงตามที่ได้รับการจัดสรรให้ดำเนินการ (ตารางที่ 7-1)

เขตพื้นที่พรุธรรมชาติ

1) **ดินขาดความอุดมสมบูรณ์/ดินตื้น** มีแผนงาน/โครงการปรับปรุงบำรุงดิน ดังนี้

- (1) การส่งเสริมการปลูกพืชปุ๋ยสดปรับปรุงดิน
- (2) การส่งเสริมการผลิตและการใช้สารอินทรีย์ลดการใช้สารเคมีทางการเกษตร
- (3) การพัฒนาเกษตรกรของกลุ่มเดิมเข้มแข็งส่งเสริมการใช้สารอินทรีย์ลดการใช้สารเคมี
- (4) การผลิตปุ๋ยหมัก พด.

2) **พื้นที่ขาดแคลนแหล่งน้ำ** (พื้นที่ คทช.) มีแผนงาน/โครงการบริหารจัดการน้ำ ดังนี้

- (1) การก่อสร้างแหล่งน้ำในไร่นานอกเขตชลประทาน
- (2) โครงการเพิ่มศักยภาพสระเก็บน้ำด้วยระบบส่งกระจายน้ำพลังงานแสงอาทิตย์

3) **การชะล้างพังทลายของดิน** มีแผนงาน/โครงการฟื้นฟูและป้องกันการชะล้างพังทลายของดิน ดังนี้

- (1) การปลูกหญ้าแฝกเพื่อการอนุรักษ์ดินและน้ำ



7.3 กิจกรรมที่จะดำเนินงานของหน่วยงานอื่น (ตารางที่ 7-2)

7.3.1 เขตฟื้นฟูธรรมชาติ

- (1) การจัดการกระบวนการเรียนรู้ด้านการจัดการดินและปุ๋ยแก่สมาชิก ศูนย์จัดการดินและปุ๋ยชุมชนตำบลแม็ก (สำนักงานเกษตรอำเภอยางชุมน้อย)
- (2) ฝึกอบรมด้านการป้องกันกำจัดศัตรูพืชแก่สมาชิก ศูนย์บริหารศัตรูพืชตำบลแม็ก (สำนักงานเกษตรอำเภอยางชุมน้อย)
- (3) โครงการพัฒนาศูนย์บริการและถ่ายทอดเทคโนโลยี การเกษตรประจำตำบลแม็ก (องค์การบริหารส่วนตำบลแม็ก)
- (4) การก่อสร้างฝายกั้นถาวร (สำนักงานชลประทานจังหวัด สำนักงานทรัพยากรธรรมชาติและสิ่งแวดล้อม องค์การบริหารส่วนจังหวัด)
- (5) โครงการจัดหาถังเก็บน้ำพลาสติกขนาดใหญ่ เพื่อการเกษตรพร้อมระบบท่อ (องค์การบริหารส่วนจังหวัด สำนักงานชลประทานจังหวัด สำนักงานทรัพยากรธรรมชาติและสิ่งแวดล้อม)
- (6) โครงการก่อสร้างแท่งกักเก็บน้ำคอนกรีต เพื่อการเกษตรพร้อมระบบท่อ (องค์การบริหารส่วนจังหวัด สำนักงานชลประทานจังหวัด สำนักงานทรัพยากรธรรมชาติและสิ่งแวดล้อม)

7.3.2 เขตแหล่งน้ำ

สนับสนุนการพัฒนาเพื่อเพิ่มพื้นที่กักเก็บน้ำ (สำนักงานชลประทานจังหวัด)

7.4 ความต้องการของชุมชนและองค์กรปกครองส่วนท้องถิ่น

จากการดำเนินการจัดทำกระบวนการมีส่วนร่วมของประชาชนที่องค์การบริหารส่วนตำบลแม็ก เมื่อวันที่ 11 กรกฎาคม 2566 ความต้องการของประชาชนที่ต้องการให้ดำเนินการเกี่ยวกับแก้ปัญหาดินขาดความอุดมสมบูรณ์ ดินตื้น และการขาดแคลนน้ำ

เพื่อตอบสนองต่อความต้องการของชุมชนและการแก้ไขปัญหาเชิงพื้นที่ของตำบลแม็ก กรมพัฒนาที่ดินได้วิเคราะห์เบื้องต้น ดังต่อไปนี้

ลักษณะพื้นที่ทั่วไปของตำบลแม็กส่วนใหญ่เป็นที่ดอน มีสภาพพื้นที่ลาดชันสูงจึงพบปัญหาการชะล้างพังทลายของดินปานกลาง (รูปที่ 7-1) ปัญหาของตำบลแม็กในภาพรวมสรุปได้ว่า มีปัญหาสำคัญ 3 ประการ คือ (1) ปัญหาการขาดแคลนน้ำ (2) ปัญหาดินขาดความอุดมสมบูรณ์ (3) ปัญหาการชะล้างพังทลายของดิน และมีปัญหารองลงมา คือ ปัญหาศัตรูพืช ปัญหาดังกล่าวนี้ส่งผลกระทบต่อคุณภาพชีวิตของราษฎรในชุมชนโดยรวม

สำหรับปัญหาการขาดแคลนน้ำในช่วงฤดูแล้งนั้น การที่ประชากรเพิ่มขึ้น กิจกรรมที่ต้องใช้น้ำเพิ่มขึ้น ทำการเกษตรเพิ่มขึ้น รวมทั้งเหตุการณ์ที่เกิดจากการเปลี่ยนแปลงภูมิอากาศ เช่น ปริมาณฝนน้อยกว่าปกติ ฝนทิ้งช่วง จนเกิดความแห้งแล้ง การขาดแคลนน้ำจึงเกิดขึ้นอย่างต่อเนื่อง จำเป็นต้องจัดหาแหล่งน้ำต้นทุน และวิธีการกักเก็บน้ำโดยวิธีการต่างๆ ให้เพียงพอแก่ความต้องการ

สำหรับปัญหา ดินขาดความอุดมสมบูรณ์ เนื่องจากมีการใช้ที่ดินติดต่อกันเป็นเวลานานโครงสร้างของดินได้มีการเปลี่ยนแปลง ในพื้นที่ที่มีการไถพรวนด้วยเครื่องจักรกลติดต่อกันเป็นระยะเวลานานทำให้ดินแน่นตัว น้ำในดินและอากาศในดินที่เคยมีอยู่สูญหายไป ส่วนธาตุอาหารและอินทรีย์วัตถุ ก็มีปริมาณ



ลดลงเช่นเดียวกัน เนื่องจากพืชนำไปใช้ และอินทรีย์วัตถุได้สลายตัวไป ขาดการปรับปรุงบำรุงดิน ที่ถูกต้องและเหมาะสม

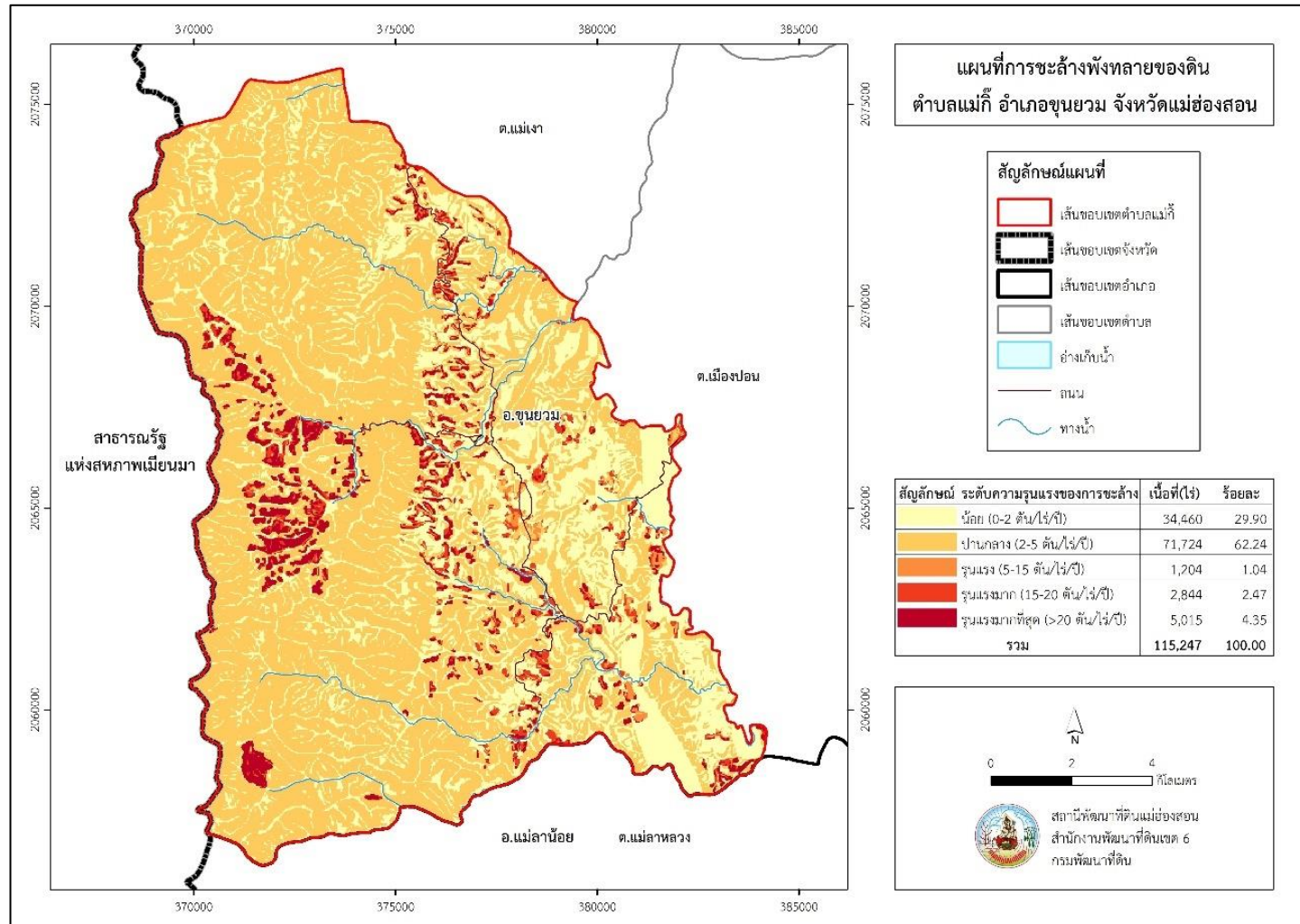
ปัญหาการชะล้างพังทลายของดิน เนื่องจากในพื้นที่ตำบลแม่กิ ส่วนใหญ่อยู่ในเขตป่าสงวน แห่งชาติและป่าอนุรักษ์คิดเป็นร้อยละ 99.20 คุณภาพของดินจึงไม่ค่อยจะเหมาะสมต่อการเกษตร และ จากการวิเคราะห์ความลาดชันของตำบลแม่กิ ซึ่งมีเนื้อที่รวม 115,247 ไร่ นั้น พบว่า ระดับความสูงชัน มากกว่า 50% มีจำนวน 56,919 ไร่ ระดับความสูงชัน 35-50% มีพื้นที่ 33,811 ไร่ ระดับความสูงชัน 20-35% มีพื้นที่ 18,670 ไร่ ระดับความลาดชันที่ช่วง 12-20% มีพื้นที่ 3,553 ไร่ ระดับความลาดชัน ระหว่าง 5-12% มีจำนวน 1,752 ไร่ มีที่ราบที่ระดับความลาดชัน 2-5% มีพื้นที่ 428 ไร่ และมีที่ราบที่ ระดับความลาดชัน 0-2% จำนวน 114 ไร่ จากการที่สภาพภูมิประเทศเป็นพื้นที่ลาดชันดังกล่าวนี้ ผลกระทบที่ตามมา คือ เกิดการสูญเสียดินที่มีความรุนแรงถึงรุนแรงมากที่สุดรวม 9,063 ไร่ คิดเป็นร้อยละ 7.86% หน้าที่ดินที่ถูกชะล้างลงมาสู่เบื้องล่างจึงไปทับถมลำน้ำตามธรรมชาติ เหมือง ฝาย และอ่างเก็บ น้ำจนดินเลนไม่สามารถเก็บกักน้ำไว้ใช้ได้ตามที่ควรจะเป็นการขาดแคลนน้ำจึงเกิดขึ้นทุกหมู่บ้าน ทั้งน้ำ เพื่ออุปโภค-บริโภคและน้ำเพื่อการเกษตร นอกจากนี้ในพื้นที่ที่มีความลาดชันมากกว่า 12% ยังไม่มี ระบบอนุรักษ์ดินและน้ำครอบคลุมพื้นที่ของตำบล จึงเกิดปัญหาการชะล้างพังทลายของดิน (รูปที่ 7-1)

ปัญหาเรื่องศัตรูพืช จะต้องให้หน่วยงานที่มีองค์ความรู้ในด้านการป้องกันและกำจัดศัตรูพืชมา ช่วยอบรมให้ความรู้ และตระหนักในเรื่องการใช้สารเคมีอย่างถูกวิธี การใช้สารชีวภัณฑ์เข้ามาทดแทน การใช้สารเคมี เพื่อสุขภาพของตัวเกษตรกรและผู้บริโภค

การแก้ไขปัญหาดังกล่าวของตำบลแม่กิ อำเภอนายวม กรมพัฒนาที่ดินได้วิเคราะห์เบื้องต้น ดังต่อไปนี้



แผนการใช้ที่ดินตำบลแม็ก อำเภอยุวม จังหวัดแม้องสอน



รูปที่ 7-1 การชะล้างพังทลายของดิน ตำบลแม็ก อำเภอยุวม จังหวัดแม้องสอน



ตารางที่ 7-1 กิจกรรมของกรมพัฒนาที่ดินที่จะดำเนินการในปีงบประมาณ 2567-2571

เขตการใช้ที่ดิน (พื้นที่ป่าไม้)	แผนงาน/โครงการ	งบประมาณ (บาท)
1. เขตพื้นฟูธรรมชาติ เนื้อที่ 10,053 ไร่ (ที่อยู่ในพื้นที่ คทช.)	การปรับปรุงบำรุงดิน	1,786,250
	1. การส่งเสริมการปรับปรุงบำรุงดินด้วยพืชปุ๋ยสด	45,000
	2. การส่งเสริมการผลิตและการใช้สารอินทรีย์	25,000
	3. การพัฒนาของเกษตรกรกลุ่มเดิมเข้มแข็ง	16,250
	ส่งเสริมการใช้สารอินทรีย์ลดการใช้สารเคมี	
	4. การผลิตปุ๋ยหมัก พด.	1,700,000
การฟื้นฟูและป้องกันการชะล้างพังทลายของดิน	1,800,000	
1. การปลูกหญ้าแฝกเพื่อการอนุรักษ์ดินและน้ำ	1,800,000	
การบริหารจัดการน้ำ	474,900	
1. การก่อสร้างแหล่งน้ำในไร่นานอกเขตชลประทาน	92,400	
2. โครงการเพิ่มศักยภาพสระเก็บน้ำด้วยระบบส่งกระจายน้ำพลังงานแสงอาทิตย์	382,500	
รวมเขตพื้นฟูธรรมชาติ	1. การปรับปรุงบำรุงดิน	1,786,250
	2. การฟื้นฟูและป้องกันการชะล้างพังทลายของดิน	1,800,000
	3. การบริหารจัดการน้ำ	474,900
	รวมแผนงาน/โครงการ	4,061,150



ตารางที่ 7-2 กิจกรรมที่ขอรับการสนับสนุนจากหน่วยงานอื่นในเขตการใช้ที่ดิน

เขตการใช้ที่ดิน	กิจกรรมที่ขอรับการสนับสนุนจากส่วนราชการอื่น
1. เขตพื้นที่อนุรักษ์แห่งชาติ เนื้อที่ 10,053 ไร่ (ที่อยู่ในพื้นที่ คทช.)	<p>1) การจัดกระบวนการเรียนรู้ด้านการจัดการดินและปุ๋ยแก่สมาชิก ศูนย์จัดการดินปุ๋ยชุมชนตำบลแม่กิ (สำนักงานเกษตรอำเภอบางบาล)</p> <p>2) ฝึกอบรมด้านการป้องกันกำจัดศัตรูพืชแก่สมาชิก ศูนย์บริหารศัตรูพืชตำบลแม่กิ (สำนักงานเกษตรอำเภอบางบาล)</p> <p>3) โครงการพัฒนาศูนย์บริการและถ่ายทอดเทคโนโลยีการเกษตรประจำตำบลแม่กิ (องค์การบริหารส่วนตำบลแม่กิ)</p> <p>4) การก่อสร้างฝายกั้นถาวร (สำนักงานชลประทานจังหวัด สำนักงานทรัพยากรธรรมชาติและสิ่งแวดล้อม องค์การบริหารส่วนจังหวัด)</p> <p>5) โครงการจัดหาถังเก็บน้ำพลาสติกขนาดใหญ่ เพื่อการเกษตรพร้อมระบบท่อ (องค์การบริหารส่วนจังหวัด สำนักงานชลประทานจังหวัด สำนักงานทรัพยากรธรรมชาติและสิ่งแวดล้อม)</p> <p>6) โครงการก่อสร้างแท้งค์กักเก็บน้ำคอนกรีต เพื่อการเกษตรพร้อมระบบท่อ (องค์การบริหารส่วนจังหวัด สำนักงานชลประทานจังหวัด สำนักงานทรัพยากรธรรมชาติและสิ่งแวดล้อม)</p>
2. เขตแหล่งน้ำ เนื้อที่ 26 ไร่	1) โครงการศึกษาความเป็นไปได้ในการพัฒนาแหล่งน้ำชลประทาน (กรมชลประทาน)



ตาราง 7-3 เป้าหมายการดำเนินงานและงบประมาณ ตำบลแม่گی อำเภอยางชุมน้อย จังหวัดศรีสะเกษ 5 ปี (พ.ศ. 2567- 2571)

เขตการใช้ที่ดิน	งาน/โครงการ/กิจกรรม	หน่วย นับ	เป้าหมาย					รวม	งบประมาณ (บาท)					รวม	หน่วยงาน รับผิดชอบ
			2567	2568	2569	2570	2571		2567	2568	2569	2570	2571		
1. เขตป่าไม้แต่ทำการเกษตรกรรม (เขตพื้นที่อนุรักษ์)	การปรับปรุงบำรุงดิน	ไร่													
	1.การส่งเสริมการปรับปรุงบำรุงดินด้วยพืชปุ๋ยสด		600	600	600	600	600	3,000	9,000	9,000	9,000	9,000	9,000	45,000	พต.
	2.การส่งเสริมการผลิตและการใช้สารอินทรีย์	ราย	100	100	100	100	100	500	5,000	5,000	5,000	5,000	5,000	25,000	พต.
	3.การพัฒนาของเกษตรกรกลุ่มเดิมเข้มแข็งส่งเสริมการใช้สารอินทรีย์ลดการใช้สารเคมี	กลุ่ม	1	1	1	1	1	5	3,250	3,250	3,250	3,250	3,250	16,250	พต.
	4.การผลิตปุ๋ยหมัก พต.	ตัน	100	100	100	100	100	500	340,000	340,000	340,000	340,000	340,000	1,700,000	พต.
	5.การจัดกระบวนการเรียนรู้ด้านการจัดการดินและปุ๋ยแก่สมาชิกศูนย์จัดการดินปุ๋ยชุมชนตำบลแม่گی	แห่ง	1	1	1	1	1	5	10,000	10,000	10,000	10,000	10,000	50,000	สนง.เกษตรอำเภอยางชุมน้อย
	6.ฝึกอบรมด้านการป้องกันกำจัดศัตรูพืชแก่สมาชิก ศูนย์บริหารศัตรูพืชตำบลแม่گی	แห่ง	1	1	1	1	1	5	10,000	10,000	10,000	10,000	10,000	50,000	สนง.เกษตรอำเภอยางชุมน้อย
7.โครงการพัฒนาศูนย์บริการและถ่ายทอดเทคโนโลยี การเกษตรประจำตำบลแม่گی	แห่ง	1	1	1	1	1	5	20,000	20,000	20,000	20,000	20,000	100,000	อบต.แม่گی	



ตาราง 7-3 (ต่อ)

เขตการใช้ที่ดิน	งาน/โครงการ/กิจกรรม	หน่วย นับ	เป้าหมาย					รวม	งบประมาณ (บาท)					รวม	หน่วยงาน รับผิดชอบ
			2567	2568	2569	2570	2571		2567	2568	2569	2570	2571		
	<u>การฟื้นฟูและป้องกันการชะล้างพังทลายของดิน</u> 1.การปลูกหญ้าแฝกเพื่อการอนุรักษ์ดินและน้ำ	กล้า	300,000	300,000	300,000	300,000	300,000	1,500,000	360,000	360,000	360,000	360,000	360,000	1,800,000	พต.
	<u>การบริหารจัดการน้ำ</u> 1.การก่อสร้างแหล่งน้ำในไร่นานอกเขตชลประทาน	บ่อ		2		2		4		46,200		46,200		92,400	พต.
	2.โครงการเพิ่มศักยภาพสระเก็บน้ำด้วยระบบส่งกระจายน้ำพลังงานแสงอาทิตย์	แห่ง	1	1	1	1	1	5	76,500	76,500	76,500	76,500	76,500	382,500	พต.
	3.การก่อสร้างฝายกั้นถาวร	แห่ง	1	1	1	1	1	5	50,000	50,000	50,000	50,000	50,000	250,000	ชป. ทสจ. อบจ.
	4.โครงการจัดหาถังเก็บน้ำพลาสติกขนาดใหญ่เพื่อการเกษตรพร้อมระบบท่อ	แห่ง	5	5	5	5	5	25	50,000	50,000	50,000	50,000	50,000	250,000	ชป. ทสจ. อบจ.
	5.โครงการก่อสร้างแทงคักเก็บน้ำคอนกรีตเพื่อการเกษตรพร้อมระบบท่อ	แห่ง	1	1	1	1	1	5	300,000	300,000	300,000	300,000	300,000	1,500,000	ชป. ทสจ. อบจ.



ตาราง 7-3 (ต่อ)

เขตการใช้ที่ดิน	งาน/โครงการ/กิจกรรม	หน่วย นับ	เป้าหมาย					รวม	งบประมาณ (บาท)					รวม	หน่วยงาน รับผิดชอบ
			2567	2568	2569	2570	2571		2567	2568	2569	2570	2571		
2.เขตพื้นที่แหล่งน้ำ	1.โครงการศึกษาความเป็นไปได้ในการพัฒนาแหล่งน้ำชลประทาน	แห่ง	1	1	1	1	1	5	100,000	100,000	100,000	100,000	100,000	500,000	ขป.

หมายเหตุ งบประมาณที่กำหนดไว้เป็นการประมาณเบื้องต้น อาจมีการเปลี่ยนแปลงตามที่ได้รับจัดสรรให้ดำเนินการ



เอกสารอ้างอิง

- กรมการพัฒนาชุมชน. 2566. ข้อมูลความจำเป็นพื้นฐาน (จปฐ). รายงานจังหวัด รายงานอำเภอ และรายตำบล ปี 2565. แหล่งที่มา :<https://ebmn.cdd.go.th/>. 1 มิถุนายน 2566.
- กรมทรัพยากรน้ำบาดาล. 2566. ปริมาณน้ำและจำนวนบ่อบาดาล ปี 2565. แหล่งที่มา : <http://app.dgr.go.th/newpasutara/xml/search.php>, 26 พฤษภาคม 2566.
- กรมส่งเสริมการเกษตร. 2566. จำนวนครัวเรือนเกษตรกรที่ขึ้นทะเบียนเกษตรกร จำแนกรายจังหวัด รายงานอำเภอ และรายตำบล (ณ เดือนมกราคม พ.ศ. 2566). แหล่งที่มา : <http://mvos2.gistda.or.th/>. 15 พฤษภาคม 2566
- กรมอุตุนิยมวิทยา. 2566. สถิติภูมิอากาศคาบ 30 ปี พ.ศ. 2536-2565 (ไฟล์ข้อมูล). กองพยากรณ์อากาศ กระทรวงดิจิทัลเพื่อเศรษฐกิจและสังคม, กรุงเทพฯ.
- กลุ่มวิเคราะห์สภาพการใช้ที่ดิน. 2566. แผนที่สภาพการใช้ที่ดิน ปี 2566 (ไฟล์ข้อมูล). กรมพัฒนาที่ดิน กระทรวงเกษตรและสหกรณ์, กรุงเทพฯ.
- กองสำรวจดินและวิจัยทรัพยากรดิน. 2566. แผนที่ทรัพยากรดิน (ไฟล์ข้อมูล). กรมพัฒนาที่ดิน กระทรวงเกษตรและสหกรณ์, กรุงเทพฯ.
- บัณฑิต ต้นศิริ และคำรณ ไทรพิง. 2542. คู่มือการประเมินคุณภาพที่ดินสำหรับพืชเศรษฐกิจ. กองวางแผนการใช้ที่ดิน กรมพัฒนาที่ดิน กระทรวงเกษตรและสหกรณ์.
- กรมการปกครอง. 2566. แผนที่ขอบเขตตำบล ปี 2564 (ไฟล์ข้อมูล). กรมพัฒนาที่ดิน กระทรวงเกษตรและสหกรณ์, กรุงเทพฯ.
- กรมการปกครอง. 2566. รายงานสถิติจำนวนประชากรและบ้าน รายงานจังหวัด รายงานอำเภอ และรายตำบล (ณ เดือนธันวาคม พ.ศ. 2565). แหล่งที่มา : <https://stat.bora.dopa.go.th/stat/statnew/statyear/#/TableTemplate/Area/statpop.1> พฤษภาคม 2566.
- องค์การบริหารส่วนตำบลแม่กิ. 2566. ข้อมูลพื้นฐานตำบลแม่กิ. กระทรวงมหาดไทย. แหล่งที่มา : <http://maeki-khunyuam.com/vision/>

สถานีพัฒนาที่ดินแม่ฮ่องสอน
สำนักงานพัฒนาที่ดินเขต 6
กรมพัฒนาที่ดิน
LAND DEVELOPMENT DEPARTMENT
กระทรวงเกษตรและสหกรณ์

104 หมู่ 3 ตำบลปางหมู
อำเภอเมืองแม่ฮ่องสอน จังหวัดแม่ฮ่องสอน 58000
053 611 853