

# แผนการใช้ที่ดิน ตำบลขุนยวม

อำเภอขุนยวม จังหวัดแม่ฮ่องสอน



สถานีพัฒนาที่ดินแม่ฮ่องสอน  
สำนักงานพัฒนาที่ดินเขต 6  
กรมพัฒนาที่ดิน กระทรวงเกษตรและสหกรณ์  
กันยายน 2566

## คำนำ

การจัดทำแผนการใช้ที่ดินดำเนินการตามรัฐธรรมนูญแห่งราชอาณาจักรไทย พ.ศ. 2560 มาตรา 72 (1) ที่ได้บัญญัติให้มีการวางแผนการใช้ที่ดินให้เหมาะสมกับศักยภาพของที่ดินตามหลักการพัฒนาอย่างยั่งยืน โดยแผนการใช้ที่ดินตำบลขุนยวม อำเภอขุนยวม จังหวัดแม่ฮ่องสอน ได้นำแนวคิดขององค์การอาหารและการเกษตรแห่งสหประชาชาติ (Food and Agriculture Organization of the United Nations: FAO) และ โครงการสิ่งแวดล้อมแห่งสหประชาชาติ (United Nations Environment Programme: UNEP) มาปรับใช้ คือ ความเหมาะสมทางกายภาพ ความเหมาะสมทางเศรษฐกิจ การยอมรับจากสังคม การสร้างความยั่งยืน ให้สิ่งแวดล้อม และเสนอทางเลือกการใช้ที่ดิน ร่วมกับวิธีการที่จำเป็นอื่น ๆ เช่น กระบวนการมีส่วนร่วมของชุมชน (Participatory Rural Appraisal: PRA) การประเมินคุณภาพที่ดิน เป็นต้น

สถานีพัฒนาที่ดินแม่ฮ่องสอน สำนักงานพัฒนาที่ดินเขต 6 ร่วมกับกองนโยบายและแผนการใช้ที่ดิน ในการดำเนินงานวางแผนการใช้ที่ดินระดับตำบล โดยพิจารณาภาพรวมของสภาพปัญหาในด้านต่าง ๆ ทั้งด้านกายภาพ เศรษฐกิจ และสังคม วิเคราะห์และสังเคราะห์ข้อมูลนำไปสู่การวางแผนการใช้ที่ดินที่สอดคล้องกับศักยภาพของพื้นที่ โดยผ่านกระบวนการมีส่วนร่วมของชุมชน (PRA) ในการระบุปัญหา ความต้องการของเกษตรกรและผู้มีส่วนได้ส่วนเสีย ทั้งนี้ สถานีพัฒนาที่ดินแม่ฮ่องสอน ได้จัดทำแผนกิจกรรม/โครงการ เพื่อขับเคลื่อนแผนการใช้ที่ดินให้เป็นรูปธรรมเพื่อให้เกษตรกรมีคุณภาพชีวิตที่ดีขึ้น มีการใช้ที่ดินอย่างถูกต้องเหมาะสม รักษาสภาพแวดล้อมและอนุรักษ์ทรัพยากรในชุมชนให้เกิดความยั่งยืนต่อไป

สถานีพัฒนาที่ดินแม่ฮ่องสอน

กันยายน 2566



## สารบัญ

	หน้า
คำนำ	
สารบัญ	ข
สารบัญตาราง	ง
สารบัญรูป	จ
<b>บทที่ 1 บทนำ</b>	
1.1 ความสำคัญของการวางแผนการใช้ที่ดิน	1-1
1.2 หลักการและเหตุผล	1-1
1.3 วัตถุประสงค์	1-1
1.4 ระยะเวลาและสถานที่ดำเนินงาน	1-2
1.5 ขั้นตอนการดำเนินงาน	1-2
1.6 วิสัยทัศน์ของตำบล	1-4
<b>บทที่ 2 ข้อมูลทั่วไป</b>	
2.1 ที่ตั้งและอาณาเขต	2-1
2.2 การแบ่งส่วนการปกครอง	2-1
2.3 สภาพภูมิประเทศ	2-2
2.4 สภาพภูมิอากาศ	2-3
2.5 สภาพการใช้ที่ดินในปัจจุบัน	2-5
2.6 สภาพเศรษฐกิจและสังคม	2-9
<b>บทที่ 3 สถานภาพของทรัพยากรธรรมชาติ</b>	
3.1 ทรัพยากรป่าไม้	3-1
3.2 ทรัพยากรน้ำ	3-1
3.3 ทรัพยากรดิน	3-2
<b>บทที่ 4 กระบวนการมีส่วนร่วมของชุมชน (Participatory Rural Appraisal: PRA)</b>	
4.1 การวิเคราะห์ผลจากการจัดทำกระบวนการมีส่วนร่วมของชุมชน (PRA)	4-1
4.2 ระบบการปลูกพืชในปัจจุบัน	4-4
<b>บทที่ 5 การประเมินคุณภาพที่ดิน</b>	
5.1 หลักการประเมินคุณภาพที่ดินด้านกายภาพ	5-1
5.2 พืชเศรษฐกิจที่สำคัญของตำบล	5-2
5.3 ระดับความเหมาะสมของที่ดิน	5-2



## สารบัญ (ต่อ)

	หน้า
<b>บทที่ 6</b> แผนการใช้ที่ดิน	
6.1 การวิเคราะห์ข้อมูลเพื่อการจัดทำแผนการใช้ที่ดินระดับตำบล	6-1
6.2 แผนการใช้ที่ดิน	6-2
<b>บทที่ 7</b> การขับเคลื่อนแผนการใช้ที่ดิน	
7.1 ขั้นตอนการดำเนินงาน	7-1
7.2 กิจกรรมที่จะดำเนินการของกรมพัฒนาที่ดิน	7-1
7.3 กิจกรรมที่จะดำเนินงานโดยหน่วยงานอื่น	7-2
7.4 ความต้องการของชุมชนและองค์กรปกครองส่วนท้องถิ่น	7-3
<b>เอกสารอ้างอิง</b>	อ-1



## สารบัญญัตินี้

ตารางที่		หน้า
2-1	สถิติภูมิอากาศ ณ สถานีตรวจอากาศจังหวัดแม่ฮ่องสอน (ปี 2536-2565)	2-4
2-2	สภาพการใช้ที่ดิน ตำบลขุนยวม อำเภอขุนยวม จังหวัดแม่ฮ่องสอน	2-6
2-3	จำนวนประชากรและครัวเรือน ตำบลขุนยวม อำเภอขุนยวม จังหวัดแม่ฮ่องสอน	2-9
2-4	จำนวนและสัดส่วนครัวเรือนเกษตร ตำบลขุนยวม อำเภอขุนยวม จังหวัดแม่ฮ่องสอน	2-9
2-5	รายได้-รายจ่ายเฉลี่ยครัวเรือน ตำบลขุนยวม อำเภอขุนยวม จังหวัดแม่ฮ่องสอน	2-11
3-1	สมบัติที่ดิน ตำบลขุนยวม อำเภอขุนยวม จังหวัดแม่ฮ่องสอน	3-4
5-1	ตัวอย่างการประเมินคุณภาพที่ดินด้านกายภาพของประเภทการใช้ที่ดิน	5-2
5-2	ชั้นความเหมาะสมทางกายภาพของดิน ตำบลขุนยวม อำเภอขุนยวม จังหวัดแม่ฮ่องสอน	5-3
6-1	เขตการใช้ที่ดิน ตำบลขุนยวม อำเภอขุนยวม จังหวัดแม่ฮ่องสอน	6-6
7-1	กิจกรรมของกรมพัฒนาที่ดินที่จะดำเนินการในปีงบประมาณ 2566-2570	7-6
7-2	สรุปกิจกรรมที่ขอรับการสนับสนุนจากส่วนราชการอื่นในเขตการใช้ที่ดิน	7-8
7-3	เป้าหมายการดำเนินงานและงบประมาณ ตำบลขุนยวม อำเภอขุนยวม จังหวัดแม่ฮ่องสอน แผน 5 ปี (พ.ศ. 2566-2570)	7-9



## สารบัญญรูป

รูปที่		หน้า
1-1	กรอบการวางแผนการใช้ที่ดินระดับตำบล	1-3
2-1	ที่ตั้งและอาณาเขตตำบลขุนยวม อำเภอขุนยวม จังหวัดแม่ฮ่องสอน	2-2
2-2	สมุดลของน้ำเพื่อการเกษตร จังหวัดแม่ฮ่องสอน	2-4
2-3	สภาพการใช้ที่ดิน ตำบลขุนยวม อำเภอขุนยวม จังหวัดแม่ฮ่องสอน	2-8
3-1	ทรัพยากรดิน ตำบลขุนยวม อำเภอขุนยวม จังหวัดแม่ฮ่องสอน	3-5
4-1	การวิเคราะห์สถานการณ์โดยระบบ DPSIR ของตำบลขุนยวม อำเภอขุนยวม จังหวัดแม่ฮ่องสอน	4-3
4-2	ระบบการปลูกพืชในปัจจุบัน ตำบลขุนยวม อำเภอขุนยวม จังหวัดแม่ฮ่องสอน	4-4
6-1	เขตการใช้ที่ดินตำบลขุนยวม อำเภอขุนยวม จังหวัดแม่ฮ่องสอน	6-8
7-1	การชะล้างพังทลายของดินในเขตการใช้ที่ดิน ตำบลขุนยวม อำเภอขุนยวม จังหวัดแม่ฮ่องสอน	7-5



## บทที่ 1

### บทนำ

#### 1.1 ความสำคัญของการวางแผนการใช้ที่ดิน

ตามรัฐธรรมนูญแห่งราชอาณาจักรไทย พุทธศักราช 2560 มาตรา 72 รัฐพึงดำเนินการเกี่ยวกับที่ดิน ทรัพยากรน้ำ และพลังงาน ดังต่อไปนี้

(1) วางแผนการใช้ที่ดินของประเทศ ให้เหมาะสมกับสภาพพื้นที่และศักยภาพของที่ดิน ตามหลักการพัฒนาอย่างยั่งยืน

#### 1.2 หลักการและเหตุผล

ปัจจุบันกรมพัฒนาที่ดินได้ดำเนินการวางแผนการใช้ที่ดินระดับประเทศเรียบร้อยแล้วซึ่งเป็นการวางกรอบเชิงนโยบายมุ่งเน้นการพัฒนาด้านการเกษตรให้เกิดความสมดุลและยั่งยืนและในขณะเดียวกันต้องอนุรักษ์ทรัพยากรธรรมชาติและสิ่งแวดล้อมควบคู่กับการรักษาคุณค่าทางศิลปวัฒนธรรม แต่ทั้งนี้เพื่อให้เกิดการใช้ประโยชน์ที่ดินในระดับพื้นที่อย่างมีประสิทธิภาพและรักษาฐานการผลิตด้านทรัพยากรธรรมชาติอย่างยั่งยืนตลอดห่วงโซ่อุปทาน แผนการใช้ที่ดินระดับตำบลจึงถูกนำมาใช้เป็นเครื่องมือเพื่อขับเคลื่อนการดำเนินงานดังกล่าว

ทั้งนี้กรมพัฒนาที่ดินได้จัดทำแผนปฏิบัติการราชการกรมพัฒนาที่ดินระยะ 5 ปี (พ.ศ. 2566-2570) เพื่อให้บรรลุตามวิสัยทัศน์ที่กำหนดไว้ คือ “เป็นองค์กรอัจฉริยะทางดิน เพื่อขับเคลื่อนการใช้ที่ดินอย่างเหมาะสม 15 ล้านไร่ ภายในปี 2570” ซึ่งในส่วนของประเด็นการพัฒนาที่ 2 บริหารจัดการทรัพยากรดินและที่ดินด้วยชุดข้อมูลที่มีมูลค่าสูง (High Value Dataset) ซึ่งมีเป้าหมาย คือ การนำชุดข้อมูลที่มีมูลค่าสูง ไปใช้ในการบริหารจัดการทางการเกษตร ในส่วนของตัวชี้วัด บริหารจัดการทรัพยากรดินและที่ดินบนพื้นฐานของชุดข้อมูลที่มีมูลค่าสูง ร้อยละ 100 กลยุทธ์ที่ 2 ยกระดับแผนการใช้ที่ดินไปสู่การปฏิบัติ ได้กำหนดให้ ร้อยละของแผนการใช้ที่ดินระดับตำบลที่จัดทำแล้วเสร็จทั้งประเทศ ภายใน ปี 2570 (ไม่น้อยกว่า ร้อยละ 80) เป็นตัวชี้วัดหนึ่ง ของกลยุทธ์ดังกล่าว

#### 1.3 วัตถุประสงค์

1.3.1 เพื่อรักษาเสถียรภาพของทรัพยากรให้เกิดความสมดุลและยั่งยืนภายใต้การพัฒนาด้านต่างๆ ของตำบล

1.3.2 เพื่อให้การใช้ที่ดินมีผลตอบแทนสูงสุดต่อหน่วยเนื้อที่อย่างยั่งยืน

1.3.3 เพื่อให้เกิดการกำหนดแผนงาน โครงการ กิจกรรม ที่สอดคล้องกับแผนการใช้ที่ดินที่กำหนดขึ้นและอยู่บนหลักการของโมเดลเศรษฐกิจ BCG (Bio-Circular-Green Economy: BCG Model)



#### 1.4 ระยะเวลาและสถานที่ดำเนินงาน

1.4.1 ระยะเวลา 1 ตุลาคม 2565 – 30 กันยายน 2566

1.4.2 สถานที่ ตำบลขุนยวม อำเภอขุนยวม จังหวัดแม่ฮ่องสอน

#### 1.5 ขั้นตอนการดำเนินงาน

1.5.1 รวบรวมข้อมูลปฐมภูมิและทุติยภูมิ ประกอบด้วย

1) ด้านกายภาพ ได้แก่ ทรัพยากรดิน ทรัพยากรน้ำ ทรัพยากรป่าไม้ ภูมิอากาศ สภาพการใช้ที่ดิน เขตป่าไม้ตามกฎหมายและมติคณะรัฐมนตรี

2) ด้านเศรษฐกิจและสังคม เช่น การถือครองที่ดิน ลักษณะทางเศรษฐกิจของตำบล จำนวนประชากร เป็นต้น

3) ด้านนโยบายและข้อกฎหมายที่เกี่ยวข้อง ได้แก่ ยุทธศาสตร์ แผนพัฒนาเศรษฐกิจและสังคมแห่งชาติฉบับที่ 13 ยุทธศาสตร์ภาค แผนพัฒนากลุ่มจังหวัด แผนพัฒนาจังหวัด แผนพัฒนาการเกษตร และสหกรณ์ แผนพัฒนาท้องถิ่น 4 ปี ขององค์การบริหารส่วนจังหวัด เทศบาลตำบลหรือองค์การบริหารส่วนตำบล

1.5.2 จัดทำกระบวนการมีส่วนร่วมของชุมชน (Participatory Rural Appraisal : PRA) เพื่อรับฟังความคิดเห็น ประเด็นปัญหา ความต้องการด้านต่าง ๆ ขององค์การปกครองส่วนท้องถิ่นและเกษตรกรในตำบล

1.5.3 ประเมินคุณภาพของที่ดินของพืชเศรษฐกิจหลักและพืชทางเลือกที่มีมูลค่าของตำบล

1.5.4 สังเคราะห์ข้อมูลจากข้อ 1.5.1 ถึง 1.5.3 เพื่อใช้ประกอบการวางแผนการใช้ที่ดิน

1.5.5 กำหนด (ร่าง) แผนการใช้ที่ดินระดับตำบล

1.5.6 รับฟังความคิดเห็นของผู้มีส่วนได้ส่วนเสียต่อ (ร่าง) แผนการใช้ที่ดินที่กำหนดขึ้น

1.5.7 ปรับปรุง (ร่าง) แผนการใช้ที่ดินเพื่อจัดทำแผนการใช้ที่ดินฉบับสมบูรณ์

1.5.8 นำแผนการใช้ที่ดินเข้าสู่คณะทำงานวิชาการของเขตฯ เพื่อตรวจสอบความครบถ้วน /สมบูรณ์ของเนื้อหาและองค์ประกอบ

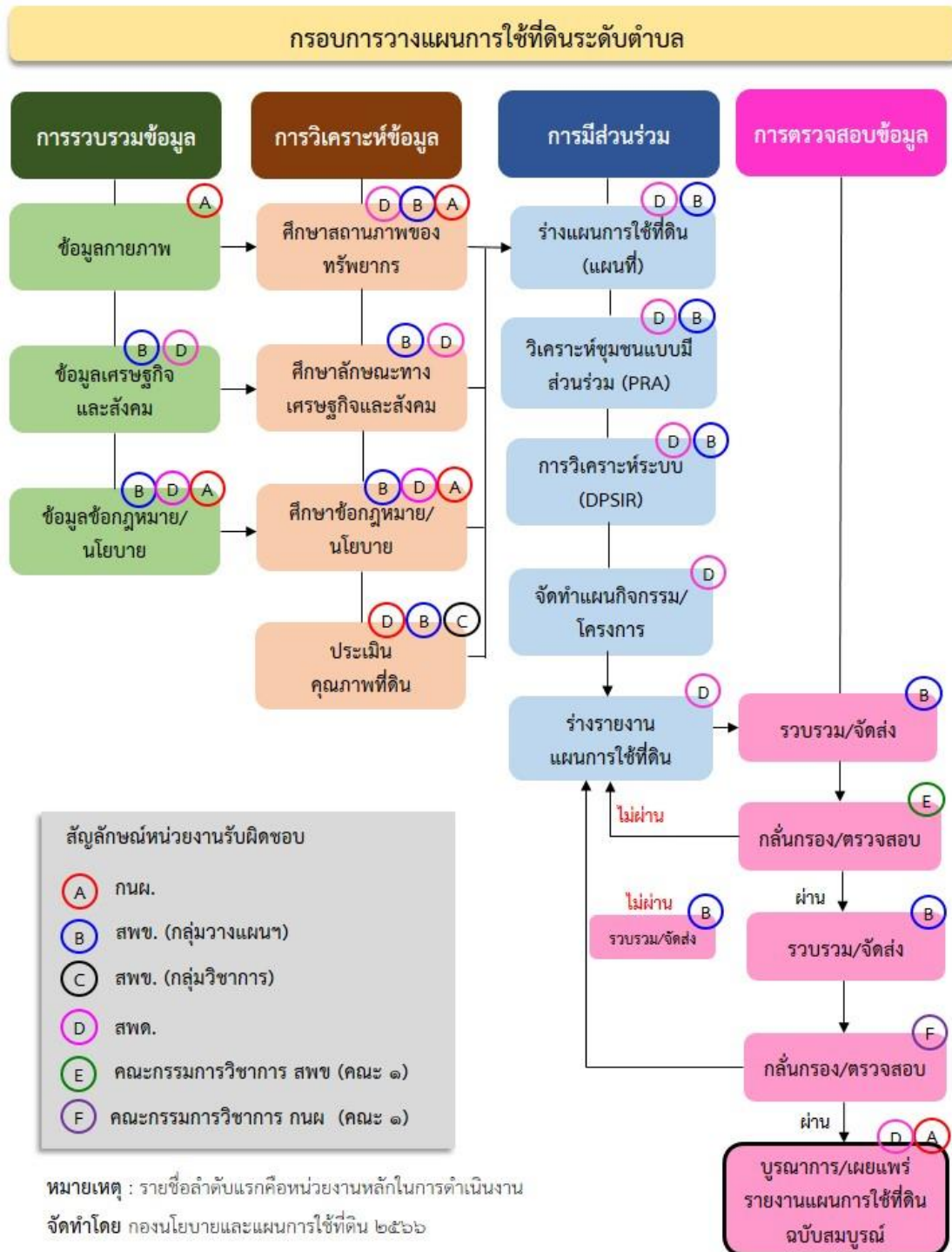
1.5.9 เผยแพร่แผนการใช้ที่ดินเพื่อนำไปสู่การขับเคลื่อนการดำเนินงาน ประกอบด้วย

1) องค์การปกครองส่วนท้องถิ่น นำแผนการใช้ที่ดินที่จัดทำขึ้นไปประกอบการจัดทำแผนการพัฒนาของตำบล เพื่อนำไปสู่การของบประมาณที่มีความสอดคล้องกับศักยภาพด้านการผลิตและสภาพของทรัพยากรของตำบล

2) กรมพัฒนาที่ดิน โดยสถานีพัฒนาที่ดิน กำหนดแผนงาน/โครงการ/กิจกรรม ที่สอดคล้องกับแผนการใช้ที่ดินที่กำหนดขึ้นในแต่ละเขตและสามารถใช้ประกอบการของบประมาณ ในพื้นที่อย่างมีหลักการและเป็นที่ยอมรับ

3) หน่วยงานราชการอื่น ๆ สามารถใช้เป็นข้อมูลพื้นฐานประกอบแผนงาน/โครงการ/กิจกรรมที่สอดคล้องกับแผนการใช้ที่ดินที่กำหนดขึ้นในแต่ละเขต

จากขั้นตอนที่กล่าวข้างต้น สามารถจัดทำกรอบการวางแผนการใช้ที่ดินระดับตำบลแสดงดังรูปที่ 1-1



รูปที่ 1-1 กรอบการวางแผนการใช้ที่ดินระดับตำบล



## 1.6 วิสัยทัศน์ของตำบล

“ขุนยวมน่าอยู่ เคียงคู่วัฒนธรรม นำคุณภาพชีวิต เศรษฐกิจพอเพียง ร้อยเรียงชาวบ้านมีส่วนร่วม ชาวประชาเห็นประจักษ์ อนุรักษ์ธรรมชาติและสิ่งแวดล้อม”

(องค์การบริหารส่วนตำบลขุนยวม,2566)



## บทที่ 2 ข้อมูลทั่วไป

### 2.1 ที่ตั้งและอาณาเขต

ตำบลขุนยวม อำเภอขุนยวม จังหวัดแม่ฮ่องสอน ตั้งอยู่ทางตอนกลางของอำเภอขุนยวม มีพื้นที่ประมาณ 517 ตารางกิโลเมตร หรือ 323,093 ไร่ โดยมีอาณาเขตติดต่อ ดังนี้ (รูปที่ 2-1)

ทิศเหนือ	ติดต่อกับ	สาธารณรัฐแห่งสหภาพเมียนมา และตำบลห้วยโป่ง อำเภอเมืองแม่ฮ่องสอน จังหวัดแม่ฮ่องสอน
ทิศใต้	ติดต่อกับ	ตำบลเมืองปอน ตำบลแม่ยวมน้อย อำเภอขุนยวม จังหวัดแม่ฮ่องสอน
ทิศตะวันออก	ติดต่อกับ	ตำบลแม่อุคอ อำเภอขุนยวม จังหวัดแม่ฮ่องสอน
ทิศตะวันตก	ติดต่อกับ	ตำบลแม่เงา อำเภอขุนยวม จังหวัดแม่ฮ่องสอน

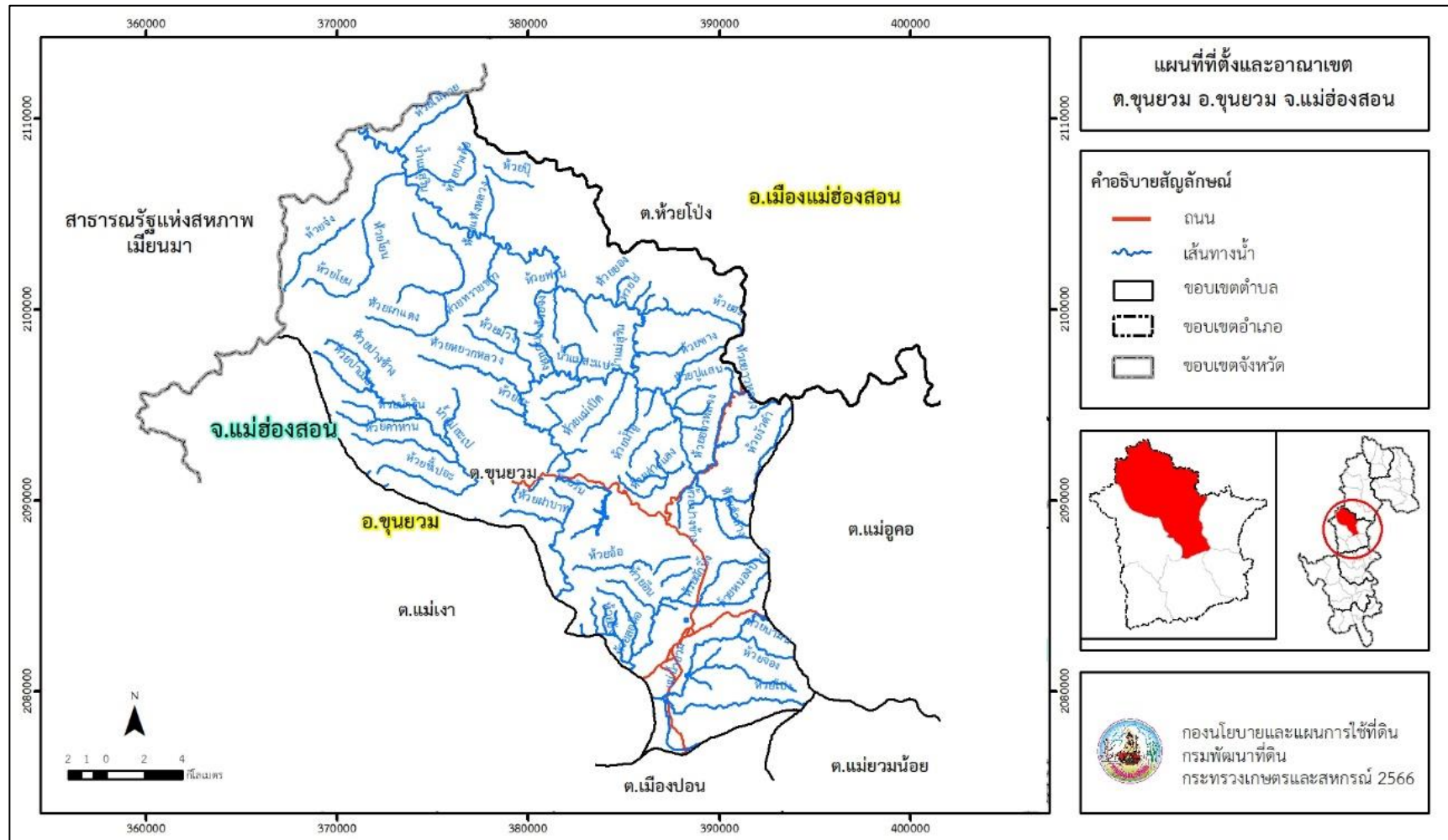
### 2.2 การแบ่งส่วนการปกครอง

ตำบลขุนยวม อำเภอขุนยวม จังหวัดแม่ฮ่องสอน แบ่งส่วนการปกครองออกเป็น 6 หมู่บ้าน ดังนี้

หมู่ที่ 1 บ้านขุนยวม	หมู่ที่ 4 บ้านแม่สะเป่
หมู่ที่ 2 บ้านขุนยวม	หมู่ที่ 5 บ้านห้วยพาน
หมู่ที่ 3 บ้านแม่สุริน	หมู่ที่ 6 บ้านแม่สะเป่เหนือ

### 2.3 สภาพภูมิประเทศ

ลักษณะพื้นที่ทั่วไปส่วนใหญ่เป็นพื้นที่ลาดชันสูง มีสภาพพื้นที่ราบเรียบ ลูกคลื่นลอนลาด ลูกคลื่นลอนชัน เนินเขา และพื้นที่สูงชันเป็นพื้นที่ภูเขา เช่น ดอยปุยหลวง เป็นส่วนหนึ่งของกลุ่มน้ำสาละวิน มีแหล่งน้ำที่สำคัญ เช่น หนองโป่งศิลา แม่น้ำยวม น้ำแม่แก น้ำแม่สะเป่ น้ำแม่สะแป น้ำแม่สุริน น้ำแม่สุรินหลวง



รูปที่ 2-1 ที่ตั้งและอาณาเขตตำบลขุนยวม อำเภอขุนยวม จังหวัดแม่ฮ่องสอน



## 2.4 สภาพภูมิอากาศ

จากการศึกษาสถิติภูมิอากาศ (พ.ศ.2536-2565) พบว่า ตำบลขุนยวม อำเภอขุนยวม จังหวัดแม่ฮ่องสอน มีรายละเอียดดังนี้

### 2.4.1 อุณหภูมิ

มีอุณหภูมิโดยเฉลี่ยทั้งปี 26.0 องศาเซลเซียส อุณหภูมิสูงสุดเฉลี่ย 33.2 องศาเซลเซียส ในเดือนเมษายน และอุณหภูมิต่ำสุดเฉลี่ย 20.6 องศาเซลเซียส ในเดือนมกราคม

### 2.4.2 ปริมาณน้ำฝน

มีปริมาณน้ำฝนรวมทั้งปี 1,297.9 มิลลิเมตร มีฝนตกประมาณ 140 วัน เดือนที่มีฝนตกมากที่สุดในเดือนสิงหาคม มีปริมาณฝน 256.3 มิลลิเมตร และมีฝนตกประมาณ 26 วัน

### 2.4.3 สมดุลน้ำเพื่อการเกษตร

จากข้อมูลสถิติภูมิอากาศในคาบ 30 ปี (พ.ศ.2536-2565) ณ สถานีตรวจอากาศ จังหวัดแม่ฮ่องสอน ได้นำมาวิเคราะห์สมดุลของน้ำเพื่อการเกษตร ซึ่งเป็นการวิเคราะห์หาช่วงฤดูกาลเพาะปลูกพืชตลอดจนช่วงระยะเวลาที่พืชเสี่ยงต่อการขาดน้ำ ข้อมูลที่นำมาวิเคราะห์ คือ ปริมาณน้ำฝน และศักยภาพการคายระเหยน้ำอ้างอิง (ET<sub>o</sub>) ซึ่งคำนวณด้วยโปรแกรม Cropwat for Windows Version 8.0 โดยใช้สมการ Penman-Monteith สามารถสรุปสมดุลของน้ำเพื่อการเกษตรในเขตอาศัยน้ำฝนได้ดังนี้

ช่วงที่เหมาะสมต่อการปลูกพืช เป็นช่วงที่ค่าปริมาณน้ำฝนมากกว่าค่า 0.5 การระเหยจากผิวดินและการคายน้ำของพืช เป็นช่วงที่ดินมีความชุ่มชื้นพอเหมาะต่อการเพาะปลูกพืช ซึ่งช่วงนี้เริ่มตั้งแต่ต้นเดือนเมษายนถึงปลายเดือนพฤศจิกายน

ช่วงที่มีน้ำมากเกินพอ เป็นช่วงที่ค่าปริมาณน้ำฝนมากกว่าค่าการระเหยจากผิวดินและการคายน้ำของพืช ซึ่งช่วงนี้เริ่มตั้งแต่กลางเดือนเมษายนถึงต้นเดือนตุลาคม

ช่วงขาดน้ำ เป็นช่วงฤดูแล้งที่ค่าปริมาณน้ำฝนน้อยกว่าค่า 0.5 การระเหยจากผิวดินและการคายน้ำของพืช ซึ่งพืชอาจเสียหายจากการขาดแคลนน้ำได้ ซึ่งช่วงนี้เริ่มตั้งปลายเดือนพฤศจิกายนถึงต้นเดือนเมษายน (ตารางที่ 2-1 และรูปที่ 2-2)



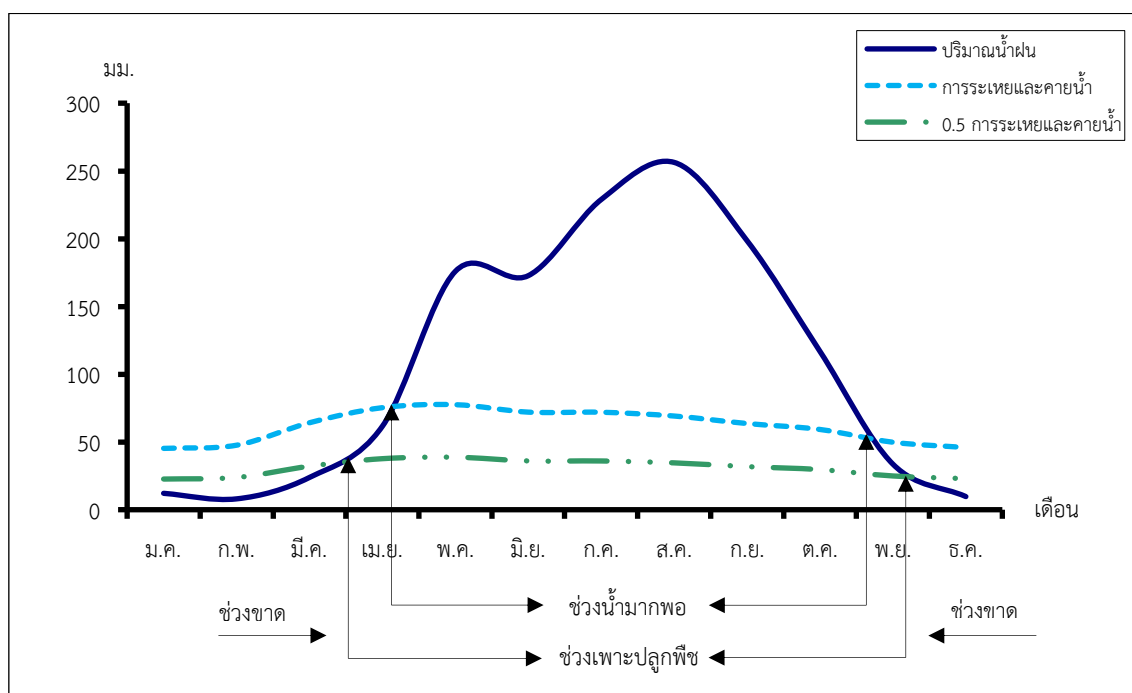
ตารางที่ 2-1 สถิติภูมิอากาศ ณ สถานีตรวจอากาศจังหวัดแม่ฮ่องสอน<sup>1</sup> (พ.ศ.2536-2565)

เดือน	อุณหภูมิ (°ซ.)			ความชื้นสัมพัทธ์ (%)	ปริมาณน้ำฝน (มม.)	จำนวนวันที่ฝนตก (วัน)	ศักยภาพการคายระเหยน้ำ (มม.)	ปริมาณฝนใช้การ <sup>2</sup> (มม.)
	ต่ำสุด	สูงสุด	เฉลี่ย					
ม.ค.	14.7	29.8	20.9	76.0	12.1	1.8	45.3	11.9
ก.พ.	14.9	33.3	22.8	66.0	8.0	1.3	47.6	7.9
มี.ค.	18.4	36.9	26.9	57.0	23.8	2.7	64.2	22.9
เม.ย.	22.9	38.8	30.2	57.0	61.6	6.4	75.3	55.5
พ.ค.	23.9	36.1	29.1	72.0	175.9	17.1	77.5	126.4
มิ.ย.	24.0	33.6	27.9	80.0	172.7	21.8	72.0	125.0
ก.ค.	23.7	32.5	27.3	83.0	228.9	24.1	71.9	145.1
ส.ค.	23.5	32.2	27.0	84.0	256.3	25.5	69.1	150.6
ก.ย.	23.3	32.9	27.2	83.0	198.5	20.2	63.6	135.5
ต.ค.	21.5	32.7	26.6	82.0	116.8	13.0	59.2	95.0
พ.ย.	19.5	31.1	24.4	80.0	33.6	4.7	49.8	31.8
ธ.ค.	16.4	28.9	21.5	79.0	9.7	1.8	45.9	9.5
เฉลี่ย	20.6	33.2	26.0	74.9	-	-	-	-
รวม	-	-	-	-	1,297.9	140.4	741.4	917.1

หมายเหตุ :<sup>1</sup> เป็นสถานีตรวจอากาศที่ใกล้พื้นที่ต่ำบลมากที่สุด

<sup>2</sup> เนื้อที่คำนวณด้วยระบบสารสนเทศภูมิศาสตร์

ที่มา : กรมอุตุนิยมวิทยา (2566)



รูปที่ 2-2 กราฟสมดุลของน้ำเพื่อการเกษตร จังหวัดแม่ฮ่องสอน



## 2.5 สภาพการใช้ที่ดินปัจจุบัน

สภาพการใช้ที่ดินตำบลขุนยวม อำเภอขุนยวม จังหวัดแม่ฮ่องสอน ซึ่งสำรวจโดยกลุ่มวิเคราะห์สภาพการใช้ที่ดิน (2566) ประกอบด้วยประเภทการใช้ที่ดินต่าง ๆ ดังนี้

2.5.1 พื้นที่ชุมชนและสิ่งปลูกสร้าง มีเนื้อที่ 4,877 ไร่ หรือร้อยละ 1.51 ของเนื้อที่ตำบล

2.5.2 พื้นที่เกษตรกรรมมีเนื้อที่ 27,479 ไร่ หรือร้อยละ 8.50 ของเนื้อที่ตำบล ประกอบด้วยการใช้ประโยชน์ที่ดินด้านเกษตรกรรมต่าง ๆ ดังต่อไปนี้

1) พื้นที่นา มีเนื้อที่ 4,405 ไร่ หรือร้อยละ 1.37 ของเนื้อที่ตำบล ได้แก่ นาข้าว นาข้าว+ถั่วเหลือง นาไร่ นาข้าว+พืชผัก

2) พืชไร่ มีเนื้อที่ 3,825 ไร่ หรือร้อยละ 1.19 ของเนื้อที่ตำบล ได้แก่ ข้าวโพด ไร่ร้าง ข้าวโพด+พืชผัก ข้าวไร่ ข้าวโพด+กะหล่ำปลี

3) ไม้ยืนต้น มีเนื้อที่ 719 ไร่ หรือร้อยละ 0.22 ของเนื้อที่ตำบล ได้แก่ ยางพารา สัก ปาล์มน้ำมัน ไม้ยืนต้นร้าง/เสื่อมโทรม ยางพารา/กาแฟ

4) ไม้ผล มีเนื้อที่ 689 ไร่ หรือร้อยละ 0.21 ของเนื้อที่ตำบล ได้แก่ ก่อวย ส้ม มะม่วง ลำไย มะขาม

5) พืชสวน มีเนื้อที่ 30 ไร่ หรือร้อยละ 0.01 ของเนื้อที่ตำบล ได้แก่ พืชผัก

6) ไร่หมุนเวียน มีเนื้อที่ 17,811 ไร่ หรือร้อยละ 5.51 ของเนื้อที่ตำบล ได้แก่ ไร่หมุนเวียนร้าง ข้าวโพด(ไร่หมุนเวียน) ข้าวไร่(ไร่หมุนเวียน) ถั่วดำ ถั่วแดง(ไร่หมุนเวียน) ข้าวโพด(ไร่หมุนเวียน)+กะหล่ำปลี(ไร่หมุนเวียน)

2.5.3 พื้นที่ป่าไม้ มีเนื้อที่ 287,652 ไร่ หรือร้อยละ 89.03 ของเนื้อที่ตำบล ได้แก่ ป่าผลัดใบ สมบูรณ์ ป่าผลัดใบรกร้างพื้นที่ฟู ป่าปลูกสมบูรณ์ วนเกษตรสมบูรณ์

2.5.4 พื้นที่แหล่งน้ำ มีเนื้อที่ 1,330 ไร่ หรือร้อยละ 0.42 ของเนื้อที่ตำบล ได้แก่ แม่น้ำ ลำห้วย ลำคลอง อ่างเก็บน้ำ บ่อน้ำในไร่นา

2.5.5 พื้นที่เบ็ดเตล็ด มีเนื้อที่ 1,755 ไร่ หรือร้อยละ 0.54 ของเนื้อที่ตำบล ได้แก่ พุ่งหญ้าสลับไม้ พุ่ม/ไม้ละเมาะ พื้นที่ลุ่ม พุ่งหญ้าธรรมชาติ



## ตารางที่ 2-2 สภาพการใช้ที่ดิน ตำบลขุนยวม อำเภอขุนยวม จังหวัดแม่ฮ่องสอน

หน่วยแผนที่	ประเภทการใช้ที่ดิน	เนื้อที่	
		ไร่	ร้อยละ
<b>U</b>	<b>พื้นที่ชุมชนและสิ่งปลูกสร้าง</b>	<b>4,877</b>	<b>1.51</b>
U101	ตัวเมืองและย่านการค้า	2,327	0.72
U201	หมู่บ้านบนพื้นราบ	1,374	0.43
U202	หมู่บ้านชาวไทยภูเขา	751	0.23
U301	สถานที่ราชการและสถาบันต่าง ๆ	214	0.07
U401	สนามบิน	84	0.03
U502	โรงงานอุตสาหกรรม	46	0.01
U601	สถานที่พักผ่อนหย่อนใจ	47	0.01
U602	รีสอร์ท โรงแรม เกสต์เฮ้าส์	28	0.01
U603	สุสาน ป่าช้า	6	0.00
<b>A</b>	<b>พื้นที่เกษตรกรรม</b>	<b>27,479</b>	<b>8.50</b>
A100	นาร้าง	188	0.06
A101	นาข้าว	3,479	1.08
A101+A209	นาข้าว+ถั่วเหลือง	688	0.21
A101+A502	นาข้าว+พืชผัก	50	0.02
A200	ไร่ร้าง	875	0.27
A202	ข้าวโพด	2,867	0.89
A202+A223	ข้าวโพด+กะหล่ำปลี	28	0.01
A202+A502	ข้าวโพด+พืชผัก	36	0.01
A216	ข้าวไร่	19	0.01
A300	ไม้ยืนต้นร้าง/เสื่อมโทรม	27	0.01
A302	ยางพารา	325	0.10
A302/A312	ยางพารา/กาแฟ	25	0.01
A303	ปาล์มน้ำมัน	96	0.03
A305	สั๊ก	246	0.07
A402	สั้ม	203	0.06
A407	มะม่วง	86	0.03
A411	กล้วย	304	0.09
A412	มะขาม	35	0.01

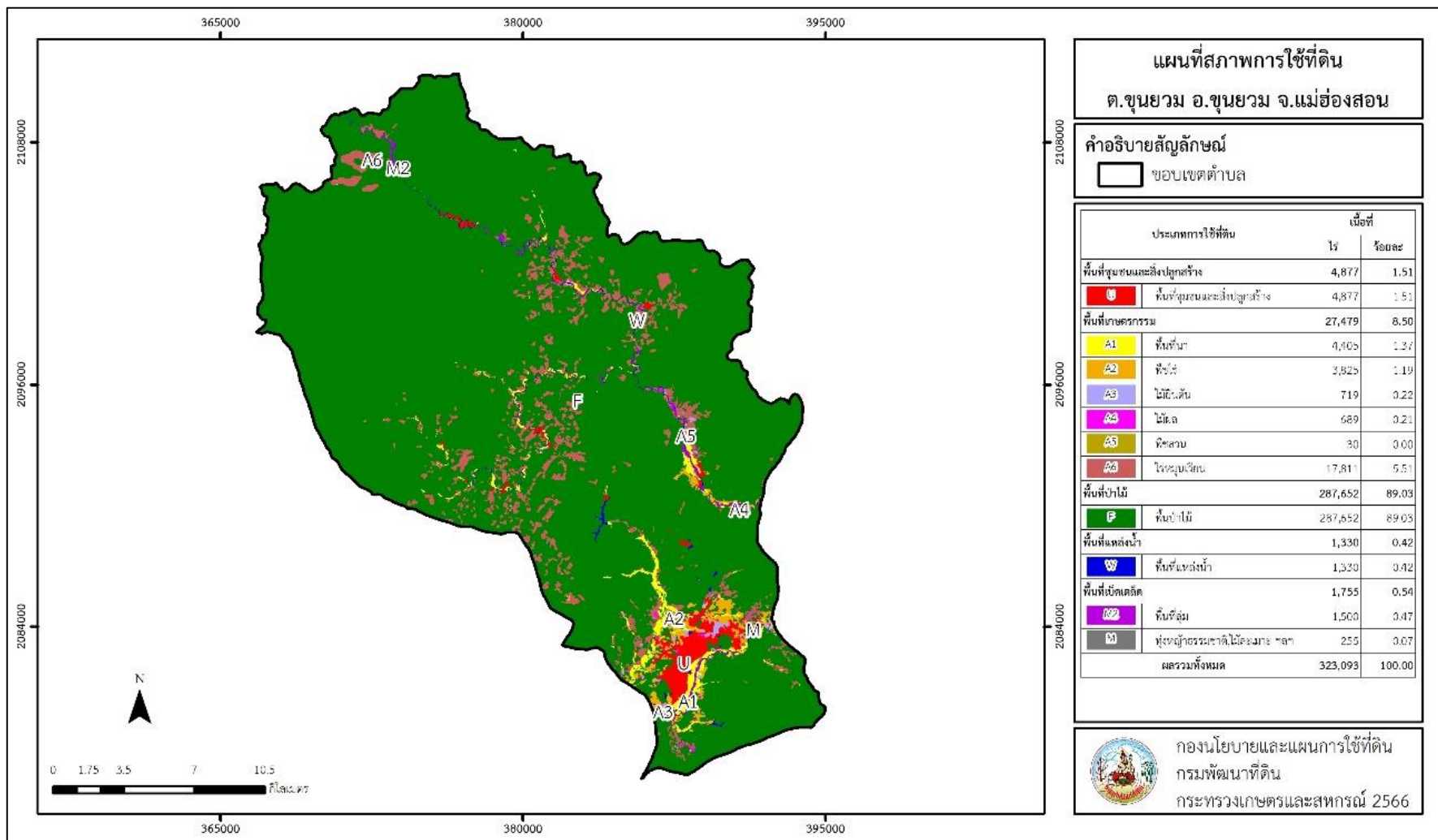


## ตารางที่ 2-2 (ต่อ)

หน่วยแผนที่	ประเภทการใช้ที่ดิน	เนื้อที่	
		ไร่	ร้อยละ
A413	ลำไย	61	0.02
A502	พืชผัก	30	0.01
A600	ไร่อหุนเวียนร้าง	10,453	3.23
A602	ข้าวโพด(ไร่อหุนเวียน)	7,225	2.23
A612	ถั่วดำ ถั่วแดง(ไร่อหุนเวียน)	55	0.02
A616	ข้าวไร่(ไร่อหุนเวียน)	78	0.02
<b>F</b>	<b>พื้นที่ป่าไม้</b>	<b>287,652</b>	<b>89.03</b>
F101	ป่าไม่ผลัดใบสมบูรณ์	253	0.08
F200	ป่าผลัดใบรอสภาพฟื้นฟู	6,662	2.06
F201	ป่าผลัดใบสมบูรณ์	280,387	86.78
F501	ป่าปลูกสมบูรณ์	350	0.11
<b>M</b>	<b>พื้นที่เบ็ดเตล็ด</b>	<b>1,755</b>	<b>0.54</b>
M102	ทุ่งหญ้าสลับไม้พุ่ม/ไม้ละเมาะ	236	0.07
M201	พื้นที่ลุ่ม	1,367	0.42
M201+A101	พื้นที่ลุ่ม+นาข้าว	54	0.02
M201+A202	พื้นที่ลุ่ม+ข้าวโพด	61	0.02
M201+A502	พื้นที่ลุ่ม+พืชผัก	37	0.01
<b>W</b>	<b>พื้นที่แหล่งน้ำ</b>	<b>1,330</b>	<b>0.42</b>
W101	แม่น้ำ ลำห้วย ลำคลอง	989	0.31
W102	หนอง บึง ทะเลสาบ	50	0.02
W201	อ่างเก็บน้ำ	213	0.07
W202	บ่อน้ำในไร่นา	78	0.02
<b>ผลรวมทั้งหมด</b>		<b>323,093</b>	<b>100.00</b>



แผนการใช้ที่ดินตำบลขุนยวม อำเภอขุนยวม จังหวัดแม่ฮ่องสอน



รูปที่ 2-3 สภาพการใช้ที่ดินตำบลขุนยวม อำเภอขุนยวม จังหวัดแม่ฮ่องสอน



## 2.6 สภาพเศรษฐกิจและสังคม

### 2.6.1 ประชากร

จากหลักฐานทะเบียนราษฎร์ของกรมการปกครอง กระทรวงมหาดไทย ณ เดือนธันวาคม 2565 พบว่า ประชากรที่อาศัยในพื้นที่ตำบลขุนยวม มีประชากรรวม 8,326 คน แยกเป็นชาย 4,191 คน เป็นหญิง 4,135 คน ความหนาแน่นโดยเฉลี่ย 16.11 คนต่อตารางกิโลเมตร มีจำนวนครัวเรือนทั้งหมด 3,980 ครัวเรือน เป็นครัวเรือนเกษตรที่มาขึ้นทะเบียนกรมส่งเสริมการเกษตร 1,205 ครัวเรือน หรือร้อยละ 30.28 ของจำนวนครัวเรือนทั้งหมด และเป็นครัวเรือนที่ประกอบอาชีพอื่นๆ ครัวเรือนเกษตรที่ไม่ได้มาขึ้นทะเบียนกรมส่งเสริมการเกษตร 2,775 ครัวเรือน หรือร้อยละ 69.72 ของจำนวนครัวเรือนทั้งหมด ดังรายละเอียดในตารางที่ 2-3 ถึง 2-5

ตารางที่ 2-3 จำนวนประชากรและครัวเรือนตำบลขุนยวม อำเภอขุนยวม จังหวัดแม่ฮ่องสอน ปี 2565

พื้นที่	จำนวน ครัวเรือน	จำนวนประชากร (คน)		รวม
		ชาย	หญิง	
ตำบลขุนยวม	3,980	4,191	4,135	8,326
หมู่ที่ 1 ขุนยวม	2,615	2,181	2,224	4,405
หมู่ที่ 2 ขุนยวม	706	670	664	1,334
หมู่ที่ 3 แม่สุริน	278	343	332	675
หมู่ที่ 4 แม่สะเป่	158	227	211	438
หมู่ที่ 5 ห้วยพาน	124	605	556	1,161
หมู่ที่ 6 แม่สะเป่เหนือ	99	165	148	313

ที่มา : กรมการปกครอง (2566)

ตารางที่ 2-4 จำนวนและสัดส่วนครัวเรือนเกษตรตำบลขุนยวม อำเภอขุนยวม จังหวัดแม่ฮ่องสอน ปี 2565

รายการ	จำนวน (ครัวเรือน)	ร้อยละ
จำนวนครัวเรือนทั้งหมด <sup>1)</sup>	3,980	100.00
- จำนวนครัวเรือนเกษตรที่มาขึ้นทะเบียนกรมส่งเสริมการเกษตร <sup>2)</sup>	1,205	30.28
- จำนวนครัวเรือนที่ประกอบอาชีพอื่นๆ และจำนวนครัวเรือนเกษตรที่ไม่ได้มาขึ้นทะเบียนฯ	2,775	69.72

ที่มา : 1) กรมการปกครอง (2566)

2) กรมส่งเสริมการเกษตร (2566)



### 2.6.2 การถือครองที่ดิน

จากข้อมูลกรมการปกครอง ณ เดือนธันวาคม 2565 ตำบลขุนยวมมีจำนวนครัวเรือนทั้งหมด 3,980 ครัวเรือน โดยถือครองที่ดินเฉลี่ยครัวเรือนละ 81.18 ไร่ (เนื้อที่ของตำบลรวมต่อจำนวนครัวเรือนทั้งหมด)

### 2.6.3 ลักษณะทางเศรษฐกิจและการประกอบอาชีพ

ประชากรในตำบลขุนยวมประกอบอาชีพเกษตรกรรม ค้าขาย รับราชการ รับจ้างทั่วไป และอื่นๆ มีเกษตรกรบางครัวเรือนประกอบอาชีพหลายอย่างควบคู่กันไป สำหรับพืชที่เกษตรกรปลูกเป็นอาชีพหลัก ได้แก่ ข้าว ข้าวโพดเลี้ยงสัตว์ ยางพารา และลำไย ทางด้านการเลี้ยงสัตว์เกษตรกรจะมีการเลี้ยงไว้เพื่อบริโภคหากเหลือจึงจำหน่ายเป็นรายได้เสริม

### 2.6.4 ด้านรายได้-รายจ่าย

จากข้อมูลความจำเป็นพื้นฐานของกรมการพัฒนาชุมชน ปีพ.ศ. 2566 พบว่า รายได้ครัวเรือนเฉลี่ยปีละ 136,491.44 บาท รายได้บุคคลเฉลี่ยปีละ 57,177.91 บาท รายจ่ายครัวเรือนเฉลี่ยปีละ 85,470.23 บาท รายจ่ายบุคคลเฉลี่ยปีละ 35,804.51 บาท เมื่อพิจารณาจะเห็นว่ารายได้ครัวเรือนมากกว่ารายจ่ายครัวเรือนปีละ 51,021.21 บาท และรายได้บุคคลมากกว่ารายจ่ายบุคคลปีละ 21,373.4 บาท ดังรายละเอียดในตารางที่ 2-5



ตารางที่ 2-5 รายได้-รายจ่ายเฉลี่ยครัวเรือนตำบลขุนยวม อำเภอขุนยวม จังหวัดแม่ฮ่องสอน ปี 2565

พื้นที่	แหล่งรายได้ของครัวเรือน (บาท/ปี)				รายได้ครัวเรือนเฉลี่ย (บาท/ปี)	รายได้บุคคลเฉลี่ย (บาท/ปี)	รายจ่ายครัวเรือนเฉลี่ย (บาท/ปี)	รายจ่ายบุคคลเฉลี่ย (บาท/ปี)
	อาชีพหลัก	อาชีพรอง	รายได้อื่น	ทำ-หาเอง				
ตำบลขุนยวม	106,844.60	15,384.83	6,122.82	8,139.20	136,491.44	57,177.91	85,470.23	35,804.51
หมู่ที่ 1 ขุนยวม	90,379.73	3,910.65	2,855.67	570.45	97,716.49	58,269.47	73,773.20	43,991.80
หมู่ที่ 2 ขุนยวม	271,482.76	30,606.90	7,212.07	5,279.31	314,581.03	101,931.28	285,039.66	92,359.22
หมู่ที่ 3 แม่สุริน	71,221.29	17,528.23	2,355.98	5,471.29	96,576.79	48,404.20	69,377.83	34,772.10
หมู่ที่ 4 แม่สะเป่	125,990.83	24,133.03	14,564.22	16,871.56	181,559.63	64,253.25	66,900.92	23,675.97
หมู่ที่ 5 ห้วยฟาน	99,271.91	29,325.84	14,449.44	21,685.39	164,732.58	46,543.49	58,707.87	16,587.30
หมู่ที่ 6 แม่สะเป่เหนือ	125,588.24	12,647.06	6,323.53	19,441.18	164,000.00	42,892.31	79,558.82	20,807.69

ที่มา : กรมการพัฒนาชุมชน (2566)



## บทที่ 3

### สถานภาพของทรัพยากรธรรมชาติ

การศึกษาสถานภาพของทรัพยากรธรรมชาติในพื้นที่ตำบลขุนยวม อำเภอขุนยวม จังหวัดแม่ฮ่องสอน ได้แก่ ทรัพยากรป่าไม้ ทรัพยากรน้ำ และทรัพยากรดิน ซึ่งเป็นทรัพยากรกายภาพที่สำคัญต่อการทำการเกษตร ดังนั้นจึงจำเป็นต้องทราบว่าทรัพยากรธรรมชาติแต่ละชนิดปัจจุบันมีสถานะอย่างไร เพื่อใช้เป็นข้อมูลประกอบการวางแผนการใช้ที่ดินซึ่งจะนำไปสู่การกำหนดแผนงาน โครงการ กิจกรรม รวมถึงมาตรการต่าง ๆ เพื่อการพัฒนาพื้นที่อย่างมีประสิทธิภาพต่อไป โดยมีรายละเอียดดังนี้

#### 3.1 ทรัพยากรป่าไม้

##### 3.1.1 ป่าไม้ตามกฎหมายและมติคณะรัฐมนตรี

1) ป่าอนุรักษ์ พบพื้นที่ป่าอนุรักษ์ในพื้นที่ ได้แก่

- (1) เขตอุทยานแห่งชาติน้ำตกแม่สุรินทร์ เนื้อที่ 8,485 ไร่
- (2) เขตรักษาพันธุ์สัตว์ป่าดอยเวียงหล้า เนื้อที่ 111,563 ไร่

2) ป่าสงวนแห่งชาติ ได้มีการจำแนกเขตการใช้ประโยชน์ทรัพยากรและที่ดินป่าไม้ในพื้นที่ป่าสงวนแห่งชาติตามมติคณะรัฐมนตรี วันที่ 10 มีนาคม 2535 และ 17 มีนาคม 2535 แบ่งออกเป็น 3 เขต ประกอบด้วย เขตพื้นที่ป่าเพื่อการอนุรักษ์ (Zone C) เขตพื้นที่ป่าเพื่อเศรษฐกิจ (Zone E) และเขตพื้นที่ป่าที่เหมาะสมต่อการเกษตร (Zone A) จากการวิเคราะห์ข้อมูลพบพื้นที่ป่าจำแนกเขตการใช้ประโยชน์ทรัพยากรที่ดินและป่าไม้ในพื้นที่ป่าสงวนแห่งชาติตามมติคณะรัฐมนตรีในพื้นที่ ได้แก่

- (1) เขตพื้นที่ป่าเพื่อการอนุรักษ์ (Zone C) เนื้อที่ 297,804 ไร่
- (2) เขตพื้นที่ป่าเพื่อเศรษฐกิจ (Zone E) เนื้อที่ 11,370 ไร่
- (3) เขตพื้นที่ป่าที่เหมาะสมต่อการเกษตร (Zone A) เนื้อที่ 2,613 ไร่

3.1.2 **ชั้นคุณภาพลุ่มน้ำ** (มติคณะรัฐมนตรี วันที่ 28 พฤษภาคม 2528) จากการวิเคราะห์ข้อมูลพบชั้นคุณภาพลุ่มน้ำในพื้นที่ ได้แก่

- 1) พื้นที่ลุ่มน้ำชั้นที่ 1A เนื้อที่ 194,253 ไร่
- 2) พื้นที่ลุ่มน้ำชั้นที่ 1B เนื้อที่ 7,239 ไร่
- 3) พื้นที่ลุ่มน้ำชั้นที่ 2 เนื้อที่ 51,583 ไร่
- 4) พื้นที่ลุ่มน้ำชั้นที่ 3 เนื้อที่ 44,356 ไร่
- 5) พื้นที่ลุ่มน้ำชั้นที่ 4 เนื้อที่ 21,744 ไร่
- 6) พื้นที่ลุ่มน้ำชั้นที่ 5 เนื้อที่ 3,918 ไร่

ทั้งนี้ เนื้อที่ดังกล่าวข้างต้นคำนวณด้วยระบบสารสนเทศภูมิศาสตร์ เป็นเนื้อที่เบื้องต้นเท่านั้น ไม่สามารถใช้อ้างอิงได้ทางกฎหมาย



### 3.2 ทรัพยากรน้ำ

3.2.1 ปริมาณน้ำฝน พบว่าในพื้นที่ตำบลขุนยวม มีปริมาณน้ำฝนเฉลี่ยในคาบ 30 ปี (พ.ศ.2536-2565) 1,297.9 มิลลิเมตรต่อปี

3.2.2 น้ำผิวดิน หมายถึง แม่น้ำลำคลอง หนอง บึง ทะเลสาบ อ่างเก็บ และแหล่งน้ำสาธารณะอื่นๆ ที่อยู่ภายในผืนแผ่นดิน ในพื้นที่ตำบลขุนยวม มีรายละเอียดของแหล่งน้ำผิวดิน ดังนี้

แหล่งน้ำผิวดินธรรมชาติ ได้แก่ น้ำแม่แก น้ำแม่สะเป น้ำแม่สะแป น้ำแม่สุริน น้ำแม่สุรินหลวง แม่น้ำยวม หนองโปงศิลา ห้วยช่วยวบ ห้วยข้าบปึก ห้วยข้าวสับ ห้วยขี้เปอะ ห้วยค่ายผักหนาม ห้วยคากาน ห้วยคำสร้าง ห้วยงัวดำ ห้วยจ้ง ห้วยจอง ห้วยเจ้าข้าวสุก ห้วยช้างตาย ห้วยซาง ห้วยดอกกอน ห้วยดอกเสียวเงิน ห้วยถูงขาด ห้วยทรายขาว ห้วยนกข่อ ห้วยนางจันดา ห้วยนามน ห้วยนาหลวง ห้วยนาหัวแหลม ห้วยน้ำบ่อ ห้วยน้ำริน ห้วยน้ำฮู ห้วยปลาตำ ห้วยปากา ห้วยปางค้อ ห้วยปางช้าง ห้วยปางหลวง ห้วยป่าเมียง ห้วยปู้ ห้วยปูนถุน ห้วยปู้วัง ห้วยปู้แสน ห้วยโปง ห้วยโปงหยุด ห้วยผักปิ้ง ห้วยผาแดง ห้วยผักหัว ห้วยผาบาท ห้วยพะตือ ห้วยพาน ห้วยม่วง ห้วยแม่เป็ด ห้วยไม้กาย ห้วยไม้หมกมุง ห้วยยอง ห้วยยางแดง ห้วยยางหลวง ห้วยยาวหลวง ห้วยยาวอ่อน ห้วยแย ห้วยโยน วะริน ห้วยไร่ ห้วยแลนเหลือง ห้วยสร้อย ห้วยสวน ห้วยสอตือ ห้วยสะหรอย ห้วยสร้างแสง ห้วยหนองแดง ห้วยหนองปากอ ห้วยหนองผักเผ็ด ห้วยหมากน้อต ห้วยหยวกหลวง ห้วยแห้ง ห้วยแห้งหลวง ห้วยอ้อ ห้วยอิน ห้วยอู่ ห้วยฮะ และห้วยฮุง

3.2.3 จากฐานข้อมูลน้ำบาดาลของกรมทรัพยากรน้ำบาดาล (2566) พบว่า ตำบลขุนยวม มีจำนวนบ่อบาดาลราชการจำนวน 12 บ่อ และจำนวนบ่อบาดาลเอกชนจำนวน 1 บ่อ

### 3.3 ทรัพยากรดิน

ทรัพยากรดินในพื้นที่ตำบลขุนยวม อำเภอขุนยวม จังหวัดแม่ฮ่องสอน พบหน่วยแผนที่ดินทั้งหมด 18 หน่วยแผนที่ดิน และหน่วยพื้นที่เบ็ดเตล็ด 1 หน่วยแผนที่ ดังนี้

3.3.1 ดินในพื้นที่ลุ่ม มี 2 หน่วยแผนที่ดิน ได้แก่

1) หน่วยแผนที่ดิน AC-spd,col-sIA ดินตะกอนน้ำพาเชิงซ้อนที่มีการระบายน้ำค่อนข้างเลว และเป็นดินร่วนหยาบ มีเนื้อดินบนเป็นดินร่วนปนทราย ความลาดชัน 0-2 เปอร์เซ็นต์ มีเนื้อที่ 318 ไร่ หรือร้อยละ 0.10 ของเนื้อที่ตำบล

2) หน่วยแผนที่ดิน Mkn-IA ชุดดินแม่ขาน มีเนื้อดินบนเป็นดินร่วน ความลาดชัน 0-2 เปอร์เซ็นต์ มีเนื้อที่ 4,377 ไร่ หรือร้อยละ 1.35 ของเนื้อที่ตำบล

3.3.2 ดินในพื้นที่ดอน มี 16 หน่วยแผนที่ดิน ได้แก่

1) หน่วยแผนที่ดิน AC-mw,col-sIA ดินตะกอนน้ำพาเชิงซ้อนที่มีการระบายน้ำดีปานกลาง และเป็นดินร่วนหยาบ มีเนื้อดินบนเป็นดินร่วนปนทราย ความลาดชัน 0-2 เปอร์เซ็นต์ มีเนื้อที่ 3,863 ไร่ หรือร้อยละ 1.20 ของเนื้อที่ตำบล

2) หน่วยแผนที่ดิน Li-gclD ชุดดินลี มีเนื้อดินบนเป็นดินร่วนปนดินเหนียวปนกรวด ความลาดชัน 12-20 เปอร์เซ็นต์ มีเนื้อที่ 200 ไร่ หรือร้อยละ 0.06 ของเนื้อที่ตำบล

3) หน่วยแผนที่ดิน Li-gclE ชุดดินลี มีเนื้อดินบนเป็นดินร่วนปนดินเหนียวปนกรวด ความลาดชัน 20-35 เปอร์เซ็นต์ มีเนื้อที่ 641 ไร่ หรือร้อยละ 0.20 ของเนื้อที่ตำบล



- 4) หน่วยแผนที่ดิน Mr-gsD ชุดดินแมร์ริม มีเนื้อดินบนเป็นดินร่วนปนทรายปนกรวด ความลาดชัน 12-20 เปอร์เซ็นต์ มีเนื้อที่ 4,979 ไร่ หรือร้อยละ 1.54 ของเนื้อที่ตำบล
- 5) หน่วยแผนที่ดิน Mr-gsE ชุดดินแมร์ริม มีเนื้อดินบนเป็นดินร่วนปนทรายปนกรวด ความลาดชัน 20-35 เปอร์เซ็นต์ มีเนื้อที่ 211 ไร่ หรือร้อยละ 0.06 ของเนื้อที่ตำบล
- 6) หน่วยแผนที่ดิน Mt-clB ชุดดินแม่แดง มีเนื้อดินบนเป็นดินร่วนปนดินเหนียว ความลาดชัน 2-5 เปอร์เซ็นต์ มีเนื้อที่ 871 ไร่ หรือร้อยละ 0.27 ของเนื้อที่ตำบล
- 7) หน่วยแผนที่ดิน Mt-clC ชุดดินแม่แดง มีเนื้อดินบนเป็นดินร่วนปนดินเหนียว ความลาดชัน 5-12 เปอร์เซ็นต์ มีเนื้อที่ 4,111 ไร่ หรือร้อยละ 1.27 ของเนื้อที่ตำบล
- 8) หน่วยแผนที่ดิน Mt-clD ชุดดินแม่แดง มีเนื้อดินบนเป็นดินร่วนปนดินเหนียว ความลาดชัน 12-20 เปอร์เซ็นต์ มีเนื้อที่ 9,846 ไร่ หรือร้อยละ 3.05 ของเนื้อที่ตำบล
- 9) หน่วยแผนที่ดิน Sp-slB ชุดดินสันป่าตอง มีเนื้อดินบนเป็นดินร่วนปนทราย ความลาดชัน 2-5 เปอร์เซ็นต์ มีเนื้อที่ 110 ไร่ หรือร้อยละ 0.03 ของเนื้อที่ตำบล
- 10) หน่วยแผนที่ดิน Sp-mw-sIA ดินสันป่าตองที่มีการระบายน้ำดีปานกลาง มีเนื้อดินบนเป็นดินร่วนปนทราย ความลาดชัน 0-2 เปอร์เซ็นต์ มีเนื้อที่ 128 ไร่ หรือร้อยละ 0.04 ของเนื้อที่ตำบล
- 11) หน่วยแผนที่ดิน Tas-vgSlE/st ชุดดินทับเสลา มีเนื้อดินบนเป็นดินร่วนปนทรายปนกรวดมาก ความลาดชัน 20-35 เปอร์เซ็นต์ พบหินทรายแข็ง มีเนื้อที่ 1,052 ไร่ หรือร้อยละ 0.33 ของเนื้อที่ตำบล
- 12) หน่วยแผนที่ดิน Ws-clB ชุดดินวังสะพุง มีเนื้อดินบนเป็นดินร่วนปนดินเหนียว ความลาดชัน 2-5 เปอร์เซ็นต์ มีเนื้อที่ 53 ไร่ หรือร้อยละ 0.02 ของเนื้อที่ตำบล
- 13) หน่วยแผนที่ดิน Ws-clC ชุดดินวังสะพุง มีเนื้อดินบนเป็นดินร่วนปนดินเหนียว ความลาดชัน 5-12 เปอร์เซ็นต์ มีเนื้อที่ 1,243 ไร่ หรือร้อยละ 0.38 ของเนื้อที่ตำบล
- 14) หน่วยแผนที่ดิน Ws-mw-clB ดินวังสะพุงที่มีการระบายน้ำดีปานกลาง มีเนื้อดินบนเป็นดินร่วนปนดินเหนียว ความลาดชัน 2-5 เปอร์เซ็นต์ มีเนื้อที่ 87 ไร่ หรือร้อยละ 0.03 ของเนื้อที่ตำบล
- 15) หน่วยแผนที่ดิน Ws-vd-clB ดินวังสะพุงที่เป็นดินลึกมาก มีเนื้อดินบนเป็นดินร่วนปนดินเหนียว ความลาดชัน 2-5 เปอร์เซ็นต์ มีเนื้อที่ 246 ไร่ หรือร้อยละ 0.08 ของเนื้อที่ตำบล
- 16) หน่วยแผนที่ดิน Ws-vd,gm-clB/b ดินวังสะพุงที่เป็นดินลึกมากและมีจุดประสีเทา มีเนื้อดินบนเป็นดินร่วนปนดินเหนียว ความลาดชัน 2-5 เปอร์เซ็นต์ และมีคันทา มีเนื้อที่ 37 ไร่ หรือร้อยละ 0.01 ของเนื้อที่ตำบล

3.3.3 พื้นที่เบ็ดเตล็ด มี 1 หน่วยแผนที่ คือ หน่วยแผนที่ SC พื้นที่ลาดชันเชิงซ้อน มีเนื้อที่ 290,720 ไร่ หรือร้อยละ 89.98 ของเนื้อที่ตำบล

ปัญหาทรัพยากรดินทางการเกษตรตามสภาพธรรมชาติในพื้นที่ พบปัญหาดินต้น มีเนื้อที่ 7,083 ไร่ หรือร้อยละ 2.19 ของเนื้อที่ตำบล ได้แก่ ชุดดินลี (Li) ชุดดินแมร์ริม (Mr) และชุดดินทับเสลา (Tas)

รายละเอียดของสมบัติดิน ตำบลขุนยวม อำเภอขุนยวม จังหวัดแม่ฮ่องสอน ดังแสดงในตารางที่ 3-1 และแผนที่แสดงในลักษณะของชุดดิน (รูปที่ 3-1)



ตารางที่ 3-1 สมบัติดิน ตำบลขุนยวม อำเภอขุนยวม จังหวัดแม่ฮ่องสอน

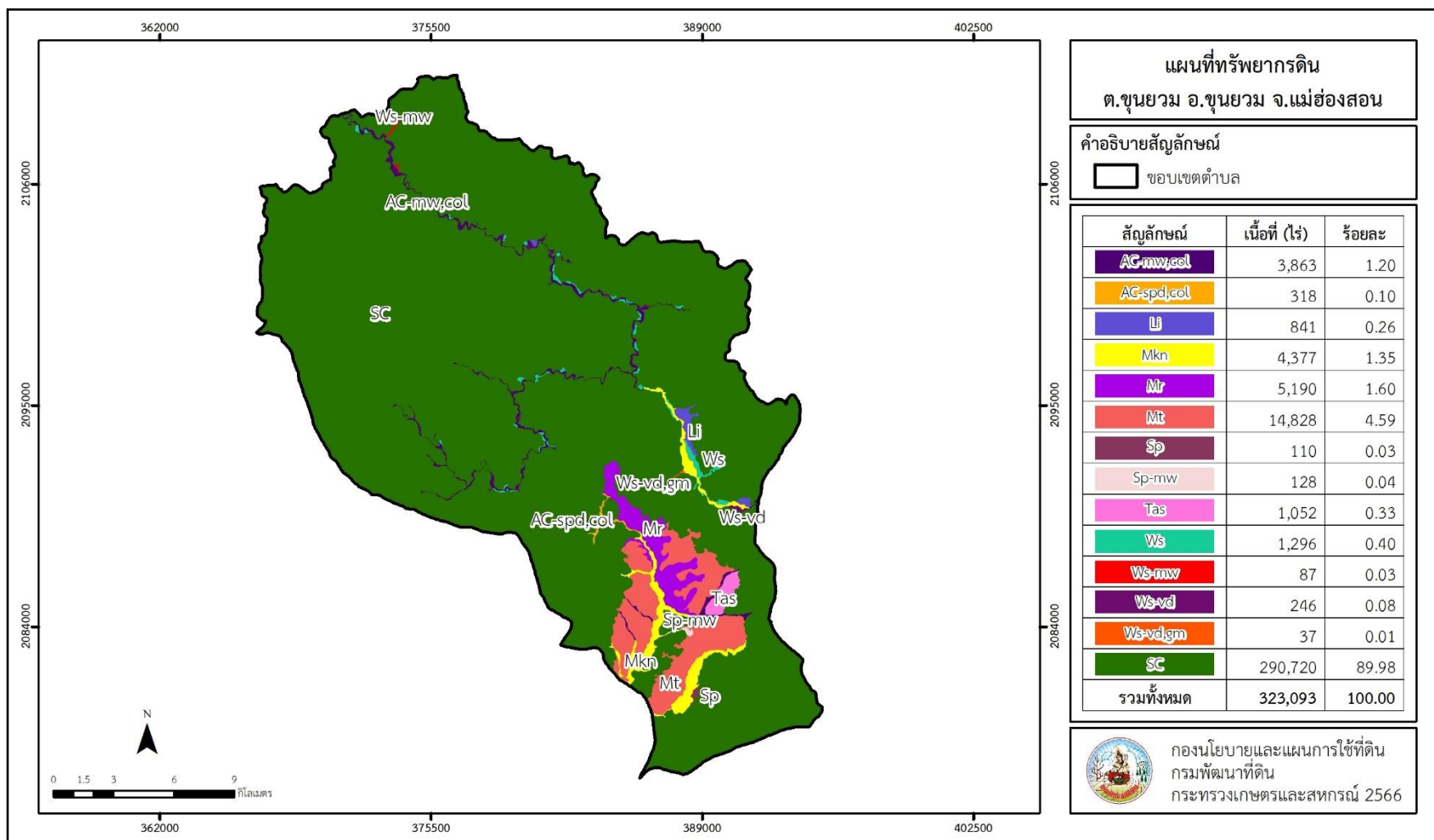
หน่วยแผนที่ดิน	ความลาดชัน (%)	ความลึก (ซม.)	การระบายน้ำ	ความอุดมสมบูรณ์ของดิน	ความจุแลกเปลี่ยนแคตไอออน (cmol/kg)	ความอึดตัวของดิน (%)	ปฏิกิริยาดิน		ค่าการนำไฟฟ้า (dS/m)	ความลึกของชั้นจาโรไซด์ (ซม.)	เนื้อที่	
							ดินบน	ดินล่าง			ไร่	ร้อยละ
AC-mw,col-slA	0-2	>150	ดีปานกลาง	ปานกลาง	10-20	35-75	5.0-6.5	5.5-7.0	<2	-	3,863	1.20
AC-spd,col-slA	0-2	>150	ค่อนข้างเลว	ปานกลาง	10-20	35-75	5.0-6.5	5.5-7.0	<2	-	318	0.10
Li-gclD	12-20	25-50	ดี	ปานกลาง	10-20	35-75	5.5-7.0	5.5-6.5	<2	-	200	0.06
Li-gclE	20-35	25-50	ดี	ปานกลาง	10-20	35-75	5.5-7.0	5.5-6.5	<2	-	641	0.20
Mkn-lA	0-2	>150	ค่อนข้างเลว	ปานกลาง	10-20	35-75	5.5-6.5	5.5-7.0	<2	-	4,377	1.35
Mr-gslD	12-20	0-50	ดี	ปานกลาง	<10	<35	5.0-6.5	4.5-5.5	<2	-	4,979	1.54
Mr-gslE	20-35	0-50	ดี	ปานกลาง	<10	<35	5.0-6.5	4.5-5.5	<2	-	211	0.06
Mt-clB	2-5	>150	ดี	ปานกลาง	<10	<35	5.5-6.5	4.5-5.5	<2	-	871	0.27
Mt-clC	5-12	>150	ดี	ปานกลาง	<10	<35	5.5-6.5	4.5-5.5	<2	-	4,111	1.27
Mt-clD	12-20	>150	ดี	ปานกลาง	<10	<35	5.5-6.5	4.5-5.5	<2	-	9,846	3.05
Sp-mw-slA	0-2	>150	ดีปานกลาง	ปานกลาง	<10	<35	5.5-6.5	4.5-5.5	<2	-	128	0.04
Sp-slB	2-5	>150	ดี	ปานกลาง	<10	<35	5.5-6.5	4.5-5.5	<2	-	110	0.03
Tas-vgsE/st	20-35	0-50	ดี	ปานกลาง	<10	35-75	5.5-6.5	7.0-8.0	<2	-	1,052	0.33
Ws-clB	2-5	50-100	ดี	ปานกลาง	10-20	35-75	6.0-7.0	5.5-7.0	<2	-	53	0.02
Ws-clC	5-12	50-100	ดี	ปานกลาง	10-20	35-75	6.0-7.0	5.5-7.0	<2	-	1,243	0.38
Ws-mw-clB	2-5	50-100	ดีปานกลาง	ปานกลาง	10-20	35-75	6.0-7.0	5.5-7.0	<2	-	87	0.03
Ws-vd,gm-clB/b	2-5	>150	ดีปานกลางถึงค่อนข้างเลว	ปานกลาง	10-20	35-75	6.0-7.0	5.5-7.0	<2	-	37	0.01
Ws-vd-clB	2-5	>150	ดี	ปานกลาง	10-20	35-75	6.0-7.0	5.5-7.0	<2	-	246	0.08
SC	>35	-	-	-	-	-	-	-	-	-	290,720	89.98
<b>รวมทั้งหมด</b>											<b>323,093</b>	<b>100.00</b>

หมายเหตุ : เนื้อที่คำนวณด้วยระบบสารสนเทศภูมิศาสตร์

ที่มา : กองสำรวจและวิจัยทรัพยากรดิน (2566)



แผนการใช้ที่ดินตำบลขุนยวม อำเภอขุนยวม จังหวัดแม่ฮ่องสอน



รูปที่ 3-1 ทรัพยากรดิน ตำบลขุนยวม อำเภอขุนยวม จังหวัดแม่ฮ่องสอน



## บทที่ 4

### กระบวนการมีส่วนร่วมของชุมชน (Participatory Rural Appraisal : PRA)

#### 4.1 การวิเคราะห์ผลจากการจัดทำกระบวนการมีส่วนร่วมของชุมชน (PRA)

การวิเคราะห์ผลจากการจัดทำกระบวนการมีส่วนร่วมของชุมชน (PRA) เมื่อวันที่ 12 กรกฎาคม 2566 มีสาระสำคัญ สรุปได้ดังนี้

##### 4.1.1 ปัญหาหลักของตำบลขุนยวม คือ

- 1) น้ำไม่เพียงพอต่อการเกษตร ไม่มีที่กักเก็บน้ำ
- 2) ดินขาดความอุดมสมบูรณ์ ธาตุอาหารต่ำ ผลผลิตไม่ดี
- 3) การชะล้างพังทลายของดิน ดินสไลด์
- 4) ไม่มีเอกสารสิทธิ์
- 5) ถนนเส้นทางหลัก และทางลำเลียงไม่ดี

##### 4.1.2 ความต้องการของชุมชน เกษตรกร และตำบลขุนยวม มีความต้องการ 5 ประการ คือ

- 1) แก้ไขปัญหาการขาดแคลนน้ำ ด้วยการสร้างฝายชะลอน้ำ บ่อบาดาลพร้อมระบบน้ำโซล่าเซลล์ คลองส่งน้ำ ถึงเก็บน้ำพลาสติกขนาดใหญ่ แหล่งน้ำในไร่นานอกเขตชลประทาน บ่อเก็บน้ำในพื้นที่ไม่มีเอกสารสิทธิ์
- 2) แก้ปัญหาดินเสื่อมโทรมและฟื้นฟูความอุดมสมบูรณ์ของดิน ด้วยการใช้ปุ๋ยสด น้ำหมักชีวภาพ ปุ๋ยหมัก ปุ๋ยอินทรีย์ ไตโลไมท์ วิเคราะห์ดินเบื้องต้น การไถกลบตอซังพืช
- 3) แก้ไขปัญหาการชะล้างพังทลายของดิน ดินสไลด์ ด้วยการจัดทำโครงการระบบอนุรักษ์ดินและน้ำ การขุดชั้นบันไดดินแบบไม่ต่อเนื่อง การปลูกหญ้าแฝก
- 4) แก้ไขปัญหาเรื่องไม่มีเอกสารสิทธิ์ที่ดิน ด้วยการได้เอกสารสิทธิ์ของตนเอง
- 5) แก้ไขปัญหาเรื่องถนนเส้นทางหลัก และทางลำเลียงไม่ดี ด้วยการปรับปรุงซ่อมแซมถนน ทั้งเส้นทางหลักและทางลำเลียง

ผลจากการจัดทำกระบวนการมีส่วนร่วมของชุมชน (PRA) ได้นำมาวิเคราะห์ร่วมกับปัญหาด้านกายภาพ โดยระบบ DPSIR มีรายละเอียดดังนี้

- 1) **แรงขับเคลื่อน (Driver)** มี 4 ประการ คือ
  - 1.1) การเปลี่ยนแปลงของสภาพภูมิอากาศ
  - 1.2) นโยบายภาครัฐ
  - 1.3) การขยายตัวของภาคการเกษตร
  - 1.4) การใช้ที่ดินที่ไม่เหมาะสม



**2) แรงกดดัน (Pressure)** ที่เกิดจากปัจจัยขับเคลื่อน มี 5 ประการ คือ

- 2.1) แหล่งกักเก็บน้ำไม่เพียงพอ
- 2.2) ขาดการปรับปรุงบำรุงดิน และการใช้ปุ๋ยเคมีที่เหมาะสม
- 2.3) เกิดการชะล้างพังทลายของดิน
- 2.4) ไม่สามารถออกเอกสารสิทธิ์ได้
- 2.5) ขาดการปรับปรุงซ่อมแซมถนน

**3) สภาพ (State)** ที่เกิดแรงกดดัน มี 5 ประการ คือ

- 3.1) น้ำไม่เพียงพอต่อการเกษตร
- 3.2) ความอุดมสมบูรณ์ของดินต่ำ
- 3.3) การชะล้างพังทลายของดินสูง
- 3.4) ไม่มีเอกสารสิทธิ์ที่ดิน
- 3.5) ถนนไม่ดี

**4) ผลกระทบ (Impact)** ที่ปรากฏในพื้นที่ มี 5 ประการ คือ

- 4.1) ผลผลิตพืชต่ำ ต้นทุนการผลิตสูง
- 4.2) พืชไม่งาม
- 4.3) หน้าดินพังทลาย ดินสไลด์
- 4.4) ไม่สามารถเข้าร่วมกิจกรรมโครงการต่างๆของหน่วยงานรัฐได้
- 4.5) การเดินทางสัญจรลำบาก

**5) การตอบสนอง (Response)** ของรัฐในอดีต ปัจจุบัน และในอนาคต มีดังนี้

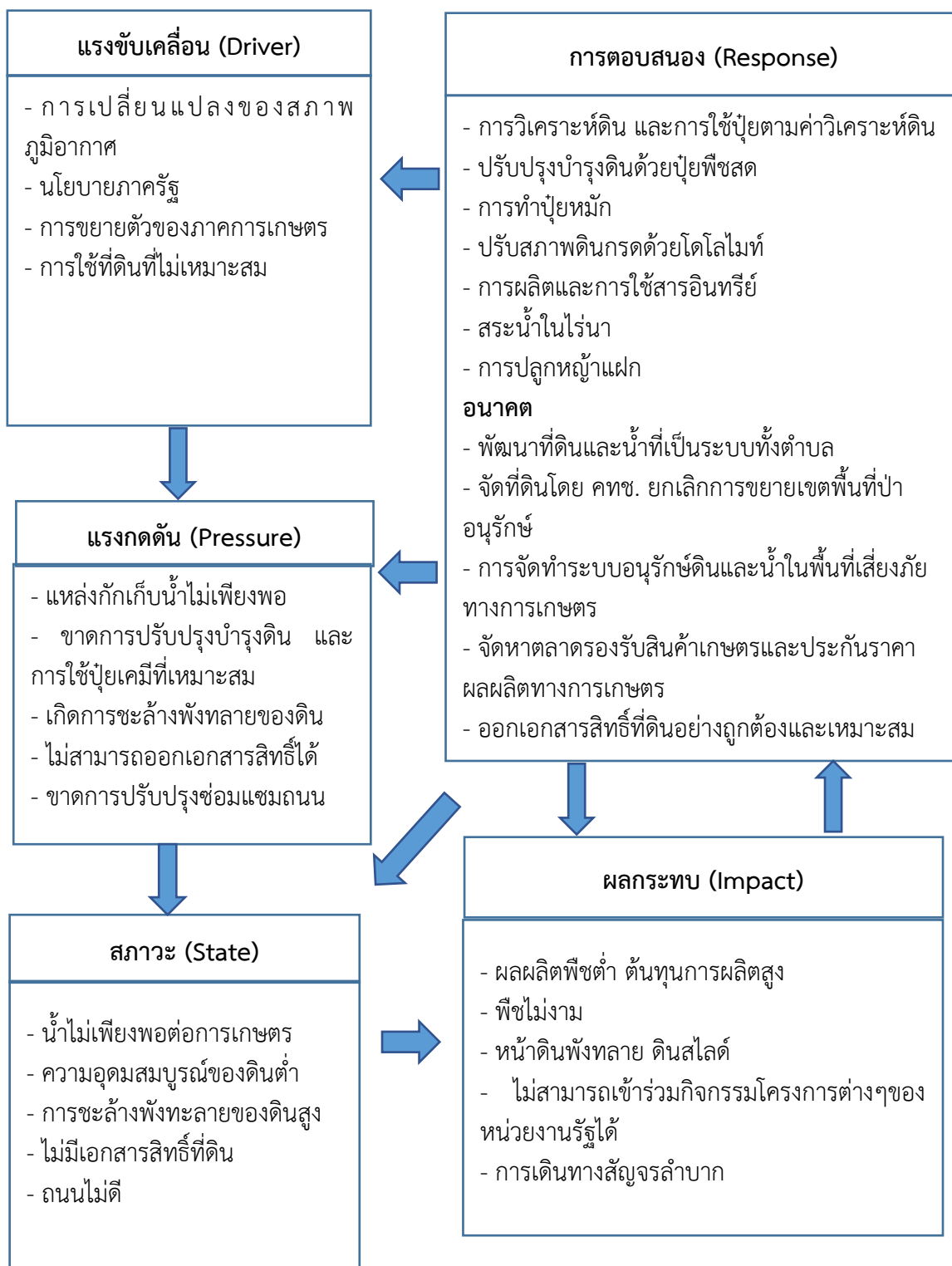
**อดีต-ปัจจุบัน**

- การวิเคราะห์ดิน และการใช้ปุ๋ยตามค่าวิเคราะห์ดิน
- ปรับปรุงบำรุงดินด้วยปุ๋ยพืชสด
- การทำปุ๋ยหมัก
- ปรับสภาพดินกรดด้วยโดโลไมท์
- การผลิตและการใช้สารอินทรีย์
- สระน้ำในไร่นา
- การปลูกหญ้าแฝก

**อนาคต**

- (1) พัฒนาที่ดินและน้ำที่เป็นระบบทั้งตำบล
- (2) จัดที่ดินโดย คทช. ยกเลิกการขยายเขตพื้นที่ป่าอนุรักษ์
- (3) การจัดทำระบบอนุรักษ์ดินและน้ำในพื้นที่เสี่ยงภัยทางการเกษตร
- (4) จัดหาลาดรองรับสินค้าเกษตรและประกันราคาผลผลิตทางการเกษตร
- (5) ออกเอกสารสิทธิ์ที่ดินอย่างถูกต้องและเหมาะสม

ดังมีรายละเอียดในรูปที่ 4-1



รูปที่ 4-1 การวิเคราะห์สถานการณ์โดยระบบ DPSIR ของตำบลขุนยวม อำเภอขุนยวม จังหวัดแม่ฮ่องสอน



## 4.2 ระบบการปลูกพืชในปัจจุบัน

ตำบลขุนยวม อำเภอขุนยวม จังหวัดแม่ฮ่องสอน มีการเพาะปลูกพืช ดังนี้

- 1) ข้าว เกษตรกรจะปลูกข้าวนาปี ระหว่างเดือนมิถุนายนถึงเดือนพฤศจิกายน และปลูกข้าวไร่ ระหว่างเดือนมิถุนายนถึงเดือนพฤศจิกายน
- 2) ข้าวโพดเลี้ยงสัตว์ เกษตรกรจะปลูกช่วงฤดูฝน โดยช่วงฤดูฝนจะปลูกระหว่างเดือนกรกฎาคมไปจนถึงเดือนพฤศจิกายน
- 3) กระเทียม เกษตรกรจะปลูกกระเทียม ระหว่างเดือนพฤศจิกายนถึงเดือนมีนาคม
- 4) ถั่วเหลือง เกษตรกรจะปลูกถั่วเหลือง ระหว่างเดือนมกราคมถึงเดือนพฤษภาคม
- 4) ถั่วลิสง เกษตรกรจะปลูกถั่วลิสง ระหว่างเดือนมกราคมถึงเดือนพฤษภาคม
- 5) งา เกษตรกรจะปลูกงา ระหว่างเดือนมิถุนายนถึงเดือนพฤศจิกายน
- 6) ไม้ผล และไม้ยืนต้นที่นิยมปลูก ได้แก่ อโวคาโด ส้ม เงาะ กล้วยน้ำว้า และมะขาม โดยใช้พื้นที่ปลูกตลอดทั้งปี ดังรายละเอียดในรูปที่ 4-2

เดือน ชนิดพืช	ม.ค.	ก.พ.	มี.ค.	เม.ย.	พ.ค.	มิ.ย.	ก.ค.	ส.ค.	ก.ย.	ต.ค.	พ.ย.	ธ.ค.
1.ข้าว						ข้าวนาปี						
						ข้าวไร่						
2.ข้าวโพดเลี้ยงสัตว์						ข้าวโพดเลี้ยงสัตว์						
3.กระเทียม	กระเทียม										กระเทียม	
4.ถั่วเหลือง	ถั่วเหลือง											
5.ถั่วลิสง	ถั่วลิสง											
6.งา						งา						
7.แตงไร่					แตงไร่							

รูปที่ 4-2 ระบบการปลูกพืชในปัจจุบัน ของตำบลขุนยวม อำเภอขุนยวม จังหวัดแม่ฮ่องสอน



## บทที่ 5

### การประเมินคุณภาพที่ดิน

#### 5.1 หลักการประเมินคุณภาพที่ดินด้านกายภาพ

การประเมินคุณภาพที่ดินหรือการประเมินความเหมาะสมของที่ดิน สอดคล้องตามหลักการของ FAO Framework ค.ศ. 1983 ซึ่งการประเมินคุณภาพที่ดินด้านกายภาพ เป็นการประเมินศักยภาพของที่ดินว่าที่ดินนั้นๆเหมาะสมมากหรือน้อยเพียงใดสำหรับการใช้ที่ดินประเภทต่างๆ หรือการปลูกพืชต่างๆ โดยพิจารณาจาก สภาพแวดล้อมที่มีผลต่อการเจริญเติบโตของพืช สมบัติดินที่ได้จำแนกไว้ในแต่ละตำบล ร่วมกับการจัดการพื้นที่ เช่น ระบบชลประทาน พื้นที่ยกทรง การจัดระบบอนุรักษ์ดินและน้ำ เป็นต้น และนอกจากนี้พิจารณาความต้องการปัจจัยต่อการปลูกพืชแต่ละชนิด สอดคล้องตามหลักการของ FAO ได้แก่ ความต้องการด้านพืช ความต้องการด้านการจัดการ ความต้องการด้านการอนุรักษ์ (บัณฑิต และ คาร์ณ ไทรพิท, 2542) รายละเอียดดังตารางที่ 5-1

ระดับความเหมาะสมของที่ดินได้จากการสังเคราะห์ข้อมูลดิน การจัดการที่ดิน หรือดินที่มีลักษณะเฉพาะที่เกิดขึ้นตามสภาพภูมิประเทศ (ซึ่งจะเรียกรวมว่าหน่วยที่ดิน) ลักษณะภูมิอากาศ พิจารณาร่วมกับระดับความต้องการปัจจัยต่อการเจริญเติบโตของพืชแต่ละชนิด หลังจากนั้นดำเนินการประเมินคุณภาพที่ดิน ซึ่งสามารถจำแนกระดับความเหมาะสมของที่ดินได้เป็น 4 ชั้น ได้แก่ เหมาะสมสูง (S1) เหมาะสมปานกลาง (S2) เหมาะสมเล็กน้อย (S3) และไม่เหมาะสม (N) โดยที่

S1 : ไม่มีข้อจำกัดด้านที่ดินตามปัจจัยที่ใช้พิจารณา

S2 : มีข้อจำกัดด้านที่ดินที่แก้ไขได้ง่ายหรือข้อจำกัดอาจไม่ส่งผลกระทบต่อ การเจริญเติบโตของพืชอย่างชัดเจน

S3 : มีข้อจำกัดด้านที่ดินที่แก้ไขได้ยาก ควรปรับเปลี่ยนการผลิตเป็นพืชชนิดอื่นหรือ กิจกรรมอื่น (ส่วนใหญ่เป็นลักษณะทางกายภาพ)

N : มีข้อจำกัดที่พัฒนาหรือปรับปรุงที่ดินได้ยากมาก หากจะดำเนินการพัฒนาหรือ ปรับปรุงต้องใช้ต้นทุนสูงหรือเครื่องจักรขนาดใหญ่ แนะนำให้ปรับเปลี่ยนการผลิต



ตารางที่ 5-1 ตัวอย่างการประเมินคุณภาพที่ดินด้านกายภาพของประเภทการใช้ประโยชน์ที่ดิน

คุณภาพที่ดิน (Land Quality)	คุณลักษณะที่ดินตัวแทน (Land Characteristics)	ระดับความ เหมาะสม (Land Suitability Rating)
<b>1. ความเหมาะสมด้านความต้องการด้านพืช (Crop Requirements)</b>		
1.1. การหยั่งลึกของรากพืช (r)	ความลึกของดิน	S1
1.2. ความชุ่มชื้นที่เป็นประโยชน์ต่อพืช (m)	ปริมาณน้ำฝนเฉลี่ยในรอบปี	S2m
1.3. ความเป็นประโยชน์ของออกซิเจน ต่อรากพืช (o)	สภาพการระบายน้ำของดิน	S2o
<b>ความเหมาะสมรวมด้านความต้องการด้านพืช (Crop Requirements)</b>		<b>S2om</b>
<b>2. ความเหมาะสมด้านความต้องการด้านการจัดการ (Management Requirements)</b>		
2.1. สภาพการเขตกรรม (k)	ชั้นความยากง่ายในการ เขตกรรม (ดินบน)	S1
2.2. ศักยภาพการใช้เครื่องจักรกล (w)	ความลาดชันของพื้นที่	S3w
<b>ความเหมาะสมรวมด้านความต้องการด้านการจัดการ (Management Requirements)</b>		<b>S3w</b>
<b>3. ความเหมาะสมด้านความต้องการด้านการอนุรักษ์ (Conservation Requirements)</b>		
3.1 ความเสียหายจากการกัดกร่อน (e)	ความลาดชันของพื้นที่	S3e
<b>ความเหมาะสมรวมด้านความต้องการด้านการอนุรักษ์ (Conservation Requirements)</b>		<b>S3e</b>
<b>ความเหมาะสมด้านกายภาพของประเภทการใช้ประโยชน์ที่ดิน ในแต่ละหน่วยที่ดินโดยรวม</b>		<b>S3ew</b>

## 5.2 พืชเศรษฐกิจที่สำคัญของตำบล

พืชเศรษฐกิจหลักและพืชทางเลือกของตำบล ได้แก่ ข้าว ข้าวโพดเลี้ยงสัตว์ ยางพารา ลำไย กระเทียม ส้ม ถั่วเหลือง อาโวคาโด

## 5.3 ระดับความเหมาะสมของที่ดิน

การประเมินคุณภาพที่ดินของพืชเศรษฐกิจหลักและพืชทางเลือก ตำบลขุนยวม อำเภอขุนยวม จังหวัดแม่ฮ่องสอน ได้ผลการประเมินคุณภาพที่ดินดังตารางที่ 5-2



ตารางที่ 5-2 ชั้นความเหมาะสมทางกายภาพของดิน ตำบลขุนยวม อำเภอขุนยวม จังหวัดแม่ฮ่องสอน

หน่วยแผนที่ดิน	ข้าว	ข้าวโพดเลี้ยงสัตว์	ยางพารา	ลำไย	กระเทียม	ส้ม	ถั่วเหลือง	อาโวคาโด
AC-mw,col-sIA	S2o	S2o	S2o	S2s	S2s	S2os	S2os	S2o
AC-spd,col-sIA	S1	S3o	S3o	S3o	N	S3o	S3o	N
Li-gclD	N	S3er	S3r	N	S3er	N	S3er	N
Li-gclE	N	N	S3ewr	N	N	N	N	N
Mkn-lA	S1	S3o	S3o	S3o	N	S3o	S3o	N
Mr-gslD	N	S3er	S3r	N	S3er	N	S3er	N
Mr-gslE	N	N	S3ewr	N	N	N	N	N
Mt-clB	S3o	S2n	S2n	S2ns	S2ens	S2ns	S2ns	S2n
Mt-clC	S3ewo	S2en	S2n	S2ns	S2ens	S2ns	S2ens	S2n
Mt-clD	N	S3e	S2ewn	S2ewns	S3e	S2ewns	S3e	S2ewn
Sp-mw-sIA	S2on	S2on	S2on	S2ns	S2ns	S2ons	S2ons	S2on
Sp-slB	S3o	S2ns	S2ns	S2ns	S2ens	S2ns	S2ns	S2ns
Tas-vgslE/st	N	N	S3ewr	N	N	N	N	N
Ws-clB	S3o	S2r	S2r	S3r	S2ers	S2rs	S2rs	S3r
Ws-clC	S3ewo	S2er	S2r	S3r	S2ers	S2rs	S2ers	S3r
Ws-mw-clB	S2ewo	S2ro	S2ro	S3r	S2ers	S2ros	S2ros	S3r
Ws-vd,gm-clB/b	S2ewo	S3o	S3o	S3o	N	S3o	S3o	N
Ws-vd-clB	S3o	S1	S1	S2s	S2es	S1	S2s	S1
SC	N	N	N	N	N	N	N	N



ความหมายของสัญลักษณ์แสดงข้อจำกัด ชั้นความเหมาะสม

e = ความเสียหายจากการกัดกร่อน

w = ศักยภาพการใช้เครื่องจักร



## บทที่ 6 แผนการใช้ที่ดิน

### 6.1 การวิเคราะห์ข้อมูลเพื่อจัดทำแผนการใช้ที่ดินระดับตำบล

ตามที่กรมพัฒนาที่ดินได้จัดทำแผนปฏิบัติการราชการกรมพัฒนาที่ดินระยะ 5 ปี (พ.ศ. 2566-2570) เพื่อให้บรรลุตามวิสัยทัศน์ที่กำหนดไว้ คือ “เป็นองค์การอัจฉริยะทางดิน เพื่อขับเคลื่อนการใช้ที่ดินอย่างเหมาะสม 15 ล้านไร่ ภายในปี 2570” ซึ่งในส่วนของประเด็นการพัฒนาที่ 2 บริหารจัดการทรัพยากรดินและที่ดินด้วยชุดข้อมูลที่มีมูลค่าสูง (High Value Dataset) ซึ่งมีเป้าหมาย คือ การนำชุดข้อมูลที่มีมูลค่าสูง ไปใช้ในการบริหารจัดการทางการเกษตร ในส่วนของตัวชี้วัด บริหารจัดการทรัพยากรดินและที่ดินบนพื้นฐานของชุดข้อมูลที่มีมูลค่าสูง ร้อยละ 100 กลยุทธ์ที่ 2 ยกระดับแผนการใช้ที่ดินไปสู่การปฏิบัติ ได้กำหนดให้ ร้อยละของแผนการใช้ที่ดินระดับตำบลที่จัดทำแล้วเสร็จทั่วประเทศ ภายใน ปี 2570 (ไม่น้อยกว่า ร้อยละ 80) เป็นตัวชี้วัดหนึ่ง ของกลยุทธ์ดังกล่าว

การวางแผนการใช้ที่ดินระดับตำบลเป็นการวางกรอบและนโยบายการพัฒนาพื้นที่ให้เกิดการใช้ที่ดินอย่างสมดุลและยั่งยืนซึ่งจะมีความละเอียดและเฉพาะเจาะจง มากกว่าแผนการใช้ที่ดินระดับประเทศที่ใช้เป็นกรอบนโยบายการพัฒนาพื้นที่ระดับประเทศ เป็นการกำหนดแนวทางใช้ที่ดินให้ตรงกับศักยภาพ โดยเฉพาะทางด้านเกษตร และนำไปสู่การกำหนดแผนงาน โครงการ กิจกรรม ที่มีความสอดคล้องกับสภาพพื้นที่ ทั้งนี้การใช้ขอบเขตการปกครองในระดับตำบลจะนำไปสู่การพัฒนาเชิงพื้นที่ที่มีเป้าหมายและทิศทางสอดคล้องตามบริบทของแต่ละตำบล และมีผู้รับผิดชอบโดยตรง คือ องค์กรปกครองส่วนท้องถิ่น ซึ่งแผนการใช้ที่ดินในระดับที่ใหญ่กว่านี้อาจไม่สามารถนำมาใช้ปฏิบัติงานในระดับพื้นที่ได้อย่างเป็นรูปธรรมเนื่องจากเป็นแผนงานสำหรับนำไปใช้ปฏิบัติงานเชิงนโยบายและยุทธศาสตร์ในภาพรวม

ทั้งนี้แผนการใช้ที่ดินเป็นผลที่ได้จากการวิเคราะห์ข้อมูลทางด้านกายภาพ เศรษฐกิจ และสังคม โดยได้นำฐานข้อมูลที่ได้จากการรวบรวมข้อมูลหัตถิภุมิ และข้อมูลปฐมภูมิจากการสำรวจภาคสนาม การศึกษาด้านกายภาพ ได้จาก การวิเคราะห์สถานภาพของทรัพยากรธรรมชาติ อาทิ ทรัพยากรดิน ทรัพยากรน้ำ และทรัพยากรป่าไม้ร่วมกับการพิจารณาลักษณะการใช้ประโยชน์ที่ดิน ข้อกฎหมายที่เกี่ยวข้องกับพื้นที่ในเขตป่าไม้ตามกฎหมาย เช่น เขตรักษาพันธุ์สัตว์ป่า เขตอุทยานแห่งชาติ เขตป่าสงวนแห่งชาติ และนโยบายของรัฐที่เกี่ยวข้องกับพื้นที่ที่มีมติคณะรัฐมนตรีเกี่ยวกับการใช้ที่ดิน มติคณะรัฐมนตรีเรื่องการจำแนกการใช้ประโยชน์ที่ดินในพื้นที่ป่าไม้ในเขตป่าสงวนแห่งชาติ เป็นต้น ประกอบกับการพิจารณาจากทิศทางตามกรอบนโยบายที่เกี่ยวข้องกับการกำหนดเขตการใช้ที่ดิน ภายในพื้นที่ตำบล เช่น ยุทธศาสตร์ของจังหวัด ร่วมกับความต้องการของท้องถิ่น สามารถกำหนดแนวทางการใช้ที่ดินตามศักยภาพของทรัพยากร เพื่อการรักษาคุณภาพของลักษณะทางนิเวศวิทยาและการอนุรักษ์ทรัพยากรธรรมชาติ โดยคำนึงถึงสภาพทางเศรษฐกิจและสังคมของชุมชนในพื้นที่ ซึ่งข้อมูลนี้ส่วนหนึ่งได้มาจากการวิเคราะห์ชุมชนแบบมีส่วนร่วม (PRA) ทำการสังเคราะห์ข้อมูลทุกด้านเพื่อให้ได้เขตการใช้ที่ดินที่เหมาะสมกับศักยภาพของพื้นที่ต่อไป



## 6.2 แผนการใช้ที่ดิน

จากการวิเคราะห์ข้อมูลกายภาพ เศรษฐกิจ และสังคม พบว่าแผนการใช้ที่ดินตำบลขุนยวม อำเภอขุนยวม จังหวัดแม่ฮ่องสอน สามารถกำหนดออกเป็น 6 เขตหลัก ได้แก่ เขตพื้นที่ป่าไม้ เขตพื้นที่เกษตรกรรม เขตพื้นที่ชุมชนและสิ่งปลูกสร้าง เขตพื้นที่แหล่งน้ำ เขตพื้นที่อื่นๆ เขตรักษาสมดุลของธรรมชาติและสิ่งแวดล้อม มีรายละเอียดดังนี้ (ตารางที่ 6-1 และรูปที่ 6-1)

### 6.2.1 เขตป่าไม้

เป็นเขตพื้นที่ที่อยู่ในเขตป่าตามกฎหมายและมติคณะรัฐมนตรี ได้แก่ พื้นที่ป่าสงวนแห่งชาติ เขตรักษาพันธุ์สัตว์ป่า อุทยานแห่งชาติ เขตป่าไม้ถาวร หรืออยู่ในพื้นที่ชั้นคุณภาพลุ่มน้ำชั้นที่ 1A 1B หรือ 2 พื้นที่ในเขตนี้ส่วนใหญ่ยังคงสภาพเป็นป่าไม้ บางบริเวณได้ถูกนำไปใช้ประโยชน์ในรูปแบบที่ไม่เหมาะสม ไม่เป็นไปตามมาตรการหรือกฎหมายที่เกี่ยวข้องกับการใช้ประโยชน์ของที่ดินหรือทรัพยากรป่าไม้ของพื้นที่นั้น ๆ ประกอบด้วย 3 เขตรอง ได้แก่ เขตป่าไม้สมบูรณ์ มีเนื้อที่ 278,417 ไร่ หรือคิดเป็นร้อยละ 86.17 ของเนื้อที่ตำบล เขตป่าไม้เสื่อมโทรม มีเนื้อที่ 5,793 ไร่ หรือคิดเป็นร้อยละ 1.79 ของเนื้อที่ตำบล เขตพื้นที่พุ่มธรรมชาติ มีเนื้อที่ 21,523 ไร่ หรือคิดเป็นร้อยละ 6.66 ของเนื้อที่ตำบล มีรายละเอียดดังนี้

1) เขตป่าไม้สมบูรณ์ (สัญลักษณ์ 1100) มีเนื้อที่ 278,417 ไร่ หรือ คิดเป็นร้อยละ 86.17 ของเนื้อที่ตำบล เป็นพื้นที่ที่มีการบุกรุก แผ้วถางพื้นที่ป่าไม้ และเปลี่ยนแปลงการใช้ประโยชน์พื้นที่เป็นอย่างอื่น ส่วนใหญ่เพื่อทำการเกษตร

2) เขตป่าไม้เสื่อมโทรม (สัญลักษณ์ 1200) มีเนื้อที่ 5,793 ไร่ หรือ คิดเป็นร้อยละ 1.79 ของเนื้อที่ตำบล เป็นพื้นที่ที่มีการบุกรุก แผ้วถางพื้นที่ป่าไม้ และเปลี่ยนแปลงการใช้ประโยชน์พื้นที่เป็นอย่างอื่น ส่วนใหญ่เพื่อทำการเกษตร

3) เขตพื้นที่พุ่มธรรมชาติ (สัญลักษณ์ 1300) มีเนื้อที่ 21,523 ไร่ หรือ คิดเป็นร้อยละ 6.66 ของเนื้อที่ตำบล เป็นพื้นที่ที่มีการบุกรุก แผ้วถางพื้นที่ป่าไม้ และเปลี่ยนแปลงการใช้ประโยชน์พื้นที่เป็นอย่างอื่น ส่วนใหญ่เพื่อทำการเกษตร

### 6.2.2 เขตเกษตรกรรม

เป็นพื้นที่เกษตรกรรมซึ่งในที่นี้ คือ พื้นที่ที่อยู่นอกเขตที่มีการประกาศเป็นเขตป่าไม้ตามกฎหมาย ซึ่งรัฐได้กำหนดเป็นพื้นที่ทำกิน มีการออกเอกสารสิทธิ์ซึ่งรวมถึงพื้นที่ในเขตปฏิรูปที่ดินเพื่อเกษตรกรรมด้วย เขตนี้รวมถึงการทำกิจกรรมภาคการเกษตรอื่นที่นอกเหนือจากการปลูกพืชด้วย ประกอบด้วย 4 เขตรอง ได้แก่ เขตเกษตรกรรมขั้นดี เขตเกษตรกรรมที่มีศักยภาพการผลิตสูง (ประเภทที่1) เขตเกษตรกรรมที่มีศักยภาพการผลิตสูง (ประเภทที่2) เขตเกษตรกรรมที่มีศักยภาพการผลิตต่ำ มีเนื้อที่ 6,203 ไร่ หรือคิดเป็นร้อยละ 1.92 ของเนื้อที่ตำบล มีรายละเอียดดังนี้

1) เขตเกษตรกรรมขั้นดี พื้นที่เขตนี้มีศักยภาพในการผลิตเป็นแหล่งผลิตสินค้าเกษตรเพื่อความมั่นคงทางอาหารและผลิตสินค้าเกษตรที่ให้ผลตอบแทนสูง อยู่ในเขตชลประทาน มีรายละเอียดดังนี้

- เขตทำนา (สัญลักษณ์ 2110) มีเนื้อที่ 21 ไร่ หรือ คิดเป็นร้อยละ 0.01 ของเนื้อที่ตำบล เป็นพื้นที่ที่มีศักยภาพต่อการทำนาในระดับเหมาะสมมาก และปัจจุบันเกษตรกรมีการปลูกข้าวปีละ 1 ครั้ง



2) เขตเกษตรกรรมที่มีศักยภาพการผลิตสูง (ประเภทที่ 1) พื้นที่เขตนี้มีศักยภาพในการผลิตรองจากเขตเกษตรกรรมชั้นดี ซึ่งแบ่งออกเป็น 4 ประเภท ได้แก่ เขตทำนา เขตปลูกไม้ผล เขตปลูกไม้ยืนต้น เขตปลูกพืชไร่ (ศักยภาพการผลิตสูง ประเภท 1) มีรายละเอียดดังนี้

(1) เขตเกษตรกรรมที่มีศักยภาพการผลิตสูง (ประเภทที่ 1) เป็นเขตที่ทำการเกษตรโดยมีชลประทาน สามารถเพาะปลูกพืชได้ตลอดทั้งปี ในส่วนของที่ดินมีศักยภาพในการผลิตอยู่ในระดับสูงถึงปานกลาง และนอกจากนี้พบว่าดินในพื้นที่เขตนี้มีสมบัติที่เหมาะสมต่อการเพาะปลูกพืช ทั้งนี้ในเขตเกษตรกรรมที่มีศักยภาพการผลิตสูง (ประเภทที่ 1) หากมีการปรับปรุงบำรุงดิน หรือปรับโครงสร้างของพื้นที่ให้เหมาะสม เช่น ยกร่อง จัดทำระบบอนุรักษ์ดินและน้ำประเภทต่าง ๆ สามารถยกระดับเป็นเขตเกษตรกรรมชั้นดีได้ เนื่องจากมีการบริหารจัดการด้านทรัพยากรน้ำไว้แล้ว โดยเฉพาะระบบชลประทาน แยกตามชนิดพืช มีรายละเอียดดังนี้

- เขตทำนา (สัญลักษณ์ 2211) มีเนื้อที่ 40 ไร่ หรือ คิดเป็นร้อยละ 0.01 ของเนื้อที่ตำบล เป็นพื้นที่ที่มีศักยภาพต่อการทำนาในระดับเหมาะสมสูง และปัจจุบันเกษตรกรมีการปลูกข้าวปีละ 1 ครั้ง

- เขตปลูกไม้ผล (สัญลักษณ์ 2212) มีเนื้อที่ 39 ไร่ หรือ คิดเป็นร้อยละ 0.01 ของเนื้อที่ตำบล ปัจจุบันเกษตรกรปลูกไม้ผล โดยไม้ผลที่ปลูก ได้แก่ อาโวคาโด

- เขตปลูกไม้ยืนต้น (สัญลักษณ์ 2213) มีเนื้อที่ 80 ไร่ หรือ คิดเป็นร้อยละ 0.02 ของเนื้อที่ตำบล ปัจจุบันเกษตรกรปลูกไม้ยืนต้น โดยไม้ยืนต้นที่ปลูกได้แก่ ยางพารา

- เขตปลูกพืชไร่ (สัญลักษณ์ 2214) มีเนื้อที่ 157 ไร่ หรือ คิดเป็นร้อยละ 0.05 ของเนื้อที่ตำบล ปัจจุบันเกษตรกรปลูกพืชไร่ โดยพืชไร่ที่ปลูก ได้แก่ ข้าวโพดเลี้ยงสัตว์

2) เขตเกษตรกรรมที่มีศักยภาพการผลิตสูง (ประเภทที่ 2) พื้นที่เขตนี้มีศักยภาพในการผลิตรองจากเขตเกษตรกรรมชั้นดี และเขตเกษตรกรรมที่มีศักยภาพการผลิตสูง (ประเภทที่ 1) ซึ่งแบ่งออกเป็น 5 ประเภท ได้แก่ เขตทำนา เขตปลูกไม้ผล เขตปลูกไม้ยืนต้น เขตปลูกพืชไร่ เขตปลูกพืชทางเลือก มีรายละเอียดดังนี้

(1) เขตเกษตรกรรมที่มีศักยภาพการผลิตสูง (ประเภทที่ 2) เป็นเขตที่ทำการเกษตรโดยอาศัยน้ำฝนเป็นหลัก ซึ่งส่งผลให้มีข้อจำกัดต่อการเพาะปลูกพืชด้านความชื้นที่พืชนำไปใช้ประโยชน์ ในส่วนของที่ดินมีศักยภาพในการผลิตอยู่ในระดับสูงถึงปานกลาง และนอกจากนี้พบว่าดินในพื้นที่เขตนี้มีสมบัติที่เหมาะสมต่อการเพาะปลูกพืชแยกตามชนิดพืช มีรายละเอียดดังนี้

- เขตทำนา (สัญลักษณ์ 2221) มีเนื้อที่ 2,514 ไร่ หรือ คิดเป็นร้อยละ 0.78 ของเนื้อที่ตำบล เป็นพื้นที่ที่มีศักยภาพต่อการทำนาในระดับเหมาะสมเล็กน้อย ถึงปานกลาง และปัจจุบันเกษตรกรมีการปลูกข้าวได้ปีละ 1 ครั้ง

- เขตปลูกไม้ผล (สัญลักษณ์ 2222) มีเนื้อที่ 18 ไร่ หรือ คิดเป็นร้อยละ 0.01 ของเนื้อที่ตำบล ปัจจุบันเกษตรกรปลูกไม้ผล โดยไม้ผลที่ปลูก ได้แก่ ส้ม และลำไย

- เขตปลูกไม้ยืนต้น (สัญลักษณ์ 2223) มีเนื้อที่ 46 ไร่ หรือ คิดเป็นร้อยละ 0.01 ของเนื้อที่ตำบล ปัจจุบันเกษตรกรปลูกไม้ยืนต้น โดยไม้ยืนต้น ที่ปลูก ได้แก่ ยางพารา



- เขตปลูกพืชไร่ (สัญลักษณ์ 2224) มีเนื้อที่ 117 ไร่ หรือ คิดเป็นร้อยละ 0.04 ของเนื้อที่ตำบล ปัจจุบันเกษตรกรปลูกพืชไร่ โดยพืชไร่ที่ปลูก ได้แก่ ข้าวโพดเลี้ยงสัตว์ กระเทียม และ ถั่วเหลือง

- เขตปลูกพืชทางเลือก (สัญลักษณ์ 2225) มีเนื้อที่ 44 ไร่ หรือ คิดเป็นร้อยละ 0.01 ของเนื้อที่ตำบล ปัจจุบันปลูกพืชผัก หรือเกษตรผสมผสาน โดยพืชที่ปลูก ได้แก่ เกษตรผสมผสาน

3) เขตเกษตรกรรมที่มีศักยภาพการผลิตต่ำ พื้นที่เขตนี้ถูกกำหนดให้เป็นเขตเกษตรกรรม ที่ต้องมีการดำเนินการแก้ไขปัญหาที่เป็นข้อจำกัดของการใช้ที่ดินเพื่อเกษตรกรรมต่างๆ การทำ การเกษตรในเขตนี้อาศัยน้ำฝนเป็นหลัก มีศักยภาพในการผลิตอยู่ในระดับเหมาะสมเล็กน้อย ถึงไม่เหมาะสม พบปัญหาทางกายภาพของดินที่สำคัญหลาย เช่น เป็นดินตื้นซึ่งเป็นข้อจำกัดของการหยั่งรากพืช ในการยึดลำต้นและการดูดซับธาตุอาหารพืชในดิน เนื้อดินเป็นทรายจัด ซึ่งมีผลต่อความสามารถในการอุ้มน้ำ เป็นพื้นที่ที่มีความลาดชัน เป็นต้น จากข้อจำกัดการใช้ที่ดินดังกล่าวข้างต้นจึงจำเป็นต้องพัฒนาปรับปรุง และมีมาตรการเพื่อเพิ่มผลผลิตทางการเกษตรในพื้นที่ให้สูงขึ้น รวมถึงการป้องกันไม่ให้เกิดสภาพแวดล้อม เสื่อมโทรมจากการใช้พื้นที่ มีรายละเอียดดังนี้

- เขตทำนา (สัญลักษณ์ 2310) มีเนื้อที่ 402 ไร่ หรือ คิดเป็นร้อยละ 0.12 ของเนื้อที่ตำบล ปัจจุบันเกษตรกรมีการปลูกข้าวได้ปีละ 1 ครั้ง

- เขตปลูกไม้ผล (สัญลักษณ์ 2320) มีเนื้อที่ 177 ไร่ หรือ คิดเป็นร้อยละ 0.05 ของเนื้อที่ตำบล ปัจจุบันเกษตรกรปลูกไม้ผล โดยไม้ผลที่ปลูก ได้แก่ ลำไย มะม่วง และมะขาม

- เขตปลูกไม้ยืนต้น (สัญลักษณ์ 2330) มีเนื้อที่ 378 ไร่ หรือ คิดเป็นร้อยละ 0.12 ของเนื้อที่ตำบล ปัจจุบันเกษตรกรปลูกไม้ยืนต้น โดยไม้ยืนต้นที่ปลูก ได้แก่ ยางพาราและ สัก

- เขตปลูกพืชไร่ (สัญลักษณ์ 2340) มีเนื้อที่ 1,210 ไร่ หรือ คิดเป็นร้อยละ 0.37 ของเนื้อที่ตำบล ปัจจุบันเกษตรกรปลูกพืชไร่ โดยพืชไร่ที่ปลูก ได้แก่ ข้าวโพดเลี้ยงสัตว์ กระเทียม และ ถั่วเหลือง

- เขตปลูกพืชทางเลือก (สัญลักษณ์ 2350) มีเนื้อที่ 962 ไร่ หรือ คิดเป็นร้อยละ 0.30 ของเนื้อที่ตำบล ปัจจุบันปลูกพืชผัก หรือเกษตรผสมผสาน โดยพืชที่ปลูก ได้แก่ พืชผัก สมุนไพร เกษตรผสมผสาน ปาล์มน้ำมัน ไม้ปลูกเพื่อการค้า และไม้ดอกไม้ประดับ

### 6.2.3 เขตพื้นที่ชุมชนและสิ่งปลูกสร้าง

มีเนื้อที่ 4,883 ไร่ หรือคิดเป็นร้อยละ 1.51 ของเนื้อที่ตำบลประกอบด้วย 3 เขตรอง ได้แก่ เขตชุมชน/สถานที่ราชการ เขตอุตสาหกรรม/แหล่งรับซื้อผลผลิต และเขตการใช้พื้นที่เฉพาะ มีรายละเอียดดังนี้

(1) เขตชุมชน/สถานที่ราชการ (สัญลักษณ์ 3100) มีเนื้อที่ 4,757 ไร่ หรือ คิดเป็น ร้อยละ 1.47 ของเนื้อที่ตำบล ปัจจุบันมีการใช้ที่ดินชุมชนและที่อยู่อาศัย มีทั้งประเภทชุมชนเมือง ชุมชนชนบท และที่ตั้งของสถาบันและสถานที่ราชการต่าง ๆ

(2) เขตอุตสาหกรรม/แหล่งรับซื้อผลผลิต (สัญลักษณ์ 3200) มีเนื้อที่ 47 ไร่ หรือ คิดเป็นร้อยละ 0.01 ของเนื้อที่ตำบล ปัจจุบันมีการใช้ที่ดินเป็นแหล่งรับซื้อผลผลิตทางการเกษตร ประเภทต่าง ๆ



(3) เขตการใช้พื้นที่เฉพาะ (สัญลักษณ์ 3300) มีเนื้อที่ 79 ไร่ หรือ คิดเป็นร้อยละ 0.02 ของเนื้อที่ตำบล ปัจจุบันมีการใช้ที่ดินเป็นสนามบินสำหรับผลัดเปลี่ยนกองกำลังของทหาร

#### 6.2.4 เขตแหล่งน้ำ

มีเนื้อที่ 1,369 ไร่ หรือคิดเป็นร้อยละ 0.42 ของเนื้อที่ตำบล ประกอบด้วย 2 เขตรอง ได้แก่ เขตแหล่งน้ำตามธรรมชาติ และเขตแหล่งน้ำที่สร้างขึ้น มีรายละเอียดดังนี้

(1) เขตแหล่งน้ำตามธรรมชาติ (สัญลักษณ์ 4100) มีเนื้อที่ 1,076 ไร่ หรือ คิดเป็นร้อยละ 0.33 ของเนื้อที่ตำบล ปัจจุบันมีสภาพการใช้ที่ดินเป็นลักษณะของแหล่งน้ำตามธรรมชาติ เช่น ห้วย หนอง คลอง เป็นต้น

(2) เขตแหล่งน้ำที่สร้างขึ้น (สัญลักษณ์ 4200) มีเนื้อที่ 292 ไร่ หรือ คิดเป็นร้อยละ 0.09 ของเนื้อที่ตำบล ปัจจุบันมีสภาพการใช้ที่ดินเป็นแหล่งน้ำที่สร้างขึ้น เช่น อ่างเก็บน้ำ เป็นต้น

#### 6.2.5 เขตพื้นที่อื่น ๆ (สัญลักษณ์ 5000)

มีเนื้อที่ 1,629 ไร่ หรือคิดเป็นร้อยละ 0.50 ของเนื้อที่ตำบล เป็นเขตที่มีลักษณะการใช้ที่ดินที่มีความเฉพาะ เช่น ทุ่งหญ้าเลี้ยงสัตว์ เป็นต้น

#### 6.2.6 เขตรักษาสมดุของธรรมชาติและสิ่งแวดล้อม (สัญลักษณ์ 6000)

มีเนื้อที่ 3,275 ไร่ หรือคิดเป็นร้อยละ 1.01 ของเนื้อที่ตำบล มีการใช้ที่ดินเป็นป่าไม้ที่พบในพื้นที่เกษตรกรรม ซึ่งอยู่นอกเขตป่าไม้ตามกฎหมาย ส่วนใหญ่เป็นป่าปลูก ป่าชุมชน



ตารางที่ 6-1 เขตการใช้ที่ดิน ตำบลขุนยวม อำเภอขุนยวม จังหวัดแม่ฮ่องสอน

เขตการใช้ที่ดิน	เนื้อที่	
	ไร่	ร้อยละ
<b>1) เขตพื้นที่ป่าไม้</b>	<b>305,734</b>	<b>94.63</b>
1100 เขตป่าไม้สมบูรณ์	278,417	86.17
1200 เขตป่าไม้เสื่อมโทรม	5,793	1.79
1300 เขตพื้นฟูธรรมชาติ	21,523	6.66
<b>2) เขตพื้นที่เกษตรกรรม</b>	<b>6,203</b>	<b>1.92</b>
<b>2.1 เขตเกษตรกรรมขั้นดี</b>		
2110 เขตทำนา	21	0.01
<b>2.2 เขตเกษตรกรรมที่มีศักยภาพการผลิตสูง (ประเภทที่ 1)</b>		
2211 เขตทำนา	40	0.01
2212 เขตปลูกไม้ผล	39	0.01
2213 เขตปลูกไม้ยืนต้น	80	0.02
2214 เขตปลูกพืชไร่	157	0.05
<b>2.3 เขตเกษตรกรรมที่มีศักยภาพการผลิตสูง (ประเภทที่ 2)</b>		
2221 เขตทำนา	2,514	0.78
2222 เขตปลูกไม้ผล	18	0.01
2223 เขตปลูกไม้ยืนต้น	46	0.01
2224 เขตปลูกพืชไร่	117	0.04
2225 เขตปลูกพืชทางเลือก	44	0.01
<b>2.4 เขตเกษตรกรรมที่มีศักยภาพการผลิตต่ำ</b>		
2310 เขตทำนา	402	0.12
2320 เขตปลูกไม้ผล	177	0.05
2330 เขตปลูกไม้ยืนต้น	378	0.12
2340 เขตปลูกพืชไร่	1,210	0.37
2350 เขตปลูกพืชทางเลือก	962	0.30
<b>3) เขตพื้นที่ชุมชนและสิ่งปลูกสร้าง</b>	<b>4,883</b>	<b>1.51</b>
3100 เขตชุมชน/สถานที่ราชการ	4,757	1.47
3200 เขตอุตสาหกรรม/แหล่งรับซื้อผลผลิต	47	0.01
3300 เขตการใช้พื้นที่เฉพาะ	79	0.02



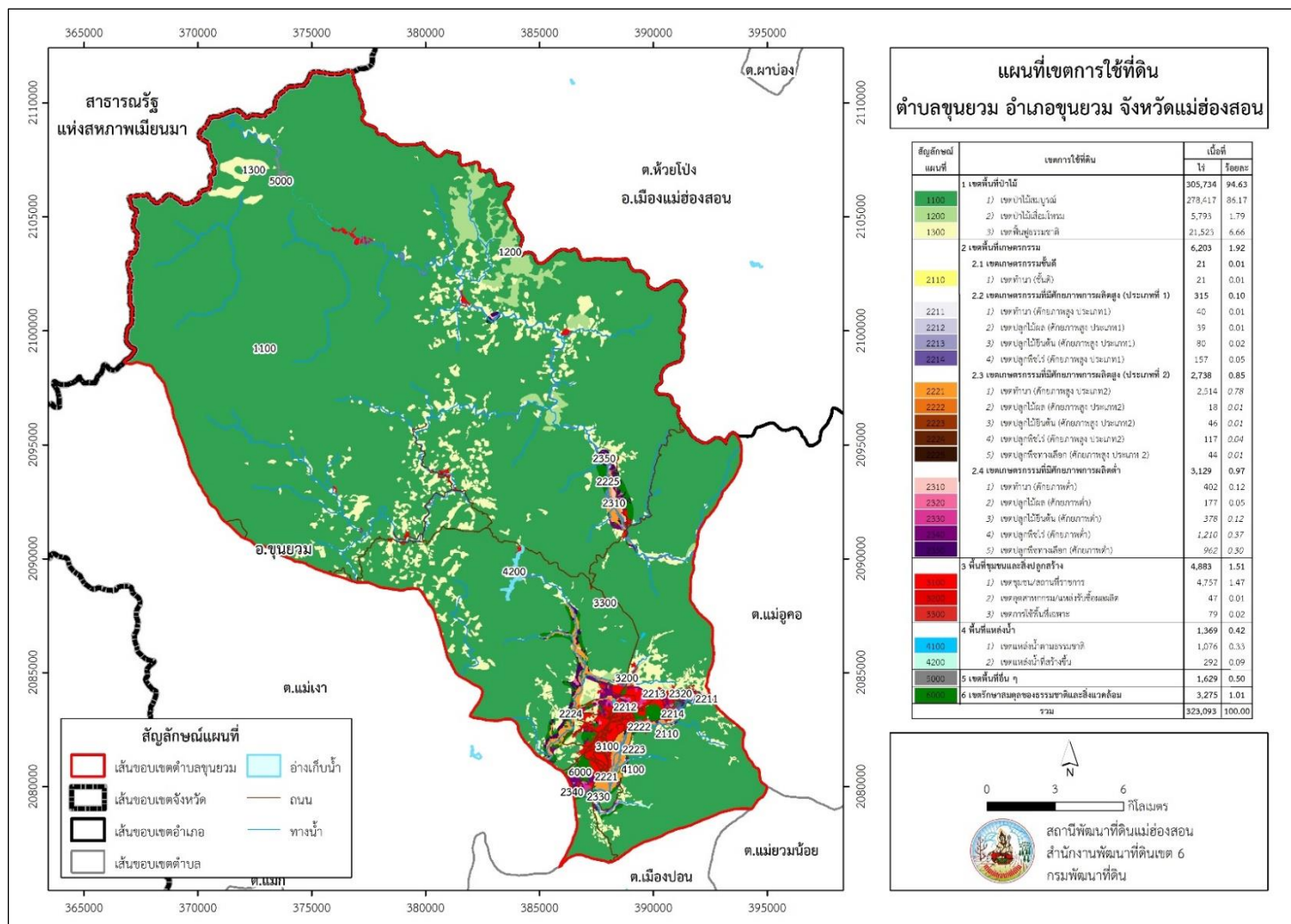
ตารางที่ 6-1 (ต่อ)

เขตการใช้ที่ดิน	เนื้อที่	
	ไร่	ร้อยละ
<b>4) เขตพื้นที่แหล่งน้ำ</b>	<b>1,369</b>	<b>0.42</b>
4100 เขตแหล่งน้ำตามธรรมชาติ	1,076	0.33
4200 เขตแหล่งน้ำที่สร้างขึ้น	292	0.09
<b>5) เขตพื้นที่อื่นๆ</b>	<b>1,629</b>	<b>0.50</b>
5000 เขตพื้นที่อื่นๆ	1,629	0.50
<b>6) เขตรักษาสมดุลของธรรมชาติและสิ่งแวดล้อม</b>	<b>3,275</b>	<b>1.01</b>
6000 เขตรักษาสมดุลของธรรมชาติและสิ่งแวดล้อม	3,275	1.01
<b>ผลรวมทั้งหมด</b>	<b>323,093</b>	<b>100.00</b>

หมายเหตุ : เนื้อที่คำนวณด้วยระบบสารสนเทศภูมิศาสตร์



แผนการใช้ที่ดินตำบลขุนยวม อำเภอขุนยวม จังหวัดแม่ฮ่องสอน



รูปที่ 6-1 เขตการใช้ที่ดินตำบลขุนยวม อำเภอขุนยวม จังหวัดแม่ฮ่องสอน



## บทที่ 7

### การขับเคลื่อนแผนการใช้ที่ดิน

#### 7.1 ขั้นตอนการดำเนินงาน

ภายหลังการจัดทำแผนการใช้ที่ดินตำบลขุนยวม อำเภอขุนยวม จังหวัดแม่ฮ่องสอนแล้วจะต้องดำเนินการดังต่อไปนี้

7.1.1 จัดทำเป้าหมายการดำเนินงานและงบประมาณและกิจกรรมต่าง ๆ ที่จะดำเนินการในปีงบประมาณ 2567 ถึง 2570

7.1.2 นำแผนการใช้ที่ดินตำบลขุนยวมไปเสนอต่อองค์การบริหารส่วนตำบลขุนยวม เพื่อมีมติให้ความร่วมมือในกิจกรรมพัฒนาที่ดินดำเนินการกิจกรรมต่าง ๆ ที่กำหนดไว้ในแผน และได้รับการเชื่อมโยงสู่แผนพัฒนาตำบล

7.1.3 สถานีพัฒนาที่ดินแม่ฮ่องสอน เสนอเป้าหมายและงบประมาณให้รายงานมายังกรมพัฒนาที่ดิน

7.1.4 กรมพัฒนาที่ดินพิจารณาสนับสนุนงบประมาณกิจกรรมและโครงการตามเป้าหมายที่กำหนดในแผนการใช้ที่ดิน

7.1.5 สถานีพัฒนาที่ดินแม่ฮ่องสอน นำเสนอต่อที่ประชุมจังหวัด/อำเภอ เพื่อสร้างการรับรู้และประชาสัมพันธ์ให้หน่วยงานอื่น นำโครงการภายใต้หน่วยงานมาพัฒนาพื้นที่ตามแผนการใช้ที่ดินกำหนด

#### 7.2 กิจกรรมที่จะดำเนินการของกรมพัฒนาที่ดิน

งบประมาณที่กำหนดไว้เป็นการประมาณเบื้องต้น อาจมีการเปลี่ยนแปลงตามที่ได้รับการจัดสรรให้ดำเนินการ (ตารางที่ 7-1)

##### เขตพื้นที่เกษตรกรรม

1) ดินขาดความอุดมสมบูรณ์ มีแผนงาน/โครงการปรับปรุงบำรุงดิน ดังนี้

- (1) การเก็บตัวอย่างดินและวิเคราะห์ดินทางห้องปฏิบัติการ ก่อน/หลัง การส่งเสริมปัจจัยการผลิต
- (2) การผลิต-จัดหาเมล็ดพันธุ์พืชปุ๋ยสด (ปอเทือง)
- (3) การส่งเสริมการปลูกพืชปุ๋ยสดปรับปรุงดิน
- (4) การส่งเสริมการผลิตและการใช้สารอินทรีย์ลดการใช้สารเคมีทางการเกษตร
- (5) การพัฒนาเกษตรกรของกลุ่มเดิมเข้มแข็งส่งเสริมการใช้สารอินทรีย์ลดการใช้สารเคมี
- (6) การผลิตปุ๋ยหมัก พด.
- (7) การจัดหาปุ๋ยโดโลไมท์
- (8) การส่งเสริมการปรับปรุงพื้นที่ดินกรด
- (9) การส่งเสริมพัฒนาปรับปรุงบำรุงดิน (โครงการระบบส่งเสริมเกษตรแบบแปลงใหญ่)



**2) การชะล้างพังทลายของดิน** มีแผนงาน/โครงการฟื้นฟูและป้องกันการชะล้างพังทลายของดิน ดังนี้

- (1) การปลูกหญ้าแฝกเพื่อการอนุรักษ์ดินและน้ำ

**3) พื้นที่ขาดแคลนแหล่งน้ำ** (พื้นที่มีเอกสารสิทธิ์ พื้นที่ คทช.) มีแผนงาน/โครงการบริหารจัดการน้ำ ดังนี้

- (1) การก่อสร้างแหล่งน้ำในไร่นานอกเขตชลประทาน
- (2) โครงการเพิ่มศักยภาพสระเก็บน้ำด้วยระบบส่งกระจายน้ำพลังงานแสงอาทิตย์

### 7.3 กิจกรรมที่จะดำเนินงานของหน่วยงานอื่น (ตารางที่ 7-2)

#### 7.3.1 เขตพื้นที่เกษตรกรรม

**1) เขตทำนา เขตปลูกพืชไร่ เขตปลูกไม้ผล เขตปลูกไม้ยืนต้น และเขตปลูกพืชทางเลือก**

- (1) โครงการพัฒนาศูนย์เรียนรู้การเพิ่มประสิทธิภาพการผลิตสินค้าเกษตร (สำนักงานเกษตรอำเภอขุนยวม)
- (2) การจัดกระบวนการเรียนรู้ด้านการจัดการดินและปุ๋ยแก่สมาชิก ศูนย์จัดการดินและปุ๋ยชุมชนตำบลขุนยวม (สำนักงานเกษตรอำเภอขุนยวม)
- (3) ฝึกอบรมด้านการป้องกันกำจัดศัตรูพืชแก่สมาชิก ศูนย์บริหารศัตรูพืชตำบลขุนยวม (สำนักงานเกษตรอำเภอขุนยวม)
- (4) โครงการพัฒนาศูนย์บริการและถ่ายทอดเทคโนโลยี การเกษตรประจำตำบลขุนยวม (องค์การบริหารส่วนตำบลขุนยวม)
- (5) โครงการส่งเสริมและพัฒนาอาชีพเพื่อแก้ไขปัญหาที่ดินทำกินของเกษตรกร (สำนักงานทรัพยากรธรรมชาติและสิ่งแวดล้อม)
- (6) การก่อสร้างฝายชะลอน้ำ (สำนักงานชลประทานจังหวัด สำนักงานทรัพยากรธรรมชาติและสิ่งแวดล้อม องค์การบริหารส่วนจังหวัด)
- (7) การก่อสร้างบ่อบาดาลพร้อมระบบน้ำโซล่าเซลล์ (สำนักงานทรัพยากรธรรมชาติและสิ่งแวดล้อม องค์การบริหารส่วนจังหวัด สำนักงานชลประทานจังหวัด )
- (8) การก่อสร้างคลองส่งน้ำคอนกรีตเสริมเหล็ก (สำนักงานชลประทานจังหวัด สำนักงานทรัพยากรธรรมชาติและสิ่งแวดล้อม องค์การบริหารส่วนจังหวัด)
- (9) โครงการจัดหาถังเก็บน้ำพลาสติกขนาดใหญ่ เพื่อการเกษตรพร้อมระบบท่อ (องค์การบริหารส่วนจังหวัด สำนักงานชลประทานจังหวัด สำนักงานทรัพยากรธรรมชาติและสิ่งแวดล้อม)
- (10) โครงการก่อสร้างบ่อเก็บน้ำในพื้นที่ไม่มีเอกสารสิทธิ์ (สำนักงานทรัพยากรธรรมชาติและสิ่งแวดล้อม หน่วยพัฒนาการเคลื่อนที่ 36)

#### 7.3.2 เขตแหล่งน้ำ

- สนับสนุนการพัฒนาเพื่อเพิ่มพื้นที่กักเก็บน้ำ (สำนักงานชลประทานจังหวัด)



#### 7.4 ความต้องการของชุมชนและองค์กรปกครองส่วนท้องถิ่น

จากการดำเนินการจัดทำกระบวนการมีส่วนร่วมของประชาชนที่องค์การบริหารส่วนตำบลขุนยวม เมื่อวันที่ 12 กรกฎาคม 2566 ความต้องการของประชาชนที่ต้องการให้ดำเนินการเกี่ยวกับแก้ปัญหาดินขาดความอุดมสมบูรณ์ ดินตื้น และการขาดแคลนน้ำ

เพื่อตอบสนองต่อความต้องการของชุมชนและการแก้ไขปัญหาเชิงพื้นที่ของตำบลขุนยวม กรมพัฒนาที่ดินได้วิเคราะห์เบื้องต้น ดังต่อไปนี้

ลักษณะพื้นที่ทั่วไปของตำบลขุนยวมส่วนใหญ่เป็นที่ดอน มีสภาพพื้นที่ลาดชันสูงจึงพบปัญหาการชะล้างพังทลายของดินระดับปานกลางจนถึงระดับรุนแรงมากที่สุด (รูปที่ 7-1) ปัญหาของตำบลขุนยวมในภาพรวมสรุปได้ว่า มีปัญหาสำคัญ 5 ประการ คือ (1) ปัญหาการขาดแคลนน้ำ (2) ปัญหาดินขาดความอุดมสมบูรณ์ (3) ปัญหาการชะล้างพังทลายของดิน (4) ไม่มีเอกสารสิทธิ์และมีปัญหารองลงมา คือ ปัญหาถนนเส้นทางหลัก และทางลำเลียงไม่ดี ปัญหาดังกล่าวนี้ส่งผลกระทบต่อคุณภาพชีวิตของราษฎรในชุมชนโดยรวม

สำหรับปัญหาการขาดแคลนน้ำในช่วงฤดูแล้งนั้น การที่ประชากรเพิ่มขึ้น กิจกรรมที่ต้องใช้น้ำเพิ่มขึ้น ทำการเกษตรเพิ่มขึ้น รวมทั้งเหตุการณ์ที่เกิดจากการเปลี่ยนแปลงภูมิอากาศ เช่น ปริมาณฝนน้อยกว่าปกติ ฝนทิ้งช่วง จนเกิดความแห้งแล้ง การขาดแคลนน้ำจึงเกิดขึ้นอย่างต่อเนื่อง จำเป็นต้องจัดหาแหล่งน้ำต้นทุน และวิธีการกักเก็บน้ำโดยวิธีการต่างๆ ให้เพียงพอแก่ความต้องการประเด็นหลักจากข้อเสนอให้แก้ไขปัญหारेื่องขาดแคลนน้ำ จะสรุปได้ว่ามี 6 ประการ คือ (1) การก่อสร้างฝายชะลอน้ำ (2) การก่อสร้างบ่อบาดาลพร้อมระบบน้ำโซล่าเซลล์ (3) การก่อสร้างคลองส่งน้ำคอนกรีตเสริมเหล็ก (4) โครงการจัดหาถังเก็บน้ำพลาสติกขนาดใหญ่ เพื่อการเกษตรพร้อมระบบท่อ (5) โครงการก่อสร้างบ่อเก็บน้ำในพื้นที่ไม่มีเอกสารสิทธิ์ (6) โครงการก่อสร้างแหล่งน้ำในไร่นา

สำหรับปัญหา ดินขาดความอุดมสมบูรณ์ เนื่องจากมีการใช้ที่ดินติดต่อกันเป็นเวลานานโครงสร้างของดินได้มีการเปลี่ยนแปลง ในพื้นที่ที่มีการไถพรวนด้วยเครื่องจักรกลติดต่อกันเป็นระยะเวลานานทำให้ดินแน่นตัว น้ำในดินและอากาศในดินที่เคยมีอยู่สูญหายไป ส่วนธาตุอาหารและอินทรีย์วัตถุ ก็มีปริมาณลดลงเช่นเดียวกัน เนื่องจากพืชนำไปใช้ และอินทรีย์วัตถุได้สลายตัวไป ขาดการปรับปรุงบำรุงดินที่ถูกต้องและเหมาะสม

ปัญหาการชะล้างพังทลายของดิน เนื่องจากในพื้นที่ตำบลขุนยวม ส่วนใหญ่อยู่ในเขตป่าสงวนแห่งชาติและป่าอนุรักษ์คิดเป็นร้อยละ 94.63 คุณภาพของดินจึงไม่ค่อยจะเหมาะสมต่อการเกษตร และจากการวิเคราะห์ความลาดชันของตำบลขุนยวม ซึ่งมีเนื้อที่รวม 323,093 ไร่ นั้น พบว่า ระดับความสูงชันมากกว่า 50% มีจำนวน 122,866 ไร่ ระดับความสูงชัน 35-50% มีพื้นที่ 81,841 ไร่ ระดับความสูงชัน 20-35% มีพื้นที่ 67,294 ไร่ ระดับความลาดชันที่ช่วง 12-20% มีพื้นที่ 22,921 ไร่ ระดับความลาดชันระหว่าง 5-12% มีจำนวน 17,960 ไร่ มีที่ราบที่ระดับความลาดชัน 2-5% มีพื้นที่ 6,924 ไร่ และมีที่ราบที่ระดับความลาดชัน 0-2% จำนวน 3,286 ไร่ จากการที่สภาพภูมิประเทศเป็นพื้นที่ลาดชันดังกล่าวนี้ ผลกระทบที่ตามมา คือ เกิดการสูญเสียดินที่มีความรุนแรงถึงรุนแรงมากที่สุดรวม 25,544 ไร่ คิดเป็นร้อยละ 7.90% หน้ที่ดินที่ถูกชะล้างลงมาสู่เบื้องล่างจึงไปทับถมลำน้ำตามธรรมชาติ เหมือง ฝาย และอ่างเก็บน้ำจนตื้นเขินไม่สามารถเก็บกักน้ำไว้ใช้ได้ตามที่ควรจะเป็นการขาดแคลนน้ำจึงเกิดขึ้นทุกหมู่บ้านทั้งน้ำเพื่ออุปโภค-บริโภคและน้ำเพื่อการเกษตร นอกจากนี้ในพื้นที่ที่มีความลาดชันมากกว่า 12% ยังไม่มี



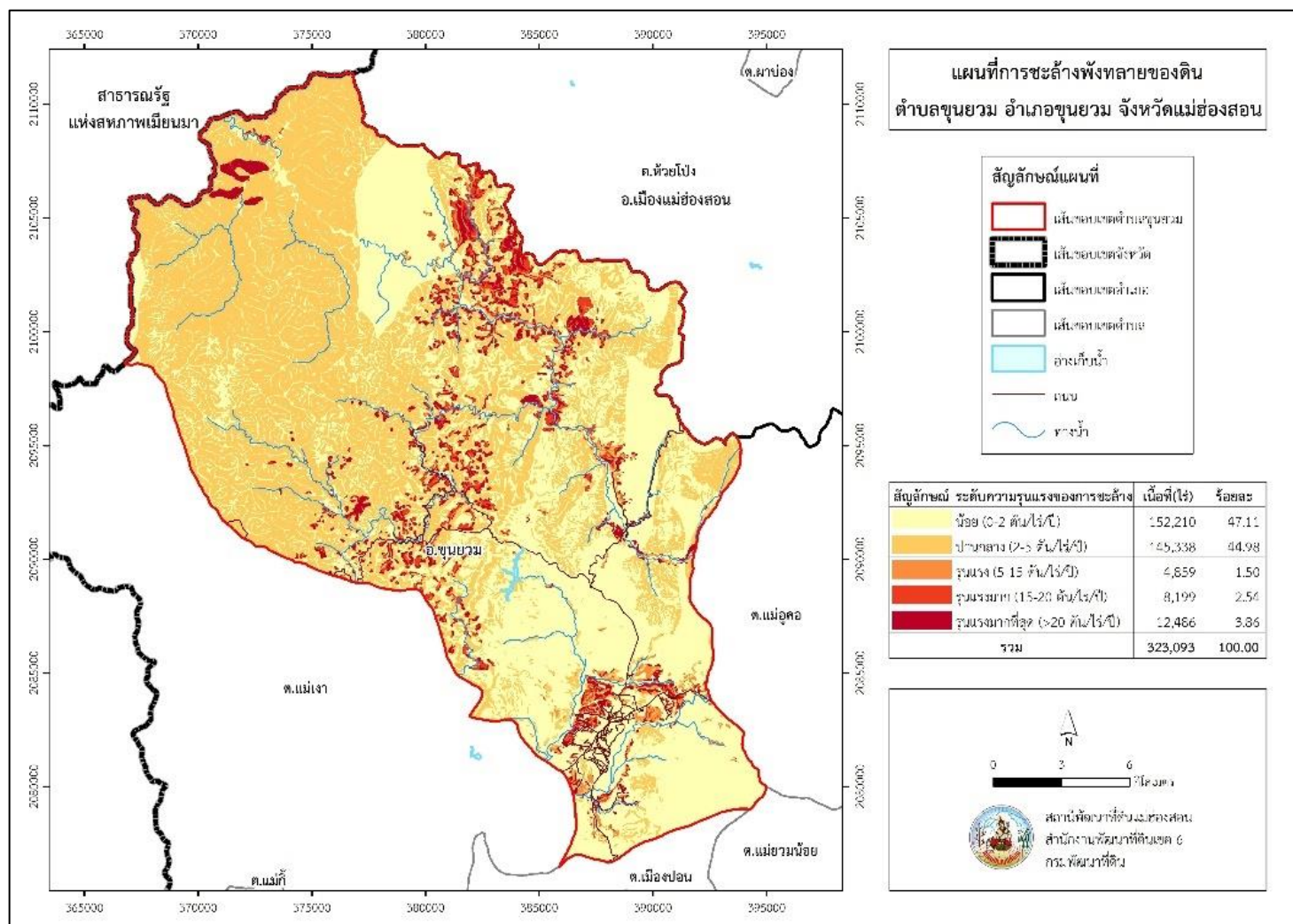
ระบบอนุรักษ์ดินและน้ำครอบคลุมพื้นที่ของตำบล จึงเกิดปัญหาการชะล้างพังทลายของดิน (รูปที่ 7-1)

ปัญหาการไร้กรรมสิทธิ์ในที่ดิน จะต้องผลักดันให้ดำเนินการจัดที่ดินทำกินให้ชุมชนตามนโยบายรัฐบาล (คทช.) เพื่อให้หน่วยงานต่างๆ สามารถดำเนินการสนับสนุน ส่งเสริม ช่วยเหลือในด้านต่างๆได้

ปัญหาถนนเส้นทางหลักและทางลำเลียงไม่ดี จะต้องมีการปรับปรุงซ่อมแซมถนนเส้นทางหลักที่จะเข้าสู่หมู่บ้านให้สามารถสัญจรได้อย่างปลอดภัย และปรับปรุงเส้นทางลำเลียงเพื่อการขนส่งสินค้าเกษตรได้อย่างรวดเร็วเพื่อลดความเสียหาย



แผนการใช้ที่ดินตำบลขุนยวม อำเภอขุนยวม จังหวัดแม่ฮ่องสอน



รูปที่ 7-1 การชะล้างพังทลายของดิน ตำบลขุนยวม อำเภอขุนยวม จังหวัดแม่ฮ่องสอน



ตารางที่ 7-1 กิจกรรมของกรมพัฒนาที่ดินในเขตเกษตรกรรมที่จะดำเนินการในปีงบประมาณ 2567-2571

เขตการใช้ที่ดิน (เกษตรกรรม)	แผนงาน/โครงการ	งบประมาณ (บาท)
1. เขตเกษตรกรรมชั้นดี เนื้อที่ 21 ไร่	<b>การปรับปรุงบำรุงดิน</b>	<b>452,825</b>
	1. การเก็บตัวอย่างดินและวิเคราะห์ดินทางห้องปฏิบัติการ	3,750
	2. การส่งเสริมการผลิตและการใช้สารอินทรีย์	1,250
	3. การผลิตปุ๋ยหมัก พด.	357,000
	4. การจัดหาปุ๋ยโดโลไมท์	89,250
	5. การส่งเสริมการปรับปรุงพื้นที่ดินกรด	1,575
2. เขตเกษตรกรรมที่มีศักยภาพการผลิตสูง (ประเภทที่ 1) เนื้อที่ 316 ไร่	<b>การปรับปรุงบำรุงดิน</b>	<b>1,116,750</b>
	1. การเก็บตัวอย่างดินและวิเคราะห์ดินทางห้องปฏิบัติการ	15,000
	2. การผลิต-จัดหาเมล็ดพันธุ์พืชปุ๋ยสด (ปอเทือง)	148,750
	3. การส่งเสริมการปรับปรุงบำรุงดินด้วยพืชปุ๋ยสด	15,000
	4. การส่งเสริมการผลิตและการใช้สารอินทรีย์	5,000
	5. การผลิตปุ๋ยหมัก พด.	68,000
	6. การจัดหาปุ๋ยโดโลไมท์	850,000
	7. การส่งเสริมการปรับปรุงพื้นที่ดินกรด	15,000
3. เขตเกษตรกรรมที่มีศักยภาพการผลิตสูง (ประเภทที่ 2) เนื้อที่ 2,739 ไร่	<b>การปรับปรุงบำรุงดิน</b>	<b>4,277,500</b>
	1. การเก็บตัวอย่างดินและวิเคราะห์ดินทางห้องปฏิบัติการ	37,500
	2. การผลิต-จัดหาเมล็ดพันธุ์พืชปุ๋ยสด (ปอเทือง)	1,487,500
	3. การส่งเสริมการปรับปรุงบำรุงดินด้วยพืชปุ๋ยสด	150,000
	4. การส่งเสริมการผลิตและการใช้สารอินทรีย์	37,500
	5. การผลิตปุ๋ยหมัก พด.	1,700,000
	6. การจัดหาปุ๋ยโดโลไมท์	850,000
	7. การส่งเสริมการปรับปรุงพื้นที่ดินกรด	15,000



ตารางที่ 7-1 (ต่อ)

เขตการใช้ที่ดิน (เกษตรกรรม)	แผนงาน/โครงการ	งบประมาณ (บาท)
4. เขตเกษตรกรรมที่มีศักยภาพการผลิตต่ำ เนื้อที่ 2,739 ไร่	<b>การปรับปรุงบำรุงดิน</b>	<b>4,574,500</b>
	1. การเก็บตัวอย่างดินและวิเคราะห์ดินทางห้องปฏิบัติการ	56,250
	2. การผลิต-จัดหาเมล็ดพันธุ์พืชปุ๋ยสด (ปอเทือง)	1,487,500
	3. การส่งเสริมการปรับปรุงบำรุงดินด้วยพืชปุ๋ยสด	150,000
	4. การส่งเสริมการผลิตและการใช้สารอินทรีย์	37,500
	5. การพัฒนาของเกษตรกรกลุ่มเดิมเข้มแข็งส่งเสริมการใช้สารอินทรีย์ลดการใช้สารเคมี	16,250
	6. การผลิตปุ๋ยหมัก พด.	1,700,000
	7. การจัดหาปุ๋ยโดโลไมท์	850,000
	8. การส่งเสริมการปรับปรุงพื้นที่ดินกรด	15,000
	10. การส่งเสริมพัฒนาปรับปรุงบำรุงดิน (โครงการระบบส่งเสริมเกษตรแบบแปลงใหญ่)	262,000
	<b>การฟื้นฟูและป้องกันการชะล้างพังทลายของดิน</b>	<b>1,800,000</b>
	1. การปลูกหญ้าแฝกเพื่อการอนุรักษ์ดินและน้ำ	1,800,000
	<b>การบริหารจัดการน้ำ</b>	<b>567,300</b>
	1. การก่อสร้างแหล่งน้ำในไร่นานอกเขตชลประทาน	184,800
2. โครงการเพิ่มศักยภาพสระเก็บน้ำด้วยระบบส่งกระจายน้ำพลังงานแสงอาทิตย์	382,500	
<b>รวมเขตเกษตรกรรม</b>	<b>10,421,575</b>	
	1. การปรับปรุงบำรุงดิน	10,421,575
	2. การฟื้นฟูและป้องกันการชะล้างพังทลายของดิน	1,800,000
	3. การบริหารจัดการน้ำ	567,300
	<b>รวมแผนงาน/โครงการ</b>	<b>12,788,875</b>



ตารางที่ 7-2 สรุปกิจกรรมที่ขอรับการสนับสนุนจากส่วนราชการอื่นในเขตการใช้ที่ดิน

เขตการใช้ที่ดิน	กิจกรรมที่ขอรับการสนับสนุนจากส่วนราชการอื่น
<p><b>1. เขตพื้นที่เกษตรกรรม</b> เนื้อที่ 6,203 ไร่</p> <p>1.1 เขตเกษตรกรรมชั้นดี เนื้อที่ 21 ไร่</p> <p>1.2 เขตเกษตรกรรมที่มีศักยภาพการผลิตสูง (ประเภทที่1) เนื้อที่ 316 ไร่</p> <p>1.3 เขตเกษตรกรรมที่มีศักยภาพการผลิตสูง (ประเภทที่2) เนื้อที่ 2,739 ไร่</p> <p>1.4 เขตเกษตรกรรมที่มีศักยภาพการผลิตต่ำ เนื้อที่ 2,970 ไร่</p>	<p>1) โครงการพัฒนาศูนย์เรียนรู้การเพิ่มประสิทธิภาพการผลิตสินค้าเกษตร (สำนักงานเกษตรอำเภอขุนยวม)</p> <p>2) การจัดการกระบวนการเรียนรู้ด้านการจัดการดินและปุ๋ยแก่สมาชิก ศูนย์จัดการดินปุ๋ยชุมชนตำบลขุนยวม (สำนักงานเกษตรอำเภอขุนยวม)</p> <p>3) ฝึกอบรมด้านการป้องกันกำจัดศัตรูพืชแก่สมาชิกศูนย์บริหารศัตรูพืชตำบลขุนยวม (สำนักงานเกษตรอำเภอขุนยวม)</p> <p>4) โครงการพัฒนาศูนย์บริการและถ่ายทอดเทคโนโลยีการเกษตรประจำตำบลขุนยวม (องค์การบริหารส่วนตำบลขุนยวม)</p> <p>5) โครงการส่งเสริมและพัฒนาอาชีพเพื่อแก้ไขปัญหาที่ดินทำกินของเกษตรกร(สำนักงานทรัพยากรธรรมชาติและสิ่งแวดล้อม)</p> <p>6) การก่อสร้างฝายชะลอน้ำ (สำนักงานชลประทานจังหวัด สำนักงานทรัพยากรธรรมชาติและสิ่งแวดล้อม องค์การบริหารส่วนจังหวัด)</p> <p>7) การก่อสร้างบ่อบาดาลพร้อมระบบน้ำโซล่าเซลล์ (สำนักงานทรัพยากรธรรมชาติและสิ่งแวดล้อม องค์การบริหารส่วนจังหวัด สำนักงานชลประทานจังหวัด )</p> <p>8) การก่อสร้างคลองส่งน้ำคอนกรีตเสริมเหล็ก (สำนักงานชลประทานจังหวัด สำนักงานทรัพยากรธรรมชาติและสิ่งแวดล้อม องค์การบริหารส่วนจังหวัด)</p> <p>9) โครงการจัดหาถังเก็บน้ำพลาสติกขนาดใหญ่ เพื่อการเกษตรพร้อมระบบท่อ (องค์การบริหารส่วนจังหวัด สำนักงานชลประทานจังหวัด สำนักงานทรัพยากรธรรมชาติและสิ่งแวดล้อม)</p> <p>10) โครงการก่อสร้างบ่อเก็บน้ำในพื้นที่ไม่มีเอกสารสิทธิ์ (สำนักงานทรัพยากรธรรมชาติและสิ่งแวดล้อม หน่วยพัฒนาการเคลื่อนที่ 36)</p>
<p><b>2. เขตแหล่งน้ำ เนื้อที่ 1,369 ไร่</b></p>	<p>1) โครงการศึกษาความเป็นไปได้ในการพัฒนาแหล่งน้ำชลประทาน (กรมชลประทาน)</p>



ตาราง 7-3 เป้าหมายการดำเนินงานและงบประมาณ ตำบลขุนยวม อำเภอขุนยวม จังหวัดแม่ฮ่องสอน 5 ปี (พ.ศ. 2567- 2571)

เขตการใช้ที่ดิน	งาน/โครงการ/กิจกรรม	หน่วยนับ	เป้าหมาย					รวม	งบประมาณ (บาท)					รวม	หน่วยงานรับผิดชอบ
			2567	2568	2569	2570	2571		2567	2568	2569	2570	2571		
1. เขตพื้นที่เกษตรกรรม	การปรับปรุงบำรุงดิน														
	1. การเก็บตัวอย่างดินและวิเคราะห์ดินทางห้องปฏิบัติการ	ตัวอย่าง	150	150	150	150	150	750	22,500	22,500	22,500	22,500	22,500	112,500	พด.
	2.การผลิต-จัดหาเมล็ดพันธุ์พืชปุ๋ยสด (ปอเทือง)	ตัน	21	21	21	21	21	105	624,750	624,750	624,750	624,750	624,750	3,123,750	พด.
	3.การส่งเสริมการปรับปรุงบำรุงดินด้วยพืชปุ๋ยสด	ไร่	4,200	4,200	4,200	4,200	4,200	21,000	63,000	63,000	63,000	63,000	63,000	315,000	พด.
	4.การส่งเสริมการผลิตและการใช้สารอินทรีย์	ราย	325	325	325	325	325	1,625	16,250	16,250	16,250	16,250	16,250	81,250	พด.
	5.การพัฒนาของเกษตรกรกลุ่มเดิมเข้มแข็งส่งเสริมการใช้สารอินทรีย์ลดการใช้สารเคมี	กลุ่ม	1	1	1	1	1	5	3,250	3,250	3,250	3,250	3,250	16,250	พด.
	6.การผลิตปุ๋ยหมัก พด.	ตัน	261	261	261	261	261	1,305	887,400	887,400	887,400	887,400	887,400	4,437,000	พด.
	7.การจัดหาปุ๋ยโดโลไมท์	ตัน	310.50	310.50	310.50	310.50	310.50	1,552.50	527,850	527,850	527,850	527,850	527,850	2,639,250	พด.
	8.การส่งเสริมการปรับปรุงพื้นที่ดินกรด	ไร่	621	621	621	621	621	3,105	9,315	9,315	9,315	9,315	9,315	46,575	พด.
	9.การส่งเสริมพัฒนาปรับปรุงบำรุงดิน (โครงการระบบส่งเสริมเกษตรกรแบบแปลงใหญ่)	แห่ง	1	1	1	1	1	5	52,400	52,400	52,400	52,400	52,400	262,000	พด.
10.โครงการพัฒนาศูนย์เรียนรู้การเพิ่มประสิทธิภาพการผลิตสินค้าเกษตร	แห่ง	1	1	1	1	1	5	10,000	10,000	10,000	10,000	10,000	50,000	สนง. เกษตรอำเภอขุนยวม	



แผนการใช้ที่ดินตำบลขุนยวม อำเภอขุนยวม จังหวัดแม่ฮ่องสอน

ตาราง 7-3 (ต่อ)

เขตการใช้ที่ดิน	งาน/โครงการ/กิจกรรม	หน่วย นับ	เป้าหมาย					รวม	งบประมาณ (บาท)					รวม	หน่วยงาน รับผิดชอบ
			2567	2568	2569	2570	2571		2567	2568	2569	2570	2571		
	11.การจัดกระบวนการเรียนรู้ด้านการจัดการดินและปุ๋ยแก่สมาชิก ศูนย์จัดการดินปุ๋ยชุมชนตำบลขุนยวม	แห่ง	1	1	1	1	1	5	10,000	10,000	10,000	10,000	10,000	50,000	สนง.เกษตรอำเภอขุนยวม
	12.ฝึกอบรมด้านการป้องกันกำจัดศัตรูพืชแก่สมาชิก ศูนย์บริหารศัตรูพืชตำบลขุนยวม	แห่ง	1	1	1	1	1	5	10,000	10,000	10,000	10,000	10,000	50,000	สนง.เกษตรอำเภอขุนยวม
	13.โครงการพัฒนาศูนย์บริการและถ่ายทอดเทคโนโลยีการเกษตรประจำตำบลขุนยวม	แห่ง	1	1	1	1	1	5	20,000	20,000	20,000	20,000	20,000	100,000	อบต.ขุนยวม
	14.ฝึกอบรมส่งเสริมและพัฒนาอาชีพเพื่อแก้ปัญหาที่ดินทำกินของเกษตรกร	แห่ง	1	1	1	1	1	5	10,000	10,000	10,000	10,000	10,000	50,000	ทสจ.
	<u>การฟื้นฟูและป้องกันการชะล้างพังทลายของดิน</u> 1.การปลูกหญ้าแฝกเพื่อการอนุรักษ์ดินและน้ำ	กล้า	300,000	300,000	300,000	300,000	300,000	1,500,000	360,000	360,000	360,000	360,000	360,000	1,800,000	พต.
	<u>การบริหารจัดการน้ำ</u> 1.การก่อสร้างแหล่งน้ำในไร่นานอกเขตชลประทาน	บ่อ		2	2	2	2	8		46,200	46,200	46,200	46,200	46,200	พต.
	2.โครงการเพิ่มศักยภาพสระเก็บน้ำด้วยระบบส่งกระจายน้ำพลังงานแสงอาทิตย์	แห่ง	1	1	1	1	1	5	76,500	76,500	76,500	76,500	76,500	382,500	พต.
	3.การก่อสร้างฝายชะลอน้ำ	แห่ง	1	1	1	1	1	5	100,000	100,000	100,000	100,000	100,000	500,000	ขป. ทสจ. อบจ.



ตาราง 7-3 (ต่อ)


เขตการใช้ที่ดิน	งาน/โครงการ/กิจกรรม	หน่วย นับ	เป้าหมาย					รวม	งบประมาณ (บาท)					รวม	หน่วยงาน รับผิดชอบ
			2567	2568	2569	2570	2571		2567	2568	2569	2570	2571		
	4.การก่อสร้างบำบัดน้ำพร้อมระบบน้ำโซล่าเซลล์	แห่ง	1	1	1	1	1	5	100,000	100,000	100,000	100,000	100,000	500,000	ชป. ทสจ. อบจ.
	5.การก่อสร้างคลองส่งน้ำคอนกรีตเสริมเหล็ก	แห่ง	1	1	1	1	1	5	500,000	500,000	500,000	500,000	500,000	2,500,000	ชป. ทสจ. อบจ.
	6.โครงการจัดหาถังเก็บน้ำพลาสติกขนาดใหญ่เพื่อการเกษตรพร้อมระบบท่อ	แห่ง	5	5	5	5	5	25	50,000	50,000	50,000	50,000	50,000	250,000	ชป. ทสจ. อบจ.
	7.โครงการก่อสร้างบ่อเก็บน้ำในพื้นที่ไม่มีเอกสารสิทธิ์	แห่ง	1	1	1	1	1	5	300,000	300,000	300,000	300,000	300,000	1,500,000	ทสจ. นพค.36
2.เขตพื้นที่แหล่งน้ำ	1.โครงการศึกษาความเป็นไปได้ในการพัฒนาแหล่งน้ำชลประทาน	แห่ง	1	1	1	1	1	5	100,000	100,000	100,000	100,000	100,000	500,000	ชป.

หมายเหตุ : งบประมาณที่กำหนดไว้เป็นการประมาณเบื้องต้น อาจมีการเปลี่ยนแปลงตามที่ได้รับจัดสรรให้ดำเนินการ



## เอกสารอ้างอิง

- กรมการพัฒนาชุมชน. 2566. **ข้อมูลความจำเป็นพื้นฐาน (จปฐ)** รายจังหวัด รายอำเภอ และรายตำบล ปี 2565. แหล่งที่มา : <https://ebmn.cdd.go.th/>. 1 มิถุนายน 2566.
- กรมทรัพยากรน้ำบาดาล. 2566. **ปริมาณน้ำและจำนวนบ่อบาดาล ปี 2565**. แหล่งที่มา: <http://app.dgr.go.th/newpasutara/xml/search.php>, 26 พฤษภาคม 2566.
- กรมส่งเสริมการเกษตร. 2566. **จำนวนครัวเรือนเกษตรกรที่ขึ้นทะเบียนเกษตรกร จำแนกรายจังหวัด รายอำเภอ และรายตำบล (ณ เดือนมกราคม พ.ศ. 2566)**. แหล่งที่มา : <http://mvos2.gistda.or.th/>. 15 พฤษภาคม 2566
- กรมอุตุนิยมวิทยา. 2566. **สถิติภูมิอากาศคาบ 30 ปี พ.ศ. 2536-2565 (ไฟล์ข้อมูล)**. กองพยากรณ์อากาศ กระทรวงดิจิทัลเพื่อเศรษฐกิจและสังคม, กรุงเทพฯ.
- กลุ่มวิเคราะห์สภาพการใช้ที่ดิน. 2566. **แผนที่สภาพการใช้ที่ดิน ปี 2566 (ไฟล์ข้อมูล)**. กรมพัฒนาที่ดิน กระทรวงเกษตรและสหกรณ์, กรุงเทพฯ.
- กองสำรวจดินและวิจัยทรัพยากรดิน. 2566. **แผนที่ทรัพยากรดิน (ไฟล์ข้อมูล)**. กรมพัฒนาที่ดิน กระทรวงเกษตรและสหกรณ์, กรุงเทพฯ.
- บัณฑิต ต้นศิริ และคำรณ ไทรพิภ. 2542. **คู่มือการประเมินคุณภาพที่ดินสำหรับพืชเศรษฐกิจ**. กองวางแผนการใช้ที่ดิน กรมพัฒนาที่ดิน กระทรวงเกษตรและสหกรณ์.
- กรมการปกครอง. 2566. **แผนที่ขอบเขตตำบล ปี 2564 (ไฟล์ข้อมูล)**. กรมพัฒนาที่ดิน กระทรวงเกษตรและสหกรณ์, กรุงเทพฯ.
- กรมการปกครอง. 2566. **รายงานสถิติจำนวนประชากรและบ้าน รายจังหวัด รายอำเภอ และรายตำบล (ณ เดือนธันวาคม พ.ศ. 2565)**. แหล่งที่มา : <https://stat.bora.dopa.go.th/stat/statnew/statyear/#/TableTemplate/Area/statpop.1> พฤษภาคม 2566.
- องค์การบริหารส่วนตำบลขุนยวม. 2566. **ข้อมูลพื้นฐานตำบลขุนยวม**. กระทรวงมหาดไทย. แหล่งที่มา: <https://www.govsite.com/khunyoum/content.php?cid=20200708095444V4mU>



สถานีพัฒนาที่ดินแม่ฮ่องสอน  
สำนักงานพัฒนาที่ดินเขต 6  
กรมพัฒนาที่ดิน  
LAND DEVELOPMENT DEPARTMENT  
กระทรวงเกษตรและสหกรณ์

---

104 หมู่ 3 ตำบลปางหมู  
อำเภอเมืองแม่ฮ่องสอน จังหวัดแม่ฮ่องสอน 58000  
053 611 853

