

แผนการใช้ที่ดิน ตำบลห้วยบุลิง

อำเภอเมือง จังหวัดแม่ฮ่องสอน



สถานีพัฒนาที่ดินแม่ฮ่องสอน
สำนักงานพัฒนาที่ดินเขต 6
กรมพัฒนาที่ดิน กระทรวงเกษตรและสหกรณ์
กันยายน 2566

คำนำ

การจัดทำแผนการใช้ที่ดินดำเนินการตามรัฐธรรมนูญแห่งราชอาณาจักรไทย พ.ศ. 2560 มาตรา 72 (1) ที่ได้บัญญัติให้มีการวางแผนการใช้ที่ดินให้เหมาะสมกับศักยภาพของที่ดินตามหลักการพัฒนาอย่างยั่งยืน โดยแผนการใช้ที่ดินตำบลห้วยบุลึง อำเภอเมือง จังหวัดแม่ฮ่องสอน ได้นำแนวคิดของ องค์การอาหารและเกษตรแห่งประชาชาติ (Food and Agriculture Organization of the United Nations: FAO) และ โครงการสิ่งแวดล้อมแห่งสหประชาชาติ (United Nations Environment Programme: UNEP) มาปรับใช้ คือ ความเหมาะสมทางกายภาพ ความเหมาะสมทางเศรษฐกิจ การยอมรับจากสังคม การสร้างความยั่งยืนให้สิ่งแวดล้อม และเสนอทางเลือกการใช้ที่ดิน ร่วมกับวิธีการที่จำเป็นอื่น ๆ เช่น กระบวนการมีส่วนร่วมของชุมชน (Participatory Rural Appraisal: PRA) การประเมินคุณภาพที่ดิน เป็นต้น

สถานีพัฒนาที่ดินแม่ฮ่องสอน สำนักงานพัฒนาที่ดินเขต 6 ร่วมกับกองนโยบายและแผนการใช้ที่ดิน ในการดำเนินงานวางแผนการใช้ที่ดินระดับตำบล โดยพิจารณาภาพรวมของสภาพปัญหาในด้านต่างๆ ทั้งด้านกายภาพ เศรษฐกิจ และสังคม วิเคราะห์และสังเคราะห์ข้อมูลนำไปสู่การวางแผนการใช้ที่ดินที่สอดคล้องกับศักยภาพของพื้นที่ โดยผ่านกระบวนการมีส่วนร่วมของชุมชน (PRA) ในการระบุปัญหาความต้องการของเกษตรกรและผู้มีส่วนได้ส่วนเสีย ทั้งนี้ สถานีพัฒนาที่ดิน ได้จัดทำแผนกิจกรรม/โครงการเพื่อขับเคลื่อนแผนการใช้ที่ดินให้เป็นรูปธรรมเพื่อให้เกษตรกรมีคุณภาพชีวิตที่ดีขึ้น มีการใช้ที่ดินอย่างถูกต้องเหมาะสม รักษาสภาพแวดล้อมและอนุรักษ์ทรัพยากรในชุมชนให้เกิดความยั่งยืนต่อไป

สถานีพัฒนาที่ดิน

กันยายน 2566



สารบัญ

	หน้า
คำนำ	ก
สารบัญ	ข
สารบัญตาราง	ง
สารบัญรูป	จ
บทที่ 1 บทนำ	
1.1 ความสำคัญของการวางแผนการใช้ที่ดิน	1-1
1.2 หลักการและเหตุผล	1-1
1.3 วัตถุประสงค์	1-2
1.4 ระยะเวลาและสถานที่ดำเนินการ	1-2
1.5 ขั้นตอนการดำเนินงาน	1-2
1.6 วิสัยทัศน์ของตำบล	1-3
บทที่ 2 ข้อมูลทั่วไป	
2.1 ที่ตั้งและอาณาเขต	2-1
2.2 การแบ่งส่วนการปกครอง	2-3
2.3 สภาพภูมิประเทศ	2-3
2.4 สภาพภูมิอากาศ	2-3
2.5 สภาพการใช้ประโยชน์ที่ดิน	2-6
2.6 สภาพเศรษฐกิจและสังคม	2-10
บทที่ 3 สถานภาพของทรัพยากรธรรมชาติ	
3.1 ทรัพยากรป่าไม้	3-1
3.2 ทรัพยากรน้ำ	3-2
3.3 ทรัพยากรดิน	3-2
บทที่ 4 กระบวนการมีส่วนร่วมของชุมชน (Participatory Rural Appraisal: PRA)	
4.1 การวิเคราะห์ผลจากการจัดทำกระบวนการมีส่วนร่วมของชุมชน (PRA)	4-1
4.2 ระบบการปลูกพืช	4-5



สารบัญ (ต่อ)

	หน้า
บทที่ 5 การประเมินคุณภาพที่ดิน	
5.1 หลักการประเมินคุณภาพที่ดินด้านกายภาพ	5-1
5.2 พืชเศรษฐกิจที่สำคัญของตำบล	5-3
5.3 ระดับความเหมาะสมของที่ดิน	5-3
บทที่ 6 แผนการใช้ที่ดิน	
6.1 การวิเคราะห์ข้อมูลเพื่อจัดทำแผนการใช้ที่ดินระดับตำบล	6-1
6.2 แผนการใช้ที่ดิน	6-2
บทที่ 7 การขับเคลื่อนแผนการใช้ที่ดิน	
7.1 ขั้นตอนการดำเนินงาน	7-1
7.2 กิจกรรมที่จะดำเนินการของกรมพัฒนาที่ดิน	7-1
7.3 กิจกรรมที่จะดำเนินงานของหน่วยงานอื่น	7-2
7.4 ความต้องการของชุมชนและองค์กรปกครองส่วนท้องถิ่น	7-2
เอกสารอ้างอิง	8-1



สารบัญตาราง

ตารางที่		หน้า
2-1	สถิติภูมิอากาศ ณ สถานีตรวจอากาศจังหวัดแม่ฮ่องสอน ¹ (ปี พ.ศ. 2536-2565)	2-5
2-2	สภาพการใช้ที่ดินตำบลห้วยปูลิง อำเภอเมืองแม่ฮ่องสอน	2-9
2-3	จำนวนประชากรและครัวเรือนตำบลห้วยปูลิง อำเภอเมืองแม่ฮ่องสอน จังหวัดแม่ฮ่องสอน ปี 2565	2-11
2-4	จำนวนและสัดส่วนครัวเรือนเกษตรตำบลห้วยปูลิง อำเภอเมืองแม่ฮ่องสอน จังหวัดแม่ฮ่องสอน ปี 2565	2-11
2-5	รายได้-รายจ่ายเฉลี่ยครัวเรือนตำบลห้วยปูลิง อำเภอเมืองแม่ฮ่องสอน จังหวัดแม่ฮ่องสอน ปี 2565	2-13
3-1	สมบัติดิน ตำบลห้วยปูลิง อำเภอเมืองแม่ฮ่องสอน จังหวัดแม่ฮ่องสอน	3-3
5-1	ตัวอย่างการประเมินคุณภาพที่ดินด้านกายภาพของประเภทการใช้ประโยชน์ที่ดิน	5-2
5-2	ชั้นความเหมาะสมทางกายภาพของดิน ตำบลห้วยปูลิง อำเภอเมืองแม่ฮ่องสอน จังหวัดแม่ฮ่องสอน	5-3
6-1	เขตการใช้ที่ดิน ตำบลห้วยปูลิง อำเภอเมือง จังหวัดแม่ฮ่องสอน	6-3
7-1	กิจกรรมที่จะดำเนินงานของกรมพัฒนาที่ดินในเขตการใช้ที่ดินที่	7-5
7-2	สรุปกิจกรรมที่จะดำเนินงานของหน่วยงานอื่นในเขตการใช้ที่ดิน	7-6
7-3	เป้าหมายการดำเนินงานและงบประมาณตำบลห้วยปูลิง อำเภอเมือง จังหวัดแม่ฮ่องสอน แผน 5 ปี (พ.ศ.2567-2571)	7-7



สารบัญญรูป

รูปที่		หน้า
1-1	กรอบการวางแผนการใช้ที่ดินระดับตำบล	1-4
2-1	ที่ตั้งและอาณาเขต ตำบลห้วยปูลิง อำเภอเมือง จังหวัดแม่ฮ่องสอน	2-2
2-2	กราฟสมดุลของน้ำเพื่อการเกษตร จังหวัดแม่ฮ่องสอน	2-6
2-3	สภาพการใช้ที่ดิน ตำบลห้วยปูลิง อำเภอเมือง จังหวัดแม่ฮ่องสอน	2-8
3-1	ทรัพยากรดิน ตำบลห้วยปูลิง อำเภอเมืองแม่ฮ่องสอน จังหวัดแม่ฮ่องสอน	3-4
4-1	การวิเคราะห์สถานการณ์โดยระบบ DPSIR ของตำบลห้วยปูลิง	4-4
4-2	ระบบการปลูกพืช ตำบลห้วยปูลิง อำเภอเมือง จังหวัดแม่ฮ่องสอน	4-6
6-1	เขตการใช้ที่ดิน ตำบลห้วยปูลิง อำเภอเมือง จังหวัดแม่ฮ่องสอน	6-4
7-1	การชะล้างพังทลายของดิน ตำบลห้วยปูลิง อำเภอเมือง จังหวัดแม่ฮ่องสอน	7-4



บทที่ 1

บทนำ

1.1 ความสำคัญของการวางแผนการใช้ที่ดิน

ตามรัฐธรรมนูญแห่งราชอาณาจักรไทยพุทธศักราช 2560 มาตรา 72 รัฐพึงดำเนินการเกี่ยวกับที่ดิน ทรัพยากรน้ำ และพลังงาน ดังต่อไปนี้

1) วางแผนการใช้ที่ดินของประเทศ ให้เหมาะสมกับสภาพพื้นที่ และศักยภาพของที่ดิน ตามหลักการพัฒนาอย่างยั่งยืน

1.2 หลักการและเหตุผล

ปัจจุบันกรมพัฒนาที่ดินได้ดำเนินการวางแผนการใช้ที่ดินระดับประเทศเรียบร้อยแล้ว ซึ่งเป็นการวางกรอบเชิงนโยบายมุ่งเน้นการพัฒนาด้านการเกษตรให้เกิดความสมดุล และในขณะเดียวกันต้องอนุรักษ์ทรัพยากรธรรมชาติ และสิ่งแวดล้อมควบคู่กับการรักษาคุณค่าทางศิลปวัฒนธรรม แต่ทั้งนี้ เพื่อให้เกิดการใช้ประโยชน์ที่ดินระดับพื้นที่อย่างมีประสิทธิภาพ และรักษาฐานการผลิตด้านทรัพยากรธรรมชาติอย่างยั่งยืนตลอดห่วงโซ่อุปทาน แผนการใช้ที่ดินระดับตำบล จึงถูกนำมาใช้เป็นเครื่องมือเพื่อขับเคลื่อนการดำเนินงานดังกล่าว

ทั้งนี้กรมพัฒนาที่ดินได้จัดทำแผนปฏิบัติการราชการกรมพัฒนาที่ดินระยะ 5 ปี (พ.ศ.2566-2570) เพื่อให้บรรลุตามวิสัยทัศน์ที่กำหนดไว้ คือ “เป็นองค์การอัจฉริยะทางดิน เพื่อขับเคลื่อนการใช้ที่ดินอย่างเหมาะสม 15 ล้านไร่ ภายในปี 2570” ซึ่งในส่วนของประเด็นการพัฒนาที่ 2 บริหารจัดการทรัพยากรดิน และที่ดินด้วยชุดข้อมูลที่มีมูลค่าสูง (High Value Dataset) ซึ่งมีเป้าหมาย คือ การนำชุดข้อมูลที่มีมูลค่าสูงไปใช้ในการบริหารจัดการทางการเกษตร ในส่วนของตัวชี้วัดบริหารจัดการทรัพยากรดิน และที่ดินบนพื้นฐานของชุดข้อมูลที่มีมูลค่าสูง ร้อยละ 100 กลยุทธ์ที่ 2 ยกระดับแผนการใช้ที่ดินไปสู่การปฏิบัติได้ กำหนดให้ร้อยละของแผนการใช้ที่ดินระดับตำบลที่จัดทำแล้วเสร็จทั้งประเทศ ภายในปี 2570 (ไม่น้อยกว่า ร้อยละ 80) เป็นตัวชี้วัดหนึ่งของกลยุทธ์ดังกล่าว



1.3 วัตถุประสงค์

1.3.1 เพื่อรักษาเสถียรภาพของทรัพยากรให้เกิดความสมดุล และยั่งยืนภายใต้การพัฒนาด้านต่างๆ ของตำบล

1.3.2 เพื่อให้การใช้ที่ดินมีผลตอบแทนสูงสุดต่อหน่วยเนื้อที่อย่างยั่งยืน

1.3.3 เพื่อให้เกิดการกำหนดแผนงานโครงการกิจกรรมที่สอดคล้องกับแผนการใช้ที่ดินที่กำหนดขึ้น และอยู่บนหลักการของโมเดลเศรษฐกิจ BCG (Bio-Circular-Green Economy: BCG Model)

1.4 ระยะเวลาและสถานที่ดำเนินงาน

1.4.1 ระยะเวลา 1 ตุลาคม 2565 – 30 กันยายน 2566

1.4.2 สถานที่ ตำบลห้วยปูลิง อำเภอเมืองแม่ฮ่องสอน จังหวัดแม่ฮ่องสอน

1.5 ขั้นตอนการดำเนินงาน

1.5.1 รวบรวมข้อมูลปฐมภูมิและทุติยภูมิ ประกอบด้วย

1) ด้านกายภาพ ได้แก่ ทรัพยากรดิน ทรัพยากรน้ำ ทรัพยากรป่าไม้ ภูมิอากาศ สภาพการใช้ที่ดิน เขตป่าไม้ตามกฎหมายและมติคณะรัฐมนตรี

2) ด้านเศรษฐกิจและสังคม เช่น การถือครองที่ดิน ลักษณะทางเศรษฐกิจของตำบล จำนวนประชากร เป็นต้น

3) ด้านนโยบาย และข้อกฎหมายที่เกี่ยวข้อง ได้แก่ ยุทธศาสตร์ แผนการปฏิรูปประเทศ แผนพัฒนาเศรษฐกิจ และสังคมแห่งชาติฉบับที่ 13 ยุทธศาสตร์ภาค แผนพัฒนากลุ่มจังหวัด แผนพัฒนาจังหวัด แผนพัฒนาการเกษตรและสหกรณ์ แผนพัฒนาท้องถิ่น 4 ปี ขององค์การบริหารส่วนจังหวัด เทศบาลตำบล หรือองค์การบริหารส่วนตำบล

1.5.2 จัดทำกระบวนการมีส่วนร่วมของชุมชน (Participatory Rural Appraisal : PRA) เพื่อรับฟังความคิดเห็น ประเด็นปัญหา ความต้องการด้านต่าง ๆ ขององค์การปกครองส่วนท้องถิ่น และเกษตรกรในตำบล

1.5.3 ประเมินคุณภาพของที่ดินของพืชเศรษฐกิจหลักและพืชทางเลือกที่มีมูลค่าของตำบล

1.5.4 ส่งเคราะห์ข้อมูลจากข้อ 1.5.1 ถึง 1.5.3 เพื่อใช้ประกอบการวางแผนการใช้ที่ดิน

1.5.5 กำหนด (ร่าง) แผนการใช้ที่ดินระดับตำบล

1.5.6 รับฟังความคิดเห็นของผู้มีส่วนได้ส่วนเสียต่อ (ร่าง) แผนการใช้ที่ดินที่กำหนดขึ้น



1.5.7 ปรับปรุง (ร่าง) แผนการใช้ที่ดินเพื่อจัดทำแผนการใช้ที่ดินฉบับสมบูรณ์

1.5.8 นำแผนการใช้ที่ดินเข้าสู่คณะกรรมการของเขตฯ เพื่อตรวจสอบความครบถ้วน/สมบูรณ์ของเนื้อหาและองค์ประกอบ

1.5.9 เผยแพร่แผนการใช้ที่ดินเพื่อนำไปสู่การขับเคลื่อนการดำเนินงาน ประกอบด้วย

1) องค์กรปกครองส่วนท้องถิ่น นำแผนการใช้ที่ดินที่จัดทำขึ้นไปประกอบการจัดทำแผนการพัฒนาของตำบลเพื่อนำไปสู่การของบประมาณที่มีความสอดคล้องกับศักยภาพด้านการผลิตและสถานภาพของทรัพยากรของตำบล

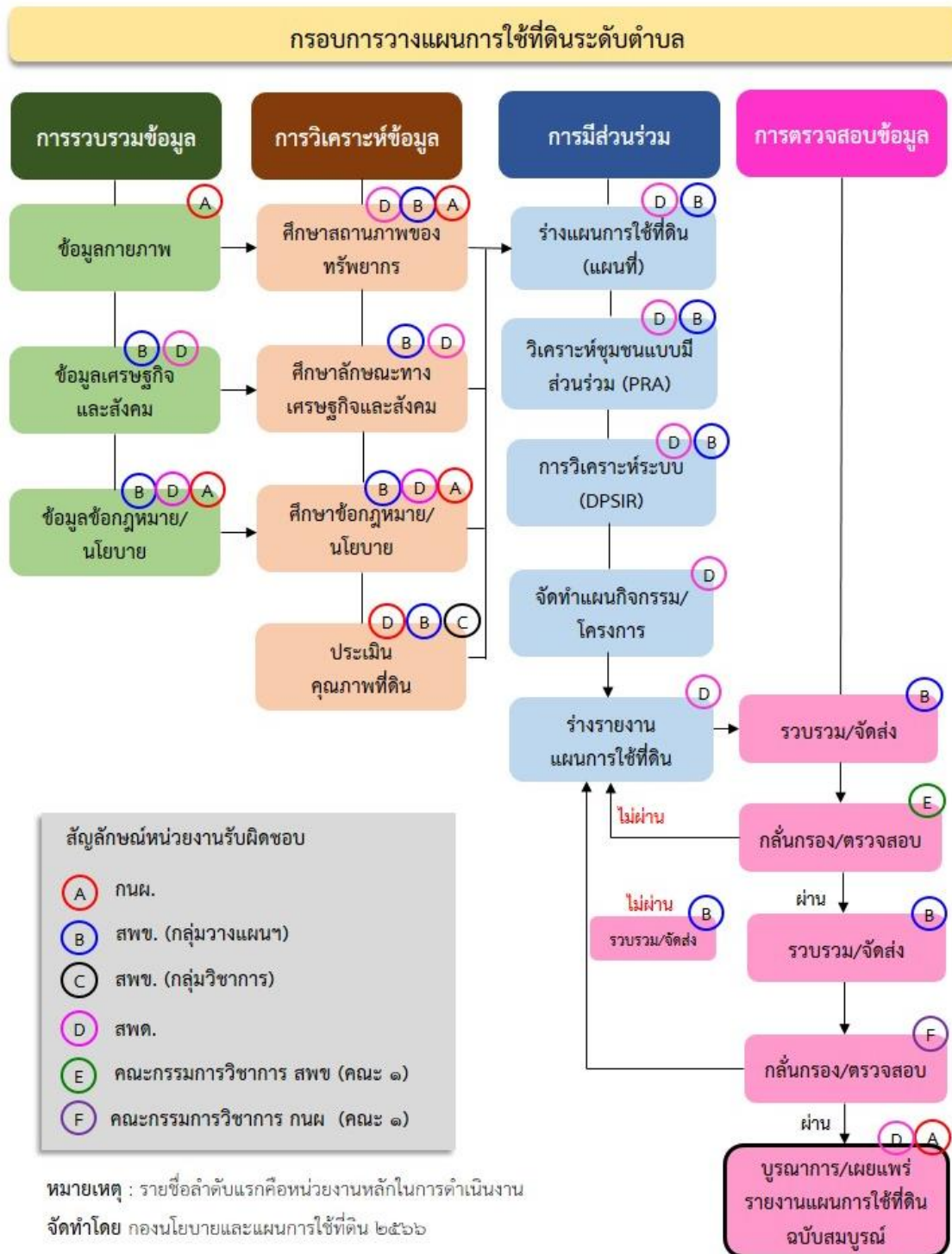
2) กรมพัฒนาที่ดิน โดยสถานีพัฒนาที่ดิน กำหนดแผนงาน/โครงการ/กิจกรรม ที่สอดคล้องกับแผนการใช้ที่ดินที่กำหนดขึ้นในแต่ละเขตและสามารถใช้ประกอบการของบประมาณในพื้นที่อย่างมีหลักการและเป็นที่ยอมรับ

3) หน่วยงานราชการอื่น ๆ สามารถใช้เป็นข้อมูลพื้นฐานประกอบแผนงาน/โครงการ/กิจกรรม ที่สอดคล้องกับแผนการใช้ที่ดินที่กำหนดขึ้นในแต่ละเขต

จากขั้นตอนที่กล่าวข้างต้นสามารถจัดทำกรอบการวางแผนการใช้ที่ดินระดับตำบลแสดงดังรูปที่ 1-1

1.6 วิสัยทัศน์ของตำบล

ตำบลมีการคมนาคมสะดวก อุดมด้วยทรัพยากรธรรมชาติ ชุมชนเข้มแข็งครอบครัวอบอุ่น รักษาวัฒนธรรมประเพณี พัฒนาโดยชุมชนมีส่วนร่วมโปร่งใส สะอาด และยุติธรรม (องค์การบริหารส่วนตำบลห้วยปูลิง, 2566)



รูปที่ 1-1 กรอบการวางแผนการใช้ที่ดินระดับตำบล

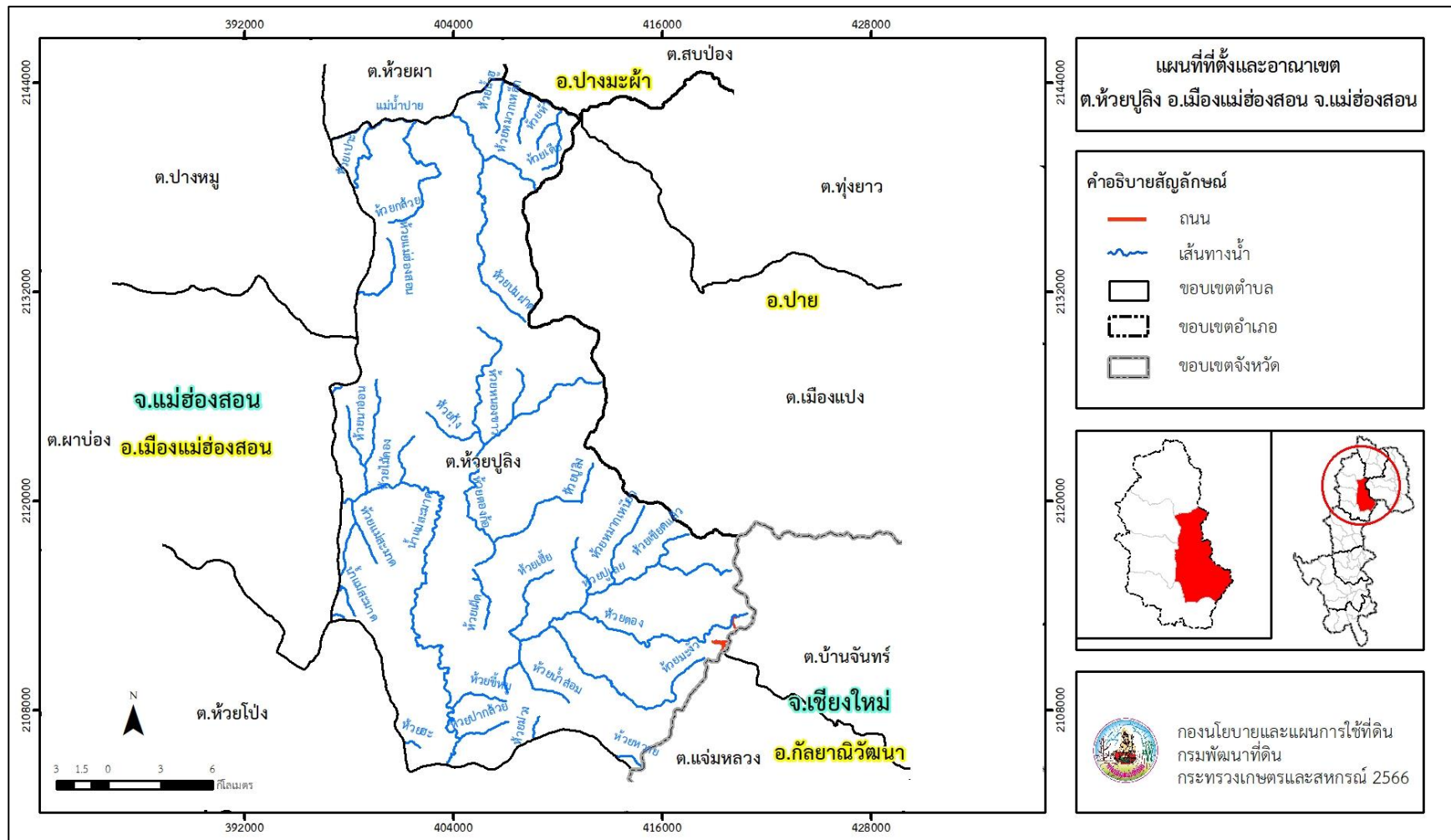


บทที่ 2 ข้อมูลทั่วไป

2.1 ที่ตั้งและอาณาเขต

ตำบลห้วยปูลิง อำเภอเมืองแม่ฮ่องสอน จังหวัดแม่ฮ่องสอน ตั้งอยู่ทางทิศตะวันออกของอำเภอเมืองแม่ฮ่องสอน มีพื้นที่ประมาณ 575 ตารางกิโลเมตร หรือ 359,275 ไร่ โดยมีอาณาเขตติดต่อ ดังนี้ (รูปที่ 2-1)

ทิศเหนือ	ติดต่อกับ	ตำบลห้วยผา อำเภอเมืองแม่ฮ่องสอน ตำบลสบป่อง อำเภอปางมะผ้า จังหวัดแม่ฮ่องสอน
ทิศใต้	ติดต่อกับ	ตำบลห้วยโป่ง อำเภอเมืองแม่ฮ่องสอน จังหวัดแม่ฮ่องสอน ตำบลแจ่มหลวง อำเภอกัลยาณิวัฒนา จังหวัดเชียงใหม่
ทิศตะวันออก	ติดต่อกับ	ตำบลทุ่งยาว ตำบลเมืองแปง อำเภอปาย จังหวัดแม่ฮ่องสอน ตำบลบ้านจันทร์ อำเภอกัลยาณิวัฒนา จังหวัดเชียงใหม่
ทิศตะวันตก	ติดต่อกับ	ตำบลปางหมู ตำบลผาบ่อง อำเภอเมืองแม่ฮ่องสอน จังหวัดแม่ฮ่องสอน



รูปที่ 2-1 ที่ตั้งและอาณาเขต ตำบลห้วยปูลิง อำเภอเมือง จังหวัดแม่ฮ่องสอน



2.2 การแบ่งส่วนการปกครอง

ตำบลห้วยปูลิง อำเภอเมืองแม่ฮ่องสอน จังหวัดแม่ฮ่องสอน แบ่งส่วนการปกครองออกเป็น 11 หมู่บ้าน ดังนี้

หมู่ที่ 1 บ้านห้วยปูลิง	หมู่ที่ 7 บ้านห้วยตองก้อ
หมู่ที่ 2 บ้านห้วยกุ่ม	หมู่ที่ 8 บ้านห้วยฮี้
หมู่ที่ 3 บ้านหนองขาว	หมู่ที่ 9 บ้านห้วยไม้ดำ
หมู่ที่ 4 บ้านหัวน้ำแม่ฮ่องสอน	หมู่ที่ 10 บ้านห้วยปูเลย
หมู่ที่ 5 บ้านห้วยตอง	หมู่ที่ 11 บ้านห้วยไทร
หมู่ที่ 6 บ้านห้วยปมฝาด	

2.3 สภาพภูมิประเทศ

ลักษณะพื้นที่ทั่วไปส่วนใหญ่เป็นพื้นที่ลาดชันสูง มีสภาพพื้นที่ราบเรียบ ลูกคลื่นลอนลาด ลูกคลื่นลอนชัน เนินเขา และพื้นที่สูงชันเป็นพื้นที่ภูเขา เป็นส่วนหนึ่งของลุ่มน้ำสาละวิน มีแหล่งน้ำที่สำคัญ เช่น แม่น้ำปาย ห้วยเฮือ ห้วยลึก ห้วยสายแล ห้วยแห้ง

2.4 สภาพภูมิอากาศ

จากการศึกษาสถิติภูมิอากาศ (พ.ศ. 2536-2565) พบว่า ตำบลห้วยปูลิง อำเภอเมืองแม่ฮ่องสอน จังหวัดแม่ฮ่องสอน มีรายละเอียดดังนี้

2.4.1 อุณหภูมิ

มีอุณหภูมิโดยเฉลี่ยทั้งปี 26.0 องศาเซลเซียส อุณหภูมิสูงสุดเฉลี่ย 33.2 องศาเซลเซียส ในเดือนเมษายน และอุณหภูมิต่ำสุดเฉลี่ย 20.6 องศาเซลเซียส ในเดือนมกราคม

2.4.2 ปริมาณน้ำฝน

มีปริมาณน้ำฝนรวมทั้งปี 1,297.9 มิลลิเมตร มีฝนตกประมาณ 140 วัน เดือนที่มีฝนตกมากที่สุด ในเดือนสิงหาคม มีปริมาณฝน 256.3 มิลลิเมตร และมีฝนตกประมาณ 26 วัน

2.4.3 สมดุลน้ำเพื่อการเกษตร

จากข้อมูลสถิติภูมิอากาศในคาบ 30 ปี (พ.ศ. 2536-2565) ณ สถานีตรวจอากาศจังหวัดแม่ฮ่องสอน ได้นำมาวิเคราะห์สมดุลของน้ำเพื่อการเกษตร ซึ่งเป็นการวิเคราะห์หาช่วงฤดูกาลเพาะปลูกพืชตลอดจนช่วงระยะเวลาที่พืชเสี่ยงต่อการขาดน้ำ ข้อมูลที่นำมาวิเคราะห์ คือ ปริมาณน้ำฝน และศักยภาพการคายระเหยน้ำอ้างอิง (ET_o) ซึ่งคำนวณด้วยโปรแกรม Cropwat for Windows Version 8.0 โดยใช้สมการ Penman-Monteith สามารถสรุปสมดุลของน้ำเพื่อการเกษตรในเขตอาศัยน้ำฝนได้ดังนี้



ช่วงที่เหมาะสมต่อการปลูกพืช เป็นช่วงที่ค่าปริมาณน้ำฝนมากกว่าค่า 0.5 การระเหยจากผิวดิน และการคายน้ำของพืช เป็นช่วงที่ดินมีความชุ่มชื้นพอเหมาะต่อการเพาะปลูกพืช ซึ่งช่วงนี้เริ่มตั้งแต่ต้นเดือนเมษายนถึงปลายเดือนพฤศจิกายน

ช่วงที่มีน้ำมากเกินไป เป็นช่วงที่ค่าปริมาณน้ำฝนมากกว่าค่าการระเหยจากผิวดินและการคายน้ำของพืช ซึ่งช่วงนี้เริ่มตั้งแต่กลางเดือนเมษายนถึงต้นเดือนตุลาคม

ช่วงขาดน้ำ เป็นช่วงฤดูแล้งที่ค่าปริมาณน้ำฝนน้อยกว่าค่า 0.5 การระเหยจากผิวดิน และการคายน้ำของพืช ซึ่งพืชอาจเสียหายจากการขาดแคลนน้ำได้ ซึ่งช่วงนี้เริ่มตั้งแต่ปลายเดือนพฤศจิกายนถึงต้นเดือนเมษายน (ตารางที่ 2-1 และรูปที่ 2-2)



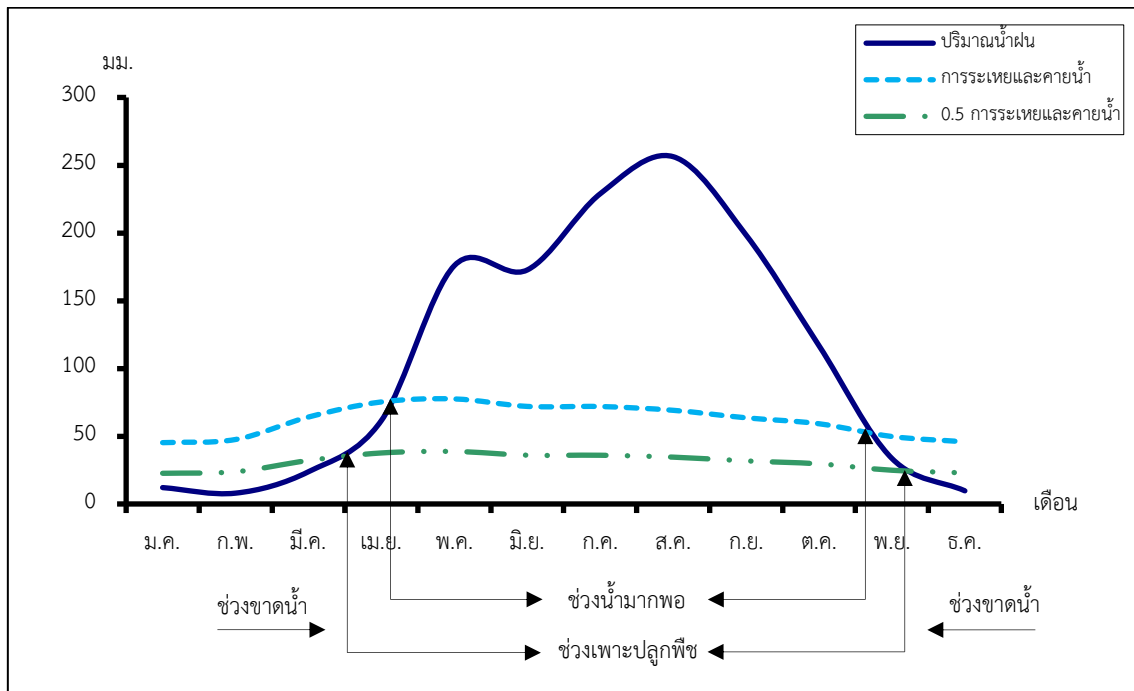
ตารางที่ 2-1 สถิติภูมิอากาศ ณ สถานีตรวจอากาศจังหวัดแม่ฮ่องสอน¹ (พ.ศ. 2536-2565)

เดือน	อุณหภูมิ (°ซ)			ความชื้นสัมพัทธ์ (%)	ปริมาณน้ำฝน (มม.)	จำนวนวันที่ฝนตก (วัน)	ศักยภาพการคายระเหยน้ำ (มม.)	ปริมาณฝนใช้การ ² (มม.)
	ต่ำสุด	สูงสุด	เฉลี่ย					
ม.ค.	14.7	29.8	20.9	76.0	12.1	1.8	45.3	11.9
ก.พ.	14.9	33.3	22.8	66.0	8.0	1.3	47.6	7.9
มี.ค.	18.4	36.9	26.9	57.0	23.8	2.7	64.2	22.9
เม.ย.	22.9	38.8	30.2	57.0	61.6	6.4	75.3	55.5
พ.ค.	23.9	36.1	29.1	72.0	175.9	17.1	77.5	126.4
มิ.ย.	24.0	33.6	27.9	80.0	172.7	21.8	72.0	125.0
ก.ค.	23.7	32.5	27.3	83.0	228.9	24.1	71.9	145.1
ส.ค.	23.5	32.2	27.0	84.0	256.3	25.5	69.1	150.6
ก.ย.	23.3	32.9	27.2	83.0	198.5	20.2	63.6	135.5
ต.ค.	21.5	32.7	26.6	82.0	116.8	13.0	59.2	95.0
พ.ย.	19.5	31.1	24.4	80.0	33.6	4.7	49.8	31.8
ธ.ค.	16.4	28.9	21.5	79.0	9.7	1.8	45.9	9.5
เฉลี่ย	20.6	33.2	26.0	74.9	-	-	-	-
รวม	-	-	-	-	1,297.9	140.4	741.4	917.1

หมายเหตุ : ¹เป็นสถานีตรวจอากาศที่ใกล้พื้นที่ตำบลมากที่สุด

²จากการคำนวณโดยโปรแกรม Cropwat for Windows Version 8.0

ที่มา : กรมอุตุนิยมวิทยา (2566)



รูปที่ 2-2 กราฟสมดุลของน้ำเพื่อการเกษตร จังหวัดแม่ฮ่องสอน

2.5 สภาพการใช้ที่ดินปัจจุบัน

สภาพการใช้ที่ดินตำบลห้วยปูลิง อำเภอเมืองแม่ฮ่องสอน จังหวัดแม่ฮ่องสอน ซึ่งสำรวจโดยกลุ่มวิเคราะห์สภาพการใช้ที่ดิน (2566) ประกอบด้วยประเภทการใช้ที่ดินต่าง ๆ ดังนี้

2.5.1 พื้นที่ชุมชนและสิ่งปลูกสร้าง มีเนื้อที่ 1,657 ไร่ หรือร้อยละ 0.47 ของเนื้อที่ตำบล

2.5.2 พื้นที่เกษตรกรรมมีเนื้อที่ 35,034 ไร่ หรือร้อยละ 9.74 ของเนื้อที่ตำบล ประกอบด้วย การใช้ประโยชน์ที่ดินด้านเกษตรกรรมต่าง ๆ ดังต่อไปนี้

1) พื้นที่นา มีเนื้อที่ 1,720 ไร่ หรือร้อยละ 0.48 ของเนื้อที่ตำบล ได้แก่ นาข้าว นาไร่

2) ไม้ผล มีเนื้อที่ 235 ไร่ หรือร้อยละ 0.06 ของเนื้อที่ตำบล ได้แก่ ไม้ผลเมืองหนาว ส้มกล้วย ส้ม/พีชผัก ลำไย ลิ้นจี่/มะม่วง

3) พืชสวน มีเนื้อที่ 18 ไร่ หรือร้อยละ 0.01 ของเนื้อที่ตำบล ได้แก่ พืชผัก

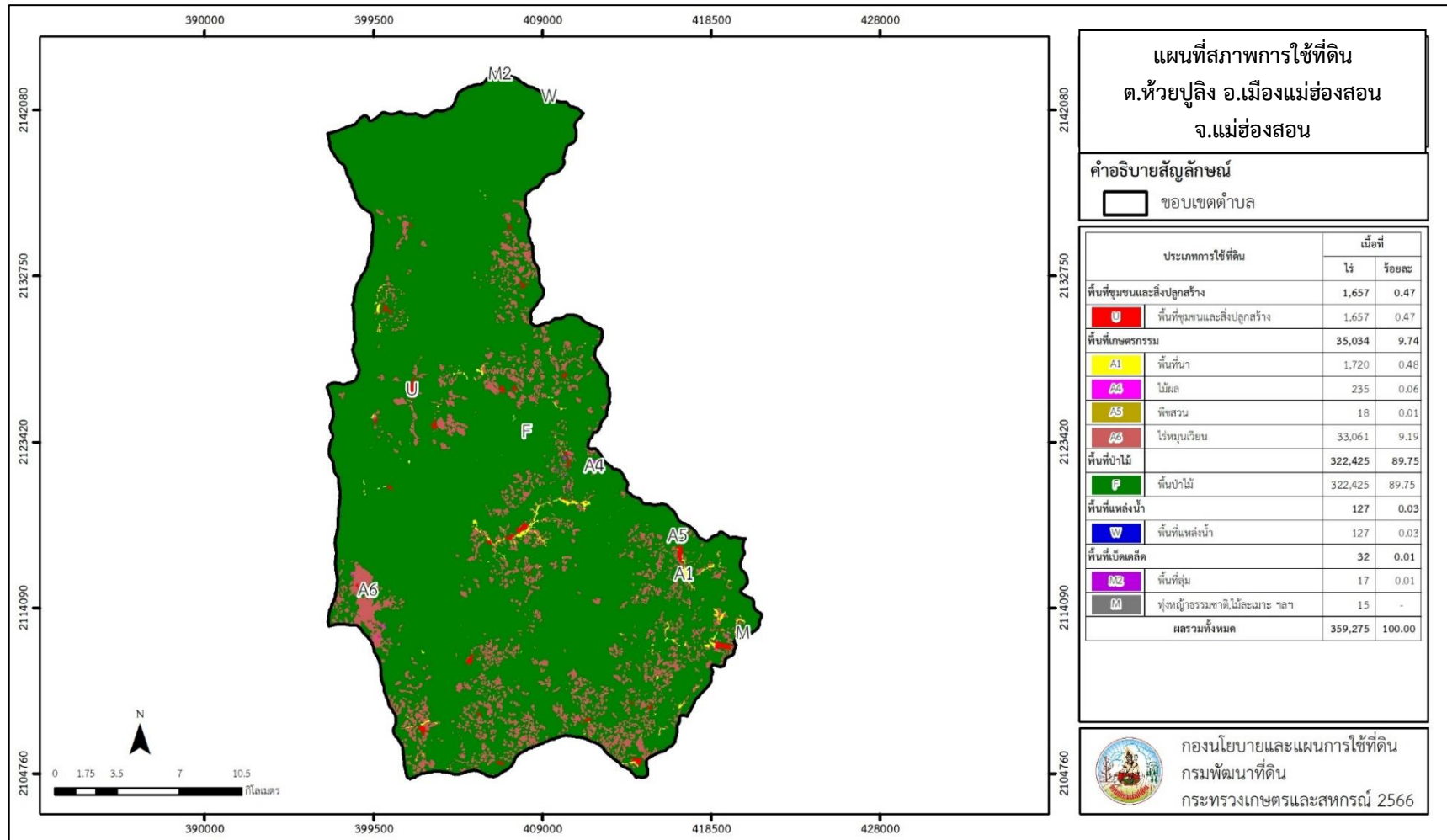
4) ไร่มุขเวียน มีเนื้อที่ 33,061 ไร่ หรือร้อยละ 9.19 ของเนื้อที่ตำบล ได้แก่ ไร่มุขเวียนร้าง ข้าวไร่(ไร่มุขเวียน) กะหล่ำปลี(ไร่มุขเวียน)/มะเขือเทศ(ไร่มุขเวียน) กะหล่ำปลี(ไร่มุขเวียน) ข้าวโพด(ไร่มุขเวียน) ข้าวโพด(ไร่มุขเวียน)/กะหล่ำปลี(ไร่มุขเวียน)

2.5.3 พื้นที่ป่าไม้ มีเนื้อที่ 322,425 ไร่ หรือร้อยละ 89.75 ของเนื้อที่ตำบล ได้แก่ ป่าไม้ผลัดใบสมบูรณ์ ป่าผลัดใบสมบูรณ์ ป่าผลัดใบรอสภาพฟื้นฟู ป่าผลัดใบรอสภาพฟื้นฟู



2.5.4 พื้นที่แหล่งน้ำ มีเนื้อที่ 127 ไร่ หรือร้อยละ 0.03 ของเนื้อที่ตำบล ได้แก่แม่น้ำ ลำห้วย
ลำคลอง

2.5.5 พื้นที่เบ็ดเตล็ด มีเนื้อที่ 32 ไร่ หรือร้อยละ 0.01 ของเนื้อที่ตำบล ได้แก่ พื้นที่ลุ่ม



รูปที่ 2-3 สภาพการใช้ที่ดิน ตำบลห้วยปูลิง อำเภอเมือง จังหวัดแม่ฮ่องสอน



ตารางที่ 2-2 สภาพการใช้ที่ดิน ตำบลห้วยปูลิง อำเภอเมือง จังหวัดแม่ฮ่องสอน

หน่วยแผนที่	สภาพการใช้ที่ดิน	เนื้อที่	
		ไร่	ร้อยละ
U	พื้นที่ชุมชนและสิ่งปลูกสร้าง	1,657	0.47
U202	หมู่บ้านชาวไทยภูเขา	1,363	0.38
U301	สถานที่ราชการและสถาบันต่าง ๆ	96	0.03
U601	สถานที่พักผ่อนหย่อนใจ	198	0.06
A	พื้นที่เกษตรกรรม	35,034	9.74
A100	นาไร่	30	0.01
A101	นาข้าว	1,690	0.47
A402	ส้ม/ลิ้นจี่/มะม่วง	71	0.02
A423	ไม้ผลเมืองหนาว	164	0.04
A502	พืชผัก	18	0.01
A600	ไร่อมุนเวียนไร่	22,396	6.23
A601	พืชไร่อสม(ไร่อมุนเวียน)	47	0.01
A602	ข้าวโพด(ไร่อมุนเวียน)	446	0.12
A602/A612	ข้าวโพด(ไร่อมุนเวียน)/ถั่วดำ ถั่วแดง(ไร่อมุนเวียน)	74	0.02
A602/A623	ข้าวโพด(ไร่อมุนเวียน)/กะหล่ำปลี(ไร่อมุนเวียน)	117	0.03
A616	ข้าวไร่(ไร่อมุนเวียน)	8,457	2.35
A616/A623	ข้าวไร่(ไร่อมุนเวียน)/กะหล่ำปลี(ไร่อมุนเวียน)	69	0.02
A623	กะหล่ำปลี(ไร่อมุนเวียน)	540	0.15
A623/A624	กะหล่ำปลี(ไร่อมุนเวียน)/มะเขือเทศ(ไร่อมุนเวียน)	699	0.20
A624	มะเขือเทศ(ไร่อมุนเวียน)	216	0.06
F	พื้นที่ป่าไม้	322,425	89.75
F100	ป่าไม้ผลัดใบรอสภาพฟื้นฟู	1,494	0.42
F101	ป่าไม้ผลัดใบสมบูรณ์	194,022	54.00
F200	ป่าผลัดใบรอสภาพฟื้นฟู	785	0.22
F201	ป่าผลัดใบสมบูรณ์	126,124	35.11



ตารางที่ 2-2 (ต่อ)

หน่วยแผนที่	สภาพการใช้ที่ดิน	เนื้อที่	
		ไร่	ร้อยละ
M	พื้นที่เบ็ดเตล็ด	32	0.01
M201	พื้นที่ลุ่ม	32	0.01
W	พื้นที่แหล่งน้ำ	127	0.03
W101	แม่น้ำ ลำห้วย ลำคลอง	127	0.03
ผลรวมทั้งหมด		359,275	100.00

2.6 สภาพเศรษฐกิจและสังคม

2.6.1 ประชากร

จากหลักฐานทะเบียนราษฎรของกรมการปกครอง กระทรวงมหาดไทย ณ เดือนธันวาคม 2565 พบว่า ประชากรที่อาศัยในพื้นที่ตำบลห้วยปูลิง มีประชากรรวม 2,874 คน แยกเป็นชาย 1,508 คน เป็นหญิง 1,366 คน ความหนาแน่นโดยเฉลี่ย 5.00 คนต่อตารางกิโลเมตร มีจำนวนครัวเรือนทั้งหมด 1,149 ครัวเรือน เป็นครัวเรือนเกษตรที่มาขึ้นทะเบียนกรมส่งเสริมการเกษตร 674 ครัวเรือน หรือร้อยละ 58.66 ของจำนวนครัวเรือนทั้งหมด และเป็นครัวเรือนที่ประกอบอาชีพอื่นๆ ครัวเรือนเกษตรที่ไม่ได้มาขึ้นทะเบียนกรมส่งเสริมการเกษตร 475 ครัวเรือน หรือร้อยละ 41.34 ของจำนวนครัวเรือนทั้งหมด ดังรายละเอียดในตารางที่ 2-3 ถึง ตารางที่ 2- 4



ตารางที่ 2-3 จำนวนประชากรและครัวเรือนตำบลห้วยปูลิง อำเภอเมืองแม่ฮ่องสอน จังหวัดแม่ฮ่องสอน ปี 2565

พื้นที่	จำนวน ครัวเรือน	จำนวนประชากร (คน)		รวม
		ชาย	หญิง	
ตำบลห้วยปูลิง	1,149	1,508	1,366	2,874
หมู่ที่ 1 ห้วยปูลิง	142	180	164	344
หมู่ที่ 2 ห้วยกุ่ม	28	30	23	53
หมู่ที่ 3 นองขาว	99	142	150	292
หมู่ที่ 4 หัวน้ำแม่ฮ่องสอน	61	73	68	141
หมู่ที่ 5 ห้วยตอง	212	279	259	538
หมู่ที่ 6 ห้วยปมฝาด	119	142	122	264
หมู่ที่ 7 ห้วยตองก้อ	112	108	77	185
หมู่ที่ 8 ห้วยฮี้	70	100	74	174
หมู่ที่ 9 ห้วยไม้ดำ	64	100	81	181
หมู่ที่ 10 ห้วยปูเลย	128	194	195	389
หมู่ที่ 11 ห้วยไทร	114	160	153	313

ที่มา : กรมการปกครอง (2566)

ตารางที่ 2-4 จำนวนและสัดส่วนครัวเรือนเกษตรตำบลห้วยปูลิง อำเภอเมืองแม่ฮ่องสอน จังหวัดแม่ฮ่องสอน ปี 2565

รายการ	จำนวน (ครัวเรือน)	ร้อยละ
จำนวนครัวเรือนทั้งหมด ¹⁾	1,149	100.00
- จำนวนครัวเรือนเกษตรที่มาขึ้นทะเบียนกรมส่งเสริมการเกษตร ²⁾	674	58.66
- จำนวนครัวเรือนที่ประกอบอาชีพอื่นๆ และจำนวนครัวเรือนเกษตรที่ไม่ได้มาขึ้นทะเบียนฯ	475	41.34

ที่มา : 1) กรมการปกครอง (2566)

2) กรมส่งเสริมการเกษตร (2566)



2.6.2 การถือครองที่ดิน

จากข้อมูลกรมการปกครอง ณ เดือนธันวาคม 2565 ตำบลห้วยปูลิงมีจำนวนครัวเรือนทั้งหมด 1,149 ครัวเรือน โดยถือครองที่ดินเฉลี่ยครัวเรือนละ 312.68 ไร่ (เนื้อที่ของตำบลรวมต่อจำนวนครัวเรือนทั้งหมด)

2.6.3 ลักษณะทางเศรษฐกิจและการประกอบอาชีพ

ประชากรในตำบลตำบลห้วยปูลิงประกอบอาชีพเกษตรกรรม ค้าขาย รับราชการ รับจ้างทั่วไป และอื่นๆ มีเกษตรกรบางครัวเรือนประกอบอาชีพหลายอย่างควบคู่กันไป สำหรับพืชที่เกษตรกรปลูกเป็นอาชีพหลัก ได้แก่ ข้าว และกาแฟอาราบิก้า ทางด้านการเลี้ยงสัตว์เกษตรกรจะมีการเลี้ยงไว้เพื่อบริโภคหากเหลือจึงจำหน่ายเป็นรายได้เสริม

2.6.4 ด้านรายได้-รายจ่าย

จากข้อมูลความจำเป็นพื้นฐานของกรมพัฒนาชุมชน ปี 2566 พบว่า รายได้ครัวเรือนเฉลี่ยปีละ 263,775.80 บาท รายได้บุคคลเฉลี่ยปีละ 72,066.93 บาท รายจ่ายครัวเรือนเฉลี่ยปีละ 97,971.52 บาท รายจ่ายบุคคลเฉลี่ยปีละ 26,767.07 บาท เมื่อพิจารณาจะเห็นว่ารายได้ครัวเรือนมากกว่ารายจ่ายครัวเรือนปีละ 165,804.28 บาท และรายได้บุคคลมากกว่ารายจ่ายบุคคลปีละ 45,299.86 บาท ดังรายละเอียดในตารางที่ 2-5



ตารางที่ 2-5 รายได้-รายจ่ายเฉลี่ยครัวเรือนตำบลห้วยปูลิง อำเภอเมืองแม่ฮ่องสอน จังหวัดแม่ฮ่องสอน
ปี 2565

พื้นที่	แหล่งรายได้ของครัวเรือน (บาท/ปี)				รายได้ ครัวเรือน เฉลี่ย (บาท/ ปี)	รายได้ บุคคลเฉลี่ย (บาท/ปี)	รายจ่าย ครัวเรือน เฉลี่ย (บาท/ปี)	รายจ่าย บุคคลเฉลี่ย (บาท/ปี)
	อาชีพหลัก	อาชีพรอง	รายได้อื่น	ทำ-หาเอง				
ตำบลห้วยปูลิง	233,881.81	22,382.71	4,377.89	3,133.38	263,775.80	72,066.93	97,971.52	26,767.07
หมู่ที่ 1 ห้วยปูลิง	290,152.95	-	-	-	290,152.95	88,715.83	94,176.47	28,794.96
หมู่ที่ 2 ห้วยกุ่ม	-	327,272.73	-	-	327,272.73	81,818.18	77,272.73	19,318.18
หมู่ที่ 3 หนองขาว	162,500.00	21,963.24	11,000.00	7,732.35	203,195.59	50,798.90	182,882.35	45,720.59
หมู่ที่ 4 หัวน้ำแม่ฮ่องสอน	142,142.86	18,600.00	13,400.00	7,771.43	181,914.29	53,058.33	159,528.57	46,529.17
หมู่ที่ 5 ห้วยตอง	176,705.44	4,635.14	3,002.03	3,012.84	187,355.44	52,516.30	12,935.53	3,625.87
หมู่ที่ 6 ห้วยปมฝาด	221,428.57	-	-	-	221,428.57	53,448.28	148,888.89	35,938.70
หมู่ที่ 7 ห้วยตองก้อ	69,342.11	38,157.89	20,868.42	13,368.42	141,736.84	44,883.33	20,013.16	6,337.50
หมู่ที่ 8 ห้วยฮี้	593,513.51	13,783.78	135.14	135.14	607,567.57	161,726.62	46,486.49	12,374.10
หมู่ที่ 9 ห้วยไม้ดำ	264,525.00	18,850.00	11,300.00	8,175.00	302,850.00	85,914.89	276,500.00	78,439.72
หมู่ที่ 10 ห้วยปูเลย	221,647.73	-	-	-	221,647.73	57,707.10	124,586.36	32,436.69
หมู่ที่ 11 ห้วยไทร	385,769.23	110,384.62	-	-	496,153.85	133,678.76	47,653.85	12,839.38

ที่มา : กรมการพัฒนาชุมชน (2566)



บทที่ 3

สถานภาพของทรัพยากรธรรมชาติ

การศึกษาสถานภาพของทรัพยากรธรรมชาติในพื้นที่ตำบลห้วยปูลิง อำเภอเมืองแม่ฮ่องสอน จังหวัดแม่ฮ่องสอน ได้แก่ ทรัพยากรป่าไม้ ทรัพยากรน้ำ และทรัพยากรดิน ซึ่งเป็นทรัพยากรกายภาพที่สำคัญต่อการทำการเกษตร ดังนั้นจึงจำเป็นต้องทราบว่าทรัพยากรธรรมชาติแต่ละชนิดปัจจุบันมีสถานะอย่างไร เพื่อใช้เป็นข้อมูลประกอบการวางแผนการใช้ที่ดินซึ่งจะนำไปสู่การกำหนดแผนงาน โครงการกิจกรรม รวมถึงมาตรการต่าง ๆ เพื่อการพัฒนาพื้นที่อย่างมีประสิทธิภาพต่อไป โดยมีรายละเอียดดังนี้

3.1 ทรัพยากรป่าไม้

3.1.1 ป่าไม้ตามกฎหมายและมติคณะรัฐมนตรี

1) ป่าอนุรักษ์ พบพื้นที่ป่าอนุรักษ์ในพื้นที่ ได้แก่

(1) เขตอุทยานแห่งชาติน้ำตกแม่สุรินทร์ เนื้อที่ 102,442 ไร่

(2) เขตรักษาพันธุ์สัตว์ป่าลุ่มน้ำปาย เนื้อที่ 189 ไร่

2) ป่าสงวนแห่งชาติ ได้มีการจำแนกเขตการใช้ประโยชน์ทรัพยากรและที่ดินป่าไม้ในพื้นที่ป่า

สงวนแห่งชาติตามมติคณะรัฐมนตรี วันที่ 10 มีนาคม 2535 และ 17 มีนาคม 2535 แบ่งออกเป็น 3 เขต ประกอบด้วย เขตพื้นที่ป่าเพื่อการอนุรักษ์ (Zone C) เขตพื้นที่ป่าเพื่อเศรษฐกิจ (Zone E) และเขตพื้นที่ป่าที่เหมาะสมต่อการเกษตร (Zone A) จากการวิเคราะห์ข้อมูลพบพื้นที่ป่าจำแนกเขตการใช้ประโยชน์ทรัพยากรที่ดินและป่าไม้ในพื้นที่ป่าสงวนแห่งชาติตามมติคณะรัฐมนตรีในพื้นที่ ได้แก่

(1) เขตพื้นที่ป่าเพื่อการอนุรักษ์ (Zone C) เนื้อที่ 358,563 ไร่

(2) เขตพื้นที่ป่าเพื่อเศรษฐกิจ (Zone E) เนื้อที่ 621 ไร่

3.1.2 **ชั้นคุณภาพลุ่มน้ำ** (มติคณะรัฐมนตรี วันที่ 28 พฤษภาคม 2528) จากการวิเคราะห์ข้อมูล พบชั้นคุณภาพลุ่มน้ำในพื้นที่ ได้แก่

(1) พื้นที่ลุ่มน้ำชั้นที่ 1A เนื้อที่ 296,855 ไร่

(2) พื้นที่ลุ่มน้ำชั้นที่ 1B เนื้อที่ 30,359 ไร่

(3) พื้นที่ลุ่มน้ำชั้นที่ 2 เนื้อที่ 18,216 ไร่

(4) พื้นที่ลุ่มน้ำชั้นที่ 3 เนื้อที่ 11,498 ไร่

(5) พื้นที่ลุ่มน้ำชั้นที่ 4 เนื้อที่ 2,183 ไร่

(6) พื้นที่ลุ่มน้ำชั้นที่ 5 เนื้อที่ 164 ไร่

ทั้งนี้ เนื้อที่ดังกล่าวข้างต้นคำนวณด้วยระบบสารสนเทศภูมิศาสตร์ เป็นเนื้อที่เบื้องต้นเท่านั้น ไม่สามารถใช้อ้างอิงได้ทางกฎหมาย



3.2 ทรัพยากรน้ำ

3.2.1 ปริมาณน้ำฝน พบว่าในพื้นที่ตำบลห้วยปูลิง มีปริมาณน้ำฝนเฉลี่ยในคาบ 30 ปี (พ.ศ.2536-2565) 1,297.9 มิลลิเมตรต่อปี

3.2.2 น้ำผิวดิน หมายถึง แม่น้ำลำคลอง หนอง บึง ทะเลสาบ อ่างเก็บ และแหล่งน้ำสาธารณะอื่นๆ ที่อยู่ภายในผืนแผ่นดิน ในพื้นที่ตำบลห้วยปูลิง มีรายละเอียดของแหล่งน้ำผิวดินดังนี้

แหล่งน้ำผิวดินธรรมชาติ ได้แก่ น้ำแม่สะมาด แม่น้ำของ แม่น้ำปาย ห้วยกล้วย ห้วยกุ่ม ห้วยซี้หมู ห้วยเขียดแล้ว ห้วยเตือ ห้วยตอง ห้วยตองก่อ ห้วยนาอ่อน ห้วยน้ำขาว ห้วยน้ำส้ม ห้วยน้ำสู ห้วยปมผาด ห้วยปากกล้วย ห้วยปูน้อย ห้วยปูลิง ห้วยปูเลย ห้วยเปาะ ห้วยเผ็ด ห้วยม่วง ห้วยมะงัว ห้วยแม่สะกิด ห้วยแม่สะมาด ห้วยแม่ฮ่องสอน ห้วยไม้คอง ห้วยไม้ดำ ห้วยหนองขาว ห้วยหมวกเหล็ก ห้วยหมากเหนียว ห้วยหมู ห้วยหวาย ห้วยห้า ห้วยฮะ และห้วยเฮี้ย

3.2.3 จากฐานข้อมูลน้ำบาดาลของกรมทรัพยากรน้ำบาดาล (2566) พบว่า ตำบลห้วยปูลิง มีจำนวนบ่อบาดาลเอกชนจำนวน 1 บ่อ

3.3 ทรัพยากรดิน

ทรัพยากรดินในพื้นที่ตำบลห้วยปูลิง อำเภอเมืองแม่ฮ่องสอน จังหวัดแม่ฮ่องสอน พบหน่วยแผนที่ดิน ทั้งหมด 1 หน่วยแผนที่ดิน และหน่วยพื้นที่เบ็ดเตล็ด 1 หน่วยแผนที่ ดังนี้

3.3.1 ดินในพื้นที่ลุ่ม มี 1 หน่วยแผนที่ดิน คือ หน่วยแผนที่ดิน AC-spd,col-sIA ดินตะกอนน้ำพาเชิงซ้อนที่มีการระบายน้ำค่อนข้างเร็วและเป็นดินร่วนหยาบ มีเนื้อดินบนเป็นดินร่วนปนทราย ความลาดชัน 0-2 เปอร์เซ็นต์ มีเนื้อที่ 204 ไร่ หรือร้อยละ 0.06 ของเนื้อที่ตำบล

3.3.2 พื้นที่เบ็ดเตล็ด มี 1 หน่วยแผนที่ คือ หน่วยแผนที่ SC พื้นที่ลาดชันเชิงซ้อน มีเนื้อที่ 359,071 ไร่ หรือร้อยละ 99.94 ของเนื้อที่ตำบล

ไม่พบปัญหาทรัพยากรดินทางการเกษตรตามสภาพธรรมชาติในพื้นที่ รายละเอียดของสมบัติดิน ตำบลห้วยปูลิง อำเภอเมืองแม่ฮ่องสอน จังหวัดแม่ฮ่องสอน ดังแสดงในตารางที่ 3-1 และแผนที่แสดงในลักษณะของชุดดิน (รูปที่ 3-1)

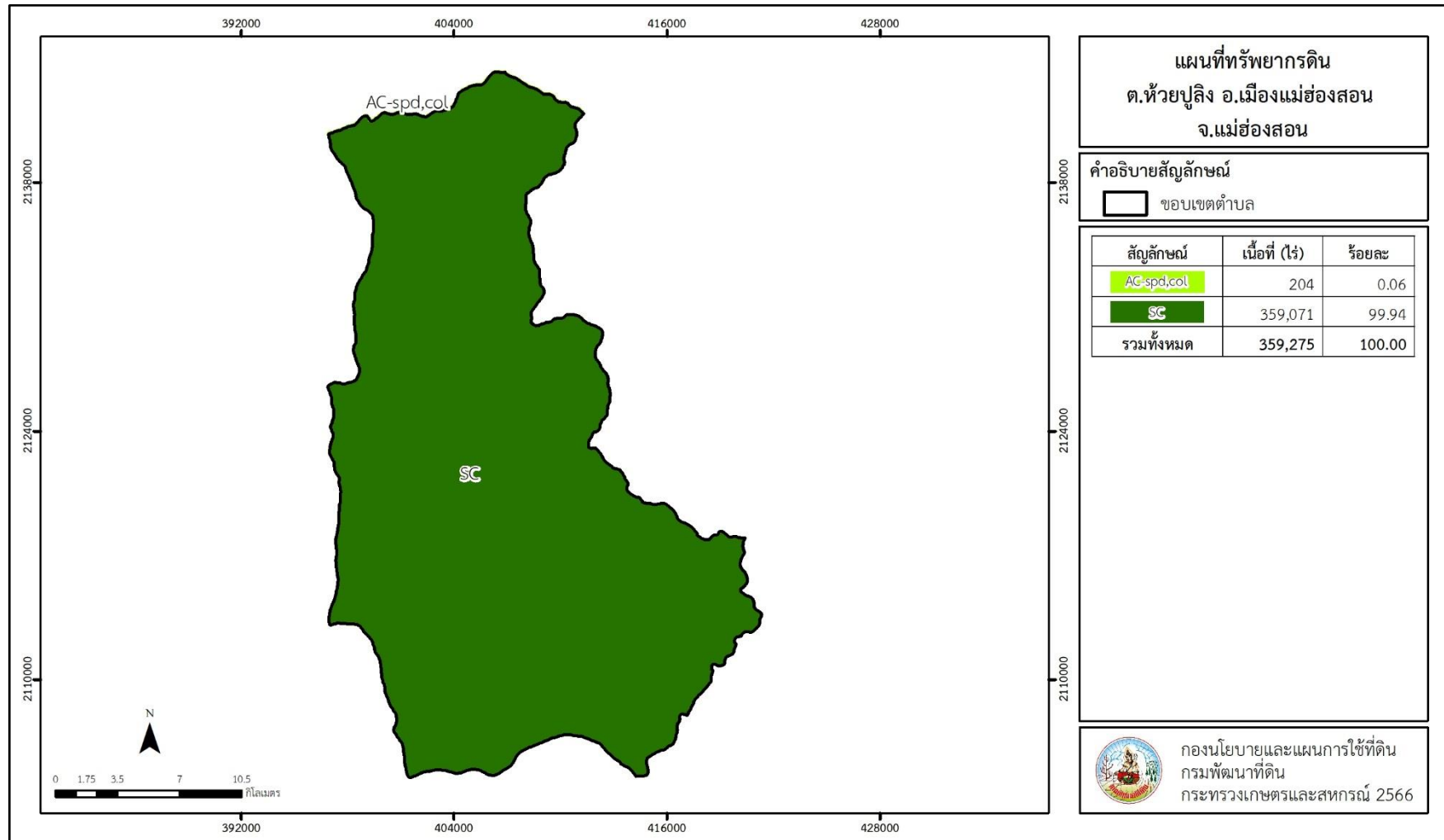


ตารางที่ 3-1 สมบัติดิน ตำบลห้วยปูลิง อำเภอเมืองแม่ฮ่องสอน จังหวัดแม่ฮ่องสอน

หน่วยแผนที่ดิน	ความลาดชัน (%)	ความลึก (ซม.)	การระบายน้ำ	ความอุดมสมบูรณ์ของดิน	ความจุแลกเปลี่ยนแคตไอออน (cmol/kg)	ความอิ่มตัวเบส (%)	ปฏิกิริยาดิน		ค่าการนำไฟฟ้า (dS/m)	ความลึกของชั้นจาโรไซด์ (ซม.)	เนื้อที่	
							ดินบน	ดินล่าง			ไร่	ร้อยละ
AC-spd,col-sIA	0-2	>150	ค่อนข้างเลว	ปานกลาง	10-20	35-75	5.0-6.5	5.5-7.0	<2	-	204	0.06
SC	-	-	-	-	-	-	-	-	-	-	359,071	99.94
รวมทั้งหมด											359,275	100.00

หมายเหตุ: เนื้อที่คำนวณด้วยโปรแกรมระบบสารสนเทศภูมิศาสตร์

ที่มา: กองสำรวจและวิจัยทรัพยากรดิน (2566)



รูปที่ 3-1 แผนที่ทรัพยากรดิน ตำบลห้วยปูลิง อำเภอเมืองแม่ฮ่องสอน จังหวัดแม่ฮ่องสอน



บทที่ 4

กระบวนการมีส่วนร่วมของชุมชน (Participatory Rural Appraisal : PRA)

4.1 การวิเคราะห์ผลจากการจัดทำกระบวนการมีส่วนร่วมของชุมชน (PRA)

การวิเคราะห์ผลจากการจัดทำกระบวนการมีส่วนร่วมของชุมชน (PRA) เมื่อวันที่ 24 สิงหาคม 2566 มีสาระสำคัญสรุปได้ดังนี้

4.1.1 ปัญหาหลักของตำบลห้วยปูลิง คือ

- 1) ด้านทรัพยากรดิน ที่ดินขาดเอกสารสิทธิ์ อยู่ในเขตป่า พื้นที่ไม่เพียงพอต่อการทำการเกษตร ดิน ไม่ดี
- 2) ภาคการผลิตและพัฒนาอาชีพ ขาดแหล่งทุน ผลผลิตต่ำ
- 3) ปัญหาด้านการขนส่ง ปัจจัยการผลิต และผลผลิตทางการเกษตร
- 4) ปัญหาด้านการตลาด เส้นทางลำเลียง เส้นทางลำเลียงไม่มีความยากลำบากในฤดูฝน เป็นจุดอ่อนที่เข้าถึงช่องทางการตลาด ต้องพึ่งพ่อค้าคนกลาง ราคาผลิตผลไม่แน่นอน ไม่มีตลาดรองรับผลผลิตทางการเกษตร ศักยภาพการแข่งขันในตลาดมีน้อยมาก
- 5) ดินพัง ดินถล่ม น้ำป่าไหลหลาก

4.1.2 ความต้องการของชุมชน เกษตรกร และตำบลห้วยปูลิง มีความต้องการ 5 ประการ คือ

- 1) แก้ไขปัญหาเรื่องสิทธิที่ทำกิน
- 2) ปรับปรุงบำรุงดิน
- 3) จัดทำเส้นทางลำเลียงขนส่งในไร่นา
- 4) แก้ไขปัญหาด้านการผลิตเลือกพืชที่เหมาะสมกับศักยภาพการผลิตของพื้นที่
- 5) ก่อสร้างระบบอนุรักษ์ดินและน้ำทั้งวิถีกล และวิถีพืช

ผลจากการจัดทำกระบวนการมีส่วนร่วมของชุมชน (PRA) ได้นำมาวิเคราะห์ร่วมกับปัญหาด้านกายภาพ โดยระบบ DPSIR มีรายละเอียดดังนี้

- 1) **แรงขับเคลื่อน (Driver)** มี 2 ประการ คือ
 - 1.1) สภาวะการแข่งขันของระบบเศรษฐกิจ
 - 1.2) สภาพภูมิอากาศโลก (Climate Change)



2) แรงกดดัน (Pressure) ที่เกิดจากปัจจัยขับเคลื่อน มี 3 ประการ คือ

2.1) ไม่สามารถเข้าถึงการบริการภาครัฐด้านการพัฒนาที่เกี่ยวข้องกับการมีสิทธิ์ครอบครอง
เช่นการกู้เงิน การรับบริการของรัฐบาล

2.2) ขาดการบริหารจัดการดิน และการผลิตพืช

2.3) ข้อจำกัดในการจัดการพื้นที่เกษตร

3) สถานะ (State) ที่เกิดแรงกดดัน มี 4 ประการ คือ

3.1) ศักยภาพการผลิตต่ำ

3.2) ดินเสื่อมโทรม

3.3) ข้อจำกัดด้านการผลิต

3.4) การขาดทุน ขายผลผลิตไม่ได้

4) ผลกระทบ (Impact) ที่ปรากฏในพื้นที่มี 11 ประการ คือ

4.1) พื้นที่การเกษตรไม่เพียงพอ

4.2) รายได้ไม่เพียงพอต่อการบริโภค

4.3) การย้ายถิ่นฐานของชุมชน

4.4) การสูญเสียหน้าดิน และความอุดมสมบูรณ์

4.5) ไม่สามารถแข่งขันต่อตลาดภายนอก

4.6) ถูกกดราคาจากพ่อค้าคนกลาง

4.7) ต้นทุนการผลิตสูง

4.8) ทำการเกษตรได้เฉพาะฤดูฝน

4.9) การบุกรุกทำลายป่า และการล่าสัตว์ป่า

4.10) การเผาป่า และเศษวัสดุทางการเกษตร

4.11) น้ำเพื่อการอุปโภคและบริโภคมีคุณภาพไม่ถูกสุขลักษณะ และน้ำขาดแคลนในฤดูแล้ง

5) การตอบสนอง (Response)

อดีต-ปัจจุบัน

พื้นที่ลาดชัน

- จัดที่ดินทำกินโดย คทช.

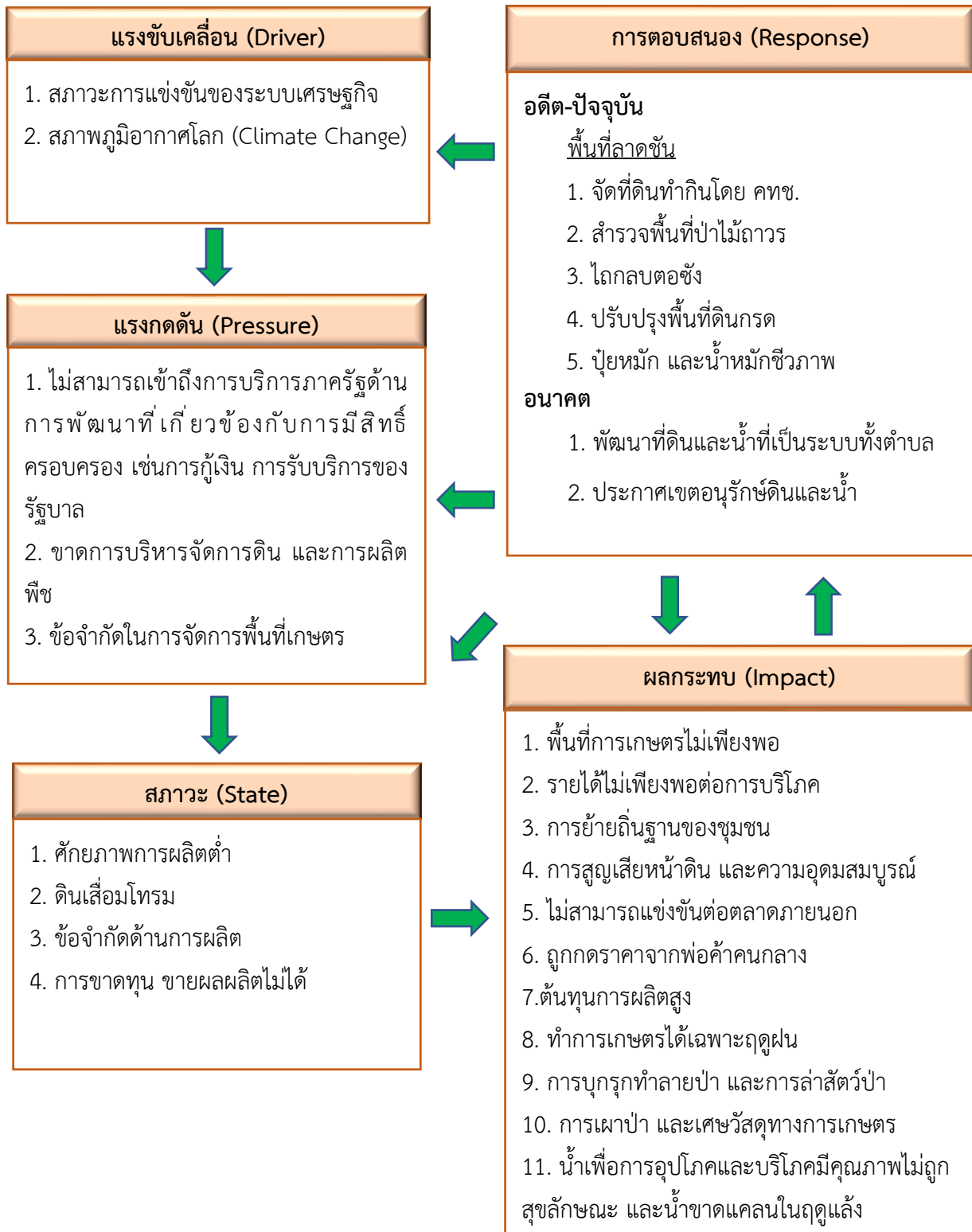
- จัดสำรวจพื้นที่ป่าไม้ถาวร



- ไถกลบตอซัง
- ปรับปรุงพื้นที่ดินกรด
- ปุ๋ยหมัก และน้ำหมักชีวภาพ

อนาคต

- (1) พัฒนาที่ดินและน้ำที่เป็นระบบทั้งตำบล
- (2) ประกาศเขตอนุรักษ์ดินและน้ำ



รูปที่ 4-1 การวิเคราะห์สถานการณ์โดยระบบ DPSIR ของตำบลห้วยปูลิง



4.2 ระบบการปลูกพืช

ตำบลห้วยบุลิง อำเภอเมือง จังหวัดแม่ฮ่องสอน มีลักษณะการเพาะปลูกพืช 2 ลักษณะ คือ ผลิตเพื่อการบริโภค และผลิตเพื่อจำหน่าย ซึ่งสามารถจำแนกได้ ดังนี้

4.2.1 การผลิตเพื่อบริโภค

มีการปลูกข้าว มี 2 ลักษณะ คือ ข้าวนาดำ และข้าวไร่ โดยมีฤดูกาลผลิต และมีลักษณะการใช้ประโยชน์พื้นที่ดังนี้

1) ข้าวนาดำ ปลูกในพื้นที่นาชั้นบันได พบว่าปลูกในพื้นที่หลายหมู่บ้าน เช่น บ้านห้วยบุลิง บ้านห้วยตองก้อ บ้านหนองขาวกลาง บ้านห้วยตอง และบ้านห้วยปูเลย ฤดูกาลปลูกจะอยู่ในช่วงเดือนพฤษภาคมไปจนถึงเดือนพฤศจิกายน

2) ข้าวไร่ มีการปลูกทุกหมู่บ้านในตำบลห้วยบุลิง ทั้งนี้ข้าวไร่ชุมชนปลูกเพื่อการบริโภค โดยทำการแผ้วถางพื้นที่ก่อนทำการเพาะปลูก โดยเริ่มตั้งแต่เดือนมีนาคมในการแผ้วถางพื้นที่ไปจนถึงการเก็บเกี่ยวในเดือนพฤศจิกายน

4.2.2 การผลิตเพื่อจำหน่าย

ส่วนใหญ่แล้วจะเป็นพืชผัก พืชไร่ และไม้ผล โดยมีฤดูกาลผลิตที่ต่างกัน ซึ่งสามารถจำแนกได้ ดังนี้

1) พักทองญี่ปุ่น ทำการผลิตเพื่อส่งขาย โดยมูลนิธิโครงการหลวง ได้ส่งเสริมการผลิตและรับซื้อทำการผลิตเป็นพืชหลังการทำนา มีช่องทางการผลิตที่โครงการได้กำหนดให้ โดยทำการผลิตในช่วงเดือนพฤศจิกายนจนถึงเดือนเมษายน ซึ่งจะทยอยปลูกเป็นชุดให้สามารถตอบสนองต่อตลาดได้

2) ถั่วลิสงทำการปลูกแบบอินทรีย์ โดยมีข้อตกลงกับผู้ซื้อเป็นถั่วที่เป็นอัตลักษณ์ของแม่ฮ่องสอน (ถั่วลายเสือ) ทำการผลิตในช่วงฤดูฝน ช่วงเดือนกรกฎาคมไปจนถึงเดือนพฤศจิกายน ซึ่งเกษตรกรสามารถปลูกเหลื่อมต้นเพื่อง่ายในการบริหารจัดการ

3) กาแฟ เกษตรกรได้ปลูกในพื้นที่ป่าภายใต้ร่มเงาของต้นไม้ เป็นพืชที่อาศัยป่าที่ดี มีช่วงเวลาเก็บเกี่ยวเดือนพฤศจิกายนจนถึงเดือนเมษายน ซึ่งจะทยอยเก็บผลผลิตไม่พร้อมกันแล้วแต่ละพื้นที่

4) พลับ ส่วนใหญ่ปลูกในพื้นที่บ้านห้วยไม้ดำ เป็นพืชที่สร้างรายได้แก่เกษตรกรแต่ยังไม่สามารถขายตลาดได้เต็มที่เนื่องจากการคมนาคม และปริมาณผลผลิตที่มาก ซึ่งไม่คุ้มค่าต่อการขนส่ง แต่หากมีการพัฒนาในด้านต่างๆ ให้เหมาะสมจะมีศักยภาพสร้างรายได้แก่เกษตรกรเป็นอันมาก โดยผลผลิตพลับจะออกช่วงเดือนกรกฎาคมจนถึงเดือนกันยายนของทุกปี



แผนการใช้ที่ดินตำบลห้วยปูลิง อำเภอเมือง จังหวัดแม่ฮ่องสอน

เดือน ชนิดพืช	เดือน												
	ม.ค.	ก.พ.	มี.ค.	เม.ย.	พ.ค.	มิ.ย.	ก.ค.	ส.ค.	ก.ย.	ต.ค.	พ.ย.	ธ.ค.	
ข้าวนาดำ					เพาะกล้า และเตรียม		ปลูกจนถึงเก็บเกี่ยว						
ข้าวไร่			แผ้วถางพื้นที่			ปลูก	ดูแลรักษาจนเก็บเกี่ยว						
ฟักทองญี่ปุ่น	ช่วงที่ดำเนินการปลูก ตามแผนการผลิต											ช่วงที่ดำเนินการปลูก	
ถั่วลิสง							ปลูกไปจนถึงเก็บเกี่ยว						
กาแฟ	เก็บเกี่ยวผลผลิต					ดูแลรักษา						เก็บเกี่ยวผลผลิต	
พลับ	ดูแลรักษา						เก็บเกี่ยวผลผลิต						

รูปที่ 4-2 ระบบการปลูกพืช ตำบลห้วยปูลิง อำเภอเมือง จังหวัดแม่ฮ่องสอน



บทที่ 5

การประเมินคุณภาพที่ดิน

5.1 หลักการประเมินคุณภาพที่ดินด้านกายภาพ

การประเมินคุณภาพที่ดินหรือการประเมินความเหมาะสมของที่ดิน สอดคล้องตามหลักการของ FAO Framework ค.ศ. 1983 ซึ่งการประเมินคุณภาพที่ดินด้านกายภาพ เป็นการประเมินศักยภาพของที่ดินว่า ที่ดินนั้นๆเหมาะสมมากหรือน้อยเพียงใดสำหรับการใช้ที่ดินประเภทต่างๆ หรือการปลูกพืชต่างๆ โดยพิจารณาจาก สภาพแวดล้อมที่มีผลต่อการเจริญเติบโตของพืช สมบัติดินที่ได้จำแนกไว้ในแต่ละตำบล ร่วมกับการจัดการพื้นที่ เช่น ระบบชลประทาน พื้นที่ยกทรง การจัดระบบอนุรักษ์ดินและน้ำ เป็นต้น และนอกจากนี้ พิจารณาความต้องการปัจจัยต่อการปลูกพืชแต่ละชนิด สอดคล้องตามหลักการของ FAO ได้แก่ ความต้องการด้านพืช ความต้องการด้านการจัดการ ความต้องการด้านการอนุรักษ์ (บັນชิต และคำรณ , 2542) รายละเอียดดังตารางที่ 5-1

ระดับความเหมาะสมของที่ดินได้จากการสังเคราะห์ข้อมูลดิน การจัดการที่ดิน หรือดินที่มีลักษณะเฉพาะที่เกิดขึ้นตามสภาพภูมิประเทศ (ซึ่งจะเรียกรวมว่าหน่วยที่ดิน) ลักษณะภูมิอากาศ พิจารณาร่วมกับระดับความต้องการปัจจัยต่อการเจริญเติบโตของพืชแต่ละชนิด หลังจากนั้นดำเนินการประเมินคุณภาพที่ดิน ซึ่งสามารถจำแนกระดับความเหมาะสมของที่ดินได้เป็น 4 ชั้น ได้แก่ เหมาะสมสูง (S1) เหมาะสมปานกลาง (S2) เหมาะสมเล็กน้อย (S3) และไม่เหมาะสม (N) โดยที่

S1 : ไม่มีข้อจำกัดด้านที่ดินตามปัจจัยที่ใช้พิจารณา

S2 : มีข้อจำกัดด้านที่ดินที่แก้ไขได้ง่ายหรือข้อจำกัดอาจไม่ส่งผลกระทบต่อ การเจริญเติบโตของพืชอย่างชัดเจน

S3 : มีข้อจำกัดด้านที่ดินที่แก้ไขได้ยาก ควรปรับเปลี่ยนการผลิตเป็นพืชชนิดอื่นหรือกิจกรรมอื่น (ส่วนใหญ่เป็นลักษณะทางกายภาพ)

N : มีข้อจำกัดที่พัฒนาหรือปรับปรุงที่ดินได้ยากมาก หากจะดำเนินการพัฒนาหรือปรับปรุงต้องใช้ต้นทุนสูงหรือเครื่องจักรขนาดใหญ่ แนะนำให้ปรับเปลี่ยนการผลิต



ตารางที่ 5-1 ตัวอย่างการประเมินคุณภาพที่ดินด้านกายภาพของประเภทการใช้ประโยชน์ที่ดิน

คุณภาพที่ดิน (Land Quality)	คุณลักษณะที่ดินตัวแทน (Land Characteristics)	ระดับความ เหมาะสม (Land Suitability Rating)
1. ความเหมาะสมด้านความต้องการด้านพืช (Crop Requirements) 1.1. การหยั่งลึกของรากพืช (r) ความลึกของดิน 1.2. ความชุ่มชื้นที่เป็นประโยชน์ต่อพืช (m) ปริมาณน้ำฝนเฉลี่ยในรอบปี 1.3. ความเป็นประโยชน์ของออกซิเจนต่อรากพืช (o) สภาพการระบายน้ำของดิน ความเหมาะสมรวมด้านความต้องการด้านพืช (Crop Requirements)		S1 S2m S2o S2om
2. ความเหมาะสมรวมความต้องการด้านการจัดการ (Management Requirements) 2.1. สภาพการเขตกรรม (k) ชั้นความยากง่ายในการเขตกรรม (ดินบน) 2.2. ศักยภาพการใช้เครื่องจักรกล (w) ความลาดชันของพื้นที่ ความเหมาะสมรวมด้านความต้องการด้านการจัดการ (Management Requirements)		S1 S3w S3w
3. ความเหมาะสมด้านความต้องการด้านการอนุรักษ์ (Conservation Requirements) 3.1 ความเสียหายจากการกัดกร่อน (e) ความลาดชันของพื้นที่ ความเหมาะสมรวมด้านความต้องการด้านการอนุรักษ์ (Conservation Requirements)		S3e S3e
ความเหมาะสมด้านกายภาพของประเภทการใช้ประโยชน์ที่ดินในแต่ละหน่วยที่ดินโดยรวม		S3ew



5.2 พืชเศรษฐกิจที่สำคัญของตำบล

พืชเศรษฐกิจหลักและพืชทางเลือกของตำบล ได้แก่ ข้าว

5.3 ระดับความเหมาะสมของที่ดิน

การประเมินคุณภาพที่ดินของพืชเศรษฐกิจหลักและพืชทางเลือก ตำบลห้วยปูลิง อำเภอเมืองแม่ฮ่องสอน จังหวัดแม่ฮ่องสอน ได้ผลการประเมินคุณภาพที่ดินดังตารางที่ 5-2

ตารางที่ 5-2 ^๕ระดับความเหมาะสมทางกายภาพของดิน ตำบลห้วยปูลิง อำเภอเมืองแม่ฮ่องสอน จังหวัดแม่ฮ่องสอน

หน่วยแผนที่ดิน	ข้าว
AC-spd,col-sla	S1
SC	N



บทที่ 6

แผนการใช้ที่ดิน

6.1 การวิเคราะห์ข้อมูลเพื่อจัดทำแผนการใช้ที่ดินระดับตำบล

ตามที่กรมพัฒนาที่ดินได้จัดทำแผนปฏิบัติการราชการกรมพัฒนาที่ดินระยะ 5 ปี (พ.ศ. 2566-2570) เพื่อให้บรรลุตามวิสัยทัศน์ที่กำหนดไว้ คือ “เป็นองค์กรอัจฉริยะทางดิน เพื่อขับเคลื่อนการใช้ที่ดินอย่างเหมาะสม 15 ล้านไร่ ภายในปี 2570” ซึ่งในส่วนของประเด็นการพัฒนาที่ 2 บริหารจัดการทรัพยากรดินและที่ดินด้วยชุดข้อมูลที่มีมูลค่าสูง (High Value Dataset) ซึ่งมีเป้าหมาย คือ การนำชุดข้อมูลที่มีมูลค่าสูง ไปใช้ในการบริหารจัดการทางการเกษตร ในส่วนของตัวชี้วัด บริหารจัดการทรัพยากรดินและที่ดินบนพื้นฐานของชุดข้อมูลที่มีมูลค่าสูง ร้อยละ 100 กลยุทธ์ที่ 2 ยกระดับแผนการใช้ที่ดินไปสู่การปฏิบัติ ได้กำหนดให้ ร้อยละของแผนการใช้ที่ดินระดับตำบลที่จัดทำแล้วเสร็จทั่วประเทศ ภายใน ปี 2570 (ไม่น้อยกว่า ร้อยละ 80) เป็นตัวชี้วัดหนึ่งของกลยุทธ์ดังกล่าว

การวางแผนการใช้ที่ดินระดับตำบลเป็นการวางกรอบและนโยบายการพัฒนาพื้นที่ให้เกิดการใช้ที่ดินอย่างสมดุลและยั่งยืน ซึ่งจะมีความละเอียดและเฉพาะเจาะจงมากกว่าแผนการใช้ที่ดินระดับประเทศที่ใช้เป็นกรอบนโยบายการพัฒนาพื้นที่ระดับประเทศ เป็นการกำหนดแนวทางใช้ที่ดินให้ตรงกับศักยภาพโดยเฉพาะทางการเกษตร และนำไปสู่การกำหนดแผนงาน โครงการ กิจกรรม ที่มีความสอดคล้องกับสภาพพื้นที่ ทั้งนี้การใช้ขอบเขตการปกครองในระดับตำบลจะนำไปสู่การพัฒนาเชิงพื้นที่ที่มีเป้าหมายและทิศทางสอดคล้องตามบริบทของแต่ละตำบล และมีผู้รับผิดชอบโดยตรง คือ องค์กรปกครองส่วนท้องถิ่น ซึ่งแผนการใช้ที่ดินในระดับที่ใหญ่กว่านี้อาจไม่สามารถนำมาใช้ปฏิบัติงานในระดับพื้นที่ได้อย่างเป็นรูปธรรมเนื่องจากเป็นแผนงานสำหรับนำไปใช้ปฏิบัติงานเชิงนโยบายและยุทธศาสตร์ในภาพรวม

ทั้งนี้แผนการใช้ที่ดินเป็นผลที่ได้จากการวิเคราะห์ข้อมูลทางด้านกายภาพ เศรษฐกิจ และสังคม โดยได้นำฐานข้อมูลที่ได้จากการรวบรวมข้อมูลทุติยภูมิ และข้อมูลปฐมภูมิจากการสำรวจภาคสนาม การศึกษาด้านกายภาพ ได้จาก การวิเคราะห์สถานภาพของทรัพยากรธรรมชาติ อาทิ ทรัพยากรดิน ทรัพยากรน้ำ และทรัพยากรป่าไม้ร่วมกับการพิจารณาลักษณะการใช้ประโยชน์ที่ดิน ข้อกำหนดที่เกี่ยวข้องกับพื้นที่ในเขตป่าไม้ตามกฎหมาย เช่น เขตรักษาพันธุ์สัตว์ป่า เขตอุทยานแห่งชาติ เขตป่าสงวนแห่งชาติ และนโยบายของรัฐที่เกี่ยวข้องกับพื้นที่ที่มีมติคณะรัฐมนตรีเกี่ยวกับการใช้ที่ดิน มติคณะรัฐมนตรีเรื่องการจำแนกการใช้ประโยชน์ที่ดินในพื้นที่ป่าไม้ในเขตป่าสงวนแห่งชาติ เป็นต้น ประกอบกับการพิจารณาจากทิศทางตามกรอบนโยบายที่เกี่ยวข้องกับการกำหนดเขตการใช้ที่ดินภายในพื้นที่ตำบล เช่น ยุทธศาสตร์ของจังหวัด ร่วมกับความต้องการของท้องถิ่น สามารถกำหนดแนวทางการ



ใช้ที่ดินตามศักยภาพของทรัพยากร เพื่อการรักษาคุณภาพของลักษณะทางนิเวศวิทยาและการอนุรักษ์ ทรัพยากรธรรมชาติ โดยคำนึงถึงสภาพทางเศรษฐกิจและสังคมของชุมชนในพื้นที่ ซึ่งข้อมูลนี้ส่วนหนึ่ง ได้มาจากการวิเคราะห์ชุมชนแบบมีส่วนร่วม (PRA) ทำการสังเคราะห์ข้อมูลทุกด้านเพื่อเพื่อให้ได้เขตการใช้ที่ดินที่เหมาะสมกับศักยภาพของพื้นที่ต่อไป

6.2 แผนการใช้ที่ดิน

จากการวิเคราะห์ข้อมูลกายภาพ เศรษฐกิจ และสังคม พบว่าแผนการใช้ที่ดินตำบลห้วยบุ่ง อำเภอมือง จังหวัดแม่ฮ่องสอน สามารถกำหนดออกเป็นเขตหลัก คือเขตพื้นที่ป่า มีรายละเอียดดังนี้ (ตารางที่ 6-1 และรูปที่ 6-1)

6.2.1 เขตพื้นที่ป่าไม้ เป็นเขตพื้นที่ที่อยู่ในเขตป่าตามกฎหมายและมติคณะรัฐมนตรี ได้แก่ พื้นที่ป่าสงวนแห่งชาติ เขตรักษาพันธุ์สัตว์ป่า อุทยานแห่งชาติ เขตป่าไม้ถาวร หรืออยู่ในพื้นที่ชั้นคุณภาพลุ่มน้ำชั้นที่ 1A 1B หรือ 2 พื้นที่ในเขตนี้ส่วนใหญ่ยังคงสภาพเป็นป่าไม้ บางบริเวณได้ถูกนำไปใช้ประโยชน์ในรูปแบบที่ไม่เหมาะสม ไม่เป็นไปตามมาตรการหรือกฎหมายที่เกี่ยวข้องกับการใช้ประโยชน์ของที่ดิน หรือทรัพยากรป่าไม้ของพื้นที่นั้น ๆ ประกอบด้วย 3 เขตรอง ได้แก่ เขตป่าไม้สมบูรณ์ เขตป่าไม้เสื่อมโทรม และเขตพื้นที่พุ่มธรรมชาติ มีเนื้อที่ 357,446 ไร่ หรือคิดเป็นร้อยละ 99.49 ของเนื้อที่ตำบล มีรายละเอียด ดังนี้

1) เขตป่าไม้สมบูรณ์ (สัญลักษณ์ 1100) มีเนื้อที่ 320,101 ไร่ หรือ คิดเป็นร้อยละ 89.10 ของเนื้อที่ตำบล เป็นเขตที่อยู่ภายในเงื่อนไชดงกล่าวข้างต้น แต่มีสภาพการใช้ที่ดินปัจจุบันเป็นป่าไม้สมบูรณ์

2) เขตป่าไม้เสื่อมโทรม (สัญลักษณ์ 1200) มีเนื้อที่ 2,281 ไร่ หรือ คิดเป็นร้อยละ 0.63 ของเนื้อที่ตำบล แต่มีสภาพการใช้ที่ดินปัจจุบันเป็นป่าไม้ที่มีลักษณะเสื่อมโทรม ซึ่งหากปล่อยให้ตามธรรมชาติไม่มีการเข้าไปรบกวนอาจฟื้นตัวกลับมาเป็นป่าสมบูรณ์ได้ดังเดิม

3) เขตพื้นที่พุ่มธรรมชาติ (สัญลักษณ์ 1300) มีเนื้อที่ 35,064 ไร่ หรือ คิดเป็นร้อยละ 9.76 ของเนื้อที่ตำบล เป็นพื้นที่ที่มีการบุกรุก แผ้วถางพื้นที่ป่าไม้ และเปลี่ยนแปลงการใช้ประโยชน์พื้นที่เป็นอย่างอื่น ส่วนใหญ่เพื่อทำการเกษตร

6.2.2 เขตชุมชนและสิ่งปลูกสร้าง มีเนื้อที่ 1,659 ไร่ หรือคิดเป็นร้อยละ 0.46 ของเนื้อที่ตำบล ประกอบด้วย 2 เขตรอง ได้แก่ เขตชุมชน/สถานที่ราชการ และเขตอุตสาหกรรม/แหล่งรับซื้อผลผลิต มีรายละเอียดดังนี้

1) เขตชุมชน/สถานที่ราชการ (สัญลักษณ์ 3100) มีเนื้อที่ 1,461 ไร่ หรือ คิดเป็นร้อยละ 0.41 ของเนื้อที่ตำบล ปัจจุบันมีการใช้ที่ดินชุมชนและที่อยู่อาศัย เป็นชุมชนชนบท และที่ตั้งของสถานที่ราชการต่าง ๆ



2) เขตอุตสาหกรรม/แหล่งรับซื้อผลผลิต (สัญลักษณ์ 3200) มีเนื้อที่ 197 ไร่ หรือ คิดเป็นร้อยละ 0.05 ของเนื้อที่ตำบล ปัจจุบันมีการใช้ที่ดินประเภทแหล่งรับซื้อผลผลิตทางการเกษตรประเภทต่าง ๆ

6.2.3 เขตแหล่งน้ำ มีเนื้อที่ 138 ไร่ หรือคิดเป็นร้อยละ 0.04 ของเนื้อที่ตำบล ประกอบด้วย 1 เขตรอง ได้แก่ เขตแหล่งน้ำตามธรรมชาติ มีรายละเอียดดังนี้

1) เขตแหล่งน้ำตามธรรมชาติ (สัญลักษณ์ 4100) มีเนื้อที่ 138 ไร่ หรือ คิดเป็นร้อยละ 0.04 ของเนื้อที่ตำบล ปัจจุบันมีสภาพการใช้ที่ดินเป็นลักษณะของแหล่งน้ำตามธรรมชาติ เช่น ห้วยและคลอง

6.2.4 เขตพื้นที่อื่น ๆ (สัญลักษณ์ 5000) มีเนื้อที่ 33 ไร่ หรือคิดเป็นร้อยละ 0.01 ของเนื้อที่ตำบล เป็นเขตที่มีลักษณะการใช้ที่ดินที่มีความเฉพาะ เช่น ที่ทิ้งขยะ ไม้พุ่ม เป็นต้น

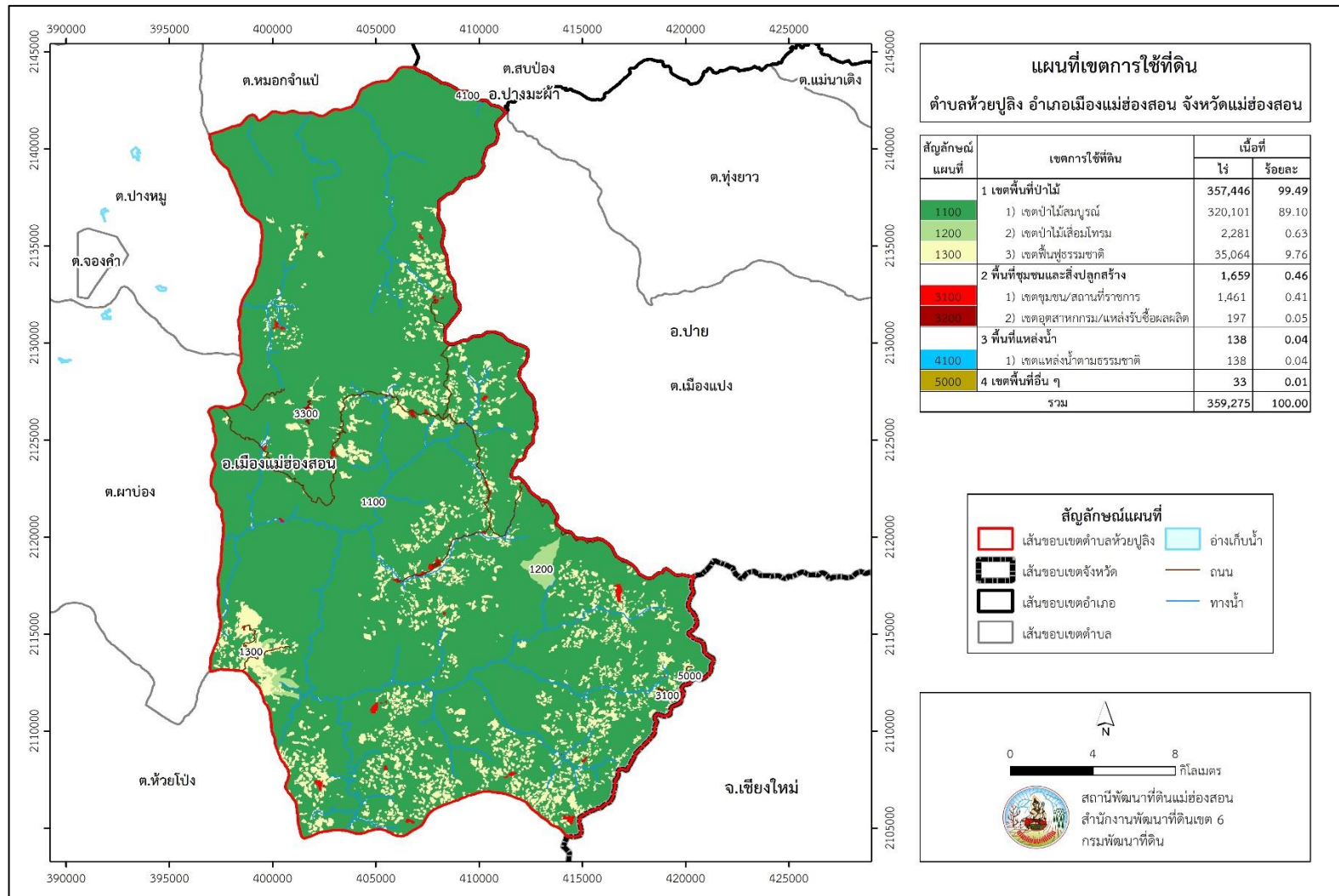
ตารางที่ 6-1 เขตการใช้ที่ดิน ตำบลห้วยปูลิง อำเภอเมือง จังหวัดแม่ฮ่องสอน

สัญลักษณ์ แผนที่	เขตการใช้ที่ดิน เขตป่าไม้	เนื้อที่	
		ไร่	ร้อยละ
	1. เขตพื้นที่ป่าไม้	357,446	99.49
1110	1) เขตป่าไม้สมบูรณ์	320,101	89.10
1200	2) เขตป่าไม้เสื่อมโทรม	2,281	0.63
1300	3) เขตพื้นที่พุ่มธรรมชาติ	35,064	9.76
	2. พื้นที่ชุมชนและสิ่งปลูกสร้าง	1,659	0.46
3100	1) เขตชุมชน/สถานที่ราชการ	1,461	0.41
3200	2) เขตอุตสาหกรรม/แหล่งรับซื้อผลผลิต	197	0.05
	3. พื้นที่แหล่งน้ำ	138	0.04
4100	1) เขตแหล่งน้ำตามธรรมชาติ	138	0.01
5000	4. เขตพื้นที่อื่น ๆ	33	0.01
	รวม	359,275	100

หมายเหตุ: เนื้อที่คำนวณด้วยระบบสารสนเทศภูมิศาสตร์



แผนการใช้ที่ดินตำบลห้วยปูลิง อำเภอเมือง จังหวัดแม่ฮ่องสอน



รูปที่ 6-1 เขตการใช้ที่ดิน ตำบลห้วยปูลิง อำเภอเมือง จังหวัดแม่ฮ่องสอน



บทที่ 7

การขับเคลื่อนแผนการใช้ที่ดิน

7.1 ขั้นตอนการดำเนินงาน

ภายหลังการจัดทำแผนการใช้ที่ดินตำบลห้วยปูลิง อำเภอเมือง จังหวัดแม่ฮ่องสอน แล้วจะต้องดำเนินการดังต่อไปนี้

7.1.1 จัดทำเป้าหมายการดำเนินงานและงบประมาณและกิจกรรมต่าง ๆ ที่จะดำเนินการใน ปีงบประมาณ 2567 ถึง 2570

7.1.2 นำแผนการใช้ที่ดินตำบลห้วยปูลิงไปเสนอต่อองค์การบริหารส่วนตำบลห้วยปูลิง เพื่อมีมติ ให้ความร่วมมือในกับกรมพัฒนาที่ดินดำเนินการกิจกรรมต่าง ๆ ที่กำหนดไว้ในแผน และได้รับการ เชื่อมโยงสู่แผนพัฒนาตำบล

7.1.3 สถานีพัฒนาที่ดินแม่ฮ่องสอน เสนอเป้าหมายและงบประมาณให้รายงานมายังกรมพัฒนาที่ดิน

7.1.4 กรมพัฒนาที่ดินพิจารณาสนับสนุนงบประมาณกิจกรรมและโครงการตามเป้าหมายที่ กำหนดในแผนการใช้ที่ดิน

7.1.5 สถานีพัฒนาที่ดินแม่ฮ่องสอน นำเสนอต่อที่ประชุมจังหวัด/อำเภอ เพื่อสร้างการรับรู้และ ประชาสัมพันธ์ให้หน่วยงานอื่น นำโครงการภายใต้หน่วยงานมาพัฒนาพื้นที่ตามแผนการใช้ที่ดินกำหนด

7.2 กิจกรรมที่จะดำเนินการของกรมพัฒนาที่ดิน

งบประมาณที่กำหนดไว้เป็นการประมาณเบื้องต้น อาจมีการเปลี่ยนแปลงตามที่ได้รับการจัดสรร ให้ดำเนินการ (ตารางที่ 7-1)

เขตพื้นที่พหุธรรมชาติ

1) ดินขาดความอุดมสมบูรณ์ มีแผนงาน/โครงการปรับปรุงบำรุงดิน ดังนี้

(1) การยกระดับการพัฒนาหมอดินอาสาเพื่อมีส่วนร่วมและศูนย์ปฏิบัติการพัฒนาที่ดิน เขตพื้นที่พหุธรรมชาติ ภายใต้พื้นที่โครงการจัดที่ดินทำกินให้ชุมชนตามนโยบายรัฐบาล (คทช.) มีแผนงาน/โครงการ ดังนี้

- (1) การส่งเสริมการไถกลบและผลิตปุ๋ยอินทรีย์เพื่อลดการปล่อยก๊าซเรือนกระจก
- (2) การพัฒนาคุณภาพดินในระบบส่งเสริมเกษตรแบบแปลงใหญ่
- (3) การส่งเสริมการผลิตและการใช้สารอินทรีย์
- (4) การส่งเสริมการปรับปรุงบำรุงดินด้วยพืชปุ๋ยสด



7.3 กิจกรรมที่จะดำเนินงานของหน่วยงานอื่น (ตารางที่ 7-2)

7.3.1 เขตป่าไม้

1) เขตฟื้นฟูธรรมชาติ

- (1) จัดอบรมถ่ายทอดความรู้โครงการบริหารจัดการวัสดุเชื้อไฟเพื่อทำปุ๋ยหมัก (สำนักงานจังหวัดแม่ฮ่องสอน)
- (2) การอบรมให้ความรู้เรื่องของโรคระบาดในพืช (สำนักงานเกษตรอำเภอ)
- (3) จัดอบรมถ่ายทอดความรู้การทำเกษตรผสมผสานตามแนวทางเศรษฐกิจพอเพียง (กรมส่งเสริมการเกษตร)
- (4) โครงการผลิตพันธุ์พืชและปัจจัยการผลิต (สนง.เกษตรจังหวัด)
- (5) โครงการส่งเสริมการเลี้ยงสัตว์ (สนง.ปศุสัตว์จังหวัด)
- (6) โครงการเลี้ยงปลาในสระน้ำขนาดเล็ก (สนง.ประมงจังหวัด)
- (7) โครงการจัดตั้งศูนย์เรียนรู้เศรษฐกิจพอเพียงชุมชน (อบต.ห้วยปูลิง)
- (8) โครงการอนุรักษ์ทรัพยากรธรรมชาติและสิ่งแวดล้อม (อบต.ห้วยปูลิง)
- (9) โครงการส่งเสริมการผลิตไม้ผลที่มีศักยภาพเชิงการค้า อาทิ กล้วยไม้ (อบต.ห้วยปูลิง)
- (10) โครงการส่งเสริมอาชีพในด้านอาชีพหัตถกรรมหรือสิ่งประดิษฐ์ (อบต.ห้วยปูลิง)

7.4 ความต้องการของชุมชนและองค์กรปกครองส่วนท้องถิ่น

จากการดำเนินการจัดทำกระบวนการมีส่วนร่วมของประชาชนที่ศาลาประชาคมบ้านห้วยปูลิง ตำบลห้วยปูลิง อำเภอเมือง จังหวัดแม่ฮ่องสอน เมื่อวันที่ 24 สิงหาคม 2566 ได้มีความต้องการของประชาชนที่ต้องการให้ดำเนินการเกี่ยวกับแก้ปัญหาดินเสื่อมโทรมและฟื้นฟูความอุดมสมบูรณ์ของดิน แก้ปัญหาไม่มีกรรมสิทธิ์ในที่ทำกิน และปรับปรุงสาธารณูปโภคขั้นพื้นฐาน

เพื่อตอบสนองต่อความต้องการของชุมชนและการแก้ไขปัญหาเชิงพื้นที่ของตำบลห้วยปูลิง กรมพัฒนาที่ดินได้วิเคราะห์เบื้องต้น ดังต่อไปนี้

ปัญหาของตำบลห้วยปูลิงในภาพรวมที่สถานีพัฒนาที่ดินแม่ฮ่องสอนสามารถดำเนินการได้ มีปัญหาสำคัญ 2 ประการ คือ

- 1) ปัญหาดินเสื่อมโทรมและฟื้นฟูความอุดมสมบูรณ์ของดิน
- 2) ปัญหาการขาดแคลนน้ำจนเกิดแล้งซ้ำซาก และมีปัญหาหาลงมา คือ ปัญหาการไร้กรรมสิทธิ์ในที่ดิน ปัญหาดังกล่าวนี้ส่งผลกระทบต่อคุณภาพชีวิตของราษฎรในชุมชนโดยรวม



ในกรณีของปัญหาความเสื่อมโทรมของที่ดินนั้นจะรวมถึง

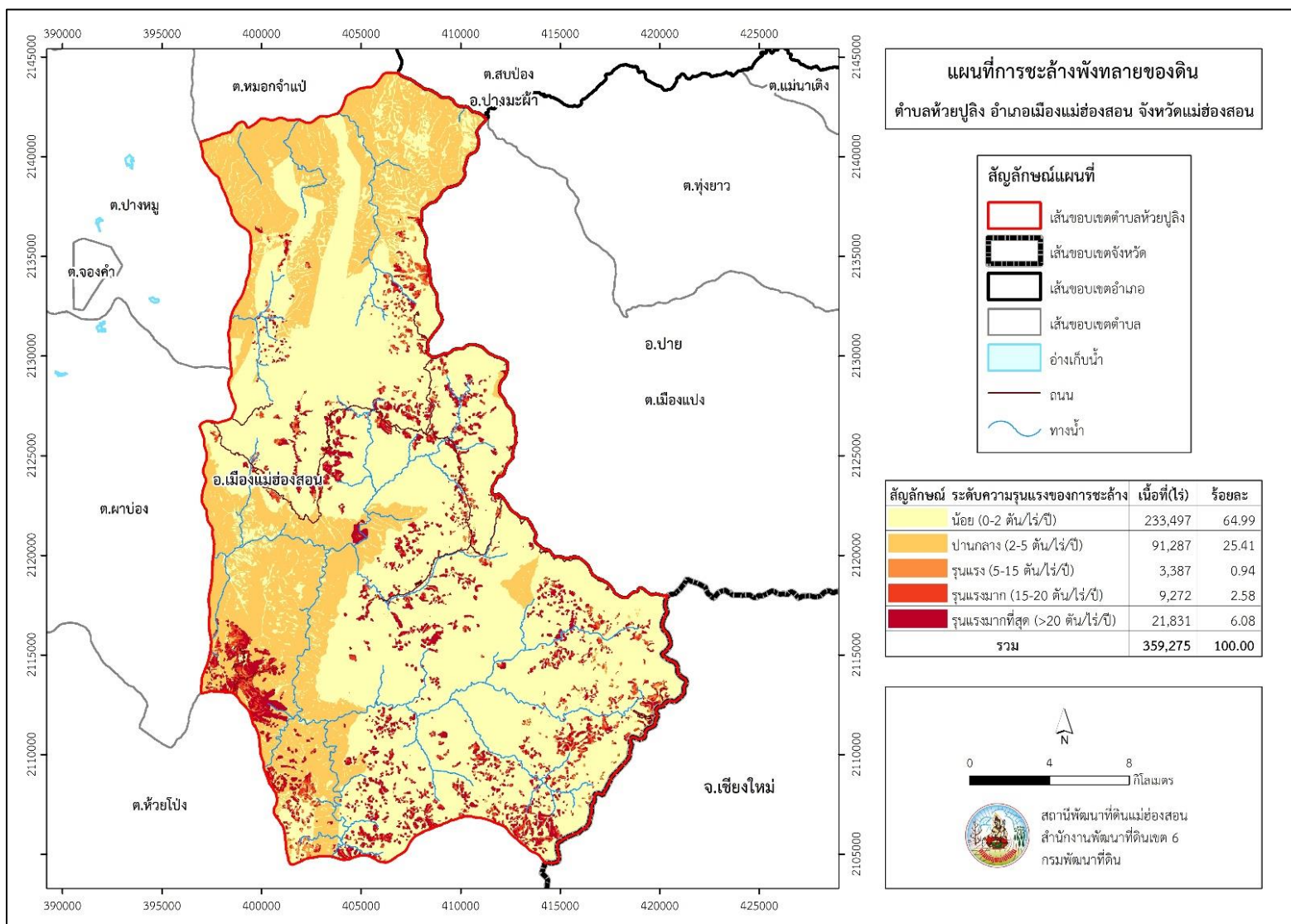
1) การชะล้างพังทลายของดิน

2) ดินขาดความอุดมสมบูรณ์

3) ดินตื้น โดยในพื้นที่ตำบลเวียงใต้ส่วนใหญ่เป็นพื้นที่ดินทราย และเป็นพื้นที่ที่มีความลาดชันค่อนข้างน้อย แต่มีการชะล้างพังทลายของดินค่อนข้างสูง มีการทำการเกษตรแบบเชิงเดี่ยวมายาวนาน คุณภาพของดินจึงไม่ค่อยเหมาะสมต่อการเกษตร และจากการวิเคราะห์ความลาดชันและการชะล้างพังทลายของดินของตำบลห้วยปูลิง ซึ่งมีเนื้อที่รวม 12,082 ไร่ พบว่าระดับความลาดชันมากกว่า 35 เปอร์เซ็นต์ มีจำนวน 549 ไร่ หรือร้อยละ 4.4 ระดับความลาดชันมากกว่า 12% มีจำนวนมากถึง 2,741 ไร่ หรือร้อยละ 22.7 ระดับความลาดชันระหว่าง 5-12% มีจำนวน 4,954 ไร่ หรือร้อยละ 41 มีที่ราบที่ระดับความลาดชัน 0-2% ร้อยละ 7.9 เท่านั้น จากการที่สภาพภูมิประเทศเป็นพื้นที่ลาดชันดังกล่าวนี้ ผลกระทบที่ตามมา คือ เกิดการสูญเสียดินที่มีความรุนแรงถึงรุนแรงมากที่สุดรวม 3,623 ไร่ หน้าที่ดินที่ถูกชะล้างลงสู่เบื้องล่างจึงไปทับถมลำน้ำตามธรรมชาติ เหมือง ฝาย และอ่างเก็บน้ำจนดินเลนไม่สามารถเก็บกักน้ำไว้ใช้ได้ตามที่ควรจะเป็นการขาดแคลนน้ำจึงเกิดขึ้นทุกหมู่บ้านในตำบลห้วยปูลิง ทั้งน้ำเพื่ออุปโภค-บริโภคและน้ำเพื่อการเกษตร นอกจากนี้ในพื้นที่ที่มีความลาดชันมากกว่า 12% มีระบบอนุรักษ์ดินและน้ำครอบคลุมพื้นที่เพียงบางส่วนของตำบลเท่านั้น จึงเกิดปัญหาการชะล้างพังทลายของดินในส่วนของปัญหาความอุดมสมบูรณ์ของดินที่เกิดขึ้นนั้น เนื่องจากการใช้ที่ดินติดต่อกันเป็นเวลานาน โครงสร้างของดินได้มีการเปลี่ยนแปลง ในพื้นที่ที่มีการไถพรวนด้วยเครื่องจักรกลติดต่อกันเป็นระยะเวลานานทำให้ดินแน่นตัว น้ำในดินและอากาศในดินที่เคยมีอยู่สูญหายไป ส่วนธาตุอาหารและอินทรีย์วัตถุ ก็มีปริมาณลดลงเช่นเดียวกัน เนื่องจากพืชนำไปใช้ และอินทรีย์วัตถุได้สลายตัวไป



แผนการใช้ที่ดินตำบลห้วยปูลิง อำเภอเมือง จังหวัดแม่ฮ่องสอน



รูป 7-1 การชะล้างพังทลายของดิน ตำบลห้วยปูลิง อำเภอเมือง จังหวัดแม่ฮ่องสอน



ตารางที่ 7-1 กิจกรรมที่จะดำเนินงานของกรมพัฒนาที่ดินในเขตการใช้ที่ดิน (พื้นที่ป่าไม้)

เขตการใช้ที่ดิน (พื้นที่ป่าไม้)	แผนงาน/โครงการ	งบประมาณ (บาท)
เขตพื้นที่อนุรักษ์ เนื้อที่ 35,064 ไร่	1) การยกระดับการพัฒนาหมอดินอาสาเพื่อมีส่วนร่วมและศูนย์ปฏิบัติการพัฒนาที่ดิน พื้นที่โครงการจัดที่ดินทำกินให้ชุมชนตามนโยบายรัฐบาล (คทช.)	22,000.-
	2) การส่งเสริมการไถกลบและผลิตปุ๋ยอินทรีย์เพื่อลดการปล่อยก๊าซเรือนกระจก (กิจกรรมไถกลบ)	160,000.-
	3) การส่งเสริมการไถกลบและผลิตปุ๋ยอินทรีย์เพื่อลดการปล่อยก๊าซเรือนกระจก (กิจกรรมผลิตปุ๋ยหมัก)	170,000.-
	4) การพัฒนาคุณภาพดินในระบบส่งเสริมเกษตรแบบแปลงใหญ่	170,000.-
	5) การส่งเสริมการผลิตและการใช้สารอินทรีย์	30,000.-
	6) การส่งเสริมการปรับปรุงบำรุงดินด้วยพืชปุ๋ยสด	75,000.-
รวมแผนงาน/โครงการ		627,000.-



ตารางที่ 7-2 สรุปกิจกรรมที่จะดำเนินงานของหน่วยงานอื่นในเขตการใช้ที่ดิน

เขตการใช้ที่ดิน (พื้นที่ป่าไม้)	กิจกรรมที่ขอการสนับสนุนจากส่วนราชการอื่น
เขตพื้นฟูธรรมชาติ เนื้อที่ 35,064 ไร่	<ol style="list-style-type: none">1. จัดอบรมถ่ายทอดความรู้โครงการบริหารจัดการวัสดุเชื้อไฟเพื่อทำปุ๋ยหมัก (สำนักงานจังหวัดแม่ฮ่องสอน)2. การอบรมให้ความรู้เรื่องของโรคระบาดในพืช (สำนักงานเกษตรอำเภอ)3. จัดอบรมถ่ายทอดความรู้การทำการเกษตรผสมผสานตามแนวทางเศรษฐกิจพอเพียง (กรมส่งเสริมการเกษตร)4. โครงการผลิตพันธุ์พืชและปัจจัยการผลิต (สนง.เกษตรจังหวัด)5. โครงการส่งเสริมการเลี้ยงสัตว์ (สนง.ปศุสัตว์จังหวัด)6. โครงการเลี้ยงปลาในสระน้ำขนาดเล็ก (สนง.ประมงจังหวัด)7. โครงการจัดตั้งศูนย์เรียนรู้เศรษฐกิจพอเพียงชุมชน (อบต.ห้วยปูลิง)8. โครงการอนุรักษ์ทรัพยากรธรรมชาติและสิ่งแวดล้อม (อบต.ห้วยปูลิง)9. โครงการส่งเสริมการผลิตไม้ผลที่มีศักยภาพเชิงการค้า อาโวคาโด (อบต.ห้วยปูลิง)10. โครงการส่งเสริมอาชีพในด้านอาชีพหัตถกรรมหรือสิ่งประดิษฐ์ (อบต.ห้วยปูลิง)



แผนการใช้ที่ดินตำบลห้วยปูลิง อำเภอเมือง จังหวัดแม่ฮ่องสอน

ตาราง 7-3 เป้าหมายการดำเนินงานและงบประมาณ ตำบลห้วยปูลิง อำเภอเมือง จังหวัดแม่ฮ่องสอน แผน 5 ปี (พ.ศ. 2567-2571)

เขตการใช้ที่ดิน (พื้นที่ป่าไม้)	งาน/กิจกรรม/โครงการ	หน่วย	เป้าหมาย					รวม	งบประมาณ (บาท)					รวม	หน่วยงาน รับผิดชอบ
			2567	2568	2569	2570	2571		2567	2568	2569	2670	2571		
เขตป่าไม้/ เขตพื้นที่อนุรักษ์	1.การยกระดับการพัฒนาหมอดินอาสาเพื่อมีส่วนร่วมและศูนย์ปฏิบัติการพัฒนาที่ดิน	ราย	11	11	11	11	11	55 ราย	4,400.-	4,400.-	4,400.-	4,400.-	4,400.-	22,000.-	พด.
	2.การส่งเสริมการไถกลบและผลิตปุ๋ยอินทรีย์เพื่อลดการปล่อยก๊าซเรือนกระจก (กิจกรรมไถกลบ)	ไร่	100	100	100	100	100	500 ไร่	32,000.-	32,000.-	32,000.-	32,000.-	32,000.-	160,000.-	พด.
	3.การส่งเสริมการไถกลบและผลิตปุ๋ยอินทรีย์เพื่อลดการปล่อยก๊าซเรือนกระจก (กิจกรรมผลิตปุ๋ยหมัก)	ตัน	10	10	10	10	10	50 ตัน	34,000.-	34,000.-	34,000.-	34,000.-	34,000.-	170,000.-	พด.
	4.การพัฒนาคุณภาพดินในระบบส่งเสริมเกษตรแบบแปลงใหญ่	ตัน	10	10	10	10	10	50 ตัน	34,000.-	34,000.-	34,000.-	34,000.-	34,000.-	170,000.-	พด.
	5 การส่งเสริมการผลิตและการใช้สารอินทรีย์	ลิตร	350	350	350	350	350	1,750 ลิตร	6,000.-	6,000.-	6,000.-	6,000.-	6,000.-	30,000.-	พด.
	6.การส่งเสริมการปรับปรุงบำรุงดินด้วยพืชปุ๋ยสด	กก.	500	500	500	500	500	2,500 กก.	15,000.-	15,000.-	15,000.-	15,000.-	15,000.-	75,000.-	พด.
รวมเป้าหมายและงบประมาณดำเนินการ													627,000.-		



เอกสารอ้างอิง

- กรมการพัฒนาชุมชน. 2566. ข้อมูลความจำเป็นพื้นฐาน (จปฐ.) รายจังหวัด รายอำเภอ และรายตำบล ปี 2565. แหล่งที่มา :<https://ebmn.cdd.go.th/>. 1 มิถุนายน 2566.
- กรมการปกครอง. 2566. แผนที่ขอบเขตตำบล ปี 2564 (ไฟล์ข้อมูล). กรมพัฒนาที่ดิน กระทรวงเกษตรและสหกรณ์, กรุงเทพฯ.
- กรมการปกครอง. 2566. รายงานสถิติจำนวนประชากรและบ้าน รายจังหวัด รายอำเภอ และรายตำบล (ณ เดือนธันวาคม พ.ศ. 2565). แหล่งที่มา : <https://stat.bora.dopa.go.th/stat/statnew/statyear/#/TableTemplate/Area/statpop>. 1 พฤษภาคม 2566.
- กรมทรัพยากรน้ำบาดาล. 2566. ปริมาณน้ำและจำนวนบ่อน้ำบาดาล ปี 2565. แหล่งที่มา: <http://app.dgr.go.th/newpasutara/xml/search.php>, 26 พฤษภาคม 2566.
- กรมพัฒนาที่ดิน. 2561. แผนบริหารจัดการทรัพยากรดินปัญหาของประเทศไทย ระยะ 20 ปี (พ.ศ. 2561-2580). ไฟล์ข้อมูล.
- กรมส่งเสริมการเกษตร. 2566. จำนวนครัวเรือนเกษตรกรที่ขึ้นทะเบียนเกษตรกร จำแนกรายจังหวัด รายอำเภอ และรายตำบล (ณ เดือนมกราคม พ.ศ. 2566). แหล่งที่มา : <http://mvos2.gistda.or.th/>. 15 พฤษภาคม 2566.
- กรมอุตุนิยมวิทยา. 2566. สถิติภูมิอากาศคาบ 30 ปี พ.ศ. 2536-2565. (ไฟล์ข้อมูล) กรมอุตุนิยมวิทยา กระทรวงดิจิทัลเพื่อเศรษฐกิจและสังคม, กรุงเทพฯ.
- กระทรวงทรัพยากรธรรมชาติและสิ่งแวดล้อม. 2541. ราชกิจจานุเบกษา. เล่มที่ 115. ตอนที่ 67 ก, กรุงเทพฯ. สืบค้นจาก <http://www.ratchakitcha.soc.go.th/RKJ/announce/search.jsp>, 11 สิงหาคม 2565.
- กลุ่มงานบริหารยุทธศาสตร์กลุ่มจังหวัดภาคเหนือตอนบน 1. 2565. แผนพัฒนากลุ่มจังหวัดภาคเหนือตอนบน 1 (เชียงใหม่ แม่ฮ่องสอน ลำปาง ลำพูน) พ.ศ. 2566-2570. ไฟล์ข้อมูล.
- กลุ่มวิเคราะห์สภาพการใช้ที่ดิน. 2566. แผนที่สภาพการใช้ที่ดิน ปี 2566 (ไฟล์ข้อมูล). กรมพัฒนาที่ดิน กระทรวงเกษตรและสหกรณ์, กรุงเทพฯ.
- กองสำรวจดินและวิจัยทรัพยากรดิน. 2566. แผนที่ทรัพยากรดิน (ไฟล์ข้อมูล). กรมพัฒนาที่ดิน กระทรวงเกษตรและสหกรณ์, กรุงเทพฯ.



- คณะกรรมการจัดทำปทานุกรมปฐพีวิทยา. 2551. **ปทานุกรมปฐพีวิทยา**. สำนักพิมพ์มหาวิทยาลัยเกษตรศาสตร์, กรุงเทพฯ.
- คณะอนุกรรมการขับเคลื่อนเศรษฐกิจพอเพียง สำนักงานคณะกรรมการพัฒนาการเศรษฐกิจและสังคมแห่งชาติ. 2550. **การประยุกต์ใช้หลักเศรษฐกิจพอเพียง**. ไฟล์ข้อมูล.
- บัณฑิต ต้นศิริ และคำรณ ไทรพิก. 2542. **คู่มือการประเมินคุณภาพที่ดินสำหรับพืชเศรษฐกิจ**. กองวางแผนการใช้ที่ดิน กรมพัฒนาที่ดิน กระทรวงเกษตรและสหกรณ์.
- องค์การบริหารส่วนตำบลห้วยปูลิง. 2566. **วิสัยทัศน์และพันธกิจ**. แหล่งที่มา:
<https://www.huaypooling.go.th/index.php/basic-information/2021-03-15-15-46-12>
- สำนักงานนโยบายและแผนทรัพยากรธรรมชาติและสิ่งแวดล้อม. 2565. **นโยบายและแผนการบริหารทรัพยากรที่ดินและทรัพยากรดินของประเทศ พ.ศ. 2566-2570**. ไฟล์ข้อมูล.
- สำนักงานสภาพัฒนาการเศรษฐกิจและสังคมแห่งชาติ. 2565. **(ร่าง) กรอบแผนพัฒนาภาค พ.ศ. 2566-2570**. ไฟล์ข้อมูล.
- ADB. 2012. **The State of Pacific Towns and Cities: Urbanization in ADB's Pacific Developing Member Countries**. Mandaluyong City, Philippines.
- FAO. 1974. **Land Capability Appraisal Indonesia: Interim Report**. (AGL/INS), Rome.
- _____. 1993. **Guidelines for Land Use Planning**. Rome.
- Kristensen P. 2004. **The DPSIR Framework**. National Environmental Research Institute, Denmark, Department of Policy Analysis, European Topic Centre on Water, European Environment Agency.
- NRC. 1975. **Land Use Planning**. The National Academics of Sciences, Engineering, and Medicine, Washington. D.C.
- Vink, A.P.A. 1975. **Land Use in Advancing Agriculture**. Springer-Verlag Berlin Heidelberg.

สถานีพัฒนาที่ดินแม่ฮ่องสอน
สำนักงานพัฒนาที่ดินเขต 6
กรมพัฒนาที่ดิน
LAND DEVELOPMENT DEPARTMENT
กระทรวงเกษตรและสหกรณ์

104 หมู่ 3 ตำบลปางหมู
อำเภอเมืองแม่ฮ่องสอน จังหวัดแม่ฮ่องสอน 58000
053 611 853