

# แผนการใช้ที่ดินตำบลหมอกจำแป่ อำเภอเมืองแม่ฮ่องสอน จังหวัดแม่ฮ่องสอน



สถานีพัฒนาที่ดินแม่ฮ่องสอน  
สำนักงานพัฒนาที่ดินเขต 6  
กรมพัฒนาที่ดิน กระทรวงเกษตรและสหกรณ์  
กันยายน 2566

## คำนำ

การจัดทำแผนการใช้ที่ดินดำเนินการตามรัฐธรรมนูญแห่งราชอาณาจักรไทย พ.ศ. 2560 มาตรา 72 (1) ที่ได้บัญญัติให้มีการวางแผนการใช้ที่ดินให้เหมาะสมกับศักยภาพของที่ดินตามหลักการพัฒนาอย่างยั่งยืน โดยแผนการใช้ที่ดินตำบลหมอกจำแป่ อำเภอเมืองแม่ฮ่องสอน จังหวัดแม่ฮ่องสอน ได้นำแนวคิดของ องค์การอาหารและการเกษตรแห่งสหประชาชาติ (Food and Agriculture Organization of the United Nations: FAO) และ โครงการสิ่งแวดล้อมแห่งสหประชาชาติ (United Nations Environment Programme: UNEP) มาปรับใช้ คือ ความเหมาะสมทางกายภาพ ความเหมาะสมทางเศรษฐกิจ การยอมรับจากสังคม การสร้างที่ยั่งยืนให้สิ่งแวดล้อม และเสนอทางเลือกการใช้ที่ดินร่วมกับวิธีการที่จำเป็นอื่น ๆ เช่น กระบวนการมีส่วนร่วมของชุมชน (Participatory Rural Appraisal: PRA) การประเมินคุณภาพที่ดิน เป็นต้น

สถานีพัฒนาที่ดินแม่ฮ่องสอน สำนักงานพัฒนาที่ดินเขต 6 ร่วมกับกองนโยบายและแผนการใช้ที่ดิน ได้ดำเนินงานวางแผนการใช้ที่ดินระดับตำบล โดยพิจารณาภาพรวมของสภาพปัญหาในด้านต่าง ๆ ทั้งด้านกายภาพ เศรษฐกิจ และสังคม วิเคราะห์และสังเคราะห์ข้อมูลนำไปสู่การวางแผนการใช้ที่ดินที่สอดคล้องกับศักยภาพของพื้นที่ โดยผ่านกระบวนการมีส่วนร่วมของชุมชน (PRA) ในการระบุปัญหา ความต้องการของเกษตรกรและผู้มีส่วนได้ส่วนเสียทั้งนี้ สพด. ได้จัดทำแผนกิจกรรม/โครงการ เพื่อขับเคลื่อนแผนการใช้ที่ดินให้เป็นรูปธรรมเพื่อให้เกษตรกร มีคุณภาพชีวิตที่ดีขึ้น มีการใช้ที่ดินอย่างถูกต้องเหมาะสม รักษาสภาพแวดล้อมและอนุรักษ์ทรัพยากรในชุมชนให้เกิดความยั่งยืนต่อไป

สถานีพัฒนาที่ดินแม่ฮ่องสอน

กันยายน 2566



## สารบัญ

	หน้า
คำนำ	ก
สารบัญ	ข
สารบัญตาราง	ง
สารบัญรูป	จ
<b>บทที่ 1 บทนำ</b>	
1.1 ความสำคัญของการวางแผนการใช้ที่ดิน	1-1
1.2 หลักการและเหตุผล	1-1
1.3 วัตถุประสงค์	1-1
1.4 ระยะเวลาและสถานที่ดำเนินงาน	1-2
1.5 ขั้นตอนการดำเนินงาน	1-2
1.6 วิสัยทัศน์ของตำบล	1-3
<b>บทที่ 2 ข้อมูลทั่วไป</b>	
2.1 ที่ตั้งและอาณาเขต	2-1
2.2 การแบ่งส่วนการปกครอง	2-1
2.3 สภาพภูมิประเทศ	2-3
2.4 สภาพภูมิอากาศ	2-3
2.5 สภาพการใช้ที่ดินในปัจจุบัน	2-5
2.6 สภาพเศรษฐกิจและสังคม	2-10
<b>บทที่ 3 สถานภาพของทรัพยากรธรรมชาติ</b>	
3.1 ทรัพยากรป่าไม้	3-1
3.2 ทรัพยากรน้ำ	3-2
3.3 ทรัพยากรดิน	3-2
<b>บทที่ 4 กระบวนการมีส่วนร่วมของชุมชน (Participatory Rural Appraisal: PRA)</b>	
4.1 การวิเคราะห์ผลจากการจัดทำกระบวนการมีส่วนร่วมของชุมชน (PRA)	4-1
4.2 ระบบการปลูกพืชในปัจจุบัน	4-5
<b>บทที่ 5 การประเมินคุณภาพที่ดิน</b>	
5.1 หลักการประเมินคุณภาพที่ดินด้านกายภาพ	5-1
5.2 พืชเศรษฐกิจที่สำคัญของตำบล	5-2
5.3 ระดับความเหมาะสมของที่ดิน	5-3



## สารบัญ (ต่อ)

	หน้า
<b>บทที่ 6</b> แผนการใช้ที่ดิน	
6.1 การวิเคราะห์ข้อมูลเพื่อการจัดทำแผนการใช้ที่ดินระดับตำบล	6-1
6.2 แผนการใช้ที่ดิน	6-2
<b>บทที่ 7</b> การขับเคลื่อนแผนการใช้ที่ดิน	
7.1 ขั้นตอนการดำเนินงาน	7-1
7.2 กิจกรรมที่จะดำเนินการของกรมพัฒนาที่ดิน	7-1
7.3 กิจกรรมที่จะดำเนินงานของหน่วยงานอื่น	7-2
7.4 ความต้องการของชุมชนและองค์กรปกครองส่วนท้องถิ่น	7-6
<b>เอกสารอ้างอิง</b>	8-1



## สารบัญญัตินี้

ตารางที่		หน้า
2-1	สถิติภูมิอากาศ สถิติภูมิอากาศ ณ สถานีตรวจอากาศจังหวัดแม่ฮ่องสอน (พ.ศ. 2536-2565)	2-4
2-2	สภาพการใช้ที่ดิน ตำบลหมอกจำแป่ อำเภอเมืองแม่ฮ่องสอน จังหวัดแม่ฮ่องสอน	2-6
2-3	จำนวนประชากรและครัวเรือน ตำบลหมอกจำแป่ อำเภอเมืองแม่ฮ่องสอน จังหวัดแม่ฮ่องสอน	2-10
2-4	จำนวนและสัดส่วนครัวเรือนเกษตร ตำบลหมอกจำแป่ อำเภอเมืองแม่ฮ่องสอน จังหวัดแม่ฮ่องสอน	2-11
2-5	รายได้-รายจ่ายเฉลี่ยครัวเรือน ตำบลหมอกจำแป่ อำเภอเมืองแม่ฮ่องสอน จังหวัดแม่ฮ่องสอน	2-12
3-1	สมบัติที่ดิน ตำบลหมอกจำแป่ อำเภอเมืองแม่ฮ่องสอน จังหวัดแม่ฮ่องสอน	3-4
5-1	ตัวอย่างการประเมินคุณภาพที่ดินด้านกายภาพของประเภทการใช้ประโยชน์ที่ดิน	5-2
5-2	ชั้นความเหมาะสมทางกายภาพของดิน ตำบลหมอกจำแป่ อำเภอเมืองแม่ฮ่องสอน จังหวัดแม่ฮ่องสอน	5-3
6-1	เขตการใช้ที่ดิน ตำบลหมอกจำแป่ อำเภอเมืองแม่ฮ่องสอน จังหวัดแม่ฮ่องสอน	6-5
7-1	กิจกรรมของกรมพัฒนาที่ดินในเขตการใช้ที่ดินที่จะดำเนินการในปีงบประมาณ 2567-2571	7-3
7-2	สรุปกิจกรรมที่ขอรับการสนับสนุนจากส่วนราชการอื่นในเขตการใช้ที่ดิน	7-4
7-3	ร้อยละของความลาดชัน ตำบลหมอกจำแป่ อำเภอเมืองแม่ฮ่องสอน จังหวัดแม่ฮ่องสอน	7-6
7-4	ร้อยละของความลาดชัน ตำบลหมอกจำแป่ อำเภอเมืองแม่ฮ่องสอน จังหวัดแม่ฮ่องสอน	7-8
7-5	เป้าหมายการดำเนินงานและงบประมาณ โครงการนำร่อง ตำบลหมอกจำแป่ อำเภอเมืองแม่ฮ่องสอน จังหวัดแม่ฮ่องสอน แผน 5 ปี (พ.ศ. 2567-2571)	7-11



## สารบัญญรูป

รูปที่		หน้า
1-1	กรอบการวางแผนการใช้ที่ดินระดับตำบล	1-4
2-1	ขอบเขตการปกครองตำบลหมอกจำแป่ อำเภอเมืองแม่ฮ่องสอน จังหวัดแม่ฮ่องสอน	2-2
2-2	กราฟสมดุลของน้ำเพื่อการเกษตร จังหวัดแม่ฮ่องสอน	2-5
2-3	สภาพการใช้ที่ดิน ตำบลหมอกจำแป่ อำเภอเมืองแม่ฮ่องสอน จังหวัดแม่ฮ่องสอน	2-9
3-1	ทรัพยากรดิน ตำบลหมอกจำแป่ อำเภอเมืองแม่ฮ่องสอน จังหวัดแม่ฮ่องสอน	3-5
4-1	การวิเคราะห์สถานการณ์โดยระบบ DPSIR ของตำบลหมอกจำแป่ อำเภอเมืองแม่ฮ่องสอน จังหวัดแม่ฮ่องสอน	4-4
4-2	ระบบการปลูกพืชในปัจจุบัน ตำบลหมอกจำแป่ อำเภอเมืองแม่ฮ่องสอน จังหวัดแม่ฮ่องสอน	4-5
6-1	เขตการใช้ที่ดิน ตำบลหมอกจำแป่ อำเภอเมืองแม่ฮ่องสอน จังหวัดแม่ฮ่องสอน	6-6
7-1	ความลาดชัน ตำบลหมอกจำแป่ อำเภอเมืองแม่ฮ่องสอน จังหวัดแม่ฮ่องสอน	7-7
7-2	การชะล้างพังทลายของดิน ตำบลหมอกจำแป่ อำเภอเมืองแม่ฮ่องสอน จังหวัดแม่ฮ่องสอน	7-10



## บทที่ 1

### บทนำ

#### 1.1 ความสำคัญของการวางแผนการใช้ที่ดิน

ตามรัฐธรรมนูญแห่งราชอาณาจักรไทย พุทธศักราช 2560 มาตรา 72 รัฐพึงดำเนินการเกี่ยวกับที่ดิน ทรัพยากรน้ำ และพลังงาน ดังต่อไปนี้

(1) วางแผนการใช้ที่ดินของประเทศ ให้เหมาะสมกับสภาพพื้นที่และศักยภาพของที่ดินตามหลักการพัฒนาอย่างยั่งยืน

#### 1.2 หลักการและเหตุผล

ปัจจุบันกรมพัฒนาที่ดินได้ดำเนินการวางแผนการใช้ที่ดินระดับประเทศเรียบร้อยแล้ว ซึ่งเป็นการวางกรอบเชิงนโยบายมุ่งเน้นการพัฒนาด้านการเกษตรให้เกิดความสมดุลและยั่งยืนและในขณะเดียวกันต้องอนุรักษ์ทรัพยากรธรรมชาติและสิ่งแวดล้อมควบคู่กับการรักษาคุณค่าทางศิลปวัฒนธรรม แต่ทั้งนี้เพื่อให้เกิดการใช้ประโยชน์ที่ดินในระดับพื้นที่อย่างมีประสิทธิภาพและรักษาฐานการผลิตด้านทรัพยากรธรรมชาติอย่างยั่งยืนตลอดห่วงโซ่อุปทาน แผนการใช้ที่ดินระดับตำบลจึงถูกนำมาใช้เป็นเครื่องมือเพื่อขับเคลื่อนการดำเนินงานดังกล่าว

ทั้งนี้กรมพัฒนาที่ดินได้จัดทำแผนปฏิบัติการการกรมพัฒนาที่ดินระยะ 5 ปี (พ.ศ. 2566-2570) เพื่อให้บรรลุตามวิสัยทัศน์ที่กำหนดไว้ คือ “เป็นองค์การอัจฉริยะทางดิน เพื่อขับเคลื่อนการใช้ที่ดินอย่างเหมาะสม 15 ล้านไร่ ภายในปี 2570” ซึ่งในส่วนของประเด็นการพัฒนาที่ 2 บริหารจัดการทรัพยากรดินและที่ดินด้วยชุดข้อมูลที่มีมูลค่าสูง (High Value Dataset) ซึ่งมีเป้าหมาย คือ การนำชุดข้อมูลที่มีมูลค่าสูง ไปใช้ในการบริหารจัดการทางการเกษตร ในส่วนของตัวชี้วัด บริหารจัดการทรัพยากรดินและที่ดิน บนพื้นฐานของชุดข้อมูลที่มีมูลค่า ร้อยละ 100 กลยุทธ์ที่ 2 ยกระดับแผนการใช้ที่ดินไปสู่การปฏิบัติ ได้กำหนดให้ ร้อยละของแผนการใช้ที่ดินระดับตำบลที่จัดทำแล้วเสร็จทั้งประเทศ ภายใน ปี 2570 (ไม่น้อยกว่า ร้อยละ 80) เป็นตัวชี้วัดหนึ่งของกลยุทธ์ดังกล่าว

#### 1.3 วัตถุประสงค์

1.3.1 เพื่อรักษาเสถียรภาพของทรัพยากรให้เกิดความสมดุลและยั่งยืนภายใต้การพัฒนาต่าง ๆ ของตำบล

1.3.2 เพื่อให้การใช้ที่ดินมีผลตอบแทนสูงสุดต่อหน่วยเนื้อที่อย่างยั่งยืน

1.3.3 เพื่อให้เกิดการกำหนดแผนงาน โครงการ กิจกรรม ที่สอดคล้องกับแผนการใช้ที่ดินที่กำหนดขึ้นและอยู่บนหลักการของโมเดลเศรษฐกิจ BCG (Bio-Circular-Green Economy: BCG Model)



## 1.4 ระยะเวลาและสถานที่ดำเนินงาน

1.4.1 ระยะเวลา 1 ตุลาคม 2565 – 30 กันยายน 2566

1.4.2 สถานที่ ตำบลหมอกจำแป่ อำเภอเมืองแม่ฮ่องสอน จังหวัดแม่ฮ่องสอน

## 1.5 ขั้นตอนการดำเนินงาน

1.5.1 รวบรวมข้อมูลปฐมภูมิและทุติยภูมิ ประกอบด้วย

1) ด้านกายภาพ ได้แก่ ทรัพยากรดิน ทรัพยากรน้ำ ทรัพยากรป่าไม้ ภูมิอากาศ สภาพการใช้ที่ดิน เขตป่าไม้ตามกฎหมายและมติคณะรัฐมนตรี

2) ด้านเศรษฐกิจและสังคม เช่น การถือครองที่ดิน ลักษณะทางเศรษฐกิจของตำบล จำนวนประชากร เป็นต้น

3) ด้านนโยบายและข้อกำหนดที่เกี่ยวข้อง ได้แก่ ยุทธศาสตร์ แผนการปฏิรูปประเทศ แผนพัฒนาเศรษฐกิจและสังคมแห่งชาติฉบับที่ 13 ยุทธศาสตร์ภาค แผนพัฒนากลุ่มจังหวัด แผนพัฒนาจังหวัด แผนพัฒนาการเกษตรและสหกรณ์ แผนพัฒนาท้องถิ่น 4 ปี ขององค์การบริหารส่วนจังหวัด เทศบาลตำบลหรือองค์การบริหารส่วนตำบล

1.5.2 จัดทำกระบวนการมีส่วนร่วมของชุมชน (Participatory Rural Appraisal : PRA) เพื่อรับฟังความคิดเห็น ประเด็นปัญหา ความต้องการด้านต่าง ๆ ขององค์การปกครองส่วนท้องถิ่นและเกษตรกรในตำบล

1.5.3 ประเมินคุณภาพของที่ดินของพืชเศรษฐกิจหลักและพืชทางเลือกที่มีมูลค่าของตำบล

1.5.4 สังเคราะห์ข้อมูลจากข้อ 1.5.1 ถึง 1.5.3 เพื่อใช้ประกอบการวางแผนการใช้ที่ดิน

1.5.5 กำหนด (ร่าง) แผนการใช้ที่ดินระดับตำบล

1.5.6 รับฟังความคิดเห็นของผู้มีส่วนได้ส่วนเสียต่อ (ร่าง) แผนการใช้ที่ดินที่กำหนดขึ้น

1.5.7 ปรับปรุง (ร่าง) แผนการใช้ที่ดินเพื่อจัดทำแผนการใช้ที่ดินฉบับสมบูรณ์

1.5.8 นำแผนการใช้ที่ดินเข้าสู่คณะกรรมการของเขตฯ เพื่อตรวจสอบความครบถ้วนสมบูรณ์ของเนื้อหาและองค์ประกอบ

1.5.9 เผยแพร่แผนการใช้ที่ดินเพื่อนำไปสู่การขับเคลื่อนการดำเนินงาน ประกอบด้วย

1) องค์การปกครองส่วนท้องถิ่น นำแผนการใช้ที่ดินที่จัดทำขึ้นไปประกอบการจัดทำแผนการพัฒนาของตำบล เพื่อนำไปสู่การของงบประมาณที่มีความสอดคล้องกับศักยภาพด้านการผลิตและสภาพของทรัพยากรของตำบล

2) กรมพัฒนาที่ดิน โดยสถานีพัฒนาที่ดิน กำหนดแผนงาน/โครงการ/กิจกรรมที่สอดคล้องกับแผนการใช้ที่ดินที่กำหนดขึ้นในแต่ละเขตและสามารถใช้ประกอบการของงบประมาณในพื้นที่อย่างมีหลักการและเป็นที่ยอมรับ

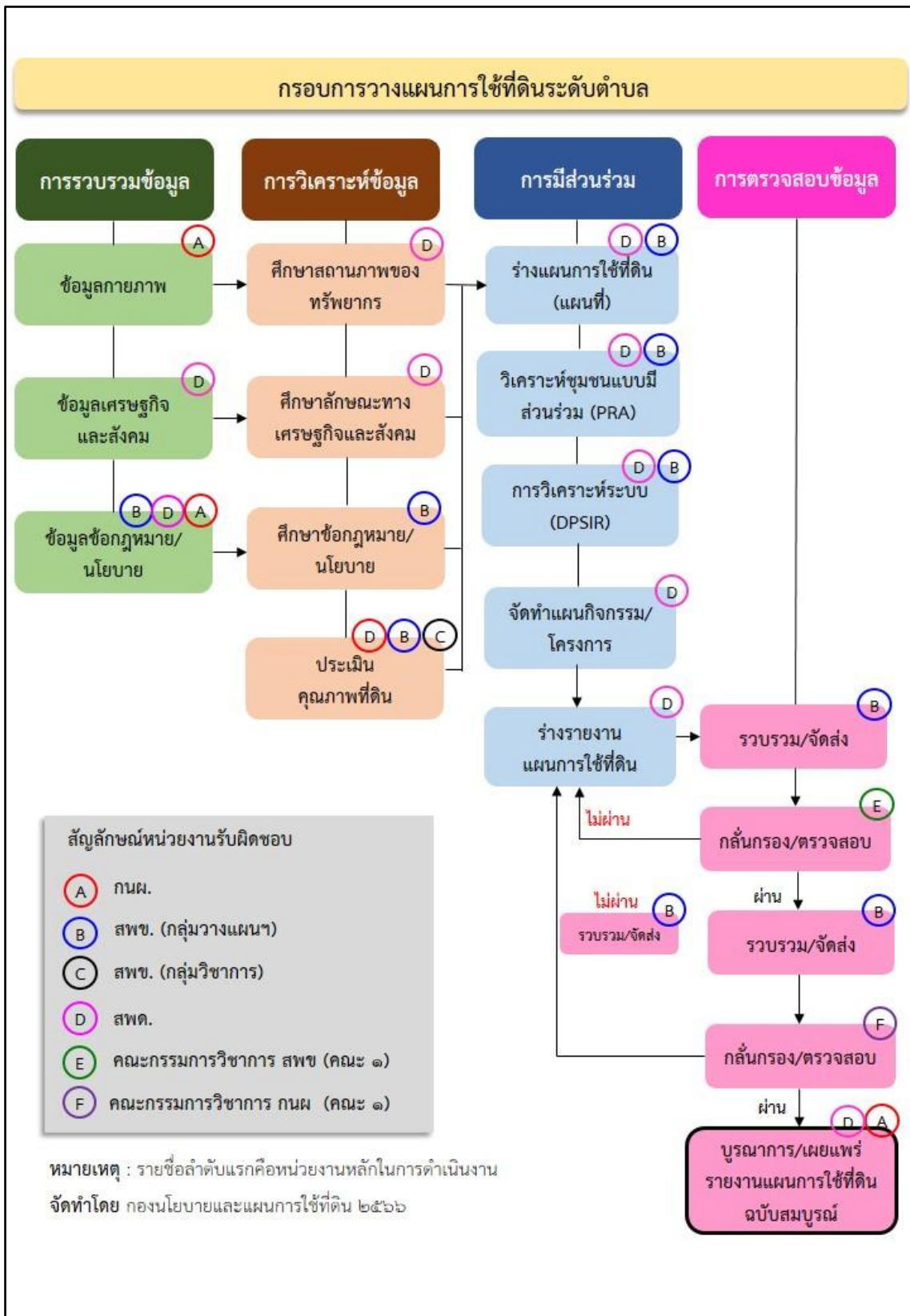


3) หน่วยงานราชการอื่นๆ สามารถใช้เป็นข้อมูลพื้นฐานประกอบแผนงาน/โครงการ/กิจกรรม ที่สอดคล้องกับแผนการใช้ที่ดินที่กำหนดขึ้นในแต่ละเขต

จากขั้นตอนที่กล่าวข้างต้น สามารถจัดทำกรอบการวางแผนการใช้ที่ดินระดับตำบล แสดงดังรูปที่ 1-1

## 1.6 วิสัยทัศน์ของตำบล

เป็นองค์กรของรัฐ ที่โปร่งใสเป็นธรรม เพื่อคุณภาพชีวิตที่ดีของประชาชนในท้องถิ่น (องค์การบริหารส่วนตำบลหมอกจำแป่, 2566)



รูปที่ 1-1 กรอบการวางแผนการใช้ที่ดินระดับตำบล



## บทที่ 2 ข้อมูลทั่วไป

### 2.1 ที่ตั้งและอาณาเขต

ตำบลหมอกจำแป่ อำเภอเมืองแม่ฮ่องสอน จังหวัดแม่ฮ่องสอน ตั้งอยู่ทางทิศเหนือของอำเภอเมืองแม่ฮ่องสอน มีพื้นที่ประมาณ 596 ตารางกิโลเมตร หรือ 372,660 ไร่ โดยมีอาณาเขตติดต่อดังนี้ (รูปที่ 2-1)

ทิศเหนือ	ติดต่อกับ	สาธารณรัฐแห่งสหภาพเมียนมา ตำบลนาปู่ป้อม อำเภอปางมะผ้า จังหวัดแม่ฮ่องสอน
ทิศใต้	ติดต่อกับ	ตำบลปางหมู ตำบลห้วยปูลิง อำเภอเมืองแม่ฮ่องสอน จังหวัดแม่ฮ่องสอน
ทิศตะวันออก	ติดต่อกับ	ตำบลปางมะผ้า ตำบลสบป่อง อำเภอปางมะผ้า จังหวัดแม่ฮ่องสอน
ทิศตะวันตก	ติดต่อกับ	สาธารณรัฐแห่งสหภาพเมียนมาร์

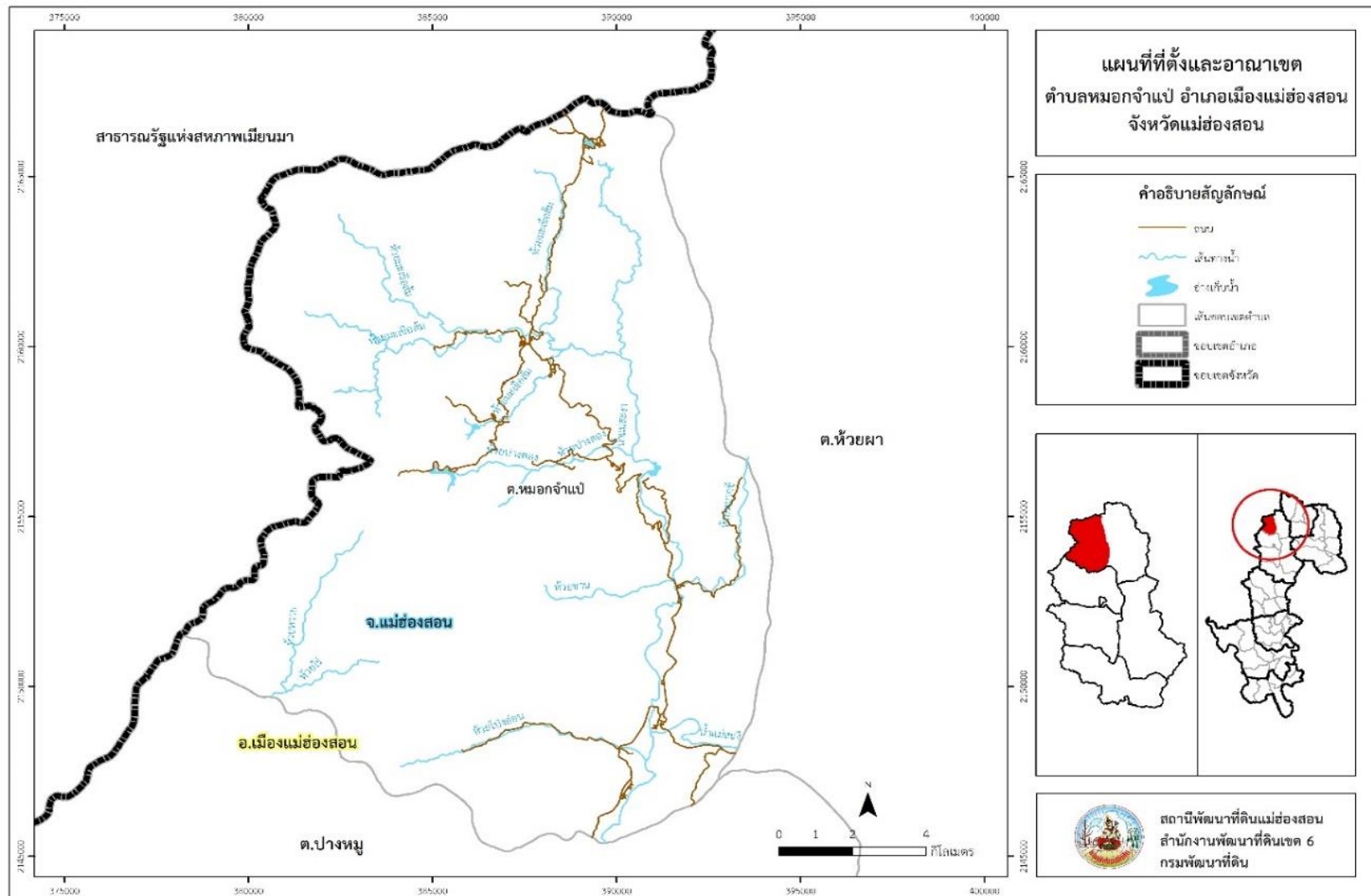
### 2.2 การแบ่งส่วนการปกครอง

ตำบลหมอกจำแป่ อำเภอเมืองแม่ฮ่องสอน จังหวัดแม่ฮ่องสอน แบ่งส่วนการปกครองออกเป็น 9 หมู่บ้าน ดังนี้

- หมู่ที่ 1 บ้านหมอกจำแป่
- หมู่ที่ 2 บ้านแม่สะงา
- หมู่ที่ 3 บ้านห้วยขาน
- หมู่ที่ 4 บ้านนาป่าแปก
- หมู่ที่ 5 บ้านห้วยมะเขือส้ม
- หมู่ที่ 6 บ้านรักไทย
- หมู่ที่ 7 บ้านห้วยโป่งอ่อน
- หมู่ที่ 8 บ้านทบศอก
- หมู่ที่ 9 บ้านยอด



แผนการใช้ที่ดินตำบลหมอกจำแป่ อำเภอเมืองแม่ฮ่องสอน จังหวัดแม่ฮ่องสอน



รูป 2-1 ขอบเขตการปกครองตำบลหมอกจำแป่ อำเภอเมืองแม่ฮ่องสอน จังหวัดแม่ฮ่องสอน



## 2.3 สภาพภูมิประเทศ

ลักษณะพื้นที่ทั่วไปส่วนใหญ่เป็นพื้นที่ลาดชันสูง มีสภาพพื้นที่ราบเรียบ ลูกคลื่นลอนลาด ลูกคลื่นลอนชัน เนินเขา และพื้นที่สูงชันเป็นพื้นที่ภูเขา บางพื้นที่อยู่ในอุทยานแห่งชาติถ้ำปลา-น้ำตกผาเสื่อ เป็นส่วนหนึ่งของลุ่มน้ำสาละวิน มีแหล่งน้ำที่สำคัญ เช่น แม่น้ำปาย แม่น้ำของ

## 2.4 สภาพภูมิอากาศ

จากการศึกษาสถิติภูมิอากาศ (พ.ศ. 2536-2565) พบว่า ตำบลหมอกจำแป่ อำเภอเมืองแม่ฮ่องสอน จังหวัดแม่ฮ่องสอน มีรายละเอียดดังนี้

### 2.4.1 อุณหภูมิ

มีอุณหภูมิโดยเฉลี่ยทั้งปี 26.0 องศาเซลเซียส อุณหภูมิสูงสุดเฉลี่ย 33.2 องศาเซลเซียส ในเดือนเมษายน และอุณหภูมิต่ำสุดเฉลี่ย 20.6 องศาเซลเซียส ในเดือนมกราคม

### 2.4.2 ปริมาณน้ำฝน

มีปริมาณน้ำฝนรวมทั้งปี 1,297.9 มิลลิเมตร มีฝนตกประมาณ 140 วัน เดือนที่มีฝนตกมากที่สุดในเดือนสิงหาคม มีปริมาณฝน 256.3 มิลลิเมตร และมีฝนตกประมาณ 26 วัน

### 2.4.3 สมดุลน้ำเพื่อการเกษตร

จากข้อมูลสถิติภูมิอากาศในคาบ 30 ปี (พ.ศ. 2536-2565) ณ สถานีตรวจอากาศจังหวัดแม่ฮ่องสอน ได้นำมาวิเคราะห์สมดุลของน้ำเพื่อการเกษตร ซึ่งเป็นการวิเคราะห์หาช่วงฤดูกาลเพาะปลูกพืช ตลอดจนช่วงระยะเวลาที่พืชเสี่ยงต่อการขาดน้ำ ข้อมูลที่นำมาวิเคราะห์ คือ ปริมาณน้ำฝน และศักยภาพการคายระเหยน้ำอ้างอิง (ET<sub>o</sub>) ซึ่งคำนวณด้วยโปรแกรม Cropwat for Windows Version 8.0 โดยใช้สมการ Penman-Monteith สามารถสรุปสมดุลของน้ำเพื่อการเกษตรในเขตอาศัยน้ำฝนได้ดังนี้

ช่วงที่เหมาะสมต่อการปลูกพืช เป็นช่วงที่ค่าปริมาณน้ำฝนมากกว่าค่า 0.5 การระเหยจากผิวดิน และการคายน้ำของพืช เป็นช่วงที่ดินมีความชุ่มชื้นพอเหมาะต่อการเพาะปลูกพืช ซึ่งช่วงนี้เริ่มตั้งแต่ต้นเดือนเมษายนถึงปลายเดือนพฤศจิกายน

ช่วงที่มีน้ำมากเกินไป เป็นช่วงที่ค่าปริมาณน้ำฝนมากกว่าค่าการระเหยจากผิวดินและการคายน้ำของพืช ซึ่งช่วงนี้เริ่มตั้งแต่กลางเดือนเมษายนถึงต้นเดือนตุลาคม

ช่วงขาดน้ำ เป็นช่วงฤดูแล้งที่ค่าปริมาณน้ำฝนน้อยกว่าค่า 0.5 การระเหยจากผิวดินและการคายน้ำของพืช ซึ่งพืชอาจเสียหายจากการขาดแคลนน้ำได้ ซึ่งช่วงนี้เริ่มตั้งแต่ปลายเดือนพฤศจิกายนถึงต้นเดือนเมษายน (ตารางที่ 2-1 และรูปที่ 2-2)



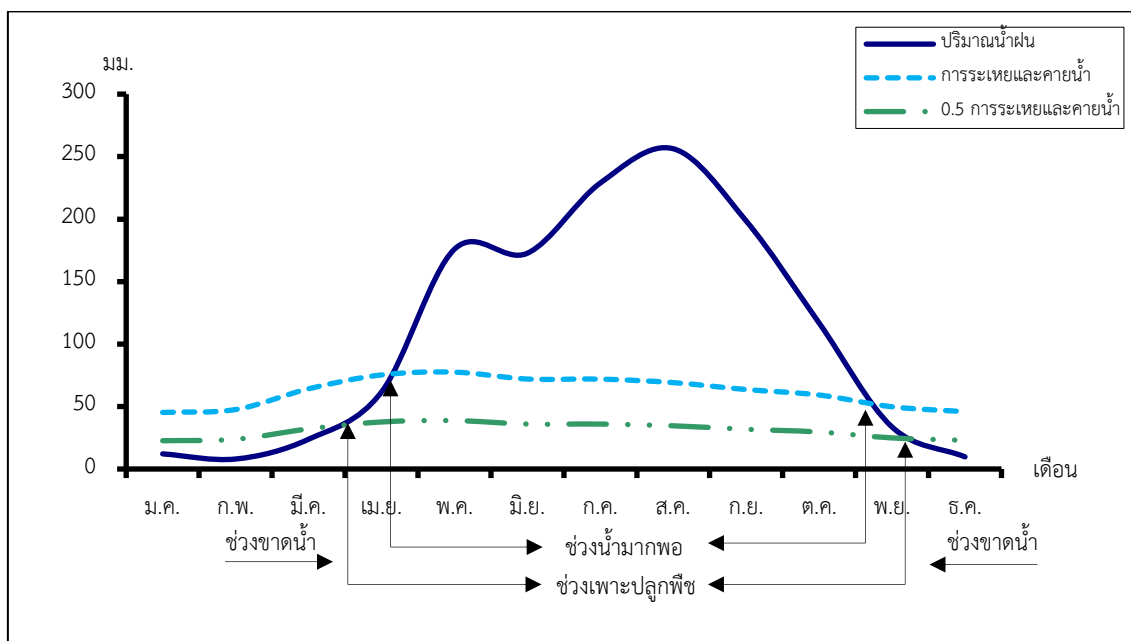
ตารางที่ 2-1 สถิติภูมิอากาศ ณ สถานีตรวจอากาศจังหวัดแม่ฮ่องสอน<sup>1</sup> (พ.ศ. 2536-2565)

เดือน	อุณหภูมิ (°ซ.)			ความชื้นสัมพัทธ์ (%)	ปริมาณน้ำฝน (มม.)	จำนวนวันที่ฝนตก (วัน)	ศักยภาพการคายระเหยน้ำ (มม.)	ปริมาณฝนใช้การ <sup>2</sup> (มม.)
	ต่ำสุด	สูงสุด	เฉลี่ย					
ม.ค.	14.7	29.8	20.9	76.0	12.1	1.8	45.3	11.9
ก.พ.	14.9	33.3	22.8	66.0	8.0	1.3	47.6	7.9
มี.ค.	18.4	36.9	26.9	57.0	23.8	2.7	64.2	22.9
เม.ย.	22.9	38.8	30.2	57.0	61.6	6.4	75.3	55.5
พ.ค.	23.9	36.1	29.1	72.0	175.9	17.1	77.5	126.4
มี.ย.	24.0	33.6	27.9	80.0	172.7	21.8	72.0	125.0
ก.ค.	23.7	32.5	27.3	83.0	228.9	24.1	71.9	145.1
ส.ค.	23.5	32.2	27.0	84.0	256.3	25.5	69.1	150.6
ก.ย.	23.3	32.9	27.2	83.0	198.5	20.2	63.6	135.5
ต.ค.	21.5	32.7	26.6	82.0	116.8	13.0	59.2	95.0
พ.ย.	19.5	31.1	24.4	80.0	33.6	4.7	49.8	31.8
ธ.ค.	16.4	28.9	21.5	79.0	9.7	1.8	45.9	9.5
<b>เฉลี่ย</b>	<b>20.6</b>	<b>33.2</b>	<b>26.0</b>	<b>74.9</b>	<b>-</b>	<b>-</b>	<b>-</b>	<b>-</b>
<b>รวม</b>	<b>-</b>	<b>-</b>	<b>-</b>	<b>-</b>	<b>1,297.9</b>	<b>140.4</b>	<b>741.4</b>	<b>917.1</b>

หมายเหตุ : <sup>1</sup>เป็นสถานีตรวจอากาศที่ใกล้พื้นที่ตำบลมากที่สุด

<sup>2</sup>จากการคำนวณโดยโปรแกรม Cropwat for Windows Version 8.0

ที่มา : กรมอุตุนิยมวิทยา (2566)



รูปที่ 2-2 กราฟสมดุลของน้ำเพื่อการเกษตร จังหวัดแม่ฮ่องสอน

## 2.5 สภาพการใช้ที่ดินปัจจุบัน

สภาพการใช้ที่ดินตำบลหมอกจำแป่ อำเภอเมืองแม่ฮ่องสอน จังหวัดแม่ฮ่องสอน ซึ่งสำรวจโดยกลุ่มวิเคราะห์สภาพการใช้ที่ดิน (2566) พื้นที่รวมทั้งหมด 151,136 ไร่ ประกอบด้วยประเภทการใช้ที่ดินต่าง ๆ ดังนี้

2.5.1 พื้นที่ชุมชนและสิ่งปลูกสร้าง มีเนื้อที่ 2,655 ไร่ หรือร้อยละ 1.76 ของเนื้อที่ตำบล

2.5.2 พื้นที่เกษตรกรรมมีเนื้อที่ 21,855 ไร่ หรือร้อยละ 14.46 ของเนื้อที่ตำบล ประกอบด้วยการใช้ประโยชน์ที่ดินด้านเกษตรกรรมต่าง ๆ ดังต่อไปนี้

- 1) พื้นที่นา มีเนื้อที่ 5,401 ไร่ หรือร้อยละ 3.57 ของเนื้อที่ตำบล ได้แก่ นาข้าว นาไร่
- 2) พืชไร่ มีเนื้อที่ 3,686 ไร่ หรือร้อยละ 2.44 ของเนื้อที่ตำบล ได้แก่ ไร่ร้าง พืชไร่ผสมข้าวโพด ถั่วเหลือง งา ข้าวไร่ กะหล่ำปลี มะเขือเทศ
- 3) ไม้ยืนต้น มีเนื้อที่ 1,587 ไร่ หรือร้อยละ 1.05 ของเนื้อที่ตำบล ได้แก่ ไม้ยืนต้นร้าง/เสื่อมโทรม ไม้ยืนต้นผสม สัก ยางพารา กาแฟ ชา
- 4) ไม้ผล มีเนื้อที่ 934 ไร่ หรือร้อยละ 0.62 ของเนื้อที่ตำบล ได้แก่ ไม้ผลร้าง/เสื่อมโทรม ไม้ผลผสม ส้ม มะพร้าว ลิ้นจี่ มะม่วง กัลย ลำไย ไม้ผลเมืองหนาว
- 5) พืชผัก มีเนื้อที่ 41 ไร่ หรือร้อยละ 0.03 ของเนื้อที่ตำบล ได้แก่ พืชผัก
- 6) ไร่หมุนเวียน มีเนื้อที่ 10,199 ไร่ หรือร้อยละ 6.75 ของเนื้อที่ตำบล ได้แก่ ไร่หมุนเวียนร้าง พืชไร่ผสม(ไร่หมุนเวียนร้าง) ข้าวโพด(ไร่หมุนเวียน) งา(ไร่หมุนเวียน) ข้าวไร่(ไร่หมุนเวียน) กะหล่ำปลี(ไร่หมุนเวียน) มะเขือเทศ(ไร่หมุนเวียน)



7) ทุ่งหญ้าเลี้ยงสัตว์และโรงเรือนเลี้ยงสัตว์ มีเนื้อที่ 7 ไร่ หรือร้อยละ 0.00 ของเนื้อที่ตำบล ได้แก่ ทุ่งหญ้าเลี้ยงสัตว์ โรงเรือนเลี้ยงโค กระบือ และม้า

2.5.3 พื้นที่ป่าไม้ มีเนื้อที่ 125,894 ไร่ หรือร้อยละ 83.30 ของเนื้อที่ตำบล ได้แก่ ป่าผลัดใบรอสภาพฟื้นฟู ป่าผลัดใบสมบูรณ์ ป่าปลูกสมบูรณ์ วนเกษตรสมบูรณ์

2.5.4 พื้นที่แหล่งน้ำ มีเนื้อที่ 627 ไร่ หรือร้อยละ 0.41 ของเนื้อที่ตำบล ได้แก่ แม่น้ำ ลำห้วย ลำคลอง อ่างเก็บน้ำ บ่อน้ำในไร่นา

2.5.5 พื้นที่เบ็ดเตล็ด มีเนื้อที่ 105 ไร่ หรือร้อยละ 0.07 ของเนื้อที่ตำบล ได้แก่ ทุ่งหญ้าธรรมชาติ ทุ่งหญ้าสลับไม้พุ่ม/ไม้ละเมาะ พื้นที่ลุ่ม

ตารางที่ 2-2 สภาพการใช้ที่ดิน ตำบลหมอกจำแป่ อำเภอเมืองแม่ฮ่องสอน จังหวัดแม่ฮ่องสอน

หน่วยแผนที่	สภาพการใช้ที่ดิน	เนื้อที่	
		ไร่	ร้อยละ
<b>U</b>	<b>พื้นที่ชุมชนและสิ่งปลูกสร้าง</b>	<b>2,655</b>	<b>1.74</b>
U201	หมู่บ้านบนพื้นราบ	582	0.38
U202	หมู่บ้านชาวไทยภูเขา	1,085	0.72
U301	สถานที่ราชการและสถาบันต่าง ๆ	855	0.57
U502	โรงงานอุตสาหกรรม	20	0.01
U601	สถานที่พักผ่อนหย่อนใจ	70	0.05
U602	รีสอร์ท โรงแรม เกสต์เฮาส์	34	0.02
U603	สุสาน ป่าช้า	10	0.01
<b>A</b>	<b>พื้นที่เกษตรกรรม</b>	<b>21,855</b>	<b>14.46</b>
A100	นาร้าง	327	0.22
A101	นาข้าว	5,073	3.36
A200	ไร่ร้าง	784	0.52
A201	พืชไร่ผสม	466	0.31
A202	ข้าวโพด	1,891	1.25
A209	ถั่วเหลือง	53	0.04
A215	งา	76	0.05
A216	ข้าวไร่	202	0.13
A223	กะหล่ำปลี	132	0.09
A224	มะเขือเทศ	36	0.02



ตารางที่ 2-2 (ต่อ)

หน่วยแผนที่	สภาพการใช้ที่ดิน	เนื้อที่	
		ไร่	ร้อยละ
A300	ไม้ยืนต้นร้าง/เสื่อมโทรม	61	0.04
A301	ไม้ยืนต้นผสม	6	0.00
A302	ยางพารา	42	0.03
A305	สัก	56	0.04
A312	กาแฟ	22	0.01
A313	ชา	1,400	0.93
A400	ไม้ผลร้าง/เสื่อมโทรม	23	0.02
A401	ไม้ผลผสม	12	0.01
A402	ส้ม	433	0.29
A405	มะพร้าว	8	0.01
A406	ลิ้นจี่	28	0.02
A407	มะม่วง	148	0.10
A411	กล้วย	254	0.17
A413	ลำไย	27	0.02
A101	นาข้าว	5,073	3.36
A200	ไร่ร้าง	784	0.52
A201	พืชไร่ผสม	466	0.31
A202	ข้าวโพด	1,891	1.25
A209	ถั่วเหลือง	53	0.04
A215	เงา	76	0.05
A423	ไม้ผลเมืองหนาว	2	0.00
A502	พืชผัก	41	0.03
A600	ไร่หมุนเวียนร้าง	6,552	4.34
A601	พืชไร่ผสม(ไร่หมุนเวียน)	299	0.20
A602	ข้าวโพด(ไร่หมุนเวียน)	1,152	0.76
A615	งา(ไร่หมุนเวียน)	176	0.12
A616	ข้าวไร่(ไร่หมุนเวียน)	1,668	0.10
A624	มะเขือเทศ(ไร่หมุนเวียน)	28	0.02
A701	ทุ่งหญ้าเลี้ยงสัตว์	2	0.00
A702	โรงเรือนเลี้ยงโค กระบือ และม้า	4	0.00

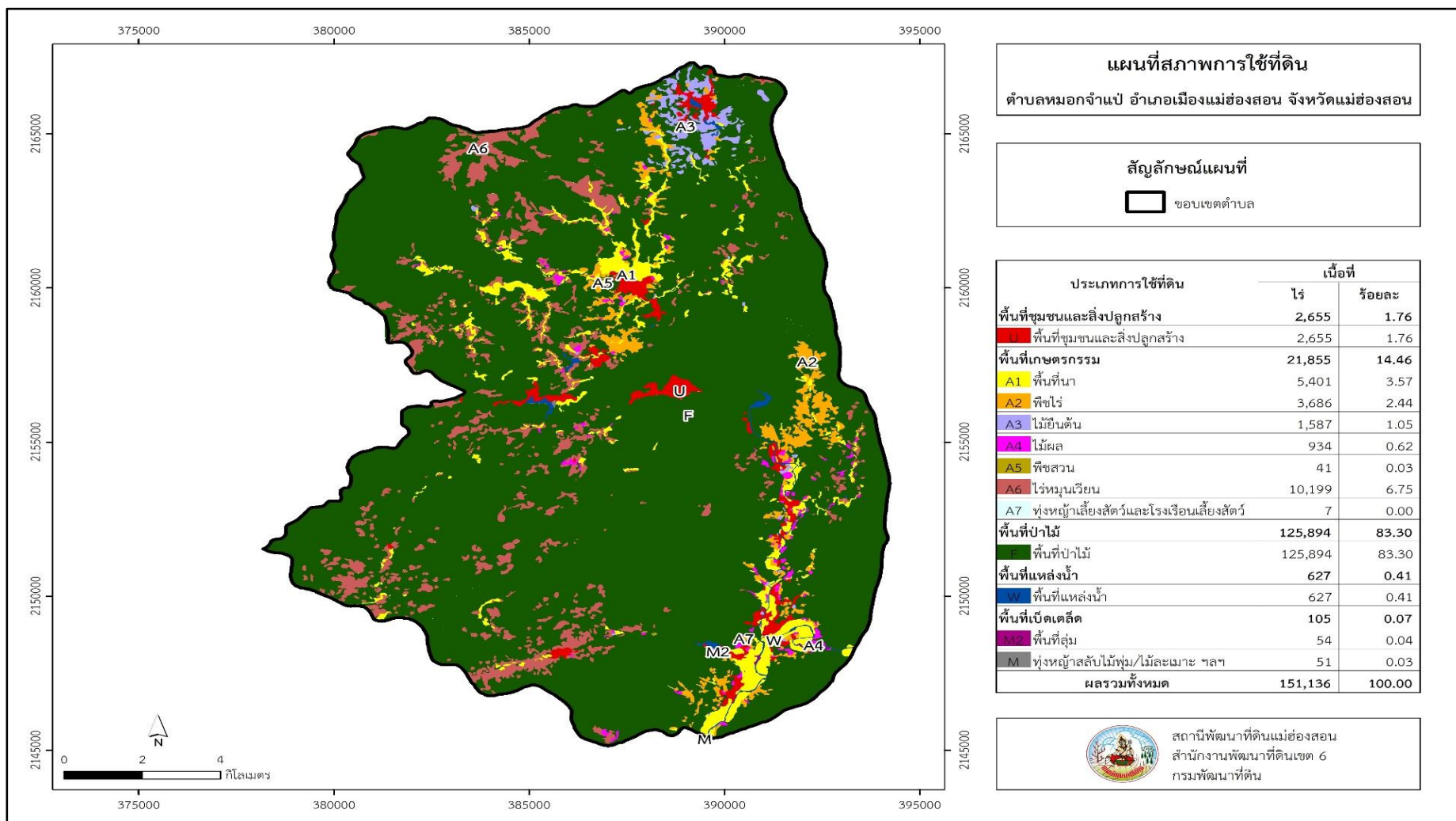


ตารางที่ 2-2 (ต่อ)

หน่วยแผนที่	สภาพการใช้ที่ดิน	เนื้อที่	
		ไร่	ร้อยละ
<b>F</b>	<b>พื้นที่ป่าไม้</b>	<b>125,894</b>	<b>83.30</b>
F200	ป่าผลัดใบรอสภาพฟื้นฟู	5,292	3.50
F201	ป่าผลัดใบสมบูรณ์	120,114	79.47
F501	ป่าปลูกสมบูรณ์	480	0.32
F601	วนเกษตรสมบูรณ์	8	0.01
<b>M</b>	<b>พื้นที่เบ็ดเตล็ด</b>	<b>105</b>	<b>0.07</b>
M101	ทุ่งหญ้าธรรมชาติ	11	0.01
M102	ทุ่งหญ้าสลับไม้พุ่ม/ไม้ละเมาะ	40	0.03
M201	พื้นที่ลุ่ม	54	0.04
<b>W</b>	<b>พื้นที่แหล่งน้ำ</b>	<b>627</b>	<b>0.41</b>
W101	แม่น้ำ ลำห้วย ลำคลอง	303	0.20
W201	อ่างเก็บน้ำ	309	0.20
W202	บ่อน้ำในไร่นา	15	0.01
	<b>ผลรวมทั้งหมด</b>	<b>151,136</b>	<b>100.00</b>



แผนการใช้ที่ดินตำบลหมอกจำแป่ อำเภอเมืองแม่ฮ่องสอน จังหวัดแม่ฮ่องสอน



รูปที่ 2-3 สภาพการใช้ที่ดิน ตำบลหมอกจำแป่ อำเภอเมืองแม่ฮ่องสอน จังหวัดแม่ฮ่องสอน



## 2.6 สภาพเศรษฐกิจและสังคม

### 2.6.1 ประชากร

จากหลักฐานทะเบียนราษฎรของกรมการปกครอง กระทรวงมหาดไทย ณ เดือนธันวาคม 2565 พบว่า ประชากรที่อาศัยในพื้นที่ตำบลหมอกจำแป่ มีประชากรรวม 8,957 คน แยกเป็นชาย 4,455 คน เป็นหญิง 4,502 คน ความหนาแน่นโดยเฉลี่ย 15.02 คนต่อตารางกิโลเมตร มีจำนวนครัวเรือนทั้งหมด 3,101 ครัวเรือน เป็นครัวเรือนเกษตรที่มาขึ้นทะเบียนกรมส่งเสริมการเกษตร 950 ครัวเรือน หรือร้อยละ 30.64 ของจำนวนครัวเรือนทั้งหมด และเป็นครัวเรือนที่ประกอบอาชีพอื่นๆ ครัวเรือนเกษตรที่ไม่ได้มาขึ้นทะเบียนกรมส่งเสริมการเกษตร 2,151 ครัวเรือน หรือร้อยละ 69.36 ของจำนวนครัวเรือนทั้งหมด ดังรายละเอียดในตารางที่ 2-3 ถึงตารางที่ 2-4

**ตารางที่ 2-3** จำนวนประชากรและครัวเรือนตำบลหมอกจำแป่ อำเภอเมืองแม่ฮ่องสอน จังหวัดแม่ฮ่องสอน ปี 2565

พื้นที่	จำนวน ครัวเรือน	จำนวนประชากร (คน)		
		ชาย	หญิง	รวม
<b>ตำบลหมอกจำแป่</b>	<b>3,101</b>	<b>4,455</b>	<b>4,502</b>	<b>8,957</b>
หมู่ที่ 1 หมอกจำแป่	611	669	748	1,417
หมู่ที่ 2 แม่สะงา	345	419	382	801
หมู่ที่ 3 ห้วยขาน	371	568	575	1,143
หมู่ที่ 4 นาป่าแปก	431	819	867	1,686
หมู่ที่ 5 ห้วยมะเขือส้ม	351	765	708	1,473
หมู่ที่ 6 รักไทย	584	721	714	1,435
หมู่ที่ 7 ห้วยโป่งอ่อน	163	222	232	454
หมู่ที่ 8 ทบศอก	137	183	191	374
หมู่ที่ 9 ยอด	108	89	85	174

ที่มา : กรมการปกครอง (2566)



**ตารางที่ 2-4** จำนวนและสัดส่วนครัวเรือนเกษตรตำบลหมอกจำแป่ อำเภอเมืองแม่ฮ่องสอน  
จังหวัดแม่ฮ่องสอน ปี 2565

รายการ	จำนวน(ครัวเรือน)	ร้อยละ
<b>จำนวนครัวเรือนทั้งหมด<sup>1)</sup></b>	<b>3,101</b>	<b>100.00</b>
- จำนวนครัวเรือนเกษตรที่มาขึ้นทะเบียนกรมส่งเสริมการเกษตร <sup>2)</sup>	950	30.64
- จำนวนครัวเรือนที่ประกอบอาชีพอื่นๆ และจำนวนครัวเรือนเกษตรที่ไม่ได้มาขึ้นทะเบียนฯ	2,151	69.36

ที่มา : 1) กรมการปกครอง (2566)

2) กรมส่งเสริมการเกษตร (2566)

### 2.6.2 การถือครองที่ดิน

จากข้อมูลกรมการปกครอง ณ เดือนธันวาคม 2565 ตำบลหมอกจำแป่มีจำนวนครัวเรือนทั้งหมด 3,101 ครัวเรือน โดยถือครองที่ดินเฉลี่ยครัวเรือนละ 48.74 ไร่ (เนื้อที่ของตำบลรวมต่อจำนวนครัวเรือนทั้งหมด)

### 2.6.3 ลักษณะทางเศรษฐกิจและการประกอบอาชีพ

ประชากรในตำบลหมอกจำแป่ประกอบอาชีพเกษตรกรรม ค้าขาย รับราชการ รับจ้างทั่วไป และอื่นๆ มีเกษตรกรบางครัวเรือนประกอบอาชีพหลายอย่างควบคู่กันไป สำหรับพืชที่เกษตรกรปลูกเป็นอาชีพหลัก ได้แก่ ข้าว ทางด้านการเลี้ยงสัตว์เกษตรกรจะมีการเลี้ยงไว้เพื่อบริโภคหากเหลือจึงจำหน่ายเป็นรายได้เสริม

### 2.6.4 ด้านรายได้-รายจ่าย

จากข้อมูลความจำเป็นพื้นฐานของกรมพัฒนาชุมชน ปี 2566 พบว่า รายได้ครัวเรือนเฉลี่ยปีละ 212,598.27 บาท รายได้บุคคลเฉลี่ยปีละ 86,599.00 บาท รายจ่ายครัวเรือนเฉลี่ยปีละ 156,989.96 บาท รายจ่ายบุคคลเฉลี่ยปีละ 63,947.71 บาท เมื่อพิจารณาจะเห็นว่ารายได้ครัวเรือนมากกว่ารายจ่ายครัวเรือนปีละ 55,608.31 บาท และรายได้บุคคลมากกว่ารายจ่ายบุคคลปีละ 22,651.29 บาท ดังรายละเอียดในตารางที่ 2-5



ตารางที่ 2-5 รายได้-รายจ่ายเฉลี่ยครัวเรือนตำบลหมอกจำแป่ อำเภอเมืองแม่ฮ่องสอน จังหวัดแม่ฮ่องสอน ปี 2565

พื้นที่	แหล่งรายได้ของครัวเรือน (บาท/ปี)				รายได้ครัวเรือนเฉลี่ย (บาท/ปี)	รายได้บุคคลเฉลี่ย (บาท/ปี)	รายจ่ายครัวเรือนเฉลี่ย (บาท/ปี)	รายจ่ายบุคคลเฉลี่ย (บาท/ปี)
	อาชีพหลัก	อาชีพรอง	รายได้อื่น	ทำ-หาเอง				
ตำบลหมอกจำแป่	137,626.34	32,406.02	12,048.74	30,517.17	212,598.27	86,599.00	156,989.96	63,947.71
หมู่ที่ 1 หมอกจำแป่	100,067.23	802.52	8,978.99	487.39	110,336.13	58,226.16	83,033.61	43,818.18
หมู่ที่ 2 แม่สะงา	106,867.02	29,552.28	15,459.25	15,154.16	167,032.71	91,892.63	131,636.82	72,419.66
หมู่ที่ 3 ห้วยขาน	103,577.17	17,889.76	8,537.40	17,472.44	147,476.77	55,992.68	49,811.02	18,911.81
หมู่ที่ 4 นาป่าแปก	238,282.05	27,667.40	8,113.55	6,622.71	280,685.71	93,676.28	192,983.52	64,406.48
หมู่ที่ 5 ห้วยมะเขือส้ม	176,110.17	68,665.25	14,344.07	86,427.97	345,547.46	115,345.40	266,034.32	88,803.54
หมู่ที่ 6 รักไทย	116,666.67	55,280.52	19,728.57	74,833.77	266,509.52	117,487.98	181,375.76	79,957.63
หมู่ที่ 7 ห้วยโป่งอ่อน	165,562.60	64,398.37	11,757.72	59,404.07	301,122.76	94,484.95	348,991.06	109,504.85
หมู่ที่ 8 ทบศอก	137,131.78	887.85	3,818.69	2,990.65	144,828.97	52,177.44	125,560.75	45,235.69
หมู่ที่ 9 ยอด	57,066.67	21,246.67	12,386.67	12,840.01	103,540.01	50,754.91	61,453.33	30,124.18

ที่มา : กรมการพัฒนาชุมชน (2566)



## บทที่ 3

### สถานภาพของทรัพยากรธรรมชาติ

การศึกษาสถานภาพของทรัพยากรธรรมชาติในพื้นที่ตำบลหมอกจำแป่ อำเภอเมืองแม่ฮ่องสอน จังหวัดแม่ฮ่องสอน ได้แก่ ทรัพยากรป่าไม้ ทรัพยากรน้ำ และทรัพยากรดิน ซึ่งเป็นทรัพยากรกายภาพที่สำคัญต่อการทำการเกษตร ดังนั้นจึงจำเป็นต้องทราบว่าทรัพยากรธรรมชาติแต่ละชนิดปัจจุบันมีสถานะอย่างไร เพื่อใช้เป็นข้อมูลประกอบการวางแผนการใช้ที่ดินซึ่งจะนำไปสู่การกำหนดแผนงาน โครงการ กิจกรรม รวมถึงมาตรการต่าง ๆ เพื่อการพัฒนาพื้นที่อย่างมีประสิทธิภาพต่อไป โดยมีรายละเอียดดังนี้

#### 3.1 ทรัพยากรป่าไม้

##### 3.1.1 ป่าไม้ตามกฎหมายและมติคณะรัฐมนตรี

1) ป่าอนุรักษ์ พบพื้นที่ป่าอนุรักษ์ในพื้นที่ ได้แก่

- (1) เขตอุทยานแห่งชาติถ้ำปลา-น้ำตกผาเสื่อ เนื้อที่ 196,778 ไร่
- (2) เขตอุทยานแห่งชาติน้ำตกแม่สุรินทร์ เนื้อที่ 12 ไร่
- (3) เขตรักษาพันธุ์สัตว์ป่าลุ่มน้ำปาย เนื้อที่ 103,671 ไร่
- (4) พื้นที่เตรียมการประกาศเป็นเขตห้ามล่าสัตว์ป่าดอยแสง เนื้อที่ 18,299 ไร่

2) ป่าสงวนแห่งชาติ ได้มีการจำแนกเขตการใช้ประโยชน์ทรัพยากรและที่ดินป่าไม้ในพื้นที่ป่าสงวนแห่งชาติตามมติคณะรัฐมนตรี วันที่ 10 มีนาคม 2535 และ 17 มีนาคม 2535 แบ่งออกเป็น 3 เขต ประกอบด้วย เขตพื้นที่ป่าเพื่อการอนุรักษ์ (Zone C) เขตพื้นที่ป่าเพื่อเศรษฐกิจ (Zone E) และเขตพื้นที่ป่าที่เหมาะสมต่อการเกษตร (Zone A) จากการวิเคราะห์ข้อมูลพบพื้นที่ป่าจำแนกเขตการใช้ประโยชน์ทรัพยากรที่ดินและป่าไม้ในพื้นที่ป่าสงวนแห่งชาติตามมติคณะรัฐมนตรีในพื้นที่ ได้แก่

- (1) เขตพื้นที่ป่าเพื่อการอนุรักษ์ (Zone C) เนื้อที่ 246,161 ไร่
- (2) เขตพื้นที่ป่าเพื่อเศรษฐกิจ (Zone E) เนื้อที่ 16,185 ไร่
- (3) เขตพื้นที่ป่าที่เหมาะสมต่อการเกษตร (Zone A) เนื้อที่ 1,115 ไร่

3.1.2 **ชั้นคุณภาพลุ่มน้ำ** (มติคณะรัฐมนตรี วันที่ 28 พฤษภาคม 2528) จากการวิเคราะห์ข้อมูลพบชั้นคุณภาพลุ่มน้ำในพื้นที่ ได้แก่

- 1) พื้นที่ลุ่มน้ำชั้นที่ 1A เนื้อที่ 249,617 ไร่
- 2) พื้นที่ลุ่มน้ำชั้นที่ 1B เนื้อที่ 51,197 ไร่
- 3) พื้นที่ลุ่มน้ำชั้นที่ 2 เนื้อที่ 43,038 ไร่
- 4) พื้นที่ลุ่มน้ำชั้นที่ 3 เนื้อที่ 25,412 ไร่



5) พื้นที่ลุ่มน้ำชั้นที่ 4 เนื้อที่ 2,581 ไร่

6) พื้นที่ลุ่มน้ำชั้นที่ 5 เนื้อที่ 815 ไร่

ทั้งนี้ เนื้อที่ดังกล่าวข้างต้นคำนวณด้วยระบบสารสนเทศภูมิศาสตร์ เป็นเนื้อที่เบื้องต้นเท่านั้น ไม่สามารถใช้อ้างอิงได้ทางกฎหมาย

### 3.2 ทรัพยากรน้ำ

3.2.1 ปริมาณน้ำฝน พบว่าในพื้นที่ตำบลหมอกจำแป่ มีปริมาณน้ำฝนเฉลี่ยในคาบ 30 ปี (พ.ศ.2536-2565) 1,297.9 มิลลิเมตรต่อปี

3.2.2 น้ำผิวดิน หมายถึง แม่น้ำลำคลอง หนอง บึง ทะเลสาบ อ่างเก็บ และแหล่งน้ำสาธารณะอื่นๆ ที่อยู่ภายในผืนแผ่นดิน ในพื้นที่ตำบลหมอกจำแป่ มีรายละเอียดของแหล่งน้ำผิวดินดังนี้

แหล่งน้ำผิวดินธรรมชาติ ได้แก่ น้ำของ น้ำแม่สะงา น้ำแม่สะงี น้ำแม่สุยะ แม่น้ำของ แม่น้ำปาย ห้วยกล้วย ห้วยกองลาน ห้วยกุดปาดึง ห้วยขาน ห้วยค่ายหลวง ห้วยคากาน ห้วยชลอบ ห้วยดอยแหลม ห้วยตันรัง ห้วยตึงบอน ห้วยน้ำกัต ห้วยน้ำตึง ห้วยน้ำนอง ห้วยน้ำฮู ห้วยปลาเกิด ห้วยปอยผัด ห้วยปางตอง ห้วยปางสูง ห้วยปามุด ห้วยปุก่าง ห้วยโปง ห้วยโปงสัก ห้วยโปงอ่อน ห้วยผา ห้วยผาเสือ ห้วยผึ้ง ห้วยมะเขือส้ม ห้วยมะसान ห้วยแม่สะเงิน ห้วยไม้สะแป ห้วยไร่ ห้วยลาน ห้วยसान ห้วยสาละ ห้วยหก ห้วยหมากขี้ ห้วยหมากอื่น ห้วยหลบสิงห์ ห้วยหลักสิง ห้วยหวาย ห้วยหินขรุขระ ห้วยสูงอก ห้วยไฮ ห้วยไฮหลวง และห้วยไฮออน

แหล่งน้ำผิวดินที่มนุษย์สร้างขึ้น ได้แก่ อ่างเก็บน้ำแม่สะงา อ่างเก็บน้ำห้วยผา และ อ่างเก็บน้ำห้วยมะเขือส้ม

จากฐานข้อมูลน้ำบาดาลของกรมทรัพยากรน้ำบาดาล 2566 ซึ่งพบว่า ตำบลหมอกจำแป่ มี จำนวนบ่อบาดาลราชการจำนวน 4 บ่อ และจำนวนบ่อบาดาลเอกชนจำนวน 1 บ่อ

### 3.3 ทรัพยากรดิน

ทรัพยากรดินในพื้นที่ตำบลหมอกจำแป่ อำเภอเมืองแม่ฮ่องสอน จังหวัดแม่ฮ่องสอน พบหน่วยแผนที่ดิน ทั้งหมด 12 หน่วยแผนที่ดิน และหน่วยพื้นที่เบ็ดเตล็ด 1 หน่วยแผนที่ ดังนี้

3.3.1 ดินในพื้นที่ลุ่ม มี 2 หน่วยแผนที่ดิน ได้แก่

1) หน่วยแผนที่ดิน AC-spd,col-sla ดินตะกอนน้ำพาเชิงซ้อนที่มีการระบายน้ำค่อนข้างเร็ว และเป็นดินร่วนหยาบ มีเนื้อดินบนเป็นดินร่วนปนทราย ความลาดชัน 0-2 เปอร์เซ็นต์ มีเนื้อที่ 251 ไร่ หรือร้อยละ 0.17 ของเนื้อที่ตำบล

2) หน่วยแผนที่ดิน Mkn-lA ชุดดินแม่ขาน มีเนื้อดินบนเป็นดินร่วน ความลาดชัน 0-2 เปอร์เซ็นต์ มีเนื้อที่ 2,161 ไร่ หรือร้อยละ 1.43 ของเนื้อที่ตำบล



### 3.3.2 ดินในพื้นที่ดอน มี 10 หน่วยแผนที่ดิน ได้แก่

- 1) หน่วยแผนที่ดิน Kp-silB ชุดดินกำแพงเพชร มีเนื้อดินบนเป็นดินร่วนปนทรายแบ่งความลาดชัน 2-5 เปอร์เซ็นต์ มีเนื้อที่ 1,843 ไร่ หรือร้อยละ 1.22 ของเนื้อที่ตำบล
- 2) หน่วยแผนที่ดิน Li-gclD ชุดดินลี่ มีเนื้อดินบนเป็นดินร่วนปนดินเหนียวปนกรวด ความลาดชัน 12-20 เปอร์เซ็นต์ มีเนื้อที่ 345 ไร่ หรือร้อยละ 0.23 ของเนื้อที่ตำบล
- 3) หน่วยแผนที่ดิน Ly-slB ชุดดินลาดหญ้า มีเนื้อดินบนเป็นดินร่วนปนทราย ความลาดชัน 2-5 เปอร์เซ็นต์ มีเนื้อที่ 129 ไร่ หรือร้อยละ 0.09 ของเนื้อที่ตำบล
- 4) หน่วยแผนที่ดิน Ly-slC ชุดดินลาดหญ้า มีเนื้อดินบนเป็นดินร่วนปนทราย ความลาดชัน 5-12 เปอร์เซ็นต์ มีเนื้อที่ 63 ไร่ หรือร้อยละ 0.04 ของเนื้อที่ตำบล
- 5) หน่วยแผนที่ดิน Sp-mw-slB ดินสันป่าตองที่มีการระบายน้ำดีปานกลาง มีเนื้อดินบนเป็นดินร่วนปนทราย ความลาดชัน 2-5 เปอร์เซ็นต์ มีเนื้อที่ 367 ไร่ หรือร้อยละ 0.24 ของเนื้อที่ตำบล
- 6) หน่วยแผนที่ดิน Ws-clC ชุดดินวังสะพุง มีเนื้อดินบนเป็นดินร่วนปนดินเหนียว ความลาดชัน 5-12 เปอร์เซ็นต์ มีเนื้อที่ 725 ไร่ หรือร้อยละ 0.48 ของเนื้อที่ตำบล
- 7) หน่วยแผนที่ดิน Ws-clD ชุดดินวังสะพุง มีเนื้อดินบนเป็นดินร่วนปนดินเหนียว ความลาดชัน 12-20 เปอร์เซ็นต์ มีเนื้อที่ 372 ไร่ หรือร้อยละ 0.25 ของเนื้อที่ตำบล
- 8) หน่วยแผนที่ดิน Ws-vd-clB ดินวังสะพุงที่เป็นดินลิกมาก มีเนื้อดินบนเป็นดินร่วนปนดินเหนียว ความลาดชัน 2-5 เปอร์เซ็นต์ มีเนื้อที่ 850 ไร่ หรือร้อยละ 0.56 ของเนื้อที่ตำบล
- 9) หน่วยแผนที่ดิน Ws-vd-clC ดินวังสะพุงที่เป็นดินลิกมาก มีเนื้อดินบนเป็นดินร่วนปนดินเหนียว ความลาดชัน 5-12 เปอร์เซ็นต์ มีเนื้อที่ 415 ไร่ หรือร้อยละ 0.27 ของเนื้อที่ตำบล
- 10) หน่วยแผนที่ดิน Ws-vd,gm-clB/b ดินวังสะพุงที่เป็นดินลิกมากและมีจุดประสีเทา มีเนื้อดินบนเป็นดินร่วนปนดินเหนียว ความลาดชัน 2-5 เปอร์เซ็นต์ และมีคันทนา มีเนื้อที่ 592 ไร่ หรือร้อยละ 0.39 ของเนื้อที่ตำบล

3.3.3 พื้นที่เบ็ดเตล็ด มี 1 หน่วยแผนที่ คือ หน่วยแผนที่ SC พื้นที่ลาดชันเชิงซ้อน มีเนื้อที่ 143,023 ไร่ หรือร้อยละ 94.63 ของเนื้อที่ตำบล

ปัญหาทรัพยากรดินทางการเกษตรตามสภาพธรรมชาติในพื้นที่ พบปัญหาดินตื้น มีเนื้อที่ 345 ไร่ หรือร้อยละ 0.23 ของเนื้อที่ตำบล คือ ชุดดินลี่ (Li)

รายละเอียดของสมบัติดิน ตำบลหมอกจำแป่ อำเภอเมืองแม่ฮ่องสอน จังหวัดแม่ฮ่องสอน ดังแสดงในตารางที่ 3-1 และแผนที่แสดงในลักษณะของชุดดิน (รูปที่ 3-1)



ตารางที่ 3-1 สมบัติดิน ตำบลหมอกจำแป่ อำเภอเมืองแม่ฮ่องสอน จังหวัดแม่ฮ่องสอน

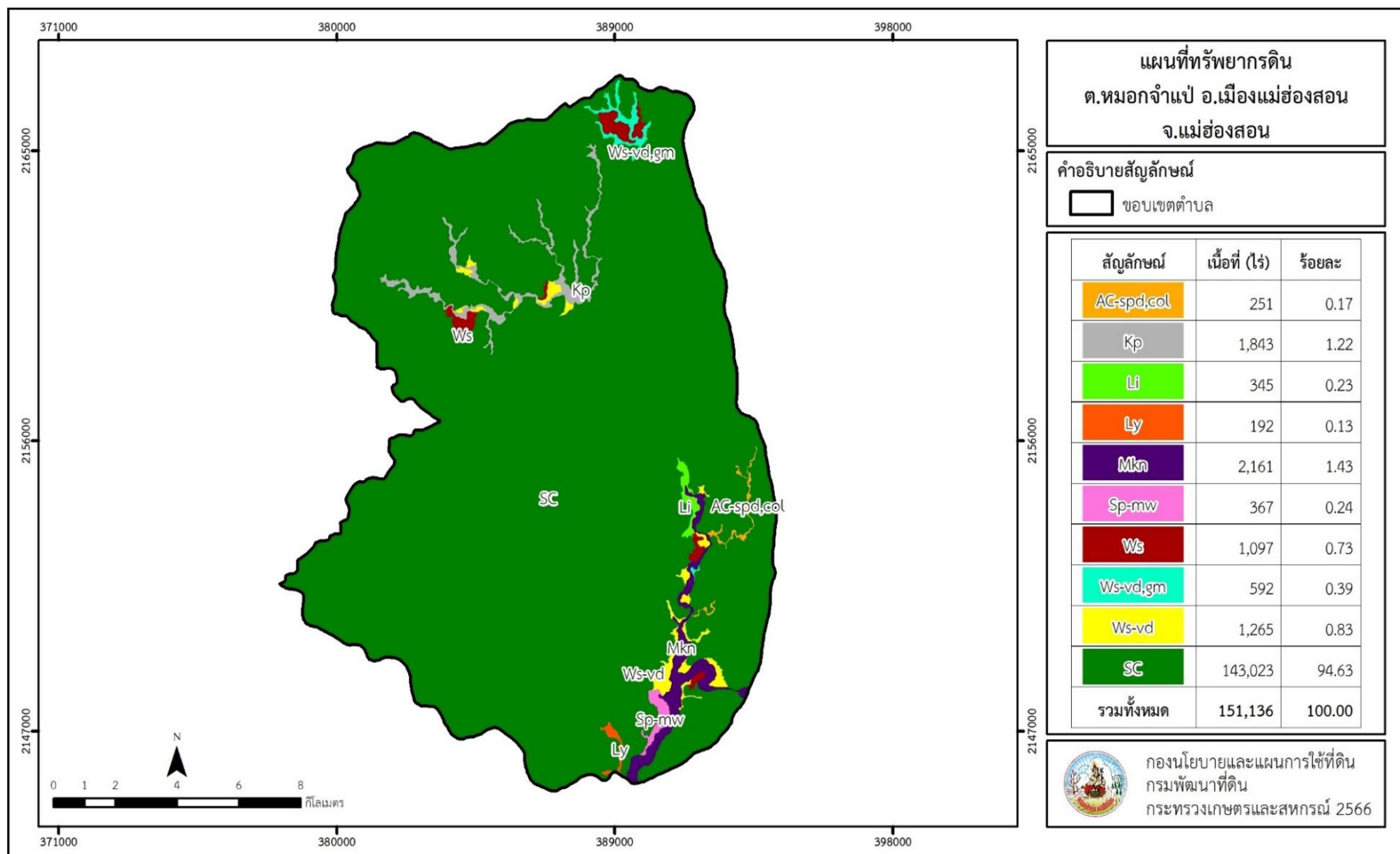
หน่วยแผนที่ดิน	ความลาดชัน (%)	ความลึก (ซม.)	การระบายน้ำ	ความอุดมสมบูรณ์ของดิน	ความจุแลกเปลี่ยนแคตไอออน (cmol/kg)	ความอืดตัวเบส (%)	ปฏิกิริยาดิน		ค่าการนำไฟฟ้า (dS/m)	ความลึกของชั้นจาโรไซด์ (ซม.)	เนื้อที่	
							ดินบน	ดินล่าง			ไร่	ร้อยละ
AC-spd,col-sIA	0-2	>150	ค่อนข้างเร็ว	ปานกลาง	10-20	35-75	5.0-6.5	5.5-7.0	<2	-	251	0.17
Kp-silB	2-5	>150	ดี	ปานกลาง	<10	35-75	5.5-6.5	6.0-7.0	<2	-	1,843	1.22
Li-gclD	12-20	25-50	ดี	ปานกลาง	10-20	35-75	5.5-7.0	5.5-6.5	<2	-	345	0.23
Ly-slB	2-5	50-100	ดี	ปานกลาง	<10	<35	5.0-6.0	4.5-5.5	<2	-	129	0.09
Ly-slC	5-12	50-100	ดี	ต่ำ	<10	<35	5.0-6.0	4.5-5.5	<2	-	63	0.04
Mkn-lA	0-2	>150	ค่อนข้างเร็ว	ปานกลาง	10-20	35-75	5.5-6.5	5.5-7.0	<2	-	2,161	1.43
Sp-mw-slB	2-5	>150	ดีปานกลาง	ต่ำ	<10	<35	5.5-6.5	4.5-5.5	<2	-	367	0.24
Ws-clC	5-12	50-100	ดี	ปานกลาง	10-20	35-75	6.0-7.0	5.5-7.0	<2	-	725	0.48
Ws-clD	12-20	50-100	ดี	ปานกลาง	10-20	35-75	6.0-7.0	5.5-7.0	<2	-	372	0.25
Ws-ud,gm-clB/b	2-5	>150	ดีปานกลาง- ค่อนข้างเร็ว	ปานกลาง	10-20	35-75	6.0-7.0	5.5-7.0	<2	-	592	0.39
Ws-ud-clB	2-5	>150	ดี	ปานกลาง	10-20	35-75	6.0-7.0	5.5-7.0	<2	-	850	0.56
Ws-ud-clC	5-12	>150	ดี	ปานกลาง	10-20	35-75	6.0-7.0	5.5-7.0	<2	-	415	0.27
SC	>35	-	-	-	-	-	-	-	-	-	143,023	94.63
<b>รวมทั้งหมด</b>											<b>151,136</b>	<b>100.00</b>

หมายเหตุ : เนื้อที่คำนวณด้วยโปรแกรมระบบสารสนเทศภูมิศาสตร์

ที่มา : กองสำรวจและวิจัยทรัพยากรดิน (2566)



แผนการใช้ที่ดินตำบลหมอกจำแป่ อำเภอเมืองแม่ฮ่องสอน จังหวัดแม่ฮ่องสอน



รูปที่ 3-1 ทรัพยากรดิน ตำบลหมอกจำแป่ อำเภอเมืองแม่ฮ่องสอน จังหวัดแม่ฮ่องสอน



## บทที่ 4

### กระบวนการมีส่วนร่วมของชุมชน (Participatory Rural Appraisal : PRA)

#### 4.1 การวิเคราะห์ผลจากการจัดทำกระบวนการมีส่วนร่วมของชุมชน (PRA)

จากการวิเคราะห์ผลจากการจัดทำกระบวนการมีส่วนร่วมของชุมชน (PRA) เมื่อวันที่ 11 กรกฎาคม 2566 มีสาระสำคัญสรุปได้ดังนี้

##### 4.1.1 ปัญหาหลักของตำบลหมอกจำแป่ คือ

- 1) ดินขาดความอุดมสมบูรณ์ ดินตื้นและดินร่วนปนทราย ไม่อุ้มน้ำ
- 2) ขาดความรู้ด้านการปรับปรุงบำรุงดิน
- 3) ขาดการจัดระบบอนุรักษ์ดินและน้ำ
- 4) การชะล้างพังทลายของดิน
- 5) ดินตื้น
- 6) แหล่งน้ำใช้ทางการเกษตรตื้นเขิน แหล่งน้ำใช้เพื่อการเกษตรไม่เพียงพอในฤดูแล้ง
- 7) การถือครองที่ดิน
- 8) การขนส่งสินค้าเกษตรลำบาก
- 9) ปัญหาอื่น ๆ เช่น ต้นทุนการผลิตสูง ราคาผลิตตกต่ำ การผูกขาดราคาสินค้าจากพ่อค้า

คนกลาง การขนส่งสินค้าทางการเกษตรลำบาก

##### 4.1.2 ความต้องการของชุมชน เกษตรกร และตำบลหมอกจำแป่ มี 10 ประการ คือ

- 1) คำแนะนำในการจัดการดิน การปรับปรุงบำรุงดิน และการตรวจวิเคราะห์ดิน
- 2) แก้ปัญหาดินเสื่อมโทรมและฟื้นฟูความอุดมสมบูรณ์ของดิน
- 3) การขุดลอกหน้าฝายหรือแหล่งน้ำสาธารณะที่ตื้นเขิน
- 4) สร้างฝายคอนกรีต ฝายน้ำล้น และบ่อเก็บน้ำ เพื่อแก้ไขการขาดแคลนน้ำในฤดูแล้ง
- 5) สร้างคลองไส้ไก่ ท่อ คสล. หรือ ท่อ PE เพื่อส่งน้ำเข้าพื้นที่ทำการเกษตร
- 6) เมล็ดพันธุ์พืชปุ๋ยสด(ปอเทือง) เพื่อเพิ่มธาตุอาหารและอินทรีย์วัตถุในดิน
- 7) การรวมกลุ่มเพื่อจะได้มีอำนาจต่อรองราคาสินค้าเกษตรให้ได้ราคาที่เหมาะสม
- 8) ระบบกระจายน้ำทางการเกษตร
- 9) การสร้างทางลำเลียงในไร่นา
- 10) การจัดทำระบบอนุรักษ์ดินและน้ำ เช่น ชั้นบันไดดิน หญ้าแฝก



ผลจากการจัดทำกรมีส่วนร่วมนของชุมชน (PRA) ได้นำมาวิเคราะห์ร่วมกับปัญหาด้านกายภาพ โดยระบบ DPSIR มีรายละเอียดดังนี้

**1) แรงขับเคลื่อน (Driver) มี 3 ประการ คือ**

- 1.1) พื้นที่การเกษตรมีจำกัดเนื่องจากพื้นที่ส่วนใหญ่เป็นพื้นที่ป่าตามกฎหมาย
- 1.2) การเปลี่ยนแปลงสภาพภูมิอากาศ
- 1.3) การถือครองที่ดิน

**2) แรงกดดัน (Pressure) ที่เกิดจากปัจจัยขับเคลื่อน มี 2 ประการ คือ**

- 2.1) การใช้ที่ดินอย่างต่อเนื่องและเข้มข้น
- 2.2) ใช้ประโยชน์พื้นที่ลาดชัน ขาดมาตรการอนุรักษ์ดินและน้ำ
- 2.3) แหล่งกักเก็บน้ำไม่เพียงพอในฤดูแล้ง / ฝนไม่ตกตามฤดูกาล
- 2.4) ราคาปัจจัยการผลิตราคาสูงขึ้น / ราคาผลผลิตขึ้นกับกลไกการตลาด

**3) สภาพ (State) ที่เกิดแรงกดดัน มี 4 ประการ คือ**

- 3.1) ดินเสื่อมขาดความอุดมสมบูรณ์ เกิดการชะล้างพังทลายของดิน
- 3.2) ขาดแคลนน้ำเพื่อการเกษตร
- 3.3) ต้นทุนการผลิตสูง ราคาผลผลิตตกต่ำ ไม่นั่นนอน
- 3.4) การเรียกร้องสิทธิในที่ดิน

**4) ผลกระทบ (Impact) ที่ปรากฏในพื้นที่ มี 5 ประการ คือ**

- 4.1) ดินมีความอุดมสมบูรณ์ต่ำ
- 4.2) ผลผลิตพืชต่ำ ต้นทุนการผลิตสูง
- 4.3) รายได้น้อย
- 4.4) ผลผลิตล้นตลาด ราคาตกต่ำ
- 4.5) มีปัญหาต่อคุณภาพชีวิต

**5) การตอบสนอง (Response) ของรัฐในอดีต ปัจจุบัน และในอนาคต มีดังนี้**

**อดีต-ปัจจุบัน**

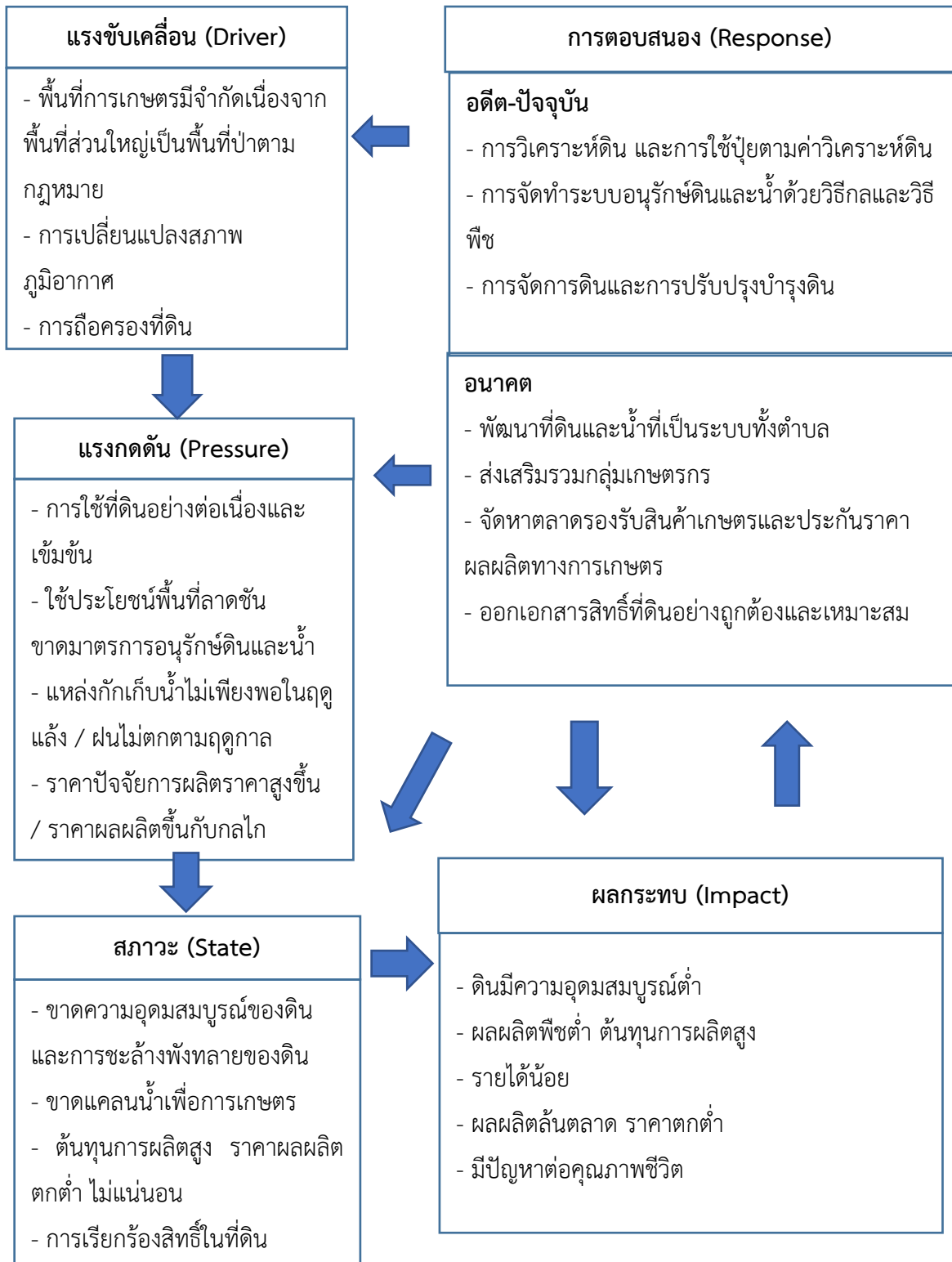
- 5.1) การวิเคราะห์ดิน และการใช้ปุ๋ยตามค่าวิเคราะห์ดิน
- 5.2) การจัดทำระบบอนุรักษ์ดินและน้ำด้วยวิธีกลและวิธีพืช
- 5.3) การจัดการดินและการปรับปรุงบำรุงดิน

**อนาคต**

- 5.4) พัฒนาที่ดินและน้ำที่เป็นระบบทั้งตำบล
- 5.5) ส่งเสริมรวมกลุ่มเกษตรกร



- 5.6) จัดหาตลาดรองรับสินค้าเกษตรและประกันราคาผลผลิตทางการเกษตร
- 5.7) ออกเอกสารสิทธิ์ที่ดินอย่างถูกต้องและเหมาะสม  
ดั่งมีรายละเอียดในรูปที่ 4-1



รูปที่ 4-1 การวิเคราะห์สถานการณ์โดยระบบ DPSIR ของตำบลหมอกจำแป่ อำเภอเมืองแม่ฮ่องสอน จังหวัดแม่ฮ่องสอน



## 4.2 ระบบการปลูกพืชในปัจจุบัน

ตำบลหมอกจำแป่ อำเภอเมืองแม่ฮ่องสอน จังหวัดแม่ฮ่องสอน มีการเพาะปลูกพืช ดังนี้

### 4.2.1 บริเวณพื้นที่ราบลุ่ม

1) ข้าวนาปี เกษตรกรจะปลูกเพื่อบริโภค หากเหลือจึงจำหน่าย โดยปลูกข้าวนาปี ในช่วงเดือนกรกฎาคมและจะเก็บเกี่ยวช่วงเดือนพฤศจิกายน พันธุ์ข้าวที่ปลูกส่วนใหญ่ ได้แก่ ข้าวเจ้าพันธุ์ กข.21

2) กระเทียม ถั่วเหลือง ถั่วลิสง กะหล่ำปลี เกษตรกรจะปลูกหลังการเก็บเกี่ยวข้าวในช่วงเดือนธันวาคมและจะเก็บเกี่ยวช่วงเดือนมีนาคมถึงเดือนเมษายน

### 4.2.2 บริเวณพื้นที่ดอน

1) ข้าวไร่ เกษตรกรจะปลูกเพื่อบริโภค โดยปลูกข้าวนาปี ในช่วงฤดูฝนเดือนกรกฎาคมและจะเก็บเกี่ยวช่วงเดือนพฤศจิกายน พันธุ์ข้าวที่ปลูกส่วนใหญ่ ได้แก่ ข้าวเจ้าพันธุ์ กข.21

2) ข้าวโพดเลี้ยงสัตว์ เกษตรกรจะปลูกช่วงฤดูฝนเดือนมิถุนายนและจะเก็บเกี่ยวในช่วงเดือนธันวาคม

3) กระเทียม ถั่วเหลือง ถั่วลิสง และงา เกษตรกรจะปลูกหลังการเก็บเกี่ยวข้าว ในช่วงเดือนธันวาคม และจะเก็บเกี่ยวผลผลิตช่วงเดือนมีนาคมถึงเดือนเมษายน

4) ไม้ผล และไม้ยืนต้นที่นิยมปลูก ได้แก่ กัลย ะม่วง ชา ส้ม อโวคาโด เป็นต้น

ดังรายละเอียดในรูปที่ 4-2

ชนิดพืช	เดือน												
	ม.ค.	ก.พ.	มี.ค.	เม.ย.	พ.ค.	มิ.ย.	ก.ค.	ส.ค.	ก.ย.	ต.ค.	พ.ย.	ธ.ค.	
บริเวณพื้นที่ราบลุ่ม													
ข้าวนาปี													
พืชหลังนา	กระเทียม ถั่วเหลือง ถั่วลิสง												
บริเวณพื้นที่ดอน													
ข้าวนาปี / ข้าวไร่													
ข้าวโพดเลี้ยงสัตว์													
กระเทียม ถั่วเหลือง ถั่วลิสง และงา	กระเทียม ถั่วเหลือง ถั่วลิสง												
กัลย ะม่วง ชา ส้ม อโวคาโด													

รูปที่ 4-2 ระบบการปลูกพืชในปัจจุบัน ตำบลหมอกจำแป่ อำเภอเมืองแม่ฮ่องสอน จังหวัดแม่ฮ่องสอน



## บทที่ 5

### การประเมินคุณภาพที่ดิน

#### 5.1 หลักการประเมินคุณภาพที่ดินด้านกายภาพ

การประเมินคุณภาพที่ดินหรือการประเมินความเหมาะสมของที่ดิน สอดคล้องตามหลักการของ FAO Framework ค.ศ. 1983 ซึ่งการประเมินคุณภาพที่ดินด้านกายภาพ เป็นการประเมินศักยภาพของที่ดินว่าที่ดินนั้นๆเหมาะสมมากหรือน้อยเพียงใดสำหรับการใช้ที่ดินประเภทต่างๆ หรือการปลูกพืชต่าง ๆ โดยพิจารณาจาก สภาพแวดล้อมที่มีผลต่อการเจริญเติบโตของพืช สมบัติดินที่ได้จำแนกไว้ในแต่ละตำบล ร่วมกับการจัดการพื้นที่ เช่น ระบบชลประทาน พื้นที่ยกทรง การจัดระบบอนุรักษ์ดินและน้ำ เป็นต้น และนอกจากนี้พิจารณาความต้องการปัจจัยต่อการปลูกพืชแต่ละชนิด สอดคล้องตามหลักการของ FAO ได้แก่ ความต้องการด้านพืช ความต้องการด้านการจัดการ ความต้องการด้านการอนุรักษ์ (บัณฑิต และ คำรณ, 2542) รายละเอียดดังตารางที่ 5-1

ระดับความเหมาะสมของที่ดินได้จากการสังเคราะห์ข้อมูลดิน การจัดการที่ดินหรือดินที่มีลักษณะเฉพาะที่เกิดขึ้นตามสภาพภูมิประเทศ (ซึ่งจะเรียกรวมว่าหน่วยที่ดิน) ลักษณะภูมิอากาศ พิจารณาร่วมกับระดับความต้องการปัจจัยต่อการเจริญเติบโตของพืชแต่ละชนิด หลังจากนั้นดำเนินการประเมินคุณภาพที่ดิน ซึ่งสามารถจำแนกระดับความเหมาะสมของที่ดินได้เป็น 4 ชั้น ได้แก่ เหมาะสมสูง (S1) เหมาะสมปานกลาง (S2) เหมาะสมเล็กน้อย (S3) และไม่เหมาะสม (N) โดยที่

S1 : ไม่มีข้อจำกัดด้านที่ดินตามปัจจัยที่ใช้พิจารณา

S2 : มีข้อจำกัดด้านที่ดินที่แก้ไขได้ง่ายหรือข้อจำกัดอาจไม่ส่งผลกระทบต่อ การเจริญเติบโตของพืชอย่างชัดเจน

S3 : มีข้อจำกัดด้านที่ดินที่แก้ไขได้ยาก ควรปรับเปลี่ยนการผลิตเป็นพืชชนิดอื่นหรือ กิจกรรมอื่น (ส่วนใหญ่เป็นลักษณะทางกายภาพ)

N : มีข้อจำกัดที่พัฒนาหรือปรับปรุงที่ดินได้ยากมาก หากจะดำเนินการพัฒนาหรือ ปรับปรุงต้องใช้ต้นทุนสูงหรือเครื่องจักรขนาดใหญ่ แนะนำให้ปรับเปลี่ยนการผลิต



ตารางที่ 5-1 ตัวอย่างการประเมินคุณภาพที่ดินด้านกายภาพของประเภทการใช้ประโยชน์ที่ดิน

คุณภาพที่ดิน (Land Quality)	คุณลักษณะที่ดินตัวแทน (Land Characteristics)	ระดับความเหมาะสม (Land Suitability Rating)
<b>1. ความเหมาะสมด้านความต้องการด้านพืช (Crop Requirements)</b>		
1.1. การหยั่งลึกของรากพืช (r)	ความลึกของดิน	S1
1.2. ความชุ่มชื้นที่เป็นประโยชน์ต่อพืช (m)	ปริมาณน้ำฝนเฉลี่ยในรอบปี	S2m
1.3. ความเป็นประโยชน์ของออกซิเจนต่อรากพืช (o)	สภาพการระบายน้ำของดิน	S2o
<b>ความเหมาะสมรวมด้านความต้องการด้านพืช (Crop Requirements)</b>		<b>S2om</b>
<b>2. ความเหมาะสมด้านความต้องการด้านการจัดการ (Management Requirements)</b>		
2.1. สภาพการเขตกรรม (k)	ชั้นความยากง่ายในการเขตกรรม (ดินบน)	S1
2.2. ศักยภาพการใช้เครื่องจักรกล (w)	ความลาดชันของพื้นที่	S3w
<b>ความเหมาะสมรวมด้านความต้องการด้านการจัดการ (Management Requirements)</b>		<b>S3w</b>
<b>3. ความเหมาะสมด้านความต้องการด้านการอนุรักษ์ (Conservation Requirements)</b>		
3.1 ความเสียหายจากการกัดกร่อน (e)	ความลาดชันของพื้นที่	S3e
<b>ความเหมาะสมรวมด้านความต้องการด้านการอนุรักษ์ (Conservation Requirements)</b>		<b>S3e</b>
<b>ความเหมาะสมด้านกายภาพของประเภทการใช้ประโยชน์ที่ดินในแต่ละหน่วยที่ดินโดยรวม</b>		<b>S3ew</b>

5.2 พืชเศรษฐกิจที่สำคัญของตำบล

พืชเศรษฐกิจหลักและพืชทางเลือกของตำบล ได้แก่ ข้าว กระเทียม ถั่วลิสง ถั่วเหลือง



### 5.3 ระดับความเหมาะสมของที่ดิน

การประเมินคุณภาพที่ดินของพืชเศรษฐกิจหลักและพืชทางเลือก ตำบลหมอกจำแป่ อำเภอเมืองแม่ฮ่องสอน จังหวัดแม่ฮ่องสอน ได้ผลการประเมินคุณภาพที่ดินดังตารางที่ 5-2

ตารางที่ 5-2 ชั้นความเหมาะสมทางกายภาพของดิน ตำบลหมอกจำแป่ อำเภอเมืองแม่ฮ่องสอน จังหวัดแม่ฮ่องสอน

หน่วยแผนที่ดิน	ข้าว	กระเทียม	ถั่วลิสง	ถั่วเหลือง
AC-spd,col-sIA	S1	N	S3o	S3o
AC-spd,col-sIA*	S2s	N	S3o	S3o
Kp-gm-silA/b	S2on	N	S3o	S3o
Kp-gm-silA/b*	S2ons	N	S3o	S3o
Kp-silB	S3o	S2ens	S2ns	S2ns
Li-gclD	N	S3er	S3e	S3er
Li-gclE	N	N	N	N
Ly-slB	S3o	S2erns	S2ns	S2rns
Ly-slC	S3ewo	S2erns	S2ens	S2erns
Mkn-lA	S1	N	S3o	S3o
Sp-mw-slB	S2ewons	S2ens	S2ons	S2ons
Ws-clB	S3o	S2ers	S2s	S2rs
Ws-clC	S3ewo	S2ers	S2es	S2ers
Ws-clD	N	S3e	S3e	S3e
Ws-vd,gm-clB/b	S2ewo	N	S3o	S3o
Ws-vd-clB	S3o	S2es	S2s	S2s
Ws-vd-clC	S3ewo	S2es	S2es	S2es
SC	N	N	N	N

หมายเหตุ: \* หมายถึง หน่วยแผนที่ดินที่มีความอุดมสมบูรณ์ของดินต่างจากหน่วยแผนที่ดินเดียวกัน  
 ความหมายของสัญลักษณ์แสดงข้อจำกัดชั้นความเหมาะสม  
 e = ความเสียหายจากการกัดกร่อน      w = ศักยภาพการใช้เครื่องจักร  
 r = สภาวะการหยั่งลึกของราก              n = ความจุในการดูดซับธาตุอาหาร  
 s = ความเป็นประโยชน์ของธาตุอาหาร



## บทที่ 6

### แผนการใช้ที่ดิน

#### 6.1 การวิเคราะห์ข้อมูลเพื่อจัดทำแผนการใช้ที่ดินระดับตำบล

ตามที่กรมพัฒนาที่ดินได้จัดทำแผนปฏิบัติการราชการกรมพัฒนาที่ดินระยะ 5 ปี (พ.ศ. 2566-2570) เพื่อให้บรรลุตามวิสัยทัศน์ที่กำหนดไว้ คือ “เป็นองค์การอัจฉริยะทางดิน เพื่อขับเคลื่อนการใช้ที่ดินอย่างเหมาะสม 15 ล้านไร่ ภายในปี 2570” ซึ่งในส่วนของประเด็นการพัฒนาที่ 2 บริหารจัดการทรัพยากรดินและที่ดินด้วยชุดข้อมูลที่มีมูลค่าสูง (High Value Dataset) ซึ่งมีเป้าหมาย คือ การนำชุดข้อมูลที่มีมูลค่าสูง ไปใช้ในการบริหารจัดการทางการเกษตร ในส่วนของตัวชี้วัด บริหารจัดการทรัพยากรดินและที่ดินบนพื้นฐานของชุดข้อมูลที่มีมูลค่าสูง ร้อยละ 100 กลยุทธ์ที่ 2 ยุกระดับแผนการใช้ที่ดินไปสู่การปฏิบัติ ได้กำหนดให้ ร้อยละของแผนการใช้ที่ดินระดับตำบลที่จัดทำแล้วเสร็จทั้งประเทศ ภายในปี 2570 (ไม่น้อยกว่า ร้อยละ 80) เป็นตัวชี้วัดหนึ่งของกลยุทธ์ดังกล่าว

การวางแผนการใช้ที่ดินระดับตำบลเป็นการวางกรอบและนโยบายการการพัฒนาพื้นที่ที่เกิดการใช้ที่ดินอย่างสมดุลและยั่งยืน ซึ่งจะมีความละเอียดและเฉพาะเจาะจงมากกว่าแผนการใช้ที่ดินระดับประเทศ ที่ใช้เป็นกรอบนโยบายการพัฒนาพื้นที่ระดับประเทศ เป็นการกำหนดแนวทางใช้ที่ดินให้ตรงกับศักยภาพโดยเฉพาะทาง ด้านการเกษตร และนำไปสู่การกำหนดแผนงาน โครงการ กิจกรรมที่มีความสอดคล้องกับสภาพพื้นที่ ทั้งนี้การใช้ขอบเขตการปกครองในระดับตำบลจะนำไปสู่การพัฒนาเชิงพื้นที่ที่มีเป้าหมายและทิศทางสอดคล้องตามบริบทของแต่ละตำบลและมีผู้รับผิดชอบโดยตรง คือ องค์การปกครองส่วนท้องถิ่น ซึ่งแผนการใช้ที่ดินในระดับที่ใหญ่กว่านี้อาจไม่สามารถนำมาใช้ปฏิบัติงานในระดับพื้นที่ได้อย่างเป็นรูปธรรมเนื่องจากเป็นแผนงานสำหรับนำไปใช้ปฏิบัติงานเชิงนโยบายและยุทธศาสตร์ในภาพรวม

ทั้งนี้แผนการใช้ที่ดินเป็นผลที่ได้จากการวิเคราะห์ข้อมูลทางด้านกายภาพ เศรษฐกิจ และสังคม โดยได้นำฐานข้อมูลที่ได้จากการรวบรวมข้อมูลทุติยภูมิ และข้อมูลปฐมภูมิจากการสำรวจภาคสนาม การศึกษาด้านกายภาพ ได้จาก การวิเคราะห์สถานภาพของทรัพยากรธรรมชาติ อาทิ ทรัพยากรดิน ทรัพยากรน้ำ และทรัพยากรป่าไม้ร่วมกับการพิจารณาลักษณะการใช้ประโยชน์ที่ดิน ข้อกฎหมายที่เกี่ยวข้องกับพื้นที่ในเขตป่าไม้ตามกฎหมาย เช่น เขตรักษาพันธุ์สัตว์ป่า เขตอุทยานแห่งชาติ เขตป่าสงวนแห่งชาติ และนโยบายของรัฐที่เกี่ยวข้องกับพื้นที่ที่มีมติคณะรัฐมนตรีเกี่ยวกับการใช้ที่ดิน มติคณะรัฐมนตรีเรื่องการจำแนกการใช้ประโยชน์ที่ดินในพื้นที่ป่าไม้ในเขตป่าสงวนแห่งชาติ เป็นต้น ประกอบกับการพิจารณาจากทิศทางตามกรอบนโยบายที่เกี่ยวข้องกับการกำหนดเขตการใช้ที่ดิน ภายในพื้นที่ตำบล เช่น ยุทธศาสตร์ของจังหวัด ร่วมกับความต้องการของท้องถิ่น สามารถกำหนดแนวทางการใช้ที่ดินตามศักยภาพของทรัพยากร เพื่อการรักษาคุณภาพของลักษณะทางนิเวศวิทยาและการอนุรักษ์ทรัพยากรธรรมชาติ โดยคำนึงถึงสภาพทางเศรษฐกิจและสังคมของชุมชนในพื้นที่ ซึ่งข้อมูลนี้



ส่วนหนึ่งได้มาจาก การวิเคราะห์ชุมชนแบบมีส่วนร่วม (PRA) ทำการสังเคราะห์ข้อมูลทุกด้านเพื่อให้ได้เขตการใช้ที่ดินที่เหมาะสมกับศักยภาพของพื้นที่ต่อไป

## 6.2 แผนการใช้ที่ดิน

จากการวิเคราะห์ข้อมูลกายภาพ เศรษฐกิจ และสังคม พบว่าแผนการใช้ที่ดินตำบลหมอกจำแป่ อำเภอเมืองแม่ฮ่องสอน จังหวัดแม่ฮ่องสอน สามารถกำหนดออกเป็น 2 เขตหลัก ได้แก่ เขตพื้นที่ป่าไม้ และเขตพื้นที่เกษตรกรรม มีรายละเอียดดังนี้ (ตารางที่ 6-1 และรูปที่ 6-1)

### 6.2.1 เขตป่าไม้

เป็นเขตพื้นที่ที่อยู่ในเขตป่าตามกฎหมายและมติคณะรัฐมนตรี ได้แก่ พื้นที่ป่าสงวนแห่งชาติ เขตรักษาพันธุ์สัตว์ป่า อุทยานแห่งชาติ เขตป่าไม้ถาวร หรืออยู่ในพื้นที่ชั้นคุณภาพลุ่มน้ำชั้นที่ 1A 1B หรือ 2 พื้นที่ในเขตนี้ส่วนใหญ่ยังคงสภาพเป็นป่าไม้ บางบริเวณได้ถูกนำไปใช้ประโยชน์ในรูปแบบที่ไม่เหมาะสม ไม่เป็นไปตามมาตรการหรือกฎหมายที่เกี่ยวข้องกับการใช้ประโยชน์ของที่ดินหรือทรัพยากรป่าไม้ของพื้นที่นั้น ๆ มีเนื้อที่ 144,658 ไร่ หรือคิดเป็นร้อยละ 95.71 ของเนื้อที่ตำบล ประกอบด้วย 3 เขตรอง ได้แก่ เขตป่าไม้สมบูรณ์ เขตป่าไม้เสื่อมโทรม และเขตพื้นที่พุธรรมชาติ มีรายละเอียดดังนี้

1) เขตป่าไม้สมบูรณ์ (สัญลักษณ์ 1100) มีเนื้อที่ 119,019 ไร่ หรือ คิดเป็นร้อยละ 78.75 ของเนื้อที่ตำบล เป็นเขตที่อยู่ภายในเงื่อนไชดังกล่าวข้างต้น แต่มีสภาพการใช้ที่ดินปัจจุบันเป็นป่าไม้สมบูรณ์

2) เขตป่าไม้เสื่อมโทรม (สัญลักษณ์ 1200) มีเนื้อที่ 5,264 ไร่ หรือ คิดเป็นร้อยละ 3.48 ของเนื้อที่ตำบล แต่มีสภาพการใช้ที่ดินปัจจุบันเป็นป่าไม้ที่มีลักษณะเสื่อมโทรม ซึ่งหากปล่อยไว้ตามธรรมชาติไม่มีการเข้าไปรบกวนอาจฟื้นตัวกลับมาเป็นป่าสมบูรณ์ได้ดังเดิม

3) เขตพื้นที่พุธรรมชาติ (สัญลักษณ์ 1300) มีเนื้อที่ 20,375 ไร่ หรือ คิดเป็นร้อยละ 13.48 ของเนื้อที่ตำบล เป็นพื้นที่ที่มีการบุกรุก แฉ้วางพื้นที่ป่าไม้ และเปลี่ยนแปลงการใช้ประโยชน์พื้นที่เป็นอย่างอื่น ส่วนใหญ่เพื่อทำการเกษตร

### 6.2.2 เขตเกษตรกรรม

เป็นพื้นที่เกษตรกรรมซึ่งในที่นี้ คือ พื้นที่ที่อยู่นอกเขตที่มีการประกาศเป็นเขตป่าไม้ตามกฎหมาย ซึ่งรัฐได้กำหนดเป็นพื้นที่ทำกิน มีการออกเอกสารสิทธิ์ซึ่งรวมถึงพื้นที่ในเขตปฏิรูปที่ดินเพื่อเกษตรกรรมด้วย เขตนี้รวมถึงการทำกิจกรรมภาคการเกษตรอื่นที่นอกเหนือจากการปลูกพืชด้วย มีเนื้อที่ 2,115 ไร่ หรือ คิดเป็นร้อยละ 1.40 ของเนื้อที่ตำบล มีรายละเอียดดังนี้

1) เขตเกษตรกรรมที่มีศักยภาพการผลิตสูง พื้นที่เขตนี้มีศักยภาพในการผลิตรองจากเขตเกษตรกรรมขั้นดี ซึ่งมี 1 ประเภท คือ เขตเกษตรกรรมที่มีศักยภาพการผลิตสูง (ประเภทที่ 2)



ซึ่งเป็นเขตที่ทำการเกษตรโดยอาศัยน้ำฝนเป็นหลัก ซึ่งส่งผลให้มีข้อจำกัดต่อการเพาะปลูกพืชด้านความชื้นที่พืชนำไปใช้ประโยชน์ ในส่วนของที่ดินมีศักยภาพในการผลิตอยู่ในระดับสูงถึงปานกลาง และนอกจากนี้พบว่าดินในพื้นที่เขตนี้มีสมบัติที่เหมาะสมต่อการเพาะปลูกพืชแยกตามชนิดพืช มีรายละเอียดดังนี้

- เขตทำนา (สัญลักษณ์ 2221) มีเนื้อที่ 1,499 ไร่ หรือ คิดเป็นร้อยละ 0.99 ของเนื้อที่ตำบล เป็นพื้นที่ที่มีศักยภาพต่อการทำนาในระดับเหมาะสมเล็กน้อยถึงปานกลาง และปัจจุบันเกษตรกรมีการปลูกข้าวได้ปีละ 1 ครั้ง

- เขตปลูกไม้ผล (สัญลักษณ์ 2222) มีเนื้อที่ 68 ไร่ หรือ คิดเป็นร้อยละ 0.04 ของเนื้อที่ตำบล ปัจจุบันเกษตรกรปลูกไม้ผล โดยไม้ผลที่ปลูก ได้แก่ ส้ม และลำไย

- เขตปลูกไม้ยืนต้น (สัญลักษณ์ 2223) มีเนื้อที่ 73 ไร่ หรือ คิดเป็นร้อยละ 0.05 ของเนื้อที่ตำบล ปัจจุบันเกษตรกรปลูกไม้ยืนต้น โดยไม้ยืนต้นที่ปลูกคือ ยางพารา

- เขตปลูกพืชไร่ (สัญลักษณ์ 2224) มีเนื้อที่ 73 ไร่ หรือ คิดเป็นร้อยละ 0.05 ของเนื้อที่ตำบล ปัจจุบันเกษตรกรปลูกพืชไร่ โดยพืชไร่ที่ปลูก ได้แก่ ข้าวโพดเลี้ยงสัตว์ กระเทียม และถั่วเหลือง

2) เขตเกษตรกรรมที่มีศักยภาพการผลิตต่ำ พื้นที่เขตนี้ถูกกำหนดให้เป็นเขตเกษตรกรรมที่ต้องมีการดำเนินการแก้ไขปัญหาที่เป็นข้อจำกัดของการใช้ที่ดินเพื่อเกษตรกรรมต่าง ๆ การทำการเกษตรในเขตนี้อาศัยน้ำฝนเป็นหลัก มีศักยภาพในการผลิตอยู่ในระดับเหมาะสมเล็กน้อยถึงไม่เหมาะสม พบปัญหาทางกายภาพของดินที่สำคัญหลาย เช่น เป็นดินตื้นซึ่งเป็นข้อจำกัดของการหยั่งรากพืชในการยึดลำต้นและการดูดซับธาตุอาหารพืชในดิน เนื้อดินเป็นทรายจัด ซึ่งมีผลต่อความสามารถในการอุ้มน้ำ เป็นพื้นที่ที่มีความลาดชัน เป็นต้น จากข้อจำกัดการใช้ที่ดินดังกล่าวข้างต้นจึงจำเป็นต้องพัฒนาปรับปรุง และมีมาตรการเพื่อเพิ่มผลผลิตทางการเกษตรในพื้นที่ให้สูงขึ้น รวมถึงการป้องกันไม่ให้เกิดสภาพแวดล้อมเสื่อมโทรมจากการใช้พื้นที่ มีเนื้อที่ 444 ไร่ หรือ คิดเป็นร้อยละ 0.29 ของเนื้อที่ตำบล มีรายละเอียดดังนี้

- เขตทำนา (สัญลักษณ์ 2310) มีเนื้อที่ 76 ไร่ หรือ คิดเป็นร้อยละ 0.05 ของเนื้อที่ตำบล ปัจจุบันเกษตรกรมีการปลูกข้าวได้ปีละ 1 ครั้ง

- เขตปลูกไม้ผล (สัญลักษณ์ 2320) มีเนื้อที่ 105 ไร่ หรือ คิดเป็นร้อยละ 0.07 ของเนื้อที่ตำบล ปัจจุบันเกษตรกรปลูกไม้ผล โดยไม้ผลที่ปลูก ได้แก่ ลำไย มะม่วง และมะขาม

- เขตปลูกไม้ยืนต้น (สัญลักษณ์ 2330) มีเนื้อที่ 8 ไร่ ปัจจุบันเกษตรกรปลูกไม้ยืนต้น โดยไม้ยืนต้นที่ปลูก ได้แก่ ยางพารา และ สัก

- เขตปลูกพืชไร่ (สัญลักษณ์ 2340) มีเนื้อที่ 256 ไร่ หรือคิดเป็นร้อยละ 0.17 ของเนื้อที่ตำบล ปัจจุบันเกษตรกรปลูกพืชไร่ โดยพืชไร่ที่ปลูก ได้แก่ ข้าวโพดเลี้ยงสัตว์ กระเทียม และถั่วเหลือง



### 6.2.3 เขตพื้นที่ชุมชนและสิ่งปลูกสร้าง

มีเนื้อที่ 2,648 ไร่ หรือคิดเป็นร้อยละ 1.75 ของเนื้อที่ตำบลประกอบด้วย 3 เขตรอง ได้แก่ เขตชุมชน/สถานที่ราชการ เขตอุตสาหกรรม/แหล่งรับซื้อผลผลิต และเขตการใช้พื้นที่เฉพาะ มีรายละเอียดดังนี้

1) เขตชุมชน/สถานที่ราชการ (สัญลักษณ์ 3100) มีเนื้อที่ 2,515 ไร่ หรือ คิดเป็นร้อยละ 1.66 ของเนื้อที่ตำบล ปัจจุบันมีการใช้ที่ดินชุมชนและที่อยู่อาศัย มีทั้งประเภทชุมชนเมือง ชุมชนชนบท และที่ตั้งของสถาบันและสถานที่ราชการต่าง ๆ

2) เขตอุตสาหกรรม/แหล่งรับซื้อผลผลิต (สัญลักษณ์ 3200) มีเนื้อที่ 20 ไร่ หรือ คิดเป็นร้อยละ 0.01 ของเนื้อที่ตำบล ปัจจุบันมีการใช้ที่ดินเป็นแหล่งรับซื้อผลผลิตทางการเกษตร ประเภทต่าง ๆ

3) เขตการใช้พื้นที่เฉพาะ (สัญลักษณ์ 3300) มีเนื้อที่ 113 ไร่ หรือ คิดเป็นร้อยละ 0.07 ของเนื้อที่ตำบล ปัจจุบันมีการใช้ที่ดินเป็นสนามบินสำหรับผลิตเปลี่ยนกองกำลังของทหาร

### 6.2.4 เขตแหล่งน้ำ

มีเนื้อที่ 627 ไร่ หรือคิดเป็นร้อยละ 0.41 ของเนื้อที่ตำบล ประกอบด้วย 2 เขตรอง ได้แก่ เขตแหล่งน้ำตามธรรมชาติ และเขตแหล่งน้ำที่สร้างขึ้น มีรายละเอียดดังนี้

1) เขตแหล่งน้ำตามธรรมชาติ (สัญลักษณ์ 4100) มีเนื้อที่ 303 ไร่ หรือ คิดเป็นร้อยละ 0.20 ของเนื้อที่ตำบล ปัจจุบันมีสภาพการใช้ที่ดินเป็นลักษณะของแหล่งน้ำตามธรรมชาติ เช่น ห้วย หนอง คลอง เป็นต้น

2) เขตแหล่งน้ำที่สร้างขึ้น (สัญลักษณ์ 4200) มีเนื้อที่ 324 ไร่ หรือ คิดเป็นร้อยละ 0.21 ของเนื้อที่ตำบล ปัจจุบันมีสภาพการใช้ที่ดินเป็นแหล่งน้ำที่สร้างขึ้น เช่น อ่างเก็บน้ำ เป็นต้น

### 6.2.5 เขตพื้นที่อื่น ๆ (สัญลักษณ์ 5000)

มีเนื้อที่ 104 ไร่ หรือคิดเป็นร้อยละ 0.07 ของเนื้อที่ตำบล เป็นเขตที่มีลักษณะการใช้ที่ดินที่มีความเฉพาะ เช่น ทุ่งหญ้าเลี้ยงสัตว์ เป็นต้น

### 6.2.6 เขตรักษาสมดุลของธรรมชาติและสิ่งแวดล้อม (สัญลักษณ์ 6000)

มีเนื้อที่ 984 ไร่ หรือคิดเป็นร้อยละ 0.65 ของเนื้อที่ตำบล มีการใช้ที่ดินเป็นป่าไม้ที่พบในพื้นที่เกษตรกรรม ซึ่งอยู่นอกเขตป่าไม้ตามกฎหมาย ส่วนใหญ่เป็นป่าปลูก ป่าชุมชน



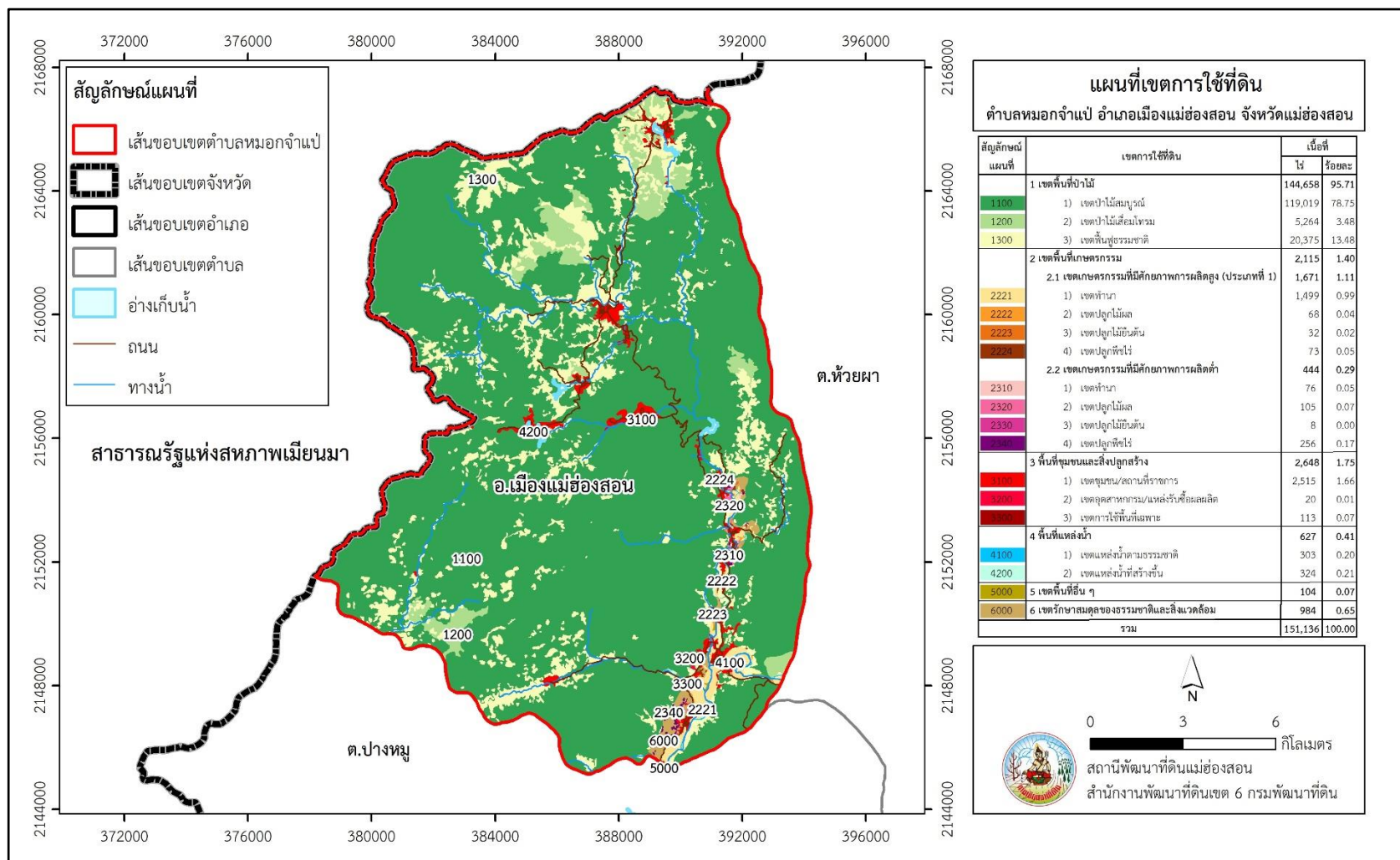
ตารางที่ 6-1 เขตการใช้ที่ดิน ตำบลหมอกจำแป่ อำเภอเมืองแม่ฮ่องสอน จังหวัดแม่ฮ่องสอน

สัญลักษณ์ แผนที่	เขตการใช้ที่ดิน	เนื้อที่	
		ไร่	ร้อยละ
1	เขตพื้นที่ป่าไม้	144,658	95.71
1100	1.1 เขตป่าไม้สมบูรณ์	119,019	78.75
1200	1.2 เขตป่าไม้เสื่อมโทรม	5,264	3.48
1300	1.3 เขตพื้นฟูธรรมชาติ	20,375	13.48
2	เขตพื้นที่เกษตรกรรม	2,115	1.40
	2.1 เขตเกษตรกรรมที่มีศักยภาพการผลิตสูง (ประเภทที่ 1)	1,671	1.11
2221	1) เขตทำนา	1,499	0.99
2222	2) เขตปลูกไม้ผล	68	0.04
2223	3) เขตปลูกไม้ยืนต้น	32	0.02
2224	4) เขตปลูกพืชไร่	73	0.05
	2.2 เขตเกษตรกรรมที่มีศักยภาพการผลิตต่ำ	444	0.29
2310	1) เขตทำนา	76	0.05
2320	2) เขตปลูกไม้ผล	105	0.07
2330	3) เขตปลูกไม้ยืนต้น	8	0.00
2340	4) เขตปลูกพืชไร่	256	0.17
3	เขตชุมชนและสิ่งปลูกสร้าง	2,648	1.75
3100	3.1 เขตชุมชน/สถานที่ราชการ	2,515	1.66
3200	3.2 เขตอุตสาหกรรม/แหล่งรับซื้อผลผลิต	20	0.01
3300	3.3 เขตการใช้พื้นที่เฉพาะ	113	0.07
4	เขตแหล่งน้ำ	627	0.41
4100	4.1 เขตแหล่งน้ำตามธรรมชาติ	303	0.20
4200	4.2 เขตแหล่งน้ำที่สร้างขึ้น	324	0.21
5000	5 เขตพื้นที่อื่น ๆ	104	0.07
6000	6 เขตรักษาสมดุลของธรรมชาติและสิ่งแวดล้อม	984	0.65
	รวม	151,136	100.00

หมายเหตุ: เนื้อที่คำนวณด้วยระบบสารสนเทศภูมิศาสตร์



แผนการใช้ที่ดินตำบลหมอกจำแป่ อำเภอเมืองแม่ฮ่องสอน จังหวัดแม่ฮ่องสอน



รูปที่ 6-1 เขตการใช้ที่ดินตำบลหมอกจำแป่ อำเภอเมืองแม่ฮ่องสอน จังหวัดแม่ฮ่องสอน



## บทที่ 7

### การขับเคลื่อนแผนการใช้ที่ดิน

#### 7.1 ขั้นตอนการดำเนินงาน

ภายหลังการจัดทำแผนการใช้ที่ดินตำบลหมอกจำแป่ อำเภอเมืองแม่ฮ่องสอน จังหวัดแม่ฮ่องสอน แล้วจะต้องดำเนินการดังต่อไปนี้

7.1.1 จัดทำเป้าหมายการดำเนินงานและงบประมาณและกิจกรรมต่าง ๆ ที่จะดำเนินการ ในปีงบประมาณ 2567 ถึง 2570

7.1.2 นำแผนการใช้ที่ดินตำบลหมอกจำแป่ ไปเสนอต่อองค์การบริหารส่วนตำบลหมอกจำแป่ เพื่อมีมติให้ความร่วมมือในกิจกรรมพัฒนาที่ดินดำเนินการกิจกรรมต่าง ๆ ที่กำหนดไว้ในแผน และได้รับการเชื่อมโยงสู่แผนพัฒนาตำบล

7.1.3 สถานีพัฒนาที่ดินแม่ฮ่องสอน เสนอเป้าหมายและงบประมาณให้รายงานมายังกรมพัฒนาที่ดิน

7.1.4 กรมพัฒนาที่ดินพิจารณาสนับสนุนงบประมาณกิจกรรมและโครงการตามเป้าหมายที่กำหนดในแผนการใช้ที่ดิน

7.1.5 สถานีพัฒนาที่ดินแม่ฮ่องสอน นำเสนอต่อที่ประชุมจังหวัด/อำเภอ เพื่อสร้างการรับรู้และประชาสัมพันธ์ให้หน่วยงานอื่น นำโครงการภายใต้หน่วยงานมาพัฒนาพื้นที่ตามแผนการใช้ที่ดินกำหนด

#### 7.2 กิจกรรมที่จะดำเนินการของกรมพัฒนาที่ดิน

งบประมาณที่กำหนดไว้เป็นการประมาณเบื้องต้น อาจมีการเปลี่ยนแปลงตามที่ได้รับการจัดสรรให้ดำเนินการ (ตารางที่ 7-1)

##### เขตเกษตรกรรม

1) **ดินขาดความอุดมสมบูรณ์** มีแผนงาน/โครงการปรับปรุงบำรุงดิน ดังนี้

- 1.1) การเก็บตัวอย่างดินและวิเคราะห์ดินทางห้องปฏิบัติการเพื่อประเมินคุณภาพดิน
- 1.2) การผลิตและจัดหาเมล็ดพันธุ์พืชปุ๋ยสด
- 1.3) ส่งเสริมการปรับปรุงดินด้วยปุ๋ยพืชสด
- 1.4) การส่งเสริมการผลิตและการใช้สารอินทรีย์
- 1.5) การจัดหาปุ๋ยอินทรีย์
- 1.6) ส่งเสริมการปรับปรุงพื้นที่ดินกรด
- 1.7) การพัฒนาต่อยอดกลุ่มเดิมที่เข้มแข็งส่งเสริมการใช้สารอินทรีย์ลดการใช้สารเคมี
- 1.8) ส่งเสริมการไถกลบและผลิตปุ๋ยอินทรีย์เพื่อลดการปล่อยก๊าซเรือนกระจก
- 1.9) การถ่ายทอดองค์ความรู้การพัฒนาที่ดิน



2) การชะล้างพังทลายของดิน มีแผนงาน/โครงการฟื้นฟูและป้องกันการชะล้างพังทลายของดิน ดังนี้

- 2.1) การปลูกหญ้าแฝกเพื่อการอนุรักษ์ดินและน้ำ
- 2.2) การจัดระบบอนุรักษ์ดินและน้ำ โครงการรักษาน้ำเพื่อพระแม่ของแผ่นดิน
- 2.3) การจัดระบบอนุรักษ์ดินและน้ำ ชุมชนบนพื้นที่สูง
- 2.4) การจัดระบบอนุรักษ์ดินและน้ำ ในพื้นที่เสี่ยงภัยทางการเกษตร
- 2.5) การจัดระบบอนุรักษ์ดินและน้ำพร้อมปลูกไม้ยืนต้นโตเร็ว
- 2.6) การส่งเสริมและพัฒนาอาชีพเพื่อแก้ไขปัญหาที่ดินทำกินของเกษตรกร (คทช.)

3) การขาดแคลนน้ำ มีแผนงาน/โครงการบริหารจัดการน้ำ ดังนี้

- 3.1) การก่อสร้างแหล่งน้ำในไร่นานอกเขตชลประทาน (พื้นที่มีเอกสารสิทธิ์ และ คทช.)
- 3.2) การพัฒนาแหล่งน้ำ ระบบส่งน้ำ และระบบกระจายน้ำในพื้นที่ทางการเกษตร

### 7.3 กิจกรรมที่จะดำเนินงานของหน่วยงานอื่น (ตารางที่ 7-2)

7.3.1 เขตป่าไม้ มีกิจกรรมที่ขอการสนับสนุนจากส่วนราชการอื่น ดังนี้

- 1) สนับสนุนโครงการระบบส่งเสริมเกษตรแบบแปลงใหญ่ (กรมส่งเสริมการเกษตร)
- 2) สนับสนุนการจัดระบบอนุรักษ์ดินและน้ำด้วยวิธีกล เช่น คูเบนน้ำ ชั้นบันไดดิน และฝายกึ่งถาวร (กรมป่าไม้ร่วมกับกรมพัฒนาที่ดิน)

#### 7.3.2 เขตเกษตรกรรม

1) เขตทำนา เขตปลูกพืชไร่ เขตปลูกไม้ผล และเขตปลูกไม้ยืนต้น มีกิจกรรมที่ขอการสนับสนุนจากส่วนราชการอื่น ดังนี้

- 1.1) จัดกระบวนการเรียนรู้การจัดการดินและปุ๋ย (กรมส่งเสริมการเกษตร)
- 1.2) พัฒนาศูนย์เรียนรู้การเพิ่มประสิทธิภาพการผลิตสินค้าเกษตร (ศพก.) หลัก และเครือข่าย และถ่ายทอดความรู้แก่เกษตรกรผู้นำ (กรมส่งเสริมการเกษตร)
- 1.3) อบรมให้ความรู้ในการป้องกันและกำจัดโรคแมลง (กรมวิชาการเกษตร)
- 1.4) ใช้ตลาดนำการผลิตในการเลือกชนิดพืชและหาตลาดรองรับ ทั้งในเขตที่เหมาะสมและในเขตที่ไม่เหมาะสมและต้องการปรับเปลี่ยนชนิดพืช (สำนักงานพาณิชย์จังหวัด/สำนักงานสหกรณ์จังหวัด)
- 1.5) การอบรมให้ความรู้การเข้าสู่กระบวนการรับรองมาตรฐานสินค้าเกษตรปลอดภัย (GAP) (กรมวิชาการเกษตร)
- 1.6) ก่อสร้างคลองส่งน้ำคลองส่งน้ำคอนกรีตเสริมเหล็ก คลองไส้ไก่ (องค์การบริหารส่วนตำบล)
- 1.7) ก่อสร้างบ่อบำบัดน้ำเพื่อใช้ในการเกษตรพร้อมระบบท่อกระจายน้ำ (องค์การบริหารส่วนตำบล)
- 1.8) ก่อสร้างฝายน้ำล้นคอนกรีต ขุดลอกหน้าฝาย/อ่างเก็บน้ำ (ชลประทาน องค์การบริหารส่วนตำบล)
- 1.9) ก่อสร้างทางลำเลียงในไร่นา (องค์การบริหารส่วนตำบล)

#### 7.3.3 เขตแหล่งน้ำ

- 1) โครงการศึกษาความเป็นไปได้ในการพัฒนาแหล่งน้ำ (ชลประทาน)



แผนการใช้ที่ดินตำบลหมอกจำแป่ อำเภอเมืองแม่ฮ่องสอน จังหวัดแม่ฮ่องสอน

ตารางที่ 7-1 กิจกรรมของกรมพัฒนาที่ดินในเขตการใช้ที่ดินที่จะดำเนินการในปีงบประมาณ 2567-2571

เขตการใช้ที่ดิน	แผนงาน/โครงการ	งบประมาณ (บาท)
<b>1. เขตเกษตรกรรม</b>	<b>การปรับปรุงบำรุงดิน</b>	<b>1,798,750</b>
<b>เนื้อที่ 2,115 ไร่</b>	1. การเก็บตัวอย่างดินและวิเคราะห์ดินทางห้องปฏิบัติการ	37,500
1.1 เขตเกษตรกรรมที่มีศักยภาพ	2. การผลิต-จัดหาเมล็ดพันธุ์พืชปุ๋ยสด	442,500
การผลิตสูง (ประเภทที่2) เนื้อที่	3. การส่งเสริมการปรับปรุงบำรุงดินด้วยพืชปุ๋ยสด	45,000
1,671 ไร่	4. การส่งเสริมการผลิตและการใช้สารอินทรีย์	1,250
1.2 เขตเกษตรกรรมที่มีศักยภาพ	5. การจัดหาปุ๋ยไนโตรเจน	170,000
การผลิตต่ำ เนื้อที่ 444 ไร่	6. การส่งเสริมการปรับปรุงบำรุงพื้นที่ดินกรด	3,000
	7. การพัฒนากลุ่มเกษตรกรใช้สารอินทรีย์ลดการใช้สารเคมีทางการเกษตร	49,500
	8. รณรงค์และส่งเสริมการไกลบตอซัง	200,000
	9. การผลิตปุ๋ยหมัก	850,000
	<b>การฟื้นฟูและป้องกันการชะล้างพังทลายของดิน</b>	<b>9,345,000</b>
	1. การจัดทำระบบอนุรักษ์ดินและน้ำ พร้อมปลูกไม้ยืนต้นโตเร็ว	8,145,000
	2. การปลูกหญ้าแฝกเพื่อการอนุรักษ์ดินและน้ำ	1,200,000
	<b>การบริหารจัดการน้ำ</b>	<b>178,000</b>
	1. การก่อสร้างแหล่งน้ำในไร่นา	178,000
<b>2. เขตแหล่งน้ำ เนื้อที่ 627 ไร่</b>	โครงการศึกษาความเป็นไปได้ในการพัฒนาแหล่งน้ำ	<b>500,000</b>
	<b>รวมแผนงาน/โครงการ</b>	<b>11,821,750</b>



ตารางที่ 7-2 สรุปกิจกรรมที่ขอรับการสนับสนุนจากส่วนราชการอื่นในเขตการใช้ที่ดิน

เขตการใช้ที่ดิน	กิจกรรมที่ขอรับการสนับสนุนจากส่วนราชการอื่น
<b>1. เขตเกษตรกรรม</b> <b>เนื้อที่ 2,115 ไร่</b> 1.1 เขตเกษตรกรรมที่มีศักยภาพการผลิตสูง (ประเภทที่2) เนื้อที่ 1,671 ไร่ 1.2 เขตเกษตรกรรมที่มีศักยภาพการผลิตต่ำ เนื้อที่ 444 ไร่	<ol style="list-style-type: none"><li>จัดกระบวนการเรียนรู้การจัดการดินและปุ๋ย (กรมส่งเสริมการเกษตร)</li><li>พัฒนาศูนย์เรียนรู้การเพิ่มประสิทธิภาพการผลิตสินค้าเกษตร (ศพก.) หลัก และเครือข่าย และถ่ายทอดความรู้แก่เกษตรกรผู้นำ (กรมส่งเสริมการเกษตร)</li><li>อบรมให้ความรู้ในการป้องกันและกำจัดโรคแมลง (กรมวิชาการเกษตร)</li><li>ใช้ตลาดนำการผลิตในการเลือกชนิดพืชและหาตลาดรองรับ ทั้งในเขตที่เหมาะสมและในเขตที่ไม่เหมาะสมและต้องการปรับเปลี่ยนชนิดพืช (สำนักงานพาณิชย์จังหวัด/สำนักงานสหกรณ์จังหวัด)</li><li>การอบรมให้ความรู้การเข้าสู่กระบวนการรับรองมาตรฐานสินค้าเกษตรปลอดภัย (GAP) (กรมวิชาการเกษตร)</li><li>การพัฒนาระบบส่งน้ำในพื้นที่การเกษตร (ชลประทาน องค์การบริหารส่วนจังหวัด องค์การบริหารส่วนตำบล)<ol style="list-style-type: none"><li>โครงการก่อสร้างคลองส่งน้ำ คสล.<ul style="list-style-type: none"><li>หมู่ที่ 2 นาตึงส้ม ระยะทาง 400 เมตร นาออกน้ำ ระยะทาง 600 เมตร</li><li>หมู่ที่ 4 นาป่าแปก ระยะทาง 500 เมตร ห้วยส้มขวัญ ระยะทาง 500 เมตร</li><li>หมู่ที่ 9 บ้านยอด ระยะทาง 200 เมตร ห้วยนางเฮื่อน ระยะทาง 260 เมตร</li></ul></li><li>โครงการก่อสร้างคลองใส่ไก่<ul style="list-style-type: none"><li>หมู่ที่ 1, 4, และ 9 นาไม้คี่ นาล้อ นาออกน้ำ นาตึงส้ม นาเหนือ นาในห้วย นาน้ำ ห้วยขาน นาพ่อเฒ่าหัวห้วยปางอู้ง และ นาป่าแปกอ่อน</li></ul></li><li>โครงการวางระบบท่อ PE<ul style="list-style-type: none"><li>หมู่ที่ 5 อ่างห้วยมะเขือส้มไปยังแปลงเกษตรกร</li><li>หมู่ที่ 7 ห้วยโป่งอ่อนไปยังแปลงเกษตรกร ขนาด 5 นิ้ว ระยะทาง 1,500 เมตร</li></ul></li></ol></li></ol>



ตารางที่ 7-2 (ต่อ)

เขตการใช้ที่ดิน	กิจกรรมที่ขอรับการสนับสนุนจากส่วนราชการอื่น
<b>1. เขตเกษตรกรรม</b> เนื้อที่ 2,115 ไร่ 1.1 เขตเกษตรกรรมที่มีศักยภาพการผลิตสูง (ประเภทที่2) เนื้อที่ 1,671 ไร่ 1.2 เขตเกษตรกรรมที่มีศักยภาพการผลิตต่ำ เนื้อที่ 444 ไร่	7. การก่อสร้างฝาย/อ่างเก็บน้ำ/บ่อพักน้ำ 7.1) โครงการก่อสร้างฝายน้ำล้นคอนกรีต - หมู่ที่ 1 ห้วยลับชิง ห้วยโป่ง ห้วยไม้ดำ ห้วยหมากหินกุกกัก 7.2) โครงการขุดลอกหน้าฝาย/อ่างเก็บน้ำ - หมู่ที่ 1 และหมู่ 2 หมู่บ้านละ 3 จุด - หมู่ที่ 3 จำนวน 2 จุด - หมู่ที่ 4 และหมู่ 7 หมู่บ้านละ 1 จุด 7.3) โครงการเสริมสันฝาย - หมู่ที่ 2 ฝายแม่สะงา 7.4) โครงการก่อสร้างบ่อพักน้ำ - หมู่ที่ 7 บ่อพักน้ำ ขนาด 5x5x2 เมตร จำนวน 10 จุด 8. การก่อสร้างทางลำเลียงในไร่นา - หมู่ที่ 1 นาไม้คลี - หมู่ที่ 4 นาออกน้ำ นาในห้วย บ่อขยะ นาทรายกลางเหล่า - หมู่ที่ 7 นาห้วยคา รอบหมู่บ้าน - หมู่ที่ 8 ห้วยหม้อ - หมู่ที่ 9 ห้วยสูง
<b>2. เขตแหล่งน้ำ</b> เนื้อที่ 627 ไร่	โครงการศึกษาความเป็นไปได้ในการพัฒนาแหล่งน้ำชลประทาน (กรมชลประทาน)



#### 7.4 ความต้องการของชุมชนและองค์กรปกครองส่วนท้องถิ่น

จากการดำเนินการจัดทำกระบวนการมีส่วนร่วมของประชาชนที่องค์การบริหารส่วนตำบลหมอกจำแป่ เมื่อวันที่ 11 กรกฎาคม 2566 ความต้องการของประชาชนที่ต้องการให้ดำเนินการเกี่ยวกับการแก้ไขปัญหาการชะล้างพังทลายของดิน ดินขาดความอุดมสมบูรณ์ และการขาดแคลนน้ำในช่วงฤดูแล้ง เพื่อตอบสนองต่อความต้องการของชุมชนและการแก้ไขปัญหาเชิงพื้นที่ของตำบลหมอกจำแป่ กรมพัฒนาที่ดินได้วิเคราะห์เบื้องต้น ดังต่อไปนี้

ลักษณะพื้นที่ของตำบลหมอกจำแป่ พบว่า พื้นที่มีระดับความลาดชัน 0-2 เปอร์เซ็นต์ เป็นพื้นที่ราบเรียบหรือค่อนข้างราบเรียบ 1,330 ไร่ หรือร้อยละ 0.88 ระดับความลาดชัน 2-5 เปอร์เซ็นต์ เป็นพื้นที่ที่มีความลาดชันน้อยมาก สภาพพื้นที่เป็นลูกคลื่นลอนลาดเล็กน้อย 1,852 ไร่ หรือร้อยละ 1.23 ระดับความลาดชัน 5-12 เปอร์เซ็นต์ เป็นพื้นที่ที่มีความลาดชันเล็กน้อย สภาพพื้นที่เป็นลูกคลื่นลอนลาด 4,403 ไร่ หรือร้อยละ 2.91 ระดับความลาดชัน 12-20 เปอร์เซ็นต์ พื้นที่ที่มีความลาดชันสูง สภาพพื้นที่เป็นลูกคลื่นลอนชัน 7,778 ไร่ หรือร้อยละ 5.15 ระดับความลาดชัน 20-35 เปอร์เซ็นต์ พื้นที่ที่มีความสูงชันปานกลาง สภาพพื้นที่เป็นเนินเขา 33,009 ไร่ หรือร้อยละ 21.84 ระดับความลาดชัน 35-50 เปอร์เซ็นต์ พื้นที่ที่มีความสูงชัน สภาพพื้นที่เป็นภูเขา 48,650 ไร่ หรือร้อยละ 32.19 ระดับความลาดชันมากกว่า 50 เปอร์เซ็นต์ พื้นที่ที่มีความสูงชันมาก สภาพพื้นที่เป็นภูเขาสูงชัน เทือกเขา หุบเขา หน้าผา หรือยอดเขาแหลม 54,114 ไร่ หรือร้อยละ 35.80 (ตาราง 7-3 และ รูปที่ 7-1)

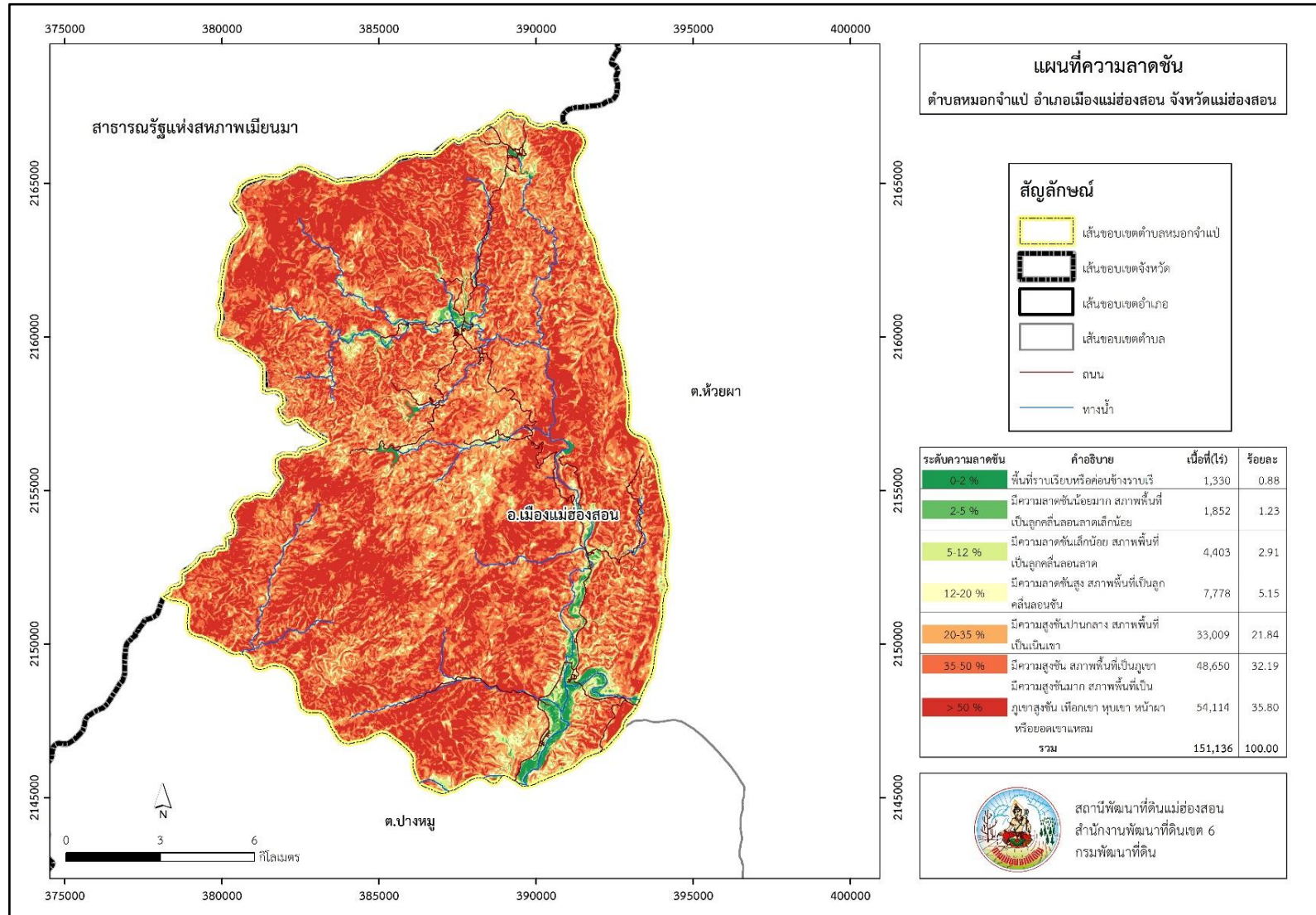
ตารางที่ 7-3 ร้อยละความลาดชันของตำบลหมอกจำแป่ อำเภอเมืองแม่ฮ่องสอน จังหวัดแม่ฮ่องสอน

ร้อยละของ ความลาดชัน	สภาพภูมิประเทศ	เนื้อที่	
		ไร่*	ร้อยละ*
0-2	ราบเรียบหรือค่อนข้างราบเรียบ	1,330	0.88
2-5	ลาดชันน้อยมาก สภาพพื้นที่เป็นลูกคลื่นลอนลาดเล็กน้อย	1,852	1.23
5-12	ลาดชันเล็กน้อย สภาพพื้นที่เป็นลูกคลื่นลอนลาด	4,403	2.91
12-20	ลาดชันสูง สภาพพื้นที่เป็นลูกคลื่นลอนชัน	7,778	5.15
20-35	สูงชันปานกลาง สภาพพื้นที่เป็นเนินเขา	33,009	21.84
35-50	ความสูงชัน สภาพพื้นที่เป็นภูเขา	48,650	32.19
>50	สูงชันมาก สภาพพื้นที่เป็นภูเขาสูงชัน เทือกเขา หุบเขา หน้าผา หรือยอดเขาแหลม	54,114	35.80
<b>รวม</b>		<b>151,136</b>	<b>100.00</b>

หมายเหตุ : \* คำนวณโดยใช้ระบบสารสนเทศภูมิศาสตร์



แผนการใช้ที่ดินตำบลหมอกจำแป่ อำเภอเมืองแม่ฮ่องสอน จังหวัดแม่ฮ่องสอน



รูปที่ 7-1 แผนที่ความลาดชัน ตำบลหมอกจำแป่ อำเภอเมืองแม่ฮ่องสอน จังหวัดแม่ฮ่องสอน



เนื่องด้วยสภาพพื้นที่ส่วนใหญ่ของตำบลหมอกจำแป่มีความลาดชัน จึงส่งผลต่อการเกิดปัญหาการชะล้างพังทลายของดิน จากเนื้อที่รวมทั้งหมด 151,136 ไร่ นั้น พบว่า พื้นที่มีปัญหาการชะล้างพังทลาย โดอนพื้นที่มีระดับความรุนแรงของการชะล้างน้อย 53,939 ไร่ คิดเป็นร้อยละ 35.69 ระดับความรุนแรงของการชะล้างปานกลาง 73,632 ไร่ คิดเป็นร้อยละ 48.72 ระดับความรุนแรงของการชะล้างรุนแรง 3,652 ไร่ คิดเป็นร้อยละ 2.42 ระดับความรุนแรงของการชะล้างรุนแรงมาก 5,597 ไร่ คิดเป็นร้อยละ 3.70 และระดับความรุนแรงของการชะล้างรุนแรงมากที่สุด 14,317 ไร่ คิดเป็นร้อยละ 9.47 (ตาราง 7-4 และรูป 7-2) ส่งผลกระทบให้เกิดปัญหาการชะล้างพังทลายของดิน หน้าดินและตะกอนดินที่ถูกชะล้างลงมาสู่เบื้องล่างจึงไปทับถมลำน้ำตามธรรมชาติ เหมือง ฝาย และอ่างเก็บน้ำ จนต้นเขิน ไม่สามารถเก็บกักน้ำไว้ใช้ได้ตามที่ควรจะเป็น นอกจากนี้ปัญหาดินเสื่อมโทรม ขาดความอุดมสมบูรณ์ ยังเกิดจากการใช้ที่ดินติดต่อกันเป็นเวลานาน โครงสร้างของดินได้มีการเปลี่ยนแปลง ในพื้นที่ที่มีการไถพรวนด้วยเครื่องจักรกลติดต่อกันเป็นระยะเวลาอันยาวนานทำให้ดินอัดตัวกันแน่น น้ำในดินและอากาศในดินที่เคยมีอยู่สูญหายไป ส่วนธาตุอาหารและอินทรีย์วัตถุ ก็มีปริมาณลดลงเช่นเดียวกัน เนื่องจากพิน้ำไปใช้และอินทรีย์วัตถุได้สลายตัวไป

**ตารางที่ 7-4** ร้อยละความรุนแรงของการชะล้างพังทลายของดิน ตำบลหมอกจำแป่ อำเภอเมืองแม่ฮ่องสอน จังหวัดแม่ฮ่องสอน

ระดับความรุนแรงของการชะล้างพังทลายของดิน	เนื้อที่	
	ไร่*	ร้อยละ*
น้อย	53,939	35.69
ปานกลาง	73,632	48.72
รุนแรง	3,652	2.42
รุนแรงมาก	5,597	3.70
รุนแรงมากที่สุด	14,317	9.47
<b>รวม</b>	<b>151,136</b>	<b>100.00</b>

หมายเหตุ : \* คำนวณโดยใช้ระบบสารสนเทศภูมิศาสตร์

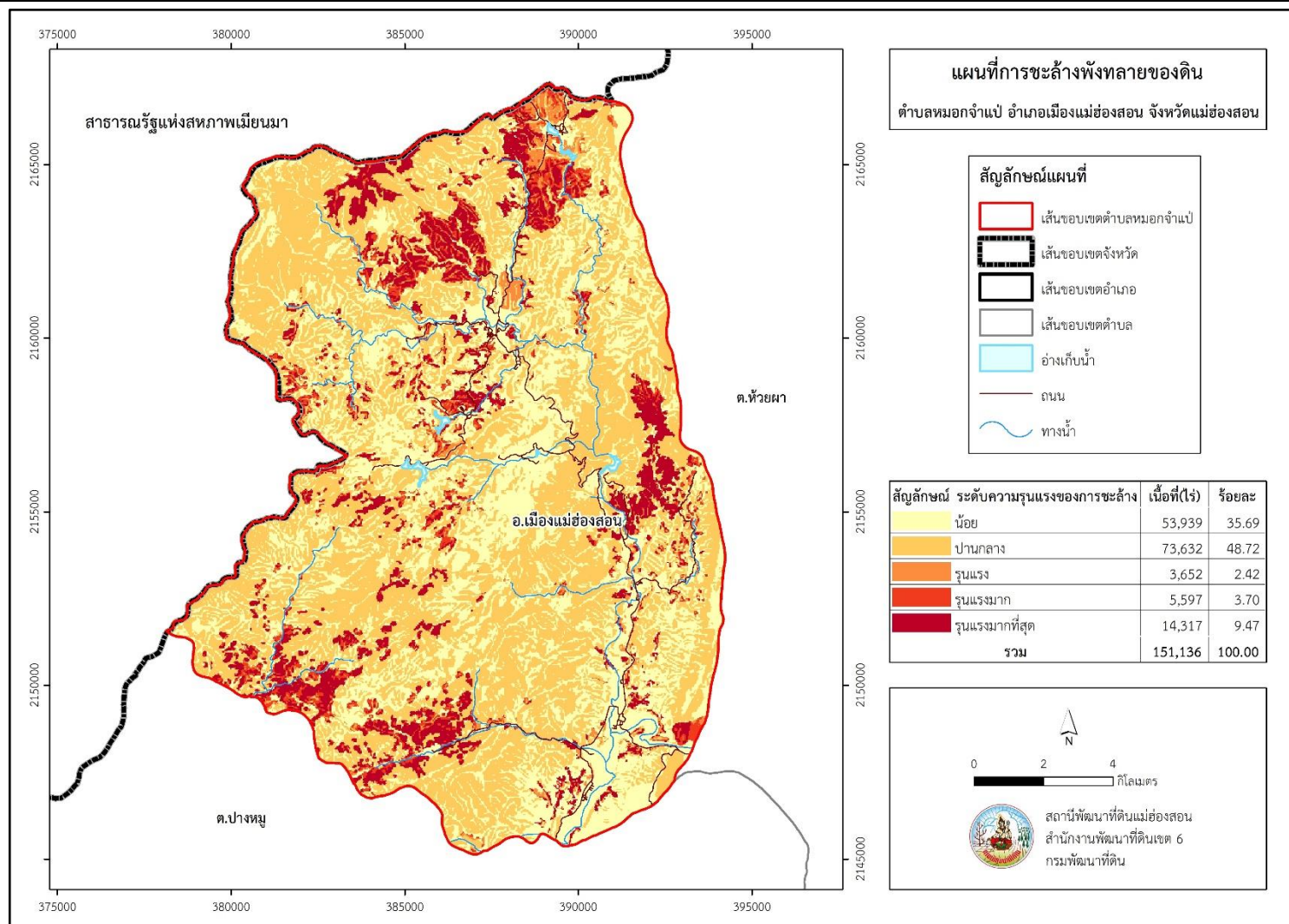
จากการวิเคราะห์สภาพพื้นที่ พบปัญหาของตำบลหมอกจำแป่ ในภาพรวมสรุปได้ว่า มีปัญหาที่สำคัญ 3 ประการ คือ (1) ปัญหาพื้นที่ลาดชันมีการชะล้างพังทลายของดิน ดินขาดความอุดมสมบูรณ์ (2) ปัญหาการขาดแคลนน้ำในช่วงฤดูแล้ง และ (3) ปัญหาการไร้กรรมสิทธิ์ในที่ดิน ปัญหาดังกล่าวนี้ส่งผลกระทบต่อคุณภาพชีวิตของราษฎรในชุมชนโดยรวม ในกรณีของการขาดแคลนนํ้า นั้น นอกจากผลการทับถมของตะกอนดินในแหล่งน้ำจนต้นเขิน ดังกล่าวข้างต้นแล้ว การที่ประชากรเพิ่มขึ้น กิจกรรมที่ต้องใช้น้ำเพิ่มขึ้น การทำการเกษตรเพิ่มขึ้น รวมทั้งเหตุการณ์ที่เกิดจากการเปลี่ยนแปลงภูมิอากาศ เช่น



ปริมาณฝนน้อยกว่าปกติ ฝนทิ้งช่วง จนเกิดความแห้งแล้ง การขาดแคลนน้ำจึงเกิดขึ้นอย่างต่อเนื่อง จึงจำเป็นต้องวางระบบอนุรักษ์ดินและน้ำเพื่อกักน้ำในดิน คงความอุดมสมบูรณ์และจัดหาน้ำให้แหล่งน้ำ ต้นทุน โดยวิธีการต่างๆ ให้เพียงพอแก่ความต้องการ ส่วนปัญหาการถือครองในที่ดินจะต้องมีการผลักดันให้ดำเนินการจัดที่ดินทำกินให้ชุมชนตามนโยบายรัฐบาล (คทช.) เพื่อให้หน่วยงานต่าง ๆ สามารถเข้าไปดำเนินการพัฒนา ส่งเสริม สนับสนุน และช่วยเหลือในด้านต่าง ๆ ได้



แผนการใช้ที่ดินตำบลหมอกจำแป่ อำเภอเมืองแม่ฮ่องสอน จังหวัดแม่ฮ่องสอน



รูปที่ 7-2 แผนที่การชะล้างพังทลายของดิน ตำบลหมอกจำแป่ อำเภอเมืองแม่ฮ่องสอน จังหวัดแม่ฮ่องสอน



แผนการใช้ที่ดินตำบลหมอกจำแป่ อำเภอเมืองแม่ฮ่องสอน จังหวัดแม่ฮ่องสอน

ตาราง 7-5 เป้าหมายการดำเนินงานและงบประมาณ โครงการนำร่อง ตำบลหมอกจำแป่ อำเภอเมืองแม่ฮ่องสอน จังหวัดแม่ฮ่องสอน ระยะ 5 ปี (พ.ศ.2567- 2571)

เขตการใช้ที่ดิน	งาน/โครงการ/กิจกรรม	หน่วยนับ	เป้าหมาย					รวม	งบประมาณ (บาท)					รวม	หน่วยงานรับผิดชอบ
			2567	2568	2569	2570	2571		2567	2568	2569	2570	2571		
<b>1. เขตพื้นที่</b>	<b>การปรับปรุงบำรุงดิน</b>														
<b>เกษตรกรรม</b>	1) การเก็บตัวอย่างดินและวิเคราะห์ดินทางห้องปฏิบัติการเพื่อประเมินคุณภาพดิน	ตัวอย่าง	50	50	5	5	50	250	7,500	7,500	7,500	7,500	7,500	37,500	พต.
1.1 เขตพื้นที่เกษตรกรรมที่มีศักยภาพ	2) การผลิต-จัดหาเมล็ดพันธุ์พืชปุ๋ยสด	ตัน	3	3	3	3	3	15	88,500	88,500	88,500	88,500	88,500	442,500	พต.
1.2 เขตพื้นที่ที่มีศักยภาพ	3) ส่งเสริมการปรับปรุงบำรุงดินด้วยพืชปุ๋ยสด	ไร่	600	600	600	600	600	3,000	9,000	9,000	9,000	9,000	9,000	45,000	พต.
การผลิตต่ำ	4) การส่งเสริมการผลิตและการใช้สารอินทรีย์	ราย	50	50	50	50	50	750	250	250	250	250	250	1,250	พต.
	5) การจัดหาปุ๋ยโดโลไมท์	ตัน	20	20	20	20	20	100	34,000	34,000	34,000	34,000	34,000	170,000	พต.
	6) การส่งเสริมการปรับปรุงบำรุงพื้นที่ดินกรด	ไร่	40	40	40	40	40	200	600	600	600	600	600	3,000	พต.
	7) การพัฒนากลุ่มเกษตรกรใช้สารอินทรีย์ลดการใช้สารเคมีทางการเกษตร	กลุ่ม	2	2	2	2	2	10	9,800	9,800	9,800	9,800	9,800	49,500	พต.



แผนการใช้ที่ดินตำบลหมอกจำแป่ อำเภอเมืองแม่ฮ่องสอน จังหวัดแม่ฮ่องสอน

ตาราง 7-5 (ต่อ)

เขตการใช้ที่ดิน	งาน/โครงการ/กิจกรรม	หน่วยนับ	เป้าหมาย					รวม	งบประมาณ (บาท)					รวม	หน่วยงานรับผิดชอบ	
			2567	2568	2569	2570	2571		2567	2568	2569	2570	2571			
<b>1. เขตเกษตรกรรม</b>	<b>การปรับปรุงบำรุงดิน</b>															
	8) รมรงค์และส่งเสริมการไถกลบ	แปลง	2	2	2	2	2	10	40,000	40,000	40,000	40,000	40,000	200,000	พต.	
1.1 เขตพื้นที่เกษตรกรรมที่มีศักยภาพการ	9) การผลิตปุ๋ยหมัก	ตัน	50	50	50	50	50	250	170,000	170,000	170,000	170,000	170,000	850,000	พต.	
ผลิตสูง	<b>การฟื้นฟูและป้องกันการชะล้างพังทลายของดิน</b>															
1.2 เขตพื้นที่ที่มีศักยภาพ	1) โครงการจัดทำระบบอนุรักษ์ดินและน้ำพร้อมปลูกไม้ยืนต้นโตเร็ว(โครงการรักษน้ำเพื่อพระแม่ของแผ่นดินลุ่มน้ำสะงา)	ไร่	300	300	300	300	300	1,500	1,629,000	1,629,000	1,629,000	1,629,000	1,629,000	8,145,000	พต.	
การผลิตต่ำ	2) โครงการปลูกหญ้าแฝกเพื่อการอนุรักษ์ดินและน้ำ	กล้า	200,000	200,000	200,000	200,000	200,000	1,000,000	240,000	240,000	240,000	240,000	240,000	1,200,000	พต.	
	<b>การบริหารจัดการน้ำ</b>															
	1) โครงการก่อสร้างแหล่งน้ำ ในไร่นา	บ่อ	-	-	2	2	2	10	-	-	35,600	35,600	35,600	106,800	พต.	
<b>2. เขตแหล่งน้ำ</b>	2) โครงการศึกษาความเป็นไปได้ในการพัฒนาแหล่งน้ำชลประทาน	แห่ง	1	1	1	1	1	5	100,000	100,000	100,000	100,000	100,000	500,000	ชป.	
<b>รวมเป้าหมายและงบประมาณดำเนินงาน</b>									2,247,950	2,247,950	2,283,550	2,283,550	2,283,550	10,946,550		

หมายเหตุ งบประมาณที่กำหนดไว้เป็นการประมาณเบื้องต้น อาจมีการเปลี่ยนแปลงตามที่ได้รับจัดสรรให้ดำเนินการ  
การจัดทำระบบอนุรักษ์ดินและน้ำในเขตการใช้พื้นที่ป่าไม้จะต้องขออนุญาตใช้พื้นที่ป่าตามมาตรา 19 ก่อนจึงสามารถดำเนินการได้



## เอกสารอ้างอิง

- กรมการปกครอง. 2556. **แผนที่ขอบเขตตำบล ปี 2564 (ไฟล์ข้อมูล)**. กรมการปกครอง กระทรวงมหาดไทย, กรุงเทพฯ.
- \_\_\_\_\_. 2566. **รายงานสถิติจำนวนประชากรและบ้าน รายจังหวัด รายอำเภอ และรายตำบล (ณ เดือนธันวาคม 2565)**. แหล่งที่มา : <https://stat.bora.dopa.go.th/stat/statnew/statyear/#/TableTemplate/Area/statpop>, 1 พฤษภาคม 2566.
- กรมการพัฒนาชุมชน. 2566. **ข้อมูลความจำเป็นพื้นฐาน (จปฐ.) รายจังหวัด รายอำเภอ และรายตำบล ปี 2565**. แหล่งที่มา : <https://ebmn.cdd.go.th/>. 1 มิถุนายน 2566.
- กรมทรัพยากรน้ำบาดาล. 2566. **ปริมาณน้ำและจำนวนบ่อบาดาล ปี 2565**. แหล่งที่มา : <http://app.dgr.go.th/newpasutara/xml/search.php>, 26 พฤษภาคม 2566.
- กรมส่งเสริมการเกษตร. 2566. **จำนวนครัวเรือนเกษตรกรที่ขึ้นทะเบียนเกษตรกร จำแนกรายจังหวัด รายอำเภอ และรายตำบล (ณ เดือนมกราคม พ.ศ. 2566)**. แหล่งที่มา : <http://mvos2.gistda.or.th/>. 15 พฤษภาคม 2566.
- กรมอุตุนิยมวิทยา. 2566. **ปริมาณน้ำฝนเฉลี่ยคาบ 30 ปี (พ.ศ. 2536-2565)**. กรมอุตุนิยมวิทยา กระทรวงดิจิทัลเพื่อเศรษฐกิจและสังคม, กรุงเทพฯ.
- กลุ่มวิเคราะห์สภาพการใช้ที่ดิน. 2566. **แผนที่สภาพการใช้ที่ดิน ปี 2566 (ไฟล์ข้อมูล)**. กองนโยบายและแผนการใช้ที่ดิน กรมพัฒนาที่ดิน กระทรวงเกษตรและสหกรณ์, กรุงเทพฯ.
- กองสำรวจดินและวิจัยทรัพยากรดิน. 2566. **แผนที่ทรัพยากรดิน (ไฟล์ข้อมูล)**. กรมพัฒนาที่ดิน กระทรวงเกษตรและสหกรณ์, กรุงเทพฯ.
- บัณฑิต ต้นศิริ และ คำรณ ไทรพิท. 2542. **คู่มือการประเมินคุณภาพที่ดินสำหรับพืชเศรษฐกิจ**. กองวางแผนการใช้ที่ดิน กรมพัฒนาที่ดิน กระทรวงเกษตรและสหกรณ์, กรุงเทพฯ.
- องค์การบริหารส่วนตำบลหมอกจำแป่. 2566. **วิสัยทัศน์ พันธกิจ และจุดมุ่งหมายเพื่อการพัฒนา**. แหล่งที่มา : <https://www.mokjumpae.go.th/index.php>, 9 สิงหาคม 2566.

สถานีพัฒนาที่ดินแม่ฮ่องสอน  
สำนักงานพัฒนาที่ดินเขต 6  
กรมพัฒนาที่ดิน  
LAND DEVELOPMENT DEPARTMENT  
กระทรวงเกษตรและสหกรณ์

---

104 หมู่ 3 ตำบลปางหมู  
อำเภอเมืองแม่ฮ่องสอน จังหวัดแม่ฮ่องสอน 58000  
053 611 853