



แผนการใช้ที่ดิน ตำบลลพ่าบ่อง

อำเภอเมือง จังหวัดแม่ฮ่องสอน

สถานีพัฒนาที่ดินแม่ฮ่องสอน
สำนักงานพัฒนาที่ดินเขต 6
กรมพัฒนาที่ดิน กระทรวงเกษตรและสหกรณ์
กันยายน 2566



คำนำ

การจัดทำแผนการใช้ที่ดินดำเนินการตามรัฐธรรมนูญแห่งราชอาณาจักรไทย พ.ศ. 2560 มาตรา 72 (1) ที่ได้บัญญัติให้มีการวางแผนการใช้ที่ดินให้เหมาะสมกับศักยภาพของที่ดินตามหลักการพัฒนาอย่างยั่งยืน โดยแผนการใช้ที่ดินตำบลผาบ่อง อำเภอเมือง จังหวัดแม่ฮ่องสอน ได้นำแนวคิดของ องค์การอาหารและเกษตรแห่งประชาชาติ (Food and Agriculture Organization of the United Nations: FAO) และ โครงการสิ่งแวดล้อมแห่งสหประชาชาติ (United Nations Environment Programme: UNEP) มาปรับใช้ คือ ความเหมาะสมทางกายภาพ ความเหมาะสมทางเศรษฐกิจ การยอมรับจากสังคม การสร้างความยั่งยืนให้สิ่งแวดล้อม และเสนอทางเลือกการใช้ที่ดิน ร่วมกับวิธีการที่จำเป็นอื่น ๆ เช่น กระบวนการมีส่วนร่วมของชุมชน (Participatory Rural Appraisal: PRA) การประเมินคุณภาพที่ดิน เป็นต้น

สถานีพัฒนาที่ดินแม่ฮ่องสอน สำนักงานพัฒนาที่ดินเขต 6 ร่วมกับกองนโยบายและแผนการใช้ที่ดิน ในการดำเนินงานวางแผนการใช้ที่ดินระดับตำบล โดยพิจารณาภาพรวมของสภาพปัญหาในด้านต่างๆ ทั้งด้านกายภาพ เศรษฐกิจ และสังคม วิเคราะห์และสังเคราะห์ข้อมูลนำไปสู่การวางแผนการใช้ที่ดินที่สอดคล้องกับศักยภาพของพื้นที่ โดยผ่านกระบวนการมีส่วนร่วมของชุมชน (PRA) ในการระบุปัญหาความต้องการของเกษตรกรและผู้มีส่วนได้ส่วนเสีย ทั้งนี้ สถานีพัฒนาที่ดิน ได้จัดทำแผนกิจกรรม/โครงการเพื่อขับเคลื่อนแผนการใช้ที่ดินให้เป็นรูปธรรมเพื่อให้เกษตรกรมีคุณภาพชีวิตที่ดีขึ้น มีการใช้ที่ดินอย่างถูกต้องเหมาะสม รักษาสภาพแวดล้อมและอนุรักษ์ทรัพยากรในชุมชนให้เกิดความยั่งยืนต่อไป

สถานีพัฒนาที่ดิน

กันยายน 2566



สารบัญ

	หน้า
คำนำ	ก
สารบัญ	ข
สารบัญตาราง	ง
สารบัญรูป	จ
บทที่ 1 บทนำ	
1.1 ความสำคัญของการวางแผนการใช้ที่ดิน	1-1
1.2 หลักการและเหตุผล	1-1
1.3 วัตถุประสงค์	1-2
1.4 ระยะเวลาและสถานที่ดำเนินการ	1-2
1.5 ขั้นตอนการดำเนินงาน	1-2
1.6 วิสัยทัศน์ของตำบล	1-3
บทที่ 2 ข้อมูลทั่วไป	
2.1 ที่ตั้งและอาณาเขต	2-1
2.2 การแบ่งส่วนการปกครอง	2-3
2.3 สภาพภูมิประเทศ	2-3
2.4 สภาพภูมิอากาศ	2-3
2.5 สภาพการใช้ประโยชน์ที่ดิน	2-6
2.6 สภาพเศรษฐกิจและสังคม	2-11
บทที่ 3 สถานภาพของทรัพยากรธรรมชาติ	
3.1 ทรัพยากรป่าไม้	3-1
3.2 ทรัพยากรน้ำ	3-2
3.3 ทรัพยากรดิน	3-2
บทที่ 4 กระบวนการมีส่วนร่วมของชุมชน (Participatory Rural Appraisal: PRA)	
4.1 การวิเคราะห์ผลจากการจัดทำกระบวนการมีส่วนร่วมของชุมชน (PRA)	4-1
4.2 ระบบการปลูกพืช	4-5



สารบัญญ (ต่อ)

	หน้า
บทที่ 5 การประเมินคุณภาพที่ดิน	
5.1 หลักการประเมินคุณภาพที่ดินด้านกายภาพ	5-1
5.2 พืชเศรษฐกิจที่สำคัญของตำบล	5-3
5.3 ระดับความเหมาะสมของที่ดิน	5-3
บทที่ 6 แผนการใช้ที่ดิน	
6.1 การวิเคราะห์ข้อมูลเพื่อจัดทำแผนการใช้ที่ดินระดับตำบล	6-1
6.2 แผนการใช้ที่ดิน	6-2
บทที่ 7 การขับเคลื่อนแผนการใช้ที่ดิน	
7.1 ขั้นตอนการดำเนินงาน	7-1
7.2 กิจกรรมที่จะดำเนินของกรมพัฒนาที่ดินในเขตการใช้ที่ดิน	7-1
7.3 กิจกรรมที่จะดำเนินงานของหน่วยงานอื่น	7-2
7.4 ความต้องการของชุมชนและองค์กรปกครองส่วนท้องถิ่น	7-2
เอกสารอ้างอิง	8-1



สารบัญตาราง

ตารางที่		หน้า
2-1	สถิติภูมิอากาศ ณ สถานีตรวจอากาศจังหวัดแม่ฮ่องสอน ¹ (ปี พ.ศ. 2536-2565)	2-5
2-2	สภาพการใช้ที่ดินตำบลผาบ่อง อำเภอเมืองแม่ฮ่องสอน	2-9
2-3	จำนวนประชากรและครัวเรือนตำบลผาบ่อง อำเภอเมืองแม่ฮ่องสอน จังหวัดแม่ฮ่องสอน ปี 2565	2-12
2-4	จำนวนและสัดส่วนครัวเรือนเกษตรตำบลผาบ่อง อำเภอเมืองแม่ฮ่องสอน จังหวัดแม่ฮ่องสอน ปี 2565	2-12
2-5	รายได้-รายจ่ายเฉลี่ยครัวเรือนตำบลผาบ่อง อำเภอเมืองแม่ฮ่องสอน จังหวัดแม่ฮ่องสอน ปี 2565	2-14
3-1	สมบัติดิน ตำบลผาบ่อง อำเภอเมืองแม่ฮ่องสอน จังหวัดแม่ฮ่องสอน	3-5
5-1	ตัวอย่างการประเมินคุณภาพที่ดินด้านกายภาพของประเภทการใช้ประโยชน์ที่ดิน	5-2
5-2	ชั้นความเหมาะสมทางกายภาพของดิน ตำบลผาบ่อง อำเภอเมืองแม่ฮ่องสอน จังหวัดแม่ฮ่องสอน	5-3
6-1	เขตการใช้ที่ดิน ตำบลผาบ่อง อำเภอเมือง จังหวัดแม่ฮ่องสอน	6-6
7-1	กิจกรรมที่จะดำเนินงานของกรมพัฒนาที่ดินในเขตการใช้ที่ดิน	7-5
7-2	สรุปกิจกรรมที่จะดำเนินงานของหน่วยงานอื่นในเขตการใช้ที่ดิน	7-8
7-3	เป้าหมายการดำเนินงานและงบประมาณตำบลผาบ่อง อำเภอเมือง จังหวัดแม่ฮ่องสอน แผน 5 ปี (พ.ศ.2567-2571)	7-9



สารบัญญรูป

รูปที่		หน้า
1-1	กรอบการวางแผนการใช้ที่ดินระดับตำบล	1-4
2-1	ที่ตั้งและอาณาเขต ตำบลผาบ่อง อำเภอเมือง จังหวัดแม่ฮ่องสอน	2-2
2-2	กราฟสมดุลของน้ำเพื่อการเกษตร จังหวัดแม่ฮ่องสอน	2-6
2-3	สภาพการใช้ที่ดิน ตำบลผาบ่อง อำเภอเมือง จังหวัดแม่ฮ่องสอน	2-8
3-1	ทรัพยากรดิน ตำบลผาบ่อง อำเภอเมืองแม่ฮ่องสอน จังหวัดแม่ฮ่องสอน	3-6
4-1	การวิเคราะห์สถานการณ์โดยระบบ DPSIR ของตำบลผาบ่อง	4-4
4-2	ระบบการปลูกพืช ตำบลผาบ่อง อำเภอเมือง จังหวัดแม่ฮ่องสอน	4-6
6-1	เขตการใช้ที่ดิน ตำบลผาบ่อง อำเภอเมือง จังหวัดแม่ฮ่องสอน	6-8
7-1	การชะล้างพังทลายของดิน ตำบลผาบ่อง อำเภอเมือง จังหวัดแม่ฮ่องสอน	7-4



บทที่ 1

บทนำ

1.1 ความสำคัญของการวางแผนการใช้ที่ดิน

ตามรัฐธรรมนูญแห่งราชอาณาจักรไทยพุทธศักราช 2560 มาตรา 72 รัฐพึงดำเนินการเกี่ยวกับที่ดิน ทรัพยากรน้ำ และพลังงาน ดังต่อไปนี้

1) วางแผนการใช้ที่ดินของประเทศ ให้เหมาะสมกับสภาพพื้นที่ และศักยภาพของที่ดิน ตามหลักการพัฒนาอย่างยั่งยืน

1.2 หลักการและเหตุผล

ปัจจุบันกรมพัฒนาที่ดินได้ดำเนินการวางแผนการใช้ที่ดินระดับประเทศเรียบร้อยแล้ว ซึ่งเป็นการวางกรอบเชิงนโยบายมุ่งเน้นการพัฒนาด้านการเกษตรให้เกิดความสมดุล และในขณะเดียวกันต้องอนุรักษ์ทรัพยากรธรรมชาติ และสิ่งแวดล้อมควบคู่กับการรักษาคุณค่าทางศิลปวัฒนธรรม แต่ทั้งนี้ เพื่อให้เกิดการใช้ประโยชน์ที่ดินระดับพื้นที่อย่างมีประสิทธิภาพ และรักษาฐานการผลิตด้านทรัพยากรธรรมชาติอย่างยั่งยืนตลอดห่วงโซ่อุปทาน แผนการใช้ที่ดินระดับตำบล จึงถูกนำมาใช้เป็นเครื่องมือเพื่อขับเคลื่อนการดำเนินงานดังกล่าว

ทั้งนี้กรมพัฒนาที่ดินได้จัดทำแผนปฏิบัติการราชการกรมพัฒนาที่ดินระยะ 5 ปี (พ.ศ.2566-2570) เพื่อให้บรรลุตามวิสัยทัศน์ที่กำหนดไว้ คือ “เป็นองค์กรอัจฉริยะทางดิน เพื่อขับเคลื่อนการใช้ที่ดินอย่างเหมาะสม 15 ล้านไร่ ภายในปี 2570” ซึ่งในส่วนของประเด็นการพัฒนาที่ 2 บริหารจัดการทรัพยากรดิน และที่ดินด้วยชุดข้อมูลที่มีมูลค่าสูง (High Value Dataset) ซึ่งมีเป้าหมาย คือ การนำชุดข้อมูลที่มีมูลค่าสูงไปใช้ในการบริหารจัดการทางการเกษตร ในส่วนของตัวชี้วัดบริหารจัดการทรัพยากรดิน และที่ดินบนพื้นฐานของชุดข้อมูลที่มีมูลค่าสูง ร้อยละ 100 กลยุทธ์ที่ 2 ยกระดับแผนการใช้ที่ดินไปสู่การปฏิบัติได้ กำหนดให้ร้อยละของแผนการใช้ที่ดินระดับตำบลที่จัดทำแล้วเสร็จทั้งประเทศ ภายในปี 2570 (ไม่น้อยกว่าร้อยละ 80) เป็นตัวชี้วัดหนึ่งของกลยุทธ์ดังกล่าว



1.3 วัตถุประสงค์

1.3.1 เพื่อรักษาเสถียรภาพของทรัพยากรให้เกิดความสมดุล และยั่งยืนภายใต้การพัฒนาด้านต่างๆ ของตำบล

1.3.2 เพื่อให้การใช้ที่ดินมีผลตอบแทนสูงสุดต่อหน่วยเนื้อที่อย่างยั่งยืน

1.3.3 เพื่อให้เกิดการกำหนดแผนงานโครงการกิจกรรมที่สอดคล้องกับแผนการใช้ที่ดินที่กำหนดขึ้น และอยู่บนหลักการของโมเดลเศรษฐกิจ BCG (Bio-Circular-Green Economy: BCG Model)

1.4 ระยะเวลาและสถานที่ดำเนินงาน

1.4.1 ระยะเวลา 1 ตุลาคม 2565 – 30 กันยายน 2566

1.4.2 สถานที่ ตำบลผาบ่อง อำเภอเมืองแม่ฮ่องสอน จังหวัดแม่ฮ่องสอน

1.5 ขั้นตอนการดำเนินงาน

1.5.1 รวบรวมข้อมูลปฐมภูมิและทุติยภูมิ ประกอบด้วย

1) ด้านกายภาพ ได้แก่ ทรัพยากรดิน ทรัพยากรน้ำ ทรัพยากรป่าไม้ ภูมิอากาศ สภาพการใช้ที่ดิน เขตป่าไม้ตามกฎหมายและมติคณะรัฐมนตรี

2) ด้านเศรษฐกิจและสังคม เช่น การถือครองที่ดิน ลักษณะทางเศรษฐกิจของตำบล จำนวนประชากร เป็นต้น

3) ด้านนโยบาย และข้อกฎหมายที่เกี่ยวข้อง ได้แก่ ยุทธศาสตร์ แผนการปฏิรูปประเทศ แผนพัฒนาเศรษฐกิจ และสังคมแห่งชาติฉบับที่ 13 ยุทธศาสตร์ภาค แผนพัฒนาภูมิภาค แผนพัฒนาจังหวัด แผนพัฒนาจังหวัด แผนพัฒนาการเกษตรและสหกรณ์ แผนพัฒนาท้องถิ่น 4 ปี ขององค์การบริหารส่วนจังหวัดเทศบาลตำบลหรือองค์การบริหารส่วนตำบล ฯ

1.5.2 จัดทำกระบวนการมีส่วนร่วมของชุมชน (Participatory Rural Appraisal : PRA) เพื่อรับฟังความคิดเห็นประเด็นปัญหา ความต้องการด้านต่าง ๆ ขององค์การปกครองส่วนท้องถิ่นและเกษตรกรในตำบล

1.5.3 ประเมินคุณภาพของที่ดินของพืชเศรษฐกิจหลักและพืชทางเลือกที่มีมูลค่าของตำบล

1.5.4 ส่งเคราะห์ข้อมูลจากข้อ 1.5.1 ถึง 1.5.3 เพื่อใช้ประกอบการวางแผนการใช้ที่ดิน

1.5.5 กำหนด (ร่าง) แผนการใช้ที่ดินระดับตำบล

1.5.6 รับฟังความคิดเห็นของผู้มีส่วนได้ส่วนเสียต่อ (ร่าง) แผนการใช้ที่ดินที่กำหนดขึ้น



1.5.7 ปรับปรุง (ร่าง) แผนการใช้ที่ดินเพื่อจัดทำแผนการใช้ที่ดินฉบับสมบูรณ์

1.5.8 นำแผนการใช้ที่ดินเข้าสู่คณะกรรมการของเขตฯ เพื่อตรวจสอบความครบถ้วน/สมบูรณ์ของเนื้อหาและองค์ประกอบ

1.5.9 เผยแพร่แผนการใช้ที่ดินเพื่อนำไปสู่การขับเคลื่อนการดำเนินงาน ประกอบด้วย

1) องค์กรปกครองส่วนท้องถิ่น นำแผนการใช้ที่ดินที่จัดทำขึ้นไปประกอบการจัดทำแผนการพัฒนาของตำบลเพื่อนำไปสู่การของบประมาณที่มีความสอดคล้องกับศักยภาพด้านการผลิตและสถานภาพของทรัพยากรของตำบล

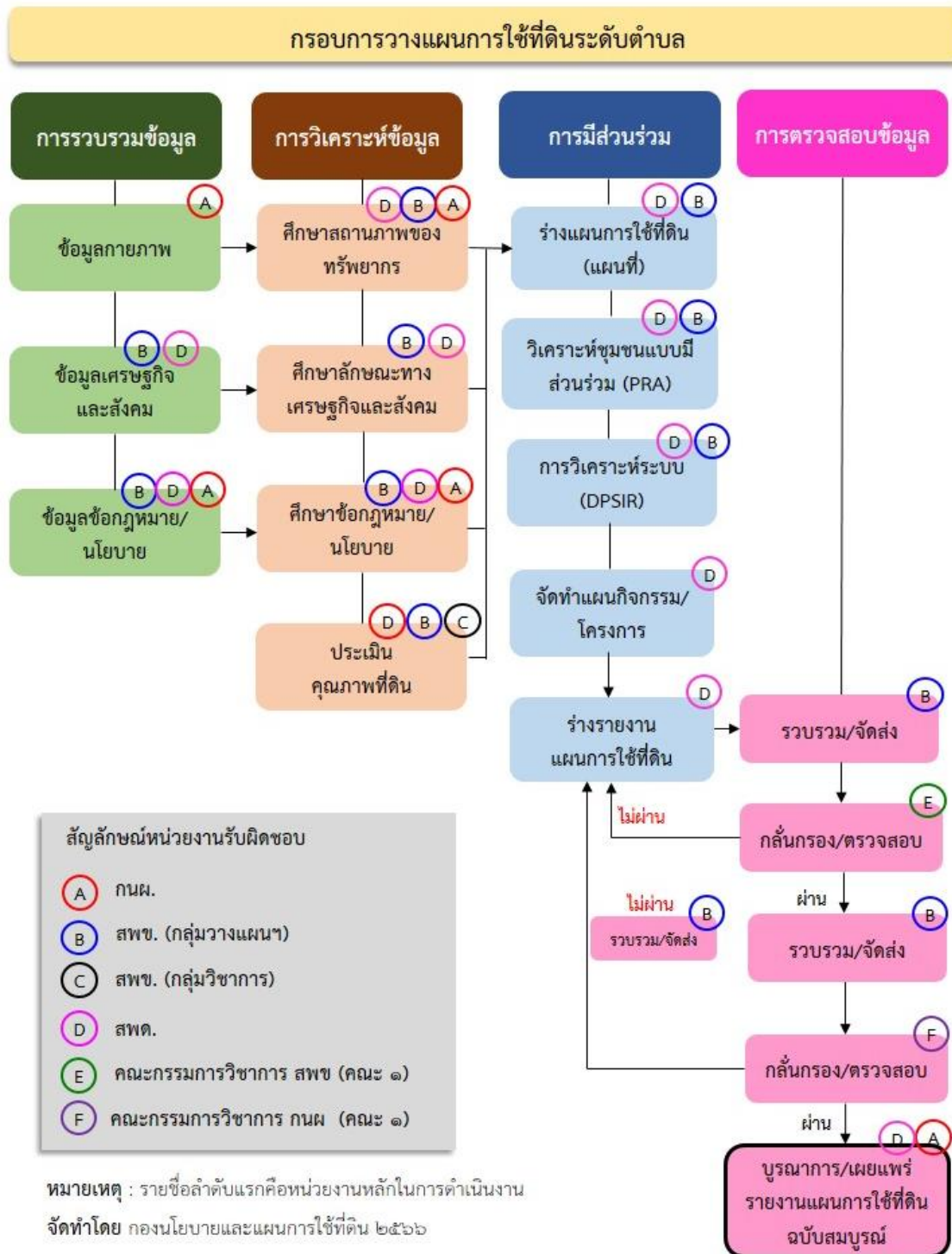
2) กรมพัฒนาที่ดิน โดยสถานีพัฒนาที่ดิน กำหนดแผนงาน/โครงการ/กิจกรรม ที่สอดคล้องกับแผนการใช้ที่ดินที่กำหนดขึ้นในแต่ละเขต และสามารถใช้ประกอบการของบประมาณในพื้นที่อย่างมีหลักการ และเป็นที่ยอมรับ

3) หน่วยงานราชการอื่น ๆ สามารถใช้เป็นข้อมูลพื้นฐานประกอบแผนงาน/โครงการ/กิจกรรม ที่สอดคล้องกับแผนการใช้ที่ดินที่กำหนดขึ้นในแต่ละเขต

จากขั้นตอนที่กล่าวข้างต้นสามารถจัดทำกรอบการวางแผนการใช้ที่ดินระดับตำบลแสดงดังรูปที่ 1-1

1.6 วิสัยทัศน์ของตำบล

คุณภาพชีวิตที่ดี การคมนาคมสะดวก การศึกษาก้าวหน้า รักษาวัฒนธรรมประเพณี เศรษฐกิจ แบบพอเพียง เน้นการท่องเที่ยวเชิงอนุรักษ์ พิทักษ์ทรัพยากรธรรมชาติ และสิ่งแวดล้อม (องค์การบริหารส่วนตำบลผาบ่อง, 2566)



รูปที่ 1-1 กรอบการวางแผนการใช้ที่ดินระดับตำบล



บทที่ 2 ข้อมูลทั่วไป

2.1 ที่ตั้งและอาณาเขต

ตำบลผาบ่อง อำเภอเมืองแม่ฮ่องสอน จังหวัดแม่ฮ่องสอน ตั้งอยู่ทางทิศใต้ของอำเภอเมืองแม่ฮ่องสอน มีพื้นที่ประมาณ 343 ตารางกิโลเมตร หรือ 214,123 ไร่ โดยมีอาณาเขตติดต่อ ดังนี้ (รูปที่ 2-1)

ทิศเหนือ	ติดต่อกับ	ตำบลปางหมู อำเภอเมืองแม่ฮ่องสอน จังหวัดแม่ฮ่องสอน
ทิศใต้	ติดต่อกับ	ตำบลห้วยโป่ง อำเภอเมืองแม่ฮ่องสอน จังหวัดแม่ฮ่องสอน
ทิศตะวันออก	ติดต่อกับ	ตำบลห้วยปูลิง อำเภอเมืองแม่ฮ่องสอน จังหวัดแม่ฮ่องสอน
ทิศตะวันตก	ติดต่อกับ	สาธารณรัฐแห่งสหภาพเมียนมา



2.2 การแบ่งส่วนการปกครอง

ตำบลผาบ่อง อำเภอเมืองแม่ฮ่องสอน จังหวัดแม่ฮ่องสอน แบ่งส่วนการปกครองออกเป็น 12 หมู่บ้าน ดังนี้

หมู่ที่ 1 บ้านผาบ่อง	หมู่ที่ 7 บ้านห้วยแก้ว
หมู่ที่ 2 บ้านป่าปู้	หมู่ที่ 8 บ้านห้วยเสือเฒ่า
หมู่ที่ 3 บ้านห้วยเตี๋ย	หมู่ที่ 9 บ้านน้ำส้ม
หมู่ที่ 4 บ้านแม่สะกิด	หมู่ที่ 10 บ้านห้วยน้ำแม่สะกิด
หมู่ที่ 5 บ้านท่าโป่งแดง	หมู่ที่ 11 บ้านม่อนตะแลง
หมู่ที่ 6 บ้านห้วยโป่งกาน	หมู่ที่ 12 บ้านผาบ่องเหนือ

2.3 สภาพภูมิประเทศ

ลักษณะพื้นที่ทั่วไปส่วนใหญ่เป็นพื้นที่ลาดชันสูง มีสภาพพื้นที่ราบเรียบ ลูกคลื่นลอนลาด ลูกคลื่นลอนชัน เนินเขา และพื้นที่สูงชันเป็นพื้นที่ภูเขา เป็นส่วนหนึ่งของลุ่มน้ำสาละวิน มีแหล่งน้ำที่สำคัญ เช่น แม่น้ำปาย ห้วยเฮือ ห้วยลิก ห้วยสายแล ห้วยแห้ง

2.4 สภาพภูมิอากาศ

จากการศึกษาสถิติภูมิอากาศ (พ.ศ. 2536-2565) พบว่า ตำบลผาบ่อง อำเภอเมืองแม่ฮ่องสอน จังหวัดแม่ฮ่องสอน มีรายละเอียดดังนี้

2.4.1 อุณหภูมิ

มีอุณหภูมิโดยเฉลี่ยทั้งปี 26.0 องศาเซลเซียส อุณหภูมิสูงสุดเฉลี่ย 33.2 องศาเซลเซียส ในเดือนเมษายน และอุณหภูมิต่ำสุดเฉลี่ย 20.6 องศาเซลเซียส ในเดือนมกราคม

2.4.2 ปริมาณน้ำฝน

มีปริมาณน้ำฝนรวมทั้งปี 1,297.9 มิลลิเมตร มีฝนตกประมาณ 140 วัน เดือนที่มีฝนตกมากที่สุด ในเดือนสิงหาคม มีปริมาณฝน 256.3 มิลลิเมตร และมีฝนตกประมาณ 26 วัน

2.4.3 สมดุลน้ำเพื่อการเกษตร

จากข้อมูลสถิติภูมิอากาศในคาบ 30 ปี (พ.ศ. 2536-2565) ณ สถานีตรวจอากาศจังหวัดแม่ฮ่องสอน ได้นำมาวิเคราะห์สมดุลของน้ำเพื่อการเกษตร ซึ่งเป็นการวิเคราะห์หาช่วงฤดูกาลเพาะปลูกพืชตลอดจนช่วงระยะเวลาที่พืชเสี่ยงต่อการขาดน้ำ ข้อมูลที่นำมาวิเคราะห์ คือ ปริมาณน้ำฝน และศักยภาพการคายระเหยน้ำอ้างอิง (ET_o) ซึ่งคำนวณด้วยโปรแกรม Cropwat for Windows Version 8.0 โดยใช้สมการ Penman-Monteith สามารถสรุปสมดุลของน้ำเพื่อการเกษตรในเขตอาศัยน้ำฝนได้ดังนี้



ช่วงที่เหมาะสมต่อการปลูกพืช เป็นช่วงที่ค่าปริมาณน้ำฝนมากกว่าค่า 0.5 การระเหยจากผิวดิน และการคายน้ำของพืช ซึ่งช่วงนี้เริ่มตั้งแต่ต้นเดือนเมษายนถึงปลายเดือนพฤศจิกายน

ช่วงที่มีน้ำมากเกินพอ เป็นช่วงที่ค่าปริมาณน้ำฝนมากกว่าค่าการระเหยจากผิวดินและการคายน้ำของพืช ซึ่งช่วงนี้เริ่มตั้งแต่กลางเดือนเมษายนถึงต้นเดือนตุลาคม

ช่วงขาดน้ำ เป็นช่วงฤดูแล้งที่ค่าปริมาณน้ำฝนน้อยกว่าค่า 0.5 การระเหยจากผิวดิน และการคายน้ำของพืช ซึ่งพืชอาจเสียหายจากการขาดแคลนน้ำได้ ซึ่งช่วงนี้เริ่มตั้งแต่ปลายเดือนพฤศจิกายนถึงต้นเดือนเมษายน (ตารางที่ 2-1 และรูปที่ 2-2)



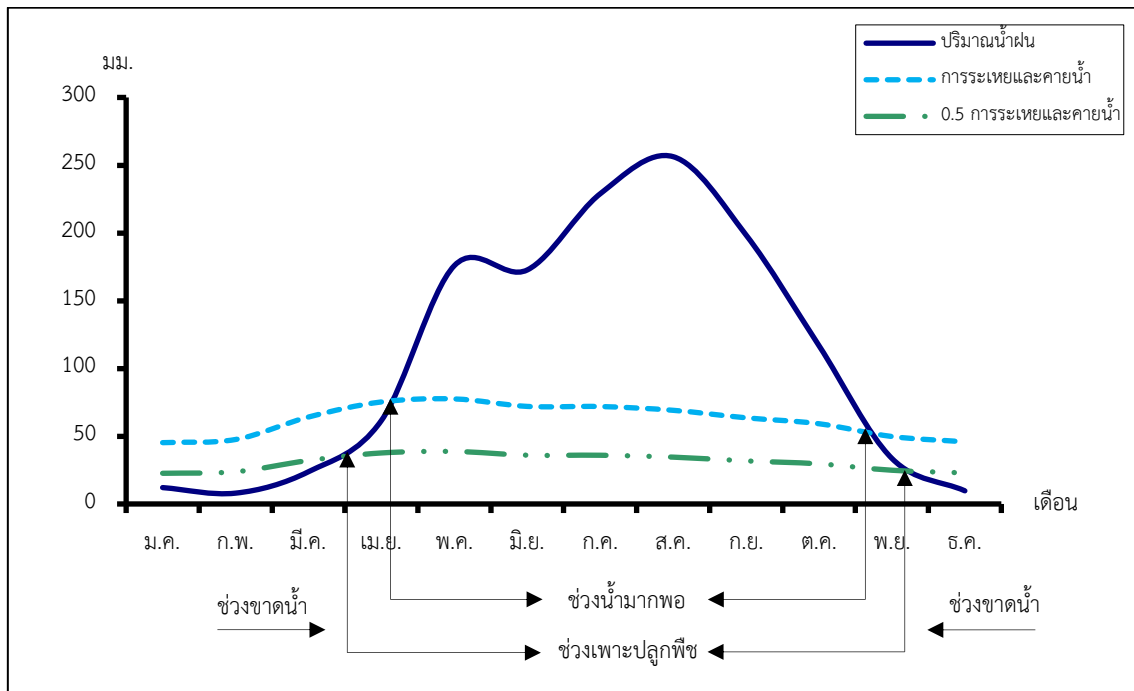
ตารางที่ 2-1 สถิติภูมิอากาศ ณ สถานีตรวจอากาศจังหวัดแม่ฮ่องสอน¹ (พ.ศ. 2536-2565)

เดือน	อุณหภูมิ (°ซ)			ความชื้นสัมพัทธ์ (%)	ปริมาณน้ำฝน (มม.)	จำนวนวันที่ฝนตก (วัน)	ศักยภาพการคายระเหยน้ำ (มม.)	ปริมาณฝนใช้การ ² (มม.)
	ต่ำสุด	สูงสุด	เฉลี่ย					
ม.ค.	14.7	29.8	20.9	76.0	12.1	1.8	45.3	11.9
ก.พ.	14.9	33.3	22.8	66.0	8.0	1.3	47.6	7.9
มี.ค.	18.4	36.9	26.9	57.0	23.8	2.7	64.2	22.9
เม.ย.	22.9	38.8	30.2	57.0	61.6	6.4	75.3	55.5
พ.ค.	23.9	36.1	29.1	72.0	175.9	17.1	77.5	126.4
มิ.ย.	24.0	33.6	27.9	80.0	172.7	21.8	72.0	125.0
ก.ค.	23.7	32.5	27.3	83.0	228.9	24.1	71.9	145.1
ส.ค.	23.5	32.2	27.0	84.0	256.3	25.5	69.1	150.6
ก.ย.	23.3	32.9	27.2	83.0	198.5	20.2	63.6	135.5
ต.ค.	21.5	32.7	26.6	82.0	116.8	13.0	59.2	95.0
พ.ย.	19.5	31.1	24.4	80.0	33.6	4.7	49.8	31.8
ธ.ค.	16.4	28.9	21.5	79.0	9.7	1.8	45.9	9.5
เฉลี่ย	20.6	33.2	26.0	74.9	-	-	-	-
รวม	-	-	-	-	1,297.9	140.4	741.4	917.1

หมายเหตุ :¹ เป็นสถานีตรวจอากาศที่ใกล้พื้นที่ตำบลมากที่สุด

² จากการคำนวณโดยโปรแกรม Cropwat for Windows Version 8.0

ที่มา : กรมอุตุนิยมวิทยา (2566)



รูปที่ 2-2 กราฟสมดุลของน้ำเพื่อการเกษตร จังหวัดแม่ฮ่องสอน

2.5 สภาพการใช้ที่ดินปัจจุบัน

สภาพการใช้ที่ดินตำบลผาบ่อง อำเภอเมืองแม่ฮ่องสอน จังหวัดแม่ฮ่องสอน ซึ่งสำรวจโดยกลุ่มวิเคราะห์สภาพการใช้ที่ดิน (2566) ประกอบด้วยประเภทการใช้ที่ดินต่างๆ ดังนี้

- 1) พื้นที่ชุมชนและสิ่งปลูกสร้าง มีเนื้อที่ 6,211 ไร่ หรือร้อยละ 2.92 ของพื้นที่ตำบล
- 2) พื้นที่เกษตรกรรมมีเนื้อที่ 8,989 ไร่ หรือร้อยละ 4.19 ของพื้นที่ตำบล ประกอบด้วย การใช้ประโยชน์ที่ดินด้านเกษตรกรรมต่างๆ ดังต่อไปนี้

2.1) พื้นที่นา มีเนื้อที่ 2,865 ไร่ หรือร้อยละ 1.34 ของพื้นที่ตำบล ได้แก่ นาข้าว+พืชผัก นาข้าว และนาข้าว+ถั่วเหลือง เป็นต้น

2.2) พืชไร่ มีเนื้อที่ 1,708 ไร่ หรือร้อยละ 0.80 ของพื้นที่ตำบล ได้แก่ ข้าวโพด ไร่ร้าง และข้าวโพด+พืชผัก เป็นต้น

2.3) ไม้ยืนต้น มีเนื้อที่ 217 ไร่ หรือร้อยละ 0.10 ของพื้นที่ตำบล ได้แก่ สัก และยางพารา

2.4) ไม้ผล มีเนื้อที่ 528 ไร่ หรือร้อยละ 0.24 ของพื้นที่ตำบล ได้แก่ กล้วย มะม่วง และไม้ผลผสม เป็นต้น

2.5) พืชสวน มีเนื้อที่ 8 ไร่ ได้แก่ พืชผัก

2.6) ไร่หมุนเวียน มีเนื้อที่ 3,662 ไร่ หรือร้อยละ 1.71 ของพื้นที่ตำบล ได้แก่ ไร่หมุนเวียนร้าง



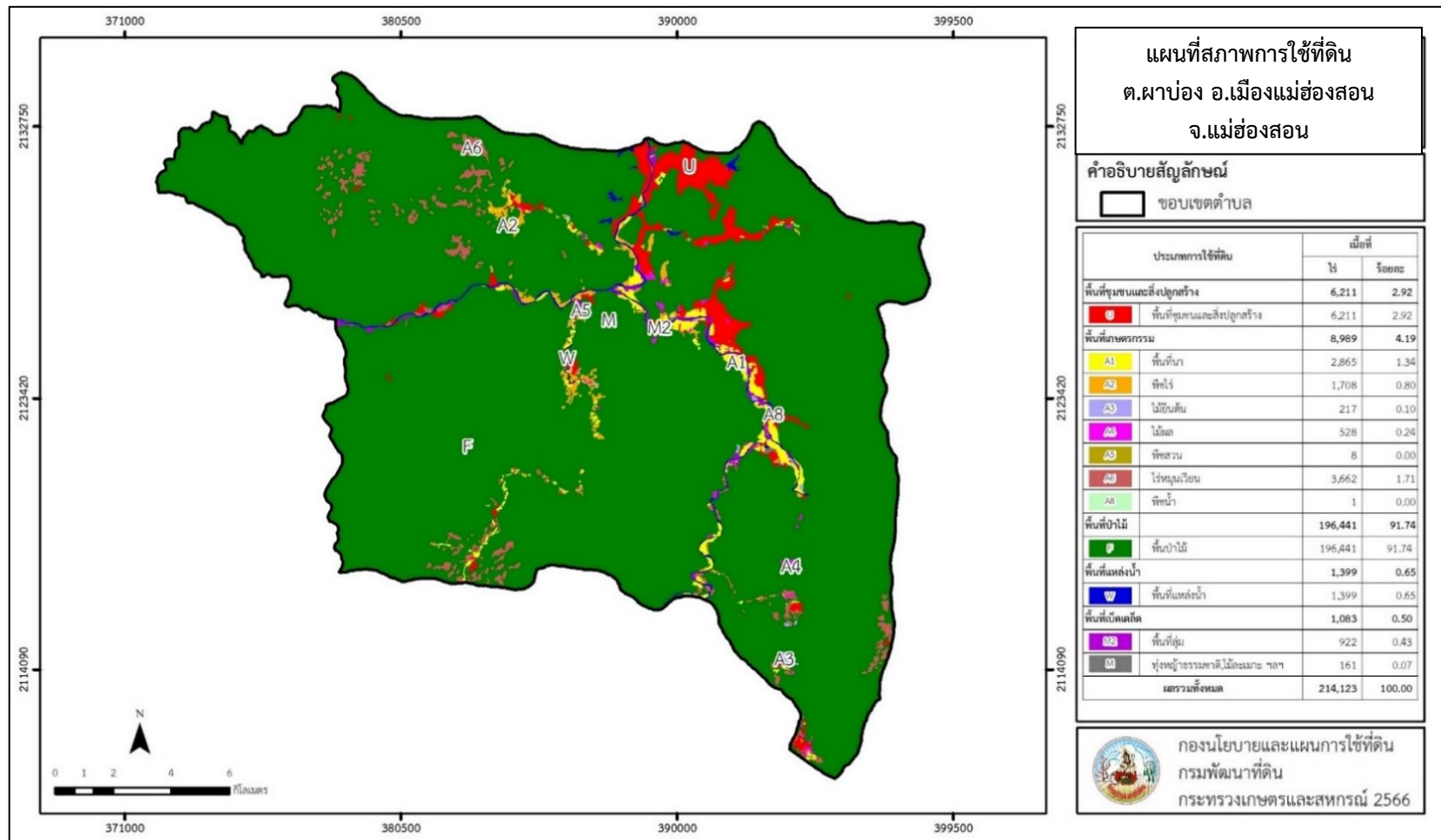
ข้าวโพด (ไร่หมุนเวียน) และข้าวไร่ (ไร่หมุนเวียน)

2.7) พืชไร่ มีเนื้อที่ 1 ไร่ ได้แก่ ผักบั้ง

3) พื้นที่ป่าไม้ มีเนื้อที่ 196,441 ไร่ หรือร้อยละ 91.74 ของพื้นที่ตำบล ได้แก่ ป่าไม้ผลัดใบ สมบูรณ์ ป่าผลัดใบรอสภาพฟื้นฟู ป่าผลัดใบสมบูรณ์ วนเกษตรสมบูรณ์

4) พื้นที่แหล่งน้ำ มีเนื้อที่ 1,399 ไร่ หรือร้อยละ 0.65 ของพื้นที่ตำบล ได้แก่ แม่น้ำ ลำห้วย ลำคลอง อ่างเก็บน้ำ บ่อน้ำในไร่นา

5) พื้นที่เบ็ดเตล็ด มีเนื้อที่ 1,083 ไร่ หรือร้อยละ 0.50 ของพื้นที่ตำบล ได้แก่ พื้นที่ลุ่ม พื้นที่ลุ่ม+นาข้าว พื้นที่ลุ่ม+พืชผัก บ่อดิน พื้นที่ถม หาดทราย ที่ทิ้งขยะ



รูปที่ 2-3 สภาพการใช้ที่ดิน ตำบลผาบ่อง อำเภอเมือง จังหวัดแม่ฮ่องสอน



ตารางที่ 2-2 สภาพการใช้ที่ดิน ตำบลผาบ่อง อำเภอเมืองแม่ฮ่องสอน จังหวัดแม่ฮ่องสอน

หน่วยแผนที่	สภาพการใช้ที่ดิน	เนื้อที่	
		ไร่	ร้อยละ
U	พื้นที่ชุมชนและสิ่งปลูกสร้าง	6,211	2.92
U101	ตัวเมืองและย่านการค้า	1,453	0.68
U201	หมู่บ้านบนพื้นราบ	2,834	1.32
U202	หมู่บ้านชาวไทยภูเขา	527	0.25
U301	สถานที่ราชการและสถาบันต่าง ๆ	1,125	0.53
U500	พื้นที่อุตสาหกรรมร้าง	54	0.03
U502	โรงงานอุตสาหกรรม	42	0.02
U601	สถานที่พักผ่อนหย่อนใจ	107	0.05
U602	รีสอร์ท โรงแรม เกสต์เฮาส์	39	0.02
U603	สุสาน ป่าช้า	16	0.01
U605	สถานีบริการน้ำมัน	14	0.01
A	พื้นที่เกษตรกรรม	8,989	4.19
A100	นาไร่	86	0.04
A101	นาข้าว	809	0.38
A101+A202	นาข้าว+ข้าวโพด	17	0.01
A101+A209	นาข้าว+ถั่วเหลือง	112	0.05
A101+A502	นาข้าว+พืชผัก	1,841	0.86
A200	ไร่ไร่	487	0.23
A202	ข้าวโพด/พืชไร่ผสม	1,065	0.50
A203	อ้อย	48	0.02
A212	ถั่วดำ ถั่วแดง	15	0.01
A216	ข้าวไร่	34	0.02
A202+A502	ข้าวโพด+พืชผัก	59	0.03
A302	ยางพารา	21	0.01
A305	สัก	196	0.09
A400	ไม้ผลร้าง/เสื่อมโทรม	10	0.01
A401	ไม้ผลผสม	81	0.04
A402	ส้ม	75	0.04



ตารางที่ 2-2 (ต่อ)

หน่วยแผนที่	สภาพการใช้ที่ดิน	เนื้อที่	
		ไร่	ร้อยละ
A402	ส้ม	88	0.04
A407	มะม่วง	110	0.05
A407/A416	มะม่วง/ขนุน	32	0.01
A411	กล้วย	176	0.08
A413	ลำไย	31	0.01
A502	พืชผัก	8	0.00
A600	ไร่อหmunเวียนร้าง	2,328	1.09
A602	ข้าวโพด(ไร่อหmunเวียน)	848	0.40
A602+A502	ข้าวโพด(ไร่อหmunเวียน)+พืชผัก	45	0.02
A609	ถั่วเหลือง(ไร่อหmunเวียน)	46	0.02
A616	ข้าวไร่(ไร่อหmunเวียน)	327	0.15
A623	กะหล่ำปลี(ไร่อหmunเวียน)	68	0.03
A806	ผักบุง	1	0.00
F	พื้นที่ป่าไม้	196,441	91.74
F101	ป่าไม้ผลัดใบสมบูรณ์	7,316	3.42
F200	ป่าผลัดใบรอสภาพฟื้นฟู	1,231	0.57
F201	ป่าผลัดใบสมบูรณ์	187,876	87.74
F601	วนเกษตรสมบูรณ์	18	0.01
M	พื้นที่เบ็ดเตล็ด	1,083	0.50
M201	พื้นที่ลุ่ม	855	0.40
M201+A101	พื้นที่ลุ่ม+นาข้าว	41	0.02
M201+A502	พื้นที่ลุ่ม+พืชผัก	26	0.01
M304	บ่อดิน	19	0.01
M405	พื้นที่ถม	62	0.03
M601	หาดทราย	27	0.01
M701	ที่ทิ้งขยะ	53	0.02



ตารางที่ 2-2 (ต่อ)

หน่วยแผนที่	สภาพการใช้ที่ดิน	เนื้อที่	
		ไร่	ร้อยละ
W	พื้นที่แหล่งน้ำ	1,399	0.65
W101	แม่น้ำ ลำห้วย ลำคลอง	1,161	0.54
W201	อ่างเก็บน้ำ	224	0.10
W202	บ่อน้ำในไร่นา	14	0.01
ผลรวมทั้งหมด		214,123	100.00

ที่มา : กองนโยบายและแผนการใช้ที่ดิน กรมพัฒนาที่ดิน (2566)

2.6 สภาพเศรษฐกิจและสังคม

2.6.1 ประชากร

จากหลักฐานทะเบียนราษฎรของกรมการปกครอง กระทรวงมหาดไทย ณ เดือนธันวาคม 2565 พบว่า ประชากรที่อาศัยในพื้นที่ตำบลผาบ่อง มีประชากรรวม 10,559 คน แยกเป็นชาย 5,316 คน เป็นหญิง 5,243 คน ความหนาแน่นโดยเฉลี่ย 30.82 คนต่อตารางกิโลเมตร มีจำนวนครัวเรือนทั้งหมด 5,029 ครัวเรือน เป็นครัวเรือนเกษตรที่มาขึ้นทะเบียนกรมส่งเสริมการเกษตร 1,161 ครัวเรือน หรือร้อยละ 23.09 ของจำนวนครัวเรือนทั้งหมด และเป็นครัวเรือนที่ประกอบอาชีพอื่นๆ ครัวเรือนเกษตรที่ไม่ได้มาขึ้นทะเบียนกรมส่งเสริมการเกษตร 3,868 ครัวเรือน หรือร้อยละ 76.91 ของจำนวนครัวเรือนทั้งหมด ดังรายละเอียดในตารางที่ 2-3 ถึงตารางที่ 2-4



ตารางที่ 2-3 จำนวนประชากรและครัวเรือนตำบลผาบ่อง อำเภอเมืองแม่ฮ่องสอน จังหวัดแม่ฮ่องสอน
ปี 2565

พื้นที่	จำนวน ครัวเรือน	จำนวนประชากร (คน)		
		ชาย	หญิง	รวม
ตำบลผาบ่อง	5,029	5,316	5,243	10,559
หมู่ที่ 1 ผาบ่อง	584	668	705	1,373
หมู่ที่ 2 ป่าปู้	468	503	506	1,009
หมู่ที่ 3 ห้วยเตื่อ	917	1,186	1,136	2,322
หมู่ที่ 4 แม่สะกิด	333	303	336	639
หมู่ที่ 5 ท่าโป่งแดง	566	490	494	984
หมู่ที่ 6 ห้วยโป่งกาน	283	354	337	691
หมู่ที่ 7 ห้วยแก้ว	217	279	268	547
หมู่ที่ 8 ห้วยเสือเฒ่า	388	538	524	1,062
หมู่ที่ 9 น้ำส่อม	171	294	243	537
หมู่ที่ 10 หัวน้ำแม่สะกิด	519	349	343	692
หมู่ที่ 11 ม่อนตะแลง	340	173	158	331
หมู่ที่ 12 ผาบ่องเหนือ	243	179	193	372

ที่มา : กรมการปกครอง (2566)

ตารางที่ 2-4 จำนวนและสัดส่วนครัวเรือนเกษตรตำบลผาบ่อง อำเภอเมืองแม่ฮ่องสอน
จังหวัดแม่ฮ่องสอน ปี 2565

รายการ	จำนวน (ครัวเรือน)	ร้อยละ
จำนวนครัวเรือนทั้งหมด ¹⁾	5,029	100.00
- จำนวนครัวเรือนเกษตรที่มากขึ้นทะเบียนกรมส่งเสริมการเกษตร ²⁾	1,161	23.09
- จำนวนครัวเรือนที่ประกอบอาชีพอื่นๆ และจำนวนครัวเรือนเกษตร ที่ไม่ได้มากขึ้นทะเบียนฯ	3,868	76.91

ที่มา: 1) กรมการปกครอง (2566)

2) กรมส่งเสริมการเกษตร (2566)



2.6.2 การถือครองที่ดิน

จากข้อมูลกรมการปกครอง ณ เดือนธันวาคม 2565 ตำบลผาบ่อง มีจำนวนครัวเรือนทั้งหมด 3,101 ครัวเรือน โดยถือครองที่ดินเฉลี่ยครัวเรือนละ 42.58 ไร่ (เนื้อที่ของตำบลรวมต่อจำนวนครัวเรือนทั้งหมด)

2.6.3 ลักษณะทางเศรษฐกิจและการประกอบอาชีพ

ประชากรในตำบลผาบ่องประกอบอาชีพเกษตรกรรม ค้าขาย รับราชการ รับจ้างทั่วไป และอื่นๆ มีเกษตรกรบางครัวเรือนประกอบอาชีพหลายอย่างควบคู่กันไป สำหรับพืชที่เกษตรกรปลูกเป็นอาชีพหลัก ได้แก่ ข้าว ทางด้านการเลี้ยงสัตว์เกษตรกรจะมีการเลี้ยงไว้เพื่อบริโภคหากเหลือจึงจำหน่ายเป็นรายได้เสริม

2.6.4 ด้านรายได้-รายจ่าย

จากข้อมูลความจำเป็นพื้นฐานของกรมพัฒนาชุมชน ปี 2566 พบว่า รายได้ครัวเรือนเฉลี่ยปีละ 150,980.94 บาท รายได้บุคคลเฉลี่ยปีละ 65,600.89 บาท รายจ่ายครัวเรือนเฉลี่ยปีละ 107,473.30 บาท รายจ่ายบุคคลเฉลี่ยปีละ 46,696.91 บาท เมื่อพิจารณาจะเห็นว่ารายได้ครัวเรือนมากกว่ารายจ่ายครัวเรือนปีละ 43,507.64 บาท และรายได้บุคคลมากกว่ารายจ่ายบุคคลปีละ 22,093.25 บาท ดังรายละเอียดในตารางที่ 2-5



ตารางที่ 2-5 รายได้-รายจ่ายเฉลี่ยครัวเรือนตำบลผาบ่อง อำเภอเมืองแม่ฮ่องสอน จังหวัดแม่ฮ่องสอน
ปี 2565

พื้นที่	แหล่งรายได้ของครัวเรือน (บาท/ปี)				รายได้ ครัวเรือน เฉลี่ย (บาท/ ปี)	รายได้ บุคคลเฉลี่ย (บาท/ปี)	รายจ่าย ครัวเรือน เฉลี่ย (บาท/ ปี)	รายจ่าย บุคคลเฉลี่ย (บาท/ปี)
	อาชีพหลัก	อาชีพรอง	รายได้อื่น	ทำ-หาเอง				
ตำบลผาบ่อง	147,055.12	1,825.46	1,324.48	775.88	150,980.94	65,600.89	107,473.30	46,696.91
หมู่ที่ 1 ผาบ่อง	138,007.98	-	374.59	439.74	138,822.31	52,876.49	57,956.03	22,075.06
หมู่ที่ 2 ป่าปู้	201,530.34	-	-	-	201,530.34	74,927.95	165,027.59	61,356.41
หมู่ที่ 3 ห้วยเตี๋ย	117,081.15	1,728.88	1,384.25	-	120,194.27	64,483.23	91,918.38	49,313.44
หมู่ที่ 4 แม่สะกิด	148,185.79	1,639.34	1,147.54	377.05	151,349.73	58,680.08	125,731.69	48,747.67
หมู่ที่ 5 ท่าโป่งแดง	244,626.10	-	-	-	244,626.10	96,532.33	221,681.12	87,477.97
หมู่ที่ 6 ห้วยโป่งกาน	128,487.14	-	333.33	23.81	128,844.29	51,244.89	98,542.86	39,193.18
หมู่ที่ 7 ห้วยแก้ว	99,830.80	2,578.13	4,828.57	3,308.48	110,545.98	63,008.40	74,750.89	42,606.11
หมู่ที่ 8 ห้วยเสือเฒ่า	121,818.89	7,129.03	6,013.36	5,421.66	140,382.95	51,984.81	100,211.98	37,109.22
หมู่ที่ 9 น้ำส้ม	110,525.71	761.90	-	166.67	111,454.29	52,127.84	76,908.57	35,970.60
หมู่ที่ 10 หัวน้ำแม่สะกิด	147,717.18	152.67	1,173.66	-	149,043.51	69,606.77	74,198.48	34,652.41
หมู่ที่ 11 ม่อนตะแลง	184,695.04	14,844.79	179.49	-	199,719.32	104,317.68	114,093.16	59,593.30
หมู่ที่ 12 ผาบ่องเหนือ	127,507.14	-	-	-	127,507.14	62,167.66	91,070.41	44,402.49

ที่มา : กรมการพัฒนาชุมชน (2566)



บทที่ 3

สถานภาพของทรัพยากรธรรมชาติ

การศึกษาสถานภาพของทรัพยากรธรรมชาติในพื้นที่ตำบลผาบ่อง อำเภอเมืองแม่ฮ่องสอน จังหวัดแม่ฮ่องสอน ได้แก่ ทรัพยากรป่าไม้ ทรัพยากรน้ำ และทรัพยากรดิน ซึ่งเป็นทรัพยากรกายภาพที่สำคัญต่อการทำการเกษตร ดังนั้นจึงจำเป็นต้องทราบว่า ทรัพยากรธรรมชาติแต่ละชนิดปัจจุบันมีสถานะอย่างไร เพื่อใช้เป็นข้อมูลประกอบการวางแผนการใช้ที่ดิน ซึ่งจะนำไปสู่การกำหนดแผนงาน โครงการ กิจกรรมรวมถึงมาตรการต่าง ๆ เพื่อการพัฒนาพื้นที่อย่างมีประสิทธิภาพต่อไป โดยมีรายละเอียดดังนี้

พื้นที่อย่างมีประสิทธิภาพต่อไป โดยมีรายละเอียดดังนี้

3.1 ทรัพยากรป่าไม้

3.1.1 ป่าไม้ตามกฎหมายและมติคณะรัฐมนตรี

1) ป่าอนุรักษ์ พบพื้นที่ป่าอนุรักษ์ในพื้นที่ ได้แก่

- (1) เขตอุทยานแห่งชาติน้ำตกแม่สุรินทร์ เนื้อที่ 42,423 ไร่
- (2) เขตวนอุทยานผาหินตั้ง เนื้อที่ 3,552 ไร่

2) ป่าสงวนแห่งชาติ ได้มีการจำแนกเขตการใช้ประโยชน์ทรัพยากรและที่ดินป่าไม้ในพื้นที่ป่าสงวนแห่งชาติตามมติคณะรัฐมนตรี วันที่ 10 มีนาคม 2535 และ 17 มีนาคม 2535 แบ่งออกเป็น 3 เขต ประกอบด้วย เขตพื้นที่ป่าเพื่อการอนุรักษ์ (Zone C) เขตพื้นที่ป่าเพื่อเศรษฐกิจ (Zone E) และเขตพื้นที่ป่าที่เหมาะสมต่อการเกษตร (Zone A) จากการวิเคราะห์ข้อมูลพบพื้นที่ป่าจำแนกเขตการใช้ประโยชน์ทรัพยากรที่ดินและป่าไม้ในพื้นที่ป่าสงวนแห่งชาติตามมติคณะรัฐมนตรีในพื้นที่ ได้แก่

- (1) เขตพื้นที่ป่าเพื่อการอนุรักษ์ (Zone C) เนื้อที่ 202,344 ไร่
- (2) เขตพื้นที่ป่าเพื่อเศรษฐกิจ (Zone E) เนื้อที่ 4,239 ไร่
- (3) เขตพื้นที่ป่าที่เหมาะสมต่อการเกษตร (Zone A) เนื้อที่ 966 ไร่

3.1.2 **ชั้นคุณภาพลุ่มน้ำ** (มติคณะรัฐมนตรี วันที่ 28 พฤษภาคม 2528) จากการวิเคราะห์ข้อมูล พบชั้นคุณภาพลุ่มน้ำในพื้นที่ ได้แก่

- 1) พื้นที่ลุ่มน้ำชั้นที่ 1A เนื้อที่ 137,507 ไร่
- 2) พื้นที่ลุ่มน้ำชั้นที่ 1B เนื้อที่ 23,106 ไร่
- 3) พื้นที่ลุ่มน้ำชั้นที่ 2 เนื้อที่ 23,540 ไร่



4) พื้นที่ลุ่มน้ำชั้นที่ 3 เนื้อที่ 20,089 ไร่

5) พื้นที่ลุ่มน้ำชั้นที่ 4 เนื้อที่ 9,881 ไร่

ทั้งนี้ เนื้อที่ดังกล่าวข้างต้นคำนวณด้วยระบบสารสนเทศภูมิศาสตร์ เป็นเนื้อที่เบื้องต้นเท่านั้น ไม่สามารถใช้อ้างอิงได้ทางกฎหมาย

3.2 ทรัพยากรน้ำ

3.2.1 ปริมาณน้ำฝน พบว่าในพื้นที่ตำบลผาบ่อง มีปริมาณน้ำฝนเฉลี่ยในคาบ 30 ปี (พ.ศ.2536-2565) 1,297.9 มิลลิเมตรต่อปี

3.2.2 น้ำผิวดิน หมายถึง แม่น้ำลำคลอง หนอง บึง ทะเลสาบ อ่างเก็บ และแหล่งน้ำสาธารณะอื่นๆ ที่อยู่ภายในผืนแผ่นดิน ในพื้นที่ตำบลผาบ่อง มีรายละเอียดของแหล่งน้ำผิวดินดังนี้

แหล่งน้ำผิวดินธรรมชาติ ได้แก่ น้ำแม่จ่า น้ำแม่สะมาด น้ำแม่ฮ่องสอน แม่น้ำปาย ห้วยซี้ ห้วยซี้อ่อน ห้วยจอง ห้วยเจ้าเมือง ห้วยช่างเหล็ก ห้วยเตือ ห้วยต้นตาล ห้วยท่าขอน ห้วยถ้ำ ห้วยท่าโปงแดง ห้วยนากะจิง ห้วยน้ำนอง ห้วยปากคา ห้วยปายาง ห้วยปุงคูน ห้วยปืดอย ห้วยปุกแกง ห้วยโปง ห้วยโปงกาน ห้วยผักหวาน ห้วยผาบ่อง ห้วยผึ้ง ห้วยมอนตะแลง ห้วยแม่จ่า ห้วยแม่สวยอุ ห้วยแม่สะกิด ห้วยแม่สะมาด ห้วยไม้เคื่อโง้ม ห้วยลึก ห้วยสายแล ห้วยหมากปิน ห้วยหวาย ห้วยแห้ง และห้วยเฮือ

แหล่งน้ำผิวดินที่มนุษย์สร้างขึ้น ได้แก่ อ่างเก็บน้ำไกล่รุ่ง อ่างเก็บน้ำจองชัย อ่างเก็บน้ำสายแล และอ่างเก็บน้ำอัสตง

3.2.3 จากฐานข้อมูลน้ำบาดาลของกรมทรัพยากรน้ำบาดาล (2566) พบว่าตำบลผาบ่อง มีจำนวนบ่อบาดาลราชการจำนวน 8 บ่อ และจำนวนบ่อบาดาลเอกชนจำนวน 1 บ่อ

3.3 ทรัพยากรดิน

ทรัพยากรดินในพื้นที่ตำบลผาบ่อง อำเภอเมืองแม่ฮ่องสอน จังหวัดแม่ฮ่องสอน พบหน่วยแผนที่ดินทั้งหมด 13 หน่วยแผนที่ดิน และหน่วยพื้นที่เบ็ดเตล็ด 1 หน่วยแผนที่ ดังนี้

3.3.1 ดินในพื้นที่ลุ่ม มี 2 หน่วยแผนที่ดิน ได้แก่

1) หน่วยแผนที่ดิน AC-spd,col-sla ดินตะกอนน้ำพาเชิงซ้อนที่มีการระบายน้ำค่อนข้างเร็วและเป็นดินร่วนหยาบ มีเนื้อดินบนเป็นดินร่วนปนทราย ความลาดชัน 0-2 เปอร์เซ็นต์ มีเนื้อที่ 1,087 ไร่ หรือร้อยละ 0.51 ของเนื้อที่ตำบล



2) หน่วยแผนที่ดิน Mkn-LA ชุดดินแม่ขาน มีเนื้อดินบนเป็นดินร่วน ความลาดชัน 0-2 เปอร์เซ็นต์ มีเนื้อที่ 4,232 ไร่ หรือร้อยละ 1.98 ของเนื้อที่ตำบล

3.3.2 ดินในพื้นที่ตอน มี 11 หน่วยแผนที่ดิน ได้แก่

1) หน่วยแผนที่ดิน AC-mw,col-sIA ดินตะกอนน้ำพาเชิงซ้อนที่มีการระบายน้ำดีปานกลางและเป็นดินร่วนหยาบ มีเนื้อดินบนเป็นดินร่วนปนทราย ความลาดชัน 0-2 เปอร์เซ็นต์ มีเนื้อที่ 736 ไร่ หรือร้อยละ 0.34 ของเนื้อที่ตำบล

2) หน่วยแผนที่ดิน Kp-gm-silA/b ดินกำแพงเพชรที่มีจุดประสีเทา มีเนื้อดินบนเป็นดินร่วนปนทรายแข็ง ความลาดชัน 0-2 เปอร์เซ็นต์ และมีคันทนา มีเนื้อที่ 201 ไร่ หรือร้อยละ 0.09 ของเนื้อที่ตำบล

3) หน่วยแผนที่ดิน Li-gclD ชุดดินลี้ มีเนื้อดินบนเป็นดินร่วนปนดินเหนียวปนกรวด ความลาดชัน 12-20 เปอร์เซ็นต์ มีเนื้อที่ 1,260 ไร่ หรือร้อยละ 0.59 ของเนื้อที่ตำบล

4) หน่วยแผนที่ดิน Li-gclE ชุดดินลี้ มีเนื้อดินบนเป็นดินร่วนปนดินเหนียวปนกรวด ความลาดชัน 20-35 เปอร์เซ็นต์ มีเนื้อที่ 4,531 ไร่ หรือร้อยละ 2.12 ของเนื้อที่ตำบล

5) หน่วยแผนที่ดิน Ws-clB ชุดดินวังสะพุง มีเนื้อดินบนเป็นดินร่วนปนดินเหนียว ความลาดชัน 2-5 เปอร์เซ็นต์ มีเนื้อที่ 382 ไร่ หรือร้อยละ 0.18 ของเนื้อที่ตำบล

6) หน่วยแผนที่ดิน Ws-clC ชุดดินวังสะพุง มีเนื้อดินบนเป็นดินร่วนปนดินเหนียว ความลาดชัน 5-12 เปอร์เซ็นต์ มีเนื้อที่ 4,234 ไร่ หรือร้อยละ 1.98 ของเนื้อที่ตำบล

7) หน่วยแผนที่ดิน Ws-mw-clB ดินวังสะพุงที่มีการระบายน้ำดีปานกลาง มีเนื้อดินบนเป็นดินร่วนปนดินเหนียว ความลาดชัน 2-5 เปอร์เซ็นต์ มีเนื้อที่ 91 ไร่ หรือร้อยละ 0.04 ของเนื้อที่ตำบล

8) หน่วยแผนที่ดิน Ws-vd-clB ดินวังสะพุงที่เป็นดินลิกมาก มีเนื้อดินบนเป็นดินร่วนปนดินเหนียว ความลาดชัน 2-5 เปอร์เซ็นต์ มีเนื้อที่ 1,316 ไร่ หรือร้อยละ 0.61 ของเนื้อที่ตำบล

9) หน่วยแผนที่ดิน Ws-vd-clC ดินวังสะพุงที่เป็นดินลิกมาก มีเนื้อดินบนเป็นดินร่วนปนดินเหนียว ความลาดชัน 5-12 เปอร์เซ็นต์ มีเนื้อที่ 769 ไร่ หรือร้อยละ 0.36 ของเนื้อที่ตำบล

10) หน่วยแผนที่ดิน Ws-vd,gm-clB/b ดินวังสะพุงที่เป็นดินลิกมากและมีจุดประสีเทา มีเนื้อดินบนเป็นดินร่วนปนดินเหนียว ความลาดชัน 2-5 เปอร์เซ็นต์ และมีคันทนา มีเนื้อที่ 286 ไร่ หรือร้อยละ 0.13 ของเนื้อที่ตำบล

11) หน่วยแผนที่ดิน Ws-vd,mw-clA ดินวังสะพุงที่เป็นดินลิกมากและมีการระบายน้ำดีปานกลาง มีเนื้อดินบนเป็นดินร่วนปนดินเหนียว ความลาดชัน 0-2 เปอร์เซ็นต์ มีเนื้อที่ 168 ไร่ หรือร้อยละ 0.08 ของเนื้อที่ตำบล



3.3.3 พื้นที่เบ็ดเตล็ด มี 1 หน่วยแผนที่ คือ หน่วยแผนที่ SC พื้นที่ลาดชันเชิงซ้อน มีเนื้อที่ 194,830 ไร่ หรือร้อยละ 90.99 ของเนื้อที่ตำบล

ปัญหาทรัพยากรดินทางการเกษตรตามสภาพธรรมชาติในพื้นที่ พบปัญหาดินตื้น มีเนื้อที่ 5,791 ไร่ หรือร้อยละ 2.71 ของเนื้อที่ตำบล คือ ชุดดินลี (Li)

รายละเอียดของสมบัติดิน ตำบลผาบ่อง อำเภอเมืองแม่ฮ่องสอน จังหวัดแม่ฮ่องสอน ดังแสดงในตารางที่ 3-1 และแผนที่แสดงในลักษณะของชุดดิน (รูปที่ 3-1)

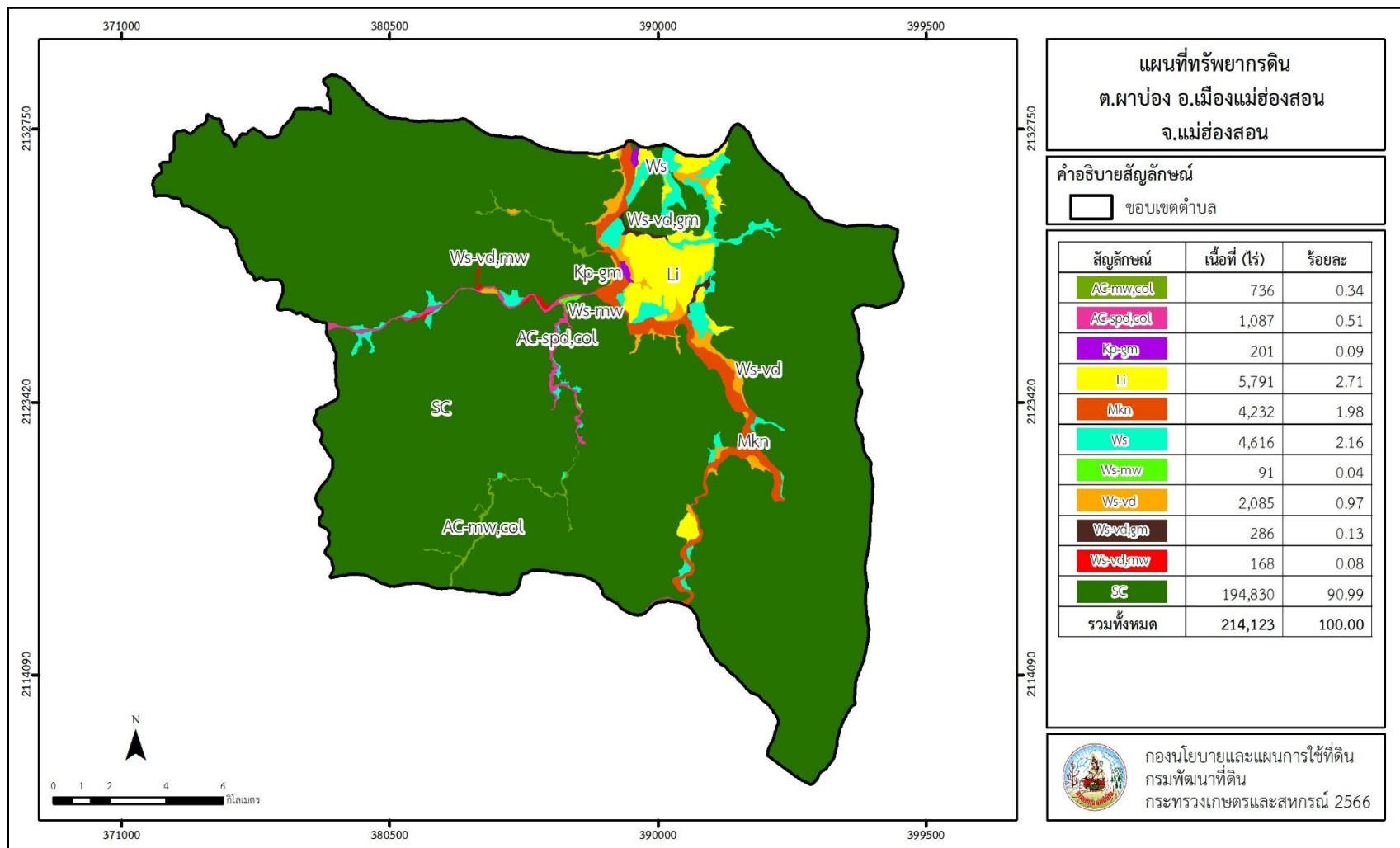


ตารางที่ 3-1 สมบัติดิน ตำบลผาบ่อง อำเภอเมืองแม่ฮ่องสอน จังหวัดแม่ฮ่องสอน

หน่วยแผนที่ดิน	ความลาดชัน (%)	ความลึก (ซม.)	การระบายน้ำ	ความอุดมสมบูรณ์ของดิน	ความจุแลกเปลี่ยนแคตไอออน (cmol/kg)	ความอึดตัวเบส (%)	ปฏิกิริยาดิน		ค่าการนำไฟฟ้า (dS/m)	ความลึกของชั้นจาโรไซด์ (ซม.)	เนื้อที่	
							ดินบน	ดินล่าง			ไร่	ร้อยละ
AC-mw,col-sIA	0-2	>150	ดีปานกลาง	ปานกลาง	10-20	35-75	5.0-6.5	5.5-7.0	<2	-	736	0.34
AC-spd,col-sIA	0-2	>150	ค่อนข้างเลว	ต่ำ	10-20	35-75	5.0-6.5	5.5-7.0	<2	-	26	0.01
AC-spd,col-sIA*	0-2	>150	ค่อนข้างเลว	ปานกลาง	10-20	35-75	5.0-6.5	5.5-7.0	<2	-	1,061	0.50
Kp-gm-silA/b	0-2	>150	ดีปานกลางถึงค่อนข้างเลว	ปานกลาง	<10	35-75	5.5-6.5	6.0-7.0	<2	-	201	0.09
Li-gclD	12-20	25-50	ดี	ปานกลาง	10-20	35-75	5.5-7.0	5.5-6.5	<2	-	1,260	0.59
Li-gclE	20-35	25-50	ดี	ปานกลาง	10-20	35-75	5.5-7.0	5.5-6.5	<2	-	4,531	2.12
Mkn-lA	0-2	>150	ค่อนข้างเลว	ปานกลาง	10-20	35-75	5.5-6.5	5.5-7.0	<2	-	4,232	1.98
Ws-clB	2-5	50-100	ดี	ปานกลาง	10-20	35-75	6.0-7.0	5.5-7.0	<2	-	382	0.18
Ws-clC	5-12	50-100	ดี	ปานกลาง	10-20	35-75	6.0-7.0	5.5-7.0	<2	-	4,234	1.98
Ws-mw-clB	2-5	50-100	ดีปานกลาง	ปานกลาง	10-20	35-75	6.0-7.0	5.5-7.0	<2	-	91	0.04
Ws-vd,gm-clB/b	2-5	>150	ดีปานกลางถึงค่อนข้างเลว	ปานกลาง	10-20	35-75	6.0-7.0	5.5-7.0	<2	-	286	0.13
Ws-vd,mw-clA	0-2	>150	ดีปานกลาง	ปานกลาง	10-20	35-75	6.0-7.0	5.5-7.0	<2	-	168	0.08
Ws-vd-clB	2-5	>150	ดี	ปานกลาง	10-20	35-75	6.0-7.0	5.5-7.0	<2	-	1,316	0.61
Ws-vd-clC	5-12	>150	ดี	ปานกลาง	10-20	35-75	6.0-7.0	5.5-7.0	<2	-	769	0.36
SC	-	-	-	-	-	-	-	-	-	-	194,830	90.99
รวมทั้งหมด											214,123	100.00

หมายเหตุ: 1. * หมายถึง หน่วยแผนที่ดินที่มีความอุดมสมบูรณ์ของดินต่างจากหน่วยแผนที่ดินเดียวกัน
2. เนื้อที่คำนวณด้วยระบบสารสนเทศภูมิศาสตร์

ที่มา: กองสำรวจและวิจัยทรัพยากรดิน (2566)



รูปที่ 3-1 ทรัพยากรดิน ตำบลผาบ่อง อำเภอเมืองแม่ฮ่องสอน จังหวัดแม่ฮ่องสอน



บทที่ 4

กระบวนการมีส่วนร่วมของชุมชน (Participatory Rural Appraisal : PRA)

4.1 การวิเคราะห์ผลจากการจัดทำกระบวนการมีส่วนร่วมของชุมชน (PRA)

การวิเคราะห์ผลจากการจัดทำกระบวนการมีส่วนร่วมของชุมชน (PRA) เมื่อวันที่ 18 สิงหาคม 2566 มีสาระสำคัญสรุปได้ดังนี้

4.1.1 ปัญหาหลักของตำบลผาบ่อง คือ

- 1) ที่ดินขาดเอกสารสิทธิ์ อยู่ในเขตป่า พื้นที่ไม่เพียงพอต่อการทำการเกษตร
- 2) ความอุดมสมบูรณ์ของดินต่ำ
- 3) ด้านการผลิตและพัฒนาอาชีพ ปลูกพืชขาดทุนไม่ได้กำไร ถูกกดราคาราคาผลผลิตต่ำ
- 4) การสูญเสียหน้าดินจากการชะล้างพังทลายในฤดูฝน
- 5) ขาดน้ำ ต้องการแหล่งน้ำ และระบบชลประทาน

4.1.2 ความต้องการของชุมชน เกษตรกร และตำบลผาบ่อง มีความต้องการ 5 ประการ คือ

- 1) แก้ไขปัญหาเรื่องสิทธิที่ทำกิน
- 2) ปรับปรุงบำรุงดิน
- 3) การปรับเปลี่ยนพืชให้เหมาะสมกับศักยภาพการผลิตของพื้นที่
- 4) ก่อสร้างระบบอนุรักษ์ดินและน้ำทั้งวิถีกล และวิถีพืช
- 5) ต้องการแหล่งน้ำ และระบบกระจายน้ำ

ผลจากการจัดทำกระบวนการมีส่วนร่วมของชุมชน (PRA) ได้นำมาวิเคราะห์ร่วมกับปัญหาด้านกายภาพ โดยระบบ DPSIR มีรายละเอียดดังนี้

1) แรงขับเคลื่อน (Driver) มี 2 ประการ คือ

- 1.1) สถานะการแข่งขันของระบบเศรษฐกิจ
- 1.2) สภาพภูมิอากาศโลก (Climate Change)

2) แรงกดดัน (Pressure) ที่เกิดจากปัจจัยขับเคลื่อน มี 3 ประการ คือ

- 2.1) ไม่สามารถเข้าถึงแหล่งเงินทุน และการรับบริการของภาครัฐบางประเภท
- 2.2) ขาดการบริหารจัดการการใช้ประโยชน์ที่ดินให้เหมาะสมกับพืชตามศักยภาพของพื้นที่
- 2.3) ขาดแคลนน้ำ แหล่งน้ำ



3) สถานะ (State) ที่เกิดแรงกดดัน มี 5 ประการ คือ

- 3.1) ศักยภาพการผลิตต่ำ
- 3.2) ดินเสื่อมโทรม
- 3.3) การขาดทุนขายผลผลิตไม่ได้
- 3.4) การชะล้างพังทลายของดิน
- 3.5) ภัยแล้ง และการแย่งกันใช้น้ำ

4) ผลกระทบ (Impact) ที่ปรากฏในพื้นที่มี 11 ประการ คือ

- 4.1) พื้นที่การเกษตรไม่เพียงพอ
- 4.2) การบุกรุกทำลายป่า แคว้นป่า
- 4.3) ดินเสื่อมโทรม
- 4.4) ต้นทุนการผลิตสูง
- 4.5) ผลผลิตตกต่ำ
- 4.6) ถูกกดราคาจากพ่อค้าคนกลาง
- 4.7) ขาดแคลนน้ำในฤดูแล้ง
- 4.8) ปัญหาหมอกควันไฟป่า
- 4.9) ปุ๋ยเคมีราคาแพง ไม่คุ้มทุน
- 4.10) เกิดดินถล่ม น้ำป่าไหลหลากท่วมพื้นที่เกษตร
- 4.11) ราคาผลผลิตผันผวนไม่สามารถกำหนดรายได้จากการผลิตที่ชัดเจนได้

5) การตอบสนอง (Response)

อดีต-ปัจจุบัน

พื้นที่ลาดชัน

- จัดที่ดินโดย คทช.
- สำรวจที่ทำกินในเขตป่าไม้ถาวร
- ปรับปรุงบำรุงดิน
- ก่อสร้างระบบอนุรักษ์ดินและน้ำทั้งวิธีกล และวิธีพืช

พื้นที่ราบ

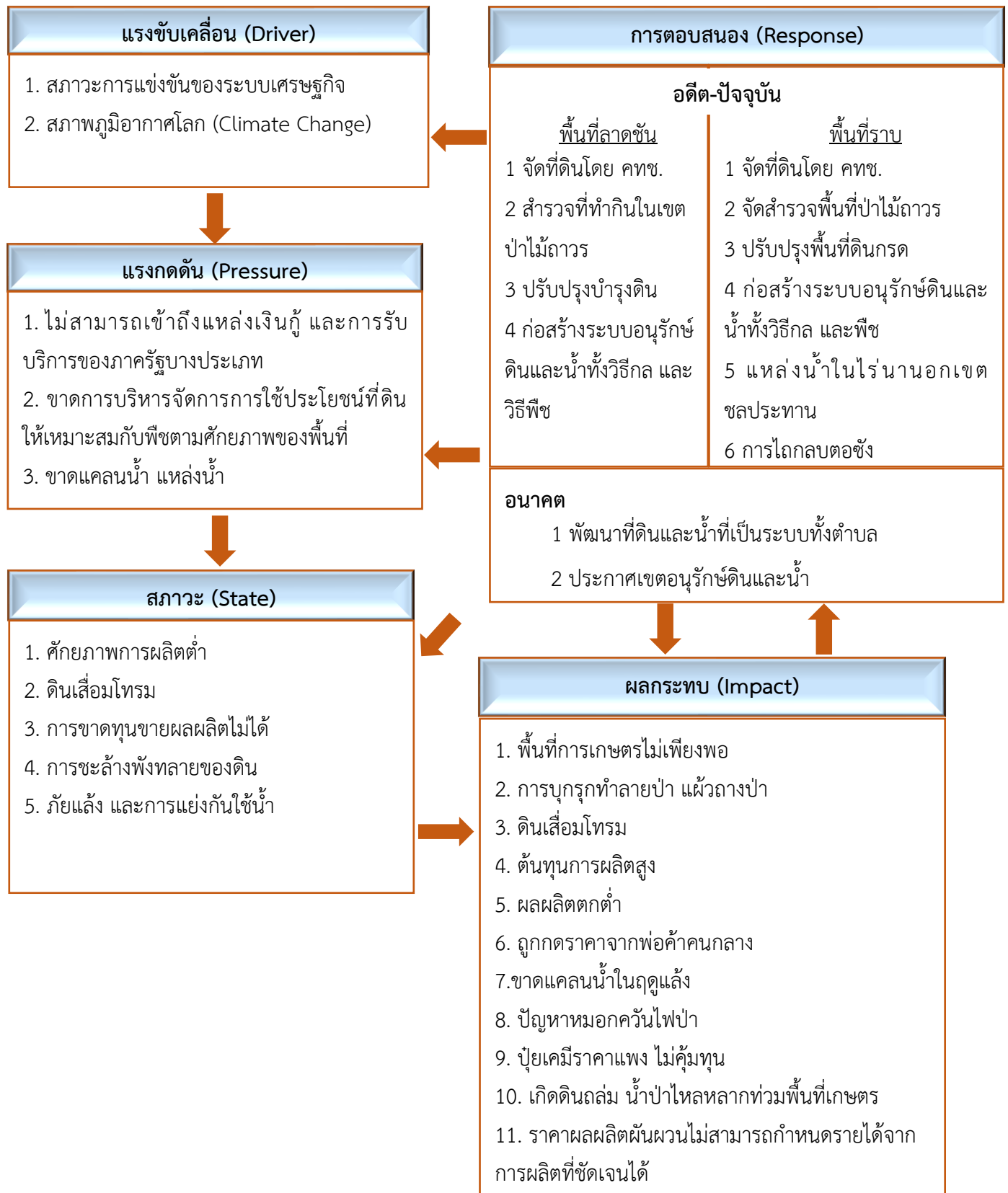
- จัดที่ดินโดย คทช.
- จัดสำรวจพื้นที่ป่าไม้ถาวร



- ปรับปรุงพื้นที่ดินกรด
- ก่อสร้างระบบอนุรักษ์ดินและน้ำทั้งวิธีกล และพืช
- แหล่งน้ำในไร่นานอกเขตชลประทาน
- การไถกลบตอซัง

อนาคต

- (1) พัฒนาที่ดินและน้ำที่เป็นระบบทั้งตำบล
- (2) ประกาศเขตอนุรักษ์ดินและน้ำ



รูปที่ 4-1 การวิเคราะห์สถานการณ์โดยระบบ DPSIR ของตำบลผาบ่อง



4.2 ระบบการปลูกพืช

ตำบลผาบ่อง อำเภอเมือง จังหวัดแม่ฮ่องสอน ประชากรส่วนใหญ่ร้อยละ 90 ทำการเกษตรส่วนใหญ่ ได้แก่ ข้าว กระเทียม ถั่วเหลือง และข้าวโพด โดยสามารถจำแนกตามลักษณะการผลิต 2 ลักษณะ คือ การผลิตเพื่อบริโภคเพื่ออุปโภค และการผลิตเพื่อจำหน่ายโดยมีรายละเอียดดังนี้

4.2.1 การผลิตเพื่อบริโภค

มีการปลูก 2 ลักษณะ คือ ข้าวนาดำ และข้าวไร่ โดยมีฤดูกาลและช่วงเวลาปลูกดังนี้

1) ข้าวนาดำ พบว่ามีการปลูกในนาขั้นบันไดในพื้นที่ลาดชัน และในพื้นที่ราบระหว่างหุบเขา โดยใช้พันธุ์ข้าวที่ต่างกัน หมู่บ้านที่ปลูกข้าวนาดำประกอบไปด้วยบ้านผาบ่อง บ้านผาบ่องเหนือ เหนือ บ้านห้วยเสือเฒ่า บ้านห้วยเตือ บ้านห้วยแก้ว บ้านป่าปู บ้านห้วยโป่งกาน และบ้านน้ำส่อม

2) ข้าวไร่ มีพบว่ามีการเพาะปลูกทุกหมู่บ้านเริ่มต้นตั้งแต่การแผ้วถางพื้นที่ หยอดเมล็ด ดูแลรักษาไปจนถึงการเก็บเกี่ยวช่วงเดือนมีนาคมไปจนถึงเดือนพฤศจิกายน

4.2.2 การผลิตเพื่อจำหน่าย

ส่วนใหญ่แล้วจะเป็นพืชไร่ และพืชผักมีการผลิตได้ และพื้นที่มีศักยภาพง่ายต่อการขนส่ง โดยมีพืชที่สามารถผลิตได้หลายชนิด เช่น ข้าวโพด ถั่วเหลือง กระเทียม ถั่วลิสง และงา เป็นต้น

1) ข้าวโพด มีฤดูกาลเพาะปลูกในช่วงฤดูฝน ซึ่งจะสามารถปลูกได้ 2 ช่วงคือปลูกตั้งแต่ต้นฤดูหรือปลูกกลางฤดูฝน โดยราคาผลผลิตที่ได้จะแตกต่างกันขึ้นกับคุณภาพของเมล็ดข้าวโพด พื้นที่ปลูกส่วนใหญ่เป็นพื้นที่ลาดชันอาศัยน้ำฝนสำหรับฤดูกาลปลูกจะอยู่ช่วงเดือนมิถุนายนไปจนถึงเดือนมีนาคมแล้วแต่เกษตรกรเลือกที่จะวางแผนการเพาะปลูก

2) ถั่วเหลือง เป็นพืชเศรษฐกิจที่ชุมชนนิยมบริโภค สามารถแปรรูปเป็นถั่วแผ่น (ถั่วเน่า) วัฒนธรรมการผลิตของชุมชนไทยใหญ่ที่นิยมบริโภคเป็นที่ต้องการโดยการปลูกถั่วเหลืองจะนิยมปลูกหลายรุ่นแล้วแต่ศักยภาพของพื้นที่ ทั้งนี้การปลูกถั่วเหลืองจะเริ่มปลูกไปจนถึงเก็บเกี่ยวห้วงเดือนพฤษภาคมไปจนถึงเดือนพฤศจิกายน โดยแต่ละพื้นที่จะมีช่วงเวลาปลูกที่ต่างกันแล้วแต่เกษตรกร

3) กระเทียม เป็นพื้นที่นิยมปลูกเป็นพืชเศรษฐกิจของเกษตรกรภายในตำบลสร้างมูลค่าทางการเกษตรอย่างมาก การผลิตกระเทียมเป็นกระเทียมเชื้อพันธุ์จากเกษตรกรในจังหวัดภาคเหนือ ซึ่งเป็นกระเทียมคุณภาพดี ทั้งนี้ฤดูกาลปลูกเริ่มตั้งแต่การเตรียมแปลงไปจนถึงการเก็บเกี่ยวเริ่มตั้งแต่เดือนตุลาคมไปจนถึงเดือนกุมภาพันธ์ของทุกปี



เดือน ชนิดพืช	ม.ค.	ก.พ.	มี.ค.	เม.ย.	พ.ค.	มิ.ย.	ก.ค.	ส.ค.	ก.ย.	ต.ค.	พ.ย.	ธ.ค.
ข้าวนาดำ					การเตรียมดินการปลูกไปจนถึงเก็บเกี่ยว							
ข้าวไร่			เตรียมพื้นที่			เผา	ปลูกจนถึงเก็บเกี่ยว					
ข้าวโพด	การปลูกถึงเก็บเกี่ยว					การปลูกถึงเก็บเกี่ยวจะเหลื่อมกันตามรุ่นที่ปลูก						
ถั่วเหลือง					ช่วงปลูกถึงเก็บเกี่ยวขึ้นอยู่กับการวางแผนเพาะปลูก							
กระเทียม	ปลูกจนถึงเก็บเกี่ยว										ปลูกจนถึงเก็บเกี่ยว	

รูปที่ 4-2 ระบบการปลูกพืช ตำบลผาบ่อง อำเภอเมือง จังหวัดแม่ฮ่องสอน



บทที่ 5

การประเมินคุณภาพที่ดิน

5.1 หลักการประเมินคุณภาพที่ดินด้านกายภาพ

การประเมินคุณภาพที่ดินหรือการประเมินความเหมาะสมของที่ดิน สอดคล้องตามหลักการของ FAO Framework ค.ศ. 1983 ซึ่งการประเมินคุณภาพที่ดินด้านกายภาพ เป็นการประเมินศักยภาพของที่ดินว่าที่ดินนั้นๆเหมาะสมมากหรือน้อยเพียงใดสำหรับการใช้ที่ดินประเภทต่างๆ หรือการปลูกพืชต่างๆ โดยพิจารณาจาก สภาพแวดล้อมที่มีผลต่อการเจริญเติบโตของพืช สมบัติดินที่ได้จำแนกไว้ในแต่ละตำบล ร่วมกับการจัดการพื้นที่ เช่น ระบบชลประทาน พื้นที่ยกร่อง การจัดระบบอนุรักษ์ดินและน้ำ เป็นต้น และนอกจากนี้พิจารณาความต้องการปัจจัยต่อการปลูกพืชแต่ละชนิด สอดคล้องตามหลักการของ FAO ได้แก่ ความต้องการด้านพืช ความต้องการด้านการจัดการ ความต้องการด้านการอนุรักษ์ (บัณฑิต และ คำรณ, 2542) รายละเอียดดังตารางที่ 5-1

ระดับความเหมาะสมของที่ดินได้จากการสังเคราะห์ข้อมูลดิน การจัดการที่ดิน หรือดินที่มีลักษณะเฉพาะที่เกิดขึ้นตามสภาพภูมิประเทศ (ซึ่งจะเรียกรวมว่าหน่วยที่ดิน) ลักษณะภูมิอากาศ พิจารณาร่วมกับระดับความต้องการปัจจัยต่อการเจริญเติบโตของพืชแต่ละชนิด หลังจากนั้นดำเนินการประเมินคุณภาพที่ดิน ซึ่งสามารถจำแนกระดับความเหมาะสมของที่ดินได้เป็น 4 ชั้น ได้แก่ เหมาะสมสูง (S1) เหมาะสมปานกลาง (S2) เหมาะสมเล็กน้อย (S3) และไม่เหมาะสม (N) โดยที่

S1 : ไม่มีข้อจำกัดด้านที่ดินตามปัจจัยที่ใช้พิจารณา

S2 : มีข้อจำกัดด้านที่ดินที่แก้ไขได้ง่ายหรือข้อจำกัดอาจไม่ส่งผลกระทบต่อ การเจริญเติบโตของพืชอย่างชัดเจน

S3 : มีข้อจำกัดด้านที่ดินที่แก้ไขได้ยาก ควรปรับเปลี่ยนการผลิตเป็นพืชชนิดอื่นหรือ กิจกรรมอื่น (ส่วนใหญ่เป็นลักษณะทางกายภาพ)

N : มีข้อจำกัดที่พัฒนาหรือปรับปรุงที่ดินได้ยากมาก หากจะดำเนินการพัฒนาหรือ ปรับปรุงต้องใช้ต้นทุนสูงหรือเครื่องจักรขนาดใหญ่ แนะนำให้ปรับเปลี่ยนการผลิต



ตารางที่ 5-1 ตัวอย่างการประเมินคุณภาพที่ดินด้านกายภาพของประเภทการใช้ประโยชน์ที่ดิน

คุณภาพที่ดิน (Land Quality)	คุณลักษณะที่ดินตัวแทน (Land Characteristics)	ระดับความ เหมาะสม (Land Suitability Rating)
1. ความเหมาะสมด้านความต้องการด้านพืช (Crop Requirements)		
1.1. การหยั่งลึกของรากพืช (r)	ความลึกของดิน	S1
1.2. ความชุ่มชื้นที่เป็นประโยชน์ต่อพืช (m)	ปริมาณน้ำฝนเฉลี่ยในรอบปี	S2m
1.3. ความเป็นประโยชน์ของออกซิเจน ต่อรากพืช (o)	สภาพการระบายน้ำของดิน	S2o
ความเหมาะสมรวมด้านความต้องการด้านพืช (Crop Requirements)		S2om
2. ความเหมาะสมรวมความต้องการด้านการจัดการ (Management Requirements)		
2.1. สภาพการเขตกรรม (k)	ชั้นความยากง่ายในการ เขตกรรม (ดินบน)	S1
2.2. ศักยภาพการใช้เครื่องจักรกล (w)	ความลาดชันของพื้นที่	S3w
ความเหมาะสมรวมด้านความต้องการด้านการจัดการ (Management Requirements)		S3w
3. ความเหมาะสมด้านความต้องการด้านการอนุรักษ์ (Conservation Requirements)		
3.1 ความเสียหายจากการกัดกร่อน (e)	ความลาดชันของพื้นที่	S3e
ความเหมาะสมรวมด้านความต้องการด้านการอนุรักษ์ (Conservation Requirements)		S3e
ความเหมาะสมด้านกายภาพของประเภทการใช้ประโยชน์ที่ดินใน แต่ละหน่วยที่ดินโดยรวม		S3ew



5.2 พืชเศรษฐกิจที่สำคัญของตำบล

พืชเศรษฐกิจหลักและพืชทางเลือกของตำบล ได้แก่ ข้าว กระเทียม

5.3 ระดับความเหมาะสมของที่ดิน

การประเมินคุณภาพที่ดินของพืชเศรษฐกิจหลักและพืชทางเลือก ตำบลผาบ่อง อำเภอเมืองแม่ฮ่องสอน จังหวัดแม่ฮ่องสอน ได้ผลการประเมินคุณภาพที่ดินดังตารางที่ 5-2

ตารางที่ 5-2 ชั้นความเหมาะสมทางกายภาพของตำบลผาบ่อง อำเภอเมืองแม่ฮ่องสอน จังหวัดแม่ฮ่องสอน

หน่วยแผนที่ดิน	ข้าว	กระเทียม
AC-mw,col-s1A	S2o	S2s
AC-spd,col-s1A	S1	N
AC-spd,col-s1A*	S2s	N
Kp-gm-silA/b	S2on	N
Li-gclD	N	S3er
Li-gclE	N	N
Mkn-lA	S1	N
Ws-clB	S3o	S2ers
Ws-clC	S3ewo	S2ers
Ws-mw-clB	S2ewo	S2ers
Ws-vd,gm-clB/b	S2ewo	N
Ws-vd,mw-clA	S2o	S2s
Ws-vd-clB	S3o	S2es
Ws-vd-clC	S3ewo	S2es
SC	N	N

หมายเหตุ: * หมายถึง หน่วยแผนที่ดินที่มีความอุดมสมบูรณ์ของดินต่างจากหน่วยแผนที่ดินเดียวกัน



ความหมายของสัญลักษณ์แสดงข้อจำกัดชั้นความเหมาะสม

e = ความเสียหายจากการกัดกร่อน

w = ศักยภาพการใช้เครื่องจักร

r = สภาพการหยั่งลึกของราก

n = ความจุในการดูดซับธาตุอาหาร

s = ความเป็นประโยชน์ของธาตุอาหาร



บทที่ 6

แผนการใช้ที่ดิน

6.1 การวิเคราะห์ข้อมูลเพื่อจัดทำแผนการใช้ที่ดินระดับตำบล

ตามที่กรมพัฒนาที่ดินได้จัดทำแผนปฏิบัติการราชการกรมพัฒนาที่ดินระยะ 5 ปี (พ.ศ. 2566-2570) เพื่อให้บรรลุตามวิสัยทัศน์ที่กำหนดไว้ คือ “เป็นองค์การอัจฉริยะทางดิน เพื่อขับเคลื่อนการใช้ที่ดินอย่างเหมาะสม 15 ล้านไร่ ภายในปี 2570” ซึ่งในส่วนของประเด็นการพัฒนาที่ 2 บริหารจัดการทรัพยากรดินและที่ดินด้วยชุดข้อมูลที่มีมูลค่าสูง (High Value Dataset) ซึ่งมีเป้าหมาย คือ การนำชุดข้อมูลที่มีมูลค่าสูง ไปใช้ในการบริหารจัดการทางการเกษตร ในส่วนของตัวชี้วัด บริหารจัดการทรัพยากรดินและที่ดินบนพื้นฐานของชุดข้อมูลที่มีมูลค่าสูง ร้อยละ 100 กลยุทธ์ที่ 2 ยกระดับแผนการใช้ที่ดินไปสู่การปฏิบัติ ได้กำหนดให้ ร้อยละของแผนการใช้ที่ดินระดับตำบลที่จัดทำแล้วเสร็จทั่วประเทศ ภายในปี 2570 (ไม่น้อยกว่า ร้อยละ 80) เป็นตัวชี้วัดหนึ่งของกลยุทธ์ดังกล่าว

การวางแผนการใช้ที่ดินระดับตำบลเป็นการวางกรอบและนโยบายการพัฒนาพื้นที่ให้เกิดการใช้ที่ดินอย่างสมดุลและยั่งยืน ซึ่งจะมีความละเอียดและเฉพาะเจาะจงมากกว่าแผนการใช้ที่ดินระดับประเทศที่ใช้เป็นกรอบนโยบายการพัฒนาพื้นที่ระดับประเทศ เป็นการกำหนดแนวทางใช้ที่ดินให้ตรงกับศักยภาพโดยเฉพาะทางการเกษตร และนำไปสู่การกำหนดแผนงาน โครงการ กิจกรรม ที่มีความสอดคล้องกับสภาพพื้นที่ ทั้งนี้การใช้ขอบเขตการปกครองในระดับตำบลจะนำไปสู่การพัฒนาเชิงพื้นที่ที่มีเป้าหมายและทิศทางสอดคล้องตามบริบทของแต่ละตำบล และมีผู้รับผิดชอบโดยตรง คือ องค์กรปกครองส่วนท้องถิ่น ซึ่งแผนการใช้ที่ดินในระดับที่ใหญ่กว่านี้อาจไม่สามารถนำมาใช้ปฏิบัติงานในระดับพื้นที่ได้อย่างเป็นรูปธรรมเนื่องจากเป็นแผนงานสำหรับนำไปใช้ปฏิบัติงานเชิงนโยบายและยุทธศาสตร์ในภาพรวม

ทั้งนี้แผนการใช้ที่ดินเป็นผลที่ได้จากการวิเคราะห์ข้อมูลทางด้านกายภาพ เศรษฐกิจ และสังคม โดยได้นำฐานข้อมูลที่ได้จากการรวบรวมข้อมูลทุติยภูมิ และข้อมูลปฐมภูมิจากการสำรวจภาคสนาม การศึกษาด้านกายภาพ ได้จาก การวิเคราะห์สถานภาพของทรัพยากรธรรมชาติ อาทิ ทรัพยากรดิน ทรัพยากรน้ำ และทรัพยากรป่าไม้ร่วมกับการพิจารณาลักษณะการใช้ประโยชน์ที่ดิน ข้อกำหนดที่เกี่ยวข้องกับพื้นที่ในเขตป่าไม้ตามกฎหมาย เช่น เขตรักษาพันธุ์สัตว์ป่า เขตอุทยานแห่งชาติ เขตป่าสงวนแห่งชาติ และนโยบายของรัฐที่เกี่ยวข้องกับพื้นที่ที่มีมติคณะรัฐมนตรีเกี่ยวกับการใช้ที่ดิน มติคณะรัฐมนตรีเรื่องการจำแนกการใช้ประโยชน์ที่ดินในพื้นที่ป่าไม้ในเขตป่าสงวนแห่งชาติ เป็นต้น ประกอบกับการพิจารณาจากทิศทางตามกรอบนโยบายที่เกี่ยวข้องกับการกำหนดเขตการใช้ที่ดินภายในพื้นที่ตำบล เช่น ยุทธศาสตร์ของจังหวัด ร่วมกับความต้องการของท้องถิ่น สามารถกำหนดแนวทางการ



ใช้ที่ดินตามศักยภาพของทรัพยากร เพื่อการรักษาคุณภาพของลักษณะทางนิเวศวิทยาและการอนุรักษ์ ทรัพยากรธรรมชาติ โดยคำนึงถึงสภาพทางเศรษฐกิจและสังคมของชุมชนในพื้นที่ ซึ่งข้อมูลนี้ส่วนหนึ่ง ได้มาจากการวิเคราะห์ชุมชนแบบมีส่วนร่วม (PRA) ทำการสังเคราะห์ข้อมูลทุกด้านเพื่อเพื่อให้ได้เขตการใช้ที่ดินที่เหมาะสมกับศักยภาพของพื้นที่ต่อไป

6.2 แผนการใช้ที่ดิน

จากการวิเคราะห์ข้อมูลกายภาพ เศรษฐกิจ และสังคม พบว่าแผนการใช้ที่ดินตำบลผาบ่อง อำเภอเมือง จังหวัดแม่ฮ่องสอน สามารถกำหนดออกเป็น 6 เขตหลัก ได้แก่ เขตพื้นที่ป่าไม้ เขตพื้นที่เกษตรกรรม เขตพื้นที่ชุมชนและสิ่งปลูกสร้าง เขตพื้นที่แหล่งน้ำ เขตพื้นที่อื่นๆ และเขตรักษาสมดุลของธรรมชาติและสิ่งแวดล้อม มีรายละเอียดดังนี้ (ตารางที่ 6-1 และรูปที่ 6-1)

6.2.1 เขตพื้นที่ป่าไม้ เป็นเขตพื้นที่ที่อยู่ในเขตป่าตามกฎหมายและมติคณะรัฐมนตรี ได้แก่ พื้นที่ป่าสงวนแห่งชาติ เขตรักษาพันธุ์สัตว์ป่า อุทยานแห่งชาติ เขตป่าไม้ถาวร หรืออยู่ในพื้นที่ชั้นคุณภาพลุ่มน้ำชั้นที่ 1A 1B หรือ 2 พื้นที่ในเขตนี้ส่วนใหญ่ยังคงสภาพเป็นป่าไม้ บางบริเวณได้ถูกนำไปใช้ประโยชน์ในรูปแบบที่ไม่เหมาะสม ไม่เป็นไปตามมาตรการหรือกฎหมายที่เกี่ยวข้องกับการใช้ประโยชน์ของที่ดิน หรือทรัพยากรป่าไม้ของพื้นที่นั้น ๆ ประกอบด้วย 3 เขตรอง ได้แก่ เขตป่าไม้สมบูรณ์ เขตป่าไม้เสื่อมโทรม และเขตพื้นที่พุ่มธรรมชาติ มีเนื้อที่ 201,747 ไร่ หรือคิดเป็นร้อยละ 94.22 ของเนื้อที่ตำบล มีรายละเอียดดังนี้

1) เขตป่าไม้สมบูรณ์ (สัญลักษณ์ 1100) มีเนื้อที่ 193,566 ไร่ หรือ คิดเป็นร้อยละ 90.40 ของเนื้อที่ตำบล เป็นเขตที่อยู่ภายในเงื่อนไขดงกล่าวข้างต้น แต่มีสภาพการใช้ที่ดินปัจจุบันเป็นป่าไม้สมบูรณ์

2) เขตป่าไม้เสื่อมโทรม (สัญลักษณ์ 1200) มีเนื้อที่ 1,228 ไร่ หรือ คิดเป็นร้อยละ 0.57 ของเนื้อที่ตำบล แต่มีสภาพการใช้ที่ดินปัจจุบันเป็นป่าไม้ที่มีลักษณะเสื่อมโทรม ซึ่งหากปล่อยให้ตามธรรมชาติไม่มีการเข้าไปรบกวนอาจฟื้นตัวกลับมาเป็นป่าสมบูรณ์ได้ดั้งเดิม

3) เขตพื้นที่พุ่มธรรมชาติ (สัญลักษณ์ 1300) มีเนื้อที่ 6,954 ไร่ หรือ คิดเป็นร้อยละ 3.25 ของเนื้อที่ตำบล เป็นพื้นที่ที่มีการบุกรุก แฉ้วางพื้นที่ป่าไม้ และเปลี่ยนแปลงการใช้ประโยชน์พื้นที่เป็นอย่างอื่น ส่วนใหญ่เพื่อทำการเกษตร

6.2.2 เขตเกษตรกรรม เป็นพื้นที่เกษตรกรรมซึ่งในที่นี้ คือ พื้นที่ที่อยู่นอกเขตที่มีการประกาศเป็นเขตป่าไม้ตามกฎหมาย ซึ่งรัฐได้กำหนดเป็นพื้นที่ทำกิน มีการออกเอกสารสิทธิ์ซึ่งรวมถึงพื้นที่ในเขตปฏิรูปที่ดินเพื่อเกษตรกรรมด้วย เขตนี้รวมถึงการทำกิจกรรมภาคการเกษตรอื่นที่นอกเหนือจากการปลูกพืชด้วย ประกอบด้วย 5 เขตรอง ได้แก่ เขตเกษตรกรรมขั้นดี เขตเกษตรกรรมที่มีศักยภาพการผลิตสูง



เขตเกษตรกรรมที่มีศักยภาพการผลิตต่ำ เขตประมง และเขตปศุสัตว์ มีเนื้อที่ 2,129 ไร่ หรือคิดเป็นร้อยละ 0.99 ของเนื้อที่ตำบล มีรายละเอียดดังนี้

1) เขตเกษตรกรรมชั้นดี พื้นที่เขตนี้มีศักยภาพในการผลิตมากที่สุดในพื้นที่ตำบล เนื่องจากมีระบบชลประทาน สามารถส่งน้ำช่วยในการปลูกพืชเพื่อทำการเกษตรนอกฤดูฝน โดยเฉพาะข้าวนาปรัง และพืชอายุสั้นได้เป็นอย่างดี และนอกจากนี้พบว่าดินในพื้นที่เขตนี้มีสมบัติที่เหมาะสมต่อการเพาะปลูกพืชแยกตามชนิดพืช ส่งผลให้มีศักยภาพของที่ดินที่เหมาะสมต่อการเพาะปลูกในระดับสูงถึงปานกลาง มีรายละเอียดดังนี้

เขตทำนา (สัญลักษณ์ 2110) มีเนื้อที่ 14 ไร่ หรือ คิดเป็นร้อยละ 0.01 ของเนื้อที่ตำบล เป็นพื้นที่ที่มีศักยภาพต่อการทำนาในระดับเหมาะสมสูงถึงปานกลาง และปัจจุบันเกษตรกรมีการปลูกข้าวโดยส่วนใหญ่เป็นลักษณะ นาปีตามด้วยนาปรัง และบางพื้นที่ทำนาปีตามด้วยพืชฤดูแล้งชนิดต่าง ๆ เช่น พืชผัก ถั่ว ข้าวโพดหวานและถั่วเหลือง

2) เขตเกษตรกรรมที่มีศักยภาพการผลิตสูง พื้นที่เขตนี้มีศักยภาพในการผลิตรองจากเขตเกษตรกรรมชั้นดี ซึ่งแบ่งออกเป็น 2 ประเภท ได้แก่ เขตเกษตรกรรมที่มีศักยภาพการผลิตสูง (ประเภทที่ 1) และเขตเกษตรกรรมที่มีศักยภาพการผลิตสูง (ประเภทที่ 2) มีรายละเอียดดังนี้

(1) เขตเกษตรกรรมที่มีศักยภาพการผลิตสูง (ประเภทที่ 1) เป็นเขตที่มีการบริหารจัดการด้านทรัพยากรน้ำโดยเฉพาะระบบชลประทาน มีศักยภาพในการผลิตอยู่ในระดับเหมาะสมเล็กน้อยถึงไม่เหมาะสม ดินข้อจำกัดจากลักษณะดิน ซึ่งมีสมบัติดินที่ไม่เหมาะสมบางประการ มีรายละเอียดดังนี้

- เขตทำนา (สัญลักษณ์ 2211) มีเนื้อที่ 1,664 ไร่ หรือ คิดเป็นร้อยละ 0.78 ของเนื้อที่ตำบล เป็นพื้นที่ที่มีศักยภาพต่อการทำนาในระดับเหมาะสมเล็กน้อยถึงไม่เหมาะสม และปัจจุบันเกษตรกรมีการปลูกข้าวโดยส่วนใหญ่เป็นลักษณะ นาปีตามด้วยนาปรัง และบางพื้นที่ทำนาปีตามด้วยพืชฤดูแล้งชนิดต่าง ๆ เช่น ปลูกข้าวนาปี ไร่พันธุ์ กข. 21 และข้าวหอมมะลิ และในฤดูแล้งเกษตรกรสามารถปลูกพืชใช้น้ำน้อย พืชผักหรือบางพื้นที่มีการพักแปลงปลูก

(2) เขตเกษตรกรรมที่มีศักยภาพการผลิตสูง (ประเภทที่ 2) เป็นเขตที่ทำการเกษตรโดยอาศัยน้ำฝนเป็นหลัก ซึ่งส่งผลให้มีข้อจำกัดต่อการเพาะปลูกพืชด้านความชื้นที่พืชนำไปใช้ประโยชน์ ในส่วนของที่ดินมีศักยภาพในการผลิตอยู่ในระดับสูงถึงปานกลาง และนอกจากนี้พบว่าดินในพื้นที่เขตนี้มีสมบัติที่เหมาะสมต่อการเพาะปลูกพืชแยกตามชนิดพืช มีรายละเอียดดังนี้

- เขตปลูกไม้ผล (สัญลักษณ์ 2222) มีเนื้อที่ 45 ไร่ หรือ คิดเป็นร้อยละ 0.02 ของเนื้อที่ตำบล ปัจจุบันเกษตรกรปลูกไม้ผล โดยไม้ผลที่ปลูกได้แก่ เงาะ ส้ม ส้มโอและลองกอง

- เขตปลูกไม้ยืนต้น (สัญลักษณ์ 2223) มีเนื้อที่ 83 ไร่ หรือ คิดเป็นร้อยละ 0.04 ของเนื้อที่ตำบล ปัจจุบันเกษตรกรปลูกไม้ยืนต้น โดยไม้ยืนต้นที่ปลูกได้แก่ ไม้สักทอง



- เขตปลูกพืชไร่ (สัญลักษณ์ 2224) มีเนื้อที่ 154 ไร่ หรือ คิดเป็นร้อยละ 0.07 ของเนื้อที่ตำบล ปัจจุบันเกษตรกรปลูกพืชไร่ โดยพืชไร่ที่ปลูกได้แก่ ข้าวโพดเลี้ยงสัตว์ อ้อย ถั่วลิสง และงา

- เขตปลูกพืชทางเลือก (สัญลักษณ์ 2225) มีเนื้อที่ 12 ไร่ หรือ คิดเป็นร้อยละ 0.01 ของเนื้อที่ตำบล ปัจจุบันปลูกพืชผัก ไม้ดอก หรือเกษตรผสมผสาน โดยพืชที่ปลูกได้แก่ ผักอินทรีย์ พุงหล้าเนเปียร์ และพืชสมุนไพร

3) เขตเกษตรกรรมที่มีศักยภาพการผลิตต่ำ พื้นที่เขตนี้ถูกกำหนดให้เป็นเขตเกษตรกรรมที่ต้องมีการดำเนินการแก้ไขปัญหาที่เป็นข้อจำกัดของการใช้ที่ดินเพื่อเกษตรกรรมต่างๆ การทำการเกษตรในเขตนี้อาศัยน้ำฝนเป็นหลัก มีศักยภาพในการผลิตอยู่ในระดับเหมาะสมเล็กน้อยถึงไม่เหมาะสม พบปัญหาทางกายภาพของดินที่สำคัญหลาย เช่น เป็นดินตื้นซึ่งเป็นข้อจำกัดของการหยั่งรากพืชในการยึดลำต้นและการดูดซับธาตุอาหารพืชในดิน เนื้อดินเป็นทรายจัด ซึ่งมีผลต่อความสามารถในการอุ้มน้ำ เป็นพื้นที่ที่มีความลาดชัน เป็นต้น จากข้อจำกัดการใช้ที่ดินดังกล่าวข้างต้นจึงจำเป็นต้องพัฒนาปรับปรุงและมีมาตรการเพื่อเพิ่มผลผลิตทางการเกษตรในพื้นที่ให้สูงขึ้น รวมถึงการป้องกันไม่ให้เกิดสภาพแวดล้อมเสื่อมโทรมจากการใช้พื้นที่ มีรายละเอียดดังนี้

(1) เขตทำนา (สัญลักษณ์ 2310) มีเนื้อที่ 86 ไร่ หรือ คิดเป็นร้อยละ 0.04 ของเนื้อที่ตำบล ปัจจุบันเกษตรกรมีการปลูกข้าวได้ปีละ 1 ครั้ง

(2) เขตปลูกไม้ผล (สัญลักษณ์ 2320) มีเนื้อที่ 37 ไร่ หรือ คิดเป็นร้อยละ 0.02 ของเนื้อที่ตำบล ปัจจุบันเกษตรกรปลูกไม้ผล โดยไม้ผลที่ปลูกได้แก่ มะม่วงและมะขาม

(3) เขตปลูกพืชไร่ (สัญลักษณ์ 2340) มีเนื้อที่ 34 ไร่ หรือ คิดเป็นร้อยละ 0.02 ของเนื้อที่ตำบล ปัจจุบันเกษตรกรปลูกพืชไร่ โดยพืชไร่ที่ปลูกได้แก่ ข้าวโพดเลี้ยงสัตว์และอาจทั้งร้าง

6.2.3 เขตชุมชนและสิ่งปลูกสร้าง มีเนื้อที่ 6,217 ไร่ หรือคิดเป็นร้อยละ 2.09 ของเนื้อที่ตำบล ประกอบด้วย 3 เขตรอง ได้แก่ เขตชุมชน/สถานที่ราชการ เขตอุตสาหกรรม/แหล่งรับซื้อผลผลิต และเขตการใช้พื้นที่เฉพาะ มีรายละเอียดดังนี้

1) เขตชุมชน/สถานที่ราชการ (สัญลักษณ์ 3100) มีเนื้อที่ 5,946 ไร่ หรือ คิดเป็นร้อยละ 2.78 ของเนื้อที่ตำบล ปัจจุบันมีการใช้ที่ดินชุมชนและที่อยู่อาศัย มีทั้งประเภทชุมชนเมือง ชุมชนชนบท และที่ตั้งของสถาบันและสถานที่ราชการต่าง ๆ

2) เขตอุตสาหกรรม/แหล่งรับซื้อผลผลิต (สัญลักษณ์ 3200) มีเนื้อที่ 97 ไร่ หรือ คิดเป็นร้อยละ 0.05 ของเนื้อที่ตำบล ปัจจุบันมีการใช้ที่ดินประเภทโรงงานอุตสาหกรรม แหล่งรับซื้อผลผลิตทางการเกษตรประเภทต่าง ๆ

3) เขตการใช้พื้นที่เฉพาะ (สัญลักษณ์ 3300) มีเนื้อที่ 175 ไร่ หรือ คิดเป็นร้อยละ 0.08 ของเนื้อที่ตำบล ปัจจุบันมีการใช้ที่ดินที่นอกเหนือจาก 2 เขตดังกล่าวข้างต้น เช่น สถานที่พักผ่อนท่องเที่ยว สวนสาธารณะ รีสอร์ท ระบบขนส่งมวลชน โบราณสถาน เป็นต้น



6.2.4 เขตแหล่งน้ำ มีเนื้อที่ 1,413 ไร่ หรือคิดเป็นร้อยละ 0.66 ของเนื้อที่ตำบล ประกอบด้วย 2 เขตรอง ได้แก่ เขตแหล่งน้ำตามธรรมชาติ และเขตแหล่งน้ำที่สร้างขึ้น มีรายละเอียดดังนี้

1) เขตแหล่งน้ำตามธรรมชาติ (สัญลักษณ์ 4100) มีเนื้อที่ 1,171 ไร่ หรือ คิดเป็นร้อยละ 0.55 ของเนื้อที่ตำบล ปัจจุบันมีสภาพการใช้ที่ดินเป็นลักษณะของแหล่งน้ำตามธรรมชาติ เช่น ห้วยหนอง คลอง แม่น้ำ เป็นต้น

2) เขตแหล่งน้ำที่สร้างขึ้น (สัญลักษณ์ 4200) มีเนื้อที่ 242 ไร่ หรือ คิดเป็นร้อยละ 0.11 ของเนื้อที่ตำบล ปัจจุบันมีสภาพการใช้ที่ดินเป็นแหล่งน้ำที่สร้างขึ้น เช่น คลองชลประทาน อ่างเก็บน้ำ เป็นต้น

6.2.5 เขตพื้นที่อื่น ๆ (สัญลักษณ์ 5000) มีเนื้อที่ 1,018 ไร่ หรือคิดเป็นร้อยละ 0.48 ของเนื้อที่ตำบล เป็นเขตที่มีลักษณะการใช้ที่ดินที่มีความเฉพาะ เช่น เหมืองแร่ ที่ทิ้งขยะ หาดทราย ไม้พุ่ม เป็นต้น

6.2.6 เขตรักษาสมดุลของธรรมชาติและสิ่งแวดล้อม (สัญลักษณ์ 6000) มีเนื้อที่ 1,599 ไร่ หรือคิดเป็นร้อยละ 0.75 ของเนื้อที่ตำบล มีการใช้ที่ดินเป็นป่าไม้ที่พบในพื้นที่เกษตรกรรม ซึ่งอยู่นอกเขตป่าไม้ตามกฎหมาย ส่วนใหญ่เป็นป่าปลูก ป่าชุมชน



ตารางที่ 6-1 เขตการใช้ที่ดิน ตำบลผาบ่อง อำเภอเมือง จังหวัดแม่ฮ่องสอน

สัญลักษณ์ แผนที่	เขตการใช้ที่ดิน เขตป่าไม้	เนื้อที่	
		ไร่	ร้อยละ
	1. เขตพื้นที่ป่าไม้	201,747	94.22
1110	1) เขตป่าไม้สมบูรณ์	193,566	90.4
1120	2) เขตป่าไม้เสื่อมโทรม	1,228	0.57
1130	3) เขตฟื้นฟูธรรมชาติ	6,954	3.25
	2. เขตพื้นที่เกษตรกรรม	2,129	0.99
	2.1 เขตเกษตรกรรมขั้นดี	14	0.01
2110	1) เขตทำนาขั้นดี	14	0.01
	2.2 เขตเกษตรกรรมที่มีศักยภาพสูง (ประเภทที่ 1)	1,664	0.78
2211	1) เขตทำนา	1,664	0.78
	2.3 เขตเกษตรกรรมที่มีศักยภาพการผลิตสูง (ประเภทที่2)	293	0.14
2222	1) เขตปลูกไม้ผล	45	0.02
2223	2) เขตปลูกไม้ยืนต้น	83	0.04
2224	3) เขตปลูกพืชไร่	154	0.07
2225	4) เขตปลูกพืชทางเลือก	12	0.01
	2.4 เขตเกษตรกรรมที่มีศักยภาพการผลิตต่ำ	157	0.07
2310	1) เขตทำนา	86	0.04
2320	2) เขตปลูกไม้ผล	37	0.02
2310	3) เขตปลูกพืชไร่	34	0.02
	3. พื้นที่ชุมชนและสิ่งปลูกสร้าง	6,217	2.09
3100	1) เขตชุมชน/สถานที่ราชการ	5,946	2.78
3200	2) เขตอุตสาหกรรม/แหล่งรับซื้อผลผลิต	97	0.05
3300	3) เขตการใช้พื้นที่เฉพาะ	175	0.08



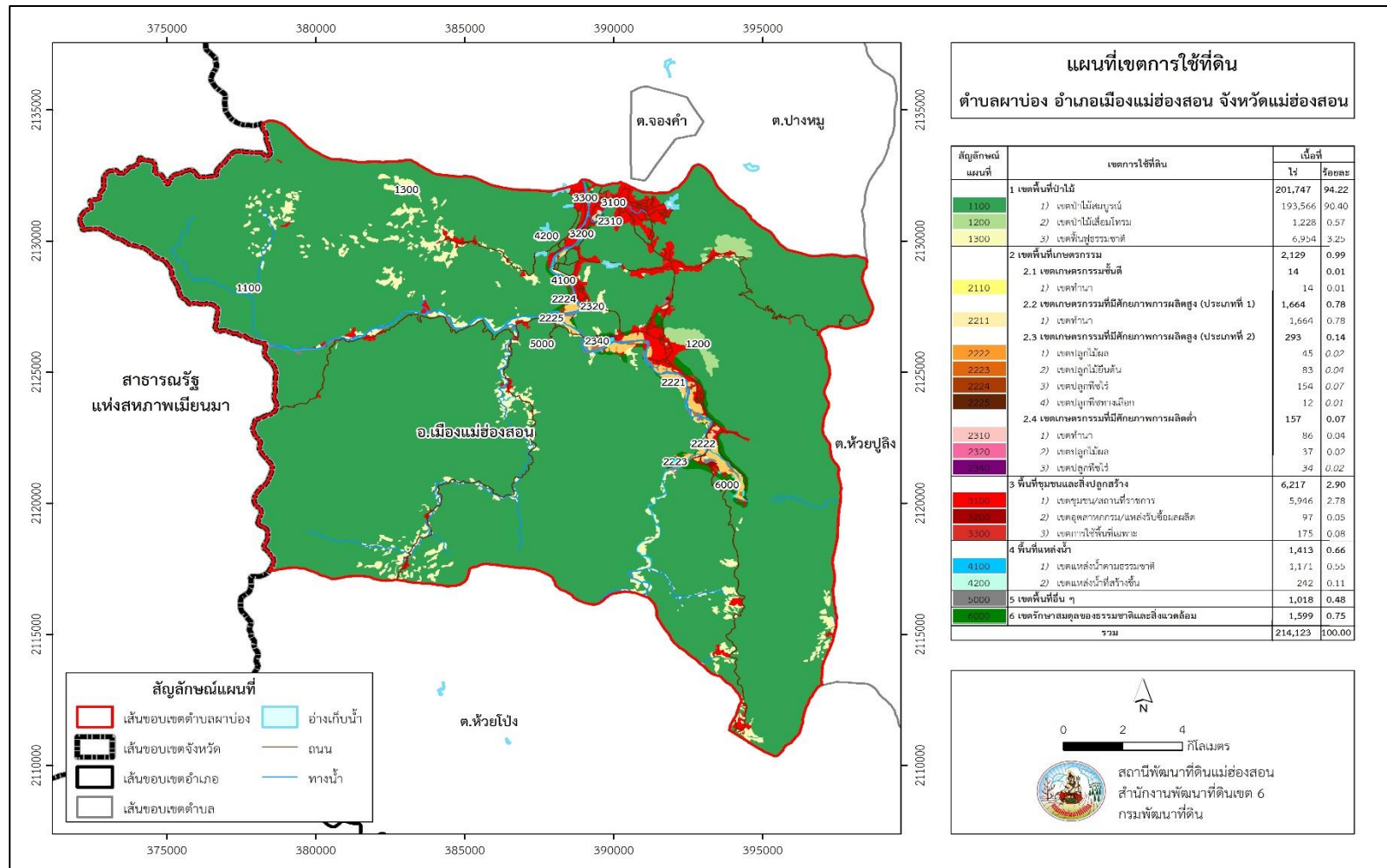
ตารางที่ 6-1 (ต่อ)

สัญลักษณ์ แผนที่	เขตการใช้ที่ดิน เขตป่าไม้	เนื้อที่	
		ไร่	ร้อยละ
	4. พื้นที่แหล่งน้ำ	1,413	0.66
4100	1) เขตแหล่งน้ำตามธรรมชาติ	1,171	0.55
4200	2) เขตแหล่งน้ำที่สร้างขึ้น	242	0.11
5000	5. เขตพื้นที่อื่น ๆ	1,018	0.48
6000	6. เขตรักษาสมดุลของธรรมชาติและสิ่งแวดล้อม	1,599	0.75
	รวม	214,123	100

หมายเหตุ: เนื้อที่คำนวณด้วยระบบสารสนเทศภูมิศาสตร์



แผนการใช้ที่ดินตำบลผาบ่อง อำเภอเมือง จังหวัดแม่ฮ่องสอน



รูปที่ 6-1 เขตการใช้ที่ดิน ตำบลผาบ่อง อำเภอเมือง จังหวัดแม่ฮ่องสอน



บทที่ 7

การขับเคลื่อนแผนการใช้ที่ดิน

7.1 ขั้นตอนการดำเนินงาน

ภายหลังการจัดทำแผนการใช้ที่ดินตำบลผาบ่อง อำเภอเมือง จังหวัดแม่ฮ่องสอน แล้วจะต้องดำเนินการดังต่อไปนี้

7.1.1 จัดทำเป้าหมายการดำเนินงานและงบประมาณและกิจกรรมต่าง ๆ ที่จะดำเนินการใน 5 ปีงบประมาณ 2567 ถึง 2571

7.1.2 นำแผนการใช้ที่ดินตำบลผาบ่อง ไปเสนอต่อองค์การบริหารส่วนตำบลผาบ่อง เพื่อมีมติให้ความร่วมมือในกิจกรรมพัฒนาที่ดินดำเนินการกิจกรรมต่าง ๆ ที่กำหนดไว้ในแผน และได้รับการเชื่อมโยงสู่แผนพัฒนาตำบล

7.1.3 สถานีพัฒนาที่ดินแม่ฮ่องสอน เสนอเป้าหมายและงบประมาณให้รายงานมายังกรมพัฒนาที่ดิน

7.1.4 กรมพัฒนาที่ดินพิจารณาสนับสนุนงบประมาณกิจกรรมและโครงการตามเป้าหมายที่กำหนดในแผนการใช้ที่ดิน

7.1.5 สถานีพัฒนาที่ดินแม่ฮ่องสอน นำเสนอต่อที่ประชุมจังหวัด/อำเภอ เพื่อสร้างการรับรู้และประชาสัมพันธ์ให้หน่วยงานอื่น นำโครงการภายใต้หน่วยงานมาพัฒนาพื้นที่ตามแผนการใช้ที่ดินกำหนด

7.2 กิจกรรมที่จะดำเนินการของกรมพัฒนาที่ดิน

งบประมาณที่กำหนดไว้เป็นการประมาณเบื้องต้น อาจมีการเปลี่ยนแปลงตามที่ได้รับการจัดสรรให้ดำเนินการ (ตารางที่ 7-1)

เขตเกษตรกรรม

1) ดินขาดความอุดมสมบูรณ์ มีแผนงาน/โครงการปรับปรุงบำรุงดิน ดังนี้

- (1) การส่งเสริมการผลิตและการใช้สารอินทรีย์
- (2) การผลิต-จัดหาเมล็ดพันธุ์พืชปุ๋ยสด
- (3) การส่งเสริมการปรับปรุงบำรุงดินด้วยพืชปุ๋ยสด
- (4) การพัฒนากลุ่มเกษตรกรใช้สารอินทรีย์ลดการใช้สารเคมีทางการเกษตร
- (5) การจัดหาปุ๋ยอินทรีย์
- (6) การส่งเสริมการปรับปรุงบำรุงพื้นที่ดินกรด
- (7) การส่งเสริมตรวจวิเคราะห์ดินเพื่อนำมาซึ่งการปรับปรุงบำรุงดิน (หมอดินอาสา)
- (8) การตรวจวิเคราะห์ดินจากชุด LDD Test Kit



(9) การพัฒนาหมอดินอาสา

(10) การฝึกอบรมต่อซัง

2) การชะล้างพังทลายของดิน มีแผนงาน/โครงการฟื้นฟูและป้องกันการชะล้างพังทลายของดิน
ดังนี้

(1) จัดปรับปรุงแปลงนาลักษณะที่ 1

(2) จัดทำบ่อดักตะกอนปูนทราย จำนวน 15 จุด

(3) ทำทางลำเลียงในไร่นา

7.3 กิจกรรมที่จะดำเนินงานของหน่วยงานอื่น

7.3.1 เขตเกษตรกรรม

1) เขตทำนา เขตปลูกไม้ผล เขตปลูกพืชไร่ และเขตปลูกพืชทางเลือก

(1) โครงการระบบส่งเสริมการเกษตรแบบแปลงใหญ่ (สำนักงานเกษตรจังหวัด)

(2) โครงการศูนย์เรียนรู้เพิ่มประสิทธิภาพการผลิตสินค้าการเกษตร (สำนักงานเกษตร

จังหวัด)

(3) โครงการพัฒนาเกษตรกรสู่ Smart Farmer (สำนักงานเกษตรจังหวัด)

(4) วิสาหกิจชุมชน (สำนักงานเกษตรจังหวัด)

(5) Young Smart Farmer (สำนักงานเกษตรจังหวัด)

(6) โครงการทำปุ๋ยหมักจากวัสดุเหลือใช้ทางการเกษตรและวัสดุเชื้อไฟ (สำนักงาน

จังหวัดแม่ฮ่องสอน)

(7) ส่งเสริมและพัฒนาการ ค้า การลงทุน และการค้าชายแดน (อบต.ผาบ่อง)

7.4 ความต้องการของชุมชนและองค์กรปกครองส่วนท้องถิ่น

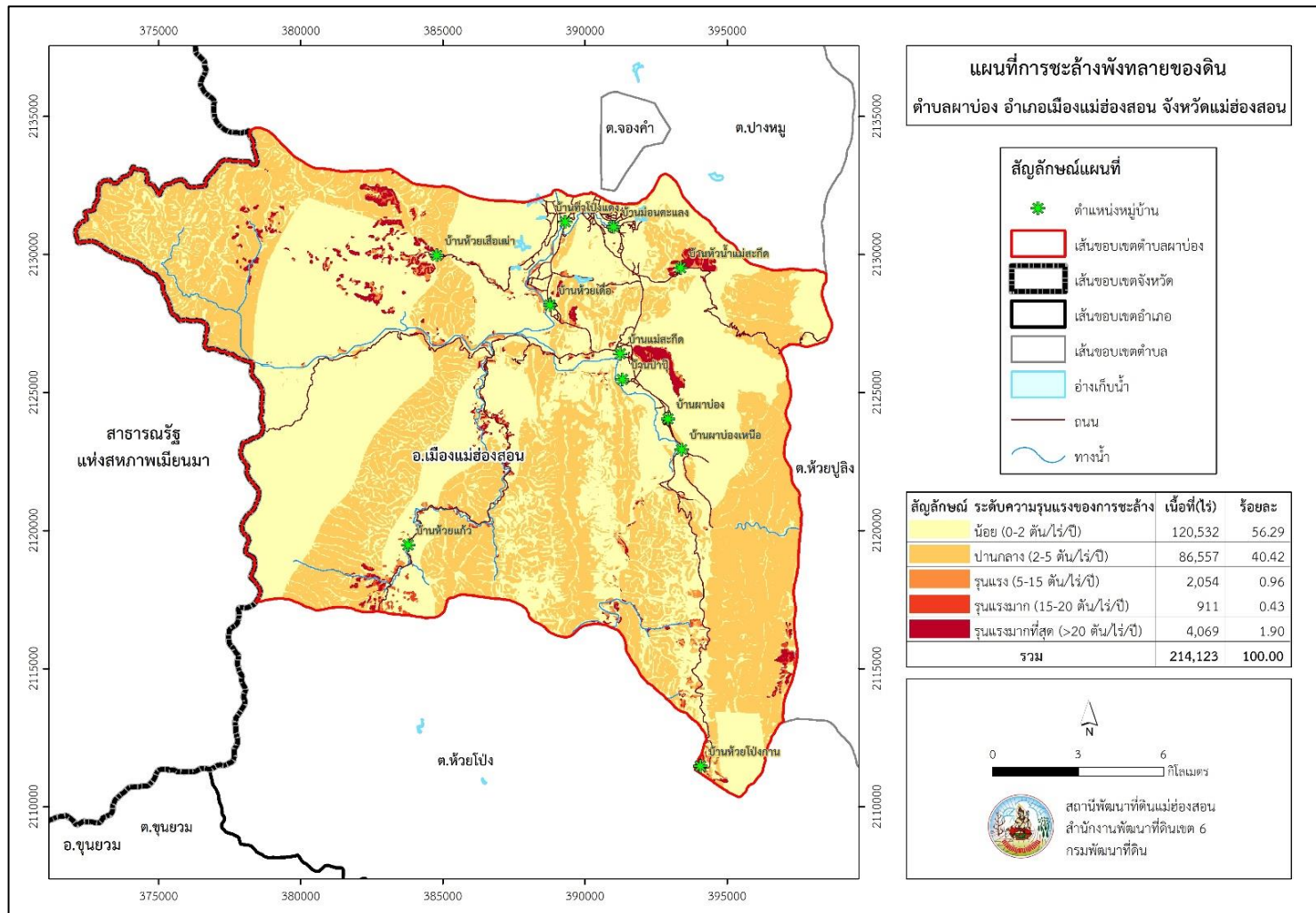
จากการดำเนินการจัดทำกระบวนการมีส่วนร่วมของประชาชนที่องค์การบริหารส่วนตำบล เมื่อวันที่ 25 สิงหาคม 2566 ได้มีความต้องการของประชาชนที่ต้องการให้ดำเนินการเกี่ยวกับแก้ปัญหาดินเสื่อมโทรมและฟื้นฟูความอุดมสมบูรณ์ของดิน การขาดแคลนน้ำ แก้ปัญหาไม่มีกรรมสิทธิ์ในที่ทำกิน ปลูกปรับปรุงสาธารณูปโภคขั้นพื้นฐาน

เพื่อตอบสนองต่อความต้องการของชุมชนและการแก้ไขปัญหาเชิงพื้นที่ของตำบลผาบ่อง กรมพัฒนาที่ดินได้วิเคราะห์เบื้องต้น ดังต่อไปนี้

ปัญหาของตำบลผาบ่อง ในภาพรวมที่สถานีพัฒนาที่ดินแม่ฮ่องสอนสามารถดำเนินการได้ มีปัญหาสำคัญ 2 ประการ คือ (1) ปัญหาดินเสื่อมโทรมและฟื้นฟูความอุดมสมบูรณ์ของดิน (2) ปัญหาการขาดแคลนน้ำจนเกิดแล้งซ้ำซาก และมีปัญหารองลงมา คือ ปัญหาการไร้กรรมสิทธิ์ในที่ดิน ปัญหาดังกล่าวนี้ส่งผลกระทบต่อคุณภาพชีวิตของราษฎรในชุมชนโดยรวม



ในกรณีของปัญหาความเสื่อมโทรมของที่ดินนั้นจะรวมถึง (1) การชะล้างพังทลายของดิน (2) ดินขาดความอุดมสมบูรณ์ (3) ดินตื้น โดยในพื้นที่ตำบลผาบ่องส่วนใหญ่เป็นพื้นที่ดินทราย และเป็นพื้นที่ที่มีความลาดชันค่อนข้างน้อย แต่มีการชะล้างพังทลายของดินค่อนข้างสูง มีการทำการเกษตรแบบเชิงเดี่ยวมายาวนาน คุณภาพของดินจึงไม่ค่อยเหมาะสมต่อการเกษตร และจากการวิเคราะห์ความลาดชันและการชะล้างพังทลายของดินของตำบลผาบ่อง ซึ่งมีเนื้อที่รวม 12,082 ไร่ พบว่าระดับความลาดชันมากกว่า 35 เปอร์เซ็นต์ มีจำนวน 549 ไร่ หรือร้อยละ 6.5 ระดับความลาดชันมากกว่า 12% มีจำนวนมากถึง 2,741 ไร่ หรือร้อยละ 24.5 ระดับความลาดชันระหว่าง 5-12% มีจำนวน 4,954 ไร่ หรือร้อยละ 41.3 มีที่ราบที่ระดับความลาดชัน 0-2% ร้อยละ 0.87 เท่านั้น จากการที่สภาพภูมิประเทศเป็นพื้นที่ลาดชันดังกล่าวนี้ ผลกระทบที่ตามมา คือ เกิดการสูญเสียดินที่มีความรุนแรงถึงรุนแรงมากที่สุดรวม 3,623 ไร่ หน้ำดินที่ถูกชะล้างลงมาสู่เบื้องล่างจึงไปทับถมลำน้ำตามธรรมชาติ เหมือง ฝาย และอ่างเก็บน้ำจนตื้นเขินไม่สามารถเก็บกักน้ำไว้ใช้ได้ตามที่ควรจะเป็นการขาดแคลนน้ำจึงเกิดขึ้นทุกหมู่บ้านในตำบลผาบ่อง ทั้งน้ำเพื่ออุปโภค-บริโภคและน้ำเพื่อการเกษตร นอกจากนี้ในพื้นที่ที่มีความลาดชันมากกว่า 12% มีระบบอนุรักษ์ดินและน้ำครอบคลุมพื้นที่เพียงบางส่วนของตำบลเท่านั้น จึงเกิดปัญหาการชะล้างพังทลายของดิน ในส่วนของปัญหาความอุดมสมบูรณ์ของดินที่เกิดขึ้นนั้น เนื่องจากมีการใช้ที่ดินติดต่อกันเป็นเวลานานโครงสร้างของดินได้มีการเปลี่ยนแปลง ในพื้นที่ที่มีการไถพรวนด้วยเครื่องจักรกลติดต่อกันเป็นระยะเวลาอันยาวนานทำให้ดินแน่นตัว น้ำในดินและอากาศในดินที่เคยมีอยู่สูญหายไป ส่วนธาตุอาหารและอินทรีย์วัตถุ ก็มีปริมาณลดลงเช่นเดียวกัน เนื่องจากพืชนำไปใช้ และอินทรีย์วัตถุได้สลายตัวไป



รูป 7-1 การชะล้างพังทลายของดิน ตำบลผาบ่อง อำเภอเมือง จังหวัดแม่ฮ่องสอน



ตาราง 7-1 กิจกรรมที่จะดำเนินงานของกรมพัฒนาที่ดินในเขตการใช้ที่ดิน

เขตการใช้ที่ดิน (เกษตรกรรม)	แผนงาน/โครงการ	งบประมาณ (บาท)
1. เขตพื้นที่ทำนา	1. การปรับปรุงบำรุงดิน	973,400.-
1.1 เขตทำนาชั้นดี 14 ไร่	1.1 การพัฒนาหมอดินอาสา	26,000.-
1.2 เขตทำนา (ประเภทที่ 1)	1.2 เกษตรอินทรีย์ในโรงเรียน (ต่อยอด)	15,000.-
1,664 ไร่	1.3 การพัฒนากลุ่มเกษตรกรใช้สารอินทรีย์ทดแทนสารเคมีทางการเกษตร (กลุ่มเกษตรกรอินทรีย์)	122,500.-
1.3 เขตทำนาศักยภาพต่ำ 86 ไร่	1.4 บัตรดินดี	2,400.-
	1.5 การไกลบตอซังเพื่อลดปัญหาหมอกควัน	416,000.-
	1.6 ส่งเสริมการปรับปรุงพื้นที่ดินกรด	3,000.-
	1.7 จัดหาปุ๋ยมูลโคโลไมท์	85,000.-
	1.8 ส่งเสริมการใช้ประโยชน์จากพืชปุ๋ยสด	6,000.-
	1.9 จัดหาเมล็ดพันธุ์พืชปุ๋ยสด	290,000.-
	1.10 การตรวจวิเคราะห์ดินจากชุด LDD Test Kit 50 ราย	7,500.-
	2. การฟื้นฟูและป้องกันการชะล้างพังทลายของดิน	4,170,750.-
	2.1 จัดทำปรับรูปแปลงนาลักษณะที่ 1	1,009,000.-
	2.2 จัดทำบ่อดักตะกอนปูนทราย	75,000.-
	2.3 จัดทำทางลำเลียงในไร่นา	86,750.-
	2.4 โครงการรักษาน้ำเพื่อพระแม่ของแผ่นดินพื้นที่ลุ่มน้ำปาย	3,000,000.-



ตาราง 7-1 (ต่อ)

เขตการใช้ที่ดิน (เกษตรกรรม)	แผนงาน/โครงการ	งบประมาณ (บาท)
2. เขตปลูกไม้ผล 2.1 เขตปลูกไม้ผล (ประเภท 2) 45 ไร่ 2.2 เขตปลูกไม้ผล (ศักยภาพต่ำ) 37 ไร่	1. การปรับปรุงบำรุงดิน 1.1 บัตรดินดี 1.2 ส่งเสริมการปรับปรุงพื้นที่ดินกรด 1.3 จัดหาปุ๋ยโดโลไมท์ 1.4 การตรวจวิเคราะห์ดินจากชุด LDD Test Kit	19,250.- 750.- 750.- 17,000.- 750.-
3. เขตปลูกพืชไร่ 3.1 เขตปลูกพืชไร่ (ประเภท 2) 154 ไร่ 3.2 เขตปลูกพืชไร่ (ศักยภาพต่ำ) 34 ไร่	1. การปรับปรุงบำรุงดิน 1.1 การไถกลบตอซังเพื่อลดปัญหาหมอกควัน 1.2 ส่งเสริมการปรับปรุงพื้นที่ดินกรด 1.3 จัดหาปุ๋ยโดโลไมท์ 1.4 ส่งเสริมการใช้ประโยชน์จากพืชปุ๋ยสด 1.5 จัดหาเมล็ดพันธุ์พืชปุ๋ยสด 1.6 การตรวจวิเคราะห์ดินจากชุด LDD Test Kit 1.7 ก่อสร้างระบบอนุรักษ์ดินและน้ำในพื้นที่ คทช.	7,291,900.- 16,000.- 750.- 17,000.- 750.- 7,250.- 150.- 7,250,000.-
4.เขตปลูกพืชทางเลือก 12 ไร่	1. การปรับปรุงบำรุงดิน 1.1 บัตรดินดี 1.2 ส่งเสริมการปรับปรุงพื้นที่ดินกรด	19,900.- 750.- 900.-



ตาราง 7-1 (ต่อ)

เขตการใช้ที่ดิน (เกษตรกรรม)	แผนงาน/โครงการ	งบประมาณ (บาท)
	1.3 จัดหาปุ๋ยอินทรีย์	8,500.-
	1.4 ส่งเสริมการใช้ประโยชน์จากพืชปุ๋ยสด	900.-
	1.5 จัดหาเมล็ดพันธุ์พืชปุ๋ยสด	8,700.-
	1.6 การตรวจวิเคราะห์ดินจากชุด LDD Test Kit	150.-
	รวมแผนงาน/โครงการ	12,475,200.-



ตารางที่ 7-2 สรุปกิจกรรมที่จะดำเนินงานของหน่วยงานอื่นในเขตการใช้ที่ดิน

เขตการใช้ที่ดิน (เกษตรกรรม)	กิจกรรมที่ร่วมบูรณาการกับหน่วยงานอื่น
<p>1. เขตทำนา</p> <p>1.1 เขตทำนาชั้นดี 14 ไร่</p> <p>1.2 เขตทำนา (ประเภทที่ 1) 1,664 ไร่</p> <p>1.3 เขตทำนาศักยภาพต่ำ 86 ไร่</p> <p>2. เขตปลูกไม้ผล</p> <p>2.1 เขตปลูกไม้ผล (ประเภท 2) 45 ไร่</p> <p>2.2 เขตปลูกไม้ผล (ศักยภาพต่ำ) 37 ไร่</p> <p>3. เขตปลูกไม้ยืนต้น 83 ไร่</p> <p>4. เขตปลูกพืชไร่</p> <p>4.1 เขตปลูกพืชไร่ (ประเภท 2) 154 ไร่</p> <p>4.2 เขตปลูกพืชไร่ (ศักยภาพต่ำ) 34 ไร่</p> <p>5. เขตปลูกพืชทางเลือก 12 ไร่</p>	<p>1. โครงการระบบส่งเสริมการเกษตรแบบแปลงใหญ่ (สำนักงานเกษตรจังหวัด)</p> <p>2. โครงการศูนย์เรียนรู้เพิ่มประสิทธิภาพการผลิตสินค้าการเกษตร (สำนักงานเกษตรจังหวัด)</p> <p>3. โครงการพัฒนาเกษตรกรสู่ Smart Farmer (สำนักงานเกษตรจังหวัด)</p> <p>4. วิสาหกิจชุมชน (สำนักงานเกษตรจังหวัด)</p> <p>5. Young Smart Farmer (สำนักงานเกษตรจังหวัด)</p> <p>6. โครงการทำปุ๋ยหมักจากวัสดุเหลือใช้ทางการเกษตรและวัสดุเชื้อไฟ (สำนักงานจังหวัดแม่ฮ่องสอน)</p> <p>7. ส่งเสริมและพัฒนากา คา การลงทุน และ การค้าชายแดน (อบต.ผาบ่อง)</p>



แผนการใช้ที่ดินตำบลผาบ่อง อำเภอเมือง จังหวัดแม่ฮ่องสอน

ตาราง 7-3 เป้าหมายการดำเนินงานและงบประมาณ ตำบลผาบ่อง อำเภอเมือง จังหวัดแม่ฮ่องสอน แผน 5 ปี (พ.ศ. 2567-2571)

เขตการใช้ที่ดิน	งาน/โครงการ/กิจกรรม	หน่วย	เป้าหมาย					รวม	งบประมาณ (บาท)					รวม	หน่วยงานรับผิดชอบ
			2567	2568	2569	2570	2571		2567	2568	2569	2670	2571		
1. การปรับปรุงบำรุงดิน															
เขตทำนา	การยกระดับการพัฒนาหมอดินอาสาเพื่อมีส่วนร่วมและศูนย์ปฏิบัติการพัฒนาที่ดิน	ราย	13	13	13	13	13	55	5,200	5,200	5,200	5,200	5,200	26,000	พด.
เขตทำนา	โครงการรักษาน้ำเพื่อพระแม่ของแผ่นดิน ลุ่มน้ำปาย	ไร่	150	150	150	150	150	750	600,000	600,000	600,000	600,000	600,000	3,000,000	พด.
เขตทำนา	โครงการจัดทำระบบอนุรักษ์ดินและน้ำในพื้นที่คทช	ไร่	300	300	300	300	300	1,500	1,450,000	1,450,000	1,450,000	1,450,000	1,450,000	7,250,000	พด.
เขตทำนา	เกษตรอินทรีย์ในโรงเรียน (ต่อยอด) 1 โรง	โรงเรียน	1	1	1	1	1	5	3,000	3,000	3,000	3,000	3,000	15,000	พด.
เขตทำนา	การพัฒนากลุ่มเกษตรกรใช้สารอินทรีย์ทดแทนสารเคมีทางการเกษตร (กลุ่มเกษตรกรอินทรีย์)	กลุ่ม	5	5	5	5	5	25	24,500	24,500	24,500	24,500	24,500	122,500	พด.
เขตทำนา/ไม้ผล/ พืชทางเลือก	บัตรดินดี	ราย	26	26	26	26	26	130	780	780	780	780	780	4,680	พด.
เขตทำนา	การไกล่เกลี่ยข้อพิพาทหมอกควัน	ไร่	260	260	260	260	260	1,300	83,200	83,200	83,200	83,200	83,200	416,000	พด.
เขตทำนา/ไม้ผล/ พืชทางเลือก	ส่งเสริมการปรับปรุงพื้นที่ดินกรด	ไร่	72	72	72	72	72	360	1,080	1,080	1,080	1,080	1,080	5,400	พด.
เขตทำนา/ไม้ผล/ พืชทางเลือก	จัดหาปูนโดโลไมท์	ตัน	15	15	15	15	15	75	25,500	25,500	25,500	25,500	25,500	127,500	พด.
เขตทำนา/พืชไร่/ พืชทางเลือก	ส่งเสริมการใช้ประโยชน์จากพืชปุ๋ยสด	ไร่	422	422	422	422	422	2,110	6,330	6,330	6,330	6,330	6,330	31,650	พด.
เขตทำนา/พืชไร่/ พืชทางเลือก	จัดหาเมล็ดพันธุ์พืชปุ๋ยสด	กิโลกรัม	2,110	2,110	2,110	2,110	2,110	10,550	61,190	61,190	61,190	61,190	61,190	305,950	พด.
เขตทำนา/ไม้ผล/ พืชไร่/พืชทางเลือก	การตรวจวิเคราะห์ดินจากชุด LDD Test Kit	ราย	57	57	57	57	57	285	1,710	1,710	1,710	1,710	1,710	8,550	พด.



ตาราง 7-3 (ต่อ)

เขตการใช้ที่ดิน	งาน/โครงการ/กิจกรรม	หน่วย	เป้าหมาย					รวม	งบประมาณ (บาท)					รวม	หน่วยงาน รับผิดชอบ
			2567	2568	2569	2570	2571		2567	2568	2569	2670	2571		
2. การฟื้นฟูและป้องกันการชะล้างพังทลาย ของดิน															
เขตทำนา	จัดรูปแปลงนาลักษณะที่ 1	ไร่	100	100	100	100	100	500	201,800	201,800	201,800	201,800	201,800	1,009,000	พด.
เขตทำนา	ทำบ่อตักตะกอนดินปูนทราย	จุด	15	15	15	15	15	75	19,000	19,000	19,000	19,000	19,000	75,000	พด.
เขตทำนา	จัดทำทางลำเลียงในไร่นา	เมตร	500	500	500	500	500	500	2,500	17,350	17,350	17,350	17,350	86,750	พด.



เอกสารอ้างอิง

- กรมการพัฒนาชุมชน. 2566. ข้อมูลความจำเป็นพื้นฐาน (จปฐ.) รายจังหวัด รายอำเภอ และรายตำบล ปี 2565. แหล่งที่มา :<https://ebmn.cdd.go.th/>. 1 มิถุนายน 2566.
- กรมการปกครอง. 2556. แผนที่ขอบเขตตำบล ปี 2564 (ไฟล์ข้อมูล). กรมพัฒนาที่ดิน กระทรวงเกษตรและสหกรณ์, กรุงเทพฯ.
- กรมการปกครอง. 2566. รายงานสถิติจำนวนประชากรและบ้าน รายจังหวัด รายอำเภอ และรายตำบล (ณ เดือนธันวาคม พ.ศ. 2565). แหล่งที่มา : <https://stat.bora.dopa.go.th/stat/statnew/statyear/#/TableTemplate/Area/statpop>. 1 พฤษภาคม 2566.
- กรมทรัพยากรน้ำบาดาล. 2566. ปริมาณน้ำและจำนวนบ่อน้ำบาดาล ปี 2565. แหล่งที่มา: <http://app.dgr.go.th/newpasutara/xml/search.php>, 26 พฤษภาคม 2566.
- กรมพัฒนาที่ดิน. 2561. แผนบริหารจัดการทรัพยากรดินปัญหาของประเทศไทย ระยะ 20 ปี (พ.ศ. 2561-2580). ไฟล์ข้อมูล.
- กรมส่งเสริมการเกษตร. 2566. จำนวนครุเรือนเกษตรกรที่ขึ้นทะเบียนเกษตรกร จำแนกรายจังหวัด รายอำเภอ และรายตำบล (ณ เดือนมกราคม พ.ศ. 2566). แหล่งที่มา : <http://mvos2.gistda.or.th/>. 15 พฤษภาคม 2566.
- กรมอุตุนิยมวิทยา. 2566. สถิติภูมิอากาศคาบ 30 ปี พ.ศ. 2536-2565. (ไฟล์ข้อมูล) กรมอุตุนิยมวิทยา กระทรวงดิจิทัลเพื่อเศรษฐกิจและสังคม, กรุงเทพฯ.
- กระทรวงทรัพยากรธรรมชาติและสิ่งแวดล้อม. 2541. ราชกิจจานุเบกษา. เล่มที่ 115. ตอนที่ 67 ก, กรุงเทพฯ. สืบค้นจาก <http://www.ratchakitcha.soc.go.th/RKJ/announce/search.jsp>, 11 สิงหาคม 2565.
- กลุ่มงานบริหารยุทธศาสตร์กลุ่มจังหวัดภาคเหนือตอนบน 1. 2565. แผนพัฒนากลุ่มจังหวัดภาคเหนือตอนบน 1 (เชียงใหม่ แม่ฮ่องสอน ลำปาง ลำพูน) พ.ศ. 2566-2570. ไฟล์ข้อมูล.
- กลุ่มวิเคราะห์สภาพการใช้ที่ดิน. 2566. แผนที่สภาพการใช้ที่ดิน ปี 2566 (ไฟล์ข้อมูล). กรมพัฒนาที่ดิน กระทรวงเกษตรและสหกรณ์, กรุงเทพฯ.
- กองสำรวจดินและวิจัยทรัพยากรดิน. 2566. แผนที่ทรัพยากรดิน (ไฟล์ข้อมูล). กรมพัฒนาที่ดิน กระทรวงเกษตรและสหกรณ์, กรุงเทพฯ.



- คณะกรรมการจัดทำปทานุกรมปฐพีวิทยา. 2551. **ปทานุกรมปฐพีวิทยา**. สำนักพิมพ์มหาวิทยาลัยเกษตรศาสตร์, กรุงเทพฯ.
- คณะอนุกรรมการขับเคลื่อนเศรษฐกิจพอเพียง สำนักงานคณะกรรมการพัฒนาการเศรษฐกิจและสังคมแห่งชาติ. 2550. **การประยุกต์ใช้หลักเศรษฐกิจพอเพียง**. ไฟล์ข้อมูล.
- บัณฑิต ต้นศิริ และคำรณ ไทรพิก. 2542. **คู่มือการประเมินคุณภาพที่ดินสำหรับพืชเศรษฐกิจ**. กองวางแผนการใช้ที่ดิน กรมพัฒนาที่ดิน กระทรวงเกษตรและสหกรณ์.
- องค์การบริหารส่วนตำบลห้วยปูลิง. 2566. **วิสัยทัศน์และพันธกิจ**. แหล่งที่มา:
<https://www.huaypooling.go.th/index.php/basic-information/2021-03-15-15-46-12>
- สำนักงานนโยบายและแผนทรัพยากรธรรมชาติและสิ่งแวดล้อม. 2565. **นโยบายและแผนการบริหารทรัพยากรที่ดินและทรัพยากรดินของประเทศ พ.ศ. 2566-2570**. ไฟล์ข้อมูล.
- สำนักงานสภาพัฒนาการเศรษฐกิจและสังคมแห่งชาติ. 2565. **(ร่าง) กรอบแผนพัฒนาภาค พ.ศ. 2566-2570**. ไฟล์ข้อมูล.
- ADB. 2012. **The State of Pacific Towns and Cities: Urbanization in ADB's Pacific Developing Member Countries**. Mandaluyong City, Philippines.
- FAO. 1974. **Land Capability Appraisal Indonesia: Interim Report**. (AGL/INS), Rome.
- _____. 1993. **Guidelines for Land Use Planning**. Rome.
- Kristensen P. 2004. **The DPSIR Framework**. National Environmental Research Institute, Denmark, Department of Policy Analysis, European Topic Centre on Water, European Environment Agency.
- NRC. 1975. **Land Use Planning**. The National Academics of Sciences, Engineering, and Medicine, Washington. D.C.
- Vink, A.P.A. 1975. **Land Use in Advancing Agriculture**. Springer-Verlag Berlin Heidelberg.

สถานีพัฒนาที่ดินแม่ฮ่องสอน
สำนักงานพัฒนาที่ดินเขต 6
กรมพัฒนาที่ดิน
LAND DEVELOPMENT DEPARTMENT
กระทรวงเกษตรและสหกรณ์

104 หมู่ 3 ตำบลบางหมู
อำเภอเมืองแม่ฮ่องสอน จังหวัดแม่ฮ่องสอน 58000
053 611 853