

แผนการใช้ที่ดินตำบล

ตำบลห้วยยาบ อำเภอบ้านธิ
จังหวัดลำพูน



สถานีพัฒนาที่ดินลำพูน
สำนักงานพัฒนาที่ดินเขต 6
กรมพัฒนาที่ดิน กระทรวงเกษตรและสหกรณ์

คำนำ

การจัดทำแผนการใช้ที่ดินดำเนินการตามรัฐธรรมนูญแห่งราชอาณาจักรไทย พ.ศ. 2560 มาตรา 72 (1) ที่ได้บัญญัติให้มีการวางแผนการใช้ที่ดินให้เหมาะสมกับศักยภาพของที่ดินตามหลักการพัฒนาอย่างยั่งยืน โดยแผนการใช้ที่ดินระดับตำบลห้วยยาบ อำเภอบ้านธิ จังหวัดลำพูน ได้นำแนวคิดขององค์การอาหารและการเกษตรแห่งสหประชาชาติ (Food and Agriculture Organization of the United Nations: FAO) และโครงการสิ่งแวดล้อมแห่งสหประชาชาติ (United Nations Environment Programme: UNEP) มาปรับใช้ คือ ความเหมาะสมทางกายภาพ, ความเหมาะสมทางเศรษฐกิจ, การยอมรับจากสังคม, การสร้างความยั่งยืนให้สิ่งแวดล้อม และเสนอทางเลือกการใช้ที่ดิน ร่วมกับวิธีการที่จำเป็นอื่น ๆ เช่น กระบวนการมีส่วนร่วมของชุมชน (Participatory Rural Appraisal: PRA) การประเมินคุณภาพที่ดิน เป็นต้น

สถานีพัฒนาที่ดินลำพูน สำนักงานพัฒนาที่ดินเขต 6 ร่วมกับกองนโยบายและแผนการใช้ที่ดิน ในการดำเนินงานวางแผนการใช้ที่ดินระดับตำบล โดยพิจารณาภาพรวมของสภาพปัญหาในด้านต่างๆ ทั้งด้าน กายภาพ เศรษฐกิจ และสังคม วิเคราะห์และสังเคราะห์ข้อมูลนำไปสู่การวางแผนการใช้ที่ดินที่สอดคล้องกับ ศักยภาพของพื้นที่ โดยผ่านกระบวนการมีส่วนร่วมของชุมชน (PRA) ในการระบุปัญหาความต้องการของเกษตรกร และผู้มีส่วนได้ส่วนเสีย ทั้งนี้ สถานีพัฒนาที่ดินลำพูน ได้จัดทำแผนกิจกรรม/โครงการ เพื่อขับเคลื่อนแผนการใช้ ที่ดินให้เป็นรูปธรรมเพื่อให้เกษตรกรมีคุณภาพชีวิตที่ดีขึ้น มีการใช้ที่ดินอย่างถูกต้องเหมาะสม รักษาสภาพแวดล้อม และอนุรักษ์ทรัพยากรในชุมชนให้เกิดความยั่งยืนต่อไป

สถานีพัฒนาที่ดินลำพูน

กันยายน 2566



สารบัญ

	หน้า
คำนำ	ก
สารบัญ	ข
สารบัญตาราง	ง
สารบัญรูป	จ
บทที่ 1 บทนำ	
1.1 ความสำคัญของการวางแผนการใช้ที่ดิน	1-1
1.2 หลักการและเหตุผล	1-1
1.3 วัตถุประสงค์	1-2
1.4 ระยะเวลาและสถานที่ดำเนินงาน	1-2
1.5 ขั้นตอนการดำเนินงาน	1-2
1.6 วิสัยทัศน์ของตำบล	1-3
บทที่ 2 ข้อมูลทั่วไป	
2.1 ที่ตั้งและอาณาเขต	2-1
2.2 การแบ่งส่วนการปกครอง	2-1
2.3 สภาพภูมิประเทศ	2-1
2.4 สภาพภูมิอากาศ	2-3
2.5 สภาพการใช้ที่ดินในปัจจุบัน	2-6
2.6 สภาพเศรษฐกิจและสังคม	2-10
บทที่ 3 สถานภาพของทรัพยากรธรรมชาติ	
3.1 ทรัพยากรป่าไม้	3-1
3.2 ทรัพยากรน้ำ	3-2
3.3 ทรัพยากรดิน	3-2
บทที่ 4 กระบวนการมีส่วนร่วมของชุมชน (Participatory Rural Appraisal: PRA)	
4.1 การวิเคราะห์ผลจากการจัดทำกระบวนการมีส่วนร่วมของชุมชน (PRA)	4-1
4.2 ระบบการปลูกพืชในปัจจุบัน	4-4
บทที่ 5 การประเมินคุณภาพที่ดิน	
5.1 หลักการประเมินคุณภาพที่ดินด้านกายภาพ	5-1
5.2 พืชเศรษฐกิจที่สำคัญของตำบล	5-3
5.3 ระดับความเหมาะสมของที่ดิน	5-3



สารบัญ (ต่อ)

	หน้า
บทที่ 6 แผนการใช้ที่ดิน	
6.1 การวิเคราะห์ข้อมูลเพื่อการจัดทำแผนการใช้ที่ดินระดับตำบล	6-1
6.2 แผนการใช้ที่ดิน	6-2
บทที่ 7 การขับเคลื่อนแผนการใช้ที่ดิน	
7.1 ขั้นตอนการดำเนินงาน	7-1
7.2 กิจกรรมที่จะดำเนินการของกรมพัฒนาที่ดิน	7-1
7.3 กิจกรรมที่จะดำเนินการของหน่วยงานอื่น	7-2
7.4 ความต้องการของชุมชนและองค์กรปกครองส่วนท้องถิ่น	7-3
เอกสารอ้างอิง	8-1



สารบัญตาราง

ตารางที่		หน้า
2-1	สถิติภูมิอากาศ ณ สถานีตรวจอากาศจังหวัดลำพูน (ปี พ.ศ. 2536-2565)	2-4
2-2	สภาพการใช้ที่ดิน ตำบลห้วยยาบ อำเภอบ้านธิ จังหวัดลำพูน	2-7
2-3	จำนวนประชากรและครัวเรือนตำบลห้วยยาบ อำเภอบ้านธิ จังหวัดลำพูน	2-10
2-4	จำนวนและสัดส่วนครัวเรือนเกษตรตำบลห้วยยาบ อำเภอบ้านธิ จังหวัดลำพูน	2-11
2-5	รายได้-รายจ่ายเฉลี่ยครัวเรือนตำบลห้วยยาบ อำเภอบ้านธิ จังหวัดลำพูน	2-12
3-1	สมบัติดิน ตำบลห้วยยาบ อำเภอบ้านธิ จังหวัดลำพูน	3-4
5-1	ตัวอย่างการประเมินคุณภาพที่ดินด้านกายภาพของประเภทการใช้ประโยชน์ที่ดิน	5-2
5-2	ชั้นความเหมาะสมทางกายภาพของดิน ตำบลห้วยยาบ อำเภอบ้านธิ จังหวัดลำพูน	5-3
6-1	เขตการใช้ที่ดิน ตำบลห้วยยาบ อำเภอบ้านธิ จังหวัดลำพูน	6-6
7-1	กิจกรรมของกรมพัฒนาที่ดินในเขตการใช้ที่ดินที่จะดำเนินการในปีงบประมาณ 2567-2571	7-6
7-2	สรุปกิจกรรมที่ขอรับการสนับสนุนจากส่วนราชการอื่นในเขตการใช้ที่ดิน	7-10
7-3	เป้าหมายการดำเนินงานและงบประมาณโครงการนำร่อง ตำบลห้วยยาบ อำเภอบ้านธิ จังหวัดลำพูน แผน 5 ปี (พ.ศ. 2567-2571)	7-12



สารบัญญรูป

รูปที่		หน้า
1-1	ขั้นตอนการวางแผนการใช้ที่ดินระดับตำบล	1-4
2-1	ขอบเขตการปกครองตำบลห้วยยาบ อำเภอบ้านธิ จังหวัดลำพูน	2-2
2-2	สมุดลของน้ำเพื่อการเกษตร จังหวัดลำพูน	2-5
2-3	สภาพการใช้ที่ดิน ตำบลห้วยยาบ อำเภอบ้านธิ จังหวัดลำพูน	2-9
3-1	ทรัพยากรดิน ตำบลห้วยยาบ อำเภอบ้านธิ จังหวัดลำพูน	3-6
4-1	การวิเคราะห์สถานการณ์โดยระบบ DPSIR ของตำบลห้วยยาบ อำเภอบ้านธิ จังหวัดลำพูน	4-3
4-2	ระบบการปลูกพืชในปัจจุบัน ตำบลห้วยยาบ อำเภอบ้านธิ จังหวัดลำพูน	4-5
6-1	เขตการใช้ที่ดิน ตำบลห้วยยาบ อำเภอบ้านธิ จังหวัดลำพูน	6-8
7-1	การชะล้างพังทลายของดิน ตำบลห้วยยาบ อำเภอบ้านธิ จังหวัดลำพูน	7-5



บทที่ 1

บทนำ

1.1 ความสำคัญของการวางแผนการใช้ที่ดิน

ตามรัฐธรรมนูญแห่งราชอาณาจักรไทย พุทธศักราช 2560 มาตรา 72 รัฐพึงดำเนินการเกี่ยวกับที่ดิน ทรัพยากรน้ำ และพลังงาน ดังต่อไปนี้

(1) วางแผนการใช้ที่ดินของประเทศ ให้เหมาะสมกับสภาพพื้นที่และศักยภาพของที่ดิน ตามหลักการพัฒนาอย่างยั่งยืน

1.2 หลักการและเหตุผล

ปัจจุบันกรมพัฒนาที่ดินได้ดำเนินการวางแผนการใช้ที่ดินระดับประเทศเรียบร้อยแล้วซึ่งเป็นการวางกรอบเชิงนโยบายมุ่งเน้นการพัฒนาด้านการเกษตรให้เกิดความสมดุลและยั่งยืนและในขณะเดียวกันต้องอนุรักษ์ทรัพยากรธรรมชาติและสิ่งแวดล้อมควบคู่กับการรักษาคุณค่าทางศิลปวัฒนธรรม แต่ทั้งนี้เพื่อให้เกิดการใช้ประโยชน์ที่ดินในระดับพื้นที่อย่างมีประสิทธิภาพและรักษาฐานการผลิตด้านทรัพยากรธรรมชาติอย่างยั่งยืนตลอดห่วงโซ่อุปทาน แผนการใช้ที่ดินระดับตำบลจึงถูกนำมาใช้เป็นเครื่องมือเพื่อขับเคลื่อนการดำเนินงานดังกล่าว

ทั้งนี้กรมพัฒนาที่ดินได้จัดทำแผนปฏิบัติการกรมพัฒนาที่ดินระยะ 5 ปี (พ.ศ.2566-2570) เพื่อให้บรรลุตามวิสัยทัศน์ที่กำหนดไว้ คือ “เป็นองค์กรอัจฉริยะทางดิน เพื่อขับเคลื่อนการใช้ที่ดินอย่างเหมาะสม 15 ล้านไร่ ภายในปี 2570” ซึ่งในส่วนของประเด็นการพัฒนาที่ 2 บริหารจัดการทรัพยากรดินและที่ดินด้วยชุดข้อมูลที่มีมูลค่าสูง (High Value Dataset) ซึ่งมีเป้าหมาย คือ การนำชุดข้อมูลที่มีมูลค่าสูง ไปใช้ในการบริหารจัดการทางการเกษตร ในส่วนของตัวชี้วัด บริหารจัดการทรัพยากรดินและที่ดินบนพื้นฐานของชุดข้อมูลที่มีมูลค่าสูง ร้อยละ 100 กลยุทธ์ที่ 2 ยกระดับแผนการใช้ที่ดินไปสู่การปฏิบัติ ได้กำหนดให้ ร้อยละของแผนการใช้ที่ดินระดับตำบลที่จัดทำแล้วเสร็จทั้งประเทศ ภายในปี 2570 (ไม่น้อยกว่า ร้อยละ 80) เป็นตัวชี้วัดหนึ่งของกลยุทธ์ดังกล่าว

1.3 วัตถุประสงค์

1.3.1 เพื่อรักษาเสถียรภาพของทรัพยากรให้เกิดความสมดุลและยั่งยืนภายใต้การพัฒนาด้านต่าง ๆ ของตำบล

1.3.2 เพื่อให้การใช้ที่ดินมีผลตอบแทนสูงสุดต่อหน่วยเนื้อที่อย่างยั่งยืน



1.3.3 เพื่อให้เกิดการกำหนดแผนงาน โครงการ กิจกรรม ที่สอดคล้องกับแผนการใช้ที่ดินที่กำหนดขึ้นและอยู่บนหลักการของโมเดลเศรษฐกิจ BCG (Bio - Circular - Green Economy: BCG Model)

1.4 ระยะเวลาและสถานที่ดำเนินงาน

1.4.1 ระยะเวลา 1 ตุลาคม 2565 – 30 กันยายน 2566

1.4.2 สถานที่ ตำบลห้วยยาบ อำเภอบ้านธิ จังหวัดลำพูน

1.5 ขั้นตอนการดำเนินงาน

1.5.1 รวบรวมข้อมูลปฐมภูมิและทุติยภูมิ ประกอบด้วย

1) ด้านกายภาพ ได้แก่ ทรัพยากรดิน ทรัพยากรน้ำ ทรัพยากรป่าไม้ ภูมิอากาศ สภาพการใช้ที่ดิน เขตป่าไม้ตามกฎหมายและมติคณะรัฐมนตรี

2) ด้านเศรษฐกิจและสังคม เช่น การถือครองที่ดิน ลักษณะทางเศรษฐกิจของตำบล จำนวนประชากร เป็นต้น

3) ด้านนโยบายและข้อกฎหมายที่เกี่ยวข้อง ได้แก่ ยุทธศาสตร์ แผนการปฏิรูปประเทศ แผนพัฒนาเศรษฐกิจและสังคมแห่งชาติฉบับที่ 13 ยุทธศาสตร์ภาค แผนพัฒนากลุ่มจังหวัด แผนพัฒนาจังหวัด แผนพัฒนาการเกษตรและสหกรณ์ แผนพัฒนาท้องถิ่น 4 ปี ขององค์การบริหารส่วนจังหวัด เทศบาลตำบลหรือองค์การบริหารส่วนตำบล

1.5.2 จัดทำกระบวนการมีส่วนร่วมของชุมชน (Participatory Rural Appraisal : PRA) เพื่อรับฟังความคิดเห็น ประเด็นปัญหา ความต้องการด้านต่าง ๆ ขององค์การปกครองส่วนท้องถิ่นและเกษตรกรในตำบล

1.5.3 ประเมินคุณภาพของที่ดินของพืชเศรษฐกิจหลักและพืชทางเลือกที่มีมูลค่าของตำบล

1.5.4 สังเคราะห์ข้อมูลจากข้อ 1.5.1 ถึง 1.5.3 เพื่อใช้ประกอบการวางแผนการใช้ที่ดิน

1.5.5 กำหนด (ร่าง) แผนการใช้ที่ดินระดับตำบล

1.5.6 รับฟังความคิดเห็นของผู้มีส่วนได้ส่วนเสียต่อ (ร่าง) แผนการใช้ที่ดินที่กำหนดขึ้น

1.5.7 ปรับปรุง (ร่าง) แผนการใช้ที่ดินเพื่อจัดทำแผนการใช้ที่ดินฉบับสมบูรณ์

1.5.8 นำแผนการใช้ที่ดินเข้าสู่คณะกรรมการของเขตฯ เพื่อตรวจสอบความครบถ้วน / สมบูรณ์ของเนื้อหาและองค์ประกอบ

1.5.9 เผยแพร่แผนการใช้ที่ดินเพื่อนำไปสู่การขับเคลื่อนการดำเนินงาน ประกอบด้วย



1) องค์กรปกครองส่วนท้องถิ่น นำแผนการใช้ที่ดินที่จัดทำขึ้นไปประกอบการจัดทำแผนการพัฒนาของตำบล เพื่อนำไปสู่การของบประมาณที่มีความสอดคล้องกับศักยภาพด้านการผลิตและสถานภาพของทรัพยากรของตำบล

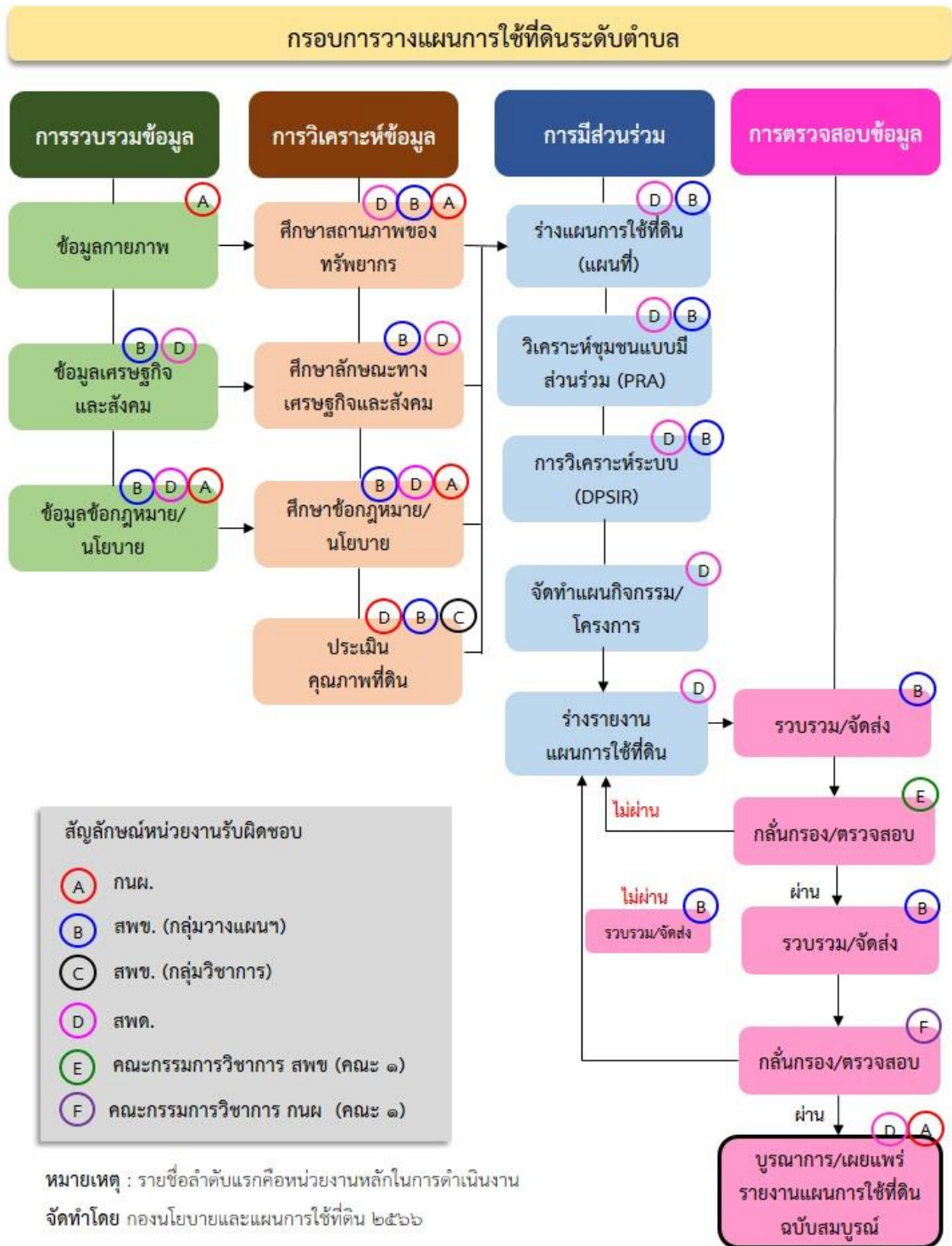
2) กรมพัฒนาที่ดิน โดยสถานีพัฒนาที่ดิน กำหนดแผนงาน/โครงการ/กิจกรรมที่สอดคล้องกับแผนการใช้ที่ดินที่กำหนดขึ้นในแต่ละเขตและสามารถใช้ประกอบการของบประมาณในพื้นที่อย่างมีหลักการและเป็นที่ยอมรับ

3) หน่วยงานราชการอื่น ๆ สามารถใช้เป็นข้อมูลพื้นฐานประกอบแผนงาน/โครงการ/กิจกรรม ที่สอดคล้องกับแผนการใช้ที่ดินที่กำหนดขึ้นในแต่ละเขต

จากขั้นตอนที่กล่าวข้างต้น สามารถจัดทำกรอบการวางแผนการใช้ที่ดินระดับตำบล แสดงดังรูปที่ 1-1

1.6 วิสัยทัศน์ของตำบล

สังคมอยู่ร่วมกันอย่างมีความสุข ด้วยความเสมอภาค เป็นธรรม และมีภูมิคุ้มกันต่อการเปลี่ยนแปลง (องค์การบริหารส่วนตำบลห้วยยาบ, 2566)



รูปที่ 1-1 กรอบการวางแผนการใช้ที่ดินระดับตำบล



บทที่ 2

ข้อมูลทั่วไป

2.1 ที่ตั้งและอาณาเขต

ตำบลห้วยยาบ อำเภอบ้านธิ จังหวัดลำพูน ตั้งอยู่ทางตอนทิศเหนือของอำเภอบ้านธิ มีพื้นที่ประมาณ 52 ตารางกิโลเมตร หรือ 32,375 ไร่ โดยมีอาณาเขตติดต่อ ดังนี้ (รูปที่ 2-1)

ทิศเหนือ	ติดต่อกับ	ตำบลวักค่าง ตำบลแช่ช้าง อำเภอสันกำแพง จังหวัดเชียงใหม่
ทิศใต้	ติดต่อกับ	ตำบลบ้านธิ อำเภอบ้านธิ จังหวัดลำพูน
ทิศตะวันออก	ติดต่อกับ	ตำบลออนใต้ อำเภอสันกำแพง จังหวัดเชียงใหม่
ทิศตะวันตก	ติดต่อกับ	ตำบลบ้านธิ อำเภอบ้านธิ จังหวัดลำพูน

2.2 การแบ่งส่วนการปกครอง

ตำบลห้วยยาบ อำเภอบ้านธิ จังหวัดลำพูน แบ่งส่วนการปกครองออกเป็น 16 หมู่บ้าน (องค์การบริหารส่วนตำบลห้วยยาบ, 2566) ดังนี้

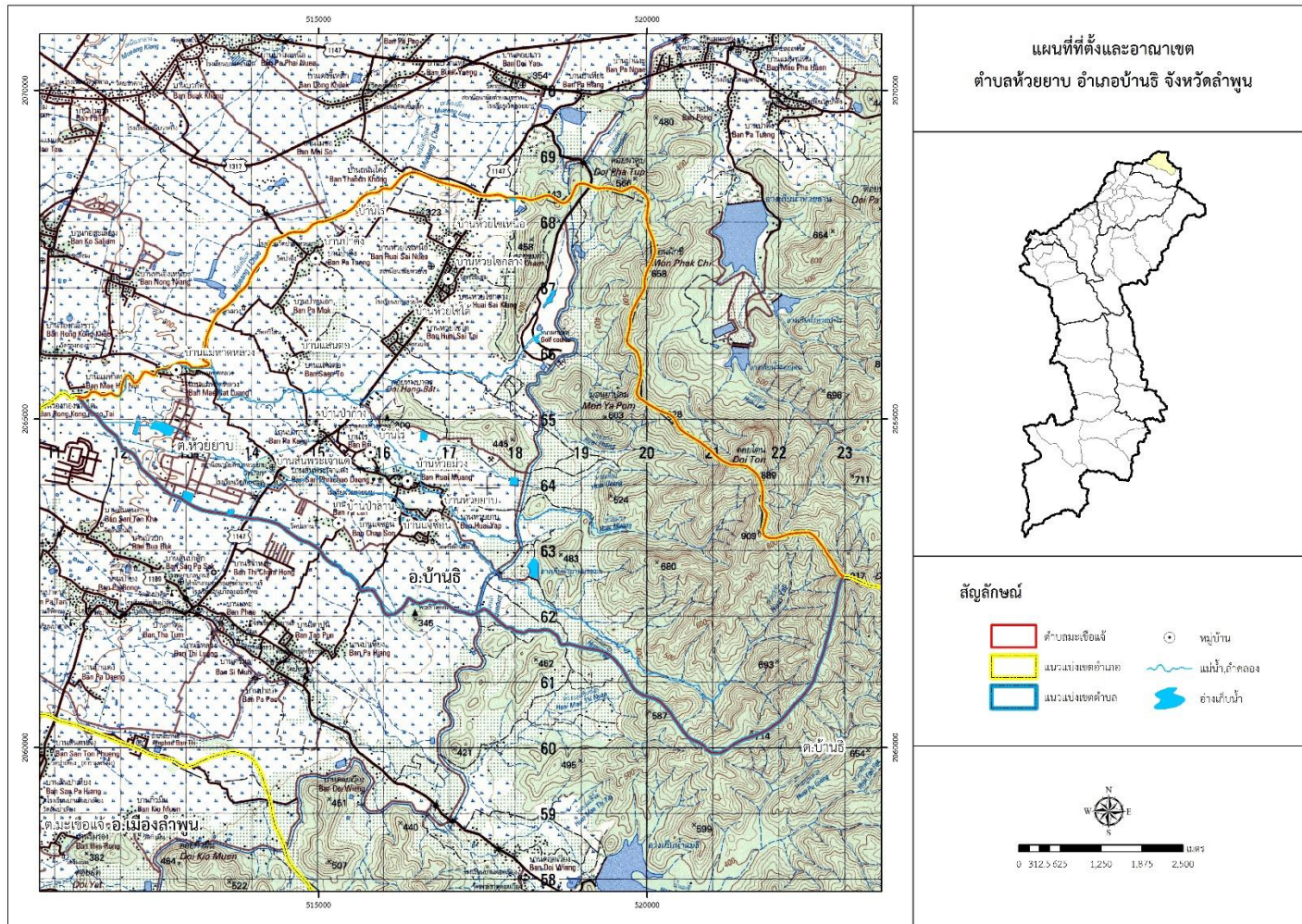
หมู่ที่ 1 บ้านแจ้ซ้อน	หมู่ที่ 9 บ้านห้วยไคกลาง
หมู่ที่ 2 บ้านห้วยยาบ	หมู่ที่ 10 บ้านแสนตอ
หมู่ที่ 3 บ้านห้วยม่วง	หมู่ที่ 11 บ้านป่าลาน
หมู่ที่ 4 บ้านห้วยไคเหนือ	หมู่ที่ 12 บ้านป่าหมอก
หมู่ที่ 5 บ้านป่าดิ่ง	หมู่ที่ 13 บ้านห้วยไคใหม่พัฒนา
หมู่ที่ 6 บ้านสันพระเจ้าแดง	หมู่ที่ 14 บ้านห้วยไค
หมู่ที่ 7 บ้านแม่หาด	หมู่ที่ 15 บ้านห้วยไคสุขสวัสดิ์
หมู่ที่ 8 บ้านห้วยไคใต้	หมู่ที่ 16 บ้านห้วยม่วง-ไร่พัฒนา

2.3 สภาพภูมิประเทศ

ลักษณะพื้นที่ทั่วไปส่วนใหญ่เป็นพื้นที่ราบลุ่มและพื้นที่ลาดชันสูง มีสภาพพื้นที่ราบเรียบ ลูกคลื่นลอนลาดเล็กน้อย ลูกคลื่นลอนชัน เนินเขา และพื้นที่สูงชันด้านทิศตะวันออกเป็นพื้นที่ภูเขา เป็นส่วนหนึ่งของลุ่มน้ำปิง มีแหล่งน้ำที่สำคัญ เช่น ห้วยผาง ห้วยม่วง ห้วยยาบ ห้วยเอื้องเหมืองอีแจ้



แผนการใช้ที่ดินตำบลห้วยยาบ อำเภอบ้านธิ จังหวัดลำพูน



รูปที่ 2-1 ที่ตั้งและอาณาเขต ตำบลห้วยยาบ อำเภอบ้านธิ จังหวัดลำพูน



2.4 สภาพภูมิอากาศ

จากการศึกษาสถิติภูมิอากาศ (พ.ศ.2536-2565) พบว่า ตำบลห้วยยาบ อำเภอบ้านธิ จังหวัดลำพูน มีรายละเอียดดังนี้

2.4.1 อุณหภูมิ

มีอุณหภูมิโดยเฉลี่ยทั้งปี 26.5 องศาเซลเซียส อุณหภูมิสูงสุดเฉลี่ย 33.3 องศาเซลเซียส ในเดือนเมษายน และอุณหภูมิต่ำสุดเฉลี่ย 21.2 องศาเซลเซียส ในเดือนมกราคม

2.4.2 ปริมาณน้ำฝน

มีปริมาณน้ำฝนรวมทั้งปี 1,090.7 มิลลิเมตร มีฝนตกประมาณ 112 วัน เดือนที่มีฝนตกมากที่สุด ในเดือนกันยายน มีปริมาณฝน 217.9 มิลลิเมตร และมีฝนตกประมาณ 18 วัน

2.4.3 สมดุลน้ำเพื่อการเกษตร

จากข้อมูลสถิติภูมิอากาศในคาบ 30 ปี (พ.ศ.2536-2565) ณ สถานีตรวจอากาศจังหวัดลำพูน ได้นำมาวิเคราะห์สมดุลของน้ำเพื่อการเกษตร ซึ่งเป็นการวิเคราะห์หาช่วงฤดูการเพาะปลูกพืชตลอดจนช่วงระยะเวลาที่พืชเสี่ยงต่อการขาดน้ำ ข้อมูลที่นำมาวิเคราะห์ คือ ปริมาณน้ำฝน และศักยภาพการคายระเหยน้ำอ้างอิง (ET_o) ซึ่งคำนวณด้วยโปรแกรม Cropwat for Windows Version 8.0 โดยใช้สมการ Penman-Monteith สามารถสรุปสมดุลของน้ำเพื่อการเกษตรในเขตอาศัยน้ำฝนได้ดังนี้

ช่วงที่เหมาะสมต่อการปลูกพืช เป็นช่วงที่ค่าปริมาณน้ำฝนมากกว่าค่า 0.5 การระเหยจากผิวดินและการคายน้ำของพืช เป็นช่วงที่ดินมีความชุ่มชื้นพอเหมาะต่อการเพาะปลูกพืช ซึ่งช่วงนี้เริ่มตั้งแต่ปลายเดือนเมษายนถึงต้นเดือนพฤศจิกายน

ช่วงที่มีน้ำมากเกินพอ เป็นช่วงที่ค่าปริมาณน้ำฝนมากกว่าค่าการระเหยจากผิวดินและการคายน้ำของพืช ซึ่งช่วงนี้เริ่มตั้งแต่ต้นเดือนพฤษภาคมถึงปลายเดือนตุลาคม

ช่วงขาดน้ำ เป็นช่วงฤดูแล้งที่ค่าปริมาณน้ำฝนน้อยกว่าค่า 0.5 การระเหยจากผิวดินและการคายน้ำของพืช ซึ่งพืชอาจเสียหายจากการขาดแคลนน้ำได้ ซึ่งช่วงนี้เริ่มตั้งแต่ต้นเดือนพฤศจิกายนถึงปลายเดือนเมษายน (ตารางที่ 2-1 และรูปที่ 2-2)



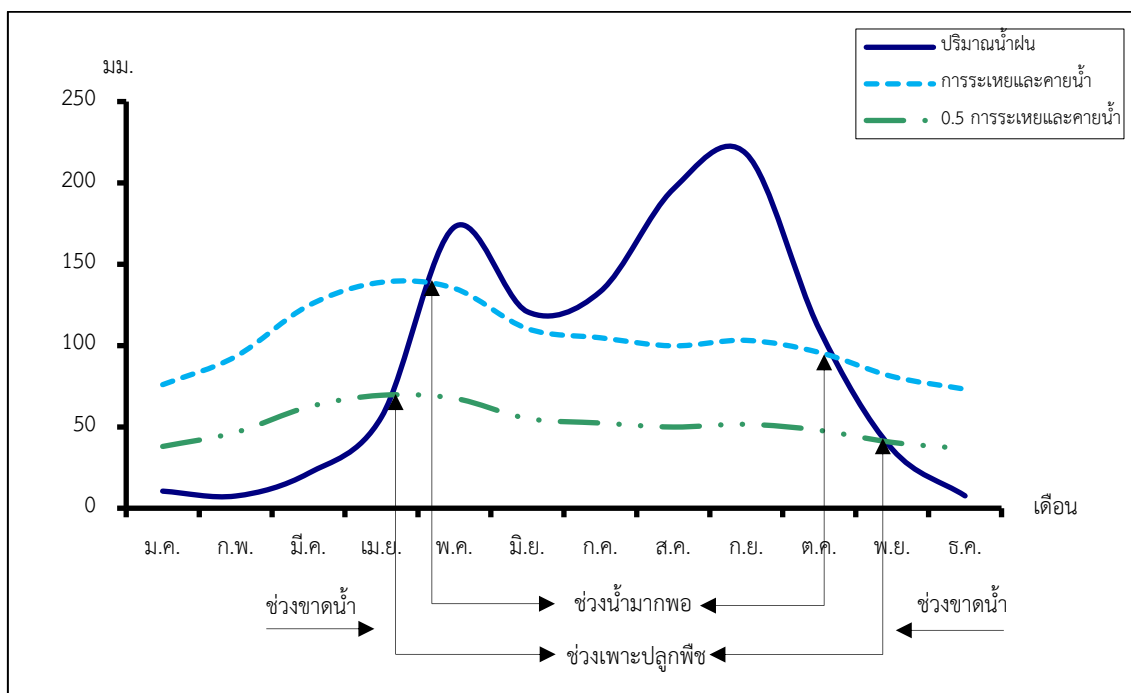
ตารางที่ 2-1 สถิติภูมิอากาศ ณ สถานีตรวจอากาศจังหวัดลำพูน¹ (พ.ศ. 2536-2565)

เดือน	อุณหภูมิ (°ซ)			ความชื้นสัมพัทธ์ (%)	ปริมาณน้ำฝน (มม.)	จำนวนวันที่ฝนตก (วัน)	ศักยภาพการคายระเหยน้ำ (มม.)	ปริมาณฝนใช้การ ² (มม.)
	ต่ำสุด	สูงสุด	เฉลี่ย					
ม.ค.	15.1	30.9	22.2	71.0	10.5	1.6	76.0	10.3
ก.พ.	16.4	33.9	24.6	61.0	7.5	1.2	93.2	7.4
มี.ค.	20.0	36.7	27.9	55.0	21.5	2.9	124.6	20.8
เม.ย.	23.5	37.7	30.0	59.0	56.1	6.4	138.9	51.1
พ.ค.	24.3	35.3	28.9	72.0	172.9	14.8	135.2	125.1
มิ.ย.	24.6	33.9	28.5	75.0	120.8	15.0	110.4	97.5
ก.ค.	24.4	33.1	28.0	77.0	133.2	16.9	104.8	104.8
ส.ค.	24.0	32.6	27.5	80.0	196.2	18.1	99.8	134.6
ก.ย.	23.7	32.4	27.1	83.0	217.9	17.8	103.2	141.9
ต.ค.	22.5	31.9	26.3	82.0	110.1	11.9	95.8	90.7
พ.ย.	19.6	31.3	24.6	79.0	36.4	3.8	81.0	34.3
ธ.ค.	16.3	29.8	22.3	75.0	7.6	1.7	73.2	7.5
เฉลี่ย	21.2	33.3	26.5	72.4	-	-	-	-
รวม	-	-	-	-	1,090.7	112.1	1,236.0	826.0

หมายเหตุ : ¹ เป็นสถานีตรวจอากาศที่ใกล้พื้นที่ตำบลมากที่สุด

² จากการคำนวณโดยโปรแกรม Cropwat for Windows Version 8.0

ที่มา : กรมอุตุนิยมวิทยา (2566)



รูปที่ 2-2 กราฟสมดุลของน้ำเพื่อการเกษตร จังหวัดลำพูน



2.5 สภาพการใช้ที่ดินในปัจจุบัน

สภาพการใช้ที่ดินตำบลห้วยยาบ อำเภอบ้านธิ จังหวัดลำพูน ซึ่งสำรวจโดยกลุ่มวิเคราะห์สภาพการใช้ที่ดิน (2566) ประกอบด้วยประเภทการใช้ที่ดินต่างๆ ดังนี้

- 1) พื้นที่ชุมชนและสิ่งปลูกสร้าง มีเนื้อที่ 5,009 ไร่ หรือร้อยละ 15.47 ของพื้นที่ตำบล
- 2) พื้นที่เกษตรกรรมมีเนื้อที่ 14,492 ไร่ หรือร้อยละ 44.76 ของพื้นที่ตำบล ประกอบด้วย การใช้ประโยชน์ที่ดินด้านเกษตรกรรมต่างๆ ดังต่อไปนี้
 - 2.1) พื้นที่นา มีเนื้อที่ 9,021 ไร่ หรือร้อยละ 27.86 ของพื้นที่ตำบล ได้แก่ นาไร่ นาข้าว นาข้าว+ยาสูบ นาข้าว+ข้าวโพด และนาข้าว+พืชผัก
 - 2.2) พืชไร่ มีเนื้อที่ 90 ไร่ หรือร้อยละ 0.28 ของพื้นที่ตำบล ได้แก่ ข้าวโพด ยาสูบ
 - 2.3) ไม้ยืนต้น มีเนื้อที่ 29 ไร่ หรือร้อยละ 0.08 ของพื้นที่ตำบล ได้แก่ สัก ปาล์มน้ำมัน และ ไม้ยืนต้นผสม
 - 2.4) ไม้ผล มีเนื้อที่ 5,161 ไร่ หรือร้อยละ 15.95 ของพื้นที่ตำบล ได้แก่ ลำไย มะม่วง กล้วย มะม่วง/ลำไย และลำไย/พืชผัก
 - 2.5) พืชสวน มีเนื้อที่ 62 ไร่ หรือร้อยละ 0.19 ของพื้นที่ตำบล ได้แก่ พืชผัก
 - 2.6) พุ่มหญ้าเลี้ยงสัตว์และโรงเรือนเลี้ยงสัตว์ มีเนื้อที่ 123 ไร่ หรือร้อยละ 0.38 ของพื้นที่ตำบล ได้แก่ โรงเรือนเลี้ยงสุกร โรงเรือนเลี้ยงโค กระบือ และม้า และพุ่มหญ้าเลี้ยงสัตว์
 - 2.7) สถานที่เพาะเลี้ยงสัตว์น้ำ 6 ไร่ หรือร้อยละ 0.02 ของพื้นที่ตำบล ได้แก่ สถานที่เพาะเลี้ยงปลา
- 3) พื้นที่ป่าไม้ มีเนื้อที่ 11,630 ไร่ หรือร้อยละ 35.92 ของพื้นที่ตำบล ได้แก่ ป่าผลัดใบรอสภาพพื้นที่ฟู และป่าผลัดใบสมบูรณ์
- 4) พื้นที่แหล่งน้ำ มีเนื้อที่ 481 ไร่ หรือร้อยละ 1.49 ของพื้นที่ตำบล ได้แก่ แม่น้ำ ลำห้วย ลำคลอง อ่างเก็บน้ำ บ่อน้ำในไร่นา และคลองชลประทาน
- 5) พื้นที่เบ็ดเตล็ด มีเนื้อที่ 763 ไร่ หรือร้อยละ 2.36 ของพื้นที่ตำบล ได้แก่ พุ่มหญ้าธรรมชาติ พุ่มหญ้าสลับไม้พุ่ม/ไม้ละเมาะ พื้นที่ลุ่ม เหมืองเก่า บ่อขุดเก่า บ่อดิน และพื้นที่ถม



ตารางที่ 2-2 สภาพการใช้ที่ดิน ตำบลห้วยยาบ อำเภอบ้านธิ จังหวัดลำพูน

สัญลักษณ์	สภาพการใช้ที่ดิน	เนื้อที่(ไร่)	ร้อยละ
A100	นาร้าง	766	2.37
A101	นาข้าว	7,130	22.02
A101+A202	นาข้าว+ข้าวโพด	15	0.05
A101+A206	นาข้าว+ยาสูบ	1,060	3.27
A101+A502	นาข้าว+พืชผัก	50	0.15
A202	ข้าวโพด	72	0.22
A206	ยาสูบ	18	0.06
A301	ไม้ยืนต้นผสม	8	0.02
A303	ปาล์มน้ำมัน	7	0.02
A305	สัก	14	0.04
A407	มะม่วง	1,021	3.15
A407/A413	มะม่วง/ลำไย	552	1.71
A411	กล้วย	6	0.02
A413	ลำไย	3,580	11.06
A413/A502	ลำไย/พืชผัก	2	0.01
A502	พืชผัก	62	0.19
A701	ทุ่งหญ้าเลี้ยงสัตว์	18	0.06
A702	โรงเรือนเลี้ยงโค กระบือ และม้า	46	0.14
A704	โรงเรือนเลี้ยงสุกร	59	0.18
A902	สถานที่เพาะเลี้ยงปลา	6	0.02
F200	ป่าผลัดใบรอสภาพฟื้นฟู	123	0.38
F201	ป่าผลัดใบสมบูรณ์	11,507	35.54
M101	ทุ่งหญ้าธรรมชาติ	180	0.56
M102	ทุ่งหญ้าสลับไม้พุ่ม/ไม้ละเมาะ	473	1.46
M201	พื้นที่ลุ่ม	4	0.01
M300	เหมืองเก่า บ่อขุดเก่า	22	0.07
M304	บ่อดิน	4	0.01
M405	พื้นที่ถม	80	0.25



ตารางที่ 2-2 (ต่อ)

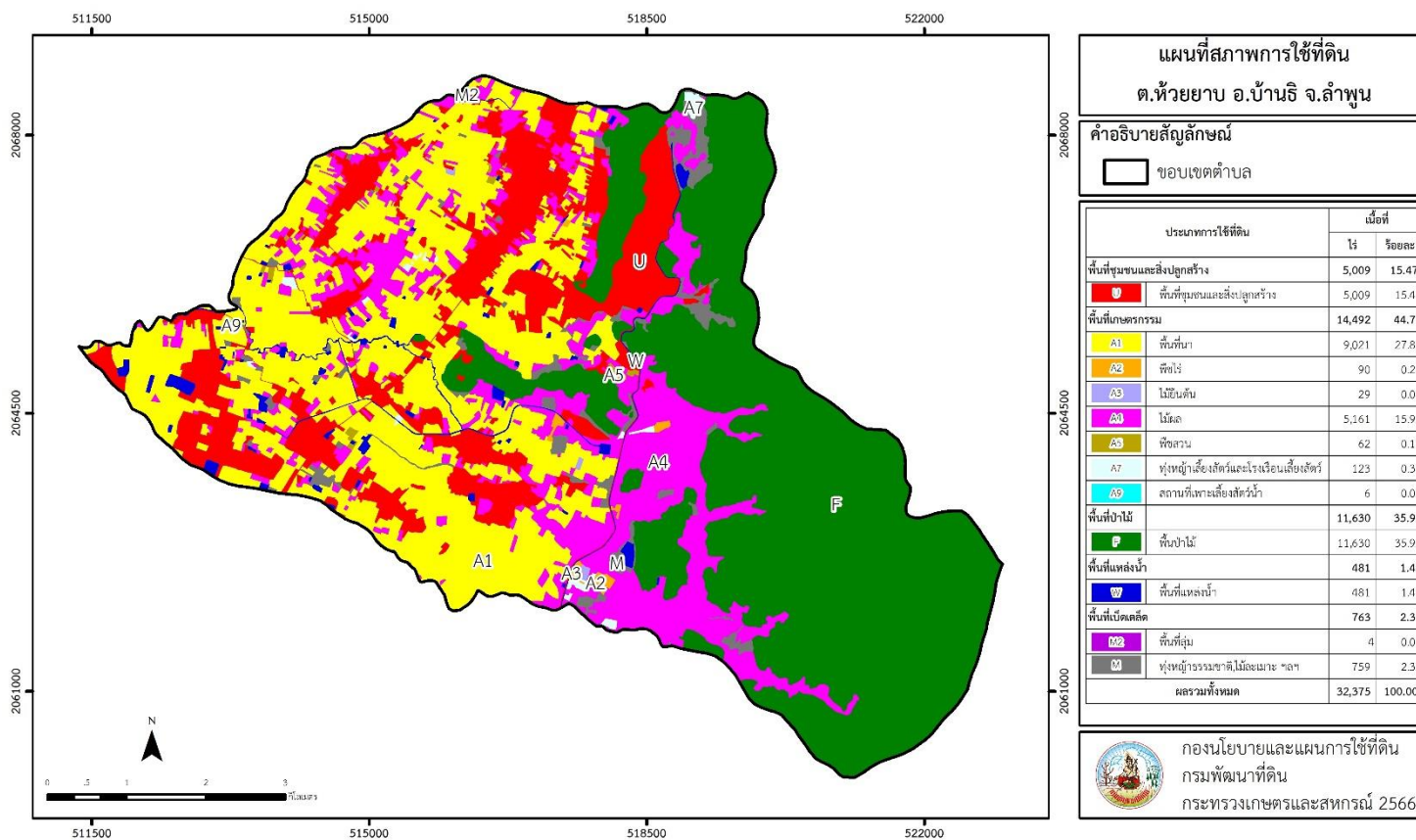
สัญลักษณ์	สภาพการใช้ที่ดิน	เนื้อที่(ไร่)	ร้อยละ
U200	หมู่บ้าน/ที่ดินจัดสรรร้าง	584	1.80
U201	หมู่บ้านบนพื้นราบ	2,901	8.96
U201/A401	หมู่บ้านบนพื้นราบ/ไม้ผลผสม	8	0.02
U201/A413	หมู่บ้านบนพื้นราบ/ลำไย	35	0.11
U300	สถานที่ราชการและสถาบันต่าง ๆ ว่าง	9	0.03
U301	สถานที่ราชการและสถาบันต่าง ๆ	135	0.42
U405	ถนน	128	0.40
U502	โรงงานอุตสาหกรรม	178	0.55
U601	สถานที่พักผ่อนหย่อนใจ	72	0.22
U603	สุสาน ป่าช้า	7	0.02
U701	สนามกอล์ฟ	952	2.94
W101	แม่น้ำ ลำห้วย ลำคลอง	54	0.17
W201	อ่างเก็บน้ำ	24	0.07
W202	บ่อน้ำในไร่นา	300	0.93
W203	คลองชลประทาน	103	0.32
รวม		32,375	100.00

ที่มา : กลุ่มวิเคราะห์สภาพการใช้ที่ดิน (2566)

หมายเหตุ : เนื้อที่คำนวณด้วยระบบสารสนเทศภูมิศาสตร์



แผนการใช้ที่ดินตำบลห้วยยาบ อำเภอบ้านธิ จังหวัดลำพูน



รูปที่ 2-3 แผนที่สภาพการใช้ที่ดิน ตำบลห้วยยาบ อำเภอบ้านธิ จังหวัดลำพูน



2.6 สภาพเศรษฐกิจและสังคม

2.6.1 ประชากร

จากหลักฐานทะเบียนราษฎรของกรมการปกครอง กระทรวงมหาดไทย ณ เดือนธันวาคม 2565 พบว่า ประชากรที่อาศัยในพื้นที่ตำบลห้วยยาบมีประชากรรวม 7,996 คน แยกเป็นชาย 3,787 คน เป็นหญิง 4,209 คน ความหนาแน่นโดยเฉลี่ย 154.36 คนต่อตารางกิโลเมตร มีจำนวนครัวเรือนทั้งหมด 3,442 ครัวเรือน เป็นครัวเรือนเกษตรที่มาขึ้นทะเบียนกรมส่งเสริมการเกษตร 1,759 ครัวเรือน หรือร้อยละ 51.10 ของจำนวนครัวเรือนทั้งหมด และเป็นครัวเรือนที่ประกอบอาชีพอื่นๆ ครัวเรือนเกษตรที่ไม่ได้มาขึ้นทะเบียนกรมส่งเสริมการเกษตร 1,683 ครัวเรือน หรือร้อยละ 48.90 ของจำนวนครัวเรือนทั้งหมด ดังรายละเอียดในตารางที่ 2-3 ถึง 2-5

ตารางที่ 2-3 จำนวนประชากรและครัวเรือนตำบลห้วยยาบ อำเภอบ้านธิ จังหวัดลำพูน ปี 2565

พื้นที่	จำนวน ครัวเรือน	จำนวนประชากร (คน)		
		ชาย	หญิง	รวม
ตำบลห้วยยาบ	3,442	3,787	4,209	7,996
หมู่ที่ 0 ห้วยยาบ	2	9	5	14
หมู่ที่ 1 แจ้ซ้อ	235	282	297	579
หมู่ที่ 2 ห้วยยาบ	105	125	146	271
หมู่ที่ 3 ห้วยม่วง	191	194	239	433
หมู่ที่ 4 ห้วยไซเหนือ	318	260	315	575
หมู่ที่ 5 ป่าตึง	301	404	382	786
หมู่ที่ 6 สันพระเจ้าแดง	335	309	332	641
หมู่ที่ 7 แม่หาด	137	122	146	268
หมู่ที่ 8 ห้วยไซใต้	259	268	294	562
หมู่ที่ 9 ห้วยไซกลาง	212	255	292	547
หมู่ที่ 10 แสนตอ	217	257	275	532
หมู่ที่ 11 ป่าลาน	142	129	164	293
หมู่ที่ 12 ป่าหมอก	202	282	301	583
หมู่ที่ 13 ห้วยไซใหม่พัฒนา	257	309	330	639



ตารางที่ 2-3 (ต่อ)

พื้นที่	จำนวน ครัวเรือน	จำนวนประชากร (คน)		
		ชาย	หญิง	รวม
หมู่ที่ 14 ห้วยไซ	220	248	284	532
หมู่ที่ 15 ห้วยไซสุขสวัสดิ์	153	175	207	382
หมู่ที่ 16 ห้วยม่วง-ไร่พัฒนา	156	159	200	359

ที่มา : กรมการปกครอง (2566)

ตารางที่ 2-4 จำนวนและสัดส่วนครัวเรือนเกษตรตำบลห้วยยาบ อำเภอบ้านธิ จังหวัดลำพูน ปี 2565

รายการ	จำนวน (ครัวเรือน)	ร้อยละ
จำนวนครัวเรือนทั้งหมด ¹⁾	3,442	100.00
- จำนวนครัวเรือนเกษตรที่มากขึ้นทะเบียนกรมส่งเสริมการเกษตร ²⁾	1,759	51.10
- จำนวนครัวเรือนที่ประกอบอาชีพอื่นๆ และจำนวนครัวเรือนเกษตร ที่ไม่ได้มากขึ้นทะเบียนฯ	1,683	48.90

ที่มา : 1) กรมการปกครอง (2566)

2) กรมส่งเสริมการเกษตร (2566)

2.6.2 การถือครองที่ดิน

จากข้อมูลกรมการปกครอง ณ เดือนธันวาคม 2565 ตำบลห้วยยาบมีจำนวนครัวเรือนทั้งหมด 3,442 ครัวเรือน โดยถือครองที่ดินเฉลี่ยครัวเรือนละ 9.41 ไร่ (เนื้อที่ของตำบลรวมต่อจำนวนครัวเรือนทั้งหมด)

2.6.3 ลักษณะทางเศรษฐกิจและการประกอบอาชีพ

ประชากรในตำบลห้วยยาบประกอบอาชีพเกษตรกรรม ค้าขาย รับราชการ รับจ้างทั่วไป และอื่น ๆ มีเกษตรกรบางครัวเรือนประกอบอาชีพหลายอย่างควบคู่กันไป สำหรับพืชที่เกษตรกรปลูกเป็นอาชีพหลัก ได้แก่ ลำไย ข้าวโพดเลี้ยงสัตว์ ข้าว มันสำปะหลัง และยางพารา ทางด้านการเลี้ยงสัตว์เกษตรกรจะมีการเลี้ยงไว้เพื่อบริโภคหากเหลือจึงจำหน่ายเป็นรายได้เสริม

2.6.4 ด้านรายได้-รายจ่าย

จากข้อมูลความจำเป็นพื้นฐานของกรมพัฒนาชุมชน ปี 2566 พบว่า รายได้ครัวเรือนเฉลี่ยปีละ 247,550.20 บาท รายได้บุคคลเฉลี่ยปีละ 90,465.59 บาท รายจ่ายครัวเรือนเฉลี่ยปีละ 123,053.77 บาท รายจ่ายบุคคลเฉลี่ยปีละ 44,969.19 บาท เมื่อพิจารณาจะเห็นว่ารายได้ครัวเรือน



แผนการใช้ที่ดินตำบลห้วยยาบ อำเภอบ้านธิ จังหวัดลำพูน

มากกว่ารายจ่ายครัวเรือนปีละ 124,496.43 บาท และรายได้บุคคลมากกว่ารายจ่ายบุคคลปีละ 45,496.40 บาท ดังรายละเอียดในตารางที่ 2-5



ตารางที่ 2-5 รายได้-รายจ่ายเฉลี่ยครัวเรือนตำบลห้วยยาบ อำเภอบ้านธิ จังหวัดลำพูน ปี 2565

พื้นที่	แหล่งรายได้ของครัวเรือน (บาท/ปี)				รายได้ครัวเรือนเฉลี่ย (บาท/ปี)	รายได้บุคคลเฉลี่ย (บาท/ปี)	รายจ่ายครัวเรือนเฉลี่ย (บาท/ปี)	รายจ่ายบุคคลเฉลี่ย (บาท/ปี)
	อาชีพหลัก	อาชีพรอง	รายได้อื่น	ทำ-หาเอง				
ตำบลห้วยยาบ	203,245.18	22,604.34	14,116.87	7,583.81	247,550.20	90,465.59	123,053.77	44,969.19
หมู่ที่ 1 แจ้ซ้อน	227,819.21	38,856.50	7,814.69	6,299.44	280,789.83	102,262.96	42,124.29	15,341.56
หมู่ที่ 2 ห้วยยาบ	151,035.71	680.95	9,350.00	5,773.81	166,840.48	61,738.33	104,857.14	38,801.76
หมู่ที่ 3 ห้วยม่วง	206,197.44	40,482.91	31,901.71	42,670.09	321,252.14	111,532.64	263,848.72	91,603.26
หมู่ที่ 4 ห้วยไซเหนือ	99,028.74	22,626.44	17,088.51	2,209.77	140,953.45	51,851.80	43,034.48	15,830.87
หมู่ที่ 5 ป่าตึง	301,188.16	17,854.39	23,011.84	5,108.33	347,162.72	116,744.99	223,917.54	75,299.71
หมู่ที่ 6 สันพระเจ้าแดง	182,954.55	398.09	795.45	-	184,148.09	81,025.16	118,664.77	52,212.50
หมู่ที่ 7 แม่หาด	110,193.33	17,301.11	-	-	127,494.44	51,225.45	62,406.67	25,074.11
หมู่ที่ 8 ห้วยไซใต้	241,056.28	4,762.50	718.75	12.5	246,550.03	80,016.24	148,218.75	48,103.45
หมู่ที่ 9 ห้วยไซกลาง	296,935.67	3,064.33	4,046.78	730.99	304,777.78	112,807.36	39,807.02	14,733.77
หมู่ที่ 10 แสนตอ	305,034.25	3,765.75	320.55	68.49	309,189.04	107,994.26	32,935.62	11,503.83
หมู่ที่ 11 ป่าลาน	171,900.00	55,370.00	28,765.00	21,472.00	277,507.00	108,826.27	189,480.00	74,305.88
หมู่ที่ 12 ป่าหมอก	197,727.54	39,377.25	9,650.30	12,258.68	259,013.77	81,768.05	183,964.07	58,075.61
หมู่ที่ 13 ห้วยไซใหม่พัฒนา	163,446.63	24,229.78	21,267.98	9,092.70	218,037.08	81,193.72	107,960.96	40,203.03
หมู่ที่ 14 ห้วยไซ	168,913.13	34,044.51	38,956.82	720.23	242,634.69	92,254.51	111,900.29	42,546.71
หมู่ที่ 15 ห้วยไซสุขสวัสดิ์	143,052.38	20,251.59	17,926.98	17,485.71	198,716.67	81,824.51	145,531.75	59,924.84
หมู่ที่ 16 ห้วยม่วงไร่พัฒนา	163,983.74	48,902.44	10,993.50	13,869.92	237,749.59	91,671.47	162,666.67	62,721.00

ที่มา : กรมการพัฒนาชุมชน (2566)



บทที่ 3

สถานภาพของทรัพยากรธรรมชาติ

การศึกษาสถานภาพของทรัพยากรธรรมชาติในพื้นที่ตำบลห้วยยาบ อำเภอบ้านธิ จังหวัดลำพูน ได้แก่ ทรัพยากรป่าไม้ ทรัพยากรน้ำ และทรัพยากรดิน ซึ่งเป็นทรัพยากรกายภาพที่สำคัญต่อการทำการเกษตร ดังนั้นจึงจำเป็นต้องทราบว่าทรัพยากรธรรมชาติแต่ละชนิดปัจจุบันมีสถานะอย่างไร เพื่อใช้เป็นข้อมูลประกอบการวางแผนการใช้ที่ดินซึ่งจะนำไปสู่การกำหนดแผนงาน โครงการ กิจกรรม รวมถึงมาตรการต่าง ๆ เพื่อการพัฒนาพื้นที่อย่างมีประสิทธิภาพต่อไป โดยมีรายละเอียดดังนี้

3.1 ทรัพยากรป่าไม้

3.1.1 ป่าไม้ตามกฎหมายและมติคณะรัฐมนตรี

1) ป่าอนุรักษ์ พบพื้นที่ป่าอนุรักษ์ในพื้นที่ คือ พื้นที่เตรียมการประกาศเป็นเขตอุทยานแห่งชาติแม่ตะไคร้ เนื้อที่ 9,672 ไร่

2) ป่าสงวนแห่งชาติ ได้มีการจำแนกเขตการใช้ประโยชน์ทรัพยากรและที่ดินป่าไม้ในพื้นที่ป่าสงวนแห่งชาติตามมติคณะรัฐมนตรี วันที่ 10 มีนาคม 2535 และ 17 มีนาคม 2535 แบ่งออกเป็น 3 เขต ประกอบด้วย เขตพื้นที่ป่าเพื่อการอนุรักษ์ (Zone C) เขตพื้นที่ป่าเพื่อเศรษฐกิจ (Zone E) และเขตพื้นที่ป่าที่เหมาะสมต่อการเกษตร (Zone A) จากการวิเคราะห์ข้อมูลพบพื้นที่ป่าจำแนกเขตการใช้ประโยชน์ทรัพยากรที่ดินและป่าไม้ในพื้นที่ป่าสงวนแห่งชาติตามมติคณะรัฐมนตรีในพื้นที่ ได้แก่

(1) เขตพื้นที่ป่าเพื่อการอนุรักษ์ (Zone C) เนื้อที่ 11,722 ไร่

(2) เขตพื้นที่ป่าเพื่อเศรษฐกิจ (Zone E) เนื้อที่ 1,829 ไร่

3.1.2 **ชั้นคุณภาพลุ่มน้ำ** (มติคณะรัฐมนตรี วันที่ 28 พฤษภาคม 2528) จากการวิเคราะห์ข้อมูลพบชั้นคุณภาพลุ่มน้ำในพื้นที่ ได้แก่

1) พื้นที่ลุ่มน้ำชั้นที่ 1A เนื้อที่ 2,462 ไร่

2) พื้นที่ลุ่มน้ำชั้นที่ 2 เนื้อที่ 6,958 ไร่

3) พื้นที่ลุ่มน้ำชั้นที่ 3 เนื้อที่ 1,023 ไร่

4) พื้นที่ลุ่มน้ำชั้นที่ 4 เนื้อที่ 4,343 ไร่

5) พื้นที่ลุ่มน้ำชั้นที่ 5 เนื้อที่ 17,589 ไร่

ทั้งนี้ เนื้อที่ดังกล่าวข้างต้นคำนวณด้วยระบบสารสนเทศภูมิศาสตร์ เป็นเนื้อที่เบื้องต้นเท่านั้น ไม่สามารถใช้อ้างอิงได้ทางกฎหมาย



3.2 ทรัพยากรน้ำ

3.2.1 ปริมาณน้ำฝน พบว่าในพื้นที่ตำบลห้วยยาบ มีปริมาณน้ำฝนเฉลี่ยในคาบ 30 ปี (พ.ศ. 2536-2565) 1,090.7 มิลลิเมตรต่อปี

3.2.2 น้ำผิวดิน หมายถึง แม่น้ำลำคลอง หนอง บึง ทะเลสาบ อ่างเก็บ และแหล่งน้ำสาธารณะอื่น ๆ ที่อยู่ภายในผืนแผ่นดิน ในพื้นที่ตำบลห้วยยาบ มีรายละเอียดของแหล่งน้ำผิวดินดังนี้

แหล่งน้ำผิวดินธรรมชาติ ได้แก่ ห้วยผาง ห้วยม่วง ห้วยยาบ ห้วยเอื้อง และเหมืองอีแจ้

แหล่งน้ำผิวดินที่มนุษย์สร้างขึ้น ได้แก่ อ่างเก็บน้ำบ้านแซ้ว

3.2.3 จากฐานข้อมูลน้ำบาดาลของกรมทรัพยากรน้ำบาดาล (2566) พบว่า ตำบลห้วยยาบ มีจำนวนบ่อบาดาลราชการจำนวน 23 บ่อ และจำนวนบ่อบาดาลเอกชนจำนวน 1 บ่อ

3.3 ทรัพยากรดิน

ทรัพยากรดินในพื้นที่ตำบลห้วยยาบ อำเภอบ้านธิ จังหวัดลำพูน พบหน่วยแผนที่ดินทั้งหมด 10 หน่วยแผนที่ดิน และหน่วยพื้นที่เบ็ดเตล็ด 2 หน่วยแผนที่ ดังนี้

3.3.1 ดินในพื้นที่ลุ่ม มี 3 หน่วยแผนที่ดิน ได้แก่

1) หน่วยแผนที่ดิน Lp-silA ชุดดินลำปาง มีเนื้อดินบนเป็นดินร่วนปนทรายแป้ง ความลาดชัน 0-2 เปอร์เซ็นต์ มีเนื้อที่ 3,349 ไร่ หรือร้อยละ 10.34 ของเนื้อที่ตำบล

2) หน่วยแผนที่ดิน Sai-fl-sIA ดินสันทรายที่เป็นดินร่วนละเอียด มีเนื้อดินบนเป็นดินร่วนปนทราย ความลาดชัน 0-2 เปอร์เซ็นต์ มีเนื้อที่ 7,914 ไร่ หรือร้อยละ 24.44 ของเนื้อที่ตำบล

3) หน่วยแผนที่ดิน Sai-pic-sIA ดินสันทรายที่มีศิลาแลงอ่อน มีเนื้อดินบนเป็นดินร่วนปนทราย ความลาดชัน 0-2 เปอร์เซ็นต์ มีเนื้อที่ 1,792 ไร่ หรือร้อยละ 5.54 ของเนื้อที่ตำบล

3.3.2 ดินในพื้นที่ดอน มี 7 หน่วยแผนที่ดิน ได้แก่

1) หน่วยแผนที่ดิน Ly-slC ชุดดินลาดหญ้า มีเนื้อดินบนเป็นดินร่วนปนทราย ความลาดชัน 5-12 เปอร์เซ็นต์ มีเนื้อที่ 185 ไร่ หรือร้อยละ 0.57 ของเนื้อที่ตำบล

2) หน่วยแผนที่ดิน Pae-gm-slA/b ดินแพร์ที่มีจุดประสีเทา มีเนื้อดินบนเป็นดินร่วนปนทราย ความลาดชัน 0-2 เปอร์เซ็นต์ และมีคันทนา มีเนื้อที่ 546 ไร่ หรือร้อยละ 1.69 ของเนื้อที่ตำบล

3) หน่วยแผนที่ดิน Sp-slB ชุดดินสันป่าตอง มีเนื้อดินบนเป็นดินร่วนปนทราย ความลาดชัน 2-5 เปอร์เซ็นต์ มีเนื้อที่ 2,230 ไร่ หรือร้อยละ 6.89 ของเนื้อที่ตำบล

4) หน่วยแผนที่ดิน Sp-mw-slB ดินสันป่าตองที่มีการระบายน้ำดีปานกลาง มีเนื้อดินบนเป็นดินร่วนปนทราย ความลาดชัน 2-5 เปอร์เซ็นต์ มีเนื้อที่ 1,425 ไร่ หรือร้อยละ 4.40 ของเนื้อที่ตำบล

5) หน่วยแผนที่ดิน Ty-gslC ชุดดินท่ายาง มีเนื้อดินบนเป็นดินร่วนปนทรายปนกรวด ความลาดชัน 5-12 เปอร์เซ็นต์ มีเนื้อที่ 667 ไร่ หรือร้อยละ 2.06 ของเนื้อที่ตำบล



6) หน่วยแผนที่ดิน Ty-gslD/st ชุดดินท่ายาง มีเนื้อดินบนเป็นดินร่วนปนทรายปนกรวด ความลาดชัน 12-20 เปอร์เซ็นต์ พบหินทรายแป็ง มีเนื้อที่ 1,389 ไร่ หรือร้อยละ 4.29 ของเนื้อที่ตำบล

7) หน่วยแผนที่ดิน Ty-gslE/st ชุดดินท่ายาง มีเนื้อดินบนเป็นดินร่วนปนทรายปนกรวด ความลาดชัน 20-35 เปอร์เซ็นต์ พบหินทรายแป็ง มีเนื้อที่ 436 ไร่ หรือร้อยละ 1.34 ของเนื้อที่ตำบล

3.3.3 พื้นที่เบ็ดเตล็ด มี 2 หน่วยแผนที่ ได้แก่

1) หน่วยแผนที่ SC พื้นที่ลาดชันเชิงซ้อน มีเนื้อที่ 11,343 ไร่ หรือร้อยละ 35.04 ของเนื้อที่ตำบล

2) หน่วยแผนที่ U พื้นที่ชุมชน มีเนื้อที่ 1,099 ไร่ หรือร้อยละ 3.40 ของเนื้อที่ตำบล

ปัญหาทรัพยากรดินทางการเกษตรตามสภาพธรรมชาติในพื้นที่ พบปัญหาดินต้น มีเนื้อที่ 2,492 ไร่ หรือร้อยละ 7.69 ของเนื้อที่ตำบล คือ ชุดดินท่ายาง (Ty)

รายละเอียดของสมบัติดิน ตำบลห้วยยาบ อำเภอบ้านธิ จังหวัดลำพูน ดังแสดงในตารางที่ 3-1 และแผนที่แสดงในลักษณะของชุดดิน (รูปที่ 3-1)



ตารางที่ 3-1 สมบัติดิน ตำบลห้วยยาบ อำเภอบ้านธิ จังหวัดลำพูน

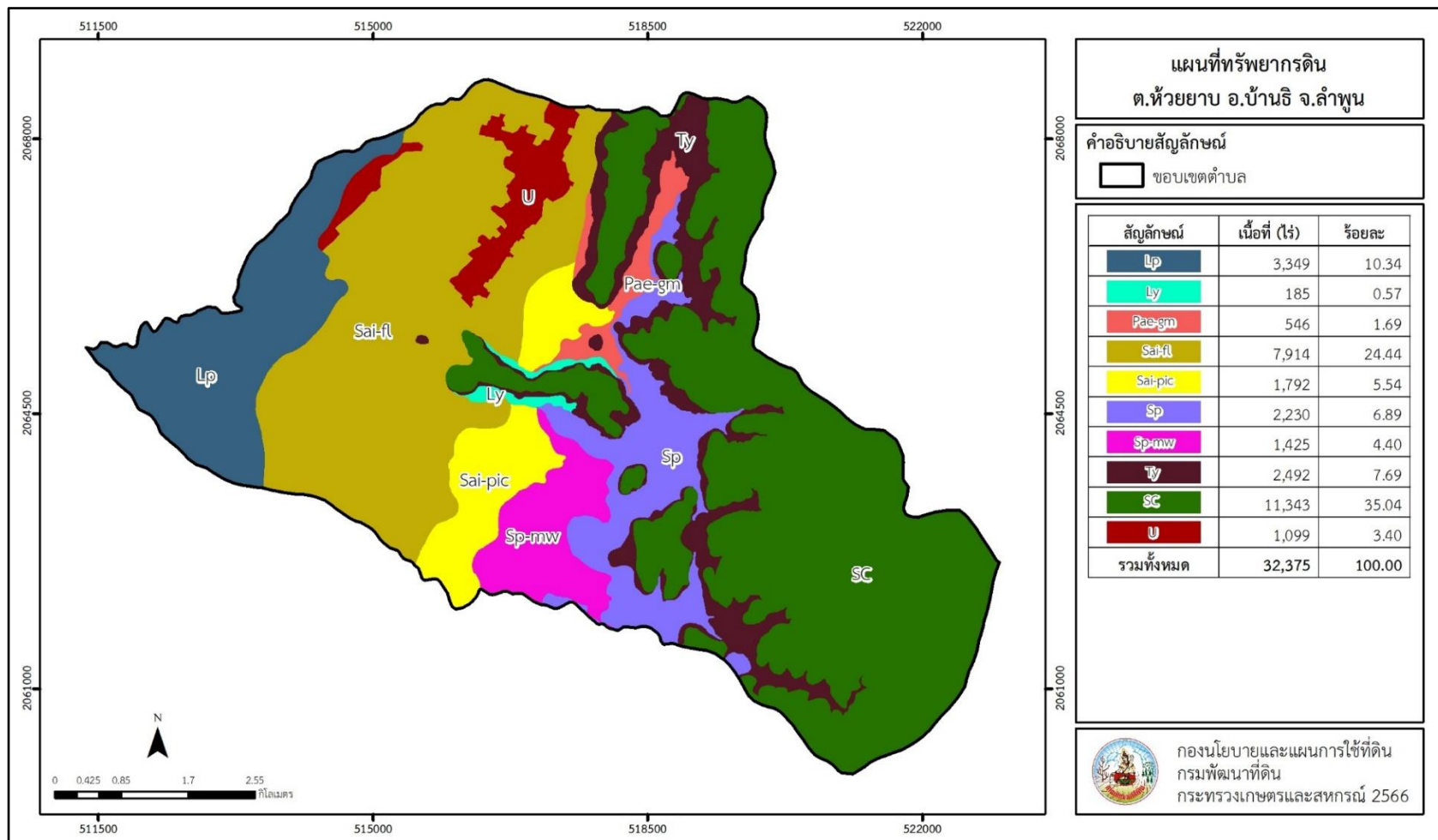
หน่วยแผนที่ดิน	ความลาดชัน (%)	ความลึก (ซม.)	การระบายน้ำ	ความอุดมสมบูรณ์ของดิน	ความจุแลกเปลี่ยนแคตไอออน (cmol/kg)	ความอิ่มตัวเบส (%)	ปฏิกิริยาดิน		ค่าการนำไฟฟ้า (ds/m)	ความลึกของชั้นจาโรไซต์ (ซม.)	เนื้อที่	
							ดินบน	ดินล่าง			ไร่	ร้อยละ
Lp-silA	0-2	>150	ค่อนข้างเลว	ปานกลาง	<10	35-75	5.5-6.5	4.5-6.5	<2	-	3,349	10.34
Ly-slC	5-12	50-100	ดี	ปานกลาง	<10	<35	5.0-6.0	4.5-5.5	<2	-	185	0.57
Pae-gm-sIA/b	0-2	>150	ดีปานกลางถึงค่อนข้างเลว	ปานกลาง	<10	<35	5.0-6.5	4.5-5.5	<2	-	546	1.69
Sai-fl-sIA	0-2	>150	ค่อนข้างเลว	ปานกลาง	<10	35-75	5.0-7.0	6.0-8.0	<2	-	7,914	24.44
Sai-pic-sIA	0-2	>150	ค่อนข้างเลว	ปานกลาง	<10	35-75	5.0-7.0	6.0-8.0	<2	-	1,792	5.54
Sp-mw-slB	2-5	>150	ดีปานกลาง	ต่ำ	<10	<35	5.5-6.5	4.5-5.5	<2	-	1,425	4.40
Sp-slB	2-5	>150	ดี	ปานกลาง	<10	<35	5.5-6.5	4.5-5.5	<2	-	2,230	6.89
Ty-gslC	5-12	0-50	ดี	ต่ำ	<10	<35	5.5-6.5	5.0-6.0	<2	-	667	2.06
Ty-gslD/st	12-20	0-50	ดี	ต่ำ	<10	<35	5.5-6.5	5.0-6.0	<2	-	1,338	4.13
Ty-gslD/st*	12-20	0-50	ดี	ปานกลาง	<10	<35	5.5-6.5	5.0-6.0	<2	-	51	0.16
Ty-gslE/st	20-35	0-50	ดี	ต่ำ	<10	<35	5.5-6.5	5.0-6.0	<2	-	289	0.89
Ty-gslE/st*	20-35	0-50	ดี	ปานกลาง	<10	<35	5.5-6.5	5.0-6.0	<2	-	147	0.45
SC	-	-	-	-	-	-	-	-	-	-	11,343	35.04
U	-	-	-	-	-	-	-	-	-	-	1,099	3.40
รวมทั้งหมด											32,375	100.00

หมายเหตุ: 1. * หมายถึง หน่วยแผนที่ดินที่มีความอุดมสมบูรณ์ของดินต่างจากหน่วยแผนที่ดินเดียวกัน
2. เนื้อที่คำนวณด้วยระบบสารสนเทศภูมิศาสตร์

ที่มา: กองสำรวจและวิจัยทรัพยากรดิน (2566)



แผนการใช้ที่ดินตำบลห้วยยาบ อำเภอบ้านธิ จังหวัดลำพูน



รูปที่ 3-1 ทรัพยากรดิน ตำบลห้วยยาบ อำเภอบ้านธิ จังหวัดลำพูน



บทที่ 4

กระบวนการมีส่วนร่วมของชุมชน (Participatory Rural Appraisal : PRA)

4.1. การวิเคราะห์ผลจากการจัดทำกระบวนการมีส่วนร่วมของชุมชน (PRA)

การวิเคราะห์ผลจากการจัดทำกระบวนการมีส่วนร่วมของชุมชน (PRA) เมื่อวันที่ 25 กรกฎาคม 2566 มีสาระสำคัญสรุปได้ดังนี้

4.2.1 ปัญหาหลักของตำบลห้วยยาบ คือ

- 1) ขาดแคลนน้ำและแหล่งน้ำกักเก็บน้ำทางการเกษตร
- 2) ดินขาดความอุดมสมบูรณ์

4.2.2 ความต้องการของชุมชน เกษตรกร และองค์การบริหารส่วนตำบลห้วยยาบ มีความต้องการ 3 ประการ คือ

- 1) แก้ไขปัญหาการขาดแคลนน้ำ
- 2) แก้ไขปัญหาความเสื่อมโทรมของดิน
- 3) ปรับรูปที่ดิน และเปลี่ยนกิจกรรมการผลิตให้เหมาะสมกับที่ดิน

ผลจากการจัดทำกระบวนการมีส่วนร่วมของชุมชน (PRA) ได้นำมาวิเคราะห์ร่วมกับปัญหาด้านกายภาพ โดยระบบ DPSIR มีรายละเอียดดังนี้

1) แรงขับเคลื่อน (Driver) มี 2 ประการ คือ

- 1.1) การใช้ที่ดินไม่ตรงตามศักยภาพ
- 1.2) การเปลี่ยนแปลงของสภาพภูมิอากาศ

2) แรงกดดัน (Pressure) ที่เกิดจากปัจจัยขับเคลื่อน มี 2 ประการ คือ

- 2.1) ความต้องการน้ำเพื่อการเกษตร
- 2.2) การขาดมาตรการปรับปรุงบำรุงดินที่เหมาะสมสำหรับพื้นที่

3) สภาวะ (State) ที่เกิดแรงกดดัน มี 4 ประการ คือ

- 3.1) ขาดแคลนน้ำเพื่อการเกษตร
- 3.2) ความเสื่อมโทรมของทรัพยากรดิน
- 3.3) การชะล้างพังทลายของดิน
- 3.4) พื้นที่ป่าไม้ลดลง



4) ผลกระทบ (Impact) ที่ปรากฏในพื้นที่ มี 3 ประการ คือ

- 4.1) ความอุดมสมบูรณ์ของดินลดลง
- 4.2) แหล่งน้ำทางการเกษตรไม่เพียงพอกับความต้องการ
- 4.3) รายได้น้อย ไม่เพียงพอกับค่าครองชีพ

5) การตอบสนอง (Response) ของรัฐในอดีต ปัจจุบัน และในอนาคต มีดังนี้

อดีต-ปัจจุบัน

พื้นที่ลาดชัน

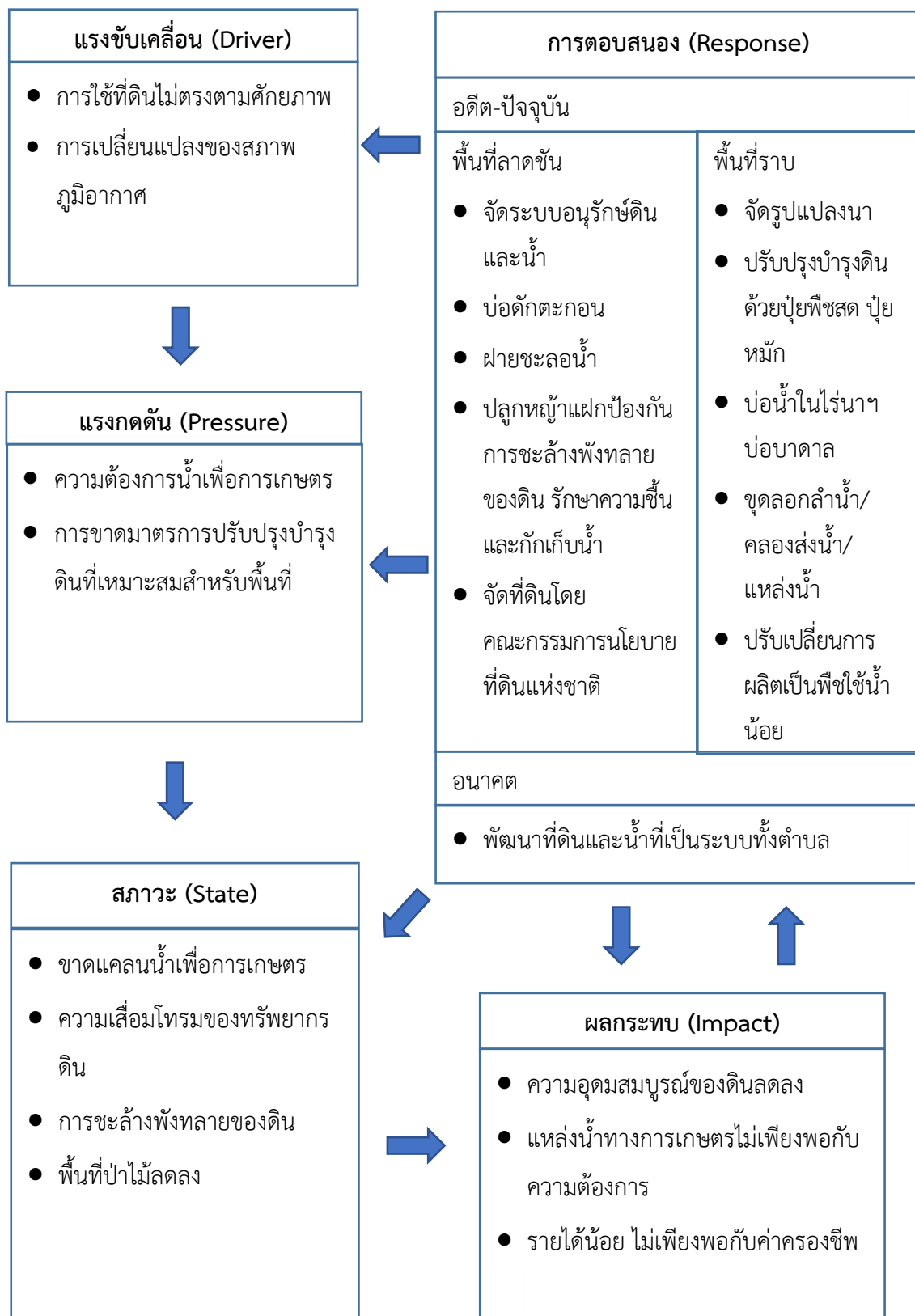
- จัดระบบอนุรักษ์ดินและน้ำ
- ป่อดักตะกอน
- ฝายชะลอน้ำ
- ปลูกหญ้าแฝก ป้องกันการชะล้างพังทลายของดิน รักษาความชื้นและกักเก็บน้ำ
- จัดที่ดินโดย คณะกรรมการนโยบายที่ดินแห่งชาติ (คทช.)

พื้นที่ราบ

- จัดรูปแปลงนา
- ปรับปรุงบำรุงดินด้วยปุ๋ยพืชสด ปุ๋ยหมัก
- บ่อน้ำไร่นา ป่อบาดาล
- ขุดลอกลำน้ำ/คลองส่งน้ำ/แหล่งน้ำ
- ปรับเปลี่ยนการผลิตเป็นพืชใช้น้ำน้อย

อนาคต

- (1) พัฒนาที่ดินและน้ำที่เป็นระบบทั้งตำบล
ดังมีรายละเอียดในรูปที่ 4-1



รูปที่ 4-1 การวิเคราะห์สถานการณ์ระบบ DPSIR ของตำบลห้วยยาบ อำเภอบ้านธิ จังหวัดลำพูน



4.3 ระบบการปลูกพืชในปัจจุบัน

ตำบลห้วยยาบ อำเภอบ้านธิ จังหวัดลำพูน มีการเพาะปลูกพืช ดังนี้

4.3.1 พื้นที่ลุ่ม

1) ข้าวนาปี เกษตรกรจะปลูกข้าวนาปีในช่วงฤดูฝน โดยปลูกระหว่างเดือนพฤษภาคมถึง มิถุนายน และจะเก็บเกี่ยวช่วงเดือนพฤศจิกายนถึงธันวาคม พันธุ์ข้าวที่ปลูก ได้แก่ ข้าวเหนียวพันธุ์สันป่าตอง 1 และกข 6

2) ข้าวนาปี-พืชไร่ เกษตรกรจะปลูกข้าวนาปีในช่วงฤดูฝน โดยปลูกระหว่างเดือนพฤษภาคมถึงมิถุนายน และจะเก็บเกี่ยวช่วงเดือนพฤศจิกายนถึงธันวาคม และจะปลูกพืชไร่หลังการเก็บเกี่ยวข้าว ได้แก่ ยาสูบ

3) ข้าวนาปรัง เกษตรกรจะปลูกข้าวข้าวนาปรังในช่วงฤดูแล้ง โดยสูบน้ำจากคลองส่งน้ำระหว่างเดือนมกราคมถึงเมษายน แต่จะมีปัญหาการขาดแคลนน้ำ พันธุ์ข้าวที่ปลูก ได้แก่ ข้าวเหนียวพันธุ์สันป่าตอง 1 และกข 14

4) ข้าวนาปรัง-พืชไร่ เกษตรกรจะปลูกข้าวนาปรังระหว่างเดือนมกราคมถึงเมษายน และจะปลูกพืชไร่หลังการเก็บเกี่ยวข้าว ได้แก่ ข้าวโพด และแตงโม

4.3.2 พื้นที่ดอน

1) ลำไย เกษตรกรจะผลิตลำไยทั้งในฤดูและนอกฤดู โดยช่วงลำไยในฤดูปกติจะเก็บเกี่ยวตั้งแต่เดือนกรกฎาคมถึงเดือนสิงหาคม และที่เก็บเกี่ยวก่อนหรือหลังช่วงเดือนกรกฎาคมถึงเดือนสิงหาคม จะเป็นลำไยนอกฤดู

2) มะม่วง เกษตรกรจะเก็บเกี่ยวมะม่วงในฤดูการปกติ โดยช่วงเก็บเกี่ยวมะม่วงปกติจะเก็บเกี่ยวตั้งแต่ช่วงเดือนมีนาคมเป็นต้นไป หรือขึ้นอยู่กับพันธุ์มะม่วง

3) ก่อวย เกษตรกรเพาะปลูกได้ตลอดทั้งปี

4) ไม้ยืนต้น ที่นิยมปลูก ได้แก่ สัก

(รูปที่ 4-2)



แผนการใช้ที่ดินตำบลห้วยยาบ อำเภอบ้านธิ จังหวัดลำพูน

เดือน ระบบเกษตร	ม.ค.	ก.พ.	มี.ค.	เม.ย.	พ.ค.	มิ.ย.	ก.ค.	ส.ค.	ก.ย.	ต.ค.	พ.ย.	ธ.ค.
บริเวณพื้นที่ราบลุ่ม												
ข้าวนาปี						พันธุ์ กข 6 สันป่าตอง 1						
ข้าวนาปี-พืช ไร่	ยาสูบ/ข้าวโพดเลี้ยงสัตว์					พันธุ์ กข 6 สันป่าตอง 1						
ข้าวนาปรัง	พันธุ์ กข 14 สันป่าตอง 1											
ข้าวนาปรัง- พืชไร่	พันธุ์ กข 14 สันป่าตอง 1				แตงโม							
บริเวณพื้นที่ดอน												
ลำไย	ลำไย พันธุ์ อีตอ											
ลำไยนอกฤดู	ลำไย พันธุ์ อีตอ						ลำไย พันธุ์ อีตอ					
ไม้ผลอื่น ๆ	มะม่วง/กล้วย											
ไม้ยืนต้น	สัก											

รูปที่ 4-2 ระบบการปลูกพืชในปัจจุบัน ตำบลห้วยยาบ อำเภอบ้านธิ จังหวัดลำพูน



บทที่ 5

การประเมินคุณภาพที่ดิน

5.1 หลักการประเมินคุณภาพที่ดินด้านกายภาพ

การประเมินคุณภาพที่ดินหรือการประเมินความเหมาะสมของที่ดิน สอดคล้องตามหลักการของ FAO Framework ค.ศ. 1983 ซึ่งการประเมินคุณภาพที่ดินด้านกายภาพ เป็นการประเมินศักยภาพของที่ดินว่าที่ดินนั้นๆเหมาะสมมากหรือน้อยเพียงใดสำหรับการใช้ที่ดินประเภทต่าง ๆ หรือการปลูกพืชต่าง ๆ โดยพิจารณาจาก สภาพแวดล้อมที่มีผลต่อการเจริญเติบโตของพืช สมบัติดินที่ได้จำแนกไว้ในแต่ละตำบล ร่วมกับการจัดการพื้นที่ เช่น ระบบชลประทาน พื้นที่ยกทรง การจัดระบบอนุรักษ์ดินและน้ำ เป็นต้น และนอกจากนี้พิจารณาความต้องการปัจจัยต่อการปลูกพืชแต่ละชนิด สอดคล้องตามหลักการของ FAO ได้แก่ ความต้องการด้านพืช ความต้องการด้านการจัดการ ความต้องการด้านการอนุรักษ์ (บัณฑิต และคำรณ, 2542) รายละเอียดดังตารางที่ 5-1

ระดับความเหมาะสมของที่ดินได้จากการสังเคราะห์ข้อมูลดิน การจัดการที่ดิน หรือดินที่มีลักษณะเฉพาะที่เกิดขึ้นตามสภาพภูมิประเทศ (ซึ่งจะเรียกรวมว่าหน่วยที่ดิน) ลักษณะภูมิอากาศ พิจารณาร่วมกับระดับความต้องการปัจจัยต่อการเจริญเติบโตของพืชแต่ละชนิด หลังจากนั้นดำเนินการประเมินคุณภาพที่ดิน ซึ่งสามารถจำแนกระดับความเหมาะสมของที่ดินได้เป็น 4 ชั้น ได้แก่ เหมาะสมสูง (S1) เหมาะสมปานกลาง (S2) เหมาะสมเล็กน้อย (S3) และไม่เหมาะสม (N) โดยที่

S1 : ไม่มีข้อจำกัดด้านที่ดินตามปัจจัยที่ใช้พิจารณา

S2 : มีข้อจำกัดด้านที่ดินที่แก้ไขได้ง่ายหรือข้อจำกัดอาจไม่ส่งผลกระทบต่อ การเจริญเติบโตของพืชอย่างชัดเจน

S3 : มีข้อจำกัดด้านที่ดินที่แก้ไขได้ยาก ควรปรับเปลี่ยนการผลิตเป็นพืชชนิดอื่นหรือ กิจกรรมอื่น (ส่วนใหญ่เป็นลักษณะทางกายภาพ)

N : มีข้อจำกัดที่พัฒนาหรือปรับปรุงที่ดินได้ยากมาก หากจะดำเนินการพัฒนาหรือ ปรับปรุงต้องใช้ต้นทุนสูงหรือเครื่องจักรขนาดใหญ่ แนะนำให้ปรับเปลี่ยนการผลิต



ตารางที่ 5-1 ตัวอย่างการประเมินคุณภาพที่ดินด้านกายภาพของประเภทการใช้ประโยชน์ที่ดิน

คุณภาพที่ดิน (Land Quality)	คุณลักษณะที่ดินตัวแทน (Land Characteristics)	ระดับความ เหมาะสม (Land Suitability Rating)
1. ความเหมาะสมด้านความต้องการด้านพืช (Crop Requirements)		
1.1. การหยั่งลึกของรากพืช (r)	ความลึกของดิน	S1
1.2. ความชุ่มชื้นที่เป็นประโยชน์ต่อพืช (m)	ปริมาณน้ำฝนเฉลี่ยในรอบปี	S2m
1.3. ความเป็นประโยชน์ของออกซิเจน ต่อรากพืช (o)	สภาพการระบายน้ำของดิน	S2o
ความเหมาะสมรวมด้านความต้องการด้านพืช (Crop Requirements)		S2om
2. ความเหมาะสมด้านความต้องการด้านการจัดการ (Management Requirements)		
2.1. สภาพการเขตกรรม (k)	ชั้นความยากง่ายในการ เขตกรรม (ดินบน)	S1
2.2. ศักยภาพการใช้เครื่องจักรกล (w)	ความลาดชันของพื้นที่	S3w
ความเหมาะสมรวมด้านความต้องการด้านการจัดการ (Management Requirements)		S3w
3. ความเหมาะสมด้านความต้องการด้านการอนุรักษ์ (Conservation Requirements)		
3.1 ความเสียหายจากการกัดกร่อน (e)	ความลาดชันของพื้นที่	S3e
ความเหมาะสมรวมด้านความต้องการด้านการอนุรักษ์ (Conservation Requirements)		S3e
ความเหมาะสมด้านกายภาพของประเภทการใช้ประโยชน์ที่ดินใน แต่ละหน่วยที่ดินโดยรวม		S3ew



5.2 พืชเศรษฐกิจที่สำคัญของตำบล

พืชเศรษฐกิจหลักและพืชทางเลือกของตำบล ได้แก่ ข้าว ลำไย ข้าวโพด

5.3 ระดับความเหมาะสมของที่ดิน

การประเมินคุณภาพที่ดินของพืชเศรษฐกิจหลักและพืชทางเลือก ตำบลห้วยยาบ อำเภอบ้านธิ จังหวัดลำพูน ได้ผลการประเมินคุณภาพที่ดินดังตารางที่ 5-2

ตารางที่ 5-2 ชั้นความเหมาะสมทางกายภาพของดิน ตำบลห้วยยาบ อำเภอบ้านธิ จังหวัดลำพูน

หน่วยแผนที่ดิน	ข้าว	ลำไย	ข้าวโพด
Lp-silA	S2n	S3o	S3o
Ly-slC	S3ewo	S3r	S2ern
Pae-gm-slA/b	S2on	S3o	S3o
Sai-fl-slA	S2n	S3o	S3o
Sai-pic-slA	S2n	S3o	S3o
Sp-mw-slB	S2ewons	S2ns	S2ons
Sp-slB	S3o	S2ns	S2ns
Ty-gslC	S3ewo	N	S3r
Ty-gslD/st	N	N	S3er
Ty-gslE/st	N	N	N
SC	N	N	N

หมายเหตุ : * หมายถึง หน่วยแผนที่ดินที่มีความอุดมสมบูรณ์ของดินต่างจากหน่วยแผนที่ดินเดียวกัน

ความหมายของสัญลักษณ์แสดงข้อจำกัดชั้นความเหมาะสม

e = ความเสียหายจากการกัดกร่อน

w = ศักยภาพการใช้เครื่องจักร

r = สภาวะการหยั่งลึกของราก

n = ความจุในการดูดซับธาตุอาหาร

s = ความเป็นประโยชน์ของธาตุอาหาร

o = ความเป็นประโยชน์ของออกซิเจนต่อรากพืช



บทที่ 6

แผนการใช้ที่ดิน

6.1 การวิเคราะห์ข้อมูลเพื่อจัดทำแผนการใช้ที่ดินระดับตำบล

ตามที่กรมพัฒนาที่ดินได้จัดทำแผนปฏิบัติการราชการกรมพัฒนาที่ดินระยะ 5 ปี (พ.ศ. 2566-2570) เพื่อให้บรรลุตามวิสัยทัศน์ที่กำหนดไว้ คือ “เป็นองค์กรอัจฉริยะทางดิน เพื่อขับเคลื่อนการใช้ที่ดินอย่างเหมาะสม 15 ล้านไร่ ภายในปี 2570” ซึ่งในส่วนของประเด็นการพัฒนาที่ 2 บริหารจัดการทรัพยากรดินและที่ดินด้วยชุดข้อมูลที่มีมูลค่าสูง (High Value Dataset) ซึ่งมีเป้าหมาย คือ การนำชุดข้อมูลที่มีมูลค่าสูง ไปใช้ในการบริหารจัดการทางการเกษตร ในส่วนของตัวชี้วัด บริหารจัดการทรัพยากรดินและที่ดินบนพื้นฐานของชุดข้อมูลที่มีมูลค่าสูง ร้อยละ 100 กลยุทธ์ที่ 2 ยกระดับแผนการใช้ที่ดินไปสู่การปฏิบัติ ได้กำหนดให้ ร้อยละของแผนการใช้ที่ดินระดับตำบลที่จัดทำแล้วเสร็จทั่วประเทศ ภายในปี 2570 (ไม่น้อยกว่า ร้อยละ 80) เป็นตัวชี้วัดหนึ่งของกลยุทธ์ดังกล่าว

การวางแผนการใช้ที่ดินระดับตำบลเป็นการวางกรอบและนโยบายการการพัฒนาพื้นที่ให้เกิดการใช้ที่ดินอย่างสมดุลและยั่งยืน ซึ่งมีความละเอียดและเฉพาะเจาะจงมากกว่าแผนการใช้ที่ดินระดับประเทศ ที่ใช้เป็นกรอบการพัฒนาพื้นที่ระดับประเทศ เป็นการกำหนดแนวทางใช้ที่ดินให้ตรงกับศักยภาพโดยเฉพาะทางการเกษตร และนำไปสู่การกำหนดแผนงาน โครงการ กิจกรรม ที่มีความสอดคล้องกับสภาพพื้นที่ ทั้งนี้การใช้ขอบเขตการปกครองในระดับตำบลจะนำไปสู่การพัฒนาเชิงพื้นที่ที่มีเป้าหมายและทิศทางสอดคล้องตามบริบทของแต่ละตำบล และมีผู้รับผิดชอบโดยตรง คือ องค์กรปกครองส่วนท้องถิ่น ซึ่งแผนการใช้ที่ดินในระดับที่ใหญ่กว่านี้อาจไม่สามารถนำมาใช้ปฏิบัติงานในระดับพื้นที่ได้อย่างเป็นรูปธรรมเนื่องจากเป็นแผนงานสำหรับนำไปใช้ปฏิบัติงานเชิงนโยบายและยุทธศาสตร์ในภาพรวม

ทั้งนี้แผนการใช้ที่ดินเป็นผลที่ได้จากการวิเคราะห์ข้อมูลทางด้านกายภาพ เศรษฐกิจ และสังคม โดยได้นำฐานข้อมูลที่ได้จากการรวบรวมข้อมูลทุติยภูมิ และข้อมูลปฐมภูมิจากการสำรวจภาคสนาม การศึกษาด้านกายภาพ ได้จาก การวิเคราะห์สถานภาพของทรัพยากรธรรมชาติ อาทิ ทรัพยากรดิน ทรัพยากรน้ำ และทรัพยากรป่าไม้ร่วมกับการพิจารณาลักษณะการใช้ประโยชน์ที่ดิน ข้อกฎหมายที่เกี่ยวข้องกับพื้นที่ในเขตป่าไม้ตามกฎหมาย เช่น เขตรักษาพันธุ์สัตว์ป่า เขตอุทยานแห่งชาติ เขตป่าสงวนแห่งชาติ และนโยบายของรัฐที่เกี่ยวข้องกับพื้นที่ที่มีมติคณะรัฐมนตรีเกี่ยวกับการใช้ที่ดิน มติคณะรัฐมนตรีเรื่องการจำแนกการใช้ประโยชน์ที่ดินในพื้นที่ป่าไม้ในเขตป่าสงวนแห่งชาติ เป็นต้น ประกอบกับการพิจารณาจากทิศทางตามกรอบนโยบายที่เกี่ยวข้องกับการกำหนดเขตการใช้ที่ดินภายในพื้นที่ตำบล เช่น ยุทธศาสตร์ของจังหวัด ร่วมกับความต้องการของท้องถิ่น สามารถกำหนดแนวทางการใช้ที่ดินตามศักยภาพของทรัพยากร เพื่อการรักษาคุณภาพของลักษณะทางนิเวศวิทยาและการอนุรักษ์



ทรัพยากรธรรมชาติ โดยคำนึงถึงสภาพทางเศรษฐกิจและสังคมของชุมชนในพื้นที่ ซึ่งข้อมูลนี้ส่วนหนึ่งได้มาจากการวิเคราะห์ชุมชนแบบมีส่วนร่วม (PRA) ทำการสังเคราะห์ข้อมูลทุกด้านเพื่อให้ได้เขตการใช้ที่ดินที่เหมาะสมกับศักยภาพของพื้นที่ต่อไป

6.2 แผนการใช้ที่ดิน

จากการวิเคราะห์ข้อมูลกายภาพ เศรษฐกิจ และสังคม พบว่าแผนการใช้ที่ดินตำบลห้วยยาบ อำเภอบ้านธิ จังหวัดลำพูน สามารถกำหนดออกเป็น 6 เขตหลัก ได้แก่ เขตป่าไม้ เขตเกษตรกรรม เขตชุมชนและสิ่งปลูกสร้าง เขตแหล่งน้ำ เขตพื้นที่อื่น ๆ และเขตรักษาสมดุลของธรรมชาติและสิ่งแวดล้อม มีรายละเอียดดังนี้ (ตารางที่ 6-1 และรูปที่ 6-1)

6.2.1 เขตป่าไม้ เป็นเขตพื้นที่ที่อยู่ในเขตป่าตามกฎหมายและมติคณะรัฐมนตรี ได้แก่ พื้นที่ป่าสงวนแห่งชาติ เขตรักษาพันธุ์สัตว์ป่า อุทยานแห่งชาติ เขตป่าไม้ถาวร หรืออยู่ในพื้นที่ชั้นคุณภาพลุ่มน้ำชั้นที่ 1A 1B หรือ 2 พื้นที่ในเขตนี้ส่วนใหญ่ยังคงสภาพเป็นป่าไม้ บางบริเวณได้ถูกนำไปใช้ประโยชน์ในรูปแบบที่ไม่เหมาะสม ไม่เป็นไปตามมาตรการหรือกฎหมายที่เกี่ยวข้องกับการใช้ประโยชน์ของที่ดินหรือทรัพยากรป่าไม้ของพื้นที่นั้น ๆ ประกอบด้วย 3 เขตรอง ได้แก่ เขตป่าไม้สมบูรณ์ เขตป่าไม้เสื่อมโทรม และเขตพื้นที่พุ่มธรรมชาติ มีเนื้อที่ 12,185 ไร่ หรือคิดเป็นร้อยละ 37.63 ของเนื้อที่ตำบล มีรายละเอียดดังนี้

1) เขตป่าไม้สมบูรณ์ (สัญลักษณ์ 1100) มีเนื้อที่ 10,436 ไร่ หรือ คิดเป็นร้อยละ 32.22 ของเนื้อที่ตำบล เป็นเขตที่อยู่ภายในเงื่อนไชดงกล่าวข้างต้น แต่มีสภาพการใช้ที่ดินปัจจุบันเป็นป่าไม้สมบูรณ์

2) เขตป่าไม้เสื่อมโทรม (สัญลักษณ์ 1200) มีเนื้อที่ 31 ไร่ หรือ คิดเป็นร้อยละ 0.10 ของเนื้อที่ตำบล แต่มีสภาพการใช้ที่ดินปัจจุบันเป็นป่าไม้ที่มีลักษณะเสื่อมโทรม ซึ่งหากปล่อยไว้ตามธรรมชาติไม่มีการเข้าไปรบกวนอาจฟื้นตัวกลับมาเป็นป่าสมบูรณ์ได้ดังเดิม

3) เขตพื้นที่พุ่มธรรมชาติ (สัญลักษณ์ 1300) มีเนื้อที่ 1,718 ไร่ หรือ คิดเป็นร้อยละ 5.31 ของเนื้อที่ตำบล เป็นพื้นที่ที่มีการบุกรุก แผ้วถางพื้นที่ป่าไม้ และเปลี่ยนแปลงการใช้ประโยชน์พื้นที่เป็นอย่างอื่น ส่วนใหญ่เพื่อทำการเกษตร

6.2.2 เขตเกษตรกรรม เป็นพื้นที่เกษตรกรรมซึ่งในที่นี้ คือ พื้นที่ที่อยู่นอกเขตที่มีการประกาศเป็นเขตป่าไม้ตามกฎหมาย ซึ่งรัฐได้กำหนดเป็นพื้นที่ทำกิน มีการออกเอกสารสิทธิ์ซึ่งรวมถึงพื้นที่ในเขตปฏิรูปที่ดินเพื่อเกษตรกรรมด้วย เขตนี้รวมถึงการทำกิจกรรมภาคการเกษตรอื่นที่นอกเหนือจากการปลูกพืชด้วย ประกอบด้วย 5 เขตรอง ได้แก่ เขตเกษตรกรรมขั้นดี เขตเกษตรกรรมที่มีศักยภาพการผลิตสูง เขตเกษตรกรรมที่มีศักยภาพการผลิตต่ำ เขตประมง และเขตปศุสัตว์ มีเนื้อที่ 12,702 ไร่ หรือคิดเป็นร้อยละ 39.24 ของเนื้อที่ตำบล มีรายละเอียดดังนี้



1) เขตเกษตรกรรมชั้นดี พื้นที่เขตนี้มีศักยภาพในการผลิตมากที่สุดในตัวบ เนื่องจากมีระบบชลประทาน สามารถส่งน้ำช่วยในการปลูกพืชเพื่อทำการเกษตรนอกฤดูฝน โดยเฉพาะข้าวนาปรัง และพืชอายุสั้นได้เป็นอย่างดี และนอกจากนี้พบว่าดินในพื้นที่เขตนี้มีสมบัติที่เหมาะสมต่อการเพาะปลูกพืชแยกตามชนิดพืช ส่งผลให้มีศักยภาพของที่ดินที่เหมาะสมต่อการเพาะปลูกในระดับสูงถึงปานกลาง มีรายละเอียดดังนี้

(1) เขตทำนา (สัญลักษณ์ 2110) มีเนื้อที่ 7,944 ไร่ หรือ คิดเป็นร้อยละ 24.53 ของเนื้อที่ตำบล เป็นพื้นที่ที่มีศักยภาพต่อการทำนาในระดับเหมาะสมสูงถึงปานกลาง และปัจจุบันเกษตรกรมีการปลูกข้าวโดยส่วนใหญ่เป็นลักษณะ นาปีตามด้วยนาปรัง และบางพื้นที่ทำนาปีตามด้วยพืชฤดูแล้งชนิดต่าง ๆ เช่น ยาสูบ เป็นต้น

(2) เขตปลูกไม้ผล (สัญลักษณ์ 2120) มีเนื้อที่ 531 ไร่ หรือ คิดเป็นร้อยละ 1.64 ของเนื้อที่ตำบล ปัจจุบันเกษตรกรปลูกไม้ผล โดยไม้ผลที่ปลูกได้แก่ ลำไยและมะม่วง

(3) เขตปลูกไม้ยืนต้น (สัญลักษณ์ 2130) มีเนื้อที่ 6 ไร่ หรือ คิดเป็นร้อยละ 0.02 ของเนื้อที่ตำบล ปัจจุบันเกษตรกรปลูกไม้ยืนต้น โดยไม้ยืนต้นที่ปลูกได้แก่ สัก

(4) เขตปลูกพืชไร่ (สัญลักษณ์ 2140) มีเนื้อที่ 17 ไร่ หรือ คิดเป็นร้อยละ 0.05 ของเนื้อที่ตำบล ปัจจุบันเกษตรกรปลูกพืชไร่ โดยพืชไร่ที่ปลูกได้แก่ ข้าวโพด และแตงโม

(5) เขตปลูกพืชทางเลือก (สัญลักษณ์ 2150) มีเนื้อที่ 1 ไร่ หรือ คิดเป็นร้อยละ 0.01 ของเนื้อที่ตำบล เป็นพื้นที่ที่มีศักยภาพต่อการปลูกพืชผัก ไม้ดอก หรือเกษตรผสมผสาน โดยพืชที่ปลูกได้แก่ พืชผักสวนครัว

2) เขตเกษตรกรรมที่มีศักยภาพการผลิตสูง พื้นที่เขตนี้มีศักยภาพในการผลิตรองจากเขตเกษตรกรรมชั้นดี ซึ่งแบ่งออกเป็น 2 ประเภท ได้แก่ เขตเกษตรกรรมที่มีศักยภาพการผลิตสูง (ประเภทที่ 1) และเขตเกษตรกรรมที่มีศักยภาพการผลิตสูง (ประเภทที่ 2) มีรายละเอียดดังนี้

(1) เขตเกษตรกรรมที่มีศักยภาพการผลิตสูง (ประเภทที่ 1) เป็นเขตที่มีการบริหารจัดการด้านทรัพยากรน้ำโดยเฉพาะระบบชลประทาน มีศักยภาพในการผลิตอยู่ในระดับเหมาะสมเล็กน้อยถึงไม่เหมาะสม ดัดข้อจำกัดจากลักษณะดิน ซึ่งมีสมบัติดินที่ไม่เหมาะสมบางประการ มีรายละเอียดดังนี้

- เขตทำนา (สัญลักษณ์ 2211) มีเนื้อที่ 1,027 ไร่ หรือ คิดเป็นร้อยละ 3.17 ของเนื้อที่ตำบล และปัจจุบันเกษตรกรมีการปลูกข้าวโดยส่วนใหญ่เป็นลักษณะ นาปีตามด้วยนาปรัง และบางพื้นที่ทำนาปีตามด้วยพืชฤดูแล้งชนิดต่าง ๆ เช่น ยาสูบ ข้าวโพด และแตงโม

- เขตปลูกไม้ผล (สัญลักษณ์ 2212) มีเนื้อที่ 1,919 ไร่ หรือ คิดเป็นร้อยละ 5.93 ของเนื้อที่ตำบล ปัจจุบันเกษตรกรปลูกไม้ผล โดยไม้ผลที่ปลูกได้แก่ ลำไยและมะม่วง



- เขตปลูกไม้ยืนต้น (สัญลักษณ์ 2213) มีเนื้อที่ 7 ไร่ หรือ คิดเป็นร้อยละ 0.02 ของเนื้อที่ตำบล ปัจจุบันเกษตรกรปลูกไม้ยืนต้น โดยไม้ยืนต้นที่ปลูกได้แก่ สัก

- เขตปลูกพืชไร่ (สัญลักษณ์ 2214) มีเนื้อที่ 10 ไร่ หรือ คิดเป็นร้อยละ 0.03 ของเนื้อที่ตำบล ปัจจุบันเกษตรกรปลูกพืชไร่ โดยพืชไร่ที่ปลูกได้แก่ ยาสูบ ข้าวโพด และแตงโม

- เขตปลูกพืชทางเลือก (สัญลักษณ์ 2215) มีเนื้อที่ 52 ไร่ หรือ คิดเป็นร้อยละ 0.16 ของเนื้อที่ตำบล ปัจจุบันเกษตรกรปลูกพืชผัก ไม้ดอก หรือเกษตรผสมผสาน โดยพืชที่ปลูกได้แก่ ผักกวางตุ้ง ผักสลัด กระเทียม หอมแดง

(2) เขตเกษตรกรรมที่มีศักยภาพการผลิตสูง (ประเภทที่ 2) เป็นเขตที่ทำการเกษตรโดยอาศัยน้ำฝนเป็นหลัก ซึ่งส่งผลให้มีข้อจำกัดต่อการเพาะปลูกพืชด้านความชื้นที่พืชนำไปใช้ประโยชน์ ในส่วนของที่ดินมีศักยภาพในการผลิตอยู่ในระดับสูงถึงปานกลาง และนอกจากนี้พบว่าดินในพื้นที่เขตนี้มีสมบัติที่เหมาะสมต่อการเพาะปลูกพืชแยกตามชนิดพืช มีรายละเอียดดังนี้

- เขตปลูกไม้ผล (สัญลักษณ์ 2222) มีเนื้อที่ 911 ไร่ หรือ คิดเป็นร้อยละ 2.81 ของเนื้อที่ตำบล ปัจจุบันเกษตรกรปลูกไม้ผล โดยไม้ผลที่ปลูกได้แก่ ลำไยและมะม่วง

- เขตปลูกไม้ยืนต้น (สัญลักษณ์ 2223) มีเนื้อที่ 13 ไร่ หรือ คิดเป็นร้อยละ 0.04 ของเนื้อที่ตำบล ปัจจุบันเกษตรกรปลูกไม้ยืนต้น โดยไม้ยืนต้นที่ปลูกได้แก่ สัก

- เขตปลูกพืชไร่ (สัญลักษณ์ 2224) มีเนื้อที่ 55 ไร่ หรือ คิดเป็นร้อยละ 0.17 ของเนื้อที่ตำบล ปัจจุบันเกษตรกรปลูกพืชไร่ โดยพืชไร่ที่ปลูกได้แก่ ข้าวโพด และยาสูบ

3) เขตเกษตรกรรมที่มีศักยภาพการผลิตต่ำ พื้นที่เขตนี้ถูกกำหนดให้เป็นเขตเกษตรกรรมที่ต้องมีการดำเนินการแก้ไขปัญหาที่เป็นข้อจำกัดของการใช้ที่ดินเพื่อเกษตรกรรมต่างๆ การทำการเกษตรในเขตนี้อาศัยน้ำฝนเป็นหลัก มีศักยภาพในการผลิตอยู่ในระดับเหมาะสมเล็กน้อยถึงไม่เหมาะสม พบปัญหาทางกายภาพของดินที่สำคัญหลาย เช่น เป็นดินตื้นซึ่งเป็นข้อจำกัดของการหยั่งรากพืชในการยึดลำต้นและการดูดซับธาตุอาหารพืชในดิน เนื้อดินเป็นทรายจัด ซึ่งมีผลต่อความสามารถในการอุ้มน้ำ เป็นพื้นที่ที่มีความลาดชัน เป็นต้น จากข้อจำกัดการใช้ที่ดินดังกล่าวข้างต้นจึงจำเป็นต้องพัฒนาปรับปรุงและมีมาตรการเพื่อเพิ่มผลผลิตทางการเกษตรในพื้นที่ให้สูงขึ้น รวมถึงการป้องกันไม่ให้เกิดสภาพแวดล้อมเสื่อมโทรมจากการใช้พื้นที่ มีรายละเอียดดังนี้

(1) เขตปลูกไม้ผล (สัญลักษณ์ 2320) มีเนื้อที่ 108 ไร่ หรือ คิดเป็นร้อยละ 0.33 ของเนื้อที่ตำบล ปัจจุบันเกษตรกรปลูกไม้ผล โดยไม้ผลที่ปลูกได้แก่ มะม่วง

4) เขตประมง (สัญลักษณ์ 2400) มีเนื้อที่ 5 ไร่ หรือคิดเป็นร้อยละ 0.02 ของเนื้อที่ตำบล เป็นเขตที่ทำกิจกรรมด้านการประมงได้แก่ การเลี้ยงสัตว์น้ำ

5) เขตปศุสัตว์ มีเนื้อที่ 96 ไร่ หรือคิดเป็นร้อยละ 0.30 ของเนื้อที่ตำบล ประกอบด้วย 2 เขตรอง ได้แก่ เขตทุ่งหญ้าเลี้ยงสัตว์ และเขตโรงเรือนเลี้ยงสัตว์ มีรายละเอียดดังนี้



(1) เขตทุ่งหญ้าเลี้ยงสัตว์ (สัญลักษณ์ 2510) ปัจจุบันมีการปลูกหญ้าเลี้ยงสัตว์ มีเนื้อที่ 1 ไร่ หรือ คิดเป็นร้อยละ 0.01 ของเนื้อที่ตำบล โดยชนิดของหญ้าที่พบ ได้แก่ หญ้าเนเปียร์

(2) เขตโรงเรือนเลี้ยงสัตว์ (สัญลักษณ์ 2520) ปัจจุบันมีการสร้างโรงเรือนเลี้ยงสัตว์ ประเภทต่าง ๆ มีเนื้อที่ 95 ไร่ หรือ คิดเป็นร้อยละ 0.29 ของเนื้อที่ตำบล โดยประเภทของโรงเรือนที่พบได้แก่ โคนม

6.2.3 เขตชุมชนและสิ่งปลูกสร้าง มีเนื้อที่ 5,075 ไร่ หรือคิดเป็นร้อยละ 15.67 ของเนื้อที่ตำบล ประกอบด้วย 3 เขตรอง ได้แก่ เขตชุมชน/สถานที่ราชการ เขตอุตสาหกรรม/แหล่งรับซื้อผลผลิต และเขตการใช้พื้นที่เฉพาะ มีรายละเอียดดังนี้

(1) เขตชุมชน/สถานที่ราชการ (สัญลักษณ์ 3100) มีเนื้อที่ 3,967 ไร่ หรือคิดเป็นร้อยละ 12.25 ของเนื้อที่ตำบล ปัจจุบันมีการใช้ที่ดินชุมชนและที่อยู่อาศัย มีทั้งประเภทชุมชนเมือง ชุมชนชนบท และที่ตั้งของสถาบันและสถานที่ราชการต่าง ๆ

(2) เขตอุตสาหกรรม/แหล่งรับซื้อผลผลิต (สัญลักษณ์ 3200) มีเนื้อที่ 77 ไร่ หรือ คิดเป็นร้อยละ 0.24 ของเนื้อที่ตำบล ปัจจุบันมีการใช้ที่ดินประเภทโรงงานอุตสาหกรรม แหล่งรับซื้อผลผลิตทางการเกษตรประเภทต่าง ๆ

(3) และเขตการใช้พื้นที่เฉพาะ (สัญลักษณ์ 3300) มีเนื้อที่ 1,030 ไร่ หรือ คิดเป็นร้อยละ 3.18 ของเนื้อที่ตำบล ปัจจุบันมีการใช้ที่ดินที่นอกเหนือจาก 2 เขตดังกล่าวข้างต้น เช่น สถานที่พักผ่อน ท่องเที่ยว สวนสาธารณะ รีสอร์ท ระบบขนส่งมวลชน โบราณสถาน เป็นต้น

6.2.4 เขตแหล่งน้ำ มีเนื้อที่ 478 ไร่ หรือคิดเป็นร้อยละ 1.48 ของเนื้อที่ตำบล ประกอบด้วย 2 เขตรอง ได้แก่ เขตแหล่งน้ำตามธรรมชาติ และเขตแหล่งน้ำที่สร้างขึ้น มีรายละเอียดดังนี้

(1) เขตแหล่งน้ำตามธรรมชาติ (สัญลักษณ์ 4100) มีเนื้อที่ 54 ไร่ หรือ คิดเป็นร้อยละ 0.17 ของเนื้อที่ตำบล ปัจจุบันมีสภาพการใช้ที่ดินเป็นลักษณะของแหล่งน้ำตามธรรมชาติ เช่น ห้วยหนอง คลอง แม่น้ำ เป็นต้น

(2) เขตแหล่งน้ำที่สร้างขึ้น (สัญลักษณ์ 4200) มีเนื้อที่ 424 ไร่ หรือ คิดเป็นร้อยละ 1.31 ของเนื้อที่ตำบล ปัจจุบันมีสภาพการใช้ที่ดินเป็นแหล่งน้ำที่สร้างขึ้น เช่น คลองชลประทาน อ่างเก็บน้ำ เป็นต้น

6.2.5 เขตพื้นที่อื่น ๆ (สัญลักษณ์ 5000) มีเนื้อที่ 767 ไร่ หรือคิดเป็นร้อยละ 2.37 ของเนื้อที่ตำบล เป็นเขตที่มีลักษณะการใช้ที่ดินที่มีความเฉพาะ เช่น ที่ทิ้งขยะ ไม้พุ่ม เป็นต้น

6.2.6 เขตรักษาสมดุลของธรรมชาติและสิ่งแวดล้อม (สัญลักษณ์ 6000) มีเนื้อที่ 1,168 ไร่ หรือคิดเป็นร้อยละ 3.61 ของเนื้อที่ตำบล มีการใช้ที่ดินเป็นป่าไม้ที่พบในพื้นที่เกษตรกรรม ซึ่งอยู่นอกเขตป่าไม้ตามกฎหมาย ส่วนใหญ่เป็นป่าปลูก ป่าชุมชน



ตารางที่ 6-1 เขตการใช้ที่ดิน ตำบลห้วยยาบ อำเภอบ้านธิ จังหวัดลำพูน

แผนการใช้ที่ดิน	เนื้อที่	
	ไร่	ร้อยละ
เขตป่าไม้	12,185	37.63
1100 เขตป่าไม้สมบูรณ์	10,436	32.22
1200 เขตป่าไม้เสื่อมโทรม	31	0.10
1300 เขตฟื้นฟูธรรมชาติ	1,718	5.31
เขตเกษตรกรรม	12,702	39.24
เขตเกษตรกรรมชั้นดี	8,499	26.25
2110 เขตทำนา	7,944	24.53
2120 เขตปลูกไม้ผล	531	1.64
2130 เขตปลูกไม้ยืนต้น	6	0.02
2140 เขตปลูกพืชไร่	17	0.05
2150 เขตปลูกพืชทางเลือก	1	0.01
เขตเกษตรกรรมที่มีศักยภาพการผลิตสูง	3,994	12.33
<i>เขตเกษตรกรรมที่มีศักยภาพการผลิตสูง (ประเภทที่ 1)</i>	<i>3,015</i>	<i>9.31</i>
2211 เขตทำนา	1,027	3.17
2212 เขตปลูกไม้ผล	1,919	5.93
2213 เขตปลูกไม้ยืนต้น	7	0.02
2214 เขตปลูกพืชไร่	10	0.03
2215 เขตปลูกพืชทางเลือก	52	0.16
<i>เขตเกษตรกรรมที่มีศักยภาพการผลิตสูง (ประเภทที่ 2)</i>	<i>979</i>	<i>3.02</i>
2222 เขตปลูกไม้ผล	911	2.81
2223 เขตปลูกไม้ยืนต้น	13	0.04
2224 เขตปลูกพืชไร่	55	0.17
เขตเกษตรกรรมที่มีศักยภาพการผลิตต่ำ	108	0.33
2320 เขตปลูกไม้ผล	108	0.33
2400 เขตประมง	5	0.02



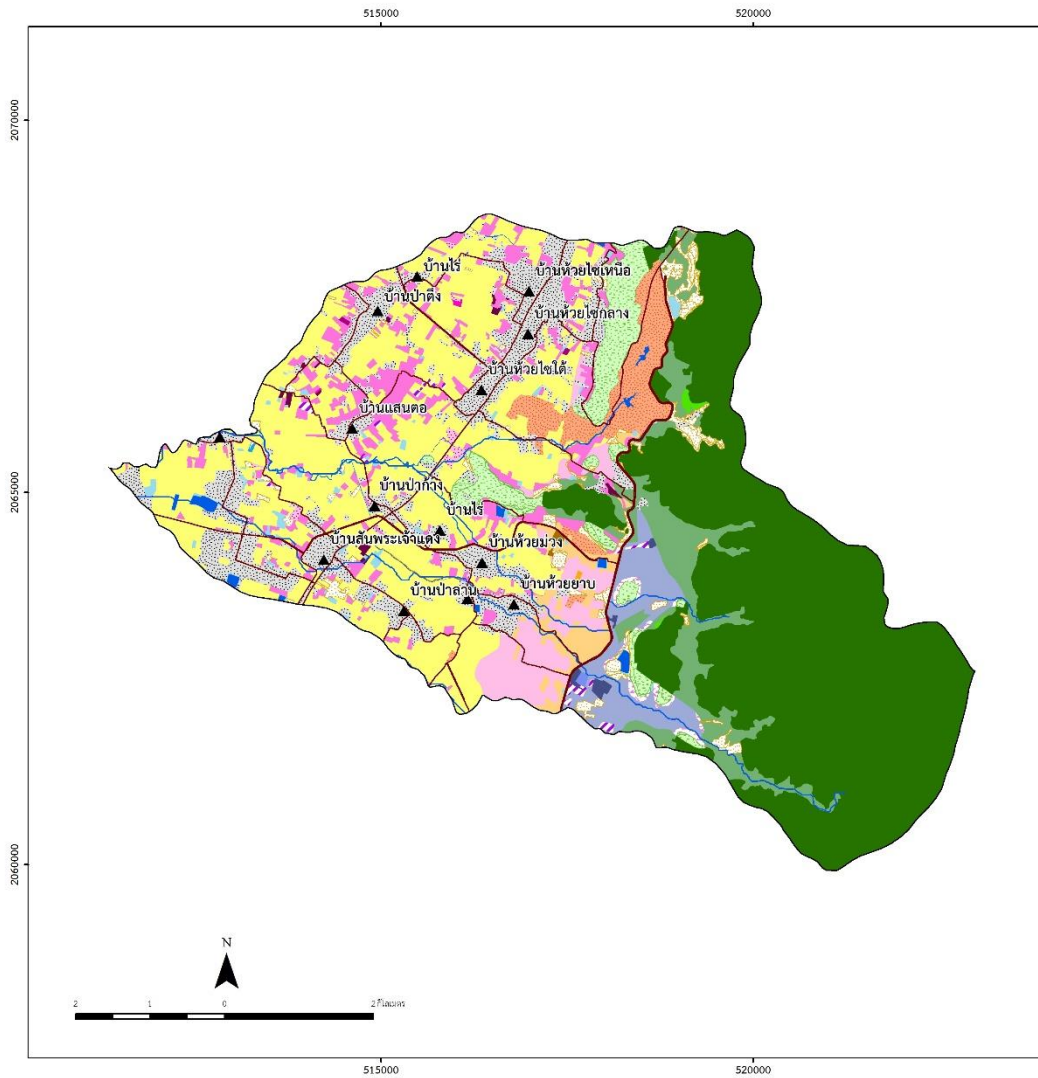
ตารางที่ 6-1 (ต่อ)

แผนการใช้ที่ดิน	เนื้อที่	
	ไร่	ร้อยละ
เขตปศุสัตว์	96	0.30
2510 เขตทุ่งหญ้าเลี้ยงสัตว์	1	0.01
2520 เขตโรงเรือนเลี้ยงสัตว์	95	0.29
เขตชุมชนและสิ่งปลูกสร้าง	5,075	15.67
3100 เขตชุมชน/สถานที่ราชการ	3,967	12.25
3200 เขตอุตสาหกรรม/แหล่งรับซื้อผลผลิต	77	0.24
3300 เขตการใช้พื้นที่เฉพาะ	1,031	3.18
เขตแหล่งน้ำ	478	1.48
4100 เขตแหล่งน้ำตามธรรมชาติ	54	0.17
4200 เขตแหล่งน้ำที่สร้างขึ้น	424	1.31
5000 เขตพื้นที่อื่น ๆ	767	2.37
6000 เขตรักษาสมดุลของธรรมชาติและสิ่งแวดล้อม	1,168	3.61
รวม	32,375	100.00

หมายเหตุ: เนื้อที่คำนวณด้วยระบบสารสนเทศภูมิศาสตร์



แผนการใช้ที่ดินตำบลห้วยยาบ อำเภอบ้านธิ จังหวัดลำพูน



แผนที่เขตการใช้ที่ดิน ต.ห้วยยาบ อ.บ้านธิ จ.ลำพูน

คำอธิบายสัญลักษณ์

ขอบเขตตำบล
 หมู่บ้าน
 ถนน
 ทางน้ำ

แผนที่ใช้ที่ดิน	เนื้อที่	
	ไร่	ร้อยละ
เขตป่าไม้	12,185	37.63
1110 เขตป่าดิบเขาสูง	16,636	32.23
1200 เขตป่าดิบชื้น	31	0.10
1300 เขตป่าเต็งรัง	1,718	5.31
เขตเกษตรกรรม	12,702	39.24
เขตเกษตรกรรมอื่น	8,499	26.25
2110 เขตป่า	7,966	24.53
2120 เขตป่าไม้	531	1.64
2130 เขตป่าไม้	6	0.02
2140 เขตป่าไร่	17	0.05
2150 เขตป่าไร่	1	0.01
เขตเกษตรกรรมที่มีลักษณะการปลูก	3,994	12.33
เขตเกษตรกรรมที่มีลักษณะการปลูก (รวมพื้นที่ 1)	3,512	9.31
2211 เขตป่า	1,027	3.17
2212 เขตป่าไม้	1,919	5.93
2213 เขตป่าไม้	7	0.02
2214 เขตป่าไร่	10	0.03
2215 เขตป่าไร่	32	0.16
เขตเกษตรกรรมที่มีลักษณะการปลูก (รวมพื้นที่ 2)	979	3.02
2222 เขตป่าไม้	713	2.81
2223 เขตป่าไม้	13	0.04
2224 เขตป่าไร่	23	0.17
เขตเกษตรกรรมที่มีลักษณะการปลูก	108	0.33
2320 เขตป่าไม้	108	0.33
2400 เขตป่า	5	0.02
เขตอุตสาหกรรม	96	0.30
2510 เขตทุ่งหญ้าเลี้ยงสัตว์	1	0.01
2520 เขตไร่หรือเลี้ยงสัตว์	95	0.29
เขตชุมชนและที่อยู่อาศัย	5,075	15.67
3100 เขตชุมชนเมือง	3,967	12.25
3200 เขตอุตสาหกรรมและพาณิชย์	77	0.24
3300 เขตพาณิชย์	1,031	3.18
เขตพลังงาน	478	1.48
4100 เขตพลังงาน	56	0.17
4200 เขตพลังงาน	426	1.21
5000 เขตพื้นที่อื่น ๆ	767	2.37
6000 เขตที่ยังไม่มีการประเมินมูลค่าที่ดิน	1,168	3.61
รวมทั้งหมด	32,375	100.00

สถาบันพัฒนาที่ดินลำพูน
 สำนักงานเขตพัฒนาที่ดินเขต 6
 กรมพัฒนาที่ดิน 2566

รูปที่ 6-1 เขตการใช้ที่ดิน ตำบลห้วยยาบ อำเภอบ้านธิ จังหวัดลำพูน



บทที่ 7

การขับเคลื่อนแผนการใช้ที่ดิน

7.1 ขั้นตอนการดำเนินงาน

ภายหลังการจัดทำแผนการใช้ที่ดินตำบลห้วยยาบ อำเภอบ้านธิ จังหวัดลำพูน แล้วจะต้องดำเนินการดังต่อไปนี้

7.1.1 จัดทำเป้าหมายการดำเนินงานและงบประมาณและกิจกรรมต่าง ๆ ที่จะดำเนินการใน 5 ปีงบประมาณ 2567 ถึง 2571

7.1.2 นำแผนการใช้ที่ดินตำบลห้วยยาบไปเสนอต่อองค์การบริหารส่วนตำบลห้วยยาบ เพื่อมีมติให้ความร่วมมือในกับกรมพัฒนาที่ดินดำเนินการกิจกรรมต่าง ๆ ที่กำหนดไว้ในแผน และได้รับการเชื่อมโยงสู่แผนพัฒนาตำบล

7.1.3 สถานีพัฒนาที่ดินลำพูน เสนอเป้าหมายและงบประมาณให้รายงานมายังกรมพัฒนาที่ดิน

7.1.4 กรมพัฒนาที่ดินพิจารณาสนับสนุนงบประมาณกิจกรรมและโครงการตามเป้าหมายที่กำหนดในแผนการใช้ที่ดิน

7.1.5 สถานีพัฒนาที่ดินลำพูน นำเสนอต่อที่ประชุมจังหวัด/อำเภอ เพื่อสร้างการรับรู้และประชาสัมพันธ์ให้หน่วยงานอื่น นำโครงการภายใต้หน่วยงานมาพัฒนาพื้นที่ตามแผนการใช้ที่ดินกำหนด

7.2 กิจกรรมที่จะดำเนินการของกรมพัฒนาที่ดิน

งบประมาณที่กำหนดไว้เป็นการประมาณเบื้องต้น อาจมีการเปลี่ยนแปลงตามที่ได้รับการจัดสรรให้ดำเนินการ (ตารางที่ 7-1)

เขตเกษตรกรรม

1) เขตทำนา มีแผนงาน/โครงการ ดังนี้

1.1) การปรับปรุงบำรุงดิน

1.1.1) การส่งเสริมการผลิตและการใช้สารอินทรีย์

1.1.2) การผลิต-จัดหาเมล็ดพันธุ์พืชปุ๋ยสด

1.1.3) การส่งเสริมการปรับปรุงบำรุงดินด้วยพืชปุ๋ยสด

1.1.4) การพัฒนากลุ่มเกษตรกรใช้สารอินทรีย์ลดการใช้สารเคมีทางการเกษตร

1.1.5) การจัดตั้งธนาคารปุ๋ยอินทรีย์

1.1.6) การรณรงค์ไกลบตอซัง

1.2) การบริหารจัดการน้ำ

1.2.1) การก่อสร้างแหล่งน้ำในไร่นานอกเขตชลประทาน



1.3) การฟื้นฟูและป้องกันการชะล้างพังทลายของดิน

1.3.1) การปลูกหญ้าแฝกเพื่อการอนุรักษ์ดินและน้ำ

1.3.2) การจัดระบบอนุรักษ์ดินและน้ำ

2) เขตปลูกพืชไร่ เขตปลูกไม้ผล และเขตปลูกไม้ยืนต้น มีแผนงาน/โครงการ ดังนี้

2.1) การปรับปรุงบำรุงดิน

2.1.1) การส่งเสริมการผลิตและการใช้สารอินทรีย์

2.1.2) การผลิต-จัดหาเมล็ดพันธุ์พืชปุ๋ยสด

2.1.3) การส่งเสริมการปรับปรุงบำรุงดินด้วยพืชปุ๋ยสด

2.1.4) การพัฒนากลุ่มเกษตรกรใช้สารอินทรีย์ลดการใช้สารเคมีทางการเกษตร

2.1.5) การจัดตั้งธนาคารปุ๋ยอินทรีย์

2.1.6) การปรับปรุงบำรุงดินและถ่ายทอดองค์ความรู้ด้านการพัฒนาที่ดินพื้นที่

โครงการจัดสรรที่ดินโดยคณะกรรมการนโยบายที่ดินแห่งชาติ (คทช.)

2.2) การบริหารจัดการน้ำ

2.2.1) การก่อสร้างแหล่งน้ำในไร่นานอกเขตชลประทาน

2.3) การฟื้นฟูและป้องกันการชะล้างพังทลายของดิน

2.3.1) การปลูกหญ้าแฝกเพื่อการอนุรักษ์ดินและน้ำ

2.3.2) การจัดทำระบบอนุรักษ์ดินและน้ำ

(ตารางที่ 7-1)

7.3 กิจกรรมที่จะดำเนินงานของหน่วยงานอื่น (ตารางที่ 7-2)

7.3.1 เขตเกษตรกรรม

1) เขตทำนา มีกิจกรรมที่ขอการสนับสนุนจากส่วนราชการอื่น ดังนี้

1.1) ใช้ตลาดนำการผลิตในการเลือกชนิดพืชหลังนาและหาตลาดรองรับ (สำนักงานพาณิชย์จังหวัดลำพูน/สำนักงานสหกรณ์จังหวัดลำพูน)

1.2) จัดอบรมถ่ายทอดความรู้เรื่องการใช้พันธุ์ข้าว (กรมการข้าว)

1.3) จัดอบรมถ่ายทอดความรู้เรื่องการรักษาป่าจัดศัตรูข้าวและการจัดการโรค/แมลง (กรมการข้าว)

1.4) ถ่ายทอดองค์ความรู้เรื่องการผลิตเมล็ดพันธุ์ข้าว (กรมการข้าว)

1.5) ส่งเสริมระบบเกษตรแบบแปลงใหญ่ (กรมส่งเสริมการเกษตร กรมการข้าว)

2) เขตปลูกพืชไร่ เขตปลูกไม้ผล และเขตปลูกไม้ยืนต้น มีกิจกรรมที่ขอการสนับสนุนจากส่วนราชการอื่น ดังนี้



2.1) ใช้ตลาดนำการผลิตในการเลือกชนิดพืชและหาตลาดรองรับ ทั้งในเขตที่เหมาะสม และในเขตที่ไม่เหมาะสมและต้องการปรับเปลี่ยนชนิดพืช (สำนักงานพาณิชย์จังหวัดลำพูน/สำนักงานสหกรณ์จังหวัดลำพูน)

2.2) การอบรมให้ความรู้การเข้าสู่กระบวนการรับรองมาตรฐานการปฏิบัติทางการเกษตรที่ดี (Good Agricultural Practices : GAP) (กรมวิชาการเกษตร)

2.3. จัดอบรมถ่ายทอดความรู้การทำเกษตรผสมผสานตามแนวทางเศรษฐกิจพอเพียง (กรมส่งเสริมการเกษตร)

2.4) สนับสนุนการขุดเจาะน้ำบาดาล หนาकरणน้ำใต้ดิน (หน่วยบัญชาการทหารพัฒนา/กรมทรัพยากรน้ำบาดาล)

2.5) ส่งเสริมระบบเกษตรแบบแปลงใหญ่ (กรมส่งเสริมการเกษตร)

3) เขตปศุสัตว์ สนับสนุน วัคซีน ยารักษาโรคสัตว์ พร้อมคำปรึกษาจากสัตวแพทย์ (กรมปศุสัตว์)

4) เขตเพาะเลี้ยงสัตว์น้ำ สนับสนุน พันธุ์ปลา (กรมประมง)

7.3.2 เขตแหล่งน้ำ มีกิจกรรมที่ขอการสนับสนุนจากส่วนราชการอื่น ดังนี้ สนับสนุนการพัฒนาเพื่อเพิ่มพื้นที่กักเก็บน้ำ ระบบส่งน้ำ อุโมงค์น้ำใต้ดิน (สำนักงานชลประทานลำพูน)

(ตารางที่ 7-2)

7.4 ความต้องการของชุมชนและองค์กรปกครองส่วนท้องถิ่น

จากการดำเนินการจัดทำกระบวนการมีส่วนร่วมของประชาชนที่องค์การบริหารส่วนตำบลห้วยยาบ เมื่อวันที่ 25 กรกฎาคม 2566 ได้มีความต้องการของประชาชนที่ต้องการให้ดำเนินการเกี่ยวกับแก้ปัญหาคาราคาถนน้ำ ดินเสื่อมโทรม การฟื้นฟูความอุดมสมบูรณ์ของดิน เปลี่ยนกิจกรรมการผลิตพืชให้เหมาะสมกับสภาพพื้นที่ เพื่อตอบสนองต่อความต้องการของชุมชนและการแก้ไขปัญหาเชิงพื้นที่ของตำบลละมั่ง อำเภอพัฒนาที่ดินได้วิเคราะห์เบื้องต้น ดังต่อไปนี้

ปัญหาของตำบลห้วยยาบในภาพรวมจะสรุปได้ว่า มีปัญหาสำคัญ 2 ประการ คือ (1) ปัญหาคาราคาถนน้ำ และ (2) ปัญหาดินเสื่อมโทรมขาดความอุดมสมบูรณ์ และปัญหารองลงมา คือ ปัญหาคาราคาถนน้ำ และขาดองค์ความรู้การจัดการดินและน้ำที่ถูกต้อง โดยปัญหาดังกล่าวนี้ส่งผลกระทบต่อคุณภาพชีวิตของราษฎรในชุมชนโดยรวม

ในกรณีของการขาดแคลนนํ้า นั้น เกิดปัญหาในพื้นที่นอกเขตชลประทานและผลจากการทับถมของตะกอนดินในแหล่งน้ำจืดต้นเขิน การที่ประชากรเพิ่มขึ้น กิจกรรมที่ต้องใช้น้ำเพิ่มขึ้น ทำการเกษตรเพิ่มขึ้น รวมทั้งเหตุการณ์ที่เกิดจากการเปลี่ยนแปลงภูมิอากาศ เช่น ปริมาณฝนน้อยกว่าปกติ ฝนทิ้งช่วงจนเกิดความแห้งแล้ง การขาดแคลนนํ้าจึงเกิดขึ้นอย่างต่อเนื่องจึงมีข้อเสนอเร่งด่วน คือ “การจัดการน้ำ”



โดยวิธีการต่างๆ ให้เพียงพอแก่ความต้องการ ประเด็นหลักจากข้อเสนอให้แก้ไขปัญหาระเบิดดินร่วนซุยจะสรุปได้ว่ามี 3 ประการ คือ (1) การขุดลอกแหล่งน้ำในปัจจุบันซึ่งรวมถึงอ่างเก็บน้ำ ฝ่ายกั้นน้ำ ลำเหมือง ลำน้ำอิง เป็นต้น (2) ขุดเจาะบ่อบาดาล และ(3) ก่อสร้างคลองส่งน้ำเพื่อการกระจายน้ำ

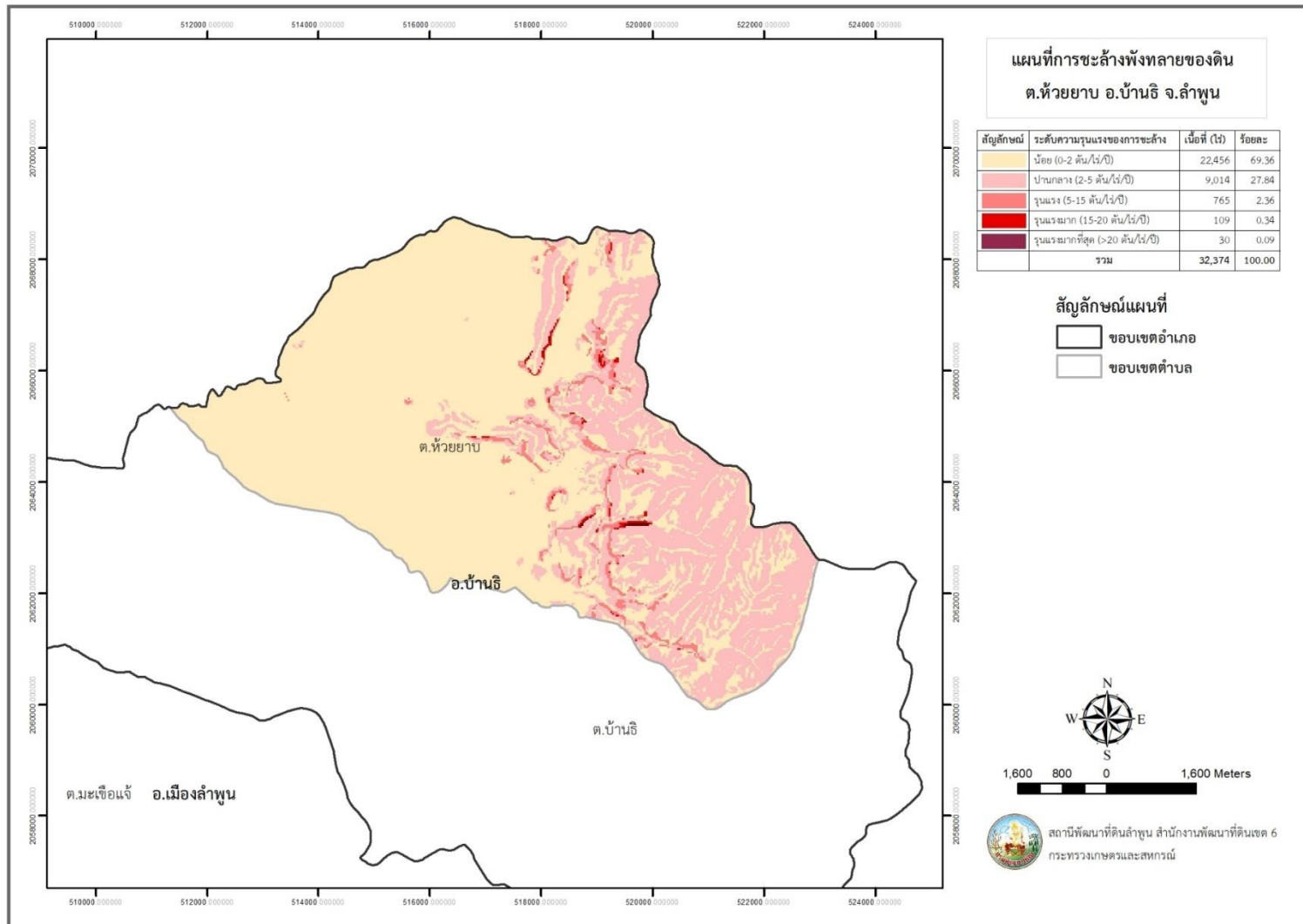
เพื่อตอบสนองข้อเสนอดังกล่าวทั้ง 3 ประการนี้ จากการวิเคราะห์ข้อมูลเบื้องต้นที่มีอยู่ในปัจจุบันแล้วสรุปได้ว่า “ไม่สามารถดำเนินการแก้ปัญหาหมู่บ้านใดหมู่บ้านหนึ่งหรือใช้วิธีการใดวิธีการหนึ่ง แล้วจะแก้ไขปัญหาระเบิดดินร่วนซุยทั้งตำบลห้วยยาบได้โดยสิ้นเชิง”

การแก้ไขปัญหาระเบิดดินร่วนซุยจะต้องดำเนินการทั้งตำบลควบคู่กันทั้งปัญหาระเบิดดินร่วนซุยในพื้นที่สูงชันในพื้นที่ตอนบน กับปัญหาระเบิดดินร่วนซุยในพื้นที่ตอนล่าง โดยจัดทำโครงการ “การพัฒนาที่ดินและน้ำที่เป็นระบบ”

ในกรณีของปัญหาความเสื่อมโทรมของที่ดินนั้นจะรวมถึง (1) การชะล้างพังทลายของดิน (2) ดินขาดความอุดมสมบูรณ์ ในพื้นที่ตำบลห้วยยาบด้านตะวันออกเป็นพื้นที่สูงชันบางส่วนอยู่ในเขตโครงการจัดสรรที่ดินทำกิน (คทช.) โดยคณะกรรมการนโยบายที่ดินแห่งชาติ คุณภาพของดินจึงไม่ค่อยจะเหมาะสมต่อการเกษตร จากการที่สภาพภูมิประเทศเป็นพื้นที่ลาดชัน ผลกระทบที่ตามมา คือ เกิดการชะล้างพังทลายของดินที่พบว่ามีความรุนแรงถึงรุนแรงมากที่สุดรวม 904 ไร่ ซึ่งส่วนใหญ่อยู่ในพื้นที่เขตป่าไม้ หน้าดินที่ถูกชะล้างลงมาสู่เบื้องล่างจึงไปทับถมลำน้ำตามธรรมชาติ เหมือง ฝ่าย และอ่างเก็บน้ำ จนดินชั้นบนไม่สามารถเก็บกักน้ำไว้ใช้ได้ตามที่ควรจะเป็น นอกจากนี้ในพื้นที่ที่มีความลาดชันนั้นไม่มีระบบอนุรักษ์ดินและน้ำ จึงเกิดปัญหาระเบิดดินร่วนซุยของดิน ส่วนปัญหาความอุดมสมบูรณ์ของดินที่เกิดขึ้นนั้น เนื่องจากการใช้ที่ดินติดต่อกันเป็นเวลานานโครงสร้างของดินได้มีการเปลี่ยนแปลง ในพื้นที่ที่มีการไถพรวนด้วยเครื่องจักรกลติดต่อกันเป็นเวลานานทำให้ดินแน่นตัว น้ำในดินและอากาศในดินที่เคยมีอยู่สูญหายไป ส่วนธาตุอาหารและอินทรีย์วัตถุ ก็มีปริมาณลดลงเช่นเดียวกัน เนื่องจากพินำไปใช้และอินทรีย์วัตถุได้สลายตัวไป



แผนการใช้ที่ดินตำบลห้วยยาบ อำเภอบ้านธิ จังหวัดลำพูน



รูปที่ 7-1 การชะล้างพังทลายของดิน ตำบลห้วยยาบ อำเภอบ้านธิ จังหวัดลำพูน



ตารางที่ 7-1 กิจกรรมของกรมพัฒนาที่ดินในเขตการใช้ที่ดินในเขตเกษตรกรรมที่จะดำเนินการในปีงบประมาณ 2567-2571

เขตการใช้ที่ดิน (เกษตรกรรม)	แผนงาน/โครงการ	งบประมาณ (บาท)
1. เขตพื้นที่ทำนา เนื้อที่ 8,977 ไร่	1. การปรับปรุงบำรุงดิน	359,450
	1.1 การส่งเสริมการผลิตและการใช้สารอินทรีย์	17,500
	1.2 การผลิต-จัดหาเมล็ดพันธุ์พืชปุ๋ยสด	59,500
	1.3 การส่งเสริมการปรับปรุงบำรุงดินด้วยพืชปุ๋ยสด	15,000
	1.4 การพัฒนากลุ่มเกษตรกรใช้สารอินทรีย์ลดการใช้สารเคมีทางการเกษตร	16,250
	1.5 การจัดตั้งธนาคารปุ๋ยอินทรีย์	170,000
	1.6 การรณรงค์ไถกลบตอซัง	81,200
	2. การบริหารจัดการน้ำ	2,000,000
	2.1 การพัฒนาแหล่งน้ำขนาดเล็กเพื่อการอนุรักษ์ดินและน้ำ	2,000,000
	3. การฟื้นฟูและป้องกันการชะล้างพังทลายของดิน	990,000
3.1 การปลูกหญ้าแฝกเพื่อการอนุรักษ์ดินและน้ำ	240,000	
3.2 การจัดระบบอนุรักษ์ดินและน้ำ	750,000	



ตาราง 7-1 (ต่อ)

เขตการใช้ที่ดิน (เกษตรกรรม)	แผนงาน/โครงการ	งบประมาณ (บาท)
2. เขตปลูกไม้ผล เนื้อที่ 3,469 ไร่	1. การปรับปรุงบำรุงดิน	253,350
	1.1 การส่งเสริมการผลิตและการใช้สารอินทรีย์	17,500
	1.2 การส่งเสริมการปรับปรุงบำรุงดินด้วยพืชปุ๋ยสด	15,000
	1.3 การพัฒนากลุ่มเกษตรกรใช้สารอินทรีย์ลดการใช้สารเคมีทางการเกษตร	16,250
	1.4 การจัดตั้งธนาคารปุ๋ยอินทรีย์	170,000
	1.5 การจัดหาปุ๋ยโดโลไมต์	34,000
	1.6 การส่งเสริมการปรับปรุงบำรุงพื้นที่ดินกรด	600
	2. การบริหารจัดการน้ำ	3,000,000
	2.1 การพัฒนาแหล่งน้ำขนาดเล็กเพื่อการอนุรักษ์ดินและน้ำ	2,000,000
	2.2 การก่อสร้างระบบส่งน้ำ (งานขุดลอกและงานวางระบบส่งน้ำ)	1,000,000
	3. การฟื้นฟูและป้องกันการชะล้างพังทลายของดิน	990,000
	3.1 การปลูกหญ้าแฝกเพื่อการอนุรักษ์ดินและน้ำ	240,000
	3.2 การจัดทำระบบอนุรักษ์ดินและน้ำ	750,000



ตาราง 7-1 (ต่อ)

เขตการใช้ที่ดิน (เกษตรกรรม)	แผนงาน/โครงการ	งบประมาณ (บาท)
3. เขตปลูกไม้ยืนต้น เนื้อที่ 26 ไร่	1. การปรับปรุงบำรุงดิน	83,350
	1.1 การส่งเสริมการผลิตและการใช้สารอินทรีย์	17,500
	1.2 การส่งเสริมการปรับปรุงบำรุงดินด้วยพืชปุ๋ยสด	15,000
	1.3 การพัฒนากลุ่มเกษตรกรใช้สารอินทรีย์ลดการใช้สารเคมีทางการเกษตร	16,250
	1.4 การจัดหาปุ๋ยโดโลไมต์	34,000
	1.5 การส่งเสริมการปรับปรุงบำรุงพื้นที่ดินกรด	600
	2. การบริหารจัดการน้ำ	3,000,000
	2.1 การพัฒนาแหล่งน้ำขนาดเล็กเพื่อการอนุรักษ์ดินและน้ำ	2,000,000
	2.2 การก่อสร้างระบบส่งน้ำ (งานขุดลอกและงานวางระบบส่งน้ำ)	1,000,000
	3. การฟื้นฟูและป้องกันการชะล้างพังทลายของดิน	990,000
3.1 การปลูกหญ้าแฝกเพื่อการอนุรักษ์ดินและน้ำ	240,000	
3.2 การจัดทำระบบอนุรักษ์ดินและน้ำ	750,000	



ตาราง 7-1 (ต่อ)

เขตการใช้ที่ดิน (เกษตรกรรม)	แผนงาน/โครงการ	งบประมาณ (บาท)
4. เขตปลูกพืชไร่ เนื้อที่ 82 ไร่	1. การปรับปรุงบำรุงดิน	117,350
	1.1 การส่งเสริมการผลิตและการใช้สารอินทรีย์	17,500
	1.2 การส่งเสริมการปรับปรุงบำรุงดินด้วยพืชปุ๋ยสด	15,000
	1.3 การพัฒนากลุ่มเกษตรกรใช้สารอินทรีย์ลดการใช้สารเคมีทางการเกษตร	16,250
	1.4 การจัดหาปุ๋ยอินโดไมต์	34,000
	1.5 การส่งเสริมการปรับปรุงบำรุงพื้นที่ดินกรด	600
	1.6 การจัดตั้งธนาคารปุ๋ยอินทรีย์	34,000
	2. การบริหารจัดการน้ำ	3,000,000
	2.1 การพัฒนาแหล่งน้ำขนาดเล็กเพื่อการอนุรักษ์ดินและน้ำ	2,000,000
	2.2 การก่อสร้างระบบส่งน้ำ (งานขุดลอกและงานวางระบบส่งน้ำ)	1,000,000
	3. การฟื้นฟูและป้องกันการชะล้างพังทลายของดิน	990,000
	3.1 การปลูกหญ้าแฝกเพื่อการอนุรักษ์ดินและน้ำ	240,000
	3.2 การจัดทำระบบอนุรักษ์ดินและน้ำ	750,000

หมายเหตุ: งบประมาณที่กำหนดไว้เป็นการประมาณเบื้องต้น อาจมีการเปลี่ยนแปลงตามที่ได้รับการจัดสรรให้ดำเนินการ



ตารางที่ 7-2 สรุปกิจกรรมที่ขอรับการสนับสนุนจากส่วนราชการอื่นในเขตการใช้ที่ดิน

เขตการใช้ที่ดิน	กิจกรรมที่ขอการสนับสนุนจากส่วนราชการอื่น
1. เขตพื้นที่เกษตรกรรม 1.1 เขตทำนา เนื้อที่ 8,977 ไร่	1. ใช้ตลาดนำการผลิตในการเลือกชนิดพืชหลังนาและหาตลาดรองรับ (สำนักงานพาณิชย์จังหวัดลำพูน/สำนักงานสหกรณ์จังหวัดลำพูน) 2. จัดอบรมถ่ายทอดความรู้เรื่องการใช้พันธุ์ข้าว (กรมการข้าว) 3. จัดอบรมถ่ายทอดความรู้เรื่องการป้องกันกำจัดศัตรูข้าวและการจัดการโรค/แมลง (กรมการข้าว) 4. ถ่ายทอดองค์ความรู้เรื่องการผลิตเมล็ดพันธุ์ข้าว (กรมการข้าว) 5. ส่งเสริมระบบเกษตรแบบแปลงใหญ่ (กรมส่งเสริมการเกษตร กรมการข้าว)
1.2 เขตปลูกไม้ผล เนื้อที่ 3,469 ไร่ 1.3 เขตปลูกไม้ยืนต้น เนื้อที่ 26 ไร่ 1.4 เขตปลูกพืชไร่ เนื้อที่ 82 ไร่ 1.5 เขตประมง เนื้อที่ 5 ไร่ 1.6 เขตปศุสัตว์ เนื้อที่ 95 ไร่	1. ใช้ตลาดนำการผลิตในการเลือกชนิดพืชและหาตลาดรองรับ ทั้งในเขตที่เหมาะสมและในเขตที่ไม่เหมาะสมและต้องการปรับเปลี่ยนชนิดพืช (สำนักงานพาณิชย์จังหวัดลำพูน/สำนักงานสหกรณ์จังหวัดลำพูน) 2. การอบรมให้ความรู้การเข้าสู่กระบวนการรับรองมาตรฐานสินค้าเกษตรปลอดภัย (GAP) (กรมวิชาการเกษตร) 3. จัดอบรมถ่ายทอดความรู้การทำเกษตรผสมผสานตามแนวทางเศรษฐกิจพอเพียง (กรมส่งเสริมการเกษตร) 4. สนับสนุนการขุดเจาะน้ำบาดาล (หน่วยบัญชาการทหารพัฒนา/กรมทรัพยากรน้ำบาดาล) 5. ส่งเสริมระบบเกษตรแบบแปลงใหญ่ (กรมส่งเสริมการเกษตร) 6. โครงการสร้างความเข้มแข็งกลุ่มการผลิตด้านการเกษตร (กรมประมง) 7. โครงการส่งเสริมและพัฒนาอาชีพเพื่อแก้ไขปัญหาที่ดินทำกินของเกษตรกร (กรมประมง) 8. โครงการพัฒนาและส่งเสริมอุตสาหกรรมฮาลาลด้านปศุสัตว์ (สนง.ปศุสัตว์จังหวัด) 9. โครงการส่งเสริมการเลี้ยงสัตว์แบบแปลงใหญ่ (สนง.ปศุสัตว์จังหวัด)



ตารางที่ 7-2 (ต่อ)

เขตการใช้ที่ดิน	กิจกรรมที่ขอการสนับสนุนจากส่วนราชการอื่น
	10. โครงการส่งเสริมการใช้เครื่องจักรกลการเกษตรทดแทนแรงงานเกษตร (สนง.ปศุสัตว์จังหวัด) 11. สนับสนุน วัคซีน ยารักษาโรคสัตว์ พร้อมคำปรึกษาจากสัตวแพทย์ (สนง.ปศุสัตว์จังหวัด)
2. พื้นที่แหล่งน้ำ เนื้อที่ 478 ไร่	1. โครงการออกแบบการปรับเปลี่ยนการใช้น้ำเพื่อการเกษตรตามนโยบาย (กรมชลประทาน) 2. โครงการพัฒนาพื้นที่ให้เป็นพื้นที่รับน้ำ (กรมชลประทาน) 3. โครงการศึกษาความเป็นไปได้ในการพัฒนาแหล่งน้ำชลประทาน (กรมชลประทาน) 4. โครงการพัฒนาระบบชลประทานด้วยนวัตกรรม (กรมชลประทาน) 5. โครงการเพิ่มประสิทธิภาพการกักเก็บน้ำ (กรมชลประทาน) 6. โครงการพัฒนาโครงการชลประทานเดิม (กรมชลประทาน) 7. โครงการเพิ่มประสิทธิภาพการส่งและระบายน้ำ (กรมชลประทาน) 8. โครงการจัดรูปที่ดินและจัดระบบน้ำในพื้นที่ชลประทานเดิม (กรมชลประทาน)



แผนการใช้ที่ดินตำบลห้วยยาบ อำเภอบ้านธิ จังหวัดลำพูน

ตาราง 7-3 เป้าหมายการดำเนินงานและงบประมาณโครงการนำร่อง ตำบลห้วยยาบ อำเภอบ้านธิ จังหวัดลำพูน แผน 5 ปี (พ.ศ. 2567-2571)

เขตการใช้ที่ดิน	งาน/โครงการ/กิจกรรม	หน่วย นับ	เป้าหมาย					รวม	งบประมาณ					รวม	หน่วยงาน รับผิดชอบ	
			2567	2568	2569	2570	2571		2567	2568	2569	2570	2571			
	1. การปรับปรุงบำรุงดิน														5,715,250	
เขตพื้นที่ เกษตรกรรม	1.1 การส่งเสริมการผลิตและ การใช้สารอินทรีย์	ราย	50	50	50	50	50	250	17,500	17,500	17,500	17,500	17,500	87,500	พด.	
เขตพื้นที่ทำนา/เขต ปลูกพืชไร่	1.2 การผลิต-จัดหาเมล็ด พันธุ์พืชปุ๋ยสด	ตัน	2	2	2	2	2	10	59,500	59,500	59,500	59,500	59,500	297,500	พด.	
เขตพื้นที่ทำนา/เขต ปลูกพืชไร่/ไม้ผล/ ไม้ยืนต้น	1.3 การส่งเสริมการปรับปรุง บำรุงดินด้วยพืชปุ๋ยสด	ไร่	1,000	1,000	1,000	1,000	1,000	5,000	15,000	15,000	15,000	15,000	15,000	75,000	พด.	
เขตพื้นที่ เกษตรกรรม	1.4 การพัฒนากลุ่ม เกษตรกรใช้สารอินทรีย์ลด การใช้สารเคมีทาง การเกษตร	กลุ่ม	5	5	5	5	5	25	16,250	16,250	16,250	16,250	16,250	81,250	พด.	
เขตพื้นที่ทำนา/เขต ปลูกพืชไร่/ไม้ผล/ ไม้ยืนต้น	1.5 การจัดตั้งธนาคารปุ๋ย อินทรีย์	แห่ง	1	1	1	1	1	5	340,000	340,000	340,000	340,000	340,000	1,700,000	พด.	
เขตปลูกพืชไร่/ไม้ ผล/ไม้ยืนต้น	1.6 การจัดหาปุ๋ยโดโลไมต์	ตัน	20	20	20	20	20	100	34,000	34,000	34,000	34,000	34,000	170,000	พด.	
เขตปลูกพืชไร่/ไม้ ผล/ไม้ยืนต้น	1.7 การส่งเสริมการปรับปรุง บำรุงพื้นที่ดินกรด	ไร่	40	40	40	40	40	200	600	600	600	600	600	3,000	พด.	
เขตพื้นที่ทำนา	1.8 การส่งเสริมถกกลบตอซัง	ไร่	1,000	700	500	500	500	3,200	340,000	238,000	170,000	170,000	170,000	1,088,000	พด.	



แผนการใช้ที่ดินตำบลห้วยยาบ อำเภอบ้านธิ จังหวัดลำพูน

ตาราง 7-3 (ต่อ)

เขตการใช้ที่ดิน	งาน/โครงการ/กิจกรรม	หน่วย นับ	เป้าหมาย					รวม	งบประมาณ					รวม	หน่วยงาน รับผิดชอบ
			2567	2568	2569	2570	2571		2567	2568	2569	2570	2571		
เขตปลูกพืชไร่/ ไม้ผล/ไม้ยืนต้น	1.9 การพัฒนาที่ดินพื้นที่ โครงการจัดสรรที่ดินโดย คณะกรรมการนโยบาย ที่ดินแห่งชาติ (คทช.)	ไร่	500	500	500	500	500	2,500	442,000	442,000	442,000	442,000	442,000	2,210,000	พต.
	2. การบริหารจัดการน้ำ													15,515,000	
เขตพื้นที่ เกษตรกรรม	2.1 การก่อสร้างแหล่งน้ำ ในไร่นานอกเขต ชลประทาน	บ่อ	5	5	5	5	5	25	103,000	103,000	103,000	103,000	103,000	515,000	พต.
	2.2 การพัฒนาแหล่งน้ำ ขนาดเล็กเพื่อการอนุรักษ์ ดินและน้ำ	ประมาณ การ	-	-	-	-	-	-	2,000,000	2,000,000	2,000,000	2,000,000	2,000,000	10,000,000	พต.
	2.3 การก่อสร้างระบบส่ง น้ำ (งานขุดลอกและงาน วางระบบส่งน้ำ)	กิโลเมตร	1,000	1,000	1,000	1,000	1,000	5,000	1,000,000	1,000,000	1,000,000	1,000,000	1,000,000	5,000,000	พต.
	3. การฟื้นฟูและป้องกัน การชะล้างพังทลายของ ดิน													4,950,000	
เขตพื้นที่ เกษตรกรรม, พื้นที่แหล่งน้ำ	3.1 การปลูกหญ้าแฝก เพื่อการอนุรักษ์ดินและ น้ำ	กล้า	200,000	200,000	200,000	200,000	200,000	1,000,000	240,000	240,000	240,000	240,000	240,000	1,200,000	พต.



แผนการใช้ที่ดินตำบลห้วยยาบ อำเภอบ้านธิ จังหวัดลำพูน

ตาราง 7-3 (ต่อ)

เขตการใช้ที่ดิน	งาน/โครงการ/กิจกรรม	หน่วย นับ	เป้าหมาย					รวม	งบประมาณ					รวม	หน่วยงาน รับผิดชอบ
			2567	2568	2569	2570	2571		2567	2568	2569	2570	2571		
เขตพื้นที่ทำนา	3.2 การจัดระบบอนุรักษ์ ดินและน้ำ	ไร่	300	300	300	300	300	1,500	750,000	750,000	750,000	750,000	750,000	3,750,000	พด.
	รวมเป้าหมายดำเนินงาน และงบประมาณ													26,177,250	

หมายเหตุ: งบประมาณที่กำหนดไว้นี้เป็นประมาณเบื้องต้น อาจมีการเปลี่ยนแปลงตามที่ได้รับคำสั่งรื้อให้ดำเนินการ



เอกสารอ้างอิง

- กรมการปกครอง. 2566. **แผนที่ขอบเขตตำบล ปี 2564 (ไฟล์ข้อมูล)**. กรมพัฒนาที่ดิน กระทรวงเกษตรและสหกรณ์, กรุงเทพฯ.
- _____. 2566. **รายงานสถิติจำนวนประชากรและบ้าน รายจังหวัด รายอำเภอ และรายตำบล (ณ เดือนธันวาคม พ.ศ. 2565)**. แหล่งที่มา : <https://stat.bora.dopa.go.th/stat/statnew/statyear/#/TableTemplate/Area/statpop.1> พฤษภาคม 2566.
- กรมการพัฒนาชุมชน. 2566. **ข้อมูลความจำเป็นพื้นฐาน (จปฐ.) รายจังหวัด รายอำเภอ และรายตำบล ปี 2565**. แหล่งที่มา : <https://ebmn.cdd.go.th/>. 1 มิถุนายน 2566.
- กรมทรัพยากรน้ำบาดาล. 2566. **ปริมาณน้ำและจำนวนบ่อบาดาล ปี 2565**. แหล่งที่มา : <http://app.dgr.go.th/newpasutara/xml/search.php>, 26 พฤษภาคม 2566.
- กรมส่งเสริมการเกษตร. 2566. **จำนวนครัวเรือนเกษตรกรที่ขึ้นทะเบียนเกษตรกร จำแนกรายจังหวัด รายอำเภอ และรายตำบล (ณ เดือนมกราคม พ.ศ. 2566)**. แหล่งที่มา : <http://mvos2.gistda.or.th/>. 15 พฤษภาคม 2566
- กรมอุตุนิยมวิทยา. 2566. **ปริมาณน้ำฝนเฉลี่ยคาบ 30 ปี (พ.ศ. 2536-2565)**. กรมอุตุนิยมวิทยา กระทรวงดิจิทัลเพื่อเศรษฐกิจและสังคม, กรุงเทพฯ.
- กลุ่มวิเคราะห์สภาพการใช้ที่ดิน. 2566. **แผนที่สภาพการใช้ที่ดิน ปี 2566 (ไฟล์ข้อมูล)**. กองนโยบายและแผนการใช้ที่ดิน กรมพัฒนาที่ดิน กระทรวงเกษตรและสหกรณ์, กรุงเทพฯ.
- กองสำรวจดินและวิจัยทรัพยากรดิน. 2566. **แผนที่ทรัพยากรดิน (ไฟล์ข้อมูล)**. กรมพัฒนาที่ดิน กระทรวงเกษตรและสหกรณ์, กรุงเทพฯ.
- บัณฑิต ต้นศิริ และ คำรณ ไทรพิง. 2542. **คู่มือการประเมินคุณภาพที่ดิน**. กองวางแผนการใช้ที่ดิน กรมพัฒนาที่ดิน กระทรวงเกษตรและสหกรณ์, กรุงเทพฯ.
- องค์การบริหารส่วนตำบลห้วยยาบ. 2566. **วิสัยทัศน์ พันธกิจ**. แหล่งที่มา : <https://huaiyab.com/about/45/>, 1 พฤษภาคม 2566.



สถานีพัฒนาที่ดินลำพูน
สำนักงานพัฒนาที่ดินเขต 6 กรมพัฒนาที่ดิน กระทรวงเกษตรและสหกรณ์