

แผนการใช้ที่ดิน

ตำบลเหล่ายาว
อำเภอบ้านโฮ่ง จังหวัดลำพูน



สภานีพัฒนาที่ดินลำพูน

สำนักงานพัฒนาที่ดินเขต 6

กรมพัฒนาที่ดิน กระทรวงเกษตรและสหกรณ์

คำนำ

การจัดทำแผนการใช้ที่ดินดำเนินการตามรัฐธรรมนูญแห่งราชอาณาจักรไทย พ.ศ. 2560 มาตรา 72 (1) ที่ได้บัญญัติให้มีการวางแผนการใช้ที่ดินให้เหมาะสมกับศักยภาพของที่ดินตามหลักการพัฒนาอย่างยั่งยืน โดยแผนการใช้ที่ดินระดับตำบลหลายว อำเภอบ้านโฮ้ง จังหวัดลำพูน ได้นำแนวคิดขององค์การอาหารและการเกษตรแห่งสหประชาชาติ (Food and Agriculture Organization of the United Nations: FAO) และโครงการสิ่งแวดล้อมแห่งสหประชาชาติ (United Nations Environment Programme: UNEP) มาปรับใช้ คือ ความเหมาะสมทางกายภาพ, ความเหมาะสมทางเศรษฐกิจ, การยอมรับจากสังคม, การสร้างความยั่งยืนให้สิ่งแวดล้อม และเสนอทางเลือกการใช้ที่ดิน ร่วมกับวิธีการที่จำเป็นอื่น ๆ เช่น กระบวนการมีส่วนร่วมของชุมชน (Participatory Rural Appraisal: PRA) การประเมินคุณภาพที่ดิน เป็นต้น

สถานีพัฒนาที่ดินลำพูน สำนักงานพัฒนาที่ดินเขต 6 ร่วมกับกองนโยบายและแผนการใช้ที่ดิน ในการดำเนินงานวางแผนการใช้ที่ดินระดับตำบล โดยพิจารณาภาพรวมของสภาพปัญหาในด้านต่างๆ ทั้งด้าน กายภาพ เศรษฐกิจ และสังคม วิเคราะห์และสังเคราะห์ข้อมูลนำไปสู่การวางแผนการใช้ที่ดินที่สอดคล้องกับ ศักยภาพของพื้นที่ โดยผ่านกระบวนการมีส่วนร่วมของชุมชน (PRA) ในการระบุปัญหาความต้องการของเกษตรกร และผู้มีส่วนได้ส่วนเสีย ทั้งนี้ สถานีพัฒนาที่ดินลำพูน ได้จัดทำแผนกิจกรรม/โครงการ เพื่อขับเคลื่อนแผนการใช้ ที่ดินให้เป็นรูปธรรมเพื่อให้เกษตรกรมีคุณภาพชีวิตที่ดีขึ้น มีการใช้ที่ดินอย่างถูกต้องเหมาะสม รักษาสภาพแวดล้อม และอนุรักษ์ทรัพยากรในชุมชนให้เกิดความยั่งยืนต่อไป

สถานีพัฒนาที่ดินลำพูน

กันยายน 2566



สารบัญ

	หน้า
คำนำ	ก
สารบัญ	ข
สารบัญตาราง	ง
สารบัญรูป	จ
บทที่ 1 บทนำ	
1.1 ความสำคัญของการวางแผนการใช้ที่ดิน	1-1
1.2 หลักการและเหตุผล	1-1
1.3 วัตถุประสงค์	1-1
1.4 ระยะเวลาและสถานที่ดำเนินงาน	1-2
1.5 ขั้นตอนการดำเนินงาน	1-2
1.6 วิสัยทัศน์ของตำบล	1-3
บทที่ 2 ข้อมูลทั่วไป	
2.1 ที่ตั้งและอาณาเขต	2-1
2.2 การแบ่งส่วนการปกครอง	2-1
2.3 สภาพภูมิประเทศ	2-1
2.4 สภาพภูมิอากาศ	2-3
2.5 สภาพการใช้ที่ดินในปัจจุบัน	2-5
2.6 สภาพเศรษฐกิจและสังคม	2-10
บทที่ 3 สถานภาพของทรัพยากรธรรมชาติ	
3.1 ทรัพยากรป่าไม้	3-1
3.2 ทรัพยากรน้ำ	3-1
3.3 ทรัพยากรดิน	3-2
บทที่ 4 กระบวนการมีส่วนร่วมของชุมชน (Participatory Rural Appraisal: PRA)	
4.1 การวิเคราะห์ผลจากการจัดทำกระบวนการมีส่วนร่วมของชุมชน (PRA)	4-1
4.2 ระบบการปลูกพืชในปัจจุบัน	4-4
บทที่ 5 การประเมินคุณภาพที่ดิน	
5.1 หลักการประเมินคุณภาพที่ดินด้านกายภาพ	5-1
5.2 พืชเศรษฐกิจที่สำคัญของตำบล	5-2
5.3 ระดับความเหมาะสมของที่ดิน	5-3



สารบัญ (ต่อ)

	หน้า
บทที่ 6 แผนการใช้ที่ดิน	
6.1 การวิเคราะห์ข้อมูลเพื่อการจัดทำแผนการใช้ที่ดินระดับตำบล	6-1
6.2 แผนการใช้ที่ดิน	6-2
บทที่ 7 การขับเคลื่อนแผนการใช้ที่ดิน	
7.1 ขั้นตอนการดำเนินงาน	7-1
7.2 กิจกรรมที่จะดำเนินการของกรมพัฒนาที่ดิน	7-1
7.3 กิจกรรมที่จะดำเนินการของหน่วยงานอื่น	7-2
7.4 ความต้องการของชุมชนและองค์กรปกครองส่วนท้องถิ่น	7-3
เอกสารอ้างอิง	8-1



สารบัญตาราง

ตารางที่		หน้า
2-1	สถิติภูมิอากาศ ณ สถานีตรวจอากาศจังหวัดลำพูน (ปี 2536-2565)	2-4
2-2	สภาพการใช้ที่ดิน ตำบลเหล่ายาว อำเภอบ้านโฮ้ง จังหวัดลำพูน	2-6
2-3	จำนวนประชากรและครัวเรือนตำบลเหล่ายาว อำเภอบ้านโฮ้ง จังหวัดลำพูน	2-10
2-4	จำนวนและสัดส่วนครัวเรือนเกษตรตำบลเหล่ายาว อำเภอบ้านโฮ้ง จังหวัดลำพูน	2-11
2-5	รายได้-รายจ่ายเฉลี่ยครัวเรือนตำบลเหล่ายาว อำเภอบ้านโฮ้ง จังหวัดลำพูน	2-12
3-1	สมบัติที่ดิน ตำบลเหล่ายาว อำเภอบ้านโฮ้ง จังหวัดลำพูน	3-4
5-1	ตัวอย่างการประเมินคุณภาพที่ดินด้านกายภาพของประเภทการใช้ประโยชน์ที่ดิน	5-2
5-2	ชั้นความเหมาะสมทางกายภาพของตำบลเหล่ายาว อำเภอบ้านโฮ้ง จังหวัดลำพูน	5-3
6-1	เขตการใช้ที่ดิน ตำบลเหล่ายาว อำเภอบ้านโฮ้ง จังหวัดลำพูน	6-6
7-1	กิจกรรมของกรมพัฒนาที่ดินในเขตการใช้ที่ดินที่จะดำเนินการในปีงบประมาณ 2567-2571	7-6
7-2	สรุปกิจกรรมที่ขอรับการสนับสนุนจากส่วนราชการอื่นในเขตการใช้ที่ดิน	7-10
7-3	เป้าหมายการดำเนินงานและงบประมาณโครงการนำร่อง ตำบลเหล่ายาว อำเภอบ้านโฮ้ง จังหวัดลำพูน แผน 5 ปี (พ.ศ. 2567-2571)	7-12



สารบัญญรูป

รูปที่		หน้า
1-1	ขั้นตอนการวางแผนการใช้ที่ดินระดับตำบล	1-4
2-1	ขอบเขตการปกครองตำบลเหล่ายาว อำเภอบ้านโฮ่ง จังหวัดลำพูน	2-2
2-2	สมดุลของน้ำเพื่อการเกษตร จังหวัดลำพูน	2-5
2-3	สภาพการใช้ที่ดิน ตำบลเหล่ายาว อำเภอบ้านโฮ่ง จังหวัดลำพูน	2-9
3-1	ทรัพยากรดิน ตำบลเหล่ายาว อำเภอบ้านโฮ่ง จังหวัดลำพูน	3-6
4-1	การวิเคราะห์สถานการณ์โดยระบบ DPSIR ของตำบลเหล่ายาว อำเภอบ้านโฮ่ง จังหวัดลำพูน	4-3
4-2	ระบบการปลูกพืชในปัจจุบัน ตำบลเหล่ายาว อำเภอบ้านโฮ่ง จังหวัดลำพูน	4-5
6-1	เขตการใช้ที่ดิน ตำบลเหล่ายาว อำเภอบ้านโฮ่ง จังหวัดลำพูน	6-8
7-1	การชะล้างพังทลายของดิน ตำบลเหล่ายาว อำเภอบ้านโฮ่ง จังหวัดลำพูน	7-5



บทที่ 1

บทนำ

1.1 ความสำคัญของการวางแผนการใช้ที่ดิน

ตามรัฐธรรมนูญแห่งราชอาณาจักรไทย พุทธศักราช 2560 มาตรา 72 รัฐพึงดำเนินการเกี่ยวกับที่ดิน ทรัพยากรน้ำ และพลังงาน ดังต่อไปนี้

(1) วางแผนการใช้ที่ดินของประเทศ ให้เหมาะสมกับสภาพพื้นที่และศักยภาพของที่ดิน ตามหลักการพัฒนาอย่างยั่งยืน

1.2 หลักการและเหตุผล

ปัจจุบันกรมพัฒนาที่ดินได้ดำเนินการวางแผนการใช้ที่ดินระดับประเทศเรียบร้อยแล้วซึ่งเป็นการวางกรอบเชิงนโยบายมุ่งเน้นการพัฒนาด้านการเกษตรให้เกิดความสมดุลและยั่งยืนและในขณะเดียวกันต้องอนุรักษ์ทรัพยากรธรรมชาติและสิ่งแวดล้อมควบคู่กับการรักษาคุณค่าทางศิลปวัฒนธรรม แต่ทั้งนี้เพื่อให้เกิดการใช้ประโยชน์ที่ดินในระดับพื้นที่อย่างมีประสิทธิภาพและรักษาฐานการผลิตด้านทรัพยากรธรรมชาติอย่างยั่งยืนตลอดห่วงโซ่อุปทาน แผนการใช้ที่ดินระดับตำบลจึงถูกนำมาใช้เป็นเครื่องมือเพื่อขับเคลื่อนการดำเนินงานดังกล่าว

ทั้งนี้กรมพัฒนาที่ดินได้จัดทำแผนปฏิบัติการราชการกรมพัฒนาที่ดินระยะ 5 ปี (พ.ศ. 2566-2570) เพื่อให้บรรลุตามวิสัยทัศน์ที่กำหนดไว้ คือ “เป็นองค์กรอัจฉริยะทางดิน เพื่อขับเคลื่อนการใช้ที่ดินอย่างเหมาะสม 15 ล้านไร่ ภายในปี 2570” ซึ่งในส่วนของประเด็นการพัฒนาที่ 2 บริหารจัดการทรัพยากรดินและที่ดินด้วยชุดข้อมูลที่มีมูลค่าสูง (High Value Dataset) ซึ่งมีเป้าหมาย คือ การนำชุดข้อมูลที่มีมูลค่าสูง ไปใช้ในการบริหารจัดการทางการเกษตร ในส่วนของตัวชี้วัด บริหารจัดการทรัพยากรดินและที่ดินบนพื้นฐานของชุดข้อมูลที่มีมูลค่าสูง ร้อยละ 100 กลยุทธ์ที่ 2 ยกระดับแผนการใช้ที่ดินไปสู่การปฏิบัติ ได้กำหนดให้ ร้อยละของแผนการใช้ที่ดินระดับตำบลที่จัดทำแล้วเสร็จทั่วประเทศ ภายใน ปี 2570 (ไม่น้อยกว่า ร้อยละ 80) เป็นตัวชี้วัดหนึ่งของกลยุทธ์ดังกล่าว

1.3 วัตถุประสงค์

1.3.1 เพื่อรักษาเสถียรภาพของทรัพยากรให้เกิดความสมดุลและยั่งยืนภายใต้การพัฒนาด้านต่าง ๆ ของตำบล

1.3.2 เพื่อให้การใช้ที่ดินมีผลตอบแทนสูงสุดต่อหน่วยเนื้อที่อย่างยั่งยืน



1.3.3 เพื่อให้เกิดการกำหนดแผนงาน โครงการ กิจกรรม ที่สอดคล้องกับแผนการใช้ที่ดินที่กำหนดขึ้นและอยู่บนหลักการของโมเดลเศรษฐกิจ BCG (Bio - Circular - Green Economy: BCG Model)

1.4 ระยะเวลาและสถานที่ดำเนินงาน

1.4.1 ระยะเวลา 1 ตุลาคม 2565 – 30 กันยายน 2566

1.4.2 สถานที่ ตำบลเหล่ายาว อำเภอบ้านโฮ่ง จังหวัดลำพูน

1.5 ขั้นตอนการดำเนินงาน

1.5.1 รวบรวมข้อมูลปฐมภูมิและทุติยภูมิ ประกอบด้วย

1) ด้านกายภาพ ได้แก่ ทรัพยากรดิน ทรัพยากรน้ำ ทรัพยากรป่าไม้ ภูมิอากาศ สภาพการใช้ที่ดิน เขตป่าไม้ตามกฎหมายและมติคณะรัฐมนตรี

2) ด้านเศรษฐกิจและสังคม เช่น การถือครองที่ดิน ลักษณะทางเศรษฐกิจของตำบล จำนวนประชากร เป็นต้น

3) ด้านนโยบายและข้อกฎหมายที่เกี่ยวข้อง ได้แก่ ยุทธศาสตร์ แผนการปฏิรูปประเทศ แผนพัฒนาเศรษฐกิจและสังคมแห่งชาติฉบับที่ 13 ยุทธศาสตร์ภาค แผนพัฒนากลุ่มจังหวัด แผนพัฒนาจังหวัด แผนพัฒนาการเกษตรและสหกรณ์ แผนพัฒนาท้องถิ่น 4 ปี ขององค์การบริหารส่วนจังหวัด เทศบาลตำบลหรือองค์การบริหารส่วนตำบล

1.5.2 จัดทำกระบวนการมีส่วนร่วมของชุมชน (Participatory Rural Appraisal : PRA) เพื่อรับฟังความคิดเห็น ประเด็นปัญหา ความต้องการด้านต่าง ๆ ขององค์การปกครองส่วนท้องถิ่นและเกษตรกรในตำบล

1.5.3 ประเมินคุณภาพของที่ดินของพืชเศรษฐกิจหลักและพืชทางเลือกที่มีมูลค่าของตำบล

1.5.4 สังเคราะห์ข้อมูลจากข้อ 1.5.1 ถึง 1.5.3 เพื่อใช้ประกอบการวางแผนการใช้ที่ดิน

1.5.5 กำหนด (ร่าง) แผนการใช้ที่ดินระดับตำบล

1.5.6 รับฟังความคิดเห็นของผู้มีส่วนได้ส่วนเสียต่อ (ร่าง) แผนการใช้ที่ดินที่กำหนดขึ้น

1.5.7 ปรับปรุง (ร่าง) แผนการใช้ที่ดินเพื่อจัดทำแผนการใช้ที่ดินฉบับสมบูรณ์

1.5.8 นำแผนการใช้ที่ดินเข้าสู่คณะกรรมการของเขตฯ เพื่อตรวจสอบความครบถ้วน / สมบูรณ์ของเนื้อหาและองค์ประกอบ

1.5.9 เผยแพร่แผนการใช้ที่ดินเพื่อนำไปสู่การขับเคลื่อนการดำเนินงาน ประกอบด้วย



1) องค์กรปกครองส่วนท้องถิ่น นำแผนการใช้ที่ดินที่จัดทำขึ้นไปประกอบการจัดทำแผนการพัฒนาของตำบล เพื่อนำไปสู่การของบประมาณที่มีความสอดคล้องกับศักยภาพด้านการผลิตและสถานภาพของทรัพยากรของตำบล

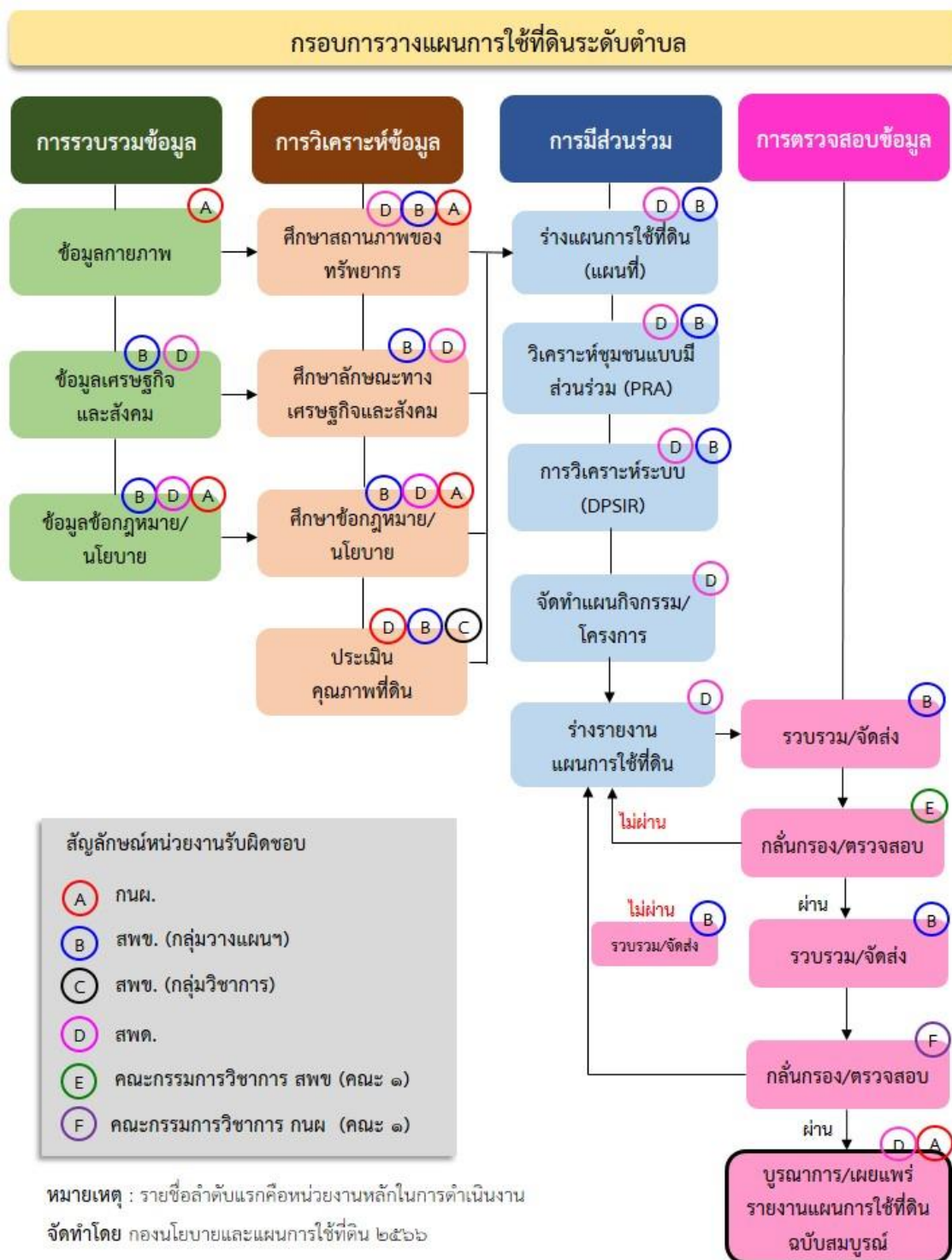
2) กรมพัฒนาที่ดิน โดยสถานีพัฒนาที่ดิน กำหนดแผนงาน/โครงการ/กิจกรรมที่สอดคล้องกับแผนการใช้ที่ดินที่กำหนดขึ้นในแต่ละเขตและสามารถใช้ประกอบการของบประมาณในพื้นที่อย่างมีหลักการและเป็นที่ยอมรับ

3) หน่วยงานราชการอื่น ๆ สามารถใช้เป็นข้อมูลพื้นฐานประกอบแผนงาน/โครงการ/กิจกรรม ที่สอดคล้องกับแผนการใช้ที่ดินที่กำหนดขึ้นในแต่ละเขต

จากขั้นตอนที่กล่าวข้างต้น สามารถจัดทำกรอบการวางแผนการใช้ที่ดินระดับแสดงดังรูปที่ 1-1

1.6 วิสัยทัศน์ของตำบล

องค์กรที่พร้อมให้บริการ ยกมาตรฐานคุณภาพชีวิต ผลิตรายกกีฬาอาชีพสู่สากล เตรียมประชาชนเข้าสู่ประชาคมอาเซียน (องค์การบริหารส่วนตำบลเหล่ายาว, 2566)



รูปที่ 1-1 กรอบการวางแผนการใช้ที่ดินระดับตำบล



บทที่ 2 ข้อมูลทั่วไป

2.1 ที่ตั้งและอาณาเขต

ตำบลเหล่ายาว อำเภอบ้านโฮ้ง จังหวัดลำพูน ตั้งอยู่ทางทิศเหนือของอำเภอบ้านโฮ้ง มีพื้นที่ประมาณ 56 ตารางกิโลเมตร หรือ 34,846 ไร่ โดยมีอาณาเขตติดต่อ ดังนี้ (รูปที่ 2-1)

ทิศเหนือ	ติดต่อกับ	ตำบลหนองยวง อำเภอเวียงหนองล่อง จังหวัดลำพูน
ทิศใต้	ติดต่อกับ	ตำบลบ้านโฮ้ง อำเภอบ้านโฮ้ง จังหวัดลำพูน
ทิศตะวันออก	ติดต่อกับ	ตำบลน้ำดิบ ตำบลนครเจดีย์ อำเภอป่าซาง จังหวัดลำพูน
ทิศตะวันตก	ติดต่อกับ	ตำบลศรีเตี้ย ตำบลหนองปลาสุวย อำเภอบ้านโฮ้ง จังหวัดลำพูน

2.2 การแบ่งส่วนการปกครอง

ตำบลเหล่ายาว อำเภอบ้านโฮ้ง จังหวัดลำพูน แบ่งส่วนการปกครองออกเป็น 13 หมู่บ้าน (องค์การบริหารส่วนตำบลเหล่ายาว, 2566) ดังนี้

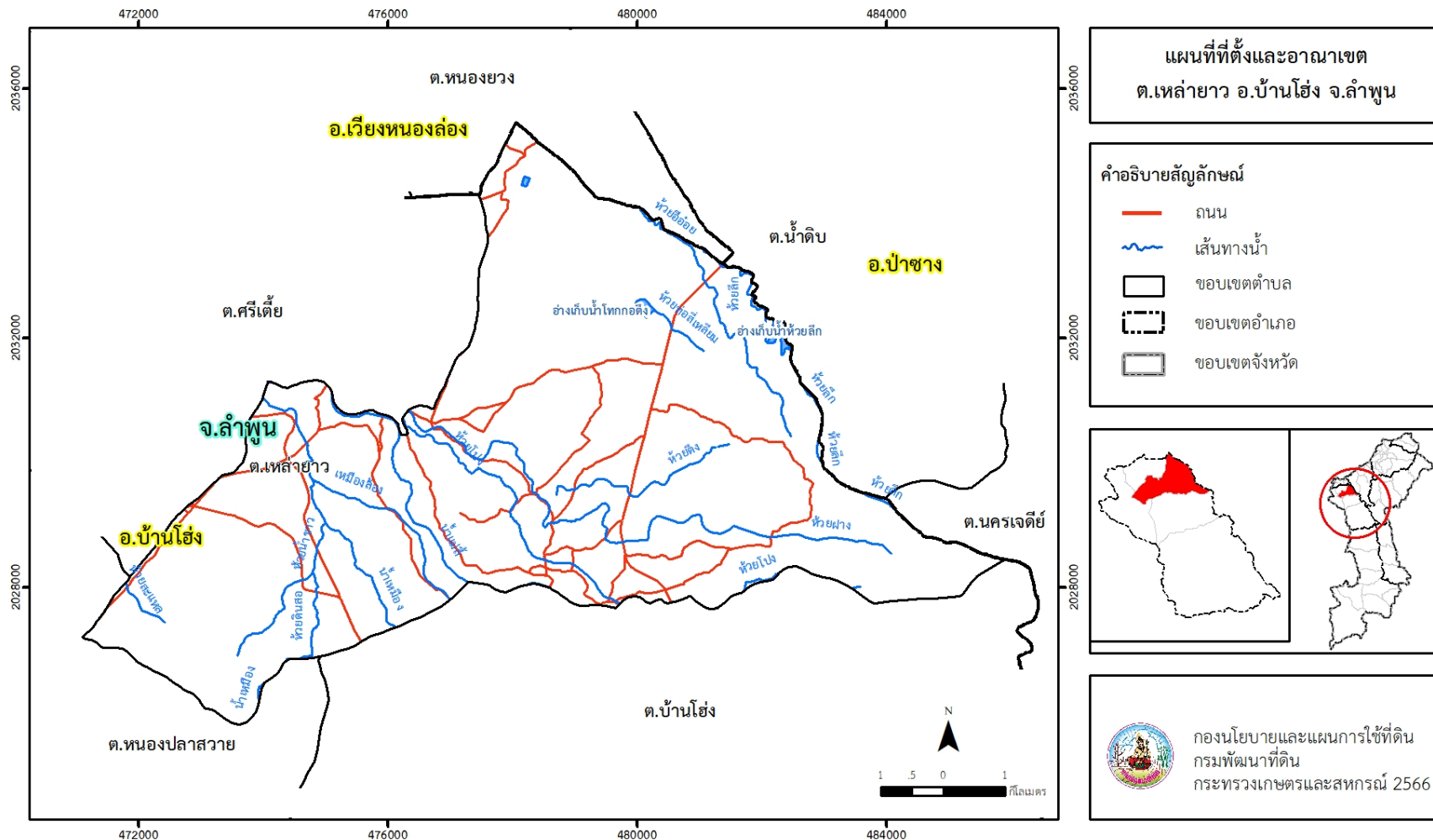
หมู่ที่ 1 บ้านม่วงโตน	หมู่ที่ 8 บ้านแพะโป่ง
หมู่ที่ 2 บ้านทุ่งโป่ง	หมู่ที่ 9 บ้านท้องผาย
หมู่ที่ 3 บ้านเหล่ายาวใต้	หมู่ที่ 10 บ้านเหล่าหมื่น
หมู่ที่ 4 บ้านดอยแดน	หมู่ที่ 11 บ้านปากทางม่วงโตน
หมู่ที่ 5 บ้านเหล่ามะเหยียง	หมู่ที่ 12 บ้านห้วยสร้อย
หมู่ที่ 6 บ้านดงมะเฟือง	หมู่ที่ 13 บ้านทุ่งปู่แดง
หมู่ที่ 7 บ้านเหล่ายาวเหนือ	

2.3 สภาพภูมิประเทศ

ลักษณะพื้นที่ทั่วไปส่วนใหญ่ของตำบลเหล่ายาวมีที่ราบอยู่ทางตอนกลาง และทางทิศตะวันตกของอำเภอบ้านโฮ้ง ตามแนวแม่น้ำลี้ไหลผ่าน ส่วนทิศเหนือและทิศตะวันออกเป็นเขตภูเขาเตี้ยๆ มีลักษณะคล้ายลูกคลื่น ซึ่งเป็นแนวเขตกันติดต่อกับอำเภอป่าซางและอำเภอแม่ทะ จังหวัดลำพูน



แผนการใช้ที่ดินตำบลเหล่ายาว อำเภอบ้านไผ่ จังหวัดลำพูน



รูปที่ 2-1 ที่ตั้งและอาณาเขต ตำบลเหล่ายาว อำเภอบ้านไผ่ จังหวัดลำพูน



2.4 สภาพภูมิอากาศ

จากการศึกษาสถิติภูมิอากาศ (ปี พ.ศ.2536-2565) พบว่า ตำบลเหล่ายาว อำเภอบ้านโสง จังหวัดลำพูน มีรายละเอียดดังนี้

2.4.1 อุณหภูมิ

มีอุณหภูมิโดยเฉลี่ยทั้งปี 26.5 องศาเซลเซียส อุณหภูมิสูงสุดเฉลี่ย 33.3 องศาเซลเซียส ในเดือนเมษายน และอุณหภูมิต่ำสุดเฉลี่ย 21.2 องศาเซลเซียส ในเดือนมกราคม

2.4.2 ปริมาณน้ำฝน

มีปริมาณน้ำฝนรวมทั้งปี 1,090.7 มิลลิเมตร มีฝนตกประมาณ 112 วัน เดือนที่มีฝนตกมากที่สุด ในเดือนกันยายน มีปริมาณฝน 217.9 มิลลิเมตร และมีฝนตกประมาณ 18 วัน

2.4.3 สมดุลน้ำเพื่อการเกษตร

จากข้อมูลสถิติภูมิอากาศในคาบ 30 ปี (ปี พ.ศ.2536-2565) ณ สถานีตรวจอากาศจังหวัดลำพูน ได้นำมาวิเคราะห์สมดุลของน้ำเพื่อการเกษตร ซึ่งเป็นการวิเคราะห์หาช่วงฤดูการเพาะปลูกพืชตลอดจนช่วงระยะเวลาที่พืชเสี่ยงต่อการขาดน้ำ ข้อมูลที่นำมาวิเคราะห์ คือ ปริมาณน้ำฝน และศักยภาพการคายระเหยน้ำอ้างอิง (ET_o) ซึ่งคำนวณด้วยโปรแกรม Cropwat for Windows Version 8.0 โดยใช้สมการ Penman-Monteith สามารถสรุปสมดุลของน้ำเพื่อการเกษตรในเขตอาศัยน้ำฝนได้ดังนี้

ช่วงที่เหมาะสมต่อการปลูกพืช เป็นช่วงที่ค่าปริมาณน้ำฝนมากกว่าค่า 0.5 การระเหยจากผิวดินและการคายน้ำของพืช เป็นช่วงที่ดินมีความชุ่มชื้นพอเหมาะต่อการเพาะปลูกพืช ซึ่งช่วงนี้เริ่มตั้งแต่ปลายเดือนเมษายนถึงต้นเดือนพฤศจิกายน

ช่วงที่มีน้ำมากเกินพอ เป็นช่วงที่ค่าปริมาณน้ำฝนมากกว่าค่าการระเหยจากผิวดินและการคายน้ำของพืช ซึ่งช่วงนี้เริ่มตั้งแต่ต้นเดือนพฤษภาคมถึงปลายเดือนตุลาคม

ช่วงขาดน้ำ เป็นช่วงฤดูแล้งที่ค่าปริมาณน้ำฝนน้อยกว่าค่า 0.5 การระเหยจากผิวดินและการคายน้ำของพืช ซึ่งพืชอาจเสียหายจากการขาดแคลนน้ำได้ ซึ่งช่วงนี้เริ่มตั้งแต่ต้นเดือนพฤศจิกายนถึงปลายเดือนเมษายน (ตารางที่ 2-1 และรูปที่ 2-2)



แผนการใช้ที่ดินตำบลเหล่ายาว อำเภอบ้านโฮ้ง จังหวัดลำพูน

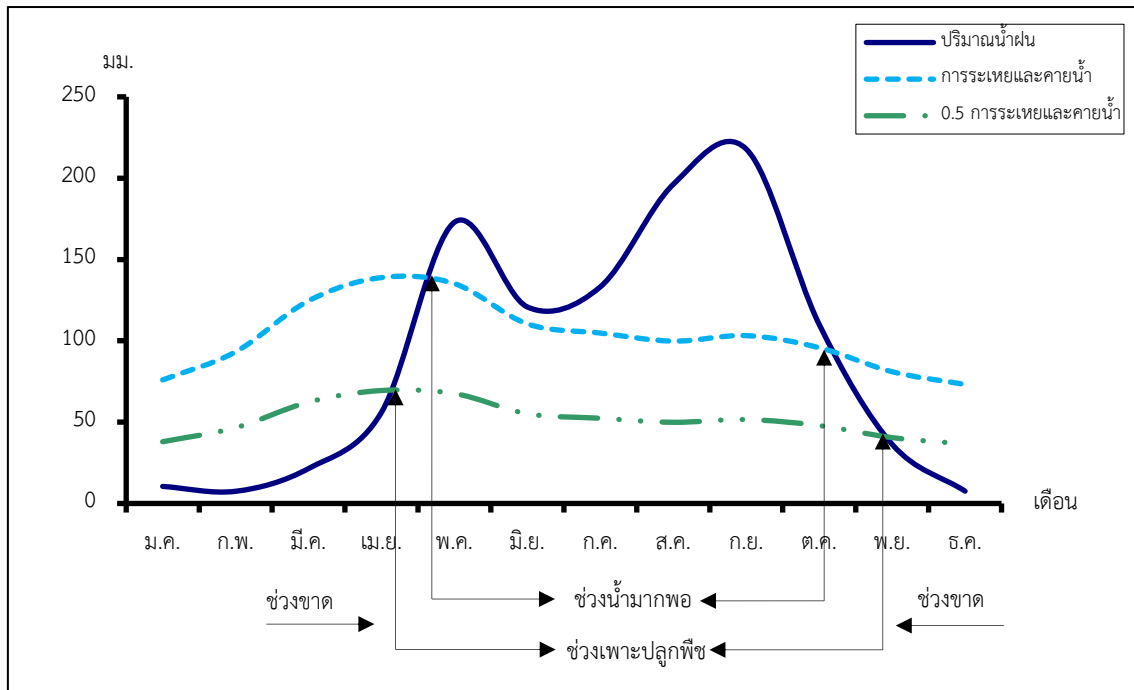
ตารางที่ 2-1 สถิติภูมิอากาศ ณ สถานีตรวจอากาศจังหวัดลำพูน¹ (พ.ศ.2536-2565)

เดือน	อุณหภูมิ (°ซ)			ความชื้นสัมพัทธ์	ปริมาณน้ำฝน	จำนวนวันที่ฝนตก	ศักยภาพการคายระเหยน้ำ	ปริมาณฝนใช้การ/ ²
	ต่ำสุด	สูงสุด	เฉลี่ย	(%)	(มม.)	(วัน)	(มม.)	(มม.)
ม.ค.	15.1	30.9	22.2	71.0	10.5	1.6	76.0	10.3
ก.พ.	16.4	33.9	24.6	61.0	7.5	1.2	93.2	7.4
มี.ค.	20.0	36.7	27.9	55.0	21.5	2.9	124.6	20.8
เม.ย.	23.5	37.7	30.0	59.0	56.1	6.4	138.9	51.1
พ.ค.	24.3	35.3	28.9	72.0	172.9	14.8	135.2	125.1
มิ.ย.	24.6	33.9	28.5	75.0	120.8	15.0	110.4	97.5
ก.ค.	24.4	33.1	28.0	77.0	133.2	16.9	104.8	104.8
ส.ค.	24.0	32.6	27.5	80.0	196.2	18.1	99.8	134.6
ก.ย.	23.7	32.4	27.1	83.0	217.9	17.8	103.2	141.9
ต.ค.	22.5	31.9	26.3	82.0	110.1	11.9	95.8	90.7
พ.ย.	19.6	31.3	24.6	79.0	36.4	3.8	81.0	34.3
ธ.ค.	16.3	29.8	22.3	75.0	7.6	1.7	73.2	7.5
เฉลี่ย	21.2	33.3	26.5	72.4	-	-	-	-
รวม	-	-	-	-	1,090.7	112.1	1,236.0	826.0

หมายเหตุ : ¹ เป็นสถานีตรวจอากาศที่ใกล้พื้นที่ตำบลมากที่สุด

² จากการคำนวณโดยโปรแกรม Cropwat for Windows Version 8.0

ที่มา : กรมอุตุนิยมวิทยา (2566)



รูปที่ 2-2 กราฟสมดุลของน้ำเพื่อการเกษตร จังหวัดลำพูน

2.5 สภาพการใช้ที่ดินในปัจจุบัน

สภาพการใช้ที่ดินตำบลเหล่ายาว อำเภอบ้านโฮ่ง จังหวัดลำพูน ซึ่งสำรวจโดยกลุ่มวิเคราะห์สภาพการใช้ที่ดิน (2566) ประกอบด้วยประเภทการใช้ที่ดินต่างๆ ดังนี้

2.5.1 พื้นที่ชุมชนและสิ่งปลูกสร้าง มีเนื้อที่ 3,090 ไร่ หรือร้อยละ 8.86 ของเนื้อที่ตำบล

2.5.2 พื้นที่เกษตรกรรมมีเนื้อที่ 21,187 ไร่ หรือร้อยละ 60.81 ของเนื้อที่ตำบล ประกอบด้วยการใช้ประโยชน์ที่ดินด้านเกษตรกรรมต่าง ๆ ดังต่อไปนี้

- 1) พื้นที่นา มีเนื้อที่ 75 ไร่ หรือร้อยละ 0.22 ของเนื้อที่ตำบล ได้แก่ นาร้าง นาข้าว นาข้าว+พืชผัก
- 2) พืชไร่ มีเนื้อที่ 347 ไร่ หรือร้อยละ 0.99 ของเนื้อที่ตำบล ได้แก่ ข้าวโพด ไร่ร้าง
- 3) ไม้ยืนต้น มีเนื้อที่ 489 ไร่ หรือร้อยละ 1.41 ของเนื้อที่ตำบล ได้แก่ ยูคาลิปตัส ไม้ยืนต้นผสม ยางพารา สัก สัก/มะม่วง
- 4) ไม้ผล มีเนื้อที่ 19,627 ไร่ หรือร้อยละ 56.33 ของเนื้อที่ตำบล ได้แก่ มะม่วง ลำไย มะม่วง/ลำไย มะม่วง/พืชผัก ไม้ผลร้าง/เสื่อมโทรม
- 5) พืชสวน มีเนื้อที่ 344 ไร่ หรือร้อยละ 0.98 ของเนื้อที่ตำบล ได้แก่ พืชผัก ฝรั่ง



แผนการใช้ที่ดินตำบลเหล่ายาว อำเภอบ้านโฮ่ง จังหวัดลำพูน

6) ทุ่งหญ้าเลี้ยงสัตว์และโรงเรือนเลี้ยงสัตว์ มีเนื้อที่ 305 ไร่ หรือร้อยละ 0.88 ของเนื้อที่ตำบล ได้แก่ โรงเรือนเลี้ยงโค กระบือ และม้า โรงเรือนเลี้ยงสัตว์ปีก

2.5.3 พื้นที่ป่าไม้ มีเนื้อที่ 8,355 ไร่ หรือร้อยละ 23.97 ของเนื้อที่ตำบล ได้แก่ ป่าผลัดใบรอสภาพฟื้นฟู ป่าผลัดใบสมบูรณ์

2.5.4 พื้นที่แหล่งน้ำ มีเนื้อที่ 543 ไร่ หรือร้อยละ 1.56 ของเนื้อที่ตำบล ได้แก่ แม่น้ำ ลำห้วย ลำคลอง อ่างเก็บน้ำ บ่อน้ำในไร่นา หนอง บึง ทะเลสาบ

2.5.5 พื้นที่เบ็ดเตล็ด มีเนื้อที่ 1,671 ไร่ หรือร้อยละ 4.80 ของเนื้อที่ตำบล ได้แก่ ทุ่งหญ้าสลับไม้ พุ่มไม้ละเมาะ ทุ่งหญ้าธรรมชาติ พื้นที่ลุ่ม บ่อดิน พื้นที่ถม

ตารางที่ 2-2 สภาพการใช้ที่ดิน ตำบลเหล่ายาว อำเภอบ้านโฮ่ง จังหวัดลำพูน

หน่วยแผนที่	ประเภทการใช้ที่ดิน	เนื้อที่	
		ไร่	ร้อยละ
U	พื้นที่ชุมชนและสิ่งปลูกสร้าง	3,090	8.86
U201	หมู่บ้านบนพื้นราบ	2,242	6.43
U201/A401	หมู่บ้านบนพื้นราบ/ไม้ผลผสม	15	0.04
U301	สถานที่ราชการและสถาบันต่าง ๆ	181	0.52
U405	ถนน	145	0.42
U500	พื้นที่อุตสาหกรรมร้าง	2	0.01
U502	โรงงานอุตสาหกรรม	320	0.92
U503	ลานตากและแหล่งรับซื้อทางการเกษตร	18	0.05
U600	สถานที่ร้าง	120	0.34
U601	สถานที่พักผ่อนหย่อนใจ	12	0.03
U602	รีสอร์ท โรงแรม เกสต์เฮาส์	5	0.01
U603	สุสาน ป่าช้า	30	0.09
A	พื้นที่เกษตรกรรม	21,187	60.81
A100	นาร้าง	52	0.15
A101	นาข้าว	13	0.04
A101+A502	นาข้าว+พืชผัก	10	0.03
A200	ไร่ร้าง	155	0.44
A202	ข้าวโพด	192	0.55



แผนการใช้ที่ดินตำบลเหล่ายาว อำเภอบ้านโฮ้ง จังหวัดลำพูน

ตารางที่ 2-2 (ต่อ)

หน่วยแผนที่	ประเภทการใช้ที่ดิน	เนื้อที่	
		ไร่	ร้อยละ
A301	ไม้ยืนต้นผสม	108	0.31
A302	ยางพารา	58	0.17
A304	ยูคาลิปตัส	275	0.79
A305	สัก	30	0.09
A305/A407	สัก/มะม่วง	18	0.05
A400	ไม้ผลร้าง/เสื่อมโทรม	37	0.11
A407	มะม่วง	10,951	31.43
A407/A413	มะม่วง/ลำไย	3,719	10.67
A407/A502	มะม่วง/พืชผัก	72	0.21
A409	พุทรา	22	0.06
A411	กล้วย	2	0.01
A413	ลำไย	4,809	13.80
A415	มะละกอ	15	0.04
A500	พืชสวนร้าง/เสื่อมโทรม	73	0.21
A502	พืชผัก	266	0.76
A504	องุ่น	5	0.01
A702	โรงเรือนเลี้ยงโค กระบือ และม้า	170	0.49
A703	โรงเรือนเลี้ยงสัตว์ปีก	135	0.39
F	พื้นที่ป่าไม้	8,355	23.97
F200	ป่าผลัดใบรอสภาพฟื้นฟู	1,277	3.66
F201	ป่าผลัดใบสมบูรณ์	7,078	20.31
M	พื้นที่เบ็ดเตล็ด	1,671	4.80
M101	ทุ่งหญ้าธรรมชาติ	282	0.81
M102	ทุ่งหญ้าสลับไม้พุ่ม/ไม้ละเมาะ	1,166	3.35
M201	พื้นที่ลุ่ม	120	0.34
M300	เหมืองเก่า บ่อขุดเก่า	15	0.04
M304	บ่อดิน	58	0.17



แผนการใช้ที่ดินตำบลเหล่ายาว อำเภอบ้านโฮ้ง จังหวัดลำพูน

ตารางที่ 2-2 (ต่อ)

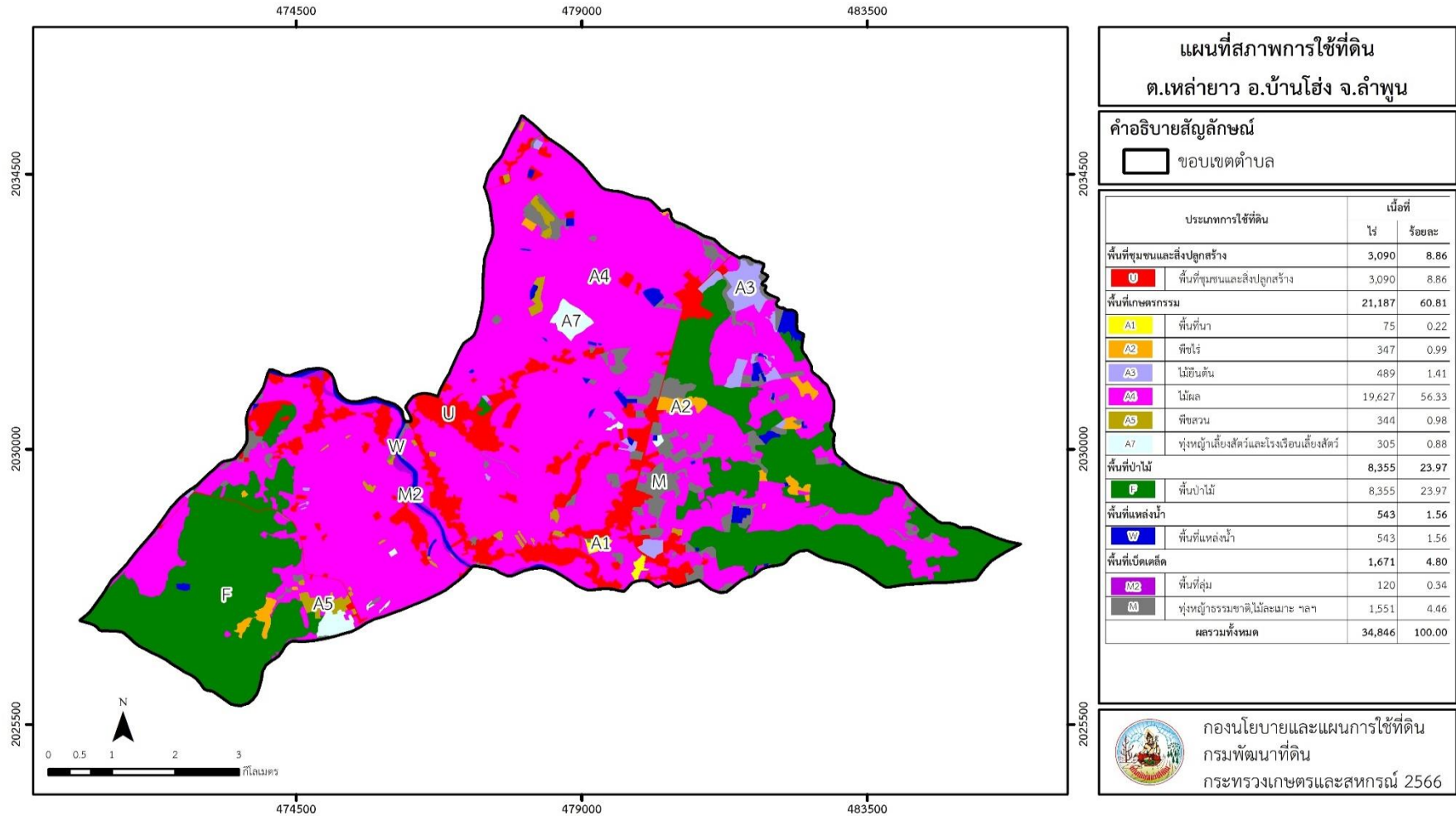
หน่วยแผนที่	ประเภทการใช้ที่ดิน	เนื้อที่	
		ไร่	ร้อยละ
M405	พื้นที่ถม	30	0.09
W	พื้นที่แหล่งน้ำ	543	1.56
W101	แม่น้ำ ลำห้วย ลำคลอง	209	0.60
W102	หนอง บึง ทะเลสาบ	23	0.07
W201	อ่างเก็บน้ำ	200	0.57
W202	บ่อน้ำในไร่นา	111	0.32
ผลรวมทั้งหมด		34,846	100.00

ที่มา : กลุ่มวิเคราะห์การใช้ที่ดิน (2566)

หมายเหตุ : เนื้อที่คำนวณด้วยระบบสารสนเทศภูมิศาสตร์



แผนการใช้ที่ดินตำบลเหล่ายาว อำเภอบ้านโฮ่ง จังหวัดลำพูน



รูปที่ 2-3 แผนที่สภาพการใช้ที่ดิน ตำบลเหล่ายาว อำเภอบ้านโฮ่ง จังหวัดลำพูน



2.6 สภาพเศรษฐกิจและสังคม

2.6.1 ประชากร

จากหลักฐานทะเบียนราษฎร์ของกรมการปกครอง กระทรวงมหาดไทย ณ เดือนธันวาคม 2565 พบว่า ประชากรที่อาศัยในพื้นที่ตำบลเหล่ายาวมีประชากรรวม 2,297 คน แยกเป็นชาย 3,968 คน เป็นหญิง 4,329 คน ความหนาแน่นโดยเฉลี่ย 148.83 คนต่อตารางกิโลเมตร มีจำนวนครัวเรือนทั้งหมด 3,676 ครัวเรือน เป็นครัวเรือนเกษตรที่มาขึ้นทะเบียนกรมส่งเสริมการเกษตร 2,250 ครัวเรือน หรือร้อยละ 61.21 ของจำนวนครัวเรือนทั้งหมด และเป็นครัวเรือนที่ประกอบอาชีพอื่นๆ ครัวเรือนเกษตรที่ไม่ได้มาขึ้นทะเบียนกรมส่งเสริมการเกษตร 1,426 ครัวเรือน หรือร้อยละ 38.79 ของจำนวนครัวเรือนทั้งหมด ดังรายละเอียดในตารางที่ 2-3 ถึง 2-5

ตารางที่ 2-3 จำนวนประชากรและครัวเรือนตำบลตำบลเหล่ายาว อำเภอบ้านโฮ้ง จังหวัดลำพูน ปี 2565

พื้นที่	จำนวน ครัวเรือน	จำนวนประชากร (คน)		
		ชาย	หญิง	รวม
ตำบลเหล่ายาว	3,676	3,968	4,329	8,297
หมู่ที่ 1 ม่วงโตน	344	379	420	799
หมู่ที่ 2 หุ่งโป่ง	441	501	569	1,070
หมู่ที่ 3 เหล่ายาวใต้	461	495	543	1,038
หมู่ที่ 4 ดอยแดน	176	155	167	322
หมู่ที่ 5 เหล่ามะเหยือก	213	249	274	523
หมู่ที่ 6 ดงมะเฟือง	289	390	394	784
หมู่ที่ 7 เหล่ายาวเหนือ	561	606	622	1,228
หมู่ที่ 8 แพะโป่ง	269	303	346	649
หมู่ที่ 9 ท้องฝาย	134	153	179	332
หมู่ที่ 10 เหล่าหมื่น	138	154	168	322
หมู่ที่ 11 ปากทางม่วงโตน	349	272	268	540
หมู่ที่ 12 ห้วยสร้อย	170	179	235	414
หมู่ที่ 13 หุ่งปู่แดง	131	132	144	276

ที่มา : กรมการปกครอง (2559)



ตารางที่ 2-4 จำนวนและสัดส่วนครัวเรือนเกษตรตำบลเหล่ายาว อำเภอบ้านโฮ่ง จังหวัดลำพูน ปี 2565

รายการ	จำนวน (ครัวเรือน)	ร้อยละ
จำนวนครัวเรือนทั้งหมด ¹⁾	3,676	100.00
- จำนวนครัวเรือนเกษตรที่มาขึ้นทะเบียนกรมส่งเสริมการเกษตร ²⁾	2,250	61.21
- จำนวนครัวเรือนที่ประกอบอาชีพอื่นๆ และจำนวนครัวเรือนเกษตรที่ไม่ได้มาขึ้นทะเบียนฯ	1,426	38.79

ที่มา : 1) กรมการปกครอง (2566)

2) กรมส่งเสริมการเกษตร (2566)

2.6.2 การถือครองที่ดิน

จากข้อมูลกรมการปกครอง ณ เดือนธันวาคม 2565 ตำบลเหล่ายาวมีจำนวนครัวเรือนทั้งหมด 3,676 ครัวเรือน โดยถือครองที่ดินเฉลี่ยครัวเรือนละ 9.48 ไร่ (เนื้อที่ของตำบลรวมต่อจำนวนครัวเรือนทั้งหมด)

2.6.3 ลักษณะทางเศรษฐกิจและการประกอบอาชีพ

ประชากรในตำบลเหล่ายาวประกอบอาชีพเกษตรกรรม ค้าขาย รับราชการ รับจ้างทั่วไป และอื่นๆ มีเกษตรกรบางครัวเรือนประกอบอาชีพหลายอย่างควบคู่กันไป สำหรับพืชที่เกษตรกรปลูกเป็นอาชีพหลัก ได้แก่ ลำไย และข้าว ทางด้านการเลี้ยงสัตว์เกษตรกรจะมีการเลี้ยงไว้เพื่อบริโภคหากเหลือจึงจำหน่ายเป็นรายได้เสริม

2.6.4 ด้านรายได้-รายจ่าย

จากข้อมูลความจำเป็นพื้นฐานของกรมพัฒนาชุมชน ปี 2566 พบว่า รายได้ครัวเรือนเฉลี่ยปีละ 220,154.25 บาท รายได้บุคคลเฉลี่ยปีละ 80,967.67 บาท รายจ่ายครัวเรือนเฉลี่ยปีละ 105,922.68 บาท รายจ่ายบุคคลเฉลี่ยปีละ 38,955.93 บาท เมื่อพิจารณาจะเห็นว่ารายได้ครัวเรือนมากกว่ารายจ่ายครัวเรือนปีละ 114,231.57 บาท และรายได้บุคคลมากกว่ารายจ่ายบุคคลปีละ 42,011.74 บาท (ดังรายละเอียดในตารางที่ 2-5)



แผนการใช้ที่ดินตำบลเหล่ายาว อำเภอบ้านโฮ่ง จังหวัดลำพูน

ตารางที่ 2-5 รายได้-รายจ่ายเฉลี่ยครัวเรือนตำบลเหล่ายาว อำเภอบ้านโฮ่ง จังหวัดลำพูน ปี 2565

พื้นที่	แหล่งรายได้ของครัวเรือน (บาท/ปี)				รายได้ ครัวเรือน เฉลี่ย (บาท/ ปี)	รายได้ บุคคลเฉลี่ย (บาท/ปี)	รายจ่าย ครัวเรือน เฉลี่ย (บาท/ ปี)	รายจ่าย บุคคลเฉลี่ย (บาท/ปี)
	อาชีพหลัก	อาชีพรอง	รายได้อื่น	ทำ-หาเอง				
ตำบลเหล่ายาว	159,377.97	28,752.78	19,458.25	12,565.24	220,154.25	80,967.67	105,922.68	38,955.93
หมู่ที่ 1 ม่วงโตน	156,491.12	4,895.52	16,141.79	2,189.55	179,717.99	72,865.99	102,766.04	41,666.11
หมู่ที่ 2 หุ่งโป่ง	136,548.03	30,446.07	31,852.25	10,952.25	209,798.60	68,837.14	59,907.44	19,656.27
หมู่ที่ 3 เหล่ายาวใต้	93,655.59	25,832.94	13,969.71	7,440.00	140,898.24	55,703.95	55,053.97	21,765.52
หมู่ที่ 4 ดอยแดน	240,130.97	66,428.32	31,231.86	9,809.73	347,600.88	126,706.13	118,734.51	43,280.65
หมู่ที่ 5 เหล่ามะเหยือก	144,664.63	25,542.68	21,029.88	12,945.12	204,182.32	68,759.55	129,281.95	43,536.43
หมู่ที่ 6 ดงมะเฟือง	84,580.83	44,370.83	18,604.17	7,958.33	155,514.17	51,622.96	128,885.00	42,783.40
หมู่ที่ 7 เหล่ายาวเหนือ	289,624.02	33,707.39	16,705.67	24,838.79	364,875.87	132,433.90	60,892.01	22,101.12
หมู่ที่ 8 แพะโป่ง	163,004.48	11,521.97	15,212.87	28,997.42	218,736.75	76,695.43	185,684.50	65,106.36
หมู่ที่ 9 ท้องฝาย	105,950.50	42,544.57	35,335.64	13,430.69	197,261.41	64,477.03	134,007.92	43,801.94
หมู่ที่ 10 เหล่าหมื่น	176,311.80	22,383.00	15,134.00	28,887.00	242,715.80	86,684.21	314,867.60	112,452.71
หมู่ที่ 11 ปากทางม่วง โตน	92,832.43	25,913.51	11,856.22	2,135.14	132,737.30	64,792.61	114,790.81	56,032.45
หมู่ที่ 12 ห้วยสร้อย	189,128.24	30,127.48	15,786.26	3,715.27	238,757.25	108,225.61	68,649.62	31,117.99
หมู่ที่ 13 หุ่งปุแดง	193,317.71	37,229.17	16,233.33	6,263.54	253,043.75	90,982.02	136,435.42	49,055.43

ที่มา : กรมการพัฒนาชุมชน (2566)

บทที่ 3

สถานภาพของทรัพยากรธรรมชาติ

การศึกษาสถานภาพของทรัพยากรธรรมชาติในพื้นที่ตำบลเหล่ายาว อำเภอบ้านโอง จังหวัดลำพูน ได้แก่ ทรัพยากรป่าไม้ ทรัพยากรน้ำ และทรัพยากรดิน ซึ่งเป็นทรัพยากรกายภาพที่สำคัญต่อการทำการเกษตร ดังนั้นจึงจำเป็นต้องทราบว่าทรัพยากรธรรมชาติแต่ละชนิดปัจจุบันมีสถานะอย่างไร เพื่อใช้เป็นข้อมูลประกอบการวางแผนการใช้ที่ดินซึ่งจะนำไปสู่การกำหนดแผนงาน โครงการ กิจกรรม รวมถึงมาตรการต่าง ๆ เพื่อการพัฒนาพื้นที่อย่างมีประสิทธิภาพต่อไป โดยมีรายละเอียดดังนี้

3.1 ทรัพยากรป่าไม้

3.1.1 ป่าไม้ตามกฎหมายและมติคณะรัฐมนตรี

1) ป่าสงวนแห่งชาติ ได้มีการจำแนกเขตการใช้ประโยชน์ทรัพยากรและที่ดินป่าไม้ในพื้นที่ป่าสงวนแห่งชาติตามมติคณะรัฐมนตรี วันที่ 10 มีนาคม 2535 และ 17 มีนาคม 2535 แบ่งออกเป็น 3 เขต ประกอบด้วย เขตพื้นที่ป่าเพื่อการอนุรักษ์ (Zone C) เขตพื้นที่ป่าเพื่อเศรษฐกิจ (Zone E) และเขตพื้นที่ป่าที่เหมาะสมต่อการเกษตร (Zone A) จากการวิเคราะห์ข้อมูลพบพื้นที่ป่าจำแนกเขตการใช้ประโยชน์ทรัพยากรที่ดินและป่าไม้ในพื้นที่ป่าสงวนแห่งชาติตามมติคณะรัฐมนตรีในพื้นที่ ได้แก่

- (1) เขตพื้นที่ป่าเพื่อการอนุรักษ์ (Zone C) เนื้อที่ 504 ไร่
- (2) เขตพื้นที่ป่าเพื่อเศรษฐกิจ (Zone E) เนื้อที่ 9,401 ไร่

3.1.2 **ชั้นคุณภาพลุ่มน้ำ** (มติคณะรัฐมนตรี วันที่ 28 พฤษภาคม 2528) จากการวิเคราะห์ข้อมูลพบชั้นคุณภาพลุ่มน้ำในพื้นที่ ได้แก่

- 1) พื้นที่ลุ่มน้ำชั้นที่ 1A เนื้อที่ 537 ไร่
- 2) พื้นที่ลุ่มน้ำชั้นที่ 3 เนื้อที่ 4,549 ไร่
- 3) พื้นที่ลุ่มน้ำชั้นที่ 4 เนื้อที่ 3,983 ไร่
- 4) พื้นที่ลุ่มน้ำชั้นที่ 5 เนื้อที่ 25,777 ไร่

ทั้งนี้ เนื้อที่ดังกล่าวข้างต้นคำนวณด้วยระบบสารสนเทศภูมิศาสตร์ เป็นเนื้อที่เบื้องต้นเท่านั้น ไม่สามารถใช้อ้างอิงได้ทางกฎหมาย

3.2 ทรัพยากรน้ำ

3.2.1 ปริมาณน้ำฝน พบว่าในพื้นที่ตำบลเหล่ายาว มีปริมาณน้ำฝนเฉลี่ยในคาบ 30 ปี (พ.ศ. 2536-2565) 1,090.7 มิลลิเมตรต่อปี

3.2.2 น้ำผิวดิน หมายถึง แม่น้ำลำคลอง หนอง บึง ทะเลสาบ อ่างเก็บ และแหล่งน้ำสาธารณะอื่นๆ ที่อยู่ภายในผืนแผ่นดิน ในพื้นที่ตำบลเหล่ายาว มีรายละเอียดของแหล่งน้ำผิวดินดังนี้

แหล่งน้ำผิวดินธรรมชาติ ได้แก่ น้ำแม่ลี น้ำเหมือง ห้วยดินสอ ห้วยตึง ห้วยท้อสี่เหลี่ยม ห้วยน้ำขาว ห้วยโป่ง ห้วยฝาง ห้วยลึก ห้วยสะแผล และห้วยอ้ออ้อย

แหล่งน้ำผิวดินที่มนุษย์สร้างขึ้น ได้แก่ อ่างเก็บน้ำโทกกอตึง อ่างเก็บน้ำห้วยลึก เหมืองพันตอง และเหมืองล่อง

3.2.3 จากฐานข้อมูลน้ำบาดาลของกรมทรัพยากรน้ำบาดาล (2566) ซึ่งพบว่า ตำบลเหล่ายาว มีจำนวน บ่อบาดาลราชการจำนวน 32 บ่อ และจำนวนบ่อบาดาลเอกชนจำนวน 1 บ่อ

3.3 ทรัพยากรดิน

ทรัพยากรดินในพื้นที่ตำบลเหล่ายาว อำเภอบ้านโฮ่ง จังหวัดลำพูน พบหน่วยแผนที่ดินทั้งหมด 21 หน่วยแผนที่ดิน และหน่วยพื้นที่เบ็ดเตล็ด 1 หน่วยแผนที่ ดังนี้

3.3.1 ดินในพื้นที่ลุ่ม มี 1 หน่วยแผนที่ดิน คือ หน่วยแผนที่ดิน Lp-silA ชุดดินลำปาง มีเนื้อดินบน เป็นดินร่วนปนทรายแข็ง ความลาดชัน 0-2 เปอร์เซ็นต์ มีเนื้อที่ 3,132 ไร่ หรือร้อยละ 8.99 ของเนื้อที่ตำบล

3.3.2 ดินในพื้นที่ดอน มี 20 หน่วยแผนที่ดิน ได้แก่

1) หน่วยแผนที่ดิน Cm-lsA ชุดดินเชิงใหม่ มีเนื้อดินบนเป็นดินทรายปนดินร่วน ความลาดชัน 0-2 เปอร์เซ็นต์ มีเนื้อที่ 2,080 ไร่ หรือร้อยละ 5.97 ของเนื้อที่ตำบล

2) หน่วยแผนที่ดิน Li-gclD/st ชุดดินลี มีเนื้อดินบนเป็นดินร่วนปนดินเหนียวปนกรวด ความลาดชัน 12-20 เปอร์เซ็นต์ พบหินทรายแข็ง มีเนื้อที่ 123 ไร่ หรือร้อยละ 0.35 ของเนื้อที่ตำบล

3) หน่วยแผนที่ดิน Mr-gslD ชุดดินแม่ริม มีเนื้อดินบนเป็นดินร่วนปนทรายปนกรวด ความลาดชัน 12-20 เปอร์เซ็นต์ มีเนื้อที่ 3,319 ไร่ หรือร้อยละ 9.53 ของเนื้อที่ตำบล

4) หน่วยแผนที่ดิน Mr-gslE ชุดดินแม่ริม มีเนื้อดินบนเป็นดินร่วนปนทรายปนกรวด ความลาดชัน 20-35 เปอร์เซ็นต์ มีเนื้อที่ 1,444 ไร่ หรือร้อยละ 4.14 ของเนื้อที่ตำบล

5) หน่วยแผนที่ดิน Mr-slB ชุดดินแม่ริม มีเนื้อดินบนเป็นดินร่วนปนทราย ความลาดชัน 2-5 เปอร์เซ็นต์ มีเนื้อที่ 1,755 ไร่ หรือร้อยละ 5.04 ของเนื้อที่ตำบล

6) หน่วยแผนที่ดิน Mr-slC ชุดดินแม่ริม มีเนื้อดินบนเป็นดินร่วนปนทราย ความลาดชัน 5-12 เปอร์เซ็นต์ มีเนื้อที่ 2,381 ไร่ หรือร้อยละ 6.83 ของเนื้อที่ตำบล

7) หน่วยแผนที่ดิน Mt-fl-sIA ดินแม่แตงที่เป็นดินร่วนละเอียด มีเนื้อดินบนเป็นดินร่วนปนทราย ความลาดชัน 0-2 เปอร์เซ็นต์ มีเนื้อที่ 40 ไร่ หรือร้อยละ 0.12 ของเนื้อที่ตำบล

8) หน่วยแผนที่ดิน Mt-fl-slB ดินแม่แตงที่เป็นดินร่วนละเอียด มีเนื้อดินบนเป็นดินร่วนปนทราย ความลาดชัน 2-5 เปอร์เซ็นต์ มีเนื้อที่ 124 ไร่ หรือร้อยละ 0.36 ของเนื้อที่ตำบล

9) หน่วยแผนที่ดิน Pae-sIA ชุดดินแพร์ มีเนื้อดินบนเป็นดินร่วนปนทราย ความลาดชัน 0-2 เปอร์เซ็นต์ มีเนื้อที่ 1,673 ไร่ หรือร้อยละ 4.80 ของเนื้อที่ตำบล

- 10) หน่วยแผนที่ดิน Pae-sLB ชุดดินแพร์ มีเนื้อดินบนเป็นดินร่วนปนทราย ความลาดชัน 2-5 เปอร์เซ็นต์ มีเนื้อที่ 1,970 ไร่ หรือร้อยละ 5.65 ของเนื้อที่ตำบล
 - 11) หน่วยแผนที่ดิน Pae-gm-sLA/b ดินแพร์ที่มีจุดประสีเทา มีเนื้อดินบนเป็นดินร่วนปนทราย ความลาดชัน 0-2 เปอร์เซ็นต์ และมีคันทนา มีเนื้อที่ 229 ไร่ หรือร้อยละ 0.66 ของเนื้อที่ตำบล
 - 12) หน่วยแผนที่ดิน Pae-mw-sLA ดินแพร์ที่มีการระบายน้ำดีปานกลาง มีเนื้อดินบนเป็นดินร่วนปนทราย ความลาดชัน 0-2 เปอร์เซ็นต์ มีเนื้อที่ 520 ไร่ หรือร้อยละ 1.49 ของเนื้อที่ตำบล
 - 13) หน่วยแผนที่ดิน Pae-mw-sLB ดินแพร์ที่มีการระบายน้ำดีปานกลาง มีเนื้อดินบนเป็นดินร่วนปนทราย ความลาดชัน 2-5 เปอร์เซ็นต์ มีเนื้อที่ 1,183 ไร่ หรือร้อยละ 3.39 ของเนื้อที่ตำบล
 - 14) หน่วยแผนที่ดิน Sp-sLB ชุดดินสันป่าตอง มีเนื้อดินบนเป็นดินร่วนปนทราย ความลาดชัน 2-5 เปอร์เซ็นต์ มีเนื้อที่ 1,240 ไร่ หรือร้อยละ 3.56 ของเนื้อที่ตำบล
 - 15) หน่วยแผนที่ดิน Sp-sLB/d3c ชุดดินสันป่าตอง มีเนื้อดินบนเป็นดินร่วนปนทราย ความลาดชัน 2-5 เปอร์เซ็นต์ พบมวลสารพอกหรือสารเม็ดกลมของเหล็ก ที่ความลึก 50-100 เซนติเมตร มีเนื้อที่ 10,909 ไร่ หรือร้อยละ 31.31 ของเนื้อที่ตำบล
 - 16) หน่วยแผนที่ดิน Sp-sLC ชุดดินสันป่าตอง มีเนื้อดินบนเป็นดินร่วนปนทราย ความลาดชัน 5-12 เปอร์เซ็นต์ มีเนื้อที่ 100 ไร่ หรือร้อยละ 0.29 ของเนื้อที่ตำบล
 - 17) หน่วยแผนที่ดิน Sp-sLC/d3c ชุดดินสันป่าตอง มีเนื้อดินบนเป็นดินร่วนปนทราย ความลาดชัน 5-12 เปอร์เซ็นต์ พบมวลสารพอกหรือสารเม็ดกลมของเหล็ก ที่ความลึก 50-100 เซนติเมตร มีเนื้อที่ 18 ไร่ หรือร้อยละ 0.05 ของเนื้อที่ตำบล
 - 18) หน่วยแผนที่ดิน Sp-mw-sLB ดินสันป่าตองที่มีการระบายน้ำดีปานกลาง มีเนื้อดินบนเป็นดินร่วนปนทราย ความลาดชัน 2-5 เปอร์เซ็นต์ มีเนื้อที่ 660 ไร่ หรือร้อยละ 1.89 ของเนื้อที่ตำบล
 - 19) หน่วยแผนที่ดิน Ws-clC ชุดดินวังสะพุง มีเนื้อดินบนเป็นดินร่วนปนดินเหนียว ความลาดชัน 5-12 เปอร์เซ็นต์ มีเนื้อที่ 5 ไร่ หรือร้อยละ 0.01 ของเนื้อที่ตำบล
 - 20) หน่วยแผนที่ดิน Ws-vd-clB ดินวังสะพุงที่เป็นดินลึกมาก มีเนื้อดินบนเป็นดินร่วนปนดินเหนียว ความลาดชัน 2-5 เปอร์เซ็นต์ มีเนื้อที่ 520 ไร่ หรือร้อยละ 1.49 ของเนื้อที่ตำบล
- 3.3.3 พื้นที่เบ็ดเตล็ด มี 1 หน่วยแผนที่ คือ หน่วยแผนที่ SC พื้นที่ลาดชันเชิงซ้อน มีเนื้อที่ 1,421 ไร่ หรือร้อยละ 4.08 ของเนื้อที่ตำบล

ปัญหาทรัพยากรดินทางการเกษตรตามสภาพธรรมชาติในพื้นที่ พบปัญหาดินต้น มีเนื้อที่ 9,022 ไร่ หรือร้อยละ 25.89 ของเนื้อที่ตำบล ได้แก่ ชุดดินลี (Li) และชุดดินแมร์ิม (Mr)

รายละเอียดของสมบัติดิน ตำบลเหล่ายาว อำเภอบ้านโฮ้ง จังหวัดลำพูน ดังแสดงในตารางที่ 3-1 และแผนที่แสดงในลักษณะของชุดดิน (รูปที่ 3-1) ดังรายละเอียดในตารางที่ 3-1 และรูปที่ 3-1



แผนการใช้ที่ดินตำบลเหล่ายาว อำเภอบ้านไผ่ จังหวัดลำพูน

ตารางที่ 3-1 สมบัติดิน ตำบลเหล่ายาว อำเภอบ้านไผ่ จังหวัดลำพูน

หน่วยแผนที่ดิน	ความลาดชัน (%)	ความลึก (ซม.)	การระบายน้ำ	ความอุดมสมบูรณ์ของดิน	ความจุแลกเปลี่ยนแคตไอออน (cmol/kg)	ความอิ่มตัวเบส (%)	ปฏิกิริยาดิน		ค่าการนำไฟฟ้า (dS/m)	ความลึกของชั้นจาโรไซด์ (ซม.)	เนื้อที่	
							ดินบน	ดินล่าง			ไร่	ร้อยละ
Cm-lsA	0-2	>150	ดี	ปานกลาง	<10	35-75	5.5-6.5	6.0-7.0	<2	-	2,080	5.97
Li-gclD/st	12-20	25-50	ดี	ปานกลาง	10-20	35-75	5.5-7.0	5.5-6.5	<2	-	123	0.35
Lp-silA	0-2	>150	ค่อนข้างเร็ว	ปานกลาง	<10	35-75	5.5-6.5	4.5-6.5	<2	-	3,132	8.99
Mr-gslD	12-20	0-50	ดี	ปานกลาง	<10	<35	5.0-6.5	4.5-5.5	<2	-	3,319	9.53
Mr-gslE	20-35	0-50	ดี	ปานกลาง	<10	<35	5.0-6.5	4.5-5.5	<2	-	1,444	4.14
Mr-slB	2-5	25-50	ดี	ปานกลาง	<10	<35	5.0-6.5	4.5-5.5	<2	-	1,755	5.04
Mr-slC	5-12	25-50	ดี	ปานกลาง	<10	<35	5.0-6.5	4.5-5.5	<2	-	2,381	6.83
Mt-fl-slA	0-2	>150	ดี	ปานกลาง	<10	<35	5.5-6.5	4.5-5.5	<2	-	40	0.12
Mt-fl-slB	2-5	>150	ดี	ปานกลาง	<10	<35	5.5-6.5	4.5-5.5	<2	-	124	0.36
Pae-gm-slA/b	0-2	>150	ดีปานกลางถึงค่อนข้างเร็ว	ปานกลาง	<10	<35	5.0-6.5	4.5-5.5	<2	-	229	0.66
Pae-mw-slA	0-2	>150	ดีปานกลาง	ปานกลาง	<10	<35	5.0-6.5	4.5-5.5	<2	-	520	1.49
Pae-mw-slB	2-5	>150	ดีปานกลาง	ปานกลาง	<10	<35	5.0-6.5	4.5-5.5	<2	-	1,183	3.39
Pae-slA	0-2	>150	ดี	ปานกลาง	<10	<35	5.0-6.5	4.5-5.5	<2	-	1,673	4.80
Pae-slB	2-5	>150	ดี	ปานกลาง	<10	<35	5.0-6.5	4.5-5.5	<2	-	1,970	5.65
Sp-mw-slB	2-5	>150	ดีปานกลาง	ปานกลาง	<10	<35	5.5-6.5	4.5-5.5	<2	-	660	1.89
Sp-slB	2-5	>150	ดี	ต่ำ	<10	<35	5.5-6.5	4.5-5.5	<2	-	526	1.51
Sp-slB*	2-5	>150	ดี	ปานกลาง	<10	<35	5.5-6.5	4.5-5.5	<2	-	714	2.05



แผนการใช้ที่ดินตำบลเหล่ายาว อำเภอบ้านโฮ้ง จังหวัดลำพูน

ตารางที่ 3-1 (ต่อ)

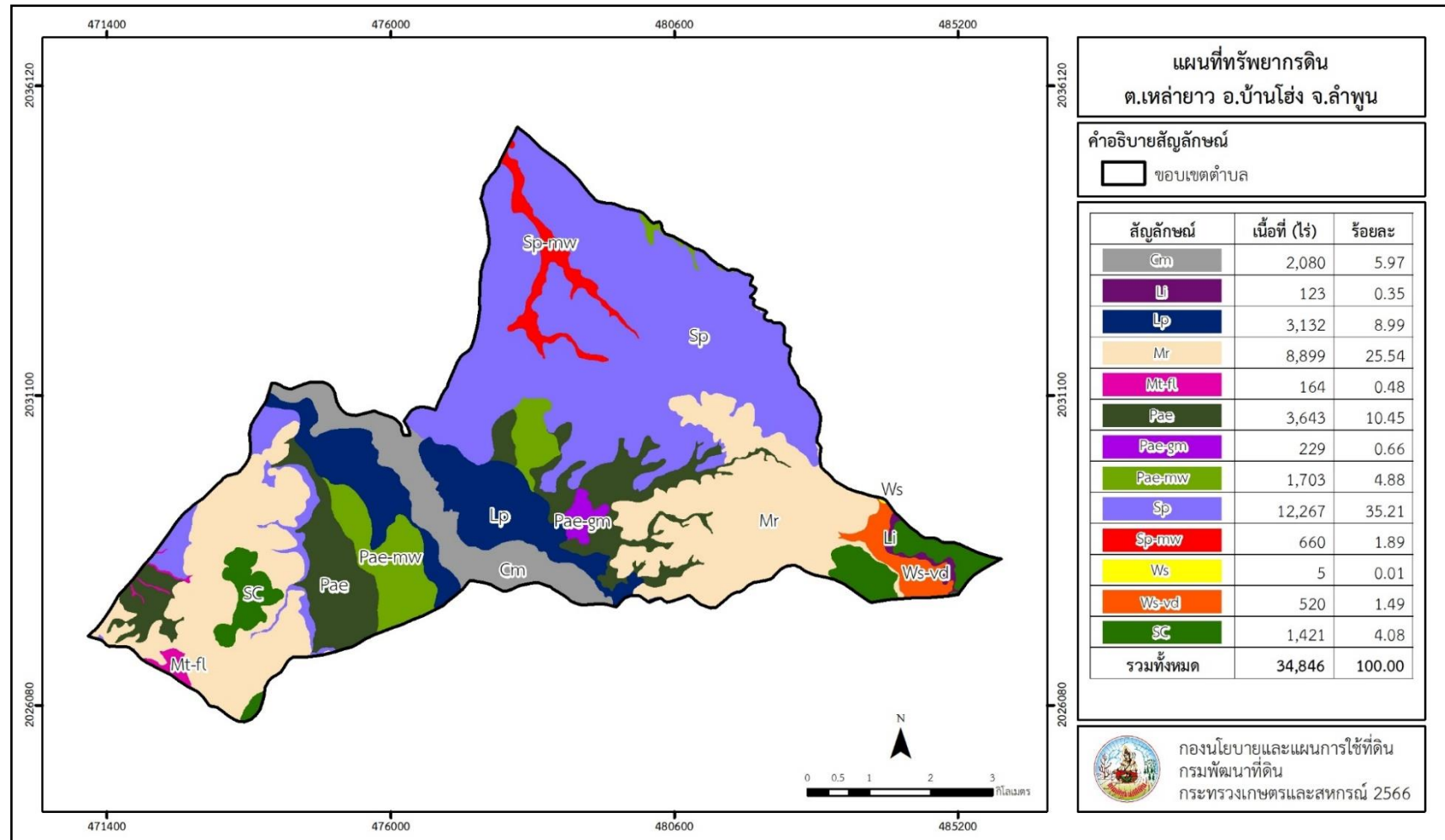
หน่วยแผนที่ดิน	ความลาดชัน (%)	ความลึก (ซม.)	การระบายน้ำ	ความอุดมสมบูรณ์ของดิน	ความจุแลกเปลี่ยนแคตไอออน (cmol/kg)	ความอึดตัวเบส (%)	ปฏิกิริยาดิน		ค่าการนำไฟฟ้า (dS/m)	ความลึกของชั้นจาโรไซด์ (ซม.)	เนื้อที่	
							ดินบน	ดินล่าง			ไร่	ร้อยละ
Sp-sB/d3c	2-5	>150	ดี	ปานกลาง	<10	<35	5.5-6.5	4.5-5.5	<2	-	10,909	31.31
Sp-sC	5-12	>150	ดี	ปานกลาง	<10	<35	5.5-6.5	4.5-5.5	<2	-	100	0.29
Sp-sC/d3c	5-12	>150	ดี	ปานกลาง	<10	<35	5.5-6.5	4.5-5.5	<2	-	18	0.05
Ws-clC	5-12	50-100	ดี	ปานกลาง	10-20	35-75	6.0-7.0	5.5-7.0	<2	-	5	0.01
Ws-vd-clB	2-5	>150	ดี	ปานกลาง	10-20	35-75	6.0-7.0	5.5-7.0	<2	-	520	1.49
SC	>35	-	-	-	-	-	-	-	-	-	1,421	4.08
รวมทั้งหมด											34,846	100.00

หมายเหตุ: เนื้อที่คำนวณด้วยโปรแกรมระบบสารสนเทศภูมิศาสตร์

ที่มา: กองสำรวจและวิจัยทรัพยากรดิน (2566)



แผนการใช้ที่ดินตำบลเหล่ายาว อำเภอบ้านโฮ่ง จังหวัดลำพูน



รูปที่ 3-1 ทรัพยากรดิน ตำบลเหล่ายาว อำเภอบ้านโฮ่ง จังหวัดลำพูน



บทที่ 4

กระบวนการมีส่วนร่วมของชุมชน (Participatory Rural Appraisal : PRA)

4.1. การวิเคราะห์ผลจากการจัดทำกระบวนการมีส่วนร่วมของชุมชน (PRA)

การวิเคราะห์ผลจากการจัดทำกระบวนการมีส่วนร่วมของชุมชน (PRA) เมื่อวันที่ 18 กันยายน 2566 มีสาระสำคัญสรุปได้ดังนี้

4.1.1 ปัญหาหลักของตำบลเหล่ายาว คือ

- 1) ขาดแคลนน้ำ
- 2) ดินขาดความอุดมสมบูรณ์

4.1.2 ความต้องการของชุมชน เกษตรกร และองค์การบริหารส่วนตำบลเหล่ายาว มีความต้องการ 3 ประการ คือ

- 1) แก้ไขปัญหาการขาดแคลนน้ำ
- 2) แก้ไขปัญหาความเสื่อมโทรมของดิน
- 3) ปรับปรุงที่ดิน และเปลี่ยนกิจกรรมการผลิตให้เหมาะสมกับที่ดิน

ผลจากการจัดทำกระบวนการมีส่วนร่วมของชุมชน (PRA) ได้นำมาวิเคราะห์ร่วมกับปัญหาด้านกายภาพ โดยระบบ DPSIR มีรายละเอียดดังนี้

1) **แรงขับเคลื่อน (Driver)** มี 3 ประการ คือ

- 1.1) การใช้ที่ดินไม่ตรงตามศักยภาพ
- 1.2) การขยายตัวของเมือง/อุตสาหกรรม
- 1.3) การเปลี่ยนแปลงของภูมิอากาศ

2) **แรงกดดัน (Pressure)** ที่เกิดจากปัจจัยขับเคลื่อน มี 2 ประการ คือ

- 2.1) ความต้องการน้ำเพื่อการเกษตร
- 2.2) แก้ไขปัญหาการไร้กรรมสิทธิ์

3) **สถานะ (State)** ที่เกิดแรงกดดัน มี 5 ประการ คือ

- 3.1) ขาดแคลนน้ำเพื่อการเกษตร
- 3.2) ความอุดมสมบูรณ์ของดินลดลง
- 3.3) การชะล้างพังทลายของดิน
- 3.4) พื้นที่ป่าไม้ลดลง
- 3.5) ราษฎรเรียกร้องสิทธิ์ในที่ดิน



4) ผลกระทบ (Impact) ที่ปรากฏในพื้นที่ มี 4 ประการ คือ

- 4.1) แหล่งน้ำที่มีอยู่ต้นเงินจากตะกอน
- 4.2) ผลผลิตพืชต่ำ ลงทุนการผลิตสูง
- 4.3) รายได้น้อย ไม่เพียงพอกับค่าครองชีพ

5) การตอบสนอง (Response) ของรัฐในอดีต ปัจจุบัน และในอนาคต มีดังนี้

อดีต-ปัจจุบัน

พื้นที่ลาดชัน

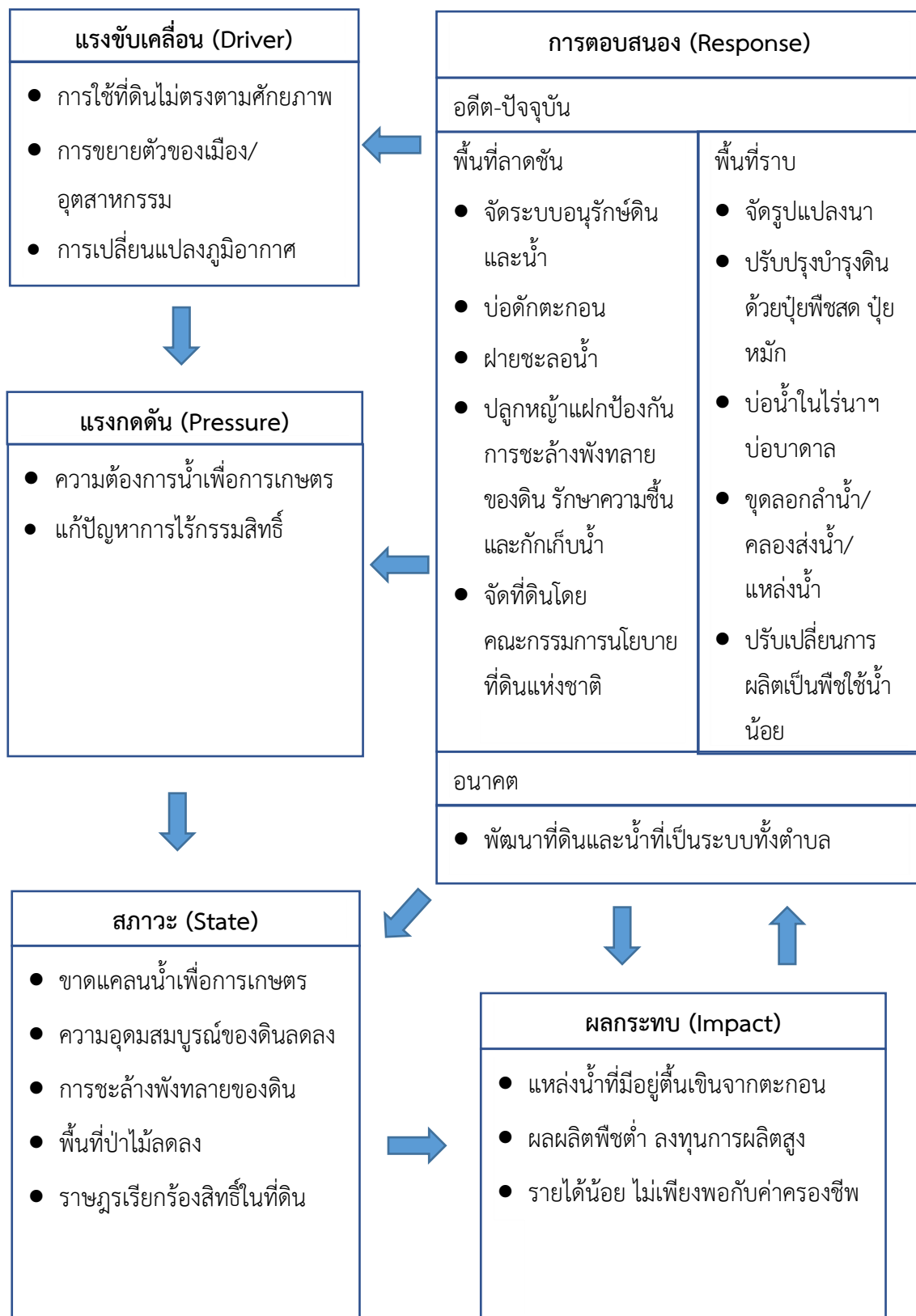
- 5.1) จัดระบบอนุรักษ์ดินและน้ำ
- 5.2) ปอดักตะกอน
- 5.3) ฝายชะลอน้ำ
- 5.4) ปลูกหญ้าแฝก ป้องกันการชะล้างพังทลายของดิน รักษาความชื้นและกักเก็บน้ำ
- 5.5) จัดที่ดินโดย คณะกรรมการนโยบายที่ดินแห่งชาติ (คทช.)

พื้นที่ราบ

- 5.6) จัดรูปแปลงนา
- 5.7) ปรับปรุงบำรุงดินด้วยปุ๋ยพืชสด ปุ๋ยหมัก
- 5.8) ป่อน้ำไร่นา บ่อบาดาล
- 5.9) ขุดลอกลำน้ำ/คลองส่งน้ำ/แหล่งน้ำ
- 5.10) ปรับเปลี่ยนการผลิตเป็นพืชใช้น้ำน้อย

อนาคต

- (1) พัฒนาที่ดินและน้ำที่เป็นระบบทั้งตำบล
ดังมีรายละเอียดในรูปที่ 4-1



รูปที่ 4-1 การวิเคราะห์สถานการณ์ระบบ DPSIR ของตำบลเหล่ายาว อำเภอบ้านโฮ้ง จังหวัดลำพูน



4.2 ระบบการปลูกพืชในปัจจุบัน

ตำบลเหล่ายาว อำเภอบ้านโฮ้ง จังหวัดลำพูน มีการเพาะปลูกพืช ดังนี้

4.2.1 พื้นที่ลุ่ม

1) ข้าวนาปี เกษตรกรจะปลูกข้าวนาปีในช่วงฤดูฝน โดยปลูกระหว่างเดือนพฤษภาคมถึง มิถุนายน และจะเก็บเกี่ยวช่วงเดือนพฤศจิกายนถึงธันวาคม พันธุ์ข้าวที่ปลูก ได้แก่ ข้าวเหนียวพันธุ์สันป่าตอง 1 และกข 6

2) ข้าวนาปี-พืชไร่ เกษตรกรจะปลูกข้าวนาปีในช่วงฤดูฝน โดยปลูกระหว่างเดือนพฤษภาคมถึงมิถุนายน และจะเก็บเกี่ยวช่วงเดือนพฤศจิกายนถึงธันวาคม และจะปลูกพืชไร่หลังการเก็บเกี่ยวข้าว ได้แก่ ยาสูบ

3) ข้าวนาปรัง เกษตรกรจะปลูกข้าวข้าวนาปรังในช่วงฤดูแล้ง โดยสูบน้ำจากคลองส่งน้ำระหว่างเดือนมกราคมถึงเมษายน แต่จะมีปัญหาการขาดแคลนน้ำ พันธุ์ข้าวที่ปลูก ได้แก่ ข้าวเหนียวพันธุ์สันป่าตอง 1 และกข 14

4) ข้าวนาปรัง-พืชไร่ เกษตรกรจะปลูกข้าวนาปรังระหว่างเดือนมกราคมถึงเมษายน และจะปลูกพืชไร่หลังการเก็บเกี่ยวข้าว ได้แก่ ข้าวโพด และหอมแดง

4.2.2 พื้นที่ดอน

1) ลำไย เกษตรกรจะผลิตลำไยทั้งในฤดูและนอกฤดู โดยช่วงลำไยในฤดูปกติจะเก็บเกี่ยวตั้งแต่เดือนกรกฎาคมถึงเดือนสิงหาคม และที่เก็บเกี่ยวก่อนหรือหลังช่วงเดือนกรกฎาคมถึงเดือนสิงหาคม จะเป็นลำไยนอกฤดู

2) มะม่วง เกษตรกรจะเก็บเกี่ยวมะม่วงในฤดูการปกติ โดยช่วงเก็บเกี่ยวมะม่วง ปกติจะเก็บเกี่ยวตั้งแต่ช่วงเดือนมีนาคมเป็นต้นไป หรือขึ้นอยู่กับพันธุ์มะม่วง

3) ไม้ยืนต้น ที่นิยมปลูก ได้แก่ สัก (รูปที่ 4-2)



แผนการใช้ที่ดินตำบลเหล่ายาว อำเภอบ้านไธสง จังหวัดลำพูน

เดือน ระบบเกษตร	ม.ค.	ก.พ.	มี.ค.	เม.ย.	พ.ค.	มิ.ย.	ก.ค.	ส.ค.	ก.ย.	ต.ค.	พ.ย.	ธ.ค.
บริเวณพื้นที่ราบลุ่ม												
ข้าวนาปี						พันธุ์ กข 6 สันป่าตอง 1						
ข้าวนาปี-พืชไร่	ยาสูบ					พันธุ์ กข 6 สันป่าตอง 1						
ข้าวนาปรัง	พันธุ์ กข 14 สันป่าตอง 1											
ข้าวนาปรัง-พืชไร่	พันธุ์ กข 14 สันป่าตอง 1				ข้าวโพด/ แดงโม							
บริเวณพื้นที่ดอน												
ลำไย	ลำไย พันธุ์ อีตอ											
ลำไยนอกฤดู	ลำไย พันธุ์ อีตอ						ลำไย พันธุ์ อีตอ					
มะม่วง	มะม่วง											
ไม้ยืนต้น	สัก											

รูปที่ 4-2 ระบบการปลูกพืชในปัจจุบัน ตำบลเหล่ายาว อำเภอบ้านไธสง จังหวัดลำพูน



บทที่ 5

การประเมินคุณภาพที่ดิน

5.1 หลักการประเมินคุณภาพที่ดินด้านกายภาพ

การประเมินคุณภาพที่ดินหรือการประเมินความเหมาะสมของที่ดิน สอดคล้องตามหลักการของ FAO Framework ค.ศ. 1983 ซึ่งการประเมินคุณภาพที่ดินด้านกายภาพ เป็นการประเมินศักยภาพของที่ดินว่าดินนั้นๆเหมาะสมมากหรือน้อยเพียงใดสำหรับการใช้ที่ดินประเภทต่าง ๆ หรือการปลูกพืชต่างๆ โดยพิจารณาจาก สภาพแวดล้อมที่มีผลต่อการเจริญเติบโตของพืช สมบัติดินที่ได้จำแนกไว้ในแต่ละตำบล ร่วมกับการจัดการพื้นที่ เช่น ระบบชลประทาน พื้นที่ยกทรง การจัดระบบอนุรักษ์ดินและน้ำ เป็นต้น และนอกจากนี้พิจารณาความต้องการปัจจัยต่อการปลูกพืชแต่ละชนิด สอดคล้องตามหลักการของ FAO ได้แก่ ความต้องการด้านพืช ความต้องการด้านการจัดการ ความต้องการด้านการอนุรักษ์ (บัณฑิต และ คำรณ, 2542) รายละเอียดดังตารางที่ 5-1

ระดับความเหมาะสมของที่ดินได้จากการสังเคราะห์ข้อมูลดิน การจัดการที่ดิน หรือดินที่มีลักษณะเฉพาะที่เกิดขึ้นตามสภาพภูมิประเทศ (ซึ่งจะเรียกรวมว่าหน่วยที่ดิน) ลักษณะภูมิอากาศ พิจารณาร่วมกับระดับความต้องการปัจจัยต่อการเจริญเติบโตของพืชแต่ละชนิด หลังจากนั้นดำเนินการประเมินคุณภาพที่ดิน ซึ่งสามารถจำแนกระดับความเหมาะสมของที่ดินได้เป็น 4 ชั้น ได้แก่ เหมาะสมสูง (S1) เหมาะสมปานกลาง (S2) เหมาะสมเล็กน้อย (S3) และไม่เหมาะสม (N) โดยที่

S1 : ไม่มีข้อจำกัดด้านที่ดินตามปัจจัยที่ใช้พิจารณา

S2 : มีข้อจำกัดด้านที่ดินที่แก้ไขได้ง่ายหรือข้อจำกัดอาจไม่ส่งผลกระทบต่อ การเจริญเติบโตของพืชอย่างชัดเจน

S3 : มีข้อจำกัดด้านที่ดินที่แก้ไขได้ยาก ควรปรับเปลี่ยนการผลิตเป็นพืชชนิดอื่นหรือ กิจกรรมอื่น (ส่วนใหญ่เป็นลักษณะทางกายภาพ)

N : มีข้อจำกัดที่พัฒนาหรือปรับปรุงที่ดินได้ยากมาก หากจะดำเนินการพัฒนาหรือ ปรับปรุงต้องใช้ต้นทุนสูงหรือเครื่องจักรขนาดใหญ่ แนะนำให้ปรับเปลี่ยนการผลิต



ตารางที่ 5-1 ตัวอย่างการประเมินคุณภาพที่ดินด้านกายภาพของประเภทการใช้ประโยชน์ที่ดิน

คุณภาพที่ดิน (Land Quality)	คุณลักษณะที่ดินตัวแทน (Land Characteristics)	ระดับความ เหมาะสม (Land Suitability Rating)
1. ความเหมาะสมด้านความต้องการด้านพืช (Crop Requirements)		
1.1. การหยั่งลึกของรากพืช (r)	ความลึกของดิน	S1
1.2. ความชุ่มชื้นที่เป็นประโยชน์ต่อพืช (m)	ปริมาณน้ำฝนเฉลี่ยในรอบปี	S2m
1.3. ความเป็นประโยชน์ของออกซิเจน ต่อรากพืช (o)	สภาพการระบายน้ำของดิน	S2o
ความเหมาะสมรวมด้านความต้องการด้านพืช (Crop Requirements)		S2om
2. ความเหมาะสมด้านความต้องการด้านการจัดการ (Management Requirements)		
2.1. สภาพการเขตกรรม (k)	ชั้นความยากง่ายในการ เขตกรรม (ดินบน)	S1
2.2. ศักยภาพการใช้เครื่องจักรกล (w)	ความลาดชันของพื้นที่	S3w
ความเหมาะสมรวมด้านความต้องการด้านการจัดการ (Management Requirements)		S3w
3. ความเหมาะสมด้านความต้องการด้านการอนุรักษ์ (Conservation Requirements)		
3.1 ความเสียหายจากการกัดกร่อน (e)	ความลาดชันของพื้นที่	S3e
ความเหมาะสมรวมด้านความต้องการด้านการอนุรักษ์ (Conservation Requirements)		S3e
ความเหมาะสมด้านกายภาพของประเภทการใช้ประโยชน์ที่ดินใน แต่ละหน่วยที่ดินโดยรวม		S3ew

5.2 พืชเศรษฐกิจที่สำคัญของตำบล

พืชเศรษฐกิจหลักและพืชทางเลือกของตำบล ได้แก่ ข้าว ลำไย ข้าวโพด



5.3 ระดับความเหมาะสมของที่ดิน

การประเมินคุณภาพที่ดินของพืชเศรษฐกิจหลักและพืชทางเลือก ตำบลเหล่ายาว อำเภอบ้านโฮ่ง จังหวัดลำพูน ได้ผลการประเมินคุณภาพที่ดินดังตารางที่ 5-2

ตารางที่ 5-2 ชั้นความเหมาะสมทางกายภาพของดิน ตำบลเหล่ายาว อำเภอบ้านโฮ่ง จังหวัดลำพูน

หน่วยแผนที่ดิน	ข้าว	ลำไย	ข้าวโพด
Cm-lsA	S3o	S2ns	S2n
Li-gclD/st	N	N	S3er
Lp-silA	S2n	S3o	S3o
Mr-gslD	N	N	S3er
Mr-gslE	N	N	N
Mr-slB	S3o	N	S3r
Mr-slC	S3ewo	N	S3r
Mt-fl-slA	S3o	S2ns	S2n
Mt-fl-slB	S3o	S2ns	S2n
Pae-gm-slA/b	S2on	S3o	S3o
Pae-mw-slA	S2on	S2ns	S2on
Pae-mw-slB	S2ewon	S2ns	S2ons
Pae-slA	S3o	S2ns	S2n
Pae-slB	S3o	S2ns	S2n
Sp-mw-slB	S2ewon	S2ns	S2on
Sp-slB	S3o	S2ns	S2n
Sp-slB*	S3o	S2ns	S2ns
Sp-slB/d3c	S3o	S2ns	S2n
Sp-slC	S3ewo	S2ns	S2en
Sp-slC/d3c	S3ewo	S2ns	S2en



ตารางที่ 5-2 (ต่อ)

หน่วยแผนที่ดิน	ข้าว	ลำไย	ข้าวโพด
Ws-clC	S3ewo	S3r	S2er
Ws-vd-clB	S3o	S2s	S1
SC	N	N	N

หมายเหตุ : * หมายถึง หน่วยแผนที่ดินที่มีความอุดมสมบูรณ์ของดินต่างจากหน่วยแผนที่ดินเดียวกัน

ความหมายของสัญลักษณ์แสดงข้อจำกัดชั้นความเหมาะสม

e = ความเสียหายจากการกัดกร่อน

w = ศักยภาพการใช้เครื่องจักร

r = สภาวะการหยั่งลึกของราก

n = ความจุในการดูดซับธาตุอาหาร

s = ความเป็นประโยชน์ของธาตุอาหาร

o = ความเป็นประโยชน์ของออกซิเจนต่อรากพืช



บทที่ 6

แผนการใช้ที่ดิน

6.1 การวิเคราะห์ข้อมูลเพื่อจัดทำแผนการใช้ที่ดินระดับตำบล

ตามที่กรมพัฒนาที่ดินได้จัดทำแผนปฏิบัติการราชการกรมพัฒนาที่ดินระยะ 5 ปี (2566-2570) เพื่อให้บรรลุตามวิสัยทัศน์ที่กำหนดไว้ คือ “เป็นองค์กรอัจฉริยะทางดิน เพื่อขับเคลื่อนการใช้ที่ดินอย่างเหมาะสม 15 ล้านไร่ ภายในปี 2570” ซึ่งในส่วนของประเด็นการพัฒนาที่ 2 บริหารจัดการทรัพยากรดินและที่ดินด้วยชุดข้อมูลที่มีมูลค่าสูง ซึ่งมีเป้าหมาย คือ การนำชุดข้อมูลที่มีมูลค่าสูงไปใช้ในการบริหารจัดการทางการเกษตร ในส่วนของตัวชี้วัด บริหารจัดการทรัพยากรดินและที่ดินบนพื้นฐานของชุดข้อมูลที่มีมูลค่าสูง ร้อยละ 100 กลยุทธ์ที่ 2 ยกระดับแผนการใช้ที่ดินไปสู่การปฏิบัติ ได้กำหนดให้ ร้อยละของแผนการใช้ที่ดินระดับตำบลที่จัดทำแล้วเสร็จทั้งประเทศ ภายใน ปี 2570 (ไม่น้อยกว่า ร้อยละ 80) เป็นตัวชี้วัดหนึ่งของกลยุทธ์ดังกล่าว

การวางแผนการใช้ที่ดินระดับตำบลเป็นการวางกรอบและนโยบายการการพัฒนาพื้นที่ให้เกิดการใช้ที่ดินอย่างสมดุลและยั่งยืน ซึ่งมีความละเอียดและเจาะจงมากกว่าแผนการใช้ที่ดินระดับประเทศที่เป็นกรอบการพัฒนาพื้นที่ระดับ เป็นการกำหนดแนวทางใช้ที่ดินให้ตรงกับศักยภาพโดยเฉพาะทางด้านการเกษตร และนำไปสู่การกำหนดแผนงาน โครงการ กิจกรรม ที่มีความสอดคล้องกับสภาพพื้นที่ ทั้งนี้การใช้ขอบเขตการปกครองในระดับตำบลจะนำไปสู่การพัฒนาเชิงพื้นที่ที่มีเป้าหมายและทิศทางสอดคล้องตามบริบทของแต่ละตำบล และมีผู้รับผิดชอบโดยตรง คือ องค์กรปกครองส่วนท้องถิ่น ซึ่งแผนการใช้ที่ดินในระดับที่ใหญ่กว่านี้อาจไม่สามารถนำมาใช้ปฏิบัติงานในระดับพื้นที่ได้อย่างเป็นรูปธรรมเนื่องจากเป็นแผนงานสำหรับนำไปใช้ปฏิบัติงานเชิงนโยบายและยุทธศาสตร์ในภาพรวม

ทั้งนี้แผนการใช้ที่ดินเป็นผลที่ได้จากการวิเคราะห์ข้อมูลทางด้านกายภาพ เศรษฐกิจ และสังคม โดยได้นำฐานข้อมูลที่ได้จากการรวบรวมข้อมูลทุติยภูมิ และข้อมูลปฐมภูมิจากการสำรวจภาคสนาม การศึกษาด้านกายภาพ ได้จาก การวิเคราะห์สถานภาพของทรัพยากรธรรมชาติ อาทิ ทรัพยากรดิน ทรัพยากรน้ำ และทรัพยากรป่าไม้ร่วมกับการพิจารณาลักษณะการใช้ประโยชน์ที่ดิน ข้อกฎหมายที่เกี่ยวข้องกับพื้นที่ในเขตป่าไม้ตามกฎหมาย เช่น เขตรักษาพันธุ์สัตว์ป่า เขตอุทยานแห่งชาติ เขตป่าสงวนแห่งชาติ และนโยบายของรัฐที่เกี่ยวข้องกับพื้นที่ที่มีมติคณะรัฐมนตรีเกี่ยวกับการใช้ที่ดิน มติคณะรัฐมนตรีเรื่องการจำแนกการใช้ประโยชน์ที่ดินในพื้นที่ป่าไม้ในเขตป่าสงวนแห่งชาติ เป็นต้น ประกอบกับการพิจารณาจากทิศทางตามกรอบนโยบายที่เกี่ยวข้องกับการกำหนดเขตการใช้ที่ดินภายในพื้นที่ตำบล เช่น ยุทธศาสตร์ของจังหวัด ร่วมกับความต้องการของท้องถิ่น สามารถกำหนดแนวทางการใช้ที่ดินตามศักยภาพของทรัพยากร เพื่อการรักษาคุณภาพของลักษณะทางนิเวศวิทยาและการอนุรักษ์



ทรัพยากรธรรมชาติ โดยคำนึงถึงสภาพทางเศรษฐกิจและสังคมของชุมชนในพื้นที่ ซึ่งข้อมูลนี้ส่วนหนึ่งได้มาจากการวิเคราะห์ชุมชนแบบมีส่วนร่วม (PRA) ทำการสังเคราะห์ข้อมูลทุกด้านเพื่อให้ได้เขตการใช้ที่ดินที่เหมาะสมกับศักยภาพของพื้นที่ต่อไป

6.2 แผนการใช้ที่ดิน

จากการวิเคราะห์ข้อมูลกายภาพ เศรษฐกิจ และสังคม พบว่าแผนการใช้ที่ดินตำบลเหล่ายาว อำเภอบ้านโฮ่ง จังหวัดลำพูน สามารถกำหนดออกเป็น 6 เขตหลัก ได้แก่ เขตป่าไม้ เขตเกษตรกรรม เขตชุมชนและสิ่งปลูกสร้าง เขตแหล่งน้ำ เขตพื้นที่อื่น ๆ และเขตรักษาสมดุลของธรรมชาติและสิ่งแวดล้อม มีรายละเอียดดังนี้ (รูปที่ 6-1)

6.2.1 เขตป่าไม้ เป็นเขตพื้นที่ที่อยู่ในเขตป่าตามกฎหมายและมติคณะรัฐมนตรี ได้แก่ พื้นที่ป่าสงวนแห่งชาติ เขตรักษาพันธุ์สัตว์ป่า อุทยานแห่งชาติ เขตป่าไม้ถาวร หรืออยู่ในพื้นที่ชั้นคุณภาพลุ่มน้ำ ชั้นที่ 1A 1B หรือ 2 พื้นที่ในเขตนี้ส่วนใหญ่ยังคงสภาพเป็นป่าไม้ บางบริเวณได้ถูกนำไปใช้ประโยชน์ในรูปแบบที่ไม่เหมาะสม ไม่เป็นไปตามมาตรการหรือกฎหมายที่เกี่ยวข้องกับการใช้ประโยชน์ของที่ดินหรือทรัพยากรป่าไม้ของพื้นที่นั้น ๆ ประกอบด้วย 3 เขตรอง ได้แก่ เขตป่าไม้สมบูรณ์ เขตป่าไม้เสื่อมโทรม และเขตพื้นที่พุ่มธรรมชาติ มีเนื้อที่ 8,529 ไร่ หรือคิดเป็นร้อยละ 24.48 ของเนื้อที่ตำบล มีรายละเอียดดังนี้

1) เขตป่าไม้สมบูรณ์ (สัญลักษณ์ 1100) มีเนื้อที่ 4,628 ไร่ หรือ คิดเป็นร้อยละ 13.28 ของเนื้อที่ตำบล เป็นเขตที่อยู่ภายในเงื่อนไขดงกล่าวข้างต้น แต่มีสภาพการใช้ที่ดินปัจจุบันเป็นป่าไม้สมบูรณ์

2) เขตป่าไม้เสื่อมโทรม (สัญลักษณ์ 1200) มีเนื้อที่ 289 ไร่ หรือ คิดเป็นร้อยละ 0.83 ของเนื้อที่ตำบล แต่มีสภาพการใช้ที่ดินปัจจุบันเป็นป่าไม้ที่มีลักษณะเสื่อมโทรม ซึ่งหากปล่อยไว้ตามธรรมชาติไม่มีการเข้าไปรบกวนอาจฟื้นตัวกลับมาเป็นป่าสมบูรณ์ได้ดังเดิม

3) เขตพื้นที่พุ่มธรรมชาติ (สัญลักษณ์ 1300) มีเนื้อที่ 3,612 ไร่ หรือ คิดเป็นร้อยละ 10.37 ของเนื้อที่ตำบล เป็นพื้นที่ที่มีการบุกรุก แผ้วถางพื้นที่ป่าไม้ และเปลี่ยนแปลงการใช้ประโยชน์พื้นที่เป็นอย่างอื่น ส่วนใหญ่เพื่อทำการเกษตร

6.2.2 เขตเกษตรกรรม เป็นพื้นที่เกษตรกรรมซึ่งในที่นี้ คือ พื้นที่ที่อยู่นอกเขตที่มีการประกาศเป็นเขตป่าไม้ตามกฎหมาย ซึ่งรัฐได้กำหนดเป็นพื้นที่ทำกิน มีการออกเอกสารสิทธิ์ซึ่งรวมถึงพื้นที่ในเขตปฏิรูปที่ดินเพื่อเกษตรกรรมด้วย เขตนี้รวมถึงการทำกิจกรรมภาคการเกษตรอื่นที่นอกเหนือจากการปลูกพืชด้วย ประกอบด้วย 5 เขตรอง ได้แก่ เขตเกษตรกรรมขั้นดี เขตเกษตรกรรมที่มีศักยภาพการผลิตสูง เขตเกษตรกรรมที่มีศักยภาพการผลิตต่ำ และเขตปศุสัตว์ มีเนื้อที่ 17,572 ไร่ หรือคิดเป็นร้อยละ 50.42 ของเนื้อที่ตำบล มีรายละเอียดดังนี้



1) เขตเกษตรกรรมขั้นดี พื้นที่เขตนี้มีศักยภาพในการผลิต เนื่องจากมีระบบชลประทาน และนอกจากนี้พบว่าดินในพื้นที่เขตนี้มีสมบัติที่เหมาะสมต่อการเพาะปลูกพืชแยกตามชนิดพืช ส่งผลให้มีศักยภาพของที่ดินที่เหมาะสมต่อการเพาะปลูกในระดับสูงถึงปานกลาง มีเนื้อที่ 2,212 หรือคิดเป็นร้อยละ 6.35 ของเนื้อที่ตำบล มีรายละเอียดดังนี้

(1) เขตปลูกไม้ผล (สัญลักษณ์ 2120) มีเนื้อที่ 2,204 ไร่ หรือ คิดเป็นร้อยละ 6.33 ของเนื้อที่ตำบล ปัจจุบันเกษตรกรปลูกไม้ผล โดยไม้ผลที่ปลูกได้แก่ มะม่วงและลำไย

(2) เขตปลูกพืชทางเลือก (สัญลักษณ์ 2120) มีเนื้อที่ 8 ไร่ หรือ คิดเป็นร้อยละ 0.02 ของเนื้อที่ตำบล โดยพืชที่ปลูกได้แก่ ผักกวางตุ้ง ผักสลัด กระเทียม หอมแดง คื่นช่าย องุ่น มะละกอ

2) เขตเกษตรกรรมที่มีศักยภาพการผลิตสูง พื้นที่เขตนี้มีศักยภาพในการผลิตมากที่สุดในตำบล มีเนื้อที่ 12,790 ไร่ หรือ คิดเป็นร้อยละ 36.7 ของเนื้อที่ตำบล ซึ่งแบ่งออกเป็น 2 ประเภท ได้แก่ เขตเกษตรกรรมที่มีศักยภาพการผลิตสูง (ประเภทที่ 1) และเขตเกษตรกรรมที่มีศักยภาพการผลิตสูง (ประเภทที่ 2) มีรายละเอียดดังนี้

(1) เขตเกษตรกรรมที่มีศักยภาพการผลิตสูง (ประเภทที่ 1) เป็นเขตที่ทำการเกษตรโดยอาศัยน้ำฝนเป็นหลัก ซึ่งส่งผลให้มีข้อจำกัดต่อการเพาะปลูกพืชด้านความชื้นที่พืชนำไปใช้ประโยชน์ ในส่วนของที่ดินมีศักยภาพในการผลิตอยู่ในระดับสูงถึงปานกลาง และนอกจากนี้พบว่าดินในพื้นที่เขตนี้มีสมบัติที่เหมาะสมต่อการเพาะปลูกพืชแยกตามชนิดพืช มีเนื้อที่ 1,237 ไร่ หรือ คิดเป็นร้อยละ 3.55 ของเนื้อที่ตำบล มีรายละเอียดดังนี้

- เขตปลูกไม้ผล (สัญลักษณ์ 2212) มีเนื้อที่ 1,920 ไร่ หรือ คิดเป็นร้อยละ 5.93 ของเนื้อที่ตำบล ปัจจุบันเกษตรกรปลูกไม้ผล โดยไม้ผลที่ปลูกได้แก่ ลำไยและมะม่วง

- เขตปลูกพืชทางเลือก (สัญลักษณ์ 2215) มีเนื้อที่ 28 ไร่ หรือ คิดเป็นร้อยละ 0.08 ของเนื้อที่ตำบล ปัจจุบันเกษตรกรปลูกพืชผัก ไม้ดอก หรือเกษตรผสมผสาน โดยพืชที่ปลูกได้แก่ ผักกวางตุ้ง ผักสลัด กระเทียม หอมแดง คื่นช่าย องุ่น มะละกอ

(2) เขตเกษตรกรรมที่มีศักยภาพการผลิตสูง (ประเภทที่ 2) เป็นเขตที่มีการบริหารจัดการด้านทรัพยากรน้ำโดยเฉพาะระบบชลประทาน มีศักยภาพในการผลิตอยู่ในระดับเหมาะสมเล็กน้อยถึงไม่เหมาะสม ดินข้อจำกัดจากลักษณะดิน ซึ่งมีสมบัติดินที่ไม่เหมาะสมบางประการ มีเนื้อที่ 11,553 ไร่ หรือ คิดเป็นร้อยละ 33.15 ของเนื้อที่ตำบล มีรายละเอียดดังนี้

- เขตทำนา (สัญลักษณ์ 2221) มีเนื้อที่ 76 ไร่ หรือ คิดเป็นร้อยละ 0.22 ของเนื้อที่ตำบล และปัจจุบันเกษตรกรมีการปลูกข้าวโดยส่วนใหญ่เป็นลักษณะ นาปีตามด้วยนาปรัง และบางพื้นที่ทำนาปีตามด้วยพืชฤดูแล้งชนิดต่าง ๆ เช่น พืชผัก



- เขตปลูกไม้ผล (สัญลักษณ์ 2222) มีเนื้อที่ 10,884 ไร่ หรือ คิดเป็นร้อยละ 31.23 ของเนื้อที่ตำบล ปัจจุบันเกษตรกรปลูกไม้ผล โดยไม้ผลที่ปลูกได้แก่ มะม่วงและลำไย
- เขตปลูกไม้ยืนต้น (สัญลักษณ์ 2223) มีเนื้อที่ 179 ไร่ หรือ คิดเป็นร้อยละ 0.51 ของเนื้อที่ตำบล ปัจจุบันเกษตรกรปลูกไม้ยืนต้น โดยไม้ยืนต้นที่ปลูกได้แก่ ยูคาลิปตัส ยางพารา และสัก
- เขตปลูกพืชไร่ (สัญลักษณ์ 2224) มีเนื้อที่ 149 ไร่ หรือ คิดเป็นร้อยละ 0.43 ของเนื้อที่ตำบล ปัจจุบันเกษตรกรปลูกพืชไร่ โดยพืชไร่ที่ปลูกได้แก่ ข้าวโพด
- เขตปลูกพืชทางเลือก (สัญลักษณ์ 2225) มีเนื้อที่ 265 ไร่ หรือ คิดเป็นร้อยละ 0.76 ของเนื้อที่ตำบล ปัจจุบันเกษตรกรปลูกพืชผัก หรือเกษตรผสมผสาน โดยพืชที่ปลูกได้แก่ ผักกวางตุ้ง ผักสลัด กระเทียม หอมแดง อุ่น มะละกอ

3) เขตเกษตรกรรมที่มีศักยภาพการผลิตต่ำ พื้นที่เขตนี้ถูกกำหนดให้เป็นเขตเกษตรกรรมที่ต้องมีการดำเนินการแก้ไขปัญหาที่เป็นข้อจำกัดของการใช้ที่ดินเพื่อเกษตรกรรมต่างๆ การทำเกษตรในเขตนี้อาศัยน้ำฝนเป็นหลัก มีศักยภาพในการผลิตอยู่ในระดับเหมาะสมเล็กน้อยถึงไม่เหมาะสม พบปัญหาทางกายภาพของดินที่สำคัญหลาย เช่น เป็นดินตื้นซึ่งเป็นข้อจำกัดของการหยั่งรากพืชในการยึดลำต้นและการดูดซับธาตุอาหารพืชในดิน เนื้อดินเป็นทรายจัด ซึ่งมีผลต่อความสามารถในการอุ้มน้ำ เป็นพื้นที่ที่มีความลาดชัน เป็นต้น จากข้อจำกัดการใช้ที่ดินดังกล่าวข้างต้นจึงจำเป็นต้องพัฒนาปรับปรุงและมีมาตรการเพื่อเพิ่มผลผลิตทางการเกษตรในพื้นที่ให้สูงขึ้น รวมถึงการป้องกันไม่ให้เกิดสภาพแวดล้อมเสื่อมโทรมจากการใช้พื้นที่ มีเนื้อที่ 2,266 ไร่ หรือ คิดเป็นร้อยละ 6.50 ของเนื้อที่ตำบล มีรายละเอียดดังนี้

- (1) เขตปลูกไม้ผล (สัญลักษณ์ 2320) มีเนื้อที่ 2,092 ไร่ หรือ คิดเป็นร้อยละ 6.00 ของเนื้อที่ตำบล ปัจจุบันเกษตรกรปลูกไม้ผล โดยไม้ผลที่ปลูกได้แก่ มะม่วง
- (2) เขตปลูกไม้ยืนต้น (สัญลักษณ์ 2330) มีเนื้อที่ 67 ไร่ หรือ คิดเป็นร้อยละ 0.51 ของเนื้อที่ตำบล ปัจจุบันเกษตรกรปลูกไม้ผล โดยไม้ผลที่ปลูกได้แก่ ยูคาลิปตัส
- (3) เขตปลูกพืชไร่ (สัญลักษณ์ 2340) มีเนื้อที่ 101 ไร่ หรือ คิดเป็นร้อยละ 0.29 ของเนื้อที่ตำบล ปัจจุบันเกษตรกรปลูกไม้ผล โดยไม้ผลที่ปลูกได้แก่ ข้าวโพด
- (4) เขตปลูกพืชทางเลือก (สัญลักษณ์ 2350) มีเนื้อที่ 6 ไร่ หรือ คิดเป็นร้อยละ 0.02 ของเนื้อที่ตำบล ปัจจุบันเกษตรกรปลูกพืชผัก หรือเกษตรผสมผสาน โดยพืชที่ปลูกได้แก่ ผักกวางตุ้ง ผักสลัด กระเทียม หอมแดง
- 5) เขตปศุสัตว์ มีเนื้อที่ 304 ไร่ หรือคิดเป็นร้อยละ 0.87 ของเนื้อที่ตำบล มีรายละเอียดดังนี้



(1) เขตโรงเรียนเลี้ยงสัตว์ (สัญลักษณ์ 2520) ปัจจุบันมีการสร้างโรงเรียนเลี้ยงสัตว์ประเภทต่าง ๆ มีเนื้อที่ 304 ไร่ หรือ คิดเป็นร้อยละ 0.87 ของเนื้อที่ตำบล โดยประเภทของโรงเรียนที่พบได้แก่ โค โก่อ

6.2.3 เขตชุมชนและสิ่งปลูกสร้าง มีเนื้อที่ 3,094 ไร่ หรือคิดเป็นร้อยละ 8.88 ของเนื้อที่ตำบล มีรายละเอียดดังนี้

(1) เขตชุมชน/สถานที่ราชการ (สัญลักษณ์ 3100) มีเนื้อที่ 2,586 ไร่ หรือคิดเป็นร้อยละ 7.42 ของเนื้อที่ตำบล ปัจจุบันมีการใช้ที่ดินชุมชนและที่อยู่อาศัย มีทั้งประเภทชุมชนเมือง ชุมชนชนบท และที่ตั้งของสถาบันและสถานที่ราชการต่าง ๆ

(2) เขตอุตสาหกรรม/แหล่งรับซื้อผลผลิต (สัญลักษณ์ 3200) มีเนื้อที่ 339 ไร่ หรือ คิดเป็นร้อยละ 0.97 ของเนื้อที่ตำบล ปัจจุบันมีการใช้ที่ดินประเภทโรงงานอุตสาหกรรม แหล่งรับซื้อผลผลิตทางการเกษตรประเภทต่าง ๆ

(3) และเขตการใช้พื้นที่เฉพาะ (สัญลักษณ์ 3300) มีเนื้อที่ 169 ไร่ หรือ คิดเป็นร้อยละ 0.49 ของเนื้อที่ตำบล ปัจจุบันมีการใช้ที่ดินที่นอกเหนือจาก 2 เขตรอง ดังกล่าวข้างต้น เช่น สถานที่ท่องเที่ยว พักผ่อน สวนสาธารณะ รีสอร์ท โรงแรม เกสต์เฮ้าส์ ระบบขนส่งมวลชน โบราณสถาน เป็นต้น

6.2.4 เขตแหล่งน้ำ มีเนื้อที่ 546 ไร่ หรือคิดเป็นร้อยละ 1.57ของเนื้อที่ตำบล ประกอบด้วย 2 เขตรอง ได้แก่ เขตแหล่งน้ำตามธรรมชาติ และเขตแหล่งน้ำที่สร้างขึ้น มีรายละเอียดดังนี้

(1) เขตแหล่งน้ำตามธรรมชาติ (สัญลักษณ์ 4100) มีเนื้อที่ 232 ไร่ หรือ คิดเป็นร้อยละ 0.67 ของเนื้อที่ตำบล ปัจจุบันมีสภาพการใช้ที่ดินเป็นลักษณะของแหล่งน้ำตามธรรมชาติ เช่น แม่น้ำ ห้วย หนอง บึง เป็นต้น

(2) เขตแหล่งน้ำที่สร้างขึ้น (สัญลักษณ์ 4200) มีเนื้อที่ 314 ไร่ หรือ คิดเป็นร้อยละ 0.90 ของเนื้อที่ตำบล ปัจจุบันมีสภาพการใช้ที่ดินเป็นแหล่งน้ำที่สร้างขึ้น เช่น คลองชลประทาน อ่างเก็บน้ำ บ่อน้ำในไร่นา เป็นต้น

6.2.5 เขตพื้นที่อื่น ๆ (สัญลักษณ์ 5000) มีเนื้อที่ 1,674 ไร่ หรือคิดเป็นร้อยละ 4.8 ของเนื้อที่ตำบล เป็นเขตที่มีลักษณะการใช้ที่ดินที่มีความเฉพาะ เช่น ที่ทิ้งขยะ ไม้พุ่ม เป็นต้น

6.2.6 เขตรักษาสมดุลของธรรมชาติและสิ่งแวดล้อม (สัญลักษณ์ 6000) มีเนื้อที่ 3,432 ไร่ หรือคิดเป็นร้อยละ 9.85 ของเนื้อที่ตำบล มีการใช้ที่ดินเป็นป่าไม้ที่พบในพื้นที่เกษตรกรรม ซึ่งอยู่นอกเขตป่าไม้ตามกฎหมาย ส่วนใหญ่เป็นป่าปลูก ป่าชุมชน



ตารางที่ 6-1 เขตการใช้ที่ดิน ตำบลเหล่ายาว อำเภอบ้านโฮ้ง จังหวัดลำพูน

แผนการใช้ที่ดิน	เนื้อที่	
	ไร่	ร้อยละ
เขตป่าไม้	8,529	24.48
1100 เขตป่าไม้สมบูรณ์	4,628	13.28
1200 เขตป่าไม้เสื่อมโทรม	289	0.83
1300 เขตฟื้นฟูธรรมชาติ	3,612	10.37
เขตเกษตรกรรม	17,572	50.42
เขตเกษตรกรรมขั้นดี	2,212	6.35
2120 เขตปลูกไม้ผล	2,204	6.33
2150 เขตปลูกพืชทางเลือก	8	0.02
เขตเกษตรกรรมที่มีศักยภาพการผลิตสูง	12,790	36.7
เขตเกษตรกรรมที่มีศักยภาพการผลิตสูง (ประเภทที่ 1)	1,237	3.55
2212 เขตปลูกไม้ผล	1,209	3.47
2215 เขตปลูกพืชทางเลือก	28	0.08
เขตเกษตรกรรมที่มีศักยภาพการผลิตสูง (ประเภทที่ 2)	11,553	33.15
2221 เขตทำนา	76	0.22
2222 เขตปลูกไม้ผล	10,884	31.23
2223 เขตปลูกไม้ยืนต้น	179	0.51
2224 เขตปลูกพืชไร่	149	0.43
2225 เขตปลูกพืชทางเลือก	265	0.76
เขตเกษตรกรรมที่มีศักยภาพการผลิตต่ำ	2,266	6.50
2320 เขตปลูกไม้ผล	2,092	6
2330 เขตปลูกไม้ยืนต้น	67	0.19
2340 เขตปลูกพืชไร่	101	0.29
2350 เขตปลูกพืชทางเลือก	6	0.02
เขตปศุสัตว์	304	0.87
เขตชุมชนและสิ่งปลูกสร้าง	3,094	8.88
3100 เขตชุมชน/สถานที่ราชการ	2,586	7.42
3200 เขตอุตสาหกรรม/แหล่งรับซื้อผลผลิต	339	0.97
3300 เขตการใช้พื้นที่เฉพาะ	169	0.49

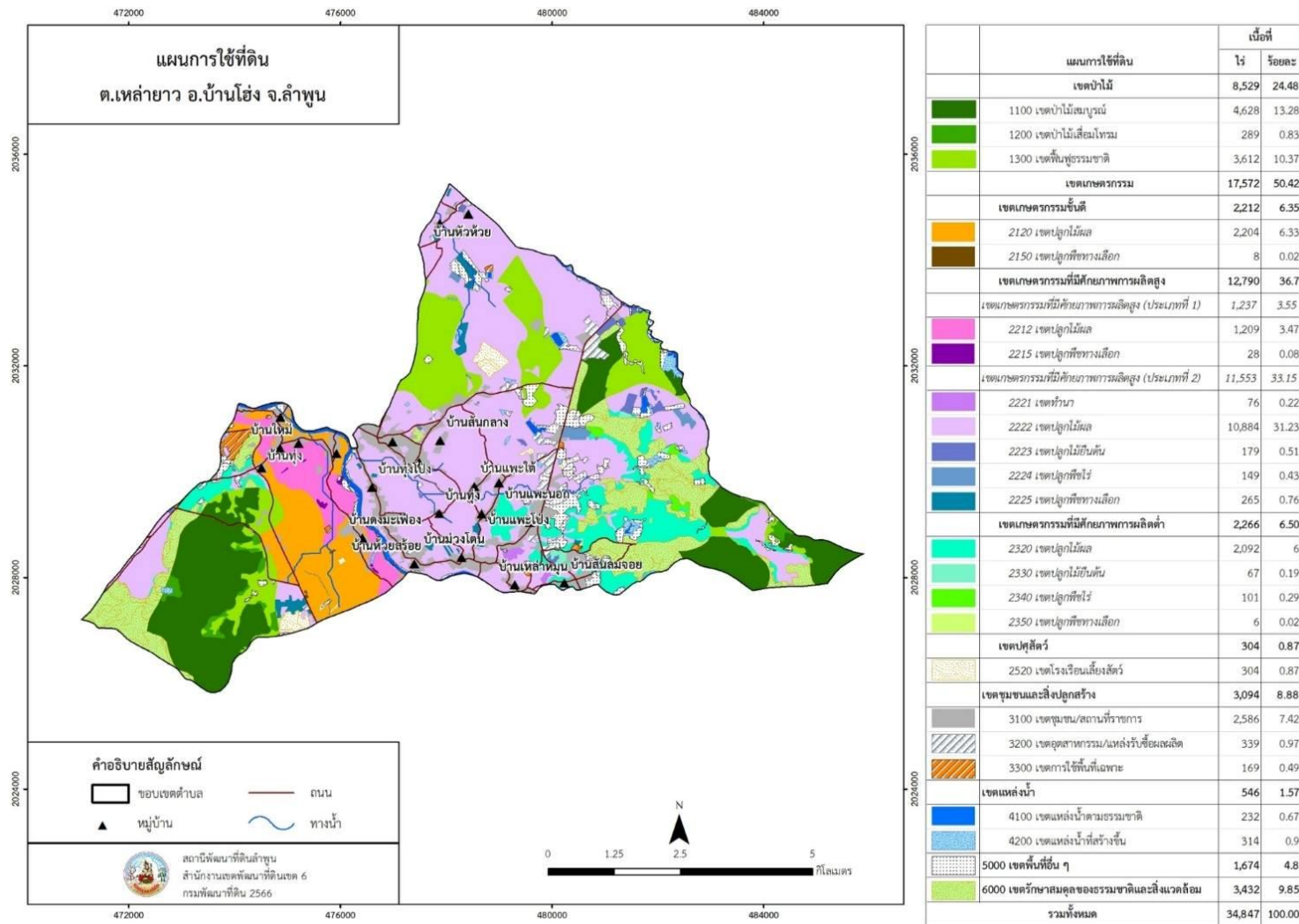


ตารางที่ 6-1 (ต่อ)

แผนการใช้ที่ดิน	เนื้อที่	
	ไร่	ร้อยละ
เขตแหล่งน้ำ	546	1.57
4100 เขตแหล่งน้ำตามธรรมชาติ	232	0.67
4200 เขตแหล่งน้ำที่สร้างขึ้น	314	0.9
5000 เขตพื้นที่อื่น ๆ	1,673	4.8
6000 เขตรักษาสมดุของธรรมชาติและสิ่งแวดล้อม	3,432	9.85
รวมทั้งหมด	34,846	100.00



แผนการใช้ที่ดินตำบลเหล่ายาว อำเภอบ้านโฮ่ง จังหวัดลำพูน



รูปที่ 6-1 เขตการใช้ที่ดิน ตำบลเหล่ายาว อำเภอบ้านโฮ่ง จังหวัดลำพูน



บทที่ 7

การขับเคลื่อนแผนการใช้ที่ดิน

7.1 ขั้นตอนการดำเนินงาน

ภายหลังการจัดทำแผนการใช้ที่ดินตำบลเหล่ายาว อำเภอบ้านโฮ่ง จังหวัดลำพูน แล้วจะต้องดำเนินการดังต่อไปนี้

7.1.1 จัดทำเป้าหมายการดำเนินงานและงบประมาณและกิจกรรมต่าง ๆ ที่จะดำเนินการในปีงบประมาณ 2567 ถึง 2570

7.1.2 นำแผนการใช้ที่ดินตำบลเหล่ายาวไปเสนอต่อองค์การบริหารส่วนตำบลเหล่ายาว เพื่อมีมติให้ความร่วมมือในกับกรมพัฒนาที่ดินดำเนินการกิจกรรมต่าง ๆ ที่กำหนดไว้ในแผน และได้รับการเชื่อมโยงสู่แผนพัฒนาตำบล

7.1.3 สถานีพัฒนาที่ดินลำพูน เสนอเป้าหมายและงบประมาณให้รายงานมายังกรมพัฒนาที่ดิน

7.1.4 กรมพัฒนาที่ดินพิจารณาสนับสนุนงบประมาณกิจกรรมและโครงการตามเป้าหมายที่กำหนดในแผนการใช้ที่ดิน

7.1.5 สถานีพัฒนาที่ดินลำพูน นำเสนอต่อที่ประชุมจังหวัด/อำเภอ เพื่อสร้างการรับรู้และประชาสัมพันธ์ให้หน่วยงานอื่น นำโครงการภายใต้หน่วยงานมาพัฒนาพื้นที่ตามแผนการใช้ที่ดินกำหนด

7.2 กิจกรรมที่จะดำเนินการของกรมพัฒนาที่ดิน

งบประมาณที่กำหนดไว้เป็นการประมาณเบื้องต้น อาจมีการเปลี่ยนแปลงตามที่ได้รับการจัดสรรให้ดำเนินการ

เขตพื้นที่เกษตรกรรม

1) เขตทำนา มีแผนงาน/โครงการ ดังนี้

1.1) การปรับปรุงบำรุงดิน

1.1.1) การส่งเสริมการผลิตและการใช้สารอินทรีย์

1.1.2) การผลิต-จัดหาเมล็ดพันธุ์พืชปุ๋ยสด

1.1.3) การส่งเสริมการปรับปรุงบำรุงดินด้วยพืชปุ๋ยสด

1.1.4) การพัฒนากลุ่มเกษตรกรใช้สารอินทรีย์ลดการใช้สารเคมีทางการเกษตร

1.1.5) การจัดตั้งธนาคารปุ๋ยอินทรีย์

1.1.6) การรณรงค์ไถกลบตอซัง

1.2) การบริหารจัดการน้ำ

1.2.1) การก่อสร้างแหล่งน้ำในไร่นานอกเขตชลประทาน



- 1.3) การฟื้นฟูและป้องกันการชะล้างพังทลายของดิน
 - 1.3.1) การปลูกหญ้าแฝกเพื่อการอนุรักษ์ดินและน้ำ
 - 1.3.2) การจัดระบบอนุรักษ์ดินและน้ำ

2) เขตปลูกพืชไร่ เขตปลูกไม้ผล และเขตปลูกไม้ยืนต้น มีแผนงาน/โครงการ ดังนี้

- 2.1) การปรับปรุงบำรุงดิน
 - 2.1.1) การส่งเสริมการผลิตและการใช้สารอินทรีย์
 - 2.1.2) การผลิต-จัดหาเมล็ดพันธุ์พืชปุ๋ยสด
 - 2.1.3) การส่งเสริมการปรับปรุงบำรุงดินด้วยพืชปุ๋ยสด
 - 2.1.4) การพัฒนากลุ่มเกษตรกรใช้สารอินทรีย์ลดการใช้สารเคมีทางการเกษตร
 - 2.1.5) การจัดตั้งธนาคารปุ๋ยอินทรีย์
 - 2.1.6) การปรับปรุงบำรุงดินและถ่ายทอดองค์ความรู้ด้านการพัฒนาที่ดินพื้นที่

โครงการจัดสรรที่ดินโดยคณะกรรมการนโยบายที่ดินแห่งชาติ (คทช.)

- 2.2) การบริหารจัดการน้ำ
 - 2.2.1) การก่อสร้างแหล่งน้ำในไร่นานอกเขตชลประทาน
- 2.3) การฟื้นฟูและป้องกันการชะล้างพังทลายของดิน
 - 2.3.1) การปลูกหญ้าแฝกเพื่อการอนุรักษ์ดินและน้ำ
 - 2.3.2) การจัดทำระบบอนุรักษ์ดินและน้ำ(ตารางที่ 7-1)

7.3 กิจกรรมที่จะดำเนินงานของหน่วยงานอื่น (ตารางที่ 7-2)

7.3.1 เขตพื้นที่เกษตรกรรม

1) เขตทำนา มีกิจกรรมที่ขอการสนับสนุนจากส่วนราชการอื่น ดังนี้

- 1.1) ใช้ตลาดนำการผลิตในการเลือกชนิดพืชหลังนาและหาตลาดรองรับ (สำนักงานพาณิชย์จังหวัดลำพูน/สำนักงานสหกรณ์จังหวัดลำพูน)
- 1.2) จัดอบรมถ่ายทอดความรู้เรื่องการใช้พันธุ์ข้าว (กรมการข้าว)
- 1.3) จัดอบรมถ่ายทอดความรู้เรื่องการรักษากำจัดศัตรูข้าวและการจัดการโรค/แมลง (กรมการข้าว)
- 1.4) ถ่ายทอดองค์ความรู้เรื่องการผลิตเมล็ดพันธุ์ข้าว (กรมการข้าว)
- 1.5) ส่งเสริมระบบเกษตรแบบแปลงใหญ่ (กรมส่งเสริมการเกษตร กรมการข้าว)



2) **เขตปลูกพืชไร่ เขตปลูกไม้ผล และเขตปลูกไม้ยืนต้น** มีกิจกรรมที่ขอการสนับสนุนจากส่วนราชการอื่น ดังนี้

2.1) ใช้ตลาดนำการผลิตในการเลือกชนิดพืชและหาตลาดรองรับ ทั้งในเขตที่เหมาะสมและในเขตที่ไม่เหมาะสมและต้องการปรับเปลี่ยนชนิดพืช (สำนักงานพาณิชย์จังหวัดลำพูน/สำนักงานสหกรณ์จังหวัดลำพูน)

2.2) การอบรมให้ความรู้การเข้าสู่กระบวนการรับรองมาตรฐานการปฏิบัติการเกษตรที่ดี (Good Agricultural Practices: GAP) (กรมวิชาการเกษตร)

2.3. จัดอบรมถ่ายทอดความรู้การทำเกษตรผสมผสานตามแนวทางเศรษฐกิจพอเพียง (กรมส่งเสริมการเกษตร)

2.4) สนับสนุนการขุดเจาะน้ำบาดาล หนาकरणน้ำใต้ดิน (หน่วยบัญชาการทหารพัฒนา/กรมทรัพยากรน้ำบาดาล)

2.5) ส่งเสริมระบบเกษตรแบบแปลงใหญ่ (กรมส่งเสริมการเกษตร)

3) **เขตปศุสัตว์** สนับสนุน วัคซีน ยารักษาโรคสัตว์ พร้อมคำปรึกษาจากสัตวแพทย์ (กรมปศุสัตว์)

7.3.2 **เขตแหล่งน้ำ** มีกิจกรรมที่ขอการสนับสนุนจากส่วนราชการอื่น ดังนี้ สนับสนุนการพัฒนาเพื่อเพิ่มพื้นที่กักเก็บน้ำ ระบบส่งน้ำ อู่มองค้ำน้ำใต้ดิน (สำนักงานชลประทานลำพูน) (ตารางที่ 7-2)

7.4 ความต้องการของชุมชนและองค์กรปกครองส่วนท้องถิ่น

จากการดำเนินการจัดทำกระบวนการมีส่วนร่วมของประชาชนที่องค์การบริหารส่วนตำบลเหล่ายาว เมื่อวันที่ 18 กันยายน 2566

ปัญหาของตำบลเหล่ายาวในภาพรวมจะสรุปได้ว่า มีปัญหาสำคัญ 2 ประการ คือ (1) ปัญหาการขาดแคลนน้ำ และ (2) ปัญหาความเสื่อมโทรมของดิน ปัญหารองลงมา คือ ปัญหาการถือครองเอกสารสิทธิ์ที่ดิน ปัญหาดังกล่าวนี้ส่งผลกระทบต่อคุณภาพชีวิตของราษฎรในชุมชนโดยรวม

ในกรณีของการขาดแคลนนํ้า นั้น เกิดปัญหาในพื้นที่นอกเขตชลประทาน กิจกรรมการใช้น้ำเพิ่มขึ้น การเกษตรก็เพิ่มขึ้น รวมทั้งเหตุการณ์ที่เกิดจากการเปลี่ยนแปลงภูมิอากาศ เช่น ปริมาณฝนน้อยกว่าปกติ ฝนทิ้งช่วง จนเกิดความแห้งแล้ง การขาดแคลนน้ำจึงเกิดขึ้นอย่างต่อเนื่อง จึงมีข้อเสนอเร่งด่วนคือ “การจัดหาน้ำ” โดยวิธีการต่างๆ ให้เพียงพอแก่ความต้องการ



ประเด็นหลักจากข้อเสนอให้แก้ไขปัญหาเรื่องขาดแคลนน้ำ จะสรุปได้ว่ามี 3 ประการ คือ (1) การขาดแหล่งน้ำในปัจจุบันซึ่งรวมถึงอ่างเก็บน้ำ ฝายกั้นน้ำ ลำเหมือง ลำน้ำอิง เป็นต้น (2) ขาดเจาะบ่อบาดาล และ(3) ก่อสร้างคลองส่งน้ำเพื่อการกระจายน้ำ

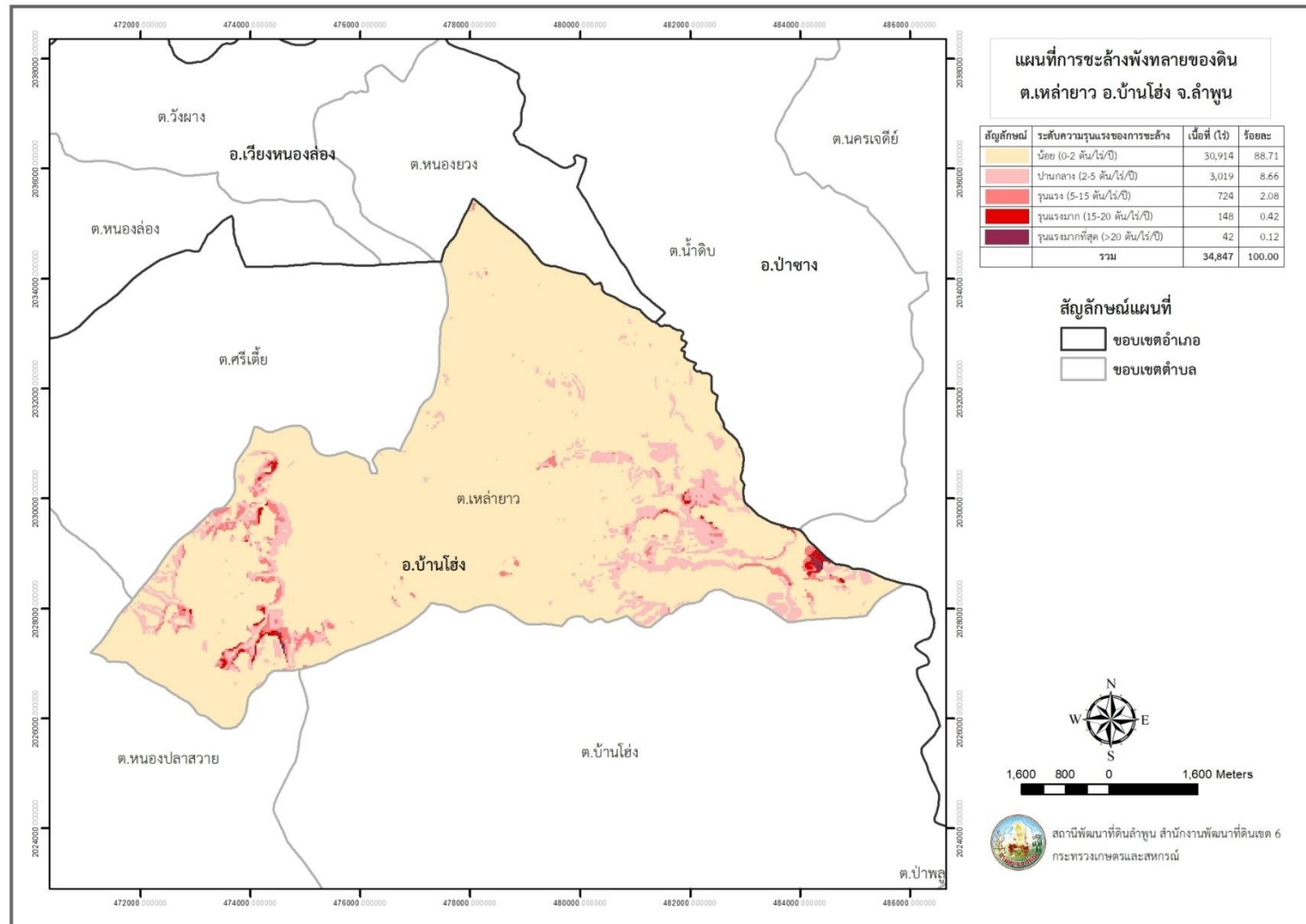
เพื่อตอบสนองข้อเสนอดังกล่าวทั้ง 3 ประการนี้ จากการวิเคราะห์ข้อมูลเบื้องต้นที่มีอยู่ในปัจจุบันแล้วสรุปได้ว่า “ไม่สามารถดำเนินการแก้ปัญหาหมู่บ้านใดหมู่บ้านหนึ่งหรือใช้วิธีการใดวิธีการหนึ่ง แล้วจะแก้ไขปัญหาคารขาดแคลนน้ำทั้งตำบลเหล่ายาวได้โดยสิ้นเชิง”

การแก้ไขปัญหาคารขาดแคลนน้ำจะต้องดำเนินการทั้งตำบลควบคู่กันทั้งปัญหาคารใช้ที่ดินในพื้นที่สูงชันในพื้นที่ตอนบน กับปัญหาคารขาดแคลนน้ำในพื้นที่ตอนล่าง โดยจัดทำโครงการ “การพัฒนาที่ดินและน้ำที่เป็นระบบ”

ในกรณีของปัญหาความเสื่อมโทรมของที่ดินนั้นจะรวมถึง (1) การชะล้างพังทลายของดิน (2) ดินขาดความอุดมสมบูรณ์ ในพื้นที่ตำบลเหล่ายาวด้านตะวันออกเป็นพื้นที่สูงชันบางส่วนอยู่ในเขตโครงการจัดสรรที่ดินทำกิน (คทช.) โดยคณะกรรมการนโยบายที่ดินแห่งชาติ คุณภาพของดินจึงไม่ค่อยจะเหมาะสมต่อการเกษตร จากการที่สภาพภูมิประเทศเป็นพื้นที่ลาดชัน ผลกระทบที่ตามมา คือ เกิดการชะล้างพังทลายของดินที่พบว่ามี ความรุนแรงถึงรุนแรงมากที่สุดรวม 914 ไร่ ซึ่งส่วนใหญ่อยู่ในพื้นที่เขตป่าไม้ หน้าดินที่ถูกชะล้างลงมาสู่เบื้องล่างจึงไปทับถมลำน้ำตามธรรมชาติ เหมือง ฝาย และอ่างเก็บน้ำ จนต้นเขินไม่สามารถเก็บกักน้ำไว้ใช้ได้ตามที่ควรจะเป็น นอกจากนี้ในพื้นที่ที่มีความลาดชันนั้นไม่มีระบบอนุรักษ์ดินและน้ำ จึงเกิดปัญหาคารชะล้างพังทลายของดิน ส่วนปัญหาความอุดมสมบูรณ์ของดินที่เกิดขึ้นนั้น เนื่องจากมีการใช้ที่ดินติดต่อกันเป็นเวลานานโครงสร้างของดินได้มีการเปลี่ยนแปลง ในพื้นที่ที่มีการไถพรวนด้วยเครื่องจักรกลติดต่อกันเป็นเวลานานทำให้ดินแน่นตัว น้ำในดินและอากาศในดินที่เคยมีอยู่สูญหายไป ส่วนธาตุอาหารและอินทรีย์วัตถุ ก็มีปริมาณลดลงเช่นเดียวกัน เนื่องจากพืชนำไปใช้และอินทรีย์วัตถุได้สลายตัวไป



แผนการใช้ที่ดินตำบลเหล่ายาว อำเภอบ้านไผ่ จังหวัดลำพูน



รูปที่ 7-1 การชะล้างพังทลายของดิน ตำบลเหล่ายาว อำเภอบ้านไผ่ จังหวัดลำพูน



ตารางที่ 7-1 กิจกรรมของกรมพัฒนาที่ดินในเขตการใช้ที่ดินในเขตเกษตรกรรมที่จะดำเนินการในปีงบประมาณ 2567-2571

เขตการใช้ที่ดิน (เกษตรกรรม)	แผนงาน/โครงการ	งบประมาณ (บาท)
1. เขตพื้นที่ทำนา เนื้อที่ 76 ไร่	1. การปรับปรุงบำรุงดิน	359,450
	1.1 การส่งเสริมการผลิตและการใช้สารอินทรีย์	17,500
	1.2 การผลิต-จัดหาเมล็ดพันธุ์พืชปุ๋ยสด	59,500
	1.3 การส่งเสริมการปรับปรุงบำรุงดินด้วยพืชปุ๋ยสด	15,000
	1.4 การพัฒนากลุ่มเกษตรกรใช้สารอินทรีย์ลดการใช้สารเคมีทางการเกษตร	16,250
	1.5 การจัดตั้งธนาคารปุ๋ยอินทรีย์	170,000
	1.6 การรณรงค์ไถกลบตอซัง	81,200
	2. การบริหารจัดการน้ำ	2,000,000
	2.1 การพัฒนาแหล่งน้ำขนาดเล็กเพื่อการอนุรักษ์ดินและน้ำ	2,000,000
	3. การฟื้นฟูและป้องกันการชะล้างพังทลายของดิน	990,000
3.1 การปลูกหญ้าแฝกเพื่อการอนุรักษ์ดินและน้ำ	240,000	



ตาราง 7-1 (ต่อ)

เขตการใช้ที่ดิน (เกษตรกรรม)	แผนงาน/โครงการ	งบประมาณ (บาท)
2. เขตปลูกไม้ผล เนื้อที่ 16,389 ไร่	1. การปรับปรุงบำรุงดิน	253,350
	1.1 การส่งเสริมการผลิตและการใช้สารอินทรีย์	17,500
	1.2 การส่งเสริมการปรับปรุงบำรุงดินด้วยพืชปุ๋ยสด	15,000
	1.3 การพัฒนากลุ่มเกษตรกรใช้สารอินทรีย์ลดการใช้สารเคมีทางการเกษตร	16,250
	1.4 การจัดตั้งธนาคารปุ๋ยอินทรีย์	170,000
	1.5 การจัดหาปุ๋ยอินทรีย์	34,000
	1.6 การส่งเสริมการปรับปรุงบำรุงพื้นที่ดินกรด	600
	2. การบริหารจัดการน้ำ	3,000,000
	2.1 การพัฒนาแหล่งน้ำขนาดเล็กเพื่อการอนุรักษ์ดินและน้ำ	2,000,000
	2.2 การก่อสร้างระบบส่งน้ำ (งานขุดลอกและงานวางระบบส่งน้ำ)	1,000,000
	3. การฟื้นฟูและป้องกันการชะล้างพังทลายของดิน	990,000
	3.1 การปลูกหญ้าแฝกเพื่อการอนุรักษ์ดินและน้ำ	240,000
	3.2 การจัดทำระบบอนุรักษ์ดินและน้ำ	750,000



ตาราง 7-1 (ต่อ)

เขตการใช้ที่ดิน (เกษตรกรรม)	แผนงาน/โครงการ	งบประมาณ (บาท)
3. เขตปลูกไม้ยืนต้น เนื้อที่ 246 ไร่	1. การปรับปรุงบำรุงดิน	83,350
	1.1 การส่งเสริมการผลิตและการใช้สารอินทรีย์	17,500
	1.2 การส่งเสริมการปรับปรุงบำรุงดินด้วยพืชปุ๋ยสด	15,000
	1.3 การพัฒนากลุ่มเกษตรกรใช้สารอินทรีย์ลดการใช้สารเคมีทางการเกษตร	16,250
	1.4 การจัดหาปุ๋ยโดโลไมต์	34,000
	1.5 การส่งเสริมการปรับปรุงบำรุงพื้นที่ดินกรด	600
	2. การบริหารจัดการน้ำ	3,000,000
	2.1 การพัฒนาแหล่งน้ำขนาดเล็กเพื่อการอนุรักษ์ดินและน้ำ	2,000,000
	2.2 การก่อสร้างระบบส่งน้ำ (งานขุดลอกและงานวางระบบส่งน้ำ)	1,000,000
	3. การฟื้นฟูและป้องกันการชะล้างพังทลายของดิน	990,000
	3.1 การปลูกหญ้าแฝกเพื่อการอนุรักษ์ดินและน้ำ	240,000
	3.2 การจัดทำระบบอนุรักษ์ดินและน้ำ	750,000



ตาราง 7-1 (ต่อ)

เขตการใช้ที่ดิน (เกษตรกรรม)	แผนงาน/โครงการ	งบประมาณ (บาท)
4. เขตปลูกพืชไร่ เนื้อที่ 250 ไร่	1. การปรับปรุงบำรุงดิน	117,350
	1.1 การส่งเสริมการผลิตและการใช้สารอินทรีย์	17,500
	1.2 การส่งเสริมการปรับปรุงบำรุงดินด้วยพืชปุ๋ยสด	15,000
	1.3 การพัฒนากลุ่มเกษตรกรใช้สารอินทรีย์ลดการใช้สารเคมีทางการเกษตร	16,250
	1.4 การจัดหาปุ๋ยโดโลไมต์	34,000
	1.5 การส่งเสริมการปรับปรุงบำรุงพื้นที่ดินกรด	600
	1.6 การจัดตั้งธนาคารปุ๋ยอินทรีย์	34,000
	2. การบริหารจัดการน้ำ	3,000,000
	2.1 การพัฒนาแหล่งน้ำขนาดเล็กเพื่อการอนุรักษ์ดินและน้ำ	2,000,000
	2.2 การก่อสร้างระบบส่งน้ำ (งานขุดลอกและงานวางระบบส่งน้ำ)	1,000,000
	3. การฟื้นฟูและป้องกันการชะล้างพังทลายของดิน	990,000
	3.1 การปลูกหญ้าแฝกเพื่อการอนุรักษ์ดินและน้ำ	240,000
	3.2 การจัดทำระบบอนุรักษ์ดินและน้ำ	750,000

หมายเหตุ: งบประมาณที่กำหนดไว้เป็นการประมาณเบื้องต้น อาจมีการเปลี่ยนแปลงตามที่ได้รับการจัดสรรให้ดำเนินการ



ตารางที่ 7-2 สรุปกิจกรรมที่ขอรับการสนับสนุนจากส่วนราชการอื่นในเขตการใช้ที่ดิน

เขตการใช้ที่ดิน	กิจกรรมที่ขอการสนับสนุนจากส่วนราชการอื่น
1. เขตพื้นที่เกษตรกรรม 1.1 เขตทำนา เนื้อที่ 76 ไร่	1. ใช้ตลาดนำการผลิตในการเลือกชนิดพืชหลังนาและหาตลาดรองรับ (สำนักงานพาณิชย์จังหวัดลำพูน/สำนักงานสหกรณ์จังหวัดลำพูน) 2. จัดอบรมถ่ายทอดความรู้เรื่องการใช้พันธุ์ข้าว (กรมการข้าว) 3. จัดอบรมถ่ายทอดความรู้เรื่องการป้องกันกำจัดศัตรูข้าวและการจัดการโรค/แมลง (กรมการข้าว) 4. ถ่ายทอดองค์ความรู้เรื่องการผลิตเมล็ดพันธุ์ข้าว (กรมการข้าว) 5. ส่งเสริมระบบเกษตรแบบแปลงใหญ่ (กรมส่งเสริมการเกษตร กรมการข้าว)
1.2 เขตปลูกไม้ผล เนื้อที่ 16,389 ไร่ 1.3 เขตปลูกไม้ยืนต้น เนื้อที่ 246 ไร่ 1.4 เขตปลูกพืชไร่ เนื้อที่ 250 ไร่ 1.5 เขตปศุสัตว์ เนื้อที่ 304 ไร่	1. ใช้ตลาดนำการผลิตในการเลือกชนิดพืชและหาตลาดรองรับ ทั้งในเขตที่เหมาะสมและในเขตที่ไม่เหมาะสมและต้องการปรับเปลี่ยนชนิดพืช (สำนักงานพาณิชย์จังหวัดลำพูน/สำนักงานสหกรณ์จังหวัดลำพูน) 2. การอบรมให้ความรู้การเข้าสู่กระบวนการรับรองมาตรฐานสินค้าเกษตรปลอดภัย (GAP) (กรมวิชาการเกษตร) 3. จัดอบรมถ่ายทอดความรู้การทำเกษตรผสมผสานตามแนวทางเศรษฐกิจพอเพียง (กรมส่งเสริมการเกษตร) 4. สนับสนุนการขุดเจาะน้ำบาดาล (หน่วยบัญชาการทหารพัฒนา/กรมทรัพยากรน้ำบาดาล) 5. ส่งเสริมระบบเกษตรแบบแปลงใหญ่ (กรมส่งเสริมการเกษตร) 6. โครงการสร้างความเข้มแข็งกลุ่มการผลิตด้านการเกษตร (กรมประมง) 7. โครงการส่งเสริมและพัฒนาอาชีพเพื่อแก้ไขปัญหาที่ดินทำกินของเกษตรกร (กรมประมง) 8. โครงการพัฒนาและส่งเสริมอุตสาหกรรมฮาลาลด้านปศุสัตว์ (สนง.ปศุสัตว์จังหวัด) 9. โครงการส่งเสริมการเลี้ยงสัตว์แบบแปลงใหญ่ (สนง.ปศุสัตว์จังหวัด)



ตารางที่ 7-2 (ต่อ)

เขตการใช้ที่ดิน	กิจกรรมที่ขอการสนับสนุนจากส่วนราชการอื่น
	10. โครงการส่งเสริมการใช้เครื่องจักรกลการเกษตรทดแทนแรงงานเกษตร (สนง.ปศุสัตว์จังหวัด) 11. สนับสนุน วัคซีน ยารักษาโรคสัตว์ พร้อมคำปรึกษาจากสัตวแพทย์ (สนง.ปศุสัตว์จังหวัด)
2. พื้นที่แหล่งน้ำ เนื้อที่ 546 ไร่	1. โครงการออกแบบการปรับเปลี่ยนการใช้น้ำเพื่อการเกษตรตามนโยบาย (กรมชลประทาน) 2. โครงการพัฒนาพื้นที่ให้เป็นพื้นที่รับน้ำ (กรมชลประทาน) 3. โครงการศึกษาความเป็นไปได้ในการพัฒนาแหล่งน้ำชลประทาน (กรมชลประทาน) 4. โครงการพัฒนาระบบชลประทานด้วยนวัตกรรม (กรมชลประทาน) 5. โครงการเพิ่มประสิทธิภาพการกักเก็บน้ำ (กรมชลประทาน) 6. โครงการพัฒนาโครงการชลประทานเดิม (กรมชลประทาน) 7. โครงการเพิ่มประสิทธิภาพการส่งและระบายน้ำ (กรมชลประทาน) 8. โครงการจัดรูปที่ดินและจัดระบบน้ำในพื้นที่ชลประทานเดิม (กรมชลประทาน)



แผนการใช้ที่ดินตำบลเหล่ายาว อำเภอบ้านไธสง จังหวัดลำพูน

ตาราง 7-3 เป้าหมายการดำเนินงานและงบประมาณโครงการนำร่อง ตำบลเหล่ายาว อำเภอบ้านไธสง จังหวัดลำพูน แผน 5 ปี (พ.ศ. 2567-2571)

เขตการใช้ที่ดิน	งาน/โครงการ/กิจกรรม	หน่วย นับ	เป้าหมาย					รวม	งบประมาณ					รวม	หน่วยงาน รับผิดชอบ	
			2567	2568	2569	2570	2571		2567	2568	2569	2570	2571			
	1. การปรับปรุงบำรุงดิน														5,715,250	
เขตพื้นที่ เกษตรกรรม	1.1 การส่งเสริมการผลิตและ การใช้สารอินทรีย์	ราย	50	50	50	50	50	250	17,500	17,500	17,500	17,500	17,500	87,500	พด.	
เขตพื้นที่ทำนา/เขต ปลูกพืชไร่	1.2 การผลิต-จัดหาเมล็ด พันธุ์พืชปุ๋ยสด	ตัน	2	2	2	2	2	10	59,500	59,500	59,500	59,500	59,500	297,500	พด.	
เขตพื้นที่ทำนา/เขต ปลูกพืชไร่/ไม้ผล/ ไม้ยืนต้น	1.3 การส่งเสริมการปรับปรุง บำรุงดินด้วยพืชปุ๋ยสด	ไร่	1,000	1,000	1,000	1,000	1,000	5,000	15,000	15,000	15,000	15,000	15,000	75,000	พด.	
เขตพื้นที่ เกษตรกรรม	1.4 การพัฒนากลุ่ม เกษตรกรใช้สารอินทรีย์ลด การใช้สารเคมีทาง การเกษตร	กลุ่ม	5	5	5	5	5	25	16,250	16,250	16,250	16,250	16,250	81,250	พด.	
เขตพื้นที่ทำนา/เขต ปลูกพืชไร่/ไม้ผล/ ไม้ยืนต้น	1.5 การจัดตั้งธนาคารปุ๋ย อินทรีย์	แห่ง	1	1	1	1	1	5	340,000	340,000	340,000	340,000	340,000	1,700,000	พด.	
เขตปลูกพืชไร่/ไม้ ผล/ไม้ยืนต้น	1.6 การจัดหาปุ๋ยโดโลไมต์	ตัน	20	20	20	20	20	100	34,000	34,000	34,000	34,000	34,000	170,000	พด.	
เขตปลูกพืชไร่/ไม้ ผล/ไม้ยืนต้น	1.7 การส่งเสริมการปรับปรุง บำรุงพื้นที่ดินกรด	ไร่	40	40	40	40	40	200	600	600	600	600	600	3,000	พด.	
เขตพื้นที่ทำนา	1.8 การส่งเสริมถกกลบตอซัง	ไร่	1,000	700	500	500	500	3,200	340,000	238,000	170,000	170,000	170,000	1,088,000	พด.	



แผนการใช้ที่ดินตำบลเหล่ายาว อำเภอบ้านไธสง จังหวัดลำพูน

ตาราง 7-3 (ต่อ)

เขตการใช้ที่ดิน	งาน/โครงการ/กิจกรรม	หน่วย นับ	เป้าหมาย					รวม	งบประมาณ					รวม	หน่วยงาน รับผิดชอบ
			2567	2568	2569	2570	2571		2567	2568	2569	2570	2571		
เขตปลูกพืชไร่/ ไม้ผล/ไม้ยืนต้น	1.9 การพัฒนาที่ดินพื้นที่ โครงการจัดสรรที่ดินโดย คณะกรรมการนโยบาย ที่ดินแห่งชาติ (คทช.)	ไร่	500	500	500	500	500	2,500	442,000	442,000	442,000	442,000	442,000	2,210,000	พต.
	2. การบริหารจัดการน้ำ													15,515,000	
เขตพื้นที่ เกษตรกรรม	2.1 การก่อสร้างแหล่งน้ำ ในไร่นานอกเขต ชลประทาน	บ่อ	5	5	5	5	5	25	103,000	103,000	103,000	103,000	103,000	515,000	พต.
	2.2 การพัฒนาแหล่งน้ำ ขนาดเล็กเพื่อการอนุรักษ์ ดินและน้ำ	ประมาณ การ	-	-	-	-	-	-	2,000,000	2,000,000	2,000,000	2,000,000	2,000,000	10,000,000	พต.
	2.3 การก่อสร้างระบบส่ง น้ำ (งานขุดลอกและงาน วางระบบส่งน้ำ)	กิโลเมตร	1,000	1,000	1,000	1,000	1,000	5,000	1,000,000	1,000,000	1,000,000	1,000,000	1,000,000	5,000,000	พต.
	3. การฟื้นฟูและป้องกัน การชะล้างพังทลายของ ดิน													4,950,000	
เขตพื้นที่ เกษตรกรรม, พื้นที่แหล่งน้ำ	3.1 การปลูกหญ้าแฝก เพื่อการอนุรักษ์ดินและ น้ำ	กล้า	200,000	200,000	200,000	200,000	200,000	1,000,000	240,000	240,000	240,000	240,000	240,000	1,200,000	พต.



แผนการใช้ที่ดินตำบลเหล่ายาว อำเภอบ้านโฮ้ง จังหวัดลำพูน

ตาราง 7-3 (ต่อ)

เขตการใช้ที่ดิน	งาน/โครงการ/กิจกรรม	หน่วย นับ	เป้าหมาย					รวม	งบประมาณ					รวม	หน่วยงาน รับผิดชอบ
			2567	2568	2569	2570	2571		2567	2568	2569	2570	2571		
เขตพื้นที่ทำนา	3.2 การจัดระบบอนุรักษ์ ดินและน้ำ	ไร่	300	300	300	300	300	1,500	750,000	750,000	750,000	750,000	750,000	3,750,000	พด.
	รวมเป้าหมายดำเนินงาน และงบประมาณ													26,177,250	

หมายเหตุ: งบประมาณที่กำหนดไว้นี้เป็นประมาณเบื้องต้น อาจมีการเปลี่ยนแปลงตามที่ได้รับการจัดสรรให้ดำเนินการ



เอกสารอ้างอิง

- กรมการปกครอง. 2566. **แผนที่ขอบเขตตำบล ปี 2564 (ไฟล์ข้อมูล)**. กรมพัฒนาที่ดิน กระทรวงเกษตรและสหกรณ์, กรุงเทพฯ.
- _____. 2566. **รายงานสถิติจำนวนประชากรและบ้าน รายจังหวัด รายอำเภอ และรายตำบล (ณ เดือนธันวาคม พ.ศ. 2565)**. แหล่งที่มา : <https://stat.bora.dopa.go.th/stat/statnew/statyear/#/TableTemplate/Area/statpop.1> พฤษภาคม 2566.
- กรมการพัฒนาชุมชน. 2566. **ข้อมูลความจำเป็นพื้นฐาน (จปฐ.) รายจังหวัด รายอำเภอ และรายตำบล ปี 2565**. แหล่งที่มา : <https://ebmn.cdd.go.th/>. 1 มิถุนายน 2566.
- กรมทรัพยากรน้ำบาดาล. 2566. **ปริมาณน้ำและจำนวนบ่อบาดาล ปี 2565**. แหล่งที่มา : <http://app.dgr.go.th/newpasutara/xml/search.php>, 26 พฤษภาคม 2566.
- กรมส่งเสริมการเกษตร. 2566. **จำนวนครัวเรือนเกษตรกรที่ขึ้นทะเบียนเกษตรกร จำแนกรายจังหวัด รายอำเภอ และรายตำบล (ณ เดือนมกราคม พ.ศ. 2566)**. แหล่งที่มา : <http://mvos2.gistda.or.th/>. 15 พฤษภาคม 2566
- กรมอุตุนิยมวิทยา. 2566. **ปริมาณน้ำฝนเฉลี่ยคาบ 30 ปี (พ.ศ. 2536-2565)**. กรมอุตุนิยมวิทยา กระทรวงดิจิทัลเพื่อเศรษฐกิจและสังคม, กรุงเทพฯ.
- กลุ่มวิเคราะห์สภาพการใช้ที่ดิน. 2566. **แผนที่สภาพการใช้ที่ดิน ปี 2566 (ไฟล์ข้อมูล)**. กองนโยบายและแผนการใช้ที่ดิน กรมพัฒนาที่ดิน กระทรวงเกษตรและสหกรณ์, กรุงเทพฯ.
- กองสำรวจดินและวิจัยทรัพยากรดิน. 2566. **แผนที่ทรัพยากรดิน (ไฟล์ข้อมูล)**. กรมพัฒนาที่ดิน กระทรวงเกษตรและสหกรณ์, กรุงเทพฯ.
- บัณฑิต ต้นศิริ และ คำรณ ไทรพิง. 2542. **คู่มือการประเมินคุณภาพที่ดิน**. กองวางแผนการใช้ที่ดิน กรมพัฒนาที่ดิน กระทรวงเกษตรและสหกรณ์, กรุงเทพฯ.
- องค์การบริหารส่วนตำบลเหล่ายาว. 2566. **วิสัยทัศน์ พันธกิจ**. แหล่งที่มา : <https://laoyao.go.th/public/list/data/index/menu/1168>, 1 พฤษภาคม 2566.

