

แผนการใช้ที่ดิน ตำบลกุ่มห้วยช้าง อำเภอกุ่มห้วยช้าง จังหวัดลำพูน



สถานีพัฒนาที่ดินลำพูน
สำนักงานพัฒนาที่ดินเขต 6
กรมพัฒนาที่ดิน กระทรวงเกษตรและสหกรณ์
กันยายน 2566

คำนำ

การจัดทำแผนการใช้ที่ดินดำเนินการตามรัฐธรรมนูญแห่งราชอาณาจักรไทย พ.ศ. 2560 มาตรา 72 (1) ที่ได้บัญญัติให้มีการวางแผนการใช้ที่ดินให้เหมาะสมกับศักยภาพของที่ดินตามหลักการพัฒนาอย่างยั่งยืน โดยแผนการใช้ที่ดินระดับตำบลทุ่งหัวช้าง อำเภอทุ่งหัวช้าง จังหวัดลำพูน ได้นำแนวคิดขององค์การอาหารและการเกษตรแห่งสหประชาชาติ (Food and Agriculture Organization of the United Nations: FAO) และ โครงการสิ่งแวดล้อมแห่งสหประชาชาติ (United Nations Environment Programme: UNEP) มาปรับใช้ คือ ความเหมาะสมทางกายภาพ, ความเหมาะสมทางเศรษฐกิจ, การยอมรับจากสังคม, การสร้างความยั่งยืนให้สิ่งแวดล้อม และเสนอทางเลือกการใช้ที่ดิน ร่วมกับวิธีการที่จำเป็นอื่น ๆ เช่น กระบวนการมีส่วนร่วมของชุมชน (Participatory Rural Appraisal: PRA) การประเมินคุณภาพที่ดิน เป็นต้น

สถานีพัฒนาที่ดินลำพูน สำนักงานพัฒนาที่ดินเขต 6 ร่วมกับกองนโยบายและแผนการใช้ที่ดิน ในการดำเนินงานวางแผนการใช้ที่ดินระดับตำบล โดยพิจารณาภาพรวมของสภาพปัญหาในด้านต่างๆ ทั้งด้าน กายภาพ เศรษฐกิจ และสังคม วิเคราะห์และสังเคราะห์ข้อมูลนำไปสู่การวางแผนการใช้ที่ดินที่สอดคล้องกับ ศักยภาพของพื้นที่ โดยผ่านกระบวนการมีส่วนร่วมของชุมชน (PRA) ในการระบุปัญหาความต้องการของเกษตรกร และผู้มีส่วนได้ส่วนเสีย ทั้งนี้ สถานีพัฒนาที่ดินลำพูน ได้จัดทำแผนกิจกรรม/โครงการ เพื่อขับเคลื่อนแผนการใช้ ที่ดินให้เป็นรูปธรรมเพื่อให้เกษตรกรมีคุณภาพชีวิตที่ดีขึ้น มีการใช้ที่ดินอย่างถูกต้องเหมาะสม รักษาสภาพแวดล้อม และอนุรักษ์ทรัพยากรในชุมชนให้เกิดความยั่งยืนต่อไป

สถานีพัฒนาที่ดินลำพูน

กันยายน 2566



สารบัญ

	หน้า
คำนำ	ก
สารบัญ	ข
สารบัญตาราง	ง
สารบัญรูป	จ
บทที่ 1 บทนำ	
1.1 ความสำคัญของการวางแผนการใช้ที่ดิน	1-1
1.2 หลักการและเหตุผล	1-1
1.3 วัตถุประสงค์	1-1
1.4 ระยะเวลาและสถานที่ดำเนินงาน	1-2
1.5 ขั้นตอนการดำเนินงาน	1-2
1.6 วิสัยทัศน์ของตำบล	1-3
บทที่ 2 ข้อมูลทั่วไป	
2.1 ที่ตั้งและอาณาเขต	2-1
2.2 การแบ่งส่วนการปกครอง	2-1
2.3 สภาพภูมิประเทศ	2-1
2.4 สภาพภูมิอากาศ	2-3
2.5 สภาพการใช้ที่ดินในปัจจุบัน	2-5
2.6 สภาพเศรษฐกิจและสังคม	2-11
บทที่ 3 สถานภาพของทรัพยากรธรรมชาติ	
3.1 ทรัพยากรป่าไม้	3-1
3.2 ทรัพยากรน้ำ	3-2
3.3 ทรัพยากรดิน	3-2
บทที่ 4 กระบวนการมีส่วนร่วมของชุมชน (Participatory Rural Appraisal: PRA)	
4.1 การวิเคราะห์ผลจากการจัดทำกระบวนการมีส่วนร่วมของชุมชน (PRA)	4-1
4.2 ระบบการปลูกพืชในปัจจุบัน	4-5
บทที่ 5 การประเมินคุณภาพที่ดิน	
5.1 หลักการประเมินคุณภาพที่ดินด้านกายภาพ	5-1
5.2 พืชเศรษฐกิจที่สำคัญของตำบล	5-3
5.3 ระดับความเหมาะสมของที่ดิน	5-3



สารบัญ (ต่อ)

	หน้า
บทที่ 6 แผนการใช้ที่ดิน	
6.1 การวิเคราะห์ข้อมูลเพื่อการจัดทำแผนการใช้ที่ดินระดับตำบล	6-1
6.2 แผนการใช้ที่ดิน	6-2
บทที่ 7 การขับเคลื่อนแผนการใช้ที่ดิน	
7.1 ขั้นตอนการดำเนินงาน	7-1
7.2 กิจกรรมที่จะดำเนินการของกรมพัฒนาที่ดิน	7-1
7.3 กิจกรรมที่จะดำเนินการของหน่วยงานอื่น	7-2
7.4 ความต้องการของชุมชนและองค์กรปกครองส่วนท้องถิ่น	7-3
เอกสารอ้างอิง	8-1



สารบัญตาราง

ตารางที่		หน้า
2-1	สถิติภูมิอากาศ ณ สถานีตรวจอากาศจังหวัดลำพูน (ปี พ.ศ. 2536-2565)	2-4
2-2	สภาพการใช้ที่ดิน ตำบลทุ่งหัวช้าง อำเภอทุ่งหัวช้าง จังหวัดลำพูน	2-7
2-3	จำนวนประชากรและครัวเรือนตำบลทุ่งหัวช้าง อำเภอทุ่งหัวช้าง จังหวัดลำพูน	2-11
2-4	จำนวนและสัดส่วนครัวเรือนเกษตรตำบลทุ่งหัวช้าง อำเภอทุ่งหัวช้าง จังหวัดลำพูน	2-12
2-5	รายได้-รายจ่ายเฉลี่ยครัวเรือนตำบลทุ่งหัวช้าง อำเภอทุ่งหัวช้าง จังหวัดลำพูน	2-13
3-1	สมบัติดิน ตำบลทุ่งหัวช้าง อำเภอทุ่งหัวช้าง จังหวัดลำพูน	3-5
5-1	ตัวอย่างการประเมินคุณภาพที่ดินด้านกายภาพของประเภทการใช้ประโยชน์ที่ดิน	5-2
5-2	ชั้นความเหมาะสมทางกายภาพของดิน ตำบลทุ่งหัวช้าง อำเภอทุ่งหัวช้าง จังหวัดลำพูน	5-3
6-1	เขตการใช้ที่ดิน ตำบลทุ่งหัวช้าง อำเภอทุ่งหัวช้าง จังหวัดลำพูน	6-5
7-1	กิจกรรมของกรมพัฒนาที่ดินในเขตการใช้ที่ดินที่จะดำเนินการใน ปีงบประมาณ 2567-2571	7-6
7-2	สรุปกิจกรรมที่ขอรับการสนับสนุนจากส่วนราชการอื่นในเขตการใช้ที่ดิน	7-9
7-3	เป้าหมายการดำเนินงานและงบประมาณโครงการนำร่อง ตำบลทุ่งหัวช้าง อำเภอทุ่งหัวช้าง จังหวัดลำพูน แผน 5 ปี (พ.ศ. 2567-2571)	7-10



สารบัญญรูป

รูปที่		หน้า
1-1	ขั้นตอนการวางแผนการใช้ที่ดินระดับตำบล	1-4
2-1	ขอบเขตการปกครองตำบลทุ่งหัวช้าง อำเภอทุ่งหัวช้าง จังหวัดลำพูน	2-2
2-2	สมุดลของน้ำเพื่อการเกษตร จังหวัดลำพูน	2-5
2-3	สภาพการใช้ที่ดิน ตำบลทุ่งหัวช้าง อำเภอทุ่งหัวช้าง จังหวัดลำพูน	2-10
3-1	ทรัพยากรดิน ตำบลทุ่งหัวช้าง อำเภอทุ่งหัวช้าง จังหวัดลำพูน	3-7
4-1	การวิเคราะห์สถานการณ์โดยระบบ DPSIR ของตำบลทุ่งหัวช้าง อำเภอทุ่งหัวช้าง จังหวัดลำพูน	4-4
4-2	ระบบการปลูกพืชในปัจจุบัน ตำบลทุ่งหัวช้าง อำเภอทุ่งหัวช้าง จังหวัดลำพูน	4-7
6-1	เขตการใช้ที่ดิน ตำบลทุ่งหัวช้าง อำเภอทุ่งหัวช้าง จังหวัดลำพูน	6-7
7-1	การชะล้างพังทลายของดิน ตำบลทุ่งหัวช้าง อำเภอทุ่งหัวช้าง จังหวัดลำพูน	7-5



บทที่ 1

บทนำ

1.1 ความสำคัญของการวางแผนการใช้ที่ดิน

ตามรัฐธรรมนูญแห่งราชอาณาจักรไทย พุทธศักราช 2560 มาตรา 72 รัฐพึงดำเนินการเกี่ยวกับที่ดิน ทรัพยากรน้ำ และพลังงาน ดังต่อไปนี้

(1) วางแผนการใช้ที่ดินของประเทศ ให้เหมาะสมกับสภาพพื้นที่และศักยภาพของที่ดิน ตามหลักการพัฒนาอย่างยั่งยืน

1.2 หลักการและเหตุผล

ปัจจุบันกรมพัฒนาที่ดินได้ดำเนินการวางแผนการใช้ที่ดินระดับประเทศเรียบร้อยแล้วซึ่งเป็นการวางกรอบเชิงนโยบายมุ่งเน้นการพัฒนาด้านการเกษตรให้เกิดความสมดุลและยั่งยืนและในขณะเดียวกันต้องอนุรักษ์ทรัพยากรธรรมชาติและสิ่งแวดล้อมควบคู่กับการรักษาคุณค่าทางศิลปวัฒนธรรม แต่ทั้งนี้เพื่อให้เกิดการใช้ประโยชน์ที่ดินในระดับพื้นที่อย่างมีประสิทธิภาพและรักษาฐานการผลิตด้านทรัพยากรธรรมชาติอย่างยั่งยืนตลอดห่วงโซ่อุปทาน แผนการใช้ที่ดินระดับตำบลจึงถูกนำมาใช้เป็นเครื่องมือเพื่อขับเคลื่อนการดำเนินงานดังกล่าว

ทั้งนี้กรมพัฒนาที่ดินได้จัดทำแผนปฏิบัติการกรมพัฒนาที่ดินระยะ 5 ปี (พ.ศ.2566-2570) เพื่อให้บรรลุตามวิสัยทัศน์ที่กำหนดไว้ คือ “เป็นองค์กรอัจฉริยะทางดิน เพื่อขับเคลื่อนการใช้ที่ดินอย่างเหมาะสม 15 ล้านไร่ ภายในปี 2570” ซึ่งในส่วนของประเด็นการพัฒนาที่ 2 บริหารจัดการทรัพยากรดินและที่ดินด้วยชุดข้อมูลที่มีมูลค่าสูง (High Value Dataset) ซึ่งมีเป้าหมาย คือ การนำชุดข้อมูลที่มีมูลค่าสูง ไปใช้ในการบริหารจัดการทางการเกษตร ในส่วนของตัวชี้วัด บริหารจัดการทรัพยากรดินและที่ดินบนพื้นฐานของชุดข้อมูลที่มีมูลค่าสูง ร้อยละ 100 กลยุทธ์ที่ 2 ยกระดับแผนการใช้ที่ดินไปสู่การปฏิบัติ ได้กำหนดให้ ร้อยละของแผนการใช้ที่ดินระดับตำบลที่จัดทำแล้วเสร็จทั้งประเทศ ภายในปี 2570 (ไม่น้อยกว่า ร้อยละ 80) เป็นตัวชี้วัดหนึ่งของกลยุทธ์ดังกล่าว

1.3 วัตถุประสงค์

1.3.1 เพื่อรักษาเสถียรภาพของทรัพยากรให้เกิดความสมดุลและยั่งยืนภายใต้การพัฒนาด้านต่าง ๆ ของตำบล

1.3.2 เพื่อให้การใช้ที่ดินมีผลตอบแทนสูงสุดต่อหน่วยเนื้อที่อย่างยั่งยืน



1.3.3 เพื่อให้เกิดการกำหนดแผนงาน โครงการ กิจกรรม ที่สอดคล้องกับแผนการใช้ที่ดินที่กำหนดขึ้นและอยู่บนหลักการของโมเดลเศรษฐกิจ BCG (Bio - Circular - Green Economy: BCG Model)

1.4 ระยะเวลาและสถานที่ดำเนินงาน

1.4.1 ระยะเวลา 1 ตุลาคม 2565 – 30 กันยายน 2566

1.4.2 สถานที่ ตำบลทุ่งหัวช้าง อำเภอทุ่งหัวช้าง จังหวัดลำพูน

1.5 ขั้นตอนการดำเนินงาน

1.5.1 รวบรวมข้อมูลปฐมภูมิและทุติยภูมิ ประกอบด้วย

1) ด้านกายภาพ ได้แก่ ทรัพยากรดิน ทรัพยากรน้ำ ทรัพยากรป่าไม้ ภูมิอากาศ สภาพการใช้ที่ดิน เขตป่าไม้ตามกฎหมายและมติคณะรัฐมนตรี

2) ด้านเศรษฐกิจและสังคม เช่น การถือครองที่ดิน ลักษณะทางเศรษฐกิจของตำบล จำนวนประชากร เป็นต้น

3) ด้านนโยบายและข้อกฎหมายที่เกี่ยวข้อง ได้แก่ ยุทธศาสตร์ แผนการปฏิรูปประเทศ แผนพัฒนาเศรษฐกิจและสังคมแห่งชาติฉบับที่ 13 ยุทธศาสตร์ภาค แผนพัฒนากลุ่มจังหวัด แผนพัฒนาจังหวัด แผนพัฒนาการเกษตรและสหกรณ์ แผนพัฒนาท้องถิ่น 4 ปี ขององค์การบริหารส่วนจังหวัด เทศบาลตำบลหรือองค์การบริหารส่วนตำบล

1.5.2 จัดทำกระบวนการมีส่วนร่วมของชุมชน (Participatory Rural Appraisal : PRA) เพื่อรับฟังความคิดเห็น ประเด็นปัญหา ความต้องการด้านต่าง ๆ ขององค์การปกครองส่วนท้องถิ่นและเกษตรกรในตำบล

1.5.3 ประเมินคุณภาพของที่ดินของพืชเศรษฐกิจหลักและพืชทางเลือกที่มีมูลค่าของตำบล

1.5.4 สังเคราะห์ข้อมูลจากข้อ 1.5.1 ถึง 1.5.3 เพื่อใช้ประกอบการวางแผนการใช้ที่ดิน

1.5.5 กำหนด (ร่าง) แผนการใช้ที่ดินระดับตำบล

1.5.6 รับฟังความคิดเห็นของผู้มีส่วนได้ส่วนเสียต่อ (ร่าง) แผนการใช้ที่ดินที่กำหนดขึ้น

1.5.7 ปรับปรุง (ร่าง) แผนการใช้ที่ดินเพื่อจัดทำแผนการใช้ที่ดินฉบับสมบูรณ์

1.5.8 นำแผนการใช้ที่ดินเข้าสู่คณะกรรมการของเขตฯ เพื่อตรวจสอบความครบถ้วน / สมบูรณ์ของเนื้อหาและองค์ประกอบ

1.5.9 เผยแพร่แผนการใช้ที่ดินเพื่อนำไปสู่การขับเคลื่อนการดำเนินงาน ประกอบด้วย



1) องค์กรปกครองส่วนท้องถิ่น นำแผนการใช้ที่ดินที่จัดทำขึ้นไปประกอบการจัดทำแผนการพัฒนาของตำบล เพื่อนำไปสู่การของบประมาณที่มีความสอดคล้องกับศักยภาพด้านการผลิตและสถานภาพของทรัพยากรของตำบล

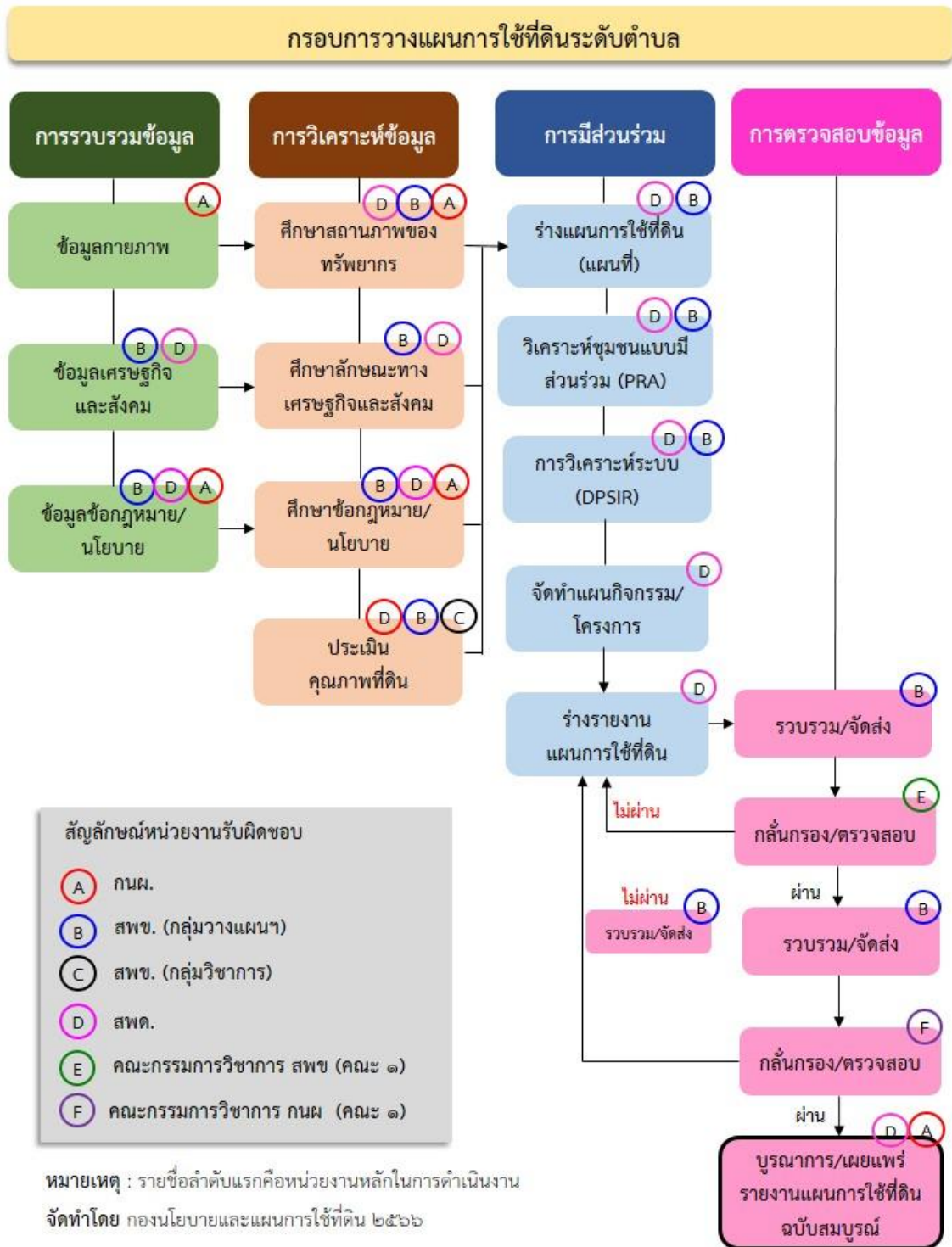
2) กรมพัฒนาที่ดิน โดยสถานีพัฒนาที่ดิน กำหนดแผนงาน/โครงการ/กิจกรรมที่สอดคล้องกับแผนการใช้ที่ดินที่กำหนดขึ้นในแต่ละเขตและสามารถใช้ประกอบการของบประมาณในพื้นที่อย่างมีหลักการและเป็นที่ยอมรับ

3) หน่วยงานราชการอื่น ๆ สามารถใช้เป็นข้อมูลพื้นฐานประกอบแผนงาน/โครงการ/กิจกรรม ที่สอดคล้องกับแผนการใช้ที่ดินที่กำหนดขึ้นในแต่ละเขต

จากขั้นตอนที่กล่าวข้างต้น สามารถจัดทำกรอบการวางแผนการใช้ที่ดินระดับตำบลแสดงดังรูปที่ 1-1

1.6 วิสัยทัศน์ของตำบล

ชุมชนน่าอยู่ เชิดชูวัฒนธรรม เกษตรกรรมก้าวหน้า พัฒนาอย่างยั่งยืน (องค์การบริหารส่วนตำบลทุ่งหัวช้าง, 2566)



รูปที่ 1-1 กรอบการวางแผนการใช้ที่ดินระดับตำบล



บทที่ 2

ข้อมูลทั่วไป

2.1 ที่ตั้งและอาณาเขต

ตำบลทุ่งหัวช้าง อำเภอทุ่งหัวช้าง จังหวัดลำพูน ตั้งอยู่ทางตอนกลางของอำเภอทุ่งหัวช้าง มีพื้นที่ประมาณ 132 ตารางกิโลเมตร หรือ 82,629 ไร่ โดยมีอาณาเขตติดต่อ ดังนี้ (รูปที่ 2-1)

ทิศเหนือ	ติดต่อกับ	ตำบลตะเคียนปม อำเภอทุ่งหัวช้าง จังหวัดลำพูน
ทิศใต้	ติดต่อกับ	ตำบลบ้านปวง อำเภอทุ่งหัวช้าง จังหวัดลำพูน
ทิศตะวันออก	ติดต่อกับ	ตำบลเสริมชัย อำเภอเสริมงาม จังหวัดลำปาง
ทิศตะวันตก	ติดต่อกับ	ตำบลแม่ตื่น อำเภอลี้ จังหวัดลำพูน

2.2 การแบ่งส่วนการปกครอง

ตำบลทุ่งหัวช้าง อำเภอทุ่งหัวช้าง จังหวัดลำพูน แบ่งส่วนการปกครองออกเป็น 12 หมู่บ้าน (องค์การบริหารส่วนตำบลทุ่งหัวช้าง, 2566) ดังนี้

หมู่ที่ 1 บ้านทุ่งเป็ด	หมู่ที่ 7 บ้านสัญชัย
หมู่ที่ 2 บ้านหนองป่าตึง	หมู่ที่ 8 บ้านใหม่จริญญา
หมู่ที่ 3 บ้านทุ่งหัวช้าง	หมู่ที่ 9 บ้านดง
หมู่ที่ 4 บ้านหัวขัว	หมู่ที่ 10 บ้านหนองผำ
หมู่ที่ 5 บ้านโป่งแดง	หมู่ที่ 11 บ้านสันดอนมูล
หมู่ที่ 6 บ้านแม่ปิ่นแดง	หมู่ที่ 12 บ้านดอยวงค์

ทั้งนี้พบว่าพื้นที่บางส่วนอยู่ในเขตเทศบาลทุ่งหัวช้าง ได้แก่ หมู่ที่ 1, 2, 3 และ 8

2.3 สภาพภูมิประเทศ

ลักษณะพื้นที่ทั่วไปส่วนใหญ่เป็นพื้นที่ลาดชันสูง มีสภาพพื้นที่ราบเรียบ ลูกคลื่นลอนลาดเล็กน้อย ลูกคลื่นลอนชัน เนินเขา และพื้นที่สูงชันเป็นพื้นที่ภูเขาล้อมรอบ เป็นส่วนหนึ่งของลุ่มน้ำปิง มีแหล่งน้ำที่สำคัญ เช่น น้ำแม่ลี้ สระน้ำบ้านหนองป่าตึง สระน้ำห้วยสังกา



2.4 สภาพภูมิอากาศ

จากการศึกษาสถิติภูมิอากาศ (พ.ศ.2536-2565) พบว่า ตำบลทุ่งหัวช้าง อำเภอทุ่งหัวช้าง จังหวัดลำพูน มีรายละเอียดดังนี้

2.4.1 อุณหภูมิ

มีอุณหภูมิโดยเฉลี่ยทั้งปี 26.4 องศาเซลเซียส อุณหภูมิสูงสุดเฉลี่ย 32.7 องศาเซลเซียส ในเดือนเมษายน และอุณหภูมิต่ำสุดเฉลี่ย 21.2 องศาเซลเซียส ในเดือนมกราคม

2.4.2 ปริมาณน้ำฝน

มีปริมาณน้ำฝนรวมทั้งปี 1,168.8 มิลลิเมตร มีฝนตกประมาณ 112 วัน เดือนที่มีฝนตกมากที่สุด ในเดือนกันยายน มีปริมาณฝน 218.8 มิลลิเมตร และมีฝนตกประมาณ 17 วัน

2.4.3 สมดุลน้ำเพื่อการเกษตร

จากข้อมูลสถิติภูมิอากาศในคาบ 30 ปี (ปี พ.ศ.2536-2565) ณ สถานีตรวจอากาศเกษตร จังหวัดลำปาง ได้นำมาวิเคราะห์สมดุลของน้ำเพื่อการเกษตร ซึ่งเป็นการวิเคราะห์หาช่วงฤดูกาลเพาะปลูกพืช ตลอดจนช่วงระยะเวลาที่พืชเสี่ยงต่อการขาดน้ำ ข้อมูลที่นำมาวิเคราะห์ คือ ปริมาณน้ำฝน และศักยภาพการคายระเหยน้ำอ้างอิง (ET_o) ซึ่งคำนวณด้วยโปรแกรม Cropwat for Windows Version 8.0 โดยใช้สมการ Penman-Monteith สามารถสรุปสมดุลของน้ำเพื่อการเกษตรในเขตอาศัยน้ำฝนได้ดังนี้

ช่วงที่เหมาะสมต่อการปลูกพืช เป็นช่วงที่ค่าปริมาณน้ำฝนมากกว่าค่า 0.5 การระเหยจากผิวดินและการคายน้ำของพืช เป็นช่วงที่ดินมีความชุ่มชื้นพอเหมาะต่อการเพาะปลูกพืช ซึ่งช่วงนี้เริ่มตั้งแต่กลางเดือนเมษายนถึงต้นเดือนพฤศจิกายน

ช่วงที่มีน้ำมากเกินพอ เป็นช่วงที่ค่าปริมาณน้ำฝนมากกว่าค่าการระเหยจากผิวดินและการคายน้ำของพืช ซึ่งช่วงนี้เริ่มตั้งแต่ต้นพฤษภาคมถึงกลางเดือนตุลาคม

ช่วงขาดน้ำ เป็นช่วงฤดูแล้งที่ค่าปริมาณน้ำฝนน้อยกว่าค่า 0.5 การระเหยจากผิวดินและการคายน้ำของพืช ซึ่งพืชอาจเสียหายจากการขาดแคลนน้ำได้ ซึ่งช่วงนี้เริ่มตั้งต้นเดือนพฤศจิกายนถึงกลางเดือนเมษายน (ตารางที่ 2-1 และรูปที่ 2-2)



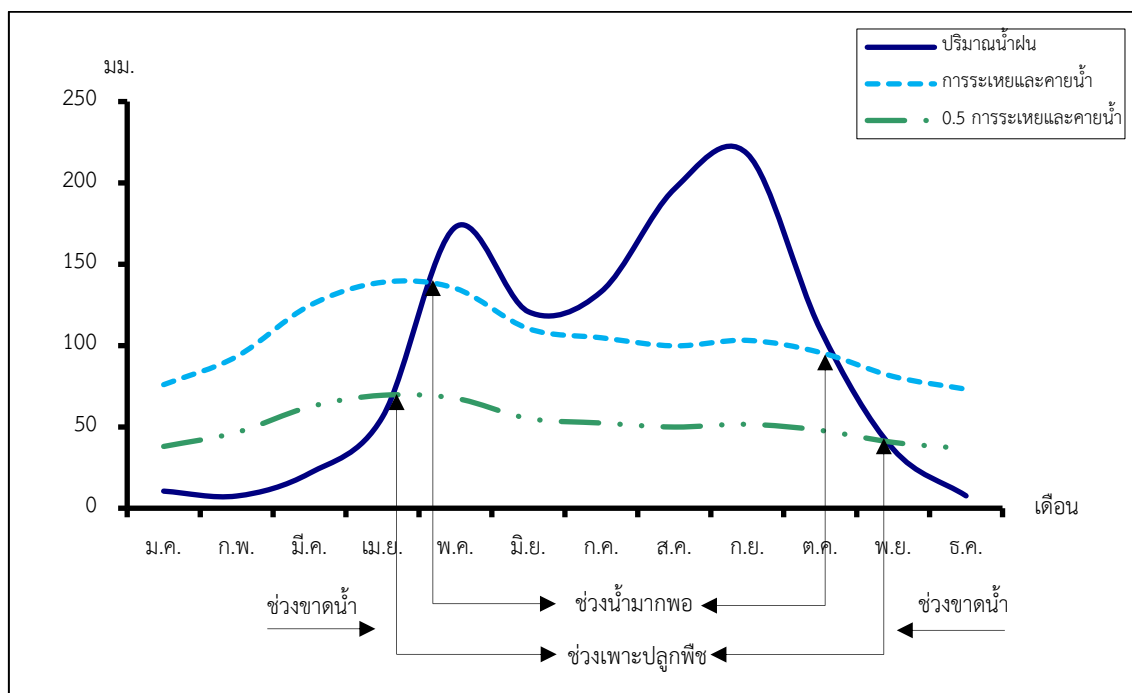
ตารางที่ 2-1 สถิติภูมิอากาศ ณ สถานีตรวจอากาศเกษตรจังหวัดลำปาง/1 (ปี พ.ศ.2536-2565)

เดือน	อุณหภูมิ (°ซ)			ความชื้นสัมพัทธ์ (%)	ปริมาณน้ำฝน (มม.)	จำนวนวันที่ฝนตก (วัน)	ศักยภาพการคายระเหยน้ำ (มม.)	ปริมาณฝนใช้การ ² (มม.)
	ต่ำสุด	สูงสุด	เฉลี่ย					
ม.ค.	15.7	29.9	22.5	72.0	14.8	1.6	79.1	14.4
ก.พ.	16.9	33.3	25.1	61.0	11.7	1.5	87.9	11.5
มี.ค.	20.7	36.4	28.2	55.0	32.4	3.3	115.3	30.7
เม.ย.	23.4	37.1	29.7	61.0	63.7	6.8	130.2	57.2
พ.ค.	24.1	34.9	28.6	75.0	185.8	14.9	130.2	130.6
มิ.ย.	24.1	33.3	28.0	80.0	127.2	14.8	112.2	101.3
ก.ค.	24.0	32.4	27.5	82.0	159.5	17.8	99.8	118.8
ส.ค.	23.7	31.7	27.0	85.0	216.7	19.9	101.1	141.6
ก.ย.	23.5	31.9	27.0	85.0	218.8	17.2	103.2	142.2
ต.ค.	22.3	31.1	26.1	85.0	102.2	9.7	99.2	85.5
พ.ย.	19.5	30.7	24.7	80.0	26.1	3.0	87.3	25.0
ธ.ค.	16.3	29.1	22.4	77.0	9.9	1.4	78.7	9.7
เฉลี่ย	21.2	32.7	26.4	74.8	-	-	-	-
รวม	-	-	-	-	1,168.8	111.9	1,224.2	868.5

หมายเหตุ : ¹ เป็นสถานีตรวจอากาศที่ใกล้พื้นที่ตำบลมากที่สุด

² จากการคำนวณโดยโปรแกรม Cropwat for Windows Version 8.0

ที่มา : กรมอุตุนิยมวิทยา (2566)



รูปที่ 2-2 กราฟสมดุลของน้ำเพื่อการเกษตร จังหวัดลำพูน

2.5 สภาพการใช้ที่ดินในปัจจุบัน

สภาพการใช้ที่ดินตำบลทุ่งหัวช้าง อำเภอทุ่งหัวช้าง จังหวัดลำพูน ซึ่งสำรวจโดยกลุ่มวิเคราะห์สภาพการใช้ที่ดิน (2566) ประกอบด้วยประเภทการใช้ที่ดินต่าง ๆ ดังนี้

2.5.1 พื้นที่ชุมชนและสิ่งปลูกสร้าง มีเนื้อที่ 3,329 ไร่ หรือร้อยละ 4.02 ของพื้นที่ตำบล

2.5.2 พื้นที่เกษตรกรรมมีเนื้อที่ 37,855 ไร่ หรือร้อยละ 45.82 ของพื้นที่ตำบล ประกอบด้วยการใช้ประโยชน์ที่ดินด้านเกษตรกรรมต่างๆ ดังต่อไปนี้

1) พื้นที่ทำนา มีเนื้อที่ 6,091 ไร่ หรือร้อยละ 7.38 ของพื้นที่ตำบล ได้แก่ นาข้าว / นาข้าว+ข้าวโพด / นาข้าว+ถั่วเหลือง / นาข้าว+ถั่วลิสง / นาข้าว+พืชผัก

2) พืชไร่ มีเนื้อที่ 21,022 ไร่ หรือร้อยละ 25.44 ของพื้นที่ตำบล ได้แก่ ข้าวโพด / ข้าวโพด+ลำไย / ข้าวโพด+เสาวรส / มันสำปะหลัง+ลำไย / ถั่วเหลือง / ถั่วเหลือง+ลำไย / ข้าวไร่ / ขิง มันสำปะหลัง และไร่ร้าง

3) ไม้ยืนต้น มีเนื้อที่ 811 ไร่ หรือร้อยละ 0.53 ของพื้นที่ตำบล ได้แก่ ไม้ยืนต้นผสม ยูคาลิปตัส และยางพารา

4) ไม้ผล มีเนื้อที่ 9,864 ไร่ หรือร้อยละ 11.95 ของพื้นที่ตำบล ได้แก่ ลำไย มะม่วง มะม่วง/ลำไย กล้วย ไม้ผลผสม เป็นต้น

5) พืชสวน มีเนื้อที่ 67 ไร่ หรือร้อยละ 0.08 ของเนื้อที่ตำบล ได้แก่ พืชผัก เสาวรส



2.5.3 พื้นที่ป่าไม้ มีเนื้อที่ 39,430 ไร่ หรือร้อยละ 47.72 ของเนื้อที่ตำบล ได้แก่ ป่าไม้ผลัดใบรอสภาพฟื้นฟู ป่าผลัดใบสมบูรณ์

2.5.4 พื้นที่แหล่งน้ำ มีเนื้อที่ 614 ไร่ หรือร้อยละ 0.74 ของเนื้อที่ตำบล ได้แก่ แม่น้ำ ลำห้วย ลำคลอง หนอง บึง ทะเลสาบ อ่างเก็บน้ำ บ่อน้ำในไร่นา

2.5.5 พื้นที่เบ็ดเตล็ด มีเนื้อที่ 1,401 ไร่ หรือร้อยละ 1.70 ของเนื้อที่ตำบล ได้แก่ ทุ่งหญ้าธรรมชาติ ทุ่งหญ้าสลับไม้พุ่ม/ไม้ละเมาะ พื้นที่ลุ่ม บ่อดิน พื้นที่ถม



ตารางที่ 2-2 สภาพการใช้ที่ดิน ตำบลทุ่งหัวช้าง อำเภอทุ่งหัวช้าง จังหวัดลำพูน

หน่วยแผนที่	ประเภทการใช้ที่ดิน	เนื้อที่	
		ไร่	ร้อยละ
U	พื้นที่ชุมชนและสิ่งปลูกสร้าง	3,329	4.02
U101	ตัวเมืองและย่านการค้า	300	0.36
U201	หมู่บ้านบนพื้นราบ	656	0.79
U201/A401	หมู่บ้านบนพื้นราบ/ไม้ผลผสม	1,943	2.35
U301	สถานที่ราชการและสถาบันต่าง ๆ	260	0.31
U405	ถนน	156	0.19
U503	ลานตากและแหล่งรับซื้อทางการเกษตร	14	0.02
A	พื้นที่เกษตรกรรม	37,855	45.82
A100	นาไร่	4	0.01
A101	นาข้าว	2,876	3.48
A101+A202	นาข้าว+ข้าวโพด	364	0.44
A101+A209	นาข้าว+ถั่วเหลือง	321	0.39
A101+A210	นาข้าว+ถั่วลิสง	41	0.05
A101+A217	นาข้าว+มันฝรั่ง	1,249	1.51
A101+A502	นาข้าว+พืชผัก	1,236	1.50
A200	ไร่ไร่	678	0.82
A202	ข้าวโพด	15,126	18.31
A202/A407	ข้าวโพด/มะม่วง	163	0.20
A202/A413	ข้าวโพด/ลำไย	4,709	5.70
A202/A507	ข้าวโพด/เสาวรส	43	0.05
A204	มันสำปะหลัง	155	0.19
A204/A413	มันสำปะหลัง/ลำไย	23	0.03
A209	ถั่วเหลือง	11	0.01
A209/A413	ถั่วเหลือง/ลำไย	40	0.05
A216	ข้าวไร่	37	0.04
A222	ชิง	37	0.04
A300	ไม้ยืนต้นไร่/เสื่อมโทรม	8	0.01



ตารางที่ 2-2 (ต่อ)

หน่วยแผนที่	ประเภทการใช้ที่ดิน	เนื้อที่	
		ไร่	ร้อยละ
A302	ไม้ยืนต้นผสม	11	0.01
A303	ปาล์มน้ำมัน	44	0.05
A304	ยูคาลิปตัส	10	0.01
A305	สัก	215	0.26
A314	หม่อน	2	-
A401	ไม้ผลผสม	37	0.04
A407	มะม่วง	219	0.27
A407/A411	มะม่วง/กล้วย	4	0.01
A407/A413	มะม่วง/ลำไย	172	0.21
A411	กล้วย	8	0.01
A411/A413	กล้วย/ลำไย	16	0.02
A412	มะขาม	5	0.01
A413	ลำไย	9,387	11.36
A413/A422	ลำไย/มะนาว	10	0.01
A422	มะนาว	6	0.01
A502	พืชผัก	37	0.04
A507	เสาวรส	30	0.04
F	พื้นที่ป่าไม้	39,430	47.72
F101	ป่าไม้ผลัดใบสมบูรณ์	448	0.54
F200	ป่าผลัดใบรอสภาพฟื้นฟู	3,625	4.39
F201	ป่าผลัดใบสมบูรณ์	35,357	42.79
M	พื้นที่เบ็ดเตล็ด	1,401	1.70
M101	ทุ่งหญ้าธรรมชาติ	71	0.09
M102	ทุ่งหญ้าสลับไม้พุ่ม/ไม้ละเมาะ	1,311	1.59
M405	พื้นที่ถม	19	0.02



ตารางที่ 2-2 (ต่อ)

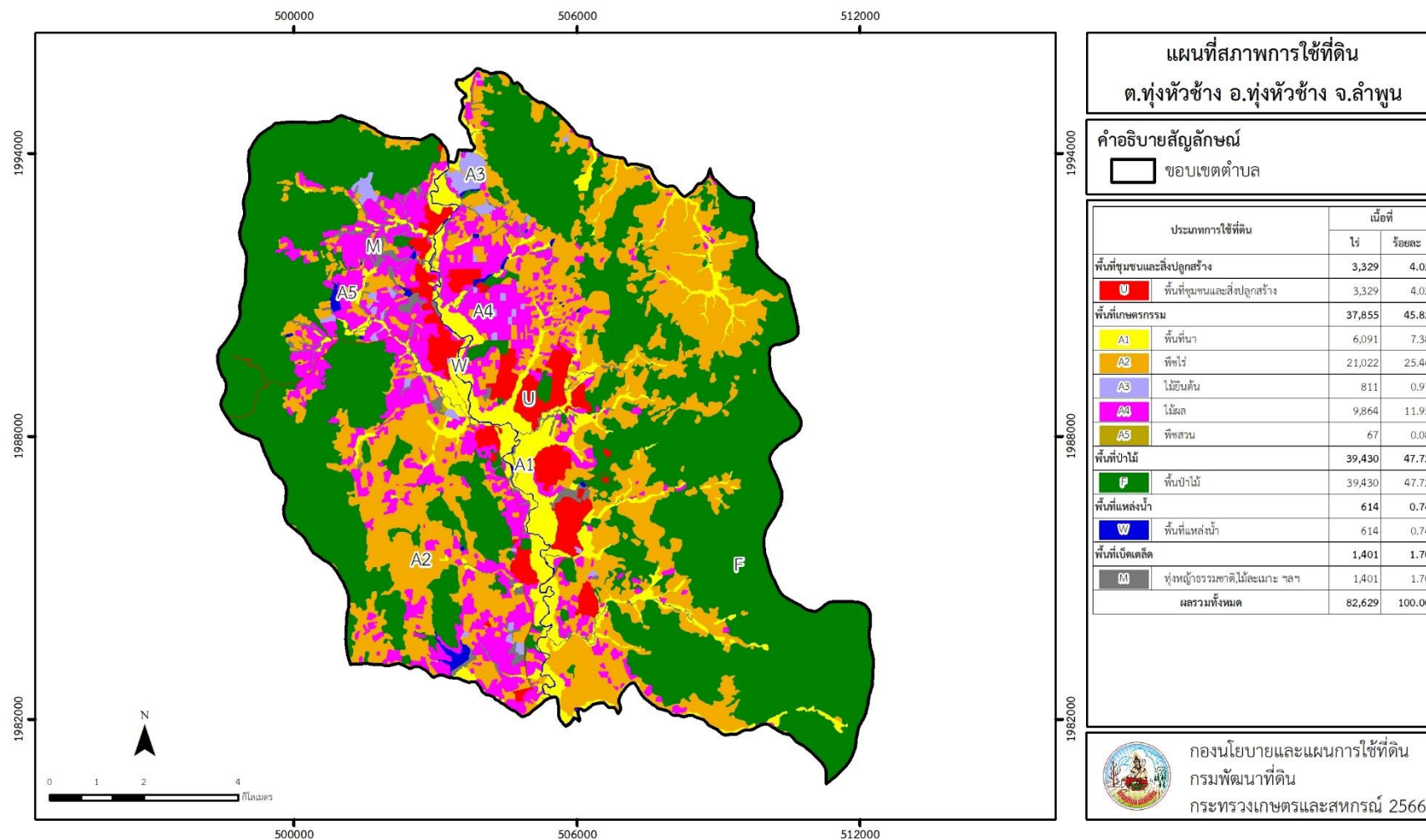
หน่วยแผนที่	ประเภทการใช้ที่ดิน	เนื้อที่	
		ไร่	ร้อยละ
W	พื้นที่แหล่งน้ำ	614	0.74
W101	แม่น้ำ ลำห้วย ลำคลอง	316	0.38
W102	หนอง บึง ทะเลสาบ	36	0.04
W201	อ่างเก็บน้ำ	197	0.24
W202	บ่อน้ำในไร่นา	65	0.08
ผลรวมทั้งหมด		82,629	100.00

ที่มา : กลุ่มวิเคราะห์สภาพการใช้ที่ดิน (2566)

หมายเหตุ : เนื้อที่คำนวณด้วยระบบสารสนเทศภูมิศาสตร์



แผนการใช้ที่ดินตำบลทุ่งหัวช้าง อำเภอทุ่งหัวช้าง จังหวัดลำพูน



รูปที่ 2-3 แผนที่สภาพการใช้ที่ดิน ตำบลทุ่งหัวช้าง อำเภอทุ่งหัวช้าง จังหวัดลำพูน



2.6 สภาพเศรษฐกิจและสังคม

2.6.1 ประชากร

จากหลักฐานทะเบียนราษฎร์ของกรมการปกครอง กระทรวงมหาดไทย ณ เดือนธันวาคม 2565 พบว่า ประชากรที่อาศัยในพื้นที่ตำบลทุ่งหัวช้างมีประชากรรวม 9,096 คน แยกเป็นชาย 4,555 คน เป็นหญิง 4,541 คน ความหนาแน่นโดยเฉลี่ย 68.80 คนต่อตารางกิโลเมตร มีจำนวนครัวเรือนทั้งหมด 3,806 ครัวเรือน เป็นครัวเรือนเกษตรที่มาขึ้นทะเบียนกรมส่งเสริมการเกษตร 2,567 ครัวเรือน หรือร้อยละ 67.45 ของจำนวนครัวเรือนทั้งหมด และเป็นครัวเรือนที่ประกอบอาชีพอื่นๆ ครัวเรือนเกษตรที่ไม่ได้มาขึ้นทะเบียนกรมส่งเสริมการเกษตร 1,239 ครัวเรือน หรือร้อยละ 32.55 ของจำนวนครัวเรือนทั้งหมด ดังรายละเอียดในตารางที่ 2-3 ถึง 2-4

ตารางที่ 2-3 จำนวนประชากรและครัวเรือนตำบลทุ่งหัวช้าง อำเภอทุ่งหัวช้าง จังหวัดลำพูน ปี 2565

พื้นที่	จำนวน ครัวเรือน	จำนวนประชากร (คน)		
		ชาย	หญิง	รวม
ตำบลทุ่งหัวช้าง	3,806	4,555	4,541	9,096
หมู่ที่ 0 ทุ่งหัวช้าง	3	3	1	4
หมู่ที่ 1 ทุ่งเป็ด	205	258	256	514
หมู่ที่ 2 หนองป่าตึง	217	170	197	367
หมู่ที่ 3 ทุ่งหัวช้าง	581	565	554	1,119
หมู่ที่ 4 หัวข้าว	538	710	681	1,391
หมู่ที่ 5 โป่งแดง	582	759	728	1,487
หมู่ที่ 6 แม่บันแดง	395	398	448	846
หมู่ที่ 7 สัญชัย	204	268	280	548
หมู่ที่ 8 ใหม่เจริญญา	263	267	269	536
หมู่ที่ 9 ดง	296	409	406	815
หมู่ที่ 10 หนองผำ	202	276	261	537
หมู่ที่ 11 สันดอนมูล	172	254	257	511
หมู่ที่ 12 ดอยวงค์	148	218	203	421

ที่มา : กรมการปกครอง (2566)



ตารางที่ 2-4 จำนวนและสัดส่วนครัวเรือนเกษตรตำบลทุ่งหัวช้าง อำเภอทุ่งหัวช้าง จังหวัดลำพูน
ปี 2565

รายการ	จำนวน (ครัวเรือน)	ร้อยละ
จำนวนครัวเรือนทั้งหมด ¹⁾	3,806	100.00
- จำนวนครัวเรือนเกษตรที่มาขึ้นทะเบียนกรมส่งเสริมการเกษตร ²⁾	2,567	67.45
- จำนวนครัวเรือนที่ประกอบอาชีพอื่นๆ และจำนวนครัวเรือนเกษตรที่ไม่ได้มาขึ้นทะเบียนฯ	1,239	32.55

ที่มา : 1) กรมการปกครอง (2566)

2) กรมส่งเสริมการเกษตร (2566)

2.6.2 การถือครองที่ดิน

จากข้อมูลกรมการปกครอง ณ เดือนธันวาคม 2565 ตำบลทุ่งหัวช้างมีจำนวนครัวเรือนทั้งหมด 3,806 ครัวเรือน โดยถือครองที่ดินเฉลี่ยครัวเรือนละ 21.71 ไร่ (เนื้อที่ของตำบลรวมต่อจำนวนครัวเรือนทั้งหมด)

2.6.3 ลักษณะทางเศรษฐกิจและการประกอบอาชีพ

ประชากรในตำบลทุ่งหัวช้างประกอบอาชีพเกษตรกรรม ค้าขาย รับราชการ รับจ้างทั่วไป และอื่นๆ มีเกษตรกรบางครัวเรือนประกอบอาชีพหลายอย่างควบคู่กันไป สำหรับพืชที่เกษตรกรปลูกเป็นอาชีพหลัก ได้แก่ ลำไย ข้าวโพดเลี้ยงสัตว์ ข้าว มันสำปะหลัง และยางพารา ทางด้านการเลี้ยงสัตว์เกษตรกรจะมีการเลี้ยงไว้เพื่อบริโภคหากเหลือจึงจำหน่ายเป็นรายได้เสริม

2.6.4 ด้านรายได้-รายจ่าย

จากข้อมูลความจำเป็นพื้นฐานของกรมการพัฒนาชุมชน ปี 2566 พบว่า รายได้ครัวเรือนเฉลี่ยปีละ 140,718.32 บาท รายได้บุคคลเฉลี่ยปีละ 54,754.99 บาท รายจ่ายครัวเรือนเฉลี่ยปีละ 98,882.98 บาท รายจ่ายบุคคลเฉลี่ยปีละ 38,476.42 บาท เมื่อพิจารณาจะเห็นว่ารายได้ครัวเรือนมากกว่ารายจ่ายครัวเรือนปีละ 41,835.34 บาท และรายได้บุคคลมากกว่ารายจ่ายบุคคลปีละ 16,278.57 บาท (ดังรายละเอียดในตารางที่ 2-5



แผนการใช้ที่ดินตำบลทุ่งหัวช้าง อำเภอทุ่งหัวช้าง จังหวัดลำพูน

ตารางที่ 2-5 รายได้-รายจ่ายเฉลี่ยครัวเรือนตำบลทุ่งหัวช้าง อำเภอทุ่งหัวช้าง จังหวัดลำพูน ปี 2565

พื้นที่	แหล่งรายได้ของครัวเรือน (บาท/ปี)				รายได้ครัวเรือนเฉลี่ย (บาท/ปี)	รายได้บุคคลเฉลี่ย (บาท/ปี)	รายจ่ายครัวเรือนเฉลี่ย (บาท/ปี)	รายจ่ายบุคคลเฉลี่ย (บาท/ปี)
	อาชีพหลัก	อาชีพรอง	รายได้อื่น	ทำ-หาเอง				
ตำบลทุ่งหัวช้าง	89,493.99	21,702.90	12,991.06	16,530.37	140,718.32	54,754.99	98,882.98	38,476.42
หมู่ที่ 1 ทุ่งเปิด	106,101.41	13,130.28	12,195.07	21,840.14	153,266.90	55,378.88	107,976.41	39,014.38
หมู่ที่ 2 หนองป่าตึง	158,752.21	19,459.29	13,210.62	19,522.12	210,944.25	85,131.07	148,834.07	60,065.18
หมู่ที่ 3 ทุ่งหัวช้าง	145,004.32	18,847.53	14,109.57	22,461.42	200,422.84	85,555.99	154,791.98	66,077.21
หมู่ที่ 4 หัวขัว	72,800.68	22,166.59	15,943.12	15,971.33	126,881.72	46,646.14	85,216.56	31,328.58
หมู่ที่ 5 โป่งแดง	71,497.89	21,939.79	8,582.11	12,936.63	114,956.42	45,164.85	79,759.71	31,336.53
หมู่ที่ 6 แม่บ้านแดง	84,836.43	19,604.12	22,902.24	9,643.12	136,985.91	57,042.12	94,193.62	39,223.04
หมู่ที่ 7 สัญชัย	66,715.08	20,592.18	9,693.85	18,246.37	115,247.49	46,254.04	73,720.67	29,587.44
หมู่ที่ 8 ใหม่เจริญญา	120,750.00	16,035.14	8,962.16	14,195.95	159,943.24	63,633.33	127,234.46	50,620.16
หมู่ที่ 9 ดง	68,348.42	32,141.63	12,337.10	13,023.53	125,850.68	50,023.38	86,178.28	34,254.32
หมู่ที่ 10 หนองผำ	81,580.37	24,084.66	14,631.29	12,195.09	132,491.41	48,098.22	87,612.52	31,805.88
หมู่ที่ 11 สันดอนมูล	72,235.71	27,521.43	8,538.57	25,122.86	133,418.57	46,931.16	86,164.44	30,309.10
หมู่ที่ 12 ดอยวงค์	61,681.42	23,211.50	8,860.18	26,359.29	120,112.39	44,794.39	81,913.27	30,548.51

ที่มา : กรมการพัฒนาชุมชน (2566)



บทที่ 3

สถานภาพของทรัพยากรธรรมชาติ

การศึกษาสถานภาพของทรัพยากรธรรมชาติในพื้นที่ตำบลทุ่งหัวช้าง อำเภอทุ่งหัวช้าง จังหวัดลำพูน ได้แก่ ทรัพยากรป่าไม้ ทรัพยากรน้ำ และทรัพยากรดิน ซึ่งเป็นทรัพยากรกายภาพที่สำคัญต่อการทำการเกษตร ดังนั้นจึงจำเป็นต้องทราบว่าทรัพยากรธรรมชาติแต่ละชนิดปัจจุบันมีสถานะอย่างไร เพื่อใช้เป็นข้อมูลประกอบการวางแผนการใช้ที่ดินซึ่งจะนำไปสู่การกำหนดแผนงาน โครงการ กิจกรรม รวมถึงมาตรการต่าง ๆ เพื่อการพัฒนาพื้นที่อย่างมีประสิทธิภาพต่อไป โดยมีรายละเอียดดังนี้

3.1 ทรัพยากรป่าไม้

3.1.1 ป่าไม้ตามกฎหมายและมติคณะรัฐมนตรี

1) ป่าอนุรักษ์ พบพื้นที่ป่าอนุรักษ์ในพื้นที่ คือ เขตรักษาพันธุ์สัตว์ป่าดอยผาเมือง เนื้อที่ 20 ไร่

2) ป่าสงวนแห่งชาติ ได้มีการจำแนกเขตการใช้ประโยชน์ทรัพยากรและที่ดินป่าไม้ในพื้นที่ป่าสงวนแห่งชาติตามมติคณะรัฐมนตรี วันที่ 10 มีนาคม 2535 และ 17 มีนาคม 2535 แบ่งออกเป็น 3 เขต ประกอบด้วย เขตพื้นที่ป่าเพื่อการอนุรักษ์ (Zone C) เขตพื้นที่ป่าเพื่อเศรษฐกิจ (Zone E) และเขตพื้นที่ป่าที่เหมาะสมต่อการเกษตร (Zone A) จากการวิเคราะห์ข้อมูลพบพื้นที่ป่าจำแนกเขตการใช้ประโยชน์ทรัพยากรที่ดินและป่าไม้ในพื้นที่ป่าสงวนแห่งชาติตามมติคณะรัฐมนตรีในพื้นที่ ได้แก่

(1) เขตพื้นที่ป่าเพื่อการอนุรักษ์ (Zone C) เนื้อที่ 42,733 ไร่

(2) เขตพื้นที่ป่าเพื่อเศรษฐกิจ (Zone E) เนื้อที่ 8,761 ไร่

(3) เขตพื้นที่ป่าที่เหมาะสมต่อการเกษตร (Zone A) เนื้อที่ 2,713 ไร่

3.1.2 **ชั้นคุณภาพลุ่มน้ำ** (มติคณะรัฐมนตรี วันที่ 28 พฤษภาคม 2528) จากการวิเคราะห์ข้อมูลพบชั้นคุณภาพลุ่มน้ำในพื้นที่ ได้แก่

1) พื้นที่ลุ่มน้ำชั้นที่ 1A เนื้อที่ 11,414 ไร่

2) พื้นที่ลุ่มน้ำชั้นที่ 2 เนื้อที่ 20,406 ไร่

3) พื้นที่ลุ่มน้ำชั้นที่ 3 เนื้อที่ 22,335 ไร่

4) พื้นที่ลุ่มน้ำชั้นที่ 4 เนื้อที่ 17,232 ไร่

5) พื้นที่ลุ่มน้ำชั้นที่ 5 เนื้อที่ 11,242 ไร่

ทั้งนี้ เนื้อที่ดังกล่าวข้างต้นคำนวณด้วยระบบสารสนเทศภูมิศาสตร์ เป็นเนื้อที่เบื้องต้นเท่านั้น ไม่สามารถใช้อ้างอิงได้ทางกฎหมาย



3.2 ทรัพยากรน้ำ

3.2.1 ปริมาณน้ำฝน พบว่าในพื้นที่ตำบลทุ่งหัวช้าง มีปริมาณน้ำฝนเฉลี่ยในคาบ 30 ปี (พ.ศ.2536-2565) 1,168.8 มิลลิเมตรต่อปี

3.2.2 น้ำผิวดิน หมายถึง แม่น้ำลำคลอง หนอง บึง ทะเลสาบ อ่างเก็บ และแหล่งน้ำสาธารณะ อื่นๆ ที่อยู่ภายในผืนแผ่นดิน ในพื้นที่ตำบลทุ่งหัวช้าง มีรายละเอียดของแหล่งน้ำผิวดินดังนี้

แหล่งน้ำผิวดินธรรมชาติ ได้แก่ น้ำแม่ลี สระน้ำบ้านหนองป่าตึง สระน้ำห้วยสังเก่า ห้วยก้างปูมา ห้วยช้างหาย ห้วยดินแดง ห้วยแดง ห้วยต้นผึ้ง ห้วยน้อย ห้วยนาบอน ห้วยปู ห้วยเป่า ห้วยโปง ห้วยมันแดง ห้วยแม่नावะ ห้วยแม่เนต ห้วยแม่ป็นแดง ห้วยแม่แสม ห้วยแม่อุย ห้วยไร่ ห้วยลิง ห้วยล้าน ห้วยสาย ห้วยเสียงมา ห้วยหลวงน้ำ ห้วยหลวงบก และห้วยหินฝน

แหล่งน้ำผิวดินที่มนุษย์สร้างขึ้น ได้แก่ อ่างเก็บน้ำแม่ป็นแดง และอ่างเก็บน้ำห้วยหินฝน

3.2.3 ใช้ฐานข้อมูลน้ำบาดาลของกรมทรัพยากรน้ำบาดาล (2566) พบว่า ตำบลทุ่งหัวช้าง มีจำนวนบ่อบาดาลราชการจำนวน 21 บ่อ และจำนวนบ่อบาดาลเอกชนจำนวน 1 บ่อ

3.3 ทรัพยากรดิน

ทรัพยากรดินในพื้นที่ตำบลทุ่งหัวช้าง อำเภอทุ่งหัวช้าง จังหวัดลำพูน พบหน่วยแผนที่ดินทั้งหมด 22 หน่วยแผนที่ดิน และหน่วยพื้นที่เบ็ดเตล็ด 1 หน่วยแผนที่ ดังนี้

3.3.1 ดินในพื้นที่ลุ่ม มี 1 หน่วยแผนที่ดิน คือ หน่วยแผนที่ดิน Hd-sic1A ชุดดินทางดง มีเนื้อดินบนเป็นดินร่วนเหนียวปนทรายแป้ง ความลาดชัน 0-2 เปอร์เซ็นต์ มีเนื้อที่ 3,944 ไร่ หรือร้อยละ 4.77 ของเนื้อที่ตำบล

3.3.2 ดินในพื้นที่ดอน มี 21 หน่วยแผนที่ดิน ได้แก่

1) หน่วยแผนที่ดิน AC-mw,col-s1A ดินตะกอนน้ำพาเชิงซ้อนที่มีการระบายน้ำดีปานกลางและเป็นดินร่วนหยาบ มีเนื้อดินบนเป็นดินร่วนปนทราย ความลาดชัน 0-2 เปอร์เซ็นต์ มีเนื้อที่ 71 ไร่ หรือร้อยละ 0.09 ของเนื้อที่ตำบล

2) หน่วยแผนที่ดิน AC-mw,fl-1A ดินตะกอนน้ำพาเชิงซ้อนที่มีการระบายน้ำดีปานกลางและเป็นดินร่วนละเอียด มีเนื้อดินบนเป็นดินร่วน ความลาดชัน 0-2 เปอร์เซ็นต์ มีเนื้อที่ 498 ไร่ หรือร้อยละ 0.60 ของเนื้อที่ตำบล

3) หน่วยแผนที่ดิน AC-mw,fl-s1B ดินตะกอนน้ำพาเชิงซ้อนที่มีการระบายน้ำดีปานกลางและเป็นดินร่วนละเอียด มีเนื้อดินบนเป็นดินร่วนปนทราย ความลาดชัน 2-5 เปอร์เซ็นต์ มีเนื้อที่ 2,007 ไร่ หรือร้อยละ 2.43 ของเนื้อที่ตำบล

4) หน่วยแผนที่ดิน Li-gclE/st ชุดดินลี มีเนื้อดินบนเป็นดินร่วนปนดินเหนียวปนกรวด ความลาดชัน 20-35 เปอร์เซ็นต์ พบหินทรายแป้ง มีเนื้อที่ 448 ไร่ หรือร้อยละ 0.54 ของเนื้อที่ตำบล



- 5) หน่วยแผนที่ดิน Ly-sLB ชุดดินลาดหญ้า มีเนื้อดินบนเป็นดินร่วนปนทราย ความลาดชัน 2-5 เปอร์เซ็นต์ มีเนื้อที่ 1,233 ไร่ หรือร้อยละ 1.49 ของเนื้อที่ตำบล
- 6) หน่วยแผนที่ดิน Ly-sLC ชุดดินลาดหญ้า มีเนื้อดินบนเป็นดินร่วนปนทราย ความลาดชัน 5-12 เปอร์เซ็นต์ มีเนื้อที่ 714 ไร่ หรือร้อยละ 0.87 ของเนื้อที่ตำบล
- 7) หน่วยแผนที่ดิน Ly-vd-sLB ดินลาดหญ้าที่เป็นดินลึกมาก มีเนื้อดินบนเป็นดินร่วนปนทราย ความลาดชัน 2-5 เปอร์เซ็นต์ มีเนื้อที่ 854 ไร่ หรือร้อยละ 1.03 ของเนื้อที่ตำบล
- 8) หน่วยแผนที่ดิน Mr-gslD ชุดดินแมริม มีเนื้อดินบนเป็นดินร่วนปนทรายปนกรวด ความลาดชัน 12-20 เปอร์เซ็นต์ มีเนื้อที่ 4,143 ไร่ หรือร้อยละ 5.01 ของเนื้อที่ตำบล
- 9) หน่วยแผนที่ดิน Mr-sLB ชุดดินแมริม มีเนื้อดินบนเป็นดินร่วนปนทราย ความลาดชัน 2-5 เปอร์เซ็นต์ มีเนื้อที่ 382 ไร่ หรือร้อยละ 0.46 ของเนื้อที่ตำบล
- 10) หน่วยแผนที่ดิน Mr-sLC ชุดดินแมริม มีเนื้อดินบนเป็นดินร่วนปนทราย ความลาดชัน 5-12 เปอร์เซ็นต์ มีเนื้อที่ 1,671 ไร่ หรือร้อยละ 2.02 ของเนื้อที่ตำบล
- 11) หน่วยแผนที่ดิน Mt-fl-sLB/d3c ดินแม่แตงที่เป็นดินร่วนละเอียด มีเนื้อดินบนเป็นดินร่วนปนทราย ความลาดชัน 2-5 เปอร์เซ็นต์ พบมวลสารพอกหรือสารเม็ดกลมของเหล็ก ที่ความลึก 50-100 เซนติเมตร มีเนื้อที่ 2,895 ไร่ หรือร้อยละ 3.50 ของเนื้อที่ตำบล
- 12) หน่วยแผนที่ดิน Pae-gm-sLA/b ดินแพร์ที่มีจุดประสีเทา มีเนื้อดินบนเป็นดินร่วนปนทราย ความลาดชัน 0-2 เปอร์เซ็นต์ และมีคันทา มีเนื้อที่ 318 ไร่ หรือร้อยละ 0.39 ของเนื้อที่ตำบล
- 13) หน่วยแผนที่ดิน Pae-mw-sLB ดินแพร์ที่มีการระบายน้ำดีปานกลาง มีเนื้อดินบนเป็นดินร่วนปนทราย ความลาดชัน 2-5 เปอร์เซ็นต์ มีเนื้อที่ 151 ไร่ หรือร้อยละ 0.18 ของเนื้อที่ตำบล
- 14) หน่วยแผนที่ดิน Sp-sLB ชุดดินสันป่าตอง มีเนื้อดินบนเป็นดินร่วนปนทราย ความลาดชัน 2-5 เปอร์เซ็นต์ มีเนื้อที่ 94 ไร่ หรือร้อยละ 0.11 ของเนื้อที่ตำบล
- 15) หน่วยแผนที่ดิน Sp-mw-sLB ดินสันป่าตองที่มีการระบายน้ำดีปานกลาง มีเนื้อดินบนเป็นดินร่วนปนทราย ความลาดชัน 2-5 เปอร์เซ็นต์ มีเนื้อที่ 136 ไร่ หรือร้อยละ 0.17 ของเนื้อที่ตำบล
- 16) หน่วยแผนที่ดิน Ty-gslB ชุดดินท่ายาง มีเนื้อดินบนเป็นดินร่วนปนดินเหนียวปนกรวด ความลาดชัน 2-5 เปอร์เซ็นต์ มีเนื้อที่ 130 ไร่ หรือร้อยละ 0.16 ของเนื้อที่ตำบล
- 17) หน่วยแผนที่ดิน Ty-gslC ชุดดินท่ายาง มีเนื้อดินบนเป็นดินร่วนปนทรายปนกรวด ความลาดชัน 5-12 เปอร์เซ็นต์ มีเนื้อที่ 8,467 ไร่ หรือร้อยละ 10.25 ของเนื้อที่ตำบล
- 18) หน่วยแผนที่ดิน Ty-gslD/st ชุดดินท่ายาง มีเนื้อดินบนเป็นดินร่วนปนทรายปนกรวด ความลาดชัน 12-20 เปอร์เซ็นต์ พบหินทรายแปง มีเนื้อที่ 8,065 ไร่ หรือร้อยละ 9.76 ของเนื้อที่ตำบล
- 19) หน่วยแผนที่ดิน Ty-gslE/st ชุดดินท่ายาง มีเนื้อดินบนเป็นดินร่วนปนทรายปนกรวด ความลาดชัน 20-35 เปอร์เซ็นต์ พบหินทรายแปง มีเนื้อที่ 2,169 ไร่ หรือร้อยละ 2.63 ของเนื้อที่ตำบล



20) หน่วยแผนที่ดิน Ws-clB ชุดดินวังสะพุง มีเนื้อดินบนเป็นดินร่วนปนดินเหนียว ความลาดชัน 2-5 เปอร์เซ็นต์ มีเนื้อที่ 182 ไร่ หรือร้อยละ 0.22 ของเนื้อที่ตำบล

21) หน่วยแผนที่ดิน Ws-clD ชุดดินวังสะพุง มีเนื้อดินบนเป็นดินร่วนปนดินเหนียว ความลาดชัน 12-20 เปอร์เซ็นต์ มีเนื้อที่ 191 ไร่ หรือร้อยละ 0.23 ของเนื้อที่ตำบล

3.3.3 พื้นที่เบ็ดเตล็ด มี 1 หน่วยแผนที่ คือ หน่วยแผนที่ SC พื้นที่ลาดชันเชิงซ้อน มีเนื้อที่ 43,866 ไร่ หรือร้อยละ 53.09 ของเนื้อที่ตำบล

ปัญหาทรัพยากรดินทางการเกษตรตามสภาพธรรมชาติในพื้นที่ พบปัญหาดินตื้น มีเนื้อที่ 25,475 ไร่ หรือร้อยละ 30.83 ของเนื้อที่ตำบล ได้แก่ ชุดดินลี (Li) ชุดดินแมร์ิม (Mr) และชุดดินท่ายาง (Ty)

รายละเอียดของสมบัติดิน ตำบลทุ่งหัวช้าง อำเภอทุ่งหัวช้าง จังหวัดลำพูน ดังแสดงในตารางที่ 3-1 และแผนที่แสดงในลักษณะของชุดดิน (รูปที่ 3-1)



แผนการใช้ที่ดินตำบลทุ่งหัวช้าง อำเภอทุ่งหัวช้าง จังหวัดลำพูน

ตารางที่ 3-1 สมบัติดิน ตำบลทุ่งหัวช้าง อำเภอทุ่งหัวช้าง จังหวัดลำพูน

หน่วยแผนที่ดิน	ความลาดชัน (%)	ความลึก (ซม.)	การระบายน้ำ	ความอุดมสมบูรณ์ของดิน	ความจุแลกเปลี่ยนแคตไอออน (cmol/kg)	ความอิ่มตัวเบส (%)	ปฏิกิริยาดิน		ค่าการนำไฟฟ้า (dS/m)	ความลึกของชั้นจาโรไซด์ (ซม.)	เนื้อที่	
							ดินบน	ดินล่าง			ไร่	ร้อยละ
AC-mw,col-slA	0-2	>150	ดีปานกลาง	ปานกลาง	10-20	35-75	5.0-6.5	5.5-7.0	<2	-	71	0.09
AC-mw,fl-lA	0-2	>150	ดีปานกลาง	ปานกลาง	10-20	35-75	5.0-6.5	5.5-7.0	<2	-	498	0.60
AC-mw,fl-slB	2-5	>150	ดีปานกลาง	ปานกลาง	10-20	35-75	5.0-6.5	5.5-7.0	<2	-	2,007	2.43
Hd-sic1A	0-2	>150	เลว	ปานกลาง	10-20	>75	5.5-7.0	5.5-8.0	<2	-	3,944	4.77
Li-gclE/st	20-35	25-50	ดี	ปานกลาง	10-20	35-75	5.5-7.0	5.5-6.5	<2	-	448	0.54
Ly-slB	2-5	50-100	ดี	ปานกลาง	<10	<35	5.0-6.0	4.5-5.5	<2	-	1,233	1.49
Ly-slC	5-12	50-100	ดี	ปานกลาง	<10	<35	5.0-6.0	4.5-5.5	<2	-	714	0.87
Ly-vd-slB	2-5	>150	ดี	ปานกลาง	<10	<35	5.0-6.0	4.5-5.5	<2	-	854	1.03
Mr-gslD	12-20	0-50	ดี	ปานกลาง	<10	<35	5.0-6.5	4.5-5.5	<2	-	4,143	5.01
Mr-slB	2-5	25-50	ดี	ปานกลาง	<10	<35	5.0-6.5	4.5-5.5	<2	-	382	0.46
Mr-slC	5-12	25-50	ดี	ปานกลาง	<10	<35	5.0-6.5	4.5-5.5	<2	-	1,671	2.02
Mt-fl-slB/d3c	2-5	>150	ดี	ปานกลาง	<10	<35	5.5-6.5	4.5-5.5	<2	-	2,895	3.50
Pae-gm-slA/b	0-2	>150	ดีปานกลางถึงค่อนข้างเลว	ปานกลาง	<10	<35	5.0-6.5	4.5-5.5	<2	-	318	0.39
Pae-mw-slB	2-5	>150	ดีปานกลาง	ปานกลาง	<10	<35	5.0-6.5	4.5-5.5	<2	-	151	0.18
Sp-mw-slB	2-5	>150	ดีปานกลาง	ปานกลาง	<10	<35	5.5-6.5	4.5-5.5	<2	-	136	0.17
Sp-slB	2-5	>150	ดี	ปานกลาง	<10	<35	5.5-6.5	4.5-5.5	<2	-	94	0.11
Ty-gclB	2-5	0-50	ดี	ปานกลาง	<10	<35	5.5-6.5	5.0-6.0	<2	-	130	0.16
Ty-gslC	5-12	0-50	ดี	ต่ำ	<10	<35	5.5-6.5	5.0-6.0	<2	-	32	0.04
Ty-gslC*	5-12	0-50	ดี	ปานกลาง	<10	<35	5.5-6.5	5.0-6.0	<2	-	8,435	10.21



แผนการใช้ที่ดินตำบลทุ่งหัวช้าง อำเภอทุ่งหัวช้าง จังหวัดลำพูน

ตารางที่ 3-1 (ต่อ)

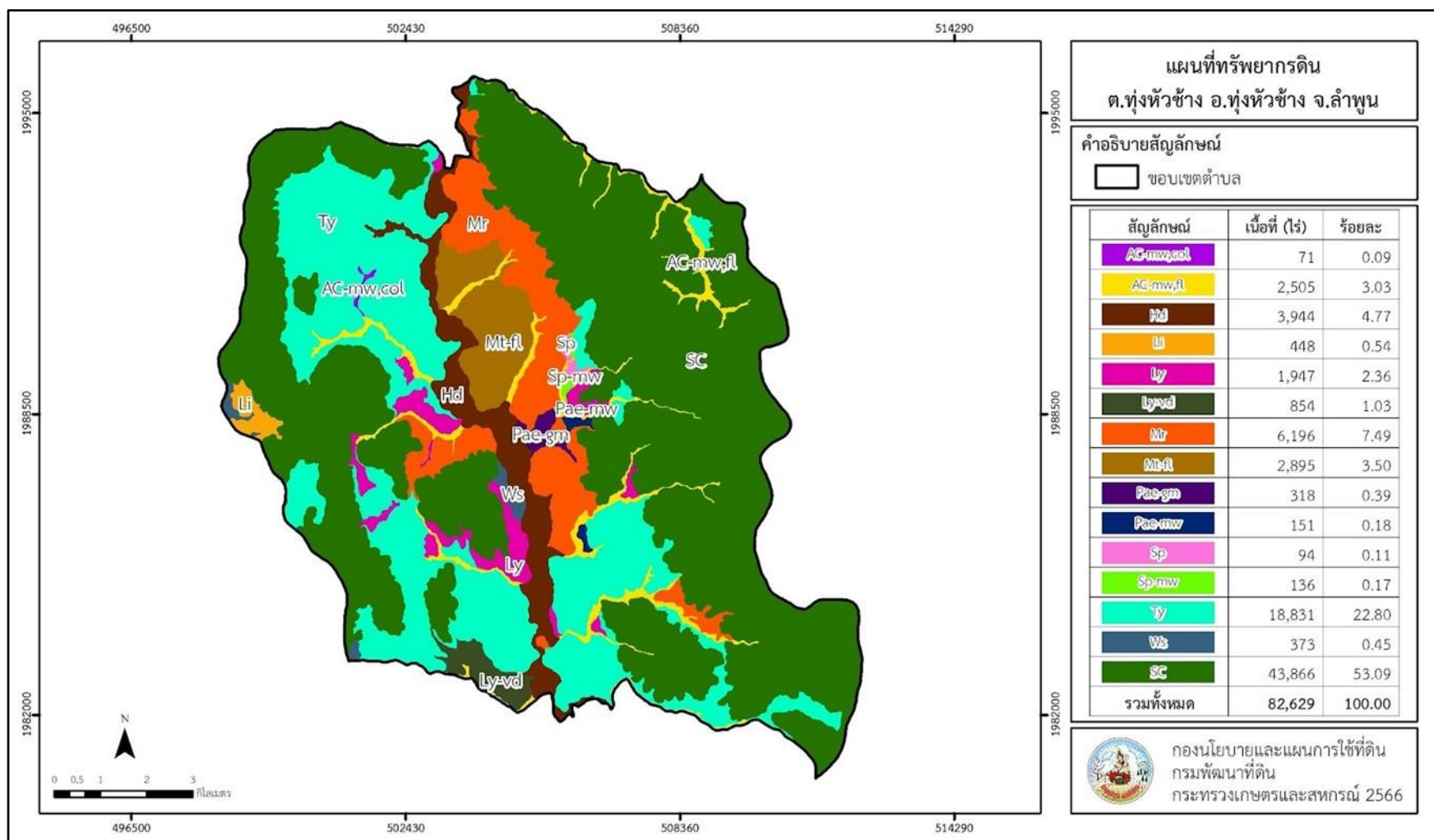
หน่วยแผนที่ดิน	ความลาดชัน (%)	ความลึก (ซม.)	การระบายน้ำ	ความอุดมสมบูรณ์ของดิน	ความจุแลกเปลี่ยนแคตไอออน (cmol/kg)	ความอิ่มตัวเบส (%)	ปฏิกิริยาดิน		ค่าการนำไฟฟ้า (dS/m)	ความลึกของชั้นจาโรไซด์ (ซม.)	เนื้อที่	
							ดินบน	ดินล่าง			ไร่	ร้อยละ
Ty-gsLD/st	12-20	0-50	ดี	ปานกลาง	<10	<35	5.5-6.5	5.0-6.0	<2	-	8,065	9.76
Ty-gsLE/st	20-35	0-50	ดี	ปานกลาง	<10	<35	5.5-6.5	5.0-6.0	<2	-	2,169	2.63
Ws-clB	2-5	50-100	ดี	ปานกลาง	10-20	35-75	6.0-7.0	5.5-7.0	<2	-	182	0.22
Ws-clD	12-20	50-100	ดี	ปานกลาง	10-20	35-75	6.0-7.0	5.5-7.0	<2	-	191	0.23
SC	>35	-	-	-	-	-	-	-	-	-	43,866	53.09
รวมทั้งหมด											82,629	100.00

- หมายเหตุ: 1. * หมายถึง หน่วยแผนที่ดินที่มีความอุดมสมบูรณ์ของดินต่างจากหน่วยแผนที่ดินเดียวกัน
2. เนื้อที่คำนวณด้วยระบบสารสนเทศภูมิศาสตร์

ที่มา: กองสำรวจและวิจัยทรัพยากรดิน (2566)



แผนการใช้ที่ดินตำบลทุ่งหัวช้าง อำเภอบึงสามพัน จังหวัดลำพูน



รูปที่ 3-1 ทรัพยากรดิน ตำบลทุ่งหัวช้าง อำเภอบึงสามพัน จังหวัดลำพูน



บทที่ 4

กระบวนการมีส่วนร่วมของชุมชน (Participatory Rural Appraisal : PRA)

4.1. การวิเคราะห์ผลจากการจัดทำกระบวนการมีส่วนร่วมของชุมชน (PRA)

การวิเคราะห์ผลจากการจัดทำกระบวนการมีส่วนร่วมของชุมชน (PRA) เมื่อวันที่ 9 กันยายน 2566 มีสาระสำคัญสรุปได้ดังนี้

4.1.1 ปัญหาหลักของตำบลทุ่งหัวช้าง คือ

1) ปัญหาดินในพื้นที่ลาดชันเชิงซ้อนพื้นที่ที่มีความลาดชัน และการใช้ประโยชน์ที่ดินเป็นป่าไม้ไม่เหมาะสมที่จะนำมาใช้ประโยชน์ด้านการเกษตร มีโอกาสที่จะเกิดการชะล้างพังทลายของดินสูง แต่เกษตรกรเจ้าของพื้นที่มีการใช้ประโยชน์ที่ดินบนที่ลาดชันส่วนใหญ่ในการปลูกข้าวโพด ซึ่งต้องมีการไถพรวนดินเป็นประจำทำให้เกิดปัญหาการชะล้างพังทลายของดินได้ง่าย เกิดการสูญเสียธาตุอาหารในดินทำให้ดินเสื่อมโทรมส่งผลให้ผลผลิตพืชลดลง

2) ขาดแคลนระบบกระจายน้ำทางการเกษตร ปัญหาภัยแล้งเนื่องจากมีฝนตกค่อนข้างน้อย และพื้นที่ทำการเกษตรโดยอาศัยน้ำฝนเป็นหลัก เนื่องจากพื้นที่ส่วนใหญ่อยู่สูงจากระดับกักเก็บของแหล่งน้ำ ในพื้นที่ราบต่ำก็ไม่มีระบบกระจายน้ำไปถึง ทำให้ประสบปัญหาขาดแคลนน้ำในช่วงฤดูแล้ง

3) พื้นที่ราบต่ำเกิดปัญหาน้ำท่วมซ้ำซากในฤดูน้ำหลาก และเกิดการพัดพาน้ำตะกอนทรายและหินมาทับถมทำให้แหล่งน้ำตื้นเขิน ดินขาดความอุดมสมบูรณ์

4) เนื้อดินเป็นดินร่วนทรายความอุดมสมบูรณ์ต่ำ ดินตื้นพบชั้นก้อนกรวดหรือเศษหินขัดขวางการเจริญเติบโตของรากพืช

5) การใช้สารเคมีในปริมาณมากทางการเกษตร จนเกิดความเสื่อมโทรมของทรัพยากรธรรมชาติ และสารเคมีตกค้างในพืชผลทางการเกษตร

6) การขาดกรรมสิทธิ์ในที่ดินทำกินของเกษตรกร

4.1.2 ความต้องการของชุมชน เกษตรกร และองค์การบริหารส่วนตำบลทุ่งหัวช้าง มีความต้องการ 3 ประการ คือ

1) พัฒนาแหล่งน้ำทางการเกษตรเพื่อใช้ในช่วงฤดูแล้ง ไม่ว่าจะเป็นแหล่งน้ำผิวดิน และแหล่งน้ำใต้ดิน ด้วยการ พัฒนาแหล่งน้ำในพื้นที่สาธารณะประโยชน์ พัฒนาระบบสูบน้ำและกระจายน้ำ และมีการบริหารจัดการน้ำอย่างเป็นระบบ

2) ส่งเสริมและสนับสนุนการใช้สารอินทรีย์แทนสารเคมีทางการเกษตร ด้วยวิธีการไถกลบ ร่วมกับการใช้พืชปุ๋ยสด ปุ๋ยอินทรีย์ในการปรับปรุงบำรุงดินเพื่อลดการใช้ปุ๋ยเคมีทางการเกษตร



และปรับค่าความเป็นกรดของดินให้เหมาะสมต่อการเพาะปลูกพืชด้วยวัสดุปูนร่วมกับการเพิ่มอินทรีย์วัตถุ

3) พื้นที่เกษตรส่วนใหญ่จะมีความลาดชัน อยู่ในเขตป่าไม้ถาวร ป่าชุมชนแม่ลี้ ป่าแม่ตืน และป่าแม่แตง เกษตรกรต้องการองค์ความรู้ในการทำเกษตรควบคู่ไปกับการอนุรักษ์ดินและน้ำแบบวิธีพืชและวิธีกล และในพื้นที่ที่อยู่ระหว่างการดำเนินการของคณะกรรมการนโยบายที่ดิน แห่งชาติเพื่อประกาศพื้นที่ คทช. ควรมีการทำเกษตรควบคู่ไปกับมาตรการอนุรักษ์ดินและน้ำทั้งวิธีพืช และวิธีกลเพื่อรักษาและฟื้นฟูพื้นที่ต้นน้ำ ลดการชะล้างพังทลายของหน้าดิน ส่งเสริมพัฒนาอาชีพเกษตรและปรับเปลี่ยนกิจกรรมการปลูกพืชให้เหมาะสมกับลักษณะทางกายภาพของดิน ในรูปแบบเศรษฐกิจชุมชนตามแนวทางเศรษฐกิจพอเพียง ภายใต้การอนุรักษ์ดินและน้ำที่เหมาะสม

ผลจากการจัดทำกรมีส่วนร่วมกับชุมชน (PRA) ได้นำมาวิเคราะห์ร่วมกับปัญหาด้านกายภาพ โดยระบบ DPSIR มีรายละเอียดดังนี้

1) แรงขับเคลื่อน (Driver) มี 4 ประการ คือ

- 1.1) ขาดแคลนระบบกระจายน้ำทางการเกษตร
- 1.2) ทรัพยากรดินเสื่อมโทรม สภาพปัญหาของดินตามธรรมชาติ
- 1.3) การเปลี่ยนแปลงของสภาพภูมิอากาศ ภัยพิบัติที่รุนแรงขึ้น
- 1.4) ค่าครองชีพที่เพิ่มสูงขึ้น

2) แรงกดดัน (Pressure) ที่เกิดจากปัจจัยขับเคลื่อน มี 5 ประการ คือ

- 2.1) ภัยแล้ง และน้ำท่วมซ้ำซาก ขาดแคลนน้ำเพื่อการเกษตร
- 2.2) การแผ้วถางป่าเพื่อจับจองพื้นที่ทำการเกษตร
- 2.3) การปลูกพืชเชิงเดี่ยว
- 2.4) การชะล้างพังทลายของหน้าดิน
- 2.5) ต้นทุนการผลิตทางการเกษตรเพิ่มสูงขึ้น

3) สภาวะ (State) ที่เกิดแรงกดดัน มี 5 ประการ คือ

- 3.1) ขาดแคลนน้ำเพื่อการเกษตร
- 3.2) ความเสื่อมโทรมของดินทางกายภาพ/เคมี/ชีวภาพ
- 3.3) ปลูกพืชไม่เหมาะสมกับลักษณะของดิน
- 3.4) ต้นทุนการผลิตสูง
- 3.5) การเรียกร้องกรรมสิทธิ์ในที่ดิน



4) ผลกระทบ (Impact) ที่ปรากฏในพื้นที่ มี 7 ประการ คือ

- 4.1) ขาดแคลนน้ำ เนื่องจากพื้นที่เกษตรส่วนใหญ่อยู่สูงกว่าแหล่งน้ำ
- 4.2) แหล่งน้ำที่มีอยู่ต้นเงินจากตะกอน
- 4.3) ผลผลิตเสียหายจากภัยแล้ง และน้ำท่วมซ้ำซาก
- 4.4) ต้นทุนการผลิตสูง
- 4.5) รายได้น้อย
- 4.6) คุณภาพชีวิตตกต่ำ (สุขภาพ/ชีวิตความเป็นอยู่)
- 4.7) ความขัดแย้งของชุมชนกับภาครัฐในเรื่องการจับจองที่ดินทำกินโดยไร้กรรมสิทธิ์

5) การตอบสนอง (Response) ของรัฐในอดีต ปัจจุบัน และในอนาคต มีดังนี้

อดีต-ปัจจุบัน

พื้นที่ลาดชัน

- จัดระบบอนุรักษ์ดินและน้ำ มาตรการวิธีกล
- บ่อตักตะกอน
- ฝายชะลอน้ำ
- ระบบกระจายน้ำ
- ปลูกหญ้าแฝก ป้องกันการชะล้างพังทลายของดิน รักษาความชื้นและกักเก็บน้ำ
- กิจกรรมส่งเสริมการใช้สารอินทรีย์ลดการใช้สารเคมีทางการเกษตร

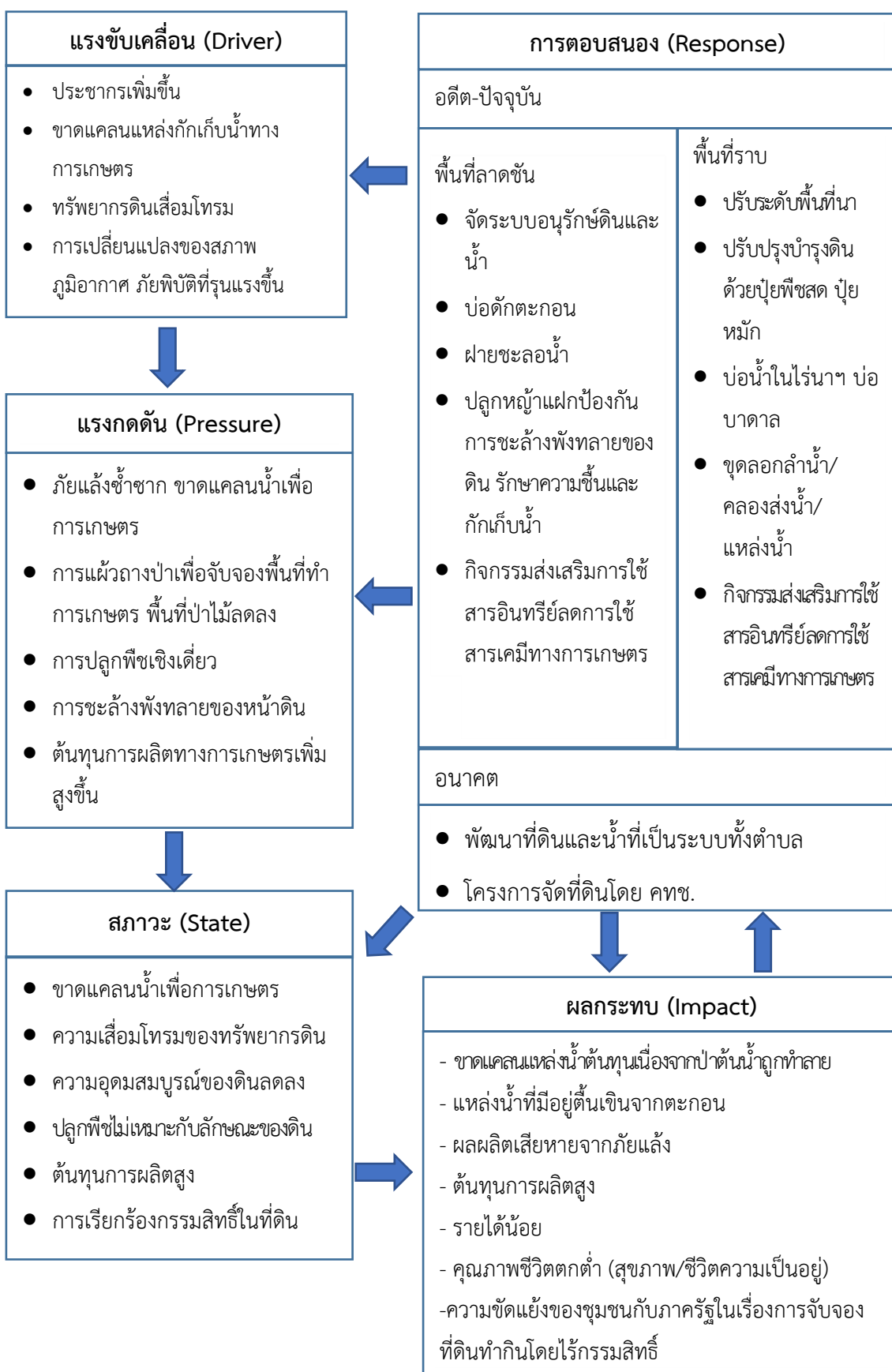
พื้นที่ราบต่ำ

- ปรับระดับพื้นที่นา
- ไถกลบ และปรับปรุงบำรุงดินด้วยปุ๋ยพืชสด ปุ๋ยหมัก
- บ่อน้ำไร่นา บ่อบาดาล
- ขุดลอกลำน้ำ/คลองส่งน้ำ/พัฒนาแหล่งน้ำ/ระบบกระจายน้ำ
- กิจกรรมส่งเสริมการใช้สารอินทรีย์ลดการใช้สารเคมีทางการเกษตร

อนาคต

- (1) พัฒนาที่ดินและน้ำที่เป็นระบบทั้งตำบล
- (2) โครงการจัดที่ดินทำกินในชุมชนตามนโยบายรัฐบาล (คทช.)

ดังมีรายละเอียดในรูปที่ 4-1



รูปที่ 4-1 การวิเคราะห์สถานการณ์ระบบ DPSIR ของตำบลทุ่งหัวช้าง อำเภอทุ่งหัวช้าง จังหวัดลำพูน



4.2 ระบบการปลูกพืชในปัจจุบัน

ตำบลทุ่งหัวช้าง อำเภอทุ่งหัวช้าง จังหวัดลำพูน มีการเพาะปลูกพืช ดังนี้

4.2.1 พื้นที่ราบต่ำ

1) ข้าวนาปี เกษตรกรจะปลูกข้าวนาปีในช่วงฤดูฝน โดยปลูกระหว่างเดือนพฤษภาคม ถึงมิถุนายน และจะเก็บเกี่ยวช่วงเดือนพฤศจิกายนถึงธันวาคม พันธุ์ข้าวที่ปลูก ได้แก่ ข้าวเหนียวพันธุ์ สันป่าตอง 1 และ กข 6

2) ข้าวนาปี-พืชไร่ เกษตรกรจะปลูกข้าวนาปีในช่วงฤดูฝน โดยปลูกระหว่างเดือนพฤษภาคมถึงมิถุนายน และจะเก็บเกี่ยวช่วงเดือนพฤศจิกายนถึงธันวาคม และจะปลูกพืชไร่หลังการเก็บเกี่ยวข้าว ได้แก่ ข้าวโพด มันฝรั่ง และถั่วเหลืองฝักสด

3) ลำไย เกษตรกรจะผลิตลำไยทั้งในฤดูและนอกฤดู โดยช่วงลำไยในฤดูปกติจะเก็บเกี่ยวตั้งแต่เดือนกรกฎาคมถึงเดือนสิงหาคม และที่เก็บเกี่ยวก่อนหรือหลังช่วงเดือนกรกฎาคมถึงเดือนสิงหาคม จะเป็นลำไยนอกฤดู

4) มะม่วง เกษตรกรจะเก็บเกี่ยวมะม่วงในฤดูกาลปกติ โดยช่วงเก็บเกี่ยวมะม่วงปกติจะเก็บเกี่ยวตั้งแต่ช่วงเดือนมีนาคมเป็นต้นไป หรือขึ้นอยู่กับพันธุ์มะม่วง

5) ไม้ยืนต้น ที่นิยมปลูก ได้แก่ ยูคาลิปตัส

4.2.2 พื้นที่ลาดชัน

1) ลำไย เกษตรกรจะผลิตลำไยทั้งในฤดูและนอกฤดู โดยช่วงลำไยในฤดูปกติจะเก็บเกี่ยวตั้งแต่เดือนกรกฎาคมถึงเดือนสิงหาคม และที่เก็บเกี่ยวก่อนหรือหลังช่วงเดือนกรกฎาคมถึงเดือนสิงหาคม จะเป็นลำไยนอกฤดู

2) มะม่วง เกษตรกรจะเก็บเกี่ยวมะม่วงในฤดูกาลปกติ โดยช่วงเก็บเกี่ยวมะม่วงปกติจะเก็บเกี่ยวตั้งแต่ช่วงเดือนมีนาคมเป็นต้นไป หรือขึ้นอยู่กับพันธุ์มะม่วง

3) ข้าวโพดเลี้ยงสัตว์ เกษตรกรจะปลูกข้าวโพดเลี้ยงสัตว์ในช่วงฤดูฝน โดยปลูกตั้งแต่เดือนพฤษภาคม และจะเก็บเกี่ยวช่วงเดือนตุลาคม

4) ถั่วฝักยาว เกษตรกรจะปลูกถั่วฝักยาว โดยผลผลิตมีตลอดปี เก็บเกี่ยวได้สูงสุดในเดือนกุมภาพันธ์

5) มะขามเปรี้ยวยักษ์ เกษตรกรจะเก็บเกี่ยวมะขามเปรี้ยวยักษ์ในฤดูกาลปกติ โดยช่วงเก็บเกี่ยวมะขามเปรี้ยวยักษ์ ปกติจะเก็บเกี่ยวตั้งแต่ช่วงเดือนธันวาคม – มีนาคม

6) หอมแดง เกษตรกรจะปลูกหอมแดงในช่วงปลายเดือนตุลาคม และจะเก็บเกี่ยวในช่วงเดือนธันวาคม

7) มันสำปะหลัง เกษตรกรจะปลูกมันสำปะหลัง ในช่วงปลายเดือนมีนาคม และจะเก็บเกี่ยวในช่วงปลายเดือนมกราคม ถึง เดือนกุมภาพันธ์



8) ไม้ยืนต้น ที่นิยมปลูก ได้แก่ ยูคาลิปตัส และยางพารา
(รูปที่ 4-2)



แผนการใช้ที่ดินตำบลทุ่งหัวช้าง อำเภอทุ่งหัวช้าง จังหวัดลำพูน

เดือน ระบบเกษตร	ม.ค.	ก.พ.	มี.ค.	เม.ย.	พ.ค.	มิ.ย.	ก.ค.	ส.ค.	ก.ย.	ต.ค.	พ.ย.	ธ.ค.
บริเวณพื้นที่ราบต่ำ												
ข้าวนาปี							พันธุ์ กข 6 พันธุ์สันป่าตอง 1					
ข้าวนาปี-พืชไร่	ข้าวโพด มันฝรั่ง ถั่วเหลืองฝักสด						พันธุ์ กข 6 พันธุ์สันป่าตอง 1					
ไม้ยืนต้น	ยูคาลิปตัส											
ลำไย	ลำไย พันธุ์ อีตอ											
ลำไยนอกฤดู	ลำไย พันธุ์ อีตอ								ลำไย พันธุ์ อีตอ			
มะม่วง	มะม่วง											
บริเวณพื้นที่ลาดชัน												
ลำไย	ลำไย พันธุ์ อีตอ											
ลำไยนอกฤดู	ลำไย พันธุ์ อีตอ								ลำไย พันธุ์ อีตอ			
มะม่วง	มะม่วง											
ข้าวโพดเลี้ยงสัตว์							ข้าวโพด					
กล้วย	กล้วย											
มะขามเปรี้ยวยักษ์	มะขามเปรี้ยวยักษ์											
หอมแดง									หอมแดง			
มันสำปะหลัง	หอมแดง											
ไม้ยืนต้น	ยูคาลิปตัส ยางพารา											

รูปที่ 4-2 ระบบการปลูกพืชในปัจจุบัน ตำบลทุ่งหัวช้าง อำเภอทุ่งหัวช้าง จังหวัดลำพูน



บทที่ 5

การประเมินคุณภาพที่ดิน

5.1 หลักการประเมินคุณภาพที่ดินด้านกายภาพ

การประเมินคุณภาพที่ดินหรือการประเมินความเหมาะสมของที่ดิน สอดคล้องตามหลักการของ FAO Framework ค.ศ. 1983 ซึ่งการประเมินคุณภาพที่ดินด้านกายภาพ เป็นการประเมินศักยภาพของที่ดินว่าที่ดินนั้นๆเหมาะสมมากหรือน้อยเพียงใดสำหรับการใช้ที่ดินประเภทต่าง ๆ หรือการปลูกพืชต่าง ๆ โดยพิจารณาจาก สภาพแวดล้อมที่มีผลต่อการเจริญเติบโตของพืช สมบัติดินที่ได้จำแนกไว้ในแต่ละตำบล ร่วมกับการจัดการพื้นที่ เช่น ระบบชลประทาน พื้นที่ยกทรง การจัดระบบอนุรักษ์ดินและน้ำ เป็นต้น และนอกจากนี้พิจารณาความต้องการปัจจัยต่อการปลูกพืชแต่ละชนิด สอดคล้องตามหลักการของ FAO ได้แก่ ความต้องการด้านพืช ความต้องการด้านการจัดการ ความต้องการด้านการอนุรักษ์ (บัณฑิต และคำรณ, 2542) รายละเอียดดังตารางที่ 5-1

ระดับความเหมาะสมของที่ดินได้จากการสังเคราะห์ข้อมูลดิน การจัดการที่ดิน หรือดินที่มีลักษณะเฉพาะที่เกิดขึ้นตามสภาพภูมิประเทศ (ซึ่งจะเรียกรวมว่าหน่วยที่ดิน) ลักษณะภูมิอากาศ พิจารณาร่วมกับระดับความต้องการปัจจัยต่อการเจริญเติบโตของพืชแต่ละชนิด หลังจากนั้นดำเนินการประเมินคุณภาพที่ดิน ซึ่งสามารถจำแนกระดับความเหมาะสมของที่ดินได้เป็น 4 ชั้น ได้แก่ เหมาะสมสูง (S1) เหมาะสมปานกลาง (S2) เหมาะสมเล็กน้อย (S3) และไม่เหมาะสม (N) โดยที่

S1 : ไม่มีข้อจำกัดด้านที่ดินตามปัจจัยที่ใช้พิจารณา

S2 : มีข้อจำกัดด้านที่ดินที่แก้ไขได้ง่ายหรือข้อจำกัดอาจไม่ส่งผลกระทบต่อ การเจริญเติบโตของพืชอย่างชัดเจน

S3 : มีข้อจำกัดด้านที่ดินที่แก้ไขได้ยาก ควรปรับเปลี่ยนการผลิตเป็นพืชชนิดอื่นหรือ กิจกรรมอื่น (ส่วนใหญ่เป็นลักษณะทางกายภาพ)

N : มีข้อจำกัดที่พัฒนาหรือปรับปรุงที่ดินได้ยากมาก หากจะดำเนินการพัฒนาหรือ ปรับปรุงต้องใช้ต้นทุนสูงหรือเครื่องจักรขนาดใหญ่ แนะนำให้ปรับเปลี่ยนการผลิต



ตารางที่ 5-1 ตัวอย่างการประเมินคุณภาพที่ดินด้านกายภาพของประเภทการใช้ประโยชน์ที่ดิน

คุณภาพที่ดิน (Land Quality)	คุณลักษณะที่ดินตัวแทน (Land Characteristics)	ระดับความ เหมาะสม (Land Suitability Rating)
1. ความเหมาะสมด้านความต้องการด้านพืช (Crop Requirements)		
1.1. การหยั่งลึกของรากพืช (r)	ความลึกของดิน	S1
1.2. ความชุ่มชื้นที่เป็นประโยชน์ต่อพืช (m)	ปริมาณน้ำฝนเฉลี่ยในรอบปี	S2m
1.3. ความเป็นประโยชน์ของออกซิเจน ต่อรากพืช (o)	สภาพการระบายน้ำของดิน	S2o
ความเหมาะสมรวมด้านความต้องการด้านพืช (Crop Requirements)		S2om
2. ความเหมาะสมด้านความต้องการด้านการจัดการ (Management Requirements)		
2.1. สภาพการเขตกรรม (k)	ชั้นความยากง่ายในการ เขตกรรม (ดินบน)	S1
2.2. ศักยภาพการใช้เครื่องจักรกล (w)	ความลาดชันของพื้นที่	S3w
ความเหมาะสมรวมด้านความต้องการด้านการจัดการ (Management Requirements)		S3w
3. ความเหมาะสมด้านความต้องการด้านการอนุรักษ์ (Conservation Requirements)		
3.1 ความเสียหายจากการกัดกร่อน (e)	ความลาดชันของพื้นที่	S3e
ความเหมาะสมรวมด้านความต้องการด้านการอนุรักษ์ (Conservation Requirements)		S3e
ความเหมาะสมด้านกายภาพของประเภทการใช้ประโยชน์ที่ดินใน แต่ละหน่วยที่ดินโดยรวม		S3ew



5.2 พืชเศรษฐกิจที่สำคัญของตำบล

พืชเศรษฐกิจหลักและพืชทางเลือกของตำบล ได้แก่ ได้แก่ ข้าว ลำไย ข้าวโพด ยางพารา
มันสำปะหลัง

5.3 ระดับความเหมาะสมของที่ดิน

การประเมินคุณภาพที่ดินของพืชเศรษฐกิจหลักและพืชทางเลือก ตำบลทุ่งหัวช้าง
อำเภอทุ่งหัวช้าง จังหวัดลำพูน ได้ผลการประเมินคุณภาพที่ดินดังตารางที่ 5-2

ตารางที่ 5-2 ชั้นความเหมาะสมทางกายภาพของดิน ตำบลทุ่งหัวช้าง อำเภอทุ่งหัวช้าง จังหวัดลำพูน

หน่วยแผนที่ดิน	ข้าว	ลำไย	ข้าวโพด	ยางพารา	มันสำปะหลัง
AC-mw,col-slA	S2o	S2s	S2o	S2o	S2o
AC-mw,fl-lA	S2o	S2s	S2o	S2o	S2o
AC-mw,fl-slB	S2ewo	S2s	S2o	S2o	S2o
Hd-sic1A	S1	N	N	N	N
Li-gclE/st	N	N	N	S3ewr	N
Ly-slB	S3o	S3r	S2rn	S2rn	S2rn
Ly-slC	S3ewo	S3r	S2ern	S2rn	S2ern
Ly-vd-slB	S3o	S2ns	S2n	S2n	S2n
Mr-gslD	N	N	S3er	S3r	S3er
Mr-slB	S3o	N	S3r	S3r	S3r
Mr-slC	S3ewo	N	S3r	S3r	S3r
Mt-fl-slB/d3c	S3o	S2ns	S2ns	S2ns	S2ns
Pae-gm-slA/b	S2on	S3o	S3o	S3o	N
Pae-mw-slB	S2ewon	S2ns	S2ons	S2ons	S2ons
Sp-mw-slB	S2ewon	S2ns	S2on	S2on	S2on
Sp-slB	S3o	S2ns	S2ns	S2ns	S2ns
Ty-gclB	S3o	N	S3r	S3r	S3r



ตารางที่ 5-2 (ต่อ)

หน่วยแผนที่ดิน	ข้าว	ลำไย	ข้าวโพด	ยางพารา	มันสำปะหลัง
Ws-clB	S3o	S3r	S2r	S2r	S2r
Ws-clD	N	S3r	S3e	S2ewr	S3e
SC	N	N	N	N	N

หมายเหตุ : * หมายถึง หน่วยแผนที่ดินที่มีความอุดมสมบูรณ์ของดินต่างจากหน่วยแผนที่ดินเดียวกัน

ความหมายของสัญลักษณ์แสดงข้อจำกัดชั้นความเหมาะสม

e = ความเสียหายจากการกัดกร่อน

w = ศักยภาพการใช้เครื่องจักร

r = สภาวะการหยั่งลึกของราก

n = ความจุในการดูดซับธาตุอาหาร

s = ความเป็นประโยชน์ของธาตุอาหาร

o = ความเป็นประโยชน์ของออกซิเจนต่อรากพืช



บทที่ 6

แผนการใช้ที่ดิน

6.1 การวิเคราะห์ข้อมูลเพื่อจัดทำแผนการใช้ที่ดินระดับตำบล

ตามที่กรมพัฒนาที่ดินได้จัดทำแผนปฏิบัติการราชการกรมพัฒนาที่ดินระยะ 5 ปี (พ.ศ. 2566-2570) เพื่อให้บรรลุตามวิสัยทัศน์ที่กำหนดไว้ คือ “เป็นองค์กรอัจฉริยะทางดิน เพื่อขับเคลื่อนการใช้ที่ดินอย่างเหมาะสม 15 ล้านไร่ ภายในปี 2570” ซึ่งในส่วนของประเด็นการพัฒนาที่ 2 บริหารจัดการทรัพยากรดินและที่ดินด้วยชุดข้อมูลที่มีมูลค่าสูง (High Value Dataset) ซึ่งมีเป้าหมาย คือ การนำชุดข้อมูลที่มีมูลค่าสูง ไปใช้ในการบริหารจัดการทางการเกษตร ในส่วนของตัวชี้วัด บริหารจัดการทรัพยากรดินและที่ดินบนพื้นฐานของชุดข้อมูลที่มีมูลค่าสูง ร้อยละ 100 กลยุทธ์ที่ 2 ยกระดับแผนการใช้ที่ดินไปสู่การปฏิบัติ ได้กำหนดให้ ร้อยละของแผนการใช้ที่ดินระดับตำบลที่จัดทำแล้วเสร็จทั่วประเทศ ภายในปี 2570 (ไม่น้อยกว่า ร้อยละ 80) เป็นตัวชี้วัดหนึ่งของกลยุทธ์ดังกล่าว

การวางแผนการใช้ที่ดินระดับตำบลเป็นการวางกรอบและนโยบายการการพัฒนาพื้นที่ให้เกิดการใช้ที่ดินอย่างสมดุลและยั่งยืน ซึ่งมีความละเอียดและเฉพาะเจาะจงมากกว่าแผนการใช้ที่ดินระดับประเทศ ที่ใช้เป็นกรอบการพัฒนาพื้นที่ระดับประเทศ เป็นการกำหนดแนวทางใช้ที่ดินให้ตรงกับศักยภาพโดยเฉพาะทางการเกษตร และนำไปสู่การกำหนดแผนงาน โครงการ กิจกรรม ที่มีความสอดคล้องกับสภาพพื้นที่ ทั้งนี้การใช้ขอบเขตการปกครองในระดับตำบลจะนำไปสู่การพัฒนาเชิงพื้นที่ที่มีเป้าหมายและทิศทางสอดคล้องตามบริบทของแต่ละตำบล และมีผู้รับผิดชอบโดยตรง คือ องค์กรปกครองส่วนท้องถิ่น ซึ่งแผนการใช้ที่ดินในระดับที่ใหญ่กว่านี้อาจไม่สามารถนำมาใช้ปฏิบัติงานในระดับพื้นที่ได้อย่างเป็นรูปธรรมเนื่องจากเป็นแผนงานสำหรับนำไปใช้ปฏิบัติงานเชิงนโยบายและยุทธศาสตร์ในภาพรวม

ทั้งนี้แผนการใช้ที่ดินเป็นผลที่ได้จากการวิเคราะห์ข้อมูลทางด้านกายภาพ เศรษฐกิจ และสังคม โดยได้นำฐานข้อมูลที่ได้จากการรวบรวมข้อมูลทุติยภูมิ และข้อมูลปฐมภูมิจากการสำรวจภาคสนาม การศึกษาด้านกายภาพ ได้จาก การวิเคราะห์สถานการณ์ของทรัพยากรธรรมชาติ อาทิ ทรัพยากรดิน ทรัพยากรน้ำ และทรัพยากรป่าไม้ร่วมกับการพิจารณาลักษณะการใช้ประโยชน์ที่ดิน ข้อกฎหมายที่เกี่ยวข้องกับพื้นที่ในเขตป่าไม้ตามกฎหมาย เช่น เขตรักษาพันธุ์สัตว์ป่า เขตอุทยานแห่งชาติ เขตป่าสงวนแห่งชาติ และนโยบายของรัฐที่เกี่ยวข้องกับพื้นที่ที่มีมติคณะรัฐมนตรีเกี่ยวกับการใช้ที่ดิน มติคณะรัฐมนตรีเรื่องการจำแนกการใช้ประโยชน์ที่ดินในพื้นที่ป่าไม้ในเขตป่าสงวนแห่งชาติ เป็นต้น ประกอบกับการพิจารณาจากทิศทางตามกรอบนโยบายที่เกี่ยวข้องกับการกำหนดเขตการใช้ที่ดินภายในพื้นที่ตำบล เช่น ยุทธศาสตร์ของจังหวัด ร่วมกับความต้องการของท้องถิ่น สามารถกำหนดแนวทางการใช้ที่ดินตามศักยภาพของทรัพยากร เพื่อการรักษาคุณภาพของลักษณะทางนิเวศวิทยาและการอนุรักษ์



ทรัพยากรธรรมชาติ โดยคำนึงถึงสภาพทางเศรษฐกิจและสังคมของชุมชนในพื้นที่ ซึ่งข้อมูลนี้ส่วนหนึ่งได้มาจากการวิเคราะห์ชุมชนแบบมีส่วนร่วม (PRA) ทำการสังเคราะห์ข้อมูลทุกด้านเพื่อให้ได้เขตการใช้ที่ดินที่เหมาะสมกับศักยภาพของพื้นที่ต่อไป

6.2 แผนการใช้ที่ดิน

จากการวิเคราะห์ข้อมูลกายภาพ เศรษฐกิจ และสังคม พบว่าแผนการใช้ที่ดินตำบลทุ่งหัวช้าง อำเภอทุ่งหัวช้าง จังหวัดลำพูน สามารถกำหนดออกเป็น 6 เขตหลัก ได้แก่ เขตป่าไม้ เขตเกษตรกรรม เขตชุมชนและสิ่งปลูกสร้าง เขตแหล่งน้ำ เขตพื้นที่อื่น ๆ เขตรักษาสมดุลของธรรมชาติและสิ่งแวดล้อม มีรายละเอียดดังนี้ (ตารางที่ 6-1 และรูปที่ 6-1)

6.2.1 เขตป่าไม้ เป็นเขตพื้นที่ที่อยู่ในเขตป่าตามกฎหมายและมติคณะรัฐมนตรี ได้แก่ พื้นที่ป่าสงวนแห่งชาติ เขตรักษาพันธุ์สัตว์ป่า อุทยานแห่งชาติ เขตป่าไม้ถาวร หรืออยู่ในพื้นที่ชั้นคุณภาพลุ่มน้ำชั้นที่ 1A 1B หรือ 2 พื้นที่ในเขตนี้ของตำบลทุ่งหัวช้างถูกนำไปใช้ประโยชน์ในทางด้านการเกษตรในรูปแบบที่ไม่เหมาะสม ไม่เป็นไปตามมาตรการหรือกฎหมายที่เกี่ยวข้องกับการใช้ประโยชน์ของที่ดินหรือทรัพยากรป่าไม้ของพื้นที่นั้น ๆ บางส่วนถูกทิ้งร้างให้เป็นป่าเสื่อมโทรม จำแนกออกได้เป็น 3 เขตรอง คือ เขตป่าไม้สมบูรณ์ มีเนื้อที่ 32,537 ไร่ หรือคิดเป็นร้อยละ 39.38 ของเนื้อที่ตำบล เขตป่าไม้เสื่อมโทรม มีเนื้อที่ 3,113 ไร่ หรือคิดเป็นร้อยละ 3.77 ของเนื้อที่ตำบล และเขตพื้นที่พุ่มธรรมชาติ มีเนื้อที่ 15,018 ไร่ หรือคิดเป็นร้อยละ 18.17 ของเนื้อที่ตำบล มีรายละเอียดดังนี้

1) เขตป่าไม้สมบูรณ์ (สัญลักษณ์ 1100) มีเนื้อที่ 32,537 ไร่ หรือคิดเป็นร้อยละ 39.38 ของเนื้อที่ตำบล เป็นเขตที่อยู่ภายในเงื่อนไขดังกล่าวข้างต้น แต่มีสภาพการใช้ที่ดินปัจจุบันเป็นป่าไม้สมบูรณ์

2) เขตป่าไม้เสื่อมโทรม (สัญลักษณ์ 1200) มีเนื้อที่ 3,113 ไร่ หรือคิดเป็นร้อยละ 3.77 ของเนื้อที่ตำบล แต่มีสภาพการใช้ที่ดินปัจจุบันเป็นป่าไม้ที่มีลักษณะเสื่อมโทรม ซึ่งหากปล่อยให้ตามธรรมชาติไม่มีการเข้าไปรบกวนอาจฟื้นตัวกลับมาเป็นป่าสมบูรณ์ได้ดังเดิม

3) เขตพื้นที่พุ่มธรรมชาติ (สัญลักษณ์ 1300) มีเนื้อที่ 15,018 ไร่ หรือคิดเป็นร้อยละ 18.17 ของเนื้อที่ตำบล เป็นพื้นที่ที่มีการบุกรุก แผ้วถางพื้นที่ป่าไม้ และเปลี่ยนแปลงการใช้ประโยชน์พื้นที่เป็นอย่างอื่น ส่วนใหญ่เพื่อทำการเกษตร

6.2.2 เขตเกษตรกรรม เป็นพื้นที่เกษตรกรรมซึ่งในที่นี้ คือ พื้นที่ที่อยู่นอกเขตที่มีการประกาศเป็นเขตป่าไม้ตามกฎหมาย ซึ่งรัฐได้กำหนดเป็นพื้นที่ทำกิน มีการออกเอกสารสิทธิ์ซึ่งรวมถึงพื้นที่ในเขตปฏิรูปที่ดินเพื่อเกษตรกรรมด้วย เขตนี้รวมถึงการทำกิจกรรมภาคการเกษตรอื่นที่นอกเหนือจากการปลูกพืชด้วย ประกอบด้วย 2 เขตรอง ได้แก่ เขตเกษตรกรรมที่มีศักยภาพการผลิตสูง มีเนื้อที่ 8,026 ไร่ หรือคิดเป็นร้อยละ 9.72 ของเนื้อที่ตำบล เขตเกษตรกรรมที่มีศักยภาพการผลิตต่ำ มีเนื้อที่ 14,848 ไร่ หรือคิดเป็นร้อยละ 17.97 ของเนื้อที่ตำบล มีรายละเอียดดังนี้



1) เขตเกษตรกรรมที่มีศักยภาพการผลิตสูง (ประเภทที่ 2) เป็นเขตที่ทำการเกษตรโดยอาศัยน้ำฝนเป็นหลัก ซึ่งส่งผลให้มีข้อจำกัดต่อการเพาะปลูกพืชด้านความชื้นที่พืชนำไปใช้ประโยชน์ ในส่วนของที่ดินมีศักยภาพในการผลิตอยู่ในระดับสูงถึงปานกลาง และนอกจากนี้พบว่าดินในพื้นที่เขตนี้มีสมบัติที่เหมาะสมต่อการเพาะปลูกพืชแยกตามชนิดพืช มีรายละเอียดดังนี้

(1) เขตทำนา (สัญลักษณ์ 2110) มีเนื้อที่ 4,469 ไร่ หรือ คิดเป็นร้อยละ 5.41 ของเนื้อที่ตำบล เป็นพื้นที่ที่มีศักยภาพต่อการทำนาในระดับเหมาะสมสูงถึงปานกลาง และปัจจุบันเกษตรกรมีการปลูกข้าวโดยส่วนใหญ่เป็นลักษณะ นาปี และบางพื้นที่ทำนาปีตามด้วยพืชไร่ชนิดต่าง ๆ เช่น ข้าวโพด มันฝรั่ง ถั่วเหลืองฝักสด และหอมแดง

(2) เขตปลูกไม้ผล (สัญลักษณ์ 2120) มีเนื้อที่ 2,730 ไร่ หรือ คิดเป็นร้อยละ 3.3 ของเนื้อที่ตำบล ปัจจุบันเกษตรกรปลูกไม้ผล โดยไม้ผลที่ปลูกได้แก่ มะม่วง ลำไย และกล้วย

(3) เขตปลูกไม้ยืนต้น (สัญลักษณ์ 2223) มีเนื้อที่ 90 ไร่ หรือ คิดเป็นร้อยละ 0.11 ของเนื้อที่ตำบล ปัจจุบันเกษตรกรปลูกไม้ยืนต้น โดยไม้ยืนต้นที่ปลูกได้แก่ ยางพารา และยูคาลิปตัส

(4) เขตปลูกพืชไร่ (สัญลักษณ์ 2224) มีเนื้อที่ 732 ไร่ หรือ คิดเป็นร้อยละ 0.89 ของเนื้อที่ตำบล ปัจจุบันเกษตรกรปลูกพืชไร่ โดยพืชไร่ที่ปลูกได้แก่ ข้าวโพด มันฝรั่ง ถั่วเหลืองฝักสด มันสำปะหลัง และหอมแดง

(5) เขตปลูกพืชทางเลือก (สัญลักษณ์ 2225) มีเนื้อที่ 5 ไร่ หรือ คิดเป็นร้อยละ 0.01 ของเนื้อที่ตำบล ปัจจุบันปลูกพืชผัก ไม้ดอก หรือเกษตรผสมผสาน โดยพืชที่ปลูกได้แก่ พืชผัก

2) เขตเกษตรกรรมที่มีศักยภาพการผลิตต่ำ พื้นที่เขตนี้ถูกกำหนดให้เป็นเขตเกษตรกรรมที่ต้องมีการดำเนินการแก้ไขปัญหาที่เป็นข้อจำกัดของการใช้ที่ดินเพื่อเกษตรกรรมต่างๆ การทำการเกษตรในเขตนี้อาศัยน้ำฝนเป็นหลัก มีศักยภาพในการผลิตอยู่ในระดับเหมาะสมเล็กน้อยถึงไม่เหมาะสม พบปัญหาทางกายภาพของดินที่สำคัญหลาย เช่น เป็นดินตื้นซึ่งเป็นข้อจำกัดของการหยั่งรากพืชในการยึดลำต้นและการดูดซับธาตุอาหารพืชในดิน เนื้อดินเป็นทรายจัด ซึ่งมีผลต่อความสามารถในการอุ้มน้ำ เป็นพื้นที่ที่มีความลาดชัน เป็นต้น จากข้อจำกัดการใช้ที่ดินดังกล่าวข้างต้นจึงจำเป็นต้องพัฒนาปรับปรุงและมีมาตรการเพื่อเพิ่มผลผลิตทางการเกษตรในพื้นที่ให้สูงขึ้น รวมถึงการป้องกันไม่ให้เกิดสภาพแวดล้อมเสื่อมโทรมจากการใช้พื้นที่ มีรายละเอียดดังนี้

(1) เขตทำนา (สัญลักษณ์ 2110) มีเนื้อที่ 769 ไร่ หรือ คิดเป็นร้อยละ 0.93 ของเนื้อที่ตำบล เป็นพื้นที่ที่มีศักยภาพต่อการทำนาในระดับเหมาะสมสูงถึงปานกลาง และปัจจุบันเกษตรกรมีการปลูกข้าวโดยส่วนใหญ่เป็นลักษณะ นาปี และบางพื้นที่ทำนาปีตามด้วยพืชไร่ชนิดต่าง ๆ เช่น ข้าวโพด มันฝรั่ง ถั่วเหลืองฝักสด มันสำปะหลัง และหอมแดง

(2) เขตปลูกไม้ผล (สัญลักษณ์ 2120) มีเนื้อที่ 8,195 ไร่ หรือ คิดเป็นร้อยละ 9.92 ของเนื้อที่ตำบล ปัจจุบันเกษตรกรปลูกไม้ผล โดยไม้ผลที่ปลูกได้แก่ มะม่วง และลำไย



(3) เขตปลูกไม้ยืนต้น (สัญลักษณ์ 2223) มีเนื้อที่ 643 ไร่ หรือ คิดเป็นร้อยละ 0.78 ของเนื้อที่ตำบล ปัจจุบันเกษตรกรปลูกไม้ยืนต้น โดยไม้ยืนต้นที่ปลูกได้แก่ ยางพารา และยูคาลิปตัส

(4) เขตปลูกพืชไร่ (สัญลักษณ์ 2224) มีเนื้อที่ 5,204 ไร่ หรือ คิดเป็นร้อยละ 6.30 ของเนื้อที่ตำบล ปัจจุบันเกษตรกรปลูกพืชไร่ โดยพืชไร่ที่ปลูกได้แก่ ข้าวโพด มันฝรั่ง ถั่วเหลืองฝักสด มันสำปะหลัง และหอมแดง

(5) เขตปลูกพืชทางเลือก (สัญลักษณ์ 2225) มีเนื้อที่ 37 ไร่ หรือ คิดเป็นร้อยละ 0.04 ของเนื้อที่ตำบล ปัจจุบันปลูกพืชผัก ไม้ดอก หรือเกษตรผสมผสาน โดยพืชที่ปลูกได้แก่ พืชผัก

6.2.3 เขตชุมชนและสิ่งปลูกสร้าง มีเนื้อที่ 3,330 ไร่ หรือคิดเป็นร้อยละ 4.03 ของเนื้อที่ตำบล ประกอบด้วย เขตชุมชน/สถานที่ราชการ และเขตอุตสาหกรรม/แหล่งรับซื้อผลผลิต มีรายละเอียดดังนี้

(1) เขตชุมชน/สถานที่ราชการ (สัญลักษณ์ 3100) มีเนื้อที่ 3,316 ไร่ หรือคิดเป็นร้อยละ 4.01 ของเนื้อที่ตำบล ปัจจุบันมีการใช้ที่ดินชุมชนและที่อยู่อาศัย มีทั้งประเภทชุมชนเมือง ชุมชนชนบท และที่ตั้งของสถาบันและสถานที่ราชการต่าง ๆ

(2) เขตอุตสาหกรรม/แหล่งรับซื้อผลผลิต (สัญลักษณ์ 3200) มีเนื้อที่ 14 ไร่ หรือคิดเป็นร้อยละ 0.02 ของเนื้อที่ตำบล ปัจจุบันมีการใช้ที่ดินประเภทโรงงานอุตสาหกรรม แหล่งรับซื้อผลผลิตทางการเกษตรประเภทต่าง ๆ

6.2.4 เขตแหล่งน้ำ มีเนื้อที่ 615 ไร่ หรือคิดเป็นร้อยละ 0.74 ของเนื้อที่ตำบล ประกอบด้วย 2 เขตรอง ได้แก่ เขตแหล่งน้ำตามธรรมชาติ และเขตแหล่งน้ำที่สร้างขึ้น มีรายละเอียดดังนี้

(1) เขตแหล่งน้ำตามธรรมชาติ (สัญลักษณ์ 4100) มีเนื้อที่ 355 ไร่ หรือ คิดเป็นร้อยละ 0.43 ของเนื้อที่ตำบล ปัจจุบันมีสภาพการใช้ที่ดินเป็นลักษณะของแหล่งน้ำตามธรรมชาติ เช่น ห้วยหนอง คลอง แม่น้ำ เป็นต้น

(2) เขตแหล่งน้ำที่สร้างขึ้น (สัญลักษณ์ 4200) มีเนื้อที่ 260 ไร่ หรือ คิดเป็นร้อยละ 0.31 ของเนื้อที่ตำบล ปัจจุบันมีสภาพการใช้ที่ดินเป็นแหล่งน้ำที่สร้างขึ้น เช่น คลองชลประทาน อ่างเก็บน้ำ เป็นต้น

6.2.5 เขตพื้นที่อื่น ๆ (สัญลักษณ์ 5000) มีเนื้อที่ 1,417 ไร่ หรือคิดเป็นร้อยละ 1.71 ของเนื้อที่ตำบล เป็นเขตที่มีลักษณะการใช้ที่ดินที่มีความเฉพาะ เช่น เหมืองแร่ ที่ทิ้งขยะ หาดทราย ไม้พุ่ม เป็นต้น

6.2.6 เขตรักษาสมดุลของธรรมชาติและสิ่งแวดล้อม (สัญลักษณ์ 6000) มีเนื้อที่ 3,724 ไร่ หรือคิดเป็นร้อยละ 4.51 ของเนื้อที่ตำบล มีการใช้ที่ดินเป็นป่าไม้ที่พบในพื้นที่เกษตรกรรม ซึ่งอยู่นอกเขตป่าไม้ตามกฎหมาย ส่วนใหญ่เป็นป่าปลูก ป่าชุมชน



ตารางที่ 6-1 เขตการใช้ที่ดิน ตำบลทุ่งหัวช้าง อำเภอทุ่งหัวช้าง จังหวัดลำพูน

แผนการใช้ที่ดิน	เนื้อที่	
	ไร่	ร้อยละ
เขตป่าไม้	50,668	61.32
1100 เขตป่าไม้สมบูรณ์	32,537	39.38
1200 เขตป่าไม้เสื่อมโทรม	3,113	3.77
1300 เขตฟื้นฟูธรรมชาติ	15,018	18.17
เขตเกษตรกรรม	22,874	27.69
เขตเกษตรกรรมที่มีศักยภาพการผลิตสูง	8,026	9.72
<i>เขตเกษตรกรรมที่มีศักยภาพการผลิตสูง (ประเภทที่ 2)</i>	8,026	9.72
2221 เขตทำนา	4,469	5.41
2222 เขตปลูกไม้ผล	2,730	3.3
2223 เขตปลูกไม้ยืนต้น	90	0.11
2224 เขตปลูกพืชไร่	732	0.89
2225 เขตปลูกพืชทางเลือก	5	0.01
เขตเกษตรกรรมที่มีศักยภาพการผลิตต่ำ	14,848	17.97
2221 เขตทำนา	769	0.93
2222 เขตปลูกไม้ผล	8,195	9.92
2223 เขตปลูกไม้ยืนต้น	643	0.78
2224 เขตปลูกพืชไร่	5,204	6.3
2225 เขตปลูกพืชทางเลือก	37	0.04
เขตชุมชนและสิ่งปลูกสร้าง	3,330	4.03
3100 เขตชุมชน/สถานที่ราชการ	3,316	4.01
3200 เขตอุตสาหกรรม/แหล่งรับซื้อผลผลิต	14	0.02
เขตแหล่งน้ำ	615	0.74
4100 เขตแหล่งน้ำตามธรรมชาติ	355	0.43
4200 เขตแหล่งน้ำที่สร้างขึ้น	260	0.31



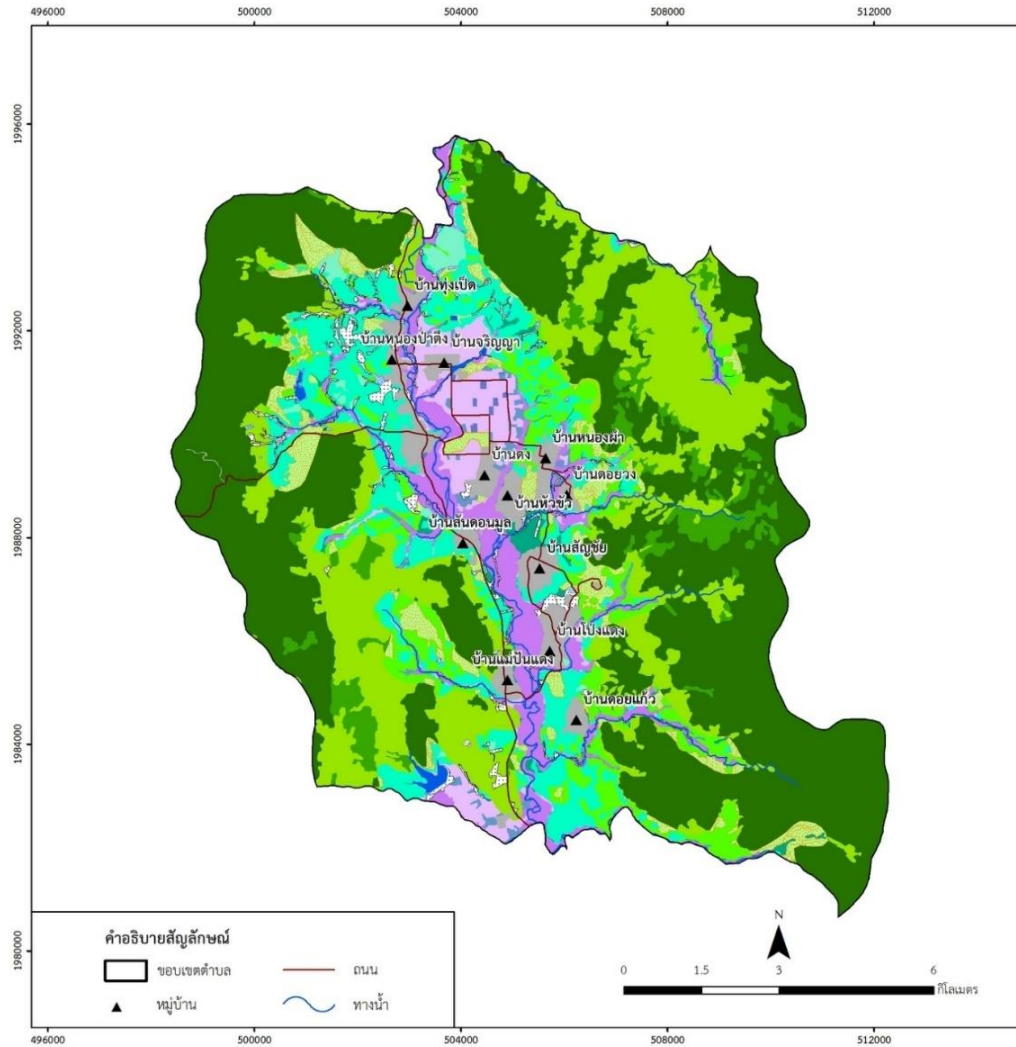
ตารางที่ 6-1 (ต่อ)

แผนการใช้ที่ดิน	เนื้อที่	
	ไร่	ร้อยละ
5000 เขตพื้นที่อื่น ๆ	1,417	1.71
6000 เขตรักษาสมดุลของธรรมชาติและสิ่งแวดล้อม	3,724	4.51
รวม	82,628	100.00

หมายเหตุ: เนื้อที่คำนวณด้วยระบบสารสนเทศภูมิศาสตร์



แผนการใช้ที่ดินตำบลทุ่งหัวช้าง อำเภอทุ่งหัวช้าง จังหวัดลำพูน



แผนการใช้ที่ดิน ต.ทุ่งหัวช้าง อ.ทุ่งหัวช้าง จ.ลำพูน		
แผนการใช้ที่ดิน	เนื้อที่	
	ไร่	ร้อยละ
เขตป่าไม้	50,668	61.32
1100 เขตป่าไม้สมบูรณ์	32,537	39.38
1200 เขตป่าไม้เสื่อมโทรม	3,113	3.77
1300 เขตต้นพืชธรรมชาติ	15,018	18.17
เขตเกษตรกรรม	22,874	27.69
เขตเกษตรกรรมที่มีศักยภาพการผลิตสูง	8,026	9.72
เขตเกษตรกรรมที่มีศักยภาพการผลิตสูง (ประเภทที่ 2)	8,026	9.72
2221 เขตทำนา	4,469	5.41
2222 เขตปลูกไม้ผล	2,730	3.3
2223 เขตปลูกไม้ยืนต้น	90	0.11
2224 เขตปลูกพืชไร่	732	0.89
2225 เขตปลูกพืชทางเลือก	5	0.01
เขตเกษตรกรรมที่มีศักยภาพการผลิตต่ำ	14,848	17.97
2310 เขตทำนา	769	0.93
2320 เขตปลูกไม้ผล	8,195	9.92
2330 เขตปลูกไม้ยืนต้น	643	0.78
2340 เขตปลูกพืชไร่	5,204	6.3
2350 เขตปลูกพืชทางเลือก	37	0.04
เขตชุมชนและสิ่งปลูกสร้าง	3,330	4.03
3100 เขตชุมชน/สถานบริการราชการ	3,316	4.01
3200 เขตอุตสาหกรรม/แหล่งรับซื้อผลผลิต	14	0.02
เขตแหล่งน้ำ	615	0.74
4100 เขตแหล่งน้ำตามธรรมชาติ	355	0.43
4200 เขตแหล่งน้ำที่สร้างขึ้น	260	0.31
5000 เขตพื้นที่อื่น ๆ	1,417	1.71
6000 เขตรักษาสมดุลของธรรมชาติและสิ่งแวดล้อม	3,724	4.51
รวมทั้งหมด	82,628	100.00

รูปที่ 6-1 เขตการใช้ที่ดิน ตำบลทุ่งหัวช้าง อำเภอทุ่งหัวช้าง จังหวัดลำพูน



บทที่ 7

การขับเคลื่อนแผนการใช้ที่ดิน

7.1 ขั้นตอนการดำเนินงาน

ภายหลังการจัดทำแผนการใช้ที่ดินตำบลทุ่งหัวช้าง อำเภอทุ่งหัวช้าง จังหวัดลำพูน แล้วจะต้องดำเนินการดังต่อไปนี้

7.1.1 จัดทำเป้าหมายการดำเนินงานและงบประมาณและกิจกรรมต่าง ๆ ที่จะดำเนินการในปีงบประมาณ 2567 ถึง 2571

7.1.2 นำแผนการใช้ที่ดินตำบลทุ่งหัวช้างบ้านปวงไปเสนอต่อองค์การบริหารส่วนตำบลตำบลทุ่งหัวช้าง เพื่อมีมติให้ความร่วมมือในกิจกรรมพัฒนาที่ดินดำเนินการกิจกรรมต่าง ๆ ที่กำหนดไว้ในแผนและได้รับการเชื่อมโยงสู่แผนพัฒนาตำบล

7.1.3 สถานีพัฒนาที่ดินลำพูน เสนอเป้าหมายและงบประมาณให้รายงานมายังกรมพัฒนาที่ดิน

7.1.4 กรมพัฒนาที่ดินพิจารณาสนับสนุนงบประมาณกิจกรรมและโครงการตามเป้าหมายที่กำหนดในแผนการใช้ที่ดิน

7.1.5 สถานีพัฒนาที่ดินลำพูน นำเสนอต่อที่ประชุมจังหวัด/อำเภอ เพื่อสร้างการรับรู้และประชาสัมพันธ์ให้หน่วยงานอื่น นำโครงการภายใต้หน่วยงานมาพัฒนาพื้นที่ตามแผนการใช้ที่ดินกำหนด

7.2 กิจกรรมที่จะดำเนินการของกรมพัฒนาที่ดิน

งบประมาณที่กำหนดไว้เป็นการประมาณเบื้องต้น อาจมีการเปลี่ยนแปลงตามที่ได้รับการจัดสรรให้ดำเนินการ (ตารางที่ 7-1)

เขตเกษตรกรรม

1) เขตทำนา มีแผนงาน/โครงการ ดังนี้

1.1) การปรับปรุงบำรุงดิน

1.1.1) การส่งเสริมการผลิตและการใช้สารอินทรีย์

1.1.2) การผลิต-จัดหาเมล็ดพันธุ์พืชปุ๋ยสด

1.1.3) การส่งเสริมการปรับปรุงบำรุงดินด้วยพืชปุ๋ยสด

1.1.4) จัดหาปุ๋ยเพื่อการเกษตร (โดโลไมท์)

1.1.5) การพัฒนากลุ่มเกษตรกรใช้สารอินทรีย์ลดการใช้สารเคมีทางการเกษตร

1.1.6) การจัดตั้งธนาคารปุ๋ยอินทรีย์

1.1.7) การรณรงค์เฝ้าติดตาม

1.2) การบริหารจัดการน้ำ



- 1.2.1) การก่อสร้างแหล่งน้ำในไร่นานอกเขตชลประทาน
- 1.3) การฟื้นฟูและป้องกันการชะล้างพังทลายของดิน
 - 1.3.1) การปลูกหญ้าแฝกเพื่อการอนุรักษ์ดินและน้ำ
 - 1.3.2) การจัดระบบอนุรักษ์ดินและน้ำ

2) เขตปลูกพืชไร่ เขตปลูกไม้ผล และเขตปลูกไม้ยืนต้น มีแผนงาน/โครงการ ดังนี้

- 2.1) การปรับปรุงบำรุงดิน
 - 2.1.1) การส่งเสริมการผลิตและการใช้สารอินทรีย์
 - 2.1.2) การผลิต-จัดหาเมล็ดพันธุ์พืชปุ๋ยสด
 - 2.1.3) การส่งเสริมการปรับปรุงบำรุงดินด้วยพืชปุ๋ยสด
 - 2.1.4) การพัฒนากลุ่มเกษตรกรใช้สารอินทรีย์ลดการใช้สารเคมีทางการเกษตร
 - 2.1.5) การจัดตั้งธนาคารปุ๋ยอินทรีย์
 - 2.1.6) การปรับปรุงพื้นที่ดินกรดโดยใช้ปูนโดโลไมท์
 - 2.2) การบริหารจัดการน้ำ
 - 2.2.1) การก่อสร้างแหล่งน้ำในไร่นานอกเขตชลประทาน
 - 2.3) การฟื้นฟูและป้องกันการชะล้างพังทลายของดิน
 - 2.3.1) การปลูกหญ้าแฝกเพื่อการอนุรักษ์ดินและน้ำ
 - 2.3.2) การจัดทำระบบอนุรักษ์ดินและน้ำ
- (ตารางที่ 7-1)

7.3 กิจกรรมที่จะดำเนินการของหน่วยงานอื่น (ตารางที่ 7-2)

7.3.1 เขตพื้นที่เกษตรกรรม

1) เขตทำนา มีกิจกรรมที่ขอการสนับสนุนจากส่วนราชการอื่น ดังนี้

- 1.1) ใช้ตลาดนำการผลิตในการเลือกชนิดพืชหลังนาและหาตลาดรองรับ (สำนักงานพาณิชย์จังหวัดลำพูน/สำนักงานสหกรณ์จังหวัดลำพูน)
- 1.2) จัดอบรมถ่ายทอดความรู้เรื่องการใช้พันธุ์ข้าว (กรมการข้าว)
- 1.3) จัดอบรมถ่ายทอดความรู้เรื่องการรักษาพันธุ์ข้าวและการจัดการโรค/แมลง (กรมการข้าว)
- 1.4) ถ่ายทอดองค์ความรู้เรื่องการผลิตเมล็ดพันธุ์ข้าว (กรมการข้าว)
- 1.5) ส่งเสริมระบบเกษตรแบบแปลงใหญ่ (กรมส่งเสริมการเกษตร กรมการข้าว)

2) เขตปลูกพืชไร่ เขตปลูกไม้ผล และเขตปลูกไม้ยืนต้น มีกิจกรรมที่ขอการสนับสนุนจากส่วนราชการอื่น ดังนี้



2.1) ใช้ตลาดนำการผลิตในการเลือกชนิดพืชและหาตลาดรองรับ ทั้งในเขตที่เหมาะสม และในเขตที่ไม่เหมาะสมและต้องการปรับเปลี่ยนชนิดพืช (สำนักงานพาณิชย์จังหวัดลำพูน/สำนักงานสหกรณ์จังหวัดลำพูน)

2.2) การอบรมให้ความรู้การเข้าสู่กระบวนการรับรองมาตรฐานการปฏิบัติทางการเกษตรที่ดี (Good Agricultural Practices : GAP) (กรมวิชาการเกษตร)

2.3. จัดอบรมถ่ายทอดความรู้การทำเกษตรผสมผสานตามแนวทางเศรษฐกิจพอเพียง (กรมส่งเสริมการเกษตร)

2.4) สนับสนุนการขุดเจาะน้ำบาดาล หนาकरणน้ำใต้ดิน (หน่วยบัญชาการทหารพัฒนา/กรมทรัพยากรน้ำบาดาล)

2.5) ส่งเสริมระบบเกษตรแบบแปลงใหญ่ (กรมส่งเสริมการเกษตร)

7.3.2 พื้นที่แหล่งน้ำ มีกิจกรรมที่ขอการสนับสนุนจากส่วนราชการอื่น ดังนี้ พัฒนาแหล่งน้ำที่มีอยู่ไม่ว่าจะเป็นแหล่งน้ำตามธรรมชาติ และแหล่งน้ำที่สร้างขึ้น ให้สามารถใช้ประโยชน์ได้อย่างเต็มประสิทธิภาพ (สำนักงานชลประทานลำพูน)

(ตารางที่ 7-2)

7.4 ความต้องการของชุมชนและองค์กรปกครองส่วนท้องถิ่น

จากการดำเนินการจัดทำกระบวนการมีส่วนร่วมของประชาชนที่องค์การบริหารส่วนตำบลบ้านปวง เมื่อวันที่ 9 กันยายน 2566

ปัญหาของตำบลทุ่งหัวช้างในภาพรวมจะสรุปได้ว่า มีปัญหาสำคัญ 5 ประการ คือ (1) ปัญหาการชะล้างพังทลายของดิน (2) ปัญหาการขาดแคลนแหล่งน้ำทางการเกษตร (3) ปัญหาความเสื่อมโทรมของดิน และ (4) สารเคมีตกค้างในพืชผลทางการเกษตร ปัญหาดังกล่าวนี้ส่งผลกระทบต่อคุณภาพชีวิตของราษฎรในชุมชนโดยรวม (5) ปัญหาการขาดกรรมสิทธิ์ในที่ดินทำกินของเกษตรกร

ในกรณีของปัญหาของที่ดินนั้นจะรวมถึง (1)การชะล้างพังทลายของดิน (2)ดินขาดความอุดมสมบูรณ์ (3) การใช้สารเคมีเกินความจำเป็น (4)ขาดความรู้การจัดการดิน โดยในพื้นที่ตำบลทุ่งหัวช้างส่วนใหญ่อยู่ในเขตป่าสงวนแห่งชาติ ป่าขุนแม่ลี ป่าแม่ตืนและป่าแม่แหนด คิดเป็นร้อยละ 39.38 คุณภาพของดินจึงไม่ค่อยจะเหมาะสมต่อการเกษตร และจากการวิเคราะห์ความลาดชันของตำบลทุ่งหัวช้าง ซึ่งมีเนื้อที่รวม 82,628 ไร่ นั้น พบว่า ระดับความชัน 20-35% มีพื้นที่ 9,772 ไร่ ระดับความลาดชันที่ช่วง 12-20% มีพื้นที่ 2,679 ไร่ ระดับความลาดชันระหว่าง 5-12% มีจำนวน 9,956 ไร่ มีที่ราบที่ระดับความลาดชัน 2-5% มีพื้นที่ 15,082 ไร่ และมีที่ราบที่ระดับความลาดชัน 0-2% จำนวน 45,140 ไร่ จากการที่สภาพภูมิประเทศเป็นพื้นที่ลาดชันดังกล่าวนี้ ผลกระทบที่ตามมา คือ เกิดการสูญเสียดินที่มีความรุนแรงถึงรุนแรงมากที่สุดรวม 12,451 ไร่ คิดเป็นร้อยละ 15.07 % หน้าดินที่ถูกชะล้างลงมาสู่เบื้องล่างจึงไป



ทับถมลำน้ำตามธรรมชาติ เหมือง ฝาย และอ่างเก็บน้ำจนดินชั้นบนไม่สามารถเก็บกักน้ำไว้ใช้ได้ตามที่ควรจะเป็น การขาดแคลนน้ำจึงเกิดขึ้นทุกหมู่บ้าน ทั้งน้ำเพื่ออุปโภค-บริโภคและน้ำเพื่อการเกษตร นอกจากนี้ในพื้นที่ที่มีความลาดชันมากกว่า 12% ยังไม่มีระบบอนุรักษ์ดินและน้ำครอบคลุมพื้นที่ของตำบล จึงเกิดปัญหาการชะล้างพังทลายของดิน ในส่วนของปัญหาความอุดมสมบูรณ์ของดินที่เกิดขึ้นนั้น เนื่องจากการใช้ที่ดินติดต่อกันเป็นเวลานาน โครงสร้างของดินได้มีการเปลี่ยนแปลง ในพื้นที่ที่มีการไถพรวนด้วยเครื่องจักรกลติดต่อกันเป็นระยะเวลาอันยาวนานทำให้ดินแน่นตัว น้ำในดินและอากาศในดินที่เคยมีอยู่สูญหายไป ส่วนธาตุอาหารและอินทรีย์วัตถุ ก็มีปริมาณลดลงเช่นเดียวกัน เนื่องจากพืชนำไปใช้ และอินทรีย์วัตถุได้สลายตัวไป

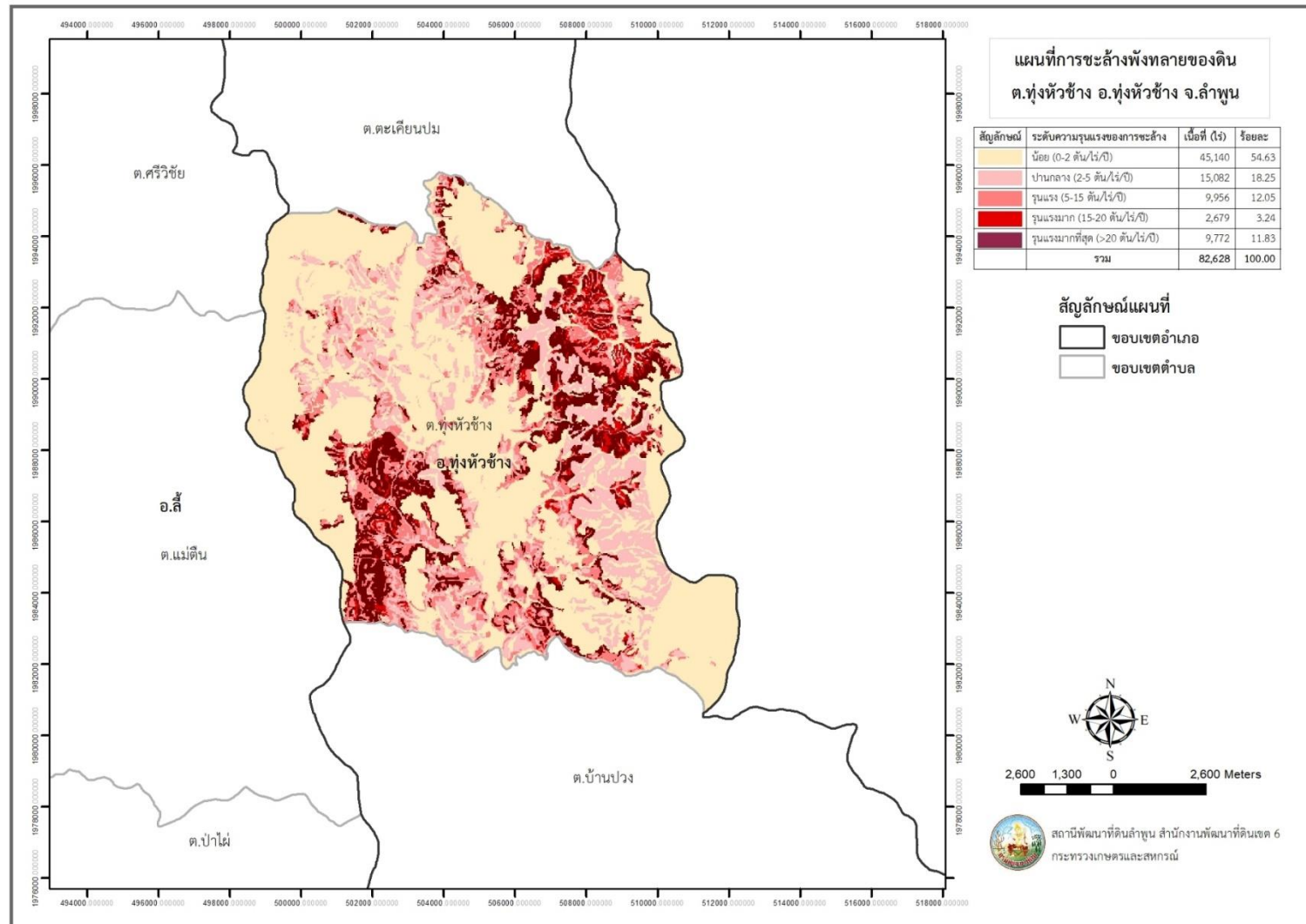
ในกรณีของการขาดแคลนนํ้า นั้น เกิดปัญหาในพื้นที่นอกเขตชลประทาน กิจกรรมการใช้น้ำเพิ่มขึ้น การเกษตรก็เพิ่มขึ้น รวมทั้งเหตุการณ์ที่เกิดจากการเปลี่ยนแปลงภูมิอากาศ เช่น ปริมาณฝนน้อยกว่าปกติ ฝนทิ้งช่วง จนเกิดความแห้งแล้ง การขาดแคลนน้ำจึงเกิดขึ้นอย่างต่อเนื่อง จึงมีข้อเสนอเร่งด่วนคือ “การจัดหาน้ำ” โดยวิธีการต่างๆ ให้เพียงพอแก่ความต้องการ

ประเด็นหลักจากข้อเสนอให้แก้ไขปัญหาระบบขาดแคลนน้ำ จะสรุปได้ว่ามี 5 ประการ คือ (1) การขุดลอกแหล่งน้ำในปัจจุบันซึ่งรวมถึงอ่างเก็บน้ำ ฝายกั้นน้ำ ลำน้ำ เป็นต้น (2) สร้างอ่างเก็บน้ำ ฝายเก็บน้ำเพิ่มเติมจากที่มีอยู่เดิม (3) ก่อสร้างประปาภูเขาโดยส่งน้ำด้วยท่อ P.E. (4) ขุดเจาะบ่อบาดาล (5) ก่อสร้างคลองส่งน้ำเพื่อการกระจายน้ำ เพื่อตอบสนองข้อเสนอดังกล่าว จากการวิเคราะห์ข้อมูลเบื้องต้นที่มีอยู่ในปัจจุบันแล้วสรุปได้ว่า การแก้ไขปัญหาระบบขาดแคลนน้ำจะต้องดำเนินการทั้งตำบลควบคู่กันทั้งปัญหาการใช้ที่ดินในพื้นที่ลาดชันตอนบนที่เกิดการชะล้างพังทลายของดิน ทำให้เกิดความเสื่อมโทรมของทรัพยากรดิน ส่งผลให้แหล่งน้ำตื้นเขิน การแก้ปัญหาระบบขาดแคลนน้ำไม่สามารถดำเนินการแก้ปัญหาหมู่บ้านใดหมู่บ้านหนึ่งหรือใช้วิธีการใดวิธีการหนึ่งได้ ต้องทำเป็นระบบโดยสร้างสมดุลระหว่างการอนุรักษ์และการใช้ประโยชน์อย่างยั่งยืน จัดระบบอนุรักษ์ พื้นฟู และป้องกันการทำลายทรัพยากรธรรมชาติ บริหารจัดการน้ำให้มีประสิทธิภาพ

ในกรณีของปัญหาสารเคมีตกค้างในพืชผลทางการเกษตรนั้น ต้องสนับสนุนส่งเสริมกิจกรรมการใช้สารอินทรีย์ลดการใช้สารเคมีภาคการเกษตรเพื่อปรับระบบการผลิตจากเกษตรเคมี ไปสู่การผลิตตามแนวทางเกษตรปลอดภัย และเกษตรอินทรีย์ รวมถึงสนับสนุนการรวมกลุ่มเกษตรกรให้สร้างมูลค่าเพิ่มภายใต้แนวคิดเกษตรปลอดภัยและเกษตรอินทรีย์ ควบคู่กับการพัฒนาอุตสาหกรรมเกษตรแปรรูปให้มีความหลากหลาย สอดคล้องกับความต้องการของตลาด ให้ความรู้แก่เกษตรกรในด้านวางแผนการผลิต และสร้างเครือข่ายการตลาดให้มีประสิทธิภาพ



แผนการใช้ที่ดินตำบลทุ่งหัวช้าง อำเภอทุ่งหัวช้าง จังหวัดลำพูน



รูปที่ 7-1 การชะล้างพังทลายของดิน ตำบลทุ่งหัวช้าง อำเภอทุ่งหัวช้าง จังหวัดลำพูน



ตารางที่ 7-1 กิจกรรมของกรมพัฒนาที่ดินในเขตการใช้ที่ดินในเขตเกษตรกรรมที่จะดำเนินการในปีงบประมาณ 2567-2571

เขตการใช้ที่ดิน (เกษตรกรรม)	แผนงาน/โครงการ	งบประมาณ (บาท)
1. เขตพื้นที่ทำนา เนื้อที่ 5,238 ไร่	1. การปรับปรุงบำรุงดิน	489,125
	1.1 การส่งเสริมการผลิตและการใช้สารอินทรีย์	7,000
	1.2 การผลิต-จัดหาเมล็ดพันธุ์พืชปุ๋ยสด	74,375
	1.3 การส่งเสริมการปรับปรุงบำรุงดินด้วยพืชปุ๋ยสด	7,500
	1.4 การพัฒนากลุ่มเกษตรกรใช้สารอินทรีย์ลดการใช้สารเคมีทางการเกษตร	16,250
	1.5 การจัดตั้งธนาคารปุ๋ยอินทรีย์	170,000
	1.6 การรณรงค์ไถกลบตอซัง	180,000
	1.7 การจัดหาปุ๋ยโดโลไมท์	34,000
	2. การบริหารจัดการน้ำ	2,000,000
	2.1 การพัฒนาแหล่งน้ำขนาดเล็กเพื่อการอนุรักษ์ดินและน้ำ	2,000,000
3. การฟื้นฟูและป้องกันการชะล้างพังทลายของดิน	1,350,000	
	3.1 การปลูกหญ้าแฝกเพื่อการอนุรักษ์ดินและน้ำ	600,000
	3.2 การจัดระบบอนุรักษ์ดินและน้ำ	750,000



ตาราง 7-1 (ต่อ)

เขตการใช้ที่ดิน (เกษตรกรรม)	แผนงาน/โครงการ	งบประมาณ (บาท)
2. เขตปลูกไม้ผล เนื้อที่ 10,925 ไร่	1. การปรับปรุงบำรุงดิน	227,850
	1.1 การส่งเสริมการผลิตและการใช้สารอินทรีย์	7,000
	1.2 การพัฒนากลุ่มเกษตรกรใช้สารอินทรีย์ลดการใช้สารเคมีทางการเกษตร	16,250
	1.3 การจัดตั้งธนาคารปุ๋ยอินทรีย์	170,000
	1.4 การจัดหาปุ๋ยโดโลไมท์	34,000
	1.5 การส่งเสริมการปรับปรุงบำรุงพื้นที่ดินกรด	600
	2. การบริหารจัดการน้ำ	3,000,000
	2.1 การพัฒนาแหล่งน้ำขนาดเล็กเพื่อการอนุรักษ์ดินและน้ำ	2,000,000
	2.2 การก่อสร้างระบบส่งน้ำ (งานขุดลอกและงานวางระบบส่งน้ำ)	1,000,000
	3. การฟื้นฟูและป้องกันการชะล้างพังทลายของดิน	1,850,000
	3.1 การปลูกหญ้าแฝกเพื่อการอนุรักษ์ดินและน้ำ	600,000
	3.2 การจัดทำระบบอนุรักษ์ดินและน้ำ	1,250,000



แผนการใช้ที่ดินตำบลทุ่งหัวช้าง อำเภอทุ่งหัวช้าง จังหวัดลำพูน

ตาราง 7-1 (ต่อ)

เขตการใช้ที่ดิน (เกษตรกรรม)	แผนงาน/โครงการ	งบประมาณ (บาท)
3. เขตปลูกพืชไร่ เนื้อที่ 5,936 ไร่	1. การปรับปรุงบำรุงดิน	219,100
	1.1 การส่งเสริมการผลิตและการใช้สารอินทรีย์	3,500
	1.2 การส่งเสริมการปรับปรุงบำรุงดินด้วยพืชปุ๋ยสด	7,500
	1.3 การพัฒนากลุ่มเกษตรกรใช้สารอินทรีย์ลดการใช้สารเคมีทางการเกษตร	3,500
	1.4 การจัดหาปุ๋ยอินโดไมต์	34,000
	1.5 การส่งเสริมการปรับปรุงบำรุงพื้นที่ดินกรด	600
	1.6 การจัดตั้งธนาคารปุ๋ยอินทรีย์	170,000
	2. การบริหารจัดการน้ำ	3,000,000
	2.1 การพัฒนาแหล่งน้ำขนาดเล็กเพื่อการอนุรักษ์ดินและน้ำ	2,000,000
	2.2 การก่อสร้างระบบส่งน้ำ (งานขุดลอกและงานวางระบบส่งน้ำ)	1,000,000
	3. การฟื้นฟูและป้องกันการชะล้างพังทลายของดิน	1,350,000
	3.1 การปลูกหญ้าแฝกเพื่อการอนุรักษ์ดินและน้ำ	600,000
3.2 การจัดทำระบบอนุรักษ์ดินและน้ำ	750,000	

หมายเหตุ: งบประมาณที่กำหนดไว้เป็นการประมาณเบื้องต้น อาจมีการเปลี่ยนแปลงตามที่ได้รับการจัดสรรให้ดำเนินการ



ตารางที่ 7-2 สรุปกิจกรรมที่ขอรับการสนับสนุนจากส่วนราชการอื่นในเขตการใช้ที่ดิน

เขตการใช้ที่ดิน	กิจกรรมที่ขอการสนับสนุนจากส่วนราชการอื่น
1. เขตพื้นที่เกษตรกรรม 1.1 เขตทำนา เนื้อที่ 5,238 ไร่	1. ใช้ตลาดนำการผลิตในการเลือกชนิดพืชหลังนาและหาตลาดรองรับ (สำนักงานพาณิชย์จังหวัดลำพูน/สำนักงานสหกรณ์จังหวัดลำพูน) 2. จัดอบรมถ่ายทอดความรู้เรื่องการใช้พันธุ์ข้าว (กรมการข้าว) 3. จัดอบรมถ่ายทอดความรู้เรื่องการป้องกันกำจัดศัตรูข้าวและการจัดการโรค/แมลง (กรมการข้าว) 4. ถ่ายทอดองค์ความรู้เรื่องการผลิตเมล็ดพันธุ์ข้าว (กรมการข้าว) 5. ส่งเสริมระบบเกษตรแบบแปลงใหญ่ (กรมส่งเสริมการเกษตร กรมการข้าว)
1.2 เขตปลูกไม้ผล เนื้อที่ 10,925 ไร่ 1.3 เขตปลูกพืชไร่ เนื้อที่ 5,936 ไร่	1. ใช้ตลาดนำการผลิตในการเลือกชนิดพืชและหาตลาดรองรับ ทั้งในเขตที่เหมาะสมและในเขตที่ไม่เหมาะสมและต้องการปรับเปลี่ยนชนิดพืช (สำนักงานพาณิชย์จังหวัดลำพูน/สำนักงานสหกรณ์จังหวัดลำพูน) 2. การอบรมให้ความรู้การเข้าสู่กระบวนการรับรองมาตรฐานสินค้าเกษตรปลอดภัย (GAP) (กรมวิชาการเกษตร) 3. จัดอบรมถ่ายทอดความรู้การทำเกษตรผสมผสานตามแนวทางเศรษฐกิจพอเพียง (กรมส่งเสริมการเกษตร) 4. สนับสนุนการขุดเจาะน้ำบาดาล (หน่วยบัญชาการทหารพัฒนา/กรมทรัพยากรน้ำบาดาล) 5. ส่งเสริมระบบเกษตรแบบแปลงใหญ่ (กรมส่งเสริมการเกษตร)
2. พื้นที่แหล่งน้ำ เนื้อที่ 615 ไร่	1. โครงการออกแบบการปรับเปลี่ยนการใช้น้ำเพื่อการเกษตรตามนโยบาย (กรมชลประทาน) 2. โครงการพัฒนาพื้นที่ให้เป็นพื้นที่รับน้ำ (กรมชลประทาน) 3. โครงการเพิ่มประสิทธิภาพการกักเก็บน้ำ (กรมชลประทาน) 4. โครงการพัฒนาโครงการชลประทานเดิม (กรมชลประทาน) 5. โครงการเพิ่มประสิทธิภาพการส่งและระบายน้ำ (กรมชลประทาน)



แผนการใช้ที่ดินตำบลทุ่งหัวช้าง อำเภอทุ่งหัวช้าง จังหวัดลำพูน

ตาราง 7-3 เป้าหมายการดำเนินงานและงบประมาณโครงการนำร่อง ตำบลทุ่งหัวช้าง อำเภอทุ่งหัวช้าง จังหวัดลำพูน แผน 5 ปี (พ.ศ. 2567-2571)

เขตการใช้ที่ดิน	งาน/โครงการ/กิจกรรม	หน่วย นับ	เป้าหมาย					รวม	งบประมาณ					รวม	หน่วยงาน รับผิดชอบ	
			2567	2568	2569	2570	2571		2567	2568	2569	2570	2571			
	1. การปรับปรุงบำรุงดิน														3,164,750	
เขตพื้นที่ เกษตรกรรม	1.1 การส่งเสริมการผลิตและ การใช้สารอินทรีย์	ราย	50	50	50	50	50	250	17,500	17,500	17,500	17,500	17,500	87,500	พด.	
เขตพื้นที่ทำนา/เขต ปลูกพืชไร่	1.2 การผลิต-จัดหาเมล็ด พันธุ์พืชปุ๋ยสด	ตัน	5	5	5	5	5	25	148,750	148,750	148,750	148,750	148,750	743,750	พด.	
เขตพื้นที่ทำนา/เขต ปลูกพืชไร่	1.3 การส่งเสริมการปรับปรุง บำรุงดินด้วยพืชปุ๋ยสด	ไร่	1,000	1,000	1,000	1,000	1,000	5,000	15,000	15,000	15,000	15,000	15,000	75,000	พด.	
เขตพื้นที่ เกษตรกรรม	1.4 การพัฒนากลุ่ม เกษตรกรใช้สารอินทรีย์ลด การใช้สารเคมีทาง การเกษตร	กลุ่ม	10	10	10	10	10	50	32,500	32,500	32,500	32,500	32,500	162,500	พด.	
เขตพื้นที่ทำนา/เขต ปลูกพืชไร่/ไม้ผล	1.5 การจัดตั้งธนาคารปุ๋ย อินทรีย์	แห่ง	1	1	1	1	1	5	170,000	170,000	170,000	170,000	170,000	850,000	พด.	
เขตปลูกพืชไร่/ไม้ ผล	1.6 การจัดหาปุ๋ยอินทรีย์	ตัน	40	40	40	40	40	200	68,000	68,000	68,000	68,000	68,000	340,000	พด.	
เขตปลูกพืชไร่/ไม้ ผล	1.7 การส่งเสริมการปรับปรุง บำรุงพื้นที่ดินกรด	ไร่	80	80	80	80	80	400	1,200	1,200	1,200	1,200	1,200	6,000	พด.	
เขตพื้นที่ทำนา	1.8 การส่งเสริมไกลบตอซัง	ไร่	600	600	600	600	600	3,000	180,000	180,000	180,000	180,000	180,000	900,000	พด.	



แผนการใช้ที่ดินตำบลทุ่งหัวช้าง อำเภอทุ่งหัวช้าง จังหวัดลำพูน

ตาราง 7-3 (ต่อ)

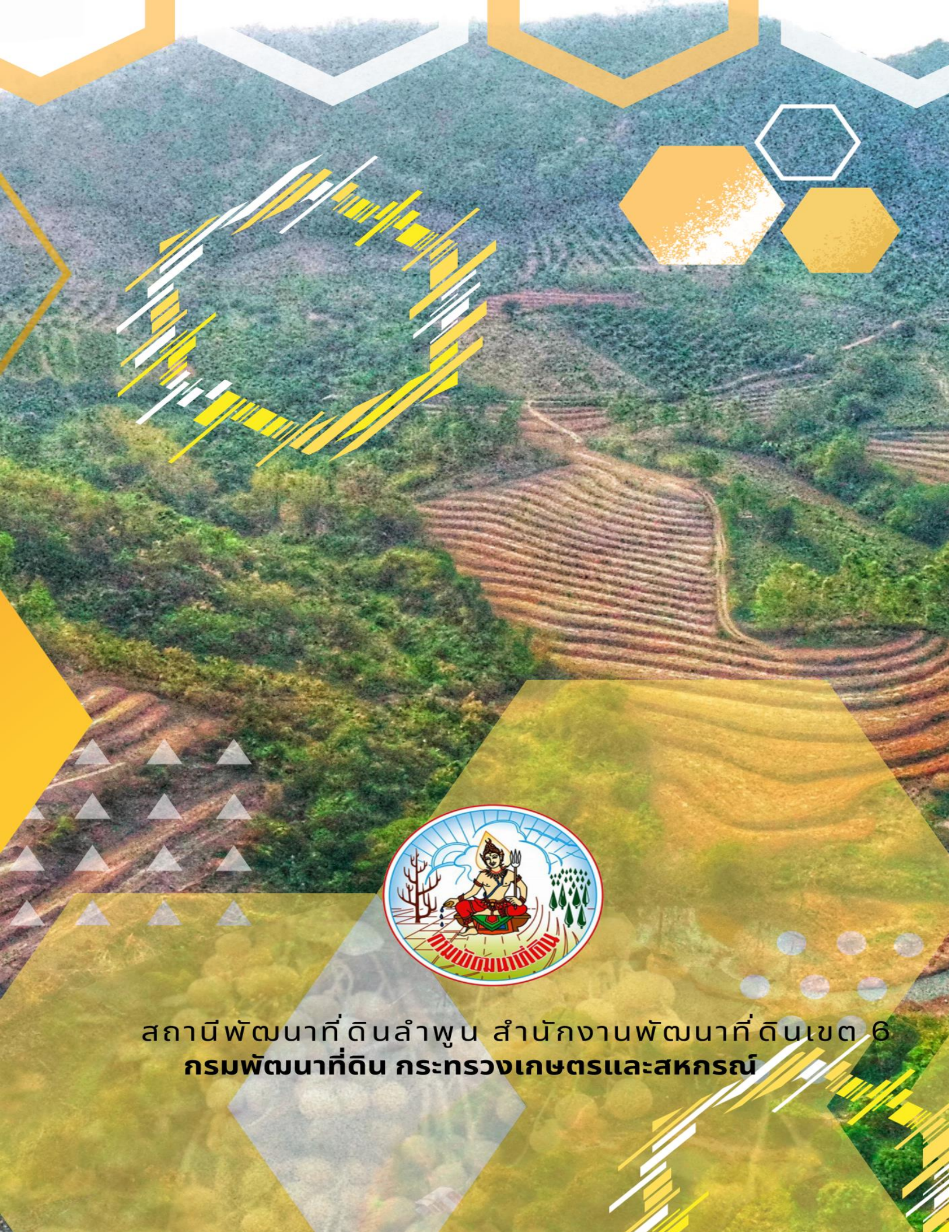
เขตการใช้ที่ดิน	งาน/โครงการ/กิจกรรม	หน่วย นับ	เป้าหมาย					รวม	งบประมาณ					รวม	หน่วยงาน รับผิดชอบ
			2567	2568	2569	2570	2571		2567	2568	2569	2570	2571		
	2. การบริหารจัดการน้ำ													15,515,000	
เขตพื้นที่ เกษตรกรรม	2.1 การก่อสร้างแหล่งน้ำ ในไร่นานอกเขต ชลประทาน	บ่อ	5	5	5	5	5	25	103,000	103,000	103,000	103,000	103,000	515,000	พด.
	2.2 การพัฒนาแหล่งน้ำ ขนาดเล็กเพื่อการอนุรักษ์ ดินและน้ำ	ประมาณ การ	-	-	-	-	-	-	2,000,000	2,000,000	2,000,000	2,000,000	2,000,000	10,000,000	พด.
	2.3 การก่อสร้างระบบส่ง น้ำ (งานขุดลอกและงาน วางระบบส่งน้ำ)	กิโลเมตร	1,000	1,000	1,000	1,000	1,000	5,000	1,000,000	1,000,000	1,000,000	1,000,000	1,000,000	5,000,000	พด.
	3. การฟื้นฟูและป้องกัน การชะล้างพังทลายของ ดิน													7,350,000	
เขตพื้นที่ เกษตรกรรม, พื้นที่แหล่งน้ำ	3.1 การปลูกหญ้าแฝก เพื่อการอนุรักษ์ดินและ น้ำ	กล้า	600,000	600,000	600,000	600,000	600,000	3,000,000	720,000	720,000	720,000	720,000	720,000	3,600,000	พด.
เขตพื้นที่ทำนา	3.2 การจัดระบบอนุรักษ์ ดินและน้ำ	ไร่	300	300	300	300	300	1,500	750,000	750,000	750,000	750,000	750,000	3,750,000	พด.
	รวมเป้าหมาย ดำเนินงานและ งบประมาณ													26,029,750	

หมายเหตุ: งบประมาณที่กำหนดไว้นี้เป็นประมาณเบื้องต้น อาจมีการเปลี่ยนแปลงตามที่ได้รับการจัดสรรให้ดำเนินการ



เอกสารอ้างอิง

- กรมการปกครอง. 2566. **แผนที่ขอบเขตตำบล ปี 2564 (ไฟล์ข้อมูล)**. กรมพัฒนาที่ดิน กระทรวงเกษตรและสหกรณ์, กรุงเทพฯ.
- _____. 2566. **รายงานสถิติจำนวนประชากรและบ้าน รายจังหวัด รายอำเภอ และรายตำบล (ณ เดือนธันวาคม พ.ศ. 2565)**. แหล่งที่มา : <https://stat.bora.dopa.go.th/stat/statnew/statyear/#/TableTemplate/Area/statpop.1> พฤษภาคม 2566.
- กรมการพัฒนาชุมชน. 2566. **ข้อมูลความจำเป็นพื้นฐาน (จปฐ.) รายจังหวัด รายอำเภอ และรายตำบล ปี 2565**. แหล่งที่มา : <https://ebmn.cdd.go.th/>. 1 มิถุนายน 2566.
- กรมทรัพยากรน้ำบาดาล. 2566. **ปริมาณน้ำและจำนวนบ่อบาดาล ปี 2565**. แหล่งที่มา : <http://app.dgr.go.th/newpasutara/xml/search.php>, 26 พฤษภาคม 2566.
- กรมส่งเสริมการเกษตร. 2566. **จำนวนครัวเรือนเกษตรกรที่ขึ้นทะเบียนเกษตรกร จำแนกรายจังหวัด รายอำเภอ และรายตำบล (ณ เดือนมกราคม พ.ศ. 2566)**. แหล่งที่มา : <http://mvos2.gistda.or.th/>. 15 พฤษภาคม 2566
- กรมอุตุนิยมวิทยา. 2566. **ปริมาณน้ำฝนเฉลี่ยคาบ 30 ปี (พ.ศ. 2536-2565)**. กรมอุตุนิยมวิทยา กระทรวงดิจิทัลเพื่อเศรษฐกิจและสังคม, กรุงเทพฯ.
- กลุ่มวิเคราะห์สภาพการใช้ที่ดิน. 2566. **แผนที่สภาพการใช้ที่ดิน ปี 2566 (ไฟล์ข้อมูล)**. กองนโยบายและแผนการใช้ที่ดิน กรมพัฒนาที่ดิน กระทรวงเกษตรและสหกรณ์, กรุงเทพฯ.
- กองสำรวจดินและวิจัยทรัพยากรดิน. 2566. **แผนที่ทรัพยากรดิน (ไฟล์ข้อมูล)**. กรมพัฒนาที่ดิน กระทรวงเกษตรและสหกรณ์, กรุงเทพฯ.
- บัณฑิต ต้นศิริ และ คำรณ ไทรพิง. 2542. **คู่มือการประเมินคุณภาพที่ดิน**. กองวางแผนการใช้ที่ดิน กรมพัฒนาที่ดิน กระทรวงเกษตรและสหกรณ์, กรุงเทพฯ.
- องค์การบริหารส่วนตำบลทุ่งหัวช้าง. 2566. **วิสัยทัศน์ พันธกิจ**. แหล่งที่มา : <https://www.thc.go.th/index/?page=announce70196384>, 1 พฤษภาคม 2566.



**สถานีพัฒนาที่ดินลำพูน สำนักงานพัฒนาที่ดินเขต 6
กรมพัฒนาที่ดิน กระทรวงเกษตรและสหกรณ์**