

# แผนการใช้ที่ดินตำบล อำเภอสี จังหวัดลำพูน



สถานีพัฒนาที่ดินลำพูน  
สำนักงานพัฒนาที่ดินเขต 6  
กรมพัฒนาที่ดิน กระทรวงเกษตรและสหกรณ์  
กันยายน 2566



## คำนำ

การจัดทำแผนการใช้ที่ดินดำเนินการตามรัฐธรรมนูญแห่งราชอาณาจักรไทย พ.ศ. 2560 มาตรา 72 (1) ที่ได้บัญญัติให้มีการวางแผนการใช้ที่ดินให้เหมาะสมกับศักยภาพของที่ดินตามหลักการพัฒนาอย่างยั่งยืน โดยแผนการใช้ที่ดินระดับตำบล อำเภอลี้ จังหวัดลำพูน ได้นำแนวคิดขององค์การอาหารและการเกษตรแห่งสหประชาชาติ (Food and Agriculture Organization of the United Nations: FAO) และ โครงการสิ่งแวดล้อมแห่งสหประชาชาติ (United Nations Environment Programme: UNEP) มาปรับใช้คือ ความเหมาะสมทางกายภาพ, ความเหมาะสมทางเศรษฐกิจ, การยอมรับจากสังคม, การสร้างความยั่งยืนให้สิ่งแวดล้อม และเสนอทางเลือกการใช้ที่ดิน ร่วมกับวิธีการที่จำเป็นอื่น ๆ เช่น กระบวนการมีส่วนร่วมของชุมชน (Participatory Rural Appraisal: PRA) การประเมินคุณภาพที่ดิน เป็นต้น

สถานีพัฒนาที่ดินลำพูน สำนักงานพัฒนาที่ดินเขต 6 ร่วมกับกองนโยบายและแผนการใช้ที่ดิน ในการดำเนินงานวางแผนการใช้ที่ดินระดับตำบล โดยพิจารณาภาพรวมของสภาพปัญหาในด้านต่างๆ ทั้งด้าน กายภาพ เศรษฐกิจ และสังคม วิเคราะห์และสังเคราะห์ข้อมูลนำไปสู่การวางแผนการใช้ที่ดินที่สอดคล้องกับ ศักยภาพของพื้นที่ โดยผ่านกระบวนการมีส่วนร่วมของชุมชน (PRA) ในการระบุปัญหา ความต้องการของเกษตรกร และผู้มีส่วนได้ส่วนเสีย ทั้งนี้สถานีพัฒนาที่ดินลำพูน ได้จัดทำแผนกิจกรรม/โครงการ เพื่อขับเคลื่อนแผนการใช้ ที่ดินให้เป็นรูปธรรมเพื่อให้เกษตรกรมีคุณภาพชีวิตที่ดีขึ้น มีการใช้ที่ดินอย่างถูกต้องเหมาะสม รักษาสภาพแวดล้อม และอนุรักษ์ทรัพยากรในชุมชนให้เกิดความยั่งยืนต่อไป

สถานีพัฒนาที่ดินลำพูน  
กันยายน 2566



## สารบัญ

	หน้า
คำนำ	ก
สารบัญ	ข
สารบัญตาราง	ง
สารบัญรูป	จ
<b>บทที่ 1 บทนำ</b>	
1.1 ความสำคัญของการวางแผนการใช้ที่ดิน	1-1
1.2 หลักการและเหตุผล	1-1
1.3 วัตถุประสงค์	1-1
1.4 ระยะเวลาและสถานที่ดำเนินงาน	1-2
1.5 ขั้นตอนการดำเนินงาน	1-2
1.6 วิสัยทัศน์ของตำบล	1-3
<b>บทที่ 2 ข้อมูลทั่วไป</b>	
2.1 ที่ตั้งและอาณาเขต	2-1
2.2 การแบ่งส่วนการปกครอง	2-1
2.3 สภาพภูมิประเทศ	2-1
2.4 สภาพภูมิอากาศ	2-3
2.5 สภาพการใช้ที่ดินในปัจจุบัน	2-6
2.6 สภาพเศรษฐกิจและสังคม	2-12
<b>บทที่ 3 สถานภาพของทรัพยากรธรรมชาติ</b>	
3.1 ทรัพยากรป่าไม้	3-1
3.2 ทรัพยากรน้ำ	3-1
3.3 ทรัพยากรดิน	3-2
<b>บทที่ 4 กระบวนการมีส่วนร่วมของชุมชน (Participatory Rural Appraisal: PRA)</b>	
4.1 การวิเคราะห์ผลจากการจัดทำกระบวนการมีส่วนร่วมของชุมชน (PRA)	4-1
4.2 ระบบการปลูกพืชในปัจจุบัน	4-4
<b>บทที่ 5 การประเมินคุณภาพที่ดิน</b>	
5.1 หลักการประเมินคุณภาพที่ดินด้านกายภาพ	5-1
5.2 พืชเศรษฐกิจที่สำคัญของตำบล	5-2
5.3 ระดับความเหมาะสมของที่ดิน	5-2



## สารบัญ (ต่อ)

	หน้า
<b>บทที่ 6</b> แผนการใช้ที่ดิน	
6.1 การวิเคราะห์ข้อมูลเพื่อการจัดทำแผนการใช้ที่ดินระดับตำบล	6-1
6.2 เขตการใช้ที่ดิน	6-2
<b>บทที่ 7</b> การขับเคลื่อนแผนการใช้ที่ดิน	
7.1 ขั้นตอนการดำเนินงาน	7-1
7.2 กิจกรรมที่จะดำเนินการของกรมพัฒนาที่ดิน	7-1
7.3 กิจกรรมที่จะดำเนินงานของหน่วยงานอื่น	7-2
7.4 ความต้องการของชุมชนและองค์กรปกครองส่วนท้องถิ่น	7-3
<b>เอกสารอ้างอิง</b>	8-1



## สารบัญตาราง

ตารางที่		หน้า
2-1	สถิติภูมิอากาศ ณ สถานีตรวจอากาศจังหวัดลําพูน (พ.ศ. 2536-2565)	2-4
2-2	สภาพการใช้ที่ดิน ตำบลลี้ อําเภอลี้ จังหวัดลําพูน	2-7
2-3	จำนวนประชากรและครัวเรือน ตำบลลี้ อําเภอลี้ จังหวัดลําพูน	2-10
2-4	จำนวนและสัดส่วนครัวเรือนเกษตร ตำบลลี้ อําเภอลี้ จังหวัดลําพูน	2-11
2-5	รายได้-รายจ่ายเฉลี่ยครัวเรือนตำบลลี้ อําเภอลี้ จังหวัดลําพูน	2-12
3-1	สมบัติที่ดิน ตำบลลี้ อําเภอลี้ จังหวัดลําพูน	3-5
5-1	ตัวอย่างการประเมินคุณภาพที่ดินด้านกายภาพของประเภทการใช้ประโยชน์ที่ดิน	5-2
5-2	ชั้นความเหมาะสมทางกายภาพของดิน ตำบลลี้ อําเภอลี้ จังหวัดลําพูน	5-3
6-1	เขตการใช้ที่ดิน ตำบลลี้ อําเภอลี้ จังหวัดลําพูน	6-5
7-1	กิจกรรมของกรมพัฒนาที่ดินในเขตการใช้ที่ดินที่จะดำเนินการในปีงบประมาณ 2567-2571	7-7
7-2	สรุปกิจกรรมที่ขอรับการสนับสนุนจากส่วนราชการอื่นในเขตการใช้ที่ดิน	7-12
7-3	เป้าหมายการดำเนินงานและงบประมาณโครงการนำร่อง ตำบลลี้ อําเภอลี้ จังหวัดลําพูน แผน 5 ปี (พ.ศ. 2567-2571)	7-14



## สารบัญญรูป

รูปที่		หน้า
1-1	ขั้นตอนการวางแผนการใช้ที่ดินระดับตำบล	1-4
2-1	ขอบเขตการปกครอง ตำบล อำเภอ จังหวัดลำพูน	2-2
2-2	สมดุลของน้ำเพื่อการเกษตร จังหวัดลำพูน	2-5
2-3	สภาพการใช้ที่ดิน ตำบล อำเภอ จังหวัดลำพูน	2-9
3-1	ทรัพยากรดิน ตำบล อำเภอ จังหวัดลำพูน	3-7
4-1	การวิเคราะห์สถานการณ์โดยระบบ DPSIR ของตำบล อำเภอ จังหวัดลำพูน	4-3
4-2	ระบบการปลูกพืชในปัจจุบัน ตำบล อำเภอ จังหวัดลำพูน	4-5
6-1	เขตการใช้ที่ดิน ตำบล อำเภอ จังหวัดลำพูน	6-6
7-1	การชะล้างพังทลายของดิน ตำบล อำเภอ จังหวัดลำพูน	7-6



## บทที่ 1

### บทนำ

#### 1.1 ความสำคัญของการวางแผนการใช้ที่ดิน

ตามรัฐธรรมนูญ แห่งราชอาณาจักรไทย พุทธศักราช 2560 มาตรา 72 รัฐพึงดำเนินการเกี่ยวกับที่ดิน ทรัพยากรน้ำ และพลังงาน ดังต่อไปนี้

(1) วางแผนการใช้ที่ดินของประเทศ ให้เหมาะสมกับสภาพพื้นที่และศักยภาพของที่ดิน ตามหลักการพัฒนาอย่างยั่งยืน

#### 1.2 หลักการและเหตุผล

ปัจจุบันกรมพัฒนาที่ดินได้ดำเนินการวางแผนการใช้ที่ดินระดับประเทศเรียบร้อยแล้วซึ่งเป็นการวางกรอบเชิงนโยบายมุ่งเน้นการพัฒนาด้านการเกษตรให้เกิดความสมดุลและยั่งยืนและในขณะเดียวกันต้องอนุรักษ์ทรัพยากรธรรมชาติและสิ่งแวดล้อมควบคู่กับการรักษาคุณค่าทางศิลปวัฒนธรรม แต่ทั้งนี้เพื่อให้เกิดการใช้ประโยชน์ที่ดินในระดับพื้นที่อย่างมีประสิทธิภาพและรักษาฐานการผลิตด้านทรัพยากรธรรมชาติอย่างยั่งยืนตลอดห่วงโซ่อุปทาน แผนการใช้ที่ดินระดับตำบลจึงถูกนำมาใช้เป็นเครื่องมือเพื่อขับเคลื่อนการดำเนินงานดังกล่าว

ทั้งนี้กรมพัฒนาที่ดินได้จัดทำแผนปฏิบัติการราชการกรมพัฒนาที่ดินระยะ 5 ปี (พ.ศ. 2566-2570) เพื่อให้บรรลุตามวิสัยทัศน์ที่กำหนดไว้ คือ “เป็นองค์กรอัจฉริยะทางดิน เพื่อขับเคลื่อนการใช้ที่ดินอย่างเหมาะสม 15 ล้านไร่ ภายในปี 2570” ซึ่งในส่วนของประเด็นการพัฒนาที่ 2 บริหารจัดการทรัพยากรดินและที่ดินด้วยชุดข้อมูลที่มีมูลค่าสูง (High Value Dataset) ซึ่งมีเป้าหมาย คือ การนำชุดข้อมูลที่มีมูลค่าสูง ไปใช้ในการบริหารจัดการทางการเกษตร ในส่วนของตัวชี้วัด บริหารจัดการทรัพยากรดินและที่ดินบนพื้นฐานของชุดข้อมูลที่มีมูลค่าสูง ร้อยละ 100 กลยุทธ์ที่ 2 ยุทธศาสตร์แผนการใช้ที่ดินไปสู่การปฏิบัติ ได้กำหนดให้ ร้อยละของแผนการใช้ที่ดินระดับตำบลที่จัดทำแล้วเสร็จทั่วประเทศ ภายใน ปี 2570 (ไม่น้อยกว่า ร้อยละ 80) เป็นตัวชี้วัดหนึ่งของกลยุทธ์ดังกล่าว

#### 1.3 วัตถุประสงค์

1.3.1 เพื่อรักษาเสถียรภาพของทรัพยากรให้เกิดความสมดุลและยั่งยืนภายใต้การพัฒนาด้านต่าง ๆ ของตำบล

1.3.2 เพื่อให้การใช้ที่ดินมีผลตอบแทนสูงสุดต่อหน่วยเนื้อที่อย่างยั่งยืน

1.3.3 เพื่อให้เกิดการกำหนดแผนงาน โครงการ กิจกรรม ที่สอดคล้องกับแผนการใช้ที่ดินที่กำหนดขึ้นและอยู่บนหลักการของโมเดลเศรษฐกิจ BCG (Bio-Circular-Green Economy : BCG Model)



## 1.4 ระยะเวลาและสถานที่ดำเนินงาน

1.4.1 ระยะเวลา 1 ตุลาคม 2565 – 30 กันยายน 2566

1.4.2 สถานที่ ตำบลลี้ อำเภอลี้ จังหวัดลำพูน

## 1.5 ขั้นตอนการดำเนินงาน

1.5.1 รวบรวมข้อมูลปฐมภูมิและทุติยภูมิ ประกอบด้วย

1) ด้านกายภาพ เช่น ทรัพยากรดิน ทรัพยากรน้ำ ทรัพยากรป่าไม้ ภูมิอากาศ สภาพการใช้ที่ดิน เขตป่าไม้ตามกฎหมายและมติคณะรัฐมนตรี เป็นต้น

2) ด้านเศรษฐกิจและสังคม ได้แก่ การถือครองที่ดิน ลักษณะทางเศรษฐกิจของตำบล จำนวนประชากร ฯ

3) ด้านนโยบายและข้อกฎหมายที่เกี่ยวข้อง ได้แก่ ยุทธศาสตร์ แผนพัฒนาเศรษฐกิจและสังคมแห่งชาติฉบับที่ 13 ยุทธศาสตร์ภาค แผนพัฒนากลุ่มจังหวัด แผนพัฒนาจังหวัด แผนพัฒนาการเกษตรและสหกรณ์ แผนพัฒนาท้องถิ่น 4 ปี ขององค์การบริหารส่วนจังหวัด เทศบาลตำบลหรือองค์การบริหารส่วนตำบล

1.5.2 จัดทำกระบวนการมีส่วนร่วมของชุมชน (Participatory Rural Appraisal : PRA) เพื่อรับฟังความคิดเห็น ประเด็นปัญหา ความต้องการด้านต่าง ๆ ขององค์การปกครองส่วนท้องถิ่นและเกษตรกรในตำบล

1.5.3 ประเมินคุณภาพของที่ดินของพืชเศรษฐกิจหลักและพืชทางเลือกที่มีมูลค่าของตำบล

1.5.4 สังเคราะห์ข้อมูลจากข้อ 1.5.1 ถึง 1.5.3 เพื่อใช้ประกอบการวางแผนการใช้ที่ดิน

1.5.5 กำหนด (ร่าง) แผนการใช้ที่ดินระดับตำบล

1.5.6 รับฟังความคิดเห็นของผู้มีส่วนได้ส่วนเสียต่อ (ร่าง) แผนการใช้ที่ดินที่กำหนดขึ้น

1.5.7 ปรับปรุง (ร่าง) แผนการใช้ที่ดินเพื่อจัดทำแผนการใช้ที่ดินฉบับสมบูรณ์

1.5.8 นำแผนการใช้ที่ดินเข้าสู่คณะทำงานวิชาการของเขตฯ เพื่อตรวจสอบความครบถ้วน / สมบูรณ์ของเนื้อหาและองค์ประกอบ

1.5.9 เผยแพร่แผนการใช้ที่ดินเพื่อนำไปสู่การขับเคลื่อนการดำเนินงาน ประกอบด้วย

1) องค์การปกครองส่วนท้องถิ่น นำแผนการใช้ที่ดินที่จัดทำขึ้นไปประกอบการจัดทำแผนการพัฒนาของตำบล เพื่อนำไปสู่การของบประมาณที่มีความสอดคล้องกับศักยภาพด้านการผลิตและสถานภาพของทรัพยากรของตำบล

2) กรมพัฒนาที่ดิน โดยสถานีพัฒนาที่ดิน กำหนดแผนงาน/โครงการ/กิจกรรม ที่สอดคล้องกับแผนการใช้ที่ดินที่กำหนดขึ้นในแต่ละเขตและสามารถใช้ประกอบการของบประมาณในพื้นที่อย่างมีประสิทธิภาพและเป็นที่ยอมรับ

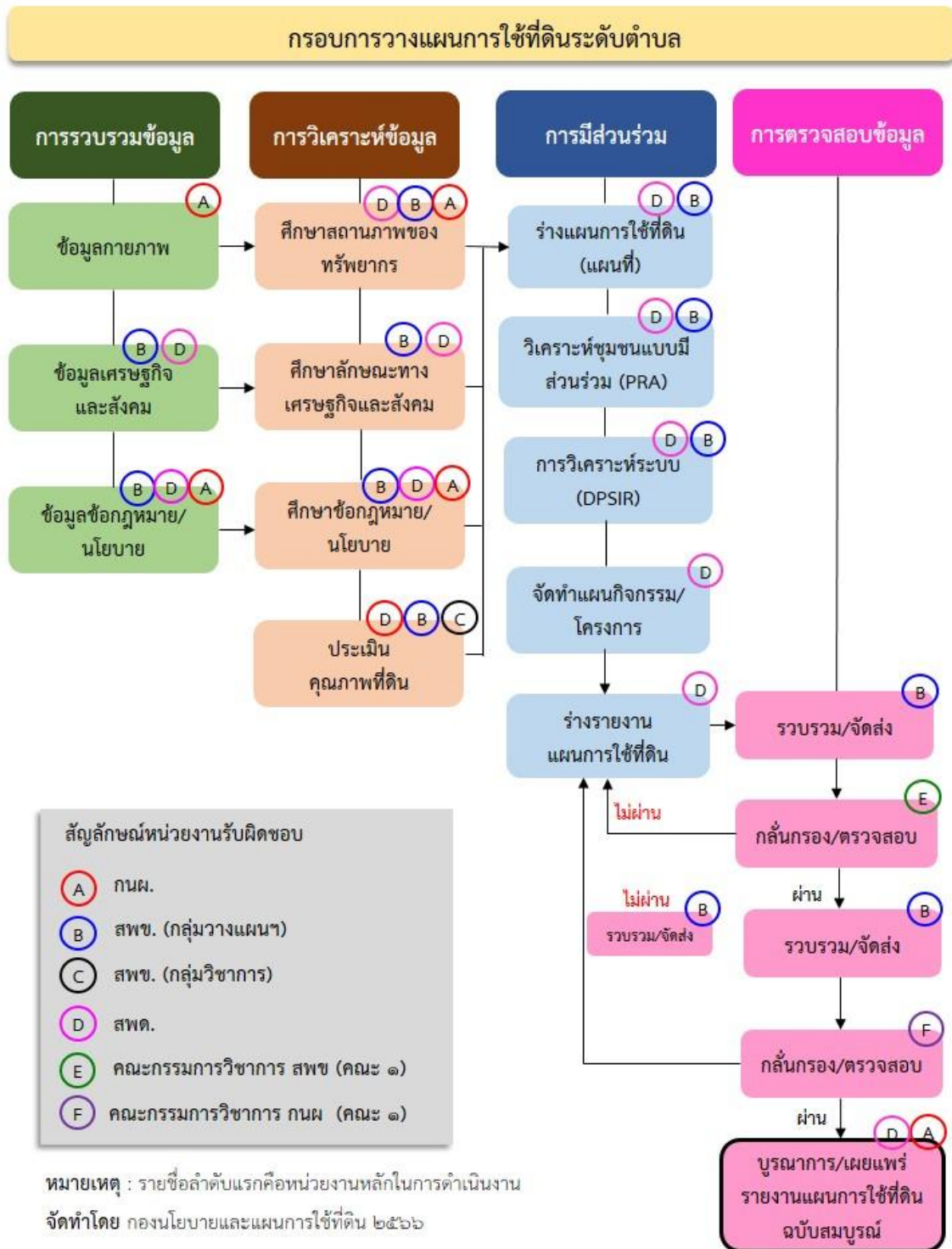
3) หน่วยงานราชการอื่น ๆ สามารถใช้เป็นข้อมูลพื้นฐานประกอบแผนงาน/โครงการ/กิจกรรม ที่สอดคล้องกับแผนการใช้ที่ดินที่กำหนดขึ้นในแต่ละเขต

จากขั้นตอนที่กล่าวข้างต้น สามารถจัดทำกรอบการวางแผนการใช้ที่ดินระดับตำบล ดังแสดงดังรูปที่ 1-1



## 1.6 วิสัยทัศน์ของตำบล

เทศบาลตำบลลี้มุ่งมั่นพัฒนา ใส่ใจบริการสาธารณะ ใช้หลักธรรมาภิบาล บนพื้นฐานการมีส่วนร่วม (www.lee.go.th/index, 2566)



รูปที่ 1-1 กรอบการวางแผนการใช้ที่ดินระดับตำบล



## บทที่ 2 ข้อมูลทั่วไป

### 2.1 ที่ตั้งและอาณาเขต

ตำบลลำปำ อำเภอเมือง จังหวัดลำพูน ตั้งอยู่ทางตอนกลางของอำเภอเมือง มีพื้นที่ประมาณ 167 ตารางกิโลเมตร หรือ 104,143 ไร่ โดยมีอาณาเขตติดต่อ ดังนี้ (รูปที่ 2-1)

ทิศเหนือ	ติดต่อกับ	ตำบลป่าไผ่ อำเภอเมือง ตำบลบ้านปวง อำเภอทุ่งหัวช้าง จังหวัดลำพูน
ทิศใต้	ติดต่อกับ	ตำบลนาทราย ตำบลดงดำ อำเภอเมือง จังหวัดลำพูน
ทิศตะวันออก	ติดต่อกับ	ตำบลแม่ถอด อำเภอเถิน จังหวัดลำปาง
ทิศตะวันตก	ติดต่อกับ	ตำบลแม่ลาน อำเภอเมือง จังหวัดลำพูน

### 2.2 การแบ่งส่วนการปกครอง

ตำบลลำปำ อำเภอเมือง จังหวัดลำพูน แบ่งส่วนการปกครองออกเป็น 17 หมู่บ้าน ดังนี้

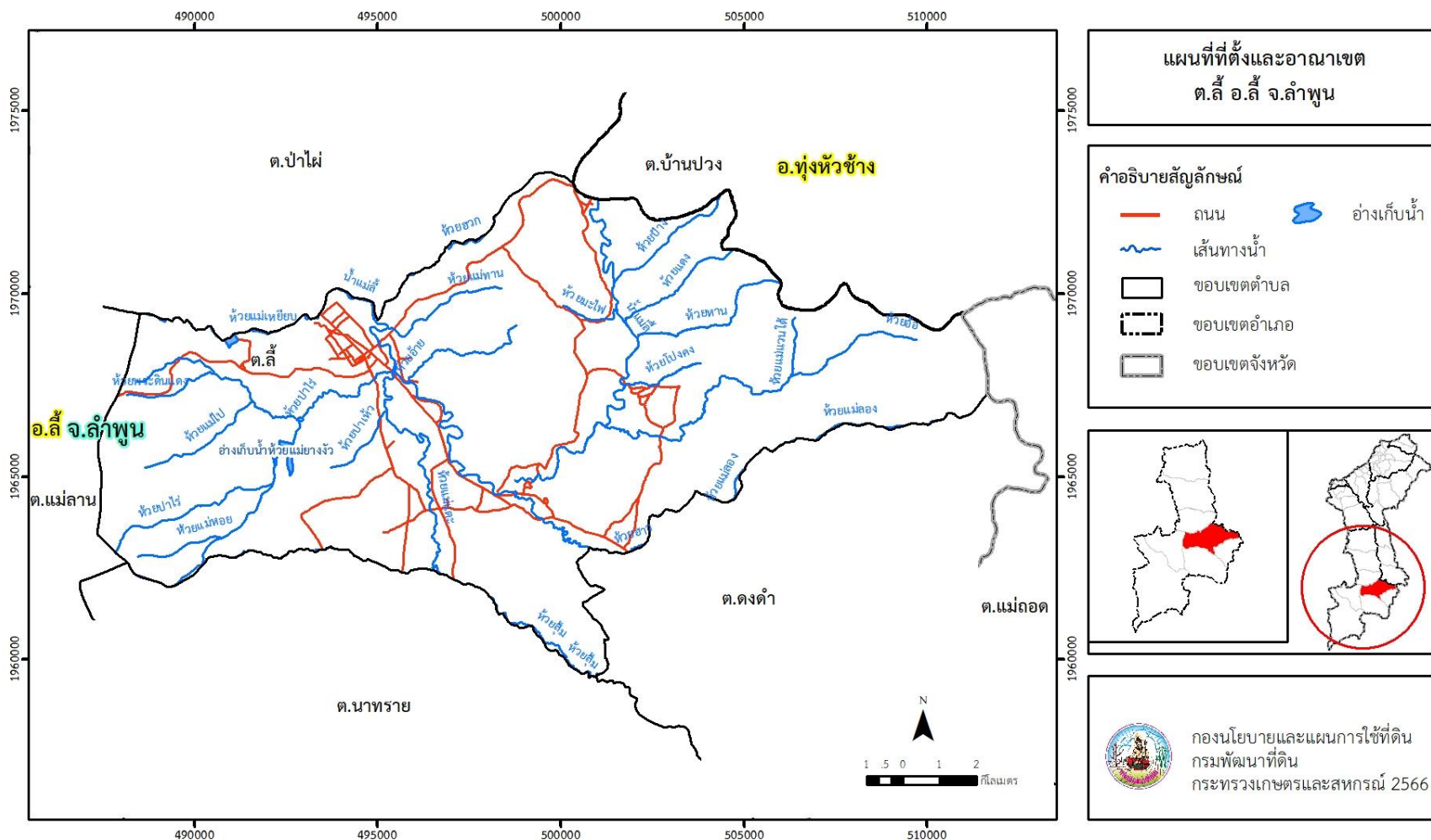
หมู่ที่ 1 บ้านแวนนาริน	หมู่ที่ 10 บ้านกลาง
หมู่ที่ 2 บ้านนากลาง	หมู่ที่ 11 บ้านโฮ้ง
หมู่ที่ 3 บ้านปู่	หมู่ที่ 12 บ้านใหม่ศิวิไล
หมู่ที่ 4 บ้านวังดิน	หมู่ที่ 13 บ้านแพะหนองห้า
หมู่ที่ 5 บ้านฮ่อมต้อ	หมู่ที่ 14 บ้านวังดินใหม่
หมู่ที่ 6 บ้านลี่	หมู่ที่ 15 บ้านพระธาตุห้าดวง
หมู่ที่ 7 บ้านป่าหก	หมู่ที่ 16 บ้านใหม่น้ำผึ้ง
หมู่ที่ 8 บ้านม่วงสามปี	หมู่ที่ 17 บ้านผายอง
หมู่ที่ 9 บ้านปวงคำ	

### 2.3 สภาพภูมิประเทศ

ลักษณะพื้นที่ทั่วไปส่วนใหญ่เป็นพื้นที่ดอน มีสภาพพื้นที่ราบเรียบ ลูกคลื่นลอนลาดเล็กน้อย ลูกคลื่นลอนชัน เนินเขา และพื้นที่สูงชันเป็นพื้นที่ภูเขา บางพื้นที่อยู่ในเขตป่าสงวนแห่งชาติขุนแม่ลี่ เป็นส่วนหนึ่งของลุ่มน้ำปิง มีแหล่งน้ำที่สำคัญ เช่น น้ำแม่ลี่ ห้วยแม่ยางจัว



# แผนการใช้ที่ดินตำบลลี้ อำเภอลี้ จังหวัดลำพูน



รูปที่ 2-1 ที่ตั้งและอาณาเขต ตำบลลี้ อำเภอลี้ จังหวัดลำพูน



## 2.4 สภาพภูมิอากาศ

จากการศึกษาสถิติภูมิอากาศ (พ.ศ.2536-2565) พบว่า ตำบลลำปำ อำเภอลี้ จังหวัดลำพูน มีรายละเอียดดังนี้

### 2.4.1 อุณหภูมิ

มีอุณหภูมิโดยเฉลี่ยทั้งปี 27.4 องศาเซลเซียส อุณหภูมิสูงสุดเฉลี่ย 33.8 องศาเซลเซียส ในเดือนเมษายน และอุณหภูมิต่ำสุดเฉลี่ย 22.5 องศาเซลเซียส ในเดือนมกราคม

### 2.4.2 ปริมาณน้ำฝน

มีปริมาณน้ำฝนรวมทั้งปี 1,085.3 มิลลิเมตร มีฝนตกประมาณ 106 วัน เดือนที่มีฝนตกมากที่สุด ในเดือนกันยายน มีปริมาณฝน 232.1 มิลลิเมตร และมีฝนตกประมาณ 16 วัน

### 2.4.3 สมดุลน้ำเพื่อการเกษตร

จากข้อมูลสถิติภูมิอากาศในคาบ 30 ปี (พ.ศ.2536-2565) ณ สถานีตรวจอากาศจังหวัดลำพูน ได้นำมาวิเคราะห์สมดุลของน้ำเพื่อการเกษตร ซึ่งเป็นการวิเคราะห์หาช่วงฤดูกาลเพาะปลูกพืช ตลอดจนช่วงระยะเวลาที่พืชเสี่ยงต่อการขาดน้ำ ข้อมูลที่นำมาวิเคราะห์ คือ ปริมาณน้ำฝน และศักยภาพการคายระเหยน้ำอ้างอิง (ET<sub>o</sub>) ซึ่งคำนวณด้วยโปรแกรม Cropwat for Windows Version 8.0 โดยใช้สมการ Penman-Monteith สามารถสรุปสมดุลของน้ำเพื่อการเกษตรในเขตอาศัยน้ำฝนได้ดังนี้

ช่วงที่เหมาะสมต่อการปลูกพืช เป็นช่วงที่ค่าปริมาณน้ำฝนมากกว่าค่า 0.5 การระเหยจากผิวดินและการคายน้ำของพืช เป็นช่วงที่ดินมีความชุ่มชื้นพอเหมาะต่อการเพาะปลูกพืช เป็นช่วงที่ดินมีความชุ่มชื้นพอเหมาะต่อการเพาะปลูกพืช ซึ่งช่วงนี้เริ่มตั้งแต่กลางเดือนมีนาคมถึงกลางเดือนพฤศจิกายน

ช่วงที่มีน้ำมากเกินพอ เป็นช่วงที่ค่าปริมาณน้ำฝนมากกว่าค่าการระเหยจากผิวดินและการคายน้ำของพืช ซึ่งช่วงนี้เริ่มตั้งแต่ปลายเดือนเมษายนถึงต้นเดือนพฤศจิกายน

ช่วงขาดน้ำ เป็นช่วงฤดูแล้งที่ค่าปริมาณน้ำฝนน้อยกว่าค่า 0.5 การระเหยจากผิวดินและการคายน้ำของพืช ซึ่งพืชอาจเสียหายจากการขาดแคลนน้ำได้ ซึ่งช่วงนี้เริ่มตั้งกลางเดือนพฤศจิกายนถึงกลางเดือนมีนาคม (ตารางที่ 2-1 และรูปที่ 2-2)



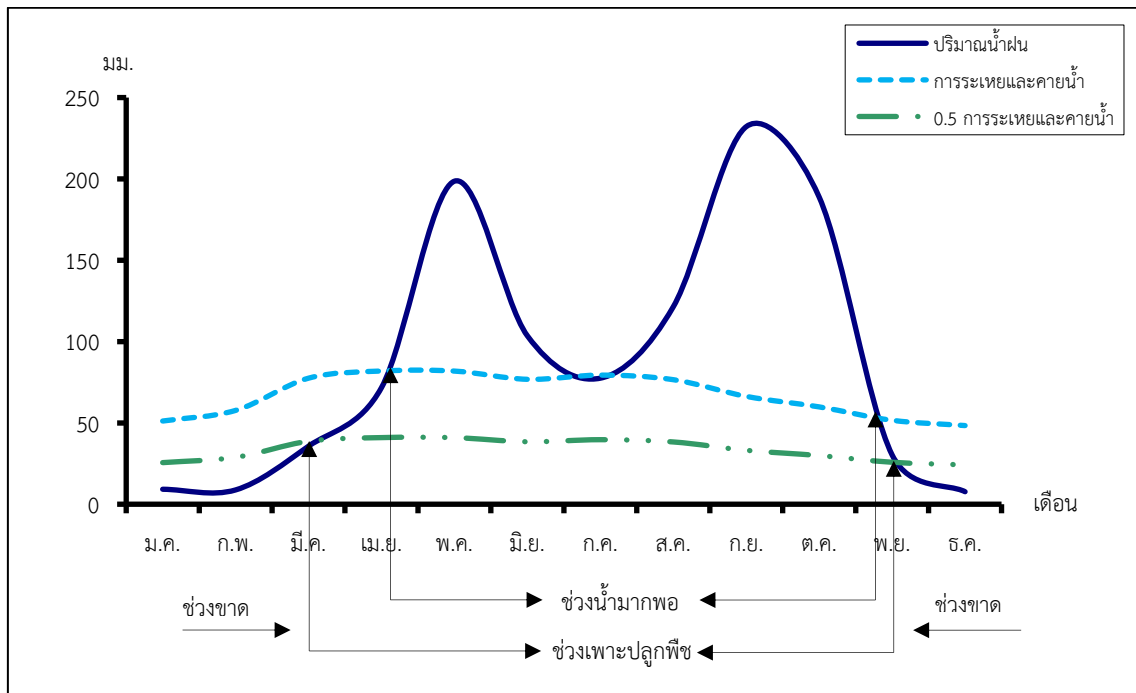
ตารางที่ 2-1 สถิติภูมิอากาศ ณ สถานีตรวจอากาศจังหวัดลำพูน<sup>1</sup> (พ.ศ. 2536-2565)

เดือน	อุณหภูมิ (°ซ)			ความชื้นสัมพัทธ์ (%)	ปริมาณน้ำฝน (มม.)	จำนวนวันที่ฝนตก (วัน)	ศักยภาพการคายระเหยน้ำ (มม.)	ปริมาณฝนใช้การ <sup>2</sup> (มม.)
	ต่ำสุด	สูงสุด	เฉลี่ย					
ม.ค.	17.8	31.9	23.8	70.0	9.2	1.3	51.2	9.1
ก.พ.	19.7	34.7	26.6	59.0	8.8	1.3	57.7	8.7
มี.ค.	23.1	37.2	29.7	55.0	35.7	3.8	77.5	33.7
เม.ย.	25.1	38.0	30.8	61.0	71.7	6.0	81.9	63.5
พ.ค.	25.1	35.6	29.6	71.0	198.6	13.6	81.8	135.5
มิ.ย.	25.0	33.9	28.8	74.0	103.5	14.2	76.8	86.4
ก.ค.	24.8	33.2	28.4	74.0	77.5	14.3	79.4	67.9
ส.ค.	24.5	33.0	28.1	76.0	121.4	16.0	76.6	97.8
ก.ย.	23.8	32.9	27.6	80.0	232.1	16.2	66.3	145.9
ต.ค.	22.8	32.3	26.6	83.0	188.8	13.7	59.8	131.8
พ.ย.	20.8	31.9	25.3	80.0	30.3	4.5	51.6	28.8
ธ.ค.	18.0	30.7	23.3	76.0	7.7	1.4	48.4	7.6
<b>เฉลี่ย</b>	<b>22.5</b>	<b>33.8</b>	<b>27.4</b>	<b>71.6</b>	-	-	-	-
<b>รวม</b>	-	-	-	-	<b>1,085.3</b>	<b>106.3</b>	<b>808.9</b>	<b>816.7</b>

หมายเหตุ : <sup>1</sup> เป็นสถานีตรวจอากาศที่ใกล้พื้นที่ตำบลมากที่สุด

<sup>2</sup> จากการคำนวณโดยโปรแกรม Cropwat for Windows Version 8.0

ที่มา : กรมอุตุนิยมวิทยา (2566)



รูปที่ 2-2 กราฟสมดุลของน้ำเพื่อการเกษตร



## 2.5 สภาพการใช้ที่ดินปัจจุบัน

สภาพการใช้ที่ดินตำบล อําเภอลี้ จังหวัดลําพูน ซึ่งสำรวจโดยกลุ่มวิเคราะห์สภาพการใช้ที่ดิน (2566) ประกอบด้วยประเภทการใช้ที่ดินต่างๆ ดังนี้

2.5.1) พื้นที่ชุมชนและสิ่งปลูกสร้าง มีเนื้อที่ 4,888 ไร่ หรือร้อยละ 4.70 ของพื้นที่ตำบล

2.5.2) พื้นที่เกษตรกรรมมีเนื้อที่ 46,556 ไร่ หรือร้อยละ 44.69 ของพื้นที่ตำบล ประกอบด้วย การใช้ประโยชน์ที่ดินด้านเกษตรกรรมต่างๆ ดังต่อไปนี้

1) พื้นที่นา มีเนื้อที่ 5,319 ไร่ หรือร้อยละ 5.11 ของพื้นที่ตำบล ได้แก่ นาข้าว นาข้าว+ข้าวโพด และนาข้าว+ข้าวโพด

2) พืชไร่ มีเนื้อที่ 18,663 ไร่ หรือร้อยละ 17.91 ของพื้นที่ตำบล ได้แก่ ข้าวโพด ข้าวโพด/ลำไย และมันสำปะหลัง

3) ไม้ยืนต้น มีเนื้อที่ 2,334 ไร่ หรือร้อยละ 2.23 ของพื้นที่ตำบล ได้แก่ ยางพารา สัก และยางพารา/ลำไย

4) ไม้ผล มีเนื้อที่ 20,036 ไร่ หรือร้อยละ 19.24 ของพื้นที่ตำบล ได้แก่ ลำไย มะม่วง และมะม่วง/ลำไย

5) พืชสวน มีเนื้อที่ 169 ไร่ หรือร้อยละ 0.17 ของพื้นที่ตำบล ได้แก่ พืชผัก พืชสวนร้าง/เสื่อมโทรม

6) สถานที่เพาะเลี้ยงสัตว์น้ำ 35 ไร่ หรือร้อยละ 0.03 ของพื้นที่ตำบล ได้แก่ สถานที่เพาะเลี้ยงปลา

2.5.3) พื้นที่ป่าไม้ มีเนื้อที่ 43,951 ไร่ หรือร้อยละ 42.21 ของพื้นที่ตำบล ได้แก่ ป่าไม้ผลัดใบสมบูรณ์ ป่าผลัดใบรกร้างสภาพฟื้นฟู ป่าผลัดใบสมบูรณ์

2.5.4) พื้นที่แหล่งน้ำ มีเนื้อที่ 964 ไร่ หรือร้อยละ 0.92 ของพื้นที่ตำบล ได้แก่ แม่น้ำ ลำห้วย ลำคลอง หนอง บึง ทะเลสาบ อ่างเก็บน้ำ บ่อน้ำในไร่นา

2.5.5) พื้นที่เบ็ดเตล็ด มีเนื้อที่ 7,784 ไร่ หรือร้อยละ 7.48 ของพื้นที่ตำบล ได้แก่ พุ่หญ้าธรรมชาติ พุ่หญ้าสลับไม้พุ่ม/ไม้ละเมาะ เหมืองเก่า บ่อขุดเก่า เหมืองแร่ บ่อดิน พื้นที่ถม ที่ทิ้งขยะ



ตารางที่ 2-2 สภาพการใช้ที่ดิน ตำบล อำเภอลี้ จังหวัดลำพูน

สัญลักษณ์	สภาพการใช้ที่ดิน	เนื้อที่(ไร่)	ร้อยละ
A100	นาร้าง	79	0.08
A101	นาข้าว	4,450	4.27
A101+A202	นาข้าว+ข้าวโพด	251	0.24
A101+A204	นาข้าว+มันสำปะหลัง	28	0.03
A101+A217	นาข้าว+มันฝรั่ง	59	0.06
A101+A502	นาข้าว+พืชผัก	452	0.43
A200	ไร่ร้าง	483	0.46
A202	ข้าวโพด	10,967	10.53
A203	อ้อย	401	0.38
A204	มันสำปะหลัง	2,725	2.62
A202/A407	ข้าวโพด/มะม่วง	21	0.02
A202/A413	ข้าวโพด/ลำไย	3,646	3.50
A204/A407	มันสำปะหลัง/มะม่วง	8	0.01
A204/A413	มันสำปะหลัง/ลำไย	397	0.38
A202/A502	ข้าวโพด/พืชผัก	15	0.01
A300	ไม้ยืนต้นร้าง/เสื่อมโทรม	17	0.02
A301	ไม้ยืนต้นผสม	12	0.01
A302	ยางพารา	1,555	1.49
A303	ปาล์มน้ำมัน	8	0.01
A304	ยูคาลิปตัส	23	0.02
A305	สัก	581	0.56
A315	ไผ่ปลูกเพื่อการค้า	34	0.03
A302/A407	ยางพารา/มะม่วง	16	0.01
A302/A413	ยางพารา/ลำไย	88	0.08
A400	ไม้ผลร้าง/เสื่อมโทรม	6	0.01
A402/A413	ส้ม/ลำไย	28	0.03
A403/A407	ทุเรียน/มะม่วง	7	0.01
A407	มะม่วง	1,238	1.18
A407/A413	มะม่วง/ลำไย	712	0.68
A411/A413	กล้วย/ลำไย	38	0.03
A412	มะขาม	27	0.03

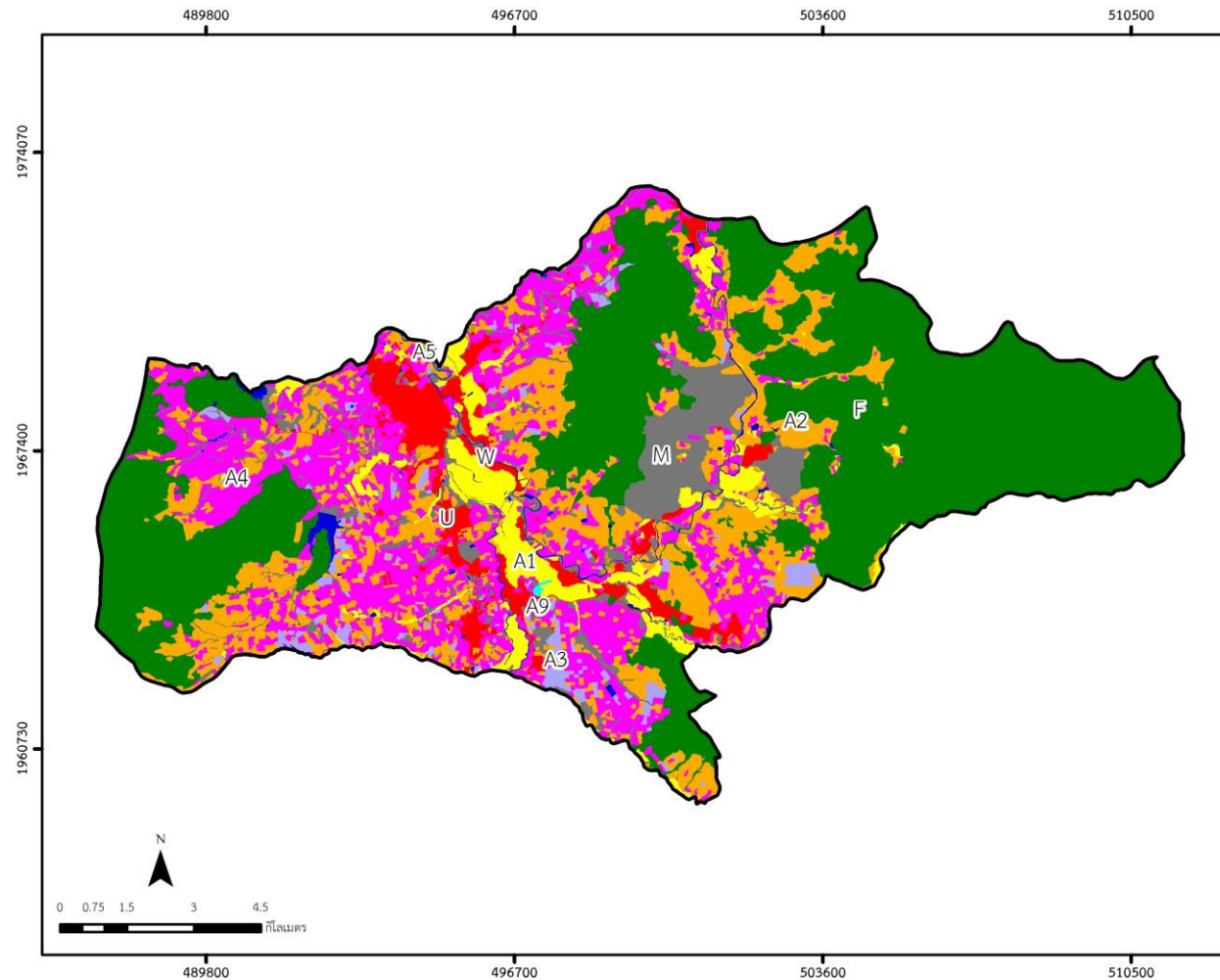


## ตารางที่ 2-2 สภาพการใช้ที่ดิน ตำบลป่าไผ่ อำเภอลี้ จังหวัดลำพูน (ต่อ)

สัญลักษณ์	สภาพการใช้ที่ดิน	เนื้อที่(ไร่)	ร้อยละ
A412/A413	มะขาม/ลำไย	6	0.01
A413	ลำไย	17,958	17.24
A413/A502	ลำไย/พืชผัก	16	0.02
A500	พืชสวนร้าง/เสื่อมโทรม	7	0.01
A502	พืชผัก	162	0.16
A902	สถานที่เพาะเลี้ยงปลา	35	0.03
F101	ป่าไม้ผลัดใบสมบูรณ์	1,801	1.73
F200	ป่าผลัดใบรอสภาพฟื้นฟู	1,100	1.06
F201	ป่าผลัดใบสมบูรณ์	41,050	39.42
M101	ทุ่งหญ้าธรรมชาติ	111	0.11
M102	ทุ่งหญ้าสลับไม้พุ่ม/ไม้ละเมาะ	3,849	3.70
M300	เหมืองเก่า บ่อขุดเก่า	3,629	3.48
M301	เหมืองแร่	28	0.03
M304	บ่อดิน	27	0.03
M405	พื้นที่ถม	125	0.12
M701	ที่ทิ้งขยะ	15	0.01
W101	แม่น้ำ ลำห้วย ลำคลอง	431	0.41
W102	หนอง บึง ทะเลสาบ	50	0.05
W201	อ่างเก็บน้ำ	294	0.28
W202	บ่อน้ำในไร่นา	189	0.18
U101	ตัวเมืองและย่านการค้า	1,008	0.97
U201	หมู่บ้านบนพื้นราบ	2,516	2.42
U201/A401	หมู่บ้านบนพื้นราบ/ไม้ผลผสม	507	0.49
U301	สถานที่ราชการและสถาบันต่าง ๆ	352	0.34
U405	ถนน	271	0.26
U502	โรงงานอุตสาหกรรม	154	0.15
U503	ลานตากและแหล่งรับซื้อทางการเกษตร	23	0.02
U601	สถานที่พักผ่อนหย่อนใจ	13	0.01
U602	รีสอร์ท โรงแรม เกสต์เฮ้าส์	28	0.03
U603	สุสาน ป่าช้า	16	0.01
<b>ผลรวมทั้งหมด</b>		<b>104,143</b>	<b>100.00</b>



แผนการใช้ที่ดินตำบล อําเภอลี้ จังหวัดลําพูน



แผนที่สภาพการใช้ที่ดิน  
ต.ลี้ อ.ลี้ จ.ลําพูน

คำอธิบายสัญลักษณ์  
□ ขอบเขตตำบล

ประเภทการใช้ที่ดิน	เนื้อที่	
	ไร่	ร้อยละ
พื้นที่ชุมชนและสิ่งปลูกสร้าง	4,888	4.70
<b>U</b> พื้นที่ชุมชนและสิ่งปลูกสร้าง	4,888	4.7
พื้นที่เกษตรกรรม	46,556	44.69
<b>A1</b> พื้นที่นา	5,319	5.11
<b>A2</b> พืชไร่	18,663	17.91
<b>A3</b> ไม้ยืนต้น	2,334	2.23
<b>A4</b> ไม้ผล	20,036	19.24
<b>A5</b> พืชสวน	169	0.17
<b>A9</b> สถานที่เพาะเลี้ยงสัตว์น้ำ	35	0.03
พื้นที่ป่าไม้	43,951	42.21
<b>F</b> พื้นที่ป่าไม้	43,951	42.21
พื้นที่แหล่งน้ำ	964	0.92
<b>W</b> พื้นที่แหล่งน้ำ	964	0.92
พื้นที่เขตติดต่อ	7,784	7.48
<b>M</b> หุ่นเจ้าธรรมชาติ,ไม้ละม้าย ฯลฯ	7,784	7.48
<b>ผลรวมทั้งหมด</b>	104,143	100.00

กองนโยบายและแผนการใช้ที่ดิน  
กรมพัฒนาที่ดิน  
กระทรวงเกษตรและสหกรณ์ 2566

รูปที่ 2-3 แผนที่สภาพการใช้ที่ดิน ตำบลลี้ อําเภอลี้ จังหวัดลําพูน



## 2.6 สภาพเศรษฐกิจและสังคม

### 2.6.1 ประชากร

จากหลักฐานทะเบียนราษฎรของกรมการปกครอง กระทรวงมหาดไทย ณ เดือนธันวาคม 2565 พบว่า ประชากรที่อาศัยในพื้นที่ตำบลลี้มีประชากรรวม 12,604 คน แยกเป็นชาย 6,204 คน เป็นหญิง 6,400 คน ความหนาแน่นโดยเฉลี่ย 75.64 คนต่อตารางกิโลเมตร มีจำนวนครัวเรือนทั้งหมด 5,826 ครัวเรือน เป็นครัวเรือนเกษตรที่มากขึ้นทะเบียนกรมส่งเสริมการเกษตร 3,713 ครัวเรือน หรือร้อยละ 63.73 ของจำนวนครัวเรือนทั้งหมด และเป็นครัวเรือนที่ประกอบอาชีพอื่นๆ ครัวเรือนเกษตรที่ไม่ได้มาขึ้นทะเบียนกรมส่งเสริมการเกษตร 2,113 ครัวเรือน หรือร้อยละ 36.27 ของจำนวนครัวเรือนทั้งหมด ดังรายละเอียดในตารางที่ 2-3 ถึง 2-4

ตารางที่ 2-3 จำนวนประชากรและครัวเรือนตำบลลี้ อำเภอลี้ จังหวัดลำพูน ปี 2565

พื้นที่	จำนวน ครัวเรือน	จำนวนประชากร (คน)		
		ชาย	หญิง	รวม
ตำบลลี้	5,826	6,204	6,400	12,604
หมู่ที่ 0 ลี้	3	33	19	52
หมู่ที่ 1 แวนนาริน	99	136	157	293
หมู่ที่ 2 นากกลาง	202	352	373	725
หมู่ที่ 3 ปู	184	236	237	473
หมู่ที่ 4 วังดิน	1,199	791	835	1,626
หมู่ที่ 5 ฮ่อมต้อ	259	362	342	704
หมู่ที่ 6 ลี้	198	234	237	471
หมู่ที่ 7 ป่าหก	210	201	197	398
หมู่ที่ 8 ม่วงสามปี	300	414	400	814
หมู่ที่ 9 ปวงคำ	263	296	300	596
หมู่ที่ 10 กลาง	208	300	284	584
หมู่ที่ 11 โส้ง	220	289	304	593
หมู่ที่ 12 ใหม่ศิริไล	495	575	616	1,191
หมู่ที่ 13 แพะหนองห้า	284	368	347	715
หมู่ที่ 14 วังดินใหม่	1,166	823	928	1,751
หมู่ที่ 15 พระธาตุห้าดวง	196	209	211	420
หมู่ที่ 16 ใหม่น้ำผึ้ง	120	183	206	389
หมู่ที่ 17 ผายอง	220	402	407	809

ที่มา : กรมการปกครอง (2566)



## ตารางที่ 2-4 จำนวนและสัดส่วนครัวเรือนเกษตรตำบลลี้ อำเภอลี้ จังหวัดลำพูน ปี 2565

รายการ	จำนวน (ครัวเรือน)	ร้อยละ
จำนวนครัวเรือนทั้งหมด <sup>1)</sup>	5,826	100.00
- จำนวนครัวเรือนเกษตรที่มากขึ้นทะเบียนกรมส่งเสริมการเกษตร <sup>2)</sup>	3,713	63.73
- จำนวนครัวเรือนที่ประกอบอาชีพอื่นๆ และจำนวนครัวเรือนเกษตรที่ไม่ได้มากขึ้นทะเบียนฯ	2,113	36.27

ที่มา: 1) กรมการปกครอง (2566)  
2) กรมส่งเสริมการเกษตร (2566)

### 2.6.2 การถือครองที่ดิน

จากข้อมูลกรมการปกครอง ณ เดือนธันวาคม 2565 ตำบลลี้มีจำนวนครัวเรือนทั้งหมด 5,826 ครัวเรือน โดยถือครองที่ดินเฉลี่ยครัวเรือนละ 17.88 ไร่ (เนื้อที่ของตำบลรวมต่อจำนวนครัวเรือนทั้งหมด)

### 2.6.3 ลักษณะทางเศรษฐกิจและการประกอบอาชีพ

ประชากรในตำบลลี้ประกอบอาชีพเกษตรกรรม ค้าขาย รับราชการ รับจ้างทั่วไป และอื่นๆ มีเกษตรกรบางครัวเรือนประกอบอาชีพหลายอย่างควบคู่กันไป สำหรับพืชที่เกษตรกรปลูกเป็นอาชีพหลัก ได้แก่ ลำไย ข้าวโพดเลี้ยงสัตว์ ข้าว มันสำปะหลัง และยางพารา ทางด้านการเลี้ยงสัตว์เกษตรกรจะมีการเลี้ยงไว้เพื่อบริโภคหากเหลือจึงจำหน่ายเป็นรายได้เสริม

### 2.6.4 ด้านรายได้-รายจ่าย

จากข้อมูลความจำเป็นพื้นฐานของกรมพัฒนาชุมชน ปี 2566 พบว่า รายได้ครัวเรือนเฉลี่ยปีละ 186,839.08 บาท รายได้บุคคลเฉลี่ยปีละ 68,788.60 บาท รายจ่ายครัวเรือนเฉลี่ยปีละ 113,360.78 บาท รายจ่ายบุคคลเฉลี่ยปีละ 41,736.07 บาท เมื่อพิจารณาจะเห็นว่ารายได้ครัวเรือนมากกว่ารายจ่ายครัวเรือนปีละ 73,478.30 บาท และรายได้บุคคลมากกว่ารายจ่ายบุคคลปีละ 27,052.53 บาท ดังรายละเอียดในตารางที่ 2-5



## ตารางที่ 2-5 รายได้-รายจ่ายเฉลี่ยครัวเรือนตำบล อำเภอลี้ จังหวัดลำพูน ปี 2565

พื้นที่	แหล่งรายได้ของครัวเรือน (บาท/ปี)				รายได้ครัวเรือนเฉลี่ย (บาท/ปี)	รายได้บุคคลเฉลี่ย (บาท/ปี)	รายจ่ายครัวเรือนเฉลี่ย (บาท/ปี)	รายจ่ายบุคคลเฉลี่ย (บาท/ปี)
	อาชีพหลัก	อาชีพรอง	รายได้อื่น	ทำ-หาเอง				
ตำบล	132,131.75	26,749.58	16,552.26	11,405.48	186,839.08	68,788.60	113,360.78	41,736.07
หมู่ที่ 1 แวนนาริน	223,720.51	12,561.54	13,607.69	7,153.85	257,043.59	91,133.64	165,294.87	58,604.55
หมู่ที่ 2 นากลาง	76,820.36	27,464.07	22,839.52	19,074.85	146,198.80	45,297.22	89,873.05	27,845.64
หมู่ที่ 3 ปู	61,031.75	42,758.73	37,738.10	20,753.97	162,282.54	57,116.20	89,777.78	31,597.77
หมู่ที่ 4 วังดิน	143,574.90	17,058.30	14,388.42	1,957.92	176,979.54	81,416.87	93,792.61	43,147.93
หมู่ที่ 5 ฮ่อมต้อ	151,865.21	32,123.50	15,915.81	15,919.31	215,823.82	69,178.39	99,037.04	31,744.52
หมู่ที่ 6 ลี้	174,950.00	20,257.14	13,690.00	5,239.29	214,136.43	71,209.26	87,160.71	28,984.56
หมู่ที่ 7 ป่าหก	164,234.23	42,612.61	16,569.37	13,599.10	237,015.32	78,299.70	162,103.60	53,552.08
หมู่ที่ 8 ม่วงสามปี	118,185.78	24,713.78	19,481.78	11,483.56	173,864.89	59,182.45	134,570.22	45,806.81
หมู่ที่ 9 ปวงคำ	165,073.10	19,576.23	30,308.61	28,076.56	243,034.50	92,081.40	104,949.39	39,763.43
หมู่ที่ 10 กลาง	213,572.56	82,646.34	36,125.61	22,750.00	355,094.51	106,463.44	149,750.00	44,897.62
หมู่ที่ 11 โส้ง	122,415.66	24,651.81	12,668.07	11,365.06	171,100.60	52,307.00	122,592.77	37,477.72
หมู่ที่ 12 ใหม่ศิริไล	143,577.46	35,020.42	15,191.31	12,849.06	206,638.26	76,346.83	156,593.19	57,856.63
หมู่ที่ 13 แพะหนองห้า	59,897.56	20,180.49	19,829.27	5,066.83	104,974.15	49,584.56	58,364.39	27,568.43
หมู่ที่ 14 วังดินใหม่	116,791.03	11,858.21	2,312.02	658.4	131,619.66	67,616.37	99,511.07	51,121.37
หมู่ที่ 15 พระธาตุห้าดวง	121,443.40	28,311.32	15,237.74	7,716.04	172,708.49	57,933.86	82,259.43	27,593.35
หมู่ที่ 16 ใหม่น้ำผึ้ง	119,486.60	21,193.11	20,574.23	25,788.66	187,042.60	51,837.52	74,021.65	20,514.57
หมู่ที่ 17 ผายอง	115,262.57	31,911.73	14,012.40	27,029.61	188,216.31	49,472.42	173,914.53	45,713.22

ที่มา : กรมการพัฒนาชุมชน (2566)



## บทที่ 3

### สถานภาพของทรัพยากรธรรมชาติ

การศึกษาสถานภาพของทรัพยากรธรรมชาติในพื้นที่ตำบล อำเภอลี้ จังหวัดลำพูน ได้แก่ ทรัพยากรป่าไม้ ทรัพยากรน้ำ และทรัพยากรดิน ซึ่งเป็นทรัพยากรกายภาพที่สำคัญต่อการทำการเกษตร ดังนั้นจึงจำเป็นต้องทราบว่าทรัพยากรธรรมชาติแต่ละชนิดปัจจุบันมีสถานะอย่างไร เพื่อใช้เป็นข้อมูลประกอบการวางแผนการใช้ที่ดิน ซึ่งจะนำไปสู่การกำหนดแผนงาน โครงการ กิจกรรม รวมถึงมาตรการต่าง ๆ เพื่อการพัฒนาพื้นที่อย่างมีประสิทธิภาพต่อไป โดยมีรายละเอียดดังนี้

#### 3.1 ทรัพยากรป่าไม้

##### 3.1.1 ป่าไม้ตามกฎหมายและมติคณะรัฐมนตรี

1) ป่าอนุรักษ์ พบพื้นที่ป่าอนุรักษ์ในพื้นที่ คือ พื้นที่เตรียมการประกาศเป็นเขตอุทยานแห่งชาติดอยจาง เนื้อที่ 14,005 ไร่

2) ป่าสงวนแห่งชาติ ได้มีการจำแนกเขตการใช้ประโยชน์ทรัพยากรและที่ดินป่าไม้ในพื้นที่ป่าสงวนแห่งชาติตามมติคณะรัฐมนตรี วันที่ 10 มีนาคม 2535 และ 17 มีนาคม 2535 แบ่งออกเป็น 3 เขต ประกอบด้วย เขตพื้นที่ป่าเพื่อการอนุรักษ์ (Zone C) เขตพื้นที่ป่าเพื่อเศรษฐกิจ (Zone E) และเขตพื้นที่ป่าที่เหมาะสมต่อการเกษตร (Zone A) จากการวิเคราะห์ข้อมูลพบพื้นที่ป่าจำแนกเขตการใช้ประโยชน์ทรัพยากรที่ดินและป่าไม้ในพื้นที่ป่าสงวนแห่งชาติตามมติคณะรัฐมนตรีในพื้นที่ ได้แก่

- (1) เขตพื้นที่ป่าเพื่อการอนุรักษ์ (Zone C) เนื้อที่ 31,667 ไร่
- (2) เขตพื้นที่ป่าเพื่อเศรษฐกิจ (Zone E) เนื้อที่ 33,680 ไร่
- (3) เขตพื้นที่ป่าที่เหมาะสมต่อการเกษตร (Zone A) เนื้อที่ 2,721 ไร่

3.1.2 **ชั้นคุณภาพลุ่มน้ำ** (มติคณะรัฐมนตรี วันที่ 28 พฤษภาคม 2528) จากการวิเคราะห์ข้อมูล พบชั้นคุณภาพลุ่มน้ำในพื้นที่ ได้แก่

- 1) พื้นที่ลุ่มน้ำชั้นที่ 1A เนื้อที่ 19,923 ไร่
- 2) พื้นที่ลุ่มน้ำชั้นที่ 2 เนื้อที่ 9,106 ไร่
- 3) พื้นที่ลุ่มน้ำชั้นที่ 3 เนื้อที่ 7,664 ไร่
- 4) พื้นที่ลุ่มน้ำชั้นที่ 4 เนื้อที่ 53,340 ไร่
- 5) พื้นที่ลุ่มน้ำชั้นที่ 5 เนื้อที่ 14,110 ไร่

ทั้งนี้ เนื้อที่ดังกล่าวข้างต้นคำนวณด้วยระบบสารสนเทศภูมิศาสตร์ เป็นเนื้อที่เบื้องต้นเท่านั้น ไม่สามารถใช้อ้างอิงได้ทางกฎหมาย

#### 3.2 ทรัพยากรน้ำ

3.2.1 ปริมาณน้ำฝน พบว่าในพื้นที่ตำบล มีปริมาณน้ำฝนเฉลี่ยในคาบ 30 ปี (พ.ศ.2536-2565) 1,085.3 มิลลิเมตรต่อปี

3.2.2 น้ำผิวดิน หมายถึง แม่น้ำลำคลอง หนอง บึง ทะเลสาบ อ่างเก็บ และแหล่งน้ำสาธารณะอื่นๆ ที่อยู่ภายในผืนแผ่นดิน ในพื้นที่ตำบล มีรายละเอียดของแหล่งน้ำผิวดินดังนี้



แหล่งน้ำผิวดินธรรมชาติ ได้แก่ น้ำแม่ลี้ ห้วยแดง ห้วยปาง ห้วยป่าไร่ ห้วยป่าเหว ห้วยโป่งคง ห้วยพระดินแดง ห้วยมะไฟ ห้วยแม่แตง ห้วยแม่ทาน ห้วยแม่ปู่ ห้วยแม่ไป ห้วยแม่ยางงัว ห้วยแม่ลอง ห้วยแม่แวนใต้ ห้วยแม่หอย ห้วยแม่เหยียบ ห้วยสุ้ม ห้วยทาน ห้วยเหียงม ห้วยอ้อ ห้วยอ้าย ห้วยฮวก และห้วยฮาว

แหล่งน้ำผิวดินที่มนุษย์สร้างขึ้น ได้แก่ อ่างเก็บน้ำห้วยแม่ยางงัว

3.2.3 จากฐานข้อมูลน้ำบาดาลของกรมทรัพยากรน้ำบาดาล (2566) ซึ่งพบว่า ตำบลลี้ มีจำนวน บ่อบาดาลราชการจำนวน 64 บ่อ และจำนวนบ่อบาดาลเอกชนจำนวน 1 บ่อ

### 3.3 ทรัพยากรดิน

ทรัพยากรดินในพื้นที่ตำบลลี้ อำเภอลี้ จังหวัดลำพูน พบหน่วยแผนที่ดินทั้งหมด 32 หน่วยแผนที่ดิน และหน่วยพื้นที่เปิดเตล็ด 3 หน่วยแผนที่ ดังนี้

3.3.1 ดินในพื้นที่ลุ่ม มี 3 หน่วยแผนที่ดิน ได้แก่

- 1) หน่วยแผนที่ดิน Hd-sic1A ชุดดินทางดง มีเนื้อดินบนเป็นดินร่วนเหนียวปนทรายแป้ง ความลาดชัน 0-2 เปอร์เซ็นต์ มีเนื้อที่ 2,596 ไร่ หรือร้อยละ 2.49 ของเนื้อที่ตำบล
- 2) หน่วยแผนที่ดิน Sai-fl-s1A ดินสันทรายที่เป็นดินร่วนละเอียด มีเนื้อดินบนเป็นดินร่วนปนทราย ความลาดชัน 0-2 เปอร์เซ็นต์ มีเนื้อที่ 1,645 ไร่ หรือร้อยละ 1.58 ของเนื้อที่ตำบล
- 3) หน่วยแผนที่ดิน Sai-pic,fl-s1A ดินสันทรายที่มีศิลาแลงอ่อนและเป็นดินร่วนละเอียด มีเนื้อดินบนเป็นดินร่วนปนทราย ความลาดชัน 0-2 เปอร์เซ็นต์ มีเนื้อที่ 686 ไร่ หรือร้อยละ 0.66 ของเนื้อที่ตำบล

3.3.2 ดินในพื้นที่ดอน มี 29 หน่วยแผนที่ดิน ได้แก่

- 1) หน่วยแผนที่ดิน AC-mw,col-s1B ดินตะกอนน้ำพาเชิงซ้อนที่มีการระบายน้ำดีปานกลาง และเป็นดินร่วนหยาบ มีเนื้อดินบนเป็นดินร่วนปนทราย ความลาดชัน 2-5 เปอร์เซ็นต์ มีเนื้อที่ 191 ไร่ หรือร้อยละ 0.18 ของเนื้อที่ตำบล
- 2) หน่วยแผนที่ดิน AC-mw,fl-s1B ดินตะกอนน้ำพาเชิงซ้อนที่มีการระบายน้ำดีปานกลาง และเป็นดินร่วนละเอียด มีเนื้อดินบนเป็นดินร่วนปนทราย ความลาดชัน 2-5 เปอร์เซ็นต์ มีเนื้อที่ 483 ไร่ หรือร้อยละ 0.46 ของเนื้อที่ตำบล
- 3) หน่วยแผนที่ดิน Bar-s1C ชุดดินบ้านไร่ มีเนื้อดินบนเป็นดินร่วนปนทราย ความลาดชัน 5-12 เปอร์เซ็นต์ มีเนื้อที่ 505 ไร่ หรือร้อยละ 0.48 ของเนื้อที่ตำบล
- 4) หน่วยแผนที่ดิน Bar-s1D ชุดดินบ้านไร่ มีเนื้อดินบนเป็นดินร่วนปนทราย ความลาดชัน 12-20 เปอร์เซ็นต์ มีเนื้อที่ 320 ไร่ หรือร้อยละ 0.31 ของเนื้อที่ตำบล
- 5) หน่วยแผนที่ดิน Kp-gm-silA/b ดินกำแพงเพชรที่มีจุดประสีเทา มีเนื้อดินบนเป็นดินร่วนปนทรายแป้ง ความลาดชัน 0-2 เปอร์เซ็นต์ และมีคันทนา มีเนื้อที่ 422 ไร่ หรือร้อยละ 0.40 ของเนื้อที่ตำบล
- 6) หน่วยแผนที่ดิน Li-g1C ชุดดินลี้ มีเนื้อดินบนเป็นดินร่วนปนดินเหนียวปนกรวด ความลาดชัน 5-12 เปอร์เซ็นต์ มีเนื้อที่ 2,050 ไร่ หรือร้อยละ 1.97 ของเนื้อที่ตำบล



- 7) หน่วยแผนที่ดิน Li-gclD/st ชุดดินลี มีเนื้อดินบนเป็นดินร่วนปนดินเหนียวปนกรวด ความลาดชัน 12-20 เปอร์เซ็นต์ พบหินทรายแปง มีเนื้อที่ 1,701 ไร่ หรือร้อยละ 1.63 ของเนื้อที่ตำบล
- 8) หน่วยแผนที่ดิน Li-gclE/st ชุดดินลี มีเนื้อดินบนเป็นดินร่วนปนดินเหนียวปนกรวด ความลาดชัน 20-35 เปอร์เซ็นต์ พบหินทรายแปง มีเนื้อที่ 364 ไร่ หรือร้อยละ 0.35 ของเนื้อที่ตำบล
- 9) หน่วยแผนที่ดิน Ly-slB ชุดดินลาดหญ้า มีเนื้อดินบนเป็นดินร่วนปนทราย ความลาดชัน 2-5 เปอร์เซ็นต์ มีเนื้อที่ 135 ไร่ หรือร้อยละ 0.13 ของเนื้อที่ตำบล
- 10) หน่วยแผนที่ดิน Mr-gslD ชุดดินแม่ริม มีเนื้อดินบนเป็นดินร่วนปนทรายปนกรวด ความลาดชัน 12-20 เปอร์เซ็นต์ มีเนื้อที่ 6,238 ไร่ หรือร้อยละ 5.98 ของเนื้อที่ตำบล
- 11) หน่วยแผนที่ดิน Mr-gslE ชุดดินแม่ริม มีเนื้อดินบนเป็นดินร่วนปนทรายปนกรวด ความลาดชัน 20-35 เปอร์เซ็นต์ มีเนื้อที่ 1,026 ไร่ หรือร้อยละ 0.99 ของเนื้อที่ตำบล
- 12) หน่วยแผนที่ดิน Mr-slB ชุดดินแม่ริม มีเนื้อดินบนเป็นดินร่วนปนทราย ความลาดชัน 2-5 เปอร์เซ็นต์ มีเนื้อที่ 3,441 ไร่ หรือร้อยละ 3.30 ของเนื้อที่ตำบล
- 13) หน่วยแผนที่ดิน Mr-slC ชุดดินแม่ริม มีเนื้อดินบนเป็นดินร่วนปนทราย ความลาดชัน 5-12 เปอร์เซ็นต์ มีเนื้อที่ 14,328 ไร่ หรือร้อยละ 13.76 ของเนื้อที่ตำบล
- 14) หน่วยแผนที่ดิน Mt-fl-slB ดินแม่แตงที่เป็นดินร่วนละเอียด มีเนื้อดินบนเป็นดินร่วนปนทราย ความลาดชัน 2-5 เปอร์เซ็นต์ มีเนื้อที่ 3,433 ไร่ หรือร้อยละ 3.30 ของเนื้อที่ตำบล
- 15) หน่วยแผนที่ดิน Mt-fl-slC ดินแม่แตงที่เป็นดินร่วนละเอียด มีเนื้อดินบนเป็นดินร่วนปนทราย ความลาดชัน 5-12 เปอร์เซ็นต์ มีเนื้อที่ 259 ไร่ หรือร้อยละ 0.25 ของเนื้อที่ตำบล
- 16) หน่วยแผนที่ดิน Mt-fl-slD ดินแม่แตงที่เป็นดินร่วนละเอียด มีเนื้อดินบนเป็นดินร่วนปนทราย ความลาดชัน 12-20 เปอร์เซ็นต์ มีเนื้อที่ 906 ไร่ หรือร้อยละ 0.87 ของเนื้อที่ตำบล
- 17) หน่วยแผนที่ดิน Pae-lB/d3c ชุดดินแพร์ มีเนื้อดินบนเป็นดินร่วน ความลาดชัน 2-5 เปอร์เซ็นต์ พบมวลสารพอกหรือสารเม็ดกลมของเหล็ก ที่ความลึก 50-100 เซนติเมตร มีเนื้อที่ 2,761 ไร่ หรือร้อยละ 2.65 ของเนื้อที่ตำบล
- 18) หน่วยแผนที่ดิน Pae-slB ชุดดินแพร์ มีเนื้อดินบนเป็นดินร่วนปนทราย ความลาดชัน 2-5 เปอร์เซ็นต์ มีเนื้อที่ 1,543 ไร่ หรือร้อยละ 1.48 ของเนื้อที่ตำบล
- 19) หน่วยแผนที่ดิน Pae-mw-slB ดินแพร์ที่มีการระบายน้ำดีปานกลาง มีเนื้อดินบนเป็นดินร่วนปนทราย ความลาดชัน 2-5 เปอร์เซ็นต์ มีเนื้อที่ 809 ไร่ หรือร้อยละ 0.78 ของเนื้อที่ตำบล
- 20) หน่วยแผนที่ดิน Sg-slB ชุดดินไทรงาม มีเนื้อดินบนเป็นดินร่วนปนทราย ความลาดชัน 2-5 เปอร์เซ็นต์ มีเนื้อที่ 2,868 ไร่ หรือร้อยละ 2.75 ของเนื้อที่ตำบล
- 21) หน่วยแผนที่ดิน Sp-slB ชุดดินสันป่าตอง มีเนื้อดินบนเป็นดินร่วนปนทราย ความลาดชัน 2-5 เปอร์เซ็นต์ มีเนื้อที่ 7,725 ไร่ หรือร้อยละ 7.42 ของเนื้อที่ตำบล
- 22) หน่วยแผนที่ดิน Sp-slC ชุดดินสันป่าตอง มีเนื้อดินบนเป็นดินร่วนปนทราย ความลาดชัน 5-12 เปอร์เซ็นต์ มีเนื้อที่ 1,985 ไร่ หรือร้อยละ 1.91 ของเนื้อที่ตำบล
- 23) หน่วยแผนที่ดิน Sp-gm-slA/b ดินสันป่าตองที่มีจุดประสีเทา มีเนื้อดินบนเป็นดินร่วนปนทราย ความลาดชัน 0-2 เปอร์เซ็นต์ และมีคันทนา มีเนื้อที่ 250 ไร่ หรือร้อยละ 0.24 ของเนื้อที่ตำบล



24) หน่วยแผนที่ดิน Sp-mw-sLB ดินสันป่าตองที่มีการระบายน้ำดีปานกลาง มีเนื้อดินบนเป็นดินร่วนปนทราย ความลาดชัน 2-5 เปอร์เซ็นต์ มีเนื้อที่ 1,321 ไร่ หรือร้อยละ 1.27 ของเนื้อที่ตำบล

25) หน่วยแผนที่ดิน Tas-vgsLD/st ชุดดินทับเสลา มีเนื้อดินบนเป็นดินร่วนปนทรายปนกรวดมาก ความลาดชัน 12-20 เปอร์เซ็นต์ พบหินทรายแปง มีเนื้อที่ 164 ไร่ หรือร้อยละ 0.16 ของเนื้อที่ตำบล

26) หน่วยแผนที่ดิน Ty-gsLD/st ชุดดินท่ายาง มีเนื้อดินบนเป็นดินร่วนปนทรายปนกรวด ความลาดชัน 12-20 เปอร์เซ็นต์ พบหินทรายแปง มีเนื้อที่ 3,213 ไร่ หรือร้อยละ 3.09 ของเนื้อที่ตำบล

27) หน่วยแผนที่ดิน Ws-clC ชุดดินวังสะพุง มีเนื้อดินบนเป็นดินร่วนปนดินเหนียว ความลาดชัน 5-12 เปอร์เซ็นต์ มีเนื้อที่ 2,185 ไร่ หรือร้อยละ 2.10 ของเนื้อที่ตำบล

28) หน่วยแผนที่ดิน Ws-clD ชุดดินวังสะพุง มีเนื้อดินบนเป็นดินร่วนปนดินเหนียว ความลาดชัน 12-20 เปอร์เซ็นต์ มีเนื้อที่ 20 ไร่ หรือร้อยละ 0.02 ของเนื้อที่ตำบล

29) หน่วยแผนที่ดิน Ws-vd-clB ดินวังสะพุงที่เป็นดินลิกมาก มีเนื้อดินบนเป็นดินร่วนปนดินเหนียว ความลาดชัน 2-5 เปอร์เซ็นต์ มีเนื้อที่ 478 ไร่ หรือร้อยละ 0.46 ของเนื้อที่ตำบล

### 3.3.3 พื้นที่เบ็ดเตล็ด มี 3 หน่วยแผนที่ ได้แก่

1) หน่วยแผนที่ ML ที่ดินตัดแปลง มีเนื้อที่ 3,588 ไร่ หรือร้อยละ 3.45 ของเนื้อที่ตำบล

2) หน่วยแผนที่ SC พื้นที่ลาดชันเชิงซ้อน มีเนื้อที่ 34,350 ไร่ หรือร้อยละ 32.98 ของเนื้อที่ตำบล

3) หน่วยแผนที่ W พื้นที่น้ำ มีเนื้อที่ 154 ไร่ หรือร้อยละ 0.15 ของเนื้อที่ตำบล

ปัญหาทรัพยากรดินทางการเกษตรตามสภาพธรรมชาติในพื้นที่ พบปัญหาดินต้น มีเนื้อที่ 32,525 ไร่ หรือร้อยละ 31.23 ของเนื้อที่ตำบล ได้แก่ ชุดดินลี้ (Li) ชุดดินแมริม (Mr) ชุดดินทับเสลา (Tas) และชุดดินท่ายาง (Ty)

รายละเอียดของสมบัติดิน ตำบลลี้ อำเภอลี้ จังหวัดลำพูน ดังแสดงในตารางที่ 3-1 และแผนที่แสดงในลักษณะของชุดดิน (รูปที่ 3-1)



ตารางที่ 3-1 สมบัติดิน ตำบล อำเภอลี้ จังหวัดลำพูน

หน่วยแผนที่ดิน	ความลาดชัน (%)	ความลึก (ซม.)	การระบายน้ำ	ความอุดมสมบูรณ์ของดิน	ความจุแลกเปลี่ยนแคตไอออน (cmol/kg)	ความอิมตัวเบส (%)	ปฏิกิริยาดิน		ค่าการนำไฟฟ้า (dS/m)	ความลึกของชั้นจาโรไซด์ (ซม.)	เนื้อที่	
							ดินบน	ดินล่าง			ไร่	ร้อยละ
AC-mw,col-slB	2-5	>150	ดีปานกลาง	ต่ำ	10-20	35-75	5.0-6.5	5.5-7.0	<2	-	72	0.07
AC-mw,col-slB*	2-5	>150	ดีปานกลาง	ปานกลาง	10-20	35-75	5.0-6.5	5.5-7.0	<2	-	119	0.11
AC-mw,fl-slB	2-5	>150	ดีปานกลาง	ปานกลาง	10-20	35-75	5.0-6.5	5.5-7.0	<2	-	483	0.46
Bar-slC	5-12	50-100	ดี	ปานกลาง	<10	<35	5.0-6.5	5.0-6.5	<2	-	505	0.48
Bar-slD	12-20	50-100	ดี	ปานกลาง	<10	<35	5.0-6.5	5.0-6.5	<2	-	320	0.31
Hd-sic1A	0-2	>150	เลว	ปานกลาง	10-20	>75	5.5-7.0	5.5-8.0	<2	-	2,596	2.49
Kp-gm-siA/b	0-2	>150	ดีปานกลางถึงค่อนข้างเลว	ปานกลาง	<10	35-75	5.5-6.5	6.0-7.0	<2	-	422	0.40
Li-gclC	5-12	25-50	ดี	ปานกลาง	10-20	35-75	5.5-7.0	5.5-6.5	<2	-	2,050	1.97
Li-gclD/st	12-20	25-50	ดี	ปานกลาง	10-20	35-75	5.5-7.0	5.5-6.5	<2	-	1,701	1.63
Li-gclE/st	20-35	25-50	ดี	ปานกลาง	10-20	35-75	5.5-7.0	5.5-6.5	<2	-	364	0.35
Ly-slB	2-5	50-100	ดี	ปานกลาง	<10	<35	5.0-6.0	4.5-5.5	<2	-	135	0.13
Mr-gslD	12-20	0-50	ดี	ต่ำ	<10	<35	5.0-6.5	4.5-5.5	<2	-	620	0.59
Mr-gslD*	12-20	0-50	ดี	ปานกลาง	<10	<35	5.0-6.5	4.5-5.5	<2	-	5,618	5.39
Mr-gslE	20-35	0-50	ดี	ปานกลาง	<10	<35	5.0-6.5	4.5-5.5	<2	-	1,026	0.99
Mr-slB	2-5	25-50	ดี	ปานกลาง	<10	<35	5.0-6.5	4.5-5.5	<2	-	3,441	3.30
Mr-slC	5-12	25-50	ดี	ต่ำ	<10	<35	5.0-6.5	4.5-5.5	<2	-	2,155	2.07
Mr-slC*	5-12	25-50	ดี	ปานกลาง	<10	<35	5.0-6.5	4.5-5.5	<2	-	12,173	11.69
Mt-fl-slB	2-5	>150	ดี	ปานกลาง	<10	<35	5.5-6.5	4.5-5.5	<2	-	3,433	3.30
Mt-fl-slC	5-12	>150	ดี	ปานกลาง	<10	<35	5.5-6.5	4.5-5.5	<2	-	259	0.25
Mt-fl-slD	12-20	>150	ดี	ปานกลาง	<10	<35	5.5-6.5	4.5-5.5	<2	-	906	0.87
Pae-lB/d3c	2-5	>150	ดี	ปานกลาง	<10	<35	5.0-6.5	4.5-5.5	<2	-	2,761	2.65
Pae-mw-slB	2-5	>150	ดีปานกลาง	ปานกลาง	<10	<35	5.0-6.5	4.5-5.5	<2	-	809	0.78



ตารางที่ 3-1 (ต่อ)

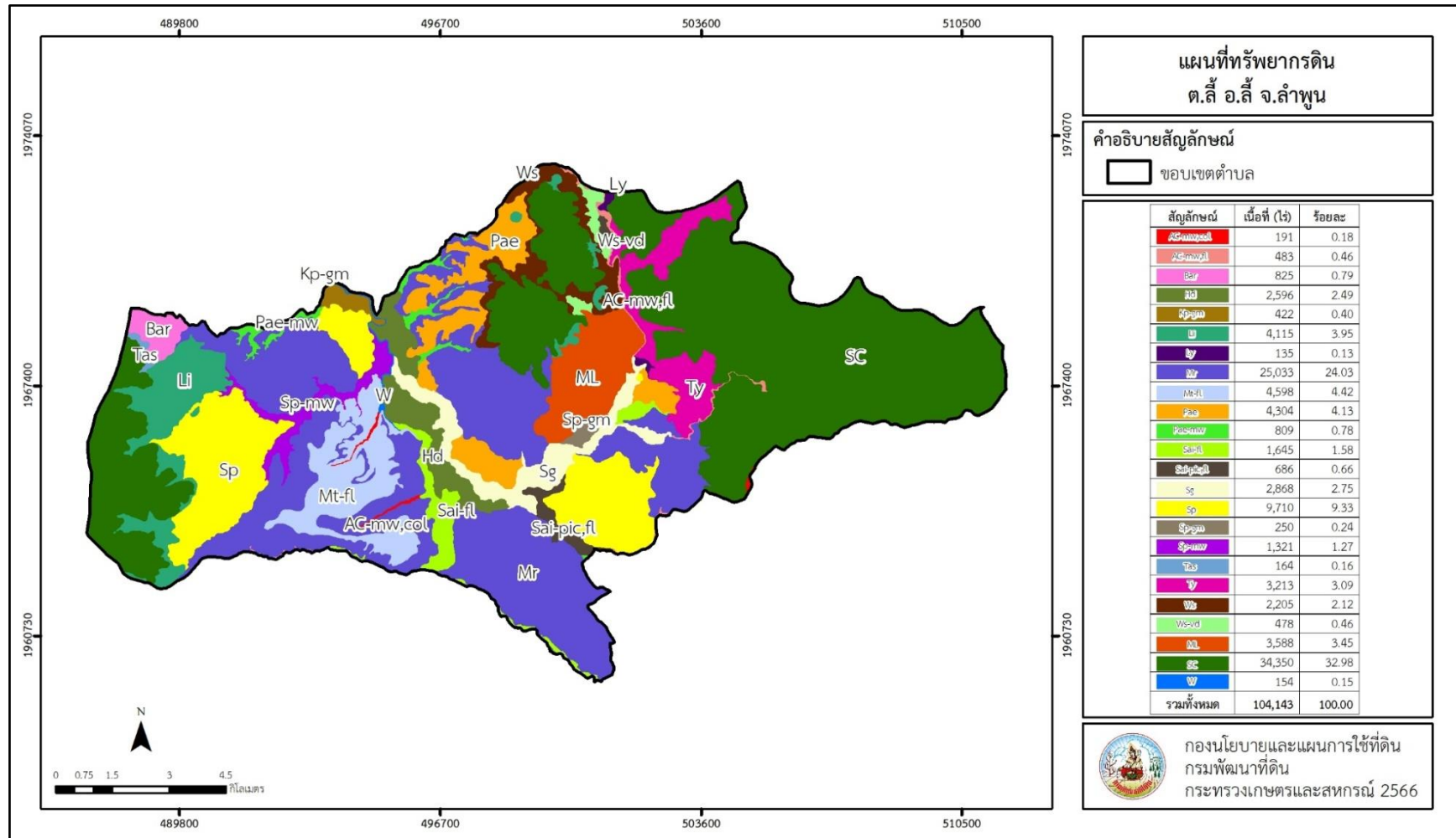
หน่วยแผนที่ดิน	ความลาดชัน (%)	ความลึก (ซม.)	การระบายน้ำ	ความอุดมสมบูรณ์ของดิน	ความจุแลกเปลี่ยนแคตไอออน (cmol/kg)	ความอิ่มตัวเบส (%)	ปฏิกิริยาดิน		ค่าการนำไฟฟ้า (dS/m)	ความลึกของชั้นจาโรไซด์ (ซม.)	เนื้อที่	
							ดินบน	ดินล่าง			ไร่	ร้อยละ
Pae-sLB	2-5	>150	ดี	ต่ำ	<10	<35	5.0-6.5	4.5-5.5	<2	-	872	0.84
Pae-sLB*	2-5	>150	ดี	ปานกลาง	<10	<35	5.0-6.5	4.5-5.5	<2	-	671	0.64
Sai-fl-sLA	0-2	>150	ค่อนข้างเลว	ปานกลาง	<10	35-75	5.0-7.0	6.0-8.0	<2	-	1,645	1.58
Sai-pic,fl-sLA	0-2	>150	ค่อนข้างเลว	ปานกลาง	<10	35-75	5.0-7.0	6.0-8.0	<2	-	686	0.66
Sg-sLB	2-5	>150	ดี	ปานกลาง	<10	35-75	5.5-6.5	6.0-7.0	<2	-	2,868	2.75
Sp-gm-sLA/b	0-2	>150	ดีปานกลางถึงค่อนข้างเลว	ปานกลาง	<10	<35	5.5-6.5	4.5-5.5	<2	-	250	0.24
Sp-mw-sLB	2-5	>150	ดีปานกลาง	ปานกลาง	<10	<35	5.5-6.5	4.5-5.5	<2	-	1,321	1.27
Sp-sLB	2-5	>150	ดี	ปานกลาง	<10	<35	5.5-6.5	4.5-5.5	<2	-	7,725	7.42
Sp-sLC	5-12	>150	ดี	ต่ำ	<10	<35	5.5-6.5	4.5-5.5	<2	-	1,966	1.89
Sp-sLC*	5-12	>150	ดี	ปานกลาง	<10	<35	5.5-6.5	4.5-5.5	<2	-	19	0.02
Tas-vgsLD/st	12-20	0-50	ดี	ปานกลาง	<10	35-75	5.5-6.5	7.0-8.0	<2	-	164	0.16
Ty-gsLD/st	12-20	0-50	ดี	ปานกลาง	<10	<35	5.5-6.5	5.0-6.0	<2	-	3,213	3.09
Ws-clC	5-12	50-100	ดี	ปานกลาง	10-20	35-75	6.0-7.0	5.5-7.0	<2	-	2,185	2.10
Ws-clD	12-20	50-100	ดี	ปานกลาง	10-20	35-75	6.0-7.0	5.5-7.0	<2	-	20	0.02
Ws-vd-clB	2-5	>150	ดี	ปานกลาง	10-20	35-75	6.0-7.0	5.5-7.0	<2	-	478	0.46
ML	-	-	-	-	-	-	-	-	-	-	3,588	3.45
SC	-	-	-	-	-	-	-	-	-	-	34,350	32.98
W	-	-	-	-	-	-	-	-	-	-	154	0.15
<b>รวมทั้งหมด</b>											<b>104,143</b>	<b>100.00</b>

หมายเหตุ: 1. \* หมายถึง หน่วยแผนที่ดินที่มีความอุดมสมบูรณ์ของดินต่างจากหน่วยแผนที่ดินเดียวกัน  
2. เนื้อที่คำนวณด้วยโปรแกรมระบบสารสนเทศภูมิศาสตร์

ที่มา: กองสำรวจและวิจัยทรัพยากรดิน (2566)



แผนการใช้ที่ดินตำบลลี้ อำเภอลี้ จังหวัดลำพูน



รูปที่ 3-6 ทรัพยากรดิน ตำบลลี้ อำเภอลี้ จังหวัดลำพูน



## บทที่ 4

### กระบวนการมีส่วนร่วมของชุมชน (Participatory Rural Appraisal : PRA)

#### 4.1. การวิเคราะห์ผลจากการจัดทำกระบวนการมีส่วนร่วมของชุมชน (PRA)

การวิเคราะห์ผลจากการจัดทำกระบวนการมีส่วนร่วมของชุมชน (PRA) เมื่อวันที่ 28 สิงหาคม 2566 มีสาระสำคัญสรุปได้ดังนี้

##### 4.2.1 ปัญหาหลักของตำบลลี้ คือ

- 1) ขาดแคลนน้ำ
- 2) ดินขาดความอุดมสมบูรณ์
- 3) ไม่มีเอกสารสิทธิ์ในที่ดินทำกิน

4.2.2 ความต้องการของชุมชน เกษตรกร และองค์การบริหารส่วนตำบลลี้ มีความต้องการ 3 ประการ คือ

- 1) แก้ไขปัญหาการขาดแคลนน้ำ
- 2) แก้ไขปัญหาความเสื่อมโทรมของดิน
- 3) แก้ไขปัญหาไม่มีเอกสารสิทธิ์ในที่ดินทำกิน

ผลจากการจัดทำกระบวนการมีส่วนร่วมของชุมชน (PRA) ได้นำมาวิเคราะห์ร่วมกับปัญหาด้านกายภาพ โดยระบบ DPSIR มีรายละเอียดดังนี้

##### 1) แรงขับเคลื่อน (Driver) มี 3 ประการ คือ

- 1.1) น้ำขาดแคลน
- 1.2) ดินเสื่อมโทรม
- 1.3) ไม่มีเอกสารสิทธิ์ในที่ดินทำกิน

##### 2) แรงกดดัน (Pressure) ที่เกิดจากปัจจัยขับเคลื่อน มี 3 ประการ คือ

- 2.1) จัดหาแหล่งน้ำ
- 2.2) การปรับปรุงบำรุงดิน
- 2.3) ความต้องการเอกสารสิทธิ์ในที่ดินทำกิน

##### 3) สภาวะ (State) ที่เกิดแรงกดดัน มี 5 ประการ คือ

- 3.1) ขาดแคลนน้ำเพื่อการเกษตร
- 3.2) ความเสื่อมโทรมของดินทางกายภาพ/เคมี/ชีวภาพ
- 3.3) ผลผลิตพืชต่ำ
- 3.4) พื้นที่ป่าไม้ลดลง
- 3.5) ราษฎรเรียกร้องสิทธิ์ในที่ดิน



4) ผลกระทบ (Impact) ที่ปรากฏในพื้นที่ มี 4 ประการ คือ

- 4.1) แหล่งน้ำที่มีอยู่ต้นเงินจากตะกอน
- 4.2) ผลผลิตพืชต่ำ ลงทุนสูง
- 4.3) รายได้น้อย
- 4.4) มีปัญหาต่อคุณภาพชีวิต

5) การตอบสนอง (Response) ของรัฐในอดีต ปัจจุบัน และในอนาคต มีดังนี้

**อดีต-ปัจจุบัน**

พื้นที่ลาดชัน

- 5.1) จัดระบบอนุรักษ์ดินและน้ำ
- 5.2) บ่อตักตะกอน
- 5.3) ฝ่ายชะลอน้ำ
- 5.4) ปลูกหญ้าแฝก ป้องกันการชะล้างพังทลายของดิน รักษาความชื้นและกักเก็บน้ำ
- 5.5) จัดที่ดินโดย คณะกรรมการนโยบายที่ดินแห่งชาติ (คทช.) และจำแนกประเภทที่ดินใน

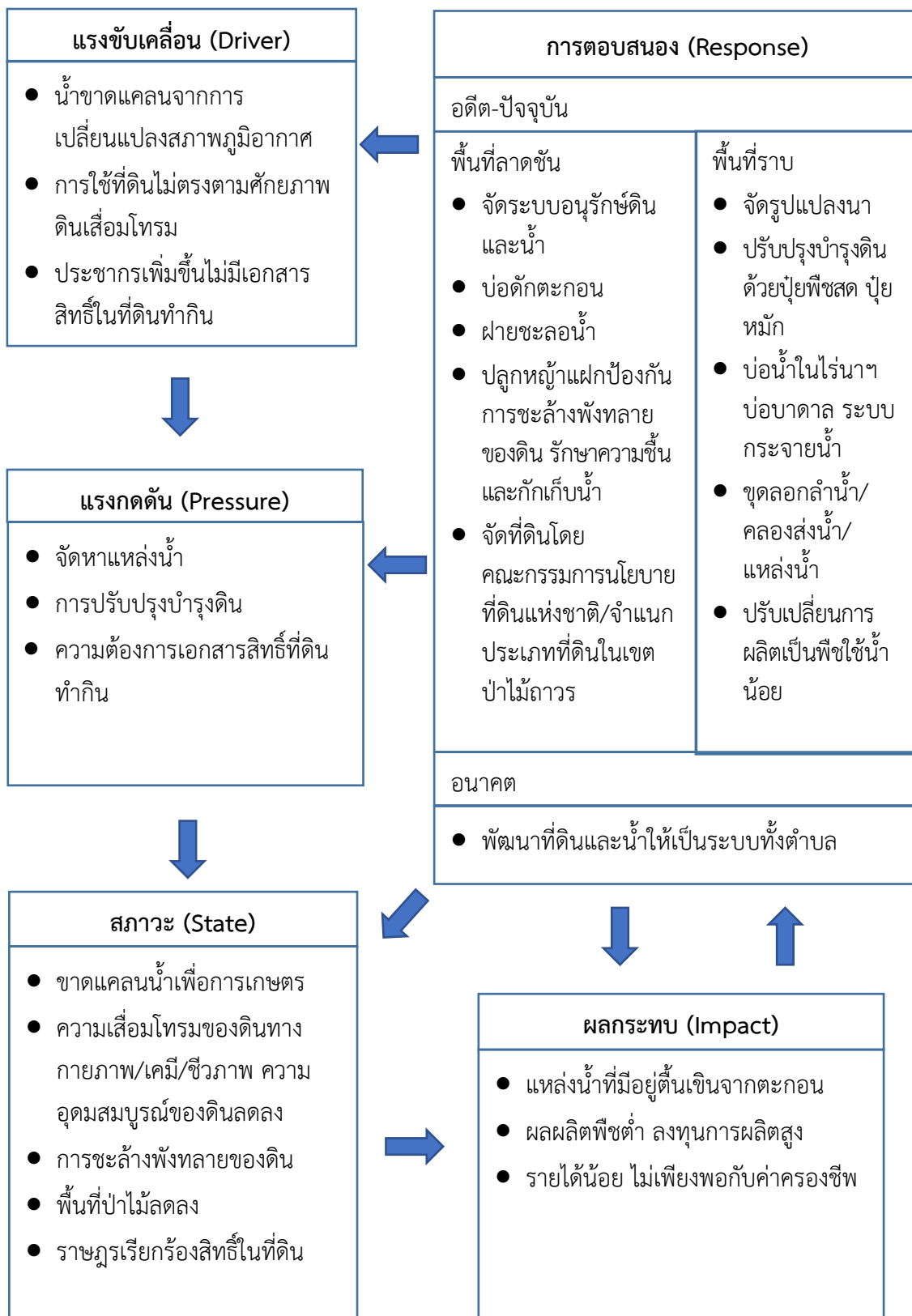
เขตป่าไม้ถาวร

พื้นที่ราบ

- 5.6) จัดรูปแปลงนา
- 5.7) ปรับปรุงบำรุงดินด้วยปุ๋ยพืชสด ปุ๋ยหมัก
- 5.8) บ่อน้ำไร่นา บ่อบาดาล ระบบกระจายน้ำ
- 5.9) ขุดลอกลำน้ำ/คลองส่งน้ำ/แหล่งน้ำ
- 5.10) ปรับเปลี่ยนการผลิตเป็นพืชใช้น้ำน้อย

**อนาคต**

- (1) พัฒนาที่ดินและน้ำให้เป็นระบบทั้งตำบล  
ดังมีรายละเอียดในรูปที่ 4-1



รูปที่ 4-1 การวิเคราะห์สถานการณ์ระบบ DPSIR ของตำบลลี้ อำเภอลี้ จังหวัดลำพูน



### 4.3 ระบบการปลูกพืชในปัจจุบัน

ตำบลลำปำ อำเภอลี้ จังหวัดลำพูน มีการเพาะปลูกพืช ดังนี้

#### 4.3.1 พื้นที่ลุ่ม

1) ข้าวนาปี เกษตรกรจะปลูกข้าวนาปีในช่วงฤดูฝน โดยปลูกระหว่างเดือนพฤษภาคมถึงมิถุนายน และจะเก็บเกี่ยวช่วงเดือนพฤศจิกายนถึงธันวาคม พันธุ์ข้าวที่ปลูก ได้แก่ ข้าวเหนียวพันธุ์สันป่าตอง 1 และ กข 6

2) ข้าวนาปี-พืชไร่ พืชผัก เกษตรกรจะปลูกข้าวนาปีในช่วงฤดูฝน โดยปลูกระหว่างเดือนพฤษภาคมถึงมิถุนายน และจะเก็บเกี่ยวช่วงเดือนพฤศจิกายนถึงธันวาคม และจะปลูกพืชไร่หลังการเก็บเกี่ยวข้าว ได้แก่ ข้าวโพดหวาน หอมแดง กระเทียม และพืชผัก ได้แก่ ผักกาดขวางตุง กะหล่ำ บล๊อคโครี

#### 4.3.2 พื้นที่ดอน

1) ข้าวโพดเลี้ยงสัตว์ เกษตรกรจะปลูกข้าวโพดเลี้ยงสัตว์ในช่วงฤดูฝน โดยปลูกระหว่างเดือนพฤษภาคมถึงมิถุนายน และจะเก็บเกี่ยวช่วงเดือนพฤศจิกายนถึงธันวาคม

2) มันสำปะหลัง เกษตรกรจะปลูกมันสำปะหลังในช่วงฤดูฝน โดยปลูกระหว่างเดือนพฤษภาคมถึงมิถุนายน และจะเก็บเกี่ยวมันสำปะหลังในช่วงอายุ 8-12 เดือน

3) ลำไย เกษตรกรจะผลิตลำไยทั้งในฤดูและนอกฤดู โดยช่วงลำไยในฤดูปกติจะเก็บเกี่ยวตั้งแต่เดือนกรกฎาคมถึงเดือนสิงหาคม และที่เก็บเกี่ยวก่อนหรือหลังช่วงเดือนกรกฎาคมถึงเดือนสิงหาคม จะเป็นลำไยนอกฤดู

4) มะม่วง เกษตรกรจะเก็บเกี่ยวมะม่วงในฤดูการปกติ โดยช่วงเก็บเกี่ยวมะม่วงปกติจะเก็บเกี่ยวตั้งแต่ช่วงเดือนมีนาคมเป็นต้นไป หรือขึ้นอยู่กับพันธุ์มะม่วง

5) ไม้ยืนต้น ที่นิยมปลูก ได้แก่ ยางพารา

(รูปที่ 4-2)



เดือน	ม.ค.	ก.พ.	มี.ค.	เม.ย.	พ.ค.	มิ.ย.	ก.ค.	ส.ค.	ก.ย.	ต.ค.	พ.ย.	ธ.ค.
ระบบเกษตร												
บริเวณพื้นที่ราบลุ่ม												
ข้าวนาปี						พันธุ์ กข 6 สันป่าตอง 1						
ข้าวนาปี-พืชไร่ พืชผัก	ข้าวโพดหวาน หอมแดง พืชผัก					พันธุ์ กข 6 สันป่าตอง 1						
บริเวณพื้นที่ดอน												
พืชไร่					ข้าวโพดเลี้ยงสัตว์							
พืชไร่	มันสำปะหลัง											
ลำไย	ลำไย พันธุ์ อีตอ											
มะม่วง	มะม่วง											
ไม้ยืนต้น	ยางพารา											

รูปที่ 4-2 ระบบการปลูกพืชในปัจจุบัน ตำบลลำไย อำเภอลี้ จังหวัดลำพูน



## บทที่ 5

### การประเมินคุณภาพที่ดิน

#### 5.1 หลักการประเมินคุณภาพที่ดินด้านกายภาพ

การประเมินคุณภาพที่ดินหรือการประเมินความเหมาะสมของที่ดิน สอดคล้องตามหลักการของ FAO Framework ค.ศ. 1983 ซึ่งการประเมินคุณภาพที่ดินด้านกายภาพ เป็นการประเมินศักยภาพของที่ดินว่าที่ดินนั้นๆ เหมาะสมมากหรือน้อยเพียงใดสำหรับการใช้ที่ดินประเภทต่าง ๆ หรือการปลูกพืชต่างๆ โดยพิจารณาจาก สภาพแวดล้อมที่มีผลต่อการเจริญเติบโตของพืช สมบัติดินที่ได้จำแนกไว้ในแต่ละตำบล ร่วมกับการจัดการพื้นที่ เช่น ระบบชลประทาน พื้นที่ยกทรง การจัดระบบอนุรักษ์ดินและน้ำ เป็นต้น และนอกจากนี้พิจารณาความต้องการปัจจัยต่อการปลูกพืชแต่ละชนิด สอดคล้องตามหลักการของ FAO ได้แก่ ความต้องการด้านพืช ความต้องการด้านการจัดการ ความต้องการด้านการอนุรักษ์ (บัณฑิต และ คำรณ, 2542) รายละเอียดดังตารางที่ 5-1

ระดับความเหมาะสมของที่ดินได้จากการสังเคราะห์ข้อมูลดิน การจัดการที่ดิน หรือดินที่มีลักษณะเฉพาะที่เกิดขึ้นตามสภาพภูมิประเทศ (ซึ่งจะเรียกรวมว่าหน่วยที่ดิน) ลักษณะภูมิอากาศ พิจารณาร่วมกับระดับความต้องการปัจจัยต่อการเจริญเติบโตของพืชแต่ละชนิด หลังจากนั้นดำเนินการประเมินคุณภาพที่ดิน ซึ่งสามารถจำแนกระดับความเหมาะสมของที่ดินได้เป็น 4 ชั้น ได้แก่ เหมาะสมสูง (S1) เหมาะสมปานกลาง (S2) เหมาะสมเล็กน้อย (S3) และไม่เหมาะสม (N) โดยที่

S1 : ไม่มีข้อจำกัดด้านที่ดินตามปัจจัยที่ใช้พิจารณา

S2 : มีข้อจำกัดด้านที่ดินที่แก้ไขได้ง่ายหรือข้อจำกัดอาจไม่ส่งผลกระทบต่อ การเจริญเติบโตของพืชอย่างชัดเจน

S3 : มีข้อจำกัดด้านที่ดินที่แก้ไขได้ยาก ควรปรับเปลี่ยนการผลิตเป็นพืชชนิดอื่นหรือ กิจกรรมอื่น (ส่วนใหญ่เป็นลักษณะทางกายภาพ)

N : มีข้อจำกัดที่พัฒนาหรือปรับปรุงที่ดินได้ยากมาก หากจะดำเนินการพัฒนาหรือ ปรับปรุงต้องใช้ต้นทุนสูงหรือเครื่องจักรขนาดใหญ่ แนะนำให้ปรับเปลี่ยนการผลิต



ตารางที่ 5-1 ตัวอย่างการประเมินคุณภาพที่ดินด้านกายภาพของประเภทการใช้ประโยชน์ที่ดิน

คุณภาพที่ดิน (Land Quality)	คุณลักษณะที่ดินตัวแทน (Land Characteristics)	ระดับความ เหมาะสม (Land Suitability Rating)
<b>1. ความเหมาะสมด้านความต้องการด้านพืช (Crop Requirements)</b>		
1.1. การหยั่งลึกของรากพืช (r)	ความลึกของดิน	S1
1.2. ความชุ่มชื้นที่เป็นประโยชน์ต่อพืช (m)	ปริมาณน้ำฝนเฉลี่ยในรอบปี	S2m
1.3. ความเป็นประโยชน์ของออกซิเจน ต่อรากพืช (o)	สภาพการระบายน้ำของดิน	S2o
<b>ความเหมาะสมรวมด้านความต้องการด้านพืช (Crop Requirements)</b>		<b>S2om</b>
<b>2. ความเหมาะสมด้านความต้องการด้านการจัดการ (Management Requirements)</b>		
2.1. สภาพการเขตกรรม (k)	ชั้นความยากง่ายในการ เขตกรรม (ดินบน)	S1
2.2. ศักยภาพการใช้เครื่องจักรกล (w)	ความลาดชันของพื้นที่	S3w
<b>ความเหมาะสมรวมด้านความต้องการด้านการจัดการ (Management Requirements)</b>		<b>S3w</b>
<b>3. ความเหมาะสมด้านความต้องการด้านการอนุรักษ์ (Conservation Requirements)</b>		
3.1 ความเสียหายจากการกัดกร่อน (e)	ความลาดชันของพื้นที่	S3e
<b>ความเหมาะสมรวมด้านความต้องการด้านการอนุรักษ์ (Conservation Requirements)</b>		<b>S3e</b>
<b>ความเหมาะสมด้านกายภาพของประเภทการใช้ประโยชน์ที่ดินใน แต่ละหน่วยที่ดินโดยรวม</b>		<b>S3ew</b>

## 5.2 พืชเศรษฐกิจที่สำคัญของตำบล

พืชเศรษฐกิจหลักและพืชทางเลือกของตำบล ได้แก่ ข้าว ลำไย ข้าวโพด มันสำปะหลัง ยางพารา และ อ้อย

## 5.3 ระดับความเหมาะสมของที่ดิน

การประเมินคุณภาพที่ดินของพืชเศรษฐกิจหลักและพืชทางเลือก ตำบล อำเภอลี้ จังหวัดลำพูน ได้ผลการประเมินคุณภาพที่ดินดังตารางที่ 5-2



ตารางที่ 5-2 ชั้นความเหมาะสมทางกายภาพของดิน ตำบลลำปำ อำเภอลี้ จังหวัดลำพูน

หน่วยแผนที่ดิน	ข้าว	ลำไย	ข้าวโพด	มันสำปะหลัง	ยางพารา	อ้อย
AC-mw,col-slB	S2ewo	S2s	S2o	S2o	S2o	S2os
AC-mw,col-slB*	S2ewos	S2s	S2os	S2os	S2os	S2os
AC-mw,fl-slB	S2ewo	S2s	S2o	S2o	S2o	S2os
Bar-slC	S3ewo	S3r	S2ern	S2ern	S2rn	S2erns
Bar-slD	N	S3r	S3e	S3e	S2ewrn	S3e
Hd-sic1A	S1	N	N	N	N	S3o
Kp-gm-silA/b	S2on	S3o	S3o	N	S3o	S2ons
Li-gclC	S3ewo	N	S3r	S3r	S3r	S3r
Li-gclD/st	N	N	S3er	S3er	S3r	S3er
Li-gclE/st	N	N	N	N	S3ewr	N
Ly-slB	S3o	S3r	S2rn	S2rn	S2rn	S2rns

หมายเหตุ: \* หมายถึง หน่วยแผนที่ดินที่มีความอุดมสมบูรณ์ของดินต่างจากหน่วยแผนที่ดินเดียวกัน  
ความหมายของสัญลักษณ์แสดงข้อจำกัดชั้นความเหมาะสม

- e = ความเสียหายจากการกัดกร่อน
- w = ศักยภาพการใช้เครื่องจักร
- r = สภาพการหยั่งลึกของราก
- o = ความเป็นประโยชน์ของออกซิเจนต่อรากพืช
- n = ความจุในการดูดซับธาตุอาหาร
- s = ความเป็นประโยชน์ของธาตุอาหาร

ตารางที่ 5-2 (ต่อ)

หน่วยแผนที่ดิน	ข้าว	ลำไย	ข้าวโพด	มันสำปะหลัง	ยางพารา	อ้อย
Mr-gslD	N	N	S3er	S3er	S3r	S3er
Mr-gslE	N	N	N	N	S3ewr	N
Mr-slB	S3o	N	S3r	S3r	S3r	S3r
Mr-slC	S3ewo	N	S3r	S3r	S3r	S3r
Mt-fl-slB	S3o	S2ns	S2n	S2n	S2n	S2ns
Mt-fl-slC	S3ewo	S2ns	S2en	S2en	S2n	S2ens
Mt-fl-slD	N	S2ewns	S3e	S3e	S2ewn	S3e
Pae-lB/d3c	S3o	S2ns	S2n	S2n	S2n	S2ns
Pae-mw-slB	S2ewon	S2ns	S2ons	S2ons	S2ons	S2ons
Pae-slB	S3o	S2ns	S2n	S2n	S2n	S2ns
Sai-fl-slA	S2n	S3o	S3o	N	S3o	S2ons
Sai-pic,fl-slA	S2n	S3o	S3o	N	S3o	S2ons
Sg-slB	S3o	S2ns	S2n	S2n	S2n	S2ns

หมายเหตุ: \* หมายถึง หน่วยแผนที่ดินที่มีความอุดมสมบูรณ์ของดินต่างจากหน่วยแผนที่ดินเดียวกัน

ความหมายของสัญลักษณ์แสดงข้อจำกัดชั้นความเหมาะสม

- e = ความเสียหายจากการกัดกร่อน
- w = ศักยภาพการใช้เครื่องจักร
- r = สภาพะการหยั่งลึกของราก
- o = ความเป็นประโยชน์ของออกซิเจนต่อรากพืช
- n = ความจุในการดูดยึดธาตุอาหาร
- s = ความเป็นประโยชน์ของธาตุอาหาร



## บทที่ 6 แผนการใช้ที่ดิน

### 6.1 การวิเคราะห์ข้อมูลเพื่อจัดทำแผนการใช้ที่ดินระดับตำบล

ตามที่กรมพัฒนาที่ดินได้จัดทำแผนปฏิบัติการราชการกรมพัฒนาที่ดินระยะ 5 ปี (พ.ศ. 2566-2570) เพื่อให้บรรลุตามวิสัยทัศน์ที่กำหนดไว้ คือ “เป็นองค์การอัจฉริยะทางดิน เพื่อขับเคลื่อนการใช้ที่ดินอย่างเหมาะสม 15 ล้านไร่ ภายในปี 2570” ซึ่งในส่วนของประเด็นการพัฒนาที่ 2 บริหารจัดการทรัพยากรดินและที่ดินด้วยชุดข้อมูลที่มีมูลค่าสูง (High Value Dataset) ซึ่งมีเป้าหมาย คือ การนำชุดข้อมูลที่มีมูลค่าสูง ไปใช้ในการบริหารจัดการทางการเกษตร ในส่วนของตัวชี้วัด บริหารจัดการทรัพยากรดินและที่ดินบนพื้นฐานของชุดข้อมูลที่มีมูลค่าสูง ร้อยละ 100 กลยุทธ์ที่ 2 ยกระดับแผนการใช้ที่ดินไปสู่การปฏิบัติ ได้กำหนดให้ ร้อยละของแผนการใช้ที่ดินระดับตำบลที่จัดทำแล้วเสร็จทั่วประเทศ ภายใน ปี 2570 (ไม่น้อยกว่า ร้อยละ 80) เป็นตัวชี้วัดหนึ่งของกลยุทธ์ดังกล่าว

การวางแผนการใช้ที่ดินระดับตำบลเป็นการวางกรอบและนโยบายการการพัฒนาพื้นที่ให้เกิดการใช้ที่ดินอย่างสมดุลและยั่งยืน ซึ่งจะมีความละเอียดและเฉพาะเจาะจงมากกว่าแผนการใช้ที่ดินระดับประเทศ ที่ได้เป็นกรอบนโยบายในการพัฒนาพื้นที่ระดับประเทศ เป็นการกำหนดแนวทางใช้ที่ดินให้ตรงกับศักยภาพโดยเฉพาะทางด้านเกษตร และนำไปสู่การกำหนดแผนงาน โครงการ กิจกรรม ที่มีความสอดคล้องกับสภาพพื้นที่ ทั้งนี้การใช้ขอบเขตการปกครองในระดับตำบลจะนำไปสู่การพัฒนาเชิงพื้นที่ที่มีเป้าหมายและทิศทางสอดคล้องตามบริบทของแต่ละตำบล และมีผู้รับผิดชอบโดยตรง คือ องค์กรปกครองส่วนท้องถิ่น ซึ่งแผนการใช้ที่ดินในระดับที่ใหญ่กว่านี้อาจไม่สามารถนำมาใช้ปฏิบัติงานในระดับพื้นที่ได้อย่างเป็นรูปธรรมเนื่องจากเป็นแผนงานสำหรับนำไปใช้ปฏิบัติงานเชิงนโยบายและยุทธศาสตร์ในภาพรวม

ทั้งนี้แผนการใช้ที่ดินเป็นผลที่ได้จากการวิเคราะห์ข้อมูลทางด้านกายภาพ เศรษฐกิจ และสังคม โดยได้นำฐานข้อมูลที่ได้จากการรวบรวมข้อมูลทุติยภูมิ และข้อมูลปฐมภูมิจากการสำรวจภาคสนาม การศึกษาด้านกายภาพ ได้จาก การวิเคราะห์สถานภาพของทรัพยากรธรรมชาติ อาทิ ทรัพยากรดิน ทรัพยากรน้ำ และทรัพยากรป่าไม้ร่วมกับการพิจารณาลักษณะการใช้ประโยชน์ที่ดิน ข้อกฎหมายที่เกี่ยวข้องกับพื้นที่ในเขตป่าไม้ตามกฎหมาย เช่น เขตรักษาพันธุ์สัตว์ป่า เขตอุทยานแห่งชาติ เขตป่าสงวนแห่งชาติ และนโยบายของรัฐที่เกี่ยวข้องกับพื้นที่ที่มีมติคณะรัฐมนตรีเกี่ยวกับการใช้ที่ดิน มติคณะรัฐมนตรีเรื่องการจำแนกการใช้ประโยชน์ที่ดินในพื้นที่ป่าไม้ในเขตป่าสงวนแห่งชาติ เป็นต้น ประกอบกับการพิจารณาจากทิศทางตามกรอบนโยบายที่เกี่ยวข้องกับการกำหนดเขตการใช้ที่ดินภายในพื้นที่ตำบล เช่น ยุทธศาสตร์ของจังหวัด ร่วมกับความต้องการของท้องถิ่น สามารถกำหนดแนวทางการใช้ที่ดินตามศักยภาพของทรัพยากร เพื่อการรักษาคุณภาพของลักษณะทางนิเวศวิทยาและการอนุรักษ์ทรัพยากรธรรมชาติ โดยคำนึงถึงสภาพทางเศรษฐกิจและสังคมของชุมชนในพื้นที่ ซึ่งข้อมูลนี้ส่วนหนึ่งได้มาจากการวิเคราะห์ชุมชนแบบมีส่วนร่วม (PRA) ทำการสังเคราะห์ข้อมูลทุกด้านเพื่อให้ได้เขตการใช้ที่ดินที่เหมาะสมกับศักยภาพของพื้นที่ต่อไป



## 6.2 เขตการใช้ที่ดิน

จากการวิเคราะห์ข้อมูลกายภาพ เศรษฐกิจ และสังคม พบว่าแผนการใช้ที่ดินตำบลลี้ อำเภอลี้ จังหวัดลำพูน สามารถกำหนดออกเป็น 6 เขตหลัก ได้แก่ เขตป่าไม้ เขตเกษตรกรรม เขตชุมชนและสิ่งปลูกสร้าง เขตแหล่งน้ำ เขตพื้นที่อื่น ๆ และเขตรักษาสมดุลของธรรมชาติและสิ่งแวดล้อม มีรายละเอียดดังนี้ (ตารางที่ 6-1 และรูปที่ 6-1)

6.2.1 เขตป่าไม้ เป็นเขตพื้นที่ที่อยู่ในเขตป่าตามกฎหมายและมติคณะรัฐมนตรี ได้แก่ พื้นที่ป่าสงวนแห่งชาติ เขตรักษาพันธุ์สัตว์ป่า อุทยานแห่งชาติ เขตป่าไม้ถาวร หรืออยู่ในพื้นที่ชั้นคุณภาพลุ่มน้ำชั้นที่ 1A 1B หรือ 2 พื้นที่ในเขตนี้ส่วนใหญ่ยังคงสภาพเป็นป่าไม้ บางบริเวณได้ถูกนำไปใช้ประโยชน์ในรูปแบบที่ไม่เหมาะสม ไม่เป็นไปตามมาตรการหรือกฎหมายที่เกี่ยวข้องกับการใช้ประโยชน์ของที่ดินหรือทรัพยากรป่าไม้ของพื้นที่นั้น ๆ ประกอบด้วย 3 เขตรอง ได้แก่ เขตป่าไม้สมบูรณ์ เขตป่าไม้เสื่อมโทรม และเขตพื้นที่พุ่มธรรมชาติ มีเนื้อที่ 56,736 ไร่ หรือคิดเป็นร้อยละ 54.48 ของเนื้อที่ตำบล มีรายละเอียดดังนี้

1) เขตป่าไม้สมบูรณ์ (สัญลักษณ์ 1100) มีเนื้อที่ 39,992 ไร่ หรือ คิดเป็นร้อยละ 38.40 ของเนื้อที่ตำบล เป็นเขตที่อยู่ภายในเงื่อนไขดังกล่าวข้างต้น แต่มีสภาพการใช้ที่ดินปัจจุบันเป็นป่าไม้สมบูรณ์

2) เขตป่าไม้เสื่อมโทรม (สัญลักษณ์ 1200) มีเนื้อที่ 860 ไร่ หรือ คิดเป็นร้อยละ 0.83 ของเนื้อที่ตำบล แต่มีสภาพการใช้ที่ดินปัจจุบันเป็นป่าไม้ที่มีลักษณะเสื่อมโทรม ซึ่งหากปล่อยให้ตามธรรมชาติไม่มีการเข้าไปรบกวนอาจฟื้นตัวกลับมาเป็นป่าสมบูรณ์ได้ดังเดิม

3) เขตพื้นที่พุ่มธรรมชาติ (สัญลักษณ์ 1300) มีเนื้อที่ 15,884 ไร่ หรือ คิดเป็นร้อยละ 15.25 ของเนื้อที่ตำบล เป็นพื้นที่ที่มีการบุกรุก แฉ้วางพื้นที่ป่าไม้ และเปลี่ยนแปลงการใช้ประโยชน์พื้นที่เป็นอย่างอื่น ส่วนใหญ่เพื่อทำการเกษตร

6.2.2 เขตเกษตรกรรม เป็นพื้นที่เกษตรกรรมซึ่งในที่นี้ คือ พื้นที่ที่อยู่นอกเขตที่มีการประกาศเป็นเขตป่าไม้ตามกฎหมาย ซึ่งรัฐได้กำหนดเป็นพื้นที่ทำกิน มีการออกเอกสารสิทธิ์ซึ่งรวมถึงพื้นที่ในเขตปฏิรูปที่ดินเพื่อเกษตรกรรมด้วย เขตนี้รวมถึงการทำกิจกรรมภาคการเกษตรอื่นที่นอกเหนือจากการปลูกพืชด้วย ประกอบด้วย 3 เขตรอง ได้แก่ เขตเกษตรกรรมที่มีศักยภาพการผลิตสูง เขตเกษตรกรรมที่มีศักยภาพการผลิตต่ำ เขตประมง มีเนื้อที่ 30,100 ไร่ หรือคิดเป็นร้อยละ 28.91 ของเนื้อที่ตำบล โดยตำบลลี้ อำเภอลี้ จังหวัดลำพูน มีรายละเอียดดังนี้

1) เขตเกษตรกรรมที่มีศักยภาพการผลิตสูง พื้นที่เขตนี้มีศักยภาพในการผลิตรองจากเขตเกษตรกรรมขั้นดี ซึ่งแบ่งออกเป็น 2 ประเภท ได้แก่ เขตเกษตรกรรมที่มีศักยภาพการผลิตสูง (ประเภทที่ 1) และเขตเกษตรกรรมที่มีศักยภาพการผลิตสูง (ประเภทที่ 2) โดยตำบลลี้ อำเภอลี้ จังหวัดลำพูน มีรายละเอียดดังนี้

(1) เขตเกษตรกรรมที่มีศักยภาพการผลิตสูง (ประเภทที่ 2) เป็นเขตที่ทำการเกษตรโดยอาศัยน้ำฝนเป็นหลัก ซึ่งส่งผลให้มีข้อจำกัดต่อการเพาะปลูกพืชด้านความชื้นที่พืชนำไปใช้ประโยชน์ ในส่วนของที่ดินมีศักยภาพในการผลิตอยู่ในระดับสูงถึงปานกลาง และนอกจากนี้พบว่าดินในพื้นที่เขตนี้มีสมบัติที่เหมาะสมต่อการเพาะปลูกพืชแยกตามชนิดพืช มีรายละเอียดดังนี้



- เขตทำนา (สัญลักษณ์ 2221) มีเนื้อที่ 4,694 ไร่ หรือ คิดเป็นร้อยละ 4.51 ของเนื้อที่ตำบล เป็นพื้นที่ที่มีศักยภาพต่อการทำนาในระดับเหมาะสมเล็กน้อยถึงไม่เหมาะสม และ ปัจจุบันเกษตรกรมีการปลูกข้าวได้ปีละ 1 ครั้ง

- เขตปลูกไม้ผล (สัญลักษณ์ 2222) มีเนื้อที่ 6,151 ไร่ หรือ คิดเป็นร้อยละ 5.91 ของเนื้อที่ตำบล ปัจจุบันเกษตรกรปลูกไม้ผล โดยไม้ผลที่ปลูกได้แก่ ลำไย มะม่วง

- เขตปลูกไม้ยืนต้น (สัญลักษณ์ 2223) มีเนื้อที่ 347 ไร่ หรือ คิดเป็นร้อยละ 0.33 ของเนื้อที่ตำบล ปัจจุบันเกษตรกรปลูกไม้ยืนต้น โดยไม้ยืนต้นที่ปลูกได้แก่ ยางพารา มะขามเปรี้ยว และสัก

- เขตปลูกพืชไร่ (สัญลักษณ์ 2224) มีเนื้อที่ 2,607 ไร่ หรือ คิดเป็นร้อยละ 2.50 ของเนื้อที่ตำบล ปัจจุบันเกษตรกรปลูกพืชไร่ โดยพืชไร่ที่ปลูกได้แก่ ข้าวโพดเลี้ยงสัตว์ มันสำปะหลัง ข้าวโพดหวาน มันฝรั่ง หอมแดง และกระเทียม

- เขตปลูกพืชทางเลือก (สัญลักษณ์ 2225) มีเนื้อที่ 121 ไร่ หรือ คิดเป็นร้อยละ 0.12 ของเนื้อที่ตำบล ปัจจุบันปลูกพืชผัก ไม้ดอก หรือเกษตรผสมผสาน โดยพืชที่ปลูกได้แก่ กัญชง อ้อย ผักหวานป่า ผักกาดกวางตุ้ง กะหล่ำ บล๊อคโคลี่ ฟักทอง มะขามเปรี้ยว อโวคาโด เสาวรส และแก้วมังกร

2) เขตเกษตรกรรมที่มีศักยภาพการผลิตต่ำ พื้นที่เขตนี้ถูกกำหนดให้เป็นเขตเกษตรกรรมที่ต้องมีการดำเนินการแก้ไขปัญหาที่เป็นข้อจำกัดของการใช้ที่ดินเพื่อเกษตรกรรมต่างๆ การทำเกษตรในเขตนี้อาศัยน้ำฝนเป็นหลัก มีศักยภาพในการผลิตอยู่ในระดับเหมาะสมเล็กน้อยถึงไม่เหมาะสม พบปัญหาทางกายภาพของดินที่สำคัญหลาย เช่น เป็นดินตื้นซึ่งเป็นข้อจำกัดของการหยั่งรากพืชในการยึดลำต้นและการดูดซับธาตุอาหารพืชในดิน เนื้อดินเป็นทรายจัด ซึ่งมีผลต่อความสามารถในการอุ้มน้ำ เป็นพื้นที่ที่มีความลาดชัน เป็นต้น จากข้อจำกัดการใช้ที่ดินดังกล่าวข้างต้นจึงจำเป็นต้องพัฒนาปรับปรุงและมีมาตรการเพื่อเพิ่มผลผลิตทางการเกษตรในพื้นที่ให้สูงขึ้น รวมถึงการป้องกันไม่ให้สภาพแวดล้อมเสื่อมโทรมจากการใช้พื้นที่ มีรายละเอียดดังนี้

(1) เขตทำนา (สัญลักษณ์ 2310) มีเนื้อที่ 418 ไร่ หรือ คิดเป็นร้อยละ 0.40 ของเนื้อที่ตำบล ปัจจุบันเกษตรกรมีการปลูกข้าวได้ปีละ 1 ครั้ง

(2) เขตปลูกไม้ผล (สัญลักษณ์ 2320) มีเนื้อที่ 9,288 ไร่ หรือ คิดเป็นร้อยละ 8.92 ของเนื้อที่ตำบล ปัจจุบันเกษตรกรปลูกไม้ผล โดยไม้ผลที่ปลูกได้แก่ ลำไย มะม่วง

(3) เขตปลูกไม้ยืนต้น (สัญลักษณ์ 2330) มีเนื้อที่ 1,205 ไร่ หรือ คิดเป็นร้อยละ 1.16 ของเนื้อที่ตำบล ปัจจุบันเกษตรกรปลูกไม้ยืนต้น โดยไม้ยืนต้นที่ปลูกได้แก่ ยางพารา มะขามเปรี้ยว และสัก

(4) เขตปลูกพืชไร่ (สัญลักษณ์ 2340) มีเนื้อที่ 5,192 ไร่ หรือ คิดเป็นร้อยละ 4.99 ของเนื้อที่ตำบล ปัจจุบันเกษตรกรปลูกพืชไร่ โดยพืชไร่ที่ปลูกได้แก่ ข้าวโพดเลี้ยงสัตว์ มันสำปะหลัง ข้าวโพดหวาน มันฝรั่ง หอมแดง และกระเทียม

(5) เขตปลูกพืชทางเลือก (สัญลักษณ์ 2350) มีเนื้อที่ 43 ไร่ หรือ คิดเป็นร้อยละ 0.04 ของเนื้อที่ตำบล ปัจจุบันปลูกพืชผัก ไม้ดอก หรือเกษตรผสมผสาน โดยพืชที่ปลูกได้แก่ กัญชง อ้อย ผักหวานป่า ผักกาดกวางตุ้ง กะหล่ำ บล๊อคโคลี่ ฟักทอง มะขามเปรี้ยว อโวคาโด เสาวรส และแก้วมังกร

3) เขตประมง (สัญลักษณ์ 2400) มีเนื้อที่ 34 ไร่ หรือคิดเป็นร้อยละ 0.03 ของเนื้อที่ตำบล เป็นเขตที่ทำกิจกรรมด้านการประมงได้แก่ การเลี้ยงสัตว์น้ำประเภทต่าง ๆ มีรายละเอียดดังนี้  
เลี้ยงปลาเศรษฐกิจบ่อดิน



6.2.3 เขตชุมชนและสิ่งปลูกสร้าง มีเนื้อที่ 4,885 ไร่ หรือคิดเป็นร้อยละ 4.70 ของเนื้อที่ตำบล ประกอบด้วย 3 เขตรอง ได้แก่ เขตชุมชน/สถานที่ราชการ เขตอุตสาหกรรม/แหล่งรับซื้อผลผลิต และเขตการใช้พื้นที่เฉพาะ มีรายละเอียดดังนี้

(1) เขตชุมชน/สถานที่ราชการ (สัญลักษณ์ 3100) มีเนื้อที่ 4,652 ไร่ หรือ คิดเป็นร้อยละ 4.47 ของเนื้อที่ตำบล ปัจจุบันมีการใช้ที่ดินชุมชนและที่อยู่อาศัย มีทั้งประเภทชุมชนเมือง ชุมชนชนบท และที่ตั้งของสถาบันและสถานที่ราชการต่าง ๆ

(2) เขตอุตสาหกรรม/แหล่งรับซื้อผลผลิต (สัญลักษณ์ 3200) มีเนื้อที่ 175 ไร่ หรือคิดเป็นร้อยละ 0.17 ของเนื้อที่ตำบล ปัจจุบันมีการใช้ที่ดินประเภทโรงงานอุตสาหกรรม แหล่งรับซื้อผลผลิตทางการเกษตรประเภทต่าง ๆ

(3) และเขตการใช้พื้นที่เฉพาะ (สัญลักษณ์ 3300) มีเนื้อที่ 58 ไร่ หรือ คิดเป็นร้อยละ 0.06 ของเนื้อที่ตำบล ปัจจุบันมีการใช้ที่ดินที่นอกเหนือจาก 2 เขตดังกล่าวข้างต้น เช่น สถานที่พักผ่อน ท่องเที่ยว สวนสาธารณะ รีสอร์ท ระบบขนส่งมวลชน โบราณสถาน เป็นต้น

6.2.4 เขตแหล่งน้ำ มีเนื้อที่ 9.72 ไร่ หรือคิดเป็นร้อยละ 0.92 ของเนื้อที่ตำบล ประกอบด้วย 2 เขตรอง ได้แก่ เขตแหล่งน้ำตามธรรมชาติ และเขตแหล่งน้ำที่สร้างขึ้น มีรายละเอียดดังนี้

(1) เขตแหล่งน้ำตามธรรมชาติ (สัญลักษณ์ 4100) มีเนื้อที่ 486 ไร่ หรือ คิดเป็นร้อยละ 0.46 ของเนื้อที่ตำบล ปัจจุบันมีสภาพการใช้ที่ดินเป็นลักษณะของแหล่งน้ำตามธรรมชาติ เช่น ห้วยหนอง คลอง แม่น้ำ เป็นต้น

(2) เขตแหล่งน้ำที่สร้างขึ้น (สัญลักษณ์ 4200) มีเนื้อที่ 486 ไร่ หรือ คิดเป็นร้อยละ 0.46 ของเนื้อที่ตำบล ปัจจุบันมีสภาพการใช้ที่ดินเป็นแหล่งน้ำที่สร้างขึ้น เช่น คลองชลประทาน อ่างเก็บน้ำ เป็นต้น

6.2.5 เขตพื้นที่อื่น ๆ (สัญลักษณ์ 5000) มีเนื้อที่ 8,488 ไร่ หรือคิดเป็นร้อยละ 8.15 ของเนื้อที่ตำบล เป็นเขตที่มีลักษณะการใช้ที่ดินที่มีความเฉพาะ เช่น เหมืองแร่ ที่ทิ้งขยะ หาดทราย ไม้พุ่ม เป็นต้น

6.2.6 เขตรักษาสมดุลของธรรมชาติและสิ่งแวดล้อม (สัญลักษณ์ 6000) มีเนื้อที่ 2,962 ไร่ หรือคิดเป็นร้อยละ 2.84 ของเนื้อที่ตำบล มีการใช้ที่ดินเป็นป่าไม้ที่พบในพื้นที่เกษตรกรรม ซึ่งอยู่นอกเขตป่าไม้ตามกฎหมาย ส่วนใหญ่เป็นป่าปลูก ป่าชุมชน



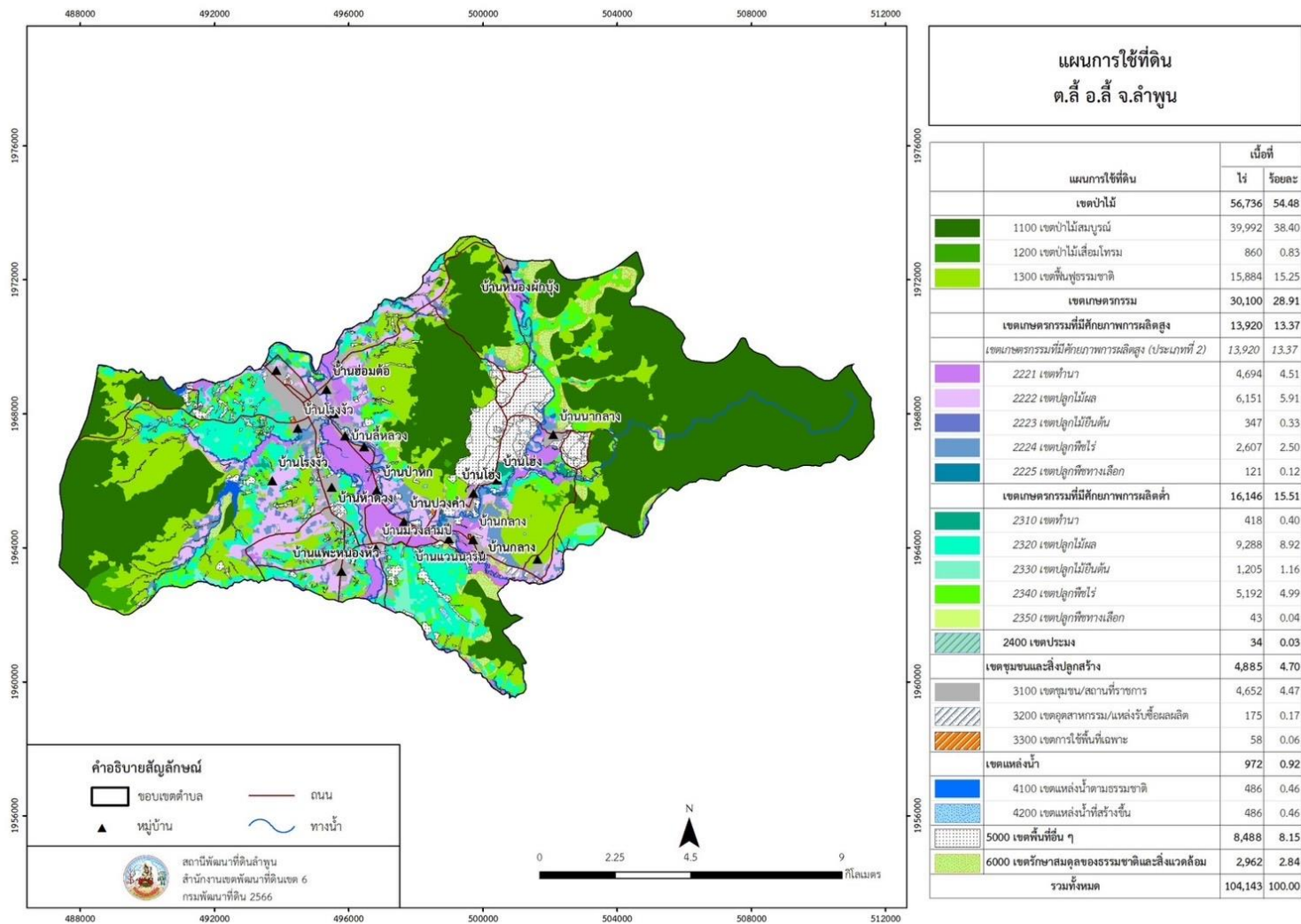
ตารางที่ 6-1 เขตการใช้ที่ดิน ตำบล อำเภอ จังหวัดลำพูน

แผนการใช้ที่ดิน	เนื้อที่	
	ไร่	ร้อยละ
<b>เขตป่าไม้</b>	<b>56,736</b>	<b>54.48</b>
1100 เขตป่าไม้สมบูรณ์	39,992	38.40
1200 เขตป่าไม้เสื่อมโทรม	860	0.83
1300 เขตฟื้นฟูธรรมชาติ	15,884	15.25
<b>เขตเกษตรกรรม</b>	<b>30,100</b>	<b>28.91</b>
<b>เขตเกษตรกรรมที่มีศักยภาพการผลิตสูง</b>	<b>13,920</b>	<b>13.37</b>
<i>เขตเกษตรกรรมที่มีศักยภาพการผลิตสูง (ประเภทที่ 2)</i>	<i>13,920</i>	<i>13.37</i>
2221 เขตทำนา	4,694	4.51
2222 เขตปลูกไม้ผล	6,151	5.91
2223 เขตปลูกไม้ยืนต้น	347	0.33
2224 เขตปลูกพืชไร่	2,607	2.50
2225 เขตปลูกพืชทางเลือก	121	0.12
<b>เขตเกษตรกรรมที่มีศักยภาพการผลิตต่ำ</b>	<b>16,146</b>	<b>15.51</b>
2310 เขตทำนา	418	0.40
2320 เขตปลูกไม้ผล	9,288	8.92
2330 เขตปลูกไม้ยืนต้น	1,205	1.16
2340 เขตปลูกพืชไร่	5,192	4.99
2350 เขตปลูกพืชทางเลือก	43	0.04
<b>2400 เขตประมง</b>	<b>34</b>	<b>0.03</b>
<b>เขตชุมชนและสิ่งปลูกสร้าง</b>	<b>4,885</b>	<b>4.70</b>
3100 เขตชุมชน/สถานที่ราชการ	4,652	4.47
3200 เขตอุตสาหกรรม/แหล่งรับซื้อผลผลิต	175	0.17
3300 เขตการใช้พื้นที่เฉพาะ	58	0.06
<b>เขตแหล่งน้ำ</b>	<b>972</b>	<b>0.92</b>
4100 เขตแหล่งน้ำตามธรรมชาติ	486	0.46
4200 เขตแหล่งน้ำที่สร้างขึ้น	486	0.46
<b>5000 เขตพื้นที่อื่น ๆ</b>	<b>8,488</b>	<b>8.15</b>
<b>6000 เขตรักษาสมดุลของธรรมชาติและสิ่งแวดล้อม</b>	<b>2,962</b>	<b>2.84</b>
<b>รวมทั้งหมด</b>	<b>104,143</b>	<b>100.00</b>

หมายเหตุ: เนื้อที่คำนวณด้วยระบบสารสนเทศภูมิศาสตร์



แผนการใช้ที่ดินตำบล อำเภอลี้ จังหวัดลำพูน



รูปที่ 6-1 เขตการใช้ที่ดิน ตำบล อำเภอลี้ จังหวัดลำพูน



## บทที่ 7

### การขับเคลื่อนแผนการใช้ที่ดิน

#### 7.1 ขั้นตอนการดำเนินงาน

ภายหลังการจัดทำแผนการใช้ที่ดินตำบลลี้ อำเภอลี้ จังหวัดลำพูน แล้วจะต้องดำเนินการดังต่อไปนี้

7.1.1 จัดทำเป้าหมายการดำเนินงานและงบประมาณและกิจกรรมต่าง ๆ ที่จะดำเนินการในปีงบประมาณ 2567 ถึง 2570

7.1.2 นำแผนการใช้ที่ดินตำบลลี้ไปเสนอต่อองค์การบริหารส่วนตำบลลี้ เพื่อมีมติให้ความร่วมมือในกิจกรรมพัฒนาที่ดินดำเนินการกิจกรรมต่าง ๆ ที่กำหนดไว้ในแผน และได้รับการเชื่อมโยงสู่แผนพัฒนาตำบล

7.1.3 สถานีพัฒนาที่ดินลำพูน เสนอเป้าหมายและงบประมาณให้รายงานมายังกรมพัฒนาที่ดิน

7.1.4 กรมพัฒนาที่ดินพิจารณาสนับสนุนงบประมาณกิจกรรมและโครงการตามเป้าหมายที่กำหนดในแผนการใช้ที่ดิน

7.1.5 สถานีพัฒนาที่ดินลำพูน นำเสนอต่อที่ประชุมจังหวัด/อำเภอ เพื่อสร้างการรับรู้และประชาสัมพันธ์ให้หน่วยงานอื่น นำโครงการภายใต้หน่วยงานมาพัฒนาพื้นที่ตามแผนการใช้ที่ดินกำหนด

#### 7.2 กิจกรรมที่จะดำเนินการของกรมพัฒนาที่ดิน

งบประมาณที่กำหนดไว้เป็นการประมาณเบื้องต้น อาจมีการเปลี่ยนแปลงตามที่ได้รับการจัดสรรให้ดำเนินการ

##### เขตเกษตรกรรม

##### 1) เขตทำนา มีแผนงาน/โครงการ ดังนี้

##### 1.1) การปรับปรุงบำรุงดิน

1.1.1) การส่งเสริมการผลิตและการใช้สารอินทรีย์

1.1.2) การผลิต-จัดหาเมล็ดพันธุ์พืชปุ๋ยสด

1.1.3) การส่งเสริมการปรับปรุงบำรุงดินด้วยพืชปุ๋ยสด

1.1.4) การพัฒนากลุ่มเกษตรกรใช้สารอินทรีย์ลดการใช้สารเคมีทางการเกษตร

1.1.5) การจัดตั้งธนาคารปุ๋ยอินทรีย์

1.1.6) การรณรงค์ไกลบตอซัง

##### 1.2) การบริหารจัดการน้ำ

1.2.1) การก่อสร้างแหล่งน้ำในไร่นานอกเขตชลประทาน

1.2.2) การพัฒนาแหล่งน้ำขนาดเล็กเพื่อการอนุรักษ์ดินและน้ำ

##### 1.3) การฟื้นฟูและป้องกันการชะล้างพังทลายของดิน

1.3.1) การปลูกหญ้าแฝกเพื่อการอนุรักษ์ดินและน้ำ

1.3.2) การจัดระบบอนุรักษ์ดินและน้ำ



## 2) เขตปลูกพืชไร่ เขตปลูกไม้ผล และเขตปลูกไม้ยืนต้น มีแผนงาน/โครงการ ดังนี้

### 2.1) การปรับปรุงบำรุงดิน

- 2.1.1) การส่งเสริมการผลิตและการใช้สารอินทรีย์
- 2.1.2) การผลิต-จัดหาเมล็ดพันธุ์พืชปุ๋ยสด
- 2.1.3) การส่งเสริมการปรับปรุงบำรุงดินด้วยพืชปุ๋ยสด
- 2.1.4) จัดหาปุ๋ยอินโดไมต์
- 2.1.5) การส่งเสริมการปรับปรุงพื้นที่ดินกรด
- 2.1.6) การพัฒนากลุ่มเกษตรกรใช้สารอินทรีย์ลดการใช้สารเคมีทางการเกษตร
- 2.1.7) การรณรงค์เฝ้าสังเกตข้อ
- 2.1.8) การจัดตั้งธนาคารปุ๋ยอินทรีย์
- 2.1.9) การปรับปรุงบำรุงดินและถ่ายทอดองค์ความรู้ด้านการพัฒนาที่ดินพื้นที่

โครงการจัดสรรที่ดินโดยคณะกรรมการนโยบายที่ดินแห่งชาติ (คทช.)

### 2.2) การบริหารจัดการน้ำ

- 1.2.1) การก่อสร้างแหล่งน้ำในไร่นานอกเขตชลประทาน
- 1.2.2) การพัฒนาแหล่งน้ำขนาดเล็กเพื่อการอนุรักษ์ดินและน้ำ

### 2.3) การฟื้นฟูและป้องกันการชะล้างพังทลายของดิน

- 2.3.1) การปลูกหญ้าแฝกเพื่อการอนุรักษ์ดินและน้ำ
- 2.3.2) การจัดทำระบบอนุรักษ์ดินและน้ำ
- 2.3.3) การจำแนกประเภทที่ดินในเขตป่าไม้ถาวร  
(ตารางที่ 7-1)

## 7.3 กิจกรรมที่ดำเนินงานของหน่วยงานอื่น (ตารางที่ 7-2)

### 7.3.1 เขตเกษตรกรรม

#### 1) เขตทำนา มีกิจกรรมที่ขอการสนับสนุนจากส่วนราชการอื่น ดังนี้

- 1.1) ใช้ตลาดนำการผลิตในการเลือกชนิดพืชหลังนาและหาตลาดรองรับ (สำนักงานพาณิชย์จังหวัดลำพูน/สำนักงานสหกรณ์จังหวัดลำพูน)
- 1.2) จัดอบรมถ่ายทอดความรู้เรื่องการใช้พันธุ์ข้าว (กรมการข้าว)
- 1.3) จัดอบรมถ่ายทอดความรู้เรื่องการป้องกันกำจัดศัตรูข้าวและการจัดการโรค/แมลง (กรมการข้าว)
- 1.4) ถ่ายทอดองค์ความรู้เรื่องการผลิตเมล็ดพันธุ์ข้าว (กรมการข้าว)
- 1.5) ส่งเสริมระบบเกษตรแบบแปลงใหญ่ (กรมส่งเสริมการเกษตร กรมการข้าว)

#### 2) เขตปลูกพืชไร่ เขตปลูกไม้ผล และเขตปลูกไม้ยืนต้น มีกิจกรรมที่ขอการสนับสนุนจากส่วนราชการอื่น ดังนี้

- 2.1) ใช้ตลาดนำการผลิตในการเลือกชนิดพืชและหาตลาดรองรับ ทั้งในเขตที่เหมาะสมและในเขตที่ไม่เหมาะสมและต้องการปรับเปลี่ยนชนิดพืช (สำนักงานพาณิชย์จังหวัดลำพูน/สำนักงานสหกรณ์จังหวัดลำพูน)



2.2) การอบรมให้ความรู้การเข้าสู่กระบวนการรับรองมาตรฐานการปฏิบัติทางการเกษตรที่ดี (Good Agriculture Practices : GAP) (กรมวิชาการเกษตร)

2.3) จัดอบรมถ่ายทอดความรู้การทำเกษตรผสมผสานตามแนวทางเศรษฐกิจพอเพียง (กรมส่งเสริมการเกษตร)

2.4) สนับสนุนการขุดเจาะน้ำบาดาล ชนาคาร์น้ำใต้ดิน (หน่วยบัญชาการทหารพัฒนา/กรมทรัพยากรน้ำบาดาล)

2.5) ส่งเสริมระบบเกษตรแบบแปลงใหญ่ (กรมส่งเสริมการเกษตร)

2.6) โครงการจัดสรรที่ดินโดยคณะกรรมการนโยบายที่ดินแห่งชาติ (คทช.) (กระทรวงทรัพยากรธรรมชาติและสิ่งแวดล้อม และกรมที่ดิน)

### 3) เขตเพาะเลี้ยงสัตว์น้ำ สนับสนุน พันธุ์ปลา (กรมประมง)

7.3.2 **พื้นที่แหล่งน้ำ** มีกิจกรรมที่ขอการสนับสนุนจากส่วนราชการอื่น ดังนี้ สนับสนุนการพัฒนาเพื่อเพิ่มพื้นที่กักเก็บน้ำ ระบบส่งน้ำ อุโมงค์น้ำใต้ดิน (สำนักงานชลประทานลำพูน)

(ตารางที่ 7-2)

## 7.4 ความต้องการของชุมชนและองค์กรปกครองส่วนท้องถิ่น

จากการดำเนินการจัดทำกระบวนการมีส่วนร่วมของประชาชนที่องค์การบริหารส่วนตำบลลำปำ เมื่อวันที่ 28 สิงหาคม 2566

ปัญหาของตำบลลำปำในภาพรวมจะสรุปได้ว่า มีปัญหาสำคัญ 2 ประการ คือ (1) ปัญหาการขาดแคลนน้ำ และ (2) ปัญหาความเสื่อมโทรมของดิน ปัญหารองลงมา (3) ปัญหาการถือครองเอกสารสิทธิ์ที่ดิน ปัญหาดังกล่าวนี้ส่งผลกระทบต่อคุณภาพชีวิตของราษฎรในชุมชนโดยรวม

ในกรณีของการขาดแคลนนํานี้ เกิดปัญหาในพื้นที่นอกเขตชลประทาน กิจกรรมการใช้น้ำเพิ่มขึ้น การเกษตรก็เพิ่มขึ้น รวมทั้งเหตุการณ์ที่เกิดจากการเปลี่ยนแปลงภูมิอากาศ เช่น ปริมาณฝนน้อยกว่าปกติ ฝนทิ้งช่วง จนเกิดความแห้งแล้ง การขาดแคลนนํานี้จึงเกิดขึ้นอย่างต่อเนื่อง จึงมีข้อเสนอเร่งด่วนคือ “การจัดหาน้ำ” โดยวิธีการต่างๆ ให้เพียงพอแก่ความต้องการ

ประเด็นหลักจากข้อเสนอให้แก่ไขปัญหาเรื่องขาดแคลนนํานี้ จะสรุปได้ว่ามี 3 ประการ คือ (1) การขุดลอกแหล่งน้ำในปัจจุบันซึ่งรวมถึงอ่างเก็บน้ำ ฝ่ายกั้นน้ำ ลำเหมือง ลำน้ำอิง เป็นต้น (2) ขุดเจาะบ่อบาดาล และ(3) ก่อสร้างคลองส่งน้ำเพื่อการกระจายน้ำ

เพื่อตอบสนองข้อเสนอดังกล่าวทั้ง 3 ประการนี้ จากการวิเคราะห์ข้อมูลเบื้องต้นที่มีอยู่ในปัจจุบันแล้วสรุปได้ว่า “ไม่สามารถดำเนินการแก้ปัญหาหมู่บ้านใดหมู่บ้านหนึ่งหรือใช้วิธีการใดวิธีการหนึ่งแล้วจะแก้ไขปัญหาการขาดแคลนนํานี้ทั้งตำบลได้โดยสิ้นเชิง”

การแก้ไขปัญหาการขาดแคลนนํานี้จะต้องดำเนินการทั้งตำบลควบคู่กันทั้งปัญหาการใช้ที่ดินในพื้นที่สูงชันในพื้นที่ตอนบน กับปัญหาการขาดแคลนนํานี้ในพื้นที่ตอนล่าง โดยจัดทำโครงการ “การพัฒนาที่ดินและน้ำที่เป็นระบบ”

ในกรณีของปัญหาความเสื่อมโทรมของที่ดินนั้นจะรวมถึง (1) การชะล้างพังทลายของดิน (2) ดินขาดความอุดมสมบูรณ์ ในพื้นที่ตำบลลำปำด้านตะวันออกเป็นพื้นที่สูงชันบางส่วนอยู่ในเขตโครงการจัดสรรที่ดินทำกิน (คทช.) โดยคณะกรรมการนโยบายที่ดินแห่งชาติ และโครงการจำแนกประเภทที่ดินในเขตป่า



ไม้ถาวร ซึ่งคุณภาพของดินจึงไม่ค่อยจะเหมาะสมต่อการเกษตร จากการที่สภาพภูมิประเทศเป็นพื้นที่ลาดชัน ผลกระทบที่ตามมา คือ เกิดการชะล้างพังทลายของดินที่พบว่ามีรุนแรงมากที่สุด (>20 ตัน/ไร่/ปี) จำนวน 3,893 ไร่ คิดเป็นร้อยละ 3.66 ของเนื้อที่ตำบล เกิดการชะล้างพังทลายของดินรุนแรงมาก (15-20 ตัน/ไร่/ปี) จำนวน 551 ไร่ คิดเป็นร้อยละ 0.52 ของเนื้อที่ตำบล เกิดการชะล้างพังทลายของดินรุนแรง (5-15 ตัน/ไร่/ปี) จำนวน 9,946 ไร่ คิดเป็นร้อยละ 9.35 ของเนื้อที่ตำบล เกิดการชะล้างพังทลายของดินปานกลาง (2-5 ตัน/ไร่/ปี) จำนวน 27,221 ไร่ คิดเป็นร้อยละ 25.58 ของเนื้อที่ตำบล เกิดการชะล้างพังทลายของดินน้อย (0-2 ตัน/ไร่/ปี) จำนวน 64,791 ไร่ คิดเป็นร้อยละ 60.89 ของเนื้อที่ตำบล (รูปที่ 7-1) ซึ่งเกิดการชะล้างพังทลายของดินรุนแรงถึงรุนแรงมากที่สุดส่วนใหญ่อยู่ในพื้นที่เขตป่าไม้ หน้าที่ดินที่ถูกชะล้างลงมาสู่เบื้องล่างจึงไปทับถมลำน้ำตามธรรมชาติ เหมือง ผาย และอ่างเก็บน้ำ จนดินแข็งไม่สามารถเก็บกักน้ำไว้ใช้ได้ตามที่ควรจะเป็น นอกจากนี้ในพื้นที่ที่มีความลาดชันนั้นไม่มีระบบอนุรักษ์ดินและน้ำ จึงเกิดปัญหาการชะล้างพังทลายของดิน ส่วนปัญหาความอุดมสมบูรณ์ของดินที่เกิดขึ้นนั้น เนื่องจากมีการใช้ที่ดินติดต่อกันเป็นเวลานานโครงสร้างของดินได้มีการเปลี่ยนแปลง ในพื้นที่ที่มีการไถพรวนด้วยเครื่องจักรกลติดต่อกันเป็นเวลานานทำให้ดินแน่นตัว น้ำในดินและอากาศในดินที่เคยมีอยู่สูญหายไป ส่วนธาตุอาหารและอินทรีย์วัตถุ ก็มีปริมาณลดลงเช่นเดียวกัน เนื่องจากพืชนำไปใช้และอินทรีย์วัตถุได้สลายตัวไป หรืออยู่ในพื้นที่ดินกรดจัด จากวัตถุต้นกำเนิดดิน

## 7.5 ระยะเวลาดำเนินการ

### 7.5.1 ไตรมาสแรกของปีงบประมาณ กิจกรรมที่ต้องดำเนินการ คือ

1) สำรวจเพื่อออกแบบระบบพัฒนาที่ดินและน้ำทั้งตำบลโดยเริ่มต้นจาก พื้นที่ตอนบน โดยเน้น 3 กิจกรรม คือ

- 1.1) การปรับปรุงบำรุงดิน
- 1.2) แหล่งน้ำในไร่นานอกเขตชลประทาน
- 1.3) การอนุรักษ์ดินและน้ำ

ทั้งนี้ได้มีการพัฒนาระบบน้ำในพื้นที่ตำบลลี้ไว้บ้างแล้ว เช่น โครงการชลประทานต่างๆ ที่มีในพื้นที่ ดังนั้นการดำเนินการสำรวจและออกแบบอาจจะประสานขอข้อมูลจากสถาบันและหน่วยงานต่างๆ ที่เกี่ยวข้องเพื่อให้สามารถดำเนินการได้เร็วขึ้น

### 7.5.2 การก่อสร้างในไตรมาสที่ 2-4 ของปีงบประมาณ

#### 1) งานเร่งด่วน

งานเร่งด่วน คือ การแก้ไขปัญหาขาดแคลนน้ำและการปรับปรุงบำรุงดิน ในพื้นที่โครงการจัดสรรที่ดินทำกิน โดยคณะกรรมการนโยบายที่ดินแห่งชาติ (คทช.) และโครงการจำแนกประเภทที่ดินในเขตป่าไม้ถาวรที่แสดงไว้ในตารางที่ 7-1 และ 7-2

#### 2) งานก่อสร้างตามงบประมาณ

ดำเนินการจัดทำโครงการตามผลการสำรวจและออกแบบ

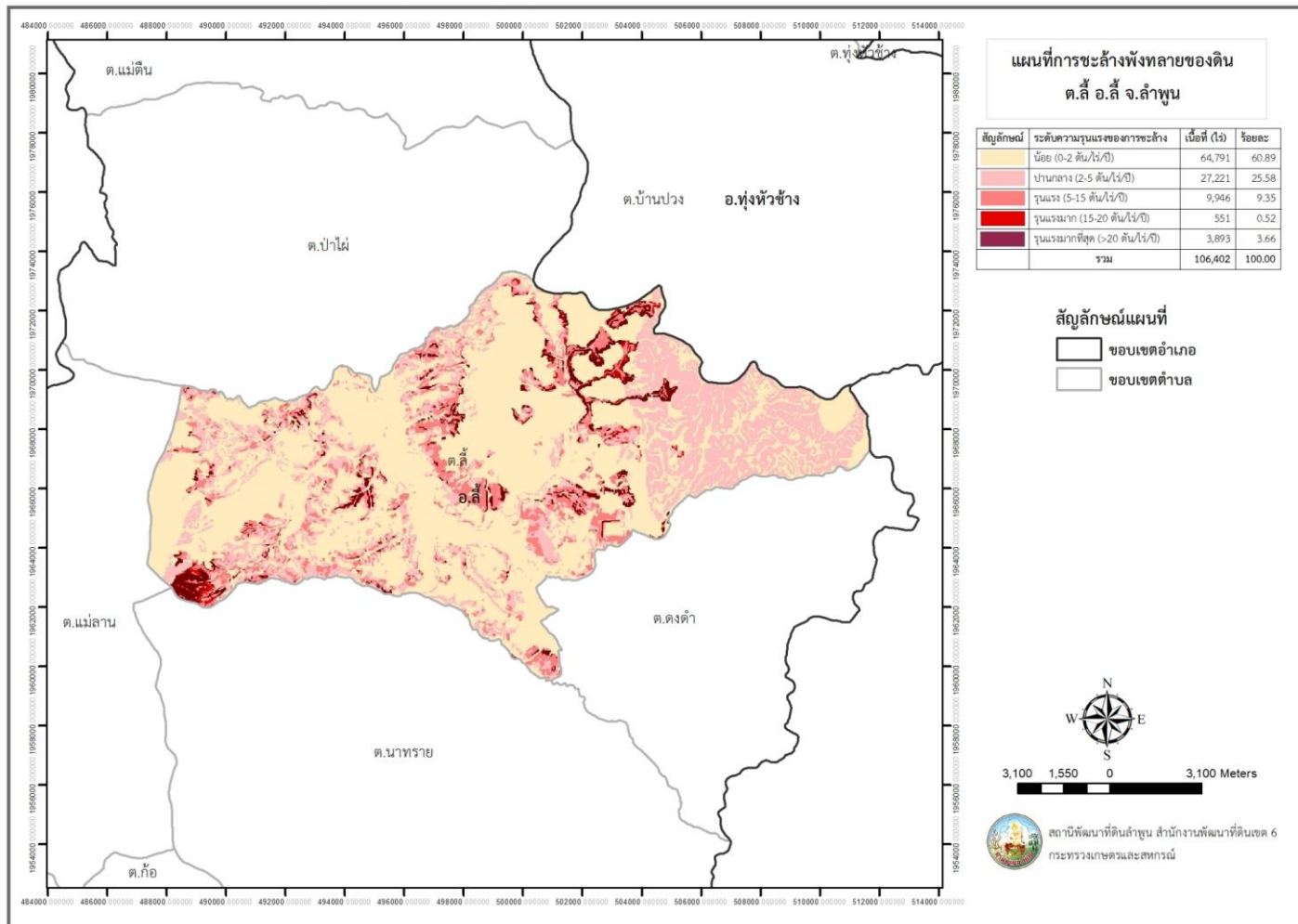


### 7.5.3 การพัฒนาที่ดินและน้ำทั้งระบบ

อีกทางเลือกหนึ่งในการเร่งรัดแก้ไขปัญหาค่าเสื่อมโทรมของดิน และการขาดแคลนน้ำ คือ การประกาศเขตพื้นที่ตำบลลี่ เป็นเขตอนุรักษ์ดินและน้ำ ตามบทบัญญัติมาตรา 13 แห่งพระราชบัญญัติพัฒนาที่ดิน พ.ศ. 2551



# แผนการใช้ที่ดินตำบล อำเภอลี้ จังหวัดลำพูน



รูปที่ 7-1 การชะล้างพังทลายของดิน ตำบล อำเภอลี้ จังหวัดลำพูน



ตารางที่ 7-1 กิจกรรมของกรมพัฒนาที่ดินในเขตการใช้ที่ดินที่จะดำเนินการในปีงบประมาณ 2567-2571

เขตการใช้ที่ดิน (เกษตรกรรม)	แผนงาน/โครงการ	งบประมาณ (บาท)
1. เขตพื้นที่ทำนา เนื้อที่ 5,112 ไร่	<b>1. การปรับปรุงบำรุงดิน</b>	<b>876,250</b>
	1.1 การส่งเสริมการผลิตและการใช้สารอินทรีย์	17,500
	1.2 การผลิต-จัดหาเมล็ดพันธุ์พืชปุ๋ยสด	297,500
	1.3 การส่งเสริมการปรับปรุงบำรุงดินด้วยพืชปุ๋ยสด	30,000
	1.4 การพัฒนากลุ่มเกษตรกรใช้สารอินทรีย์ลดการใช้สารเคมีทางการเกษตร	16,250
	1.5 การจัดตั้งธนาคารปุ๋ยอินทรีย์	340,000
	1.6 การรณรงค์เฝ้าติดตาม	175,000
	<b>2. การบริหารจัดการน้ำ</b>	<b>1,206,000</b>
	2.1 การพัฒนาแหล่งน้ำขนาดเล็กเพื่อการอนุรักษ์ดินและน้ำ	1,000,000
	2.2 การก่อสร้างแหล่งน้ำในไร่นานอกเขตชลประทาน	206,000
	<b>3. การฟื้นฟูและป้องกันการชะล้างพังทลายของดิน</b>	<b>1,490,000</b>
	3.1 การปลูกหญ้าแฝกเพื่อการอนุรักษ์ดินและน้ำ	240,000
	3.2 การจัดระบบอนุรักษ์ดินและน้ำ	1,250,000



ตาราง 7-1 (ต่อ)

เขตการใช้ที่ดิน (เกษตรกรรม)	แผนงาน/โครงการ	งบประมาณ (บาท)
2. เขตปลูกไม้ผล เนื้อที่ 15,439 ไร่	<b>1. การปรับปรุงบำรุงดิน</b>	<b>919,550</b>
	1.1 การส่งเสริมการผลิตและการใช้สารอินทรีย์	17,500
	1.2 การพัฒนากลุ่มเกษตรกรใช้สารอินทรีย์ลดการใช้สารเคมีทางการเกษตร	16,250
	1.3 การจัดตั้งธนาคารปุ๋ยอินทรีย์	340,000
	1.4 การจัดหาปุ๋ยโดโลไมต์	102,000
	1.5 การส่งเสริมการปรับปรุงบำรุงพื้นที่ดินกรด	1,800
	1.6 การปรับปรุงบำรุงดินโครงการจัดสรรที่ดินโดยคณะกรรมการนโยบายที่ดินแห่งชาติ	442,000
	<b>2. การบริหารจัดการน้ำ</b>	<b>1,206,000</b>
	2.1 การพัฒนาแหล่งน้ำขนาดเล็กเพื่อการอนุรักษ์ดินและน้ำ	1,000,000
	2.2 การก่อสร้างแหล่งน้ำในไร่นานอกเขตชลประทาน	206,000
	<b>3. การฟื้นฟูและป้องกันการชะล้างพังทลายของดิน</b>	<b>1,530,00</b>
	3.1 การปลูกหญ้าแฝกเพื่อการอนุรักษ์ดินและน้ำ	240,000
	3.2 การจัดทำระบบอนุรักษ์ดินและน้ำ	1,250,000
	3.3 การจำแนกประเภทที่ดินในเขตป่าไม้ถาวร	40,000



ตาราง 7-1 (ต่อ)

เขตการใช้ที่ดิน (เกษตรกรรม)	แผนงาน/โครงการ	งบประมาณ (บาท)
3. เขตปลูกไม้ยืนต้น เนื้อที่ 1,552 ไร่	<b>1. การปรับปรุงบำรุงดิน</b>	<b>919,550</b>
	1.1 การส่งเสริมการผลิตและการใช้สารอินทรีย์	17,500
	1.2 การพัฒนากลุ่มเกษตรกรใช้สารอินทรีย์ลดการใช้สารเคมีทางการเกษตร	16,250
	1.3 การจัดตั้งธนาคารปุ๋ยอินทรีย์	340,000
	1.4 การจัดหาปุ๋ยโดโลไมต์	102,000
	1.5 การส่งเสริมการปรับปรุงบำรุงพื้นที่ดินกรด	1,800
	1.6 การปรับปรุงบำรุงดินโครงการจัดสรรที่ดินโดยคณะกรรมการนโยบายที่ดินแห่งชาติ	442,000
	<b>2. การบริหารจัดการน้ำ</b>	<b>1,206,000</b>
	2.1 การพัฒนาแหล่งน้ำขนาดเล็กเพื่อการอนุรักษ์ดินและน้ำ	1,000,000
	2.2 การก่อสร้างแหล่งน้ำในไร่นานอกเขตชลประทาน	206,000
	<b>3. การฟื้นฟูและป้องกันการชะล้างพังทลายของดิน</b>	<b>1,530,00</b>
	3.1 การปลูกหญ้าแฝกเพื่อการอนุรักษ์ดินและน้ำ	240,000
	3.2 การจัดทำระบบอนุรักษ์ดินและน้ำ	1,250,000
3.3 การจำแนกประเภทที่ดินในเขตป่าไม้ถาวร	40,000	



ตาราง 7-1 (ต่อ)

เขตการใช้ที่ดิน (เกษตรกรรม)	แผนงาน/โครงการ	งบประมาณ (บาท)
4. เขตปลูกพืชไร่ เนื้อที่ 7,799 ไร่	<b>1. การปรับปรุงบำรุงดิน</b>	<b>1,422,050</b>
	1.1 การส่งเสริมการผลิตและการใช้สารอินทรีย์	17,500
	1.2 การผลิต-จัดหาเมล็ดพันธุ์พืชปุ๋ยสด	297,500
	1.3 การส่งเสริมการปรับปรุงบำรุงดินด้วยพืชปุ๋ยสด	30,000
	1.4 การพัฒนากลุ่มเกษตรกรใช้สารอินทรีย์ลดการใช้สารเคมีทางการเกษตร	16,250
	1.5 การจัดตั้งธนาคารปุ๋ยอินทรีย์	340,000
	1.6 การรณรงค์ไถกลบตอซัง	175,000
	1.7 การจัดหาปุ๋ยโดโลไมต์	102,000
	1.8 การส่งเสริมการปรับปรุงบำรุงพื้นที่ดินกรด	1,800
	1.9 การปรับปรุงบำรุงดินโครงการจัดสรรที่ดินโดยคณะกรรมการนโยบายที่ดินแห่งชาติ	442,000
	<b>2. การบริหารจัดการน้ำ</b>	<b>1,206,000</b>
	2.1 การพัฒนาแหล่งน้ำขนาดเล็กเพื่อการอนุรักษ์ดินและน้ำ	1,000,000
	2.2 การก่อสร้างแหล่งน้ำในไร่นานอกเขตชลประทาน	206,000
	<b>3. การฟื้นฟูและป้องกันการชะล้างพังทลายของดิน</b>	<b>1,530,00</b>
	3.1 การปลูกหญ้าแฝกเพื่อการอนุรักษ์ดินและน้ำ	240,000
	3.2 การจัดทำระบบอนุรักษ์ดินและน้ำ	1,250,000
3.3 การจำแนกประเภทที่ดินในเขตป่าไม้ถาวร	40,000	



ตาราง 7-1 (ต่อ)

เขตการใช้ที่ดิน (เกษตรกรรม)	แผนงาน/โครงการ	งบประมาณ (บาท)
5. เขตปลูกพืชทางเลือก เนื้อที่ 164 ไร่	<b>1. การปรับปรุงบำรุงดิน</b>	<b>1,422,050</b>
	1.1 การส่งเสริมการผลิตและการใช้สารอินทรีย์	17,500
	1.2 การผลิต-จัดหาเมล็ดพันธุ์พืชปุ๋ยสด	297,500
	1.3 การส่งเสริมการปรับปรุงบำรุงดินด้วยพืชปุ๋ยสด	30,000
	1.4 การพัฒนากลุ่มเกษตรกรใช้สารอินทรีย์ลดการใช้สารเคมีทางการเกษตร	16,250
	1.5 การจัดตั้งธนาคารปุ๋ยอินทรีย์	340,000
	1.6 การรณรงค์ไถกลบตอซัง	175,000
	1.7 การจัดหาปุ๋ยโดโลไมต์	102,000
	1.8 การส่งเสริมการปรับปรุงบำรุงพื้นที่ดินกรด	1,800
	1.9 การปรับปรุงบำรุงดินโครงการจัดสรรที่ดินโดยคณะกรรมการนโยบายที่ดินแห่งชาติ	442,000
	<b>2. การบริหารจัดการน้ำ</b>	<b>1,206,000</b>
	2.1 การพัฒนาแหล่งน้ำขนาดเล็กเพื่อการอนุรักษ์ดินและน้ำ	1,000,000
	2.2 การก่อสร้างแหล่งน้ำในไร่นานอกเขตชลประทาน	206,000
	<b>3. การฟื้นฟูและป้องกันการชะล้างพังทลายของดิน</b>	<b>1,530,00</b>
	3.1 การปลูกหญ้าแฝกเพื่อการอนุรักษ์ดินและน้ำ	240,000
3.2 การจัดทำระบบอนุรักษ์ดินและน้ำ	1,250,000	
3.3 การจำแนกประเภทที่ดินในเขตป่าไม้ถาวร	40,000	

หมายเหตุ: งบประมาณที่กำหนดไว้นี้เป็นประมาณเบื้องต้น อาจมีการเปลี่ยนแปลงตามที่ได้รับการจัดสรรให้ดำเนินการ



ตารางที่ 7-2 สรุปกิจกรรมที่ขอรับการสนับสนุนจากส่วนราชการอื่นในเขตการใช้ที่ดิน

เขตการใช้ที่ดิน	กิจกรรมที่ขอการสนับสนุนจากส่วนราชการอื่น
<p>1. เขตพื้นที่เกษตรกรรม</p> <p>1.1 เขตทำนา เนื้อที่ 5,112 ไร่</p>	<p>1. ใช้ตลาดนำการผลิตในการเลือกชนิดพืชหลังนาและหาตลาดรองรับ (สำนักงานพาณิชย์จังหวัดลำพูน/สำนักงานสหกรณ์จังหวัดลำพูน)</p> <p>2. จัดอบรมถ่ายทอดความรู้เรื่องการใช้พันธุ์ข้าว (กรมการข้าว)</p> <p>3. จัดอบรมถ่ายทอดความรู้เรื่องการป้องกันกำจัดศัตรูข้าวและการจัดการโรค/แมลง (กรมการข้าว)</p> <p>4. ถ่ายทอดองค์ความรู้เรื่องการผลิตเมล็ดพันธุ์ข้าว (กรมการข้าว)</p> <p>5. ส่งเสริมระบบเกษตรแบบแปลงใหญ่ (กรมส่งเสริมการเกษตร กรมการข้าว)</p>
<p>1.2 เขตปลูกไม้ผล เนื้อที่ 15,439 ไร่</p> <p>1.3 เขตปลูกไม้ยืนต้น เนื้อที่ 1,552 ไร่</p> <p>1.4 เขตปลูกพืชไร่ เนื้อที่ 7,799 ไร่</p> <p>1.5 เขตปลูกพืชทางเลือก เนื้อที่ 164 ไร่</p> <p>1.6 เขตประมง เนื้อที่ 34 ไร่</p>	<p>1. ใช้ตลาดนำการผลิตในการเลือกชนิดพืชและหาตลาดรองรับ ทั้งในเขตที่เหมาะสมและในเขตที่ไม่เหมาะสมและต้องการปรับเปลี่ยนชนิดพืช (สำนักงานพาณิชย์จังหวัดลำพูน/สำนักงานสหกรณ์จังหวัดลำพูน)</p> <p>2. การอบรมให้ความรู้การเข้าสู่กระบวนการรับรองมาตรฐานสินค้าเกษตรปลอดภัย (GAP) (กรมวิชาการเกษตร)</p> <p>3. จัดอบรมถ่ายทอดความรู้การทำเกษตรผสมผสานตามแนวทางเศรษฐกิจพอเพียง (กรมส่งเสริมการเกษตร)</p> <p>4. สนับสนุนการขุดเจาะน้ำบาดาล (หน่วยบัญชาการทหารพัฒนา/กรมทรัพยากรน้ำบาดาล)</p> <p>5. ส่งเสริมระบบเกษตรแบบแปลงใหญ่ (กรมส่งเสริมการเกษตร)</p> <p>6. โครงการสร้างความเข้มแข็งกลุ่มการผลิตด้านการเกษตร (กรมประมง)</p> <p>7. โครงการส่งเสริมและพัฒนาอาชีพเพื่อแก้ไขปัญหาที่ดินทำกินของเกษตรกร (กรมประมง)</p> <p>8. โครงการจัดสรรที่ดินโดยคณะกรรมการนโยบายที่ดินแห่งชาติ (กระทรวงทรัพยากรธรรมชาติและสิ่งแวดล้อม และกรมที่ดิน)</p>



ตารางที่ 7-2 (ต่อ)

เขตการใช้ที่ดิน	กิจกรรมที่ขอการสนับสนุนจากส่วนราชการอื่น
2. พื้นที่แหล่งน้ำ เนื้อที่ 972 ไร่	<ol style="list-style-type: none"> <li>1. โครงการออกแบบการปรับเปลี่ยนการใช้พื้นที่เพื่อการเกษตรตามนโยบาย (กรมชลประทาน)</li> <li>2. โครงการพัฒนาพื้นที่ให้เป็นพื้นที่รับน้ำ (กรมชลประทาน)</li> <li>3. โครงการศึกษาความเป็นไปได้ในการพัฒนาแหล่งน้ำชลประทาน (กรมชลประทาน)</li> <li>4. โครงการพัฒนาระบบชลประทานด้วยนวัตกรรม (กรมชลประทาน)</li> <li>5. โครงการเพิ่มประสิทธิภาพการกักเก็บน้ำ (กรมชลประทาน)</li> <li>6. โครงการพัฒนาโครงการชลประทานเดิม (กรมชลประทาน)</li> <li>7. โครงการเพิ่มประสิทธิภาพการส่งและระบายน้ำ (กรมชลประทาน)</li> <li>8. โครงการจัดรูปที่ดินและจัดระบบน้ำในพื้นที่ชลประทานเดิม (กรมชลประทาน)</li> </ol>



ตาราง 7-3 เป้าหมายการดำเนินงานและงบประมาณโครงการนำร่อง ตำบลลำไย อำเภอลี้ จังหวัดลำพูน แผน 5 ปี (พ.ศ. 2567-2571)

แผนการใช้ที่ดินตำบล อำเภอลี้ จังหวัดลำพูน

เขตการใช้ที่ดิน	งาน/โครงการ/กิจกรรม	หน่วย นับ	เป้าหมาย					รวม	งบประมาณ					รวม	หน่วยงาน รับผิดชอบ
			2567	2568	2569	2570	2571		2567	2568	2569	2570	2571		
	<b>1. การปรับปรุงบำรุงดิน</b>														
เขตพื้นที่ เกษตรกรรม	1.1 การส่งเสริมการผลิตและ การใช้สารอินทรีย์	ราย	50	50	50	50	50	250	17,500	17,500	17,500	17,500	17,500	87,500	พต.
เขตนาข้าว/เขต ปลูกพืชไร่	1.2 การผลิต-จัดหาเมล็ด พันธุ์พืชปุ๋ยสด	ตัน	10	10	10	10	10	50	297,500	297,500	297,500	297,500	297,500	1,487,500	พต.
เขตนาข้าว/เขต ปลูกพืชไร่	1.3 การส่งเสริมการปรับปรุง บำรุงดินด้วยพืชปุ๋ยสด	ไร่	2,000	2,000	2,000	2,000	2,000	10,000	30,000	30,000	30,000	30,000	30,000	150,000	พต.
เขตปลูกพืชไร่/ไม้ ผล/ไม้ยืนต้น/เขต พืชทางเลือก	1.4 การปรับปรุงพื้นที่ดิน กรด จัดหาปูนโดโลไมต์	ตัน	60	60	60	60	60	300	102,000	102,000	102,000	102,000	102,000	510,000	พต.
เขตปลูกพืชไร่/ไม้ ผล/ไม้ยืนต้น/เขต พืชทางเลือก	1.4 การปรับปรุงพื้นที่ดิน กรด	ไร่	200	200	200	200	200	1,000	1,800	1,800	1,800	1,800	1,800	9,000	พต.
เขตพื้นที่ เกษตรกรรม	1.4 การพัฒนากลุ่มเกษตรกร ใช้สารอินทรีย์ลดการใช้ สารเคมีทางการเกษตร	กลุ่ม	5	5	5	5	5	25	16,250	16,250	16,250	16,250	16,250	81,250	พต.
เขตนาข้าว,เขต ปลูกพืชไร่/ไม้ผล/ ไม้ยืนต้น	1.5 การจัดตั้งธนาคารปุ๋ย อินทรีย์	แห่ง	1	1	1	1	1	5	340,000	340,000	340,000	340,000	340,000	1,700,000	พต.
เขตนาข้าว	1.6 การรณรงค์ไกลบตอซัง	ไร่	500	500	500	500	500	2,500	175,000	175,000	175,000	175,000	175,000	875,000	พต.
เขตปลูกพืชไร่/ไม้ ผล/ไม้ยืนต้น/พืช ทางเลือก	1.7 การปรับปรุงดินพื้นที่ โครงการจัดสรรที่ดินโดย คณะกรรมการนโยบายที่ดิน แห่งชาติ (คทช.)	ไร่	5,096	5,096	5,096	5,096	5,096	25,480	442,000	442,000	442,000	442,000	442,000	2,210,000	พต.



ตาราง 7-3 (ต่อ)

แผนการใช้ที่ดินตำบลลี้ อำเภอลี้ จังหวัดลำพูน

เขตการใช้ที่ดิน	งาน/โครงการ/กิจกรรม	หน่วย นับ	เป้าหมาย					รวม	งบประมาณ					รวม	หน่วยงาน รับผิดชอบ
			2567	2568	2569	2570	2571		2567	2568	2569	2570	2571		
	<b>2. การบริหารจัดการน้ำ</b>														
เขตพื้นที่ เกษตรกรรม	2.1 การก่อสร้างแหล่งน้ำ ในไร่นานอกเขต ชลประทาน	บ่อ	10	10	10	10	10	50	206,000	206,000	206,000	206,000	206,000	1,030,000	พต.
เขตพื้นที่ เกษตรกรรม	2.2 การพัฒนาแหล่งน้ำ ขนาดเล็กเพื่อการอนุรักษ์ ดินและน้ำ	โครงการ	1	1	1	1	1	5	1,000,000	1,000,000	1,000,000	1,000,000	1,000,000	5,000,000	พต.
	<b>3. การฟื้นฟูและป้องกัน การชะล้างพังทลายของ ดิน</b>														
เขตพื้นที่ เกษตรกรรม,พื้นที่ แหล่งน้ำ	3.1 การปลูกหญ้าแฝกเพื่อ การอนุรักษ์ดินและน้ำ แหล่งน้ำ	กล้า	200,000	200,000	200,000	200,000	200,000	1,000,000	240,000	240,000	240,000	240,000	240,000	1,200,000	พต.
เขตพื้นที่ เกษตรกรรม	3.2 การจัดระบบอนุรักษ์ ดินและน้ำ	ไร่	500	500	500	500	500	2,500	1,250,000	1,250,000	1,250,000	1,250,000	1,250,000	6,250,000	พต.
เขตพื้นที่ เกษตรกรรม/เขต ป่าไม้	3.3 การจำแนกประเภท ที่ดินในเขตป่าไม้ถาวร	ไร่	3,602	-	-	-	-	3,602	40,000	-	-	-	-	40,000	พต.

หมายเหตุ: งบประมาณที่กำหนดไว้นี้เป็นกรอบงบประมาณเบื้องต้น อาจมีการเปลี่ยนแปลงตามที่ได้รับการจัดสรรให้ดำเนินการ



## เอกสารอ้างอิง

- กรมการปกครอง. 2566. รายงานสถิติจำนวนประชากรและบ้าน รายจังหวัด รายอำเภอ และรายตำบล (ณ เดือนธันวาคม พ.ศ. 2565). แหล่งที่มา  
<https://stat.bora.dopa.go.th/stat/statnew/statyear/#/TableTemplate/Area/statpop>.  
1 พฤษภาคม 2566.
- กรมการพัฒนาชุมชน. 2566. ข้อมูลความจำเป็นพื้นฐาน (จปฐ.)รายจังหวัด รายอำเภอ และรายตำบลปี 2565. แหล่งที่มา :<https://ebmn.cdd.go.th/>. 1 มิถุนายน 2566.
- กรมทรัพยากรน้ำบาดาล. 2566. ปริมาณน้ำและจำนวนบ่อบาดาล ปี 2565. แหล่งที่มา:  
<http://app.dgr.go.th/newpasutara/xml/search.php>, 26 พฤษภาคม 2566.
- กรมส่งเสริมการเกษตร. 2566. จำนวนครุฑเรือนเกษตรกรที่ขึ้นทะเบียนเกษตรกร จำแนกรายจังหวัด รายอำเภอ และรายตำบล (ณ เดือนมกราคม พ.ศ. 2566). แหล่งที่มา :  
<http://mvos2.gistda.or.th/>. 15 พฤษภาคม 2566
- กรมอุตุนิยมวิทยา. 2566. สถิติภูมิอากาศคาบ 30 ปี (พ.ศ. 2536-2565) (ไฟล์ข้อมูล). กรมอุตุนิยมวิทยากระทรวงดิจิทัลเพื่อเศรษฐกิจและสังคม, กรุงเทพฯ.
- กลุ่มวิเคราะห์สภาพการใช้ที่ดิน. 2566. แผนที่สภาพการใช้ที่ดิน ปี 2566 (ไฟล์ข้อมูล). กองนโยบายและแผนการใช้ที่ดิน กรมพัฒนาที่ดิน กระทรวงเกษตรและสหกรณ์, กรุงเทพฯ.
- กองสำรวจดินและวิจัยทรัพยากรดิน. 2566. แผนที่ทรัพยากรดิน (ไฟล์ข้อมูล). กรมพัฒนาที่ดิน กระทรวงเกษตรและสหกรณ์, กรุงเทพฯ.
- บัณฑิต ต้นศิริ และ คำนธ ไทรพิก. 2542. คู่มือการประเมินคุณภาพที่ดิน. กองวางแผนการใช้ที่ดิน กรมพัฒนาที่ดิน.
- องค์การบริหารส่วนตำบลลี่. 2566. วิสัยทัศน์ พันธกิจ. แหล่งที่มา  
:<https://www.lee.go.th/index>



กรมพัฒนาที่ดิน  
กระทรวงเกษตรและสหกรณ์