



# แผนการใช้ที่ดินตำบลนาทราย อำเภอสี จังหวัดลำพูน



**สถานีพัฒนาที่ดินลำพูน**  
**สำนักงานพัฒนาที่ดินเขต 6**  
**กรมพัฒนาที่ดิน กระทรวงเกษตรและสหกรณ์**  
**กันยายน 2566**



## คำนำ

การจัดทำแผนการใช้ที่ดินดำเนินการตามรัฐธรรมนูญแห่งราชอาณาจักรไทย พ.ศ. ๒๕๖๐ มาตรา ๗๒ (๑) ที่ได้บัญญัติให้มีการวางแผนการใช้ที่ดินให้เหมาะสมกับศักยภาพของที่ดินตามหลักการพัฒนาอย่างยั่งยืน โดยแผนการใช้ที่ดินระดับตำบลนาทราย อำเภอสี จังหวัดลำพูน ได้นำแนวคิดขององค์การอาหารและเกษตรแห่งสหประชาชาติ (Food and Agriculture Organization of the United Nations : FAO) และโครงการสิ่งแวดล้อมแห่งสหประชาชาติ (United Nations Environment Programme : UNEP) มาปรับใช้ คือ ความเหมาะสมทางกายภาพ, ความเหมาะสมทางเศรษฐกิจ, การยอมรับจากสังคม, การสร้างความยั่งยืนให้สิ่งแวดล้อม และเสนอทางเลือกการใช้ที่ดิน ร่วมกับวิธีการที่จำเป็นอื่น ๆ เช่น กระบวนการมีส่วนร่วมของชุมชน (Participatory Rural Appraisal: PRA) การประเมินคุณภาพที่ดิน เป็นต้น

สถานีพัฒนาที่ดินลำพูน สำนักงานพัฒนาที่ดินเขต ๖ ร่วมกับกองนโยบายและแผนการใช้ที่ดิน ในการดำเนินงานวางแผนการใช้ที่ดินระดับตำบล โดยพิจารณาภาพรวมของสภาพปัญหาในด้านต่างๆ ทั้งด้าน กายภาพ เศรษฐกิจ และสังคม วิเคราะห์และสังเคราะห์ข้อมูลนำไปสู่การวางแผนการใช้ที่ดินที่สอดคล้องกับ ศักยภาพของพื้นที่ โดยผ่านกระบวนการมีส่วนร่วมของชุมชน (PRA) ในการระบุปัญหาความต้องการของเกษตรกร และผู้มีส่วนได้ส่วนเสีย ทั้งนี้ สถานีพัฒนาที่ดินลำพูน ได้จัดทำแผนกิจกรรม/โครงการ เพื่อขับเคลื่อนแผนการใช้ที่ดินให้เป็นรูปธรรมเพื่อให้เกษตรกรมีคุณภาพชีวิตที่ดีขึ้น มีการใช้ที่ดินอย่างถูกต้องเหมาะสม รักษาสภาพแวดล้อม และอนุรักษ์ทรัพยากรในชุมชนให้เกิดความยั่งยืนต่อไป

สถานีพัฒนาที่ดินลำพูน  
กันยายน ๒๕๖๖



## สารบัญ

	หน้า
คำนำ	ก
สารบัญ	ข
สารบัญตาราง	ง
สารบัญรูป	จ
<b>บทที่ 1 บทนำ</b>	
1.1 ความสำคัญของการวางแผนการใช้ที่ดิน	1-1
1.2 หลักการและเหตุผล	1-1
1.3 วัตถุประสงค์	1-1
1.4 ระยะเวลาและสถานที่ดำเนินงาน	1-1
1.5 ขั้นตอนการดำเนินงาน	1-2
1.6 วิสัยทัศน์ของตำบล	1-2
<b>บทที่ 2 ข้อมูลทั่วไป</b>	
2.1 ที่ตั้งและอาณาเขต	2-1
2.2 การแบ่งส่วนการปกครอง	2-1
2.3 สภาพภูมิประเทศ	2-1
2.4 สภาพภูมิอากาศ	2-3
2.5 สภาพการใช้ที่ดินในปัจจุบัน	2-5
2.6 สภาพเศรษฐกิจและสังคม	2-9
<b>บทที่ 3 สถานภาพของทรัพยากรธรรมชาติ</b>	
3.1 ทรัพยากรป่าไม้	3-1
3.2 ทรัพยากรน้ำ	3-1
3.3 ทรัพยากรดิน	3-2
<b>บทที่ 4 กระบวนการมีส่วนร่วมของชุมชน (Participatory Rural Appraisal: PRA)</b>	
4.1 การวิเคราะห์ผลจากการจัดทำกระบวนการมีส่วนร่วมของชุมชน (PRA)	4-1
4.2 ระบบการปลูกพืชในปัจจุบัน	4-4
<b>บทที่ 5 การประเมินคุณภาพที่ดิน</b>	
5.1 หลักการประเมินคุณภาพที่ดินด้านกายภาพ	5-1
5.2 พืชเศรษฐกิจที่สำคัญของตำบล	5-2
5.3 ระดับความเหมาะสมของที่ดิน	5-2



## สารบัญ (ต่อ)

	หน้า
<b>บทที่ 6</b> แผนการใช้ที่ดิน	
6.1 การวิเคราะห์ข้อมูลเพื่อการจัดทำแผนการใช้ที่ดินระดับตำบล	6-1
6.2 แผนการใช้ที่ดิน	6-2
<b>บทที่ 7</b> การขับเคลื่อนแผนการใช้ที่ดิน	
7.1 ขั้นตอนการดำเนินงาน	7-1
7.2 กิจกรรมที่จะดำเนินการของกรมพัฒนาที่ดิน	7-1
7.3 กิจกรรมที่จะดำเนินการของหน่วยงานอื่น	7-2
7.4 ความต้องการของชุมชนและองค์กรปกครองส่วนท้องถิ่น	7-3
<b>เอกสารอ้างอิง</b>	8-1



## สารบัญตาราง

ตารางที่		หน้า
2-1	สถิติภูมิอากาศ ณ สถานีตรวจอากาศจังหวัดลำพูน ปี พ.ศ. 2536-2565	2-4
2-2	สภาพการใช้ที่ดิน ตำบลนาทราย อำเภอสี จังหวัดลำพูน	2-6
2-3	จำนวนประชากรและครัวเรือน ตำบลนาทราย อำเภอสี จังหวัดลำพูน	2-9
2-4	จำนวนและสัดส่วนครัวเรือนเกษตร ตำบลนาทราย อำเภอสี จังหวัดลำพูน	2-10
2-5	รายได้-รายจ่ายเฉลี่ยครัวเรือน ตำบลนาทราย อำเภอสี จังหวัดลำพูน	2-12
3-1	สมบัติที่ดิน ตำบลนาทราย อำเภอสี จังหวัดลำพูน	3-4
5-1	ตัวอย่างการประเมินคุณภาพที่ดินด้านกายภาพของประเภทการใช้ประโยชน์ที่ดิน	5-2
5-2	ชั้นความเหมาะสมทางกายภาพของดิน ตำบลนาทราย อำเภอสี จังหวัดลำพูน	5-3
6-1	เขตการใช้ที่ดิน ตำบลนาทราย อำเภอสี จังหวัดลำพูน	6-5
7-1	กิจกรรมของกรมพัฒนาที่ดินในเขตการใช้ที่ดินที่จะดำเนินการในปีงบประมาณ 2567-2571	7-6
7-2	สรุปกิจกรรมที่ขอรับการสนับสนุนจากส่วนราชการอื่นในเขตการใช้ที่ดิน	7-11
7-3	เป้าหมายการดำเนินงานและงบประมาณโครงการนำร่อง ตำบลนาทราย อำเภอสี จังหวัดลำพูน แผน 5 ปี (พ.ศ. 2567-2571)	7-13



## สารบัญญรูป

รูปที่		หน้า
1-1	ขั้นตอนการวางแผนการใช้ที่ดินระดับตำบล	1-3
2-1	ขอบเขตการปกครองตำบลนาทราย อำเภอสี จังหวัดลำพูน	2-2
2-2	สมุดลของน้ำเพื่อการเกษตร จังหวัดลำพูน	2-4
2-3	สภาพการใช้ที่ดิน ตำบลนาทราย อำเภอสี จังหวัดลำพูน	2-8
3-1	ทรัพยากรดิน ตำบลนาทราย อำเภอสี จังหวัดลำพูน	3-5
4-1	การวิเคราะห์สถานการณ์โดยระบบ DPSIR ของตำบลนาทราย อำเภอสี จังหวัดลำพูน	4-3
4-2	ระบบการปลูกพืชในปัจจุบัน ตำบลนาทราย อำเภอสี จังหวัดลำพูน	4-5
6-1	เขตการใช้ที่ดิน ตำบลนาทราย อำเภอสี จังหวัดลำพูน	6-6
7-1	การชะล้างพังทลายของดิน ตำบลนาทราย อำเภอสี จังหวัดลำพูน	7-5



## บทที่ 1 บทนำ

### 1.1 ความสำคัญของการวางแผนการใช้ที่ดิน

ตามรัฐธรรมนูญแห่งราชอาณาจักรไทย พุทธศักราช 2560 มาตรา 72 รัฐพึงดำเนินการเกี่ยวกับที่ดิน ทรัพยากรน้ำ และพลังงาน ดังต่อไปนี้

(1) วางแผนการใช้ที่ดินของประเทศ ให้เหมาะสมกับสภาพพื้นที่และศักยภาพของที่ดิน ตามหลักการพัฒนาอย่างยั่งยืน

### 1.2 หลักการและเหตุผล

ปัจจุบันกรมพัฒนาที่ดินได้ดำเนินการวางแผนการใช้ที่ดินระดับประเทศเรียบร้อยแล้วซึ่งเป็นการวางกรอบเชิงนโยบายมุ่งเน้นการพัฒนาด้านการเกษตรให้เกิดความสมดุลและยั่งยืนและในขณะเดียวกันต้องอนุรักษ์ทรัพยากรธรรมชาติและสิ่งแวดล้อมควบคู่กับการรักษาคุณค่าทางศิลปวัฒนธรรม แต่ทั้งนี้เพื่อให้เกิดการใช้ประโยชน์ที่ดินในระดับพื้นที่อย่างมีประสิทธิภาพและรักษาฐานการผลิตด้านทรัพยากรธรรมชาติอย่างยั่งยืนตลอดห่วงโซ่อุปทาน แผนการใช้ที่ดินระดับตำบลจึงถูกนำมาใช้เป็นเครื่องมือเพื่อขับเคลื่อนการดำเนินงานดังกล่าว

ทั้งนี้กรมพัฒนาที่ดินได้จัดทำแผนปฏิบัติการราชการกรมพัฒนาที่ดินระยะ 5 ปี พ.ศ. 2566-2570 เพื่อให้บรรลุตามวิสัยทัศน์ที่กำหนดไว้ คือ “เป็นองค์กรอัจฉริยะทางดิน เพื่อขับเคลื่อนการใช้ที่ดินอย่างเหมาะสม 15 ล้านไร่ ภายในปี 2570” ซึ่งในส่วนของประเด็นการพัฒนาที่ 2 บริหารจัดการทรัพยากรดินและที่ดินด้วยชุดข้อมูลที่มีมูลค่าสูง (High Value Dataset) ซึ่งมีเป้าหมาย คือ การนำชุดข้อมูลที่มีมูลค่าสูง ไปใช้ในการบริหารจัดการทางการเกษตร ในส่วนของตัวชี้วัด บริหารจัดการทรัพยากรดินและที่ดินบนพื้นฐานของชุดข้อมูลที่มีมูลค่าสูง ร้อยละ 100 กลยุทธ์ที่ 2 ยกระดับแผนการใช้ที่ดินไปสู่การปฏิบัติ ได้กำหนดให้ ร้อยละของแผนการใช้ที่ดินระดับตำบลที่จัดทำแล้วเสร็จทั้งประเทศ ภายใน ปี 2570 (ไม่น้อยกว่า ร้อยละ 80) เป็นตัวชี้วัดหนึ่งของกลยุทธ์ดังกล่าว

### 1.3 วัตถุประสงค์

1.3.1 เพื่อรักษาเสถียรภาพของทรัพยากรให้เกิดความสมดุลและยั่งยืนภายใต้การพัฒนาด้านต่างๆ ของตำบล

1.3.2 เพื่อให้การใช้ที่ดินมีผลตอบแทนสูงสุดต่อหน่วยเนื้อที่อย่างยั่งยืน

1.3.3 เพื่อให้เกิดการกำหนดแผนงาน โครงการ กิจกรรม ที่สอดคล้องกับแผนการใช้ที่ดินที่กำหนดขึ้นและอยู่บนหลักการของโมเดลเศรษฐกิจ (Bio-Circular-Green Economy : BCG Model)

### 1.4 ระยะเวลาและสถานที่ดำเนินงาน

1.4.1 ระยะเวลา 1 ตุลาคม 2565 – 30 กันยายน 2566

1.4.2 สถานที่ ตำบลนาทราย อำเภอสี จังหวัดลำพูน



## 1.5 ขั้นตอนการดำเนินงาน

### 1.5.1 รวบรวมข้อมูลปฐมภูมิและทุติยภูมิ ประกอบด้วย

1) ด้านกายภาพ ได้แก่ ทรัพยากรดิน ทรัพยากรน้ำ ทรัพยากรป่าไม้ ภูมิอากาศ สภาพการใช้ที่ดิน เขตป่าไม้ตามกฎหมายและมติคณะรัฐมนตรี

2) ด้านเศรษฐกิจและสังคม เช่น การถือครองที่ดิน ลักษณะทางเศรษฐกิจของตำบล จำนวนประชากร เป็นต้น

3) ด้านนโยบายและข้อกฎหมายที่เกี่ยวข้อง ได้แก่ ยุทธศาสตร์ แผนการปฏิรูปประเทศ แผนพัฒนาเศรษฐกิจและสังคมแห่งชาติฉบับที่ 13 ยุทธศาสตร์ภาค แผนพัฒนาภูมิภาค แผนพัฒนาจังหวัด แผนพัฒนาการเกษตรและสหกรณ์ แผนพัฒนาท้องถิ่น 4 ปี ขององค์การบริหารส่วนจังหวัด เทศบาลตำบลหรือองค์การบริหารส่วนตำบล ฯ

1.5.2 จัดทำกระบวนการมีส่วนร่วมของชุมชน (Participatory Rural Appraisal : PRA) เพื่อรับฟังความคิดเห็น ประเด็นปัญหา ความต้องการด้านต่าง ๆ ขององค์การปกครองส่วนท้องถิ่นและเกษตรกรในตำบล

1.5.3 ประเมินคุณภาพของที่ดินของพืชเศรษฐกิจหลักและพืชทางเลือกที่มีมูลค่าของตำบล

1.5.4 สังเคราะห์ข้อมูลจากข้อ 1.5.1 ถึง 1.5.3 เพื่อใช้ประกอบการวางแผนการใช้ที่ดิน

1.5.5 กำหนด (ร่าง) แผนการใช้ที่ดินระดับตำบล

1.5.6 รับฟังความคิดเห็นของผู้มีส่วนได้ส่วนเสียต่อ (ร่าง) แผนการใช้ที่ดินที่กำหนดขึ้น

1.5.7 ปรับปรุง (ร่าง) แผนการใช้ที่ดินเพื่อจัดทำแผนการใช้ที่ดินฉบับสมบูรณ์

1.5.8 นำแผนการใช้ที่ดินเข้าสู่คณะทำงานวิชาการของเขตฯ เพื่อตรวจสอบความครบถ้วน / สมบูรณ์ของเนื้อหาและองค์ประกอบ

1.5.9 เผยแพร่แผนการใช้ที่ดินเพื่อนำไปสู่การขับเคลื่อนการดำเนินงาน ประกอบด้วย

1) องค์การปกครองส่วนท้องถิ่น นำแผนการใช้ที่ดินที่จัดทำขึ้นไปประกอบการจัดทำแผนการพัฒนาของตำบล เพื่อนำไปสู่การของบประมาณที่มีความสอดคล้องกับศักยภาพด้านการผลิตและสถานภาพของทรัพยากรของตำบล

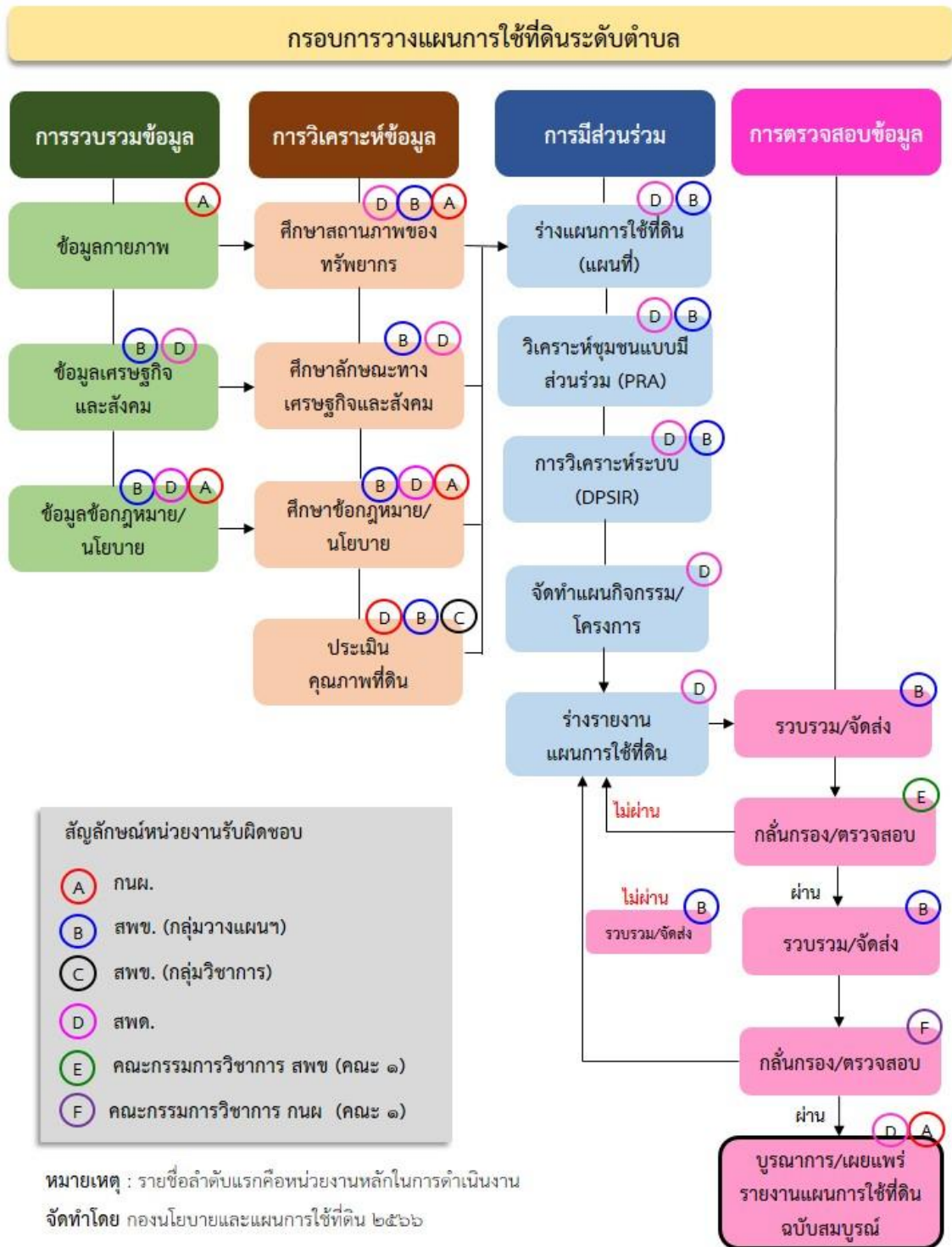
2) กรมพัฒนาที่ดิน โดยสถานีพัฒนาที่ดิน กำหนดแผนงาน/โครงการ/กิจกรรม ที่สอดคล้องกับแผนการใช้ที่ดินที่กำหนดขึ้นในแต่ละเขตและสามารถใช้ประกอบการของบประมาณในพื้นที่อย่างมีหลักการและเป็นที่ยอมรับ

3) หน่วยงานราชการอื่น ๆ สามารถใช้เป็นข้อมูลพื้นฐานประกอบแผนงาน/โครงการ/กิจกรรม ที่สอดคล้องกับแผนการใช้ที่ดินที่กำหนดขึ้นในแต่ละเขต

จากขั้นตอนที่กล่าวข้างต้น สามารถจัดทำกรอบการวางแผนการใช้ที่ดินระดับตำบลแสดงดังรูปที่ 1-1

## 1.6 วิสัยทัศน์ของตำบล

ตำบลน่าอยู่ บนวิถีพอเพียง (องค์การบริหารส่วนตำบลนาทราย, 2566)



รูปที่ 1-1 กรอบการวางแผนการใช้ที่ดินระดับตำบล



## บทที่ 2 ข้อมูลทั่วไป

### 2.1 ที่ตั้งและอาณาเขต

ตำบลนาทราย อำเภอถ้ำ จังหวัดลำพูน ตั้งอยู่ทางทิศใต้ของอำเภอถ้ำ มีพื้นที่ประมาณ 199 ตารางกิโลเมตร หรือ 124,539 ไร่ โดยมีอาณาเขตติดต่อ ดังนี้ (รูปที่ 2-1)

ทิศเหนือ	ติดต่อกับ	ตำบลถ้ำ ตำบลดงดำ อำเภอถ้ำ จังหวัดลำพูน
ทิศใต้	ติดต่อกับ	ตำบลแม่พริก ตำบลผาบึง อำเภอแม่พริก จังหวัดลำปาง
ทิศตะวันออก	ติดต่อกับ	ตำบลนาโป่ง อำเภอเถิน จังหวัดลำปาง
ทิศตะวันตก	ติดต่อกับ	ตำบลแม่ลาน ตำบลก่อ อำเภอถ้ำ จังหวัดลำพูน

### 2.2 การแบ่งส่วนการปกครอง

ตำบลนาทราย อำเภอถ้ำ จังหวัดลำพูน แบ่งส่วนการปกครองออกเป็น 23 หมู่บ้าน (องค์การบริหารส่วนตำบลนาทราย, 2566) ดังนี้

หมู่ที่ 1 บ้านนาเลียง	หมู่ที่ 13 บ้านหนองนา
หมู่ที่ 2 บ้านแม่หว่างพัฒนา	หมู่ที่ 14 บ้านเด่นทรายมูล
หมู่ที่ 3 บ้านผาลาด	หมู่ที่ 15 บ้านผาลาดเหนือ
หมู่ที่ 4 บ้านนาทราย	หมู่ที่ 16 บ้านนามน
หมู่ที่ 5 บ้านแม่หว่างบน	หมู่ที่ 17 บ้านแม่หละ
หมู่ที่ 6 บ้านฮั่ว	หมู่ที่ 18 บ้านหนองเกียง
หมู่ที่ 7 บ้านแม่หว่างลุ่ม	หมู่ที่ 19 บ้านแพะเจริญ
หมู่ที่ 8 บ้านพระบาทห้วยต้ม	หมู่ที่ 20 บ้านนาทรายสามหลัง
หมู่ที่ 9 บ้านหนองปู	หมู่ที่ 21 บ้านศรีเวียงชัย
หมู่ที่ 10 บ้านแม่หว่างห้วยรินเสรีธรรม	หมู่ที่ 22 บ้านชัยวงษา
หมู่ที่ 11 บ้านหนองบอน	หมู่ที่ 23 บ้านพระบาทพัฒนา
หมู่ที่ 12 บ้านเด่นยางมูล	

### 2.3 สภาพภูมิประเทศ

ลักษณะพื้นที่ทั่วไปส่วนใหญ่เป็นพื้นที่ดอน มีสภาพพื้นที่ราบเรียบ ลูกคลื่นลอนลาดเล็กน้อย ลูกคลื่นลอนชัน เนินเขา และพื้นที่สูงชันเป็นพื้นที่ภูเขา เป็นส่วนหนึ่งของลุ่มน้ำปิง มีแหล่งน้ำที่สำคัญ เช่น หนองช้าง หนองห้วยสุ่ม ห้วยแม่ปู ห้วยแม่ลอง





## 2.4 สภาพภูมิอากาศ

จากการศึกษาสถิติภูมิอากาศ (พ.ศ.2536-2565) พบว่า ตำบลนาทราย อำเภอสี จังหวัดลำพูน มีรายละเอียดดังนี้

### 2.4.1 อุณหภูมิ

มีอุณหภูมิโดยเฉลี่ยทั้งปี 27.4 องศาเซลเซียส อุณหภูมิสูงสุดเฉลี่ย 33.8 องศาเซลเซียส ในเดือนเมษายน และอุณหภูมิต่ำสุดเฉลี่ย 22.5 องศาเซลเซียส ในเดือนมกราคม

### 2.4.2 ปริมาณน้ำฝน

มีปริมาณน้ำฝนรวมทั้งปี 1,085.3 มิลลิเมตร มีฝนตกประมาณ 106 วัน เดือนที่มีฝนตกมากที่สุด ในเดือนกันยายน มีปริมาณฝน 232.1 มิลลิเมตร และมีฝนตกประมาณ 16 วัน

### 2.4.3 สมดุลน้ำเพื่อการเกษตร

จากข้อมูลสถิติภูมิอากาศในคาบ 30 ปี (พ.ศ.2536-2565) ณ สถานีตรวจอากาศจังหวัดลำพูน ได้นำมาวิเคราะห์สมดุลของน้ำเพื่อการเกษตร ซึ่งเป็นการวิเคราะห์หาช่วงฤดูการเพาะปลูกพืชตลอดจนช่วงระยะเวลาที่พืชเสี่ยงต่อการขาดน้ำ ข้อมูลที่นำมาวิเคราะห์ คือ ปริมาณน้ำฝน และศักยภาพการคายระเหยน้ำอ้างอิง (ET<sub>o</sub>) ซึ่งคำนวณด้วยโปรแกรม Cropwat for Windows Version 8.0 โดยใช้สมการ Penman-Monteith สามารถสรุปสมดุลของน้ำเพื่อการเกษตรในเขตอาศัยน้ำฝนได้ดังนี้

ช่วงที่เหมาะสมต่อการปลูกพืช เป็นช่วงที่ค่าปริมาณน้ำฝนมากกว่าค่า การระเหยจากผิวดินและการคายน้ำของพืช เป็นช่วงที่ดินมีความชุ่มชื้นพอเหมาะต่อการเพาะปลูกพืช ซึ่งช่วงนี้เริ่มตั้งแต่กลางเดือนมีนาคมถึงกลางเดือนพฤศจิกายน

ช่วงที่มีน้ำมากเกินไป เป็นช่วงที่ค่าปริมาณน้ำฝนมากกว่าค่าการระเหยจากผิวดินและการคายน้ำของพืช ซึ่งช่วงนี้เริ่มตั้งแต่ปลายเดือนเมษายนถึงต้นเดือนพฤศจิกายน

ช่วงขาดน้ำ เป็นช่วงฤดูแล้งที่ค่าปริมาณน้ำฝนน้อยกว่าค่า การระเหยจากผิวดินและการคายน้ำของพืช ซึ่งพืชอาจเสียหายจากการขาดแคลนน้ำได้ ซึ่งช่วงนี้เริ่มตั้งกลางเดือนพฤศจิกายนถึงกลางเดือนมีนาคม (ตารางที่ 2-1 และรูปที่ 2-2)



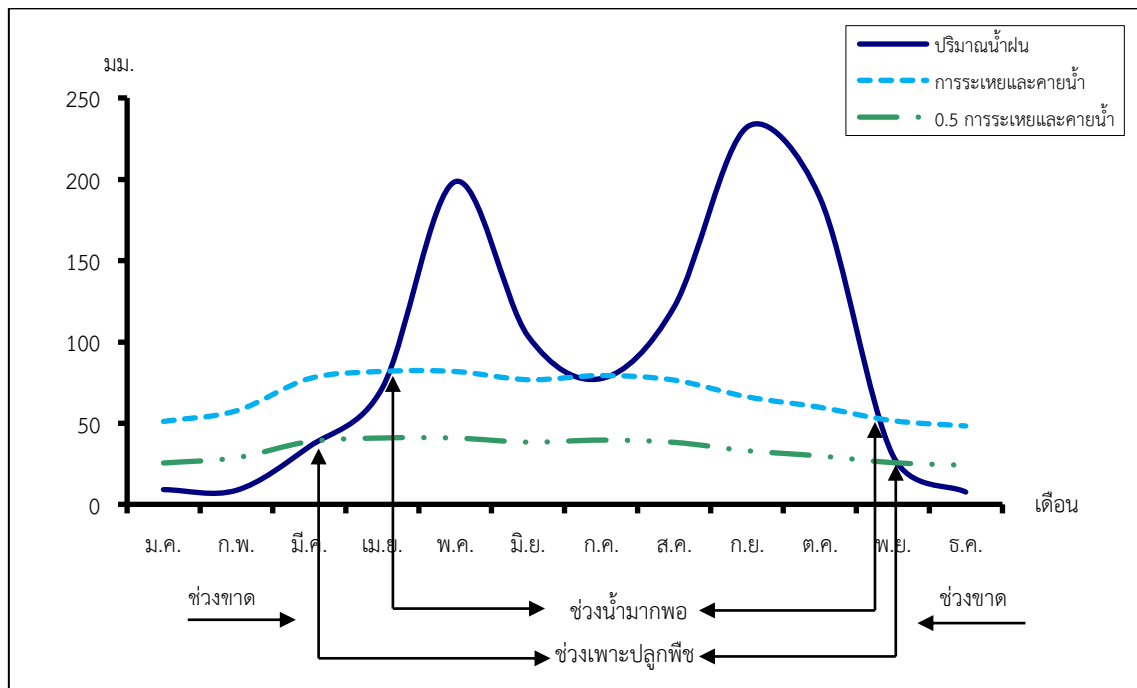
ตารางที่ 2-1 สถิติภูมิอากาศ ณ สถานีตรวจอากาศจังหวัดลำพูน<sup>1</sup> (พ.ศ.2536-2565)

เดือน	อุณหภูมิ (°ซ)			ความชื้นสัมพัทธ์ (%)	ปริมาณน้ำฝน (มม.)	จำนวนวันที่ฝนตก (วัน)	ศักยภาพการคายระเหยน้ำ (มม.)	ปริมาณฝนใช้การ <sup>2</sup> (มม.)
	ต่ำสุด	สูงสุด	เฉลี่ย					
ม.ค.	17.8	31.9	23.8	70.0	9.2	1.3	51.2	9.1
ก.พ.	19.7	34.7	26.6	59.0	8.8	1.3	57.7	8.7
มี.ค.	23.1	37.2	29.7	55.0	35.7	3.8	77.5	33.7
เม.ย.	25.1	38.0	30.8	61.0	71.7	6.0	81.9	63.5
พ.ค.	25.1	35.6	29.6	71.0	198.6	13.6	81.8	135.5
มิ.ย.	25.0	33.9	28.8	74.0	103.5	14.2	76.8	86.4
ก.ค.	24.8	33.2	28.4	74.0	77.5	14.3	79.4	67.9
ส.ค.	24.5	33.0	28.1	76.0	121.4	16.0	76.6	97.8
ก.ย.	23.8	32.9	27.6	80.0	232.1	16.2	66.3	145.9
ต.ค.	22.8	32.3	26.6	83.0	188.8	13.7	59.8	131.8
พ.ย.	20.8	31.9	25.3	80.0	30.3	4.5	51.6	28.8
ธ.ค.	18.0	30.7	23.3	76.0	7.7	1.4	48.4	7.6
เฉลี่ย	22.5	33.8	27.4	71.6	-	-	-	-
รวม	-	-	-	-	1,085.3	106.3	808.9	816.7

หมายเหตุ : <sup>1</sup> เป็นสถานีตรวจอากาศที่ใกล้พื้นที่ตำบลมากที่สุด

<sup>2</sup> จากการคำนวณโดยโปรแกรม Cropwat for Windows Version 8.0

ที่มา : กรมอุตุนิยมวิทยา (2566)



รูปที่ 2-2 กราฟสมดุลของน้ำเพื่อการเกษตร ปี จังหวัดลำพูน



## 2.5 สภาพการใช้ที่ดินในปัจจุบัน

สภาพการใช้ที่ดินตำบลนาทราย อำเภอสี จังหวัดลำพูน ซึ่งสำรวจโดยกลุ่มวิเคราะห์สภาพการใช้ที่ดิน (2566) ประกอบด้วยประเภทการใช้ที่ดินต่าง ๆ ดังนี้

2.5.1 พื้นที่ชุมชนและสิ่งปลูกสร้าง มีเนื้อที่ 4,361 ไร่ หรือร้อยละ 3.50 ของเนื้อที่ตำบล

2.5.2 พื้นที่เกษตรกรรมมีเนื้อที่ 61,578 ไร่ หรือร้อยละ 49.46 ของเนื้อที่ตำบล ประกอบด้วยการใช้ประโยชน์ที่ดินด้านเกษตรกรรมต่าง ๆ ดังต่อไปนี้

1) พื้นที่นา มีเนื้อที่ 6,774 ไร่ หรือร้อยละ 5.45 ของเนื้อที่ตำบล ได้แก่ นาข้าว นาข้าว+ข้าวโพด นาข้าว+พืชผัก นาข้าว+มันฝรั่ง นาไร่

2) พืชไร่ มีเนื้อที่ 32,239 ไร่ หรือร้อยละ 25.88 ของเนื้อที่ตำบล ได้แก่ ข้าวโพด ข้าวโพด/ลำไย มันสำปะหลัง ข้าวโพด/มันสำปะหลัง ไร่ร้าง

3) ไม้ยืนต้น มีเนื้อที่ 3,034 ไร่ หรือร้อยละ 2.46 ของเนื้อที่ตำบล ได้แก่ สัก ยางพารา ปาล์ม น้ำมัน ยูคาลิปตัส ไม้ปลูกเพื่อการค้า

4) ไม้ผล มีเนื้อที่ 19,401 ไร่ หรือร้อยละ 15.57 ของเนื้อที่ตำบล ได้แก่ ลำไย มะม่วง มะม่วง/ลำไย มะขาม กล้วย

5) พืชสวน มีเนื้อที่ 130 ไร่ หรือร้อยละ 0.10 ของเนื้อที่ตำบล ได้แก่ พืชผัก ไม้ดอก ไม้ประดับ

2.5.3 พื้นที่ป่าไม้ มีเนื้อที่ 54,619 ไร่ หรือร้อยละ 43.85 ของเนื้อที่ตำบล ได้แก่ ป่าผลัดใบ สมบูรณ์ ป่าผลัดใบรอสภาพฟื้นฟู ป่าไม่ผลัดใบสมบูรณ์

2.5.4 พื้นที่แหล่งน้ำ มีเนื้อที่ 669 ไร่ หรือร้อยละ 0.53 ของเนื้อที่ตำบล ได้แก่ อ่างเก็บน้ำ บ่อน้ำในไร่นา หนอง บึง ทะเลสาบ แม่น้ำ ลำห้วย ลำคลอง

2.5.5 พื้นที่เบ็ดเตล็ด มีเนื้อที่ 3,312 ไร่ หรือร้อยละ 2.66 ของเนื้อที่ตำบล ได้แก่ พุ่งหญ้าสลับไม้ พุ่ม/ไม้ละเมาะ เหมืองแร่ พื้นที่ถม พุ่งหญ้าธรรมชาติ



ตารางที่ 2-2 สภาพการใช้ที่ดิน ตำบลนาทราย อำเภอสี จังหวัดลำพูน

สัญลักษณ์	สภาพการใช้ที่ดิน	เนื้อที่(ไร่)	ร้อยละ
A100	นาร้าง	57	0.05
A101	นาข้าว	4,862	3.90
A101+A202	นาข้าว+ข้าวโพด	1,040	0.84
A101+A204	นาข้าว+มันสำปะหลัง	45	0.04
A101+A210	นาข้าว+ถั่วลิสง	41	0.03
A101+A217	นาข้าว+มันฝรั่ง	285	0.23
A101+A502	นาข้าว+พืชผัก	444	0.36
A200	ไร่ร้าง	227	0.18
A202	ข้าวโพด	20,178	16.20
A202/A204	ข้าวโพด/มันสำปะหลัง	385	0.31
A204	มันสำปะหลัง	3,801	3.05
A208	ถั่วเขียว	8	0.01
A202/A302	ข้าวโพด/ยางพารา	30	0.02
A204/A302	มันสำปะหลัง/ยางพารา	11	0.01
A202/A407	ข้าวโพด/มะม่วง	62	0.05
A202/A411	ข้าวโพด/กล้วย	13	0.01
A202/A413	ข้าวโพด/ลำไย	6,665	5.35
A204/A413	มันสำปะหลัง/ลำไย	859	0.69
A302	ยางพารา	1,383	1.11
A303	ปาล์มน้ำมัน	134	0.11
A304	ยูคาลิปตัส	59	0.05
A305	สัก	1,413	1.14
A315	ไม้ปลูกเพื่อการค้า	22	0.02
A318	จามจุรี	5	0.01
A302/A413	ยางพารา/ลำไย	9	0.01
A305/A411	สัก/กล้วย	9	0.01
A401	ไม้ผลผสม	9	0.01



## ตารางที่ 2-2 (ต่อ)

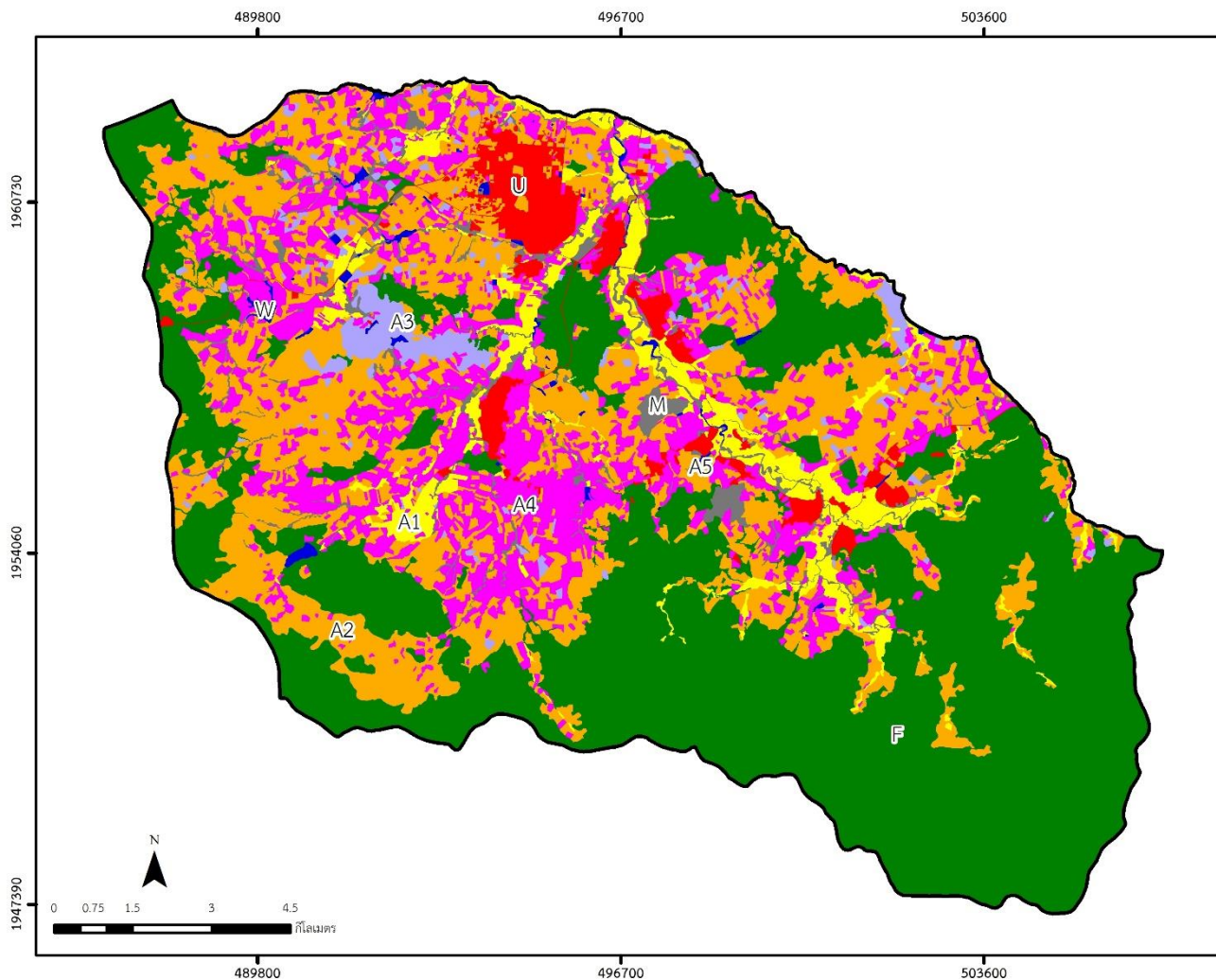
สัญลักษณ์	สภาพการใช้ที่ดิน	เนื้อที่(ไร่)	ร้อยละ
A407	มะม่วง	852	0.68
A407/A413	มะม่วง/ลำไย	179	0.14
A411	กล้วย	18	0.01
A412	มะขาม	39	0.03
A413	ลำไย	18,297	14.69
A413/A502	ลำไย/พืชผัก	7	0.01
A502	พืชผัก	130	0.10
F101	ป่าไม่ผลัดใบสมบูรณ์	2,831	2.27
F200	ป่าผลัดใบรอสภาพฟื้นฟู	2,845	2.28
F201	ป่าผลัดใบสมบูรณ์	48,943	39.30
M101	ทุ่งหญ้าธรรมชาติ	24	0.02
M102	ทุ่งหญ้าสลับไม้พุ่ม/ไม้ละเมาะ	2,725	2.19
M301	เหมืองแร่	509	0.41
M401	พื้นที่กองวัสดุ	14	0.01
M405	พื้นที่ถม	40	0.03
U201	หมู่บ้านบนพื้นราบ	3,442	2.76
U201/A401	หมู่บ้านบนพื้นราบ/ไม้ผลผสม	230	0.18
U301	สถานที่ราชการและสถาบันต่าง ๆ	363	0.29
U405	ถนน	218	0.18
U502	โรงงานอุตสาหกรรม	5	0.01
U503	ลานตากและแหล่งรับซื้อทางการเกษตร	103	0.08
W101	แม่น้ำ ลำห้วย ลำคลอง	80	0.06
W102	หนอง บึง ทะเลสาบ	86	0.07
W201	อ่างเก็บน้ำ	299	0.24
W202	บ่อน้ำในไร่นา	204	0.16
<b>รวมทั้งหมด</b>		<b>124,539</b>	<b>100.00</b>

ที่มา : กลุ่มวิเคราะห์สภาพการใช้ที่ดิน (2566)

หมายเหตุ : เนื้อที่คำนวณด้วยระบบสารสนเทศภูมิศาสตร์



แผนการใช้ที่ดินตำบลนาทราย อำเภอถ้ำ อังหวัดลำพูน



แผนที่สภาพการใช้ที่ดิน  
ต.นาทราย อ.ถ้ำ อังหวัดลำพูน

คำอธิบายสัญลักษณ์  
□ ขอบเขตตำบล

ประเภทการใช้ที่ดิน	เนื้อที่	
	ไร่	ร้อยละ
พื้นที่ชุมชนและสิ่งปลูกสร้าง	4,361	3.50
<b>U</b> พื้นที่ชุมชนและสิ่งปลูกสร้าง	4,361	3.5
พื้นที่เกษตรกรรม	61,578	49.46
<b>A1</b> พื้นที่นา	6,774	5.45
<b>A2</b> พืชไร่	32,239	25.88
<b>A3</b> ไม้ยืนต้น	3,034	2.46
<b>A4</b> ไม้ผล	19,401	15.57
<b>A5</b> พืชสวน	130	0.10
พื้นที่ป่าไม้	54,619	43.85
<b>F</b> พื้นที่ป่าไม้	54,619	43.85
พื้นที่แหล่งน้ำ	669	0.53
<b>W</b> พื้นที่แหล่งน้ำ	669	0.53
พื้นที่เบ็ดเตล็ด	3,312	2.66
<b>M</b> ทุ่งหญ้าธรรมชาติ, ไม้เลื้อยเกาะ ฯลฯ	3,312	2.66
<b>ผลรวมทั้งหมด</b>	<b>124,539</b>	<b>100.00</b>

กองนโยบายและแผนการใช้ที่ดิน  
กรมพัฒนาที่ดิน  
กระทรวงเกษตรและสหกรณ์ 2566

รูปที่ 2-3 แผนที่สภาพการใช้ที่ดิน ตำบลนาทราย อำเภอถ้ำ อังหวัดลำพูน



## 2.6 สภาพเศรษฐกิจและสังคม

### 2.6.1 ประชากร

จากหลักฐานทะเบียนราษฎร์ของกรมการปกครอง กระทรวงมหาดไทย ณ เดือนธันวาคม 2565 พบว่า ประชากรที่อาศัยในพื้นที่ตำบลนาทรายมีประชากรรวม 20,258 คน แยกเป็นชาย 10,310 คน เป็นหญิง 9,948 คน ความหนาแน่นโดยเฉลี่ย 101.67 คนต่อตารางกิโลเมตร มีจำนวนครัวเรือนทั้งหมด 5,670 ครัวเรือน เป็นครัวเรือนเกษตรที่มาขึ้นทะเบียนกรมส่งเสริมการเกษตร 3,196 ครัวเรือน หรือร้อยละ 56.37 ของจำนวนครัวเรือนทั้งหมด และเป็นครัวเรือนที่ประกอบอาชีพอื่นๆ ครัวเรือนเกษตรที่ไม่ได้มาขึ้นทะเบียนกรมส่งเสริมการเกษตร 2,474 ครัวเรือน หรือร้อยละ 43.63 ของจำนวนครัวเรือนทั้งหมด ดังรายละเอียดในตารางที่ 2-3 ถึง 2-5

ตารางที่ 2-3 จำนวนประชากรและครัวเรือนตำบลนาทราย อำเภอสี จังหวัดลำพูน ปี 2565

พื้นที่	จำนวน ครัวเรือน	จำนวนประชากร (คน)		
		ชาย	หญิง	รวม
ตำบลนาทราย	5,670	10,310	9,948	20,258
หมู่ที่ 1 นาเลียง	247	338	341	679
หมู่ที่ 2 แม่หวางพัฒนา	161	241	222	463
หมู่ที่ 3 ผาลาด	221	305	324	629
หมู่ที่ 4 นาทราย	247	320	321	641
หมู่ที่ 5 แม่หวางบน	217	312	304	616
หมู่ที่ 6 ฮั่ว	155	212	209	421
หมู่ที่ 7 แม่หวางลุ่ม	66	74	99	173
หมู่ที่ 8 พระบาทห้วยต้ม	292	650	531	1,181
หมู่ที่ 9 นองปู่	346	664	632	1,296
หมู่ที่ 10 แม่หวางห้วยรินเสรีธรรม	146	194	191	385
หมู่ที่ 11 นองบอน	260	463	519	982
หมู่ที่ 12 เด่นยางมูล	188	377	393	770
หมู่ที่ 13 นองนา	210	426	397	823
หมู่ที่ 14 เด่นทรายมูล	398	812	802	1,614
หมู่ที่ 15 ผาลาดเหนือ	381	590	586	1,176



## ตารางที่ 2-3 (ต่อ)

พื้นที่	จำนวน ครัวเรือน	จำนวนประชากร (คน)		
		ชาย	หญิง	รวม
หมู่ที่ 16 นามน	212	283	282	565
หมู่ที่ 17 แม่หละ	93	140	135	275
หมู่ที่ 18 หนองเกียง	148	335	319	654
หมู่ที่ 19 แพะเจริญ	91	124	122	246
หมู่ที่ 20 นาทรายสามหลัง	106	142	119	261
หมู่ที่ 21 ศรีเวียงชัย	838	1,874	1,735	3,609
หมู่ที่ 22 ชัยวงษา	427	974	908	1,882
หมู่ที่ 23 พระบาทพัฒนา	220	460	457	917

ที่มา : กรมการปกครอง (2566)

## ตารางที่ 2-4 จำนวนและสัดส่วนครัวเรือนเกษตรตำบลนาทราย อำเภอถ้ำ จังหวัดลำพูน ปี 2565

รายการ	จำนวน (ครัวเรือน)	ร้อยละ
จำนวนครัวเรือนทั้งหมด <sup>1)</sup>	5,670	100.00
- จำนวนครัวเรือนเกษตรที่มาขึ้นทะเบียนกรมส่งเสริมการเกษตร <sup>2)</sup>	3,196	56.37
- จำนวนครัวเรือนที่ประกอบอาชีพอื่นๆ และจำนวนครัวเรือนเกษตรที่ไม่ได้มาขึ้นทะเบียนฯ	2,474	43.63

ที่มา : 1) กรมการปกครอง (2566)

2) กรมส่งเสริมการเกษตร (2566)

## 2.6.2 การถือครองที่ดิน

จากข้อมูลกรมการปกครอง ณ เดือนธันวาคม 2565 ตำบลนาทรายมีจำนวนครัวเรือนทั้งหมด 5,670 ครัวเรือน โดยถือครองที่ดินเฉลี่ยครัวเรือนละ 21.96 ไร่ (เนื้อที่ของตำบลรวมต่อจำนวนครัวเรือนทั้งหมด)

## 2.6.3 ลักษณะทางเศรษฐกิจและการประกอบอาชีพ

ประชากรในตำบลนาทรายประกอบอาชีพเกษตรกรรม ค้าขาย รับราชการ รับจ้างทั่วไป และอื่นๆ มีเกษตรกรบางครัวเรือนประกอบอาชีพหลายอย่างควบคู่กันไป สำหรับพืชที่เกษตรกรปลูกเป็นอาชีพหลัก ได้แก่ ลำไย ข้าวโพดเลี้ยงสัตว์ ข้าว มันสำปะหลัง และยางพารา ทางด้านการเลี้ยงสัตว์เกษตรกรจะมีการเลี้ยงไว้เพื่อบริโภคหากเหลือจึงจำหน่ายเป็นรายได้เสริม



#### 2.6.4 ด้านรายได้-รายจ่าย

จากข้อมูลความจำเป็นพื้นฐานของกรมพัฒนาชุมชน ปี 2566 พบว่า รายได้ครัวเรือนเฉลี่ยปีละ 177,589.94 บาท รายได้บุคคลเฉลี่ยปีละ 52,675.09 บาท รายจ่ายครัวเรือนเฉลี่ยปีละ 101,430.78 บาท รายจ่ายบุคคลเฉลี่ยปีละ 30,085.46 บาท เมื่อพิจารณาจะเห็นว่ารายได้ครัวเรือนมากกว่ารายจ่ายครัวเรือนปีละ 76,159.16 บาท และรายได้บุคคลมากกว่ารายจ่ายบุคคลปีละ 22,589.63 บาท ดังรายละเอียดในตารางที่ 2-5



## ตารางที่ 2-5 รายได้-รายจ่ายเฉลี่ยครัวเรือนตำบลนาทราย อำเภอถ้ำ จังหวัดลำพูน ปี 2565

พื้นที่	แหล่งรายได้ของครัวเรือน (บาท/ปี)				รายได้ ครัวเรือน เฉลี่ย (บาท/ ปี)	รายได้บุคคล เฉลี่ย (บาท/ ปี)	รายจ่าย ครัวเรือนเฉลี่ย (บาท/ปี)	รายจ่ายบุคคล เฉลี่ย (บาท/ ปี)
	อาชีพหลัก	อาชีพรอง	รายได้อื่น	ทำ-หาเอง				
ตำบลนาทราย	88,795.06	36,312.26	22,115.63	30,367.00	177,589.94	52,675.09	101,430.78	30,085.46
หมู่ที่ 1 นาเลียง	133,076.92	28,047.69	26,498.21	20,794.87	208,417.69	64,204.50	143,142.58	44,096.06
หมู่ที่ 2 แม่หวางพัฒนา	73,547.69	20,623.08	30,070.00	22,280.77	146,521.54	46,120.58	86,655.38	27,276.51
หมู่ที่ 3 ผาลาด	52,000.00	28,214.29	17,271.43	8,985.71	106,471.43	42,226.63	93,625.00	37,131.73
หมู่ที่ 4 นาทราย	78,901.55	26,362.69	19,636.27	23,507.77	148,408.29	57,285.60	89,388.60	34,504.00
หมู่ที่ 5 แม่หวางบน	74,625.00	20,940.00	24,202.50	24,496.88	144,264.38	43,966.29	48,200.63	14,689.71
หมู่ที่ 6 ฮั่ว	99,075.00	19,033.33	18,276.67	7,037.50	143,422.50	41,571.74	46,862.50	13,583.33
หมู่ที่ 7 แม่หวางลุ่ม	47,000.00	28,600.00	35,280.00	13,890.00	124,770.00	51,557.85	78,250.00	32,334.71
หมู่ที่ 8 พระบาทห้วยต้ม	120,168.37	32,357.14	21,306.12	15,239.80	189,071.43	45,525.80	141,813.78	34,146.81
หมู่ที่ 9 หนองปู	71,834.68	41,879.03	4,291.94	64,112.90	182,118.55	49,741.63	85,012.50	23,219.27
หมู่ที่ 10 แม่หวางห้วยรินเสรีธรรม	64,362.83	18,407.08	19,132.74	20,752.21	122,654.87	41,127.60	92,858.41	31,136.50
หมู่ที่ 11 หนองบอน	125,233.67	176,434.67	75,473.87	38,627.14	415,769.35	102,652.73	203,180.40	50,164.89
หมู่ที่ 12 เค้นยางมูล	82,331.29	45,668.71	3,157.67	67,104.29	198,261.96	51,053.24	79,674.85	20,516.59
หมู่ที่ 13 หนองนา	118,489.20	46,716.14	27,897.16	13,689.77	206,792.27	47,888.74	151,518.32	35,088.45
หมู่ที่ 14 เค้นทรายมูล	91,609.12	39,593.08	34,377.67	42,732.67	208,312.55	51,074.32	121,139.43	29,701.11
หมู่ที่ 15 ผาลาดเหนือ	68,865.63	21,576.56	21,167.19	18,655.63	130,265.00	55,579.73	93,717.20	39,986.00
หมู่ที่ 16 นามน	144,005.12	26,055.19	16,051.95	11,236.37	197,348.64	59,012.99	82,027.05	24,528.48
หมู่ที่ 17 แม่หละ	131,120.83	33,951.39	18,513.89	20,752.08	204,338.19	67,487.84	116,717.08	38,548.76
หมู่ที่ 18 หนองเกียง	152,392.00	27,916.80	25,472.00	38,151.20	243,932.00	55,845.24	138,290.40	31,659.89
หมู่ที่ 19 แพะเจริญ	63,025.97	24,415.58	15,831.17	19,961.04	123,233.77	44,341.12	79,683.90	28,671.31
หมู่ที่ 20 นาทรายสามหลัง	73,804.88	29,234.15	20,329.28	11,902.44	135,270.74	49,080.54	95,332.93	34,589.82
หมู่ที่ 21 ศรีเวียงชัย	53,825.24	23,235.28	7,319.98	52,918.74	137,299.24	50,109.91	86,455.89	31,553.69
หมู่ที่ 22 ชัยวงษา	76,225.42	37,803.36	22,220.62	26,436.46	162,685.86	43,767.75	94,968.82	25,549.68
หมู่ที่ 23 พระบาทพัฒนา	123,904.35	11,381.99	25,900.62	14,365.84	175,552.80	44,231.61	46,885.09	11,812.99

ที่มา : กรมการพัฒนาชุมชน (2566)



## บทที่ 3

### สถานภาพของทรัพยากรธรรมชาติ

การศึกษาสถานภาพของทรัพยากรธรรมชาติในพื้นที่ตำบลนาทราย อำเภอสี จังหวัดลำพูน ได้แก่ ทรัพยากรป่าไม้ ทรัพยากรน้ำ และทรัพยากรดิน ซึ่งเป็นทรัพยากรกายภาพที่สำคัญต่อการทำการเกษตร ดังนั้นจึงจำเป็นต้องทราบว่าทรัพยากรธรรมชาติแต่ละชนิดปัจจุบันมีสถานะอย่างไร เพื่อใช้เป็นข้อมูลประกอบการวางแผนการใช้ที่ดินซึ่งจะนำไปสู่การกำหนดแผนงาน โครงการ กิจกรรม รวมถึงมาตรการต่าง ๆ เพื่อการพัฒนาพื้นที่อย่างมีประสิทธิภาพต่อไป โดยมีรายละเอียดดังนี้

#### 3.1 ทรัพยากรป่าไม้

##### 3.1.1 ป่าไม้ตามกฎหมายและมติคณะรัฐมนตรี

1) ป่าอนุรักษ์ พบพื้นที่ป่าอนุรักษ์ในพื้นที่ คือ พื้นที่เตรียมการประกาศเป็นเขตอุทยานแห่งชาติดอยจาง เนื้อที่ 4 ไร่

2) ป่าสงวนแห่งชาติ ได้มีการจำแนกเขตการใช้ประโยชน์ทรัพยากรและที่ดินป่าไม้ในพื้นที่ป่าสงวนแห่งชาติตามมติคณะรัฐมนตรี วันที่ 10 มีนาคม 2535 และ 17 มีนาคม 2535 แบ่งออกเป็น 3 เขต ประกอบด้วย เขตพื้นที่ป่าเพื่อการอนุรักษ์ (Zone C) เขตพื้นที่ป่าเพื่อเศรษฐกิจ (Zone E) และเขตพื้นที่ป่าที่เหมาะสมต่อการเกษตร (Zone A) จากการวิเคราะห์ข้อมูลพบพื้นที่ป่าจำแนกเขตการใช้ประโยชน์ทรัพยากรที่ดินและป่าไม้ในพื้นที่ป่าสงวนแห่งชาติตามมติคณะรัฐมนตรีในพื้นที่ ได้แก่

(1) เขตพื้นที่ป่าเพื่อการอนุรักษ์ (Zone C) เนื้อที่ 43,590 ไร่

(2) เขตพื้นที่ป่าเพื่อเศรษฐกิจ (Zone E) เนื้อที่ 49,497 ไร่

3.1.2 **ชั้นคุณภาพลุ่มน้ำ** (มติคณะรัฐมนตรี วันที่ 28 พฤษภาคม 2528) จากการวิเคราะห์ข้อมูล พบชั้นคุณภาพลุ่มน้ำในพื้นที่ ได้แก่

1) พื้นที่ลุ่มน้ำชั้นที่ 1A เนื้อที่ 14,068 ไร่

2) พื้นที่ลุ่มน้ำชั้นที่ 1B เนื้อที่ 11 ไร่

3) พื้นที่ลุ่มน้ำชั้นที่ 2 เนื้อที่ 25,099 ไร่

4) พื้นที่ลุ่มน้ำชั้นที่ 3 เนื้อที่ 16,128 ไร่

5) พื้นที่ลุ่มน้ำชั้นที่ 4 เนื้อที่ 69,233 ไร่

ทั้งนี้ เนื้อที่ดังกล่าวข้างต้นคำนวณด้วยระบบสารสนเทศภูมิศาสตร์ เป็นเนื้อที่เบื้องต้นเท่านั้น ไม่สามารถใช้อ้างอิงได้ทางกฎหมาย

#### 3.2 ทรัพยากรน้ำ

3.2.1 ปริมาณน้ำฝนพบว่าในพื้นที่ตำบลนาทราย มีปริมาณน้ำฝนเฉลี่ยในคาบ 30 ปี (พ.ศ. 2536-2565) 1,085.3 มิลลิเมตรต่อปี

3.2.2 น้ำผิวดิน หมายถึง แม่น้ำลำคลอง หนอง บึง ทะเลสาบ อ่างเก็บ และแหล่งน้ำสาธารณะอื่นๆ ที่อยู่ภายในผืนแผ่นดิน ในพื้นที่ตำบลนาทราย มีรายละเอียดของแหล่งน้ำผิวดินดังนี้

แหล่งน้ำผิวดินธรรมชาติ ได้แก่ หนองช้าง หนองห้วยส้ม ห้วยคำ ห้วยนามน ห้วยบง ห้วยผาหมื่น ห้วยแม่จันฮาว ห้วยแม่แตะ ห้วยแม่ปู ห้วยแม่ปู ห้วยแม่ผาแดง ห้วยแม่ยางจัว ห้วยแม่ลอง ห้วยแม่ลองน้อย ห้วยแม่หละ ห้วยสับปาย ห้วยส้ม ห้วยหยวก และห้วยไฮ



แหล่งน้ำผิวดินที่มนุษย์สร้างขึ้น ได้แก่ อ่างเก็บน้ำแม่ปู อ่างเก็บน้ำแม่ลอง และอ่างเก็บน้ำวังร่อง

3.2.3 จากฐานข้อมูลน้ำบาดาลของกรมทรัพยากรน้ำบาดาล (2566) ซึ่งพบว่า ตำบลนาทราย มีจำนวนบ่อบาดาลราชการจำนวน 27 บ่อ และจำนวนบ่อบาดาลเอกชนจำนวน 1 บ่อ

### 3.3 ทรัพยากรดิน

ทรัพยากรดินในพื้นที่ตำบลนาทราย อำเภอสี จังหวัดลำพูน พบหน่วยแผนที่ดินทั้งหมด 19 หน่วยแผนที่ดิน และหน่วยพื้นที่เบ็ดเตล็ด 1 หน่วยแผนที่ ดังนี้

3.3.1 ดินในพื้นที่ลุ่ม มี 1 หน่วยแผนที่ดิน คือ หน่วยแผนที่ดิน Sai-fl-sA ดินสนทรายที่เป็นดินร่วนละเอียด มีเนื้อดินบนเป็นดินร่วนปนทราย ความลาดชัน 0-2 เปอร์เซ็นต์ มีเนื้อที่ 4,993 ไร่ หรือร้อยละ 4.01 ของเนื้อที่ตำบล

3.3.2 ดินในพื้นที่ดอน มี 18 หน่วยแผนที่ดิน ได้แก่

1) หน่วยแผนที่ดิน AC-mw,fl-lA ดินตะกอนน้ำพาเชิงซ้อนที่มีการระบายน้ำดีปานกลาง และเป็นดินร่วนละเอียด มีเนื้อดินบนเป็นดินร่วน ความลาดชัน 0-2 เปอร์เซ็นต์ มีเนื้อที่ 26 ไร่ หรือร้อยละ 0.02 ของเนื้อที่ตำบล

2) หน่วยแผนที่ดิน AC-mw,fl-sB ดินตะกอนน้ำพาเชิงซ้อนที่มีการระบายน้ำดีปานกลาง และเป็นดินร่วนละเอียด มีเนื้อดินบนเป็นดินร่วนปนทราย ความลาดชัน 2-5 เปอร์เซ็นต์ มีเนื้อที่ 1,708 ไร่ หรือร้อยละ 1.37 ของเนื้อที่ตำบล

3) หน่วยแผนที่ดิน Li-gclD/st ชุดดินลี มีเนื้อดินบนเป็นดินร่วนปนดินเหนียวปนกรวด ความลาดชัน 12-20 เปอร์เซ็นต์ พบหินทรายแปง มีเนื้อที่ 10,365 ไร่ หรือร้อยละ 8.32 ของเนื้อที่ตำบล

4) หน่วยแผนที่ดิน Li-gclE/st ชุดดินลี มีเนื้อดินบนเป็นดินร่วนปนดินเหนียวปนกรวด ความลาดชัน 20-35 เปอร์เซ็นต์ พบหินทรายแปง มีเนื้อที่ 1,931 ไร่ หรือร้อยละ 1.55 ของเนื้อที่ตำบล

5) หน่วยแผนที่ดิน Ly-sLC ชุดดินลาดหญ้า มีเนื้อดินบนเป็นดินร่วนปนทราย ความลาดชัน 5-12 เปอร์เซ็นต์ มีเนื้อที่ 244 ไร่ หรือร้อยละ 0.20 ของเนื้อที่ตำบล

6) หน่วยแผนที่ดิน Ly-sLD ชุดดินลาดหญ้า มีเนื้อดินบนเป็นดินร่วนปนทราย ความลาดชัน 12-20 เปอร์เซ็นต์ มีเนื้อที่ 384 ไร่ หรือร้อยละ 0.31 ของเนื้อที่ตำบล

7) หน่วยแผนที่ดิน Mr-gsLD ชุดดินแมริม มีเนื้อดินบนเป็นดินร่วนปนทรายปนกรวด ความลาดชัน 12-20 เปอร์เซ็นต์ มีเนื้อที่ 7,090 ไร่ หรือร้อยละ 5.69 ของเนื้อที่ตำบล

8) หน่วยแผนที่ดิน Mr-gsLE ชุดดินแมริม มีเนื้อดินบนเป็นดินร่วนปนทรายปนกรวด ความลาดชัน 20-35 เปอร์เซ็นต์ มีเนื้อที่ 366 ไร่ หรือร้อยละ 0.29 ของเนื้อที่ตำบล

9) หน่วยแผนที่ดิน Mr-sLB ชุดดินแมริม มีเนื้อดินบนเป็นดินร่วนปนทราย ความลาดชัน 2-5 เปอร์เซ็นต์ มีเนื้อที่ 65 ไร่ หรือร้อยละ 0.05 ของเนื้อที่ตำบล

10) หน่วยแผนที่ดิน Mr-sLC ชุดดินแมริม มีเนื้อดินบนเป็นดินร่วนปนทราย ความลาดชัน 5-12 เปอร์เซ็นต์ มีเนื้อที่ 12,422 ไร่ หรือร้อยละ 9.97 ของเนื้อที่ตำบล

11) หน่วยแผนที่ดิน Mt-clB ชุดดินแม่แตง มีเนื้อดินบนเป็นดินร่วนปนดินเหนียว ความลาดชัน 2-5 เปอร์เซ็นต์ มีเนื้อที่ 6,167 ไร่ หรือร้อยละ 4.95 ของเนื้อที่ตำบล



12) หน่วยแผนที่ดิน Mt-fl-sLB ดินแม่แดงที่เป็นดินร่วนละเอียด มีเนื้อดินบนเป็นดินร่วนปนทราย ความลาดชัน 2-5 เปอร์เซ็นต์ มีเนื้อที่ 770 ไร่ หรือร้อยละ 0.62 ของเนื้อที่ตำบล

13) หน่วยแผนที่ดิน Mt-fl-sLB/d3c ดินแม่แดงที่เป็นดินร่วนละเอียด มีเนื้อดินบนเป็นดินร่วนปนทราย ความลาดชัน 2-5 เปอร์เซ็นต์ พบมวลสารพอกหรือสารเม็ดกลมของเหล็ก ที่ความลึก 50-100 เซนติเมตร มีเนื้อที่ 4,608 ไร่ หรือร้อยละ 3.70 ของเนื้อที่ตำบล

14) หน่วยแผนที่ดิน Pae-lB/d3c ชุดดินแพร์ มีเนื้อดินบนเป็นดินร่วน ความลาดชัน 2-5 เปอร์เซ็นต์ พบมวลสารพอกหรือสารเม็ดกลมของเหล็ก ที่ความลึก 50-100 เซนติเมตร มีเนื้อที่ 11,270 ไร่ หรือร้อยละ 9.05 ของเนื้อที่ตำบล

15) หน่วยแผนที่ดิน Pae-sLB ชุดดินแพร์ มีเนื้อดินบนเป็นดินร่วนปนทราย ความลาดชัน 2-5 เปอร์เซ็นต์ มีเนื้อที่ 218 ไร่ หรือร้อยละ 0.18 ของเนื้อที่ตำบล

16) หน่วยแผนที่ดิน Pae-mw-sLB ดินแพร์ที่มีการระบายน้ำดีปานกลาง มีเนื้อดินบนเป็นดินร่วนปนทราย ความลาดชัน 2-5 เปอร์เซ็นต์ มีเนื้อที่ 1,279 ไร่ หรือร้อยละ 1.03 ของเนื้อที่ตำบล

17) หน่วยแผนที่ดิน Sp-sLB ชุดดินสันป่าตอง มีเนื้อดินบนเป็นดินร่วนปนทราย ความลาดชัน 2-5 เปอร์เซ็นต์ มีเนื้อที่ 23 ไร่ หรือร้อยละ 0.02 ของเนื้อที่ตำบล

18) หน่วยแผนที่ดิน Sp-sLC/d3c ชุดดินสันป่าตอง มีเนื้อดินบนเป็นดินร่วนปนทราย ความลาดชัน 5-12 เปอร์เซ็นต์ พบมวลสารพอกหรือสารเม็ดกลมของเหล็ก ที่ความลึก 50-100 เซนติเมตร มีเนื้อที่ 13,514 ไร่ หรือร้อยละ 10.85 ของเนื้อที่ตำบล

3.3.3 พื้นที่เบ็ดเตล็ด มี 1 หน่วยแผนที่ คือ หน่วยแผนที่ SC พื้นที่ลาดชันเชิงซ้อน มีเนื้อที่ 47,096 ไร่ หรือร้อยละ 37.82 ของเนื้อที่ตำบล

ปัญหาทรัพยากรดินทางการเกษตรตามสภาพธรรมชาติในพื้นที่ พบปัญหาดินต้น มีเนื้อที่ 32,239 ไร่ หรือร้อยละ 25.87 ของเนื้อที่ตำบล ได้แก่ ชุดดินลี (Li) และชุดดินแมริม (Mr)

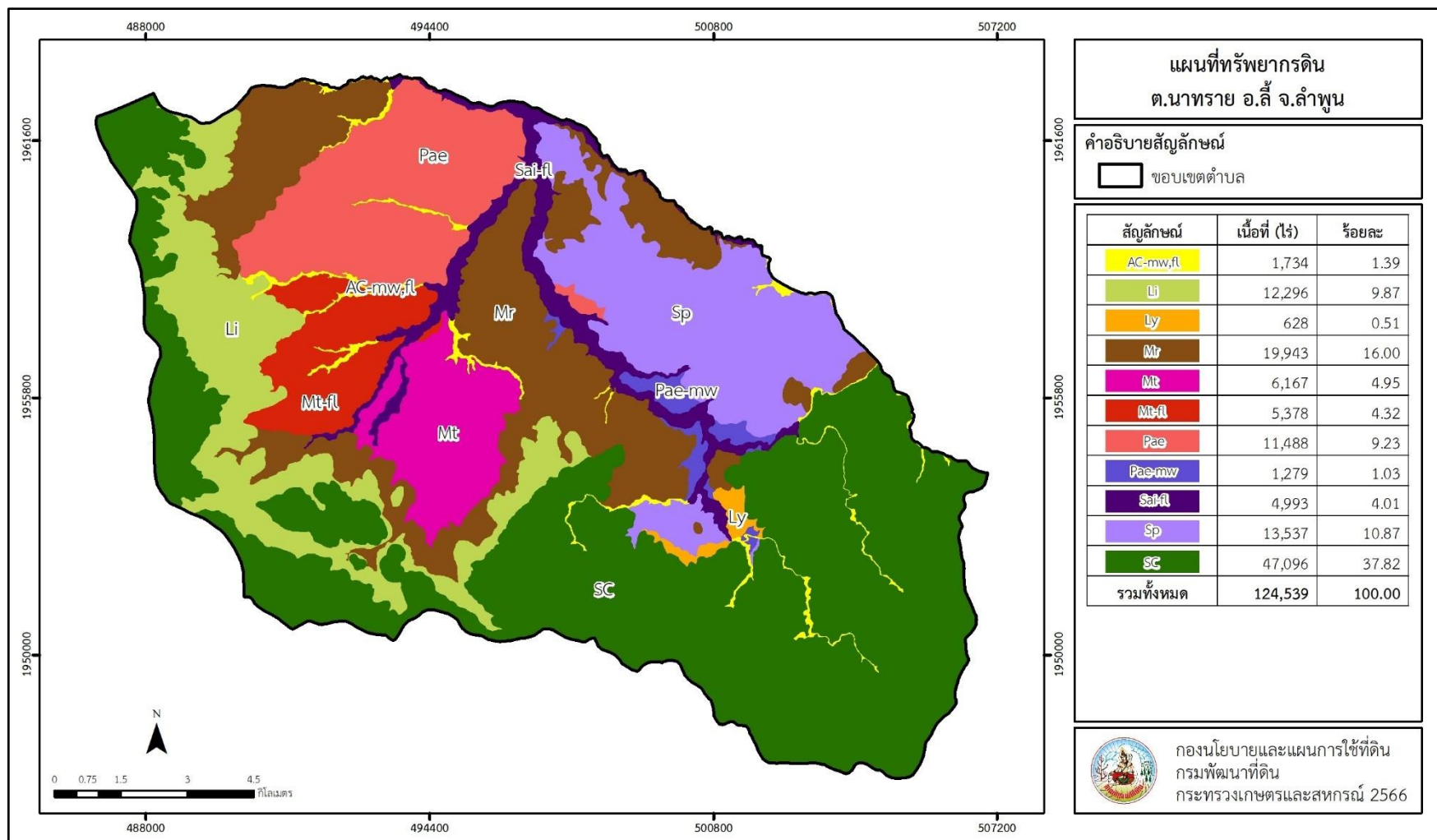
รายละเอียดของสมบัติดิน ตำบลนาทราย อำเภอสี จังหวัดลำพูน ดังแสดงในตารางที่ 3-1 และแผนที่แสดงในลักษณะของชุดดิน (รูปที่ 3-1)



ตารางที่ 3-1 สมบัติดิน ตำบลนาทราย อำเภอสี จังหัดลำพูน

หน่วยแผนที่ดิน	ความลาดชัน (%)	ความลึก (ซม.)	การระบายน้ำ	ความอุดมสมบูรณ์ของดิน	ความจุแลกเปลี่ยนแคตไอออน (cmol/kg)	ความอิมตัวเบส (%)	ปฏิกิริยาดิน		ค่าการนำไฟฟ้า (dS/m)	ความลึกของชั้นจาโรไซต์ (ซม.)	เนื้อที่	
							ดินบน	ดินล่าง			ไร่	ร้อยละ
AC-mw,fl-lA	0-2	>150	ดีปานกลาง	ปานกลาง	10-20	35-75	5.0-6.5	5.5-7.0	<2	-	26	0.02
AC-mw,fl-sLB	2-5	>150	ดีปานกลาง	ปานกลาง	10-20	35-75	5.0-6.5	5.5-7.0	<2	-	1,708	1.37
Li-gcLD/st	12-20	25-50	ดี	ปานกลาง	10-20	35-75	5.5-7.0	5.5-6.5	<2	-	10,365	8.32
Li-gcLE/st	20-35	25-50	ดี	ปานกลาง	10-20	35-75	5.5-7.0	5.5-6.5	<2	-	1,931	1.55
Ly-slC	5-12	50-100	ดี	ปานกลาง	<10	<35	5.0-6.0	4.5-5.5	<2	-	244	0.20
Ly-slD	12-20	50-100	ดี	ปานกลาง	<10	<35	5.0-6.0	4.5-5.5	<2	-	384	0.31
Mr-gslD	12-20	0-50	ดี	ปานกลาง	<10	<35	5.0-6.5	4.5-5.5	<2	-	7,090	5.69
Mr-gslE	20-35	0-50	ดี	ปานกลาง	<10	<35	5.0-6.5	4.5-5.5	<2	-	366	0.29
Mr-slB	2-5	25-50	ดี	ปานกลาง	<10	<35	5.0-6.5	4.5-5.5	<2	-	65	0.05
Mr-slC	5-12	25-50	ดี	ปานกลาง	<10	<35	5.0-6.5	4.5-5.5	<2	-	12,422	9.97
Mt-clB	2-5	>150	ดี	ปานกลาง	<10	<35	5.5-6.5	4.5-5.5	<2	-	6,167	4.95
Mt-fl-sLB	2-5	>150	ดี	ปานกลาง	<10	<35	5.5-6.5	4.5-5.5	<2	-	770	0.62
Mt-fl-sLB/d3c	2-5	>150	ดี	ปานกลาง	<10	<35	5.5-6.5	4.5-5.5	<2	-	4,608	3.70
Pae-lB/d3c	2-5	>150	ดี	ปานกลาง	<10	<35	5.0-6.5	4.5-5.5	<2	-	11,270	9.05
Pae-mw-sLB	2-5	>150	ดีปานกลาง	ปานกลาง	<10	<35	5.0-6.5	4.5-5.5	<2	-	1,279	1.03
Pae-slB	2-5	>150	ดี	ปานกลาง	<10	<35	5.0-6.5	4.5-5.5	<2	-	218	0.18
Sai-fl-slA	0-2	>150	ค่อนข้างเลว	ปานกลาง	<10	35-75	5.0-7.0	6.0-8.0	<2	-	4,993	4.01
Sp-slB	2-5	>150	ดี	ปานกลาง	<10	<35	5.5-6.5	4.5-5.5	<2	-	23	0.02
Sp-slC/d3c	5-12	>150	ดี	ปานกลาง	<10	<35	5.5-6.5	4.5-5.5	<2	-	13,514	10.85
SC	-	-	-	-	-	-	-	-	-	-	47,096	37.82
<b>รวมทั้งหมด</b>											<b>124,539</b>	<b>100.00</b>

หมายเหตุ: เนื้อที่คำนวณด้วยระบบสารสนเทศภูมิศาสตร์  
ที่มา: กองสำรวจและวิจัยทรัพยากรดิน (2566)



รูปที่ 3-1 ทรัพยากรดิน ตำบลนาทราย อำเภอลี้ จังหวัดลำพูน



## บทที่ 4

### กระบวนการมีส่วนร่วมของชุมชน (Participatory Rural Appraisal : PRA)

#### 4.1. การวิเคราะห์ผลจากการจัดทำกระบวนการมีส่วนร่วมของชุมชน (PRA)

การวิเคราะห์ผลจากการจัดทำกระบวนการมีส่วนร่วมของชุมชน (PRA) เมื่อวันที่ 7 กันยายน 2566 มีสาระสำคัญสรุปได้ดังนี้

##### 4.2.1 ปัญหาหลักของตำบลนาทราย คือ

- 1) ขาดแคลนน้ำ
- 2) ดินขาดความอุดมสมบูรณ์
- 3) ไม่มีเอกสารสิทธิ์ในที่ดินทำกิน

4.2.2 ความต้องการของชุมชน เกษตรกร และองค์การบริหารส่วนตำบลนาทราย มีความต้องการ 3 ประการ คือ

- 1) แก้ไขปัญหาการขาดแคลนน้ำ
- 2) แก้ไขปัญหาความเสื่อมโทรมของดิน
- 3) แก้ไขปัญหาไม่มีเอกสารสิทธิ์ในที่ดินทำกิน

ผลจากการจัดทำกระบวนการมีส่วนร่วมของชุมชน (PRA) ได้นำมาวิเคราะห์ร่วมกับปัญหาด้านกายภาพ โดยระบบ DPSIR มีรายละเอียดดังนี้

##### 1) แรงขับเคลื่อน (Driver) มี 3 ประการ คือ

- 1.1) น้ำขาดแคลน
- 1.2) ดินเสื่อมโทรม
- 1.3) ไม่มีเอกสารสิทธิ์ในที่ดินทำกิน

##### 2) แรงกดดัน (Pressure) ที่เกิดจากปัจจัยขับเคลื่อน มี 3 ประการ คือ

- 2.1) จัดหาแหล่งน้ำ
- 2.2) การปรับปรุงบำรุงดิน
- 2.3) ความต้องการเอกสารสิทธิ์ในที่ดินทำกิน

##### 3) สภาวะ (State) ที่เกิดแรงกดดัน มี 5 ประการ คือ

- 3.1) ขาดแคลนน้ำเพื่อการเกษตร
- 3.2) ความเสื่อมโทรมของดินทางกายภาพ/เคมี/ชีวภาพ
- 3.3) ผลผลิตพืชต่ำ
- 3.4) พื้นที่ป่าไม้ลดลง
- 3.5) ราษฎรเรียกร้องสิทธิ์ในที่ดิน

##### 4) ผลกระทบ (Impact) ที่ปรากฏในพื้นที่ มี 4 ประการ คือ

- 4.1) แหล่งน้ำที่มีอยู่สิ้นเงินจากตะกอน



4.2) ผลผลิตพืชต่ำ ลงทุนสูง

4.3) รายได้น้อย

4.4) มีปัญหาต่อคุณภาพชีวิต

5) การตอบสนอง (Response) ของรัฐในอดีต ปัจจุบัน และในอนาคต มีดังนี้

**อดีต-ปัจจุบัน**

พื้นที่ลาดชัน

5.1) จัดระบบอนุรักษ์ดินและน้ำ

5.2) บ่อดักตะกอน

5.3) ฝายชะลอน้ำ

5.4) ปลูกหญ้าแฝก ป้องกันการชะล้างพังทลายของดิน รักษาความชื้นและกักเก็บน้ำ

5.5) จัดที่ดินโดย คณะกรรมการนโยบายที่ดินแห่งชาติ (คทช.) และจำแนกประเภทที่ดินใน

เขตป่าไม้ถาวร

พื้นที่ราบ

5.6) จัดรูปแปลงนา

5.7) ปรับปรุงบำรุงดินด้วยปุ๋ยพืชสด ปุ๋ยหมัก

5.8) บ่อน้ำไร่นา บ่อบาดาล ระบบกระจายน้ำ

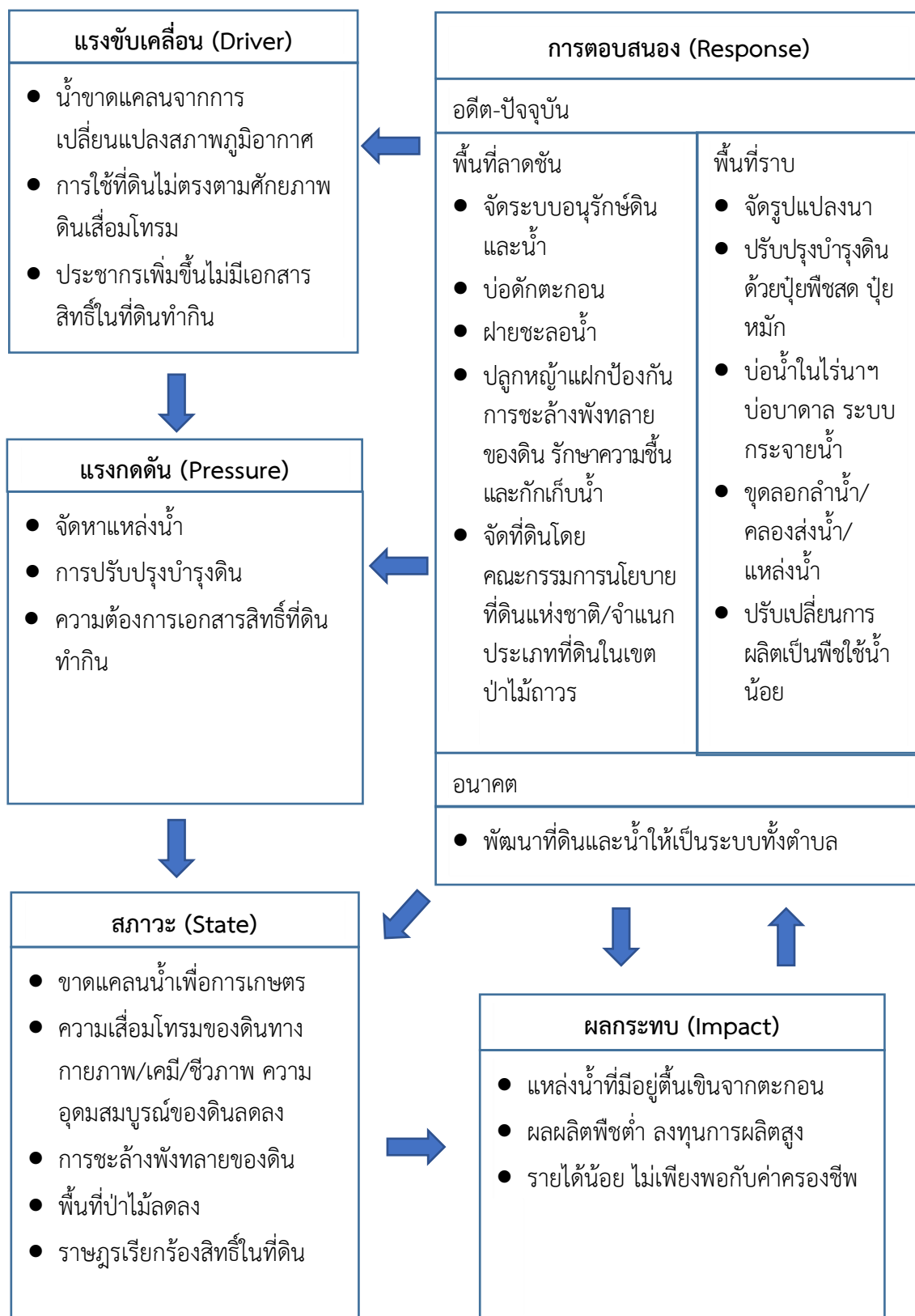
5.9) ขุดลอกลำน้ำ/คลองส่งน้ำ/แหล่งน้ำ

5.10) ปรับเปลี่ยนการผลิตเป็นพืชใช้น้ำน้อย

**อนาคต**

(1) พัฒนาที่ดินและน้ำให้เป็นระบบทั้งตำบล

ดังมีรายละเอียดในรูปที่ 4-1



รูปที่ 4-1 การวิเคราะห์สถานการณ์ระบบ DPSIR ของตำบลนาทราย อำเภอถ้ำ จังหวัดลำพูน



## 4.2 ระบบการปลูกพืชในปัจจุบัน

ตำบลนาทราย อำเภอสี จังหวัดลำพูน มีการเพาะปลูกพืช ดังนี้

### 4.3.1 พื้นที่ลุ่ม

1) ข้าวนาปี เกษตรกรจะปลูกข้าวนาปีในช่วงฤดูฝน โดยปลูกระหว่างเดือนพฤษภาคมถึงมิถุนายน และจะเก็บเกี่ยวช่วงเดือนพฤศจิกายนถึงธันวาคม พันธุ์ข้าวที่ปลูก ได้แก่ ข้าวเหนียวพันธุ์สันป่าตอง 1 และ กข 6

2) ข้าวนาปี-พืชไร่ พืชผัก เกษตรกรจะปลูกข้าวนาปีในช่วงฤดูฝน โดยปลูกระหว่างเดือนพฤษภาคมถึงมิถุนายน และจะเก็บเกี่ยวช่วงเดือนพฤศจิกายนถึงธันวาคม และจะปลูกพืชไร่หลังการเก็บเกี่ยวข้าว ได้แก่ ข้าวโพดหวาน หอมแดง กระเทียม มันฝรั่ง และพืชผัก ได้แก่ ผักกาดกวางตุ้ง กะหล่ำพริก ถั่วเขียว

### 4.3.2 พื้นที่ดอน

1) ข้าวโพดเลี้ยงสัตว์ เกษตรกรจะปลูกข้าวโพดเลี้ยงสัตว์ในช่วงฤดูฝน โดยปลูกระหว่างเดือนพฤษภาคมถึงมิถุนายน และจะเก็บเกี่ยวช่วงเดือนพฤศจิกายนถึงธันวาคม

2) มันสำปะหลัง เกษตรกรจะปลูกมันสำปะหลังในช่วงฤดูฝน โดยปลูกระหว่างเดือนพฤษภาคมถึงมิถุนายน และจะเก็บเกี่ยวมันสำปะหลังในช่วงอายุ 8-12 เดือน

3) ลำไย เกษตรกรจะผลิตลำไยทั้งในฤดูและนอกฤดู โดยช่วงลำไยในฤดูปกติจะเก็บเกี่ยวตั้งแต่เดือนกรกฎาคมถึงเดือนสิงหาคม และที่เก็บเกี่ยวก่อนหรือหลังช่วงเดือนกรกฎาคมถึงเดือนสิงหาคม จะเป็นลำไยนอกฤดู

4) มะม่วง เกษตรกรจะเก็บเกี่ยวมะม่วงในฤดูการปกติ โดยช่วงเก็บเกี่ยวมะม่วงปกติจะเก็บเกี่ยวตั้งแต่ช่วงเดือนมีนาคมเป็นต้นไป หรือขึ้นอยู่กับพันธุ์มะม่วง

5) ไม้ยืนต้น ที่นิยมปลูก ได้แก่ ยางพารา มะขามเปรี้ยว

(รูปที่ 4-2)



เดือน	ม.ค.	ก.พ.	มี.ค.	เม.ย.	พ.ค.	มิ.ย.	ก.ค.	ส.ค.	ก.ย.	ต.ค.	พ.ย.	ธ.ค.
ระบบเกษตร												
บริเวณพื้นที่ราบลุ่ม												
ข้าวนาปี												
ข้าวนาปี-พืชไร่ พืชผัก												
บริเวณพื้นที่ดอน												
พืชไร่												
พืชไร่												
ลำไย												
มะม่วง												
ไม้ยืนต้น												

รูปที่ 4-2 ระบบการปลูกพืชในปัจจุบัน ตำบลนาทราย อำเภอสี จังหวัดลำพูน



## บทที่ 5 การประเมินคุณภาพที่ดิน

### 5.1 หลักการประเมินคุณภาพที่ดินด้านกายภาพ

การประเมินคุณภาพที่ดินหรือการประเมินความเหมาะสมของที่ดิน สอดคล้องตามหลักการของ FAO Framework ค.ศ. 1983 ซึ่งการประเมินคุณภาพที่ดินด้านกายภาพ เป็นการประเมินศักยภาพของที่ดินว่าที่ดินนั้นๆเหมาะสมมากหรือน้อยเพียงใดสำหรับการใช้ที่ดินประเภทต่าง ๆ หรือการปลูกพืชต่างๆ โดยพิจารณาจาก สภาพแวดล้อมที่มีผลต่อการเจริญเติบโตของพืช สมบัติดินที่ได้จำแนกไว้ในแต่ละตำบล ร่วมกับการจัดการพื้นที่ เช่น ระบบชลประทาน พื้นที่ยกทรง การจัดระบบอนุรักษ์ดินและน้ำ เป็นต้น และนอกจากนี้พิจารณาความต้องการปัจจัยต่อการปลูกพืชแต่ละชนิด สอดคล้องตามหลักการของ FAO ได้แก่ ความต้องการด้านพืช ความต้องการด้านการจัดการ ความต้องการด้านการอนุรักษ์ (บัณฑิต และ คาร์ณ, 2542) รายละเอียดดังตารางที่ 5-1

ระดับความเหมาะสมของที่ดินได้จากการสังเคราะห์ข้อมูลดิน การจัดการที่ดิน หรือดินที่มีลักษณะเฉพาะที่เกิดขึ้นตามสภาพภูมิประเทศ (ซึ่งจะเรียกรวมว่าหน่วยที่ดิน) ลักษณะภูมิอากาศ พิจารณาร่วมกับระดับความต้องการปัจจัยต่อการเจริญเติบโตของพืชแต่ละชนิด หลังจากนั้นดำเนินการประเมินคุณภาพที่ดิน ซึ่งสามารถจำแนกระดับความเหมาะสมของที่ดินได้เป็น 4 ชั้น ได้แก่ เหมาะสมสูง (S1) เหมาะสมปานกลาง (S2) เหมาะสมเล็กน้อย (S3) และไม่เหมาะสม (N) โดยที่

S1 : ไม่มีข้อจำกัดด้านที่ดินตามปัจจัยที่ใช้พิจารณา

S2 : มีข้อจำกัดด้านที่ดินที่แก้ไขได้ง่ายหรือข้อจำกัดอาจไม่ส่งผลกระทบต่อ การเจริญเติบโตของพืชอย่างชัดเจน

S3 : มีข้อจำกัดด้านที่ดินที่แก้ไขได้ยาก ควรปรับเปลี่ยนการผลิตเป็นพืชชนิดอื่นหรือ กิจกรรมอื่น (ส่วนใหญ่เป็นลักษณะทางกายภาพ)

N : มีข้อจำกัดที่พัฒนาหรือปรับปรุงที่ดินได้ยากมาก หากจะดำเนินการพัฒนาหรือ ปรับปรุงต้องใช้ต้นทุนสูงหรือเครื่องจักรขนาดใหญ่ แนะนำให้ปรับเปลี่ยนการผลิต



ตารางที่ 5-1 ตัวอย่างการประเมินคุณภาพที่ดินด้านกายภาพของประเภทการใช้ประโยชน์ที่ดิน

คุณภาพที่ดิน (Land Quality)	คุณลักษณะที่ดินตัวแทน (Land Characteristics)	ระดับความ เหมาะสม (Land Suitability Rating)
<b>1. ความเหมาะสมด้านความต้องการด้านพืช (Crop Requirements)</b>		
1.1. การหยั่งลึกของรากพืช (r)	ความลึกของดิน	S1
1.2. ความชุ่มชื้นที่เป็นประโยชน์ต่อพืช (m)	ปริมาณน้ำฝนเฉลี่ยในรอบปี	S2m
1.3. ความเป็นประโยชน์ของออกซิเจน ต่อรากพืช (o)	สภาพการระบายน้ำของดิน	S2o
<b>ความเหมาะสมรวมด้านความต้องการด้านพืช (Crop Requirements)</b>		<b>S2om</b>
<b>2. ความเหมาะสมด้านความต้องการด้านการจัดการ (Management Requirements)</b>		
2.1. สภาวะการเขตกรรม (k)	ชั้นความยากง่ายในการ เขตกรรม (ดินบน)	S1
2.2. ศักยภาพการใช้เครื่องจักรกล (w)	ความลาดชันของพื้นที่	S3w
<b>ความเหมาะสมรวมด้านความต้องการด้านการจัดการ (Management Requirements)</b>		<b>S3w</b>
<b>3. ความเหมาะสมด้านความต้องการด้านการอนุรักษ์ (Conservation Requirements)</b>		
3.1 ความเสียหายจากการกัดกร่อน (e)	ความลาดชันของพื้นที่	S3e
<b>ความเหมาะสมรวมด้านความต้องการด้านการอนุรักษ์ (Conservation Requirements)</b>		<b>S3e</b>
<b>ความเหมาะสมด้านกายภาพของประเภทการใช้ประโยชน์ที่ดินใน แต่ละหน่วยที่ดินโดยรวม</b>		<b>S3ew</b>

## 5.2 พืชเศรษฐกิจที่สำคัญของตำบล

พืชเศรษฐกิจหลักและพืชทางเลือกของตำบล ได้แก่ ข้าว ลำไย ข้าวโพด มันสำปะหลัง ยางพารา

## 5.3 ระดับความเหมาะสมของที่ดิน

การประเมินคุณภาพที่ดินของพืชเศรษฐกิจหลักและพืชทางเลือก ตำบลนาทราย อำเภอสี จังหวัดลำพูน ได้ผลการประเมินคุณภาพที่ดินดังตารางที่ 5-2



ตารางที่ 5-2 ชั้นความเหมาะสมทางกายภาพของดิน ตำบลนาทราย อำเภอถ้ำ จังหวัดลำพูน

หน่วยแผนที่ดิน	ข้าว	ลำไย	ข้าวโพด	มัน สำปะหลัง	ยางพารา
AC-mw,fl-lA	S2o	S2s	S2o	S2o	S2o
AC-mw,fl-slB	S2ewo	S2s	S2o	S2o	S2o
Li-gclD/st	N	N	S3er	S3er	S3r
Li-gclE/st	N	N	N	N	S3ewr
Ly-slC	S3ewo	S3r	S2ern	S2ern	S2rn
Ly-slD	N	S3r	S3e	S3e	S2ewrn
Mr-gslD	N	N	S3er	S3er	S3r
Mr-gslE	N	N	N	N	S3ewr
Mr-slB	S3o	N	S3r	S3r	S3r
Mr-slC	S3ewo	N	S3r	S3r	S3r
Mt-clB	S3o	S2ns	S2n	S2n	S2n
Mt-fl-slB	S3o	S2ns	S2n	S2n	S2n
Mt-fl-slB/d3c	S3o	S2ns	S2ns	S2ns	S2ns
Pae-lB/d3c	S3o	S2ns	S2n	S2n	S2n
Pae-mw-slB	S2ewon	S2ns	S2ons	S2ons	S2ons
Pae-slB	S3o	S2ns	S2n	S2n	S2n
Sai-fl-slA	S2n	S3o	S3o	N	S3o
Sp-slB	S3o	S2ns	S2ns	S2ns	S2ns
Sp-slC/d3c	S3ewo	S2ns	S2en	S2en	S2n
SC	N	N	N	N	N

ความหมายของสัญลักษณ์แสดงข้อจำกัดชั้นความเหมาะสม

e = ความเสียหายจากการกัดกร่อน

n = ความจุในการดูดซับธาตุอาหาร

w = ศักยภาพการใช้เครื่องจักรกล

s = ความเป็นประโยชน์ของธาตุอาหาร

o = ความเป็นประโยชน์ของออกซิเจนต่อรากพืช

r = การหยั่งลึกของรากพืช



## บทที่ 6 แผนการใช้ที่ดิน

### 6.1 การวิเคราะห์ข้อมูลเพื่อจัดทำแผนการใช้ที่ดินระดับตำบล

ตามที่กรมพัฒนาที่ดินได้จัดทำแผนปฏิบัติการราชการกรมพัฒนาที่ดินระยะ 5 ปี พ.ศ. 2566-2570 เพื่อให้บรรลุตามวิสัยทัศน์ที่กำหนดไว้ คือ “เป็นองค์การอัจฉริยะทางดิน เพื่อขับเคลื่อนการใช้ที่ดินอย่างเหมาะสม 15 ล้านไร่ ภายในปี 2570” ซึ่งในส่วนของประเด็นการพัฒนาที่ 2 บริหารจัดการทรัพยากรดินและที่ดินด้วยชุดข้อมูลที่มีมูลค่าสูง (High Value Dataset) ซึ่งมีเป้าหมาย คือ การนำชุดข้อมูลที่มีมูลค่าสูง ไปใช้ในการบริหารจัดการทางการเกษตร ในส่วนของตัวชี้วัด บริหารจัดการทรัพยากรดินและที่ดินบนพื้นฐานของชุดข้อมูลที่มีมูลค่าสูง ร้อยละ 100 กลยุทธ์ที่ 2 ยกระดับแผนการใช้ที่ดินไปสู่การปฏิบัติ ได้กำหนดให้ ร้อยละของแผนการใช้ที่ดินระดับตำบลที่จัดทำแล้วเสร็จทั่วประเทศ ภายใน ปี 2570 (ไม่น้อยกว่า ร้อยละ 80) เป็นตัวชี้วัดหนึ่งของกลยุทธ์ดังกล่าว

การวางแผนการใช้ที่ดินระดับตำบลเป็นการวางกรอบและนโยบายการการพัฒนาพื้นที่ให้เกิดการใช้ที่ดินอย่างสมดุลและยั่งยืน ซึ่งจะมีความละเอียดและเฉพาะเจาะจงมากกว่าแผนการใช้ที่ดินระดับประเทศ ที่ใช้เป็นกรอบการพัฒนาพื้นที่ระดับประเทศ เป็นการกำหนดแนวทางใช้ที่ดินให้ตรงกับศักยภาพโดยเฉพาะทางการเกษตร และนำไปสู่การกำหนดแผนงาน โครงการ กิจกรรม ที่มีความสอดคล้องกับสภาพพื้นที่ ทั้งนี้การใช้ขอบเขตการปกครองในระดับตำบลจะนำไปสู่การพัฒนาเชิงพื้นที่ที่มีเป้าหมายและทิศทางสอดคล้องตามบริบทของแต่ละตำบล และมีผู้รับผิดชอบโดยตรง คือ องค์กรปกครองส่วนท้องถิ่น ซึ่งแผนการใช้ที่ดินในระดับที่ใหญ่กว่านี้อาจไม่สามารถนำมาใช้ปฏิบัติงานในระดับพื้นที่ได้อย่างเป็นรูปธรรมเนื่องจากเป็นแผนงานสำหรับนำไปใช้ปฏิบัติงานเชิงนโยบายและยุทธศาสตร์ในภาพรวม

ทั้งนี้แผนการใช้ที่ดินเป็นผลที่ได้จากการวิเคราะห์ข้อมูลทางด้านกายภาพ เศรษฐกิจ และสังคม โดยได้นำฐานข้อมูลที่ได้จากการรวบรวมข้อมูลทุติยภูมิ และข้อมูลปฐมภูมิจากการสำรวจภาคสนาม การศึกษาด้านกายภาพ ได้จาก การวิเคราะห์สถานภาพของทรัพยากรธรรมชาติ อาทิ ทรัพยากรดิน ทรัพยากรน้ำ และทรัพยากรป่าไม้ร่วมกับการพิจารณาลักษณะการใช้ประโยชน์ที่ดิน ข้อกฎหมายที่เกี่ยวข้องกับพื้นที่ในเขตป่าไม้ตามกฎหมาย เช่น เขตรักษาพันธุ์สัตว์ป่า เขตอุทยานแห่งชาติ เขตป่าสงวนแห่งชาติ และนโยบายของรัฐที่เกี่ยวข้องกับพื้นที่ที่มีมติคณะรัฐมนตรีเกี่ยวกับการใช้ที่ดิน มติคณะรัฐมนตรีเรื่องการจำแนกการใช้ประโยชน์ที่ดินในพื้นที่ป่าไม้ในเขตป่าสงวนแห่งชาติ เป็นต้น ประกอบกับการพิจารณาจากทิศทางตามกรอบนโยบายที่เกี่ยวข้องกับการกำหนดเขตการใช้ที่ดินภายในพื้นที่ตำบล เช่น ยุทธศาสตร์ของจังหวัด ร่วมกับความต้องการของท้องถิ่น สามารถกำหนดแนวทางการใช้ที่ดินตามศักยภาพของทรัพยากร เพื่อการรักษาคุณภาพของลักษณะทางนิเวศวิทยาและการอนุรักษ์ทรัพยากรธรรมชาติ โดยคำนึงถึงสภาพทางเศรษฐกิจและสังคมของชุมชนในพื้นที่ ซึ่งข้อมูลนี้ส่วนหนึ่งได้มาจากการวิเคราะห์ชุมชนแบบมีส่วนร่วม (PRA) ทำการสังเคราะห์ข้อมูลทุกด้านเพื่อให้ได้เขตการใช้ที่ดินที่เหมาะสมกับศักยภาพของพื้นที่ต่อไป



## 6.2 แผนการใช้ที่ดิน

จากการวิเคราะห์ข้อมูลกายภาพ เศรษฐกิจ และสังคม พบว่าแผนการใช้ที่ดินตำบลนาทราย อำเภอสี จังหวัดลำพูน สามารถกำหนดออกเป็น 6 เขตหลัก ได้แก่ เขตป่าไม้ เขตเกษตรกรรม เขตชุมชนและสิ่งปลูกสร้าง เขตแหล่งน้ำ เขตพื้นที่อื่น ๆ และเขตรักษาสมดุลของธรรมชาติและสิ่งแวดล้อม มีรายละเอียดดังนี้ (ตารางที่ 6-1 และรูปที่ 6-1)

6.2.1 เขตป่าไม้ เป็นเขตพื้นที่ที่อยู่ในเขตป่าตามกฎหมายและมติคณะรัฐมนตรี ได้แก่ พื้นที่ป่าสงวนแห่งชาติ เขตรักษาพันธุ์สัตว์ป่า อุทยานแห่งชาติ เขตป่าไม้ถาวร หรืออยู่ในพื้นที่ชั้นคุณภาพลุ่มน้ำ ชั้นที่ 1A 1B หรือ 2 พื้นที่ในเขตนี้ส่วนใหญ่ยังคงสภาพเป็นป่าไม้ บางบริเวณได้ถูกนำไปใช้ประโยชน์ในรูปแบบที่ไม่เหมาะสม ไม่เป็นไปตามมาตรการหรือกฎหมายที่เกี่ยวข้องกับการใช้ประโยชน์ของที่ดินหรือทรัพยากรป่าไม้ของพื้นที่นั้น ๆ ประกอบด้วย 3 เขตรอง ได้แก่ เขตป่าไม้สมบูรณ์ เขตป่าไม้เสื่อมโทรม และเขตพื้นที่พุ่มธรรมชาติ มีเนื้อที่ 88,005 ไร่ หรือคิดเป็นร้อยละ 70.66 ของเนื้อที่ตำบล มีรายละเอียดดังนี้

1) เขตป่าไม้สมบูรณ์ (สัญลักษณ์ 1100) มีเนื้อที่ 48,512 ไร่ หรือ คิดเป็นร้อยละ 38.95 ของเนื้อที่ตำบล เป็นเขตที่อยู่ภายในเงื่อนไขดังกล่าวข้างต้น แต่มีสภาพการใช้ที่ดินปัจจุบันเป็นป่าไม้สมบูรณ์

2) เขตป่าไม้เสื่อมโทรม (สัญลักษณ์ 1200) มีเนื้อที่ 2,282 ไร่ หรือ คิดเป็นร้อยละ 1.83 ของเนื้อที่ตำบล แต่มีสภาพการใช้ที่ดินปัจจุบันเป็นป่าไม้ที่มีลักษณะเสื่อมโทรม ซึ่งหากปล่อยไว้ตามธรรมชาติไม่มีการเข้าไปรบกวนอาจฟื้นตัวกลับมาเป็นป่าสมบูรณ์ได้ดั้งเดิม

3) เขตพื้นที่พุ่มธรรมชาติ (สัญลักษณ์ 1300) มีเนื้อที่ 37,211 ไร่ หรือ คิดเป็นร้อยละ 29.88 ของเนื้อที่ตำบล เป็นพื้นที่ที่มีการบุกรุก ผ่ากลางพื้นที่ป่าไม้ และเปลี่ยนแปลงการใช้ประโยชน์พื้นที่เป็นอย่างอื่น ส่วนใหญ่เพื่อทำการเกษตร

6.2.2 เขตเกษตรกรรม เป็นพื้นที่เกษตรกรรมซึ่งในที่นี้ คือ พื้นที่ที่อยู่นอกเขตที่มีการประกาศเป็นเขตป่าไม้ตามกฎหมาย ซึ่งรัฐได้กำหนดเป็นพื้นที่ทำกิน มีการออกเอกสารสิทธิ์ซึ่งรวมถึงพื้นที่ในเขตปฏิรูปที่ดินเพื่อเกษตรกรรมด้วย เขตนี้รวมถึงการทำกิจกรรมภาคการเกษตรอื่นที่นอกเหนือจากการปลูกพืชด้วย ประกอบด้วย 2 เขตรอง ได้แก่ เขตเกษตรกรรมที่มีศักยภาพการผลิตสูง และเขตเกษตรกรรมที่มีศักยภาพการผลิตต่ำ มีเนื้อที่ 24,389 ไร่ หรือคิดเป็นร้อยละ 19.59 ของเนื้อที่ตำบล มีรายละเอียดดังนี้

1) เขตเกษตรกรรมที่มีศักยภาพการผลิตสูง พื้นที่เขตนี้มีศักยภาพในการผลิตรองจากเขตเกษตรกรรมขั้นดี ซึ่งแบ่งออกเป็น 1 ประเภท เขตเกษตรกรรมที่มีศักยภาพการผลิตสูง (ประเภทที่ 2) มีรายละเอียดดังนี้

(1) เขตเกษตรกรรมที่มีศักยภาพการผลิตสูง (ประเภทที่ 2) เป็นเขตที่ทำการเกษตรโดยอาศัยน้ำฝนเป็นหลัก ซึ่งส่งผลให้มีข้อจำกัดต่อการเพาะปลูกพืชด้านความชื้นที่พืชนำไปใช้ประโยชน์ ในส่วนของที่ดินมีศักยภาพในการผลิตอยู่ในระดับสูงถึงปานกลาง และนอกจากนี้พบว่าดินในพื้นที่เขตนี้มีสมบัติที่เหมาะสมต่อการเพาะปลูกพืชแยกตามชนิดพืช มีรายละเอียดดังนี้

- เขตทำนา (สัญลักษณ์ 2221) มีเนื้อที่ 5,320 ไร่ หรือ คิดเป็นร้อยละ 4.27 ของเนื้อที่ตำบล และปัจจุบันเกษตรกรมีการปลูกข้าวได้ปีละ 1 ครั้ง



- เขตปลูกไม้ผล (สัญลักษณ์ 2222) มีเนื้อที่ 6,116 ไร่ หรือ คิดเป็นร้อยละ 4.91 ของเนื้อที่ตำบล ปัจจุบันเกษตรกรปลูกไม้ผล โดยไม้ผลที่ปลูกได้แก่ ลำไยและมะม่วง
- เขตปลูกไม้ยืนต้น (สัญลักษณ์ 2223) มีเนื้อที่ 1,667 ไร่ หรือ คิดเป็นร้อยละ 1.34 ของเนื้อที่ตำบล ปัจจุบันเกษตรกรปลูกไม้ยืนต้น โดยไม้ยืนต้นที่ปลูกได้แก่ ยางพารา มะขามเปรี้ยว
- เขตปลูกพืชไร่ (สัญลักษณ์ 2224) มีเนื้อที่ 3,723 ไร่ หรือ คิดเป็นร้อยละ 2.99 ของเนื้อที่ตำบล ปัจจุบันเกษตรกรปลูกพืชไร่ โดยพืชไร่ที่ปลูกได้แก่ ข้าวโพด และมันสำปะหลัง
- เขตปลูกพืชทางเลือก (สัญลักษณ์ 2225) มีเนื้อที่ 71 ไร่ หรือ คิดเป็นร้อยละ 0.06 ของเนื้อที่ตำบล ปัจจุบันปลูกพืชผัก ไม้ดอก หรือเกษตรผสมผสาน โดยพืชที่ปลูกได้แก่ มันฝรั่ง ข้าวโพดหวาน ถั่วเขียว พริก หอมแดง กระเทียม อโวคาโด และพืชผัก

2) เขตเกษตรกรรมที่มีศักยภาพการผลิตต่ำ พื้นที่เขตนี้ถูกกำหนดให้เป็นเขตเกษตรกรรมที่ต้องมีการดำเนินการแก้ไขปัญหาที่เป็นข้อจำกัดของการใช้ที่ดินเพื่อเกษตรกรรมต่างๆ การทำเกษตรในเขตนี้อาศัยน้ำฝนเป็นหลัก มีศักยภาพในการผลิตอยู่ในระดับเหมาะสมเล็กน้อยถึงไม่เหมาะสม พบปัญหาทางกายภาพของดินที่สำคัญหลาย เช่น เป็นดินตื้นซึ่งเป็นข้อจำกัดของการหยั่งรากพืชในการยึดลำต้นและการดูดซับธาตุอาหารพืชในดิน เนื้อดินเป็นทรายจัด ซึ่งมีผลต่อความสามารถในการอุ้มน้ำ เป็นพื้นที่ที่มีความลาดชัน เป็นต้น จากข้อจำกัดการใช้ที่ดินดังกล่าวข้างต้นจึงจำเป็นต้องพัฒนาปรับปรุงและมีมาตรการเพื่อเพิ่มผลผลิตทางการเกษตรในพื้นที่ให้สูงขึ้น รวมถึงการป้องกันไม่ให้สภาพแวดล้อมเสื่อมโทรมจากการใช้พื้นที่ มีรายละเอียดดังนี้

- (1) เขตทำนา (สัญลักษณ์ 2310) มีเนื้อที่ 509 ไร่ หรือ คิดเป็นร้อยละ 0.41 ของเนื้อที่ตำบล ปัจจุบันเกษตรกรมีการปลูกข้าวได้ปีละ 1 ครั้ง
- (2) เขตปลูกไม้ผล (สัญลักษณ์ 2320) มีเนื้อที่ 3,039 ไร่ หรือ คิดเป็นร้อยละ 2.44 ของเนื้อที่ตำบล ปัจจุบันเกษตรกรปลูกไม้ผล โดยไม้ผลที่ปลูกได้แก่ ลำไย และมะม่วง
- (3) เขตปลูกไม้ยืนต้น (สัญลักษณ์ 2330) มีเนื้อที่ 212 ไร่ หรือ คิดเป็นร้อยละ 0.17 ของเนื้อที่ตำบล ปัจจุบันเกษตรกรปลูกไม้ยืนต้น โดยไม้ยืนต้นที่ปลูกได้แก่ ยางพารา มะขามเปรี้ยว
- (4) เขตปลูกพืชไร่ (สัญลักษณ์ 2340) มีเนื้อที่ 3,704 ไร่ หรือ คิดเป็นร้อยละ 2.98 ของเนื้อที่ตำบล ปัจจุบันเกษตรกรปลูกพืชไร่ โดยพืชไร่ที่ปลูกได้แก่ ข้าวโพด และมันสำปะหลัง
- (5) เขตปลูกพืชทางเลือก (สัญลักษณ์ 2350) มีเนื้อที่ 28 ไร่ หรือ คิดเป็นร้อยละ 0.02 ของเนื้อที่ตำบล ปัจจุบันปลูกพืชผัก ไม้ดอก หรือเกษตรผสมผสาน โดยพืชที่ปลูกได้แก่ มันฝรั่ง ข้าวโพดหวาน ถั่วเขียว พริก หอมแดง กระเทียม อโวคาโด และพืชผัก

6.2.3 เขตชุมชนและสิ่งปลูกสร้าง มีเนื้อที่ 4,356 ไร่ หรือคิดเป็นร้อยละ 3.50 ของเนื้อที่ตำบล ประกอบด้วย 2 เขตรอง ได้แก่ เขตชุมชน/สถานที่ราชการ และเขตอุตสาหกรรม/แหล่งรับซื้อผลผลิต มีรายละเอียดดังนี้

- (1) เขตชุมชน/สถานที่ราชการ (สัญลักษณ์ 3100) มีเนื้อที่ 4,248 ไร่ หรือคิดเป็นร้อยละ 3.41 ของเนื้อที่ตำบล ปัจจุบันมีการใช้ที่ดินชุมชนและที่อยู่อาศัย มีทั้งประเภทชุมชนเมือง ชุมชนชนบท และที่ตั้งของสถาบันและสถานที่ราชการต่าง ๆ



(2) เขตอุตสาหกรรม/แหล่งรับซื้อผลผลิต (สัญลักษณ์ 3200) มีเนื้อที่ 108 ไร่ หรือ คิดเป็นร้อยละ 0.09 ของเนื้อที่ตำบล ปัจจุบันมีการใช้ที่ดินประเภทโรงงานอุตสาหกรรม แหล่งรับซื้อผลผลิตทางการเกษตรประเภทต่าง ๆ

6.2.4 เขตแหล่งน้ำ มีเนื้อที่ 678 ไร่ หรือคิดเป็นร้อยละ 0.54 ของเนื้อที่ตำบล ประกอบด้วย 2 เขตรอง ได้แก่ เขตแหล่งน้ำตามธรรมชาติ และเขตแหล่งน้ำที่สร้างขึ้น มีรายละเอียดดังนี้

(1) เขตแหล่งน้ำตามธรรมชาติ (สัญลักษณ์ 4100) มีเนื้อที่ 167 ไร่ หรือ คิดเป็นร้อยละ 0.13 ของเนื้อที่ตำบล ปัจจุบันมีสภาพการใช้ที่ดินเป็นลักษณะของแหล่งน้ำตามธรรมชาติ เช่น ห้วยหนอง คลอง แม่น้ำ เป็นต้น

(2) เขตแหล่งน้ำที่สร้างขึ้น (สัญลักษณ์ 4200) มีเนื้อที่ 511 ไร่ หรือ คิดเป็นร้อยละ 0.41 ของเนื้อที่ตำบล ปัจจุบันมีสภาพการใช้ที่ดินเป็นแหล่งน้ำที่สร้างขึ้น เช่น คลองชลประทาน อ่างเก็บน้ำ เป็นต้น

6.2.5 เขตพื้นที่อื่น ๆ (สัญลักษณ์ 5000) มีเนื้อที่ 3,333 ไร่ หรือคิดเป็นร้อยละ 2.68 ของเนื้อที่ตำบล เป็นเขตที่มีลักษณะการใช้ที่ดินที่มีความเฉพาะ เช่น ที่ทิ้งขยะ ไม้พุ่ม เป็นต้น

6.2.6 เขตรักษาสมดุลของธรรมชาติและสิ่งแวดล้อม (สัญลักษณ์ 6000) มีเนื้อที่ 3,778 ไร่ หรือ คิดเป็นร้อยละ 3.03 ของเนื้อที่ตำบล มีการใช้ที่ดินเป็นป่าไม้ที่พบในพื้นที่เกษตรกรรม ซึ่งอยู่นอกเขตป่าไม้ตามกฎหมาย ส่วนใหญ่เป็นป่าปลูก ป่าชุมชน



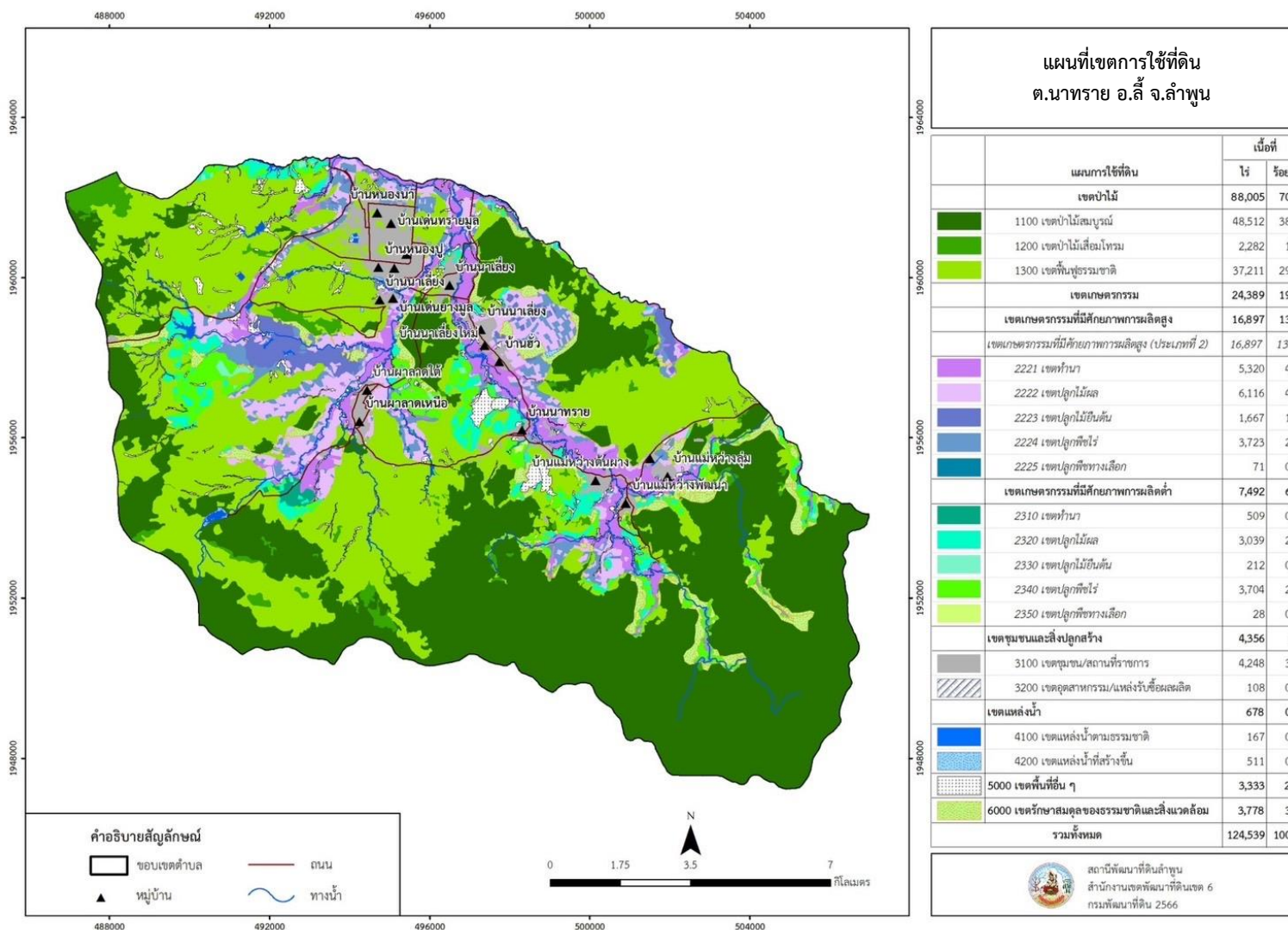
ตารางที่ 6-1 เขตการใช้ที่ดิน ตำบลนาทราย อำเภอสี จังหวัดลำพูน

แผนการใช้ที่ดิน	เนื้อที่	
	ไร่	ร้อยละ
<b>เขตป่าไม้</b>	<b>88,005</b>	<b>70.66</b>
1100 เขตป่าไม้สมบูรณ์	48,512	38.95
1200 เขตป่าไม้เสื่อมโทรม	2,282	1.83
1300 เขตพื้นที่พุ่มธรรมชาติ	37,211	29.88
<b>เขตเกษตรกรรม</b>	<b>24,389</b>	<b>19.59</b>
<b>เขตเกษตรกรรมที่มีศักยภาพการผลิตสูง</b>	<b>16,897</b>	<b>13.57</b>
<i>เขตเกษตรกรรมที่มีศักยภาพการผลิตสูง (ประเภทที่ 2)</i>	16,897	13.57
2221 เขตทำนา	5,320	4.27
2222 เขตปลูกไม้ผล	6,116	4.91
2223 เขตปลูกไม้ยืนต้น	1,667	1.34
2224 เขตปลูกพืชไร่	3,723	2.99
2225 เขตปลูกพืชทางเลือก	71	0.06
<b>เขตเกษตรกรรมที่มีศักยภาพการผลิตต่ำ</b>	<b>7,492</b>	<b>6.02</b>
2310 เขตทำนา	509	0.41
2320 เขตปลูกไม้ผล	3,039	2.44
2330 เขตปลูกไม้ยืนต้น	212	0.17
2340 เขตปลูกพืชไร่	3,704	2.98
2350 เขตปลูกพืชทางเลือก	28	0.02
<b>เขตชุมชนและสิ่งปลูกสร้าง</b>	<b>4,356</b>	<b>3.5</b>
3100 เขตชุมชน/สถานที่ราชการ	4,248	3.41
3200 เขตอุตสาหกรรม/แหล่งรับซื้อผลผลิต	108	0.09
<b>เขตแหล่งน้ำ</b>	<b>678</b>	<b>0.54</b>
4100 เขตแหล่งน้ำตามธรรมชาติ	167	0.13
4200 เขตแหล่งน้ำที่สร้างขึ้น	511	0.41
5000 เขตพื้นที่อื่น ๆ	3,333	2.68
6000 เขตรักษาสมดุลของธรรมชาติและสิ่งแวดล้อม	3,778	3.03
<b>รวมทั้งหมด</b>	<b>124,539</b>	<b>100.00</b>

หมายเหตุ: เนื้อที่คำนวณด้วยระบบสารสนเทศภูมิศาสตร์



แผนการใช้ที่ดินตำบลนาทราย อำเภออ.ลำพูน จังหวัดลำพูน



รูปที่ 6-1 เขตการใช้ที่ดิน ตำบลนาทราย อำเภออ.ลำพูน จังหวัดลำพูน



## บทที่ 7

### การขับเคลื่อนแผนการใช้ที่ดิน

#### 7.1 ขั้นตอนการดำเนินงาน

ภายหลังการจัดทำแผนการใช้ที่ดินตำบลนาทราย อำเภอสี จังหวัดลำพูน แล้วจะต้องดำเนินการดังต่อไปนี้

7.1.1 จัดทำเป้าหมายการดำเนินงานและงบประมาณและกิจกรรมต่าง ๆ ที่จะดำเนินการในปีงบประมาณ 2567 ถึง 2570

7.1.2 นำแผนการใช้ที่ดินตำบลนาทรายไปเสนอต่อองค์การบริหารส่วนตำบลนาทราย เพื่อมีมติให้ความร่วมมือในกิจกรรมพัฒนาที่ดินดำเนินการกิจกรรมต่าง ๆ ที่กำหนดไว้ในแผน และได้รับการเชื่อมโยงสู่แผนพัฒนาตำบล

7.1.3 สถานีพัฒนาที่ดินลำพูน เสนอเป้าหมายและงบประมาณให้รายงานมายังกรมพัฒนาที่ดิน

7.1.4 กรมพัฒนาที่ดินพิจารณาสนับสนุนงบประมาณกิจกรรมและโครงการตามเป้าหมายที่กำหนดในแผนการใช้ที่ดิน

7.1.5 สถานีพัฒนาที่ดินลำพูน นำเสนอต่อที่ประชุมจังหวัด/อำเภอ เพื่อสร้างการรับรู้และประชาสัมพันธ์ให้หน่วยงานอื่น นำโครงการภายใต้หน่วยงานมาพัฒนาพื้นที่ตามแผนการใช้ที่ดินกำหนด

#### 7.2 กิจกรรมที่จะดำเนินการของกรมพัฒนาที่ดิน

งบประมาณที่กำหนดไว้เป็นการประมาณเบื้องต้น อาจมีการเปลี่ยนแปลงตามที่ได้รับการจัดสรรให้ดำเนินการ

##### เขตเกษตรกรรม

##### 1) เขตทำนา มีแผนงาน/โครงการ ดังนี้

##### 1.1) การปรับปรุงบำรุงดิน

1.1.1) การส่งเสริมการผลิตและการใช้สารอินทรีย์

1.1.2) การผลิต-จัดหาเมล็ดพันธุ์พืชปุ๋ยสด

1.1.3) การส่งเสริมการปรับปรุงบำรุงดินด้วยพืชปุ๋ยสด

1.1.4) การพัฒนากลุ่มเกษตรกรใช้สารอินทรีย์ลดการใช้สารเคมีทางการเกษตร

1.1.5) การจัดตั้งธนาคารปุ๋ยอินทรีย์

1.1.6) การรณรงค์เฝ้าสังเกตต่อซัง

##### 1.2) การบริหารจัดการน้ำ

1.2.1) การก่อสร้างแหล่งน้ำในไร่นานอกเขตชลประทาน

1.2.2) การพัฒนาแหล่งน้ำขนาดเล็กเพื่อการอนุรักษ์ดินและน้ำ

##### 1.3) การฟื้นฟูและป้องกันการชะล้างพังทลายของดิน

1.3.1) การปลูกหญ้าแฝกเพื่อการอนุรักษ์ดินและน้ำ

1.3.2) การจัดระบบอนุรักษ์ดินและน้ำ



**2) เขตปลูกพืชไร่ เขตปลูกไม้ผล เขตปลูกไม้ยืนต้น และเขตปลูกพืชทางเลือก มีแผนงาน/โครงการ ดังนี้**

- 2.1) การปรับปรุงบำรุงดิน
  - 2.1.1) การส่งเสริมการผลิตและการใช้สารอินทรีย์
  - 2.1.2) การผลิต-จัดหาเมล็ดพันธุ์พืชปุ๋ยสด
  - 2.1.3) การส่งเสริมการปรับปรุงบำรุงดินด้วยพืชปุ๋ยสด
  - 2.1.4) จัดหาปุ๋ยโคโลไมต์
  - 2.1.5) การส่งเสริมการปรับปรุงพื้นที่ดินกรด
  - 2.1.6) การพัฒนากลุ่มเกษตรกรใช้สารอินทรีย์ลดการใช้สารเคมีทางการเกษตร
  - 2.1.7) การรณรงค์เฝ้าติดตาม
  - 2.1.8) การจัดตั้งธนาคารปุ๋ยอินทรีย์
  - 2.1.9) การปรับปรุงบำรุงดินและถ่ายทอดองค์ความรู้ด้านการพัฒนาที่ดินพื้นที่

โครงการจัดสรรที่ดินโดยคณะกรรมการนโยบายที่ดินแห่งชาติ (คทช.)

- 2.2) การบริหารจัดการน้ำ
  - 1.2.1) การก่อสร้างแหล่งน้ำในไร่นานอกเขตชลประทาน
  - 1.2.2) การพัฒนาแหล่งน้ำขนาดเล็กเพื่อการอนุรักษ์ดินและน้ำ
- 2.3) การฟื้นฟูและป้องกันการชะล้างพังทลายของดิน
  - 2.3.1) การปลูกหญ้าแฝกเพื่อการอนุรักษ์ดินและน้ำ
  - 2.3.2) การจัดทำระบบอนุรักษ์ดินและน้ำ
  - 2.3.3) การจำแนกประเภทที่ดินในเขตป่าไม้ถาวร (ตารางที่ 7-1)

**7.3 กิจกรรมที่จะดำเนินงานของหน่วยงานอื่น (ตารางที่ 7-2)**

**7.3.1 เขตพื้นที่เกษตรกรรม**

**1) เขตทำนา มีกิจกรรมที่ขอการสนับสนุนจากส่วนราชการอื่น ดังนี้**

1.1) ใช้ตลาดนำการผลิตในการเลือกชนิดพืชหลังนาและหาตลาดรองรับ (สำนักงานพาณิชย์จังหวัดลำพูน/สำนักงานสหกรณ์จังหวัดลำพูน)

1.2) จัดอบรมถ่ายทอดความรู้เรื่องการใช้พันธุ์ข้าว (กรมการข้าว)

1.3) จัดอบรมถ่ายทอดความรู้เรื่องการป้องกันกำจัดศัตรูข้าวและการจัดการโรค/แมลง (กรมการข้าว)

1.4) ถ่ายทอดองค์ความรู้เรื่องการผลิตเมล็ดพันธุ์ข้าว (กรมการข้าว)

1.5) ส่งเสริมระบบเกษตรแบบแปลงใหญ่ (กรมส่งเสริมการเกษตร กรมการข้าว)

**2) เขตปลูกพืชไร่ เขตปลูกไม้ผล เขตปลูกไม้ยืนต้น และเขตปลูกพืชทางเลือก มี**

กิจกรรมที่ขอการสนับสนุนจากส่วนราชการอื่น ดังนี้



2.1) ใช้ตลาดนำการผลิตในการเลือกชนิดพืชและหาตลาดรองรับ ทั้งในเขตที่เหมาะสม และในเขตที่ไม่เหมาะสมและต้องการปรับเปลี่ยนชนิดพืช (สำนักงานพาณิชย์จังหวัดลำพูน/สำนักงาน สหกรณ์จังหวัดลำพูน)

2.2) การอบรมให้ความรู้การเข้าสู่กระบวนการรับรองมาตรฐานการปฏิบัติทางการเกษตรที่ดี (Good Agricultural Practices : GAP) (กรมวิชาการเกษตร)

2.3. จัดอบรมถ่ายทอดความรู้การทำเกษตรผสมผสานตามแนวทางเศรษฐกิจพอเพียง (กรมส่งเสริมการเกษตร)

2.4) สนับสนุนการขุดเจาะน้ำบาดาล ธนาคาร์น้ำใต้ดิน (หน่วยบัญชาการทหารพัฒนา/กรมทรัพยากรน้ำบาดาล)

2.5) ส่งเสริมระบบเกษตรแบบแปลงใหญ่ (กรมส่งเสริมการเกษตร)

2.6) โครงการจัดสรรที่ดินโดยคณะกรรมการนโยบายที่ดินแห่งชาติ (คทช.) (กระทรวงทรัพยากรธรรมชาติและสิ่งแวดล้อม และกรมที่ดิน)

**7.3.2 เขตแหล่งน้ำ** มีกิจกรรมที่ขอการสนับสนุนจากส่วนราชการอื่น ดังนี้ สนับสนุนการพัฒนาเพื่อเพิ่มพื้นที่กักเก็บน้ำ ระบบส่งน้ำ อูโมงค์น้ำใต้ดิน (สำนักงานชลประทานลำพูน)

(ตารางที่ 7-2)

#### 7.4 ความต้องการของชุมชนและองค์กรปกครองส่วนท้องถิ่น

จากการดำเนินการจัดทำกระบวนการมีส่วนร่วมของประชาชนที่องค์การบริหารส่วนตำบลนาทราย เมื่อวันที่ 7 กันยายน 2566

ปัญหาของตำบลนาทรายในภาพรวมจะสรุปได้ว่า มีปัญหาสำคัญ 2 ประการ คือ (1) ปัญหาการขาดแคลนน้ำ และ (2) ปัญหาความเสื่อมโทรมของดิน ปัญหารองลงมา (3) ปัญหาการถือครองเอกสารสิทธิ์ที่ดิน ปัญหาดังกล่าวนี้ส่งผลกระทบต่อคุณภาพชีวิตของราษฎรในชุมชนโดยรวม

ในกรณีของการขาดแคลนนํ้า นั้น เกิดปัญหาในพื้นที่นอกเขตชลประทาน กิจกรรมการใช้นํ้าเพิ่มขึ้น การเกษตรก็เพิ่มขึ้น รวมทั้งเหตุการณ์ที่เกิดจากการเปลี่ยนแปลงภูมิอากาศ เช่น ปริมาณฝนน้อยกว่าปกติ ฝนทิ้งช่วง จนเกิดความแห้งแล้ง การขาดแคลนนํ้าจึงเกิดขึ้นอย่างต่อเนื่อง จึงมีข้อเสนอเร่งด่วน คือ “การจัดหานํ้า” โดยวิธีการต่างๆ ให้เพียงพอแก่ความต้องการ

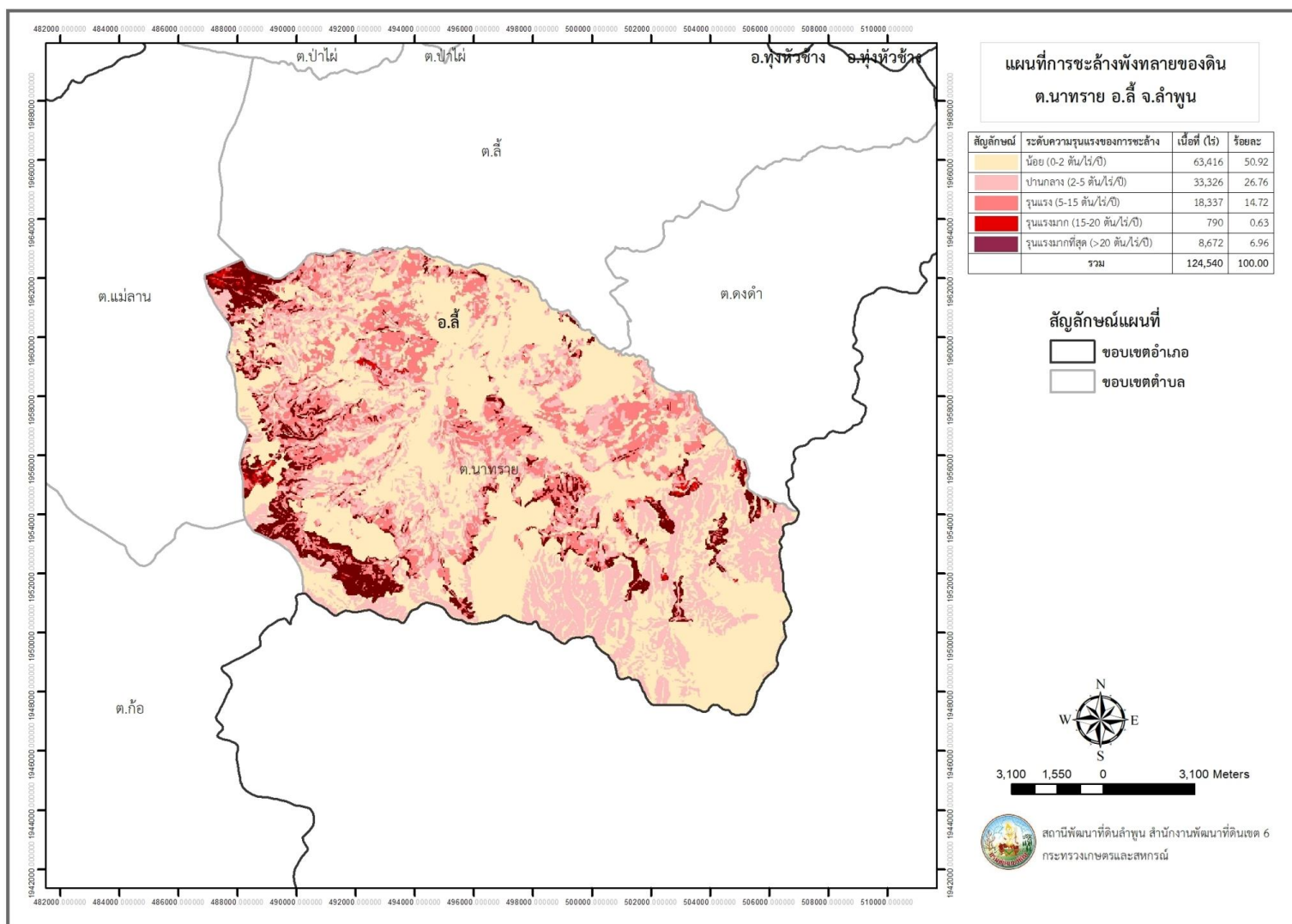
ประเด็นหลักจากข้อเสนอให้แก้ไขปัญหาร่องขาดแคลนนํ้า จะสรุปได้ว่ามี 3 ประการ คือ (1) การขุดลอกแหล่งนํ้าในปัจจุบันซึ่งรวมถึงอ่างเก็บนํ้า ฝายกั้นนํ้า ลำเหมือง ลำนํ้าอิง เป็นต้น (2) ขุดเจาะบ่อบาดาล และ(3) ก่อสร้างแหล่งนํ้าและคลองส่งนํ้าเพื่อการกระจายนํ้า

เพื่อตอบสนองข้อเสนอดังกล่าวทั้ง 3 ประการนี้ จากการวิเคราะห์ข้อมูลเบื้องต้นที่มีอยู่ในปัจจุบันแล้วสรุปได้ว่า “ไม่สามารถดำเนินการแก้ปัญหาหมู่บ้านใดหมู่บ้านหนึ่งหรือใช้วิธีการใดวิธีการหนึ่ง แล้วจะแก้ไขปัญหการขาดแคลนนํ้าทั้งตำบลนาทรายได้โดยสิ้นเชิง”

การแก้ไขปัญหการขาดแคลนนํ้าจะต้องดำเนินการทั้งตำบลควบคู่กันทั้งปัญหการใช้ที่ดินในพื้นที่สูงชันในพื้นที่ตอนบน กับปัญหการขาดแคลนนํ้าในพื้นที่ตอนล่าง โดยจัดทำโครงการ “การพัฒนาที่ดินและนํ้าที่เป็นระบบ”



ในกรณีของปัญหาความเสื่อมโทรมของที่ดินนั้นจะรวมถึง (1) การชะล้างพังทลายของดิน (2) ดินขาดความอุดมสมบูรณ์ ในพื้นที่ตำบลนาทรายด้านตะวันออกเป็นพื้นที่สูงชันบางส่วนอยู่ในเขตโครงการจัดสรรที่ดินทำกิน (คทช.) โดยคณะกรรมการนโยบายที่ดินแห่งชาติ และโครงการจำแนกประเภทที่ดินในเขตป่าไม้ถาวร ซึ่งคุณภาพของดินจึงไม่ค่อยจะเหมาะสมต่อการเกษตร จากการที่สภาพภูมิประเทศเป็นพื้นที่ลาดชัน ผลกระทบที่ตามมา คือ เกิดการชะล้างพังทลายของดินที่พบว่ามีรุนแรงมากที่สุด (>20 ตัน/ไร่/ปี) จำนวน 8,672 ไร่ คิดเป็นร้อยละ 6.96 ของเนื้อที่ตำบล เกิดการชะล้างพังทลายของดินรุนแรงมาก(15-20 ตัน/ไร่/ปี) จำนวน 790 ไร่ คิดเป็นร้อยละ 0.63 ของเนื้อที่ตำบล เกิดการชะล้างพังทลายของดินรุนแรง (5-15 ตัน/ไร่/ปี) จำนวน 18,337 ไร่ คิดเป็นร้อยละ 14.72 ของเนื้อที่ตำบล เกิดการชะล้างพังทลายของดินปานกลาง(2-5 ตัน/ไร่/ปี) จำนวน 33,326 ไร่ คิดเป็นร้อยละ 26.76 ของเนื้อที่ตำบล เกิดการชะล้างพังทลายของดินน้อย(0-2 ตัน/ไร่/ปี) จำนวน 63,416 ไร่ คิดเป็นร้อยละ 50.92 ของเนื้อที่ตำบล (รูปที่ 7-1) ซึ่งเกิดการชะล้างพังทลายของดินรุนแรงถึงรุนแรงมากที่สุดส่วนใหญ่อยู่ในพื้นที่เขตป่าไม้ หน้าดินที่ถูกชะล้างลงมาสู่เบื้องล่างจึงไปทับถมลำน้ำตามธรรมชาติ เหมือง ฝาย และอ่างเก็บน้ำจนตื้นเขินไม่สามารถเก็บกักน้ำไว้ใช้ได้ตามที่ควรจะเป็น นอกจากนี้ในพื้นที่ที่มีความลาดชันนั้นไม่มีระบบอนุรักษ์ดินและน้ำ จึงเกิดปัญหาการชะล้างพังทลายของดิน ส่วนปัญหาความอุดมสมบูรณ์ของดินที่เกิดขึ้นนั้น เนื่องจากการใช้ที่ดินติดต่อกันเป็นเวลานานโครงสร้างของดินได้มีการเปลี่ยนแปลง ในพื้นที่ที่มีการไถพรวนด้วยเครื่องจักรกลติดต่อกันเป็นเวลานานทำให้ดินแน่นตัว น้ำในดินและอากาศในดินที่เคยมีอยู่สูญหายไป ส่วนธาตุอาหารและอินทรีย์วัตถุ ก็มีปริมาณลดลงเช่นเดียวกัน เนื่องจากพืชนำไปใช้ และอินทรีย์วัตถุได้สลายตัวไป หรืออยู่ในพื้นที่ดินกรดจัด จากวัตถุต้นกำเนิดดิน



รูปที่ 7-1 การชะล้างพังทลายของดิน ตำบลนาทราย อำเภออ.ลี้ จังหวัดลำพูน



ตารางที่ 7-1 กิจกรรมของกรมพัฒนาที่ดินในเขตการใช้ที่ดินในเขตเกษตรกรรมที่จะดำเนินการในปีงบประมาณ 2567-2571

เขตการใช้ที่ดิน (เกษตรกรรม)	แผนงาน/โครงการ	งบประมาณ (บาท)
1. เขตพื้นที่ทำนา เนื้อที่ 5,829 ไร่	<b>1. การปรับปรุงบำรุงดิน</b>	<b>876,250</b>
	1.1 การส่งเสริมการผลิตและการใช้สารอินทรีย์	17,500
	1.2 การผลิต-จัดหาเมล็ดพันธุ์พืชปุ๋ยสด	297,500
	1.3 การส่งเสริมการปรับปรุงบำรุงดินด้วยพืชปุ๋ยสด	30,000
	1.4 การพัฒนากลุ่มเกษตรกรใช้สารอินทรีย์ลดการใช้สารเคมีทางการเกษตร	16,250
	1.5 การจัดตั้งธนาคารปุ๋ยอินทรีย์	340,000
	1.6 การรณรงค์เฝ้าติดตาม	175,000
	<b>2. การบริหารจัดการน้ำ</b>	<b>1,206,000</b>
	2.1 การพัฒนาแหล่งน้ำขนาดเล็กเพื่อการอนุรักษ์ดินและน้ำ	1,000,000
	2.2 การก่อสร้างแหล่งน้ำในไร่นานอกเขตชลประทาน	206,000
	<b>3. การฟื้นฟูและป้องกันการชะล้างพังทลายของดิน</b>	<b>1,490,000</b>
	3.1 การปลูกหญ้าแฝกเพื่อการอนุรักษ์ดินและน้ำ	240,000
	3.2 การจัดระบบอนุรักษ์ดินและน้ำ	1,250,000



ตาราง 7-1 (ต่อ)

เขตการใช้ที่ดิน (เกษตรกรรม)	แผนงาน/โครงการ	งบประมาณ (บาท)
2. เขตปลูกไม้ผล เนื้อที่ 9,155 ไร่	<b>1. การปรับปรุงบำรุงดิน</b>	<b>919,550</b>
	1.1 การส่งเสริมการผลิตและการใช้สารอินทรีย์	17,500
	1.2 การพัฒนากลุ่มเกษตรกรใช้สารอินทรีย์ลดการใช้สารเคมีทางการเกษตร	16,250
	1.3 การจัดตั้งธนาคารปุ๋ยอินทรีย์	340,000
	1.4 การจัดหาปุ๋ยโดโลไมต์	102,000
	1.5 การส่งเสริมการปรับปรุงบำรุงพื้นที่ดินกรด	1,800
	1.6 การปรับปรุงบำรุงดินโครงการจัดสรรที่ดินโดยคณะกรรมการนโยบายที่ดินแห่งชาติ	442,000
	<b>2. การบริหารจัดการน้ำ</b>	<b>1,206,000</b>
	2.1 การพัฒนาแหล่งน้ำขนาดเล็กเพื่อการอนุรักษ์ดินและน้ำ	1,000,000
	2.2 การก่อสร้างแหล่งน้ำในไร่นานอกเขตชลประทาน	206,000
	<b>3. การฟื้นฟูและป้องกันการชะล้างพังทลายของดิน</b>	<b>1,530,00</b>
	3.1 การปลูกหญ้าแฝกเพื่อการอนุรักษ์ดินและน้ำ	240,000
	3.2 การจัดทำระบบอนุรักษ์ดินและน้ำ	1,250,000
	3.3 การจำแนกประเภทที่ดินในเขตป่าไม้ถาวร	40,000



ตาราง 7-1 (ต่อ)

เขตการใช้ที่ดิน (เกษตรกรรม)	แผนงาน/โครงการ	งบประมาณ (บาท)
3. เขตปลูกไม้ยืนต้น เนื้อที่ 1,879 ไร่	<b>1. การปรับปรุงบำรุงดิน</b>	<b>919,550</b>
	1.1 การส่งเสริมการผลิตและการใช้สารอินทรีย์	17,500
	1.2 การพัฒนากลุ่มเกษตรกรใช้สารอินทรีย์ลดการใช้สารเคมีทางการเกษตร	16,250
	1.3 การจัดตั้งธนาคารปุ๋ยอินทรีย์	340,000
	1.4 การจัดหาปุ๋ยโดโลไมต์	102,000
	1.5 การส่งเสริมการปรับปรุงบำรุงพื้นที่ดินกรด	1,800
	1.6 การปรับปรุงบำรุงดินโครงการจัดสรรที่ดินโดยคณะกรรมการนโยบายที่ดินแห่งชาติ	442,000
	<b>2. การบริหารจัดการน้ำ</b>	<b>1,206,000</b>
	2.1 การพัฒนาแหล่งน้ำขนาดเล็กเพื่อการอนุรักษ์ดินและน้ำ	1,000,000
	2.2 การก่อสร้างแหล่งน้ำในไร่นานอกเขตชลประทาน	206,000
	<b>3. การฟื้นฟูและป้องกันการชะล้างพังทลายของดิน</b>	<b>1,530,00</b>
	3.1 การปลูกหญ้าแฝกเพื่อการอนุรักษ์ดินและน้ำ	240,000
	3.2 การจัดทำระบบอนุรักษ์ดินและน้ำ	1,250,000
	3.3 การจำแนกประเภทที่ดินในเขตป่าไม้ถาวร	40,000



ตาราง 7-1 (ต่อ)

เขตการใช้ที่ดิน (เกษตรกรรม)	แผนงาน/โครงการ	งบประมาณ (บาท)
4. เขตปลูกพืชไร่ เนื้อที่ 7,427 ไร่	<b>1. การปรับปรุงบำรุงดิน</b>	<b>1,422,050</b>
	1.1 การส่งเสริมการผลิตและการใช้สารอินทรีย์	17,500
	1.2 การผลิต-จัดหาเมล็ดพันธุ์พืชปุ๋ยสด	297,500
	1.3 การส่งเสริมการปรับปรุงบำรุงดินด้วยพืชปุ๋ยสด	30,000
	1.4 การพัฒนากลุ่มเกษตรกรใช้สารอินทรีย์ลดการใช้สารเคมีทางการเกษตร	16,250
	1.5 การจัดตั้งธนาคารปุ๋ยอินทรีย์	340,000
	1.6 การรณรงค์ไถกลบตอซัง	175,000
	1.7 การจัดหาปุ๋ยโดโลไมต์	102,000
	1.8 การส่งเสริมการปรับปรุงบำรุงพื้นที่ดินกรด	1,800
	1.9 การปรับปรุงบำรุงดินโครงการจัดสรรที่ดินโดยคณะกรรมการนโยบายที่ดินแห่งชาติ	442,000
	<b>2. การบริหารจัดการน้ำ</b>	<b>1,206,000</b>
	2.1 การพัฒนาแหล่งน้ำขนาดเล็กเพื่อการอนุรักษ์ดินและน้ำ	1,000,000
	2.2 การก่อสร้างแหล่งน้ำในไร่นานอกเขตชลประทาน	206,000
	<b>3. การฟื้นฟูและป้องกันการชะล้างพังทลายของดิน</b>	<b>1,530,00</b>
	3.1 การปลูกหญ้าแฝกเพื่อการอนุรักษ์ดินและน้ำ	240,000
	3.2 การจัดทำระบบอนุรักษ์ดินและน้ำ	1,250,000
	3.3 การจำแนกประเภทที่ดินในเขตป่าไม้ถาวร	40,000



ตาราง 7-1 (ต่อ)

เขตการใช้ที่ดิน (เกษตรกรรม)	แผนงาน/โครงการ	งบประมาณ (บาท)
5. เขตปลูกพืชทางเลือก เนื้อที่ 99 ไร่	<b>1. การปรับปรุงบำรุงดิน</b>	<b>1,422,050</b>
	1.1 การส่งเสริมการผลิตและการใช้สารอินทรีย์	17,500
	1.2 การผลิต-จัดหาเมล็ดพันธุ์พืชปุ๋ยสด	297,500
	1.3 การส่งเสริมการปรับปรุงบำรุงดินด้วยพืชปุ๋ยสด	30,000
	1.4 การพัฒนากลุ่มเกษตรกรใช้สารอินทรีย์ลดการใช้สารเคมีทางการเกษตร	16,250
	1.5 การจัดตั้งธนาคารปุ๋ยอินทรีย์	340,000
	1.6 การรณรงค์เฝ้าติดตาม	175,000
	1.7 การจัดหาปุ๋ยอินทรีย์	102,000
	1.8 การส่งเสริมการปรับปรุงบำรุงพื้นที่ดินกรด	1,800
	1.9 การปรับปรุงบำรุงดินโครงการจัดสรรที่ดินโดยคณะกรรมการนโยบายที่ดินแห่งชาติ	442,000
	<b>2. การบริหารจัดการน้ำ</b>	<b>1,206,000</b>
	2.1 การพัฒนาแหล่งน้ำขนาดเล็กเพื่อการอนุรักษ์ดินและน้ำ	1,000,000
	2.2 การก่อสร้างแหล่งน้ำในไร่นานอกเขตชลประทาน	206,000
	<b>3. การฟื้นฟูและป้องกันการชะล้างพังทลายของดิน</b>	<b>1,530,00</b>
	3.1 การปลูกหญ้าแฝกเพื่อการอนุรักษ์ดินและน้ำ	240,000
	3.2 การจัดทำระบบอนุรักษ์ดินและน้ำ	1,250,000
	3.3 การจำแนกประเภทที่ดินในเขตป่าไม้ถาวร	40,000

หมายเหตุ: งบประมาณที่กำหนดไว้นี้เป็นประมาณเบื้องต้น อาจมีการเปลี่ยนแปลงตามที่ได้รับการจัดสรรให้ดำเนินการ



ตารางที่ 7-2 สรุปกิจกรรมที่ขอรับการสนับสนุนจากส่วนราชการอื่นในเขตการใช้ที่ดิน

เขตการใช้ที่ดิน	กิจกรรมที่ขอการสนับสนุนจากส่วนราชการอื่น
1. เขตพื้นที่เกษตรกรรม 1.1 เขตทำนา เนื้อที่ 5,829 ไร่	1. ใช้ตลาดนำการผลิตในการเลือกชนิดพืชหลังนาและหาตลาดรองรับ (สำนักงานพาณิชย์จังหวัดลำพูน/สำนักงานสหกรณ์จังหวัดลำพูน) 2. จัดอบรมถ่ายทอดความรู้เรื่องการใช้พันธุ์ข้าว (กรมการข้าว) 3. จัดอบรมถ่ายทอดความรู้เรื่องการป้องกันกำจัดศัตรูข้าวและการจัดการโรค/แมลง (กรมการข้าว) 4. ถ่ายทอดองค์ความรู้เรื่องการผลิตเมล็ดพันธุ์ข้าว (กรมการข้าว) 5. ส่งเสริมระบบเกษตรแบบแปลงใหญ่ (กรมส่งเสริมการเกษตร กรมการข้าว)
1.2 เขตปลูกไม้ผล เนื้อที่ 9,155 ไร่ 1.3 เขตปลูกไม้ยืนต้น เนื้อที่ 1,879 ไร่ 1.4 เขตปลูกพืชไร่ เนื้อที่ 7,427 ไร่ 1.5 เขตปลูกพืชทางเลือก เนื้อที่ 99 ไร่	1. ใช้ตลาดนำการผลิตในการเลือกชนิดพืชและหาตลาดรองรับ ทั้งในเขตที่เหมาะสมและในเขตที่ไม่เหมาะสมและต้องการปรับเปลี่ยนชนิดพืช (สำนักงานพาณิชย์จังหวัดลำพูน/สำนักงานสหกรณ์จังหวัดลำพูน) 2. การอบรมให้ความรู้การเข้าสู่กระบวนการรับรองมาตรฐานสินค้าเกษตรปลอดภัย (GAP) (กรมวิชาการเกษตร) 3. จัดอบรมถ่ายทอดความรู้การทำเกษตรผสมผสานตามแนวทางเศรษฐกิจพอเพียง (กรมส่งเสริมการเกษตร) 4. สนับสนุนการขุดเจาะน้ำบาดาล (หน่วยบัญชาการทหารพัฒนา/กรมทรัพยากรน้ำบาดาล) 5. ส่งเสริมระบบเกษตรแบบแปลงใหญ่ (กรมส่งเสริมการเกษตร) 6. โครงการจัดสรรที่ดินโดยคณะกรรมการนโยบายที่ดินแห่งชาติ (กระทรวงทรัพยากรธรรมชาติและสิ่งแวดล้อม และกรมที่ดิน)



ตารางที่ 7-2 (ต่อ)

เขตการใช้ที่ดิน	กิจกรรมที่ขอการสนับสนุนจากส่วนราชการอื่น
2. พื้นที่แหล่งน้ำ เนื้อที่ 678 ไร่	<ol style="list-style-type: none"> <li>1. โครงการออกแบบการปรับเปลี่ยนการใช้น้ำเพื่อการเกษตรตามนโยบาย (กรมชลประทาน)</li> <li>2. โครงการพัฒนาพื้นที่ให้เป็นพื้นที่รับน้ำ (กรมชลประทาน)</li> <li>3. โครงการศึกษาความเป็นไปได้ในการพัฒนาแหล่งน้ำชลประทาน (กรมชลประทาน)</li> <li>4. โครงการพัฒนาระบบชลประทานด้วยนวัตกรรม (กรมชลประทาน)</li> <li>5. โครงการเพิ่มประสิทธิภาพการกักเก็บน้ำ (กรมชลประทาน)</li> <li>6. โครงการพัฒนาโครงการชลประทานเดิม (กรมชลประทาน)</li> <li>7. โครงการเพิ่มประสิทธิภาพการส่งและระบายน้ำ (กรมชลประทาน)</li> <li>8. โครงการจัดรูปที่ดินและจัดระบบน้ำในพื้นที่ชลประทานเดิม (กรมชลประทาน)</li> </ol>



ตาราง 7-3 เป้าหมายการดำเนินงานและงบประมาณโครงการนำร่อง ตำบลนาทราย อำเภอสี จังหวัดลำพูน แผน 5 ปี (พ.ศ. 2567-2571)

เขตการใช้ที่ดิน	งาน/โครงการ/กิจกรรม	หน่วย นับ	เป้าหมาย					รวม	งบประมาณ					รวม	หน่วยงาน รับผิดชอบ
			2567	2568	2569	2570	2571		2567	2568	2569	2570	2571		
	<b>1. การปรับปรุงบำรุงดิน</b>														
เขตพื้นที่ เกษตรกรรม	1.1 การส่งเสริมการผลิตและ การใช้สารอินทรีย์	ราย	50	50	50	50	50	250	17,500	17,500	17,500	17,500	17,500	87,500	พด.
เขตนาข้าว/เขต ปลูกพืชไร่	1.2 การผลิต-จัดหาเมล็ด พันธุ์พืชปุ๋ยสด	ตัน	10	10	10	10	10	50	297,500	297,500	297,500	297,500	297,500	1,487,500	พด.
เขตนาข้าว/เขต ปลูกพืชไร่	1.3 การส่งเสริมการปรับปรุง บำรุงดินด้วยพืชปุ๋ยสด	ไร่	2,000	2,000	2,000	2,000	2,000	10,000	30,000	30,000	30,000	30,000	30,000	150,000	พด.
เขตปลูกพืชไร่/ไม้ ผล/ไม้ยืนต้น/พืช ทางเลือก	1.4 การปรับปรุงพื้นที่ดิน กรด จัดหาปูนโดโลไมต์	ตัน	60	60	60	60	60	300	102,000	102,000	102,000	102,000	102,000	510,000	พด.
เขตปลูกพืชไร่/ไม้ ผล/ไม้ยืนต้น/พืช ทางเลือก	1.4 การปรับปรุงพื้นที่ดิน กรด	ไร่	200	200	200	200	200	1,000	1,800	1,800	1,800	1,800	1,800	9,000	พด.
เขตพื้นที่ เกษตรกรรม	1.4 การพัฒนากลุ่มเกษตรกร ใช้สารอินทรีย์ลดการใช้ สารเคมีทางการเกษตร	กลุ่ม	5	5	5	5	5	25	16,250	16,250	16,250	16,250	16,250	81,250	พด.
เขตนาข้าว,เขต ปลูกพืชไร่/ไม้ผล/ ไม้ยืนต้น/พืช ทางเลือก	1.5 การจัดตั้งธนาคารปุ๋ย อินทรีย์	แห่ง	1	1	1	1	1	5	340,000	340,000	340,000	340,000	340,000	1,700,000	พด.
เขตนาข้าว	1.6 การรณรงค์โลกปลอดอซัง	ไร่	500	500	500	500	500	2,500	175,000	175,000	175,000	175,000	175,000	875,000	พด.
เขตปลูกพืชไร่/ไม้ ผล/ไม้ยืนต้น/พืช ทางเลือก	1.7 การปรับปรุงดินพื้นที่ โครงการจัดสรรที่ดินโดย คณะกรรมการนโยบายที่ดิน แห่งชาติ (คทช.)	ไร่	5,096	5,096	5,096	5,096	5,096	25,480	442,000	442,000	442,000	442,000	442,000	2,210,000	พด.



ตาราง 7-3 (ต่อ)

เขตการใช้ที่ดิน	งาน/โครงการ/กิจกรรม	หน่วย นับ	เป้าหมาย					รวม	งบประมาณ					รวม	หน่วยงาน รับผิดชอบ
			2567	2568	2569	2570	2571		2567	2568	2569	2570	2571		
	<b>2. การบริหารจัดการน้ำ</b>														
เขตพื้นที่ เกษตรกรรม	2.1 การก่อสร้างแหล่งน้ำ ในไร่นานอกเขต ชลประทาน	บ่อ	10	10	10	10	10	50	206,000	206,000	206,000	206,000	206,000	1,030,000	พต.
เขตพื้นที่ เกษตรกรรม	2.2 การพัฒนาแหล่งน้ำ ขนาดเล็กเพื่อการอนุรักษ์ ดินและน้ำ	โครงการ	1	1	1	1	1	5	1,000,000	1,000,000	1,000,000	1,000,000	1,000,000	5,000,000	พต.
	<b>3. การฟื้นฟูและป้องกัน การชะล้างพังทลายของ ดิน</b>														
เขตพื้นที่ เกษตรกรรม,พื้นที่ แหล่งน้ำ	3.1 การปลูกหญ้าแฝกเพื่อ การอนุรักษ์ดินและน้ำ	กล้า	200,000	200,000	200,000	200,000	200,000	1,000,000	240,000	240,000	240,000	240,000	240,000	1,200,000	พต.
เขตพื้นที่ เกษตรกรรม	3.2 การจัดระบบอนุรักษ์ ดินและน้ำ	ไร่	500	500	500	500	500	2,500	1,250,000	1,250,000	1,250,000	1,250,000	1,250,000	6,250,000	พต.
เขตพื้นที่ เกษตรกรรม/เขต ป่าไม้	3.3 การจำแนกประเภท ที่ดินในเขตป่าไม้ถาวร	ไร่	2,912	-	-	-	-	2,912	40,000	-	-	-	-	40,000	พต.

หมายเหตุ: งบประมาณที่กำหนดไว้นี้เป็นประมาณเบื้องต้น อาจมีการเปลี่ยนแปลงตามที่ได้รับการจัดสรรให้ดำเนินการ



## เอกสารอ้างอิง

- กรมการปกครอง. 2566. **แผนที่ขอบเขตตำบล ปี 2564 (ไฟล์ข้อมูล)**. กรมพัฒนาที่ดิน กระทรวงเกษตรและสหกรณ์, กรุงเทพฯ.
- กรมการปกครอง. 2566. **รายงานสถิติจำนวนประชากรและบ้าน รายจังหวัด รายอำเภอ และรายตำบล (ณ เดือนธันวาคม พ.ศ. 2565)**. แหล่งที่มา : <https://stat.bora.dopa.go.th/stat/statnew/statyear/#/TableTemplate/Area/statpop>. 1 พฤษภาคม 2566.
- กรมการพัฒนาชุมชน. 2566. **ข้อมูลความจำเป็นพื้นฐาน (จปฐ.) รายจังหวัด รายอำเภอ และรายตำบล ปี 2565**. แหล่งที่มา : <https://ebmn.cdd.go.th/>. 1 มิถุนายน 2566.
- กรมทรัพยากรน้ำบาดาล. 2566. **ปริมาณน้ำและจำนวนบ่อบาดาล ปี 2565**. แหล่งที่มา : <http://app.dgr.go.th/newpasutara/xml/search.php>, 26 พฤษภาคม 2566.
- กรมส่งเสริมการเกษตร. 2566. **จำนวนครัวเรือนเกษตรกรที่ขึ้นทะเบียนเกษตรกร จำแนกรายจังหวัด รายอำเภอ และรายตำบล (ณ เดือนมกราคม พ.ศ. 2566)**. แหล่งที่มา : <http://mvos2.gistda.or.th/>. 15 พฤษภาคม 2566
- กรมอุตุนิยมวิทยา. 2566. **ปริมาณน้ำฝนเฉลี่ยคาบ 30 ปี (พ.ศ. 2536-2565)**. กรมอุตุนิยมวิทยา กระทรวงดิจิทัลเพื่อเศรษฐกิจและสังคม, กรุงเทพฯ.
- กลุ่มวิเคราะห์สภาพการใช้ที่ดิน. 2566. **แผนที่สภาพการใช้ที่ดิน ปี 2566 (ไฟล์ข้อมูล)**. กรมพัฒนาที่ดิน กระทรวงเกษตรและสหกรณ์, กรุงเทพฯ.
- กองสำรวจดินและวิจัยทรัพยากรดิน. 2566. **แผนที่ทรัพยากรดิน (ไฟล์ข้อมูล)**. กรมพัฒนาที่ดิน กระทรวงเกษตรและสหกรณ์, กรุงเทพฯ.
- บัณฑิต ต้นศิริ และ คำรณ ไทรพิง. 2542. **คู่มือการประเมินคุณภาพที่ดิน**. กองวางแผนการใช้ที่ดิน กรมพัฒนาที่ดิน.
- องค์การบริหารส่วนตำบลนาทราย. 2566. **วิสัยทัศน์ พันธกิจ**. แหล่งที่มา : <https://www.nasailocal.go.th/vision.php>



## กรมพัฒนาที่ดิน กระทรวงเกษตรและสหกรณ์

